



Næringsanalyse for Vestfold

Benchmarking av næringsutvikling og attraktivitet

KNUT VAREIDE
TF-notat nr. 27/2008

Forord

Denne rapporten er utarbeidet på oppdrag fra Vestfold fylkeskommune og er den tiende rapporten i en serie årlige næringsanalyser, som tidligere ble utarbeidet for Østlandssamarbeidet. De enkelte fylkeskommunene er nå oppdragsgivere hver for seg, men samarbeider fremdeles om de årlige næringsanalysene. I 2008 er det utarbeidet næringsanalyser for Akershus, Østfold, Buskerud, Vestfold og Telemark samtidig.

Data er hentet inn fra bedrifts- og foretaksregisteret i Statistisk Sentralbyrå, Enhetsregisteret og fra Proff Forvalts base over regnskapsdata fra regnskapspliktige foretak. En del statistikk over befolkning, pendling og sysselsetting er i tillegg hentet fra statistikkbanken i SSB.

Disse basene er koblet og bearbeidet for å få fram analysene i denne rapporten. Analysene belyser utviklingstrekkene og variasjonene i den regionale næringsutviklingen, og sammenhengene mellom befolkning, næringsstruktur, sysselsetting og næringsutvikling.

Rapportene er utarbeidet i tidsrommet august til november 2008, og tar for seg utviklingen i næringsliv, arbeidsliv og befolkning i regioner og kommuner i Norge, i perioden 2000 til 2007.

Knut Vareide fra Telemarksforskning har vært prosjektleder, utført analysene og skrevet rapporten. Resultater og tolkninger i denne rapporten er hans ansvar.

Bø, 5. desember 2008

Knut Vareide

© Telemarksforskning 2008 TF-notat nr. 27/2008 ISSN 0802-3662 Telemarksforskning Postboks 4 3833 Bø i Telemark Tlf: 35 06 15 00 Fax: 35 06 15 01 www.telemarksforskning.no

Innhold:

FORORD	2
SAMMENDRAG	4
BEFOLKNING	5
ARBEIDSPLASSER	13
PENDLING	17
ARBEIDSMARKEDSINTEGRASJON	18
ATTRAKTIVITET	19
NYETABLERINGER	26
LØNNSOMHET	32
VEKST	34
NÆRINGSTETTHET	36
NM I NÆRINGSLIV – REGIONER	37
NM I NÆRINGSLIV – KOMMUNER	38
DRIVKREFTER I REGIONAL NÆRINGSUTVIKLING	40
OPPSUMMERING	42

Sammendrag

Vestfold har niende høyest befolkningsvekst de siste tre årene av de 19 fylkene i landet. Lav fødselsbalansen trekker ned, her er Vestfold nummer 14 i landet.

Innflytting fra andre fylker bidrar positivt til befolkningsveksten i Vestfold.

Flyttebalansen mellom Vestfold og andre fylker er påvirket av arbeidsplassveksten i fylket og den stedlige attraktiviteten.

Arbeidsplassveksten i Vestfold har vært så vidt over middels av fylkene.

Næringsutviklingen er også så vidt over middels god. Nyetableringer og lønnsomhet er litt bedre enn middels, men veksten i eksisterende næringsliv er svak. Det er dermed ikke god næringsutvikling eller høy arbeidsplassvekst som gjør at Vestfold har netto innflytting fra andre fylker.

Innflyttingen til Vestfold skyldes at fylket er attraktivt som bosted. De fleste kommunene i Vestfold er attraktive. Det kan virke som om attraktiviteten er høyest i områder nærmest Oslo.

Befolkning

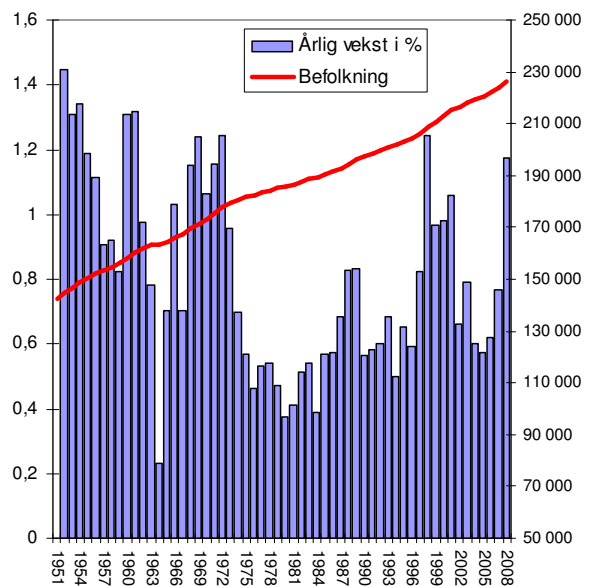
I dette kapitlet presenteres befolkningsstatistikk. Alle tall er basert på data fra SSB.

Befolkningsutvikling i Vestfold

Befolkningen i Vestfold nådde sitt foreløpige maksimum 1. januar 2008, da befolkningen var på 226 433.

Vestfold har hatt befolkningsvekst hvert eneste år siden 1951.

Veksten var høyest på 50- og 60-tallet, og avtok noe på 70-tallet. På slutten av 90-tallet var veksten igjen over en prosent årlig. Folketallsveksten på landsbasis har hatt den samme utviklingen.



Figur 1: Folketallet i Vestfold (høyre akse), og årlige vekstrater (venstre akse).

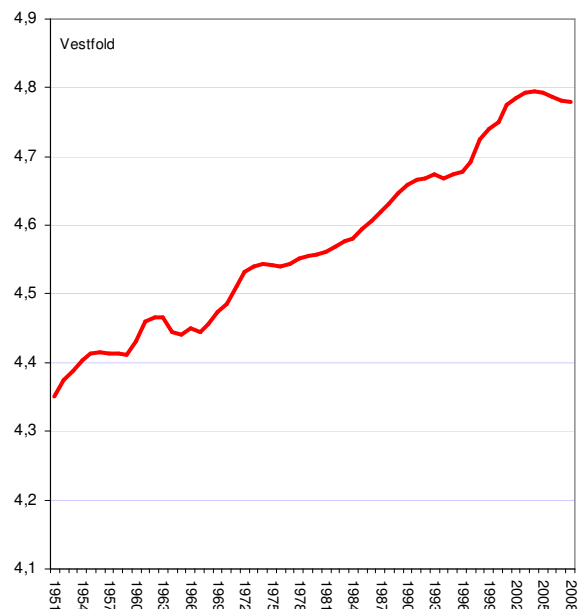
Vestfolds andel av befolkningen

Utviklingen i Vestfolds andel av befolkningen i Norge er vist i figur 2.

Her ser vi at Vestfold har økt sin andel av befolkningen i Norge i denne perioden.

I de fire siste årene har Vestfolds andel av befolkningen sunket litt igjen, ettersom befolkningen i landet har økt mer enn i Vestfold.

Siden 1951 har Vestfold økt sin andel av befolkningen de aller fleste årene. Ettersom det nå har vært fire påfølgende år hvor Vestfolds andel av landets befolkning har sunket, kan en spørre seg om dette er et trendskifte. Det har faktisk ikke skjedd tidligere at Vestfold har hatt en synkende andel fire år på rad.



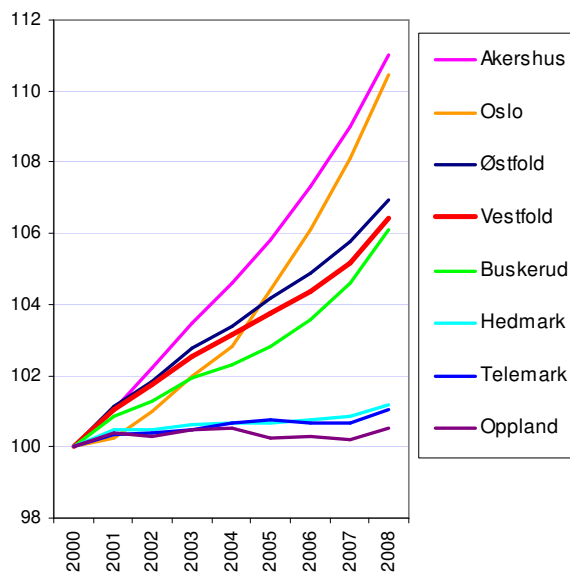
Figur 2: Vestfolds prosentvise andel av befolkningen i Norge.

Vestfold sammenliknet med nabofylker

På Østlandet er det Oslo og Akershus som har den klart sterkeste veksten i folketallet etter 2000. Vestfold hadde sterkere vekst i befolkningen enn Oslo fra 2000 til 2004, men etter dette har veksten i Oslo skutt fart, mens Vestfold har fått lavere vekst.

Buskerud og Østfold har også sterkere vekst enn Vestfold de siste par årene.

Vestfold har imidlertid langt høyere vekst enn fylker som Oppland, Hedmark og Telemark.

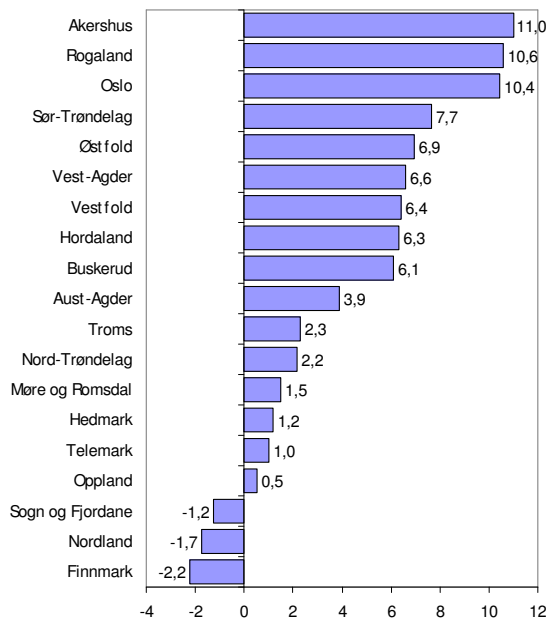


Figur 3: Befolkning, indeksert slik at 2000=100.

Befolkningsvekst i fylkene

På landsbasis er det tre fylker som skiller seg ut fra de andre med høyere vekst. Det er Akershus, Rogaland og Oslo, som har hatt en befolkningsvekst over ti prosent siden 2000. Sør-Trøndelag er nummer fire av fylkene når det gjelder befolkningsvekst.

Bak disse tre er det et knippe fylker som har befolkningsvekst siden 2000 på seks-tallet. Vestfold er et av disse fylkene, sammen med blant annet Buskerud og Østfold. I fjor var imidlertid Vestfold nummer seks av fylkene på denne rankingen. I år har Vest-Agder gått forbi slik at Vestfold er nummer syv.



Figur 4: Befolkningsvekst i prosent fra 2000 til 2008.

Befolkningsutvikling dekomponert

Befolkningsendringer kan splittes opp i tre komponenter:

- ◆ Fødselsoverskudd, som er differansen mellom antall fødte og døde
- ◆ Netto innvandring, som er antall innvandrere fratrukket antall som flytter ut av landet
- ◆ Flyttebalansen innenlands, som er differansen mellom antall som flytter inn fra andre deler av landet og antall som flytter ut

I Vestfold har det vært fødselsoverskudd de siste årene. Dette skyldes at fylket har hatt netto innflytting til andre deler av landet i mange år. Det er de unge som oftest flytter. Dermed blir det flere unge kvinner igjen til å føde barn.

Netto innflytting til Vestfold fra andre fylker var langt høyere tidligere. I årene 1997 til 2001 var netto innflytting til Vestfold over 1 000 personer i året, mens netto innflytting er i størrelsesorden 300-500 de siste årene.

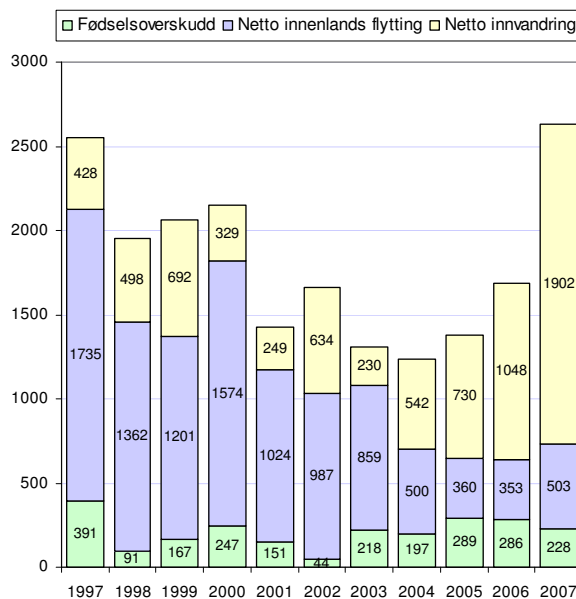
Innvandringen har økt kraftig i Vestfold de siste tre årene. Dette avspeiler den kraftige økningen i arbeidsinnvandring vi har hatt i Norge de siste årene.

Dekomponert utvikling etter 2000

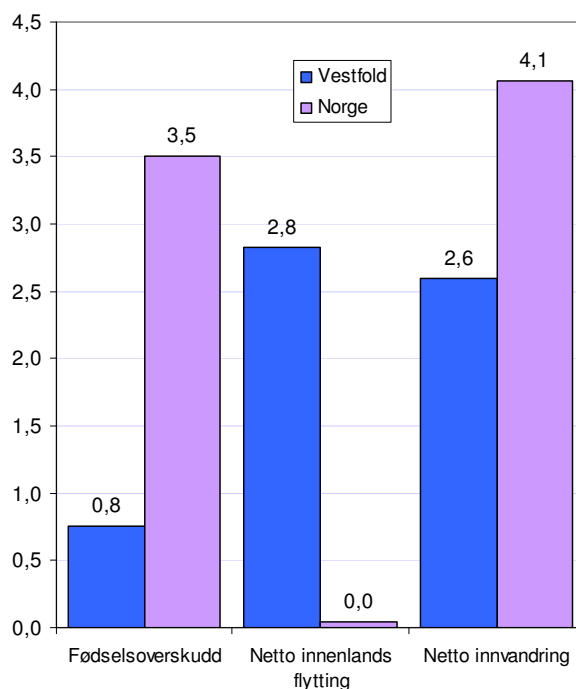
Siden 1. januar 2000 har det vært et fødselsoverskudd i Norge tilsvarende 3,5 prosent av befolkningen. I Vestfold har det vært et fødselsoverskudd på bare 0,8 prosent. Dette skyldes at en del unge mellom 20-30 år flytter ut av fylket, og at fruktbarheten er lavere enn f.eks. på Vestlandet og i Nord-Norge.

Innvandringen til Vestfold har vært under landsgjennomsnittet. Innvandringen har ført til en befolkningsvekst i Vestfold etter 2000 på 2,6 prosent. På landsbasis har innvandring ført til vekst på 4,1 prosent i samme periode.

Vestfold har hatt en netto innflytting siden 2000 tilsvarende 2,8 prosent av folketallet. Uten innflytting fra andre deler av landet ville Vestfold ha hatt langt lavere vekst enn i landet som helhet.



Figur 5: Utvikling av folketall i Vestfold, fordelt på fødselsoverskudd, innvandring og innenlands flytting.



Figur 6: Endringer i befolkningen i Vestfold fra 1. jan 2000 til 1. jan 2008 i prosent av folketallet 2000, sammenliknet med landet.

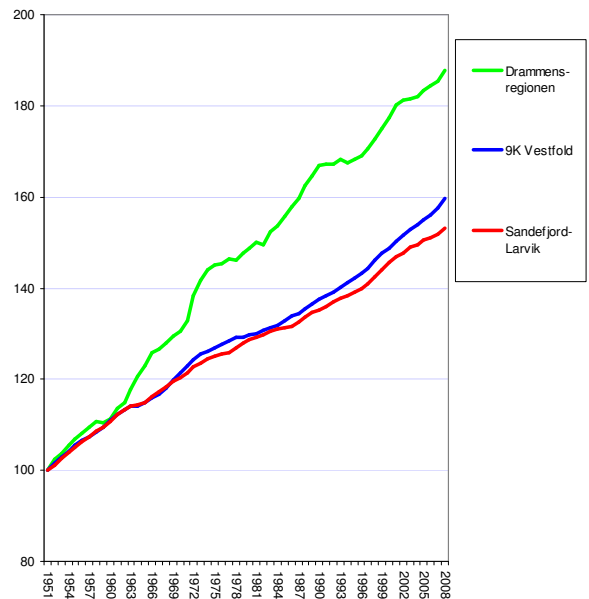
Regionale variasjoner

Av regioneneⁱ i Vestfold er det de to kommunene som er med i Drammensregionen som har hatt den sterkeste veksten.

Sandefjord/Larvik har den svakeste veksten. Denne regionen består av Sandefjord, Larvik og Lardal.

Regionen 9K Vestfold består av de øvrige kommunene i fylket.

Det kan se ut til at veksten avtar med økende avstand til Oslo. Det er et generelt trekk vi finner på Østlandet.



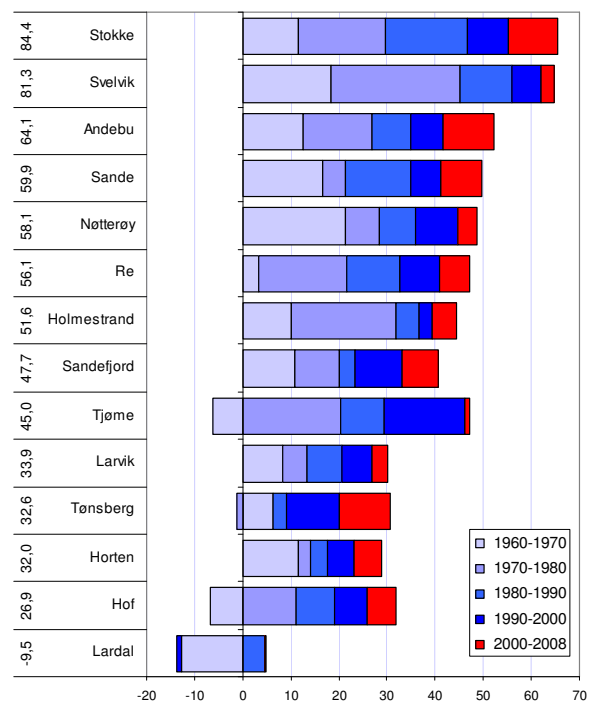
Figur 7: Befolkningsutvikling i regionene i Vestfold, indeksert slik at nivået i 1951 = 100. ”Drammensregionen” er her kommunene Sande og Svelvik.

Utviklingen i kommunene

Stokke er den kommunen i Vestfold som har hatt sterkeste vekst i befolkningen siden 1960, med nesten 85 prosent vekst. Deretter følger Svelvik med 81 prosent vekst, og Andebu med 64 prosent vekst.

Lardal er eneste kommune som har hatt synkende folketall siden 1951.

Vi kan også se at nesten alle kommunene har hatt vekst i alle periodene. Tjøme og Hof hadde nedgang på 1960-tallet, mens Tønsberg hadde nedgang på 1970-tallet. Ellers er det bare vekst.



Figur 8: Prosentvis endring av folketallet etter 1960, fordelt på tiårsperioder. Tallene til venstre angir prosentvis endring etter 1960.

Aldersfordeling

Alderssammensetningen i et område reflekterer for en stor del den historiske demografiske utviklingen. Det er spesielt flyttestrømmene som over tid avspeiles i aldersstrukturen.

I figuren har vi vist hvordan de enkelte årsklassers andel av befolkningen i Vestfold avviker fra årsklassens andel av befolkningen i Norge i 2000 og 2008.

Det som er karakteristisk for Vestfold, er den lave andelen av unge voksne, det vil si personer fra 20 til 36 år. I aldersgruppen 25-28 år er andelen i Vestfold omtrent 15 prosent lavere enn på landsbasis. Ettersom det er denne aldersgruppen som har små barn, blir det også en relativt liten andel barn. Når Vestfold likevel har fødselsoverskudd skyldes det mest at det er så liten andel av de helt eldste aldersgruppene.

Vi kan også se at "underskuddet" på unge voksne er større i 2008 enn i 2000. Det er dermed et voksende underskudd på unge voksne.

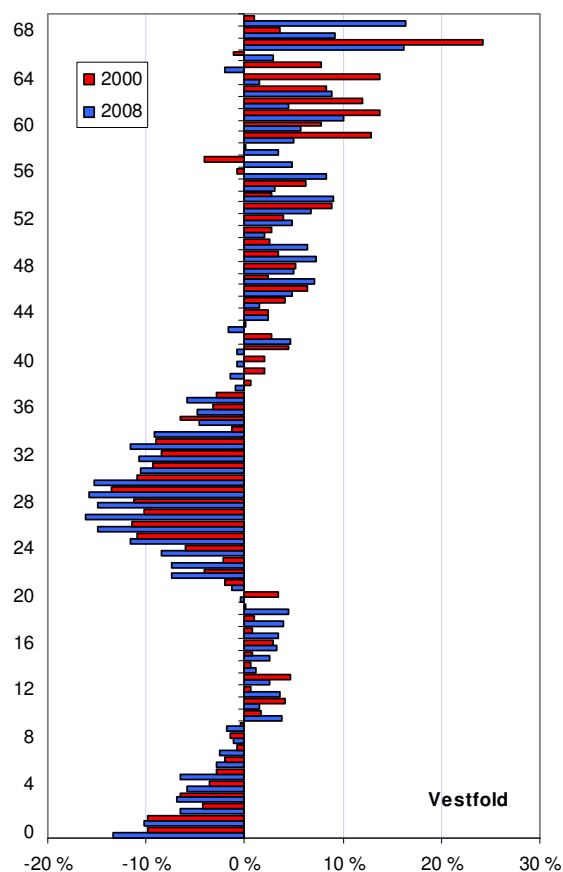
Vestfold har en relativt stor andel av befolkningen fra 36 år og oppover. Samtidig ser vi at det er høyere andel barn fra 8-18 år enn landsgjennomsnittet. Dette viser at det har vært innflytting av barnefamilier.

Flytting på ulike alderstrinn

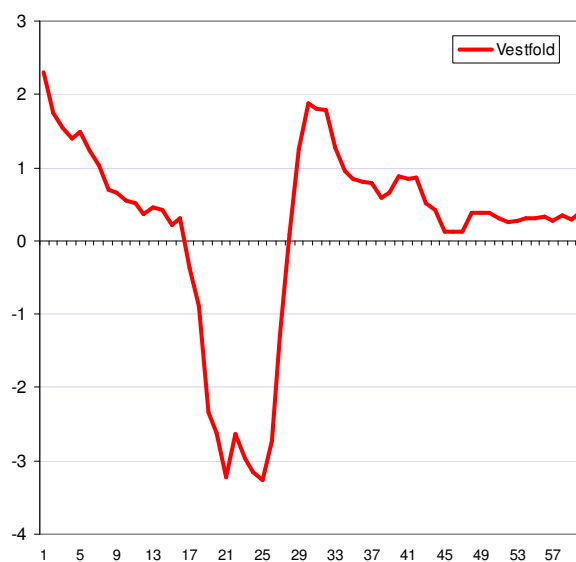
I figur 10 kan vi se at Vestfold har netto utflytting av personer mellom 18 og 28 år.

Samtidig er det stor netto innflytting av personer mellom 30 og 40 år, samt av barn.

Vestfold eksporterer dermed unge voksne mellom 18 og 28 år, men får igjen barnefamilier i et antall som mer enn kompenserer for tapet av unge voksne.



Figur 9: Vestfolds andel av befolkningen i ulike alderstrinn i prosent av tilsvarende andel på landsbasis.



Figur 10: Nettoflytting på ulike alderstrinn i Vestfold, prosent av antall i hvert alderstrinn.

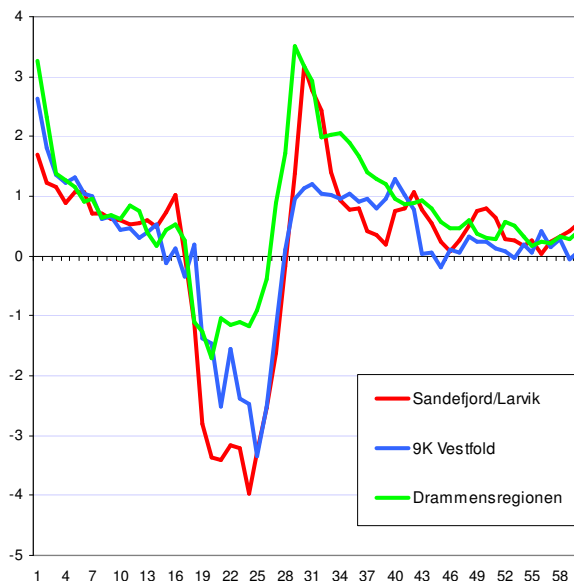
Flytting på ulike alderstrinn i regionene

Vi kan også se på nettoflyttingen på de ulike alderstrinn for regionene i Vestfold.

Det er ganske små forskjeller på flyttemønstrene.

Alle regionene har netto utflytting av de unge voksne mellom 18-28 år. Her er imidlertid hele Drammensregionen med. Antakelig har Sande og Svelvik minst like stor utflytting av unge voksne som de andre regionene i Vestfold.

Sandefjord/Larvik har litt høyere utflytting av unge voksne enn 9K, og lavere innflytting av barn.

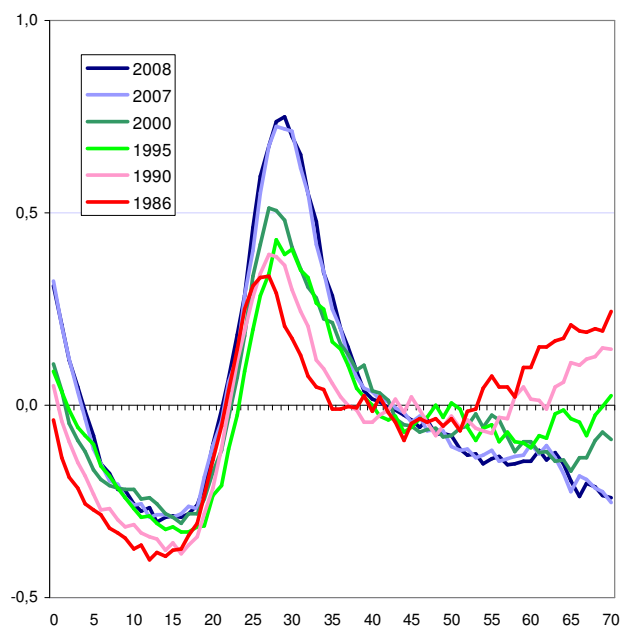


Figur 11: Nettoflytting på ulike alderstrinn i regionene i Vestfold i 2007.

Hvor blir de unge voksne av?

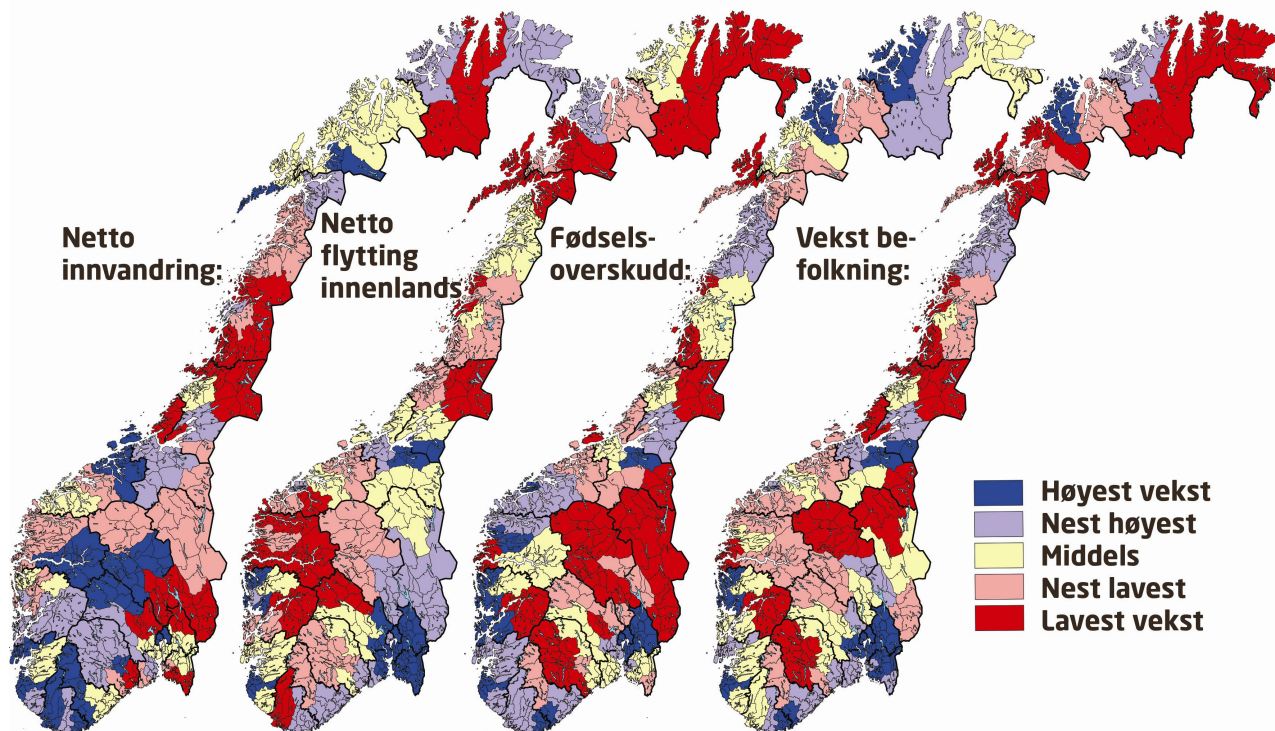
De unge voksne drar i økende grad til Oslo. Oslo har økt sitt overskudd av unge mellom 20 og 35 de siste 20 årene. Spesielt har andelen i aldersgruppen mellom 30 og 40 økt i Oslo.

Det ser dermed ut til at de unge oppholder seg lengre i Oslo enn tidligere. Vi ser at Oslo hadde et underskudd av barn tidligere, men at det nå er et overskudd av barn opp til fem år. Mens unge voksne tidligere i stor grad flyttet ut av Oslo etter endt utdanning, ser de nå ut til å bli i flere år, og etablerer familie, før de eventuelt flytter ut.



Figur 12: Andel av befolkningen i ulike alderstrinn i prosent av tilsvarende andel på landsbasis, for Oslo.

Kart med befolkningsendringer



Figur 13: Komponenter i befolkningsendringer i perioden 2003-2007 i 83 regioner i Norge. Regionene er rangert i forhold til hverandre, slik at det er fem kategorier med like mange regioner i hver.

Befolkningsveksten kan splittes opp i tre komponenter: Fødselsoverskudd, innenlands flytting og netto innvandring.

De tre ulike komponentene i befolkningsveksten har helt forskjellige geografiske mønstre.

Innvandring fra utlandet bidrar sterkt til befolkningsvekst i distriktene, spesielt i distriktene i Sør-Norge. Det sentrale Østlandet, utenom Oslo, Bærum og Asker har relativt liten innvandring i forhold til folketallet. Alle regionene i landet har netto innvandring.

Innenlands flytting bidrar spesielt til vekst i det sentrale Østlandsområdet, foruten storby-regionene Stavanger, Bergen og Trondheim.

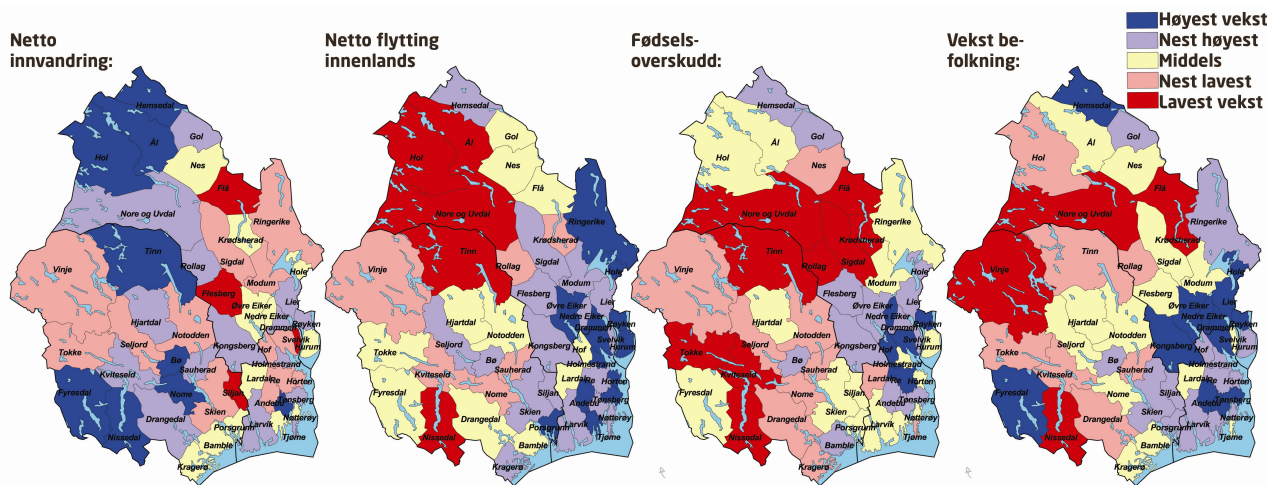
Fødselsoverskuddet er høyest i de regionene som over tid har hatt netto innflytting. Flytterne er gjerne i alderen 20-30 år, og regioner med høy innflytting vil over tid få en alderssammensetning som er gunstig. Det er imidlertid også mange regioner på Vestlandet og Nord-Norge som har fødselsoverskudd, selv om disse har hatt høy utflytting. Det kommer av høyere fruktbarhet.

I Vestfold ser vi at Sandefjord/Larvik er blant regionene med nest lavest innvandring, mens 9K er blant regioner med nest høyest innvandring.

For netto innenlands flytting, er både Drammensregionen og 9K blant regionene med høyest innflytting, mens Sandefjord/Larvik er blant regioner med nest høyest innflytting.

9K og Sandefjord/Larvik er blant regionene med middels fødselsoverskudd.

Kart med befolkningsendringer kommuner



Figur 14: Befolkningsendringer dekomponert i perioden 2003-2007, netto endringer i forhold til folketallet. Fargene angir kommunens rangering i forhold til de andre kommunene i Norge.

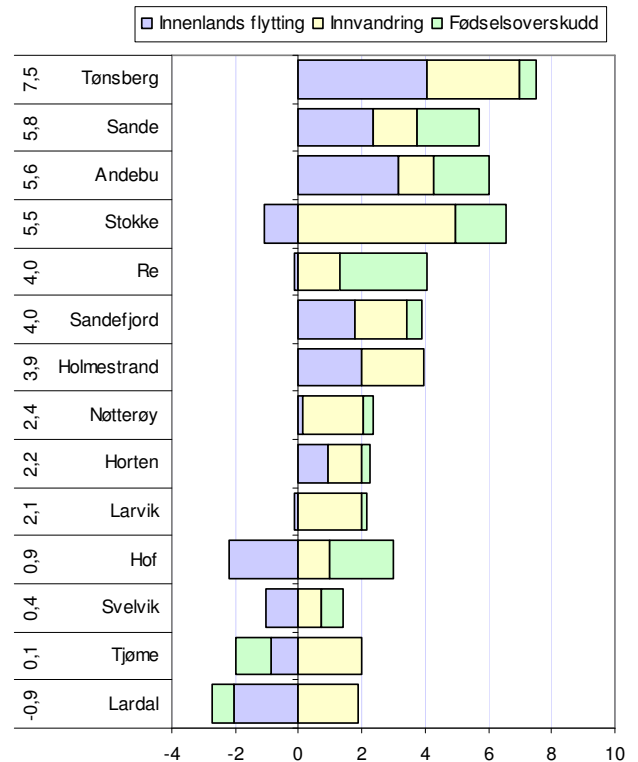
Størst innvandring i Vestfold finner vi i Stokke, mens Svelvik har lite innvandring.

Tønsberg, Andebu og Sande har høyest netto innflytting fra andre deler av landet. Hof og Lardal har høyest netto utflytting.

Bare Tjøme og Lardal har fødselsunderskudd, de andre har fødselsoverskudd. Høyest fødselsoverskudd har Re og Hof.

De siste fem årene er det Tønsberg som har sterkest vekst, fulgt av Sande og Andebu.

Lardal er eneste kommune med nedgang i befolkningen de siste fem årene.



Figur 15: Befolkningsendringer - dekomponert for kommunene i Vestfold, i perioden 2003-2007.

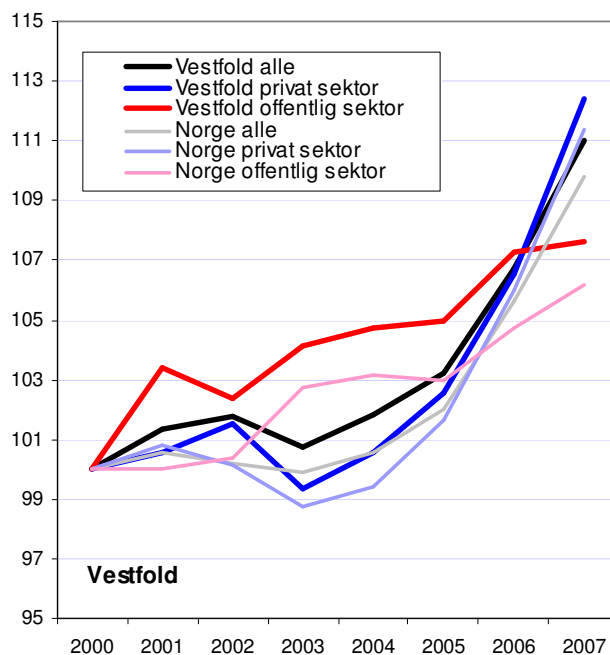
Arbeidsplasser

I dette kapitlet presenteres tall for utvikling av antall arbeidsplasser². Datagrunnlaget er registerbasert sysselsettingsstatistikk fra SSB.

Antall arbeidsplasser i privat sektor i Vestfold har økt mer enn i resten av landet mellom 2000 og 2007. Veksten i private arbeidsplasser i Vestfold var på 12,4 prosent mellom 2000 og 2007, mens veksten på landsbasis var 11,4 prosent i samme periode.

Veksten i offentlige arbeidsplasser var også høyere i Vestfold og resten av landet fra 2000 til 2007.

Vekst i samlet antall arbeidsplasser i Vestfold har vært på 11,0 prosent etter 2000, mot 9,3 prosent i Norge.



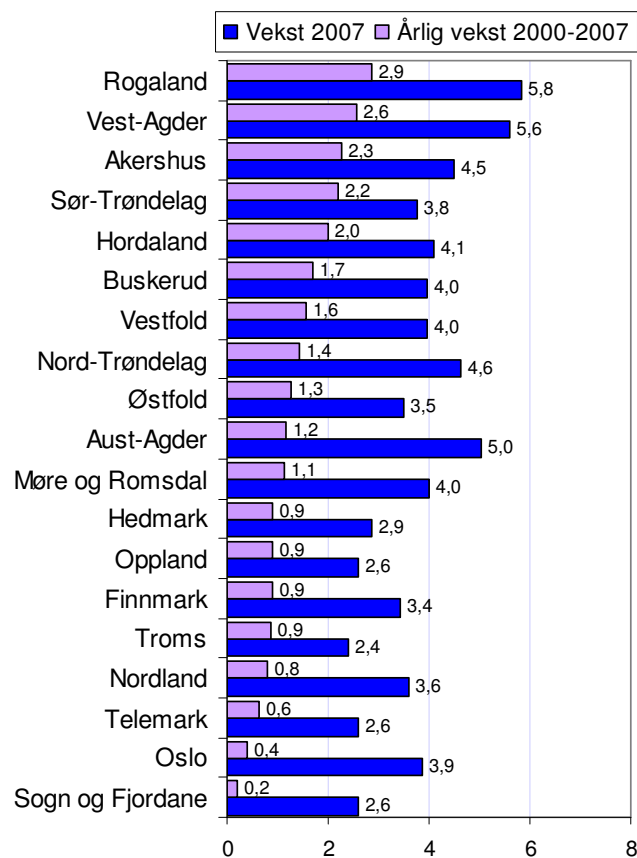
Figur 16: Antall arbeidsplasser i Vestfold og Norge i privat og offentlig sektor, indeksert slik at 2000 = 100.

I figur 17 er årlig vekst i arbeidsplasser vist for fylkene for 2007, og gjennomsnittlig årlig vekstrate etter 2000. Figuren illustrerer tydelig den sterke økonomiske veksten i Norge i 2007. Alle fylkene hadde vekst i antall arbeidsplasser i 2007. Også i 2006 hadde alle fylkene en økning i antall arbeidsplasser.

Rogaland hadde høyest vekst i 2007, som i 2006. Rogaland har også hatt den sterkeste veksten etter 2000.

Vestfold hadde en vekst på fire prosent i antall arbeidsplasser i 2007.

Den årlige vekstraten fra 2000 til 2007 har vært på 1,6 prosent. Det er syvende høyest vekst blant de 19 fylkene.



Figur 17: Vekst i antall arbeidsplasser i 2007, samt årlige vekstrater i perioden 2000-2007.

Arbeidsplassutvikling i bransjer

I de siste årene har det skjedd store strukturelle endringer i bransjesammensetningen. Noen bransjer har hatt sterk vekst, mens andre har hatt nedgang.

I Vestfold er det forretningsmessig tjenesteyting som har hatt den desidert sterkeste veksten. Antall arbeidsplasser i forretningsmessig tjenesteyting har økt med nesten 30 prosent fra 2000 til 2007.

Også annen personlig tjenesteyting og bygg og anlegg har hatt sterk vekst.

Bransjene handel og hotell og restaurant har hatt moderat vekst fra 2000 til 2007, mens transportnæringen har hatt litt tilbakegang.

Industrien i Vestfold har hatt sterk nedgang fra 2000 til 2003. I de to siste årene har industrien i Vestfold igjen økt antall ansatte. Det er litt over åtte prosent færre industriarbeidsplasser i Vestfold i 2007 enn i 2000.

Strukturelle endringer i Vestfold

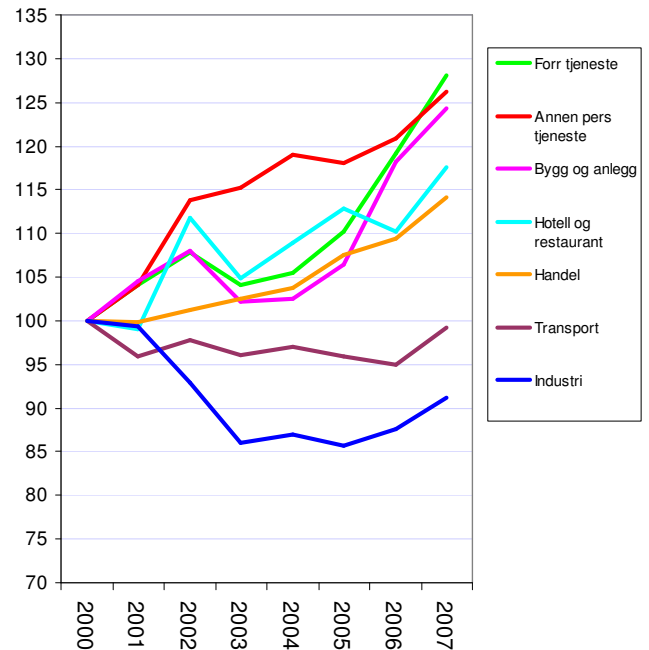
I figur 19 har vi sett på endringene i antall arbeidsplasser i de ulike næringene i absolutte tall. Her er også offentlig sektor med.

Det er helse- og sosialtjenester som øker mest, både i 2007 og hele perioden fra 2000 til 2007. Årlig vekst i denne bransjen i perioden er på 628 i gjennomsnitt.

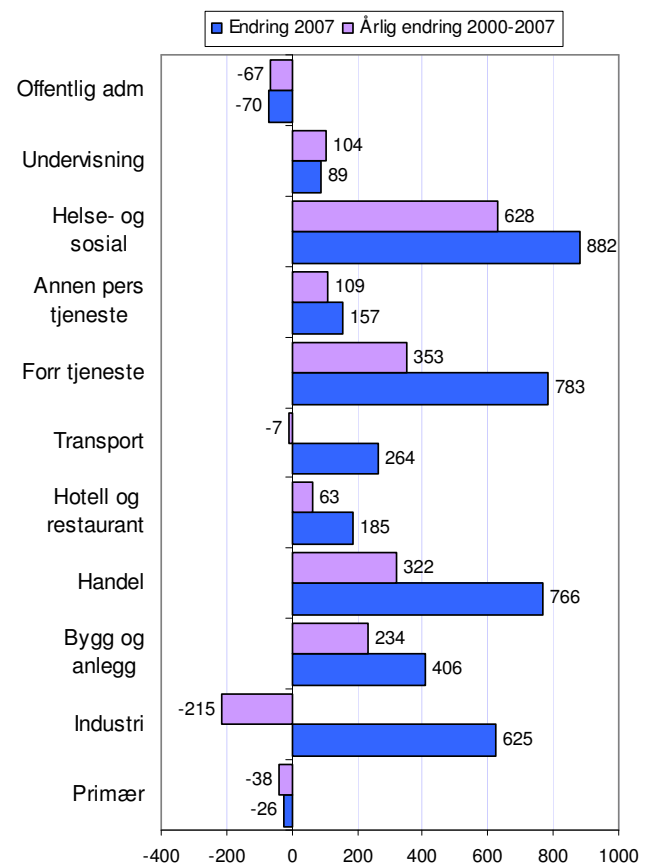
Handel og forretningsmessig tjenesteyting hadde også en sterk økning i antall ansatte i 2007, og har vokst med mellom 300 og 400 arbeidsplasser i gjennomsnitt siden 2007.

Annen personlig tjenesteyting hadde høy prosentvis vekst, men er en liten bransje i absolutte tall.

I industrien ble det skapt 625 nye arbeidsplasser i Vestfold i 2007. Det er likevel 1502 færre arbeidsplasser i industrien i Vestfold i 2007 i forhold til antallet i 2000.



Figur 18: Utvikling av antall arbeidsplasser i Vestfold, indekset slik at nivået i 2000 = 100.



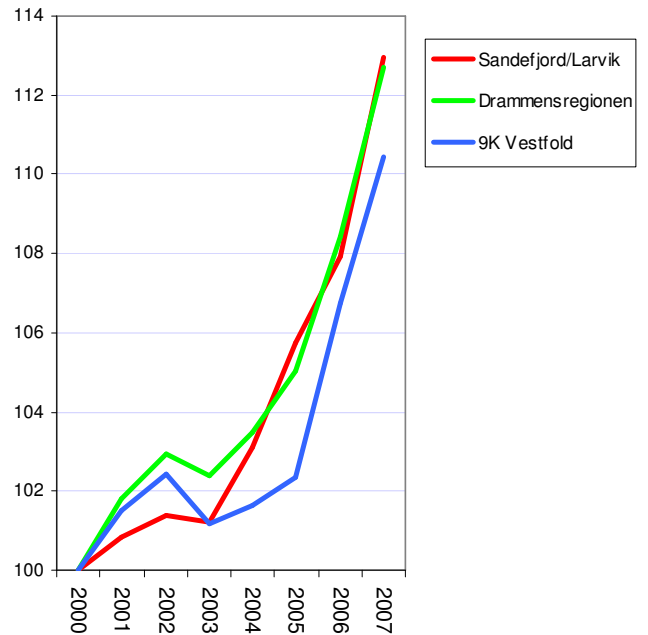
Figur 19: Endring i antall arbeidsplasser fra 2000 til 2007 i ulike bransjer i Vestfold.

Arbeidsplassutvikling i regionene

Det fleste regionene har tatt del i den kraftige økonomiske veksten de siste to årene. Regionene i Vestfold har alle hatt en vekst i antall arbeidsplasser som ligger over landsgjennomsnittet.

Sandefjord/Larvik og Drammensregionen har hatt nesten 13 prosents vekst fra 2000 til 2007.

9K Vestfold fikk en vekst på 10,4 prosent.



Figur 20: Utvikling i antall arbeidsplasser i regionene i Vestfold, indeksert slik at nivået i 2000=100.

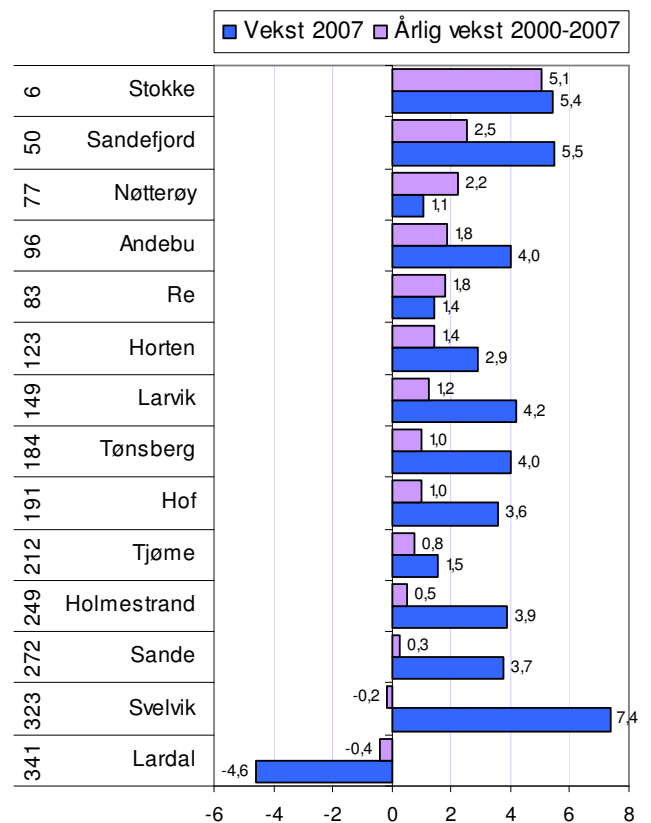
Arbeidsplassutvikling i kommunene

I figur 21 har vi vist arbeidsplassveksten i kommunene i 2007, og årlig vekst fra 2000 til 2007.

Stokke kommune har hatt spesielt høy vekst etter 2000. Antall arbeidsplasser i Stokke har økt med over fem prosent i gjennomsnitt hvert år siden 2000.

Sandefjord og Nøtterøy har også hatt over to prosent vekst årlig etter 2000.

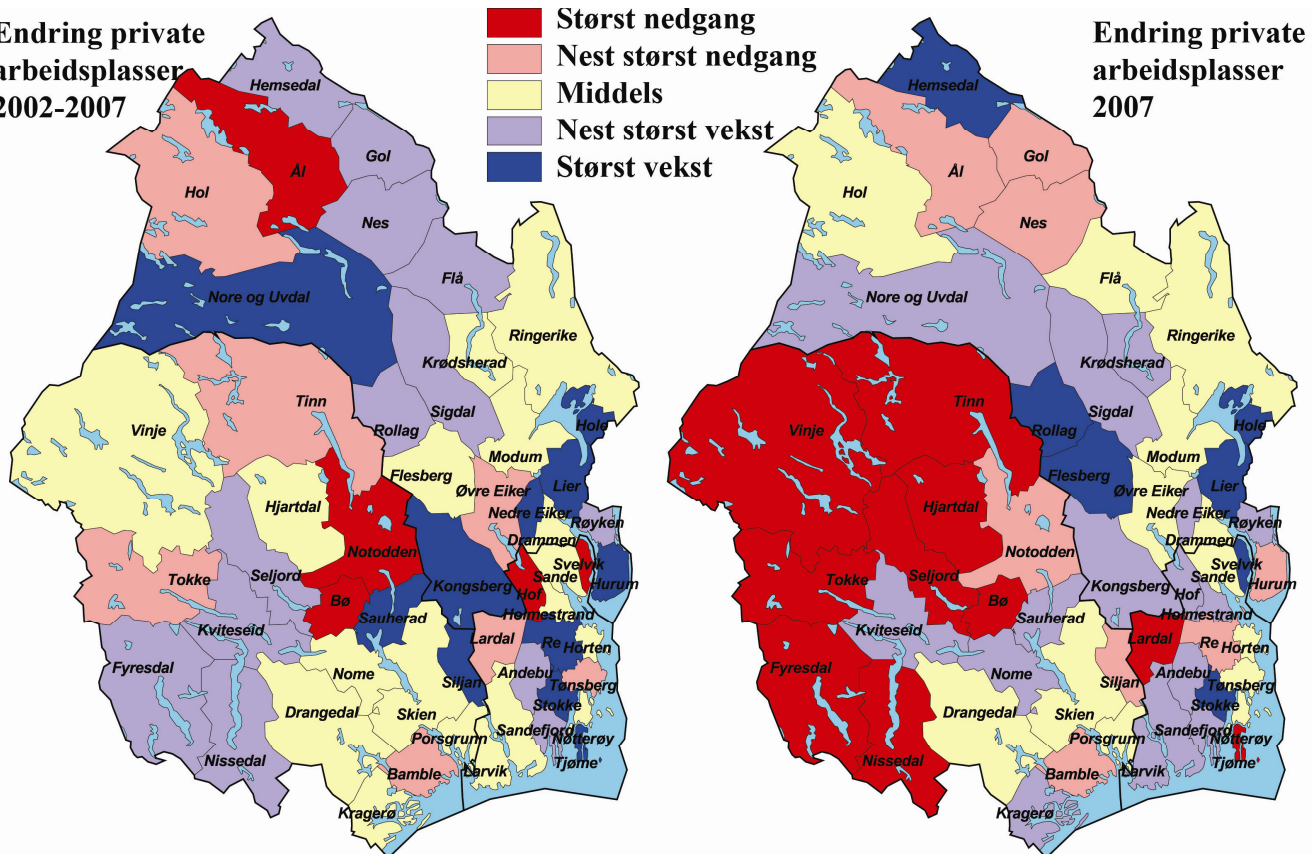
Svelvik og Lardal er de eneste kommunene i Vestfold som har hatt reduksjon i antall arbeidsplasser siden 2000. Svelvik fikk imidlertid den høyeste veksten i 2007.



Figur 21: Prosentvis vekst i antall arbeidsplasser i 2007, samt årlige vekstrater i perioden 2000-2007. Tallene til venstre angir rangering mht vekst fra 2000 til 2007.

Kart arbeidsplasser

Endring private arbeidsplasser 2002-2007



Figur 22: Vekst i arbeidsplasser i privat sektor, til venstre siste fem år, til høyre i 2007, målt i forhold til alle kommuner i landet.

Når vi ser på arbeidsplassutviklingen de siste fem årene, som vist i kartet til venstre, er det egentlig ingen klare mønstre. Mens befolkningsveksten er vært sentralisert, er arbeidsplassveksten mye mer jevnt fordelt mellom sentrum og periferi. Dette illustrerer viktigheten av attraktivitet i den tiden vi er inne i. Flyttemønstrene er i liten grad påvirket av arbeidsplassutviklingen, men synes å følge andre mønstre.

De siste fem årene er kommuner som Stokke, Tjøme, og Re blant kommunene med høyest vekst, mens Hof og Svelvik er blant kommunene med lavest vekst i privat sektor.

I 2007 er Stokke og Svelvik blant kommunene med høyest vekst, mens Tjøme og Lardal er blant kommunene med lavest vekst.

Pendling

Arbeidstakere pendler i økende grad mellom kommuner og regioner. I dette kapitlet presenteres utviklingen av pendlingsmønstre i regioner og kommuner. Data er hentet fra registerbasert sysselsettingsstatistikk i SSB.

Nettopendling i regionene

I figur 23 ser vi nettopendling i regionene i BTV-området. Nettopendling er antallet sysselsatte som er bosatt i regionen og som pendler ut, fratrukket bosatte utenfor regionen som pendler inn. Her er dette tallet vist som prosent av antall sysselsatte i regionen.

Alle regionene i dette området, unntatt Kongsbergregionen har netto utpendling. Kongsbergregionen har gått fra å ha netto utpendling i 2000 til netto innpendling i 2007. Netto utpendling betyr at regionene har et underskudd på arbeidsplasser.

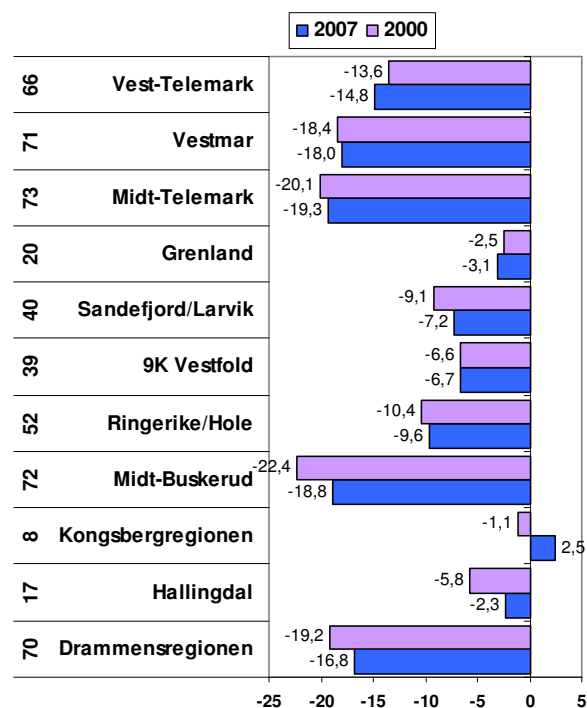
Pendlingsmønsteret på Østlandet er preget av at Oslo har et stort overskudd på arbeidsplasser, og en innpendling på over 114 000 personer. Dette gjør at de fleste regioner på Østlandet utenom Oslo har netto utpendling.

Nettopendling i kommunene

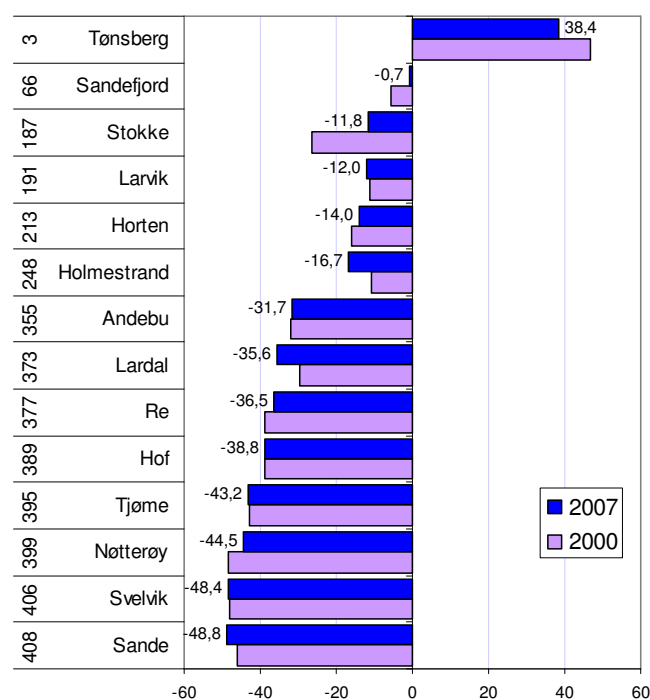
Blant kommunene i Vestfold er det bare Tønsberg som har overskudd på arbeidsplasser. Tønsberg har mindre overskudd på arbeidsplasser i 2007 enn i 2000. Tønsberg er nummer tre i landet når det gjelder overskudd på arbeidsplasser. Bare Ullensaker og Sola har større overskudd. Sandefjord er svært nær å ha netto innpendling i 2007.

Mange av kommunene i Vestfold har stor netto utpendling. I Sande og Svelvik er det netto utpendling på nesten 50 prosent.

Underskudd på arbeidsplasser er imidlertid ikke et problem, dersom det er arbeidsmuligheter i nabokommunene.



Figur 23: Nettopendling, prosent.



Figur 24: Nettopendling, prosent. Tallene til venstre angir kommunens rangering mht nettopendling.

Arbeidsmarkedsintegrasjon

Arbeidsmarkedsintegrasjon er et mål for hvor godt arbeidsmarkedet i en region eller kommune er integrert med arbeidsmarkedet utenfor. Vi måler dette ved å summere andelen av sysselsatte som pendler ut med andelen av arbeidsplassene som fylles av personer bosatt utenfor. I kapitlet om attraktivitet så vi at arbeidsmarkedsintegrasjon er en viktig forklaringsfaktor for flyttestrømmene. Høy arbeidsmarkedsintegrasjon er positivt for innflytting, da det gir innbyggerne større pendlingsmuligheter og flere muligheter for valg av arbeidsplasser.

Vi ser av figur 25 at regioner som Drammensregionen, Midt-Buskerud, Ringerike/Hole og Midt-Telemark har stor arbeidsmarkedsintegrasjon. De tre førstnevnte regionene har mange pendlere til Akershus/Oslo, mens Midt-Telemark har mange pendlere til Grenland.

Grenland og Hallingdal har lav arbeidsmarkedsintegrasjon. Slike regioner er i større grad enn andre avhengig av en positiv utvikling i eget arbeidsmarked. Det er også et trekk at arbeidsmarkedsintegrasjonen øker i alle regionene. Det viser at pendlingsvilligheten stadig øker.

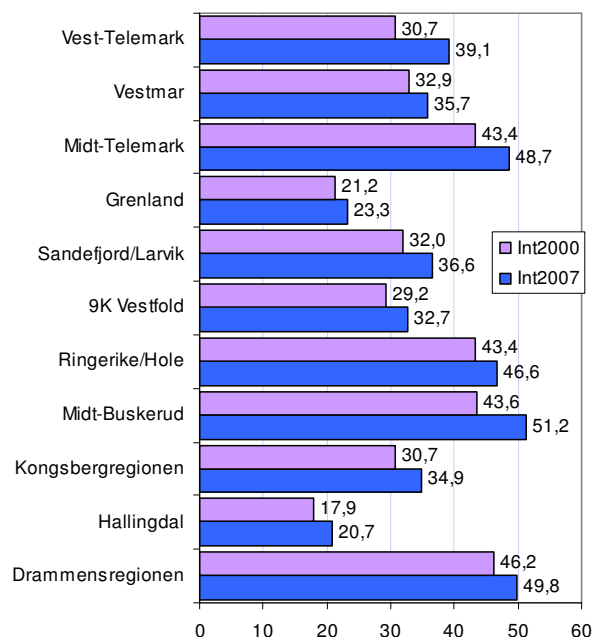
Arbeidsmarkedsintegrasjon i kommunene

I figur 26 viser vi arbeidsmarkedsintegrasjonen i kommunene i Vestfold.

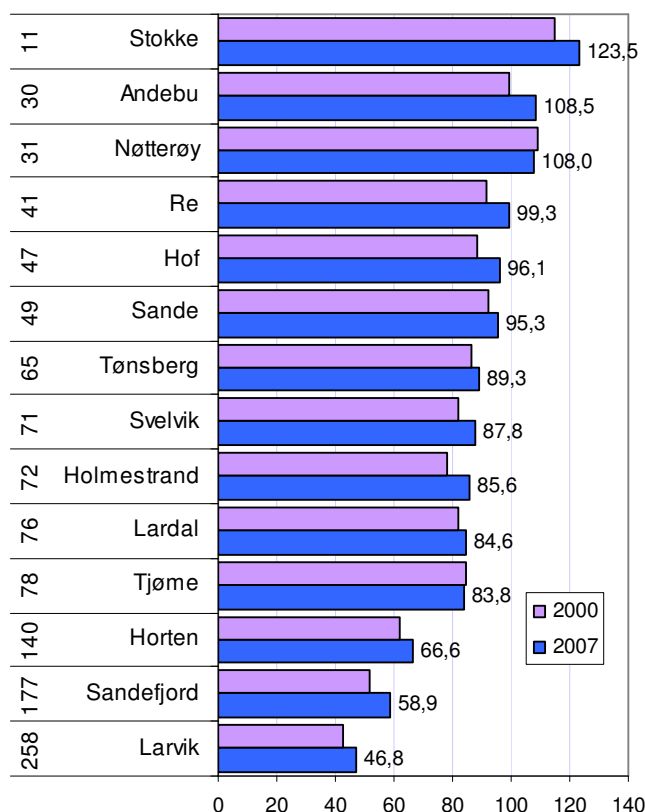
Kommuner som Stokke, Andebu og Nøtterøy har svært høy arbeidsmarkedsintegrasjon.

Larvik skiller seg ut med lav arbeidsmarkedsintegrasjon.

Vi kan også se at nesten alle kommunene har økt arbeidsmarkedsintegrasjon fra 2000 til 2007. Dette viser at befolkningens tendens til å pendle mellom kommuner er økende. Dette gjør at sammenhengen mellom arbeidsplasser og bosetting svekkes. Dermed bli attraktivitet viktigere, på bekostning av arbeidsplasser.



Figur 25: Arbeidsmarkedsintegrasjon, målt ved summen av andel arbeidstakere bosatt utenfor regionen, og andel sysselsatte som arbeider utenfor regionen, prosent.



Figur 26: Arbeidsmarkedsintegrasjon, målt ved summen av andel arbeidstakere bosatt utenfor kommunen, og andel sysselsatte som arbeider utenfor kommunen, prosent.

Attraktivitet

Hensikten med attraktivitetsbarometeret er å måle regionenes stedlige attraksjonskraft, når det gjelder å trekke til seg innbyggere. Her presenteres resultater fra Attraktivitetsbarometeret 2008ⁱⁱⁱ.

Attraktivitet for regioner

Attraktivitetsbarometeret er basert på regionenes nettoflytting, fratrukket den statistiske effekten av endringer i det lokale arbeidsmarkedet. Det er innenlands netto flytting som er utgangspunktet, det vil si at inn- og utvandring ikke er med her.

Metoden illustreres i diagrammet til høyre. Det er en klar og positiv sammenheng mellom netto innflytting til en region og vekst i arbeidsplasser. En enkel regresjonsanalyse, som vist i diagrammet, viser at endringer i antall arbeidsplasser i en region forklarer nesten 40 prosent av variasjonene i netto innflytting^{iv}. Dersom en region har en ekstra vekst på 10 prosent i antall arbeidsplasser, vil dette statistisk føre til en netto innflytting på 3,2 prosent av folketallet.

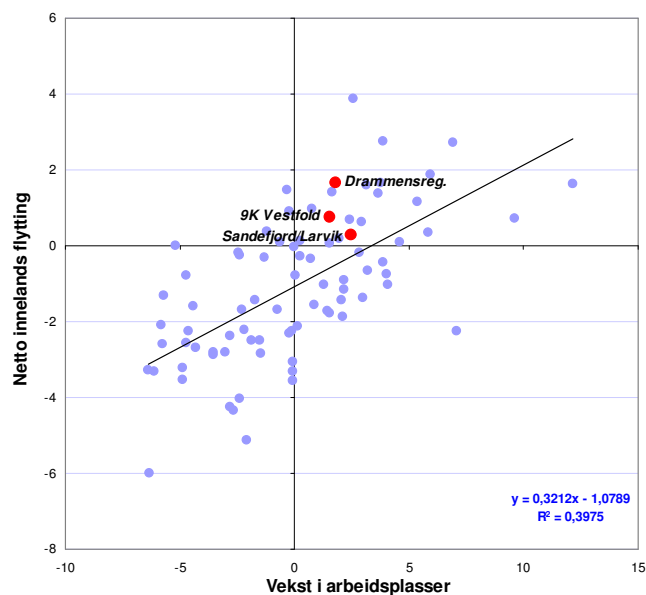
Dette betyr samtidig at 60 prosent av flyttemønsteret skyldes andre forhold enn arbeidsmarkedet, noe vi tilskriver stedlig attraktivitet. Enkelte regioner er mer attraktive enn andre, og trekker til seg folk av andre årsaker enn arbeid. Denne stedlige attraktiviteten kan vi måle som den vertikale avstanden mellom regionens plassering i diagrammet, og den avtegnede forventningslinjen i figur 27.

Drammensregionen, 9K Vestfold og Sandefjord/Larvik har alle høyere vekst i antall arbeidsplasser enn gjennomsnittet, og alle tre regioner har netto innflytting over forventet verdi, og er dermed attraktive regioner.

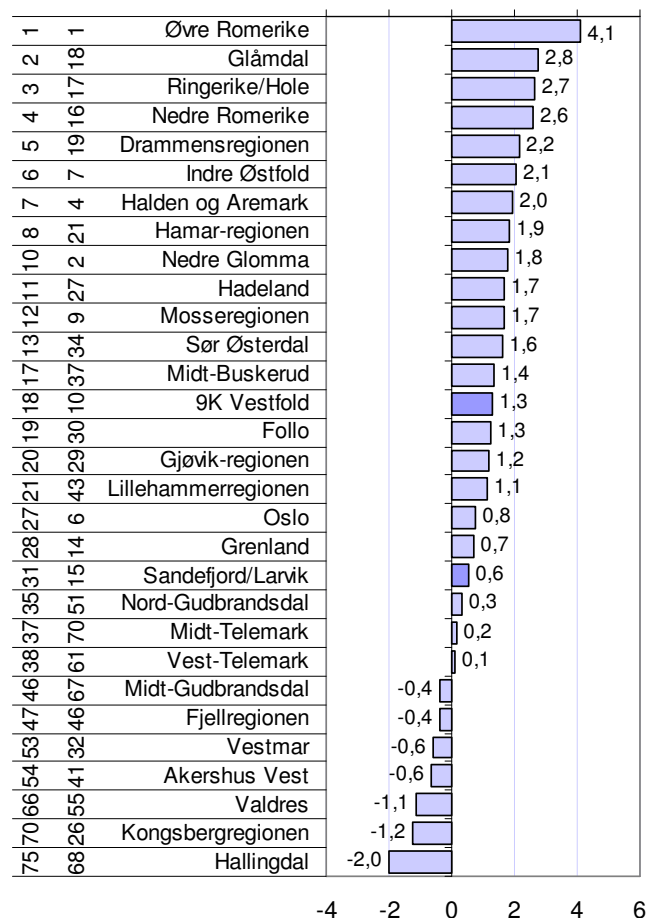
I figur 28 er attraktivitetsindeksen for regionene på Østlandet vist. Attraktivitetsindeksen er differansen mellom faktisk netto innflytting og forventet innflytting ut fra endringer i antall arbeidsplasser i regionen (forventningslinjen i figur 27). De mest attraktive regionene i Norge er Øvre Romerike, Glåmdal, og Ringerike/Hole.

Drammensregionen har 2,2 prosent bedre flyttebalanse enn arbeidsplassutviklingen skulle tilsi. Dermed vil Drammensregionen bli karakterisert som attraktiv. Drammensregionen er rangert som nummer fem av 83 regioner i landet når det gjelder attraktivitet.

9K Vestfold og Sandefjord/Larvik hadde henholdsvis 1,3 og 0,6 prosent bedre flyttebalansen enn forventet. De ble rangert som nummer 18 og 31 på Attraktivitetsbarometeret.



Figur 27: Sammenhengen mellom netto innflytting og vekst i arbeidsplasser for regionene i Norge i perioden 2005-2007.



Figur 28: Attraksjonsindeksen for regionene på Østlandet for perioden 2005-2007. Tallene til venstre angir rangeringen for 2005-2007 og deretter rangeringen i perioden 2002-2004.

Attraktivitet for kommuner

Vi kan måle attraktivitet i kommunene på samme måte som vi gjorde for regioner. Sammenhengen mellom arbeidsplassvekst og nettoflytting for kommuner er vist i figur 29. Denne sammenhengen er svakere på kommunenivå enn på regionnivå. For det første blir det større tilfeldige utslag når vi har med mange små kommuner. Dette ser vi av R^2 , som er nesten 0,40 for regioner, men 0,18 for kommuner.

For det andre er sammenhengen svakere fordi mye av effekten av vekst arbeidsplasser "lekker" til nabokommuner i samme region via pendling. Det ser vi av betaverdien, som er 0,32 for regioner, men 0,17 for kommuner. Virkningen på innflytting av vekst i antall arbeidsplasser er derfor nesten dobbelt så stor for en region som for en enkelt kommune.

I diagrammet ser vi hvordan nettoflytting og arbeidsplassveksten har vært i kommunene i Norge og Vestfold i perioden 2005-2007.

Tønsberg, Holmestrand og Sande har høyest netto innflytting av kommunene i Vestfold, til tross for at veksten i antall arbeidsplasser har vært rundt middels.

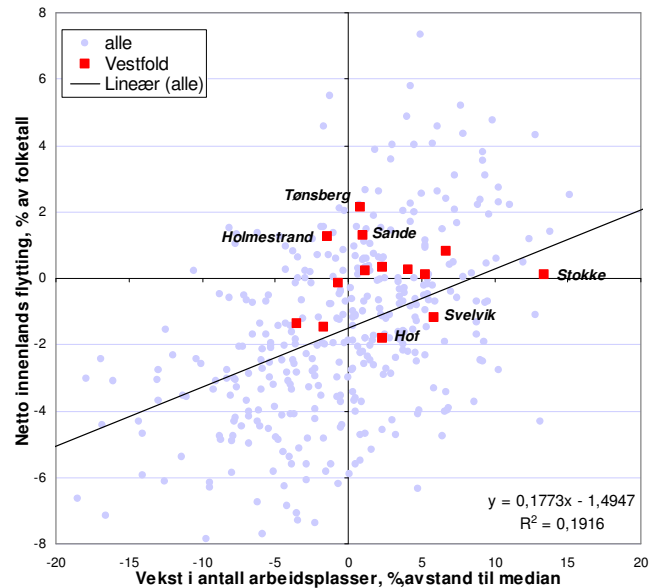
Stokke har klart høyeste vekst i antall arbeidsplasser, men har så vidt netto innflytting. Svelvik og Hof har netto utflytting, til tross for god arbeidsplassvekst. Disse tre kommunene er de eneste som er under middels attraktive i Vestfold.

I figur 30 ser vi at Tønsberg mest attraktive kommune i Vestfold, og rangert som nummer 30 i landet.

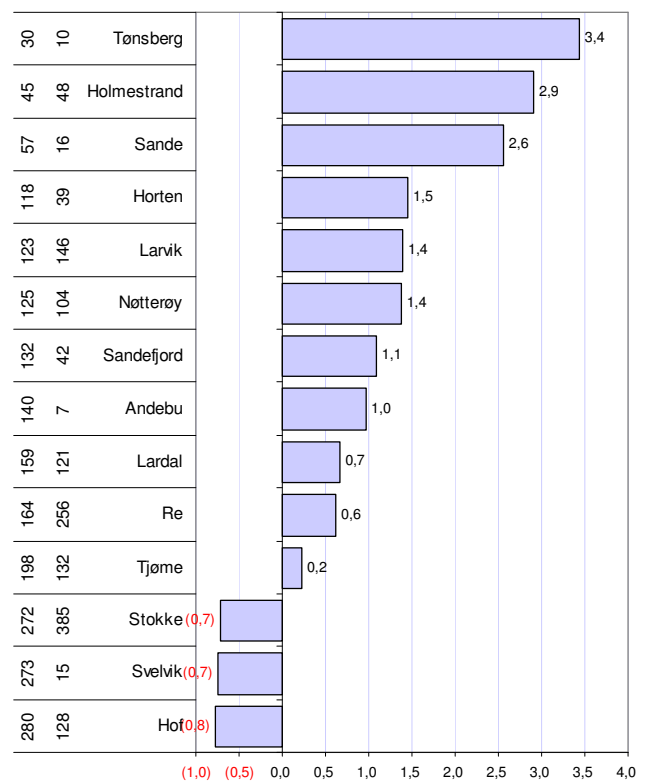
Tønsberg var rangert som nummer ti i forrige periode, og har dermed hatt en svekkelse av attraktiviteten.

Holmestrand og Sande har også høy attraktivitet, og er rangert som henholdsvis nummer 45 og 57 av de 430 kommunene i landet.

Tre av 14 kommuner i Vestfold er under middels attraktive; Hof, Svelvik og Stokke. Disse kommunene er imidlertid bare litt under middels attraktive. Svelvik var for øvrig svært attraktiv i perioden 2002-2004, da kommunen ble rangert som nummer 15.



Figur 29: Sammenhengen mellom netto innenlands flytting og vekst i antall arbeidsplasser i kommunene i Norge i perioden 2005-2007.



Figur 30: Attraktivitet i kommunene i Vestfold, målt som avvik mellom faktisk og forventet netto innenlands flytting. Prosent av folketall i begynnelsen av perioden. Tallene til venstre angir rangeringen for 2005-2007 og deretter rangeringen i perioden 2002-2004.

Attraktivitet for unge voksne og barnefamilier i regionene

Det er i to livsfaser hvor folk ofte flytter. Den ene fasen er "unge voksne" mellom 18 og 28 år. For unge voksne er det spesielt de største byene Oslo, Bergen og Trondheim som trekker til seg innflytterne. Strømmen til de tre største byene er så stor at de fleste kommunene 401 av 430 har netto utflytting av personer i denne aldersgruppen.

Den andre fasen er tidlig i familieetablering, før barn har begynt skolegangen. Barnefamiliene flytter i stor grad ut av de store byene. Dermed ser vi at disse to gruppene har forskjellige preferanser for hvor de ønsker å bo.

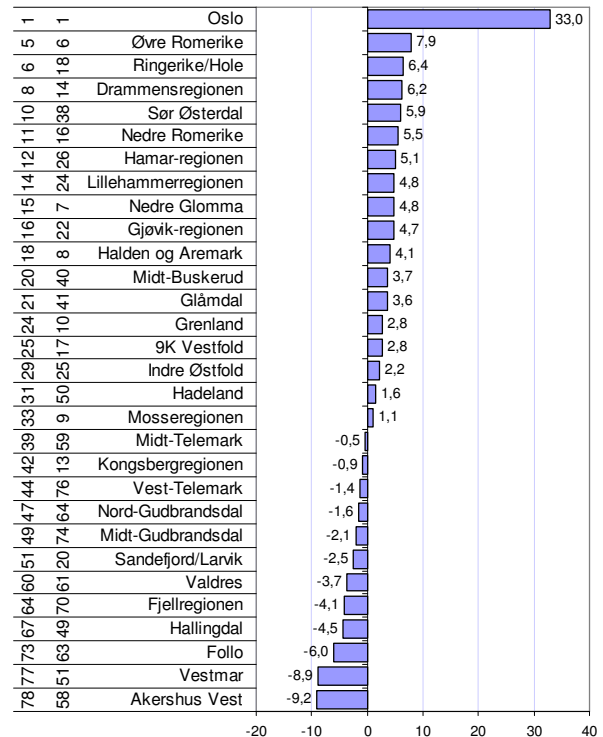
Felles for begge gruppene, er at de også til en viss grad blir påvirket av arbeidsplassveksten. Vi kan dermed bruke samme metode for å måle attraktiviteten til regioner og kommuner for disse to gruppene.

Når det gjelder attraktivitet for unge voksne, er Oslo desidert mest attraktiv av alle regionene i landet.

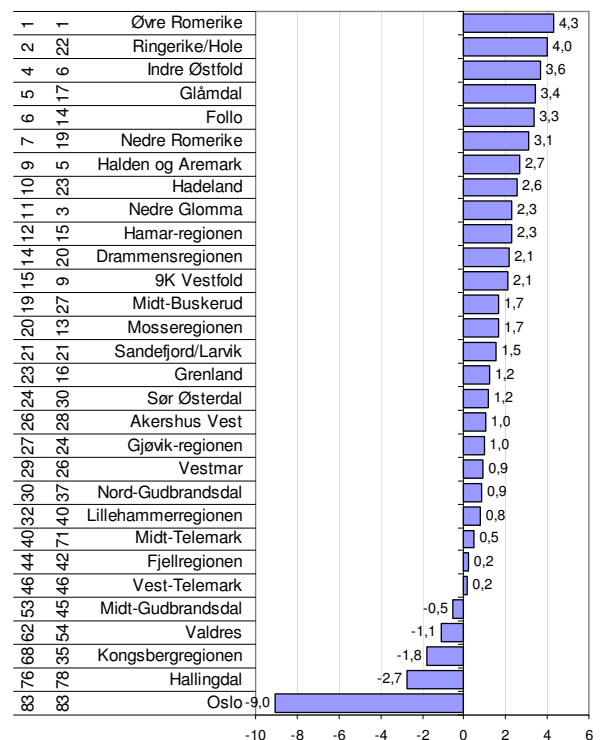
Regioner nært Oslo, som Øvre Romerike, Ringerike/Hole og Drammensregionen er også attraktive for unge voksne. I Vestfold er 9K forholdsvis attraktiv, og er rangert som nummer 25 av 83 regioner. Sandefjord/Larvik er imidlertid lite attraktiv og er nede på plass 51. I forrige periode var Sandefjord/Larvik betydelig mer attraktiv på plass nummer 20.

Når det gjelder barnefamilier, er det Øvre Romerike som er mest attraktiv i landet. Her er de fleste regionene på Østlandet over middels attraktive. En av årsakene til dette er nok den store utflyttingen av barnefamilier fra Oslo. Disse familiene ønsker tilsynelatende å bosette seg nært Oslo. Vi ser at Oslo er den minst attraktive regionene for barnefamilier av alle regionene i landet.

9K Vestfold og Sandefjord/Larvik er begge forholdsvis attraktive, og er rangert som nummer 15 og 21.



Figur 31: Unge Voksne 18-28 år. Attraktivitet for regionene på Østlandet. Tallene til venstre angir først rangering for perioden 2005-2007, dernest rangering for 2002-2004.



Figur 32: Barnefamilier. Attraktivitet for regionene på Østlandet. Tallene til venstre angir først rangering for perioden 2005-2007, dernest rangering for 2002-2004.

Attraktivitet for unge voksne og barnefamilier i kommunene

Vi skal også vise resultatene fra attraktivitetsbarometeret for kommunene, for unge voksne og barnefamilier.

Unge voksne

Tønsberg er klart mest attraktiv av kommunene i Vestfold, og rangert som nummer 22 i Norge når det gjelder attraktivitet for unge voksne mellom 18-28 år.

Holmestrand, Re og Horten er også attraktive for unge voksne.

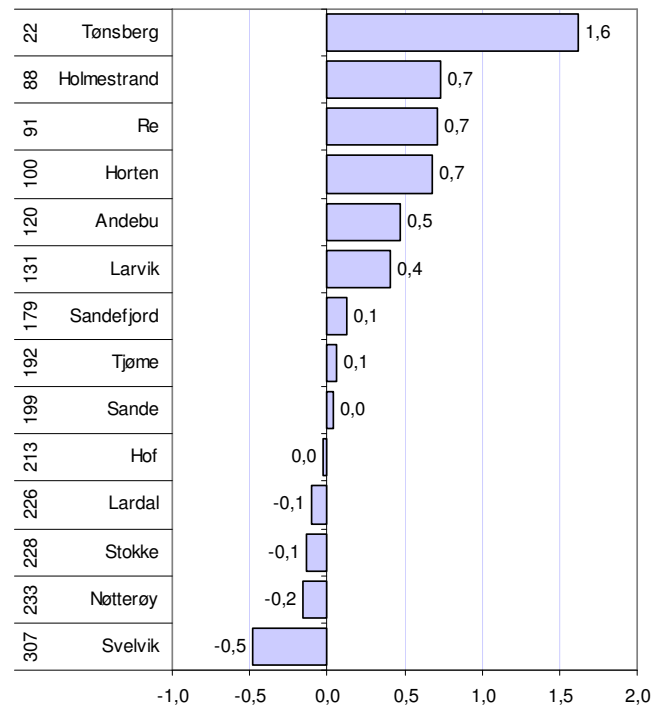
Svelvik er minst attraktiv for unge voksne. Kommuner som Nøtterøy, Stokke, Lardal og Hof er så vidt under middels attraktive for denne gruppen.

Som nevnt trekker de største byene et stort antall av de som flytter i denne aldersgruppen. Det gjør at de aller fleste kommunene har netto utflytting av unge voksne. Det er bare Tønsberg som har netto innflytting av unge voksne i Vestfold. Når f.eks. Holmestrand er attraktiv, betyr det at kommunen taper forholdsvis få personer i denne aldersgruppen.

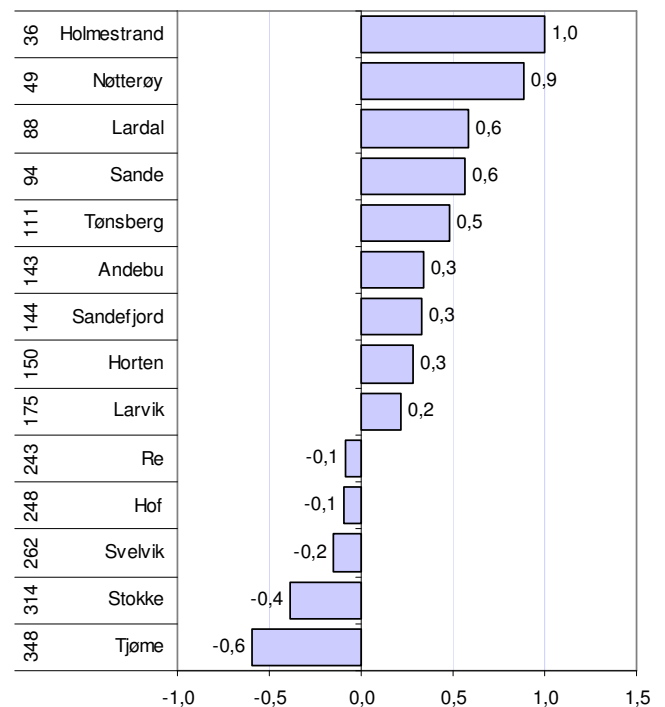
Barnefamilier

Holmestrand og Nøtterøy er også de mest attraktive kommunene for barnefamilier i Vestfold. Her er Holmestrand nummer 36 i landet.

Tjøme og Stokke er minst attraktiv for barnefamilier.



Figur 33: Attraktivitet for unge voksne - 18-28 år i perioden 2005-2007. Tallene til venstre angir rangeringen for 2005-2007.



Figur 34: Attraktivitet for barnefamilier i perioden 2005-2007. Tallene til venstre angir rangeringen for 2005-2007.

Hva forklarer attraktivitet?

Attraktivitetsbarometeret forteller om hvilke kommuner og regioner som har høy netto innenlands innflytting, når vi korrigerer for den innflytting som skyldes vekst i antall arbeidsplasser. For å kunne komme på sporet av forklaringsfaktorer for de geografiske variasjonene i attraktivitet, har vi analysert flyttemønstrene med bakgrunn i en rekke variabler, i tillegg til arbeidsplassveksten. En slik analyse viser hvilke trekk som har sammenheng med flyttemønstrene, og vil kunne bekrefte eller avkrefte ulike hypoteser om hva som skaper attraktivitet. Resultatet av en slik analyse er oppsummert i tabellen under.

Tabell 1: Resultat fra multipl regressjonsanalyse, der en rekke mulige forklaringsfaktorer ble målt med hensyn til samvariasjon med flyttestrømmene. Faktorer med *** har høyest signifikansnivå, faktorer med ** noe mindre, * lavest signifikans > 0,1. For faktorer uten stjerne er sammenhengen for svak til å gi grunnlag for konklusjoner. Faktorer som er signifikante, har sterk samvariasjon med nettoutflyttingen i regioner eller kommuner, og kan være årsaksvariable som forklarer flyttestrømmene. Men de kan også være resultater av flyttestrømmen, eller de kan ha en samvariasjon med ukjente faktorer som har betydning for flyttestrømmene.

	Kommuner			Regioner		
	Alle	Barnefamilier	Unge voksne	Alle	Barnefamilier	Unge voksne
Vekst i arbeidsplasser	Pos***	Pos***	Pos*	Pos**	Pos*	(pos)
Arbeidsmarkedsintegrasjon	Pos***	Pos***	(pos)	Pos*	(pos)	(neg)
Arbeidsplassvekst i nabokommuner	(pos)	(pos)	(pos)	Pos***	Pos***	(pos)
Boligbygging	Pos***	Pos***	Pos***	Pos***	Pos**	Pos**
Høye boligpriser	(pos)	(pos)	(neg)	(neg)	(neg)	(neg)
Befolkningsstørrelse	Pos**	(neg)	Pos***	Pos***	(pos)	Pos*
Kafé-tetthet	Pos***	Pos**	Pos, ***	Pos***	(pos)	Pos***
Universitet eller høgskole	(pos)	(neg)	Pos***	(neg)	Neg***	Pos***
Innvandring	Neg***	Neg***	Neg***	Neg*	(neg)	(neg)
Andel ikke-vestlige innvandrere	Neg***	Neg***	(neg)	(neg)	Neg***	Pos***
Andel vestlige innvandrere	Neg*	(neg)	(neg)	(neg)	(neg)	Neg*
Gjennomsnittsinntekt i befolkning	(pos)	(neg)	Pos***	(neg)	(pos)	(pos)
God kommuneøkonomi	(pos)	(neg)	(pos)	Neg**	Neg***	(pos)
Beliggende i Agder	(neg)	(neg)	(neg)	(neg)	(neg)	(neg)
Beliggende i Vestlandet	Neg**	(neg)	Neg***	Neg***	Neg**	(neg)
Beliggende i Trøndelag	Neg*	(neg)	Neg*	Neg*	Neg*	(neg)
Beliggende i Nord-Norge	Neg***	Neg***	(neg)	Neg**	Neg*	(neg)

Arbeidsplassene, pendlingsmuligheter og vekst hos naboregioner

Vi har tidligere sett at det er en klar sammenheng mellom flyttemønstrene og arbeidsplassvekst, både for kommuner og regioner. Sammenhengen er sterkere på kommunenivået enn på regionnivået, og sterkere for barnefamilier enn for unge voksne.

I tillegg til vekst i egne arbeidsplasser, er det også en positiv sammenheng mellom nettoutflytting og arbeidsplassvekst i naboregioner. Det betyr at vekst i naboregionen gir grunnlag for flere bosatte også i egen region. Det er spesielt for barnefamilier på regionnivå at vekst i naboregioner er viktig. På kommunenivå og

for unge voksne er det også en positiv sammenheng, men sammenhengen er her ganske svak.

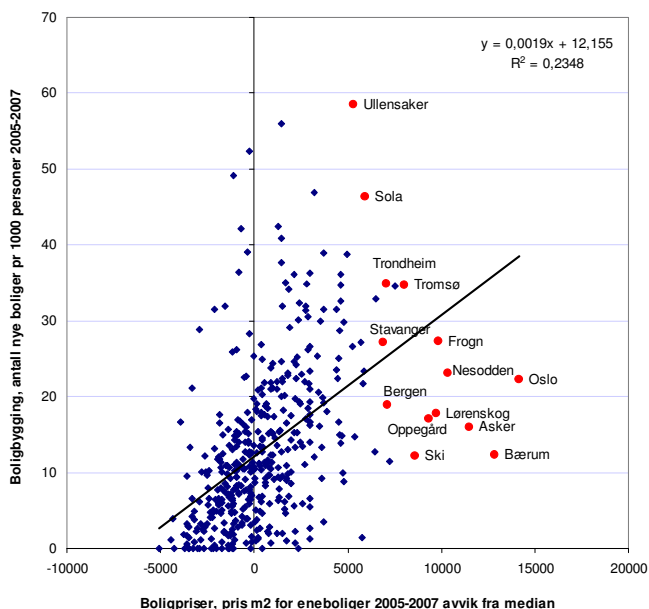
Arbeidsmarkedsintegrasjon er målt som summen av prosentvis inn- og utpendling, og forteller hvor tilgjengelig arbeidsmarkedet i nabokommuner eller naboregioner er. Arbeidsmarkedsintegrasjon kan tolkes som pendlingsmuligheter. Denne tilgjengeligheten blir påvirket av avstand, men også av hvor gode kommunikasjonene er.

Arbeidsmarkedsintegrasjon, eller pendlingsmuligheter, er spesielt viktig for barnefamilier på kommunenivået. For unge voksne er det forholdsvis lav sammenheng mellom arbeidsplassintegrasjon og nettoutflyttingen.

Boligbygging og boligpriser

Det er en sterk sammenheng mellom boligbygging og attraktivitet. Dette gjelder både for unge voksne og barnefamilier, og for kommuner og regioner. Her vil sammenhengene gå begge veier, ettersom høy boligbygging er like mye et resultat av attraktivitet, som en årsak. I enkelte sentrale kommuner og regioner er det imidlertid forholdsvis lav boligbygging til tross for høy etterspørsel, på grunn av at det er lite lett tilgjengelig areal. Eksempler på slike kommuner er Oslo, Bærum og Stavanger. Her vil dette føre til lite boligbygging, som igjen vil bremse innflyttingen.

Sammenhengen mellom boligprisene og flyttestrømmene er uklare. For barnefamilier kan vi se en negativ sammenheng mellom boligpriser og nettoflytting på regionnivå. Dette avspeiler nok den utflyttingen av barnefamilier fra Oslo og de andre storbyene, til nærliggende regioner med lavere boligpriser. På kommunenivået er det svake sammenhenger mellom boligpriser og nettoflytting. Den svake sammenhengen kommer antakelig av at høy attraktivitet fører til høyere etterspørsel og dermed høyere priser, dvs. høy attraktivitet forårsaker høyere boligpriser. Samtidig vil høye boligpriser kanskje gjøre at innflyttingen blir begrenset, men kanskje viktigere er det at høye boligpriser er et tegn på at boligbyggingen er begrenset pga arealmangel.



Figur 35: Sammenheng mellom boligbygging og boligpriser i kommunene.

I figuren over ser vi sammenhengen mellom boligbygging og boligpriser i kommunene. Det er en klar tendens at høye boligpriser stimulerer til nybygging av boliger. For de kommunene som har de mest kostbare boligene, som Oslo, Asker og Bærum, har boligbyggingen vært ganske lav, til tross for at

boligprisene er de høyeste i landet. En rekke andre kommuner tett på Oslo, samt Bergen, er i samme situasjon. Her er det sannsynlig at mangel på utbyggbart areal begrenser boligbyggingen. For slike kommuner vil dette føre til at attraktiviteten blir redusert. Det er et potensial for høyere innflytting, men dette blir ikke realisert pga manglende boligbygging. I stedet får vi høyere boligbygging og innflytting i tilstøtende kommuner med mer tilgjengelig areal.

Befolkningsstørrelse

Unge voksne ser ut til å ha en meget sterk preferanse for kommuner med høyt innbyggertall. De store byene trekker i økende grad til seg de unge voksne. Samtidig ser vi at barnefamilier har en tendens til å flytte ut av de største byene, men oftest til randkommunene. Dermed får vi som resultat at barnefamilier trekkes mot regioner med mange innbyggere, men vekk fra de mest folkerike kommunene.

Kaféetthet

Indikatoren kaféetthet måler hvor mange ansatte det er i puber, restauranter og kaféer i området, i forhold til befolkningen.

Høy kaféetthet virker tiltrekkende på alle aldersgrupper, både på kommune- og regionnivå. Ikke overraskende er det sterkest sammenheng mellom de unge voksnes flyttemønstre og kaféettheten, men også barnefamilier trekkes mot kommuner og regioner med mange kaféer.

Høy kaféetthet i et område vil være et resultat av at befolkningen i stor grad benytter slike steder. Vi kan derfor tolke høy kaféetthet med at det er mange sosiale møteplasser i området. Slike steder er også arenaer for ulike kulturelle tilbud, slik at kaféfaktoren også vil kunne være en indikator for kulturtilbudet.

Her skal vi heller ikke se bort fra at steder med høy attraktivitet, som vil ha mange innflyttere, får en høy kaféetthet på grunn av at innflyttere i større grad enn innfødte benytter slike tilbud. Dermed vil høy kaféetthet være like mye et resultat av attraktivitet som motsatt.

Universitet og høyskoler

Kommuner og regioner som har universitet eller høyskole er svært attraktive for unge voksne. I de siste årene har det ikke vært store endringer i antall studenter, eller den geografiske variasjonen i studenttallet. Dermed vil antallet studenter som starter studier vært omtrent det samme antallet som avslutter studier på de fleste steder. Den høye attraktiviteten til høyskolekommuner og -regioner er dermed antakelig et utslag av at unge voksne tiltrekkes til steder som har

en høy andel av unge voksne fra før, selv om de ikke er studenter. Slike steder vil også naturlig ha flere tilbud til unge voksne.

For barnefamilier er det en negativ sammenheng mellom nettoflyttingen og hvorvidt området har universitet eller høgskole. Kanskje dette er et utslag av fortrenghing på boligmarkedet. Alternativt kan dette skyldes at barnefamilieene trekkes mot små kommuner, som sjelden har høgskoler eller universitet.

Innvandring og innvandrere

Både høyt antall innvandrere i perioden, og en høy beholdning av innvandrere ved starten av perioden, påvirker attraktiviteten negativt på kommunenivå. Årsaken til dette er mest sannsynlig at innvandrere er langt mer mobile, ved at de ofte flytter de første årene etter innvandringen fant sted. Områder med mange innvandrere vil derfor som oftest få større utflytting, og dermed blir nettoflyttingen påvirket negativt. Det er innenlands nettoflytting som danner grunnlaget for attraktivitetsbarometeret, og dermed blir ikke innvandrerne registrert som innflyttere ved førstegangs innvandring, men blir registrert som utflyttere dersom de skifter bostedskommune etter innvandring.

Her ser vi at regioner som er mest attraktive for unge voksne, også har en høy andel av ikke-vestlige innvandrere. Det er mulig at dette avspeiler at multikulturelle regioner er mer attraktive for unge mennesker, men det kan også være at unge voksne og innvandrere har de samme bostedspreferansene.

Det er viktig å være klart over at den negative effekten innvandring har på attraktivitetsbarometeret, er et utslag av de tekniske metodene som er brukt, der netto innenlands flytting er utgagnspunktet for analysene. Kommuner og regioner med høy innvandring har en positiv effekt av denne innvandringen på folketallet. Selv om en del av innvandrerne flytter ut, vil likevel en del forbli i kommunen eller regionen. Årsaken til at vi har brukt innenlands flyttestrømmer er at vi ikke tror at mange innvandrere faktisk vurderer det første bostedet i Norge når det gjelder grad av attraktivitet. For asylsøkere og personer som kommer som følge av familiegjenforening er det første bostedet bestemt av andre. Etter hvert som arbeidsinnvandringen blir stadig mer viktig, kan det hende at det er riktigere å ta med innvandringen i attraktivitetsbarometeret, ut fra at kommuner og regioner også må konkurrere om den utenlandske arbeidskraften. Vi har sett i denne rapporten at f eks Stavangerregionen kommer dårlig ut på attraktivitetsbarometeret. Denne regionen har mange høyt kompetente arbeidsinnvandrere som regionen ikke får kreditt for i denne analysen.

Gjennomsnittsinntekt

Befolkningens gjennomsnittlige inntekt kan tenkes å ha betydning for attraktivitet. En høy gjennomsnittsinntekt kan avspeile at inntektsmulighetene er gode i et område, noe som kan tenkes å være attraktivt. For unge voksne finner vi en høy grad av samvariasjon mellom attraktivitet og høy gjennomsnittsinntekt på kommunenivå. Vi har imidlertid sett at unge voksne trekkes mot kommuner med mange innbyggere, og dette er samtidig kommuner med høy gjennomsnittsinntekt. For barnefamilier er sammenhengen negativ, men for svak til å være signifikant. Konklusjonen blir at inntektsnivået ikke har særlig betydning for flyttestrømmene. Inntektsnivået er ganske jevnt i Norge. I andre land med større regionale forskjeller vil denne faktoren kanskje har større betydning.

Kommuneøkonomi og kommunal service

Kommunenes muligheter til å yte god service henger naturligvis sammen med økonomien i den enkelte kommune. Her er det ganske store forskjeller fra kommune til kommune. Vi har brukt frie inntekter justert for utgiftsbehovet i kommunene som indikator.

Et noe overraskende resultat er at det er en negativ sammenheng mellom kommuneøkonomi og attraktivitet for barnefamilier på regionnivå.

Denne sammenhengen fanger nok også opp en distriktsdimensjon. Kommuner med best økonomi finner vi oftest i kraftkommuner i distriktene. Det er vanskelig å tenke seg at god kommuneøkonomi skal virke frastøtende. På den annen side viser dette at god kommuneøkonomi og det ekstra servicenivået dette medfører, i svært liten grad øker de rike kommunenes attraktivitet.

Vi får tilsvarende resultater når vi forsøker å måle effekten av levekår. Gode levekår i form av lav kriminalitet, lav arbeidsledighet, lave skilsmisserater etc, virker heller negativt enn positivt på nettoflytting.

Landsdeler

Landsdelene Agder, Vestlandet, Trøndelag og Nord-Norge er målt opp mot Østlandet.

Kommuner og regioner i Agder skiller seg lite fra Østlandet når det gjelder attraktivitet.

De andre landsdelene er gjennomgående mindre attraktive enn Østlandet. Vestlandet og Nord-Norge er generelt minst attraktive.

Nyetableringer

For å sammenlikne etableringsaktiviteten mellom ulike områder, bruker vi etableringsfrekvens som mål. Etableringsfrekvensen er antall nyregistrerte foretak i ett år i prosent av eksisterende foretak i begynnelsen av samme år.

I figur 36 kan vi se hvordan etableringsfrekvensen har utviklet seg i Vestfold og Norge.

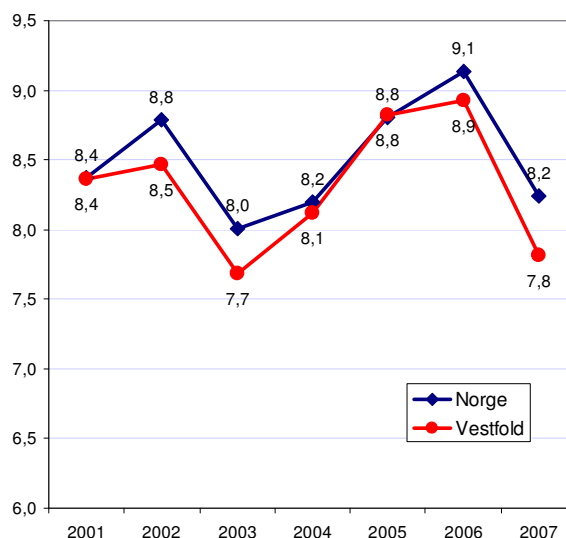
Etableringsfrekvensen på landsbasis sank fra 2006 til 2007. Normalt er det høyere etableringsfrekvens under høykonjunktur, og da ville en forvente at etableringsfrekvensen økte i 2007, men tvert i mot sank etableringsfrekvensen ganske mye på landsbasis.

I Vestfold har etableringsfrekvensen som oftest ligget under landsgjennomsnittet. I 2005 var etableringsfrekvensen i Vestfold lik landsgjennomsnittet, men i de siste to årene har etableringsfrekvensen i Vestfold ligget under.

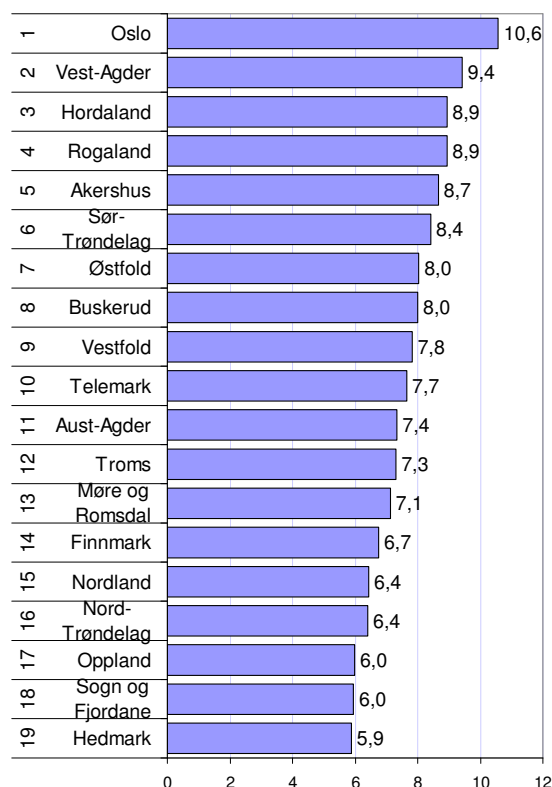
Etableringsfrekvenser i fylkene

I figur 37 kan vi se at Vestfold er nummer ni av 19 fylker når det gjelder etableringsfrekvens i 2007.

Oslo har hatt høyest etableringsfrekvens hvert eneste år som er målt. Som vi skal se senere, henger dette nøye sammen med bransjestrukturen. Den høye etableringsfrekvensen i Oslo drar også opp landsgjennomsnittet kraftig. Selv om Vestfold lå klart under landsgjennomsnittet (figur 36), er likevel Vestfold over middels blant fylkene i landet.



Figur 36: Etableringsfrekvens i Norge og Vestfold.



Figur 37: Etableringsfrekvens 2007 i fylkene i Norge.

Etableringer i regionene

I dette kapitlet vil vi se på etableringsfrekvensen i regionene.

9K har høyest etableringsfrekvens av regionene i Vestfold. 9K er nummer 16 av de 83 regionene i landet i 2007. 9K er nummer åtte av de 30 regionene på Østlandet.

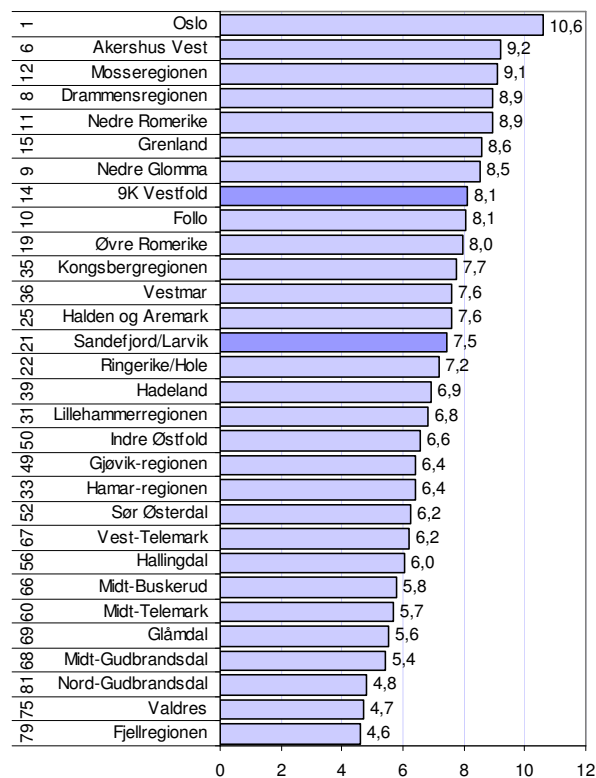
Sandefjord/Larvik er nummer 30 i Norge i 2007.

Drammensregionen, hvor Sande og Svelvik inngår, er nummer fire på Østlandet, og nummer ni i Norge.

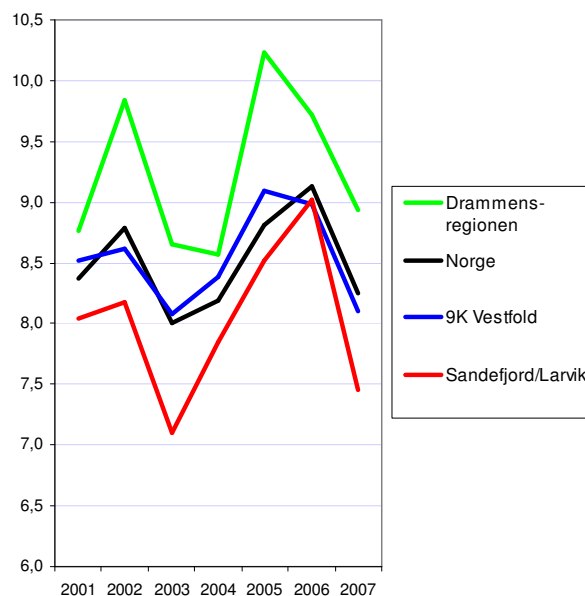
Ser vi på utviklingen av etableringsfrekvensen i regionene i Vestfold, som vist i figur 39, ser vi at Drammensregionen har hatt høyere etableringsfrekvens enn de andre regionene de siste årene. Drammensregionen har også høyere etableringsfrekvens enn landsgjennomsnittet i alle årene. Landsgjennomsnittet blir dratt opp ganske mye av Oslo, slik at det fleste regionene ligger under dette.

9K har ligget ganske nært landsgjennomsnittet, men har hatt litt lavere etableringsfrekvens enn snittet de siste to årene.

Sandefjord/Larvik har alltid hatt etableringsfrekvens under landsgjennomsnittet, og ligger klart under i 2007.



Figur 38: Etableringsfrekvens i regionene på Østlandet i 2007. Tallene til venstre er regionens rangering mht gjennomsnittlig etableringsfrekvens de siste fem år.



Figur 39: Etableringsfrekvens i regionene i Vestfold.

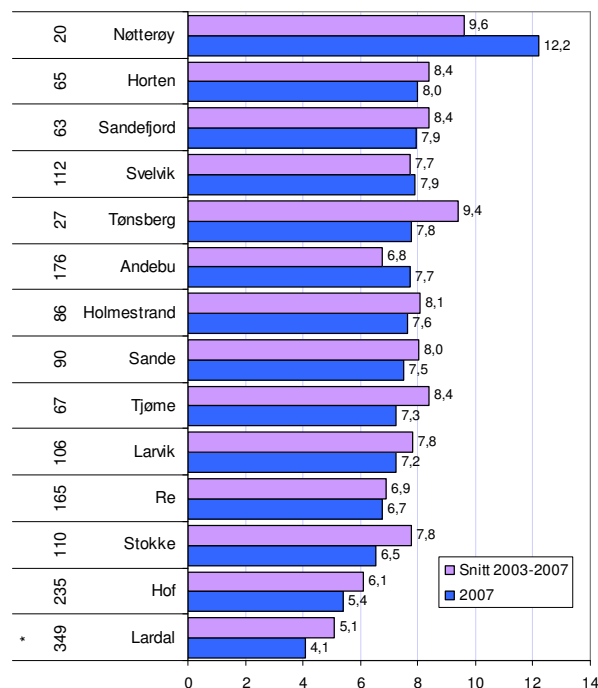
Nyetableringer i kommunene

I figur 40 er etableringsfrekvensen i kommunene i Vestfold vist, for 2007 og for gjennomsnittet de siste fem årene.

Nøtterøy hadde høyest etableringsfrekvens av kommunene i Vestfold i 2007. Etableringsfrekvensen på 12,2 prosent i Nøtterøy var den høyeste av alle kommunene i landet dette året. Nøtterøy har også høyest etableringsfrekvens av kommunene i Vestfold i gjennomsnitt de siste fem årene, og er rangert som nummer 20 av de 430 kommunene de siste fem årene.

Tønsberg har ofte tidligere hatt høy etableringsfrekvens, som vi kan se av at Tønsberg er rangert som nummer 27 av de 430 kommunene i landet for de siste fem årene. I 2007 var etableringsfrekvensen i Tønsberg lavere enn noensinne.

Lavest etableringsfrekvens finner vi i Lardal og Hof. Disse kommunene har også lavest etableringsfrekvens i gjennomsnitt for de siste fem årene.



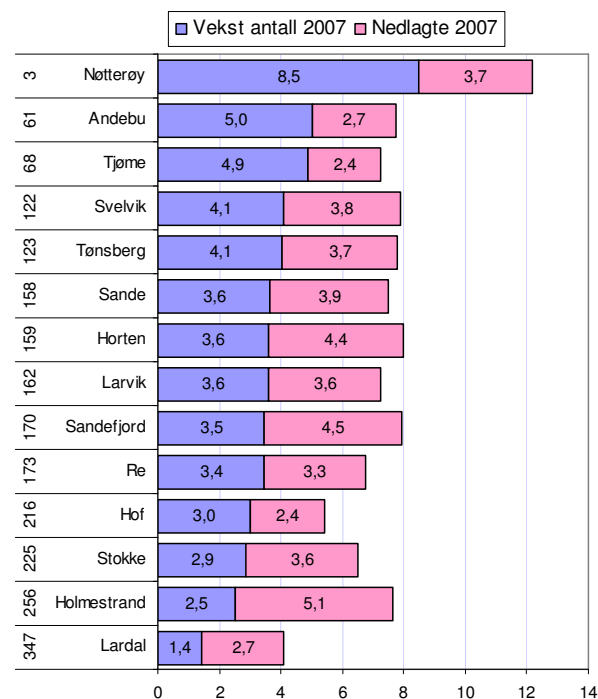
Figur 40: Etableringsfrekvens i kommunene i 2007, og gjennomsnitt for perioden 2003-2007. Tallene til venstre angir kommunens rangering med hensyn til gjennomsnittlig etableringsfrekvens de siste fem årene blant de 430 kommunene i landet. Kommuner merket * har få foretak. I disse vil etableringsfrekvensen variere mer på grunn av tilfeldige variasjoner.

Vekst i antall foretak

I figur 41 ser vi veksten i antall foretak, samt andelen nedleggelser. Summen av foretaksvekst og nedleggelser vil tilsvare etableringsfrekvensen.

Nøtterøy har den klart sterkeste veksten i antall foretak fra 2006 til 2007. Nøtterøy har den tredje sterkeste veksten i antall foretak i landet. Andebu og Tjøme har også ganske sterk vekst i antall foretak. I disse kommunene var ikke etableringsfrekvensen spesielt høy, men det var få foretak som ble nedlagt i disse kommunene.

Kommuner som Horten og Sandefjord hadde høy etableringsfrekvens, men også mange nedleggelser i 2007. Dermed er ikke veksten i antall foretak særlig sterk i disse kommunene.



Figur 41: Prosentvis vekst i antall foretak, samt prosentvis andel nedleggelser i 2007. Tallene til venstre er kommunens rangering mht vekst i antall foretak i 2007.

Betydning av bransjestruktur og befolkningsvekst

Det er to faktorer som i stor grad forklarer variasjoner mellom etableringsfrekvensen i ulike områder: Bransjestruktur og befolkningsvekst.

Områder som har en stor andel av næringslivet i bransjer med høy etableringsfrekvens, vil automatisk få en høyere etableringsfrekvens enn områder med mange foretak i bransjer med lav etableringsfrekvens.

Områder som har høy befolkningsvekst har en tendens til å få høyere etableringsfrekvens. Dette kan forklares ved at det blir flere potensielle etablerere, samt at det lokale markedet blir større, og dermed gir plass til flere bedrifter innenfor handel og tjenesteyting.

Vi kan da beregne effekten av befolkningsendringene sammen med bransjeeffekten i en regresjonsanalyse som tar hensyn til begge disse forholdene samtidig.

Resultatet av en slik analyse er vist i figur 42. Vi ser at nesten 92 prosent av forskjellene i fylkenes etableringsfrekvens kan forklares ut fra de to faktorene bransjestruktur og befolkningsendringer.

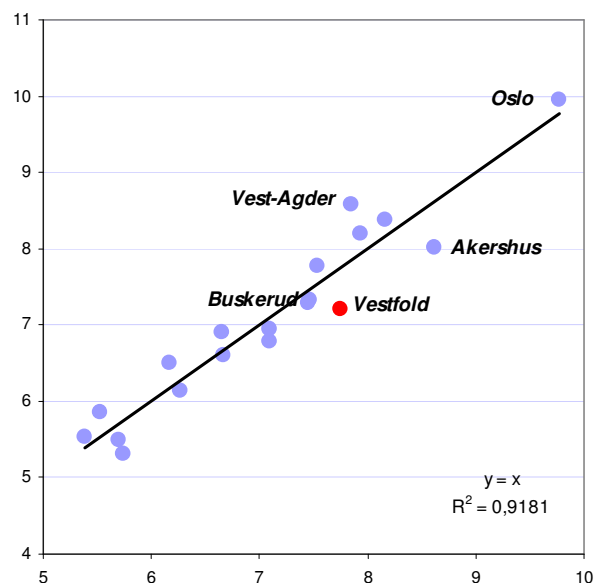
Vestfold har en etableringsfrekvens i 2007 som ligger under forventet verdi.

I figur 43 viser vi avviket mellom faktisk og forventet etableringsfrekvens i fylkene. Vest-Agder er det fylket som har høyest positivt avvik. Vest-Agder hadde også høyest positivt avvik i 2006.

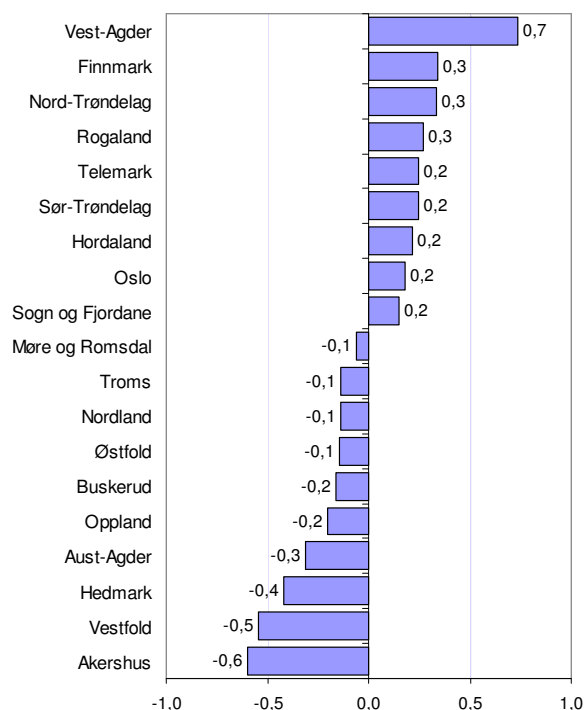
Akershus har høyest negativt avvik i 2007, som i 2006. Kanskje mange etablerere fra Akershus velger å registrere bedriften i Oslo?

Som tidligere har fylkene Vest-Agder, Rogaland og Hordaland over "normal" etableringsfrekvens, mens Østlandet har generelt lavere etableringsfrekvens.

Vestfold har det nest største negative avviket mellom faktisk og forventet etableringsfrekvens i 2007.

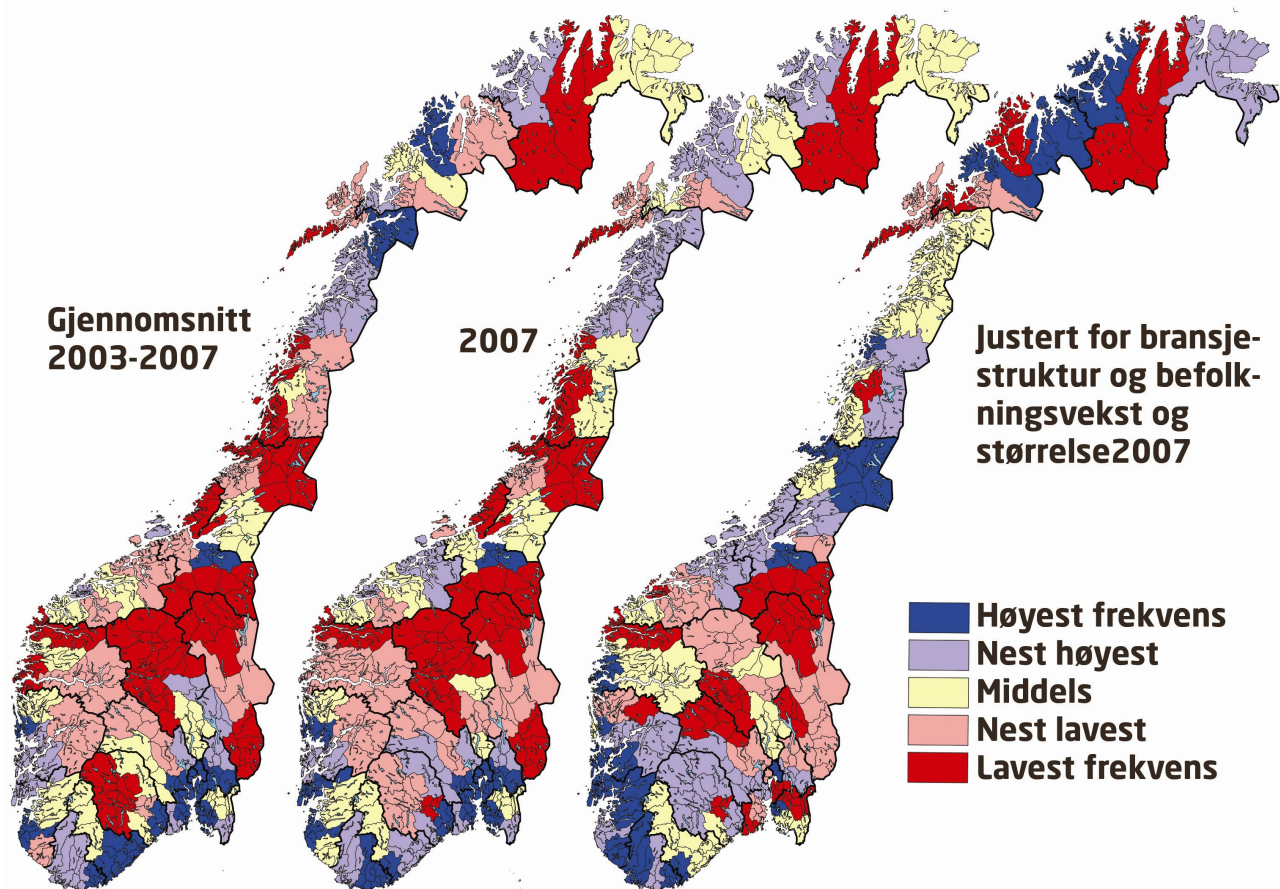


Figur 42: Sammenhengen mellom faktisk etableringsfrekvens i 2007, og forventet etableringsfrekvens gitt bransjestrukturen og befolkningsendringene.



Figur 43: Avvik mellom faktisk og forventet etableringsfrekvens gitt bransjestrukturen og befolkningsendringer.

Kart over etableringsfrekvens i regionene



Figur 44: Etableringsfrekvenser i regionene. Til venstre gjennomsnittlig etableringsfrekvens i perioden 2003-2007. I midten etableringsfrekvens i 2007. Til høyre avvik mellom faktisk og forventet etableringsfrekvens basert på bransjestruktur og befolkningsvekst.

I kartene over er variasjonene i regionenes etableringsfrekvens illustrert.

Vi ser at det er liten forskjell på mønstrene når det gjelder etableringsfrekvens i 2007 og siste femårsperioden. De regionale mønstrene i etableringsfrekvensene er stabile, det er stort sett de samme regionene som har høyest frekvens hvert år. Dette er stort sett folkerike regioner med større bysentra og befolkningsvekst.

Når vi justerer for bransjestruktur og befolkningsvekst, som i kartet til høyre, framtrer helt andre mønstre. Den høye etableringsfrekvensen i regionene i det sentrale Østlandet er forklart av bransjestruktur og befolkningsvekst. Justert for dette har Østlandet ikke flere nyetableringer enn forventet.

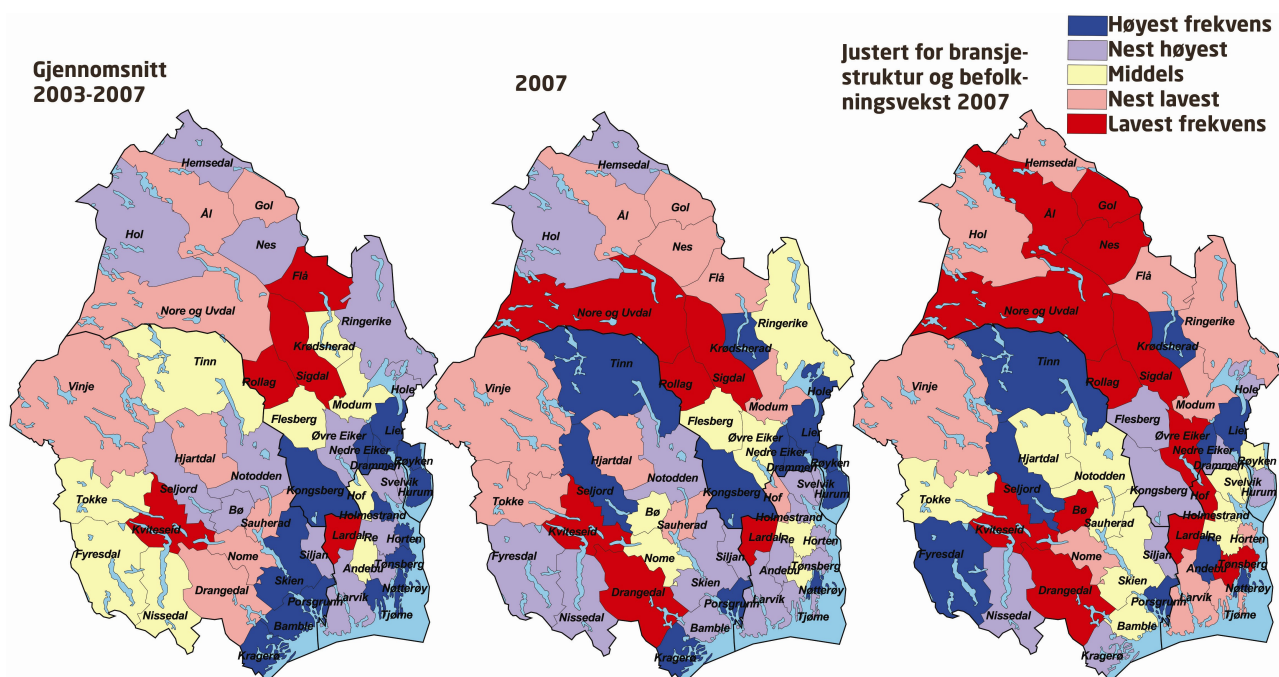
I sørvest er det et sammenhengende område med regioner som har langt flere nyetableringer enn

forventet. Dette området har også god lønnsomhet, og sterk vekst i private arbeidsplasser, og synes å være det mest dynamiske området når det gjelder næringsutvikling.

Vi kan se at Sandefjord/Larvik er blant regionene med nest høyest etableringsfrekvens både i 2007 og i perioden 2003-2007. Når vi justerer for bransjestruktur og befolkningsvekst er regionen blant de dårligste.

9K er blant regionene med høyest etableringsfrekvens både i 2007 og siste fem år. 9K er blant de nest dårligste når vi korrigerer for befolkningsvekst og bransjestruktur.

Kart med etableringsfrekvens kommunene



Figur 45: Etableringsfrekvens i kommunene i BTV. Til venstre gjennomsnittlig etableringsfrekvens i perioden 2003-2007. I midten etableringsfrekvens i 2007. Til høyre avvik mellom faktisk og forventet etableringsfrekvens basert på bransjestruktur og befolkningsvekst.

I kartene over kan vi se mønstrene i etableringsfrekvensen i kommunene i BTV. I kartet til venstre, som viser gjennomsnittlig etableringsfrekvens de siste fem årene, kan vi se at de folkerike kommunene langs kysten har høyere etableringsfrekvens, enn i de mer typiske distriktskommunene i indre strøk.

I Vestfold ser vi at mange av kommunene er blå i 2007 og siste fem år, dvs blant kommuner med høy etableringsfrekvens. Bare Lardal er blant kommunene med lavest etableringsfrekvens.

Når vi justerer for effekten av bransjestruktur og befolkningsvekst, oppstår nye geografiske mønstre.

Det er bare Nøtterøy og Andebu som har høy etableringsfrekvens når vi korrigerer for befolkningsvekst og bransjestruktur. Kommuner som Tønsberg, Hof, Larvik, Sandefjord og Tjøme har alle lav etableringsfrekvens, når vi tar i betraktning disse kommunenes befolkningsvekst og bransjestruktur.

Lønnsomhet

God lønnsomhet er en betingelse for en sunn næringsutvikling. En bedrift kan ha underskudd enkelte år, men må ha overskudd på lang sikt for å overleve. Regioner med mange overskuddsbedrifter vil ha færre nedleggelse, mer egenkapital og større vekstkraft.

For å få fram regionale forskjeller, er lønnsomhet målt som andel av foretakene med positivt resultat før skatt^v. Med denne metoden vil store og små foretak telle likt.

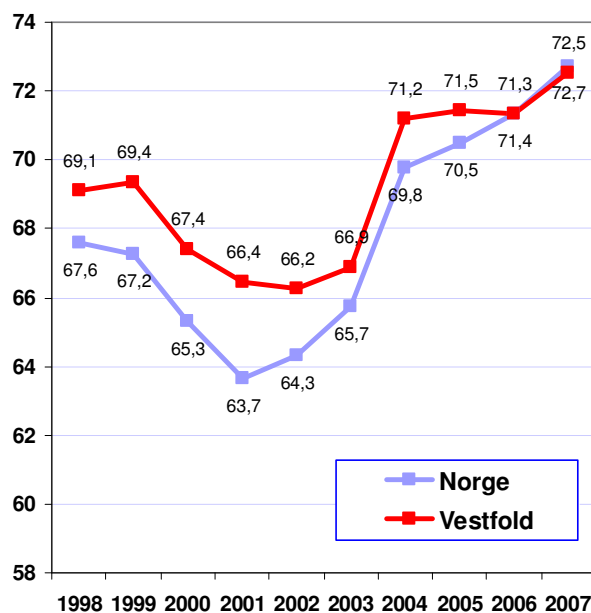
Lønnsomheten i norsk næringsliv har økt hvert år siden 2001. I 2001 hadde mindre enn 64 prosent av foretakene i Norge overskudd, seks år senere er andelen overskuddsforetak økt til 72,7 prosent^{vi}.

Andelen lønnsomme foretak i Vestfold var over landsgjennomsnittet fra 1998 til 2005. I de to siste årene har andelen lønnsomme foretak i Vestfold havnet litt under landsgjennomsnittet.

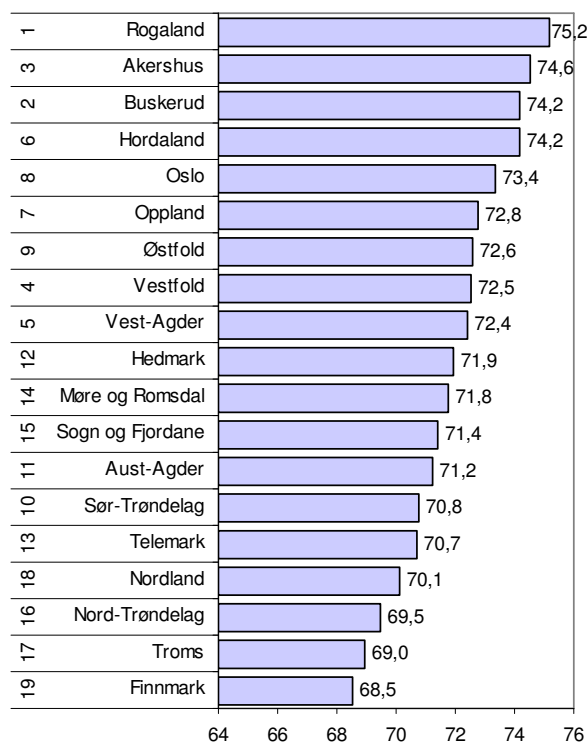
Lønnsomhet fylkesvis

På landsbasis er det Rogaland som har det mest lønnsomme næringslivet. Her har 75,2 prosent av foretakene overskudd.

Vestfold er nummer åtte av fylkene når det gjelder lønnsomhet i 2007. De siste fem årene er Vestfold nummer fire med hensyn til lønnsomhet, på grunn av relativt høy lønnsomhet i årene 2003-2005.



Figur 46: Prosentvis andel foretak med positivt resultat.



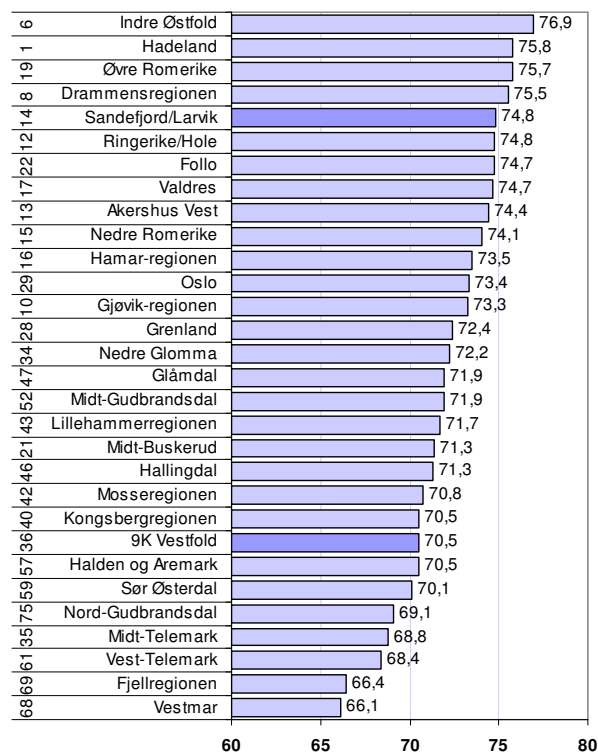
Figur 47: Andel foretak med positivt resultat i 2007. Tallene til venstre viser fylkets rangering mht gjennomsnittlig lønnsomhet siste fem år.

Lønnsomhet regionvis

I figur 48 ser vi andel lønnsomme foretak i regionene på Østlandet. Indre Østfold har den høyeste andelen lønnsomme foretak av regionene på Østlandet, fulgt av Hadeland og Øvre Romerike. Hadeland har den beste lønnsomheten av alle regionene i landet, når vi ser på gjennomsnitt over de fem siste årene.

Sandefjord/Larvik har en andel lønnsomme foretak godt over landsgjennomsnittet. Sandefjord/Larvik er nummer 13 av 83 regioner i 2007, og nummer 14 de siste fem årene.

9K havnet under gjennomsnittet i 2007. 9K hadde god lønnsomhet tidligere, men har hatt en fallende trend i lønnsomheten. 2007 er det første året denne regionen er under middels når det gjelder lønnsomhet.



Figur 48: Andel lønnsomme foretak i regionene på Østlandet i 2007. Regionenes rangering mht lønnsomhet i de fem siste årene blant de 83 regionene i Norge er vist til venstre.

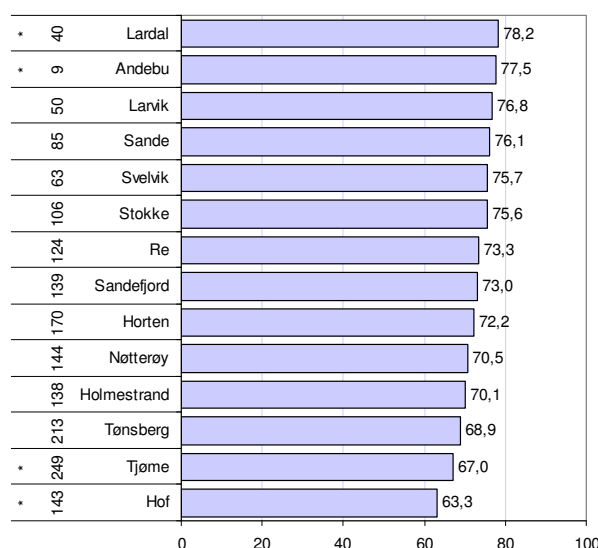
Lønnsomhet i kommunene i Vestfold

I figur 49 har vi rangert kommunene i Vestfold når det gjelder lønnsomhet.

Lardal, Andebu, Larvik og Sande har den høyeste andelen av foretak med overskudd i 2007 av kommunene i Vestfold.

Hof, Tjøme, og Tønsberg har den dårligste lønnsomheten i næringslivet i 2007.

Tønsberg har flest foretak av alle kommunene i Vestfold, og den svake lønnsomheten i Tønsberg trekker fylkesgjennomsnittet ganske mye ned.



Figur 49: Andel lønnsomme foretak i kommunene i Vestfold i 2007. Tallene til venstre viser rangering mht lønnsomhet de fem siste årene. Kommuner merket med * har mindre enn 100 regnskapspliktige foretak.

Vekst

For å sammenlikne regionene med hensyn til vekst, er det tatt utgangspunkt i andelen foretak som har en vekst i omsetningen høyere enn økningen i konsumprisindeksen fra 2006 til 2007, dvs realvekst.

Andel foretak med realvekst i Norge var på det laveste nivået i 2003, da flertallet av bedriftene i landet hadde realnedgang i omsetningen. I 2004 økte andelen foretak med realvekst kraftig, holdt seg oppe på et forholdsvis høyt nivå de neste to årene, for å øke ytterligere til en historisk topp i 2007. 65,5 prosent av alle foretak hadde realvekst i omsetning fra 2006 til 2007.

Utviklingen av andel vekstforetak i Vestfold har vært ganske lik utviklingen på landsbasis. I 2003 og 2006 var andelen vekstforetak en del lavere enn landsgjennomsnittet.

I 2007 er andelen vekstforetak i Vestfold nesten på landsgjennomsnittet.

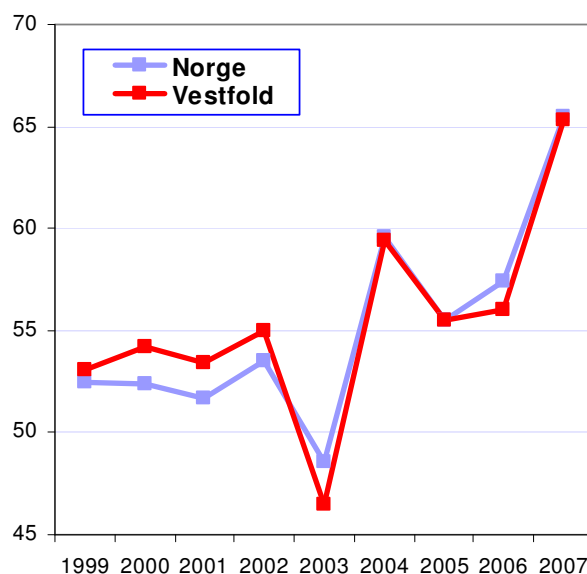
Vekst fylkesvis

Rogaland er det fylket hvor størst andel av foretakene hadde realvekst i 2007. 68,8 prosent av foretakene i Rogaland hadde realvekst dette året. Agderfylkene hadde også en høy andel vekstforetak i 2007.

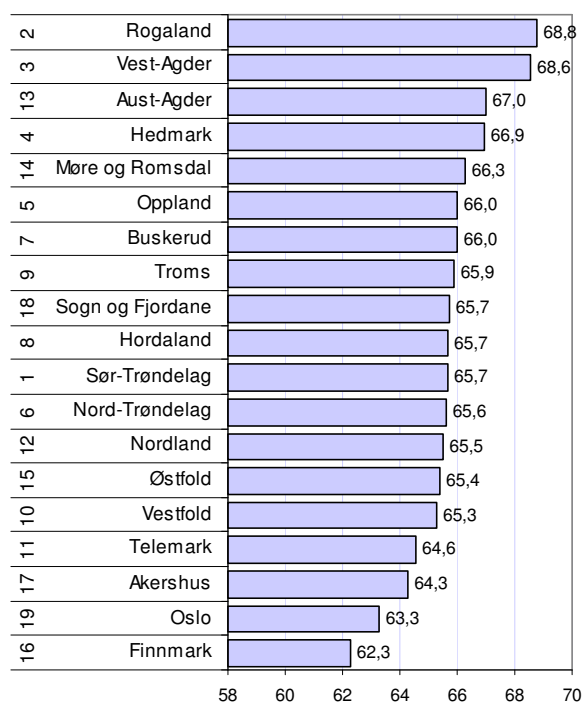
Det ser ut til at fylker med mye konkurranseutsatt næringsliv, spesielt industri, gjør det bedre enn tidligere.

De fleste fylkene ligger under landsgjennomsnittet, på grunn av at de største fylkene Oslo og Akershus trekker ned landsgjennomsnittet mye.

Vestfold er femte dårligst når det gjelder andel vekstforetak i 2007, men middels av fylkene når det gjelder andel vekstforetak de siste fem årene.



Figur 50: Prosentvis andel foretak med omsetningsvekst høyere enn prisstigningen.



Figur 51: Andel foretak med omsetningsvekst høyere enn prisstigningen i 2007. Tallene til venstre angir fylkets rangering mht gjennomsnittlig andel vekstforetak siste fem år.

Vekst regionvis

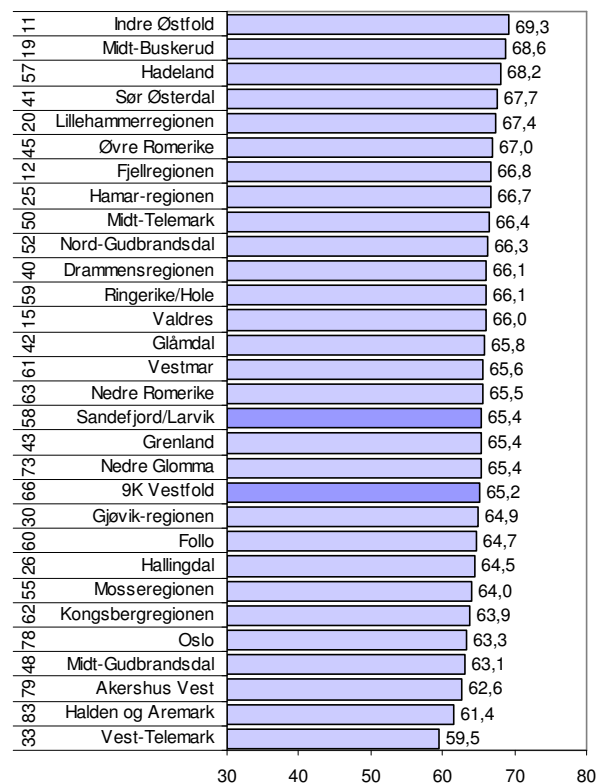
I figur 52 har vi rangert regionene på Østlandet med hensyn til andel vekstforetak i 2007.

Indre Østfold hadde høyest andel vekstforetak blant regionene på Østlandet.

Både Sandefjord/Larvik og 9K hadde en lavere andel vekstforetak enn gjennomsnittet i 2007.

Disse regionene kommer også under middels når det gjelder andel vekstforetak de siste fem årene.

Drammensregionen, hvor Sande og Svelvik inngår, har litt over middels andel vekstforetak både i 2007 og i de siste fem årene.



Figur 52: Andel vekstforetak i regionene på Østlandet 2007. Til venstre rangering siste fem år.

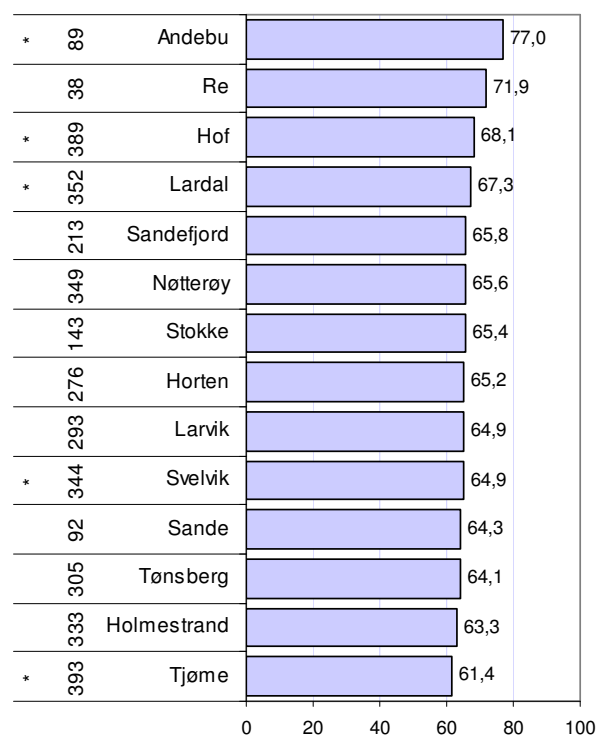
Vekst i kommunene

Vi har rangert kommunene i Vestfold med hensyn til andel vekstforetak i figur 53.

Kommunene med den høyeste andelen vekstforetak i 2007 var Andebu og Re. Dette er kommuner som også har høy andel vekstforetak de siste fem årene.

Tjøme, Holmestrand og Tønsberg hadde lavest andel vekstforetak i 2007. Disse kommunene er også lavt rangert når vi ser på gjennomsnittlig andel vekstforetak de siste fem årene.

Igen ser vi at Tønsberg skårer dårlig. Tønsberg hadde også svak lønnsomhet i 2007.



Figur 53: Andel vekstforetak i kommunene i Vestfold 2007. Tallene til venstre angir kommunens rangering mht vekst siste fem år. Kommuner merket med * har mindre enn 100 foretak med i tellingen.

Næringstetthet

Begrepet næringstetthet skal uttrykke hvor mye privat næringsliv det er i et område. Her er dette målt med antall arbeidsplasser i privat næringsliv i forhold til folketallet. Data er hentet fra statistikkbanken i SSB.

Næringstetthet i regionene

Regionene er rangert med hensyn til næringstetthet i figur 54. Oslo er den regionen med desidert mest næringsliv i forhold til innbyggertallet, både på Østlandet og i Norge. Andel ansatte i næringslivet i Oslo utgjør 57,2 prosent av folketallet. På landsbasis utgjør antall ansatte i næringslivet 37 prosent av befolkningen.

Sandefjord/Larvik har forholdsvis høy næringstetthet, og er rangert som nummer 17 i landet. 9K har næringstetthet over middels av regionene i Norge.

Næringstettheten endrer seg langsomt, men noen regioner har stabile tendenser. 9K har de siste årene falt på rangeringen når det gjelder næringstetthet, ettersom befolkningen har økt raskere enn antall arbeidsplasser. I Sandefjord/Larvik er det motsatt.

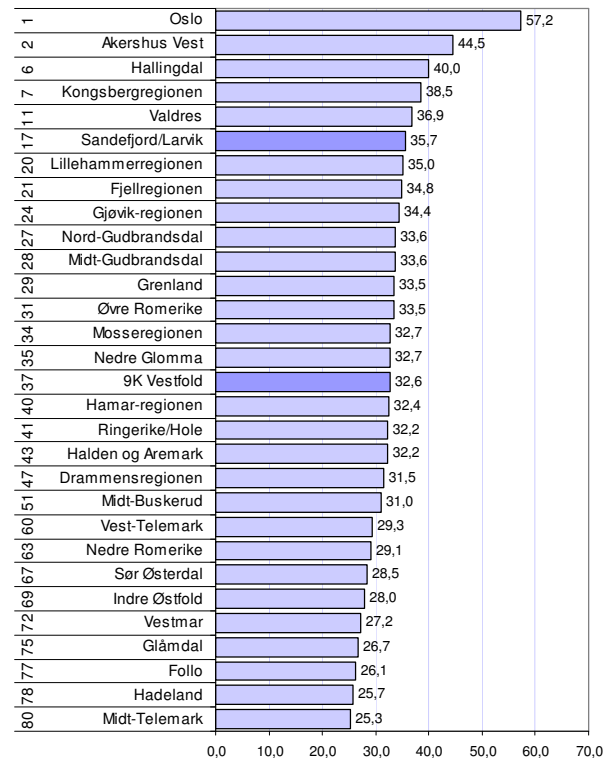
Næringstetthet i kommunene

Ullensaker var den kommunen i landet som hadde høyest næringstetthet fram til 2007. Da overtok Sola kommune denne tronen.

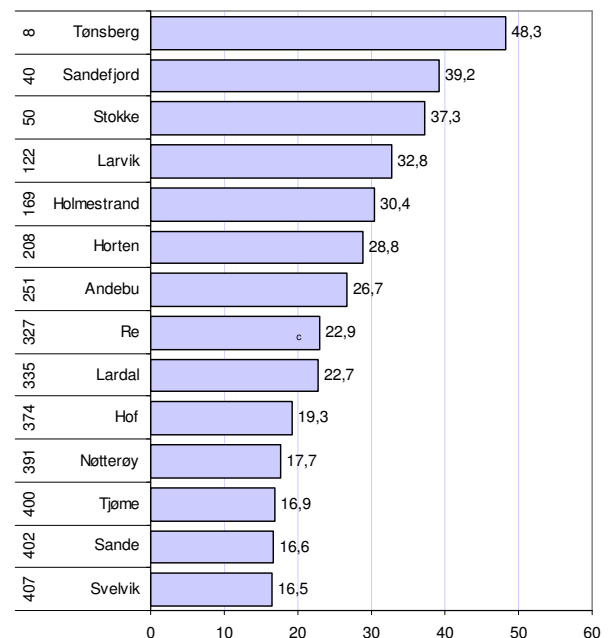
Tønsberg er en av kommunene i landet med høyest næringstetthet, og er rangert som nummer åtte av de 430 kommunene i landet. Tønsberg var nummer fire i 2002.

Sandefjord og Stokke har også høy næringstetthet av kommunene i Vestfold.

Kommuner som Svelvik, Sande, Tjøme og Nøtterøy har svært lav næringstetthet.



Figur 54: Næringstetthet målt ved antall private arbeidsplasser i prosent av folketallet i 2007. Til venstre angis rangering i forhold til alle regionene.



Figur 55: Næringstetthet i kommunene i Vestfold 2007, målt med antall private arbeidsplasser i prosent av folketallet i 2007. Til venstre angis rangering i forhold til alle kommuner i landet.

NM i næringsliv – regioner

Næringslivsindeksen er et samlet mål for næringsutvikling i et område. Næringslivsindeksen er sammensatt av fire delindikatorer:

- andel lønnsomme foretak
- andel foretak med vekst
- etableringsfrekvens
- næringstetthet

Næringslivsindeksen for regioner er også omtalt i en egen rapport "Nærings-NM"^{vii} 2008".

De beste regionene i Norge

Stavangerregionen oppnådde høyest skår^{viii} på næringslivsindeksen i 2007, fulgt av Oslo og Sørlandet. Stavangerregionen ble også vinner av nærings-NM de tre foregående årene. Regioner som Akershus Vest og Trondheimsregionen er vanligvis blant de ti beste, men er nummer 11 og 12 i 2007.

Når vi ser på resultatene siste fem år, er storbyregionene rundt Stavanger, Trondheim, Bergen og Oslo best.

Overraskelsen i 2007 er Indre Helgeland, (Mo i Rana og nabokommuner). Denne regionen har aldri tidligere vært over middels, men er nummer ti i 2007.

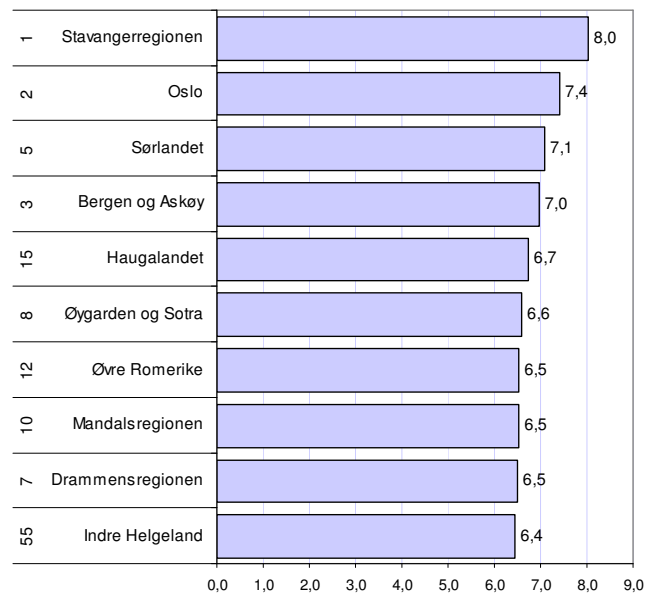
Regionene på Østlandet

Oslo hadde høyest skår på næringslivsindeksen blant regionene på Østlandet i 2007, fulgt av Øvre Romerike, Drammensregionen og Akershus Vest.

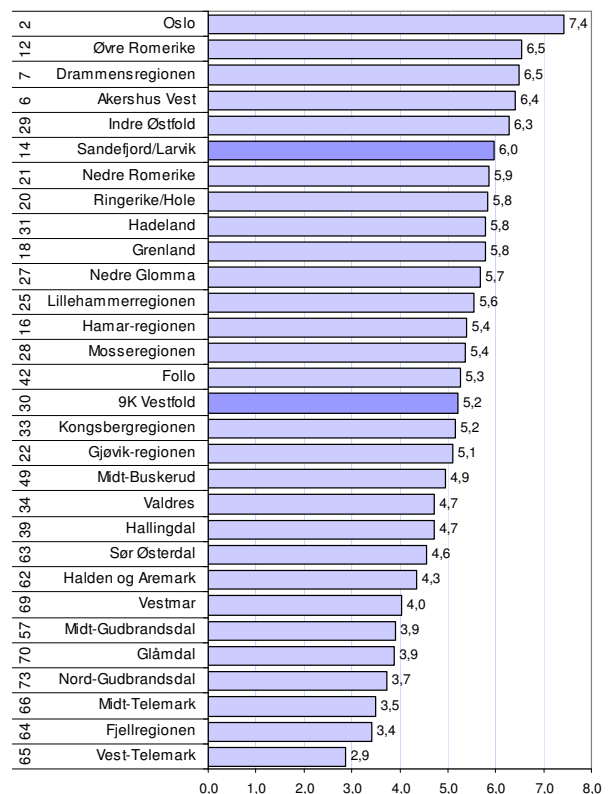
Sandefjord/Larvik kom ut som nummer 18 av 83 regioner i 2007, og er nummer 14 for de fem siste årene.

9K ble nummer 39 i Nærings-NM i 2007, noe som er den svakeste plasseringen som er registrert for denne regionen.

Tilbake i 2000 var 9K nummer seks i landet, mens Sandefjord/Larvik var nummer åtte.



Figur 56: De ti beste regionene i Norge i henhold til næringslivsindeksen 2007. Tallene til venstre angir rangering for gjennomsnittet siste fem år for de 83 regionene i landet.



Figur 57: Regionene på Østlandet, rangert i henhold til næringslivsindeksen 2007. Tallene til venstre angir rangering for gjennomsnittet siste fem år.

NM i næringsliv – kommuner

Næringslivsindeksen for kommuner er sammensatt av de samme fire indikatorene som for nærings-NM for regioner:

- andel lønnsomme foretak
- andel foretak med vekst
- etableringsfrekvens
- næringsstetthet

Kommunenes rangering for de fire områdene blant landets 430 kommuner legges sammen, slik at laveste tall gir best resultat^{ix}.

Beste kommuner 2007

Næringslivsindeksen for kommuner er sammensatt av de samme faktorene som for regioner. For kommuner bruker vi rangeringsnummer for å sette sammen de fire faktorene til næringslivsindeksen. Kommunene er rangert fra 1 til 430 for hver av de fire faktorene, og deretter summert.

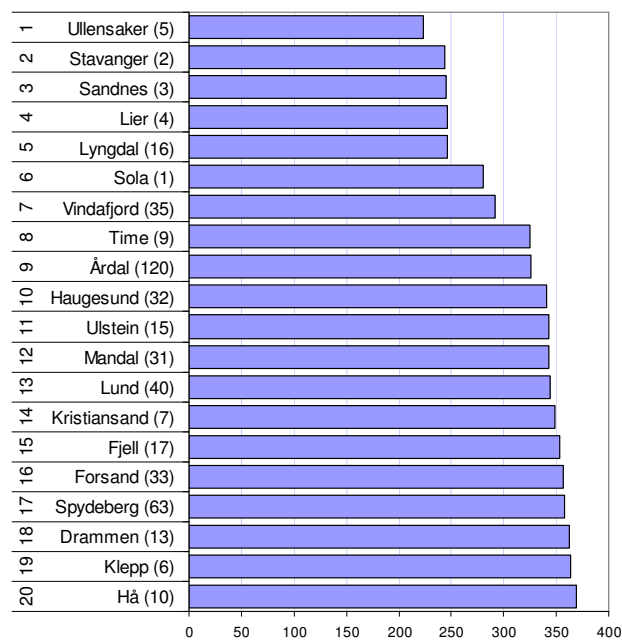
Ullensaker hadde den beste næringsutviklingen i 2007 av alle kommunene i landet, fulgt av Stavanger og Sandnes. Ser vi på de siste fem årene, er det Sola som har best næringsutvikling, fulgt av Stavanger og Sandnes. De største byene Oslo, Bergen og Trondheim er alle høyt plassert i 2007, på plassene 33, 25 og 35.

Hele ti av de 20 beste kommunene i landet er lokalisert i Rogaland. Ingen kommuner fra Trøndelag eller Nord-Norge er med på listen over de 20 beste kommunene.

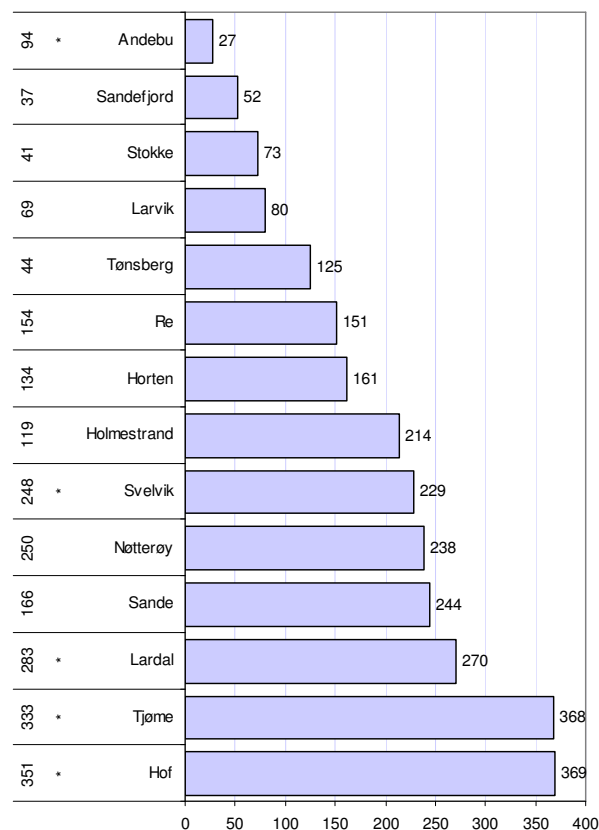
Kommuner i Vestfold

Andebu ble beste kommuner i Vestfold i Nærings-NM 2007, med plass nummer 27. Sandefjord kom på plass nummer 52 i 2007, men er best av kommunene i Vestfold de siste fem årene.

Stokke og Tønsberg er kommuner som har gjort det bra tidligere. Tønsberg var beste næringskommune i landet i 2000. Tønsbergs rangering som nummer 125 i 2007 er den svakeste plasseringen som er målt.



Figur 58: Næringslivsindeksen. De 20 kommunene med best rangering i 2007. Tallene i parentes angir kommunenes rangering for perioden 2003–2007.



Figur 59: Næringslivsindeksen for kommuner i Vestfold i 2007, med rangering i forhold til de 430 kommunene i landet. Til venstre vises rangeringen for perioden 2003–2007.

Næringslivsindeks for fylker

Vi har også beregnet næringslivsindeksen for fylkene, etter samme modell som for regionene.

Rogaland har den klart beste næringsutviklingen i 2007, som også har gått klart fram tidligere, ettersom dette fylket har mange av de beste kommunene og regionene. Rogaland har best vekst og lønnsomhet i næringslivet av alle fylkene.

Vest-Agder og Oslo følger på andre og tredjeplass. Oslo har høyest etableringsfrekvens og også det største næringslivet i forhold til befolkningen, men skårer lavt på andel vekstforetak i 2007.

De fire nordligste fylkene har den svakeste næringsutviklingen, og Finnmark aller svakest. Finnmark har dårligst vekst og lønnsomhet, og er også det mest næringsfattige fylket.

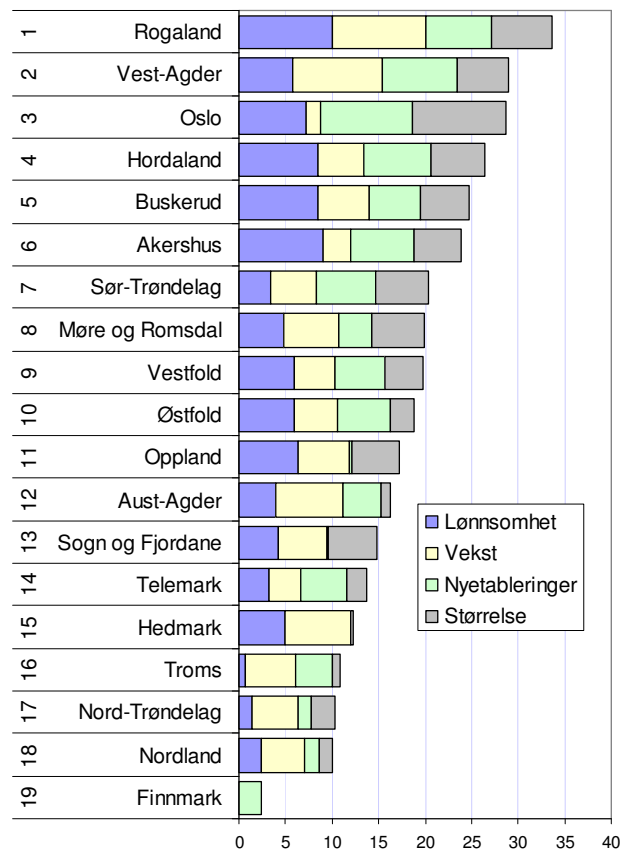
Vestfold kommer ut som nummer ni av fylkene. Lønnsomhet og nyetableringer trekker opp, mens næringstetthet og vekst trekker ned.

Næringsutvikling i fylkene

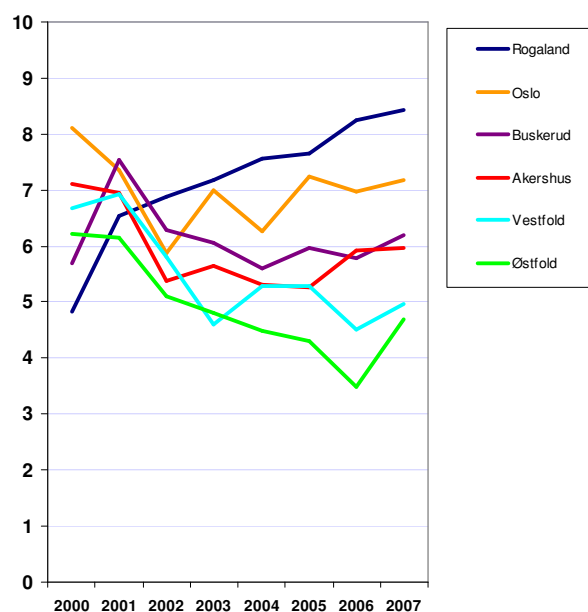
Rogaland har hatt den beste næringsutviklingen siden 2003, men har ikke alltid vært best på næringsutvikling. Går vi tilbake til 2000 var Rogaland rangert som nummer ti av fylkene, mens Oslo, Akershus, Vestfold og Østfold hadde bedre næringsutvikling.

Oslo hadde den beste næringsutviklingen i 2000, og var dårligst rangert i 2002 på en sjetteplass blant fylkene. Dette var året med dårlige resultat i konsulent, finans og datanæringen, som er relativt store næringer i Oslo. Etter dette har Oslo hatt en stigende tendens. Med sin størrelse og tiltrekningskraft vil Oslo ha et fortrinn framfor de andre fylkene. Også de andre sentrale fylkene på Østlandet, som Østfold, Vestfold, Akershus og Buskerud hadde langt bedre næringsutvikling relativt til resten av landet i begynnelsen av perioden.

Fylkene på det sentrale Østlandet har imidlertid fremgang i 2007. Det er tidlig å fastslå at dette er en ny trend. Finanskrisen på høsten 2008 gjør utviklingen fremover svært usikker.



Figur 60: Næringslivsindeksen for fylkene i 2007.



Figur 61: Utviklingen i næringslivsindeksen for noen av fylkene.

Drivkrefter i regional næringsutvikling

	Næringslivs- Indeksen	Andel lønnsomme foretak	Andel vekst- foretak	Etablerings- frekvens
Befolkningsstørrelse	Pos ^{***}		(Pos)	Pps ^{***}
Vekst befolkning	Pos ^{***}	Pos ^{***}		Pos ^{**}
Utdanningsnivå næringsliv			(Neg)	(Pos)
Utdanningsnivå befolkning	(Neg)			Neg [*]
Agder	Pos ^{**}		Pos [*]	Pos ^{**}
Vestlandet	Pos ^{**}	Pos ^{**}		Pos ^{***}
Trøndelag	(Neg)	Neg ^{**}	(Pos)	Pos ^{**}
Nordnorge				
Innovasjon produkt	Pos ^{**}	(Neg)	Pos ^{**}	
Innovasjon tjenester	(Pos)	(Pos)		(Neg)
Innovasjon prosess			(Neg)	
Innovasjon marked		(Neg)	(Pos)	
Lønnsomhet			Pos ^{**}	(Neg)
Vekst omsetning		Pos ^{**}		(Neg)
Etableringsfrekvens		(Neg)	(Neg)	
Næringstetthet		(Pos)		Neg ^{**}
Bransjestructur		Pos ^{***}	(Neg)	Pos ^{***}

Figur 62: Resultat fra multivariate regresjonsanalyser på regionnivå, der næringslivsindeksen, andel lønnsomme foretak, andel vekstforetak og etableringsfrekvens er avhengige variable. Her er fortegnene på sammenhengene vis med pos(itiv) og neg(ativ). *** betyr signifikansnivå bedre enn 0,01, ** betyr bedre enn 0,05, * betyr bedre enn 0,1. Fortegn i parentes er tatt med der signifikansnivået er mellom 0,1 og 0,5. Hvite felt er der signifikansnivået er mellom 0,5 og 1.

I tabellen over har vi kjørt en regresjonsanalyse hvor vi forsøker å forklare de regionale variasjonene i lønnsomhet, vekst, nyetableringer og næringslivsindeksen med noen utvalgte faktorer hvor vi har funnet sammenhenger.

Befolkningsvekst og størrelse

Tabellen over viser at befolkningsstørrelse og befolkningsvekst har positiv innvirkning på næringsutvikling, spesielt etableringsfrekvens og lønnsomhet.

Utdanningsnivå

Utdanningsnivå har liten effekt, enten vi måler det formelle utdanningsnivået i næringslivet, eller i befolkningen. Her har vi brukt andeler av befolkning med høgskoleutdanning som indikator for utdanningsnivå i befolkning, og andel av de som er sysselsatt i regionens næringsliv med høyere utdanning som indikator for utdanningsnivå i næringslivet.

Landsdeler

Vi har også lagt inn en geografisk faktor på landsdelsnivå. Landsdelene er målt mot Østlandet. Agder og Vestlandet har signifikant bedre næringsutvikling enn de andre landsdelene.

Innovasjon

Vi har lagt inn innovasjonsgrader for de fire hovedtypene innovasjon. Dette er frekvensen av bedrifter som har innovasjon, justert for bransjestructur.

Høy innovasjonsgrad når det gjelder produktutvikling slår ut som signifikant positivt for andel vekstforetak i regionene. Sammenhengen mellom produktutvikling og lønnsomhet er svakt negativ. Dette virker intuitivt riktig. Produktutvikling gir større omsetning, men det koster.

Innovasjon når det gjelder utvikling av nye tjenester har bare svak sammenheng med

utviklingsindikatorene. En skulle kanskje tro at nye produkter burde ha samme effekt som nye tjenester, men her er sammenhengen svake.

Prosessinnovasjon, dvs ny produksjonsmetoder, logistikk eller støttefunksjoner har også svak sammenheng med utviklingsindikatorene. Det er bare en svak negativ sammenheng mellom prosessinnovasjon og vekst, ellers ingen sammenhenger. Dette kan for så vidt også intuitivt forklares. Bedrifter som forbedrer produksjonsteknologien kan senke produksjonskostnadene, og dersom også konkurrentene gjør det samme vil antakelig prisene synke i takt med kostnadene. Dermed kan vi se en negativ sammenheng med omsetningsvekst.

Markedsinnovasjon har en svak positiv påvirkning på vekst, og en svak negativ påvirkning på lønnsomhet. Dette er virkninger i samme retning som produktinnovasjon. Produktinnovasjoner har imidlertid tilsynelatende sterkere virkning.

Andre faktorer

Tabellen inneholder også en del annen interessant informasjon om sammenhenger i regional næringsutvikling.

Det er en sterk positiv sammenheng mellom vekst og lønnsomhet. På mikronivå finner vi at bedrifter med vekst har større sannsynlighet for høy lønnsomhet enn bedrifter uten vekst. Her er det naturlig å forklare dette med at vekst i omsetning forårsaker lønnsomheten.

Det er en svak negativ sammenheng mellom etableringsfrekvens og vekst, som kanskje kan forklares av at i regioner med høy etableringsfrekvens blir det flere bedrifter som må dele på den lokale veksten, og kjemper om det samme markedet.

Etableringsfrekvensen påvirker også lønnsomheten negativt. Dette skyldes antakelig at nyetablerte bedrifter ofte er ulønnsomme, og i regioner med høy etableringsfrekvens vil det være en stor andel bedrifter som er unge.

Næringstettheten påvirker lønnsomheten svakt positivt, men etableringsfrekvensen negativt. Høy tetthet av bedrifter ser ut til å være lønnsomt, det betyr kort vei til mange potensielle kunder og leverandører. Det kan også hende at regioner med forholdsvis mye næringsliv i forhold til befolkningen er ”mettet” og at det derfor ikke er plass til så mange nyetableringer.

Bransjestrukturen betyr svært mye for lønnsomhet og nyetableringer. Det er store forskjeller på bransjene når det gjelder etableringsfrekvens og lønnsomhet, og derfor betyr regionens bransjestruktur mye for disse utviklingsindikatorene.

Bransjestrukturen betyr lite for andel vekstforetak. Det er små forskjeller mellom bransjene når det gjelder andel vekstforetak. Regioner med mange bedrifter i bransjer med høy vekst har faktisk en tendens til svakere vekst enn andre.

Oppsummering

Vi har i denne rapporten presentert to viktige indekser for regional utvikling: Attraktivitetsindeksen som forteller om stedlig attraktivitet som bosted, og næringslivsindeksen som måler næringslivets utvikling. Det er interessant å se disse i sammenheng.

Samlet suksess for regionene

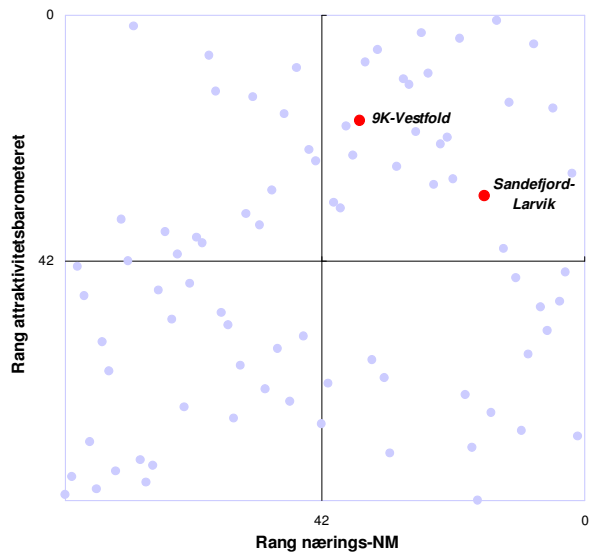
I figuren har vi plottet inn regionenes rangering på Attraktivitetsbarometeret og Nærings-NM samtidig på hver sin akse. Regioner som er i øverste høyre kvadrant er regioner som både har attraktivitet og næringsutvikling over gjennomsnittet.

Begge regionene i Vestfold befinner seg i det beste hjørnet. Sandefjord/Larvik har best næringsutvikling, men 9K har høyest attraktivitet av regionene i Vestfold.

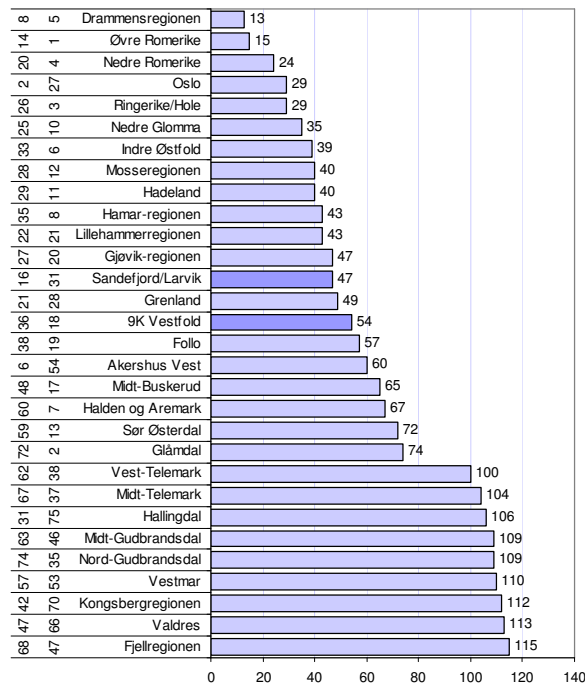
I figur 64 har vi vist de 30 regionene på Østlandet når vi summerer rangeringen for henholdsvis næringsutvikling og attraktivitet. I denne kombinertøvelsen er Drammensregionen mest vellykkede region i landet, med Øvre Romerike på andreplass. Østlandet har svært mange av de beste regionene.

Sandefjord/Larvik er rangert som den 16. mest vellykkede regionen av de 83 regionene i landet i denne kombinasjonsøvelsen.

9K Vestfold er rangert som nummer 22.



Figur 63: Rangering på Attraktivitetsbarometeret og Nærings-NM blant de 83 regionene i landet, for perioden 2005-2007.



Figur 64: Sum av rangering med hensyn til attraktivitet og næringsutvikling i perioden 2005-2007. Regionene på Østlandet. Tallene til venstre viser først rangering på næringslivsindeksen 2005-2007, og dernest attraktivitetsbarometeret 2005-2007.

Samlet suksess for kommunene

Vi kan også sette inn kommunene i samme type diagram. Nå har vi plottet inn kommunenes rangering på Attraktivitetsbarometeret og Nærings-NM samtidig på hver sin akse. Kommuner som er i øverste høyre kvadrant er regioner som både har attraktivitet og næringsutvikling over gjennomsnittet.

Åtte av kommunene i Vestfold er i den beste kvadranten, med kommuner som både har over middels næringsutvikling og over middels attraktivitet. Tønsberg, Larvik og Sandefjord er nærmest øvre høyre hjørne, og er dermed de mest vellykkede kommunene. Det er typisk at byene vinner i denne rangeringen, ettersom de generelt har høyere attraktivitet og bedre næringsutvikling.

Tre av kommunene har høy attraktivitet, men under middels næringsutvikling. Disse kommunene er imidlertid nærmere middels enn dårligst når det gjelder næringsutvikling.

Stokke kommune kom ut med god næringsutvikling, men lav attraktivitet.

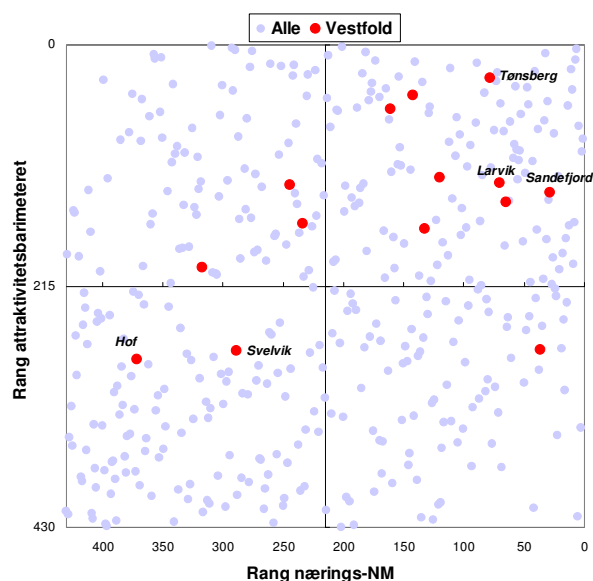
Hof og Svelvik er i kvadranten med kommuner som skårer under middels på begge indeksene.

I figur 66 har vi vist resultatene for alle kommunene i Vestfold.

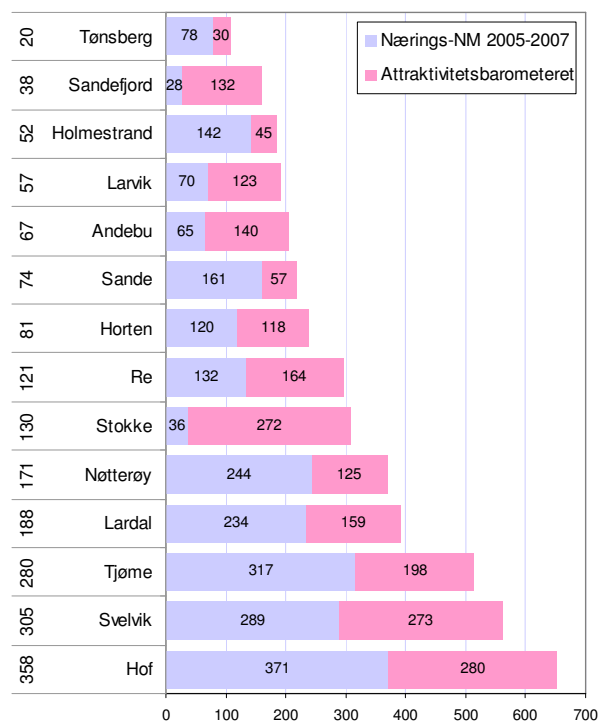
Tønsberg er rangert som nummer 20 i landet i kombinasjonen næringsutvikling og attraktivitet.

Sandefjord er nummer 38, Holmestrand nummer 52 og Larvik nummer 57.

Bare tre av kommunene i Vestfold skårer under gjennomsnittet. Det er Tjøme, Svelvik og Hof.



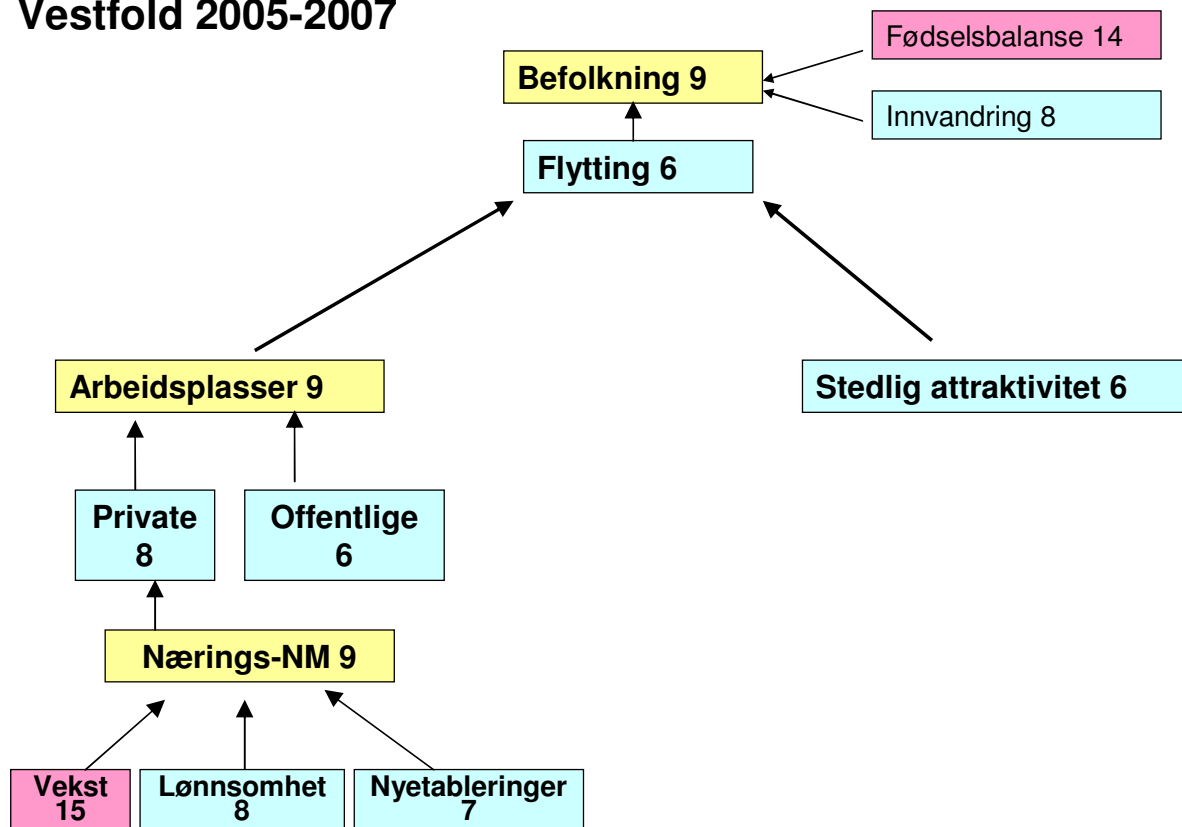
Figur 65: Rangering på Attraktivitetsbarometeret og Nærings-NM blant de 430 kommunene i landet, for perioden 2005-2007.



Figur 66: Sum av rangering med hensyn til attraktivitet og næringsutvikling i perioden 2005-2007. Tallene til venstre angir kommunens rangering med hensyn til kombinert plassering på de to indeksene.

Oversikt

Regional utvikling Vestfold 2005-2007



Figur 67: Oversikt over ulike indikatorer for regional utvikling i Vestfold i de siste tre årene. Tallene viser rangering blant de 19 fylkene i Norge, hvor 1 er best og 19 dårligst i Norge. Fargene viser rangeringen på samme måte som kartene.

I figuren over har vi oppsummert alle de ulike faktorene for regional utvikling som er vist i denne rapporten. Tallene viser Vestfolds rangering blant de 19 fylkene i landet for hver enkelt av disse faktorene.

Vestfold har niende høyest befolkningsvekst de siste tre årene av de 19 fylkene i landet. Lav fødselsbalansen trekker ned, her er Vestfold nummer 14 i landet.

Innflytting fra andre fylker bidrar positivt til befolkningsveksten i Vestfold.

Flyttebalansen mellom Vestfold og andre fylker er påvirket av arbeidsplassveksten i fylket og den stedlige attraktiviteten.

Arbeidsplassveksten i Vestfold har vært så vidt over middels av fylkene. Næringsutviklingen er også så vidt over middels god. Nyetableringer og lønnsomhet er litt bedre enn middels, men veksten i eksisterende næringsliv er svak. Det er dermed ikke god næringsutvikling eller høy arbeidsplassvekst som gjør at Vestfold har netto innflytting fra andre fylker.

Innflyttingen til Vestfold skyldes at fylket er attraktivt som bosted. De fleste kommunene i Vestfold er attraktive. Det kan virke som om attraktiviteten er høyest i områder nærmest Oslo.

ⁱ Telemarksforskning-Bø har gruppert alle kommunene i landet i politiske regioner, der kommuner har inngått samarbeid om næringsutvikling. Denne regioninndelingen brukes i flere publikasjoner, blant annet Nærings-NM og Attraktivitetsbarometeret.

² Sysselsatte inkluderer både heltids- og deltids sysselsatte.

ⁱⁱⁱ Attraktivitetsbarometeret 2008 er utgitt av NHO, og kan lastes ned på NHOS hjemmesider, www.nho.no. Telemarksforskning-Bø vil også publisere en rapport om metoder og resultater i løpet av høsten 2008.

^{iv} Sammenhengen mellom nettoflytting og vekst i arbeidsplasser er nok mer komplisert, ettersom netto innflytting også gir vekst i folketallet, som igjen fører til høyere etterspørsel og flere lokale arbeidsplasser. Modellen kan likevel brukes til å identifisere regioner som har høyere innflytting enn "normalt".

^v Merk at alle bedrifter teller likt med denne metoden. Små bedrifter vil telle likt med de største. Det samme gjelder målingene av lønnsomhet i neste kapittel. Dersom en bruker summerte tall vil en ofte bare avspeile utviklingen i de største bedriftene, derfor vil metoden vi har brukt være bedre for å få fram geografiske forskjeller. Ettersom både vekst og lønnsomhet er målt med regnskapsdata, vil en ikke fange opp avdelinger av konsern med hovedkontor andre steder. Disse er ofte store arbeidsgivere, men få av antall. Dermed vil dette ikke ha særlig påvirkning på resultatene. I det foregående kapitlet om arbeidsplasser, har vi imidlertid brukt andre datakilder der vi også fanger opp avdelinger med hovedkontor andre steder og ikke regnskapspliktige virksomheter.

^{vi} Av de foretakene som leverte inn regnskapene til Brønnøysundregistrene før fristen, hadde 74,4 prosent overskudd. En del foretak leverer hvert år regnskapene etter fristen, og disse har erfaringsvis dårligere lønnsomhet enn gjennomsnittet. Når disse regnskapene kommer inn, vil andelen lønnsomme foretak erfaringsmessig synke med ca 2 prosent. Lønnsomheten i 2007 vil likevel bli svært høy.

^{vii} Nærings-NM 2008 er utarbeidet for NHO, og kan lastes ned fra www.nho.no. NHO har også fått laget en interaktiv WEB-presentasjon av resultatene i Nærings-NM på <http://naringsnm.nho.no>.

^{viii} Poengsystemet er slik at beste region i en kategori får poengsum 10, medianen poengsum 5 og dårligste region får poengsum 0. De mellomliggende regionene får en poengsum avhengig av avstanden fra ytterpunkt og median. Den samlede næringslivsindeksen er gjennomsnittet av oppnådd poengsum for de fire kategoriene; vekst, lønnsomhet, nyetableringer og næringslivets relative størrelse.

^{ix} For å rangere kommunene har vi benyttet sum av rangering blant alle kommunene for de fire delindikatorerne. Årsaken til at denne metoden er valgt er at enkelte små kommuner med svært få regnskapspliktige foretak lett får ekstreme verdier på indikatorerne. Gjennom å bruke rangeringene unngår en at slike ekstreme verdier får fullt utslag. Denne metoden favoriserer kommuner med jevne resultat.