

# Næringsutvikling og attraktivitet Sandefjord

KNUT VAREIDE OG HANNA NYBORG STORM

TF-notat nr. 49/2010

# TF-notat

<b>Tittel:</b>	Næringsutvikling og attraktivitet Sandefjord
<b>TF-notat nr:</b>	49/2010
<b>Forfatter(e):</b>	Knut Vareide og Hanna Nyborg Storm
<b>Dato:</b>	20. desember 2010
<b>Gradering:</b>	Åpen
<b>Antall sider:</b>	42
<b>Framsidedfoto:</b>	
<b>ISBN:</b>	978-82-7401-412-1
<b>ISSN:</b>	1891-053X
<b>Pris:</b>	160,-
	Kan lastes ned gratis som pdf fra <a href="http://telemarksforskning.no">telemarksforskning.no</a>

<b>Prosjekt:</b>	Attraktivitet langs tre dimensjoner
<b>Prosjektnr.:</b>	20100820
<b>Prosjektleder:</b>	Knut Vareide
<b>Oppdragsgiver(e):</b>	Sandefjord kommune

## Resymé:

Dette notatet er en analyse av næringsutvikling og attraktivitet i Sandefjord. Først beskrives utviklingstrekk i Sandefjord med hensyn til befolkning og arbeidsplasser. Deretter beskrives utvikling i næringslivet gjennom NæringsNM, som måler nyetablering, vekst og lønnsomhet i næringslivet. I den siste delen av notatet presenterer vi to modeller for å analysere attraktivitet. Attraktivitetsbarometeret, som vi tidligere har utviklet, er en metode for å måle attraktivitet som bosted. Deretter presenterer vi en nyutviklet analysemodell som vi har kalt Attraktivitetspyramiden. Attraktivitetspyramiden er en helhetlig modell hvor regioners utvikling forklares av tre typer attraktivitet. Det er attraktivitet som bosted, attraktivitet som besøkssted og attraktivitet for bedrifter i basisnæringer.

Telemarksforskning, Boks 4, 3833 Bø i Telemark. Org. nr. 948 639 238 MVA

# Forord

Denne rapporten er dels en videreføring av tidligere næringsanalyser, og dels en helt ny analysemetode kalt Attraktivitetspyramiden.

Utviklingen i Sandefjord blir i denne rapporten beskrevet i fire kapitler. I de tre første kapitlene vil en kjenne igjen tema og indikatorer fra tidligere næringsanalyser. Først ser vi på utviklingen med hensyn til befolkning og arbeidsplasser. Deretter beskrives utviklingen i næringslivet gjennom NæringsNM. Attraktivitetsbarometeret i kapittel 3 beskriver steders attraktivitet for bosetting.

I det siste kapitlet i rapporten presenterer vi for første gang en ny analysemetode for å forklare vekst og nedgang i regioner: Attraktivitetspyramiden.

Attraktivitetspyramiden handler om at steders utvikling er et resultat av stedenes attraktivitet på tre områder: Attraktivitet for bedrifter i basisnæringer, attraktivitet for besøk og attraktivitet som bosted. Sandefjord har blitt analysert med hensyn til sin attraktivitet på disse tre områdene.

Oppdragsgiver for denne analysen er Sandefjord kommune.

Metodeutviklingen til Attraktivitetspyramiden er delvis finansiert av Oslofjordfondet, som har som formål å styrke forskning for regional innovasjon og utvikling.

BØ, 24. 11 2010

Knut Vareide  
Prosjektleder

# Innhold

1. Befolkning og arbeidsplasser .....	7
2. NæringsNM .....	14
3. Attraktivitetsbarometeret .....	25
3.1 Hva forklarer bostedsattraktivitet?.....	27
4. Attraktivitetspyramiden .....	30
4.1 Besøksnæringer.....	32
4.2 Basisnæringer .....	33
4.3 Bosted .....	34
4.4 Profil .....	35
4.5 Attraktivitet og utvikling.....	36
4.6 Samlet attraktivitet .....	39

# Sammendrag

Denne rapporten er en analyse av næringsutvikling og attraktivitet i Sandefjord. Første del tar for seg de generelle utviklingstrekkene med hensyn til befolkning, arbeidsplasser og næringsliv. Deretter har vi analysert Sandefjords attraktivitet for bosted, bedrifter og besøk.

Sandefjord er en vekstkommune, i likhet med de fleste andre byer av samme størrelse i Norge. Sandefjord har hatt kontinuerlig vekst i folketallet siden 1984. De siste fem årene har imidlertid byer som Drammen og Tønsberg hatt høyere befolkningsvekst. Disse kommunene har hatt høyere netto innflytting enn Sandefjord de siste årene.

Sandefjord har hatt en sterk vekst i antall arbeidsplasser de siste ti årene. Det er næringslivet som driver denne veksten, og spesielt næringer som handel og tjenesteyting. Arbeidsplassveksten i Sandefjord har vært høyere enn i Drammen og Tønsberg. I 2009 ble det imidlertid en ganske sterk nedgang i antall arbeidsplasser i Sandefjord, og nedgangen traff Sandefjord hardere enn de fleste andre byer i Norge.

Bedriftenes utvikling analyseres i NæringsNM, som måler bedriftenes lønnsomhet, vekst og nyetableringer. Sandefjord er rangert som nummer 101 av 430 kommuner i landet i NæringsNM for siste år. Sandefjord skårer bra for nyetableringer og næringslivets størrelse, men under middels for lønnsomhet og vekst i næringslivet. Sandefjord har pleid å oppnå høyere rangering i NæringsNM tidligere.

Sandefjord har vært attraktivt som bosted de siste ti årene. Attraktivitetsbarometeret, som måler regionens tiltrekningskraft på innflyttere etter at det er korrigert for virkningen av arbeidsplassveksten, viser at Sandefjord kommer svært godt ut når det gjelder bostedsattraktivitet. Byene i Sør-Norge er generelt attraktive, og det gjelder også sammenliknbare kommuner som Drammen, Tønsberg, Larvik og Porsgrunn. Sandefjord hadde høyere bostedsattraktivitet tidligere, men nå er kommuner som Drammen og Tønsberg mer attraktive enn Sandefjord. Som følge av dette får disse kommunene høyere innflytting og høyere befolkningsvekst.

I siste del av denne rapporten ser vi på attraktivitet langs de tre dimensjonene besøk, bedrifter og bosetting.

Sandefjord er en utpreget besøkskommune. En stor del av arbeidsplassene i Sandefjord er knyttet til besøksnæringer. Det er typisk for byene i Sør-Norge. Sandefjord har også en forholdsvis høy andel av arbeidsplassene i konkurranseutsatt næringsliv i industri og teknologiske tjenester. Bosettingen i Sandefjord er i liten grad knyttet til pendling til andre kommuner, kommunen er selvforsynt med arbeidsplasser.

Sandefjord har vært attraktiv både for bedrifter i basisnæringene og for besøk de siste årene, og har som resultat av det hatt en høyere vekst i arbeidsplassene enn resten av landet. Samtidig har Sandefjord hatt høy attraktivitet som bosted og trukket til seg innflyttere. Samlet sett har Sandefjord hatt høyere attraktivitet de siste ti årene enn kommunene som Sandefjord er sammenliknet med: Drammen, Tønsberg, Larvik og Porsgrunn. Trenden i attraktiviteten til Sandefjords er imidlertid synkende. Samlet attraktivitet har sunket i fire år på rad.

# Innledning

Denne rapporten er bygd opp i fire hovedkapitler som har som hensikt å beskrive næringsutvikling og attraktivitet i Sandefjord.



Figur 1: Hovedtema og indikatorer for den generelle beskrivelsen.

I det første kapitlet presenteres statistikk over hovedtrekkene i befolkningsutviklingen og utviklingen av arbeidsplassene. Dette er de aller viktigste størrelsene for beskrivelse av regional utvikling.

I kapitlet om NæringsNM analyseres næringslivets utvikling på bakgrunn av nyetableringer, lønnsomhet og vekst. Dette er tre faktorer som til sammen gir en pekepinn på hvor godt næringslivet i regionene gjør det sammenliknet med næringslivet i andre regioner. Regioner som gjør det godt i NæringsNM har en tendens til også å ha høyere vekst i antall arbeidsplasser, men det finnes unntak.

Attraktivitetsbarometeret, som blir beskrevet i kapittel 3, har til hensikt å måle attraktiviteten som bosted i kommuner og regioner. Me-

toden er basert på nettoflyttingen. Noen steder trekker til seg mer innflytting enn arbeidsplassveksten tilsier, og slike steder vil få vekst på grunn av høy bostedsattraktivitet.

I det siste kapitlet presenterer vi en ny modell kalt Attraktivitetspyramiden. I denne modellen defineres tre typer attraktivitet: Attraktivitet som bosted, attraktivitet for besøkende og attraktivitet for bedrifter. Attraktivitetspyramiden er en modell for å forklare hvorfor noen steder vokser, mens andre har nedgang. Attraktivitetspyramiden vil dermed gi analyser og forklaringer på den utviklingen som blir presentert i det første kapitlet om befolkning og arbeidsplasser. Attraktivitetspyramiden er også et verktøy for å utvikle strategier for steders utvikling.

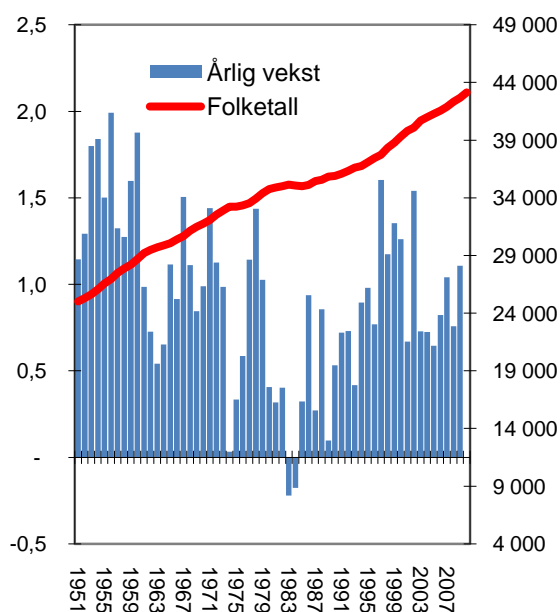
# 1. Befolkning og arbeidsplasser

I dette kapitlet skal vi beskrive hovedtrekk i befolkningsutviklingen og arbeidsplassutviklingen<sup>1</sup>. Befolkningsutviklingen i en region vil være et resultat av den samlede utviklingen i en region. En positiv befolkningsutvikling skaper vekst, men befolkningsveksten kan også være et barometer for at regionen er i en positiv utvikling. Regioner som har god næringsutvikling og som er gode bosteder, vil få en positiv befolkningsutvikling. Vekst i arbeidsplasser har tradisjonelt vært det viktigste virkemidlet for å få til vekst i folketallet. Vekst i arbeidsplasser er også et mål i seg selv for de fleste regioner.

## Befolkningsutviklingen i Sandefjord

Folketallet i Sandefjord har økt jevnt siden 50-tallet. Det var spesielt sterk vekst på 50- og 60-tallet, men det har også vært sterk vekst på 90- og 2000-tallet. På 70- og 80-tallet var veksten lavere. Det er kun to år der folketallet har gått ned, dette var i 1983 og 1984.

I 2009 økte folketallet med 472 personer. Dette tilsvarer en økning i folketallet på 1,1 prosent.



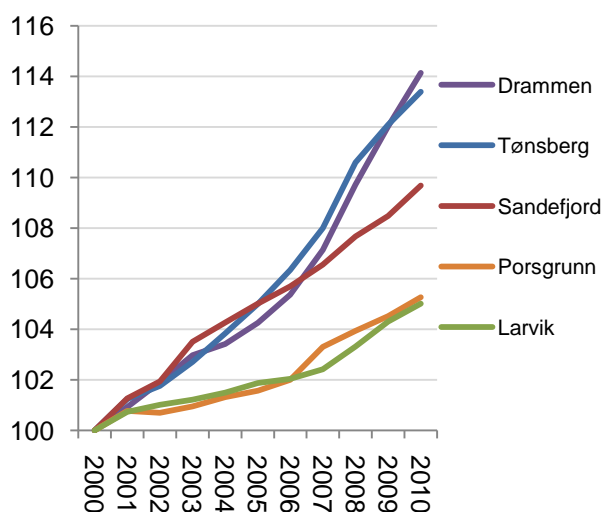
Figur 2: Folketallet (høyre akse) og årlige vekstrater i prosent (venstre akse) for Sandefjord.

## Befolkningsutvikling i Sandefjord og referansekommuner

Figur 3 viser den relative folketallsutviklingen i Sandefjord og referansekommuner i perioden 2000-2010.

Drammen og Tønsberg har hatt sterkest vekst, og har økt befolkningen med 14 og 13 prosent. Sandefjord har også hatt god vekst, og har økt befolkningen med nesten 10 prosent siden 2000.

Porsgrunn og Larvik har hatt en del lavere vekst. Disse to kommunene har økt folketallet med mellom tre og fire prosent.



Figur 3: Befolkningsutviklingen i Sandefjord og referansekommuner, indeksert slik at nivået i 2000=100.

## Befolkningsendringer, dekomponert for Sandefjord

I figur 4 er befolkningsendringene i Sandefjord i årene 2000-2009 brutt ned på fødselsoverskudd, som er antall fødte minus døde, netto innenlands flytting og netto innvandring fra utlandet.

Vi kan se at Sandefjord har hatt netto innflytting i alle årene i perioden med unntak av i 2008. Dette året var det en netto utflytting på 82 personer. Nettoinnflyttingen var sterkest i begynnelsen av perioden, og er blitt redusert de senere årene.

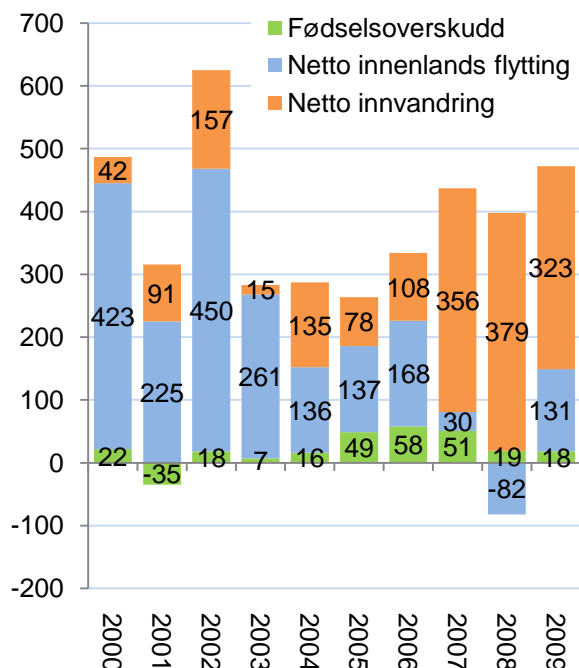
Samtidig har netto innvandring økt. De siste tre årene har over 300 personer i netto innvandet til Sandefjord. Økningen i nettoinnvandringen har mer enn kompensert for reduksjonen i nettoinnflyttingen.

Det har vært et positivt fødselsoverskudd i de fleste årene. Kommuner med netto innflytting har ofte en ung befolkning og positivt fødselsoverskudd. I Sandefjord er fødselsoverskuddet imidlertid beskjedent i forhold til de andre komponentene.

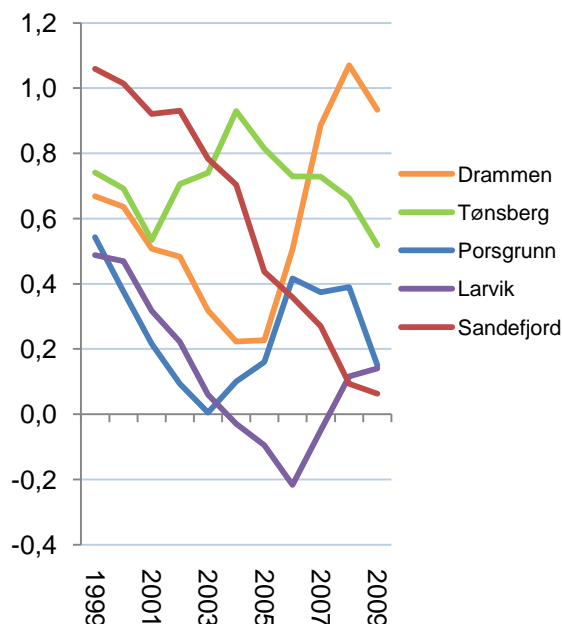
## Nettoflytting i Sandefjord og referansekommuner

Vi ser av figur 5 at Sandefjord har hatt en sterk nedgang i nettoinnflyttingen i kommunen. I 1999 var nettoinnflyttingen til Sandefjord den klart sterkeste av de sammenliknede kommunene, mens i 2009 hadde alle kommunene gått forbi Sandefjord.

Drammen har hatt den sterkeste nettoinnflyttingen de siste årene. Tønsberg har hatt et høyt nivå av nettoinnflytting i hele perioden.



Figur 4: Fødselsoverskudd, netto innvandring og netto innenlandsk flytting i årene 2000-2009 i Sandefjord. Antall personer.



Figur 5: Nettoflytting innenlands i prosent av folketallet i perioden 1999-2009 for Sandefjord og referansekommuner. Tre års glidende gjennomsnitt.



## Arbeidsplasser

Nest etter befolkningsutviklingen, er arbeidsplassutviklingen den viktigste faktoren i regional utvikling. Arbeidsplassvekst er ofte et mål i seg selv, men har også tradisjonelt vært et viktig virkemiddel for å få en god befolkningsutvikling.

### Arbeidsplassutvikling i Sandefjord

På landsbasis har vi hatt en periode fra 2004 til 2008 med usedvanlig sterk vekst i antall arbeidsplasser. Denne veksten kunne bare la seg gjøre med høy innvandring. I 2009 kom effekten av den internasjonale finanskrisen, og antall arbeidsplasser falt igjen, men bare med 1,1 prosent.

Utviklingen i antall arbeidsplasser i Vestfold har vært påfallende lik utviklingen på landsbasis.

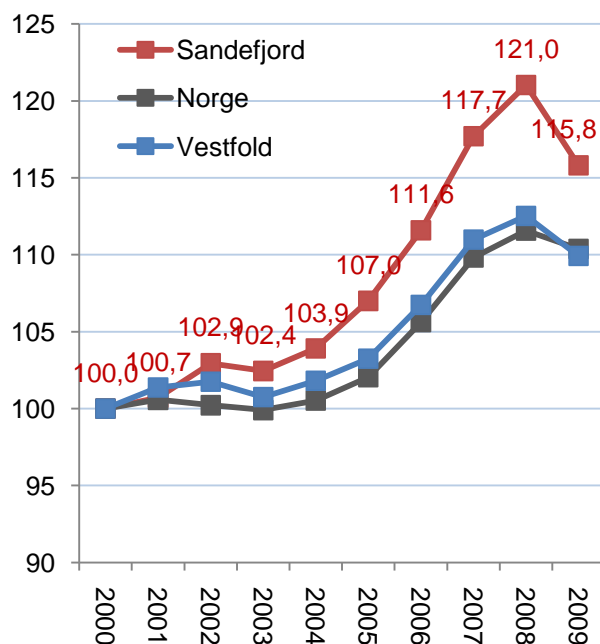
I Sandefjord var veksten i antall arbeidsplasser mye høyere enn veksten på landsbasis fram til 2008. Dessverre var nedgangen i antall arbeidsplasser i Sandefjord i 2009 også sterkere enn nedgangen på landsbasis.

Veksten i antall arbeidsplasser mellom 2000 og 2009 ble til slutt 15,8 prosent i Sandefjord. Veksten på landsbasis ble 10,4 prosent.

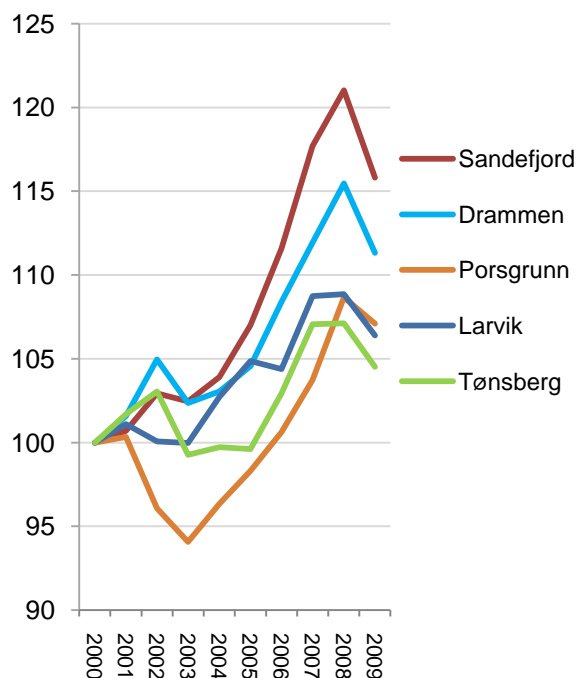
### Arbeidsplassutvikling sammenliknet med referansekommuner

Sandefjord har hatt en sterkere vekst i antall arbeidsplasser enn alle referansekommunene. Drammen kom nærmest. Både Sandefjord og Drammen fikk en ganske sterk nedgang fra 2008 til 2009.

Veksten i antall arbeidsplasser i Sandefjord de ti siste årene har vært nesten dobbelt så sterk som i Porsgrunn og Larvik, og mer enn tre ganger så sterk som i Tønsberg.



Figur 6: Utvikling i antall arbeidsplasser for Sandefjord, Vestfold og Norge, indeksert slik at nivået i 2000=100.



Figur 7: Utvikling av antall arbeidsplasser i Sandefjord og referansekommuner i perioden 2000-2009, indeksert slik at nivået i 2000=100.

## Privat og offentlig sektor

Arbeidsplasser i privat og offentlig sektor utvikler seg forskjellig. Ofte er utviklingen motsatt, fordi staten driver motkonjunkturpolitikk. Offentlig og privat sektor konkurrerer også i det samme arbeidsmarkedet.

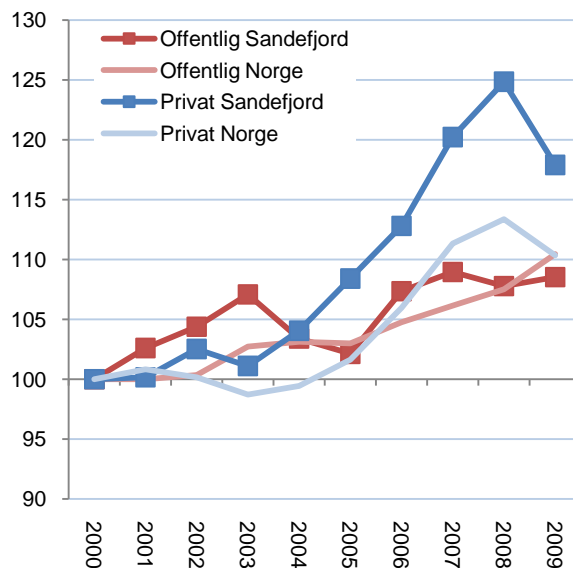
De økonomiske konjunktorene kan i stor grad avleses av veksten i antall arbeidsplasser i privat sektor. Fra 2003 til 2008 var det en sterk vekst. I 2009 kan vi se effekten av finanskrisen, med en sterk nedgang i antall arbeidsplasser i privat sektor. Antall offentlige arbeidsplasser økte sterkt i 2009, som følge av at staten økte sine utgifter for å unngå sterk vekst i arbeidsledigheten.

Sandefjord hadde en svært rask vekst i antall arbeidsplasser i privat næringsliv fra 2000 til 2008. Da økte antall arbeidsplasser i næringslivet med 25 prosent. Finanskrisen traff næringslivet i Sandefjord hardt, og nedgangen i 2009 ble ganske sterk. Likevel er veksten i antall arbeidsplasser i næringslivet i Sandefjord fra 2000 til 2009 på 17,9 prosent, som er langt over veksten på 10,4 prosent på landsbasis.

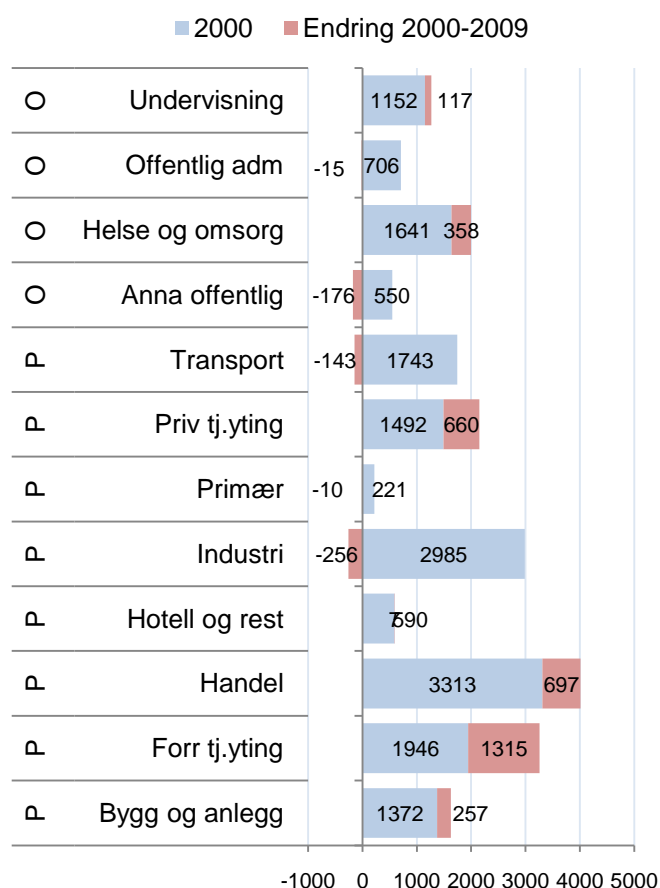
## Endringer i privat og offentlig sektor

I figur 9 har vi vist antall arbeidsplasser i ulike bransjer i offentlig og privat sektor, samt endringene fra 2000 til 2009.

Sandefjord har i likhet med mange andre kommuner hatt en nedgang i industrien. Det har forsvunnet 256 industriarbeidsplasser i Sandefjord de siste ti årene. Dette er likevel lite i forhold til den kraftige veksten i forretningsmessig tjenesteyting. Her ble det 1315 nye arbeidsplasser i samme tidsrom. Privat tjenesteyting økte med 660 arbeidsplasser, mens handelen økte med 697.



Figur 8: Utvikling i antall arbeidsplasser i privat og offentlig sektor i Sandefjord og Norge, indeksert slik at nivået i 2000=100.



Figur 9: Antall arbeidsplasser i 2000 og endringene fra 2000 til 2009 i Sandefjord. P eller O til venstre angir om det er privat eller offentlig sektor.

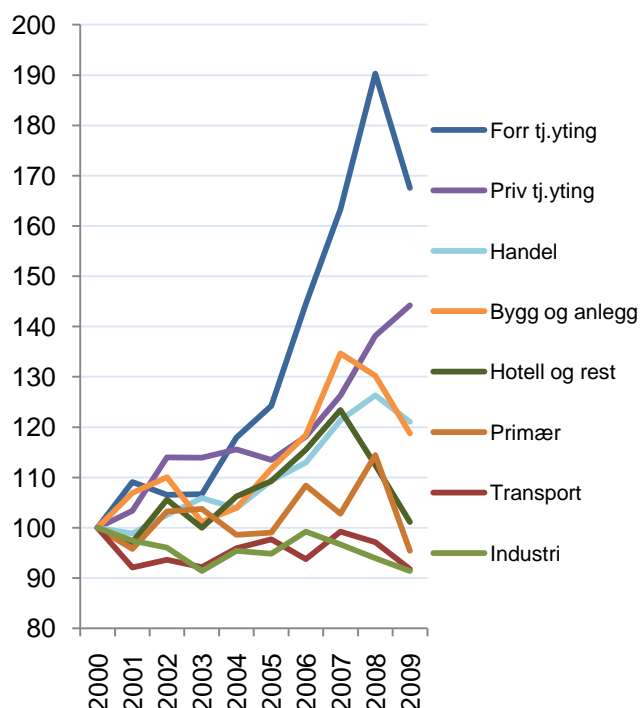
## Utvikling bransjer

Bransjen forretningsmessig tjenesteyting vokser raskest av alle bransjene i Sandefjord. Det var en vekst på 90 prosent fra 2000 til 2008, men en kraftig nedgang i 2009. Likevel ble det en vekst på nesten 70 prosent fra 2000 til 2009.

Privat tjenesteyting økte med 44 prosent i samme tidsrom, og fortsatte å øke i 2009 også.

Bygg og anlegg og handel fikk også en knekk i 2009, men hat hatt en vekst på omtrent 20 prosent etter 2000.

Hotell og restaurant har omtrent like mange arbeidsplasser i 2009 som i 2000, mens antall arbeidsplasser i transport og industri har sunket. Nedgangen i industrien er på 8,6 prosent fra 2000 ti 2009.



Figur 10: Utviklingen i de ulike bransjene i privat sektor i Sandefjord, indeksert slik at nivået i 2000=100

## Næringsstruktur

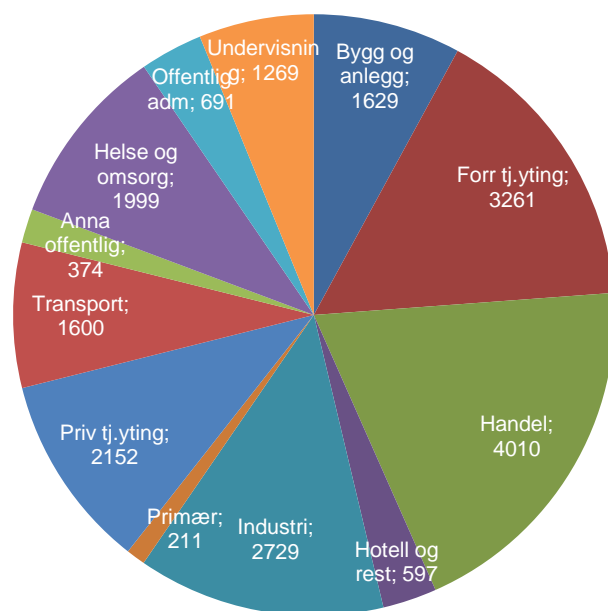
Handel er den klart største næringen i Sandefjord, med 4010 arbeidsplasser. Dette er 19,5 prosent av alle arbeidsplassene i kommunen.

Forretningsmessig tjenesteyting er nest største næring med 3261 arbeidsplasser, tilsvarende 15,9 prosent.

Industri har 2729 arbeidsplasser, som er 13,3 prosent.

Privat tjenesteyting utgjør 10,5 prosent av alle arbeidsplassene i Sandefjord.

Ingen av de andre bransjene utgjør enkeltvis mer enn 10 prosent. Offentlig helse og omsorg pleier som regel å være blant de største bransjene, men ikke i Sandefjord.



Figur 11: Antall arbeidsplasser i de ulike bransjene i Sandefjord i 2009.

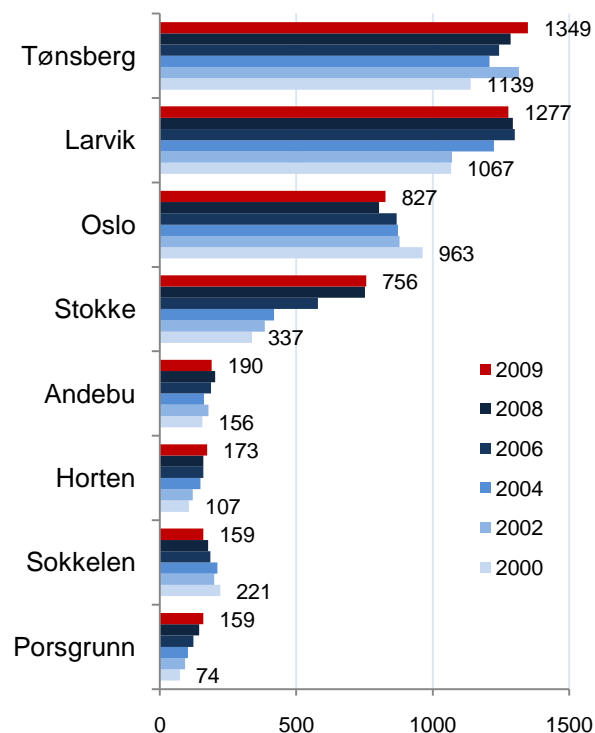
## Utpendling

Det er Tønsberg og Larvik som betyr mest for sysselsettingen i Sandefjord. 1349 personer bosatt i Sandefjord pendlet til Tønsberg i 2009, mens 1277 pendlet til Larvik. Pendlingen til Larvik øker raskere enn pendlingen til Tønsberg.

Det er en del som er registrert som arbeidstakere i Oslo, men blant disse er det nok en del studenter som ikke har meldt flytting.

Antallet som pendler til Stokke er mer enn doblet fra 2000 til 2009. Det er 756 personer som pendlet til Stokke fra Sandefjord i 2009.

Til andre kommuner er det forholdsvis lite pendling fra Sandefjord.



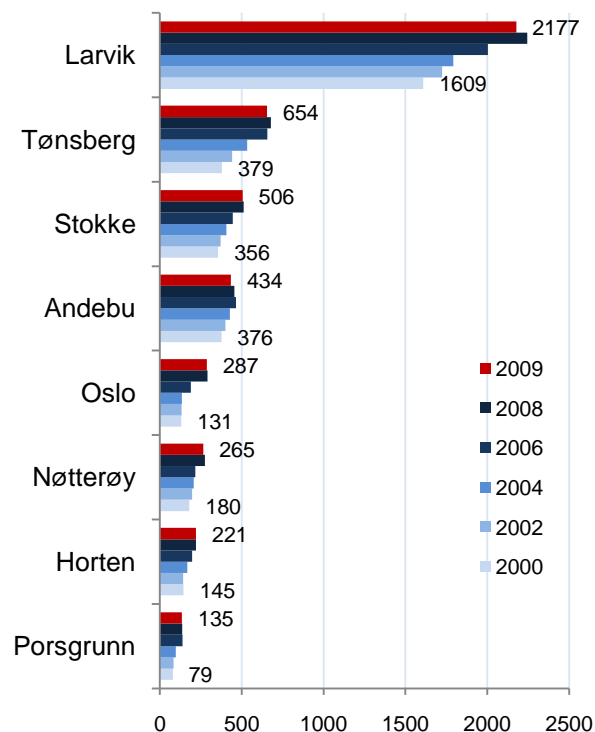
Figur 12: Antall personer som bor i Sandefjord og som pendler til en annen kommune i årene 2000-2009.

## Innpendling

Larvik dominerer fullstendig når det gjelder pendling inn til Sandefjord. Det var 2177 som bodde i Larvik og pendlet inn til Sandefjord i 2009. Dette er en stor økning fra 2000, da det var 1609 pendlere fra Larvik. Sandefjord har dermed bidratt mye til å styrke bosettingen i Larvik de siste årene.

Fra Tønsberg kom det 654 pendlere, som er vesentlig færre enn andre veien. Det er fordi Tønsberg har et stort overskudd på arbeidsplasser, og da blir det naturlig nok mer pendling inn til Tønsberg enn ut.

Pendlingen inn til Sandefjord fra kommuner som Stokke, Andebu, Nøtterøy, Horten og Porsgrunn har økt de siste årene. Arbeidsmarkedet i kommunene i regionen blir mer og mer integrert.



Figur 13: Antall personer som arbeider i Sandefjord og som bor i en annen kommune i årene 2000-2009.

## Nettopendling

Nettopendlingen er differansen mellom inn- og utpendling i prosent av antall sysselsatte.

Sandefjord har hatt underskudd på arbeidsplasser og netto utpendling i mange år, men i 2008 var det for første gang flere arbeidsplasser enn sysselsatte i Sandefjord. Statusen som kommune med overskudd på arbeidsplasser ble imidlertid kortvarig, for i 2009 ble det igjen et underskudd. Trenden synes imidlertid å være at Sandefjord har større vekst i antall arbeidsplasser enn i sysselsatte.

Tønsberg har tradisjonelt hatt et stort overskudd på arbeidsplasser, med tilhørende netto innpendling. Overskuddet på arbeidsplasser i Tønsberg har imidlertid sunket mye, fra 46,9 prosent i 2000 til 36,1 prosent i 2009.

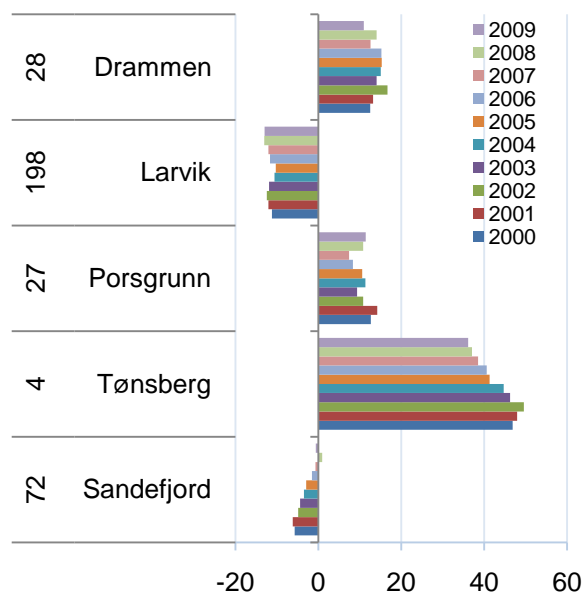
Porsgrunn og Drammen har begge overskudd på arbeidsplasser som har ligget stabilt, mens Larvik har et stabilt underskudd på arbeidsplasser.

## Arbeidsmarkedsintegrasjon

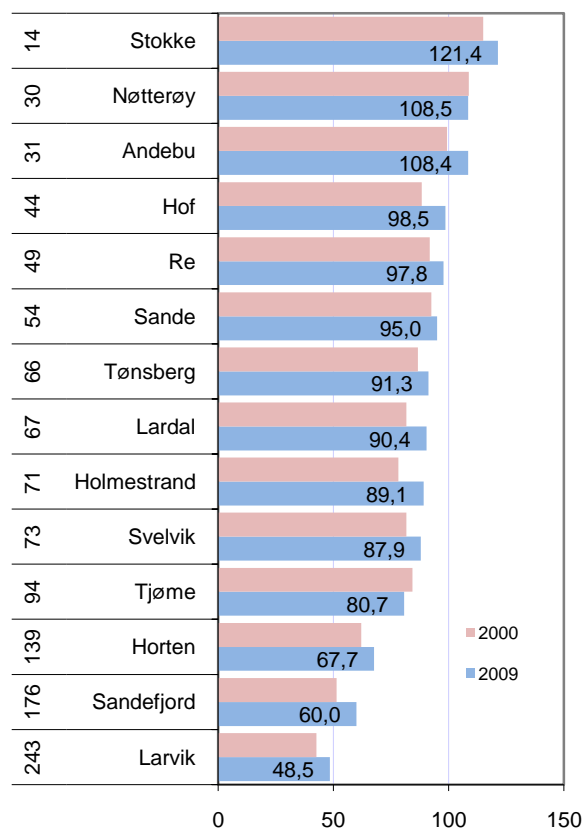
Arbeidsmarkedet i en region eller kommune kan være mer eller mindre integrert med naboområdet. Dette kan vi måle ved å se på hvor stor andel av de sysselsatte som pendler ut, og hvor stor andel av arbeidsplassene i området som innpendlere har. Arbeidsmarkedsintegrasjon er målt ved å legge sammen disse to størrelsene.

Arbeidsmarkedet i Vestfold er kjennetegnet av at det er mye pendling mellom kommunene, og dermed blir arbeidsmarkedet sammenvevd, og alle kommunene får høy arbeidsmarkedsintegrasjon. Sandefjord og Larvik har imidlertid lavest arbeidsmarkedsintegrasjon i fylket. Det kommer nok av at det er to store kommuner, både i folketall og kvadratkilometer.

Arbeidsmarkedsintegrasjonen har stor strategisk betydning, og er viktig for blant annet attraktiviteten som bosted og bedriftenes rekrutteringsmuligheter.



Figur 14: Nettopendling i prosent av arbeidstakerne i Sandefjord og referansekommuner. Tallene til venstre angir rangeringen blant de 430 kommunene i Norge. Lavest tall betyr høyest netto innpendling.



Figur 15: Arbeidsmarkedsintegrasjon i kommunene i Vestfold i 2000 og 2009. Til venstre vises rangering blant landets 430 kommuner for arbeidsmarkedsintegrasjon i 2009.

## 2. NæringsNM

I dette kapitlet skal vi se på utviklingen i næringslivet. I en regional utviklingskontekst er næringsutviklingen viktig for å få vekst i arbeidsplasser i privat næringsliv, for dermed å kunne trygge og stimulere bosettingen. For å måle næringsutviklingen i en kommune, ser vi på fire mål: Nyetableringer, lønnsomhet, vekst og næringslivets størrelse<sup>ii</sup>.

<b>NæringsNM</b>	<b>Nyetableringer</b>	<ol style="list-style-type: none"> <li>1. Etableringsfrekvens: Antall nyregistrerte foretak som andel av eksisterende foretak i begynnelsen av året</li> <li>2. Bransjustert etableringsfrekvens: Basert på etableringsfrekvens, justert for effekten av bransjestrukturen</li> <li>3. Vekst i antall foretak: Etableringsfrekvensen fratrukket nedlagte foretak</li> </ol>
	<b>Lønnsomhet</b>	<ol style="list-style-type: none"> <li>4. Andel foretak med positivt resultat før skatt</li> <li>5. Bransjustert lønnsomhet: Andel foretak med positivt resultat før skatt, justert for effekten av bransjestrukturen</li> <li>6. Andel foretak med positiv egenkapital</li> </ol>
	<b>Vekst</b>	<ol style="list-style-type: none"> <li>7. Andel foretak med omsetningsvekst høyere enn prisstigningen (KPI)</li> <li>8. Andel foretak med realvekst justert for effekten av bransjestrukturen</li> <li>9. Andel foretak med vekst i verdiskaping</li> </ol>
	<b>Næringslivets størrelse</b>	<ol style="list-style-type: none"> <li>10. Antall arbeidsplasser i næringslivet som andel av befolkningen</li> </ol>

Nyetableringer i regioner og kommuner blir målt med tre indikatorer. Den første, etableringsfrekvens, måler antall nyregistrerte foretak i forhold til eksisterende antall foretak i begynnelsen av året. Bransjustert etableringsfrekvens er etableringsfrekvensen fratrukket virkningen av bransjestrukturen i regioner og kommuner. Denne indikatoren viser om regionen eller kommunen har få eller mange etableringer når vi tar hensyn til at etableringsfrekvensen varierer mye mellom ulike bransjer. Den tredje indikatoren er vekst i antall foretak. Dette er etableringsfrekvensen fratrukket frekvensen av nedlagte foretak.

Lønnsomheten i regionenes næringsliv blir målt med tre indikatorer. Den første er andel foretak med positivt resultat før skatt. I tillegg har vi målt andel lønnsomme foretak justert for bransjestrukturen. Den tredje indika-

toren er andel foretak med positiv egenkapital.

Vekst i regionene er målt med andel foretak med omsetningsvekst større enn prisstigningen. Også her har vi en andre indikator som justerer for bransjestruktur. Den tredje indikatoren er andel foretak med vekst i verdiskaping.

Indikatoren ”næringslivets størrelse” er antall arbeidsplasser i næringslivet som andel av befolkningen.

For hver indikator rangeres regioner og kommuner. Rangeringsnumrene legges så sammen innenfor hver gruppe.

Til slutt summeres rangeringsnumrene for de fire indeksene nyetablering, lønnsomhet, vekst og næringslivets størrelse. Den regionen og kommunen som har lavest sum, kommer ut som vinner av årets NæringsNM.

## Nyetableringer

For å sammenlikne etableringsaktiviteten mellom ulike områder, bruker vi tre ulike indikatorer. *Etableringsfrekvensen* er antall nyregistrerte foretak i ett år i prosent av eksisterende foretak i begynnelsen av samme år. *Bransjejustert etableringsfrekvens* er et mål for hvor mange nyetableringer det er når vi justerer for effekten av bransjestrukturen. Den siste indikatoren for etableringer er *vekst i antall foretak*, som er etableringsfrekvensen fratrukket andelen som legges ned.

### Etableringsfrekvens i Sandefjord

I figur 16 ser vi hvordan etableringsfrekvensen i Sandefjord har beveget seg siden 2001. I samme figur vises medianen av kommunene i Norge, det vil si etableringsfrekvensen som er middels for alle de norske kommunene. Etableringsfrekvensen i Norge har gått nedover de siste årene, og er på det laveste nivået som er målt de ti siste årene i 2009.

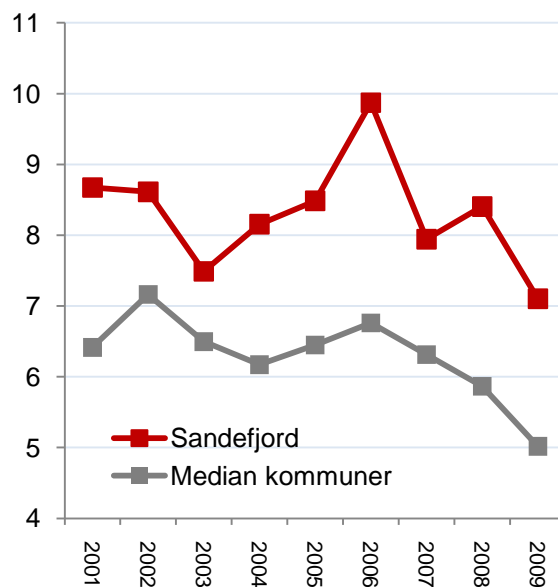
Etableringsfrekvensen i Sandefjord har vært høyere enn middels i hele perioden. Også Sandefjord har lavere etableringsfrekvens i 2009 enn tidligere.

### Etableringsfrekvens i Sandefjord og referansekommuner

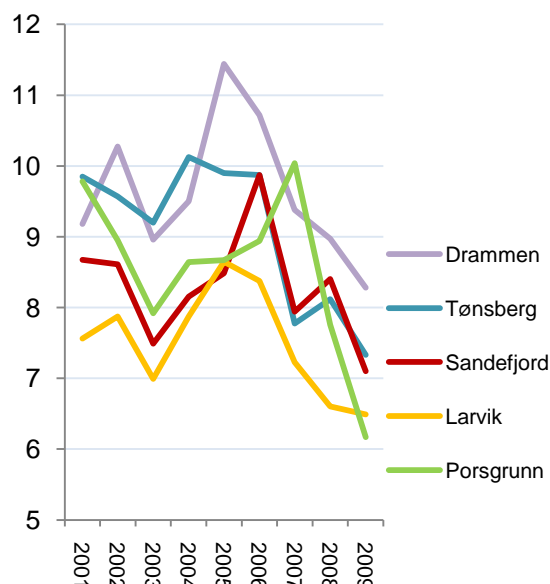
Drammen har hatt høyere etableringsfrekvens enn Sandefjord i alle årene etter 2001. Tønsberg hadde høyere etableringsfrekvens enn Sandefjord fra 2001 til 2005, men har hatt omtrent samme frekvens de siste fire årene.

Larvik har hatt lavere etableringsfrekvens enn Sandefjord i alle årene unntatt 2005.

Porsgrunn har hatt høyere frekvens enn Sandefjord i mange av årene, men de to siste årene har Sandefjord hatt høyest etableringsfrekvens.



Figur 16: Etableringsfrekvens i Sandefjord og median for kommunene i Norge i perioden 2001-2009.

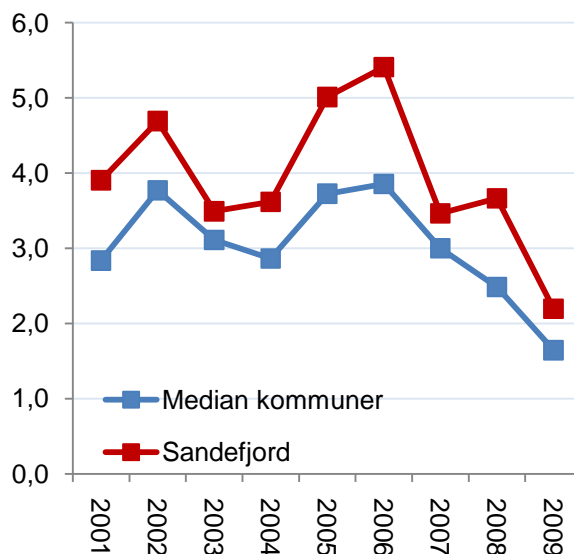


Figur 17: Etableringsfrekvens i Sandefjord og referansekommuner i perioden 2001-2009.

### Vekst i antall foretak

I figur 18 ser vi utviklingen i vekst i antall foretak i Sandefjord og det som er middels av kommunene i Norge. Vekst i antall foretak er det samme som etableringsfrekvensen fratrukket nedleggingsraten. Veksten i antall foretak i Norge har sunket de tre siste årene, til det laveste nivået de ti siste årene.

Sandefjord hatt den samme nedgangen i veksten i antall foretak som resten av landet. Sandefjord har hatt høyere vekst i antall foretak enn middels av kommunene i alle årene som er målt.



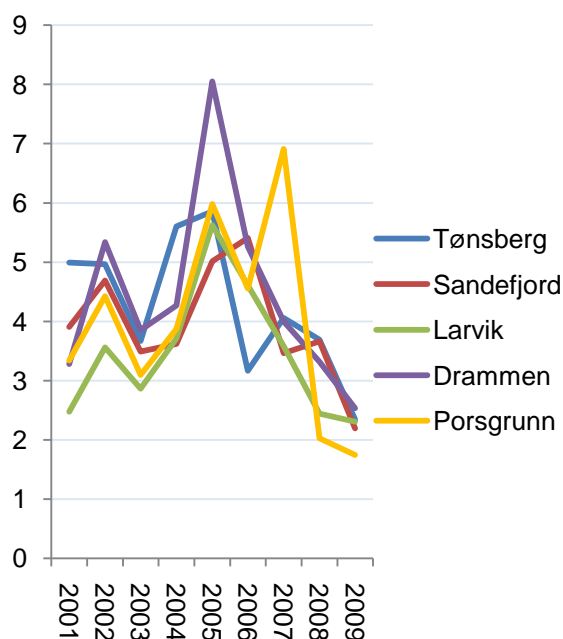
Figur 18: Årlig vekst i antall foretak i Sandefjord og median for kommunene i Norge i perioden 2001-2009.

### Vekst i antall foretak sammenliknet med referansekommunene

I figur 19 ser vi netto tilvekst av antall foretak i Sandefjord og referansekommunene.

Det er ikke så lett å se forskjellene mellom kommunene i denne grafen. Drammen hadde svært høy vekst i 2005, og Porsgrunn hadde svært høy vekst i 2007. Ellers er det liten forskjell mellom veksten i antall foretak i kommunene. Vi så på forrige side at det var forskjeller i etableringsfrekvensen. Det betyr at de som hadde høyeste etableringsfrekvens samtidig har hatt høyere dødelighet, slik at nettotilveksten av bedrifter er den samme.

Alle disse kommunene har høyere vekst i antall foretak enn middels av kommunene i Norge, i likhet med de fleste andre større byer i Norge.



Figur 19: Prosentvis vekst i antall foretak i Sandefjord og referansekommuner i perioden 2001-2009.



## Bransjejustert etableringsfrekvens

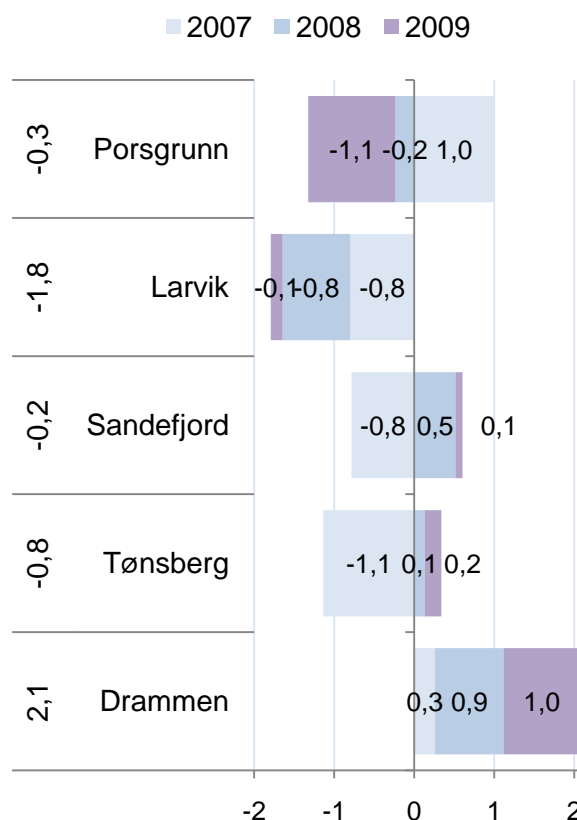
I figur 20 har vi beregnet hvilken etableringsfrekvens kommunene ville hatt dersom de hadde gjennomsnittlig etableringsfrekvens i hver enkelt bransje, og deretter beregnet differansen mellom faktisk etableringsfrekvens og denne beregnede frekvensen.

Vi kan da se at Sandefjord hadde lavere etableringsfrekvens enn bransjestrukturen tilsa i 2007, men høyere i 2008 og 2009.

Når vi sammenlikner med referansekommunene, ser vi at Drammen har vesentlig bedre bransjejustert etableringsfrekvens i alle de tre siste årene, mens Larvik har vesentlig dårligere.

Porsgrunn var bedre enn Sandefjord i 2007 men langt dårligere i 2009.

Sandefjord har også gjort det bedre enn Tønsberg tidligere, men Tønsberg var litt bedre i 2009.



Figur 20: Bransjejustert etableringsfrekvens i Sandefjord og referansekommunene i 2007, 2008 og 2009, målt som avvik mellom faktisk og forventet etableringsfrekvens gitt bransjestruktur i prosent. Til venstre vises den bransjejusterte etableringsfrekvensen for treårsperioden 2007-2009.

## Etableringsindeksen

Etableringsindeksen er sammensatt av de tre indikatorene for nyetableringer som vi har vist i dette kapitlet; etableringsfrekvens, bransjejustert etableringsfrekvens og vekst i antall foretak.

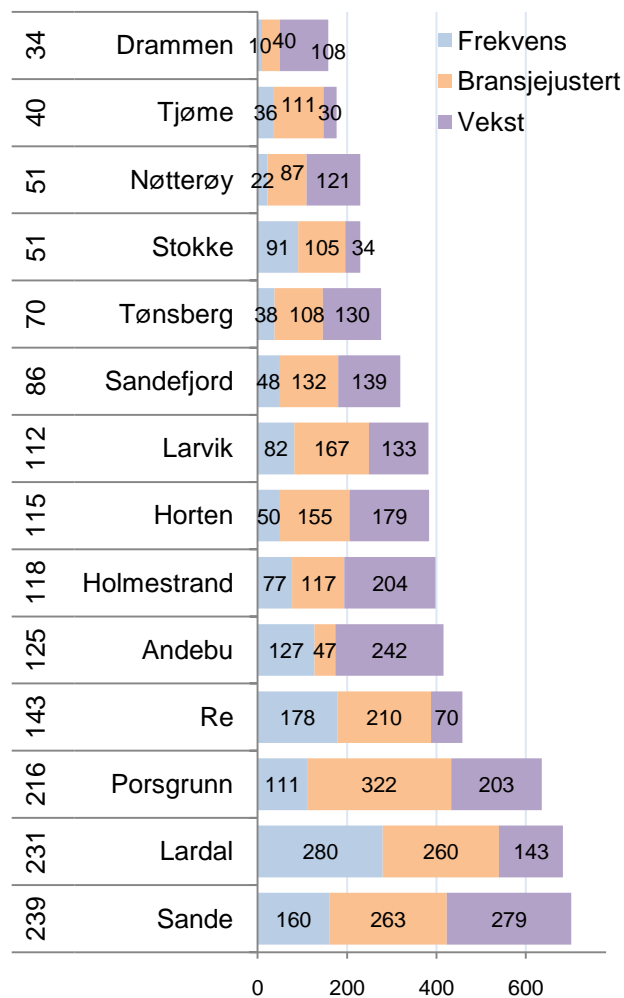
I figur 21 ser vi hvordan kommunene i Vestfold kommer ut på etableringsindeksen. Vi har lagt til Drammen og Porsgrunn også, slik at vi kan sammenlikne Sandefjord med referansekommunene.

Drammen kommer best ut på etableringsindeksen av referansekommunene. Drammen er nummer 34 av 430 kommuner i landet på etableringsindeksen for 2009.

Tønsberg ble nummer 70.

Sandefjord skårer litt svakere enn Tønsberg i 2009, og ble nummer 86 på etableringsindeksen.

Larvik ble nummer 112, mens Porsgrunn ble nummer 216.



Figur 21: Etableringsindeksen for kommunene i Vestfold pluss Porsgrunn og Drammen. Rangering blant de 430 kommunene i landet med hensyn til de tre ulike etableringsindikatorer er vist i figuren, og rangering for den samlede etableringsindeksen i 2009 er vist til venstre.

## Lønnsomhet

Vi måler lønnsomheten i næringslivet i regionene ved hjelp av tre indikatorer. Den første indikatoren er *andel foretak med positivt resultat før skatt*. Andel lønnsomme foretak varierer mellom bransjer. Den andre indikatoren er derfor *andel foretak med positivt resultat før skatt, justert for bransjestrukturen i regionene*. Den tredje indikatoren er *andel foretak med positiv egenkapital*. Den endelige lønnsomhetsindeksen er basert på regionenes rangering med hensyn til de tre lønnsomhetsindikatorerne.

## Andel lønnsomme foretak

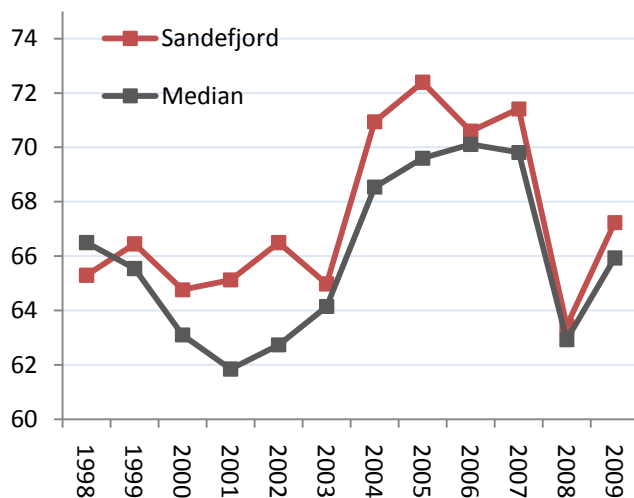
Andel lønnsomme foretak i Norge falt sterkt fra 2007 til 2008. Det forrige bunnåret var i 2001.

I 2009 økte andelen lønnsomme bedrifter igjen. Vi skal se senere at andel bedrifter med vekst sank, men likevel greide de fleste bedriftene å tilpasse seg lavkonjunkturen og bedre lønnsomheten.

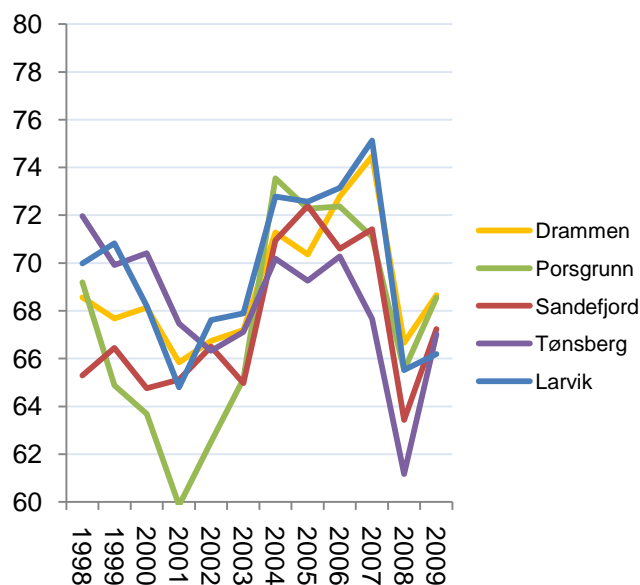
Andel lønnsomme foretak i Sandefjord har vært over middels for norske kommuner i alle årene etter 1998.

## Lønnsomhet i kommunene

Både Porsgrunn, Larvik og Drammen har hatt god lønnsomhet i næringslivet de siste årene. Sandefjord ligger en del under disse kommunene når vi ser på lønnsomhet de siste fem årene, men over Tønsberg. Sandefjord har imidlertid høyere andel lønnsomme foretak enn Larvik i 2009.



Figur 22: Andel foretak med positivt resultat før skatt i Sandefjord og median av kommunene i Norge i perioden 1998-2009.



Figur 23: Andel foretak med positivt resultat før skatt i Sandefjord og referansekommunene i perioden 1998-2009.

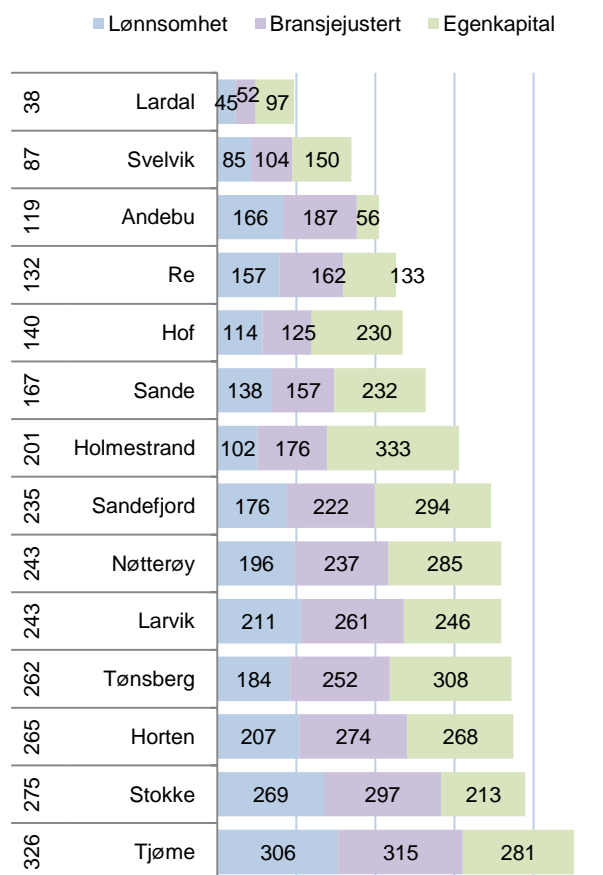
## Lønnsomhetsindeksen

Lønnsomhetsindeksen består av tre indikatorer. Andel lønnsomme foretak er den første indikatoren, hvor resultatene ble vist på forrige side. Dernest har vi en indikator for bransjejustert andel lønnsomme foretak, hvor effekten av bransjestrukturen er justert for. Den tredje indikatoren er andel foretak med positiv egenkapital.

Lønnsomhetsindeksen for kommuner er basert på rangeringsnumrene til kommunene for de tre indikatorene. Kommunens rangering for de tre indikatorene blir slått sammen, og så vil summen danne utgangspunkt for lønnsomhetsindeksen.

Sandefjord ble rangert som nummer 235 av 430 kommuner på lønnsomhetsindeksen i 2009. Dette er under middels av kommunene i Norge. Larvik og Tønsberg gjorde det litt dårligere enn Sandefjord i 2009.

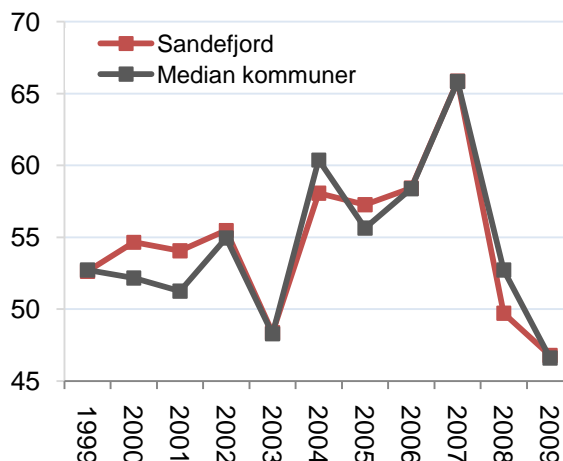
Drammen og Porsgrunn gjorde det bedre enn Sandefjord. Drammen ble nummer 148, mens Porsgrunn ble nummer 177 på lønnsomhetsindeksen for 2009.



Figur 24: Lønnsomhetsindeksen for kommunene i Vestfold. Til venstre vises rangeringsnummer blant landets 430 kommuner for lønnsomhetsindeksen 2009. Tallene i figuren er rangeringsnummer for de tre lønnsomhetsindikatorene.

## Vekst

Vi måler veksten i næringslivet i regionene ved hjelp av tre indikatorer. Den første indikatoren er *andel foretak med realvekst*. Den andre indikatoren er *andel vekstforetak, justert for bransjestrukturen i regionene*. Den tredje indikatoren er *andel foretak med vekst i verdiskapingen*. Den endelige vekstindeksen er basert på regionenes rangering med hensyn til de tre vekstindikatorerne.

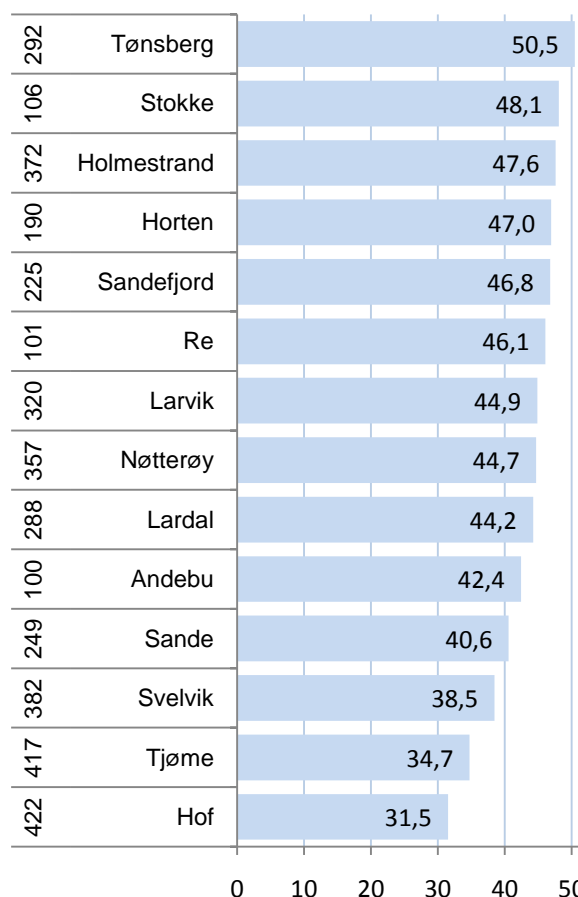


Figur 25: Andel foretak med omsetningsvekst høyere enn prisstigningen i Sandefjord og median av kommunene i Norge i perioden 1999-2009.

## Andel vekstforetak

Andel vekstforetak i Norge var historisk høyt i 2007, da 66 prosent av foretakene hadde omsetningsvekst høyere enn prisstigningen. Andelen vekstforetak sank bratt i 2008, og sank videre i 2009. Andelen vekstforetak i 2009 er det laveste som er målt.

Andelen vekstforetak i Sandefjord var to promiller over middels av kommunene i 2009. I 2008 var andelen vekstforetak i Sandefjord under middels.



Figur 26: Andel foretak med omsetningsvekst høyere enn prisstigningen i kommunene i Vestfold i 2009. Rangering blant landets 430 kommuner med hensyn til andel vekstforetak siste fem år er vist helt til venstre.

## Andel vekstforetak i nabokommunene

Tønsberg hadde den høyeste andelen vekstforetak av kommunene i Vestfold i 2009.

Larvik hadde lavere andel vekstforetak enn Sandefjord.

Porsgrunn hadde 47,1 prosent vekstforetak, mens Drammen hadde 48,2 prosent. Begge hadde dermed en høyere andel vekstforetak enn Sandefjord.

## Vekstindeksen

Vekstindeksen består også av tre indikatorer. Andel foretak med vekst i omsetning er den første indikatoren, hvor resultatene ble vist på forrige side. Dernest har vi en indikator for bransjustert andel vekstforetak, hvor effekten av bransjestrukturen er justert for. Den tredje indikatoren er andel foretak med vekst i verdiskaping, som er summen av driftsresultatet og lønnskostnadene.

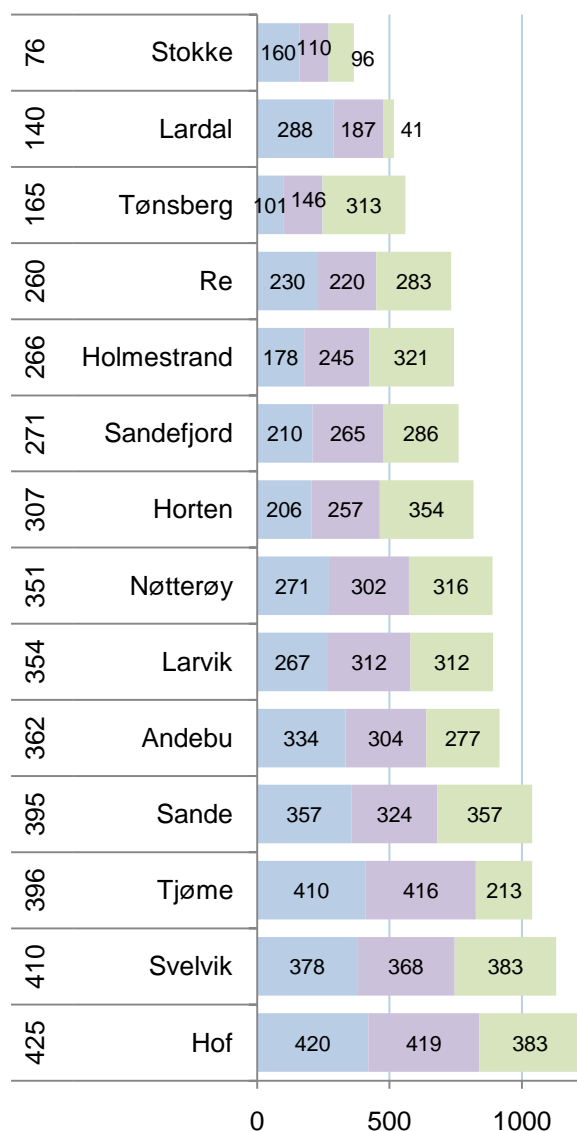
Vekstindeksen for kommuner er basert på rangeringsnumrene til kommunene for de tre indikatorene. Kommunens rangering for de tre indikatorene blir slått sammen, og så vil summen danne utgangspunkt for vekstindeksen.

Sandefjord ble rangert som nummer 210 for andel vekstforetak i 2009. Etter bransjustering ble rangeringen nummer 265. Sandefjord ble nummer 286 for andel foretak med vekst i verdiskaping. På vekstindeksen ble Sandefjord til slutt nummer 271.

Tønsberg gjorde det bedre enn Sandefjord med en 165. plass.

Larvik gjorde det dårligere med en 354. plass.

Drammen ble nummer 224, mens Porsgrunn ble nummer 191 på vekstindeksen. Begge disse kommunene gjorde det dermed bedre enn Sandefjord på vekstindeksen.



Figur 27: Vekstindeksen for kommunene i Vestfold. Tallene i figuren er rangering blant landets 430 kommuner for de tre vekstindikatorene, helt til venstre rangering for vekstindeksen 2009.

## Næringslivets størrelse

I NæringsNM er næringslivets relative størrelse den siste indikatoren vi måler. Dette måles med antall arbeidsplasser i privat næringsliv som prosent av antall innbyggere. Dette kalles også ”nærings tetthet”.

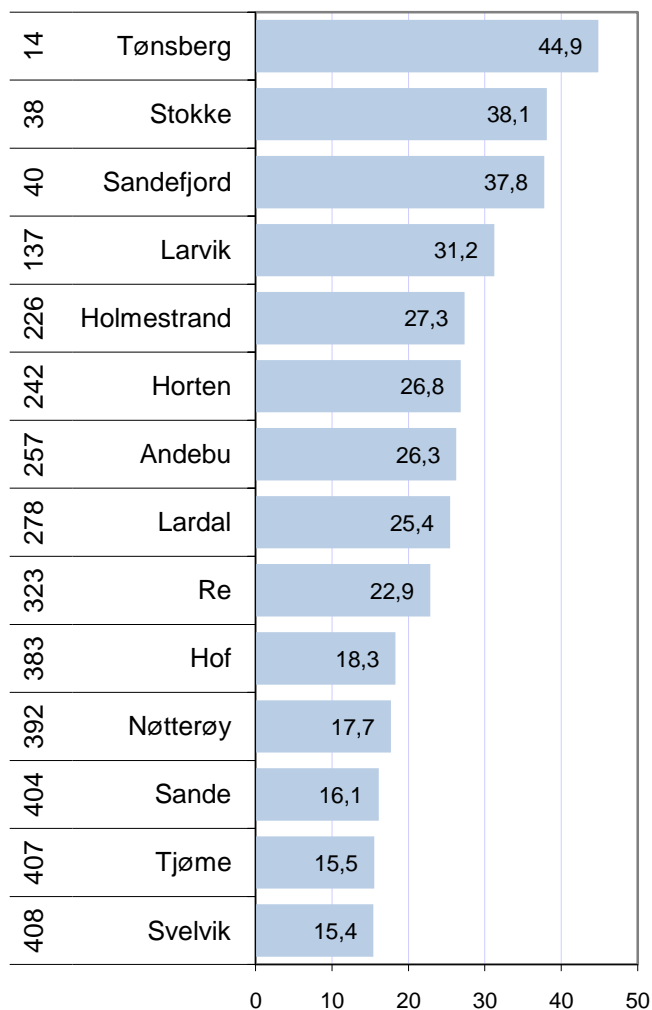
I Sandefjord tilsvarer antall arbeidsplasser i næringslivet 37,8 prosent av folketallet. Dette gir en nærings tetthet som rangerer kommunen som nummer 40 av de 430 kommunene i landet. Sandefjord er dermed med blant de ti prosentene av kommuner med høyest nærings tetthet.

Tønsberg har enda høyere nærings tetthet som nummer 14, mens Larvik har lavere nærings tetthet som nummer 137.

Porsgrunn er nummer 26, mens Drammen er nummer 42.

Alle referansekommunene er byer med høy nærings tetthet.

Sandefjord skiller seg ut blant disse kommunene fordi nærings tettheten har økt de siste ti årene. I de andre kommunene har nærings tettheten sunket. Tønsberg var nummer fem for nærings tetthet i 2000, og har sunket til nummer 14. Sandefjord startet som nummer 56 i 2000 og har rykket opp til 40. plass i 2009.



Figur 28: Antall arbeidsplasser i næringslivet i prosent av antall innbyggere i kommunene i Vestfold i 2009. Rangering blant landets 430 kommuner vist til venstre.

## NæringsNM

NæringsNM er en rangering av kommuner, regioner og fylker basert på de indeksene som er presentert i dette kapitlet. Telemarksforsking har utarbeidet NæringsNM for NHO de siste sju årene. Formålet er å komme fram til et mål som forteller hvordan næringslivet gjør det samlet sett i en kommune.

Stokke gjorde det best blant kommunene i Vestfold i NæringsNM for 2009, fulgt av Tønsberg og Sandefjord.

Sandefjord ble nummer 101 av de 430 kommunene i landet. Sandefjord gjør det bra med hensyn til nyetableringer og næringslivets størrelse, men svakt for lønnsomhet og vekst.

Drammen kom på 33. plass og Porsgrunn kom på 92. plass i NæringsNM siste år. De gjorde det dermed bedre enn Sandefjord.

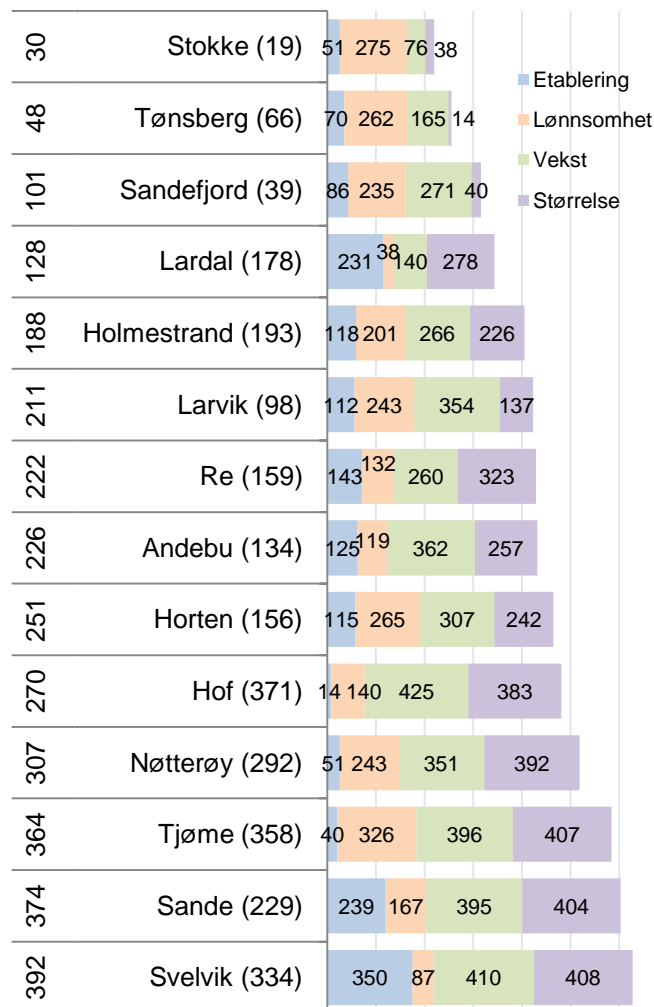
Larvik gjorde det imidlertid langt svakere, og ble bare nummer 211.

## Sandefjords utvikling

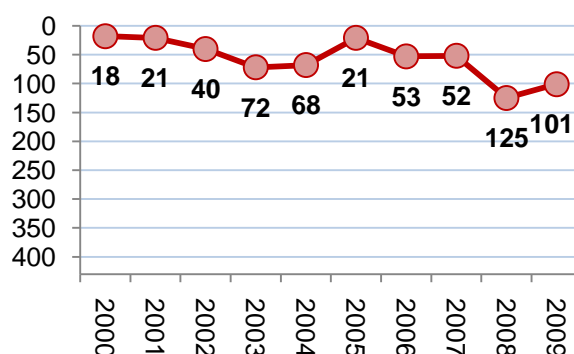
Sandefjord har tradisjonelt vært en sterk næringslivskommune, og har en serie med gode plasseringer i NæringsNM.

Sandefjord gjorde det beste i 2000, da kommunen ble nummer 18.

Trenden ser imidlertid ut til å være synkende. Plasseringene de siste to årene er de svakeste som er målt på ti år, mens de beste plasseringene er fra de første årene.



Figur 29: Resultater fra NæringsNM for kommunene i Vestfold. Rangering blant landets 430 kommuner for 2009 til venstre, rangering siste fem år i parentes, rangering for de fire indeksene i figuren.



Figur 30: Sandefjords utvikling i Nærings-NM i perioden 2000-2009.



# 3. Attraktivitetsbarometeret

Telemarksforskning har publisert Attraktivitetsbarometeret siden 2006. Attraktivitetsbarometeret er en metode for å identifisere regioner og kommuner som trekker til seg innflyttere i høyere grad enn arbeidsplassveksten skulle tilsi. Slike steder vil få vekst i lokale arbeidsplasser på grunn av høyere befolkningsgrunnlag i neste periode. Attraktivitet med hensyn til bosetting vil da bli en vekstfaktor som kommer i tillegg til vekst i arbeidsplasser. For kommuner blir bostedsattraktivitet viktigere enn for regioner, ettersom det er mer pendling mellom kommuner enn mellom regioner.

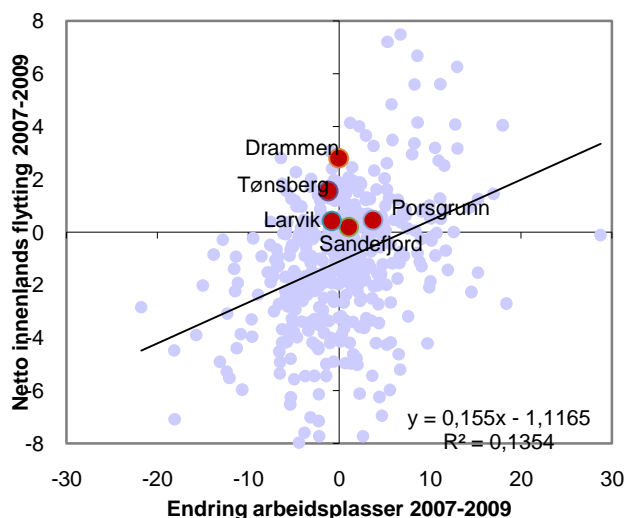
Attraktivitetsbarometeret tar utgangspunkt i sammenhengen mellom nettoflytting og arbeidsplassvekst. I figur 31 har vi vist arbeidsplassvekst og netto innenlands flytting i 430 kommuner i Norge for perioden 2007-2009.

Den svarte linjen i diagrammet viser den forventede nettoflyttingen gitt arbeidsplassveksten. Attraksjonsindeksen er differansen mellom forventet og observert nettoflytting, som kan leses som den vertikale avstanden mellom den faktiske nettoflytting og forventningslinjen. Differansen viser hvor mye nettoflytting en kommune faktisk har hatt fratrukket forventet nettoflytting gitt arbeidsplassveksten. Tallet kan tolkes som hvor høy prosentvis vekst regionen har hatt i folketallet i perioden på grunn av regionens attraktivitet.

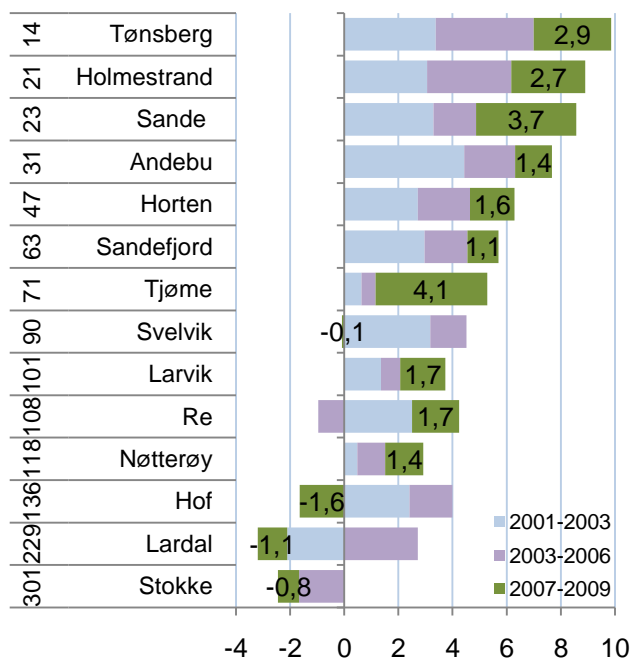
Sandefjord og referansekommunene er markert med røde prikker. Sandefjord har hatt litt bedre arbeidsplassvekst enn Drammen, Tønsberg og Larvik, men har likevel lavere netto innflytting. De andre kommunene framstår dermed som mer attraktive.

I figur 32 ser vi hvordan kommunene i Vestfold kommer ut på Attraktivitetsbarometeret. Når Sandefjord skårer 1,1 på attraktivitetsindeksen, betyr det at kommunen har vunnet 1,1 prosent av folketallet i mer innflytting enn forventet ut fra arbeidsplassutviklingen i løpet av treårsperioden 2007-2009.

Tønsberg har vært mest attraktiv av alle kommunene i Vestfold de tre siste periodene. Larvik har vært mer attraktiv enn Sandefjord i siste periode, men Sandefjord var mer attraktiv enn Larvik i de foregående periodene.



Figur 31: Kommunene i Norge etter prosentvis endring i antall arbeidsplasser (avstand til median) og netto innenlands flytting i perioden 2007-2009.



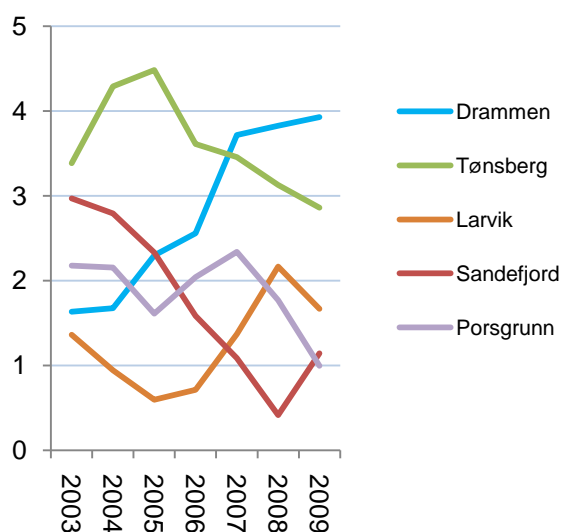
Figur 32: Attraktivitetsindeksen til kommunene i Vestfold de siste tre periodene. Rangering blant landets 430 kommuner for periodene samlet til venstre.

## Utvikling i bostedsattraktivitet

I figur 33 har vi vist utviklingen av attraktivitetsindeksen i Sandefjord og referansekommunene. Nå er alle treårsperiodene tatt med. Dette er overlappende perioder.

Attraktiviteten til Sandefjord falt fra 2003 til 2008. I 2008 var Sandefjord mindre attraktiv enn de andre kommunene. I siste periode har attraktiviteten i Sandefjord blitt bedre igjen, og er nå bedre enn Porsgrunn.

Tønsberg har hatt høy attraktivitet i alle periodene. Drammen har hatt en stigende attraktivitet i alle periodene. Larvik var minst attraktiv i de fire første periodene, men har i de to siste periodene vært mer attraktiv enn Sandefjord og Porsgrunn.



Figur 33: Utvikling av attraktivitetsindeksen i Sandefjord og referansekommunene i perioden 2003-2009. Overlappende treårsserier.

## Nettoflytting og arbeidsplasser

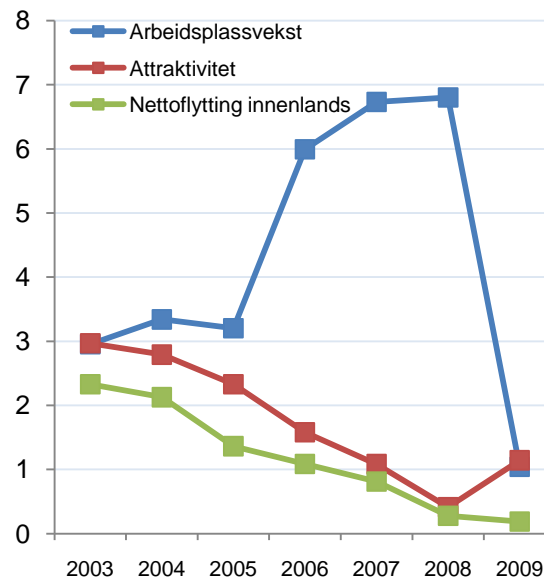
I figur 34 har vi tatt med de faktorene vi bruker for å lage attraktivitetsindeksen; nettoflytting og arbeidsplassvekst.

I Sandefjord har det vært netto innflytting i hele perioden. Innflyttingen har imidlertid blitt stadig mindre. I den siste treårsperioden er det så vidt netto innflytting i det hele tatt.

Arbeidsplassveksten ble stadig bedre fram til 2008. Til tross for at arbeidsplassveksten ble bedre, ble nettoflyttingen dårligere. Det gjorde at attraktivitetsindeksen sank.

Når attraktivitetsindeksen ble forbedret fra 2008 til 2009, kom det av at arbeidsplassveksten ble vesentlig dårligere. Da ble forventet netto innflytting også mye lavere, og Sandefjord framsto som mer attraktiv igjen.

Den høye arbeidsmarkedsintegrasjonen i Vestfold gjør at det ikke er så sterk sammenheng mellom nettoflytting og arbeidsplassvekst.



Figur 34: Utvikling av netto innenlands flytting (i prosent av folketallet) og endring i antall arbeidsplasser (prosent) i Sandefjord. Tre års glidende gjennomsnitt. 2003 er dermed for perioden 2001-2003 etc.

## 3.1 Hva forklarer bostedsattraktivitet?

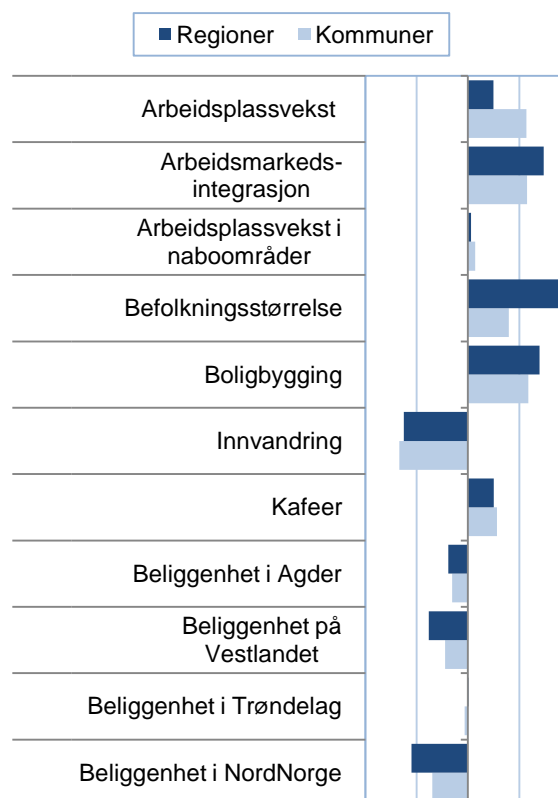
Figur 35 viser faktorer som vi har funnet har sammenheng med nettoflytting, og antar påvirker attraktivitet. Lengden på søylene viser hvor stor forklaringskraft de enkelte faktorene har, og retningen til søylene viser om faktorene har positiv eller negativ sammenheng med flyttestrømmene.

### Arbeidsmarkedsfaktorer

Arbeidsplassvekst i egen kommune har sterk sammenheng med flyttebalansen i kommunen. Arbeidsplassvekst i egen region har også en positiv effekt, men er noe mindre viktig. Arbeidsplassvekst i nabokommuner og nabo-regioner har en svak, men positiv betydning for flyttebalansen. Arbeidsmarkedsintegrasjon er derimot en viktig faktor for nettoflytting og attraktivitet. Denne indikatoren viser hvor godt kommunen eller regionen er integrert med omliggende bo- og arbeidsmarked, og sier noe om mulighetene for å pendle. Gode pendlingsmuligheter er noe som gjør det mulig å bosette seg eller bli boende i et område. God tilgang til arbeidsmarked er positivt for bosettingen, uavhengig om arbeidsmarkedet er i egen kommune eller region.

### Befolkningsstørrelse

Sentrale steder med en stor befolkningsstørrelse har høy innflytting. Flyttemønsteret går i retning steder med en allerede stor befolkning, og befolkningsstørrelse i seg selv kan være en tiltrekkende faktor. Byer er spesielt attraktive for unge voksne, mens mindre kommuner i omlandet til byer er attraktive for familier. Samtidig er høy befolkningsstørrelse et resultat av at stedet historisk sett har vært attraktivt.



Figur 35: Faktorer som har sammenheng med nettoflytting.

### Boligmarked

Boligbygging i et område viser om det er tilgjengelige boliger for innflyttere, og er en viktig forklaring på steders attraktivitet. Kommuner med høy boligbygging er mer attraktive. Høy attraktivitet fører til høyere etterspørsel etter boliger og dermed mer boligbygging, men samtidig er tilgjengelige boligtomter antagelig også en attraktivitetsfaktor i seg selv. Mangel på boliger og høye priser i sentrale områder tvinger mange til å bosette seg i nærliggende kommuner, og mange av kommunene med høy boligbygging er små kommuner som ligger i nærheten av større byer. Kommuner kan gjennom sentrums- og arealplanlegging påvirke hvor attraktivt det er å bygge boliger.

## Kaféfaktoren

Kaféfaktoren har en klar, positiv sammenheng med nettoflytting. Kaféfaktoren viser hvor stor andel av befolkningen som er ansatt i kafeer, restauranter og puber, og kan være en indikator på at det eksisterer mange sosiale møteplasser. Dette kan være en faktor som tiltrekker og holder på befolkningen, men høy innflytting fører til en ung og antageligvis mer urban befolkning som etterspør og skaper slike tilbud. Denne positive sammenhengen gjelder for alle typer steder, både sentrale og mindre sentrale.

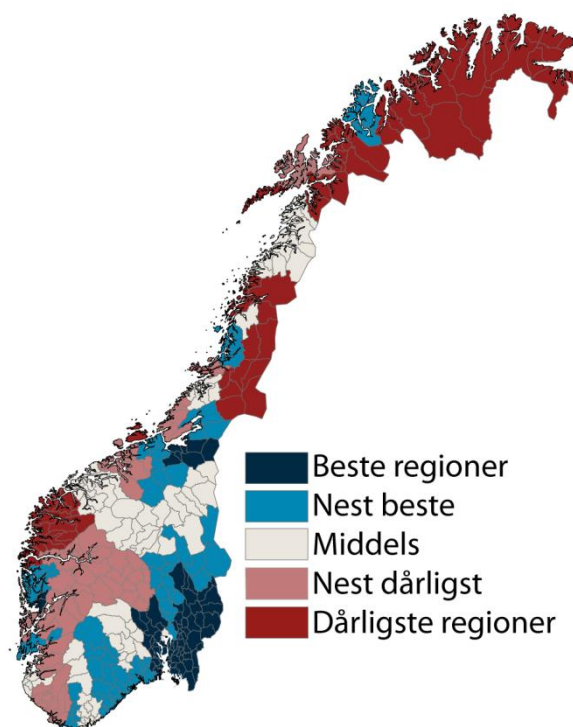
## Innvandring

Innvandring har en sterk, negativ sammenheng med nettoflytting. Dette er på grunn av at innvandrere er mer mobile, og ofte flytter videre til et annet sted i Norge etter første bo-setting. Når de flytter videre, blir dette registrert som innenlands flytting. Høy innvandring fører til lav attraktivitet, siden de kommunene som tar i mot mange innvandrere ofte har høy utflytting i neste omgang. I denne sammenhengen blir høy innvandring en årsak til lav attraktivitet. På den andre siden har noen steder høy attraktivitet på grunn av at mange innvandrere har flyttet dit. Dette ser man for eksempel i mange kommuner sentralt på Østlandet, siden innvandrere ofte flytter til mer sentrale kommuner. Her vil den store innvandrerbefolkningen være et resultat av at kommunene har vært attraktive for innvandrerbefolkningen i andre norske kommuner. Den høye mobiliteten til innvandrere fører til at innvandreres flyttemønster har en sterk påvirkning på attraktivitetsindeksen. Kommunene med høyest innflytting av innvandrerbefolkningen har samtidig høye plasseringer på attraktivitetsindeksen, mens kommunene med høyest utflytting av innvandrerbefolkningen også har lav attraktivitet. Det er derfor viktig for et sted å framstå attraktivt for innvandrere. Innvandrerbefolkningen er imidlertid ikke en ensartet gruppe, og det ser ut til å være forskjell ut fra blant annet innvandringsgrunn. Å ha en høy andel innvandrere fra typiske flyktningland bidrar negativt, siden mange av disse vil flytte til en annen kommu-

ne, mens det ikke er slik for innvandrere fra arbeidsinnvandringsland.

## Regional lokalisering

Det er systematiske regionale forskjeller i attraktivitet mellom landsdelene, som figur 36 viser. Spesielt steder i Nord-Norge har en systematisk dårlig flyttebalanse sammenliknet med steder på Østlandet. Dette vil si at selv om alle andre faktorer skulle være like, vil kommuner og regioner i Nord-Norge allikevel ha en dårligere flyttebalanse. Steder på Vestlandet og Sørlandet har også dårligere flyttebalanse sammenliknet med Østlandet. Beliggenhet i Trøndelag skiller seg derimot ikke systematisk fra Østlandet.



Figur 36: Attraktivitetsbarometeret for regioner for perioden 2007-2009.

## Hva fanger bostedsattraktivitet ikke opp?

De forklaringsfaktorene vi har funnet, viser seg å ha rimelig stor forklaringskraft, de kan forklare en stor andel av variasjonen i flytting. Allikevel mener vi det er flere gode grunner til å utvide attraktivitetsbegrepet og metoden for å måle attraktivitet.

Ett av de viktigste funnene fra arbeidet med bostedsattraktivitet er at arbeidsmarkedsfaktorene er sentrale som forklaringsfaktorer for variasjon i flytting og bostedsattraktivitet. Kunnskapen om at arbeidsplasser er viktig for bosetting er i seg selv ikke spesielt overraskende. For at det skal være relevant for regionalt utviklingsarbeid, er det behov for å analysere nærmere *hva* slags arbeidsplasser som er viktige.

Attraktivitetsbarometeret peker videre på at det ikke kun er arbeidsmarkedet i egen kommune som er viktig, men hvor godt arbeidsmarkedet i regionen er og hvor integrert bo- og arbeidsmarkedsområdene er.

En konsekvens av metoden for å måle bostedsattraktivitet, som ofte vekker motforestillinger, er at metoden favoriserer mindre bostedskommuner i utkanten av sterke arbeidsmarkedsregioner. Disse kommunene har kanskje selv ikke jobbet aktivt med næringsutvikling, men er attraktive som en konsekvens av at de er lokalisert i nærheten av andre sterke arbeidsmarkedskommuner. En annen gruppe kommuner som kan komme godt ut på attraktivitetsbarometeret er kommuner som har hatt sterk nedgang i arbeidsplasser, men likevel beholdt en stor andel av befolk-

ningen. Det kan stride mot folks oppfatning av attraktivitetsbegrepet at slike kommuner blir omtalt som attraktive.

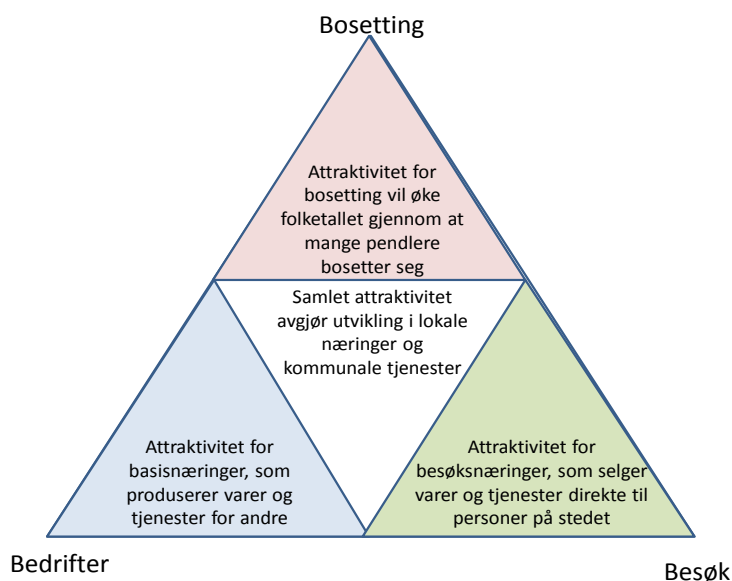
Attraktivitetsbegrepet i seg selv er en kilde til debatt. Attraktivitetsbarometeret har en avgrenset definisjon av attraktivitet, ettersom det bare fokuserer på attraktivitet som bosted. Dette er én dimensjon, mens det kan være andre dimensjoner som også er verdt å inkludere i et attraktivitetsbegrep.

Mange regioner oppfatter seg selv som attraktive, selv om de ikke hevder seg i konkurransen om tilflytting. Noen steder føler seg attraktive fordi de tiltrekker besøkende på grunn av vakker natur, kulturelle tilstelninger eller spesielle attraksjoner, mens andre kan føle at de er attraktive på grunn av at de har et dynamisk næringsliv og er et viktig arbeidsmarked som gavner bostedene i omlandet.

Dette er noe av bakgrunnen for at vi nå er i gang med å utvikle en utvidet metode for å analysere stedlig attraktivitet: Attraktivitetspyramiden.

## 4. Attraktivitetspyramiden

Attraktivitetspyramiden er en modell for å forstå steders utvikling, vekst eller nedgang. Samtidig er Attraktivitetspyramiden et verktøy for å utvikle strategier for stedsutvikling. Ideen bak Attraktivitetspyramiden er at steder utvikler seg i henhold til deres attraktivitet langs tre dimensjoner: Besøk, bosetting og bedrifter.



Figur 37: Attraktivitetspyramiden.

Steder kan være attraktive for bedrifter og trekke til seg næringsliv som produserer varer og tjenester som selges ut av regionen. Dette genererer arbeidsplasser som bidrar til bosetting og arbeidsplasser i lokal tjenesteyting. Steder som er attraktive for besøk vil få høy aktivitet i det næringslivet som selger varer og tjenester direkte til personlige kunder. Dette er både tradisjonell turisme som hotell og restaurant, aktiviteter, underholdning og kultur og detaljhandel. Steder som er attraktive å bo i, vil ha flere innbyggere enn det er arbeidsplassgrunnlag for. Dermed vil det være mange som bor på stedet og pendler ut.

Vi vil først finne ut hvor stedene befinner seg i dag. Ved å analysere hvor stor andel av sysselsettingen som tilhører de tre dimensjonene, vil vi finne stedets profil. Deretter skal vi se på utviklingen langs de tre aksene, for å finne ut hvor attraktive stedene har vært for de uli-

ke dimensjonene de siste årene. Til slutt skal vi slå sammen de tre dimensjonene og se på den samlede utviklingen i attraktivitet. Summen av steders attraktivitet for bedrifter, besøk og bosetting vil kunne forklare vekst eller nedgang. Attraktivitetspyramiden er en helhetlig modell som kan forklare hvorfor noen steder vokser, mens andre steder har nedgang.

Profilen til stedene, og siste års utvikling vil være et verdifullt grunnlag for strategiske valg. Skal regionen satse der den har sin styrke? Eller skal regionen satse på å utligne sine svakheter?

I denne første rapporten om Attraktivitetspyramiden, har vi begrenset oss til en beskrivelse av tilstand og utvikling. Med indikatorene på plass, kan vi starte arbeidet med å forklare årsakssammenhenger og identifisere mulige tiltak for regionene.

## Utviklingen over tid

De siste ti årene har antall arbeidsplasser i basisnæringene sunket i Norge. Basisnæringene er industri, primærnæringene og teknologiske tjenester. Basisnæringene er i sum følsomme for konjunkturer og svinger mer enn andre.

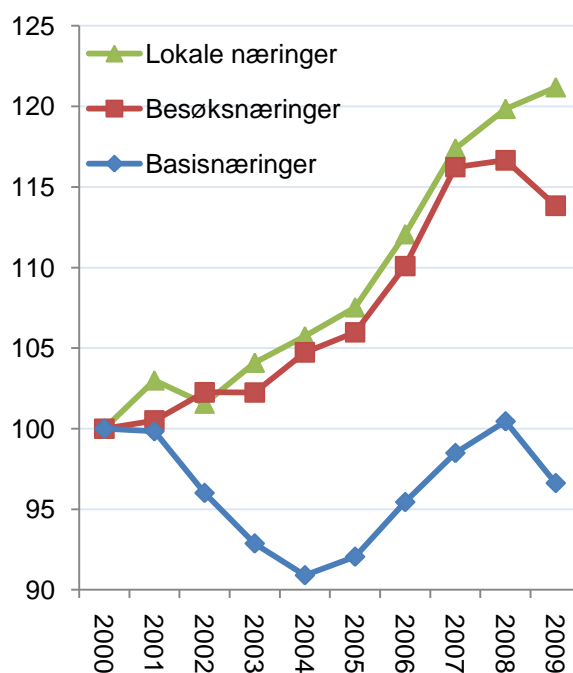
Antall arbeidsplasser i besøksnæringene, som er næringer innenfor reiseliv, aktiviteter og handel, har økt med nesten 14 prosent fra 2000 til 2009. Besøksnæringene blir også påvirket av konjunkturer, og falt med 2,8 prosent fra 2008 til 2009.

Arbeidsplasser knyttet til lokal virksomhet øker mest. Dette er arbeidsplasser i kommunene, i bygg og anlegg og personlige tjenester utenom besøksnæringene. Lokale arbeidsplasser er lite følsomme for konjunkturer. De lokale arbeidsplassene er nært knyttet til befolkningsgrunnlaget. Dermed vil steder som er attraktive som bosted, og som gjennom dette øker befolkningen, får sterkest vekst.

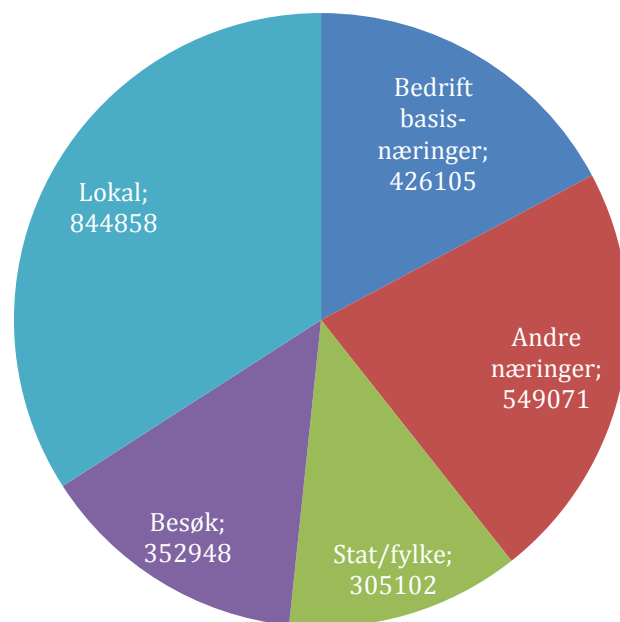
Den lave veksten i basisnæringene og den høye veksten i besøksnæringene og lokale næringer, betyr at attraktivitet for besøk og bosetting gradvis blir viktigere, og at attraktivitet for bedrifter i basisnæringene blir mindre viktig.

## Sammensetningen av arbeidsplassene

I tillegg til de tre kategoriene som er vist i figur 38, er det arbeidsplasser i stat og fylke, og i andre næringer. Andre næringer er hovedsakelig tjenester som ikke er direkte konkurranseutsatte. Både arbeidsplasser i stat/fylke og de andre næringene er ofte senterfunksjoner som er konsentrert til de største byene og regionale sentre. Dette er også tjenester som produseres til andre, og kunne vært i samme kategori som basisnæringene. Disse senterfunksjonene er imidlertid sjelden i fokus for lokalt eller regionalt næringsarbeid. Slike senterfunksjoner, særlig i statlig virksomhet, blir lokalisert i politiske prosesser. Her vil eventuelle lokale tiltak som oftest være politisk løbving.



Figur 38: Utvikling av antall arbeidsplasser i Norge i basisnæringer, bedriftsnæringer og lokale næringer, indeksert slik at nivået i 2000=100.



Figur 39: Arbeidsplassenes sammensetning i Norge i 2009.

## 4.1 Besøksnæringer

Med attraktivitet for besøk menes attraktivitet for næringsliv som selger varer og tjenester direkte til personlige kunder. Besøksnæringene omfatter hotell- og restaurantnæringene, som kan kalles tradisjonelt reiseliv. I tillegg er næringsvirksomhet knyttet til aktivitet, kultur og underholdning også besøksnæringer. Dette er virksomhet som krever personlig oppmøte for kundene. Den største bransjen i besøksnæringene er imidlertid detaljhandel.

Når vi skal beregne størrelse på og utvikling i besøksnæringene for regioner og kommuner, må vi ta hensyn til at besøksnæringene også har mye av sin omsetning knyttet til egen befolkning. Derfor trekker vi fra et beregnet gjennomsnitt som bransjene handel, servering og aktiviteter har i Norge. For overnatting regner vi med at all aktivitet stammer fra besøk. Dermed vil en del regioner ha en ”negativ besøksbalanse”. Dette er regioner hvor befolkningen i stor grad besøker andre regioner for handel, restaurantbesøk og aktiviteter.

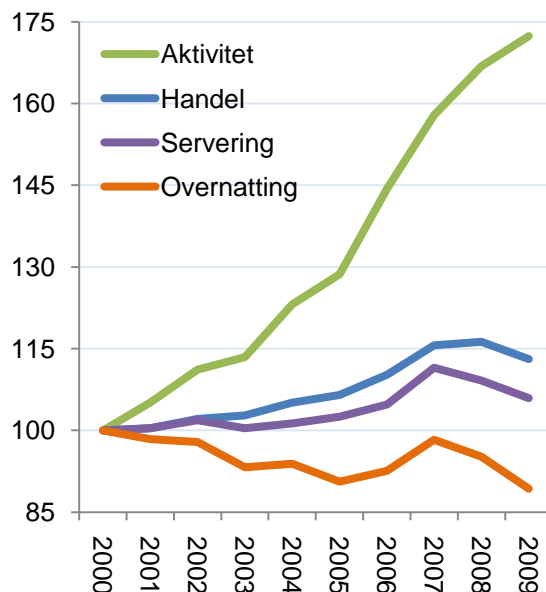
I figur 40 ser vi utviklingen av besøksnæringene nasjonalt. Aktiviteter, som består av kultur og underholdning og arrangementer, har økt raskt. Handel og servering øker litt, mens det er synkende antall arbeidsplasser i overnatting.

### Besøksnæringer i kommunene

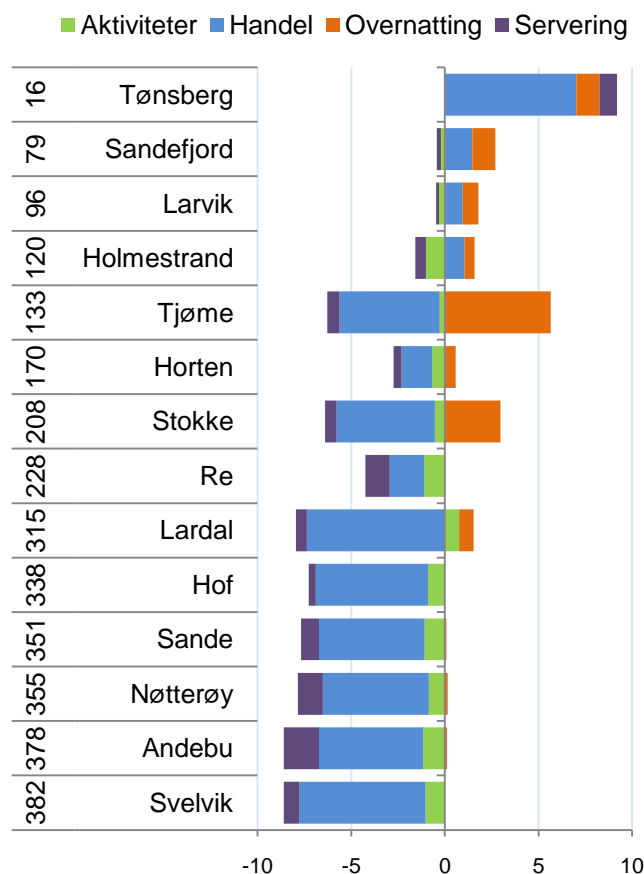
I figur 41 ser vi hvordan kommunene i Vestfold kommuner ut når det gjelder sysselsetningsbidraget fra besøksnæringene.

Det er først og fremst handelen som skaper forskjeller i besøksnæringene i fylket. Tønsberg er besøkskommune nummer én i Vestfold. Det er et stort overskudd i handelen i Tønsberg, og det er mange arbeidsplasser i servering.

Sandefjord er besøkskommune nummer to i Vestfold, og er rangert som nummer 79 i landet.



Figur 40: Utvikling av antall arbeidsplasser i besøksnæringene i Norge, indeksert slik at nivået i 2000=100.



Figur 41: Prosentvis andel av sysselsettingen i besøksnæringer i kommunene i Vestfold i 2009. Til venstre vises rangering blant landets 430 kommuner.



## 4.2 Basisnæringer

Med attraktivitet for bedrifter menes attraktivitet for basisnæringer. Her tenker vi på konkurranseutsatt virksomhet som produserer varer og tjenester som selges ut av regionen, enten som eksport til andre land, eller til kunder nasjonalt.

Vi kan dele opp basisnæringene i tre kategorier. Det er naturbasert virksomhet, industri og teknologiske tjenester. Naturbasert virksomhet inkluderer landbruk, fiske, havbruk og bergverk, mens teknologiske tjenester vil være IT, telekom, engineering og liknende.

De ulike kategoriene har utviklet seg forskjellig, som det framgår av figur 42.

Teknologiske tjenester har hatt sterk vekst, og har vokst med 27,9 prosent på landsbasis fra 2000 til 2009.

Industrien har gått i bølger, men den langsiktige trenden er klart negativ. Industrien har hatt en nedgang på 11,2 prosent fra 2000 til 2009. Det er imidlertid ganske store forskjeller i ulike industribransjer, og noen regioner har hatt vekst i industrien også.

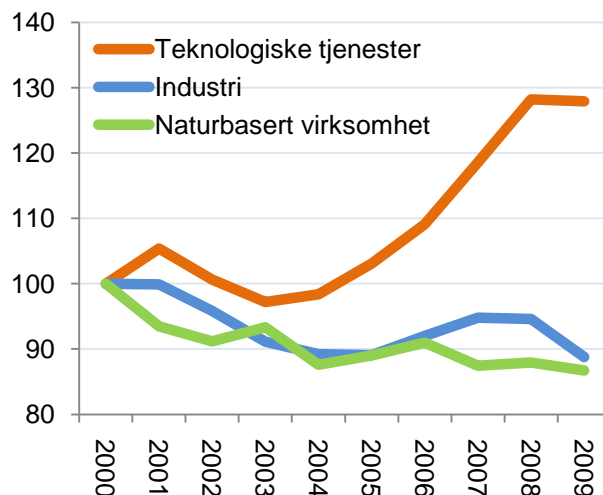
Naturbaserte næringer synker ganske jevnt, og har hatt en nedgang på 13,3 prosent.

Det er dermed de regionene som har lyktes i å trekke til seg teknologiske tjenester som har lyktes best.

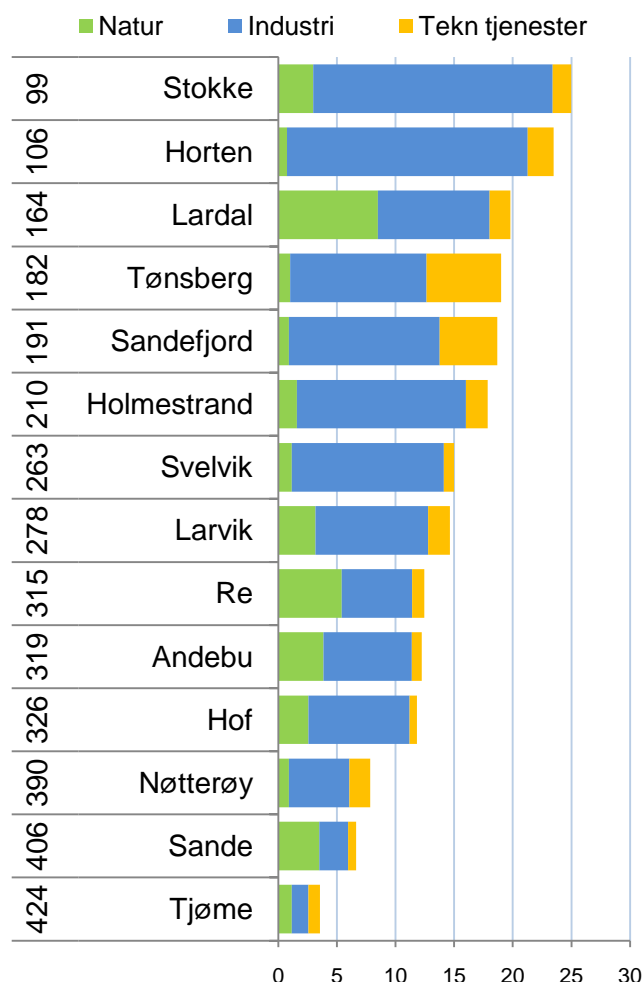
### Basisnæringer i kommunene

Stokke er på topp når det gjelder andel av sysselsettingen i basisnæringene i fylket, men er likevel bare nummer 99 av landets 430 kommuner.

Sandefjord har litt over middels andel basisnæringer, og er nummer 191 i landet med hensyn til konsentrasjon av basisnæringer i 2009. Sandefjord har imidlertid ganske stor andel teknologiske tjenester. Her er Sandefjord nummer 26. Tilsvarende rangering for Tønsberg er nummer 14.



Figur 42: Utvikling i antall arbeidsplasser i basisnæringene i Norge, indeksert slik at nivået i 2000=100.



Figur 43: Prosentvis andel av sysselsettingen i basisnæringer i kommunene i Vestfold i 2009. Rangering blant landets 430 kommuner til venstre.

## 4.3 Bosted

Steder kan ha mange flere innbyggere enn det er næringsgrunnlag for, dersom de er attraktive som bosted. Slike steder vil ha mange bosatte som pendler ut til andre steder. For å måle steders bostedsattraktivitet kan vi derfor bruke netto utpendling som en målestokk.

Både antall personer som pendler til en annen kommune, og andelen av de sysselsatte som pendler øker stadig. I enkelte år med nedgang i sysselsettingen har pendlingsandelen sunket litt, som i 2003 og 2009, men trenden er klart økende. I 2009 pendlet over 800 000 personer i Norge til en annen kommune, tilsvarende over 35 prosent av alle sysselsatte.

Når pendlingen øker, vil betydningen av bostedsattraktivitet bli større. Sammenhengen mellom utviklingen i antall arbeidsplasser og antall innbyggere blir tilsvarende svekket.

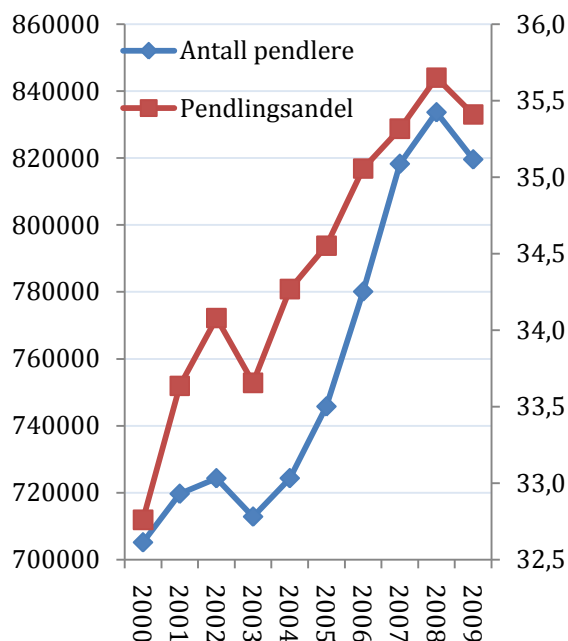
Nettopendlingen er vist tidligere i denne rapporten, i kapittel 1.

### Endring i bostedsattraktivitet

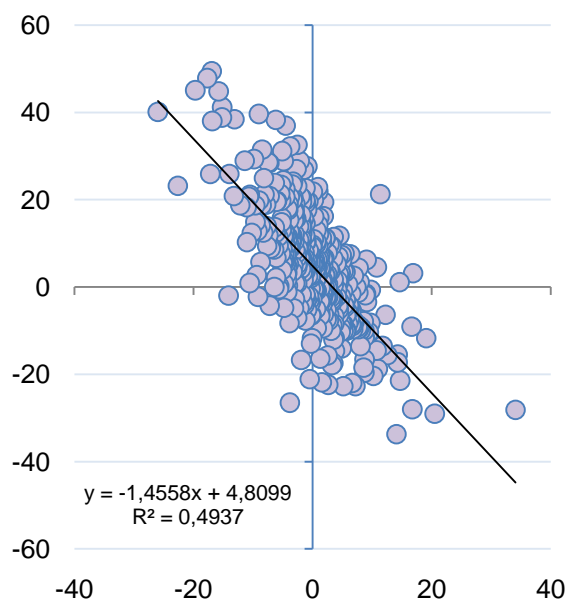
For å måle endringen i bostedsattraktiviteten vil det være nærliggende å se på endringer i netto utpendling. Kommuner som har økt netto utpendling sterkt, vil da være kommuner som har fått økt attraktivitet.

Et slikt mål vil imidlertid ha en stor svakhet. Som vi viser i figur 45, er det en sterk sammenheng mellom endring i netto utpendling og nedgang i antall arbeidsplasser. Kommuner med økt utpendling er dermed først og fremst kommuner som har mistet mange arbeidsplasser.

Dermed vil ikke endring i pendling reflektere bostedsattraktivitet. For å måle endring i bostedsattraktivitet må vi derfor gå tilbake til Attraktivitetsbarometeret, som ble presentert i kapittel 3, som indikator.



Figur 44: Antall personer i Norge som pendler til en annen kommune (venstre akse) og andelen av de sysselsatte i Norge som pendler til en annen kommune (høyre akse).



Figur 45: Kommunene i Norge etter endring i netto utpendling som andel av sysselsettingen på horisontal akse, og endring i antall arbeidsplasser på vertikal akse. Perioden 2000-2009.

## 4.4 Profil

Vi har nå sett på hvordan den relative størrelsen til besøksnæringer, basisnæringer og pendling varierer mellom kommuner og regioner. Dette kan vi sette sammen, for å se på hvordan de ulike stedene skiller seg fra hverandre og hvor de har sine styrker. Vi kaller dette stedenes profil.

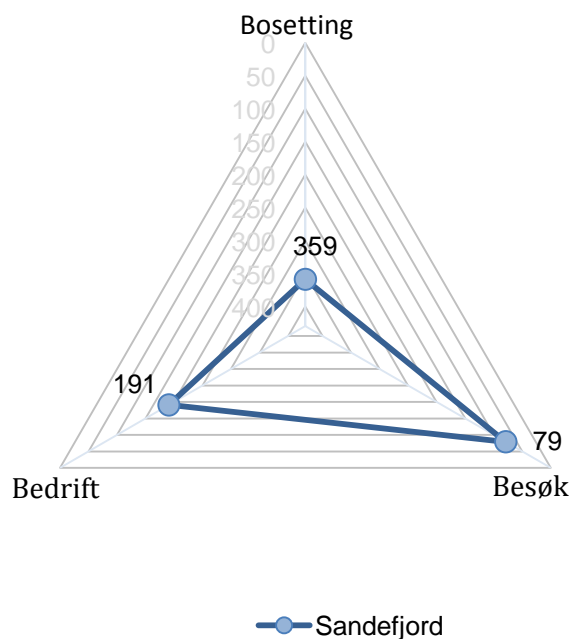
Profilen viser hvordan bosettingen i regionen eller kommunen i dag er basert på besøksnæringer, basisnæringer eller pendling. Profilen er basert på hvordan sysselsettingen er fordelt. I profilen vil derfor ingen regioner eller kommuner få en høy rangering på alle de tre dimensjonene.

Selv om profilen viser hvordan status er i dag, er dette basert på en utviklingshistorie og et grunnlag som er lagt for tiår, eller endog hundreår siden.

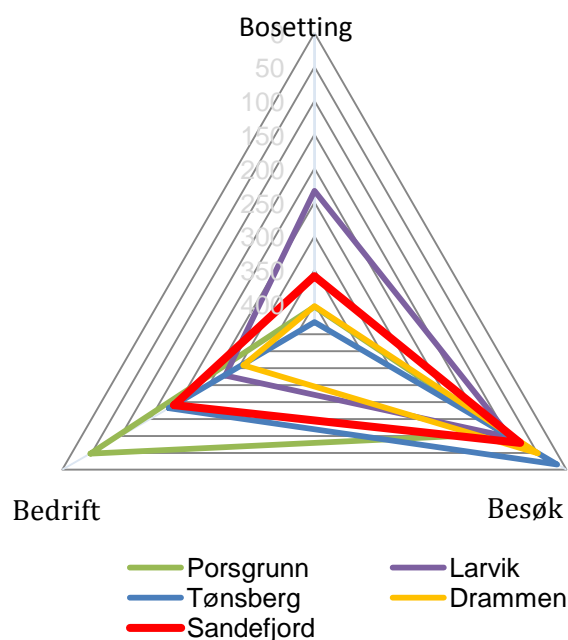
Sandefjord er som vi har sett, en utpreget besøkskommune. Når vi sammenlikner næringsstrukturen i Sandefjord med andre kommuner i landet, utpreger kommunen seg med relativt stor andel av sysselsettingen i besøksnæringer. Samtidig er Sandefjord også over middels rangert når det gjelder konsentrasjon av basisnæringer.

Sandefjord er svært lavt rangert langs bosettingsaksen. Bosettingen i Sandefjord er i svært liten grad basert på at folk bor i Sandefjord og pendler ut av byen. Det er arbeidsplassene i egen kommune som er grunnlag for bosettingen.

I figur 47 har vi sammenliknet profilen til Sandefjord med referansekommunene. Byene i Norge er som oftest besøkskommuner. De trekker til seg besøk fra omlandet for handel, restaurantbesøk og underholdning. Av referansekommunene er Porsgrunn i større grad en bedriftskommune med sin store industri, mens Tønsberg er den mest utpregede besøkskommunen. Larvik skiller seg litt ut gjennom å komme høyt på bosettingsaksen. Larvik har mange som bor i kommunen og pendler ut, spesielt til Sandefjord. Sandefjord gir dermed et viktig bidrag til bosettingen i Larvik.



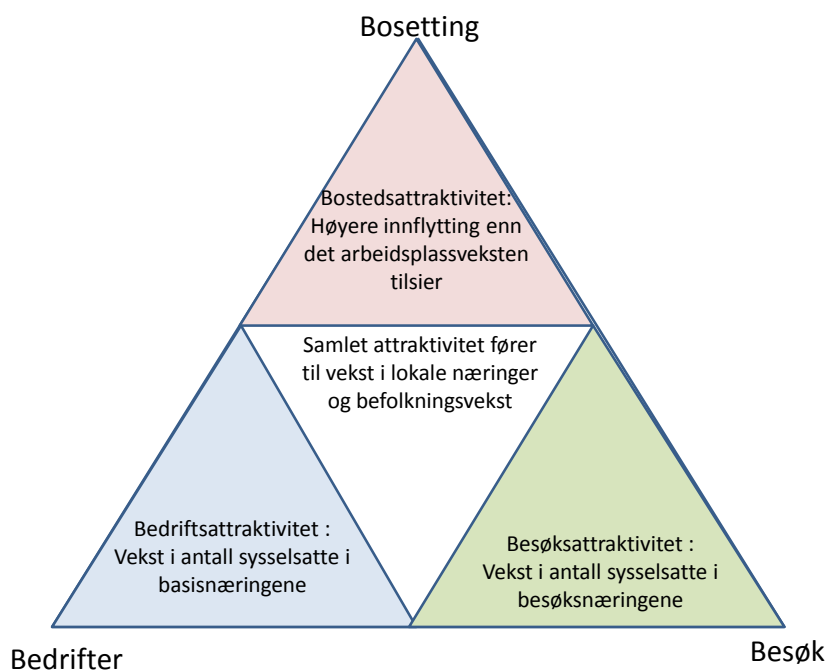
Figur 46: Profilen til Sandefjord i 2009. Tallene viser rangering blant landets 430 kommuner for de tre attraktivitetsdimensjonene.



Figur 47: Profilen til Sandefjord og referansekommuner i 2009. Tallene viser rangering blant landets 430 kommuner for de tre attraktivitetsdimensjonene.

## 4.5 Attraktivitet og utvikling

Profilen viser status for hvor stedene befinner seg i dag. Enda mer interessant er det å se på hvordan de ulike attraktivitetsdimensjonene har bidratt til utviklingen de siste årene, og i hvilken retning stedene beveger seg. Det er endringen de siste årene som viser om stedet har vært attraktive for en eller flere av de tre dimensjonene besøk, bedrift og bosted. Steder som har vært attraktive både for bosted, besøk og bedrifter vil være de som har oppnådd høyest vekst.



Figur 48: Indikatorene for de tre attraktivitetsdimensjonene.

Vi skal først se på utviklingen langs de tre aksene. I denne rapporten fokuserer vi på utviklingen de siste ti årene, fra 2000 til 2009.

Vi måler veksten i bedrifts- og besøksattraktivitet gjennom å se på endringer i sysselsettingen i basisnæringer og besøksnæringer som andel av folketallet. Endringene måles i prosentpoeng av samlet sysselsetting i begynnelsen av perioden. Dermed får vi fram hvor mye disse endringene har betydd for den samlede sysselsettingen. Ved å måle på denne måten luker vi bort vekst i besøksnæringene som skyldes befolkningsøkningen. For å måle endring i bostedsattraktivitet bruker vi Attraktivitetsbarometeret. Siden resultater fra Attraktivitetsbarometeret er presentert i ka-

pittel 3, blir ikke Attraktivitetsbarometeret omtalt nærmere i dette kapitlet.

De tre attraktivitetsdimensjonene vil representere tre ulike retninger for regionale utviklingsstrategier. Det vil være helt forskjellige virkemidler for de tre attraktivitetsdimensjonene.

Når man har kunnskap om profilen til stedene og siste års utvikling, vil dette være et verdifullt grunnlag for strategiske valg. Valget vil så være om man skal satse der man har sin styrke, eller om man skal satse på å utlikne sine svakheter.

## Utvikling i besøksattraktivitet

For å måle den siste tidens utvikling i besøksattraktivitet tar vi utgangspunkt i utviklingen i besøksnæringene i perioden 2000-2009. Tallene for handel, servering og aktivitet er korrigert for det som antas å være aktiviteter rettet mot egne innbyggere. Dermed vil tallene kunne bli negative for steder med handelslekkasje.

Utviklingen i antall arbeidsplasser i besøksnæringene i Sandefjord er vist i figur 49.

Antall arbeidsplasser i overnatting har blitt redusert i Sandefjord, i likhet med i mange andre kommuner. Sandefjord har imidlertid hatt en høy vekst i handel etter 2004. Veksten i handelen har mer enn oppveid for nedgangen i antall arbeidsplasser i overnatting.

Aktivitetsnæringer og servering har hatt mindre betydning.

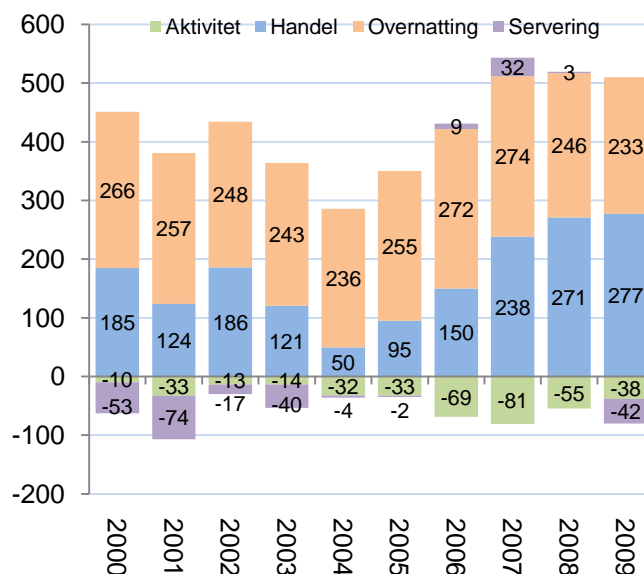
I figur 50 ser vi hvordan kommunene i Vestfold kommer ut når det gjelder vekst i besøksnæringene de siste ti årene. Her er veksten målt som prosentpoeng av sysselsettingen i 2000.

Tjøme og Stokker er vinnerne i Vestfold når det gjelder vekst i besøksnæringene de siste ti årene. Det skyldes spesielt vekst i antall arbeidsplasser i overnatting.

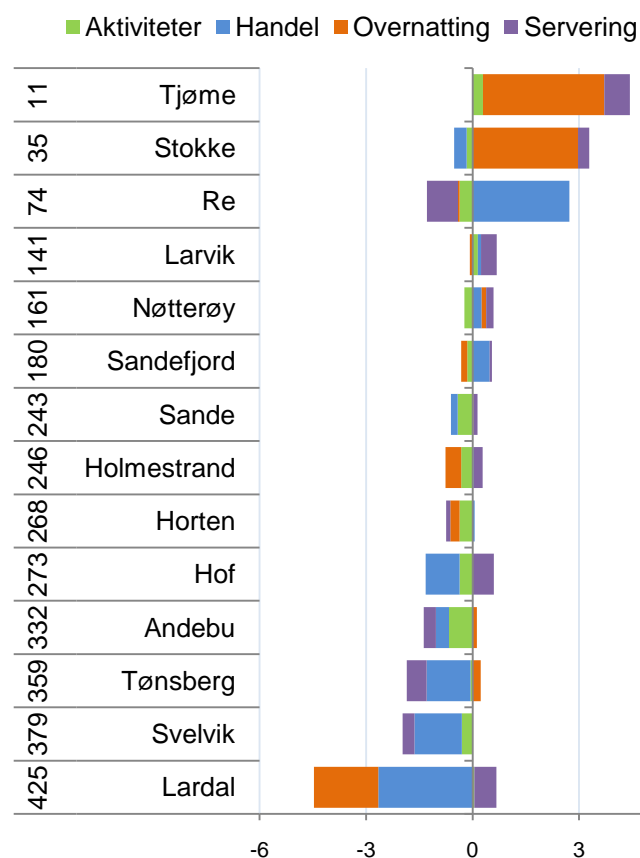
Re er vinner når det gjelder vekst i handel.

Sandefjord har hatt forholdsvis små endringer når det gjelder sysselsettingsandelene i besøksnæringene. Handelsbransjen har vokst noe mer i Sandefjord enn ellers, og det gjør at Sandefjord kommer ut litt bedre enn middels når det gjelder vekst i besøksnæringene.

Larvik har hatt litt bedre utvikling enn Sandefjord, mens Tønsberg har hatt mye svakere utvikling. Tønsberg har hatt nedgang i handel og servering.



Figur 49: Utvikling i antall arbeidsplasser i besøksnæringene i Sandefjord i perioden 2000-2009.



Figur 50: Utvikling i bidrag til sysselsettingen fra besøksnæringene fra 2000 til 2009 i kommunene i Vestfold. Til venstre vises rangering blant de 430 kommunene i landet.

## Utvikling bedriftsattraktivitet

For å måle utvikling i bedriftsattraktivitet tar vi på samme måte utgangspunkt i utvikling i basisnæringene i perioden 2000-2009. Siden basisnæringene per definisjon er næringer som produserer varer og tjenester som kan selges ut av regionen, er det ikke noe fratrukk for salg til egne innbyggere, slik som vi gjorde for besøksnæringene.

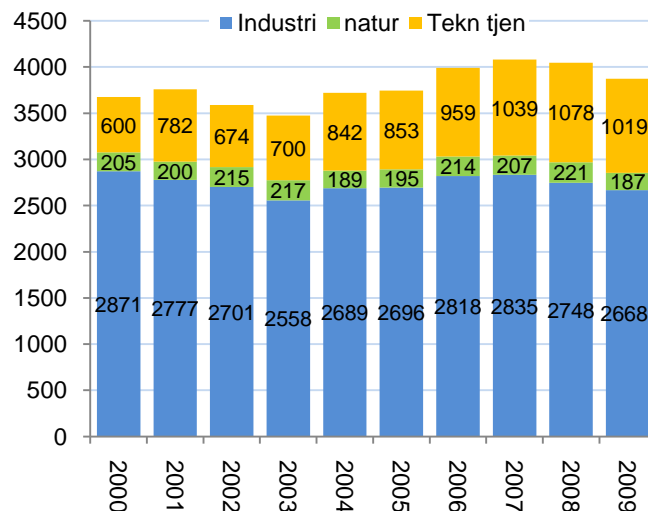
Utviklingen i antall arbeidsplasser i basisnæringene i Sandefjord siden 2000 er vist i figur 51.

Her ser vi at antall arbeidsplasser i teknologiske tjenester i Sandefjord økte fra 600 i 2000 til 1 019 i 2009. I samme periode var det en nedgang i antall arbeidsplasser i industrien på litt over 200 arbeidsplasser. Veksten i teknologiske tjenester var dermed større enn nedgangen i industrien, slik at basisnæringene i Sandefjord vokste i sum.

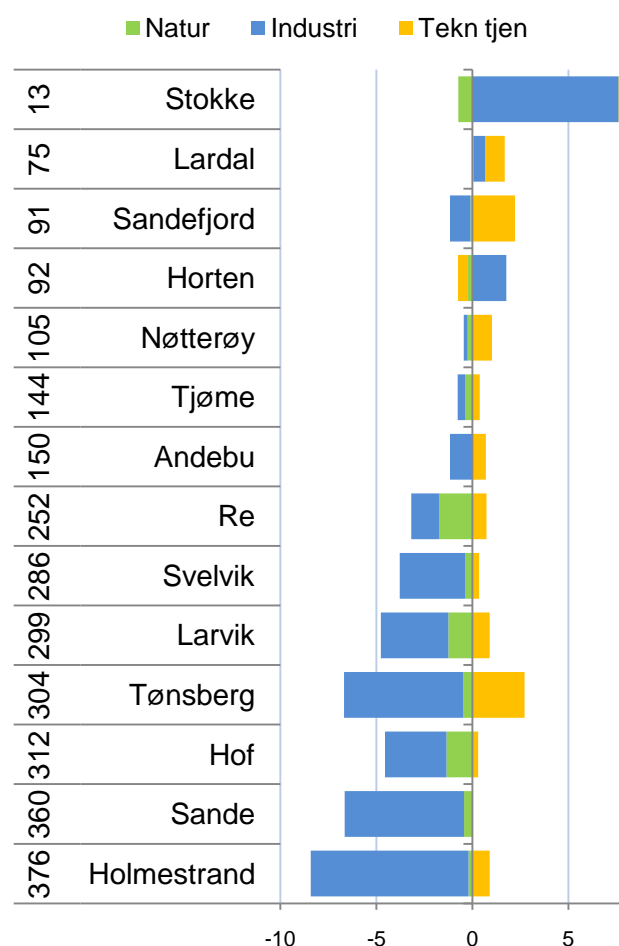
I figur 52 ser vi hvordan kommunene i Vestfold kommer ut når det gjelder vekst i basisnæringene de siste ti årene. Her er veksten målt som prosentpoeng av sysselsettingen i 2000.

Stokke har hatt klart høyeste vekst i basisnæringene i Vestfold de siste ti årene. Sandefjord har også hatt vekst, takket være den høye veksten i teknologiske tjenester. Sandefjord er rangert som nummer 91 av 430 kommuner i landet når det gjelder vekst i basisnæringene de siste ti årene.

Tønsberg har også hatt høy vekst i teknologiske tjenester, men har hatt mye sterkere nedgang i industrien.



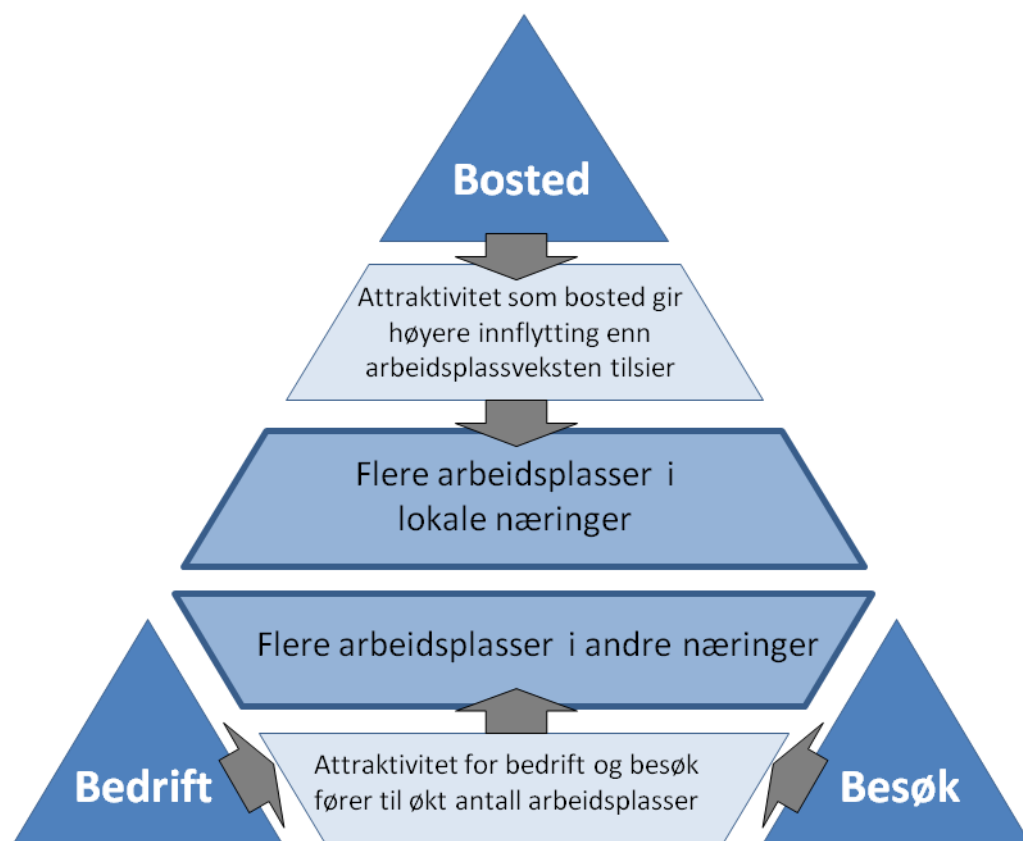
Figur 51: Utvikling i antall arbeidsplasser i basisnæringene i Sandefjord i perioden 2000-2009.



Figur 52: Utvikling i bidrag til sysselsettingen fra basisnæringene fra 2000 til 2009 i kommunene i Vestfold. Til venstre vises rangering blant de 430 kommunene i landet.

## 4.6 Samlet attraktivitet

Det siste vi skal gjøre er å sette de tre attraktivitetsdimensjonene sammen for å se på den samlede attraktiviteten til et sted. Ideen bak Attraktivitetspyramiden er at de tre attraktivitetsdimensjonene til sammen skal forklare et steds utvikling. Det er summen av steders attraktivitet for bedrifter, besøk og bosetting som vil kunne forklare vekst eller nedgang. Attraktivitetspyramiden er en helhetlig modell som kan forklare hvorfor noen steder vokser, mens andre steder har nedgang.



Figur 53: Samlet attraktivitet.

Bedrifts- og besøksdimensjonen påvirker arbeidsplassutviklingen. Steder med høy attraktivitet for bedrifter og besøkende vil få vekst i antall arbeidsplasser i disse næringene. Denne veksten gir positive stimulanser til andre næringer og bransjer, som ulike tjenester, transport og liknende

Steder med høy bostedsattraktivitet får høyere innflytting enn arbeidsplassveksten skulle tilsi. Dette øker befolkningsgrunnlaget og fører til vekst i lokale arbeidsplasser, som kommunale

tjenester, bygg og anlegg, handel for egen befolkning og så videre. Høy bostedsattraktivitet gir seg også utslag i en yngre befolkning som vil gi bedre fødselsbalanse de neste årene.

De tre attraktivitetsdimensjonene bidrar på hver sin måte til veksten på et sted. Steder som har høy attraktivitet for alle de tre dimensjonene vil oppnå vekst.

I resten av dette kapitlet vil vi sette de tre attraktivitetsdimensjonene sammen, for å få et mål på samlet attraktivitet.

## Samlet attraktivitet for kommunene

Kommunenes samlede attraktivitet, og hvordan de tre dimensjonene har bidratt til denne er vist i figur 54.

Når vi ser på endringer, vil en kommune kunne skåre høyt på alle de tre dimensjonene. Slike kommuner vil få svært sterk vekst. Det er imidlertid bare noen få kommuner i landet som har fått positivt bidrag fra alle de tre attraktivitetsdimensjonene samtidig de siste ti årene.

Tjøme har høyest samlet attraktivitet av kommunene i fylket, og er rangert som nummer 22 av 430 kommuner i landet.

Sandefjord er nummer tre i Vestfold, og er nummer 39 av kommunene i landet. Sandefjord er spesielt attraktiv som bosted, men har også fått positive impulser fra vekst i besøks- og basisnæringer de ti siste årene.

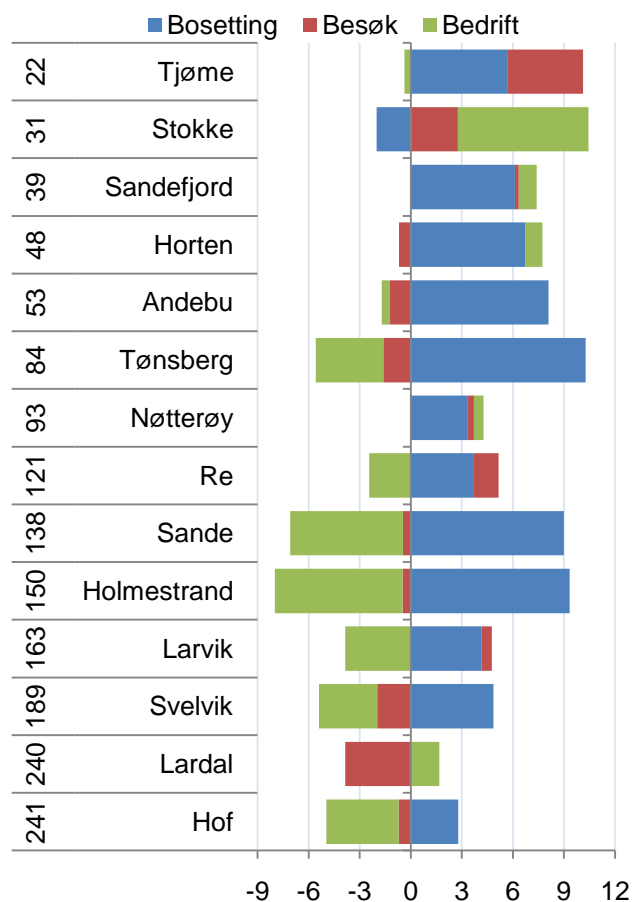
De fleste kommunene i Vestfold har vært attraktive de siste årene. Bare Lardal og Hof er under middels.

## Samlet attraktivitet og befolkningsvekst

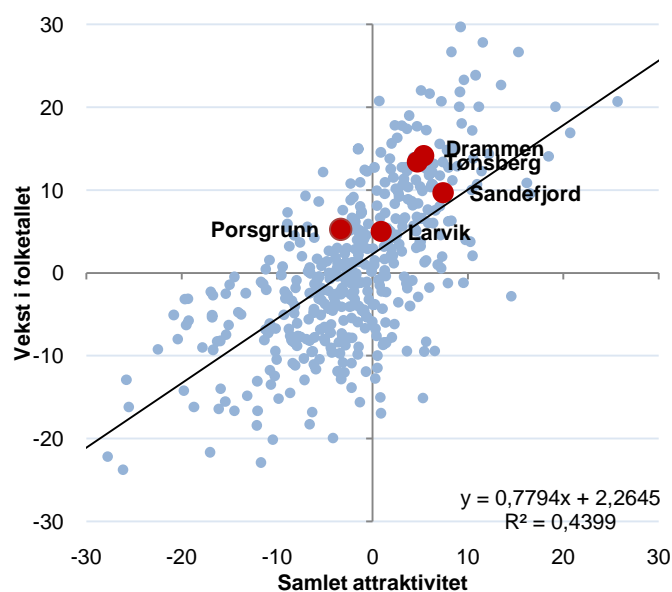
Sammenhengen mellom samlet attraktivitet og kommunenes befolkningsutvikling de siste ti årene er vist i figur 55. Utviklingen i samlet attraktivitet forklarer nesten 44 prosent av variasjonen mellom kommunenes befolkningsvekst, som vi kan se av  $R^2$ .

Store, folkerike kommuner har en tendens til å få høyere vekst enn forventet. Vi ser at både Sandefjord og alle referansekommunene har hatt en bedre befolkningsvekst enn samlet attraktivitet tilsier.

Sandefjord har høyest samlet attraktivitet av referansekommunene, men Drammen og Tønsberg har likevel høyere befolkningsvekst enn Sandefjord.



Figur 54: Samlet attraktivitet for kommunene i Vestfold i perioden 2000-2009. Rangering blant de 430 kommunene i landet er vist til venstre.



Figur 55: Sammenhengen mellom samlet attraktivitet som vist i figur 54 og befolkningsvekst for perioden 2000-2009.



## Utvikling i samlet attraktivitet for Sandefjord

Vi har sett at Sandefjord kommer godt ut når det gjelder attraktivitet den siste tiårsperioden.

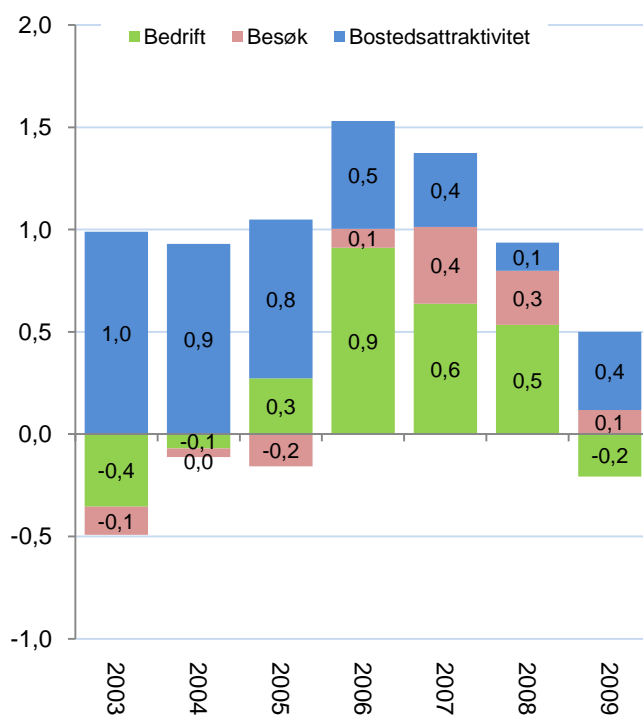
Det er interessant å se på utvikling innenfor denne tiårsperioden, ettersom ti år er en forholdsvis lang periode.

En slik utvikling er vist i figur 56. Her har vi beregnet tall for treårsperioder for å få litt mer stabile tall.

Sandefjord har vært attraktiv samlet sett i hele perioden. I starten var det bare høy bostedsattraktivitet som bidro til det. Bostedsattraktiviteten har bidratt positivt i hele perioden, og var høyest i begynnelsen. I det siste året har bostedsattraktiviteten økt igjen.

I de første periodene var det nedgang i antall arbeidsplasser i basisnæringene, som bidro negativt. Etter hvert ble attraktiviteten for bedrifter gradvis bedre, og Sandefjord fikk sterke vekstimpulser fra vekst i basisnæringene fra 2005 til 2008. I 2009 har veksten i basisnæringene blitt snudd til nedgang igjen.

Sandefjord hadde en negativ utvikling i besøk i de første periodene. I de fire siste periodene har besøksattraktiviteten vært god og bidratt til vekst i sysselsetting og befolkning i Sandefjord.



Figur 56: Utviklingen i samlet attraktivitet langs de tre dimensjonene i Sandefjord. Tallene er basert på tre års glidende gjennomsnitt for endring i attraktivitet.

---

<sup>i</sup> Alle tallene som er brukt i kapitlet om befolkning og arbeidsplasser er hentet fra SSB, enten fra statistikkbanken på internett, eller fra spesialkjøringer som Telemarksforskning har fått utført av SSB.

<sup>ii</sup> Alle tall for nyetableringer, vekst og lønnsomhet baserer seg på data som Telemarksforskning har fått levert fra Brønnøysundregistrene.