

Næringsanalyse for Vågsøy

KNUT VAREIDE

TF-notat nr. 38/2009

TF-notat

| | |
|----------------------|--------------------------------------------------------------------------------------------------|
| Tittel: | Næringsanalyse for Vågsøy |
| TF-notat nr: | 38/2009 |
| Forfatter(e): | Knut Vareide |
| Dato: | 6. november 2009 |
| Gradering: | Åpen |
| Antall sider: | 36 |
| ISSN: | 978-82-7401-317-9 |
| Pris: | 200,- |
| | Kan også lastes ned som pdf fra telemarksforskning.no |

| | |
|--------------------------|---------------------------|
| Prosjekt: | Regionale næringsanalyser |
| Prosjektnr.: | 20090150 |
| Prosjektleder: | Knut Vareide |
| Oppdragsgiver(e): | Måløy Vekst AS |

Resyme:

Denne rapporten viser utviklingen i Vågsøy kommune, sammenliknet med referansekommunene Bremanger, Selje, Eid, Flora og Herøy.

Rapporten er laget ut fra et standard format som Telemarksforskning bruker for analyser på kommunenivå. I dette formatet har vi tatt med de viktigste faktorene for regional utvikling: Befolkning, arbeidsplasser, pendling, næringsstruktur, nyetableringer, vekst og lønnsomhet i næringslivet. Disse faktorene er også brukt for å presentere hvordan utviklingen i Vågsøy har vært med hensyn til to hovedindikatorer for regional utvikling som er utarbeidet av Telemarksforskning: Attraktivitetsbarometeret og Næringslivsindeksen (nærings-NM). Attraktivitetsbarometeret forteller om et områdes stedlige attraktivitet for å trekke til seg innbyggere, mens næringslivsindeksen måler hvordan næringslivets prestasjoner er. Til slutt i rapporten er alle faktorene satt inn i en felles sammenheng.

Telemarksforskning, Boks 4, 3833 Bø i Telemark. Org. nr. 948 639 238 MVA

Forord

Denne rapporten er utarbeidet på oppdrag fra Måløy Vekst AS. Rapporten er laget ut fra et standard format som Telemarksforsking bruker for analyser på kommunenivå. I dette formatet har vi tatt med de viktigste faktorene for regional utvikling: Befolkning, arbeidsplasser, pendling, næringsstruktur, nyetableringer, vekst og lønnsomhet i næringslivet. Disse faktorene er også brukt for å presentere hvordan utviklingen i Vågsøy har vært med hensyn til to hovedindikatorer for regional utvikling som er utarbeidet av Telemarksforsking: Attraktivitetsbarometeret og Næringslivsindeksen (nærings-NM). Attraktivitetsbarometeret forteller om et områdes stedlige attraktivitet for å trekke til seg innbyggere, mens næringslivsindeksen måler hvordan næringslivets prestasjoner er. Til slutt i rapporten er alle faktorene satt inn i en felles sammenheng. Knut Vareide ved Telemarksforsking har vært prosjektleder og har gjennomført analysene og skrevet rapporten.

Bø, 6. november 2009

Knut Vareide

Prosjektleder

Innhold

| | |
|----------------------|----|
| Befolkning..... | 7 |
| Arbeidsplasser | 11 |
| Pendling | 14 |
| Attraktivitet | 16 |
| Nyetableringer | 20 |
| Lønnsomhet | 23 |
| Vekst..... | 26 |
| NæringsNM..... | 29 |
| Oppsummering | 32 |

Befolkning

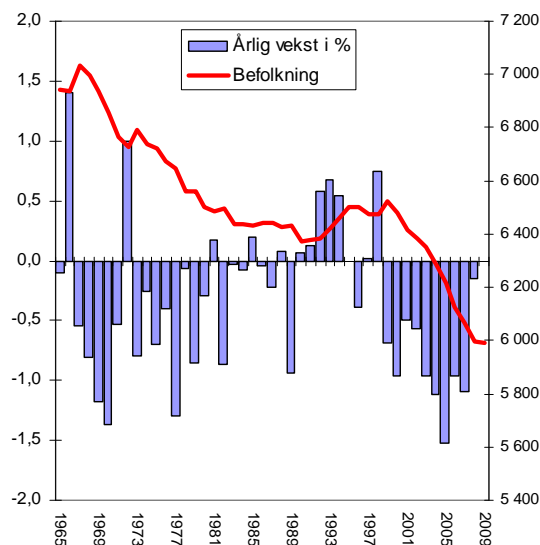
Befolkningsutviklingen er den viktigste faktoren for regional utvikling. En positiv befolkningsutvikling er et resultat av god næringsutvikling og attraktiv bostedsutvikling i en region. Høy attraktivitet med tilhørende innflytting og befolkningsvekst er samtidig en viktig drivkraft for næringsutviklingen. I dette kapitlet presenteres befolkningsutviklingen med tall fra SSB.

Befolkningsutvikling i Vågsøy

Folketallet i Vågsøy sank fra 1965 til 1990. De fleste årene i denne perioden viste befolkningsnedgang, og folketallet sank med nesten åtte prosent.

Fra 1990 til 1998 var det en liten vekstperiode, og folketallet økte litt igjen.

De siste ti årene har befolkningsnedgangen blitt sterkere enn før, og folketallet har sunket med nye åtte prosent. I det siste året, 2008, har imidlertid nedgangen bremsset opp og er på bare 0,2 prosent.



Figur 1: Folketallet (høyre akse) og årlige vekstrater i prosent (venstre akse) for Vågsøy.

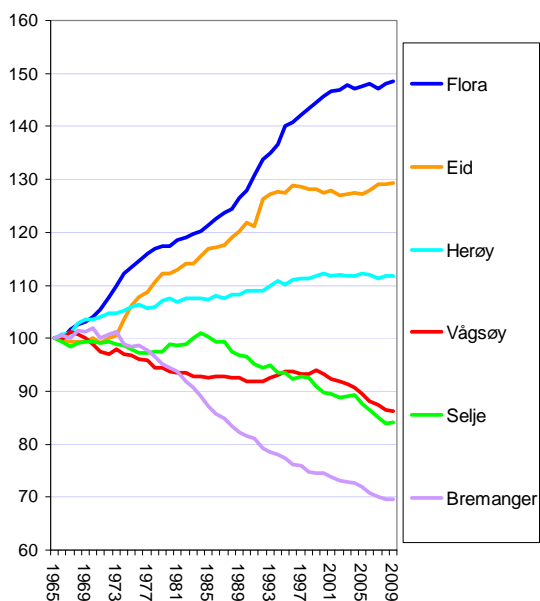
Befolkningsutvikling i Vågsøy og referansekommuner

I figur 2 er befolkningsutviklingen i Vågsøy sammenliknet med referansekommunene.

Kommuner som Flora, Eid og Herøy har hatt vekst i folketallet. Særlig har Flora hatt sterk vekst.

Vågsøy har hatt omtrent samme utvikling som Selje, med en samlet nedgang på omtrent 15 prosent siden 1965.

Bremanger har hatt den svakeste utviklingen, og har hatt en nedgang i folketallet på 30 prosent siden 1965.



Figur 2: Utvikling av folketall, indeksert slik at nivået i 1965=100.

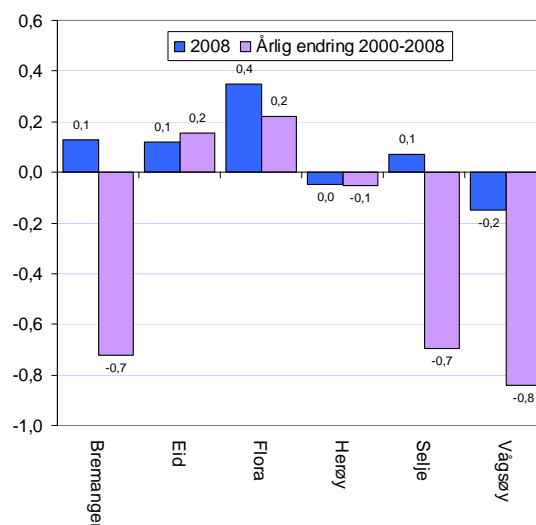
Endring i folketall etter 2000

I figur 3 er endringen i folketallet fra 1. januar 2000 til 1. januar 2009 vist.

Den langsiktige utviklingen som vi viste på forrige side har fortsatt. Vågsøy har sammen med Selje og Bremanger hatt ganske sterk nedgang etter 2000.

Flora og Eid har fortsatt veksten i befolkningen.

Vågsøy har den svakeste utviklingen blant referansekommunene både i 2008 og i hele perioden fra 2000 til 2008.



Figur 3: Prosentvis endring i folketall i 2008 og fra 1. januar 2000 til 1. januar 2009 i Vågsøy og referansekommuner.

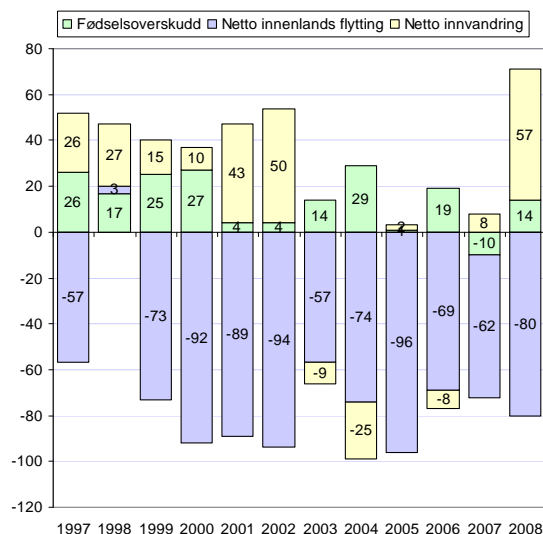
Befolkningsendringer dekomponert

I figur 4 er befolkningsendringene i årene 1997-2008 brutt ned på fødselsoverskudd, som er antall fødte minus døde, netto innenlands flytting og netto innvandring fra utlandet.

Fødselsbalansen betyr lite for folketallsutviklingen i Vågsøy. Tidligere fikk kommunen et positivt bidrag hvert år, men i de siste årene har fødselsbalansen vekslet mellom å være positiv og negativ.

Vågsøy har hatt forholdsvis lite innvandring. Enkelte år har det sågar vært netto utvandring. I 2008 tok innvandringen seg opp til netto 57 personer, som er det høyeste tallet som er registrert. Det var denne innvandringen som bremset opp befolkningsnedgangen.

Det store problemet for kommunen er netto utflytting til andre kommuner i landet. Netto utflytting til andre kommuner i landet har vært i underkant av 100 personer årlig de ti siste årene. Dette er ganske mye i forhold til folketallet, og tapper kommunen for mellom 1 og 1,5 prosent av befolkningen hvert år.



Figur 4: Fødselsoverskudd, netto innvandring og netto innenlandsk flytting i årene 1997-2008 i Vågsøy, antall personer.

Aldersfordeling i Vågsøy

Alderssammensetningen i et område reflekterer for en stor del den historiske demografiske utviklingen. Det er spesielt flyttestrømmene som over tid avspeiles i aldersstrukturen.

I figur 5 har vi vist hvordan de enkelte årsklassers andel av befolkningen i Vågsøy avviker fra årsklassens andel av befolkningen i Norge i 2000 og 2009. Der søylene er på 0,0 har Vågsøy samme andel av befolkningen i årsklassen som landsgjennomsnittet.

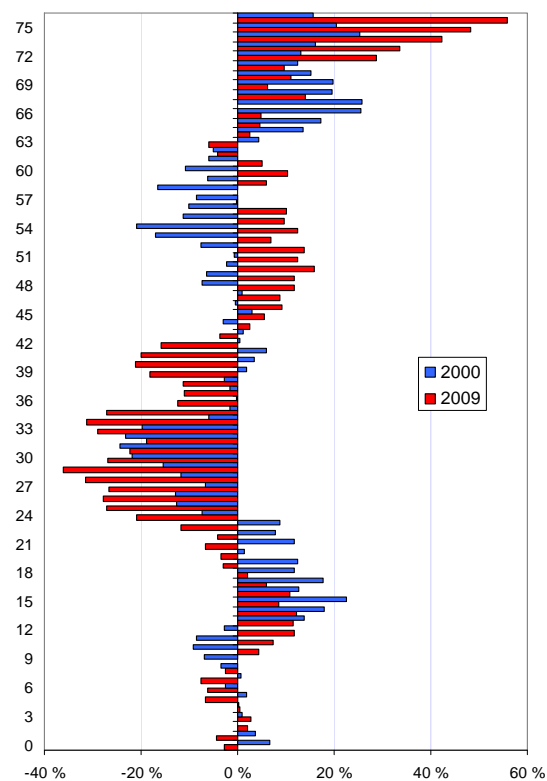
For personer opp til 20 år har Vågsøy omtrent samme andel som ellers i landet.

I alderstrinnene fra 20 til 40 år har Vågsøy langt mindre andel enn i landet ellers. Dette underskuddet på unge voksne har også blitt langt større i 2009 enn i 2000.

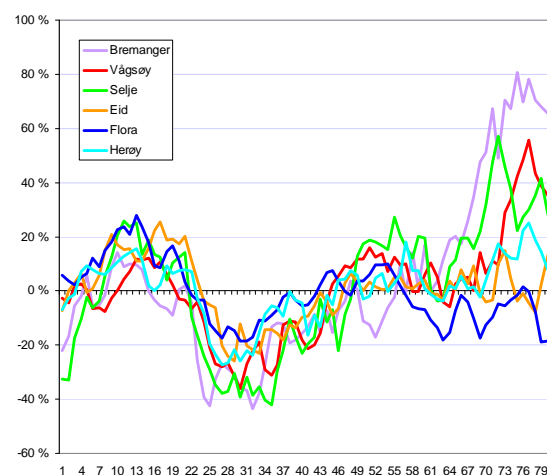
Samtidig har også forgubbingen økt, ved at de eldste årsklassene utgjør langt større andel av befolkningen i Vågsøy.

Denne endringen i aldersfordelingen er negativ, og betyr at fødselsoverskuddet vil svekkes. Det er en høyere andel eldre som faller fra, mens det er færre personer mellom 20 og 40 år som produserer flere.

I figur 6 er alderssammensetningen i Vågsøy sammenlignet med alderssammensetningen i referansekommunene. Hovedtrekkene er like. Alle har underskudd av personer mellom 20 og 30 år. Kommuner som Flora, Eid og Herøy har mindre underskudd enn Vågsøy, mens Bremanger og Selje har høyere underskudd. Samtidig ser vi at Selje og Bremanger har underskudd på de minste barna, mens Vågsøy fremdeles har samme andel småbarn som landsgjennomsnittet.



Figur 5: Prosentvis avvik mellom andelen på ulike alderstrinn i Vågsøy og Norge. Tre års glattet gjennomsnitt.



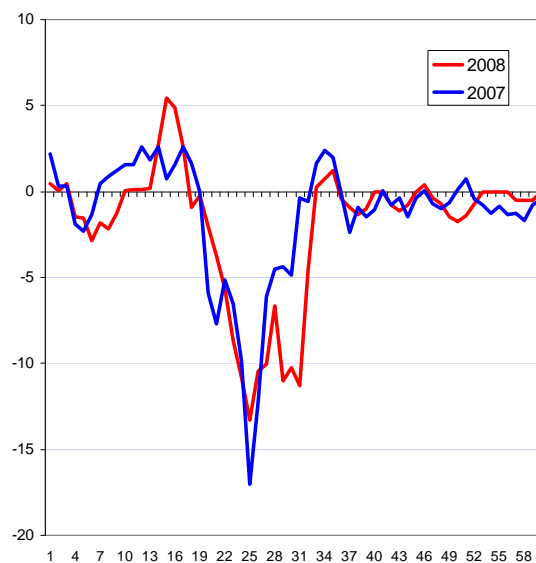
Figur 6: Prosentvis avvik i andelen av befolkningen i ulike alderstrinn i Vågsøy og referansekommunene. Tre års glattet gjennomsnitt.

Flyttinger og alder

I figur 7 ser vi hvordan nettoflyttingen er for ulike alderstrinn i Vågsøy i 2007 og 2008.

Vi kan se at det er i aldersgruppen fra 20 til 30 at den store utflyttingen skjer. En stor andel av befolkningen mellom 20 og 30 år flytter ut av kommunen.

Det er en viss innflytting av personer i 30-årene og barn. Innflyttingen av familier er imidlertid altfor liten til å veie opp for utflyttingen av unge voksne mellom 20 og 30 år.



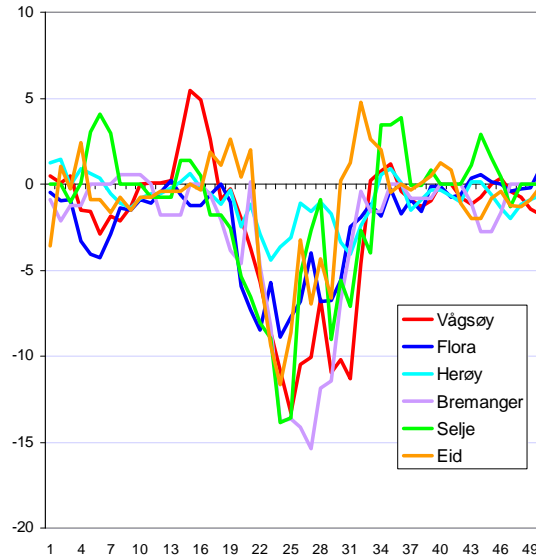
Figur 7: Nettoflytting på ulike alderstrinn i Vågsøy. Prosent av antall personer i alderstrinnet 1. januar samme år.

Flyttinger og alder i referansekommunene

I figur 8 ser vi hvordan nettoflyttingen varierer etter alder i Vågsøy og nabokommunene. Kommuner som Selje og Bremanger har omtrent like stor utflytting av unge voksne som Vågsøy.

Flora, og særlig Herøy, har imidlertid langt mindre utflytting av unge voksne.

Ingen av kommunene har spesielt stor innflytting av barnefamilier. Det kan vi se av at det er liten netto innflytting av barn.



Figur 8: Nettoflytting på ulike alderstrinn. Prosent av antall personer i alderstrinnet 1. januar samme år.

Arbeidsplasser

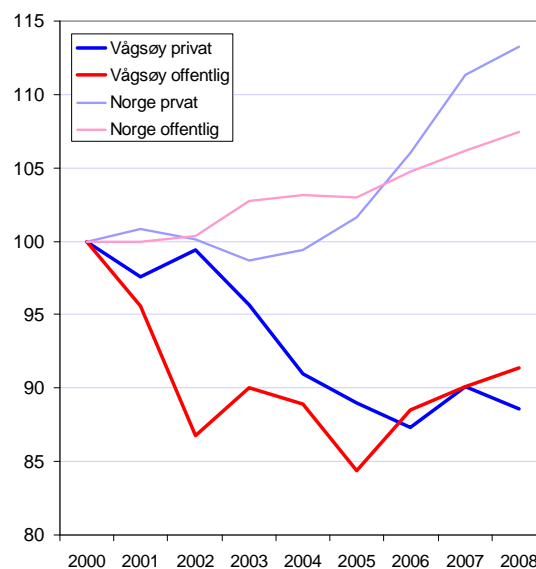
Nest etter befolkningstallene, er det utviklingen av arbeidsplassene som er den viktigste indikatoren for regional utvikling. I dette kapitlet ser vi på utviklingen i arbeidsplassene i regionen. Data er hentet fra registerbasert sysselsettingsstatistikk i SSB.

Utviklingen i Vågsøy

Vågsøy hadde en sterk nedgang i antall arbeidsplasser både i privat og offentlig sektor fra 2000 til 2005. I denne perioden forsvant mer enn 12 prosent av alle arbeidsplassene i kommunen. I denne perioden var det vekst i resten av landet.

Etter 2005 har det vært en formidabel vekstperiode i Norge, med sterk økning i antall arbeidsplasser, særlig i privat sektor.

I Vågsøy har veksten vært svak, mindre enn to prosent fra 2005 til 2008. Resten av landet hadde en vekst på ni prosent i denne perioden.

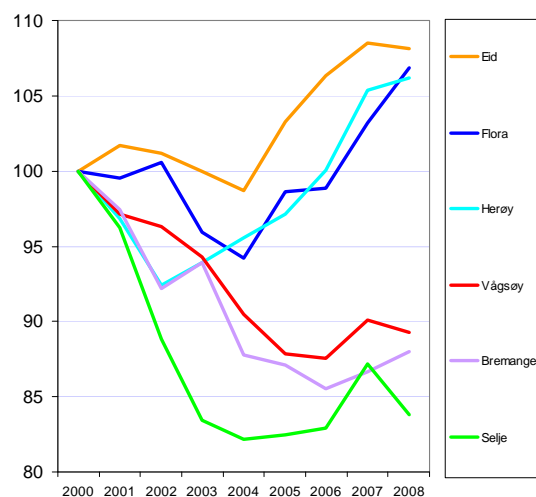


Figur 9: Utvikling av antall offentlige og private arbeidsplasser i Vågsøy og Norge. Indeksert slik at nivået i 2000=100.

Vågsøy og referansekommunene

Vågsøy har hatt omtrent samme utvikling som nabokommunene Selje og Bremanger. I alle disse kommunene har det vært nedgang i antall arbeidsplasser på mer enn ti prosent fra 2000 til 2008.

Kommunene Eid, Flora og Herøy har hatt over fem prosent vekst i antall arbeidsplasser fra 2000 til 2008. I Norge som helhet økte antall arbeidsplasser med 11,6 prosent i denne perioden. Ingen av kommunene oppnådde dermed samme vekst som landsgjennomsnittet.



Figur 10: Utvikling av antall arbeidsplasser (både offentlige og private) i Vågsøy og referansekommuner. Indeksert slik at nivået i 2000=100.

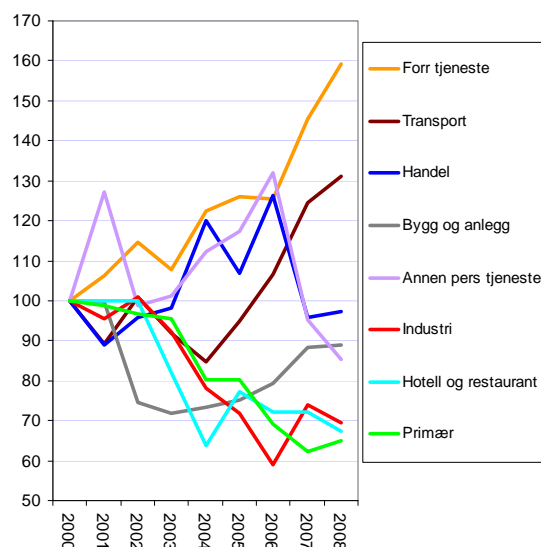
Utvikling i bransjene

Når vi splitter opp arbeidsplassene i de ulike bransjene, ser vi at bransjene utvikler seg svært ulikt.

I bransjen forretningsmessig tjenesteyting har antall ansatte økt med nesten 60 prosent i Vågsøy fra 2000 til 2008. Transportbransjen har også hatt kraftig vekst, med en økning på mer enn 30 prosent. Det er sjøtransport som har økt i denne bransjen.

Handelsbransjen ligger litt under nivået i 2000.

De andre bransjene har hatt nedgang. Særlig har basisnæringene primærnæringer (hovedsakelig fiske og oppdrett), hotell og restaurant og industri hatt nedgang. Disse tre næringene har redusert antall ansatte med rundt 30 prosent i perioden.



Figur 11: Utvikling av antall ansatte i Vågsøy fordelt på hovednæringer, indeksert slik at nivået i 2000 = 100.

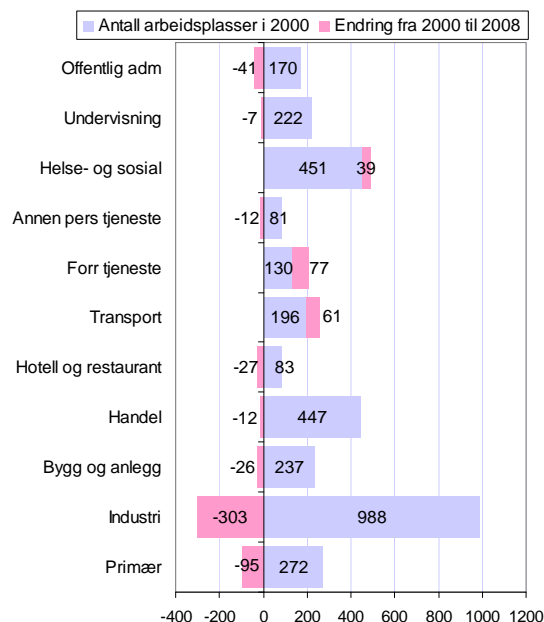
Utvikling i absolutte tall

Det er også interessant å se på utviklingen av antall ansatte i absolutte tall, som vist i figur 12. Her er også hovedsakelig offentlige bransjer som helse- og sosialtjenester, undervisning og offentlig administrasjon med.

Industrien var den klart største næringen i Vågsøy i 2000, med sine 988 arbeidsplasser. Fram til 2008 forsvant 303 industriarbeidsplasser. Mesteparten av industrien i Vågsøy er innen næringsmidler.

Primærnæringene hadde også en kraftig nedgang, fra 272 til 177 ansatte. Hotell og restaurant har også stor prosentvis nedgang, men dette er en liten næring i Vågsøy, så bruttotapet ble bare 27 arbeidsplasser.

Vi ser at forretningsmessig tjenesteyting og transport var ganske små bransjer i utgangspunktet, slik at den høye prosentvise veksten ikke var så stor i absolutte tall.



Figur 12: Antall ansatte i hovednæringene i Vågsøy, samt endringene fra 2000 til 2008.

Næringsstruktur i Vågsøy

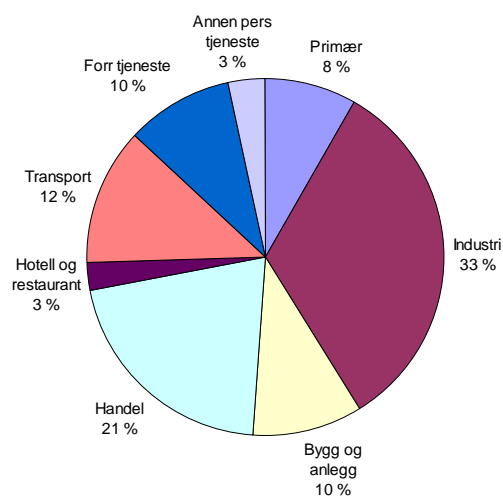
Til tross for den store nedgangen i antall ansatte, er industrien fremdeles den desidert største næringen i Vågsøy. En tredel av de private arbeidsplassene i Vågsøy er i industrien.

Handel er den nest største næringen, og har 21 prosent av de privat ansatte.

Transport, forretningsmessig tjenesteyting og bygg og anlegg har 10-12 prosent hver.

Primærnæringene, som hovedsakelig er innen fiske og oppdrett, står nå for bare åtte prosent av antall ansatte i privat næringsliv.

Reiselivet er lite, hotell og restaurantnæringen står for bare tre prosent av antall ansatte.



Figur 13: Andel sysselsatte i 2008 i Vågsøy innenfor ulike bransjer, privat sektor.

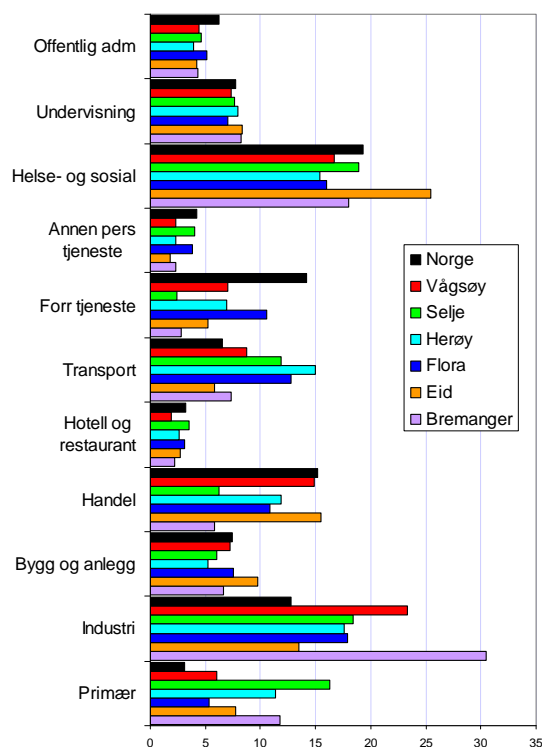
Næringsstrukturen i referansekommunene

Næringsstrukturen i Vågsøy er forholdsvis lik referansekommunene. Vågsøy har mindre av arbeidsplassene i primærnæringene enn Selje, Herøy og Bremanger.

Det er fremdeles forholdsvis mye industri i Vågsøy, bare Bremanger har høyere andel her.

Vågsøy har også forholdsvis mye handel, noe som kan tyde på at Måløy er et handels-sentrum også for nabokommunene.

Ellers ser vi at alle kommunene har mye mindre andel av arbeidsplassene i tjenesteytende næringer enn landsgjennomsnittet.



Figur 14: Andel sysselsatte innenfor ulike bransjer i 2008 i prosent, privat og offentlig sektor.

Pendling

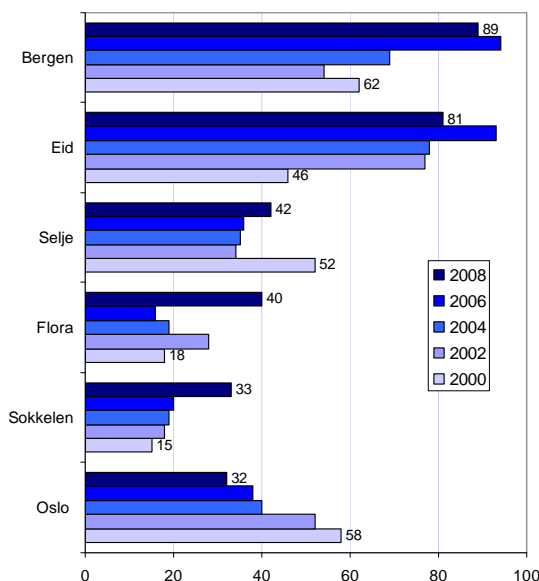
I dette kapitlet presenteres utviklingen av pendling til og fra Vågsøy. Videre ser vi på utviklingen av nettoppendling og arbeidsmarkedsintegrasjon. Arbeidsmarkedsintegrasjon skal vi senere se betydningen av i forhold til attraktivitet som bosted. Alt er basert på tall fra registerbasert sysselsettingsstatistikk fra SSB.

Utpendling fra Vågsøy

Figur 15 viser hvor folk fra Vågsøy pendler til.

Bergen er den kommunen som har flest pendlere fra Vågsøy. Mange av disse er nok studenter som har arbeid, og som ennå ikke har meldt flytting. Det samme gjelder pendlere til Oslo.

Eid har nest flest pendlere fra Vågsøy. Her har også antall pendlere økt ganske mye fra 2000 til 2008. Pendlingen har også økt til Selje, Flora og til sokkelen.



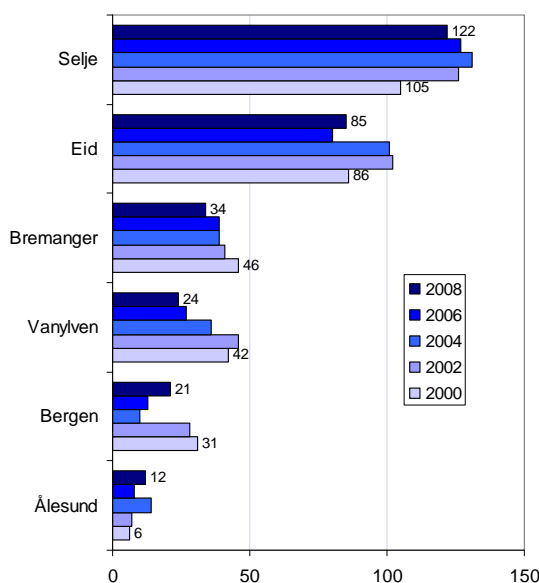
Figur 15: Antall sysselsatte bosatt i Vågsøy som pendler til andre kommuner.

Innpendling til Vågsøy

Selje er den kommunen som sender flest til Vågsøy for å arbeide. Det er langt færre som pendler fra Selje til Vågsøy enn andre veien.

Eid har også mange pendlere til Vågsøy.

Andre kommuner med noe pendling til Vågsøy er Bremanger, Vanylven, Bergen og Ålesund.



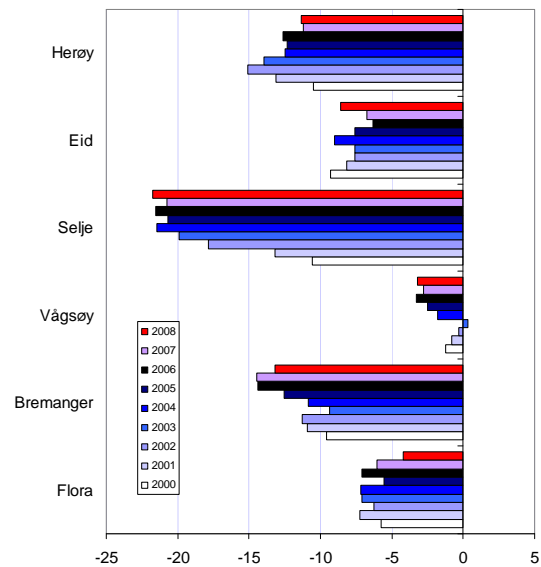
Figur 16: Antall sysselsatte bosatt utenfor Vågsøy som pendler til Vågsøy.

Netto pendling

Netto pendling regnes ut ved å se på avviket mellom innpendling og utpendling i prosent av antall sysselsatte. Dersom tallet er positivt, er det overskudd på arbeidsplasser i kommunen.

Vågsøy hadde et lite overskudd på arbeidsplasser i 2003. Etter det har det vært et lite underskudd. Nabokommunene Selje og Bremanger har store og økende underskudd på arbeidsplasser.

Overskudd på arbeidsplasser er ikke så positivt som mange tror. Underskudd på arbeidsplasser kan også like godt kalles overskudd på folk.



Figur 17: Netto pendling i Vågsøy og referansekommuner i prosent av arbeidstakerne.

Arbeidsmarkedsintegrasjon

Arbeidsmarkedsintegrasjon regnes ut ved å se på summen av brutto utpendling i prosent av arbeidstakere og innpendling i prosent av arbeidsplasser.

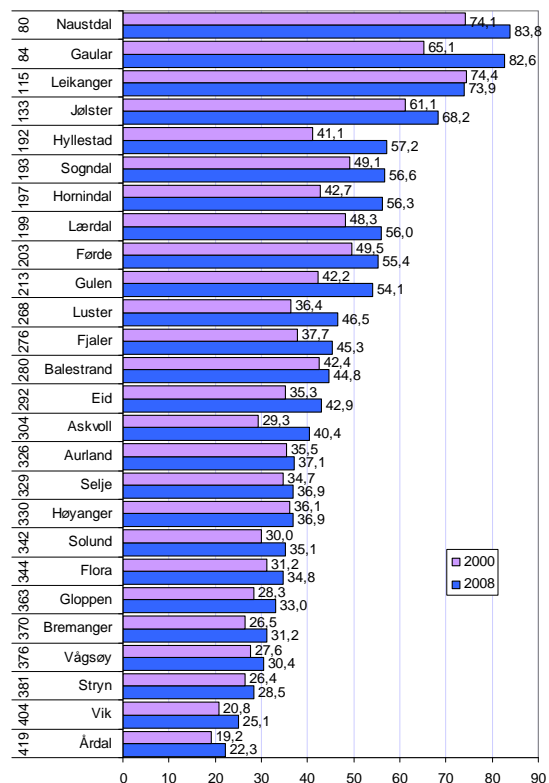
Dette sier noe om hvor integrert arbeidsmarkedet i kommunen er med arbeidsmarkedene utenfor.

I figur 18 har vi vist arbeidsmarkedsintegrasjonen i Vågsøy og de andre kommunene i Sogn og Fjordane.

Tendensen for de fleste kommunene er at antall pendlere øker. Dette ser vi ved at nesten alle kommunene har fått økt arbeidsmarkedsintegrasjon fra 2000 til 2008. Dette viser at befolkningen blir stadig mer mobil og pendlingsvillig.

Vågsøy har svært lav arbeidsmarkedsintegrasjon. Det samme har Bremanger, Flora og Selje.

Vi skal senere se på kommuners attraktivitet, og der er arbeidsmarkedsintegrasjon en viktig forklaringsfaktor. Arbeidsmarkedsintegrasjonen sier noe om pendlingsmulighetene til kommunens innbyggere. Det er positivt for bosettingen at det er gode pendlingsmuligheter.



Figur 18: Arbeidsmarkedsintegrasjon. Innpendling og utpendling i prosent av arbeidstakere. Tallene til venstre angir rangering i forhold til de 430 kommunene i landet.

Attraktivitet

Hensikten med attraktivitetsbarometeret er å måle kommuners og regioners stedlige attraksjonskraft, når det gjelder å trekke til seg innbyggere. De geografiske forskjellene i bostedsattraktivitet kan bety like mye for flyttestrømmene som forskjeller i arbeidsplassutviklingen. To regioner med samme utvikling i antall arbeidsplasser kan ha ulik utvikling i nettoflyttingen. I våre analyser betrakter vi derfor arbeidsplassutvikling og bostedsattraktivitet som likeverdige drivkrefter for å forklare regioners og kommuners utvikling. Her presenteres resultater fra Attraktivitetsbarometeret 2009¹.

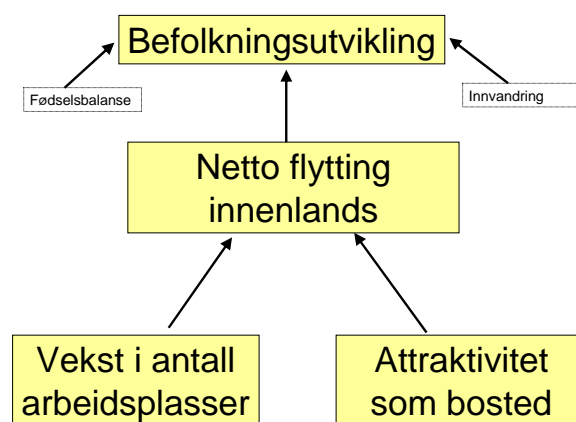
I analysene av attraktivitet tar vi utgangspunkt i netto innenlands flytting. Flyttestrømmen mellom en region og resten av landet er det viktigste målet for hvordan regionen samlet sett kommer ut av konkurransen med andre regioner i landet.

Vi har her tatt utgangspunkt i netto flyttestrømmer innenlands, og ikke befolkningsutviklingen. Det betyr at vi ikke tar hensyn til fødselsoverskudd eller netto innvandring. Begrunnelsen for det er at vi antar at fødselsoverskuddet ikke er knyttet til bostedsattraktivitet, og at de fleste innvandrere havner i sine respektive bostedskommuner uten å ha kunnet vurdere stedets attraktivitet i forhold til andre steder i Norge.

Det er et velkjent faktum at arbeidsplassutviklingen påvirker flyttestrømmene. Regioner med vekst i antall arbeidsplasser vil ha større tilbøyelighet til å få netto innflytting enn regioner med nedgang.

Attraktivitetsbarometeret har til hensikt å måle nettoflyttingen til kommuner og regioner i Norge som *ikke* skyldes vekst i antall arbeidsplasser. Eller sagt på en annen måte: Attraktivitetsbarometeret måler nettoflyttingen når virkninger av arbeidsplassveksten er trukket fra.

Teoretisk sett kunne vi anse arbeidsplassveksten som en av mange ulike faktorer som påvirker regioners attraktivitet som bosted. Når vi velger å skille mellom flytting som skyldes arbeidsplasser og flytting som skyldes andre årsaker, skyldes det at analysene blir mer relevante for å utvikle regionale utviklingsstrategier. Tiltakene som kan tenkes satt inn til arbeidsplassvekst er vanligvis helt forskjellige fra tiltak for å forbedre bostedsattraktivitet.



Figur 19: Illustrasjon av logikken i metoden til attraktivitetsbarometeret.

Når vi senere i denne rapporten bruket begrepet attraktivitet, mener vi konsekvent attraktivitet som bosted. Det betyr også at attraktivitetsbegrepet inneholder ethvert forhold som kan tenkes å påvirke nettoflyttingen, med unntak av arbeidsplassutviklingen.

Vi har i utgangspunktet ikke gjort forutsetninger eller anvendt teorier om hva som skaper attraktivitet.

Etter å ha beregnet attraktiviteten i kommuner og regioner, har vi analysert hva som kjennetegner attraktive kommuner og regioner, for å forklare forskjellene i attraktivitet.

Resultatene fra disse analysene blir presentert til slutt i dette kapitlet.

Attraktivitetsbarometeret for kommuner

I figur 20 har vi fordelt alle de 430 kommunene i landet etter endring i antall arbeidsplasser og netto innenlands flytting, og deretter satt inn en regresjonslinje. Regresjonslinjen er her tolket som effekten av arbeidsplassendring på nettoflyttingen.

Figuren illustrerer at det er en klar, positiv sammenheng mellom arbeidsplassvekst og nettoflytting. Samtidig viser figuren at mange kommuner har en nettoflytting som avviker fra "normalen" som er uttrykt i regresjonslinjen.

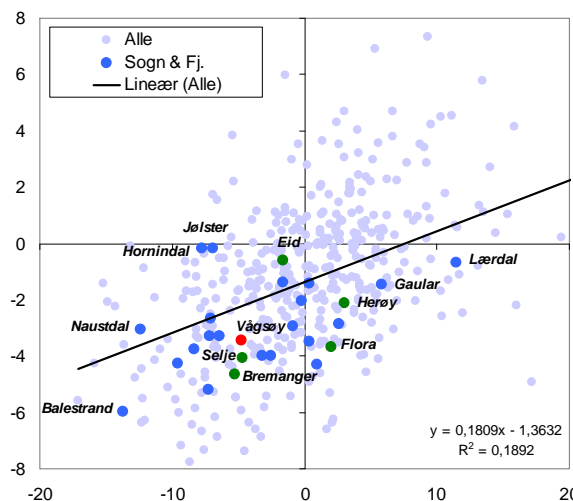
Vi antar at kommunenes avvik fra denne normalen uttrykker kommunenes attraktivitet som bosted. Den vertikale avstanden mellom en kommunes posisjon og regresjonslinjen vil da bli et kvantitativt mål på kommunens attraktivitet.

Vågsøy har hatt klart under middels vekst i antall arbeidsplasser i perioden 2006 til 2008. Netto utflytting i denne perioden har vært høyere enn forventet, dermed vil Vågsøy komme ut under middels på attraktivitetsindeksen.

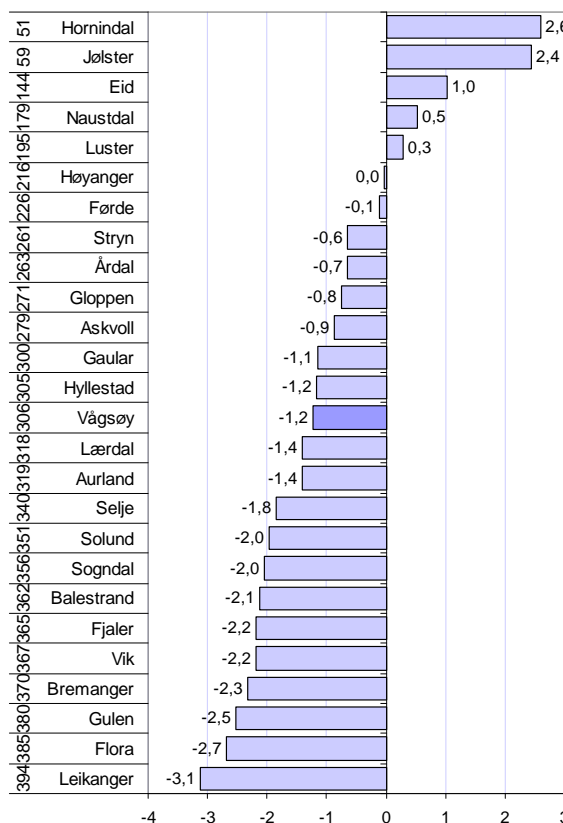
Attraktivitet i kommunene i Sogn og Fjordane

I figur 21 ser vi hvordan kommunene i Sogn og Fjordane kommer ut på Attraktivitetsbarometeret. Når Vågsøy skårer -1,2 på attraktivitetsindeksen, betyr det at kommunen har 1,2 prosentpoeng mer utflytting enn forventet ut fra arbeidsplassutviklingen i løpet av treårsperioden 2006-2008.

Rangeringsnummeret til Vågsøy for attraktivitet er 306 av 430 kommuner. Dette er under middels for kommunene i landet, men omtrent som middels i Sogn og Fjordane.



Figur 20: Kommunene i Norge og Sogn og Fjordane etter prosentvis endring i antall arbeidsplasser (avstand til median) og netto innenlands flytting i prosent av folketallet for perioden 2006-2008, med regresjonslinje.



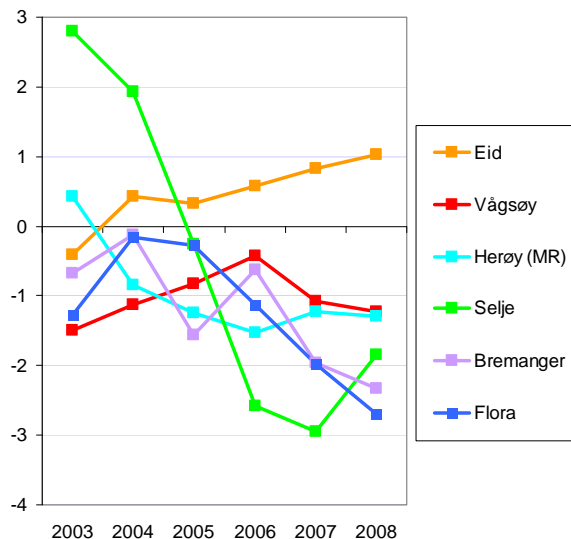
Figur 21: Attraktivitetsindeksen for kommunene i Sogn og Fjordane, perioden 2006-2008. Tallene til venstre angir rangering blant de 430 kommunene i Norge.

Utvikling i attraktiviteten i Vågsøy

I figur 22 har vi vist utviklingen av attraktivitetsindeksen i Vågsøy og referansekommunene.

Attraktivitetsindeksen til Vågsøy har falt litt fra 2006 til 2008. Likevel er attraktiviteten høyere enn i alle referansekommunene, unntatt Eid.

Eid har hatt høy og økende attraktivitet de siste årene.



Figur 22: Utvikling av attraktivitetsindeksen i Vågsøy og referansekommuner.

Nettoflytting og arbeidsplassutvikling i Vågsøy

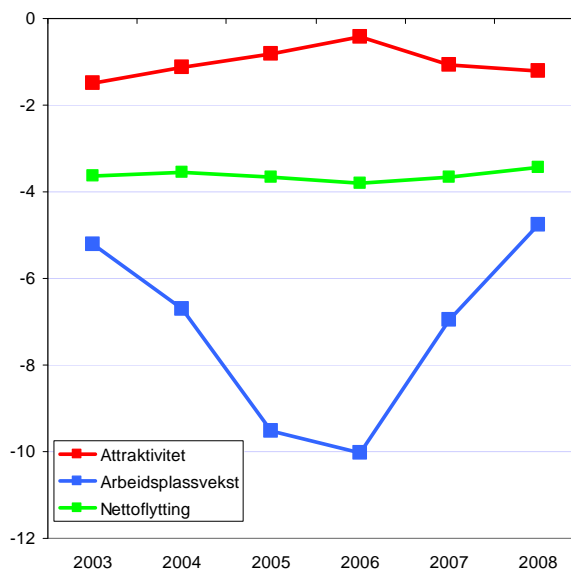
I figur 23 har vi tatt med de faktorene vi bruker for å lage attraktivitetsindeksen; nettoflytting og arbeidsplassvekst.

Når vi bruker treårsserier, har utflyttingen vært ganske stabil, men med en liten forbedring de siste årene.

Arbeidsplassveksten i forhold til resten av landet har blitt sterkt forbedret i de to siste periodene.

Vi kan se at utflyttingen har beveget seg lite, til tross for at den relative arbeidsplassveksten har variert mye.

Når attraktiviteten til Vågsøy har gått ned i de to siste periodene, er det fordi bedringen i nettoflyttingen ikke har vært så sterk som den kraftige forbedringen i arbeidsplassveksten skulle tilsi.



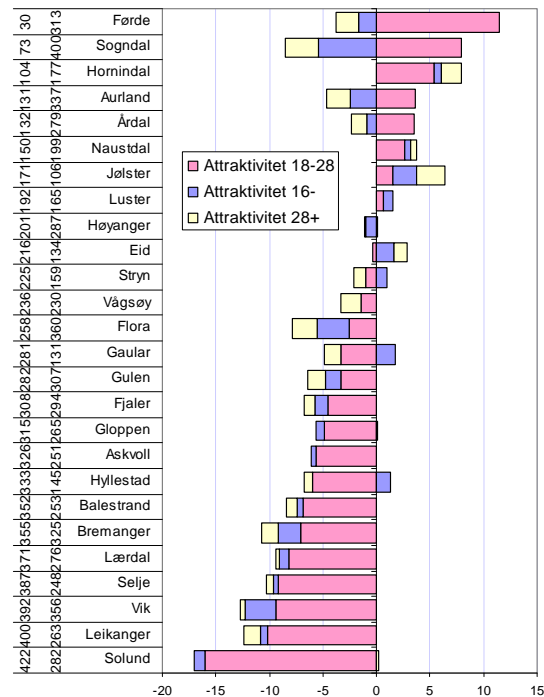
Figur 23: Utvikling av netto innenlands flytting (i prosent av folketallet) og endring i antall arbeidsplasser (prosent) i Vågsøy. Tre års glidende gjennomsnitt. 2003 er dermed gjennomsnitt for perioden 2001-2003 etc.

Attraktivitet for unge voksne og barnefamilier

Unge voksne, det vil si personer mellom 18 og 28 år, har et annet flyttemønster enn personer over 28 år. I denne livsfasen synes det derfor å være helt andre bostedspreferanser enn i familiefasen. Det er derfor interessant å se på attraktivitet for disse to gruppene hver for seg. Vi tar utgangspunkt i netto innenlands flytting for personer mellom 18 og 28 år som indikator for unge voksne, og netto innenlands flytting for barn under 16 år for barnefamilier. En tredje gruppe er personer over 28 år.

I Sogn og Fjordane har Førde og Sogndal størst tiltrekning på unge voksne, mens flertallet av kommunene er lite attraktive for denne gruppen.

Vågsøy er litt under middels attraktiv for unge voksne, og også litt under middels attraktiv for personer over 28 år. For barnefamilier er kommunen omtrent middels attraktiv.



Figur 24: Attraktivitet for unge voksne (18-28 år), barnefamilier (0-15 år) og personer over 28 år i kommunene i Sogn og Fjordane. Tallene til venstre angir først rangering for attraktivitet unge voksne og deretter attraktivitet for barnefamilier.

Attraktivitet for innvandrerbefolkningen

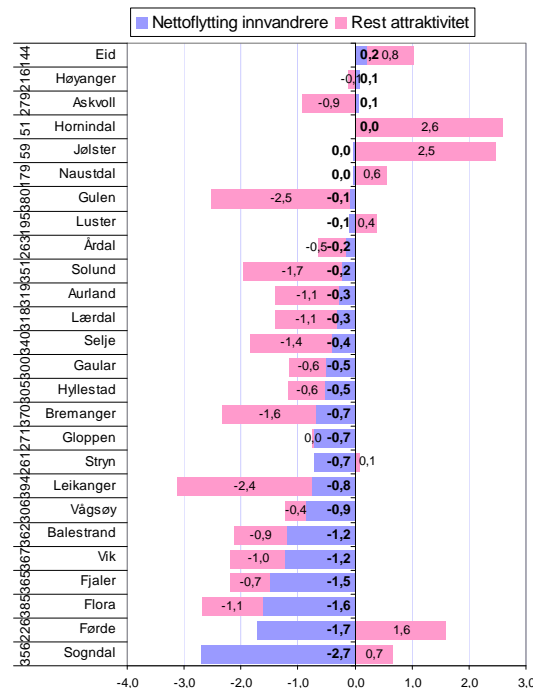
Innvandringen til Norge har økt kraftig de siste årene. Dermed øker også innvandrerbefolkningen. Innvandrerbefolkningen flytter oftere og har andre flyttemønstre, noe som i stor grad påvirker attraktiviteten til regioner og kommuner.

Vi har derfor sett på hvor mye av den innenlandske nettoflyttingen som innvandrerbefolkningen står for.

Innvandrerbefolkningen er de som har innvandret til landet og deres barn.

For kommuner som Sogndal og Førde skyldes nesten all utflytting at innvandrerbefolkningen flytter ut.

Vågsøy har stor utflytting i sin innvandrerbefolkning. Innvandrerbefolkningen står for en stor del av den ekstra utflyttingen som fører kommunen under middels på Attraktivitetsbarometeret. Samlet sett utgjør innvandrerbefolkningen 5,9 prosent av befolkningen i Vågsøy, noe som er litt over middels av norske kommuner.



Figur 25: Innvandrerbefolkningens nettoflytting i forhold til attraktivitetsindeksen. Tallet til venstre er rangering i forhold til de 430 kommunene i Norge.

Nyetableringer

For å sammenlikne etableringsaktiviteten mellom ulike områder, bruker vi tre ulike mål. *Etableringsfrekvensen* er antall nyregistrerte foretak i ett år i prosent av eksisterende foretak i begynnelsen av samme år. *Bransjejustert etableringsfrekvens* er et mål for hvor mange nyetableringer det er når vi justerer for effekten av bransjestrukturen. Til slutt ser vi på *vekst i antall foretak*, som er etableringsfrekvensen fratrukket andelen som legges ned.

Etableringsfrekvens i Vågsøy

Etableringsfrekvensen i Sogn og Fjordane har vært under median og landsgjennomsnittet i alle de siste årene. Dette skyldes dels bransjestrukturen i fylket, og dels at fylket har lav befolkningsvekst.

Med unntak av 2002, har etableringsfrekvensen i Vågsøy ligget over gjennomsnittet for Sogn og Fjordane.

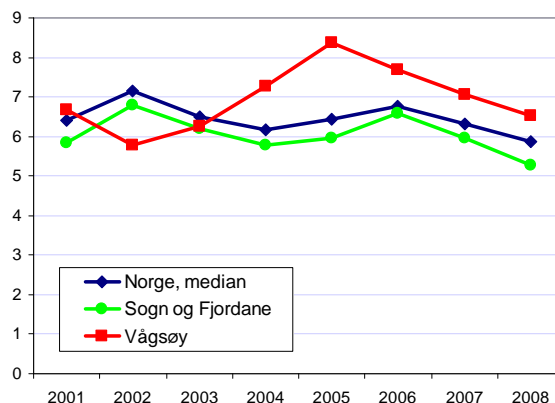
Landsgjennomsnittet blir dratt opp mye av de største byene, og de fleste kommunene ligger derfor under landsgjennomsnittet. Vi sammenlikner derfor med medianen av kommunene, dvs nivået til den midterst rangerte kommunen. Vågsøy har hatt en etableringsfrekvens over medianen i alle årene, unntatt i 2002.

Kommunene i Sogn og Fjordane

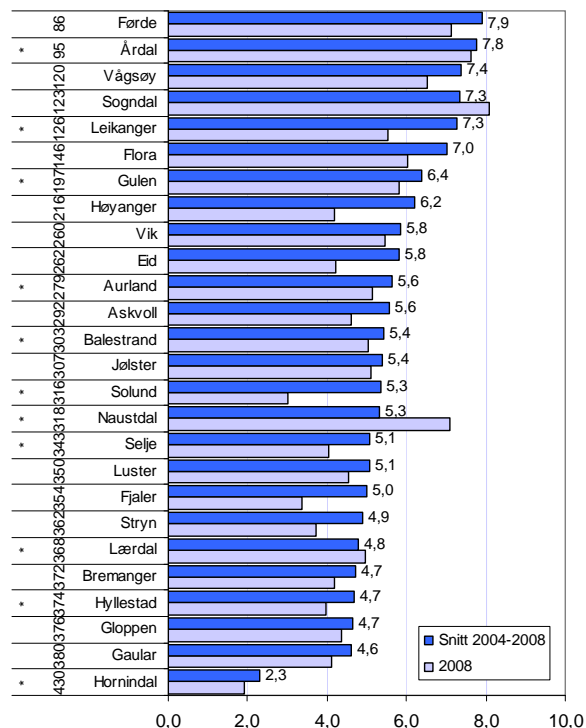
I Sogn og Fjordane er det bare Førde og Årdal som har høyere etableringsfrekvens enn Vågsøy, når vi regner gjennomsnitt i de siste fem årene.

Sammenliknet med alle de 430 kommunene i landet er Vågsøy nummer 120. Det er dermed ganske bra med nyetableringer i Vågsøy.

I året 2008 var etableringsfrekvensen i Vågsøy på 6,5 prosent. Det er nummer 157 av 430 kommuner.



Figur 26: Etableringsfrekvens i Vågsøy, Sogn og Fjordane og median for kommunene i Norge.



Figur 27: Etableringsfrekvens i kommunene i 2008 og gjennomsnitt for perioden 2004-2008. Tallene til venstre angir kommunens rangering mht. etableringsfrekvens de siste fem årene. * er kommuner med få foretak.

Bransjejustert etableringsfrekvens

Bransjestrukturen i en kommune har mye å si for etableringsfrekvensen.

Noen bransjer har normalt høyere etableringsfrekvens enn andre. Områder der en stor andel av næringslivet er i bransjer med høy etableringsfrekvens, vil automatisk få en høyere etableringsfrekvens enn områder med mange foretak i bransjer med lav etableringsfrekvens.

I figur 28 har vi beregnet hvilken etableringsfrekvens kommunene ville hatt dersom de hadde gjennomsnittlig etableringsfrekvens i hver enkelt bransje, og deretter beregnet differansen mellom faktisk etableringsfrekvens og denne beregnede frekvensen.

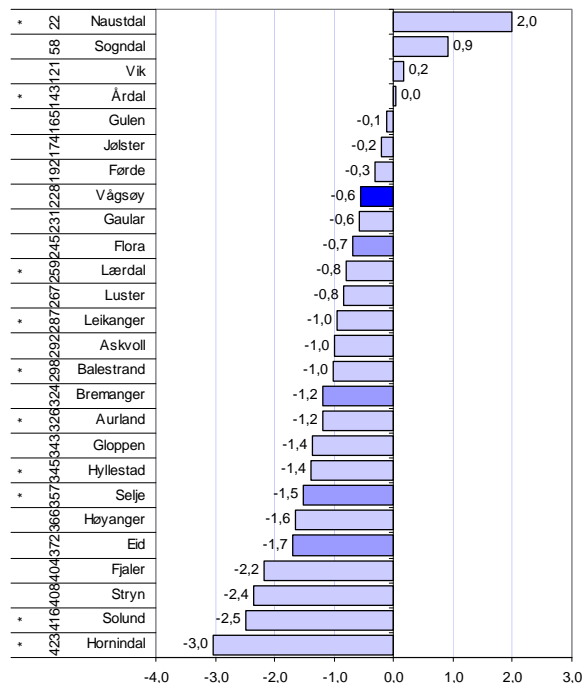
I Sogn og Fjordane er det bare Naustdal, Sogndal, Vik og Årdal som har flere nyetableringer enn bransjestrukturen skulle tilsi.

Vågsøy kommer på plass nummer 228 av 430 kommuner i landet. Vågsøy gjør det relativt sett litt svakere når vi bransjejusterer etableringsfrekvensen. Det kommer av at Vågsøy har en ganske gunstig bransjestruktur for nyetableringer.

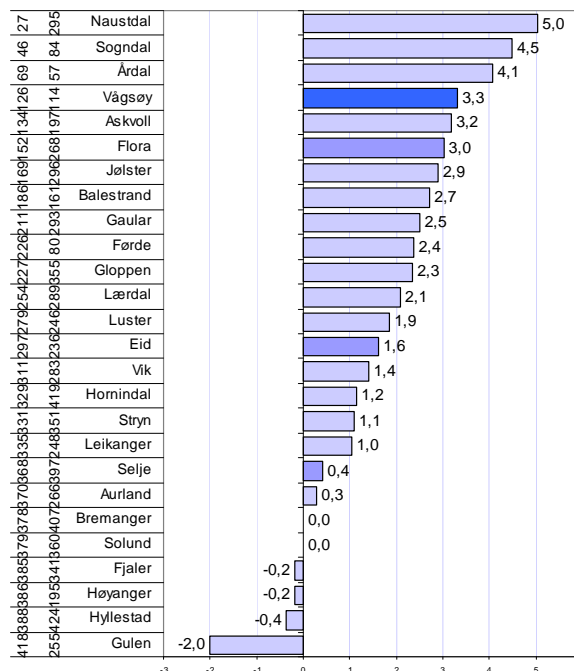
Vekst i antall foretak

I figur 29 ser vi netto tilvekst av antall foretak i kommunene i Sogn og Fjordane. Dette er det samme som etableringsfrekvensen fratrukket andelen foretak som legges ned.

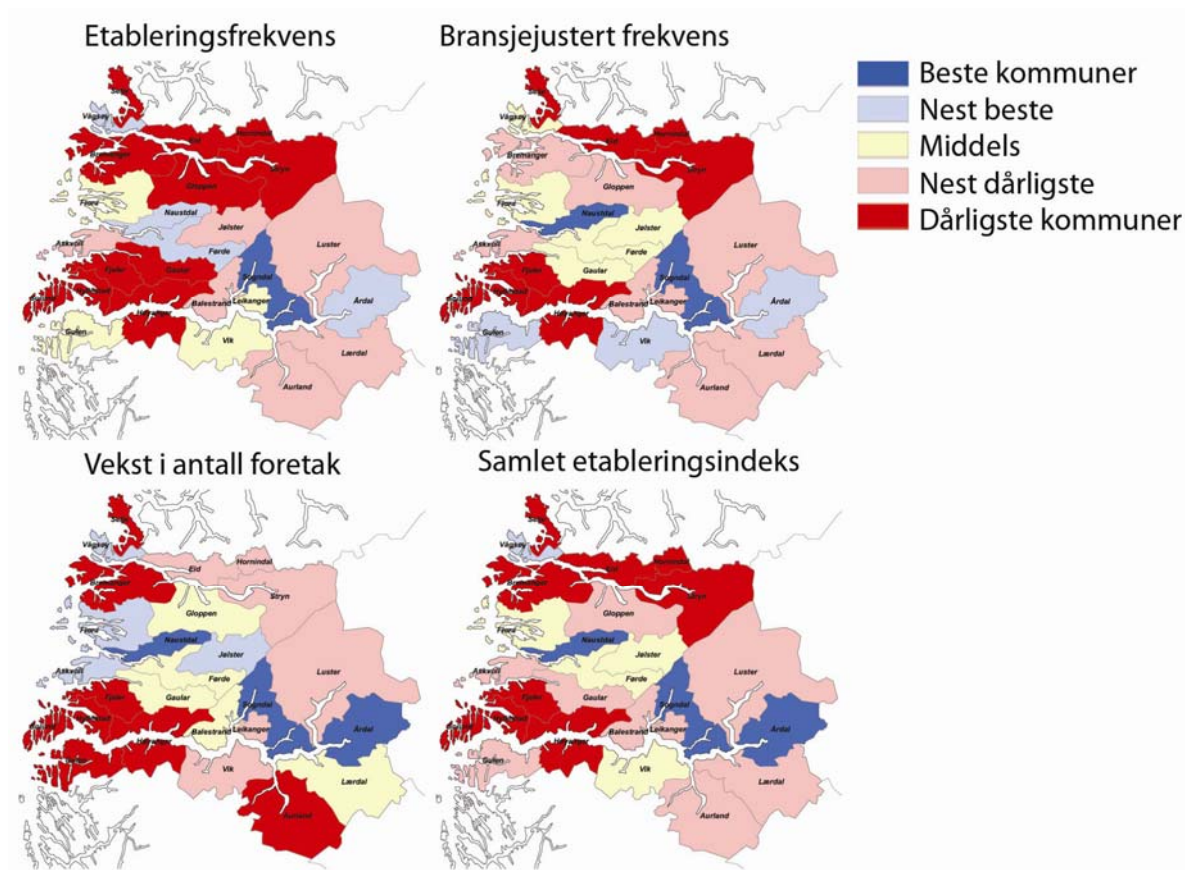
Naustdal topper lista, fulgt av Sogndal og Årdal. Vågsøy er nummer fire i fylket, med en vekst på 3,3 prosent i antall foretak i 2008. Dette rangerer Vågsøy som nummer 126 av landets kommuner. Femårsveksten i Vågsøy er enda bedre, her er Vågsøy nummer 114.



Figur 28: Bransjejustert etableringsfrekvens, målt som avvik mellom faktisk og forventet etableringsfrekvens gitt bransjestruktur og befolkningsendringer. Tallene til venstre angir rangeringen blant 430 kommuner, og * er kommuner med få foretak.



Figur 29: Prosentvis vekst i antall foretak i 2008. Tallene til venstre er først kommunens rangering mht. vekst i antall foretak i 2008, dernest kommunenes rangering for 2004-2008.



Figur 30: Kart med kommunenes rangering på ulike indikatorer for etablering i perioden 2004-2008. Fargene angir kommunens rangering i forhold til de andre kommunene i Norge.

Kartene over viser hvordan kommunene i Sogn og Fjordane skårer på de ulike indikatorene. Det er bare Sogndal som er blant den beste femtedelen av kommunene når det gjelder etableringsfrekvens, mens Vågsøy er i nest beste kategori.

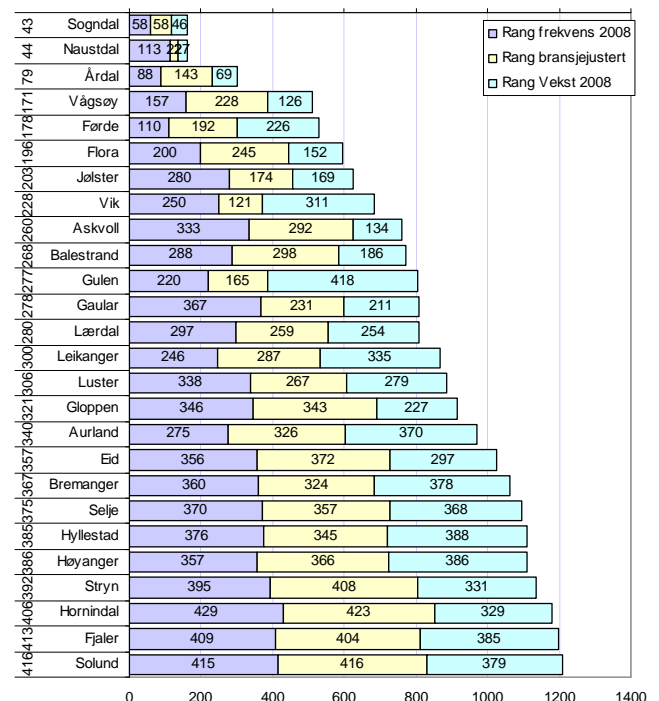
Når vi justerer for bransjestrukturen er Sogndal og Naustdal i beste kategori, mens Vågsøy er middels.

Når det gjelder vekst i antall foretak, er Sogndal, Naustdal og Årdal i beste kategori, mens Vågsøy er i nest beste.

Sogndal, Naustdal og Årdal i beste kategori i den samlede etableringsindeksen, mens Vågsøy er i nest beste kategori.

I figur 31 ser vi rangeringsnumrene til alle kommunene i Sogn og Fjordane. Sogndal er best i fylket og nummer 43 i landet, mens Naustdal er nummer 44, og Årdal nummer 79.

Vågsøy ble nummer 157 i etableringsfrekvens, nummer 228 i bransjejustert etableringsfrekvens og nummer 126 i vekst i antall foretak. Når vi slår disse indikatorene sammen til etableringsindeksen, er Vågsøy nummer 171.



Figur 31: Kommunenes rangering etter de ulike etableringsindikatorene. Tallene til venstre angir rangering etter etableringsindeksen blant de 430 kommunene i landet.

Lønnsomhet

Vi har målt lønnsomheten i næringslivet i kommunene ved hjelp av tre indikatorer. Den første indikatoren er andel foretak med positivt resultat før skatt. Den andre indikatoren er andel foretak med positivt resultat før skatt, justert for bransjestrukturen i kommunene.

Den siste indikatoren er andel foretak med positiv egenkapital. Den endelige lønnsomhetsindeksen er basert på kommunenes rangering med hensyn til de tre lønnsomhetsindikatorene.

Utvikling av andel lønnsomme foretak

Andelen lønnsomme foretak i Norge sank brått i 2008. I 2007 var andelen foretak med positivt resultat før skatt på 72,7 prosent. I 2008 var tilsvarende andel 65,0.

Sogn og Fjordane har alltid hatt lavere andel lønnsomme foretak enn resten av landet.

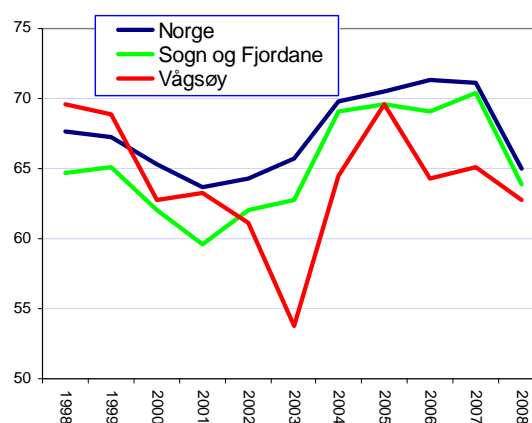
Vågsøy hadde god lønnsomhet i 1998 og 1999, men i årene fra 2002 og utover var andelen lønnsomme foretak langt under landsgjennomsnittet, og også stort sett under gjennomsnittet for Sogn og Fjordane.

Fra 2007 til 2008 har andelen lønnsomme foretak sunket litt mindre i Vågsøy enn ellers i landet, og lønnsomheten har dermed nærmet seg gjennomsnittet.

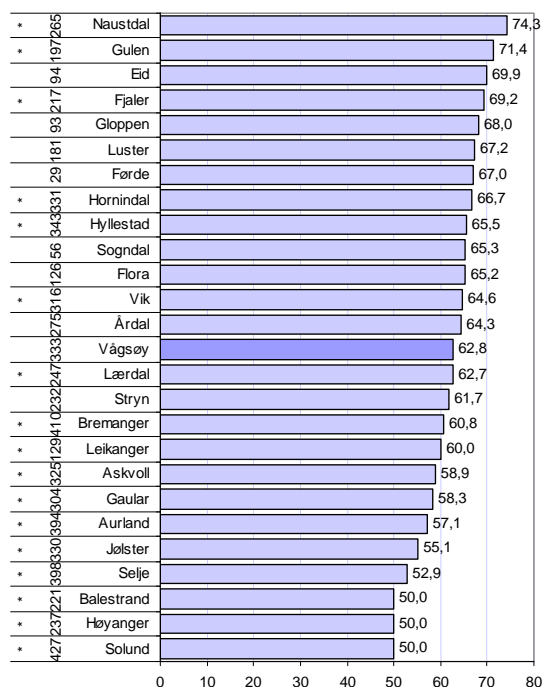
Lønnsomhet, kommunene i Sogn og Fjordane

I figur 33 ser vi andel lønnsomme foretak i kommunene i Sogn og Fjordane. Naustdal, Gulen og Eid hadde høyest andel lønnsomme foretak i Sogn og Fjordane i 2008.

I Vågsøy hadde 62,8 prosent av foretakene overskudd i 2008, litt under landsgjennomsnittet på 65,0 prosent. Dette rangerer Vågsøy som nummer 245 av 430 kommuner, noe som er litt under middels. De fleste kommunene har andel lønnsomme foretak under landsgjennomsnittet fordi de største kommunene har god lønnsomhet. Vågsøy er nummer 333 siste fem år, pga dårlig lønnsomhet tidligere.



Figur 32: Prosentvis andel foretak med positivt resultat før skatt.



Figur 33: Prosentvis andel foretak med positivt resultat før skatt i 2008. Tallene til venstre er rangering mht lønnsomhet siste fem år. * er kommuner med få foretak.

Bransjustert lønnsomhet

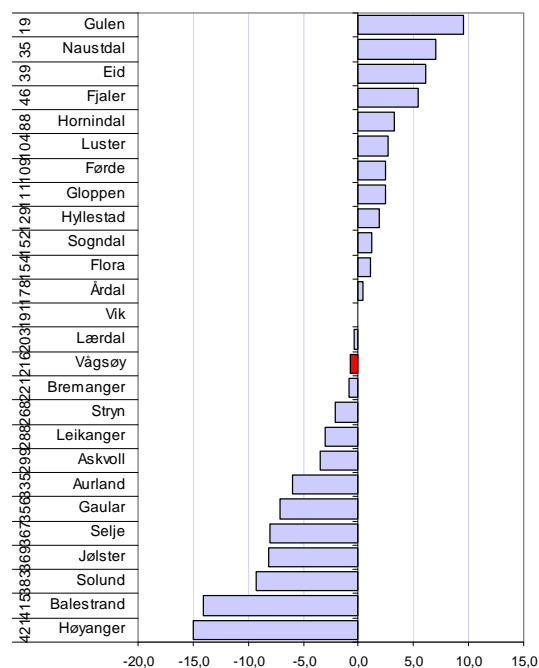
Andel lønnsomme foretak varierer mellom bransjer. I bransjen juridisk og regnskapsmessig tjenesteyting hadde 83 prosent av foretakene positivt resultat i 2008, mens andelen lønnsomme foretak i bransjen sport og fritid bare var 46 prosent.

I figur 34 viser vi et mål for lønnsomheten i regionene etter at vi har filtrert bort effekten av bransjestrukturen.

Gulen, Naustdal og Eid er fremdeles på topp i Sogn og Fjordane.

Vågsøy har så vidt litt færre lønnsomme foretak enn forventet ut fra bransjestrukturen. Vågsøys rangering etter bransjustert lønnsomhet er 216, noe som er bedre enn rangeringen etter andel lønnsomme foretak på forrige side.

Det betyr at Vågsøy har mange foretak i bransjer som er generelt ulønnsomme.



Figur 34: Bransjustert lønnsomhet, dvs prosentvis avvik mellom faktisk andel lønnsomme foretak og forventet andel ut fra bransjestrukturen i 2008. Tallene til venstre er rangering blant de 430 kommunene i landet.

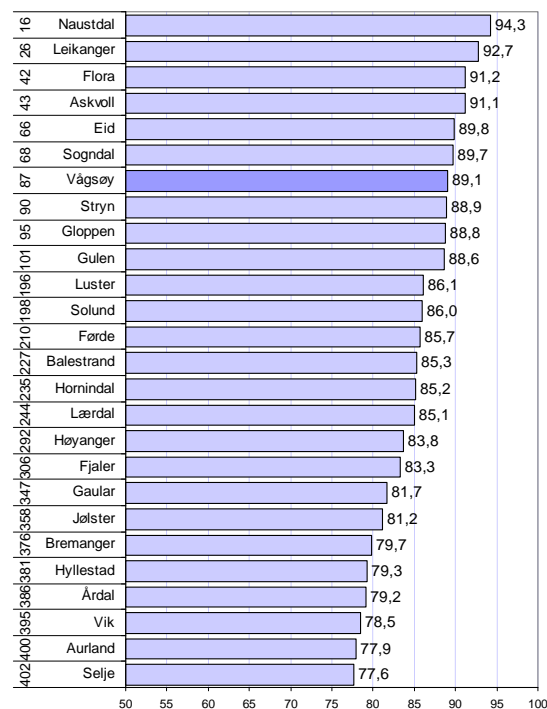
Soliditet

Det tredje lønnsomhetsmålet er soliditeten, eller egenkapitalandelen. Vi har målt andel foretak med positiv egenkapital i regionene, og i figur 35 er denne andelen vist for kommunene i Sogn og Fjordane.

Naustdal, Leikanger og Flora har høyest andel av foretak med positiv egenkapital av kommunene i Sogn og Fjordane,

Vågsøy kommer godt ut på denne indikatoren, og er nummer syv i fylket. Rangeringen er 87 av 430 kommuner.

89,1 prosent av foretakene i Vågsøy har positiv egenkapital. Nesten hver tiende bedrift driver dermed med negativ egenkapital ved inngangen til 2009.



Figur 35: Prosentvis andel foretak med positiv egenkapital i 2008. Tallene til venstre er rangeringen blant de 430 kommunene i landet.

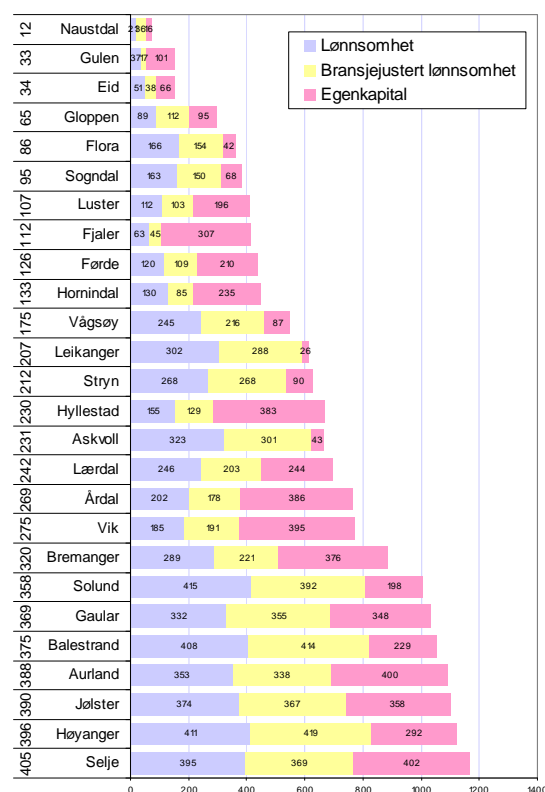
Lønnsomhetsindeksen for kommuner

I figur 36 har vi vist resultatene av lønnsomhetsindeksen for kommunene i Sogn og Fjordane.

Naustdal, Gulen og Eid kommer best ut på lønnsomhetsindeksen av kommunene i Sogn og Fjordane.

Vågsøy er over middels på lønnsomhetsindeksen. Andel lønnsomme foretak er litt svakere enn middels, både før og etter bransjustering, men andelen foretak med positiv egenkapital trekker opp.

Vågsøy havner til slutt som nummer 175 av 430 kommuner på lønnsomhetsindeksen.



Figur 36: Kommunenes rangering etter de ulike lønnsomhetsindikatorerne. Tallene til venstre angir samlet rangering etter lønnsomhetsindeksen blant de 430 kommunene i landet.

Vekst

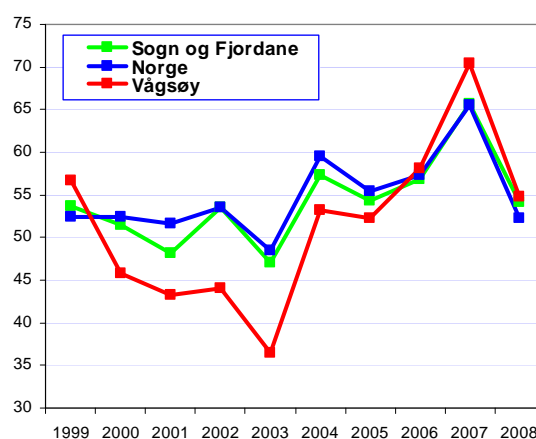
Vi har målt veksten i næringslivet i kommunene ved hjelp av tre indikatorer. Den første indikatoren er andel foretak med realvekst. Den andre indikatoren er andel vekstforetak, justert for bransjestrukturen i kommunene. Den siste indikatoren er andel foretak med vekst i verdiskapingen. Den endelige vekstindeksen er basert på kommunenes rangering med hensyn til de tre vekstindikatorerne.

Utvikling av andel vekstforetak

I 2008 hadde litt over halvparten, 52,3 prosent, av foretakene i Norge en vekst i omsetning høyere enn prisstigningen. Dette var et stort fall fra 2007, da 65,5 prosent av alle foretakene hadde realvekst.

Vågsøy har i noen år hatt langt lavere andel vekstforetak enn resten av landet, spesielt i 2003.

I 2007 var andelen vekstforetak langt høyere enn landsgjennomsnittet. I 2008 sank andelen vekstforetak, men holder seg fremdeles på et nivå over gjennomsnittet for landet og fylket.



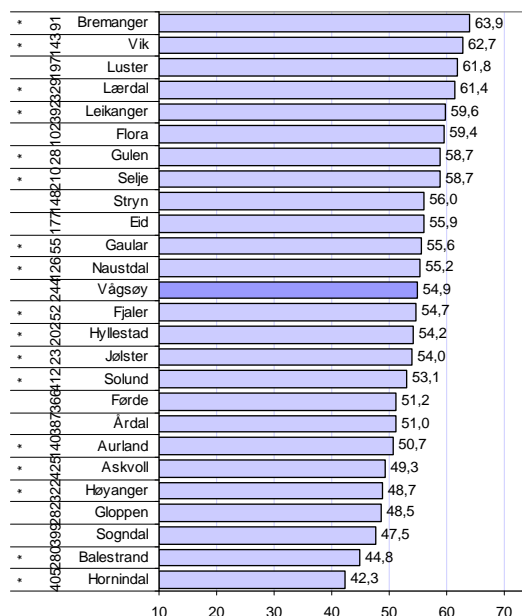
Figur 37: Prosentvis andel foretak med omsetningsvekst høyere enn prisstigningen.

Andel vekstforetak i Sogn og Fjordane

I figur 38 ser vi andelen vekstforetak i kommunene i Sogn og Fjordane i 2008. Bremanger, Vik og Luster hadde høyest andel vekstforetak av kommunene i Sogn og Fjordane dette året.

I Vågsøy hadde 54,9 prosent av foretakene realvekst i omsetning i 2008. Gjennomsnittet for landet var 52,3 prosent. Vågsøy havnet med det på plass nummer 156 av 430 kommuner.

På grunn av lav vekst i årene 2004-2005 er Vågsøy nede på plass nummer 244 de siste fem årene.

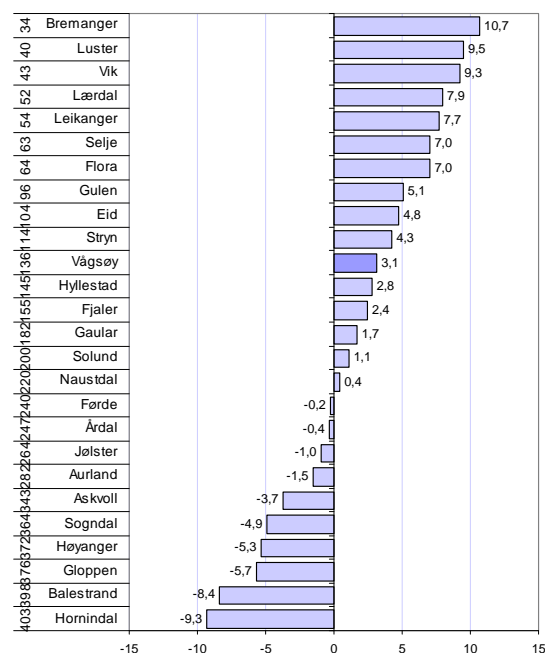


Figur 38: Prosentvis andel foretak med omsetningsvekst høyere enn prisstigningen i 2008 i kommunene i Sogn og Fjordane. Tallene til venstre angir rangering de siste fem årene blant de 430 kommunene i Norge.

Bransjejustert vekst

Andelen vekstforetak varierte ikke så mye mellom bransjene i 2008. Når vi foretar en bransjejustering for andel vekstforetak etter samme metode som for nyetableringer og lønnsomhet, blir det ganske liten forskjell på dette målet og den ujusterte andelen vekstforetak.

Andelen vekstforetak i Vågsøy er 3,1 prosent lavere enn forventet ut fra bransjestrukturen i kommunen. Det plasserer Vågsøy noe høyere enn for andelen vekstforetak uten bransjejustering.



Figur 39: Bransjejustert vekst, dvs prosentvis avvik mellom faktisk andel vekstforetak og forventet andel ut fra bransjestrukturen i 2008. Tallene til venstre er rangering blant de 430 kommunene i landet.

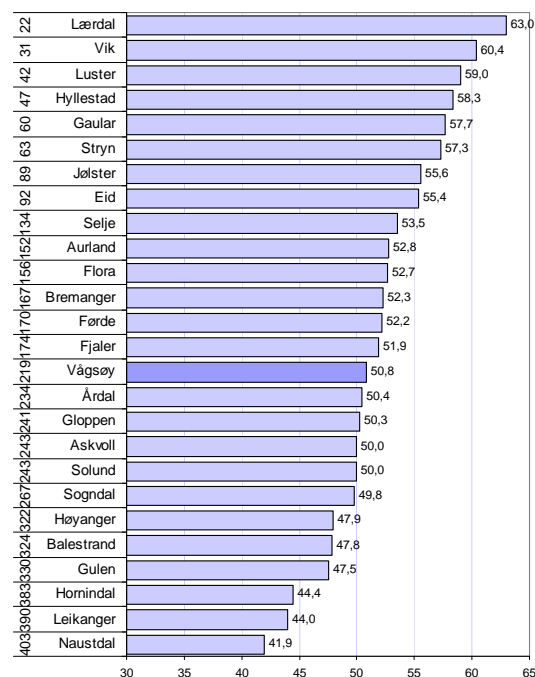
Vekst i verdiskaping

Bedriftenes verdiskaping kan leses ut av regnskapene gjennom å summere driftsresultatet og personalkostnadene. Verdiskapingen forteller hvor mye virksomheten genererer av verdiskaping, som kan fordeles mellom eiere, ansatte, finansører og staten via skatt.

I figur 40 har vi vist hvordan kommunene i Sogn og Fjordane skårer for denne vekstindikatoren.

Lærdal, Vik og Luster har høyest andel foretak med verdiskapingsvekst i 2008.

Vågsøy er også med dette vekstmålet noe under middels av norske kommuner, og er rangert som nummer 219 etter denne vekstindikatoren.

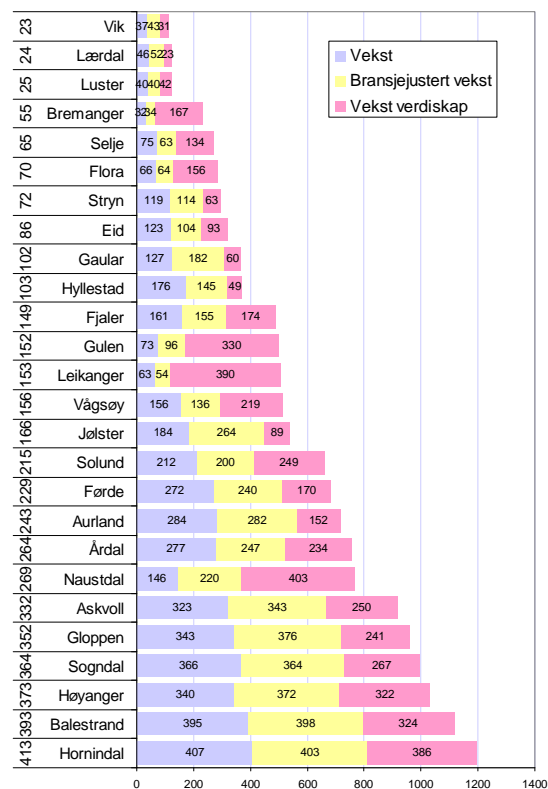


Figur 40: Prosentvis andel foretak med vekst i verdiskaping i 2008. Til venstre angis rangering blant de 430 kommunene i Norge.

Vekstindeksen for kommuner

I figur 41 ser vi resultatene for vekstindeksen for kommunene i Sogn og Fjordane. Vik, Lærdal og Luster er på topp i fylket når det gjelder vekst i 2008.

Vågsøy skårer bra på omsetningsvekst, men litt under middels på verdiskapingsvekst, og havnet til slutt som nummer 156 av 430 kommuner.



Figur 41: Kommunenes rangering etter de ulike vekstindikatorerne. Tallene til venstre angir samlet rangering blant de 430 kommunene i landet.

NæringsNM

Dette er det sjette NæringsNM. Tidligere har NæringsNM vært basert på fire indikatorer. I årets NæringsNM har antall indikatorer blitt utvidet til ti. NæringsNM er som før sammensatt av fire forskjellige mål; lønnsomhet, vekst, nyetableringer og næringslivets størrelse, men de tre første målene er nå basert på hver sin indeks med tre forskjellige indikatorer. Denne utvidelsen av indikatorsettet skal gi en mer nøyaktig og ”rettferdig” næringslivsindeks.

| | | |
|------------------|--------------------------------|-------------------------------------------------------------------------------------------------------------------|
| NæringsNM | Nytableringer | Etableringsfrekvens: Antall nyregistrerte foretak som andel av eksisterende foretak i begynnelsen av året |
| | | Bransjejustert etableringsfrekvens: Basert på etableringsfrekvens, justert for effekten av bransjestrukturen |
| | | Vekst i antall foretak: Etableringsfrekvens fratrukket nedlagte foretak |
| | Lønnsomhet | Andel foretak med positivt resultat før skatt |
| | | Bransjejustert lønnsomhet: Andel foretak med positivt resultat før skatt, justert for effekten av bransjestruktur |
| | | Andel foretak med positiv egenkapital |
| | Vekst | Andel foretak med omsetningsvekst høyere enn prisstigningen (KPI) |
| | | Andel foretak med realvekst justert for effekten av bransjestruktur |
| | | Andel foretak med vekst i verdiskaping |
| | Næringslivets størrelse | Antall arbeidsplasser i næringslivet som andel av befolkningen |

Nyetableringer i regioner og kommuner blir nå målt med tre indikatorer. Den første, etableringsfrekvens, var tidligere den eneste indikatoren. Nå måler vi også etableringsfrekvensen fratrukket virkningen av bransjestrukturen i regioner og kommuner. Denne indikatoren viser om regionen har få eller mange etableringer når vi tar hensyn til at etableringsfrekvensen varierer mye mellom ulike bransjer. Den tredje indikatoren er vekst i antall foretak.

Lønnsomheten i regionenes næringsliv blir som før målt med andelen foretak med positivt resultat før skatt. I tillegg har vi målt andelen lønnsomme foretak justert for bransjestrukturen. Den tredje lønnsomhetsindikatoren er andel foretak med positiv egenkapital.

Vekst i regionene er målt med andel foretak med omsetningsvekst større enn

prisstigningen. Også her har vi en andre indikator som justerer dette målet for bransjestruktur. Den tredje vekstindikatoren er andel foretak med vekst i verdiskaping.

Indikatoren ”næringslivets størrelse” er uendret fra tidligere NæringsNM. Her er det antall arbeidsplasser i næringslivet som andel av befolkningen som er eneste indikator.

For hver indikator rangeres regioner og kommuner. Rangeringsnumrene legges så sammen innenfor hver gruppe, for å kåre regioner og kommuner som kommer best ut.

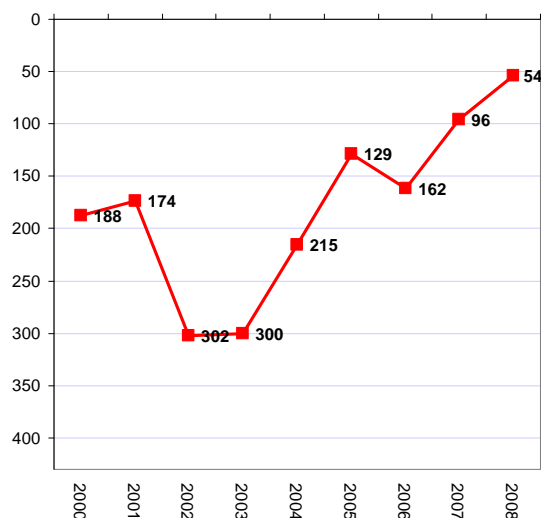
Til slutt summeres rangeringsnumrene for de fire indeksene nyetablering, lønnsomhet, vekst og næringslivets størrelse. Den regionen og kommunen som har lavest sum, kommer ut som vinnere av årets NæringsNM.

Vågsøys utvikling i NæringsNM

Vågsøy ble nummer 54 i årets NæringsNM.

Dette er den beste plasseringen Vågsøy noensinne har hatt i NæringsNM, og plasserer kommunen trygt inne blant de 10 prosent beste næringslivskommunene i landet i 2008.

Vågsøy har klatret mye siden 2002 og 2003, da næringslivet i kommunen gjorde det dårlig.



Figur 42: Vågsøys utvikling i NæringsNM, med rangeringen blant de 430 kommunene i Norge.

Utvikling for de ulike indikatorene

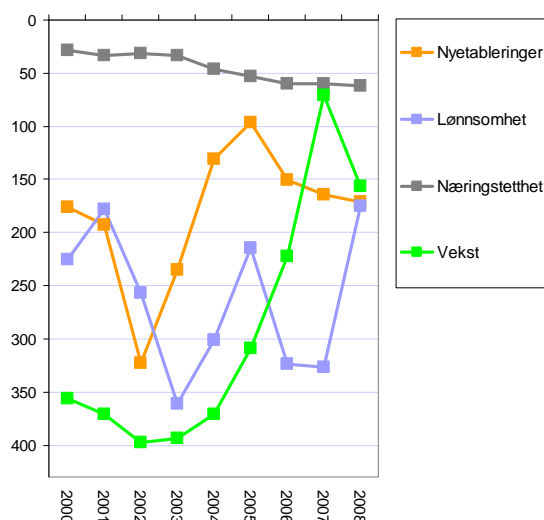
I figur 43 ser vi hvordan Vågsøy har utviklet seg innenfor de fire målene for næringsutvikling.

Vågsøy hadde en dramatisk økning i andelen vekstforetak, fra et svært lavt nivå i 2002, til et høyt nivå i 2007. I 2008 falt andelen vekstforetak, relativt til andre kommuner, men var fremdeles over middels.

Lønnsomheten har vært et svakt punkt for næringslivet i Vågsøy. I 2008 ble plasseringen på lønnsomhetsindeksen en del bedre enn de foregående årene. Det er forbedringen av lønnsomheten som har ført til fremgangen i NæringsNM i 2008.

Etableringsaktiviteten har vært på et forholdsvis høyt nivå de siste årene, selv om plasseringen på etableringsindeksen har gått litt ned.

Vågsøy har forholdsvis mye næringsliv i forhold til folketallet, og skårer derfor godt på den siste indikatoren, som er nærings-tetthet, eller næringslivets relative størrelse. Denne indikatoren beveger seg lite fra år til år, men vi kan se at Vågsøy har sunket litt. Dette skyldes at det har vært svakere vekst i antall arbeidsplasser enn befolkningen.

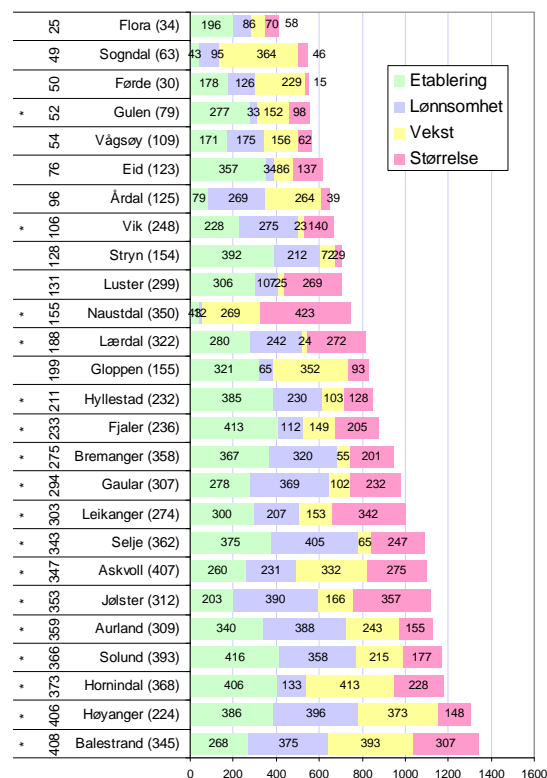


Figur 43: Vågsøys rangering etter delindeksene i NæringsNM.

NæringsNM for kommunene i Sogn og Fjordane

Når vi summerer de fire målene som ligger til grunn for NæringsNM, er Flora beste næringslivskommune i Sogn og Fjordane i 2008, fulgt av Sogndal og Førde. Disse kommunene er inne blant de 50 beste av de 430 kommunene i landet.

Vågsøy er med sin 54. plass den femte beste kommunen i Sogn og Fjordane i 2008.



Figur 44: Resultater i NæringsNM 2008 for kommunene i Sogn og Fjordane. * er små kommuner med mindre enn 100 regnskap.

Oppsummering

NæringsNM og Attraktivitetsbarometeret viser hvordan regionene gjør det med hensyn til de to viktigste drivkreftene i regional utvikling. NæringsNM kårer regionene og kommunene med den beste næringsutviklingen, mens Attraktivitetsbarometeret viser hvilke regioner og kommuner som er mest attraktive som bosted. Hvilke regioner og kommuner er mest vellykket når det gjelder kombinasjonen næringsutvikling og attraktivitet?

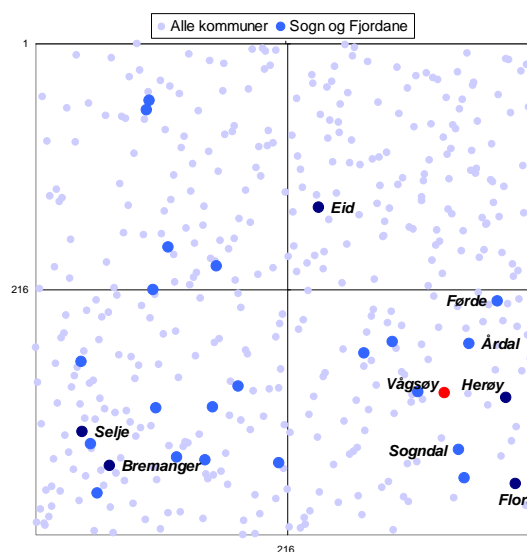
Samlet utvikling

I figur 45 har vi satt sammen kommunenes plassering på Attraktivitetsbarometeret og i NæringsNM for de siste tre årene.

Eid er da den eneste av kommunene i Sogn og Fjordane som er i den beste kvadranten, det vil si blant regionene som er over middels både på Attraktivitetsbarometeret og i NæringsNM.

Vågsøy er blant kommunene som har over middels næringsutvikling, men som er under middels attraktiv. Vågsøy er i samme kategori som Førde, Årdal, Herøy, Sogndal og Flora.

Nabokommunene Selje og Bremanger gjør det svært dårlig både på Attraktivitetsbarometeret og i NæringsNM.

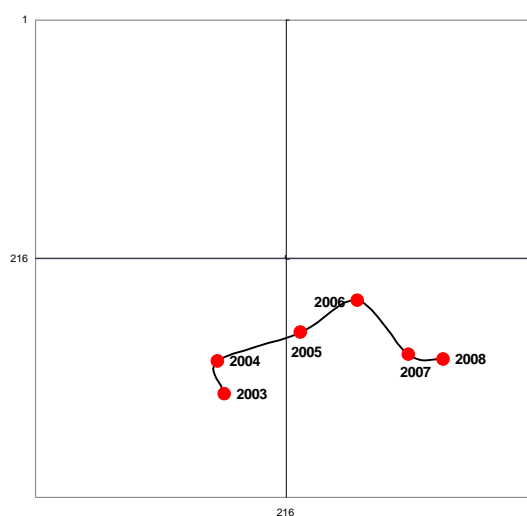


Figur 45: Kommunenes rangering i NæringsNM (horisontal akse) og på Attraktivitetsbarometeret (vertikal akse) for perioden 2006-2008.

Utvikling over tid

Vågsøy har hatt en jevn og god framgang når det gjelder næringsutvikling fra 2004 og fram til 2008. Attraktiviteten har beveget seg mindre, og gått litt opp og ned.

I 2003 og 2004 var Vågsøy i den dårligste kvadranten, med både lav attraktivitet og svak næringsutvikling. Etter hvert har Vågsøy beveget seg framover i næringsutvikling, og stadig gjort det bedre.



Figur 46: Vågsøys utvikling på NæringsNM (horisontal akse) og på Attraktivitetsbarometeret (vertikal akse) fra 2003 til 2008.

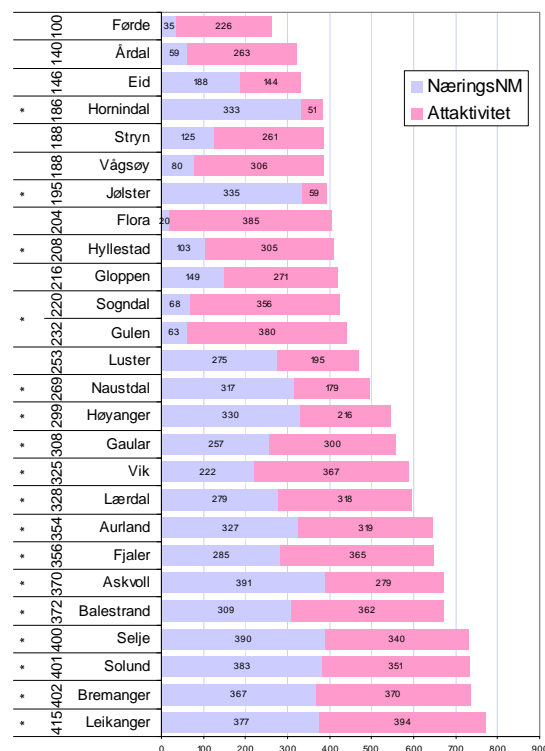
Samlet utvikling, kommunene i Sogn og Fjordane

Kombinasjonen av næringsutvikling og attraktivitet er brukt til å kåre ”mest vellykkede kommune”. Vi har da brukt de tre siste årene, dvs perioden 2006 til og med 2008 i denne kåringen.

Sogn og Fjordane har faktisk ingen kommuner med blant de 100 mest vellykkede kommunene. Vi ser at det først og fremst er lav attraktivitet som trekker ned mange kommuner.

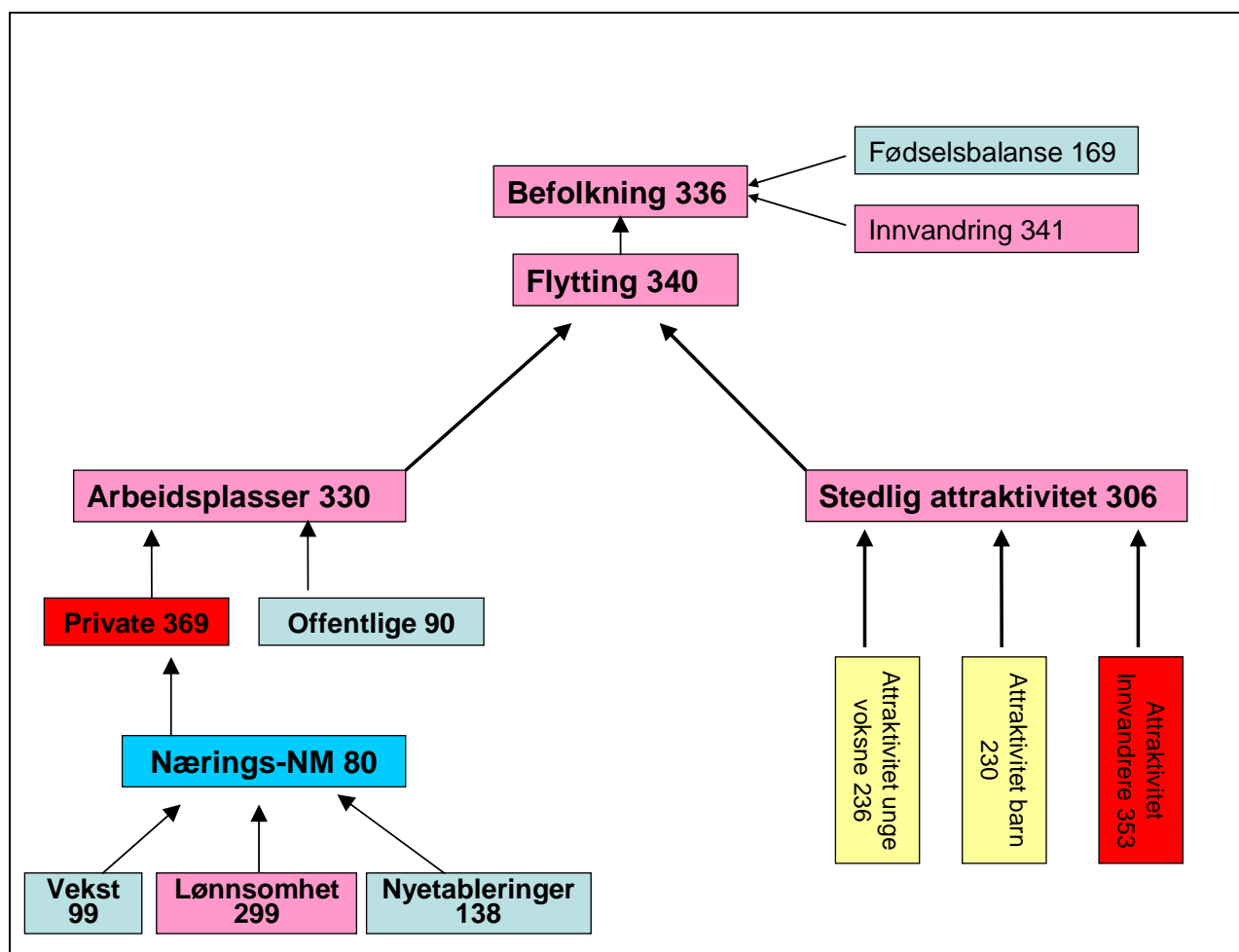
Førde er den mest vellykkede kommunen i Sogn og Fjordane når vi ser på kombinasjonen av næringsutvikling og attraktivitet.

Vågsøy er nummer seks i Sogn og Fjordane i denne kombinasjonsøvelsen, og nummer 188 i landet. Kommunen kommer dermed ut godt over middels, ettersom næringsutviklingen er svært god.



Figur 47: Kommunenes rangering på Attraktivitetsbarometeret og i NæringsNM for perioden 2006-2008. Til venstre vises samlet rangering blant de 430 kommunene i landet. * er små kommuner med mindre enn 100 regnskap.

Oversikt over indikatorer for Vågsøy



Figur 48: Oversikt over indikatorer for utvikling for Vågsøy for perioden 2006-2008. Alle indikatorene er kommunens rangerings i forhold til de 430 kommunene i landet.

Vågsøy har hatt befolkningsnedgang de siste tre årene, som rangerer kommunen som nummer 336 av 430 kommuner. Nedgangen har imidlertid bremsert opp i 2008 og i første halvår i 2009.

Vågsøy har et fødselsoverskudd over middels av norske kommuner. Vågsøy har forholdsvis lite innvandring de siste tre årene.

Problemet er at det fortsatt er netto utflytting fra Vågsøy til andre kommuner i landet. Her er kommunen nummer 340 av 430 kommuner.

Vågsøy har hatt svakere vekst i arbeidsplasser enn middels av kommunene, og dette skyldes svak vekst i private arbeidsplasser.

Næringsutviklingen i Vågsøy har vært svært god de siste årene. Dette skyldes først og fremst at det har vært bra med nyetableringer i kommunen, og at det har vært høy vekstandel blant bedriftene. Den gode næringsutviklingen har likevel ikke gitt seg utslag i mange nye arbeidsplasser.

Vågsøys attraktivitet som bosted er under middels blant kommunene i Norge. Vågsøy er litt under middels attraktiv for unge voksne og barnefamilier. Det er imidlertid stor utflytting fra innvandrerbefolkningen i kommunen.

Noter:

ⁱ Attraktivitetsbarometeret er utgitt av NHO i 2007, 2008 og 2009, og kan lastes ned på NHOs hjemmesider, www.nho.no. Attraktivitetsbarometeret 2009 kommer i oktober 2009.