

Næringsutvikling og attraktivitet Indre Østfold

KNUT VAREIDE OG HANNA NYBORG STORM

TF-notat nr. 41/2010

TF-notat

Tittel:	Næringsutvikling og attraktivitet for Indre Østfold
TF-notat nr:	41/2010
Forfatter(e):	Knut Vareide og Hanna Nyborg Storm
Dato:	13.12.2010
Gradering:	Åpen
Antall sider:	53
Framsidedfoto:	
ISBN:	978-82-7401-404-6
ISSN:	1891-053X
Pris:	160,-
	Kan lastes ned gratis som pdf fra telemarksforskning.no

Prosjekt:	Attraktivitet langs tre dimensjoner
Prosjektnr.:	20100820
Prosjektleder:	Knut Vareide
Oppdragsgiver(e):	Indre Østfold regionråd

Resymé:

Dette notatet er en analyse av næringsutvikling og attraktivitet i Indre Østfold. Først beskrives utviklingstrekk i Indre Østfold med hensyn til befolkning og arbeidsplasser. Deretter beskrives utvikling i næringslivet gjennom NæringsNM, som måler nyetablering, vekst og lønnsomhet i næringslivet. I den siste delen av notatet presenterer vi to modeller for å analysere attraktivitet. Attraktivitetsbarometeret, som vi tidligere har utviklet, er en metode for å måle attraktivitet som bosted. Dernest presenterer vi en nyutviklet analysemodell som vi har kalt Attraktivitetspyramiden. Attraktivitetspyramiden er en helhetlig modell hvor regioners utvikling forklares av tre typer attraktivitet. Det er attraktivitet som bosted, attraktivitet som besøkssted og attraktivitet for bedrifter i basisnæringer.

Telemarksforskning, Boks 4, 3833 Bø i Telemark. Org. nr. 948 639 238 MVA

Forord

Denne rapporten er dels en videreføring av tidligere næringsanalyser, og dels en helt ny analysemetode kalt Attraktivitetspyramiden.

Utviklingen i Indre Østfold blir i denne rapporten beskrevet i fire kapitler. I de tre første kapitlene vil en kjenne igjen tema og indikatorer fra tidligere næringsanalyser. Først ser vi på utviklingen med hensyn til befolkning og arbeidsplasser. Deretter beskrives utviklingen i næringslivet gjennom NæringsNM. Attraktivitetsbarometeret i kapittel 3 beskriver steders attraktivitet for bosetting.

I det siste kapitlet i rapporten presenterer vi for første gang en ny analysemetode for å forklare vekst og nedgang i regioner: Attraktivitetspyramiden.

Attraktivitetspyramiden handler om at steders utvikling er et resultat av stedenes attraktivitet på tre områder: Attraktivitet for bedrifter i basisnæringer, attraktivitet for besøk og attraktivitet som bosted. Indre Østfold har blitt analysert med hensyn til sin attraktivitet på disse tre områdene.

Oppdragsgiver for denne analysen er Indre Østfold regionråd.

Metodeutviklingen til Attraktivitetspyramiden er delvis finansiert av Oslofjordfondet, som har som formål å styrke forskning for regional innovasjon og utvikling.

Bø, 12. 12 2010

Knut Vareide
Prosjektleder

Innhold

1. Befolkning og arbeidsplasser	7
2. NæringsNM	16
3. Attraktivitetsbarometeret	29
3.1 Hva forklarer bostedsattraktivitet?.....	32
4. Attraktivitetspyramiden	35
4.1 Besøksnæringer.....	37
4.2 Basisnæringer	39
4.3 Bosted	41
4.4 Profil	42
4.5 Attraktivitet og utvikling.....	43
4.6 Samlet attraktivitet	48

Sammendrag

Denne rapporten er en analyse av næringsutvikling og attraktivitet i Indre Østfold. Første del tar for seg de generelle utviklingstrekkene med hensyn til befolkning, arbeidsplasser og næringsliv. Deretter har vi analysert Indre Østfolds attraktivitet for bosted, bedrifter og besøk.

Indre Østfold har hatt sterk vekst i folketallet de siste 15 årene, etter en periode med nedgang tidlig på 1990-tallet. De siste årene er det økt innvandring fra utlandet som er den viktigste drivkraften for veksten. Indre Østfold har også hatt netto innflytting fra andre norske regioner i ni av de ti siste årene.

Indre Østfold har hatt en vekst i antall arbeidsplasser på 12,5 prosent siden 2000. På landsbasis var veksten 10,4 prosent i samme periode. Indre Østfold har hatt høyere vekst i antall arbeidsplasser i det private næringslivet enn ellers i landet, men lavere vekst i antall arbeidsplasser i offentlig sektor.

Bedriftenes utvikling analyseres i NæringsNM, som måler bedriftenes lønnsomhet, vekst og nyetableringer. Næringslivet i Indre Østfold har utviklet seg svært dårlig det siste året. Regionen ble nummer 73 av 83 regioner i NæringsNM for 2009. Det er en dramatisk nedgang fra 2008, da regionen ble nummer 22. Næringslivet i Indre Østfold gjør det bedre enn middels for lønnsomhet, men svakt for de andre indikatorene, spesielt for andel vekstforetak.

Attraktivitetsbarometeret, som måler regionens tiltrekningskraft på innflyttere etter at det er korrigert for virkningen av arbeidsplassveksten, viser at Indre Østfold er en svært attraktiv region som bosted. Bostedsattraktiviteten har vært stabilt høy i de tre siste treårsperiodene, og Indre Østfold er rangert som nummer 13 av 83 regioner for bostedsattraktivitet de siste ni årene.

I siste del av denne rapporten ser vi på attraktivitet langs de tre dimensjonene besøk, bedrifter og bosetting.

Indre Østfold er først og fremst basert på bostedsattraktivitet. Mye av bosettingen i regionen er basert på pendling til andre regioner. Andelen av sysselsettingen i besøksnæringene er svært lav i Indre Østfold. Det betyr at regionen i liten grad besøkes av andre, og at egne innbyggere i stor grad reiser til andre regioner for handel og aktiviteter. Indre Østfold har også lavere enn middels andel av sysselsettingen i basisnæringer av norske regioner. De enkelte kommunene i regionen har imidlertid ulike profiler.

Indre Østfold har hatt nedgang i besøksnæringene de siste ti årene. Handelslekkasjen til andre regioner har økt fra et allerede høyt nivå.

Indre Østfold har hatt en liten nedgang i basisnæringene. De fleste regionene i landet har imidlertid hatt større nedgang. Nedgangen i basisnæringene i Indre Østfold kom imidlertid i det siste året, så trenden er ikke positiv.

Når vi ser på samlet attraktivitet i Indre Østfold, der vi legger sammen regionens attraktivitet for alle de tre dimensjonene, kommer Indre Østfold godt ut. Indre Østfold er rangert som nummer 16 av 83 regioner i landet for samlet attraktivitet de siste ti årene. Det er bare Indre Østfolds attraktivitet som bosted som gjør at regionen kommer godt ut. De andre attraktivitetsdimensjonene har bidratt negativt. Dette gjør at Indre Østfold gradvis blir mer og mer avhengig av arbeidsmarkedet utenfor egen region.

Innledning

Denne rapporten er bygd opp i fire hovedkapitler som har som hensikt å beskrive næringsutvikling og attraktivitet i Indre Østfold.



Figur 1: Hovedtema og indikatorer for den generelle beskrivelsen.

I det første kapitlet presenteres statistikk over hovedtrekkene i befolkningsutviklingen og utviklingen av arbeidsplassene. Dette er de aller viktigste størrelsene for beskrivelse av regional utvikling.

I kapitlet om NæringsNM analyseres næringslivets utvikling på bakgrunn av nyetableringer, lønnsomhet og vekst. Dette er tre faktorer som til sammen gir en pekepinn på hvor godt næringslivet i regionene gjør det sammenliknet med næringslivet i andre regioner. Regioner som gjør det godt i NæringsNM har en tendens til også å ha høyere vekst i antall arbeidsplasser, men det finnes unntak.

Attraktivitetsbarometeret, som blir beskrevet i kapittel 4, har til hensikt å måle attraktiviteten som bosted i kommuner og regioner. Me-

toden er basert på nettoflyttingen. Noen steder trekker til seg mer innflytting enn arbeidsplassveksten tilsier, og slike steder vil få vekst på grunn av høy bostedsattraktivitet.

I det siste kapitlet presenterer vi en ny modell kalt Attraktivitetspyramiden. I denne modellen defineres tre typer attraktivitet: Attraktivitet som bosted, attraktivitet for besøkende og attraktivitet for bedrifter. Attraktivitetspyramiden er en modell for å forklare hvorfor noen steder vokser, mens andre har nedgang. Attraktivitetspyramiden vil dermed gi analyser og forklaringer på den utviklingen som blir presentert i det første kapitlet om befolkning og arbeidsplasser. Attraktivitetspyramiden er også et verktøy for å utvikle strategier for steders utvikling.

1. Befolkning og arbeidsplasser

I dette kapitlet skal vi beskrive hovedtrekk i befolkningsutviklingen og arbeidsplassutviklingen¹. Befolkningsutviklingen i en region vil være et resultat av den samlede utviklingen i en region. En positiv befolkningsutvikling skaper vekst, men befolkningsveksten kan også være et barometer for at regionen er i en positiv utvikling. Regioner som har god næringsutvikling og som er gode bosteder, vil få en positiv befolkningsutvikling. Vekst i arbeidsplasser har tradisjonelt vært det viktigste virkemidlet for å få til vekst i folketallet. Vekst i arbeidsplasser er også et mål i seg selv for de fleste regioner.

Befolkningsutviklingen i Indre Østfold

Befolkningen i Indre-Østfold var ganske stabil på 50-tallet og begynnelsen av 60-tallet. Fra slutten av 60-tallet og en periode framover økte befolkningen sterkt. I store deler av 80- og 90-tallet var det lav vekst i folketallet og enkelte år med nedgang. Mot slutten av 90-tallet begynte det en ny vekstperiode.

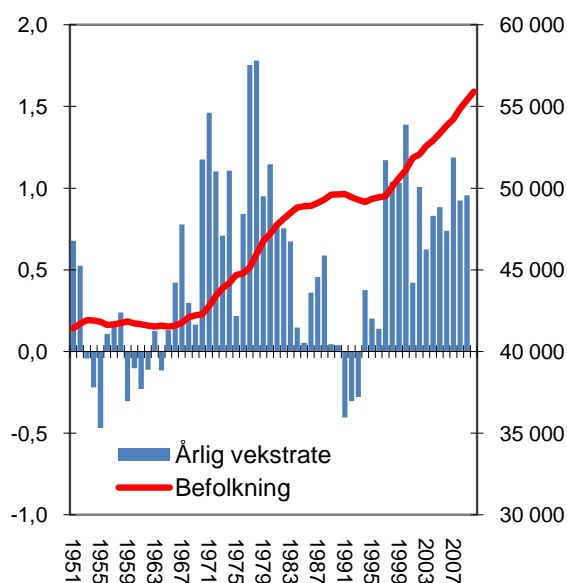
De siste årene har det vært en årlig vekst i folketallet på mellom 0,5 og 1,5 prosent. I 2009 økte folketallet med 529 personer, som tilsvarer en økning på én prosent av folketallet.

Indre Østfolds andel av befolkningen

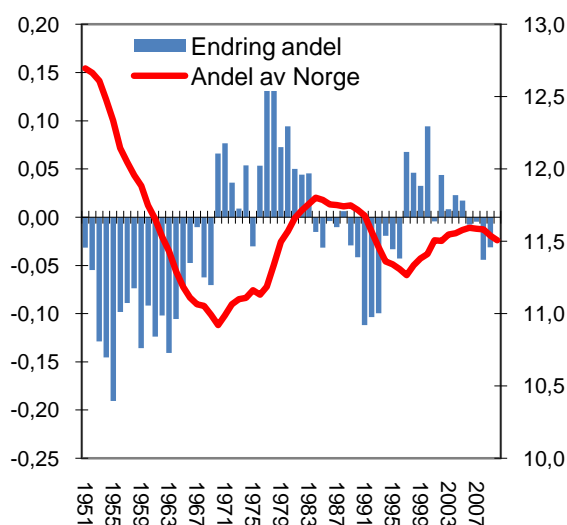
En annen måte å måle folketallsutviklingen på, er å se på et områdes andel av befolkningen på landsbasis. Befolkningen i Norge har økt i hele perioden, slik at et område med stabil befolkning vil få en stadig mindre andel av landets befolkning.

Indre Østfolds andel av befolkningen har gått i bølgedaler. Det var en sterk nedgang i andelen på 50- og 60-tallet, men har etter det tatt seg noe opp igjen.

Indre Østfolds befolkning utgjorde nesten 13 promille av den totale befolkningen i 1951, mens den i 2010 var redusert til 11,5 promille.



Figur 2: Folketallet (høyre akse) og årlige vekstrater i prosent (venstre akse) for Indre Østfold.

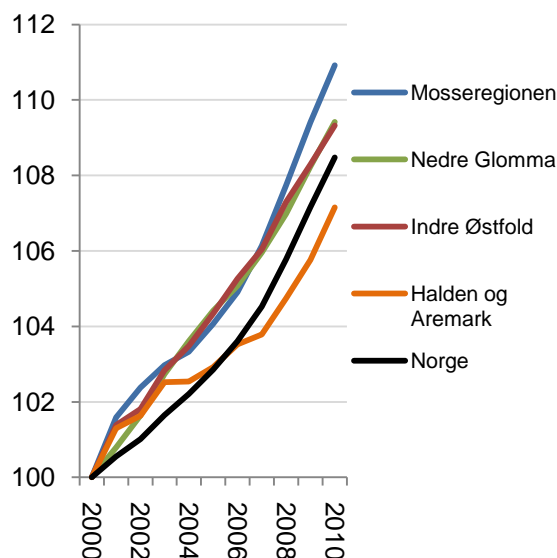


Figur 3: Indre Østfolds andel av befolkningen i Norge i promille (høyre akse), samt årlige endringer i denne andelen (venstre akse).

Indre Østfold sammenliknet med andre regioner

Alle regionene i Østfold har hatt sterk vekst i folketallet de siste ti år. Aller sterkest vekst har Mosseregionen hatt, som har økt folketallet med nesten elleve prosent. Nedre Glomma og Indre Østfold har hatt omtrent lik vekst. Begge har økt folketallet med over ni prosent siden 2000. Alle disse tre regionene har hatt en vekst som er godt over landsgjennomsnittet på 8,5 prosent. Den eneste regionen som har hatt lavere vekst enn landsgjennomsnittet er Halden og Aremark. Allikevel har Halden og Aremark hatt god vekst, og har økt folketallet med over sju prosent siste ti år.

Østfold er et fylke med sterk vekst. Østfold drar nytte av den sentrale beliggenheten og nærheten til Oslo.



Figur 4: Befolkningsutviklingen i regionene i Østfold, indeksert slik at nivået i 2000=100.

Befolkningsvekst i kommunene

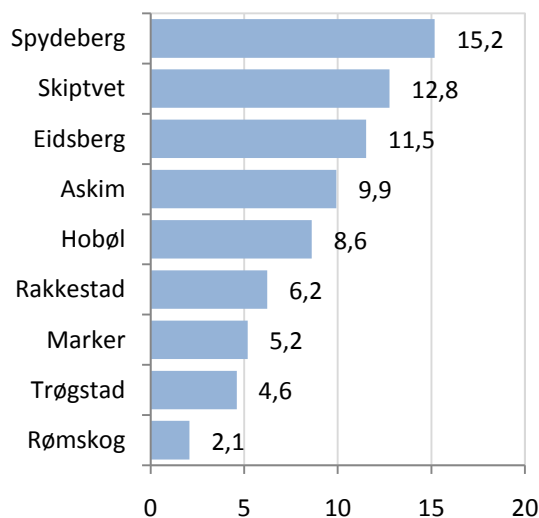
I figur 5 ser vi en oversikt over veksten i alle kommunene i Indre Østfold fra 2000 til 2010. Her ser vi at alle kommunene i Indre Østfold har hatt vekst i folketallet.

Den sterkeste veksten har kommet i Spydeberg, som har økt folketallet med over 15 prosent.

Skiptvet, Eidsberg, Askim og Hobøl har alle hatt høyere vekst enn gjennomsnittlig.

Trøgstad, Marker og Rakkestad har hatt en vekst fra 4,6 til 6,2 prosent.

Lavest vekst har Rømskog hatt, som er 2,1 prosent flere i 2010 enn i 2000.



Figur 5: Befolkningsveksten i kommunene i Indre Østfold fra 2000 til 2010 i prosent.

Befolkningsendringer, dekomponert for Indre Østfold

I figur 6 er befolkningsendringene i Indre Østfold i årene 2000-2009 brutt ned på fødselsoverskudd, som er antall fødte minus døde, netto innenlands flytting og netto innvandring fra utlandet.

Det har vært en økning i innvandringen til Indre Østfold de siste årene. I 2001 var det faktisk netto utvandring fra Indre Østfold, mens det i 2009 var en netto innvandring på 442 personer.

Det har vært et fødselsoverskudd i Indre Østfold de siste ti årene. Fødselsoverskuddet har vært ganske beskjedent de fleste år, men var så høyt som på 120 personer i 2006.

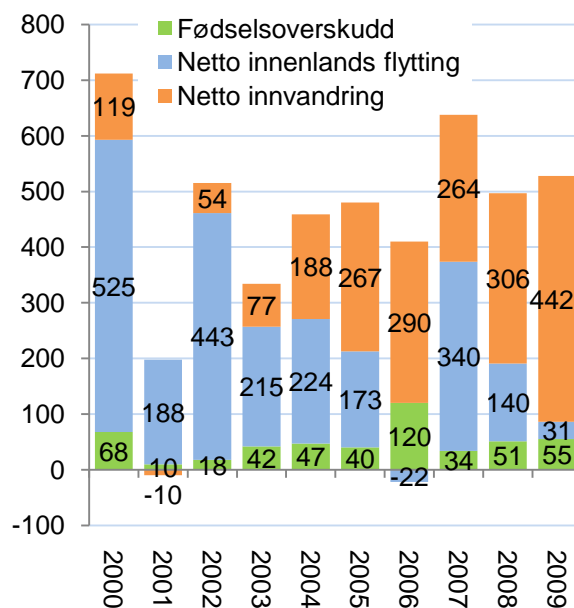
Med unntak av i 2006, har det vært netto innflytting til Indre Østfold fra andre regioner hvert eneste år. Nettoinnflyttingen er imidlertid blitt redusert i løpet av perioden. I 2000 var det en netto innflytting på 525 personer, mens det var bare en netto innflytting på 31 personer i 2009.

Økningen i netto innvandring kompenserer for reduksjonen i netto innflytting, og har i de siste årene vært den komponenten som har bidratt mest til folketallsøkningen.

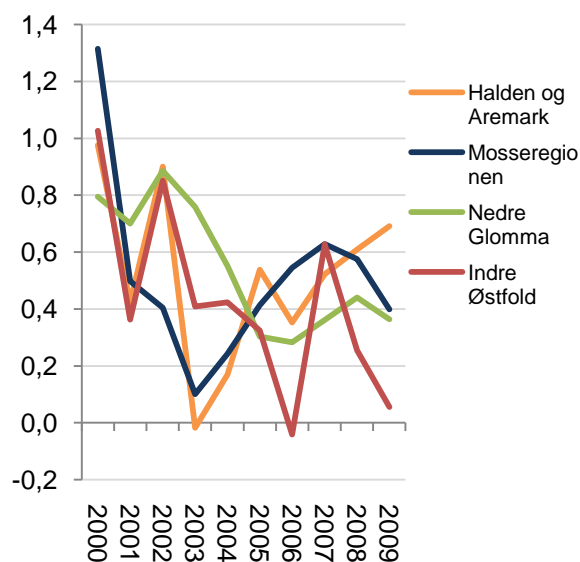
Nettoflytting i regioner

Alle regionene i Østfold har stort sett hatt netto innflytting alle år de siste ti årene. Trenden ser også ut til å være ganske lik. Nivået på nettoinnflyttingen har blitt noe lavere de siste årene.

I 2009 var det Halden og Aremark som hadde den beste utviklingen i nettoflyttingen. I motsetning til de andre regionene, har Halden og Aremark ikke hatt nedgang i nettoflyttingen de siste årene. Indre Østfold hadde lavest nettoflytting i 2009, og har hatt en større nedgang enn de andre regionene. Nivået på nettoflyttingen i Indre Østfold har variert en del fra år til år, så det betyr nødvendigvis ikke at regionen er i ferd med å sakke akterut i forhold til de andre regionene.



Figur 6: Fødselsoverskudd, netto innvandring og netto innenlandsk flytting i årene 1997-2009 i Indre Østfold. Antall personer.



Figur 7: Nettoflytting innenlands i prosent av folketallet i perioden 2000-2009 for Indre Østfold og naboregioner.

Variasjon mellom kommuner

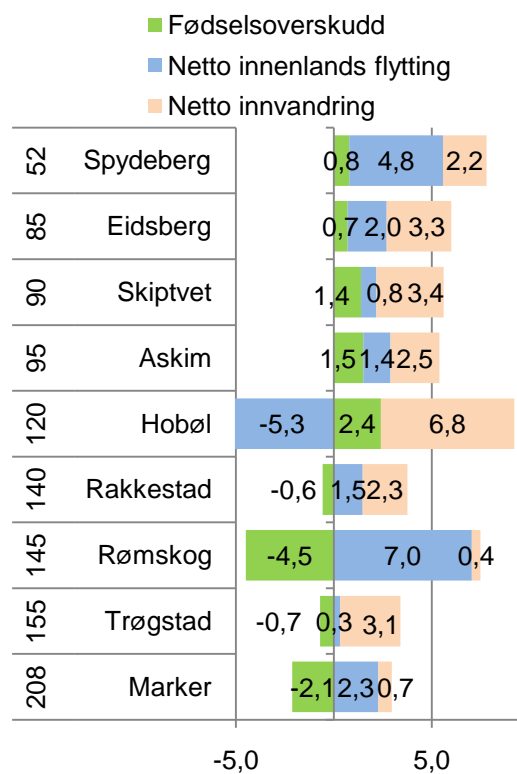
Spydeberg er den kommunen i Indre Østfold som har hatt høyest vekst i folketallet siden 2005. Spydeberg er rangert som nummer 52 av de 430 kommunene i landet når det gjelder befolkningsvekst i perioden 2005-2010. I tillegg er Eidsberg, Skiptvet og Askim rangert blant de 100 kommunene i landet med sterkst vekst.

Alle kommunene i Indre Østfold med unntak av Hobøl har hatt netto innflytting. Hobøl har hatt en netto utflytting på 5,3 prosent. Høyest netto innflytting har Rømskog hatt, med en netto innflytting på sju prosent.

Hobøl har på sin side det høyeste fødselsoverskuddet og den høyeste netto innvandringen i Indre Østfold. Dette har kompensert for nettoutflyttingen.

De fem kommunene med sterkst folketallsvekst i Indre Østfold har alle hatt fødselsoverskudd.

Marker er den kommunen i Indre Østfold med lavest vekst i folketallet de siste fem år. Marker har fødselsunderskudd, men også en netto innflytting som er litt høyere enn fødselsunderskuddet. Selv om Marker har lavest vekst i regionen, har kommunen en befolkningsutvikling som er over middels av norske kommuner. Alle kommunene i Indre Østfold har dermed sterkere vekst enn middels.



Figur 8: Befolkningsendringer i kommunene i Indre Østfold i perioden 2005-2010, dekomponert i prosent av folketallet. Tallene til venstre viser rangering blant landets 430 kommuner.

Arbeidsplasser

Nest etter befolkningsutviklingen, er arbeidsplassutviklingen den viktigste faktoren i regional utvikling. Arbeidsplassvekst er ofte et mål i seg selv, men har også tradisjonelt vært et viktig virkemiddel for å få en god befolkningsutvikling.

Arbeidsplassutvikling i Indre Østfold

Indre Østfold hadde en langt sterkere vekst i antall arbeidsplasser i privat sektor enn resten av landet fram til 2008. I 2009 falt antall arbeidsplasser i Indre Østfold. Også i resten av landet ble det en nedgang i antall arbeidsplasser i næringslivet etter finanskrisen i 2008.

Indre Østfold har hatt en vekst i antall private arbeidsplasser på 15,6 prosent fra 2000 til 2009. I Norge var veksten 10,4 prosent.

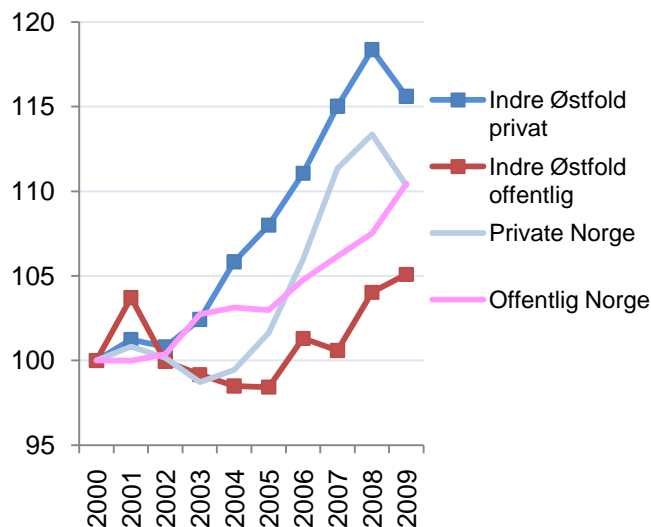
Indre Østfold har imidlertid hatt en langt lavere vekst i antall arbeidsplasser i det offentlige enn resten av landet. Her har veksten bare vært på 5,1 prosent, mens Norge har hatt 10,5 prosent vekst.

Utviklingen i regionene på Østlandet

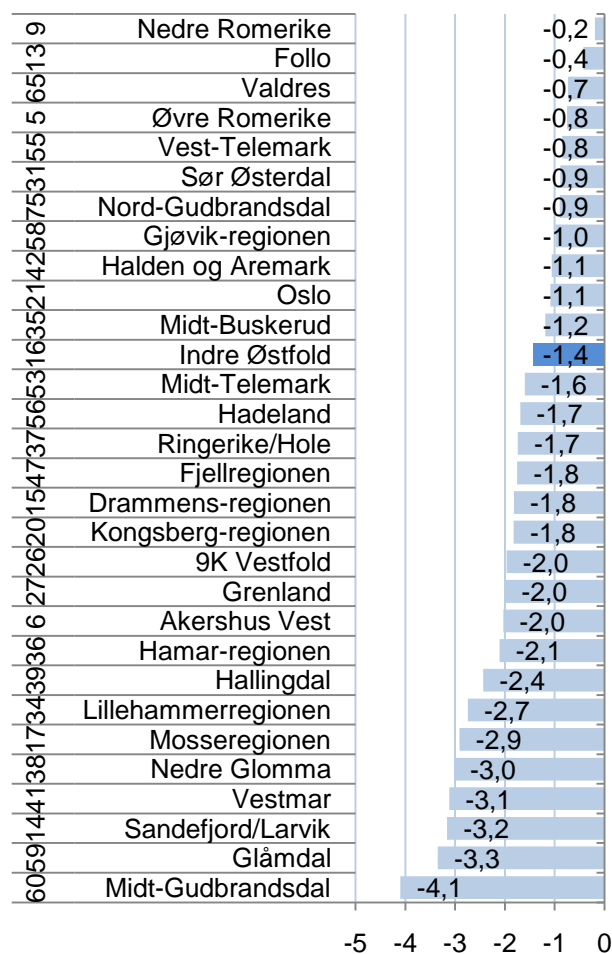
Alle regionene på Østlandet fikk nedgang i antall arbeidsplasser i 2009. Det var 18 regioner av 83 i landet som hadde vekst i 2009, men ingen av dem var lokalisert på Østlandet.

Best utvikling hadde Nedre Romerike som bare hadde 0,2 prosent nedgang i antall arbeidsplasser.

Indre Østfold fikk en nedgang på 1,4 prosent. På landsbasis var nedgangen 1,1 prosent.



Figur 9: Utvikling i antall arbeidsplasser i privat og offentlig sektor for Indre Østfold og Norge, indeksert slik at nivået i 2000=100.

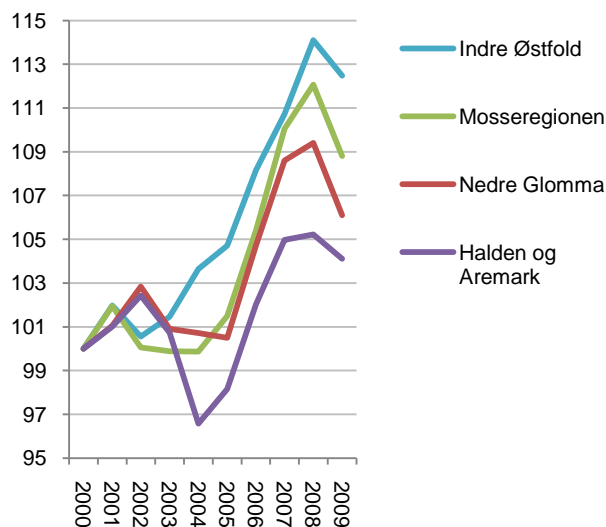


Figur 10: Vekst i antall arbeidsplasser i regionene på Østlandet i 2009. Tallene til venstre viser rangering blant landets 83 regioner for vekst siste fem år.

Arbeidsplasser regioner

Indre Østfold hadde en sterk vekst i antall arbeidsplasser fra 2002 til 2008. I 2009 gikk antall arbeidsplasser i regionen tilbake igjen, i likhet med de fleste andre regioner. Samlet sett har likevel Indre Østfold hatt en sterkere vekst fra 2000 til 2009 enn landsgjennomsnittet.

Indre Østfold har den høyeste veksten av regionene i Østfold. De andre regionene har hatt svakere vekst enn veksten nasjonalt. Mosseregionen og Nedre Glomma fikk også en sterk nedgang siste år.



Figur 11: Utviklingen i antall arbeidsplasser i regionene i Østfold, indeksert slik at nivået i 2000=100.

Arbeidsplasser kommuner

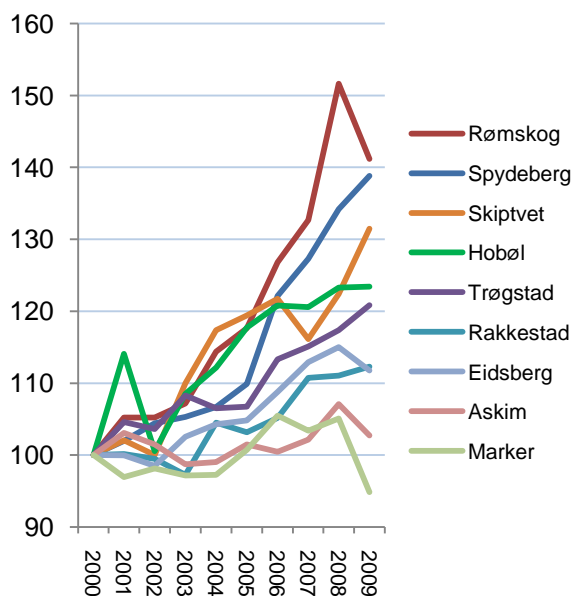
Rømskog og Spydeberg har begge hatt en formidabel vekst i antall arbeidsplasser fra 2000 til 2009, på omtrent 40 prosent.

Skiptvet har hatt vekst på over 30 prosent.

Hobøl og Trøgstad har begge hatt vekst på over 20 prosent.

Rakkestad og Eidsberg har hatt vekst mellom 10 og 15 prosent, som også er over landsgjennomsnittet.

Askim og Marker er de eneste kommunene som har hatt dårligere arbeidsplassvekst enn landsgjennomsnittet. Marker har hatt nedgang i antall arbeidsplasser fra 2000 til 2009.



Figur 12: Utviklingen i antall arbeidsplasser i kommunene i Indre Østfold, indeksert slik at nivået i 2000=100.

Utvikling i bransjene

Figur 13 viser utviklingen i bransjene i privat sektor i Indre Østfold fra 2000 til 2009. Vi kan se at flere bransjer fikk en liten nedgang i 2009.

Det er spesielt tre bransjer som har hatt sterk vekst i antall ansatte de siste ti årene. Det er privat tjenesteyting, som har vokst med 50 prosent siden 2000, og forretningsmessig tjenesteyting og bygg og anlegg, som har vokst med over 45 prosent.

Bransjene transport og handel har også hatt god vekst.

Hotell og restaurant har hatt litt vekst, men mindre enn gjennomsnittet.

Primærnæringene og industrien har hatt en nedgang. Nesten 10 prosent av industriarbeidsplassene i Indre Østfold har forsvunnet de siste ti årene.

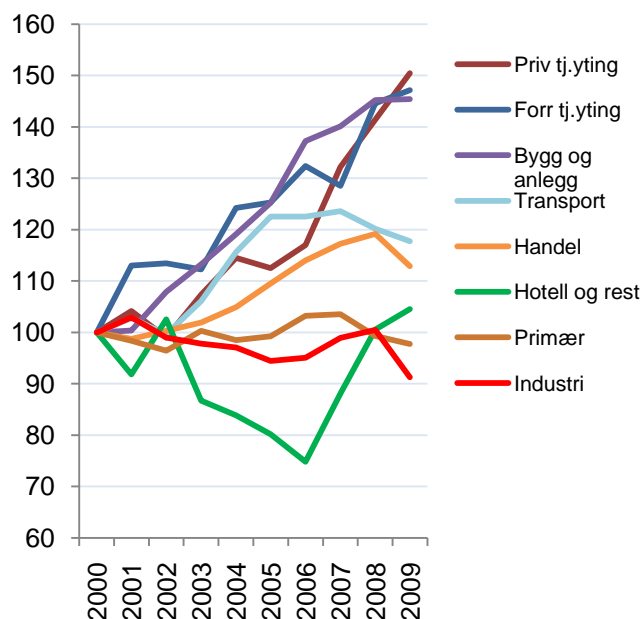
Endringer i privat og offentlig sektor

I figur 14 har vi vist antall arbeidsplasser i ulike bransjer i offentlig og privat sektor, samt endringene fra 2000 til 2009.

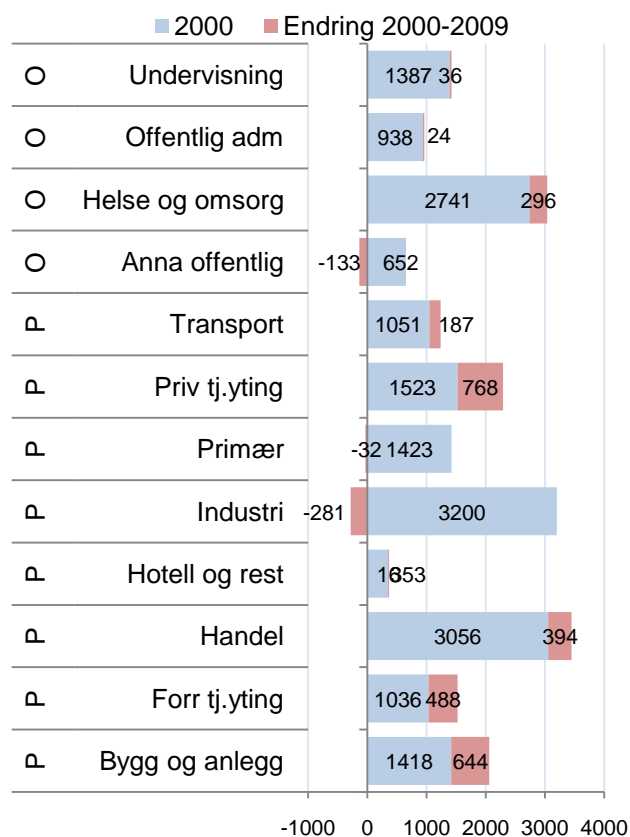
Industrien var største bransje i Indre Østfold i 2000. Da var det 3 200 arbeidsplasser i industrien. Siden 2000 har 281 arbeidsplasser forsvunnet.

I 2009 er handel den største bransjen. Antall arbeidsplasser økte fra 3 056 i 2000 til 3 450 i 2009. Offentlig helse er nest største bransje, og har økt fra 2 741 til 3 037 arbeidsplasser.

Privat tjenesteyting har vokst med nesten 768 arbeidsplasser, mens bygg og anlegg har vokst med 644.



Figur 13: Utvikling i de ulike bransjene i privat sektor i Indre Østfold, indeksert slik at nivået i 2000=100.



Figur 14: Antall arbeidsplasser i 2000 og endringene fra 2000 til 2009 i Indre Østfold. P eller O til venstre angir om det er privat eller offentlig sektor.

Pendling i regionene

Nettopendlingen til en region forteller om det er flere eller færre arbeidsplasser enn sysselsatte.

Ettersom Oslo har et stort overskudd på arbeidsplasser, har de fleste andre regionene på Østlandet underskudd på arbeidsplasser og netto utpendling.

Alle regionene i Østfold har netto utpendling.

Indre Østfold har netto utpendling som tilsvarer 23,7 prosent av samlet sysselsetting i 2009. Det er bare fire regioner i landet med høyere netto utpendling. Østfold har imidlertid redusert underskuddet på arbeidsplasser fra 2000, da netto utpendling var 27,3 prosent.

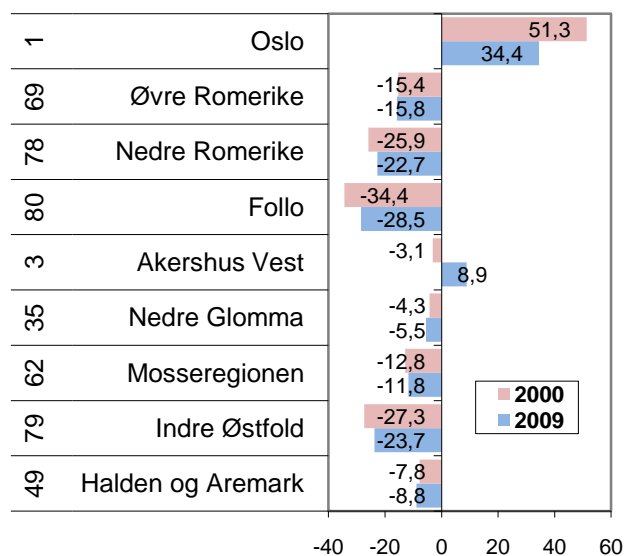
Nettopendling i kommunene

Det er bare Moss som har overskudd av arbeidsplasser i Østfold. Overskuddet er imidlertid bare på 0,3 prosent av sysselsettingen i 2009.

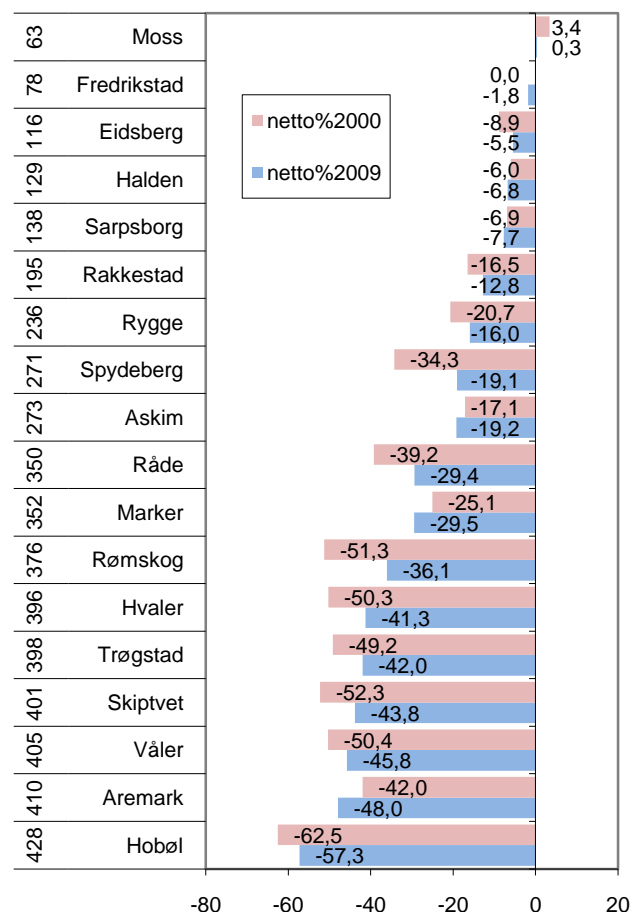
Eidsberg har minst underskudd på arbeidsplasser av kommunene i Indre Østfold. I Eidsberg er underskuddet 5,5 prosent av sysselsettingen. Det er langt bedre enn middels av norske kommuner, ettersom det er normalt med underskudd på arbeidsplasser. Rakkestad har også mindre underskudd enn middels.

De andre kommunene har til dels store underskudd. Hobøl har det tredje høyeste underskuddet av alle kommunene i landet.

Det er ikke et problem for en kommune å ha stor netto utpendling. I stedet for å kalle dette underskudd på arbeidsplasser, er det mer relevant å kalle det et overskudd på mennesker. Stor utpendling er ofte et resultat av at et sted er attraktivt å bo i.



Figur 15: Nettopendling i prosent av sysselsatte i regionene på det sentrale Østlandet i 2000 og 2009. Ranging blant landets 83 regioner mht nettopendling er i 2009 vist helt til venstre.



Figur 16: Nettopendling i prosent av sysselsatte i kommunene i Østfold i 2000 og 2009. Ranging blant landets 430 kommuner mht nettopendling i 2009 er vist helt til venstre.

Arbeidsmarkedsintegrasjon

Arbeidsmarkedet i en region eller kommune kan være mer eller mindre integrert med nabo-råder. Dette kan vi måle ved å se på hvor stor andel av de sysselsatte som pendler ut, og hvor stor andel av arbeidsplassene i området som innpendlere har. Arbeidsmarkedsintegrasjon er målt ved å legge sammen disse to størrelsene.

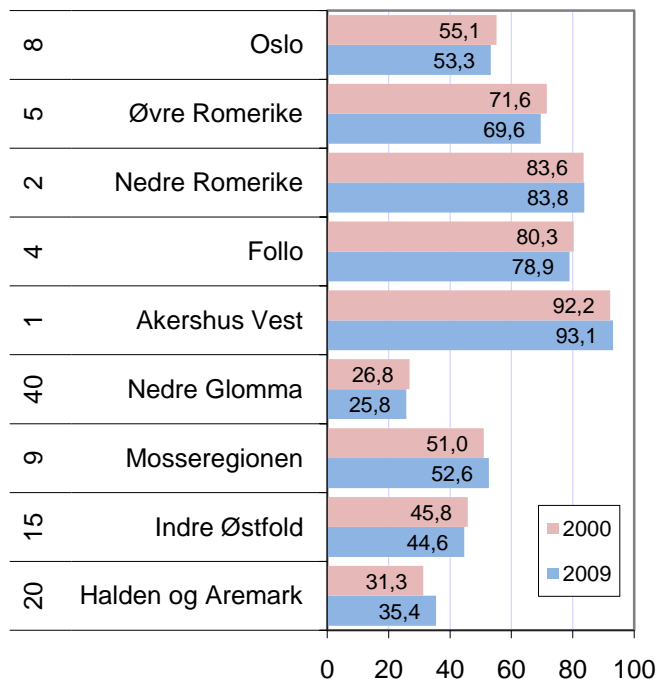
Regionene på det sentrale Østlandet har generelt en høy arbeidsmarkedsintegrasjon. Det kommer av gode kommunikasjoner og små avstander. Indre Østfold er nummer 15 av 83 regioner i landet når det gjelder arbeidsmarkedsintegrasjon. Arbeidsmarkedsintegrasjonen har imidlertid gått ned fra 2000 til 2009. En kan få inntrykk av at arbeidsmarkedsintegrasjonen holdes oppe av at mange er nødt til å pendle på grunn av underskudd på arbeidsplasser, og at pendlingsvilligheten og integrasjonen med omkringliggende regioner egentlig ikke er så høy.

Arbeidsmarkedsintegrasjonen har ganske stor strategisk betydning. Steder med lav arbeidsmarkedsintegrasjon er mer avhengig av arbeidsplassutvikling enn steder med høy arbeidsmarkedsintegrasjon. Steder med høy arbeidsmarkedsintegrasjon er mer avhengige av å være attraktive som bosted.

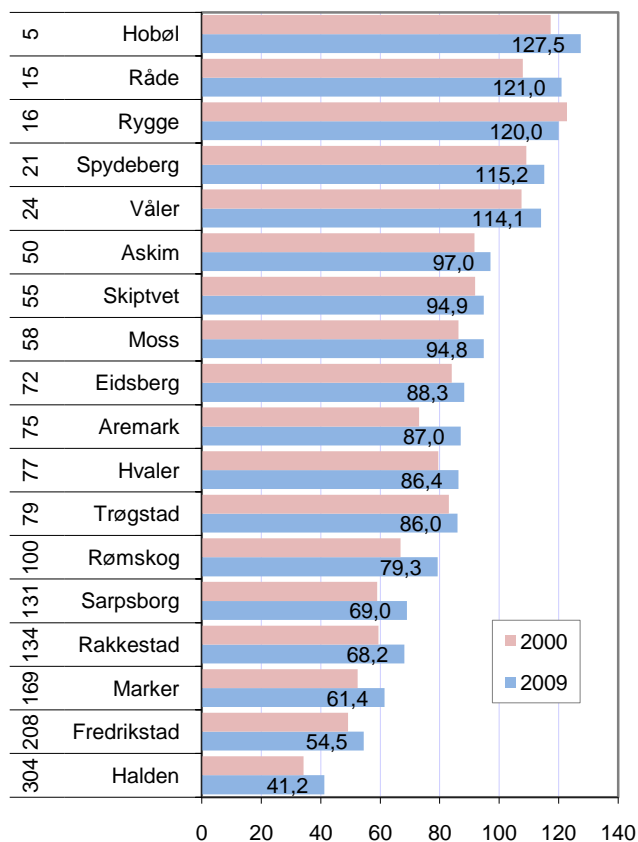
Arbeidsmarkedsintegrasjon i kommunene

Kommuner som Hobøl, Råde, Spydeberg, Våler og Askim har svært høy arbeidsmarkedsintegrasjon, og er blant de 50 kommunene i landet med høyest arbeidsmarkedsintegrasjon.

De andre kommunene i regionen har også høy arbeidsmarkedsintegrasjon. Det virker som om kommunene internt i Indre Østfold har svært integrerte arbeidsmarked.



Figur 17: Arbeidsmarkedsintegrasjon i regionene på det sentrale Østlandet i 2000 og 2009. Tallene til venstre viser rangering blant landets 83 regioner i 2009.



Figur 18: Arbeidsmarkedsintegrasjon i kommunene i Østfold i 2000 og 2009. Tallene til venstre viser rangering blant landets 430 kommuner i 2009.

2. NæringsNM

I dette kapitlet skal vi se på utviklingen i næringslivet. I en regional utviklingskontekst er næringsutviklingen viktig for å få vekst i arbeidsplasser i privat næringsliv, for dermed å kunne trygge og stimulere bosettingen. For å måle næringsutviklingen i en kommune, ser vi på fire mål: Nyetableringer, lønnsomhet, vekst og næringslivets størrelseⁱⁱ.

NæringsNM	Nyetableringer	<ol style="list-style-type: none"> 1. Etableringsfrekvens: Antall nyregistrerte foretak som andel av eksisterende foretak i begynnelsen av året 2. Bransjustert etableringsfrekvens: Basert på etableringsfrekvens, justert for effekten av bransjestrukturen 3. Vekst i antall foretak: Etableringsfrekvensen fratrukket nedlagte foretak
	Lønnsomhet	<ol style="list-style-type: none"> 4. Andel foretak med positivt resultat før skatt 5. Bransjustert lønnsomhet: Andel foretak med positivt resultat før skatt, justert for effekten av bransjestrukturen 6. Andel foretak med positiv egenkapital
	Vekst	<ol style="list-style-type: none"> 7. Andel foretak med omsetningsvekst høyere enn prisstigningen (KPI) 8. Andel foretak med realvekst justert for effekten av bransjestrukturen 9. Andel foretak med vekst i verdiskaping
	Næringslivets størrelse	<ol style="list-style-type: none"> 10. Antall arbeidsplasser i næringslivet som andel av befolkningen

Nyetableringer i regioner og kommuner blir målt med tre indikatorer. Den første, etableringsfrekvens, måler antall nyregistrerte foretak i forhold til eksisterende antall foretak i begynnelsen av året. Bransjustert etableringsfrekvens er etableringsfrekvensen fratrukket virkningen av bransjestrukturen i regioner og kommuner. Denne indikatoren viser om regionen eller kommunen har få eller mange etableringer når vi tar hensyn til at etableringsfrekvensen varierer mye mellom ulike bransjer. Den tredje indikatoren er vekst i antall foretak. Dette er etableringsfrekvensen fratrukket frekvensen av nedlagte foretak.

Lønnsomheten i regionenes næringsliv blir målt med tre indikatorer. Den første er andel foretak med positivt resultat før skatt. I tillegg har vi målt andel lønnsomme foretak justert for bransjestrukturen. Den tredje indika-

toren er andel foretak med positiv egenkapital.

Vekst i regionene er målt med andel foretak med omsetningsvekst større enn prisstigningen. Også her har vi en andre indikator som justerer for bransjestruktur. Den tredje indikatoren er andel foretak med vekst i verdiskaping.

Indikatoren ”næringslivets størrelse” er antall arbeidsplasser i næringslivet som andel av befolkningen.

For hver indikator rangeres regioner og kommuner. Rangeringsnumrene legges så sammen innenfor hver gruppe.

Til slutt summeres rangeringsnumrene for de fire indeksene nyetablering, lønnsomhet, vekst og næringslivets størrelse. Den regionen og kommunen som har lavest sum, kommer ut som vinner av årets NæringsNM.

Nyetableringer

For å sammenlikne etableringsaktiviteten mellom ulike områder, bruker vi tre ulike indikatorer. *Etableringsfrekvensen* er antall nyregistrerte foretak i ett år i prosent av eksisterende foretak i begynnelsen av samme år. *Bransjejustert etableringsfrekvens* er et mål for hvor mange nyetableringer det er når vi justerer for effekten av bransjestrukturen. Den siste indikatoren for etableringer er *vekst i antall foretak*, som er etableringsfrekvensen fratrukket andelen som legges ned.

Etableringsfrekvens

I figur 19 ser vi hvordan etableringsfrekvensen i Indre Østfold har beveget seg i forhold til etableringsfrekvensen for Norge siden 2001.

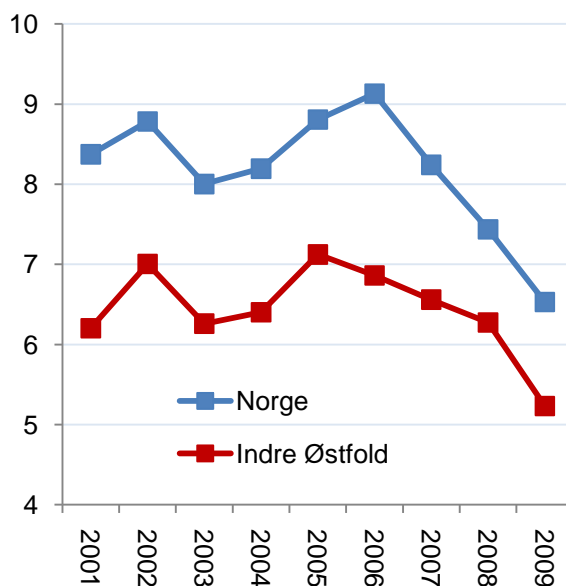
Etableringsfrekvensen i Norge har vært synkende siden 2006. Etableringsfrekvensen i Indre Østfold har vært synkende siden 2005.

Indre Østfold har i hele perioden hatt en lavere etableringsfrekvens enn Norge.

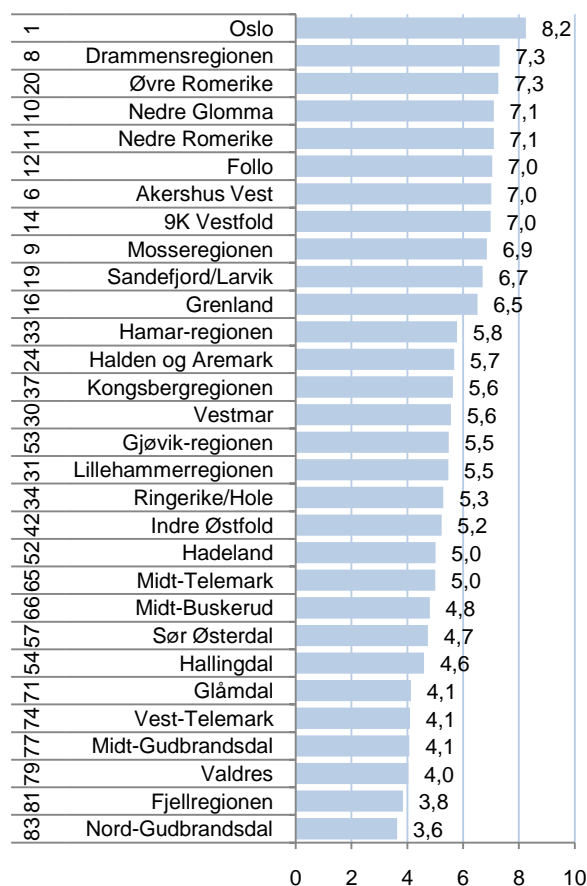
Etableringsfrekvens i regionene

I figur 20 er etableringsfrekvensen for alle regionene på Østlandet i 2009 vist. Det er en ganske stor stabilitet i rekkefølgen mellom regionene når det gjelder etableringsfrekvens. Oslo er nesten alltid på topp. I 2009 er Drammensregionen og Øvre Romerike på de neste plassene.

Indre Østfold ble nummer 46 av regionene i Norge i 2009, og er nummer 42 for de fem siste årene. Indre Østfold er dermed ganske middels av regionene i landet.



Figur 19: Etableringsfrekvens i Indre Østfold og Norge i perioden 2001-2009.



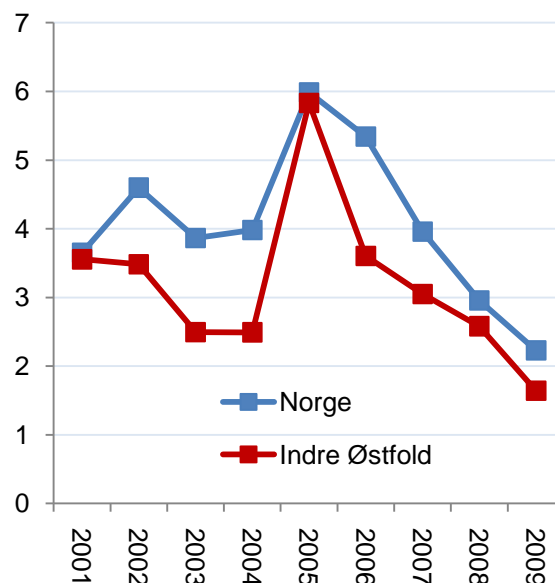
Figur 20: Etableringsfrekvens i regionene på Østlandet i 2009. Tallene til venstre er rangering blant landets 83 regioner for siste fem år.

Vekst i antall foretak

I figur 21 ser vi utviklingen i vekst i antall foretak. Det er det samme som etableringsfrekvensen fratrukket nedleggingsraten.

Indre Østfold har i alle årene hatt en lavere vekst i antall foretak enn veksten på landsbasis.

Felles for både Indre Østfold og resten av landet er at veksten i antall foretak er på et lavmål. Det illustrerer de dårlige økonomiske tidene i 2009.



Figur 21: Prosentvis vekst i antall foretak i Indre Østfold og Norge i perioden 2001-2009.

Vekst i antall foretak i regionene

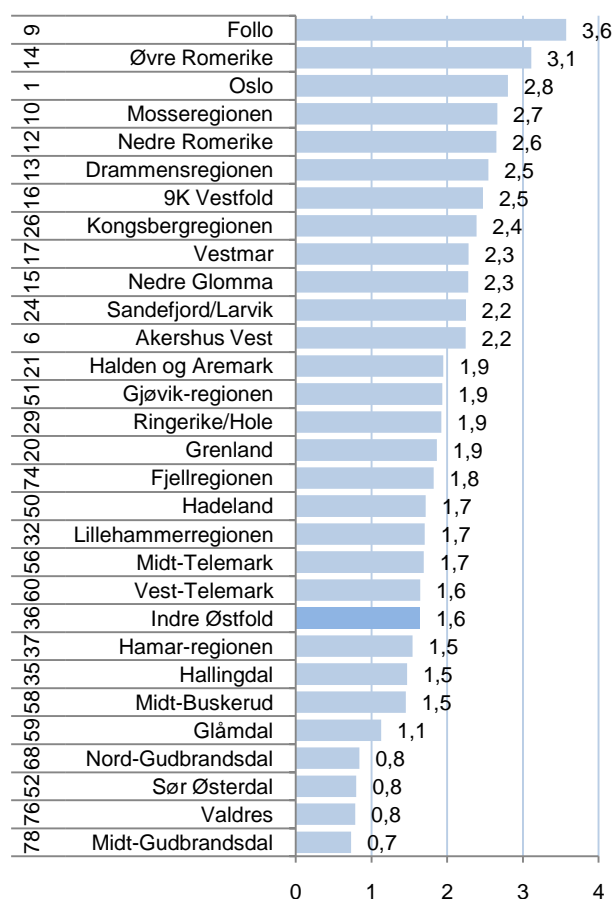
Vi kan se vekst i antall foretak i regionene på Østlandet i figuren til høyre.

De regionene med høyest vekst er i og rundt Oslo. Med høy befolkningsvekst blir det også behov og marked for flere bedrifter.

Indre Østfold er rangert som nummer 48 når det gjelder vekst i antall foretak i 2009.

For vekst i antall foretak de siste fem årene er Indre Østfold nummer 36.

Veksten i antall foretak i Indre Østfold er dermed omtrent som middels av regionene i Norge.



Figur 22: Prosentvis vekst i antall foretak i regionene på Østlandet i 2009. Tallene til venstre er rangering blant landets 83 regioner for siste fem år.

Betydningen av bransjestrukturen

Det er store variasjoner i etableringsfrekvens mellom ulike bransjer.

Områder som har en stor andel av næringslivet i bransjer med høy etableringsfrekvens, vil automatisk få en høyere etableringsfrekvens enn områder med mange foretak i bransjer med lav etableringsfrekvens.

Vi ønsker derfor å bruke bransjustert etableringsfrekvens som en av indikatorene for etableringsaktiviteten. Vi beregner den bransjusterte etableringsfrekvensen som avstanden mellom faktisk og forventet etableringsfrekvens, gitt bransjestrukturen.

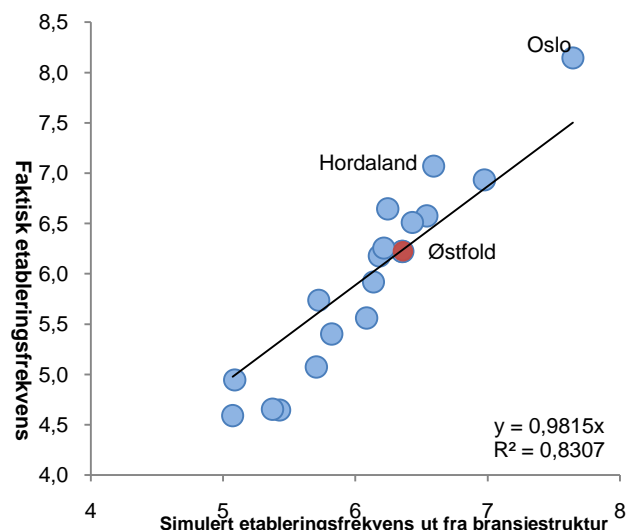
Resultatet av en slik analyse er vist i figur 23ⁱⁱⁱ. Vi ser av R^2 at over 83 prosent av forskjellene i fylkenes etableringsfrekvens kan forklares ut fra bransjestrukturen alene. Mye av de resterende 17 prosentene forklares av forskjeller i befolkningsveksten.

Bransjustert etableringsfrekvens er det samme som den vertikale differansen mellom fylkets posisjon i figuren og linjen som viser forventet etableringsfrekvens.

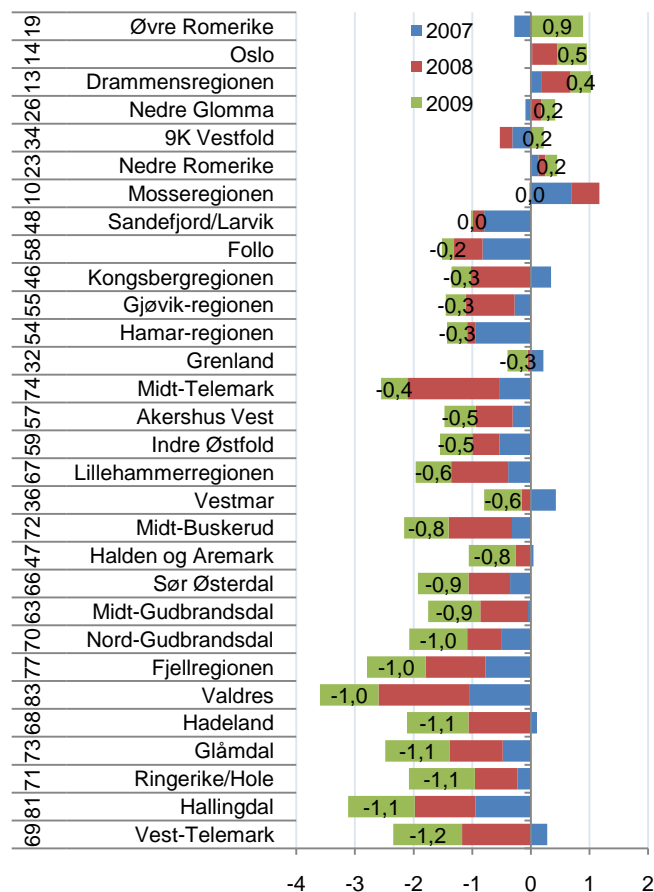
Bransjustert etableringsfrekvens

I figur 24 ser vi hvordan regionene på Østlandet kommer ut når det gjelder den bransjusterte etableringsfrekvensen i 2009. Vi har tatt med resultatene for 2007 og 2008 også, for å vise at det er et visst mønster som går igjen.

Indre Østfold hadde i 2009 en etableringsfrekvens som var 0,5 prosent lavere enn bransjestrukturen isolert sett tilsier. Den lave etableringsfrekvensen i Indre Østfold kan dermed ikke forklares av bransjestrukturen.



Figur 23: Sammenhengen mellom faktisk etableringsfrekvens i 2009, og forventet etableringsfrekvens gitt bransjestrukturen i fylkene.

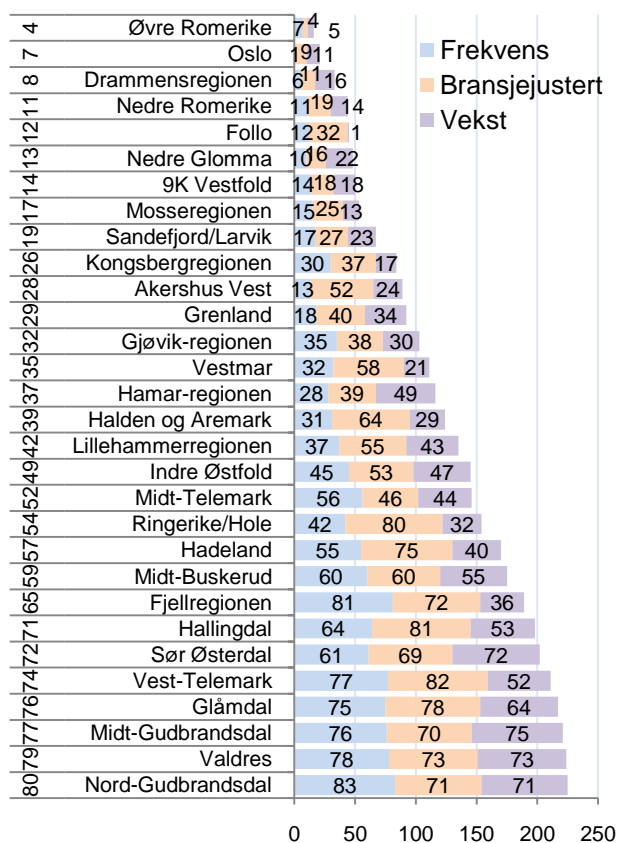


Figur 24: Bransjustert etableringsfrekvens for regionene på Østlandet i 2007, 2008 og 2009. Tallene til venstre er rangering blant landets 83 regioner for perioden 2007-2009.

Etableringsindeksen for regionene

For å oppsummere resultatene har vi laget en etableringsindeks, der vi har brukt de tre delindikatorerne i en samlet etableringsindeks. Vi har summert rangeringsnumrene for å komme fram til de regionene som er best samlet sett når det gjelder etableringsfrekvens, vekst i antall foretak og bransjejustert etableringsfrekvens.

Indre Østfold kommer ut som nummer 49 på etableringsindeksen i 2009. Indre Østfold er nummer 45 når det gjelder etableringsfrekvens, nummer 53 for bransjejustert etableringsfrekvens og nummer 47 når det gjelder vekst i antall foretak.

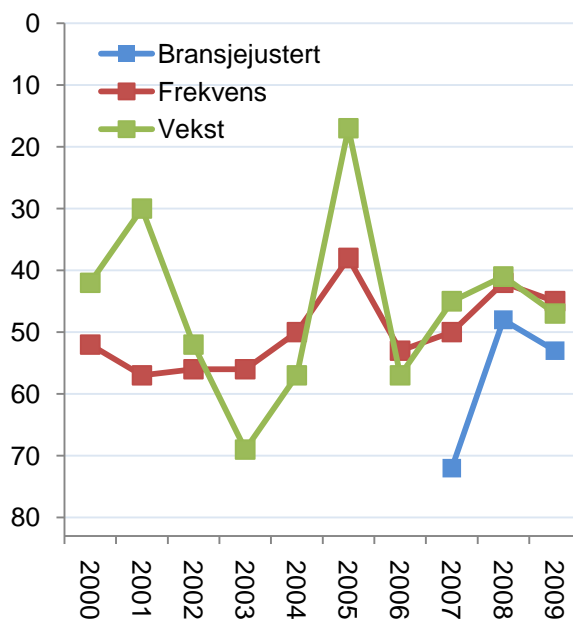


Figur 25: Etableringsindeksen for regionene på Østlandet. Rangeringer blant de 83 regionene i landet med hensyn til de tre ulike etableringsindikatorerne er vist i figuren, og rangering for den samlede etableringsindeksen i 2009 er vist til venstre.

Regionens utvikling på etableringsindeksen

I figur 26 ser vi Indre Østfolds utvikling for de enkelte indikatorerne på etableringsindeksen^{iv}.

Her ser vi at Indre Østfold stort sett har ligget litt under middels når det gjelder etableringsfrekvens. Når det gjelder vekst i antall foretak har resultatene variert mye mer, men har i de fleste årene vært bedre enn for etableringsfrekvensen. Rangeringen for bransjejustert etableringsfrekvens har vært svakest.



Figur 26: Indre Østfolds utvikling på indikatorerne i etableringsindeksen i perioden 2000-2009, målt med regionens rangeringsnummer i blant de 83 regionene.

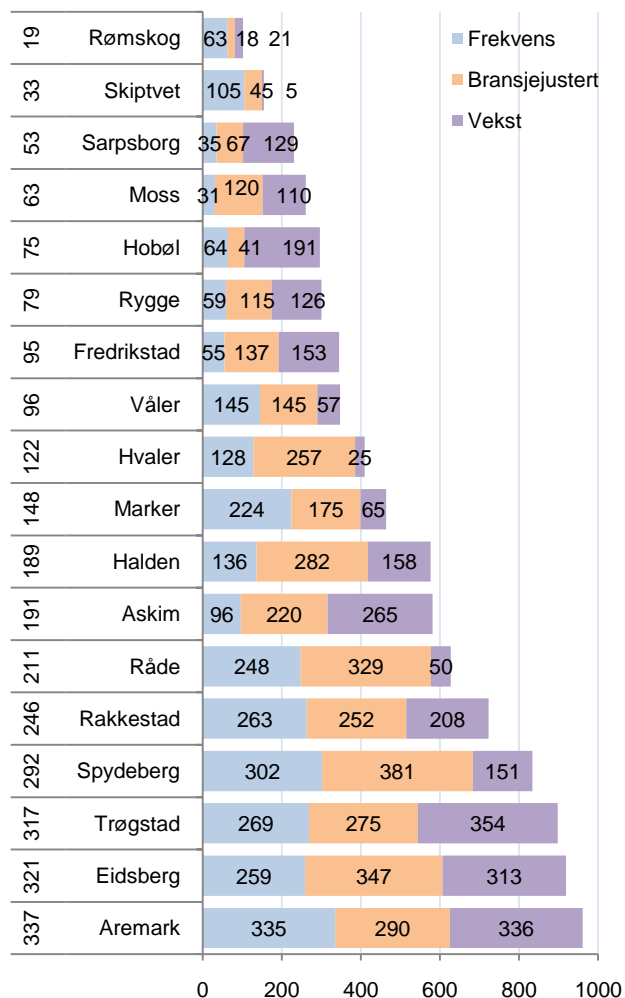
Etableringsindeksen for kommunene

Rømskog og Skiptvet ble høyest rangert av kommunene i Østfold, og ble nummer 19 og 33 av de 430 kommunene i landet.

Hobøl og Våler ble også med blant de 100 beste kommunene på etableringsindeksen i 2009.

Marker og Askim gjorde det bedre enn midtels.

De andre kommunene gjorde det under midtels i 2009.



Figur 27: Etableringsindeksen for kommunene i Østfold. Rangering blant de 430 kommunene i landet med hensyn til de tre ulike etableringsindikatorerne er vist i figuren, og rangering for den samlede etableringsindeksen i 2009 er vist til venstre.

Lønnsomhet

Vi måler lønnsomheten i næringslivet i regionene ved hjelp av tre indikatorer. Den første-indikatoren er *andel foretak med positivt resultat før skatt*. Andel lønnsomme foretak varierer mellom bransjer. Den andre indikatoren er derfor *andel foretak med positivt resultat før skatt, justert for bransjestrukturen i regionene*. Den tredje indikatoren er *andel foretak med positiv egenkapital*. Den endelige lønnsomhetsindeksen er basert på regionenes rangering med hensyn til de tre lønnsomhets-indikatorene.

Andel lønnsomme foretak

Andel lønnsomme foretak i Norge falt sterkt fra 2007 til 2008. Nivået i 2008 ble likt med det forrige bunnåret 2001.

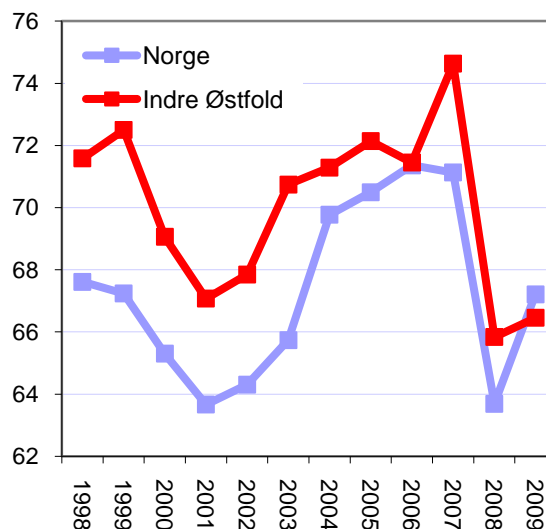
I 2009 økte andelen lønnsomme bedrifter med over fire prosent. Vi skal se senere at andel bedrifter med vekst sank, men likevel greide de fleste bedriftene å tilpasse seg lavkonjunkturen og bedre lønnsomheten.

Andel lønnsomme foretak i Indre Østfold endte opp under landsgjennomsnittet i 2009. I Indre Østfold hadde 66,5 prosent av foretakene positivt resultat, mens det var 67,2 prosent lønnsomme foretak på landsbasis. Det er faktisk første gang at andelen lønnsomme foretak i Indre Østfold er under andelen på landsbasis.

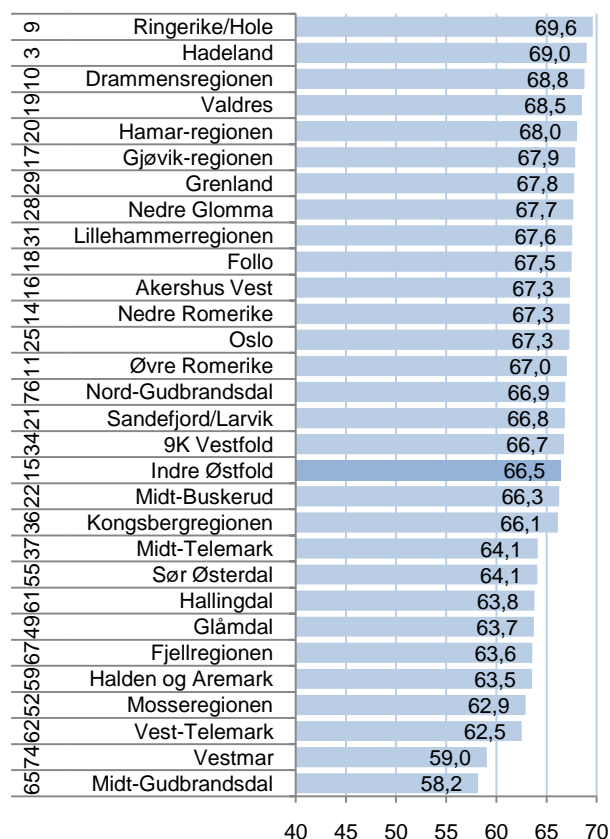
Andel lønnsomme foretak i regionene

Indre Østfold ble nummer 42 av 83 regioner i landet i 2009. Det er nøyaktig middels av regionene.

Når vi ser på lønnsomheten i hele den siste femårsperioden, er Indre Østfold nummer 15 av 83 regioner.



Figur 28: Andel foretak med positivt resultat før skatt i Indre Østfold og Norge i perioden 1998-2009.



Figur 29: Andel foretak i regionene på Østlandet med positivt resultat før skatt i 2009. Rangering blant landets 83 regioner for andel lønnsomme foretak siste fem år er vist helt til venstre.

Lønnsomhetsindeksen for regioner

Lønnsomhetsindeksen har tre indikatorer: Andel foretak med positivt resultat før skatt, bransjejustert andel lønnsomme foretak, og andel foretak med positiv egenkapital.

Indre Østfold ble rangert som nummer 33 av 83 regioner i landet når det gjelder lønnsomhet i 2009.

Vi så på forrige side at Indre Østfold ble nummer 42 når det gjaldt andel foretak med positivt resultat. Da vi justerte for bransjestrukturen i Indre Østfold, sank rangeringen til 48.

Lav andel foretak med negativ egenkapital i 2009 trekker opp. Her er Indre Østfold nummer 16. Det er dermed under middels andel foretak med negativ egenkapital i Indre Østfold.

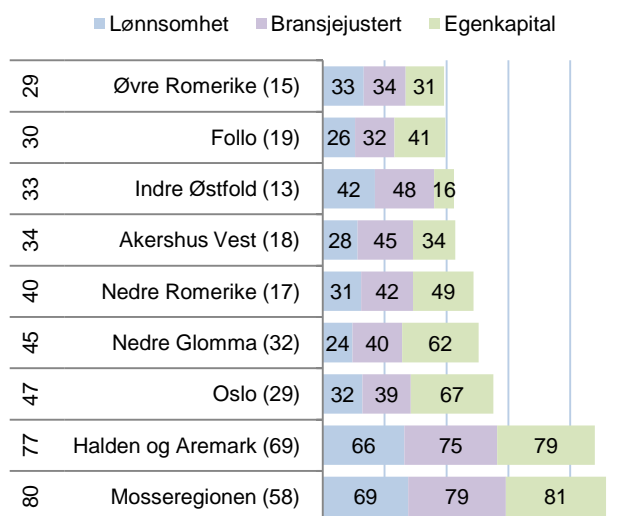
Lønnsomhetsindeksen for kommuner

Skiptvet, Eidsberg og Rakkestad gjør det best på lønnsomhetsindeksen av kommunene i Østfold i 2009. Skiptvet er rangert som nummer 42 av alle kommunene i landet.

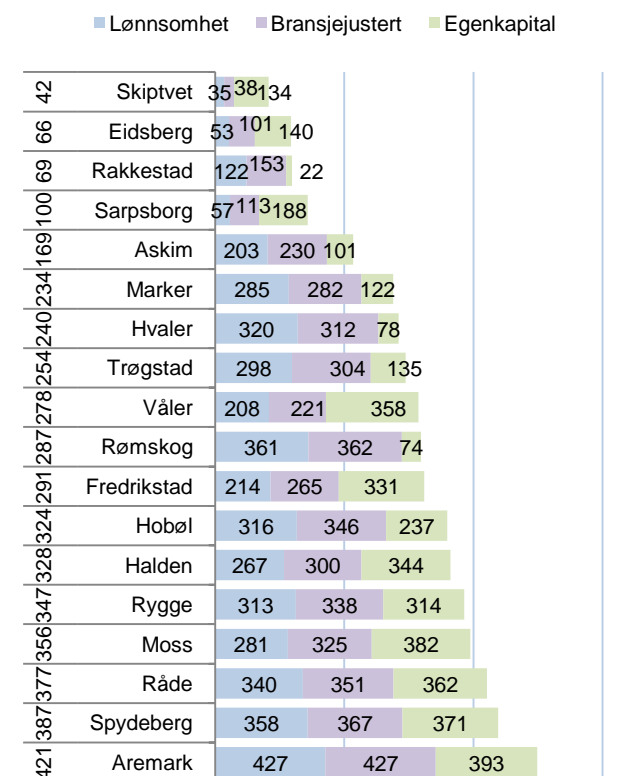
Askim og Marker gjør det også bedre enn middels.

Trøgstad og Rømskog gjør det litt dårligere enn middels.

Hobøl og Spydeberg har ganske dårlig lønnsomhet i næringslivet i 2009.



Figur 30: Lønnsomhetsindeksen for regionene på det sentrale Østlandet. Tallene i figuren er rangeringsnummer blant de 83 regionene for de tre lønnsomhetsindikatorerne, til venstre rangeringsnummer for lønnsomhetsindeksen 2009 og i parentes rangering for lønnsomhetsindeksen for 2005-2009.



Figur 31: Lønnsomhetsindeksen for kommunene i Østfold. Tallene i figuren er rangeringsnummer blant de 430 kommunene i landet for de tre lønnsomhetsindikatorerne, helt til venstre rangeringsnummer for lønnsomhetsindeksen 2009.

Vekst

Vi måler veksten i næringslivet i regionene ved hjelp av tre indikatorer. Den første indikatoren er *andel foretak med realvekst*. Den andre indikatoren er *andel vekstforetak, justert for bransjestrukturen i regionene*. Den tredje indikatoren er *andel foretak med vekst i verdiskapingen*. Den endelige vekstindeksen er basert på regionenes rangering med hensyn til de tre vekstindikatorerne.

Andel vekstforetak

Andel vekstforetak i Norge var historisk høyt i 2007, da 65,2 prosent av foretakene hadde omsetningsvekst høyere enn prisstigningen. Andelen vekstforetak sank bratt i 2008, og sank videre i 2009, da det var 47,5 prosent vekstforetak. Andelen vekstforetak i 2009 er det laveste som er målt.

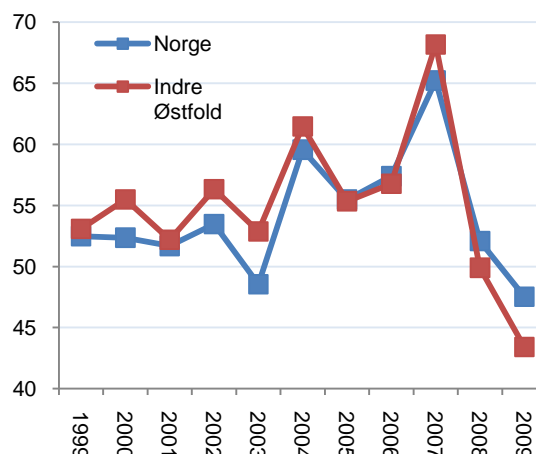
Andelen vekstforetak i Indre Østfold var over landsgjennomsnittet i 2007. De to siste årene har imidlertid andelen vekstforetak sunket raskere i Indre Østfold enn i resten av landet.

Andel vekstforetak i regionene

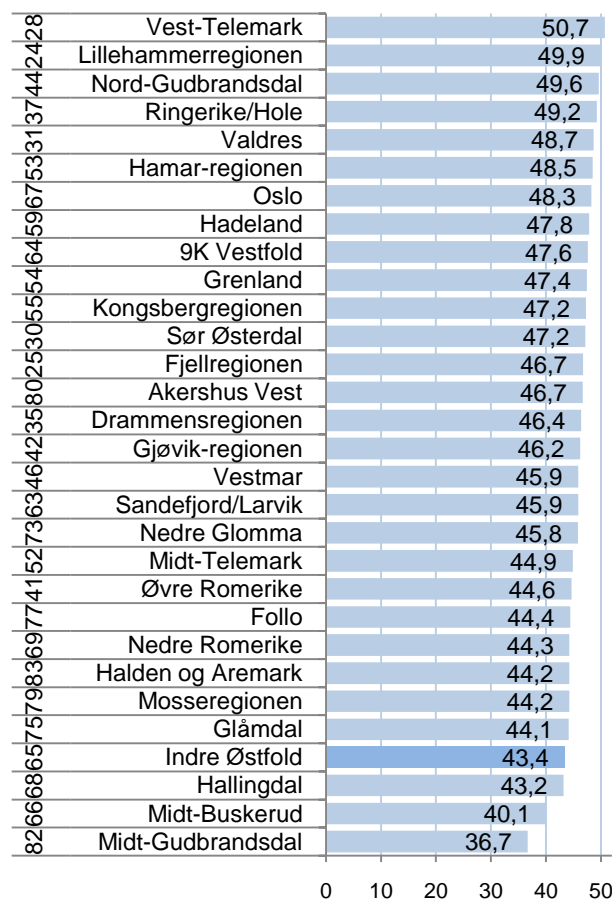
Mange regioner på Østlandet hadde en lav andel vekstforetak i 2009.

Indre Østfold har den fjerde laveste andelen vekstforetak på Østlandet i 2009, og er nummer 78 av 83 regioner i landet.

Når vi ser på andel vekstforetak de siste fem årene, er Indre Østfold rangert som nummer 65.



Figur 32: Andel foretak i Norge og Indre Østfold med omsetningsvekst høyere enn prisstigningen i perioden 1998-2009.



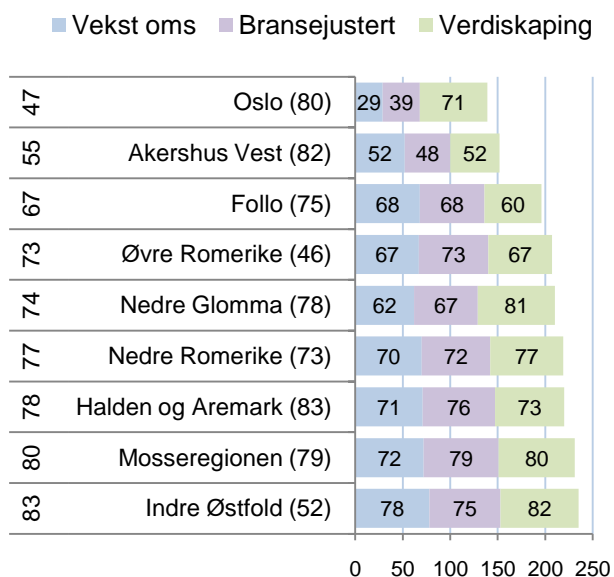
Figur 33: Andel foretak med omsetningsvekst høyere enn prisstigningen i regionene på Østlandet i 2009. Rangering blant landets 83 regioner for andel vekstforetak siste fem år er vist helt til venstre.

Vekst i regionene

Vekstindeksen har tre indikatorer for vekst: Andel foretak med omsetningsvekst høyere enn prisstigningen, bransjejustert andel vekstforetak og andel foretak med vekst i verdiskaping.

Regionene på det sentrale Østlandet kom langt ned på vekstindeksen for 2009. Oslo gjorde det best, en ble likevel bare nummer 47 av 83 regioner.

Indre Østfold kom aller sist på vekstindeksen for 2009 av alle regionene i landet.

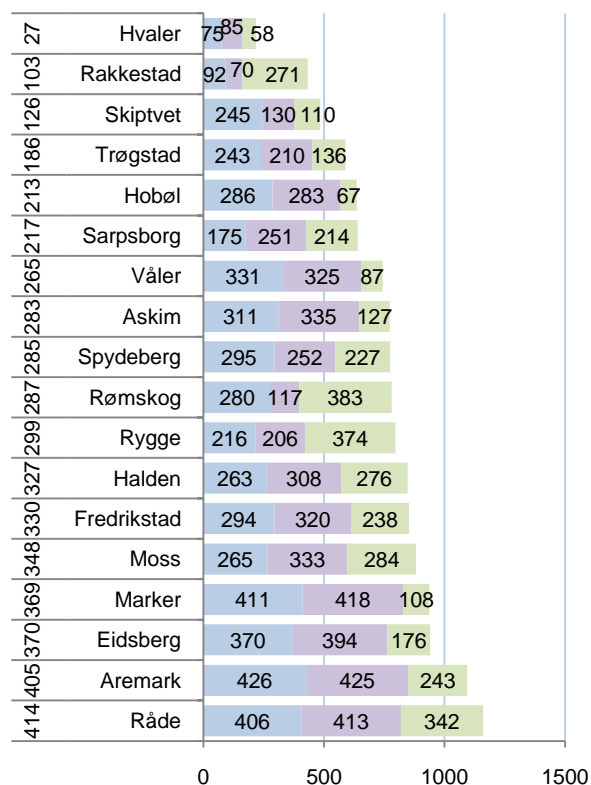


Figur 34: Vekstindeksen for regionene på det sentrale Østlandet. Tallene i figuren er rangeringsnummer blant landets 83 regioner for de tre vekstindikatorene, helt til venstre rangering for vekstindeksen for 2009 og i parentes rangering for vekstindeksen for 2005-2009.

Vekst i kommunene

Rakkestad, Skiptvet, Trøgstad og Hobøl kom ut over middels på vekstindeksen for 2009.

De andre kommunene var i nedre halvdel. Mange kommuner i Østfold gjør det generelt dårlig på vekstindeksen.



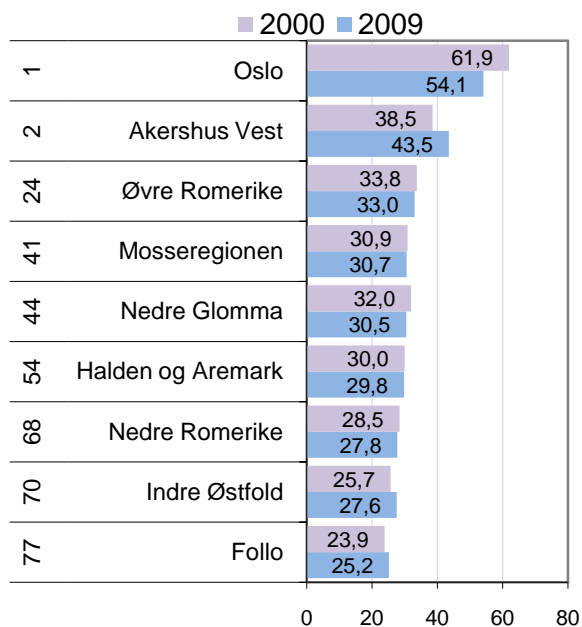
Figur 35: Vekstindeksen for kommunene i Østfold. Tallene i figuren er rangering blant landets 430 kommuner for de tre vekstindikatorene, helt til venstre rangering for vekstindeksen 2009.

Næringslivets størrelse

I NæringsNM er næringslivets relative størrelse den siste indikatoren vi måler. Dette måles med antall arbeidsplasser i privat næringsliv som prosent av antall innbyggere. Dette kalles også ”næringsstetthet”.

Oslo har høyest næringsstetthet av regionene i landet.

Indre Østfold har nest lavest næringsstetthet av regionene på det sentrale Østlandet. Indre Østfold er rangert som nummer 70 av 83 regioner i landet med hensyn til næringsstetthet.



Figur 36: Antall arbeidsplasser i næringslivet i prosent av antall innbyggere i regionene på det sentrale Østlandet i 2000 og 2009. Til venstre vises rangering blant landets 83 regioner i 2009.

Næringsstetthet i kommunene

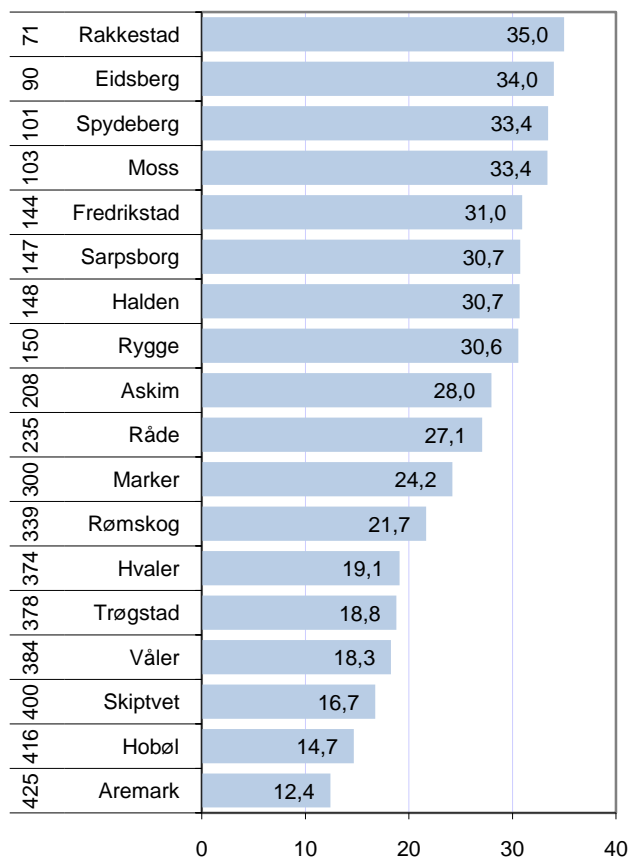
Selv om Indre Østfold som region har lav næringsstetthet, er det flere av kommunene som har ganske mye næringsliv.

Rakkestad, Eidsberg og Spydeberg er de tre kommunene i fylket med høyest næringsstetthet, og alle er blant de 101 kommunene i landet med høyest næringsstetthet i 2009.

Både Rakkestad og Spydeberg har hatt mye lavere næringsstetthet enn Moss og Fredrikstad tidligere, men har nå relativt mer næringsliv.

Askim har litt over middels næringsstetthet.

Marker, Rømskog, Trøgstad, Skiptvet og Hobøl har alle ganske lav næringsstetthet.



Figur 37: Antall arbeidsplasser i næringslivet i prosent av antall innbyggere i kommunene i Østfold i 2009. Til venstre vises rangering blant landets 430 kommuner.

NæringsNM

NæringsNM er en rangering av kommuner, regioner og fylker basert på de indeksene som er presentert i dette kapitlet. Telemarksforsking har utarbeidet NæringsNM for NHO de siste sju årene. Formålet er å komme fram til et mål som forteller hvordan næringslivet gjør det samlet sett i en region.

Indre Østfold ble nummer 73 i siste års NæringsNM, som er basert på tall for 2009. Det er en plass fra å komme med i årets ”ti på bann”.

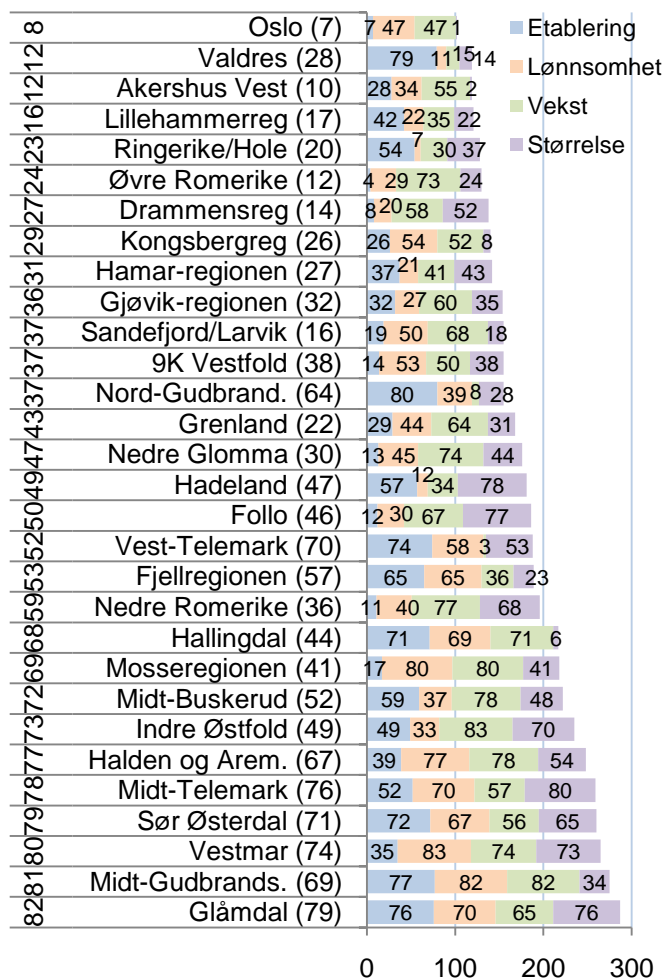
Indre Østfold skårer best for lønnsomhet, der rangeringen er 33. Det er sisteplassen for vekst og 70. plassen for næringstetthet som trekker ned.

Indre Østfolds utvikling

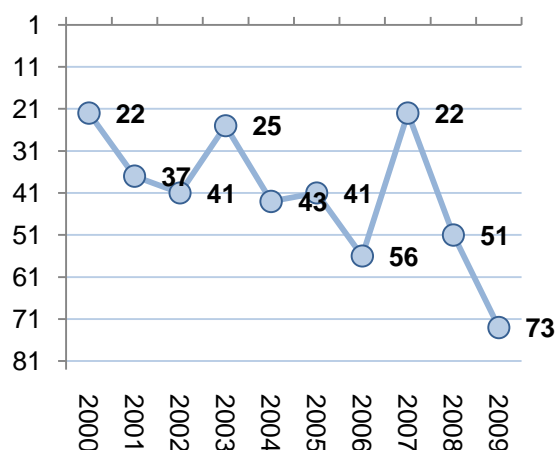
Indre Østfold hadde sin beste plassering i NæringsNM i 2000 og 2007, da regionen fikk en 22. plass.

Fram til 2009 har Indre Østfold stort sett gjort det middels eller bedre, men trenden har vært klart synkende.

Årets 73. plass er vesentlig dårligere enn noensinne tidligere. Det er ikke så lett å forklare denne nedgangen, men en ser at også andre regioner i Østfold har tilsvarende nedgang. Regionene på Østlandet gjør det generelt svakt i NæringsNM for 2009, mens Vestlandet og Nord-Norge gjør det bedre.



Figur 38: NæringsNM for regionene på Østlandet. Rangering blant landets 83 regioner i 2009 til venstre, og rangering siste fem år i parentes. Rangering for de fire indeksene i figuren.



Figur 39: Indre Østfolds rangering i NæringsNM i perioden 2000-2009.

NæringsNM for kommunene

Rakkestad ble beste kommune i NæringsNM av kommunene i Østfold på en 45. plass.

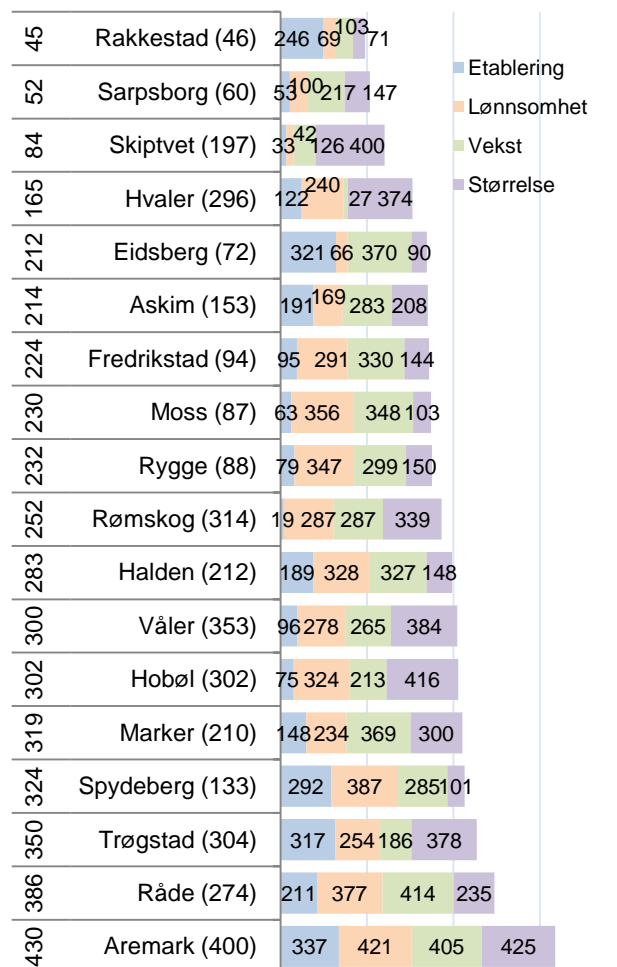
Det er ikke tilfeldig at Rakkestad gjør det bra i 2009. Rakkestad er nummer 46 i NæringsNM for de siste fem årene.

Skiptvet ble nummer 84, en god plassering ettersom kommunen taper mye på lav næringsstetthet.

Eidsberg og Askim snek seg inn under middelsmerket, og ble nummer 212 og 214.

Rømskog ble plassert litt dårligere enn middels som nummer 252.

Hobøl, Marked, Spydeberg og Trøgstad gjorde det ganske dårlig i NæringsNM 2009. Spydeberg har gjort det bra i flere år, men skuffet litt i 2009.



Figur 40: Resultater fra NæringsNM for kommunene i Østfold. Rangering blant landets 430 kommuner i 2009 til venstre, rangering siste fem år i parentes, rangering for de fire indeksene i figuren.

3. Attraktivitetsbarometeret

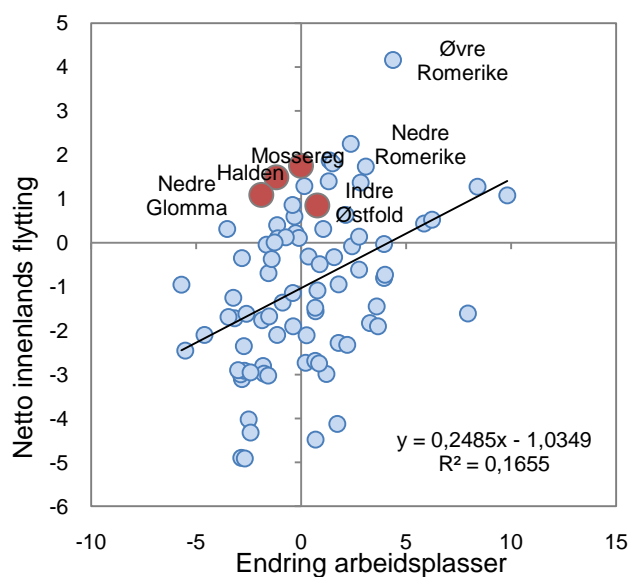
Telemarksforskning har publisert Attraktivitetsbarometeret siden 2006. Attraktivitetsbarometeret er en metode for å identifisere regioner og kommuner som trekker til seg innflyttere i høyere grad enn arbeidsplassveksten skulle tilsi. Slike steder vil få vekst i lokale arbeidsplasser på grunn av høyere befolkningsgrunnlag i neste periode. Attraktivitet med hensyn til bosetting vil da bli en vekstfaktor som kommer i tillegg til vekst i arbeidsplasser.

Attraktivitetsbarometeret tar utgangspunkt i sammenhengen mellom nettoflytting og arbeidsplassvekst. I figur 41 har vi vist arbeidsplassvekst og netto innenlands flytting i 83 regioner i Norge for perioden 2007-2009, mens figur 42 viser det samme for de 430 kommunene i landet.

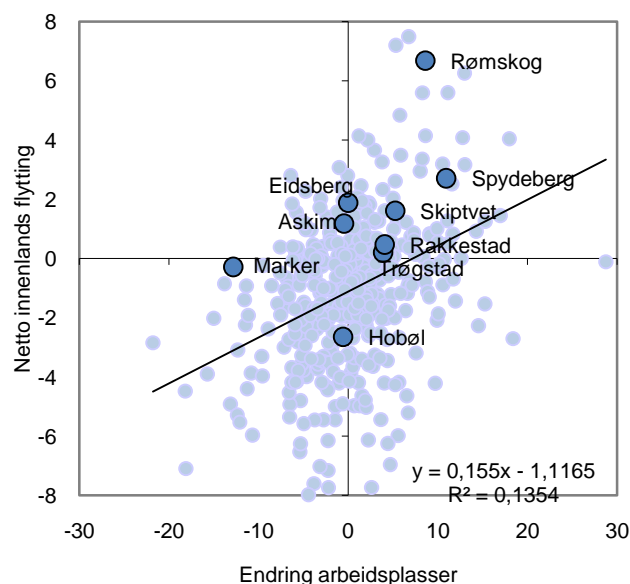
Den svarte linjen i diagrammet viser den forventede nettoflyttingen gitt arbeidsplassveksten. Attraksjonsindeksen er differansen mellom forventet og observert nettoflytting, som kan leses som den vertikale avstanden mellom den faktiske nettoflytting og forventningslinjen. Differansen viser hvor mye nettoflytting en kommune faktisk har hatt fratrukket forventet nettoflytting gitt arbeidsplassveksten. Tallet kan tolkes som hvor høy prosentvis vekst regionen har hatt i folketallet i perioden på grunn av regionens attraktivitet.

Vi kan se at sammenhengen mellom nettoflytting og arbeidsplassvekst er svakere for kommuner enn for regioner. Noe av forklaringen på dette er at det er mindre tilfeldige utslag på regionnivå. På kommunenivå vil også mye av effekten av vekst i arbeidsplasser "lekke" til nabokommuner i samme region gjennom pendling.

Indre Østfold har hatt en arbeidsplassvekst litt bedre enn middels de siste tre årene, og er derfor til høyre i diagrammet i figur 41. Regionen har netto innflytting, og framstår dermed som attraktiv som bosted. Statistisk sett må en region ha høyere arbeidsplassvekst enn middels for å unngå netto utflytting. På kommunenivå, vist i figur 42, ser vi at nesten alle kommunene i Indre Østfold er attraktive. Rømskog, Eidsberg, Askim, Marker og Spydeberg har mye høyere innflytting enn forventet. Hobøl er eneste kommune som har vært lite attraktiv.



Figur 41: Regionene i Norge etter prosentvis endring i antall arbeidsplasser (avstand til median) og netto innenlands flytting i perioden 2007-2009.



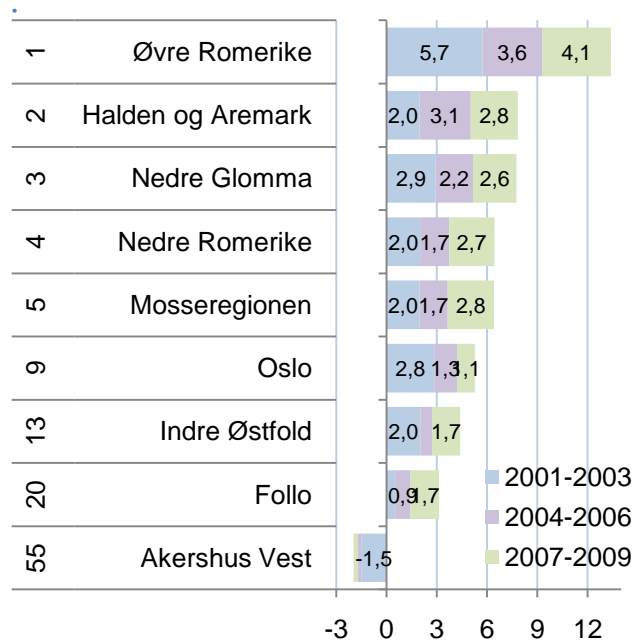
Figur 42: Kommunene i Norge etter prosentvis endring i antall arbeidsplasser (avstand til median) og netto innenlands flytting i perioden 2007-2009.

Regionenes attraktivitet

I figur 43 ser vi hvordan regionene på det sentrale Østlandet skårer på attraktivitetsindeksen de siste tre periodene.

De fem mest attraktive regionene i landet er lokalisert til dette området. Indre Østfold kommer langt ned på rangeringen i denne landsdelen, men er egentlig svært attraktiv som bosted.

Indre Østfold har vært attraktiv de tre siste periodene, og er nummer 13 av 83 regioner i landet med hensyn til bostedsattraktivitet.



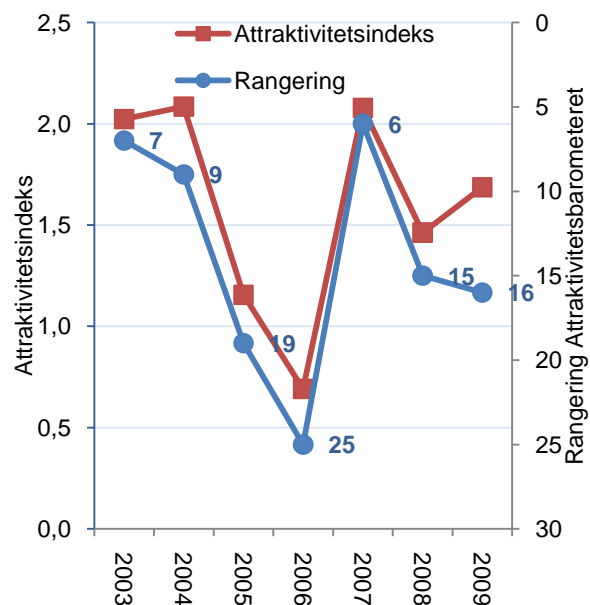
Figur 43: Attraktivitetsindeksen for regionene på det sentrale Østlandet i de siste tre periodene. Rangering blant landets 83 regioner for periodene samlet til venstre.

Indre Østfolds utvikling

I figur 44 ser vi utviklingen til Indre Østfold på Attraktivitetsbarometeret.

Indre Østfold hadde den høyeste attraktiviteten i 2007, som baserte seg på utviklingen i treårsperioden 2005-2007. I denne perioden fikk Indre Østfold en nettoflytting som var 2,1 prosent bedre enn arbeidsplassveksten skulle tilsi. Dette rangerte Indre Østfold som nummer seks av 83 regioner når det gjelder bostedsattraktivitet.

De siste to årene har Indre Østfolds rangering vært nummer 15 og 16.



Figur 44: Utviklingen til Indre Østfold på attraktivitetsindeksen og rangeringen på Attraktivitetsbarometeret i perioden 2003-2009.

Attraktivitet i kommunene

Hvaler og Marker har vært mest attraktiv av kommunene i Østfold de siste ni årene. Marker er nummer ni av 430 kommuner i landet for bostedsattraktivitet de siste ni årene.

Askim, Spydeberg og Rømskog har også vært svært attraktive, og er blant de 50 mest attraktive kommunene i landet.

Rakkestad og Eidsberg er nummer 58 og 59, som også er ganske sterke plasseringer.

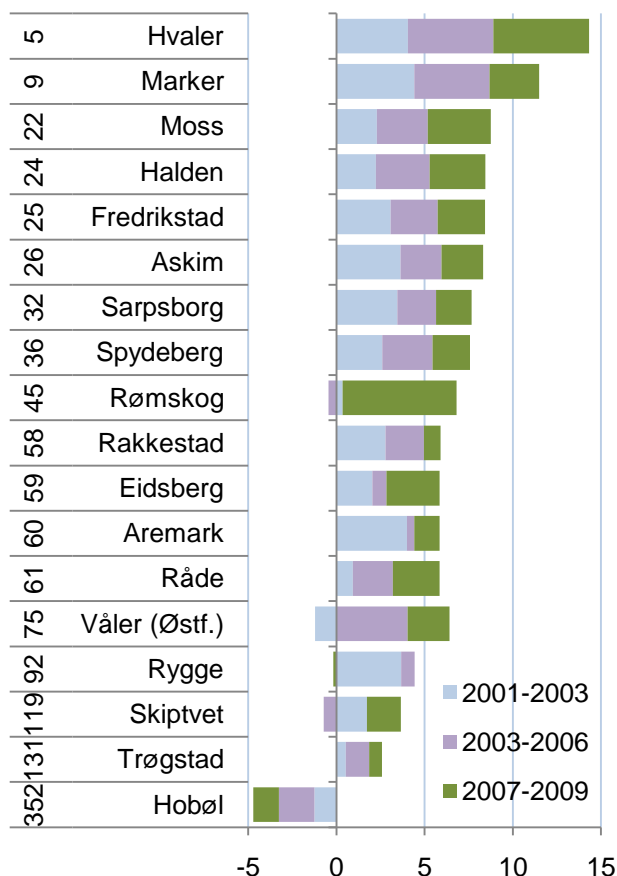
Skiptvet og Trøgstad kommer langt ned på listen i Østfold. De fleste kommunene i Østfold er svært attraktive. Derfor er også disse to kommunene attraktive sammenliknet med andre norske kommuner.

Hobøl er eneste kommune i Østfold som er under middels attraktiv.

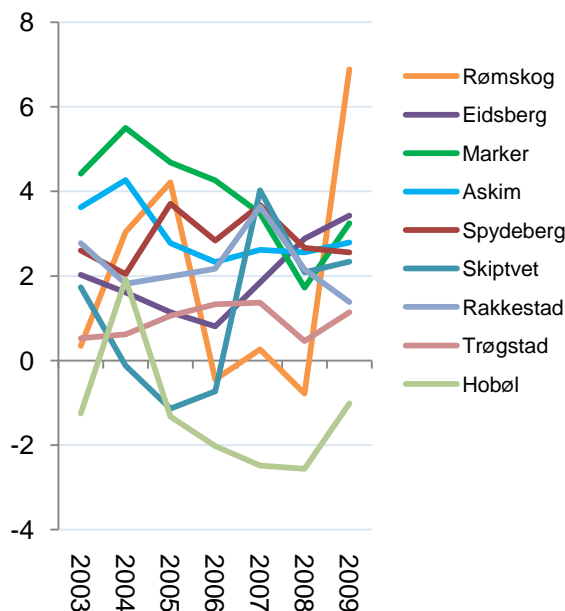
Kommunenes utvikling er vist i figur 46.

Her ser vi at attraktiviteten i Rømskog varierer svært mye fra periode til periode. En av grunnene til det er at Rømskog er en svært liten kommune. Noen få innflyttere eller utflyttere vil dermed påvirke tallene mye, og da blir det lett store tilfeldige utslag i en slik statistisk analyse.

Kommunene i Indre Østfold holder seg stort sett godt over null-punktet i alle periodene. Hobøl er unntaket, og har vært mindre attraktiv de siste årene.



Figur 45: Attraktivitetsindeksen til kommunene i Indre Østfold de siste tre periodene. Rangering blant landets 430 kommuner for periodene samlet til venstre.



Figur 46: Utvikling på attraktivitetsindeksen for kommunene i Indre Østfold.

3.1 Hva forklarer bostedsattraktivitet?

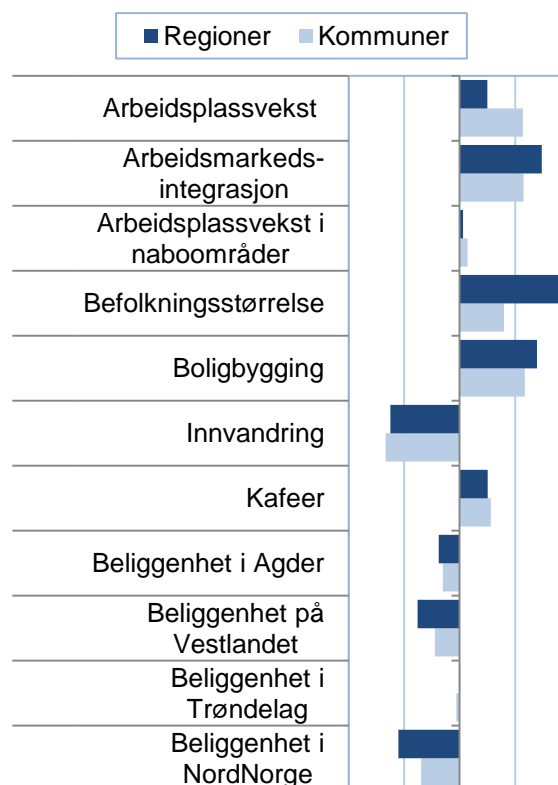
Figur 47 viser faktorer som vi har funnet har sammenheng med nettoflytting, og antar påvirker attraktivitet. Lengden på søylene viser hvor stor forklaringskraft de enkelte faktorene har, og retningen til søylene viser om faktorene har positiv eller negativ sammenheng med flyttestrømmene.

Arbeidsmarkedsfaktorer

Arbeidsplassvekst i egen kommune har sterk sammenheng med flyttebalansen i kommunen. Arbeidsplassvekst i egen region har også en positiv effekt, men er noe mindre viktig. Arbeidsplassvekst i nabokommuner og nabo-regioner har en svak, men positiv betydning for flyttebalansen. Arbeidsmarkedsintegrasjon er derimot en viktig faktor for nettoflytting og attraktivitet. Denne indikatoren viser hvor godt kommunen eller regionen er integrert med omliggende bo- og arbeidsmarked, og sier noe om mulighetene for å pendle. Gode pendlingsmuligheter er noe som gjør det mulig å bosette seg eller bli boende i et område. God tilgang til arbeidsmarked er positivt for bosettingen, uavhengig om arbeidsmarkedet er i egen kommune eller region.

Befolkningsstørrelse

Sentrale steder med en stor befolkningsstørrelse har høy innflytting. Flyttemønsteret går i retning steder med en allerede stor befolkning, og befolkningsstørrelse i seg selv kan være en tiltrekkende faktor. Byer er spesielt attraktive for unge voksne, mens mindre kommuner i omlandet til byer er attraktive for familier. Samtidig er høy befolkningsstørrelse et resultat av at stedet historisk sett har vært attraktivt.



Figur 47: Faktorer som har sammenheng med nettoflytting.

Boligmarked

Boligbygging i et område viser om det er tilgjengelige boliger for innflyttere, og er en viktig forklaring på steders attraktivitet. Kommuner med høy boligbygging er mer attraktive. Høy attraktivitet fører til høyere etterspørsel etter boliger og dermed mer boligbygging, men samtidig er tilgjengelige boligtomter antagelig også en attraktivitetsfaktor i seg selv. Mangel på boliger og høye priser i sentrale områder tvinger mange til å bosette seg i nærliggende kommuner, og mange av kommunene med høy boligbygging er små kommuner som ligger i nærheten av større byer. Kommuner kan gjennom sentrums- og arealplanlegging påvirke hvor attraktivt det er å bygge boliger.

Kaféfaktoren

Kaféfaktoren har en klar, positiv sammenheng med nettoflytting. Kaféfaktoren viser hvor stor andel av befolkningen som er ansatt i kafeer, restauranter og puber, og kan være en indikator på at det eksisterer mange sosiale møteplasser. Dette kan være en faktor som tiltrekker og holder på befolkningen, men høy innflytting fører til en ung og antageligvis mer urban befolkning som etterspør og skaper slike tilbud. Denne positive sammenhengen gjelder for alle typer steder, både sentrale og mindre sentrale.

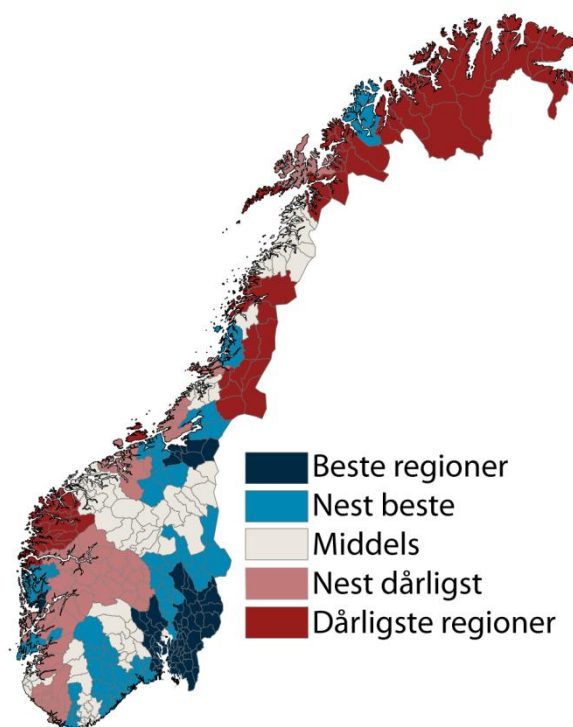
Innvandring

Innvandring har en sterk, negativ sammenheng med nettoflytting. Dette er på grunn av at innvandrere er mer mobile, og ofte flytter videre til et annet sted i Norge etter første bo-setting. Når de flytter videre, blir dette registrert som innenlands flytting. Høy innvandring fører til lav attraktivitet, siden de kommunene som tar i mot mange innvandrere ofte har høy utflytting i neste omgang. I denne sammenhengen blir høy innvandring en årsak til lav attraktivitet. På den andre siden har noen steder høy attraktivitet på grunn av at mange innvandrere har flyttet dit. Dette ser man for eksempel i mange kommuner sentralt på Østlandet, siden innvandrere ofte flytter til mer sentrale kommuner. Her vil den store innvandrerbefolkningen være et resultat av at kommunene har vært attraktive for innvandrerbefolkningen i andre norske kommuner. Den høye mobiliteten til innvandrere fører til at innvandreres flyttemønster har en sterk påvirkning på attraktivitetsindeksen. Kommunene med høyest innflytting av innvandrerbefolkningen har samtidig høye plasseringer på attraktivitetsindeksen, mens kommunene med høyest utflytting av innvandrerbefolkningen også har lav attraktivitet. Det er derfor viktig for et sted å framstå attraktivt for innvandrere. Innvandrerbefolkningen er imidlertid ikke en ensartet gruppe, og det ser ut til å være forskjell ut fra blant annet innvandringsgrunn. Å ha en høy andel innvandrere fra typiske flyktningland bidrar negativt, siden mange av disse vil flytte til en annen kommu-

ne, mens det ikke er slik for innvandrere fra arbeidsinnvandringsland.

Regional lokalisering

Det er systematiske regionale forskjeller i attraktivitet mellom landsdelene, som figur 48 viser. Spesielt steder i Nord-Norge har en systematisk dårlig flyttebalanse sammenliknet med steder på Østlandet. Dette vil si at selv om alle andre faktorer skulle være like, vil kommuner og regioner i Nord-Norge allikevel ha en dårligere flyttebalanse. Steder på Vestlandet og Sørlandet har også dårligere flyttebalanse sammenliknet med Østlandet. Beliggenhet i Trøndelag skiller seg derimot ikke systematisk fra Østlandet.



Figur 48: Attraktivitetsbarometeret for regioner for perioden 2007-2009.

Hva fanger bostedsattraktivitet ikke opp?

De forklaringsfaktorene vi har funnet, viser seg å ha rimelig stor forklaringskraft, de kan forklare en stor andel av variasjonen i flytting. Allikevel mener vi det er flere gode grunner til å utvide attraktivitetsbegrepet og metoden for å måle attraktivitet.

Ett av de viktigste funnene fra arbeidet med bostedsattraktivitet er at arbeidsmarkedsfaktorene er sentrale som forklaringsfaktorer for variasjon i flytting og bostedsattraktivitet. Kunnskapen om at arbeidsplasser er viktig for bosetting er i seg selv ikke spesielt overraskende. For at det skal være relevant for regionalt utviklingsarbeid, er det behov for å analysere nærmere *hva* slags arbeidsplasser som er viktige.

Attraktivitetsbarometeret peker videre på at det ikke kun er arbeidsmarkedet i egen kommune som er viktig, men hvor godt arbeidsmarkedet i regionen er og hvor integrert bo- og arbeidsmarkedsområdene er.

En konsekvens av metoden for å måle bostedsattraktivitet, som ofte vekker motforestillinger, er at metoden favoriserer mindre bostedskommuner i utkanten av sterke arbeidsmarkedsregioner. Disse kommunene har kanskje selv ikke jobbet aktivt med næringsutvikling, men er attraktive som en konsekvens av at de er lokalisert i nærheten av andre sterke arbeidsmarkedskommuner. En annen gruppe kommuner som kan komme godt ut på attraktivitetsbarometeret, er kommuner

som har hatt sterk nedgang i arbeidsplasser, men likevel beholdt en stor andel av befolkningen. Det kan stride mot folks oppfatning av attraktivitetsbegrepet at slike kommuner blir omtalt som attraktive.

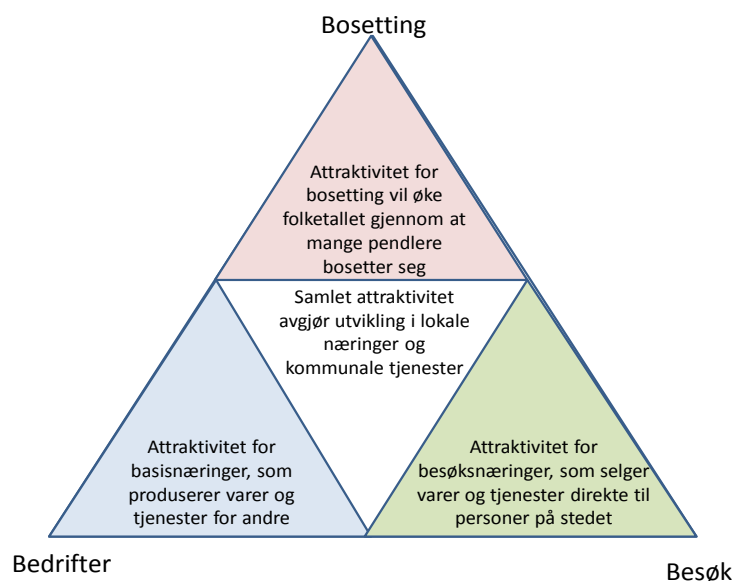
Attraktivitetsbegrepet i seg selv er en kilde til debatt. Attraktivitetsbarometeret har en avgrenset definisjon av attraktivitet, ettersom det bare fokuserer på attraktivitet som bosted. Dette er én dimensjon, mens det kan være andre dimensjoner som også er verdt å inkludere i et attraktivitetsbegrep.

Mange regioner oppfatter seg selv som attraktive, selv om de ikke hevder seg i konkurransen om tilflytting. Noen steder føler seg attraktive fordi de tiltrekker besøkende på grunn av vakker natur, kulturelle tilstelninger eller spesielle attraksjoner, mens andre kan føle at de er attraktive på grunn av at de har et dynamisk næringsliv og er et viktig arbeidsmarked som gavner bostedene i omlandet.

Dette er noe av bakgrunnen for at vi nå er i gang med å utvikle en utvidet metode for å analysere stedlig attraktivitet: Attraktivitetspyramiden.

4. Attraktivitetspyramiden

Attraktivitetspyramiden er en modell for å forstå steders utvikling, vekst eller nedgang. Samtidig er Attraktivitetspyramiden et verktøy for å utvikle strategier for stedsutvikling. Ideen bak Attraktivitetspyramiden er at steder utvikler seg i henhold til deres attraktivitet langs tre dimensjoner: Besøk, bosetting og bedrifter.



Figur 49: Attraktivitetspyramiden

Steder kan være attraktive for bedrifter og trekke til seg næringsliv som produserer varer og tjenester som selges ut av regionen. Dette genererer arbeidsplasser som bidrar til bosetting og arbeidsplasser i lokal tjenesteyting. Steder som er attraktive for besøk vil få høy aktivitet i det næringslivet som selger varer og tjenester direkte til personlige kunder. Dette er både tradisjonell turisme som hotell og restaurant, aktiviteter, underholdning og kultur og detaljhandel. Steder som er attraktive å bo i, vil ha flere innbyggere enn det er arbeidsplassgrunnlag for. Dermed vil det være mange som bor på stedet og pendler ut.

Vi vil først finne ut hvor stedene befinner seg i dag. Ved å analysere hvor stor andel av sysselsettingen som tilhører de tre dimensjonene, vil vi finne stedets profil. Deretter skal vi se på utviklingen langs de tre aksene, for å finne ut hvor attraktive stedene har vært for de uli-

ke dimensjonene de siste årene. Til slutt skal vi slå sammen de tre dimensjonene og se på den samlede utviklingen i attraktivitet. Summen av steders attraktivitet for bedrifter, besøk og bosetting vil kunne forklare vekst eller nedgang. Attraktivitetspyramiden er en helhetlig modell som kan forklare hvorfor noen steder vokser, mens andre steder har nedgang.

Profilen til stedene, og siste års utvikling vil være et verdifullt grunnlag for strategiske valg. Skal regionen satse der den har sin styrke? Eller skal regionen satse på å utligne sine svakheter?

I denne første rapporten om Attraktivitetspyramiden, har vi begrenset oss til en beskrivelse av tilstand og utvikling. Med indikatorene på plass, kan vi starte arbeidet med å forklare årsakssammenhenger og identifisere mulige tiltak for regionene.

Utviklingen over tid

De siste ti årene har antall arbeidsplasser i basisnæringene sunket i Norge. Basisnæringene er industri, primærnæringene og teknologiske tjenester. Basisnæringene er i sum følsomme for konjunkturer og svinger mer enn andre næringer.

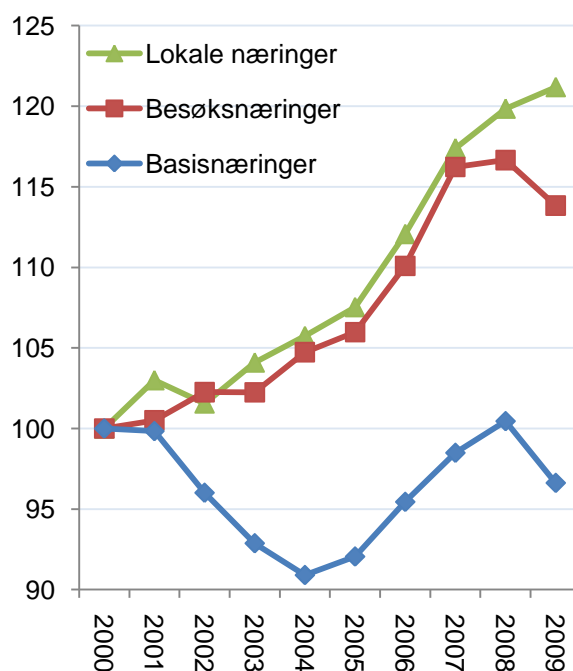
Antall arbeidsplasser i besøksnæringene, som er næringer innenfor reiseliv, aktiviteter og handel, har økt med nesten 14 prosent fra 2000 til 2009. Besøksnæringene blir også påvirket av konjunkturer, og falt med 2,8 prosent fra 2008 til 2009.

Arbeidsplasser knyttet til lokal virksomhet øker mest. Dette er arbeidsplasser i kommunene, i bygg og anlegg og personlige tjenester utenom besøksnæringene. Lokale arbeidsplasser er lite følsomme for konjunkturer. De lokale arbeidsplassene er nært knyttet til befolkningsgrunnlaget. Dermed vil steder som er attraktive som bosted, og som gjennom dette øker befolkningen, få sterke vekst.

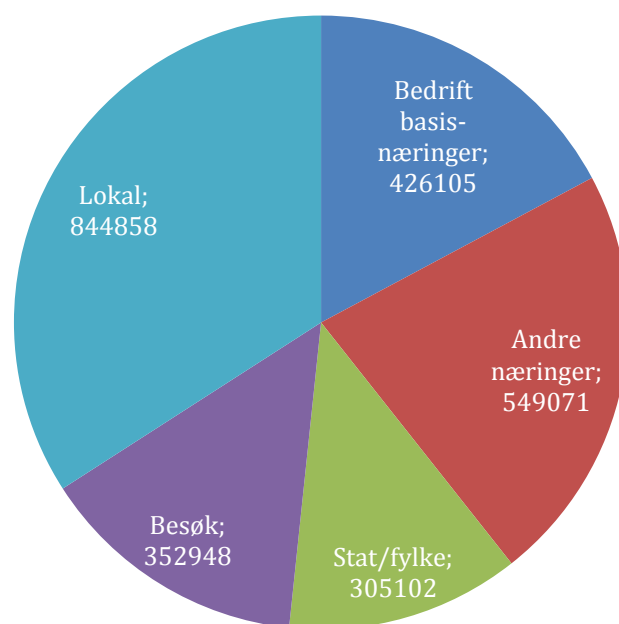
Den lave veksten i basisnæringene og den høye veksten i besøksnæringene og lokale næringer, betyr at attraktivitet for besøk og bosetting gradvis blir viktigere, og at attraktivitet for bedrifter i basisnæringene blir mindre viktig.

Sammensetningen av arbeidsplassene

I tillegg til de tre kategoriene som er vist i figur 50, er det arbeidsplasser i stat og fylke, og i andre næringer. Andre næringer er hovedsakelig tjenester som ikke er direkte konkurranseutsatte. Både arbeidsplasser i stat/fylke og de andre næringene er ofte senterfunksjoner som er konsentrert til de største byene og regionale sentre. Dette er også tjenester som produseres til andre, og kunne vært i samme kategori som basisnæringene. Disse senterfunksjonene er imidlertid sjelden i fokus for lokalt eller regionalt næringsarbeid. Slike senterfunksjoner, særlig i statlig virksomhet, blir lokalisert i politiske prosesser. Her vil eventuelle lokale tiltak som oftest være politisk løbving.



Figur 50: Utvikling av antall arbeidsplasser i Norge i basisnæringer, besøksnæringer og lokale næringer, indeksert slik at nivået i 2000=100.



Figur 51: Arbeidsplassenes sammensetning i Norge i 2009.

4.1 Besøksnæringer

Med attraktivitet for besøk menes attraktivitet for næringsliv som selger varer og tjenester direkte til personlige kunder. Besøksnæringene omfatter hotell- og restaurantnæringene, som kan kalles tradisjonelt reiseliv. I tillegg er næringsvirksomhet knyttet til aktivitet, kultur og underholdning også besøksnæringer. Dette er virksomhet som krever personlig oppmøte for kundene. Den største bransjen i besøksnæringene er imidlertid detaljhandel.

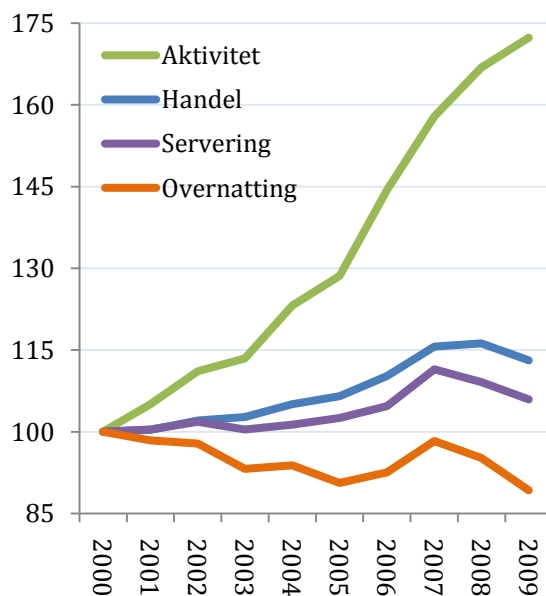
Når vi skal beregne størrelse på og utvikling i besøksnæringene for regioner og kommuner, må vi ta hensyn til at besøksnæringene også har mye av sin omsetning knyttet til egen befolkning. Derfor trekker vi fra et beregnet gjennomsnitt som bransjene handel, servering og aktiviteter har i Norge. For overnatting regner vi med at all aktivitet stammer fra besøk. Dermed vil en del regioner ha en ”negativ besøksbalanse”. Dette er regioner hvor befolkningen i stor grad besøker andre regioner for handel, restaurantbesøk og aktiviteter.

I figur 52 ser vi utviklingen av besøksnæringene nasjonalt. Aktiviteter, som består av kultur og underholdning og arrangementer, har økt raskt. Handel og servering øker litt, mens det er synkende antall arbeidsplasser i overnatting.

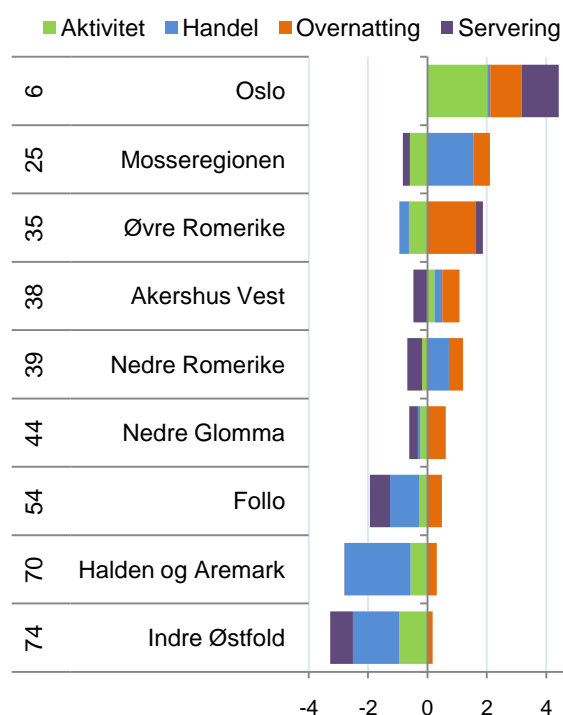
Besøksnæringene i regionene

I figur 53 ser vi hvordan regionene på det sentrale Østlandet kommer ut med hensyn til bidrag fra besøksnæringene.

Indre Østfold er blant de ti regionene i landet med relativt minst besøksnæringer. Det er nesten ikke arbeidsplasser i overnatting i Indre Østfold. Samtidig er det langt færre arbeidsplasser i handel, servering og aktiviteter enn folketallet tilsier.



Figur 52: Utvikling av antall arbeidsplasser i besøksnæringene i Norge, indeksert slik at nivået i 2000=100.



Figur 53: Besøksnæringenes bidrag til sysselsettingen i regionene på det sentrale Østlandet i 2009. Rangering for bidrag blant de 83 regionene er vist til venstre.

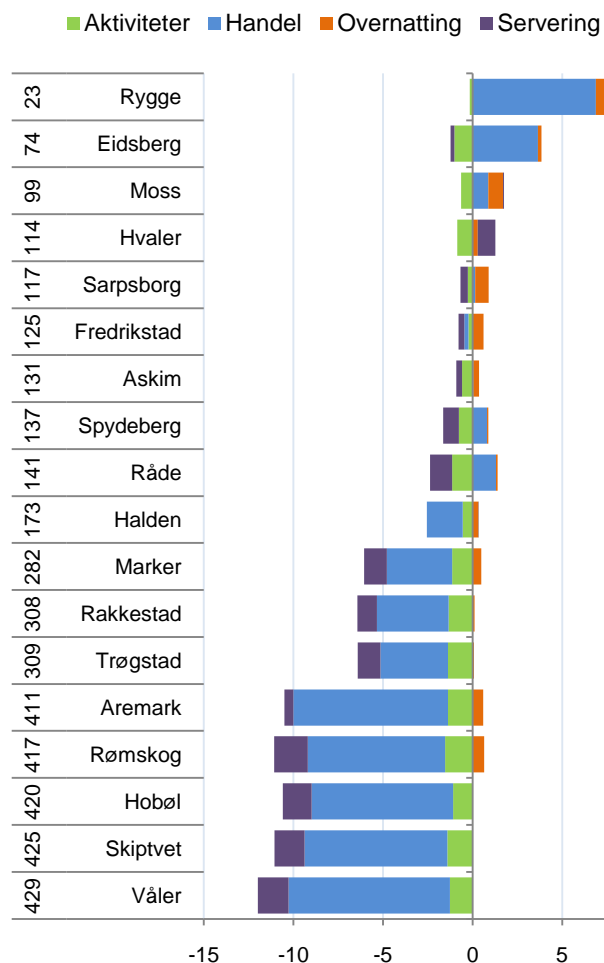
Besøksnæringene i kommunene

Eidsberg er en besøkskommune. Det er en stor andel av sysselsettingen innenfor handel som gjør Eidsberg til en besøkskommune. Eidsberg har forholdsvis lite av andre besøksnæringer.

Askim har omtrent ”besøksbalanse”. Det betyr at andelen av sysselsettingen innen handel, servering og aktiviteter står i samme forhold til innbyggertallet i Askim som for landet som helhet. De fleste kommunene har besøksunderskudd. Dermed er Askim rangert som nummer 131 av 430 kommuner i landet.

Spydeberg er rangert som nummer 137 når det gjelder andel av sysselsettingen innen besøksnæringene. Spydeberg har handelsoverskudd, men lite servering og aktiviteter.

De andre kommunene i Indre Østfold har til dels stor handelslekkasje, og samtidig lite servering og aktiviteter. Det er også lite arbeidsplasser i overnatting.



Figur 54: Besøksnæringenes bidrag til sysselsettingen i kommunene i Østfold i 2009. Til venstre vises rangering blant landets 430 kommuner.

4.2 Basisnæringer

Med attraktivitet for bedrifter menes attraktivitet for basisnæringer. Her tenker vi på konkurranseutsatt virksomhet som produserer varer og tjenester som selges ut av regionen, enten som eksport til andre land, eller til kunder nasjonalt.

Vi kan dele opp basisnæringer i tre kategorier; naturbasert virksomhet, industri og teknologiske tjenester. Naturbasert virksomhet inkluderer landbruk, fiske, havbruk og bergverk, mens teknologiske tjenester vil være IT, telekom, engineering og liknende.

De ulike kategoriene har utviklet seg forskjellig, som det framgår av figur 55.

Teknologiske tjenester har hatt sterk vekst, og har vokst med 27,9 prosent på landsbasis fra 2000 til 2009.

Industrien har gått i bølger, men den langsiktige trenden er klart negativ. Industrien har hatt en nedgang på 11,2 prosent fra 2000 til 2009. Det er imidlertid ganske store forskjeller i ulike industribransjer, og noen regioner har hatt vekst i industrien også.

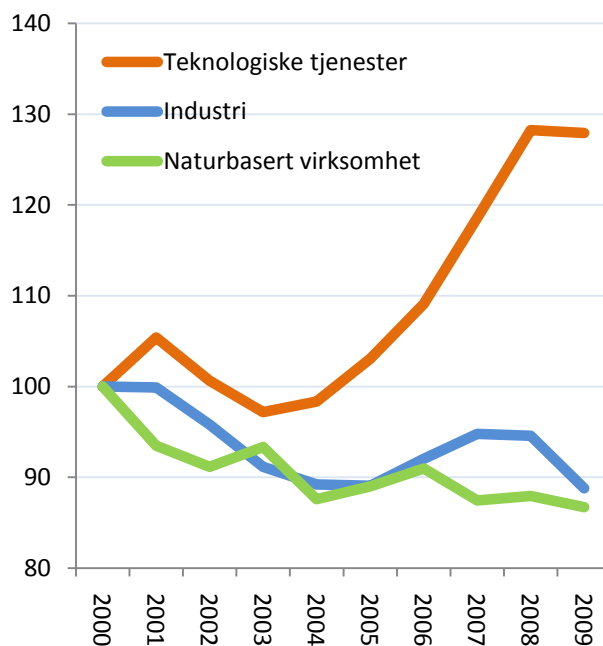
Naturbaserte næringer synker ganske jevnt, og har hatt en nedgang på 13,3 prosent.

Det er dermed de regionene som har lyktes i å trekke til seg teknologiske tjenester som har lyktes best.

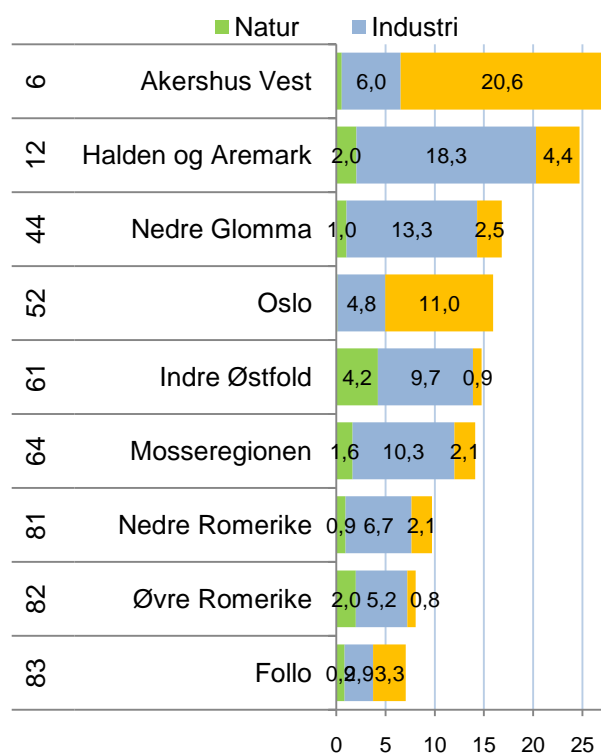
Basisnæringer i regionene

Det er bare to av regionene på det sentrale Østlandet som har høyere konsentrasjon av basisnæringer enn middels. Det er Akershus Vest, som har mye teknologiske tjenester, og Halden og Aremark, som har mye industri.

Indre Østfold har mindre basisnæringer enn middels av regionene, og er rangert som nummer 61 for andelen av sysselsettingen i basisnæringer. Indre Østfold har lite teknologiske tjenester, som er en vekstnæring.



Figur 55: Utvikling i antall arbeidsplasser i basisnæringer i Norge, indeksert slik at nivået i 2000=100.



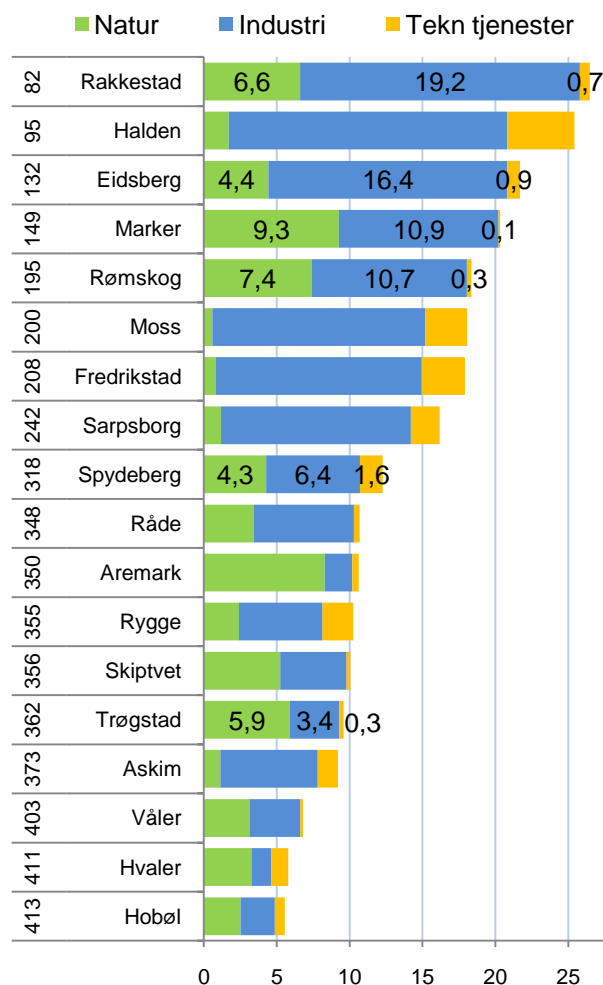
Figur 56: Basisnæringenes bidrag til sysselsettingen i regionene på det sentrale Østlandet i 2009. Rangering blant landets 83 regioner vist til venstre.

Basisnæringene i kommunene

Rakkestad har høyest konsentrasjon av basisnæringene av kommunene i Østfold. Rakkestad er nummer 82 av de 430 kommunene i landet når det gjelder konsentrasjon av basisnæringene. Rakkestad har mye industri, og samtidig også en høy andel av sysselsetting i landbruket.

Eidsberg, Marker og Rømskog har også relativt mer basisnæring enn middels av norske kommuner, og er rangert som nummer 132, 149 og 195.

De andre kommunene i Indre Østfold har lite basisnæring.



Figur 57: Basisnæringenes bidrag til sysselsettingen i kommunene i Østfold i 2009. Til venstre vises rangering blant landets 430 kommuner.

4.3 Bosted

Steder kan ha mange flere innbyggere enn det er næringsgrunnlag for, dersom de er attraktive som bosted. Slike steder vil ha mange bosatte som pendler ut til andre steder.

Både antall personer som pendler til en annen kommune, og andelen av de sysselsatte som pendler, øker stadig. I enkelte år med nedgang i sysselsettingen har pendlingsandelen sunket litt, som i 2003 og 2009, men trenden er klart økende. I 2009 pendlet over 800 000 personer i Norge til en annen kommune, tilsvarende over 35 prosent av alle sysselsatte.

Når pendlingen øker, vil betydningen av bostedsattraktivitet bli større. Sammenhengen mellom utviklingen i antall arbeidsplasser og antall innbyggere blir tilsvarende svekket.

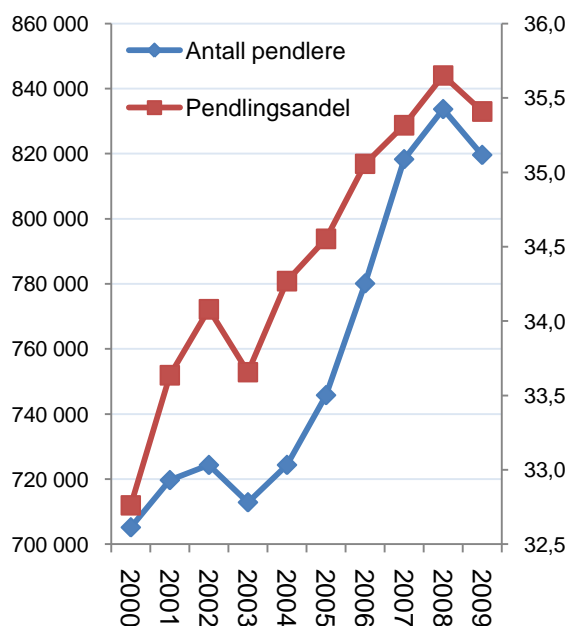
Nettopendlingen til regioner og kommuner er vist tidligere i denne rapporten, i kapittel 1.

Endring i bostedsattraktivitet

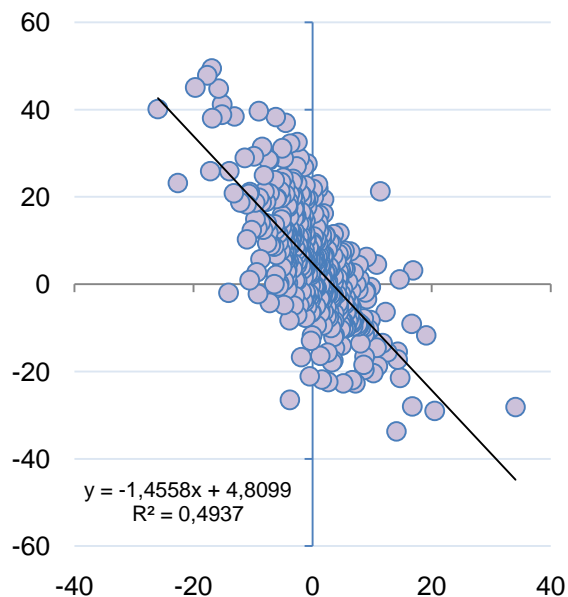
For å måle endring i bostedsattraktiviteten ville det vært nærliggende å se på endringer i netto utpendling. Kommuner som har økt netto utpendling sterkt, vil da være kommuner som har fått økt attraktivitet.

Et slikt mål vil imidlertid ha en stor svakhet. Som vi viser i figur 59, er det en sterk sammenheng mellom endring i netto utpendling og nedgang i antall arbeidsplasser. Kommuner med økt utpendling er dermed først og fremst kommuner som har mistet mange arbeidsplasser.

Dermed vil ikke endring i pendling reflektere bostedsattraktivitet. For å måle endring i bostedsattraktivitet må vi derfor gå tilbake til Attraktivitetsbarometeret, som ble presentert i kapittel 4, som indikator.



Figur 58: Antall personer som pendler til en annen kommune (venstre akse) og andelen av de sysselsatte som pendler til en annen kommune (høyre akse).



Figur 59: Kommunene i Norge etter endring i netto utpendling som andel av sysselsettingen på horisontal akse, og endring i antall arbeidsplasser på vertikal akse. Perioden 2000-2009.

4.4 Profil

Vi har nå sett på hvordan den relative størrelsen til besøksnæringer, basisnæringer og pendling varierer mellom kommuner og regioner. Dette kan vi sette sammen, for å se på hvordan de ulike stedene skiller seg fra hverandre og hvor de har sine styrker. Vi kaller dette stedenes profil.

Profilen viser hvordan bosettingen i regionen eller kommunen i dag er basert på besøksnæringer, basisnæringer eller pendling. Profilen er basert på hvordan sysselsettingen er fordelt. I profilen vil derfor ingen regioner eller kommuner få en høy rangering på alle de tre dimensjonene samtidig.

Selv om profilen viser hvordan status er i dag, er dette basert på en utviklingshistorie og et grunnlag som er lagt for tiår, eller endog hundreår siden.

Profilen til Indre Østfold viser at regionene er en utpreget bostedsregion. Rangeringen som bostedsregion har vært uendret fra 2000 til 2009.

Indre Østfold har noe basisnæringer, men langt under middels, som rangeringen som nummer 61 forteller.

Indre Østfold har spesielt lite av besøksnæringer, og rangeringen er svekket fra 2000 til 2009. I 2009 er regionen blant de ti regionene med minst besøksnæringer.

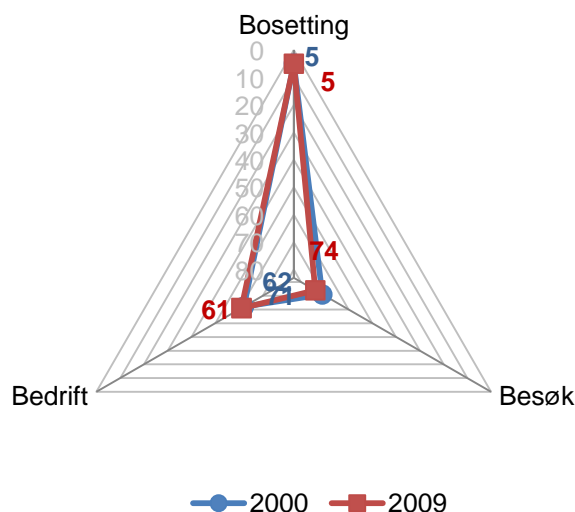
Profiler for kommunene

De enkelte kommunene i Indre Østfold har ganske forskjellig profil.

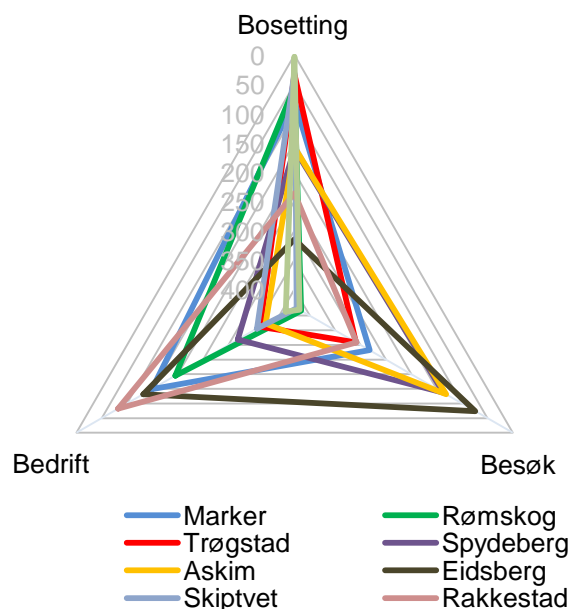
Rakkestad, Eidsberg, Marker og Rømskog er bedriftskommuner.

Eidsberg er også en besøkskommune, sammen med Askim og Spydeberg.

De andre kommunene i Indre Østfold er ganske rendyrkede bostedskommuner.



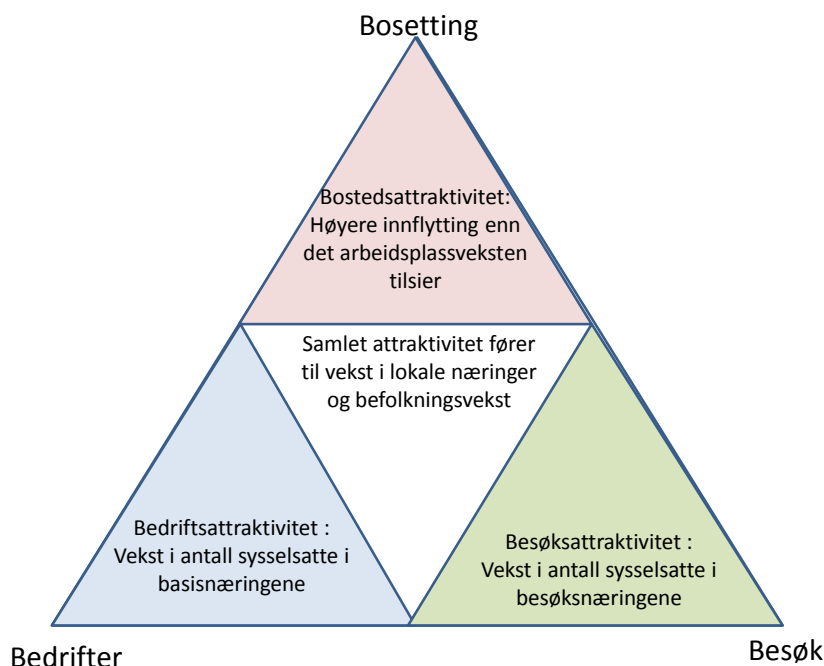
Figur 60: Profilen til Indre Østfold i 2000 og 2009. Tallene viser rangering blant landets 83 regioner for de tre attraktivitetsdimensjonene.



Figur 61: Profilen til kommunene i Indre Østfold i 2009. Tallene viser rangering blant landets 430 kommuner for de tre attraktivitetsdimensjonene.

4.5 Attraktivitet og utvikling

Profilen viser status for hvor stedene befinner seg i dag. Enda mer interessant er det å se på hvordan de ulike attraktivitetsdimensjonene har bidratt til utviklingen de siste årene, og i hvilken retning stedene beveger seg. Det er endringen de siste årene som viser om stedet har vært attraktive for en eller flere av de tre dimensjonene besøk, bedrift og bosted. Steder som har vært attraktive både for bosted, besøk og bedrifter, vil være de som har oppnådd høyest vekst.



Figur 62: Indikatorene for de tre attraktivitetsdimensjonene.

Vi skal først se på utviklingen langs de tre aksene. I denne rapporten fokuserer vi på utviklingen de siste ti årene, fra 2000 til 2009.

Vi måler veksten i bedrifts- og besøksattraktivitet gjennom å se på endringer i sysselsettingen i basisnæringer og besøksnæringer som andel av folketallet. Endringene måles i prosentpoeng av samlet sysselsetting i begynnelsen av perioden. Dermed får vi fram hvor mye disse endringene har betydd for den samlede sysselsettingen. Ved å måle på denne måten luker vi bort vekst i besøksnæringene som skyldes befolkningsøkningen. For å måle endring i bostedsattraktivitet bruker vi Attraktivitetsbarometeret. Siden resultater fra Attraktivitetsbarometeret er presentert i ka-

pittel 3, blir ikke Attraktivitetsbarometeret omtalt nærmere i dette kapitlet.

De tre attraktivitetsdimensjonene vil representere tre ulike retninger for regionale utviklingsstrategier. Det vil være helt forskjellige virkemidler som er aktuelle for de tre attraktivitetsdimensjonene.

Når man har kunnskap om profilen til stedene og siste års utvikling, vil dette være et verdifullt grunnlag for strategiske valg. Valget vil så være om man skal satse der stedet har sin styrke, eller om man skal satse på å utlikne sine svakheter.

Utvikling i besøksattraktivitet

For å måle den siste tidens utvikling i besøksattraktivitet tar vi utgangspunkt i utviklingen i besøksnæringene i perioden 2000-2009. Tallene for handel, servering og aktivitet er korrigert for det som antas å være aktiviteter rettet mot egne innbyggere. Dermed vil tallene kunne bli negative for steder med handelslekkasje.

Utvikling i besøksnæringene i Indre Østfold

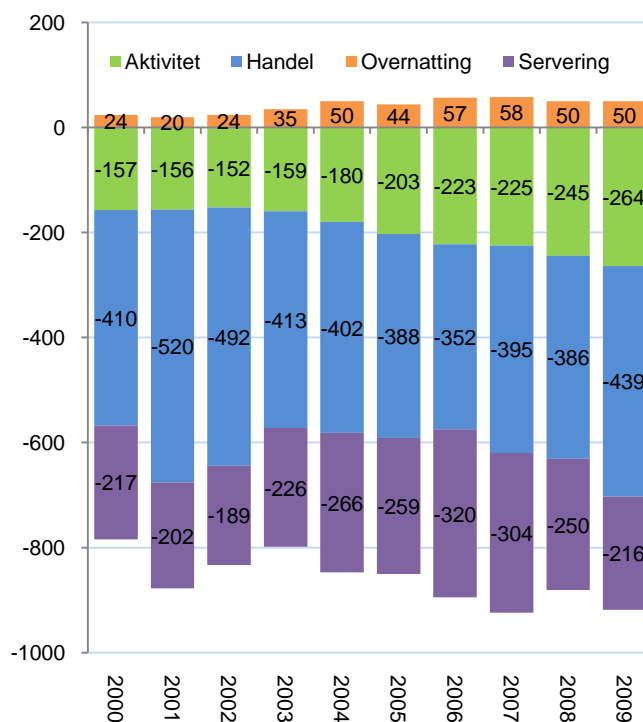
Utviklingen i antall arbeidsplasser i besøksnæringene i Indre Østfold er vist i figur 63. Utviklingen i besøksnæringene i regionen utvikler seg negativt.

Det er bare 50 arbeidsplasser i overnattingsnæringen i regionen. Det er riktignok en vekst fra 24 arbeidsplasser i 2000, men det er fremdeles veldig lite.

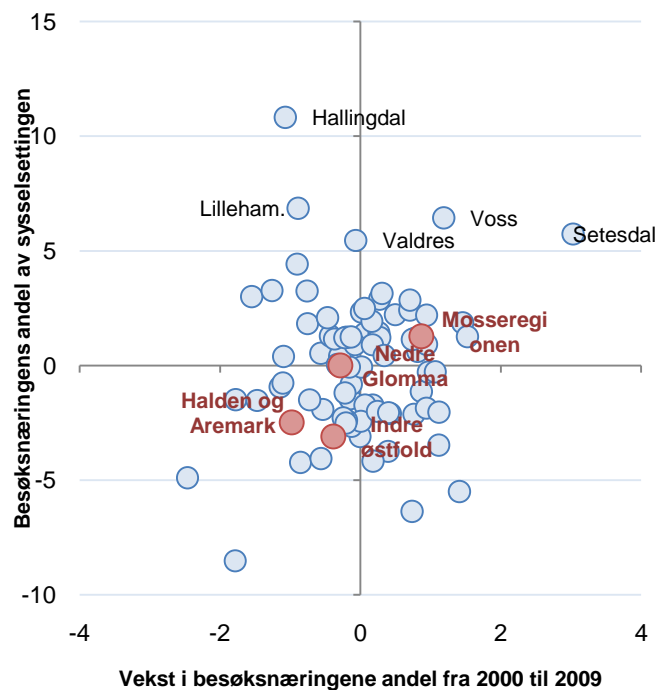
Antall arbeidsplasser i aktiviteter, handel og servering i regionen er svært lite i forhold til befolkningen. Dersom aktiviteten i disse bransjene skulle stått i forhold til folketallet, ville det vært 919 flere arbeidsplasser i 2009. Det er tydelig at befolkningen i Indre Østfold foretrekker å handle og delta i aktiviteter utenfor sin egen region.

I figur 64 ser vi hvordan regionene i Norge plasserer seg med hensyn til sysselsettingsbidrag fra besøksnæringene og vekst i besøksnæringene. Endringen i antall arbeidsplasser i besøksnæringene blir målt i prosentpoeng av sysselsettingen i regionen i 2000.

Indre Østfold har lite besøksnæring, og besøksnæringene er også i nedgang. Nedre Glomma og Halden og Aremark har også nedgang i sine besøksnæring, mens Mosse-regionen har vekst.



Figur 63: Utvikling i antall arbeidsplasser i besøksnæringene i Indre Østfold i perioden 2000-2009.



Figur 64: Regionene i Norge etter andel av sysselsettingen i besøksnæringene og vekst i besøksnæringene fra 2000 til 2009.

Utvikling i besøksnæringene i kommunene

I figur 65 ser vi endringer i besøksnæringene i kommunene.

Endringen i antall arbeidsplasser i besøksnæringene blir målt i prosentpoeng av sysselsettingen i regionen i 2000. Dette vil vise hvor mye veksten i besøksnæringene har bidratt til den samlede sysselsettingen i 2009.

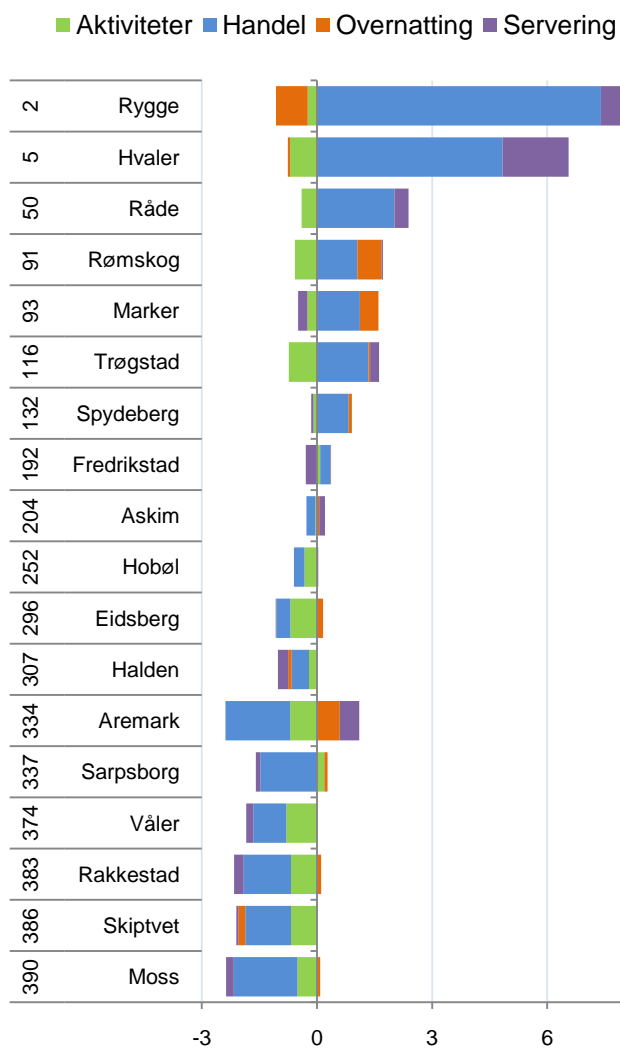
Rygge er vinneren i Østfold når det gjelder besøksattraktivitet. Det er naturlig å forklare det med økt aktivitet på flyplassen. Flyplasser genererer mye aktivitet i besøksnæringene.

Rømskog, Marker, Trøgstad og Spydeberg har vekst i besøksnæringene. Det er spesielt vekst i handel, og reduksjon av handelslekkasje som har ført til det. Rømskog og Marker har også vekst i overnatting, mens Trøgstad har litt vekst i servering.

Askim har omtrent uforandret nivå på besøksnæringene.

Hobøl og Eidsberg har litt nedgang.

Rakkestad og Skiptvet har ganske stor nedgang i besøksnæringene.



Figur 65: Utvikling i bidrag til sysselsettingen fra besøksnæringene fra 2000 til 2009 i kommunene i Østfold. Rangering med hensyn til de 430 kommunene er vist til venstre.

Utvikling bedriftsattraktivitet

For å måle utvikling i bedriftsattraktivitet tar vi på samme måte utgangspunkt i utvikling i basishandlingene i perioden 2000-2009. Siden basishandlingene per definisjon er næringer som produserer varer og tjenester som kan selges ut av regionen, er det ikke noe fratrukk for salg til egne innbyggere, slik som vi gjorde for besøksnæringer.

Utvikling i basishandlingene i Indre Østfold

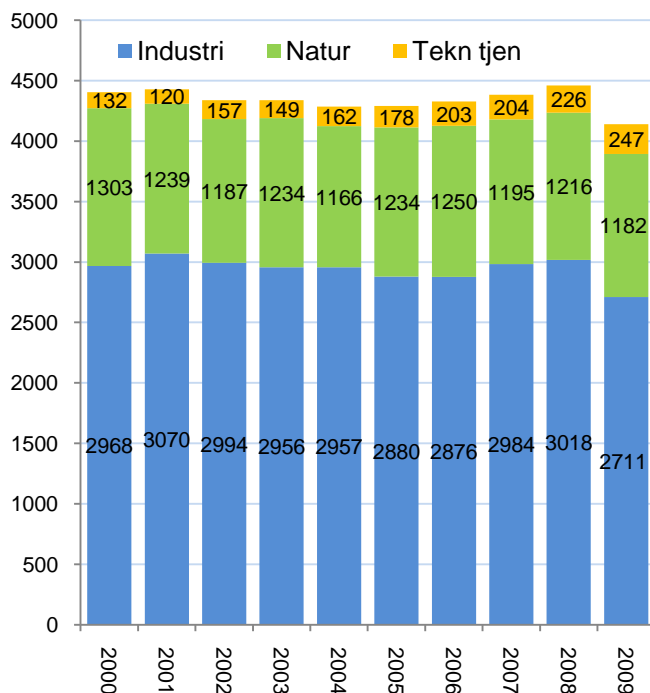
Utviklingen i antall arbeidsplasser i basishandlingene i Indre Østfold er vist i figur 66.

Indre Østfold hadde en ganske god utvikling i basishandlingene fra 2000 til 2008. I likhet med mange andre regioner sank antall arbeidsplasser brått i 2009. Over 300 industriarbeidsplasser forsvant. Antall arbeidsplasser i teknologiske tjenester ble nesten fordoblet fra 2000 til 2009, men dette er fremdeles en liten bransje i Indre Østfold, så veksten tilsvarer bare 115 arbeidsplasser.

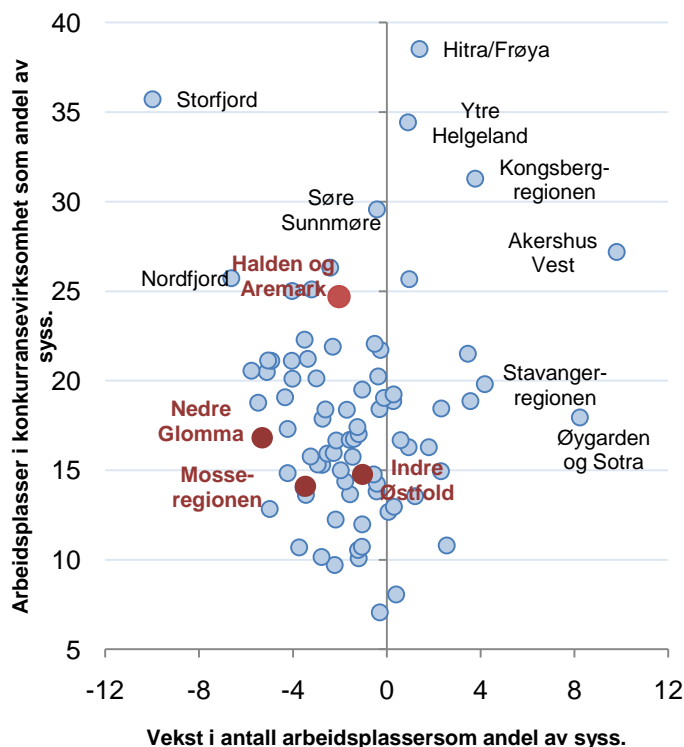
I figur 67 ser vi hvordan Indre Østfold kommer ut når det gjelder nivå og utvikling i basishandlingene de siste ti årene. Indikatoren for endring i antall arbeidsplasser i basishandlingene er målt i prosentpoeng av sysselsettingen i regionen i 2000. Dette vil vise hvordan veksten i basishandlingene har bidratt til den samlede sysselsettingen i 2009.

Indre Østfold har ikke særlig høy konsentrasjon av basishandlinger. Vi så tidligere at Indre Østfold nå er nummer 61 når det gjelder den relative størrelsen til basishandlinger.

Indre Østfold fikk en nedgang i basishandlingene fra 2000 til 2009. Det gjelder imidlertid for de fleste regionene. Mange fikk større nedgang enn Indre Østfold.



Figur 66: Utvikling i antall arbeidsplasser i basishandlingene i Indre Østfold i perioden 2000-2009.



Figur 67: Regionene i Norge etter andel av sysselsettingen i basishandlingene og vekst i basishandlingene fra 2000 til 2009.

Utvikling i basisnæringene i kommunene

I figur 68 ser vi endringer i basisnæringene i kommunene.

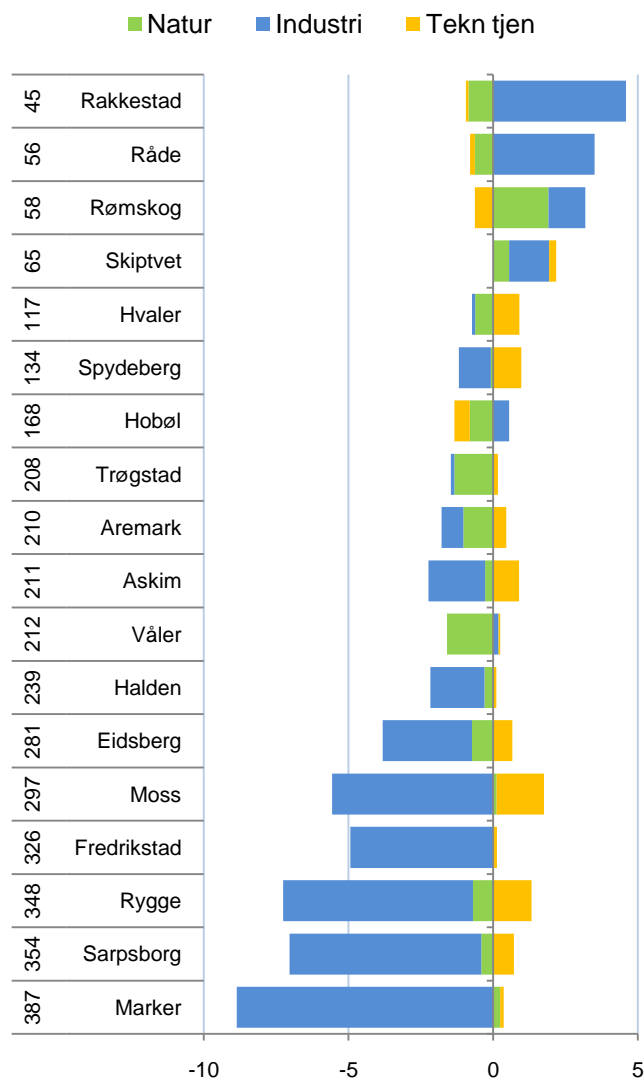
Rakkestad er vinneren i Østfold for vekst i basisnæringene fra 2000 til 2009. Det er vekst i industrien som har bidratt til dette. Rakkestad er nummer 45 av 430 kommuner i landet med hensyn til vekst i basisnæringer.

Rømskog og Skiptvet har også hatt sterk vekst i basisnæringene, og er blant de 100 kommunene i landet med best utvikling.

Spydeberg har hatt omtrent uendret antall arbeidsplasser i basisnæringer, noe som er bedre enn middels. Spydeberg er rangert som nummer 134. Spydeberg har hatt vekst i teknologiske tjenester, men nedgang i industri.

Hobøl, Trøgstad og Askim har alle hatt litt nedgang i basisnæringene, men utviklingen har likevel vært bedre enn majoriteten av kommunene.

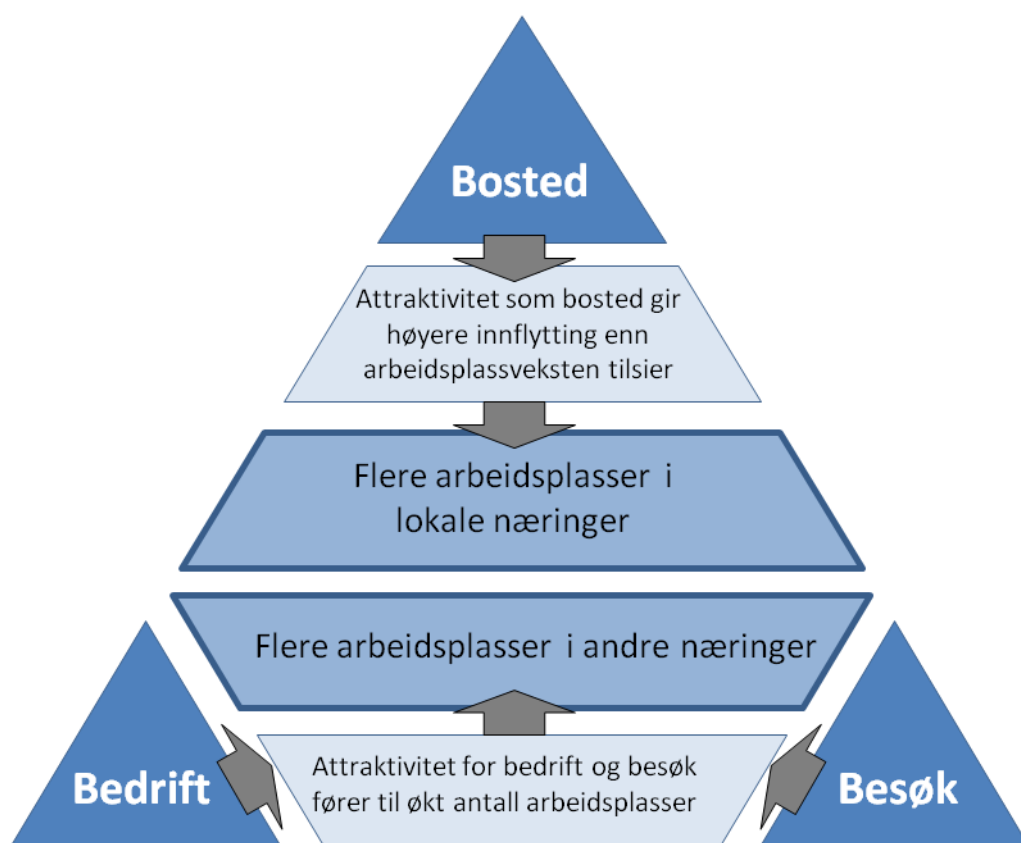
Eidsberg og Marker har hatt sterkere nedgang enn middels. Marker har den relativt sterkeste nedgangen i fylket. Disse kommunene har hatt stor nedgang i industri.



Figur 68: Utvikling i bidrag til sysselsettingen fra basisnæringene fra 2000 til 2009 i kommunene i Østfold. Rangering med hensyn til de 430 kommunene er vist til venstre.

4.6 Samlet attraktivitet

Det siste vi skal gjøre er å sette de tre attraktivitetsdimensjonene sammen for å se på den samlede attraktiviteten til et sted. Ideen bak Attraktivitetspyramiden er at de tre attraktivitetsdimensjonene til sammen skal forklare et steds utvikling. Det er summen av steders attraktivitet for bedrifter, besøk og bosetting som vil kunne forklare vekst eller nedgang. Attraktivitetspyramiden er en helhetlig modell som kan forklare hvorfor noen steder vokser, mens andre steder har nedgang.



Figur 69: Samlet attraktivitet.

Bedrifts- og besøksdimensjonen påvirker arbeidsplassutviklingen. Steder med høy attraktivitet for bedrifter og besøkende vil få vekst i antall arbeidsplasser i disse næringene. Denne veksten gir positive stimulanser til andre næringer og bransjer, som ulike tjenester, transport og liknende

Steder med høy bostedsattraktivitet får høyere innflytting enn arbeidsplassveksten skulle tilsi. Dette øker befolkningsgrunnlaget og fører til vekst i lokale arbeidsplasser, som kommunale tjenester, bygg og anlegg, handel for egen be-

folkning og så videre. Høy bostedsattraktivitet gir seg også utslag i en yngre befolkning som vil gi bedre fødselsbalanse de neste årene.

De tre attraktivitetsdimensjonene bidrar på hver sin måte til veksten på et sted. Steder som har høy attraktivitet for alle de tre dimensjonene vil oppnå vekst.

I resten av dette kapitlet vil vi sette de tre attraktivitetsdimensjonene sammen, for å få et mål på samlet attraktivitet.

Samlet attraktivitet for fylkene

Fylkenes samlede attraktivitet, og hvordan de tre dimensjonene har bidratt til denne er vist i figur 70.

Akershus er det fylket som har høyest samlet attraktivitet av alle fylkene, mens Finnmark har lavest samlet attraktivitet. Akershus er ikke best på noen av enkeltindikatorerne, men skårer positivt på alle tre.

Det er bare fem fylker som har fått vekstimpulser fra basisnæringene. Foruten Akershus er dette Sør-Trøndelag, Hordaland, Vest-Agder og Rogaland. Sogn og Fjordane, Telemark og Østfold har den mest negative utviklingen i basisnæringene, men Østfold kommer likevel samlet ut på andreplass på grunn av høyest bostedsattraktivitet.

Østlandsfylkene vinner mye på høy bostedsattraktivitet, mens Nord-Norge og Sogn og Fjordane taper mye.

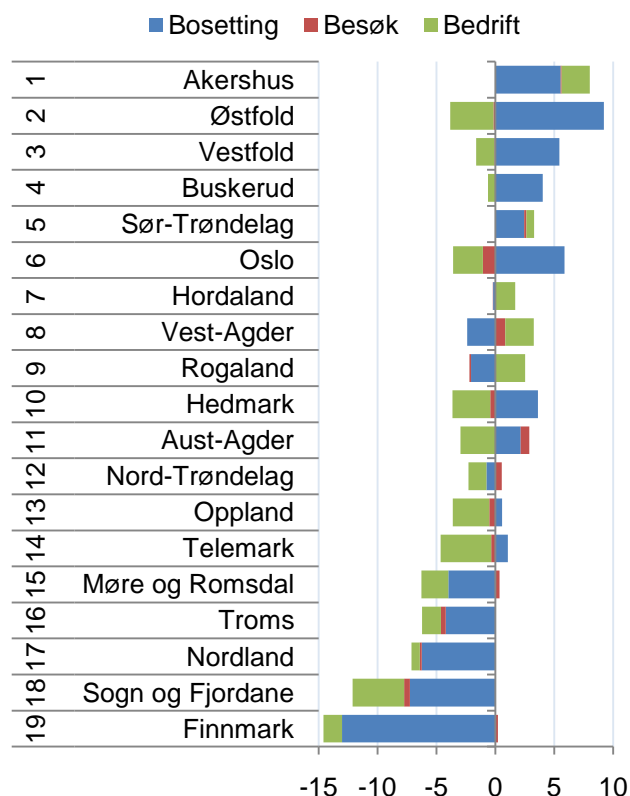
Besøksattraktivitet betyr tilsynelatende mindre for fylkenes utvikling. Her er Agderfylkene vinnere, mens Oslo taper.

Samlet attraktivitet og befolkningsvekst

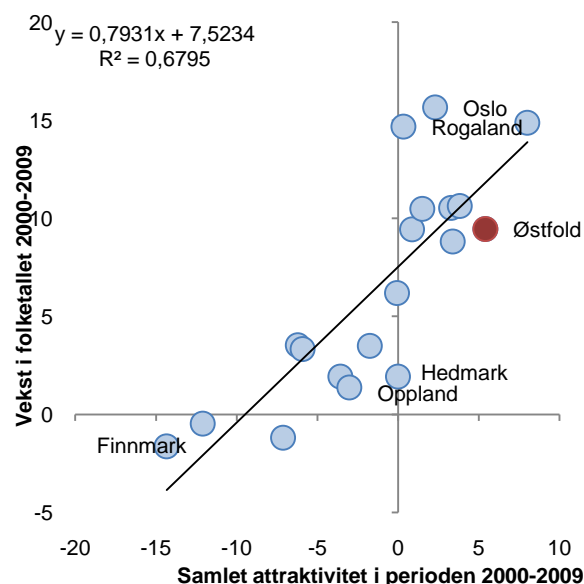
Sammenhengen mellom samlet attraktivitet og fylkenes befolkningsutvikling de siste ti årene er vist i figur 71. Utviklingen i samlet attraktivitet forklarer nesten 68 prosent av variasjonen mellom fylkenes befolkningsvekst, som vi kan se av R^2 .

Oslo og Rogaland har en høyere vekst enn forventet. De har hatt høy vekst i bransjer som verken er basis- eller besøksnæringer. De største byene har generelt en tendens til å få høyere vekst enn attraktiviteten tilsier, det å være stor ser ut til å generere vekst i seg selv.

Østfold har lavere folketallsvekst enn samlet attraktivitet tilsier.



Figur 70: Samlet attraktivitet for fylkene i perioden 2000-2009.



Figur 71: Sammenhengen mellom samlet attraktivitet som vist i figur 70 og befolkningsvekst for perioden 2000-2009.

Samlet attraktivitet for regionene

Når vi ser på endringer, vil en region kunne skåre høyt på alle de tre dimensjonene. Slike regioner vil få svært sterk vekst. Det er imidlertid bare noen få regioner i landet som har fått positivt bidrag fra alle de tre attraktivitetsdimensjonene samtidig de siste ti årene. Det er Øvre Romerike, Bjørnefjorden og Trondheimsregionen, som også er helt i toppen når det gjelder befolkningsvekst.

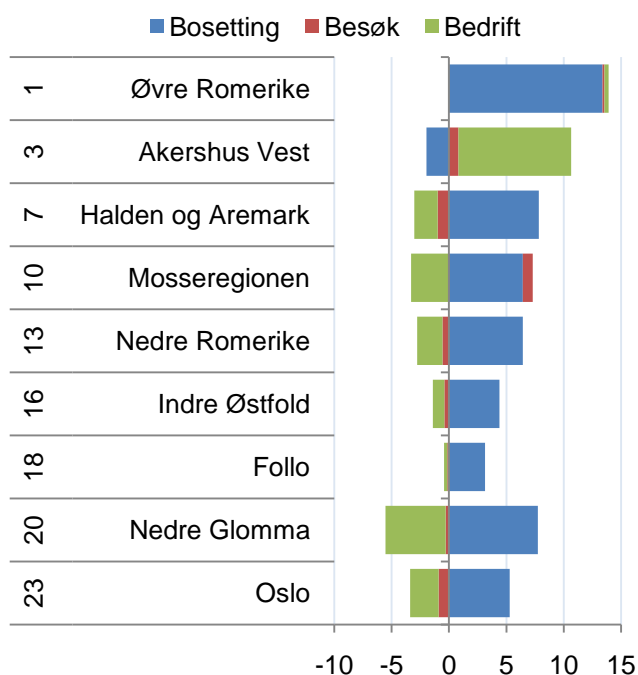
Vi kan se på vekstimpulsene fra de tre attraktivitetsdimensjonene samlet for regionene på det sentrale Østlandet i figur 72.

Alle regionene på det sentrale Østlandet er attraktive. Oslo har lavest samlet attraktivitet, men er likevel nummer 23 av 83 regioner i landet. Indre Østfold er nummer 16.

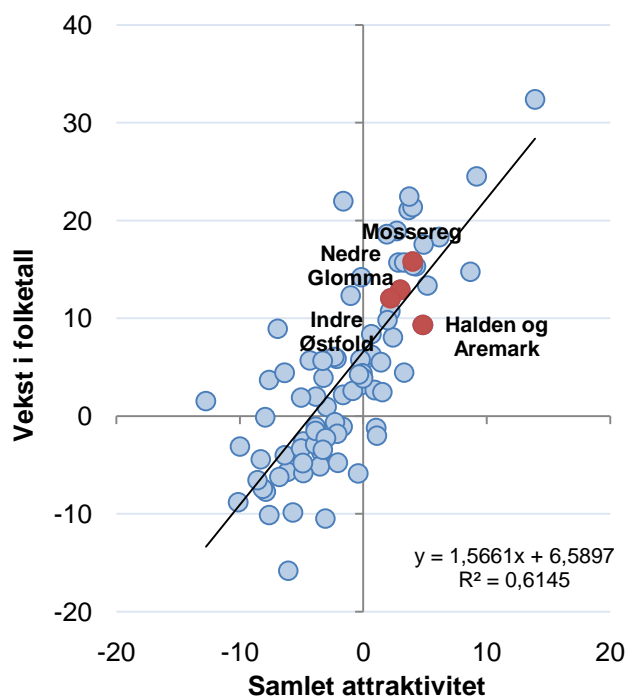
Det er spesielt bostedsattraktivitet som trekker opp attraktiviteten i denne landsdelen. Med unntak av Akershus Vest gjør regionene det ganske dårlig for bedriftsattraktivitet.

De samlede vekstimpulsene fra de tre attraktivitetsdimensjonene forklarer nesten 62 prosent av variasjonen i befolkningsveksten i regionene. Store, folkerike regioner har en tendens til å få høyere vekst enn forventet, som forklarer noen av de 38 prosentene som modellen ikke forklarer.

Indre Østfold gjør det litt bedre enn samlet attraktivitet skulle tilsi. Det er litt overraskende. Det er stort sett regioner med sterke bykjerner som har høyere befolkningsvekst enn samlet attraktivitet tilsier.



Figur 72: Samlet attraktivitet for regionene på det sentrale Østlandet i perioden 2000-2009. Rangering for samlet attraktivitet blant de 83 regionene til venstre.



Figur 73: Sammenhengen mellom samlet attraktivitet og vekst i folketallet i regionene for perioden 2000-2009.

Samlet attraktivitet i kommunene

De fleste kommunene i Østfold har over middels samlet attraktivitet. Det er spesielt den høye bostedsattraktiviteten som drar opp.

Rømskog har høyest samlet attraktivitet av kommunene i Indre Østfold. Rømskog er rangert som nummer 18 av alle kommunene i landet.

Spydeberg er nummer 30, mens Rakkestad er nummer 36. Askim er nummer 41. Disse kommunene er dermed blant de beste ti prosentene av kommunene i Norge.

Marker er nummer 91, og dermed inne blant de 100 mest attraktive kommunene i landet.

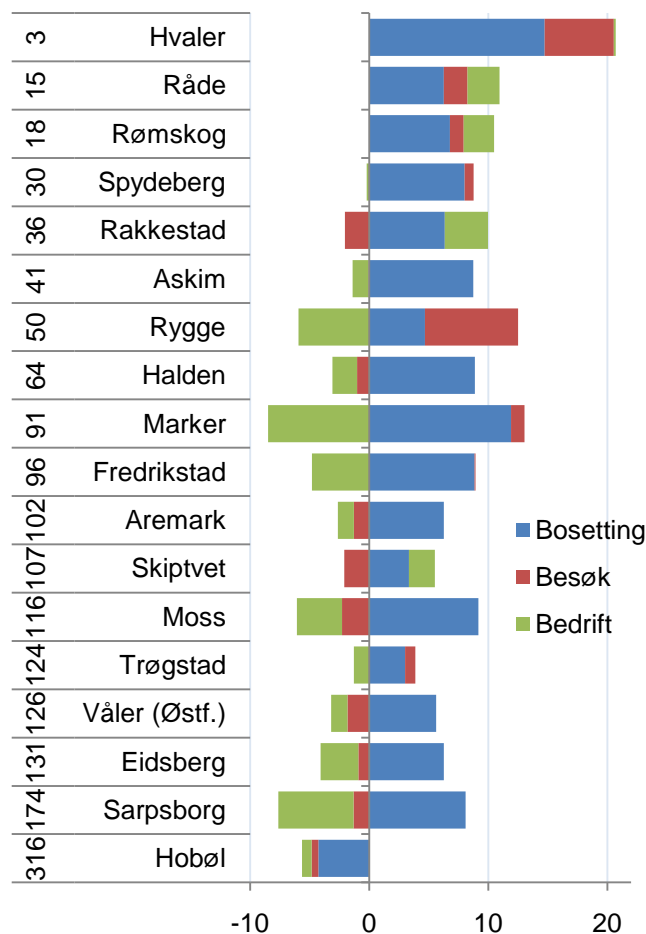
Skiptvet, Trøgstad og Eidsberg er også attraktive.

Hobøl skårer lavest på samlet attraktivitet av kommunene i Østfold.

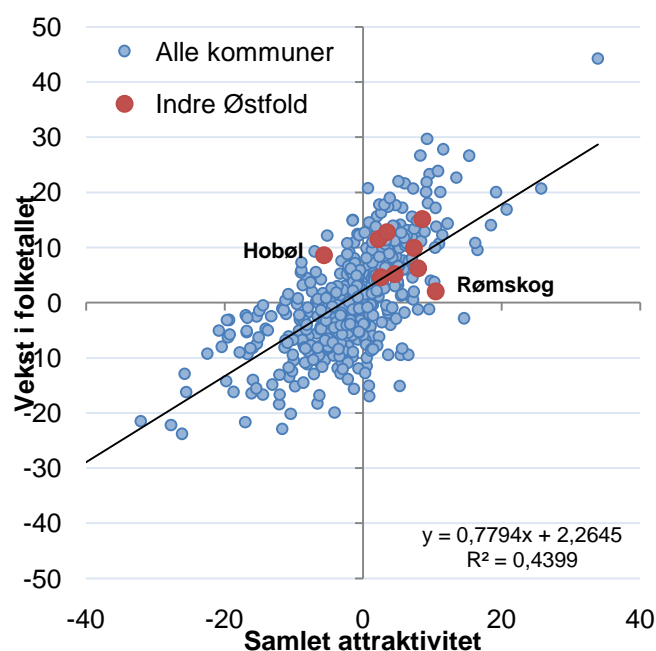
I figur 75 kan vi se samlet attraktivitet og folketallsveksten i kommunene i Indre Østfold for perioden 2000 til 2009.

Hobøl har riktignok lavest samlet attraktivitet, men har en befolkningsvekst som er bedre enn samlet attraktivitet skulle tilsi.

Rømskog, som har høyest samlet attraktivitet, har den dårligste befolkningsutviklingen.



Figur 74: Samlet attraktivitet i kommunene i Østfold i perioden 2000-2009. Nasjonal rangering helt til venstre.



Figur 75: Sammenhengen mellom samlet attraktivitet og vekst i folketallet i kommunene for perioden 2000-2009.

Utvikling i samlet attraktivitet for Indre Østfold

Vi har sett at Indre Østfold kommer godt ut når det gjelder attraktivitet den siste tiårsperioden.

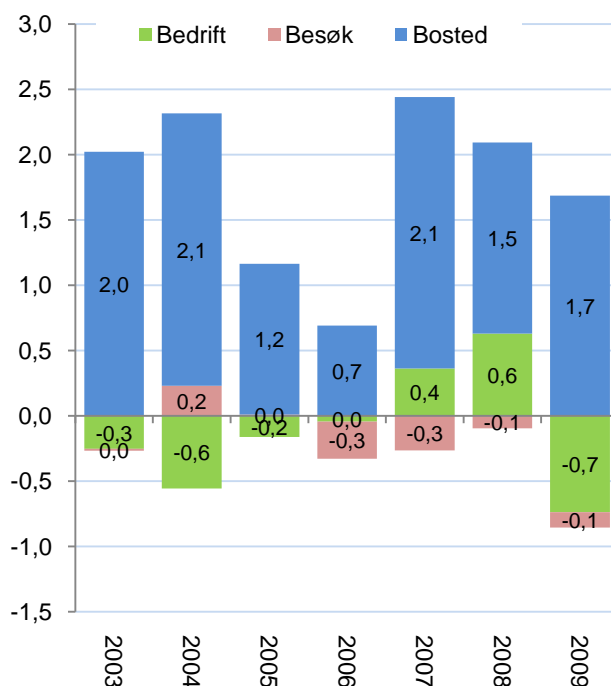
Det er interessant å se på utvikling innenfor denne tiårsperioden, ettersom ti år er en forholdsvis lang periode.

En slik utvikling er vist i figur 76. Her har vi beregnet tall for treårsperioder for å få litt mer stabile tall. Treårsperiodene er overlappende, slik at summen av periodene 2003, 2006 og 2009 vil tilsvare tallene i figur 72.

Vi kan se at Indre Østfold har hatt høy samlet attraktivitet i hele perioden, takket være en høy attraktivitet som bosted.

Når det gjelder attraktivitet for besøk, har Indre Østfold tapt i alle de fire siste periodene.

Indre Østfold tapte når det gjaldt bedriftsattraktivitet i begynnelsen av perioden. I den siste perioden har regionene igjen fått negative impulser fra utviklingen i basisnæringene. Den høye bostedsattraktiviteten oppveier imidlertid den svake utviklingen i basisnæringene. Et annet forhold er at mange andre regioner også opplever fall i basisnæringene.



Figur 76: Utviklingen i samlet attraktivitet langs de tre dimensjonene i Indre Østfold. Tallene er basert på tre års glidende gjennomsnitt for endring i attraktivitet.

ⁱ Alle tallene som er brukt i kapitlet om befolkning og arbeidsplasser er hentet fra SSB, enten fra statistikkbanken på internett, eller fra spesialkjøringer som Telemarksforskning har fått utført av SSB.

ⁱⁱ Alle tall for nyetableringer, vekst og lønnsomhet baserer seg på data som Telemarksforskning har fått levert fra Brønnøysundregistrene.

ⁱⁱⁱ I figuren har vi beregnet hvor stor etableringsfrekvens fylkene ville hatt, dersom de hadde hatt gjennomsnittlig etableringsfrekvens i alle bransjer, og lagt dette ut på den horisontale akse. På den vertikale akse er det den faktiske etableringsfrekvensen. Den oppmerksomme leser vil kanskje se at regresjonslinjen ikke er lagt med beste tilpasning, men at den er tvunget gjennom origo. Det kommer av at en rett fram regresjon ville ha gitt en betaverdi på over 1,4. Dette kommer igjen av at det er en sterk sammenheng mellom bransjestruktur og befolkningsvekst; fylkene som har en positiv bransjestruktur også har sterk befolkningsvekst. En urban bransjestruktur gir høy etableringsfrekvens, og befolkningsveksten i urbane områder stimulerer til nyetablering.

^{iv} Etableringsindeksen er dessverre bare delvis reproduisert tilbake til 2000. Vi har regionenes rangeringsnumre for etableringsfrekvens og vekst i antall foretak, men bare bransjejustert etableringsfrekvens fra 2007.