



Næringsanalyse for Trondheimsregionen

*Benchmarking av næringsutvikling og attraktivitet
mot Oslo-, Bergens- og Stavangerregionen*

KNUT VAREIDE
TF-notat nr.15/2009

TF-Arbeidsrapport

Tittel:	Næringsanalyse for Trondheimsregionen
TF-notat nr:	15-2009
Forfatter(e):	Knut Vareide
Dato:	14. april 2009
Gradering:	Åpen
Antall sider:	40
ISSN:	0802-3662
ISBN:	978-82-7401-283-7
Pris:	200,-
	Kan lastes ned som pdf fra telemarksforskning.no

Prosjekt:	Regionale næringsanalyser 2009
Prosjektnr.:	20090150
Prosjektleder:	Knut Vareide
Oppdragsgiver(e):	Næringsforeningen i Trondheim

Resyme:

Trondheimsregionen har hatt lavere befolkningsvekst de tre siste årene enn Stavangerregionen og Oslo. Det kommer av lavere innvandring og lavere fødselsoverskudd. Trondheimsregionen har imidlertid høyere innflytting fra andre regioner enn de andre.

Storbyregionene har alle sterkere vekst i antall arbeidsplasser enn resten av landet. Trondheimsregionen har hatt lavere vekst i antall arbeidsplasser enn Stavangerregionen, men høyere vekst enn Bergens- og Osloregionen.

Trondheimsregionen har etableringsfrekvens som Stavangerregionen, men litt lavere enn Bergens- og Osloregionen. Forskjellene er imidlertid svært små mellom storbyregionene, som alle ligger høyt over resten av landet. Andel lønnsomme foretak i Trondheimsregionen er lavere enn de andre storbyregionene. Stavangerregionen har markant høyere lønnsomhet i næringslivet enn de andre storbyregionene. Trondheimsregionen har også lavere andel vekstforetak enn de andre storbyregionene.

Nærings-NM måler den samlede næringsutviklingen gjennom fire delindikatorer; nyetableringer, lønnsomhet, vekst og størrelse. Her er regioninndelingen såkalte politiske regioner. De siste tre årene har Stavangerregionen hatt den beste næringsutviklingen, fulgt av Oslo og Bergen og Askøy. Trondheimsregionen ligger bak de andre storbyregionene, men er likevel blant de beste regionene. Trenden i Trondheimsregionen er imidlertid nedadgående. Trondheim som enkeltkommune gjør det svært bra, men næringsutviklingen ellers i regionen er ikke spesielt bra.

Trondheimsregionen har den sterkeste netto innflyttingen av storbyregionene, til tross for at næringsutviklingen er svakere. Det ser dermed ut til at regionen i større grad enn de andre storbyregionene tiltrekker seg innbyggere av andre årsaker enn arbeidsplassutviklingen. Trondheim og Trondheimsregionen skårer dermed høyere på Attraktivitetsbarometeret enn de andre storbyregionene.

Forord

Denne rapporten er utarbeidet på oppdrag fra Næringsforeningen i Trondheim.

Oppdragsgiver ønsket å få en analyse over hvordan Trondheimsregionen presterer når det gjelder næringsutvikling og attraktivitet. Det var da hensiktsmessig å sammenlikne Trondheimsregionen med tilsvarende regioner rundt Bergen, Stavanger og Oslo.

Oppdragsgiver hadde i utgangspunktet definert Trondheimsregionen til Trondheim, Malvik, Stjørdal, Leksvik, Rissa, Melhus, Klæbu, Midtre Gauldal, Skaun, Selbu og Orkdal. I disse kommunene hadde over ti prosent av de sysselsatte arbeid i Trondheim. De fire storbyene i Norge har alle et overskudd av arbeidsplasser, og innpendling fra nabokommuner. I rapporten har vi derfor konstruert regioner rundt Bergen, Stavanger og Oslo ved å ta med alle kommuner der over ti prosent av de sysselsatte har arbeid i senteret.

I rapporten tar vi også med resultater fra Nærings-NM og Attraktivitetsbarometeret. Disse indeksene, som måler henholdsvis næringsutvikling og attraktivitet som bosted, bruker en regioninndeling der landet er delt opp i 83 regioner. I denne regioninndelingen består Trondheimsregionen av færre kommuner, mens det er definert regioner rundt Stjørdal, Orkdal og Oppdal.

Knut Vareide ved Telemarksforskning er prosjektleder og har gjennomført analysene og skrevet rapporten.

Bø, 14. april

Knut Vareide

Innhold:

FORORD	3
REGIONENE	8
BEFOLKNING	10
ARBEIDSPLASSENE	15
ATTRAKTIVITET	18
NYETABLERINGER	25
LØNNSOMHET	27
VEKST	28
NÆRINGSLIVSINDEKSEN	29
OPPSUMMERING	31

Regionene

Trondheimsregionen er fra oppdragsgiver definert til å omfatte kommunene:

- Trondheim
- Malvik
- Stjørdal
- Leksvik
- Rissa
- Melhus
- Klæbu
- Midtre Gauldal
- Skaun
- Selbu
- Orkdal

Dette er en annen regioninndeling enn de som vanligvis benyttes i våre analyser.

I alle disse kommunene har mer enn ti prosent av de sysselsatte arbeid i Trondheim. I kartet til høyre er disse kommunene markert med rødt. Her har vi også vist kommuner hvor mellom fem og ti prosent av de sysselsatte pendler til Trondheim.

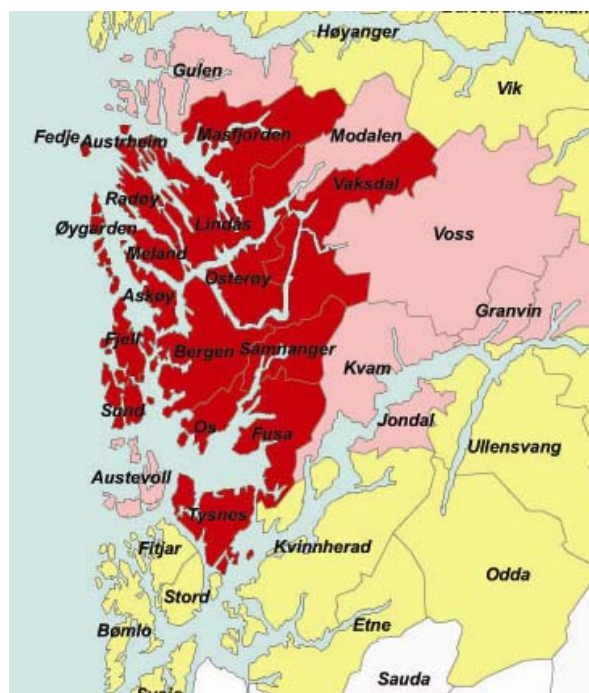
Når vi skal sammenlikne med Oslo-, Bergens- og Stavangerregionen vil det dermed være hensiktsmessig å bruke sysselsettingsandelen til henholdsvis Bergen og Stavanger som kriterium for regionsinndelingen.

Rundt Bergen er det 16 kommuner hvor det er mer enn ti prosent av de sysselsatte som pendler til Bergen. Bergensregionen består dermed av de 17 kommunene:

- Bergen
- Askøy
- Fjell
- Samnanger
- Os
- Meland
- Osterøy
- Sund
- Øygarden
- Lindås
- Vaksdal
- Radøy
- Fedje
- Fusa
- Masfjorden
- Tysnes
- Austrheim



Figur 1: Kommuner etter andelen sysselsatte som har arbeid i Trondheim. Rødt=over 10%, rosa=5-10%, gul=2-5%.



Figur 2: Kommuner etter andelen sysselsatte som har arbeid i Bergen. Rødt=over 10%, rosa=5-10%, gul=2-5%.

Stavangerregionen er definert på samme måte.

Her er det 11 kommuner rundt Stavanger hvor mer enn ti prosent av de sysselsatte arbeider i Stavanger. Stavangerregionen består dermed av følgende kommuner:

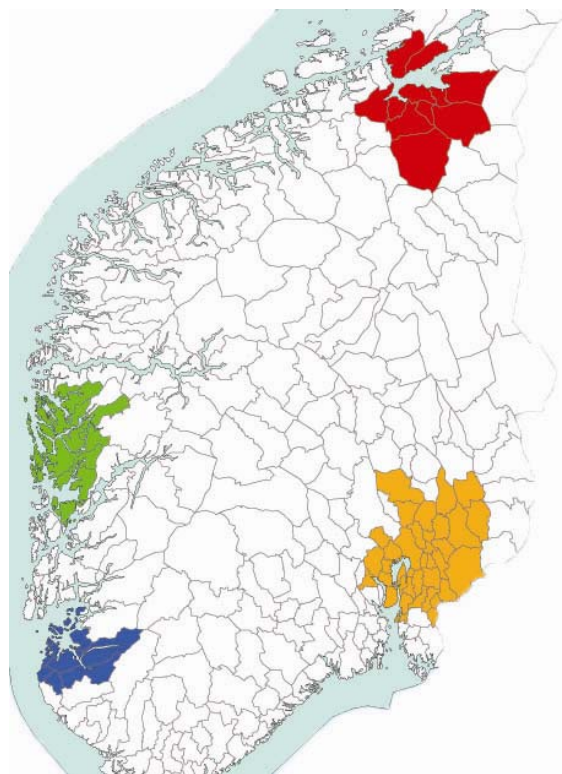
- Stavanger
- Randaberg
- Sola
- Rennesøy
- Sandnes
- Kvitsøy
- Gjesdal
- Strand
- Klepp
- Time
- Finnøy
- Forsand

Osloregionen konstruert etter de samme kriteriene består av 37 kommuner.

De fire storbyregionene er vist i figur 4. Osloregionen er ikke mye større enn de andre storbyregionene når det gjelder areal, men består av vesentlig flere kommuner. Samtidig er Osloregionen langt større enn de andre i folketall.



Figur 3: Kommuner etter andelen som av de sysselsatte som har arbeid i Stavanger. Rødt=over 10%, rosa=5-10%, gul=2-5%.



Figur 4: De fire storbyregionene, definert som bestående av kommuner hvor mer enn 10 % av de sysselsatte arbeider i en av storbyene.

Befolkning

I dette kapitlet presenteres befolkningsstatistikk. Alle tall er basert på data fra SSB.

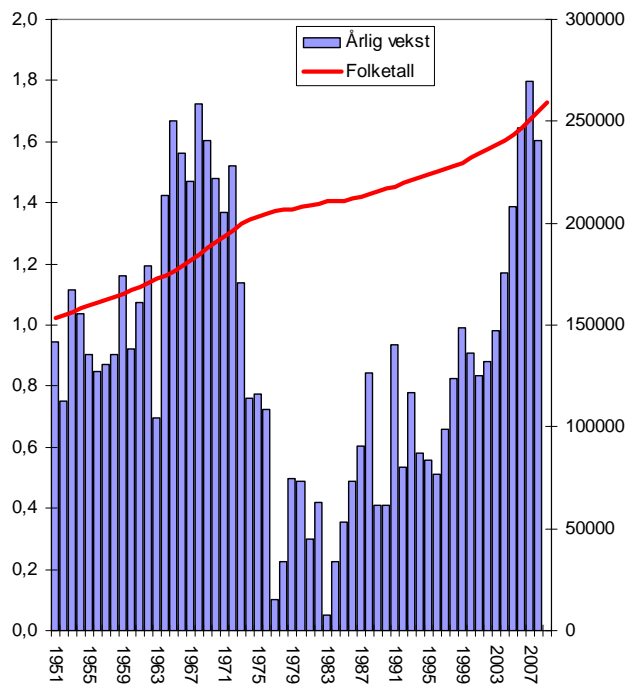
Befolkningsutviklingen

Befolkningen i Trondheimsregionen har hatt kontinuerlig vekst i mer enn 50 år. Siden 1951 har det vært vekst i befolkningen hvert eneste år. Befolkningen i regionen passerte 250 000 personer i 2006.

Befolkningsveksten har passert flere faser. Fram til begynnelsen av 1970-tallet var befolkningsveksten svært høy, med årlig vekst på over en prosent pr år. I denne perioden var det også sterk vekst i hele landet på grunn av stort fødselsoverskudd.

På 1970-tallet avtok veksten mye. I dette tiåret hadde byene netto utflytting og lav befolkningsvekst.

De siste årene har befolkningsveksten igjen blitt svært høy. I 2007 var veksten i befolkningen den høyeste som har blitt målt, med 1,8 prosent.



Figur 5: Utvikling av folketallet i Trondheimsregionen, høyre akse og årlige vekstrater, venstre akse.

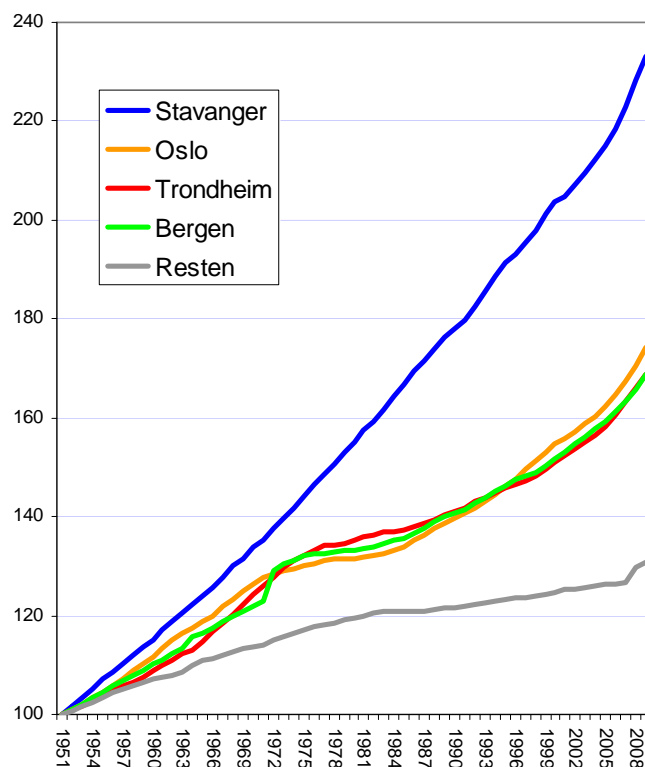
Befolkningsutviklingen i storbyregionene etter 1951

I diagrammet til høyre vises befolkningsutviklingen i de fire storbyregionene etter 1951.

Stavangerregionen har hatt langt høyere vekst enn de andre storbyregionene. Befolkningen i Stavangerregionen har mer enn doblet seg siden 1951.

Utviklingen i Trondheims-, Bergens- og Osloregionen har vært forbløffende lik i hele perioden. Disse tre regionene hadde alle en periode på 1970-tallet hvor befolkningsveksten nesten stoppet opp, med gradvis økende vekst etter dette.

Storbyregionene har alle en vesentlig høyere befolkningsvekst enn resten av landet.



Figur 6: Utvikling av folketall, indeksert slik at nivået 1951=100.

Befolkningsutvikling siste ti år

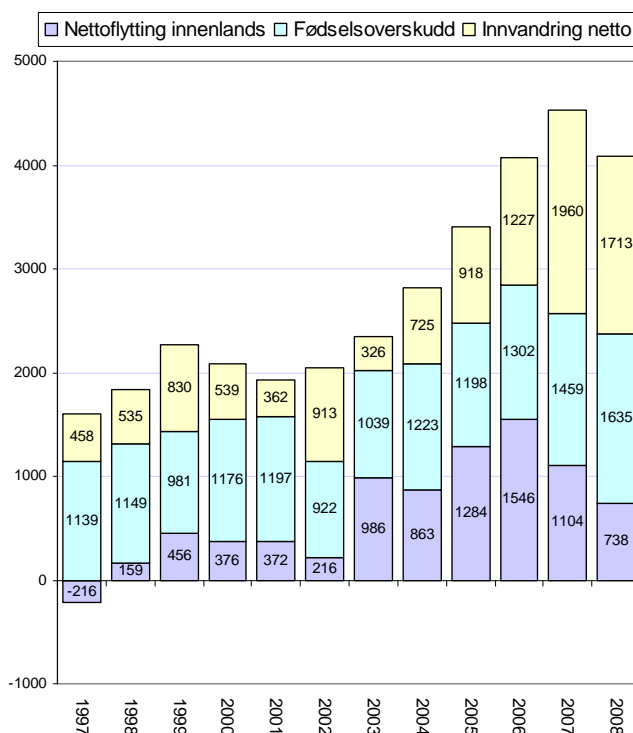
Befolkningsendringene kan brytes ned i tre hovedkomponenter; fødselsoverskudd, innvandring og innenlands flytting.

I Trondheimsregionen har alle disse tre komponentene bidratt til befolkningsøkningen etter 1997.

Det har vært netto innflytting fra andre deler av landet etter 1997. Innflyttingen har vært ganske sterk fra 2003 og utover. I 2006 var netto innflytting fra andre regioner i Norge på 1546 personer.

Fødselsoverskuddet er økende, og bidro til en vekst på 1635 personer i 2008.

Innvandringen har vært økende i Trondheimsregionen, i likhet med i resten av landet. Innvandringen til Trondheimsregionen sank imidlertid fra 2007 til 2008, mens den økte i resten av landet.



Figur 7: Utvikling av folketall i Trondheimsregionen, fordelt på fødselsoverskudd, innvandring og innenlands flytting.

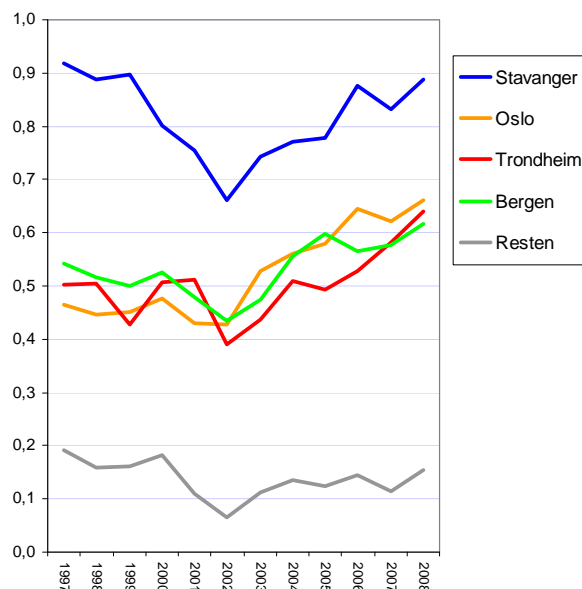
Fødselsbalansen i storbyregionene

I figuren til høyre er fødselsoverskuddet i prosent av befolkningen vist for storbyregionene.

Stavanger har langt høyere fødselsoverskudd enn de andre storbyregionene.

Regionene rundt Oslo, Trondheim og Bergen er svært like når det gjelder fødselsbalansen, og ligger alle langt under nivået i Stavangerregionen. Stavangerregionen har både en yngre befolkning og høyere fruktbarhet enn de andre storbyregionene.

Storbyregionene ligger alle langt over nivået ellers i landet. Dette skyldes at storbyregionene har en yngre befolkning på grunn av innflytting.



Figur 8: Fødselsbalansen i storbyregionene, prosent av befolkning.

Innvandring til storbyregionene

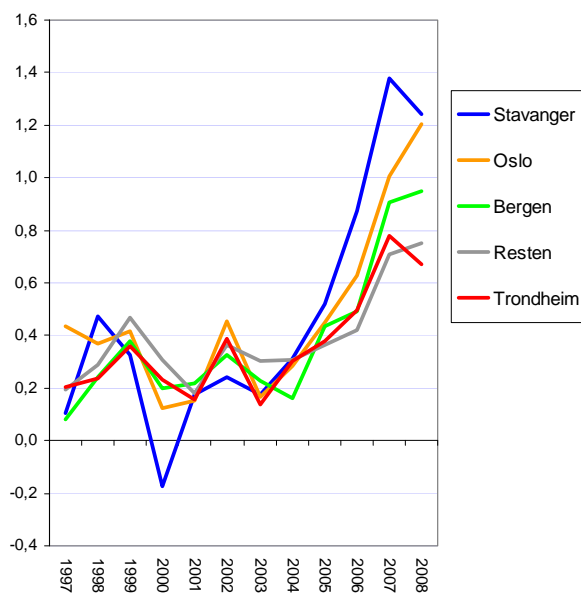
Innvandringen betydde tidligere ikke så mye for befolkningsutviklingen i Norge. Netto innvandring lå fram til 2004 på et nivå tilsvarende to til fire promille av befolkningen.

De siste tre årene har innvandringen økt kraftig. Det er arbeidsinnvandring fra nye EU-land i Øst-Europa som står for mesteparten av denne veksten.

I figur 9 ser vi hvordan innvandringen til storbyregionene har utviklet seg.

Stavangerregionen og Oslo har høyest innvandring. Her tilsvarer netto innvandring over 1,2 prosent av folketallet i 2008.

Trondheimsregionen har lavest innvandring av storbyregionene, og faktisk også lavere innvandring enn landet utenfor de fire storbyregionene i 2008.



Figur 9: Netto innvandring i prosent av folketallet.

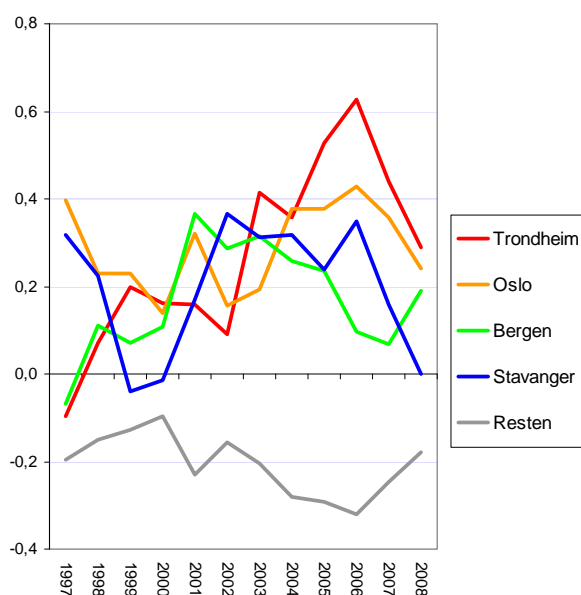
Nettoflytting i storbyregionene

Nettoflyttingen mellom regionene er den komponenten som kanskje er mest interessant. Flyttestrømmene mellom regionene gir en pekepinn på hvilke regioner som samlet sett lykkes best, både når det gjelder næringsutvikling og attraktivitet som bosted.

Trondheimsregionen har hatt den høyeste netto innflyttingen av de fire storbyregionene de fire siste årene. Oslo har også hatt stor innflytting fra andre deler av landet.

Stavangerregionen hadde netto utflytting i 1999 og 2000, og i 2008 var det nøyaktig like mange som flyttet inn og ut av regionen.

Bergensregionen er den eneste av storbyregionene som hadde en økt innflytting i 2008. Storbyregionene hadde samlet sett lavere netto innflytting i 2008 enn i årene før. Ofte har det vært slik at sentraliseringen øker i høykonjunktur og reduseres i dårlige tider. Dette synes å være tilfelle nå også.



Figur 10: Netto innenlands flytting i prosent av folketallet.

Aldersfordeling i Trondheimsregionen

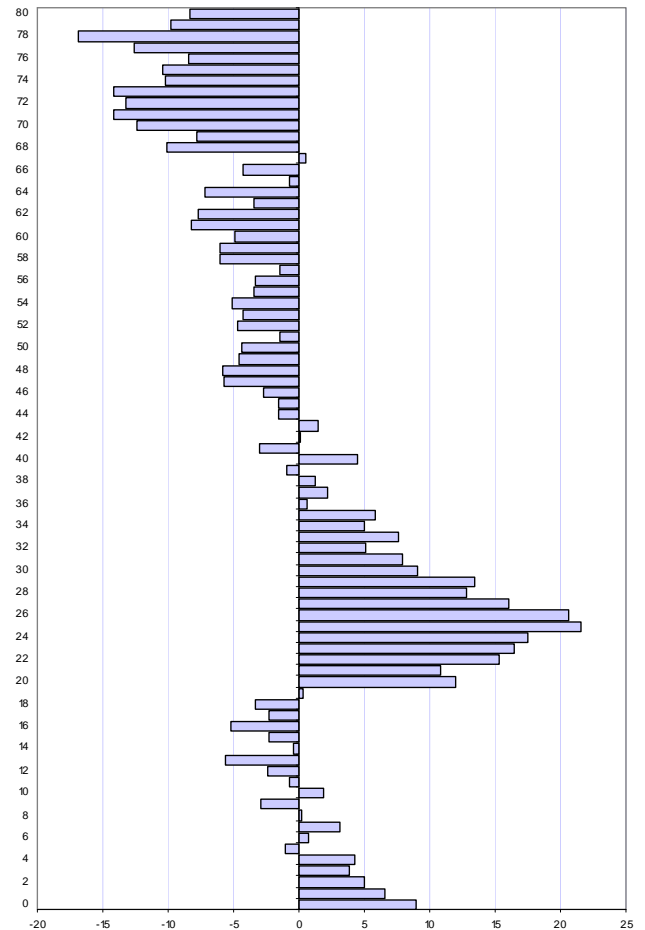
I figuren til høyre vises andelen av befolkningen på hvert alderstrinn, sammenliknet med tilsvarende andel for hele landet. Der søylene er på 0,0 har Trondheimsregionen samme andel av befolkningen i den aktuelle årsklassen som landsgjennomsnittet.

Trondheimsregionen har et stort overskudd på unge voksne, det vil si personer mellom 20 og 35 år.

Trondheimsregionen har 21,5 prosent høyere andel av 25-åringer enn landsgjennomsnittet.

Det er også en høyere andel barn under fem år i Trondheimsregionen enn landsgjennomsnittet.

Trondheimsregionen har derimot en mye lavere andel eldre enn landsgjennomsnittet.



Figur 11: Avvik i andelen av befolkningen på ulike alderstrinn mellom Trondheimsregionen og Norge.

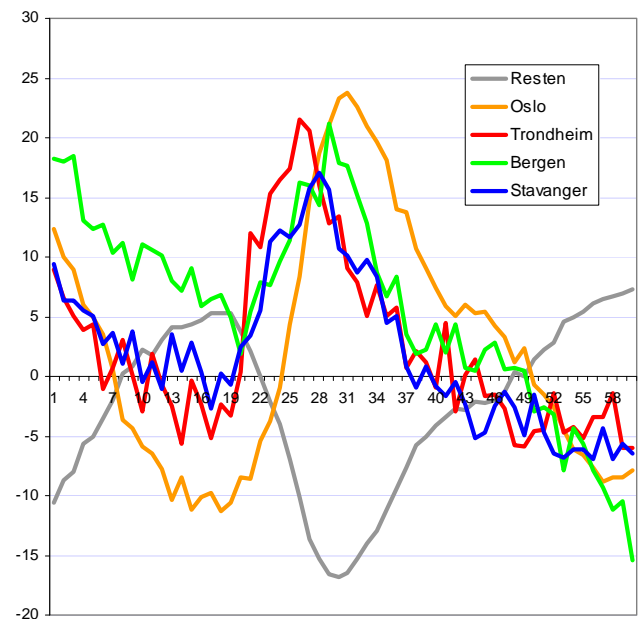
Aldersfordelingen i storbyregionene

Storbyregionenes aldersprofiler vist i figur 12.

Storbyregionene har ganske like aldersprofiler, med en høy andel unge voksne og barn, og en lav andel eldre. Landet utenom storbyregionene har en motsatt profil.

Trondheimsregionen har en topp på 25 år. Toppen for Stavangerregionen er 27 år, for Bergensregionen er toppen 28 år, men for Oslo er toppen 30 år.

Osloregionen har den høyeste toppen, mens Stavangerregionen har den laveste toppen.



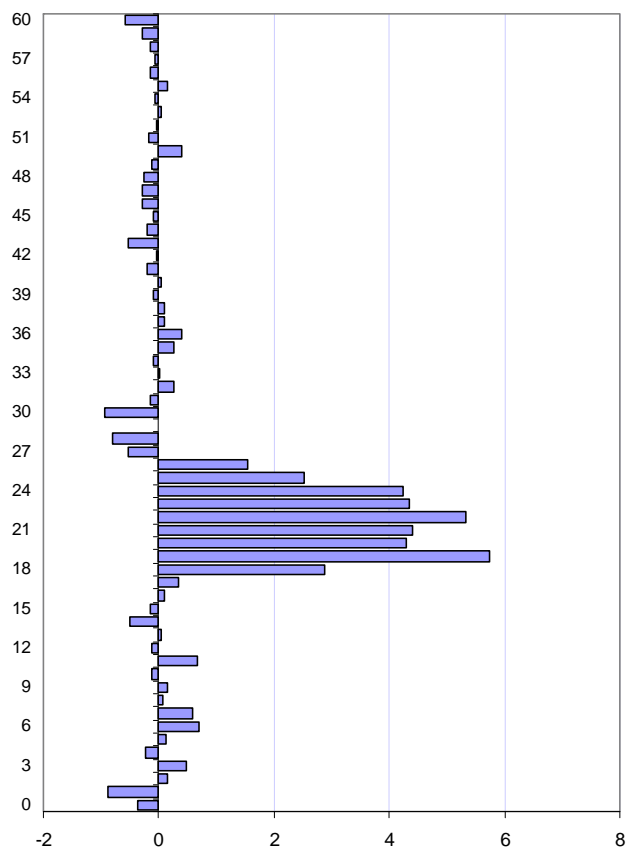
Figur 12: Avvik i andelen av befolkningen på ulike alderstrinn i Storbyregionene.

Flyttinger etter alder i Trondheimsregionen

Vi kan se på nettoflyttingen til Trondheimsregionen innenfor hvert alderstrinn, som vist i figur 13.

Trondheimsregionen har en stor innflytting av personer mellom 18 og 26 år. På alderstrinnet 19 år er det en netto innflytting på 5,7 prosent. Det var en netto innflytting på 197 19-åringer til Trondheimsregionen i 2007, mens det var 3427 19-åringer i regionen.

Utenfor aldersgruppen 18-26 år er det forholdsvis lite flytting ut og inn av regionen, når vi ser på nettotallene. Det er en viss utflytting av personer mellom 27 og 30.



Figur 13: Nettoflytting til Trondheimsregionen innenfor hvert alderstrinn i 2007.

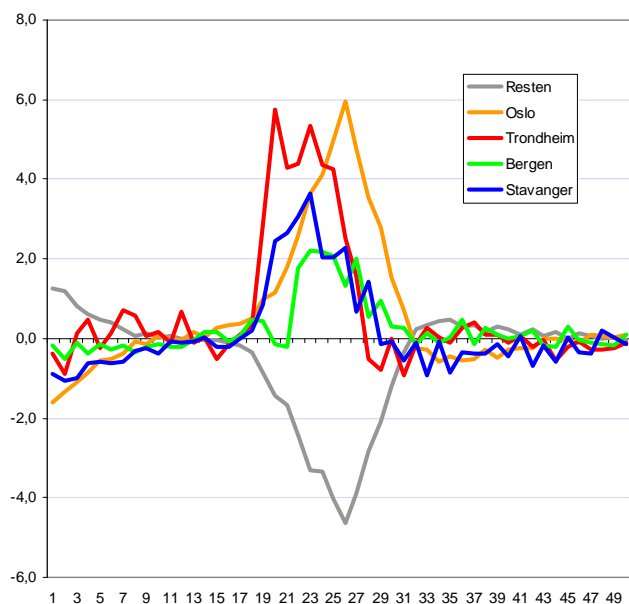
Flyttinger etter alder i storbyregionene

I figur 14 har vi sammenliknet nettoflyttingen på alderstrinn i storbyregionene.

Det er Trondheimsregionen og Osloregionen som har høyest netto innflytting av unge voksne. Trondheimsregionen trekker som nevnt til seg personer mellom 18 og 26 år, mens Osloregionen trekker til seg noe eldre personer.

Innflyttingen av unge voksne til Stavanger- og Bergensregionen er mindre.

Alle storbyregionene synes å ha en viss utflytting av personer i 30-årene med småbarn, men denne utflyttingen er ganske beskjeden. Dersom vi hadde sett på nettoflytting fra enkeltkommunene Oslo, Trondheim, Bergen og Stavanger, ville vi sett en kraftig utflytting av familier, men mange av disse havner i kommunene i nærheten og blir dermed værende i regionen.



Figur 14: Nettoflytting på hvert alderstrinn i storbyregionene.

Arbeidsplassene

I dette kapitlet ser vi på utviklingen i arbeidsplassene i regionen. Data er hentet fra registerbasert sysselsettingsstatistikk i SSB.

Utviklingen i storbyregionene

Stavangerregionen har den høyeste veksten i antall arbeidsplasser av storbyregionene. Her har det vært en vekst i antall arbeidsplasser på over 22 prosent fra 2000 til 2007.

Trondheimsregionen har hatt en vekst på 17,6 prosent i samme periode. Dette er litt bedre enn Bergensregionen, som har hatt en vekst på 16,2 prosent.

Osloregionen har hatt klart lavest vekst av storbyregionene, og har også lavere vekst enn gjennomsnittet for landet. Det skyldes en nedgang i antall arbeidsplasser fra 2000 til 2003, da det forsvant mange arbeidsplasser innen data, konsulent og finans i hovedstaden.

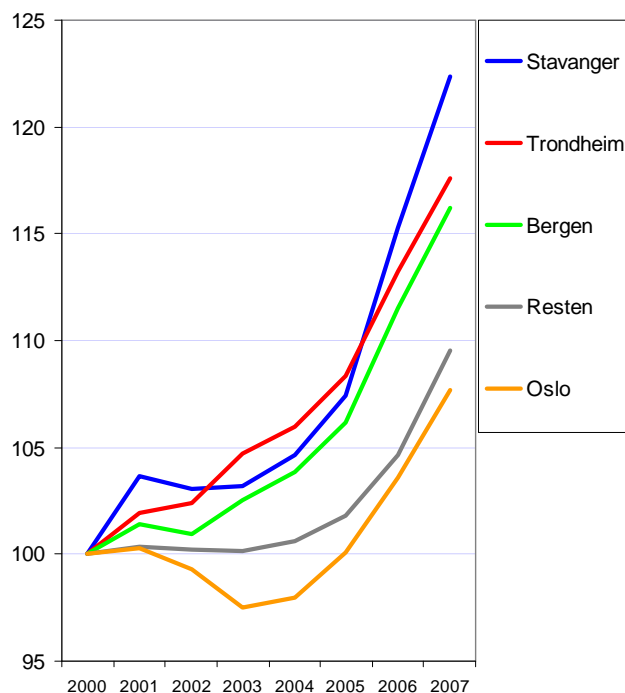
Ulike bransjer i Trondheimsregionen

Det er tre bransjer som har hatt spesielt sterk vekst i Trondheimsregionen. Forretningsmessig tjenesteyting hadde en vekst på over 40 prosent fra 2000 til 2007. Bygg og anlegg hadde vekst på over 30 prosent i samme periode, mens personlig tjenesteyting hadde en vekst på omtrent 35 prosent. Dette er bransjer som hadde sterk vekst også i andre landsdeler.

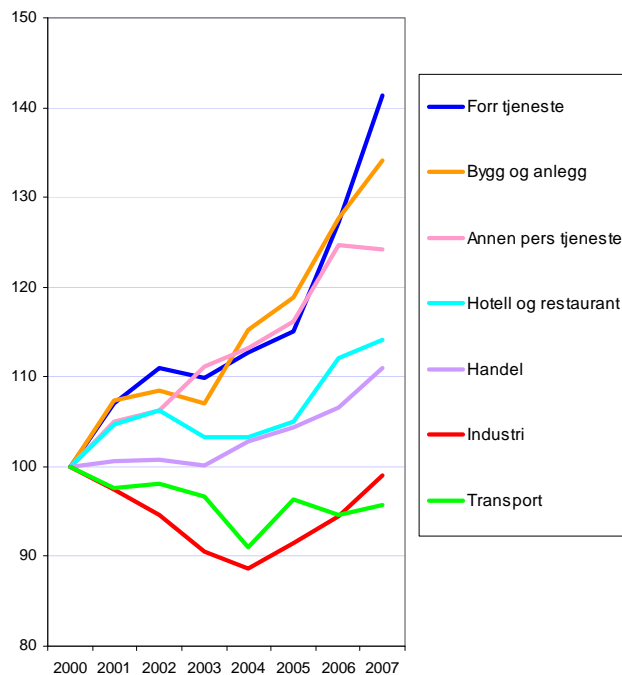
Hotell og restaurant og handel hadde en moderat vekst i samme periode.

Innenfor industri og transport sank antall arbeidsplasser i Trondheimsregionene fra 2000 til 2007. Industrien har hatt vekst igjen de siste tre årene, men ikke nok til å oppveie nedgangen fra 2000 til 2004.

Helse og sosialtjenester hadde også sterk vekst i Trondheimsregionen i denne perioden. Helse og sosialtjenester, undervisning og offentlig administrasjon er bransjer som er dominert av offentlig sektor, og er ikke tatt med i figur 16.



Figur 15: Utvikling i antall arbeidsplasser. Indeksert slik at nivået i 2000=100.



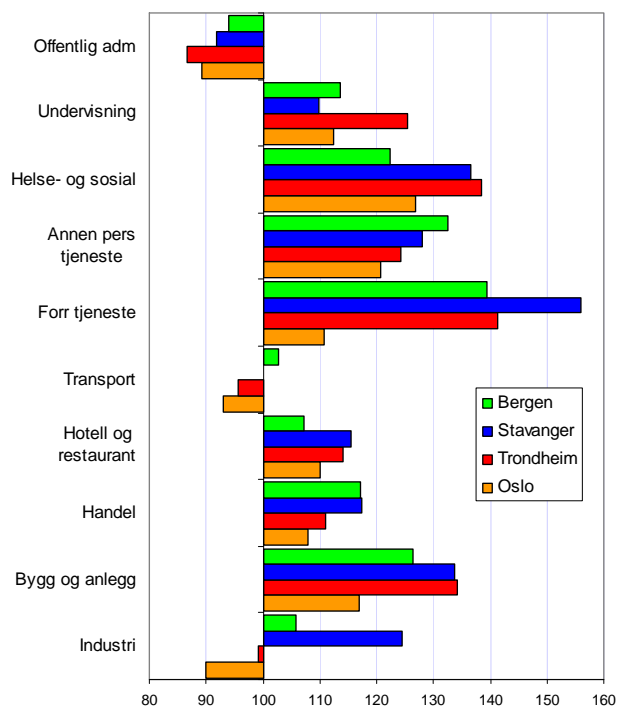
Figur 16: Utvikling i ulike bransjer i Trondheimsregionen, indeksert slik at nivået i 2000=100.

Utvikling i de ulike bransjene i storbyregionene

Vi har sammenliknet storbyregionenes utvikling i antall arbeidsplasser i ulike bransjer i figur 17.

Trondheimsregionen hadde sterk vekst i offentlig sektor, innenfor helse og sosialtjenester og undervisning. Det var også en sterk vekst innenfor bygg og anlegg i regionen.

Stavangerregionen hadde en vekst i industri- sysselsettingen på nesten 25 prosent. I Oslo- og Trondheimsregionen sank antall ansatte i industrien. Stavangerregionen hadde også den sterkeste veksten innenfor forretningsmessig tjenesteyting. Det er dermed veksten i industri og forretningsmessig tjenesteyting som gjør at Stavangerregionen har den høyeste samlede veksten av storbyregionene. Det petroleumsrelaterte næringslivet er innenfor disse bransjene, og det er nærliggende å anta at denne delen av næringslivet har hatt god vekst i denne perioden.



Figur 17: Utviklingen av antall arbeidsplasser i storbyregionene i de ulike bransjene fra 2000 til 2007.

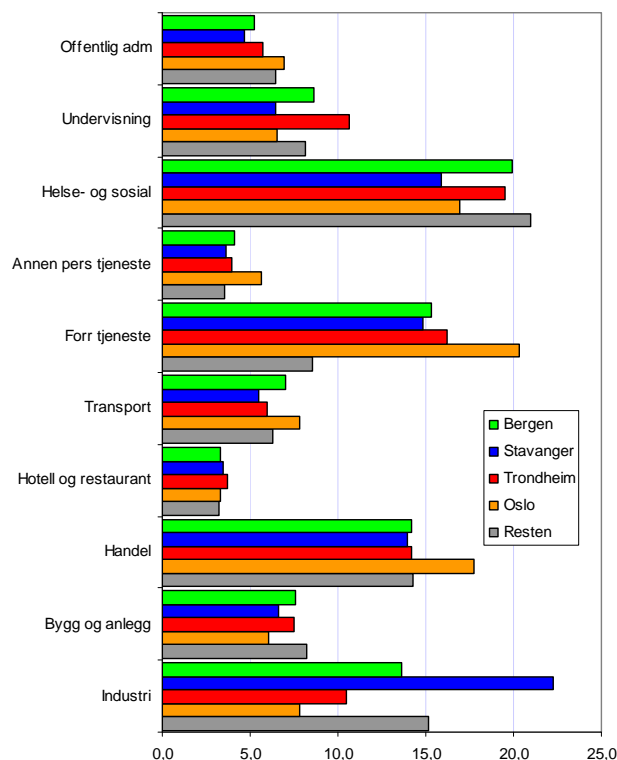
Næringsstruktur i storbyregionene

Næringsstrukturen kan illustreres gjennom å se på bransjenes andel av samlet antall arbeidsplasser, som vist i figur 18.

Trondheimsregionen har en stor andel av arbeidsplassene innenfor undervisning.

Stavangerregionen har langt høyere industriandel enn de andre storbyregionene. Andelen industri er dobbelt så høy i Stavangerregionen som i Trondheimsregionen.

Oslo har en stor andel av arbeidsplassene innenfor tjenester og handel.



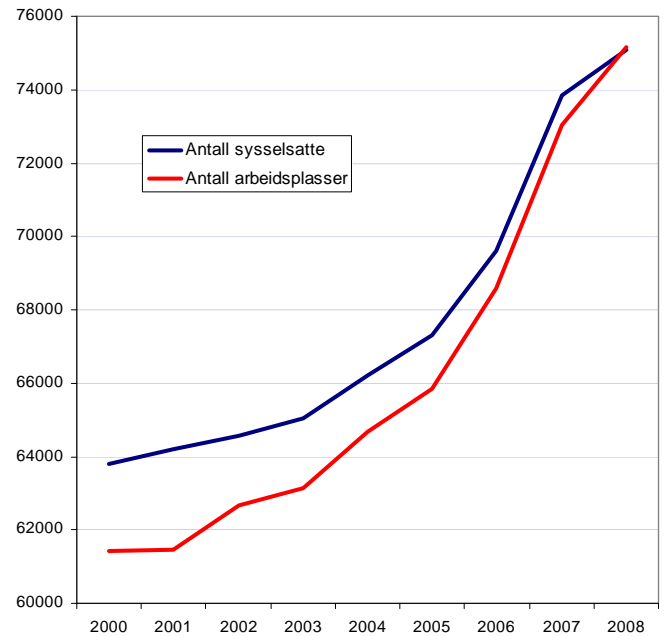
Figur 18: Bransjens andel av samlet antall arbeidsplasser i storbyregionene.

Arbeidsplasser og sysselsatte

Det kan være interessant å se på antallet arbeidsplasser i Trondheimsregionen i relasjon til antallet sysselsatte som er bosatt i regionen.

I 2000 var det 118 091 arbeidsplasser i regionen, mens det var 117 763 sysselsatte. Det var dermed et overskudd på 378 arbeidsplasser, og en netto innpendling til regionen på samme antall.

Etter 2000 økte antall arbeidsplasser raskere enn antall sysselsatte fram til 2006, da det var 133 653 arbeidsplasser og 129 564 sysselsatte i regionen. Differansen var nå økt til 4 089 arbeidsplasser. I løpet av 2007 økte antall sysselsatte raskere enn arbeidsplassene igjen, slik at overskuddet på arbeidsplasser minket til 3 687.



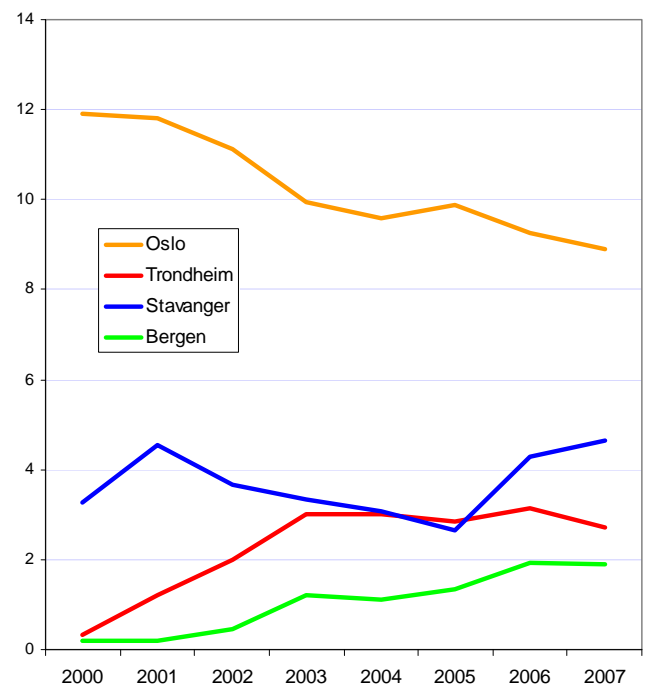
Figur 19: Utvikling av antall arbeidsplasser og antall sysselsatte i Trondheimsregionen.

Overskudd på arbeidsplasser i storbyregionene

Alle de fire storbyregionene har overskudd på arbeidsplasser.

Både Trondheims- og Bergensregionen hadde en økning av dette overskuddet fra 2000 til 2006.

Osloregionen har hatt motsatt utvikling. I Osloregionen ble overskuddet på arbeidsplasser kraftig redusert fra 2000 til 2007.



Figur 20: Differanse mellom antall arbeidsplasser og antall sysselsatte i prosent av antall sysselsatte (overskudd på arbeidsplasser).

Attraktivitet

Hensikten med attraktivitetsbarometeret er å måle regionenes stedlige attraksjonskraft når det gjelder å trekke til seg innbyggere. Her presenteres resultater fra Attraktivitetsbarometeret 2008ⁱ.

Attraktivitet for regioner

Attraktivitetsbarometeret er basert på regionenes nettoflytting, fratrukket den statistiske effekten av endringer i det lokale arbeidsmarkedet. Det er innenlands netto flytting som er utgangspunktet, det vil si at inn- og utvandring ikke er med her. Det er politiske regioner som er brukt, der landet er delt opp i 83 regioner. Her består Trondheimsregionen av Trondheim, Selbu, Klæbu, Malvik og Melhus.

Metoden illustreres i figur 21. Det er en klar og positiv sammenheng mellom netto innflytting til en region og vekst i arbeidsplasser. En enkel regresjonsanalyse, som vist i diagrammet, viser at endringer i antall arbeidsplasser i en region forklarer nesten 40 prosent av variasjonene i netto innflyttingⁱⁱ.

60 prosent av flyttemønsteret skyldes andre forhold enn arbeidsmarkedet, noe vi tilskriver stedlig attraktivitet. Enkelte regioner er mer attraktive enn andre, og trekker til seg folk av andre årsaker enn arbeid. Denne stedlige attraktiviteten kan vi måle som den vertikale avstanden mellom regionens plassering i diagrammet, og den avtegnede forventningslinjen i figur 21.

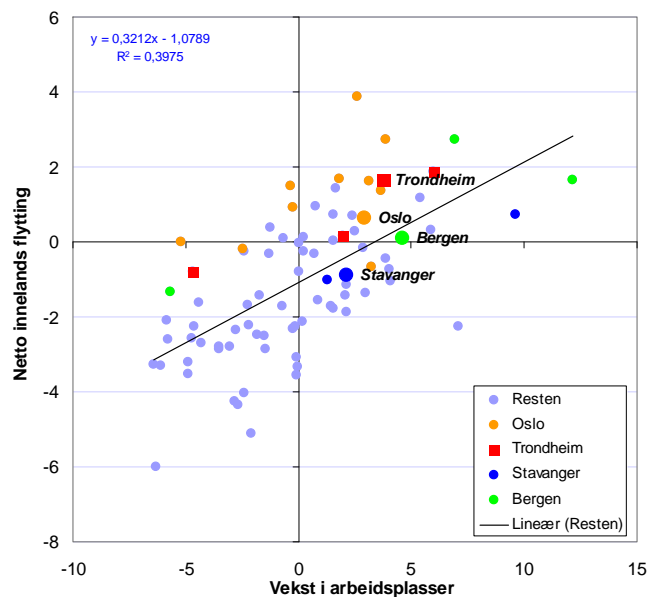
Vi kan se at Trondheimsregionen er den mest attraktive regionen av storbyregionene. Stavanger- og Bergensregionen er faktisk under middels attraktive. Regionene rundt Oslo og Trondheim er også nesten uten unntak attraktive.

I figur 22 er attraktivitetsindeksen for regionene i tilknytning til de fire storbyene vist. De seks mest attraktive regionene er alle lokalisert nært Oslo.

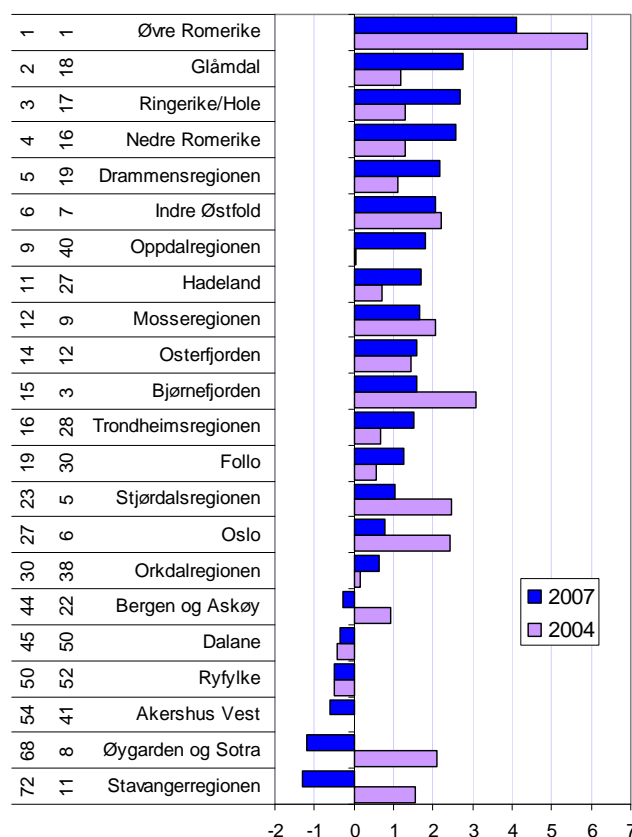
Regionene rundt Trondheim, Oppdal, Orkdal og Stjørdalsregionen er alle attraktive.

Bergen og Askøy er under middels attraktiv. Osterfjorden og Bjørnefjorden er over middels attraktive, mens Øygarden og Sotra er under middels attraktiv.

Stavangerregionen er under middels attraktiv, i likhet med naboregionene Ryfylke og Dalane.



Figur 21: Sammenhengen mellom netto innenlands flytting og vekst i arbeidsplasser (figuren viser avstand til gjennomsnittlig vekst) for regionene i Norge i perioden 2005-2007.



Figur 22: Attraksjonsindeksen for regionene nært storbyene for perioden 2005-2007. Tallene til venstre angir rangeringen for 2005-2007 og deretter rangeringen i perioden 2002-2004.

Attraktivitet for kommuner

Vi kan måle attraktivitet i kommunene på samme måte som vi gjorde for regioner. Sammenhengen mellom arbeidsplassvekst og nettoflytting for kommuner er vist i figur 23. Denne sammenhengen er svakere på kommunenivå enn på regionnivå. For det første blir det større tilfeldige utslag når vi har med mange små kommuner. Dette ser vi av R^2 , som er nesten 0,40 for regioner, men 0,18 for kommuner.

For det andre er sammenhengen svakere fordi mye av effekten av vekst arbeidsplasser "lekker" til nabokommuner i samme region via pendling. Det ser vi av betaverdien, som er 0,32 for regioner, men 0,17 for kommuner. Virkningen på innflytting av vekst i antall arbeidsplasser er derfor nesten dobbelt så stor for en region som for en enkelt kommune.

I diagrammet ser vi hvordan nettoflytting og arbeidsplassveksten har vært i kommunene i Norge og i den utvidede Trondheimsregionen i perioden 2005-2007.

Stjørdal, Orkdal og Trondheim har alle sterk vekst i arbeidsplasser, og samtidig høy attraktivitet.

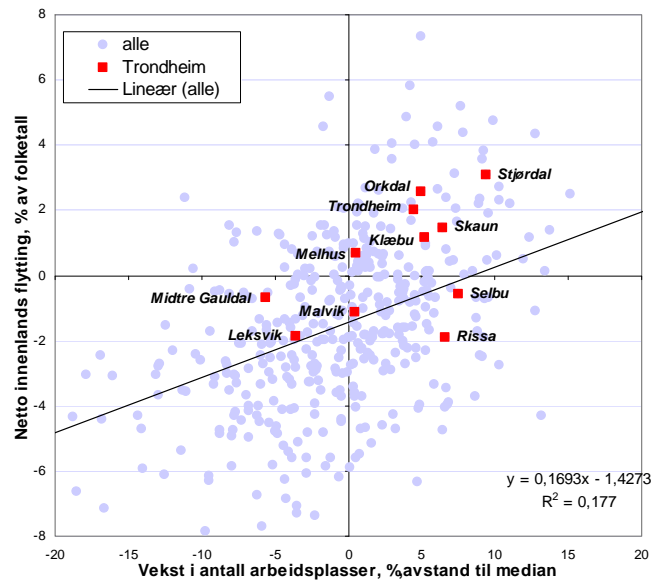
Kommunene Melhus, Klæbu, Malvik og Skaun er også blant kommuner med over middels vekst i arbeidsplasser og over middels attraktivitet.

Midtre Gauldal og Leksvik er de eneste av kommunene i Trondheimsregionen som har hatt lavere vekst i antall arbeidsplasser enn gjennomsnittet. Begge kommunene er over middels attraktive.

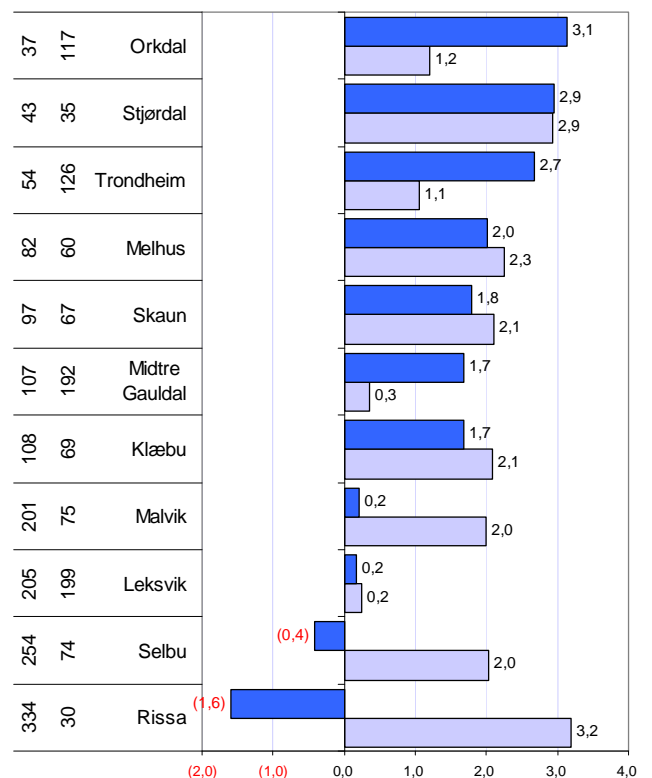
Selbu og Rissa er de eneste av kommunene i Trondheimsregionen som er under middels attraktive. Disse kommunene har til gjengjeld god vekst i antall arbeidsplasser.

I figur 24 ser vi at Orkdal er den mest attraktive kommunen i Trondheimsregionen, og nummer 37 av de 430 kommunene i landet. Når Orkdal får verdien 3,1, betyr dette at Orkdal har hatt en netto innflytting fra andre kommuner tilsvarende 3,1 prosent av folketallet de siste tre årene. Det vil si at Orkdal har "tjent" 325 innbyggere på å være attraktiv de siste tre årene.

Selbu og Rissa er de eneste av kommunene i Trondheimsregionen som var under middels attraktive i perioden 2005-2007. Disse kommunene var imidlertid attraktive i forrige treårsperiode, i 2002-2004. I perioden 2002-2004 var alle kommunene i Trondheimsregionen attraktive.



Figur 23: Sammenhengen mellom netto innenlands flytting og vekst i antall arbeidsplasser i kommunene i Norge i perioden 2005-2007.



Figur 24: Attraktivitet i kommunene i Trondheimsregionen, målt som avvik mellom faktisk netto innenlands flytting og forventet. Prosent av folketall i begynnelsen av perioden. Tallene til venstre angir rangeringen for 2005-2007 og deretter rangeringen i perioden 2002-2004.

Kommunene i storbyregionene

Vi kan studere attraktiviteten i de utvidede storbyregionene i figur 25.

Her ser vi at de aller fleste kommunene som inngår i noen av storbyregionene er attraktive.

Trondheimsregionen hadde to kommuner av 11 som var under middels attraktive. I Bergensregionen var 13 av 17 kommuner attraktive. Av Stavangerregionens 12 kommuner var ni attraktive. Osloregionen hadde 37 kommuner, hvorav 35 var attraktive.

Ut fra dette kan det synes som om det er liten forskjell på attraktiviteten til Trondheims-, Bergens- og Stavangerregionen. Det som skaper forskjell er at Trondheim er svært attraktiv, mens Bergen er så vidt over middels attraktiv og Stavangerregionen er under middels attraktiv. Disse kommunene betyr mye på grunn av at de størrelsesmessig dominerer regionene.

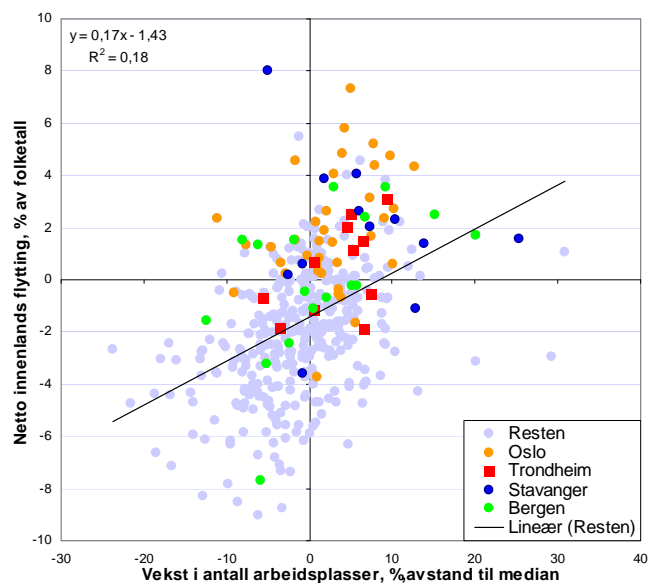
Arbeidsplassvekst og nettoflytting i storbyregionene

I figur 26 har vi illustrert forholdet mellom arbeidsplassvekst og netto innenlands flytting til storbyregionene i perioden 2005-2007.

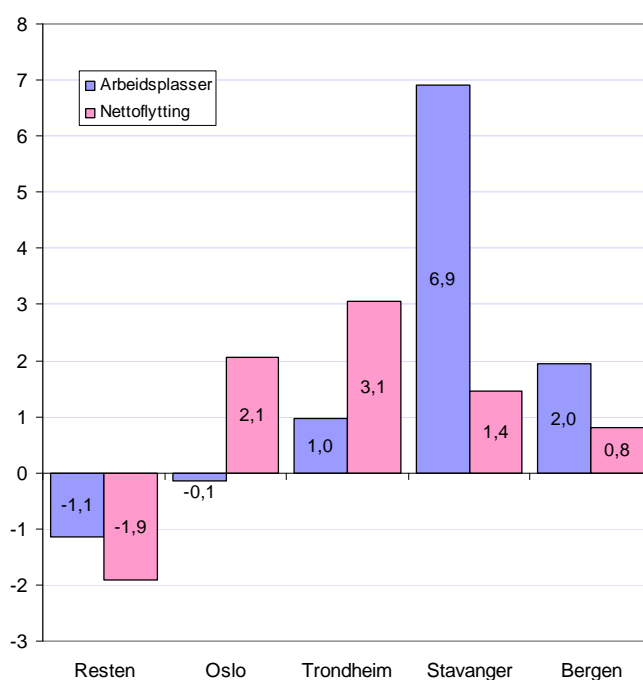
Trondheimsregionen har den høyeste innflyttingen fra andre regioner. Innflyttingen til Trondheimsregionen tilsvarte 3,1 prosent av folketallet. Veksten i antall arbeidsplasser var imidlertid bare en prosent høyere enn gjennomsnittet i den samme perioden.

Stavangerregionen hadde den suverent sterkeste veksten i antall arbeidsplasser. Veksten var 6,9 prosent høyere enn gjennomsnittet i perioden. Likevel var det lavere netto innflytting fra andre regioner til Stavangerregionen enn til Trondheimsregionen. Osloregionen, som hadde lavere vekst i antall arbeidsplasser enn gjennomsnittet, hadde klart høyere netto innflytting enn Stavangerregionen.

Bergensregionen framstår også mindre attraktiv enn Trondheims- og Osloregionen. Bergensregionen hadde høyere arbeidsplassvekst, men lavere innflytting.



Figur 25: Sammenhengen mellom arbeidsplassvekst og nettoflytting i kommunene i perioden 2005-2007.



Figur 26: Vekst i antall arbeidsplasser i forhold til gjennomsnittet, og netto innenlands flytting i perioden 2005-2007.

Hva forklarer attraktivitet?

Attraktivitetsbarometeret forteller om hvilke kommuner og regioner som har høy netto innenlands innflytting, når vi korrigerer for den innflytting som skyldes vekst i antall arbeidsplasser. For å kunne komme på sporet av forklaringsfaktorer for de geografiske variasjonene i attraktivitet, har vi analysert flyttemønstrene med bakgrunn i en rekke variabler, i tillegg til arbeidsplassveksten. En slik analyse viser hvilke trekk som har sammenheng med flyttemønstrene, og vil kunne bekrefte eller avkrefte ulike hypoteser om hva som skaper attraktivitet. Resultatet av en slik analyse er oppsummert i tabellen under.

Tabell 1: Resultat fra multipl regressjonsanalyse, der en rekke mulige forklaringsfaktorer ble målt med hensyn til samvariasjon med flyttestrømmene. Faktorer med *** har høyest signifikansnivå, faktorer med ** noe mindre, * lavest signifikans > 0,1. For faktorer uten stjerne er sammenhengen for svak til å gi grunnlag for konklusjoner. Faktorer som er signifikante, har sterk samvariasjon med nettoflyttingen i regioner eller kommuner, og kan være årsaksvariable som forklarer flyttestrømmene. Men de kan også være resultater av flyttestrømmen, eller de kan ha en samvariasjon med ukjente faktorer som har betydning for flyttestrømmene.

	Kommuner			Regioner		
	Alle	Barnefamilier	Unge voksne	Alle	Barnefamilier	Unge voksne
Vekst i arbeidsplasser	Pos***	Pos***	Pos*	Pos**	Pos*	(pos)
Arbeidsmarkedsintegrasjon	Pos***	Pos***	(pos)	Pos*	(pos)	(neg)
Arbeidsplassvekst i nabokommuner	(pos)	(pos)	(pos)	Pos***	Pos***	(pos)
Boligbygging	Pos***	Pos***	Pos***	Pos***	Pos**	Pos**
Høye boligpriser	(pos)	(pos)	(neg)	(neg)	(neg)	(neg)
Befolkningsstørrelse	Pos**	(neg)	Pos***	Pos***	(pos)	Pos*
Kafé-tetthet	Pos***	Pos**	Pos, ***	Pos***	(pos)	Pos***
Universitet eller høgskole	(pos)	(neg)	Pos***	(neg)	Neg***	Pos***
Innvandring	Neg***	Neg***	Neg***	Neg*	(neg)	(neg)
Andel ikke-vestlige innvandrere	Neg***	Neg***	(neg)	(neg)	Neg***	Pos***
Andel vestlige innvandrere	Neg*	(neg)	(neg)	(neg)	(neg)	Neg*
Gjennomsnittsinntekt i befolkning	(pos)	(neg)	Pos***	(neg)	(pos)	(pos)
God kommuneøkonomi	(pos)	(neg)	(pos)	Neg**	Neg***	(pos)
Beliggende i Agder	(neg)	(neg)	(neg)	(neg)	(neg)	(neg)
Beliggende i Vestlandet	Neg**	(neg)	Neg***	Neg***	Neg**	(neg)
Beliggende i Trøndelag	Neg*	(neg)	Neg*	Neg*	Neg*	(neg)
Beliggende i Nord-Norge	Neg***	Neg***	(neg)	Neg**	Neg*	(neg)

Arbeidsplassene, pendlingsmuligheter og vekst hos naboregioner

Vi har tidligere sett at det er en klar sammenheng mellom flyttemønstrene og arbeidsplassvekst, både for kommuner og regioner. Sammenhengen er sterkere på kommunenivået enn på regionnivået, og sterkere for barnefamilier enn for unge voksne.

I tillegg til vekst i egne arbeidsplasser, er det også en positiv sammenheng mellom nettoflytting og arbeidsplassvekst i naboregioner. Det betyr at vekst i naboregionen gir grunnlag for flere bosatte også i egen region. Det er spesielt for barnefamilier på

regionnivå at vekst i naboregioner er viktig. På kommunenivå og for unge voksne er det også en positiv sammenheng, men sammenhengen er her ganske svak.

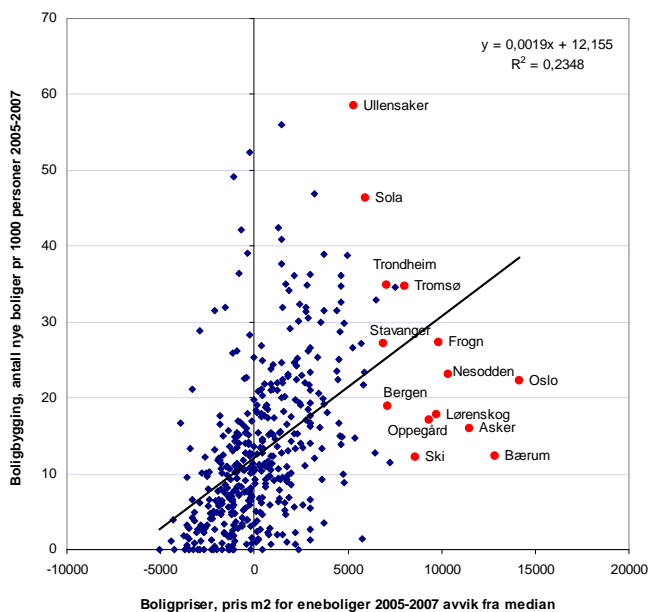
Arbeidsmarkedsintegrasjon er målt som summen av prosentvis inn- og utpendling, og forteller hvor tilgjengelig arbeidsmarkedet i nabokommuner eller naboregioner er. Arbeidsmarkedsintegrasjon kan tolkes som pendlingsmuligheter. Denne tilgjengeligheten blir påvirket av avstand, men også av hvor gode kommunikasjonene er. Arbeidsmarkedsintegrasjon, eller pendlingsmuligheter, er spesielt viktig for barnefamilier på kommunenivået. For unge voksne

er det forholdsvis lav sammenheng mellom arbeidsplassintegrasjon og nettoflyttingen.

Boligbygging og boligpriser

Det er en sterk sammenheng mellom boligbygging og attraktivitet. Dette gjelder både for unge voksne og barnefamilier, og for kommuner og regioner. Her vil sammenhengene gå begge veier, ettersom høy boligbygging er like mye et resultat av attraktivitet, som en årsak. I enkelte sentrale kommuner og regioner er det imidlertid forholdsvis lav boligbygging til tross for høy etterspørsel, på grunn av at det er lite lett tilgjengelig areal. Eksempler på slike kommuner er Oslo, Bærum og Stavanger. Her vil dette føre til lite boligbygging, som igjen vil bremse innflyttingen.

Sammenhengen mellom boligprisene og flyttestrømmene er uklare. For barnefamilier kan vi se en negativ sammenheng mellom boligpriser og nettoflytting på regionnivå. Dette avspeiler nok den utflyttingen av barnefamilier fra Oslo og de andre storbyene, til nærliggende regioner med lavere boligpriser. På kommunenivået er det svake sammenhenger mellom boligpriser og nettoflytting. Den svake sammenhengen kommer antakelig av at høy attraktivitet fører til høyere etterspørsel og dermed høyere priser, dvs. høy attraktivitet forårsaker høyere boligpriser. Samtidig vil høye boligpriser kanskje gjøre at innflyttingen blir begrenset, men kanskje viktigere er det at høye boligpriser er et tegn på at boligbyggingen er begrenset pga arealmangel.



Figur 27: Sammenheng mellom boligbygging og boligpriser i kommunene.

I figuren over ser vi sammenhengen mellom boligbygging og boligpriser i kommunene. Det er en klar tendens at høye boligpriser stimulerer til nybygging av boliger. For de kommunene som har de mest kostbare boligene, som Oslo, Asker og Bærum, har boligbyggingen vært ganske lav, til tross for at boligprisene er de høyeste i landet. En rekke andre kommuner tett på Oslo, samt Bergen, er i samme situasjon. Her er det sannsynlig at mangel på utbyggbart areal begrenser boligbyggingen. For slike kommuner vil dette føre til at attraktiviteten blir redusert. Det er et potensial for høyere innflytting, men dette blir ikke realisert pga manglende boligbygging. I stedet får vi høyere boligbygging og innflytting i tilstøtende kommuner med mer tilgjengelig areal.

Befolkningsstørrelse

Unge voksne ser ut til å ha en meget sterk preferanse for kommuner med høyt innbyggertall. De store byene trekker i økende grad til seg de unge voksne. Samtidig ser vi at barnefamilier har en tendens til å flytte ut av de største byene, men oftest til randkommunene. Dermed får vi som resultat at barnefamilier trekkes mot regioner med mange innbyggere, men vekk fra de mest folkerike kommunene.

Kaféetthet

Indikatoren kaféetthet måler hvor mange ansatte det er i puber, restauranter og kaféer i området, i forhold til befolkningen.

Høy kaféetthet virker tiltrekkende på alle aldersgrupper, både på kommune- og regionnivå. Ikke overraskende er det sterkest sammenheng mellom de unge voksnes flyttemønstre og kaféettheten, men også barnefamilier trekkes mot kommuner og regioner med mange kaféer.

Høy kaféetthet i et område vil være et resultat av at befolkningen i stor grad benytter slike steder. Vi kan derfor tolke høy kaféetthet med at det er mange sosiale møteplasser i området. Slike steder er også arenaer for ulike kulturelle tilbud, slik at kaféfaktoren også vil kunne være en indikator for kulturtilbudet.

Her skal vi heller ikke se bort fra at steder med høy attraktivitet, som vil ha mange innflyttere, får en høy kaféetthet på grunn av at innflyttere i større grad enn innfødte benytter slike tilbud. Dermed vil høy kaféetthet være like mye et resultat av attraktivitet som motsatt.

Universitet og høyskoler

Kommuner og regioner som har universitet eller høyskole er svært attraktive for unge voksne. I de siste årene har det ikke vært store endringer i antall studenter, eller den geografiske variasjonen i studenttallet. Dermed vil antallet studenter som starter studier vært omtrent det samme antallet som avslutter studier på de fleste steder. Den høye attraktiviteten til høyskolekommuner og -regioner er dermed antakelig et utslag av at unge voksne tiltrekkes til steder som har en høy andel av unge voksne fra før, selv om de ikke er studenter. Slike steder vil også naturlig ha flere tilbud til unge voksne.

For barnefamilier er det en negativ sammenheng mellom nettoflyttingen og hvorvidt området har universitet eller høyskole. Kanskje dette er et utslag av fortregning på boligmarkedet. Alternativt kan dette skyldes at barnefamiliene trekkes mot små kommuner, som sjelden har høyskoler eller universitet.

Innvandring og innvandrere

Både høyt antall innvandrere i perioden, og en høy beholdning av innvandrere ved starten av perioden, påvirker attraktiviteten negativt på kommunenivå. Årsaken til dette er mest sannsynlig at innvandrere er langt mer mobile, ved at de ofte flytter de første årene etter innvandringen fant sted. Områder med mange innvandrere vil derfor som oftest få større utflytting, og dermed blir nettoflyttingen påvirket negativt. Det er innenlands nettoflytting som danner grunnlaget for attraktivitetsbarometeret, og dermed blir ikke innvandrerne registrert som innflyttere ved førstegangs innvandring, men blir registrert som utflyttere dersom de skifter bostedskommune etter innvandring.

Her ser vi at regioner som er mest attraktive for unge voksne, også har en høy andel av ikke-vestlige innvandrere. Det er mulig at dette avspeiler at multikulturelle regioner er mer attraktive for unge mennesker, men det kan også være at unge voksne og innvandrere har de samme bostedspreferansene.

Det er viktig å være klart over at den negative effekten innvandring har på attraktivitetsbarometeret, er et utslag av de tekniske metodene som er brukt, der netto innenlands flytting er utgangspunktet for analysene. Kommuner og regioner med høy innvandring har en positiv effekt av denne innvandringen på folketallet. Selv om en del av innvandrerne flytter ut, vil likevel en del forbli i kommunen eller regionen. Årsaken til at vi har brukt innenlands flyttestrømmer er at vi ikke

tror at mange innvandrere faktisk vurderer det første bostedet i Norge når det gjelder grad av attraktivitet. For asylsøkere og personer som kommer som følge av familiegjening er det første bostedet bestemt av andre. Etter hvert som arbeidsinnvandringen blir stadig mer viktig, kan det hende at det er riktiger å ta med innvandringen i attraktivitetsbarometeret, ut fra at kommuner og regioner også må konkurrere om den utenlandske arbeidskraften. Vi har sett i denne rapporten at f.eks. Stavangerregionen kommer dårlig ut på attraktivitetsbarometeret. Denne regionen har mange høyt kompetente arbeidsinnvandrere som regionen ikke får kreditt for i denne analysen.

Gjennomsnittsinntekt

Befolkningens gjennomsnittlige inntekt kan tenkes å ha betydning for attraktivitet. En høy gjennomsnittsinntekt kan avspeile at inntektsmulighetene er gode i et område, noe som kan tenkes å være attraktivt. For unge voksne finner vi en høy grad av samvariasjon mellom attraktivitet og høy gjennomsnittsinntekt på kommunenivå. Vi har imidlertid sett at unge voksne trekkes mot kommuner med mange innbyggere, og dette er samtidig kommuner med høy gjennomsnittsinntekt. For barnefamilier er sammenhengen negativ, men for svak til å være signifikant. Konklusjonen blir at inntektsnivået ikke har særlig betydning for flyttestrømmene. Inntektsnivået er ganske jevnt i Norge. I andre land med større regionale forskjeller vil denne faktoren kanskje ha større betydning.

Kommuneøkonomi og kommunal service

Kommunenes muligheter til å yte god service henger naturligvis sammen med økonomien i den enkelte kommune. Her er det ganske store forskjeller fra kommune til kommune. Vi har brukt frie inntekter justert for utgiftsbehovet i kommunene som indikator.

Et noe overraskende resultat er at det er en negativ sammenheng mellom kommuneøkonomi og attraktivitet for barnefamilier på regionnivå.

Denne sammenhengen fanger nok også opp en distriktsdimensjon. Kommuner med best økonomi finner vi oftest i kraftkommuner i distriktene. Det er vanskelig å tenke seg at god kommuneøkonomi skal virke frastøtende. På den annen side viser dette at god kommuneøkonomi og det ekstra servicenivået dette medfører, i svært liten grad øker de rike kommunenes attraktivitet.

Vi får tilsvarende resultater når vi forsøker å måle effekten av levekår. Gode levekår i form av lav kriminalitet, lav arbeidsledighet, lave skilsmisserater etc, virker heller negativt enn positivt på nettoflytting.

Landsdeler

Landsdelene Agder, Vestlandet, Trøndelag og Nord-Norge er målt opp mot Østlandet.

Kommuner og regioner i Agder skiller seg lite fra Østlandet når det gjelder attraktivitet.

De andre landsdelene er gjennomgående mindre attraktive enn Østlandet. Vestlandet og Nord-Norge er generelt minst attraktive.

Nyetableringer

I denne rapporten måler vi etableringsaktiviteten gjennom å se på antall nyregistreringer i Enhetsregisteret i prosent av eksisterende foretak. Holdingselskaper, og selskapstyper som ikke er næringsdrivende, er holdt utenfor statistikken.

Etableringsfrekvens i KR

I figuren er etableringsfrekvensen i Trondheimsregionen målt for hvert år, og sammenliknet med etableringsfrekvensen for Norge.

Etableringsfrekvensen på landsbasis gikk ned fra 2006 til 2007. Dette var litt overraskende, ettersom etableringsfrekvensen oftest er høy i oppgangskonjunkturer. I 2008 sank etableringsfrekvensen ytterligere, men da som følge av at nedgangskonjunkturerne satte inn. Etableringsfrekvensen i 2008 var på 7,4 prosent. Dette var langt lavere enn i 2003, som ble betegnet som et kriseår.

Etableringsfrekvensen i Trondheimsregionen har alltid ligget langt over landsgjennomsnittet.

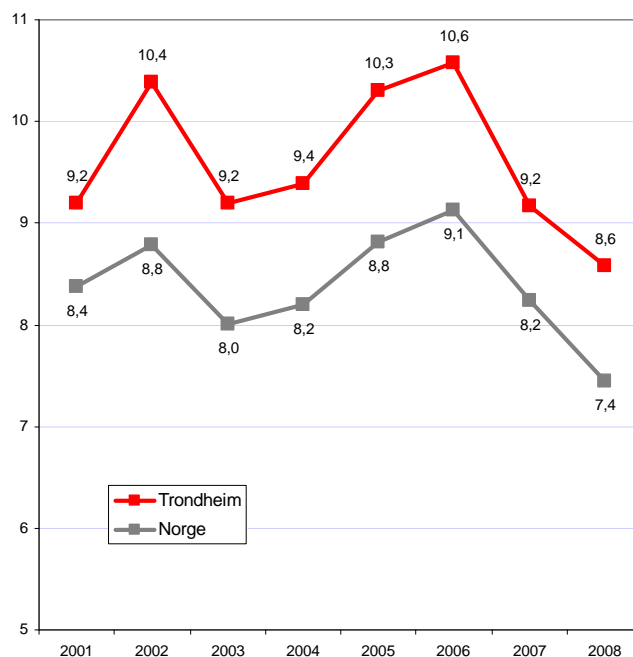
Etableringer i storbyregionene

Vi viser utviklingen i etableringsfrekvensen i storbyregionene i figur 29. Her vises avviket mellom etableringsfrekvensen og landsgjennomsnittet.

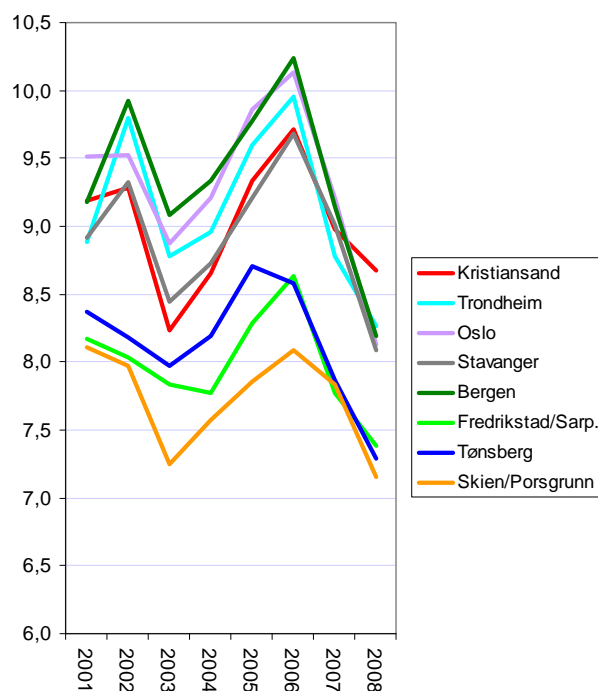
Oslo og Bergen har hatt høyere etableringsfrekvens enn de andre regionene i mange av de siste årene. I 2008 hadde imidlertid Osloregionen den laveste etableringsfrekvensen av storbyregionene. Bergensregionen har over tid hatt høyeste etableringsfrekvensen.

Trondheimsregionen hadde den høyeste etableringsfrekvensen i 2008, etter å ha hatt den laveste etableringsfrekvensen i 2007. Antallet nyregistrerte foretak økte i Trondheimsregionen i 2008, i motsetning til de andre storbyregionene og landet ellers.

Stavangerregionen har hatt lavere etableringsfrekvens enn de andre storbyregionene i mange av årene.



Figur 28: Etableringsfrekvens i Trondheimsregionen og Norge.



Figur 29: Etableringsfrekvens i de åtte største storbyregionene.

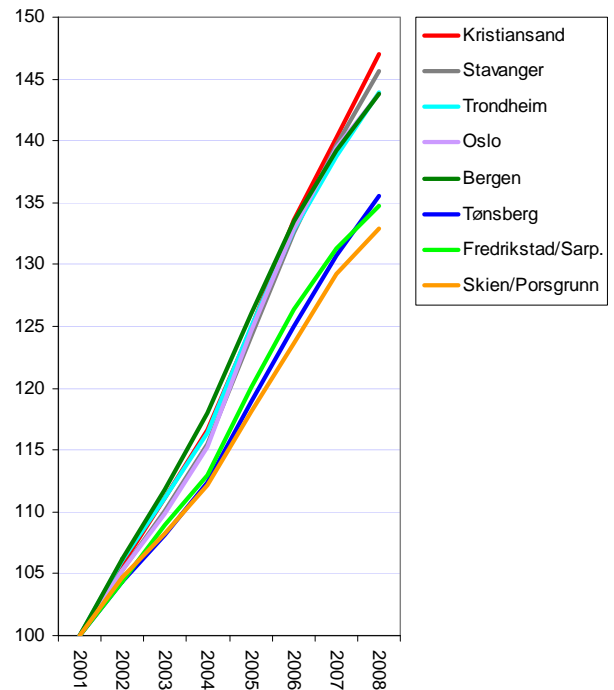
Vekst i antall foretak

Etableringsfrekvensen måles som antall nyregistrerte foretak i prosent av eksisterende foretak. Etableringsfrekvensen tar dermed ikke hensyn til at nedleggesratene kan variere mellom regioner.

Det er derfor også interessant å se på vekst i antall registrerte foretak. Antall foretak vil vokse dersom det etableres flere nye foretak enn det legges ned.

I figur 30 ser vi at antallet foretak i Enhetsregisteret økte med 40 prosent på landsbasis fra 2001 til 2009. I storbyregionene har antall foretak økt langt sterkere, med rundt 50 prosent i samme periode.

Utviklingen i antall foretak i storbyregionene har vært ganske likt, men vi kan se at Stavangerregionen har litt sterkere vekst enn de andre regionene. Trondheimsregionen har hatt litt lavere vekst.



Figur 30: Antall registrerte foretak i Enhetsregisteret, indeksert slik at antallet i 2001=100.

Årlig vekst i antall foretak

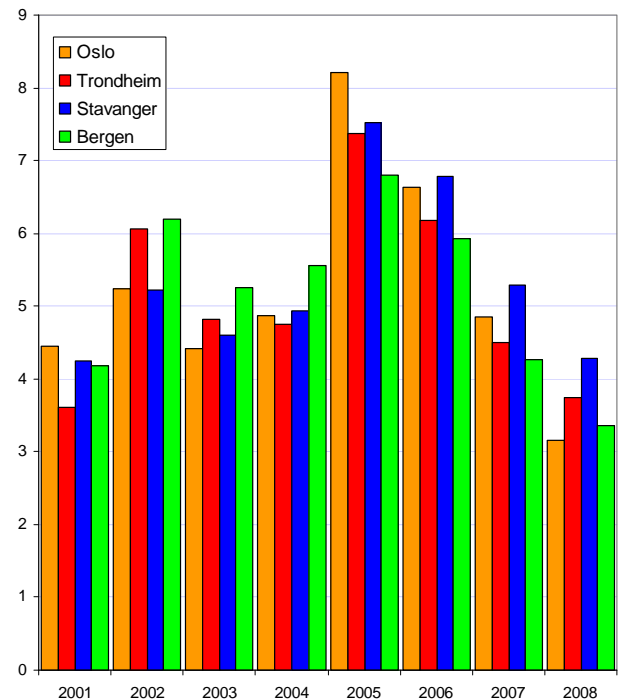
I figur 31 er den årlige veksten i antall foretak i Enhetsregisteret vist for storbyregionene.

Stavangerregionen har klart sterkere vekst i antall foretak enn de andre regionene de siste tre årene.

Osloregionen hadde den sterkeste veksten i 2005, men hadde lavest vekst i 2008.

Bergensregionen hadde sterke vekst i 2002-2004, men hadde lavest vekst i perioden 2005-2007.

Trondheimsregionen har ikke hatt sterke vekst i noen av årene.



Figur 31: Årlig vekst i antall foretak i Enhetsregisteret.

Lønnsomhet

Regionale variasjoner i næringslivets lønnsomhet måler vi gjennom å se på andelen foretak som går med overskudd. Datakilde i dette kapitlet er regnskapsregisteret i Brønnøysund.

Lønnsomhet i Trondheimsregionen og Norge

Andelen lønnsomme foretak i Norge har steget bratt etter 2001. I 2001 hadde 63,7 prosent av foretakene positiv resultat. I 2007 var andelen økt til 72 prosent.

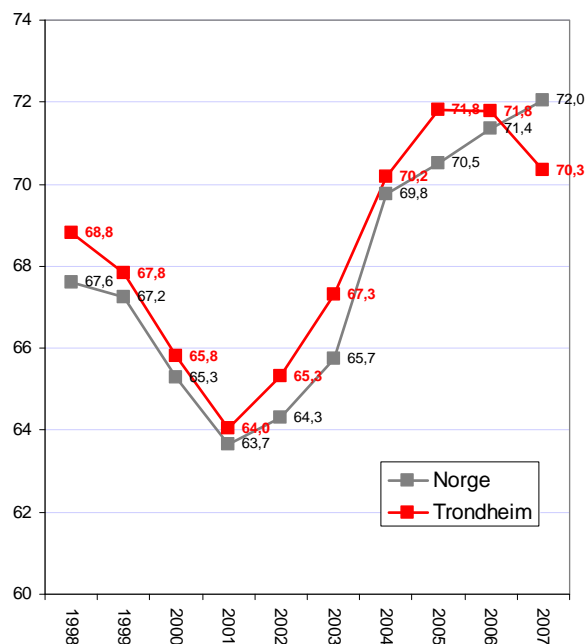
Lønnsomheten i næringslivet i Trondheimsregionen hadde fram til 2007 alltid vært bedre enn landsgjennomsnittet. 2007 ble det første året der Trondheimsregionen hadde lavere lønnsomhet i næringslivet enn landsgjennomsnittet. Næringslivet i Norge fikk forbedret lønnsomhet i 2006 og 2007. I Trondheimsregionen sank lønnsomheten fra 2006 til 2007.

Lønnsomhet i storbyregionene

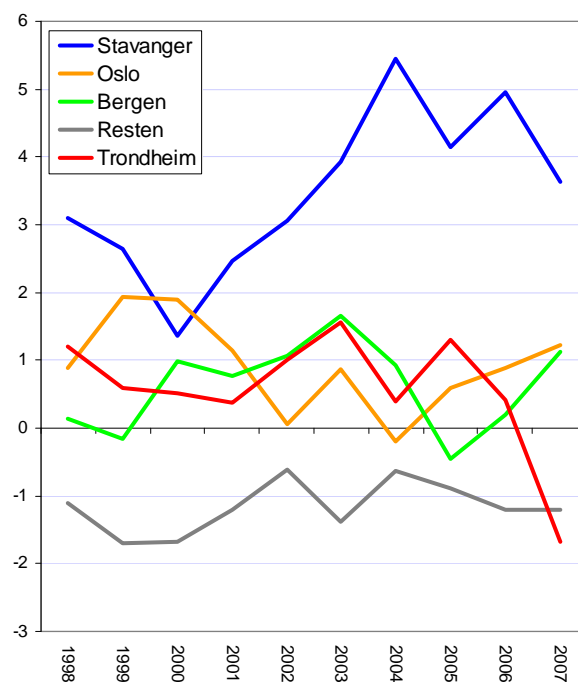
I figuren har vi sammenliknet lønnsomheten i næringslivet i storbyregionene. Det er avstanden til landsgjennomsnittet som er brukt i figuren.

Stavangerregionen har hatt bedre lønnsomhet enn de andre storbyregionene i alle årene unntatt 2000, da Osloregionen hadde den beste lønnsomheten i næringslivet.

Trondheims-, Bergens- og Osloregionen har hatt ganske lik lønnsomhet fram til 2007, da Trondheimsregionen fikk vesentlig lavere lønnsomhet enn de andre regionene. Det var også første gang lønnsomheten i en av storbyregionene var lavere enn næringslivet utenfor storbyregionene.



Figur 32: Prosentvis andel av regnskapspliktige foretak med positivt resultat.



Figur 33: Prosentvis andel av regnskapspliktige foretak med positivt resultat, avvik fra landsgjennomsnittet.

Vekst

For å undersøke regionale variasjoner i næringslivets vekst, har vi målt hvor stor andel av foretakene i ulike områder som har omsetningsvekst høyere enn prisstigningenⁱⁱⁱ. Datakilde for dette kapitlet er regnskapsregisteret i Brønnøysund.

Andel vekstforetak i Trondheimsregionen og Norge

I figuren ser vi utviklingen i andel vekstforetak i Trondheimsregionen og Norge i perioden 1999-2007.

Trondheimsregionen hadde en høyere andel vekstforetak i alle årene fra 1999 til 2006. I flere av disse årene var andelen vekstforetak i Trondheimsregionen godt over gjennomsnittet, men i 2005 og 2006 var andelen bare marginalt høyere enn landsgjennomsnittet.

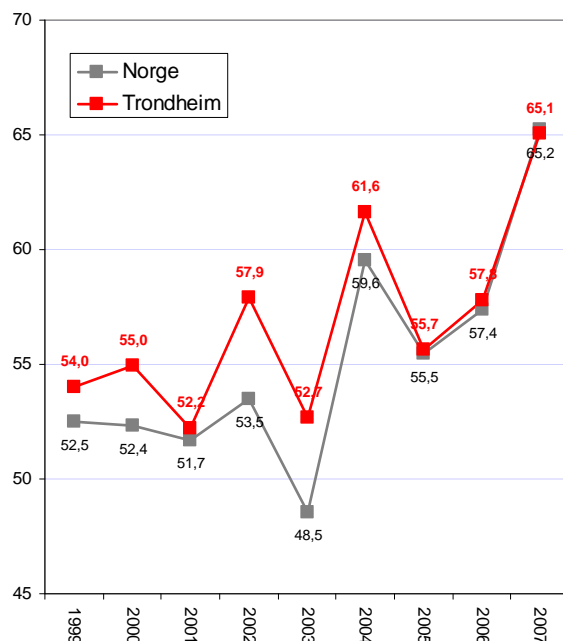
I 2007 var andelen vekstforetak i Trondheimsregionen for første gang lavere enn landsgjennomsnittet.

Andel vekstforetak i storbyregionene

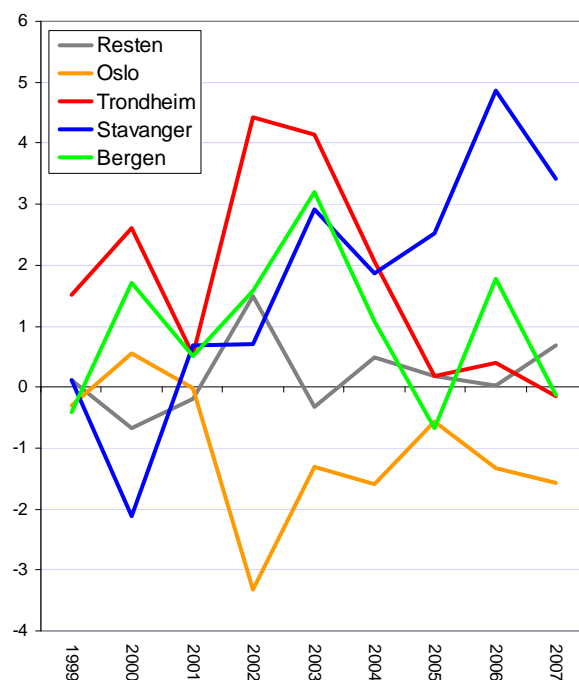
Trondheimsregionen hadde den høyeste andelen vekstforetak av storbyregionene i 1999, 2000, 2002, 2003 og 2004.

Fra 2005 tok Stavangerregionen over ledelsen, og har i de tre siste årene hatt markant høyere andel vekstforetak enn de andre storbyregionene.

Osloregionen har hatt forbausende lav andel vekstforetak de siste seks årene. Andelen vekstforetak i Osloregionen har i alle disse årene vært godt under landsgjennomsnittet. En skulle tro at den raskt økende befolkningen ville gi vekstimpulser til næringslivet i denne regionen.



Figur 34: Andel av regnskapspliktige foretak med realvekst i omsetning.



Figur 35: Andel av regnskapspliktige foretak med realvekst i omsetning i storbyregionene, avstand til gjennomsnitt.

Næringslivsindeksen

Næringslivsindeksen er et samlet mål for hvor vellykket næringsutviklingen har vært i et område.

Næringslivet er vurdert i forhold til fire faktorer: Vekst i omsetning, nyetableringer, lønnsomhet og størrelse i forhold til folketall (næringsstetthet).

Indeksen er konstruert slik at den regionen som har lavest verdi på en av indikatorene får indeks 0, kommunen i midten får 5 og den regionen som har høyest verdi får verdi 10. Deretter er kommunene rangert i forhold til gjennomsnittlig verdi for de fire indikatorene. En poengsum på 5 innebærer et gjennomsnitt.

Utvikling av næringslivsindeksen i Trondheimsregionen og naboer

Nærings-NM er gjennomført for politiske regioner. Her er Trondheim i region med Selbu, Klæbu, Malvik og Melhus. I figur 36 ser vi utviklingen av næringslivsindeksen for Trondheimsregionen sammen med naboregionene Oppdal-, Orkdal- og Stjørdalsregionen.

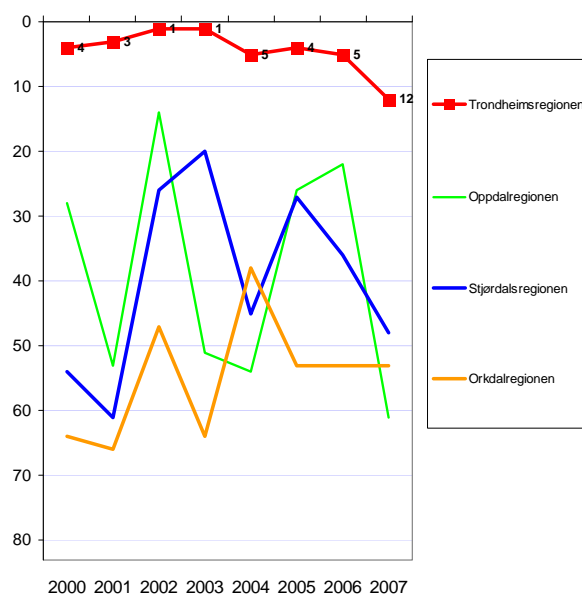
Trondheimsregionen er tradisjonelt en av landets beste næringslivsregioner. Trondheimsregion hadde den beste næringsutviklingen i 2002 og 2003.

I 2007 kom Trondheimsregion på 12. plass. Det er den svakeste plasseringen som er registrert. Naboregionene har vanligvis gjort det omtrent middels i Nærings-NM

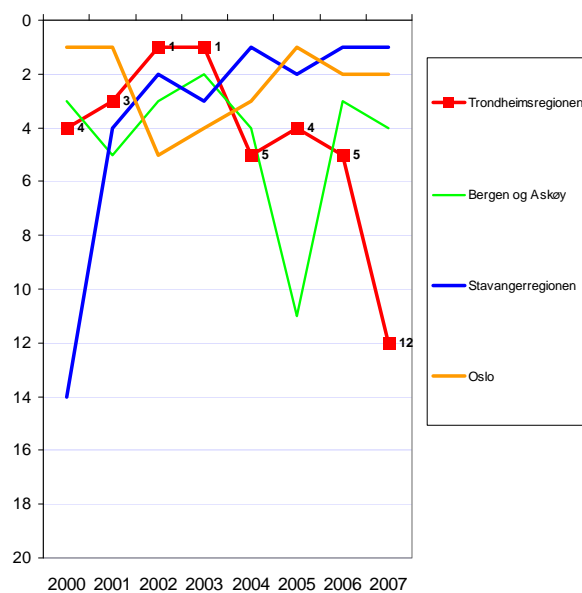
Storbyregionene i Nærings-NM

Stavangerregionen har hatt den beste næringsutviklingen i de siste årene, og har vært enten nummer en eller to. Oslo (som danner region alene her) har også vært nummer en eller to de siste årene.

Trondheimsregionen har sakket akterut i forhold til de andre storbyregionene de siste årene, og spesielt i 2007.



Figur 36: Trondheimsregionens og naboregioners rangering på næringslivsindeksen blant de 83 regionene i landet i perioden 2000-2007



Figur 37: Næringslivsindeksen 2007 for Storbyregionene

Nærings-NM for kommuner

Figuren viser hvordan kommunene i den utvidede Trondheimsregionene har gjort det i Nærings-NM i 2007 og gjennomsnittlig de siste fem årene.

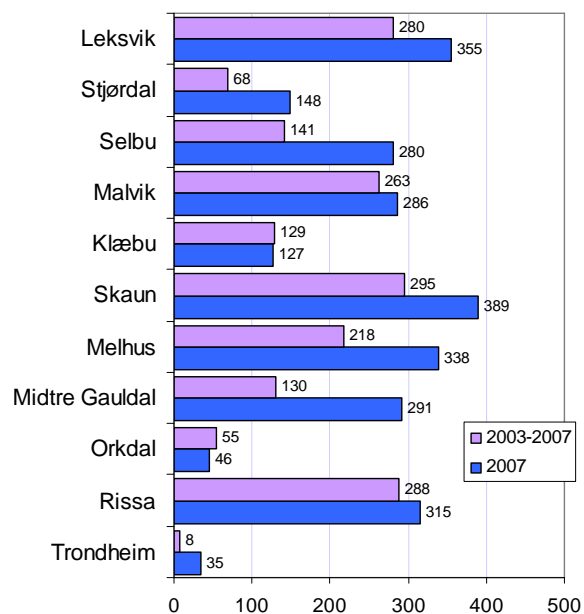
Trondheim er den åttende beste kommunen i landet de siste fem årene, og nummer 35 for 2007.

Orkdal har også gjort det godt i Nærings-NM, og ble nummer 46 i 2007.

Stjørdal og Klæbu er også kommuner som er godt over gjennomsnittet når det gjelder næringsutvikling.

De andre kommunene i regionen gjorde det under middels i Nærings-NM i 2007.

Det er Trondheim, Stjørdal og Orkdal, som gjennom sin gode næringsutvikling og størrelse, er drivende i utviklingen av regionen.



Figur 38: Rangering i Nærings-NM for kommuner.

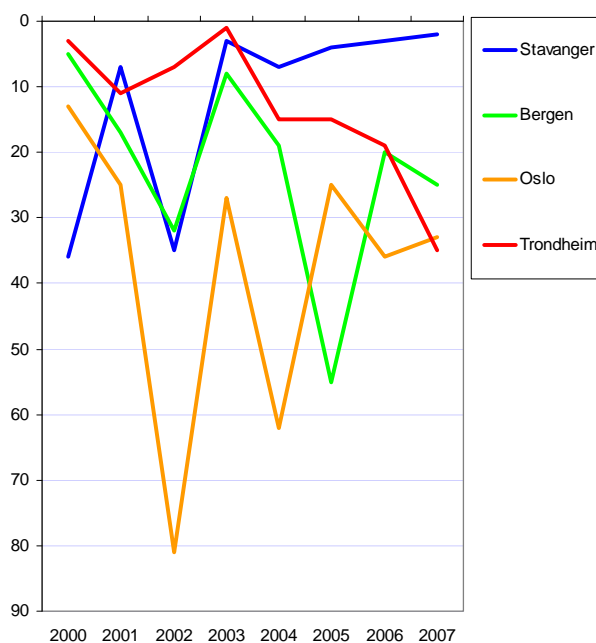
Næringslivsindeks for storbyene

Figuren viser hvordan de fire storbyene gjør det i Nærings-NM for kommuner.

Stavanger har, som vi har sett tidligere i denne rapporten, hatt en svært positiv utvikling og er nummer to av 430 kommuner i 2007.

Trondheim har hatt motsatt utvikling. Trondheim var nummer en av samtlige kommuner i 2003, men har etter dette falt hvert år, og havnet i 2007 som nummer 35.

Oslo har de fleste årene vært sist eller nest sist blant storbykommunene. I 2007 er Trondheim sist blant storbyene, mens Oslo er nest sist.



Figur 39: Kommunens rangering på næringslivsindeksen blant de 430 kommunene i landet.

Oppsummering

Vi har i denne rapporten presentert to viktige indekser for regional utvikling: Attraktivitetsindeksen som forteller om stedlig attraktivitet som bosted, og næringslivsindeksen som måler næringslivets utvikling. Det er interessant å se disse i sammenheng. Resultatene er her igjen for politiske regioner.

I figuren har vi plottet inn regionenes rangering på Attraktivitetsbarometeret og Nærings-NM samtidig på hver sin akse. Samtidig har vi vist resultatene for de fem siste årene. Regioner som er i øverste høyre kvadrant er regioner som både har attraktivitet og næringsutvikling over gjennomsnittet.

Trondheimsregionen har alltid hatt svært god næringsutvikling, men trenden er nedadgående. Likevel er fremdeles Trondheimsregionen blant de beste når det gjelder næringsutvikling. Attraktiviteten har imidlertid økt sterkt.

Orkdalregionen har hatt dårligere næringsutvikling enn gjennomsnittet. Orkdalregionen har vært litt over middels attraktiv, unntatt i 2005, da attraktiviteten var litt under middels.

Oppdalregionen har stor sett hatt næringsutvikling som middels, og samtidig økt attraktiviteten vesentlig de siste årene.

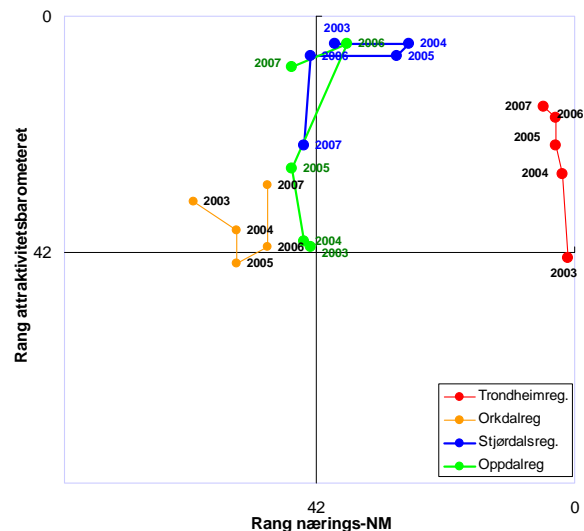
Stjørdalsregionen hadde forholdsvis god næringsutvikling i 2004-2005, men har vært under middels de siste to årene. Attraktiviteten var tidligere svært høy, men har også gått tilbake i 2007.

Storbyregionene

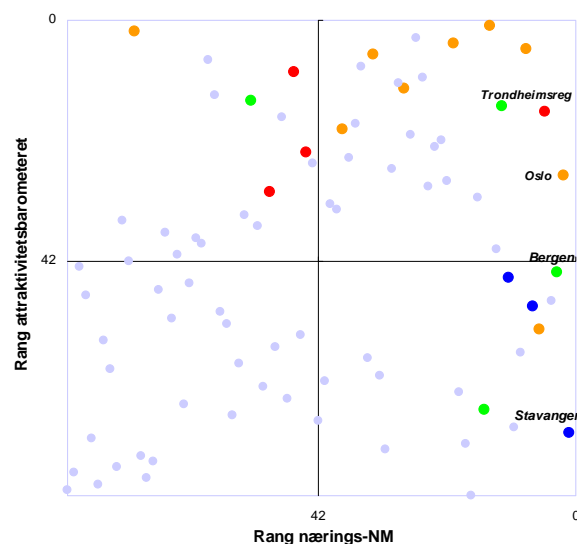
I figur 41 har vi plottet inn Trondheimsregionen, Bergen og Askøy, Oslo og Stavangerregionen. Samtidig har vi tatt med naboregionene til disse og markert disse mer samme farge.

Vi ser at Trondheimsregionen er mer attraktiv enn de andre storbyregionene. Oslo er også over middels attraktiv. De fleste naboregionene til Oslo er både attraktive og har god næringsutvikling.

Stavangerregionen har best næringsutvikling, men har samtidig lavest attraktivitet. Naboregionene til Stavangerregionen har også svært god næringsutvikling og lav attraktivitet.



Figur 40: Rangering på Attraktivitetsbarometeret og Nærings-NM blant de 83 regionene i landet, treårs glidende gjennomsnitt.



Figur 41: Utviklingen i storbyregionene, med hensyn til attraktivitet og næringsutvikling for perioden 2005-2007.

Kommunene

Vi kan også sette inn kommunene i samme type diagram.

De fire storbyene er alle blant de beste næringslivskommunene i landet, og er derfor alle plassert helt til høyre i diagrammet.

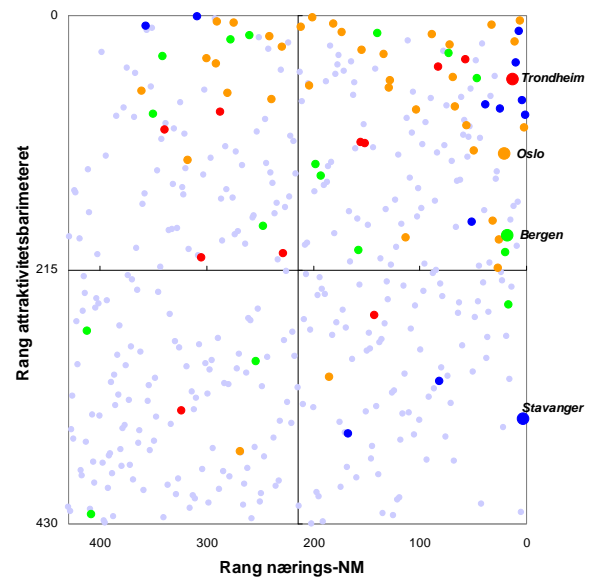
Trondheim er klart mest attraktiv av storbyene, mens Stavanger er lite attraktiv. Vi kan også se at Trondheim er en av de mest attraktive kommunene i sin region. I Stavangerregionen er det mange attraktive kommuner utenfor Stavanger. Den lave attraktiviteten i Stavanger henger derfor antakelig sammen med at det er lite areal for ny boligbygging. Når antall arbeidsplasser vokser, presses derfor boligbyggingen til kommunene utenfor. Den samme tendensen ser vi også i kommunene rundt Oslo, og delvis også rundt Bergen.

I Trondheimsregionen er det selve Trondheim som gjør det best når vi kombinerer Attraktivitetsbarometeret og Nærings-NM. Trondheim er nummer 13 i Nærings-NM for perioden 2005-2007, og nummer 54 på Attraktivitetsbarometeret. Dette gjør Trondheim til den syvende mest vellykkede kommunen de siste tre årene.

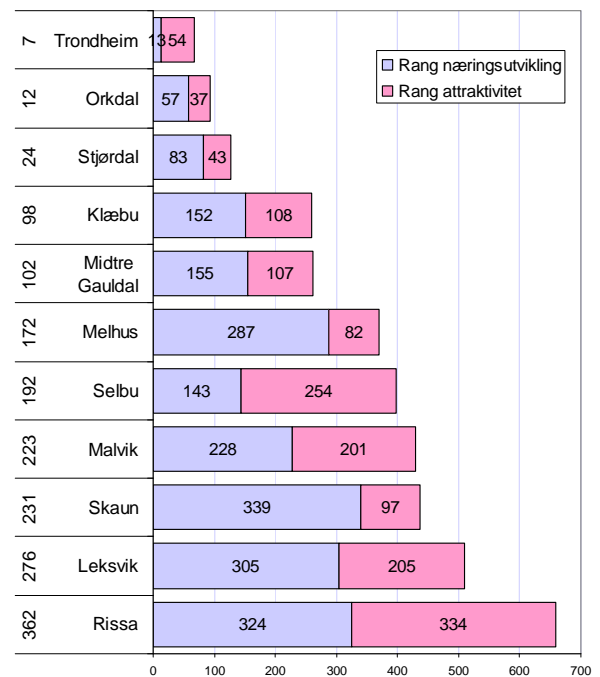
Orkdal og Stjørdal gjør det også svært bra, og er nummer 12 og 24 i kombinasjonen av næringsutvikling og attraktivitet.

Klæbu, Midtre Gauldal, Melhus og Selbu gjør det også over middels.

De andre kommunene i Trondheimsregionen, Malvik, Skaun, Leksvik og Rissa, gjør det under middels.



Figur 42: Rangering på Attraktivitetsbarometeret og Nærings-NM blant de 430 kommunene i landet, for perioden 2005-2007.



Figur 43: Kommunenes rangering på henholdsvis Nærings-NM og Attraktivitetsbarometeret for perioden 2005-2007. Rangering med hensyn til kombinasjonen av næringsutvikling og attraktivitet er vist til venstre.

Samlet oversikt

	Trondheim	Bergen	Stavanger	Oslo
Befolkningsvekst 2006-2008	5,1 %	4,5 %	6,7 %	5,9 %
Nettoflytting 2006-2008	1,4 %	0,4 %	0,5 %	1,0 %
Arbeidsplassvekst 2005-2007	11,0 %	12,0 %	16,9 %	9,9 %
Etableringsfrekvens 2006-2008	9,4 %	9,6 %	9,4 %	9,6 %
Andel lønnsomme foretak 2005-2007	71,3 %	71,6 %	75,5 %	72,2 %
Andel vekstforetak 2005-2007	59,5 %	59,7 %	63,0 %	58,2 %
Rang Nærings-NM pol. region	5	3	1	2
Rang Nærings-NM (senter)	13	18	3	21
Attraktivitet pol. region 2005-2007	16	44	72	27
Attraktivitet (senter) 2005-2007	54	186	341	117

Figur 44: Oversikt over de viktigste indikatorer for regional utvikling i storbyregionene.

I tabellen over har vi oppsummert de viktigste indikatorene for regional utvikling for de fire storbyregionene.

Trondheimsregionen har lavere befolkningsvekst de tre siste årene enn Stavangerregionen og Oslo. Det kommer av lavere innvandring og lavere fødselsoverskudd. Trondheimsregionen har imidlertid høyere innflytting fra andre regioner enn de andre storbyregionene.

Veksten i arbeidsplasser har vært sterkere i Stavanger- og Bergensregionen. Trondheimsregionen har sterkere vekst enn Osloregionen. Storbyregionene har alle sterkere vekst i antall arbeidsplasser enn resten av landet.

Trondheimsregionen har etableringsfrekvens som Stavangerregionen, men litt lavere enn Bergens- og Osloregionen. Forskjellene er imidlertid svært små mellom storbyregionene, som alle ligger høyt over resten av landet.

Andel lønnsomme foretak i Trondheimsregionen er lavere enn de andre storbyregionene. Stavangerregionen har markant høyere lønnsomhet i næringslivet enn de andre storbyregionene.

Trondheimsregionen har også lavere andel vekstforetak enn de andre storbyregionene. Også her er Stavangerregionen klart best.

Nærings-NM måler den samlede næringsutviklingen gjennom fire delindikatorer; nyetableringer, lønnsomhet, vekst og størrelse. Her er regioninndelingen såkalte politiske regioner. De siste tre årene har Stavangerregionen hatt den beste næringsutviklingen, fulgt av Oslo og Bergen og Askøy. Trondheimsregionen ligger bak de andre storbyregionene, men er likevel blant de beste regionene. Trenden i Trondheimsregionen er imidlertid nedadgående. Trondheim som enkeltkommune gjør det svært bra, men næringsutviklingen ellers i regionen er ikke spesielt bra.

Trondheimsregionen har den sterkeste netto innflyttingen av storbyregionene, til tross for at næringsutviklingen er svakere. Det ser dermed ut til at regionen i større grad enn de andre storbyregionene tiltrekker seg innbyggere av andre årsaker enn arbeidsplassutviklingen. Trondheim og Trondheimsregionen skårer dermed høyere på Attraktivitetsbarometeret enn de andre storbyregionene.

Vedlegg: Diverse tall for enkeltkommunene:

Tabell 2: Fødselsbalanse i prosent av folketallet.

Navn	1997	1998	1999	2000	2001	2002	2003	2004	2005	2006	2007	2008
Trondheim	0,6	0,6	0,5	0,6	0,6	0,5	0,5	0,6	0,6	0,6	0,6	0,7
Malvik	0,8	0,6	0,6	0,7	0,9	0,4	0,7	0,5	0,6	0,8	0,7	0,8
Klæbu	0,4	0,4	0,5	1,1	0,4	0,8	1,1	1,1	0,9	0,8	1,0	0,9
Melhus	0,6	0,5	0,5	0,6	0,3	0,4	0,7	0,5	0,6	0,5	0,4	0,5
Stjørdal	0,5	0,5	0,5	0,4	0,6	0,3	0,4	0,4	0,3	0,4	0,5	0,5
Selbu	-0,6	-0,1	-0,9	-0,3	-0,1	-0,2	-0,1	-0,1	-0,5	0,2	0,7	-0,6
Leksvik	0,1	0,5	0,1	0,5	0,4	0,4	0,3	0,3	-0,2	0,2	0,2	0,1
Rissa	0,4	0,3	0,0	0,0	0,0	0,0	-0,1	0,1	0,0	-0,3	0,0	-0,2
Orkdal	-0,1	0,1	0,2	0,0	0,1	-0,1	-0,1	0,1	0,1	0,4	0,5	0,7
Midtre Gauldal	0,1	0,1	-0,3	-0,3	-0,1	-0,1	-0,3	-0,3	0,0	-0,2	0,1	-0,1
Skaun	0,5	0,3	0,3	0,5	0,8	0,4	0,0	0,5	0,6	0,4	1,0	0,8

Tabell 3: Netto innvandring i prosent av folketallet.

Navn	1997	1998	1999	2000	2001	2002	2003	2004	2005	2006	2007	2008
Trondheim	0,3	0,3	0,4	0,3	0,2	0,4	0,1	0,3	0,4	0,6	0,9	0,7
Malvik	0,1	0,1	0,9	0,9	0,6	0,7	0,4	0,4	0,4	0,4	0,6	0,8
Klæbu	0,3	0,1	0,0	-0,2	0,0	0,7	0,3	0,2	0,2	0,6	0,6	0,2
Melhus	0,0	0,0	0,3	0,1	0,2	0,3	0,2	0,1	0,3	0,2	0,7	0,6
Stjørdal	0,2	0,2	0,2	0,1	0,0	0,3	0,1	0,3	0,3	0,2	0,5	0,4
Selbu	0,0	0,1	0,0	0,2	-0,1	0,0	0,1	0,8	0,4	-0,2	0,7	0,6
Leksvik	0,0	-0,1	0,3	0,5	0,3	0,1	0,0	0,0	0,2	0,3	0,3	0,2
Rissa	0,3	0,3	0,3	0,0	-0,2	0,1	0,2	0,2	0,1	0,5	0,6	1,0
Orkdal	0,1	0,5	0,2	0,0	0,2	0,3	0,3	0,2	0,2	0,3	0,7	0,5
Midtre Gauldal	0,0	0,1	0,1	0,1	0,1	0,1	0,2	0,1	1,0	1,0	0,8	1,5
Skaun	0,0	0,2	0,2	0,1	0,0	0,2	0,1	0,2	0,0	0,4	0,3	-0,1

Tabell 4: Netto innenlands flytting i prosent av folketallet.

Navn	1997	1998	1999	2000	2001	2002	2003	2004	2005	2006	2007	2008
Trondheim	-0,2	0,1	0,2	0,0	0,1	-0,1	0,5	0,2	0,6	0,8	0,6	0,4
Malvik	0,1	1,0	0,2	-0,1	0,1	1,0	0,1	0,7	-0,1	-0,3	-0,7	-1,0
Klæbu	1,1	0,2	0,8	1,5	0,8	1,2	0,0	-0,7	0,3	0,9	-0,1	0,3
Melhus	0,5	-0,6	0,2	0,3	0,3	0,5	0,5	0,7	0,6	0,2	-0,1	0,2
Stjørdal	0,5	0,4	0,0	0,7	0,8	0,6	0,9	1,2	1,1	1,3	0,7	0,8
Selbu	-0,8	-0,1	-0,2	1,7	-0,6	0,5	-0,7	0,5	-1,0	0,0	0,4	0,0
Leksvik	0,8	-0,8	-0,2	-0,8	-0,3	-1,2	-0,3	-0,4	-0,5	-0,9	-0,5	0,6
Rissa	-0,7	-0,5	0,6	-0,1	-0,6	-1,2	-0,1	0,5	-0,3	-1,0	-0,6	-0,5
Orkdal	-0,2	-0,2	0,5	0,4	0,4	-0,1	0,4	0,2	0,8	1,0	0,7	0,2
Midtre Gauldal	-1,1	0,0	0,4	0,4	0,6	0,1	-0,2	0,1	0,3	-0,5	-0,5	-0,7
Skaun	-0,3	-0,1	0,0	-0,3	0,2	0,7	-0,4	0,6	0,6	0,2	0,6	0,9

Tabell 5: Vekst i folketallet, prosent.

Navn	1997	1998	1999	2000	2001	2002	2003	2004	2005	2006	2007	2008
Trondheim	0,8	1,0	1,1	0,9	0,8	0,9	1,1	1,2	1,6	2,0	2,1	1,9
Malvik	0,8	1,6	1,8	1,5	1,5	2,3	1,3	1,8	1,0	0,9	0,5	0,6
Klæbu	1,7	0,9	0,6	2,5	1,0	2,8	1,4	0,3	1,4	2,3	1,5	1,4
Melhus	0,9	0,0	0,9	1,0	0,9	1,1	1,5	1,4	1,4	0,9	1,1	1,4
Stjørdal	1,1	1,0	0,7	1,3	1,4	1,2	1,4	1,9	1,7	1,9	1,7	1,7
Selbu	-1,6	-0,3	-1,0	1,6	-0,7	0,3	-0,7	1,1	-1,2	0,1	1,6	0,0
Leksvik	1,1	-0,4	0,1	0,2	0,4	-0,6	0,0	-0,1	-0,3	-0,3	0,0	0,9
Rissa	0,3	0,2	0,9	0,0	-0,8	-1,0	0,0	0,8	-0,2	-0,8	0,0	0,4
Orkdal	-0,2	0,4	0,8	0,5	0,8	0,1	0,6	0,6	1,1	1,7	1,9	1,3
Midtre Gauldal	-1,0	0,3	0,1	0,1	0,6	0,1	-0,3	-0,2	1,3	0,3	0,4	0,7
Skaun	0,2	0,5	0,4	0,4	1,0	1,4	-0,2	1,2	1,4	1,1	1,9	1,8

Tabell 6: Antall arbeidsplasser i privat sektor.

	2000	2001	2002	2003	2004	2005	2006	2007
Klæbu	495	508	528	520	538	566	637	661
Leksvik	1140	1111	1065	1000	980	983	1011	1054
Malvik	1246	1313	1398	1393	1438	1519	1524	1697
Melhus	2667	2445	2484	2541	2616	2591	2674	2886
Midtre Gauldal	1725	1707	1800	1821	1827	1890	1911	1875
Orkdal	3103	3309	3333	3366	3469	3613	3817	3930
Rissa	1913	2118	2066	1715	1695	1797	1919	2045
Selbu	1019	1029	1012	1054	1039	1071	1156	1223
Skaun	740	639	681	677	636	647	702	711
Stjørdal	5786	5894	5825	5935	6225	6479	6981	7403
Trondheim	60680	66765	62835	62534	62891	64930	67876	71033

Tabell 7: Antall arbeidsplasser i offentlig sektor.

	2000	2001	2002	2003	2004	2005	2006	2007
Klæbu	611	633	661	641	581	591	599	590
Leksvik	452	453	453	484	509	485	488	479
Malvik	1097	1145	1150	1133	1165	1154	1165	1089
Melhus	1478	1598	1489	1578	1560	1531	1546	1586
Midtre Gauldal	876	881	878	800	879	867	853	856
Orkdal	1674	1749	1657	1696	1742	1782	1830	1882
Rissa	887	854	842	815	839	817	848	823
Selbu	562	571	530	541	522	522	528	557
Skaun	535	561	531	535	570	580	619	652
Stjørdal	2361	2297	2239	2414	2435	2380	2447	2635
Trondheim	27293	23074	27754	30691	31228	31423	32866	33489

Tabell 8: Etableringsfrekvens.

Navn	2000	2001	2002	2003	2004	2005	2006	2007	2008
Klæbu	13,3	11,4	8,8	11,8	12,6	13,7	12,3	9,9	7,9
Leksvik	5,3	5,8	7,4	5,1	6,0	4,9	6,1	5,5	8,7
Malvik	14,8	8,1	11,6	9,9	10,8	12,1	9,5	8,4	9,6
Melhus	9,7	7,4	8,7	7,4	7,9	7,4	7,5	7,3	7,0
Midtre Gauldal	5,8	6,3	4,8	5,7	5,0	6,0	4,4	4,6	4,4
Orkdal	9,2	6,1	7,0	5,6	4,9	7,0	7,2	8,3	7,1
Rissa	6,5	6,0	5,8	6,2	5,4	5,5	5,8	6,4	5,9
Selbu	4,7	3,5	4,9	5,0	6,2	4,7	4,4	3,9	3,9
Skaun	6,9	5,5	6,9	6,0	6,9	6,0	6,8	6,9	8,3
Stjørdal	10,1	7,3	8,1	7,4	7,3	8,4	8,7	7,1	7,0
Trondheim	17,8	11,0	12,5	10,8	11,0	12,2	12,6	10,6	9,6

Tabell 9: Andel lønnsomme foretak.

Navn	1998	1999	2000	2001	2002	2003	2004	2005	2006	2007
Trondheim	59,4	71,4	71,0	65,7	67,6	69,5	72,8	81,6	83,6	72,8
Malvik	55,4	60,4	68,9	71,4	62,8	52,7	77,3	77,8	86,6	69,1
Klæbu	44,4	71,4	62,3	64,5	69,8	60,0	76,9	81,4	85,5	73,5
Melhus	63,2	76,2	69,1	70,1	63,2	74,6	74,6	70,9	81,6	67,9
Stjørdal	63,9	67,7	61,8	58,9	64,6	70,3	72,1	77,4	78,5	71,6
Selbu	63,2	58,3	72,9	68,2	73,0	78,5	75,8	84,1	91,5	80,0
Leksvik	56,5	70,2	69,4	71,6	58,0	66,2	68,0	71,4	77,8	75,0
Rissa	55,5	69,9	69,2	64,2	63,7	66,4	74,8	70,7	70,9	70,1
Orkdal	66,5	68,1	62,7	57,9	70,1	64,3	75,5	80,1	88,2	73,6
Midtre Gauldal	44,3	58,1	62,6	66,3	64,4	66,7	71,6	84,7	82,6	74,7
Skaun	56,8	70,3	60,5	75,0	75,7	67,5	80,5	84,8	76,5	78,6

Tabell 10: Andel vekstforetak.

Navn	1999	2000	2001	2002	2003	2004	2005	2006	2007
Trondheim	54,0	55,0	52,0	57,4	53,1	60,9	55,1	57,6	65,2
Malvik	62,1	52,0	61,2	57,8	45,9	54,5	57,7	53,5	64,2
Klæbu	55,8	54,2	50,0	60,0	52,5	71,7	58,8	57,7	70,0
Melhus	53,5	55,3	51,6	59,2	53,7	68,1	57,5	61,1	65,1
Stjørdal	50,4	49,3	50,7	60,1	50,8	62,2	55,8	57,6	63,1
Selbu	53,7	52,6	49,2	48,3	50,0	60,9	64,2	65,7	68,2
Leksvik	64,8	41,7	51,6	47,8	63,6	47,9	52,8	61,8	63,1
Rissa	51,7	66,0	50,5	62,7	42,3	63,5	50,4	59,8	62,1
Orkdal	54,5	55,7	57,7	58,4	52,0	68,7	57,2	53,3	67,9
Midtre Gauldal	55,4	70,5	56,0	70,4	53,4	69,2	59,5	62,2	66,9
Skaun	51,6	63,6	37,5	64,7	59,5	64,1	72,7	54,3	52,8

ⁱ Attraktivitetsbarometeret 2008 er utgitt av NHO, og kan lastes ned på NHOS hjemmesider, www.nho.no. Telemarksforskning-Bø vil også publisere en rapport om metoder og resultater i løpet av høsten 2008.

ⁱⁱ Sammenhengen mellom nettoflytting og vekst i arbeidsplasser er nok mer komplisert, ettersom netto innflytting også gir vekst i folketallet, som igjen fører til høyere etterspørsel og flere lokale arbeidsplasser. Modellen kan likevel brukes til å identifisere regioner som har høyere innflytting enn ”normalt”.

ⁱⁱⁱ Merk at alle bedrifter teller likt med denne metoden. Små bedrifter vil telle likt med de største. Det samme gjelder målingene av lønnsomhet i neste kapittel. Dersom en bruker summerte tall vil en ofte bare avspeile utviklingen i de største bedriftene, derfor vil metoden vi har brukt være bedre for å få fram geografiske forskjeller. Ettersom både vekst og lønnsomhet er målt med regnskapsdata, vil en ikke fange opp avdelinger av konsern med hovedkontor andre steder. Disse er ofte store arbeidsgivere, men få av antall. Dermed vil dette ikke ha særlig påvirkning på resultatene. I det foregående kapitlet om arbeidsplasser, har vi imidlertid brukt andre datakilder der vi også fanger opp avdelinger med hovedkontor andre steder og ikke regnskapspliktige virksomheter.