



Næringsanalyse for Gjøvikregionen

Benchmarking av næringsutvikling og attraktivitet

KNUT VAREIDE og HANNA NYBORG STORM
TF-notat nr. 01/2009

TF-notat

Tittel:	Næringsanalyse for Gjøvikregionen
TF-notat nr:	01-2009
Forfatter(e):	Knut Vareide Hanna Nyborg Storm
Dato:	15. januar 2008
Gradering:	Åpen
Antall sider:	35
ISSN:	1891-053X
Pris:	200,- Kan også lastes ned som pdf fra telemarksforskning.no

Prosjekt:	Nærings samarbeid Gjøvikregionen
Prosjektnr.:	20081080
Prosjektleder:	Lars Ueland Kobro
Oppdragsgiver(e):	Gjøvikregionen - interkommunalt samarbeid

Resyme:
<p>Befolkningsutviklingen er den aller viktigste indikatoren for regional utvikling. Gjøvikregionen har en befolkningsnedgang som plasserer regionen som nummer 49 av 83 regioner. Det er litt under middels av regionene i landet.</p> <p>Gjøvikregionen har lav innvandring og er her rangert som nummer 69. Fødselsbalansen er omtrent like dårlig, på en 68. plass. Nettoflyttingen mellom Gjøvikregionen og andre regioner i landet har vært negativ de tre siste årene, men var positiv i enkeltåret 2007. Når det gjelder nettoflyttingen, er Gjøvikregionen rangert som nummer 33.</p> <p>Nettoflyttingen er påvirket av to faktorer: Arbeidsplassutvikling og attraktivitet.</p> <p>Gjøvikregionen har hatt vekst i arbeidsplasser de siste tre årene på 3,5 prosent. I denne perioden har hele landet hatt vekst, og veksten i Gjøvikregionen er under landsgjennomsnittet på 9,3. Det har vært en reduksjon i offentlige arbeidsplasser i Gjøvikregionen, mens det har vært vekst på landsbasis. Derimot var det en sterk vekst i privat næringsliv som delvis veide opp. Gjøvikregionen har i det siste hatt god næringsutvikling. Lønnsomheten har vært god og det har vært over middels vekst i eksisterende næringsliv. Etableringsfrekvensen er under middels, men dette skyldes hovedsakelig bransjestrukturen.</p> <p>Til tross for svak utvikling i antall arbeidsplasser, er det liten utflytting fra Gjøvikregionen. Gjøvikregionen er dermed attraktiv som bosted, og er rangert som nummer 20 av de 83 regionene i landet med hensyn til attraktivitet. Regionen er attraktiv både for familier og for unge voksne.</p>

Forord

Denne rapporten er utarbeidet på oppdrag fra Næringsrådet i Gjøvikregionen.

Rapporten er laget ut fra et standard format som Telemarksforskning bruker for analyser på regionalt nivå. I dette formatet har vi tatt med de viktigste faktorene for regional utvikling: Befolkning, arbeidsplasser, pendling, næringsstruktur, nyetableringer, vekst og lønnsomhet i næringslivet.

Disse faktorene er også brukt for å presentere hvordan utviklingen i Gjøvikregionen har vært med hensyn til to hovedindikatorer for regional utvikling som er utarbeidet av Telemarksforskning: Attraktivitetsbarometeret og Næringslivsindeksen (nærings-NM). Attraktivitetsbarometeret forteller om et områdes stedlige attraktivitet for å trekke til seg innbyggere, mens næringslivsindeksen måler hvordan næringslivets prestasjoner er.

Til slutt i rapporten er alle faktorene satt inn i en sammenheng.

Hanna Storm og Knut Vareide ved Telemarksforskning har skrevet rapporten.

Bø, 17. november

Knut Vareide

Innhold:

FORORD	3
BEFOLKNING	5
ARBEIDSPLASSENE	9
NÆRINGSSTRUKTUR	13
PENDLING	14
ATTRAKTIVITET	16
NYETABLERINGER	24
LØNNSOMHET	27
VEKST	29
NÆRINGSLIVSINDEKSEN	31
OPPSUMMERING	33

Befolkning

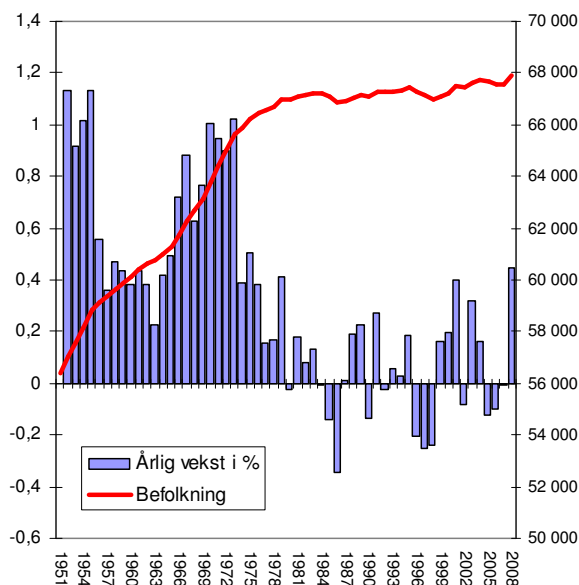
I dette kapitlet presenteres befolkningsstatistikk. Alle tall er basert på data fra SSB.

Befolkningsutvikling i Gjøvikregionen

Befolkningen i Gjøvikregionen har nådd sitt hittil høyeste nivå i 2008, på 68 000 innbyggere.

Befolkningen vokste sterkt frem til slutten av 70-tallet.. Det var spesielt sterke vekstperioder på 50-tallet og på slutten av 60- og begynnelsen av 70-tallet.

Siden det har den årlige veksten vært varierende, men befolkningen har økt svakt frem til i dag. Befolkningsveksten i 2007 var den høyeste på mange år.



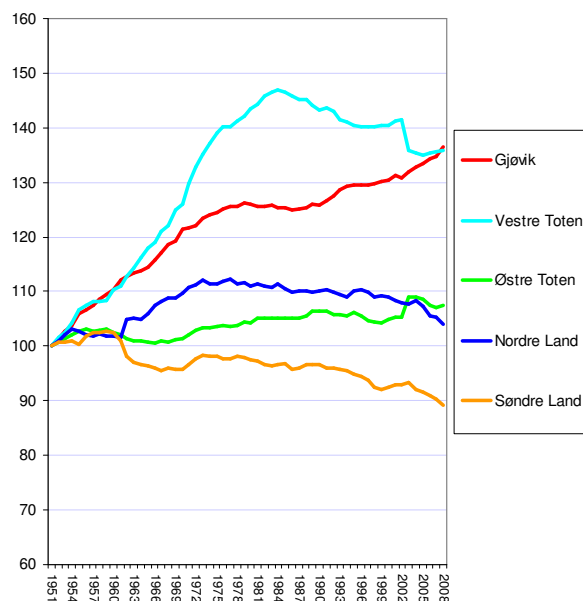
Figur 1: Utvikling av folketallet i Gjøvikregionen.

Befolkningsutvikling i kommunene etter 1951

I diagrammet til høyre er befolkningsutviklingen i de forskjellige kommunene i Gjøvikregionen indeksert, slik at befolkningen i 1951=100. På den måten kan en sammenlikne utviklingen i kommunene.

Utviklingen har vært ganske ulik for kommunene.

Vestre Toten hadde en bratt utvikling frem til begynnelsen av 80-tallet, men gikk så deretter nedover. Gjøvik har hatt en mer jevn økning, og veksten har akkurat i det siste gått så vidt forbi Vestre Toten. Begge kommunene har hatt en økning på over 35 prosent. Nordre Land hadde en økning frem til første del av 70-tallet, men deretter har befolkningsutviklingen sunket noe. Folketallet i dag er nesten tilbake på 1951-nivået. Østre Toten har hatt en moderat vekst, som har fått et lite løft de siste årene. Søndre Land har hatt nedgang siden 60-tallet, og ligger mer enn 10 prosent under 1951-nivået.



Figur 2: Utvikling av folketall, indeksert slik at nivået 1977=100.

Befolkningsutvikling siste ti år

Befolkningsendringene kan dekomponeres til fødselsbalanse, innenlands flytting og netto innvandring.

Gjøvikregionen har hatt nesten like mange år med netto innflytting som netto utflytting til andre deler av landet i de siste de siste 10 årene, men antallet som har flyttet ut har vært større enn de som har flyttet inn. I gjennomsnitt har 70 personer i flyttet til hvert år de årene det har vært netto innflytting, mens nesten 125 har flyttet ut de årene det har vært netto utflytting.

Det er de unge som oftest flytter, og denne utflyttingen har ført til at det har blitt færre potensielle mødre i regionen. Dermed har det også vært fødselsunderskudd alle årene. I 2007 var fødselsunderskuddet det nest høyeste i perioden, med 114 personer.

Regionen må ha et årlig påfyll av innflyttere eller innvandrere for å opprettholde befolkningen. Innvandring fra utlandet har dempet befolkningsnedgangen ganske mye. Innvandringen til Gjøvikregionen har variert, men har generelt vært lav i forhold til andre deler av landet. Innvandrere er for øvrig mer mobile enn befolkningen ellers, og med økt innvandring ser vi også ofte økt utflytting innenlands.

Folketallet i Gjøvikregionen sammenliknet med andre regioner

I figuren til høyre er befolkningsutviklingen de siste ti årene vist for Gjøvikregionen og naboregioner

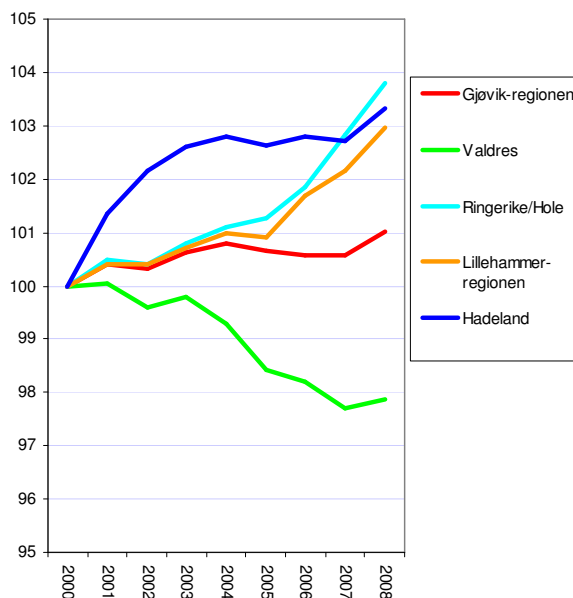
Som det fremgår av figuren, er utviklingen i folketallet i Gjøvikregionen dårligere enn Ringerike/Hole, Hadeland og Lillehammer-regionen.

Valdres har derimot som mange andre distriktsregioner hatt en nedgang i perioden.

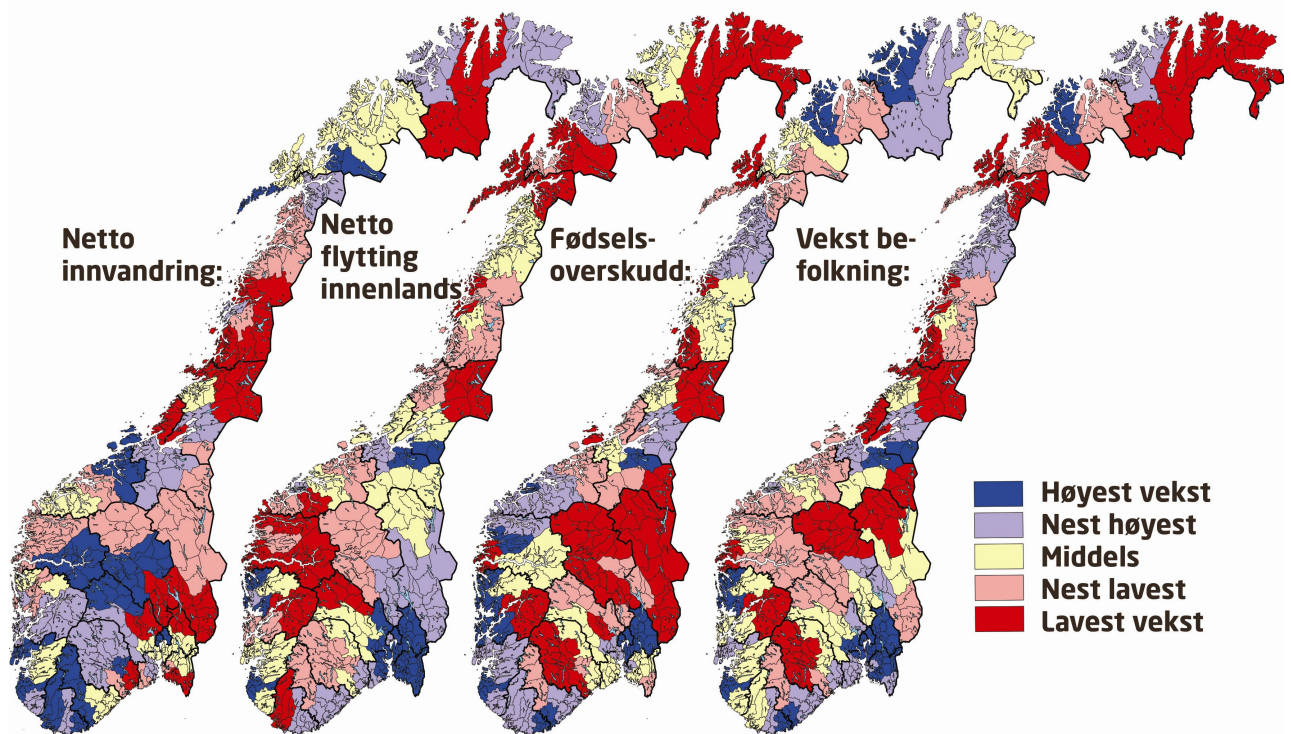
Utviklingen i Gjøvikregionen har i sammenligning vært flat, men økende de siste årene. Det er likevel et stykke opp til de tre førstnevnte regionene.



Figur 3: Utvikling av folketall i Gjøvikregionen, fordelt på fødselsoverskudd, innvandring og innenlands flytting.



Figur 4: Utvikling av folketall i Gjøvikregionen og sammenliknbare regioner, indekset slik at nivået 2000=100.



Figur 5: Kart med befolkningsendringer. Her vises komponenter i befolkningsendringer i perioden 2003-2007 i 83 regioner i Norge. Regionene er rangert i forhold til hverandre, slik at det er fem kategorier med like mange regioner i hver.

Befolkningsveksten kan splittes opp i tre komponenter: Fødselsoverskudd, innenlands flytting og netto innvandring. De tre ulike komponentene i befolkningsveksten har helt forskjellige geografiske mønstre.

Innvandring fra utlandet bidrar relativt sterkest til befolkningsvekst i distriktene, spesielt i distriktene i Sør-Norge. Det sentrale Østlandet, utenom Oslo, Bærum og Asker har relativt liten innvandring i forhold til folketallet. Alle regionene i landet har netto innvandring.

Innenlands flytting bidrar spesielt til vekst i det sentrale Østlandsområdet, foruten storbyregionene Stavanger, Bergen og Trondheim.

Fødselsoverskuddet er høyest i de regionene som over tid har hatt netto innflytting. De som flytter er gjerne i alderen 20-30 år, og regioner med høy innflytting vil over tid få en alderssammensetning som er gunstig. Det er imidlertid også mange regioner på Vestlandet og Nord-Norge som har fødselsoverskudd, selv om disse har hatt høy utflytting. Det kommer av høyere fruktbarhet.

Vi kan se at Gjøvikregionen er markert rødt når det gjelder innvandring. Regionen hadde forholdsvis få innvandrere. For innenlands flytting er Gjøvikregionen lys blå, dvs. at den er blant regionene som er nest best. Når det gjelder fødselsoverskudd er regionen blant de dårligste. For samlet befolkningsvekst, er Gjøvikregionen på midten.

Aldersfordeling

I figuren til høyre har vi sett på andelen av befolkningen på hvert alderstrinn, og sammenliknet denne andelen med tilsvarende andel for hele landet. Der søylene er på 0,0 har Gjøvikregionen samme andel av befolkningen i den aktuelle årsklassen som landsgjennomsnittet.

Det mest iøynefallende trekket er det store underskuddet Gjøvikregionen har i sin befolkning i aldersgruppen 22-30 år. Dette underskuddet har blitt markant større fra 2000 til 2008. Dette har medført at det også er et økende underskudd på barn.

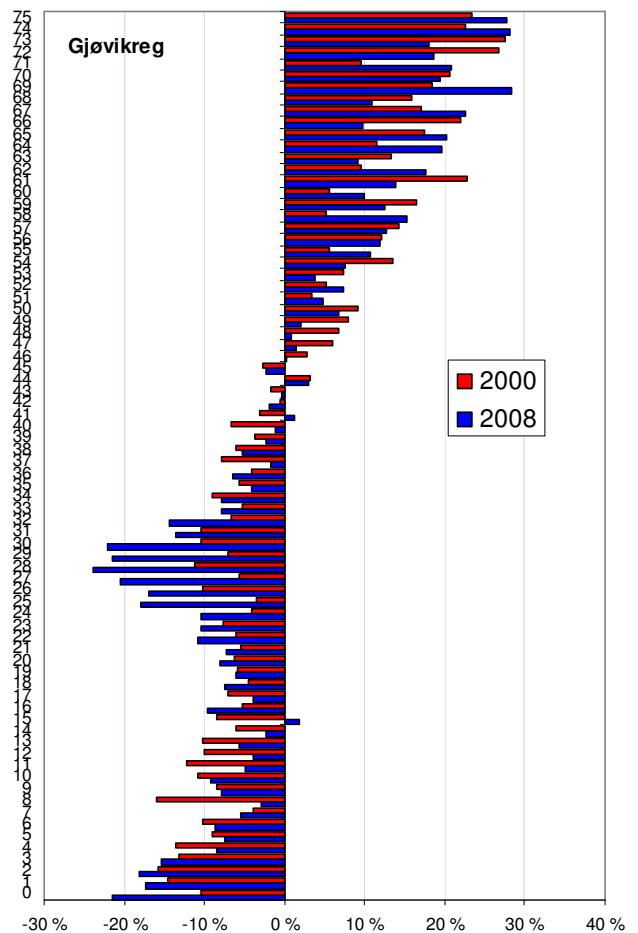
Det er overskudd på eldre, og dermed vil vi se et økende fødselsunderskudd dersom en ikke lykkes å snu flyttestrømmen.

Flyttinger etter alder

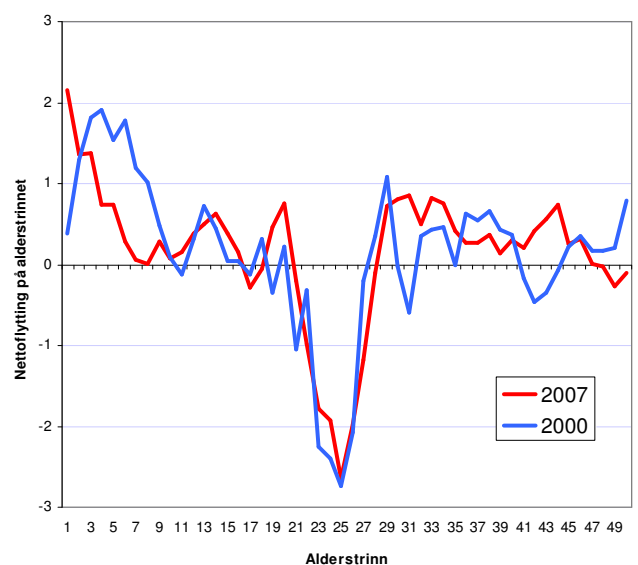
I figur 7 ser vi netto innenlands flytting i de ulike alderstrinn i Gjøvikregionen i 2000 og 2007.

Her ser vi at det er utflytting av unge voksne i aldersgruppen 18-30 år. Dette er ikke noe spesielt for Gjøvikregionen. Vi finner dette mønsteret i de fleste regionene utenfor de største byene. Oslo, Bergen, Trondheim og Tromsø trekker til seg svært mange i denne aldersgruppen. I mange regioner ser vi at denne tendensen har blitt kraftig forsterket de siste årene. I Gjøvikregionen ser vi derimot ikke dette. De unge voksne virker ikke å flytte i noe større grad ut av regionen enn de har gjort tidligere.

Gjøvikregionen hadde en netto innflytting av barn. Dette viser at det er en viss innflytting av barnefamilier til regionen. Her kan vi tolke en viss endring, for mens det i 2000 var en større innflytting av små barn, ser vi at det er flere eldre barn som har flyttet i 2008. Dette stemmer med en tendens til at de unge oppholder seg lengre i storbyer enn tidligere. Oslo hadde for eksempel et underskudd av barn tidligere, men har nå et overskudd av barn opp til fem år. Mens unge voksne tidligere i stor grad flyttet ut av Oslo etter endt utdanning, ser de nå ut til å bli i flere år, og gjerne etablerer familie før de eventuelt flytter ut.



Figur 6: Avvik i andelen av befolkningen på ulike alderstrinn mellom Gjøvikregionen og Norge



Figur 7: Nettoflytting i ulike alderstrinn i Gjøvikregionen i 2000 og 2007.

Arbeidsplassene

I dette kapitlet ser vi på utviklingen i arbeidsplassene i regionen. Data er hentet fra registerbasert sysselsettingsstatistikk i SSB.

Utviklingen i Gjøvikregionen

Gjøvikregionen har hatt en relativ bratt utvikling av antall arbeidsplasser i offentlig sektor frem til 2003. Deretter stagnerte utviklingen, og falt bratt fra 2006 til 2007. I privat sektor har utviklingen vært nesten stikk motsatt, med en flat og til dels synkende utvikling frem til 2005, og en bratt økning etter dette året. Økningen i privat sektor har oppveid reduksjonen i offentlig sektor. Totalt har dette gitt flat utvikling frem til 2005, og en økning de to siste år som har resultert med seks prosent økning i arbeidsplasser.

Oppgangen har vært svakere enn i resten av landet. I privat sektor har også utviklingen vært svakere de første årene, men den bratte økningen de to siste årene har ført til at forskjellen er betydelig redusert. I resten av landet har antall private arbeidsplasser økt med over 11 prosent, mens økningen i Gjøvikregionen var på litt over 9,5 prosent. Utviklingen i offentlig sektor lå over landsgjennomsnittet frem til 2006, men det siste års reduksjon er spesiell for Gjøvikregionen i denne sammenhengen. Antall offentlige arbeidsplasser i Norge økte med seks prosent, mens det i Gjøvikregionen til slutt havnet på en reduksjon på 2 prosent.

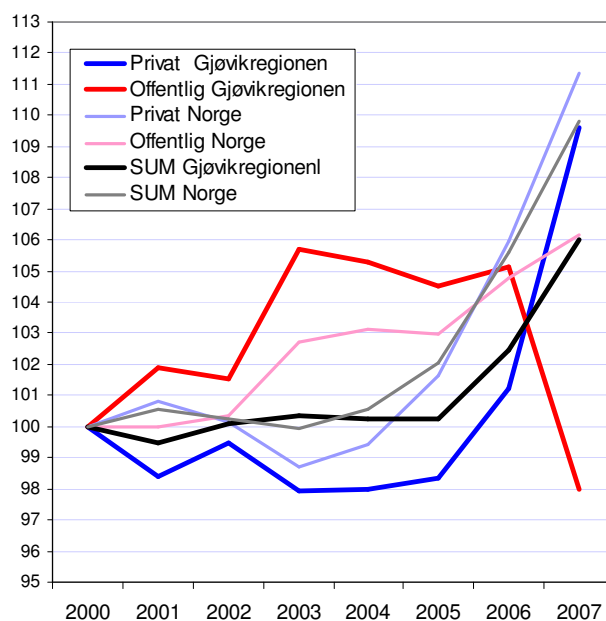
Regionene på Østlandet

Samtlige regioner på Østlandet unntatt Vest-Telemark hadde vekst i arbeidsplasser fra 2006 til 2007. Dette illustrerer den sterke konjunkturoppgangen landet var inne i.

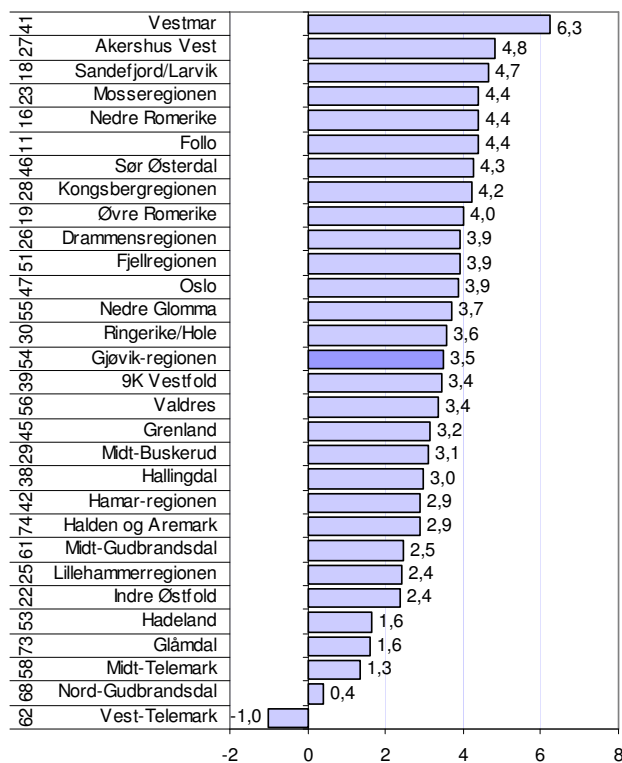
Vestmar hadde høyest vekst i antall arbeidsplasser av alle regionene på Østlandet i 2007, fulgt av Akershus Vest og Sandefjord/Larvik.

Gjøvikregionen fikk en økning på 3,5 prosent i 2007, noe som var under gjennomsnittet.

Ser vi på utviklingen i antall arbeidsplasser i Gjøvikregionen de siste fem årene, har veksten vært under middels. Gjøvikregionen er rangert som nummer 54 av 83 regioner når det gjelder arbeidsplassvekst de siste fem årene.



Figur 8: Utvikling i antall arbeidsplasser. Indeksert slik at nivået i 2000=100.



Figur 9: Prosentvis vekst i antall arbeidsplasser i 2007 for regionene på Østlandet. Nasjonal rangering for de siste fem årene er vist til venstre.

Utvikling i de ulike bransjene

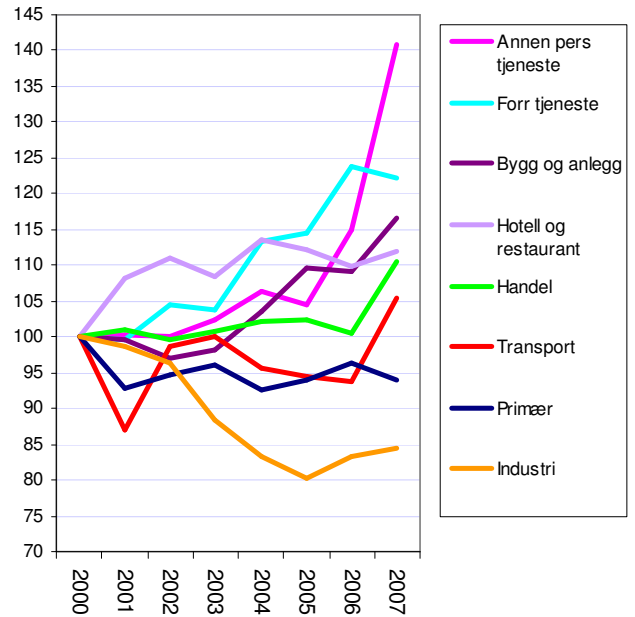
Utviklingen i antall arbeidsplasser i de ulike bransjene er vist til høyre.

Annen personlig tjenesteyting er den bransjen som har hatt desidert høyest vekst i Gjøvikregionen med over 40 prosent økning. Forretningsmessig tjenesteyting også hatt god vekst.

Bygg og anlegg og hotell og restaurant har også hatt noe vekst, og handel har hatt stor vekst det siste året. Transportnæringen har variert mellom vekst og nedgang, men har hatt sterk vekst siste år.

Primærnæringene har gått noe tilbake, og antall arbeidsplasser i denne bransjen sank med over 5 prosent fra 2000 til 2007.

Industrien hadde sterk nedgang fra til 2005, men har tatt seg noe opp siden. Totalt har det vært 15 prosent nedgang i industriarbeidsplasser.



Figur 10: Utviklingen av antall arbeidsplasser i Gjøvikregionen i de ulike bransjene, indeksert slik at nivået i 2000=100.

Strukturendringene

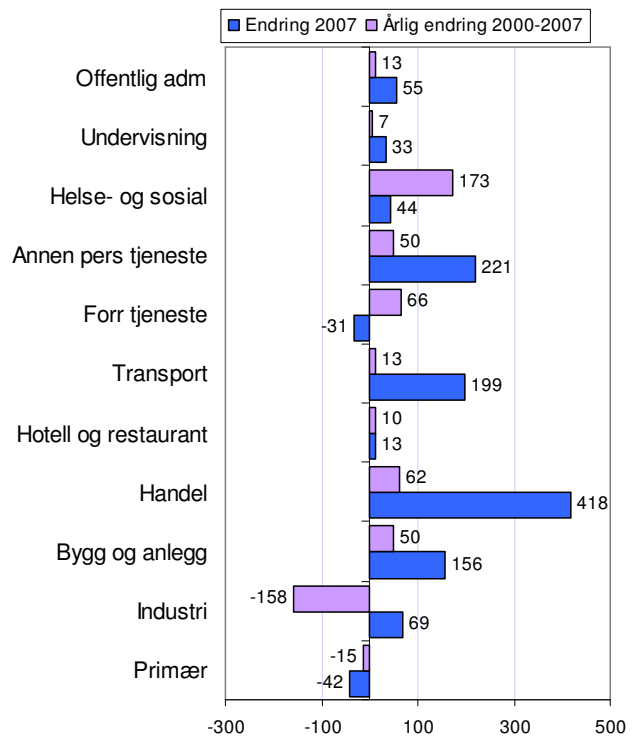
Store forskjeller i utviklingen mellom de ulike bransjene har ført til strukturendringer i næringslivet i Gjøvikregionen.

Handel var den bransjen som hadde desidert høyest vekst i 2007. Annen personlig tjeneste, transport og bygg og anlegg har også hatt store bidrag til nye arbeidsplasser i 2007. Den sterke utviklingen i disse bransjene har igjen bidratt til den sterke utviklingen i privat sektor.

Helse- og sosialtjenester er stort sett offentlig arbeidsplasser, og har med sine 173 arbeidsplasser årlig vokst mest fra 2000-2007, men i 2007 var det bare 44 nye arbeidsplasser.

Industri er den sektoren som har høyest årlig reduksjon i snitt, men økte i 2007 med 69 arbeidsplasser.

Primærnæringen er den eneste sektoren som både har nedgang i snitt og i 2007.



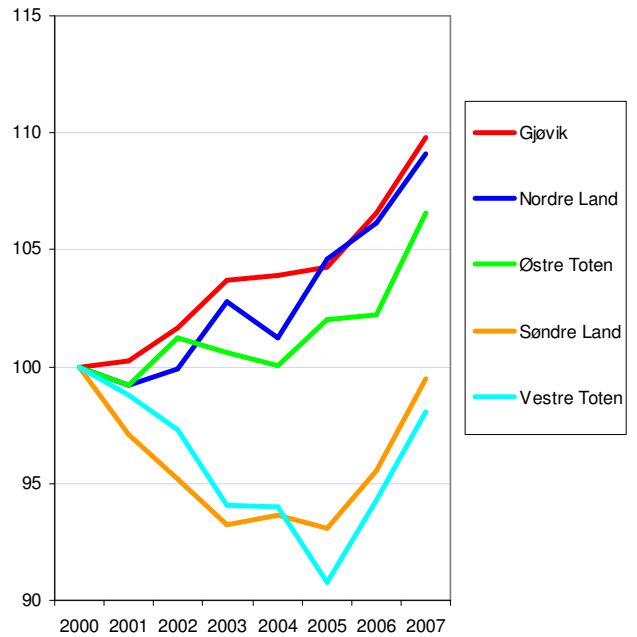
Figur 11: Endring i antall arbeidsplasser i 2007, og årlig endring i perioden 2000-2007 i Gjøvikregionen.

Arbeidsplassutvikling i kommunene

Kommunene i regionen har forskjellig utvikling i antall arbeidsplasser.

Gjøvik og Nordre Land har begge hatt en vekst på nærmere ti prosent siden 2000. Østre Toten har også hatt en vekst på rundt seks prosent.

Søndre Land og Vestre Toten har reversert en negativ utvikling etter 2005, men klarte akkurat ikke å nå helt opp til 2000-nivået igjen.



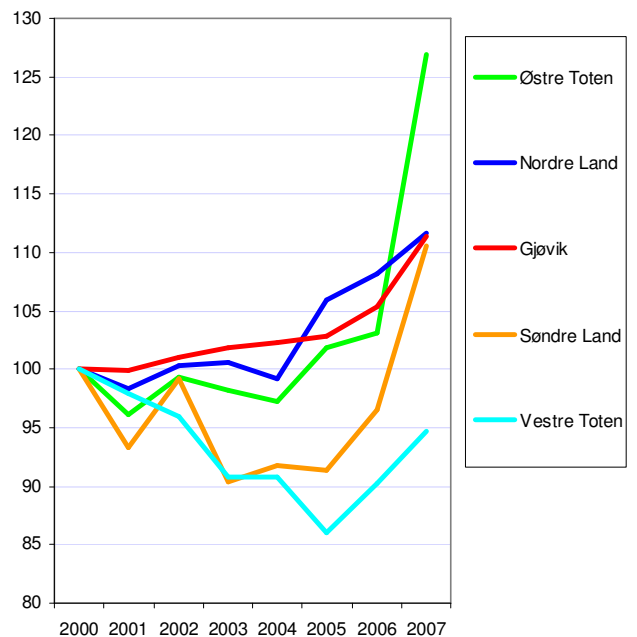
Figur 12: Utvikling i arbeidsplasser, indeksert slik at nivået i 2000=100.

Private arbeidsplasser i kommunene

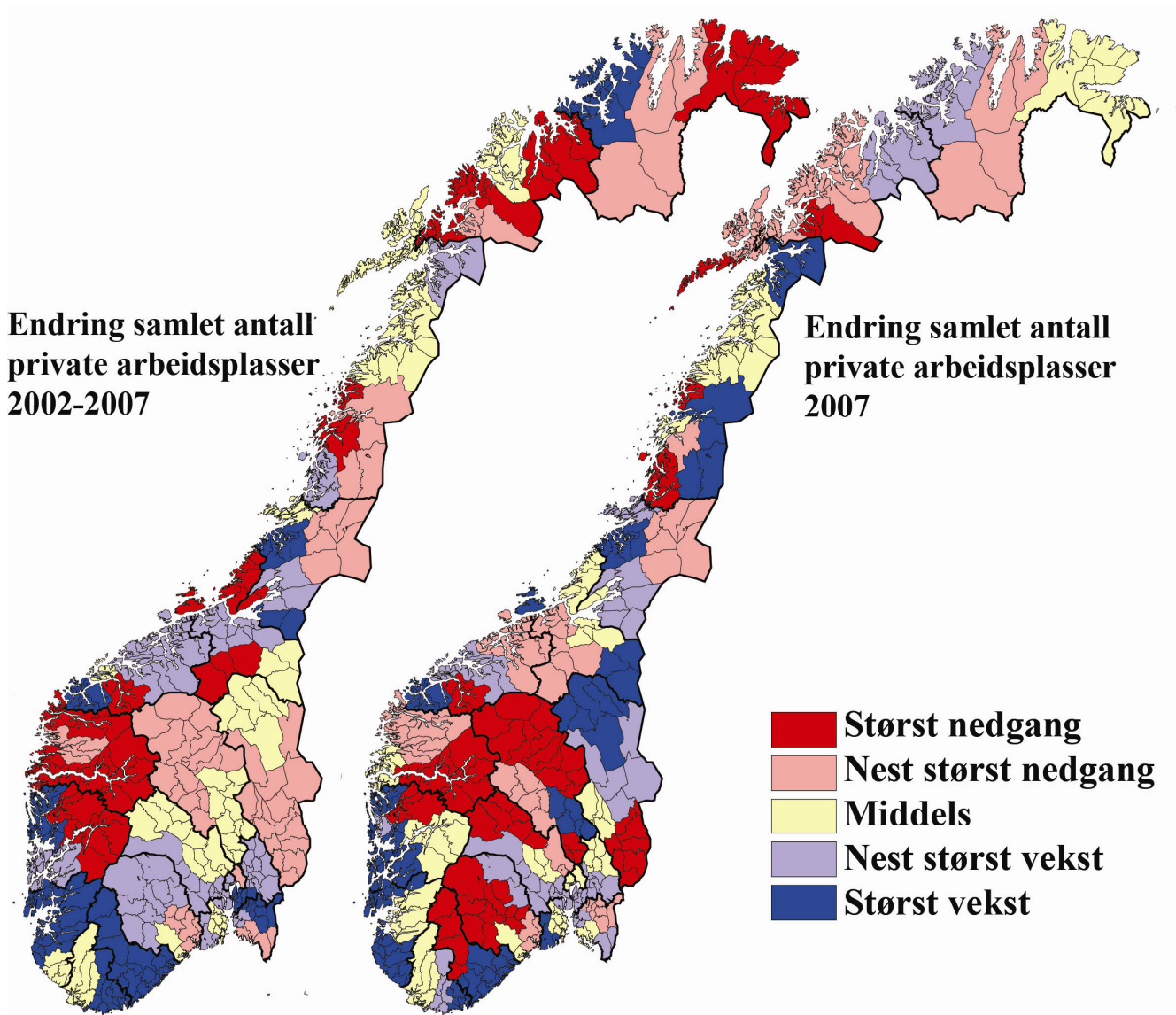
Ikke uventet skiller utviklingen i privat sektor seg noe fra utviklingen i totalt antall arbeidsplasser. Østre Toten hadde en ekstrem økning fra 2006 og 2007, og økningen var på rundt 27 prosent totalt. I Østre Toten var det imidlertid en svært stor nedgang i offentlige arbeidsplasser fra 2006 til 2007. Vi tror det er feil i tallene fra SSB, slik at tallene for Østre Toten bør tas med en klype salt.

Nordre Land, Gjøvik og Søndre Land har alle hatt en total utvikling på 11-12 prosent, men utviklingen har vært rimelig ulik. De to førstnevnte har hatt en stigende utvikling gjennom hele perioden, mens Søndre Land har kommet seg opp fra en innledningsvis nedgang.

Vestre Toten har hatt en total nedgang på fem prosent, men har hatt positiv utvikling siden 2005.



Figur 13: Utvikling i arbeidsplasser i privat sektor, indeksert slik at nivået i 2000=100.



Figur 14: Kart med endringer i sysselsetting i regioner. Endringer i antall private arbeidsplasser i regionene i Norge.

Kartene over viser variasjonene i vekst i arbeidsplasser i privat sektor i 2007, og i siste fem år.

Gjøvikregionen er blant regionene på midten når det gjelder vekst i antall private arbeidsplasser de siste fem årene. Hadeland, Lillehammerregionen og Ringerike/Hole havner i samme kategori. Andre omliggende regioner, som Valdres, Gudbrandsdalen og sørlige deler av Hedmark har derimot nedgang.

I 2007 er Gjøvikregionen derimot blant de beste, mens de andre regionene har nedgang. Unntaket er Hamarregionen som er i kategorien middels.

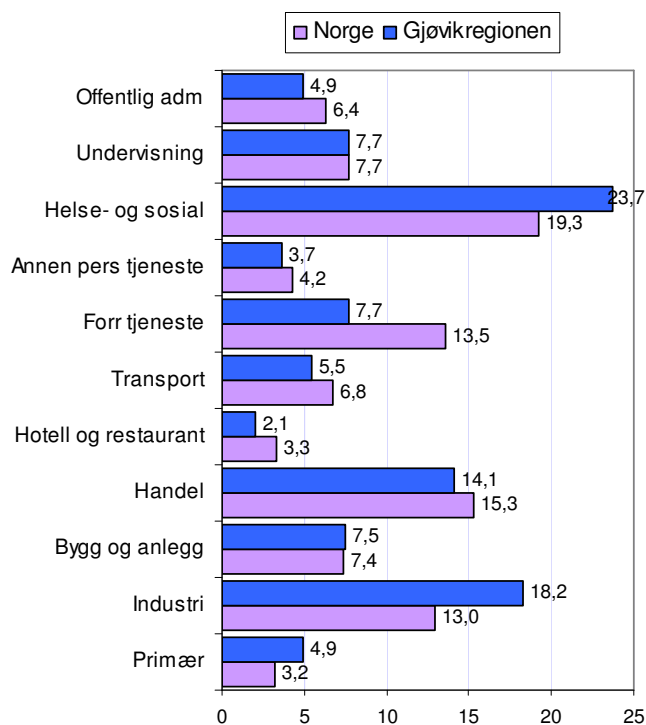
Næringsstruktur

Vi kan analysere næringsstrukturen gjennom å se på hvordan sysselsettingen fordeler seg mellom de ulike næringene.

I figuren til høyre har vi sammenliknet næringsstrukturen i Gjøvikregionen med næringsstrukturen i Norge.

Gjøvikregionen har en stor andel av arbeidsplassene i helse- og sosialsektoren. 23,7 prosent av alle arbeidsplasser i regionen er i denne bransjen. Det er også en høy andel innen industri, og begge disse to sektorene har en høyere andel sysselsatte i forhold til landsgjennomsnittet. Bransjen som har tredje høyest andel sysselsatte er handelsnæringen, men her er andelen i Gjøvikregionen lavere enn landsgjennomsnittet.

Det er betraktelig færre som er ansatt i forretningsmessig tjenesteyting enn landsgjennomsnittet. Her finner vi en del viktige vekstbransjer, som f eks IKT.



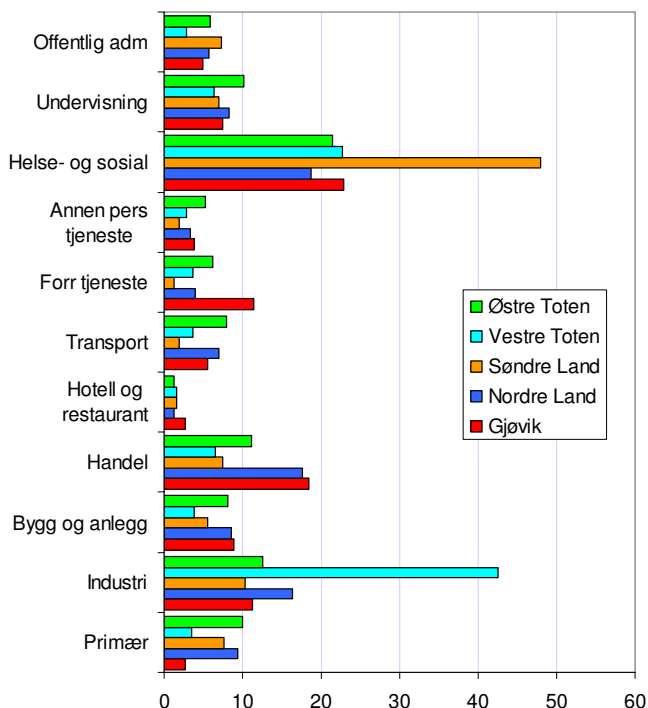
Figur 15: Prosentvis fordeling av arbeidsplassene på hovednæringer i 2007.

Næringsstruktur i kommunene

Når vi ser på bransjestrukturen i Gjøvikregionen, skjuler vi at det er store forskjeller i strukturen mellom kommunene. Det kan derfor være interessant å se på bransjestrukturen i hver enkelt av kommunene.

To kommuner peker seg spesielt ut. Søndre har en høy andel av arbeidsplassene i helse og sosial, mens Vestre Toten har en høy andel sysselsatte i industri. Nordre Land og Gjøvik har en relativt større andel i handelsnæringen, mens Gjøvik også har relativt flere ansatt i forretningsmessig tjenesteyting finner vi mye av i byer og sentra.

I figur 15 så vi at Gjøvikregionen hadde en høyere andel sysselsatte i primærnæringer enn landsgjennomsnittet. Vi kan i figur 16 se at det er spesielt Østre Toten, Søndre Land og Nordre Land som står for denne andelen.



Figur 16: Prosentvis andel i ulike næringer av samlet antall arbeidsplasser.

Pendling

Netto innpendling i kommunene i Gjøvikregionen

Mange arbeidstakere krysser kommunegrensene for å arbeide i andre kommuner. Dersom et område har flere arbeidstakere enn arbeidsplasser, må en del av arbeidstakerne finne arbeid utenfor området.

I figuren til høyre er nettoppendlingen i de fem kommunene i Gjøvikregionen illustrert.

Nordre Land, Søndre Land og Østre Toten har i alle år hatt netto utpendling, og dermed underskudd på arbeidsplasser. Søndre Land og Østre Toten har hatt relativt høyt underskudd, mens Nordre Land noe lavere. Vi kan også se at underskuddet for Nordre Land har blitt redusert.

Gjøvik har hatt netto overskudd i alle år, mens Vestre Toten har hatt et lite overskudd eller null. At det har null betyr at det er balanse i antall arbeidstakere og antall arbeidsplasser.

Selv om Gjøvik antagelig trekker til seg mange arbeidere fra nabokommunene, tilsvarer ikke overskuddet her underskuddet i de andre kommunene. Derfor er det nok en del som jobber i kommuner utenfor Gjøvikregionen.

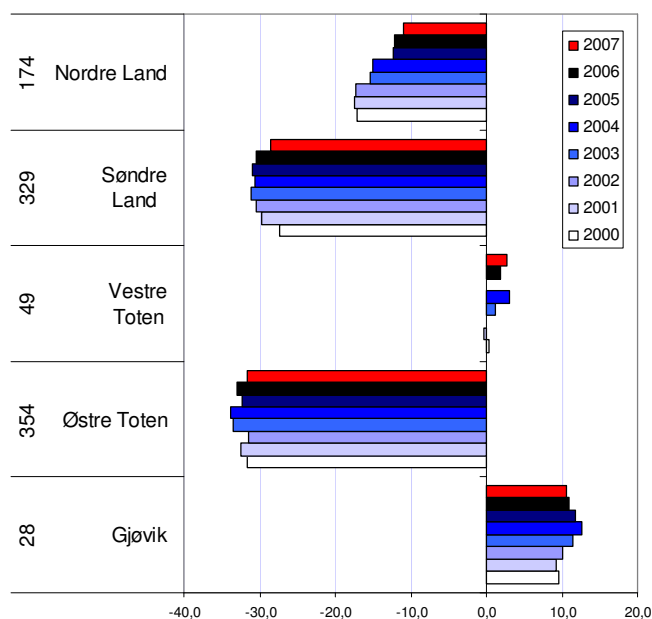
Det er egentlig ikke nødvendigvis et problem å ha underskudd på arbeidsplasser. Vi kan likegodt snu problemstillingen og kalle det et overskudd på folk.

Pendling i ulike regioner

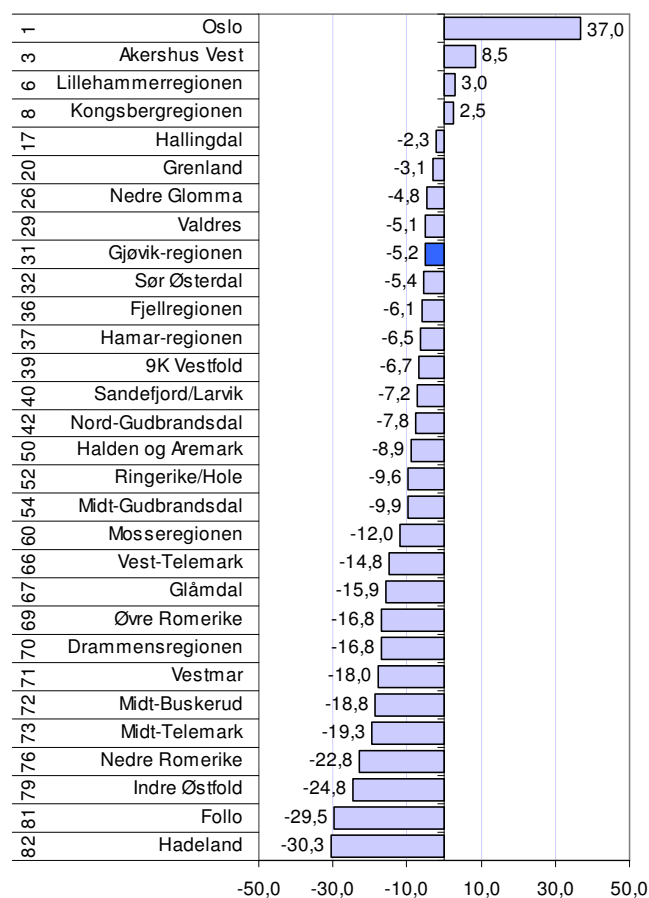
Vi kan også sammenlikne Gjøvikregionens underskudd på arbeidsplasser med andre regioner på Østlandet. Det som kjennetegner arbeidsmarkedet på Østlandet er at Oslo har et stort overskudd på arbeidsplasser. Det er over 114.000 personer (netto) som pendler inn til Oslo fra andre deler av landet.

Det er bare fire regioner på Østlandet som har overskudd av arbeidsplasser, det er Oslo, Akershus Vest, Lillehammer- og Kongsbergregionen.

Gjøvikregionens underskudd på arbeidsplasser plasserer regionen som nummer 31 av 83 regioner. Mange regioner på Østlandet har større underskudd. På Østlandet er kommunikasjonene forholdsvis gode og avstandene små. Dermed blir det mer pendling, som gir grunnlag for at kommuner og regioner kan ha ganske store avvik mellom arbeidsplasser og antall sysselsatte.



Figur 17: Netto innpendling, overskudd på arbeidsplasser, i perioden 2000-2007 i prosent av antall sysselsatte. Tallene til venstre angir rangering mht nettoppendling.



Figur 18: Netto innpendling i prosent av bosatte arbeidstakere i regionene på Østlandet i 2006. Tallene til venstre angir rangeringen blant regionene i Norge mht nettoppendling.

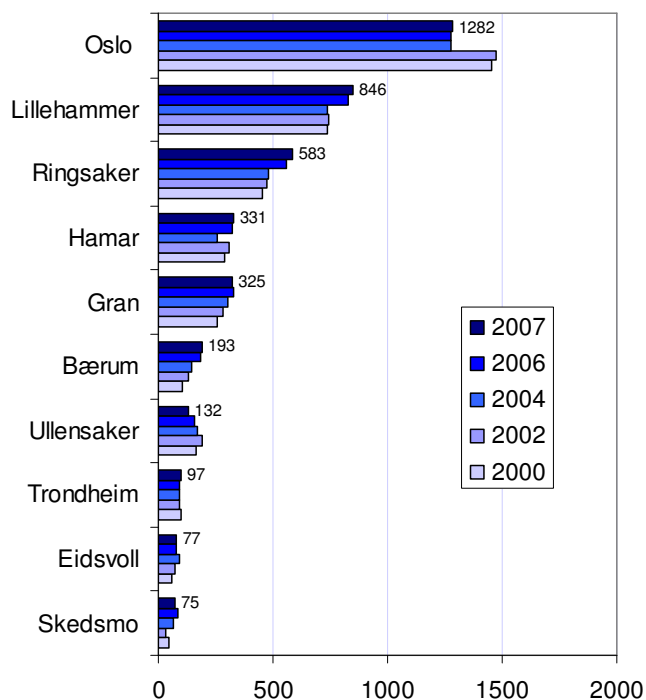
Utpendling fra Gjøvikregionen

I figuren til høyre ser vi de kommunene som har flest arbeidstakere fra Gjøvikregionen.

Oslo er den kommunen som sysselsetter flest fra Gjøvikregionen. I 2007 var det 1282 personer som pendlet fra Gjøvikregionen til Oslo. Det finnes noen reelle pendlere, men i dette tallet er det nok mange studenter som fremdeles har bostedsadresse i Gjøvikregionen og som jobber ved siden av studiene.

Lillehammer har flest registrerte pendlere etter Oslo. Det var 846 pendlere til Lillehammer fra Gjøvikregionen i 2007. Mange pendler også til Ringsaker, i 2007 var dette 583 personer. Pendlingen til begge disse kommunene har økt i perioden.

Hamar og Gran har også over 300 personer som pendler inn fra Gjøvikregionen.



Figur 19: Antall arbeidstakere fra Gjøvikregionen som pendler ut av regionen 2000-2007.

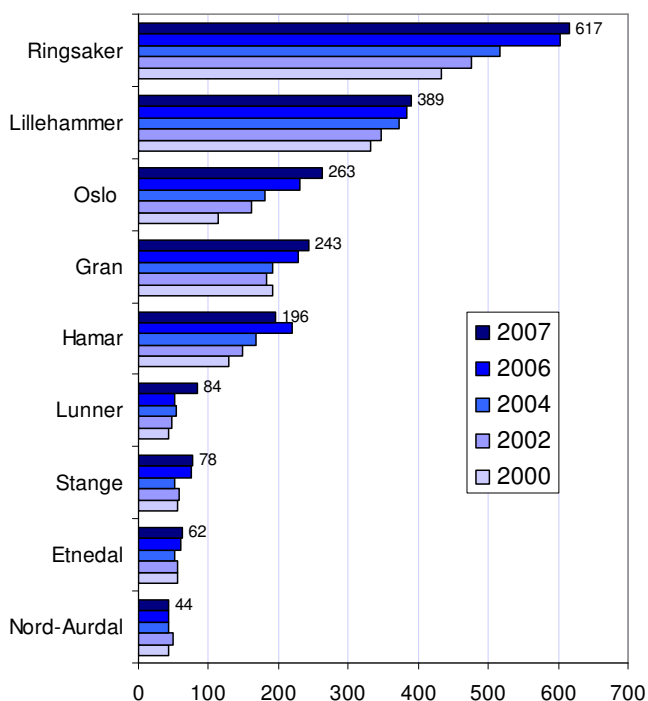
Innpendling til Gjøvikregionen

I diagrammet til høyre er det vist antall personer som pendler inn til Gjøvikregionen fra andre kommuner.

Det er et betydelig antall som pendler inn, selv det er mange flere som pendler ut. Det er naturligvis et utslag av at regionen har underskudd på arbeidsplasser.

Ringsaker og Lillehammer bosetter flest av de som pendler inn til regionen. Det var rundt 1 000 pendlere til sammen fra disse to kommunene i 2007. Vi kan se at pendlingen fra disse kommunene, spesielt Ringsaker, er sterkt økende.

På de neste plassene følger Oslo, Gran og Hamar.



Figur 20: Antall arbeidstakere utenfor Gjøvikregionen som pendler inn til regionen 2000-2007.

Attraktivitet

Hensikten med attraktivitetsbarometeret er å måle regionenes stedlige attraksjonskraft, når det gjelder å trekke til seg innbyggere. Her presenteres resultater fra Attraktivitetsbarometeret 2008ⁱ.

Attraktivitet for regioner

Attraktivitetsbarometeret er basert på regionenes nettoflytting, fratrukket den statistiske effekten av endringer i det lokale arbeidsmarkedet. Det er innenlands nettoflytting som er utgangspunktet, det vil si at inn- og utvandring ikke er med her.

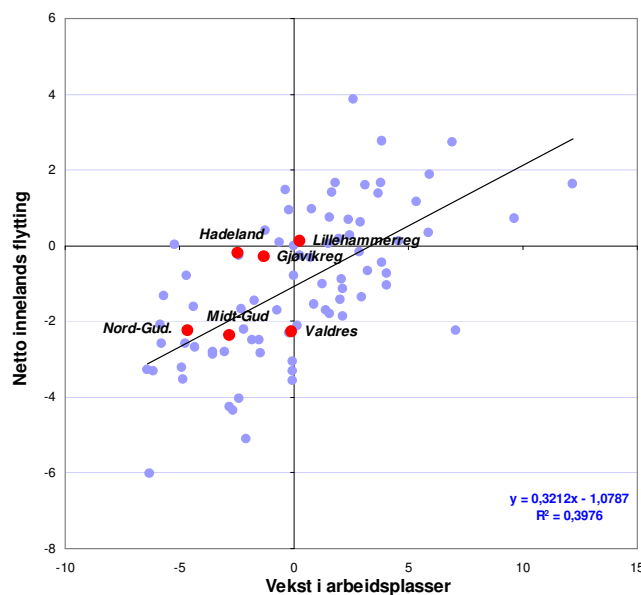
Metoden illustreres i diagrammet til høyre. Det er en klar og positiv sammenheng mellom netto innflytting til en region og vekst i arbeidsplasser. En enkel regresjonsanalyse, som vist i diagrammet, viser at endringer i antall arbeidsplasser i en region forklarer nesten 40 prosent av variasjonene i netto innflyttingⁱⁱ. Dersom en region har en ekstra vekst på 10 prosent i antall arbeidsplasser, vil dette statistisk føre til en netto innflytting på 3,2 prosent av folketallet.

Dette betyr samtidig at 60 prosent av flyttemønsteret skyldes andre forhold enn arbeidsmarkedet, noe vi tilskriver stedlig attraktivitet. Enkelte regioner er mer attraktive enn andre, og trekker til seg folk av andre årsaker enn arbeid. Denne stedlige attraktiviteten kan vi måle som den vertikale avstanden mellom regionens plassering i diagrammet, og den avtegnede forventningslinjen i figur 21.

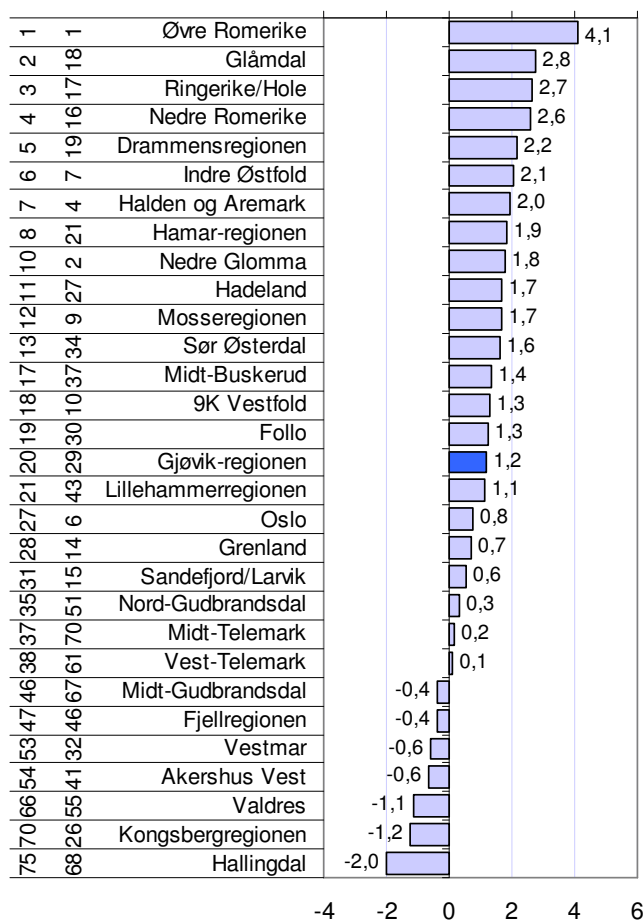
I figur 22 er attraktivitetsindeksen for regionene på Østlandet vist. Attraktivitetsindeksen er differansen mellom faktisk netto innflytting og forventet innflytting ut fra endringer i antall arbeidsplasser i regionen (forventningslinjen i figur 21). De mest attraktive regionene i Norge er Øvre Romerike, Glåmdal, og Ringerike/Hole.

Gjøvikregionen har 1,2 prosent bedre flyttebalanse enn arbeidsplassutviklingen skulle tilsi. Dermed vil Gjøvikregionen bli karakterisert som attraktiv.

Gjøvikregionen er rangert som nummer 20 av 83 regioner i landet når det gjelder attraktivitet. Dette er en forbedring fra foregående treårsperiode, da Gjøvikregionen var rangert på plass nummer 29.



Figur 21: Sammenhengen mellom netto innenlands flytting og vekst i arbeidsplasser (figuren viser avstand til gjennomsnittlig vekst) for regionene i Norge i perioden 2005-2007.



Figur 22: Attraksjonsindeksen for regionene på Østlandet for perioden 2005-2007. Tallene til venstre angir rangeringen for 2005-2007 og deretter rangeringen i perioden 2002-2004.

Attraktivitet for kommuner

Vi kan måle attraktivitet i kommunene på samme måte som vi gjorde for regioner. Sammenhengen mellom arbeidsplassvekst og nettoflytting for kommuner er vist i figur 23. Denne sammenhengen er svakere på kommunenivå enn på regionnivå. For det første blir det større tilfeldige utslag når vi har med mange små kommuner. Dette ser vi av R^2 , som er nesten 0,40 for regioner, men 0,18 for kommuner.

For det andre er sammenhengen svakere fordi mye av effekten av vekst arbeidsplasser ”lekker” til nabokommuner i samme region via pendling. Det ser vi av betaverdien, som er 0,32 for regioner, men 0,17 for kommuner. Virkningen av vekst i antall arbeidsplasser på innflytting er derfor nesten dobbelt så stor for en region som for en enkelt kommune.

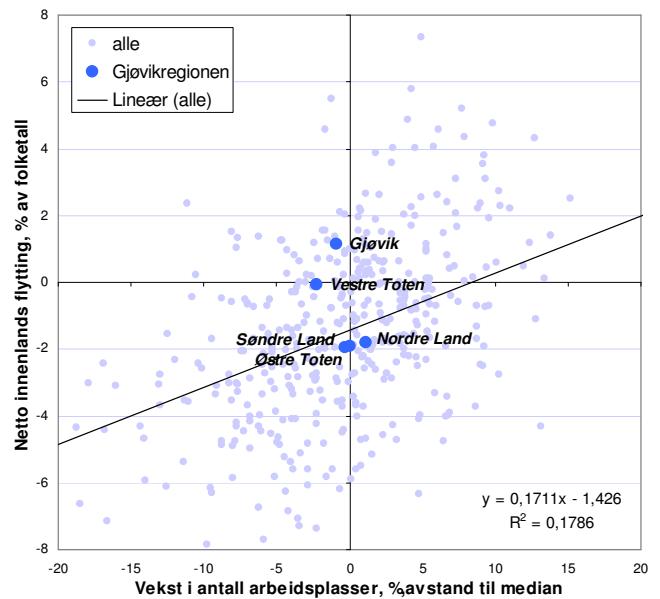
I diagrammet ser vi hvordan nettoflytting og arbeidsplassveksten har vært i kommunene i Norge og Oppland i perioden 2005-2007.

Både Gjøvik og Vestre Toten er attraktive kommuner. Gjøvik har en arbeidsplassutvikling så vidt under middels, men positiv tilflytting. Vestre Toten ligger på midten når det gjelder innflytting, men dette er godt over forventningslinjen.

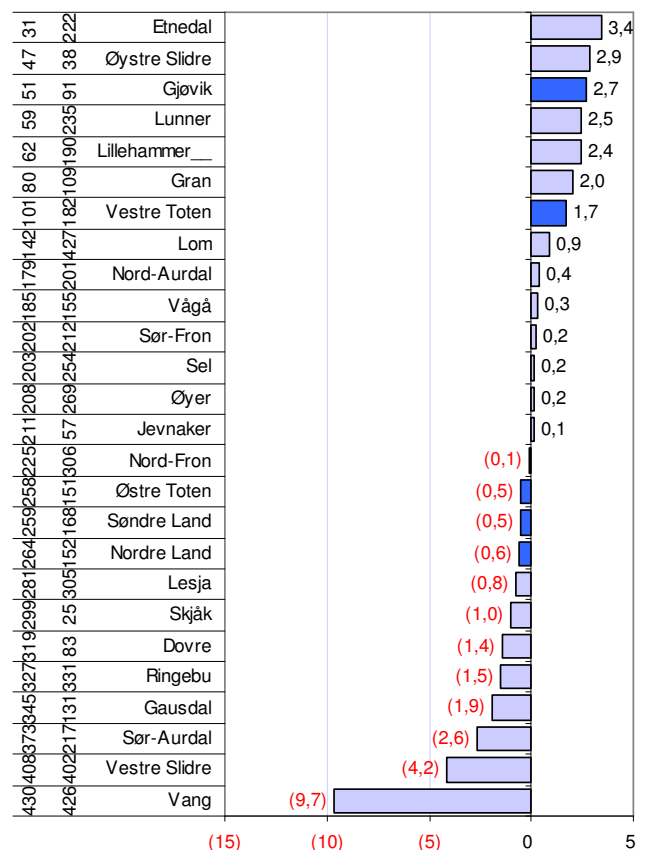
Østre Toten og Nordre og Søndre Land ligger nesten på midten når det gjelder vekst i arbeidsplasser, men noe lavere enn forventet når det gjelder innenlands flytting. De blir derfor ikke definert som attraktive, selv om denne forskjellen er liten.

I figur 24 ser vi at Gjøvik ligger som tredje mest attraktive kommune i Oppland etter de noe overraskende kommunene Etnedal og Øystre Slidre. Vestre Toten ligger også godt over gjennomsnittet. Begge disse kommunene har økt attraktiviteten fra forrige periode.

Østre Toten, Søndre og Nordre Land ligger nært oppunder under gjennomsnittet. De har henholdsvis bare 0,5 og 0,6 prosent høyere netto utflytting enn hva arbeidsplassutviklingen skulle tilsi.



Figur 23: Sammenhengen mellom netto innenlands flytting og vekst i antall arbeidsplasser i kommunene i Norge i perioden 2005-2007.



Figur 24: Attraktivitet i kommunene i Oppland, målt som avvik mellom faktisk og forventet netto innenlands flytting. Prosent av folketall i begynnelsen av perioden. Tallene til venstre angir rangeringen for 2005-2007 og deretter rangeringen i perioden 2002-2004.

Attraktivitet for unge voksne og barnefamilier i regionene

Det er i to livsfaser hvor folk ofte flytter. Den ene fasen er "unge voksne" mellom 18 og 28 år. For unge voksne er det spesielt de største byene Oslo, Bergen og Trondheim som trekker til seg innflytterne. Strømmen til de tre største byene er så stor at de fleste kommunene (401 av 430) har netto utflytting av personer i denne aldersgruppen.

Den andre fasen er tidlig i familieetablering, før barn har begynt skolegangen. Barnefamilieene flytter i stor grad ut av de store byene. Dermed ser vi at disse to gruppene har forskjellige preferanser for hvor de ønsker å bo.

Felles for begge gruppene, er at de også til en viss grad blir påvirket av arbeidsplassveksten. Vi kan dermed bruke samme metode for å måle attraktiviteten til regioner og kommuner for disse to gruppene.

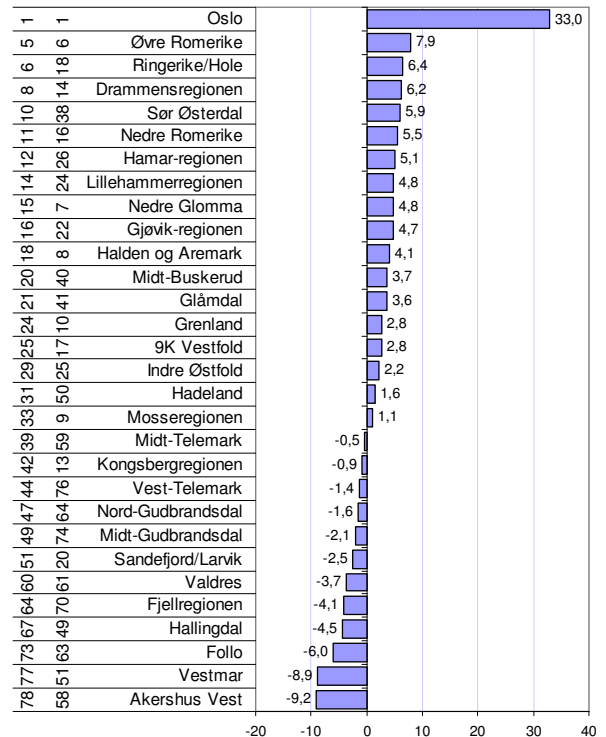
Når det gjelder attraktivitet for unge voksne, er Oslo desidert mest attraktiv av alle regionene i landet. Regioner nær Oslo, som Øvre Romerike, Ringerike/Hole og Drammensregionen er også attraktive for unge voksne.

Gjøvikregionen kommer ut som attraktiv for unge voksne i den siste treårsperioden fra 2005-2007, og er den 16. mest attraktive regionen i landet. Dette er en fremgang siden forrige periode.

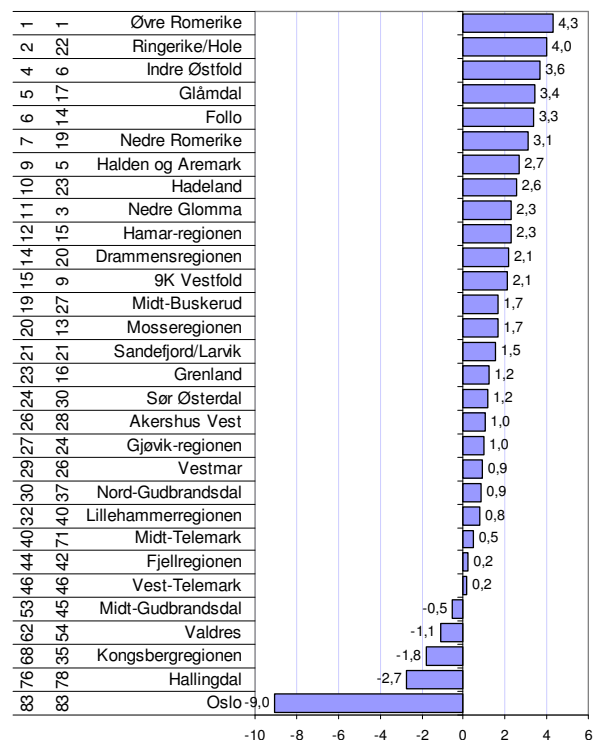
Barnefamilier

Når det gjelder barnefamilier, er det Øvre Romerike som er mest attraktiv i landet. Her er de fleste regionene på Østlandet over middels attraktive. En av årsakene til dette er nok den store utflyttingen av barnefamilier fra Oslo. Disse familiene ønsker tilsynelatende å bosette seg nært Oslo. Vi ser at Oslo er den minst attraktive regionen for barnefamilier av alle regionene i landet.

Gjøvikregionen er også over middels attraktiv for barnefamilier på landsbasis, og er rangert som nummer 27 av 83 regioner. Dette er lavere enn Hadeland, Hamarregionen, men bedre enn Lillehammerregionen. De fleste regionene på Østlandet er over middels attraktive for barnefamilier. En av årsakene til dette er nok den store utflyttingen av barnefamilier fra Oslo. Vi ser at Oslo er den minst attraktive regionen for barnefamilier av alle regionene i landet, og dermed eksporterer barnefamilier til andre kommuner. Disse familiene ønsker tilsynelatende å bosette seg nær Oslo.



Figur 25: Attraktivitet for unge voksne 18-28 år 2005-2007, for regionene på Østlandet. Tallene til venstre angir først rangering for perioden 2005-2007, dernest rangering for 2002-2004.



Figur 26: Barnefamilier. Attraktivitet for regionene på Østlandet 2005-2007. Tallene til venstre angir først rangering for perioden 2005-2007, dernest rangering for 2002-2004.

Attraktivitet for unge voksne og barnefamilier i kommunene

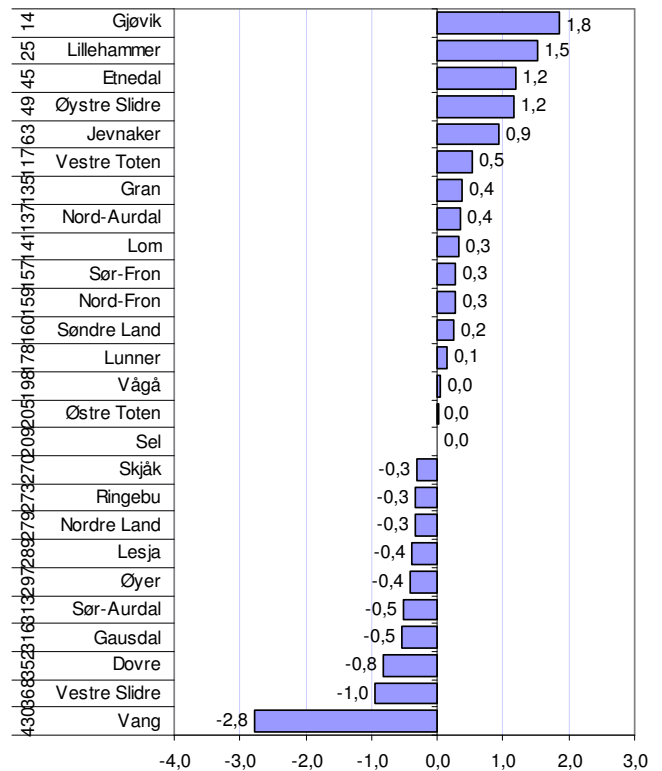
Vi skal også vise resultatene fra attraktivitetsbarometeret for kommunene, for unge voksne og barnefamilier.

Unge voksne

Den aller mest attraktive kommunene for unge voksne i Oppland er Gjøvik, etterfulgt av Lillehammer. De unge tiltrekkes generelt av byene. De største byene trekker til seg et stort antall av de som flytter i denne aldersgruppen. Det gjør at de aller fleste kommunene har netto utflytting av unge voksne. I Oppland er det bare Gjøvik og Lillehammer som har netto innflytting av unge voksne.

Vestre Toten kommer på en femteplass på Opplandsrangeringen over attraktivitet. Søndre Land er også over middels attraktiv. Dette vil si at de mister færre unge voksne enn forventet.

Østre Toten er middels attraktiv for unge voksne, mens Nordre Land er litt under middels.

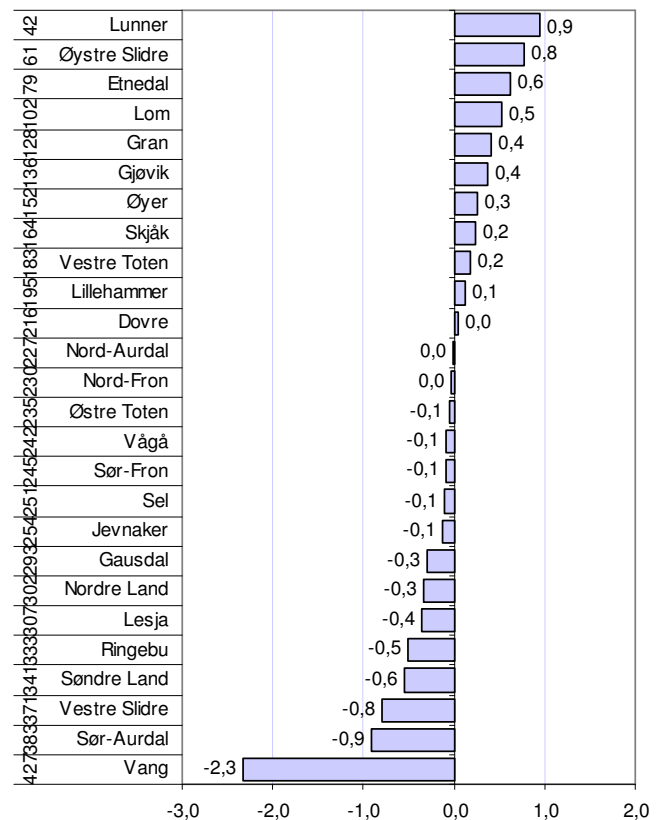


Figur 27: Attraktivitet for unge voksne - 18-28 år i perioden 2005-2007. Tallene til venstre angir rangeringen for 2005-2007 blant landets 430 kommuner.

Barnefamilier

Mange små kommuner er attraktive for barnefamilier. I Oppland er Lunner og Øystre Slidre de mest attraktive kommunene for barnefamiliene.

Gjøvik og Vestre Toten er attraktive, mens Østre Toten er litt under middels attraktiv. Nordre Land og Søndre Land er lite attraktive for barnefamilier.



Figur 28: Attraktivitet for barnefamilier i perioden 2005-2007. Tallene til venstre angir rangeringen for 2005-2007 blant landets 430 kommuner.

Hva forklarer attraktivitet?

Attraktivitetsbarometeret forteller om hvilke kommuner og regioner som har høy netto innenlands innflytting, når vi korrigerer for den innflyttingen som skyldes vekst i antall arbeidsplasser. For å kunne komme på sporet av forklaringsfaktorer for de geografiske variasjonene i attraktivitet, har vi analysert flyttemønstrene med bakgrunn i en rekke variabler, i tillegg til arbeidsplassveksten. En slik analyse viser hvilke trekk som har sammenheng med flyttemønstrene, og vil kunne bekrefte eller avkrefte ulike hypoteser om hva som skaper attraktivitet. Resultatet av en slik analyse er oppsummert i tabellen under.

Tabell 1: Resultat fra multipl regressjonsanalyse, der en rekke mulige forklaringsfaktorer ble målt med hensyn til samvariasjon med flyttestrømmene. Faktorer med *** har høyest signifikansnivå, faktorer med ** noe mindre, * lavest signifikans > 0,1. For faktorer uten stjerne er sammenhengen for svak til å gi grunnlag for konklusjoner. Faktorer som er signifikante, har sterk samvariasjon med nettoutflyttingen i regioner eller kommuner, og kan være årsaksvariable som forklarer flyttestrømmene. Men de kan også være resultater av flyttestrømmen, eller de kan ha en samvariasjon med ukjente faktorer som har betydning for flyttestrømmene.

	Kommuner			Regioner		
	Alle	Barnefamilier	Unge voksne	Alle	Barnefamilier	Unge voksne
Vekst i arbeidsplasser	Pos***	Pos***	Pos*	Pos**	Pos*	(pos)
Arbeidsmarkedsintegrasjon	Pos***	Pos***	(pos)	Pos*	(pos)	(neg)
Arbeidsplassvekst i nabokommuner	(pos)	(pos)	(pos)	Pos***	Pos***	(pos)
Boligbygging	Pos***	Pos***	Pos***	Pos***	Pos**	Pos**
Høye boligpriser	(pos)	(pos)	(neg)	(neg)	(neg)	(neg)
Befolkningsstørrelse	Pos**	(neg)	Pos***	Pos***	(pos)	Pos*
Kafé-tetthet	Pos***	Pos**	Pos, ***	Pos***	(pos)	Pos***
Universitet eller høgskole	(pos)	(neg)	Pos***	(neg)	Neg***	Pos***
Innvandring	Neg***	Neg***	Neg***	Neg*	(neg)	(neg)
Andel ikke-vestlige innvandrere	Neg***	Neg***	(neg)	(neg)	Neg***	Pos***
Andel vestlige innvandrere	Neg*	(neg)	(neg)	(neg)	(neg)	Neg*
Gjennomsnittsinntekt i befolkning	(pos)	(neg)	Pos***	(neg)	(pos)	(pos)
God kommuneøkonomi	(pos)	(neg)	(pos)	Neg**	Neg***	(pos)
Beliggende i Agder	(neg)	(neg)	(neg)	(neg)	(neg)	(neg)
Beliggende i Vestlandet	Neg**	(neg)	Neg***	Neg***	Neg**	(neg)
Beliggende i Trøndelag	Neg*	(neg)	Neg*	Neg*	Neg*	(neg)
Beliggende i Nord-Norge	Neg***	Neg***	(neg)	Neg**	Neg*	(neg)

Arbeidsplasser, pendlingsmuligheter og vekst hos naboregioner

Vi har tidligere sett at det er en klar sammenheng mellom flyttemønstrene og arbeidsplassvekst, både for kommuner og regioner. Sammenhengen er sterkere på kommunenivået enn på regionnivået, og sterkere for barnefamilier enn for unge voksne.

I tillegg til vekst i egne arbeidsplasser, er det også en positiv sammenheng mellom nettoutflytting og arbeidsplassvekst i naboregioner. Det betyr at vekst i naboregionen gir grunnlag for flere bosatte også i egen region. Det er spesielt for barnefamilier på regionnivå at vekst i naboregioner er viktig. På kommunenivå og

for unge voksne er det også en positiv sammenheng, men sammenhengen er her ganske svak.

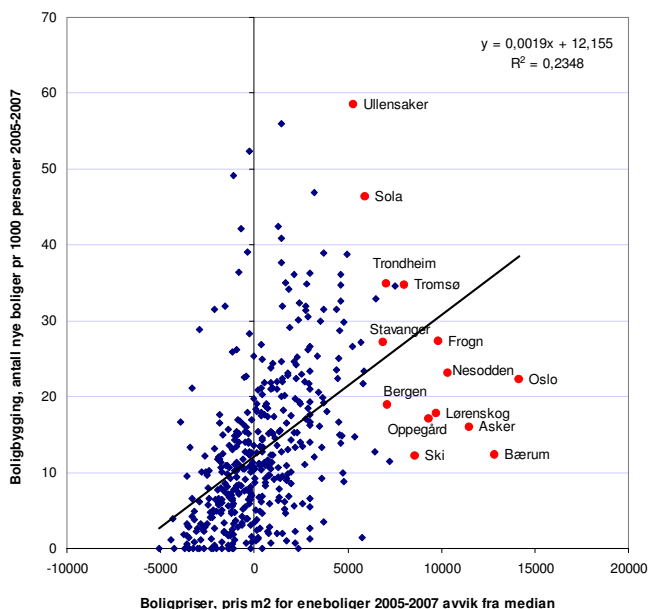
Arbeidsmarkedsintegrasjon er målt som summen av prosentvis inn- og utpendling, og forteller hvor tilgjengelig arbeidsmarkedet i nabokommuner eller naboregioner er. Arbeidsmarkedsintegrasjon kan tolkes som pendlingsmuligheter. Denne tilgjengeligheten blir påvirket av avstand, men også av hvor gode kommunikasjonene er.

Arbeidsmarkedsintegrasjon, eller pendlingsmuligheter, er spesielt viktig for barnefamilier på kommunenivået. For unge voksne er det forholdsvis lav sammenheng mellom arbeidsplassintegrasjon og nettoutflyttingen.

Boligbygging og boligpriser

Det er en sterk sammenheng mellom boligbygging og attraktivitet. Dette gjelder både for unge voksne og barnefamilier, og for kommuner og regioner. Her vil sammenhengene gå begge veier, ettersom høy boligbygging er like mye et resultat av attraktivitet, som en årsak. I enkelte sentrale kommuner og regioner er det imidlertid forholdsvis lav boligbygging til tross for høy etterspørsel, på grunn av at det er lite lett tilgjengelig areal. Eksempler på slike kommuner er Oslo, Bærum og Stavanger. Her vil dette føre til lite boligbygging, som igjen vil bremse innflyttingen.

Sammenhengen mellom boligprisene og flyttestrømmene er uklare. For barnefamilier kan vi se en negativ sammenheng mellom boligpriser og nettoutflytting på regionnivå. Dette avspeiler nok den utflyttingen av barnefamilier fra Oslo og de andre storbyene, til nærliggende regioner med lavere boligpriser. På kommunenivået er det svake sammenhenger mellom boligpriser og nettoutflytting. Den svake sammenhengen kommer antakelig av at høy attraktivitet fører til høyere etterspørsel og dermed høyere priser, dvs. høy attraktivitet forårsaker høyere boligpriser. Samtidig vil høye boligpriser kanskje gjøre at innflyttingen blir begrenset, men kanskje viktigere er det at høye boligpriser er et tegn på at boligbyggingen er begrenset pga arealmangel.



Figur 29: Sammenheng mellom boligbygging og boligpriser i kommunene.

I figuren over ser vi sammenhengen mellom boligbygging og boligpriser i kommunene. Det er en klar tendens at høye boligpriser stimulerer til nybygging av boliger. For de kommunene som har de mest kostbare boligene, som Oslo, Asker og Bærum, har boligbyggingen vært ganske lav, til tross for at

boligprisene er de høyeste i landet. En rekke andre kommuner tett på Oslo, samt Bergen, er i samme situasjon. Her er det sannsynlig at mangel på utbyggbart areal begrenser boligbyggingen. For slike kommuner vil dette føre til at attraktiviteten blir redusert. Det er et potensial for høyere innflytting, men dette blir ikke realisert pga manglende boligbygging. I stedet får vi høyere boligbygging og innflytting i tilstøtende kommuner med mer tilgjengelig areal.

Befolkningsstørrelse

Unge voksne ser ut til å ha en meget sterk preferanse for kommuner med høyt innbyggertall. De store byene trekker i økende grad til seg de unge voksne. Samtidig ser vi at barnefamilier har en tendens til å flytte ut av de største byene, men oftest til randkommunene. Dermed får vi som resultat at barnefamilier trekkes mot regioner med mange innbyggere, men vekk fra de mest folkerike kommunene.

Kaféitetthet

Indikatoren kaféitetthet måler hvor mange ansatte det er i puber, restauranter og kaféer i området, i forhold til befolkningen.

Høy kaféitetthet virker tiltrekkende på alle aldersgrupper, både på kommune- og regionnivå. Ikke overraskende er det sterke sammenheng mellom de unge voksnes flyttemønstre og kaféitettheten, men også barnefamilier trekkes mot kommuner og regioner med mange kaféer.

Høy kaféitetthet i et område vil være et resultat av at befolkningen i stor grad benytter slike steder. Vi kan derfor tolke høy kaféitetthet med at det er mange sosiale møteplasser i området. Slike steder er også arenaer for ulike kulturelle tilbud, slik at kaféfaktoren også vil kunne være en indikator for kulturtilbudet.

Her skal vi heller ikke se bort fra at steder med høy attraktivitet, som vil ha mange innflyttere, får en høy kaféitetthet på grunn av at innflyttere i større grad enn innfødte benytter slike tilbud. Dermed vil høy kaféitetthet være like mye et resultat av attraktivitet som motsatt.

Universitet og høyskoler

Kommuner og regioner som har universitet eller høyskole er svært attraktive for unge voksne. I de siste årene har det ikke vært store endringer i antall studenter, eller den geografiske variasjonen i studenttallet. Dermed vil antallet studenter som starter studier vært omtrent det samme antallet som avslutter studier på de fleste steder. Den høye attraktiviteten til høyskolekommuner og -regioner er dermed antakelig et utslag av at unge voksne tiltrekkes til steder som har

en høy andel av unge voksne fra før, selv om de ikke er studenter. Slike steder vil også naturlig ha flere tilbud til unge voksne.

For barnefamilier er det en negativ sammenheng mellom nettoflyttingen og hvorvidt området har universitet eller høgskole. Kanskje dette er et utslag av fortregning på boligmarkedet. Alternativt kan dette skyldes at barnefamilieene trekkes mot små kommuner, som sjelden har høgskoler eller universitet.

Innvandring og innvandrere

Både høyt antall innvandrere i perioden, og en høy beholdning av innvandrere ved starten av perioden, påvirker attraktiviteten negativt på kommunenivå. Årsaken til dette er mest sannsynlig at innvandrere er langt mer mobile, ved at de ofte flytter de første årene etter innvandringen fant sted. Områder med mange innvandrere vil derfor som oftest få større utflytting, og dermed blir nettoflyttingen påvirket negativt. Det er innenlands nettoflytting som danner grunnlaget for attraktivitetsbarometeret, og dermed blir ikke innvandrerne registrert som innflyttere ved førstegangs innvandring, men blir registrert som utflyttere dersom de skifter bostedskommune etter innvandring.

Her ser vi at regioner som er mest attraktive for unge voksne, også har en høy andel av ikke-vestlige innvandrere. Det er mulig at dette avspeiler at multikulturelle regioner er mer attraktive for unge mennesker, men det kan også være at unge voksne og innvandrere har de samme bostedspreferansene.

Det er viktig å være klar over at den negative effekten innvandring har på attraktivitetsbarometeret, er et utslag av de tekniske metodene som er brukt, der netto innenlands flytting er utgangspunktet for analysene. Kommuner og regioner med høy innvandring har en positiv effekt av denne innvandringen på folketallet. Selv om en del av innvandrerne flytter ut, vil likevel en del forbli i kommunen eller regionen. Årsaken til at vi har brukt innenlands flyttestrømmer er at vi ikke tror at mange innvandrere faktisk vurderer det første bostedet i Norge når det gjelder grad av attraktivitet. For asylsøkere og personer som kommer som følge av familiegjenforening er det første bostedet bestemt av andre. Etter hvert som arbeidsinnvandringen blir stadig mer viktig, kan det hende at det er riktigere å ta med innvandringen i attraktivitetsbarometeret, ut fra at kommuner og regioner også må konkurrere om den utenlandske arbeidskraften. Vi har sett i denne rapporten at f eks Stavangerregionen kommer dårlig ut på attraktivitetsbarometeret. Denne regionen har mange høyt kompetente arbeidsinnvandrere som regionen ikke får kreditt for i denne analysen.

Gjennomsnittsinntekt

Befolkningens gjennomsnittlige inntekt kan tenkes å ha betydning for attraktivitet. En høy gjennomsnittsinntekt kan avspeile at inntektsmulighetene er gode i et område, noe som kan tenkes å være attraktivt. For unge voksne finner vi en høy grad av samvariasjon mellom attraktivitet og høy gjennomsnittsinntekt på kommunenivå. Vi har imidlertid sett at unge voksne trekkes mot kommuner med mange innbyggere, og dette er samtidig kommuner med høy gjennomsnittsinntekt. For barnefamilier er sammenhengen negativ, men for svak til å være signifikant. Konklusjonen blir at inntektsnivået ikke har særlig betydning for flyttestrømmene. Inntektsnivået er ganske jevnt i Norge. I andre land med større regionale forskjeller vil denne faktoren kanskje har større betydning.

Kommuneøkonomi og kommunal service

Kommunenes muligheter til å yte god service henger naturligvis sammen med økonomien i den enkelte kommune. Her er det ganske store forskjeller fra kommune til kommune. Vi har brukt frie inntekter justert for utgiftsbehovet i kommunene som indikator.

Et noe overraskende resultat er at det er en negativ sammenheng mellom kommuneøkonomi og attraktivitet for barnefamilier på regionnivå.

Denne sammenhengen fanger nok også opp en distriktsdimensjon. Kommuner med best økonomi finner vi oftest i kraftkommuner i distriktene. Det er vanskelig å tenke seg at god kommuneøkonomi skal virke frastøtende. På den annen side viser dette at god kommuneøkonomi og det ekstra servicenivået dette medfører, i svært liten grad øker de rike kommunenes attraktivitet.

Vi får tilsvarende resultater når vi forsøker å måle effekten av levekår. Gode levekår i form av lav kriminalitet, lav arbeidsledighet, lave skilsmisserater etc, virker heller negativt enn positivt på nettoflytting.

Landsdeler

Landsdelene Agder, Vestlandet, Trøndelag og Nord-Norge er målt opp mot Østlandet.

Kommuner og regioner i Agder skiller seg lite fra Østlandet når det gjelder attraktivitet.

De andre landsdelene er gjennomgående mindre attraktive enn Østlandet. Vestlandet og Nord-Norge er generelt minst attraktive.

Utvikling av attraktiviteten i Gjøvikregionen

Gjøvikregionen har i hele perioden fra 2003 til 2007 vært attraktiv, og har en liten positiv utvikling.

Ringerike/Hole og Hamarregionen har hatt høyere attraktivitet enn Gjøvikregionen i hele perioden, mens Lillehammerregionen og Valdres har hatt lavere attraktivitet.

Ringerike/Hole, Hamarregionen og Lillehammerregionen har alle hatt en markant forbedring av attraktiviteten i perioden. Disse regionene har hatt en sterkere forbedring i attraktiviteten enn Gjøvikregionen.

Valdres har hatt en mye svakere utvikling.

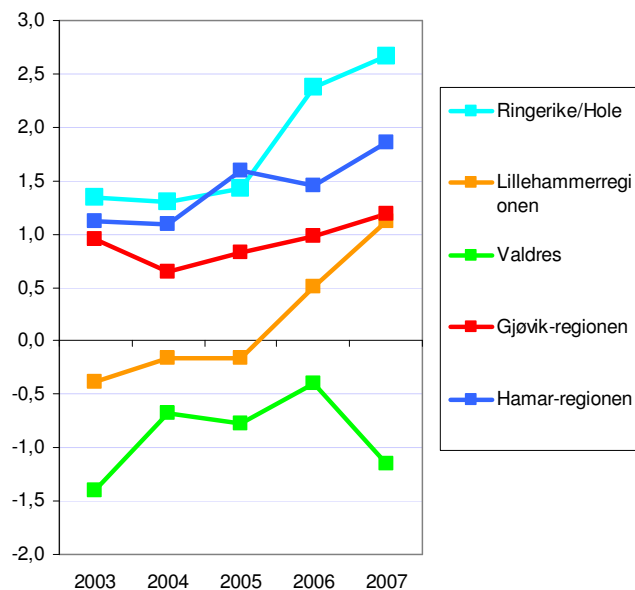
Forklaringsvariable for Gjøvikregionen

For å forklare utviklingen i attraktiviteten for Gjøvikregionen, kan vi først se på utviklingen i de to størrelsene som definerer attraktiviteten.

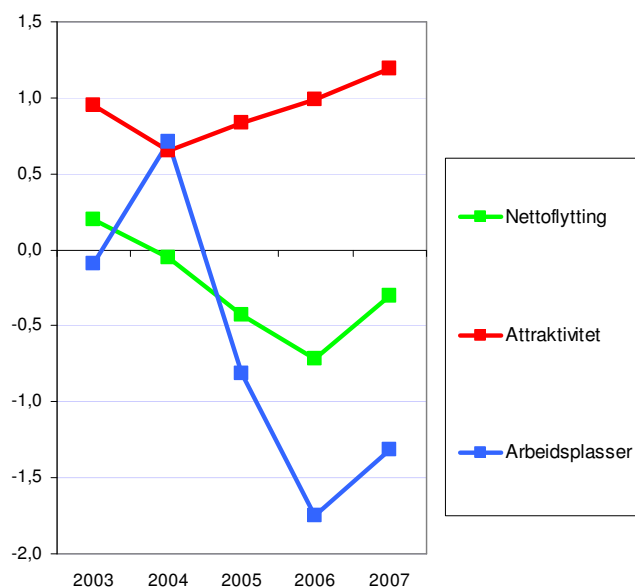
Netto innenlands flytting er den viktigste indikatoren. Her har Gjøvikregionen hatt utflytting de siste årene. Trenden fra 2006 til 2007 er positiv, ettersom det var netto innflytting i 2007.

Utviklingen i antall arbeidsplasser har svingt. I diagrammet er det avvik fra landsgjennomsnittet i de siste tre års endring i antall arbeidsplasser som er målt. Vi kan da se at i Gjøvikregionen begynte perioden med bedre vekst i arbeidsplassene enn landsgjennomsnittet, men at arbeidsplassveksten sank dramatisk på to år fra 2004 til 2006. Fra 2006 til 2007 var det igjen oppgang.

Den høye attraktiviteten frem til i 2007 kommer av at folk ikke har flyttet ut i så stor grad som forventet, ut fra at veksten i antall arbeidsplasser i regionen har vært under landsgjennomsnittet.



Figur 30: Utvikling i attraktivitet i Gjøvikregionen og sammenliknbare regioner. Attraktivitet er målt for treårsperioder, slik at attraktivitet 2007 er basert på årene 2005-2007. Attraktivitetstallene er avvik fra forventet nettoutflytting på bakgrunn av endring i antall arbeidsplasser.



Figur 31: Utvikling i netto innenlands flytting, endring i antall arbeidsplasser (avstand til landsgjennomsnittet) og attraktivitetsindeksen for Gjøvikregionen. Tallene er glidende gjennomsnitt i treårsperioder.

Nyetableringer

I denne rapporten måler vi etableringsaktiviteten gjennom å se på antall nyregistreringer i Enhetsregisteret i prosent av eksisterende foretak. Holdingselskaper, og selskapstyper som ikke er næringsdrivende, er holdt utenfor statistikken.

I figuren er etableringsfrekvensen i Gjøvikregionen målt for hvert år, og sammenliknet med etableringsfrekvensen for Oppland og Norge.

Etableringsfrekvensen på landsbasis gikk ned fra 2006 til 2007. Dette var litt overraskende, ettersom etableringsfrekvensen oftest er høy i oppgangs-konjunkturer.

Utviklingen i Oppland har fulgt utviklingen i Norge i grove trekk, men i noen annen skala. Etableringsfrekvensen i Oppland ligger langt under landsgjennomsnittet, noe som i hovedsak skyldes bransjestrukturen i fylket.

Gjøvikregionen har hatt påfallende lik etableringsfrekvens som Oppland i perioden, men med noe høyere i de fleste år og en reduksjon fra 2005 til 2007.

Etableringsfrekvensen i Gjøvikregionen var 6,5 prosent i 2007, mot 8,2 på landsbasis.

Etableringer i Gjøvikregionen og andre regioner

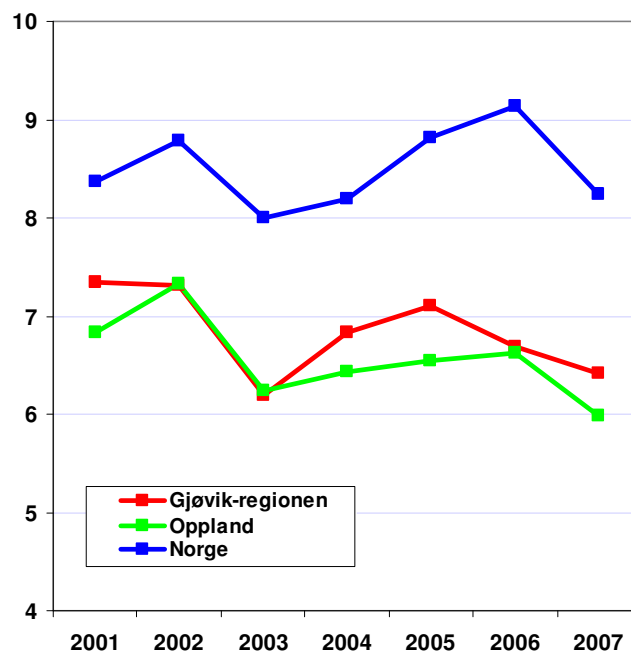
Det er interessant å sammenlikne etableringsfrekvensen i Gjøvikregionen med etableringsfrekvensen i andre regioner. Dette er gjort i diagrammet til høyre.

Oslo har høyest etableringsfrekvens blant regionene på Østlandet i 2006. Regioner med høy etableringsfrekvens er ofte storbyregioner, eller regioner som ligger inntil storbyer.

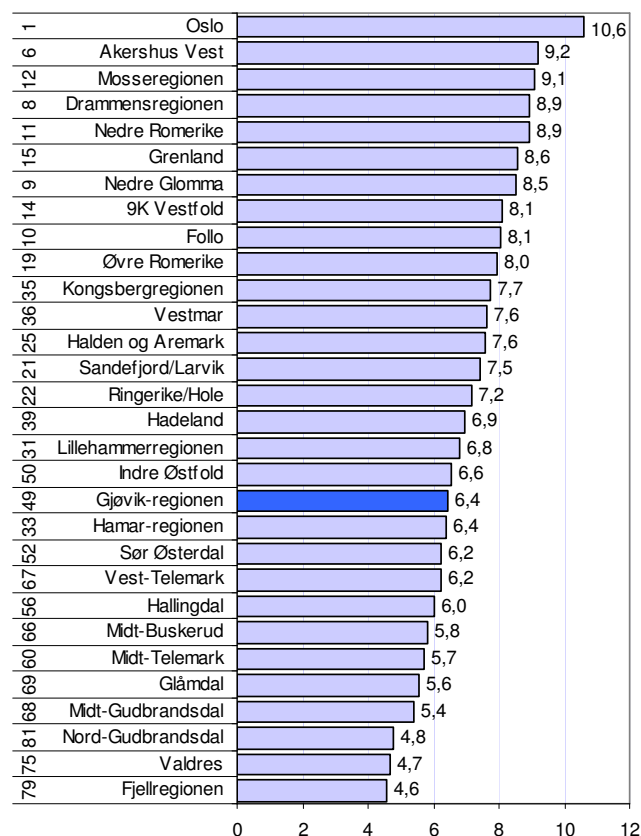
Gjøvikregionen er rangert som nummer 53 av 83 regioner i 2007, og som nummer 49 når vi ser på gjennomsnittet for de siste fem årene.

Vi kan også se at de typiske bynære regionene på Østlandet har høy etableringsfrekvens.

Ringerike/Hole, Hadeland og Lillehammerregionen ligger rett over Gjøvikregionen, mens Hamarregionen ligger på plassen bak.



Figur 32: Etableringsfrekvens i Gjøvikregionen, Oppland og Norge.



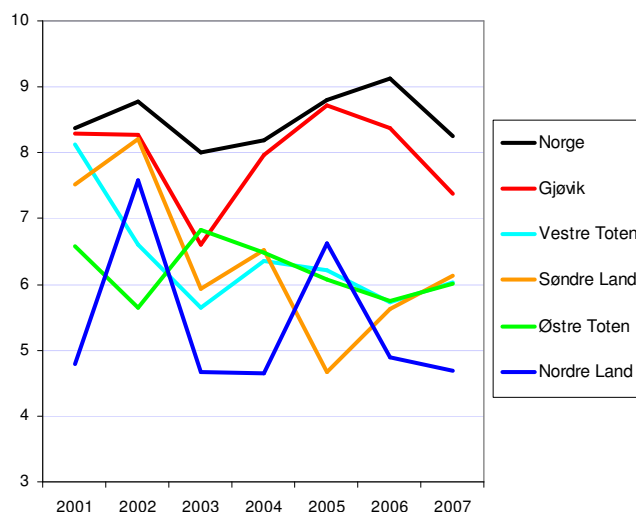
Figur 33: Etableringsfrekvens i 2007 i regionene på Østlandet. Tallene til venstre angir regionens rangering blant de 83 regionene i Norge i perioden 2003-2007.

Nyetableringer kommunevis

Etableringsfrekvensen kan også måles innenfor hver enkelt kommune. I figuren til høyre er etableringsfrekvenser i kommunene i Gjøvikregionen vist for perioden 2001-2007.

Kommunene i Gjøvikregionen skiller seg noe fra hverandre, i hvert fall de siste år. Gjøvik har en høyere frekvens, mens de andre kommunene er vanskelig å skille i fra hverandre.

Gjøvik har en høyere andel av bedriftene innen tjenesteyting, hvor etableringsfrekvensen er høyere.



Figur 34: Etableringsfrekvens i kommunene i Gjøvikregionen.

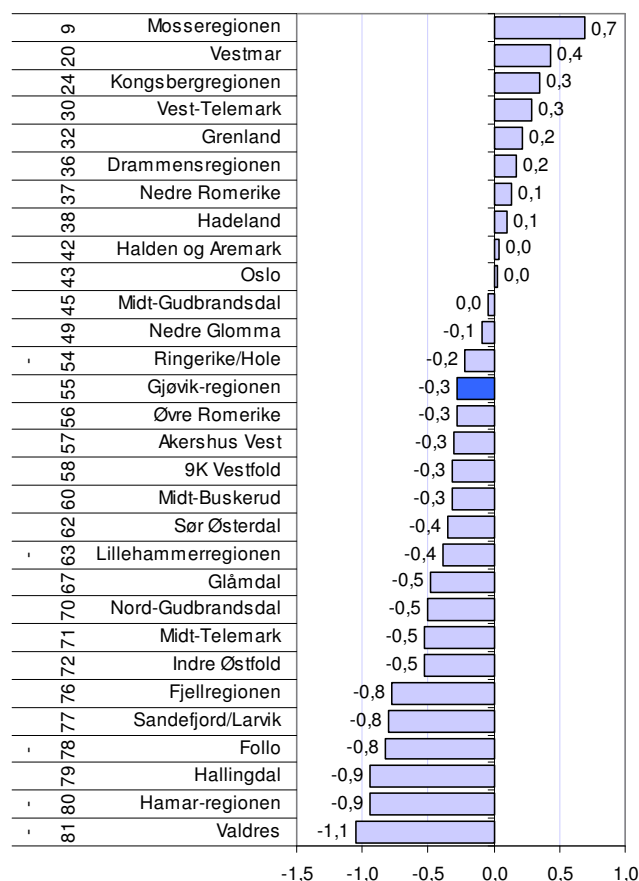
Faktisk og forventet etableringsfrekvens

Etableringsfrekvensen i et område blir sterkt påvirket av næringsstrukturen. Dersom det er mange foretak innen tjenesteyting, vil det bli både mange nyetableringer og nedleggelse. Etableringsfrekvensen blir også positivt påvirket dersom befolkningen er voksende.

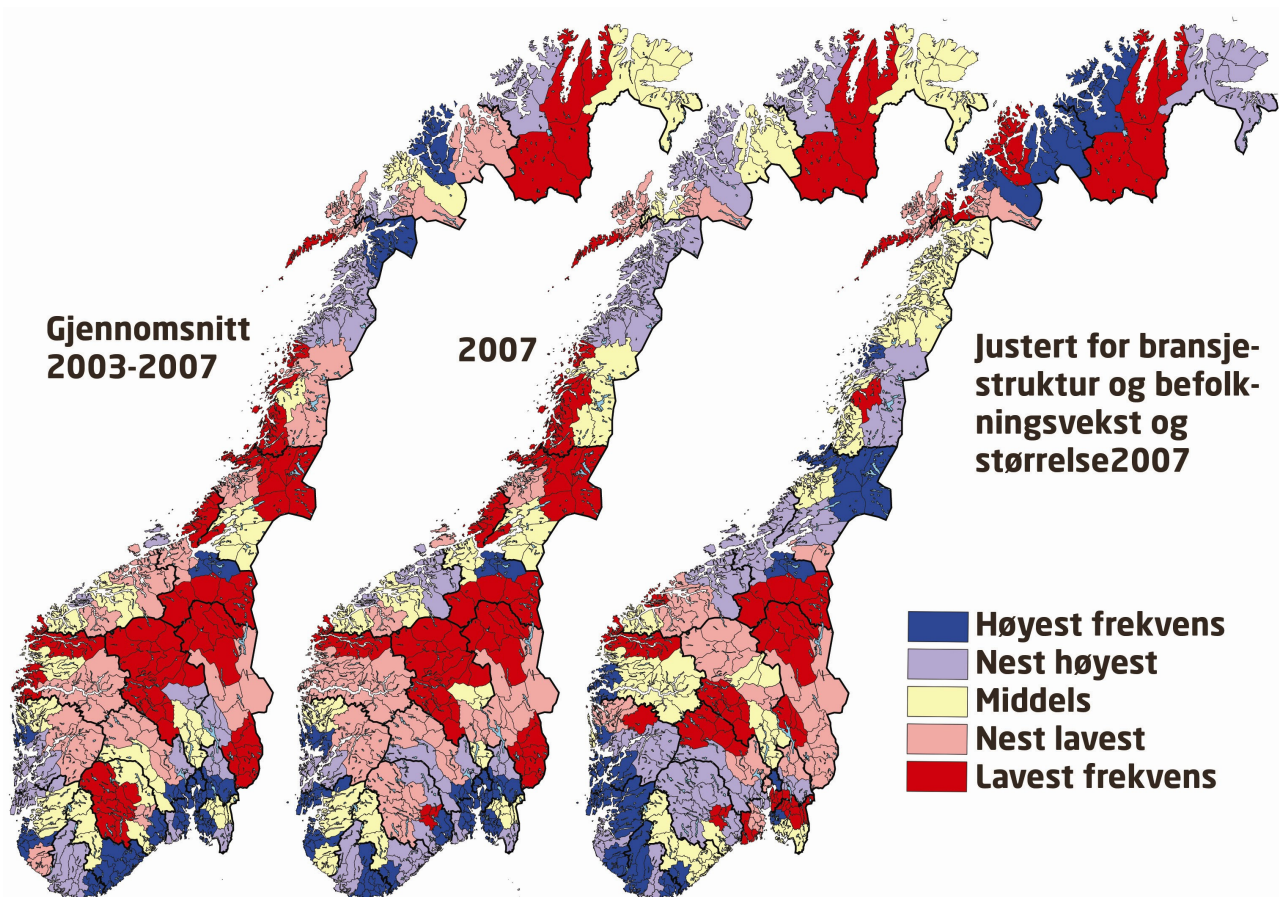
Vi kan beregne hvilken etableringsfrekvens regionene ”normalt” vil få når vi tar hensyn til næringsstruktur og befolkningsvekst. Deretter kan vi måle avviket mellom faktisk og ”normal” næringsstruktur. Dette avviket er vist i figuren til høyre.

Vi ser da at Oslo, som er den regionen som har høyest etableringsfrekvens, ligger temmelig nøyaktig på forventet verdi. Mossregionen, Vestmar og Kongsbergregionen er regioner som har flere etableringer enn forventet.

Ellers kan vi se at de fleste regionene på Østlandet ligger under forventet verdi, inkludert Gjøvikregionen. Østlandet har relativt få nyetableringer i forhold til Sør- og Vestlandet når vi tar bransjestrukturen og befolkningsveksten i betraktning.



Figur 35: Avvik mellom faktisk og forventet etableringsfrekvens i regionene på Østlandet i 2007. Tallene til venstre angir rangering mht avvik i 2007.



Figur 36: Kart over etableringsfrekvenser i regionene. Til venstre gjennomsnittlig etableringsfrekvens i perioden 2003-2007. I midten etableringsfrekvens i 2007. Til høyre avvik mellom faktisk og forventet etableringsfrekvens basert på bransjestruktur og befolkningsvekst.

I kartene over er variasjonene i regionenes etableringsfrekvens illustrert.

Vi ser at det er liten forskjell på mønstrene når det gjelder etableringsfrekvens i 2007 og siste femårsperioden. De regionale mønstrene i etableringsfrekvensene er stabile, det er stort sett de samme regionene som har høyest frekvens hvert år. Dette er stort sett folkerike regioner med større bysentra og befolkningsvekst.

Når vi justerer for bransjestruktur og befolkningsvekst, som i kartet til høyre, framtrer helt andre mønster. Den høye etableringsfrekvensen i regionene i det sentrale Østlandet er forklart av bransjestruktur og befolkningsvekst. Justert for dette har Østlandet ikke flere nyetableringer enn forventet.

I sørvest er det et sammenhengende område med regioner som har langt flere nyetableringer enn forventet. Dette området har også god lønnsomhet, sterk vekst i private arbeidsplasser, og synes å være det mest dynamiske området når det gjelder næringsutvikling.

Vi kan se at Gjøvikregionen har middels etableringsfrekvens i de siste fem årene og nest lavest i 2007. Når vi justerer for effekten av næringsstruktur og befolkningsnedgang, er Gjøvikregionen fortsatt middels. Gjøvikregionen har så mange nyetableringer som forventet, og den lave etableringsfrekvensen i regionen er dermed et resultat av bransjestrukturen i regionen.

Lønnsomhet

Regionale variasjoner i næringslivets lønnsomhet måler vi gjennom å se på andelen foretak som går med overskudd. Datakilde i dette kapitlet er regnskapsregisteret i Brønnøysund.

Lønnsomhet i Gjøvikregionen, Oppland og Norge

Andelen lønnsomme foretak i Norge har steget bratt etter 2001.

Den samme utviklingen ser vi også i Oppland, selv om utviklingen i Oppland har vært litt mer uregelmessig. Utviklingen i Gjøvikregionen ligner igjen Oppland, men ligger i hele perioden noe over. Dette kan igjen indikere at utviklingen i Gjøvikregionen påvirker fylkesgjennomsnittet sterkt, og er med på å trekke det opp.

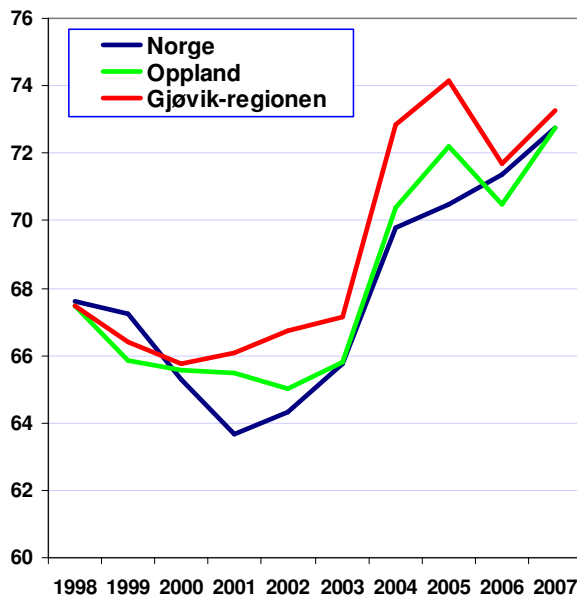
Gjennomsnittet for Gjøvikregionen ligger også over landsgjennomsnittet med unntak av ett år.

I 2007 hadde 73,3 prosent av foretakene i Gjøvikregionen positivt resultat før skatt, mens landsgjennomsnittet lå på 72,9 prosent.

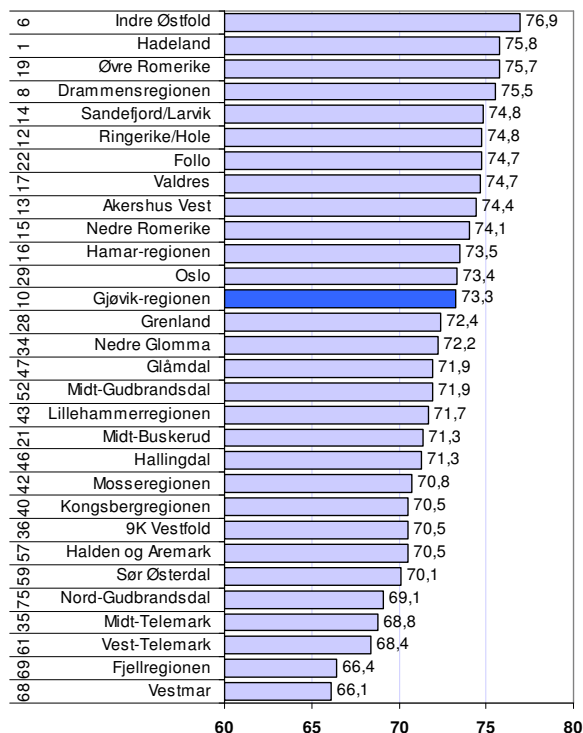
Lønnsomhet i Gjøvikregionen og andre regioner

I figuren har vi sammenliknet lønnsomheten i næringslivet i Gjøvikregionen med andre regioner på Østlandet.

Gjøvikregionen er over middels når det gjelder lønnsomhet i næringslivet, både i forhold til regioner på Østlandet og ellers i landet. Når vi ser på de siste fem års gjennomsnitt er lønnsomheten helt oppe på tiendeplass på landsbasis.



Figur 37: Prosentvis andel av regnskapspliktige foretak med positivt resultat.



Figur 38: Prosentvis andel av regnskapspliktige foretak med positivt resultat i 2007. Til venstre vises rangering med hensyn til de siste fem årene.

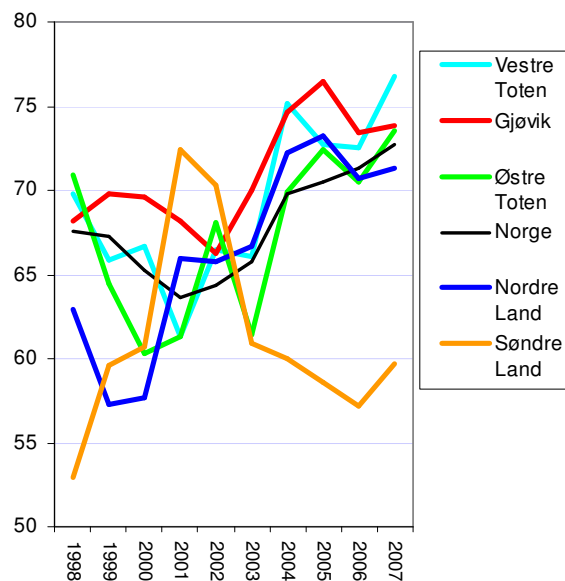
Utvikling lønnsomhet i kommunene i Gjøvikregionen

Det har vært en høy andel vekstforetak i alle kommunene i den siste delen av perioden, med unntak av Søndre Land. Søndre Land hadde en sterk oppgang frem til 2001, men denne ble etterfulgt av en nedgang. For de andre kommunene har utviklingen vært varierende, men økende.

Gjøvik har alle år ligget over landsgjennomsnittet i hele perioden.

Vestre Toten har hatt en varierende utvikling, men ligget over landsgjennomsnittet i flere år. I 2007 var Vestre Toten den kommunen som hadde høyest andel lønnsomme foretak i regionen.

Østre Toten og Nordre Land er nær landsgjennomsnittet når det gjelder lønnsomhet.



Figur 39: Andel lønnsomme foretak i kommunene i Gjøvikregionen i perioden 1998-2007

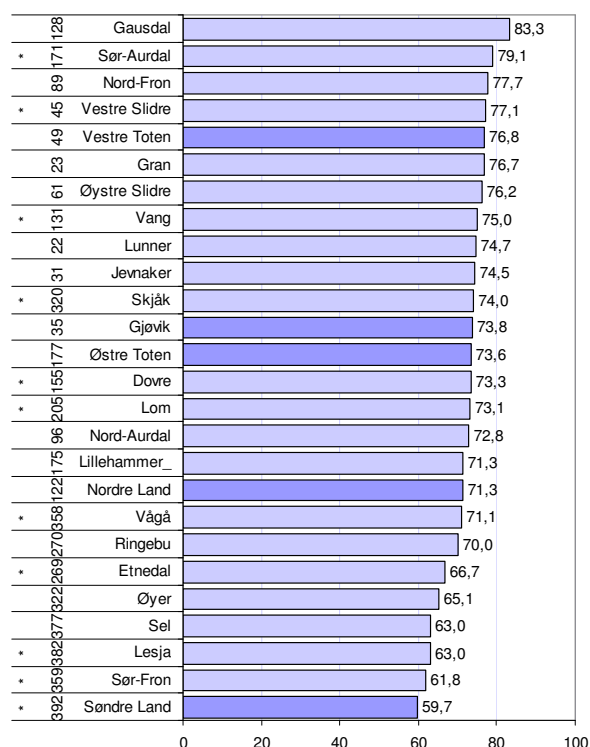
Lønnsomhet i kommunene i Oppland

Når det gjelder lønnsomhet er det ganske store forskjeller mellom kommunene i Gjøvikregionen.

Vestre Toten har det femte mest lønnsomme næringslivet av kommunene i Oppland i 2007, og er rangert som nummer 49 av 430 kommuner i landet når det gjelder lønnsomhet i de siste fem år.

Gjøvik har en andel lønnsomme foretak på 73,8 prosent, mens Østre Toten har en andel på 73,6 prosent. Dette er over landsgjennomsnittet på 72,9 prosent. Nordre Land ligger litt under landsgjennomsnittet.

Med bare 59,7 prosent lønnsomme foretak er Søndre Land aller dårligst i Oppland når det gjelder lønnsomhet i næringslivet. Kommunen kommer også langt ned på listen i forhold til alle kommunene i landet de siste fem år.



Figur 40: Andel lønnsomme foretak i kommunene i Oppland. Rangering i forhold til andre kommuner i landet med hensyn til lønnsomhet de siste fem årene er vist til venstre. Kommuner med * har mindre enn 100 regnskapspliktige virksomheter.

Vekst

For å undersøke regionale variasjoner i næringslivets vekst, har vi målt hvor stor andel av foretakene i ulike områder som har omsetningsvekst høyere enn prisstigningenⁱⁱⁱ. Datakilde for dette kapitlet er regnskapsregisteret i Brønnøysund.

Andel vekstforetak i Gjøvikregionen, Oppland og Norge

I figuren ser vi utviklingen i andel vekstforetak i Gjøvikregionen, Oppland og Norge i perioden 1999-2007.

Det har vært små forskjeller mellom andel vekstforetak i Oppland og landsgjennomsnittet.

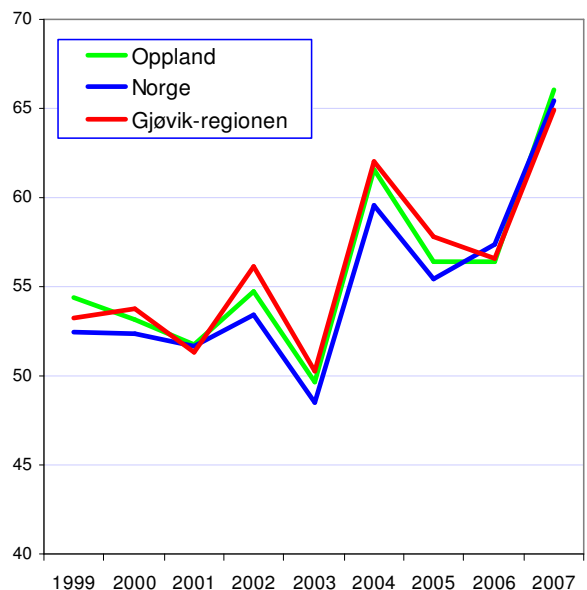
Gjøvikregionen har også hatt en andel vekstforetak ganske nært gjennomsnittet for fylket og landet ellers de fleste årene, og ligget over i flere av årene. I 2007 er andelen vekstforetak i Gjøvikregionen litt under landsgjennomsnittet.

Andel vekstforetak i Gjøvikregionen og andre regioner

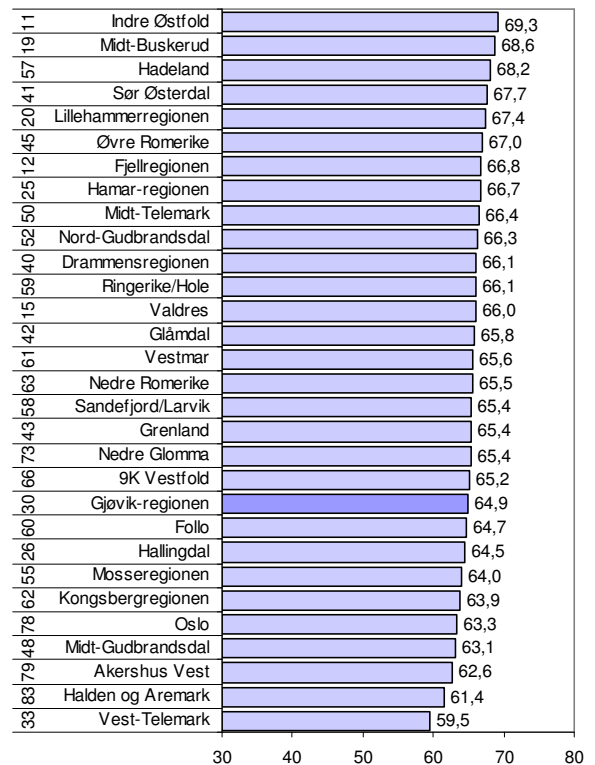
Gjøvikregionen havner under midten på rangeringen av vekstforetak på Østlandet i 2007. Regionen ble rangert som 58 av 83 regioner når det gjelder vekst i 2007.

Ser vi derimot på gjennomsnittlig andel vekstforetak de siste fem årene, er Gjøvikregionen med en 30. plass rangert over gjennomsnittet.

Vi kan se at mange regioner ligger svært nært landsgjennomsnittet på 65,5 prosent. Selv om det kan være store variasjoner fra år til år, går regionene i stor grad i takt med konjunktorene.



Figur 41: Andel av regnskapspliktige foretak med realvekst i omsetning.



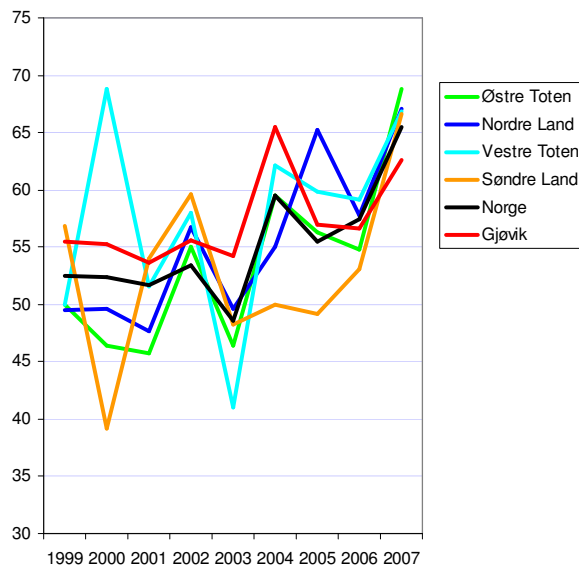
Figur 42: Andel av regnskapspliktige foretak i på Østlandet med realvekst i omsetning i 2007.

Utvikling i veksten i kommunene

Andelen vekstforetak i kommunene i Gjøvikregionen har variert kraftig fra år til år.

Gjøvik hadde en høyere andel vekstforetak i perioden fra 1999 til 2005, men har hatt lavere andel vekstforetak enn landsgjennomsnittet de to siste årene.

Alle kommunene i regionen hadde en markant økning i andel vekstforetak fra 2006 til 2007.



Figur 43: Andel av regnskapspliktige foretak med realvekst i omsetning.

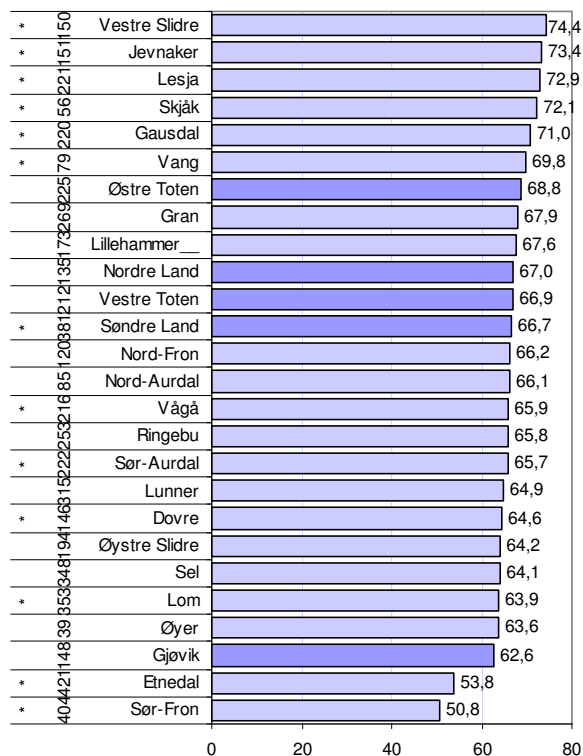
Vekst i kommunene i Oppland

Oversikten over andel vekstforetak i kommunene i Oppland er vist til høyre.

Mange kommuner i Oppland hadde en andel vekstforetak over landsgjennomsnittet på 65,5 prosent. Østre Toten, Nordre Land, Vestre Toten og Søndre Land var alle over landsgjennomsnittet og over middels i forhold til kommunene i Oppland.

Gjøvik har den laveste andelen vekstforetak av kommunene i Gjøvikregionen, og tredje lavest i Oppland i 2007. Med 62,6 er dette under landsgjennomsnittet. Tidligere år har de ligget over landsgjennomsnittet.

Den lave andelen vekstforetak i Gjøvik trekker ned gjennomsnittet for regionen ganske mye.



Figur 44: Andel foretak med realvekst i kommunene i Oppland i 2007. Rangering i forhold til andre kommuner i landet for perioden 2003-2007 er vist til venstre. Kommuner med * har mindre enn 100 regnskapspliktige virksomheter.

Næringslivsindeksen

Næringslivsindeksen er et samlet mål for hvor vellykket næringsutviklingen har vært i et område.

Næringslivet er vurdert i forhold til fire faktorer: Vekst i omsetning, nyetableringer, lønnsomhet og størrelse i forhold til folketall (næringsstetthet).

Indeksen er konstruert slik at den regionen som har lavest verdi på en av indikatorene får indeks 0, kommunen i midten får 5 og den regionen som har høyest verdi får verdi 10. Deretter er kommunene rangert i forhold til gjennomsnittlig verdi for de fire indikatorene. En poengsum på 5 innebærer et gjennomsnitt.

Utvikling av næringslivsindeksen

Gjøvikregionen hadde sitt beste resultat på næringslivsindeksen i 2004 og 2005. Regionen var da helt oppe på en 10. plass av alle 83 regioner i landet.

I 2000 lå Gjøvik på en 22. plass, og sank ned til en 36. plass i 2003. Deretter kom de to toppårene. I 2006 falt Gjøvikregionen dramatisk ned til en 47. plass. De var da for første gang under midten på landsbasis.

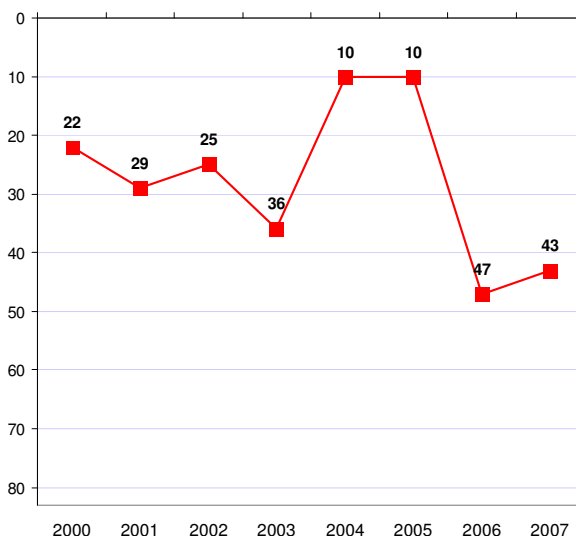
Til tross for fire plasser opp i 2007, nådde Gjøvikregionen fortsatt ikke opp på den øverste halvdel igjen.

Plassering på næringslivsindeksen 2007

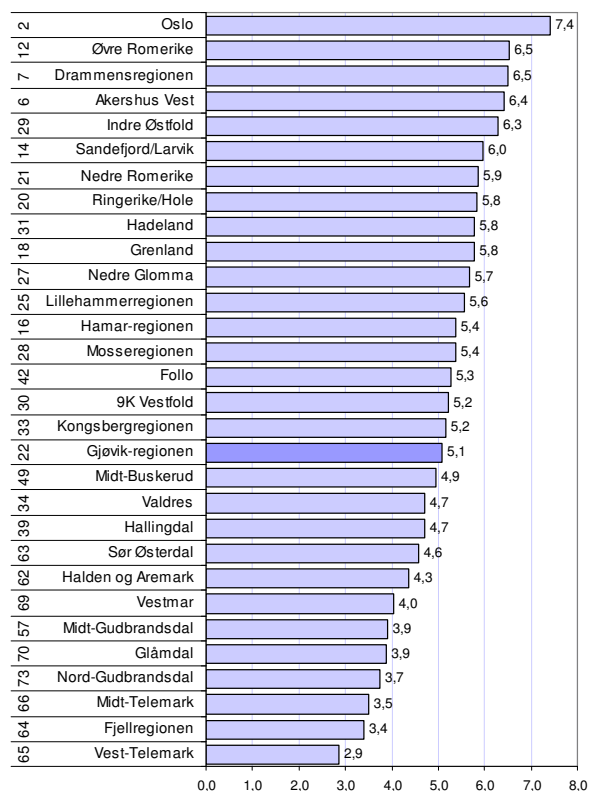
Figuren til høyre viser hvordan regionene på Østlandet skårer på næringslivsindeksen i 2007. Gjøvikregionen oppnådde en skår på 5,1 i 2007 og ble rangert som nr 43 av 83 regioner. Dette er også litt under midten av alle Østlandsregionene.

Gjøvikregionen ble rangert under regioner som Ringerike/Hole, Hadeland, Lillehammerregionen og Hamarregionen. Distriktsregioner som Valdres og Midt- og Nord Gudbrandsdalen ble rangert enda lavere.

Når vi ser på gjennomsnittet på næringslivsindeksen de siste fem årene, er Gjøvikregionen nummer 22.



Figur 45: Gjøvikregionens rangering på næringslivsindeksen blant de 83 regionene i landet i perioden 2000-2007



Figur 46: Næringslivsindeksen 2007, for regionene i Nord-Norge. Tallene til venstre angir rangeringen blant de 83 regionene i Norge siste fem år.

Delindekser i Gjøvikregionen

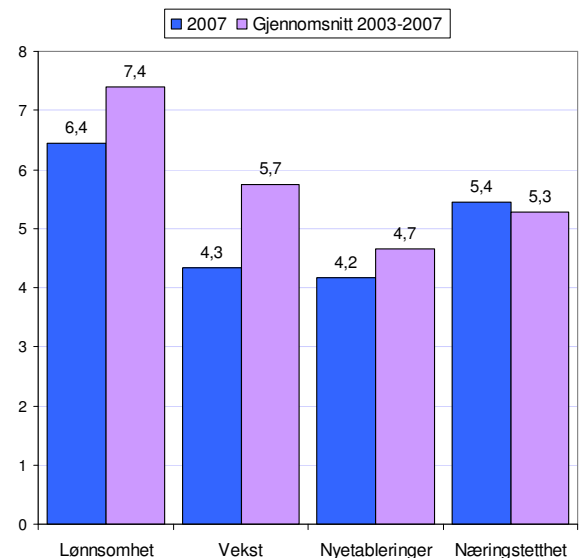
Figuren viser de ulike delindeksene som utgjør næringslivsindeksen for 2007 og gjennomsnittet for perioden 2003-2007. En skår på 5 er middels blant regionene i Norge.

Næringstetthet er en indikator som forandrer seg svært langsomt. Gjøvikregionen har noe over middels næringstetthet.

Gjøvikregionen skårer best på lønnsomhet. Andelen lønnsomme bedrifter var godt over gjennomsnittet i 2007, og enda bedre de siste fem årene.

Gjøvikregionen har hatt over middels andel vekstforetak de siste fem årene, men under middels i 2007.

Når det gjelder nyetableringer, er gjorde Gjøvikregionen det under middels både i 2007 og de siste fem år. Det er dette som regionen har skåret lavest på.



Figur 47: Delindekser som inngår i næringslivsindeksen for Gjøvikregionen.

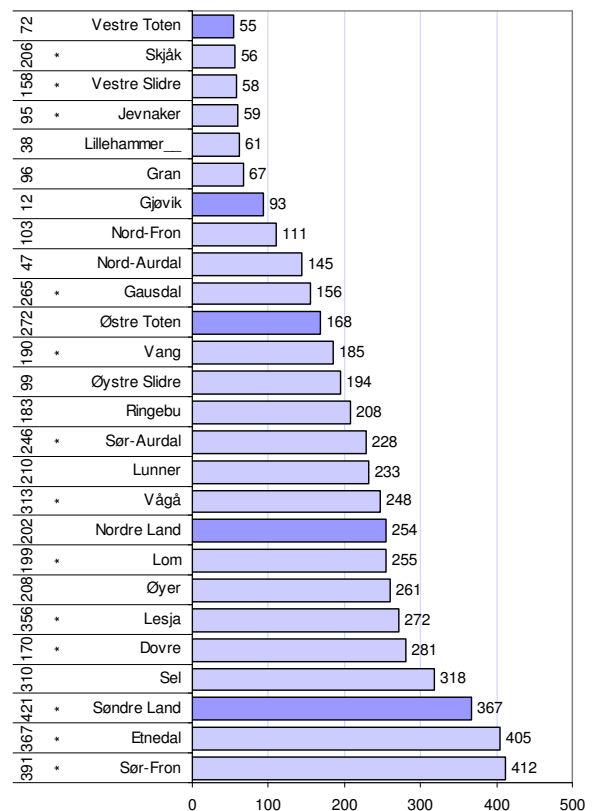
Næringslivsindeks kommuner

Figuren viser hvordan kommunene i Oppland skårer på næringslivsindeksen.

Vestre Toten gjorde det aller best av kommunene i Oppland i 2007, fulgt av Skjåk, Vestre Slidre og Jevnaker. På landsbasis kom de på plass nummer 55. Av de siste fem år er det Gjøvik som er beste næringslivskommune i fylket, og helt oppe på 12. plass i landet. I 2007 var de derimot nede på en 93. plass.

Østre Toten kom i 2007 på en 168. plass, mens Nordre Land kom på en 254. plass.

Søndre Land gjør det tredje dårligst av alle kommunene i Oppland, og er rangert helt nede på plass nummer 367. Det er i hvert fall en forbedring i forhold til siste femårsperiode, der de er rangert helt nede som nr. 421 av 430 kommuner.



Figur 48: Opplandkommunenes rangering på næringslivsindeksen blant de 430 kommunene i landet for 2007, gjennomsnitt for 2003-2007 er vist med tall til venstre.

Oppsummering

Vi har i denne rapporten presentert to viktige indekser for regional utvikling: Attraktivitetsindeksen som forteller om stedlig attraktivitet som bosted, og næringslivsindeksen som måler næringslivets utvikling. Det er interessant å se disse i sammenheng.

I figuren har vi plottet inn regionenes rangering på Attraktivitetsbarometeret og Nærings-NM samtidig på hver sin akse. Regioner som er i øverste høyre kvadrant er regioner som både har attraktivitet og næringsutvikling over gjennomsnittet.

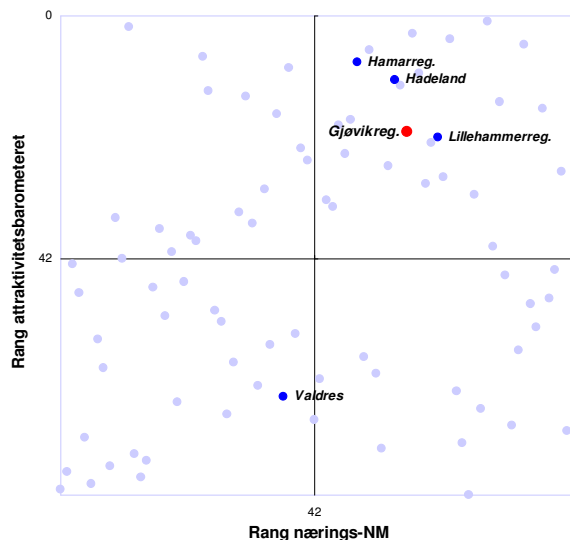
Her ser vi at Gjøvikregionen er rangert i beste kategori. Regionen er både mer attraktiv og har bedre næringsutvikling enn gjennomsnittet. I Oppland er det tre regioner i den heldige situasjonen, Lillehammerregionen, Gjøvikregionen og Hadeland. Det er ikke tilfeldig at det er regionene rundt Lillehammer og Gjøvik og Hamar som gjør det bra, der det er middelstore byer som sentra. Det samme gjelder Hamarregionen. Hadelands høye rangering skyldes antakelig nærhet til Oslo.

Distriktsregionene i Oppland gjør det derimot dårligere på begge fronter. Valdres har noe næringsutvikling, men har lavere attraktivitet.

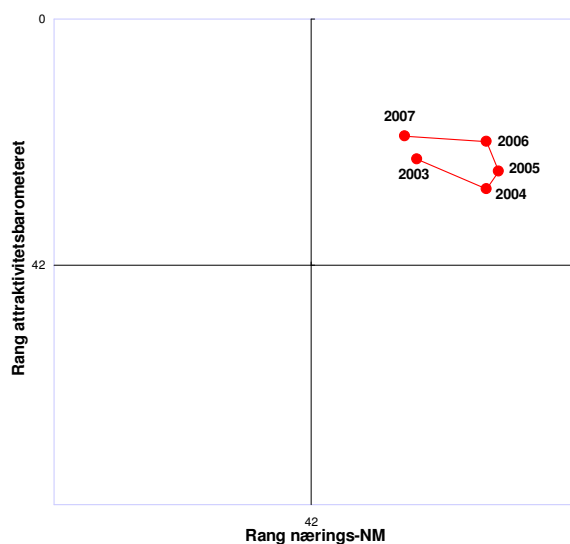
Utvikling over tid

I figur 50 ser vi hvordan Gjøvikregionens plassering i denne modellen har utviklet seg. Det er brukt tre års glidende gjennomsnitt for å unngå store tilfeldige hopp.

Gjøvikregionen har i alle år hatt rimelig høy attraktivitet, og har etter en liten nedgang utviklet seg positivt fra 2004 til 2007. Utviklingen i næringslivet har fra 2006 til 2007 gått tilbake, etter en oppgang fra 2003 til 2004. I årene 2004, 2005 og 2005 lå Gjøvikregionen veldig høyt på næringsutviklingsaksen.



Figur 49: Rangering på Attraktivitetsbarometeret og Nærings-NM blant de 83 regionene i landet, for perioden 2005-2007.



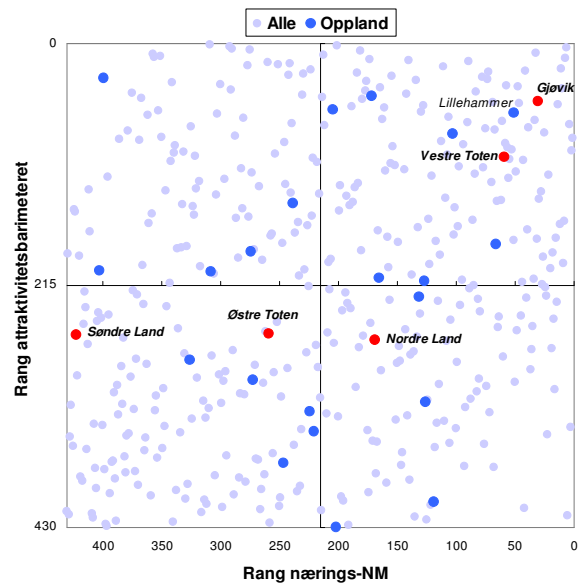
Figur 50: Utviklingen i Gjøvikregionen, med hensyn til attraktivitet og næringsutvikling. Tre års glidende gjennomsnitt.

Kommunene

Vi kan også sette inn kommunene i samme type diagram.

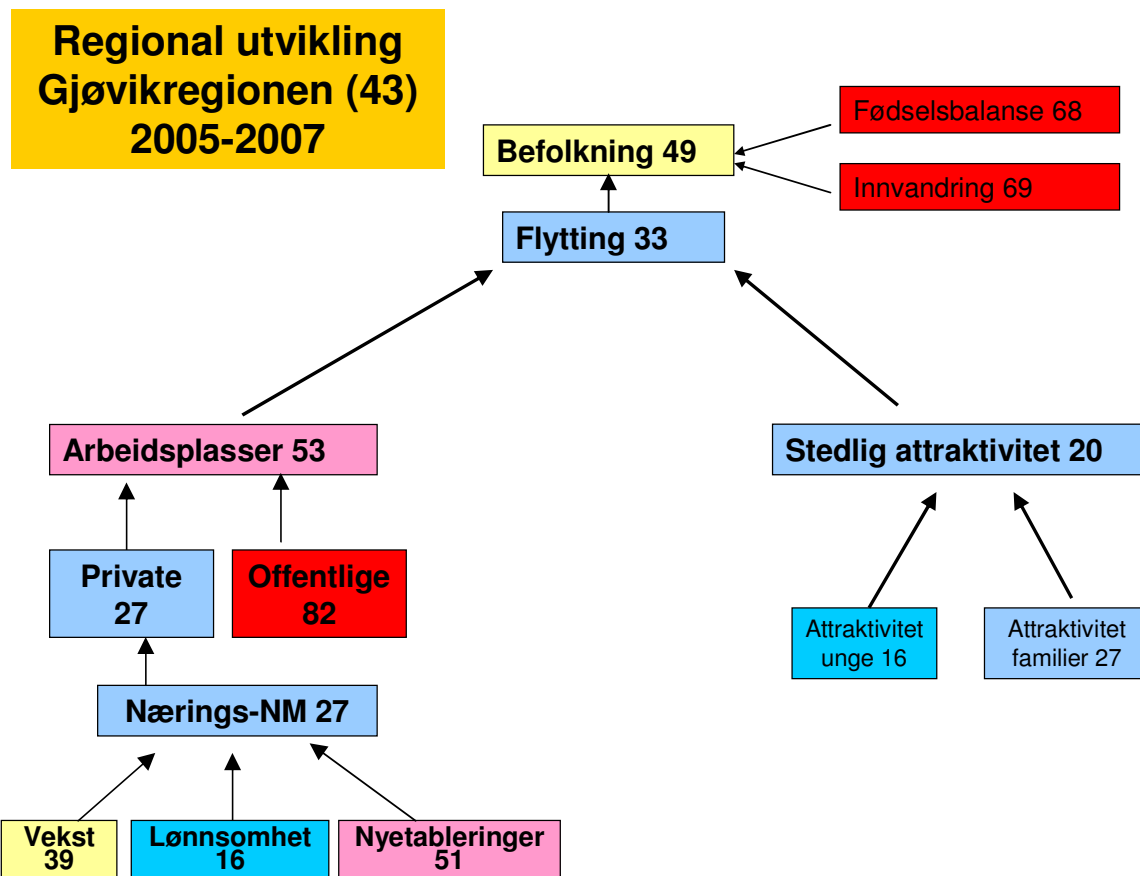
Her ser vi det er stor spredning i forhold til kommunenes plassering. Gjøvik har en høy plassering på begge rangeringene, og havner blant de aller beste kommunene i landet. Vestre Toten har også en veldig god plassering.

De tre kommunene Søndre Land, Østre Toten og Nordre Land har en rimelig lik attraktivitet, som er bare litt under gjennomsnittet. De har derimot ulik næringsutvikling, og havner derfor ulike kategorier. Nordre Land har over middels næringsutvikling, og havner i nedre høyre kvadrant. Østre Toten og Søndre Land havner derimot begge nede til vestre. Østre Toten har derimot såpass mye bedre næringsutvikling, at kommunen nesten havner på midten av begge rangeringene.



Figur 51: Rangering på Attraktivitetsbarometeret og Nærings-NM blant de 430 kommunene i landet, for perioden 2005-2007.

Oversikt



Figur 52: Oversikt over ulike indikatorer for regional utvikling i Gjøvikregionen i de siste tre årene. Tallene viser rangering blant de 83 regionene i Norge, hvor 1 er best og 83 dårligst i Norge. Fargene viser rangeringen.

I figuren over har vi oppsummert alle de ulike faktorene for regional utvikling som er vist i denne rapporten. Tallene viser Gjøvikregionens rangering blant de 83 regionene i landet for hver enkelt av disse faktorene. I denne oversikten bruker vi perioden 2005-2007.

Befolkningsutviklingen er den aller viktigste indikatoren for regional utvikling. Gjøvikregionen har en befolkningsnedgang som plasserer regionen som nummer 49 av 83 regioner. Det er litt under middels av regionene i landet.

Gjøvikregionen har lav innvandring og er her rangert som nummer 69. Fødselsbalansen er omtrent like dårlig, på en 68. plass. Nettoflyttingen mellom Gjøvikregionen og andre regioner i landet har vært negativ de tre siste årene, men var positiv i enkeltåret 2007. Når det gjelder nettoflyttingen er Gjøvikregionen rangert som nummer 33. Nettoflyttingen er påvirket av to faktorer: Arbeidsplassutvikling og attraktivitet.

Gjøvikregionen har hatt vekst i arbeidsplasser de siste tre årene på 3,5 prosent. I denne perioden har hele landet hatt vekst, og veksten i Gjøvikregionen er under landsgjennomsnittet på 9,3. Det har vært en reduksjon i offentlige arbeidsplasser i Gjøvikregionen, mens det har vært vekst på landsbasis. Derimot var det en sterk vekst i privat næringsliv som delvis veide opp. Gjøvikregionen har i det siste hatt god næringsutvikling. Lønnsomheten har vært god og det har vært over middels vekst i eksisterende næringsliv. Etableringsfrekvensen er under middels, men dette skyldes hovedsakelig bransjestrukturen.

Til tross for svak utvikling i antall arbeidsplasser, er det liten utflytting fra Gjøvikregionen. Gjøvikregionen er dermed attraktiv som bosted, og er rangert som nummer 20 av regionene for attraktivitet. Regionen er attraktiv både for familier og for unge voksne.

ⁱ Attraktivitetsbarometeret 2008 er utgitt av NHO, og kan lastes ned på NHOS hjemmesider, www.nho.no. Telemarksforsking-Bø vil også publisere en rapport om metoder og resultater i løpet av høsten 2008.

ⁱⁱ Sammenhengen mellom nettoflytting og vekst i arbeidsplasser er nok mer komplisert, ettersom netto innflytting også gir vekst i folketallet, som igjen fører til høyere etterspørsel og flere lokale arbeidsplasser. Modellen kan likevel brukes til å identifisere regioner som har høyere innflytting enn "normalt".

ⁱⁱⁱ Merk at alle bedrifter teller likt med denne metoden. Små bedrifter vil telle likt med de største. Det samme gjelder målingene av lønnsomhet i neste kapittel. Dersom en bruker summerte tall vil en ofte bare avspeile utviklingen i de største bedriftene, derfor vil metoden vi har brukt være bedre for å få fram geografiske forskjeller. Ettersom både vekst og lønnsomhet er målt med regnskapsdata, vil en ikke fange opp avdelinger av konsern med hovedkontor andre steder. Disse er ofte store arbeidsgivere, men få av antall. Dermed vil dette ikke ha særlig påvirkning på resultatene. I det foregående kapitlet om arbeidsplasser, har vi imidlertid brukt andre datakilder der vi også fanger opp avdelinger med hovedkontor andre steder og ikke regnskapspliktige virksomheter.