



Næringsanalyse for Drangedal

Benchmarking av næringsutvikling og attraktivitet

TF-notat

Tittel:	Næringsanalyse for Drangedal
TF-arbeidsrapport nr:	26-2008
Forfatter(e):	Knut Vareide
Dato:	10. desember 2008
Gradering:	Åpen
Antall sider:	32
ISSN:	0802-3662
Pris:	200,-
	Kan lastes ned som pdf fra telemarksforsking.no

Prosjekt:	Regionale næringsanalyser 2008
Prosjektnr.:	20080100
Prosjektleder:	Knut Vareide
Oppdragsgiver(e):	Drangedal Næringssselskap AS

Resyme:

Drangedal har en liten nedgang i befolkningen de siste tre årene. Utviklingen i befolkningen plasserer Drangedal litt under middels av kommunene i landet.

Drangedal har fødselsunderskudd som trekker kraftig ned. Nivået på innvandringen er over middels og trekker opp.

Drangedal har netto utflytting til andre kommuner. Det har også flertallet av kommunene, slik at Drangedal faktisk er litt over middels når det gjelder den innenlandske flyttingen.

Flyttebalansen mellom Drangedal og andre deler av landet blir påvirket av utviklingen i antall arbeidsplasser og attraktiviteten til Drangedal som bosted.

Drangedal har en forholdsvis positiv utvikling i antall arbeidsplasser. Drangedal skårer ganske lavt på Nærings-NM, men det private næringslivet har likevel hatt litt over middels utvikling i antall arbeidsplasser. Eksisterende næringsliv har hatt over middels vekst, men det er få nyetableringer og svak lønnsomhet.

Attraktiviteten til Drangedal er nesten middels av kommunene i Norge. Det er litt overraskende at Drangedal er mer attraktiv for unge voksne enn for barnefamilier.

Forord

I VRI Telemark (VRI er Norges forskningsråd satsing på virkemidler for regional innovasjon) er et av delprosjektene ”Benchmarking og forskningsformidling”. I dette delprosjektet skal utviklingen i Telemark med hensyn til næringsutvikling og attraktivitet måles og settes i sammenheng med målsettinger som er definert i VRI, fylkesplanen og de strategiske næringsplanene på regionalt og kommunalt nivå i fylket.

Denne rapporten er en benchmarkingsrapport for utviklingen i Drangedal. Det er utarbeidet tilsvarende rapporter for de andre regionene i Telemark, samt en rapport fra fylket som helhet.

I løpet av året vil en også ha minst tre arbeidsmøter der innhold, kvalitet og relevans blir diskutert i en styringsgruppe som omfatter de utviklingsaktører som driver strategisk utviklingsarbeid i fylket. Dette er:

Telemark fylkeskommune
Vekst i Grenland AS
Midt-Telemark Næringsutvikling AS
Vest-Telemark Næringsutvikling AS
Notodden Utvikling AS
Rjukan Næringsutvikling AS
Drangedal Næringssselskap
Kragere kommune

Knut Vareide ved Telemarksforskning-Bø er prosjektleder og har gjennomført analysene og skrevet rapporten.

Bø, 10. desember 2008

Knut Vareide

Innhold

Forord.....	3
Innhold	5
Befolkning.....	7
Arbeidsplasser og næringsstruktur.....	11
Pendling	13
Attraktivitet	15
Nyetableringer.....	22
Lønnsomhet.....	25
Vekst	26
Næringslivsindeksen	27
Nærings-NM og Attraktivitetsbarometeret	29
Oppsummering.....	30

Befolkning

I dette kapitlet presenteres befolkningsutviklingen i Drangedal og nabokommuner. Data er hentet fra statistikkbanken i SSB.

Folketallsutvikling i Drangedal 1951-2008

Folketallet i Drangedal sank på 1950- og 1960-tallet.

På 1970-tallet var det flere år med ganske stor vekst, slik at folketallet tok seg opp igjen.

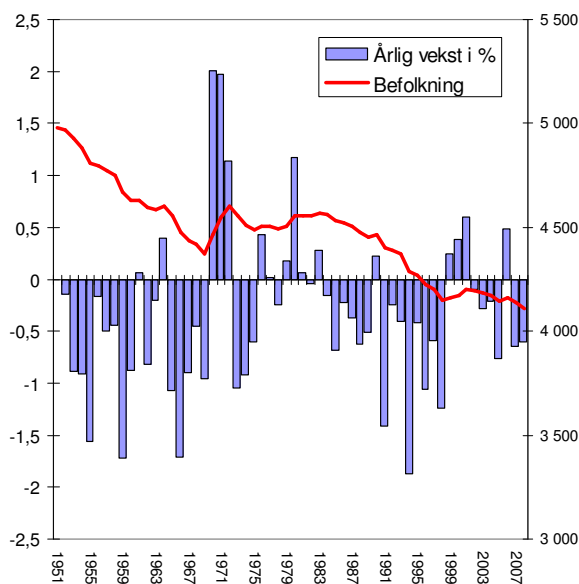
På 1980- og 1990-tallet var det igjen nedgang i befolkningen, før det kom en liten oppgang i årene 1999-2001. De siste årene har det vært små endringer.

Befolkningsutvikling i Drangedal og referansekommuner

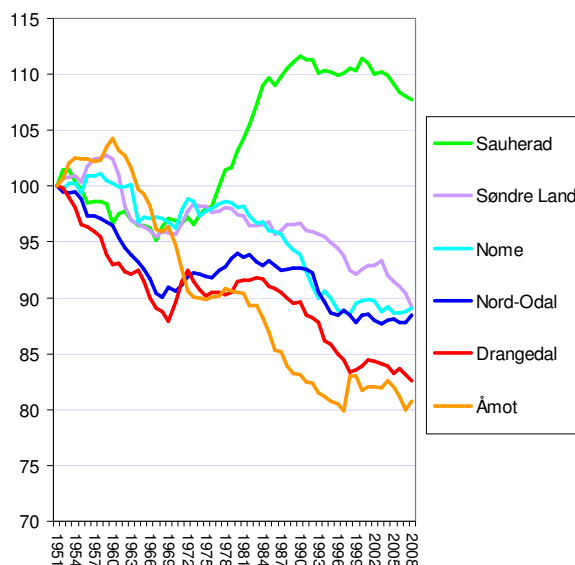
I figur 2 er befolkningsutviklingen i Drangedal sammenliknet med noen referansekommuner, som er valgt ut ved at de er omtrent like store med hensyn til folketall, er forholdsvis næringsfattige og med en mellomsentral beliggenhet.

Vi kan se at de andre referansekommunene også hadde stabilt eller økende folketall i 1970-årene, og en nedgang på 1980- og 1990-tallet. Sauherad har en kraftig vekst på 1980-tallet, muligens som følge av veksten i nabokommunen Bø.

Flere av referansekommunene, som Åmot, Nord-Odal og Nome har i likhet med Drangedal et mer stabilt folketall de siste årene, antakelig som følge av økt innvandring.



Figur 1: Utviklingen i folketallet i Drangedal (høyre akse) og årlige vekstrater (venstre akse).



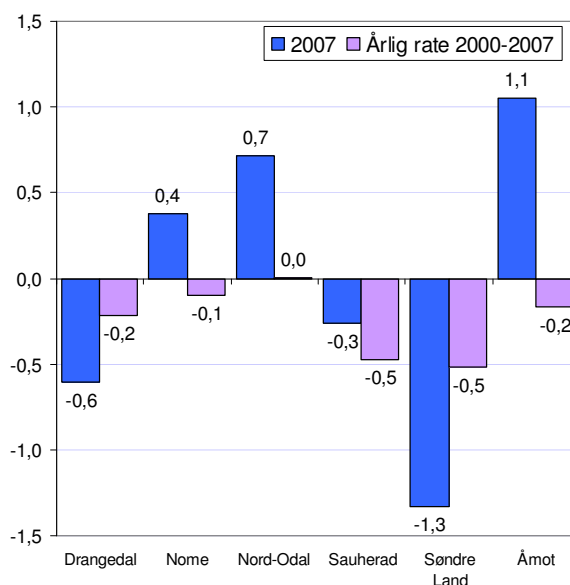
Figur 2: Folketall i Drangedal og referansekommuner, indeksert slik at 1951 = 100.

Endring folketall etter 2000

I figuren til høyre er endringen i folketallet fra 1. januar 2000 til 1. januar 2008 vist.

Her kan vi se at kommuner som Åmot, Nord-Odal og Nome fikk vekst i folketallet i 2007, mens Søndre Land og Sauherad fikk nedgang i likhet med Drangedal.

Utviklingen de fem siste årene er mer lik, her har alle nedgang tilsvarende mellom 0,1 og 0,5 prosent årlig de siste fem årene.



Figur 3: Prosentvis endring i folketall fra 1. jan 2000 til 1.jan 2008.

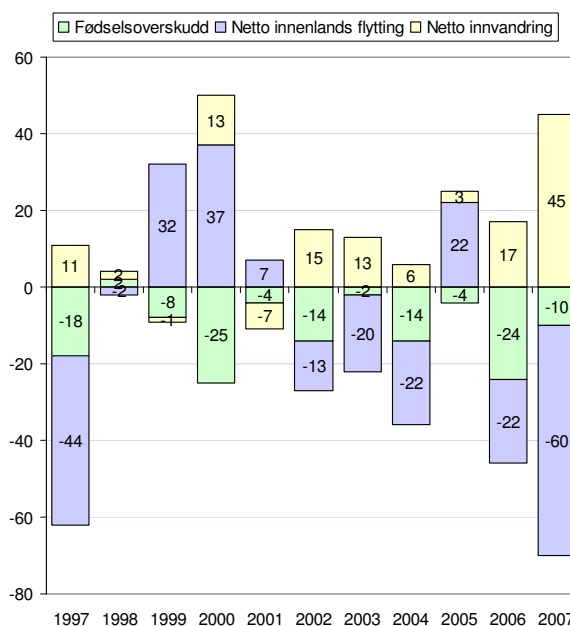
Befolkningsendringer etter 2000

I figuren til venstre er befolkningsendringene i årene 1997-2007 brutt ned på fødselsoverskudd (fødte – døde), netto innenlands flytting og netto innvandring fra utlandet.

Drangedal har hatt netto innflytting fra andre kommuner i fire av de siste 11 årene. De to siste årene har det imidlertid vært netto utflytting fra Drangedal til andre deler av landet.

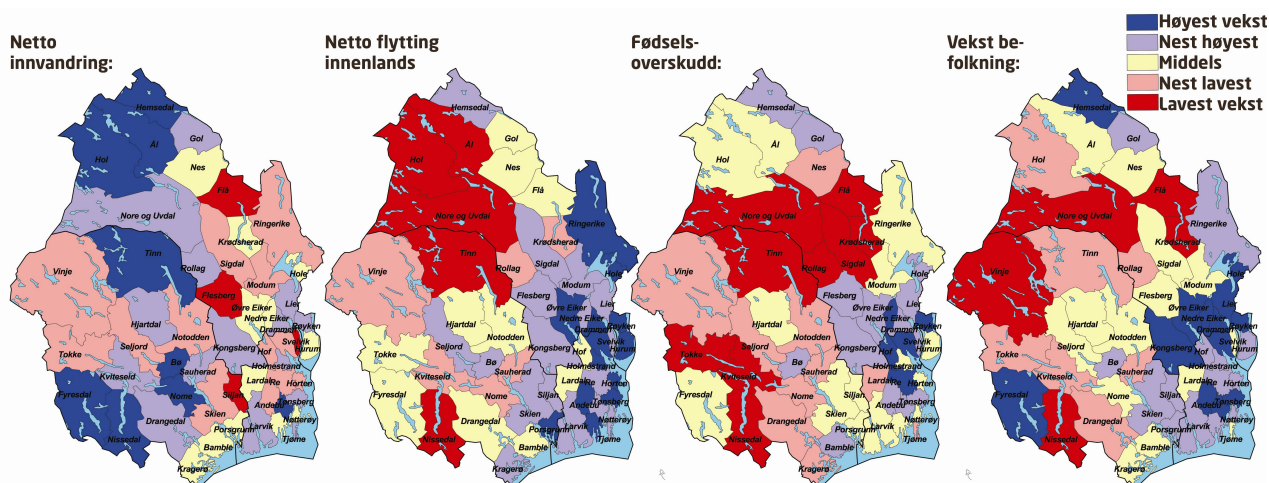
Fødselsbalansen har også vært negativ i alle de siste årene unntatt 1998. Dette skyldes at det er en relativt liten andel av befolkningen som er kvinner i fødedyktig alder. Det er også generelt lav fruktbarhet blant kvinner i Telemark.

Innvandringen fra utlandet har vært ganske liten i Drangedal. De to siste årene, og særlig i 2007 har innvandringen tatt seg kraftig opp. Det har blant annet kommet inn en del fra Nederland etter en kampanje i kommunen.



Figur 4: Fødselsoverskudd, netto innvandring og netto innenlandsk flytting i årene 1997-2007 i Drangedal, antall personer.

Kart over befolkningsendringer kommuner

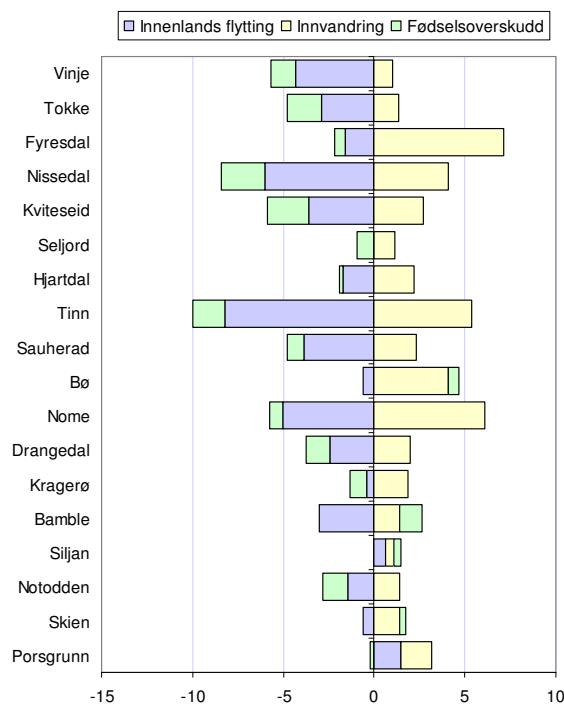


Figur 5: Befolkningsendringer dekomponert i perioden 2003-2007, netto endringer i forhold til folketallet. Fargene angir kommunens rangering i forhold til de andre kommunene i Norge.

Drangedal har hatt høy innvandring de siste fem årene. Vi kan se at Drangedal er lys blå, dvs blant kommuner med nest høyest netto innvandring. Innvandringen til Drangedal ga en vekst på 2,0 prosent av folketallet de siste fem årene. Som vi så tidligere, skjedde over halvparten av innvandringen i 2007.

Drangedal har netto utflytting til andre kommuner i Norge. Her er Drangedal gul, dvs i kategorien middels kommuner. Likevel førte netto innenlands flytting til et tap på 2,5 prosent av befolkningen i Drangedal de siste fem årene¹.

De fleste kommunene i Telemark har fødselsunderskudd. Fødselsunderskuddet i Drangedal tilsvarer 1,3 prosent av folketallet de siste fem årene. Kviteseid, Nissedal og Tokke har høyest prosentvis fødselsunderskudd i Telemark.



Figur 6: Befolkningsendringer - dekomponert for kommunene i Telemark, i perioden 2003-2007, prosent av folketall.

Aldersfordeling

I figuren til høyre har vi sett på andelen av befolkningen på hvert alderstrinn, og sammenliknet denne andelen med tilsvarende andel for hele landet. Der søylene er på 0,0 har Drangedal samme andel av befolkningen i den aktuelle årsklassen som landsgjennomsnittet.

Drangedal har lavere andel barn enn landet for øvrig. Andelen ett-åringer i Drangedal er 31 prosent lavere enn landsgjennomsnittet.

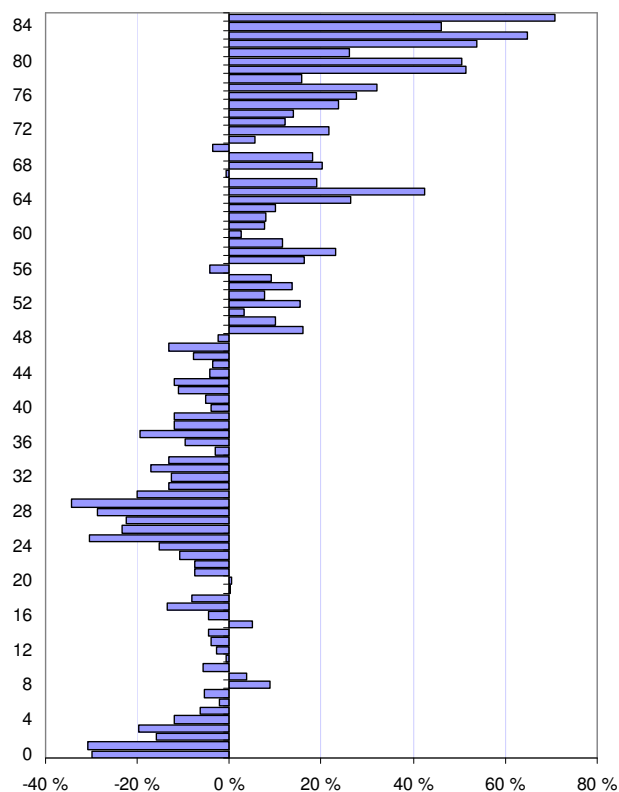
Dette henger sammen med at andelen unge voksne er lavere enn gjennomsnittet. Det er lave andeler i alle alderstrinn fra 21 til 48 år i Drangedal.

Fra 48 år og oppover har Drangedal en høyere andel enn resten av landet, og blant 83-åringene er andelen i Drangedal hele 65 prosent høyere enn i resten av landet.

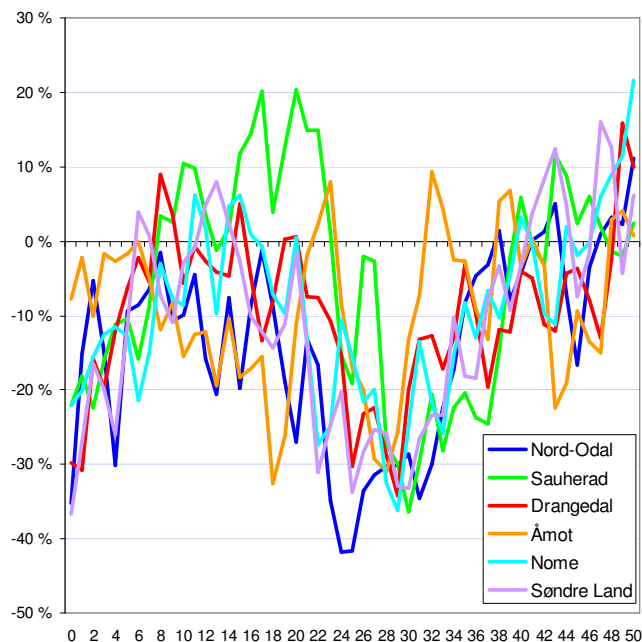
Av figur 8 ser vi forskjeller i aldersstrukturen i mellom Drangedal og referansekommunene.

Vi ser at underskuddet på unge voksne ikke er spesielt for Drangedal, men finnes igjen i alle referansekommunene. Drangedal har imidlertid også underskudd av 40-åringer, mens de fleste av referansekommunene har overskudd her.

Vi ser at underskuddet av de minste barna også er høyt i Drangedal. Sauherad, som vi tidligere så hadde stor innflytting på 80-tallet, har et overskudd på ungdom som følge av denne innflyttingsbølgen.



Figur 7: Avvik i andelen av befolkningen på ulike alderstrinn mellom Drangedal og Norge



Figur 8: Avvik i andelen av befolkningen på ulike alderstrinn i Drangedal og referansekommunene.

Arbeidsplasser og næringsstruktur

I dette kapitlet ser vi på næringsstrukturen og utviklingen i antall arbeidsplasser i Drangedal. Datagrunnlaget er hentet fra registerbasert sysselsettingsstatistikk (SSB).

Privat næringsliv i Drangedal

I figuren til høyre ser vi hvordan arbeidsplassene i Drangedal i privat sektor er fordelt mellom hovedbransjer i 2007.

Handelen er den største næringen. Mer enn hver femte arbeidsplass i næringslivet i Drangedal er innen handel.

Bygg og anlegg er nest største private næring i Drangedal, og sysselsetter 18 prosent av de som arbeider i privat næringsliv.

Drangedal er også en landbrukskommune, med 15 prosent av de private arbeidsplassene i landbruket.

Transport og hotell og restaurant har henholdsvis 13 og 11 prosent av de private arbeidsplassene.

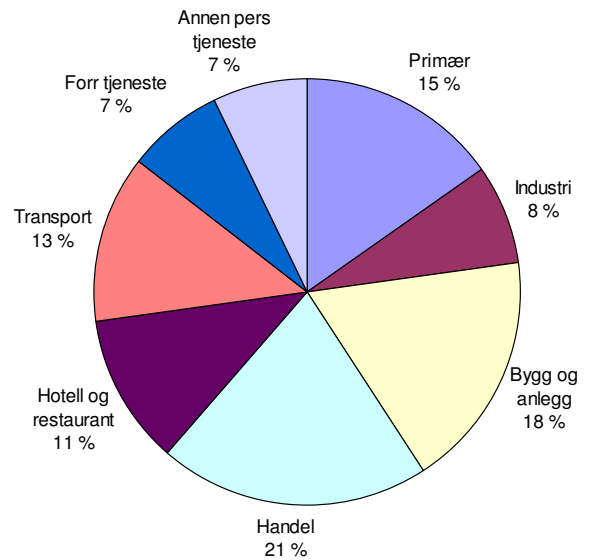
Næringsstruktur i Drangedal

Vi kan sammenlikne næringsstrukturen i Drangedal med næringsstrukturen i fylket og landet, som vist i figuren til høyre. Her er også offentlig sektor med.

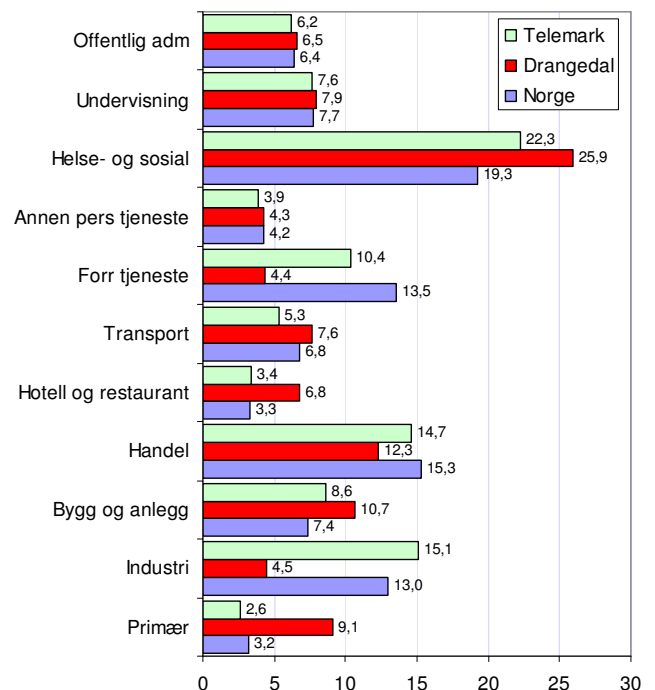
Drangedal har forholdsvis mange arbeidsplasser innen helse og sosial samt undervisning. Dette kommer av at kommunen er forholdsvis næringsfattig, og da får de offentlige arbeidsplassene automatisk en høyere andel.

Drangedal har en høy andel av arbeidsplassene i landbruk, bygg og anlegg, hotell og restaurant og transport.

Det er svært lite industri og forretningsmessig tjenesteyting i Drangedal.



Figur 9: Andel sysselsatte i 2007 innenfor ulike bransjer, privat sektor.



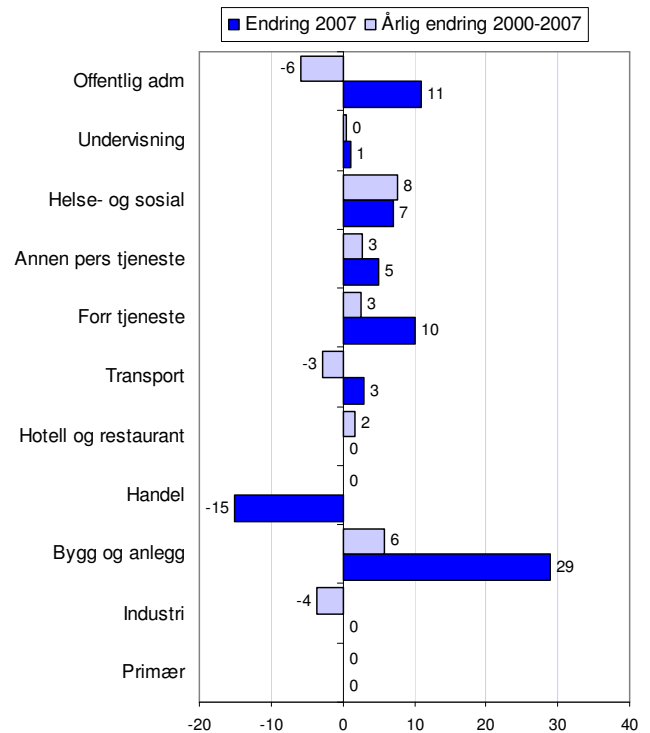
Figur 10: Andel sysselsatte innenfor ulike bransjer, privat og offentlig sektor.

Strukturendringer i Drangedal

I figuren til høyre har vi vist endringene i antall arbeidsplasser i hovedbransjer i Drangedal mellom 2000 og 2007.

Helse- og sosialtjeneste, bygg og anlegg, personlig og foretningmessig tjenesteyting og hotell og restaurant er næringer som har vokst i Drangedal de siste årene. Bygg og anlegg hadde en spesielt sterk økning i 2007.

Industri og transport er næringer med synkende antall arbeidsplasser etter 2000.



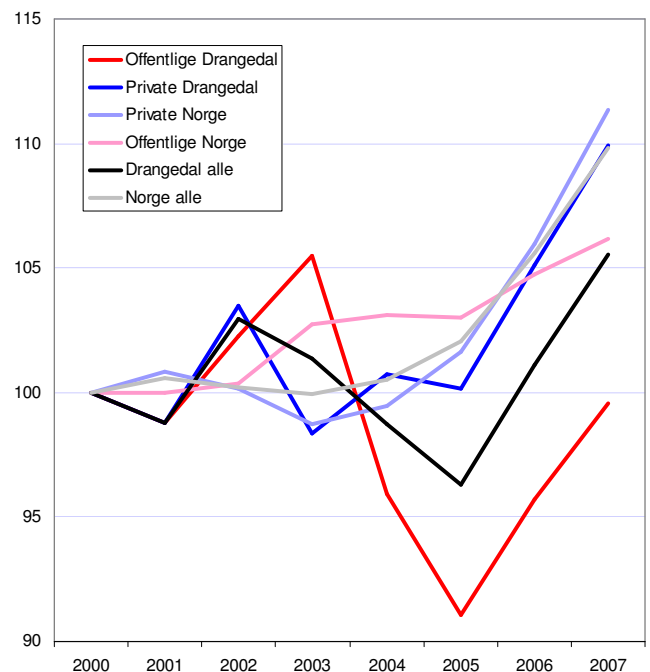
Figur 11: Endring i antall arbeidsplasser fra 2000 til 2007 i Drangedal.

Utvikling private og offentlige arbeidsplasser

Utviklingen i antall arbeidsplasser i privat sektor i Drangedal har vært ganske lik utviklingen på landsbasis. Veksten i antall private arbeidsplasser fra 2000 til 2007 var på 9,9 prosent i Drangedal, mot 11,4 prosent på landsbasis. Både i Drangedal og ellers i landet har mesteparten av veksten kommet i de siste to årene.

Drangedal har ikke hatt vekst i offentlige arbeidsplasser. Det er litt færre arbeidsplasser i offentlig sektor i Drangedal i 2007 enn i 2000. Ellers i landet har veksten i offentlig sektor vært på 6,2 prosent siden 2000.

Dermed blir veksten i samlet antall arbeidsplasser på 5,5 prosent fra 2000 til 2007 i Drangedal. Dette er under landsgjennomsnittet, som er på 9,8 prosent.



Figur 12: Utvikling i antall sysselsatte, privat og offentlig i Drangedal og Norge.

Pendling

I dette kapitlet presenteres statistikk over pendling. Data er hentet fra SSB: Registerbasert sysselsettingsstatistikk.

Utpendling fra Drangedal

Figuren til høyre viser hvor folk fra Drangedal pendler til.

Kragerø er klart den viktigste kommunen. Det var 246 personer som pendlet fra Drangedal til Kragerø i 2007. Antall pendlere til Kragerø har økt siden 2000.

Dernest er det Skien og Porsgrunn som har flest pendlere fra Drangedal. Også Bamble sysselsetter en del fra Drangedal.

Drangedølene har dermed pendlingsmuligheter i flere retninger. Dette er viktig for bosettingen i kommunen.

De fleste kommunene har mange pendlere til Oslo, men blant disse er det erfaringsmessig mange studenter som ikke ennå har meldt flytting.

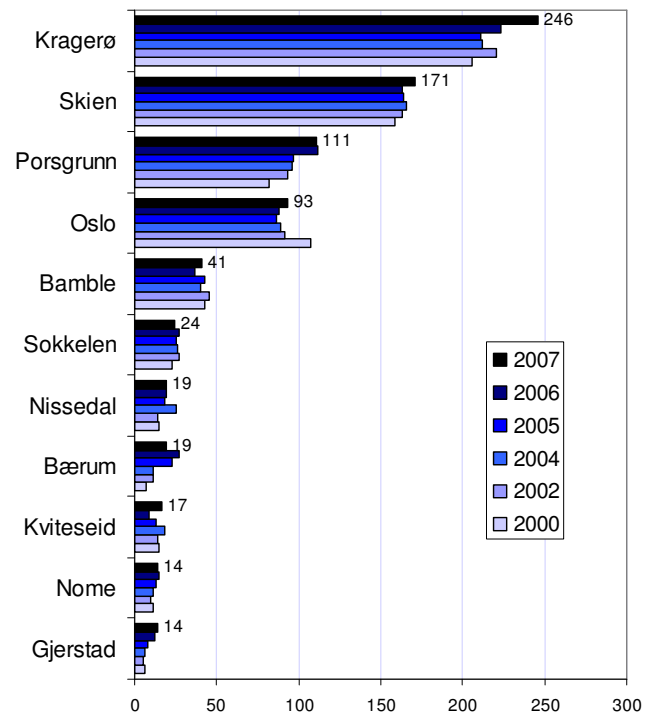
Innpendling til Drangedal

Det er få som pendler inn til Drangedal fra andre kommuner. Dette henger sammen med at kommunene har et ganske stort underskudd på arbeidsplasser.

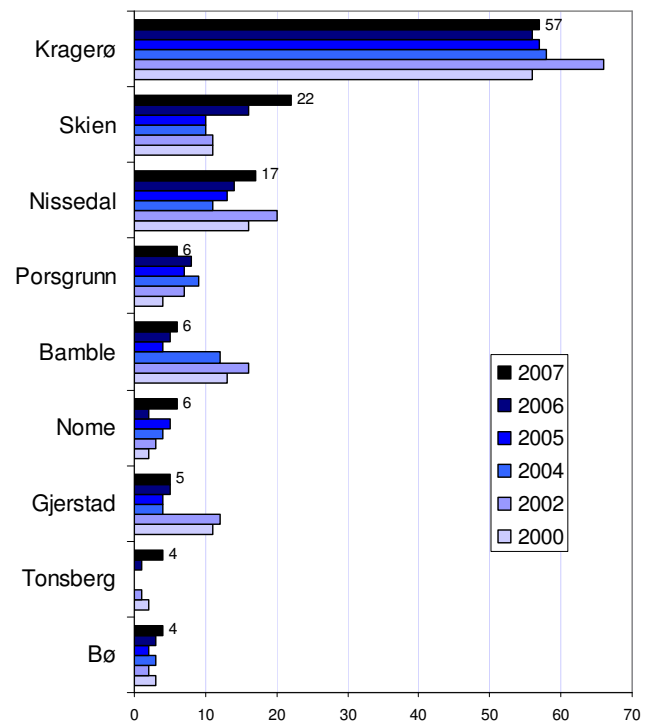
Det er Kragerø som har flest som pendler inn til Drangedal. I 2007 var det 57 personer som pendlet fra Kragerø til Drangedal.

Skien hadde 22 pendlere, mens Nissedal hadde 17 i 2007.

Pendlingen fra andre kommuner enn disse er svært liten.



Figur 13: Antall sysselsatte bosatt i Drangedal, som pendler til andre kommuner.



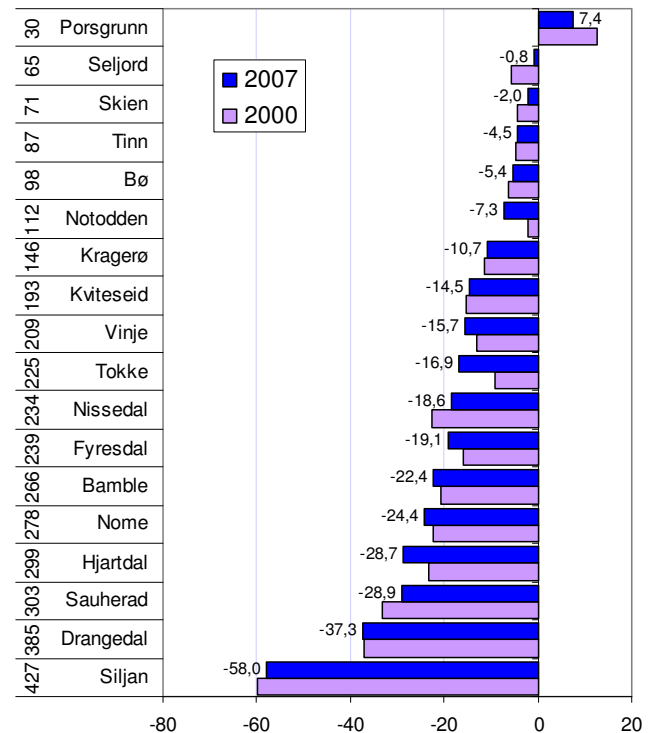
Figur 14: Antall sysselsatte bosatt utenfor Drangedal som pendler til Drangedal.

Netto pendling

Netto pendling regnes ut gjennom å se på avviket mellom innpendling og utpendling i prosent av antall sysselsatte. Dersom tallet er positivt er det et overskudd på arbeidsplasser i kommunen.

Drangedal har et stort underskudd på arbeidsplasser. Det er bare Siljan som har større netto utpendling enn Drangedal i Telemark.

Overskudd på arbeidsplasser er ikke så positivt som mange tror. Underskudd på arbeidsplasser kan også like godt kalles overskudd på folk. Kommuner med såkalt underskudd på arbeidsplasser er ofte mer attraktive enn de som har overskudd på arbeidsplasser.



Figur 15: Netto pendling i kommunene i Telemark i 2000 og 2007, i prosent av antall sysselsatte. Tallene til venstre er rangering i forhold til de 430 kommunene i landet.

Arbeidsmarkedsintegrasjon

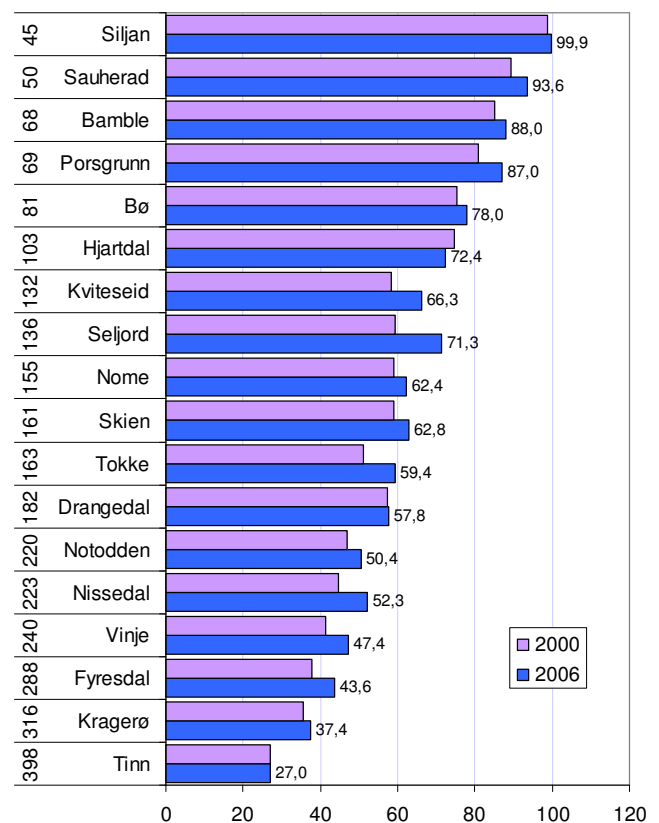
Arbeidsmarkedsintegrasjon regnes ut gjennom å se på summen av brutto utpendling og innpendling i prosent.

Dette sier noe om hvor integrert arbeidsmarkedet i kommunen er med arbeidsmarkedene utenfor.

I figuren har vi målt arbeidsmarkedsintegrasjonen i Drangedal og de andre kommunene i Telemark.

Vi ser at Drangedal har forholdsvis lav arbeidsmarkedsintegrasjon blant kommunene i Telemark. Summen av inn- og utpendlere i prosent av sysselsatte i kommunen er på 57,8 prosent i 2007. Tendensen for de fleste kommunene er at antallet pendlere øker, slik at arbeidsmarkedet blir stadig med integrert med nabokommunene. I Drangedal er det liten økning.

Vi skal senere se på kommuners attraktivitet, og der er arbeidsmarkedsintegrasjon en viktig forklaringsfaktor. Arbeidsmarkedsintegrasjonen sier noe om pendlingsmulighetene til kommunens innbyggere. Det er positivt for bosettingen at det er mange pendlingsmuligheter. Den lave arbeidsmarkedsintegrasjonen i Drangedal er derfor ikke positiv for kommunens attraktivitet.



Figur 16: Arbeidsmarkedsintegrasjon, innpendling + utpendling i prosent av arbeidstakere. Tallene til venstre angir rangering i forhold til de 430 kommunene i landet.

Attraktivitet

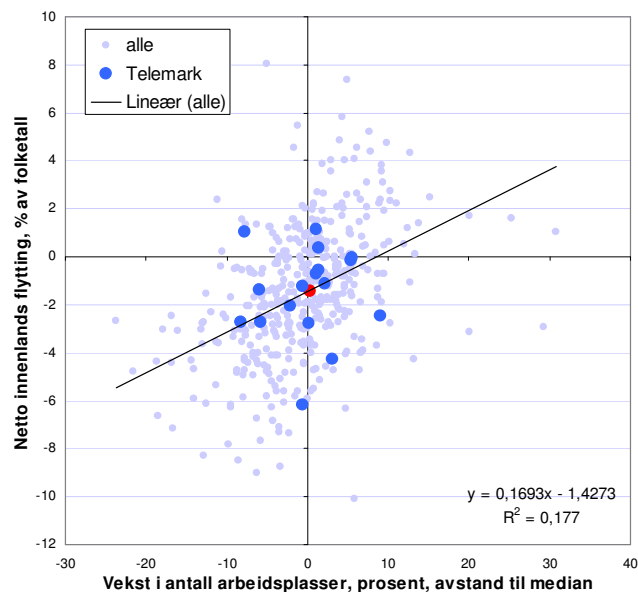
Vi måler stedlig attraktivitet² gjennom å se på kommunens netto innenlands flytting i forhold til veksten i arbeidsplasser i kommunen. Hensikten er å skille mellom flyttestrømmer som skyldes vekst i arbeidsplasser, og flyttestrømmer som skyldes forskjeller i stedenes attraktivitet som bosted.

Det er normalt en positiv sammenheng mellom nettoutflytting og arbeidsplasser, som vist med linjen i diagrammet. Noen kommuner har imidlertid en bedre flyttebalanse enn veksten i arbeidsmarkedet tilsier, og disse vil vi derfor karakteriserer som attraktive. Kommuner som evner å trekke til seg innbyggere, vil i neste omgang også få stimulert næringslivet gjennom økt lokal etterspørsel. Attraktivitet blir stadig viktigere, ettersom en stigende andel av sysselsettingen i næringslivet er rettet mot lokal etterspørsel. Folk pendler også stadig mer, og dermed blir det etter hvert også en svakere sammenheng mellom arbeidsplasser og befolkning.

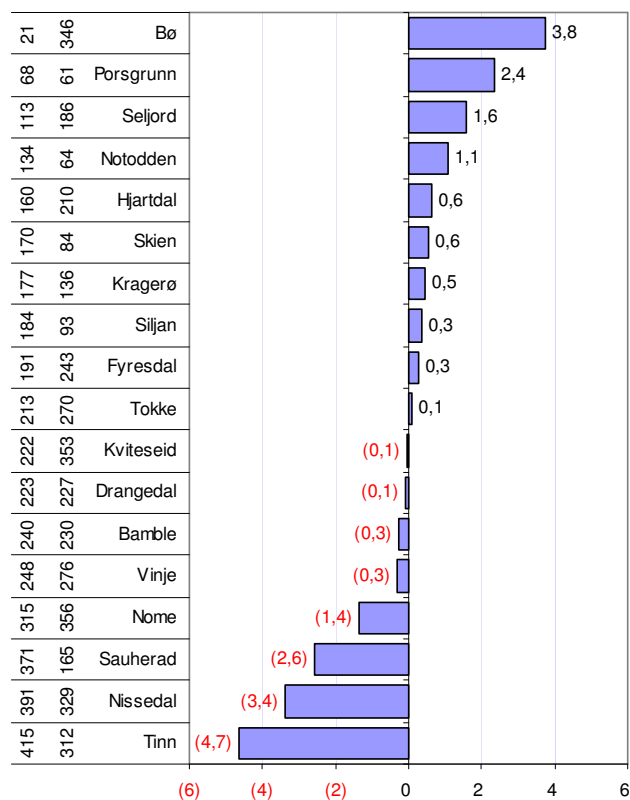
Som vi ser av diagrammet har Drangedal hatt en helt gjennomsnittlig utvikling i antall arbeidsplasser de siste årene. Det har også vært netto utflytting fra Drangedal til andre kommuner i landet. Utflyttingen har vært som forventet, ut fra utviklingen i antall arbeidsplasser. Dermed ser Drangedal ut til å være middels attraktiv som bosted.

I figur 18 har vi rangert kommunene i Telemark med hensyn til attraktivitet. Denne indeksen viser differansen mellom faktisk netto innenlands innflytting og forventet innflytting basert på arbeidsplassveksten. Dette tilsvarer den vertikale avstanden mellom kommunens plassering i figur 17 og forventningslinjen.

Drangedal er så vidt litt under middels attraktiv, og er nummer 223 i Norge i den siste treårsperioden. Verdien -0,1 betyr at Drangedal har hatt 0,1 prosent høyere utflytting de siste tre årene enn hva som endringen i antall arbeidsplasser skulle tilsa.



Figur 17: Sammenhengen mellom nettoutflytting og endring i arbeidsplasser i kommuner i Norge og Telemark i perioden 2005-2007. Drangedal er den røde prikken.



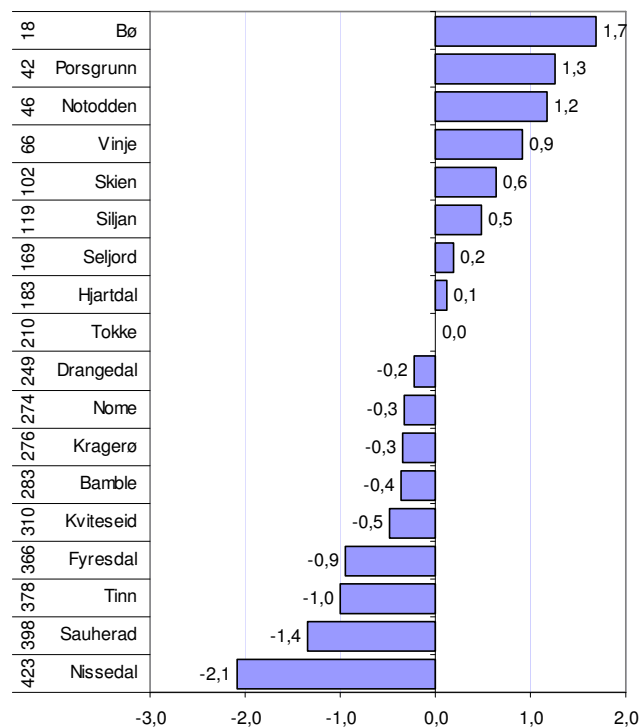
Figur 18: Attraktivitetsindeksen for kommuner i Telemark, periode 2005-2007. Tallene til venstre angir først rangering i perioden 2005-2007, dernest rangeringen for den forrige perioden 2002-2004.

Attraktivitet for unge voksne

Vi har også sett spesielt på attraktivitet for aldersgruppen 18-28 år. Dette er en livsfase der mange bytter bosted, enten for å starte studier eller for å starte som yrkesaktiv.

På landsbasis er de største byene klare vinnere når det gjelder å trekke til seg de unge voksne. Oslo er mest attraktiv, fulgt av Trondheim, Tromsø, Bergen og Drammen. Innflyttingen til de største byene er så stor at de fleste kommunene, 401 av 430 kommuner, har netto utflytting i denne aldersgruppen. Også Bø, som er mest attraktiv for unge voksne av kommunene i Telemark, har netto utflytting i denne aldersgruppen.

Drangedal er litt under middels attraktiv for unge voksne, og blir rangert som nummer 249 av 430 kommuner.



Figur 19: Attraktivitetsindeksen for unge voksne, for kommuner i Telemark, periode 2005-2007. Tallene til venstre angir rangering blant alle landets 430 kommuner i perioden 2005-2007.

Attraktivitet for barnefamilier

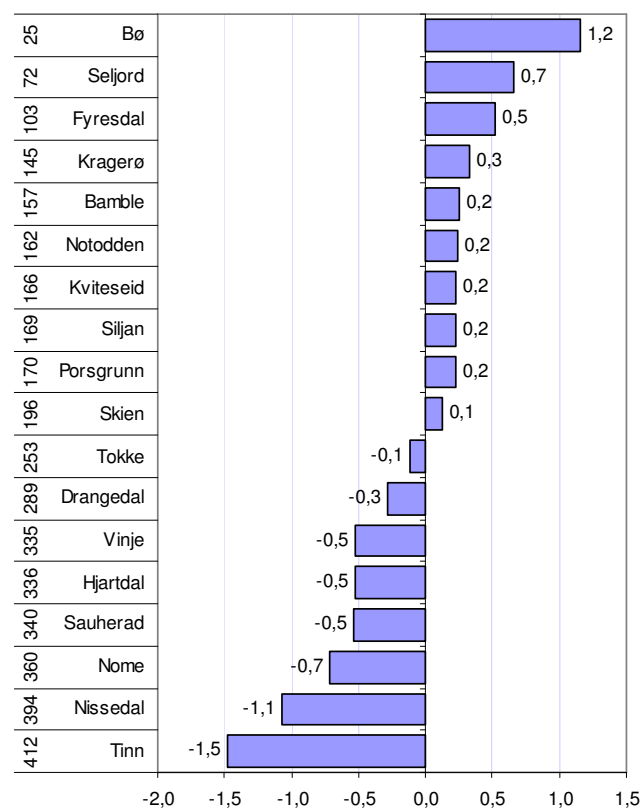
Attraktivitetsbarometeret for barnefamilier tar utgangspunkt i nettoutflyttingen for barn 0-15 år.

I de største byene ser vi at det er stor forskjell på attraktivitet for ulike grupper. De store byene er svært attraktive for unge voksne, mens samtidig svært lite attraktive for barnefamilier.

Blant kommunene i Telemark finner vi at kommuner som er attraktive for den ene gruppen, stort sett er attraktive for den andre gruppen også.

Drangedal er også litt under middels attraktiv for barnefamilier, og er nummer 289 i landet i denne kategorien.

Her må vi huske at gjennomsnittskommunen har stor netto utflytting av unge voksne, og innflytting av barnefamilier.



Figur 20: Attraktivitetsindeksen for barnefamilier, for kommuner i Telemark, periode 2005-2007. Tallene til venstre angir rangering blant alle landets 430 kommuner i perioden 2005-2007.

Hva forklarer attraktivitet?

Attraktivitetsbarometeret forteller om hvilke kommuner og regioner som har høy netto innenlands innflytting, når vi korrigerer for den innflytting som skyldes vekst i antall arbeidsplasser. For å kunne komme på sporet av forklaringsfaktorer for de geografiske variasjonene i attraktivitet, har vi analysert flyttemønstrene med bakgrunn i en rekke variabler, i tillegg til arbeidsplassveksten. En slik analyse viser hvilke trekk som har sammenheng med flyttemønstrene, og vil kunne bekrefte eller avkrefte ulike hypoteser om hva som skaper attraktivitet. Resultatet av en slik analyse er oppsummert i tabellen under.

Tabell 1: Resultat fra multippel regresjonsanalyse, der en rekke mulige forklaringsfaktorer ble målt med hensyn til samvariasjon med flyttestrømmene. Faktorer med *** har høyest signifikansnivå, faktorer med ** noe mindre, * lavest signifikans > 0,1. For faktorer uten stjerne er sammenhengen for svak til å gi grunnlag for konklusjoner. Faktorer som er signifikante, har sterk samvariasjon med nettoflyttingen i regioner eller kommuner, og kan være årsaksvariable som forklarer flyttestrømmene. Men de kan også være resultater av flyttestrømmen, eller de kan ha en samvariasjon med ukjente faktorer som har betydning for flyttestrømmene.

	Kommuner			Regioner		
	Alle	Barnefamilier	Unge voksne	Alle	Barnefamilier	Unge voksne
Vekst i arbeidsplasser	Pos***	Pos***	Pos*	Pos**	Pos*	(pos)
Arbeidsmarkedsintegrasjon	Pos***	Pos***	(pos)	Pos*	(pos)	(neg)
Arbeidsplassvekst i nabokommuner	(pos)	(pos)	(pos)	Pos***	Pos***	(pos)
Boligbygging	Pos***	Pos***	Pos***	Pos***	Pos**	Pos**
Høye boligpriser	(pos)	(pos)	(neg)	(neg)	(neg)	(neg)
Befolkningsstørrelse	Pos**	(neg)	Pos***	Pos***	(pos)	Pos*
Kafé-tetthet	Pos***	Pos**	Pos, ***	Pos***	(pos)	Pos***
Universitet eller høgskole	(pos)	(neg)	Pos***	(neg)	Neg***	Pos***
Innvandring	Neg***	Neg***	Neg***	Neg*	(neg)	(neg)
Andel ikke-vestlige innvandrere	Neg***	Neg***	(neg)	(neg)	Neg***	Pos***
Andel vestlige innvandrere	Neg*	(neg)	(neg)	(neg)	(neg)	Neg*
Gjennomsnittsinntekt i befolkning	(pos)	(neg)	Pos***	(neg)	(pos)	(pos)
God kommuneøkonomi	(pos)	(neg)	(pos)	Neg**	Neg***	(pos)
Beliggende i Agder	(neg)	(neg)	(neg)	(neg)	(neg)	(neg)
Beliggende i Vestlandet	Neg**	(neg)	Neg***	Neg***	Neg**	(neg)
Beliggende i Trøndelag	Neg*	(neg)	Neg*	Neg*	Neg*	(neg)
Beliggende i Nord-Norge	Neg***	Neg***	(neg)	Neg**	Neg*	(neg)

Arbeidsplassene, pendlingsmuligheter og vekst hos naboregioner

Vi har tidligere sett at det er en klar sammenheng mellom flyttemønstrene og arbeidsplassvekst, både for kommuner og regioner. Sammenhengen er sterkere på kommunenivået enn på regionnivået, og sterkere for barnefamilier enn for unge voksne.

I tillegg til vekst i egne arbeidsplasser, er det også en positiv sammenheng mellom nettoflytting og arbeidsplassvekst i naboregioner. Det betyr at vekst i naboregionen gir grunnlag for flere bosatte også i egen region. Det er spesielt for

barnefamilier på regionnivå at vekst i naboregioner er viktig. På kommunenivå og for unge voksne er det også en positiv sammenheng, men sammenhengen er her ganske svak.

Arbeidsmarkedsintegrasjon er målt som summen av prosentvis inn- og utpendling, og forteller hvor tilgjengelig arbeidsmarkedet i nabokommuner eller naboregioner er. Arbeidsmarkedsintegrasjon kan tolkes som pendlingsmuligheter. Denne tilgjengeligheten blir påvirket av avstand, men også av hvor gode kommunikasjonene er. Arbeidsmarkedsintegrasjon, eller pendlingsmuligheter, er spesielt viktig for

barnefamilier på kommunenivået. For unge voksne er det forholdsvis lav sammenheng mellom arbeidsplassintegrasjon og nettoflyttingen.

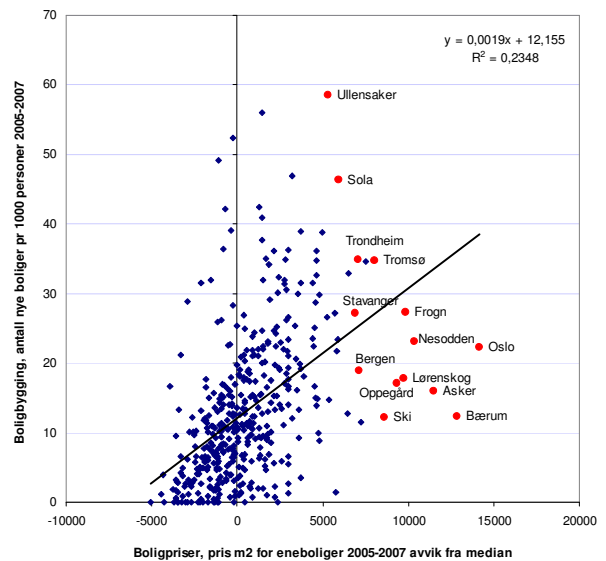
Boligbygging og boligpriser

Det er en sterk sammenheng mellom boligbygging og attraktivitet. Dette gjelder både for unge voksne og barnefamilier, og for kommuner og regioner. Her vil sammenhengene gå begge veier, ettersom høy boligbygging er like mye et resultat av attraktivitet, som en årsak. I enkelte sentrale kommuner og regioner er det imidlertid forholdsvis lav boligbygging til tross for høy etterspørsel, på grunn av at det er lite lett tilgjengelig areal. Eksempler på slike kommuner er Oslo, Bærum og Stavanger. Her vil dette føre til lite boligbygging, som igjen vil bremse innflyttingen.

Sammenhengen mellom boligprisene og flyttestrømmene er uklare. For barnefamilier kan vi se en negativ sammenheng mellom boligpriser og nettoflytting på regionnivå. Dette avspeiler nok den utflyttingen av barnefamilier fra Oslo og de andre storbyene, til nærliggende regioner med lavere boligpriser. På kommunenivået er det svake sammenhenger mellom boligpriser og nettoflytting. Den svake sammenhengen kommer antakelig av at høy attraktivitet fører til høyere etterspørsel og dermed høyere priser, dvs. høy attraktivitet forårsaker høyere boligpriser. Samtidig vil høye boligpriser kanskje gjøre at innflyttingen blir begrenset, men kanskje viktigere er det at høye boligpriser er et tegn på at boligbyggingen er begrenset pga arealmangel.

I figur 21 ser vi sammenhengen mellom boligbygging og boligpriser i kommunene. Det er en klar tendens at høye boligpriser stimulerer til nybygging av boliger. For de kommunene som har de mest kostbare boligene, som Oslo, Asker og Bærum, har boligbyggingen vært ganske lav, til tross for at boligprisene er de høyeste i landet. En rekke andre kommuner tett på Oslo, samt Bergen, er i samme situasjon. Her er det sannsynlig at mangel på utbyggbart areal begrenser boligbyggingen. For slike kommuner vil dette føre til at attraktiviteten blir redusert. Det er et potensial for høyere innflytting, men

dette blir ikke realisert pga manglende boligbygging. I stedet får vi høyere boligbygging og innflytting i tilstøtende kommuner med mer tilgjengelig areal.



Figur 21: Sammenheng mellom boligbygging og boligpriser i kommunene.

Befolkningsstørrelse

Unge voksne ser ut til å ha en meget sterk preferanse for kommuner med høyt innbyggertall. De store byene trekker i økende grad til seg de unge voksne. Samtidig ser vi at barnefamilier har en tendens til å flytte ut av de største byene, men oftest til randkommunene. Dermed får vi som resultat at barnefamilier trekkes mot regioner med mange innbyggere, men vekk fra de mest folkerike kommunene.

Kaféetthet

Indikatoren kaféetthet måler hvor mange ansatte det er i puber, restauranter og kaféer i området, i forhold til befolkningen.

Høy kaféetthet virker tiltrekkende på alle aldersgrupper, både på kommune- og regionnivå. Ikke overraskende er det sterkest sammenheng mellom de unge voksnes flyttemønstre og kaféettheten, men også barnefamilier trekkes mot kommuner og regioner med mange kaféer.

Høy kaféetthet i et område vil være et resultat av at befolkningen i stor grad benytter slike steder. Vi kan derfor tolke høy kaféetthet med at det er mange sosiale møteplasser i området. Slike steder

er også arenaer for ulike kulturelle tilbud, slik at kaféfaktoren også vil kunne være en indikator for kulturtilbudet.

Her skal vi heller ikke se bort fra at steder med høy attraktivitet, som vil ha mange innflyttere, får en høy kaféetthet på grunn av at innflyttere i større grad enn innfødte benytter slike tilbud. Dermed vil høy kaféetthet være like mye et resultat av attraktivitet som motsatt.

Universitet og høgschooler

Kommuner og regioner som har universitet eller høgschooler er svært attraktive for unge voksne. I de siste årene har det ikke vært store endringer i antall studenter, eller den geografiske variasjonen i studenttallet. Dermed vil antallet studenter som starter studier vært omtrent det samme antallet som avslutter studier på de fleste steder. Den høye attraktiviteten til høgschooler og -regioner er dermed antakelig et utslag av at unge voksne tiltrekkes til steder som har en høy andel av unge voksne fra før, selv om de ikke er studenter. Slike steder vil også naturlig ha flere tilbud til unge voksne.

For barnefamilier er det en negativ sammenheng mellom nettoflyttingen og hvorvidt området har universitet eller høgschooler. Kanskje dette er et utslag av fortrenkning på boligmarkedet. Alternativt kan dette skyldes at barnefamilier trekkes mot små kommuner, som sjelden har høgschooler eller universitet.

Innvandring og innvandrere

Både høyt antall innvandrere i perioden, og en høy beholdning av innvandrere ved starten av perioden, påvirker attraktiviteten negativt på kommunenivå. Årsaken til dette er mest sannsynlig at innvandrere er langt mer mobile, ved at de ofte flytter de første årene etter innvandringen fant sted. Områder med mange innvandrere vil derfor som oftest få større utflytting, og dermed blir nettoflyttingen påvirket negativt. Det er innenlands nettoflytting som danner grunnlaget for attraktivitetsbarometeret, og dermed blir ikke innvandrerne registrert som innflyttere ved førstegangs innvandring, men blir registrert som utflyttere dersom de skifter bostedskommune etter innvandring.

Her ser vi at regioner som er mest attraktive for unge voksne, også har en høy andel av ikke-vestlige innvandrere. Det er mulig at dette avspeiler at multikulturelle regioner er mer attraktive for unge mennesker, men det kan også være at unge voksne og innvandrere har de samme bostedspreferansene.

Det er viktig å være klart over at den negative effekten innvandring har på attraktivitetsbarometeret, er et utslag av de tekniske metodene som er brukt, der netto innenlands flytting er utgangspunktet for analysene. Kommuner og regioner med høy innvandring har en positiv effekt av denne innvandringen på folketallet. Selv om en del av innvandrerne flytter ut, vil likevel en del forbli i kommunen eller regionen. Årsaken til at vi har brukt innenlands flyttestrømmer er at vi ikke tror at mange innvandrere faktisk vurderer det første bostedet i Norge når det gjelder grad av attraktivitet. For asylsøkere og personer som kommer som følge av familiegjengenforening er det første bostedet bestemt av andre. Etter hvert som arbeidsinnvandringen blir stadig mer viktig, kan det hende at det er riktigere å ta med innvandringen i attraktivitetsbarometeret, ut fra at kommuner og regioner også må konkurrere om den utenlandske arbeidskraften. Vi har sett i denne rapporten at f.eks. Stavangerregionen kommer dårlig ut på attraktivitetsbarometeret. Denne regionen har mange høyt kompetente arbeidsinnvandrere som regionen ikke får kreditt for i denne analysen.

Gjennomsnittsinntekt

Befolkningens gjennomsnittlige inntekt kan tenkes å ha betydning for attraktivitet. En høy gjennomsnittsinntekt kan avspeile at inntektsmulighetene er gode i et område, noe som kan tenkes å være attraktivt. For unge voksne finner vi en høy grad av samvariasjon mellom attraktivitet og høy gjennomsnittsinntekt på kommunenivå. Vi har imidlertid sett at unge voksne trekkes mot kommuner med mange innbyggere, og dette er samtidig kommuner med høy gjennomsnittsinntekt. For barnefamilier er sammenhengen negativ, men for svak til å være signifikant. Konklusjonen blir at inntektsnivået ikke har særlig betydning for flyttestrømmene. Inntektsnivået er ganske jevnt i Norge. I andre

land med større regionale forskjeller vil denne faktoren kanskje har større betydning.

Kommuneøkonomi og kommunal service

Kommunenenes muligheter til å yte god service henger naturligvis sammen med økonomien i den enkelte kommune. Her er det ganske store forskjeller fra kommune til kommune. Vi har brukt frie inntekter justert for utgiftsbehovet i kommunene som indikator.

Et noe overraskende resultat er at det er en negativ sammenheng mellom kommuneøkonomi og attraktivitet for barnefamilier på regionnivå.

Denne sammenhengen fanger nok også opp en distriktsdimensjon. Kommuner med best økonomi finner vi oftest i kraftkommuner i distriktene. Det er vanskelig å tenke seg at god kommuneøkonomi skal virke frastøtende. På den annen side viser dette at god kommuneøkonomi og det ekstra servicenivået dette medfører, i svært liten grad øker de rike kommunenes attraktivitet.

Vi får tilsvarende resultater når vi forsøker å måle effekten av levekår. Gode levekår i form av lav kriminalitet, lav arbeidsledighet, lave skilsmisserater etc, virker heller negativt enn positivt på nettoflytting.

Landsdeler

Landsdelene Agder, Vestlandet, Trøndelag og Nord-Norge er målt opp mot Østlandet.

Kommuner og regioner i Agder skiller seg lite fra Østlandet når det gjelder attraktivitet.

De andre landsdelene er gjennomgående mindre attraktive enn Østlandet. Vestlandet og Nord-Norge er generelt minst attraktive.

Attraktivitet i Drangedal - utvikling

Attraktiviteten i Drangedal har svingt fra middels til høy attraktivitet, og i det siste året tilbake til middels.

De siste årene har Drangedal vært mer attraktiv enn sammenliknbare kommuner som Nome og Sauherad. Kommuner som Åmot og Nord-Odal har imidlertid bedre attraktivitet det siste året.

Forklaringsvariable for Drangedal

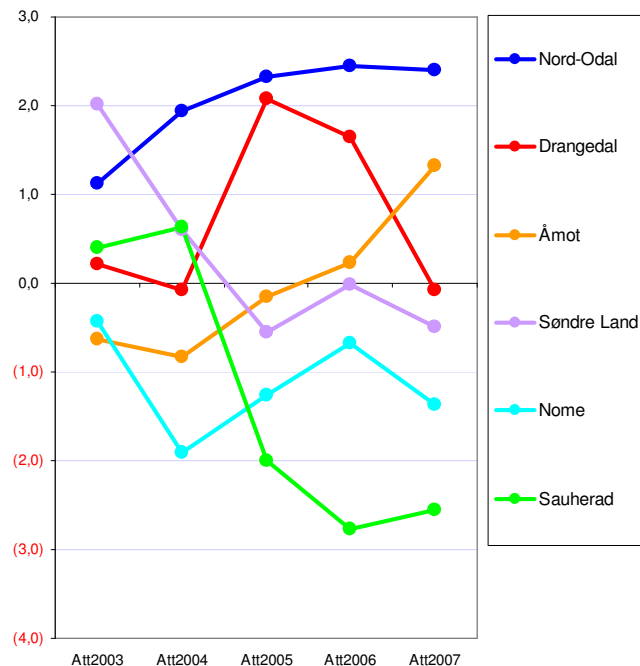
For å forklare den utviklingen i attraktiviteten for Drangedal, kan vi først se på utviklingen i de to størrelsene som definerer attraktiviteten.

Netto innenlands flytting er den viktigste indikatoren. Her har Drangedal hatt netto utflytting i hele perioden, dog ikke spesielt høy utflytting.

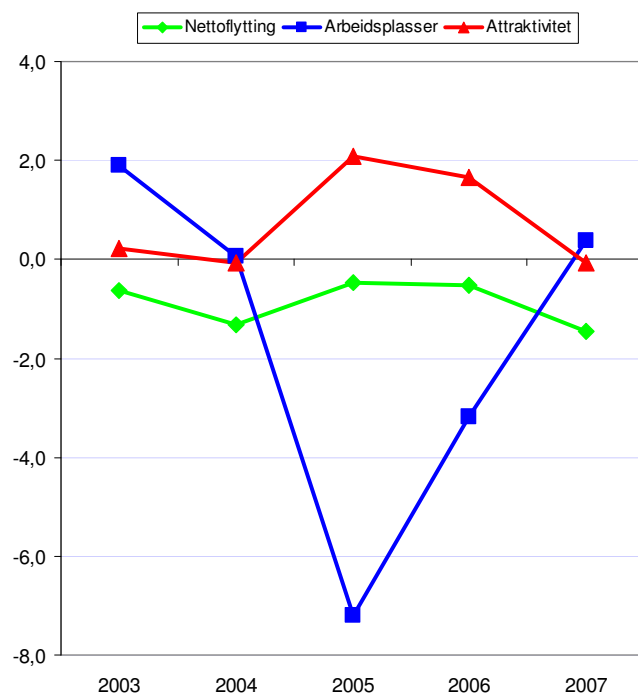
Utviklingen i antall arbeidsplasser har imidlertid svingt mye mer. For årene 2003-2005 hadde Drangedal en utvikling i antall arbeidsplasser som var syv prosent dårligere enn landsgjennomsnittet. I dette året var netto utflytting litt bedre enn de andre årene. De gode attraktivitetstallene for Drangedal i 2005 og 2006 kom dermed av at folk ikke flyttet ut i særlig grad, selv om veksten i antall arbeidsplasser var dårlig.

Den gode næringsutviklingen i Kragerø betyr antakelig mye for Drangedal, når det gjelder å trekke til seg og beholde bosetting. Ettersom Drangedal er en pendlingskommune, betyr kommunikasjonene til Kragerø og Grenland mye.

Drangedal er spredtbygd, med lite sentrum. Dette kan kanskje vært en ulempe, men kommunen har likevel brukbart med kafeer.



Figur 22: Utvikling i attraktivitet i Drangedal og referansekommuner. Attraktivitet er målt for treårsperioder, slik at attraktivitet 2007 er basert på årene 2005-2007.



Figur 23: Utvikling i netto innenlands flytting, endring i antall arbeidsplasser og attraktivitetsindeksen for Drangedal. Tre års glidende gjennomsnitt.

Nyetableringer

Vi kan måle etableringsaktiviteten i ulike områder gjennom å se på antall nyregistrerte³ foretak i Enhetsregisteret i prosent av eksisterende foretak.

Etableringsfrekvens i Drangedal, Telemark og Norge

Etableringsfrekvensen i Drangedal har vært under landsgjennomsnittet i alle de siste årene.

Hovedårsaken til dette er bransjestrukturen i fylket, med relativt lite tjenesteyting, hvor det generelt er mange nyetableringer.

Etableringsfrekvensen i Drangedal var forholdsvis høy i 2004 og 2006, men har i de andre årene vært lav.

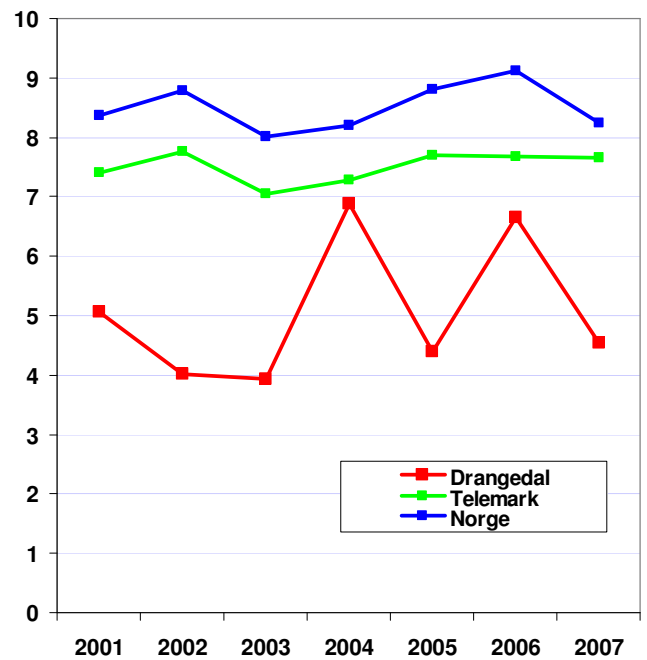
Drangedal ble rangert som nummer 366 av 430 kommuner i 2007.

Etableringsfrekvens i Drangedal og referansekommuner

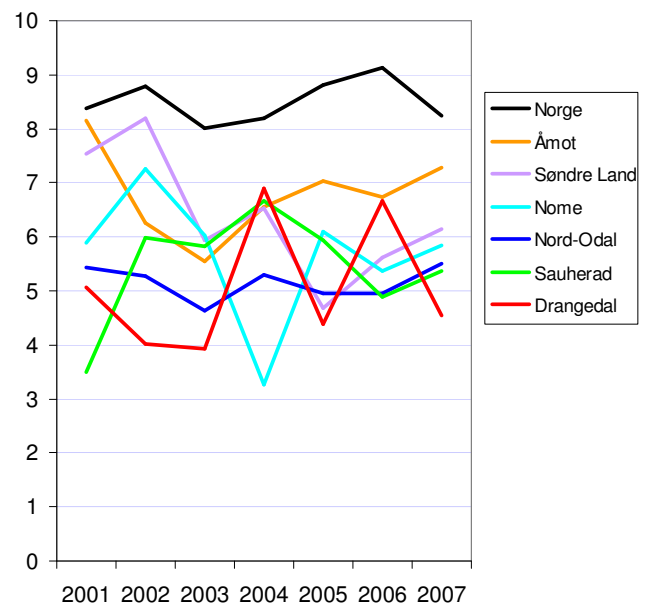
Drangedal hadde høyest etableringsfrekvens av referansekommunene i 2004 og 2006, men lavest i 2002, 2003, 2005 og 2007.

Alle referansekommunene har hatt etableringsfrekvens under landsgjennomsnittet i alle årene.

Ser vi på gjennomsnittlig etableringsfrekvens over flere år, er Åmot bedre enn de andre kommunene. Utenom Åmot, er det liten forskjell på referansekommunene, når vi ser på gjennomsnittet for de fem siste årene.



Figur 24: Etableringsfrekvens i Drangedal, Telemark og Norge.



Figur 25: Etableringsfrekvens i Drangedal og referansekommuner.

Justert etableringsfrekvens

Etableringsfrekvensen i kommunene er sterkt påvirket av bransjestruktur og befolkningsvekst. Kommuner med en stor andel av næringslivet i bransjer med mange nyetableringer og nedleggelse får automatisk høyere etableringsfrekvens. Kommuner med vekst i folketallet får også flere nyetableringer.

I figur 26 ser vi hvordan etableringsfrekvensen i kommunene i Norge plasserer seg i forhold til forventet ut fra bransjestruktur og befolkningsvekst.

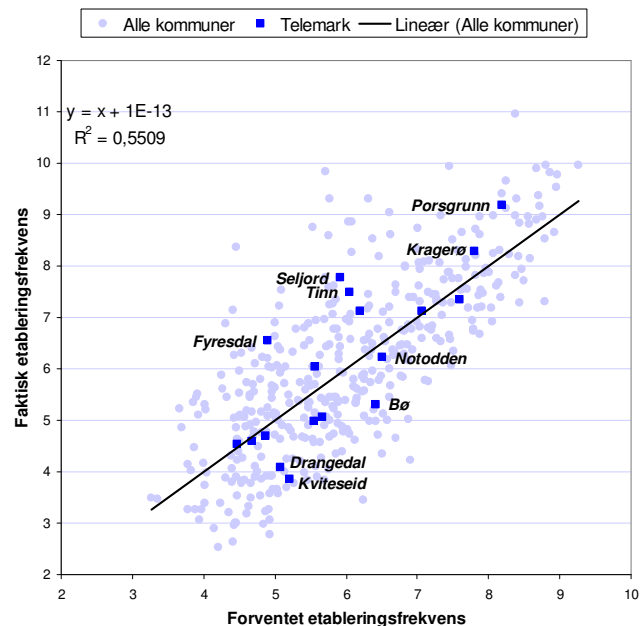
Halvparten av kommunene i Telemark har høyere etableringsfrekvens enn forventet i 2007. Dette er bra til å være på Østlandet, ettersom etableringsfrekvensen i denne landsdelen er signifikant lavere enn andre landsdeler, gitt landsdelens bransjestruktur og befolkningsvekst.

Vi ser at Drangedal er en av kommunene i Telemark med lavere etableringsfrekvens enn forventet (ligger under streken), og at det bare var Kviteseid som hadde lavere etableringsfrekvens i 2007.

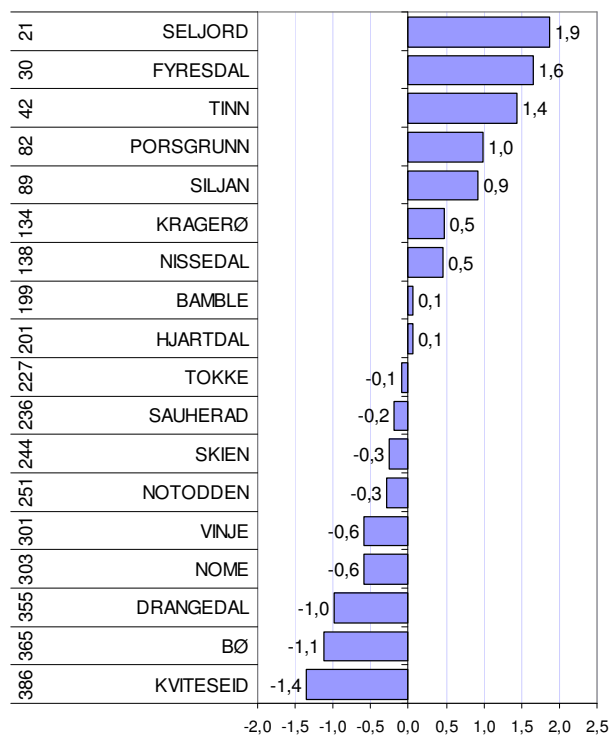
I figur 27 ser vi hvordan etableringsfrekvensen i kommunene i Telemark avviker fra forventningen. Tallene som er gjengitt her er den vertikale avstanden mellom kommunens plassering i figur 26 og forventningslinjen.

Seljord har størst positiv avvik, og er nummer 21 i landet når det gjelder den justerte etableringsfrekvensen.

I Drangedal er etableringsfrekvensen i 2007 1,0 prosent lavere enn "normalt". Drangedal er med dette nummer 355 av de 430 kommunene i landet.

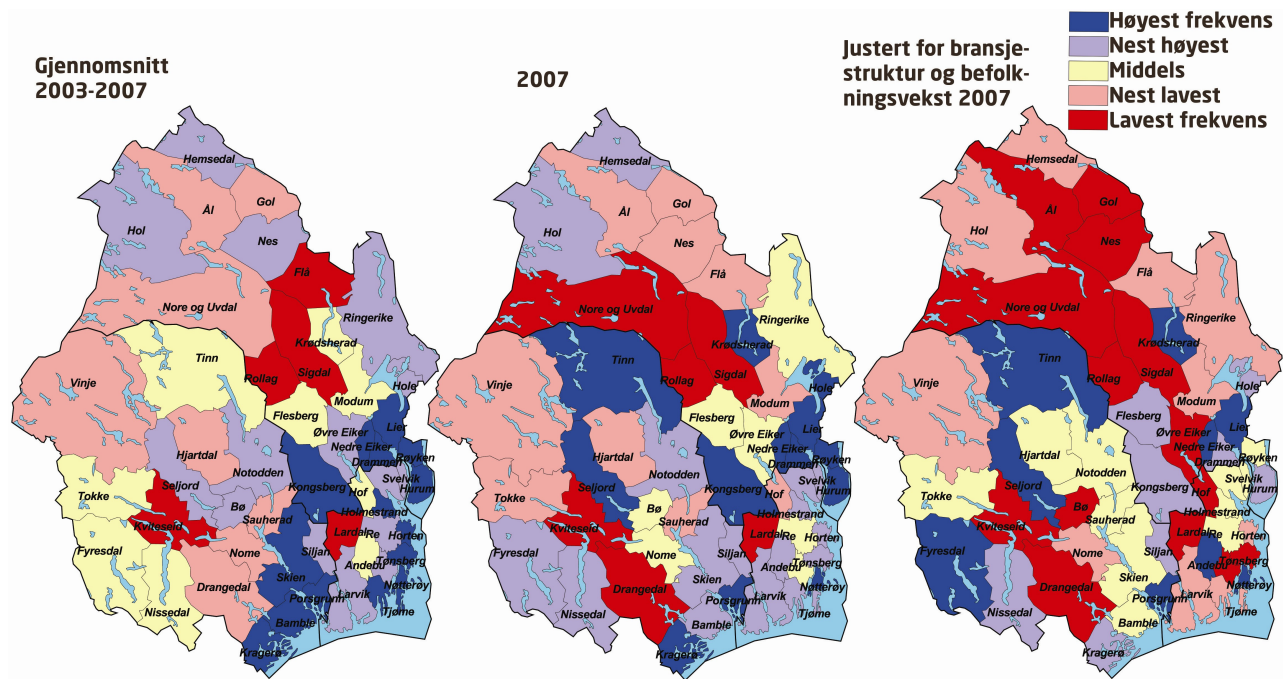


Figur 26: Sammenhengen mellom faktisk etableringsfrekvens og forventet etableringsfrekvens ut fra bransjestruktur, og befolkningsendring i 2007.



Figur 27: Avvik mellom faktisk og forventet etableringsfrekvens ut fra bransjestruktur og befolkningsendring. Tallene til venstre er kommunens rangering blant de 430 kommunene i Norge i 2007.

Kart over etableringsfrekvens kommunene



Figur 28: Etableringsfrekvens i kommunene i BTV. Til venstre gjennomsnittlig etableringsfrekvens i perioden 2003-2007. I midten etableringsfrekvens i 2007. Til høyre avvik mellom faktisk og forventet etableringsfrekvens basert på bransjestruktur og befolkning

I kartene over kan vi se mønstrene i etableringsfrekvensen i kommunene i BTV. I kartet til venstre, som viser gjennomsnittlig etableringsfrekvens de siste fem årene, kan vi se at de folkerike kommunene langs kysten har høyere etableringsfrekvens enn i de mer typiske distriktskommunene i indre strøk. Drangedal er her i gruppen nest dårligste kommuner.

I 2007 er mønsteret mer variert. Distriktskommuner som Tinn og Seljord er nå blant kommunene med høyest etableringsfrekvens. Det er foreløpig usikkert om dette er en ny trend, eller om det er tilfeldige variasjoner for dette enkeltåret. Drangedal er for 2007 mørk rød, som viser at kommunen er blant kommunene med lavest etableringsfrekvens.

Når vi justerer for effekten av bransjestruktur og befolkningsvekst, som vist i kartet til høyre, oppstår nye geografiske mønstre. Drangedal er imidlertid fremdeles blant kommunene med lavest etableringsfrekvens.

Vi så tidligere at etableringsfrekvensen i Drangedal var langt bedre i 2006 enn i 2007. Dette var dermed kanskje et uheldig år for Drangedal.

Lønnsomhet

God lønnsomhet er en betingelse for en sunn næringsutvikling. En bedrift kan ha underskudd enkelte år, men må ha overskudd på lang sikt for å overleve. Regioner med mange overskuddsbedrifter vil ha færre nedleggelse, mer egenkapital og større vekstkraft. Lønnsomheten i næringslivet i regionene er sammenliknet ved å se hvor stor andel av foretakene som har positivt resultat før skatt^A. Datakilde i dette kapitlet er regnskapsregisteret i Brønnøysund.

Lønnsomhet i Drangedal, Telemark og Norge

Lønnsomheten i norsk næringsliv har blitt forbedret hvert år siden 2001. Lønnsomheten i næringslivet i Telemark har vært under landsgjennomsnittet i alle årene, unntatt i 2004.

Næringslivet i Drangedal hadde en høy andel lønnsomme foretak i 2004 og 2006. I 2007 falt andelen lønnsomme foretak ganske mye, og havnet langt under landsgjennomsnittet.

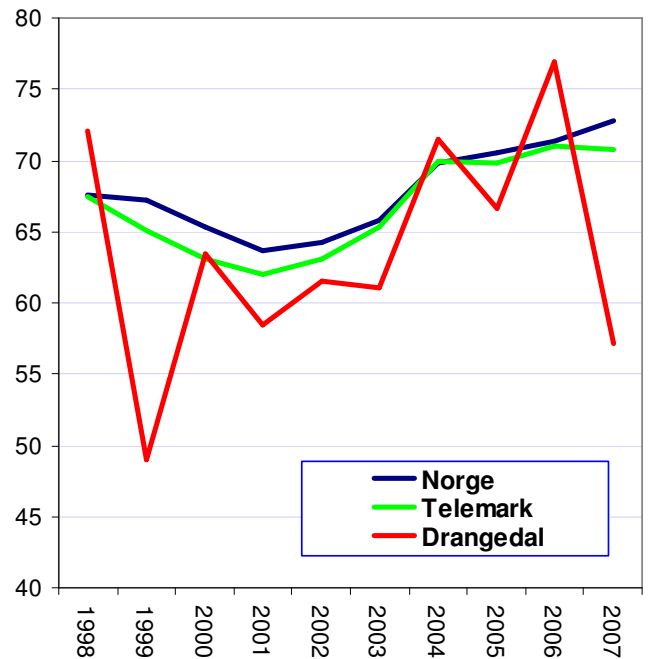
Drangedal ble rangert som nummer 401 av 430 kommuner når det gjelder lønnsomhet i 2007.

Lønnsomhet i kommunene i Telemark

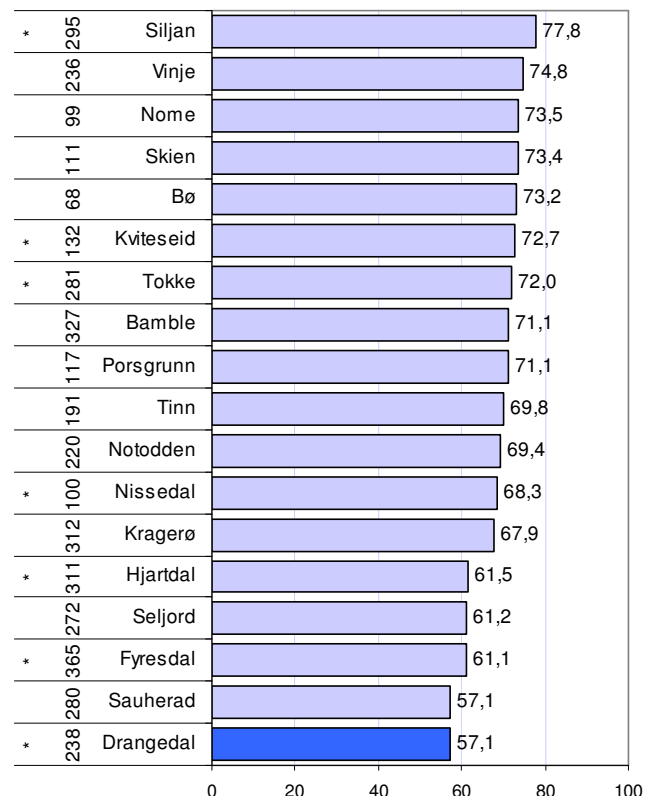
I figuren har vi sammenliknet lønnsomheten i næringslivet i Drangedal med de andre kommunene i fylket.

Siljan har høyest andel lønnsomme foretak i 2007, men har ganske få foretak, slik at tallene kan være tilfeldige.

Drangedal har lavest lønnsomhet av alle kommunene i Telemark, med sine 57,1 prosent lønnsomme foretak.



Figur 29: Prosentvis andel av regnskapspliktige foretak med positivt resultat.



Figur 30: Prosentvis andel av regnskapspliktige foretak med positivt resultat. Kommuner med mindre enn 100 innsendte regnskap er merket med *. Rangering i forhold til de 430 kommunene i landet de siste fem årene er vist med tallet til venstre.

Vekst

For å undersøke regionale variasjoner i næringslivets vekst, har vi målt hvor stor andel av foretakene i ulike områder som har omsetningsvekst høyere enn prisstigningen⁵. Datakilde i dette kapitlet er regnskapsregisteret i Brønnøysund.

Andel vekstforetak i Drangedal, Telemark og Norge

I figuren ser vi utviklingen i andel vekstforetak i Drangedal, Telemark og Norge i perioden 1999-2007.

Andelen av foretakene i Norge med realvekst har i likhet med andelen lønnsomme foretak hatt en stigende tendens, og var i 2007 på et historisk høyt nivå.

Andelen vekstforetak i Drangedal har variert en del fra år til år. I 2003 var andelen vekstforetak i Drangedal langt under gjennomsnittet. I 2004 til 2006 var det relativt mange vekstforetak, men i 2007 falt andelen vekstforetak igjen til under gjennomsnittet.

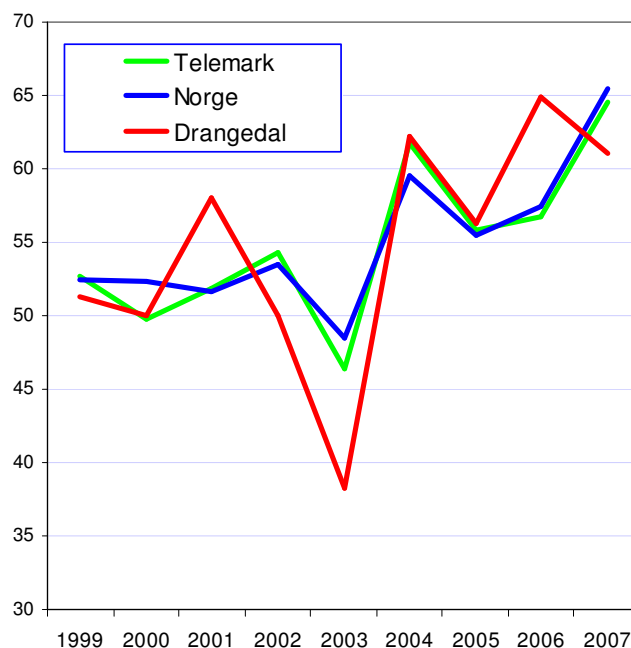
Drangedal ble rangert som nummer 350 av 430 kommuner når det gjelder vekst i 2007.

Andel vekstforetak i kommunene i Telemark

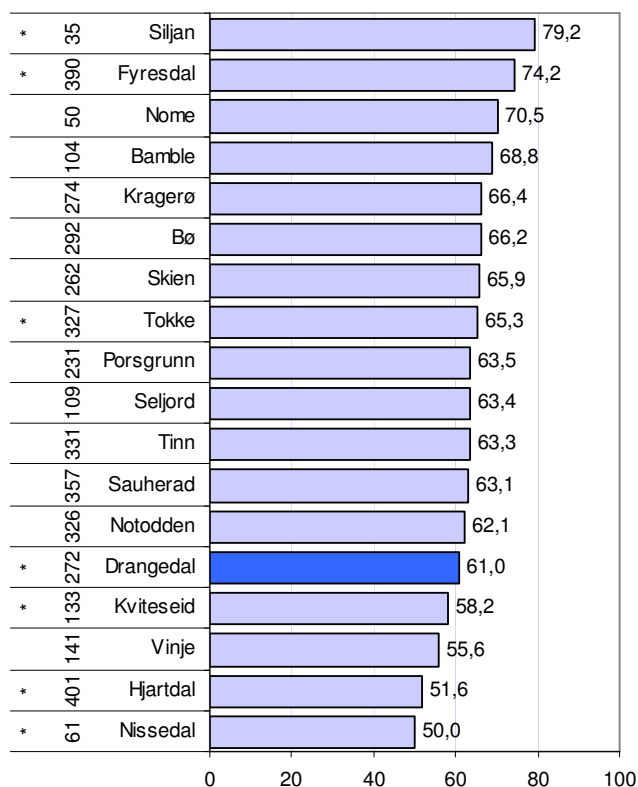
Mange kommuner i Telemark hadde en andel vekstforetak som var over landsgjennomsnittet på 65,5 prosent i 2007.

Drangedal havnet, med sin andel vekstforetak på 61,0 prosent, ganske langt ned blant kommunene i Telemark.

Vi kan se at Drangedals rangering når det gjelder vekst de siste fem årene er på plass 272.



Figur 31: Andel av regnskapspliktige foretak med realvekst i omsetning.



Figur 32: Andel av regnskapspliktige foretak med realvekst i omsetning i 2007. Kommuner med få regnskapspliktige foretak er merket *. Tallene til venstre angir rangering mht andel vekstforetak de siste fem årene.

Næringslivsindeksen

Næringslivsindeksen⁶ for kommuner er sammensatt av de fire indikatorene:

- andel foretak med positivt resultat
- andel foretak med realvekst i omsetning
- etableringsfrekvens
- næringsstetthet⁷.

Kommunenes rangering for de fire områdene blant landets 430 kommuner legges sammen, slik at laveste tall gir best resultat. Deretter rangeres kommunene fra 1 til 430 igjen⁸.

Næringslivsindeksen for Drangedal

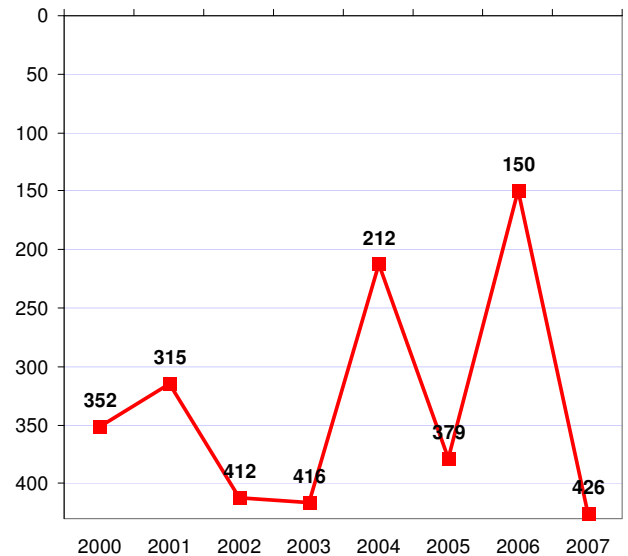
Drangedal har hatt dårlige resultater annethvert år i de siste fem årene. I 2004 og 2006 kom Drangedal godt ut i Nærings-NM, men i 2007 var plasseringen den svakeste som er målt. Drangedals plassering i 2007 ble 426 av 430 kommuner.

Det er faktisk bare fire kommuner i hele landet som kommer dårligere ut i 2007 enn Drangedal.

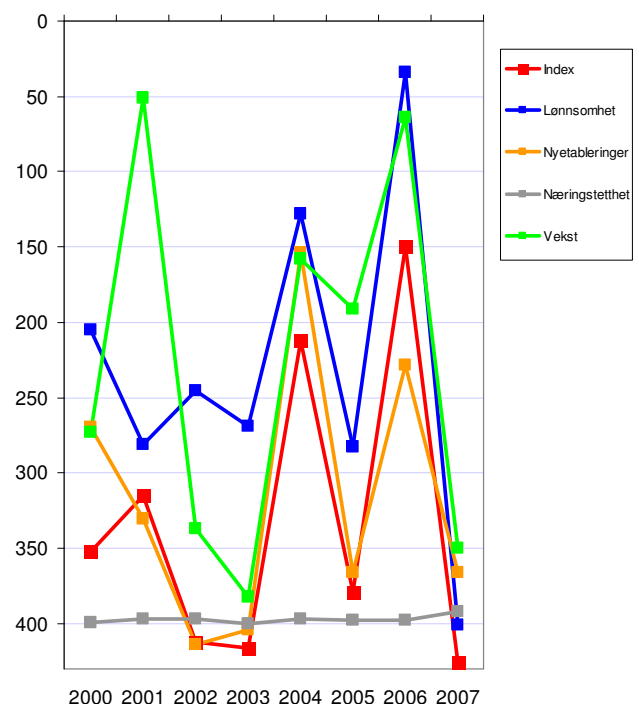
Utvikling på de ulike delindeksene

Drangedal har en kraftig tilbakegang i 2007, både når det gjelder vekst, lønnsomhet og nyetableringer. I Drangedal har disse tre indikatorene svingt opp og ned annethvert år de siste fire årene. Dersom mønsteret fortsetter, vil 2008 bli et godt år igjen.

Drangedal er også forholdsvis næringsfattig, noe som også trekker ned på næringslivsindeksen.



Figur 33: Drangedals rangering blant de 430 kommunene i landet på næringslivsindeksen.



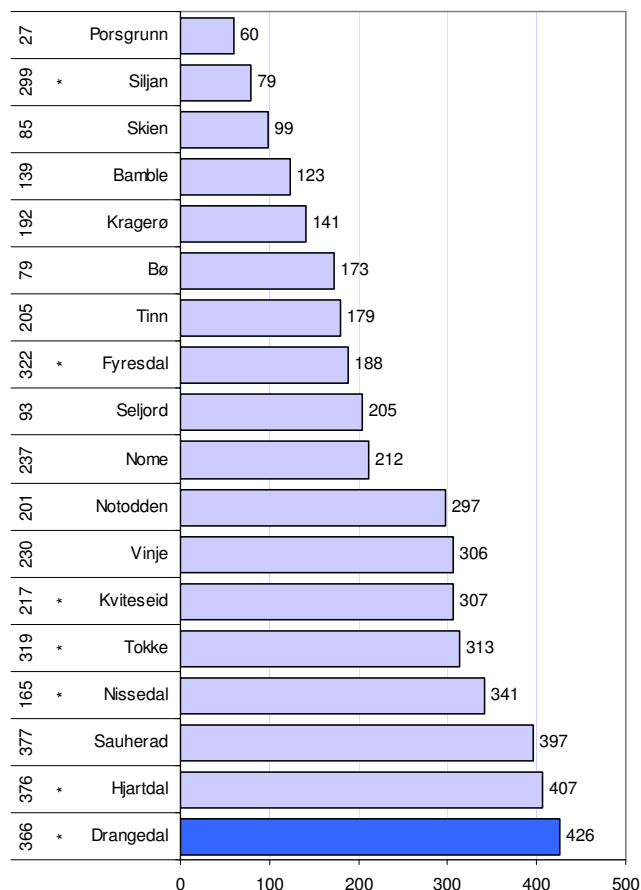
Figur 34: Drangedals rangering på de ulike delindeksene.

Næringslivsindeksen for kommunene i Telemark

I figuren til høyre ser vi hvordan kommunene i Telemark gjorde det i Nærings-NM for 2007.

Grenlandskommunene gjør det best av kommunene i Telemark, og Porsgrunn aller best.

Drangedal er på sisteplass i fylket i 2007, med sin rangering på plass nummer 426.



Figur 35: Drangedals rangering for de ulike delindeksene som inngår i næringslivsindeksen, 2007. Tallene til venstre angir næringslivsindeksen siste fem år (2003-2007).

Nærings-NM og Attraktivitetsbarometeret

Vi har i denne rapporten sett på to sammensatte mål for utviklingen: Attraktivitetsbarometeret som viser kommunens stedlige attraksjonskraft, og Nærings-NM som viser næringslivets prestasjoner. Begge disse målene er viktige for utviklingen i en kommune.

I diagrammet til høyre har vi plottet inn kommunene i Telemark langs disse to aksene. Vi har brukt de siste tre årene, 2005-2007 som grunnlag.

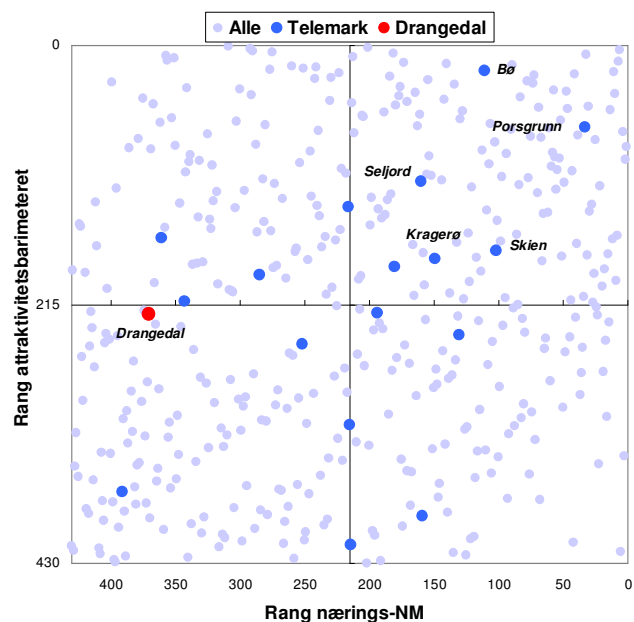
Av kommunene i Telemark er det Porsgrunn og Bø som fremstår som de mest vellykkede kommunene i fylket de siste tre årene. Disse kommunene er nær det ideelle punktet helt oppe i høyre hjørne i figuren.

Drangedal havnet i den uheldige kvadranten med kommuner som både har svak næringsutvikling og under middels attraktivitet. Attraktiviteten er imidlertid bare så vidt under middels.

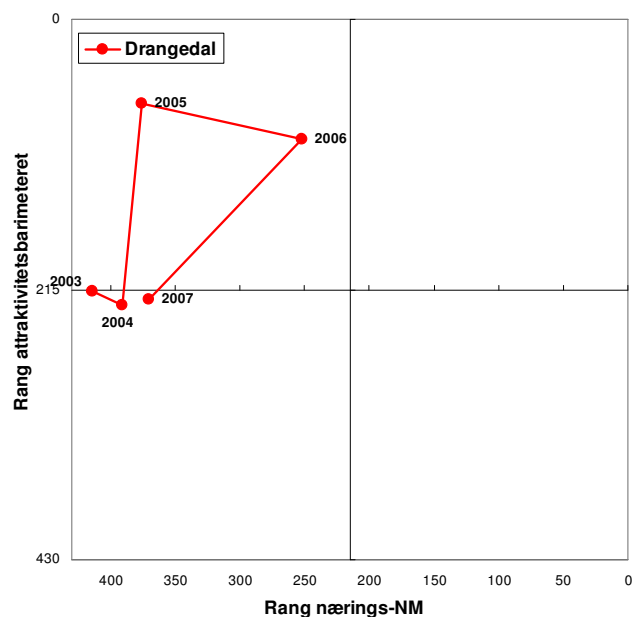
Vi har også sett på utviklingen til Drangedal i det samlede diagrammet.

Drangedal hadde en positiv utvikling fra 2003 til 2006. I 2006 var Drangedal ganske nær å ha både over middels næringsutvikling og attraktivitet.

Fra 2006 til 2007 fikk Drangedal en kraftig nedgang på begge indeksene.



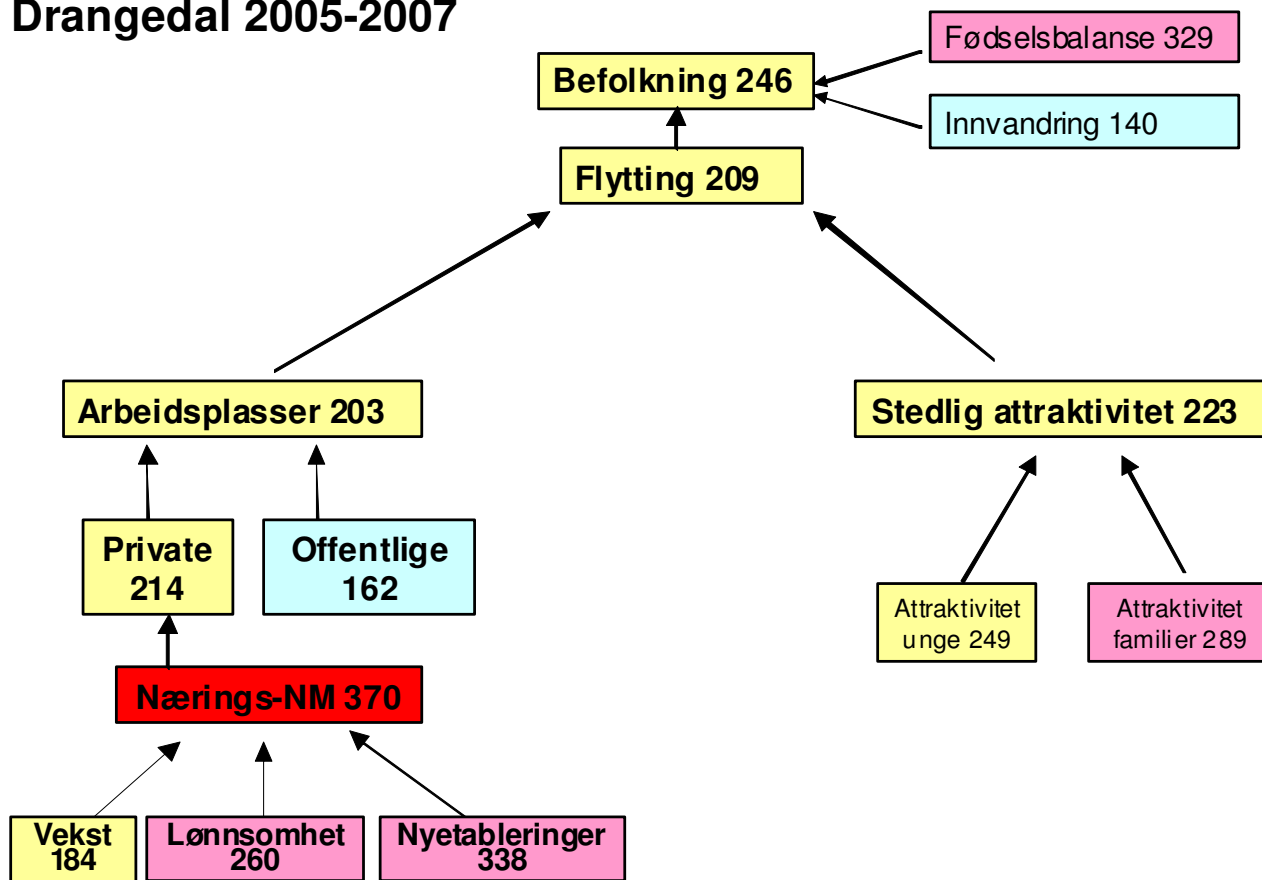
Figur 36: Rangering på Attraktivitetsbarometeret og Nærings-NM blant de 430 kommunene i landet, for perioden 2005-2007.



Figur 37: Utviklingen i Drangedal, med hensyn til attraktivitet og næringsutvikling. Tre års glidende gjennomsnitt.

Oppsummering

Regional utvikling Drangedal 2005-2007



Figur 38: Oversikt over ulike indikatorer for regional utvikling i Drangedal i de siste tre årene. Tallene viser rangering blant de 430 kommunene i Norge, hvor 1 er best og 430 dårligst i Norge. Fargene viser rangeringen.

Drangedal har en liten nedgang i befolkningen de siste tre årene. Utviklingen i befolkningen plasserer Drangedal litt under middels av kommunene i landet.

Drangedal har fødselsunderskudd som trekker kraftig ned. Nivået på innvandringen er over middels og trekker opp.

Drangedal har netto utflytting til andre kommuner. Det har også flertallet av kommunene, slik at Drangedal faktisk er litt over middels når det gjelder den innenlandske flyttingen.

Flyttebalansen mellom Drangedal og andre deler av landet blir påvirket av utviklingen i antall arbeidsplasser og attraktiviteten til Drangedal som bosted.

Her er situasjonen at Drangedal har en forholdsvis positiv utvikling i antall arbeidsplasser.

Drangedal skårer ganske lavt på Nærings-NM, men det private næringslivet har likevel hatt litt over middels utvikling i antall arbeidsplasser. Eksisterende næringsliv har hatt over middels vekst, men det er få nyetableringer og svak lønnsomhet.

Attraktiviteten til Drangedal er nesten middels av kommunene i Norge. Det er litt overraskende at Drangedal er mer attraktiv for unge voksne enn for barnefamilier. Her må en huske på at de fleste kommunene har netto utflytting av unge voksne, og innflytting av familier.

Noter:

¹ Når Drangedal kommer ut som middels med hensyn til innenlands nettoflytting selv om kommunen har netto utflytting tilsvarende 0,5 prosent årlig, skyldes dette at de største kommunene har stor netto innflytting. Dermed får flertallet av norske kommuner netto innenlands utflytting.

² Se mer om attraktivitet i rapporten "Attraktivitetsbarometer 2008", som kan lastes ned fra NHOs nettsider:

<http://www.nho.no/offentlig-sektor-og-naeringslivet/attraktivitetsbarometeret-2008-article20073-289.html>

³ Ikke alle nyregistrerte foretak er reelle nyetableringer, en del registreringer skyldes eierskifte, skifte av selskapsform etc. Omtrent 70 prosent av nyregistreringene er reelle nyetableringer. Her har vi utelatt holdingselskaper fra statistikken, ettersom disse ikke har selvstendig virksomhet. Vi har også utelatt selskapsformer som vanligvis ikke er kommersielle, som foreninger, borettslag etc. Selskapsformer vi har brukt er ASA, AS, ENK, ANS, DA, BA og NUF.

⁴ Lønnsomhetsindikatoren er den prosentvise andelen av de regnskapspliktige foretakene i kommunen/regionen som har positivt resultat før skatt, der foretak med omsetning større enn null er utvalget. Med denne metoden teller små og store foretak likt. Et metodeproblem er at enkelte foretak har virksomhet i flere kommuner, mens regnskapet blir lagt til hovedkontorets adresse. Slike selskap utgjør bare en liten del av utvalget, og feilkilden blir dermed ganske liten.

⁵ Merk at alle bedrifter teller likt med denne metoden. Små bedrifter vil telle likt med de største. Det samme gjelder målingene av lønnsomhet i forrige kapittel. Dersom en bruker summerte tall vil en ofte bare avspeile utviklingen i de største bedriftene, derfor vil metoden vi har brukt være bedre for å få fram geografiske forskjeller. Ettersom både vekst og lønnsomhet er målt med regnskapsdata, vil en ikke fange opp avdelinger av konsern med hovedkontor andre steder. Disse er ofte store arbeidsgivere, men få av antall. Dermed vil dette ikke ha særlig påvirkning på resultatene. I det foregående kapitlet om arbeidsplasser, har vi imidlertid brukt andre datakilder der vi også fanger opp avdelinger med hovedkontor andre steder og ikke regnskapspliktige virksomheter.

⁶ Næringslivsindeksen brukes også i rangering av næringsutvikling for regioner, les mer i "NæringNM" som publiseres av NHO hvert år.

⁷ Næringsstetthet måles som antall sysselsatte i næringslivet i prosent av antall innbyggere.

⁸ Når vi lager næringslivsindeksen for regioner, bruker vi et poengsystem basert på verdiene for de ulike indikatorene. Statistikken for kommuner har imidlertid det problemet at

enkelte kommuner bare har et par regnskapspliktige foretak. Disse får dermed lett ekstreme verdier, f.eks. 0 prosent lønnsomme bedrifter, eller 100 prosent. Derfor bruker vi rangeringstallene, noe som gjør at dette problemet ikke er så påtakelig.