

# Fakta om folk og næringsliv i Grenland

KNUT VAREIDE

TF-notat nr. 48/2009

## TF-notat

<b>Tittel:</b>	Næringsanalyse for Grenland
<b>TF-notat nr:</b>	48/2009
<b>Forfatter(e):</b>	Knut Vareide
<b>Dato:</b>	20. november 2009
<b>Gradering:</b>	Åpen
<b>Antall sider:</b>	40
<b>ISBN:</b>	978-82-7401-328-5
<b>ISSN</b>	1891-053X
<b>Pris:</b>	120,-
	Kan også lastes ned som pdf fra <a href="http://telemarksforskning.no">telemarksforskning.no</a>

<b>Prosjekt:</b>	VRI Benchmark
<b>Prosjektnr.:</b>	20090230
<b>Prosjektleder:</b>	Knut Vareide
<b>Oppdragsgiver(e):</b>	VRI/ViG AS

### Resyme:

Grenland har hatt en befolkningsvekst de siste tre årene, som rangerer regionen som nummer 39 av 83 regioner. Befolkningsveksten i Grenland er dermed litt høyere enn middels av norske regioner.

Grenland har en middels høy innvandring, og litt under middels fødselsoverskudd.

Det er netto innflytting til Grenland fra andre regioner, og dette har bidratt positivt til befolkningsutviklingen, særlig for 2008.

Grenland har hatt litt bedre vekst i arbeidsplasser enn middels av regionene.

Næringsutviklingen har vært ganske god, med mange nyetableringer, forholdsvis god lønnsomhet, men svak vekst i bedriftene trekker litt ned. Den gode næringsutviklingen har ikke gitt spesielt god vekst i antall arbeidsplasser i regionen. Det kan komme av at Grenland fremdeles har en del industri som rasjonaliserer.

Når Grenland har netto innflytting med middels arbeidsplassvekst, tyder dette på at regionen er attraktiv som bosted. Grenland har høy attraktivitet for alle grupper som er undersøkt. Attraktiviteten er høyest for innvandrerbefolkningen, som flytter inn til Grenland fra andre regioner i landet.

# Forord

I VRI Telemark (VRI er Norges forskningsråd satsing på virkemidler for regional innovasjon) er et av delprosjektene ”Benchmarking og forskningsformidling”. I dette delprosjektet skal utviklingen i Telemark måles med hensyn til næringsutvikling og attraktivitet og settes i sammenheng med målsettinger som er definert i VRI, fylkesplanen og de strategiske næringsplanene på regionalt og kommunalt nivå i fylket. Det er utarbeidet tilsvarende rapporter for de andre regionene i fylket. I løpet av året er det gjennomført tre arbeidsmøter der innhold, kvalitet og relevans har blitt diskutert i en styringsgruppe som omfatter de utviklingsaktører som driver strategisk utviklingsarbeid i fylket. Dette er: Telemark fylkeskommune, Vekst i Grenland AS, Midt-Telemark Næringsutvikling AS, Vest-Telemark Næringsutvikling AS, Notodden Utvikling AS, Rjukan Næringsutvikling AS, Drangedal Næringssselskap AS, Kragerø kommune og Innovasjon Norge Telemark. Knut Vareide ved Telemarksforskning er prosjektleder og har gjennomført analysene og skrevet rapporten.

Bø, 1. desember 2009

Knut Vareide

Prosjektleder

# Innhold

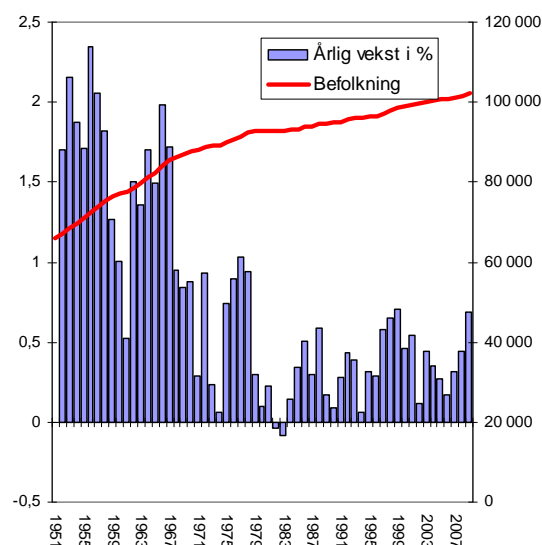
Forord.....	3
Innhold .....	4
Befolkning.....	5
Arbeidsplasser .....	11
Næringsstruktur .....	14
Pendling .....	15
Attraktivitet .....	17
Nyetableringer .....	23
Lønnsomhet .....	27
Vekst.....	30
NæringsNM.....	33
Oppsummering .....	36

# Befolkning

Befolkningsutviklingen er den viktigste faktoren for regional utvikling. En positiv befolkningsutvikling er et resultat av god næringsutvikling og attraktiv bostedsutvikling i en region. Høy attraktivitet med tilhørende innflytting og befolkningsvekst er samtidig en viktig drivkraft for næringsutviklingen. I dette kapitlet presenteres befolkningsutviklingen med tall fra SSB.

## Befolkningsutvikling i Grenland

Befolkningen i Grenland nådde sitt hittil høyeste nivå i 2009, da befolkningen var på 102 237. Befolkningen i Grenland økte raskt på 50- og 60-tallet. Økende antall sysselsatte i industrien var drivkraften for denne veksten. Fra 70-tallet og utover har befolkningen fortsatt å vokse, men i langsommere takt. Befolkningen økte med 0,7 prosent i løpet av 2008. Befolkningen i Grenland passerte 100 000 i 2003.



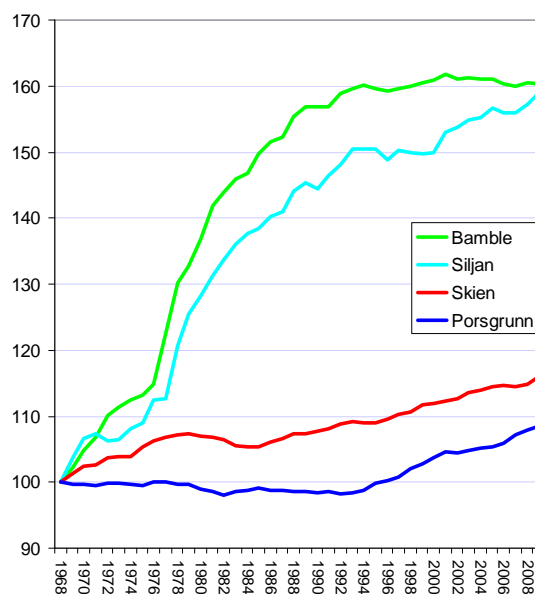
Figur 1: Folketallet (høyre akse) og årlige vekstrater i prosent (venstre akse) for Grenland.

## Befolkningsutvikling i kommunene etter 1968

I diagrammet til høyre er befolkningsutviklingen i de forskjellige kommunene i Grenland indeksert, slik at befolkningen i 1968=100.

Bamble og Siljan har hatt langt større befolkningsvekst enn de andre kommunene i Grenland, men i disse kommunene skjedde den store befolkningsveksten mellom 1975 og 1990. Etter dette har befolkningsveksten i Bamble stagnert, mens Siljan fortsatt har litt vekst.

Porsgrunn og Skien hadde nesten ikke vekst på 70- og 80-tallet, men begynte å vokse på 90-tallet. I de 15 siste årene er det Skien og Porsgrunn som har stått for veksten i befolkningen i regionen.

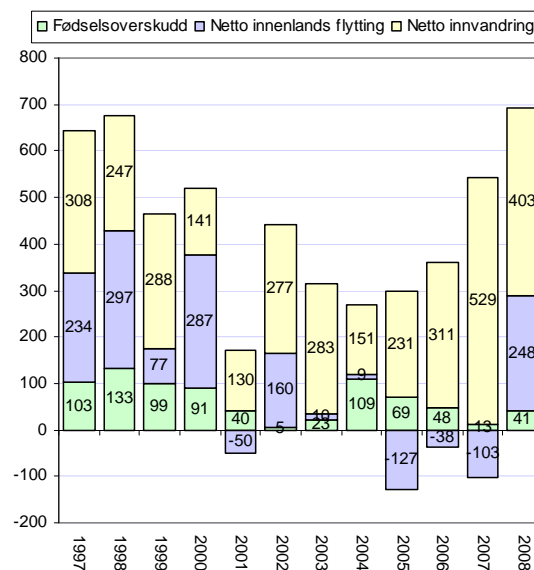


Figur 2: Utvikling av folketall i kommunene i Grenland, indeksert slik at nivået i 1968=100.

## Befolkningsutvikling siste tolv år

Grenland hadde en positiv netto innflytting i 2008, etter tre år med utflytting. I seks av de tolv siste årene har det vært netto innflytting. I 2008 var det et relativt stort overskudd på 248 personer. I tillegg var det 403 personer som innvandret til regionen.

Fødselsbalansen har vært positiv i hele perioden, og det var 41 flere som ble født enn døde i 2008.



Figur 3: Utvikling av folketall i Grenland, fordelt på fødselsoverskudd, innvandring og innenlands flytting.

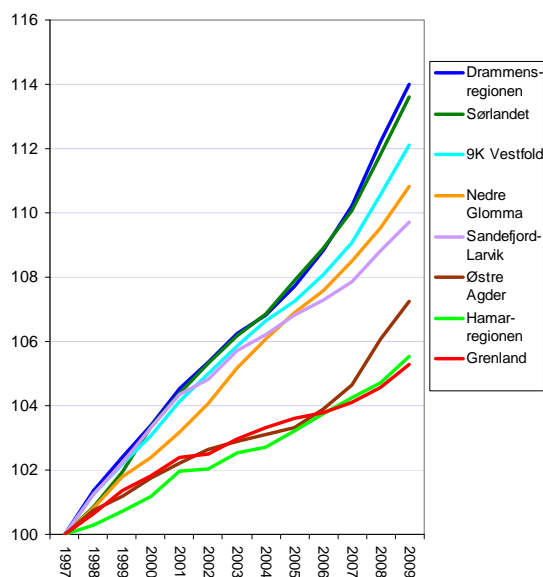
## Folketallet i Grenland sammenliknet med andre regioner

I figur 4 vises befolkningsutviklingen i Grenland de siste ti årene sammen med sammenliknbare regioner.

Fra figuren kan man se at til tross for at Grenland har en positiv utvikling, så er denne utviklingen lavere enn i de andre regionene.

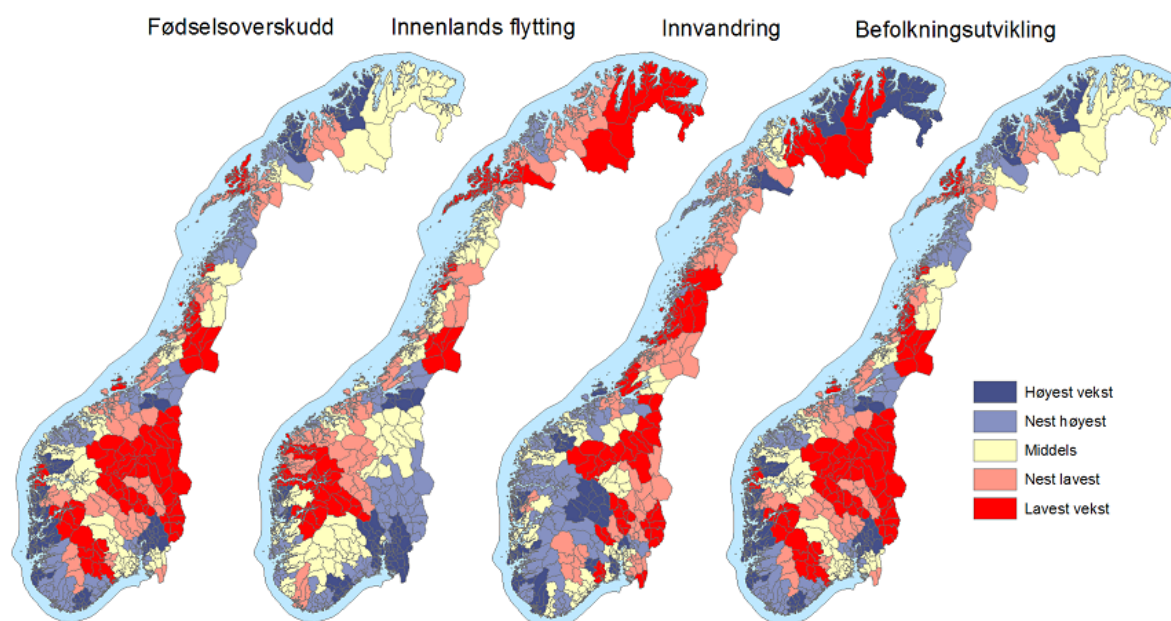
Regionene som er posisjonert nærmere Oslo, som Drammensregionen, 9K Vestfold, og Sandefjord/Larvik, har alle vesentlig høyere befolkningsvekst.

Det å være lokalisert nær Oslo kan imidlertid ikke være hele forklaringen. Vi ser at Østre Agder (Arendalregionen) og Sørlandet (Kristiansandregionen) også har langt høyere befolkningsvekst.



Figur 4: Utvikling av folketall i Grenland og sammenliknbare regioner, indekset slik at nivået i 2000=100.

## Kart over regioner



Figur 5: Kart over befolkningsendringer i 83 regioner i Norge i perioden 2005-2008, netto endringer i fødselsoverskudd, innenlands flytting, innvandring og befolkningsvekst i forhold til folketallet. Regionene er rangert i forhold til hverandre, slik at det er fem kategorier med like mange regioner i hver.

Befolkningsveksten kan splittes opp i tre komponenter; fødselsoverskudd, innenlands flytting og netto innvandring. De tre ulike komponentene i befolkningsveksten har helt forskjellige geografiske mønstre. Innvandring fra utlandet bidrar relativt sterkest til befolkningsvekst i distriktene, spesielt i distriktene i Sør-Norge. Det sentrale Østlandet, utenom Oslo, Bærum og Asker har relativt liten innvandring i forhold til folketallet. Alle regionene i landet har netto innvandring.

Innenlands flytting bidrar spesielt til vekst i det sentrale Østlandsområdet, foruten storbyregionene Stavanger, Bergen og Trondheim.

Fødselsoverskuddet er høyest i de regionene som over tid har hatt netto innflytting. Flytterne er gjerne i alderen 20-30 år, og

regioner med høy innflytting vil over tid få en alderssammensetning som er gunstig. Det er imidlertid også mange regioner på Vestlandet og i Nord-Norge som har fødselsoverskudd, selv om disse har hatt høy utflytting. Det kommer av høyere fruktbarhet.

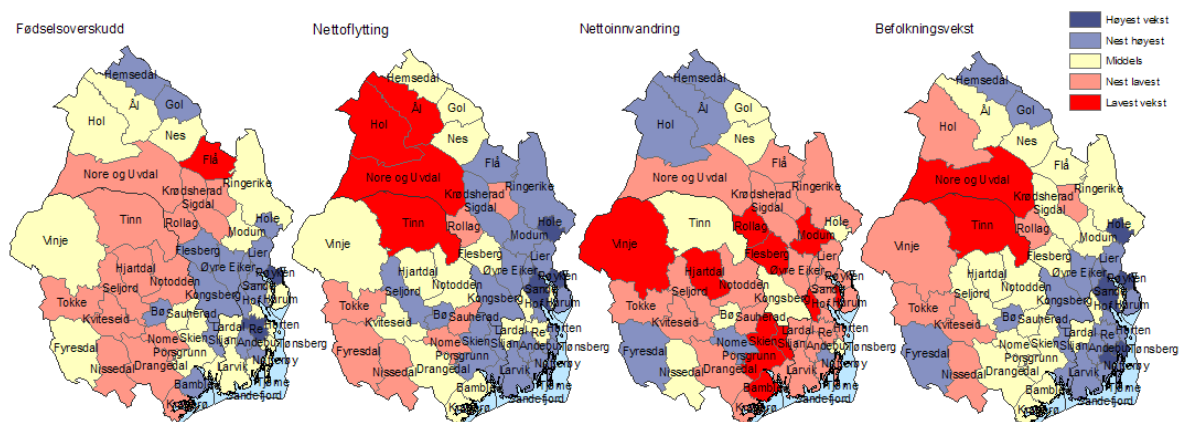
Vi kan se at Grenland er markert med gul når det gjelder fødselsoverskudd. Dette betyr at de er blant de med middels fødselsbalanse.

For innenlands flytting er Grenland lys blå, det vil si at regionen er av de med nest høyest vekst i innflytting.

Regionen er av de aller dårligste når det gjelder innvandring i forhold til folketallet.

Når det gjelder samlet befolkningsvekst er Grenland av de som har middels vekst.

## Kart over kommuner



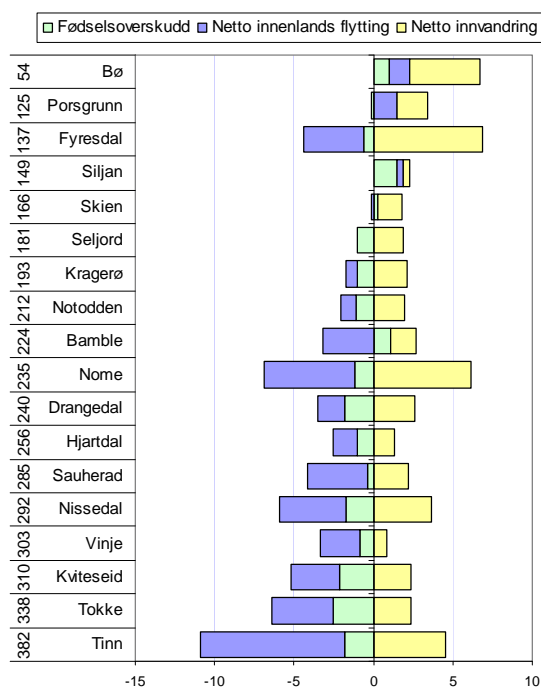
Figur 6: Kart over befolkningsendringer i kommuner i perioden 2004-2008, netto endringer i fødselsoverskudd, innenlands flytting, innvandring og befolkningsvekst i forhold til folketallet. Fargene angir kommunens rangering i forhold til de andre kommunene i Norge.

Bamble, Siljan og Skien er sammen med Bø de eneste kommunene som har positivt fødselsoverskudd i Telemark i perioden 2004-2008. Bamble og Siljan er med en vekst på 1,1 og 1,5 prosent av folketallet i tillegg en av kommunene i landet som har nest høyest fødselsbalanse. Porsgrunn og Skien har middels fødselsbalanse. Grenland har en forholdsvis ung befolkning og mange innbyggere i fødedyktig alder.

Porsgrunn, Siljan og Bø er de eneste som har netto innflytting i Telemark. Porsgrunn har en relativt stor innflytting på 1,5 prosent av folketallet i siste femårsperiode. Selv om Siljan har liten innflytting, og Skien en liten netto utflytting, kommer de sammen med Porsgrunn i kategorien med nest høyest vekst i landet. Dette er på grunn av at flertallet av kommuner i Norge har netto utflytting. Bamble har en netto utflytting på 3,1 prosent av befolkningen, og er blant kommunene i Norge med middels utvikling.

Alle Grenlandskommunene er av kommunene i landet som har aller lavest innvandring sett i forhold til folketallet. Siljan har spesielt liten innvandring, med bare 0,4 prosent av folketallet.

Til sammen fører dette til at Skien, Porsgrunn og Bamble er av kommunene med middels befolkningsutvikling, mens Siljan er av kommunene med nest høyest vekst.



Figur 7: Befolkningsendringer dekomponert for kommunene i Telemark i perioden 2004-2008. Tallene til venstre angir rangering mht befolkningsvekst i perioden blant de 430 kommunene i landet.



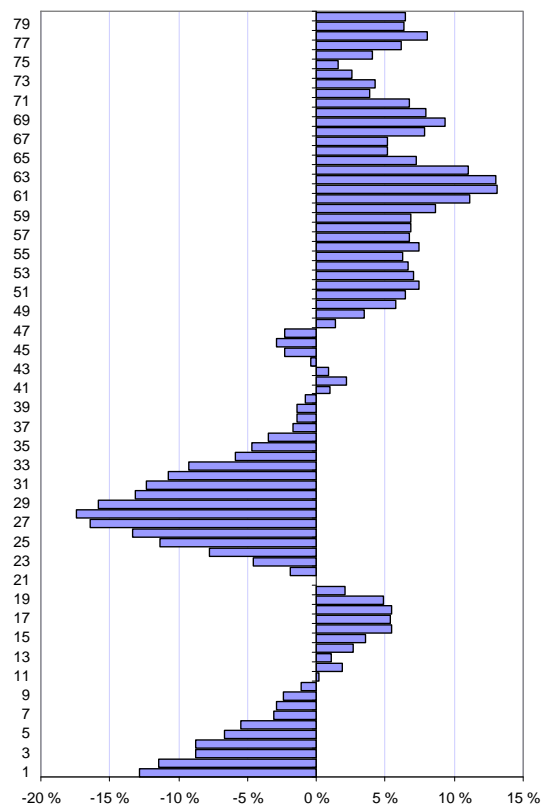
## Aldersfordeling

Alderssammensetningen i et område reflekterer for en stor del den historiske demografiske utviklingen. Det er spesielt flyttestrømmene som over tid avspeiles i aldersstrukturen.

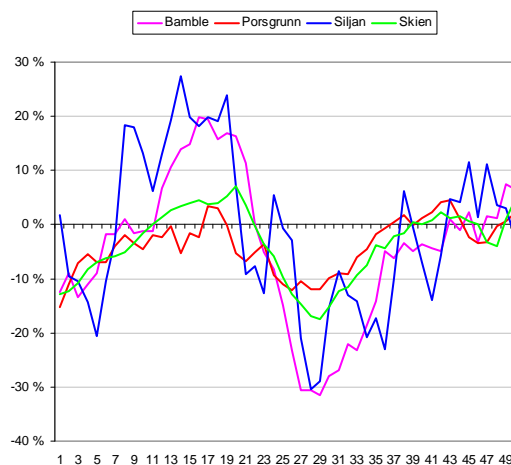
I figur 8 har vi vist hvordan de enkelte årsklassers andel av befolkningen i Grenland avviker fra årsklassens andel av befolkningen i Norge. Der søylene er på 0,0 har Grenland lik andel av befolkningen i den aktuelle årsklassen som landsgjennomsnittet.

Grenland har færre unge voksne mellom 22 og 40 enn landsgjennomsnittet. Det er også færre barn opp til ti år.

I neste figur er aldersfordelingen i de enkelte kommunene vist. Her ser vi at Siljan og Bamble har relativt større andeler eldre barn og unge, men de har også færre unge voksne. Porsgrunn og Skien har en jevnere fordelt alderssammensetning, selv om også de har få barn og unge voksne.



Figur 8: Prosentvis avvik mellom andelen på ulike alderstrinn i Grenland og Norge. Tre års glattet gjennomsnitt.



Figur 9: Prosentvis avvik fra landsgjennomsnittets andel i de enkelte kommunene i Grenland. Tre års glattet gjennomsnitt.

## Flyttinger etter alderstrinn

Aldersfordelingen som vi viste på forrige side er et resultat av flyttestrømmene de siste 30 årene. Flyttestrømmene det siste året forteller imidlertid om hvordan retningen er i dag. Derfor kan det være interessant å se på dagens flyttemønster. Det er i figur 10 vist flytting på de ulike alderstrinnene for 2007 og 2008.

I 2008 var det mindre utflytting av unge voksne under 30, og mer innflytting av de over 30. De unge var også noe eldre da de flyttet ut, og noe yngre da de flyttet inn. I begge årene er hovedvekten av de som flytter ut personer midt i 20-årene, og de som flytter inn er barnefamilier.

## Flyttinger og innvandrere

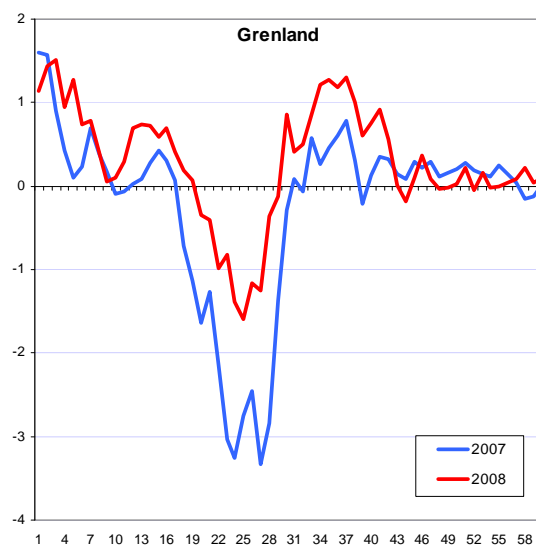
Innvandringen har økt de siste årene, og innvandrere flytter oftere enn andre, spesielt i de første årene etter de har kommet til landet.

Dette påvirker flyttestrømmene ganske mye. Særlig ser vi at kommuner som tar i mot mange flyktninger får stor utflytting til andre norske kommuner. Flyktningene blir registrert som innvandrere til kommunen, men når de flytter videre til en annen norsk kommune blir dette registrert som innenlands flytting.

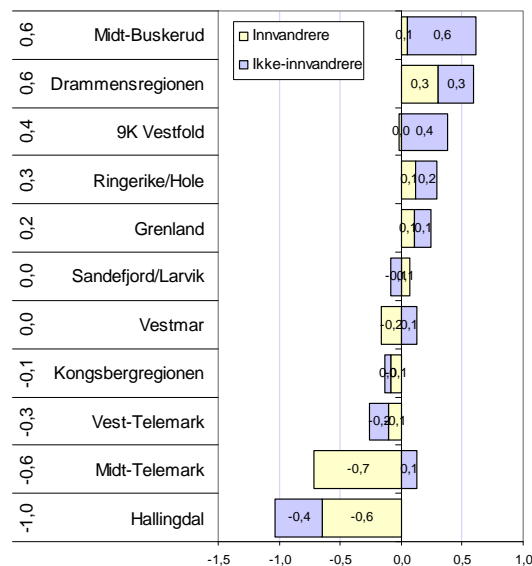
I figur 11 har vi splittet opp den innenlandske flyttingen i innvandrere og ikke-innvandrere. Her er det brukt et utvidet innvandrerbegrep som omfatter alle personer som har innvandret og de med innvandrerforeldre som er født i Norge, uavhengig av statsborgerskap og innvandringsgrunn.

Grenland har netto innflytting av både innvandrere og ikke-innvandrere, mens noen regioner, som Midt-Telemark og Hallingdal har stor utflytting av innvandrere.

Nesten halvparten av netto innflytting til Grenland er av personer med innvandrerbakgrunn. Det kan dermed være ganske avgjørende å være attraktiv for innvandrere for å få netto innflytting.



Figur 10: Innenlands nettoflytting på ulike alderstrinn, prosent av antall innbyggere på hvert alderstrinn i Grenland i 2007 og 2008.



Figur 11: Innenlands nettoflytting etter innvandrerkategori i 2008, andel i forhold til inn- og utflytting totalt. Total nettoflytting er vist til venstre.

# Arbeidsplasser

Nest etter befolkningstallene, er det utviklingen av arbeidsplassene som er den viktigste indikatoren for regional utvikling. I dette kapitlet ser vi på utviklingen i arbeidsplassene i regionen. Data er hentet fra registerbasert sysselsettingsstatistikk i SSB.

## Utviklingen i Grenland

Grenland hadde en sterk nedgang i antall arbeidsplasser i næringslivet fra 2000 til 2003. Etter det har det vært vekst, men litt svakere vekst enn landsgjennomsnittet. I 2008 var veksten i næringslivet i Grenland endelig over landsgjennomsnittet, for første gang på mange år. Rasjonaliseringer og nedleggelse innen prosessindustrien har ført til bortfall av mange industriarbeidsplasser i denne perioden. Dersom omstillingen er overstått, kan kanskje Grenland igjen få en vekstperiode?

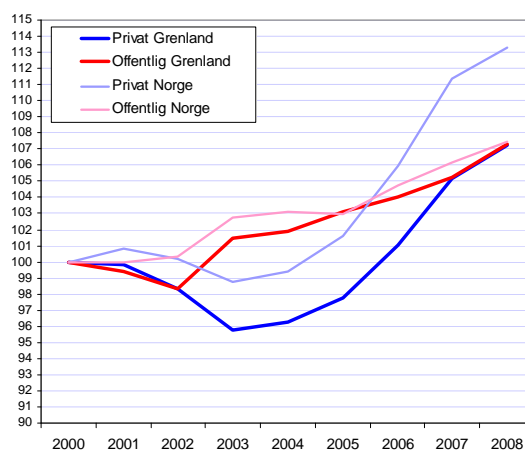
Utviklingen av antall arbeidsplasser i det offentlige i Grenland har i stor grad fulgt resten av landet.

## Regionene på Østlandet

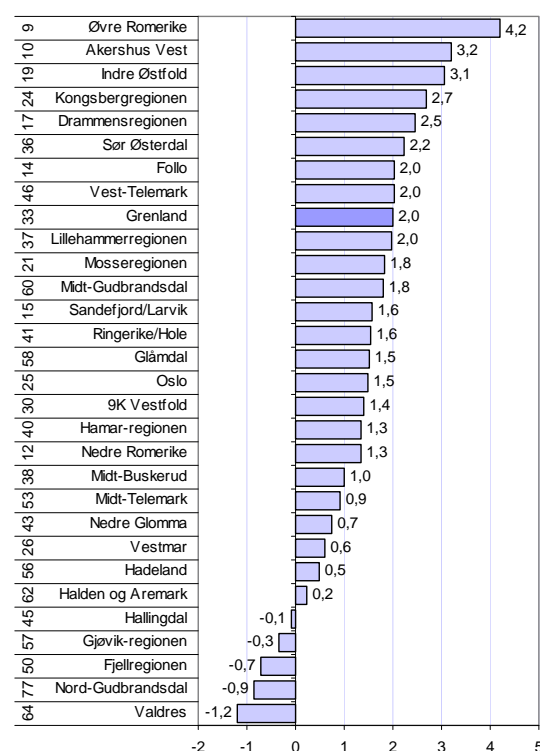
Det var vekst i sysselsettingen i Norge i 2008 også, til tross for at finanskrisa gjorde seg gjeldende i andre halvår. 25 av 30 regioner på Østlandet hadde vekst i antall arbeidsplasser.

Grenland fikk en vekst på 2 prosent, tilsvarende 980 arbeidsplasser i 2008. Det er bare åtte regioner på Østlandet som hadde bedre vekst.

Hvis vi ser på veksten i de siste fem årene, er Grenland nå over middels av regionene, og er rangert som nummer 33 av 83 regioner.



Figur 12: Utvikling i antall arbeidsplasser. Indeksert slik at nivået i 2000=100.



Figur 13: Prosentvis vekst i antall arbeidsplasser i 2008 for regionene på Østlandet. Nasjonal rangering for de siste fem årene helt til venstre.

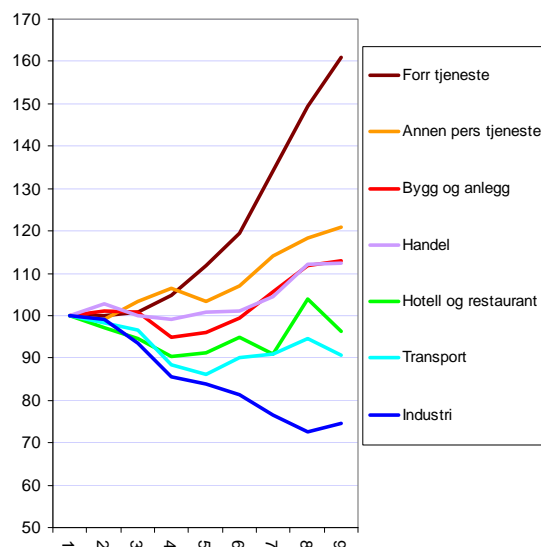
## Utvikling i de ulike bransjene

Utviklingen i antall arbeidsplasser i de ulike bransjene er vist i figur 14.

Forretningsmessig tjenesteyting har hatt en formidabel vekst i Grenland, og har økt med over 60 prosent siden 2000. Forretningsmessig tjenesteyting omfatter også IKT-bransjen, som har hatt en god utvikling.

Annen personlig tjenesteyting, bygg og anlegg og handel har også hatt vekst i perioden.

Hotell og restaurant, transport og industri har færre arbeidsplasser i 2008 enn i 2000. Industrien fikk imidlertid en liten oppgang i 2008, for første gang på mange år.



Figur 14: Utviklingen av antall arbeidsplasser i Grenland i de ulike bransjene, indeksert slik at nivået i 2000=100.

## Endringer i absolutte tall

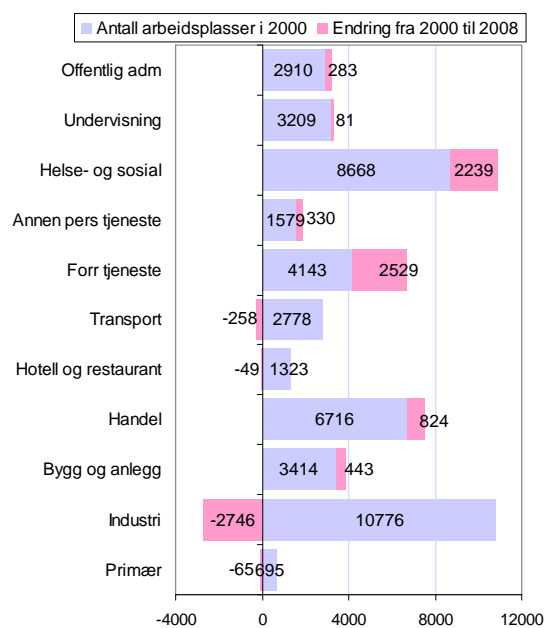
I figur 15 er antall ansatte i 2000 og endringene fra 2000 til 2008 vist for de ulike bransjene i antall ansatte. Her er også offentlig sektor med.

Det er spesielt tre bransjer som har hatt store endringer.

Industrien var den største bransjen i 2000, med 10 776 arbeidsplasser. Mer enn hver fjerde arbeidsplass i industrien har forsvunnet siden den gang, et tap på til sammen 2 746 arbeidsplasser.

Forretningsmessig tjenesteyting har hatt en nesten like sterk framgang siden 2000, med en økning på 2 529 arbeidsplasser. Dette har nesten veid opp for tapet av industriarbeidsplasser.

Helse og sosialtjenester er nå den største bransjen i regionen. Her har antall ansatte økt fra 8 668 til 10 907.



Figur 15: Antall arbeidsplasser i 2000 i Grenland, og endringen i antall arbeidsplasser fra 2000 til 2008.

## Arbeidsplassutvikling i kommunene

Siljan, Skien og Porsgrunn har hatt vekst i antall arbeidsplasser i størrelsesorden 8-10 prosent fra 2000 til 2008. Dette er under veksten på landsbasis, som var på 11,6 prosent.

Bamble har færre arbeidsplasser i 2008 enn i 2000, etter et ganske stort fall i 2008.

## Private arbeidsplasser i kommunene

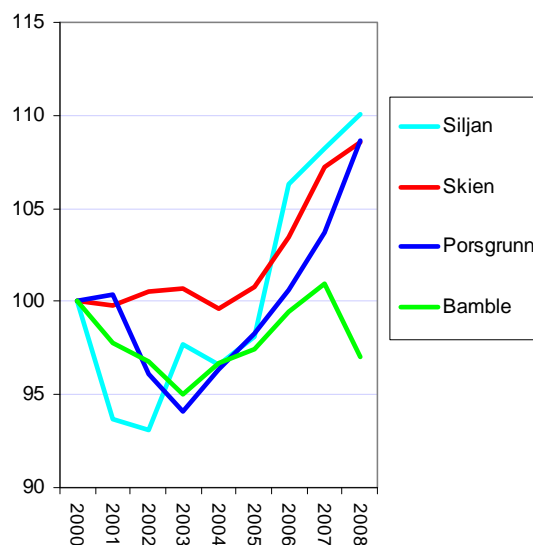
Det har vært sterkere svingninger i privat sektor enn i offentlig sektor.

Siljan har hatt svært sterk vekst i antall arbeidsplasser i næringslivet. Siljan har imidlertid ganske få arbeidsplasser, og veksten i absolutte tall har bare vært fra 250 til 295 arbeidsplasser.

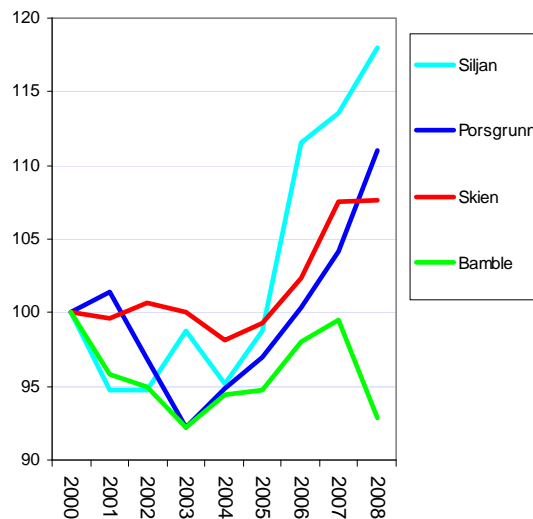
Porsgrunn hadde et ganske dramatisk fall i antall private arbeidsplasser fra 2000 til 2003, da det var nedgang på syv prosent. Etter det har det vært kraftig vekst i Porsgrunn, og veksten i hele perioden fra 2000 til 2008 har kommet opp i 11 prosent. Dette er bare litt under landsveksten i næringslivet som var 13,3 prosent.

Skien hadde ikke vekst i 2008, og fikk en vekst på 7,6 prosent for perioden fra 2000 til 2008.

Bamble har i 2008 7,1 prosent færre arbeidsplasser i næringslivet enn i 2000.



Figur 16: Utvikling i arbeidsplasser, indeksert slik at nivået i 2000=100.



Figur 17: Utvikling i arbeidsplasser i privat sektor, indeksert slik at nivået i 2000=100.

# Næringsstruktur

Vi kan analysere næringsstrukturen gjennom å se på hvordan sysselsettingen fordeler seg mellom de ulike næringene.

## Næringsstrukturen i Grenland

I figuren til høyre har vi sammenliknet næringsstrukturen i Grenland med næringsstrukturen i Telemark og Norge.

Næringsstrukturen i Grenland ligner etter hvert mer og mer på næringsstrukturen i Norge.

Grenland har fremdeles litt høyere andel industri enn landsgjennomsnittet. Grenland har 16,1 prosent av arbeidsplassene sine i industrien i 2008, mens andelen i Norge er på 12,8.

Grenland har lavere andel i primærnæringene enn landet for øvrig.

Ellers er det ganske små forskjeller.

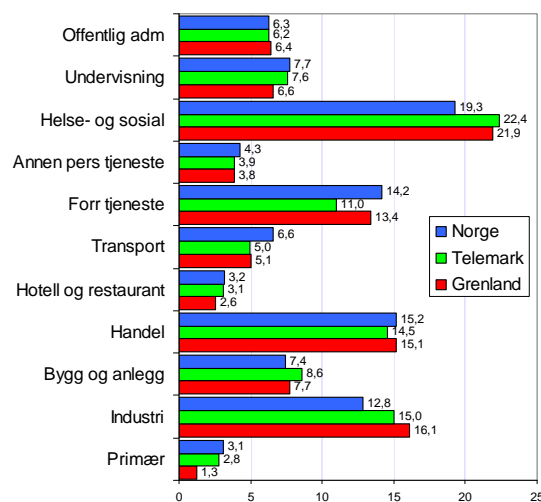
## Næringsstruktur i kommunene

Når vi ser på bransjestrukturen for hele Grenland, skjuler vi at det er store forskjeller i strukturen mellom kommunene.

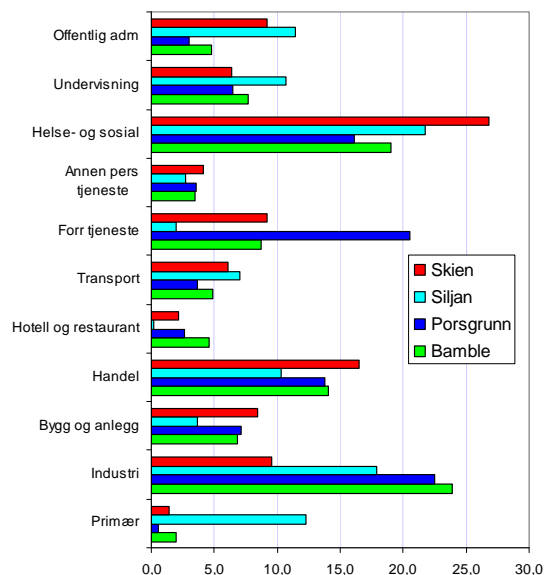
Siljan, Porsgrunn og Bamble er fremdeles industrikommuner, med høye andeler av arbeidsplassene i industrien. Skien har nå mindre enn ti prosent av arbeidsplassene i industri.

Skien har mye offentlige arbeidsplasser innen administrasjon og helse og sosial. Skien har også den høyeste andelen innen handel.

Porsgrunn har en svært høy andel av arbeidsplassene innen forretningsmessig tjenesteyting.



Figur 18: Prosentvis fordeling av arbeidsplassene på hovednæringer i 2007.



Figur 19: Prosentvis andel i ulike næringer av samlet antall arbeidsplasser.

# Pendling

I dette kapitlet presenteres utviklingen av pendling til og fra Grenland. Videre ser vi på utviklingen av nettoppendling og arbeidsmarkedsintegrasjon. Arbeidsmarkedsintegrasjon skal vi senere se betydningen av i forhold til attraktivitet som bosted. Alt er basert på tall fra registerbasert sysselsettingsstatistikk fra SSB.

## Pendling inn og ut av Grenland

I figur 20 har vi vist hvordan antallet inn- og utpendlere til og fra Grenland har utviklet seg.

Fra 2003 og til i dag har det vært en markant økning i antallet som pendler ut og inn.

I 2008 var det 20 531 personer som bodde i Grenland og som samtidig hadde arbeidsstedet utenfor regionen. Samtidig var det 19 004 personer som bodde utenfor Grenland og pendlet inn.

Dermed ser vi at arbeidsmarkedet i Grenland gradvis blir mer integrert i arbeidsmarkedene i naboregionene.

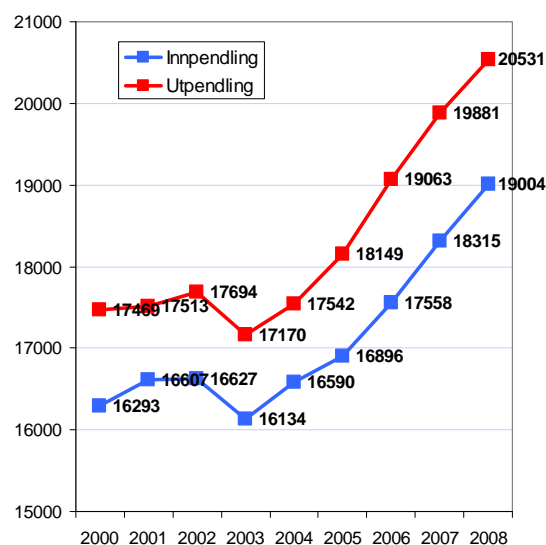
Vi kan se at utpendlingen samlet sett er større enn innpendlingen. Det er dermed et underskudd på arbeidsplasser i Grenland. Underskuddet er ganske lite, i forhold til størrelsen på regionen.

## Nettoppendling i kommunene i Grenland

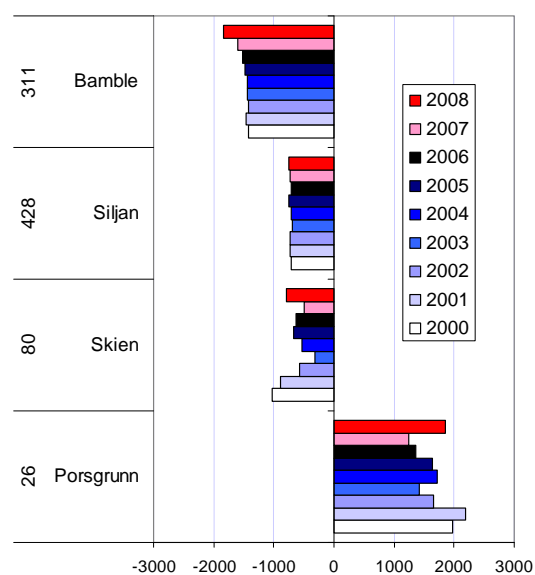
I figuren til høyre er nettoppendlingen i de fire kommunene i Grenland illustrert.

Porsgrunn har et overskudd på arbeidsplasser på nesten 2000. De andre kommunene har underskudd. Bamble har det største underskuddet, og her har underskuddet økt som følge av nedgang i antall arbeidsplasser.

I Skien og Siljan har det ikke vært store endringer.



Figur 20: Utpending i prosent av sysselsatte, og innpendling i prosent av antall arbeidsplasser i Grenland.



Figur 21: Nettoppendling - overskudd på arbeidsplasser, i perioden 2000-2008. Tallene til venstre angir rangering mht nettoppendling.

## Ut pendling fra Grenland

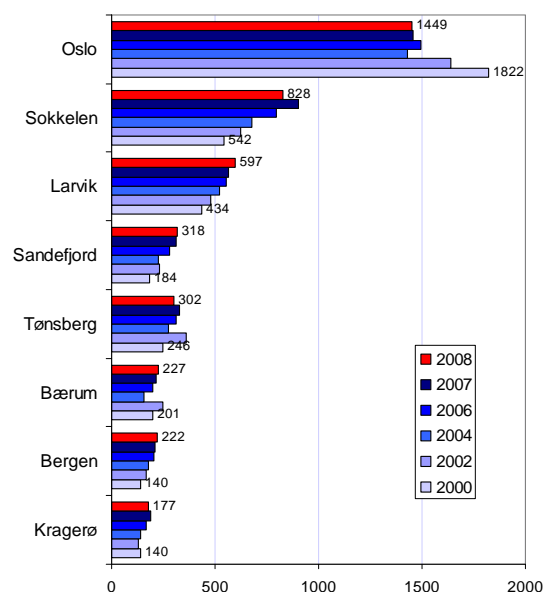
I figuren til høyre ser vi de kommunene som har flest arbeidstakere fra Grenland.

Oslo er den kommunen som sysselsetter flest fra Grenland. I 2008 var det 1449 personer som pendlet fra Grenland til Oslo. I dette tallet er det nok mange studenter som fremdeles har bostedsadresse i Grenland og som jobber ved siden av studiene.

Det er mange fra Grenland som arbeider på Sokkelen, og antallet har økt ganske mye.

Vestfoldbyene Larvik, Sandefjord og Tønsberg har mange pendlere fra Grenland, og antallet som pendler til Vestfold øker ganske mye.

Det er ganske få som pendler fra Grenland til de andre regionene i Telemark.



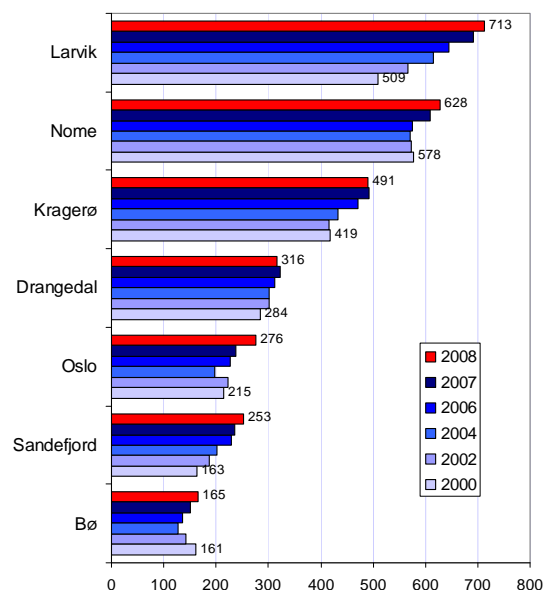
Figur 22: Antall arbeidstakere fra Grenland som pendler ut av regionen 2000-2008.

## Innpendling til Grenland

I diagrammet til høyre er det vist antall personer som pendler inn til Grenland fra andre kommuner.

Mange fra Larvik pendler til Grenland, faktisk også flere enn som pendler andre veien. Det har blitt mer enn 200 flere som pendler fra Larvik til Grenland fra 2000 til 2008. Pendlingen fra Sandefjord og Tønsberg til Grenland er betydelig mindre enn andre veien.

Det er også mange fra Nome, Kragerø og Drangedal som pendler inn til Grenland. Arbeidsmarkedet i Grenland er dermed viktig for disse kommunene.



Figur 23: Antall arbeidstakere utenfor Grenland som pendler inn til regionen 2000-2008.



# Attraktivitet

Hensikten med attraktivitetsbarometeret er å måle kommuners og regioners stedlige attraksjonskraft, når det gjelder å trekke til seg innbyggere. De geografiske forskjellene i bostedsattraktivitet kan bety like mye for flyttestrømmene som forskjeller i arbeidsplassutviklingen. To regioner med samme utvikling i antall arbeidsplasser kan ha ulik utvikling i nettoflyttingen. I våre analyser betrakter vi derfor arbeidsplassutvikling og bostedsattraktivitet som likeverdige drivkrefter for å forklare regioners og kommuners utvikling. Her presenteres resultater fra Attraktivitetsbarometeret 2009<sup>i</sup>.

I analysene av attraktivitet tar vi utgangspunkt i netto innenlands flytting. Flyttestrømmen mellom en region og resten av landet er det viktigste målet for hvordan regionen samlet sett kommer ut av konkurransen med andre regioner i landet.

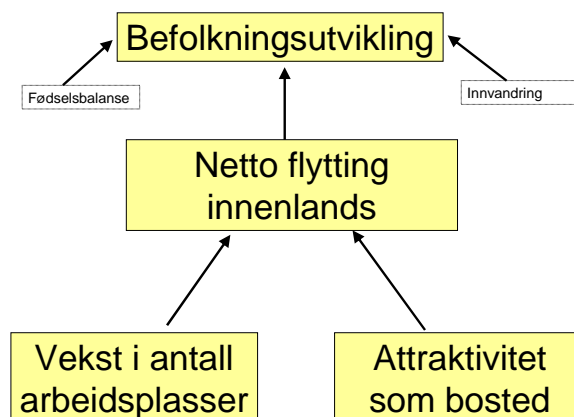
Vi ha her tatt utgangspunkt i netto flyttestrømmer innenlands, og ikke befolkningsutviklingen. Det betyr at vi ikke tar hensyn til fødselsoverskudd eller netto innvandring. Begrunnelsen for det er at vi antar at fødselsoverskuddet ikke er knyttet til bostedsattraktivitet, og at de fleste innvandrere havner i sine respektive bostedskommuner uten å ha kunnet vurdere stedets attraktivitet i forhold til andre steder i Norge.

Det er et velkjent faktum at arbeidsplassutviklingen påvirker flyttestrømmene. Regioner med vekst i antall arbeidsplasser vil ha større tilbøyelighet til å få netto innflytting enn regioner med nedgang.

Attraktivitetsbarometeret har til hensikt å måle nettoflyttingen til kommuner og regioner i Norge som *ikke* skyldes vekst i antall arbeidsplasser. Eller sagt på en annen måte: Attraktivitetsbarometeret måler nettoflyttingen når virkninger av arbeidsplassveksten er trukket fra.

Teoretisk sett kunne vi anse arbeidsplassveksten som en av mange ulike faktorer som påvirker regioners attraktivitet som bosted. Når vi velger å skille mellom flytting som skyldes arbeidsplasser og flytting som skyldes andre årsaker, skyldes det at analysene blir mer relevante for å utvikle regionale utviklingsstrategier. Tiltakene som kan tenkes satt inn til arbeidsplassvekst er

vanligvis helt forskjellige fra tiltak for å forbedre bostedsattraktivitet.



Figur 24: Illustrasjon av logikken i metoden til attraktivitetsbarometeret.

Når vi senere i denne rapporten bruker begrepet attraktivitet, mener vi konsekvent attraktivitet som bosted. Det betyr også at attraktivitetsbegrepet inneholder ethvert forhold som kan tenkes å påvirke nettoflyttingen, med unntak av arbeidsplassutviklingen.

Vi har i utgangspunktet ikke gjort forutsetninger eller anvendt teorier om hva som skaper attraktivitet.

Etter å ha beregnet attraktiviteten i kommuner og regioner, har vi analysert hva som kjennetegner attraktive kommuner og regioner, for å forklare forskjellene i attraktivitet. Resultatene fra disse analysene ble presentert i fjorårets rapporter<sup>ii</sup>.

## Attraktivitetsbarometeret for regioner

I figur 25 har vi fordelt alle de 83 regionene i landet etter endring i antall arbeidsplasser og netto innenlands flytting, og deretter satt inn en regresjonslinje. Regresjonslinjen er her tolket som effekten av arbeidsplassendring på nettoflyttingen.

Figuren illustrerer at det er en klar, positiv sammenheng mellom arbeidsplassvekst og nettoflytting. Samtidig viser figuren at mange regioner har en nettoflytting som avviker fra "normalen" som er uttrykt i regresjonslinjen.

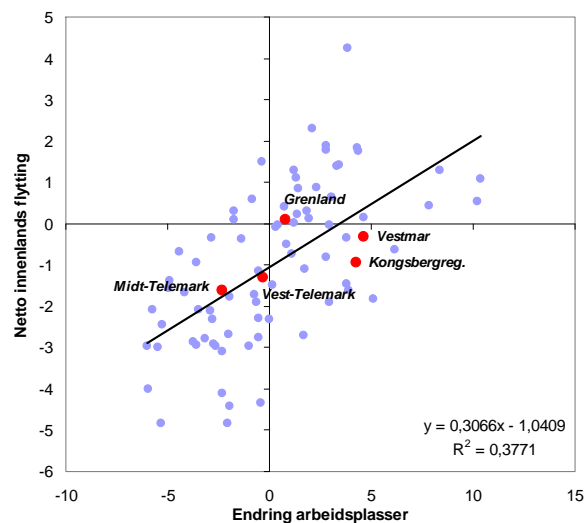
Vi antar at regionenes avvik fra denne normalen uttrykker regionenes attraktivitet som bosted. Den vertikale avstanden mellom en regions posisjon og regresjonslinjen vil da bli et kvantitativt mål på regionens attraktivitet.

Når Grenland, Vestmar og Kongsberg-regionen ligger til høyre i diagrammet, viser det at disse regionene har over middels vekst i antall arbeidsplasser de siste tre årene. Av disse er Grenland over regresjonslinjen, og er dermed attraktiv. Vestmar og Kongsberg-regionen ligger under linjen og er under middels attraktive.

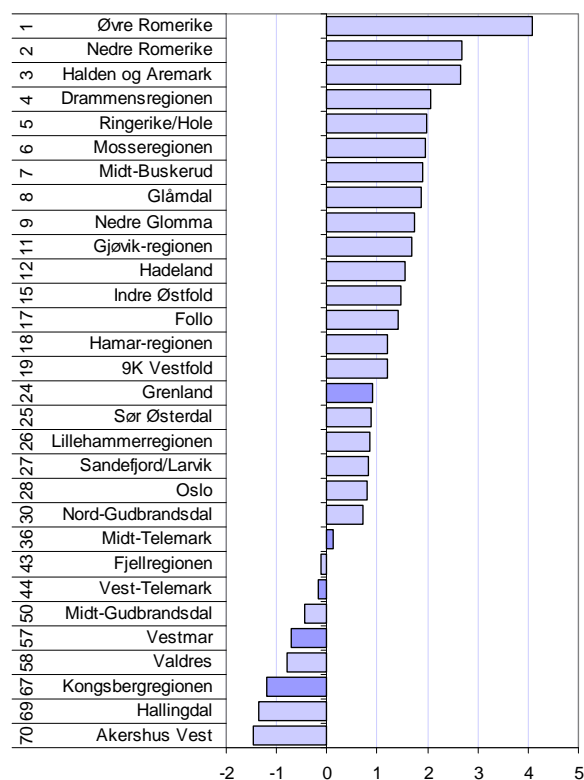
Midt- og Vest-Telemark har svakere arbeidsplassutvikling enn middels, og ligger svært nær regresjonslinjen, noe som indikerer middels attraktivitet.

I figur 26 ser vi hvordan regionene på Østlandet skårer på attraktivitetsindeksen. De ni mest attraktive regionene i landet ligger på Østlandet, de fleste nær Oslo. 22 av de 30 regionene på Østlandet er over middels attraktive i nasjonal målestokk.

Grenland, som er mest attraktiv av regionene i Telemark, er under middels attraktiv blant regionene på Østlandet. Vest-Telemark, Vestmar og Kongsbergregionen er blant de åtte Østlandsregionene som er under middels attraktive.



Figur 25: Regionene i Norge etter prosentvis endring i antall arbeidsplasser (avstand til median) og netto innenlands flytting i prosent av folketallet for perioden 2006-2008, med regresjonslinje.



Figur 26: Attraktivitetsindeksen for regionene på Østlandet, perioden 2006-2008. Tallene til venstre angir rangering blant de 83 regionene i Norge.

## Attraktivitetsbarometeret for kommuner

I figur 27 har vi plassert alle norske kommuner i samme type diagram, som vi brukte på regioner. Sammenhengen mellom nettoflytting og arbeidsplassutvikling er svakere for kommuner enn for regioner. Dette kan vi se ved at helningen på regresjonslinjen er slakere, og at spredningen er større.

Det kommer av at det er langt større andel som pendler mellom kommuner enn regioner. Dermed vil effekten av arbeidsplassvekst i en kommune ofte "lekke" til nabokommuner i samme region.

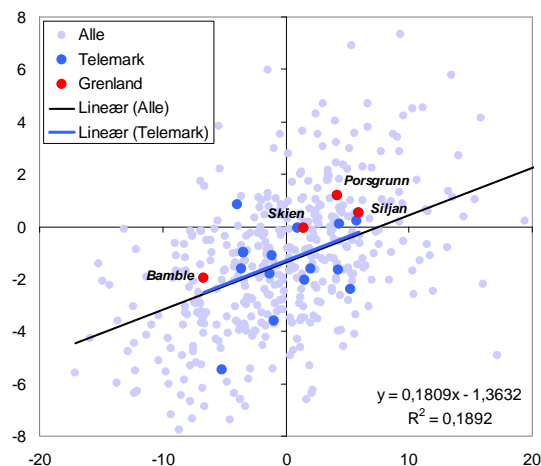
Dette betyr også at attraktivitet er viktigere for kommuner enn for regioner. Arbeidsplassvekst blir tilsvarende viktigere for regioner enn for kommuner.

Kommunene i Telemark er samlet sett nøyaktig like attraktive som landsgjennomsnittet.

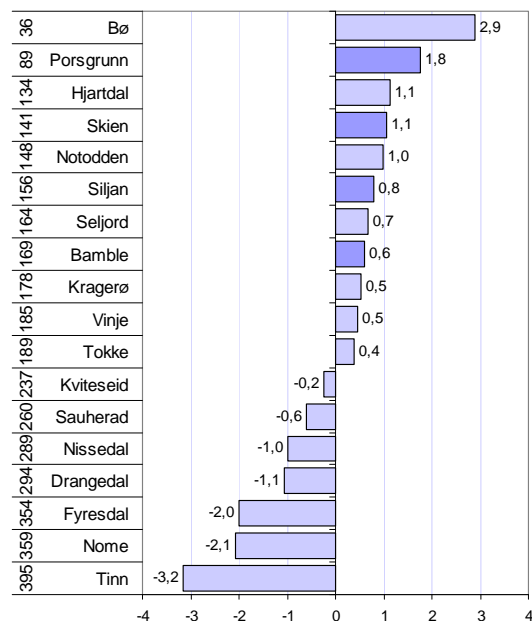
Alle kommunene i Grenland har en nettoflytting som er bedre enn forventet ut fra arbeidsplassveksten, og synes dermed å være attraktive som bosted. Skien, Porsgrunn og Siljan har imidlertid en bedre vekst i arbeidsplasser enn gjennomsnittet, mens Bamble har langt svakere vekst.

I figur 28 ser vi kommunene i Telemark rangert etter attraktiviteten i perioden 2006-2008. Bø og Porsgrunn er de to mest attraktive kommunene i denne perioden, mens Nome og Tinn er minst attraktive.

Skien, Siljan og Bamble er i den øverste halvdel, og er over middels attraktive, både blant kommuner i fylke og landet forøvrig.



Figur 27: Kommunene i Norge etter prosentvis endring i antall arbeidsplasser på den horisontale akse (avstand til median) og netto innenlands flytting i prosent av folketallet på den vertikale akse, for perioden 2006-2008, med regresjonslinje.



Figur 28: Attraktivitetsindeksen for kommunene i Telemark, perioden 2006-2008. Tallene til venstre angir rangering blant de 430 kommunene i Norge.

## Grenlands utvikling på attraktivitetsindeksen

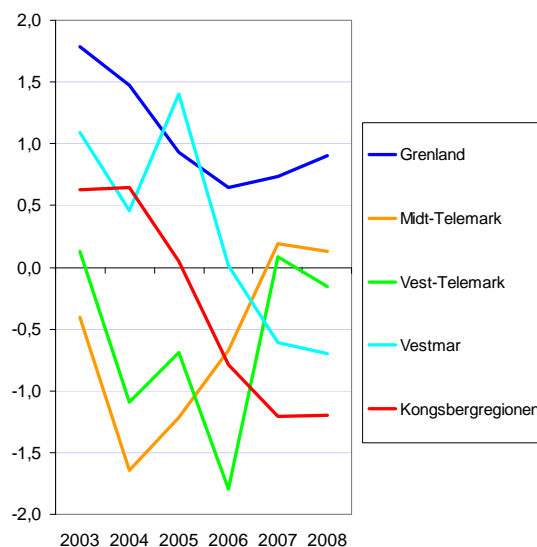
I figur 29 ser vi utviklingen av attraktivitetsindeksen for regionene i Telemark.

Grenland har stort sett vært mest attraktiv, unntatt for perioden 2003-2005, da Vestmar var mest attraktiv.

Vestmar har falt på attraktivitetsindeksen de siste årene.

Midt- og Vest-Telemark har hatt fremgang de siste to periodene, og har løftet seg fra lav til middels attraktivitet.

Kongsbergregionen, hvor Notodden, Tinn og Hjartdal inngår har falt mye på attraktivitetsindeksen.



Figur 29: Utviklingen på attraktivitetsindeksen for regionene i Telemark.

## Kommunenes utvikling

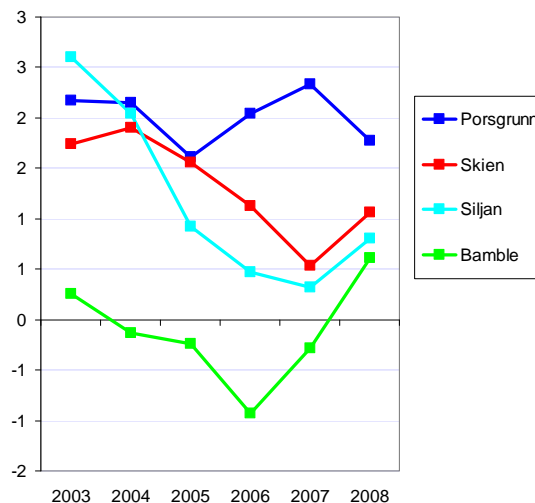
Kommunene i Grenland har hatt en utvikling i attraktivitetsindeksen som vist i figur 30.

Porsgrunn har vært attraktiv i hele perioden, og mest attraktiv av Grenlandskommunene etter 2004.

Skien har også vært over middels attraktiv, men på et lavere nivå enn Porsgrunn.

Siljan har også vært attraktiv i hele perioden, men hatt en del variasjon i graden av attraktivitet.

Bamble hadde en svekkelse av attraktiviteten fra 2003 til 2006, men har fått økt attraktivitet de siste to periodene. Dessverre har arbeidsplassveksten vært negativ for Bamble i de siste periodene. Attraktiviteten har dermed ikke ført til befolkningsvekst, men redusert utflyttingen i forhold til forventet.



Figur 30: Utviklingen av attraktivitetsindeksen for kommunene i Grenland.

## Attraktivitet for ulike aldersgrupper i regionene

Flytteadferden er ulik for personer i ulike livsfaser. Personer mellom 18 og 28 flytter oftest, og flytter i stor grad til de store byene. Etter familieetablering flytter mange ut av de store byene. De fleste av disse havner i en kommune i pendlingsavstand til en større by, men mange flytter også ut til distriktene.

Vi har beregnet attraktivitetsindeks for tre ulike aldersgrupper: 18-28 år, som vi kaller for unge voksne, 0-16 år som er en indikator for barnefamilier, og over 28 år som vi kaller voksne.

I figur 31 har vi vist hvordan regionene i BTV skårer på attraktivitetsindeksen for de tre ulike gruppene.

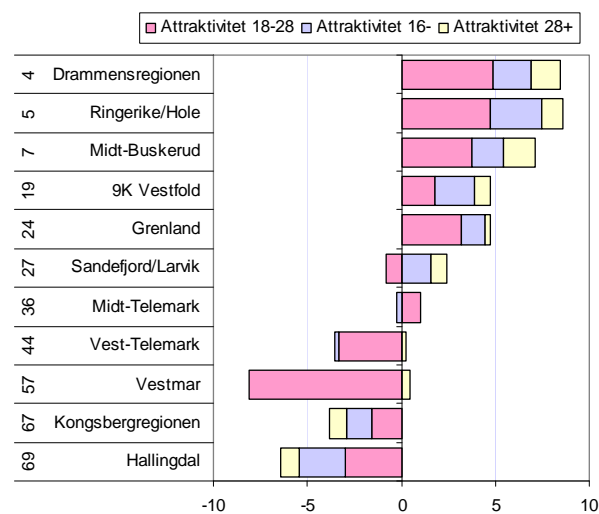
I Telemark er Grenland og Midt-Telemark attraktiv for unge voksne, mens Vestmar og Vest-Telemark er lite attraktive for denne gruppen. Grenland er attraktiv for barnefamilier, mens de andre regionene er middels attraktive for både barn og voksne.

## Attraktivitet for ulike aldersgrupper i kommunene

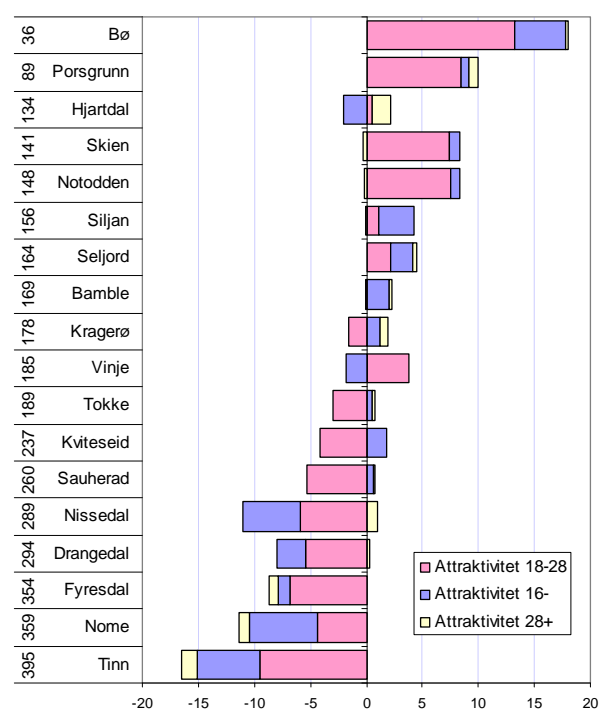
Høgskolekommunen Bø er mest attraktiv for unge voksne i Telemark. At byene Porsgrunn, Skien og Notodden er attraktive for unge voksne er normalt.

Bamble er middels attraktiv for unge voksne, mens Siljan er over middel attraktiv for denne gruppen.

Alle kommunene i Grenland er attraktive for barnefamilier.



Figur 31: Attraktivitetsindeksen for personer i ulike aldersgrupper. Tallene til venstre angir rangering med hensyn til samlet attraktivitet blant de 83 regionene i landet.



Figur 32: Attraktivitetsindeksen for personer i ulike aldersgrupper for kommunene i Telemark. Tallene til venstre angir rangering med hensyn til samlet attraktivitet blant de 430 kommunene i landet.

## Attraktivitet og innvandrere regioner

Innvandringen til Norge har økt kraftig de siste årene, og dermed har også andelen av befolkningen som er innvandrere og barn av disse, dvs innvandrerbefolkningen, økt. Innvandrerne flytter oftere og har andre flyttemønstre enn den øvrige befolkningen, og utgjør ganske mye av nettoflyttingen for mange regioner. Det er derfor interessant å se hvordan innvandrernes flyttemønstre mellom regioner og kommuner har påvirket Attraktivitetsbarometeret.

I figur 34 har vi satt innvandrerbefolkningens nettoflytting som andel av befolkningen opp mot attraktivitetsindeksen, for å se hvordan innvandrerbefolkningens flyttemønstre har påvirket attraktiviteten<sup>iii</sup>.

Øvre og Nedre Romerike, samt Drammensregionen og Nedre Glomma er de regionene på Østlandet som er mest attraktive for innvandrere, ikke bare på Østlandet men også på landsbasis.

I Telemark er Grenland attraktiv for innvandrere, mens de andre regionene er lite attraktive.

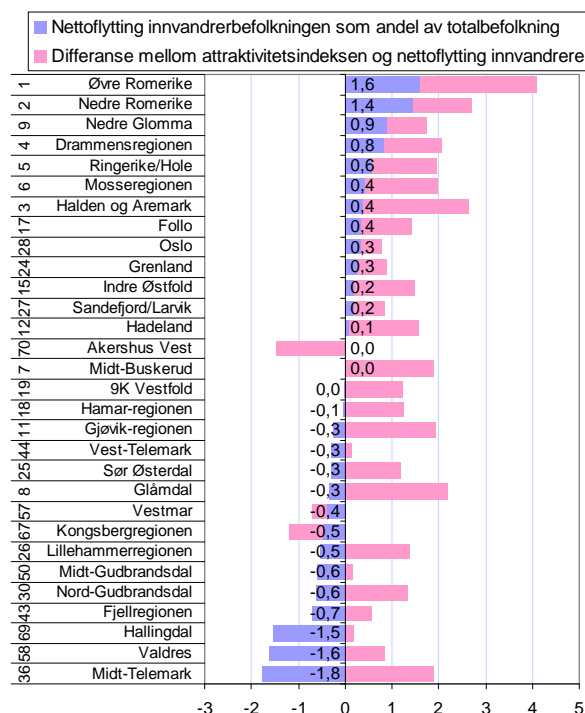
23 av regionene i landet har netto innflytting av innvandrerbefolkningen. Grenland er nummer 11 av regionene når det gjelder nettoflytting av denne gruppen.

## Attraktivitet og innvandrere kommuner

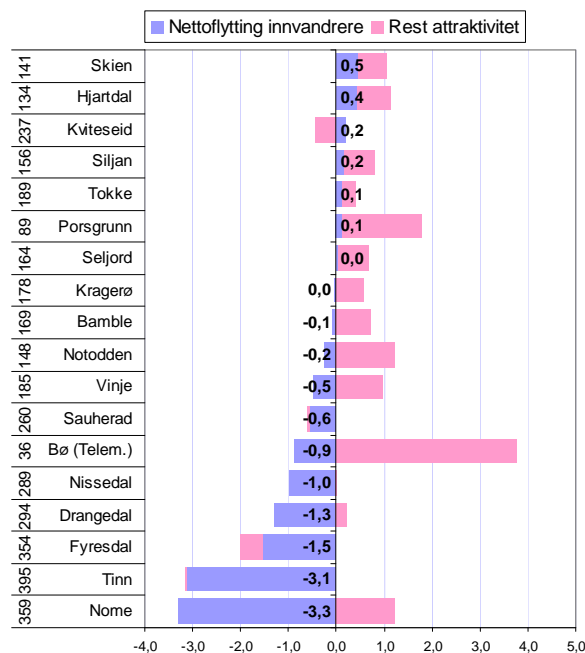
I figur 35 ser vi hvordan innvandrernes flyttinger har påvirket attraktivitetsindeksen for kommunene i Telemark.

Skien har høyest netto innflytting av innvandrere av alle kommunene i Telemark. Innvandrerbefolkningen står for nesten halvparten av nettoinnflyttingen til Skien.

Siljan og Porsgrunn har litt innflytting av innvandrere, mens Bamble har litt utflytting.



Figur 33: Innvandrerbefolkningens nettoflytting sammenholdt med attraktivitetsindeksen for regionene på Østlandet for perioden 2006-2008. Tallene til venstre angir rangering på attraktivitetsbarometeret for regioner.



Figur 34: Innvandrerbefolkningens nettoflytting sammenholdt med attraktivitetsindeksen for kommunene i Telemark for perioden 2006-2008. Tallene til venstre angir rangering på attraktivitetsbarometeret for kommuner.

# Ny etableringer

For å sammenlikne etableringsaktiviteten mellom ulike områder, bruker vi tre ulike mål. *Etableringsfrekvensen* er antall nyregistrerte foretak i ett år i prosent av eksisterende foretak i begynnelsen av samme år. *Bransjustert etableringsfrekvens* er et mål for hvor mange nyetableringer det er når vi justerer for effekten av bransjestrukturen. Til slutt ser vi på *vekst i antall foretak*, som er etableringsfrekvensen fratrukket andelen som legges ned.

## Etableringsfrekvens i Grenland, Telemark og Norge

Etableringsfrekvensen i Telemark har vært under landsgjennomsnittet i alle de siste årene. Dette skyldes dels bransjestrukturen i fylket, og dels at fylket har lav befolkningsvekst.

Grenland har hatt en etableringsfrekvens ganske nær landsgjennomsnittet. I 2005 og 2006 var etableringsfrekvensen i Grenland under landsgjennomsnittet, men de to siste årene har etableringsfrekvensen i Grenland vært høyere enn landsgjennomsnittet.

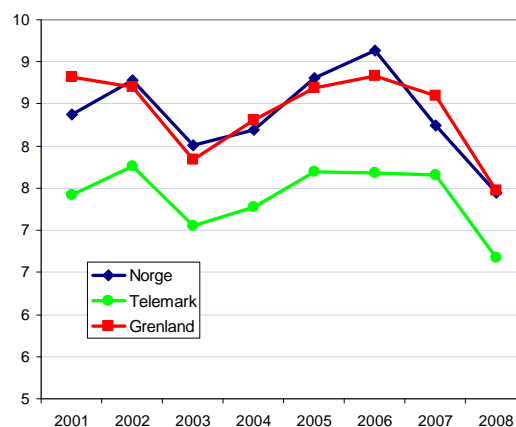
Oslo og de største byene drar opp landsgjennomsnittet ganske mye. Dermed er Grenland nummer 13 av 83 regioner i 2008.

I de siste fem årene er Grenland nummer 15.

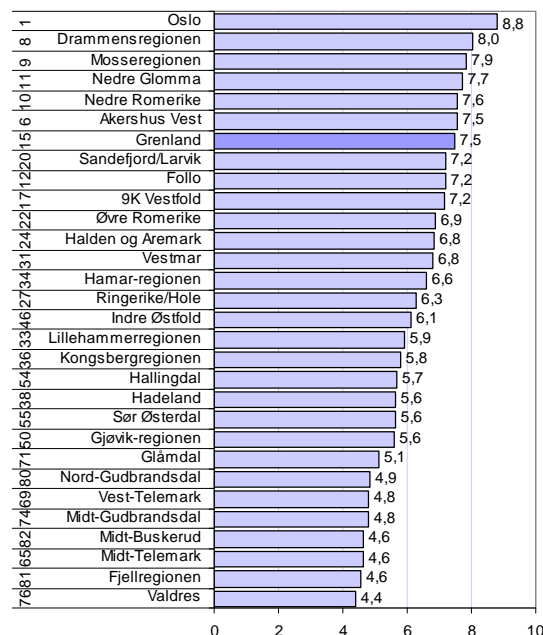
I figur 36 ser vi etableringsfrekvensen i 2008 for regionene på Østlandet. Oslo har som regel høyest etableringsfrekvens av regionene, og er den regionen i landet som over tid har høyest etableringsfrekvens.

Sammenliknbare regioner som Drammensregionen, Mosseregionen og Nedre Glomma har høyere etableringsfrekvens enn Grenland.

Grenland slår imidlertid regioner som Sandefjord/Larvik og 9K Vestfold.



Figur 35: Etableringsfrekvens i Grenland, Telemark og Norge.



Figur 36: Etableringsfrekvens i regionene på Østlandet i 2008. Tallene til venstre angir kommunens rangering mht etableringsfrekvens de siste fem årene.



## Bransjustert etableringsfrekvens

Bransjestrutturen i en region har mye å si for etableringsfrekvensen.

Noen bransjer har normalt høyere etableringsfrekvens enn andre. Områder der en stor andel av næringslivet er i bransjer med høy etableringsfrekvens, vil automatisk få en høyere etableringsfrekvens enn områder med mange foretak i bransjer med lav etableringsfrekvens.

I figur 37 har vi beregnet hvilken etableringsfrekvens regionene ville ha hatt dersom de hadde gjennomsnittlig etableringsfrekvens i hver enkelt bransje, og deretter beregnet differansen mellom faktisk etableringsfrekvens og denne beregnede frekvensen.

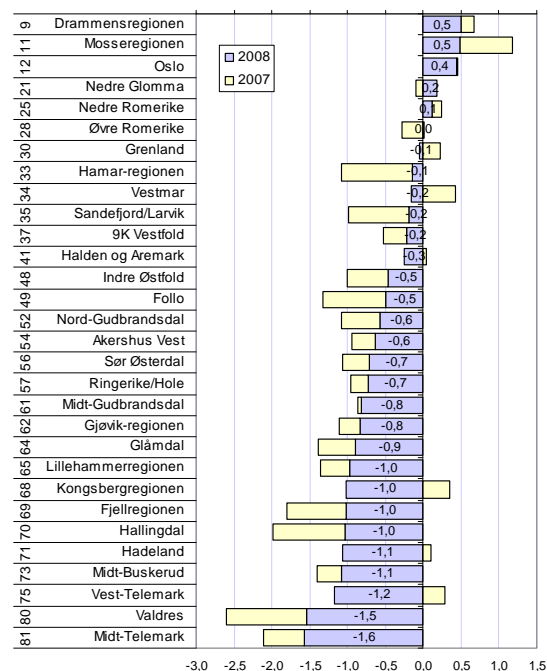
Regionene på Østlandet gjør det forholdsvis svakt i forhold til regioner på Sørlandet og Vestlandet. Grenland er nummer syv på Østlandet og nummer 30 av de 83 regionene i Norge. Bransjestrutturen i Grenland er forholdsvis gunstig, og dermed blir rangeringen svakere enn for den ujusterte etableringsfrekvensen.

## Vekst i antall foretak

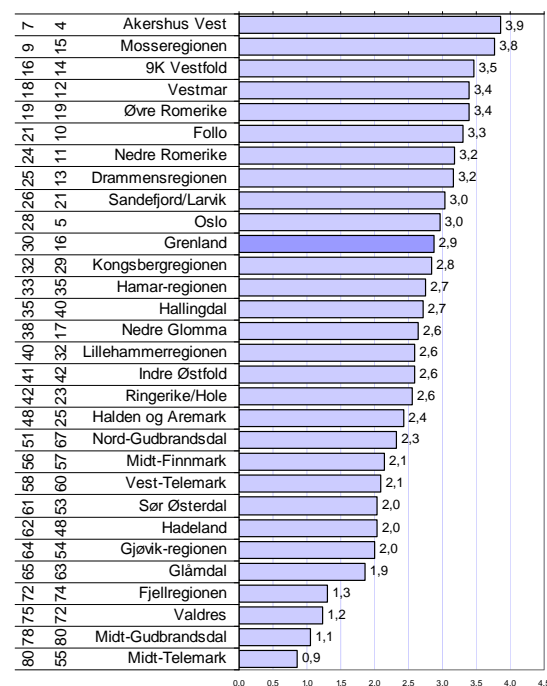
I figur 38 ser vi netto tilvekst av antall foretak i regionene på Østlandet. Dette er det samme som etableringsfrekvensen fratrukket andelen foretak som legges ned.

Akershus Vest har den høyeste netto tilveksten av foretak i 2008.

Grenland er nummer 30 av de 83 regionene i Norge i 2008. Grenland har tidligere hatt bedre vekst, og var nummer åtte i 2007 på denne indikatoren. Hvis vi ser på gjennomsnittlig vekst de siste fem årene, er Grenland rangert som nummer 16.



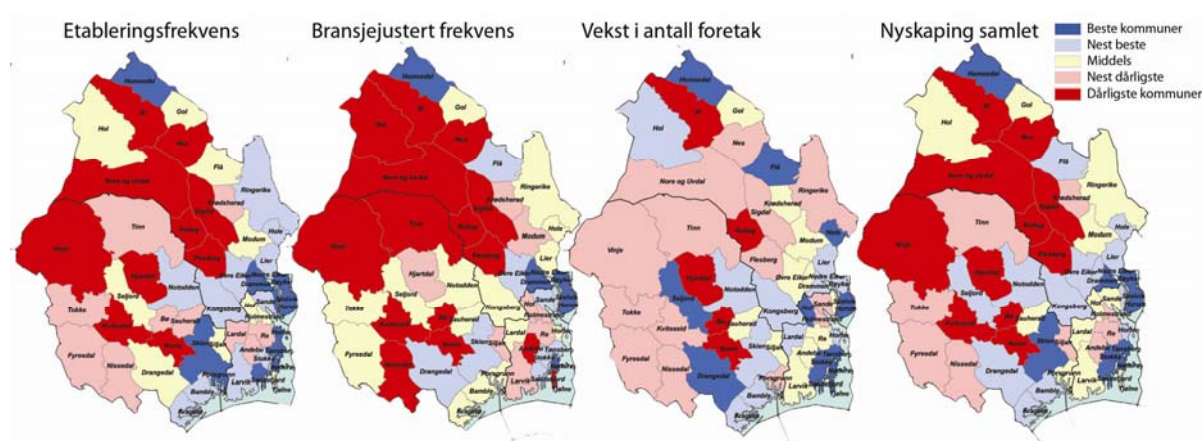
Figur 37: Bransjustert etableringsfrekvens, målt som avvik mellom faktisk og forventet etableringsfrekvens gitt bransjestruktur og befolkningsendringer.



Figur 38: Prosentvis vekst i antall foretak i 2008. Tallene til venstre er først kommunens rangering mht vekst i antall foretak i 2008, dernest kommunenes rangering for 2004-2008.



## Kart over kommunene



Figur 39: Kart med kommunenes rangering på ulike indikatorer for etablering i perioden 2004-2008. Fargene angir kommunens rangering i forhold til de andre kommunene i Norge.

Kommunene i Telemark skårer litt forskjellig på de ulike indikatorene. Det er bare Skien og Porsgrunn som er blant den beste femtedelen av kommunene når det gjelder etableringsfrekvens.

Når vi justerer for bransjestrukturen er bildet ganske annerledes, og nå er ingen kommuner blant de beste, mens Drangedal og Skien er i nest beste kategori.

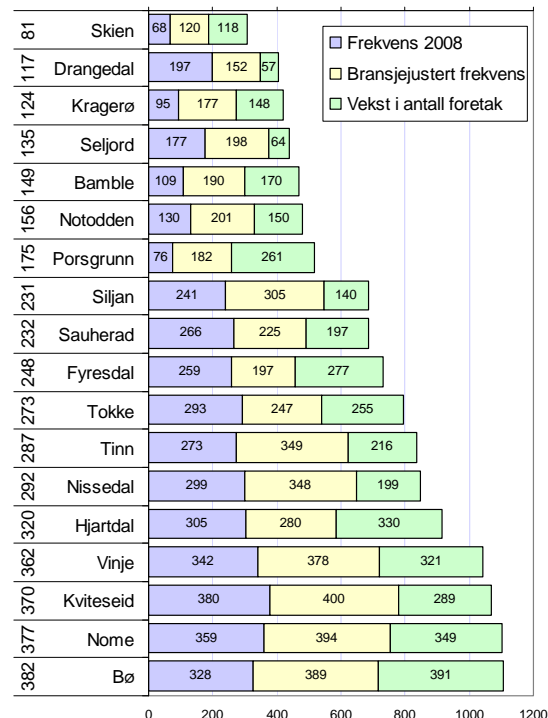
Når det gjelder vekst i antall foretak, er Drangedal og Seljord i beste kategori.

Skien er eneste kommune fra Telemark som er blant den beste femtedelen når vi summerer de ulike indikatorene i en samlet nyetableringsindeks.

I figur 40 ser vi rangeringsnumrene til alle kommunene i Telemark. Skien er best i Telemark og nummer 81 i landet, mens Drangedal er nummer 117 og Kragerø nummer 124.

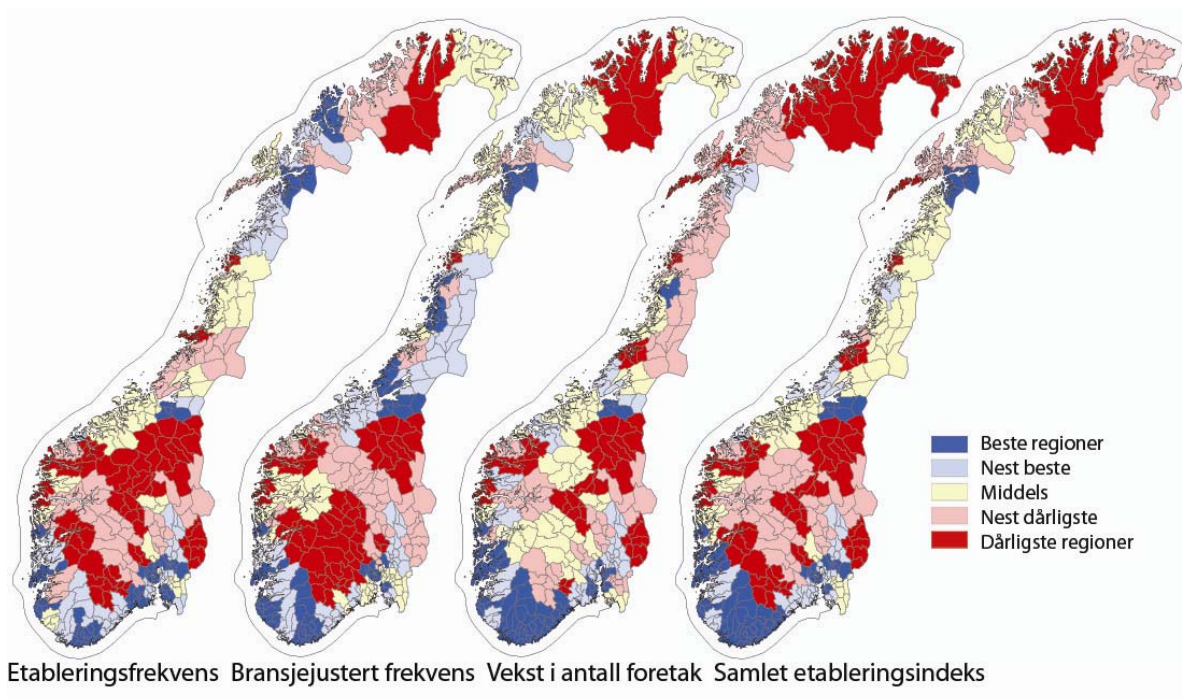
Bamble er nummer 149 på etableringsindeksen, mens Porsgrunn er nummer 175 og Siljan nummer 231.

Porsgrunn og Bamble har tidligere gjort det langt bedre på denne indeksen. Plasseringene i 2008 er faktisk de dårligste etter 2000 for disse to kommunene. Skien gjør det imidlertid bedre enn tidligere.



Figur 40: Kommunenes rangering på de ulike etableringsindikatorer. Tallene til venstre angir rangering på etableringsindeksen blant de 430 kommunene i landet.

## Kart over regionene



Figur 41: Kart med regionenes rangering på ulike indikatorer for nyetablering. Fargene angir regionenes rangering.

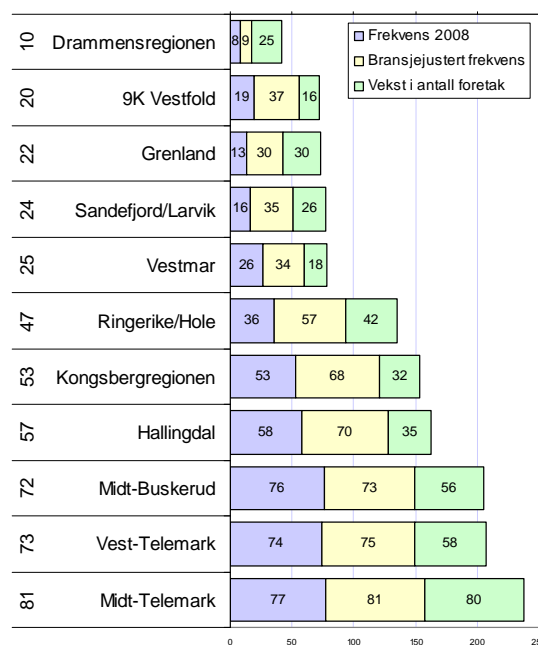
Kartene over viser tre ulike indikatorer for nyetableringer. Til venstre ser vi etableringsfrekvensen. Etableringsfrekvensen er høy i regionene rundt Oslofjorden, i Agder, Rogaland og Hordaland, samt Trondheimsregionen, Tromsøregionen og Ofoten.

Når vi justerer for bransjestrukturen i neste kart, er det mindre nyetableringer på Østlandet, men mer på Sørvestlandet og i Midt-Norge.

Agder og Rogaland dominerer når det gjelder vekst i antall foretak.

Når vi slår sammen disse indikatorene til en samlet nyskappingsindeks, ser vi at Agder og Rogaland har mange regioner som skårer høyt.

I figur 42 er BTV-regionenes rangering vist. Drammensregionen kommer best ut i BTV. Grenland er nummer 22 blant de 83 regionene i Norge. Grenland er rangert som nummer 13 når det gjelder etableringsfrekvens, og nummer 30 for både bransjustert etableringsfrekvens og vekst i antall foretak.



Figur 42: Regionenes rangert på de ulike etableringsindikatorer. Tallene til venstre angir samlet rangering blant de 83 regionene i landet.

# Lønnsomhet

Vi har målt lønnsomheten i næringslivet i regionene ved hjelp av tre indikatorer. Den første indikatoren er andel foretak med positivt resultat før skatt. Den andre indikatoren er andel foretak med positivt resultat før skatt, justert for bransjestrukturen i regionene. Den siste indikatoren er andel foretak med positiv egenkapital. Den endelige lønnsomhetsindeksen er basert på regionenes rangering med hensyn til de tre lønnsomhetsindikatorerne.

## Andel lønnsomme foretak

Andelen lønnsomme foretak i Norge sank brått i 2008. I 2007 var andelen foretak med positivt resultat før skatt på 72,7 prosent. I 2008 var tilsvarende andel 65,0.

Med unntak av 2004, har andelen lønnsomme foretak alltid vært litt lavere i Telemark enn på landsbasis.

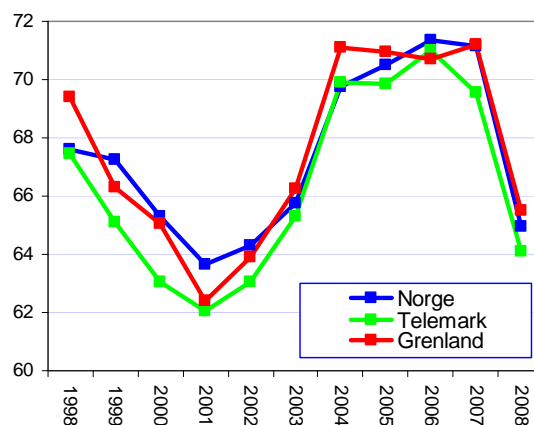
Grenland hadde svakere lønnsomhet enn lands- og fylkesgjennomsnittet i 2006, men hadde høyere andel lønnsomme foretak i 2004, 2005, 2007 og 2008. Lønnsomheten i næringslivet i Grenland har dermed vært over gjennomsnittet i fire av de fem siste årene.

## Andel lønnsomme foretak i regionene

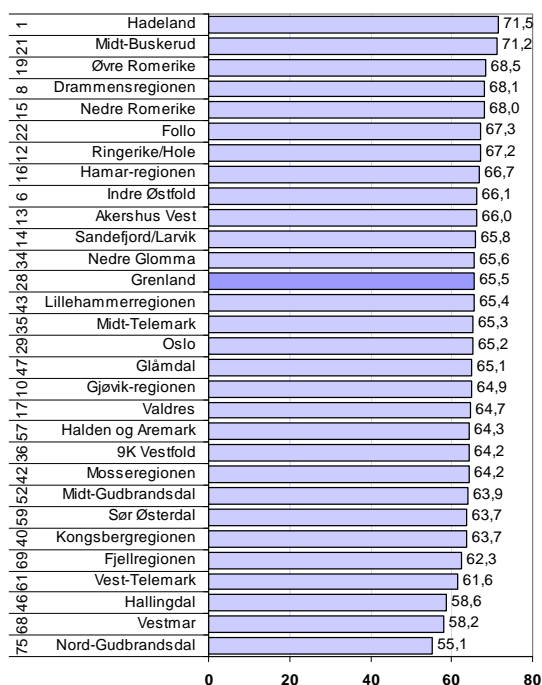
Andel lønnsomme foretak i Grenland i 2008 rangerer regionen som nummer 24 på denne lønnsomhetsindikatoren for dette året.

Grenland er nummer 28 for lønnsomhet de fem siste årene.

Andel lønnsomme foretak i Grenland i 2008 var 65,5 prosent. Landsgjennomsnittet var 65,0 prosent.



Figur 43: Prosentvis andel foretak med positivt resultat før skatt.



Figur 44: Prosentvis andel foretak med positivt resultat før skatt i 2008. Tallene til venstre er rangering mht lønnsomhet siste fem år.

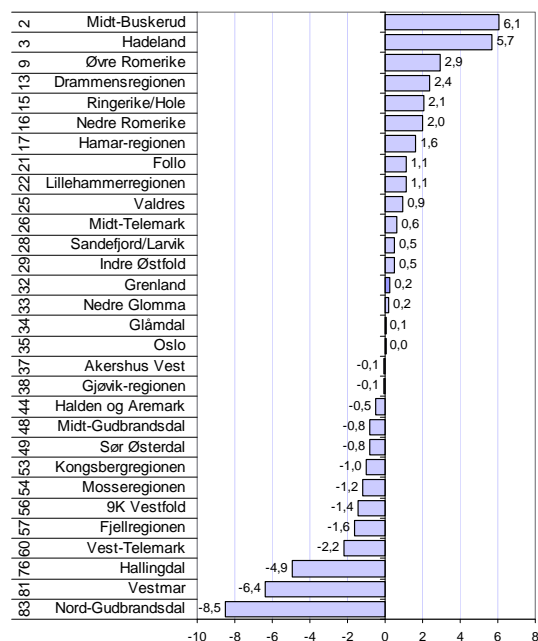
## Bransjejustert lønnsomhet

Andel lønnsomme foretak varierer mellom bransjer. Bransjen juridisk og regnskapsmessig tjenesteyting hadde 83 prosent av foretakene positivt resultat i 2008, mens andelen lønnsomme foretak i bransjen sport og fritid bare var 46 prosent.

I figur 45 viser vi et mål for lønnsomheten i regionene etter at vi har filtrert bort effekten av bransjestrukturen.

Regionene Midt-Buskerud og Hadeland kom best ut på Østlandet på denne lønnsomhetsindikatoren, mens Nordhordland ble best i Norge i 2008.

Grenland er rangert som nummer 32 etter bransjejusteringen, det vil si litt svakere enn for det ujusterte lønnsomhetsmålet som var 24. Det betyr at Grenland hadde en forholdsvis gunstig bransjestruktur for å oppnå lønnsomhet i næringslivet i 2008.



Figur 45: Bransjejustert lønnsomhet, dvs prosentvis avvik mellom faktisk andel lønnsomme foretak og forventet andel ut fra bransjestrukturen i 2008. Tallene til venstre er rangering blant de 83 regionene i landet.

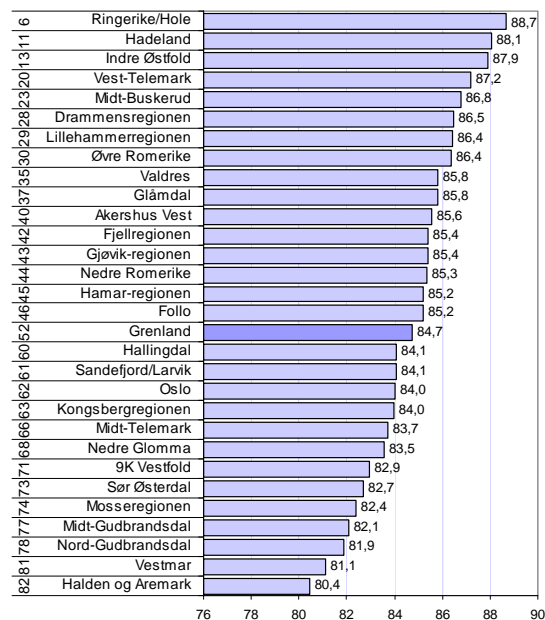
## Soliditet

Det tredje lønnsomhetsmålet er soliditeten, eller egenkapitalandelen. Vi har målt andel foretak med positiv egenkapital i regionene, og i figur 46 er denne andelen vist for regionene på Østlandet.

Ringerike/Hole har høyest andel foretak med positiv egenkapital av regionene på Østlandet. Hele 88,7 prosent av foretakene i Ringerike/Hole har positiv egenkapital.

Grenland er under middels når det gjelder andel foretak med positiv egenkapital, og ble rangert som nummer 52 på denne indikatoren.

84,7 prosent av foretakene i Grenland hadde positiv egenkapital ved regnskapsavslutning i 2008, mot 85,1 prosent på landsbasis.



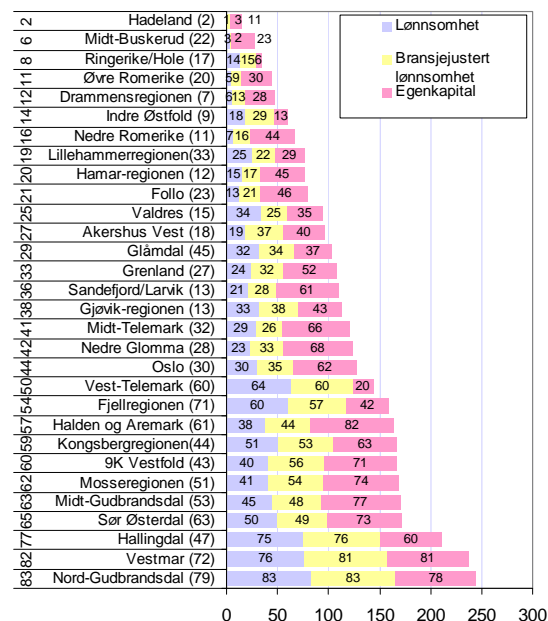
Figur 46: Prosentvis andel foretak med positiv egenkapital i 2008. Tallene til venstre er rangeringen blant de 83 regionene i landet.

## Lønnsomhetsindeksen for regioner

I lønnsomhetsindeksen har vi lagt sammen de tre indikatorene for lønnsomhet. Figur 47 viser resultatene av lønnsomhetsindeksen for regionene på Østlandet.

Hadeland har best lønnsomhet i næringslivet av alle regionene på Østlandet.

Grenland er nummer 33 av alle regionene i landet med hensyn til lønnsomhetsindeksen for 2008. Grenland er nummer 24 når det gjelder andel lønnsomme foretak, nummer 32 for bransjejustert vekst, og nummer 52 når det gjelder soliditet.



Figur 47: Regionenes rangering på de ulike lønnsomhetsindikatorer. Tallene til venstre angir samlet rangering blant de 83 regionene i landet. Tallene i parentes angir regionenes rangering for perioden 2004-2008.

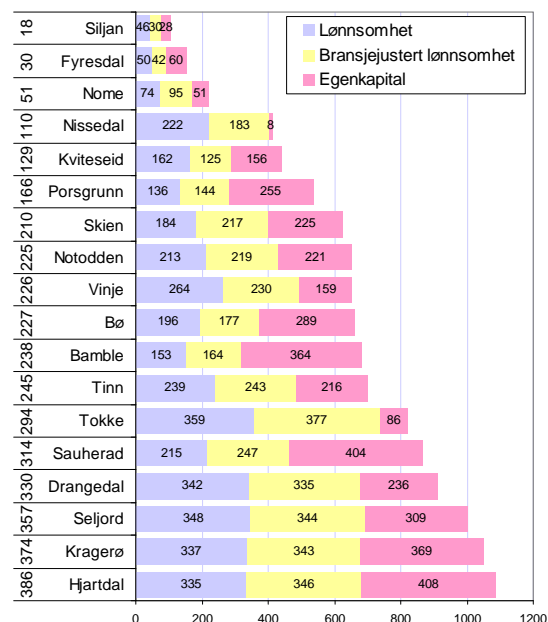
## Lønnsomhetsindeksen for kommuner

I figur 48 har vi vist resultatene av lønnsomhetsindeksen for kommunene i Telemark.

Siljan og Fyresdal er best på lønnsomhetsindeksen i Telemark, men har få foretak med i statistikken.

Porsgrunn og Skien er bedre enn middels av kommunene i Norge, og inntok plassene 166 og 210 på lønnsomhetsindeksen for 2008.

Bamble kom ut litt under gjennomsnittet som nummer 238.



Figur 48: Kommunenes rangering på de ulike etableringsindikatorer. Tallene til venstre angir samlet rangering blant de 430 kommunene i landet.



# Vekst

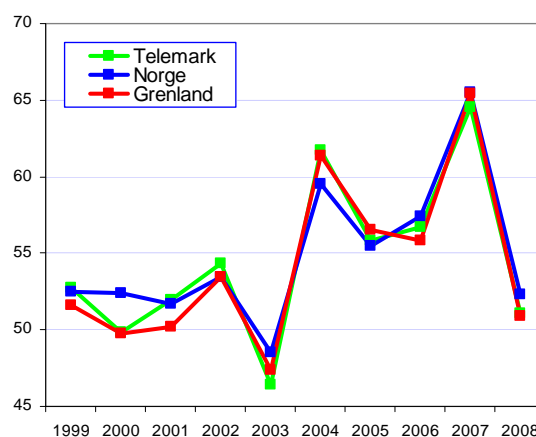
Vi har målt veksten i næringslivet i regionene ved hjelp av tre indikatorer. Den første indikatoren er andel foretak med realvekst. Den andre indikatoren er andel vekstforetak, justert for bransjestrukturen i regionene. Den siste indikatoren er andel foretak med vekst i verdiskapingen. Den endelige vekstindeksen er basert på regionenes rangering med hensyn til de tre vekstindikatorerne.

## Andel vekstforetak

I 2008 hadde litt over halvparten, 52,3 prosent, av foretakene i Norge en vekst i omsetning høyere enn prisstigningen. Dette var et stort fall fra 2007, da 65,5 prosent av alle foretakene hadde realvekst.

Andelen vekstforetak i Grenland har i stor grad fulgt landsgjennomsnittet, og har vekslet på å ligge over og under.

De tre siste årene har imidlertid andelen vekstforetak i Grenland vært litt under landsgjennomsnittet.



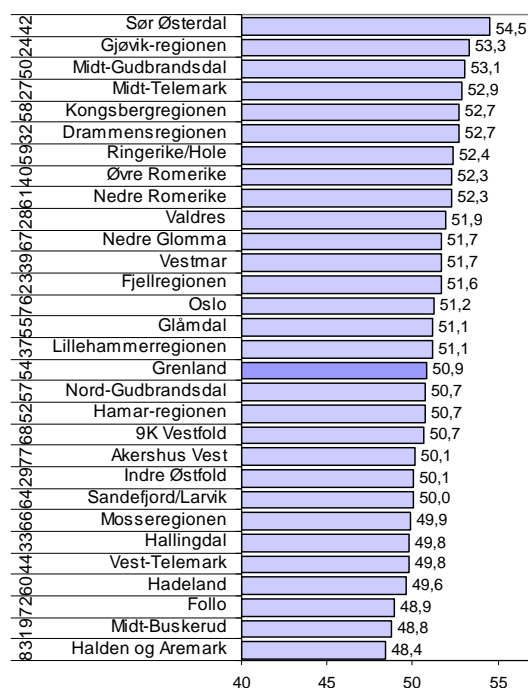
Figur 49: Prosentvis andel foretak med omsetningsvekst høyere enn prisstigningen.

## Regionene på Østlandet

I figur 50 ser vi hvordan regionene på Østlandet kom ut med hensyn til andel lønnsomme foretak.

I Grenland hadde 50,9 prosent av foretakene realvekst i 2008. Dette var under landsgjennomsnittet på 52,3 prosent, og Grenland ble med det rangert som nummer 61.

Når det gjelder andel vekstforetak de fem siste årene, er Grenland nummer 54.



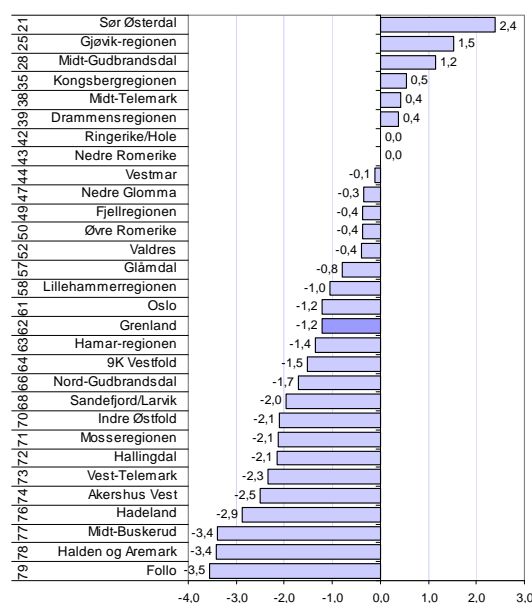
Figur 50: Prosentvis andel foretak med omsetningsvekst høyere enn prisstigningen i 2008 av regionene på Østlandet. Tallene til venstre angir rangering de siste fem årene.

## Bransjustert vekst

Andelen vekstforetak varierte ikke så mye mellom bransjene i 2008. Når vi foretar en bransjustering for andel vekstforetak etter samme metode som for nyetableringer og lønnsomhet, blir det ganske liten forskjell på dette målet og den ujusterte andelen vekstforetak.

Andelen vekstforetak i Grenland samlet sett er 1,2 prosent lavere enn hva andelen ville vært dersom andelen vekstforetak var som landsgjennomsnittet innenfor hver enkelt bransje.

Dette rangerer Grenland som nummer 62 av 83 regioner for denne vekstindikatoren.



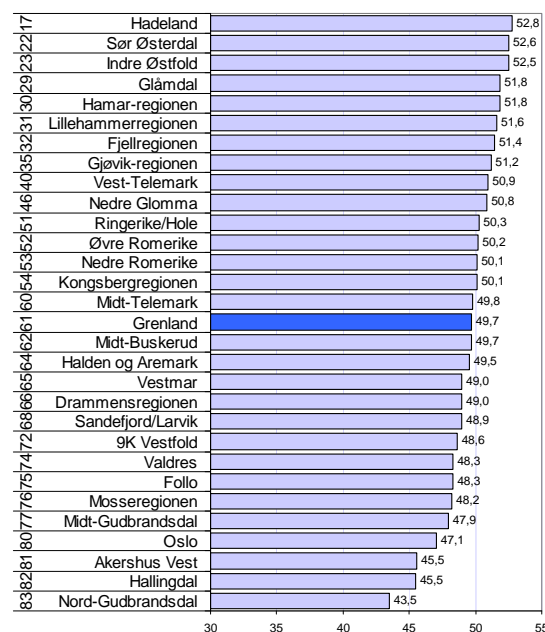
Figur 51: Bransjustert vekst, dvs prosentvis avvik mellom faktisk andel vekstforetak og forventet andel ut fra bransjestrukturen i 2008. Tallene til venstre er rangering blant de 83 regionene i landet.

## Vekst i verdiskaping

Bedriftenes verdiskaping kan leses ut av regnskapene gjennom å summere driftsresultatet og personalkostnadene. Verdiskapingen forteller hvor mye virksomheten genererer av verdiskaping, som kan fordeles mellom eiere, ansatte, finansierer, og staten via skatt.

I figur 52 har vi vist hvordan regionene på Østlandet skårer på denne vekstindikatoren.

Grenland kommer ut som nummer 61 av 83 regioner på denne vekstindikatoren.



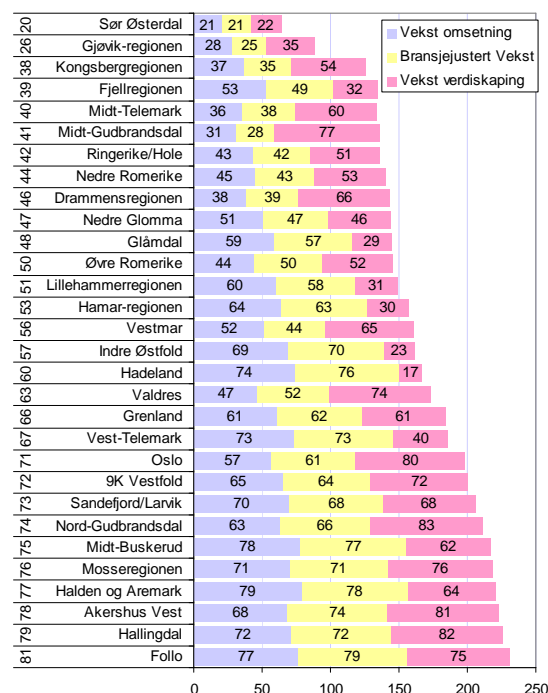
Figur 52: Prosentvis andel foretak med vekst i verdiskaping i 2008. Til venstre angis rangering blant de 83 regionene i Norge.

## Vekstindeksen for regioner

De tre vekstindikatorer blir lagt sammen til en vekstindeks.

I figur 53 ser vi hvordan regionene på Østlandet kommer ut i 2008.

Grenland skårer jevnt svakt på alle de tre vekstindikatorer, og kommer ut som nummer 66 av 83 regioner på vekstindeksen.



Figur 53: Regionenes rangering på de ulike vekstindikatorer. Tallene til venstre angir samlet rangering blant de 83 regionene i landet.

## Vekstindeksen for kommuner

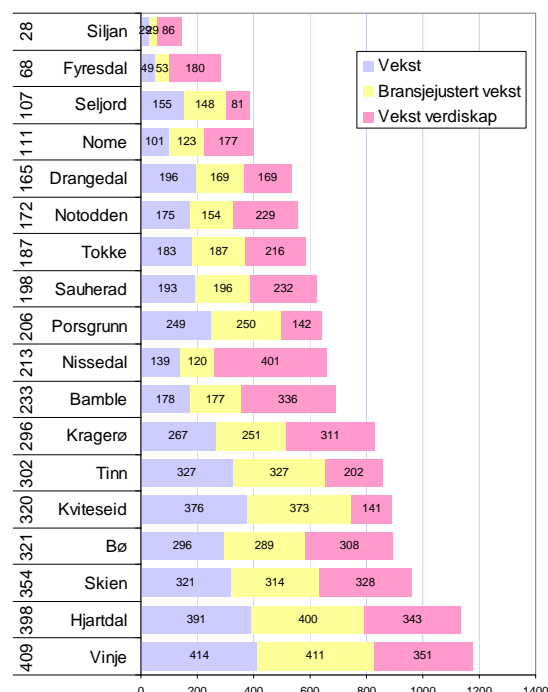
I figur 54 ser vi resultatene på vekstindeksen for kommunene i Telemark.

Siljan og Fyresdal kommer ut på topp i Telemark. Dette er små kommuner med få regnskapspliktige foretak.

Porsgrunn kommer ut litt over middels, som nummer 206. Porsgrunn skårer best på vekst i verdiskaping.

Bamble kommer ut litt under middels. Bamble har brukbar omsetningsvekst, men kommer dårligere ut når det gjelder vekst i verdiskaping, og er nummer 233 på vekstindeksen for 2008.

Skien er tredje dårligst i Telemark som nummer 354 på vekstindeksen, og skårer svakt på alle de tre vekstindikatorer.



Figur 54: Kommunes rangering på de ulike vekstindikatorer. Tallene til venstre angir samlet rangering blant de 430 kommunene i landet.



# NæringsNM

Dette er det sjette NæringsNM. Tidligere har NæringsNM vært basert på fire indikatorer. I årets NæringsNM har antall indikatorer blitt utvidet til ti. NæringsNM er som før sammensatt av fire forskjellige mål; lønnsomhet, vekst, nyetableringer og næringslivets størrelse, men de tre første målene er nå basert på hver sin indeks med tre forskjellige indikatorer. Denne utvidelsen av indikatorsettet skal gi en mer nøyaktig og ”rettferdig” næringslivsindeks.

<b>NæringsNM</b>	<b>Nyetableringer</b>	Etableringsfrekvens: Antall nyregistrerte foretak som andel av eksisterende foretak i begynnelsen av året
		Bransjejustert etableringsfrekvens: Basert på etableringsfrekvens, justert for effekten av bransjestrukturen
		Vekst i antall foretak: Etableringsfrekvens fratrukket nedlagte foretak
	<b>Lønnsomhet</b>	Andel foretak med positivt resultat før skatt
		Bransjejustert lønnsomhet: Andel foretak med positivt resultat før skatt, justert for effekten av bransjestruktur
		Andel foretak med positiv egenkapital
	<b>Vekst</b>	Andel foretak med omsetningsvekst høyere enn prisstigningen (KPI)
		Andel foretak med realvekst justert for effekten av bransjestruktur
		Andel foretak med vekst i verdiskaping
	<b>Næringslivets størrelse</b>	Antall arbeidsplasser i næringslivet som andel av befolkningen

Nyetableringer i regioner og kommuner blir nå målt med tre indikatorer. Den første, etableringsfrekvens, var tidligere den eneste indikatoren. Nå måler vi også etableringsfrekvensen fratrukket virkningen av bransjestrukturen i regioner og kommuner. Denne indikatoren viser om regionen har få eller mange etableringer når vi tar hensyn til at etableringsfrekvensen varierer mye mellom ulike bransjer. Den tredje indikatoren er vekst i antall foretak.

Lønnsomheten i regionenes næringsliv blir som før målt med andelen foretak med positivt resultat før skatt. I tillegg har vi målt andelen lønnsomme foretak justert for bransjestrukturen. Den tredje indikatoren er andel foretak med positiv egenkapital.

Vekst i regionene er målt med andel foretak med omsetningsvekst større enn

prisstigningen. Også her har vi en andre indikator som justerer dette målet for bransjestruktur. Den tredje indikatoren er andel foretak med vekst i verdiskaping.

Indikatoren ”næringslivets størrelse” er uendret fra tidligere NæringsNM. Her er det antall arbeidsplasser i næringslivet som andel av befolkningen som er eneste indikator.

For hver indikator rangeres regioner og kommuner. Rangeringsnumrene legges så sammen innenfor hver gruppe, for å kåre regioner og kommuner som kommer best ut.

Til slutt summeres rangeringsnumrene for de fire indeksene nyetablering, lønnsomhet, vekst og næringslivets størrelse. Den regionen og kommunen som har lavest sum, kommer ut som vinnere av årets NæringsNM.

## NæringsNM for regionene på Østlandet

De fem beste næringsregionene i landet basert på tall fra 2008 er på Vestlandet.

Øvre Romerike hadde best næringsutvikling av regionene på Østlandet i 2008, fulgt av Drammensregionen og Oslo.

Grenland havnet som nummer 29 i 2008. Grenland har alltid vært i den øvre halvdel av regionene, og er derfor nummer 17 i NæringsNM de siste fem årene.

Grenland gjorde det bra med hensyn til nyetableringer og lønnsomhet i 2008, men fikk under middels skår på vekstindeksen. Grenland har forholdsvis mye næringsliv i forhold til folketallet, som trekker opp.

## Grenlands utvikling i NæringsNM

Grenland hadde sine beste plasseringer i NæringsNM i 2003 og 2004, da regionen kom på 12. og 17. plass.

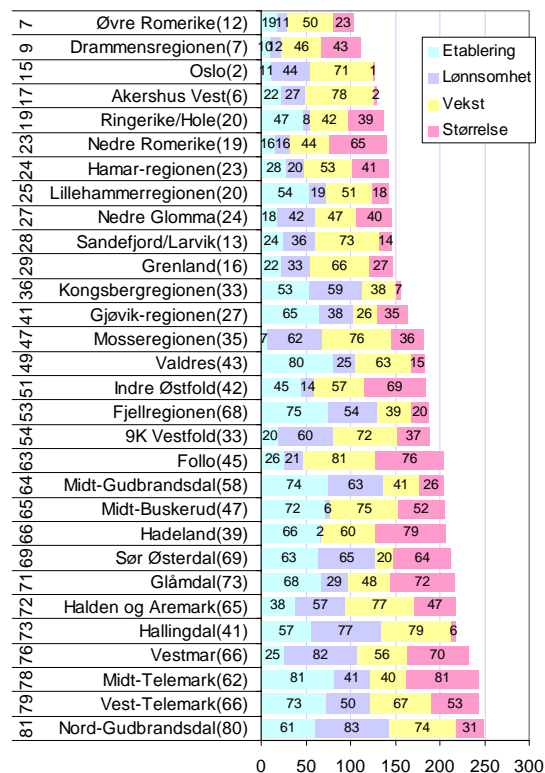
I 2006 hadde Grenland den svakeste plasseringen som nummer 40 av 83 regioner.

Grenland har stort sett kommet godt ut på etableringsindikatoren.

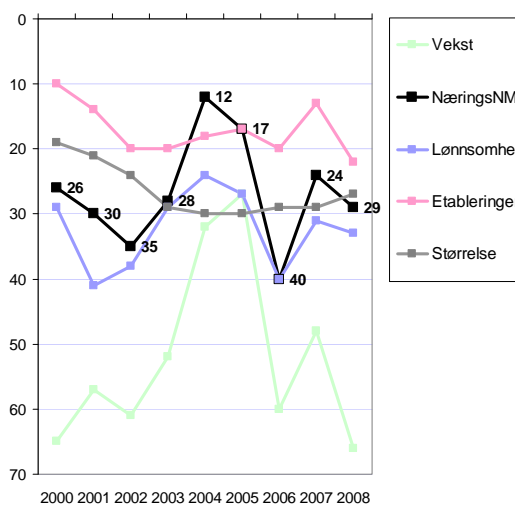
Lønnsomheten i næringslivet i Grenland har også vært over middels i alle årene som er målt, men har aldri vært blant de beste.

Næringslivets relative størrelse har blitt mindre i løpet av perioden, som følge av at befolkningen har økt raskere enn antall arbeidsplasser.

Det er vekstindikatoren som har hatt størst variasjon. I 2008 fikk Grenland en svært lav skår på denne indeksen, noe som trakk ned plasseringen i NæringsNM.



Figur 55: Regionene på Østlandet, resultat i NæringsNM med tall fra 2008. Tallene til venstre er rangering blant de 83 regionene i landet. Tallene i parentes angir regionenes rangering for perioden 2004-2008.



Figur 56: Grenlands rangering på delindeksene i NæringsNM.

## NæringsNM for kommunene i Telemark

Næringslivsindeksen for kommuner er sammensatt av de samme faktorene som for regioner. Vi bruker rangeringsnummer for å sette sammen de fire faktorene til næringslivsindeksen. Kommunene er rangert fra 1 til 430 for hver av de fire faktorene, og deretter summert.

Porsgrunn er best i Telemark, og er nummer 55 i landet i 2008. Fyresdal kom på andreplass i Telemark, mens Seljord tok tredjeplassen. Disse tre kommunene er med blant de 100 beste næringslivskommunene i 2008. Porsgrunn er klart best når det gjelder næringsutviklingen de siste fem årene, der er kommunen nummer 20.

Siljan kom på 126. plass i 2008, mens Skien ble nummer 185.

Bamble havnet litt under middels som nummer 237.

## Kommunenes utvikling i NæringsNM

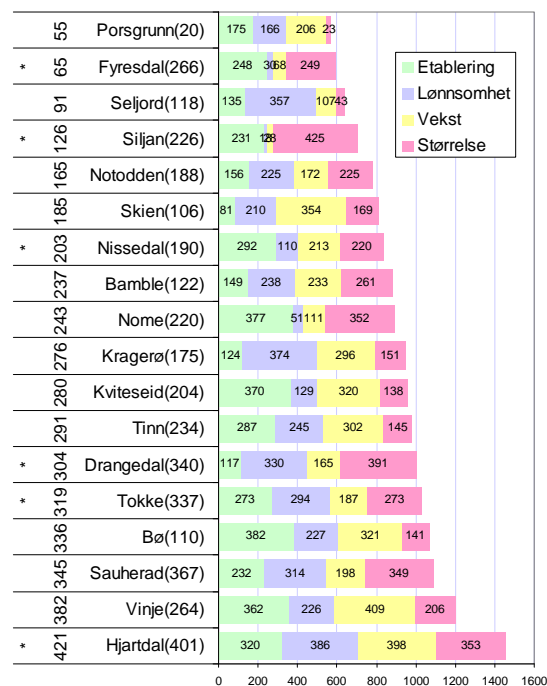
I figur 58 kan vi se hvordan kommunenes rangering i NæringsNM har utviklet seg fra 2000 til 2008.

Porsgrunn har vært høyest rangert av Grenlandskommunene i alle årene unntatt 2002 og 2003, da Skien var litt høyere rangert. I 2004 var Porsgrunn nummer fire av alle kommunene i landet.

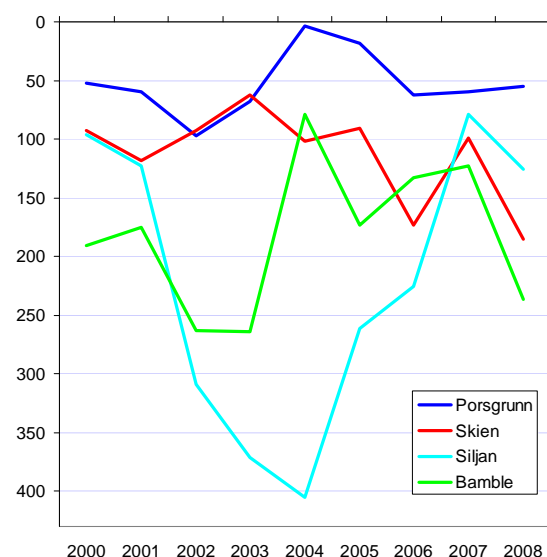
Skien fikk sin laveste plassering noensinne i 2008, med en 185. plass.

Bamble hadde også nedgang i 2008, og ble rangert litt under middels, men hadde lavere plasseringer i 2002 og 2003.

Siljan har gått mye opp og ned. Det er et lite antall foretak i Siljan, slik at statistikken blir noe ustabil og tilfeldig.



Figur 57: Resultater i NæringsNM 2008 for kommunene i Telemark. \* er små kommuner med mindre enn 100 regnskap. Tallene til venstre angir kommunens rangering i NæringsNM 2008. Tallene i parentes viser rangering for siste fem år.



Figur 58: Kommunene i Grenland, utvikling i plasseringen i NæringsNM.

# Oppsummering

NæringsNM og Attraktivitetsbarometeret viser hvordan regionene og kommunene gjør det med hensyn til de to viktigste drivkreftene i regional utvikling. NæringsNM kårer regionene og kommunene med den beste næringsutviklingen, mens Attraktivitetsbarometeret viser hvilke regioner og kommuner som er mest attraktive som bosted. Hvilke regioner og kommuner er mest vellykket når det gjelder kombinasjonen næringsutvikling og attraktivitet?

## Samlet utvikling regioner

I figur 59 har vi satt sammen regionenes plassering på Attraktivitetsbarometeret og i NæringsNM for de siste tre årene.

Grenland er da en av regionene som er i den beste kvadranten, det vil si blant regionene som er over middels både på Attraktivitetsbarometeret og i NæringsNM.

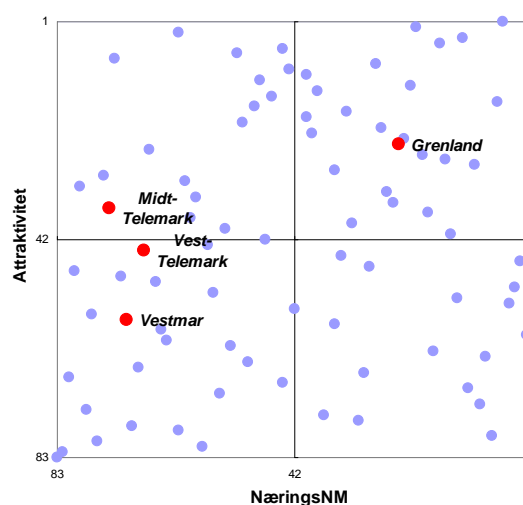
Grenland er nummer 24 både for attraktivitet og i NæringsNM for perioden 2006-2008.

De andre regionene i Telemark skårer ganske dårlig i NæringsNM.

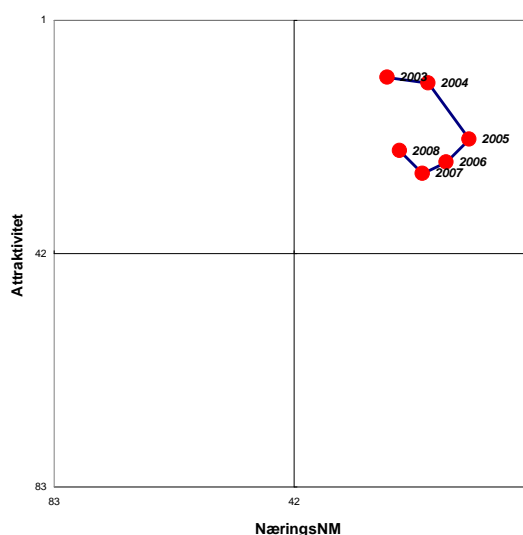
## Utvikling over tid

Grenland har alltid vært i den gunstige kvadranten sammen med regioner som har god næringsutvikling og høy attraktivitet.

Utviklingen fra 2003 til 2008 viser at regionen har gått i ring, og har egentlig ikke beveget seg mye i noen retning.



Figur 59: Regionenes rangering i NæringsNM og på Attraktivitetsbarometeret for perioden 2006-2008.



Figur 60: Grenlands utvikling på Attraktivitetsbarometeret og i NæringsNM.

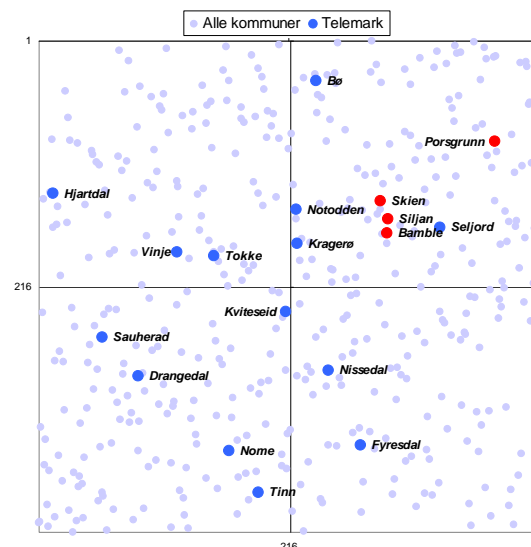
## Samlet utvikling kommuner

I figur 61 ser vi hvordan kommunene gjør det langs de to dimensjonene attraktivitet og næringsutvikling.

Alle kommunene i Grenland er i den heldige kvadranten hvor kommunene både har over middels næringsutvikling og attraktivitet.

Porsgrunn er nærmest det øvre høyre hjørnet, og er den beste langs begge aksene av kommunene i Grenland. Porsgrunn har den beste næringsutviklingen av alle kommunene i Telemark, og nest høyest attraktivitet i fylket.

Skien, Siljan og Bamble har svært lik skår på næringsutvikling de siste tre årene, men Skien har litt bedre attraktivitet enn Siljan og Bamble.



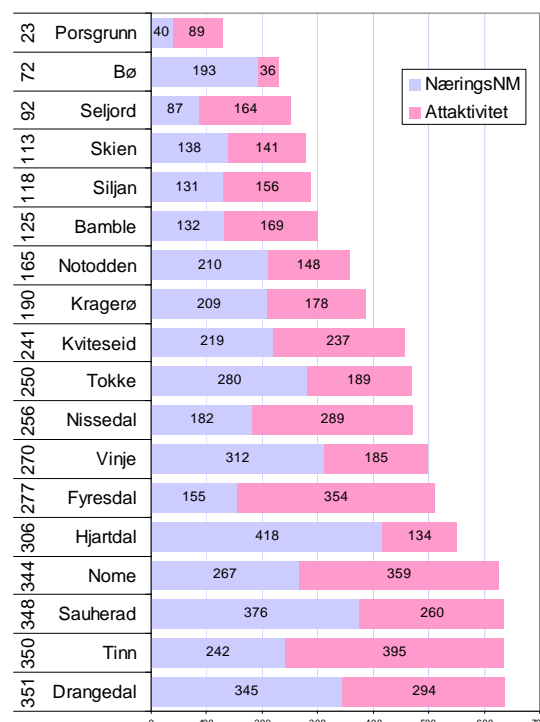
Figur 61: Kommunenes rangering på Attraktivitetsbarometeret (vertikalt) og i NæringsNM (horisontalt) i perioden 2006-2008.

## Samlet utvikling, kommunene i Telemark

Kombinasjonen av næringsutvikling og attraktivitet er brukt til å kåre ”mest vellykkede kommune”. På landsbasis var det Ullensaker kommune som kom høyest i 2008.

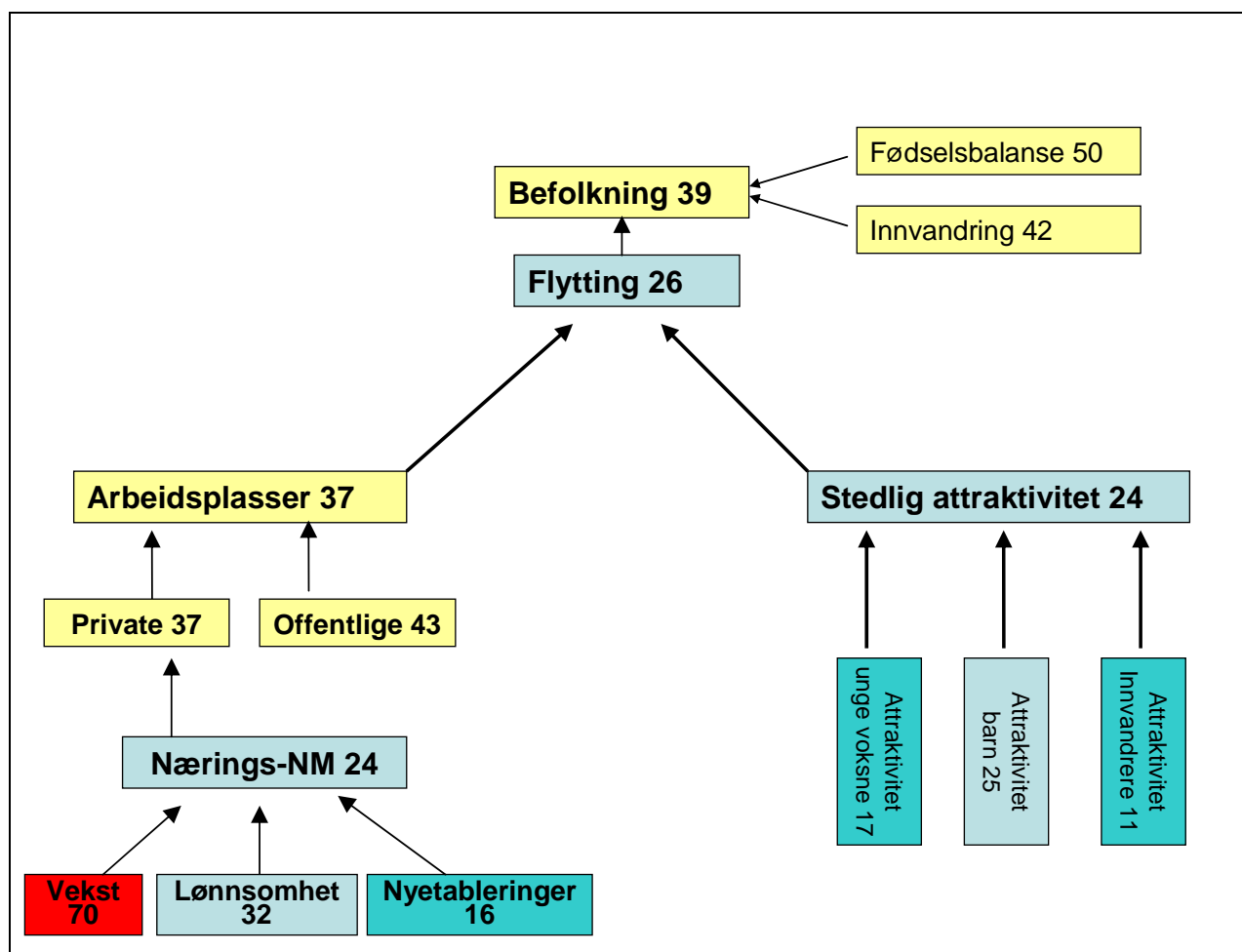
Porsgrunn er nummer 23 av 430 kommuner i denne kombinasjonsøvelsen.

Skien er nummer 113, Siljan nummer 118, og Bamble er nummer 125.



Figur 62: Kommunene i Telemarks rangering på Attraktivitetsbarometeret og i NæringsNM for perioden 2006-2008. Til venstre vises samlet rangering blant de 430 kommunene i landet.

## Oversikt over indikatorer for Grenland



Figur 63: Oversikt over indikatorer for regional utvikling for Grenland for perioden 2006-2008. Alle indikatorene er regionens rangering i forhold til de 83 regionene i landet.

Grenland har hatt en befolkningsvekst de siste tre årene, som rangerer regionen som nummer 39 av 83 regioner. Befolkningsveksten i Grenland er dermed litt høyere enn middels av norske regioner.

Grenland har en middels høy innvandring, og litt under middels fødselsoverskudd.

Det er netto innflytting til Grenland fra andre regioner, og dette har bidratt positivt til befolkningsutviklingen, særlig for 2008.

Grenland har hatt litt bedre vekst i arbeidsplasser enn middels av regionene.

Næringsutviklingen har vært ganske god, med mange nyetableringer, forholdsvis god lønnsomhet, men svak vekst i bedriftene

trekker litt ned. Den gode næringsutviklingen har ikke gitt spesielt god vekst i antall arbeidsplasser i regionen. Det kan komme av at Grenland fremdeles har en del industri som rasjonaliserer.

Når Grenland har netto innflytting med middels arbeidsplassvekst, tyder dette på at regionen er attraktiv som bosted. Grenland har høy attraktivitet for alle grupper som er undersøkt. Attraktiviteten er høyest for innvandrerbefolkningen, som flytter inn til Grenland fra andre regioner i landet.

---

<sup>i</sup> Attraktivitetsbarometeret er utgitt av NHO i 2007, 2008 og 2009, og kan lastes ned på NHOs hjemmesider, [www.nho.no](http://www.nho.no). Attraktivitetsbarometeret 2009 kommer i oktober 2009.

<sup>ii</sup> Telemarksforskning vil publisere nye rapporter med forklaringsfaktorer for attraktivitet basert på nye analyser i løpet av de neste månedene.

<sup>iii</sup> Vi har forsøkt å lage attraktivitetsindeks for innvandrerbefolkningen på samme måte som for andre grupper, men noen kommuner og regioner har i utgangspunktet en svært liten innvandrerbefolkning. Det gjør at flyttingen til innvandrerbefolkningen ikke kan analyseres på bakgrunn i arbeidsplassveksten. Regioner med arbeidsplassnedgang som har liten innvandrerbefolkning, får ikke utflytting av innvandrere fordi de i utgangspunktet ikke har noen innvandrerbefolkning som kan flytte ut. Derfor bruker vi bare nettoflytting av innvandrerbefolkningen som andel av befolkning som indikator her.