

Næringsutvikling, innovasjon og attraktivitet Lørenskog

KNUT VAREIDE OG HANNA NYBORG STORM

TF-notat nr. 13/2012

TF-notat

Tittel:	Næringsutvikling, innovasjon og attraktivitet. Lørenskog.
TF-notat nr:	13/2012
Forfatter(e):	Knut Vareide og Hanna Nyborg Storm
Dato:	16. mars 2012
Gradering:	Åpen
Antall sider:	50
Framsidedfoto:	
ISBN:	978-82-7401-505,5
ISSN:	1891-053X
Pris:	140,-
	Kan lastes ned gratis som pdf fra telemarksforsking.no

Prosjekt:	Regionale analyser 2011
Prosjektnr.:	20110140
Prosjektleder:	Knut Vareide
Oppdragsgiver(e):	Lørenskog kommune

Resymé:
<p>Denne rapporten beskriver utviklingen i Lørenskog med hensyn til befolkning, arbeidsplasser, utdanningsnivå, næringsutvikling, innovasjon og attraktivitet.</p>

Telemarksforsking, Boks 4, 3833 Bø i Telemark. Org. nr. 948 639 238 MVA
--

Forord

Denne rapporten er en videreføring av tidligere næringsanalyser. Analysene bygger på indikatorer og metoder fra tidligere år, som er oppdatert eller oppgradert. I tillegg introduserer vi enkelte nye tema og indikatorer.

De som har lest tidligere rapporter vil kjenne igjen kapitlene for folketall, arbeidsplasser, NæringsNM og Attraktivitetspyramiden. Attraktivitetspyramiden er oppgradert i år. Metoden for beregning av bostedsattraktivitet, Attraktivitetsbarometeret, er endret vesentlig. Attraktivitetsbarometeret tar nå også med innvandring som grunnlag for beregningene.

I denne rapporten har vi også med to nye kapitler. Det ene kapitlet omhandler utdanningsnivå, det andre innovasjon i næringslivet.

Bø, 16.06.11

Knut Vareide
Prosjektleder

Innhold

Sammendrag.....	5
1. Befolkning.....	6
2. Arbeidsplasser	9
3. Utdanningsnivå	13
4. NæringsNM.....	15
5. Innovasjon i næringslivet	24
6. Attraktivitetspyramiden.....	34
7. Oppsummerende analyser.....	47

Sammendrag

Lørenskog har hatt kontinuerlig vekst i folketallet i de siste 60 årene. Befolkningsveksten de sist ti årene har imidlertid ikke vært spesielt sterk i forhold til mange andre kommuner i Akershus. Befolkningen i Lørenskog er forholdsvis ung, og dermed har kommunen et høyere fødselsoverskudd enn gjennomsnittet av norske kommuner.

Næringslivet i Lørenskog krympet fra 2000 til 2004, da antall arbeidsplasser i næringslivet sank. Etter 2004 har næringslivet fått sterk vekst. I 2010 førte den nye terminalen til Posten til sterk vekst. Lørenskog har i tillegg hatt høyere vekst i offentlige ansatte enn gjennomsnittet i Norge.

Bedriftenes utvikling analyseres i NæringsNM, som måler bedriftenes lønnsomhet, vekst og nyetableringer. Næringslivet i Lørenskog kommer svært godt ut i NæringsNM, og blir rangert som nummer 14 av landets 430 kommuner for resultatene i 2010. Næringslivet i Lørenskog kommer godt ut både for nyetableringer, lønnsomhet og vekst. Lørenskog har også forholdsvis mye næringsliv i forhold til folketallet. Lørenskog har i 2010 for første gang fått netto innpendling.

Innovasjon i næringslivet er også målt i denne rapporten, på bakgrunn av tall fra SSBs innovasjonsundersøkelse. Innovasjonsstatistikken er utarbeidet på regionnivå, og tallene viser at Nedre Romerike er en region med forholdsvis innovativt næringsliv.

I det siste kapitlet brukes Attraktivitetspyramiden som modell for å beskrive utviklingen. I Attraktivitetspyramiden forklares steders utvikling gjennom deres attraktivitet langs tre dimensjoner: Attraktivitet for bedrifter i basisnæringer, attraktivitet for besøkende og attraktivitet som bosted.

Lørenskog har over lengre tid hatt nedgang i antall arbeidsplasser i basisnæringene, spesielt i industrien. I 2010 var det imidlertid litt vekst i basisnæringene også.

Lørenskog har forholdsvis mange arbeidsplasser i besøksnæringene. Besøksnæringene har vokst ganske mye de siste fem årene, spesielt innenfor handel. Lørenskog har flere arbeidsplasser i handelsnæringene enn folketallet tilsier, og ser dermed ut til å trekke til seg handlen fra andre kommuner i regionen.

Lørenskog har ikke vært spesielt attraktiv som bosted i den siste treårsperioden. Nettoinnflyttingen er ikke høyere enn arbeidsplassveksten skulle tilsa. Lørenskog har også en spesiell profil gjennom å være attraktiv for innflytting fra innvandrerbefolkningen fra andre norske kommuner, men lite attraktiv for annen innflytting. Med den beliggenheten Lørenskog har, vil tilgjengeligheten av areal for boligbygging bety mye for innflytting og bostedsattraktivitet.

De sterkeste drivkrefter for vekst i Lørenskog de siste årene er vekst i statlige arbeidsplasser, og veksten i forbindelse med den Postens nye Østlandsterminal.

1. Befolkning

Befolkningsutviklingen er den viktigste indikatoren for regional utvikling. I de fleste kommuner, regioner eller fylker er befolkningsutviklingen den dominerende indikatoren, mens andre målparametre er underordnet. Vi starter derfor rapporten med en kort oversikt over de viktigste trekkene i befolkningsutviklingen¹.

1.1 Befolkningsutviklingen på lang sikt

Befolkningen i Lørenskog har vokst sterkt de siste 60 årene. Det var spesielt sterk vekst på 50- og 60-tallet, men folketallet har jevnlig gått oppover i hele perioden. Det har ikke vært nedgang i folketallet ett eneste år i perioden etter 1951.

Den høyeste prosentvise veksten var i 1960, da folketallet økte med 7,4 prosent. Det ble dette året 765 flere innbyggere i Lørenskog. Den høyeste veksten i absolutte tall skjedde i 1978, da det ble 1004 flere innbyggere i kommunen.

Veksten i 2011 var på 1,2 prosent av folketallet. Folketallet i Lørenskog vokste da med 401 personer.

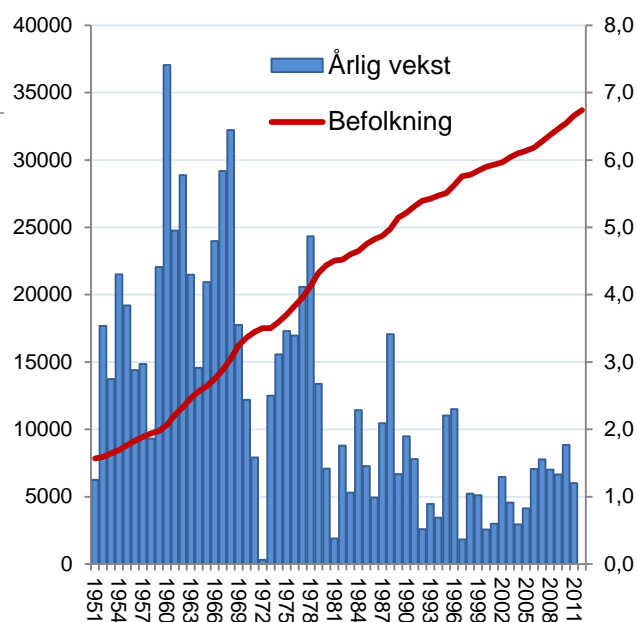
1. januar 2012 var det 33 709 personer bosatt i Lørenskog.

1.2 Lørenskog sammenliknet med andre kommuner

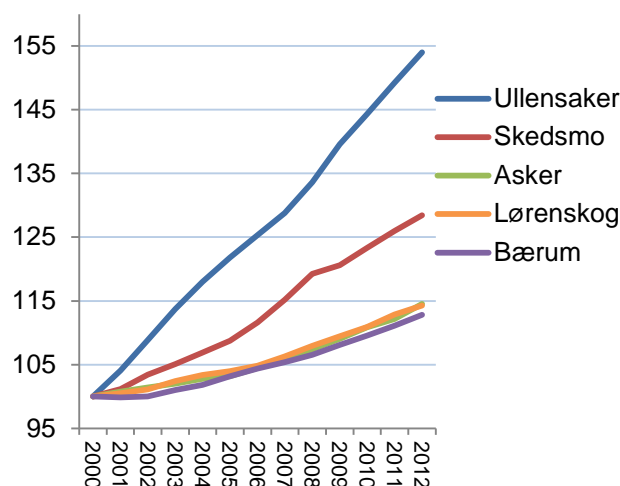
Lørenskog har hatt en vekst på 14,2 prosent siden 2000. Dette er over landsgjennomsnittet, og likt som Asker. Bærum har hatt litt svakere vekst.

Ullensaker har hatt veldig sterk vekst i samme periode. Her har folketallet økt med 54 prosent i siden 2000. Ullensaker er den kommunen som hatt den høyeste befolkningsveksten i hele landet i denne perioden.

Skedsmo har også hatt høy folketallsvekst siden 2000, der befolkningen har økt med 26 prosent. Det er åttende høyest vekst av alle kommunene i landet.



Figur 1: Befolkningsutvikling og årlige endringer i befolkningen i Lørenskog siden 1951.



Figur 2: Befolkningsutvikling i Lørenskog og referansekommuner i perioden 2000-2012, indeksert slik at nivået i 2000=100.

Befolkningsutviklingen dekomponert

Befolkningsveksten kan splittes opp i tre komponenter: Fødselsoverskudd, netto innvandring og nettoutflytting innenlands.

I Lørenskog har alle tre komponenter bidratt til befolkningsvekst de siste seks årene, men det var netto utflytting i sju av de åtte første årene i perioden. Nettoutflyttingen var høyest i 1997, da den var på 219 personer. I 2002 var det imidlertid en høy netto innflytting på 168 personer. De siste seks årene i perioden har det vært netto innflytting til Lørenskog.

Fødselsoverskuddet i Lørenskog har vært stabilt høyt, og har ligget på rundt 200 i året. Dette bidrar til en jevn økning av folketallet.

Innvandringen fra utlandet har økt mye de siste fire årene. I 2010 var det en netto innvandring på 312 personer. Dette er det høyeste antallet i perioden.

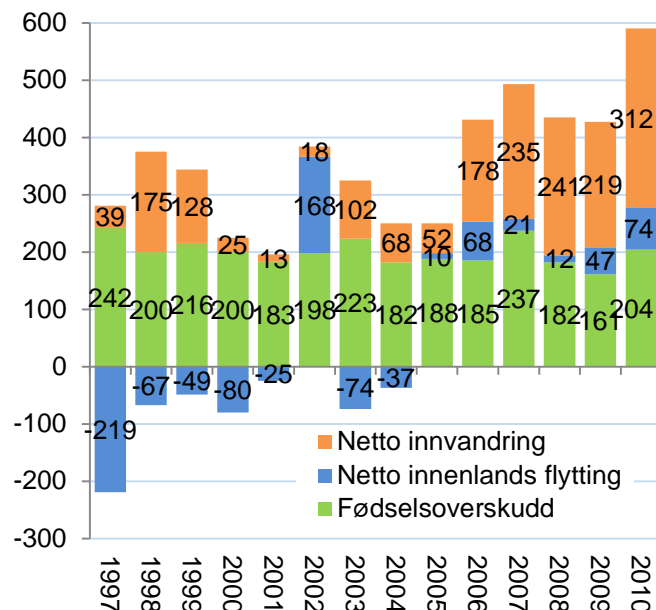
Relativ utvikling

I figur 4 ser vi hvordan de tre komponentene i befolkningsendringen i Lørenskog avviker fra landsgjennomsnittet.

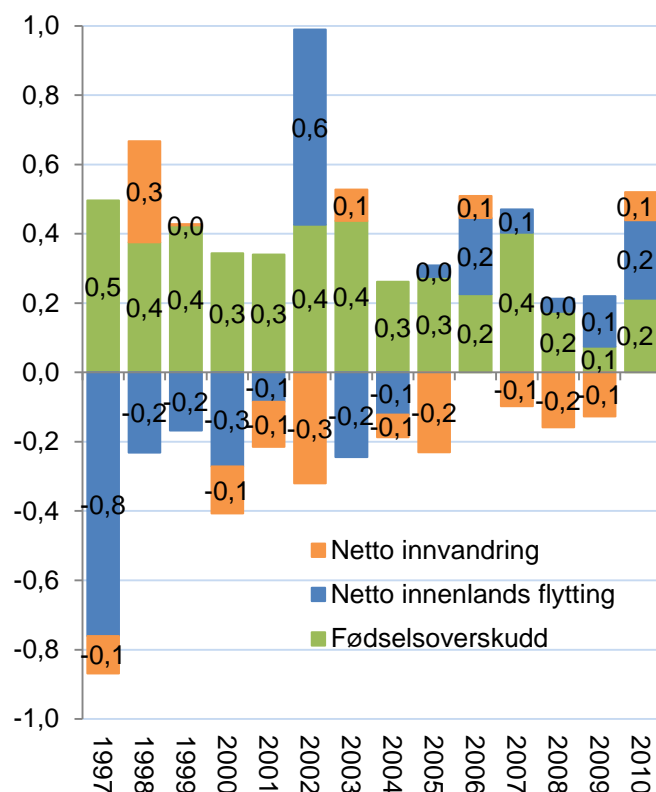
Fødselsbalansen i Lørenskog har ligget over landsgjennomsnittet alle årene siden 1997. På landsbasis fører fødselsbalansen til en befolkningsvekst på rundt 0,4 prosent. Lørenskog har ligget mellom 0,1 og 0,5 prosentpoeng over dette nivået. Differansen var høyest i begynnelsen av perioden, og har blitt mindre de siste årene.

Til tross for økning i innvandring, har ikke Lørenskog hatt en innvandring som avviker mye fra gjennomsnittet. Det er fordi innvandringen til Norge har økt mye i denne perioden. I 2010 var innvandring til Lørenskog litt høyere enn i resten av landet, men var litt lavere enn gjennomsnittet i de tre foregående årene.

Nettoutflyttingen mellom i Lørenskog og andre kommuner har endret seg. I begynnelsen av perioden bidro nettoutflyttingen negativt, men i de siste årene har den bidratt positivt.

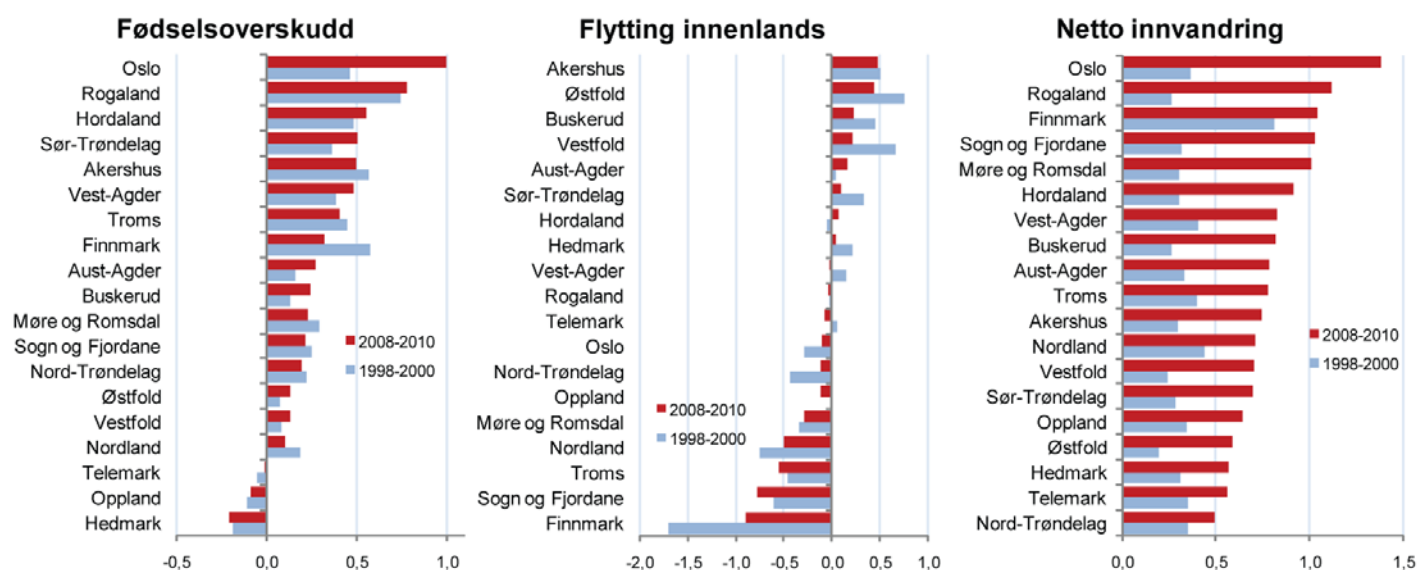


Figur 3: Befolkningsveksten i Lørenskog fordelt på fødselsoverskudd, netto innvandring og netto innenlands flytting, prosent av folketallet ved begynnelsen av året.



Figur 4: Avviket mellom Lørenskog og Norges fødselsoverskudd, netto innvandring og netto innenlands flytting i prosent av folketallet ved begynnelsen av året.

1.3 Noen trender



Figur 5: Befolkningsendringer i fylkene i siste treårsperiode sammenliknet med treårsperioden 1998-2000, målt som prosent av folketallet.

Vi kan sammenlikne befolkningsendringene de siste tre årene med endringene i treårsperioden ti år tidligere. Det er enkelte nye trekk i befolkningsutviklingen.

Fødselsoverskudd

Oslo er nå det fylket som har klart høyest fødselsoverskudd. Dette er en ny situasjon. For ti år siden hadde fylker som Finnmark, Akershus, Hordaland og Rogaland høyere fødselsoverskudd enn Oslo. De siste tre årene har fødselsoverskuddet alene gitt en befolkningsvekst på over én prosent årlig i Oslo. Trenden er at stadig flere barn blir født i de største byene. Hordaland og Sør-Trøndelag har også økt sitt fødselsoverskudd.

Fødselsoverskuddet har økt i Norge som helhet, men mange fylker har hatt nedgang. Størst nedgang har Finnmark hatt.

Flyttinger mellom fylkene

Det kan se ut til at flyttingen mellom fylkene har blitt litt mindre de siste ti årene. De fylkene som tapte mest i netto utflytting for ti år siden, Finnmark og Nordland, har lavere netto utflytting nå.

Samtidig har fylkene med høyeste innflytting for ti år siden, Vestfold, Østfold, Akershus og Buskerud, alle lavere netto innflytting.

Innvandringen

Innvandringen har økt svært raskt. De siste tre årene er det arbeidsinnvandring fra EU-land som har økt mest, mens innvandring av flyktninger har minket.

Oslo har nå klart høyest innvandring. Finnmark hadde høyest innvandring tidligere, og har nå tredje høyest innvandring. Rogaland, Sogn og Fjordane og Møre og Romsdal har også hatt høy innvandring de siste tre årene. Dette er sannsynligvis arbeidsinnvandring som reflekterer vekst i næringslivet. Fylker som Nord-Trøndelag, Telemark og Hedmark hadde forholdsvis høy innvandring tidligere, men har nå lavest innvandring av alle fylkene.

De regionale konsekvensene er at fødselsbalansen og innvandringen nå er de viktigste drivkreftene bak sentraliseringen. Disse faktorene har tidligere bidratt til å dempe sentraliseringen. Flyttingen, som tidligere var årsaken til sentraliseringen, har nå blitt litt mindre viktig. Det vil gjøre arbeidet med å snu sentraliseringen mer sammensatt. Det er ikke lenger nok å stoppe utflyttingen fra distriktene.

2. Arbeidsplasser

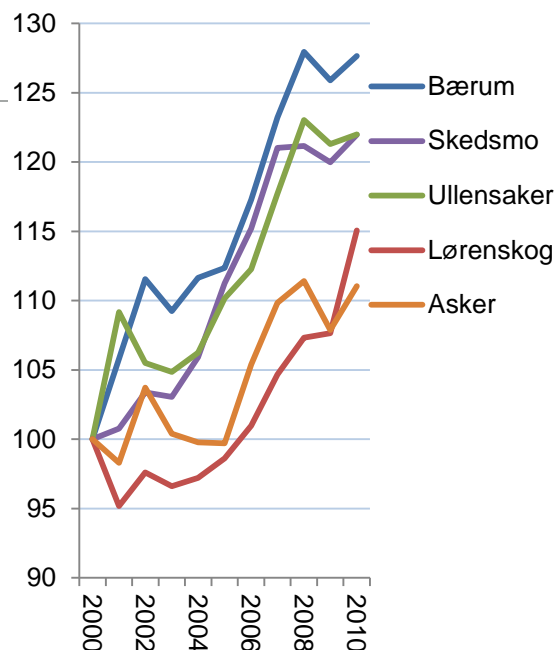
I dette kapitlet skal vi se på utviklingen i arbeidsplassene i Lørenskog. Alle data er fra registerbasert sysselsettingsstatistikk fra SSB.

2.1 Arbeidsplassutvikling i Lørenskog

De fleste større kommunene i Akershus fikk en liten nedgang i antall arbeidsplasser fra 2008 til 2009, men en vekst igjen i 2010. Lørenskog har derimot klart seg bedre i disse årene. Kommunen fikk en liten vekst i 2009 og en høy vekst i 2010.

Lørenskog har hatt høy vekst i arbeidsplasser siden 2005/2006, men hadde svak utvikling i begynnelsen av perioden. Derfor er det mange av nabokommunene som har hatt høyere vekst i antall arbeidsplasser siden 2000. Antall arbeidsplasser i Lørenskog har økt med 15,1 prosent siden 2000. Det er lavere enn i Bærum, Skedsmo og Ullensaker, men høyere enn i Asker.

På landsbasis har antall arbeidsplasser økt med 11,3 prosent i samme periode.



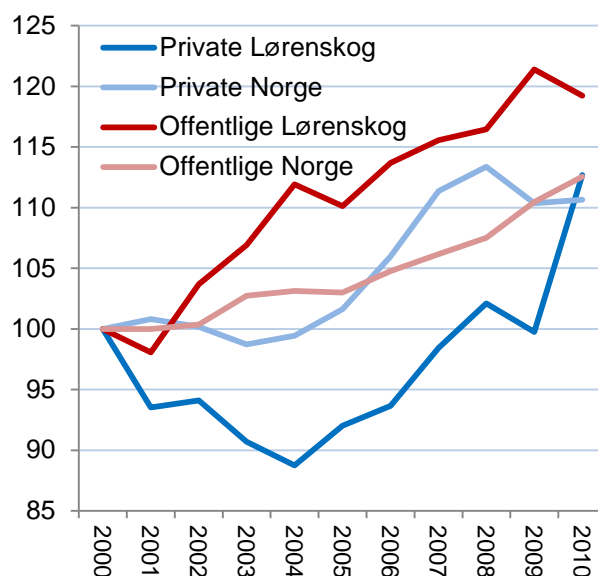
Figur 6: Utviklingen i antall arbeidsplasser i Lørenskog og referansekommuner i perioden 2000-2010. Indeksert slik at nivået i 2000=100.

Privat og offentlig

I figuren ser vi hvordan veksten i antall arbeidsplasser har vært i Lørenskog når vi skiller mellom privat næringsliv og offentlig sektor.

Lørenskog har hatt høyere vekst enn resten av landet i offentlig sektor. Antall arbeidsplasser i offentlig sektor i Lørenskog økte med 19,2 prosent fra 2000 til 2010, mens antall offentlige arbeidsplasser på landsbasis har økt med 12,6 prosent.

Utviklingen i arbeidsplasser i privat sektor i Lørenskog var lenge svakere enn i resten av landet, men det har vært en sterk vekst i de senere årene. Etter en svært sterk vekst fra 2009 til 2010, har antall arbeidsplasser i privat sektor økt med 12,7 prosent siden 2000. Veksten i Lørenskog ble dermed sterkere enn veksten på landsbasis, som var 10,7 prosent i samme periode.



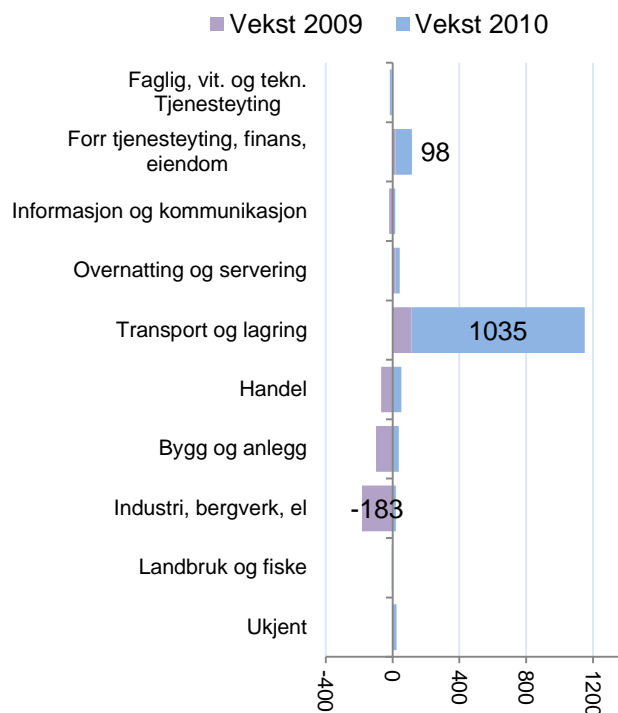
Figur 7: Utvikling i antall arbeidsplasser i privat og offentlig sektor i Lørenskog og Norge i perioden 2000-2010, indeksert slik at nivået i 2000=100.

Bransjer

Veksten i antall arbeidsplasser i ulike bransjer i Lørenskog de siste to årene er vist i figur 8.

Posten åpnet den nye Østlandsterminalen i 2010, noe som førte til mange nye arbeidsplasser i Lørenskog. Antall arbeidsplasser innenfor bransjen transport og lagring økte derfor med 1035 arbeidsplasser. Det er også forklaringen på den sterke veksten i antall arbeidsplasser i Lørenskog i 2010, som vi så på forrige side.

I forhold til denne store endringen blir andre endringer små. Industrien hadde en nedgang på 183 arbeidsplasser i 2009. Forretningsmessig tjenesteyting hadde en vekst på 98 arbeidsplasser i 2010.



Figur 8: Vekst i antall arbeidsplasser i ulike bransjer i privat sektor i Lørenskog i 2009 og 2010.

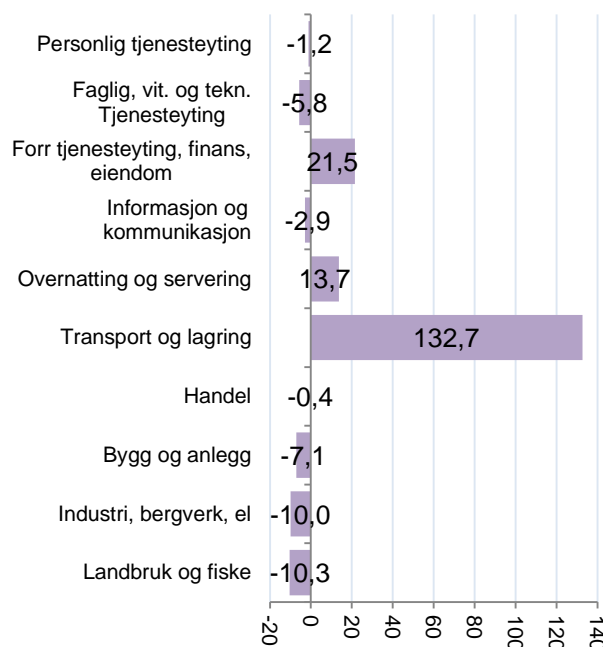
Relativ vekst i bransjer

For å få fram endringene i antall arbeidsplasser i ulike bransjer i forhold til resten av landet, har vi beregnet differansen mellom endring i antall arbeidsplasser i de enkelte bransjene i Lørenskog i prosent, og tilsvarende endring i bransjene på landsbasis, de siste to årene.

Bransjen transport og lagring hadde også den sterkeste økningen i prosent de siste to årene. Denne bransjen har med enn fordoblet seg i antall arbeidsplasser siden 2008.

Forretningsmessig tjenesteyting og overnatting og servering har også hatt ganske stor vekst.

Industri og bygg og anlegg har hatt nedgang de siste to årene. Landbruket har også hatt en sterk nedgang i prosent, men var i utgangspunktet en svært liten bransje i Lørenskog.



Figur 9: Differanse mellom prosentvis vekst i de enkelte bransjene i Lørenskog og veksten i bransjene på landsbasis de siste to årene (2009 og 2010).

Nettopendling

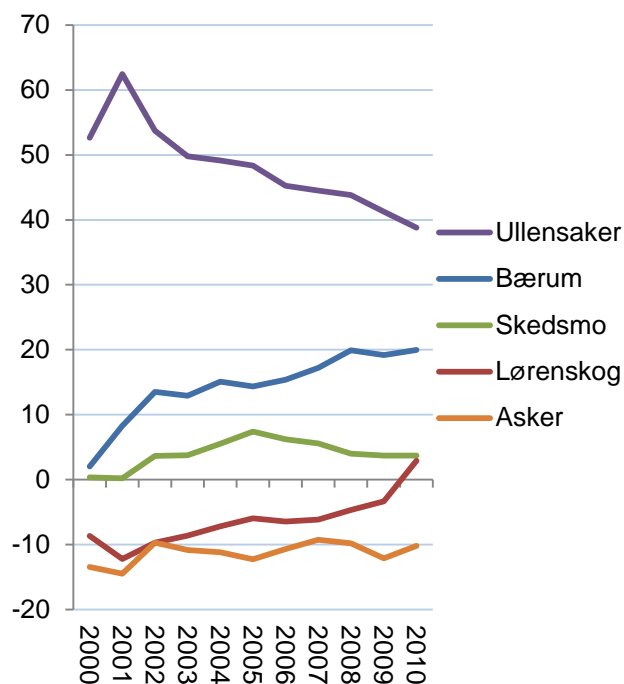
Lørenskog har hatt en netto utpendling som er blitt gradvis redusert siden 2001. I 2010 ble netto utpendling snudd til netto innpendling for første gang. Netto innpendling til Lørenskog tilsvarte 2,9 prosent av sysselsettingen i 2010.

Skedsmo har hatt balanse eller netto innpendling i perioden 2000-2010, og hadde i 2010 en netto-innpendling lik Lørenskog.

Bærum har hatt høy økning i netto innpendling.

Ullensaker hadde svært stor netto innpendling tidligere, men har år for år fått avtakende innpendling.

Asker har hatt netto utpendling i hele perioden.



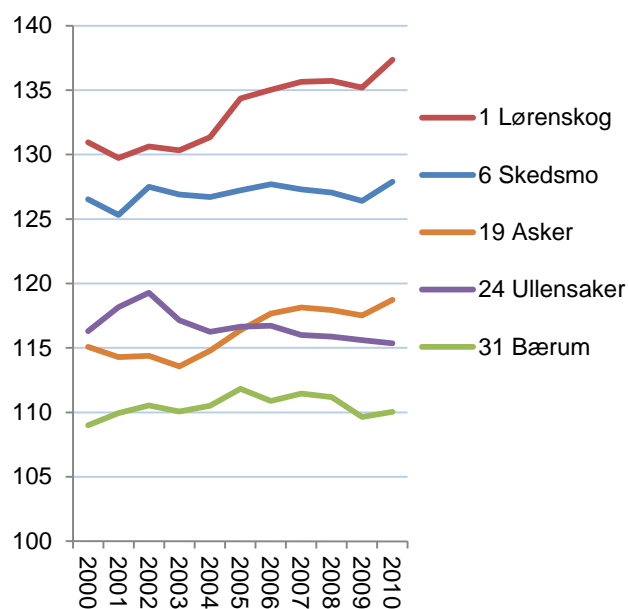
Figur 10: Nettopendling i prosent av sysselsettingen i Lørenskog og referansekommuner i perioden 2000-2010.

Arbeidsmarkedsintegrasjon

Arbeidsmarkedsintegrasjon er summen av innpendling som andel av arbeidsplasser og utpendling som andel av sysselsatte. Arbeidsmarkedsintegrasjon kan også tolkes som pendlingsmuligheter. Arbeidsmarkedsintegrasjon er et begrep som Telemarksforskning har introdusert, og som har stor strategisk betydning for regional utvikling.

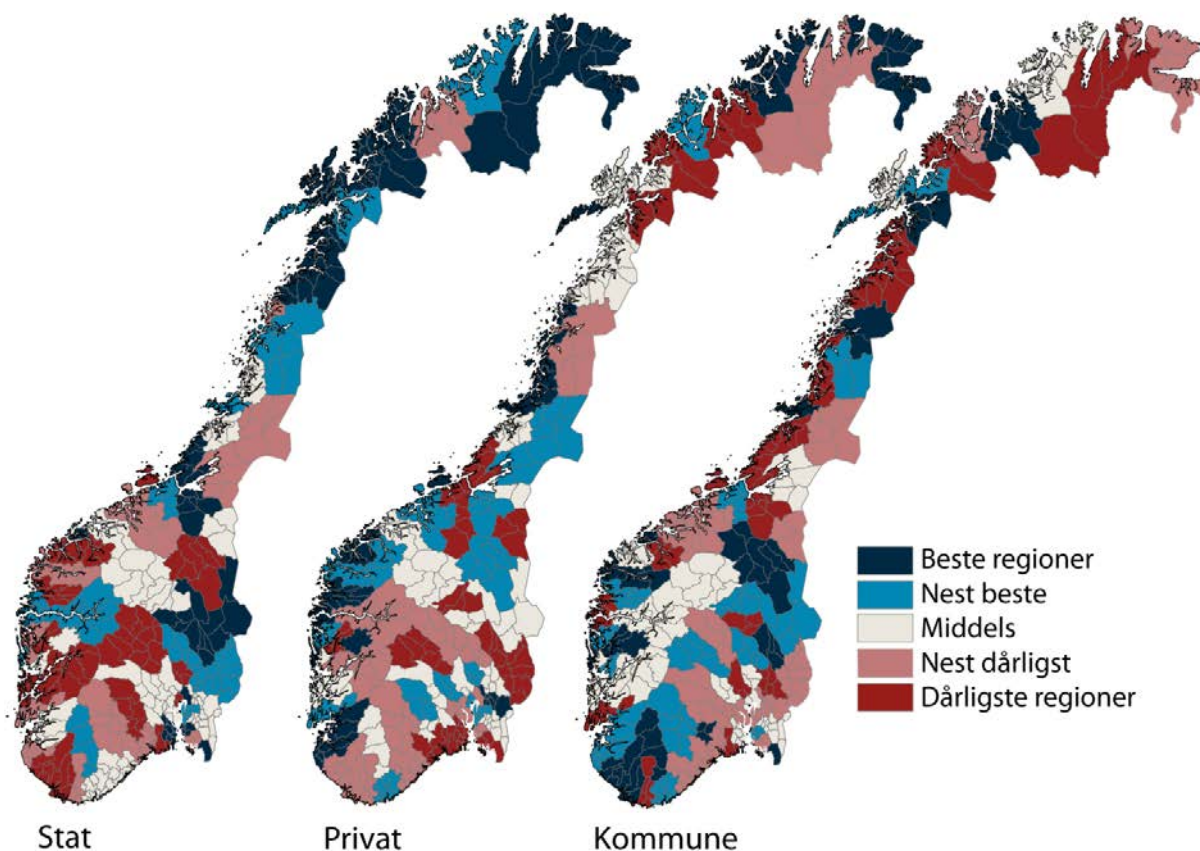
Arbeidsmarkedsintegrasjonen i Lørenskog har økt de siste årene, og ingen annen kommune i landet hadde høyere arbeidsmarkedsintegrasjon enn Lørenskog i 2010. Utpendlingen fra kommunen tilsvarte 68,2 prosent sysselsettingen og innpendlingen til kommunen tilsvarte 69,1 prosent av arbeidsplassene.

Mange av kommunene i Akershus har høy arbeidsmarkedsintegrasjon. Skedsmo er nummer seks i landet, mens Asker, Ullensaker og Bærum alle er blant de 31 kommunene i landet med høyest arbeidsmarkedsintegrasjon.



Figur 11: Arbeidsmarkedsintegrasjon i Lørenskog og referansekommuner i perioden 2000-2010. Tallet til venstre for kommunenavnet angir rangering blant de 430 kommunene i landet.

2.2 Trender: Vekstbidrag fra ulike sektorer



Figur 12: Vekstbidrag i form av endring i antall arbeidsplasser i prosentpoeng av samlet sysselsetting i årene 2009 og 2010. De 83 regionene er rangert i forhold til hverandre i kartene slik at de danner fem grupper.

I kartene over har vi sett på vekstbidrag til sysselsettingen fra de ulike sektorene statlig sektor, privat sektor og kommunal sektor i 2009 og 2010. Fylkeskommunale arbeidsplasser er ikke med, ettersom disse har bidratt svært lite. I disse to årene har antall arbeidsplasser i privat sektor bidratt med en nedgang på 1,7 prosent av sysselsettingen i Norge, statlig sektor med en vekst på 0,5 prosent og kommunal sektor med en vekst på 0,8 prosent. I kartene er det de relative forskjellene mellom regionene for hver sektor som er markert.

Det er regioner på Vestlandet og i nord som har hatt best utvikling i privat sektor. Hitra/Frøya og Ryfylke har hatt sterkest vekst i næringslivet de siste to årene. Mange distriktsregioner har hatt en relativt god utvikling i næringslivet etter finanskrisen, blant dem mange fiskeriregioner.

Veksten i kommunesektoren er ganske jevnt spredt mellom landsdelene. Mange distrikts-

regioner fikk sterk vekst. Det er litt pussig at mange regioner med svak befolkningsvekst har høy vekst i kommunale arbeidsplasser, mens noen regioner med høy befolkningsvekst har lav vekst. En skulle kanskje tro at antall arbeidsplasser i kommunesektoren var sterkt knyttet til befolkningsutviklingen.

Vestlandet er tapere når det gjelder statlig sektor. Her er det regioner på Østlandet, Trondheimsregionen og mange regioner i nord som har fått vekstimpulser. Det har blitt 12 672 flere statlige arbeidsplasser de siste to årene. 4078 av disse havnet i Oslo, mens Trondheimsregionen fikk en økning på 1124 arbeidsplasser. Over 40 prosent av de nye statlige arbeidsplassene kom altså i Oslo og Trondheim. Statlig sektor har dermed bidratt til å forsterke sentraliseringen i de siste to årene, med unntak av i de nordligste fylkene, der mange distriktsregioner har fått drahjelp fra veksten i statlig sektor.

3. Utdanningsnivå

Utdanningsnivå i befolkning og arbeidsliv er et tema som opptar mange i forbindelse med regional utvikling. Utdanningsnivået i befolkningen varierer mye mellom ulike steder i Norge. I dette kapitlet skal vi først beskrive disse variasjonene. Deretter skal vi se på utdanningsnivået i arbeidsmarkedet, spesielt i privat sektor.

Utdanningsnivå i befolkning

En enkel måte å beskrive utdanningsnivået på, er å fordele befolkningen etter ulike nivåer av utdanning, som grunnskole, videregående skole og høyskole/universitet. I figur 13 ser vi hvordan befolkningen i Lørenskog og referansekommunene er fordelt med hensyn til hvor stor andel av den sysselsatte befolkningen som har minst tre års utdanning på høyskole eller universitet.

Bærum og Asker har av de høyeste andelen med høyere utdanning i landet, med 51 og 43 prosent med høyere utdanning blant den sysselsatte befolkningen i 2010. I Lørenskog hadde 35,9 prosent av den sysselsatte befolkningen høyere utdanning. Dette er 19. høyest i landet.

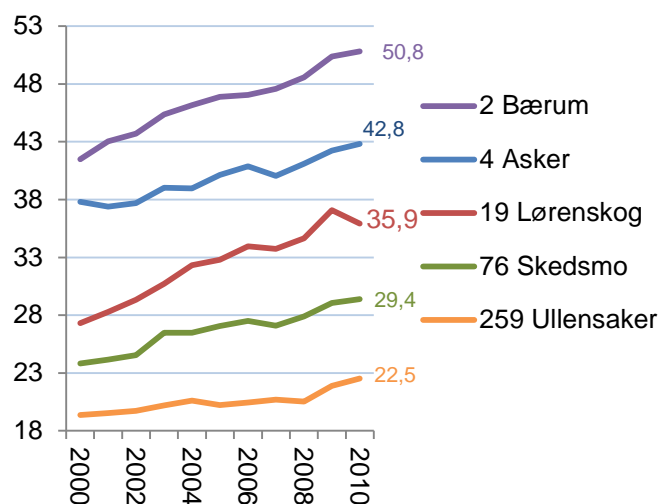
Utdanningsnivå i næringslivet

Utdanningsnivået i næringslivet er av spesiell interesse, ettersom utdanningsnivået kan ha betydning for innovasjonsevne og vekstkraft i næringslivet.

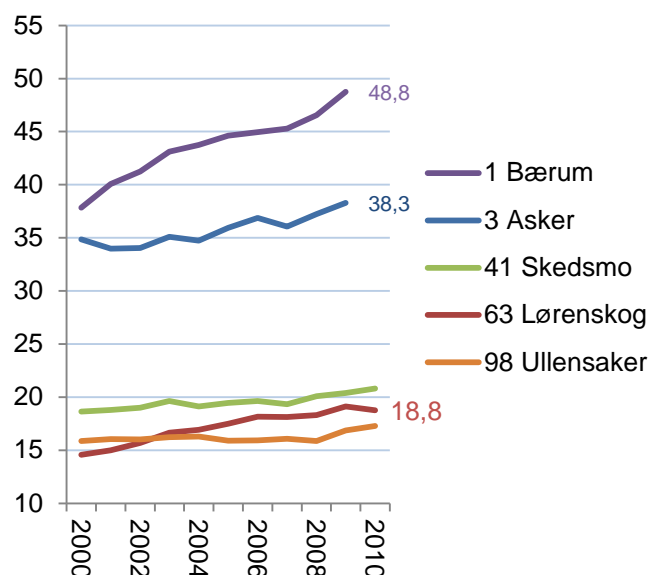
Utdanningsnivået i næringslivet er generelt lavere enn utdanningsnivået i offentlig sektor. I offentlig sektor i Norge har 53,4 prosent av de ansatte høyere utdanning i 2010. Det er spesielt i staten at en stor andel har høyere utdanning. I privat sektor er andelen med høyere utdanning 25,5 prosent.

Bærum og Asker har en veldig høy andel med høyere utdanning i næringslivet, og er nummer én og tre i landet. Her hadde 49 og 38 prosent av de som jobbet i næringslivet i 2010 høyere utdanning.

I Lørenskog hadde 18,8 prosent av de ansatte i næringslivet høyere utdanning i 2010. Selv om dette er under landsgjennomsnittet, blir Lørenskog rangert som nummer 63 i landet. Et fåtall kommuner, blant annet Asker og Bærum, drar snittet kraftig opp.



Figur 13: Andel av sysselsatt befolkning med høyere utdanning i Lørenskog og referansekommuner i perioden 2000-2010. Rangering blant de 430 kommunene i landet til venstre for kommunenavnet.

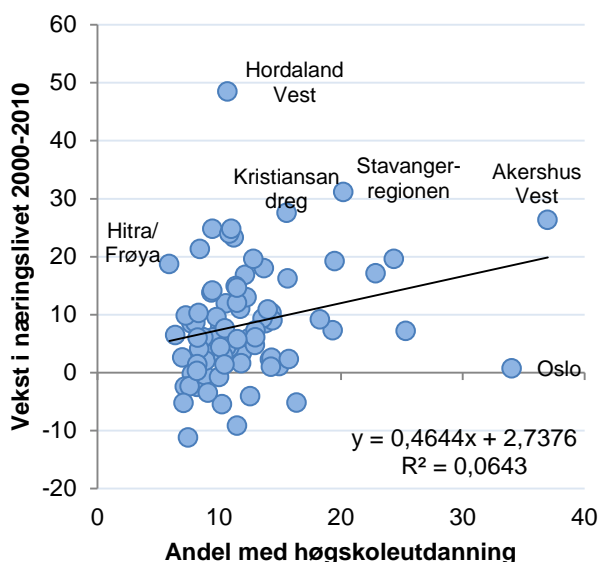


Figur 14: Andel ansatte med høyere utdanning i næringslivet i Lørenskog og referansekommuner i perioden 2000-2010. Rangeringsnummer blant de 430 kommunene i landet til venstre for kommunenavnet.

3.1 Utdanningsnivå og regional utvikling

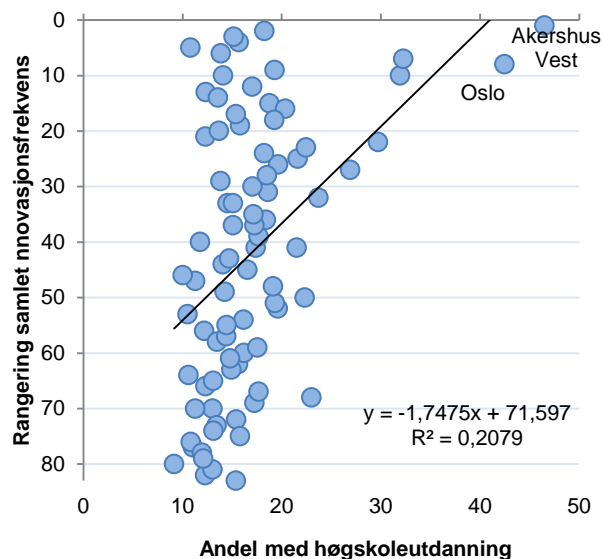
Det er to argumenter for at et høyt utdanningsnivå i næringslivet vil stimulere til regional utvikling gjennom økonomisk vekst. For det første pekes det ofte på at Norge som et høykostland har best vekstbetingelser i kompetanseintensive næringer. Dermed vil regioner med et høyt utdanningsnivå få bedre vekst enn regioner med et lavt utdanningsnivå i næringslivet. Regioner med lavt utdanningsnivå vil stå overfor en stadig sterkere konkurranse fra utlandet. Et annet argument er at næringsliv med et høyt utdanningsnivå er mer innovativt og dermed bedre rustet for vekst.

Vi kan se på den direkte sammenhengen mellom utdanningsnivå og vekst i næringsliv i norske regioner.



Figur 15: Sammenhengen mellom utdanningsnivå i næringslivet i 2000 og vekst i næringslivet fra 2000 til 2010 i de 83 politiske regionene i Norge.

Som vi kan se av figur 15, er det en positiv, men ganske svak sammenheng mellom utdanningsnivå og vekst i næringslivet. En region som Hitra/Frøya var blant regionene med lavest utdanningsnivå, men har likevel hatt sterk vekst, mens Oslo har hatt svært lav vekst, til tross for nest høyest utdanningsnivå. Høyt utdanningsnivå i en region kan tenkes å gi bedre vekstbetingelser, men sammenhengene synes ikke å være sterke.



Figur 16: Sammenhengen mellom utdanningsnivå i næringslivet i 2010 og regionenes rangering mht. samlet innovasjonsfrekvens i de 83 politiske regionene i Norge.

I figur 16 ser vi at utdanningsnivået og næringslivets innovasjon har en positiv sammenheng. Denne sammenhengen synes å være tydeligere enn for vekst.

Utdanningsnivået har en spesielt sterk sammenheng med regionenes størrelse. Urbane og folkerike regioner har klart høyest utdanningsnivå i næringslivet. Disse regionene har også best betingelser for både vekst og innovasjon. Dermed er det ikke lett å avdekke hvordan utdanningsnivå, vekst og innovasjon egentlig henger sammen med slike enkle analyser.

Utdanningsnivået avspeiler de direkte behovene i arbeidsmarkedet. Dermed kan en bare få økt utdanningsnivå gjennom at næringslivet får flere stillinger hvor det kreves utdanning, eller reduserer antall stillinger hvor utdanning ikke er påkrevet. Behovet for utdanning er svært bransjeavhengig. F. eks. er reiseliv en bransje med lite behov for utdannede, mens det er en høy andel utdannede innenfor forretningsmessig tjenesteyting.

I den grad at høyt utdanningsnivå bedrer betingelsene for vekst, er det uklart hvordan regioner kan sette inn tiltak for å øke utdanningsnivået. De fleste regioner vil ønske vekst i arbeidsplasser uansett utdanningsnivå.

4. NæringsNM

NæringsNM er utviklet for å måle hvordan næringslivet presterer i ulike områder i Norge. For å måle næringsutviklingen i en kommune, ser vi på fire mål: Nyetableringer, lønnsomhet, vekst og næringslivets størrelseⁱⁱ.

NæringsNM	Nyetableringer	<ol style="list-style-type: none"> 1. Etableringsfrekvens: Antall nyregistrerte foretak som andel av eksisterende foretak i begynnelsen av året 2. Bransjustert etableringsfrekvens: Basert på etableringsfrekvens, justert for effekten av bransjestrukturen 3. Vekst i antall foretak: Etableringsfrekvensen fratrukket nedlagte foretak
	Lønnsomhet	<ol style="list-style-type: none"> 4. Andel foretak med positivt resultat før skatt 5. Bransjustert lønnsomhet: Andel foretak med positivt resultat før skatt, justert for effekten av bransjestrukturen 6. Andel foretak med positiv egenkapital
	Vekst	<ol style="list-style-type: none"> 7. Andel foretak med omsetningsvekst høyere enn prisstigningen (KPI) 8. Andel foretak med realvekst justert for effekten av bransjestrukturen 9. Andel foretak med vekst i verdiskaping
	Næringslivets størrelse	<ol style="list-style-type: none"> 10. Antall arbeidsplasser i næringslivet som andel av befolkningen

Nyetableringer i regioner og kommuner blir målt med tre indikatorer. Den første, etableringsfrekvens, måler antall nyregistrerte foretak i forhold til eksisterende antall foretak i begynnelsen av året. Bransjustert etableringsfrekvens er etableringsfrekvensen fratrukket virkningen av bransjestrukturen i regioner og kommuner. Denne indikatoren viser om regionen har få eller mange etableringer når vi tar hensyn til at etableringsfrekvensen varierer mye mellom ulike bransjer. Den tredje indikatoren er vekst i antall foretak. Dette vil være etableringsfrekvensen fratrukket frekvensen av nedlagte foretak.

Lønnsomheten i regionenes næringsliv blir målt med tre indikatorer. Den første er andel foretak med positivt resultat før skatt. I tillegg har vi målt andel lønnsomme foretak justert for bransjestrukturen. Den tredje indikatoren er andel foretak med positiv egenkapital.

Vekst i regionene er målt med andel foretak med omsetningsvekst større enn prisstigningen. Også her har vi en andre indikator som justerer for bransjestruktur. Den tredje indikatoren er andel foretak med vekst i verdiskaping.

Indikatoren ”næringslivets størrelse” er antall arbeidsplasser i næringslivet som andel av befolkningen.

For hver indikator rangeres regioner og kommuner. Rangeringsnumrene legges så sammen innenfor hver gruppe.

Til slutt summeres rangeringsnumrene for de fire indeksene nyetablering, lønnsomhet, vekst og næringslivets størrelse. Den regionen og kommunen som har lavest sum, kommer ut som vinner av årets NæringsNM.

4.1 Nyetableringer

For å sammenlikne etableringsaktiviteten mellom ulike områder, bruker vi tre ulike indikatorer. *Etableringsfrekvensen* er antall nyregistrerte foretak i ett år i prosent av eksisterende foretak i begynnelsen av samme år. *Bransjejustert etableringsfrekvens* er et mål for hvor mange nyetableringer det er når vi justerer for effekten av bransjestrukturen. Den siste indikatoren for etableringer er *vekst i antall foretak*, som er etableringsfrekvensen fratrukket andelen som legges ned.

Etableringsfrekvens i Lørenskog

I figur 17 ser vi hvordan etableringsfrekvensen i Lørenskog og Norge har beveget seg siden 2001, sammenliknet med etableringsfrekvensen for Norge og for medianen av kommunene. De store byene drar opp etableringsfrekvensen for Norge mye, slik at de fleste kommunene har lavere etableringsfrekvens enn Norge. Da blir det i mange tilfeller bedre å sammenlikne med medianen av kommunene.

Etableringsfrekvensen i Norge sank mye fra 2006 til 2009. I 2010 har etableringsfrekvensen blitt litt høyere, men er fremdeles på et lavt nivå i forhold til tidligere.

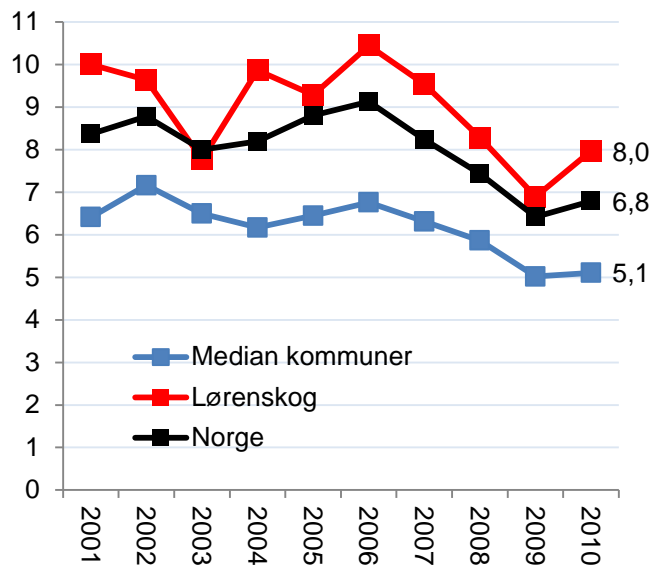
Etableringsfrekvensen i Lørenskog gikk kraftig opp i 2010, og havnet langt over frekvensen for resten av landet.

Bransjejustert etableringsfrekvens

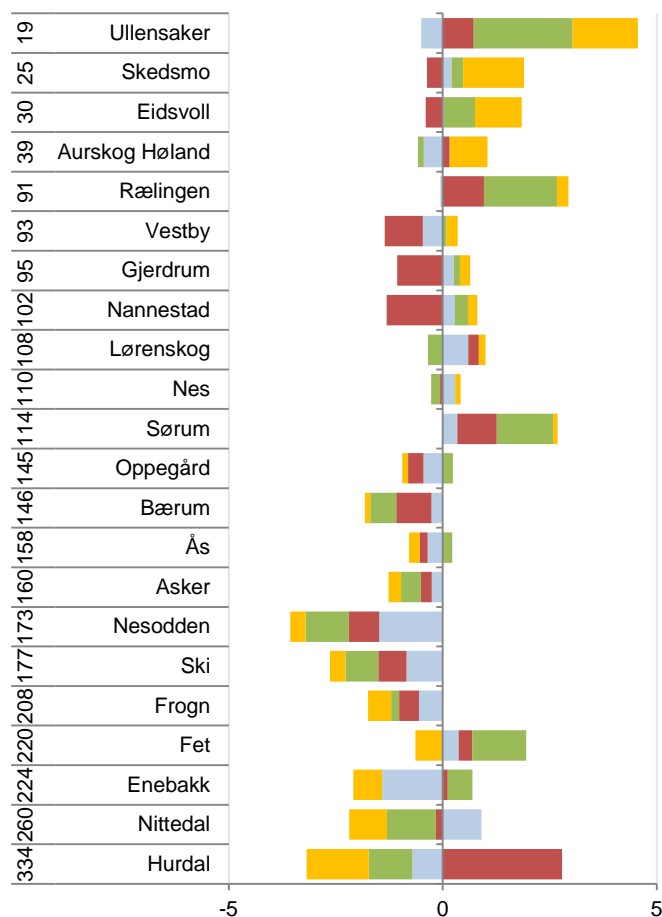
Det er store variasjoner i etableringsfrekvens mellom ulike bransjer. Områder som har en stor andel av næringslivet i bransjer med høy etableringsfrekvens, vil automatisk få en høyere etableringsfrekvens enn områder med mange foretak i bransjer med lav etableringsfrekvens.

Vi beregner den bransjejusterte etableringsfrekvensen som avstanden mellom faktisk og forventet etableringsfrekvens, gitt bransjestrukturen. Det gir en indikator som ikke favoriserer steder med gunstig næringsstruktur.

Lørenskog hadde så vidt litt høyere etableringsfrekvens i 2010 enn bransjestrukturen tilsier. Den høye etableringsfrekvensen i Lørenskog i 2010 er dermed først og fremst et resultat av gunstig næringsstruktur.



Figur 17: Etableringsfrekvens i Lørenskog, medianen av kommuner og Norge i perioden 2001-2010.



Figur 18: Bransjejustert etableringsfrekvens i kommunene i Akershus i 2007-2010. Tallene til venstre er rangering for etableringsfrekvensen blant landets 430 kommuner i 2010.

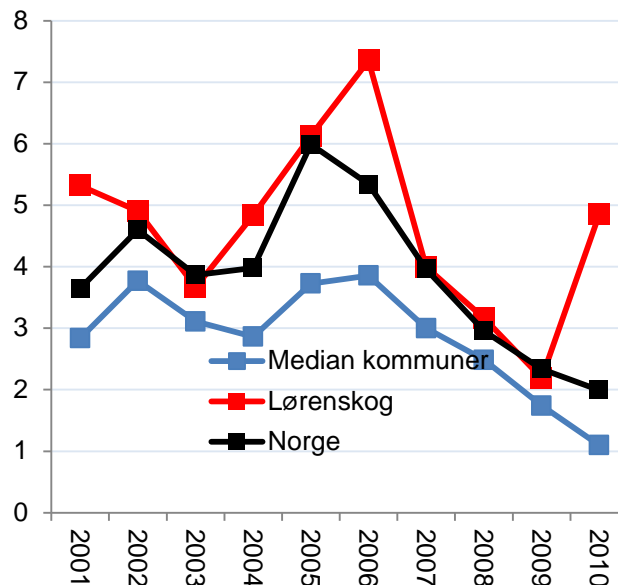
Vekst i antall foretak

I figur 19 ser vi utviklingen i vekst i antall foretak. Det er det samme som etableringsfrekvensen fratrukket nedleggingsraten.

Veksten i antall foretak i Norge var på det høyeste nivået i 2005, og har deretter sunket hvert år. Fra 2001 til 2006 var det høyere vekst i antall foretak enn veksten i økonomien skulle tilsi. Kanskje skyldes noe av veksten f. eks. at mange etablerte foretak for å få registrert domene på Internett?

Det tilsynelatende lave nivået på veksten i antall foretak de to siste årene er kanskje en normalisering til et mer naturlig nivå.

Lørenskog hadde 4,9 prosents vekst i antall foretak i 2010. Det er langt over veksten på landsbasis, som var 2,0 prosent.



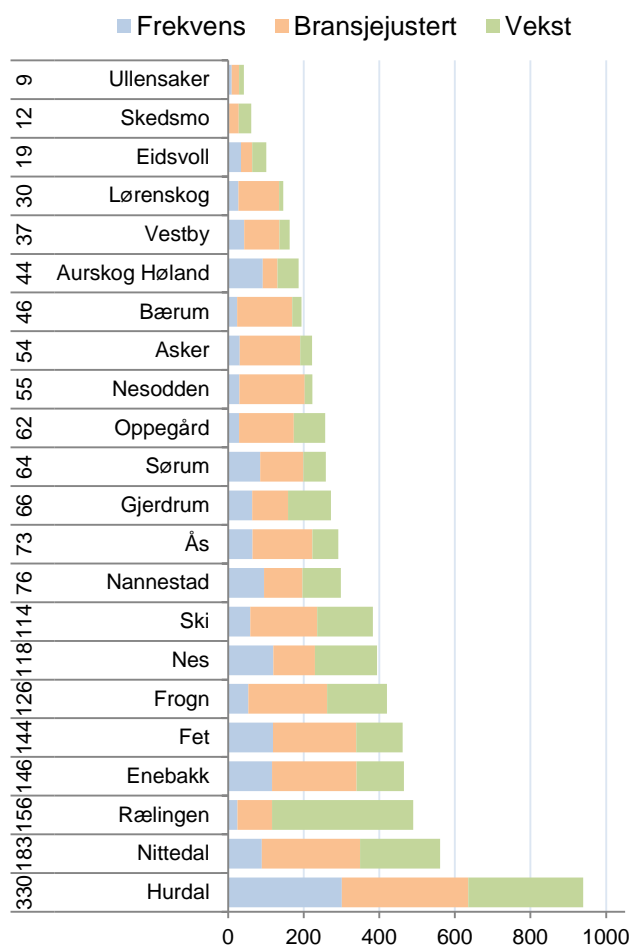
Figur 19: Årlig vekst i antall foretak i Lørenskog, medianen av kommuner og Norge i perioden 2001-2010.

Etableringsindeksen for kommunene

Etableringsindeksen er satt sammen av rangeringsnummeret til kommunene for etableringsfrekvens, bransjejustert etableringsfrekvens og vekst i antall foretak.

Lørenskog fikk rangeringsnummer 27, 108 og 11 for disse tre indikatorene, og havnet sammenlagt som nummer 30 på etableringsindeksen.

Det er det beste resultatet Lørenskog har hatt siden 2006, da Lørenskog var nummer 13.



Figur 20: Etableringsindeksen for kommunene i Akershus. Rangering blant de 430 kommunene i landet med hensyn til de tre ulike etableringsindikatorne er vist i figuren og rangering for den samlede etableringsindeksen i 2010 til venstre.

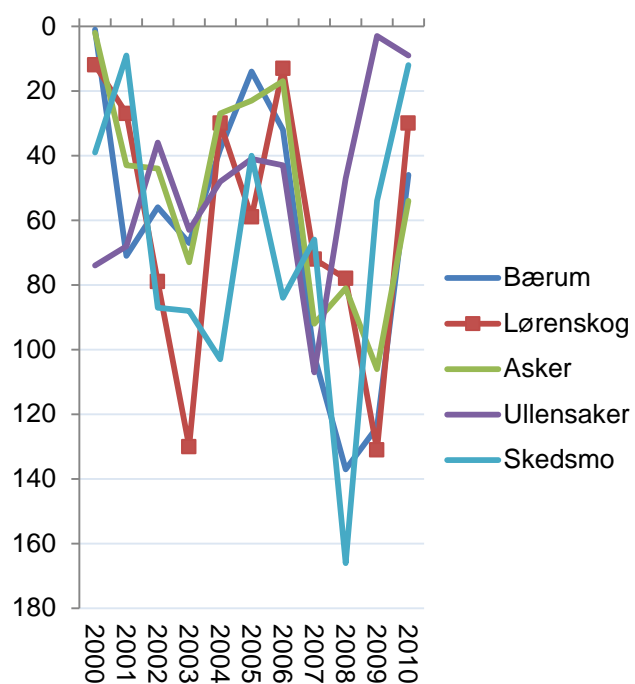
Utvikling på etableringsindeksen

Lørenskog har beveget seg mellom plass nummer 12 i 2000 og nummer 131 i 2009. Etableringsaktiviteten har dermed alltid vært relativt høy i forhold til andre kommuner i landet i alle årene.

I 2010 fikk Lørenskog et løft i forhold til de tre foregående årene. De andre kommunene vi sammenlikner med fikk også et løft på etableringsindeksen i 2010.

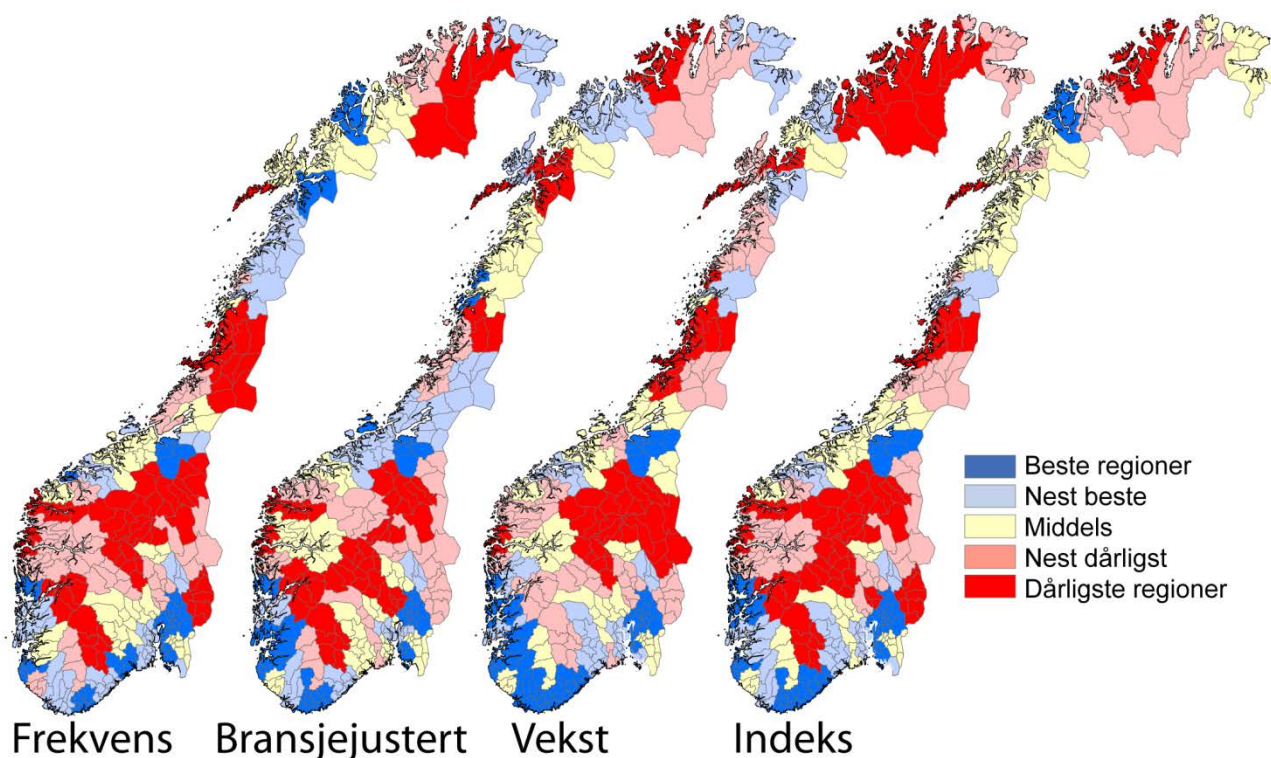
Denne målingen er relativ, dvs. vi ser på Lørenskog rangering i forhold til andre norske kommuner.

Det kan da se ut til at finanskrisen slo sterkere ut i Akershus, med et fall i etableringsindeksen i 2008, men at etableringene har kommet tilbake til et høyt nivå i 2010.



Figur 21: Rangeringen til Lørenskog, Skedsmo, Asker, Bærum og Ullensaker på etableringsindeksen i perioden 2000-2010.

Regionale mønstre



Figur 22: Etableringsaktiviteten i regionene i årene 2008-2010.

De tre ulike indikatorene for etablering viser i stor grad det samme mønsteret, men med noen nyanser.

Etableringsfrekvensen er høyest i regionene som enten har en større by som kjerne, eller som ligger tett opp til en større by. Oslo, Bergen og Trondheimsregionen har høyest etableringsfrekvens av regionene.

Bransjejustert etableringsfrekvens viser et litt annet mønster. Nå er det Trondheimsregionen, Kristiansandregionen og Hordaland Vest som er de tre beste regionene. Fremdeles er det mange byregioner blant de med høyest frekvens, men nå er det også noen distriktsregioner som blander seg inn i den beste kategorien. Dette er regioner som Hitra/Frøya, Ytre Helgeland, HALD og Ryfylke.

Regioner med høyest vekst i antall foretak består også for det meste av byregioner. Nå er det Kristiansandregionen, Akershus Vest og Trondheimsregionen som er høyest rangert. Ryfylke, Sunnhordland og Lister er litt utypiske regioner som kommer med blant de beste.

Alle de tre etableringsindikatorene har det til felles at de har en sterk positiv sammenheng med regionens befolkningsstørrelse og regionens befolk-

ningsvekst. Det er spesielt etableringsfrekvensen som i stor grad blir bestemt av befolkningsstørrelse og vekst. Befolkningsstette områder har en bransjestruktur med mye tjenesteytende næringer. Dette er næringer med høy etableringsfrekvens. Dette gjør at byer automatisk får en høyere etableringsfrekvens enn distriktene.

Når vi bransjejusterer etableringsfrekvensen, blir effekten av bransjestrukturen nøytralisert. Da er ikke befolkningsstørrelsen lenger signifikant. Befolkningsveksten betyr imidlertid mye for den bransjejusterte etableringsfrekvensen.

For veksten i antall foretak er både befolkningsstørrelse og befolkningsvekst signifikante. Befolkningsveksten betyr imidlertid mer enn størrelsen.

De stabile mønstrene mellom befolkningsstørrelse, befolkningsvekst og etableringsfrekvens tyder på at høy etableringsaktivitet er et resultat av vekst. Vi får høy etableringsaktivitet i vekstregioner. I mindre grad ser det ut til at høy etableringsaktivitet skaper vekst. Det er også vanskelig å påvise at steder som har satset mye på nyetablering faktisk påvirker etableringsaktiviteten målbart.

4.2 Lønnsomhet

Vi måler lønnsomheten i næringslivet i regionene ved hjelp av tre indikatorer. Den første indikatoren er *andel foretak med positivt resultat før skatt*. Andel lønnsomme foretak varierer mellom bransjer. Den andre indikatoren er derfor *andel foretak med positivt resultat før skatt, justert for bransjestrukturen i regionene*. Den tredje indikatoren er *andel foretak med positiv egenkapital*. Den endelige lønnsomhetsindeksen er basert på regionenes rangering med hensyn til de tre lønnsomhetsindikatorer.

Andel lønnsomme foretak

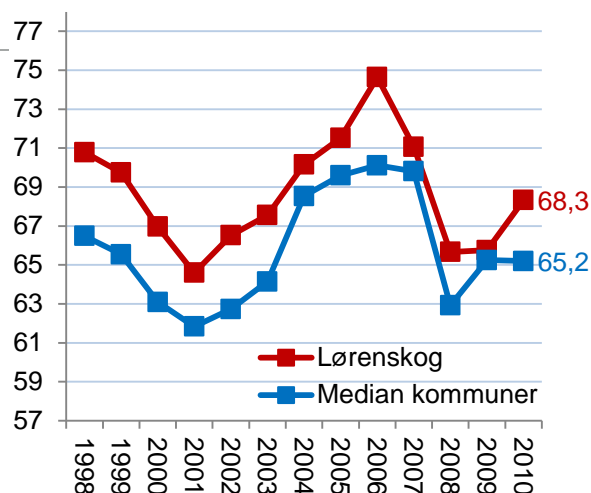
Andel lønnsomme foretak i Norge falt sterkt fra 2007 til 2008. Nivået i 2008 ble likt med det forrige bunnåret 2001. I de to siste årene har andel lønnsomme foretak økt igjen, men er fremdeles langt under nivået fra de gode årene 2004-2006.

Lørenskog har i hele perioden hatt en høyere andel lønnsomme foretak enn middels av norske kommuner. Lønnsomheten i Lørenskog lå bare litt over middels i 2009. Mens medianen holdt seg på samme nivå i 2010, økte lønnsomheten mye i Lørenskog. I 2010 hadde 68,3 prosent av foretakene i Lørenskog positivt resultat før skatt. Middels av kommunene i Norge var 65,2 prosent.

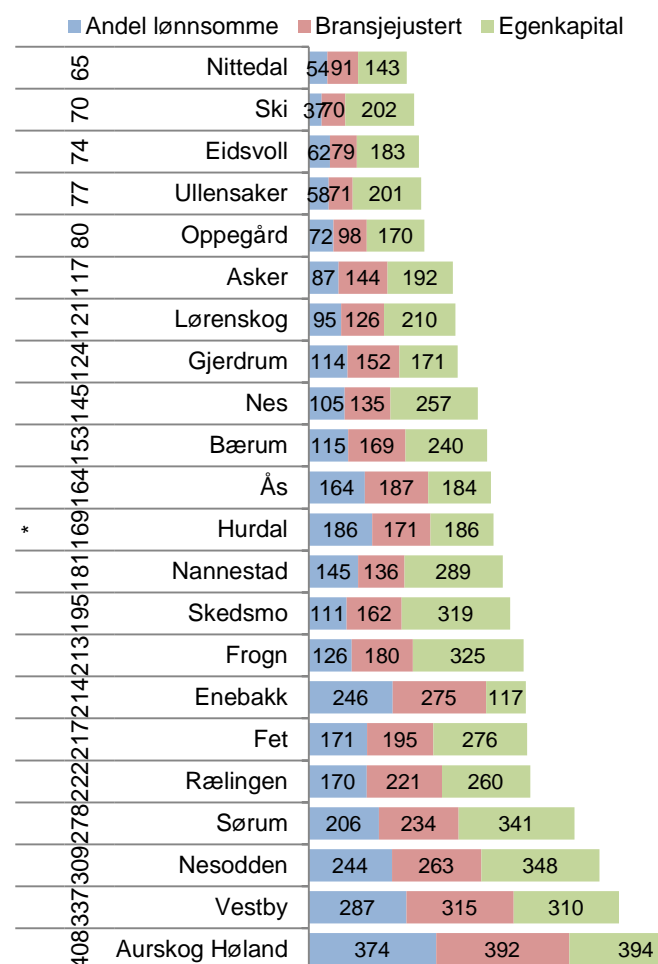
Lønnsomhetsindeksen

Lønnsomhetsindeksen er satt sammen av tre indikatorer: Andel foretak med positivt resultat før skatt, bransjejustert andel lønnsomme foretak, og andel foretak med positiv egenkapital.

Lørenskog hadde over middels andel lønnsomme foretak i 2010, også etter at vi justerte for bransjestrukturen i kommunen. Lørenskog ble rangert som nummer 95 og 126 på de to lønnsomhetsindikatorer. Lørenskog hadde middels andel foretak med positiv egenkapital, og ble rangert som nummer 210 i landet. Til slutt havnet Lørenskog som nummer 121 på lønnsomhetsindeksen.



Figur 23: Andel foretak med positivt resultat før skatt i Lørenskog og median av kommunene i Norge i perioden 1998-2010.



Figur 24: Lønnsomhetsindeksen for kommunene i Akershus. Tallene i figuren er rangeringsnummer blant de 430 kommunene i landet for de tre lønnsomhetsindikatorer, helt til venstre rangeringsnummer for lønnsomhetsindeksen 2010. * betyr kommune med under 100 regnskap.

4.3 Vekst

Vi måler veksten i næringslivet i regionene ved hjelp av tre indikatorer. Den første indikatoren er *andel foretak med omsetningsvekst høyere enn prisstigningen*. Den andre indikatoren er *andel vekstforetak, justert for bransjestrukturen i regionene*. Den tredje indikatoren er *andel foretak med vekst i verdiskapingen*. Den endelige vekstindeksen er basert på regionenes rangering med hensyn til de tre vekstindikatorerne.

Andel vekstforetak

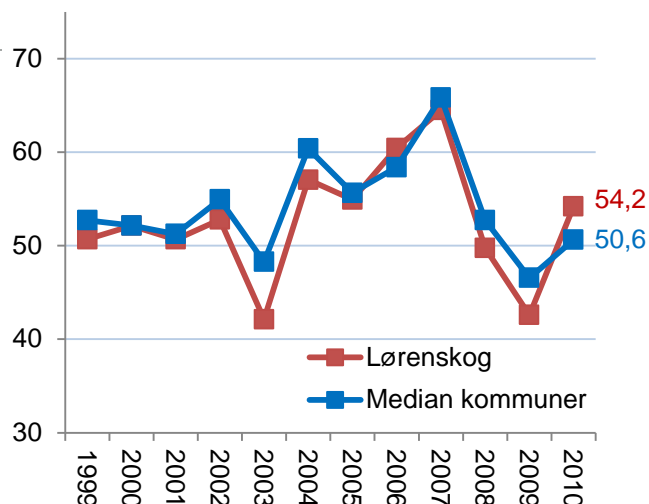
Andel vekstforetak i Norge var historisk høyt i 2007, da 65,2 prosent av foretakene hadde omsetningsvekst høyere enn prisstigningen. Andel vekstforetak sank bratt i 2008, og sank videre i 2009, da det var rekordlav andel vekstforetak. I 2010 gikk andel vekstforetak litt opp, men er fremdeles på et ganske lavt nivå.

I Lørenskog hadde 54,2 prosent av foretakene omsetningsvekst høyere enn prisstigningen i 2010. Dette er en forbedring fra tidligere. I de tre foregående årene var veksten i Lørenskog lavere enn middels.

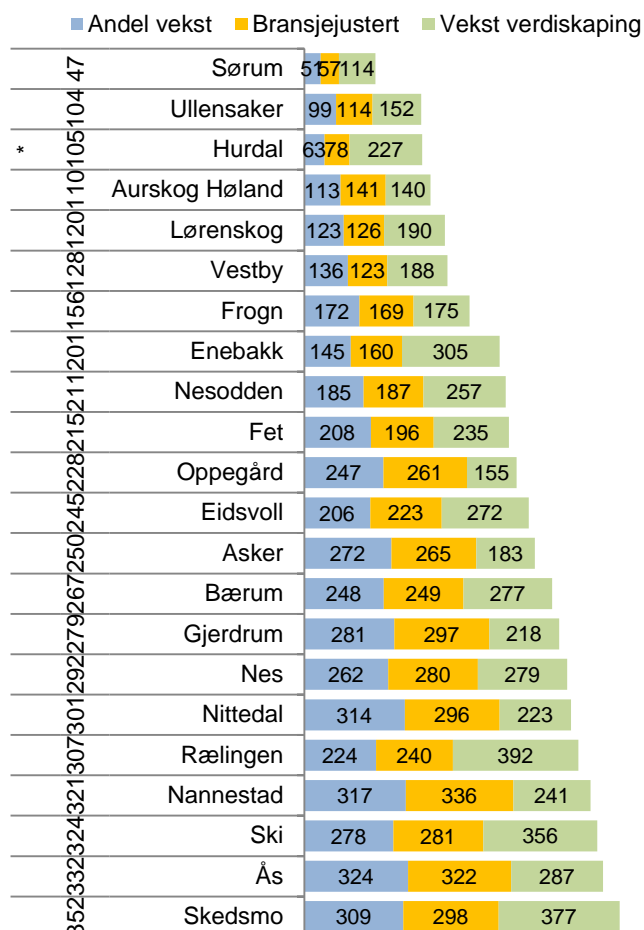
Vekstindeksen

Vekstindeksen har tre indikatorer: Andel foretak med omsetningsvekst høyere enn prisstigningen, bransjustert andel vekstforetak og andel foretak med vekst i verdiskaping.

Lørenskog ble rangert som nummer 123 for andel vekstforetak og som nummer 126 for bransjustert andel vekstforetak. Lørenskog ble rangert litt lavere for vekst i verdiskaping, som nummer 190. Dette er fortsatt over middels blant kommunene i landet. Samlet kommer Lørenskog på plass nummer 120 på vekstindeksen.



Figur 25: Andel foretak med omsetningsvekst høyere enn prisstigningen i Lørenskog og median for kommunene i Norge i perioden 1999-2010.



Figur 26: Vekstindeksen for kommunene i Akershus. Tallene i figuren er rangering blant landets 430 kommuner for de tre vekstindikatorerne, helt til venstre rangering for vekstindeksen 2010. * betyr kommune med under 100 foretak.

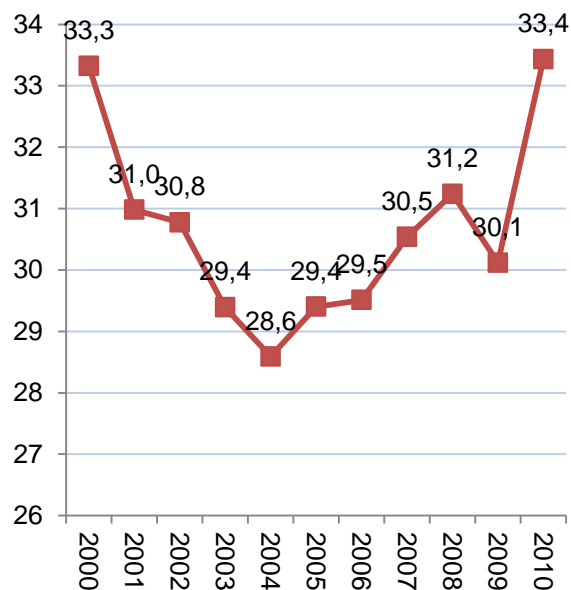
4.4 Næringslivets størrelse

I NæringsNM er næringslivets relative størrelse den siste indikatoren vi måler. Dette måles med antall arbeidsplasser i privat næringsliv som prosent av antall innbyggere. Dette kalles også ”næringsstetthet”.

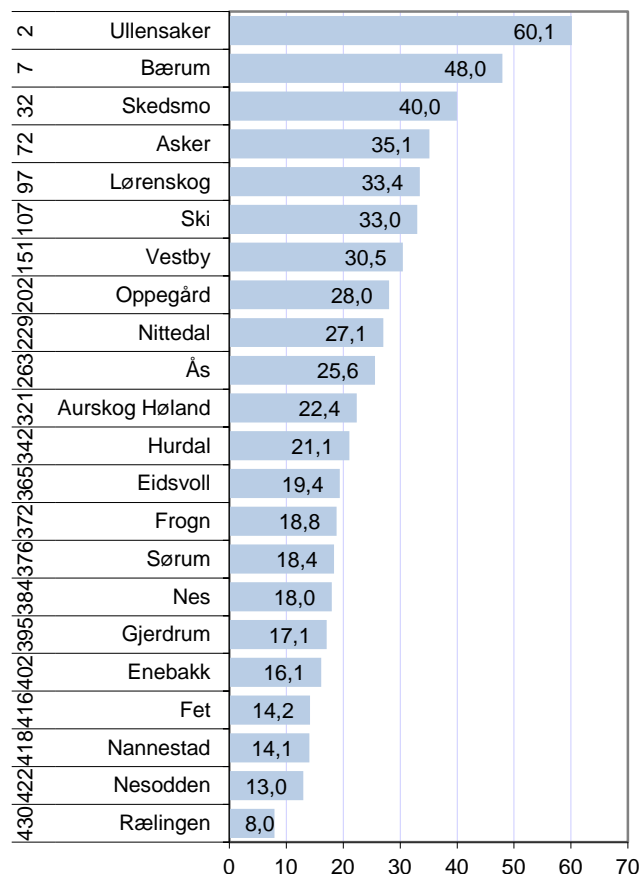
Næringsstettheten i Lørenskog var 33,3 prosent i 2000. Deretter falt næringsstettheten i flere år på rad. I 2004 tilsvarte antall arbeidsplasser i Lørenskog 28,6 prosent av folketallet.

Fra 2009 til 2010 økte næringsstettheten fra 30,1 prosent til 33,4 prosent. Vi så tidligere at antall arbeidsplasser i privat sektor økte mye dette året. Vi så tidligere at Postens nye terminal førte til en sterk vekst i antall arbeidsplasser i 2010. Posten er nå definert som privat næringsliv, mens Posten tidligere var statlig.

Næringsstettheten i Lørenskog er over middels både i landet og i Akershus. Lørenskog er rangert som nummer 97 av de 430 kommunene i landet. Ullensaker, Bærum, Skedsmo og Asker er de fire kommunene som har høyere næringsstetthet enn Lørenskog i Akershus.



Figur 27: Næringsstettheten i Lørenskog i perioden 2000-2010, målt som antall arbeidsplasser i næringslivet i prosent av folketall.



Figur 28: Næringsstetthet i kommunene i Akershus i 2010. Til venstre vises rangering blant landets 430 kommuner.

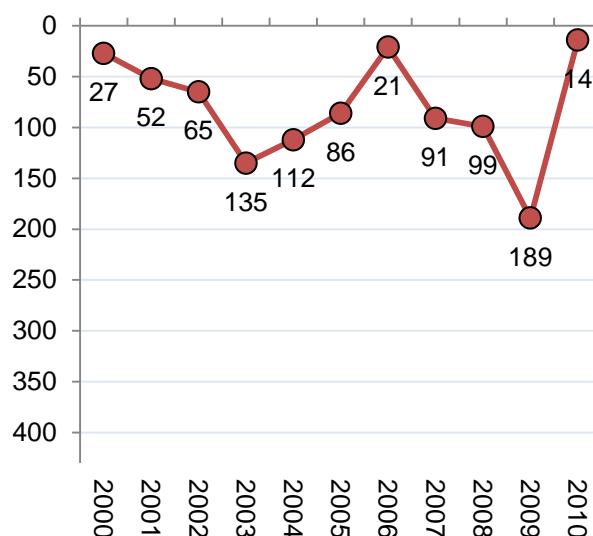
4.5 NæringsNM

NæringsNM er en rangering av kommuner, regioner og fylker basert på de indikatorene som er presentert tidligere i dette kapitlet. Telemarksforskning har utarbeidet NæringsNM for NHO de siste åtte årene. Formålet er å komme fram til et mål som forteller hvordan næringslivet gjør det samlet sett i en region.

Lørenskogs utvikling

Lørenskog har gjort det godt over middels i NæringsNM alle årene i perioden 2000-2010.

14. plassen i 2010 er imidlertid den beste plasseringen Lørenskog har hatt. Det er også en sterk forbedring fra 2009, da Lørenskog kom på 189. plass.

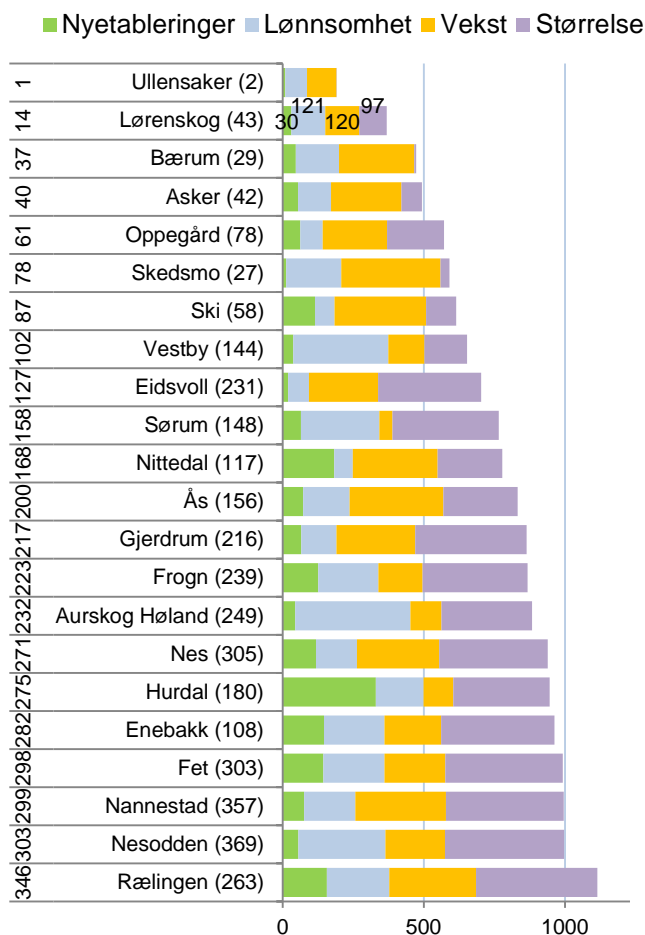


Figur 29: Lørenskogs utvikling i NæringsNM i perioden 2000-2010.

NæringsNM for kommunene i fylket.

Mange kommuner i Akershus gjør det bra i NæringsNM. Ullensaker ble beste kommune i landet i 2010.

Lørenskog ble nest best i Akershus, og altså nummer 14 i landet i 2010. Lørenskog gjorde det spesielt bra på nyetableringer i 2010.



Figur 30: Kommunenes resultat i NæringsNM. Alle tall er rangeringer blant landets 430 kommuner, til venstre rangering for NæringsNM siste år, i parentes siste fem år. I figuren vises rangering for hver av de fire indeksene.

5. Innovasjon i næringslivet

Innovasjon står sentralt for å forklare økonomisk vekst på globalt nivå. Dermed vil innovasjon også kunne være en forklaring på regional utvikling. Kan forskjeller i næringslivets innovasjon kunne forklare hvorfor noen regioner har vekst mens andre har nedgang? Og kan vi måle næringslivets innovasjonsevne?

SSB har gjennomført en spørreundersøkelse om innovasjon i næringslivet i mange år. Det er over 6000 foretak som svarte på spørreundersøkelsen i 2008, som omfatter nesten 10 000 bedrifter. Spørreundersøkelsen er ganske omfattende, og bedrifte-

ne oppgir blant annet om de har introdusert nye produkter, prosesser og markedsføringsmetoder, og om de nye produktene er nye på markedet eller bare nye for bedriften.

Tabell 1: Spørsmål fra SSBs innovasjonsundersøkelse.

Hovedgruppe	Indikator	Kortnavn	Vekt
Produkt-innovasjon	Foretaket introduserte produktinnovasjon i form av nye eller vesentlig forbedrede varer i perioden	Vare	2
	Foretaket introduserte produktinnovasjon i form av nye eller vesentlig forbedrede tjenester	Tjeneste	2
	Foretaket har produktinnovasjoner som også er nye for foretakets marked	Nytt for markedet	4
Prosess-innovasjon	Foretaket har introdusert nye eller vesentlig forbedrede metoder for produksjon	Produksjonsmetode	2
	Foretaket har introdusert nye eller vesentlig forbedrede metoder for lagring, levering eller distribusjon	Distribusjon	1
	Foretaket har introdusert nye eller vesentlig forbedrede støttefunksjoner	Støttefunksjon	1
Markeds-innovasjon	Vesentlige endringer i design (utseende/utformig) av en vare eller tjeneste	Design	2
	Nye media eller nye måter for promotering av produkt	Nye media	1
	Nye måter for produktplassing eller salgskanaler	Markedskanal	0,5
	Nye metoder for prising	Prising	0,5

I tabellen over ser vi de ti spørsmålene i innovasjonsundersøkelsen som danner grunnlaget for de ti innovasjonsindikatorerne vi bruker i denne analysen. De ti indikatorerne kan slås sammen til tre hovedtyper innovasjon: Produktinnovasjon, prosess-innovasjon og markedsinnovasjon. Samtidig har vi gitt de ti indikatorerne ulike vekt som brukes når vi skal slå sammen indikatorerne. Spørsmålet om bedriftens innovasjoner er nye for markedet eller bare ny for bedriften har fått størst vekt, ettersom det er det eneste spørsmålet hvor det skilles mellom hva som er nytt i markedet og hva som bare er nytt for bedriften. Spørsmålene om nye måter for pro-

duktplassing eller nye metoder for prising har fått lavest vekt. Dette er spørsmål som synes en del mindre viktig enn f. eks. spørsmålet om bedriften har introdusert produktinnovasjon.

Indikatorerne som er valgt forteller om i hvilken grad bedriftene har gjennomført innovasjoner. I andre sammenhenger er innovasjon og forskning og utvikling (FoU) ofte blandet sammen. Vi anser FoU til å være en av mange mulig kilder til innovasjon, og ønsker derfor å måle faktisk innovasjon og ikke FoU-intensitet. Derfor har vi ikke brukt bedriftenes FoU-aktivitet i indikatorsettet.

5.1 Indikatorer for innovasjon

Innovasjonsundersøkelsen er rettet mot foretak av forskjellige typer. Noen har bare én lokalisering, enbedriftsforetak. Disse er enkle å forholde seg til, ettersom de kan plasseres i en region. Foretak som har produksjon på flere steder, såkalte flerbedriftsforetak, skaper noen problemer. Foretakene svarer på foretaksnivå, dvs. det finnes ett svar på hvorvidt foretaket har hatt innovasjon, men vi vet ikke om dette gjelder alle foretakets bedrifter som er spredt på flere regioner. Dette løser vi gjennom å ta med

begge foretakstypene, men vekte enbedriftsforetakene dobbelt så mye som flerbedriftsforetakene.

Vi kan måle innovasjon som andel av foretak med innovasjon. Da vil alle foretak telle likt uansett størrelse. Vi kan også måle innovasjon etter andelen av de sysselsatte som er i innovative foretak. Da vil de store bedriftene telle mer enn de små. For regioner med store hjørnesteinsbedrifter vil resultatene fra disse lett bli dominerende. Dette løser vi gjennom å bruke begge målemetoder, men vekte indikatorene for andel bedrifter dobbelt så mye som indikatoren for andel av sysselsetting.

Tabell 2: Verdier for de ulike innovasjonsindikatorerne for Nedre Romerike. Hver indikator går fra 0=dårligste region til 100=beste region.

		Frekvenser enbedrifts- foretak	Frekvenser flerbedrifts- foretak	Sysselset- tingsandel enbedrifts- foretak	Sysselset- tingsandel flerbedrifts- foretak	Totalt
Produktinnovasjon	Vare	57,2	41,9	73,1	60,5	63,2
	Tjeneste	63,2	19,5	55,9	10,6	55,5
	Nytt for markedet	55,1	29,7	59,3	38,7	53,3
Prosessinnovasjon	Produksjonsmetode	50,3	50,8	35,9	41,0	42,3
	Distribusjon	66,9	18,8	90,9	51,5	88,5
	Støttefunksjon	55,1	40,8	61,1	50,1	58,1
Markedsinnovasjon	Design	64,1	51,5	63,2	63,2	69,0
	Media	58,9	54,6	59,4	80,3	64,8
	Kanal	57,4	63,5	58,1	70,2	66,8
	Prising	58,5	54,8	62,2	59,3	65,5

Ettersom vi har ti innovasjonsindikatorer som er målt på fire ulike måter, får vi til slutt hele 40 indikatorer for innovasjon i en region.

Datagrunnlaget er for lite til å vise statistikk på kommunenivå, men vi kan se hvor innovative bedriftene i regionen samlet er. I tabellen over har vi vist resultatene for Nedre Romerike. Til høyre i tabellen har vi summert resultatene for de ti innovasjonsindikatorerne.

Næringslivet i Nedre Romerike skårer over middels for ni av de ti indikatorene, når vi holder oss til kolonnen til høyre med totalskår. Indikatoren Nedre Romerike skårer under middels på er forbedrede metoder for produksjon.

Nedre Romerike gjør det litt bedre for enbedriftsforetak enn flerbedriftsforetak.

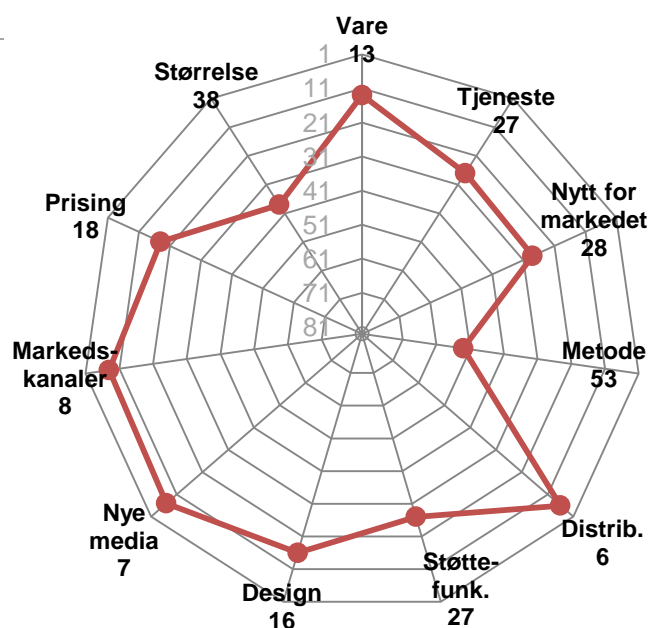
Videre skal vi slå sammen indikatorene og gruppere de i de tre hovedtypene innovasjon; produktinnovasjon, prosessinnovasjon og markedsinnovasjon.

5.2 Innovasjon i Nedre Romerike

I figur 31 ser vi hvordan Nedre Romerike kommer ut på de ulike innovasjonsindikatorerne sammenliknet med de andre regionene.

I tillegg til indikatorene i tabell 2, har vi tatt med en indikator for den relative størrelsen til næringslivet som er omfattet av målingene. Regioner som har relativt mange bedrifter i de bransjene som er undersøkt, blir dermed ”premiert” i forhold til næringssvake regioner.

Vi kan se at Nedre Romerike skårer ganske høyt på mange av indikatorene. Nedre Romerike gjør det relativt best for distribusjon, nye media og nye markedskanaler. Nedre Romerike gjør det svakest for nye eller vesentlig forbedrede metoder for produksjon, der rangeringsnummeret er 53. Dette er imidlertid den eneste indikatoren Nedre Romerike gjør det under middels på blant de 83 regionene i landet.



Figur 31: Nedre Romerikes rangering med hensyn til de ti indikatorene for innovasjon i forhold til de 83 regionene i landet.

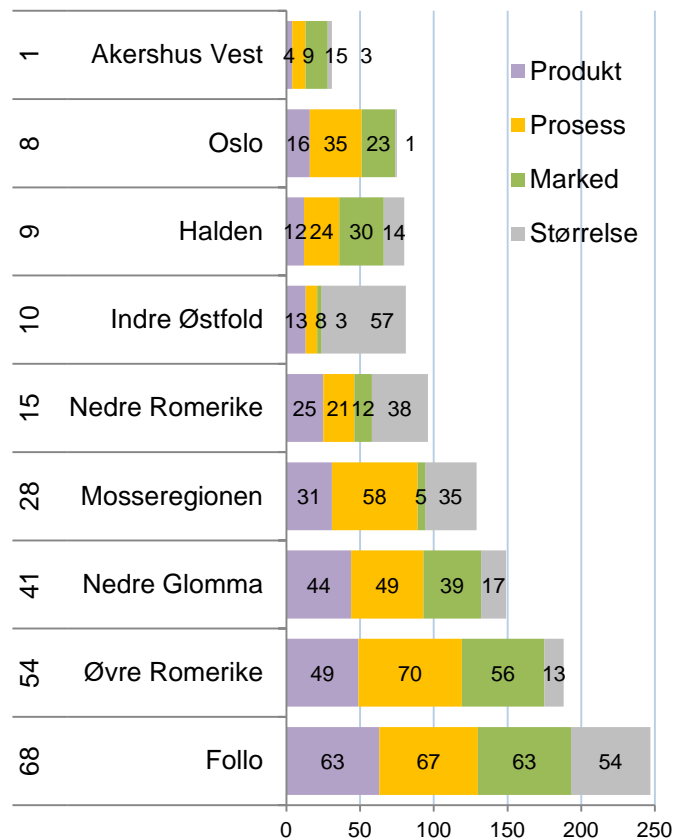
Regionene på det sentrale Østlandet

I figur 32 er indikatorene samlet i de tre hovedtypene, som igjen danner grunnlaget for en samlet innovasjonsgrad. Resultatene er vist for regionene i Akershus, Østfold og Oslo.

Akershus Vest er samlet sett den mest innovative regionen i landet. Akershus Vest er ikke best på noen av indikatorene, men er best når alt oppsummeres. Oslo er best av fylkene, men nummer åtte av regionene.

Nedre Romerike er også en innovativ region, som nummer 15 av de 83 regionene i landet.

Øvre Romerike og Follo er de regionene som har det minst innovative næringslivet på det sentrale Østlandet. De er nummer 54 og 68 av de 83 regionene.



Figur 32: Rangering for de tre hovedtypene innovasjon for regionene på det sentrale Østlandet.

5.3 Innovative bransjer

Det er store forskjeller mellom de ulike bransjene med hensyn til andel innovative bedrifter.

Bransjene tilknyttet informasjonsteknologi, som produksjon av datamaskiner, tjenester tilknyttet informasjonsteknologi og informasjonstjenester, har en høy andel innovative foretak, både når det gjelder produkt- og prosessutvikling og markeds-innovasjon. 61,1 prosent av alle foretak som er i bransjen produksjon av datamaskiner har produktutvikling, og 31,6 prosent har introdusert produkter som er nye i markedet.

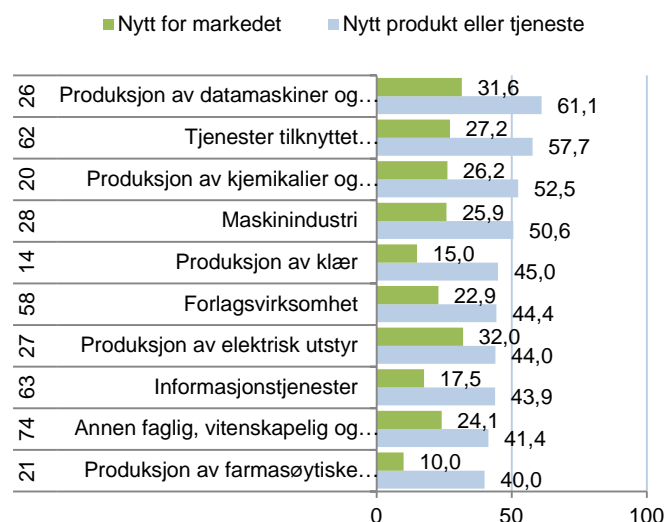
Produktutvikling trenger ikke nødvendigvis å være knyttet til teknologi. Produksjon av klær er en av bransjene med høyeste andel produktutvikling. Dette er sannsynligvis produktutvikling som ikke er teknologisk, men mer knyttet til design.

Bransjer med høy andel foretak med prosessutvikling er i stor grad de samme som har høy andel produktutvikling. I bransjene tjenester knyttet til informasjonsteknologi og telekommunikasjoner er det en høy andel av bedriftene som har introdusert nye støttefunksjoner. Det er mest sannsynlig nye støttefunksjoner basert på informasjonsteknologi. For bransjer som produksjon av kjemikalier og metaller er det mer tradisjonell utvikling av produksjonsmetoder som dominerer.

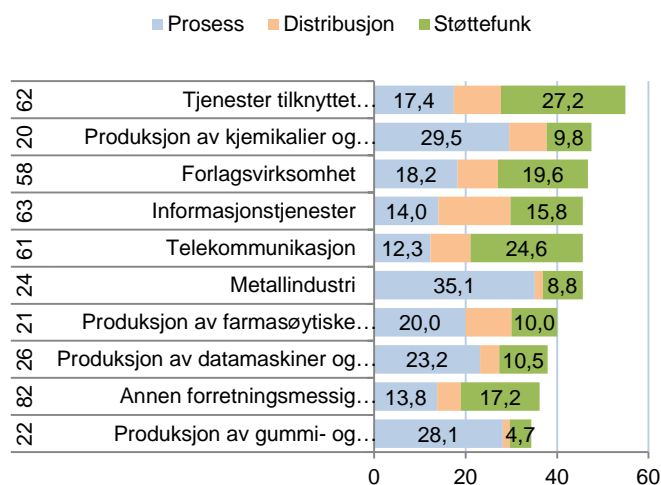
Når det gjelder markedsinnovasjoner, er det bransjen produksjon av drikkevarer som har høyest andel innovative foretak. Her er også produksjon av klær og produksjon av lær og lærvarer høyt rangert.

Noen bransjer har nesten ikke foretak med innovasjon. Det gjelder for eksempel transport og bygg og anlegg.

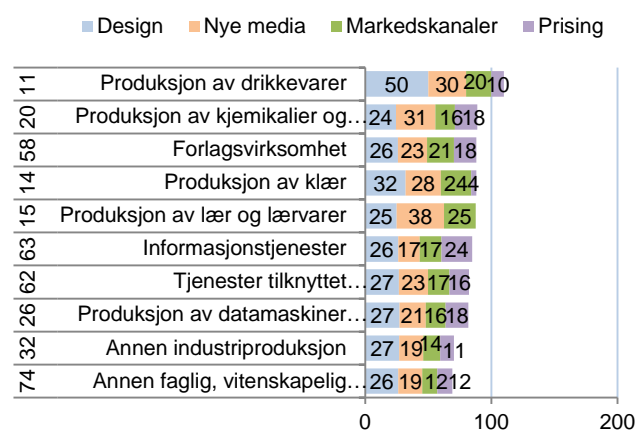
De store forskjellene i andel innovative foretak mellom bransjene, gjør at ulik bransjestruktur kan få stor betydning for andel innovative foretak i regioner. Regioner med ulik bransjestruktur vil kunne få ulik andel innovative foretak på grunn av bransjestrukturen.



Figur 33: Bransjene med høyest andel innovative foretak, produktutvikling. Til venstre vises bransjekode.



Figur 34: Bransjene med høyest andel innovative foretak, prosessutvikling. Til venstre vises bransjekode.



Figur 35: Bransjene med høyest andel innovative foretak, markedsinnovasjon. Til venstre vises bransjekode.

5.4 Internasjonalisering

Innovasjonsundersøkelsen inneholder også opplysninger om bedriftenes markedsorientering. Det spørres om bedriften har hovedmarkedet lokalt, nasjonalt eller internasjonalt. Dette kan vi bruke til å se hvilke områder som har det mest internasjonale næringslivet.

I figur 36 ser vi hvordan fylkene kommer ut når det gjelder internasjonalisering. Her er det brukt to forskjellige indikatorer. Den ene er andelen av bedriftene i innovasjonsundersøkelsen som oppgir at hovedmarkedet er utenfor Norge. Den andre indikatoren er andelen av privat sysselsetting i bedrifter med hovedmarkedet utenfor Norge.

Agderfylkene, Møre og Romsdal, Nordland og Finnmark har det mest internasjonale næringslivet av fylkene.

I Akershus hadde 24,2 prosent av foretakene som ble spurt i innovasjonsundersøkelsen hovedmarkedet utenfor Norge. Det er sjette høyest av fylkene. Andelen av sysselsettingen i internasjonalt orienterte selskap i Akershus er bare 9,8 prosent. Det er få store internasjonalt orienterte selskap med mange ansatte i Akershus, men forholdsvis mange små internasjonalt orienterte selskap.

Akershus er således omtrent middels når det gjelder internasjonalisering i næringslivet.

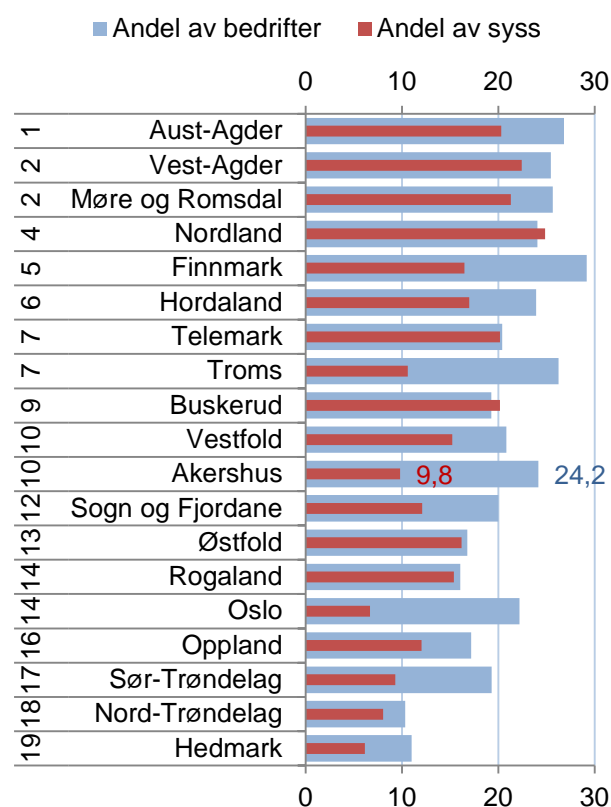
Internasjonalisering i regionene

Regionene kan også måles med hensyn til internasjonalisering i næringslivet. I figur 37 ser vi hvordan regionene på det sentrale Østlandet kommer ut.

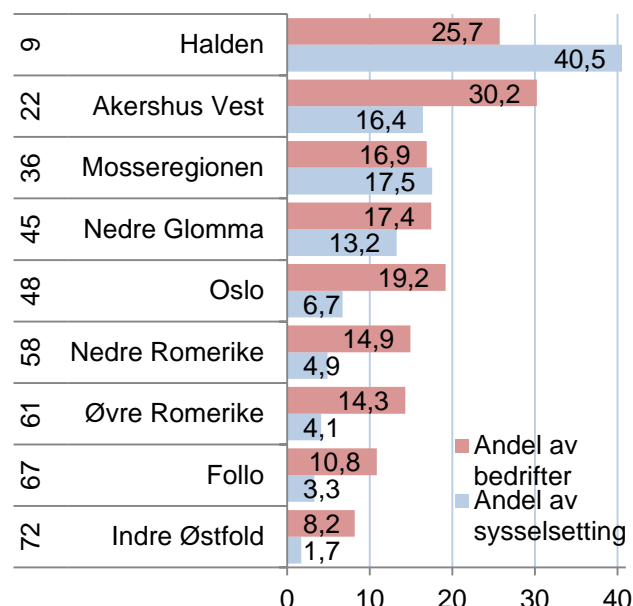
Halden har høyest grad av internasjonalisering, mens Akershus Vest er nummer to blant regionene på det sentrale Østlandet. Akershus Vest er nummer 22 av de 83 regionene.

De andre regionene i Akershus har forholdsvis lite internasjonalt orientert næringsliv.

I Nedre Romerike har 15,9 prosent av bedriftene i innovasjonsundersøkelsen hovedmarkedet utenfor Norge.



Figur 36: Rangering av fylkene etter andel av bedriftene i innovasjonsundersøkelsen som har hovedmarkedet utenfor Norge, samt andel av privat sysselsetting i bedrifter med hovedmarkedet utenfor Norge.



Figur 37: Andel av bedriftene i innovasjonsundersøkelsen i regionene på det sentrale Østlandet som har hovedmarkedet utenfor Norge, samt andel av privat sysselsetting i bedrifter med hovedmarkedet utenfor Norge. Til venstre er regionens rangering blant de 83 regionene i landet.

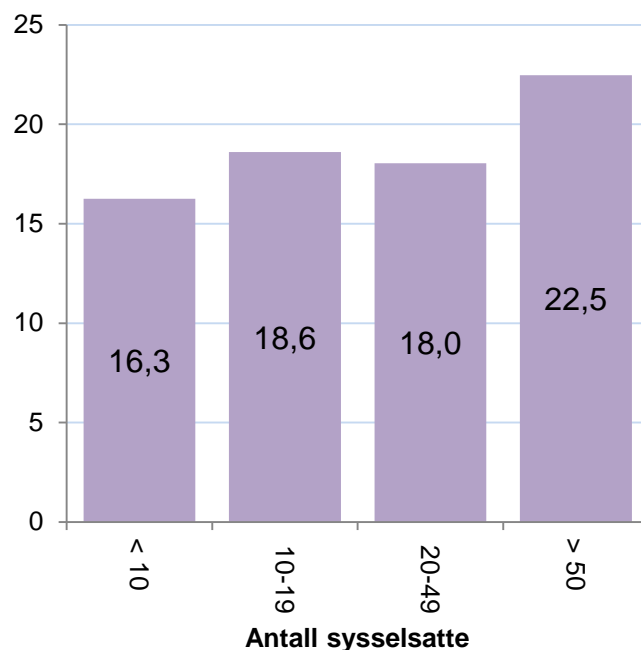
Innovasjon og bedriftenes størrelse

Er det en sammenheng mellom bedriftenes størrelse og sannsynligheten for at de er innovative?

I figur 38 ser vi hvordan andel bedrifter med produktutvikling varierer med størrelsen på bedriftene, målt med antall sysselsatte. Blant bedrifter med over 50 sysselsatte oppga 22,5 prosent at de hadde introdusert nye produkter. Blant bedrifter med mindre enn 10 ansatte oppga 16,3 prosent at de hadde hatt produktutvikling.

Det er tilsynelatende en sammenheng mellom bedriftenes størrelse og innovasjon. Store bedrifter har høyere sannsynlighet for å være innovative enn små bedrifter.

Store bedrifter har større ressurser og har dermed lettere for å kunne sette av midler til utvikling. Store bedrifter har også ofte et større produktspekter og dermed også flere produkter som vil kunne trenge fornying.



Figur 38: Prosentvis andel bedrifter med produktutvikling, gruppert etter bedriftenes størrelse.

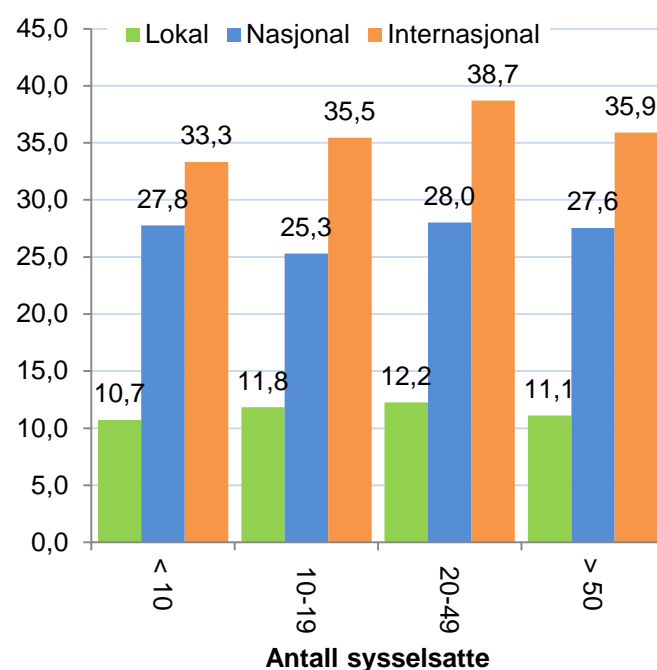
Innovasjon, størrelse og internasjonalisering

I figur 39 ser vi hvordan andel bedrifter med produktutvikling varierer mellom bedrifter med ulik størrelse og ulik markedsorientering. Vi kan se at det er en sterk sammenheng mellom markedsorientering og innovasjon. Bedrifter med hovedmarkedet utenfor Norge har langt høyere sannsynlighet for produktinnovasjon enn de andre. Bedrifter med et nasjonalt marked har også langt høyere andel innovative bedrifter enn bedrifter med et lokalt marked.

Det er imidlertid liten forskjell i andelen innovative bedrifter i ulik størrelse.

Markedsorienteringen til bedriften synes dermed å være langt viktigere enn størrelsen for om bedriften er innovativ.

De store bedriftene er oftere internasjonalt orientert, mens de minste ofte er lokalt orientert. Det er årsaken til at vi fikk den tilsynelatende positive sammenhengen mellom størrelse og innovasjon i figur 38.



Figur 39: Prosentvis andel bedrifter med produktutvikling, gruppert etter størrelse og markedsinnretning.

5.5 Innovasjonsklima

Hvis et fylke har høy innovasjonsfrekvens på grunn av at de har et næringsliv med mange bedrifter og foretak i bransjer med høy innovasjon, kan dette gi et litt feilaktig bilde av hvor sterk fylket er på innovasjon. Vi ønsker derfor å se på hvordan fylkene gjør det når vi tar hensyn til bedriftenes bransje og størrelse målt i antall ansatte. Dette har vi gjort gjennom logistiske regresjoner der de enkelte innovasjonsindikatorne er brukt som avhengig variabel. Resultatet kan brukes til å se hvor høy andel innovasjonsforetak de enkelte fylkene har, gitt bransjestruktur og størrelse. Dette kaller vi innovasjonsklima. Hvis et fylke har høy innovasjonsandel gitt bransje og størrelse, betyr det at regionen har et sterkt innovasjonsklima.

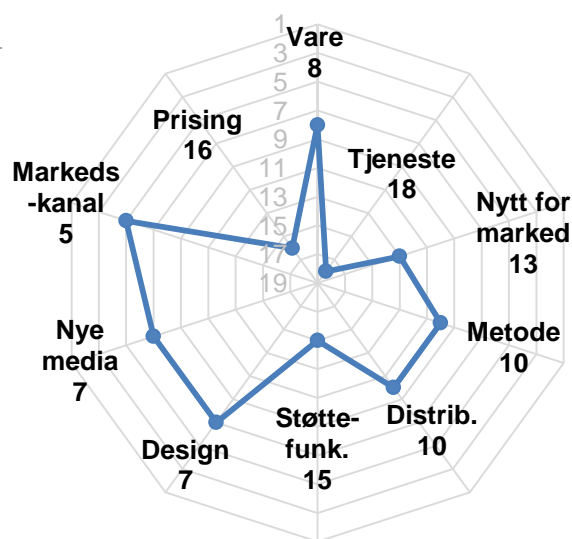
I figur 40 ser vi rangeringen til Akershus for de ulike indikatorene når vi tar hensyn til bransje og størrelse. Akershus gjorde det best for markedsindikatorne markedskanal, nye media og design.

Innovasjonsfrekvens og innovasjonsklima er ikke direkte sammenlignbart, siden datagrunnlaget er litt uliktⁱⁱⁱ.

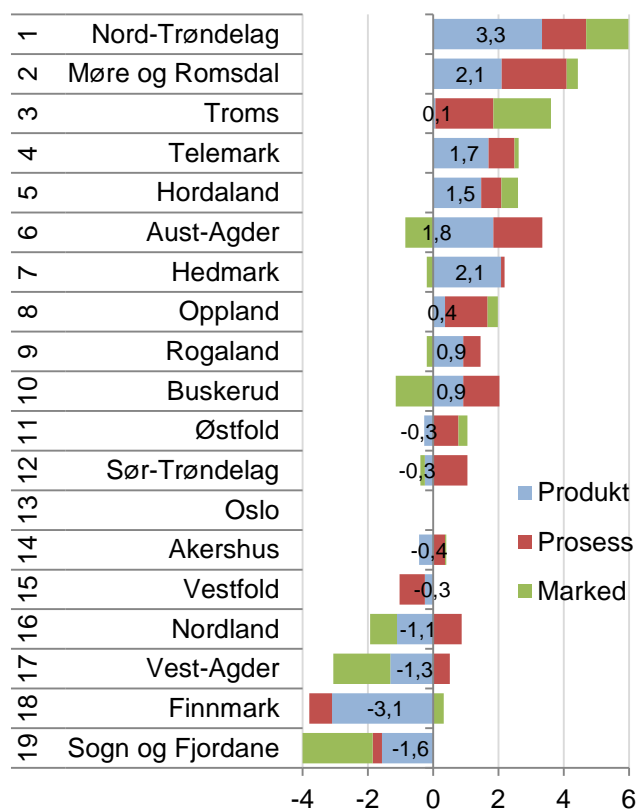
Figur 41 viser de standardiserte koeffisientene fra regresjonen for samlegruppene. Verdiene er vektet på samme måte som tidligere, som blant annet betyr at produktinnovasjon får høyest betydning. Oslo er brukt som referansefylke. Verdiene til Oslo er derfor null og betyr at Oslo er "utgangspunktet". Fylker som har positive verdier har bedre innovasjonsklima enn Oslo. Verdiene gir en indikasjon på hvor viktig de ulike innovasjonstypene er for den samlede rangeringen.

Nord-Trøndelag har sterkest innovasjonsklima, og det er spesielt innenfor produktinnovasjon Nord-Trøndelag gjør det bra. Møre og Romsdal kommer på andreplass. Begge disse fylkene hadde også høy innovasjonsfrekvens. Troms og Telemark på de to neste plassene gjør det derimot bra for innovasjonsklima, men hadde ikke høy innovasjonsfrekvens.

Oslo og Akershus var på topp for innovasjonsfrekvens, men har svakt innovasjonsklima. Bransjestrukturen er gunstig for innovasjon, men fylkene er ikke sterke på innovasjon når man tar hensyn til bedriftenes bransje og størrelse.



Figur 40: Akershus sin rangering for innovasjonsklima på de ulike innovasjonsindikatorne.



Figur 41: Innovasjonsklima for fylkene. Vektete standardiserte koeffisienter for de tre hovedgruppene innovasjonsindikatorer.

Innovasjonsklima i regionene

Figur 42 viser hvordan regionene i Akershus kommer ut på rangeringen for innovasjonsklima for de ulike indikatorene.

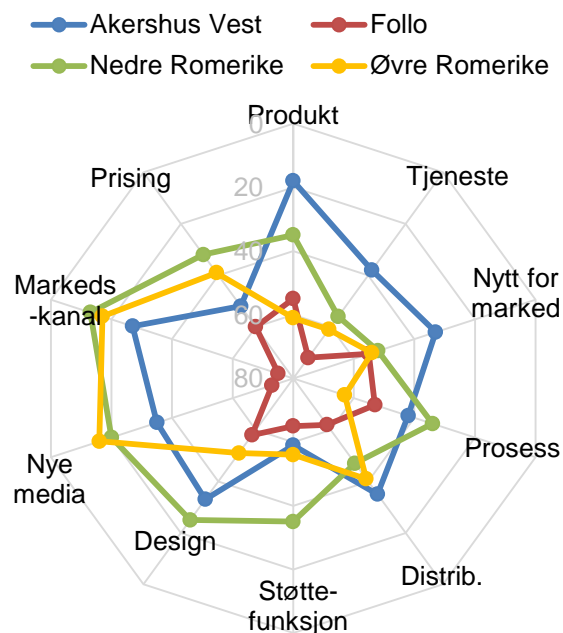
Akershus Vest gjorde det godt på flere av indikatorene da vi så på innovasjonsfrekvens, men gjør det ikke like sterkt for innovasjonsklima. Akershus Vest gjør det bra for produktinnovasjon sammenlignet med de andre regionene i Akershus, men gjør det svakere for markedsinnovasjon. Nedre Romerike og Øvre Romerike gjør det spesielt bra enkelte av markedsindikatorerne. Follo gjør det svakt på de fleste indikatorer.

I figur 43 ser vi rangeringen til regionene for de tre hovedtypene innovasjon og samlet. Nedre Romerike er beste region i Akershus, på en 32. plass samlet. Rangeringen for innovasjonsfrekvens var lagt bedre.

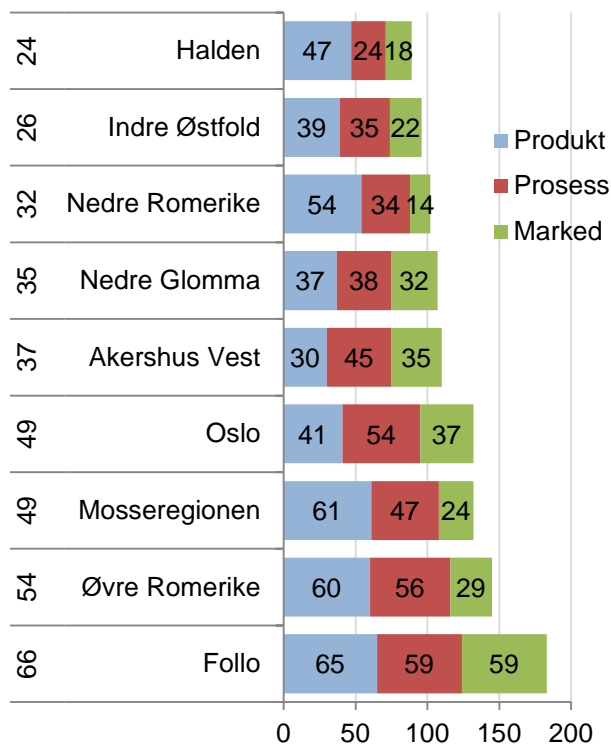
Akershus Vest, som var rangert som nummer én for innovasjonsfrekvens, er rangert som nummer 37 for innovasjonsklima. Dette er bare litt bedre enn middels.

Øvre Romerike og Follo er rangert under middels, som nummer 54. og 66.

Regionene som gjør det best på det sentrale Østlandet er Østfoldregionene Halden og Indre Østfold.

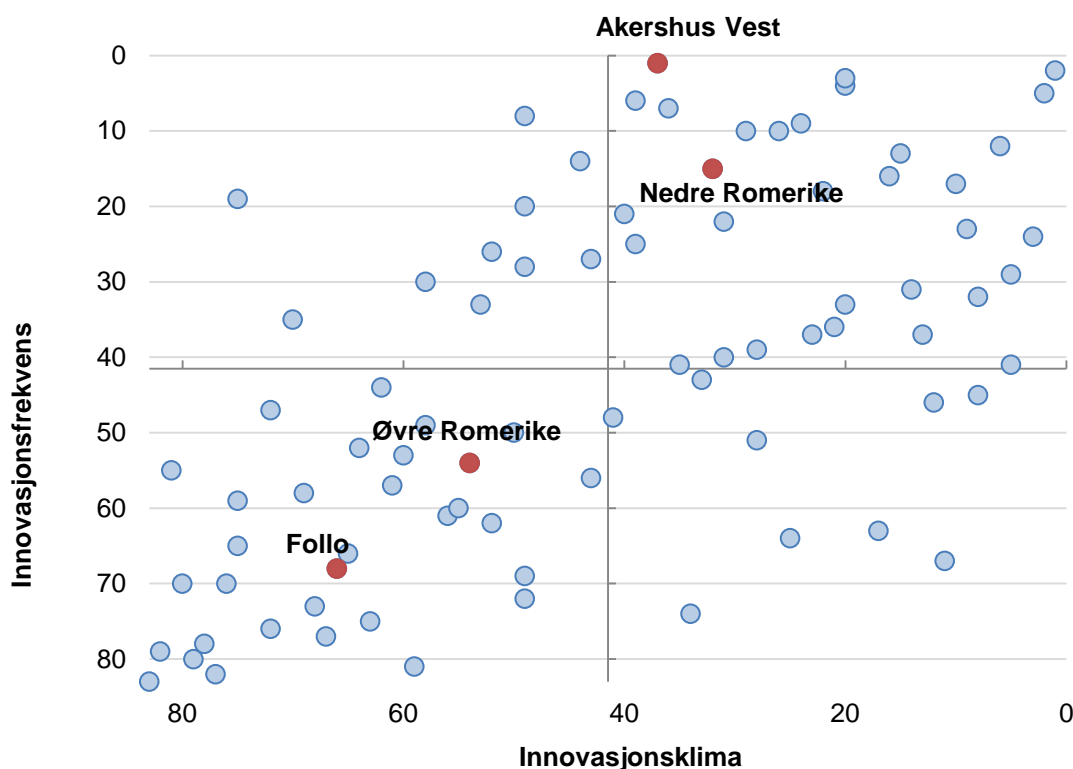


Figur 42: Regionenes rangering for innovasjonsklima med hensyn til de ti indikatorene for innovasjon.



Figur 43: Rangering for innovasjonsklima for de tre hovedtypene innovasjon for regionene på det sentrale Østlandet. Samlet rangering blant landets 83 regioner vist til venstre.

Innovasjonsfrekvens og innovasjonsklima



Figur 44: Regionenes rangering for samlet innovasjonsklima og innovasjonsfrekvens.

I figur 44 har vi vist rangeringen for innovasjonsklima og innovasjonsfrekvens i samme diagram. Det er interessant å se dette i sammenheng, til tross for at de to ikke er direkte sammenliknbare.

Innovasjonsfrekvensen vises på den lodrette akse. Øverst i diagrammet vises regionene med høyest innovasjonsfrekvens, mens de med lavest innovasjonsfrekvens er vist nederst i diagrammet. Aksen krysser i midten av diagrammet, slik at regionene over aksen har over middels innovasjonsfrekvens. På den vannrette aksene vises innovasjonsklima. Regionene med svakest innovasjonsklima vises til venstre i diagrammet, mens regionene med sterkest innovasjonsklima vises til høyre. Denne aksen krysser også i midten, slik at regionene til høyre for aksen har over middels innovasjonsklima.

De mest vellykkede regionene befinner seg i øvre høyre kvadrant. Disse har både over middels innovasjonsklima og innovasjonsfrekvens. Akershus Vest og Nedre Romerike er i denne gruppen. Rangeringen for innovasjonsklima er imidlertid

betydelig lavere enn for innovasjonsfrekvens, spesielt for Akershus Vest.

Søre Sunnmøre og Osterfjorden er de to regionene helt oppe i øvre høyre hjørne, som gjør det best på både innovasjonsfrekvens og innovasjonsklima.

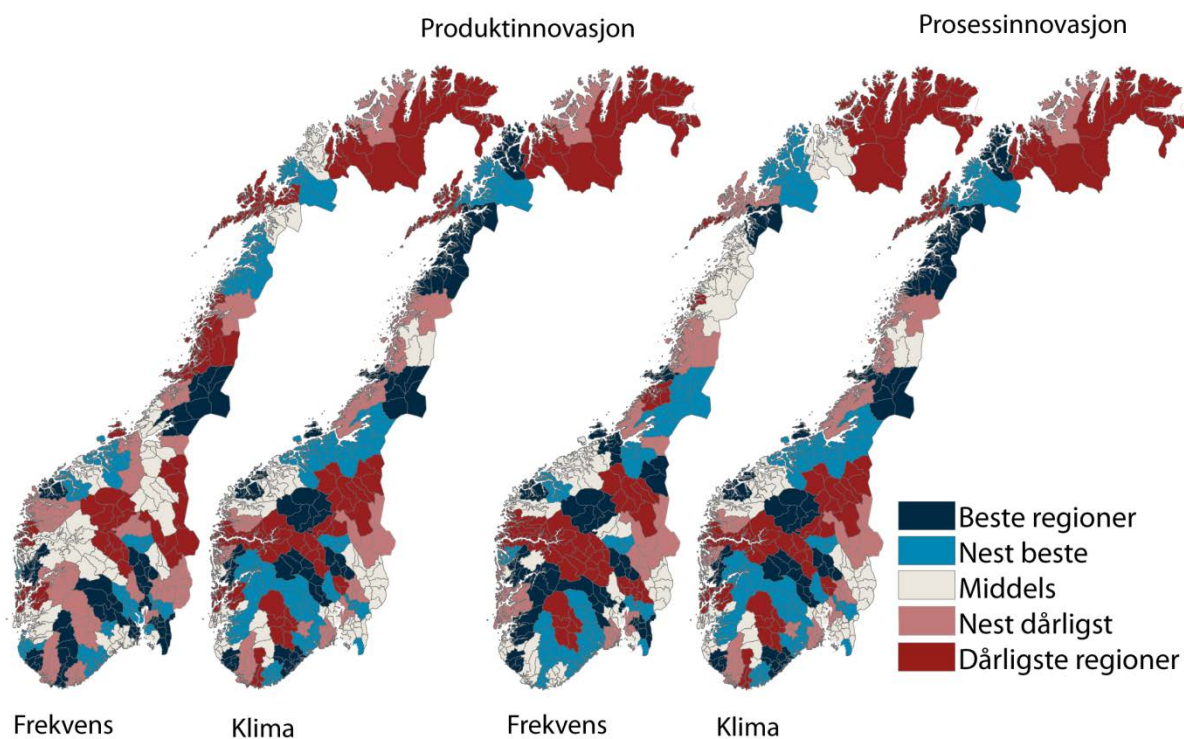
I øvre venstre kvadrant er de regionene som har høy innovasjonsfrekvens, men svakt innovasjonsklima. Disse har en bransjestruktur med høy innovasjonsfrekvens, men er ikke sterke innovasjonsregioner når man tar hensyn til bransje og størrelse.

I nedre høyre kvadrant er regionene som har under middels innovasjonsfrekvens, men over middels innovasjonsklima. Disse regionene har en mindre gunstig bransjestruktur, men har høy innovasjon.

I nedre venstre kvadrant er de regionene med både lav innovasjonsfrekvens og svakt innovasjonsklima. Øvre Romerike og Follo befinner seg i denne gruppen.

Vi kan se at det er en gruppe regioner som klumper seg i nedre venstre hjørne. Dette er regioner i Finnmark, Nordland og Sogn og Fjordane.

Regionale trender



Figur 45: Innovasjonsfrekvens og innovasjonsklima for produkt og prosessinnovasjon i regionene.

I figur 45 har vi sammenliknet innovasjonsfrekvens og innovasjonsklima for gruppene produktinnovasjon og prosessinnovasjon i regionene.

Flere regioner på Vestlandet har et sterkt innovasjonsklima. De regionene som har sterkest innovasjonsklima for produktinnovasjon er Bjørnefjorden, Søre Sunnmøre og Osterfjorden.

Sentrale regioner på Østlandet, som har høy innovasjonsfrekvens, har et langt svakere innovasjonsklima. En gunstig bransjestruktur gir en høy innovasjonsfrekvensen.

Det er mange distriktsregioner som har et sterkt innovasjonsklima for produktinnovasjon. Deler av Telemark, Buskerud og Hedmark kommer godt ut for innovasjonsklima.

For prosessinnovasjon kommer også mange Vestlandsregioner godt ut for innovasjonsklima. Regionene som har sterkest innovasjonsklima er Søre Sunnmøre og Bjørnefjorden, som også har sterkt innovasjonsklima for produktinnovasjon. Tredje

sterkeste region for prosessinnovasjon gitt bransje og størrelse er Hitra/Frøya. Denne regionen har ikke sterkt innovasjonsklima for produktinnovasjon. Hitra/Frøya har en vellykket fiskeriindustri, der det først og fremst er på prosessiden man har mulighet til å innovere.

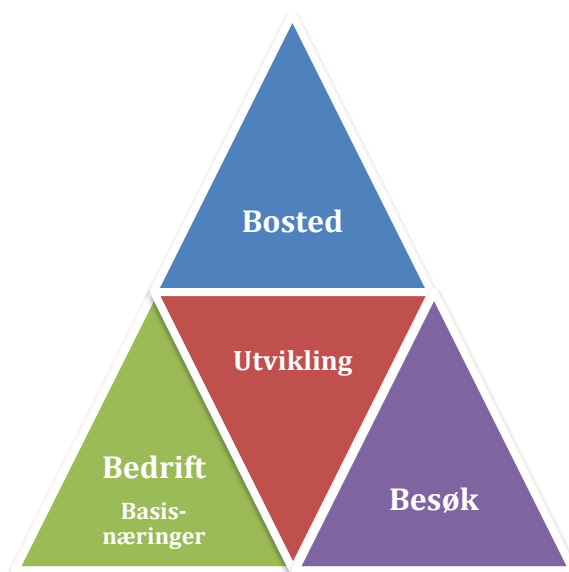
En rekke distriktsregioner i Sør-Norge viser seg å ha et betydelig sterkere innovasjonsklima enn innovasjonsfrekvens for prosessinnovasjon. Flere distriktsregioner på Østlandet kommer høyt ut på klima for prosessinnovasjon, som Nord-Gudbrandsdal, Hallingdal og Midt-Buskerud.

Finnmark gjør det dårlig både for innovasjonsfrekvens og innovasjonsklima. Enkelte regioner i Troms og Nordland kommer imidlertid bedre ut for innovasjonsklima.

Generelt er det ikke lett å finne mønstre i innovasjonsgraden mellom regionene i Norge. Det betyr at innovasjonen i næringslivet ikke følger landsdelene, men er spredt rundt i landet.

6. Attraktivitetspyramiden

Attraktivitetspyramiden er en modell for å forstå steders utvikling, vekst eller nedgang. Samtidig er Attraktivitetspyramiden et verktøy for å utvikle strategier for stedsutvikling. Ideen bak Attraktivitetspyramiden er at steder utvikler seg i henhold til deres attraktivitet langs tre dimensjoner: Besøk, bosted og bedrifter. Den første versjonen av Attraktivitetspyramiden ble utviklet i 2010. I denne rapporten presenterer vi den nye versjonen – som beholder de samme prinsippene, men med noen metodiske forbedringer^{iv}.



Attraktivitetspyramiden forklarer steders vekst som et resultat av tre typer attraktivitet: Bedrifts-, besøks- og bostedsattraktivitet.

Bedriftsdimensjonen fokuserer på steders attraksjonskraft som produksjonssted for varer og tjenester som kan eksporteres til andre steder. Dette er produksjon knyttet til naturressurser, som landbruk, fiske og utvinning, vareproduserende industri og teknologiske tjenester. Vi kaller dette basisnæringer. Mange steder er basert på denne typen attraktivitet, ved at de har hatt gunstige betingelser for primærnæringer, eller for industriproduksjon gjennom nærhet til råvarer eller kraft. I dag er teknologiske tjenester en type produksjon som kan selges over lange avstander, hvor råstoffet er kompetent arbeidskraft. Teknologiske tjenester er en raskt voksende næring som har helt andre lokaliseringsbetingelser enn naturbasert næring og industri.

Mange steder har også vokst fram gjennom å være attraktive for besøk. Ofte har denne attraktiviteten

oppstått gjennom at steder har vært knutepunkter for kommunikasjoner. Attraktivitet for besøk skaper mange arbeidsplasser i næringer som er avhengige av direkte salg til kunder. Dette er næringer som tradisjonelt reiseliv, butikkhandel, aktiviteter, underholdning og kultur.

Attraktivitet som bosted er historisk sett en ny type attraktivitet, som etter hvert har blitt den tredje viktige drivkraften. Etter hvert som stadig flere pendler mellom bosted og arbeidssted har noen steder kunnet vokse utelukkende gjennom å være attraktive som bosteder. Slike steder har gjerne stor utpendling til naboregioner. For å måle attraktivitet som bosted bruker vi Attraktivitetsbarometeret. Attraktivitetsbarometeret måler steders tiltrekningskraft for innflytting når effekten av arbeidsplassveksten er trukket fra.

I dette kapitlet vil vi presentere de tre attraktivitetstypene hver for seg, og til slutt se på noen vekstfaktorer som ikke fanges opp av modellen.

6.1 Viktige trender

De siste ti årene har antall arbeidsplasser i basisnæringene sunket i Norge. Basisnæringer er industri, primærnæringer og teknologiske tjenester. Basisnæringene er følsomme for konjunkturer og svinger mer enn andre.

Antall arbeidsplasser i besøksnæringene, som er næringer innenfor reiseliv, aktiviteter og handel, har økt med 14 prosent fra 2000 til 2010.

Arbeidsplasser knyttet til lokal bosetting øker mest. Dette er arbeidsplasser i kommunene og private arbeidsplasser i undervisning og helse og omsorg.

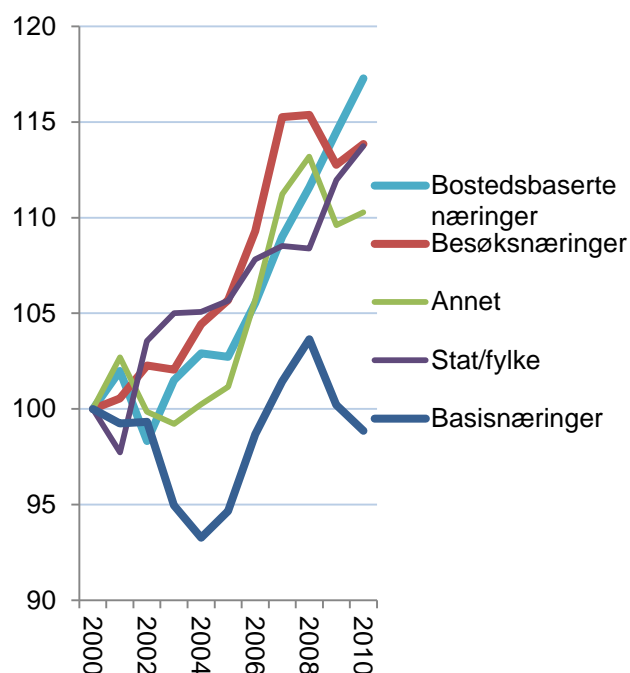
Disse tre typene av arbeidsplasser er knyttet til hver sin akse i attraktivitetspyramiden. Etter hvert som bostedsbaserte næringer og besøksnæringer vokser, blir attraktivitet for besøk og bosetting gradvis mer viktig, mens attraktivitet for bedrifter i basisnæringene gradvis blir mindre enerådende. Tidligere var regional utvikling sterkt fokusert på konkurranseutsatte næringer i basisnæringene. I dag må en også ta hensyn til de andre attraktivitetsdimensjonene.

Sammensetningen av arbeidsplassene

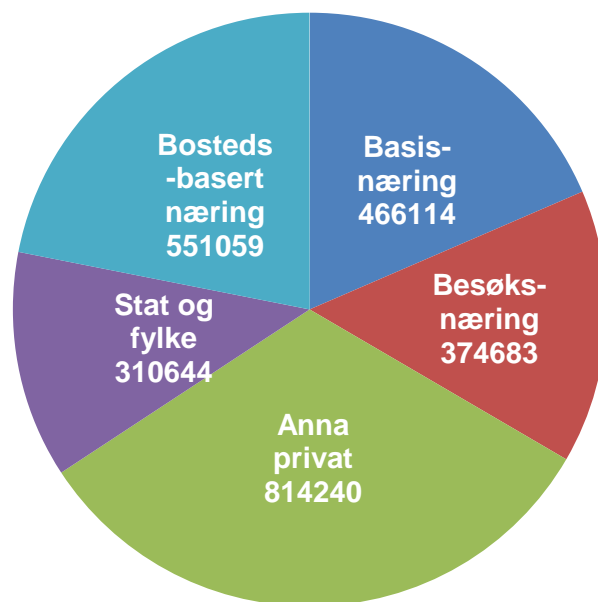
I figur 47 viser vi hvordan de ulike kategoriene av arbeidsplasser er fordelt i Norge i 2010.

Basisnæringene teller 466 000 arbeidsplasser, og er fremdeles større enn besøksnæringene, som har 375 000 arbeidsplasser. De bostedsbaserte næringene har i dag flere arbeidsplasser enn basisnæringene, men i 2000 var basisnæringene større enn de bostedsbaserte næringene.

Andre private næringer er hovedsaklig tjenester som ikke er direkte konkurranseutsatte. Både arbeidsplasser i stat/fylke og de andre næringene er ofte senterfunksjoner som er konsentrert til de største byene og regionale sentra. I våre analyser blir veksten i disse arbeidsplassene på et sted betraktet som en funksjon av stedets attraktivitet i sum langs de tre aksene. Men her vil også veksten kunne variere en del. Dette vil vi se nærmere på i kapittel 7.1.



Figur 46: Utvikling i antall arbeidsplasser i Norge i basisnæringer, besøksnæringer og bostedsbaserte næringer, indeksert slik at nivået i 2000=100.



Figur 47: Fordeling mellom ulike kategorier av arbeidsplasser i Norge i 2010.

6.2 Bedriftsattraktivitet

Begrepet bedriftsattraktivitet forsøker å fange opp at mange steder har grodd opp på grunn av at det har vært gunstig å produsere varer og tjenester for salg til andre regioner. Mange steder i Norge har en slik historisk bakgrunn, enten i naturressurser som fisk og landbruksarealer eller tilgang på kraft eller havner. Etter hvert har teknologibaserte tjenester vokst opp til en betydelig næring. Dette er tjenester som ikke er lokale, men som også selges i et nasjonalt eller internasjonalt marked.

Vi kaller disse næringene basisnæringer. Vi kunne ha brukt begrepet konkurranseutsatte næringer, men mange vil hevde at landbruket ikke er konkurranseutsatt. Landbruksproduksjonen i Norge er imidlertid ikke lokalt basert, fordi produktene stort sett omsettes utenfor de stedene hvor produksjonen foregår.

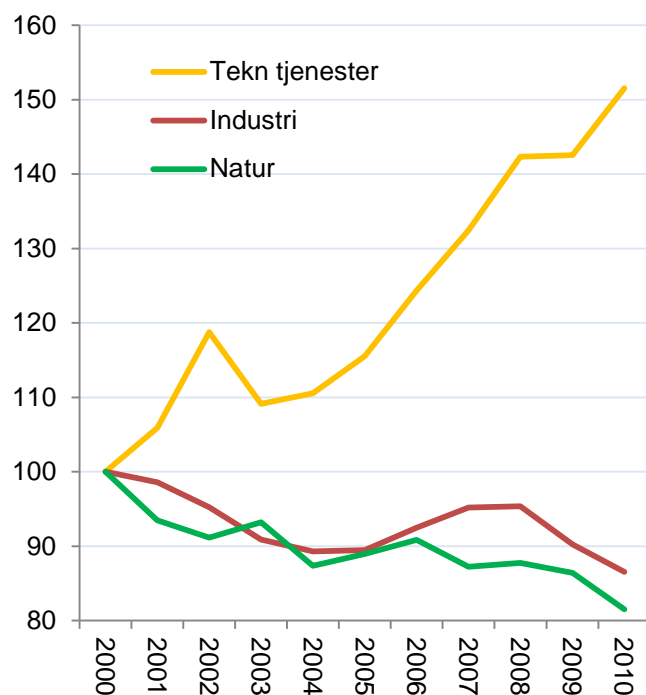
Mens naturbaserte næringer, i hovedsak primærnæringene, og industrien har synkende sysselsetting, øker sysselsettingen i de teknologiske tjenestene sterkt. Distriktene har et fortrinn når det gjelder industri og naturbasert næring, ettersom de har tilgang til arealer og naturressurser. For teknologiske tjenester er det kompetente hoder som er råvarene. Disse finnes det flest av i byene. Denne utviklingen er en av drivkreftene til sentraliseringen.

I figur 49 har vi vist nivå for basisnæringene i Lørenskog og referansekommunene, målt som antall arbeidsplasser i basisnæringer i prosent av samlet sysselsetting.

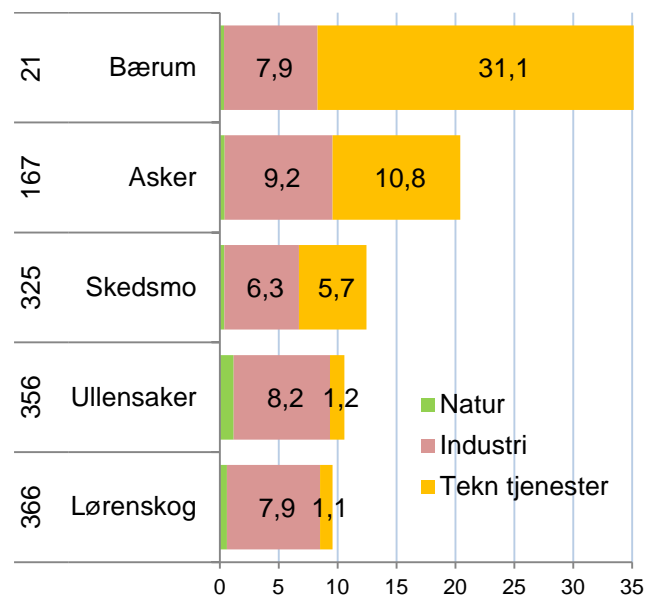
Industrien er den største bransjen i basisnæringene på landsbasis, men kommunene i Akershus har lite industri.

Bærum har mye basisnæringer på grunn av en svært høy andel teknologiske tjenester. Bærum har høyest andel teknologiske tjenester av alle kommunene i landet, og er nummer 21 når det gjelder basisnæringer samlet. Asker har også over middels nivå når det gjelder basisnæringer, også på grunn av mange arbeidsplasser i teknologiske tjenester.

Lørenskog har under middels konsentrasjon av basisnæringer. Kommunen blir rangert som nummer 366 i landet for andel basisnæringer i 2010. Industrien er den største basisnæringen, og utgjorde 7,9 prosent av arbeidsplassene.



Figur 48: Utvikling i antall arbeidsplasser i perioden 2000-2010 i Norge i forskjellige kategorier av basisnæringer, indeksert slik at nivået i 2000=100.



Figur 49: Antall arbeidsplasser i basisnæringene i prosent av samlet sysselsetting i Lørenskog og referansekommunene i 2010. Rangering blant de 430 kommunene i landet er vist til venstre.

Vekst kommuner

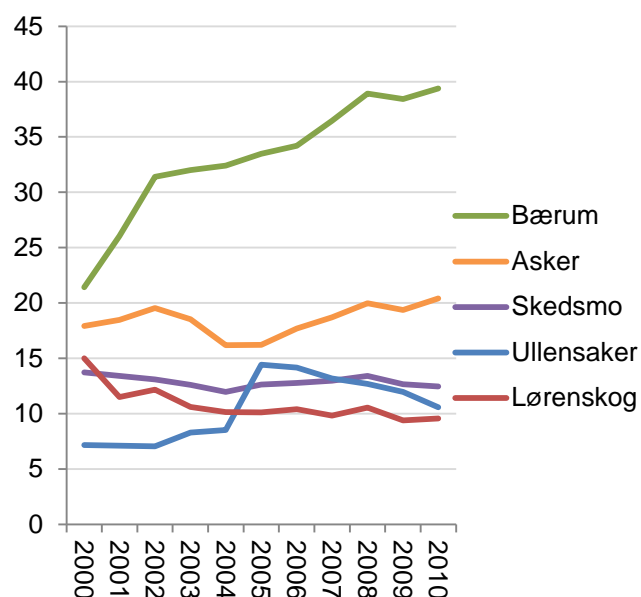
Lørenskog har hatt en nedgang i arbeidsplasser i basisnæringer. I 2000 tilsvarte antall arbeidsplasser i basisnæringer 15,0 prosent av sysselsettingen, mens andelen var redusert til 9,6 prosent i 2010.

Bærum har hatt en høy vekst i antall arbeidsplasser i basisnæringene. Ikke mange andre kommuner i Norge kan vise til en tilsvarende utvikling, de fleste kommunene i landet mister arbeidsplasser i basisnæringer. Den gode utviklingen i Bærum kommer av en høy vekst i teknologiske tjenester.

Asker har hatt en økning i arbeidsplasser i basisnæringer siden 2005, og andel arbeidsplasser i basisnæringene utgjorde over 20 prosent av sysselsettingen i 2010.

Skedsmo har hatt en andel basisarbeidsplasser på mellom 12 og 14 prosent i perioden.

Ullensaker fikk en høy økning i arbeidsplasser i basisnæringer fra 2004 til 2005, men har deretter hatt en nedgang.



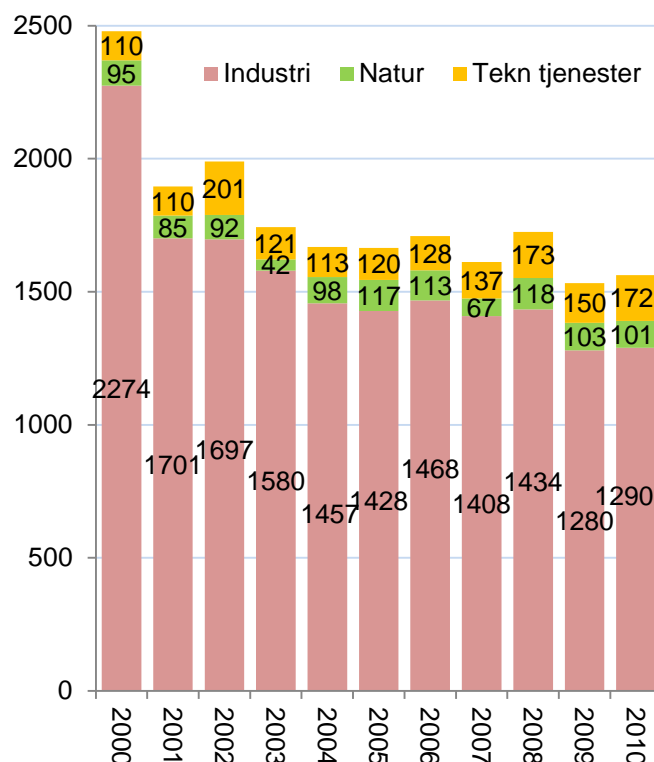
Figur 50: Utvikling i antall arbeidsplasser i basisnæringene i prosentpoeng av samlet sysselsetting i Lørenskog og referansekommunene i perioden 2000-2010.

Utviklingen i Lørenskog

Lørenskog har hatt en nedgang på nærmere 1000 industriarbeidsplasser fra 2000 til 2010. I 2000 var det 2274 arbeidsplasser i industrien, mens antallet var redusert til 1290 i 2010.

Det er få arbeidsplasser i naturbaserte næringer Lørenskog, og antall arbeidsplasser har stort sett holdt seg stabilt på rundt 100.

Teknologiske tjenester har vokst med 62 arbeidsplasser fra 2000 til 2010. Lørenskog har mye lavere andel av arbeidsplassene i teknologiske tjenester enn sammenlikningskommunene. Teknologiske tjenester har vokst raskt, og når Lørenskog hadde lite av disse arbeidsplassene i utgangspunktet, har heller ikke Lørenskog fått de samme vekstimpulserne som f eks Bærum, Asker og Skedsmo.



Figur 51: Utvikling i antall arbeidsplasser i de tre kategoriene av basisnæringer i Lørenskog i perioden 2000-2010.

6.3 Besøksattraktivitet

Noen steder har stor trafikk av personer som kommer på besøk av ulike årsaker. Slike steder får mange ekstra arbeidsplasser i besøksnæringene. Som besøksnæringer regner vi virksomheter hvor kunden må møte opp personlig. Turisme er en typisk besøksnæring, og er knyttet opp til bransjene overnatting og servering, og i økende grad til underholdning, kultur og aktiviteter. All butikkhandel er også besøksnæringer. I Norge er butikkhandelen den største av besøksnæringene.

Antall arbeidsplasser innen overnatting har sunket ganske sterkt de siste ti årene. Handel og servering er næringer som vokser, mens aktivitetsnæringene vokser svært raskt. Dette avspeiler en dreining fra tradisjonell overnatting til aktiviteter, kultur og underholdning.

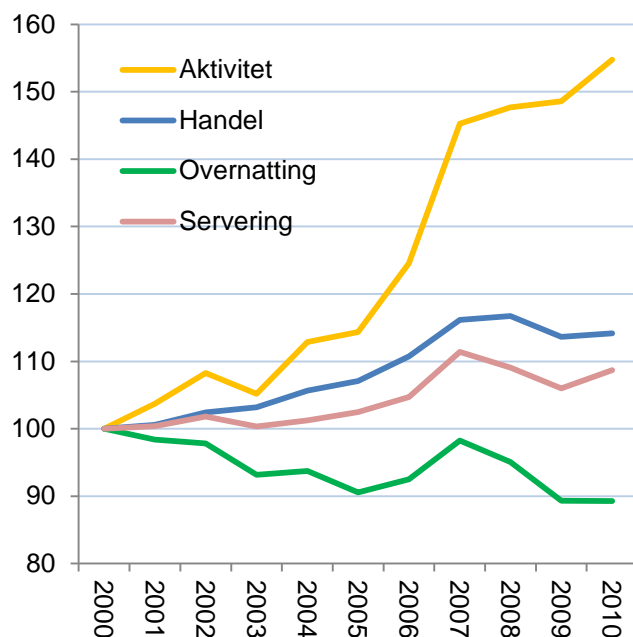
Noen steder har en ”negativ besøksbalanse”, som fører til handelslekkasje. Når vi beregner nivået på steders besøksnæringer, trekker vi fra de arbeidsplassene som er antatt å betjene de som bor på stedet. Dermed vil noen steder få et nivå som er under null.

I figur 53 ser vi nivået i de ulike kategoriene av besøksnæringer i Lørenskog og referansekommunene.

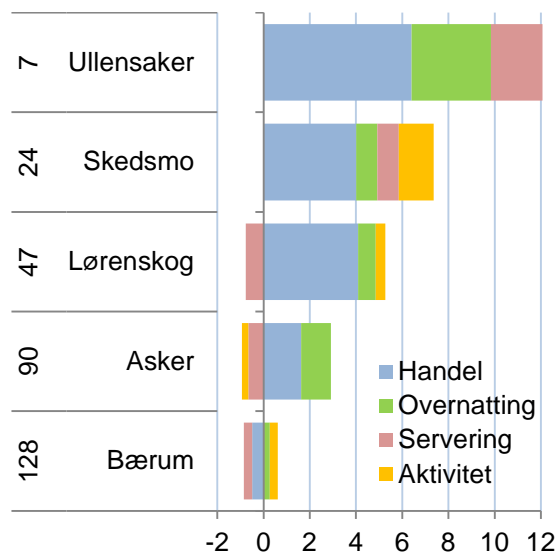
Ullensaker er av de fremste besøkskommunene i landet, bare seks kommuner i landet har høyere andel ansatte i besøksnæringer. Skedsmo er også en sterk besøkskommune og er rangert som nummer 24 i landet. Både Ullensaker og Skedsmo har et positivt ”besøksoverskudd” i alle besøksnæringer, men det er spesielt innen handel det er et stort besøksoverskudd.

Lørenskog er rangert som nummer 47 i landet. Også i Lørenskog er det handelsoverskuddet som tekker opp. Kommunen har overskudd i aktiviteter og noe overnatting, men et underskudd i servering.

Asker og Bærum har også godt over middels konsentrasjon av besøksnæringer, men nivået er betydelig lavere enn i de andre tre kommunene.



Figur 52: Utvikling i antall arbeidsplasser i perioden 2000-2010 i Norge i forskjellige kategorier av besøksnæringer, indeksert slik at nivået i 2000=100.



Figur 53: Antall arbeidsplasser i besøksnæringene i prosent av samlet sysselsetting i Lørenskog og referansekommune i 2010. Rangering blant de 430 kommunene i landet er vist til venstre.

Besøksnæringenes utvikling

I figur 54 kan vi se hvordan besøksnæringene har utviklet seg siden 2000.

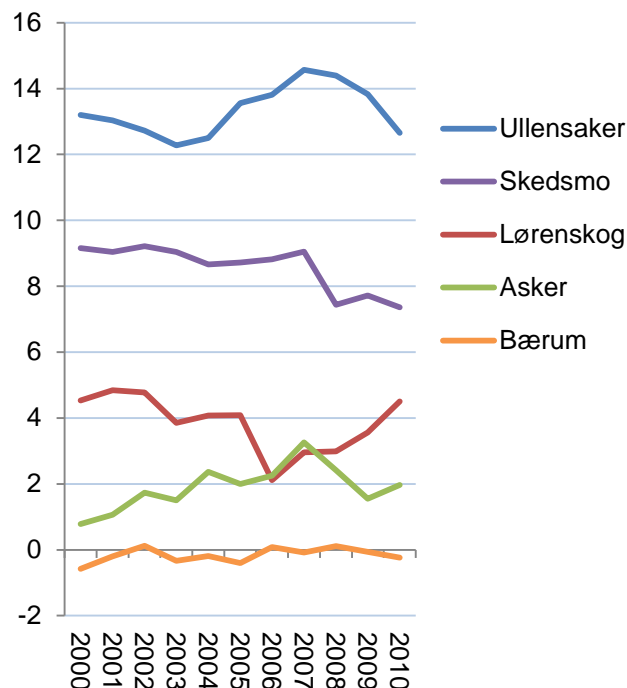
I Lørenskog sank andel arbeidsplasser i besøksnæringene fra 2001 til 2006, men antallet har økt siden 2006.

Ullensaker har et høyere nivå av besøksnæringene enn de fleste kommunene i landet, men det har vært nedgang i besøksnæringene etter 2007.

Skedsmo har også en høy andel besøksnæringene, men også her har andelen gått ned de siste årene.

Asker fikk en økning i besøksnæringene fra 2000 til 2007, og lå på samme nivå som Lørenskog i 2006 og 2007, men hadde nedgang de to neste årene.

Bærum har hatt et stabilt nivå av besøksnæringene som står i forhold til folketallet i kommunen.



Figur 54: Utvikling i antall arbeidsplasser i besøksnæringene i prosentpoeng av samlet sysselsetting i Lørenskog og referansekommunene i perioden 2000-2010.

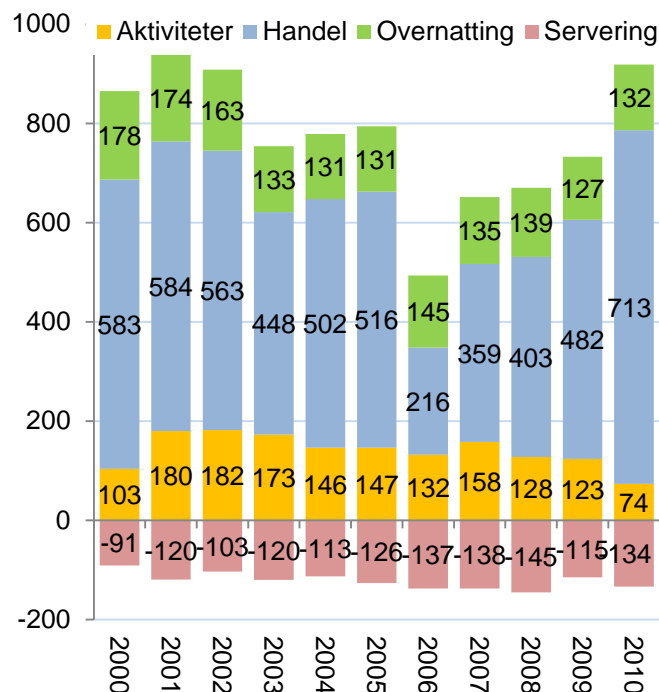
Utvikling i Lørenskog

Lørenskog har hatt en ujevn utvikling i antall arbeidsplasser i handel. I 2000 var det et overskudd på 583 arbeidsplasser i handel, som deretter sank til 216 i 2006, før det igjen økte til 713 i 2010. Denne utviklingen kan vi gjenkjenne i figur 54.

Det har blitt et lavere overskudd av arbeidsplasser i aktivitetsnæringene etter 2002. Aktivitetsnæringene har vokst kraftig på landsbasis.

Innen overnatting har antall arbeidsplasser blitt noe redusert i løpet av perioden. I 2000 var det 178 arbeidsplasser innen overnatting, mens det var 132 arbeidsplasser i 2010.

Det har vært underskudd på arbeidsplasser innen servering i alle årene i perioden, og underskuddet har økt. I 2000 var det et underskudd på 91 arbeidsplasser, mens underskuddet var økt til 134 i 2010.



Figur 55: Utvikling i antall arbeidsplasser i de tre kategoriene av besøksnæringene i Lørenskog i perioden 2000-2010.

6.4 Bostedsattraktivitet

Attraktivitetsbarometeret er en metode for å måle hvilke geografiske områder som er attraktive som bosteder. Telemarksforskning har publisert Attraktivitetsbarometeret for norske kommuner og regioner siden 2006.

Det er en positiv sammenheng mellom arbeidsplassvekst og innflytting. Steder som har vekst i arbeidsplasser får som regel innflytting, mens steder med nedgang i antall arbeidsplasser vil ofte få utflytting.

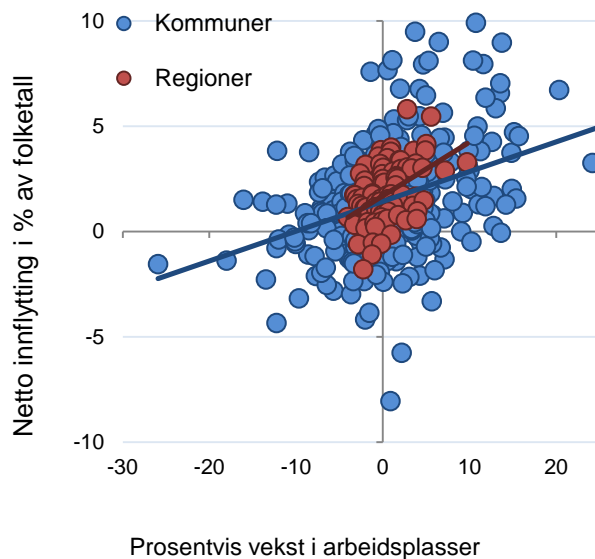
Attraktivitetsbarometeret er basert på at nettoflyttingen til mange kommuner og regioner avviker fra det som er forventet ut fra arbeidsplassveksten. Noen steder får sterk innflytting uten at det kan forklares med arbeidsplassveksten. Dette må da skyldes at det er andre forhold enn arbeidsplassvekst som tiltrekker seg innflyttere. Attraktivitetsindeksen er avstanden mellom den faktiske nettoflyttingen til en kommune eller en region, og den forventede nettoflyttingen gitt arbeidsplassveksten. I figur 56 vil dette tilsvare den vertikale avstanden mellom kommunens eller regionens faktiske plassering og linjen som viser den statistiske forventede nettoflyttingen. Denne differansen kan indikere hvor høy vekst regionen har hatt i folketallet i perioden på grunn av regionens attraktivitet.

Attraktivitetsbarometeret for kommuner

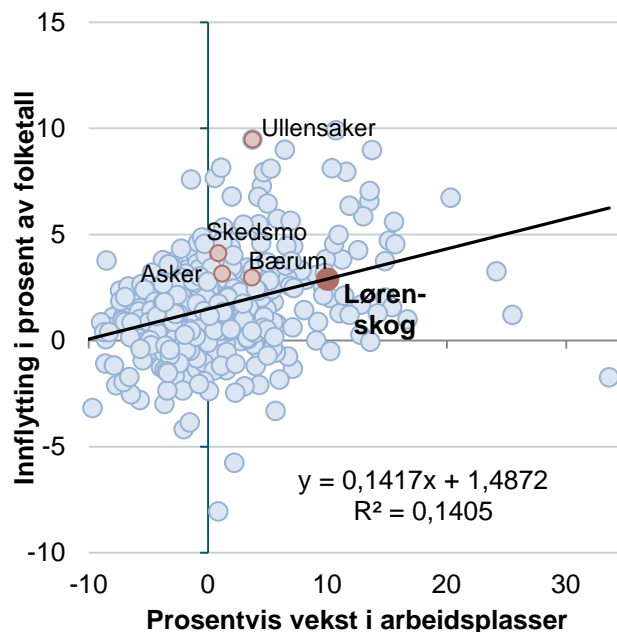
I figur 57 ser vi hvordan nettoflyttingen og arbeidsplassveksten henger sammen for kommunene i Norge i perioden 2008-2010. Innvandring er inkludert i nettoflyttingen, og det gjør at de fleste kommunene har netto innflytting.

Lørenskog har hatt høyest arbeidsplassutvikling av de sammenliknede kommunene i perioden 2008-2010, men nettoflyttingen vært lavere enn i de andre kommunene. Nettoinnflyttingen var imidlertid som forventet ut fra arbeidsplassveksten, og Lørenskog blir definert som middels attraktiv.

I de fire andre kommunene har nettoinnflyttingen vært høyere enn forventet, og var dermed over middels attraktive. Ullensaker har spesielt en netto innflytting som var mye høyere enn forventet ut fra arbeidsplassutviklingen. Ullensaker var den mest attraktive kommunen i landet i denne perioden.



Figur 56: Norske kommuner og norske regioner fordelt etter prosentvis vekst i antall arbeidsplasser og nettoflytting inkludert innvandring i prosentpoeng av folketallet i perioden 2008-2010.



Figur 57: De 430 kommunene etter prosentvis vekst i arbeidsplasser og nettoflytting inkludert innvandring i perioden 2008-2010. Lørenskog og referansekommunene er markert med rødt.

Endring av Attraktivitetsbarometeret

Attraktivitetsbarometeret for 2011 er litt endret fra tidligere år. Fram til i fjor tok vi utgangspunkt i den innenlandske flyttingen mellom regioner og kommuner. Det er imidlertid skjedd en utvikling i innvandring som har stor betydning for regional utvikling i Norge, og Attraktivitetsbarometeret er endret for å reflektere dette.

Innvandringen til Norge de siste fire årene økt til et nivå som er langt høyere enn noensinne tidligere. Tidligere var innvandringen til Norge i hovedsak knyttet til flukt eller familiegjenforening, en situasjon der innvandrerne i liten grad valgte bosted selv. I de siste årene har det vært en sterk økning av arbeidsinnvandring fra Øst-Europa, samt noe livsstilsinnvandring fra Nederland og Tyskland. Dette er innvandring som er knyttet til stedenes kvaliteter.

I det nye Attraktivitetsbarometeret ser vi på tre ulike typer flyttestrømmer; innvandring fra utlandet, innenlands flytting av innvandrerbefolkningen og innenlands flytting av andre, det vil si de uten innvandringsbakgrunn. Innvandrerbefolkningen er innvandrere og norskfødte med innvandrerforeldre som bor i Norge.

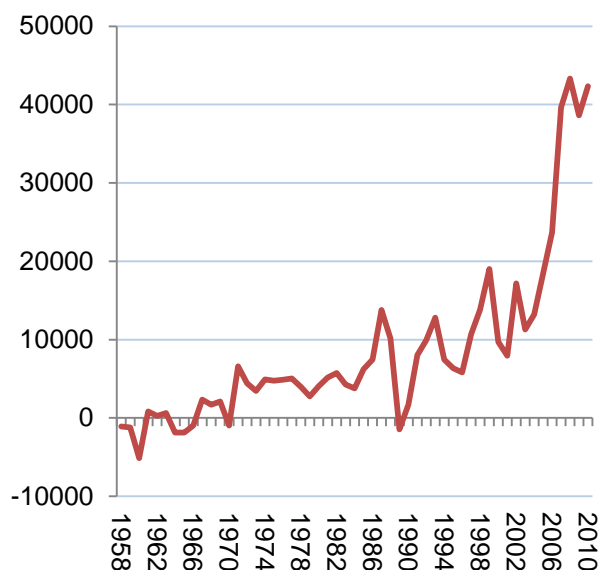
Attraktivitetsindeksen

I figur 59 ser vi attraktivitetsindeksen, som viser avstanden mellom forventet og faktisk flytting, splittet opp i de tre typene flytting.

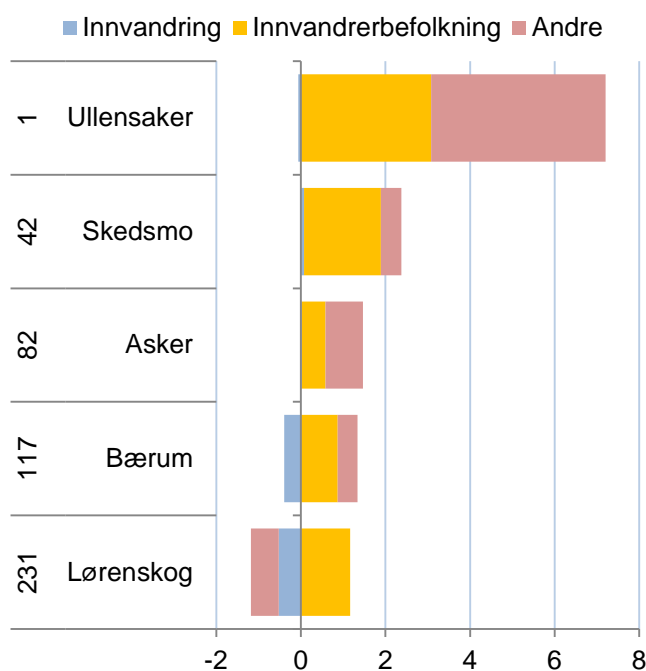
Lørenskog var den minst attraktive av de fem kommunene i denne perioden. Kommunen har vært attraktiv for innvandrerbefolkningen som bor i Norge, men under middels attraktiv for den øvrige befolkningen og for innvandring.

Ullensaker har tiltrukket befolkning fra andre steder av landet, og har hatt høy attraktivitet for både de med og uten innvandrerbakgrunn. Skedsmo, Asker og Bærum har også hatt innflytting fra andre deler av Norge. Skedsmo og Bærum har vært spesielt attraktiv for innvandrerbefolkningen, mens Asker har vært mest attraktiv for befolkningen uten innvandrerbakgrunn. Bærum har imidlertid hatt lite innvandring.

Innvandring fra utlandet har betydd lite for Ullensaker, Skedsmo og Asker. I Bærum og Lørenskog har manglende innvandring bidratt negativt til den samlede attraktiviteten.



Figur 58: Netto innvandring til Norge, antall personer. Data fra SSB.



Figur 59: Attraktivitetsindeksen 2008-2010 splittet opp i tre typer flytting. Rangering blant de 430 kommunene i landet for samlet attraktivitet til venstre.

Bostedsattraktivitet på lang sikt

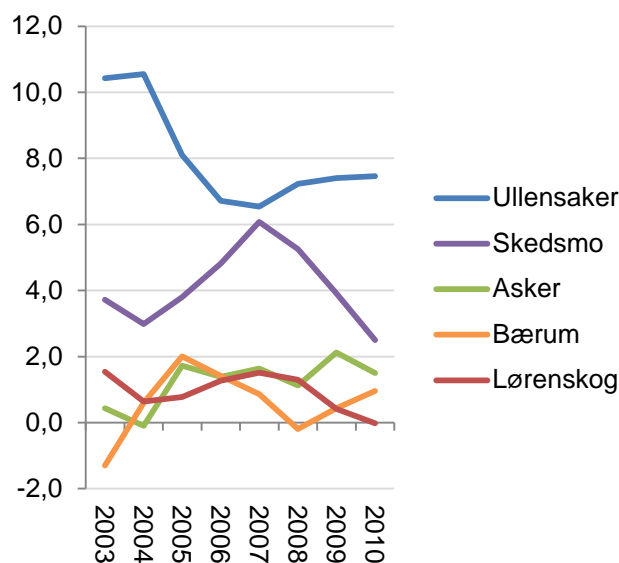
Selv om Attraktivitetsbarometeret er basert på tall over en treårsperiode, er det for enkelte regioner ganske store variasjoner fra periode til periode. Derfor kan det være hensiktsmessig å se flere perioder i sammenheng, slik som vist i figur 60.

Attraktiviteten til Lørenskog var høyest i 2001-2003 og i 2006-2008. Attraktiviteten har de siste årene sunket, og var altså middels i 2008-2010.

Ullensaker har hatt høy attraktivitet i hele perioden, men var mest attraktiv i de to første periodene.

Skedsmo har også vært attraktiv, og hadde høyest attraktivitet i perioden 2006-2008. I periodene etter har attraktiviteten sunket.

Asker, Bærum og Lørenskog har hatt ganske lik attraktivitet. Attraktiviteten har stort sett variert mellom å være middels og litt bedre enn middels, men Bærum har også vært litt under middels attraktiv i enkelte perioder.



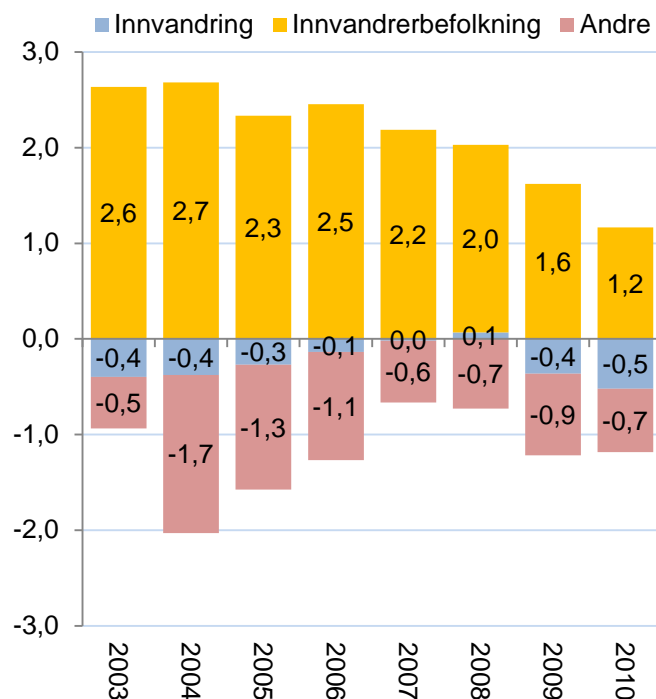
Figur 60: Attraktivitet i de åtte siste treårsperiodene for Lørenskog og referansekommunene. Seriene er overlappende.

Utviklingen i Lørenskog

Lørenskog har vært attraktiv for innvandrerbefolkningen i Norge i alle periodene. Det er innflyttingen av denne gruppen som er årsaken til at Lørenskog har vært over middels attraktiv i de fleste periodene. Attraktiviteten for denne gruppen har imidlertid sunket i løpet av perioden, noe som har bidratt til at den samlede attraktiviteten også har blitt redusert.

Lørenskog har vært under middels attraktiv for den øvrige befolkningen uten innvandringsbakgrunn. Attraktiviteten var lavest i 2002-2004.

Innvandringen fra utlandet har betydd mindre for Lørenskog, men har vært lavere enn forventet i de fleste periodene. Den manglende innvandringen til Lørenskog bidro spesielt negativt i 2008-2010. Innvandringen bidro imidlertid positivt til den samlede attraktiviteten i 2006-2008.



Figur 61: Attraktivitetsindeksen for Lørenskog fra 2003 til 2010 splittet opp i tre typer flytting.

Hva skaper bostedsattraktivitet?

Attraktivitetsbarometeret er en modell der steds nettoflytting ses i sammenheng med arbeidsplassveksten. Bostedsattraktivitet blir målt gjennom å bruke faktisk nettoflytting som målestokk. Steder med høyt positivt avvik fra forventet nettoflytting blir tillagt høy bostedsattraktivitet, som forklaring på den høye innflyttingen.

Det er naturligvis enda mer nyttig og interessant å finne ut hva som gjør at et sted er attraktivt som bosted. For å finne ut mer av årsaker til bostedsattraktivitet, kan vi gjøre analyser der vi måler sammenhengen mellom steds nettoflytting og en rekke andre forhold knyttet til stedet.

I dette kapitlet vil vi vise resultatet av slike analyser av nettoflyttingen der vi ser på følgende mulige forklaringsfaktorer i tillegg til arbeidsplassveksten:

Arbeidsmarkedsintegrasjon er summen av innpendling i prosent av arbeidsplasser og utpendling i prosent av sysselsetting. Det gir et mål for pendlingsmuligheter.

Størrelse er målt som antall innbyggere. Arbeidsmarkedsintegrasjonen og størrelsen vil til sammen erstatte sentralitetsmål, som ofte blir brukt i slike analyser. I analysene brukes logaritmen av folketallet.

Nabovest er veksten i antall arbeidsplasser i tilstøtende områder. For kommuner er det veksten i tilhørende region utenfor kommunen, og for regioner er det veksten i fylket utenfor regionen.

Kulturindeks. Som indikator for kultur har vi brukt norsk kulturindeks^v, som er utarbeidet av Telemarksforskning. Kulturindeksen skal gi et godt bilde av om en kommune har mye kultur.

Kafétetthet er antall arbeidsplasser i kafeer, restauranter og puber i prosent av innbyggertallet.

Utdanningsnivå er andelen av den sysselsatte befolkningen med minst tre år høgskoleutdanning.

Universitet eller høgskole er målt som antall ansatte i høgskole eller universitet i prosent av befolkningen. Dette målet er null der det ikke er høgskole.

Boligbygging er målt som antall ferdigstilte boliger siste tre år i forhold til folketallet.

Det er naturligvis mulig å ta med mange andre mulige forklaringsfaktorer også, men det er uheldig å

ta med for mange faktorer i denne typen analyser. Vi har tidligere analysert en del andre faktorer som vi ikke har tatt med her, da det ikke ble påvist noen klare sammenhenger^{vi}.

I analysene har vi brukt en lineær regresjonsanalyse, der vi antar at nettoflyttingen til et sted blir påvirket av disse faktorene.

Resultatene av analysene viser retning og styrke på sammenheng mellom nettoflyttingen og de faktorene vi legger inn i modellen, når alle faktorene analyseres samtidig.

For at vi skal kunne tolke resultatene av denne typen analyser, er det viktig at vi kjenner retningen til årsaksforholdene. Det gjør vi nødvendigvis ikke, og derfor må en være forsiktig med å trekke basante konklusjoner. Regional utvikling er i virkeligheten en svært kompleks prosess, og de enkle statistiske metodene vi har muligheten til å bruke er på ingen måte representative for hva som skjer i virkeligheten. Likevel vil slike analyser kunne gi økt innsikt, og er i alle tilfeller bedre enn synsing, gjetting eller anekdotiske historier om enkeltpersoners flytتهistorier.

Hva kjennetegner kommuner og regioner som er attraktive?

I tabell 3 ser vi resultater av en analyse, der vi har analysert sammenhengen mellom kommuners nettoflytting og åtte andre faktorer. Analysene er gjort i treårsperioder, dvs. 2003 er perioden 2001-2003 osv.

Det er tre faktorer som har sterk positiv korrelasjon med nettoflyttingen i hele perioden. Det er arbeidsplassvekst i kommunen, arbeidsmarkedsinntegrasjon og boligbygging.

Kafetettheten, dvs. antall ansatte i restauranter, puber og kafeer i forhold til befolkning har hatt en positiv sammenheng med nettoflyttingen i alle periodene, men med ulik styrke.

Fram til 2007 var kommunens befolkningsstørrelse signifikant positivt korrelert med nettoflyttingen, men denne sammenhengen har blitt gradvis svake, og i siste periode er det nesten ingen sammenheng.

Vekst i antall arbeidsplasser i naboregioner har hatt en positiv påvirkning på nettoflyttingen i alle periodene, men sammenhengen har ikke vært signifikant i enkeltperiodene.

Til slutt har vi tatt med to indikatorer som mange setter i sammenheng med bostedsattraktivitet: Kultur og utdanningsnivå. De statistiske sammenhengene er faktisk negative i noen perioder, men alt for svake til å være signifikante. Dermed ser det ut til at kommuners kulturtilbud ikke har noen innflytelse på bostedsattraktivitet.

Utdanningsnivået i kommunene har heller ingen signifikant sammenheng med bostedsattraktiviteten.

I tabell 4 ser vi hvordan samme analyse slår ut på regionnivå. Arbeidsplassvekst, arbeidsmarkedsinntegrasjon, befolkningsstørrelse, kafeer og boligbygging er faktorer som er positive for attraktivitet i regionene. Boligbyggingen er imidlertid langt mindre viktig for regioner, og er ikke signifikant de siste periodene. Det betyr at boligbyggingen betyr mindre for hvilken region folk flytter til, men svært mye for hvilken kommune i regionen som får innflyttingen. Også for regioner har størrelse mindre å si i siste periode.

Tabell 3: Resultat av en lineær regresjonsanalyse med nettoflytting i kommunene som avhengig variabel. Verdiene viser justerte betaverdier, og fargene angir signifikansnivå. Mørk blå/rød er signifikansnivå <0,01, lys blå/rød er signifikansnivå mellom 0,01 og 0,1. Røde tall er negative.

	2003	2004	2005	2006	2007	2008	2009	2010
Arbeidsplassvekst	,259	,244	,188	,148	,274	,272	,288	0,23
Integrasjon	,218	,201	,274	,314	,327	,253	,268	0,18
Bef.størrelse	,295	,235	,189	,178	,145	,068	,051	0,04
Nabovekst	,083	,048	,003	,053	,037	,062	,033	0,05
Kulturindeks	0,02	0,04	0,01	0,01	0,04	0,03	0,06	0,03
Kafe	0,04	0,04	0,07	0,12	0,14	0,14	0,09	0,10
Utdanningsnivå	0,09	0,06	0,02	0,02	0,04	0,04	0,08	0,01
Boligbygging	0,22	0,34	0,31	0,29	0,24	0,33	0,33	0,36

Tabell 4: Resultat av en lineær regresjonsanalyse med nettoflytting i regionene som avhengig variabel. Verdiene viser justerte betaverdier, og fargene angir signifikansnivå. Mørk blå/rød er signifikansnivå <0,01, lys blå/rød er signifikansnivå mellom 0,01 og 0,1. Røde tall er negative.

	2003	2004	2005	2006	2007	2008	2009	2010
Arbeidsplassvekst	0,24	0,05	0,11	0,20	0,30	0,37	0,33	0,34
Integrasjon	0,35	0,30	0,36	0,32	0,30	0,26	0,33	0,33
Bef.størrelse	0,30	0,24	0,29	0,22	0,28	0,23	0,29	0,24
Nabovekst	0,04	0,07	0,06	0,03	0,07	0,18	0,04	0,07
Kulturindeks	0,11	0,07	0,12	0,07	0,13	0,12	0,15	0,17
Kafe	0,19	0,25	0,24	0,31	0,23	0,21	0,19	0,27
Univ/høgskole	0,11	0,14	0,01	0,10	0,02	0,02	0,01	0,04
Boligbygging	0,17	0,43	0,26	0,31	0,14	0,06	0,03	0,01

Kultur viser ingen positiv sammenheng med bostedsattraktivitet for regioner. I regionanalysen har vi målt om det er høgskole eller universitet lokalisert. Et overraskende resultat er at det å ha en høgskole eller universitet i regionen ikke later til å gi økt attraktivitet, snarere motsatt.

Analyse av flytting for ulike grupper, kommuner

Til høyre viser vi resultater fra samme type analyser, men der vi har splittet opp flyttingen i de tre typene flyttestrømmer netto innvandring, netto innenlands flytting av innvandrerbefolkningen og netto innenlands flytting av øvrige.

Øverst ser vi resultater av analyse av netto innvandring. Det mest slående er at innvandringen i de siste periodene følger helt andre mønstre enn de første periodene. Tidligere var det nesten ingen sammenheng mellom høy innvandring og høy arbeidsplassvekst. I de siste periodene er arbeidsplassveksten den faktoren som i størst grad henger sammen med innvandring. Også arbeidsplassvekst i nabokommuner har sterk positiv sammenheng med innvandring. Innvandringen har også en tendens til å være høyest i kommuner med liten befolkning og liten arbeidsmarkedsintegrasjon. Tidligere var det høy innvandring til kommuner med mye kultur. Da var det mest flyktningeinnvandring, og dermed kan det se ut til at kommuner med mye kultur er kommuner som også bosatte flyktninger.

Etter at innvandrerne har bosatt seg i Norge, flytter de ofte til andre kommuner. Dermed står innvandrerbefolkningen for en ganske stor andel av flyttinger mellom kommunene, og påvirker mønstrene for attraktivitet. Innvandrerbefolkningen flytter i svært stor grad til kommuner med mange innbyggere, og som har høy arbeidsmarkedsintegrasjon. Det er typisk for kommuner i sentrale strøk. Det er en påfallende sterk negativ sammenheng mellom utdanningsnivå og innvandrerbefolkningens flytting. Det kommer kanskje av at høyt utdanningsnivå også har sammenheng med høye boligpriser.

Den delen av befolkningen som ikke har innvandringsbakgrunn foretrekker også kommuner med mange innbyggere, og som har høy arbeidsmarkedsintegrasjon. For denne delen av befolkningen er boligbygging den faktoren som har høyest korrelasjon med flyttingen. Innvandrere og innvandrerbefolkningen flytter ikke i særlig grad til steder med høy boligbygging. Både innvandrerbefolkningen og de uten innvandrerbakgrunn har en tendens til å flytte til steder med mange kafeer, men ikke til steder med høyt utdanningsnivå og mye kultur. De uten innvandrerbakgrunn flytter ikke spesielt til steder med arbeidsplassvekst lenger, det er det innvandrerne som gjør.

Tabell 5: Resultat av en lineær regresjonsanalyse med netto innvandring i kommunene som avhengig variabel. Verdiene viser justerte betaverdier, og fargene angir signifikansnivå. Mørk blå/rød er signifikansnivå <0,01, lys blå/rød er signifikansnivå mellom 0,01 og 0,1. Røde tall er negative.

	2003	2004	2005	2006	2007	2008	2009	2010
Arbeidsplassvekst	0,03	0,06	0,03	0,09	0,29	0,32	0,28	0,21
Integrasjon	0,08	0,12	0,11	0,03	0,05	0,12	0,16	0,21
Bef.størrelse	0,11	0,19	0,18	0,12	0,01	0,10	0,14	0,23
Nabovekst	0,01	0,08	0,09	0,11	0,09	0,08	0,14	0,19
Kulturindeks	0,11	0,15	0,15	0,17	0,04	0,05	0,08	0,06
Kafe	0,01	0,02	0,01	0,03	0,03	0,05	0,01	0,10
Utdanningsnivå	0,15	0,18	0,19	0,12	0,02	0,09	0,09	0,14
Boligbygging	0,04	0,03	0,01	0,04	0,05	0,04	0,03	0,05

Tabell 6: Analyse av innenlands nettoflytting av innvandrerbefolkningen på kommunenivå.

	2003	2004	2005	2006	2007	2008	2009	2010
Arbeidsplassvekst	0,10	0,12	0,09	0,10	0,01	0,02	0,01	0,05
Integrasjon	0,18	0,21	0,21	0,20	0,22	0,20	0,25	0,25
Bef.størrelse	0,24	0,26	0,26	0,21	0,15	0,15	0,16	0,19
Nabovekst	0,04	0,02	0,05	0,02	0,03	0,02	0,02	0,03
Kulturindeks	0,08	0,07	0,09	0,11	0,17	0,14	0,09	0,05
Kafe	0,00	0,04	0,03	0,01	0,08	0,12	0,06	0,02
Utdanningsnivå	0,16	0,18	0,16	0,12	0,11	0,14	0,17	0,18
Boligbygging	0,05	0,03	0,05	0,07	0,12	0,13	0,09	0,07

Tabell 7: Analyse av innenlands nettoflytting av den øvrige befolkningen på kommunenivå.

	2003	2004	2005	2006	2007	2008	2009	2010
Arbeidsplassvekst	0,24	0,18	0,12	0,08	0,13	0,13	0,14	0,06
Integrasjon	0,18	0,17	0,25	0,29	0,32	0,31	0,34	0,26
Bef.størrelse	0,29	0,25	0,19	0,17	0,12	0,08	0,09	0,13
Nabovekst	0,08	0,03	0,03	0,00	0,01	0,02	0,09	0,13
Kulturindeks	0,04	0,01	0,04	0,04	0,05	0,00	0,06	0,02
Kafe	0,04	0,03	0,07	0,12	0,13	0,16	0,07	0,02
Utdanningsnivå	0,09	0,06	0,01	0,02	0,05	0,04	0,08	0,00
Boligbygging	0,26	0,37	0,34	0,33	0,35	0,34	0,36	0,36

Analyse med flytting for ulike grupper, regioner

Vi kan analysere flyttestrømmene til regionene på samme måte som vi gjorde for kommunene på foregående side.

Mønstrene for netto innvandring i regioner er i stor grad de samme som vi fikk for kommuner. Vekst i antall arbeidsplasser i regionen betyr mest. Vi kan se at betydningen av vekst i arbeidsplasser er økende. Samtidig øker betydningen av vekst i antall arbeidsplasser i naboregioner.

Det er også en negativ sammenheng mellom innvandring til regioner, og regionenes størrelse og arbeidsmarkedsintegrasjon. Det betyr at små, isolerte regioner har systematisk høyere innvandring. Sammenhengene er imidlertid ikke sterke.

Innvandrerbefolkningens sekundære flyttinger viser motsatte mønstre enn for den direkte innvandringen. Innvandrerbefolkningen flytter systematisk til folkerike regioner med høy arbeidsmarkedsintegrasjon. Dette er regioner på det sentrale Østlandet.

Det er også noen pussige sammenhenger mellom skår på kulturindeksen og innvandring. Det er systematisk høyere innvandring til regioner som skårer høyt på kulturindeksen, mens innvandrerbefolkningen som flytter innenlands har en systematisk lavere innflytting til regioner med høy skår på kulturindeksen.

For den delen av befolkningen som ikke har innvandrerbakgrunn, er det i siste periode ingen positiv sammenheng mellom nettoflytting og arbeidsplassvekst. Det ser faktisk ut til å være en negativ sammenheng i siste periode, mens det tidligere var klare positive sammenhenger.

Det er arbeidsmarkedsintegrasjon (pendlingsmuligheter), kafeer og boligbygging som ser ut til å være avgjørende.

Det at regionene har mye kultur, eller har høyskole eller universitet, har ingen positiv betydning. Faktisk er sammenhengene negative i alle perioder. Dette er ganske overraskende, fordi det er forhold som de fleste vil tro har positiv betydning for bostedsattraktiviteten.

Tabell 8: Resultat av en lineær regresjonsanalyse med netto innvandring i regionene som avhengig variabel. Verdiene viser justerte betaværdier, og fargene angir signifikansnivå. Mørk blå/rød er signifikansnivå <0,01, lys blå/rød er signifikansnivå mellom 0,01 og 0,1. Røde tall er negative.

	2003	2004	2005	2006	2007	2008	2009	2010
Arbeidsplassvekst	0,04	0,17	0,29	0,15	0,17	0,34	0,40	0,56
Integrasjon	0,10	0,09	0,01	0,05	0,00	0,07	0,13	0,22
Bef.størrelse	0,24	0,31	0,28	0,04	0,12	0,03	0,09	0,10
Nabovekst	0,09	0,07	0,01	0,14	0,29	0,32	0,26	0,33
Kulturindeks	0,25	0,22	0,33	0,44	0,41	0,24	0,16	0,05
Kafe	0,31	0,38	0,38	0,22	0,05	0,04	0,02	0,09
Univ/høgskole	0,19	0,19	0,18	0,21	0,12	0,01	0,00	0,09
Boligbygging	0,08	0,18	0,36	0,11	0,05	0,14	0,08	0,23

Tabell 9: Analyse av innenlands nettoflytting av innvandrerbefolkningen på regionnivå.

	2003	2004	2005	2006	2007	2008	2009	2010
Arbeidsplassvekst	0,10	0,05	0,17	0,02	0,10	0,11	0,06	0,01
Integrasjon	0,29	0,29	0,30	0,29	0,29	0,27	0,35	0,38
Bef.størrelse	0,43	0,47	0,49	0,44	0,42	0,39	0,45	0,41
Nabovekst	0,08	0,04	0,01	0,06	0,05	0,09	0,00	0,04
Kulturindeks	0,17	0,17	0,22	0,25	0,35	0,35	0,33	0,22
Kafe	0,14	0,13	0,10	0,01	0,05	0,08	0,02	0,08
Univ/høgskole	0,08	0,06	0,04	0,02	0,06	0,05	0,05	0,06
Boligbygging	0,08	0,15	0,28	0,18	0,01	0,01	0,08	0,04

Tabell 10: Analyse av innenlands nettoflytting av den øvrige befolkningen på regionnivå.

	2003	2004	2005	2006	2007	2008	2009	2010
Arbeidsplassvekst	0,25	0,02	0,13	0,22	0,30	0,27	0,12	0,06
Integrasjon	0,32	0,25	0,31	0,29	0,32	0,31	0,44	0,48
Bef.størrelse	0,23	0,16	0,20	0,09	0,16	0,13	0,26	0,18
Nabovekst	0,05	0,09	0,08	0,03	0,07	0,03	0,18	0,21
Kulturindeks	0,06	0,02	0,07	0,04	0,09	0,06	0,09	0,04
Kafe	0,16	0,20	0,18	0,32	0,24	0,27	0,24	0,31
Univ/høgskole	0,12	0,14	0,00	0,11	0,05	0,03	0,03	0,04
Boligbygging	0,20	0,52	0,32	0,38	0,22	0,20	0,17	0,24

7. Oppsummerende analyser

Avslutningsvis skal vi oppsummere den generelle utviklingen med hensyn til attraktivitet og næringsutvikling. Dette gjøres gjennom å se på utviklingen i Attraktivitetspyramiden, samt sammenlikne utviklingen på Attraktivitetsbarometeret og i NæringsNM.

7.1 Utvikling Attraktivitetspyramiden

Figur 62 viser den relative størrelsen til besøksnæringer, bedrifter i basisnæringer og pendling i Lørenskog i 2000 og 2010. Dette viser hvordan bosettingen i regionen har vært basert på de tre dimensjonene.

Lørenskog er en utpreget besøkskommune, og har spesielt mye handel. I 2000 var Lørenskog nummer 50 av alle kommunene i landet med hensyn til konsentrasjon av besøksnæringer, og i 2010 var rangeringen 47.

Lørenskog har lite basisnæringer i forhold til folketallet. Andelen av sysselsetting basisnæringer har sunket siden 2000.

Lørenskog er heller ikke en typisk bostedskommune med mye utpendling, som så mange andre kommuner i nabolaget. Som vi tidligere så, har antall arbeidsplasser i Lørenskog økt sterkt, og Lørenskog har fått netto innpendling. Dette har svekket Lørenskogs posisjon som bostedskommune ytterligere.

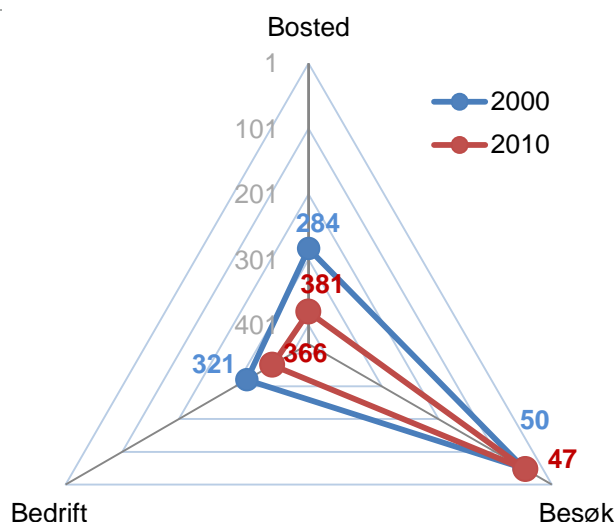
Figur 63 viser den relative utviklingen i ulike næringer i Lørenskog i perioden 2000-2010. Basisnæringer og besøksnæringer er de samme næringene som brukes i Attraktivitetspyramiden, mens bostedsnæringer er tjenester rettet mot lokal bosetting.

Kategorien ”annet” er den som hatt høyest vekst fra 2000 til 2010, men vi ser at veksten har kommet i løpet av 2010. Det er hovedsakelig på grunn av Postens nye terminal.

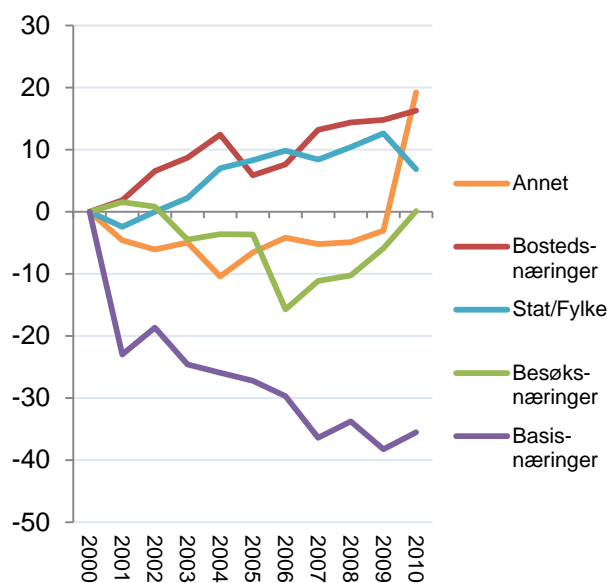
Vi kan også se at bostedsnæringene og stat/fylke har hatt en bedre utvikling i Lørenskog enn i ellers i landet.

Besøksnæringene har hatt omtrent samme utvikling i Lørenskog som ellers i landet, etter å ha hatt en svak utvikling og en påfølgende vekst.

Lørenskog har hatt en langt svakere utvikling i basisnæringer enn i resten av landet.



Figur 62: Lørenskogs rangering for nivå blant de 430 kommunene, med hensyn til andelen av sysselsettingen i basisnæringer, besøksnæringer og pendling.



Figur 63: Utviklingen i Lørenskog relativt til utviklingen i Norge i perioden 2000-2010 for ulike kategorier arbeidsplasser, indekset slik at nivået i 2000=100.

Figur 63 på forrige side viser utviklingen i Lørenskog i de ulike kategoriene arbeidsplasser relativt til utviklingen i Norge. Det kan være interessant å se hvordan de ulike kategoriene har utviklet seg med absolutte tall, som vi kan se i figur 64.

Kategorien "annet" og stat/fylke er de største i Lørenskog, noe som er typisk for regionsentra. "Annet" er bransjer som ikke passer inn i de andre kategoriene. Største bransjer er bygg og anlegg, grossistvirksomhet, finans, eiendom etc.

Med 5851 arbeidsplasser var "annet" størst i 2010. Det har vært høy vekst i arbeidsplasser i denne kategorien fra 2004 til 2010, og spesielt i 2010.

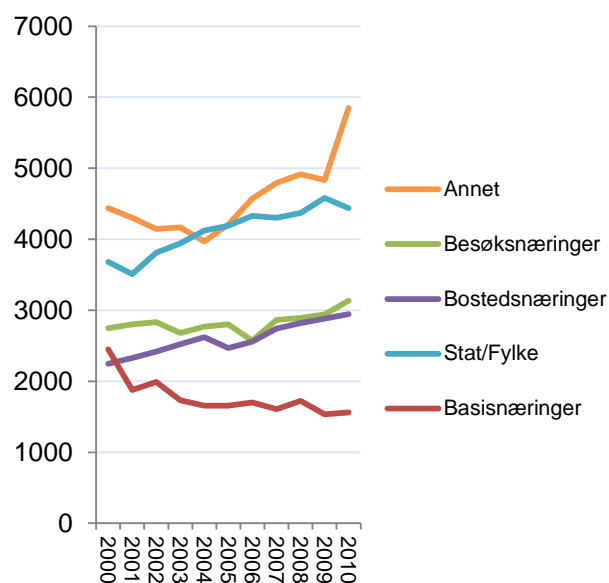
Stat/fylke har hatt en jevn økning de siste årene, og hadde 4437 arbeidsplasser i 2010.

Besøksnæringene og bostedsnæringer er nest størst, og har hatt en moderat vekst. Besøksnæringene bestod av 3134 arbeidsplasser i 2010, mens bostedsnæringer bestod av 2944 arbeidsplasser.

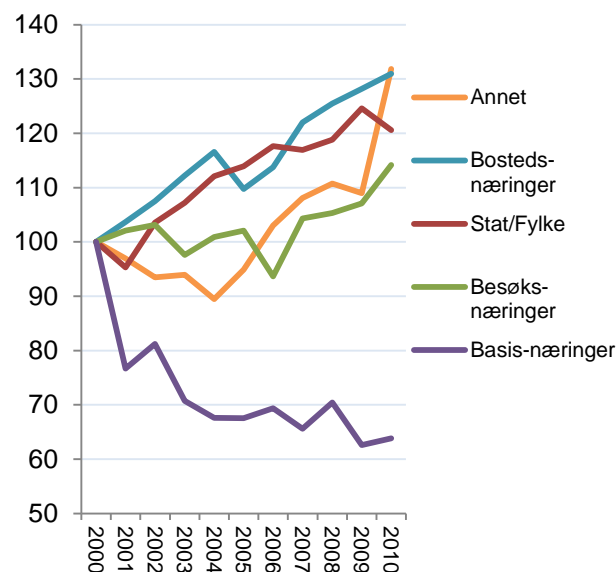
I 2000 var basisnæringene på nivå med bostedsnæringer og besøksnæringer, men det har forsvunnet mange arbeidsplasser i løpet av perioden. I 2010 var det 1563 arbeidsplasser i basisnæringene.

I figur 65 kan vi se den indekserte utviklingen i de ulike kategoriene siden 2000. "Annet" og bostedsnæringer er kategoriene som har hatt høyest prosentvis vekst. Disse kategoriene har økt med over 30 prosent siden 2000. Deretter kommer stat/fylke, som har hatt en vekst på 21 prosent. Besøksnæringer har også hatt betydelig vekst, og har økt med 14 prosent.

Basisnæringene er den eneste kategorien som har hatt nedgang i antall arbeidsplasser siden 2000. Antall arbeidsplasser i basisnæringene har blitt redusert med 36 prosent siden 2000. Som vi så tidligere, har er det spesielt innenfor industrien arbeidsplasser har forsvunnet.

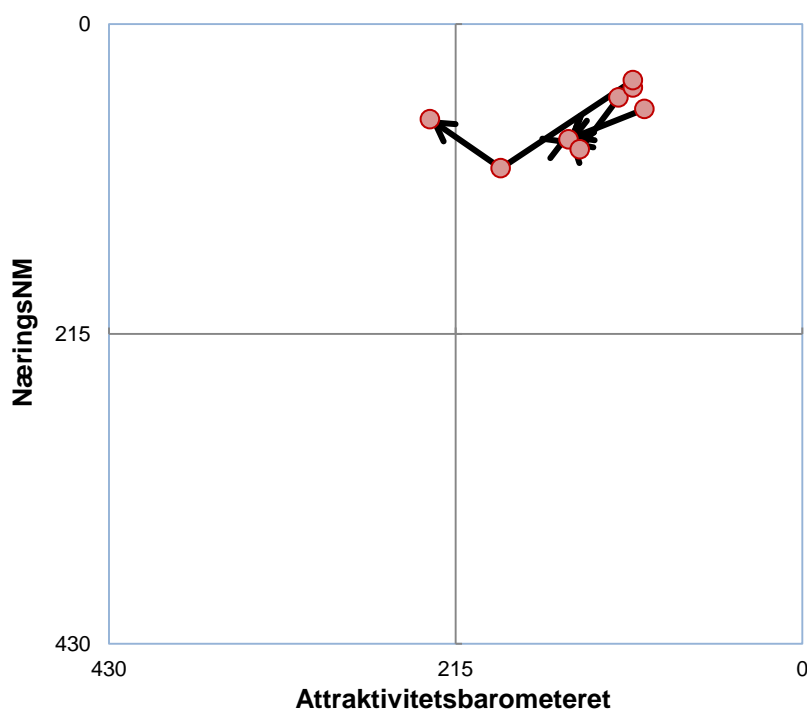


Figur 64: Utviklingen i Lørenskog for ulike kategorier arbeidsplasser i perioden 2000-2010, antall arbeidsplasser.



Figur 65: Utviklingen i Lørenskog for ulike kategorier arbeidsplasser i perioden 2000-2010, indeksert slik at nivået i 2000=100.

7.2 NæringsNM og bostedsattraktivitet



Figur 66: Lørenskogs utvikling fra perioden 2001-2003 til perioden 2008-2010 i NæringsNM og Attraktivitetsbarometeret.

I figuren over ser vi hvordan Lørenskog har utviklet seg med hensyn til de to dimensjonene næringsutvikling og bostedsattraktivitet. Figuren viser Lørenskogs rangering i NæringsNM og Attraktivitetsbarometeret fra perioden 2001-2003 til perioden 2008-2010. Merk at det er resultatene i NæringsNM i snitt for treårsperiodene som er brukt i denne figuren.

Vi kan se at Lørenskog har gjort det stabilt bra i NæringsNM, men har hatt en negativ utvikling på Attraktivitetsbarometeret. Attraktiviteten var godt over middels i de seks første periodene, men har falt i de to siste periodene. I 2008-2010 ble Lørenskog for første gang rangert under middels på Attraktivitetsbarometeret. Vi kan se at Lørenskog i denne perioden har beveget seg over i kvadranten med over middels næringsutvikling men under middels attraktivitet.

ⁱ Alle data om befolkning og arbeidsplasser er fra SSB. Data for vekst og lønnsomhet i er fra regnskapsregisteret. Data for nyetableringer er fra Enhetsregisteret. Data om innovasjon er fra SSBs innovasjonsundersøkelse.

ⁱⁱ Alle tall for nyetableringer, vekst og lønnsomhet baserer seg på data som Telemarkforskning har fått levert fra Brønnøysundregistrene.

ⁱⁱⁱ I utregningen av innovasjonsklima er alle typer bedrifter vektet likt, mens i utregningen av innovasjonsfrekvens teller enbedriftsforetak mer enn flerbedriftsforetak. Innovasjonsfrekvens tar også hensyn til andel sysselsatte i innovative foretak.

^{iv} De metodiske forbedringene er at det er brukt en mer finmasket barseinndeling – 5-siffernivå NACE, i stedet for 3-siffer. Det har gjort at vi f. eks. har kunnet skille produksjon av vannkraft ut som en naturbasert næring (knyttet til fossekraft), mens den på 3-siffernivå var lagt sammen med distribusjon av kraft, som ikke er knyttet til natur.

^v Norsk kulturindeks er utarbeidet av Telemarkforskning, og setter sammen data fra mange kilder for å få fram kulturtilbud og kulturaktiviteter i norske kommuner. Link til undersøkelsen:
http://www.tmforsk.no/publikasjoner/detalj.asp?merket=5&r_ID=1942

^{vi} For mer bakgrunn og analyser av attraktivitet, se Telemarkforskings notat ”Attraktivitetsbarometeret:
http://www.tmforsk.no/publikasjoner/detalj.asp?r_ID=1943&merket=5