

Næringsanalyse for Årdal

KNUT VAREIDE

TF-notat nr. 37/2009

TF-notat

Tittel:	Næringsanalyse for Årdal
TF-notat nr:	37/2009
Forfatter(e):	Knut Vareide
Dato:	20. oktober 2009
Gradering:	Åpen
Antall sider:	36
ISBN:	978-82-7401-316-2
ISSN:	1891-053X
Pris:	120,-
	Kan også lastes ned som pdf fra telemarksforskning.no

Prosjekt:	Regionale næringsanalyser 2009
Prosjektnr.:	20090150
Prosjektleder:	Knut Vareide
Oppdragsgiver(e):	Årdal Utvikling AS

Resyme:

Årdal har hatt befolkningsvekst de siste tre årene, som rangerer kommunen som nummer 191 av 430 kommuner. Årdal er på vei opp på dette viktige målet, i fjorårets analyse var Årdal rangert som nummer 270.

Årdal har et fødselsoverskudd omtrent nøyaktig som middels av norske kommuner. Når det gjelder innvandring er kommunen blant de 20 prosent kommunene med høyest netto innvandring.

Problemet er at det fortsatt er netto utflytting fra Årdal til andre kommuner i landet. Her er kommunen nummer 272 av 430 kommuner.

Årdal har hatt litt svakere vekst i arbeidsplasser enn middels av kommunene.

Næringsutviklingen i Årdal har vært svært god de siste tre årene. Dette skyldes først og fremst at det har vært bra med nyetableringer i kommunen. Lønnsomheten er middels, mens det er under middels andel vekstforetak i kommunen.

Årdals attraktivitet som bosted er litt under middels blant kommunene i Norge. Årdal er over middels attraktiv for unge voksne, men under middels attraktiv for barnefamilier. Årdal holder ganske bra på innvandrerbefolkningen, og er over middels attraktiv for denne gruppen.

Forord

Denne rapporten er utarbeidet på oppdrag fra Årdal Utvikling AS. Det har tidligere blitt utarbeidet næringsanalyse for Årdal med tall oppdatert til og med 2007.

Rapporten er laget ut fra et standard format som Telemarksforskning bruker for analyser på kommunenivå. I dette formatet har vi tatt med de viktigste faktorene for regional utvikling: Befolkning, arbeidsplasser, pendling, næringsstruktur, nyetableringer, vekst og lønnsomhet i næringslivet.

Disse faktorene er også brukt for å presentere hvordan utviklingen i Årdal har vært med hensyn til to hovedindikatorer for regional utvikling som er utarbeidet av Telemarksforskning: Attraktivitetsbarometeret og Næringslivsindeksen (nærings-NM). Attraktivitetsbarometeret forteller om et områdes stedlige attraktivitet for å trekke til seg innbyggere, mens næringslivsindeksen måler hvordan næringslivets prestasjoner er. Til slutt i rapporten er alle faktorene satt inn i en sammenheng.

Bø, 20. oktober 2009

Knut Vareide

prosjektleder

Innhold

Forord.....	3
Innhold	5
Befolkning.....	7
Arbeidsplasser	11
Pendling	14
Attraktivitet	16
Nyetableringer	20
Lønnsomhet	23
Vekst.....	26
NæringsNM.....	29
Oppsummering	32

Befolkning

Befolkningsutviklingen er den viktigste faktoren for regional utvikling. En positiv befolkningsutvikling er et resultat av god næringsutvikling og attraktiv bostedsutvikling i en region. Høy attraktivitet med tilhørende innflytting og befolkningsvekst er samtidig en viktig drivkraft for næringsutviklingen. I dette kapitlet presenteres befolkningsutviklingen med tall fra SSB.

Befolkningsutvikling i Årdal

Folketallet i Årdal vokste raskt på 1950- og 1960-tallet. Vekst i arbeidsplasser i industrien var drivkraften for denne utviklingen. Årdal nådde sitt maksimum i 1972, da det var 7556 innbyggere i kommunen.

Etter 1972 har befolkningen hatt en synkende trend, og det har bare vært fem år med befolkningsvekst.

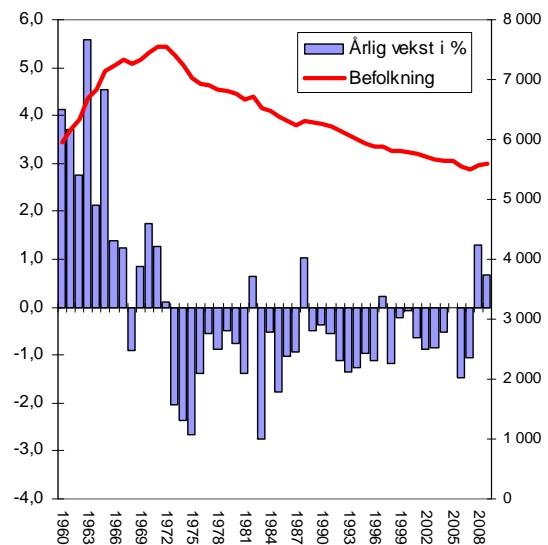
Det er imidlertid verd å merke seg at det har vært vekst i to påfølgende år nå. Det har faktisk ikke skjedd siden begynnelsen av 1970-tallet. Samtidig har befolkningsveksten fortsatt i første halvår 2009. Det kan se ut til at trenden har snudd, og at Årdal er inne i en vekstperiode igjen.

Utvikling i Årdal og referansekommuner

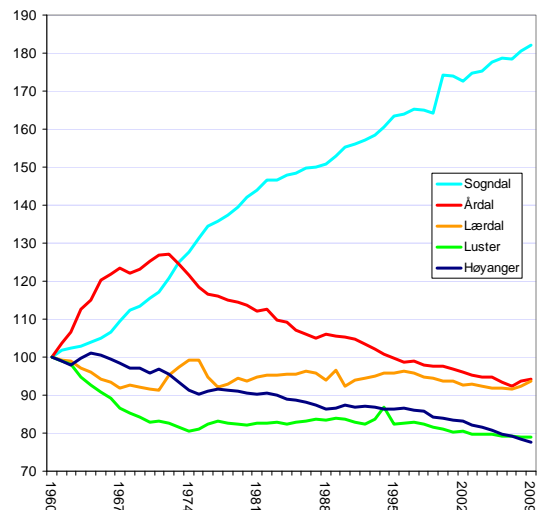
I figur 2 er befolkningsutviklingen i Årdal sammenliknet med nabokommuner.

Sogndal er den kommunen i regionen som har hatt best utvikling, her har befolkningen stort sett økt i hele perioden.

De andre nabokommunene Lærdal, Luster og Høyanger hadde ikke den sterke veksten til Årdal på 1950- og 1960-tallet, men har heller ikke hatt så sterk nedgang de siste 30 årene. Lærdal har også hatt litt vekst de siste par årene, mens Høyanger har fortsatt nedgang.



Figur 1: Folketallet (høyre akse) og årlige vekstrater (venstre akse) for Årdal.



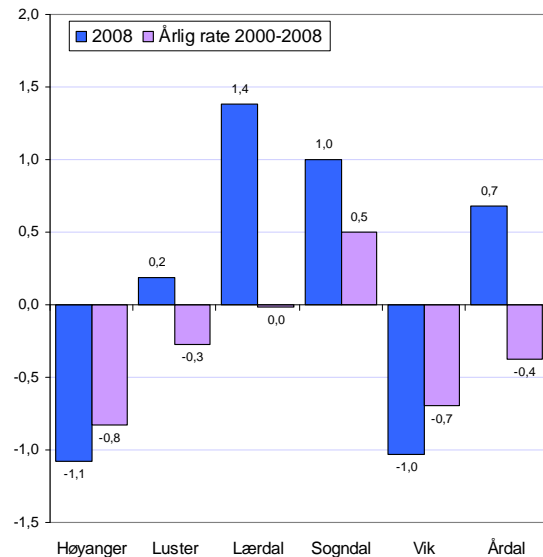
Figur 2: Utvikling av folketall, indeksert slik at nivået 1960=100.

Endring i folketall etter 2000

I figuren til høyre er endringen i folketallet fra 1. januar 2000 til 1. januar 2009 vist.

Årdal fikk vekst i folketallet i 2008 på 0,7 prosent. Selv om veksten i 2008 var lavere enn for 2007, er det svært positivt at kommunen fikk vekst i to påfølgende år. Sogndal og Lærdal fikk også befolkningsvekst i 2008.

Det er bare Sogndal som har hatt vekst fra 2000 til 2009. Årdal har nedgang fra 2000 til 2009 tilsvarende 0,4 prosent per år. Dette er større nedgang enn Luster og Lærdal, men mindre nedgang enn Høyanger og Vik.



Figur 3: Prosentvis endring i folketall i 2008 og fra 1. januar 2000 til 1. januar 2009 i Årdal og referansekommuner.

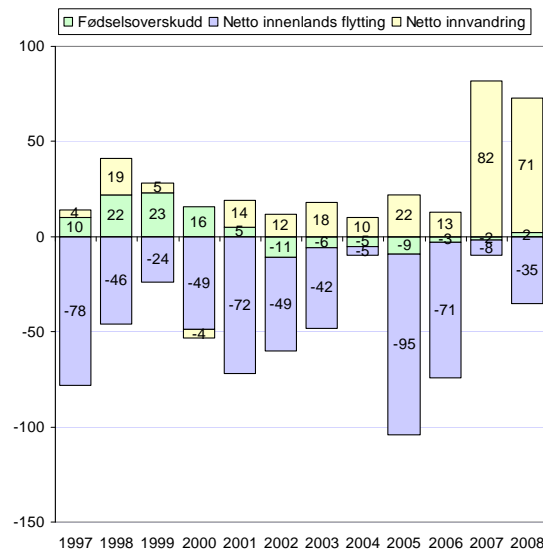
Befolkningsendringer etter 1997

I figuren til høyre er befolkningsendringene i årene 1997-2008 brutt ned på fødselsoverskudd, som er antall fødte minus døde, netto innenlands flytting og netto innvandring fra utlandet.

Årdal har ikke hatt netto innflytting fra andre kommuner i noen av de tolv siste årene. De siste to årene har utflyttingen vært ganske lav.

Fødselsbalansen i Årdal var positiv tidligere, men har i de senere årene vært rundt null. Dette skyldes utflyttingen de siste årene. Det er de unge som flytter, og når en kommune har netto utflytting, blir det færre unge voksne som føder barn.

Innvandringen fra utlandet har vært ganske liten i Årdal, fram til 2007. Da ble det plutselig langt flere innvandrere enn tidligere. Det var netto innvandring til Årdal på 82 personer i 2007 og 71 personer i 2008, og innvandringen sto dermed for hele befolkningsveksten. Uten innvandring ville folketallet ha sunket, også i 2007 og 2008.



Figur 4: Fødselsoverskudd, netto innvandring og netto innenlandsk flytting i årene 1997-2008 i Årdal, antall personer.

Aldersfordeling

Alderssammensetningen i et område reflekterer for en stor del den historiske demografiske utviklingen. Det er spesielt flyttestrømmene som over tid avspeiles i aldersstrukturen.

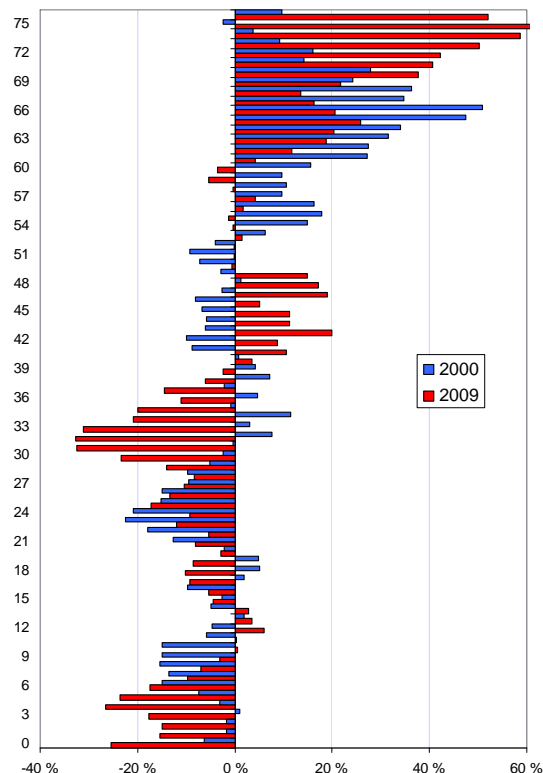
I figuren har vi vist hvordan de enkelte årsklassers andel av befolkningen i Årdal avviker fra årsklassens andel av befolkningen i Norge i 2000 og 2009. Der søylene er på 0,0 har Årdal lik andel av befolkningen i den aktuelle årsklassen som landsgjennomsnittet.

Årdal har lavere andel barn under seks år enn landet forøvrig. Andelen under ett år i Årdal er 25 prosent lavere enn landsgjennomsnittet. Dette henger sammen med at andelen unge voksne er lavere enn gjennomsnittet. Det er lavere andel unge voksne opp til 40 år. Det er spesielt lavere andeler i begynnelsen av 30-årene. Andelen som er 33 år er 33 prosent lavere enn landsgjennomsnittet.

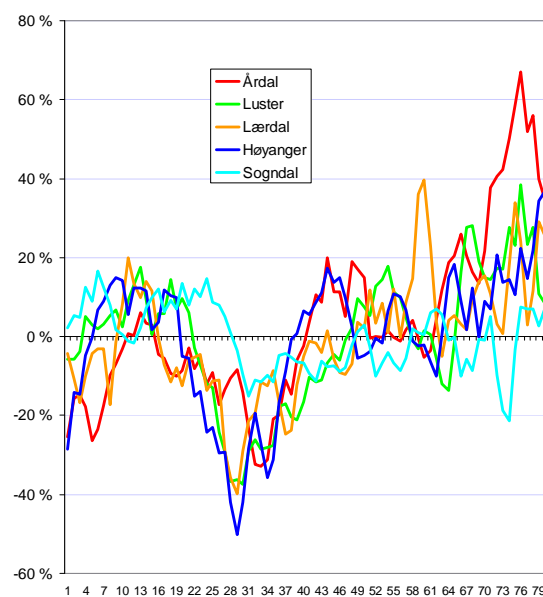
Vi kan også se at andelen av befolkningen mellom 30 og 40 år er betydelig lavere i 2009 enn i 2000. Det har også blitt en lavere andel små barn.

Når vi sammenlikner aldersfordelingen i Årdal med nabokommunene i figur 6, ser vi at Lærdal, Luster og Høyanger har enda lavere andel av de unge voksne mellom 20 og 30 år. Sogndal har en alderssammensetning som ikke avviker sterkt fra landsgjennomsnittet.

Årdal har imidlertid svært høye andeler av folk over 70, og lav andel barn.



Figur 5: Prosentvis avvik mellom andelen på ulike alderstrinn i Årdal og Norge. Tre års glattet gjennomsnitt.



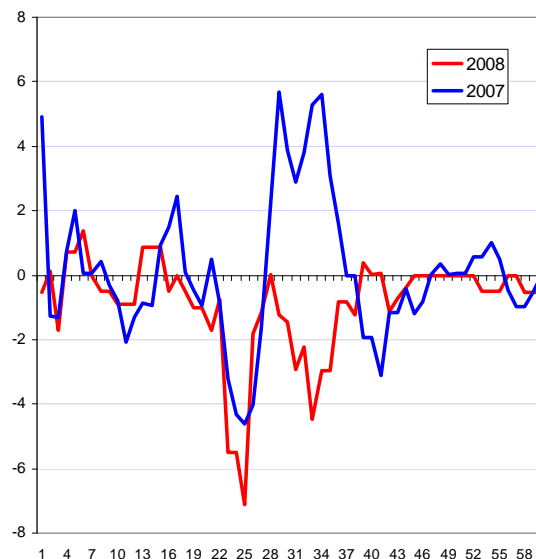
Figur 6: Avvik i andelen av befolkningen i ulike alderstrinn i Årdal og referansekommunene. Tre års glattet gjennomsnitt.

Flyttinger og alder

I figur 7 ser vi hvordan nettoflyttingen er for ulike alderstrinn i Årdal i 2007 og 2008.

I 2007 var det mye utflytting av personer i 20-årene, men samtidig stor innflytting av personer i 30-årene og barn. Vi så tidligere at 2007 var et år med neste balanse mellom inn og utflytting mellom Årdal og andre kommuner i Norge. En viss utflytting av 20-åringer må en regne med i en kommune som Årdal. Det som er viktig er å få innflytting av familier, dvs personer i 30-årene og barn, som demmer opp for utflytting av 20-åringer. Det oppnådde man i 2007.

I 2008 var det en viss netto utflytting igjen. Vi kan se at utflyttingen av 20-åringer var sterkere, og at innflyttingen av familier stoppet opp. Imidlertid så vi tidligere at høy innvandring førte til befolkningsvekst likevel.

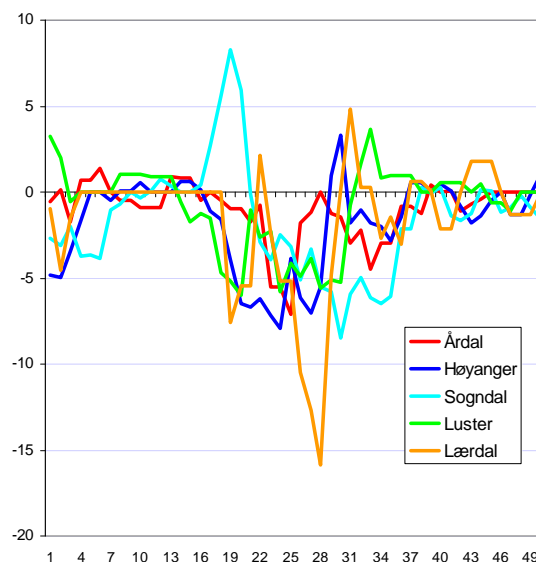


Figur 7: Nettoflytting på ulike alderstrinn i Årdal. Prosent av antallet personer i alderstrinnet 1. januar samme år.

Flyttinger og alder i referansekommunene

I figur 8 ser vi hvordan nettoflyttingen varierer etter alder i Årdal og nabokommunene. Kommuner som Lærdal og Høyanger har større utflytting av unge voksne, mens Luster har litt mindre utflytting i denne aldersgruppen. Disse kommunene fikk imidlertid mer innflytting av familier enn Årdal.

Sogndal har et annet flyttemønster, med stor innflytting av unge, og utflytting i gruppen fra 35-40 år. Det er typisk for steder med høyskoler.



Figur 8: Nettoflytting på ulike alderstrinn i 2008. Prosent av antall personer i alderstrinnet 1. januar samme år.

Arbeidsplasser

Nest etter befolkningstallene, er det utviklingen av arbeidsplassene som er den viktigste indikatoren for regional utvikling. I dette kapitlet ser vi på utviklingen i arbeidsplassene i regionen. Data er hentet fra registerbasert sysselsettingsstatistikk i SSB.

Utvikling private og offentlige arbeidsplasser

Figur 9 viser utviklingen i antall arbeidsplasser fordelt på privat og offentlig sektor i Årdal, sammenliknet med utviklingen på landsbasis.

Årdal hadde en stor nedgang i antall arbeidsplasser i privat sektor fra 2000 til 2005, da hver tiende arbeidsplass forsvant. De to siste årene har næringslivet fått en vekst i antall arbeidsplasser. I 2008 skjøt veksten fart, mens veksten på landsbasis ble dempet. Likevel har næringslivet færre ansatte i 2008 enn i 2000.

Årdal har ikke hatt vekst i antall ansatte i offentlig sektor. Ellers i landet har offentlig sektor hatt stabil vekt i antall arbeidsplasser.

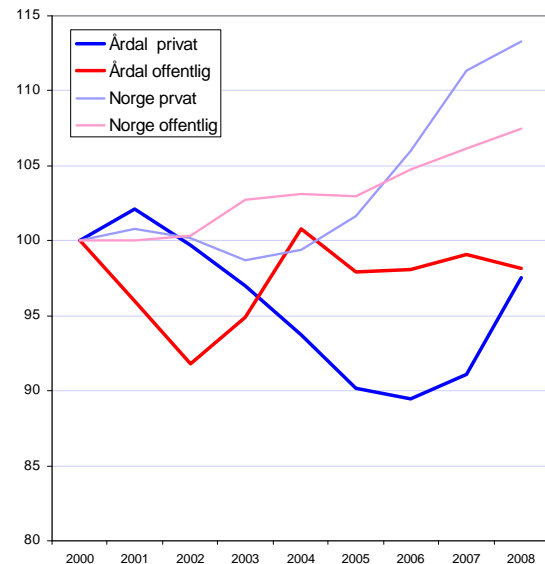
Årdal og referansekommuner

I figur 10 er Årdal sammenliknet med nabokommunene når det gjelder veksten i antall arbeidsplasser fra 2000 til 2008.

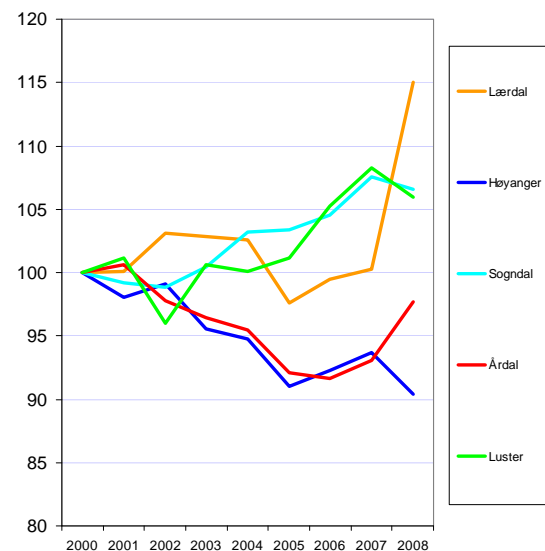
Her ser vi at Årdal og Høyanger hadde kraftig nedgang, men at Årdal nå har fått sterk vekst.

Luster og Sogndal hadde vekst til 2007, men fikk nedgang fra 2007 til 2008.

Lærdal gjorde et kraftig byks på statistikken i 2008. Ifølge SSB var det statlige arbeidsplasser innen helsesektoren som økte sterkt i 2008.



Figur 9: Utvikling av antall offentlige og private arbeidsplasser i Årdal og Norge. Indekstert slik at nivået i 2000=100.



Figur 10: Utviklingen i antall arbeidsplasser (både offentlig og privat) for Årdal og nabokommuner.

Utvikling i bransjene

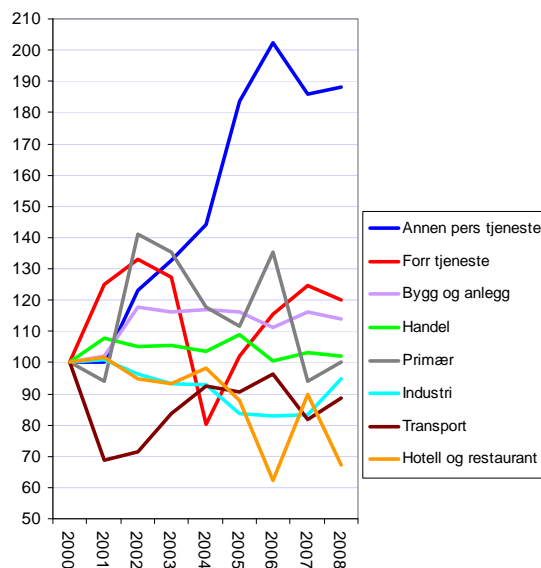
Når vi splitter opp arbeidsplassene i de ulike bransjene, ser vi at bransjene utvikler seg svært ulikt.

Bransjen annen personlig tjenesteyting har fordoblet antall ansatte fra 2000 til 2008.

Forretningsmessig tjenesteyting og bygg og anlegg har også hatt sterk vekst.

Handel og primærnæringene har omtrent samme antall ansatte i 2008 som i 2000.

Industri, transport og hotell og restaurant har færre arbeidsplasser i 2008 enn i 2000. Antall industriarbeidsplasser har imidlertid økt i 2008.



Figur 11: Utvikling av antall ansatte i Årdal fordelt på hovednæringer, indeksert slik at nivået i 2000 = 100.

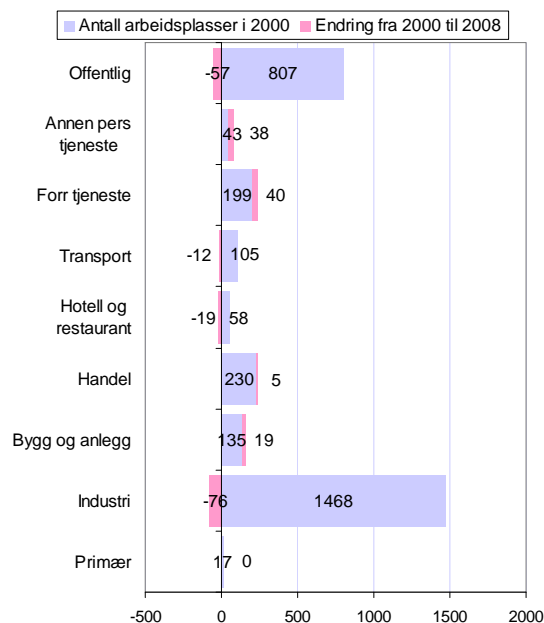
Utvikling i absolutte tall

Det er også interessant å se på utviklingen av antall ansatte i absolutte tall, som vist i figur 12. Her er også hovedsakelig offentlige bransjer som helse- og sosialtjenester, undervisning og offentlig administrasjon tatt med som "offentlig".

Industrien er en dominerende bransje i Årdal. Det var 1488 arbeidsplasser i industrien i Årdal i 2000, og antallet i 2008 er 1412. Det forsvant dermed 76 arbeidsplasser i industrien i denne perioden.

Veksten i de tjenesteytende næringene var stor i prosent, men vi ser at veksten i absolutte tall bare var 78 arbeidsplasser til sammen for hele perioden fra 2000 til 2008.

Alt i alt har det egentlig vært ganske små strukturendringer i Årdal. De fleste andre steder har langt sterkere strukturendringer.



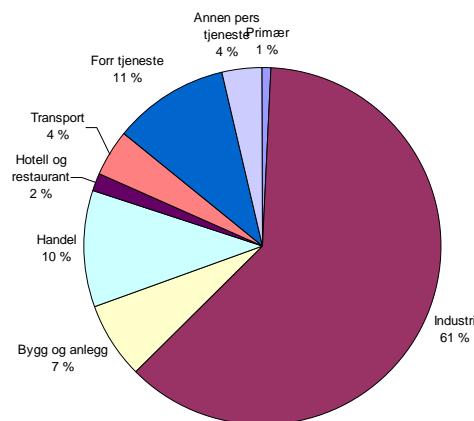
Figur 12: Antall ansatte i hovednæringene i Årdal, samt endringene fra 2000 til 2008.

Næringsstrukturen i Årdal

I figuren til høyre ser vi hvordan arbeidsplassene i Årdal i privat sektor er fordelt mellom hovedbransjer i 2008.

Industrien er den desidert største næringen. 61 prosent av arbeidsplassene i privat næringsliv er i industrien, en økning på to prosentpoeng siden 2007. Her er Hydro dominerende.

Sammenliknet med industrien er de andre bransjene små. Nest størst er forretningsmessig tjenesteyting, som sysselsetter 11 prosent av de som har arbeid i privat sektor i Årdal, og handel med 10 prosent. Også innen forretningsmessig tjenesteyting er det mange arbeidsplasser i Hydro, blant annet innenfor forskning og utvikling



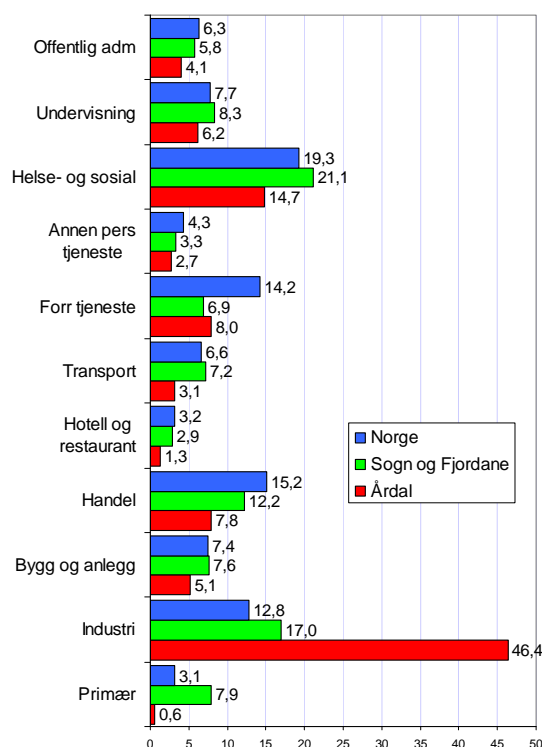
Figur 13: Andel sysselsatte i 2008 i Årdal innenfor ulike bransjer, privat sektor.

Næringsstrukturen sammenliknet med Sogn og Fjordane og Norge

Vi kan sammenlikne næringsstrukturen i Årdal med næringsstrukturen i fylket og landet, som vist i figuren til høyre. Her er også offentlig sektor splittet opp.

Industrien har 46,4 prosent av alle arbeidsplassene i Årdal, inkludert både privat og offentlig sektor.

Når industrien er så dominerende, blir alle de andre bransjene relativt små. Dermed er andelen av arbeidsplassene i Årdal lavere enn gjennomsnittet for alle andre bransjer enn industri.



Figur 14: Andel sysselsatte innenfor ulike bransjer i 2008, privat og offentlig sektor.

Pendling

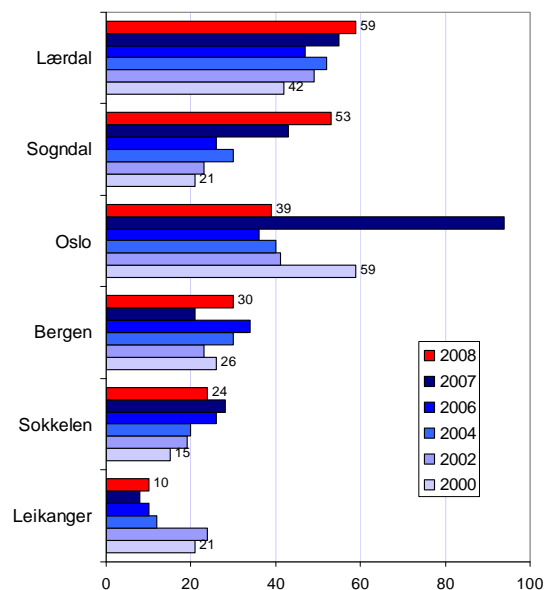
I dette kapitlet presenteres utviklingen av pendling til og fra Årdal. Videre ser vi på utviklingen av nettoppendling og arbeidsmarkedsintegrasjon. Arbeidsmarkedsintegrasjon skal vi senere se betydningen av i forhold til attraktivitet som bosted. Alt er basert på tall fra registerbasert sysselsettingsstatistikk fra SSB.

Utpendling fra Årdal

Figur 15 viser hvor folk fra Årdal pendler til.

Lærdal og Sogndal er de viktigste kommunene for dagpendling. Pendlingen til disse kommunene har økt de siste årene. Dermed får Årdal positive impulser til bosettingen.

De fleste kommunene har mange pendlere til Oslo, men blant disse er det erfaringsmessig mange studenter som ikke ennå har meldt flytting.



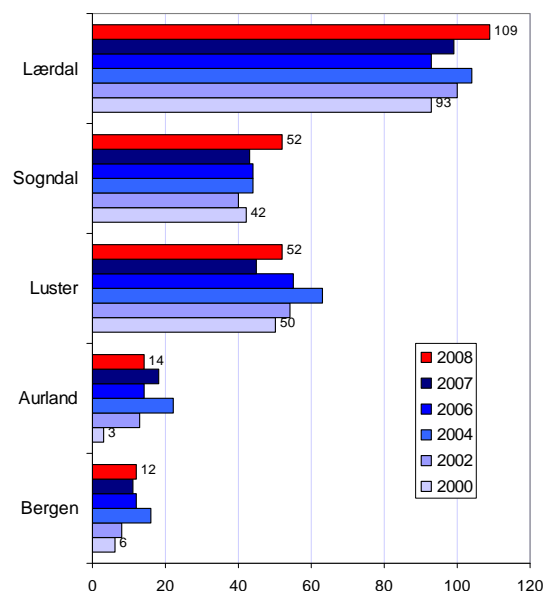
Figur 15: Antall sysselsatte bosatt i Årdal som pendler til andre kommuner.

Innpendling til Årdal

Det er stor sett bare Lærdal, Sogndal og Luster som har nevneverdig innpendling til Årdal.

Luster og Lærdal har flere som pendler inn til Årdal, enn som pendler andre veien.

Det er omtrent like mange som pendler til og fra Sogndal.



Figur 16: Antall sysselsatte bosatt utenfor Årdal som pendler til Årdal.

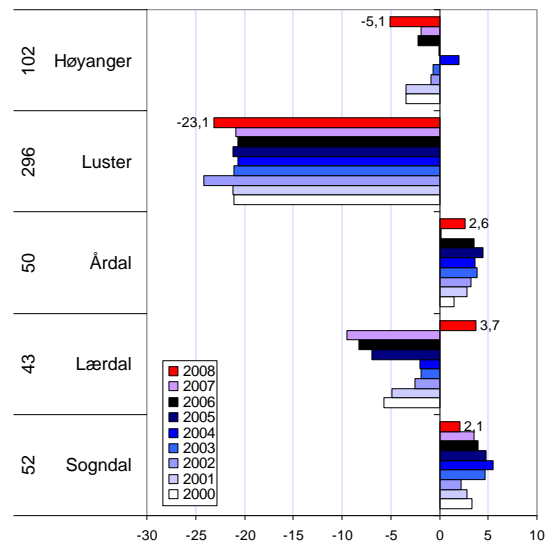
Netto pendling

Netto pendling regnes ut ved å se på avviket mellom innpendling og utpendling i prosent av antall sysselsatte. Dersom tallet er positivt, er det et overskudd på arbeidsplasser i kommunen.

I figur 17 er nettopendlingen for Årdal og de viktigste nabokommunene vist. Årdal har et overskudd på arbeidsplasser tilsvarende 2,6 prosent av antall arbeidstakere. Rangeringsnummeret 50 viser at bare 49 av 430 kommuner har høyere overskudd.

Luster har et stort underskudd. Lærdal har gått fra underskudd til overskudd i 2008. Her virker imidlertid tallene fra SSB noe mistenkelige.

Sogndal er også en motor i regionen, med sitt arbeidsplassoverskudd.



Figur 17: Netto pendling i Årdal og referansekommuner i prosent av arbeidstakerne. Tallene til venstre angir rangeringen blant kommunene i Norge. Lavest tall betyr høyest netto innpendling.

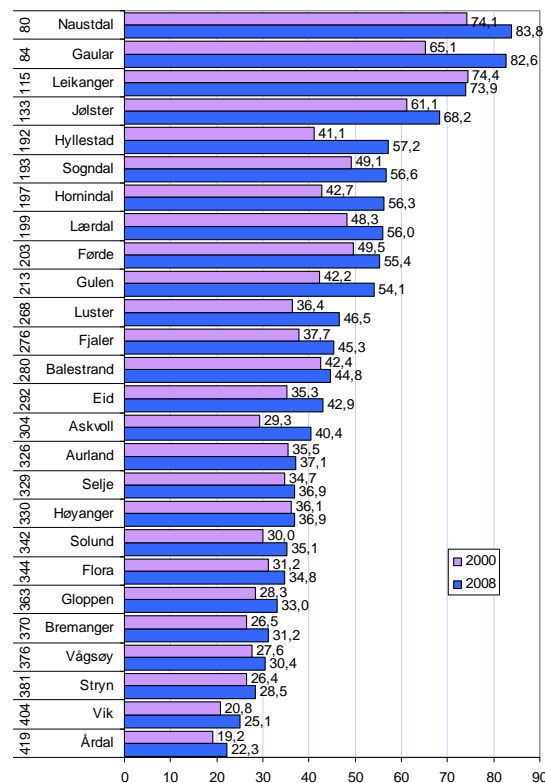
Arbeidsmarkedsintegrasjon

Arbeidsmarkedsintegrasjon regnes ut ved å se på summen av brutto utpendling i prosent av arbeidstakere og innpendling i prosent av arbeidsplasser. Dette sier noe om hvor integrert arbeidsmarkedet i kommunen er med arbeidsmarkedene utenfor.

I figur 18 har vi målt arbeidsmarkedsintegrasjonen i Årdal og de andre kommunene i Sogn og Fjordane. Tendensen for de fleste kommunene er at antallet pendlere øker. Dette ser vi ved at nesten alle kommunene har fått økt arbeidsmarkedsintegrasjon fra 2000 til 2008. Dette viser at befolkningen blir stadig mer mobil og pendlingsvillig.

Årdal har spesielt lav arbeidsintegrasjon, på grunn av store avstander til alternative arbeidsmarkeder.

Vi skal senere se på kommuners attraktivitet, og der er arbeidsmarkedsintegrasjon en viktig forklaringsfaktor. Arbeidsmarkedsintegrasjonen sier noe om pendlingsmulighetene til kommunens innbyggere. Det er positivt for bosettingen at det er mange pendlingsmuligheter.



Figur 18: Arbeidsmarkedsintegrasjon, innpendling og utpendling i prosent av arbeidstakere. Tallene til venstre angir rangering i forhold til de 430 kommunene i landet.

Attraktivitet

Hensikten med attraktivitetsbarometeret er å måle kommuners og regioners stedlige attraksjonskraft, når det gjelder å trekke til seg innbyggere. De geografiske forskjellene i bostedsattraktivitet kan bety like mye for flyttestrømmene som forskjeller i arbeidsplassutviklingen. To regioner med samme utvikling i antall arbeidsplasser kan ha ulik utvikling i nettoflyttingen. I våre analyser betrakter vi derfor arbeidsplassutvikling og bostedsattraktivitet som likeverdige drivkrefter for å forklare regioners og kommuners utvikling. Her presenteres resultater fra Attraktivitetsbarometeret 2009ⁱ.

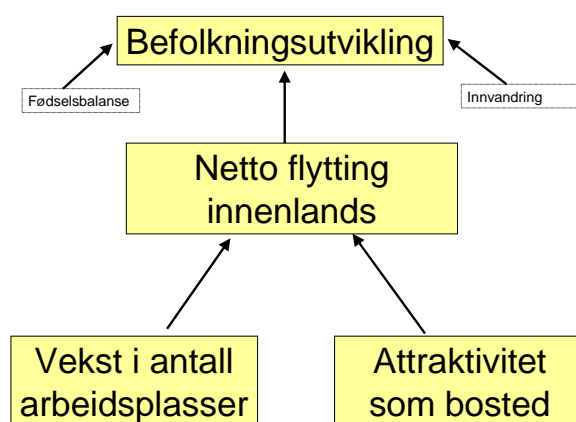
I analysene av attraktivitet tar vi utgangspunkt i netto innenlands flytting. Flyttestrømmen mellom en region og resten av landet er det viktigste målet for hvordan regionen samlet sett kommer ut av konkurransen med andre regioner i landet.

Vi har her tatt utgangspunkt i netto flyttestrømmer innenlands, og ikke befolkningsutviklingen. Det betyr at vi ikke tar hensyn til fødselsoverskudd eller netto innvandring. Begrunnelsen for det er at vi antar at fødselsoverskuddet ikke er knyttet til bostedsattraktivitet, og at de fleste innvandrere havner i sine respektive bostedskommuner uten å ha kunnet vurdere stedets attraktivitet i forhold til andre steder i Norge.

Det er et velkjent faktum at arbeidsplassutviklingen påvirker flyttestrømmene. Regioner med vekst i antall arbeidsplasser vil ha større tilbøyelighet til å få netto innflytting enn regioner med nedgang.

Attraktivitetsbarometeret har til hensikt å måle nettoflyttingen til kommuner og regioner i Norge som *ikke* skyldes vekst i antall arbeidsplasser. Eller sagt på en annen måte: Attraktivitetsbarometeret måler nettoflyttingen når virkninger av arbeidsplassveksten er trukket fra.

Teoretisk sett kunne vi anse arbeidsplassveksten som en av mange ulike faktorer som påvirker regioners attraktivitet som bosted. Når vi velger å skille mellom flytting som skyldes arbeidsplasser og flytting som skyldes andre årsaker, skyldes det at analysene blir mer relevante for å utvikle regionale utviklingsstrategier. Tiltakene som kan tenkes satt inn til arbeidsplassvekst er vanligvis helt forskjellige fra tiltak for å forbedre bostedsattraktivitet.



Figur 19: Illustrasjon av logikken i metoden til attraktivitetsbarometeret.

Når vi senere i denne rapporten bruker begrepet attraktivitet, mener vi konsekvent attraktivitet som bosted. Det betyr også at attraktivitetsbegrepet inneholder ethvert forhold som kan tenkes å påvirke nettoflyttingen, med unntak av arbeidsplassutviklingen.

Vi har i utgangspunktet ikke gjort forutsetninger eller anvendt teorier om hva som skaper attraktivitet.

Etter å ha beregnet attraktiviteten i kommuner og regioner, har vi analysert hva som kjennetegner attraktive kommuner og regioner, for å forklare forskjellene i attraktivitet. Resultatene fra disse analysene ble presentert i fjorårets rapporterⁱⁱ.

Attraktivitetsbarometeret for kommuner

I figur 20 har vi fordelt alle de 430 kommunene i landet etter endring i antall arbeidsplasser og netto innenlands flytting, og deretter satt inn en regresjonslinje. Regresjonslinjen er her tolket som effekten av arbeidsplassendring på nettoflyttingen.

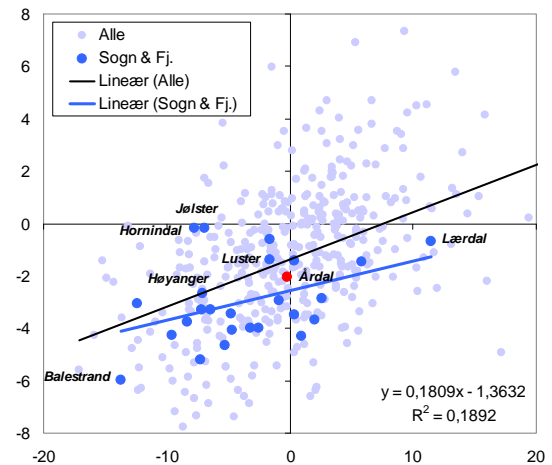
Figuren illustrerer at det er en klar, positiv sammenheng mellom arbeidsplassvekst og nettoflytting. Samtidig viser figuren at mange kommuner har en nettoflytting som avviker fra "normalen" som er uttrykt i regresjonslinjen.

Vi antar at kommunenes avvik fra denne normalen uttrykker kommunenes attraktivitet som bosted. Den vertikale avstanden mellom en kommunes posisjon og regresjonslinjen vil da bli et kvantitativt mål på kommunens attraktivitet.

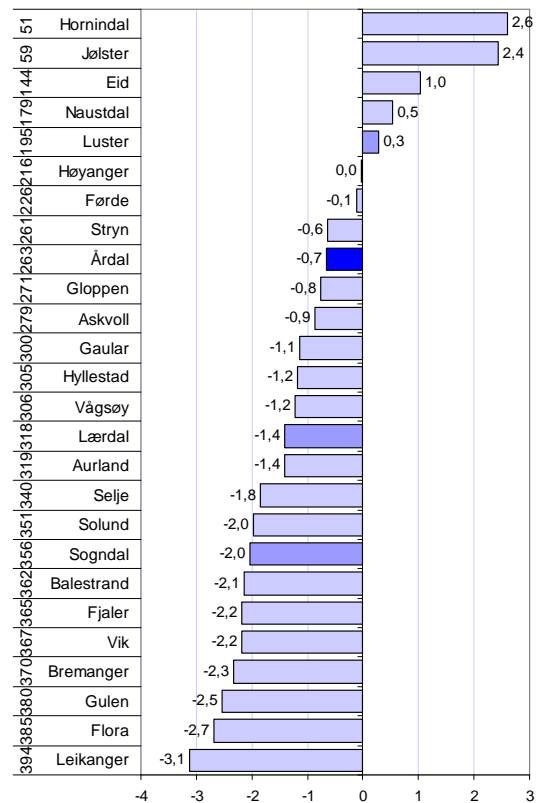
Årdal har hatt middels vekst i antall arbeidsplasser i perioden 2006 til 2008. Dette er en stor fremgang siden målingen i fjor, som følge av den gode arbeidsplassveksten i 2008. Netto utflytting i denne perioden har vært litt høyere enn forventet, dermed vil Årdal komme ut litt under middels på attraktivitetsindeksen. Vi så tidligere at det var stor utflytting i 2006, og at utflyttingen ble redusert i 2007 og 2008. Dermed ligger Årdal an til å klatre på attraktivitetsindeksen til neste år.

I figur 21 ser vi hvordan kommunene i Sogn og Fjordane kommer ut på Attraktivitetsbarometeret. Når Årdal skårer -0,7 på attraktivitetsindeksen, betyr det at kommunen har tapt 0,7 prosent av folketallet i mer utflytting enn forventet ut fra arbeidsplassutviklingen i løpet av treårsperioden 2006-2008.

Rangeringsnummeret til Årdal for attraktivitet er 263 av 430 kommuner. Dette er under middels for kommunene i landet, men over middels i fylket.



Figur 20: Kommunene i Norge og Sogn og Fjordane etter prosentvis endring i antall arbeidsplasser (avstand til median) og netto innenlands flytting i prosent av folketallet for perioden 2006-2008, med regresjonslinje.



Figur 21: Attraktivitetsindeksen for kommunene i Sogn og Fjordane, perioden 2006-2008. Tallene til venstre angir rangering blant de 430 kommunene i Norge.

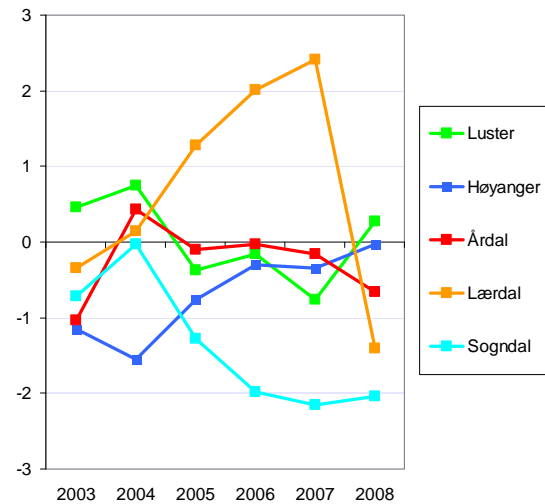
Utvikling i attraktiviteten i Årdal

I figur 22 har vi vist utviklingen av attraktivitetsindeksen i Årdal og noen andre kommuner.

Attraktivitetsindeksen til Årdal har falt litt fra 2004 til 2008. Høyanger og Luster har nå passert Årdal på attraktivitetsindeksen. Men vi så på forrige side at disse kommunene har svakere arbeidsplassvekst enn Årdal.

Sogndal har litt overraskende lav attraktivitet de siste årene, og ligger et stykke under de andre kommunene.

Lærdal har store utslag på attraktivitetsindeksen. Her har det som tidligere nevnt vært store hopp i arbeidsplassene fra SSB, noe som vi stiller oss spørsmål om er virkelige.



Figur 22: Utvikling av attraktivitetsindeksen i Årdal og nabokommuner.

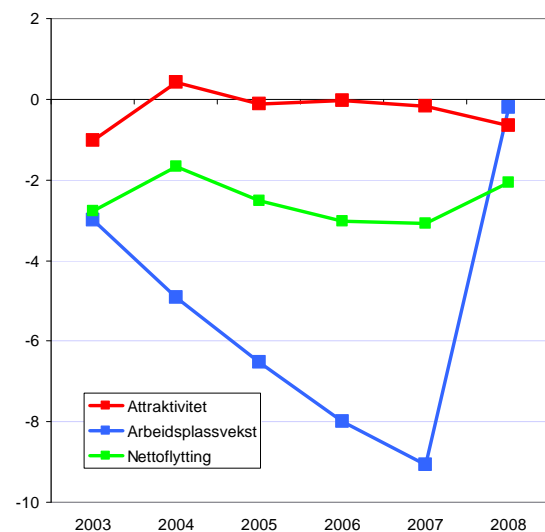
Nettoflytting og arbeidsplassutvikling i Årdal

I figur 23 har vi tatt med de faktorene vi bruker for å lage attraktivitetsindeksen; nettoflytting og arbeidsplassvekst.

Når vi bruker treårsrserier, har utflyttingen vært ganske stabil, men med en viss forbedring de siste årene, spesielt i siste periode.

Arbeidsplassveksten i forhold til resten av landet har blitt sterkt forbedret i den siste perioden. Vi ser at både arbeidsplassveksten og nettoflyttingen ble bedret i 2008 i forhold til forrige perioder, slik som vi kan forvente.

Når attraktiviteten til Årdal gikk litt ned i siste periode, var det fordi bedringen i nettoflyttingen ikke var så sterk som den kraftige forbedringen i arbeidsplassveksten skulle tilsi. Ettersom arbeidsplassveksten spesielt skjøt fart i 2008, kan det hende at effekten på innflyttingen kommer i 2009. Flyttetallene så langt i 2009 ser lovende ut.



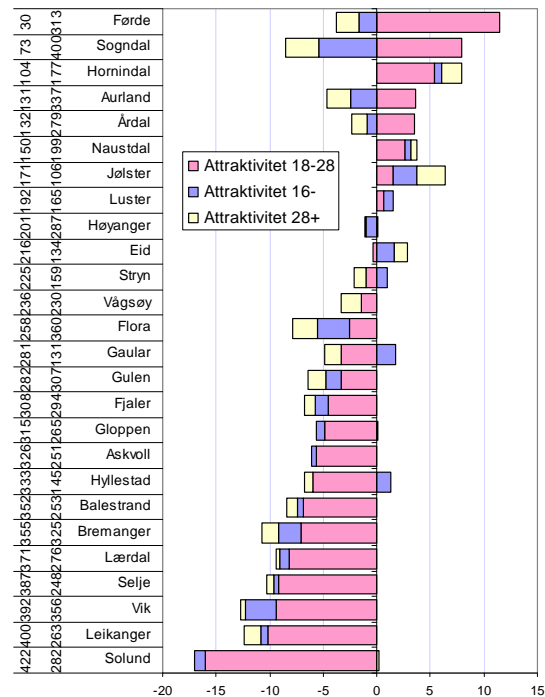
Figur 23: Utvikling av netto innenlands flytting (i prosent av folketallet) og endring i antall arbeidsplasser (prosent) i Årdal. Tre års glidende gjennomsnitt. 2003 er dermed for perioden 2001-2003 etc.

Attraktivitet for unge voksne og barnefamilier

Unge voksne, det vil si personer mellom 18 og 28 år, har et annet flyttemønster enn personer over 28 år. I denne livsfasen synes det derfor å være helt andre bostedspreferanser enn i familiefasen. Det er derfor interessant å se på attraktivitet for disse to gruppene hver for seg. Vi tar utgangspunkt i netto innenlands flytting for personer mellom 18 og 28 år som indikator for unge voksne, og netto innenlands flytting for barn under 16 år for barnefamilier. En tredje gruppe er personer over 28 år.

I Sogn og Fjordane har Førde og Sogndal størst tiltrekning på unge voksne, mens flertallet av kommunene er lite attraktive for denne gruppen.

Årdal er også forholdsvis attraktiv for unge voksne, og har dermed mindre utflytting av personer i 20-årene enn de fleste andre kommuner. Årdal har imidlertid lite innflytting av barn og personer over 28 år, og er under middels attraktiv for disse.



Figur 24: Attraktivitet for unge voksne (18-28 år), barnefamilier (0-15 år) og personer over 28 år i kommunene i Sogn og Fjordane. Tallene til venstre angir først rangering for attraktivitet unge voksne og deretter attraktivitet for barnefamilier.

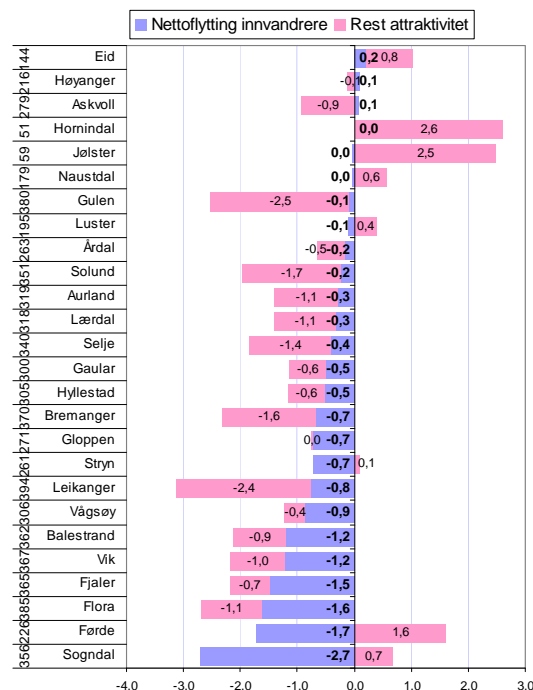
Attraktivitet for innvandrerbefolkningen

Innvandringen til Norge har økt kraftig de siste årene. Dermed øker også innvandrerbefolkningen. Innvandrerbefolkningen flytter oftere og har andre flyttemønstre, noe som i stor grad påvirker attraktiviteten til regioner og kommuner

Vi har derfor sett på hvor mye av den innenlandske nettoflyttingen som innvandrerbefolkningen står for. Innvandrerbefolkningen er de som har innvandret til landet og deres barn.

For kommuner som Sogndal og Førde skyldes nesten all utflytting at innvandrerbefolkningen flytter ut.

Årdal har forholdsvis liten utflytting i sin innvandrerbefolkning, og blir dermed lite påvirket av denne flyttingen. 6,6 prosent av befolkningen i Årdal tilhører innvandrerbefolkningen, noe som er over middels.



Figur 25: Innvandringsbefolkningen nettoflytting i forhold til attraktivitetsindeksen.

Nyetableringer

For å sammenlikne etableringsaktiviteten mellom ulike områder, bruker vi tre ulike mål. *Etableringsfrekvensen* er antall nyregistrerte foretak i ett år i prosent av eksisterende foretak i begynnelsen av samme år. *Bransjustert etableringsfrekvens* er et mål for hvor mange nyetableringer det er når vi justerer for effekten av bransjestrukturen. Til slutt ser vi på *vekst i antall foretak*, som er etableringsfrekvensen fratrukket andelen som legges ned.

Etableringsfrekvens i Årdal

Etableringsfrekvensen i Sogn og Fjordane har vært under median og landsgjennomsnittet i alle de siste årene. Dette skyldes dels bransjestrukturen i fylket, og dels at fylket har lav befolkningsvekst.

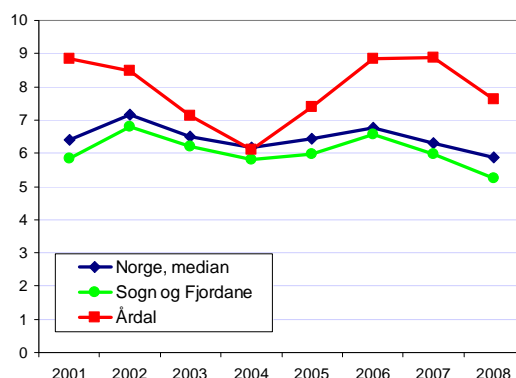
Landsgjennomsnittet blir dratt opp mye av de største byene, og de fleste kommunene ligger derfor under landsgjennomsnittet. Vi sammenlikner derfor med medianen av kommunene, dvs nivået til den midterst rangerte kommunen. Årdal har hatt en etableringsfrekvens over medianen i alle årene, unntatt i 2004. Årdal har hatt en høyere etableringsfrekvens enn fylket i alle årene.

Etableringsfrekvensen i Årdal sank fra 2007 til 2008.

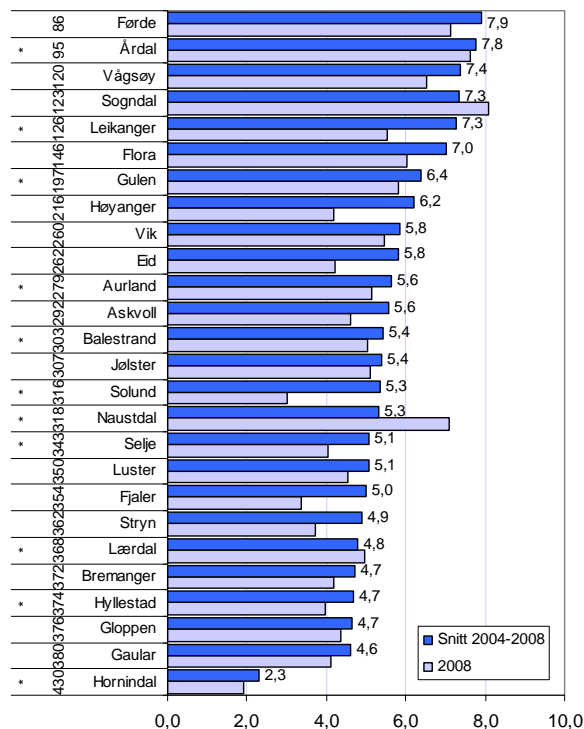
Kommunene i Sogn og Fjordane

I året 2008 var etableringsfrekvensen i Årdal på 7,8 prosent. Sammenliknet med alle de 430 kommunene i landet er Årdal nummer 88 i 2008, og nummer 95 de siste fem årene. Årdal er nest beste kommune i Sogn og Fjordane.

I Sogn og Fjordane er det bare Førde og Årdal som har høyere etableringsfrekvens i 2008, enn gjennomsnittet for de siste fem årene.



Figur 26: Etableringsfrekvens i Årdal, Sogn og Fjordane og median for kommunene i Norge.



Figur 27: Etableringsfrekvens i kommunene i 2008 og gjennomsnitt for perioden 2004-2008. Tallene til venstre angir kommunens rangering mht. etableringsfrekvens de siste fem årene.

Bransjustert etableringsfrekvens

Bransjestrukturen i en kommune har mye å si for etableringsfrekvensen.

Noen bransjer har normalt høyere etableringsfrekvens enn andre. Områder der en stor andel av næringslivet er i bransjer med høy etableringsfrekvens, vil automatisk få en høyere etableringsfrekvens enn områder med mange foretak i bransjer med lav etableringsfrekvens.

I figur 28 har vi beregnet hvilken etableringsfrekvens kommunene ville hatt dersom de hadde gjennomsnittlig etableringsfrekvens i hver enkelt bransje, og deretter beregnet differansen mellom faktisk etableringsfrekvens og denne beregnede frekvensen.

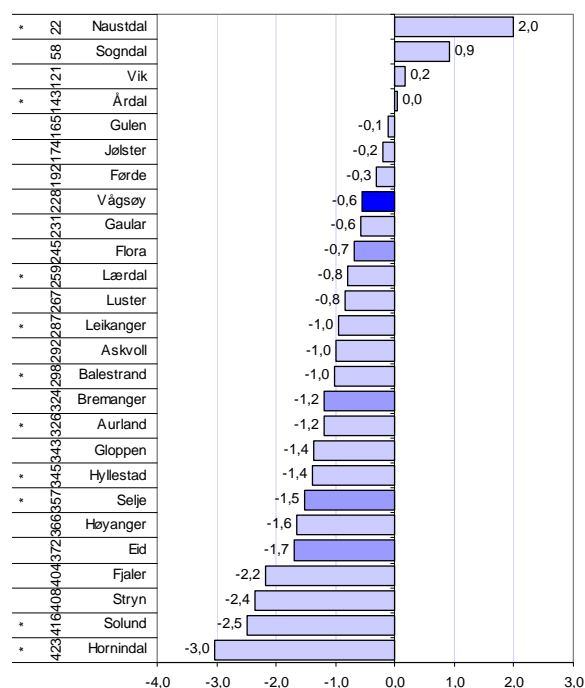
I Sogn og Fjordane er det bare Naustdal, Sogndal, Vik og Årdal som har flere nyetableringer enn bransjestrukturen skulle tilsi.

Årdal kommer på plass nummer 143 av 430 kommuner i landet. Årdal gjør det relativt sett litt svakere når vi bransjusterer etableringsfrekvensen. Det kommer av at Årdal har en ganske gunstig bransjestruktur for nyetableringer.

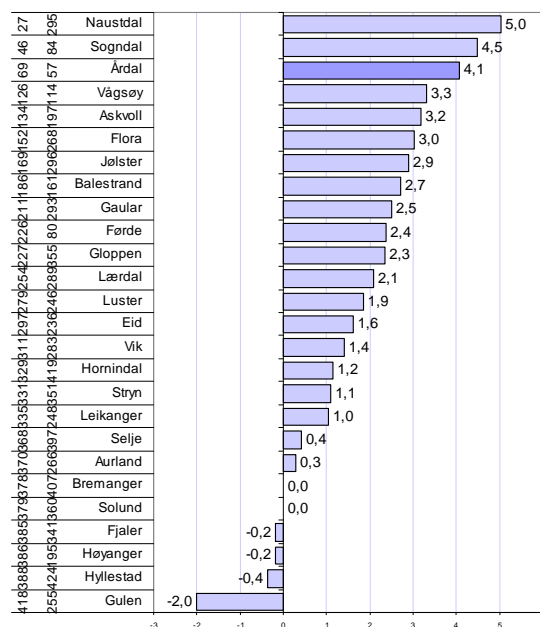
Vekst i antall foretak

I figur 29 ser vi netto tilvekst av antall foretak i kommunene i Sogn og Fjordane. Dette er det samme som etableringsfrekvensen fratrukket andelen foretak som legges ned.

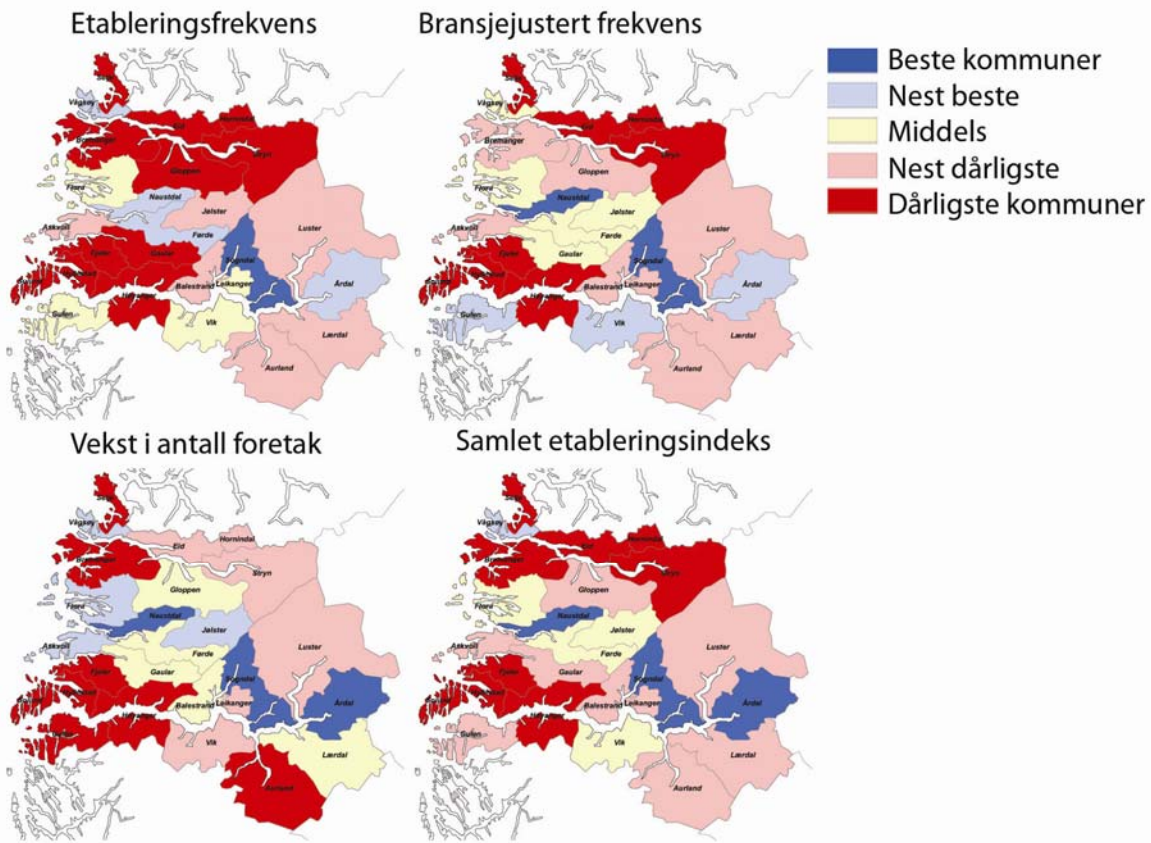
Naustdal topper lista, fulgt av Sogndal og Årdal. Årdal hadde en vekst på 4,1 prosent i antall foretak i 2008. Dette rangerer Årdal som nummer 69 av landets kommuner. Femårsveksten i Årdal er enda bedre, her er Årdal nummer 57.



Figur 28: Bransjustert etableringsfrekvens, målt som avvik mellom faktisk og forventet etableringsfrekvens gitt bransjestruktur og befolkningsendringer. Tallene til venstre angir rangeringen blant 430 kommuner, og * er kommuner med færre enn 500 foretak.



Figur 29: Prosentvis vekst i antall foretak i 2008. Tallene til venstre er først kommunens rangering mht. vekst i antall foretak i 2008, dernest kommunenes rangering for 2004-2008.



Figur 30: Kart med kommunenes rangering på ulike indikatorer for etablering i perioden 2004-2008. Fargene angir kommunens rangering i forhold til de andre kommunene i Norge.

Kartene over viser hvordan kommunene i Sogn og Fjordane skårer på de ulike indikatorer. Det er bare Sogndal som er blant den beste femtedelen av kommunene når det gjelder etableringsfrekvens, mens Årdal er i nest beste kategori.

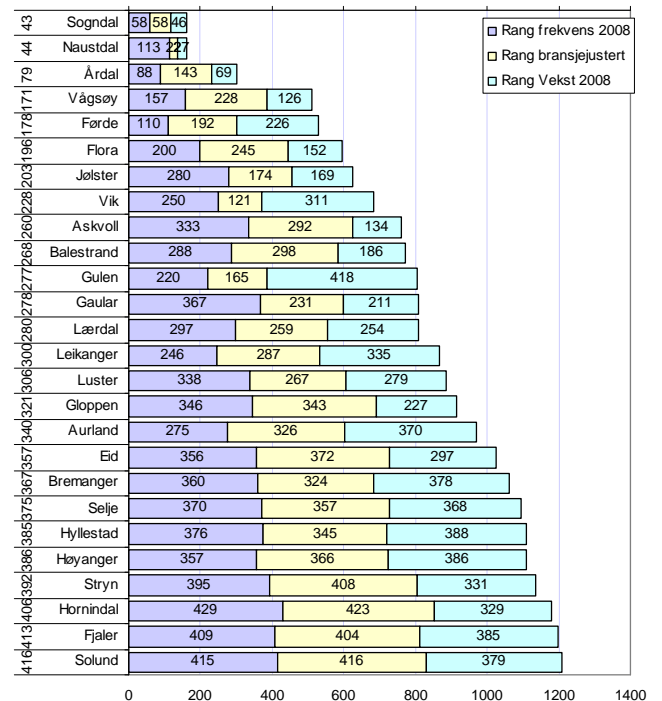
Når vi justerer for bransjestrukturen er Sogndal og Naustdal i beste kategori, mens Årdal er blant de nest beste.

Når det gjelder vekst i antall foretak, er Sogndal, Naustdal og Årdal i beste kategori.

Sogndal, Naustdal og Årdal i beste kategori i den samlede etableringsindeksen.

I figur 31 ser vi rangeringsnumrene til alle kommunene i Sogn og Fjordane. Sogndal er best i fylket og nummer 43 i landet, mens Naustdal er nummer 44 og Årdal nummer 79.

Årdal ble nummer 88 for etableringsfrekvens, nummer 143 for branssejustert etableringsfrekvens og nummer 69 for vekst i antall foretak. Når vi slår disse indikatorer sammen til etableringsindeksen, er Årdal nummer 79.



Figur 31: Kommunenes rangering på de ulike etableringsindikatorer. Tallene til venstre angir rangering på etableringsindeksen blant de 430 kommunene i landet.

Lønnsomhet

Vi har målt lønnsomheten i næringslivet i kommunene ved hjelp av tre indikatorer. Den første indikatoren er andel foretak med positivt resultat før skatt. Den andre indikatoren er andel foretak med positivt resultat før skatt, justert for bransjestrukturen i kommunene.

Den siste indikatoren er andel foretak med positiv egenkapital. Den endelige lønnsomhetsindeksen er basert på kommunenes rangering med hensyn til de tre lønnsomhetsindikatorerne.

Utvikling av andel lønnsomme foretak

Andelen lønnsomme foretak i Norge sank brått i 2008. I 2007 var andelen foretak med positivt resultat før skatt på 72,7 prosent. I 2008 var tilsvarende andel 65,0.

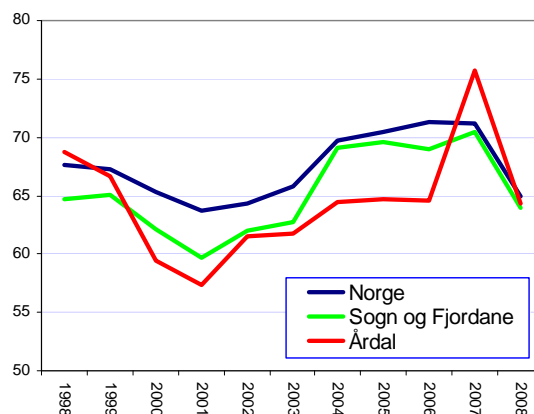
Sogn og Fjordane har alltid hatt lavere andel lønnsomme foretak enn resten av landet.

Årdal hadde god lønnsomhet i 1998 og 1999, men i årene 2001 til 2006 var andelen lønnsomme foretak langt under landsgjennomsnittet, og også under gjennomsnittet for Sogn og Fjordane. I 2007 var lønnsomheten i næringslivet i Årdal svært god, og lå da langt over landsgjennomsnittet. I 2008 falt lønnsomheten i Årdal mer enn ellers i landet, og havnet på et nivå ganske likt gjennomsnittet for landet og for fylket.

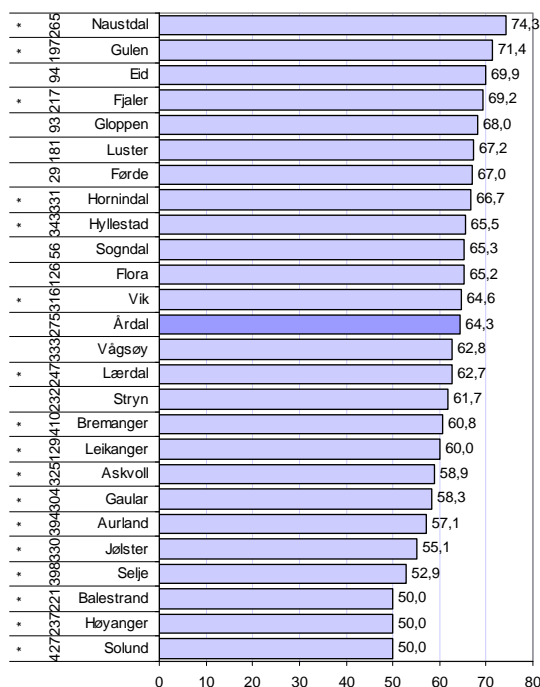
Lønnsomhet, kommunene i Sogn og Fjordane

I figur 33 ser vi andel lønnsomme foretak i kommunene i Sogn og Fjordane. Naustdal, Gulen og Eid hadde høyest andel lønnsomme foretak i Sogn og Fjordane i 2008.

I Årdal hadde 64,3 prosent av foretakene overskudd i 2008, litt under landsgjennomsnittet på 65,0 prosent. Dette rangerer Årdal som nummer 202 av 430 kommuner, noe som er over middels. De fleste kommunene har andel lønnsomme foretak under landsgjennomsnittet fordi de største kommunene har god lønnsomhet. Årdal er nummer 275 siste fem år, pga dårlig lønnsomhet i 2004-2006.



Figur 32: Andel foretak med positivt resultat før skatt.



Figur 33: Andel foretak med positivt resultat før skatt i 2008. Tallene til venstre er rangering mht lønnsomhet siste fem år.

Bransjustert lønnsomhet

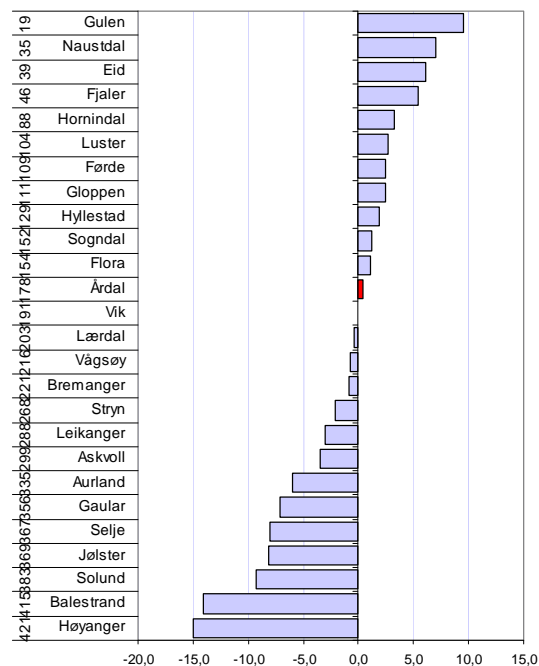
Andel lønnsomme foretak varierer mellom bransjer. I bransjen juridisk og regnskapsmessig tjenesteyting hadde 83 prosent av foretakene positivt resultat i 2008, mens andelen lønnsomme foretak i bransjen sport og fritid var bare 46 prosent.

I figur 34 viser vi et mål for lønnsomheten i regionene etter at vi har filtrert bort effekten av bransjestrukturen.

Gulen, Naustdal og Eid er fremdeles på topp i Sogn og Fjordane.

Årdal har faktisk litt flere lønnsomme foretak enn forventet ut fra bransjestrukturen. Årdals rangering for bransjustert lønnsomhet er 178, noe som er bedre enn rangeringen for andel lønnsomme foretak på forrige side.

Det betyr at Årdal har mange foretak i bransjer som er generelt ulønnsomme.



Figur 34: Bransjustert lønnsomhet, dvs prosentvis avvik mellom faktisk andel lønnsomme foretak og forventet andel ut fra bransjestrukturen i 2008. Tallene til venstre er rangering blant de 430 kommunene i landet.

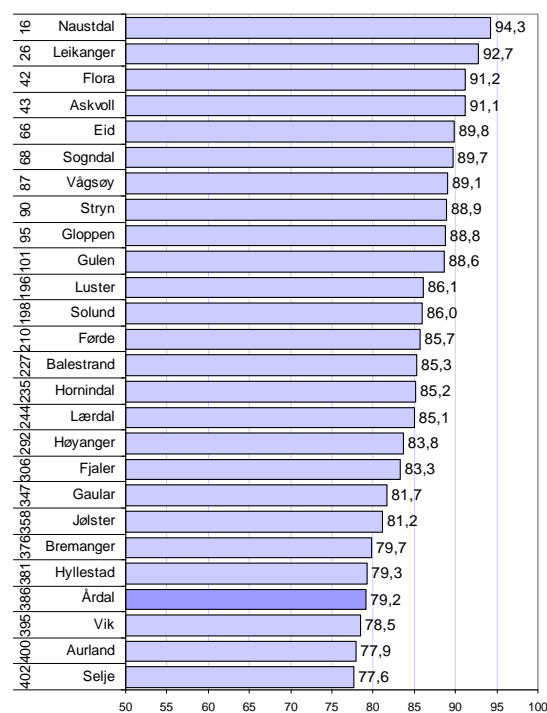
Soliditet

Det tredje lønnsomhetsmålet er soliditeten, eller egenkapitalandelen. Vi har målt andelen foretak med positiv egenkapital i regionene, og i figur 35 er denne andelen vist for kommunene i Sogn og Fjordane.

Naustdal, Leikanger og Flora har høyest andel av foretak med positiv egenkapital av kommunene i Sogn og Fjordane,

Årdal kommer langt ned på denne indikatoren, og er fjerde dårligst i fylket. Rangeringen er 386 av 430 kommuner.

79,2 prosent av foretakene i Årdal har positiv egenkapital. Mer en hver femte bedrift driver dermed med negativ egenkapital ved inngangen til 2009.



Figur 35: Prosentvis andel foretak med positiv egenkapital i 2008. Tallene til venstre er rangeringen blant de 430 kommunene i landet.

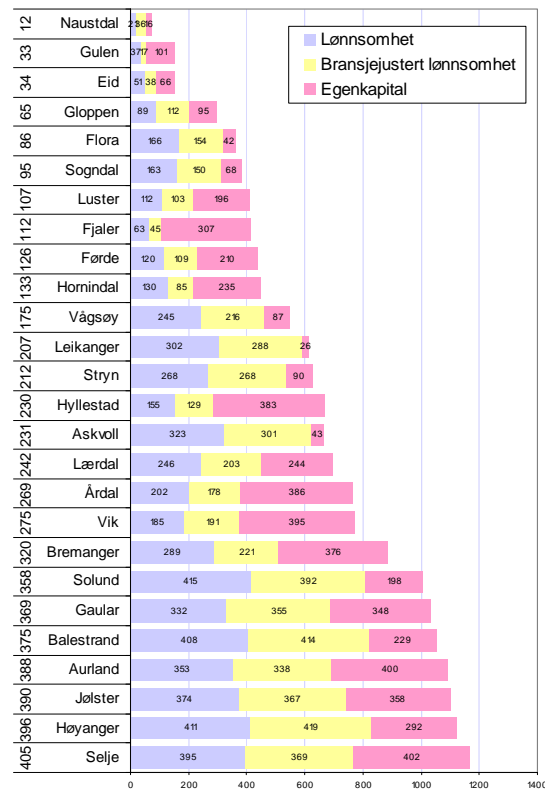
Lønnsomhetsindeksen for kommuner

I figur 36 har vi vist resultatene av lønnsomhetsindeksen for kommunene i Sogn og Fjordane.

Naustdal, Gulen og Eid kommer best ut på lønnsomhetsindeksen av kommunene i Sogn og Fjordane.

Årdal er under middels på lønnsomhetsindikatoren. Andel lønnsomme foretak er litt bedre enn middels, både før og etter bransjustering, men andelen foretak med positiv egenkapital trekker mye ned.

Årdal havner til slutt som nummer 269 av 430 kommuner på lønnsomhetsindeksen.



Figur 36: Kommunenes rangering på de ulike etableringsindikatorerne. Tallene til venstre angir samlet rangering på lønnsomhetsindeksen blant de 430 kommunene i landet.

Vekst

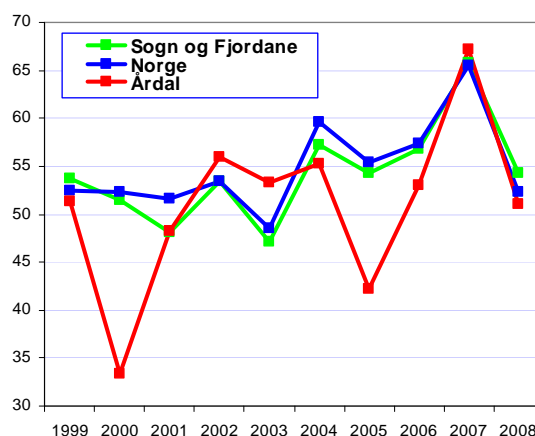
Vi har målt veksten i næringslivet i kommunene ved hjelp av tre indikatorer. Den første indikatoren er andel foretak med realvekst. Den andre indikatoren er andel vekstforetak, justert for bransjestrukturen i kommunene. Den siste indikatoren er andel foretak med vekst i verdiskapingen. Den endelige vekstindeksen er basert på kommunenes rangering med hensyn til de tre vekstindikatorene.

Utvikling av andel vekstforetak

I 2008 hadde litt over halvparten, 52,3 prosent, av foretakene i Norge en vekst i omsetning høyere enn prisstigningen. Dette var et stort fall fra 2007, da 65,5 prosent av alle foretakene hadde realvekst.

Årdal har i noen år hatt langt lavere andel vekstforetak enn resten av landet, spesielt i 2000, 2005 og 2006.

I 2007 var andelen vekstforetak høyere enn landsgjennomsnittet. I 2008 sank andelen vekstforetak til et nivå under gjennomsnittet for landet og fylket.

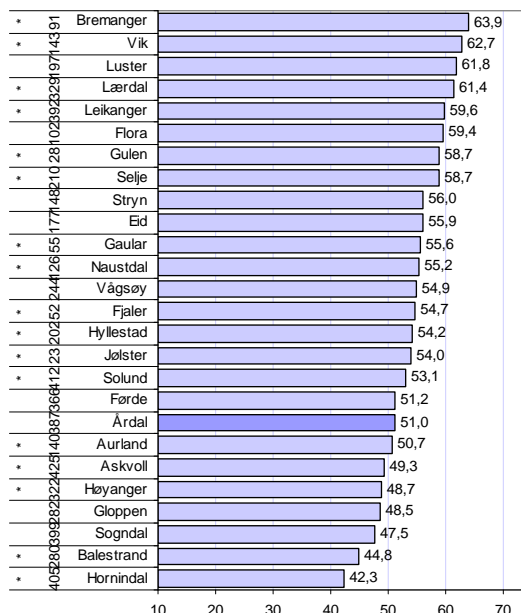


Figur 37: Andel foretak med omsetningsvekst høyere enn prisstigningen.

Andel vekstforetak i Sogn og Fjordane

I figur 38 ser vi andelen vekstforetak i kommunene i Sogn og Fjordane i 2008. Bremanger, Vik og Luster hadde høyest andel vekstforetak av kommunene i Sogn og Fjordane dette året.

I Årdal hadde 51 prosent av foretakene realvekst i omsetning i 2008. Gjennomsnittet for landet var 52,3 prosent. Årdal havnet med det på plass 277 av 430 kommuner. På grunn av lav vekst i årene 2004-2006 er Årdal nede på plass 387 de siste fem årene.

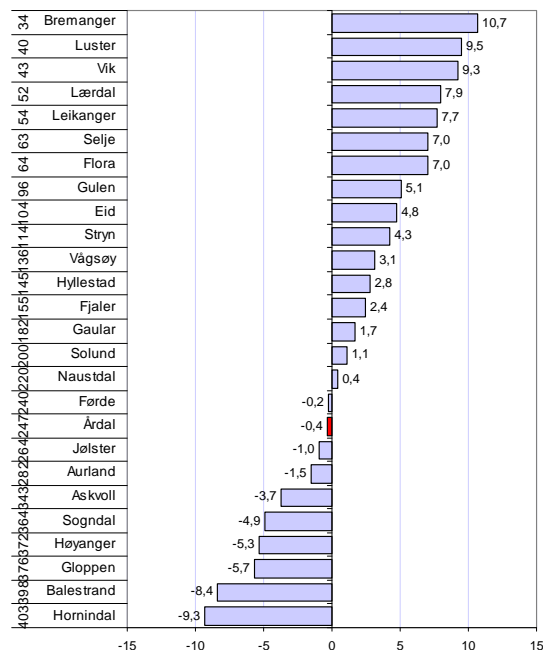


Figur 38: Andel foretak med omsetningsvekst høyere enn prisstigningen i 2008 av kommunene i Sogn og Fjordane. Tallene til venstre angir rangering de siste fem årene.

Bransjustert vekst

Andelen vekstforetak varierte ikke så mye mellom bransjene i 2008. Når vi foretar en bransjusterting for andel vekstforetak etter samme metode som for nyetableringer og lønnsomhet, blir det ganske liten forskjell på dette målet og den ujusterte andelen vekstforetak.

Andelen vekstforetak i Årdal er 0,4 prosent lavere enn forventet ut fra bransjestrutturen i kommunen. Det plasserer Årdal noe høyere enn for andelen vekstforetak uten bransjustering.



Figur 39: Bransjustert vekst, dvs prosentvis avvik mellom faktisk andel vekstforetak og forventet andel ut fra bransjestrutturen i 2008. Tallene til venstre er rangering blant de 83 regionene i landet.

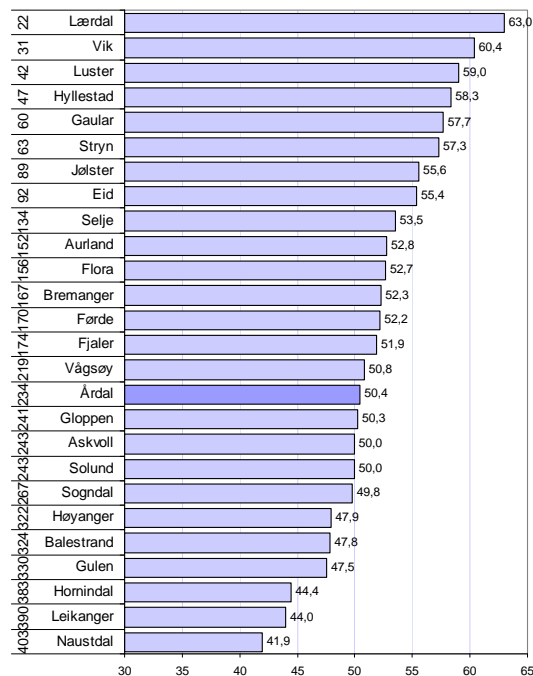
Vekst i verdiskaping

Bedriftenes verdiskaping kan leses ut av regnskapene gjennom å summere driftsresultatet og personalkostnadene. Verdiskapingen forteller hvor mye som virksomheten genererer av verdiskaping, som kan fordeles mellom eiere, ansatte, finansierer og staten via skatt.

I figur 40 har vi vist hvordan kommunene i Sogn og Fjordane skårer på denne vekstindikatoren.

Lærdal, Vik og Luster har høyest andel foretak med verdiskapingsvekst i 2008.

Årdal er også med dette vekstmålet noe under middels av norske kommuner, og er rangert som nummer 234 for denne vekstindikatoren.

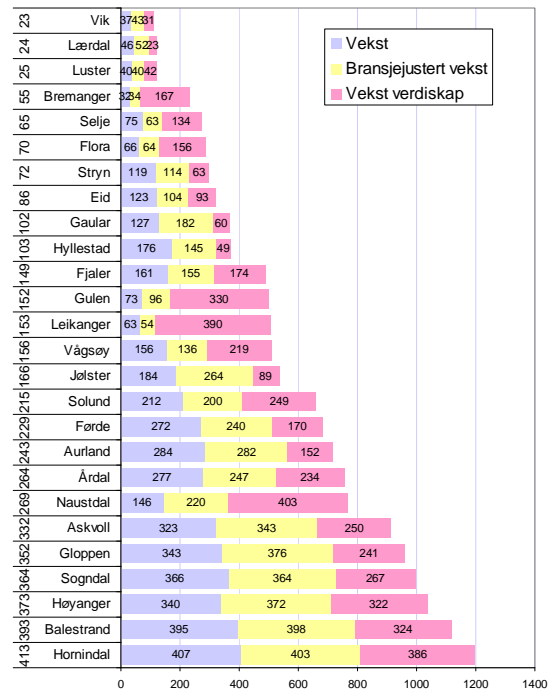


Figur 40: Prosentvis andel foretak med vekst i verdiskaping i 2008. Til venstre angis rangerings blant de 430 kommunene i Norge.

Vekstindeksen for kommuner

I figur 41 ser vi resultatene på vekstindeksen for kommunene i Sogn og Fjordane. Vik, Lærdal og Luster er på topp i fylket når det gjelder vekst i 2008.

Årdal skårer litt under middels på alle de tre ulike vekstindikatorerne, og havnet til slutt som nummer 264 av 430 kommuner.



Figur 41: Kommunes rangering på de ulike vekstindikatorerne. Tallene til venstre angir samlet rangering blant de 430 kommunene i landet.

NæringsNM

Dette er det sjette NæringsNM. Tidligere har NæringsNM vært basert på fire indikatorer. I årets NæringsNM har antall indikatorer blitt utvidet til ti. NæringsNM er som før sammensatt av fire forskjellige mål; lønnsomhet, vekst, nyetableringer og næringslivets størrelse, men de tre første målene er nå basert på hver sin indeks med tre forskjellige indikatorer. Denne utvidelsen av indikatorsettet skal gi en mer nøyaktig og ”rettferdig” næringslivsindeks.

NæringsNM	Nyetableringer	Etableringsfrekvens: Antall nyregistrerte foretak som andel av eksisterende foretak i begynnelsen av året
		Bransjejustert etableringsfrekvens: Basert på etableringsfrekvens, justert for effekten av bransjestrukturen
		Vekst i antall foretak: Etableringsfrekvensen fratrukket nedlagte foretak
	Lønnsomhet	Andel foretak med positivt resultat før skatt
		Bransjejustert lønnsomhet: Andel foretak med positivt resultat før skatt, justert for effekten av bransjestrukturen
		Andel foretak med positiv egenkapital
	Vekst	Andel foretak med omsetningsvekst høyere enn prisstigningen (KPI)
		Andel foretak med realvekst justert for effekten av bransjestrukturen
		Andel foretak med vekst i verdiskaping
	Næringslivets størrelse	Antall arbeidsplasser i næringslivet som andel av befolkningen

Nyetableringer i regioner og kommuner blir nå målt med tre indikatorer. Den første, etableringsfrekvens, var tidligere den eneste indikatoren. Nå måler vi også etableringsfrekvensen fratrukket virkningen av bransjestrukturen i regioner og kommuner. Denne indikatoren viser om regionen har få eller mange etableringer når vi tar hensyn til at etableringsfrekvensen varierer mye mellom ulike bransjer. Den tredje indikatoren er vekst i antall foretak.

Lønnsomheten i regionenes næringsliv blir som før målt med andelen foretak med positivt resultat før skatt. I tillegg har vi målt andelen lønnsomme foretak justert for bransjestrukturen. Den tredje indikatoren er andel foretak med positiv egenkapital.

Vekst i regionene er målt med andel foretak med omsetningsvekst større enn prisstigningen. Også her har vi en andre

indikator som justerer dette målet for bransjestruktur. Den tredje indikatoren er andel foretak med vekst i verdiskaping.

Indikatoren ”næringslivets størrelse” er uendret fra tidligere NæringsNM. Her er det antall arbeidsplasser i næringslivet som andel av befolkningen som er eneste indikator.

For hver indikator rangeres regioner og kommuner. Rangeringsnumrene legges så sammen innenfor hver gruppe, for å kåre regioner og kommuner som kommer best ut.

Til slutt summeres rangeringsnumrene for de fire indeksene etablering, lønnsomhet, vekst og næringslivets størrelse. Den regionen og kommunen som har lavest sum, kommer ut som vinner av årets NæringsNM.

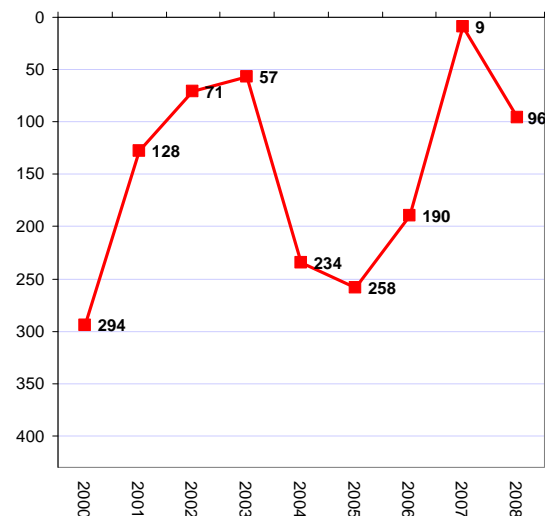
Årdals utvikling i NæringsNM

Årdal ble nummer 96 i årets NæringsNM.

Årdal fikk en nærmest sensasjonelt god plassering i fjorårets NæringsNM, da kommunen var blant de ti beste kommunene i landet.

I 2008 har Årdal falt på flere av indikatorene, og dermed også i NæringsNM.

Likevel er en plassering blant de 100 beste kommunene bra for en kommune som Årdal, som er forholdsvis liten og som ligger utenfor vekstområdene rundt de største byene.



Figur 42: Årdals utvikling i NæringsNM, med rangeringen blant de 430 kommunene i Norge.

Utvikling på de ulike indikatorene

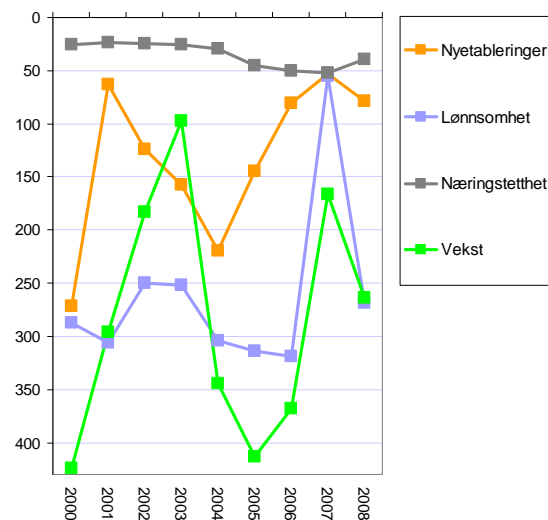
I figur 43 ser vi hvordan Årdal har utviklet seg for de fire målene for næringsutvikling.

I 2007 hadde Årdal en svært god utvikling på alle indikatorene samtidig.

I 2008 falt Årdal mange plasser på lønnsomhets- og vekstindeksen, og havnet litt under middels på disse målene.

Årdal holder seg høyt oppe på etableringsindeksen i 2008, selv om det også her var et lite fall.

Årdal har forholdsvis mye næringsliv i forhold til folketallet, og skårer derfor godt på den siste indikatoren, som er nærings-tetthet, eller næringslivets relative størrelse. Denne indikatoren beveger seg lite fra år til år.

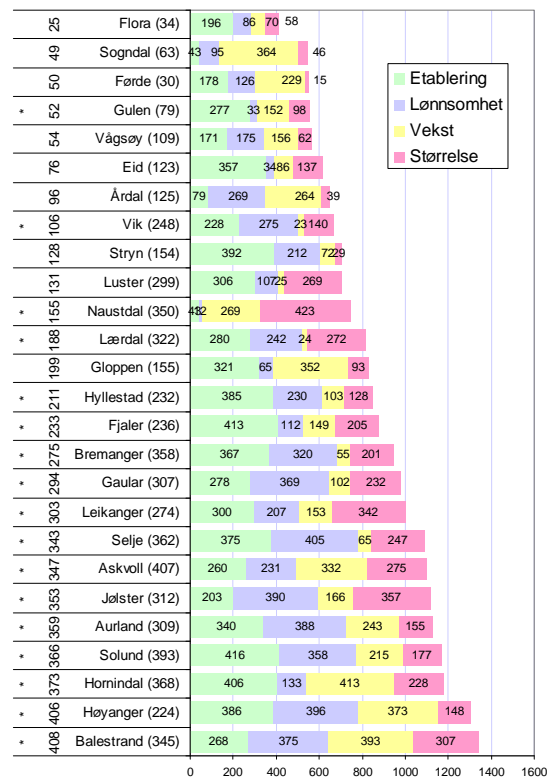


Figur 43: Årdals rangering på delindeksene i NæringsNM.

NæringsNM for kommunene i Sogn og Fjordane

Når vi summerer de fire målene som ligger til grunn for NæringsNM, er Flora beste næringslivskommune i Sogn og Fjordane i 2008, fulgt av Sogndal og Førde. Disse kommunene er inne blant de 50 beste av de 430 kommunene i landet.

Årdal med sin 96. plass er syvende beste kommune i Sogn og Fjordane i 2008.



Figur 44: Resultater i NæringsNM 2008 for kommunene i Sogn og Fjordane. * er små kommuner med mindre enn 100 regnskap.

Oppsummering

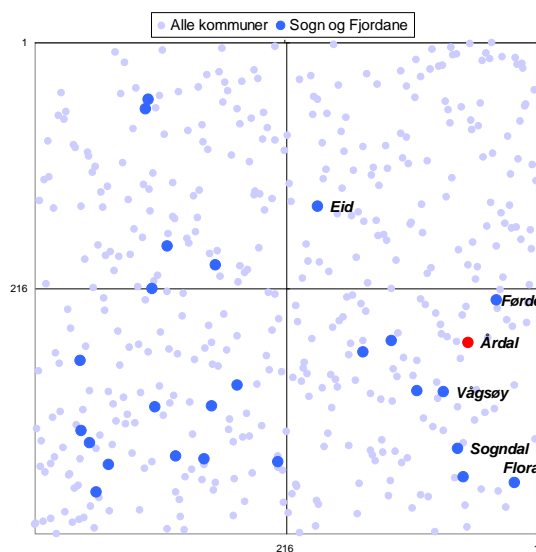
NæringsNM og Attraktivitetsbarometeret viser hvordan regionene gjør det med hensyn til de to viktigste drivkreftene i regional utvikling. NæringsNM kårer regionene med den beste næringsutviklingen, mens Attraktivitetsbarometeret viser hvilke regioner som er mest attraktive som bosted. Hvilke regioner er mest vellykket når det gjelder kombinasjonen næringsutvikling og attraktivitet?

Samlet utvikling

I figur 45 har vi satt sammen kommunenes plassering på Attraktivitetsbarometeret og i NæringsNM for de siste tre årene.

Eid er da den eneste av kommunene i Sogn og Fjordane som er i den beste kvadranten, det vil si blant regionene som er over middels både på Attraktivitetsbarometeret og i NæringsNM.

Årdal er blant kommunene som har over middels næringsutvikling, men som er under middels attraktiv. Årdal er imidlertid ikke langt under middels attraktiv, og det er ikke langt opp til den beste kvadranten.



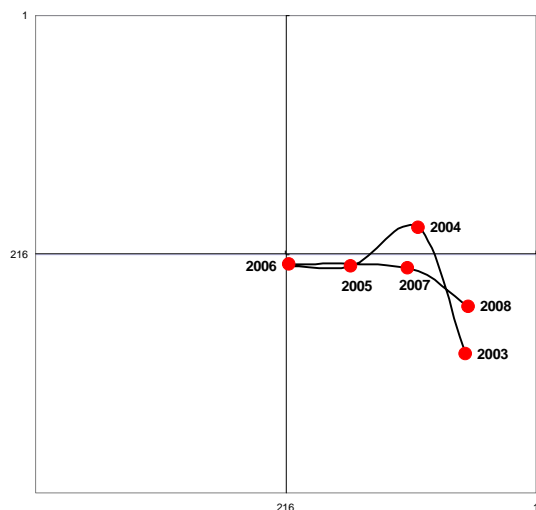
Figur 45: Kommunenes rangering i NæringsNM og på Attraktivitetsbarometeret for perioden 2006-2008.

Utvikling over tid

Årdal var på sit laveste nivå når det gjelder attraktivitet i 2003 (dvs perioden 2001-2003). Da var imidlertid næringsutviklingen i kommunen på sitt beste nivå.

I 2004 var Årdal i den beste kvadranten, med over middels næringsutvikling og attraktivitet. Etter det sank Årdal både når det gjelder attraktivitet og næringsutvikling.

De siste to årene har næringsutviklingen i Årdal tatt seg kraftig opp, mens attraktiviteten har vært litt synkende.



Figur 46: Årdals utvikling på Attraktivitetsbarometeret og i NæringsNM

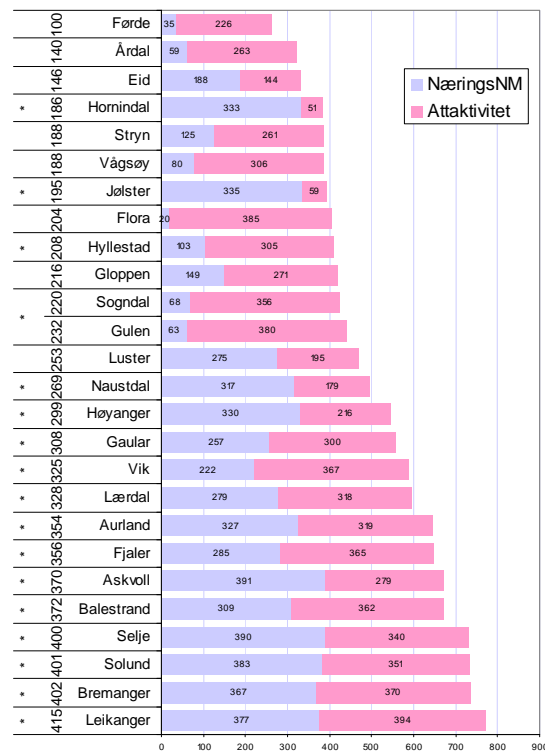
Samlet utvikling, kommunene i Sogn og Fjordane

Kombinasjonen av næringsutvikling og attraktivitet er brukt til å kåre ”mest vellykkede kommune”. Vi har da brukt de tre siste årene, dvs perioden 2006 til og med 2008 i denne kåringen.

Sogn og Fjordane har faktisk ingen kommuner med blant de 100 mest vellykkede kommunene. Vi ser at det først og fremst er lav attraktivitet som trekker ned mange kommuner.

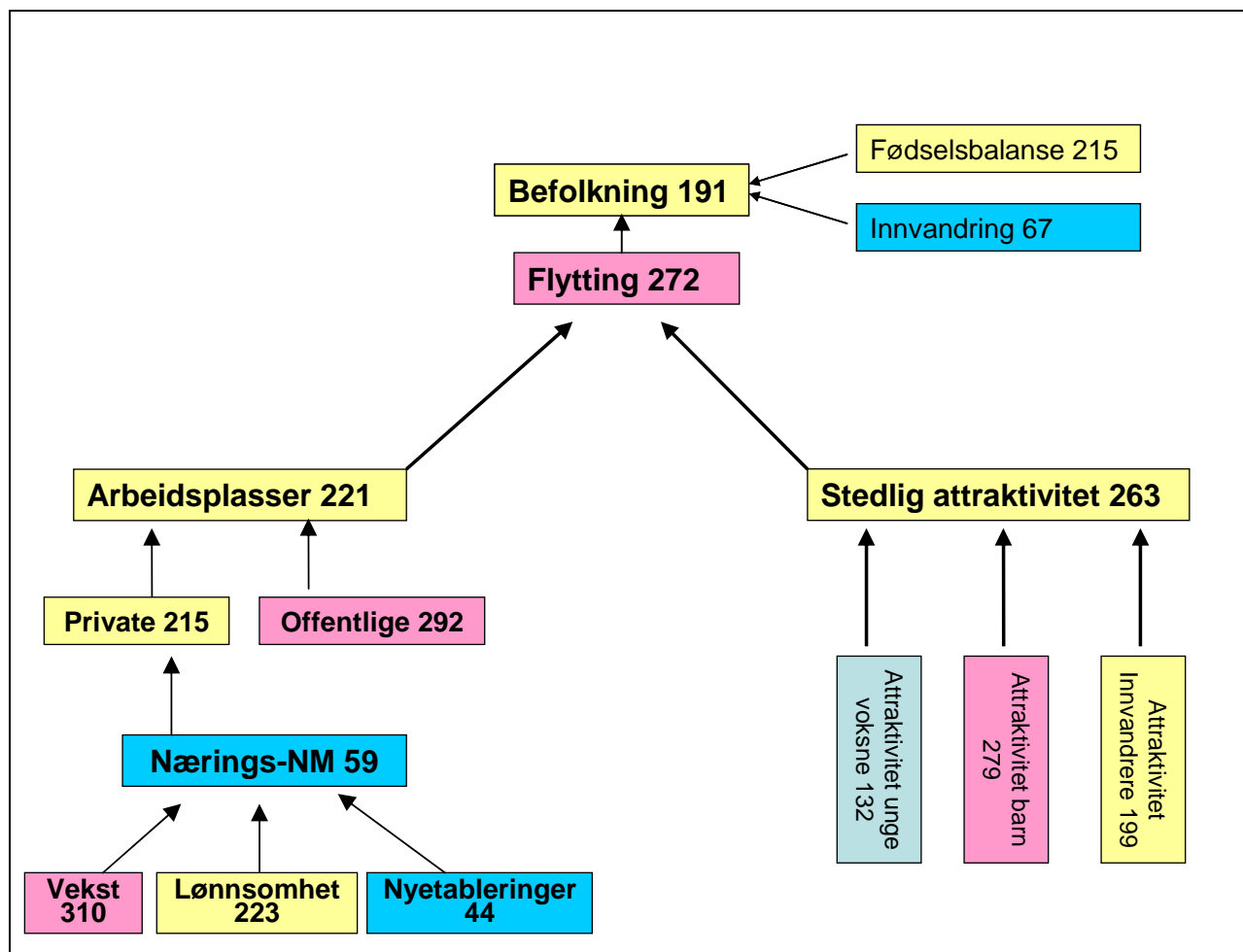
Førde er den mest vellykkede kommunene i Sogn og Fjordane når vi ser på kombinasjonen av næringsutvikling og attraktivitet.

Årdal er nummer to i Sogn og Fjordane i denne kombinasjonsøvelsen, og nummer 140 i landet.



Figur 47: Kommunenes rangering på Attraktivitetsbarometeret og i NæringsNM for perioden 2006-2008. Til venstre vises samlet rangering blant de 430 kommunene i landet.

Oversikt over indikatorer for Årdal



Figur 48: Oversikt over indikatorer for regional utvikling for Årdal for perioden 2006-2008. Alle indikatorene er kommunens rangerings i forhold til de 430 kommunene i landet.

Årdal har hatt befolkningsvekst de siste tre årene, som rangerer kommunen som nummer 191 av 430 kommuner. Årdal er på vei opp på dette viktige målet, i fjorårets analyse var Årdal rangert som nummer 270.

Årdal har et fødselsoverskudd omtrent nøyaktig som middels av norske kommuner. Når det gjelder innvandring er kommunen blant de 20 prosent kommunene med høyest netto innvandring.

Problemet er at det fortsatt er netto utflytting fra Årdal til andre kommuner i landet. Her er kommunen nummer 272 av 430 kommuner.

Årdal har hatt litt svakere vekst i arbeidsplasser enn middels av kommunene.

Næringsutviklingen i Årdal har vært svært god de siste tre årene. Dette skyldes først og fremst at det har vært bra med nyetableringer i kommunen. Lønnsomheten er middels, mens det er under middels andel vekstforetak i kommunen.

Årdals attraktivitet som bosted er litt under middels blant kommunene i Norge. Årdal er over middels attraktiv for unge voksne, men under middels attraktiv for barnefamilier. Årdal holder ganske bra på innvandrerbefolkningen, og er over middels attraktiv for denne gruppen.

ⁱ Attraktivitetsbarometeret er utgitt av NHO i 2007, 2008 og 2009, og kan lastes ned på NHOs hjemmesider, www.nho.no.

Attraktivitetsbarometeret 2009 kommer i oktober 2009.

ⁱⁱ Telemarksforskning vil publisere nye rapporter med forklaringsfaktorer for attraktivitet basert på nye analyser i løpet av de neste månedene.