



Næringsanalyse for Bamble

Benchmarking av næringsutvikling og attraktivitet

TF-notat

Tittel:	Næringsanalyse for Bamble
TF-arbeidsrapp nr:	35-2008
Forfatter(e):	Knut Vareide og Hanna Nyborg Storm Foto forside: Knut Inge Tokheim
Dato:	25. november 2008
Gradering:	Åpen
Antall sider:	30
ISSN:	0802-3662
Pris:	200,- Kan også lastes ned som pdf fra telemarksforskning.no

Prosjekt:	Regionale næringsanalyser 2008
Prosjektnr.:	20080100
Prosjektleder:	Knut Vareide
Oppdragsgiver(e):	Bamble kommune

Resyme:

Bamble har stabil befolkning, med god fødselsbalanse, men litt under middels innvandring og flyttebalanse til andre kommuner.

En svak utvikling av antall arbeidsplasser i kommunen har nok virket negativt inn på flyttestrømmene. Det er i det private næringslivet at utviklingen av arbeidsplasser har vært dårlig.

Næringslivet i Bamble gjør det imidlertid ganske bra. Lønnsomheten har vært svak de siste tre årene, som vist i oversikten over, men denne har blitt bedre i 2007. Mange bedrifter i Bamble har vekst, og det er også mange nyetableringer i kommunen.

Den svake utviklingen av antall arbeidsplasser i næringslivet i Bamble skyldes derfor høyst sannsynligvis rasjonalisering i industrien. Mange kommuner som har en stor prosessindustri som Bamble, har samme utvikling. Med fortsatt god vekst og lønnsomhet i næringslivet og mange nyetableringer vil nok næringslivet igjen få vekst i antall ansatte.

Attraktiviteten til Bamble er nær middels. Den stedlige attraktiviteten ser dermed ikke ut til å ha påvirket flyttestrømmen i den ene eller andre retningen. Det er imidlertid et klart trekk at kommunen mister forholdsvis mange unge voksne, men får igjen mange barnefamilier. Enda bedre attraktivitet for barnefamilier synes derfor å være nøkkelen til fremgang.

Innhold

Innhold	3
Forord	5
Befolkning	7
Arbeidsplasser og næringsstruktur.....	11
Pendling.....	13
Attraktivitet.....	15
Nyetableringer	22
Lønnsomhet	25
Vekst	26
Næringslivsindeksen	27
Nærings-NM og Attraktivitetsbarometeret	29
Oppsummering	30

Forord

Denne rapporten er utarbeidet på oppdrag fra Bamble kommune.

Rapporten er laget ut fra et standard format som Telemarksforskning bruker for analyser på kommunenivå. I dette formatet har vi tatt med de viktigste faktorene for regional utvikling: Befolkning, arbeidsplasser, pendling, næringsstruktur, nyetableringer, vekst og lønnsomhet i næringslivet.

Disse faktorene er også brukt for å presentere hvordan utviklingen i Bamble har vært med hensyn til to hovedindikatorer for regional utvikling som er utarbeidet av Telemarksforskning: Attraktivitetsbarometeret og Næringslivsindeksen (nærings-NM). Attraktivitetsbarometeret forteller om et områdes stedlige attraktivitet for å trekke til seg innbyggere, mens næringslivsindeksen måler hvordan næringslivets prestasjoner er.

Til slutt i rapporten er alle faktorene satt inn i en felles sammenheng.

Knut Vareide ved Telemarksforskning er prosjektleder og har sammen med Hanna Nyberg Storm gjennomført analysene og skrevet rapporten.

Bø, 20. november 2008

Befolkning

I dette kapitlet presenteres befolkningsutviklingen i Bamble og nabokommuner. Data er hentet fra statistikkbanken i SSB.

Folketallsutvikling i Bamble 1951-2008

Folketallet i Bamble vokste på 1950- og 1960-tallet, men veksten skjøt virkelig fart på 1970-tallet. Vekst i arbeidsplasser i industrien var drivkraften for denne utviklingen.

På 1980-tallet ble befolkningsveksten svakere, og fra 1990-tallet har befolkningen flatet ut.

Bamble nådde sitt maksimum i 2001, da det var 14 224 innbyggere i kommunen.

1. januar 2008 var folketallet 14 109 innbyggere.

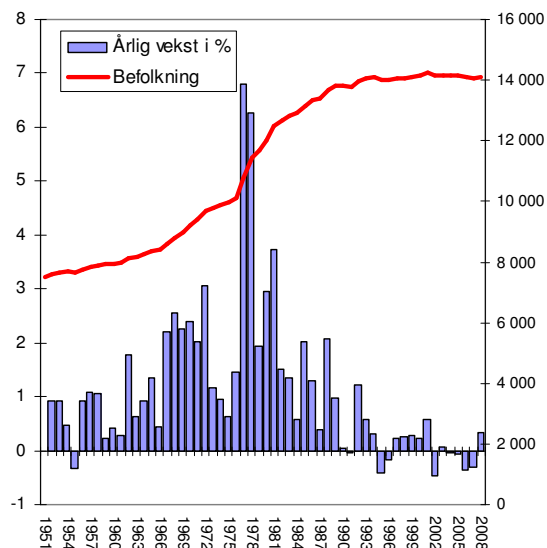
Befolkningsutvikling i Bamble og referansekommuner

I figur 2 er befolkningsutviklingen i Bamble sammenliknet med noen referansekommuner, som er like med hensyn til befolkning, industriarbeidsplasser og mellomsentral beliggenhet.

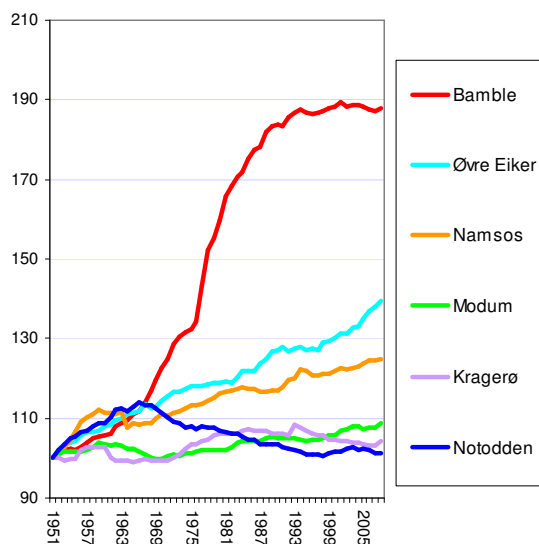
På lang sikt har Bamble hatt en svært sterk befolkningsvekst. Det er nesten dobbelt så mange innbyggere i dag som i 1951. De siste 20 årene har det imidlertid vært lite vekst.

Kommuner av samme type og beliggenhet som Bamble har imidlertid ikke hatt befolkningsvekst de siste årene.

Befolkningen har økt i de største byene og deres omland, samt i kommuner som har vært typiske regionssentra. Arbeidsmarkedet i Porsgrunn og Skien har vært viktig for Bamble, og her har det vært nedgang i industrisysselsettingen de siste årene. Dette har også påvirket Bamble negativt.



Figur 1: Utviklingen i folketallet i Bamble (høyre akse) og årlige vekstrater (venstre akse).



Figur 2: Folketall i Bamble og referansekommuner, indekstert slik at 1951 = 100.

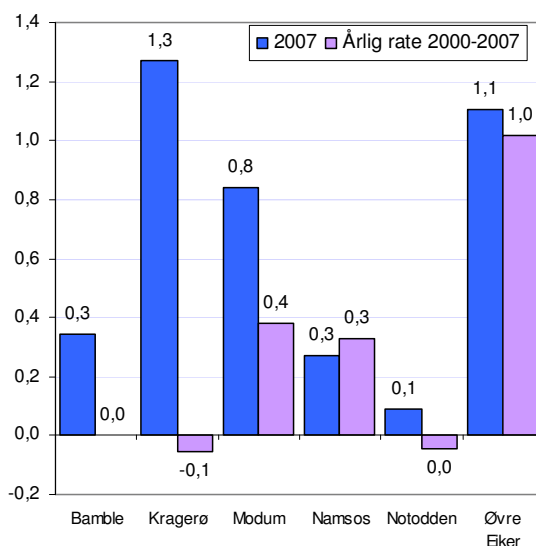
Endring folketall etter 2000

I figuren til høyre er endringen i folketallet fra 1. januar 2000 til 1. januar 2008 vist.

Kommuner som Kragerø, Øvre Eiker og Modum fikk ganske sterk vekst i 2007, mens Bamble bare fikk 0,3 prosent vekst dette året.

Ser vi på utviklingen siden 2000, har befolkningen i Bamble, Notodden og Kragerø stått omtrent stille, mens kommuner som Øvre Eiker, Namsos og Modum har hatt vekst. Her har en kommune som Øvre Eiker sannsynligvis fått vekst pga sentral beliggenhet, mens en kommune som Namsos har hatt vekst gjennom å være regionsenter.

Bamble er ikke regionsenter, og Skien/Porsgrunn har ikke hatt særlig vekst de siste årene, som Bamble har kunnet utnytte.



Figur 3: Prosentvis endring i folketall fra 1. jan 2000 til 1.jan 2008.

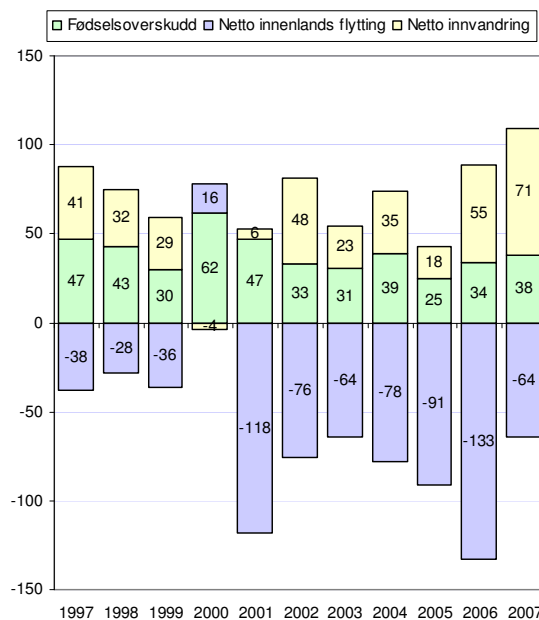
Befolkningsendringer etter 1997

I figuren til høyre er befolkningsendringene i årene 1997-2007 brutt ned på fødselsoverskudd (fødte – døde), netto innenlands flytting og netto innvandring fra utlandet.

Bamble har hatt netto utflytting til andre kommuner i alle de siste årene, med unntak av 2000. Enkelte år har netto utflytting vært på over 100 personer.

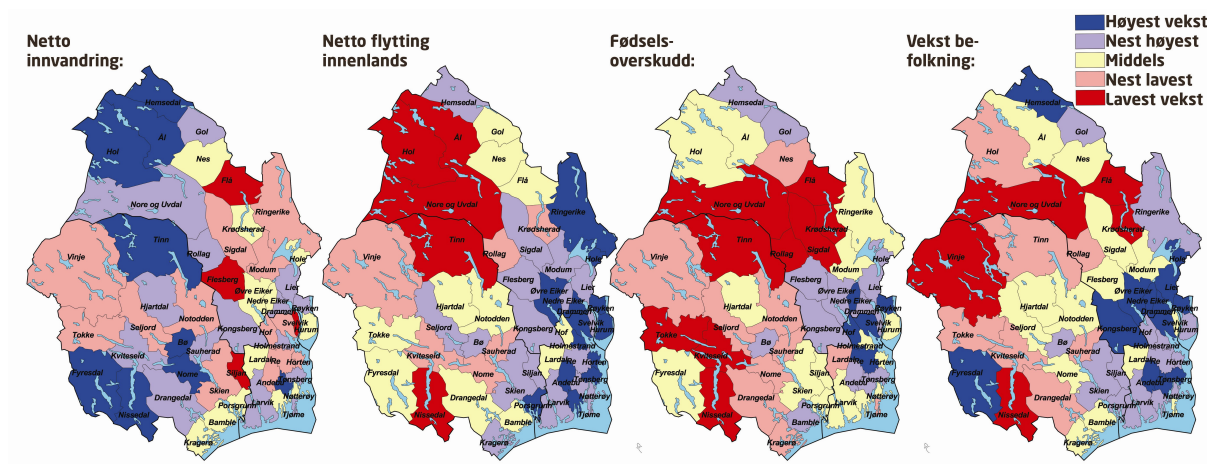
Bamble har positiv fødselsbalanse. Dette er et resultat av tidligere innflytting, der relativt unge mennesker har flyttet inn, mens andelen eldre har blitt relativt lavere. Vi kan imidlertid se en synkende tendens i fødselsbalansen, og dersom kommunen fortsetter å ha netto utflytting vil fødselsbalansen forsette å utvikle seg negativt.

Innvandringen har ført til at befolkningen i Bamble har holdt seg stabil. Uten innvandring ville folketallet har sunket. I likhet med de fleste kommuner har innvandringen til Bamble økt de siste årene.



Figur 4: Fødselsoverskudd, netto innvandring og netto innenlandsk flytting i årene 1997-2007 i Bamble, antall personer.

Kart med befolkningsendringer kommuner

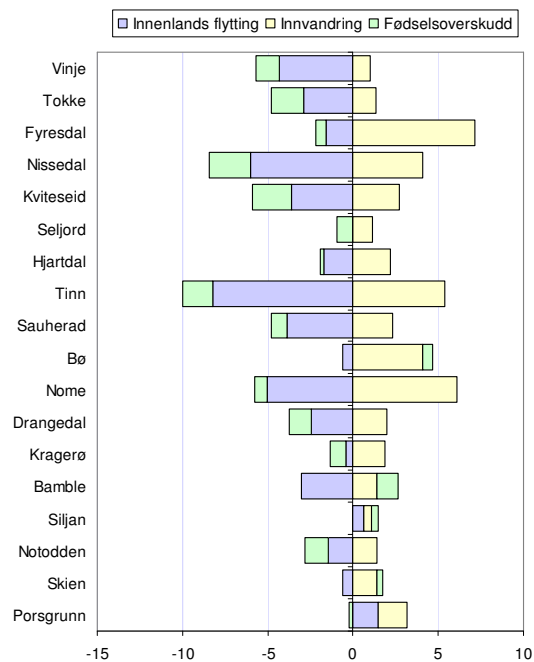


Figur 5: Befolkningsendringer dekomponert i perioden 2003-2007, netto endringer i forhold til folketallet. Fargene angir kommunens rangering i forhold til de andre kommunene i Norge.

Bamble har hatt middels innvandring de siste fem årene. Vi kan se i figur 5 at Bamble er gul, dvs blant kommuner med middels netto innvandring. Innvandringen til Bamble ga en vekst på 1,4 prosent av folketallet de siste fem årene.

Bamble har netto utflytting til andre kommuner i Norge. Her er Bamble gul, dvs blant middels kommuner. Likevel førte netto innenlands flytting til et tap på tre prosent av befolkningen i Bamble de siste fem årene. De fleste kommunene i landet har netto innenlands utflytting.

Bamble er den kommunen i Telemark som har høyest fødselsoverskudd. Fødselsoverskuddet de siste fem årene tilsvarte 1,2 prosent av folketallet. Den høye innflyttingen på 1970- og 1980-tallet er årsaken til denne positive fødselsbalansen.



Figur 6: Befolkningsendringer - dekomponert for kommunene i Telemark, i perioden 2003-2007.

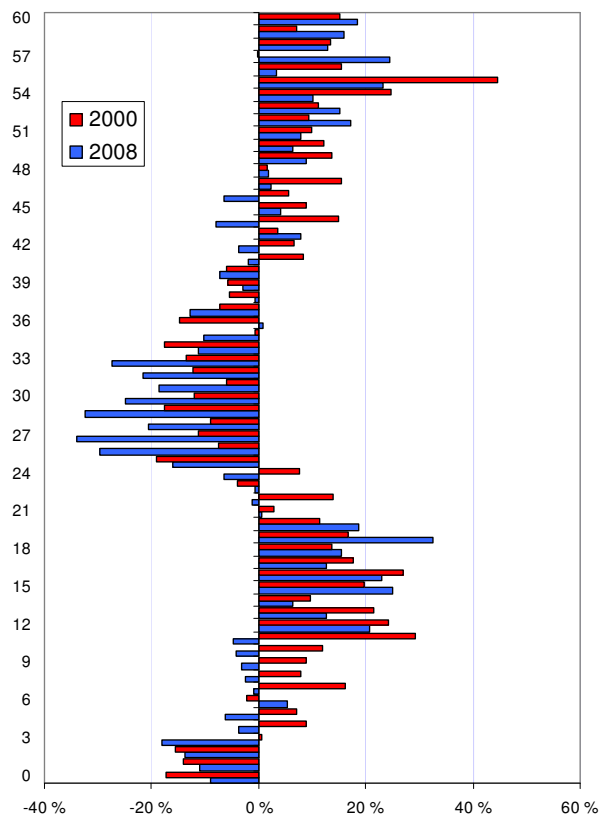
Aldersfordeling

I figuren til høyre har vi sett på andelen av befolkningen på hvert alderstrinn og sammenliknet denne andelen med tilsvarende andel for hele landet. Der søylene er på 0,0 har Bamble samme andel av befolkningen i den aktuelle årsklassen som landsgjennomsnittet.

Bamble har lavere andel barn enn landet for øvrig. Andelen tre-åringene i Bamble er nesten 20 prosent lavere enn landsgjennomsnittet. Dette henger sammen med at andelen unge voksne er lavere enn gjennomsnittet. Det er lave andeler i alle alderstrinn fra 24 til 42 år i Bamble.

Det er imidlertid mange tenåringer i Bamble, dette er barn av 50-åringene.

Fra 50 år og oppover har Bamble en høyere andel enn resten av landet. Dette er folk som flyttet inn til kommunen på 1970- og 1980-tallet. For de aller eldste, dvs over 73 år, er det relativt få i Bamble.



Figur 7: Avvik i andelen av befolkningen på ulike alderstrinn mellom Bamble og Norge i 2007.

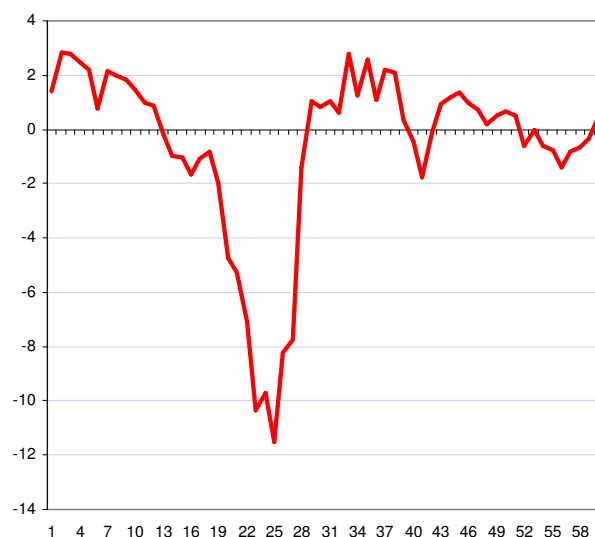
Flytting i ulike alderstrinn

I figur 8 ser vi nettoflyttingen i Bamble i 2007 innenfor hvert enkelt alderstrinn.

Her ser vi at det er en sterk utflytting av personer mellom 18-30 år. Dette er en periode av livet der mange flytter, og da særlig til de store byene.

Bamble har imidlertid en netto innflytting av personer mellom 30 og 40 år, og disse tar også med seg barn. Vi ser dette av at det også er netto innflytting av personer under 15 år.

Bamble tiltrekker seg dermed barnefamilier, som delvis oppveier tapet av de unge voksne.



Figur 8: Nettoflytting innenfor ulike alderstrinn i 2008, glattede kurver.

Arbeidsplasser og næringsstruktur

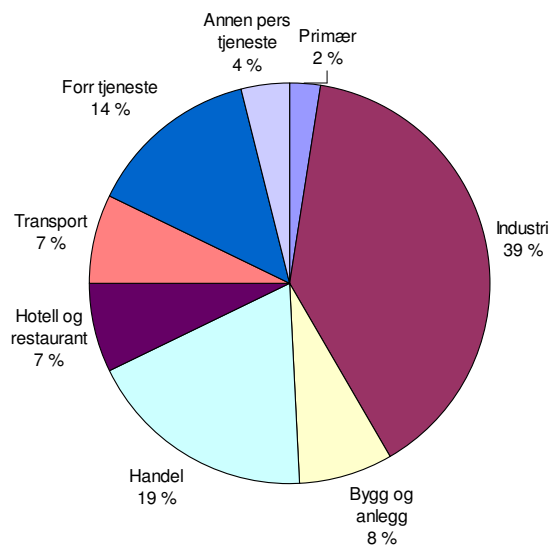
I dette kapitlet ser vi på næringsstrukturen og utviklingen i antall arbeidsplasser i Bamble. Datagrunnlaget er hentet fra registerbasert sysselsettingsstatistikk (SSB).

Privat næringsliv i Bamble

I figuren til høyre ser vi hvordan arbeidsplassene i Bamble i privat sektor er fordelt mellom hovedbransjer i 2007.

Industrien er den klart største næringen. Nesten 40 prosent av arbeidsplassene i privat sektor er innenfor industri.

Derneft er handel nest størst, med 19 prosent av de private arbeidsplassene, mens forretningsmessig tjenesteyting har 14 prosent.



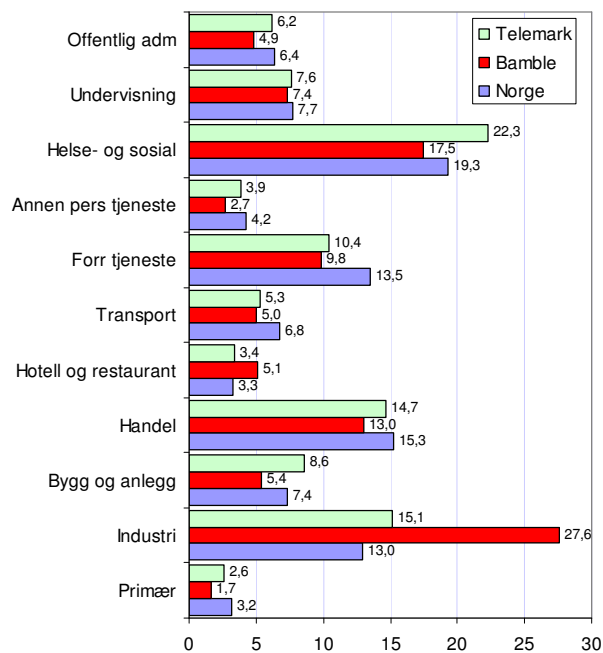
Figur 9: Andel sysselsatte i 2007 innenfor ulike bransjer, privat sektor.

Næringsstruktur i Bamble

Vi kan sammenlikne næringsstrukturen i Bamble med næringsstrukturen i fylket og landet, som vist i figuren til høyre. Her er også offentlig sektor med.

Vi ser igjen industriens dominerende stilling i Bamble. 27,6 prosent av alle arbeidsplassene i kommunene er i industrien, da har vi også tatt med offentlig sektor. Hotell og restaurantbransjen har også høyere andel av arbeidsplassene i Bamble enn gjennomsnittet i fylke og i Norge. I de andre bransjene er andelen i Bamble lavere enn i fylket og i landet ellers.

Ofte ser vi at kommuner, regioner og fylker har målsettinger om å ha et variert næringsliv. Dette må en tolke som et næringsliv med en bransjestruktur som gjennomsnittet. Dette kan lett komme i strid med en annen mye brukt målsetting, nemlig å stimulere til sterke næringsklynger. En næringsklynge forutsetter at en har en overvekt innen en bransje.



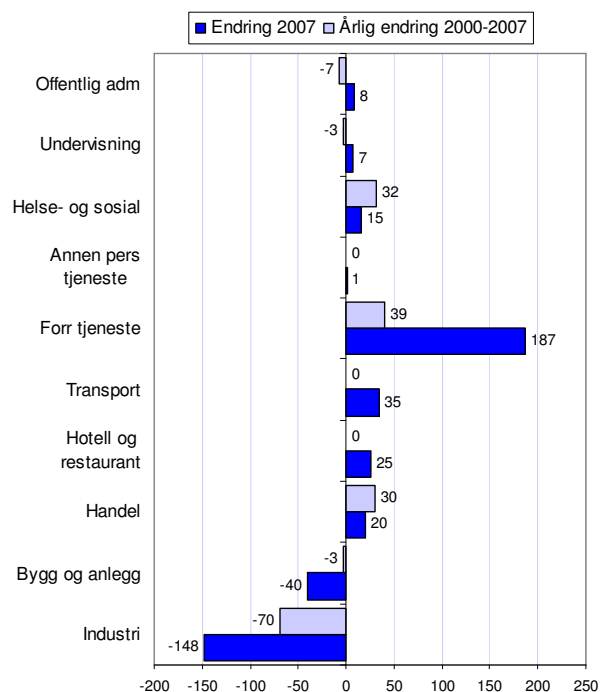
Figur 10: Andel sysselsatte innenfor ulike bransjer, privat og offentlig sektor.

Strukturendringer i Bamble

I figuren til høyre har vi vist endringene i antall arbeidsplasser i hovedbransjer i Bamble fra 2000 til 2007.

Industrien har hatt en nedgang på 70 arbeidsplasser årlig siden 2000. I 2007 var nedgangen i industrien hele 148 arbeidsplasser.

Bransjer som forretningsmessig tjenesteyting, helse og sosialtjenester og handel har hatt en økning i antall arbeidsplasser i perioden etter 2000.



Figur 11: Endring i antall arbeidsplasser fra 2000 til 2006 i Bamble.

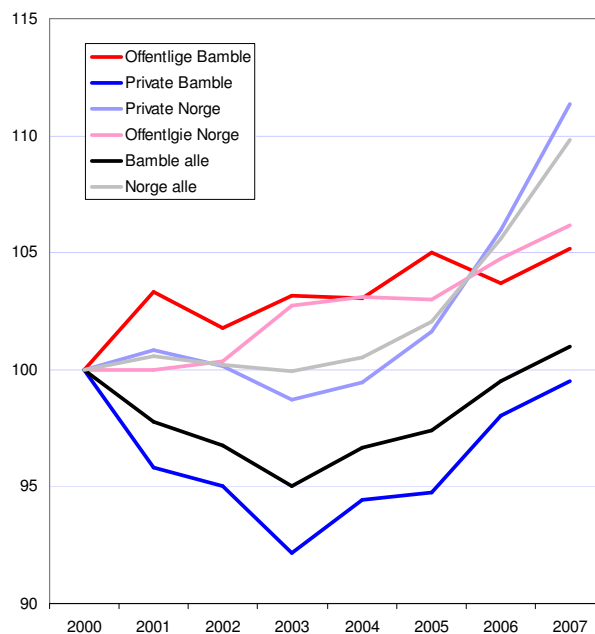
Utvikling i private og offentlige arbeidsplasser

Det private næringslivet i Bamble hadde en sterk nedgang i antall arbeidsplasser fra 2000 til 2003. I denne perioden sank antall private arbeidsplasser i kommunen med nesten åtte prosent.

Etter 2003 har antall arbeidsplasser i det private næringslivet økt igjen. Veksten i private arbeidsplasser i Bamble har imidlertid vært svakere enn veksten på landsbasis. Det var færre arbeidsplasser i privat sektor i Bamble i 2007 enn i 2000.

I offentlig sektor har utviklingen i Bamble og resten av landet vært temmelig lik, med en vekst på litt over fem prosent.

Det samlede antall arbeidsplasser i Bamble i 2007 er dermed så vidt høyere enn i 2000. På landsbasis økte antall arbeidsplasser med nesten ti prosent fra 2000 til 2007.



Figur 12: Utvikling i antall sysselsatte, privat og offentlig i Bamble og Norge.

Pendling

I dette kapitlet presenteres statistikk over pendling. Data er hentet fra SSBs registerbaserte sysselsettingsstatistikk.

Utpendling fra Bamble

Figuren til høyre viser hvor folk fra Bamble pendler til.

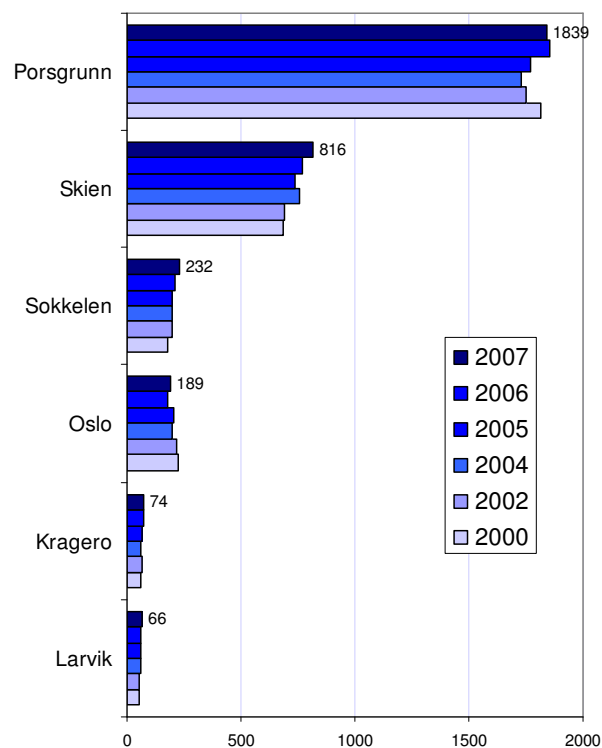
Porsgrunn er den klart viktigste kommunen. Det var 1839 personer som pendlet fra Bamble til Porsgrunn i 2007. Antall pendlere til Porsgrunn har vært ganske stabilt de siste årene.

Derneft er Skien registrert med mange pendlere, med 816 i 2007.

232 personer bosatt i Bamble arbeider i Nordsjøen.

Det er også litt pendling til Kragerø og Larvik.

Porsgrunn og Skien er svært dominerende i dette bildet. Antallet som pendler til disse to kommunene står for en svært stor andel av sysselsettingen i Bamble.



Figur 13: Antall sysselsatte bosatt i Bamble, som pendler til andre kommuner.

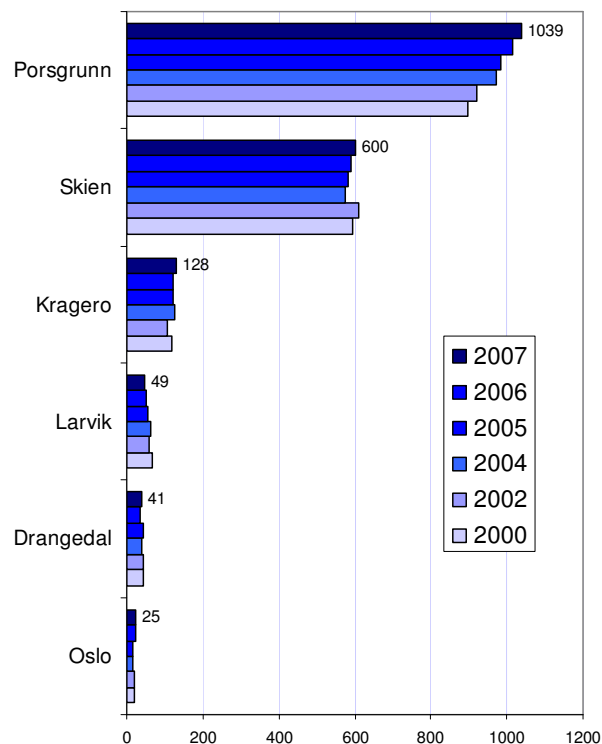
Innpendling til Bamble

Porsgrunn og Skien er også de desidert største kommunene når det gjelder innpendling til Bamble. Antallet som pendler inn fra disse kommunene er imidlertid lavere enn antallet som pendler andre veien. Det henger sammen med at Bamble har underskudd på arbeidsplasser.

Pendlingen fra Porsgrunn er økende, selv om Bamble har svak vekst i antall arbeidsplasser. Det kan tyde på at Porsgrunn er mer populært som bosted enn Bamble.

Kragerø er nummer tre når det gjelder innpendling. Det er flere som pendler inn fra Kragerø enn andre veien. Det er litt pussig, ettersom Kragerø har mindre underskudd på arbeidsplasser enn Bamble.

Ellers er det litt innpendling fra Larvik, Drangedal og Oslo.



Figur 14: Antall sysselsatte bosatt utenfor Bamble som pendler til Bamble.

Netto pendling

Netto pendling regnes ut gjennom å se på avviket mellom innpendling og utpendling i prosent av antall sysselsatte. Dersom tallet er positivt er det et overskudd på arbeidsplasser i kommunen.

Bamble har et stort underskudd på arbeidsplasser. Underskuddet har økt de siste årene, ettersom antall arbeidsplasser har sunket og antall sysselsatte har økt. Det er 22,4 prosent færre arbeidsplasser i Bamble i 2007 enn det er personer i arbeid.

Porsgrunn har overskudd på arbeidsplasser, og har historisk vært viktig for bosettingen i Bamble. Overskuddet på arbeidsplasser i Porsgrunn er imidlertid synkende, både på grunn av lav vekst i arbeidsplasser og på grunn av god vekst i folketallet.

Overskudd på arbeidsplasser er ikke så positivt som mange tror. Underskudd på arbeidsplasser kan også like godt kalles overskudd på folk. Kommuner med såkalt underskudd på arbeidsplasser er ofte mer attraktive enn de som har overskudd på arbeidsplasser.

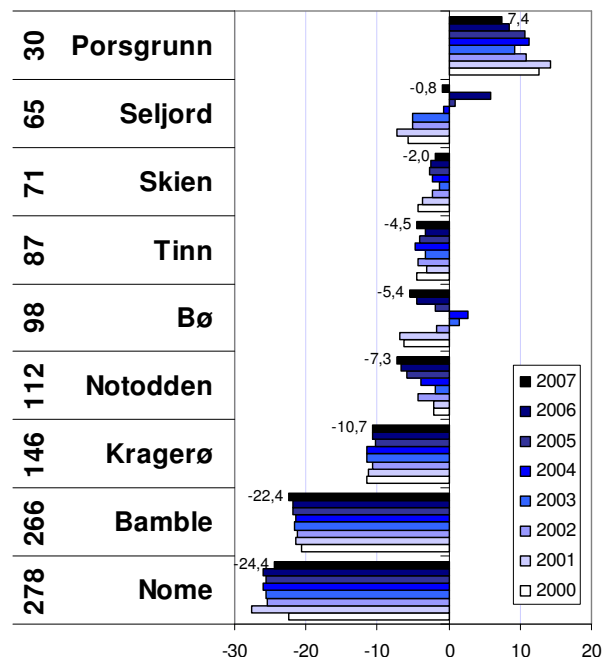
Arbeidsmarkedsintegrasjon

Arbeidsmarkedsintegrasjon regnes ut gjennom å se på summen av brutto utpendling og innpendling i prosent. Dette sier noe om hvor integrert arbeidsmarkedet i kommunen er med arbeidsmarkedene utenfor.

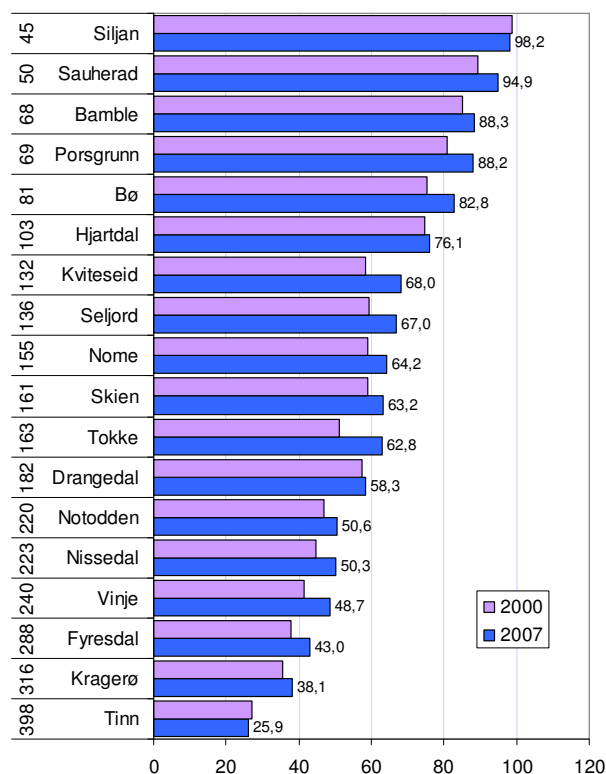
I figuren har vi målt arbeidsmarkedsintegrasjonen i Bamble og de andre kommunene i Telemark.

Vi ser at Bamble har høy arbeidsmarkedsintegrasjon blant kommunene i Telemark. Summen av inn- og utpendlere i prosent av sysselsatte i kommunen er på 88 prosent i 2007. Tendensen for de fleste kommunene er at antallet pendlere øker, slik at arbeidsmarkedet blir stadig mer integrert med nabokommunene.

Vi skal i neste kapittel se på kommuners attraktivitet, hvor arbeidsmarkedsintegrasjon er en viktig forklaringsfaktor. Arbeidsmarkedsintegrasjonen sier noe om pendlingsmulighetene til kommunens innbyggere. Det er positivt for bosettingen at det er mange pendlingsmuligheter. Den høye arbeidsmarkedsintegrasjonen i Bamble er derfor positivt for kommunens attraktivitet.



Figur 15: Netto pendling i Bamble og referansekommuner i prosent av arbeidstakerne.



Figur 16: Arbeidsmarkedsintegrasjon, innpendling og utpendling i prosent av arbeidstakerne. Tallene til venstre angir rangering i forhold til de 430 kommunene i landet.

Attraktivitet

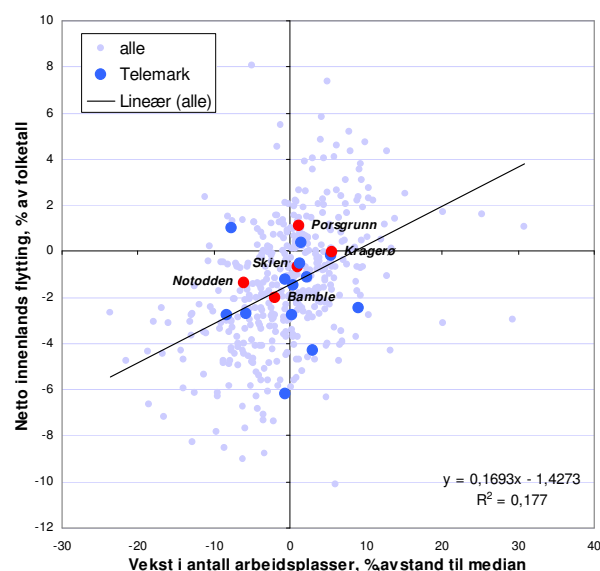
Vi måler stedlig attraktivitet¹ gjennom å se på kommunens netto innenlands flytting i forhold til veksten i arbeidsplasser i kommunen. Hensikten er å skille mellom flyttestrømmer som skyldes vekst i arbeidsplasser og flyttestrømmer som skyldes forskjeller i stedenes attraktivitet som bosted.

Det er normalt en positiv sammenheng mellom nettoflytting og arbeidsplasser, som vist med linjen i diagrammet. Noen kommuner har imidlertid en bedre flyttebalanse enn veksten i arbeidsmarkedet tilsier, og disse vil vi derfor karakteriserer som attraktive. Kommuner som evner å trekke til seg innbyggere, vil i neste omgang også få stimulert næringslivet gjennom økt lokal etterspørsel. Attraktivitet blir stadig viktigere, ettersom en stigende andel av sysselsettingen i næringslivet er rettet mot lokal etterspørsel. Folk pendler også stadig mer, og dermed blir det etter hvert også en svakere sammenheng mellom arbeidsplasser og befolkning.

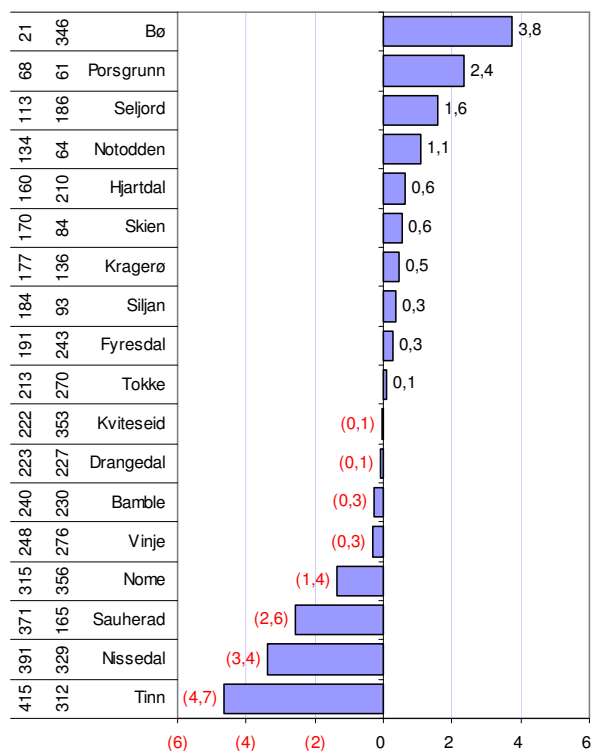
Som vi ser av figur 18, har Bamble hatt en litt svak utvikling i antall arbeidsplasser de siste årene. Det har også vært netto utflytting fra Bamble til andre kommuner i landet. Utflyttingen har imidlertid vært litt høyere enn forventet, ut fra den svake utviklingen i antall arbeidsplasser. Dermed ser Bamble ut til å være litt under middels attraktiv som bosted. Kommuner som Notodden, Skien, Kragerø og Porsgrunn har bedre nettoflytting enn forventet og er dermed attraktive.

I figur 18 har vi rangert kommunene i Telemark med hensyn til attraktivitet. Denne indeksen viser differansen mellom faktisk netto innenlands innflytting og forventet innflytting basert på arbeidsplassveksten. Dette tilsvarer den vertikale avstanden mellom kommunens plassering i figur 17 og forventningslinjen i samme figur.

Bamble kommer ut under gjennomsnittet av kommuner i Telemark og landet, og er rangert som nummer 248 av 430 kommuner.



Figur 17: Sammenhengen mellom nettoflytting og endring i arbeidsplasser i kommuner i Norge og Telemark i perioden 2005-2007.



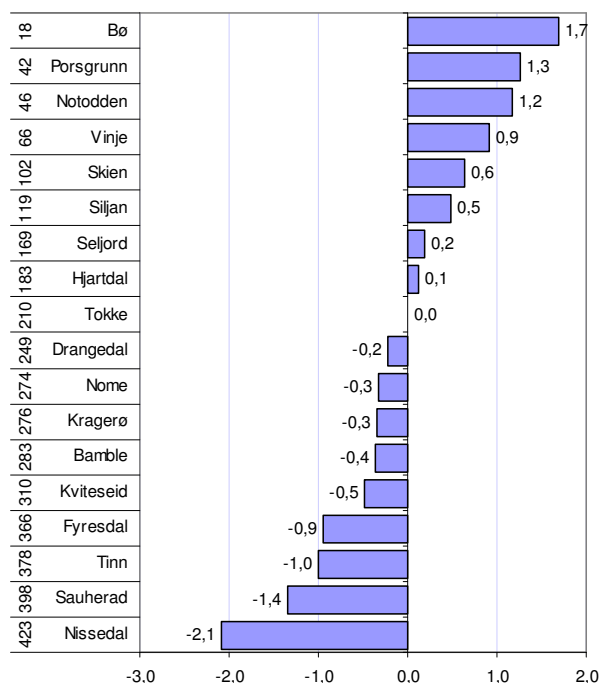
Figur 18: Attraktivitetsindeksen for kommuner i Telemark, periode 2005-2007. Tallene til venstre angir først rangering i perioden 2005-2007, dernest rangeringen for den forrige perioden 2002-2004.

Attraktivitet for unge voksne

Vi har også sett spesielt på attraktivitet for aldersgruppen 18-28 år. Dette er en livsfase der mange bytter bosted, enten for å starte studier eller for å starte som yrkesaktiv.

På landsbasis er de største byene klare vinnere når det gjelder å trekke til seg de unge voksne. Oslo er mest attraktiv, fulgt av Trondheim, Tromsø, Bergen og Drammen. Innflyttingen til de største byene er så stor at de fleste kommunene, 401 av 430 kommuner, har netto utflytting i denne aldersgruppen. Også Bø, som er mest attraktiv for unge voksne av kommunene i Telemark, har netto utflytting i denne aldersgruppen.

Bamble er forholdsvis lite attraktiv for unge voksne, og blir rangert som 283 av 430 kommuner.



Figur 19: Attraktivitetsindeksen for unge voksne, for kommuner i Telemark, periode 2005-2007. Tallene til venstre angir rangering blant alle landets 430 kommuner i perioden 2005-2007.

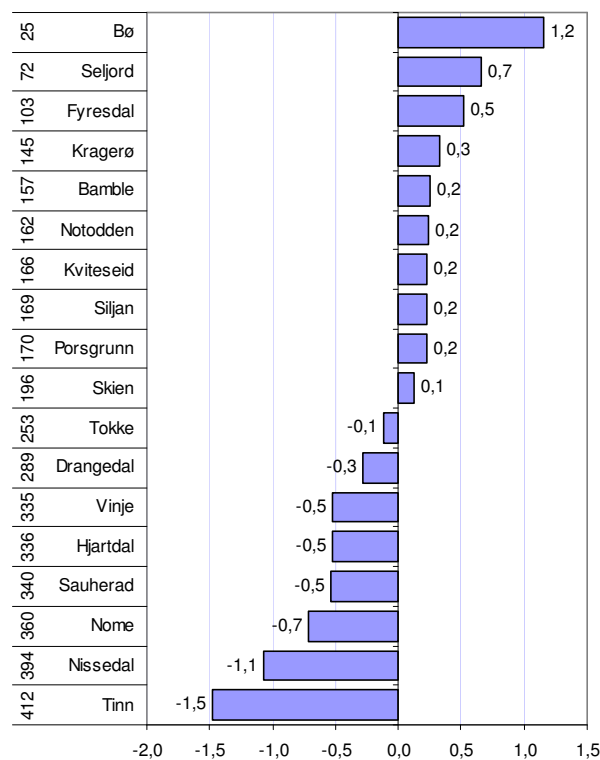
Attraktivitet for barnefamilier

Attraktivitetsbarometeret for barnefamilier tar utgangspunkt i nettoutflyttingen for barn 0-15 år.

I det største byene ser vi at det er stor forskjell på attraktivitet for ulike grupper. De store byene er svært attraktive for unge voksne, mens samtidig svært lite attraktive for barnefamilier.

Blant kommunene i Telemark finner vi at kommuner som er attraktive for den ene gruppen stort sett også er attraktive for den andre gruppen.

Bamble har over middels attraktivitet for barnefamilier, og er nummer 157 i landet i denne kategorien.



Figur 20: Attraktivitetsindeksen for barnefamilier, for kommuner i Telemark, periode 2005-2007. Tallene til venstre angir rangering blant alle landets 430 kommuner i perioden 2005-2007.

Hva forklarer attraktivitet?

Attraktivitetsbarometeret forteller om hvilke kommuner og regioner som har høy netto innenlands innflytting, når vi korrigerer for den innflytting som skyldes vekst i antall arbeidsplasser. For å kunne komme på sporet av forklaringsfaktorer for de geografiske variasjonene i attraktivitet, har vi analysert flyttemønstrene med bakgrunn i en rekke variabler, i tillegg til arbeidsplassveksten. En slik analyse viser hvilke trekk som har sammenheng med flyttemønstrene, og vil kunne bekrefte eller avkrefte ulike hypoteser om hva som skaper attraktivitet. Resultatet av en slik analyse er oppsummert i tabellen under.

Tabell 1: Resultat fra multipl regressjonsanalyse, der en rekke mulige forklaringsfaktorer ble målt med hensyn til samvariasjon med flyttestrømmene. Faktorer med *** har høyest signifikansnivå, faktorer med ** noe mindre, * lavest signifikans > 0,1. For faktorer uten stjerne er sammenhengen for svak til å gi grunnlag for konklusjoner. Faktorer som er signifikante, har sterk samvariasjon med nettoflyttingen i regioner eller kommuner, og kan være årsaksvariable som forklarer flyttestrømmene. Men de kan også være resultater av flyttestrømmen, eller de kan ha en samvariasjon med ukjente faktorer som har betydning for flyttestrømmene.

	Kommuner			Regioner		
	Alle	Barnefamilier	Unge voksne	Alle	Barnefamilier	Unge voksne
Vekst i arbeidsplasser	Pos***	Pos***	Pos*	Pos**	Pos*	(pos)
Arbeidsmarkedsintegrasjon	Pos***	Pos***	(pos)	Pos*	(pos)	(neg)
Arbeidsplassvekst i nabokommuner	(pos)	(pos)	(pos)	Pos***	Pos***	(pos)
Boligbygging	Pos***	Pos***	Pos***	Pos***	Pos**	Pos**
Høye boligpriser	(pos)	(pos)	(neg)	(neg)	(neg)	(neg)
Befolkningsstørrelse	Pos**	(neg)	Pos***	Pos***	(pos)	Pos*
Kafé-tetthet	Pos***	Pos**	Pos, ***	Pos***	(pos)	Pos***
Universitet eller høgskole	(pos)	(neg)	Pos***	(neg)	Neg***	Pos***
Innvandring	Neg***	Neg***	Neg***	Neg*	(neg)	(neg)
Andel ikke-vestlige innvandrere	Neg***	Neg***	(neg)	(neg)	Neg***	Pos***
Andel vestlige innvandrere	Neg*	(neg)	(neg)	(neg)	(neg)	Neg*
Gjennomsnittsinntekt i befolkning	(pos)	(neg)	Pos***	(neg)	(pos)	(pos)
God kommuneøkonomi	(pos)	(neg)	(pos)	Neg**	Neg***	(pos)
Beliggende i Agder	(neg)	(neg)	(neg)	(neg)	(neg)	(neg)
Beliggende i Vestlandet	Neg**	(neg)	Neg***	Neg***	Neg**	(neg)
Beliggende i Trøndelag	Neg*	(neg)	Neg*	Neg*	Neg*	(neg)
Beliggende i Nord-Norge	Neg***	Neg***	(neg)	Neg**	Neg*	(neg)

Arbeidsplassene, pendlingsmuligheter og vekst hos naboregioner

Vi har tidligere sett at det er en klar sammenheng mellom flyttemønstrene og arbeidsplassvekst, både for kommuner og regioner. Sammenhengen er sterkere på kommunenivået enn på regionnivået, og sterkere for barnefamilier enn for unge voksne.

I tillegg til vekst i egne arbeidsplasser, er det også en positiv sammenheng mellom nettoflytting og arbeidsplassvekst i naboregioner. Det betyr at vekst i naboregionen gir grunnlag for flere bosatte også i egen region. Det er spesielt for

barnefamilier på regionnivå at vekst i naboregioner er viktig. På kommunenivå og for unge voksne er det også en positiv sammenheng, men sammenhengen er her ganske svak.

Arbeidsmarkedsintegrasjon er målt som summen av prosentvis inn- og utpendling, og forteller hvor tilgjengelig arbeidsmarkedet i nabokommuner eller naboregioner er. Arbeidsmarkedsintegrasjon kan tolkes som pendlingsmuligheter. Denne tilgjengeligheten blir påvirket av avstand, men også av hvor gode kommunikasjonene er. Arbeidsmarkedsintegrasjon, eller pendlingsmuligheter, er spesielt viktig for

barnefamilier på kommunenivået. For unge voksne er det forholdsvis lav sammenheng mellom arbeidsplassintegrasjon og nettoflyttingen.

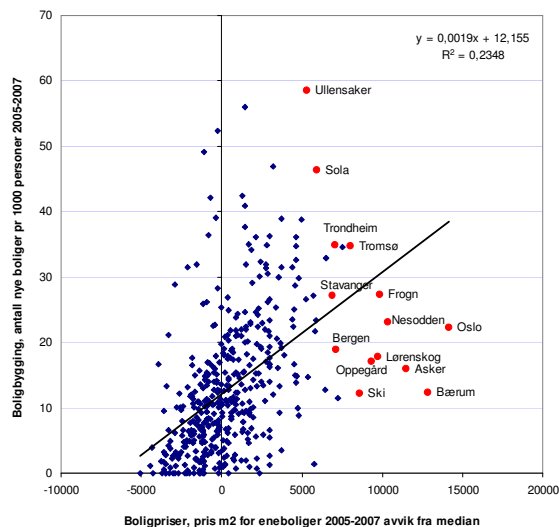
Boligbygging og boligpriser

Det er en sterk sammenheng mellom boligbygging og attraktivitet. Dette gjelder både for unge voksne og barnefamilier, og for kommuner og regioner. Her vil sammenhengene gå begge veier, ettersom høy boligbygging er like mye et resultat av attraktivitet, som en årsak. I enkelte sentrale kommuner og regioner er det imidlertid forholdsvis lav boligbygging til tross for høy etterspørsel, på grunn av at det er lite lett tilgjengelig areal. Eksempler på slike kommuner er Oslo, Bærum og Stavanger. Her vil dette føre til lite boligbygging, som igjen vil bremse innflyttingen.

Sammenhengen mellom boligprisene og flyttestrømmene er uklare. For barnefamilier kan vi se en negativ sammenheng mellom boligpriser og nettoflytting på regionnivå. Dette avspeiler nok den utflyttingen av barnefamilier fra Oslo og de andre storbyene, til nærliggende regioner med lavere boligpriser. På kommunenivået er det svake sammenhenger mellom boligpriser og nettoflytting. Den svake sammenhengen kommer antakelig av at høy attraktivitet fører til høyere etterspørsel og dermed høyere priser, dvs. høy attraktivitet forårsaker høyere boligpriser. Samtidig vil høye boligpriser kanskje gjøre at innflyttingen blir begrenset, men viktigere er det at høye boligpriser er et tegn på at boligbyggingen er begrenset pga arealmangel.

I figur 21 ser vi sammenhengen mellom boligbygging og boligpriser i kommunene. Det er en klar tendens at høye boligpriser stimulerer til nybygging av boliger. For de kommunene som har de mest kostbare boligene, som Oslo, Asker og Bærum, har boligbyggingen vært ganske lav, til tross for at boligprisene er de høyeste i landet. En rekke andre kommuner tett på Oslo, samt Bergen, er i samme situasjon. Her er det sannsynlig at mangel på utbyggbart areal begrenser boligbyggingen. For slike kommuner vil dette føre til at attraktiviteten blir redusert. Det er et potensial for høyere innflytting, men

dette blir ikke realisert pga manglende boligbygging. I stedet får vi høyere boligbygging og innflytting i tilstøtende kommuner med mer tilgjengelig areal.



Figur 21: Sammenheng mellom boligbygging og boligpriser i kommunene.

Befolkningsstørrelse

Unge voksne ser ut til å ha en meget sterk preferanse for kommuner med høyt innbyggertall. De store byene trekker i økende grad til seg de unge voksne. Samtidig ser vi at barnefamilier har en tendens til å flytte ut av de største byene, men oftest til randkommunene. Dermed får vi som resultat at barnefamilier trekkes mot regioner med mange innbyggere, men vekk fra de mest folkerike kommunene.

Kaféitetthet

Indikatoren kaféitetthet måler hvor mange ansatte det er i puber, restauranter og kaféer i området, i forhold til befolkningen.

Høy kaféitetthet virker tiltrekkende på alle aldersgrupper, både på kommune- og regionnivå. Ikke overraskende er det sterkest sammenheng mellom de unge voksnes flyttemønstre og kaféitettheten, men også barnefamilier trekkes mot kommuner og regioner med mange kaféer.

Høy kaféitetthet i et område vil være et resultat av at befolkningen i stor grad benytter slike steder. Vi kan derfor tolke høy kaféitetthet med at det er mange sosiale møteplasser i området. Slike steder

er også arenaer for ulike kulturelle tilbud, slik at kaféfaktoren også vil kunne være en indikator for kulturtilbudet.

Her skal vi heller ikke se bort fra at steder med høy attraktivitet, som vil ha mange innflyttere, får en høy kaféetthet på grunn av at innflyttere i større grad enn innfødte benytter slike tilbud. Dermed vil høy kaféetthet være like mye et resultat av attraktivitet som en årsak.

Universitet og høgschooler

Kommuner og regioner som har universitet eller høgschooler er svært attraktive for unge voksne. I de siste årene har det ikke vært store endringer i antall studenter, eller den geografiske variasjonen i studenttallet. Dermed vil antallet studenter som starter studier vært omtrent det samme antallet som avslutter studier på de fleste steder. Den høye attraktiviteten til høgschoolkommuner og -regioner er dermed antakelig et utslag av at unge voksne tiltrekkes til steder som har en høy andel av unge voksne fra før, selv om de ikke er studenter. Slike steder vil også naturlig ha flere tilbud til unge voksne.

For barnefamilier er det en negativ sammenheng mellom nettoflyttingen og hvorvidt området har universitet eller høgschooler. Kanskje dette er et utslag av fortrenkning på boligmarkedet. Alternativt kan dette skyldes at barnefamilier trekkes mot små kommuner, som sjelden har høgschooler eller universitet.

Innvandring og innvandrere

Både høyt antall innvandrere i perioden, og en høy beholdning av innvandrere ved starten av perioden, påvirker attraktiviteten negativt på kommunenivå. Årsaken til dette er mest sannsynlig at innvandrere er langt mer mobile, ved at de ofte flytter de første årene etter innvandringen fant sted. Områder med mange innvandrere vil derfor som oftest få større utflytting, og dermed blir nettoflyttingen påvirket negativt. Det er innenlands nettoflytting som danner grunnlaget for attraktivitetsbarometeret, og dermed blir ikke innvandrerne registrert som innflyttere ved førstegangs innvandring, men blir registrert som utflyttere dersom de skifter bostedskommune etter den førsteinnvandringen.

Her ser vi at regioner som er mest attraktive for unge voksne, også har en høy andel av ikke-vestlige innvandrere. Det er mulig at dette avspeiler at multikulturelle regioner er mer attraktive for unge mennesker, men det kan også være at unge voksne og innvandrere har de samme bostedspreferansene.

Det er viktig å være klart over at den negative effekten innvandring har på attraktivitetsbarometeret, er et utslag av de tekniske metodene som er brukt, der netto innenlands flytting er utgangspunktet for analysene. Kommuner og regioner med høy innvandring har en positiv effekt av denne innvandringen på folketallet. Selv om en del av innvandrerne flytter ut, vil likevel en del forbli i kommunen eller regionen. Årsaken til at vi har brukt innenlands flyttestrømmer er at vi ikke tror at mange innvandrere faktisk vurderer det første bostedet i Norge når det gjelder grad av attraktivitet. For asylsøkere og personer som kommer som følge av familiejenforening er det første bostedet bestemt av andre. Etter hvert som arbeidsinnvandringen blir stadig mer viktig, kan det hende at det er riktigere å ta med innvandringen i attraktivitetsbarometeret, ut fra at kommuner og regioner også må konkurrere om den utenlandske arbeidskraften. Vi har sett i denne rapporten at f eks Stavangerregionen kommer dårlig ut på attraktivitetsbarometeret. Denne regionen har mange høyt kompetente arbeidsinnvandrere som regionen ikke får kreditt for i vår analyse.

Gjennomsnittsinntekt

Befolkningens gjennomsnittlige inntekt kan tenkes å ha betydning for attraktivitet. En høy gjennomsnittsinntekt kan avspeile at inntektsmulighetene er gode i et område, noe som kan tenkes å være attraktivt. For unge voksne finner vi en høy grad av samvariasjon mellom attraktivitet og høy gjennomsnittsinntekt på kommunenivå. Vi har imidlertid sett at unge voksne trekkes mot kommuner med mange innbyggere, og dette er samtidig kommuner med høy gjennomsnittsinntekt. For barnefamilier er sammenhengen negativ, men for svak til å være signifikant. Konklusjonen blir at inntektsnivået ikke har særlig betydning for flyttestrømmene. Inntektsnivået er ganske jevnt i Norge. I andre

land med større regionale forskjeller vil denne faktoren kanskje ha større betydning.

Kommuneøkonomi og kommunal service

Kommunenes muligheter til å yte god service henger naturligvis sammen med økonomien i den enkelte kommune. Her er det ganske store forskjeller fra kommune til kommune. Vi har brukt frie inntekter justert for utgiftsbehovet i kommunene som indikator.

Et noe overraskende resultat er at det er en negativ sammenheng mellom kommuneøkonomi og attraktivitet for barnefamilier på regionnivå.

Denne sammenhengen fanger nok også opp en distriktsdimensjon. Kommuner med best økonomi finner vi oftest i kraftkommuner i distriktene. Det er vanskelig å tenke seg at god kommuneøkonomi skal virke frastøtende. På den annen side viser dette at god kommuneøkonomi og det ekstra servicenivået dette medfører, i svært liten grad øker de rike kommunenes attraktivitet.

Vi får tilsvarende resultater når vi forsøker å måle effekten av levekår. Gode levekår i form av lav kriminalitet, lav arbeidsledighet, lave skilsmisserater etc, virker heller negativt enn positivt på nettoflytting.

Landsdeler

Landsdelene Agder, Vestlandet, Trøndelag og Nord-Norge er målt opp mot Østlandet.

Kommuner og regioner i Agder skiller seg lite fra Østlandet når det gjelder attraktivitet.

De andre landsdelene er gjennomgående mindre attraktive enn Østlandet. Vestlandet og Nord-Norge er generelt minst attraktive.

Attraktivitet i Bamble - utvikling

Når vi ser på utviklingen over tid for attraktivitet i Bamble, som vist i figur 22, ser vi at Bamble var over middels attraktiv i 2003. Deretter sank attraktiviteten til et bunnivå i 2006. I 2007 økte attraktiviteten igjen, men er fremdeles under middels.

Forklaringsvariable for Bamble

For å forklare den utviklingen i attraktiviteten for Bamble, kan vi først se på utviklingen i de to størrelsene som definerer attraktiviteten.

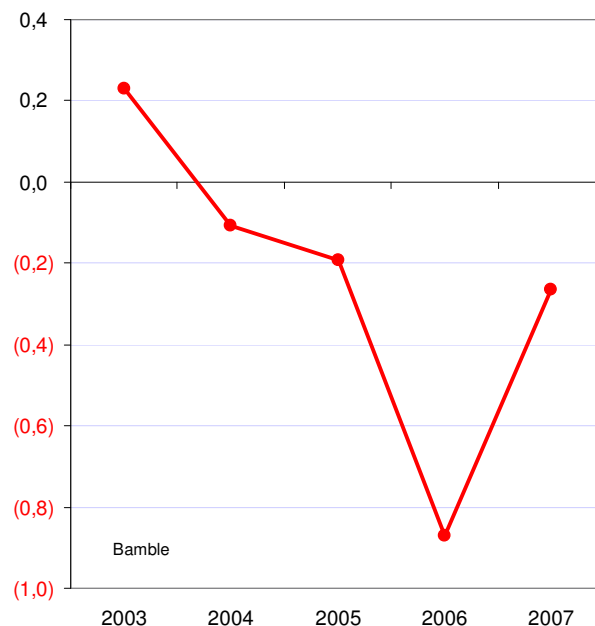
Netto innenlands flytting er den viktigste indikatoren. Her har Bamble hatt omtrent samme nivå på netto innenlands utflytting i hele perioden.

Utviklingen i antall arbeidsplasser har imidlertid svingt en del i forhold til gjennomsnittet i landet. I perioden 2001-2003 hadde Bamble en mye dårligere utvikling i antall arbeidsplasser enn landsgjennomsnittet. Den høye attraktiviteten i denne perioden kom dermed av at folk ikke flyttet ut i større grad. Samtidig var den lave attraktiviteten i perioden 2004-2006 et utslag av at Bamble ikke fikk netto innflytting, til tross for at veksten i antall arbeidsplasser i kommunen var god i denne perioden.

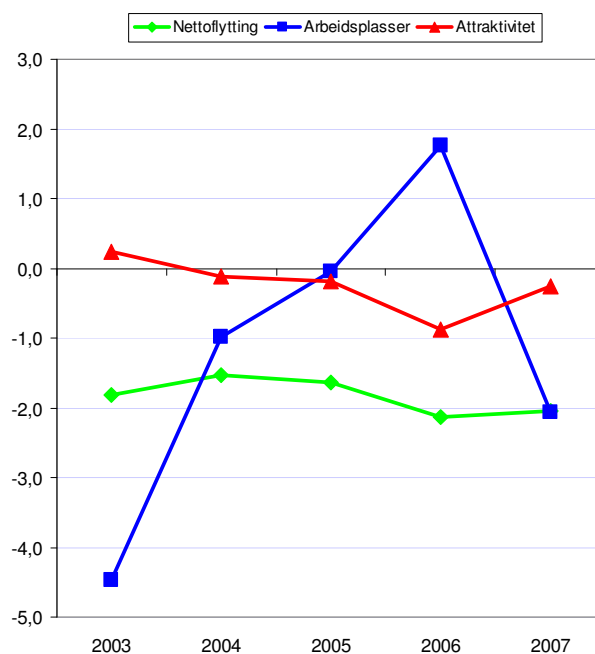
Vi ser at endringer i antall arbeidsplasser ikke slår ut så sterkt i flyttebalansen i Bamble. Det kommer antakelig av at mange i kommunen pendler til andre kommuner.

Det som trekker opp attraktiviteten i Bamble, er at det er gode pendlingsmuligheter. Det er også relativt mange kafeer og restauranter i Bamble.

Boligbyggingen er imidlertid lav i forhold til f eks Porsgrunn, Skien, Kragerø og Notodden.



Figur 22: Utvikling i attraktivitet i Bamble. Attraktivitet er målt for treårsperioder, slik at attraktivitet 2007 er basert på årene 2005-2007.



Figur 23: Utvikling i netto innenlands flytting, endring i antall arbeidsplasser og attraktivitetsindeksen for Bamble. Tre års glidende gjennomsnitt.

Nyetableringer

Nyetablerte bedrifter er som oftest små, og betyr ikke så mye for sysselsetting og produksjon på kort sikt. Men innovasjon, utvikling og nye mennesker bringes ofte inn i næringslivet gjennom de nye bedriftene. Unge bedrifter vokser dessuten som regel raskere enn gamle. Den langsiktige virkningen av nyetableringer blir dermed viktig.

For å sammenlikne regionene er antallet nyregistreringer² av kommersielle foretakstyper i forhold til antall eksisterende foretak i Enhetsregisteret brukt som indikator. Holdingselskap er holdt utenfor.

Etableringsfrekvens i Bamble, Telemark og Norge

Etableringsfrekvensen i Telemark har vært under landsgjennomsnittet i alle de siste årene.

Hovedårsaken til dette er bransjestrukturen i fylket, med relativt lite tjenesteyting, hvor det generelt er mange nyetableringer.

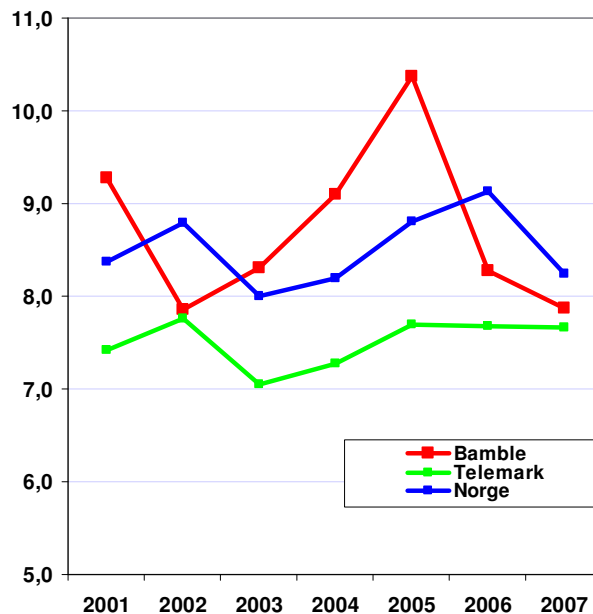
Etableringsfrekvensen i Bamble har vært svært høy i mange av årene. Både i 2001, 2003, 2004 og 2005 var etableringsfrekvensen i Bamble langt over gjennomsnittet i Norge, og i alle år har etableringsfrekvensen i Bamble ligget over fylkesgjennomsnittet. I de to siste årene har imidlertid etableringsfrekvensen i Bamble sunket til under landsgjennomsnittet.

Bamble ble rangert som nummer 108 av 430 kommuner i 2007 på etablererarrangeringen.

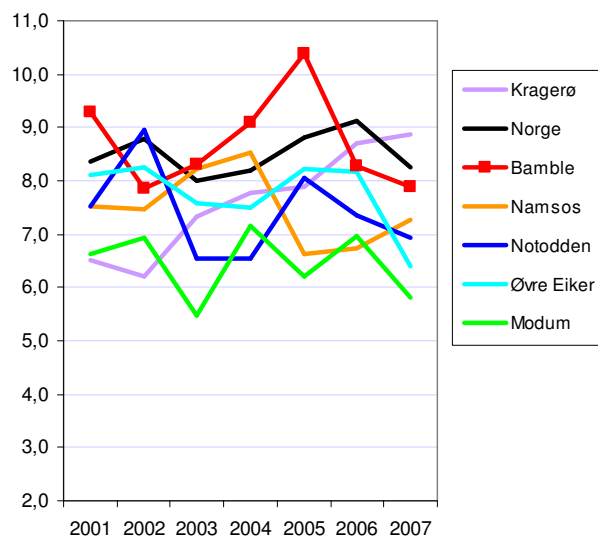
Etableringsfrekvens i Bamble og referansekommuner

Referansekommunene har stort sett hatt etableringsfrekvens under landsgjennomsnittet. Bamble hadde høyest frekvens av disse i mange av årene.

I 2007 var etableringsfrekvensen i Bamble den laveste på mange år, men likevel høyere enn kommuner som Namsos, Notodden, Øvre Eiker og Modum. Bare Kragerø av referansekommunene lå høyere dette året.



Figur 24: Etableringsfrekvens i Bamble, Telemark og Norge.



Figur 25: Etableringsfrekvens i Bamble og referansekommuner.

Justert etableringsfrekvens

Etableringsfrekvensen i kommunene er sterkt påvirket av bransjestruktur og befolkningsvekst. Kommuner med en stor andel av næringslivet i bransjer med mange nyetableringer og nedleggelse får automatisk høyere etableringsfrekvens. Kommuner med vekst i folketallet får også flere nyetableringer.

I figur 26 ser vi hvordan etableringsfrekvensen i kommunene i Norge plasserer seg i forhold til forventet ut fra bransjestruktur og befolkningsvekst.

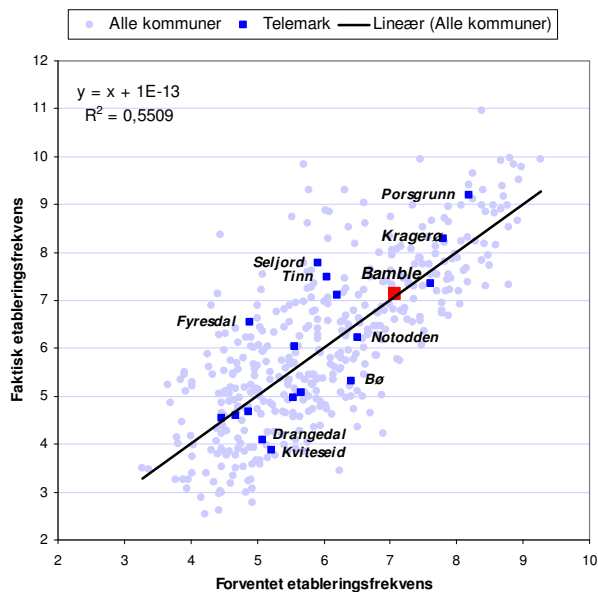
Halvparten av kommunene i Telemark har høyere etableringsfrekvens enn forventet i 2007. Dette er bra til å være på Østlandet, ettersom etableringsfrekvensen i denne landsdelen er signifikant lavere enn andre landsdeler, gitt landsdelens bransjestruktur og befolkningsvekst.

Vi ser at Bamble hadde en etableringsfrekvens i 2007 som var akkurat som forventet, ut fra bransjestruktur og befolkningsvekst. Bamble har dermed tidligere hatt ”over normal” høy etableringsfrekvens.

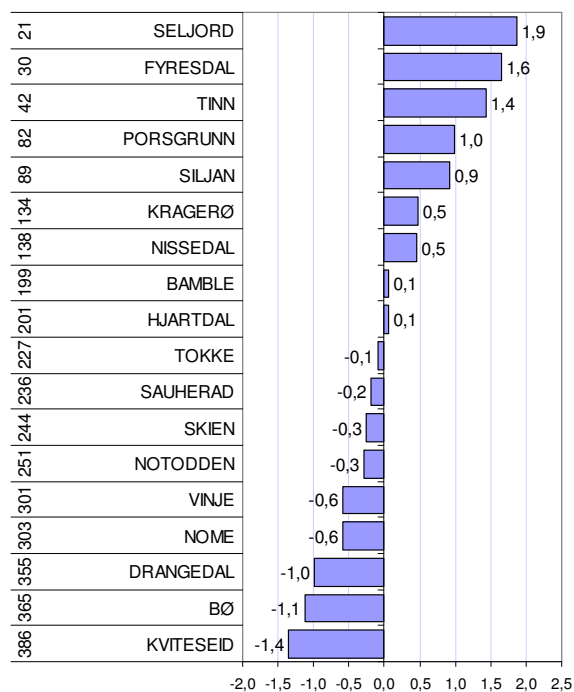
I figur 27 ser vi hvordan etableringsfrekvensen i kommunene i Telemark avviker fra forventningen. Tallene som er gjengitt her er den vertikale avstanden mellom kommunens plassering og forventningslinjen i figur 26.

Seljord har størst positiv avvik, og er nummer 21 i landet når det gjelder den justerte etableringsfrekvensen.

I Bamble er etableringsfrekvensen i 2007 0,1 prosent høyere enn ”normalt”. Bamble er med dette nummer 199 av de 430 kommunene i landet.

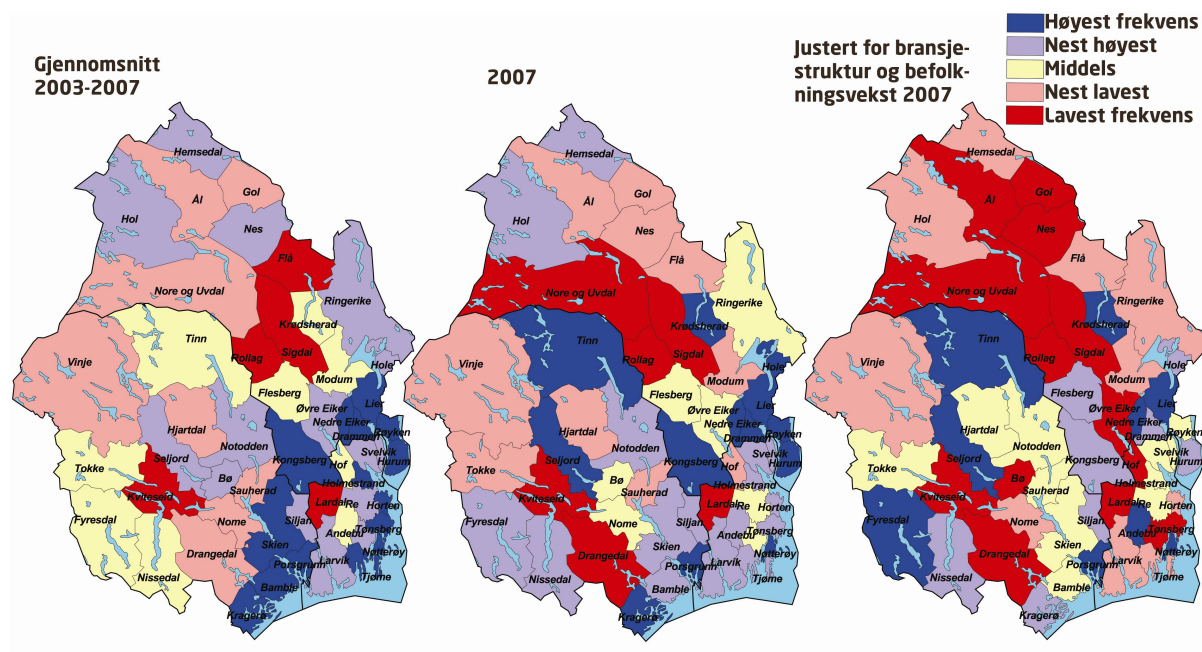


Figur 26: Sammenhengen mellom faktisk etableringsfrekvens og forventet etableringsfrekvens ut fra bransjestruktur, og befolkningsending i 2007.



Figur 27: Avvik mellom faktisk og forventet etableringsfrekvens ut fra bransjestruktur og befolkningsending. Tallene til venstre er kommunens rangering blant de 430 kommunene i Norge i 2007.

Kart over etableringsfrekvens kommunene



Figur 28: Etableringsfrekvens i kommunene i BTV. Til venstre gjennomsnittlig etableringsfrekvens i perioden 2003-2007. I midten etableringsfrekvens i 2007. Til høyre avvik mellom faktisk og forventet etableringsfrekvens basert på bransjestruktur og befolkning

I kartene over kan vi se mønstrene i etableringsfrekvensen i kommunene i BTV. I kartet til venstre, som viser gjennomsnittlig etableringsfrekvens de siste fem årene, kan vi se at de folkerike kommunene langs kysten har høyere etableringsfrekvens, enn i de mer typiske distriktskommunene i indre strøk. Bamble er her i gruppen beste kommuner³.

I 2007 er mønsteret mer variert. Distriktskommuner som Tinn og Seljord er nå blant kommunene med høyest etableringsfrekvens. Det er foreløpig usikkert om dette er en ny trend, eller om det er tilfeldige variasjoner for dette enkeltåret. Bamble er også for 2007 lys blå, som viser at kommunen er blant de nest beste.

Når vi justerer for effekten av bransjestruktur og befolkningsvekst, som vist i kartet til høyre, oppstår nye geografiske mønstre. Bamble er nå blant kommuner med middels etableringsfrekvens.

Lønnsomhet

God lønnsomhet er en betingelse for en sunn næringsutvikling. En bedrift kan ha underskudd enkelte år, men må ha overskudd på lang sikt for å overleve. Regioner med mange overskuddsbedrifter vil ha færre nedleggelses, mer egenkapital og større vekstkraft. Lønnsomheten i næringslivet i regionene er sammenliknet ved å se hvor stor andel av foretakene som har positivt resultat før skatt⁴. Datakilde i dette kapitlet er regnskapsregisteret i Brønnøysund.

Lønnsomhet i Bamble, Telemark og Norge

Lønnsomheten i norsk næringsliv har blitt forbedret hvert år siden 2001. Lønnsomheten i næringslivet i Telemark har vært litt under landsgjennomsnittet i alle årene. Avstanden til landsgjennomsnittet har imidlertid vært ganske liten de siste årene.

Næringslivet i Bamble har vært forholdsvis langt under både fylkes- og landsgjennomsnitt i hele perioden fra 2001 til 2006. I 2007 økte andelen lønnsomme foretak i Bamble ganske mye, og havnet over fylkesgjennomsnittet, men fremdeles litt under landsgjennomsnittet.

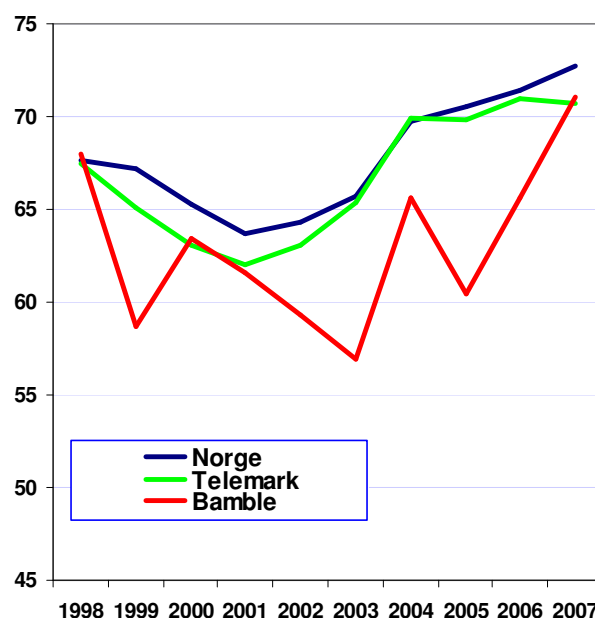
Bamble ble rangert som nummer 221 av 430 kommuner når det gjelder lønnsomhet i 2007.

Lønnsomhet i kommunene i Telemark

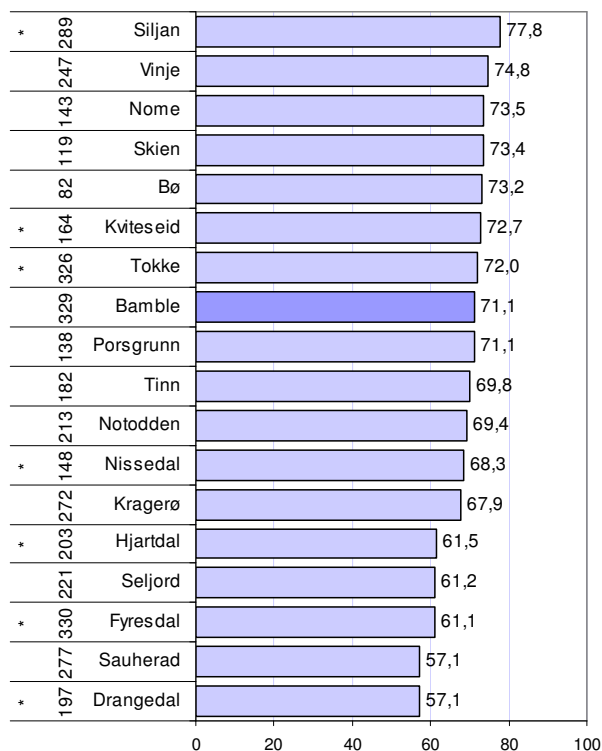
I figuren har vi sammenliknet lønnsomheten i næringslivet i Bamble med de andre kommunene i fylket.

Siljan har høyest andel lønnsomme foretak i 2007, men har ganske få foretak, slik at tallene kan være tilfeldige.

Bamble er litt over middels av kommunene i Telemark, med 71,1 prosent lønnsomme foretak. Når det gjelder lønnsomheten de siste fem årene er Bamble ganske lavt rangert, helt nede på 329 plass.



Figur 29: Prosentvis andel av regnskapspliktige foretak med positivt resultat.



Figur 30: Prosentvis andel av regnskapspliktige foretak med positivt resultat. Kommuner med mindre enn 100 innsendte regnskap er merket med *. Rangering i forhold til de 430 kommunene i landet er vist med tallet til venstre.

Vekst

For å undersøke regionale variasjoner i næringslivets vekst, har vi målt hvor stor andel av foretakene i ulike områder som har omsetningsvekst høyere enn prisstigningen⁵. Datakilde i dette kapitlet er regnskapsregisteret i Brønnøysund.

Andel vekstforetak i Bamble, Telemark og Norge

I figuren ser vi utviklingen i andel vekstforetak i Bamble, Telemark og Norge i perioden 1999-2007.

Andelen av foretakene i Norge med realvekst har i likhet med andelen lønnsomme foretak hatt en stigende tendens, og er i 2007 på et historisk høyt nivå.

Andelen vekstforetak i Bamble har vært ganske høyt de siste årene, godt over landsgjennomsnittet de to siste årene.

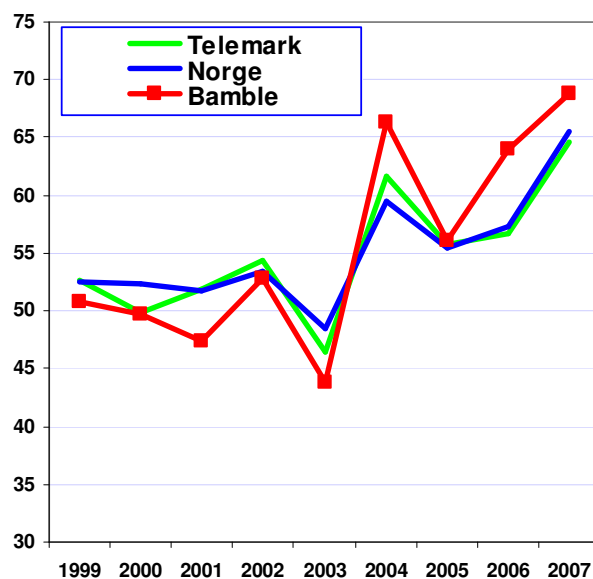
Bamble ble rangert som nummer 127 av 430 kommuner når det gjelder vekst i 2007.

Andel vekstforetak i kommunene i Telemark

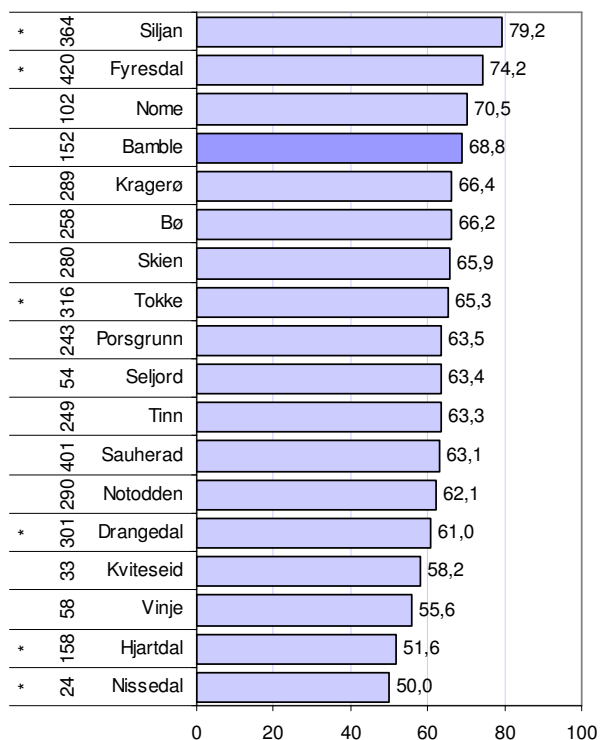
Siljan og Fyresdal hadde størst andel vekstforetak i Telemark i 2007, men dette er små kommuner med få regnskapspliktige foretak hvor det lett blir store tilfeldige variasjoner.

Bamble er på fjerdeplass i Telemark, med 68,8 prosent andel vekstforetak.

Vi kan se at Bamble rangering når det gjelder vekst de siste fem årene er helt nede på plass 152 blant kommunene i Norge.



Figur 31: Andel av regnskapspliktige foretak med realvekst i omsetning.



Figur 32: Andel av regnskapspliktige foretak med realvekst i omsetning. Kommuner med få regnskapspliktige foretak er merket *. Tallene til venstre angir rangering mht andel vekstforetak de siste fem årene.

Næringslivsindeksen

Næringslivsindeksen⁶ for kommuner er sammensatt av fire indikatorer:

- andel foretak med positivt resultat
- andel foretak med realvekst i omsetning
- etableringsfrekvens
- næringsstetthet⁷.

Kommunenes rangering for de fire indikatorene blant landets 430 kommuner legges sammen, slik at laveste tall gir best resultat. Deretter rangeres kommunene fra 1 til 430 igjen⁸.

Næringslivsindeksen for Bamble

Bamble har stort sett hatt en god næringsutvikling. Bare i to år, i 2002 og 2003 var næringslivsindeksen for Bamble så vidt under landsgjennomsnittet.

Beste resultat hadde Bamble i 2004, da kommunen ble rangert som nummer 79.

Det har vært fremgang de siste to årene. Bamble havnet som nummer 123 av 430 kommuner i 2007.

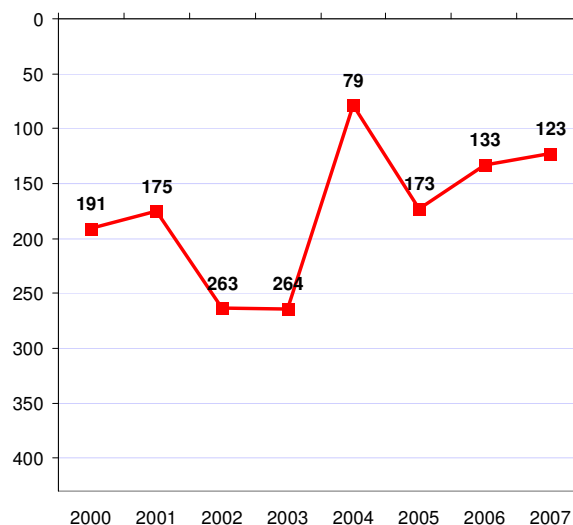
Utvikling på de ulike delindeksene

Bamble har gjort det relativt best på nyetableringer. Også i 2007 var det her Bamble ble høyest rangert.

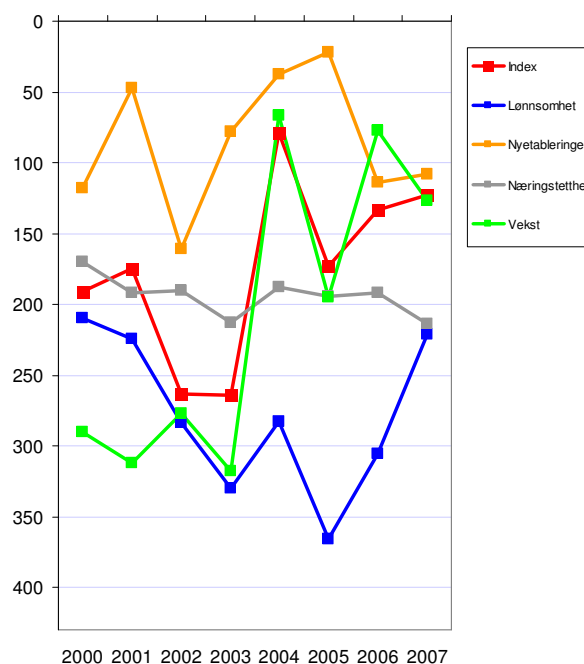
Bamble har også hatt over middels andel vekstforetak de siste årene.

Lønnsomhet har vært Bambles svakeste punkt, så også i 2007, men skårer likevel omtrent som middels.

Når det gjelder næringsstetthet, som er et mål for næringslivets relative størrelse, har Bamble hatt en tilbakegang i forhold til andre kommuner. Vi så på side åtte og ni i denne rapporten at antall arbeidsplasser i næringslivet har utviklet seg svakt.



Figur 33: Bambles rangering blant de 430 kommunene i landet på næringslivsindeksen.



Figur 34: Bambles rangering på de ulike delindeksene.

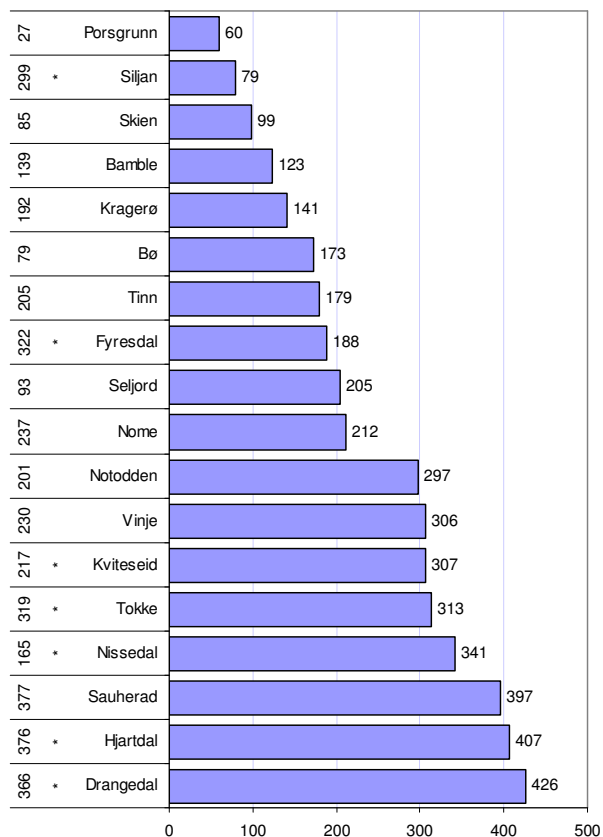
Næringslivsindeksen for kommunene i Telemark

I figuren til høyre ser vi hvordan kommunene i Telemark gjorde det i Nærings-NM for 2007.

Grenlandskommunene gjør det best av kommunene i Telemark, og Porsgrunn aller best. Bamble er på fjerdeplass.

Hvis vi ser på næringslivsindeksen for de siste fem årene, er et også Porsgrunn som har de beste resultatene, rangert som nummer 27 i landet.

Bamble er rangert som nummer 139 av 430 kommuner de siste fem årene. Også det er langt over gjennomsnittet, som er 215.



Figur 35: Bamble's rangering for de ulike delindeksene som inngår i næringslivsindeksen, 2006.

Nærings-NM og Attraktivitetsbarometeret

Vi har i denne rapporten sett på to sammensatte mål for utviklingen: Attraktivitetsbarometeret som viser kommunens stedlige attraksjonskraft, og Nærings-NM som viser næringslivets prestasjoner. Begge disse målene er viktige for utviklingen i en kommune.

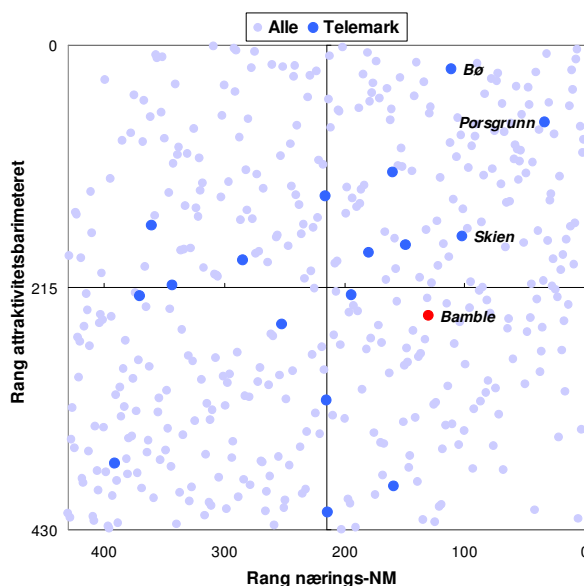
I diagrammet til høyre har vi plottet inn kommunene i Telemark langs disse to aksene. Vi har brukt de siste tre årene, 2005-2007 som grunnlag.

Av kommunene i Telemark er det Porsgrunn og Bø som fremstår som de mest vellykkede kommunene i fylket de siste tre årene. Disse kommunene er nær det ideelle punktet helt oppe i høyre hjørne i figuren.

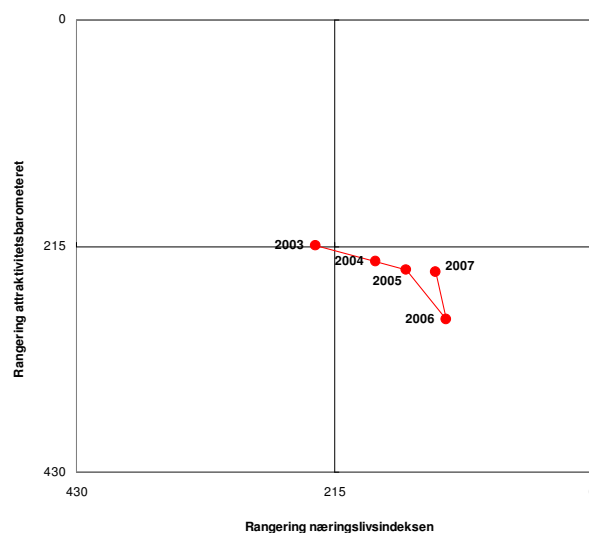
Bamble har god næringsutvikling, og nesten middels attraktivitet.

Vi har også sett på utviklingen til Bamble i det samlede diagrammet. Her har Bamble hatt fremgang når et gjelder næringsutvikling, med et lite skritt tilbake i den siste perioden. Det kom av at 2004 var det beste året på næringslivsindeksen, og at dette året ikke er med i siste treårsperiode. Dersom Bamble oppnår samme resultat på næringslivsindeksen i 2008 som i 2007 vil fremgangen fortsette.

Bamble fikk et løft i attraktivitetsindeksen siste år. For å få et videre løft må kommunen oppnå en bedre flyttebalanse til og fra andre kommuner i landet. Så langt i 2008 kan det se ut til at netto utflytting er mindre enn tidligere.

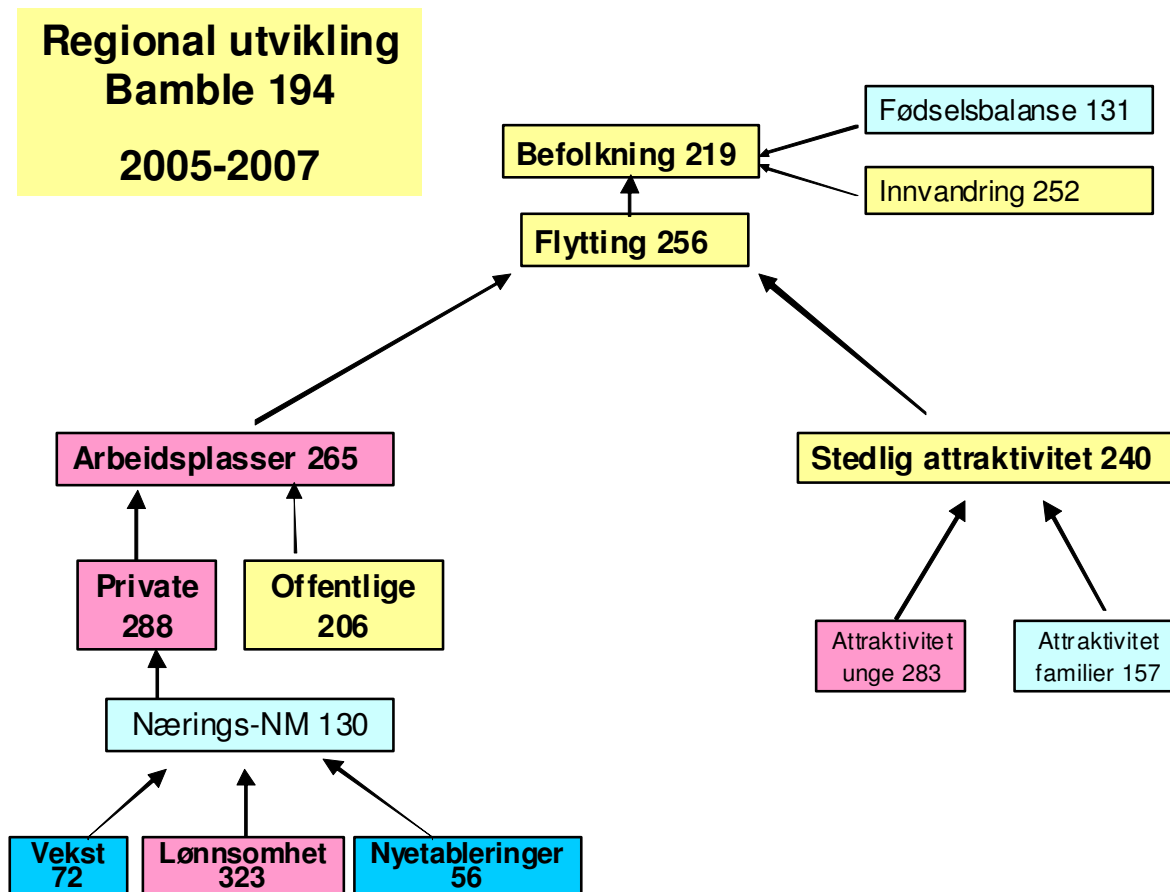


Figur 36: Rangering på Attraktivitetsbarometeret og Nærings-NM blant de 430 kommunene i landet, for perioden 2005-2007.



Figur 37: Utviklingen i Bamble, med hensyn til attraktivitet og næringsutvikling. Tre års glidende gjennomsnitt.

Oppsummering



Figur 38: Oversikt over ulike indikatorer for regional utvikling i Bamble i de siste tre årene. Tallene viser rangering blant de 430 kommunene i Norge, hvor 1 er best og 430 dårligst i Norge. Fargene viser rangeringen.

Bamble har stabil befolkning, med god fødselsbalanse, men litt under middels innvandring og flyttebalanse til andre kommuner.

En svak utvikling av antall arbeidsplasser i kommunen har nok virket negativt inn på flyttestrømmene. Det er i det private næringslivet at utviklingen av arbeidsplasser har vært dårlig.

Næringslivet i Bamble gjør det imidlertid ganske bra. Lønnsomheten har vært svak de siste tre årene, som vist i oversikten over, men denne har blitt bedre i 2007. Mange bedrifter i Bamble har vekst, og det er også mange nyetableringer i kommunen.

Den svake utviklingen av antall arbeidsplasser i næringslivet i Bamble skyldes derfor høyst

sannsynligvis rasjonalisering i industrien. Mange kommuner som har en stor prosessindustri som Bamble, har samme utvikling. Med fortsatt god vekst og lønnsomhet i næringslivet og mange nyetableringer vil nok næringslivet igjen få vekst i antall ansatte.

Attraktiviteten til Bamble er nær middels. Den stedlige attraktiviteten ser dermed ikke ut til å ha påvirket flyttestrømmen i den ene eller andre retningen. Det er imidlertid et klart trekk at kommunen mister forholdsvis mange unge voksne, men får igjen mange barnefamilier. Enda bedre attraktivitet for barnefamilier synes derfor å være nøkkelen til fremgang.

Noter:

¹ Se mer om attraktivitet i rapporten "Attraktivitetsbarometer 2008", som kan lastes ned fra NHOs nettsider:

<http://www.nho.no/offentlig-sektor-og-naeringslivet/attraktivitetsbarometeret-2008-article20073-289.html>

² Ikke alle nyregistrerte foretak er reelle nyetableringer, en del registreringer skyldes eierskifte, skifte av selskapsform etc. Omtrent 70 prosent av nyregistreringene er reelle nyetableringer. Her har vi utelatt holdingselskaper fra statistikken, ettersom disse ikke har selvstendig virksomhet. Vi har også utelatt selskapsformer som vanligvis ikke er kommersielle, som foreninger, borettslag etc. Selskapsformer vi har brukt er ASA, AS, ENK, ANS, DA, BA og NUF.

³ Det kan kanskje virke litt rart at Bamble er blant nest beste kommuner når det gjelder etableringsfrekvens, når vi tidligere så at etableringsfrekvensen i Bamble lå langt under landsgjennomsnittet. Årsaken er at de største kommunene, som Oslo, Trondheim, Bergen og Stavanger drar opp landsgjennomsnittet kraftig, slik at fleste kommunene ligger under landsgjennomsnittet.

⁴ Lønnsomhetsindikatoren er den prosentvise andelen av de regnskapspliktige foretakene i kommunen/regionen som har positivt resultat før skatt, der foretak med omsetning større enn null er utvalget. Med denne metoden teller små og store foretak likt. Et metodeproblem er at enkelte foretak har virksomhet i flere kommuner, mens regnskapet blir lagt til hovedkontorets adresse. Slike selskap utgjør bare en liten del av utvalget, og feilkilden blir dermed ganske liten.

⁵ Merk at alle bedrifter teller likt med denne metoden. Små bedrifter vil telle likt med de største. Det samme gjelder målingene av lønnsomhet i forrige kapittel. Dersom en bruker summerte tall vil en ofte bare avspeile utviklingen i de største bedriftene, derfor vil metoden vi har brukt være bedre for å få fram geografiske forskjeller. Ettersom både vekst og lønnsomhet er målt med regnskapsdata, vil en ikke fange opp avdelinger av konsern med hovedkontor andre steder. Disse er ofte store arbeidsgivere, men få av antall. Dermed vil dette ikke ha særlig påvirkning på resultatene. I det foregående kapitlet om arbeidsplasser, har vi imidlertid brukt andre datakilder der vi også fanger opp avdelinger med hovedkontor andre steder og ikke regnskapspliktige virksomheter.

⁶ Næringslivsindeksen brukes også i rangering av næringsutvikling for regioner, les mer i "NæringNM" som publiseres av NHO hvert år.

⁷ Næringstetthet måles som antall sysselsatte i næringslivet i prosent av antall innbyggere.

⁸ Når vi lager næringslivsindeksen for regioner, bruker vi et poengsystem basert på verdiene for de ulike indikatorene. Statistikken for kommuner har imidlertid det problemet at

enkelte kommuner bare har et par regnskapspliktige foretak. Disse får dermed lett ekstreme verdier, f eks 0 prosent lønnsomme bedrifter, eller 100 prosent. Derfor bruker vi rangeringstallene, noe som gjør at dette problemet ikke er så påtakelig.