



# Næringsanalyse for E39-regionen

Kommunene langs E39 i Sogn og Fjordane

KNUT VAREIDE

TF-notat nr. 34/2009

# TF-notat

<b>Tittel:</b>	Næringsanalyse for E39-regionen
<b>TF-notat nr:</b>	34 /2009
<b>Forfatter(e):</b>	Knut Vareide
<b>Dato:</b>	18. august 2009
<b>Gradering:</b>	Åpen
<b>Antall sider:</b>	40
<b>ISBN:</b>	978-82-7401-309-4
<b>ISSN:</b>	0802-3662
<b>Pris:</b>	200,-
	Kan lastes ned gratis som pdf fra <a href="http://telemarksforsking.no">telemarksforsking.no</a>

<b>Prosjekt:</b>	Regionale næringsanalyser 2009
<b>Prosjektnr.:</b>	20090150
<b>Prosjektleder:</b>	Knut Vareide
<b>Oppdragsgiver(e):</b>	Sunnfjord Næringsutvikling as

## Resymé:

I rapporten er utviklingen i E39-regionen beskrevet og analysert med hensyn til bosetting, arbeidsplasser, næringsutvikling og attraktivitet. Regionen består av åtte kommuner som er definert fra oppdragsgiver. Det er Gulen, Høyanger, Gaular, Naustdal, Førde, Jølster, Gløppen og Eid kommune, alle lokalisert til Sogn og Fjordane.

**Telemarksforsking, Boks 4, 3833 Bø i Telemark. Org. nr. 948 639 238 MVA**

# Forord

Denne rapporten er utarbeidet på oppdrag fra Sunnfjord Næringsutvikling AS. Telemarksforskning har tidligere utarbeidet en rapport for RV13-regionen, dvs en region bestående av kommuner lokalisert langs RV13. I denne rapporten er det kommunene langs E39 i Sogn og Fjordane som er analysert og beskrevet. Tema og innhold er som i andre regionale rapporter som Telemarksforskning utarbeider, men i denne rapporten er pendlingsmønstre mer utførlig analysert. Etersom regionen er tematisk sammenbundet via veistrekningen E39 gjennom fylket, er det naturlig å fokusere mer på pendlingsstrømmer, siden det nettopp er gjennom endrede pendlingsstrømmer at effekten av forbedrede veier og kommunikasjoner kommer til syne.

Rapporten ble utarbeidet sommeren 2009. På dette tidspunktet er en del data tilgjengelig for 2008, men noen data er bare tilgjengelig til og med 2007. Det gjelder blant annet regnskapsdata, som er grunnlag for vekst, lønnsomhet og næringslivsindeksen.

Bø, 18. august 2009

Knut Vareide

Prosjektleder



---

# Innhold

Sammendrag.....	7
1. Regioninndelingen.....	9
2. Befolkning.....	10
3. Arbeidsplasser.....	16
4. Pendling.....	18
5. Arbeidsmarkedsintegrasjon.....	23
6. Attraktivitet.....	24
7. Hva forklarer attraktivitet?.....	27
8. Nyetableringer.....	31
9. Lønnsomhet.....	34
10. Vekst.....	35
11. Næringslivsindeksen.....	36
12. Samlet utvikling.....	37



# Sammendrag

I rapporten er utviklingen i E39-regionen beskrevet og analysert. Regionen består av åtte kommuner som er definert fra oppdrags giver. Det er Gulen, Høyanger, Gaular, Naustdal, Førde, Jølster, Gloppen og Eid kommune, alle lokalisert i Sogn og Fjordane.

en negativ flyttebalanse i forhold til andre regioner i Norge. Alle kommunene i regionen har hver for seg netto utflytting til andre kommuner. Det gjør at veksten i folketallet er langt lavere enn veksten på landsbasis. På lang sikt har Førde hatt en sterk vekst i folketallet, mens de andre kommunene i regionen har hatt svak vekst eller nedgang.

E39-regionen hadde vekst i antall arbeidsplasser fra 2004 til 2007, men fikk en liten nedgang i 2008. Veksten i antall arbeidsplasser fra 2000 til 2008 var svakere enn landsgjennomsnittet, både i offentlig og privat sektor. Her er det variasjoner mellom kommunene. Førde har hatt sterk vekst, mens de andre kommunene har hatt moderat vekst eller nedgang. Som i de fleste andre regioner har primærnæringene og industrien hatt nedgang, mens handel og tjenesteyting har fått flere arbeidsplasser.

Attraktiviteten er analysert på bakgrunn av flyttemønster og arbeidsplassutvikling i perioden 2004-2007. Den negative flyttebalansen for kommunene kan i stor grad tilskrives svak vekst i antall arbeidsplasser. Ingen av kommunene synes å være spesielt attraktive eller lite attraktive. Eid og Førde har hatt den beste arbeidsplassutviklingen. I Eid har dette medført at kommunen har unngått netto utflytting i perioden. Førde har til tross for sterk vekst i arbeidsplasser hatt utflytting. Kommuner som Naustdal, Jølster og Gaular har hatt svak utvikling i antall arbeidsplasser, men har kompensert for dette gjennom økt pendling til Førde. Dermed har den gode arbeidsplassutviklingen i Førde gjort det mer attraktivt å være bosatt i disse kommunene på grunn av at de ligger innenfor praktisk pendlingsavstand. Høyanger og Gloppen har ikke i samme grad kunnet kompensere for svak arbeidsplassutvikling gjennom økt pendling, og har derfor hatt større utflytting.

Næringsutviklingen er analysert med hensyn til indikatorene vekst, lønnsomhet, nyetableringer og næringslivets relative størrelse. Disse indikatorene inngår i næringslivsindeksen som ligger til grunn for Nærings-NM. Her rangeres næringsutviklingen i alle kommuner i landet. E39-regionen har generelt ganske god næringsutvikling. Kommunene Førde, Gulen, Gloppen, Høyanger og Eid har alle bedre næringsutvikling enn gjennomsnittet for kommunene i Norge. Naustdal, Gulen og Gaular har svakere næringsutvikling enn gjennomsnittet.

Ett av hovedproblemene for regionen er at befolkningen tappes gjennom utflytting til andre områder i landet. Det er spesielt de store byene og deres omland som trekker folk fra regioner uten store byer. Førde fungerer som et kraftsenter i regionen, men greier ikke alene å trekke hele regionen opp til landsgjennomsnittet for arbeidskraftvekst eller attraktivitet. Regionen har dermed en utfordring i å få opp både arbeidsplassveksten og attraktiviteten som bosted.

Bedre veiforbindelser både internt i regionen, og ut av regionen, vil kunne øke attraktiviteten som bosted, gjennom å skape bedre muligheter til pendling og dermed øke befolkningens valgmuligheter for arbeid. Denne mekanismen er veldokumentert fra analysene som er gjort av bostedsattraktivitet. Bedre veiforbindelser vil også sannsynligvis være gunstig for næringsutvikling, men her vil andre faktorer, f.eks. bransjestruktur og konjunkturer vanligvis overskygge slike effekter.





# 1. Regioninndelingen

## E39-regionen

E39-regionen er et politisk samarbeid mellom kommuner i Sogn og Fjordane som er knyttet til E 39. Kommunene samarbeider politisk for å forbedre kommunikasjonene i regionen, blant annet gjennom den såkalte Førde-pakka.

Dette regionsamarbeidet føyer seg inn i en ny type regionsdannelse. Telemarksforskning har tidligere laget en analyse for RV13-regionen, som var et liknende regionsamarbeid knyttet til en vei. Slike regionsamarbeid har sin begrunnelse i at veier og kommunikasjonsårer knytter kommunene sammen, spesielt ved at arbeidsmarkedene knyttes sammen og gir grunnlag for pendling mellom kommunene. Når kommunikasjonene blir bedre, blir det også mer pendling mellom kommunene. Økt pendling gir bedre grunnlag for bosetting ved at befolkningen får flere arbeidsmuligheter. Den økte integrasjonen i arbeidsmarkedene er også bra for næringslivet, som får et bredere rekrutteringsgrunnlag.

E39-regionen består av åtte kommuner som vist i tabell 1. Det var til sammen 38 344 innbyggere den 1. januar 2009, og regionen hadde til sammen 20 314 arbeidsplasser i fjerde kvartal 2008. Førde er den største kommunen i regionen.



Figur 1: Kommunene i E39-regionen

Tabell 1: Kommunene i E39-regionen, befolkning og arbeidsplasser.

Kommune	Befolkning 1 jan 2009	Arbeidsplasser 4 kv 2008
Eid	5861	2908
Førde	11838	8795
Gaular	2757	1059
Gloppen	5673	2723
Gulen	2283	1129
Høyanger	4327	2102
Jølster	2950	980
Naustdal	2655	618
<b>E39-regionen</b>	<b>38344</b>	<b>20314</b>

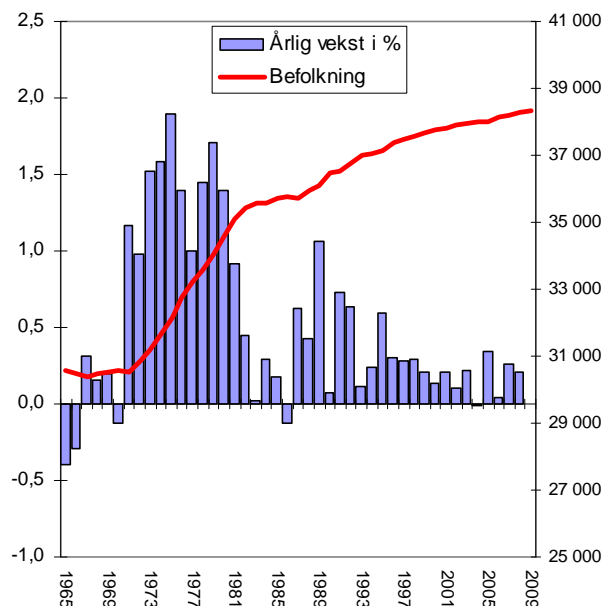
## 2. Befolkning

. Alle tall er hentet fra SSB.

### Befolkningsutvikling E39-regionen

Folketallet i E39-regionen har vært stigende siden 1965. Med unntak av fire år, har det vært vekst i befolkningen hvert år siden 1965. Siste år med nedgang var 2004. Da sank befolkningen med to personer.

På 1970-tallet økte befolkningen raskt fra omtrent 30 000 til 35 000 innbyggere. Deretter flatet veksten ut. Etter 1995 har veksten vært ganske liten, omtrent 0,2 prosent per år i gjennomsnitt.

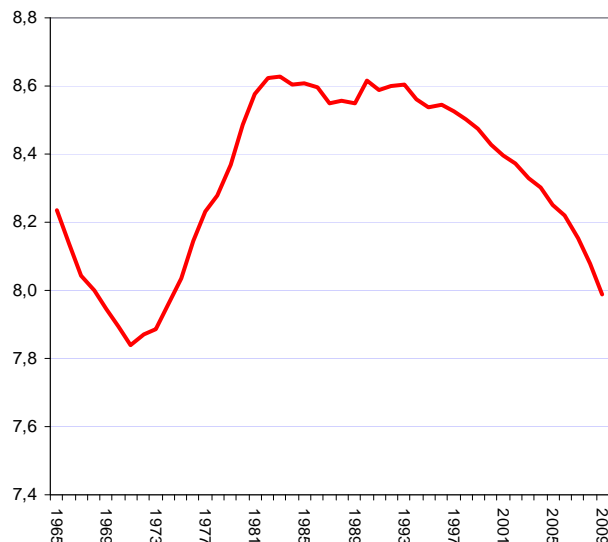


Figur 2: Folketallet i E39-regionen (høyre akse), og årlige vekstrater (venstre akse).

### Andel av landets befolkning

En annen måte å måle folketallsveksten på er å se E39-regionens innbyggertall som andel av Norges befolkning, som i figur 3.

Da ser vi at andelen økte ganske mye på 1970-tallet. Deretter var andelen stabil fram til midten av 1990-tallet. Etter det har E39-regionens andel av landets befolkning sunket. Det kommer av at resten av landet fikk en høyere befolkningsvekst på grunn av økt innvandring, mens veksten i E-39-regionen var svak. Dette gjelder spesielt de tre siste årene, der andelen til regionen synker ganske bratt.



Figur 3: E39-regionen, prosentvis andel av befolkningen i Norge.

