

Næringsanalyse for Vestfold 2009

Benchmarking av næringsutvikling og attraktivitet

KNUT VAREIDE

TF-notat nr. 44/2009

TF-notat

Tittel:	Næringsanalyse for Vestfold
TF-notat nr:	44/2009
Forfatter(e):	Knut Vareide
Dato:	12. november 2009
Gradering:	Åpen
Antall sider:	48
ISBN:	978-82-7401-323-0
ISSN	1891-053X
Pris:	250,-
	Kan også lastes ned som pdf fra telemarksforsking.no

Prosjekt:	Regionale næringsanalyser 2009
Prosjektnr.:	20090150
Prosjektleder:	Knut Vareide
Oppdragsgiver(e):	Vestfold Fylkeskommune

Resyme:

Vestfold er nummer åtte av 19 fylker når det gjelder befolkningsvekst. Fylket har lavt fødselsoverskudd, men litt over middels innvandring.

Vestfold har imidlertid netto innflytting fra andre fylker, som styrker befolkningsutviklingen. Vestfold er nummer fem av fylkene når det gjelder netto innflytting fra andre fylker.

Utviklingen i samlet antall arbeidsplasser er litt bedre enn middels, på en åttende plass av fylkene. En relativt god vekst i arbeidsplasser i privat sektor trekker opp, mens svak vekst i offentlige arbeidsplasser trekker ned.

Når det gjelder næringsutvikling, er Vestfold akkurat middels av fylkene. Bedriftenes omsetningsvekst er svak, men over middels lønnsomhet og nyetablering trekker opp. Næringsutviklingen i Vestfold var langt bedre tidligere, næringsutviklingen har gått fra svært god til middels de siste årene, når vi sammenlikner med andre regioner i landet.

Den høye innflyttingen til Vestfold skyldes derfor at fylket er attraktivt som bosted.

Både regionen 9K Vestfold og Sandefjord/Larvik er attraktive som bosted. Det er særlig barnefamilier som trekkes til regionene i Vestfold.

Forord

Denne rapporten er utarbeidet på oppdrag fra Vestfold fylkeskommune og er i rekken av en serie årlige næringsanalyser, som tidligere ble utarbeidet for Østlandssamarbeidet. De enkelte fylkeskommunene er nå oppdragsgivere hver for seg, men samarbeider fremdeles om de årlige næringsanalysene. I 2009 er det utarbeidet næringsanalyser for Akershus, Østfold, Buskerud, Vestfold, Hordaland, Sogn og Fjordane, Nord-Trøndelag og Telemark samtidig.

Data er hentet inn fra bedrifts- og foretaksregisteret i Statistisk Sentralbyrå, Enhetsregisteret og fra Proff Forvalts base over regnskapsdata fra regnskapspliktige foretak. En del statistikk over befolkning, pendling og sysselsetting er i tillegg hentet fra statistikkbanken i SSB.

Disse basene er koblet og bearbeidet for å få fram analysene i denne rapporten. Analysene belyser utviklingstrekkene og variasjonene i den regionale næringsutviklingen, og sammenhengene mellom befolkning, næringsstruktur, sysselsetting og næringsutvikling. I rapporten presenteres også to indekser. NæringsNM er en indeks som måler næringsutvikling, mens Attraktivitetsbarometeret måler attraktivitet som bosted.

Rapporten er utarbeidet i tidsrommet august til november 2009, og tar for seg utviklingen i næringsliv, arbeidsliv og befolkning i regioner og kommuner i Norge, i perioden 2000 til 2008.

Knut Vareide fra Telemarksforskning har vært prosjektleder, utført analysene og skrevet rapporten. Resultater og tolkninger i denne rapporten er hans ansvar.

Bø, 11. november 2009

Knut Vareide

Prosjektleder

Innhold

Befolkning.....	5
Arbeidsplasser	12
Pendling	16
Arbeidsmarkedsintegrasjon	17
Attraktivitet	18
Nyetableringer	23
Lønnsomhet og soliditet	29
Vekst.....	34
Næringsstetthet	39
NæringsNM.....	40
NM i næringsliv - kommuner	42
Samlet utvikling	44

Befolkning

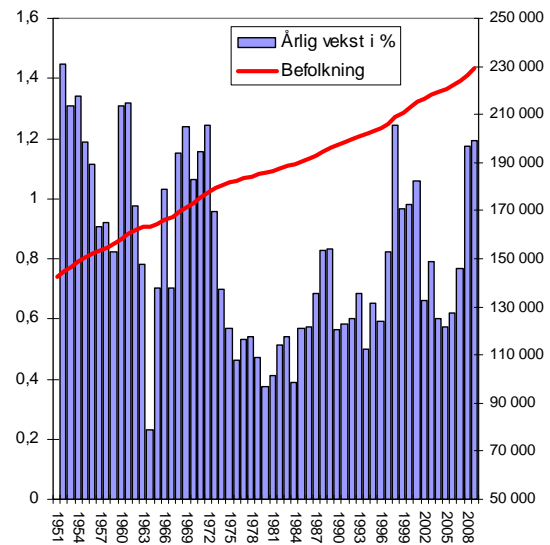
Befolkningsutviklingen er den klart viktigste faktoren for regional utvikling. En positiv befolkningsutvikling er et resultat av god næringsutvikling og attraktiv bostedsutvikling i en region. Høy attraktivitet med tilhørende innflytting og befolkningsvekst er samtidig en viktig drivkraft for næringsutviklingen.

Befolkningsutvikling i Vestfold

Folketallet i Vestfold økte med 2701 personer i 2008. Befolkningsveksten tilsvarer 1,2 prosent. Det er omtrent samme vekst som i 2007.

Befolkningsveksten de siste to årene har vært høy i et historisk perspektiv. Siden 1972 har befolkningsveksten i Vestfold bare vært over en prosent i tre enkeltår. Det er 1998, 2007 og 2008.

Vestfold er blant de seks fylkene som ikke har registrert befolkningsnedgang etter 1951.



Figur 1: Folketallet (høyre akse) og årlige vekstrater (venstre akse) for Vestfold.

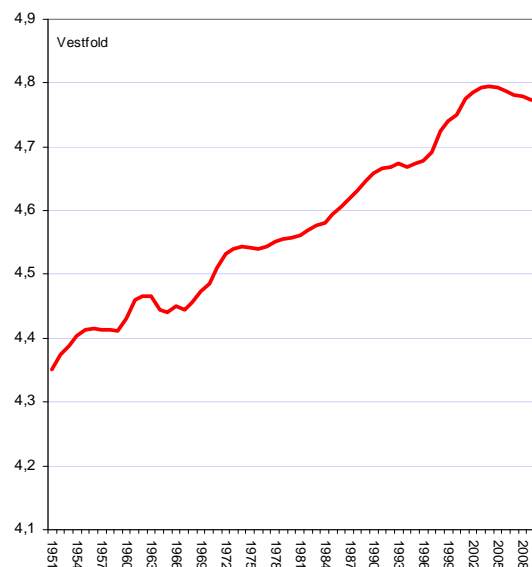
Vestfolds andel av befolkningen

I figur 2 har vi vist utviklingen i Vestfolds andel av befolkningen i Norge. For å øke andelen av Norges befolkning, må veksten i Vestfold være over landsgjennomsnittet.

Befolkningsveksten på landsbasis har vært svært sterk de siste årene på grunn av økende arbeidsinnvandring.

Vestfold økte sin andel av Norges befolkning jevnt og trutt fra 1951 til 2004.

I de fem siste årene har Vestfolds andel av Norges befolkning sunket. Dette har ikke skjedd tidligere.



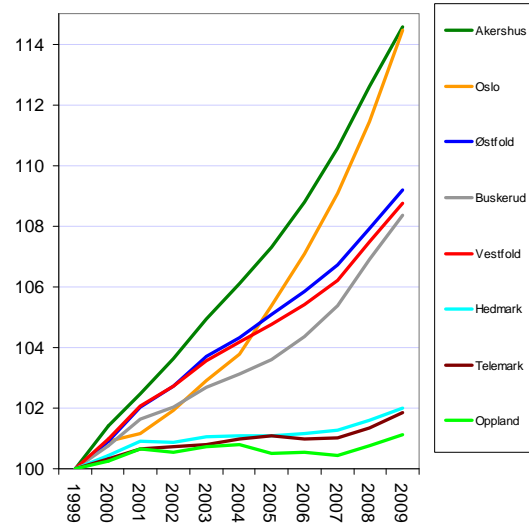
Figur 2: Vestfolds andel av befolkningen i Norge.

Vestfold sammenliknet med andre fylker

På Østlandet er det Oslo og Akershus som har den sterkeste befolkningsveksten. Befolkningsveksten har vært temmelig lik i disse to fylkene, med en vekst på omtrent 14,5 prosent siden 2000.

Østfold, Vestfold og Buskerud har hatt omtrent den samme utviklingen i denne perioden. Vestfold har litt svakere vekst enn Østfold, men litt sterkere vekst enn Buskerud.

Hedmark, Telemark og Oppland har så vidt hatt vekst etter 2000.



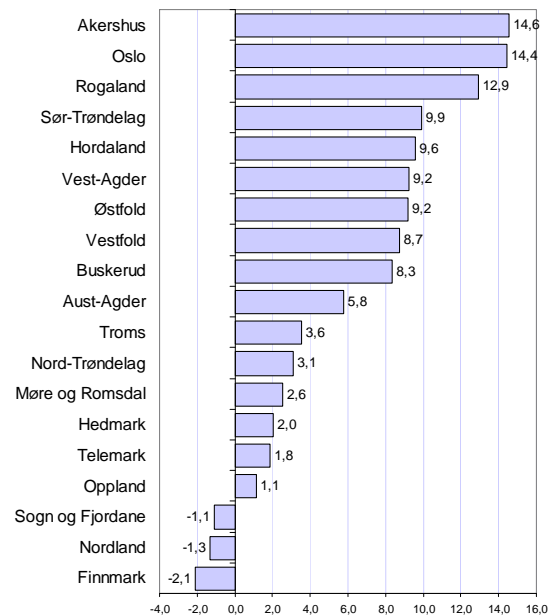
Figur 3: Befolkningsutviklingen i fylkene på Østlandet, indeksert slik at nivået i 1997=100.

Befolkningsvekst i fylkene

I figur 4 ser vi en oversikt over veksten i alle fylkene fra 2000 til 2009.

Oslo og Akershus har hatt den sterkeste veksten. Vi skal senere se at dette er et område som har vært attraktivt for bosetting. Rogaland har den tredje høyeste veksten. Befolkningsveksten i Rogaland synes å komme av en sterk næringsutvikling og vekst i antall arbeidsplasser.

Etter Rogaland er det seks fylker som har ganske lik befolkningsvekst etter 2000. Sør-Trøndelag, Hordaland og Vest-Agder er fylker som har nesten den samme veksten som Vestfold, Østfold og Buskerud.



Figur 4: Befolkningsveksten i fylkene fra 2000 til 2009.

Befolkningsutvikling dekomponert

Befolkningsendringer kan splittes opp i tre komponenter:

- ◆ Fødselsoverskudd, som er differansen mellom antall fødte og antall døde
- ◆ Netto innvandring, som er antall innvandrere fratrukket antall som flytter ut av landet
- ◆ Flyttebalansen innenlands, som er differansen mellom antall som flytter inn fra andre deler av landet og antall som flytter ut

Vestfold har hatt et positivt fødselsoverskudd i alle årene, men denne komponenten betyr ikke så mye for befolkningsveksten.

Vestfold har også hatt netto innflytting fra andre fylker i alle årene etter 1997. Netto innflytting har imidlertid vært mye høyere tidligere.

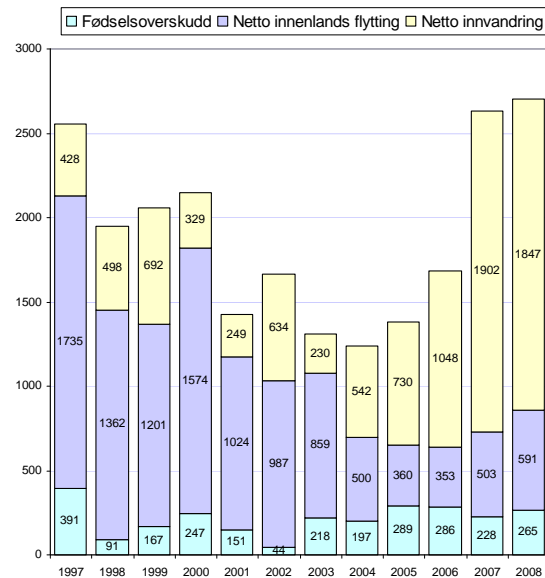
Innvandringen til Vestfold har skutt fart de siste tre årene, i likhet med resten av landet. Innvandringen har gitt høyere vekst enn fødselsbalansen og nettoflyttingen de siste fire årene.

Komponentene sammenliknet med landsgjennomsnittet

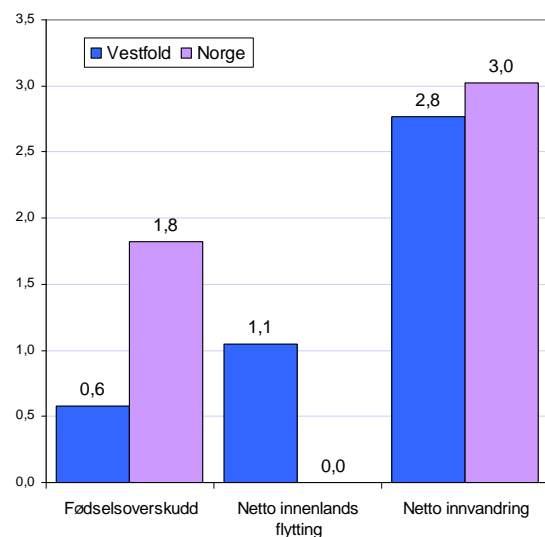
Siden 1. januar 2004 har det vært et fødselsoverskudd i Norge tilsvarende 1,8 prosent av befolkningen. I Vestfold har det vært et fødselsoverskudd på 0,6 prosent.

Innvandringen til Vestfold har vært under landsgjennomsnittet. Innvandringen har ført til en befolkningsvekst i Vestfold etter 2004 på 2,8 prosent. På landsbasis har innvandring ført til vekst på 3,0 prosent i samme periode.

Vestfold har hatt en netto innflytting fra andre fylker siden 2004 tilsvarende 1,1 prosent av folketallet.



Figur 5: Befolkningsutviklingen i Vestfold, fordelt på fødselsoverskudd, innvandring og innenlands flytting.



Figur 6: Endringen i befolkningen i Vestfold og Norge de siste fem årene (2004-2008), i prosent av befolkningen i 2004.

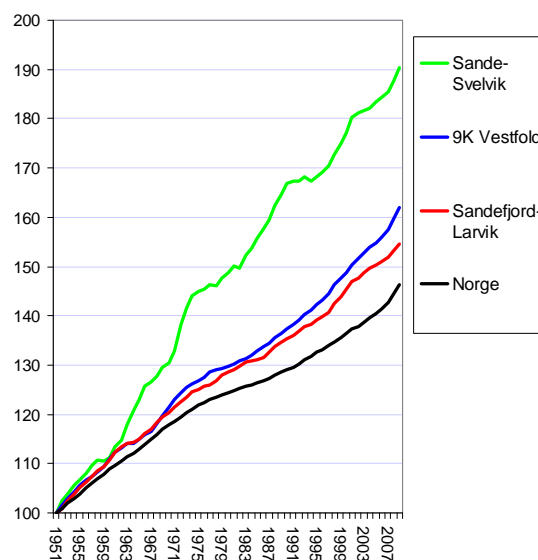
Regionale variasjoner

Det er noe variasjon mellom regionene i Vestfold med hensyn til befolkningsutviklingen, men det har stort sett vært vekst i hele perioden for alle regionene.

Sande og Svelvik, som er med i Drammensregionen, har hatt den sterkeste veksten.

9K og Sandefjord/Larvik har veldig lik utvikling, men 9K har litt høyere vekst.

Alle regionene har vokst mer enn landsgjennomsnittet.



Figur 7: Befolkningsutvikling i regionene i Vestfold, indeksert slik at nivået i 1960 = 100.

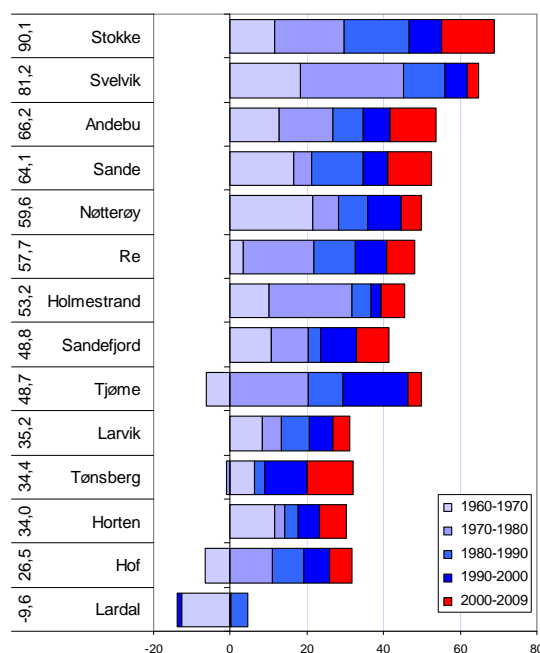
Utviklingen i kommunene

Bildet av stabil befolkningsvekst over tid holder seg, også når vi ser på kommunenes utvikling. De fleste kommunene har hatt vekst i alle de siste fem tiårene.

Stokke og Svelvik har den høyeste prosentvise veksten. Folketallet i Stokke har nesten blitt fordoblet siden 1960.

Av de tre største byene har Sandefjord vokst noe mer enn Larvik og Tønsberg siden 1960, mens Tønsberg har vokst mest det siste tiåret.

Lardal er eneste kommune som ikke har økt befolkningen siden 1960.



Figur 8: Prosentvis endring av folketallet etter 1960, fordelt på tiårsperioder. Tallene til venstre angir prosentvis endring etter 1960.

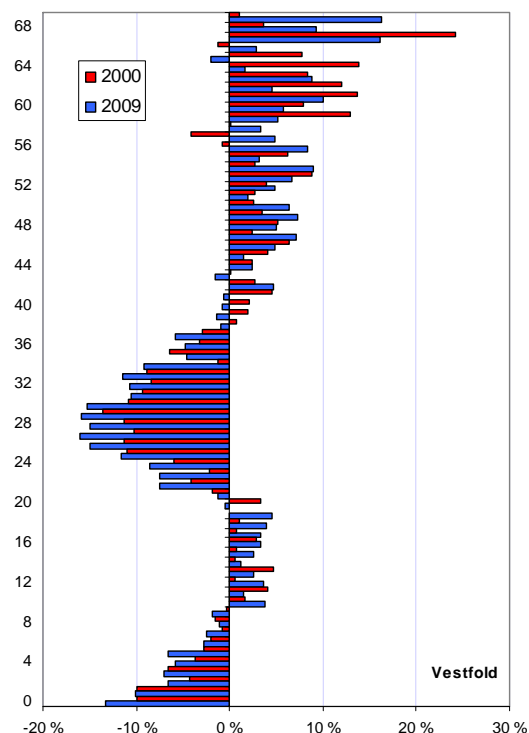
Aldersfordeling i Vestfold

Alderssammensetningen i et område reflekterer for en stor del den historiske demografiske utviklingen. Det er spesielt flyttestrømmene som over tid avspeiles i aldersstrukturen.

I figuren har vi vist hvordan de enkelte årsklassers andel av befolkningen i Vestfold avviker fra årsklassens andel av befolkningen i Norge i 2000 og 2009.

Vestfold har en langt lavere andel av befolkningen i aldersgruppen 20-40 år enn resten av landet. Det har også vært en økning i underskuddet i denne aldersgruppen i Vestfold mellom 2000 og 2009. Ettersom det er denne aldersgruppen som har barn, blir det også et underskudd av barn i Vestfold.

Vestfold har høyere andel av personer over 40 år enn resten av landet.



Figur 9: Prosentvis avvik mellom andelen på ulike alderstrinn i Vestfold og Norge.

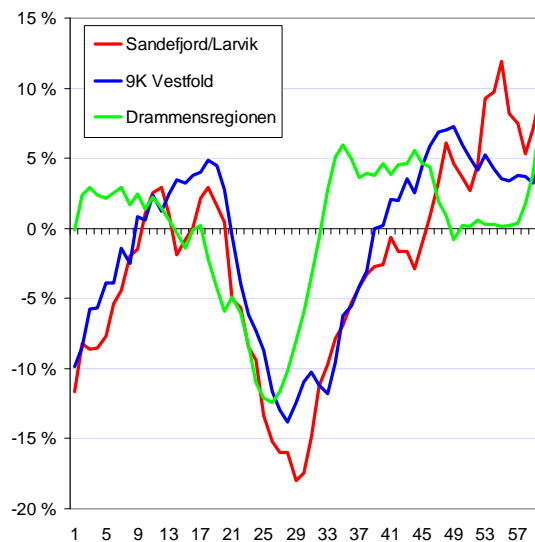
Aldersfordeling i regionene

I figur 10 vises aldersfordelingen i regionene. Nå er aksene snudd i forhold til figur 9.

Både 9K og Sandefjord/Larvik har en lavere del av befolkningen i aldersgruppen 20-40 år enn landsgjennomsnittet, og samtidig lavere andel barn.

Sandefjord/Larvik har litt større underskudd på personer rundt 30 enn 9K.

I Drammensregionen, som også omfatter Svelvik og Sande, er det overskudd av personer i 30-årene og overskudd på barn.



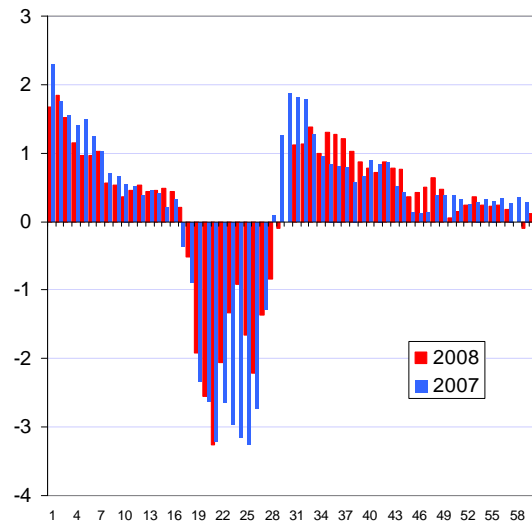
Figur 10: Prosentvis avvik fra landsgjennomsnittets andel for ulike alderstrinn.

Flyttinger etter alderstrinn

Aldersfordelingen som vi viste på forrige side er et resultat av flyttestrømmene de siste 30 årene. Flyttestrømmene det siste året forteller imidlertid om hvordan retningen er i dag. Derfor kan det være interessant å se på dagens flyttemønster.

Vestfold hadde netto utflytting av personer mellom 18 og 29 år i 2008. Det var netto innflytting i aldersgruppene under 18 år og over 29 år. Det viser at fylket trekker til seg familier. De store byene, og særlig Oslo, trekker til seg folk mellom 18 og 28 år, og eksporterer familiefolk.

Utflyttingen av unge voksne mellom 18 og 27 var tydelig lavere i 2008 enn i 2007. Men samtidig ble flyttebalansen forverret i alderstrinnene fra 28 til 33.



Figur 11: Innenlands nettoutflytting for ulike alderstrinn, prosent av antall innbyggere på hvert alderstrinn, i 2007 og 2008 for Vestfold.

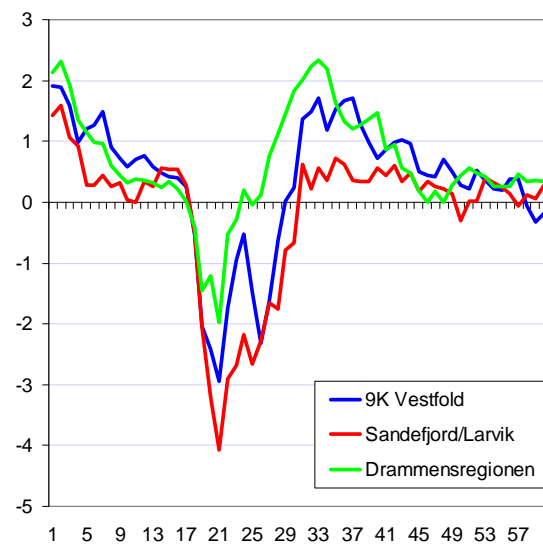
Flyttinger etter alderstrinn i regionene

Vi kan se at nettoutflyttingen i de ulike aldersgruppene i regionene følger samme mønster som aldersfordelingen. Dermed vil mønstrene vi så i aldersfordelingen på forrige side opprettholdes.

Sandefjord/Larvik har høyest utflytting av unge voksne, men har en viss innflytting av familier, dvs personer i 30-årene med barn.

9K har noe lavere utflytting av unge voksne enn Sandefjord/Larvik, og samtidig høyere innflytting av barnefamilier.

Drammensregionen har et mer positivt flyttemønster, med netto innflytting fra midten av 20-årene.



Figur 12: Innenlands nettoutflytting for ulike alderstrinn, prosent av antall innbyggere på hvert alderstrinn, i regionene i Vestfold i 2008.

Flyttinger og innvandrere

Innvandrere flytter oftere enn andre, og spesielt i de første årene etter at de har kommet til landet.

Dette påvirker flyttestrømmene ganske mye. Særlig ser vi at kommuner som tar i mot mange flyktninger får stor utflytting til andre norske kommuner. Flyktningene blir registrert som innvandrere til kommunen, men når de flytter videre til en annen norsk kommune blir dette registrert som innenlands flytting.

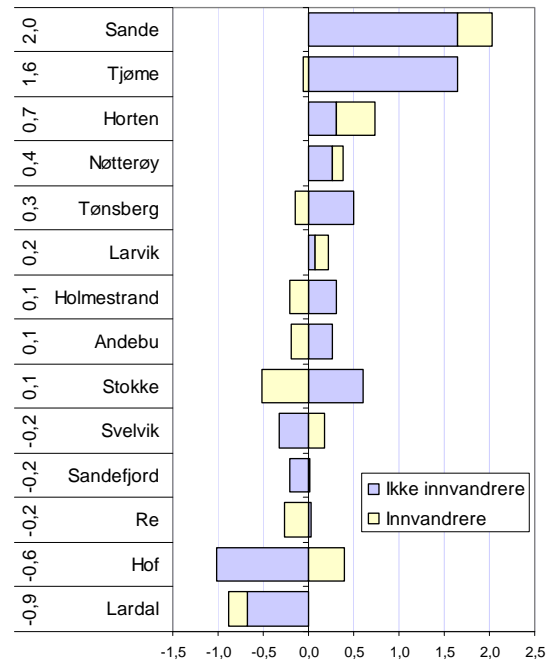
I figur 13 har vi splittet opp den innenlandske flyttingen i innvandrere og ikke-innvandrere. Her er det brukt et utvidet innvandrerbegrep som omfatter alle personer som har innvandret, eller barn av innvandrere, uavhengig av statsborgerskap.

Kommunene i Vestfold har ikke så stor andel av flyttestrømmen knyttet til innvandrere som mange andre fylker. Kommunene Sande, Horten og Hof har høyest innflytting av innvandrere. Hof er spesiell ved at det er høy netto innflytting av innvandrere, mens det er stor netto utflytting av personer uten innvandringsbakgrunn.

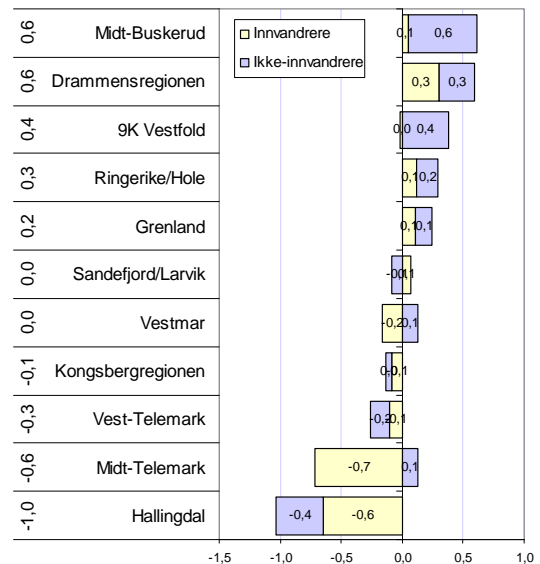
Stokke, Re og Holmestrand har størst netto utflytting av innvandrere. I disse kommunene er det netto innflytting av personer uten innvandringsbakgrunn.

På regionnivå kan vi se at Midt-Buskerud, som har høyest netto innflytting, stort sett har netto innflytting av personer uten innvandringsbakgrunn. I Drammensregionen, som har nest størst innflytting, utgjør innvandrere halvparten av netto-innflyttingen. For de to regionene med høyest netto utflytting, Midt-Telemark og Hallingdal, utgjør flyttingene til innvandrerbefolkningen mesteparten.

For regionene i Vestfold betyr innvandrerbefolkningens flyttinger lite.



Figur 13: Innenlands nettoflytting i prosent av befolkningen i 2008, fordelt på innvandrerbefolkningen og andre i kommunene i Vestfold. Total nettoflytting er vist til venstre.



Figur 14: Innenlands nettoflytting i prosent av befolkningen, fordelt på innvandrerbefolkningen og andre i regionene i BTV. Total nettoflytting er vist til venstre.

Arbeidsplasser

Nest etter befolkningstallene, er det utviklingen av arbeidsplassene som er den viktigste indikatoren for regional utvikling. I dette kapitlet ser vi på utviklingen i arbeidsplassene i regionen. Data er hentet fra registerbasert sysselsettingsstatistikk i SSB.

Utviklingen i Vestfold

Antall private arbeidsplasser i Norge var lavere i 2004 enn i 2000. Etter 2004 har antall private arbeidsplasser vokst kraftig. Veksten fortsatte i 2008, om enn med en noe lavere takt enn de foregående årene.

Antall private arbeidsplasser i Vestfold har vært sterkere enn i resten av landet.

Antall private arbeidsplasser i Norge økte med 13,3 prosent fra 2000 til 2008. I Vestfold var veksten 14,0 prosent.

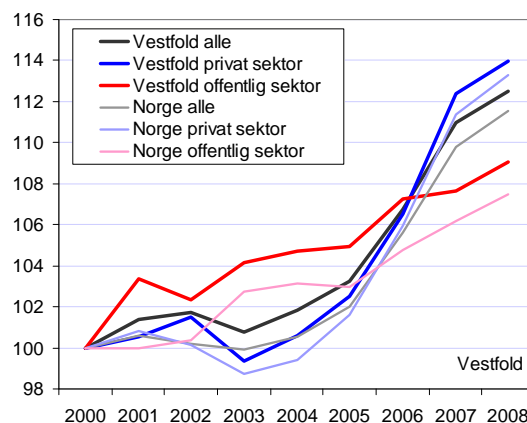
Utviklingen i antall arbeidsplasser i offentlig sektor har vært jevnere. Vestfold har også sterkere vekst i antall arbeidsplasser i offentlig sektor, med en vekst på 9,0 prosent mot 7,5 prosent på landsbasis.

Utviklingen i fylkene

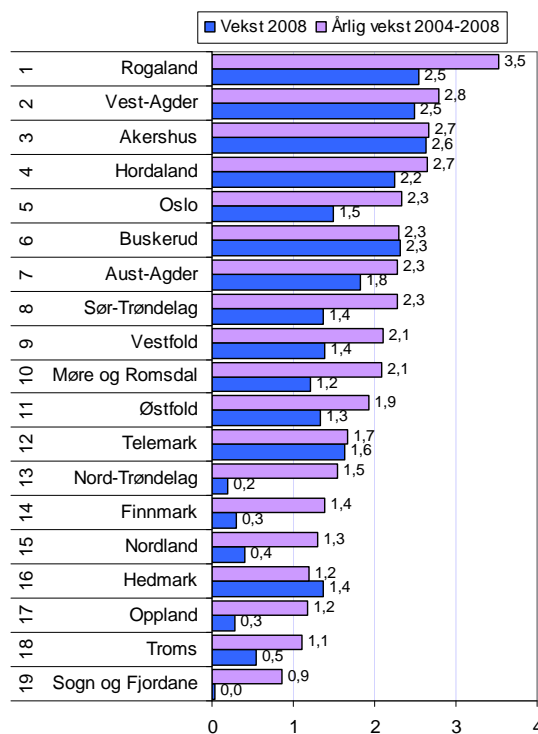
I figur 16 ser vi gjennomsnittlig årlig vekst i oppgangsperioden 2004-2008.

Rogaland, Vest-Agder og Akershus har hatt sterkst vekst i denne perioden.

Vestfold er nummer ni av fylkene når det gjelder samlet vekst i antall arbeidsplasser de siste årene. Veksten i samlet antall arbeidsplasser fra 2007 til 2008 i Vestfold var forholdsvis litt svakere enn veksten på landsbasis, med 1,4 prosent mot 1,6 prosent.



Figur 15: Utvikling i antall arbeidsplasser, indeksert slik at nivået i 2000=100.



Figur 16: Vekst i arbeidsplasser fylkesvis, prosent.

Arbeidsplassutvikling i bransjer

I de siste årene har det skjedd store strukturelle endringer i bransjesammensetningen. Noen bransjer har hatt sterk vekst, mens andre har hatt nedgang.

I Vestfold er det forretningsmessig tjenesteyting som vokser klart mest. Det har vært nesten 40 prosent vekst i denne bransjen fra 2000 til 2008.

Annen personlig tjenesteyting, bygg og anlegg, handel og hotell og restaurant har også hatt vekst i antall arbeidsplasser i fylket.

Transportnæringen har hatt en liten nedgang i antall arbeidsplasser fra 2000 til 2008. Industrien hadde en kraftig nedgang fra 2000 til 2003, men har hatt litt vekst etter det. Omtrent ti prosent av industriarbeidsplassene i Vestfold har forsvunnet siden 2000.

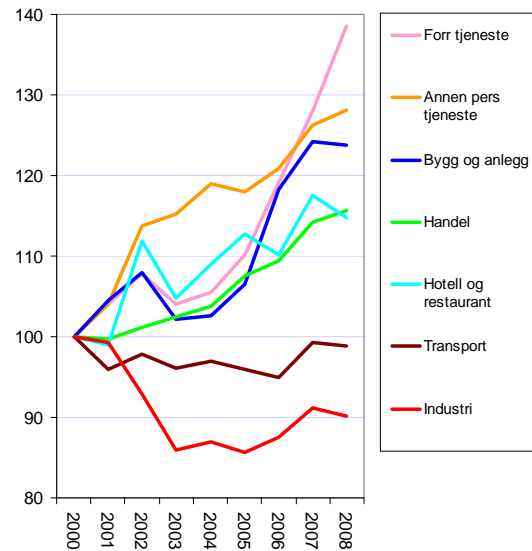
Strukturelle endringer i Vestfold

I figur 18 viser vi antall arbeidsplasser i de ulike næringene i absolutte tall for 2000 og endringene fra 2000 til 2008. Her er også offentlig sektor tatt med.

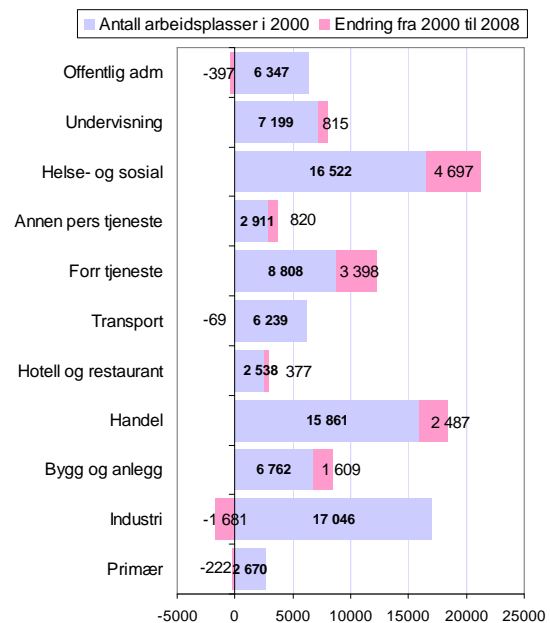
Vi ser at helse og sosialtjenester er både størst og har høyest vekst av alle bransjer i Vestfold. Her har veksten vært på 4 697 arbeidsplasser.

Forretningsmessig tjenesteyting har nest høyest vekst i antall arbeidsplasser i perioden 2000 til 2008, med en økning på 3 398. Handelen økte antall arbeidsplasser med 2 487, mens bygg og anlegg økte med 1 609.

Industrien i Vestfold reduserte antall arbeidsplasser med 1 681 fra 2000 til 2008, men mange fylker hadde langt større nedgang. Fylker som Rogaland, Hordaland og Vest-Agder har hatt vekst i industriarbeidsplasser.



Figur 17: Utvikling av antall arbeidsplasser i ulike bransjer i Vestfold, indeksert slik at nivået i 2000 = 100.



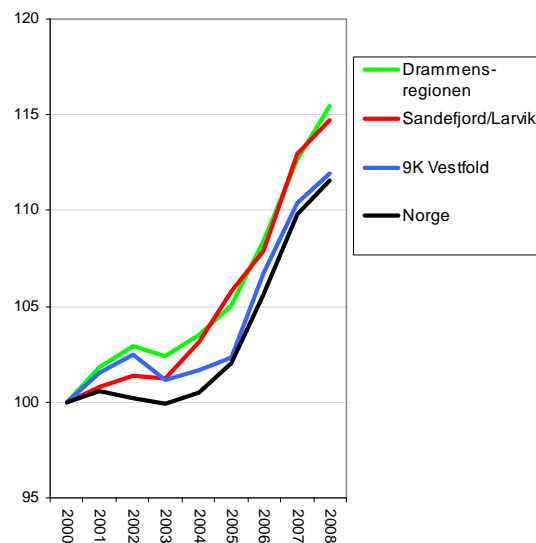
Figur 18: Endring i antall arbeidsplasser fra 2000 til 2008 i ulike bransjer i Vestfold.

Arbeidsplassutvikling i regionene

I figur 19 har vi vist utviklingen i antall arbeidsplasser i regionene i Vestfold, sammenliknet med utviklingen i Norge.

Drammensregionen og Sandefjord/Larvik har hatt vekst på omtrent 15 prosent i antall arbeidsplasser fra 2000 til 2008. Dette er godt over veksten i Norge, som var på 11,6 prosent i denne perioden.

9K Vestfold har hatt vekst temmelig nær landet ellers, men marginalt høyere.



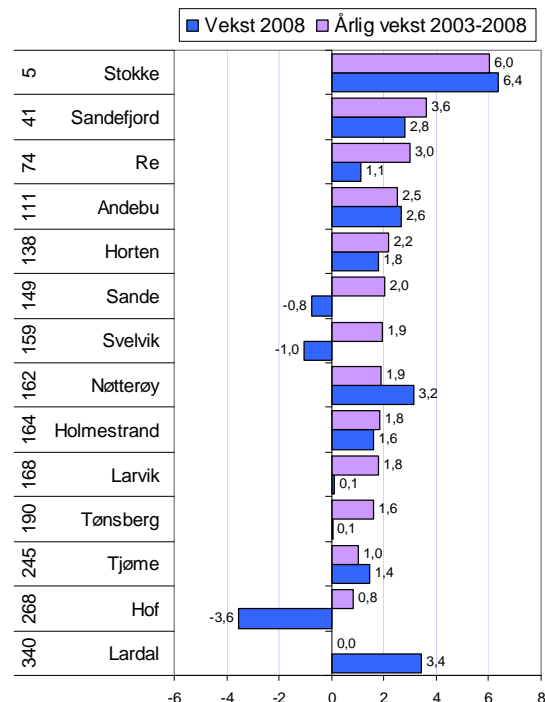
Figur 19: Utvikling i antall arbeidsplasser i regionene i Vestfold, indeksert slik at nivået i 2000=100.

Arbeidsplassutvikling i kommunene

I figur 20 har vi vist arbeidsplassveksten i kommunene i 2008, og årlig vekst fra 2003 til 2008.

Stokke, Sandefjord og Re har høyest vekst de siste fem årene, med årlige vekstrater på over tre prosent. Den høye veksten i Sandefjord betyr en del for fylket, ettersom Sandefjord er nest størst med hensyn til antall arbeidsplasser. Tønsberg har flest arbeidsplasser, men har vekst bare litt over landsgjennomsnittet.

Alle kommunene har hatt vekst i antall arbeidsplasser de siste fem årene, men i Lardal, Hof og Tjøme har veksten vært under middels av kommunene.



Figur 20: Prosentvis vekst i antall arbeidsplasser i 2008, samt årlige vekstrater i perioden 2003-2008. Tallene til venstre angir rangering mht vekst de siste fem årene blant de 430 kommunene i landet.

Hvorfor varierer arbeidsplassveksten?

Vi har så langt i dette kapitlet fått beskrevet hvordan arbeidsplassveksten har vært i fylket. Det er spesielt to forhold som har betydning for variasjonen i arbeidsplassvekst mellom regionene i Norge.

Det ene forholdet er bransjestrukturen. Det er store forskjeller i vekst mellom de ulike bransjene. Regioner med en stor andel av arbeidsplassene i bransjer med vekst vil dermed få høyere vekst enn regioner med en stor konsentrasjon i bransjer som har nedgang. Denne bransje-effekten kan vi beregne for hver region.

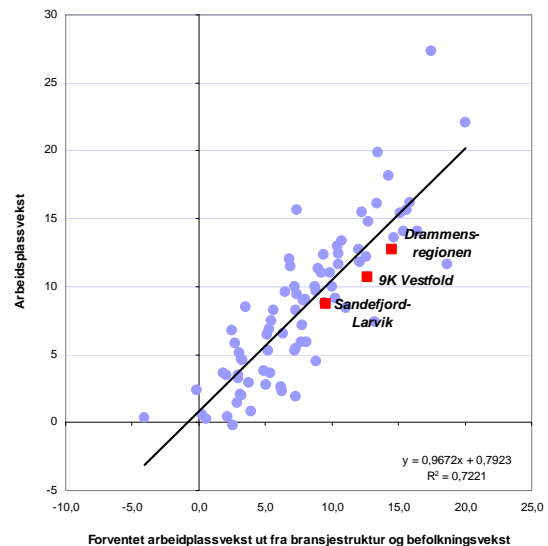
Det andre forholdet er ulik befolkningsvekst. Regioner med vekst i befolkningen får vekstimpulser, mens regioner med nedgang får synkende etterspørsel.

Disse to faktorene bestemmer i stor grad arbeidsplassutviklingen. Vi ser i figur 21 hvordan arbeidsplassveksten i regionene i Norge ganske pent fordeler seg etter dette mønsteretⁱⁱ.

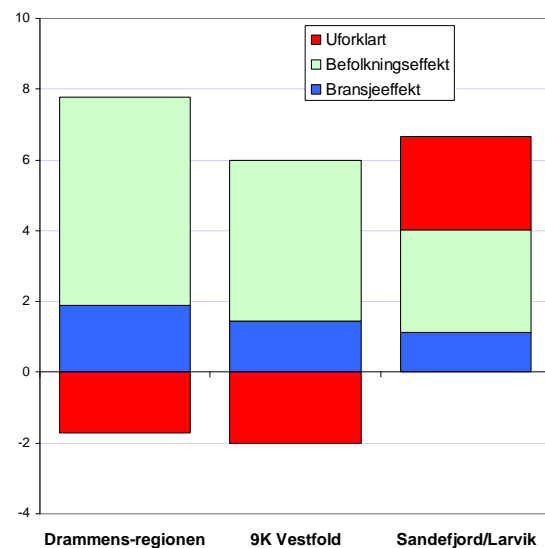
I figur 22 ser vi resultatet av en avviksanalyse for regionene i Vestfold.

Regionene i Vestfold får sterke vekstimpulser fra befolkningsveksten. Bransjestrukturen i regionene har også bidratt positivt til arbeidsplassveksten.

Drammensregionen og 9K Vestfold har hatt lavere arbeidsplassvekst enn den høye befolkningsveksten og den gunstige bransjestrukturen skulle tilsi. Sandefjord/Larvik hadde i utgangspunktet litt mindre fordelaktig bransjestruktur og befolkningsvekst enn de andre to regionene, men har hatt en høyere arbeidsplassvekst enn forutsetningene skulle tilsi.



Figur 21: Regionenes faktiske arbeidsplassvekst (vertikal akse) og forventede arbeidsplassvekst med hensyn til befolkningsutvikling og bransjestruktur i perioden 2003-2008.



Figur 22: Avvikene fra den underliggende veksten på 6,7 prosent, fordelt på bransjeeffekt, befolknings-effekt og uforklarte faktorer.

Pendling

Arbeidstakere pendler i økende grad mellom kommuner og regioner. I dette kapitlet presenteres utviklingen av pendlingsmønstre i regioner og kommuner. Data er hentet fra registerbasert sysselsettingsstatistikk i SSB.

Nettopendling i regionene

I figur 23 viser vi nettopendlingen i regionene i Vestfold.

Alle regionene har underskudd på arbeidsplasser. Det er netto utpendling fra Vestfold på 11 097 personer i 2008.

Sandefjord/Larvik hadde det høyeste underskuddet av regionene i Vestfold i 2002, men det laveste i 2008.

Underskuddet på arbeidsplasser i Sandefjord/Larvik har sunket fra 3 756 i 2002 til 2 993 i 2008.

9K Vestfold har økt underskuddet ganske mye de siste årene, og hadde i 2008 et underskudd på 4 359.

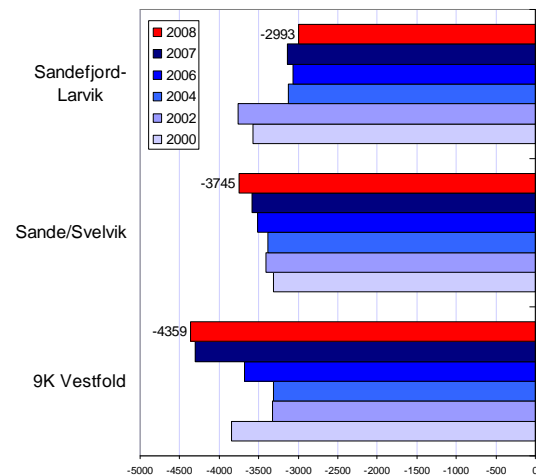
Sande og Svelvik, som er med i Drammensregionen, har også et økende underskudd på arbeidsplasser.

Nettopendling i kommunene

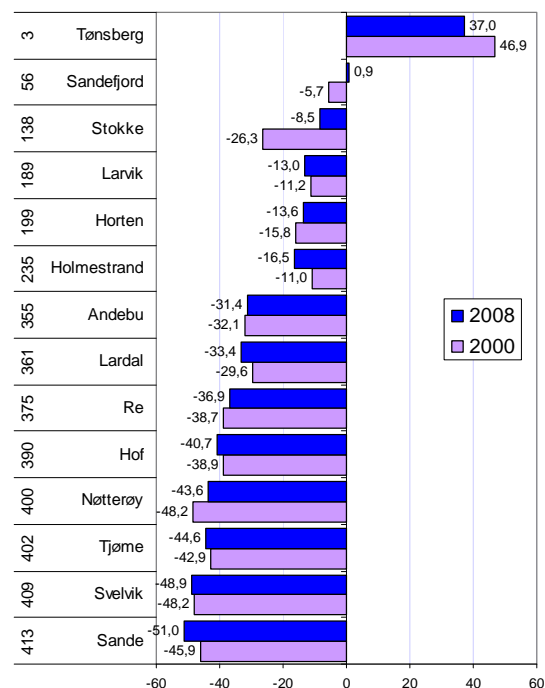
Blant kommunene i Vestfold er det bare Tønsberg og Sandefjord som har overskudd på arbeidsplasser. Sandefjord har oppnådd dette overskuddet det siste året.

I Stokke var underskuddet på arbeidsplasser stort i 2000, da det tilsvarte 26,3 prosent av de sysselsatte i kommunen. I 2008 ble dette underskuddet redusert til 8,5 prosent. Vi så i forrige kapittel at Stokke hadde høyeste arbeidsplassvekst av kommunene i Vestfold.

Mange kommuner i Vestfold har store underskudd. Høyest underskudd i 2008 har Sande med 51 prosent.



Figur 23: Nettopendling, prosent av antall sysselsatte.



Figur 24: Nettopendling, prosent. Tallene til venstre angir kommunens rangering mht nettopendling blant de 430 kommunene i landet.

Arbeidsmarkedsintegrasjon

Arbeidsmarkedsintegrasjon er et mål for hvor godt arbeidsmarkedet i en region eller kommune er integrert med arbeidsmarkedet utenfor. Vi måler dette ved å summere andelen av sysselsatte som pendler ut med andelen av arbeidsplassene som fylles av personer bosatt utenfor.

Arbeidsmarkedsintegrasjon i regionene

I kapitlet om attraktivitet skal vi se at arbeidsmarkedsintegrasjon er en viktig forklaringsfaktor for flyttestrømmene. Høy arbeidsmarkedsintegrasjon er positivt for innflytting, da det gir innbyggerne større pendlingsmuligheter og flere muligheter for valg av arbeidsplasser.

I figur 25 ser vi arbeidsmarkedsintegrasjonen i regionene i BTV.

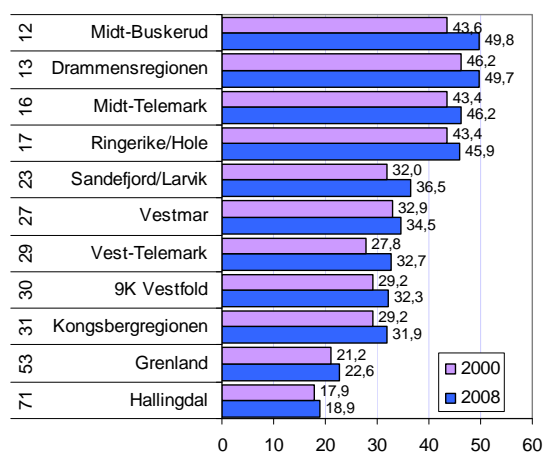
Drammensregionen, hvor Sande og Svelvik inngår, har høy arbeidsmarkedsintegrasjon. Sandefjord/Larvik og 9K Vestfold har begge arbeidsmarkedsintegrasjon over middels.

Arbeidsmarkedsintegrasjon i kommunene

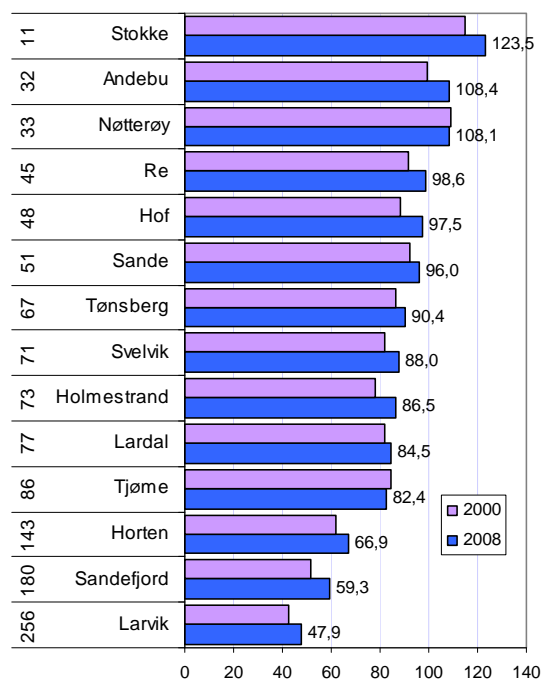
I figur 26 viser vi arbeidsmarkedsintegrasjonen i kommunene i Vestfold.

Stokke, Andebu og Nøtterøy har høyest arbeidsmarkedsintegrasjon i Vestfold, mens bare Larvik har arbeidsmarkedsintegrasjon under middels.

Vi kan også se at nesten alle kommunene har økt arbeidsmarkedsintegrasjonen fra 2000 til 2008. Dette viser at befolkningens tendens til å pendle mellom kommuner er økende. Dette gjør at sammenhengen mellom arbeidsplasser og bosetting svekkes. Bostedsattraktivitet blir tilsvarende viktigere.



Figur 25: Arbeidsmarkedsintegrasjon, målt ved summen av andel arbeidstakere bosatt utenfor regionen, og andel sysselsatte som arbeider utenfor regionen, prosent.



Figur 26: Arbeidsmarkedsintegrasjon i kommunene i Vestfold. Tallene til venstre angir rangeringen blant de 430 kommunene i landet.

Attraktivitet

Hensikten med attraktivitetsbarometeret er å måle kommuners og regioners stedlige attraksjonskraft, når det gjelder å trekke til seg innbyggere. De geografiske forskjellene i bostedsattraktivitet kan bety like mye for flyttestrømmene som forskjeller i arbeidsplassutviklingen. To regioner med samme utvikling i antall arbeidsplasser kan ha ulik utvikling i nettoflyttingen. I våre analyser betrakter vi derfor arbeidsplassutvikling og bostedsattraktivitet som likeverdige drivkrefter for å forklare regioners og kommuners utvikling. Her presenteres resultater fra Attraktivitetsbarometeret 2009ⁱⁱⁱ.

I analysene av attraktivitet tar vi utgangspunkt i netto innenlands flytting. Flyttestrømmen mellom en region og resten av landet er det viktigste målet for hvordan regionen samlet sett kommer ut av konkurransen med andre regioner i landet.

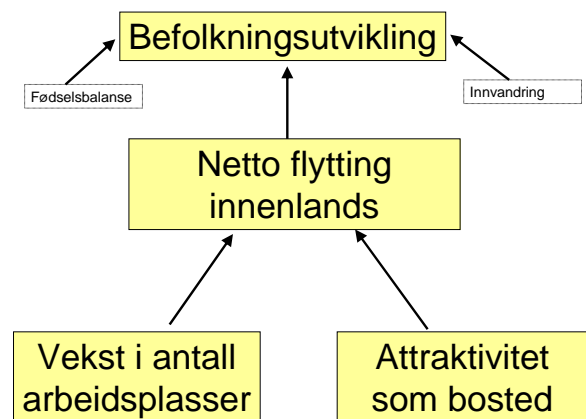
Vi har her tatt utgangspunkt i netto flyttestrømmer innenlands, og ikke befolkningsutviklingen. Det betyr at vi ikke tar hensyn til fødselsoverskudd eller netto innvandring. Begrunnelsen for det er at vi antar at fødselsoverskuddet ikke er knyttet til bostedsattraktivitet, og at de fleste innvandrere havner i sine respektive bostedskommuner uten å ha kunnet vurdere stedets attraktivitet i forhold til andre steder i Norge.

Det er et velkjent faktum at arbeidsplassutviklingen påvirker flyttestrømmene. Regioner med vekst i antall arbeidsplasser vil ha større tilbøyelighet til å få netto innflytting enn regioner med nedgang.

Attraktivitetsbarometeret har til hensikt å måle nettoflyttingen til kommuner og regioner i Norge som *ikke* skyldes vekst i antall arbeidsplasser. Eller sagt på en annen måte: Attraktivitetsbarometeret måler nettoflyttingen når virkninger av arbeidsplassveksten er trukket fra.

Teoretisk sett kunne vi anse arbeidsplassveksten som en av mange ulike faktorer som påvirker regioners attraktivitet som bosted. Når vi velger å skille mellom flytting som skyldes arbeidsplasser og flytting som skyldes andre årsaker, er det for at analysene skal bli mer relevante for å utvikle regionale utviklingsstrategier. Tiltakene som kan tenkes satt inn til

arbeidsplassvekst er vanligvis helt forskjellige fra tiltak for å forbedre bostedsattraktivitet.



Figur 27: Illustrasjon av logikken i metoden til attraktivitetsbarometeret.

Når vi senere i denne rapporten bruker begrepet attraktivitet, mener vi konsekvent attraktivitet som bosted. Det betyr også at attraktivitetsbegrepet inneholder ethvert forhold som kan tenkes å påvirke nettoflyttingen, med unntak av arbeidsplassutviklingen.

Vi har i utgangspunktet ikke gjort forutsetninger eller anvendt teorier om hva som skaper attraktivitet.

Etter å ha beregnet attraktiviteten i kommuner og regioner, har vi analysert hva som kjenne-tegner attraktive kommuner og regioner, for å forklare forskjellene i attraktivitet. Resultatene fra disse analysene ble presentert i fjorårets rapport^{iv}.

Attraktivitetsbarometeret for regioner

I figur 28 har vi fordelt alle de 83 regionene i landet etter endring i antall arbeidsplasser og netto innenlands flytting, og deretter satt inn en regresjonslinje. Regresjonslinjen er her tolket som effekten av arbeidsplassendring på nettoflyttingen.

Figuren illustrerer at det er en klar, positiv sammenheng mellom arbeidsplassvekst og nettoflytting. Samtidig viser figuren at mange regioner har en nettoflytting som avviker fra "normalen" som er uttrykt i regresjonslinjen.

Vi antar at avviket fra denne normalen uttrykker regionenes attraktivitet som bosted. Den vertikale avstanden mellom en regions posisjon og regresjonslinjen vil da bli et kvantitativt mål på regionens attraktivitet.

Når regionene ligger til høyre i diagrammet, betyr det at arbeidsplassveksten har vært høyere enn middels de siste tre årene.

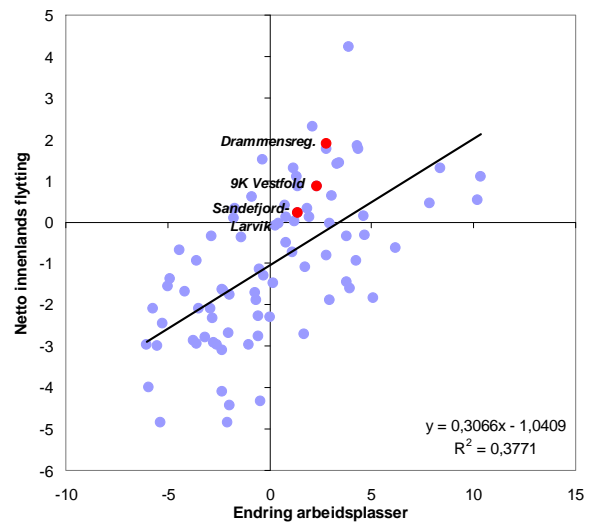
Regionene i Vestfold har høyere netto innflytting enn forventningslinjen, og blir dermed karakterisert som attraktive.

I figur 29 ser vi hvordan regionene på Østlandet skårer på attraktivitetsindeksen. De ni mest attraktive regionene i landet ligger på Østlandet, de fleste nær Oslo. 22 av de 30 regionene på Østlandet er over middels attraktive i nasjonal målestokk.

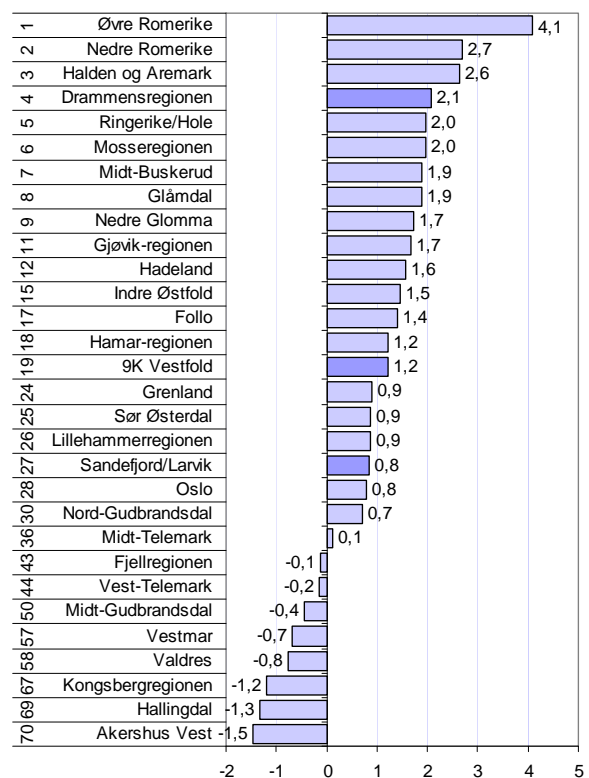
Drammensregionen, hvor Sande og Svelvik inngår, er den fjerde mest attraktive regionen i landet i perioden 2006-2008.

9K Vestfold og Sandefjord/Larvik er også attraktive regioner på landsbasis, med rangeringsnumrene 19 og 27 av 83 regioner, men dette er under middels av regionene på Østlandet.

Verdien 2,1 for Drammensregionen betyr at regionen har hatt en ekstra innflytting tilsvarende 2,1 prosent av folketallet i forhold til forventet innflytting i henhold til arbeidsplassveksten.



Figur 28: Regionene i Norge etter prosentvis endring i antall arbeidsplasser (avstand til median) og netto innenlands flytting i prosent av folketallet for perioden 2006-2008, med regresjonslinje.



Figur 29: Attraktivitetsindeksen for regionene på Østlandet, perioden 2006-2008. Tallene til venstre angir rangering blant de 83 regionene i Norge.

Attraktivitetsbarometeret for kommuner

I figur 30 har vi plassert alle norske kommuner i samme type diagram som vi brukte på regioner. Sammenhengen mellom nettoflytting og arbeidsplassutvikling er svakere for kommuner enn for regioner. Dette kan vi se ved at helningen på regresjonslinjen er slakere, og at spredningen er større.

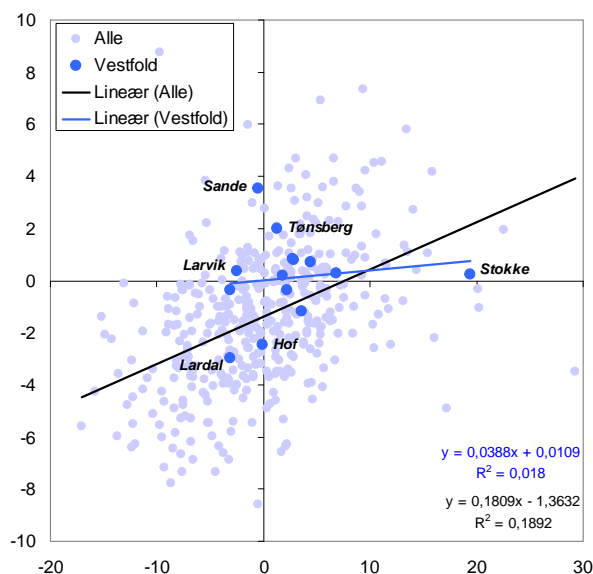
Det kommer av at det er langt større andel som pendler mellom kommuner enn regioner. Dermed vil effekten av arbeidsplassvekst i en kommune ofte "lekke" til nabokommuner i samme region.

Dette betyr også at attraktivitet er viktigere for kommuner enn for regioner. Arbeidsplassvekst blir tilsvarende viktigere for regioner enn for kommuner.

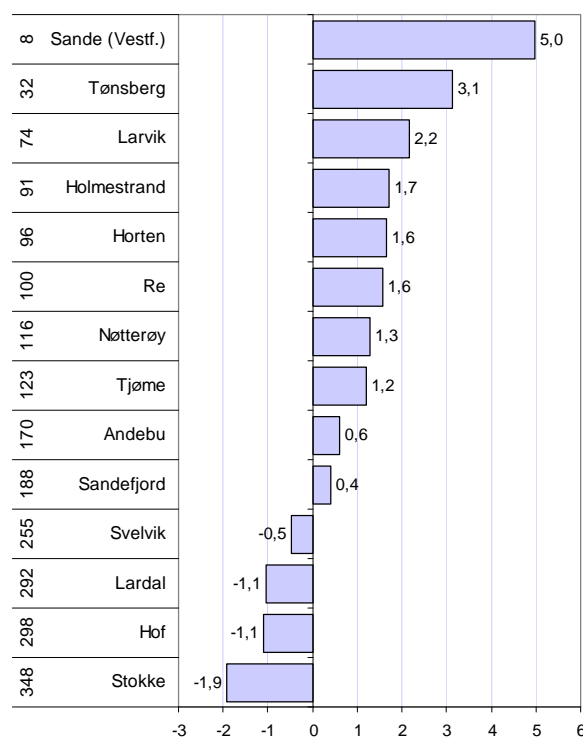
Kommunene i Vestfold ligger stort sett over forventningslinjen. Kommuner som Sande, Tønsberg og Larvik drar opp gjennomsnittlig attraktivitet. Sande og Larvik har svakere arbeidsplassvekst enn middels, men har likevel netto innflytting. Sande er nummer åtte på Attraktivitetsbarometeret. Innflyttingen til Sande, målt som prosent av folketallet, var hele 5,0 prosentpoeng høyere enn forventet. Tønsberg er nummer 32 og Larvik nummer 74. Sande og Tønsberg har alltid vært høyt plassert på Attraktivitetsbarometeret, men Larvik har aldri vært så høyt oppe tidligere.

Stokke har hatt en formidabel vekst i antall arbeidsplasser de siste tre årene, men har ikke fått betalt i form av særlig innflytting. I et landskap som Vestfold, med geografisk små kommuner og greie kommunikasjoner, vil effekten av arbeidsplassvekst lett smitte over til nabokommunene.

Hof og Lardal har høyest netto utflytting av kommunene i Vestfold, og kommer begge ut under middels på Attraktivitetsbarometeret.



Figur 30: Kommunene i Norge etter prosentvis endring i antall arbeidsplasser (avstand til median) og netto innenlands flytting i prosent av folketallet for perioden 2006-2008, med regresjonslinje.



Figur 31: Attraktivitetsindeksen for kommunene i Vestfold, perioden 2006-2008. Tallene til venstre angir rangering blant de 430 kommunene i Norge.

Attraktivitet for ulike aldersgrupper i regionene

Flytteadferden er ulik for personer i ulike livsfaser. Personer mellom 18 og 28 flytter oftest, og flytter i stor grad til de store byene. Etter familieetablering flytter mange ut av de store byene. De fleste av disse havner i en kommune i pendlingsavstand til en større by, men mange flytter også ut til distriktene.

Vi har beregnet attraktivitetsindeks for tre ulike aldersgrupper: 18-28 år, som vi kaller for unge voksne, 0-16 år som er en indikator for barnefamilier, og over 28 år som vi kaller voksne.

I figur 32 har vi vist hvordan regionene i BTV skårer på attraktivitetsindeksen for de tre ulike gruppene.

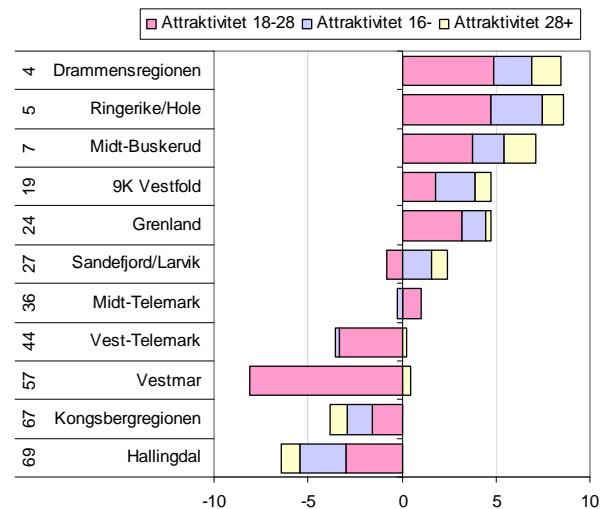
I Vestfold er 9K Vestfold attraktiv for unge voksne, mens Sandefjord/Larvik er lite attraktiv for denne gruppen. Begge er attraktive for barnefamilier.

Attraktivitet for ulike aldersgrupper i kommunene

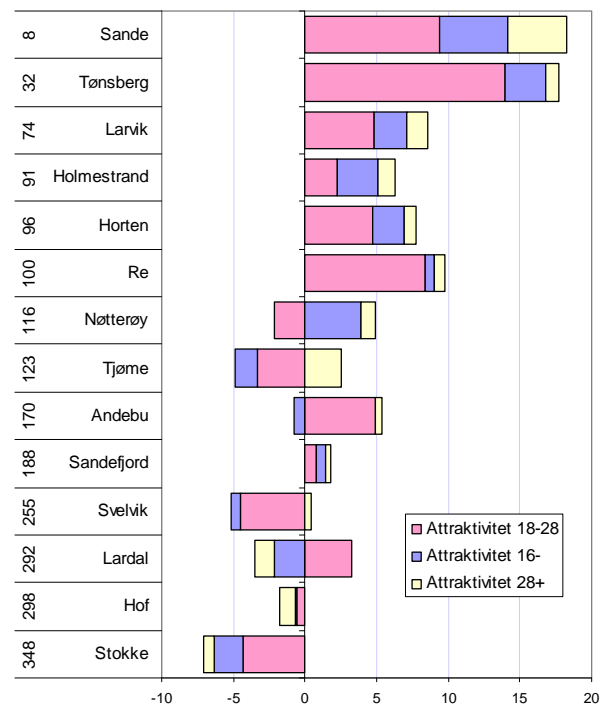
Tønsberg er klart mest attraktiv for unge voksne av kommunene i Vestfold. Kommunene Sande og Re er også svært attraktive for denne gruppen. Kommuner som Nøtterøy, Tjøme, Svelvik, Hof og Stokke er mindre attraktive for unge voksne.

De mest attraktive kommunene i Vestfold trekker til seg alle aldersgrupper, mens de minst attraktive er lite attraktive for alle.

Tjøme har en profil som lite attraktiv for både barn og unge voksne, men trekker til seg personer over 28. Populær for pensjonister?



Figur 32: Attraktivitetsindeksen for personer i ulike aldersgrupper. Tallene til venstre angir rangering med hensyn til samlet attraktivitet blant de 83 regionene i landet.



Figur 33: Attraktivitetsindeksen for personer i ulike aldersgrupper for kommunene i Vestfold. Tallene til venstre angir rangering med hensyn til samlet attraktivitet blant de 430 kommunene i landet.

Attraktivitet og innvandrere, regioner

Innvandringen til Norge har økt kraftig de siste årene, og dermed har også andelen av befolkningen som er innvandrere og barn av disse, dvs innvandrerbefolkningen, økt. Innvandrerne flytter oftere og har andre flyttemønstre enn den øvrige befolkningen, og utgjør ganske mye av nettoflyttingen for mange regioner. Det er derfor interessant å se hvordan innvandrernes flyttemønster mellom regioner og kommuner har påvirket Attraktivitetsbarometeret.

I figur 34 har vi satt innvandrerbefolkningens nettoflytting som andel av befolkningen opp mot attraktivitetsindeksen, for å se hvordan innvandrerbefolkningens flyttemønster har påvirket attraktiviteten^v.

Øvre og Nedre Romerike, samt Drammensregionen og Nedre Glomma er de regionene på Østlandet som er mest attraktive for innvandrere, ikke bare på Østlandet, men også på landsbasis.

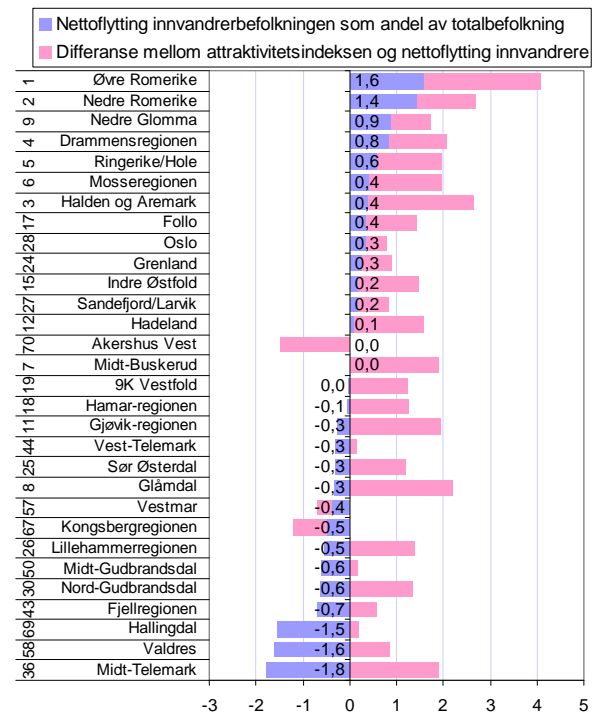
Sandefjord/Larvik har en viss netto innflytting av innvandrere fra andre regioner, mens i 9K er det omtrent like mange av innvandrerbefolkningen som flytter inn og ut.

Attraktivitet og innvandrere, kommuner

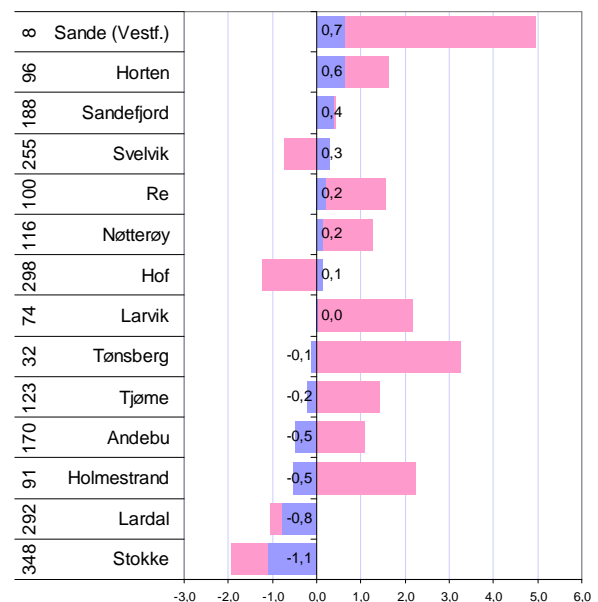
I figur 35 ser vi hvordan innvandrernes flyttinger har påvirket attraktivitetsindeksen for kommunene i Vestfold.

Innvandrernes nettoflytting betyr ikke så mye for kommunene i Vestfold. Sande og Horten har høyest innflytting av innvandrere, men ville vært attraktive også uten denne innflyttingen. Sandefjord, derimot, er attraktiv på grunn av innvandrernes innflytting til kommunen.

Lardal og Stokke har høyest utflytting av innvandrere, men er også lite attraktive for de som ikke er innvandrere.



Figur 34: Innvandrerbefolkningens nettoflytting sammenholdt med attraktivitetsindeksen for regionene på Østlandet for perioden 2006-2008. Tallene til venstre angir rangering på attraktivitetsbarometeret for 83 regioner.



Figur 35: Innvandrerbefolkningens nettoflytting sammenholdt med attraktivitetsindeksen for kommunene i Vestfold for perioden 2006-2008. Tallene til venstre angir rangering på attraktivitetsbarometeret for 430 kommuner.

Nyetableringer

For å sammenlikne etableringsaktiviteten mellom ulike områder, bruker vi tre ulike mål. *Etableringsfrekvensen* er antall nyregistrerte foretak i ett år i prosent av eksisterende foretak i begynnelsen av samme år. *Bransjustert etableringsfrekvens* er et mål for hvor mange nyetableringer det er når vi justerer for effekten av bransjestrukturen. Til slutt ser vi på *vekst i antall foretak*, som er etableringsfrekvensen fratrukket andelen som legges ned.

I figur 36 kan vi se hvordan etableringsfrekvensen har utviklet seg i Vestfold og Norge.

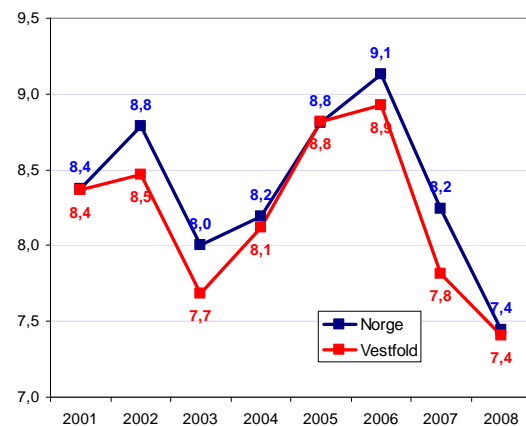
Etableringsfrekvensen på landsbasis hadde et høydepunkt i 2006. Normalt er det høyere etableringsfrekvens under høykonjunktur, og da ville en forvente at etableringsfrekvensen økte i 2007, men tvert i mot sank etableringsfrekvensen ganske mye på landsbasis. I 2008 fortsatte etableringsfrekvensen å synke, men dette var mer som forventet etter at nedgangskonjunktorene satte inn i løpet av året.

I Vestfold var etableringsfrekvensen likt med landsgjennomsnittet i 2001, 2005 og 2008. I de andre årene har etableringsfrekvensen i Vestfold være lavere enn landsgjennomsnittet.

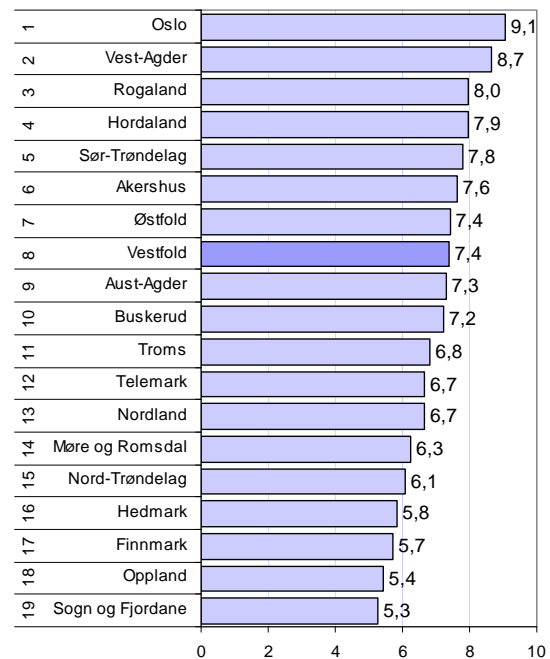
Etableringsfrekvenser i fylkene

I figur 37 kan vi se at Vestfold er nummer åtte av 19 fylker når det gjelder etableringsfrekvens i 2008. Vestfold har vært rangert mellom plass nummer fem og ti så langt tilbake vi har statistikk.

Oslo har hatt høyest etableringsfrekvens hvert eneste år som er målt. Som vi skal se senere, henger dette nøye sammen med bransjestrukturen. Den høye etableringsfrekvensen i Oslo drar også landsgjennomsnittet kraftig opp.



Figur 36: Etableringsfrekvens i Norge og Vestfold.



Figur 37: Etableringsfrekvens i 2008 i fylkene i Norge.

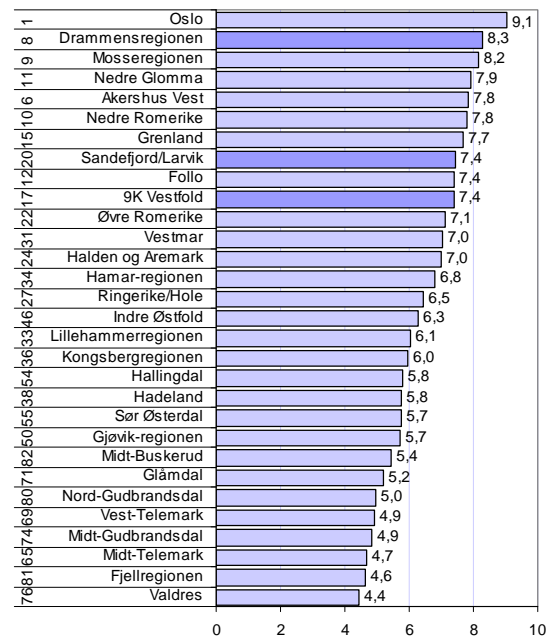
Etableringer i regionene

Oslo har høyest etableringsfrekvens av alle regionene de siste fem årene, og har høyest etableringsfrekvens av regionene på Østlandet i 2008.

Drammensregionen er nest best på Østlandet og nummer åtte både i 2008 og i siste femårsperiode.

Sandefjord/Larvik hadde så vidt litt høyere etableringsfrekvens enn 9K Vestfold i 2008. Sandefjord/Larvik ble rangert som nummer 16 i 2008 mens 9K Vestfold ble nummer 18.

Den siste femårsperioden har 9K hatt noe høyere etableringsfrekvens enn Sandefjord/Larvik.



Figur 38: Etableringsfrekvens i regionene på Østlandet i 2008. Tallene til venstre er regionens rangering mht gjennomsnittlig etableringsfrekvens de siste fem år blant landets 83 regioner.

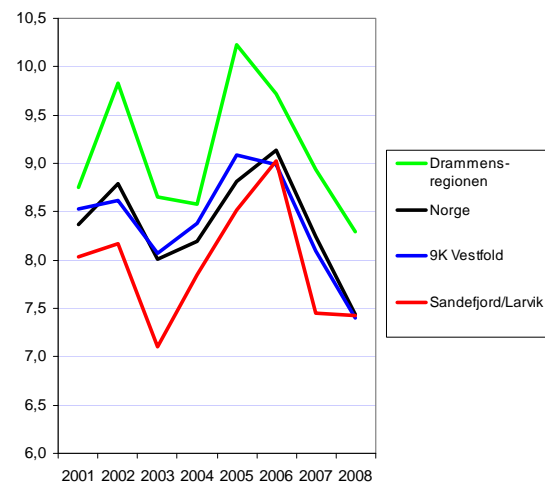
Utviklingen i regionene

I figur 39 kan vi se hvordan etableringsfrekvensen har utviklet seg i regionene i Vestfold de siste årene.

Drammensregionen, hvor Sande og Svelvik inngår, har i hele perioden hatt høyest etableringsfrekvens, og også høyere enn landstallene.

9K Vestfold har hatt en utvikling svært lik landstallene.

Sandefjord/Larvik har de fleste årene hatt lavere etableringsfrekvens enn 9K Vestfold, men gikk forbi i 2008.



Figur 39: Etableringsfrekvens i regionene i Vestfold.

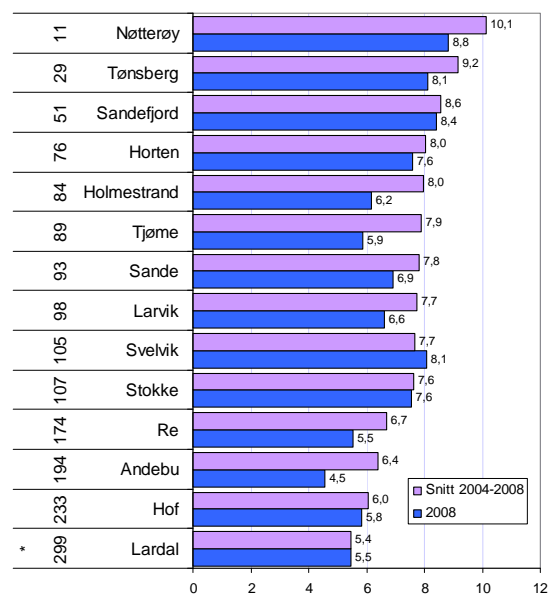
Nyetableringer i kommunene

I figur 40 er etableringsfrekvensen i kommunene i Vestfold vist, for 2008 og for gjennomsnittet de siste fem årene.

Nøtterøy har høyest etableringsfrekvens av kommunene i Vestfold de siste fem årene. Nøtterøy er nummer 11 av de 430 kommunene i landet når det gjelder etableringsfrekvens de siste fem årene. I 2007 hadde Nøtterøy høyest etableringsfrekvens av samtlige kommuner i landet.

På de neste plassene følger Tønsberg, Sandefjord, Horten og Holmestrand.

Det er bare Hof og Lardal som har under middels etableringsfrekvens av kommunene i landet.



Figur 40: Etableringsfrekvens i kommunene i 2008, og gjennomsnitt for perioden 2004-2008. Tallene til venstre angir kommunens rangering med hensyn til gjennomsnittlig etableringsfrekvens de siste fem årene blant landets 430 kommuner. Kommuner merket * er små kommuner med få foretak.

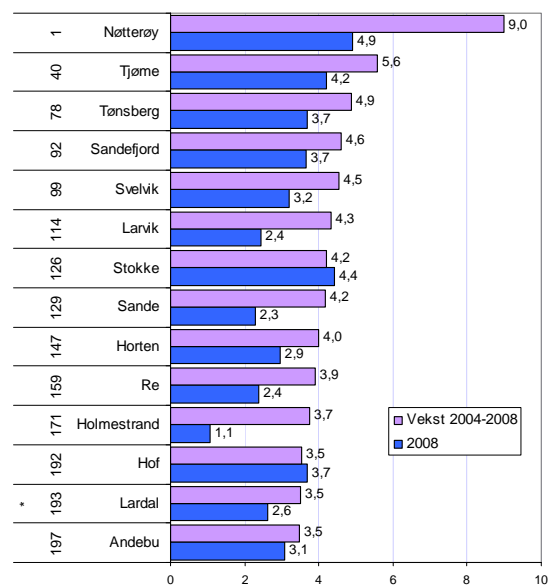
Vekst i antall foretak

I figur 41 ser vi den prosentvise veksten i antall foretak.

Det er Nøtterøy som har høyest vekst i antall foretak de siste fem årene, både i Vestfold og i hele Norge. Ingen andre kommuner i landet har så høy vekst i antall foretak som Nøtterøy.

Tjøme og Tønsberg har også høy vekst i antall foretak de siste fem årene, mens Stokke hadde høy vekst i 2008.

Andebu hadde lavest vekst i antall foretak av vestfoldkommunene, men hadde likevel over middels vekst, ettersom Andebu ble rangert som 197 av 430 kommuner.



Figur 41: Prosentvis vekst i antall foretak. Tallene til venstre er kommunens rangering mht vekst i antall foretak for 2004-2008 blant landets 430 kommuner.

Betydning av bransjestruktur og befolkningsvekst

Det er to faktorer som i stor grad forklarer variasjoner i etableringsfrekvensen i ulike fylker; bransjestruktur og befolkningsvekst.

Områder som har en stor andel av næringslivet i bransjer med høy etableringsfrekvens, vil automatisk få en høyere etableringsfrekvens enn områder med mange foretak i bransjer med lav etableringsfrekvens.

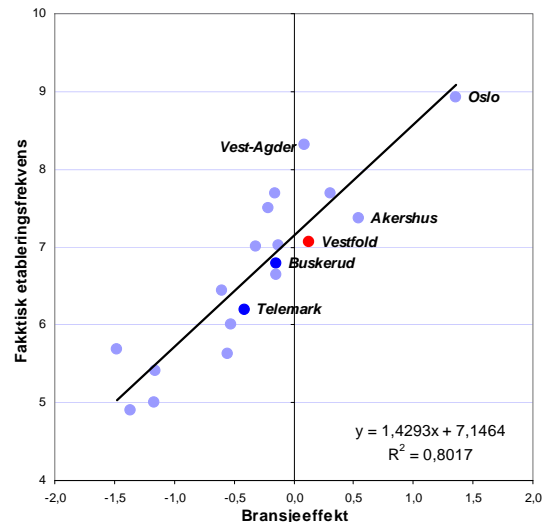
Områder som har høy befolkningsvekst har en tendens til å få høyere etableringsfrekvens. Dette kan forklares ved at det blir flere potensielle etablerere, samt at det lokale markedet blir større, og dermed gir plass til flere bedrifter innenfor handel og tjenesteyting.

Vi ønsker imidlertid å bruke bransjejustert etableringsfrekvens som en av indikatorene for etableringsaktiviteten. Vi beregner den bransjejusterte etableringsfrekvensen som avstanden mellom faktisk og forventet etableringsfrekvens, gitt bransjestrukturen.

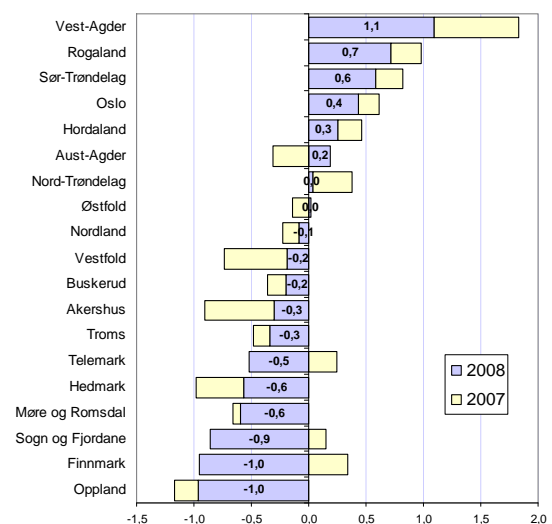
Resultatet av en slik analyse er vist i figur 42. Vi ser at nesten 80 prosent av forskjellene i fylkenes etableringsfrekvens kan forklares ut fra bransjestrukturen^{vi}.

Vestfold hadde en etableringsfrekvens i 2008 som ligger 0,2 prosent under forventet verdi, gitt bransjestrukturen. Dette plasserer Vestfold som nummer ti av fylkene. I 2007 hadde Vestfold en mye lavere etableringsfrekvens enn bransjestrukturen skulle tilsi.

Av figur 43 ser vi at de fylkene som gjør det best her har befolkningsvekst, mens fylkene på bunn har lav befolkningsvekst. Det er ikke tilfeldig. Vestfold gjør det imidlertid forholdsvis svakt til å ha høy befolkningsvekst.

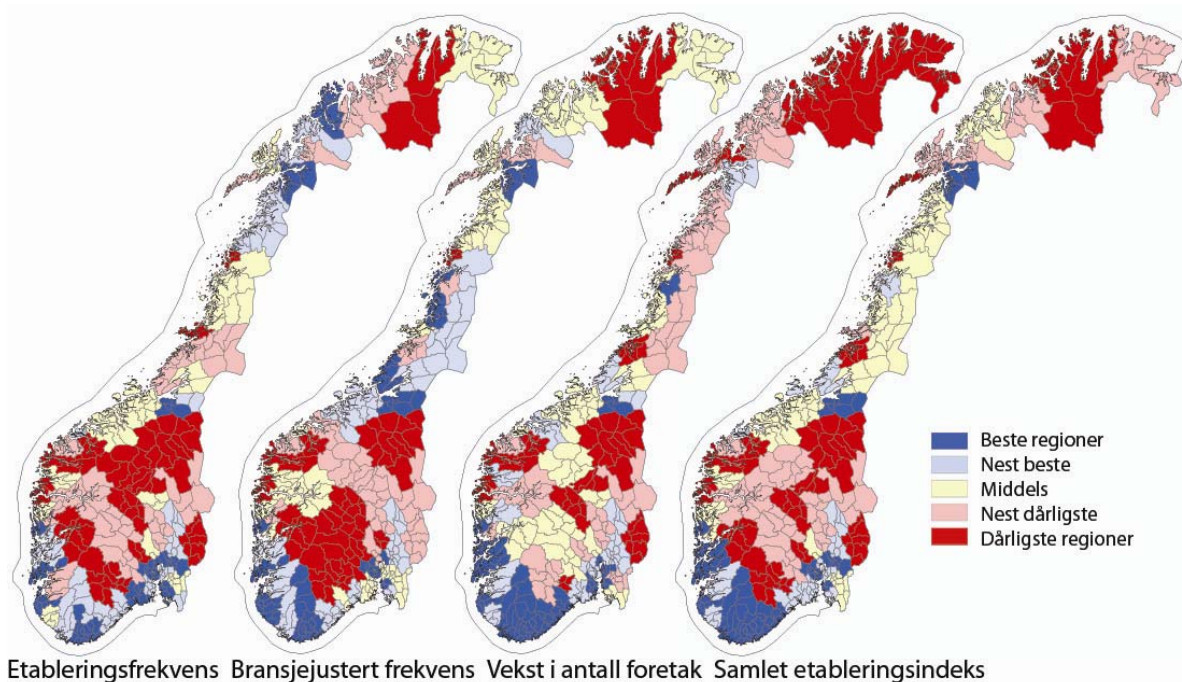


Figur 42: Sammenhengen mellom faktisk etableringsfrekvens i 2008, og forventet etableringsfrekvens gitt bransjestruktur.



Figur 43: Bransjejustert etableringsfrekvens, målt som avvik mellom faktisk og forventet etableringsfrekvens gitt bransjestruktur og befolkningsendringer.

Kart over regioner



Figur 44: Kart med regionenes rangering for ulike indikatorer for nyetablering.

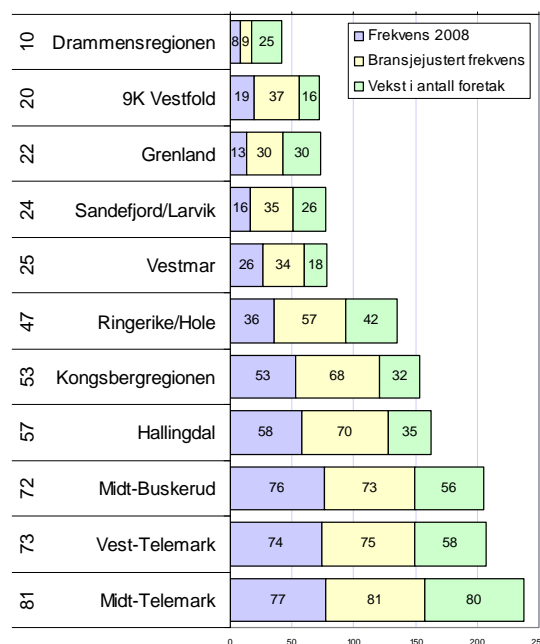
Kartene over viser tre ulike indikatorer for nyetableringer. Til venstre ser vi etableringsfrekvensen. Etableringsfrekvensen er høy i regionene rundt Oslofjorden, i Agder, Rogaland og Hordaland, samt Trondheimsregionen, Tromsøregionen og Ofoten.

Når vi justerer for bransjestrukturen i neste kart, er det mindre nyetableringer på Østlandet, men mer på Sørvestlandet og Midt-Norge.

Agder og Rogaland dominerer når det gjelder vekst i antall foretak.

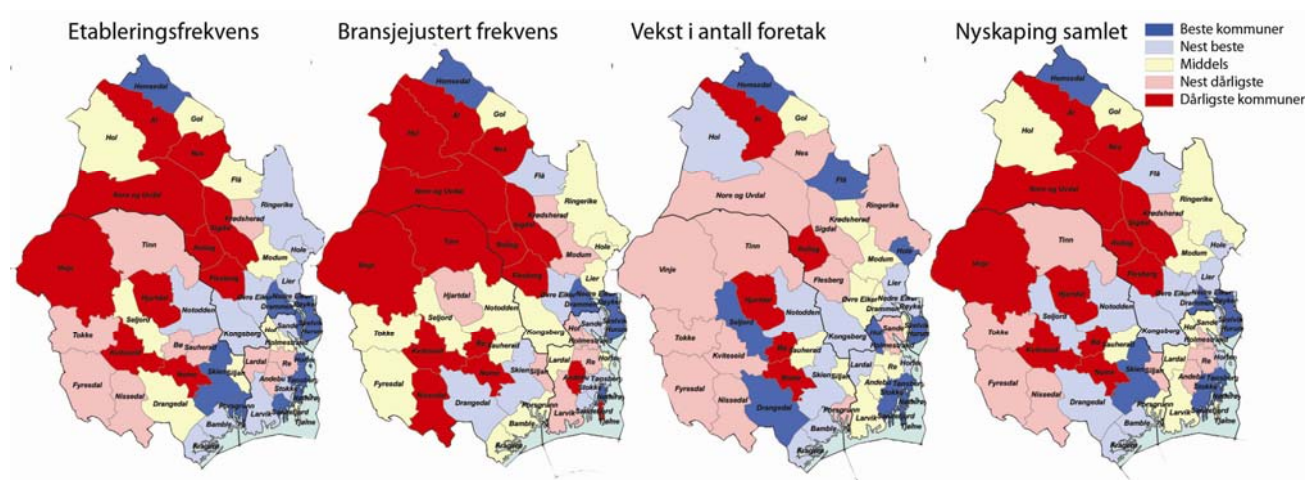
Når vi slår sammen disse indikatorene til en samlet etableringsindeks, ser vi at Agder og Rogaland har mange regioner som skårer høyt.

I figur 45 er BTV-regionenes rangering vist. Drammensregionen kommer best ut i BTV. 9K Vestfold er nummer 20 blant de 83 regionene i Norge, mens Sandefjord/Larvik er nummer 24.



Figur 45: Regionene i BTV rangert etter de ulike etableringsindikatorer. Tallene til venstre angir samlet rangering blant de 83 regionene i landet.

Kart over kommunene



Figur 46: Kart med kommunenes rangering etter ulike indikatorer for etablering i 2008.

Kommunene i Vestfold skårer litt forskjellig på de ulike indikatorene.

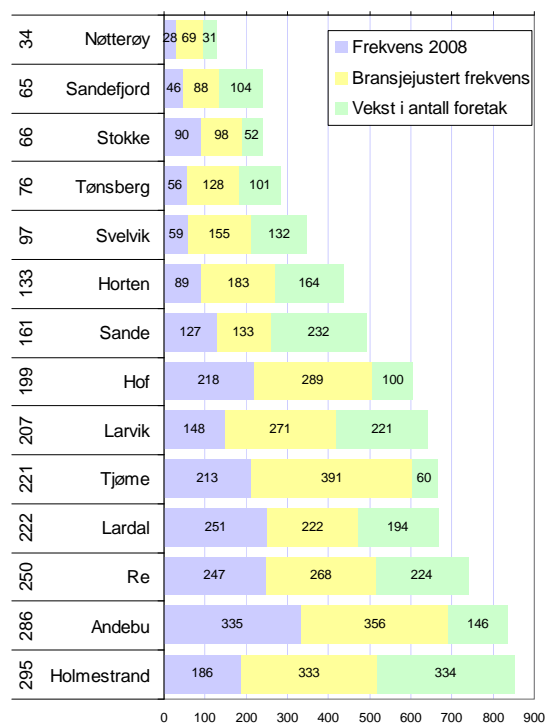
Nøtterøy, Sandefjord, Tønsberg og Svelvik er blant den beste femtedelen når det gjelder etableringsfrekvens.

Når vi justerer for bransjestrukturen, er det bare Nøtterøy som er i den beste femtedelen.

Nøtterøy, Stokke og Tjøme er blant den beste femtedelen når det gjelder vekst i antall foretak. Tjøme skårer ikke så bra på etableringsfrekvens, så der har det vært svært få nedleggelse i 2008.

I figur 47 ser vi rangeringsnumrene til alle kommunene i Vestfold. Nøtterøy er best i Vestfold og nummer 34 i landet, mens Sandefjord er nummer 65 og Stokke nummer 66 i 2008.

Holmestrand er på sisteplass i fylket.



Figur 47: Kommunenes rangering etter de ulike etableringsindikatorer. Tallene til venstre angir rangering på etableringsindeksen blant de 430 kommunene i landet.

Lønnsomhet og soliditet

For å undersøke regionale variasjoner i lønnsomheten i næringslivet, har vi brukt tre indikatorer.

Den første er andel foretak med positivt resultat før skatt. Denne indikatoren er også brukt i tidligere næringsanalyser. Den neste indikatoren er bransjejustert lønnsomhet, der vi har justert for effekten av bransjestrukturen. Den tredje indikatoren er andel foretak med positiv egenkapital. Til slutt har vi slått sammen disse tre indikatorene til en samlet lønnsomhetsindeks.

Andel lønnsomme foretak

I figur 48 kan vi se konjunkturutviklingen tydelig tegnet opp gjennom utviklingen av andel lønnsomme foretak.

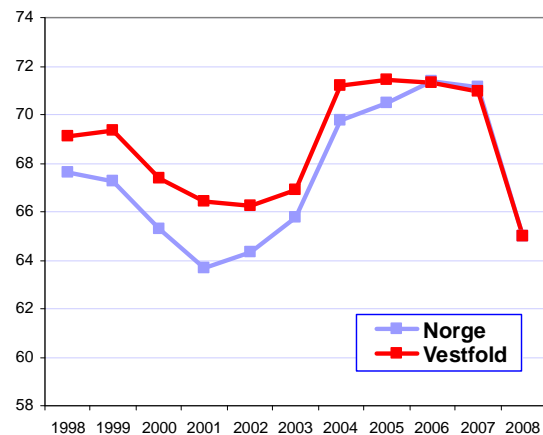
Det laveste nivået i Norge var i 2001, da 63,7 prosent av de regnskapspliktige foretakene hadde positivt resultat før skatt. I perioden fra 2004 til 2007 var andelen lønnsomme foretak i overkant av 70 prosent. I 2008 sank andelen lønnsomme foretak brått ned til 65 prosent^{viii}. Det er litt høyere enn i 2001 og 2002.

Vestfold hadde høyere andel lønnsomme foretak enn landsgjennomsnittet i hele perioden fra 1998 til 2005. I 2006 og 2007 var andelen lønnsomme foretak under landsgjennomsnittet, men i 2008 sank andel lønnsomme foretak mindre i Vestfold enn ellers i landet, og fylket havnet ganske nøyaktig på landsgjennomsnittet.

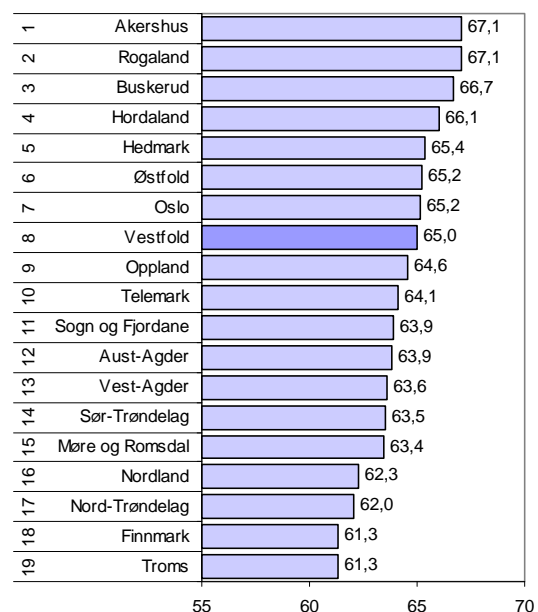
I figur 49 ser vi hvordan andel lønnsomme foretak varierer mellom fylkene. Akershus har den beste lønnsomheten i 2008, foran Rogaland og Buskerud. Ett av disse tre fylkene har alltid hatt høyest lønnsomhet de siste ti årene.

De fire nordligste fylkene har lavest lønnsomhet i 2008.

Vestfold hadde 65,0 prosent lønnsomme foretak i 2008, noe som plasserer Vestfold som nummer åtte av 19 fylker etter denne lønnsomhetsindikatoren.



Figur 48: Andel foretak med positivt resultat før skatt i Norge og Vestfold.



Figur 49: Andel foretak med positivt resultat før skatt i fylkene.

Bransjejustert lønnsomhet i regionene

Det er stor forskjell på lønnsomheten i de forskjellige bransjene. 87,1 prosent av foretakene i bransjen ”juridisk og regnskapsmessig tjenesteyting” har positivt resultat før skatt. I bransjen ”sports- og fritidsaktiviteter og drift av fornøynelses-etablissemeter” er det imidlertid bare 46,4 prosent av foretakene som har overskudd. Dermed vil bransjestrukturen i en region kunne få mye å si for andelen lønnsomme foretak.

Vi har derfor laget et mål for *bransjejustert lønnsomhet* der vi har filtrert bort effekten av bransjestrukturen^{viii}, som vi har vist i figur 50.

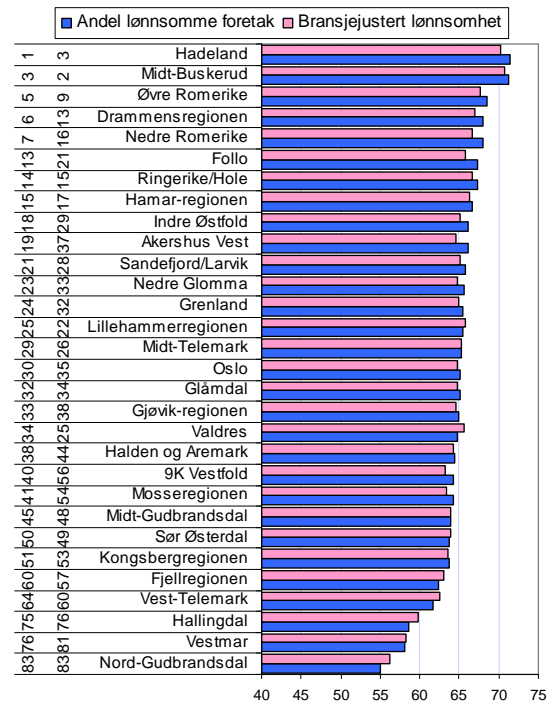
Regionene i Vestfold har lavere rangering for lønnsomhet etter bransjejustering. Det betyr at bransjestrukturen i Vestfold er positiv for lønnsomheten, ved at det er en høy andel av foretakene i bransjer med generelt god lønnsomhet. Sandefjord/Larvik var nummer 21 med hensyn til andel lønnsomme foretak, men er nummer 28 for bransjejustert lønnsomhet. 9K var nummer 40 med hensyn til andel lønnsomme foretak, men er nummer 56 for bransjejustert lønnsomhet.

Bransjejustert lønnsomhet i kommunene

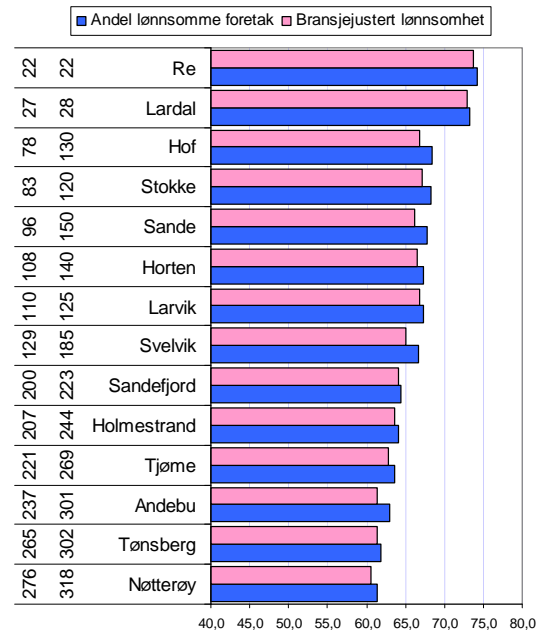
I figur 51 ser vi hvordan kommunene i Vestfold kommer ut på de to lønnsomhets-målene.

Re og Lardal, som hadde høyest andel lønnsomme foretak, har omtrent samme rangering for bransjejustert lønnsomhet.

Nøtterøy og Tønsberg har det minst lønnsomme næringslivet, også etter bransjejustering.



Figur 50: Andel foretak med positivt resultat før skatt før og etter bransjejustering i 2008. Tallene til venstre angir først rangering for andel lønnsomme foretak, dernest for bransjejustert lønnsomhet blant de 83 regionene i Norge.



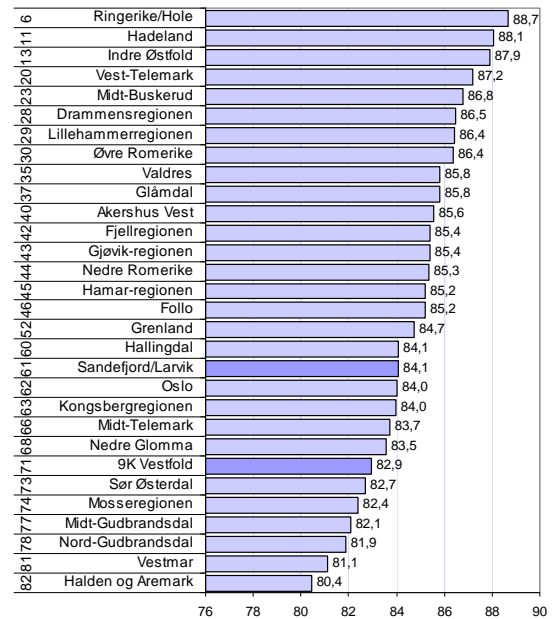
Figur 51: Andel foretak med positivt resultat før skatt før og etter bransjejustering i 2008. Tallene til venstre angir først rangering for andel lønnsomme foretak, dernest for bransjejustert lønnsomhet blant de 430 kommunene i Norge.

Soliditet i regionene

Den tredje indikatoren vi skal bruke i dette kapitlet er andelen foretak med positiv egenkapital. Denne andelen varierer fra 79,6 prosent i Lofoten til 91,9 prosent på Ytre Helgeland.

På Østlandet er det Ringerike/Hole og Hadeland som har høyest andel foretak med positiv egenkapital. Vi kan se at det er en viss sammenheng mellom lønnsomhet og soliditet. Foretak som har positivt resultat får påfyll av egenkapital, mens foretak med underskudd tærer på egenkapitalen dersom det ikke skytes inn mer midler fra eierne.

Både Sandefjord/Larvik og 9K Vestfold kommer forholdsvis dårlig ut. I begge regionene er andelen foretak med positiv egenkapital under middels av regionene i Norge.

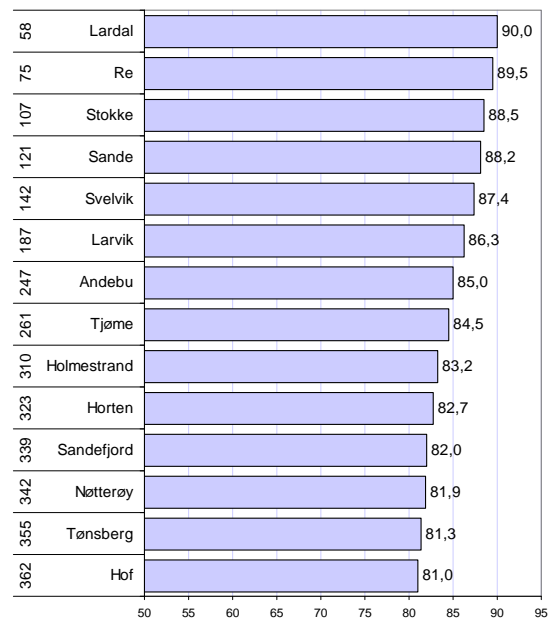


Figur 52: Andel foretak med positiv egenkapital i 2008. Tallene til venstre angir rangering blant de 83 regionene i landet.

Soliditet i kommunene

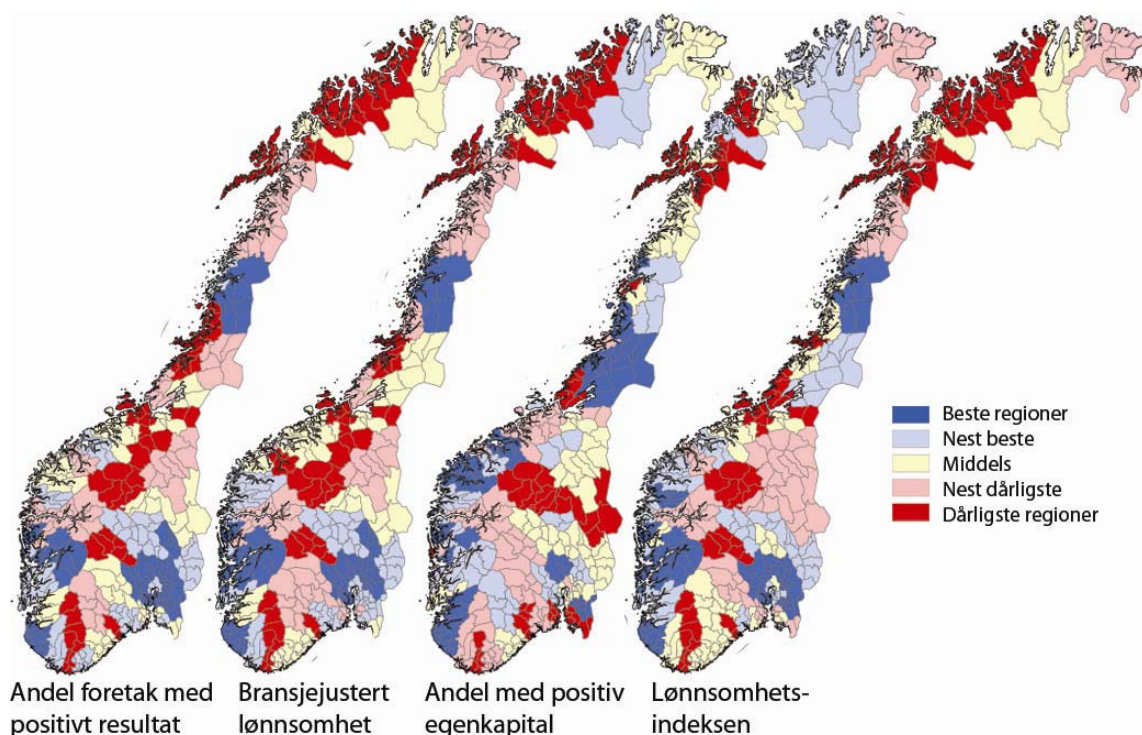
Lardal, Re og Stokke har best soliditet i næringslivet av kommunene i Vestfold. I disse kommunene er andelen av foretak med positiv egenkapital rundt 90 prosent.

Hof, Tønsberg og Nøtterøy har dårligst soliditet. I disse kommunene har nesten 20 prosent av foretakene negativ egenkapital. Slike foretak står i fare for å gå konkurs, dersom ikke driften bedres vesentlig eller eierne skyter inn mer kapital. Den lave soliditeten i Tønsberg og Sandefjord trekker fylkesgjennomsnittet mye ned, ettersom det er mange foretak i disse kommunene.



Figur 53: Andel foretak med positiv egenkapital i 2008. Tallene til venstre angir rangering blant de 430 kommunene i landet.

Lønnsomhetsindeksen for regioner



Figur 54: Variasjonen regionene i mellom for de ulike lønnsomhetsindikatorerne i 2008.

Vi kan se av de to kartene til venstre at det sentrale Østlandet, Rogaland og Hordaland har høye andeler lønnsomme foretak.

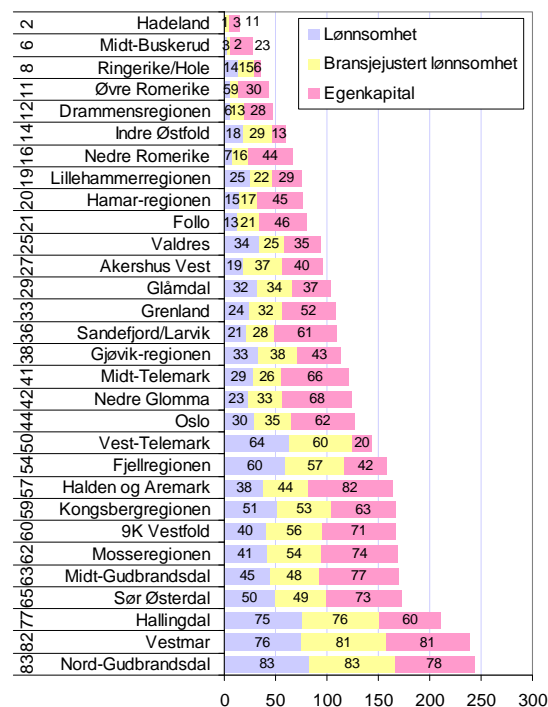
Når det gjelder soliditet, er det Vestlandet og Nord-Trøndelag som er best.

Den samlede lønnsomhetsindeksen viser de beste resultatene på sentrale deler av Østlandet og Vestlandet. Samtidig har flere regioner på Helgeland overraskende gode resultatet.

I figur 55 viser vi hvordan regionene på Østlandet rangeres etter de ulike lønnsomhetsindikatorerne. Hadeland er best på Østlandet, og nummer to i landet.

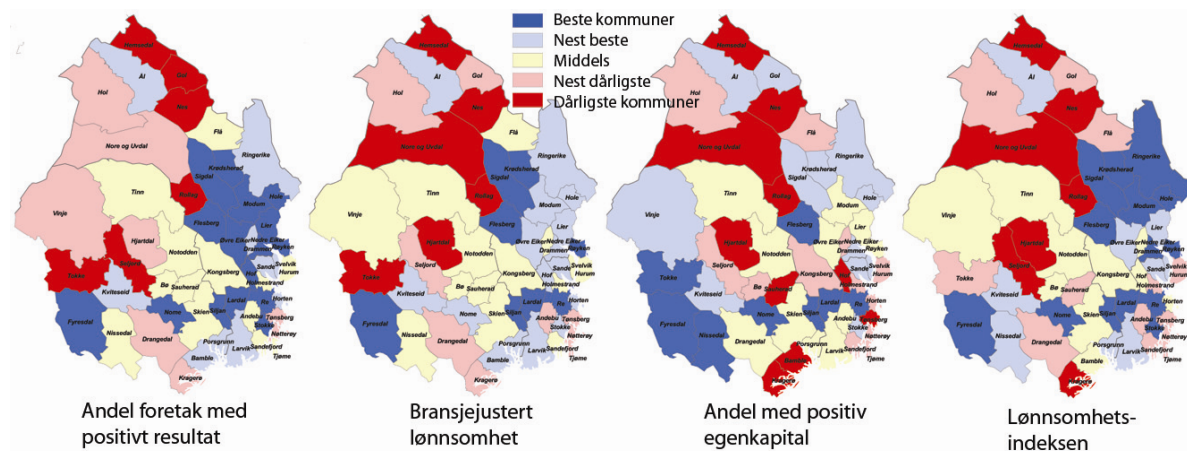
Sandefjord/Larvik er litt bedre enn middels på plass nummer 36.

9K Vestfold er godt under middels på lønnsomhetsindeksen, og kom ut som nummer 60 av 83 regioner i 2008.



Figur 55: Regionene på Østlandets rangering mht de ulike lønnsomhetsindikatorerne. Til venstre angis rangering på lønnsomhetsindeksen blant de 83 regionene.

Lønnsomhetsindeksen for kommuner



Figur 56: Kommunene i BTV mht variasjon i de ulike lønnsomhetsindikatorerne i 2008.

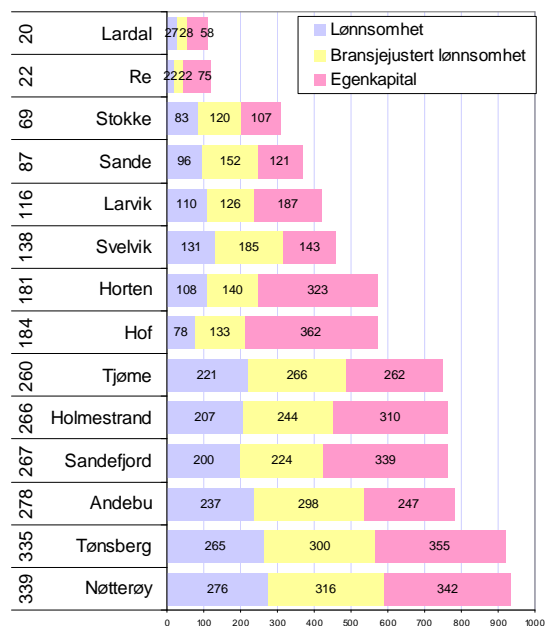
Kommunene i Vestfold kommer svært godt ut av den første indikatoren, andel foretak med positivt resultat. De fleste kommunene er middels eller bedre.

Når vi justerer for bransjestrukturen, er lønnsomheten i Vestfold litt svakere, men fremdeles skårer de fleste kommunene over middels.

For andelen foretak med positiv egenkapital er bildet mer variert, her er det kommuner i alle kategorier i Vestfold.

Lardal og Re er de eneste kommunene som er med i den beste kategorien for alle de tre lønnsomhetsindikatorerne. De kommer da naturligvis også best ut på lønnsomhetsindeksen i Vestfold.

Tønsberg og Sandefjord kom ut godt under middels på lønnsomhetsindeksen. Disse kommunene trekker fylkesgjennomsnittet mye ned, ettersom de er klart størst med hensyn til antall foretak.



Figur 57: Rangering på de ulike lønnsomhetsindikatorerne i kommunene i Vestfold. Rangering mht lønnsomhetsindeksen til venstre.

Vekst

Vekst i næringslivet er tema i dette kapitlet. For å måle vekst har vi brukt tre indikatorer. Den første er andel foretak med omsetningsvekst høyere enn prisstigningen. Denne indikatoren er også brukt i tidligere næringsanalyser. Den neste indikatoren er bransjejustert vekst, der vi har justert for effekten av bransjestrukturen. Den tredje indikatoren er andel foretak med vekst i verdiskaping. Til slutt har vi slått sammen disse tre indikatorene til en samlet vekstindeks.

Andel vekstforetak

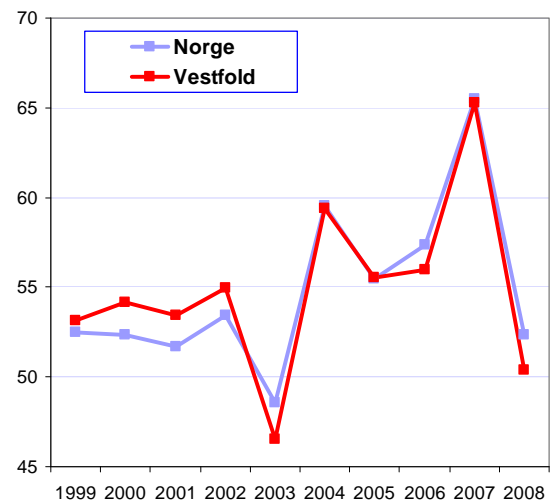
I figur 58 kan vi se utviklingen av den første vekstindikatoren, andel foretak med omsetningsvekst høyere enn prisstigningen.

Det laveste nivået i Norge var i 2003, da 48,8 prosent av de regnskapspliktige foretakene hadde realvekst. I perioden fra 2004 til 2007 var andelen lønnsomme foretak på et høyt nivå, dvs mellom 55 og 65 prosent. I 2008 sank andelen lønnsomme foretak brått ned til 52,3 prosent. Det er omtrent samme nivå som i årene 1999-2001.

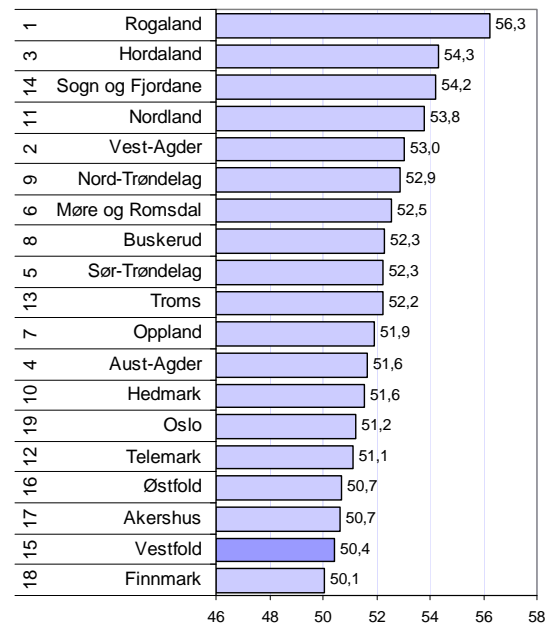
Utviklingen i Vestfold har i stor grad fulgt utviklingen på landsbasis, men har ligget på et nivå under landsgjennomsnittet de tre siste årene.

I figur 59 ser vi hvordan andel lønnsomme foretak varierer mellom fylkene. Rogaland har den høyeste veksten i 2008, foran Hordaland og Sogn og Fjordane. Rogaland har også den høyeste veksten i den siste femårsperioden. Sogn og Fjordane har ikke pleid å ha høy vekst tidligere.

I Vestfold hadde 50,4 prosent av foretakene realvekst i 2008. Dette plasserer Vestfold som det nest dårligste fylket for denne vekstindikatoren. Vestfold er nummer 15 når det gjelder andel vekstforetak de siste fem årene.



Figur 58: Andel foretak med positivt resultat før skatt i Norge og Vestfold.



Figur 59: Andel foretak med realvekst i 2008. Fylkenes rangering med hensyn til realvekst de siste fem årene er vist til venstre.

Bransjejustert vekst i regionene

Veksten varierer mye mellom de forskjellige bransjene. 69,4 prosent av foretakene i bransjen ”pleie og omsorg i institusjoner” hadde realvekst i 2008. I bransjen ”tekstilindustri” er det bare 34,4 prosent av foretakene som har realvekst. Dermed vil bransjestrukturen i en region kunne få mye å si for andelen vekstforetak.

Vi har derfor laget et mål for *bransjejustert vekst* der vi har filtrert bort effekten av bransjestrukturen^{ix}, som vi har vist i figur 60. I 2008 slo denne bransjejusteringen ikke ut særlig sterkt, ettersom vekstbransjene er noenlunde geografisk likt fordelt.

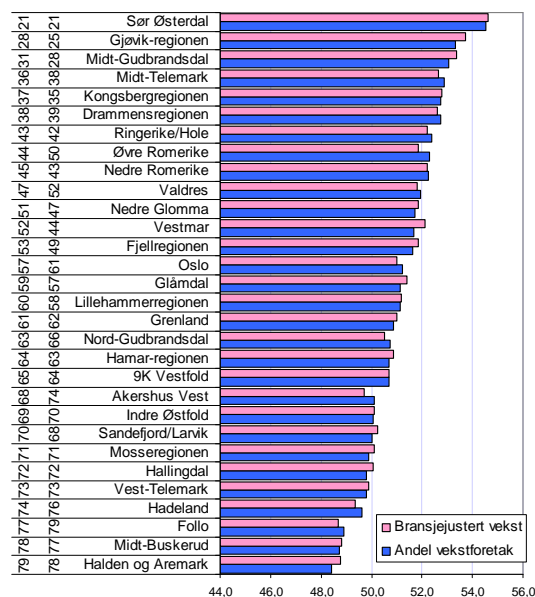
Regionene i Vestfold blir lite påvirket av bransjejusteringen, ettersom de ikke har spesielt mange foretak i vekst- eller nedgangsbransjer. De fikk imidlertid litt bedre rangering etter bransjejustering.

Bransjejustert lønnsomhet i kommunene

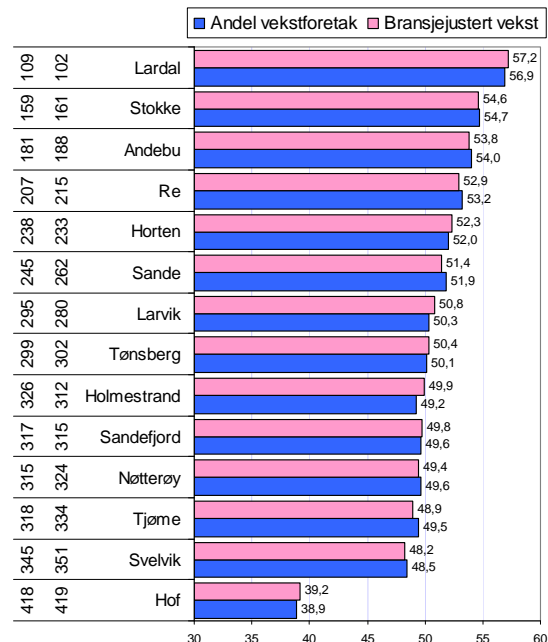
I figur 61 ser vi hvordan kommunene i Vestfold kommer ut på de to vekstindikatorer.

Vi kan se at det er liten forskjell på kommunenes andel vekstforetak etter bransjejustering.

Lardal, Holmestrand og Sandefjord fikk noe bedre rangering etter bransjejusteringen.



Figur 60: Andel foretak med realvekst før og etter bransjejustering i 2008. Tallene til venstre angir først rangering for andel vekstforetak, dernest for bransjejustert vekst blant de 83 regionene i Norge.



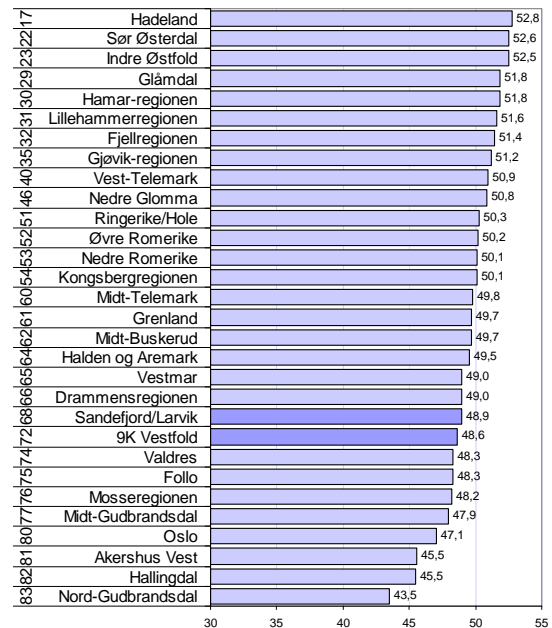
Figur 61: Andel foretak med realvekst før og etter bransjejustering i 2008. Tallene til venstre angir først rangering for andel vekstforetak, dernest for bransjejustert vekst blant de 430 kommunene i Norge.

Vekst i verdiskaping i regionene

Den tredje indikatoren vi skal bruke i dette kapitlet er andelen foretak med vekst i verdiskaping. Vi finner verdiskapingen i en bedrift gjennom å summere lønns-kostnadene og driftsresultatet. Denne summen viser hvor mye arbeiderne, eierne, finansørene og samfunnet (via skatten) får ut av virksomheten, og er samtidig bedriftens bidrag til BNP i Norge.

På Østlandet er det Hadeland og Sør-Østerdal som har høyest andel foretak med verdiskapingsvekst. Disse regionene er imidlertid bare rangert som nummer 17 og 22 av de 83 regionene i landet. Østlandet har således ganske lav andel foretak med vekst i verdiskapingen.

Sandefjord/Larvik og 9K Vestfold har en forholdsvis lav andel foretak med vekst i verdiskapingen. De er rangert nede på plass 68 og 72 for denne vekstindikatoren.



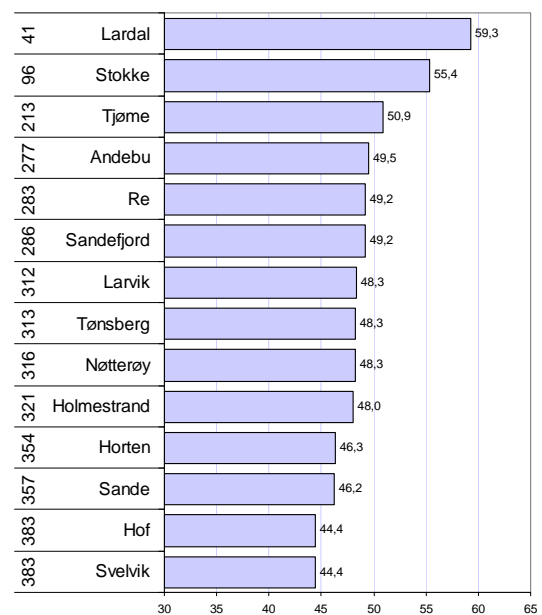
Figur 62: Andel foretak med vekst i verdiskaping i 2008. Tallene til venstre angir rangering blant de 83 regionene i landet.

Vekst i verdiskaping i kommunene

Lardal og Stokke kommer forholdsvis høyt opp på indikatoren andel foretak med verdiskapingsvekst.

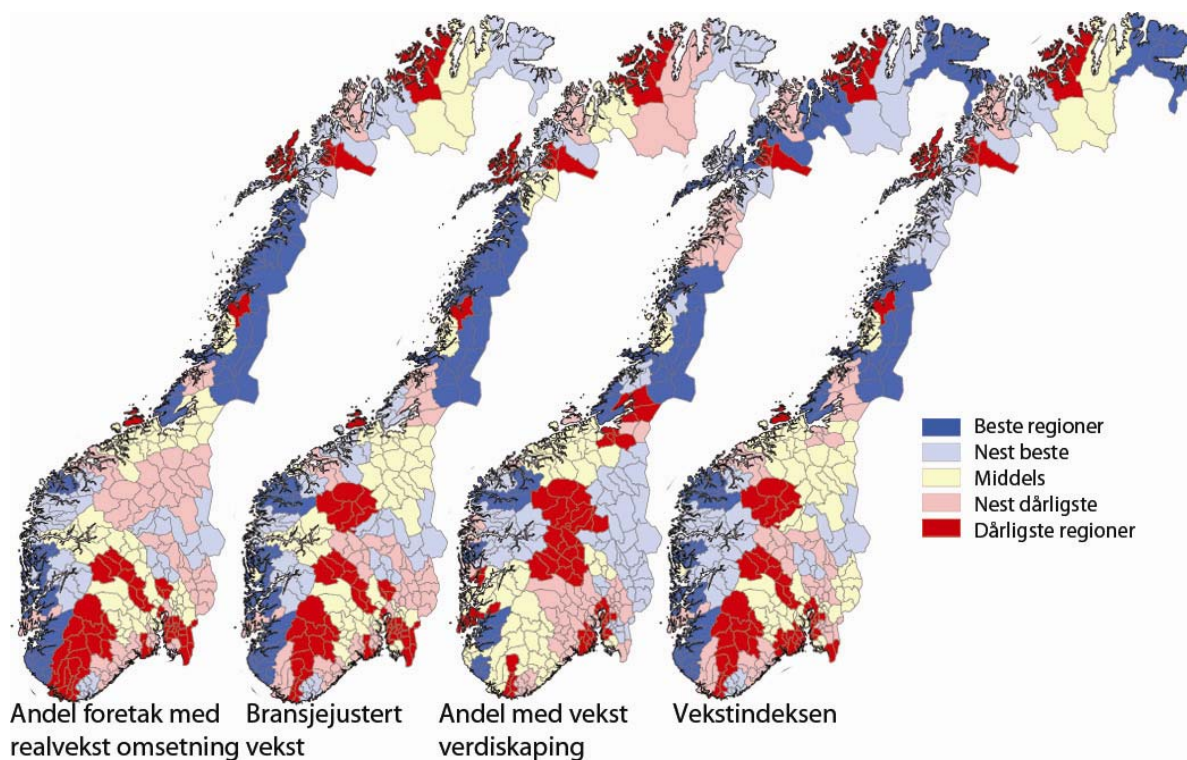
Det er bare disse to kommunene og Tjøme som skårer over middels på denne vekstindikatoren, og hvor mer enn halvparten av foretakene har vekst i verdiskaping fra 2007 til 2008.

Hof og Svelvik er sist i fylket med hensyn til verdiskapingsvekst.



Figur 63: Andel foretak med vekst i verdiskaping i 2008 i kommunene i Vestfold. Tallene til venstre angir rangering blant de 430 kommunene i landet.

Vekstindeksen for regioner

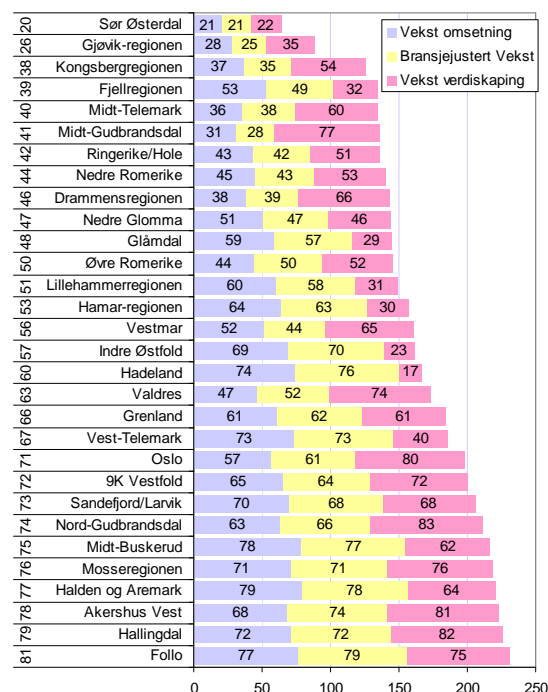


Figur 64: Variasjonen regionene i mellom for de ulike vekstindikatorerne i 2008.

Kartene over viser at mange regioner i Rogaland, Hordaland, Sogn og Fjordane samt Namdalen og Nordland har en høy andel vekstforetak. I Rogaland og Hordaland er det høy vekst i antall arbeidsplasser og befolkning. Den høye andelen vekstforetak i regionene i Nordland og Sogn og Fjordane er overraskende. Det er også litt merkelig at regionene på Østlandet kommer ut så svakt på disse vekstindikatorerne.

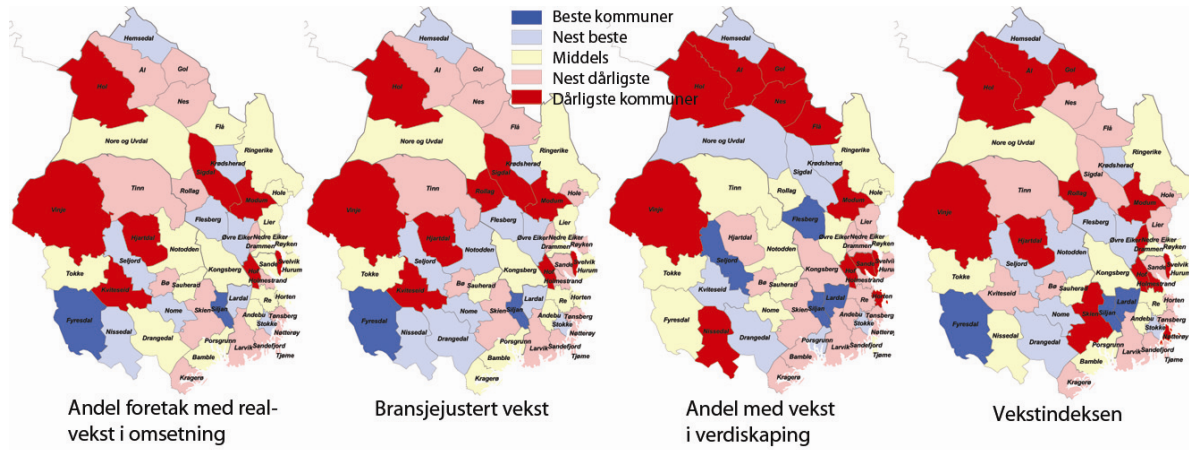
I figur 65 viser vi hvordan regionene på Østlandet rangeres på de ulike vekstindikatorerne. Sør-Østerdal skårer best på vekstindeksen på Østlandet, men er likevel bare nummer 20 av de 83 regionene i landet.

9K Vestfold og Sandefjord/Larvik kommer ut temmelig likt, og er rangert som nummer 72 og 73 i landet. De snek seg dermed så vidt unna ”ti på bunn” for vekstindeksen 2008.



Figur 65: Regionenes rangering mht de ulike vekstindikatorerne, rangering på vekstindeksen blant de 83 regionene i landet til venstre.

Vekstsindeksen for kommuner

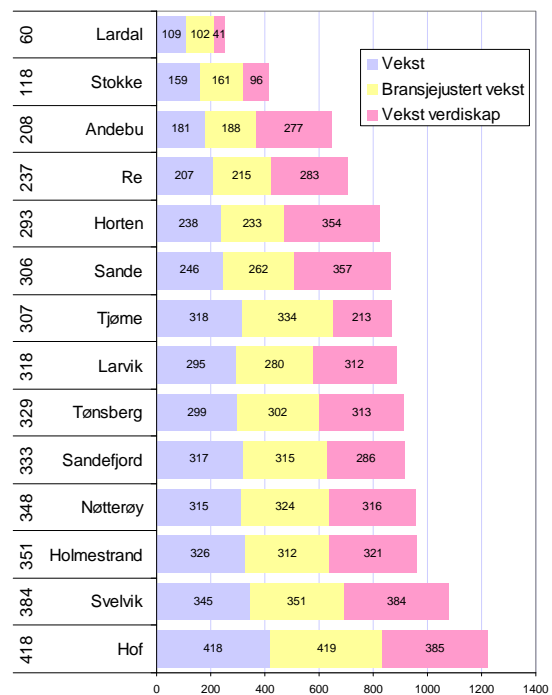


Figur 66: Kommunene i BTV mht variasjon i de ulike vekstindikatorene i 2008.

Kommunene i BTV skårer gjennomgående svakt på vekstindikatorene, i likhet med resten av Østlandet. Kommuner som skårer høyt på en eller flere av indikatorene er Fyresdal, Siljan, Flesberg og Lardal. Dette er små kommuner med få foretak med i statistikkgrunnet.

Vestfold har bare tre kommuner som skårer over middels av norske kommuner; Lardal, Stokke og Andebu. Det er påfallende lav skår for kommunene i Vestfold og Akershus på disse vekstindikatorene, som ikke står i forhold til andre utviklingsindikatorer.

Larvik, Tønsberg og Sandefjord er rangert så lavt som nummer 318, 329 og 333.



Figur 67: Rangering på de ulike vekstindikatorene i kommunene i Vestfold. Rangering mht vekstindeksen for de 430 kommunene i landet til venstre.

Næringstetthet

Begrepet næringstetthet skal uttrykke hvor mye privat næringsliv det er i et område. Her er dette målt med antall arbeidsplasser i privat næringsliv i forhold til folketallet. Data er hentet fra statistikkbanken i SSB.

Næringstetthet i regionene

Regionene er rangert med hensyn til næringstetthet i figur 68. Oslo er den regionen med desidert mest næringsliv i forhold til innbyggertallet i Norge. Andel ansatte i næringslivet i Oslo utgjør 56,7 prosent av folketallet. På landsbasis utgjør antall ansatte i næringslivet 37,2 prosent av befolkningen, en økning på 2,2 prosentpoeng siden 2000.

Andre regioner med høy næringstetthet på Østlandet er Akershus Vest, Hallingdal og Kongsbergregionen.

Sandefjord/Larvik har høy næringstetthet, og er nummer 14 av de 83 regionene i landet for denne indikatoren.

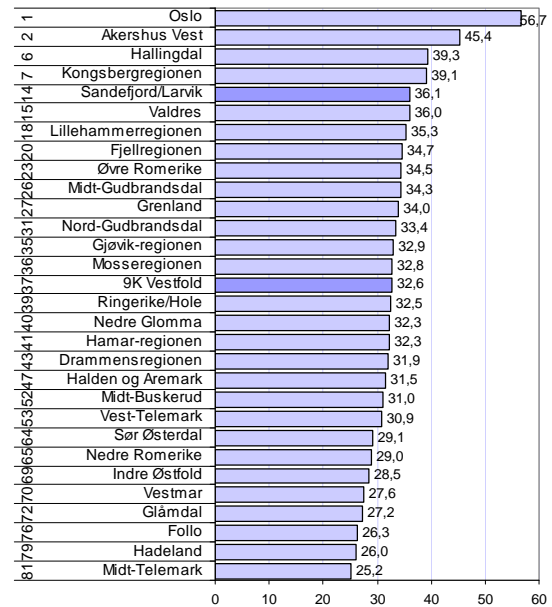
9K Vestfold har litt over middels næringstetthet.

Næringstetthet i kommunene

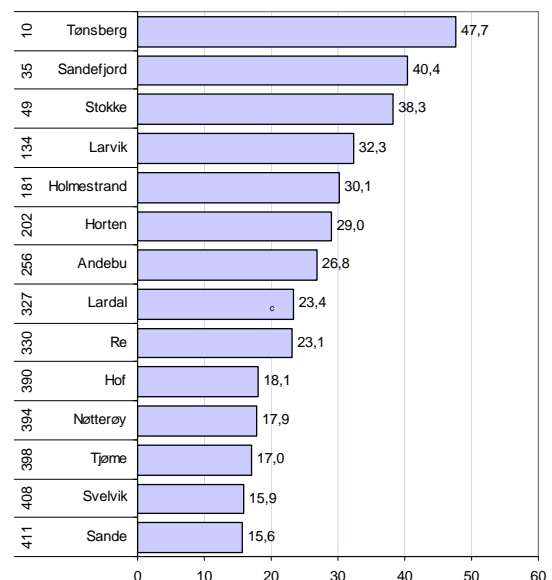
Ullensaker var den kommunen i landet som hadde høyest næringstetthet fram til 2007. Da overtok Sola kommune denne tronen.

Tønsberg er inne som nummer 10 på listen over kommunene i landet med høyest næringstetthet. Sandefjord har også høy næringstetthet som nummer 35. Larvik kommer på plass nummer 134. Mye av arbeidsplassene i Vestfold er dermed konsentrert til disse tre byene.

Kommuner som Sande, Svelvik, Tjøme, Nøtterøy og Hof har svært lav næringsstetthet, og er typiske bostedskommuner.



Figur 68: Næringstetthet målt ved antall private arbeidsplasser i prosent av folketallet i 2008. Til venstre angis rangering i forhold til alle regionene.



Figur 69: Næringstetthet i kommunene i Vestfold 2008, målt med antall private arbeidsplasser i prosent av folketallet i 2008. Til venstre angis rangering i forhold til alle kommuner i landet.

NæringsNM

Dette er det sjette NæringsNM. Tidligere har NæringsNM vært basert på fire indikatorer. I årets NæringsNM har antall indikatorer blitt utvidet til ti. NæringsNM er som før sammensatt av fire forskjellige mål; lønnsomhet, vekst, nyetableringer og næringslivets størrelse, men de tre første målene er nå basert på hver sin indeks med tre forskjellige indikatorer. Denne utvidelsen av indikatorsettet skal gi en mer nøyaktig og ”rettferdig” næringslivsindeks.

NæringsNM	Nyetableringer	Etableringsfrekvens: Antall nyregistrerte foretak som andel av eksisterende foretak i begynnelsen av året
		Bransjejustert etableringsfrekvens: Basert på etableringsfrekvens, justert for effekten av bransjestrukturen
		Vekst i antall foretak: Etableringsfrekvensen fratrukket nedlagte foretak
	Lønnsomhet	Andel foretak med positivt resultat før skatt
		Bransjejustert lønnsomhet: Andel foretak med positivt resultat før skatt, justert for effekten av bransjestrukturen
		Andel foretak med positiv egenkapital
	Vekst	Andel foretak med omsetningsvekst høyere enn prisstigningen (KPI)
		Andel foretak med realvekst justert for effekten av bransjestrukturen
		Andel foretak med vekst i verdiskaping
	Næringslivets størrelse	Antall arbeidsplasser i næringslivet som andel av befolkningen

Nyetableringer i regioner og kommuner blir nå målt med tre indikatorer. Den første, etableringsfrekvens, var tidligere den eneste indikatoren. Nå måler vi også etableringsfrekvensen fratrukket virkningen av bransjestrukturen i regioner og kommuner. Denne indikatoren viser om regionen har få eller mange etableringer når vi tar hensyn til at etableringsfrekvensen varierer mye mellom ulike bransjer. Den tredje indikatoren er vekst i antall foretak.

Lønnsomheten i regionenes næringsliv blir som før målt med andel foretak med positivt resultat før skatt. I tillegg har vi målt andel lønnsomme foretak justert for bransjestrukturen. Den tredje indikatoren er andel foretak med positiv egenkapital.

Vekst i regionene er målt med andel foretak med omsetningsvekst større enn prisstigningen. Også her har vi en indikator som justerer for bransjestruktur. Den tredje indikatoren er andel foretak med vekst i verdiskaping.

Indikatoren ”næringslivets størrelse” er uendret fra tidligere NæringsNM. Her er det antall arbeidsplasser i næringslivet som andel av befolkningen som er eneste indikator.

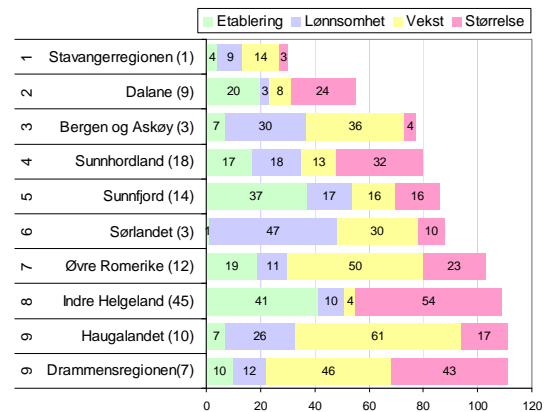
For hver indikator rangeres regioner og kommuner. Rangeringsnumrene legges så sammen innenfor hver gruppe, for å kåre regioner og kommuner som kommer best ut. Til slutt summeres rangeringsnumrene for de fire indeksene etablering, lønnsomhet, vekst og næringslivets størrelse. Den regionen og kommunen som har lavest sum, kommer ut som vinner av årets NæringsNM.

De beste regionene i Norge

Stavangerregionen er den regionen som gjorde det best i NæringsNM 2009^x, for femte år på rad. Etter Stavangerregionen kommer fire regioner fra Vestlandet på de neste plassene.

Seks av de ti regionene som er på topp, er også blant de beste den siste femårs-perioden.

Østlandet har to regioner med blant de ti beste, Øvre Romerike og Drammensregionen.



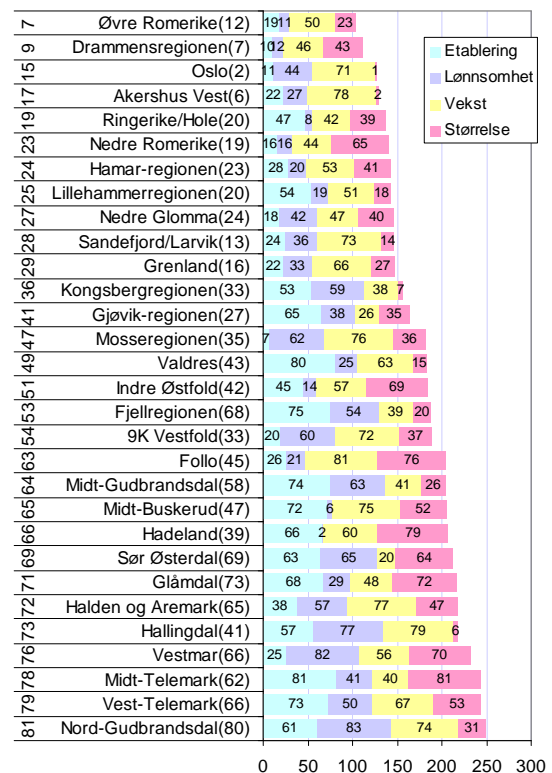
Figur 70: De ti beste regionene i Norge i henhold til næringslivsindeksen 2008. Tallene til venstre angir rangering for 2008. Tallene i parentes angir rangering siste fem år.

Regionene på Østlandet

Øvre Romerike hadde best næringsutvikling av regionene på Østlandet i 2008, fulgt av Drammensregionen og Oslo.

Sandefjord/Larvik ble nummer 28 i NæringsNM i år. Dette er forholdsvis svakt for denne regionen, som har vært med blant de ti beste i tre år etter 2000.

Rangeringen for 9K Vestfold i NæringsNM for 2008 ble så lav som nummer 54. 9K Vestfold var tidligere blant de beste næringslivsregionene, og var sjettede best i landet i 2000. 9K har aldri tidligere vært under middels av regionene i NæringsNM.



Figur 71: Regionene på Østlandet, rangert i henhold til næringslivsindeksen 2008 (tallene til venstre). Tallene i parentes er rangeringen mht NæringsNM for hele perioden 2004-2008.

NM i næringsliv - kommuner

Vi kan også se på næringsutviklingen i kommunene. Vi har brukt samme metode som for regionene, med næringslivsindeksen som er sammensatt av andel lønnsomme foretak, andel vekstforetak, etableringsfrekvens og næringslivets størrelse. Kommunenes rangering for de fire områdene blant landets 430 kommuner legges sammen, slik at laveste tall gir best resultat.

Beste kommuner 2008

Næringslivsindeksen for kommuner er sammensatt av de samme faktorene som for regioner. For kommuner bruker vi rangeringsnummer for å sette sammen de fire faktorene til næringslivsindeksen. Kommunene er rangert fra 1 til 430 for hver av de fire faktorene, og deretter er tallene summert.

Sola hadde den beste næringsutviklingen i 2008 av alle kommunene i landet, fulgt av Modalen og Time. Ser man på de siste fem årene, er det Sola som har best næringsutvikling, fulgt av Sandnes og Stavanger. De største byene Oslo, Bergen og Trondheim er alle høyt plassert i 2007, på plassene 55, 24 og 33.

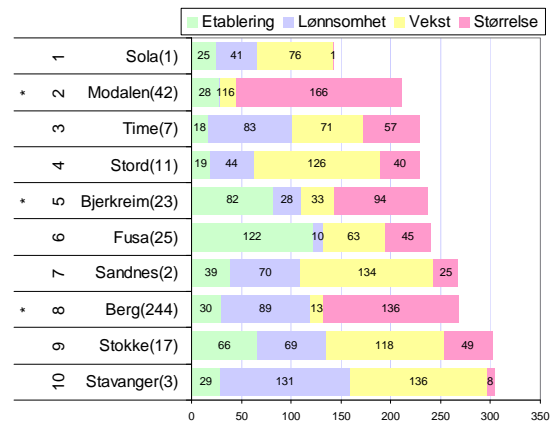
Stokke ble nummer ni i NæringsNM for 2008. Stokke har en serie sterke plasseringer bak seg i NæringsNM.

Kommunene i Vestfold

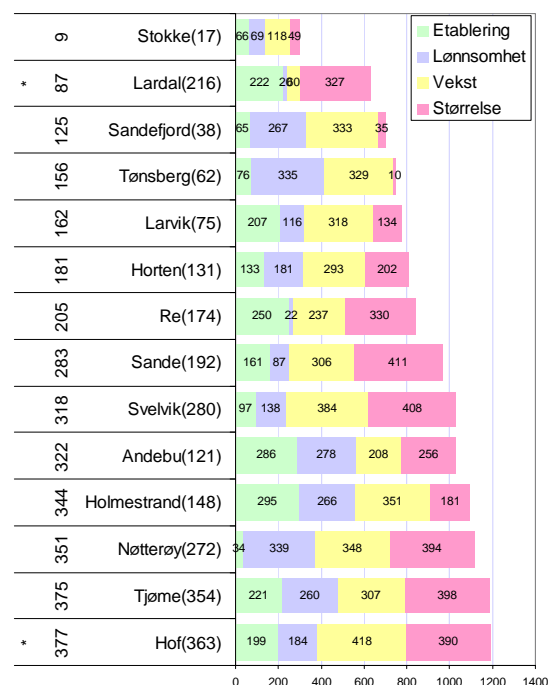
Etter Stokke, er det Lardal, Sandefjord, Tønsberg og Larvik som gjorde det best i NæringsNM fra Vestfold.

Både Sandefjord, Tønsberg og Larvik hadde imidlertid sine svakeste plasseringer noensinne i NæringsNM 2008. Sandefjord og Tønsberg var tidligere helt i toppsjiktet i NæringsNM.

Hof og Tjøme kom dårligst ut i Vestfold i 2008.



Figur 72: Næringslivsindeksen. De ti kommunene med best rangering i 2008. Tallene i parentes angir kommunenes rangering for perioden 2004–2008.



Figur 73: Næringslivsindeksen for kommuner i Vestfold i 2008, med rangering i forhold til de 430 kommunene i landet. Til venstre vises rangeringen for 2008. Tallene i parentes angir kommunenes rangering for perioden 2004–2008.

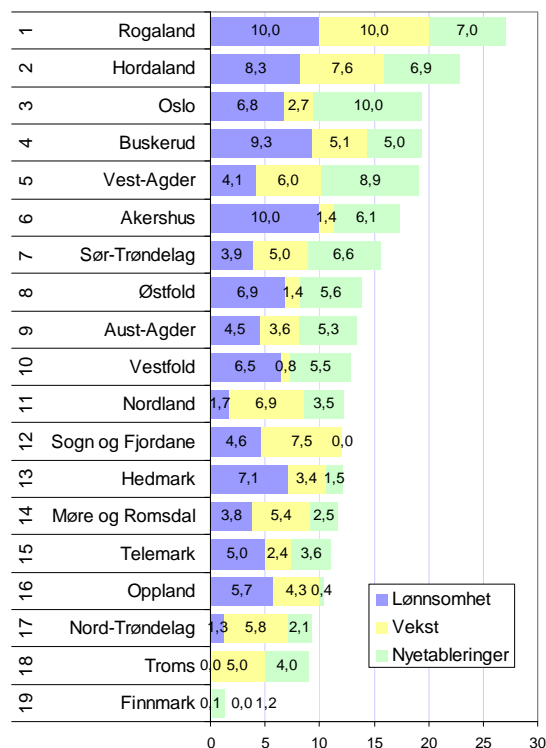
Næringsutvikling i fylkene

Vi kan også se på næringsutviklingen i fylkene. Ettersom vi ønsker å se på utviklingen over tid har vi brukt tre indikatorer: Andel foretak med positivt resultat, andel foretak med realvekst og etableringsfrekvensen. Verdiene for disse tre indikatorene er transformert til en skala fra 0 til 10 og så lagt sammen.

Rogaland har den klart beste næringsutviklingen i 2008.

Hordaland og Oslo følger på andre og tredjeplass. Oslo har høyest etableringsfrekvens, men skårer lavt på andel vekstforetak i 2007.

Vestfold kom ut akkurat middels, som nummer ti av 19 fylker i 2008. Det er en plass ned fra året før.



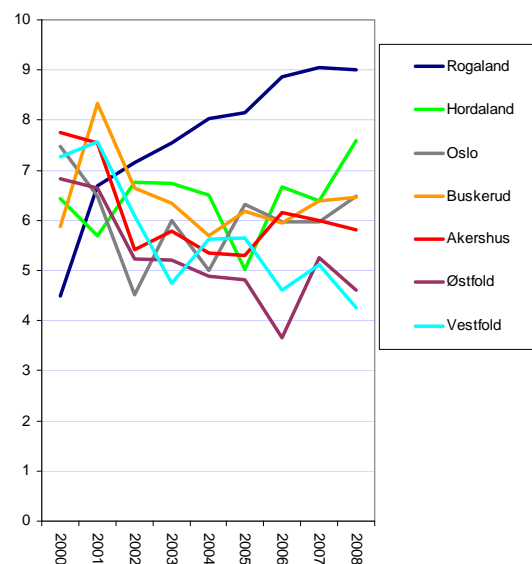
Figur 74: Næringslivsindeksen for fylkene i 2007. Hver indikator varierer fra 0=Dårligste fylke til 10=Beste fylke.

Næringsutvikling i fylkene

Rogaland har hatt den beste næringsutviklingen siden 2003, men har ikke alltid vært best når det gjelder næringsutvikling. Går vi tilbake til 2000 var Rogaland rangert som nummer ti av fylkene. De andre fylkene på Vestlandet har også bedret sin næringsutvikling relativt til de andre fylkene.

Fylkene på Østlandet har gjort det relativt svakere de siste årene. Særlig har Østfold og Vestfold hatt en negativ utvikling.

Vestfold var nummer tre i 2000 og nummer to i 2001. De siste tre årene har Vestfold vært middels av fylkene.



Figur 75: Utviklingen i næringslivsindeksen for noen av fylkene.

Samlet utvikling

NæringsNM og Attraktivitetsbarometeret viser hvordan regionene gjør det med hensyn til de to viktigste drivkreftene i regional utvikling. NæringsNM kårer regionene med den beste næringsutviklingen, mens Attraktivitetsbarometeret viser hvilke regioner som er mest attraktive som bosted. Hvilke regioner er mest vellykket når det gjelder kombinasjonen næringsutvikling og attraktivitet?

Samlet utvikling regioner

I figur 76 har vi satt sammen regionenes plassering på Attraktivitetsbarometeret og i NæringsNM for de siste tre årene.

Øvre Romerike er den regionen som gjør det best når vi kombinerer resultatene fra Attraktivitetsbarometeret og NæringsNM.

Både 9K og Sandefjord/Larvik er med i den beste kvadranten, sammen med regioner som er over middels både når det gjelder næringsutvikling og attraktivitet. 9K har høyest attraktivitet av disse to, mens Sandefjord/Larvik har best næringsutvikling.

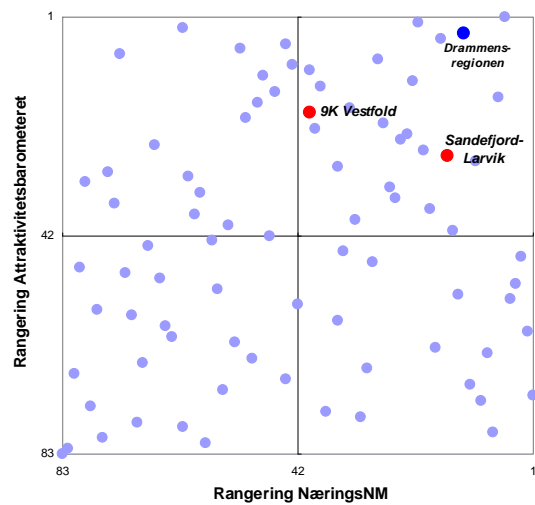
Drammensregionen, hvor Sande og Svelvik inngår, kommer svært høyt opp på begge aksene.

Regionene på Østlandet

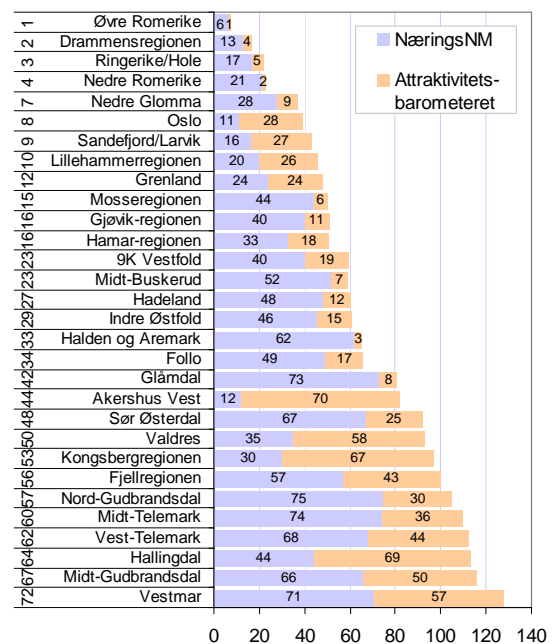
Østlandet har de fire regionene som gjør det best når vi summerer resultatene på Attraktivitetsbarometeret og i NæringsNM. Øvre Romerike er den regionen som gjør det best når vi kombinerer resultatene fra Attraktivitetsbarometeret og NæringsNM, mens Drammensregionen er nummer to.

Sandefjord/Larvik er nummer ni av 83 regioner for samlet utvikling for næringsutvikling og attraktivitet. Det er samme plassering som året før.

9K Vestfold er nå nummer 23. Det er ned en plass fra året før. 9K ville vært nummer fire i 2003, dersom vi hadde foretatt en slik kåring da.



Figur 76: Regionenes rangering i NæringsNM og på Attraktivitetsbarometeret for perioden 2006-2008.



Figur 77: Samlet rangering i NæringsNM og Attraktivitetsbarometeret for perioden 2006-2008.

Samlet utvikling kommuner

I figur 78 ser vi hvordan kommunene gjør det langs de to dimensjonene attraktivitet og næringsutvikling.

Seks av 14 kommuner i Vestfold er i den beste kvadranten, sammen med kommuner som både har god næringsutvikling og god attraktivitet. Typisk nok er byene Tønsberg, Larvik og Sandefjord plassert i denne kvadranten.

Lardal og Stokke er kommuner med god næringsutvikling, men lav attraktivitet. Stokke har best næringsutvikling i Vestfold, men lavest attraktivitet. Den høye arbeidsplassveksten i Stokke ser dermed ut til å ha gitt økt attraktivitet i nabokommunene.

Sande, Holmestrand, Nøtterøy og Tjøme har høy attraktivitet, men dårlig næringsutvikling.

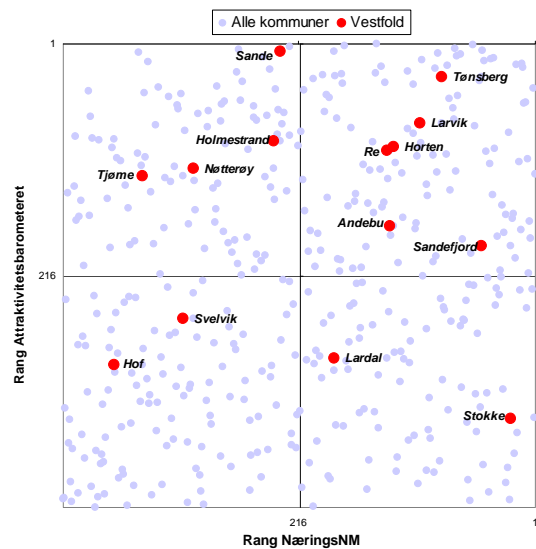
Hof og Svelvik er de eneste kommunene fra Vestfold som er i den uheldige kvadranten med kommuner som skårer lavt på begge akser.

Samlet utvikling, kommunene i Vestfold

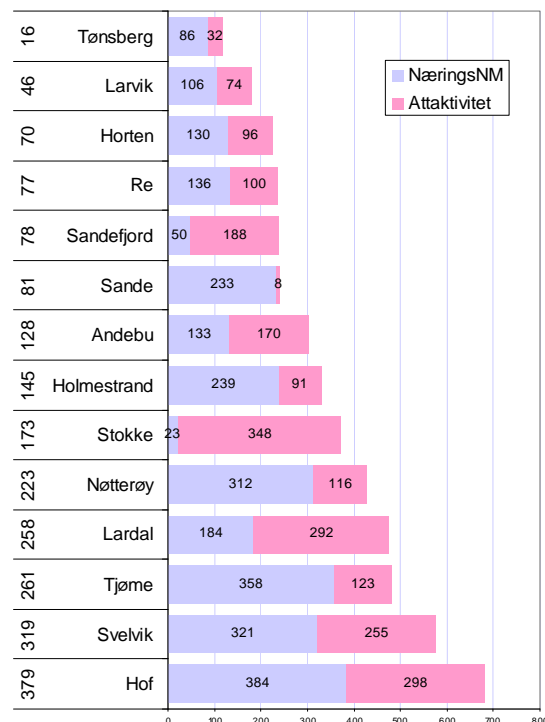
Kombinasjonen av næringsutvikling og attraktivitet er brukt til å kåre ”mest vellykkede kommune”. På landsbasis var det Ullensaker kommune som kom høyest i 2008.

Tønsberg er best i Vestfold når det gjelder samlet utvikling, og er nummer 16 på landsbasis. Tønsberg ville vært nest best i landet dersom vi hadde denne kåringen i 2004.

Larvik er nest best og nummer 46 av de 430 kommunene i landet. Larvik har hatt framgang de siste årene. Sandefjord er høyt rangert som nummer 78, som er en tilbakegang. Sandefjord ville vært nummer fire i 2003.

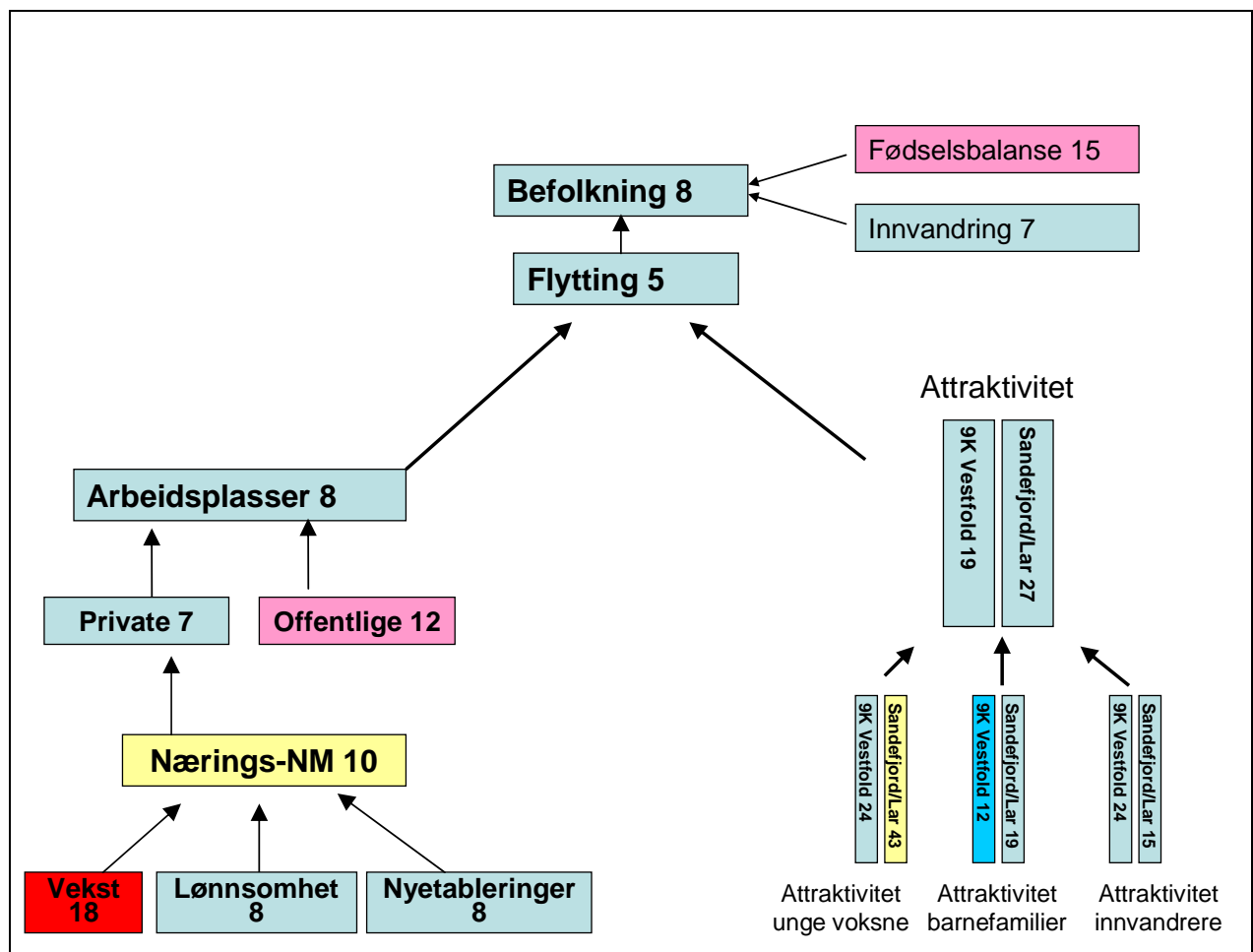


Figur 78: Kommunenes rangering på Attraktivitetsbarometeret og i NæringsNM i perioden 2006-2008.



Figur 79: Kommunene i Vestfolds rangering på Attraktivitetsbarometeret og i NæringsNM for perioden 2006-2008. Til venstre vises samlet rangering blant de 430 kommunene i landet.

Oversikt over indikatorer for Vestfold



Figur 80: Oversikt over indikatorer for regional utvikling for Vestfold for perioden 2006-2008. Indikatorene er vist som fylkets rangering blant de 19 fylkene, eller regionens rangering blant de 83 regionene for attraktivitet.

Vestfold er nummer åtte av 19 fylker når det gjelder befolkningsvekst. Fylket har lavt fødselsoverskudd, men litt over middels innvandring.

Vestfold har imidlertid netto innflytting fra andre fylker, som styrker befolkningsutviklingen. Vestfold er nummer fem av fylkene når det gjelder netto innflytting fra andre fylker.

Utviklingen i samlet antall arbeidsplasser er litt bedre enn middels, på en åttende-plass av fylkene. En relativt god vekst i arbeidsplasser i privat sektor trekker opp, mens svak vekst i offentlige arbeidsplasser trekker ned.

Når det gjelder næringsutvikling er Vestfold akkurat middels av fylkene. Bedriftenes omsetningsvekst er svak, men over middels lønnsomhet og nyetablering trekker opp. Næringsutviklingen i Vestfold var langt bedre tidligere, næringsutviklingen har gått fra svært god til middels de siste årene, når vi sammenlikner med andre regioner i landet.

Den høye innflyttingen til Vestfold skyldes derfor at fylket er attraktivt som bosted.

Både regionen 9K Vestfold og Sandefjord/Larvik er attraktive som bosted. Det er særlig barnefamilier som trekkes til regionene i Vestfold.

ⁱ Telemarksforskning har gruppert alle kommunene i landet i politiske regioner, der kommuner har inngått samarbeid om næringsutvikling. Denne regioninndelingen brukes i flere publikasjoner, blant annet Nærings-NM og Attraktivitetsbarometeret.

ⁱⁱ Vi har brukt en "shift/share" analyse for å beregne bransjeeffekten. Denne analysen beregner hvilken vekst en region ville fått med gjennomsnittlig vekst i alle bransjer. Bransjeeffekten er avviket mellom denne veksten og veksten på landsbasis. Deretter har vi beregnet forventet arbeidsplassvekst i regionene med en lineær regresjonsanalyse med arbeidsplassvekst de siste fem år som avhengig variabel, og befolkningsvekst og bransjeeffekten som uavhengige.

ⁱⁱⁱ Attraktivitetsbarometeret er utgitt av NHO i 2007, 2008 og 2009, og kan lastes ned på NHOs hjemmesider, www.nho.no. Attraktivitetsbarometeret 2009 kommer i november 2009.

^{iv} Telemarksforskning vil publisere nye rapporter med forklaringsfaktorer for attraktivitet basert på nye analyser i løpet av de neste månedene.

^v Vi har forsøkt å lage attraktivitetsindeks for innvandrerbefolkningen på samme måte som for andre grupper, men noen kommuner og regioner har i utgangspunktet en svært liten innvandrerbefolkning. Det gjør at flyttingen til innvandrerbefolkningen ikke kan analyseres på bakgrunn i arbeidsplassveksten. Regioner med arbeidsplassnedgang som har liten innvandrerbefolkning, får ikke utflytting av innvandrere fordi de i utgangspunktet ikke har noen innvandrerbefolkning som kan flytte ut. Derfor bruker vi bare nettoflytting av innvandrerbefolkningen som andel av befolkning som indikator her.

^{vi} Den oppmerksomme leser vil legge merke til at det ikke er helt samsvar mellom figur 42 og figur 43. Det kommer av at regresjonen i figur 42 kommer ut med en betaverdi på 1,4293 for bransjeeffekten. Bransjeeffekten er dermed nesten en halv gang større enn det "skulle" være. Det kommer av at bransjeeffekten er positivt korrelert med befolkningsveksten, som også påvirker etableringsfrekvensen positivt. Verdien på R^2 på 0,8017 er dermed litt overdreven. I figur 43 har vi beregnet forskjellen mellom faktisk etableringsfrekvens og den etableringsfrekvensen som fylkene ville ha hatt dersom de hadde gjennomsnittlig etableringsfrekvens innenfor hver bransje (2-siffer NACE).

^{vii} Regnskapene for 2008 ble hentet inn 2. oktober 2009. Erfaringsmessig kommer det inn regnskap etter dette tidspunktet, og disse har som oftest svake resultater. Når alle regnskapene kommer inn vil andelen lønnsomme foretak i 2008 antakelig bli lavere enn 65,0 prosent, og kanskje også lavere enn nivåene i 2001 og 2002.

^{viii} Vi har brukt en shift/share-metode der vi har beregnet hvor stor andel lønnsomme foretak en region ville hatt dersom andelen er lik landsgjennomsnittet i hver enkelt bransje. Deretter har vi brukt avviket mellom faktisk andel lønnsomme foretak og dette tallet som mål for bransjustert lønnsomhet.

^{ix} Vi har brukt en shift/share-metode der vi har beregnet hvor stor andel vekstforetak en region ville hatt dersom andelen er lik landsgjennomsnittet i hver enkelt bransje. Deretter har vi brukt avviket mellom faktisk andel vekstforetak og dette tallet som mål for bransjustert vekst.

^x NHO har publisert NæringsNM de siste årene, basert på modell og beregninger utviklet i Telemarksforskning. Det som kalles "NæringsNM 2009" er basert på regnskapstall for 2008.