



Reiselivet i Lofoten

Statistikk over utvikling av antall arbeidsplasser

Knut Vareide

TF-notat nr. 33-2009

TF-notat

Tittel:	Reiselivet i Lofoten, statistikk over utvikling av antall arbeidsplasser
TF-notat nr:	33-2009
Forfatter(e):	Knut Vareide
Bilde:	Bilde på forsiden: Robert Walker, Datadesign AS
Dato:	30 juli 2009
Gradering:	Åpen
Antall sider:	18
ISBN:	978-82-7401-308-7
ISSN:	0802-3662
Pris:	150,-
	Kan lastes ned gratis som pdf fra telemarksforskning.no

Prosjekt:	Regionale analyser 2009
Prosjektnr.:	20090150
Prosjektleder:	Knut Vareide
Oppdragsgiver(e):	Destinasjon Lofoten

Resymé:

Denne rapporten dokumenterer utviklingen av reiselivet i Lofoten. Det er gjort gjennom å bruke tall over antall ansatte i reiselivsnæringen som er hentet fra registerbasert sysselsettingsstatistikk i Statistisk Sentralbyrå (SSB). Vi har forsøkt å få fram både utviklingen i Lofoten spesielt og utviklingen i Lofoten relativt til andre regioner i landet.

Telemarksforskning, Boks 4, 3833 Bø i Telemark. Org. nr. 948 639 238 MVA

Forord

Lofotrådet bestilte en næringsanalyse fra Telemarksforsking i 2008. Dette var en generell analyse som ikke i stor grad analyserte de ulike bransjene.

Destinasjon Lofoten ønsket i ettertid en mer detaljert beskrivelse av reiselivet i Lofoten. Reiselivet har virksomhet i ulike bransjer, og en slik analyse krever da at vi plukker ut reiselivsrelaterte bransjer og setter disse sammen for å analysere utviklingen. Dette ble gjort i løpet av sommeren 2009, og vi fikk dermed også med sysselsettingstall for 2008.

Bø, 30. juli 2009

Knut Vareide

Prosjektleder

Innhold

Sammendrag	7
1. Sysselsetting.....	9
2. Bransjeavgrensing.....	10
3. Utvikling i antall ansatte i reiselivsnæringen i Lofoten.....	11
4. Overnatting, servering og opplevelse	14
5. Har Lofoten mye reiseliv?.....	16
6. Er veksten i reiselivet i Lofoten spesielt høy?	17
7. Lønnsomheten	18

Sammendrag

Denne rapporten skal dokumentere utviklingen av reiselivet i Lofoten. Det har vi gjort med å bruke tall over antall ansatte i reiselivsnæringen som vi har hentet fra registerbasert sysselsettingsstatistikk i Statistisk Sentralbyrå (SSB). Vi har forsøkt å få fram både utviklingen i Lofoten spesielt og utviklingen i Lofoten relativt til andre regioner i landet.

Lofotens reiseliv har hatt sterk vekst de siste årene. Fra 2000 til 2008 har antall ansatte økt med 125, tilsvarende 26,8 prosent. Veksten fra 2001 til 2008 var på hele 36,7 prosent, etter at det var en nedgang i antall ansatte i reiselivsnæringen i regionen fra 2000 til 2001. Det er en liten vekst i den delen av reiselivet som tilbyr overnatting, en liten nedgang i serveringsbransjen, men en kraftig vekst i den øvrige delen av reiselivet, som for en stor del kan karakteriseres som opplevelsesbedrifter.

På landsbasis er veksten i reiselivsnæringene, slik som den er definert i denne rapporten, på 13,9 prosent i samme periode. Lofotens reiseliv har dermed nesten dobbelt så sterk vekst som reiselivsnæringen på landsbasis. Flere av de mest spesialiserte reiselivsregionene har hatt nedgang i samme periode, så vekst er langt fra en selvfølge i denne bransjen. Lofoten har en samlet vekst i antall ansatte på fem prosent i samme periode. Mye av denne veksten har vært i offentlig sektor, mens basisekonomier som fiske, oppdrett, industri og landbruk har hatt fallende sysselsetting.

Reiselivsnæringen i Lofoten står for litt over fem prosent av det samlede antall ansatte i regionen. Det er utvilsomt ringvirkninger fra reiselivsvirksomheten utover dette for andre bransjer, som f.eks. handel og bygg og anlegg. Av de 83 regionene som Telemarksforsking har delt inn landet i, er det 13 regioner hvor reiselivet har en høyere andel.

Lønnsomheten i reiselivet i Lofoten er litt svakere enn i de andre bransjene, og litt svakere enn reiselivsnæringen ellers i landet.

1. Sysselsetting

Sysselsetting eller antall ansatte er et sentral størrelse når vi skal se på utviklingen innenfor ulike bransjer. I et regionalt utviklingsperspektiv er antall ansatte kanskje den mest interessante størrelsen. Andre økonomiske indikatorer kunne vært verdiskaping eller omsetning. For å få fram slike tall må vi bruke regnskapstall. Disse er bare tilgjengelige for aksjeselskap og andre regnskapspliktige bedrifter. Det vil alltid være mange enkeltpersonforetak som ikke er regnskapspliktige, og vi har i tillegg metodiske problemer med regnskapspliktige foretak som har virksomhet flere steder. Regnskapene skiller her ikke mellom virksomhetens adresse, men har bare tall på foretaksnivå.

Det mest hensiktsmessige for en analyse vil derfor være å ta utgangspunkt i sysselsettingstallene. SSB har i sin ”registerbaserte sysselsettingsstatistikk” tall på kommune- og bransjenivå som har i seg tall fra alle virksomheter, uavhengig av om de er regnskapspliktige eller ikke. SSB har også splittet tallene for foretak med virksomhet i flere kommuner og i flere bransjer.

I prinsippet skal dermed tallene fra registerbasert sysselsettingsstatistikk være gode, men det er også her en del feilkilder. Den registerbaserte sysselsettingsstatistikken er basert på sysselsettingstallene i fjerde kvartal. Dermed kommer mange sesongansatte ikke med i reiselivet. Dessuten er både deltids- og heltidsstillinger med, og tallene er over antall ansatte og ikke årsverk. Til tross for disse feilkildene, er det denne statistikken den beste vi har for slike formål.

Vi har derfor stort sett fokusert på sysselsettingstallene i denne rapporten, men i siste kapittel har vi også sett på lønnsomheten. Lønnsomhetstallene gjelder bare for de foretakene som er regnskapspliktige.

2. Bransjeavgrensning

Alle bedriftene i statistikken tilhører en bransje. Vi bruker her såkalte NACE-koder for bransjeklassifisering. Denne er oppbygd hierarkisk. Det vil si at vi kan bruke en grov inndeling, eller finere inndelinger. Den såkalte 2-siffer nacekoden er en grov inndeling der f eks bransje 55: Hotell og restaurant ofte brukes synonymt med reiselivsnæringen. Det er imidlertid mye reiselivsvirksomhet innenfor andre bransjer, men da må vi bruke en mer detaljert bransjeinndeling for å skille ut disse. I denne rapporten har vi brukt 3-siffer NACE-koder og har definert følgende bransjer som reiseliv:

nace3	Bransje
551	Hotellvirksomhet
552	Annen overnatting
553	Restaurantvirksomhet
554	Drift av barer
555	Kantine- og cateringvirksomhet
633	Reisebyrå-, turistkontorvirks. mv
923	Annen underholdningsvirksomhet
926	Sport og idrett
927	Annen fritidsvirksomhet

Her ser vi at bransjer som hotellvirksomhet og ”annen overnatting” ganske klart er rendyrkede reiselivsnæringer. De andre bransjene omsetter sine produkter til både turister og egen befolkning. Steder helt uten reiseliv vil også ha kafeer og restauranter. Disse bransjene omfatter de som driver med overnattingsvirksomhet, servering og aktivitet og opplevelse.

Andre næringer som vi ikke har med her, men som vil ha en del av sin virksomhet rettet mot turisme, er transportnæringene, handel og annen personlig tjenesteyting. Her antar vi at mesteparten av omsetningen er rettet mot basisbefolkningen og ikke turistene. Tallene vi får ut er helt avhengige av hvilke bransjer vi definerer til reiselivsnæringen, og ulike rapporter nasjonalt og internasjonalt bruker forskjellige inndelinger. Vi vil i alle tilfeller ha metodiske problemer med bransjene, slik at vi ikke kan avgrense reiselivet helt stringent.

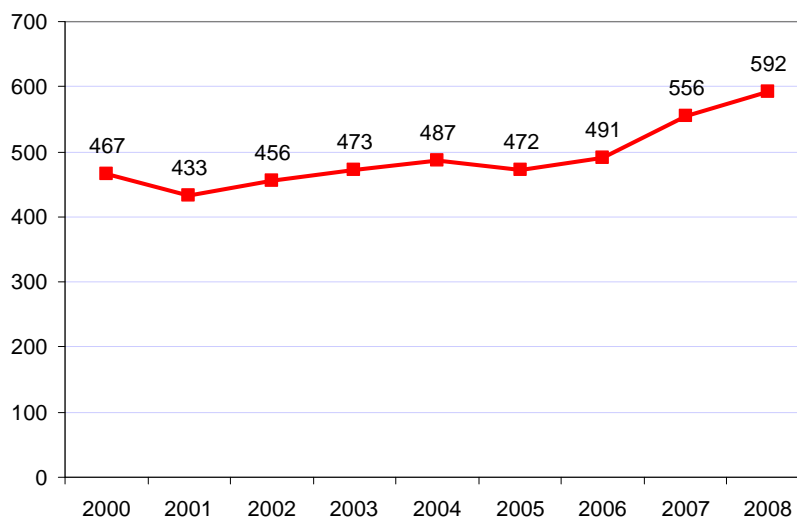
3. Utvikling i antall ansatte i reiselivsnæringen i Lofoten

Tallene fra den registerbaserte sysselsettingsstatistikken for de utvalgte reiselivsbransjene er vist i tabellen under:

Tabell 1: Antall ansatte i reiselivsbransjene i Lofoten fra registerbasert sysselsettingsstatistikk.

Underbransje	2000	2001	2002	2003	2004	2005	2006	2007	2008
Hotellvirksomhet	177	152	149	155	174	174	152	176	193
Restaurantvirksomhet	214	191	176	198	188	166	191	203	191
Annen overnatting	9	19	51	35	33	31	40	44	59
Reisebyrå-, turistkontorvirks. mv	20	18	25	33	35	32	37	43	44
Sport og idrett	26	17	30	26	28	23	25	33	43
Annen underholdningsvirksomhet	20	17	18	18	17	29	28	33	37
Annen fritidsvirksomhet	1	15	6	7	8	7	6	5	12
Kantine- og cateringvirksomhet			1	1	1	1	2	17	7
Drift av barer		4			3	9	10	2	6
SUM reiseliv	467	433	456	473	487	472	491	556	592

Hotellvirksomhet og restaurantvirksomhet er de største reiselivsbransjene. Det kan imidlertid se ut til at det er aktivitets- og opplevelsesbransjene som vokser mest. Samlet sett er det også helt klart vekst i reiselivet i Lofoten.



Figur 1: Samlet antall ansatte i reiselivsbransjene i Lofoten.

Vi ser at det er en forholdsvis jevn og sterk vekst i reiselivsbransjene når vi summer tallene for de enkelte underbransjene.

Fra 2001 til 2008 har antall ansatte økt fra 433 til 592. Dette er en økning på nesten 37 prosent.

For å sette reiselivet i et perspektiv, kan vi se på hvordan utviklingen har vært i andre bransjer i Lofoten:

Tabell 2: Utviklingen i antall ansatte i alle bransjer i Lofoten.

Bransje	2000	2001	2002	2003	2004	2005	2006	2007	2008
Helse og sosial	1900	2037	1794	1824	2021	2106	2154	2277	2313
Handel	1344	1302	1361	1336	1368	1382	1366	1435	1409
Industri	1296	1260	1202	1167	1188	1133	1154	1172	1210
Fisk	1407	1360	1301	1304	1275	1208	1214	1177	1162
Undervisning	909	917	930	1019	1004	959	936	966	961
Bygg og anlegg	691	712	775	745	717	771	820	888	943
Forr tjeneste	615	647	657	625	653	726	751	696	785
Reiseliv	467	433	456	473	487	472	491	556	592
Offentlig administrasjon	669	665	650	673	641	601	634	643	585
Transport	552	453	417	437	416	440	471	494	521
Landbruk	349	299	310	310	291	260	295	299	270
Pers tjeneste	242	254	235	229	228	223	239	240	247
Ukjent	91	83	76	71	54	79	88	79	81
SUM Lofoten	10532	10422	10164	10213	10343	10360	10613	10922	11079

Her ser vi at den største bransjen i Lofoten er helse og sosialtjenester, som i hovedsak er offentlig, med 2313 ansatte. Dette er virksomhet som øker sterkt over hele landet.

Dernest følger handel, industri og fisk (fiske og oppdrett). Reiselivet har med sine 592 ansatte litt over 5 prosent av sysselsettingen i regionen. Her er det rimelig å anta at andelen er langt større om sommeren.

Vi kan også observere at både offentlig administrasjon og transportnæringen var større enn reiselivet i 2000, men mindre i 2008. Den samlede veksten i antall ansatte i Lofoten har vært omtrent fem prosent fra 2000 til 2008, mens reiselivet vokste med 26,8 prosent i samme periode. Reiselivet har dermed vokst langt sterkere enn gjennomsnittet. Bransjer som industri, fisk, offentlig administrasjon, transport og landbruk har færre ansatte i 2008 enn i 2000. Bare bygg og anlegg og

forretningsmessig tjenesteyting har vokst raskere enn reiselivsnæringen i denne perioden.

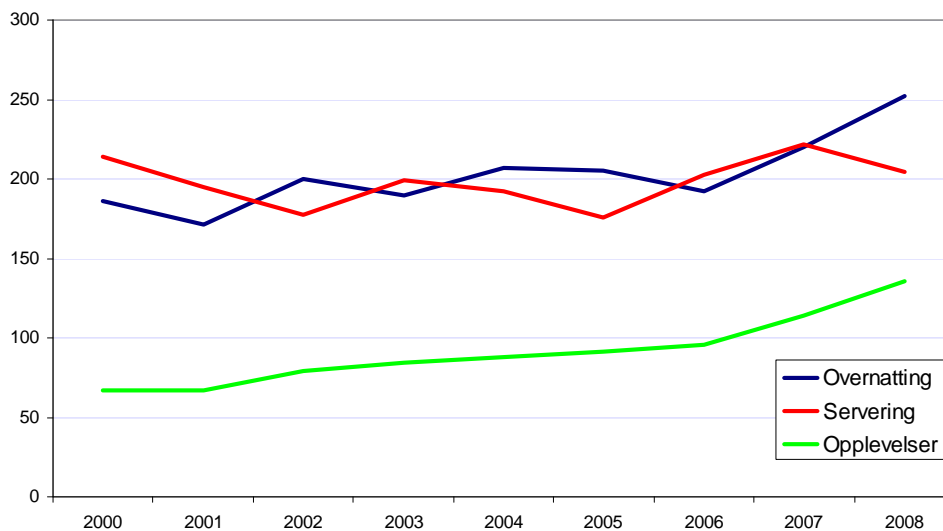
Noen av de andre bransjene har nok helt sikkert dratt nytte av veksten i reiselivet. Det er åpenbart at vekst i reiselivet har ført til økt omsetning i handel. Bygg og anleggsnæringen har sikker også vært sysselsatt med bygging av reiselivsrelaterte bygg, selv om Lofoten har hatt forholdsvis lite hyttebygging. Dermed kan vi anta at den samlede sysselsettingsveksten i perioden som skyldes reiselivsvirksomhet er større enn veksten i reiselivsnæringen isolert, som var 125 ansatte.

4. Overnatting, servering og opplevelse

Bransjene som vi har definert som reiseliv, kan grupperes i tre kategorier: Overnatting, servering og opplevelse:

nace3	Bransje	Kategori
551	Hotellvirksomhet	Overnatting
552	Annen overnatting	Overnatting
553	Restaurantvirksomhet	Servering
554	Drift av barer	Servering
555	Kantine- og cateringvirksomhet	Servering
633	Reisebyrå-, turistkontorvirks. mv	Opplevelse
923	Annen underholdningsvirksomhet	Opplevelse
926	Sport og idrett	Opplevelse
927	Annen fritidsvirksomhet	Opplevelse

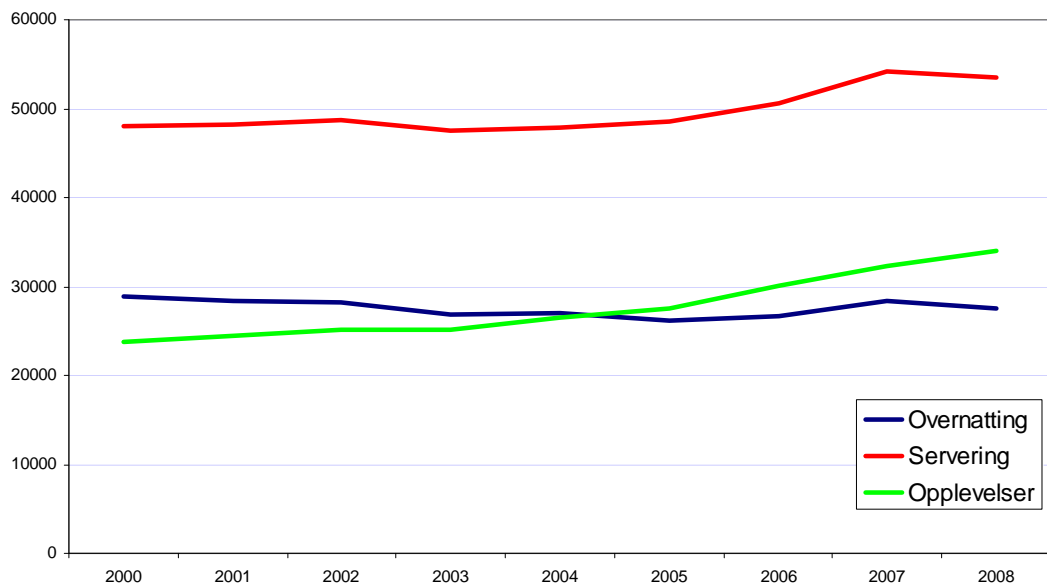
Reisebyrå/turistkontorer faller litt utenfor kategoriene, men er lagt inn som opplevelse.



Figur 2: Utvikling i antall ansatte for de tre kategoriene i Lofoten.

Opplevelse er den minste kategorien innenfor reiselivet i Lofoten, men vokser langt raskere enn de andre kategoriene. Antall ansatte i opplevelsesbransjene har blitt fordoblet fra 2000 til 2008. Antall ansatte innenfor servering har falt fra 2000 til 2008, men dette skyldes for en stor del en nedgang fra 2000 til 2002. Antall ansatte innenfor overnatting har økt litt.

Hvis vi ser på utviklingen innenfor de tre kategoriene i Norge, får vi et litt annet bilde:



Figur 3: Utvikling i antall ansatte for de tre kategoriene i Norge.

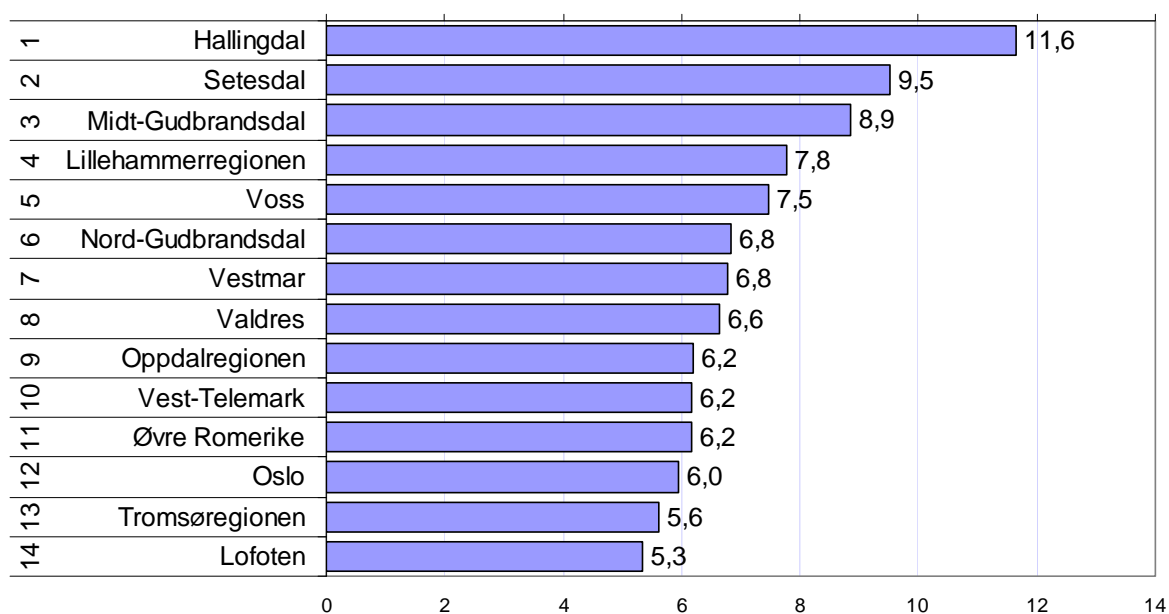
På landsbasis har antall ansatte i overnattingsbransjen falt, mens Lofoten har hatt en økning. Serveringsbransjen har hatt en fremgang i Norge, men ikke i Lofoten. Vi kan dessuten se at serveringsbransjen har nesten dobbelt så mange ansatte på landsbasis som overnatting. I Lofoten var overnatting større enn servering. Dette kommer av at Lofoten har mer turisme i forhold til innbyggertallet enn landet som helhet. Overnattingsbransjen selger nesten utelukkende til reisende, mens serveringsbransjen også har et stort lokalt marked. I Lofoten er det lokale markedet lite, og ettersom folketallet synker, reduseres også etterspørselen etter servering. Det kan forklare hvorfor serveringsbransjen øker mer på landsbasis enn i Lofoten.

Felles både for Lofoten og landet ellers er at opplevelsesbransjene øker sterkt.

5. Har Lofoten mye reiseliv?

Lofoten er utvilsomt en av de mest kjente reisemålene i Norge. Men betyr reiselivet spesielt mye for sysselsettingen i Lofoten? Vi har sett på reiselivets andel av samlet sysselsetting blant regionene i Norge.

Vi har rangert regionene etter andelen som reiselivet har av den samlede sysselsettingen.



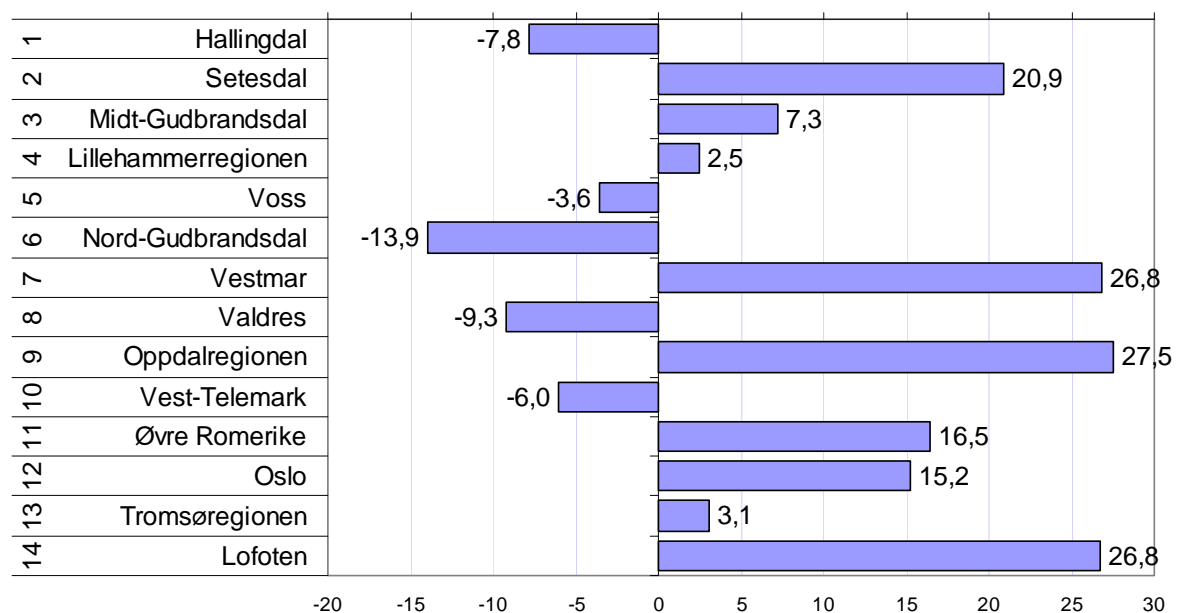
Figur 4: Reiselivets andel av samlet sysselsetting i regionene.

Regionene med høyest reiselivsintensitet i landet er Hallingdal, fulgt av Setesdal og Midt-Gudbrandsdal. Lofoten kommer på fjortende plass av 83 regioner på denne rangeringen.

Lofoten har dermed ganske høy reiselivsintensitet, men ikke veldig høy sammenliknet med de mest spesialiserte reiselivsregionene. De som kommer høyest på rangeringen, er destinasjoner som både har vinter- og sommerturisme. Kanskje Lofoten kommer så langt med på grunn av at det er lite vinterturisme? Lofoten ligger også slik til at det ikke er gjennomfartstrafikk som reiselivet kan høste av.

6. Er veksten i reiselivet i Lofoten spesielt høy?

Vi så tidligere at veksten i antall ansatte i reiselivet i Lofoten har vært på 26,8 prosent fra 2000 til 2008. Denne veksten kan vi sammenlikne med veksten i de andre regionene med mye reiseliv.



Figur 5: Prosentvis vekst i antall ansatte i reiselivsnæringen i regioner med høyest reiseliv-sintensitet.

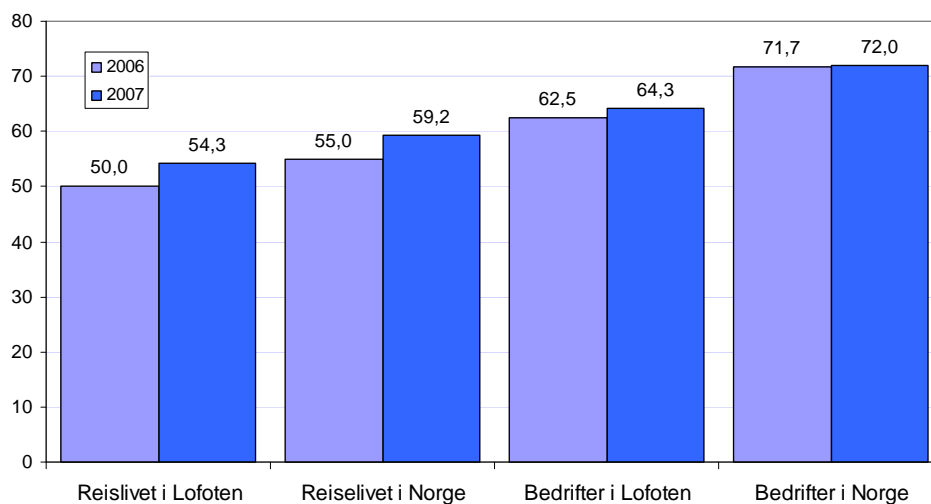
Her ser vi at blant de mest spesialiserte reiselivsregionene, er det bare Oppdalregionen som har høyere vekst enn Lofoten. Vestmar (Kragerøregionen) har hatt samme vekst i perioden. Mange av de store reiselivsregionene har hatt nedgang i antall ansatte i perioden.

På landsbasis har det vært 13,9 prosent vekst. Veksten i Lofotens reiseliv er dermed nesten dobbelt så sterk som landsgjennomsnittet.

7. Lønnsomheten

Vi har så langt fokusert på utviklingen i antall ansatte. Lofoten har hatt god vekst i reiselivet når vi teller opp antall ansatte, men hva med lønnsomheten? Lønnsomheten i reiselivsbedriftene i Lofoten i dag er viktig for at bedriftene skal overleve og vokse i fremtiden.

Vi har sett på lønnsomheten til de foretakene som er regnskapspliktige. Her vil f.eks. de fleste enpersonforetak ikke være med. Regnskapstallene for 2008 er ikke tilgjengelige ennå, så de ferskeste tallene er fra 2007.



Figur 6: Andel foretak med overskudd i følge regnskap. Bare regnskapspliktige foretak er med.

I 2006 hadde bare halvparten av reiselivsbedriftene i Lofoten overskudd, mens lønnsomheten ble litt bedre i 2007 da 54,3 prosent fikk overskudd. Reiselivsbedriftene i Lofoten har også lavere andel lønnsomme foretak enn foretak i de andre bransjene.

Reiselivsbransjen er forholdsvis lite lønnsom også på landsbasis, og tilsvarende tall for reiselivsbransjen i Norge er 55 og 59,2 prosent. Reiselivsbedriftene i Lofoten er dermed litt mindre lønnsomme enn landsgjennomsnittet.

Dette ser vi også gjelder for næringslivet generelt i Lofoten. Andel lønnsomme foretak i Lofoten er generelt lavere enn landsgjennomsnittet.