

# Næringsutvikling og attraktivitet Haugesundregionen

KNUT VAREIDE OG HANNA NYBORG STORM

TF-notat nr. 38/2010

# TF-notat

<b>Tittel:</b>	Næringsanalyse for Haugesundregionen
<b>TF-notat nr:</b>	38/2010
<b>Forfatter(e):</b>	Knut Vareide og Hanna Nyborg Storm
<b>Dato:</b>	20. desember 2010
<b>Gradering:</b>	Åpen
<b>Antall sider:</b>	51
<b>Framsidedfoto:</b>	
<b>ISBN:</b>	978-82-7401-401-5
<b>ISSN:</b>	1891-053X
<b>Pris:</b>	160,-
	Kan lastes ned gratis som pdf fra <a href="http://telemarksforskning.no">telemarksforskning.no</a>

<b>Prosjekt:</b>	Attraktivitet langs tre dimensjoner
<b>Prosjektnr.:</b>	20100820
<b>Prosjektleder:</b>	Knut Vareide
<b>Oppdragsgiver(e):</b>	Haugaland Vekst IKS

## Resymé:

Dette notatet er en analyse av næringsutvikling og attraktivitet i Haugesundregionen. Først beskrives utviklingstrekk i Haugesundregionen med hensyn til befolkning og arbeidsplasser. Deretter beskrives utvikling i næringslivet gjennom NæringsNM, som måler nyetablering, vekst og lønnsomhet i næringslivet. I den siste delen av notatet presenterer vi to modeller for å analysere attraktivitet. Attraktivitetsbarometeret, som vi tidligere har utviklet, er en metode for å måle attraktivitet som bosted. Dernest presenterer vi en nyutviklet analysemodell som vi har kalt Attraktivitetspyramiden. Attraktivitetspyramiden er en helhetlig modell hvor regions utvikling forklares av tre typer attraktivitet. Det er attraktivitet som bosted, attraktivitet som besøkssted og attraktivitet for bedrifter i basisnæringer.

Telemarksforskning, Boks 4, 3833 Bø i Telemark. Org. nr. 948 639 238 MVA

# Forord

Denne rapporten er dels en videreføring av tidligere næringsanalyser, og dels en helt ny analysemetode kalt Attraktivitetspyramiden.

Utviklingen i Haugesundregionen blir i denne rapporten beskrevet i fire kapitler. I de tre første kapitlene vil en kjenne igjen tema og indikatorer fra tidligere næringsanalyser. Først ser vi på utviklingen med hensyn til befolkning og arbeidsplasser. Deretter beskrives utviklingen i næringslivet gjennom NæringsNM. Attraktivitetsbarometeret i kapittel 3 beskriver steders attraktivitet for bosetting.

I det siste kapitlet i rapporten presenterer vi for første gang en ny analysemetode for å forklare vekst og nedgang i regioner: Attraktivitetspyramiden.

Attraktivitetspyramiden handler om at steders utvikling er et resultat av stedenes attraktivitet på tre områder: Attraktivitet for bedrifter i basisnæringer, attraktivitet for besøk og attraktivitet som bosted. Haugesundregionen har blitt analysert med hensyn til sin attraktivitet på disse tre områdene.

Merk at statistikk over Haugesundregionen er basert på kommunetall for kommunene Haugesund, Karmøy, Tysvær, Bokn, Utsira, Vindafjord og Sauda. Når vi viser resultater for kommunene, har vi tatt med Sveio og Etne i tillegg.

Oppdragsgiver for denne analysen Haugaland Vekst.

Metodeutviklingen til Attraktivitetspyramiden er delvis finansiert av Oslofjordfondet, som har som formål å styrke forskning for regional innovasjon og utvikling.

Bø, 25. 01 2011

Knut Vareide  
Prosjektleder

# Innhold

1. Befolkning og arbeidsplasser .....	7
2. NæringsNM .....	16
3. Attraktivitetsbarometeret .....	27
3.1 Hva forklarer bostedsattraktivitet?.....	30
4. Attraktivitetspyramiden .....	33
4.1 Besøksnæringer.....	35
4.2 Basisnæringer .....	37
4.3 Bosted .....	39
4.4 Profil .....	40
4.5 Attraktivitet og utvikling.....	41
4.6 Samlet attraktivitet .....	46

# Sammendrag

Denne rapporten er en analyse av næringsutvikling og attraktivitet i Haugesundregionen. Første del tar for seg de generelle utviklingstrekkene med hensyn til befolkning, arbeidsplasser og næringsliv. Deretter har vi analysert Haugesundregionens attraktivitet for bosted, bedrifter og besøk.

Haugesundregionen er en vekstregion. Det har vært vekst i folketallet hvert eneste år de siste 50 årene. Veksten er imidlertid ujevnt fordelt. Utkantene i regionen har ikke samme vekst som sentrum. Befolkningsveksten i regionen kommer av høyt fødselsoverskudd og mange innvandrere. Haugesundregionen avgir en del personer til andre regioner gjennom et netto flytteunderskudd. Dette er med på å dempe veksten.

Haugesundregionen har også vært en vekstregion når det gjelder arbeidsplassutvikling. Det har vært sterk vekst i antall arbeidsplasser i privat næringsliv det siste tiåret. Haugesundregionen er en av ganske få regioner som har hatt vekst i industriarbeidsplasser det siste tiåret. Regionen syntes å bli relativt hardt rammet av finanskrisen, og fikk en nedgang i antall arbeidsplasser i privat næringsliv i 2009. Det er først og fremst Karmøy som hadde nedgang i private arbeidsplasser det siste året.

Haugesundregionen har hatt et framgangsrikt næringsliv de siste årene, og har gjort det svært godt i NæringsNM, som måler bedriftenes lønnsomhet, vekst, nyetableringer og relative størrelse. Det siste året har imidlertid regionen falt tilbake til 17. plass av 83 regioner i NæringsNM, etter at Haugesundregionen har vært blant de ti beste næringslivsregionene de tre foregående årene. Næringslivets lønnsomhet, vekst og antall nyetableringer har blitt litt svakere det siste året.

Haugesundregionen framstår som en over middels attraktiv region som bosted. I Attraktivitetsbarometeret, som måler regionens tiltrekningskraft på innflyttere etter at det er korrigert for virkningen av arbeidsplassveksten, har Haugesundregionen klatret fra å være under middels attraktiv, til over middels attraktiv i siste periode.

I siste del av denne rapporten ser vi på attraktivitet langs de tre dimensjonene besøk, bedrifter og bosetting. Enkelte kommuner i regionen skiller seg ut med spesielle profiler. Haugesund har mye av sin vekst knyttet til besøksattraktivitet, spesielt gjennom å være et handels- og servicesenter for regionen. Vindafjord er en kommune med en stor andel sysselsetting i basisnæringene, mens kommuner som Sveio og Tysvær er bostedskommuner med stor utpendling til de andre kommunene. Haugesundregionen er i dag basert på en kombinasjon av disse tre dimensjonene, uten at noen er dominerende.

Haugesundregionen har som region hatt en samlet attraktivitet som middels av regionene, hvis vi ser de siste ti årene under ett. Innad i regionen er det store forskjeller. Haugesund har vært attraktiv både for bosetting og bedrifter det siste tiåret og genererer vekst til regionen. Noen av de andre kommunene har fått nedgang i arbeidsplasser i basisnæringene.

Haugesundregionen er avhengig av å være attraktiv for bedrifter for å oppnå fortsatt vekst, og for å oppnå dette må det til en kontinuerlig omstilling. Tradisjonelle industrier fases ut til fordel for nye framvoksende næringer. Vekstnæringene er i stor grad kompetanseintensive næringer som er avhengige av at regionen er et attraktivt bosted for å tiltrekke seg rett kompetanse.

Utviklingstrenden i Haugesundregionen er positiv. De siste fem årene har samlet attraktivitet vært langt bedre enn i den foregående femårsperioden. Det gjelder alle de tre attraktivitetsdimensjonene: Bedrift, besøk og bosetting.

# Innledning

Denne rapporten er bygd opp i fire hovedkapitler som har som hensikt å beskrive næringsutvikling og attraktivitet i Haugesundregionen.



Figur 1: Hovedtema og indikatorer for den generelle beskrivelsen.

I det første kapitlet presenteres statistikk over hovedtrekkene i befolkningsutviklingen og utviklingen av arbeidsplassene. Dette er de aller viktigste størrelsene for beskrivelse av regional utvikling.

I kapitlet om NæringsNM analyseres næringslivets utvikling på bakgrunn av nyetableringer, lønnsomhet og vekst. Dette er tre faktorer som til sammen gir en pekepinn på hvor godt næringslivet i regionene gjør det sammenliknet med næringslivet i andre regioner. Regioner som gjør det godt i NæringsNM har en tendens til også å ha høyere vekst i antall arbeidsplasser, men det finnes unntak.

Attraktivitetsbarometeret, som blir beskrevet i kapittel 3, har til hensikt å måle attraktiviteten som bosted i kommuner og regioner. Me-

toden er basert på nettoflyttingen. Noen steder trekker til seg mer innflytting enn arbeidsplassveksten tilsier, og slike steder vil få vekst på grunn av høy bostedsattraktivitet.

I det siste kapitlet presenterer vi en ny modell kalt Attraktivitetspyramiden. I denne modellen defineres tre typer attraktivitet: Attraktivitet som bosted, attraktivitet for besøkende og attraktivitet for bedrifter. Attraktivitetspyramiden er en modell for å forklare hvorfor noen steder vokser, mens andre har nedgang. Attraktivitetspyramiden vil dermed gi analyser og forklaringer på den utviklingen som blir presentert i det første kapitlet om befolkning og arbeidsplasser. Attraktivitetspyramiden er også et verktøy for å utvikle strategier for steders utvikling.

# 1. Befolkning og arbeidsplasser

I dette kapitlet skal vi beskrive hovedtrekk i befolkningsutviklingen og arbeidsplassutviklingen<sup>1</sup>. Befolkningsutviklingen i en region vil være et resultat av den samlede utviklingen i en region. En positiv befolkningsutvikling skaper vekst, men befolkningsveksten kan også være et barometer for at regionen er i en positiv utvikling. Regioner som har god næringsutvikling og som er gode bosteder, vil få en positiv befolkningsutvikling. Vekst i arbeidsplasser har tradisjonelt vært det viktigste virkemidlet for å få til vekst i folketallet. Vekst i arbeidsplasser er også et mål i seg selv for de fleste regioner.

## Befolkningsutviklingen i Haugesundregionen

Folketallet i Haugesundregionen har økt jevnt siden 50-tallet. Det har vært befolkningsvekst hvert eneste år. I 2009 økte folketallet i Haugesundregionen med 895 personer. Befolkningsveksten tilsvarte 0,9 prosent av folketallet.

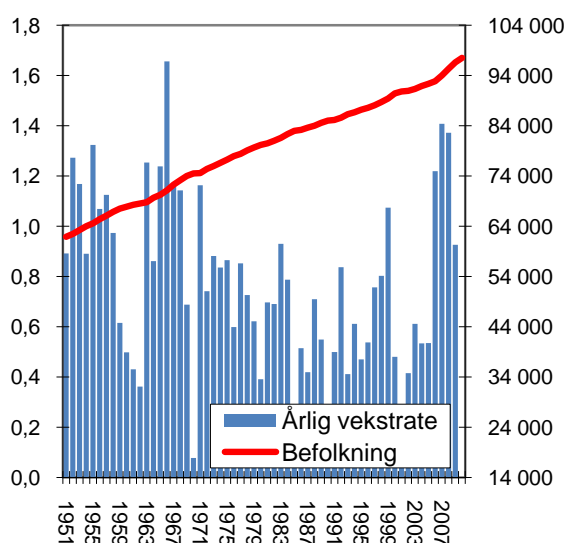
Befolkningsveksten i 2009 var litt svakere enn i 2008, men det har vært god vekst de siste årene. Det har spesielt vært en sterk vekst de siste fire årene.

## Haugesundregionens andel av befolkningen

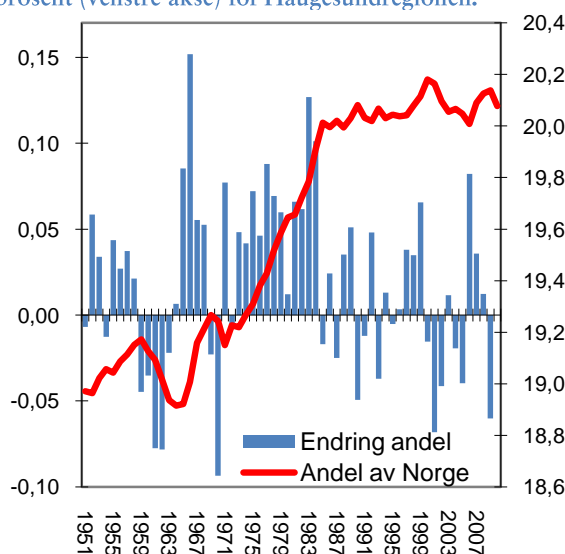
En annen måte å måle folketallsutviklingen på, er å se på et områdes andel av befolkningen på landsbasis. Befolkningen i Norge har økt i hele perioden, slik at et område med stabil befolkning vil få en stadig mindre andel av landets befolkning.

Haugesundregionens andel av befolkningen økte sterk fram til 90-tallet, men har ligget rundt det samme nivået de siste 20 årene.

Haugesundregionens befolkning utgjorde midt på 1950-tallet omtrent 19 promille av den totale befolkningen, mens den i 2010 var økt til 20 promille.



Figur 2: Folketallet (høyre akse) og årlige vekstrater i prosent (venstre akse) for Haugesundregionen.



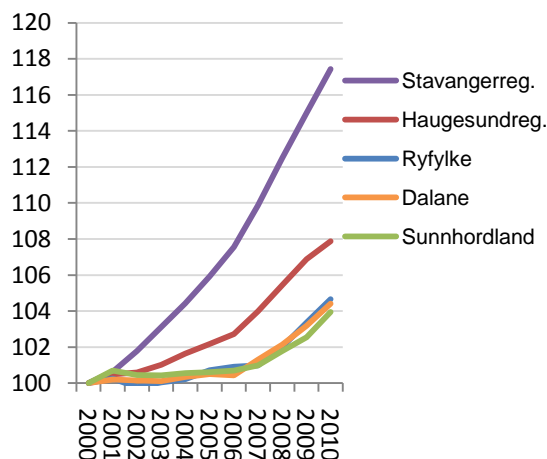
Figur 3: Haugesundregionens andel av befolkningen i Norge i promille (høyre akse), samt årlige endringer i denne andelen (venstre akse).

## Haugesundregionen sammenliknet med andre regioner

Stavangerregionen er den regionen som har hatt høyest vekst. Folketallet i regionen har vokst med over 17 prosent siden 2000.

Haugesundregionen har også hatt betydelig vekst, og har økt folketallet med nesten 8 prosent.

Ryfylke, Dalane og Sunnhordland har hatt lik utvikling. Folketallet i disse regionene har hatt en lavere veksttakt enn Haugesundregionen, og har økt med 4-5 prosent.



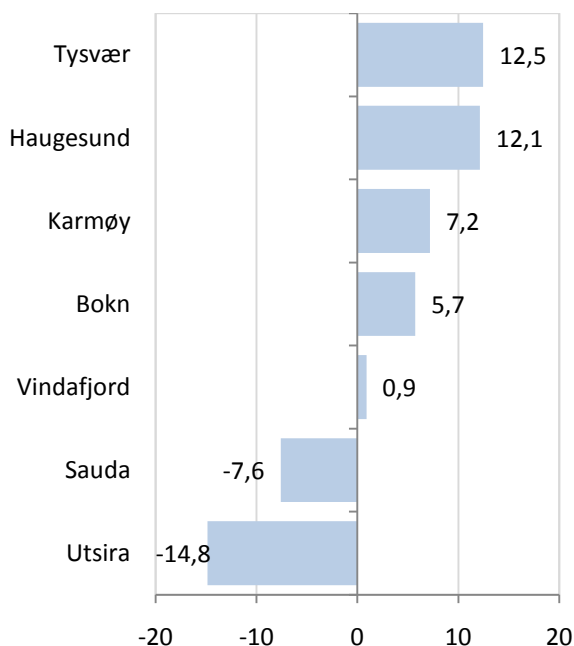
Figur 4: Befolkningsutviklingen i Haugesundregionen og naboregioner, indeksert slik at nivået i 2000=100.

## Befolkningsvekst i kommunene

I figur 5 ser vi en oversikt over veksten i alle kommunene i Haugesundregionen fra 2000 til 2010.

Tysvær og Haugesund har hatt den høyeste veksten, og har økt med over 12 prosent siden 2000. Bokn og Karmøy har også hatt en del vekst, mens Vindafjord har hatt en liten vekst.

Sauda og Utsira har hatt nedgang i folketallet siden 2000. Sauda har mistet 7,6 prosent av folketallet, mens Utsira har mistet hele 14,8 prosent av befolkningen. Siden Utsira i utgangspunktet er en liten kommune, gjelder dette en nedgang på 38 personer.



Figur 5: Befolkningsveksten i kommunene i Haugesundregionen fra 2000 til 2010 i prosent.



## Befolkningsendringer, dekomponert for Haugesundregionen

I figur 6 er befolkningsendringene i Haugesundregionen i årene 2000-2009 brutt ned på fødselsoverskudd, som er antall fødte minus døde, netto innenlands flytting og netto innvandring fra utlandet.

Vi kan se at Haugesundregionen har hatt et betydelig fødselsoverskudd i alle årene, som har bidratt til en positiv befolkningsutvikling. Fødselsoverskuddet har vært ganske stabilt på mellom 300 og 500 personer i året.

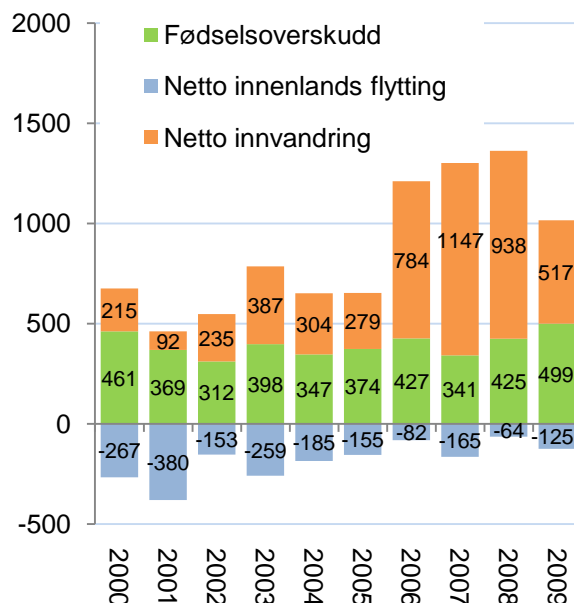
Innvandringen til Haugesundregionen har vært økende de siste årene. Flest kom det i 2007, da folketallet økte med 1147 personer gjennom innvandring.

Det har vært netto utflytting fra Haugesundregionen i alle de siste ti årene. Regionen taper altså befolkning på grunn av at flere flytter ut enn inn. Folketallet øker likevel gjennom den positive fødselsbalansen og innvandring.

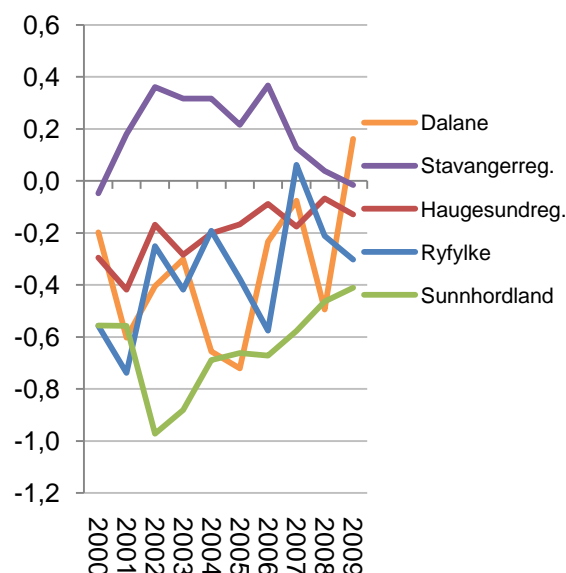
## Nettoflytting i regioner

Stavangerregionen har hatt netto innflytting i de fleste av de siste ti årene, men hadde en liten netto utflytting i 2009. Dalane, som tidligere har hatt netto utflytting, fikk netto innflytting i 2009.

Både Ryfylke og Sunnhordland har høyere netto utflytting enn Haugesundregionen i 2009 og i mange av årene før.



Figur 6: Fødselsoverskudd, netto innvandring og netto innenlandsk flytting i årene 2000-2009 i Haugesundregionen. Antall personer.



Figur 7: Nettoflytting innenlands i prosent av folketallet i perioden 2000-2009 for Haugesundregionen og nabo-regioner.

## Variasjon mellom kommuner

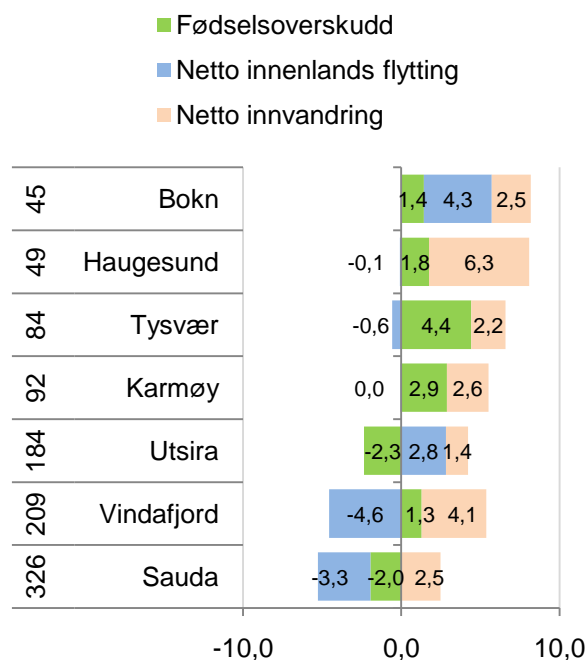
Bokn og Haugesund er de kommunene som har hatt høyest vekst i folketallet de siste fem årene. De er blant de 50 kommunene som har høyest vekst i landet. Bokn er den eneste kommunen som har hatt vekst gjennom alle tre komponenter, inkludert netto innflytting. Kommunen har hatt en vekst på 4,3 prosent av folketallet gjennom netto innflytting. Haugesund er kommunen som har høyest innvandring i regionen. Kommunen har økt folketallet med 6,3 prosent gjennom netto innvandring alene.

I tillegg er Tysvær og Karmøy er blant de 100 kommunene med sterkeste vekst i landet. Disse to kommunene har en liten netto utflytting, men et stort fødselsoverskudd. Fødselsoverskuddet i Tysvær er det største i regionen.

Utsira er den eneste kommunen i Haugesundregionen i tillegg til Bokn som har netto innflytting i perioden.

Vindafjord har en netto innvandring på 4,1 prosent av folketallet, men taper litt flere gjennom netto utflytting.

Bare Sauda har lavere vekst enn middels av kommunene i Norge. Sauda har tapt befolkning både gjennom netto utflytting og fødselsoverskudd de siste fem årene.



Figur 8: Befolkningsendringer i kommunene i Haugesundregionen i perioden 2005-2010, dekomponert i prosent av folketallet. Tallene til venstre viser rangering blant landets 430 kommuner.

## Arbeidsplasser

Nest etter befolkningsutviklingen, er arbeidsplassutviklingen den viktigste faktoren i regional utvikling. Arbeidsplassvekst er ofte et mål i seg selv, men har også tradisjonelt vært et viktig virkemiddel for å få en god befolkningsutvikling.

## Arbeidsplassutvikling i Haugesundregionen

Veksten i antall arbeidsplasser i Haugesundregionen har vært mye sterkere enn på landsbasis, både i privat og offentlig sektor.

Haugesundregionen har hatt en samlet vekst på 16,1 prosent det siste tiåret. Veksten på landsbasis har vært 10,4 prosent i samme periode.

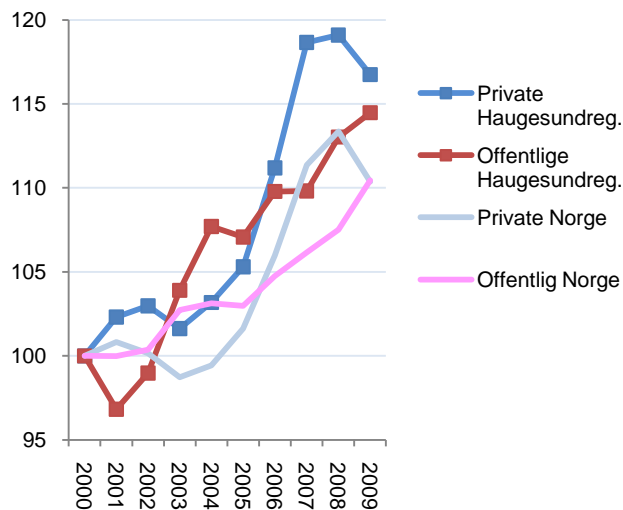
I 2009 sank antall arbeidsplasser i privat sektor for første gang siden 2003, både i Haugesundregionen og i Norge.

## Utviklingen i regionene på Vestlandet

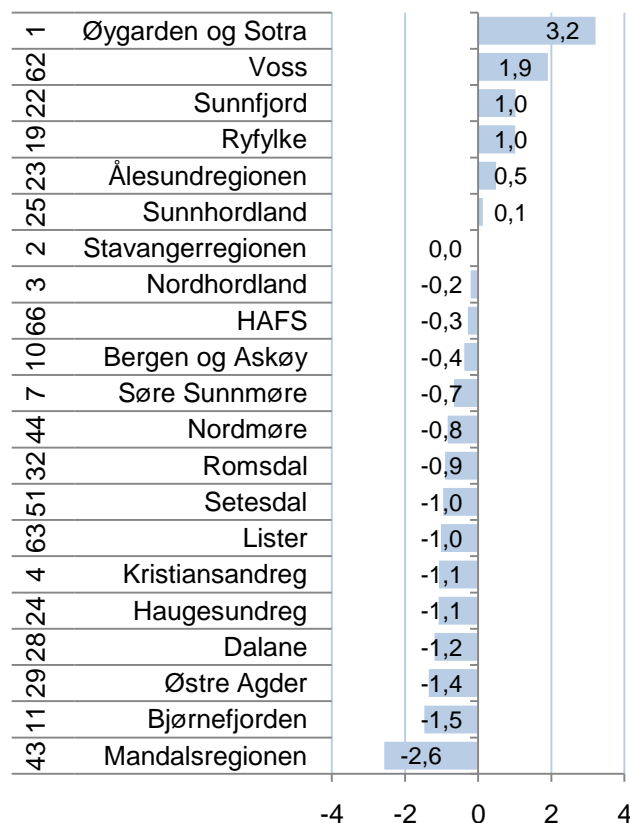
De fleste regionene hadde nedgang i antall arbeidsplasser i 2009. Noen regioner gikk mot strømmen og fikk vekst, som Øygarden og Sotra, Voss, Sunnfjord og Ryfylke.

Haugesundregionen fikk en nedgang på 1,1 prosent i samlet antall arbeidsplasser. I privat næringsliv var det en nedgang på 2,0 prosent. Denne nedgangen tilsvarte 681 arbeidsplasser.

Mange flere regioner hadde imidlertid enda større nedgang enn Haugesundregionen.



Figur 9: Utvikling i antall arbeidsplasser i privat og offentlig sektor for Haugesundregionen og Norge, indeksert slik at nivået i 2000=100.



Figur 10: Vekst i antall arbeidsplasser i 2009 i regionene på Vestlandet, samt gjennomsnittlig vekstrate siste fem år. Rangering blant landets 83 regioner vist til venstre.

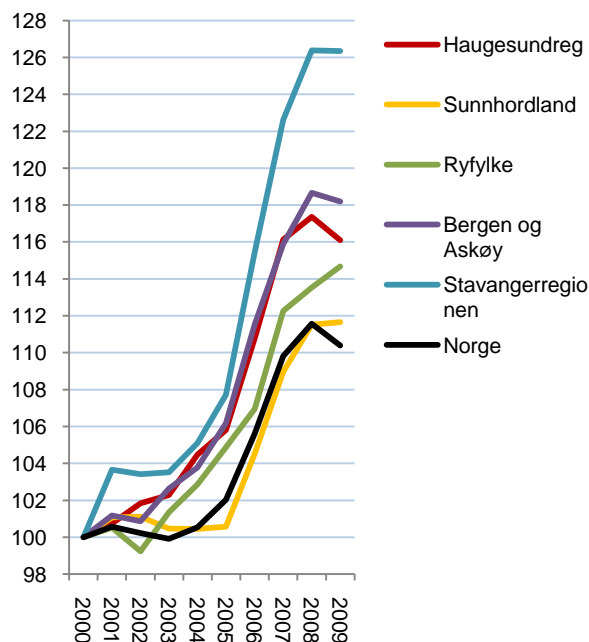
## Arbeidsplasser regioner

Kystregionene fra Stavanger til Bergen har alle hatt en sterkere vekst i antall arbeidsplasser enn landsgjennomsnittet.

Haugesundregionen har hatt sterkere vekst enn regioner som Ryfylke og Sunnhordland, men svakere vekst enn Stavanger- og Bergensregionen.

I de indre regionene på Vestlandet, som Hardanger og Sogn, har det vært en sterk nedgang i antall arbeidsplasser de siste ti årene.

Det er en markant forskjell på utviklingen i ytre og indre strøk på Vestlandet. De ytre regionene har sterk vekst, mens mange av de indre regionene har nedgang.



Figur 11: Utviklingen i antall arbeidsplasser i regionene i Rogaland og Hordaland, indeksert slik at nivået i 2000=100.

## Arbeidsplasser kommuner

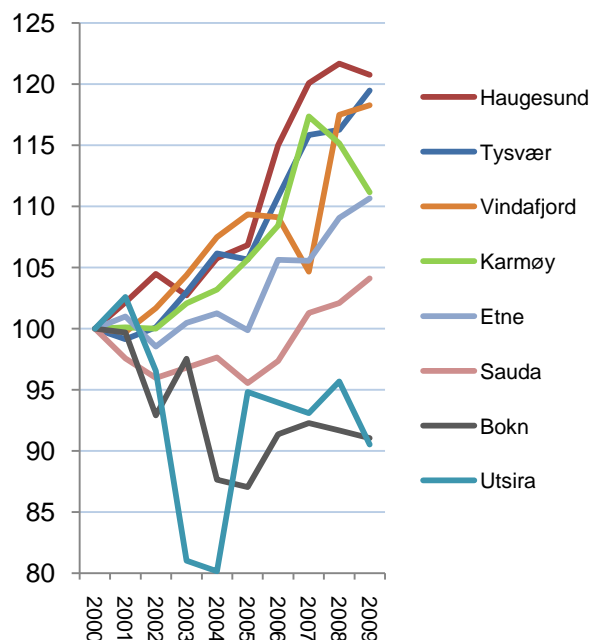
Haugesund har hatt den sterkeste veksten i antall arbeidsplasser av kommunene i regionen. Antall arbeidsplasser i Haugesund økte med 21,7 prosent fra 2000 til 2008. Det ble en liten nedgang i 2009, men mindre nedgang enn de fleste andre steder.

Tysvær og Vindafjord har hatt nesten like sterk vekst som Haugesund, og hadde vekst i 2009 også.

Karmøy og Etne har hatt en vekst på omtrent ti prosent det siste tiåret, omtrent det samme som landsgjennomsnittet. Karmøy hadde sterk vekst fram til 2007, men har mistet en del arbeidsplasser de to siste årene.

Sauda har hatt en vekst på litt over fire prosent det siste tiåret.

Bokn og Utsira har hatt nedgang i antall arbeidsplasser.



Figur 12: Utviklingen i antall arbeidsplasser i kommunene i Haugesundregionen, indeksert slik at nivået i 2000=100.

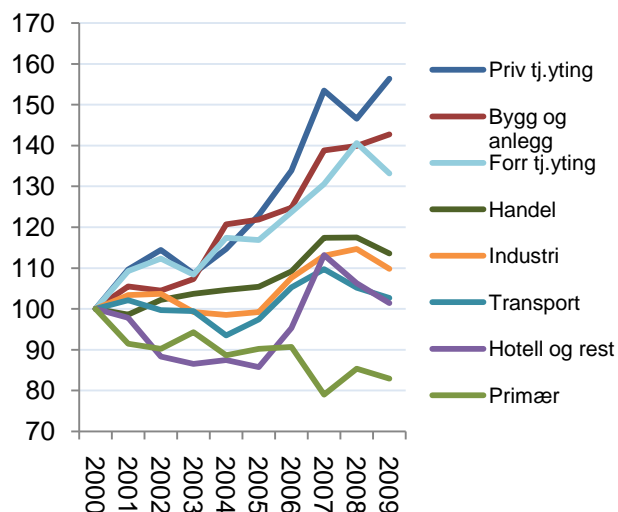
## Utvikling i bransjene

Figur 13 viser utviklingen i bransjene i privat sektor i Haugesundregionen fra 2000 til 2009. Vi kan se at de fleste bransjene fikk en liten nedgang i 2009.

Det er spesielt tre bransjer som har hatt sterk vekst i antall ansatte de siste ti årene. Det er privat tjenesteyting, som har vokst med nesten 60 prosent siden 2000, bygg og anlegg og forretningsmessig tjenesteyting.

Bransjene handel og industri har hatt moderat vekst, mens transport og hotell og restaurant har omtrent samme antall arbeidsplasser som i 2000.

Det er bare i primærnæringene at det har vært nedgang i Haugesundregionen de siste ti årene.



Figur 13: Utvikling i de ulike bransjene i privat sektor i Haugesundregionen, indeksert slik at nivået i 2000=100.

## Endringer i privat og offentlig sektor

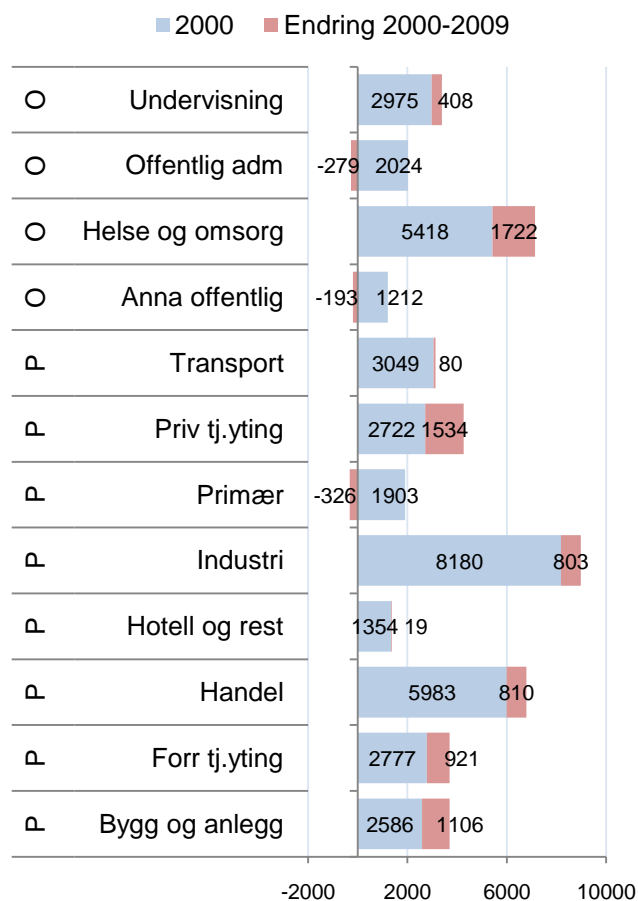
I figur 14 har vi vist antall arbeidsplasser i ulike bransjer i offentlig og privat sektor, samt endringene fra 2000 til 2009.

Industrien var største bransje i Haugesundregionen i 2000. Haugesundregionen er en relativt få regioner som har hatt vekst i industrien, slik at industrien fremdeles er den største bransjen i regionen i 2009.

Størst vekst i antall ansatte har det vært i offentlig helse og omsorg, som har økt med 1722 arbeidsplasser de siste ti årene.

Vi så at privat tjenesteyting hadde høyest prosentvis vekst i figur 13. Veksten på omtrent 60 prosent fra 2000 til 2009 tilsvarte 1534 arbeidsplasser.

Bygg og anleggsbransjen vokste også med over 1000 arbeidsplasser det siste tiåret, og fikk en vekst på 1106.



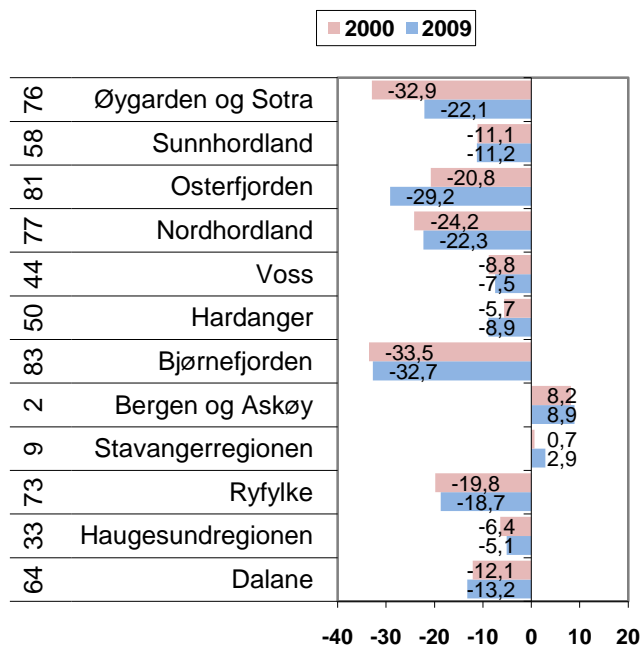
Figur 14: Antall arbeidsplasser i 2000 og endringene fra 2000 til 2009 i Haugesundregionen. P eller O til venstre angir om det er privat eller offentlig sektor.

## Pendling i regionene

Nettopendlingen til en region forteller om det er flere eller færre arbeidsplasser enn sysselsatte.

I Rogaland og Hordaland har regionsentrene overskudd på arbeidsplasser som gir netto innpendling. Regionene som ligger inntil Bergen og Stavanger har høy utpendling. Dette er regioner som Øygarden og Sotra, Osterfjorden, Nordhordland, Bjørnefjorden og Ryfylke.

Haugesundregionen har en netto utpendling på 6,4 prosent av sysselsettingen i 2009. Dette er forholdsvis lite.



Figur 15: Nettopendling i prosent av sysselsatte i regionene i Rogaland og Hordaland i 2000 og 2009. Regionens rangering blant landets 83 regioner mht nettopendling er vist helt til venstre.

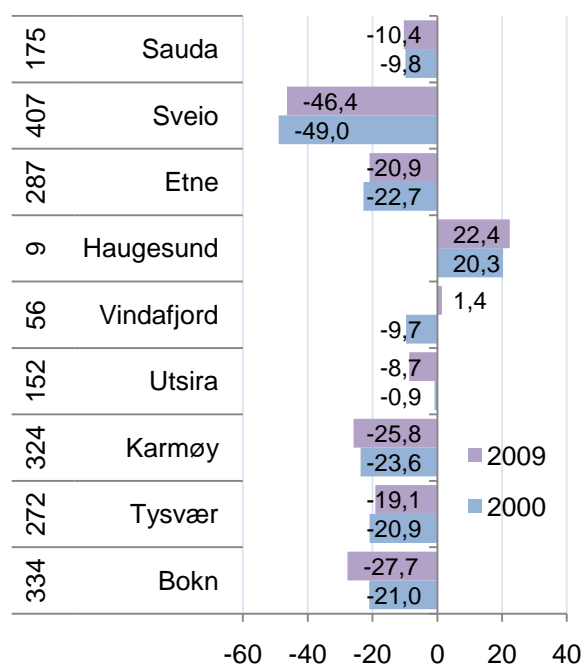
## Nettopendling i kommunene

Haugesund har mange arbeidsplasser i forhold til folketallet, og har dermed en stor innpendling fra nabokommunene. Vindafjord har også netto innpendling, men bare på 1,4 prosent av sysselsettingen. Vindafjord hadde netto utpendling på 9,7 prosent av sysselsettingen i 2000, og har dermed hatt en mye sterkere vekst i antall arbeidsplasser enn antall sysselsatte som bor i kommunen.

Kommuner som Sveio, Karmøy, Tysvær og Bokn har stor utpendling.

Sauda og Utsira har bare litt utpendling. Disse kommunene har lang vei til alternative arbeidsmarkeder.

Det er ikke et problem for en kommune å ha stor netto utpendling. I stedet for å kalle dette underskudd på arbeidsplasser, er det mer relevant å kalle det et overskudd på mennesker. Stor utpendling er ofte et resultat av at et sted er attraktivt å bo i.



Figur 16: Nettopendling i kommunene i Haugesundregionen i 2000 og 2009 som prosent av sysselsettingen i kommunene. Kommunenes rangering blant landets 430 kommuner mht nettopendling er vist helt til venstre.

## Arbeidsmarkedsintegrasjon

Arbeidsmarkedet i en region eller kommune kan være mer eller mindre integrert med nabo-områder. Dette kan vi måle ved å se på hvor stor andel av de sysselsatte som pendler ut, og hvor stor andel av arbeidsplassene i området som er besatt av innpendlere. Arbeidsmarkedsintegrasjon er målt ved å legge sammen disse to størrelsene.

Regioner som Øygarden og Sotra, Osterfjorden og Bjørnefjorden er blant regionene i landet med høyest arbeidsmarkedsintegrasjon.

Arbeidsmarkedsintegrasjonen har ganske stor strategisk betydning. Steder med lav arbeidsmarkedsintegrasjon er mer avhengig av arbeidsplassutvikling enn steder med høy arbeidsmarkedsintegrasjon. Steder med høy arbeidsmarkedsintegrasjon er mer avhengige av å være attraktive som bosted.

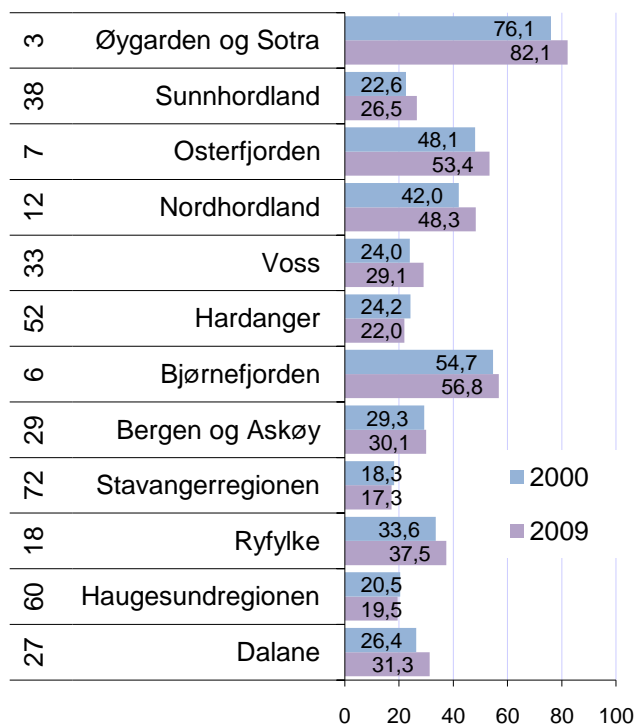
Arbeidsmarkedet i Haugesundregionen har liten integrasjon med arbeidsmarkedet utenfor regionen. Det betyr at bosettingen i Haugesundregionen blir mer avhengig av utvikling i egne arbeidsplasser.

Nye og bedre kommunikasjoner med regionene i sør og nord vil forbedre arbeidsmarkedsintegrasjonen. Dette vil antakelig gjøre det mer attraktivt å bosette seg i Haugesundregionen, og samtidig bedre tilgangen på arbeidskraft for bedriftene.

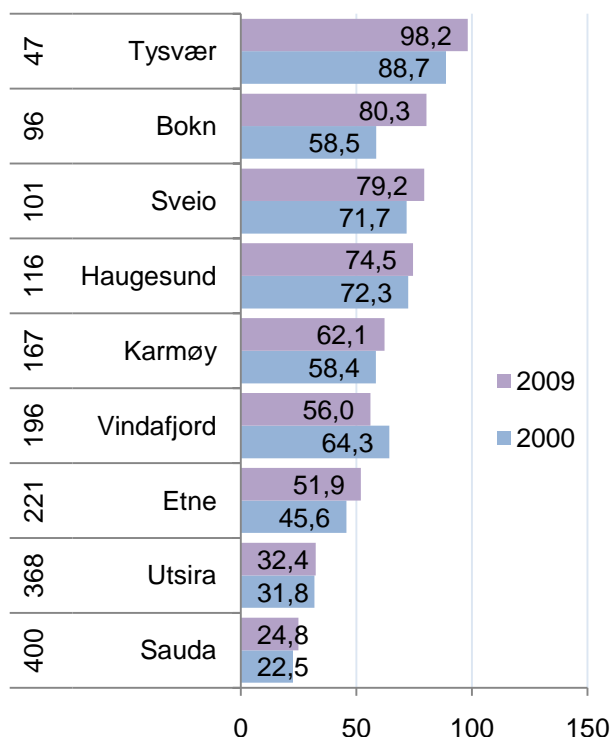
### Arbeidsmarkedsintegrasjon i kommunene

Kommuner som Tysvær og Bokn har høy arbeidsmarkedsintegrasjon, mens Sauda og Utsira har svært lav.

Arbeidsmarkedsintegrasjonen i Haugesund er forholdsvis høy til å være en såpass stor kommune.



Figur 17: Arbeidsmarkedsintegrasjon i regionene i Rogaland og Hordaland i 2000 og 2009. Tallene til venstre viser rangering blant de 83 regionene i landet.



Figur 18: Arbeidsmarkedsintegrasjon i kommunene i Haugesundregionen i 2000 og 2009. Tallene til venstre viser rangering blant de 430 kommunene i landet.

## 2. NæringsNM

I dette kapitlet skal vi se på utviklingen i næringslivet. I en regional utviklingskontekst er næringsutviklingen viktig for å få vekst i arbeidsplasser i privat næringsliv, for dermed å kunne trygge og stimulere bosettingen. For å måle næringsutviklingen i en kommune, ser vi på fire mål: Nyetableringer, lønnsomhet, vekst og næringslivets størrelse<sup>ii</sup>.

<b>NæringsNM</b>	<b>Nyetableringer</b>	<ol style="list-style-type: none"> <li>1. Etableringsfrekvens: Antall nyregistrerte foretak som andel av eksisterende foretak i begynnelsen av året</li> <li>2. Bransjustert etableringsfrekvens: Basert på etableringsfrekvens, justert for effekten av bransjestrukturen</li> <li>3. Vekst i antall foretak: Etableringsfrekvensen fratrukket nedlagte foretak</li> </ol>
	<b>Lønnsomhet</b>	<ol style="list-style-type: none"> <li>4. Andel foretak med positivt resultat før skatt</li> <li>5. Bransjustert lønnsomhet: Andel foretak med positivt resultat før skatt, justert for effekten av bransjestrukturen</li> <li>6. Andel foretak med positiv egenkapital</li> </ol>
	<b>Vekst</b>	<ol style="list-style-type: none"> <li>7. Andel foretak med omsetningsvekst høyere enn prisstigningen (KPI)</li> <li>8. Andel foretak med realvekst justert for effekten av bransjestrukturen</li> <li>9. Andel foretak med vekst i verdiskaping</li> </ol>
	<b>Næringslivets størrelse</b>	<ol style="list-style-type: none"> <li>10. Antall arbeidsplasser i næringslivet som andel av befolkningen</li> </ol>

Nyetableringer i regioner og kommuner blir målt med tre indikatorer. Den første, etableringsfrekvens, måler antall nyregistrerte foretak i forhold til eksisterende antall foretak i begynnelsen av året. Bransjustert etableringsfrekvens er etableringsfrekvensen fratrukket virkningen av bransjestrukturen i regioner og kommuner. Denne indikatoren viser om regionen eller kommunen har få eller mange etableringer når vi tar hensyn til at etableringsfrekvensen varierer mye mellom ulike bransjer. Den tredje indikatoren er vekst i antall foretak. Dette er etableringsfrekvensen fratrukket frekvensen av nedlagte foretak.

Lønnsomheten i regionenes næringsliv blir målt med tre indikatorer. Den første er andel foretak med positivt resultat før skatt. I tillegg har vi målt andel lønnsomme foretak justert for bransjestrukturen. Den tredje indika-

toren er andel foretak med positiv egenkapital.

Vekst i regionene er målt med andel foretak med omsetningsvekst større enn prisstigningen. Også her har vi en andre indikator som justerer for bransjestruktur. Den tredje indikatoren er andel foretak med vekst i verdiskaping.

Indikatoren ”næringslivets størrelse” er antall arbeidsplasser i næringslivet som andel av befolkningen.

For hver indikator rangeres regioner og kommuner. Rangeringsnumrene legges så sammen innenfor hver gruppe.

Til slutt summeres rangeringsnumrene for de fire indeksene nyetablering, lønnsomhet, vekst og næringslivets størrelse. Den regionen og kommunen som har lavest sum, kommer ut som vinner av årets NæringsNM.



## Nyetableringer

For å sammenlikne etableringsaktiviteten mellom ulike områder, bruker vi tre ulike indikatorer. *Etableringsfrekvensen* er antall nyregistrerte foretak i ett år i prosent av eksisterende foretak i begynnelsen av samme år.

*Bransjejustert etableringsfrekvens* er et mål for hvor mange nyetableringer det er når vi justerer for effekten av bransjestrukturen. Den siste indikatoren for etableringer er *vekst i antall foretak*, som er etableringsfrekvensen fratrukket andelen som legges ned.

## Etableringsfrekvens

I figur 19 ser vi hvordan etableringsfrekvensen i Haugesundregionen, i Rogaland og Norge har beveget seg siden 2001.

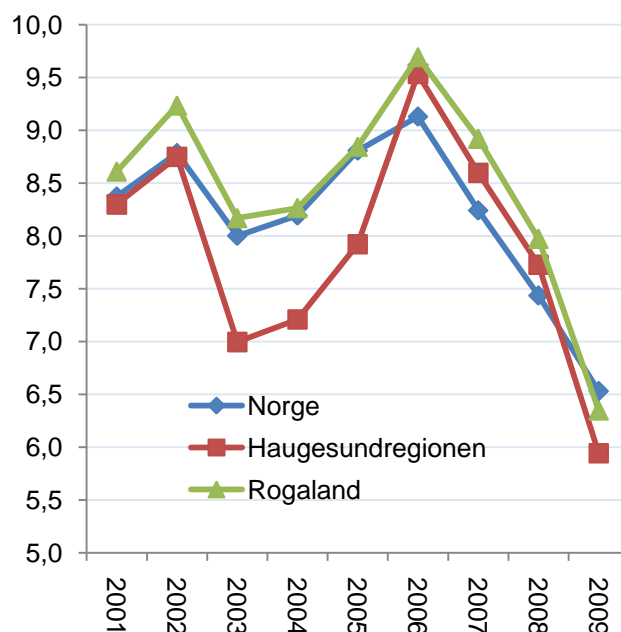
Haugesundregionen hadde mye lavere etableringsfrekvens enn lands- og fylkesgjennomsnittet i 2003, 2004 og 2005. De neste tre årene hadde Haugesundregionen en høyere frekvens enn landsgjennomsnittet.

I 2009 falt etableringsfrekvensen mer i Haugesundregionen enn i resten av landet, og Haugesundregionen havnet under landsgjennomsnittet igjen.

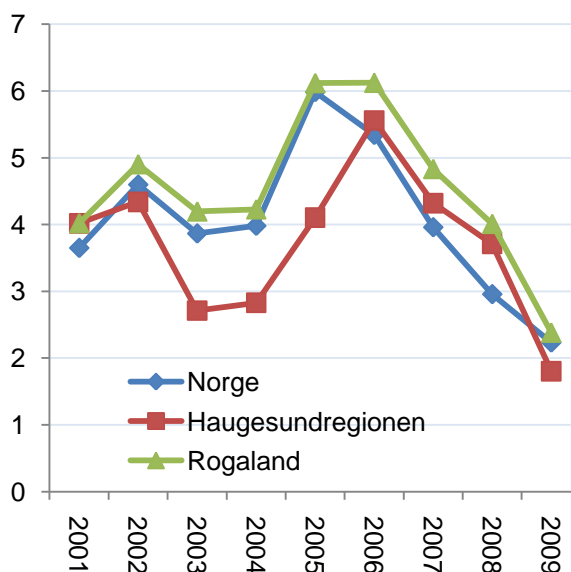
## Vekst i antall foretak

I figur 20 ser vi utviklingen i vekst i antall foretak. Det er det samme som etableringsfrekvensen fratrukket nedleggingsraten.

Utviklingen i vekst i antall foretak er ganske lik utviklingen i etableringsfrekvensen. Haugesundregionen lå lavere enn landsgjennomsnittet i årene 2003-2005, høyere i neste treårsperiode, for å havne under landsgjennomsnittet i 2009.



Figur 19: Etableringsfrekvens i Haugesundregionen, Rogaland og Norge i perioden 2001-2009.



Figur 20: Prosentvis vekst i antall foretak i Haugesundregionen, Rogaland og Norge i perioden 2001-2009.

### Betydningen av bransjestrukturen

Det er store variasjoner i etableringsfrekvens mellom ulike bransjer.

Områder som har en stor andel av næringslivet i bransjer med høy etableringsfrekvens, vil automatisk få en høyere etableringsfrekvens enn områder med mange foretak i bransjer med lav etableringsfrekvens.

Vi ønsker derfor å bruke bransjustert etableringsfrekvens som en av indikatorene for etableringsaktiviteten. Vi beregner den bransjusterte etableringsfrekvensen som avstanden mellom faktisk og forventet etableringsfrekvens, gitt bransjestrukturen.

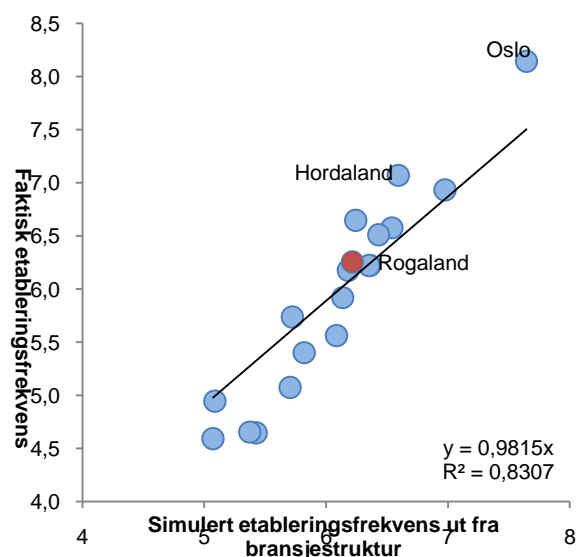
Resultatet av en slik analyse er vist i figur 22<sup>iii</sup>. Vi ser av R<sup>2</sup> at over 83 prosent av forskjellene i fylkenes etableringsfrekvens kan forklares ut fra bransjestrukturen alene. Mye av de resterende 17 prosentene forklares av forskjeller i befolkningsveksten.

Bransjustert etableringsfrekvens er det samme som den vertikale differansen mellom fylkets posisjon i figuren og linjen som viser forventet etableringsfrekvens.

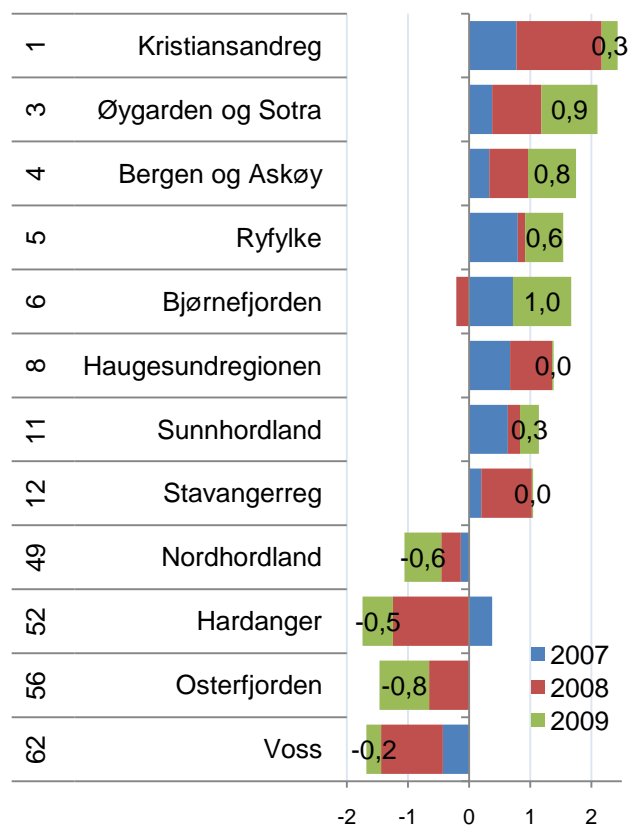
### Bransjustert etableringsfrekvens

I figur 22 ser vi hvordan regionene i Rogaland og Hordaland kommer ut når det gjelder den bransjusterte etableringsfrekvensen i 2009. Vi har tatt med resultatene for 2007 og 2008 også, for å vise at det er et visst mønster som går igjen.

Haugesundregionen hadde svært høy bransjustert etableringsfrekvens i 2007 og 2008, men i 2009 er etableringsfrekvensen nøyaktig som forventet ut fra bransjestrukturen. Vi kan se at Stavangerregionen og Dalane har hatt den samme utviklingen. Det betyr at nedgangen i etableringsfrekvensen ikke skyldes bransjestrukturen, men andre forhold.



Figur 21: Sammenhengen mellom faktisk etableringsfrekvens i 2009, og forventet etableringsfrekvens gitt bransjestrukturen i fylkene.



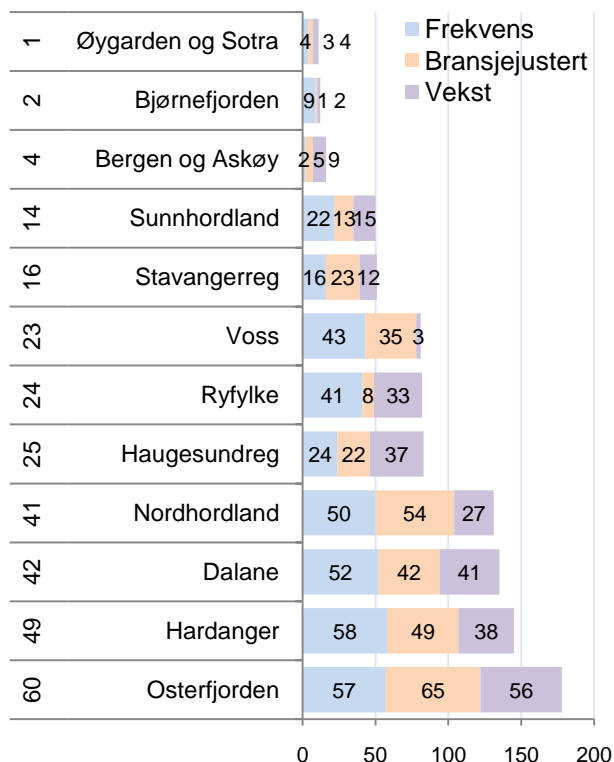
Figur 22: Bransjustert etableringsfrekvens for regionene i Rogaland og Hordaland i 2007, 2008 og 2009. Tallene til venstre er rangering blant landets 83 regioner for perioden 2007-2009.

## Etableringsindeksen for regionene

For å oppsummere resultatene har vi laget en etableringsindeks, der vi har brukt de tre delindikatorne i en samlet etableringsindeks. Vi har summert rangeringsnumrene for å komme fram til de regionene som er best samlet sett når det gjelder etableringsfrekvens, vekst i antall foretak og bransjejustert etableringsfrekvens.

Bergen og Askøy og naboregionene Øygarden og Sotra og Bjørnefjorden er blant de aller beste etableringsregionene i landet i 2009.

Haugesundregionen ble nummer 25 av 83 regioner.



Figur 23: Etableringsindeksen for regionene i Rogaland og Hordaland. Rangering blant de 83 regionene i landet med hensyn til de tre ulike etableringsindikatorne er vist i figuren, og rangering for den samlede etableringsindeksen i 2009 er vist til venstre.

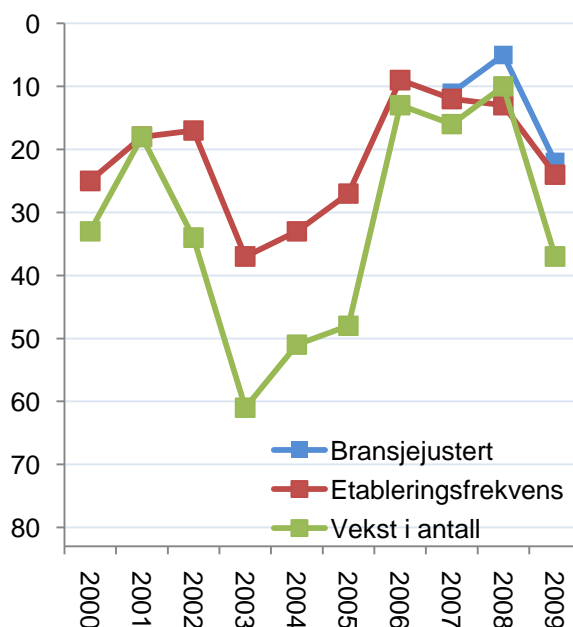
## Regionens utvikling på etableringsindeksen

I figur 24 ser vi Haugesundregionens utvikling for de enkelte indikatorene på etableringsindeksen<sup>v</sup>.

Haugesundregionen falt på alle de tre etableringsindikatorne fra 2008 til 2009.

Haugesundregionen har vært blant de ti beste etableringsregionene i årene 2006 til 2008, og fallet til nummer 24 er ganske stort.

Plasseringen i 2009 er likevel mye bedre enn i den svake perioden fra 2003-2005. I 2003 var Haugesundregionen helt nede på 61. plass for vekst i antall foretak.



Figur 24: Haugesundregionens utvikling på indikatorene i etableringsindeksen i perioden 2000-2009, målt med regionens rangeringsnummer i forhold til de 83 regionene.

## Lønnsomhet

Vi måler lønnsomheten i næringslivet i regionene ved hjelp av tre indikatorer. Den første indikatoren er *andel foretak med positivt resultat før skatt*. Andel lønnsomme foretak varierer mellom bransjer. Den andre indikatoren er derfor *andel foretak med positivt resultat før skatt, justert for bransjestrukturen i regionene*. Den tredje indikatoren er *andel foretak med positiv egenkapital*. Den endelige lønnsomhetsindeksen er basert på regionenes rangering med hensyn til de tre lønnsomhetsindikatorer.

### Andel lønnsomme foretak

Andel lønnsomme foretak i Norge falt sterkt fra 2007 til 2008. Nivået i 2008 ble likt med det forrige bunnåret 2001.

I 2009 økte andelen lønnsomme bedrifter med over fire prosent. Vi skal se senere at andel bedrifter med vekst sank, men likevel greide de fleste bedriftene å tilpasse seg lavkonjunkturen og bedre lønnsomheten.

Andel lønnsomme foretak i Haugesundregionen endte opp under landsgjennomsnittet i 2009. I Haugesundregionen hadde 66,6 prosent av foretakene positivt resultat, mens det var 67,2 prosent lønnsomme foretak på landsbasis.

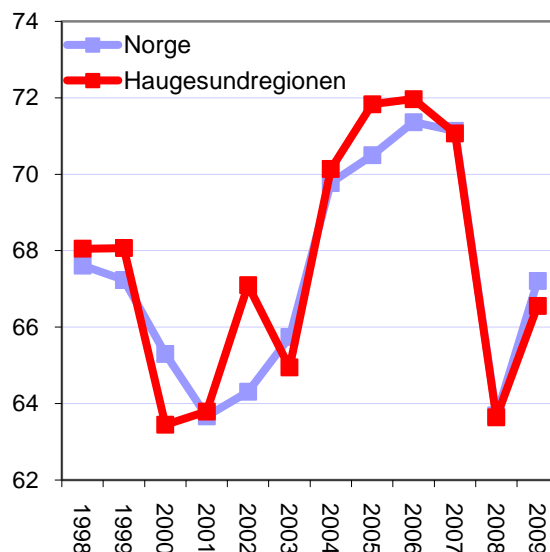
### Andel lønnsomme foretak i regionene

Sunnfjord hadde den høyeste andelen lønnsomme foretak av alle regionene i 2009.

De fleste av regionene med det mest lønnsomme næringslivet er på Vestlandet.

Haugesundregionen kommer ganske langt ned blant regionene på Vestlandet, og er nummer 39 av de 83 regionene i landet. Det vil si at lønnsomheten i næringslivet i Haugesundregionen faktisk er blant den øvre halvdel av regionene i landet.

Rangeringen for de siste fem år er bedre, da kommer Haugesundregionen på en 27. plass.



Figur 25: Andel foretak med positivt resultat før skatt i Haugesundregionen og Norge i perioden 1998-2009.

6	Sunnfjord	74,4
5	Ryfylke	71,8
1	Dalane	71,3
2	Stavangerregionen	71,2
8	Nordhordland	70,6
56	Ålesundregionen	70,2
31	Voss	69,4
42	Søre Sunnmøre	69,3
09	Nordfjord	68,7
92	Bergen og Askøy	68,3
23	Sunnhordland	68,2
47	Nordmøre	68,1
12	Romsdal	67,9
7	Bjørnefjorden	67,5
33	Storfjord	67,1
27	Haugesundregionen	66,6
57	Hardanger	66,0
53	Sogn	65,8
43	Øygarden og Sotra	63,7
79	Osterfjorden	62,0
57	HAFS	60,2

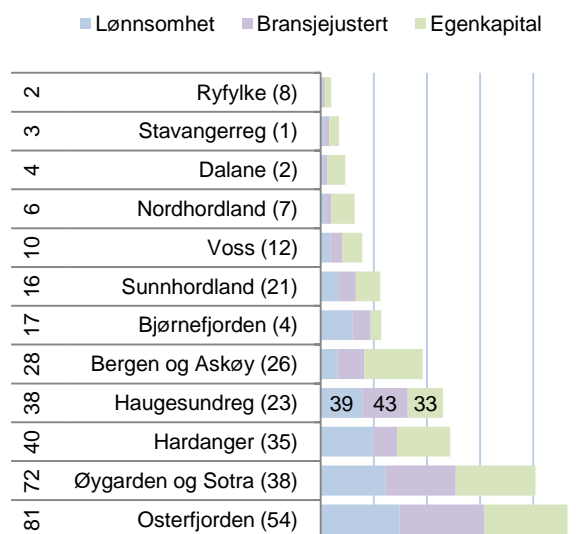
Figur 26: Andel foretak i regionene på Vestlandet med positivt resultat før skatt i 2009. Rangering blant landets 83 regioner med hensyn til andel lønnsomme foretak siste fem år er vist helt til venstre.

### Lønnsomhetsindeksen for regioner

Lønnsomhetsindeksen har tre indikatorer: Andel foretak med positivt resultat før skatt, bransjejustert andel lønnsomme foretak, og andel foretak med positiv egenkapital.

Også når vi legger til de to nye indikatorene, framstår regionene på Vestlandet med et lønnsomt næringsliv i forhold til regionene i andre landsdeler.

Haugesundregionen kom ut som nummer 38 på lønnsomhetsindeksen, etter å ha blitt nummer 39 for andel lønnsomme foretak, nummer 43 for bransjejustert lønnsomhet og nummer 33 for andel foretak med vekst i verdiskaping.



Figur 27: Lønnsomhetsindeksen for regionene i Rogaland og Hordaland. Tallene i figuren er rangeringsnummer blant de 83 regionene i landet for de tre lønnsomhetsindikatorerne, helt til venstre rangeringsnummer for lønnsomhetsindeksen 2009 og i parentes rangering for lønnsomhetsindeksen for 2005-2009.

### Lønnsomhetsindeksen for kommuner

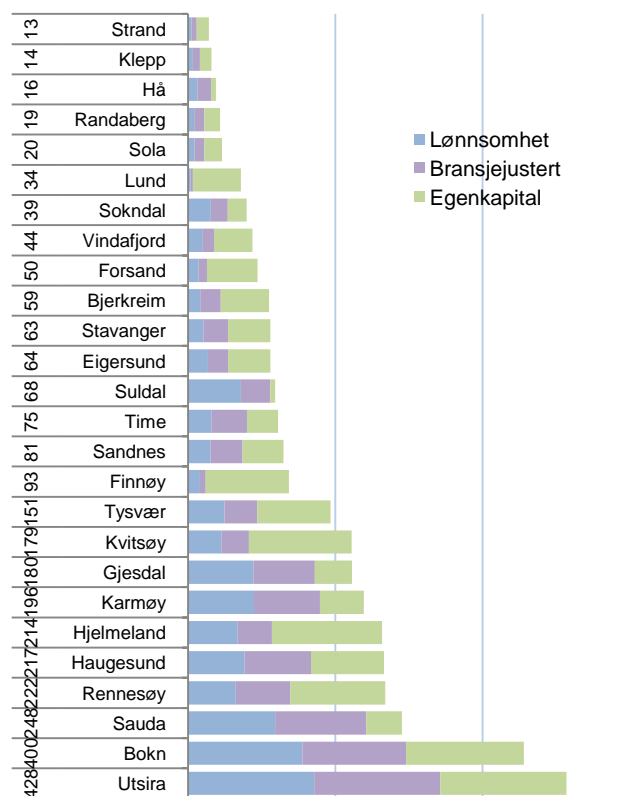
Stavanger og nabokommunene er ofte å finne blant kommunene med det mest lønnsomme næringslivet i landet.

Haugesund og nabokommunene Karmøy, Sauda, Bokn og Utsira har lav lønnsomhet, særlig i forhold til andre Rogalandskommuner. Haugesund er rangert som nummer 217 av 430 kommuner, noe som er litt dårligere enn middels.

Vindafjord har det mest lønnsomme næringslivet i regionen, og er nummer 44 av 430 kommuner i landet på lønnsomhetsindeksen i 2009.

Tysvær kom ut som nummer 151, som er godt over middels.

Etne og Sveio har også svak lønnsomhet, og ble rangert som nummer 286 og 340.



Figur 28: Lønnsomhetsindeksen for kommunene i Rogaland. Tallene i figuren er rangeringsnummer blant de 430 kommunene i landet for de tre lønnsomhetsindikatorerne, helt til venstre rangeringsnummer for lønnsomhetsindeksen 2009.

## Vekst

Vi måler veksten i næringslivet i regionene ved hjelp av tre indikatorer. Den første indikatoren er *andel foretak med realvekst*. Den andre indikatoren er *andel vekstforetak, justert for bransjestrukturen i regionene*. Den tredje indikatoren er *andel foretak med vekst i verdiskapingen*. Den endelige vekstindeksen er basert på regionenes rangering med hensyn til de tre vekstindikatorerne.

### Andel vekstforetak

Andel vekstforetak i Norge var historisk høyt i 2007, da 65,2 prosent av foretakene hadde omsetningsvekst høyere enn prisstigningen. Andelen vekstforetak sank bratt i 2008, og sank videre i 2009, da det var 47,5 prosent vekstforetak. Andelen vekstforetak i 2009 er det laveste som er målt.

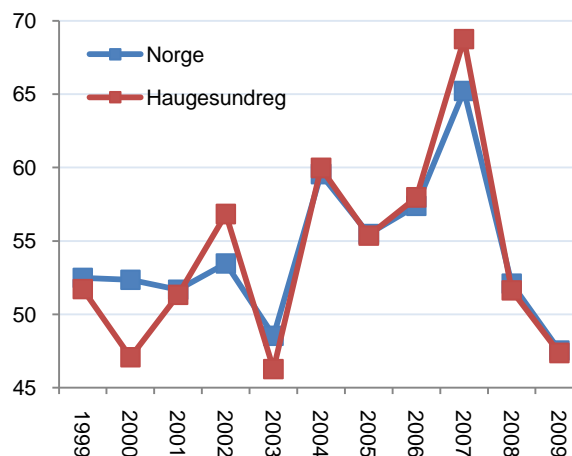
Andelen vekstforetak i Haugesundregionen har i mange år ligget tett opp til landsgjennomsnittet. I 2009 var andelen foretak med realvekst i omsetningen i Haugesundregionen 47,4. Dette er bare en promille under landsgjennomsnittet.

### Andel vekstforetak i regionene

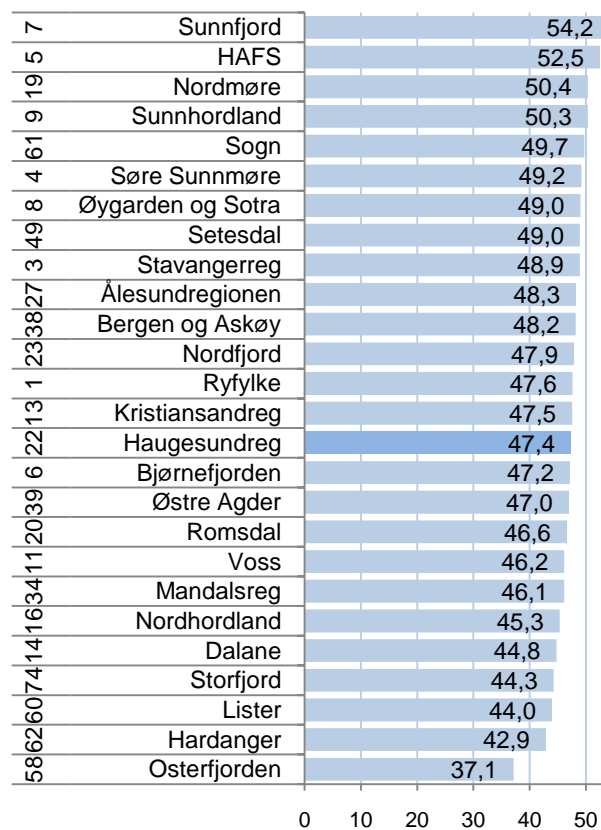
Mange regioner på Vestlandet har en høy andel vekstforetak i 2009.

Haugesundregionen kom et stykke ned blant regionene på Vestlandet. Haugesundregionen ble rangert som nummer 42 av 83 regioner i 2009, noe som er akkurat middels.

God vekst i de foregående årene gjør at Haugesundregionen er rangert som nummer 22 når det gjelder andel vekstforetak de siste fem årene.



Figur 29: Andel foretak med omsetningsvekst høyere enn prisstigningen i Norge og Haugesundregionen i perioden 1999-2009i.



Figur 30: Andel foretak med omsetningsvekst høyere enn prisstigningen i regionene på Vestlandet i 2009. Rangering blant landets 83 regioner for andel vekstforetak siste fem år er vist helt til venstre.

### Vekstindeksen for regionene

Vekstindeksen har tre indikatorer for vekst: Andel foretak med omsetningsvekst høyere enn prisstigningen, bransjejustert andel vekstforetak og andel foretak med vekst i verdiskaping.

Regionene i Hordaland og Rogaland gjorde det ikke så skarpt på vekstindeksen som tidligere. Regioner på Nordvestlandet og i Nord-Norge gjorde det bedre enn tidligere. I disse landsdelene synes det som virkningene av finanskrisen har blitt mindre, blant annet som følge av vekst innen fiske og oppdrett.

Haugesundregionen er nummer 14 når det gjelder vekstindeksen de siste fem år, men er rangert som nummer 44 for 2009.

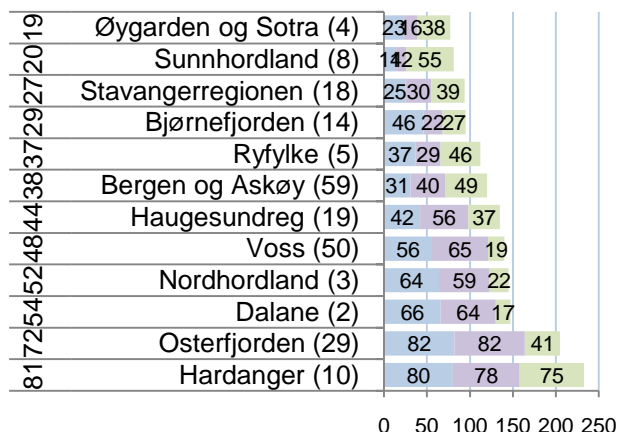
### Vekstindeksen for kommunene

Vindafjord kom best ut på lønnsomhetsindeksen av kommunene i Haugesundregionen, og er også best av disse kommunene på vekstindeksen. Vindafjord ble nummer 90 av 430 kommuner på vekstindeksen i 2009.

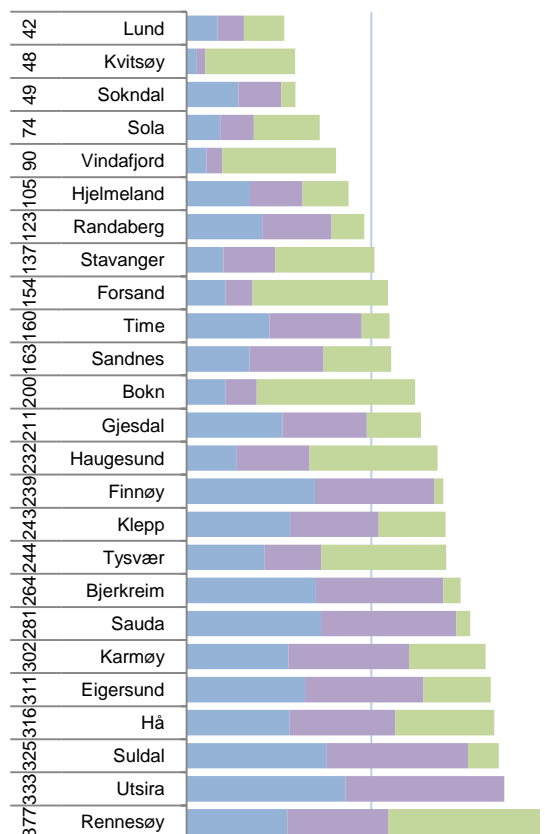
Haugesund ble nummer 232, det vil si litt under middels av kommunene.

Sauda, Karmøy og Utsira kom forholdsvis dårlig ut på vekstindeksen i 2009.

■ Vekst oms ■ Bransjejustert ■ Verdiskaping



Figur 31: Vekstindeksen for regionene i Rogaland og Hordaland. Tallene i figuren er rangeringsnummer blant landets 83 regioner for de tre vekstindikatorene, helt til venstre rangering for vekstindeksen for 2009 og i parentes rangering for vekstindeksen for 2005-2009.



Figur 32: Vekstindeksen for kommunene i Rogaland. Tallene i figuren er rangering blant landets 430 kommuner for de tre vekstindikatorene, helt til venstre rangering for vekstindeksen 2009.

## Næringslivets størrelse

I NæringsNM er næringslivets relative størrelse den siste indikatoren vi måler. Dette måles med antall arbeidsplasser i privat næringsliv som prosent av antall innbyggere. Dette kalles også "næringsstetthet".

Stavangerregionen og Bergen og Askøy er blant regionene i landet med mest næringsliv relativt til befolkningen.

Haugesundregionen har også mye næringsliv relativt til folketallet og er rangert som nummer 16 av 83 regioner for næringsstetthet.

Vi kan se at næringsstettheten har økt i Haugesundregionen. I 2000 var Haugesundregionen rangert som nummer 26 for næringsstetthet. Antall arbeidsplasser i næringslivet har dermed økt en del raskere enn folketallet i regionen.

## Næringsstetthet i kommunene

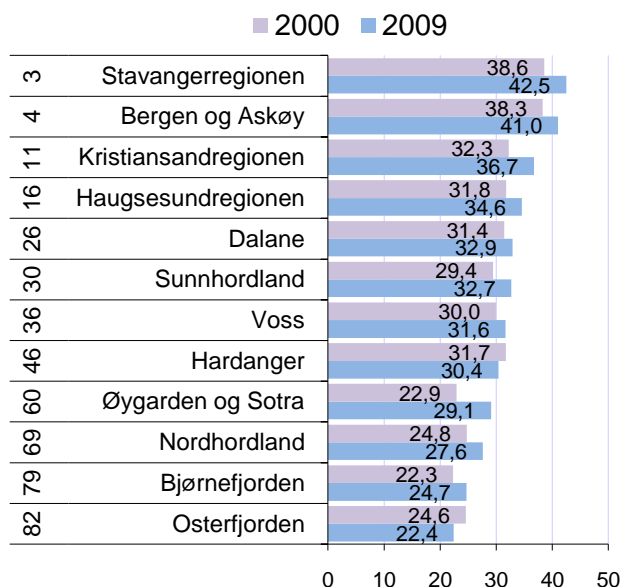
Sola har høyest næringsstetthet av alle kommunene i landet. Stavanger er nummer ni og Haugesund er nummer 15.

Vindafjord har også svært mye næringsliv relativt til folketallet, og er rangert som nummer 24 av 430 kommuner i 2009.

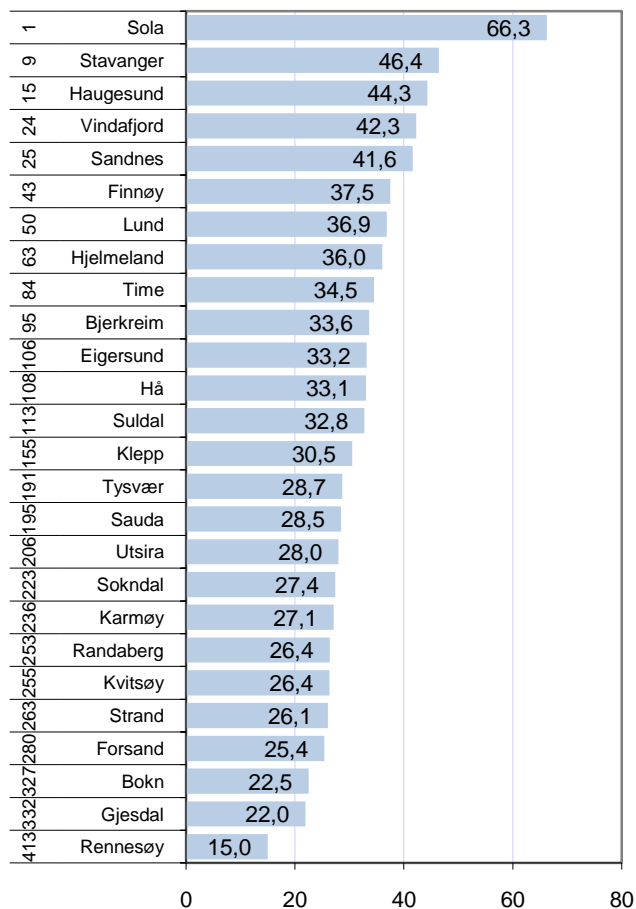
Tysvær, Sauda og Utsira har litt høyere næringsstetthet enn landsgjennomsnittet, mens Karmøy har litt under landsgjennomsnittet.

Bokn har lav næringsstetthet.

Etne har høy næringsstetthet og er nummer 116, mens Sveio har svært lite næringsliv og er rangert som nummer 397.



Figur 33: Antall arbeidsplasser i næringslivet i prosent av antall innbyggere i regionene i Rogaland og Hordaland i 2000 og 2009. Til venstre vises rangering blant landets 83 regioner i 2009.



Figur 34: Antall arbeidsplasser i næringslivet i prosent av antall innbyggere i kommunene i Rogaland i 2009. Til venstre vises rangering blant landets 430 kommuner.

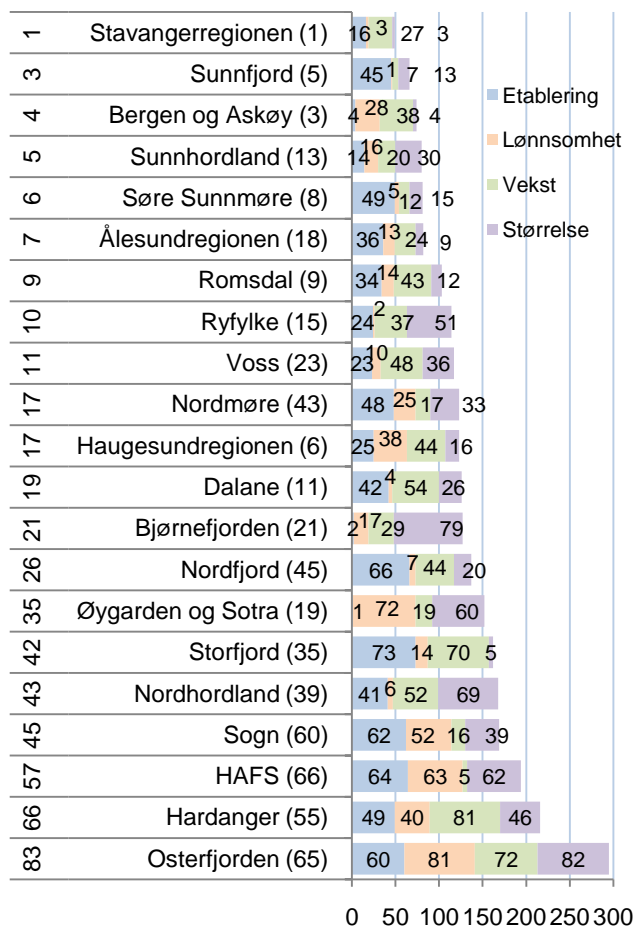


## NæringsNM

NæringsNM er en rangering av kommuner, regioner og fylker basert på de indeksene som er presentert i dette kapitlet. Telemarksforsking har utarbeidet NæringsNM for NHO de siste sju årene. Formålet er å komme fram til et mål som forteller hvordan næringslivet gjør det samlet sett i en region.

Stavangerregionen har vært nummer en i næringsNM i seks år på rad. Vestlandet har åtte av de ti beste regionene i landet i 2009.

Haugesundregionen ble nummer 17 i NæringsNM i 2009. Dette er forholdsvis svakt til Haugesundregionen å være. I perioden 2005-2009 under ett er Haugesundregionen nummer seks av 83 regioner.



Figur 35: NæringsNM for regionene på Vestlandet. Rangering blant landets 83 regioner i 2009 til venstre, og rangering siste fem år i parentes. Rangering for de fire indeksene i figuren.

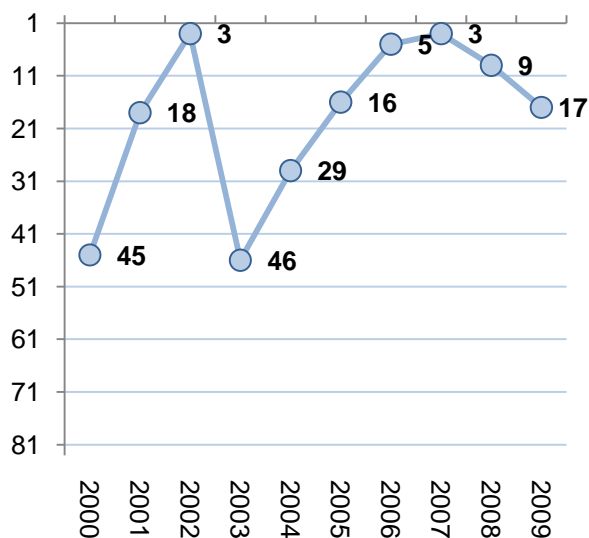
## Haugesundregionens utvikling

Haugesundregionen har to tredjeplasser i NæringsNM, i årene 2002 og 2007.

I fjor kom Haugesundregionen på niendeplass, men falt ned til nummer 17 i årets NæringsNM.

Haugesundregionen har en serie med gode plasseringer, men har også enkelte år med resultater under middels, som i 2000 og 2003.

De store bevegelsene i NæringsNM tyder på at næringslivet i regionen er konjunkturutsatt. Haugesundregionen klatret mye fra 2003 til 2007, da det var en internasjonal konjunkturoppgang, men har falt etter finanskrisen.



Figur 36: Haugesundregionens rangering i NæringsNM i perioden 2000-2009.

## NæringsNM for kommunene

Kommunene i Rogaland gjør det stort sett alltid godt i NæringsNM. Sola er beste kommune i 2009, og også beste kommune de siste fem årene.

Vindafjord ble nummer 22 i 2009, og er nummer 27 for de siste fem årene. Før sammenslåingen ble Ølen vinner av NæringsNM ett år.

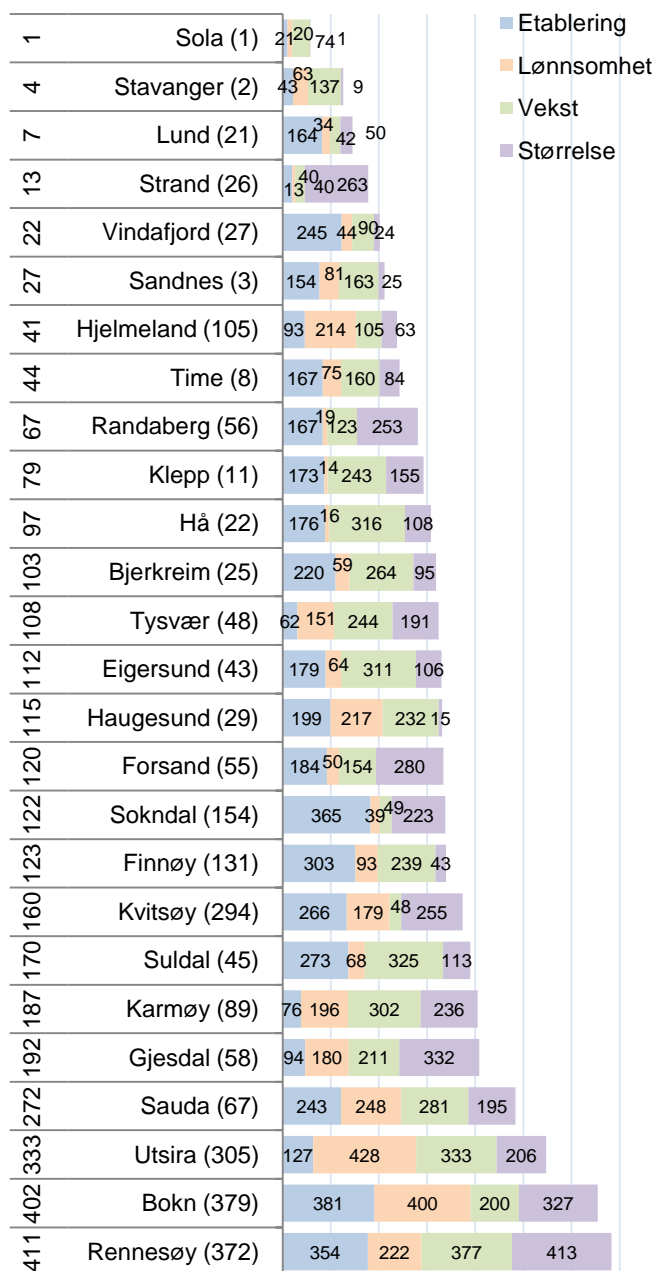
Tysvær og Haugesund skårer forholdsvis bra, som nummer 108 og 115. Haugesund gjør det mindre bra enn tidligere, og er nummer 29 for de siste fem årene. Haugesund har to plasseringer på topp ti, som nummer ni i 2002 og nummer ti i 2007. Årets plassering som nummer 115 er faktisk den svakeste plasseringen Haugesund har hatt i NæringsNM.

Karmøy er nummer 187 i 2009. Karmøy har alltid tilhørt den øvre halvdel av kommunene i NæringsNM, men har ingen topplasseringer. I gjennomsnitt de siste fem årene er Karmøy nummer 89.

Sauda kom ut under middels, som nummer 272 i 2009. Det er den svakeste plasseringen til Sauda i NæringsNM. Sauda har gode plasseringer de fire foregående årene, og er nummer 67 de siste fem årene.

Utsira og Bokn har gjort det svakt i NæringsNM, og er svakt plassert i 2009 også.

Etne og Sveio kom også under middels i NæringsNM siste år, og ble henholdsvis nummer 240 og 387.



Figur 37: Resultater fra NæringsNM for kommunene i Rogaland. Rangering blant landets 430 kommuner i 2009 til venstre, rangering siste fem år i parentes, rangering for de fire indeksene i figuren.

### 3. Attraktivitetsbarometeret

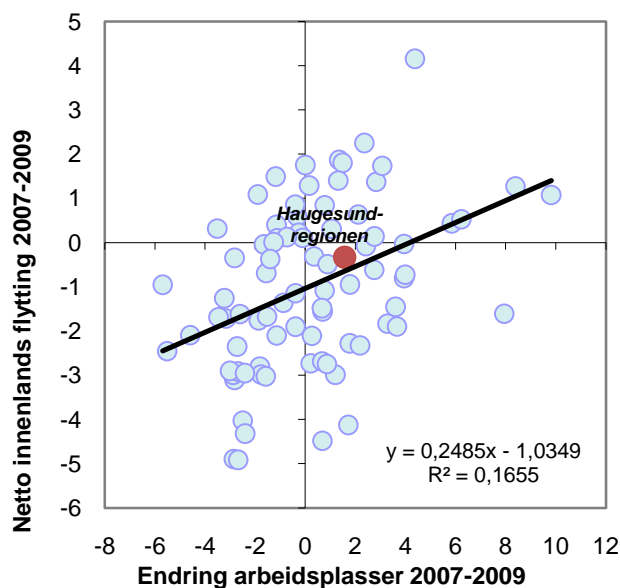
Telemarksforskning har publisert Attraktivitetsbarometeret siden 2006. Attraktivitetsbarometeret er en metode for å identifisere regioner og kommuner som trekker til seg innflyttere i høyere grad enn arbeidsplassveksten skulle tilsi. Slike steder vil få vekst i lokale arbeidsplasser på grunn av høyere befolkningsgrunnlag i neste periode. Attraktivitet med hensyn til bosetting vil da bli en vekstfaktor som kommer i tillegg til vekst i arbeidsplasser.

Attraktivitetsbarometeret tar utgangspunkt i sammenhengen mellom nettoflytting og arbeidsplassvekst. I figur 38 har vi vist arbeidsplassvekst og netto innenlands flytting i 83 regioner i Norge for perioden 2007-2009, mens figur 39 viser det samme for de 430 kommunene i landet.

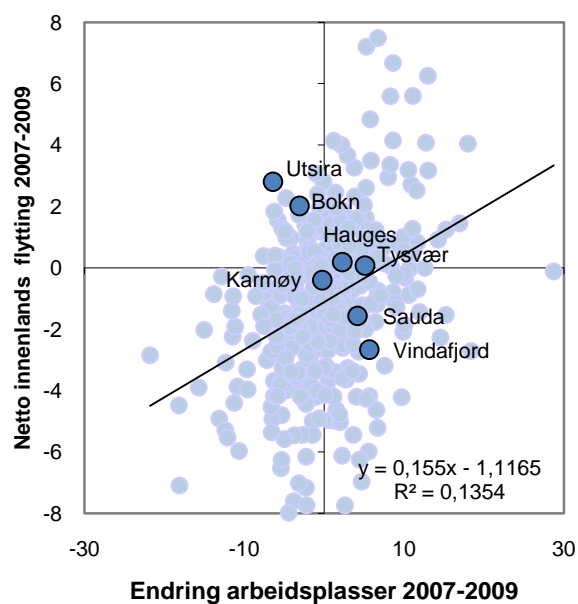
Den svarte linjen i diagrammet viser den forventede nettoflyttingen gitt arbeidsplassveksten. Attraksjonsindeksen er differansen mellom forventet og observert nettoflytting, som kan leses som den vertikale avstanden mellom den faktiske nettoflytting og forventningslinjen. Differansen viser hvor mye nettoflytting en kommune faktisk har hatt fratrukket forventet nettoflytting gitt arbeidsplassveksten. Tallet kan tolkes som hvor høy prosentvis vekst regionen har hatt i folketallet i perioden på grunn av regionens attraktivitet.

Sammenhengen mellom nettoflytting og arbeidsplassvekst er svakere for kommuner enn for regioner. Noe av forklaringen på dette er at det er mindre tilfeldige utslag på regionnivå. På kommunenivå vil også mye av effekten av vekst i arbeidsplasser "lekke" til nabo-kommuner i samme region gjennom pendling.

Haugesundregionen har hatt bedre arbeidsplassvekst enn middels, og er derfor til høyre i diagrammet i figur 38. Regionen har en liten netto utflytting, men mindre enn forventet, og framstår dermed som attraktiv som bosted. Statistisk sett må en region ha høyere arbeidsplassvekst enn middels for å unngå netto utflytting. Siden de store byene trekker til seg mye innflytting, vil flertallet av regionene få utflytting. På kommunenivå, vist i figur 39, ser vi at kommunene skiller seg en del fra hverandre. Bokn og Utsira har store positive avvik, mens Sauda og Vindafjord har negative avvik.



Figur 38: Regionene i Norge etter prosentvis endring i antall arbeidsplasser (avstand til median) og netto innenlands flytting i perioden 2007-2009.



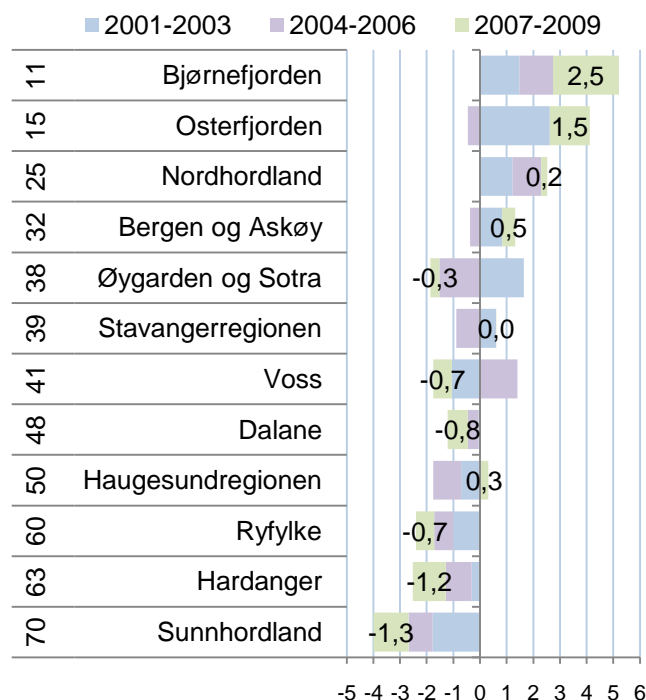
Figur 39: Kommunene i Norge etter prosentvis endring i antall arbeidsplasser (avstand til median) og netto innenlands flytting i perioden 2007-2009.

## Regionenes attraktivitet

I figur 40 ser vi hvordan regionene i Rogaland og Hordaland skårer på attraktivitetsindeksen de siste tre periodene.

Bjørnefjorden, Osterfjorden og Nordhordland har vært mest attraktive de siste treårsperiodene til sammen. Dette er regioner som har fått tilflytting av mange som pendler til Bergen.

Haugesundregionen var under middels attraktiv i de første to treårsperiodene, men er over middels attraktiv den siste treårsperioden.

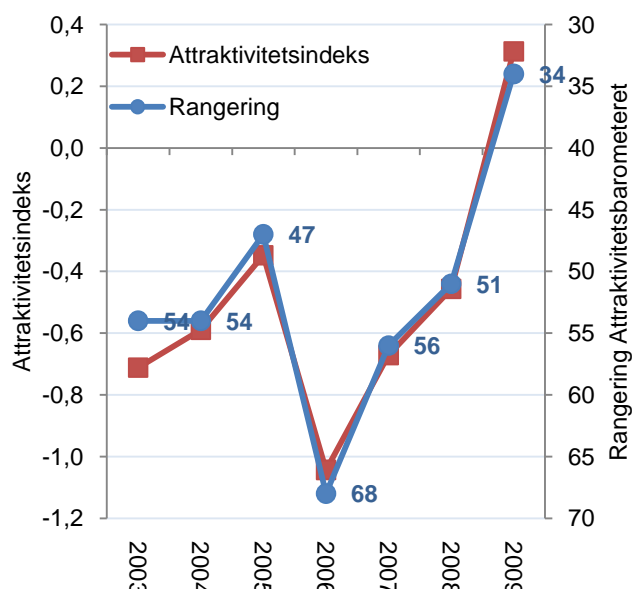


Figur 40: Attraktivitetsindeksen for regionene i Rogaland og Hordaland i de siste tre periodene. Rangering blant landets 83 regioner for periodene samlet til venstre.

## Haugesundregionens utvikling

I figur 41 ser vi utviklingen til Haugesundregionen på Attraktivitetsbarometeret. Haugesundregionen var helt nede på 68. plass i 2006. Etter det har regionen klatret på Attraktivitetsbarometeret hvert år.

I siste periode er Haugesundregionen på 34. plass. I denne perioden har Haugesundregionen fått høyere netto tilflytting fra andre regioner enn arbeidsplassveksten tilsier. Regionens attraktivitet som bosted er nå en positiv drivkraft for regionen.



Figur 41: Utviklingen til Haugesundregionen på attraktivitetsindeksen og rangeringen på Attraktivitetsbarometeret i perioden 2003-2009.

## Attraktivitet i kommunene

I figur 42 ser vi hvordan kommunene i Rogaland kommer ut på Attraktivitetsbarometeret. Vi har vist tre påfølgende treårsperioder og summert attraktivitetsindeksen i diagrammet.

Rennesøy har vært mest attraktiv av alle kommuner i landet de siste årene, men tidligere var det Ullensaker som var mest attraktiv. Ullensaker er derfor mest attraktiv for de siste ni årene, mens Rennesøy er nummer to.

Mange kommuner rundt Stavanger er attraktive, og trekker til seg innflyttere. Mange av disse innflytterne pendler til Stavanger, Sandnes eller Sola. Veksten i arbeidsplasser i disse tre kommunene gjør de omliggende kommunene attraktive å flytte til.

Bokn, Utsira og Tysvær har vært mest attraktive av kommunene i Haugesundregionen. For kommuner som er så små som Utsira og Bokn må vi ta slike statistiske mål med en klype salt.

Haugesund og Karmøy har vært attraktiv i to av de tre treårsperiodene.

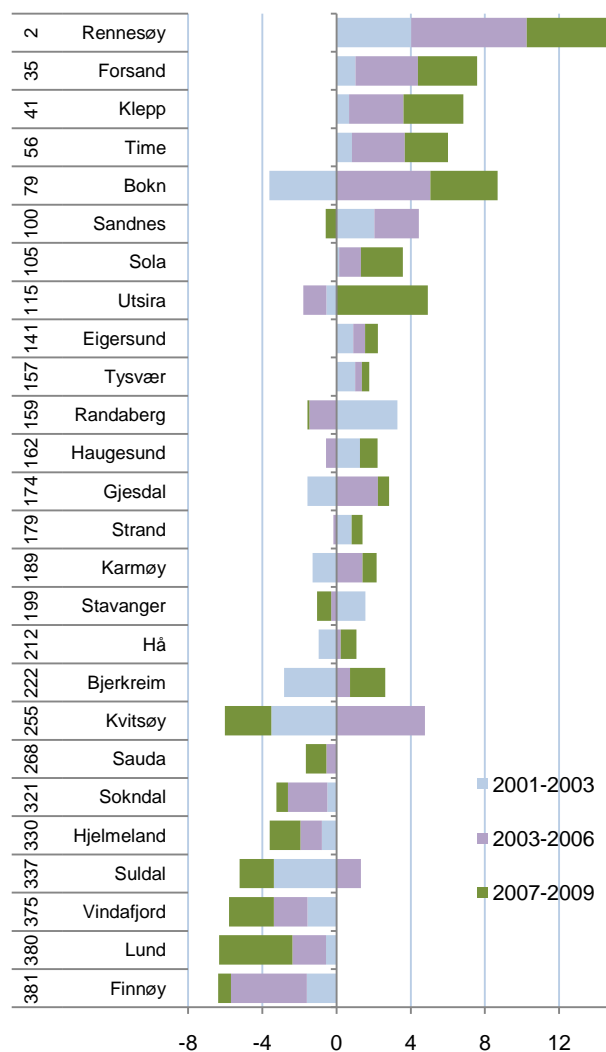
Sauda og Vindafjord er under middels attraktive. Vindafjord har kompensert for dette med sterk arbeidsplassvekst.

Kommunenes utvikling er vist i figur 43.

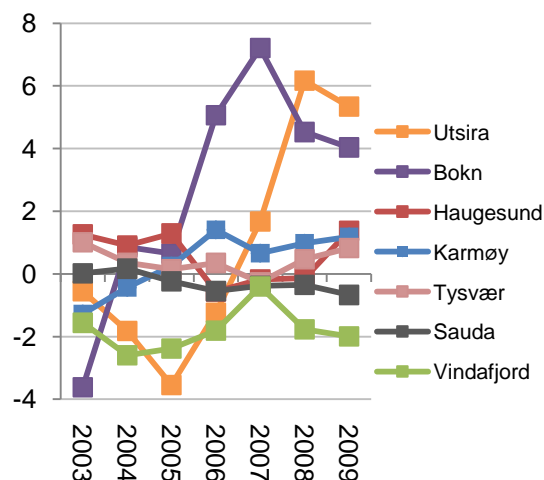
Utsira og Bokn har hatt en stor utvikling på attraktivitetsindeksen i løpet av perioden. Attraktiviteten har de siste årene vært høy, men vi kan se den har tidligere vært lav. Dette er to små kommuner der små endringer gir store utslag.

Haugesund, Karmøy og Tysvær har hatt mer stabile plasseringer, og har vært attraktive i mange av de siste årene.

Sauda har stort sett hatt nettoflytting som forventet i perioden, men har i 2009 litt dårligere flyttebalanse enn forventet. Vindafjord har de fleste år hatt en dårligere utvikling enn forventet. Vindafjord har imidlertid en svært god næringsutvikling, og kan dermed ha bidratt til økt attraktivitet i nabokommunene.



Figur 42: Attraktivitetsindeksen til kommunene i Rogaland de siste tre periodene. Rangering blant landets 430 kommuner for periodene samlet til venstre.



Figur 43: Utvikling på attraktivitetsindeksen for kommunene i Haugesundregionen.

## 3.1 Hva forklarer bostedsattraktivitet?

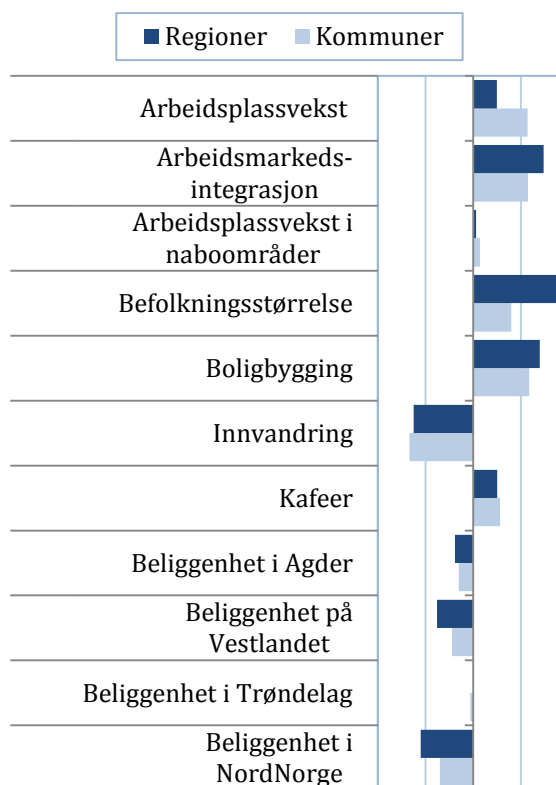
Figur 44 viser faktorer som vi har funnet har sammenheng med nettoflytting, og antar påvirker attraktivitet. Lengden på søylene viser hvor stor forklaringskraft de enkelte faktorene har, og retningen til søylene viser om faktorene har positiv eller negativ sammenheng med flyttestrømmene.

### Arbeidsmarkedsfaktorer

Arbeidsplassvekst i egen kommune har sterk sammenheng med flyttebalansen i kommunen. Arbeidsplassvekst i egen region har også en positiv effekt, men er noe mindre viktig. Arbeidsplassvekst i nabokommuner og nabo-regioner har en svak, men positiv betydning for flyttebalansen. Arbeidsmarkedsintegrasjon er derimot en viktig faktor for nettoflytting og attraktivitet. Denne indikatoren viser hvor godt kommunen eller regionen er integrert med omliggende bo- og arbeidsmarked, og sier noe om mulighetene for å pendle. Gode pendlingsmuligheter er noe som gjør det mulig å bosette seg eller bli boende i et område. God tilgang til arbeidsmarked er positivt for bosettingen, uavhengig om arbeidsmarkedet er i egen kommune eller region.

### Befolkningsstørrelse

Sentrale steder med en stor befolkningsstørrelse har høy innflytting. Flyttemønsteret går i retning steder med en allerede stor befolkning, og befolkningsstørrelse i seg selv kan være en tiltrekkende faktor. Byer er spesielt attraktive for unge voksne, mens mindre kommuner i omlandet til byer er attraktive for familier. Samtidig er høy befolkningsstørrelse et resultat av at stedet historisk sett har vært attraktivt.



Figur 44: Faktorer som har sammenheng med nettoflytting.

### Boligmarked

Boligbygging i et område viser om det er tilgjengelige boliger for innflyttere, og er en viktig forklaring på steders attraktivitet. Kommuner med høy boligbygging er mer attraktive. Høy attraktivitet fører til høyere etterspørsel etter boliger og dermed mer boligbygging, men samtidig er tilgjengelige boligtomter antagelig også en attraktivitetsfaktor i seg selv. Mangel på boliger og høye priser i sentrale områder tvinger mange til å bosette seg i nærliggende kommuner, og mange av kommunene med høy boligbygging er små kommuner som ligger i nærheten av større byer. Kommuner kan gjennom sentrums- og arealplanlegging påvirke hvor attraktivt det er å bygge boliger.

## Kaféfaktoren

Kaféfaktoren har en klar, positiv sammenheng med nettoflytting. Kaféfaktoren viser hvor stor andel av befolkningen som er ansatt i kafeer, restauranter og puber, og kan være en indikator på at det eksisterer mange sosiale møteplasser. Dette kan være en faktor som tiltrekker og holder på befolkningen, men høy innflytting fører til en ung og antageligvis mer urban befolkning som etterspør og skaper slike tilbud. Denne positive sammenhengen gjelder for alle typer steder, både sentrale og mindre sentrale.

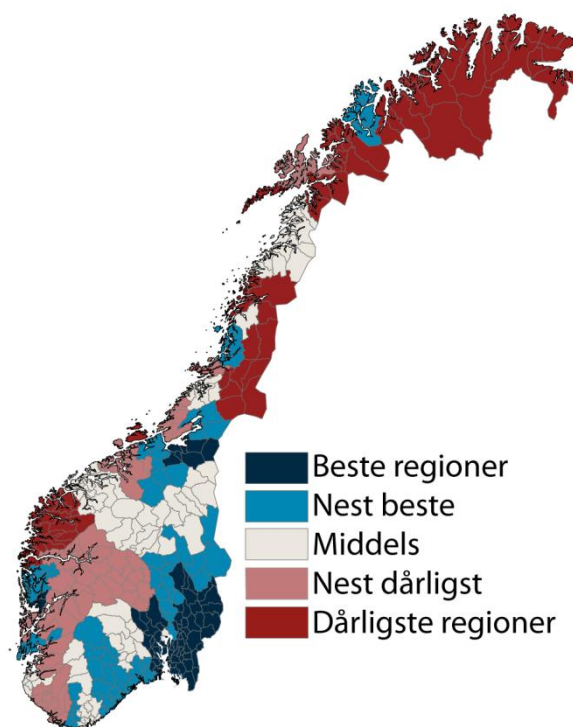
## Innvandring

Innvandring har en sterk, negativ sammenheng med nettoflytting. Dette er på grunn av at innvandrere er mer mobile, og ofte flytter videre til et annet sted i Norge etter første bo-setting. Når de flytter videre, blir dette registrert som innenlands flytting. Høy innvandring fører til lav attraktivitet, siden de kommunene som tar i mot mange innvandrere ofte har høy utflytting i neste omgang. I denne sammenhengen blir høy innvandring en årsak til lav attraktivitet. På den andre siden har noen steder høy attraktivitet på grunn av at mange innvandrere har flyttet dit. Dette ser man for eksempel i mange kommuner sentralt på Østlandet, siden innvandrere ofte flytter til mer sentrale kommuner. Her vil den store innvandrerbefolkningen være et resultat av at kommunene har vært attraktive for innvandrerbefolkningen i andre norske kommuner. Den høye mobiliteten til innvandrere fører til at innvandreres flyttemønster har en sterk påvirkning på attraktivitetsindeksen. Kommunene med høyest innflytting av innvandrerbefolkningen har samtidig høye plasseringer på attraktivitetsindeksen, mens kommunene med høyest utflytting av innvandrerbefolkningen også har lav attraktivitet. Det er derfor viktig for et sted å framstå attraktivt for innvandrere. Innvandrerbefolkningen er imidlertid ikke en ensartet gruppe, og det ser ut til å være forskjell ut fra blant annet innvandringsgrunn. Å ha en høy andel innvandrere fra typiske flyktningland bidrar negativt, siden mange av disse vil flytte til en annen kommu-

ne, mens det ikke er slik for innvandrere fra arbeidsinnvandringsland.

## Regional lokalisering

Det er systematiske regionale forskjeller i attraktivitet mellom landsdelene, som figur 45 viser. Spesielt steder i Nord-Norge har en systematisk dårlig flyttebalanse sammenliknet med steder på Østlandet. Dette vil si at selv om alle andre faktorer skulle være like, vil kommuner og regioner i Nord-Norge allikevel ha en dårligere flyttebalanse. Steder på Vestlandet og Sørlandet har også dårligere flyttebalanse sammenliknet med Østlandet. Beliggenhet i Trøndelag skiller seg derimot ikke systematisk fra Østlandet.



Figur 45: Attraktivitetsbarometeret for regioner for perioden 2007-2009.

## Hva fanger bostedsattraktivitet ikke opp?

De forklaringsfaktorene vi har funnet, viser seg å ha rimelig stor forklaringskraft, de kan forklare en stor andel av variasjonen i flytting. Allikevel mener vi det er flere gode grunner til å utvide attraktivitetsbegrepet og metoden for å måle attraktivitet.

Ett av de viktigste funnene fra arbeidet med bostedsattraktivitet er at arbeidsmarkedsfaktorene er sentrale som forklaringsfaktorer for variasjon i flytting og bostedsattraktivitet. Kunnskapen om at arbeidsplasser er viktig for bosetting er i seg selv ikke spesielt overraskende. For at det skal være relevant for regionalt utviklingsarbeid, er det behov for å analysere nærmere *hva* slags arbeidsplasser som er viktige.

Attraktivitetsbarometeret peker videre på at det ikke kun er arbeidsmarkedet i egen kommune som er viktig, men hvor godt arbeidsmarkedet i regionen er og hvor integrert bo- og arbeidsmarkedsområdene er.

En konsekvens av metoden for å måle bostedsattraktivitet, som ofte vekker motforestillinger, er at metoden favoriserer mindre bostedskommuner i utkanten av sterke arbeidsmarkedsregioner. Disse kommunene har kanskje selv ikke jobbet aktivt med næringsutvikling, men er attraktive som en konsekvens av at de er lokalisert i nærheten av andre sterke arbeidsmarkedskommuner. En annen gruppe kommuner som kan komme godt ut på attraktivitetsbarometeret, er kommuner

som har hatt sterk nedgang i arbeidsplasser, men likevel beholdt en stor andel av befolkningen. Det kan stride mot folks oppfatning av attraktivitetsbegrepet at slike kommuner blir omtalt som attraktive.

Attraktivitetsbegrepet i seg selv er en kilde til debatt. Attraktivitetsbarometeret har en avgrenset definisjon av attraktivitet, ettersom det bare fokuserer på attraktivitet som bosted. Dette er én dimensjon, mens det kan være andre dimensjoner som også er verdt å inkludere i et attraktivitetsbegrep.

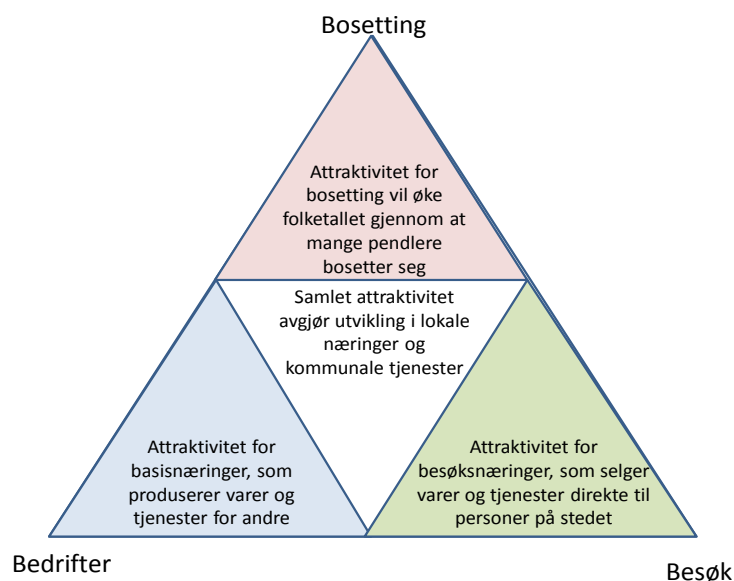
Mange regioner oppfatter seg selv som attraktive, selv om de ikke hevder seg i konkurransen om tilflytting. Noen steder føler seg attraktive fordi de tiltrekker besøkende på grunn av vakker natur, kulturelle tilstelninger eller spesielle attraksjoner, mens andre kan føle at de er attraktive på grunn av at de har et dynamisk næringsliv og er et viktig arbeidsmarked som gavner bostedene i omlandet.

Dette er noe av bakgrunnen for at vi nå er i gang med å utvikle en utvidet metode for å analysere stedlig attraktivitet: Attraktivitetspyramiden.



## 4. Attraktivitetspyramiden

Attraktivitetspyramiden er en modell for å forstå steders utvikling, vekst eller nedgang. Samtidig er Attraktivitetspyramiden et verktøy for å utvikle strategier for stedsutvikling. Ideen bak Attraktivitetspyramiden er at steder utvikler seg i henhold til deres attraktivitet langs tre dimensjoner: Besøk, bosetting og bedrifter.



Figur 46: Attraktivitetspyramiden.

Steder kan være attraktive for bedrifter og trekke til seg næringsliv som produserer varer og tjenester som selges ut av regionen. Dette genererer arbeidsplasser som bidrar til bosetting og arbeidsplasser i lokal tjenesteyting. Steder som er attraktive for besøk vil få høy aktivitet i det næringslivet som selger varer og tjenester direkte til personlige kunder. Dette er både tradisjonell turisme som hotell og restaurant, aktiviteter, underholdning og kultur og detaljhandel. Steder som er attraktive å bo i, vil ha flere innbyggere enn det er arbeidsplassgrunnlag for. Dermed vil det være mange som bor på stedet og pendler ut.

Vi vil først finne ut hvor stedene befinner seg i dag. Ved å analysere hvor stor andel av sysselsettingen som tilhører de tre dimensjonene, vil vi finne stedets profil. Deretter skal vi se på utviklingen langs de tre aksene, for å finne ut hvor attraktive stedene har vært for de uli-

ke dimensjonene de siste årene. Til slutt skal vi slå sammen de tre dimensjonene og se på den samlede utviklingen i attraktivitet. Summen av steders attraktivitet for bedrifter, besøk og bosetting vil kunne forklare vekst eller nedgang. Attraktivitetspyramiden er en helhetlig modell som kan forklare hvorfor noen steder vokser, mens andre steder har nedgang.

Profilen til stedene, og siste års utvikling vil være et verdifullt grunnlag for strategiske valg. Skal regionen satse der den har sin styrke? Eller skal regionen satse på å utligne sine svakheter?

I denne første rapporten om Attraktivitetspyramiden, har vi begrenset oss til en beskrivelse av tilstand og utvikling. Med indikatorene på plass, kan vi starte arbeidet med å forklare årsakssammenhenger og identifisere mulige tiltak for regionene.

## Utviklingen over tid

De siste ti årene har antall arbeidsplasser i basisnæringene sunket i Norge. Basisnæringene er industri, primærnæringene og teknologiske tjenester. Basisnæringene er i sum følsomme for konjunkturer og svinger mer enn andre næringer.

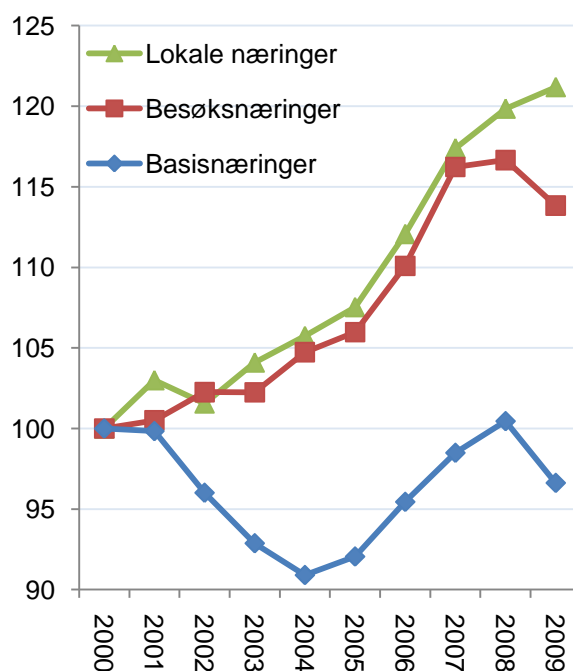
Antall arbeidsplasser i besøksnæringene, som er næringer innenfor reiseliv, aktiviteter og handel, har økt med nesten 14 prosent fra 2000 til 2009. Besøksnæringene blir også påvirket av konjunkturer, og falt med 2,8 prosent fra 2008 til 2009.

Arbeidsplasser knyttet til lokal virksomhet øker mest. Dette er arbeidsplasser i kommunene, i bygg og anlegg og personlige tjenester utenom besøksnæringene. Lokale arbeidsplasser er lite følsomme for konjunkturer. De lokale arbeidsplassene er nært knyttet til befolkningsgrunnlaget. Dermed vil steder som er attraktive som bosted, og som gjennom dette øker befolkningen, få sterkest vekst.

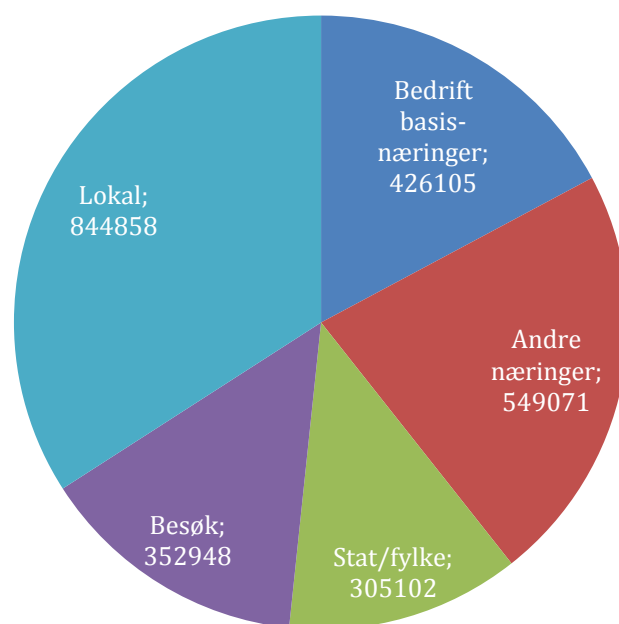
Den lave veksten i basisnæringene og den høye veksten i besøksnæringene og lokale næringer, betyr at attraktivitet for besøk og bosetting gradvis blir viktigere, og at attraktivitet for bedrifter i basisnæringene blir mindre viktig.

### Sammensetningen av arbeidsplassene

I tillegg til de tre kategoriene som er vist i figur 47, er det arbeidsplasser i stat og fylke, og i andre næringer. Andre næringer er hovedsakelig tjenester som ikke er direkte konkurranseutsatte. Både arbeidsplasser i stat/fylke og de andre næringene er ofte senterfunksjoner som er konsentrert til de største byene og regionale sentre. Dette er også tjenester som produseres til andre, og kunne vært i samme kategori som basisnæringene. Disse senterfunksjonene er imidlertid sjelden i fokus for lokalt eller regionalt næringsarbeid. Slike senterfunksjoner, særlig i statlig virksomhet, blir lokalisert i politiske prosesser. Her vil eventuelle lokale tiltak som oftest være politisk løb- bying.



Figur 47: Utvikling av antall arbeidsplasser i Norge i basisnæringer, besøksnæringer og lokale næringer, indeksert slik at nivået i 2000=100.



Figur 48: Arbeidsplassenes sammensetning i Norge i 2009.

## 4.1 Besøksnæringer

Med attraktivitet for besøk menes attraktivitet for næringsliv som selger varer og tjenester direkte til personlige kunder. Besøksnæringene omfatter hotell- og restaurantnæringen, som kan kalles tradisjonelt reiseliv. I tillegg er næringsvirksomhet knyttet til aktivitet, kultur og underholdning også besøksnæringer. Dette er virksomhet som krever personlig oppmøte for kundene. Den største bransjen i besøksnæringene er imidlertid detaljhandel.

Når vi skal beregne størrelse på og utvikling i besøksnæringene for regioner og kommuner, må vi ta hensyn til at besøksnæringene også har mye av sin omsetning knyttet til egen befolkning. Derfor trekker vi fra et beregnet gjennomsnitt som bransjene handel, servering og aktiviteter har i Norge. For overnatting regner vi med at all aktivitet stammer fra besøk. Dermed vil en del regioner ha en ”negativ besøksbalanse”. Dette er regioner hvor befolkningen i stor grad besøker andre regioner for handel, restaurantbesøk og aktiviteter.

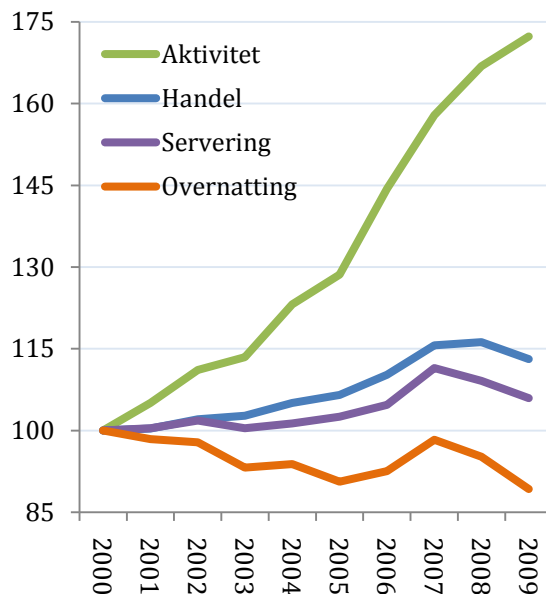
I figur 49 ser vi utviklingen av besøksnæringene nasjonalt. Aktiviteter, som består av kultur og underholdning og arrangementer, har økt raskt. Handel og servering øker litt, mens det er synkende antall arbeidsplasser i overnatting.

### Besøksnæringer i regionene

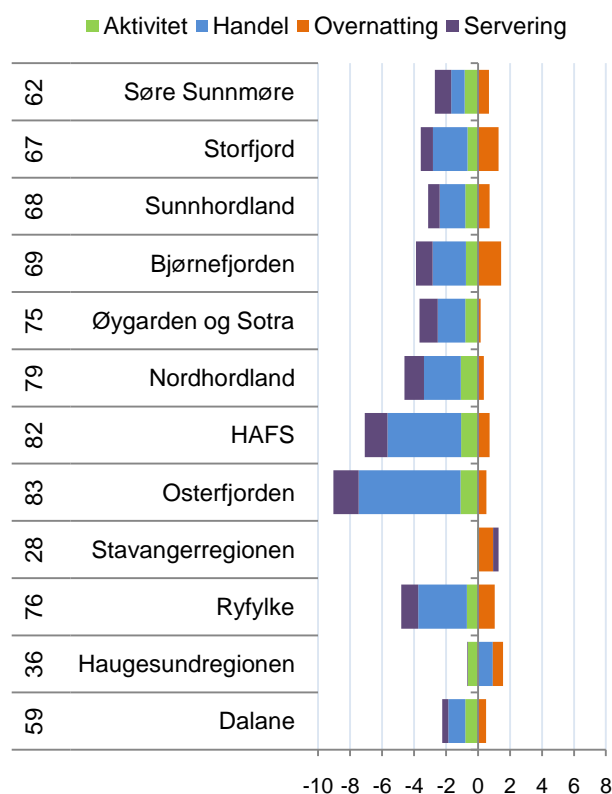
I figur 50 ser vi hvordan regionene i Rogaland og Hordaland kommer ut med hensyn til bidrag fra besøksnæringene.

Det er Voss som er den klart største besøksregionen i dette området. Voss har landets tredje høyeste konsentrasjon av besøksnæringer.

Haugesundregionen kommer ut som nummer 36, som er litt over middels. Det er først og fremst et lite handelsoverskudd som gjør dette. Haugesundregionen har lite av både overnatting og aktivitetsnæringer.



Figur 49: Utvikling av antall arbeidsplasser i besøksnæringene i Norge, indeksert slik at nivået i 2000=100.

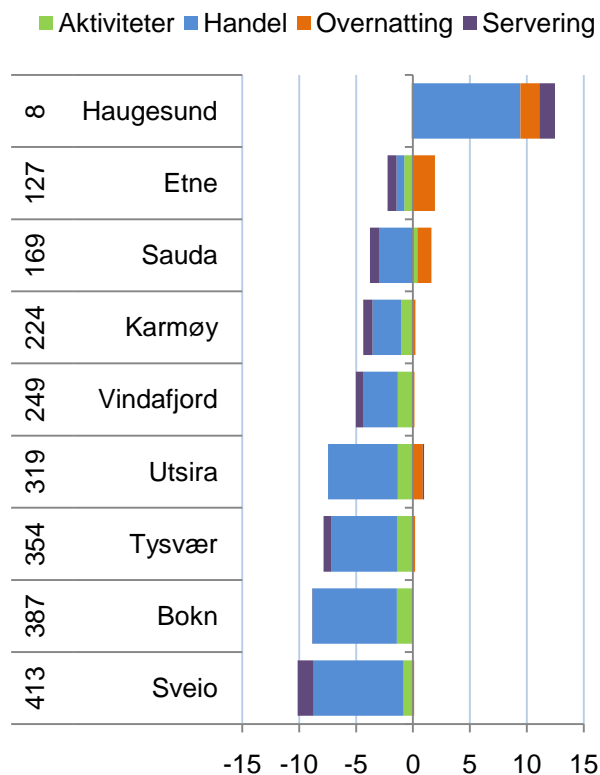


Figur 50: Bidrag til sysselsettingen fra besøksnæringene i regionene i Rogaland og Hordaland i 2009. Til venstre vises rangering blant landets 83 regioner.

## Besøksnæringer i kommunene

Haugesund har en svært stor andel av sysselsettingen i besøksnæringer. Når vi summerer andelen av sysselsettingen i hver av de fire kategoriene, står besøksnæringerne for 12,4 prosent. Da er beregnet sysselsetting fra handel, servering og aktiviteter til egen befolkning trukket fra. Haugesund er nummer åtte av 430 kommuner i landet når det gjelder konsentrasjon av besøksnæringer. Det er spesielt det store handelsoverskuddet som trekker opp. Alle de andre kommunene i regionen har handelsunderskudd, Haugesund framtrer dermed som et sterkt handelssenter i regionen.

Sveio har minst bidrag fra besøksnæringerne. Sveio ville hatt ti prosent flere arbeidsplasser i kommunen dersom de hadde kommet opp på landsgjennomsnittet.



Figur 51: Bidrag til sysselsettingen fra besøksnæringerne i kommunene i Haugesundregionen i 2009. Til venstre vises rangering blant landets 430 kommuner.

## 4.2 Basisnæringer

Med attraktivitet for bedrifter menes attraktivitet for basisnæringer. Her tenker vi på konkurranseutsatt virksomhet som produserer varer og tjenester som selges ut av regionen, enten som eksport til andre land, eller til kunder nasjonalt.

Vi kan dele opp basisnæringene i tre kategorier; naturbasert virksomhet, industri og teknologiske tjenester. Naturbasert virksomhet inkluderer landbruk, fiske, havbruk og bergverk, mens teknologiske tjenester vil være IT, telekom, engineering og liknende.

De ulike kategoriene har utviklet seg forskjellig, som det framgår av figur 52.

Teknologiske tjenester har hatt sterk vekst, og har vokst med 27,9 prosent på landsbasis fra 2000 til 2009.

Industrien har gått i bølger, men den langsiktige trenden er klart negativ. Industrien har hatt en nedgang på 11,2 prosent fra 2000 til 2009. Det er imidlertid ganske store forskjeller i ulike industribransjer, og noen regioner har hatt vekst i industrien også.

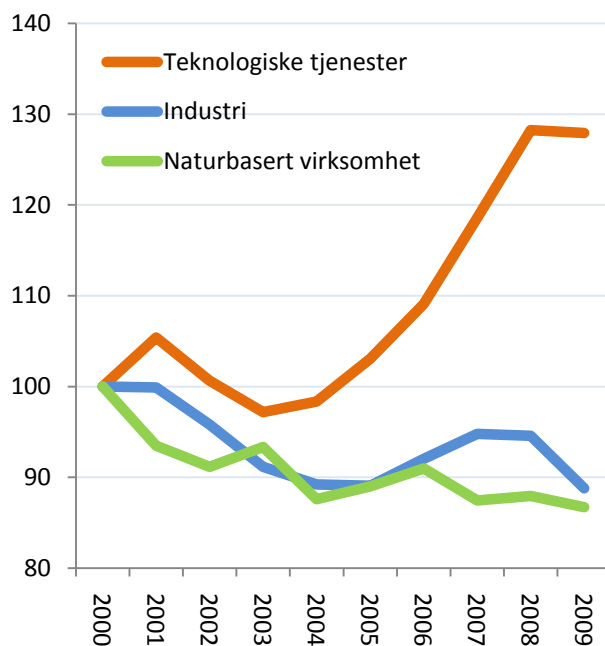
Naturbaserte næringer synker ganske jevnt, og har hatt en nedgang på 13,3 prosent.

Det er dermed de regionene som har lyktes i å trekke til seg teknologiske tjenester som har lyktes best.

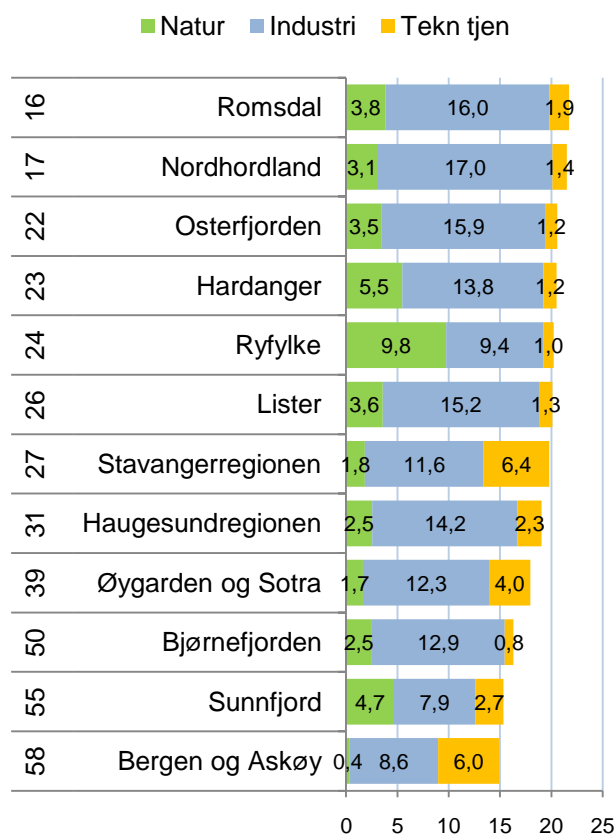
### Basisnæringer i regionene

På landsbasis får Haugesundregionen rangeringsnummer 31 av 83 regioner når det gjelder sysselsettingsbidrag fra basisnæringer. Det er over middels, men ikke spesielt høyt.

Det er typisk for regionene på Vestlandet å være sterk på bedriftsdimensjonen. Haugesundregionen kommer dermed et stykke ned på listen over vestlandsregioner med høy konsentrasjon av basisnæringer.



Figur 52: Utvikling i antall arbeidsplasser i basisnæringene i Norge, indeksert slik at nivået i 2000=100.



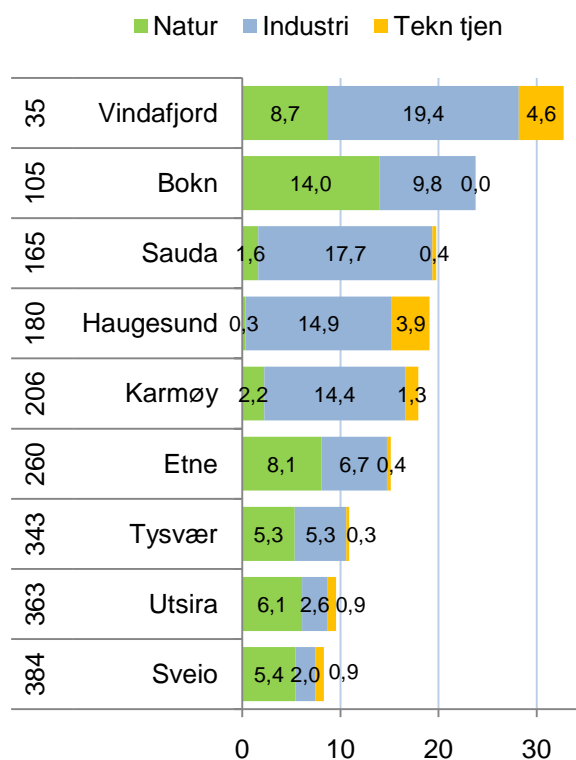
Figur 53: Bidrag til sysselsettingen fra basisnæringene i regionene i Rogaland og Hordaland i 2009. Rangering blant landets 83 regioner vist til venstre.

## Basisnæringer i kommunene

Vindafjord er en utpreget bedriftskommune. Vindafjord har mye av både naturbaserte næringer, industri og teknologiske tjenester. Vindafjord er rangert som nummer 35 av 430 kommuner når det gjelder konsentrasjon av basisnæringer.

Bokn, Sauda, Haugesund og Karmøy har også over gjennomsnittlig størrelse på basisnæringene, mens Etne er litt under gjennomsnittet.

Tysvær, Utsira og Sveio har lite basisnæringer.



Figur 54: Bidrag til sysselsettingen fra basisnæringene i kommunene i Haugesundregionen i 2009. Rangering blant landets 430 kommuner vist til venstre.

## 4.3 Bosted

Steder kan ha mange flere innbyggere enn det er næringsgrunnlag for, dersom de er attraktive som bosted. Slike steder vil ha mange bosatte som pendler ut til andre steder.

Både antall personer som pendler til en annen kommune, og andelen av de sysselsatte som pendler, øker stadig. I enkelte år med nedgang i sysselsettingen har pendlingsandelen sunket litt, som i 2003 og 2009, men trenden er klart økende. I 2009 pendlet over 800 000 personer i Norge til en annen kommune, tilsvarende over 35 prosent av alle sysselsatte.

Når pendlingen øker, vil betydningen av bostedsattraktivitet bli større. Sammenhengen mellom utviklingen i antall arbeidsplasser og antall innbyggere blir tilsvarende svekket.

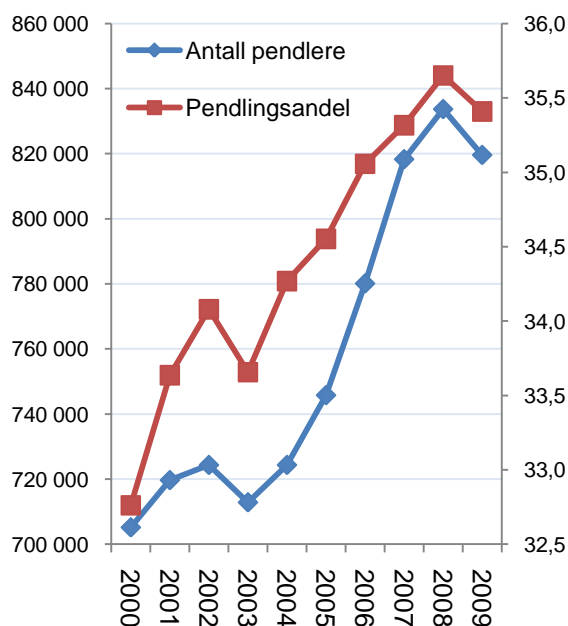
Nettopendlingen til regioner og kommuner er vist tidligere i denne rapporten, i kapittel 1.

### Endring i bostedsattraktivitet

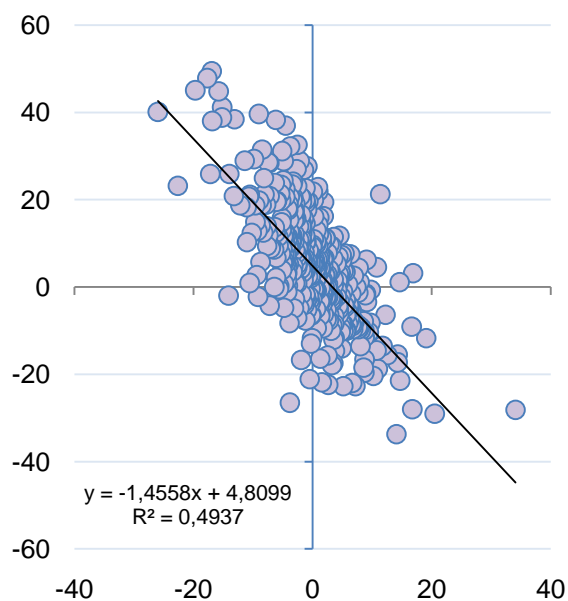
For å måle endring i bostedsattraktiviteten ville det vært nærliggende å se på endringer i netto utpendling. Kommuner som har økt netto utpendling sterkt, vil da være kommuner som har fått økt attraktivitet.

Et slikt mål vil imidlertid ha en stor svakhet. Som vi viser i figur 59, er det en sterk sammenheng mellom endring i netto utpendling og nedgang i antall arbeidsplasser. Kommuner med økt utpendling er dermed først og fremst kommuner som har mistet mange arbeidsplasser.

Dermed vil ikke endring i pendling reflektere bostedsattraktivitet. For å måle endring i bostedsattraktivitet må vi derfor gå tilbake til Attraktivitetsbarometeret, som ble presentert i kapittel 3, som indikator.



Figur 55: Antall personer i Norge som pendler til en annen kommune (venstre akse) og andelen av de sysselsatte i Norge som pendler til en annen kommune (høyre akse).



Figur 56: Kommunene i Norge etter endring i netto utpendling som andel av sysselsettingen på horisontal akse, og endring i antall arbeidsplasser på vertikal akse. Perioden 2000-2009.

## 4.4 Profil

Vi har nå sett på hvordan den relative størrelsen til besøksnæringer, basisnæringer og pendling varierer mellom kommuner og regioner. Dette kan vi sette sammen, for å se på hvordan de ulike stedene skiller seg fra hverandre og hvor de har sine styrker. Vi kaller dette stedenes profil.

Profilen viser hvordan bosettingen i regionen eller kommunen i dag er basert på besøksnæringer, basisnæringer eller pendling. Profilen er basert på hvordan sysselsettingen er fordelt. I profilen vil derfor ingen regioner eller kommuner få en høy rangering på alle de tre dimensjonene samtidig.

Selv om profilen viser hvordan status er i dag, er dette basert på en utviklingshistorie og et grunnlag som er lagt for tiår, eller endog hundreår siden.

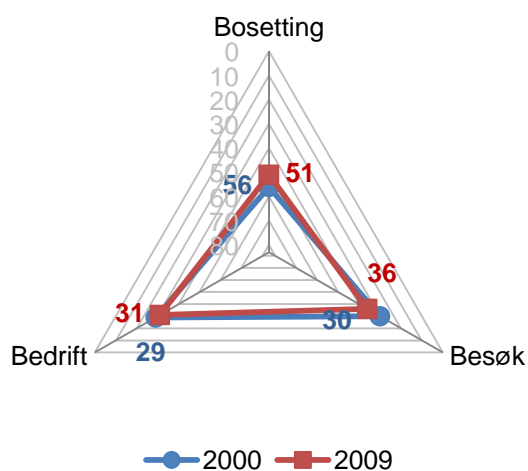
Profilen til Haugesundregionen viser at regionen ikke er spesialisert mot en spesiell dimensjon, regionen kommer ut nær middels på alle de tre aksene. Haugesundregionen er rangert litt over middels på bedriftsaksen og besøksaksen, og litt under middels på bosettingsaksen. Det er imidlertid svært lite som skiller regionene som er rundt middels fra hverandre.

### Profiler for kommunene

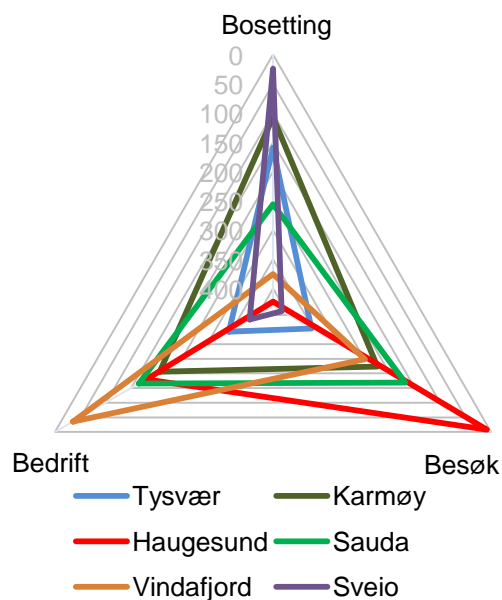
De enkelte kommunene i Haugesundregionen har ganske forskjellig profil. Vindafjord er en utpreget bedriftskommune, mens Haugesund er en utpreget besøkskommune.

Sveio, Karmøy og Tysvær er bosettingskommuner, hvor mange pendler ut av kommunen.

Sauda og de andre kommunene i regionen, som er utelatt fra denne figuren, har ingen spesielt sterke sider, men skårer ganske jevnt.



Figur 57: Profilen til Haugesundregionen i 2000 og 2009. Tallene viser rangering blant landets 83 regioner for de tre attraktivitetsdimensjonene.

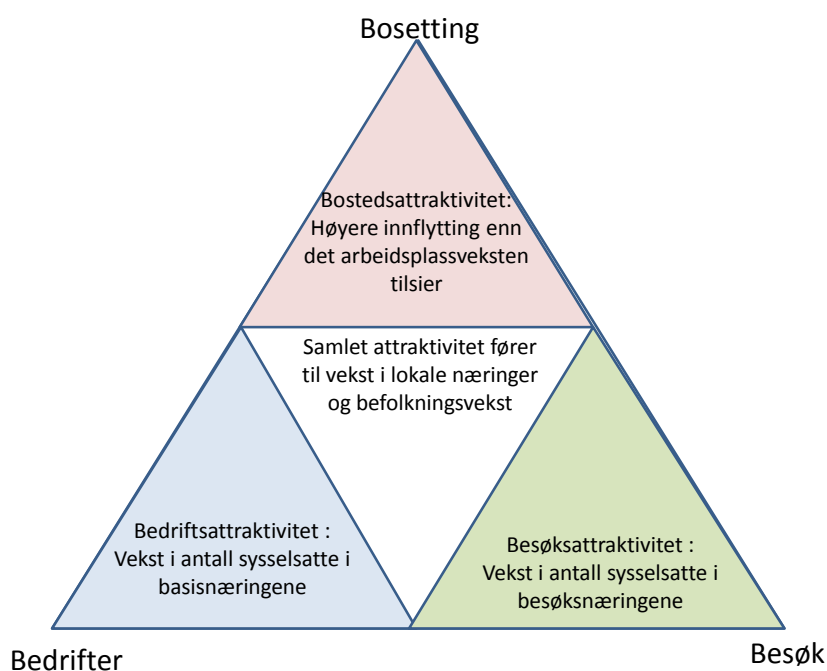


Figur 58: Profilen til kommunene i Haugesundregionen i 2009. Tallene viser rangering blant landets 430 kommuner for de tre attraktivitetsdimensjonene.



## 4.5 Attraktivitet og utvikling

Profilen viser status for hvor stedene befinner seg i dag. Enda mer interessant er det å se på hvordan de ulike attraktivitetsdimensjonene har bidratt til utviklingen de siste årene, og i hvilken retning stedene beveger seg. Det er endringen de siste årene som viser om stedet har vært attraktive for en eller flere av de tre dimensjonene besøk, bedrift og bosted. Steder som har vært attraktive både for bosted, besøk og bedrifter, vil være de som har oppnådd høyest vekst.



Figur 59: Indikatorene for de tre attraktivitetsdimensjonene.

Vi skal først se på utviklingen langs de tre aksene. I denne rapporten fokuserer vi på utviklingen de siste ti årene, fra 2000 til 2009.

Vi måler veksten i bedrifts- og besøksattraktivitet gjennom å se på endringer i sysselsettingen i basisnæringene og besøksnæringene som andel av folketallet. Endringene måles i prosentpoeng av samlet sysselsetting i begynnelsen av perioden. Dermed får vi fram hvor mye disse endringene har betydd for den samlede sysselsettingen. Ved å måle på denne måten luker vi bort vekst i besøksnæringene som skyldes befolkningsøkningen. For å måle endring i bostedsattraktivitet bruker vi Attraktivitetsbarometeret. Siden resultater fra Attraktivitetsbarometeret er presentert i ka-

pittel 3, blir ikke Attraktivitetsbarometeret omtalt nærmere i dette kapitlet.

De tre attraktivitetsdimensjonene vil representere tre ulike retninger for regionale utviklingsstrategier. Det vil være helt forskjellige virkemidler som er aktuelle for de tre attraktivitetsdimensjonene.

Når man har kunnskap om profilen til stedene og siste års utvikling, vil dette være et verdifullt grunnlag for strategiske valg. Valget vil så være om man skal satse der stedet har sin styrke, eller om man skal satse på å utlikne sine svakheter.

## Utvikling i besøksattraktivitet

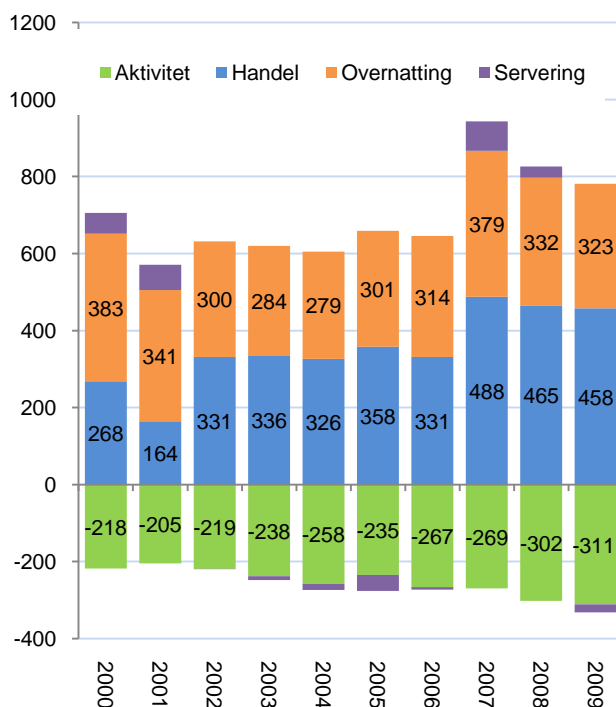
For å måle den siste tidens utvikling i besøksattraktivitet tar vi utgangspunkt i utviklingen i besøksnæringene i perioden 2000-2009. Tallene for handel, servering og aktivitet er korrigert for det som antas å være aktiviteter rettet mot egne innbyggere. Dermed vil tallene kunne bli negative for steder med handelslekkasje.

## Utvikling i besøksnæringene i Haugesundregionen

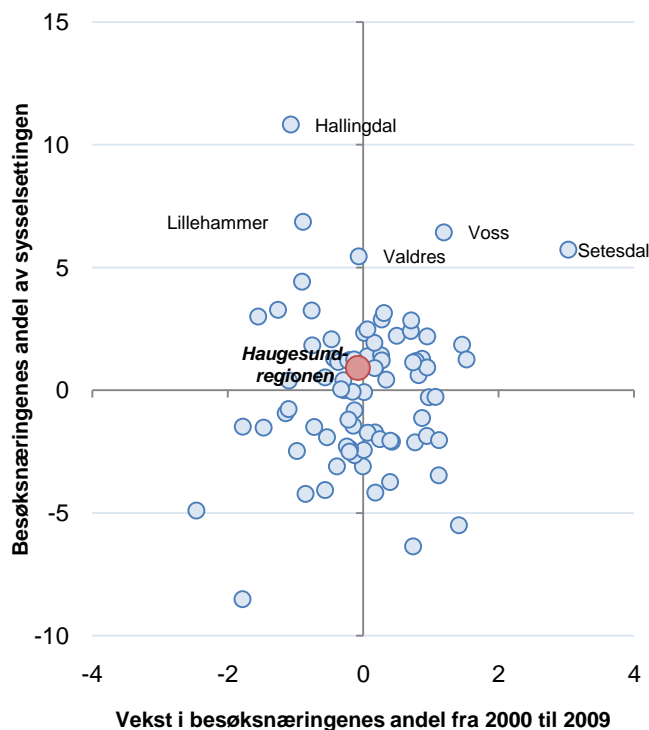
Utviklingen i antall arbeidsplasser i besøksnæringene i Haugesundregionen er vist i figur 60. Antall arbeidsplasser i overnatting har blitt redusert fra 2000 til 2009. Det var 383 arbeidsplasser innen overnatting i 2000, og 323 i 2009. Det er overskudd i handelsnæringen som betyr mest. Dette overskuddet tilsvarte 458 arbeidsplasser i 2009, mens tilsvarende overskudd i 2000 var 268. Haugesundregionen har dermed forsterket sin posisjon som handelssenter. Det er lite av kultur, underholdning og aktivitetsnæringer i Haugesundregionen. Det trekker ganske mye ned. Dersom antall arbeidsplasser i aktivitetsnæringene hadde stått i forhold til folketallet, ville det vært 311 flere arbeidsplasser i 2009.

I figur 61 ser vi hvordan regionene i Norge plasserer seg med hensyn til sysselsettingsbidrag fra besøksnæringene og vekst i besøksnæringene. Endringen i antall arbeidsplasser i besøksnæringene blir målt i prosentpoeng av sysselsettingen i regionen i 2000. Haugesundregionen er ganske middels, både når det gjelder nivå på besøksnæringene og endring, når vi summerer de fire kategoriene i besøksnæringene.

Vi ser imidlertid fra figur 60 at det har skjedd en del endringer i besøksnæringenes sammensetning. Haugesundregionen har blitt sterkere som handelssenter og har fått mange nye arbeidsplasser i handel. Samtidig har både overnatting og aktiviteter hatt nedgang. Haugesundregionen framtrer dermed som et besøkssted for omkringliggende områder, men ikke som besøkssted for tradisjonelle turister.



Figur 60: Utvikling i antall arbeidsplasser i besøksnæringene i Haugesundregionen i perioden 2000-2009.



Figur 61: Regionene i Norge etter andel av sysselsettingen i besøksnæringene og vekst i besøksnæringene fra 2000 til 2009.

## Utvikling i besøksnæringene i kommunene

I figur 62 ser vi endringer i besøksnæringene i kommunene.

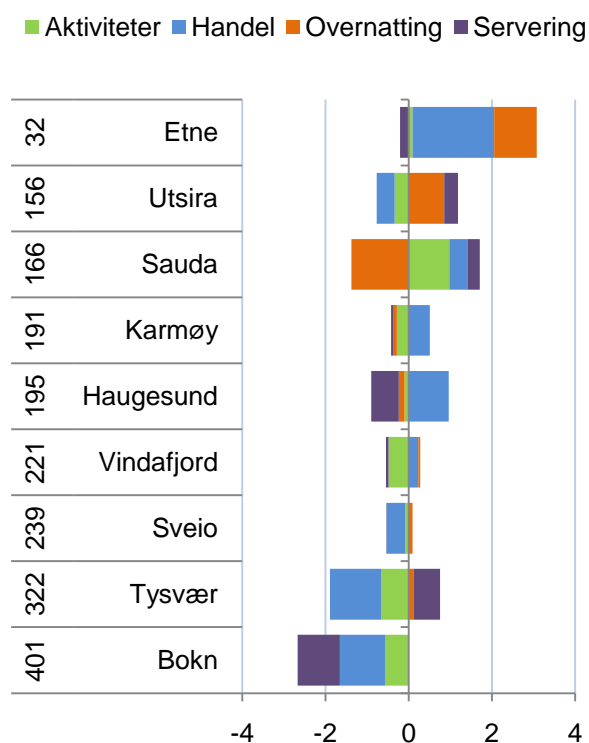
Endringen i antall arbeidsplasser i besøksnæringene blir målt i prosentpoeng av sysselsettingen i regionen i 2000. Dette vil vise hvor mye veksten i besøksnæringene har bidratt til den samlede sysselsettingen i 2009.

Etne har hatt en ganske stor vekst i besøksnæringene, som har bidratt til en sysselsetningsvekst i kommunen på over tre prosent de siste ti årene. Etne har økt både på overnatting og samtidig redusert handelslekkasjen mye. Vi så tidligere, i figur 51, at Etne fremdeles har en liten handelslekkasje.

Sauda har tapt mye på overnatting, men har en god vekst i de tre andre besøksnæringene. Dette er en utvikling som vi ofte ser i kommuner med mye hyttebygging.

Haugesund har blitt styrket som handelssenter i de siste ti årene, men taper på de andre besøksnæringene.

Tysvær og Bokn har hatt en negativ utvikling i besøksnæringene.



Figur 62: Utvikling i bidrag til sysselsettingen fra besøksnæringene fra 2000 til 2009 i kommunene i Haugesundregionen. Rangering med hensyn til de 430 kommunene er vist til venstre.

## Utvikling bedriftsattraktivitet

For å måle utvikling i bedriftsattraktivitet tar vi på samme måte utgangspunkt i utvikling i basisnæringene i perioden 2000-2009. Siden basisnæringene per definisjon er næringer som produserer varer og tjenester som kan selges ut av regionen, er det ikke noe fratrekk for salg til egne innbyggere, slik som vi gjorde for besøksnæringene.

### Utvikling i basisnæringene i Haugesundregionen

Utviklingen i antall arbeidsplasser i basisnæringene i Haugesundregionen er vist i figur 63.

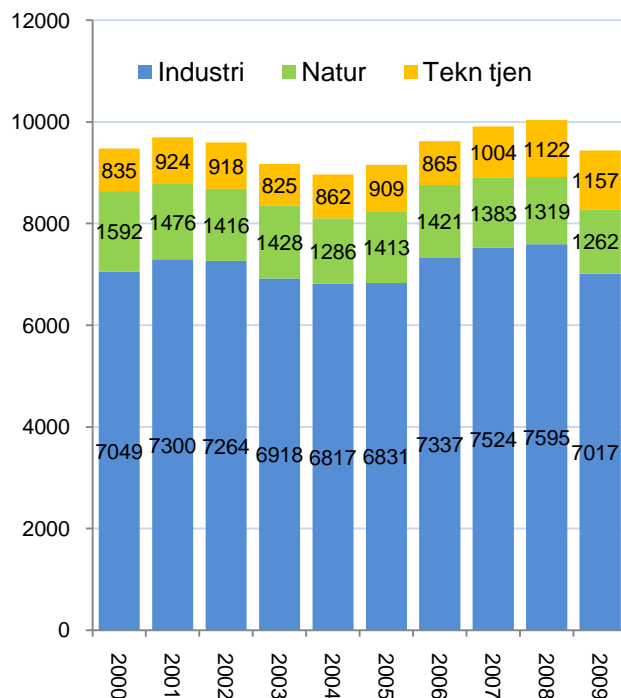
Antall sysselsatte i basisnæringene i Haugesundregionen har vært stabilt de siste ti årene. Det er så vidt litt færre arbeidsplasser i industrien. De fleste regioner har hatt nedgang i industrien. Haugesundregionen har også, i likhet med de fleste andre regioner, en nedgang i naturbasert virksomhet. Det er 330 færre arbeidsplasser i naturbasert virksomhet i Haugesundregionen i 2009 enn i 2000.

Veksten i teknologiske tjenester har kompensert for nedgang i naturbasert virksomhet. Teknologiske tjenester har økt antall arbeidsplasser fra 835 i 2000 til 1157 i 2009.

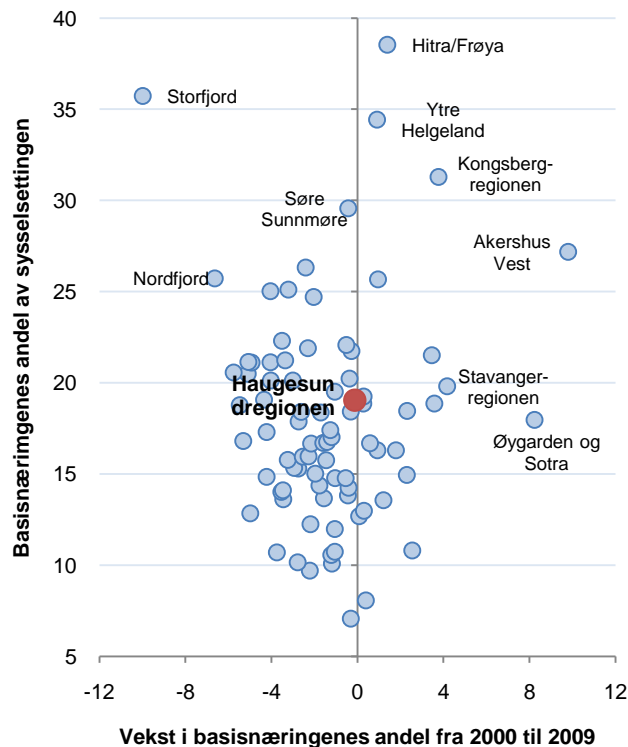
I figur 64 ser vi hvordan Haugesundregionen kommer ut når det gjelder nivå og utvikling i basisnæringene de siste ti årene. Indikatoren for endring i antall arbeidsplasser i basisnæringene er målt i prosentpoeng av sysselsettingen i regionen i 2000. Dette vil vise hvordan veksten i basisnæringene har bidratt til den samlede sysselsettingen i 2009.

Haugesundregionen har ikke spesielt høy konsentrasjon av basisnæringer. Regioner som Hitra/Frøya, Storfjord, Ytre Helgeland, Kongsbergregionen og Søre Sunnmøre har langt høyere konsentrasjon av basisnæringer.

Haugesundregionen har nesten samme antall arbeidsplasser innen basisnæringene i 2009 som i 2000. Vi kan se at de fleste regionene har hatt nedgang, slik at uendret antall arbeidsplasser i basisnæringene er faktisk ganske bra.



Figur 63: Utvikling i antall arbeidsplasser i basisnæringene i Haugesundregionen i perioden 2000-2009.



Figur 64: Regionene i Norge etter andel av sysselsettingen i basisnæringene og vekst i basisnæringene fra 2000 til 2009.

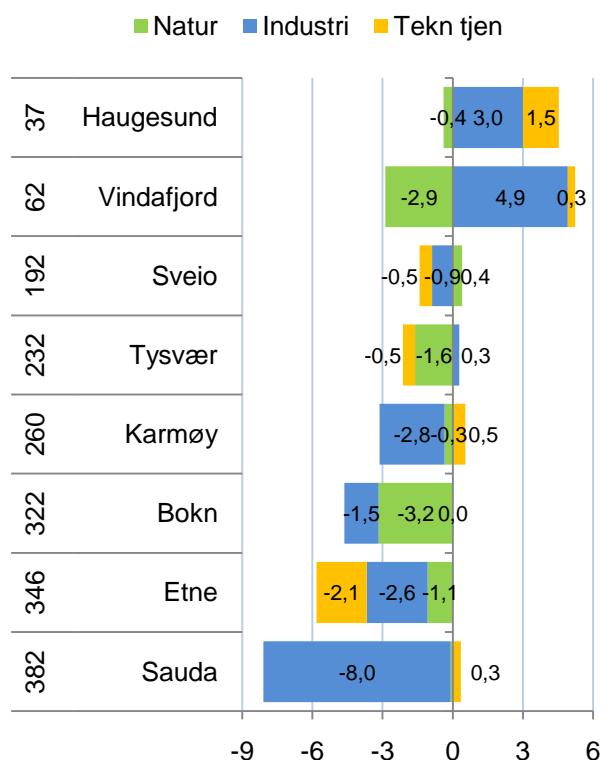
## Utvikling i basisnæringene i kommunene

I figur 65 ser vi endringer i basisnæringene i kommunene.

Haugesund har hatt den beste utviklingen, med vekst i både industri og teknologiske tjenester de ti siste årene, og er nummer 37 av kommunene når det gjelder vekst i basisnæringene.

Vindafjord har også hatt stor vekst, og er nummer 62 av 430 kommuner. Vindafjord har en relativt stor primærnæring som har hatt fallende sysselsetting, og har tapt på det.

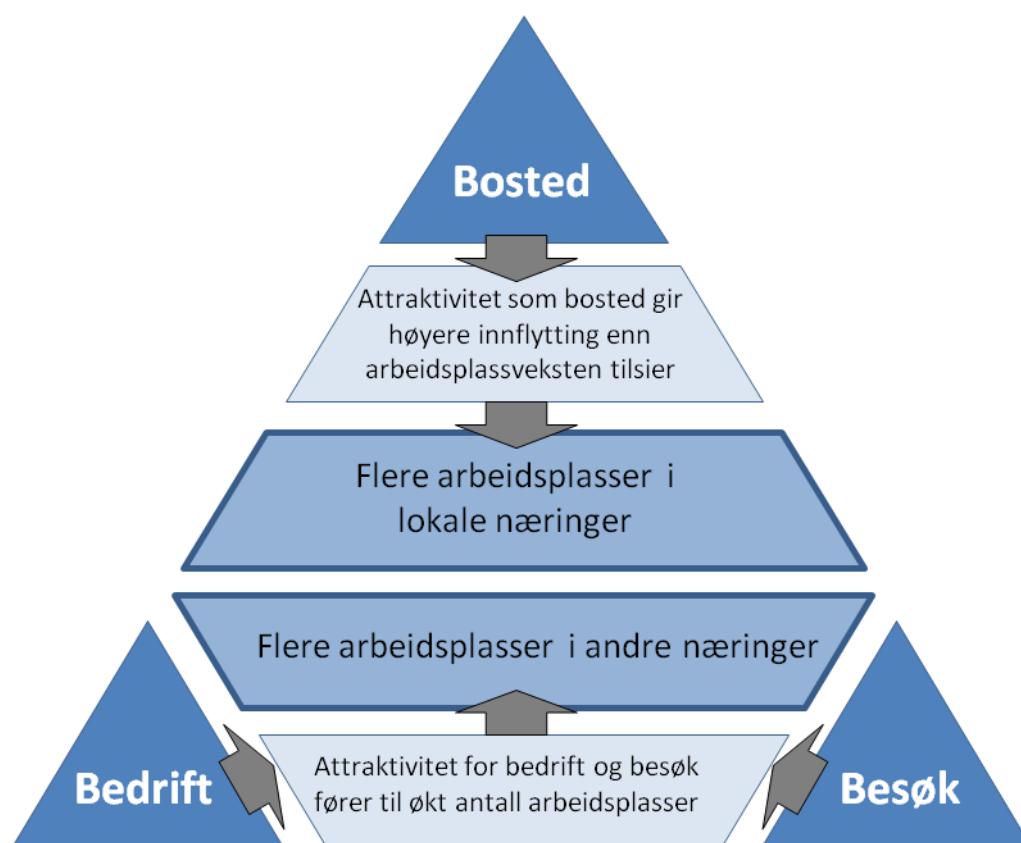
De andre kommunene har hatt tilbakegang. Størst tilbakegang har Sauda hatt, hvor nedgangen i industriarbeidsplasser har tilsvart åtte prosent av den samlede sysselsettingen fra 2000 til 2009.



Figur 65: Utvikling i bidrag til sysselsettingen fra basisnæringene fra 2000 til 2009 i kommunene i Haugesundregionen. Rangering med hensyn til de 430 kommunene er vist til venstre.

## 4.6 Samlet attraktivitet

Det siste vi skal gjøre er å sette de tre attraktivitetsdimensjonene sammen for å se på den samlede attraktiviteten til et sted. Ideen bak Attraktivitetspyramiden er at de tre attraktivitetsdimensjonene til sammen skal forklare et steds utvikling. Det er summen av steders attraktivitet for bedrifter, besøk og bosetting som vil kunne forklare vekst eller nedgang. Attraktivitetspyramiden er en helhetlig modell som kan forklare hvorfor noen steder vokser, mens andre steder har nedgang.



Figur 66: Samlet attraktivitet.

Bedrifts- og besøksdimensjonen påvirker arbeidsplassutviklingen. Steder med høy attraktivitet for bedrifter og besøkende vil få vekst i antall arbeidsplasser i disse næringene. Denne veksten gir positive stimulanser til andre næringer og bransjer, som ulike tjenester, transport og liknende

Steder med høy bostedsattraktivitet får høyere innflytting enn arbeidsplassveksten skulle tilsi. Dette øker befolkningsgrunnlaget og fører til vekst i lokale arbeidsplasser, som kommunale tjenester, bygg og anlegg, handel for egen be-

folkning og så videre. Høy bostedsattraktivitet gir seg også utslag i en yngre befolkning som vil gi bedre fødselsbalanse de neste årene.

De tre attraktivitetsdimensjonene bidrar på hver sin måte til veksten på et sted. Steder som har høy attraktivitet for alle de tre dimensjonene vil oppnå vekst.

I resten av dette kapitlet vil vi sette de tre attraktivitetsdimensjonene sammen, for å få et mål på samlet attraktivitet.

## Samlet attraktivitet for fylkene

Fylkenes samlede attraktivitet, og hvordan de tre dimensjonene har bidratt til denne er vist i figur 67.

Akershus er det fylket som har høyest samlet attraktivitet av alle fylkene, mens Finnmark har lavest samlet attraktivitet. Akershus er ikke best på noen av enkeltindikatorerne, men skårer positivt på alle tre.

Det er bare fem fylker som har fått vekstimpulser fra basisnæringene. Foruten Akershus er dette Sør-Trøndelag, Hordaland, Vest-Agder og Rogaland. Sogn og Fjordane, Telemark og Østfold har den mest negative utviklingen i basisnæringene, men Østfold kommer likevel samlet ut på andreplass på grunn av høyest bostedsattraktivitet.

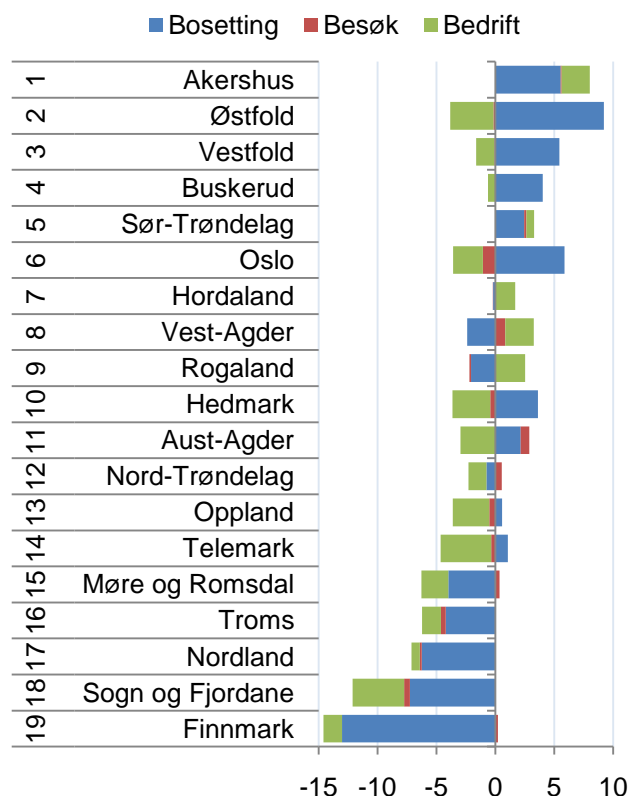
Østlandsfylkene vinner mye på høy bostedsattraktivitet, mens Nord-Norge og Sogn og Fjordane taper mye.

Besøksattraktivitet betyr tilsynelatende mindre for fylkenes utvikling. Her er Agderfylkene vinnere, mens Oslo taper.

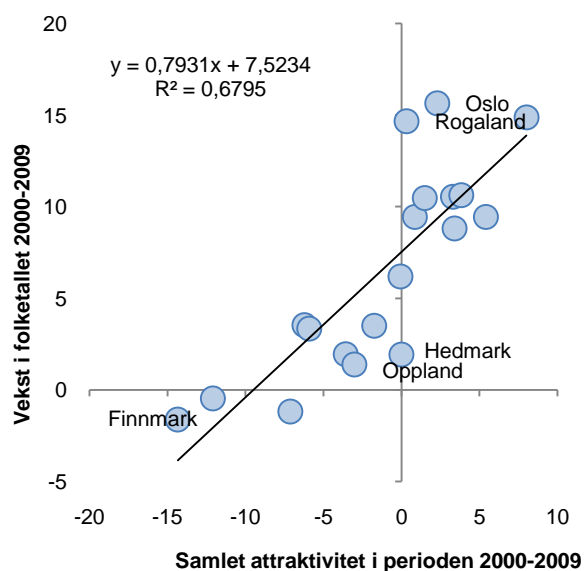
## Samlet attraktivitet og befolkningsvekst

Sammenhengen mellom samlet attraktivitet og fylkenes befolkningsutvikling de siste ti årene er vist i figur 68. Utviklingen i samlet attraktivitet forklarer nesten 68 prosent av variasjonen mellom fylkenes befolkningsvekst, som vi kan se av  $R^2$ .

Oslo og Rogaland har en høyere vekst enn forventet. De har hatt høy vekst i bransjer som verken er basis- eller besøksnæringer. De største byene har generelt en tendens til å få høyere vekst enn attraktiviteten tilsier, det å være stor ser ut til å generere vekst i seg selv.



Figur 67: Samlet attraktivitet for fylkene i perioden 2000-2009.



Figur 68: Sammenhengen mellom samlet attraktivitet som vist i figur 67 og befolkningsvekst for perioden 2000-2009.

## Samlet attraktivitet for regionene

Når vi ser på endringer, vil en region kunne skåre høyt på alle de tre dimensjonene. Slike regioner vil få svært sterk vekst. Det er imidlertid bare noen få regioner i landet som har fått positivt bidrag fra alle de tre attraktivitetsdimensjonene samtidig de siste ti årene. Det er Øvre Romerike, Bjørnefjorden og Trondheimsregionen, som også er helt i toppen når det gjelder befolkningsvekst.

Vi kan se på vekstimpulsene fra de tre attraktivitetsdimensjonene samlet for regionene i Rogaland og Hordaland, som vist i figur 69.

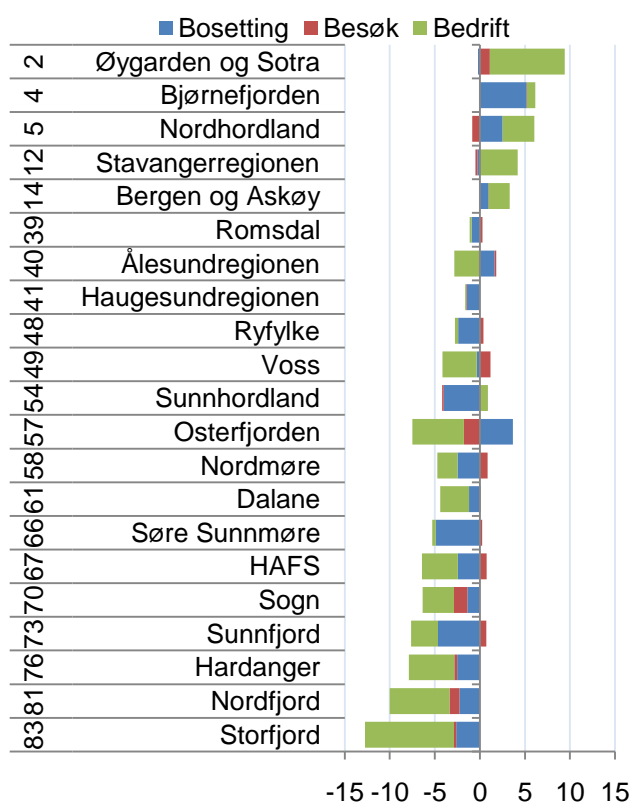
Øygarden og Sotra, Bjørnefjorden og Nordhordland er blant de fem regionene med høyest samlet attraktivitet i landet.

Haugesundregionen kommer ut som nummer 41 av 83 regioner. Det har samlet sett vært små impulser fra de tre attraktivitetsdimensjonene i Haugesundregionen de ti siste årene.

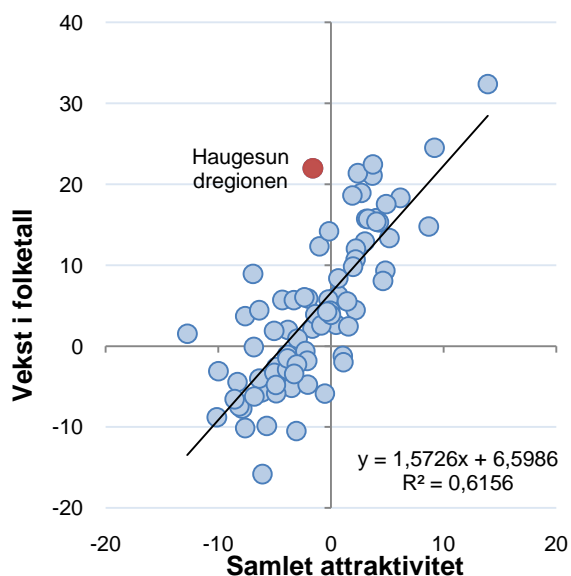
I figur 70 ser vi sammenhengen mellom samlet attraktivitet og folketallsveksten i regionene i Norge i perioden 2000-2009.

Samlet attraktivitet forklarer nesten 62 prosent av forskjellene i folketallsvekst for regionene.

Haugesundregionen er faktisk den regionen i landet som har størst avvik fra forventet befolkningsvekst. Ut fra samlet attraktivitet skulle befolkningsveksten vært omtrent fem prosent, men Haugesundregionen har hatt en befolkningsvekst på hele 22 prosent. Noe av forklaringen er at Haugesundregionen har hatt mye innvandring og stort fødselsoverskudd. Samtidig har det vært en større vekst i arbeidsplassene utenom basisnæringene og besøksnæringene enn modellen forventer.



Figur 69: Samlet attraktivitet for regionene På Vestlandet. Rangering for samlet attraktivitet blant de 83 regionene til venstre.



Figur 70: Sammenhengen mellom samlet attraktivitet og vekst i folketallet i regionene for perioden 2000-2009.



## Samlet attraktivitet for kommunene

Haugesund har den høyeste samlede attraktiviteten av kommunene i Haugesundregionen. Haugesund skårer på bosettings- og bedriftsdimensjonen, og har middels besøksattraktivitet de siste ti årene.

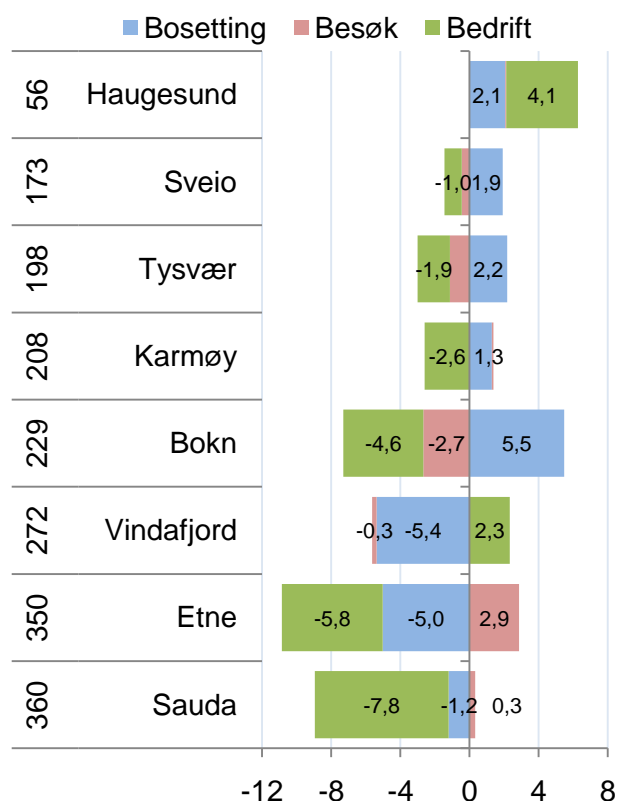
Sveio, Tysvær og Karmøy har hatt omtrent nøytrale vekstimpulser fra de tre attraktivitetsdimensjonene, og er litt over middels når det gjelder samlet attraktivitet.

Bokn og Vindafjord gjør det litt under middels.

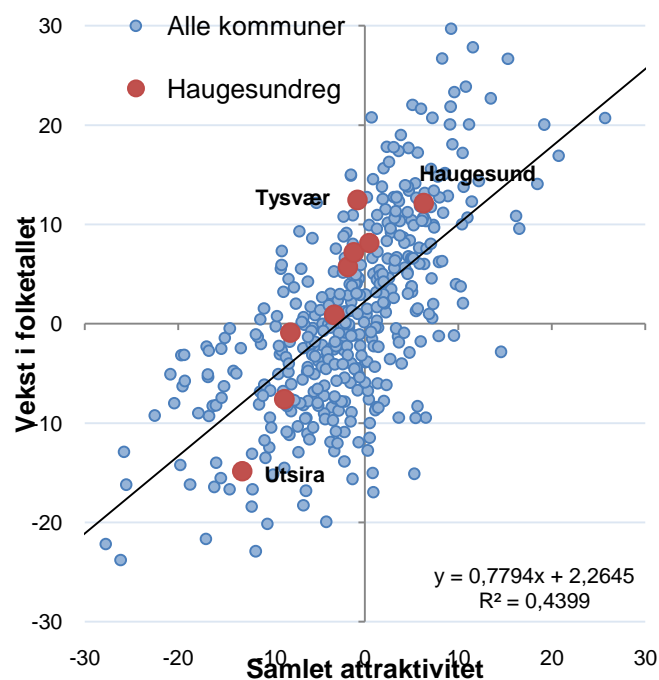
Etne og Sauda skårer et godt stykke under middels. Sauda havner langt ned på grunn av lav bedriftsattraktivitet de siste årene. Sauda har mistet mange industriarbeidsplasser, og det er årsaken til den lave bedriftsattraktiviteten.

Vi kan se sammenhengen mellom samlet attraktivitet og befolkningsvekst de siste ti årene i figur 72.

For enkeltkommunene i Haugesundregionen treffer modellen ganske godt, selv om modellen bommet i Haugesundregionen som region. Sju av kommunene i Haugesundregionen har bedre folketallsvekst enn modellen forutsier, og det er også de største kommunene.



Figur 71: Samlet attraktivitet i kommunene i Haugesundregionen i perioden 2000-2009. Rangering blant de 430 kommunene i landet er vist til venstre.



Figur 72: Sammenhengen mellom samlet attraktivitet og vekst i folketallet i kommunene for perioden 2000-2009.

## Utvikling i samlet attraktivitet for Haugesundregionen

Vi har sett at Haugesundregionen kommer ut litt under middels når det gjelder attraktivitet den siste tiårsperioden.

Det er interessant å se på utvikling innenfor denne tiårsperioden, ettersom ti år er en forholdsvis lang periode.

En slik utvikling er vist i figur 76. Her har vi beregnet tall for treårsperioder for å få litt mer stabile tall. Treårsperiodene er overlappende, slik at summen av periodene 2003, 2006 og 2009 vil tilsvare tallene i figur 72.

Her er det tydelig at Haugesundregionen var inne i en negativ periode fram til 2005. Da var regionen lite attraktiv for både bedrifter, besøk og bosetting.

Fra 2006 og framover ble utviklingen i basisnæringene betydelig bedre, og bidro positivt i de neste periodene. I den siste perioden har basisnæringene sunket litt.

Haugesundregionen har også fått positive impulser når det gjelder besøksattraktivitet de siste periodene, men det var lav besøksattraktivitet i de første periodene.

Også når det gjelder bostedsattraktivitet har utviklingen i Haugesundregionen vært positiv. Haugesundregionen var langt under middels attraktiv som bosted tidligere, men i siste periode er regionen blitt attraktiv som bosted.



Figur 73: Utviklingen i samlet attraktivitet langs de tre dimensjonene i Haugesundregionen. Tallene er basert på tre års glidende gjennomsnitt for endring i attraktivitet.

---

<sup>i</sup> Alle tallene som er brukt i kapitlet om befolkning og arbeidsplasser er hentet fra SSB, enten fra statistikkbanken på internett, eller fra spesialkjøringer som Telemarksforskning har fått utført av SSB.

<sup>ii</sup> Alle tall for nyetableringer, vekst og lønnsomhet baserer seg på data som Telemarksforskning har fått levert fra Brønnøysundregistrene.

<sup>iii</sup> I figuren har vi beregnet hvor stor etableringsfrekvens fylkene ville hatt, dersom de hadde hatt gjennomsnittlig etableringsfrekvens i alle bransjer, og lagt dette ut på den horisontale akse. På den vertikale akse er det den faktiske etableringsfrekvensen. Den oppmerksomme leser vil kanskje se at regresjonslinjen ikke er lagt med beste tilpasning, men at den er tvunget gjennom origo. Det kommer av at en rett fram regresjon ville ha gitt en betaverdi på over 1,4. Dette kommer igjen av at det er en sterk sammenheng mellom bransjestruktur og befolkningsvekst; fylkene som har en positiv bransjestruktur også har sterk befolkningsvekst. En urban bransjestruktur gir høy etableringsfrekvens, og befolkningsveksten i urbane områder stimulerer til nyetablering.

<sup>iv</sup> Etableringsindeksen er dessverre bare delvis reproduisert tilbake til 2000. Vi har regionenes rangeringsnumre for etableringsfrekvens og vekst i antall foretak, men bare bransjejustert etableringsfrekvens fra 2007.