



Næringsanalyse for Innherred 2006

Av
Knut Vareide og Veneranda Mwenda



Telemarksforskning-Bø

Arbeidsrapport 25/2006

Forord

Denne rapporten er laget på oppdrag fra Steinkjer Næringssselskap AS og Innherred Vekst AS.

Hensikten med rapporten er å få fram en situasjonsanalyse som beskriver viktige og relevante utviklingstrekk for Innherred, som omfatter kommunene Verran, Steinkjer, Inderøy, Verdal og Levanger.

Det er laget to næringsanalyser for Innherred tidligere, og dette er tredje næringsanalyse for Innherred, oppdatert med tall for 2005.

Knut Vareide ved Telemarksforskning-Bø har gjennomført analysene og skrevet rapporten, med bistand fra Veneranda Mwenda. Det er brukt data fra SSB og egne analyser med bruk av data over regnskap fra alle regnskapspliktige foretak i Norge.

Rapporten ble laget i perioden september-november 2006.

Bø, 15. november 2006

Knut Vareide

➤	Sammendrag	5
➤	Befolkning	6
✓	<i>Befolkningsutvikling i Innherred.....</i>	<i>6</i>
✓	<i>Befolkningsutvikling i kommunene etter 1986.....</i>	<i>6</i>
✓	<i>Befolkningsendringer 2005.....</i>	<i>7</i>
✓	<i>Folketallet i Innherred sammenliknet med andre regioner</i>	<i>7</i>
✓	<i>Kart med befolkningsendringer regioner.....</i>	<i>8</i>
➤	Pendling.....	9
✓	<i>Netto innpendling i kommunene i Innherred</i>	<i>9</i>
✓	<i>Pendling i ulike regioner</i>	<i>9</i>
✓	<i>Utpendling fra Innherred.....</i>	<i>10</i>
✓	<i>Innpendling til Innherred.....</i>	<i>10</i>
➤	Sysselsetting.....	11
✓	<i>Utviklingen i Innherred.....</i>	<i>11</i>
✓	<i>Regionene i landsdelen</i>	<i>11</i>
✓	<i>Sysselsettingsutvikling i de ulike næringene, prosent</i>	<i>12</i>
✓	<i>Sysselsettingsutvikling, antall ansatte, i ulike næringer.....</i>	<i>12</i>
✓	<i>Sysselsettingsvekst i kommunene.....</i>	<i>13</i>
✓	<i>Privat sysselsetting i kommunene</i>	<i>13</i>
✓	<i>Kart med endring i sysselsetting regioner</i>	<i>14</i>
✓	<i>Kart med vekst i samlet sysselsetting, kommuner</i>	<i>15</i>
➤	Næringsstruktur	16
✓	<i>Næringsstruktur sammenliknet med Norge.....</i>	<i>16</i>
✓	<i>Endringer i næringsstruktur</i>	<i>16</i>
➤	SkatteFUNN	17
✓	<i>SkatteFUNN i kommunene.....</i>	<i>17</i>
➤	Vekst	18
✓	<i>Vekst i omsetning Innherred.....</i>	<i>18</i>
✓	<i>Vekst i omsetning i forhold til andre regioner</i>	<i>18</i>
✓	<i>Andel vekstforetak i kommunene i Innherred.....</i>	<i>19</i>
✓	<i>Andel vekstforetak kommunene i Nord-Trøndelag.....</i>	<i>19</i>
✓	<i>Kart - vekst i regioner i Norge.....</i>	<i>20</i>
➤	Lønnsomhet.....	21
✓	<i>Lønnsomhet i Innherred sammenliknet med fylket og landsgjennomsnitt</i>	<i>21</i>
✓	<i>Lønnsomhet i Innherred og andre regioner.....</i>	<i>21</i>

✓	<i>Lønnsomhet kommunevis</i>	<i>22</i>
✓	<i>Lønnsomhet kommunene i Nord-Trøndelag</i>	<i>22</i>
✓	<i>Kart lønnsomhet i regioner i Norge</i>	<i>23</i>
➤	Nyetableringer	24
✓	<i>Nyetableringer i Innherred, fylket og Norge</i>	<i>24</i>
✓	<i>Etableringer i Innherred og andre regioner</i>	<i>24</i>
✓	<i>Nyetableringer kommunevis</i>	<i>25</i>
✓	<i>Faktisk og forventet etableringsfrekvens</i>	<i>25</i>
✓	<i>Kart over etableringsfrekvens i regionene.....</i>	<i>26</i>
➤	Næringslivsindeksen	27
✓	<i>Næringslivsindeksens utvikling i Innherred</i>	<i>27</i>
✓	<i>Delindeksene for Innherred</i>	<i>28</i>
✓	<i>Næringslivsindeks kommuner.....</i>	<i>28</i>
✓	<i>Kart næringslivsindeksen - regionene i Norge</i>	<i>29</i>
✓	<i>Kart næringslivsindeks kommuner.....</i>	<i>30</i>

➤ Sammendrag

Denne rapporten er utarbeidet av Telemarksforskning-Bø, og er en oppdatering av tidligere næringsanalyser. Datagrunnlaget er regnskap fra alle foretak fra 1998-2005, foretaksregisteret og diverse statistikk fra SSB. Analysen er ment å være faktagrunnlag for strategisk næringsplanlegging, og en tilstandsanalyse som viser næringslivets status og utvikling i regionen.

Analysen viser at Innherred har vekst i befolkningen i de siste syv årene, etter en periode med nedgang i befolkningen. Veksten er imidlertid ganske lav, og langt under landsgjennomsnittet.

Regionen har et underskudd på arbeidsplasser, og deler av befolkningen er avhengig av å pendle til andre regioner, spesielt Trondheim og Stjørdal. Det var dessverre en nedgang i sysselsettingen i 2005, både i privat og offentlig sektor. En del av nedgangen er knyttet til nedgang i landbruket, men det var også en nedgang i antall arbeidsplasser i handel og forretningsmessig tjenesteyting, bransjer som har vekst ellers i landet.

Næringslivet i Innherred har noe høyere andel bedrifter med forsknings- og utviklingsprosjekter støttet av SkatteFUNN enn gjennomsnittet.

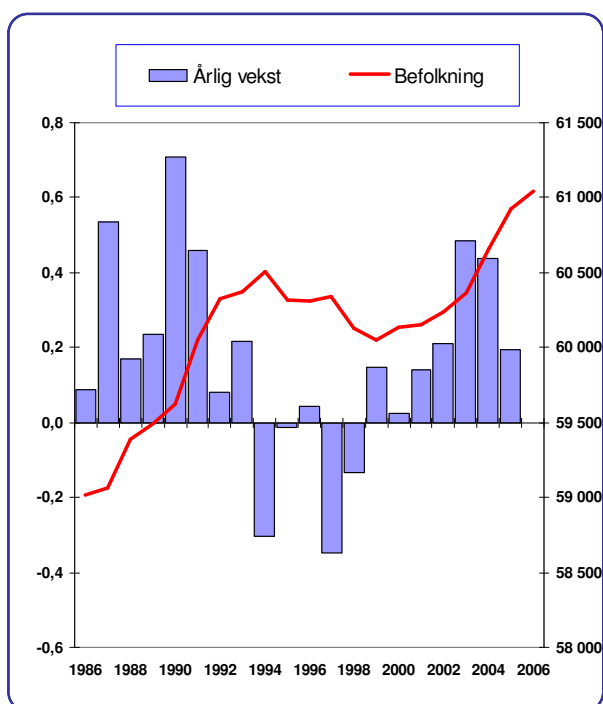
Lønnsomheten i næringslivet har blitt bedre i hele landet i 2005. I Innherred sank imidlertid andelen av foretak med positivt resultat.

Andel foretak med realvekst i omsetning sank også i Innherred i 2005. Det var en nedgang generelt, men sterkere i Innherred enn ellers i landet.

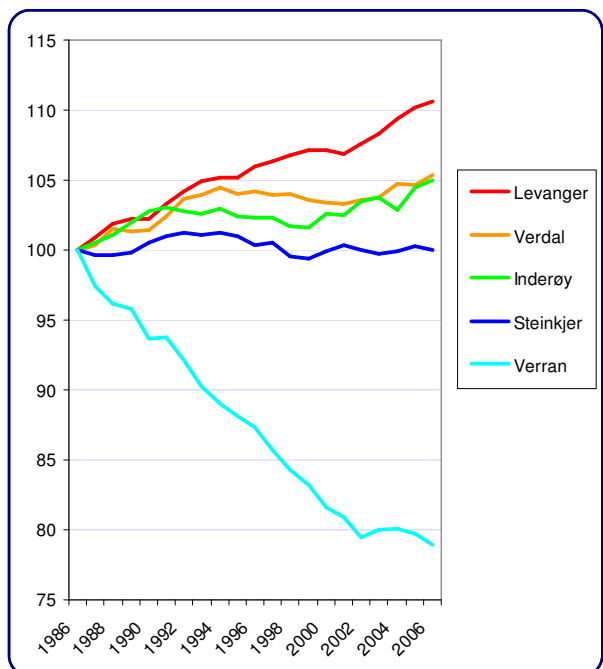
Det har vært en sterk økning i antall nyetableringer i Norge i 2005. Innherred hadde imidlertid nesten ingen økning, og tapte dermed i forhold til andre regioner.

Den samlede næringsutviklingen i Innherred, målt med en indeks som tar hensyn til lønnsomhet, vekst, nyetableringer og næringslivets størrelse, plasserer regionen som nr 60 av 83 regioner i landet. Dette er en svært sterk tilbakegang, ettersom Innherred i de siste to årene har vært blant de beste regionene når det gjelder næringsutvikling. Alle kommunene i Innherred har tapt terreng i 2005.

Et lyspunkt er et Verdal fremdeles er en av de beste kommunene, og er rangert som nr 40 av 431 kommuner når det gjelder samlet næringsutvikling.



Figur 1: Utvikling av folketallet i Innherred i perioden 1986-2006. Linjen viser antall og søylene årlig vekst. Kilde: SSB.



Figur 2: Utvikling av folketall, indeksert slik at nivået 1986=100. Datakilde: SSB.

➤ Befolkning

✓ *Befolkningsutvikling i Innherred*

Befolkningen i Innherred har vært økende i de siste årene, etter en nedgangsperiode på nittitallet.

De årlige vekstratene har likevel vært beskjedne, og lavere enn landsgjennomsnittet.

I 2005 økte folketallet fra 60 921 til 61 039. Økningen på 118 personer tilsvarte under 0,2 prosent. I landet som helhet økte befolkningen med 0,7 prosent.

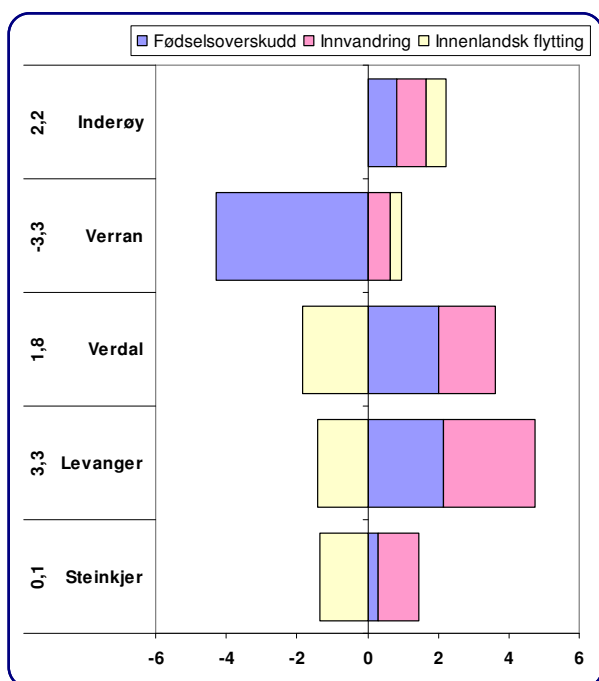
✓ *Befolkningsutvikling i kommunene etter 1986*

Levanger har den klart sterkeste veksten i befolkningen av kommunene i Innherred. Her har det vært en vekst på over 10 prosent de siste 20 årene.

Verdal og Inderøy har hatt en vekst på fem prosent siste 20 år, men mesteparten av denne veksten skjedde tidlig i perioden.

I Steinkjer har folketallet vært temmelig konstant.

Verran skiller seg ut med en sterk befolkningsnedgang. Her har imidlertid nedgangen i befolkningen bremsset opp de siste årene.



Figur 3: Endring av folketall i kommunene i Innherred fra 2000 til 2005, samlet endring er vist helt til venstre. Datakilde: SSB.

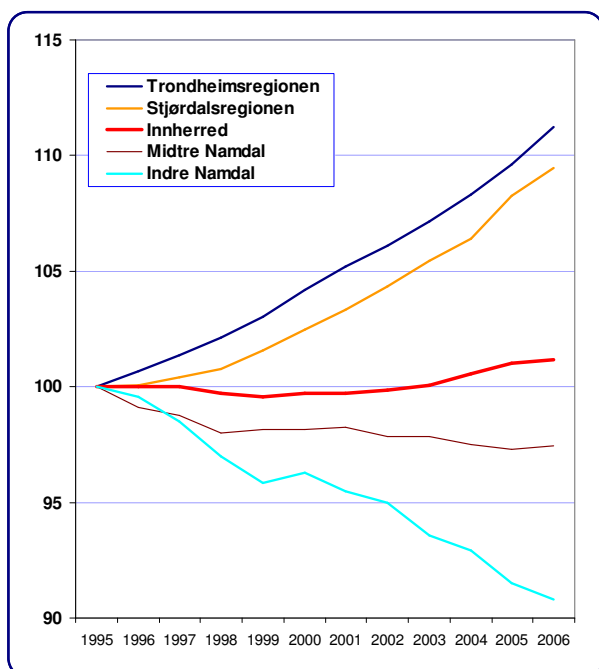
✓ **Befolkningsendringer 2005**

I figur 3 er befolkningsendringene i kommunene i Innherred fra 1. januar 2000 til 1. januar 2005 splittet opp i fødselsoverskudd (fødte – døde), netto innvandring (fra utlandet) og netto innenlandsk flytting.

Regionen som helhet har en fødselsoverskudd på 641 personer i perioden. Bare Verran har et fødselsunderskudd, men påvirker regiontallene lite, siden det er en liten kommune.

Det er netto innenlandsk utflytting fra regionen på 737 personer i perioden. Både Verdal, Levanger og Steinkjer har netto innenlandsk utflytting. Inderøy og Verran har hatt større innflytting enn utflytting.

Alle kommuner har netto innvandring fra utlandet. Innvandringen bidro til en vekst i folketallet i perioden på 977 personer. Uten denne innvandringen ville folketallet i Innherred sunket.



Figur 4: Utvikling av folketall i Innherred og andre regioner, indekstert slik at nivået 1995=100. Datakilde: SSB.

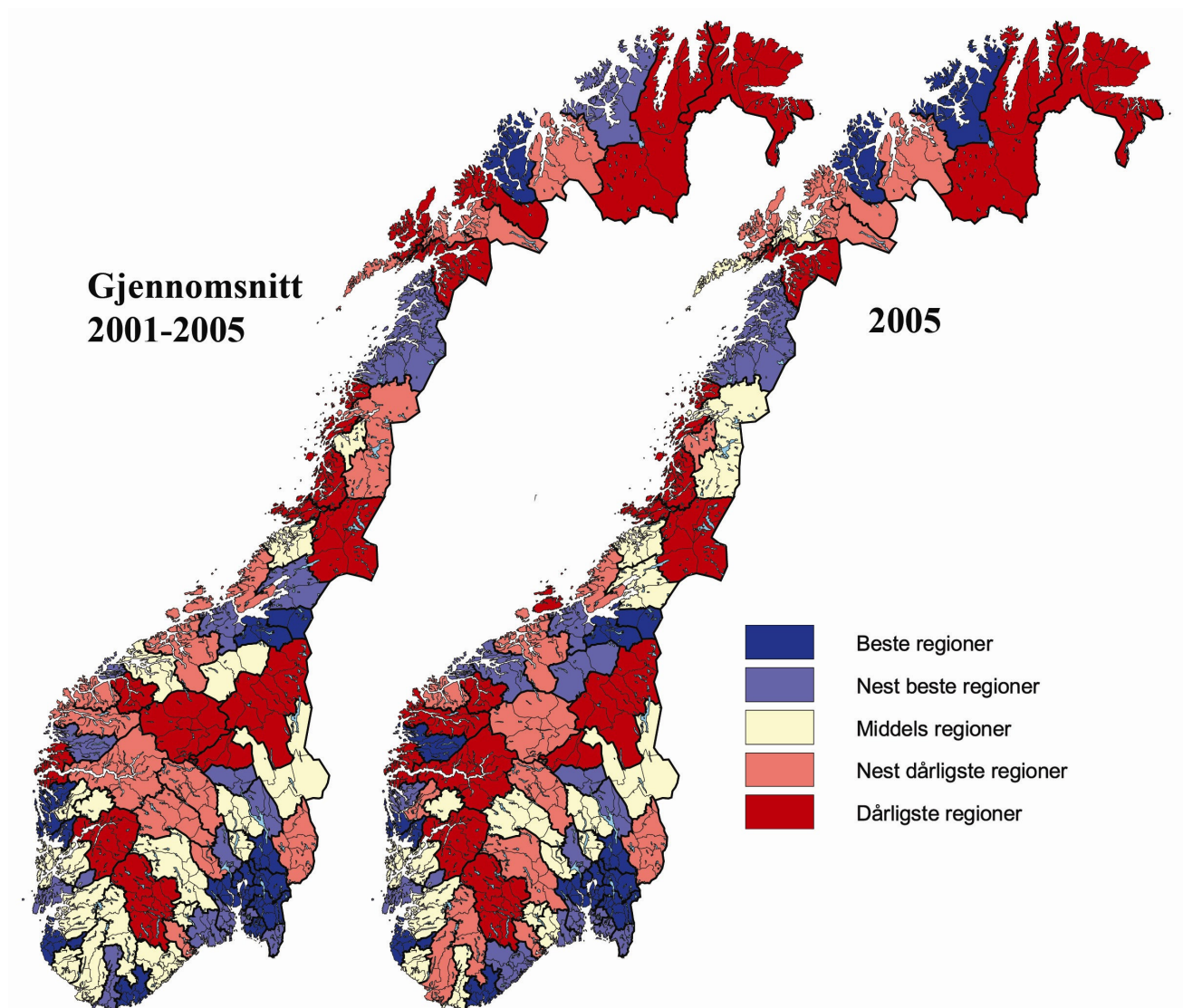
✓ **Folketallet i Innherred sammenliknet med andre regioner**

I figur 4 er befolkningsutviklingen i ulike regionene i Trøndelag vist for perioden 1995-2006.

Trondheims- og Stjørdalsregionen har svært rask vekst i folketallet, i likhet med regioner rundt Oslo, Bergen og Stavanger.

Innherred har et stabilt folketall, mens de mer utkantpregede regionene i Namdalen har synkende folketall.

✓ **Kart med befolkningsendringer regioner**

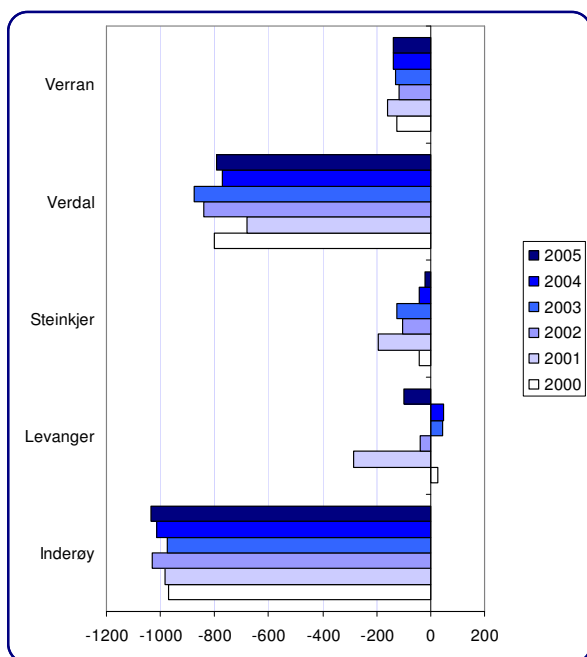


Befolkningsendringen i regionene i Norge er vist i kartene over. Til venstre vises befolkningsendringen fra 1 jan 2001 til 1 jan 2006, og til høyre vises befolkningsendringen i 2005. De fleste kartene i denne rapporten bruker samme fargeinndeling. Regionene er delt opp i fem grupper med like mange regioner i hver. Samme systematikk er brukt i kartene som viser variasjoner i kommunene.

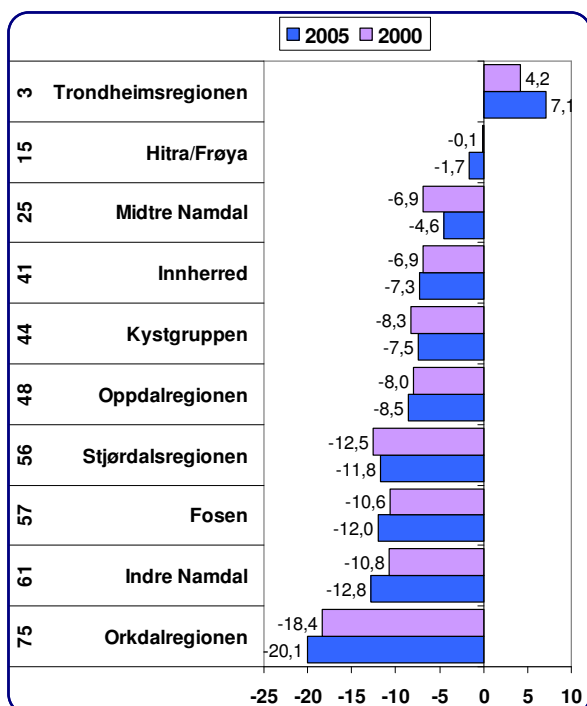
Kartene viser at mønsteret i befolkningsendringene forandrer seg lite over tid. Det er omtrent det samme mønsteret i 2005 som når vi ser på

endringen fra 2001 til 2006.

Innherred er en av regionene som har hatt tilbakegang. Fra å være i nest beste kategori, er nå regionen blant regioner med middels befolkningsvekst.



Figur 6: Netto innpendling, 2000-2005. Datakilde: SSB.



Figur 7: Netto innpendling, antall arbeidstakere i regionene i Trøndelag i 2000 og 2005. Tallene til venstre angir rangeringen blant regionene i Norge mht nettoppendling i 2005. Datakilde: SSB.

➤ Pendling

✓ Netto innpendling i kommunene i Innherred

Mange arbeidstakere krysser kommunegrensene for å arbeide i andre kommuner. Dersom et område har flere arbeidstakere enn arbeidsplasser, må en del av arbeidsstyrken finne arbeid utenfor området.

I figuren til venstre er nettoppendlingen i de fem kommunene i Innherred illustrert. Alle kommunene har et underskudd på arbeidsplasser i 2005. Levanger har tidligere hatt et lite overskudd, men dette er snudd til underskudd siste år.

Inderøy har størst netto utpendling med 1036 personer.

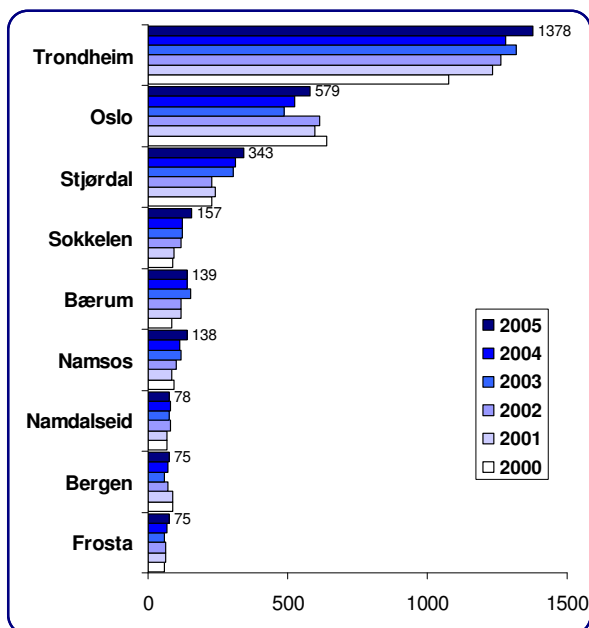
✓ Pendling i ulike regioner

Vi kan også sammenlikne underskuddet på arbeidsplasser med andre regioner i Trøndelag.

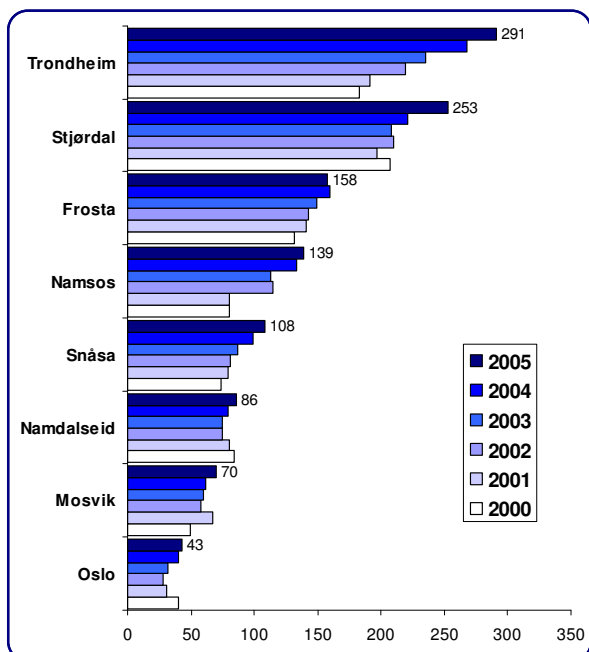
Trondheimsregionen har et stort overskudd på arbeidsplasser. Det er netto innpendling på 6981 personer til Trondheimsregionen.

De øvrige regionene i Trøndelag har alle netto utpendling.

De 2087 personene som netto pendler ut av Innherredsregionen tilsvarer 7,3 prosent av de sysselsatte i regionen. Underskuddet på arbeidsplasser i Innherred har blitt større fra 2004 til 2005. I 2004 var netto utpendling 1920 personer.



Figur 8: Antall arbeidstakere fra Innherred som pendler ut av regionen 2000-2005. Datakilde: SSB.



Figur 9: Antall arbeidstakere utenfor Innherred som pendler inn til regionen 2000-2004. Datakilde: SSB.

✓ **Utpendling fra Innherred**

I figuren til venstre ser vi de kommunene som har flest arbeidstakere som bor i Innherred.

Trondheim er kommunen som sysselsetter klart flest arbeidstakere fra Innherred. Det er 1378 personer som er bosatt i Innherred og som arbeider i Trondheim. Tendensen er at stadig flere fra Innherred pendler til Trondheim.

Det er også mange fra Innherred som arbeider i Oslo. 579 personer pendlet fra Innherred til Oslo i 2005. I dette tallet er det antakelig en del studenter som jobber ved siden av studier, det samme gjelder Trondheim.

343 personer pendlet til Stjørdal, og pendlingen til Stjørdal er også økende.

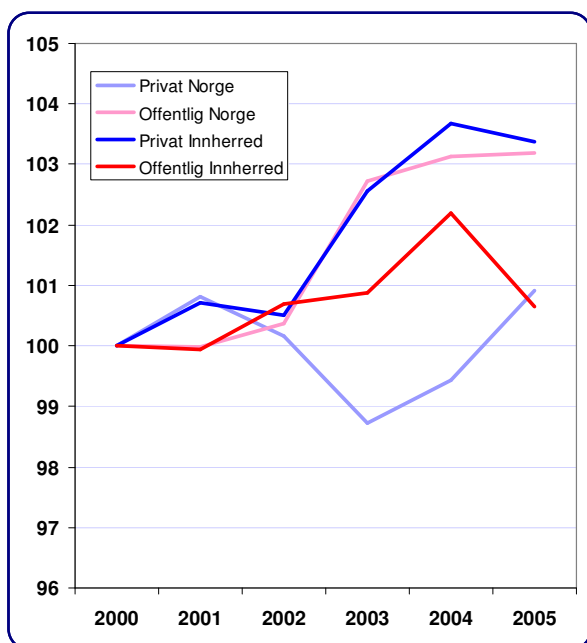
Antallet arbeidstakere fra Innherred som arbeider i andre kommuner enn Trondheim, Oslo og Stjørdal er lavt. En del pendler imidlertid til Sokkelen (157), Bærum (139) og Namsos (138).

✓ **Innpendling til Innherred**

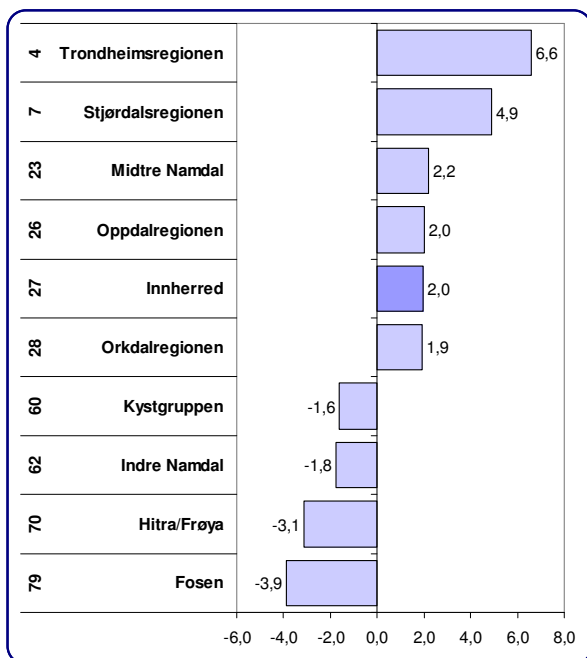
I diagrammet til venstre er det vist antallet som pendler inn til Innherred fra andre kommuner.

Flest innpendlere kommer fra Trondheim. Det var 291 som pendlet fra Trondheim til Innherred i 2005. Pendlingen fra Trondheim er økende. Det er betydelig flere som pendler til Trondheim enn fra. Det har også vært en sterkere økning i antall som pendler til Trondheim, enn som pendler fra Trondheim. En blir dermed i økende grad avhengig av arbeidsmarkedet i Trondheim.

Stjørdal, Frosta og Namsos har også en del arbeidstakere som pendler til Innherred.



Figur 10: Utviklingen i sysselsetting i Innherred og Norge, indeksert slik at nivået i 2000=100. Data: SSB.



Figur 11: Prosentvis vekst i sysselsetting i perioden 2000-2005 i regionene i Trøndelag. Tallene til venstre angir regionens rangering mht sysselsetningsvekst. Datakilde: SSB.

➤ Sysselsetting

✓ Utviklingen i Innherred

Figuren viser utviklingen i sysselsetting i Innherred og Norge, for privat og offentlig sysselsetting.

Utviklingen i privat sysselsetting i Innherred har vært litt motstrøms de siste årene. Det var en sterk økning i den private sysselsettingen i 2003, mens det var en nedgang ellers i landet. I 2005 har den private sysselsettingen i Innherred gått ned, mens resten av landet har hatt en sterk økning.

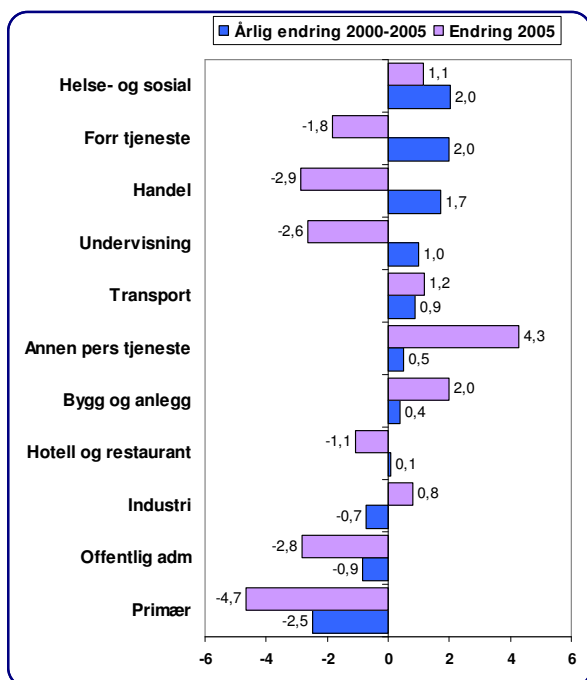
Innherred har også en langt svakere utvikling i den offentlige sysselsettingen i de siste årene. Det har vært en økning på over tre prosent i offentlig sysselsetting på landsbasis, mens økningen i Innherred har vært på under en prosent.

✓ Regionene i landsdelen

I figuren til venstre er utviklingen i sysselsettingen i perioden 2000-2005 vist for regionene i Trøndelag. Her er all sysselsetting i privat og offentlig regi tatt med.

Trondheims- og Stjørdalsregionen har hatt den sterkeste veksten i sysselsettingen siden 2000 av regionene i Trøndelag. Innherred har hatt en moderat vekst, sammen med Midtre Namdal, Oppdalsregionen og Orkdalregionen.

Kystgruppen, Indre Namdal, Hitra/Frøya og Fosen hadde alle en nedgang i sysselsettingen i perioden.



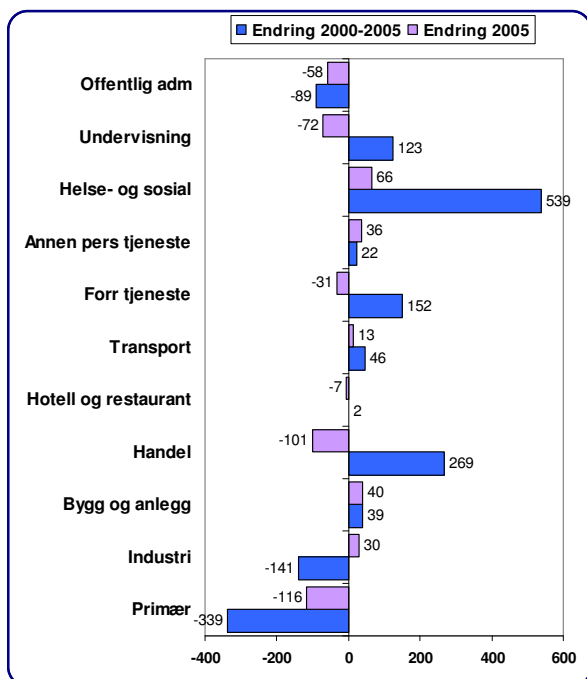
Figur 12: Prosentvis vekst i sysselsetting i forskjellige næringer i Innherred. Datakilde: SSB.

✓ **Sysselsettingsutvikling i de ulike næringene, prosent**

I figuren er utviklingen i antall arbeidsplasser i de ulike næringene vist for 2005 og for hele perioden 2000 til 2005.

De bransjene som har sterkest prosentvis økning i sysselsettingen i de siste fem årene er helse og sosial, forretningsmessig tjenesteyting og handel. Innen helse og sosialtjenester steg antall sysselsatte med 2 prosent pr år, tilsvarende over ti prosent i hele perioden.

Primærnæringene har hatt den største nedgangen, med 2,5 prosent årlig nedgang, tilsvarende 12,5 prosent i hele perioden. I 2005 sank sysselsettingen i primærnæringene med hele 4,7 prosent.



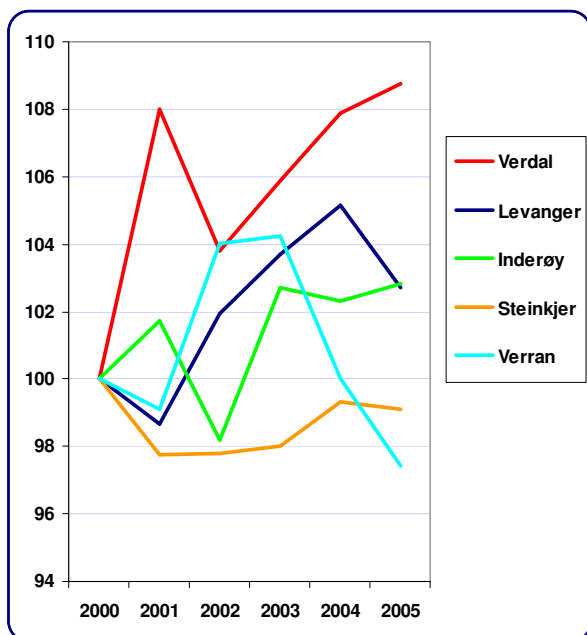
Figur 13: Vekst i sysselsettingen i ulike næringer i Innherred, antall personer. Datakilde: SSB.

✓ **Sysselsettingsutvikling, antall ansatte, i ulike næringer**

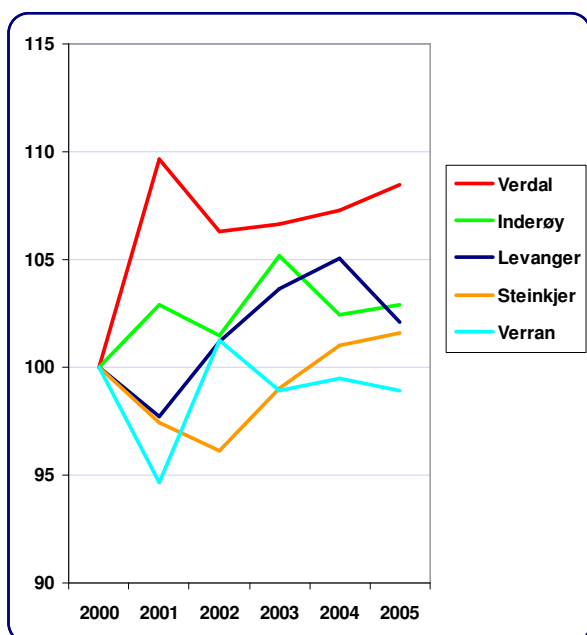
I figuren til venstre ser vi utviklingen i antall ansatte i Innherred i forskjellige næringer.

Det er oppgangen i helse og sosialtjenester som er det mest iøynefallende. Her har antall ansatte økt med 539 fra 2000 til 2005. Også handelsnæringen har økt sysselsettingen ganske mye, med 269, selv om det var en nedgang i 2005. Andre bransjer som har hatt relativt stor økning i antall arbeidsplasser er forretningsmessig tjenesteyting og undervisning. Disse bransjene hadde imidlertid en nedgang i 2005.

Primærnæringene har den største nedgangen, med 339 sysselsatte. Sysselsettingen i industrien sank med 141 fra 2000 til 2005, men i 2005 var det igjen en økning i industrisysselsettingen i regionen.



Figur 14: Utviklingen i samlet sysselsetting i kommunene i Innherred. Indeksert slik at nivået i 2000 = 100. Datakilde: SSB.



Figur 15: Utviklingen i privat sysselsetting i kommunene i Innherred. Indeksert slik at nivået i 2000 = 100. Datakilde: SSB.

✓ Sysselsettingsvekst i kommunene

Utviklingen i samlet sysselsetting i Innherred kan også splittes opp kommunevis. På den måten kan en se hvorvidt nedgangen har kommet i enkelte kommuner, eller om nedgangen er jevnt spredt i regionen. En slik oppsplitting er gjort i figuren til venstre.

Verdal har den klart sterkeste veksten i den samlede sysselsettingen i perioden. Det har vært en økning på over åtte prosent i sysselsettingen i Verdal.

Levanger og Inderøy har hatt moderat vekst i underkant av tre prosent.

Steinkjer og Verran har hatt en nedgang i sysselsettingen fra 2000 til 2005.

✓ Privat sysselsetting i kommunene

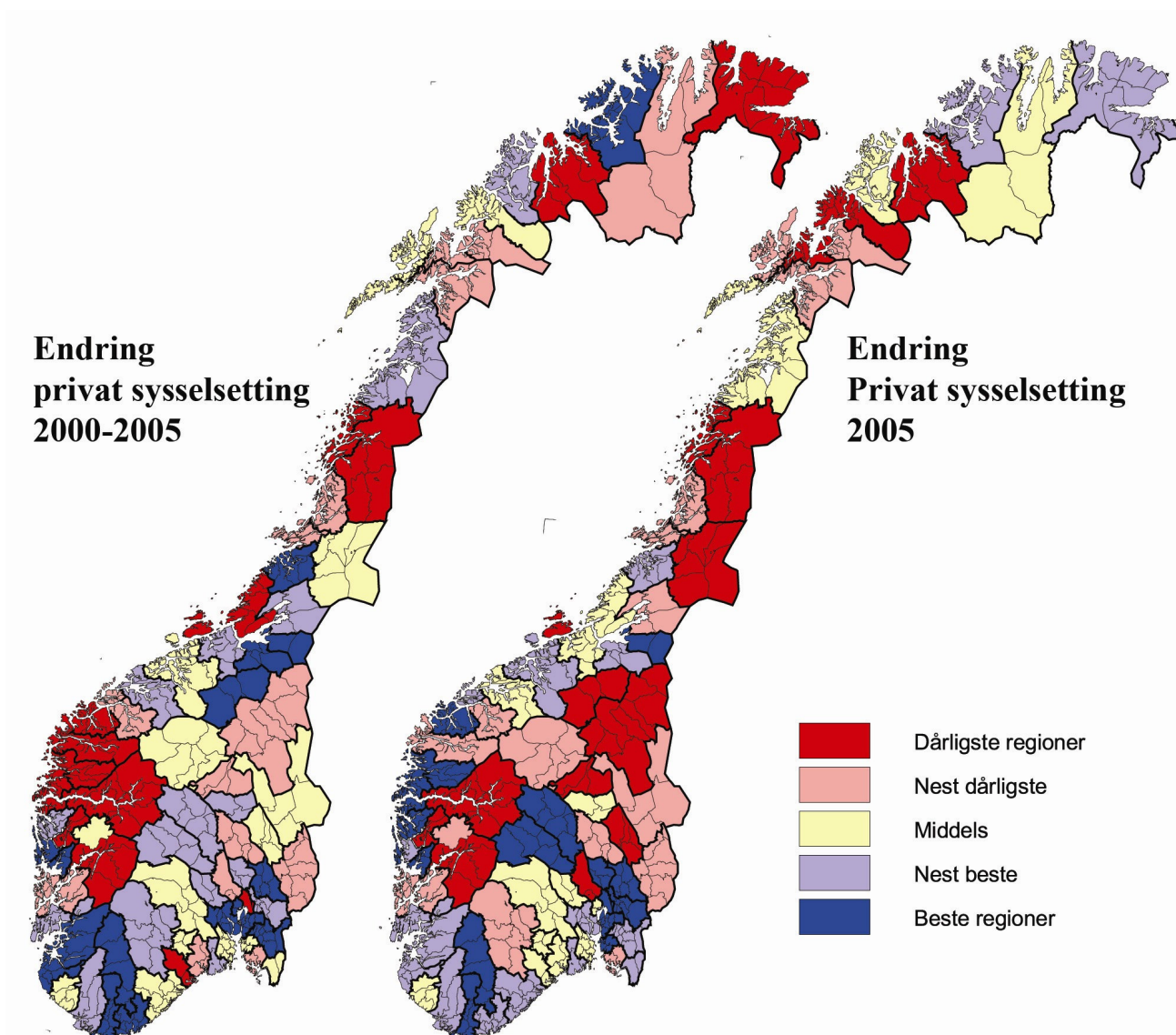
Den private sysselsettingen i Norge har utviklet seg svakere enn den offentlige sysselsettingen i de siste fem årene, men i Innherred har det vært motsatt.

Verdal har størst vekst i den private sysselsettingen, og ligger klart over de andre kommunene.

Inderøy, Levanger og Steinkjer har alle en moderat vekst. Steinkjer hadde en nedgang i samlet sysselsetting, noe som betyr at sysselsettingen i det offentlige har gått ned i Steinkjer.

Verran har den dårligste utviklingen, og er den eneste av kommunene i Innherred som har hatt nedgang i private arbeidsplasser de siste seks årene.

✓ **Kart med endring i sysselsetting regioner**



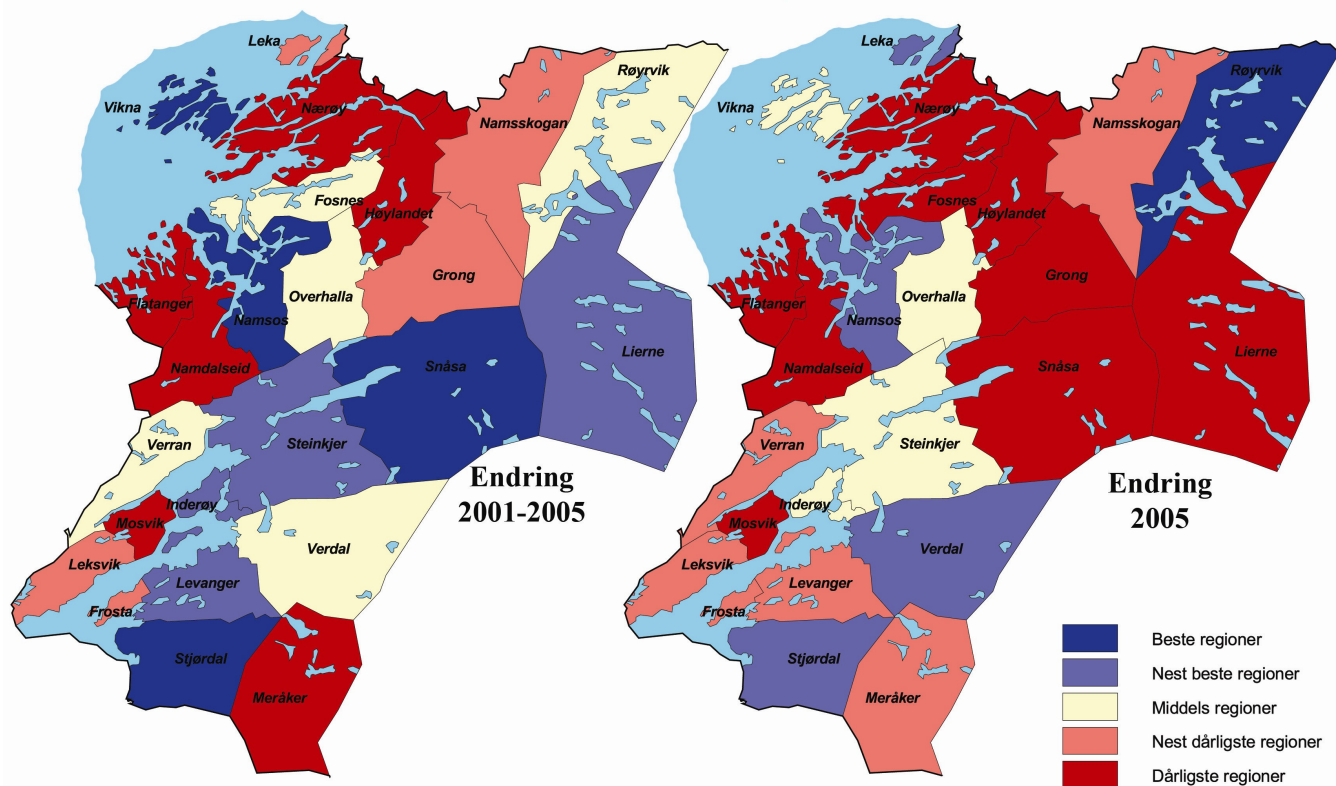
Veksten i arbeidsplasser i perioden 2000-2005 følger omtrent det samme mønsteret som vekst i folketall. Områder rundt Oslo, Kristiansand, Stavanger, Bergen og Trondheim har sterkest vekst. Litt spesielt for denne perioden er at Oslo har hatt en sterk nedgang i antall arbeidsplasser. Vi ser også at Vest-Finnmark har hatt en sterk vekst i arbeidsplasser.

Innherred er markert med lyseblått, som betyr at regionen er blant regionene med nest størst økning i antall private

arbeidsplasser siden 2000.

I 2005 er bildet noe mer uregelmessig. En del regioner på Nordvestlandet, samt Hallingdal og Valdres er nå med blant regionene med høyest vekst. Oslo har nå igjen sterk vekst i privat sysselsetting. Innherred er nå markert med lyserødt, som betyr at regionen er blant regionene med nest størst sysselsettingsnedgang.

✓ Kart med vekst i samlet sysselsetting, kommuner



I kartene over er utviklingen i samlet sysselsetting vist for kommunene i Nord-Trøndelag. I perioden fra 2000 til 2004, hadde Levanger, Inderøy og Steinkjer ganske bra sysselsettingsvekst. I 2005 hadde disse kommunene middels eller under middels vekst i sysselsettingen.

Verdal hadde en middels utvikling av sysselsettingen i hele perioden, men en ganske god vekst i 2005.

Sysselsettingen i Verran utviklet seg svakt i 2005, etter en perioden hvor kommunen hadde en middels utvikling.

Utviklingen i hele Nord-Trøndelag har vært langt mindre positiv i 2005 enn i de foregående årene. Det vises ganske klart av kartene over. Mange kommuner i fylket er blant de kommunene med den dårligste sysselsettingsutviklingen.

Norge er inne i en sterk vekstperiode, men det ser ut til at denne høykonjunkturen er

mindre til stede i Nord-Trøndelag enn andre steder i landet.

➤ Næringsstruktur

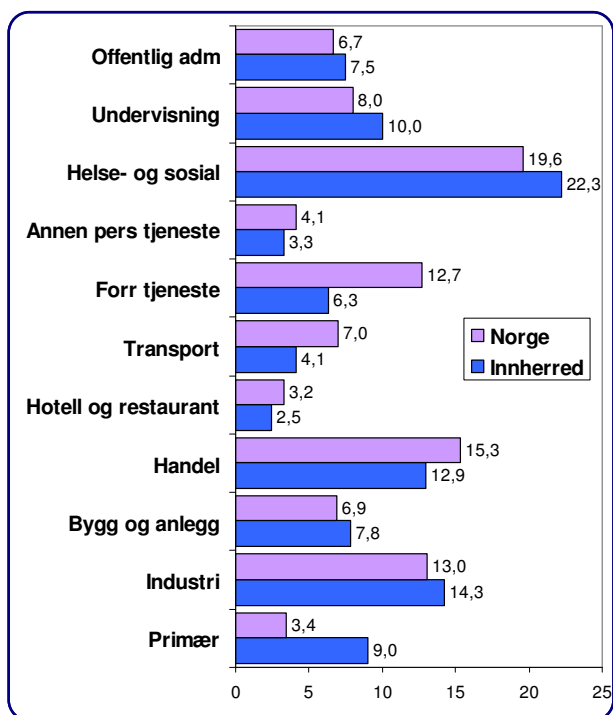
✓ Næringsstruktur sammenliknet med Norge

Vi kan analysere næringsstrukturen gjennom å se på hvordan sysselsettingen fordeler seg mellom de ulike næringene.

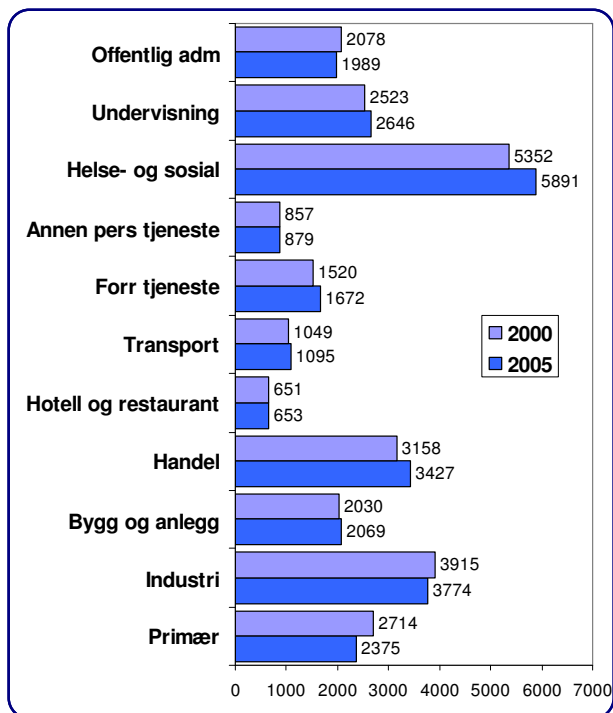
I figuren til venstre har vi sammenliknet næringsstrukturen i Innherred med næringsstrukturen i Norge.

Innherred har mange arbeidsplasser i landbruk, industri og bygg og anlegg. Samtidig er det også relativt mange sysselsatte i offentlig sektor.

Det er mindre andel sysselsatte enn landsgjennomsnittet innen handel, hotell og restaurant, transport og tjenesteyting.



Figur 16: Prosentvis fordeling av sysselsetting på hovednæringer i 2005. Data fra SSB.



Figur 17: Sysselsettingen i hovednæringer i Innherred i 2000 og 2005. Data fra SSB.

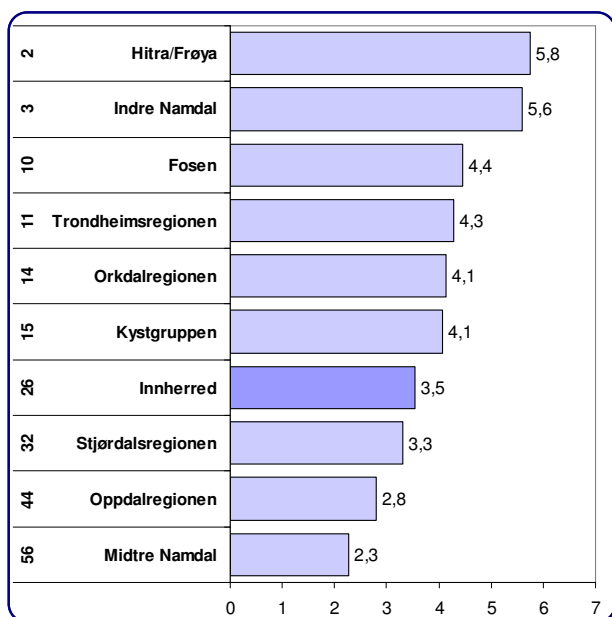
✓ Endringer i næringsstruktur

I figuren til venstre er næringsstrukturen vist for 2000 og 2005.

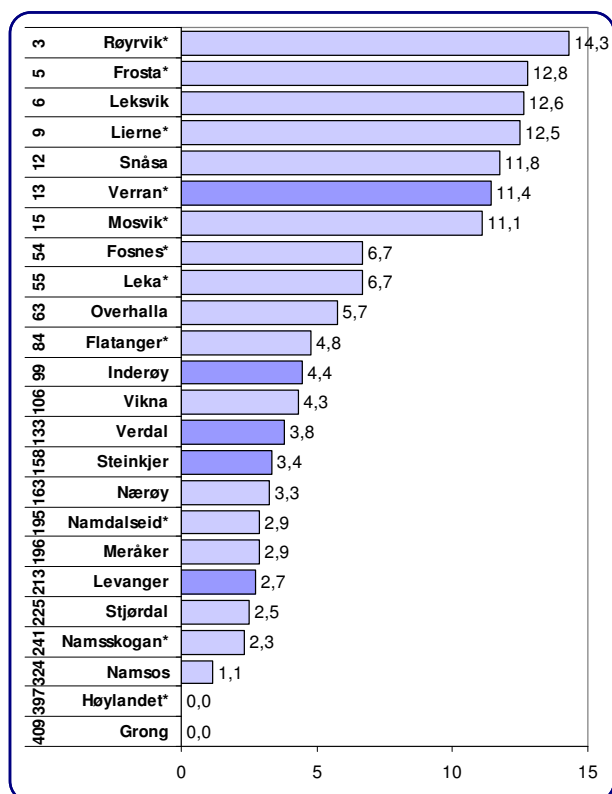
Antall sysselsatte i industrien og primærnæringene har gått ned. Det har forsvunnet 480 arbeidsplasser i industri og landbruk fra 2000 til 2005.

Økningen i antall ansatte innen helse og sosialtjenester har imidlertid økt med 539 i samme periode.

Andre bransjer har også hatt vekst i sysselsettingen, spesielt innen forretningsmessig tjenesteyting, handel og undervisning.



Figur 18: Andel av regnskapspliktige foretak i 2005 som har minst ett godkjent skattefunnprosjekt i perioden 2002-2005. Tallene til venstre angir regionens rangering mht FoU-frekvens. Data: SSB.



Figur 19: Andel av regnskapspliktige foretak i 2005 som har minst ett godkjent skattefunnprosjekt i perioden 2002-2005. Tallene til venstre angir kommunens rangering mht FoU-frekvens. Data: SSB.

➤ SkatteFUNN

Bedriftenes investeringer i forskning og utvikling vil skape fremtidens produkter og produksjonsprosesser. Ordningen med SkatteFUNN er den viktigste stimulansen fra myndighetene til å øke denne innsatsen i små og mellomstore bedrifter. SkatteFUNN har vært en suksess, og mer enn 5000 bedrifter har benyttet ordningen som en delfinansiering av forskning og utvikling.

Vi kan måle næringslivets innsats til FoU gjennom å se på andelen av bedriftene som har skattefunnprosjekter. På landsbasis fikk 2,7 prosent av alle regnskapspliktige foretak godkjent skattefunnprosjekter i perioden 2002-2005.

Hitra/Frøya var den regionen i landet som hadde nest størst andel av bedriftene med FoU-prosjekt godkjent av SkatteFUNN, mens Indre Namdal er nr 3.

Innherred ligger også godt over gjennomsnittet. Mange regioner i Trøndelag har mange bedrifter med FoU.

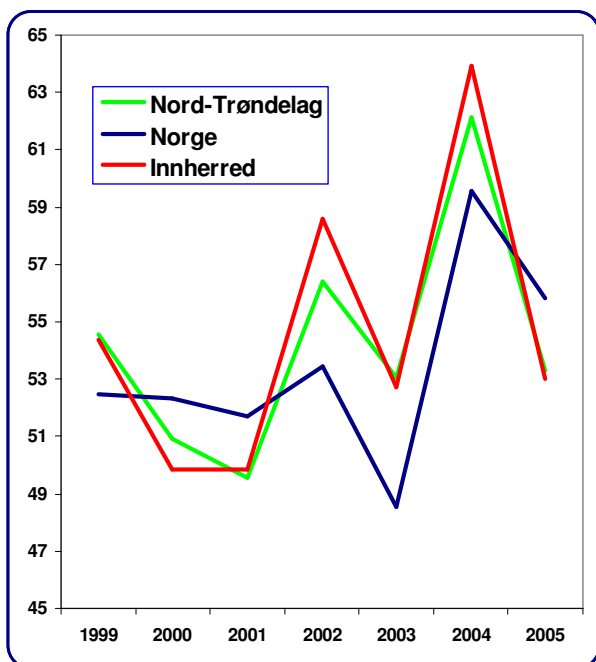
✓ SkatteFUNN i kommunene

Mange kommuner i Nord-Trøndelag har svært høy andel bedrifter med FoU-prosjekter godkjent av SkatteFUNN.

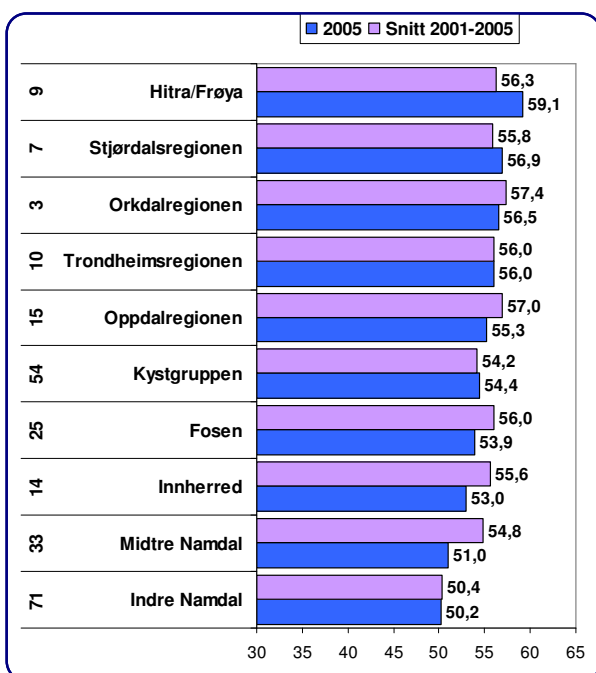
Av Innherredskommunene er det Verran som har høyest andel. Her har 11,4 prosent av de regnskapspliktige foretakene fått godkjent minst ett skattefunnprosjekt.

Inderøy, Verdal og Steinkjer har alle over middels andel bedrifter med skattefunnprosjekt.

Levanger ligger akkurat på landsgjennomsnittet.



Figur 20: Prosentvis andel foretak med realvekst i omsetning. Data: Regnskap.



Figur 21: Prosentvis andel foretak med realvekst i omsetning i 2005, og gjennomsnitt for årene 2001-2005. Data: Regnskap. Tallene til venstre angir rangering blant de 83 regionene i landet mht vekst siste fem år.

➤ Vekst

I denne rapporten er næringslivsveksten i et område målt med andelen foretak som har vekst i omsetning som er høyere enn veksten i konsumprisindeksen, realvekst. Med denne metoden vil små og store foretak telle likt.

✓ Vekst i omsetning Innherred

Andelen foretak som hadde realvekst i omsetningen steg kraftig fra 2003 til 2004 over hele landet. Alle fylker hadde større andel vekstforetak i 2004.

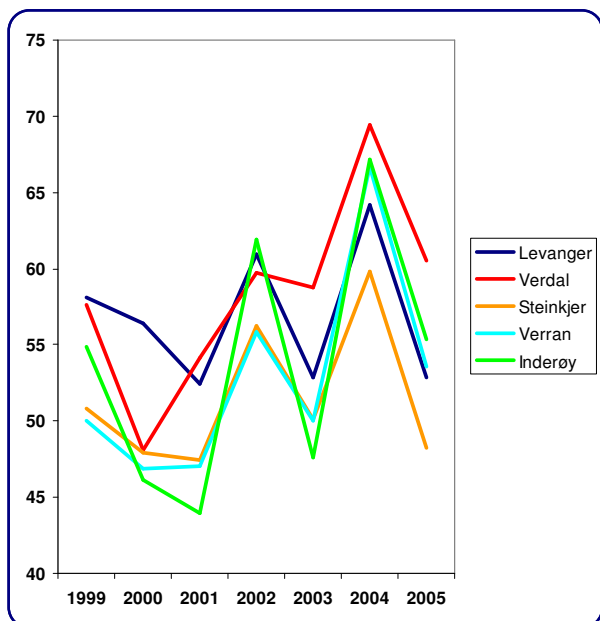
Både næringslivet i Innherred og i fylket for øvrig hadde en større andel vekstforetak enn landsgjennomsnittet i årene 2002-2004.

I 2005 sank imidlertid andel vekstforetak kraftig både i Innherred og resten av fylket, til et nivå langt under landsgjennomsnittet.

✓ Vekst i omsetning i forhold til andre regioner

Vi kan sammenlikne andelen vekstforetak i Innherred med andre regioner i Trøndelag, slik som det er gjort i figuren til venstre.

53 prosent av foretakene i Innherred hadde realvekst i omsetning i 2005. Dette er en temmelig lavt nivå, og rangerer regionen som nr 71 av 83 regioner. Innherred gikk fra å være en av de beste regionene med hensyn til vekst i 2004, til å bli en av de dårligste i 2005. Også Indre og Midtre Namdal har hatt en tilsvarende utvikling.



Figur 22: Andel foretak med realvekst Data: Regnskap.

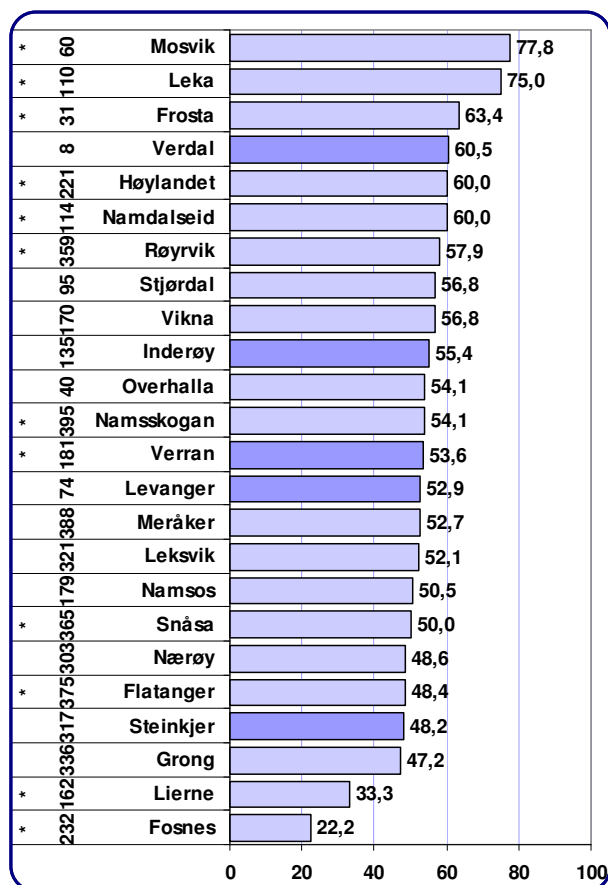
✓ Andel vekstforetak i kommunene i Innherred

Diagrammet til venstre viser hvordan utviklingen har vært i næringslivet i de enkelte kommunene på Innherred når det gjelder andel vekstforetak.

I de tre siste årene har næringslivet i Verdal skilt seg ut med høyere andel vekstforetak enn de andre kommunene.

Steinkjer har hatt lavere andel enn de andre regionene når det gjelder andel vekstforetak.

De andre kommunene er ganske like når det gjelder vekstforetak, og ligger litt under landsgjennomsnittet.



Figur 23: Prosentvis andel foretak med realvekst i omsetning i 2005. Data: Foretaksregisteret. Tallene til venstre angir kommunens rangering siste fem år. Kommuner med * har mindre enn 50 foretak med regnskap.

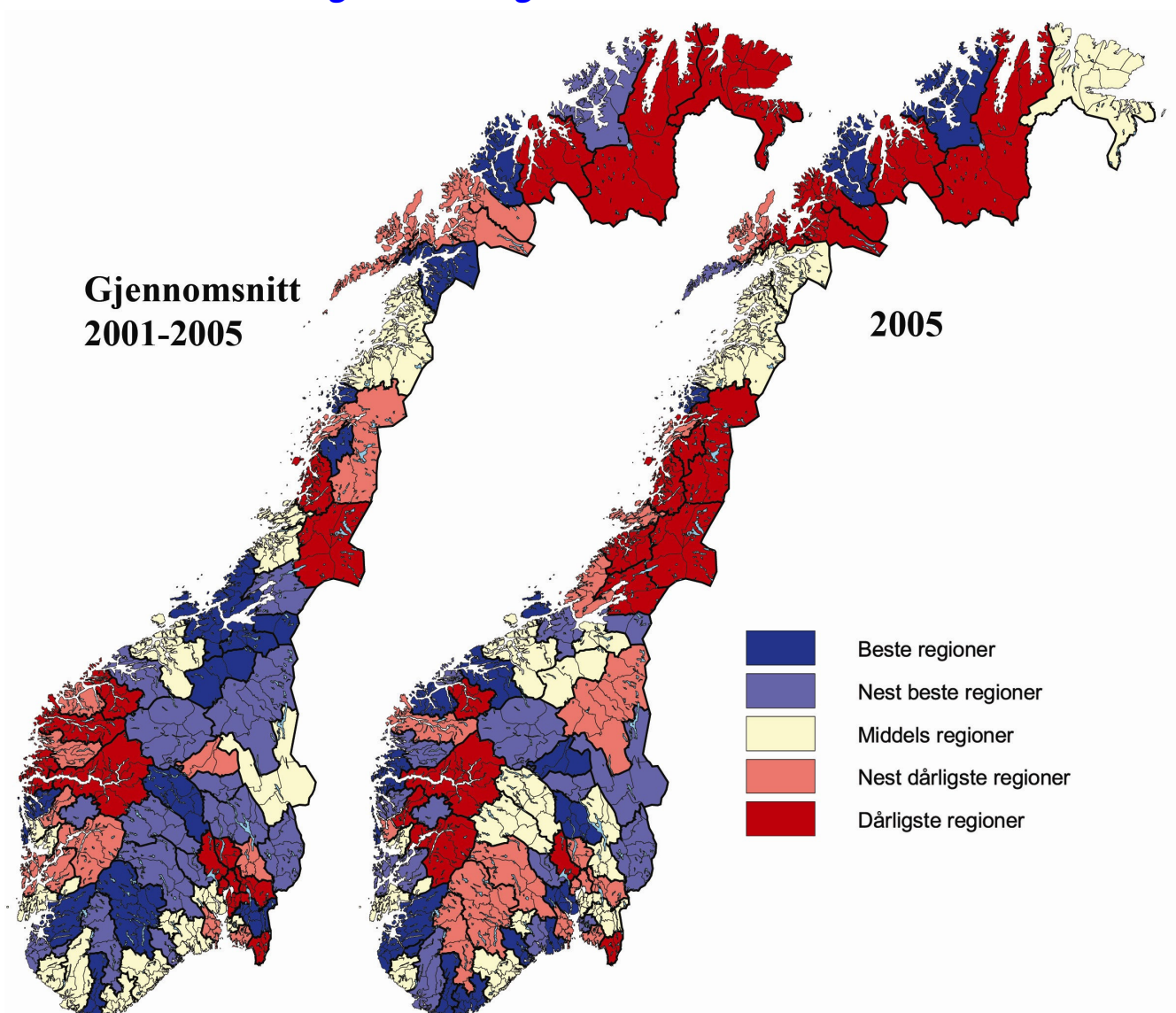
✓ Andel vekstforetak i kommunene i Nord-Trøndelag

I diagrammet er andel vekstforetak i hver enkelt kommune i Nord-Trøndelag vist for 2005. Tallene til venstre angir rangeringen blant de 431 kommunene i landet.

Verdal er nr fire av kommunene i Nord-Trøndelag, og nr 102 av alle kommunene i landet når det gjelder andel vekstforetak. Dersom vi måler etter gjennomsnittet de siste fem årene, er Verdal nr åtte i landet. Dette er ganske sterkt, ettersom Verdal er en middelstor kommune. Mange kommuner på topp (og bunn) er små kommuner med få foretak som lett får store eller små verdier på indikatorene.

Næringslivet i Steinkjer har lavest andel vekstforetak av kommunene på Innherred. Her er andelen vekstforetak på 48,2 prosent. Dette er langt under landsgjennomsnittet på 55,8 prosent. Ettersom Steinkjer er den største kommunen, drar dette ned gjennomsnittet kraftig både for regionen og fylket.

✓ **Kart - vekst i regioner i Norge**



Kartene viser andelen foretak med vekst i regionene i Norge. Til venstre gjennomsnitt de siste fem år, og til høyre for 2005.

Vekstmønsteret mellom regionene når det gjelder vekst endres ganske mye fra år til år. Dette skyldes blant annet at konjunktorene slår ut ganske forskjellig i ulike næringer.

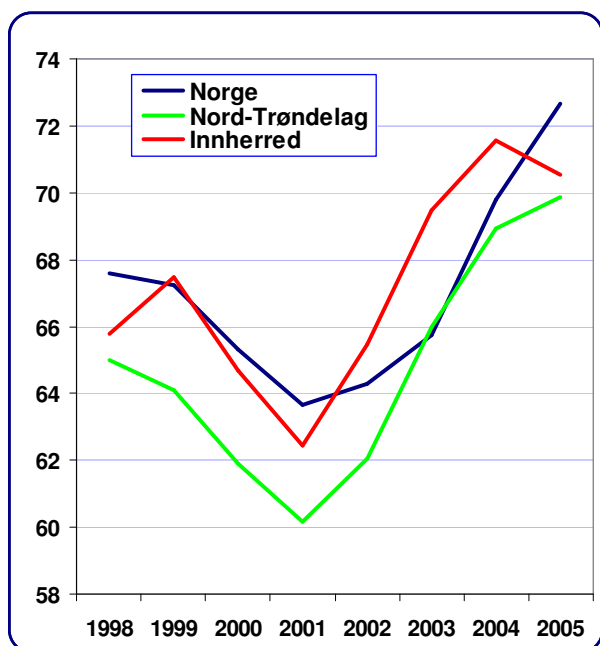
Fjellregionene i Sør-Norge har hatt god vekst når vi ser på gjennomsnittet de siste fem årene. I 2005 er det kystregionene som har hatt den beste veksten. Mange regioner langs vestlandskysten har høy andel vekstforetak i 2005. Både fiske og oppdrett har hatt ett oppsving i 2005, noe som kan forklare denne tendensen.

Regionene nært Oslo har hatt svært dårlig

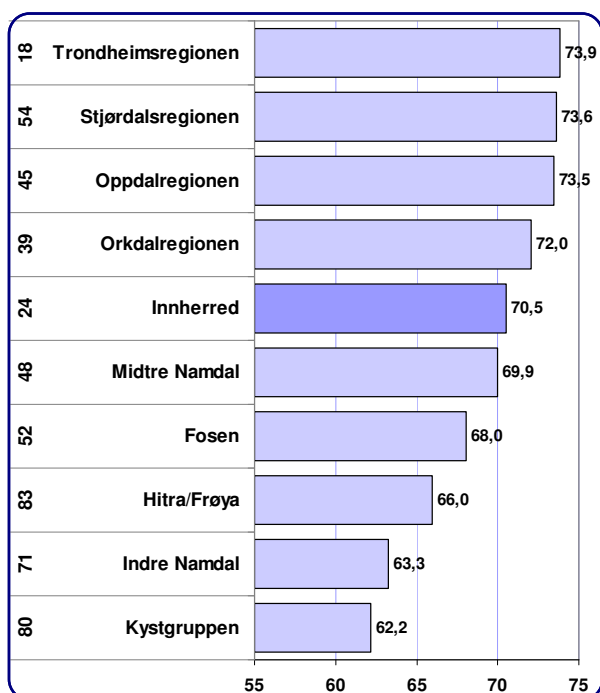
vekst siste fem år, men har også hatt litt fremgang i 2005.

Vi kan se at Innherred er i kategorien nest beste regioner i perioden 2001-2005, men i dårligste kategori i 2005.

Mens Innherred var ytterkanten i et sammenhengende vekstområde tidligere, med sentrum i Trondheim, har regionen blitt med i et sammenhengende stagnasjonsområde nordover i 2005.



Figur 24: Prosentvis andel av foretak som har overskudd før skatt. Datakilde: Regnskap fra alle regnskapspliktige foretak.



Figur 25: Prosentvis andel av foretak med overskudd før skatt i 2004. Tallene til venstre angir rangeringen blant de 83 regionene i landet. Datakilde: Regnskap fra alle regnskapspliktige foretak.

➤ Lønnsomhet

For å sammenlikne lønnsomheten i næringslivet i ulike områder har vi målt den prosentvise andelen av foretakene som har positivt resultat før skatt.

✓ Lønnsomhet i Innherred sammenliknet med fylket og landsgjennomsnitt

I figuren til venstre har vi sett på hvordan andelen overskuddsforetak har utviklet seg over tid i Innherred, Nord-Trøndelag og Norge.

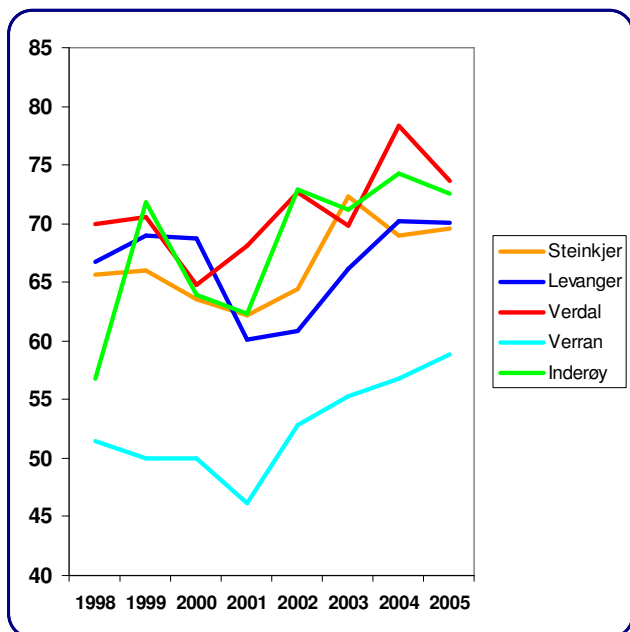
Den generelle lønnsomheten sank fra 1997 til 2001, men har blitt mye bedre i de siste tre årene.

Næringslivet i Innherred hadde langt høyere andel lønnsomme foretak enn landsgjennomsnittet i årene 2002-2004. I 2005 sank andel foretak med positivt resultat i Innherred, mens andelen steg både i Norge og Nord-Trøndelag. Dermed ble lønnsomheten i Innherred lavere enn landsgjennomsnittet i 2005.

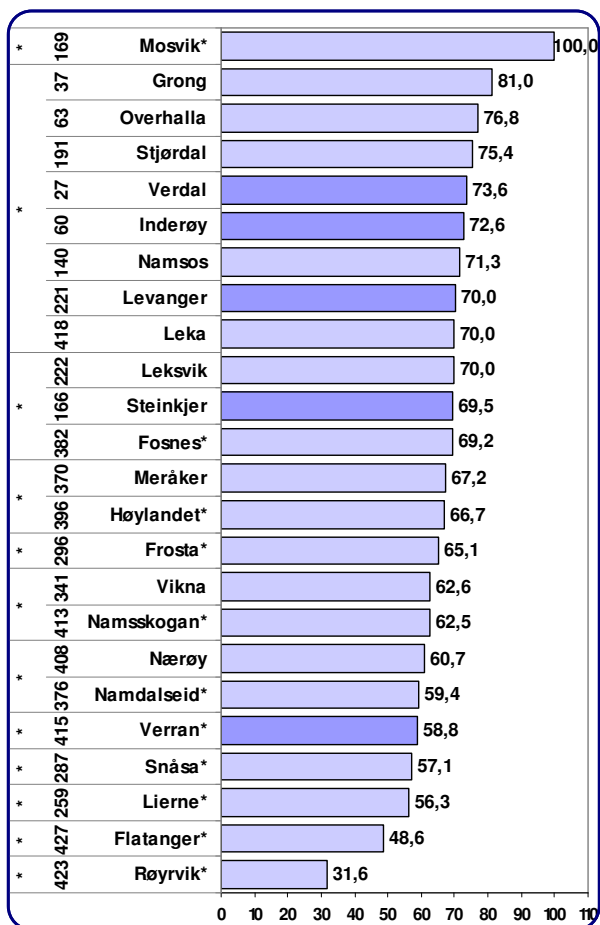
✓ Lønnsomhet i Innherred og andre regioner

Vi kan sammenlikne lønnsomheten i Innherred med de andre regionene i Trøndelag. I figuren til venstre er den prosentvise andelen av foretak med overskudd vist for alle regionene i Trøndelag.

Vi ser at 70,5 prosent av foretakene i Innherred har overskudd. Dette plasserer regionen som nr 24 av de 83 regionene i Norge. Dette er et kraftig fall fra de to foregående årene.



Figur 26: Prosentvis andel av foretak som har overskudd før skatt. Data: Regnskap.



Figur 27: Prosentvis andel av foretak med overskudd i kommunene i NT 2005. Tallene til venstre angir kommunens rangering siste fem år. Kommuner med * har mindre enn 50 foretak.

✓ Lønnsomhet kommunevis

I figuren til venstre ser vi utviklingen i andel lønnsomme foretak i kommunene i Innherred i perioden 1998-2005.

Verdal har hatt den beste lønnsomheten i perioden sett under ett, og klart best i de to siste årene.

Inderøy har også hatt ganske mange overskuddsforetak de siste årene.

I Steinkjer har andelen lønnsomme foretak gått ned fra nivået i 2003. Dette er motsatt av de fleste andre områder, som har hatt en fremgang i andel lønnsomme foretak. Levanger har hatt en relativ bra utvikling.

Verran har hatt svært lav andel lønnsomme foretak. Selv om det har vært bedring de siste årene, ligger nivået fremdeles ganske lavt.

✓ Lønnsomhet kommunene i Nord-Trøndelag

I figuren ser vi andelen lønnsomme foretak i alle kommunene i Nord-Trøndelag.

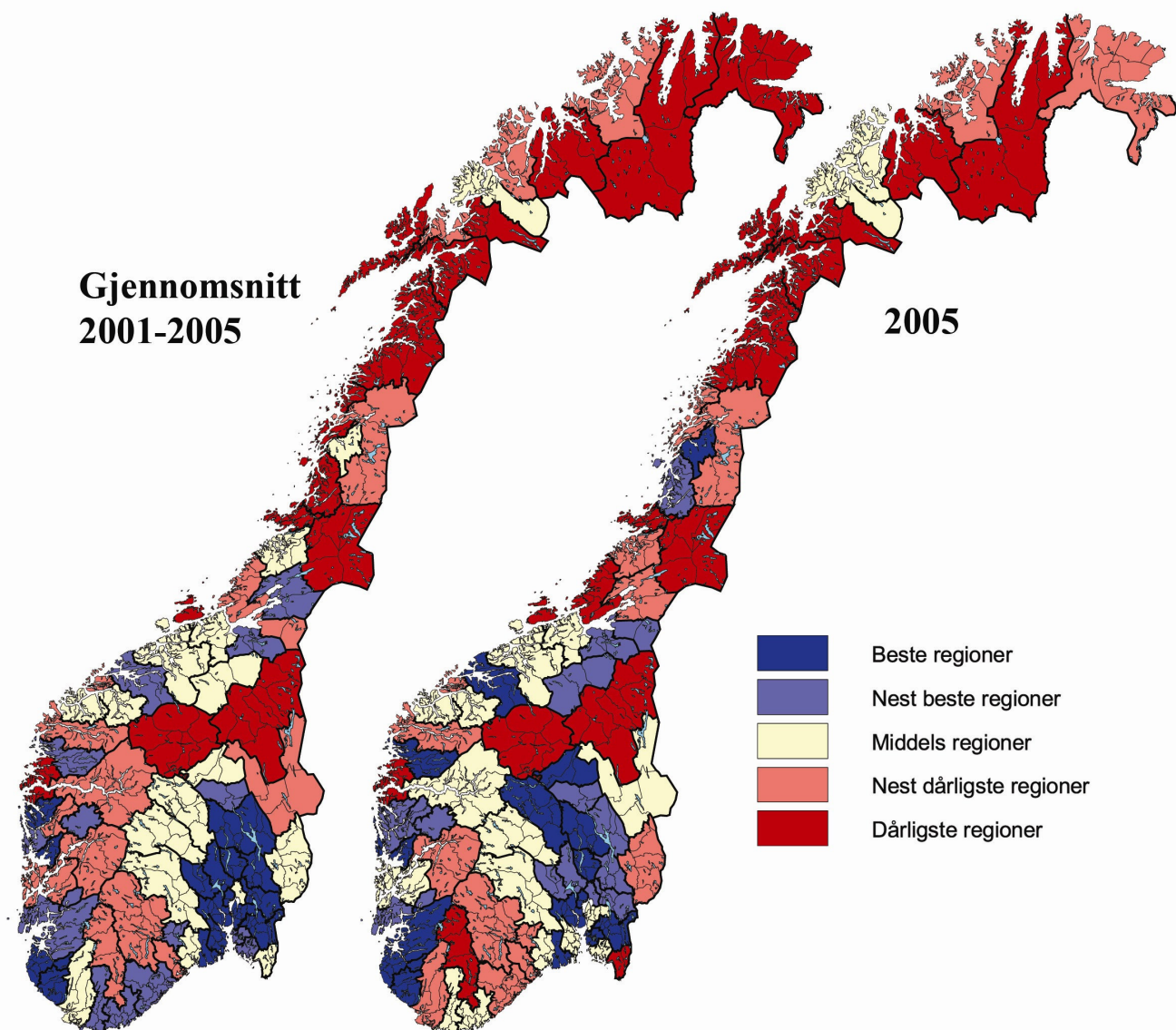
Her ser vi at Verdal har 73,6 prosent foretak med positivt resultat, som er litt over landgjennomsnittet på 72,7 prosent. Verdal er imidlertid høyt rangert når vi ser på gjennomsnittet de siste fem årene, som nr 27 av alle kommunene i landet.

Inderøy ligger like under landsgjennomsnittet. Også Inderøy har hatt god lønnsomhet de siste fem årene, og er nr 60 av 431 kommuner.

Levanger og Steinkjer ligger et par prosent under landsgjennomsnittet.

Verran ligger blant de dårligste. Når det gjelder gjennomsnitt siste fem år er Verran nr 415 av 431 kommuner.

✓ **Kart lønnsomhet i regioner i Norge**



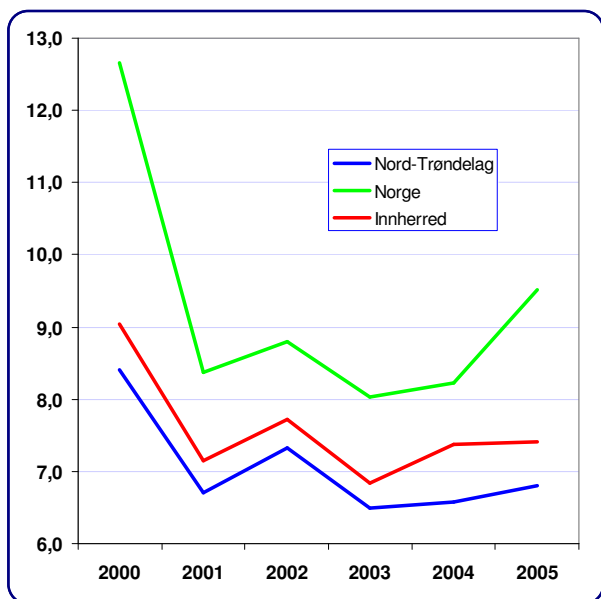
Det er en sterk konsentrasjon av regioner med mange lønnsomme foretak på det sentrale Østlandet og Rogaland.

Regionene på Sørlandet hadde relativt høy lønnsomhet tidligere, men er i 2005 middels, eller under middels når det gjelder lønnsomhet.

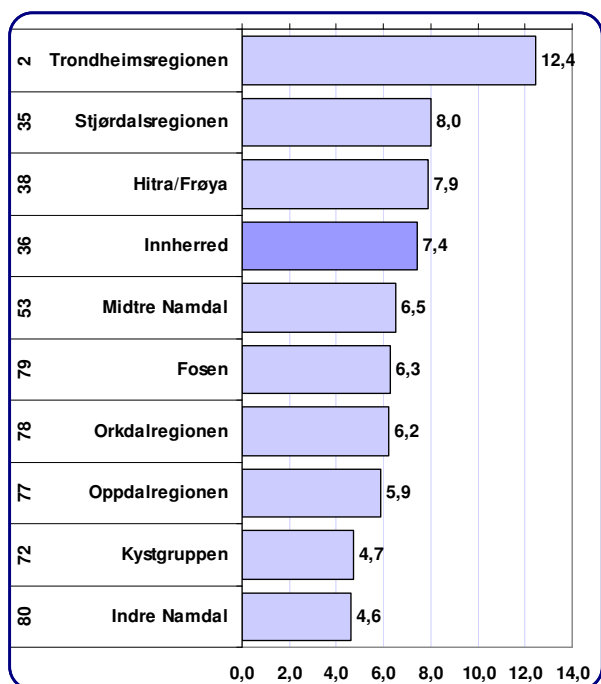
Regionene i nord har generelt langt dårligere lønnsomhet enn i sør.

Her ser vi også ganske tydelig den negative utviklingen i Innherred. Fra å være blant de nest beste regionene når det gjelder lønnsomhet, er regionen nå blant de nest dårligste. Dette skyldes ikke så mye at lønnsomheten i næringslivet i

Innherred har blitt så mye dårligere enn før, men at fremgangen på landsbasis ikke har nådd Innherred.



Figur 28: Etableringsfrekvens i Innherred, Nord-Trøndelag og Norge. Datakilde: Enhetsregisteret.



Figur 29: Etableringsfrekvens i 2005 i regionene i Trøndelag. Tallene til venstre angir rangering blant de 83 regionene siste fem år. Datakilde: Enhetsregisteret.

➤ Nyetableringer

✓ Nyetableringer i Innherred, fylket og Norge

Vi kan undersøke nyetableringsaktiviteten i et område gjennom å se på antall nyregistrerte foretak i prosent av eksisterende foretak. Vi har brukt Enhetsregisteret til denne statistikken. I tidligere rapporter har Foretaksregisteret blitt benyttet, og dette vil gi forskjellige tall.

I figuren er etableringsfrekvensen i Innherred målt for hvert år, og sammenliknet med etableringsfrekvensen for Nord-Trøndelag og Norge.

Innherred har hatt en etableringsfrekvens som ligger over gjennomsnittet for Nord-Trøndelag, men under landsgjennomsnittet i hele perioden.

Etableringsfrekvensen i Innherred i 2005 var på 7,4 prosent, mens etableringsfrekvensen i Norge var 9,5 prosent.

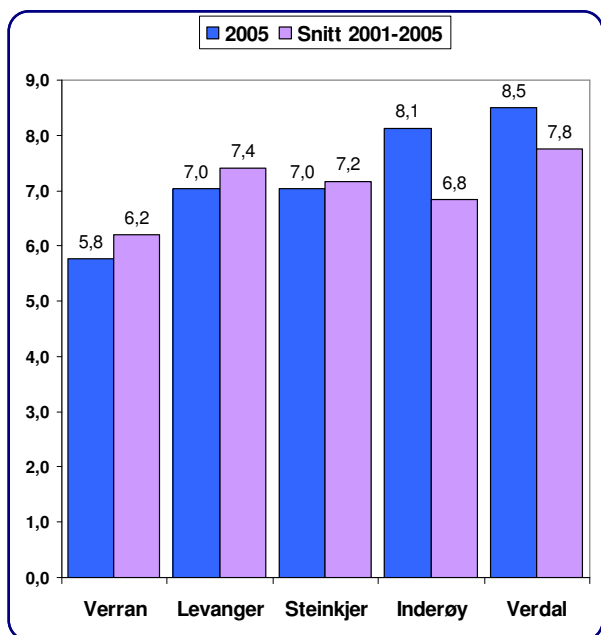
✓ Etableringer i Innherred og andre regioner

Det er mulig å sammenlikne etableringsfrekvensen i Innherred med tilsvarende etableringsfrekvens i andre regioner. Dette er gjort i diagrammet til venstre.

Trondheimsregionen har klart høyst etableringsfrekvens av regionene i Trøndelag, og er nest best av alle regionene, både i 2005 og siste fem år.

Etter Trondheimsregionen er det et langt sprang ned til de neste regionene. Stjørdalsregionen, Hitra/Frøya og Innherred ligger omtrent på gjennomsnittet av norske regioner.

Etableringsfrekvensen i Innherred på 7,4 prosent plasserer regionen som nr 44 blant de 83 regionene i landet.



Figur 30: Etableringsfrekvens i kommunene i Innherred. Datakilde: Enhetsregisteret.

✓ Nyetableringer kommunevis

Etableringsfrekvenser kan også måles innenfor hver enkelt kommune. I figuren til venstre er etableringsfrekvenser i kommunene i Innherred vist, både for 2005, og gjennomsnitt for perioden 2001-2005.

Inderøy og Verdal har høyest etableringsfrekvens av kommunene på Innherred. I disse kommunene er også etableringsfrekvensen i 2005 høyere enn gjennomsnittet de siste fem årene.

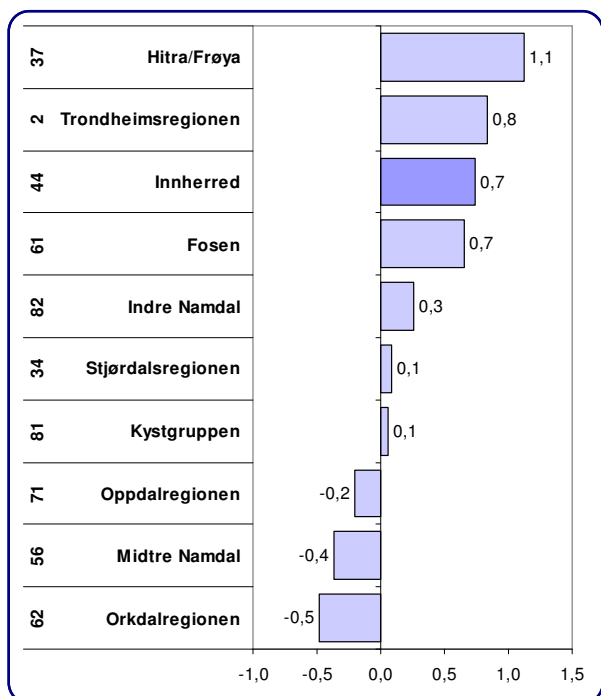
Etableringsfrekvensen i Steinkjer, Levanger og Verran er lavere i 2005, og i disse kommunene er også etableringsfrekvensen synkende.

✓ Faktisk og forventet etableringsfrekvens

Etableringsfrekvensen i et område blir sterkt påvirket av næringsstrukturen. Dersom det er mange foretak i tjenesteyting, vil det bli både mange nyetableringer og nedleggelse. Etableringsfrekvensen blir også positivt påvirket dersom befolkningen er stor og voksende.

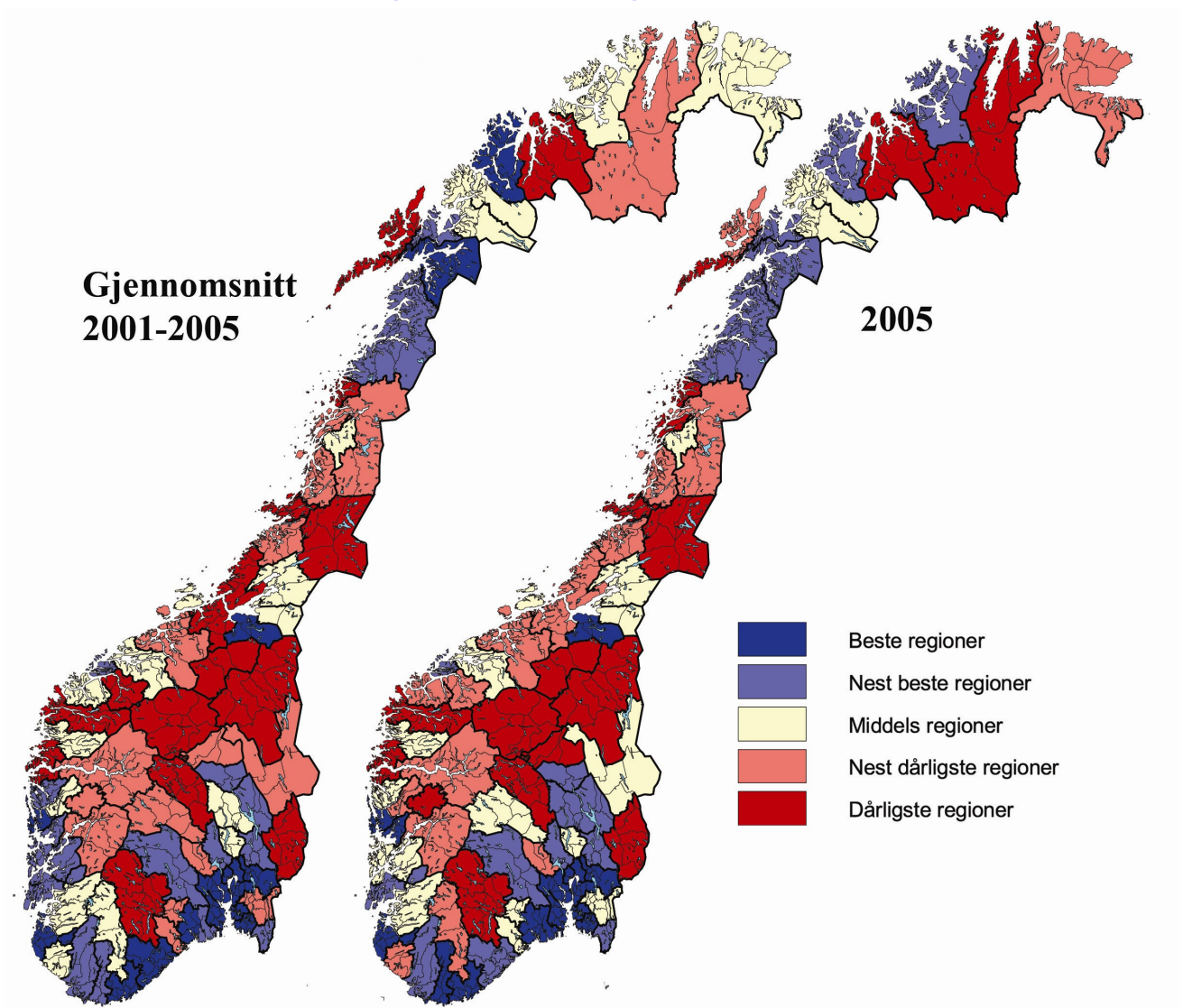
I figuren til venstre har vi beregnet hvilken etableringsfrekvens regionene "normalt" vil få når vi tar hensyn til næringsstruktur, befolkningsvekst etc, og målt avviket mellom faktisk og "normal" næringsstruktur.

Vi ser da at Innherred faktisk har en etableringsfrekvens som ligger 0,7 prosent over normalen. Næringsstrukturen i Innherred er svært ugunstig når det gjelder etableringer, ettersom det er få foretak i bransjer som normalt har mange etableringer. Når vi tar dette i betraktning, er det faktisk mange nyetableringer i regionen.



Figur 31: Avvik mellom faktisk og forventet etableringsfrekvens i regionene i Trøndelag i 2005.

✓ **Kart over etableringsfrekvens i regionene**



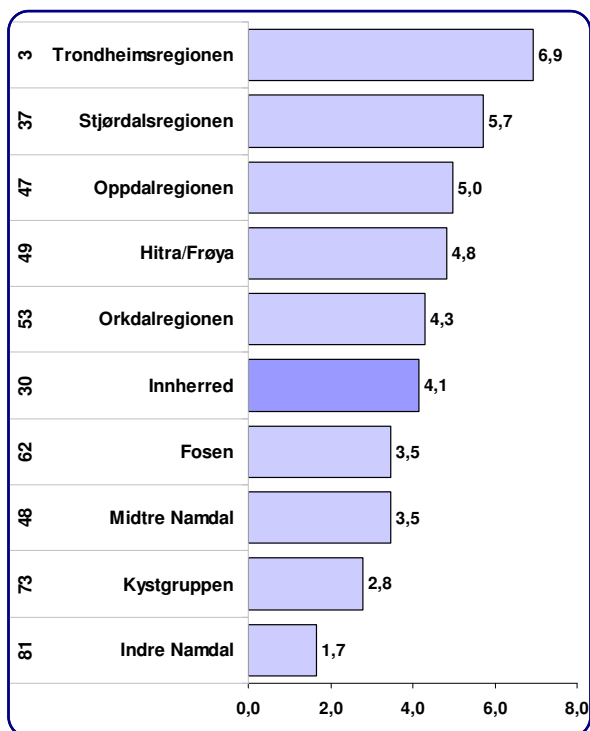
Kartene viser variasjoner i etableringsfrekvens blant regionene i Norge.

Mange regioner i den sørligste delen av Norge, spesielt langs kysten, har høy etableringsfrekvens. Nord-Norge har også en del regioner som hevder seg når det gjelder nyetableringer.

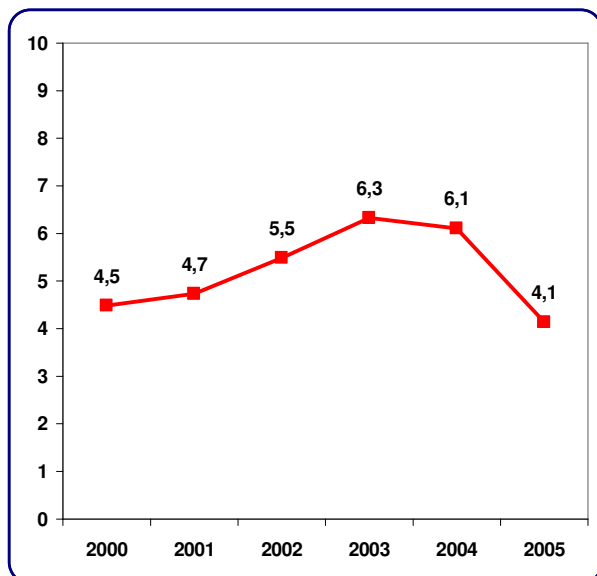
Mange regioner i fjellstrøkene i Sør-Norge har lav etableringsfrekvens.

Vi kan også se at mønstrene når det gjelder regionale variasjoner i etableringsfrekvens er ganske stabile. Det er liten forskjell på kartet med gjennomsnittstall og kartet med 2005-tall.

Innherred er omtrent som gjennomsnittet både i 2005 og siste fem år.



Figur 32: Næringslivsindeksen 2005, for regionene i Trøndelag. Tallene til venstre angir rangeringen blant de 83 regionene i Norge for siste fem år.



Figur 33: Næringslivsindeksen i innherred i perioden 2000-2005

➤ Næringslivsindeksen

Næringslivsindeksen er et samlet mål for hvor vellykket næringsutviklingen har vært i et område.

Næringslivet er vurdert i forhold til fire faktorer: Vekst i omsetning, nyetableringer, lønnsomhet og størrelse i forhold til folketall (næringsstetthet).

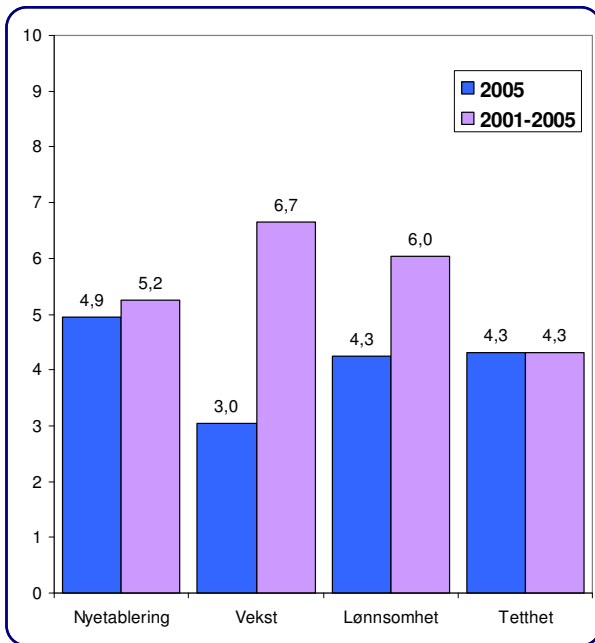
Indeksen er konstruert slik at den kommunen som har lavest verdi på en av indikatorene får indeks 0, kommunen i midten får 5 og den kommunen som har høyest verdi får verdi 10. Deretter er kommunene rangert i forhold til gjennomsnittlig verdi for de fire indikatorene. En poengsum på 5 innebærer et gjennomsnitt.

Figuren til venstre viser hvordan regionene i Trøndelag skårer på næringslivsindeksen i 2005. Innherred ble i 2005 rangert som nr 60 av 83 regioner i landet. Dette er et stor fall fra de foregående årene, da Innherred var blant de beste regionene.

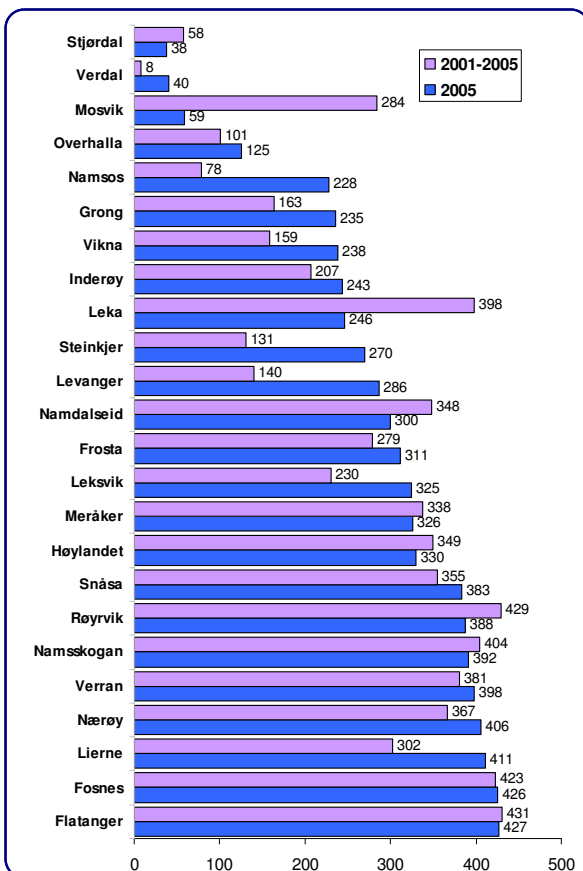
✓ Næringslivsindeksens utvikling i Innherred

Innherreds score på næringslivsindeksen fikk et stort fall i 2005. Innherred hadde en stor framgang fra 2000 og i de neste årene, og var blant de beste i landet i 2003 og 2004. Dette til tross for at regionen hadde en relativt svak befolkningsutvikling i forhold til mange andre regioner.

I 2005 sank næringslivsindeksen til et nivå som er langt under nivået i 2000.



Figur 34: Delindekser som inngår i næringslivsindeksen for Innherred.



Figur 35: Kommunens rangering på næringslivsindeksen blant de 431 kommunene i landet for 2005 og gjennomsnitt 2001-2005.

✓ Delindeksene for Innherred

Figuren viser de ulike delindeksene som utgjør næringslivsindeksen 2005 og gjennomsnittet for perioden 2001-2005. En score på 5 er middels blant regionene i Norge.

Vi ser at Innherred oppnådde lavere score for nyetableringer i 2005, i forhold til gjennomsnittet de siste årene.

Score for andel vekstforetak sank drastisk, fra en verdi langt over gjennomsnittet til en verdi langt under.

Den samme utvikling, om enn noe mindre dramatisk ser vi også for lønnsomheten.

✓ Næringslivsindeks kommuner

Figur 33 viser hvordan kommunene i Nord-Trøndelag gjør det på næringslivsindeksen i 2005 og i gjennomsnitt de siste fem årene.

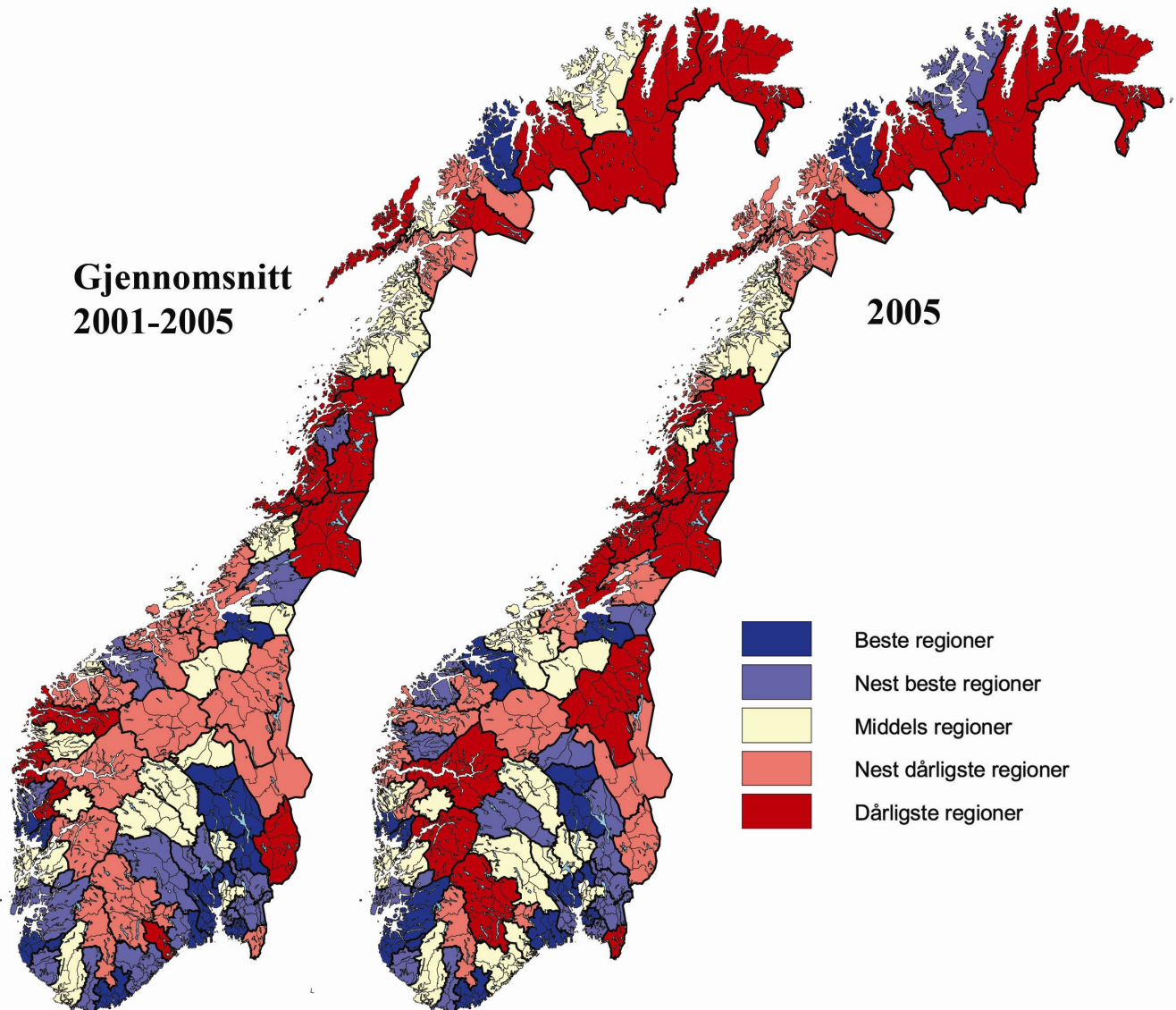
Verdal gjør det fremdeles meget bra, og er nr 40 av 431 kommuner. Siste fem år er faktisk Verdal nr 8 av alle kommunene i landet.

Steinkjer og Levanger, som har gjort det ganske bra de siste årene, hadde en sterk tilbakegang i 2005. Nå er næringsutviklingen i disse kommunene dårligere enn gjennomsnittet.

Inderøy og Verran hadde også en lavere rangering i 2005 enn gjennomsnittet de siste fem årene.

Alle kommunene i Innherred har dermed tilbakegang på næringslivsindeksen.

✓ **Kart næringslivsindeksen - regionene i Norge**



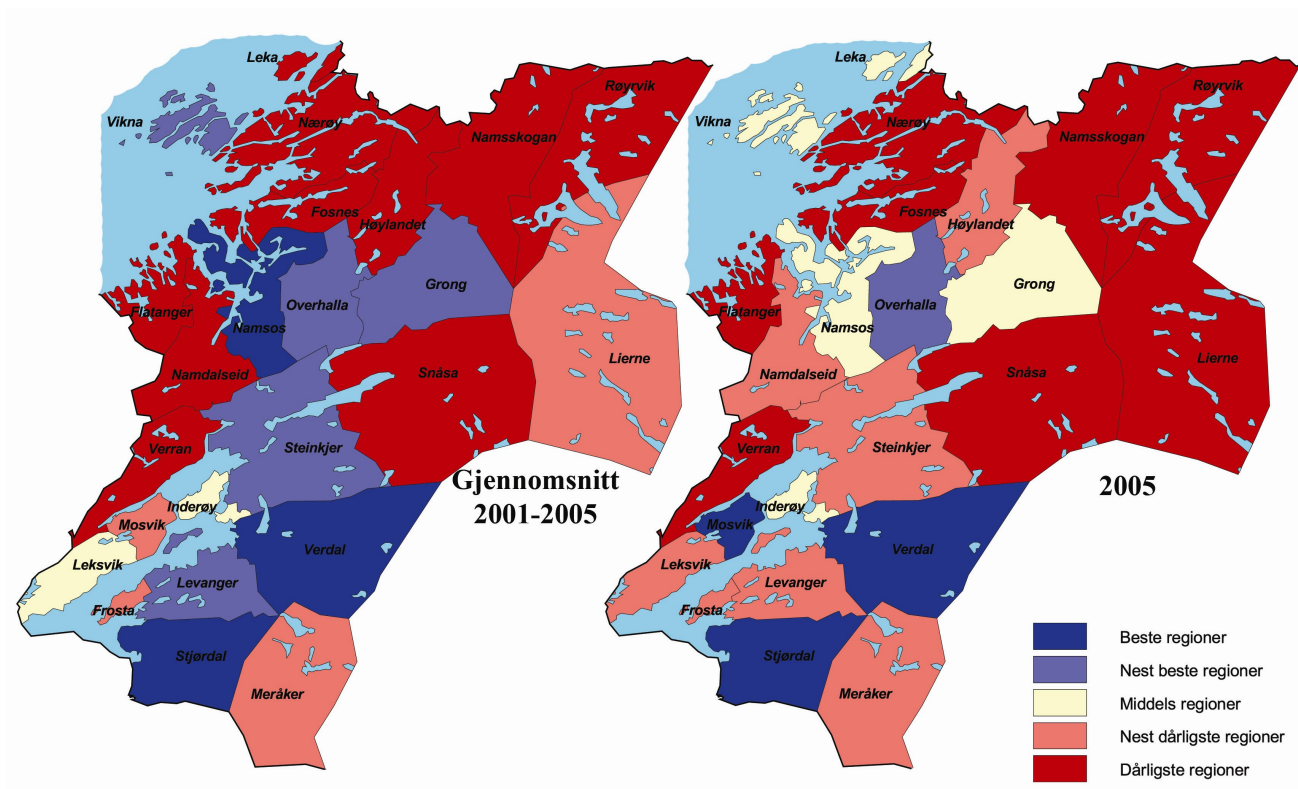
Kartene viser variasjoner i næringslivsindeksen i de 83 regionene i Norge. Kartet til venstre viser gjennomsnittstall for de siste fem årene – 2001 til og med 2005. Kartet til høyre viser næringslivsindeksen i 2005.

Regionene på Østlandet rundt Oslofjorden har tradisjonelt gjort det svært bra på næringslivsindeksen, men dominerer litt mindre i 2005.

Regionene i Rogaland gjør det også svært bra, både i 2005 og for hele perioden.

Vi kan se at Innherred er i kategorien nest beste regioner når det gjelder næringslivsindeksen 2001-2005, men i nest dårligste kategori i 2005. Også naboregionene Fosen og Indre og Midtre Namdal har tilbakegang i 2005.

✓ Kart næringslivsindeks kommuner



Kartene over viser utviklingen i næringslivsindeksen for 2005 og gjennomsnitt siste fem år.

Vi kan se at det er færre blå kommuner i 2005 enn tidligere.

Kommuner som Levanger og Steinkjer som var i nest beste kategori når det gjelder gjennomsnittsverdier siste fem år, er nå blant de nest dårligste.

Mange kommuner i Nord-Trøndelag har hatt en tilbakegang i 2005.