

Fylkesplan for Telemark

2002-2007

Hva har vi oppnådd?

Satsingsområde, KULTUR & IDENTITET



Terje Kili
Telemarkforskning-Bø
Arbeidsrapport nr. 12 – 2008

© Telemarksforsking-Bø 2008
Arbeidsrapport nr. 12
ISSN 0802-3662
Pris: kr. 160

Telemarksforsking-Bø
Postboks 4
3833 Bø i Telemark
Tlf: 35 06 15 00
Fax: 35 06 15 01
www.telemarksforsking.no

FORORD

Telemarksforskning-Bø har på oppdrag fra Telemark fylkeskommune tatt for oss fylkesplanens ulike målsettinger og forsøkt i finne fram til ulike indikatorer for måloppnåelse i fylkesplanen. Det har vært en ambisjon å forsøke å etablere indikatorer som beskriver utviklingen innenfor det enkelte område. Disse indikatorene bør både være relevante og beskrivende, samtidig som de oppleves ”rettferdige” av de som har vært aktive innenfor områdene. Dette har for enkelte av områdene vært forholdsvis krevende.

I denne rapporten tar vi for oss satsingsområdet Kultur & Identitet hvor fylket hadde lagt til grunn følgende hovedmål:

Telemark skal etablere seg som en av de fremste kulturregionene i Telemark – spennende å reise i, god å bo i, inspirerende å arbeide i.

Satsingsområdet har i tillegg to programområder, som hver har sine delmål. Disse blir presentert i kapittel 3. Men som man vil se så er enkelte av delmålene formulert på en slik måte at det vil være vanskelig å etablere gode resultatindikatorer som på en god måte illustrerer om man har fått til det man har ønsket. Det har derfor vært nødvendig å se delmålene i sammenheng med strategiene man legger til grunn. Enkelte av strategiene har karakter av å være målsettinger mer enn tiltak.

INNHALDSFORTEGNELSE

1	Innledning	7
2	Hovedmål og satsingsområder	8
2.1	Infrastruktur – Miljøvennlig areal- og transportutvikling	8
2.2	Kompetanse	8
2.3	Næringsutvikling/utvikling av det gode bosted	8
2.4	Kultur og identitet	8
3	Kultur & Identitet	9
4	Programområde, Kunst og kultur-formidling	9
5	Programområde, Identitetsbygging	10
6	Prioritering av kultur i fylkeskommune og kommuner	11
7	Programområde, Kunst og kultur-formidling	13
7.1	Den kulturelle skolesekken – aktivitet direkte rettet mot barn	13
7.1.1	Kulturskatten	14
7.1.2	Støpeskien, www.stopeskien.no	14
7.2	Kommunale kulturskoler	15
7.3	Teater	17
7.3.1	Teater Ibsen	17
7.3.2	Grenland Friteater	18
7.4	Festivaler og spel	19
7.5	Kunst og design	21
7.5.1	Kunstutstillinger	22
7.6	Bibliotek	22
7.7	Museum	24
7.8	Kulturelle fyrtårn	26
7.8.1	Telemarkskanalen	26
7.8.2	Henrik Ibsen	27
7.9	Idrett	27
8	Oppsummering delmål 1, 2 og 3	29
9	Satsingsområde Identitetsbygging	30
9.1	Styrking av nettverk for det frivillige kulturliv	30
9.2	Økt aktivitet innenfor kulturminnevernet	31
9.3	Styrket kompetansebygging	32
10	Oppsummering delmål 4 og 5	33
11	Folkehelseprogrammet	34
12	Oppsummering hovedmål	35

1 INNLEDNING

Fylkesplanen for Telemark fylkeskommune for perioden 2002-2005 ble vedtatt av fylkestinget 13. juni 2002, etter at man i månedene før vedtaket hadde gjennomført en høringsrunde hvor en mottok over 40 høringsvar. Prosessen, med valg av satsingsområde og utforming av handlingsplan og tiltak, hadde pågått siden desember 2000. Planen, som per dato fortsatt er gjeldende og i tillegg vedtatt forlenget frem til og med 2010, er i hovedsak den samme med unntak av at fylkestinget i oktober 2005 vedtok å integrere folkehelseprogrammet inn i planen.

En fylkesplan skal først og fremst dreie seg om fylkets egne målsettinger og egen politikk.¹ Utgangspunktet skal være fylkets situasjon på ulike områder, utviklingen i den perioden som avsluttes, og utsiktene framover. Videre skal planleggingen bygge på de politiske forutsetningene i fylkeskommunen og kommunene og erfaringene fra planarbeidet i forrige periode. Satt på spissen er fylkesplanen ikke fylkeskommunens plan, det er hele fylkets plan.

Kort oppsummert skal en godkjent fylkesplan, godkjent av Kongen i statsråd, være et omforent politisk rammeverk mellom forvaltningsnivåene som:

- gir føringer for sektorplanleggingen i stat og fylkeskommune
- gir føringer for hovedtrekkene i kommuneplanleggingen og sikrer nødvendig interkommunal samordning
- samordner bruken av økonomiske og andre virkemidler innen fylket.

For Telemarks del startet prosessen frem til vedtak av endelig fylkesplan med at man i dialog med naturlige samarbeidspartnere valgte ut fire satsingsområde.² Deretter ble utfordringene og målene innenfor hvert område fastsatt, før man til slutt sydde dette sammen til en felles strategisk handlingsplan.

Planen ble, før den ble sendt ut på høring, utformet etter en bred prosess hvor kommunene, regionale statlige etater og ulike interesseorganisasjoner hadde vært involvert. Det ble i prosessen, for å styrke den politiske delen av planarbeidet, lagt en spesiell vekt på dialogen og alliansen mellom kommunene og fylkeskommunen.

Som en del av oppfølgingen av planen ble det til hvert enkelt satsingsområde etablert en strategisk arbeidsgruppe, som i tillegg til fylkestingspolitikere har bestått av satsingsområdets berørte parter. Fylkeskommunen har vært sekretariat for arbeidsgruppene.

¹ Miljøverndepartementet. Rundskriv T-3/98 B, *Fylkesplanene*.

Arbeidet med fylkesplanene : Fylkeskommunens og statens roller og oppgaver. Publisert. 22.juni 1998.

² *Fylkesplan for Telemark 2002-2005*. s. 3.

2 HOVEDMÅL OG SATSINGSOMRÅDER

Sentralt i analysen som dannet grunnlaget for vedtaket av fylkesplanens hovedmål er en forståelse av at Telemark har liten vekstkraft når det gjelder utvikling i folketall og sysselsetting sammenlignet med de fleste andre fylkene på Østlandet.

Fylkesplanen har følgende hovedmål:

Å synliggjøre og videreutvikle Telemarks kvaliteter som bosted, arbeidssted, etableringssted og ferie-/fritidssted, for å få vekst i folketall og arbeidsplasser.

I tillegg ble det pekt ut fire ulike satsingsområder, hver med sine delmål, som samlet skal bidra til måloppnåelse. Hvert delmål har en kort beskrivelse av hvilke utfordringer som vil være sentrale. Satsingsområdene er:

2.1 *Infrastruktur – Miljøvennlig areal- og transportutvikling*

En mer effektiv infrastruktur gjennom og internt i fylket er et avgjørende element i avlastningsstrategien; utviklingen av en flerkjernestruktur på Østlandet og internt i Telemark. Infrastruktur er en grunninvestering for å få til en ønsket utvikling når det gjelder næringsutvikling, arbeidsplasser og bosetting. Det er derfor et prioritert innsatsområde å vedlikeholde og utvikle en bærekraftig infrastruktur.

2.2 *Kompetanse*

Befolkningen er fylkets viktigste ressurs, og kontinuerlig kompetanseutvikling i befolkningen er nødvendig for å takle de utfordringene som Telemark står overfor når det gjelder omstilling og nyskaping. Riktig kompetanse er en forutsetning både for positiv næringsutvikling og gode offentlige tjenester.

2.3 *Næringsutvikling/utvikling av det gode bosted*

På grunn av den raske endringstakten i den tradisjonelle industrien er det en særlig utfordring for Telemark å utvikle en mer allsidig næringsstruktur og et bredere arbeidsmarked. For å skape vekstkraftige byer og tettsteder, som er et reelt alternativ til det sentrale Oslo-området, må innsatsen også konsentreres om å utvikle attraktive og trygge lokalsamfunn som gjør at folk blir boende og at nye folk flytter til.

2.4 *Kultur og identitet*

Telemark har rike kulturtradisjoner som sammen med nyskapende virksomhet kan videreutvikles og øke trivsel og attraksjonskraft. Aktiv deltagelse på kulturelle arenaer og møteplasser for amatører og profesjonelle stimulerer til læring, kommunikasjon, nyskaping, entreprenørskap og produktutvikling (form og design). Det er en særlig utfordring å forende økt kvalitet, mangfold og profesjonalitet i kulturlivet med et sterkt folkelig engasjement.

3 KULTUR & IDENTITET

Satsingsområdet Kultur og Identitet har som hovedmål at..

Telemark skal etablere seg som en av de fremste kulturregionene i Norge – spennende å reise i, god å bo i, inspirerende å arbeide i.

Det er under dette etablert to programområder, Kunst og kultutformidling og Identitetsbygging. Hvert programområde har henholdsvis tre og to delmål. Disse, som vil bli beskrevet under, skal alle støtte opp under det som er fylkesplanens mål for satsingsområde Kultur & Identitet og fylkesplanens hovedmål om økning i folketall og arbeidsplasser. Til delmålene er det i tillegg formulert strategier.

Vi vil i dette dokumentet resultatrapportere under hvert enkelt programområde. Det har vært naturlig å se hen til de delmålene. Men som man vil se så er enkelte av delmålene formulert på en slik måte at det vil være vanskelig å etablere gode resultatindikatorer som på en god måte illustrerer om man har fått til det man har ønsket. Det har derfor vært nødvendig å se delmålene i sammenheng med strategiene man legger til grunn. Enkelte av strategiene har karakter av å være målsettinger mer enn tiltak.

4 PROGRAMOMRÅDE, KUNST OG KULTURFORMIDLING

Programområdet Kunst og kulturformidling har tre delmål, samt fem strategier. Disse er nevnt under:

Delmål 1.

Øke tilbudet av kunst og kulturopplevelser, spesielt rettet mot barn og unge

Delmål 2.

Samordne og styrke kulturinstitusjonene slik at de kan fungere bedre som lokale og regionale formidlere

Delmål 3.

Løfte opp, utvikle og realisere kulturelle fyrtårn med vekt på høykvalitet og attraksjonskraft i form og innhold

Strategier:

1. Utvikle en modell som sikrer alle grunnskolene og barnehagene i Telemark tilgang på kunst og kulturopplevelser i tråd med intensjonene i Den kulturelle skolesekken
2. Samordne, fornye og utvikle nettverk og tiltak innenfor fagfeltet arkiv, bibliotek og museum i Telemark i tråd med nasjonale føringer, for å få økt statstilskudd til museumsformål i Telemark.

3. Samordne lokal og regional, med nasjonal og internasjonal profilering av Ibsen i 2003 (født) og 2006 (død) for å få til en varig økning i satsingen innenfor litteraturformidlingen i Telemark.
4. Utvikle lokale, regionale, nasjonale og internasjonale nettverk for å finansiere de anlegg og tiltak som Telemark trenger.
5. Utvikle regionalt og internasjonalt partnerskap rundt en videre satsing på Telemarkskanalen.

5 PROGRAMOMRÅDE, IDENTITETSBYGGING

Til forskjell fra programområde Kunst og kulturformidling har programområde Identitetsbygging todelmål som hver har sine strategier.

Delmål 4.

Ta vare på og utvikle det rike engasjementet både i det formelle og uformelle organisasjonslivet og hos enkeltpersoner

Strategier:

1. Etablere nettverk for det frivillige kulturengasjement
2. Utvikle samarbeidet med paraplyorganisasjonene til frivillige lag og organisasjoner i Telemark.
3. Barn og unge som medansvarlige deltakere i det frivillige kulturarbeidet
4. Bruke kulturarenaer som møteplasser mellom ulike kulturer for å skape gjensidig interesse og forståelse.

Delmål 5.

Ta vare på våre kulturtradisjoner, forvalte kulturlandskap og kulturminner

Strategier:

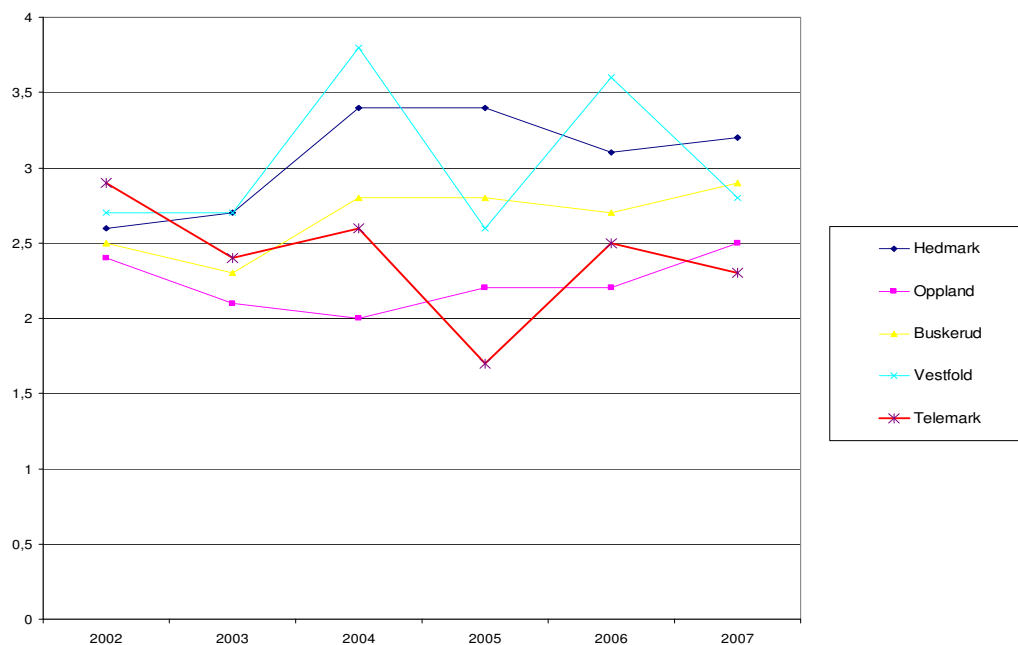
1. Bruke Kulturstrategi Telemark som springbrett for partnere for å utvikle en felles strategi for profilering og markedsføring
2. Etablere partnerskap for regionale aktører som innfallsport til internasjonale program
3. Øke statstilskuddet til verneverdige og fredede

6 PRIORITERING AV KULTUR I FYLKESKOMMUNE OG KOMMUNER

Før en ser nærmere på hvilke resultater man har oppnådd i forhold til de mål man satte i fylkesplanen, kan det være nyttig å se nærmere på ressursbruken, dvs. i hvilken grad de regionale og lokale myndigheter har prioritert kulturfeltet i planperioden.

Figur 1

Netto driftsutgifter til kultur i prosent av totale netto driftsutgifter for ulike fylker 2002-2007



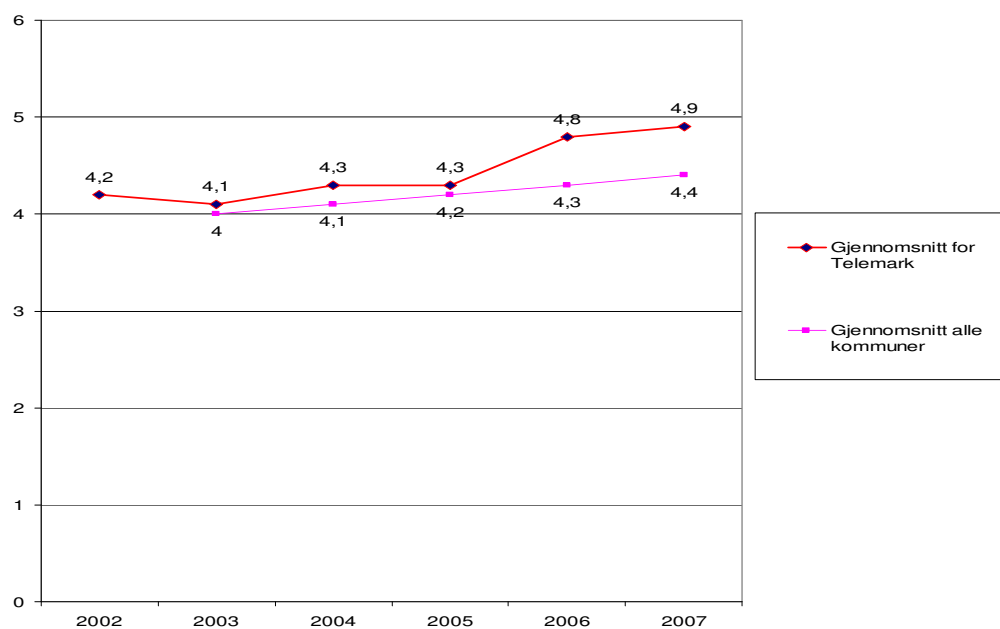
Kilde: KOSTRA

Som vi ser av figur 1, hvor vi har sammenlignet Telemark fylkeskommunes prioritering av ressurser til kulturområdet med en rekke sammenlignbare fylkeskommuner, så kan man vanskelig hevde at kulturfeltet har blitt prioritert. Mens Telemark fylkeskommunes netto utgifter til kultur i 2002 var 2,9 % av totale netto driftsutgifter, var denne andelen i 2007 redusert til 2,3 %. Gjennomsnittet for fylkeskommunene, med unntak av Oslo, var i 2007 3,0 %. Mens fylkeskommunen i 2002 var blant fylkeskommunen i landet som brukte mest på kultur, var situasjonen i 2007 helt motsatt.

Det kan sies at fylkeskommunens manglende prioritering av kulturfeltet delvis har blitt kompensert av primærkommunenes aktivitet.

Figur 2

Netto driftsutgifter, kultursektoren i prosent av telemarkskommunens totale netto driftsutgifter 2002-2007. Prosent



Kilde: KOSTRA

Som vi ser av figur 2 bruker kommunene i Telemark i gjennomsnitt mer på kultur enn gjennomsnittet av landet. Det er videre grunn til å merke seg at forskjellen øker. Netto driftsutgifter til kultur som andel av totale netto driftsutgifter var for Telemarkskommunene i 2007 4,9 %. Landsgjennomsnittet var 4,4 %.

Det er likevel viktig å merke seg at det er store forskjeller på kommunene i Telemark på hvordan man prioriterer kultur. Høyest andel har Fyresdal hvor netto driftsutgifter til kultur som andel av totale netto driftsutgifter i 2006 var hele 8,9 %. Lavest andel hadde Hjartdal med 2,2 %. Ser vi på kroner per innbygger i 2006, var Vinje kommune den som brukte mest, kr. 3 702. Siljan var den kommune som brukte minst, kr. 798.

7 PROGRAMOMRÅDE, KUNST OG KULTUR-FORMIDLING

Det har vært en utfordring å etablere gode indikatorer som beskriver utviklingen innenfor dette satsingsområdet. Årsaken er at feltet er bredt og knyttet til mange typer aktiviteter, men og at målene og strategiene har vært noe ullent formulert. Vi har i denne rapporten knyttet satsingsområdet opp mot ni ulike kulturelle temaer og aktiviteter. Disse er:

1. Den kulturelle skolesekken
2. Kulturskoler
3. Teater
4. Festivaler og spell
5. Kunst og design
6. Bibliotek
7. Museum
8. Kulturelle fyrtårn
9. Idrett

Vi har under behandlingen av hvert område forsøkt å se dette i forhold til de mål og strategier som er lagt.

7.1 Den kulturelle skolesekken – aktivitet direkte rettet mot barn

Den kulturelle skolesekken er en nasjonal satsing hvor man med støtte fra storting og fylkeskommune i hvert fylke har etablert en organisasjon som har som målsetting

- å medvirke til at elever i grunnskolen får et profesjonelt kulturtilbud
- å legge til rette for at elever i grunnskolen skal få tilgang til, gjøre seg kjent med og få et positivt forhold til kunst- og kulturuttrykk av alle slag
- å medvirke til å utvikle en helhetlig innlemmelse av kunstneriske og kulturelle uttrykk i realiseringen av skolens læringsmål.

Telemark Museum fikk i 2003 et øremerket tilskudd på kr. 500 tusen fra Den kulturelle skolesekken, som siden 2004 har vært en del av det ordinære statlige tilskuddet. Pengene har vært en viktig del av finansieringen av en pedagog ved Telemark Museum.

7.1.1 Kulturskatten

I Telemark er den kulturelle skolesekken organisert inn i en egen turneorganisasjon som har fått navnet Kulturskatten.

Kulturskatten har de siste årene hatt en økonomisk ramme på 6, 7 millioner kroner, hvorav 4,8 millioner kommer fra staten. Dette er midler finansiert gjennom Norsk Tippings overskudd, såkalte tippemidler.

For disse midlene har 156 grunnskoler i Telemark fått besøk av to skolekonserter, arrangert i samarbeid med Rikskonsertene, og tre profesjonelle kulturproduksjoner. Skoleungene blir gjennom året presentert for kulturelle uttrykk innenfor litteratur, kunstutstillinger, teaterforestillinger og ulike musikkkonserter. Det legges generelt sett stor vekt på at det skal være kvalitet i produksjonene som vises frem for ungene.³ Totalt presenterte Kulturskatten høsten 2007 totalt 17 ulike kulturelle uttrykk gjennom 743 visninger for 48 252 publikummere.⁴ I løpet av et år gir Kulturskatten kulturelle opplevelser til barn og unge tilsvarende ca. 100 000 kulturbilletter.

Samlet kjøper Kulturskatten produksjoner av frilansere i Telemark for ca. 2,5 millioner kroner hvert år. I 2006 kjøpte man for eksempel 150 forestillinger frå Grenland Friteater, spredt på to ulike oppsetninger, Bohm og Bøhmer (8-12 år) og Sneglegutten (8-12 år). Forestillingene ble sett av ca. 15 500.

Kulturskatten ble evaluert i 2006, og fikk i hovedsak en god vurdering.

7.1.2 Støpeskien, www.stopeskien.no

Selv om StøpeSkien, verdens eneste Ibsen-nettside, ikke kan sies å være en del av Den kulturelle skolesekken, presenteres den likevel her. Begrunnelsen er at tematikken (Ibsens liv og oppvekst og senere diktning) og målgruppen (barn og unge i alle aldre) gjør at den naturlig kan plasseres her. Nettstedet er en informasjonsside hvor Ibsen er tema, samtidig som det er etablert interaktive løsninger som skal gi grunnlag for læring gjennom lek og oppgaveløsning. Nettstedet er omfattet med interesse og har i underkant av 5000 treff per

³ I følge fylkeskultursjef Geir Berge Nortveit

⁴ I følge ikkje publisert statistikk, Kulturskatten.

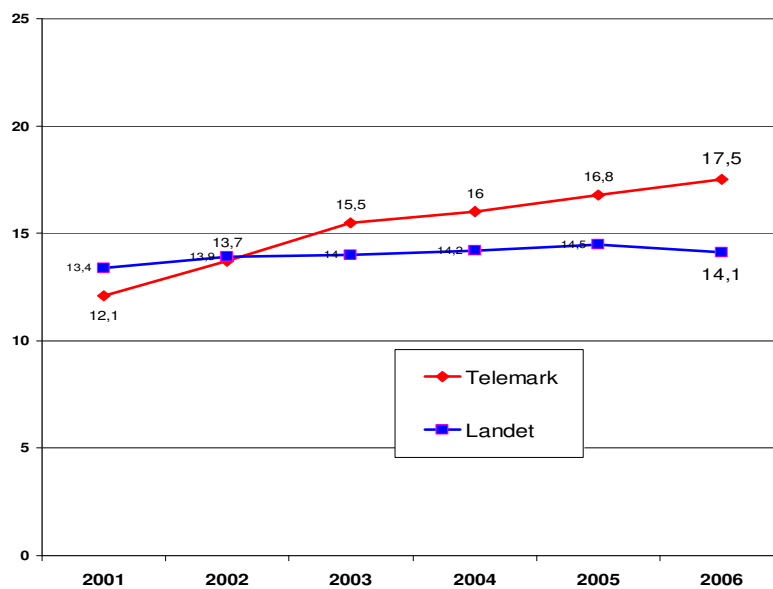
måned, hvilket må sies å være overraskende bra – gitt den korte tiden nettsiden har vært oppe.⁵

7.2 Kommunale kulturskoler

Den kommunale satsingen på kultur kommer klart til uttrykk når vi ser aktiviteten i de kommunale kulturskolene sammenlignet med landsgjennomsnittet.

Figur 3

Antall elever i grunnskolealder ved kommunale kulturskoler som andel av totalt antall grunnskoleelever i Telemark og landet ellers 2001-2006



Kilde: GSI

Som vi ser av figur 3 har det i hele planperioden vært vekst i antall plasser i de kommunale kulturskolene i Telemark. Mens andelen elever i kulturskolen som andel av totalt antall grunnskole elever i 2001 var under landsgjennomsnittet, er andelen i 2006 markert over. Mens utviklingen på landsbasis har vært stabil, har andelen i Telemark økt fra 12,1 % i 2001 til 17,5 % i 2006.

Netto driftsutgifter til kommunale kultur- og musikkskoler per innbygger i alderen 6-15 år var for kommunene i Telemark i gjennomsnitt i 2007 kr. 2169. Gjennomsnittet for landet

⁵ I følge prosjektleder Hilde Guri Bohlin.

var kr. 1526. Gjennomsnittet for Telemark ligger for denne posten slikt sett 42 % over landsgjennomsnittet.

Tabellen under viser bredden i aktiviteten på de kommunale kulturskolene, samt antall på venteliste for å komme med på tilbudet.

Tabell 1.

Antall elever og antall på venteliste ved kommunale kulturskoler fordelt på aktivitet i Telemark skoleåret 2007-2008.

	Antall elevplasser etter elevenes alder			Elevplasser i alt	Venteliste til elevplass
	Under grunnskolealder	I grunnskolealder	Over grunnskolealder		
Musikkundervisning	95	2 716	404	3 215	914
Visuelle kunsthøgskole	10	340	16	366	93
Teater	10	321	44	375	96
Dans	70	1 051	93	1 214	638
Skapende skriving	0	22	0	22	0
Andre kunst- og Kulturuttrykk	0	39	3	42	1
Sum elevplasser (05-10)	185	4 489	560	5 234	1 742

Kilde: GSI

Som vi ser av tabell 1 går i overkant av 5 200 elever på de kommunale kulturskolene. Av de er i underkant av 4500 i grunnskolealder. De mest populære kursene er musikkundervisning og dans. Disse kursene tilbyr undervisning til samlet 4429 elever. Disse kursene er også de kursene hvor det er størst venteliste. Av en venteliste på over 1700 elever representerer musikkundervisning og dans over 1500. Det er viktig å være oppmerksom på at enkelte av venteliste-elevene har et tilbud, men har ønske om å gjøre noe annet i tillegg.

7.3 Teater

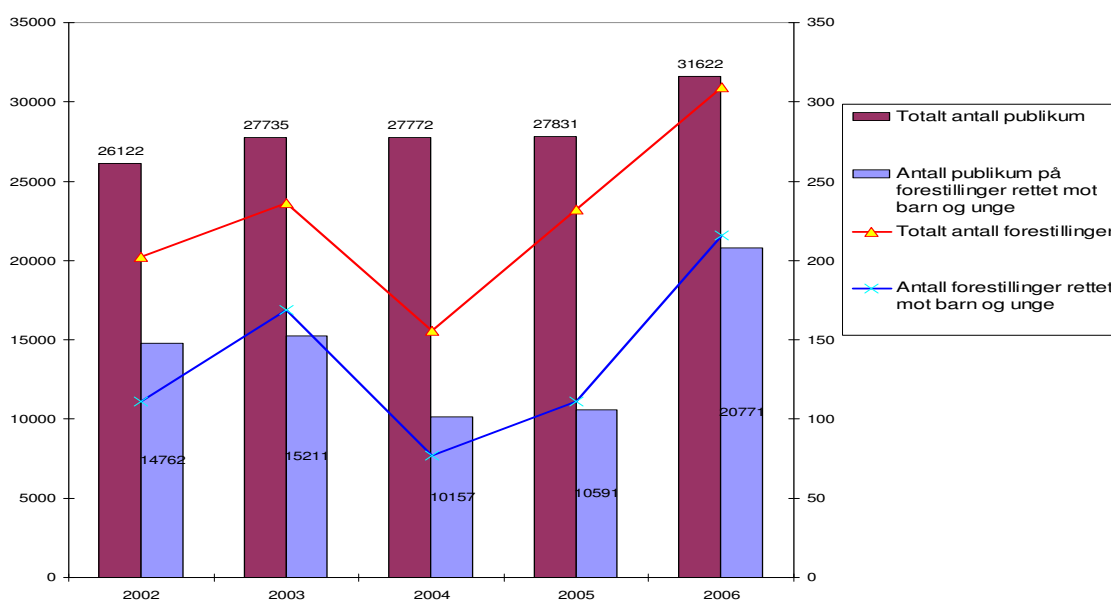
Vi har i denne delen konsentrert oss om Teater Ibsen og Grenland Friteater. Det hadde og vært mulig og sett nærmere på Riksteaterets aktivitet i Telemark, men der er datagrunnlaget noe svakt.

7.3.1 Teater Ibsen

Teater Ibsen er regionteateret for fylkene Telemark og Vestfold. I tillegg til fast scene i Skien og oppbygging av ny hovedscene i Tønsberg, turnerer Teater Ibsen til en rekke steder i Vestfold og Telemark, som samlet har et befolkningsgrunnlag på 380 000. Teater Ibsen har en fast stab på 23 personer samt rundt 50 på tidsbegrenset oppdrag gjennom året.

Figur 4

Teaterbesøk, Teater Ibsen 2002-2006



Som vi ser av figur 4 så har det totale antall publikum ligget rundt 27 tusen hvert år i planperioden, med unntak av 2006 hvor antall publikum ble på 31 622. Teateret opplevde i 2007 en klar nedgang, med kun 20911 publikummere.

Det er også grunn til å merke seg at antall publikum på forestillinger rettet mot barn og unge grovt sett har representert omtrent halvparten av totale antall publikummere. Det er på den bakgrunn grunn til å konkludere med at forestillinger rettet mot barn og unge utgjør

en sentral del av teaterets profil. Omtrent halvparten av forestillingene er primært rettet mot barn og unge. Toppåret var 2006 hvor antall publikum på forestillinger rettet mot barn og unge utgjorde hele 20 771 stykker, eller i overkant av 65 % av det totale besøket.

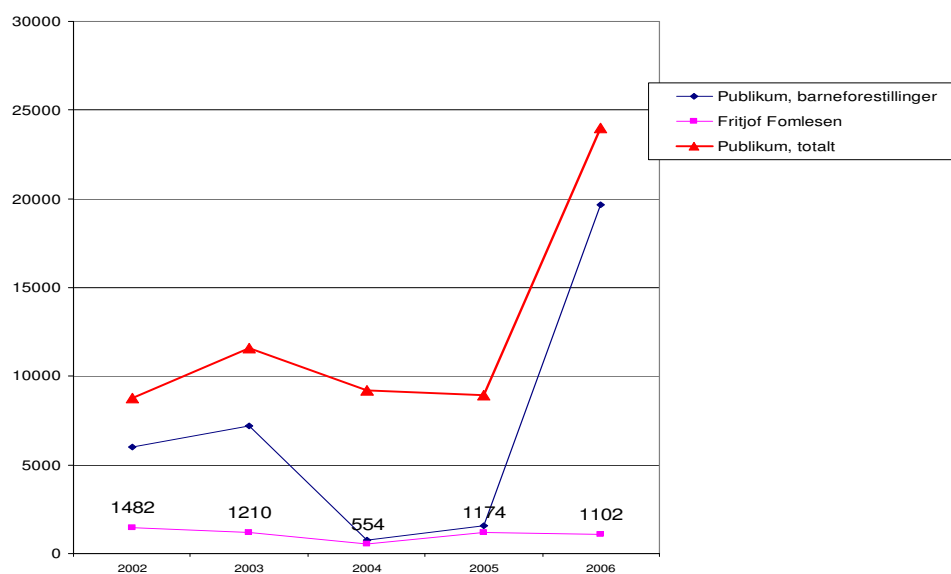
Selv om Teater Ibsen er et regionteater, så er Telemark fortsatt det viktigste spillestedet for teateret når vi ser på antall publikum som bruker teateret. For årene 2004-2006 utgjorde antall publikummere på teaterets totale antall forestillinger gjort i Telemark over 60 % av totalbesøket.⁶

7.3.2 Grenland Friteater

Grenland Friteater, en av Norges eldste gruppeteater, er lokalisert i Porsgrunn og består av en fast stab, samt en rekke frilansere som er knyttet til teateret på prosjektbasis. I tillegg har teateret gjester som benytter Friteatrets lokaler til eget arbeid.

Figur 5

Antall publikum på forestillinger i Telemark gjort av Grenland Friteater 2002-2006



Kilde: Årsrapporter, Grenland Friteater

⁶ Årsrapporter, Teater Ibsen.

Som vi ser at figur 5 så er Grenland Friteater svært aktive, også gjennom å etablere gode tilbud for barn og unge. Totalt hadde de i 2006 over 24 tusen publikummere på forestillinger gjort i Telemark, hvorav nesten 20 tusen så teaterets barneforestillinger.

Det kan være grunn til å nevne forestillingen Fritjof Fomlsen, som i årene 2002-2006 er blitt sett av over 5500 unge telemarkinger. Av annen aktivitet kan også nevnes Peer Gynt forestillingene, arrangert i samarbeid med Teater Ibsen, som i årene 2003 og 2004 ble sett av mer enn 8000 telemarkinger.⁷

Når man ser på Grenland Friteater er det vanskelig å komme utenom Porsgrunn Internasjonale Teaterfestival, PIT. Festivalen er et møtepunkt: mellom teater og samfunn; mellom folkelig teater og avantgarde og mellom Norge og Europa. Festivalen inneholder et fagprogram med kurs og konferanser, et barneprogram og et stort antall forestillinger i mange genre, innendørs og utendørs i byen. I 2006, 12. året PIT ble arrangert, ble det totalt avholdt hele 197 forestillinger som samlet ble sett av nær 30 tusen publikummere.⁸

Fra og med 2008 kom Grenland Friteater og PIT med som fast post på Kulturdepartementets statsbudsjett. For 2008 settes det samlede statstilskuddet til 4 mill. kroner. Det er en forutsetning at regionale myndigheter i løpet av 2008 og 2009 øker sitt faste tilskudd til den samlede virksomheten slik at det regionale tilskuddet utgjør minst 40 pst. av det samlede offentlige tilskuddet.

7.4 Festivaler og spel

Telemark er preget av stor aktivitet på festivalfronten, særlig sommeren. Det er liten tvil om at bredden i tilbudet og det store besøkstallet som enkelte av festivalene representerer bidrar til å markere Telemark positivt som et aktivt kulturfylke. Det er i dette notatet ikke mulig å gi en full oversikt over all den aktivitet som skjer gjennom året. Målsettingen er kun å vise bredden i det som gjøres.

Den mest kjente blant festivalene er Notodden Bluesfestival, som i 2007 ble utpekt som en nasjonal knutepunktfestival med fast på statsbudsjettet (2,5 millioner kroner). Festivalen

⁷ Det er viktig å være oppmerksom på at antall publikum på disse forestillingene er telt både hos Teater Ibsen og Friteateret.

har de siste årene solgt ca. 20 tusen betalende billetter. Ringvirkningen for lokalt næringsliv av festivalen er for 2006 konservativt anslått til netto ca. 15 millioner kroner.⁹

Det er videre vedtatt å bygge et Bok- og Blueshus på Notodden, kostnadsberegnet til 133 millioner kroner. Staten ga i 2003 tilsagn om statlig tilskudd til bygget på 35 millioner kroner.

Videre kan nevnes Telemarksfestivalen i Bø, en av landets fremste folkemusikkfestivaler. Dette er en festival som de siste årene har mottatt 850 tusen kroner i støtte fra Norsk Kulturråd.

Det er og viktig å peke på aktiviteten på Dyrsku-plassen i Seljord hvor det i juli hvert år arrangeres Country- og Dansebandfestival. Disse to festivalene har de siste årene over to helger i juli gitt ca. 50 tusen besøkende. Ringvirkningene for lokalt næringsliv, både i Midt-Telemark og oppover i Vest-Telemark, er minst på høyde med det som i 2006 ble anslått for Notoddens del (Bluesfestivalen).¹⁰

Av andre populære festivaler kan nevnes Treungenfestivalen, som i 2007 rapporterte at de i 2007 hadde ca. 16 000 personer innenfor dørene, Kartfestivalen, ca. 3 000 betalende tilskuere i dårlig vær i 2007, Skjærgårdsfestivalen, Viser ved kanalen, Filosofifestivalen osv. Dette er arrangement som i stor grad hviler på lokale ildsjeler, men som og blir støttet økonomisk av lokale og regionale institusjoner.

Videre blir det på ulike steder i Telemark arrangert en rekke spel, hvor man ved hjelp av lokale ildsjeler i samarbeid med mer profesjonelle aktører bidrar til å markedsføre stedet hvor spelet vises. Vi vil her særlig trekke frem Marispelet, Seljordspelet og Sogelandet.

⁸ Årsmelding, Grenland Friteater.

⁹ Åsmund Groven, leder av Notodden Utvikling, til Aftenposten 04.08. 2006.

¹⁰ Bare årsresultatene for selskapene som arrangerer disse festivalene har i perioden 2004-2006 samlet vært på over 11 millioner kroner. (iflg. Vest-Telemark Blad, 26. juni 2008, s. 40-41.)

7.5 Kunst og design

Når det gjelder kunst og design er det grunnlag for å hevde at aktiviteten i Telemark er preget av mangfold, både når det gjelder kulturelt uttrykk og grad av profesjonalitet.

Kunstbiten i er i hovedsak organisert inn i Telemark Kunstsenter, lokalisert til Skien, som har tatt på seg å fungere som en organisatorisk overbygning for kunstmiljøene i Telemark. På Telemark Kunstnersenters hjemmeside står det å lese at kunstsenteret er et informasjonssenter og en formidlingsinstitusjon av profesjonell billedkunst og kunsthåndverk i Telemark. Kunstnersenteret har også oversikt over, og formidler kontakt med alle landets profesjonelle kunstnere gjennom et nasjonalt kontaktnett og billedarkiv.

Kunstnersenteret, som har om lag 100 ulike profesjonelle kunstnere tilknyttet seg på ulikt vis, har overtatt Norges Banks bygg i Skien, og pusset dette opp for over 3,5 millioner kroner. Senteret har for årene 2007-2008 fått en million kroner fra Norsk Kulturråd og 800 tusen fra Skien kommune til etableringen av *Kunstnerbanken Telemark*, som ved siden av å være et utstillingslokale også skal fungere som et regionalt kompetansesenter for samtidskunst. Senteret er aktive innenfor kulturskatten.

Aktiviteten innenfor kunstfeltet i er også tydeliggjort gjennom tildelinger fra Norsk Kulturråd til enkeltkunstnere. Mens syv telemarkskunstnere i 2006 totalt fikk 158 tusen i støtte til gjennomføring av utstillinger, var beløpet i 2007 økt til 250 tusen til åtte kunstnere.

Når det gjelder design kommer man ikke utenom Nasjonalt Teglsenter ved Bratsberg Bruk i Lunde og Porselensbiennalen ved Porsgrunn Porselensfabrikk. Nasjonalt Teglsenter ble etablert i august 2005 med støtte fra Norsk Kulturråd, og er et treårig prosjekt hvor man har en klar ambisjon om å få dette over på vanlig drift. Porselensbiennalen ble også etablert i 2005 med en klar kunstnerisk ambisjon. Biennalen har derfor knyttet til seg nasjonal kompetanse i selskapets kunstneriske råd, og klarer hvert år å tiltrekke seg internasjonal deltagelse.

7.5.1 Kunstutstillinger

De ulike kunstmiljøene i Telemark er svært så aktive på utstillingsfronten. Gjennom en tur i Telemark kan man lett få inntrykk av at det er utstilling i hver en bygd. Nå kan det vel sies at det er noe varierende kvalitet på det som stilles ut, men det er likevel viktig å være oppmerksom på den interesse og entusiasme dette representerer. Videre er utstillingene viktige for lokale kunstnere som gjennom disse utstillingene gis en kanal ut til publikum. Og selv det kan sies at utstillingene har varierende kvalitet inneholder utstillingene både lokale, nasjonale og internasjonale utstillere.

Det skal sies at det er en mer markert satsing på kvalitet når det gjelder kunst og kunstutstillinger i Grenlandsområdet ved at man der ser økt aktivitet innenfor kunstforeningene, og hvor det også ansettes folk i faglige stillinger. Det er også grunn til å nevne Telemarksgalleriet på Notodden, som hvert år har som ambisjon å gjennomføre syv utstillinger, primært salgsutstillinger.

Antall kunstforeninger ellers i fylket er på vei ned. Telemark Kunstsenter arrangerte 1. mars i år et seminar i Bø hvor målsettingen var å bygge nettverk og gi faglig påfyll og inspirasjon til medlemmer av kunstforeningene rundt i Telemark.

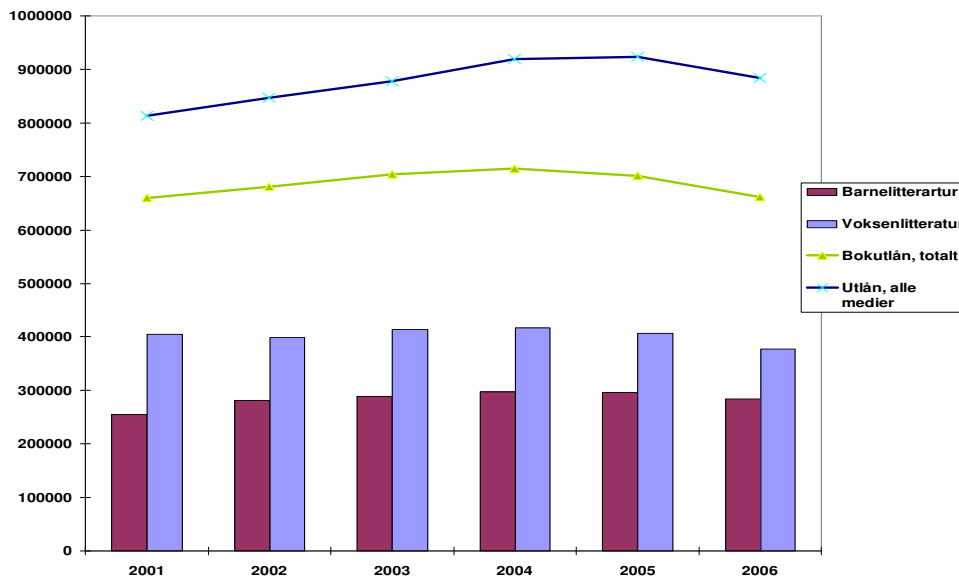
Når det gjelder kunstutstillinger rettet særlig mot barn og unge er det naturlig å vise til utstillingene i regi av Kulturskatten. I 2006 ble det i regi av Kulturskatten arrangert 838 visninger for barn og unge i Telemark. Totalt ble disse sett av 16 805 elever. Tallene for 2007 var henholdsvis 698 visninger og 14 557 elever.

7.6 Bibliotek

Selv om det muligens er vanskelig å se så viser figur 6 at det i planperioden har vært en svak økning i utlån av bøker fra folkebibliotekene, fra i underkant av 660 tusen til rett i overkant av 661 tusen utlånte bøker. Ser vi på utlån totalt, og i det inkluderer alle typer medier som folkebibliotekene har, som lydbøker, video, musikk osv, er veksten i utlån i planperioden på totalt 8,7 %, fra 813 tusen enheter til 884 tusen enheter.

Det er også grunn til å merke seg at veksten i utlån av bøker skyldes vekst i utlån av barnelitteratur, fra 255 tusen enheter til 285 tusen enheter, en vekst på 11,7 %. For voksenlitteraturen ser vi en nedgang fra 405 tusen til 377 tusen enheter, en nedgang på 7 %.

Figur 6
Utlån fra folkebibliotekene i Telemark, fordelt på utlån og år. 2001-2006



Kilde: KOSTRA

Sammenligner vi tallene for utlån med landet ellers er det grunn til å hevde at Telemark er aktive brukere av bibliotekene. Mens utlån per innbygger på landsbasis i 2006 var på 3,7 bok per innbygger, var tallet for Telemark 4 per innbygger.

Ser vi på tallene for utlån fra skolebibliotekene tilknyttet grunnskolen er tallene noe annerledes. Mens utlån i 2006 på landsbasis var på 11 enheter per elev, var tallet for Telemark kun 8,1. Tallene for utlån fra skolebibliotek tilknyttet videregående opplæring er derimot helt annerledes. Mens utlån per elev på landsbasis i 2006 var 4,8 var tallet for Telemark 7,9 per elev. Dette plasserer telemarkselevne innenfor videregående opplæring blant de mest aktive i hele landet. Kun Nordland har flere utlån per elev.

7.7 *Museum*

Det var i fylkesplanen en klar målsetting å få til en konsolidering av museene i Telemark ved å redusere antall administrative enheter. Målsettingen var et resultat av et statlig initiativ der man med ”gulrot og pisk” ønsket å organisere museums-Norge i færre konsoliderte enheter. Prosessen ble smurt ved at man samtidig økte de statlige tilskuddene.

I Telemark har man i planperioden foretatt en omorganisering av museene ved at antall museum er redusert fra 36 til tre stykker, Vest-Telemark Museum, Telemark Museum (midt- og nedre-Telemark) og Norsk Industriarbeidermuseum.

Konsolideringen har medført at museene i planperioden har fått økt den offentlige støtten med ca. ni millioner kroner, hvilket må kunne sies å være i tråd med målsettingene i fylkesplanen. Telemark Museum fikk i år (2008), som en del av det nasjonale museumsnettverket, for eksempel 900 tusen fra Kulturdepartementet der siktemålet var å styrke museer som kunne vise til resultater med hensyn til konsolidering, nettverksarbeid og god utvikling i besøkstallene. Videre fikk Norsk Industriarbeidermuseum i 2008 i overkant av en million kroner til drift og økt aktivitet etter at man i 2008 slutfører en utbygging av museet som har hatt en kostnadsramme på 28 millioner kroner. Det er totalt gitt 16 millioner statlige kroner i støtte til utvidelsen.

Det ble i statsbudsjettet for 2008 videre signalisert at Kulturdepartementet var klar over at det i Skien er planer om etablering av et nybygg kostnadsberegnet til ca. 60 millioner kroner. Nybygget skal etter planen øke utstillingskapasiteten i Skien ved at det etableres utstillingslokaler, auditorier, bibliotek og kontorer. Det planlegges også et nybygg ved Vest-Telemark Museum ved Eidsborg.

Det er et håp at de sist nevnte prosjektene samlet skal kunne medføre økt aktivitet ved museene i Telemark som i planperioden har hatt et stabilt besøkstall, mens antall besøkene på museene på landsbasis har opplevd en vekst på 11 %. Totalbesøket på museene i Telemark var i 2007 142 tusen besøkende. Stabiliteten i besøkstallet kan også skyldes at telemarkingene er mindre aktive enn landsgjennomsnittet på å besøke museene. På landsbasis gjennomførte hver innbygger i 2006 i gjennomsnitt to museumsbesøk per år. I Telemark er

tallet 0,9.¹¹ En sentral faktor kan være at ingen av museene med unntak av Norsk Industriarbeidermuseum har mulighet for helårsdrift.

Figur 7

Besøk på museene i Telemark 2002-2007



Kilde: SSB, Tallene representerer noe dobbeltelling og kan ikke summeres

¹¹ SSB.

7.8 Kulturelle fyrtårn

En viktig del av ambisjonen om å markere Telemark som et kulturfylke er å utvikle såkalte kulturelle fyrtårn i Telemark. I fylkesplanen heter det at

et kulturelt fyrtårn er å forstå som et bygg, anlegg eller en type kulturformidling med kvalitet i form, innhold og attraksjon som hører hjemme i en nasjonal elitedivisjon, eller som er av internasjonal interesse.

I fylkesplanen pekte man i 2002 ut to kulturelle fyrtårn, Telemarkskanalen og Henrik Ibsen.

7.8.1 Telemarkskanalen



Telemarkskanalen er som eneste vannvei i Europa tildelt Europas Nostras høyeste utmerkelse for restaurering og bevaring (1994).

Det er på bakgrunn av en rekke kåringer, som ulike medier i Norge har tatt initiativet til de siste årene, grunn til å konkludere med at Telemarkskanalen er godt kjent og etablert som et turistmål i Norge. Både Aftenposten og Reiseradioen hadde i 2007 avstemninger hvor man ba lesere og lyttere å stemme på landets fremste underverker. Telemarkskanalen kom i disse avstemmingene på henholdsvis 3. plass i Reiseradioen og 5. plass i Aftenposten. I 2004 kom Telemarkskanalen i tillegg på 6. plass i kåringen av landets beste sykkelstier.

Telemarkskanalen hadde i 2007 i overkant av 95 tusen besøkende, mens gjennomsnittet siste åtte år har vært i underkant av 90 tusen besøkende. Telemarkskanalen nådde i 2006 ikke opp som kandidat til UNESCO sin verdensarvliste.

7.8.2 *Henrik Ibsen*



Henrik Ibsen

Satsingen på Henrik Ibsen som kulturelt fyrtårn er i fylkesplanen primært sett som en del av arbeidet med å profilere Skien, Grenland og Telemark. Utgangspunktet for arbeidet var Ibsen-jubileene som har vært i planperioden, 175-årsjubileet for fødsel i 2003 og 100-årsjubileet for død i 2006.

Man har i planperioden foretatt store investeringer ved Henrik Ibsen Museum på Venstøp. Totalt er det i perioden investert rundt tre millioner kroner i anlegg og nye utstillinger. Fra 2005 har Kulturdepartementet gitt 800 tusen kroner i øremerkede midler til museet. Satsingen har medført større interesse for museet som fra 2005 til 2006 opplevde nærmest en tredobling av besøkstallet, fra 3 445 til 9 276.

Det er videre, i samarbeid med Teater Ibsen og Grenland Friteater, blitt gjennomført store utendørspill med utgangspunkt i Henrik Ibsens teksten, Peer Gynt og Dannelsensreisen. Initiativene har medført bred nasjonal og internasjonal profilering av Ibsen og Telemark. Henrik Ibsen – En dannelsesreise i Telemark, ble da også nominert til Heddaprisen for årets teaterprosjekt i 2006.

Skien kommune ble i 2006 tildelt sekretariatet for utdeling av den internasjonale Ibsenprisen + ti andre mindre stipendier til ulike Ibsenprosjekter verden over.

7.9 *Idrett*

Idretten i Telemark har i planperioden vært preget av sterk satsing på anleggssiden. I perioden 2004-2007 er det investert i overkant av en milliard kroner i idrettsanlegg. Det er et klart tyngdepunkt i Grenland. Den største satsingen er Fritidsparken i Skien som ved åpningen våren 2008 vil gi et idretts- og aktivitetstilbud til de fleste.

Totalt har Telemark i 2002- 2006 blitt tildelt spillemidler for ca. 120 millioner kroner. I perioden har Telemarks andel av totalbeløpet tildelte spillemidler økt fra 3,5 % i 2002 til

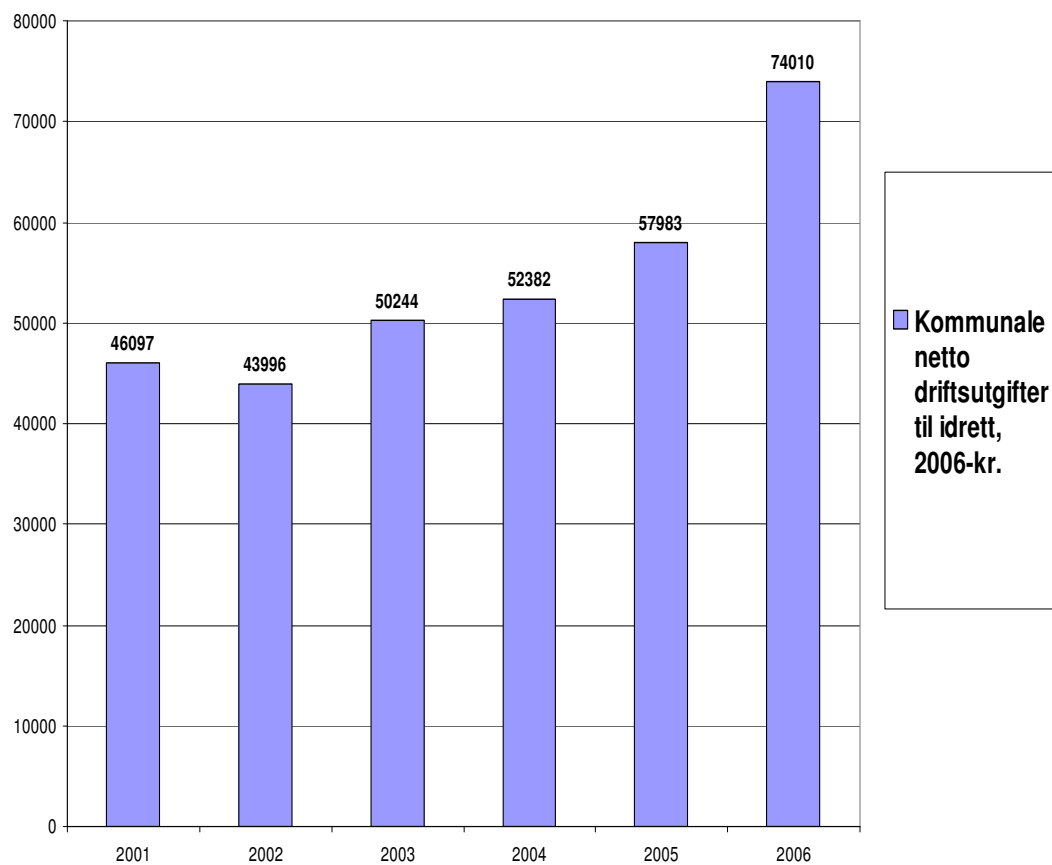
henholdsvis 5,3 % og 5,2 % i 2005 og 2006.¹² Det er likevel et stort etterslep mht. nærmiljøanlegg, hvor man kun har fått omtrent halvparten av hva man har søkt om.

Telemark ble i 2006 nr. 3 på oversikt over tildelte spillemidler i kroner per innbygger (ca. 190 kroner).

Som vi ser av figur 8 så har det i planperioden innenfor den kommunale sektor i Telemark vært en markert vekst i ressursene til idrett. Veksten i 2006 kan i særlig grad tilskrives Ski-en kommune som det året har en økning på nær 100 %.

Figur 8

Totale kommunale netto driftsutgifter til idrett, Telemark 2001-2006, 2006-kr.



Kilde: KOSTRA

¹² KKD. Rapport. *Spillemidler til idrettsanlegg 1999-2006*. januar 2007.

8 OPPSUMMERING DELMÅL 1, 2 OG 3.

Programområdet Kunst og kulturformidling hadde som nevnt under punkt 3.1 tre delmål. Disse er nevnt under:

Delmål 1.

Øke tilbudet av kunst og kulturopplevelser, spesielt rettet mot barn og unge

Delmål 2.

Samordne og styrke kulturinstitusjonene slik at de kan fungere bedre som lokale og regionale formidlere

Delmål 3.

Løfte opp, utvikle og realisere kulturelle fyrtårn med vekt på høykvalitet og attraksjonskraft i form og innhold

Gjennomgangen av aktiviteten gjengitt i denne rapportens kapittel 5 viser at delmålene langt på vei er oppnådd.

Når det gjelder kunst- og kulturtilbudet rettet mot barn og unge har dette i planperioden økt, både i omfang og kvalitet. Vi viser her omfanget av tilbud innenfor teater, musikk og kunstopplevelser. Særlig merker vi oss kulturskolens økte betydning. Det er også grunn til å merke seg bibliotekenes betydning for spredning av litteratur og kulturelle opplevelser for barn og unge.

Videre er det under dette punktet nødvendig å nevne kulturtilbudene som ytes gjennom de regionale kulturhusene, Vinjehuset i Åmot, Granvin i Seljord, Gullbrinng i Bø og Ibsenhuset i Skien. Dette er institusjoner som er helt sentrale og helt nødvendige for kulturtilbudet i Telemark.

En har i planperioden fått til en samordning både av museumsområdet og kunstområdet, hvilket på sikt vil kunne bedre tilbudet ut til publikum.

Sist og ikke minst har satsingen på kulturelle fyrtårn, Telemarkskanalen og Henrik Ibsen, bidratt til å profilere både seg selv om Telemark.

9 SATSINGSOMRÅDE IDENTITETSBYGGING

Kanskje i større grad enn under satsingsområde Kunst- og kulturformidling har vi under dette området hatt problemer med å etablere gode kriterier som beskriver utviklingen innenfor området. Årsaken er at målsettingene og strategiene under dette område er noe mer allmenne ved at det legges vekt på at man skal ta vare på, utvikle og forvalte forhold knyttet til lokalt og regionalt engasjement, kulturlandskap og kulturminner. Delmålene og strategiene er i liten grad konkrete og slikt sett noe mer skjønnsmessige i sin utforming.

9.1 Styrking av nettverk for det frivillige kulturliv

Som vist tidligere var det et delmål (delmål 4) å ta vare på og utvikle det lokale og regionale engasjementet som finnes i ulike lag og foreninger rundt om i Telemark. Vi har lest delmålet slik at det er en målsetting å få til en styrking av det organisatoriske rundt det frivillige arbeidet, og i dette å legge forholdene til rette for ytterligere styrking av aktiviteten.

Telemark Musikkråd endret i 2005 navn til Telemark Kulturnettverk. Ambisjonen er å bygge opp organisasjonen til å bli en paraplyorganisasjon for det organiserte kunst- og kulturlivet i Telemark. Organisasjonen fikk samme år fast plass i fylkeskommunens strategigruppe for Kultur og Identitet. Kulturnettverket var samme år sentral i gjennomføringen av Kulturstafetten 2005 i samarbeid med Telemark fylkeskommune og andre.

Organisasjonen har startet arbeidet med å få på plass en felles kulturorganisasjon for hele kulturlivet i Telemark. Som en del av dette startet man i 2006 planleggingen for etablering av lokale kulturnettverk/kulturråd i den enkelte kommune.

Det kan se ut som om Telemark Kulturnettverk til en viss grad har hentet inspirasjon fra måten Telemark Idrettsråd er organisert, med lokale idrettsråd i hver enkel kommune. Telemark Idrettsråd hadde i 2006 55 tusen medlemmer fordelt på 296 lag, en økning på ca. 1000 medlemmer siden 2003.

Samlet mottar ulike paraplyorganisasjoner, samt Telemark Idrettskrets og Telemark Kulturnettverk samlet i overkant av 3 millioner kroner hvert år fra Telemark Fylkeskommune.

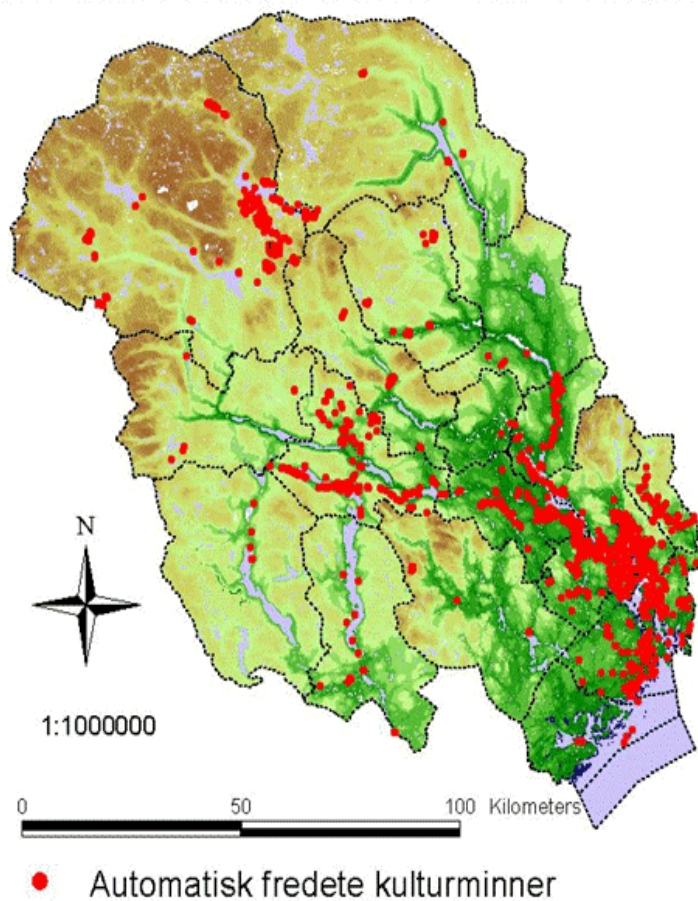
9.2 Økt aktivitet innenfor kulturminnevernet

Det er ikke kontroversielt å hevde at aktiviteten innenfor kulturminnevernet i Telemark i begynnelsen av planperioden, til tross for at fylket er rikt på kulturminner i form av gamle bosettinger og bygg og store bygg fra tidlig industrialisering, var heller liten. Som vi ser at figuren under, som viser automatiske fredede kulturminner, dvs. menneskeskapte spor og uttrykk eldre enn 1537 (bygninger eldre enn 1650), er det registrert kulturminner i hele Telemark.

Figur 9

Oversikt over automatisk fredede kulturminner i Telemark

Automatisk fredete kulturminner i Telemark



Kilde: Telemark fylkeskommunes hjemmeside

Som en del av satsingen, og for å kunne sikre høy kvalitet på lokal og regional kulturminneforvaltning etter at Riksantikvar og Miljødepartementet overførte økt myndighet til regionalt nivå, har man i fylket økt antall ansatte innenfor kulturminnevernet fra en til tre.

Økning i antall ansatte har muliggjort et større antall arkeologiske feltregistreringer i forbindelse med utarbeidelse av lokale og regionale arealplaner, en økning fra 30 i 2002 til 117 i 2006.

Det er fra fylkeskommunen i tillegg tatt initiativ til registreringer av lokale kulturminner i ulike deler av Telemark, som for eksempel i Vinje i 2004-2005, registrering av helleristninger i Skien i 2004 og registreringer av ulike bygdeborger rundt omkring i Telemark. Videre har man i 2007 gjennomført en digitalisering av topografiske kart.

Det er også i planperioden inngått samarbeid og partnerskap med lokale historielag, som Nissedal Historielag, Fyresdal Historielag, Siljan kommune og Siljan Historielag og Kulturhistorisk Museum i Seljord, for å få på plass en mer systematisk kartlegging av kulturminnene. Videre er det samarbeid om utgraving ved Eidsborg kyrkje.

9.3 Styrket kompetansebygging

Telemark har i tråd med målsettingen i fylkesplanen fått på plass et masterstudie i tradisjonskunst ved Høyskolen i Telemark, lokalisert til Rauland.¹³

Tilbudet, som i følge Stjernø-utvalget er unikt i nasjonal sammenheng, og som de siste årene har hatt ca. 100 studenter, har 15 stykker fast ansatt. Studiestedet produserer i nært samarbeid med lokale og nasjonale tradisjonsbærere mellom 12 og 14 mastergrader hvert år.

Videre må nevnes etableringen av Kulturlandskapsenteret i Hjartdal. Målsettingen med dette senteret er, som det heter på senterets hjemmeside, å være "ein møtestad for samling og formidling av kunnskap om kulturlandskap." Det er en viktig målsetting å ivareta praktisk kunnskap om skjøtsel av kulturlandskap innenfor en økologisk og kulturell sammenheng, samtidig som man ikke glemmer at dette også har en næringspolitisk bit.

¹³ Det slik sett ikke riktig det som står i Stjernø-utvalgets innstilling (NOU 2008:3, s. 231) hvor det heter: Etableringen av studietilbud i Rauland har skjedd som resultat av flere vedtak i Stortinget og ikke som ledd i en vil-

Olav Tho, sentral initiativtaker, bonde og ordfører i Hjartdal, fikk som en del av dette arbeidet Nasjonal kulturlandskapspris i 2007.

Slåttestivalen, som arrangeres hvert år innenfor rammene av dette initiativet, mottar som en del av dette støtte fra Norsk Kulturarv.

10 OPPSUMMERING DELMÅL 4 OG 5

Satsingsområde Identitetsbygging har som nevnt to delmål:

Delmål 4

Ta vare på og utvikle det rike engasjementet både i det formelle og det uformelle organisasjonslivet og hos enkeltpersoner

Delmål 5

Ta vare på våre kulturtradisjoner, forvalte kulturlandskap og kulturminner

Vår gjennomgang viser at Telemark har et svært aktivt kulturliv, både blant profesjonelle og amatører. Videre er det i tråd med fylkesplanen kommet på plass organisatoriske overbygninger som vil kunne styrke den videre aktiviteten gjennom større grad av samordning.

Kulturminnevernet viser igjen økende aktivitet og det er i planperioden gjort en rekke registreringer og samarbeidsavtaler som samlet legger grunnlaget for en mer profesjonell ivaretagelse og forvaltning av registrerte funn.

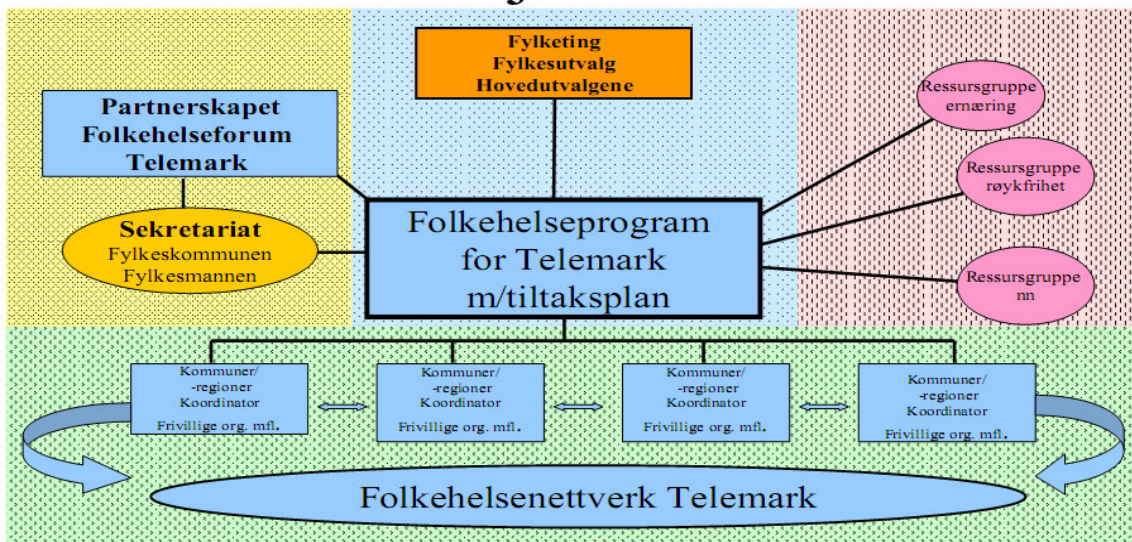
Man har gjennom etableringen av masterstudie i tradisjonskunst på Rauland og Kulturlandskapsenter i Hjartdal bidratt aktivt til økt kompetanse og ivaretagelse og forvaltning av tradisjonelle kunst- og kulturformer i Telemark.

11 FOLKEHELSEPROGRAMMET

Folkehelseprogrammet kom som nevnt innledningsvis inn i fylkesplanen i februar 2006. Målsettingen var at man gjennom dette skulle skape økt kunnskap, nettverk og aktivitet knyttet til helse, kulturell deltagelse, kosthold og fysisk aktivitet.

Det er likevel slik at fylkestinget allerede i 2004 vedtok å utarbeide et folkehelseprogram for Telemark. Dette programmet, som skulle gjelde periodene 2006-2009, ble vedtatt i oktober 2005 og innarbeidet i fylkesplanen få måneder senere. Gruppen som skulle følge dette arbeidet ble bredt sammensatt og har medlemmer fra alle de mest sentrale aktørene i fylket. Hvordan dette er organisert fremgår av figuren under.

Folkehelsekjeden i Telemark



Det er i løpet av planperioden inngått en rekke partnerskapsavtaler med kommuner og organisasjoner i Telemark med sikte på å få gjennomført planen. Alle partnerne har i henhold til partnerskapsavtalene forpliktet seg til følgende:

- bevisstgjøring av folkehelsefeltet i egen organisasjon
- synliggjøre folkehelsefeltet i egne plandokumenter., saksdokumenter og informasjon
- bidra med faglig kompetanse, engasjement og arbeidsinnsats
- motivere og legge til rette for aktivitet på lokalt nivå

Som en del av dette er det gjennom ulike kurs forsøkt å bygge opp en noe bredere kompetanse hos målgruppene, særlig barn og unge, og de som arbeider mot disse gruppene. Av aktivitet kan nevnes:

- Sammen for fysisk aktivitet, seminar 1. nov. 2006 med ca. 200 deltakere
- Aktiv ungdom, kurs oktober/desember 2006 i samarbeid med Telemark Idrettskrets og Fylkesmannen i Telemark. Ca. 80 ungdomsskoleelever deltok.
- Fysisk aktivitet og måltider i skolen, seminar 28. mars 2007, erfaringsutveksling hvor 23 ansatte fra 13 skoler i Telemark deltok.

12 OPPSUMMERING HOVEDMÅL

Som en vil huske så hadde satsingsområde Kultur & Identitet et hovedmål som skulle støtte opp under fylkesplanens mål om vekst i antall innbyggere og flere arbeidsplasser. Satsingsområdets hovedmål var:

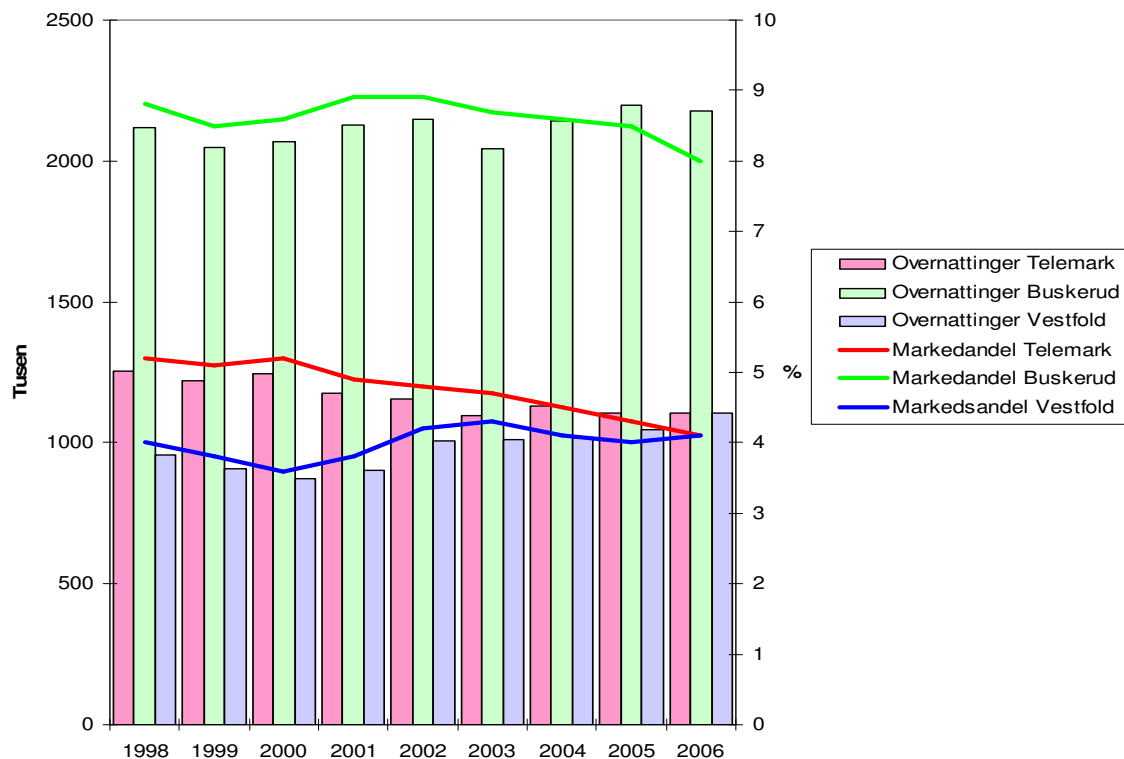
Telemark skal etablere seg som en av de fremste kulturregionene i Norge –
spennende å reise i, god å bo i, inspirerende å arbeide i

Vi har gjennom arbeidet med denne delen av planen dokumentert at det er kulturell aktivitet over bred front i Telemark. Delmålene, med tilhørende strategier, er langt på vei ivare tatt. Ser vi på dette satsingsområdet hovedmål er bildet nok noe mer nyansert. For utviklingen i bosetting og arbeidsplasser vises det her til rapport utarbeidet av Knut Vareide.

Vi har for å kunne gi en beskrivelse av i hvilken grad man har lykket i forholdet til dette satsningsområdets hovedmål sett nærmere på aktiviteten innenfor turistrelaterte næringer som overnatting og hotell- og restaurantbransjen.

Figur 10

Total antall registrerte overnatting i hotell, camping og hytte i Telemark, Buskerud og Vestfold 1998-2006



Kilde: SSB

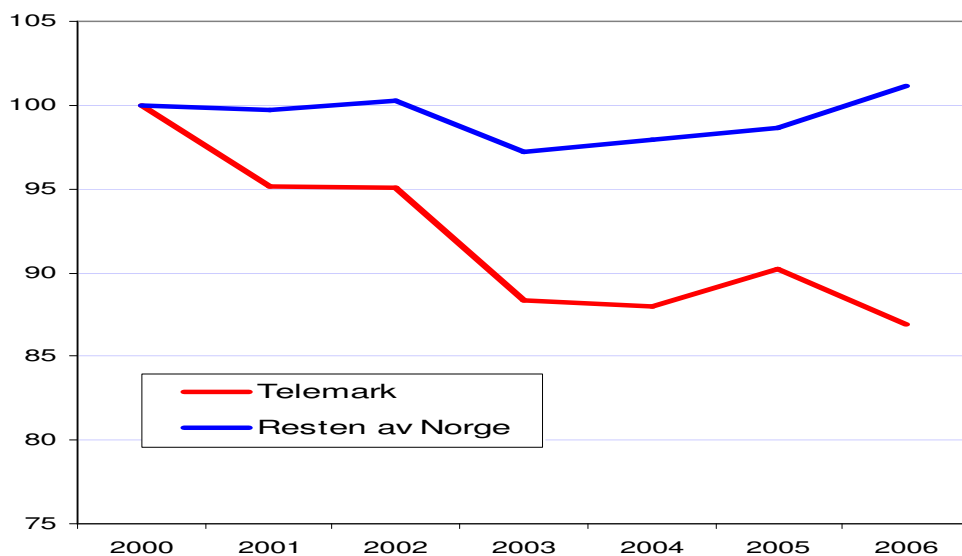
Som vi ser av figur 10 har antall registrerte overnattinger i på hotell, campingplass eller i hytte i Telemark falt fra 1,25 millioner i 1998 til rett i overkant av 1,1 millioner i 2006. På samme tid har Telemarks markedsandel av landsbasis falt fra 5,2 % til 4,1 %.

Nedgangen i markedsandelene for Telemark avspeiles også sysselsettingen innenfor hotell- og restaurantbransjen. Mens det har vært en liten vekst i antall ansatte innenfor hotell- og restaurantbransjen på landsbasis, har det i Telemark vært en markert nedgang, hele 13 %.

Mens det i 2000 var 2702 arbeidsplasser innenfor hotell- og restaurantbransjen i Telemark, var tallet i 2006 nede i 2348, det vil si en reduksjon på 350 arbeidsplasser.

Figur 11

Relativ utvikling i antall ansatte innenfor hotell- og restaurantbransjen, 2000 = 100

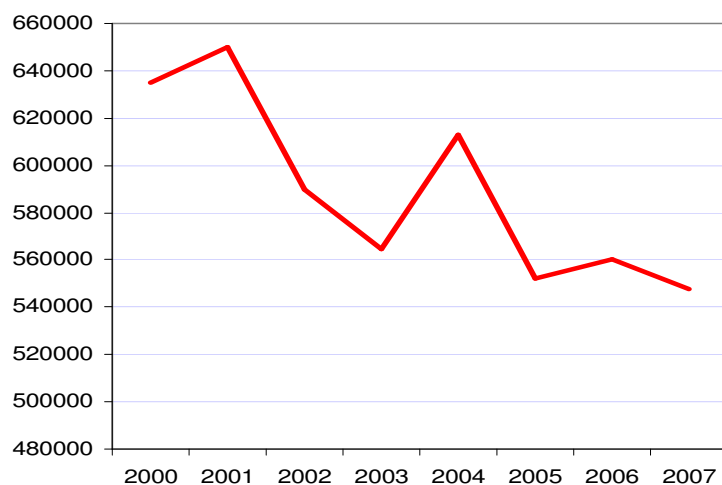


Kilde: SSB

Redusert antall når det gjelder overnattinger og ansatte innenfor hotell- og restaurantbransjen kommer også til uttrykk når vi i figur 12 ser utviklingen i antall besøkende til enkelte sentrale attraksjoner i Telemark i perioden 2000 til 2007. I forhold til toppåret 2001, hvor man totalt registrerte over 650 tusen besøkende ved attraksjonene nevnt i tabell 2, ligger antallet besøkende i 2007 over 100 tusen lavere, 548 tusen.

Det er likevel grunn til å tro at antall besøkende hadde vært noe høyere med et såkalt normalt sommervær. Som en ser av tabell 2 hadde Bø Sommerland i 2007 en svært dårlig sommer. Dette skyldtes i hovedsak været. En mer normal sommer ville gitt et totalt besøk-santall på rundt regnet 600 tusen besøkende.

Det skal vel også sies at oversikten over attraksjonene, rapportert av Telemarksreiser, ikke gir en fullgod oversikt over attraksjonene i Telemark. For eksempel er verken Bluesfestivalen på Notodden, danse- og countryfestivalen i Seljord og Dyrsku´en med på oversikten. De siste årene har Dyrsku´en alene hatt rundt 75 tusen besøkende.

Figur 12**Oversikt over besøk ved sentrale attraksjoner i Telemark 2000-2007****Tabell 2****Antall besøkende ved sentrale attraksjoner i Telemark 2000-2007.**

	2000	2001	2002	2003	2004	2005	2006	2007
Bø Sommarland	172000	208785	205011	197500	221766	180000	205000	145204
Porsgrunds Porselønsfabrik	77866	84890	65000	52344	64720	72481	49276	49276
Telemarkskanalen	99910	92700	85560	76200	79500	84400	104000	95200
Norsk Skieventyr	32950	36370	33275	28620	27761	27345	22788	26432
Skjærgården Badepark	54864	50172	32582	44398	48342	44127	39313	56748
Lekeland – Skien	55566	55195	49553	49639	52419	32000	32000	29000
Heddal stavkirke	28116	24082	24534	26331	26479	26080	26000	21858
Telemark Museum	42417	33703	39932	35368	36281	27270	25706	64609
Norsk Ind. Arb. Museum	30547	27040	26106	22650	23875	23734	21474	23795
Krossobanen	40854	37144	28338	31800	31732	34946	34946	35897
SUM	635090	650081	589891	564850	612875	552383	560503	548019

Kilde: Telemarksreiser, Årsrapporter