



***Fakta om folk og
næringsliv i Grenland***

Pr august 2006

Av
Knut Vareide



Telemarkforskning-Bø

Arbeidsrapport 15/2006

Forord

Denne rapporten er laget på oppdrag fra Vekst i Grenland AS (ViG). Hensikten med rapporten er å få fram en situasjonsanalyse som beskriver viktige og relevante utviklingstrekk for Grenland.

Rapporten blir oppdatert tre ganger i året, etter hvert som nye data blir tilgjengelig. I denne rapporten er kapitlene om pendling, sysselsetting og næringsstruktur oppdatert i forhold til siste versjon. Kapitlene om vekst, lønnsomhet og næringslivsindeksen vil bli oppdatert i løpet av september.

Knut Vareide ved Telemarksforskning-Bø har gjennomført analysene og skrevet rapporten. Det er brukt data fra SSB og egne analyser med bruk av data over regnskap fra alle regnskapspliktige foretak i Norge.

Rapporten er også tilgjengelig på ViG sine hjemmesider på www.vig.no.

Bø, 8. august 2006

Knut Vareide

Innhold:

➤	Sammendrag	5
➤	Befolkning	6
✓	<i>Befolkningsutvikling i Grenland</i>	6
✓	<i>Befolkningsutvikling i kommunene etter 1970</i>	6
✓	<i>Befolkningsutvikling etter 1990 i kommunene</i>	7
✓	<i>Folketallet i Grenland sammenliknet med andre regioner</i>	7
✓	<i>Aldersfordeling</i>	8
✓	<i>Kart med befolkningsendringer</i>	9
➤	Pendling	11
✓	<i>Netto innpendling i kommunene i Grenland</i>	11
✓	<i>Pendling i ulike regioner</i>	11
✓	<i>Utpendling fra Grenland</i>	12
✓	<i>Innpendling til Grenland</i>	12
➤	Sysselsetting	13
✓	<i>Utviklingen i Grenland</i>	13
✓	<i>Regionene på Østlandet</i>	13
✓	<i>Sysselsettingsutvikling i de ulike næringene, prosent</i>	14
✓	<i>Sysselsettingsutvikling, antall ansatte, i ulike næringer</i>	14
✓	<i>Sysselsettingsvekst i kommunene</i>	15
✓	<i>Privat sysselsetting i kommunene</i>	15
✓	<i>Kart med endring i sysselsetting, regioner</i>	16
✓	<i>Kart med vekst i privat sysselsetting, kommuner</i>	17
➤	Næringsstruktur	18
✓	<i>Industrien i Grenland</i>	18
➤	Nyetableringer	19
✓	<i>Etableringer i Grenland og andre regioner</i>	19
✓	<i>Nyetableringer kommunevis</i>	20
✓	<i>Bransjefordeling nyetableringer</i>	20
✓	<i>Kart etableringer</i>	21
➤	Vekst	22
✓	<i>Andel vekstforetak i Grenland</i>	22
✓	<i>Andel vekstforetak i forhold til andre regioner</i>	22

✓	<i>Andel vekstforetak i kommunene i Grenland</i>	23
✓	<i>Andel vekstforetak kommunene i Telemark</i>	23
✓	<i>Kart med andel vekstforetak</i>	24
➤	Lønnsomhet	25
✓	<i>Lønnsomhet i Grenland sammenliknet med fylket og landsgjennomsnitt</i>	25
✓	<i>Lønnsomhet i Grenland og andre regioner</i>	25
✓	<i>Lønnsomhet kommunevis</i>	26
✓	<i>Lønnsomhet bransjevis</i>	26
✓	<i>Kart med andel lønnsomme foretak</i>	27
➤	Næringslivsindeksen	28
✓	<i>Næringslivsindeks kommuner</i>	28
✓	<i>Næringslivsindeks regioner</i>	29
✓	<i>Delindekser i Grenland</i>	29
✓	<i>Kart med næringslivsindeksen</i>	30

➤ Sammenheng

Denne rapporten er utarbeidet av Telemarksforskning-Bø, og blir oppdatert tre ganger i året, etter hvert som nye data blir tilgjengelig. I denne rapporten er kapitlene om pendling, sysselsetting og næringsstruktur oppdatert med tall for 2005. Datagrunnlaget for denne oppdateringen er hentet fra statistikkbanken i SSB.

Analysen viser at Grenland er en region som er kjennetegnet av stabil befolkningsvekst i de siste tiårene. I de siste årene har imidlertid befolkningsveksten i regionen vært liten, og under landsgjennomsnittet.

Regionen har mange arbeidsplasser i forhold til folketallet sammenliknet med de fleste andre regioner på Østlandet utenfor Oslo. Dette skyldes for en stor del de mange industriarbeidsplassene i Porsgrunn.

Grenland har hatt en økning i antall arbeidsplasser i 2004 og 2005, etter flere år med nedgang. Antall arbeidsplasser økte i 2005 med 467, som tilsvarer en vekst på en prosent.

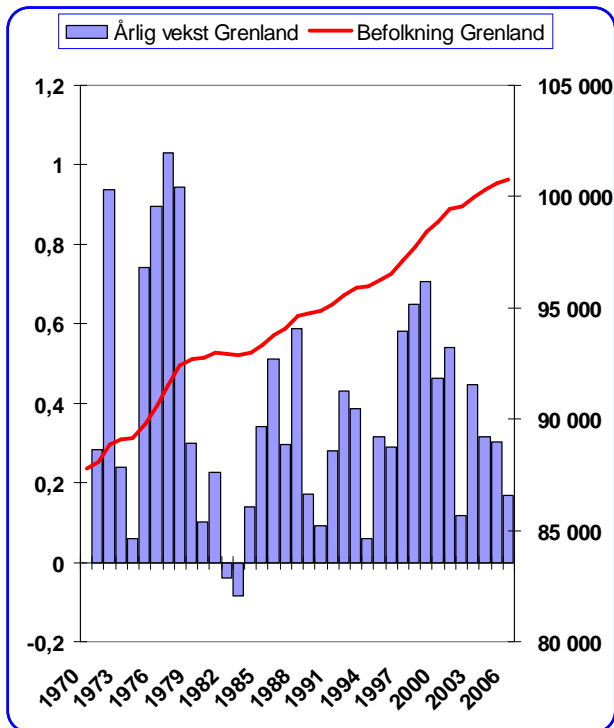
Økningen har hovedsakelig kommet i helse- og sosialtjenester og forretningsmessig tjenesteyting. Det er fremdeles nedgang i industrisysselsettingen, men nedgangen har blitt noe dempet i forhold til de foregående årene.

Grenland hadde en stor fremgang i antall nyetableringer i 2005. Etableringsfrekvensen økte i hele landet, men økningen var sterkere i Grenland. Dette har gjort at Grenland nå har høyere etableringsfrekvens enn gjennomsnittet i Norge, og er rangert som nr 16 av 82 regioner.

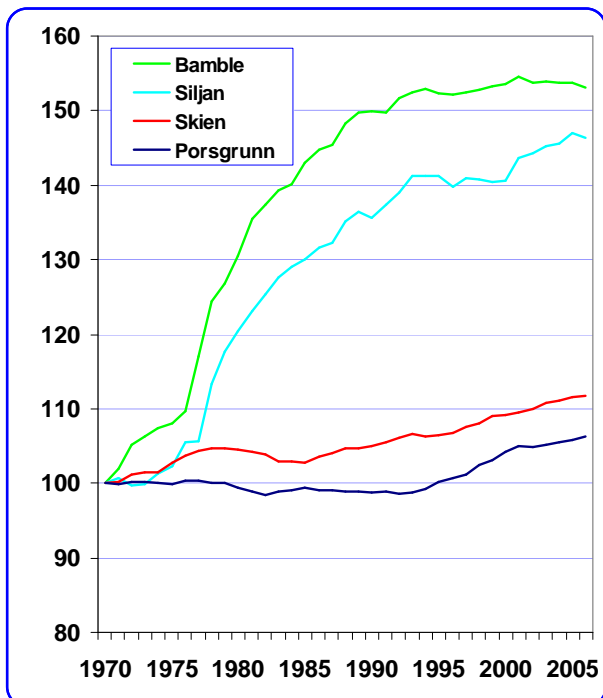
Det er også en markert økning i andelen av bedrifter med realvekst i omsetningen i 2004. Økningen har vært sterkere i Grenland enn ellers i landet, slik at andelen vekstforetak i Grenland ligger klart over gjennomsnittet.

Lønnsomheten i næringslivet i Grenland har hatt en kraftig forbedring i 2003 og 2004. Næringslivet i Grenland har nå klart større andel foretak med positivt resultat enn gjennomsnittet i Norge.

Den samlede næringsutviklingen i Grenland, målt med en indeks som tar hensyn til lønnsomhet, vekst, nyetableringer og næringslivets størrelse, plasserer regionen som nr 23 blant landets 81 regioner i 2004. Dette er en forbedring fra 2003, da regionen ble rangert som nr 25, og i 2002 da Grenland kom på plass nr 56. Næringslivet i Grenland synes å være inne i en positiv trend.



Figur 1: Utvikling av folketallet i Grenland. Data fra SSB.



Figur 2: Utvikling av folketall, indekstert slik at nivået 1970=100. Datakilde: SSB.

➤ Befolkning

✓ *Befolkningsutvikling i Grenland*

Befolkningsutviklingen i Grenland er karakterisert av en vedvarende, jevn vekst siden 1970. Siden 1983 har befolkningen økt hvert eneste år.

Befolkningen i Grenland passerte 100.000 i løpet av 2003. 1. januar 2006 var det 100.777 personer bosatt i regionen.

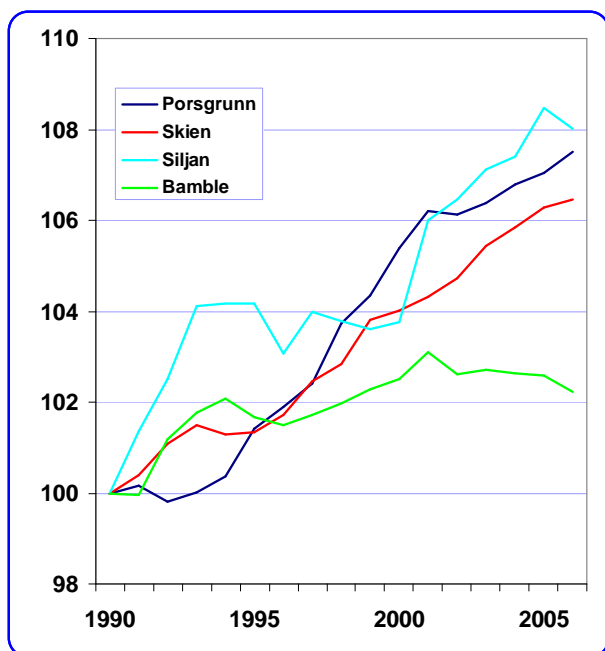
Befolkningen øker imidlertid ikke spesielt raskt. Befolkningsøkningen i 2005 var på 168 personer, tilsvarende 0,17 prosent. Samme år økte befolkningen i Norge med 0,7 prosent.

✓ *Befolkningsutvikling i kommunene etter 1970*

I diagrammet til venstre er befolkningsutviklingen i de forskjellige kommunene i Grenland indekstert, slik at befolkningen i 1970=100. På den måten kan en sammenlikne utviklingen i kommunene.

Bamble og Siljan har hatt langt større befolkningsvekst enn de andre kommunene i Grenland, men i disse kommunene skjedde den store befolkningsveksten mellom 1975 og 1990. Etter dette har befolkningsveksten i Siljan og Bamble stagnert.

Porsgrunn og Skien hadde nesten ikke vekst på 70- og 80-tallet, men begynte å vokse på nittitallet. I de 15 siste årene er det Skien og Porsgrunn som har stått for veksten i befolkningen i regionen.

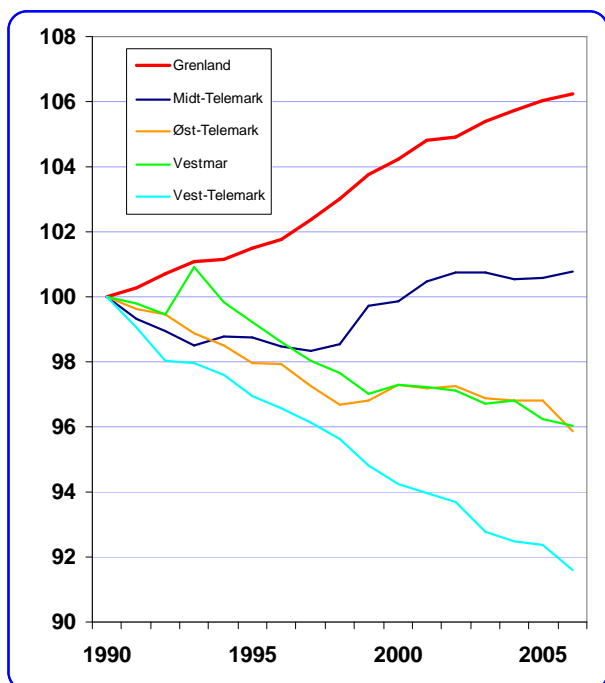


Figur 3: Utvikling av folketall i kommunene i Grenland, indeksert slik at nivået 1990=100. Datakilde: SSB.

✓ **Befolkningsutvikling etter 1990 i kommunene**

Utviklingen i kommunene i Grenland etter 1990 er ganske forskjellig fra utviklingen etter 1970. Bamble hadde den sterkeste veksten fra 1970 til 1990, men har den svakeste veksten etter 1990. I de siste årene har befolkningen i Bamble sunket litt.

I Siljan, Skien og Porsgrunn har veksten vært ganske lik, mellom 6 og 8 prosent etter 1990.



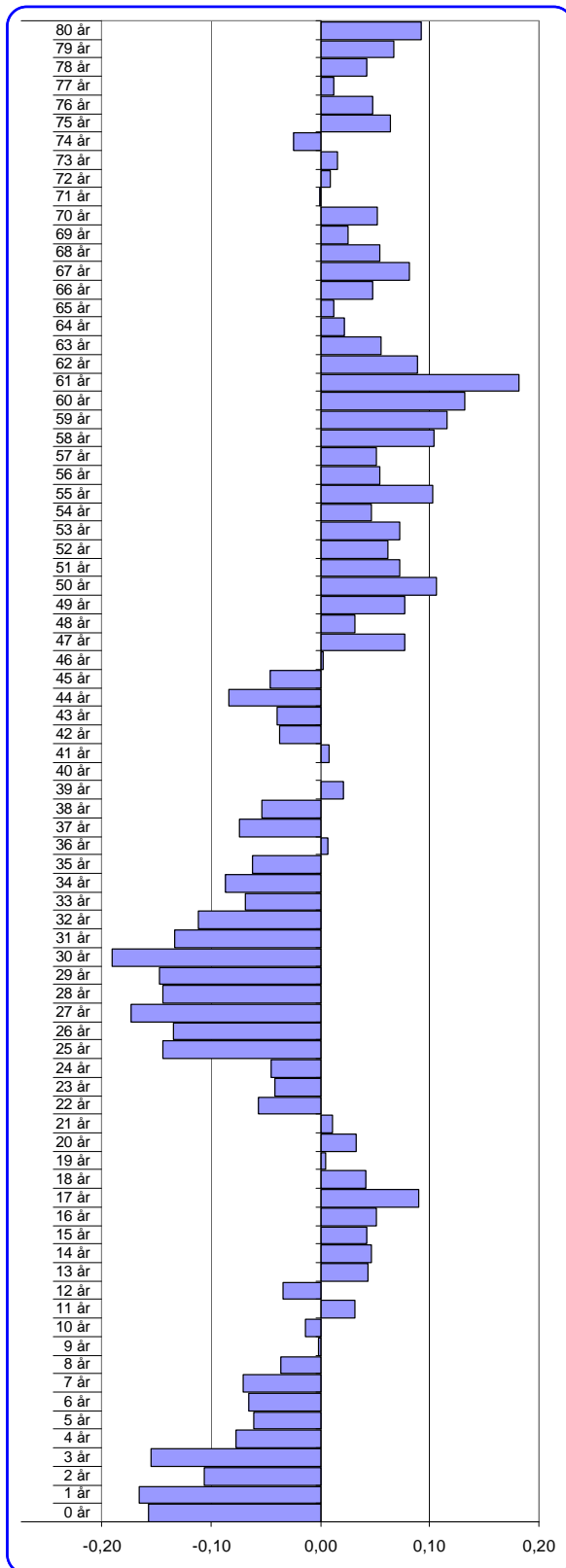
Figur 4: Utvikling av folketall i regionene i Telemark, indeksert slik at nivået 1990=100. Datakilde: SSB.

✓ **Folketallet i Grenland sammenliknet med andre regioner**

Grenland har en langt mer positiv befolkningsutvikling enn resten av Telemark. Mens befolkningen i Grenland øker hvert år, er tendensen i de andre regionene synkende.

Grenland har imidlertid over 60 prosent av befolkningen i Telemark, slik at befolkningsveksten i Grenland fører til at hele fylket har en positiv befolkningsutvikling sett under ett etter 1990.

I 2005 var imidlertid veksten i folketallet i Grenland for svak til å "redde" fylket, og befolkningen i Telemark sank med 155 personer.



Figur 5: Avvik i andelen av befolkningen i ulike alderstrinn mellom Grenland og Norge, Data: SSB.

✓ **Aldersfordeling**

I figuren til venstre har vi sett på andelen av befolkningen i hvert alderstrinn, og sammenliknet denne andelen med tilsvarende andel for hele landet.

Grenland har lavere andel barn opp til 10 år enn landet for øvrig.

I aldersgruppen 10 til 20 år har Grenland høyere andel enn landsgjennomsnittet for de fleste alderstrinn.

I aldersgruppen 20 til 45 er det relativt færre i Grenland enn i landet ellers.

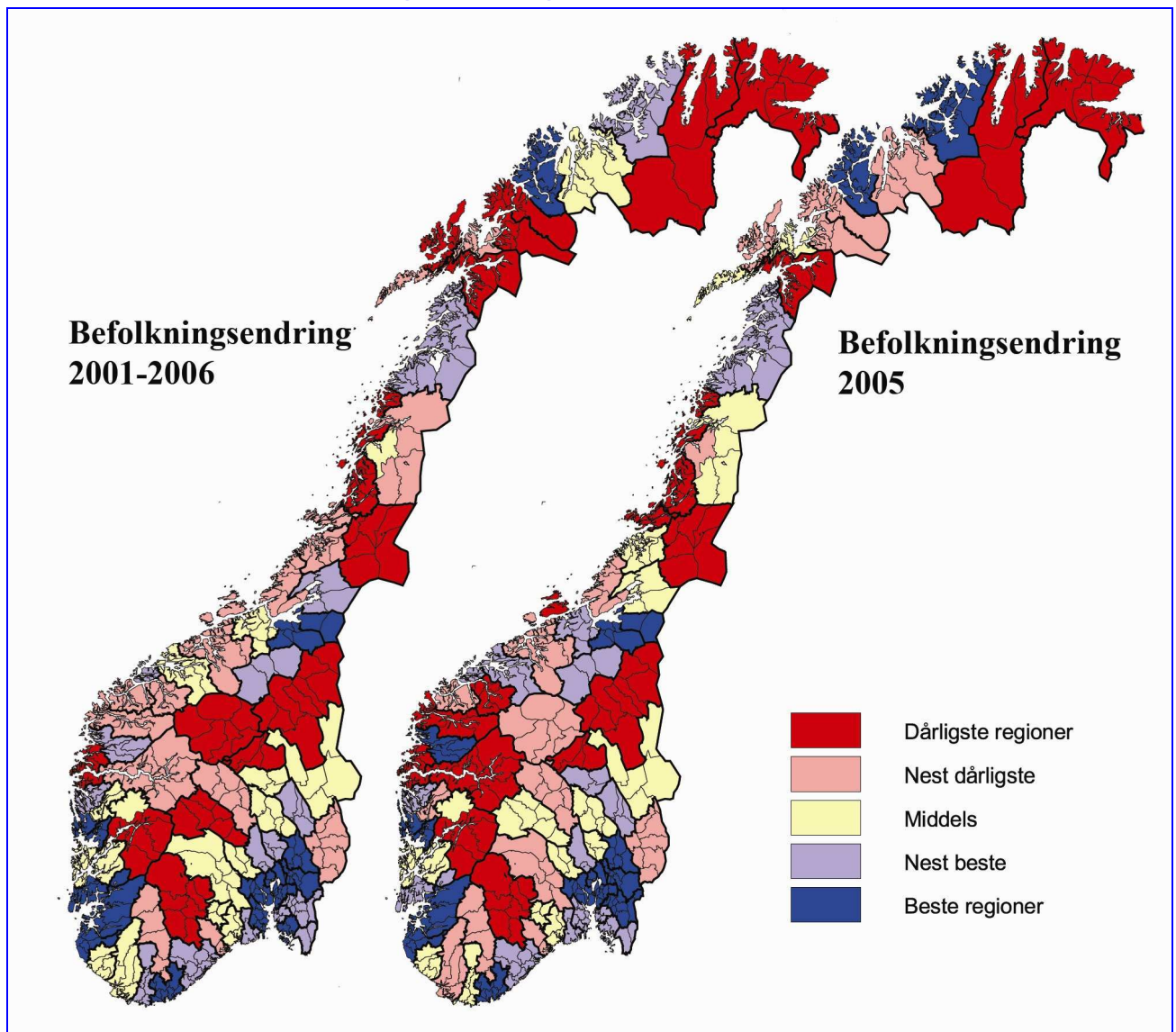
Fra 46 år og oppover er det igjen høyere andel i Grenland enn landsgjennomsnittet.

Aldersfordelingen reflekterer at mange flytter ut av regionen etter endt videregående skole. Det er forholdsvis lavest andel i aldersgruppen 25-30 år. Dette er også årsaken til at de er færre små barn, ettersom andelen kvinner i fødedyktig alder er lavere enn landsgjennomsnittet.

Det kan se ut til at en del flytter inn i regionen etter at de passerer 30 år, og at de tar med seg barn.

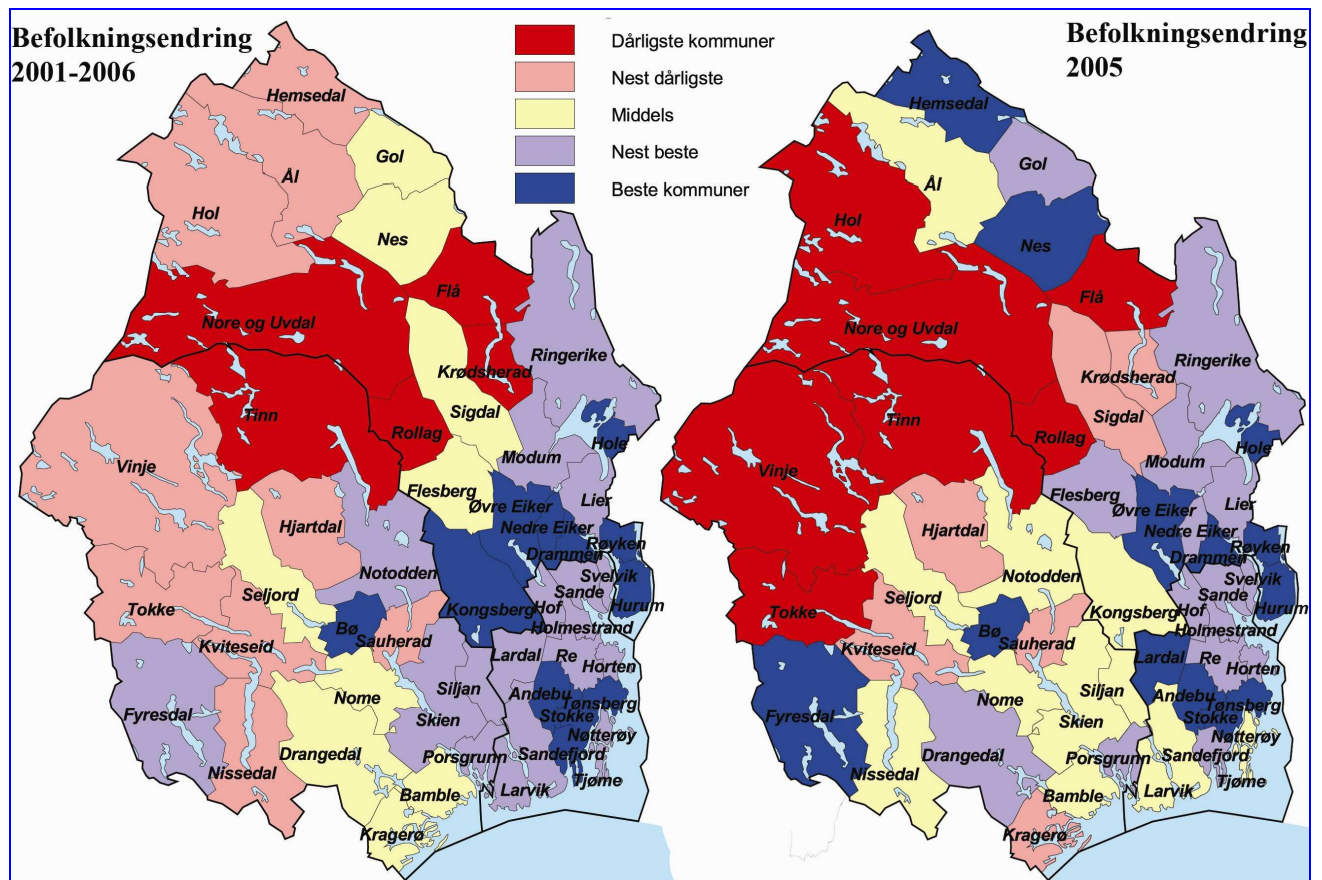
Telemark har sterk negativ flyttebalanse i aldersgruppen 20-29 år, men positiv flyttebalanse både for de over 40, og for barn under 15 år.

✓ **Kart med befolkningsendringer**



Figur 6: Endring i folketall i 2005 og i perioden 2001-2006 i 82 regioner i Norge. Regionene er rangert i forhold til hverandre, slik at det er fem kategorier med like mange regioner i hver.

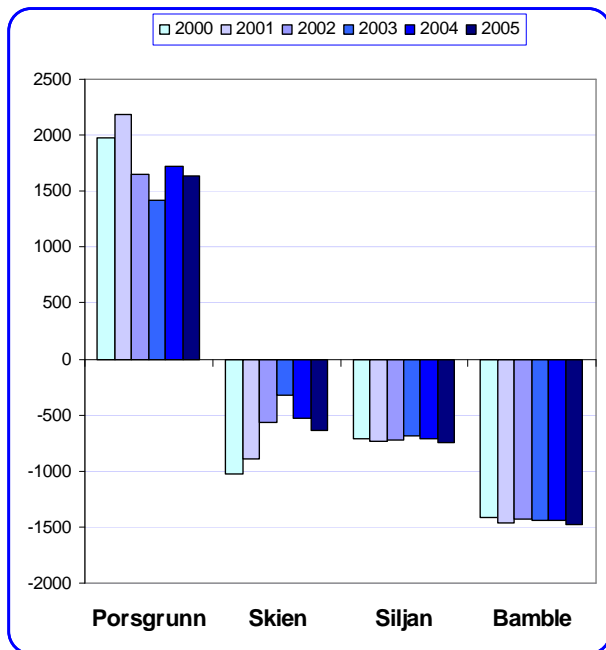
Veksten i folketallet er konsentrert til områdene rundt storbyene Oslo, Kristiansand, Stavanger, Bergen, Trondheim og Tromsø, og i 2005 også Vest-Finnmark. Regioner med sterk nedgang i folketallet finner vi i perifere områder i Sør-Norge, og i Nord-Norge. Som vi ser er Grenland markert med gul, som betyr at regionen plasserer seg blant de regionene som har middels høy økning i folketallet.



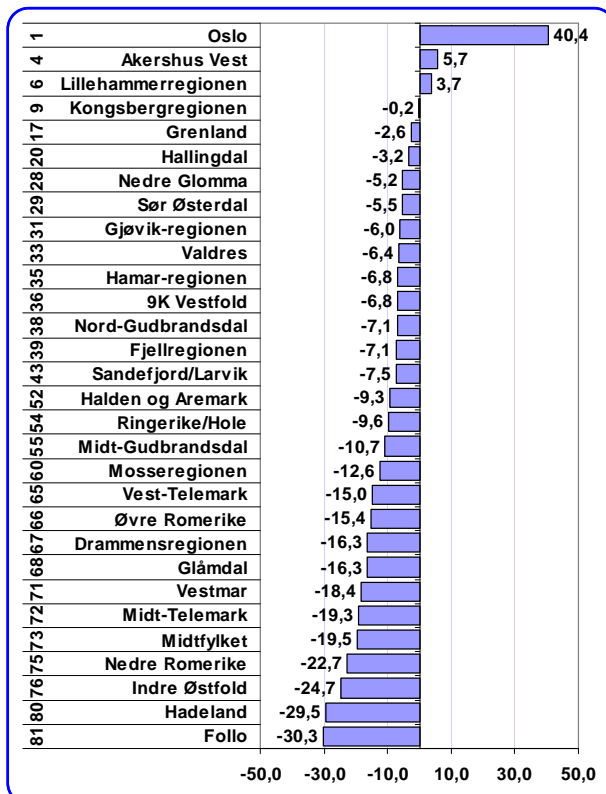
Figur 7: Endring i folketall i 2005 og i perioden 2001-2006 i kommunene i BTV. Kommunene i Norge er rangert i forhold til hverandre, slik at det er fem kategorier med like mange kommuner i hver.

I BTV er det sterk vekst i kommunene som er nærmest Oslo, mens de mer perifere kommunene har nedgang i folketallet. Kommuner som skiller seg ut er Fyresdal og Bø. I 2005 har også Hemsedal, Gol og Nes kommuner i Buskerud en god befolkningsutvikling til tross for at de er små kommuner langt fra sentra.

Det er også et trekk at vekstområdet rundt Oslo har krympet. Mange kommuner som tidligere var innenfor vekstområdet rundt Oslo har nå stagnerende folketall, som Kongsberg, Notodden, Siljan, Skien, Larvik og Sandefjord.



Figur 8: Netto innpendling, overskudd på arbeidsplasser i 2000-2005. Datakilde: SSB.



Figur 9: Netto innpendling i prosent av bosatte arbeidstakere i regionene på Østlandet i 2005. Tallene til venstre angir rangeringen blant regionene i Norge mht nettoppendling. Datakilde: SSB.

➤ Pendling

✓ Netto innpendling i kommunene i Grenland

Mange arbeidstakere krysser kommunegrenser for å arbeide i andre kommuner. Dersom et område har flere arbeidstakere enn arbeidsplasser, må en del av arbeidstakerne finne arbeid utenfor området.

I figuren til venstre er nettoppendlingen i de fire Grenlandskommunene illustrert. Porsgrunn har et overskudd på arbeidsplasser på 1635. De andre kommunene i Grenland har underskudd på arbeidsplasser.

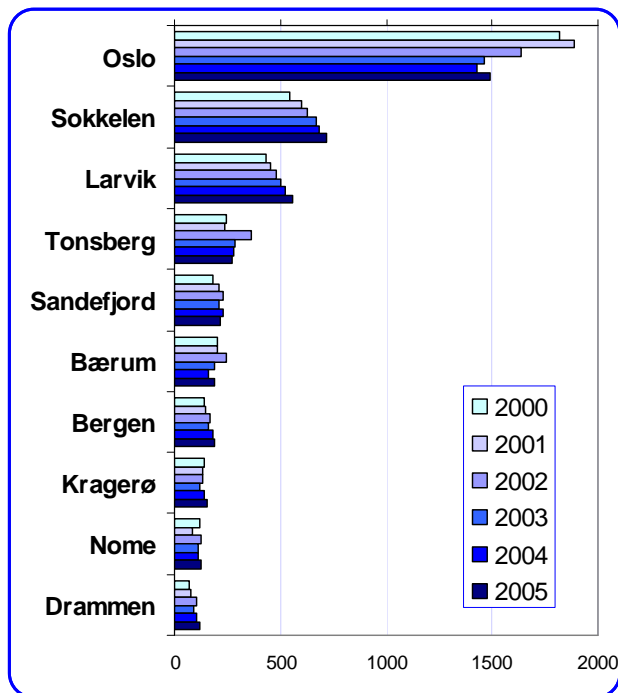
Alle kommunene i Grenland fikk en svekkelse av netto pendling i 2005, slik at regionens underskudd av arbeidsplasser økte fra 952 i 2004 til 1232 i 2005. Antall sysselsatte personer økte med 747, mens antall arbeidsplasser økte med 467. Økningen i netto utpendling skyldes derfor først og fremst at antall sysselsatte personer i økte i Grenland.

✓ Pendling i ulike regioner

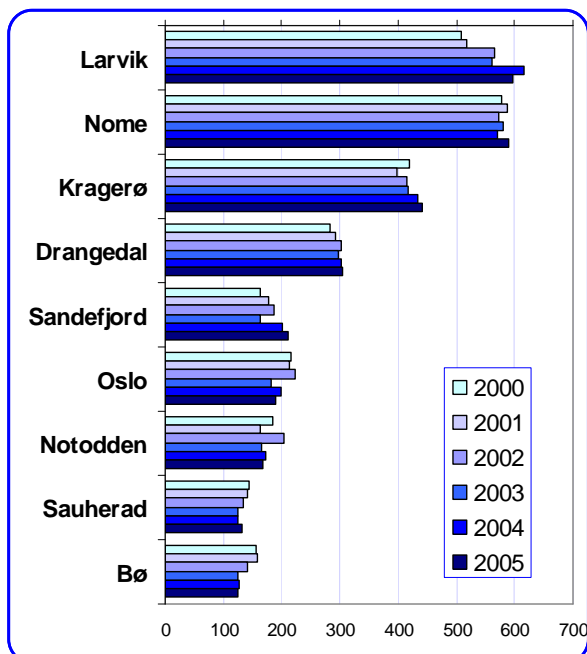
Vi kan også sammenlikne Grenlands underskudd på arbeidsplasser med andre regioner på Østlandet. Det som kjennetegner arbeidsmarkedet på Østlandet er at Oslo har et stort overskudd på arbeidsplasser. Det er over 100.000 personer (netto) som pendler inn til Oslo fra andre deler av landet.

Det er bare tre regioner på Østlandet som har overskudd av arbeidsplasser, det er Oslo, Akershus Vest og Lillehammerregionen. Grenlands lille underskudd på arbeidsplasser plasserer regionen på femteplass når det gjelder selvforsyningsgrad av arbeidsplasser av regionene på Østlandet.

På landsbasis er Grenland nr 17 av 82 regioner når det gjelder netto innpendling.



Figur 10: Antall arbeidstakere fra Grenland som pendler ut av regionen 2000-2005. Datakilde: SSB.



Figur 11: Antall arbeidstakere utenfor Grenland som pendler inn til regionen 2000-2005. Datakilde: SSB.

✓ Utpendling fra Grenland

I figuren til venstre ser vi de kommunene som har flest arbeidstakere fra Grenland.

Oslo er den kommunen med klart flest arbeidstakere fra Grenland. Det er 1491 personer som er bosatt i Grenland som arbeider i Oslo. I 2005 økte antall pendlere fra Grenland til Oslo igjen, etter en nedgang de foregående årene.

Det er også 716 personer som arbeider på Sokkelen. Antallet som arbeider på sokkelen er økende. Andre kommuner med mange arbeidstakere fra Grenland er Larvik (555), Tønsberg (273), og Sandefjord (218).

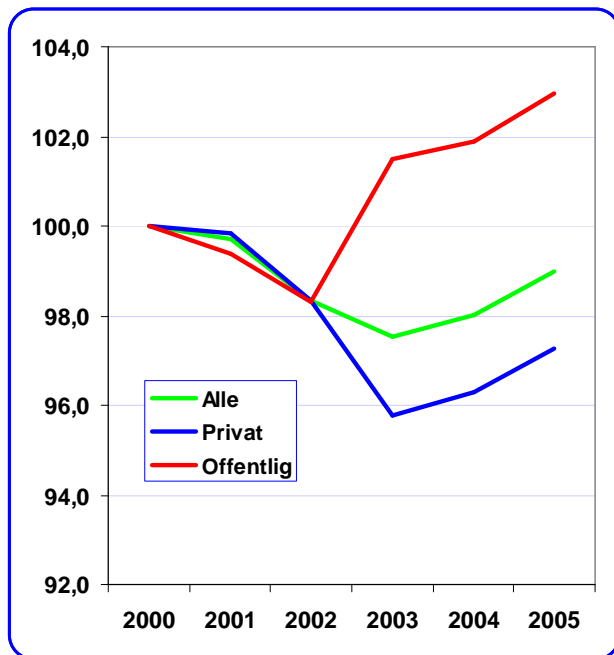
Antallet arbeidstakere fra Grenland som arbeider i andre Telemarkskommuner er lavt. En del pendler imidlertid til Kragerø (153), Nome (123), Notodden (66) og Bø (57). Det er over dobbelt så mange som pendler til Vestfold, enn som pendler til andre Telemarkskommuner.

✓ Innpending til Grenland

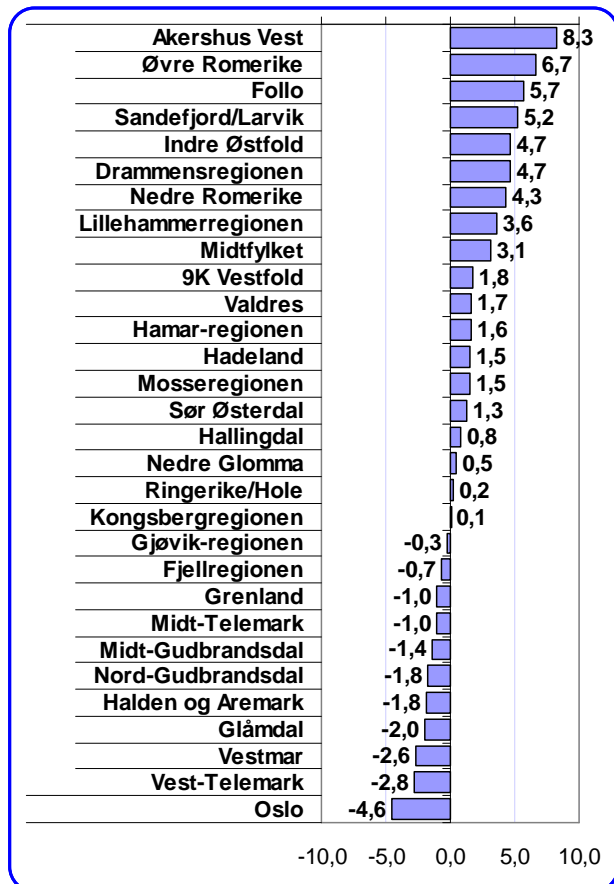
I diagrammet til venstre er det vist antall personer som pendler inn til Grenland fra andre kommuner.

Utenom Telemark er det Larvik (597), Sandefjord (212) og Oslo (190) som leverer flest arbeidstakere til Grenland. Det er flere personer fra Larvik som arbeider i Grenland, enn omvendt. Pending mellom Grenland og Vestfold øker begge veier.

Listen med kommuner som har mange sysselsatte som pendler inn til Grenland er i stor grad dominert av andre kommuner i Telemark. Grenland sysselsetter dermed mange personer fra det øvrige Telemark, mens personer fra Grenland i mindre grad drar nytte av arbeidsmarkedet i det øvrige Telemark.



Figur 12: Utviklingen i sysselsetting i Grenland, indeksert slik at nivået i 2000=100. Data: SSB.



Figur 13: Prosentvis vekst i sysselsetting i perioden 2000-2005 i regionene på Østlandet. Datakilde: SSB.

➤ Sysselsetting

✓ Utviklingen i Grenland

Figuren viser utviklingen i sysselsetting i Grenland, for privat, offentlig og samlet sysselsetting.

Antall arbeidsplasser i Grenland økte fra 45715 i 2004 til 46182 i 2004. Økningen på 467 arbeidsplasser tilsvarer ca en prosent.

I de to siste årene har antall ansatte økt både i privat og offentlig sektor. Sysselsettingen i det private næringslivet sank fra 2000 til 2003, men er nå i vekst igjen.

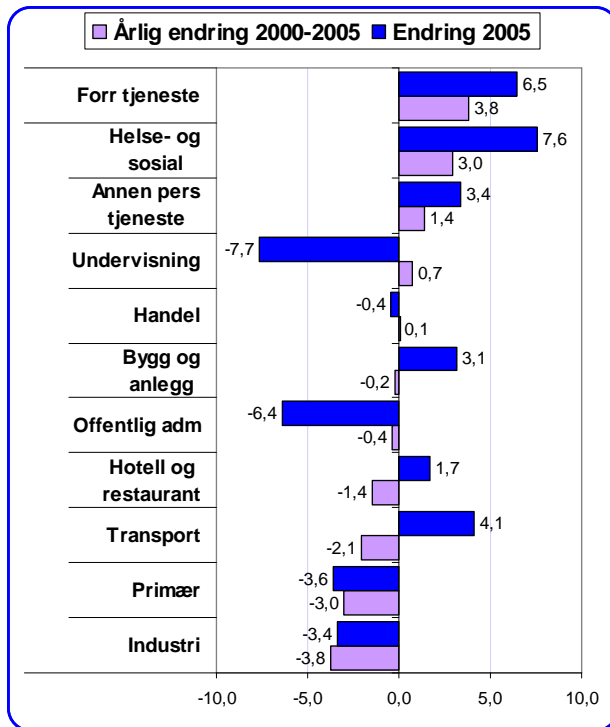
Likevel er det færre arbeidsplasser i Grenland i 2005 enn det var i 2000.

✓ Regionene på Østlandet

I figuren til venstre er utviklingen i sysselsettingen i perioden 2000-2005 vist for regionene på Østlandet. Her er all sysselsetting i privat og offentlig regi tatt med.

Regionene rundt Oslo, som Akershus Vest (Akser og Bærum), øvre Romerike og Follo har hatt den sterkeste veksten, mens Oslo har hatt den største nedgangen.

Grenland hører til regionene som har hatt nedgang i sysselsettingen i perioden, men nedgangen er forholdsvis beskjeden. De andre regionene i Telemark har hatt sterkere nedgang.



Figur 14: Prosentvis vekst i sysselsetting i forskjellige næringer i Grenland. Datakilde: SSB.

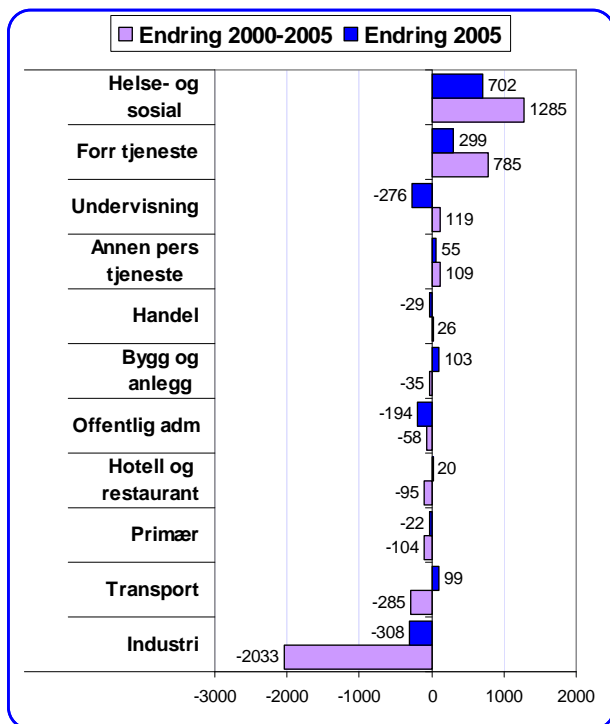
✓ **Sysselsettingsutvikling i de ulike næringene, prosent**

I figur 14 er utviklingen i antall arbeidsplasser i de ulike næringene vist for 2005 og for hele perioden 2000 til 2005.

De bransjene som har sterkest økning i sysselsettingen i de siste fem årene er forretningsmessig tjenesteyting, helse- og sosialtjenester og annen personlig tjenesteyting. I disse bransjene akselererte veksten i 2005.

Industrien har hatt den største nedgangen, her er 18,9 prosent av arbeidsplassene lagt ned fra 2000 til 2005, tilsvarende en årlig nedgang på 3,8 prosent. Nedgangen i industriarbeidsplasser i 2005 var 3,4 prosent

Også primærnæringene har hatt en kraftig tilbakegang i perioden.



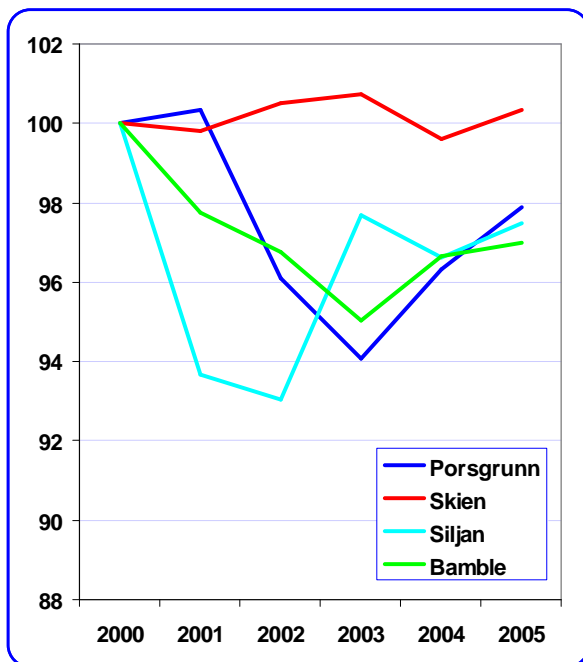
Figur 15: Vekst i sysselsettingen i ulike næringer i Grenland, antall personer. Datakilde: SSB.

✓ **Sysselsettingsutvikling, antall ansatte, i ulike næringer**

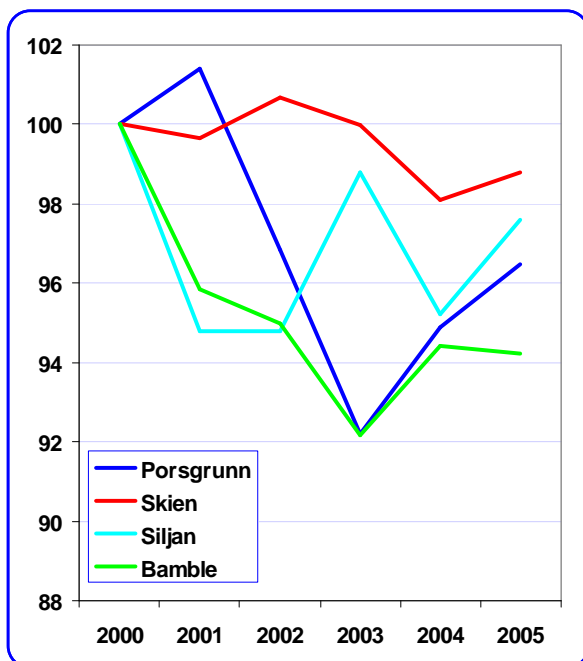
I figuren til venstre ser vi utviklingen i antall ansatte i Grenland i forskjellige næringer.

Det er nedgangen i industrisysselsettingen som er det mest iøynefallende trekket. Siden 2000 har det gått tapt 2033 arbeidsplasser i industrien i Grenland. Siste år, i 2005, ble tapet på 308 arbeidsplasser.

Innenfor helse- og sosialtjenester og forretningsmessig tjenesteyting har sysselsettingen gått sterkt opp. Økningen i sysselsettingen i disse næringene veier omtrent opp nedgangen i industrisysselsettingen.



Figur 16: Utviklingen i samlet sysselsetting i kommunene i Grenland. Indeksert slik at nivået i 2000 = 100. Datakilde: SSB.



Figur 17: Utviklingen i privat sysselsetting i kommunene i Grenland. Indeksert slik at nivået i 2000 = 100. Datakilde: SSB.

✓ Sysselsettingsvekst i kommunene

Utviklingen i samlet sysselsetting i Grenland kan også splittes opp kommunevis. På den måten kan en se hvorvidt nedgangen har kommet i enkelte kommuner, eller om nedgangen er jevnt spredt i regionen. En slik oppsplitting er gjort i figuren til venstre.

Skien har hatt en stabil utvikling i perioden, med svært små endringer fra år til år. I 2005 var det litt flere arbeidsplasser i Skien enn i 2000.

De andre kommunene i Grenland har hatt en dårligere utvikling, med en nedgang i antall arbeidsplasser de siste fem årene. Nedgangen her kom imidlertid i årene 2000-2003. I de to siste årene har det vært vekst i antall arbeidsplasser i Porsgrunn og Bamble.

✓ Privat sysselsetting i kommunene

Den private sysselsettingen har utviklet seg svakere enn den offentlige sysselsettingen i de siste fem årene.

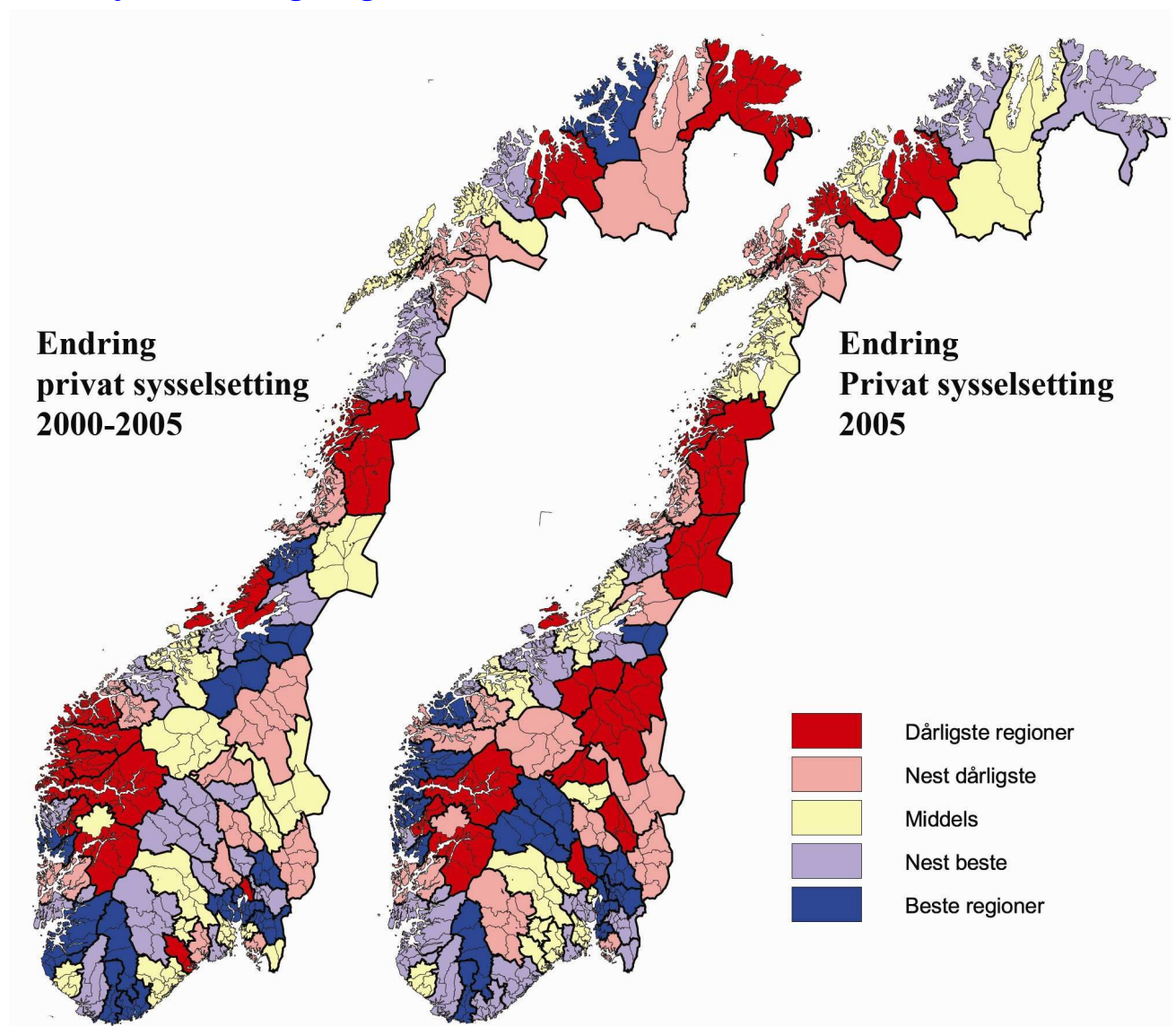
Alle kommunene i Grenland har hatt en nedgang i privat sysselsetting fra 2000 til 2005. Utviklingen har imidlertid vært noe forskjellig.

I Skien var utviklingen i privat sysselsetting positiv først i perioden, men med en nedgang i årene 2002-2004.

Porsgrunn hadde en sterk nedgang i 2002 og 2003, men har hatt en vekst i private arbeidsplasser i de to siste årene.

Bamble har hatt den svakeste utviklingen. Her har det vært en nedgang i antall private arbeidsplasser på nesten seks prosent fra 2000 til 2005.

✓ **Kart med endring i sysselsetting, regioner**

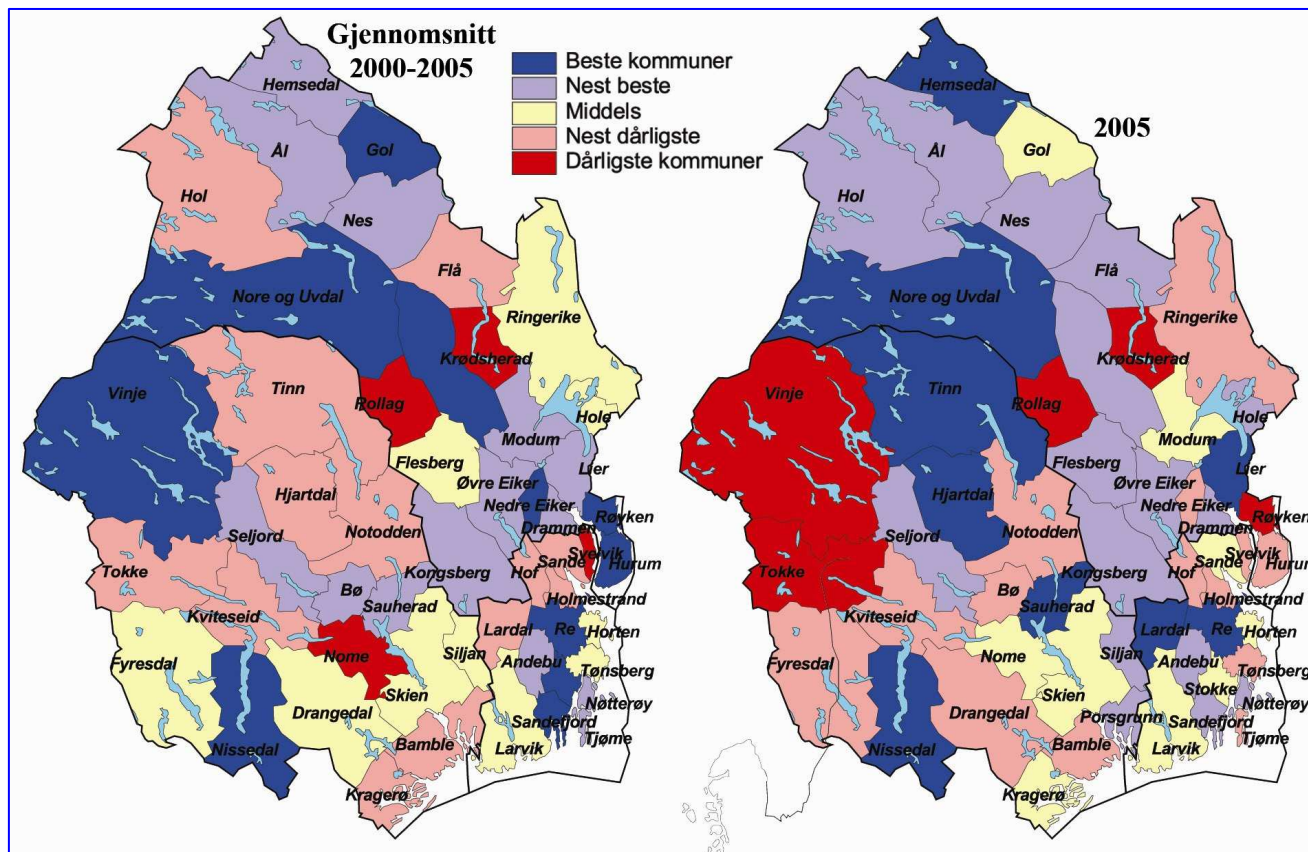


Figur 18: Vekst i private arbeidsplasser. Kilde: SSB.

Veksten i arbeidsplasser i perioden 2000-2005 følger omtrent det samme mønsteret som vekst i folketall. Områder rundt Oslo, Kristiansand, Stavanger, Bergen og Trondheim har sterkest vekst. Litt spesielt for denne perioden er at Oslo har hatt en sterk nedgang i antall arbeidsplasser. Vi ser også at Vest-Finnmark har hatt en sterk vekst i arbeidsplasser. Grenland er markert med lyserødt, som betyr at regionen er blant regionene med nest størst nedgang i antall private arbeidsplasser.

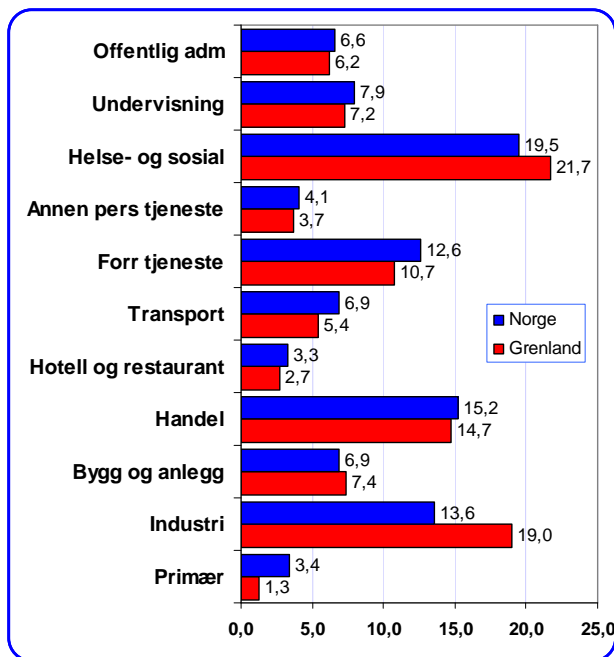
I 2005 er bildet noe mer uregelmessig. En del regioner på Nordvestlandet, samt Hallingdal og Valdres er nå med blant regionene med høyest vekst. Oslo har nå igjen sterk vekst i privat sysselsetting. Grenland er nå markert med gult, som betyr at regionen har middels vekst.

✓ **Kart med vekst i privat sysselsetting, kommuner**

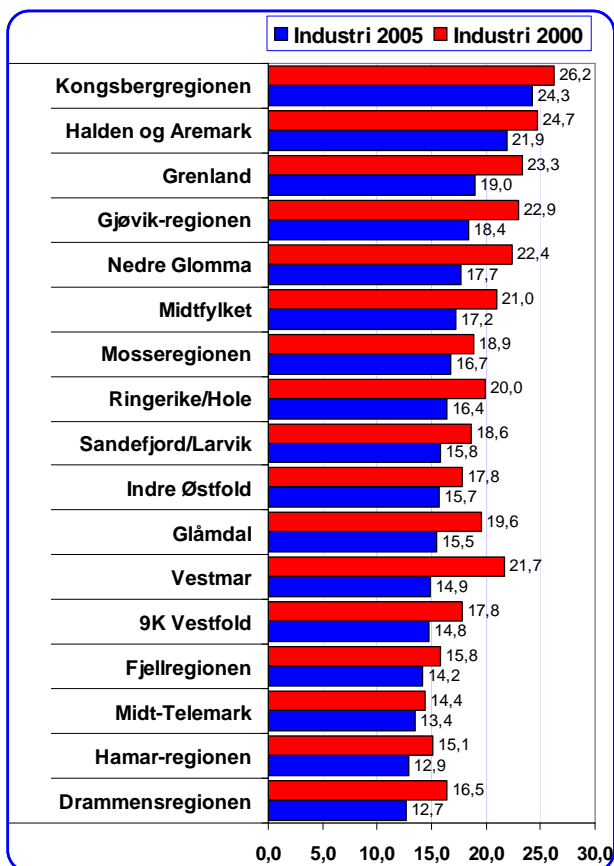


Figur 19: Vekst i privat sysselsetting. Kilde: SSB.

Veksten i den privat sysselsettingen har en litt merkelig geografisk fordeling. Det ville vært naturlig å forvente at det var sterkest vekst i områder som har vekst i folketallet, men det synes ikke å være noen sammenheng med folketallsvekst og vekst i private arbeidsplasser. Mange kommuner med nedgang i folketallet har samtidig vekst i private arbeidsplasser.



Figur 20: Prosentvis fordeling av sysselsetting på hovednæringer i 2004. Data fra SSB.



Figur 21: Prosentvis andel industri av samlet antall ansatte. Data fra SSB.

➤ Næringsstruktur

Vi kan analysere næringsstrukturen gjennom å se på hvordan sysselsettingen fordeler seg mellom de ulike næringene.

I figuren til venstre har vi sammenliknet næringsstrukturen i Grenland med næringsstrukturen i Norge.

Det som er framtreddende med næringsstrukturen i Grenland er den store andelen industri. I Grenland er 19 prosent av alle ansatte sysselsatt i industrien.

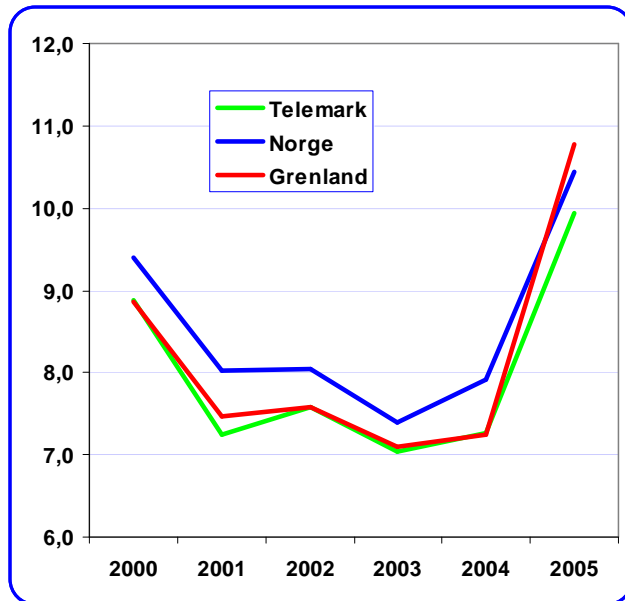
Ellers er bygg og anleggsnæringen og helsesektoren større enn landsgjennomsnittet.

I de andre næringene er sysselsettingen i Grenland relativt mindre enn landsgjennomsnittet. Dette gjelder spesielt primærnæringer, transport, og forretningsmessig tjenesteyting

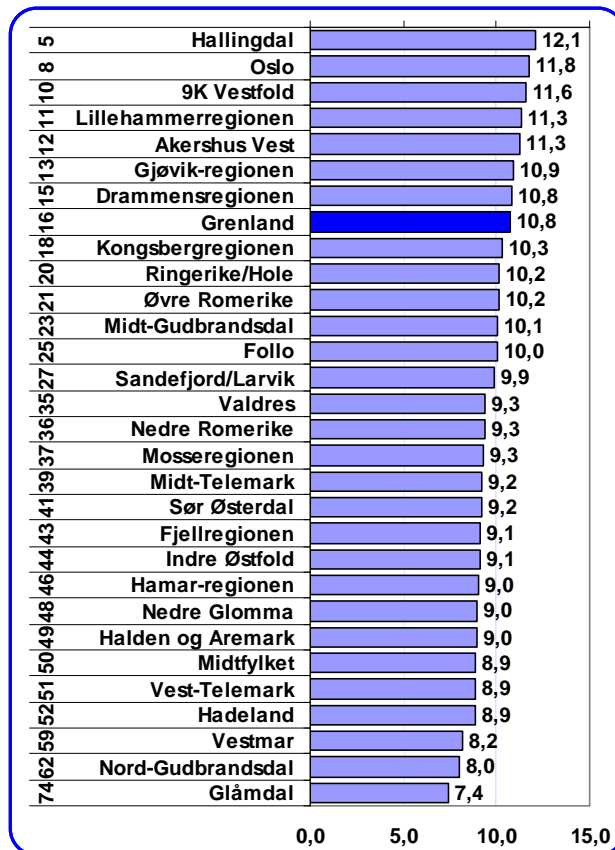
✓ Industrien i Grenland

Vi har sett at Grenland har en næringsstruktur som atskiller seg fra resten av Østlandet gjennom en høy industriandel. For å undersøke hvorvidt Grenlands industriandel er enestående på Østlandet, kan vi sammenlikne industriandelen i Grenland med industriandelen til de øvrige regionene på Østlandet. Dette er gjort i diagrammet til venstre.

Grenland, med sin industriandel på 19 prosent, er på tredje plass blant Østlandsregionene. Kongsbergregionen og Halden-regionen har begge høyere andel industri. På landsbasis er det mange regioner med høyere industriandel, Grenland er nr 18 av 82 regioner når det gjelder industriandel. Vi ser at alle regioner har en nedgang i antall ansatte i industrien, omtrent i samme størrelsesorden som Grenland.



Figur 22: Etableringsfrekvens i Grenland, Telemark og Norge. Datakilde: Foretaksregisteret.



Figur 23: Etableringsfrekvens i 2005 i regionene på Østlandet. Tallene til venstre angir regionens rangering blant de 82 regionene i Norge. Datakilde: Foretaksregisteret.

➤ Nyetableringer

Vi kan undersøke nyetableringsaktiviteten i et område gjennom å se på antall nyregistrerte foretak i prosent av eksisterende foretak i foretaksregisteret.

I figuren er etableringsfrekvensen i Grenland målt for hvert år, og sammenliknet med etableringsfrekvensen for Telemark og Norge.

Etableringsfrekvensen i Grenland økte sterkt i 2005. Etter å ha ligget under landsgjennomsnittet i mange år, har Grenland nå høyere etableringsfrekvens enn landsgjennomsnittet.

Etableringsfrekvensen i Grenland i 2004 var på 10,8 prosent, mens etableringsfrekvensen i Norge var 10,4 prosent.

✓ Etableringer i Grenland og andre regioner

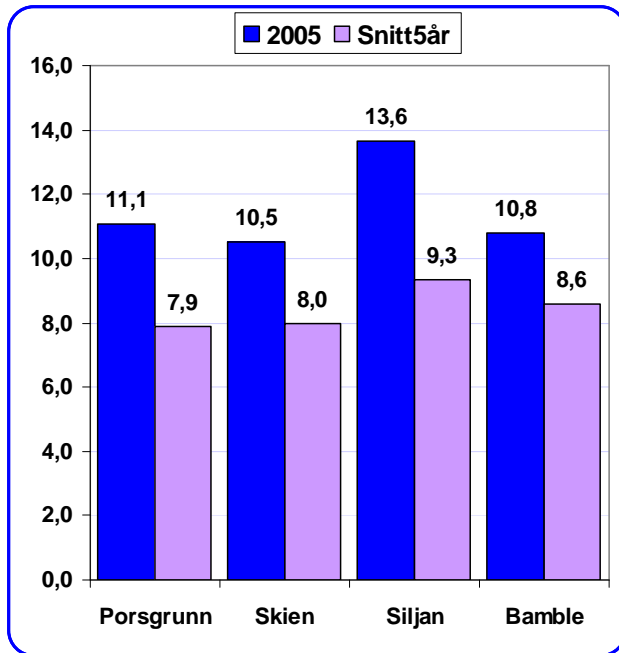
Det er mulig å sammenlikne etableringsfrekvensen i Grenland med tilsvarende etableringsfrekvens i andre regioner. Dette er gjort i diagrammet til venstre.

Noe overraskende er det Hallingdal som har høyest etableringsfrekvens av regionene på Østlandet i 2005, mens Oslo og 9K Vestfold er nr 2 og 3.

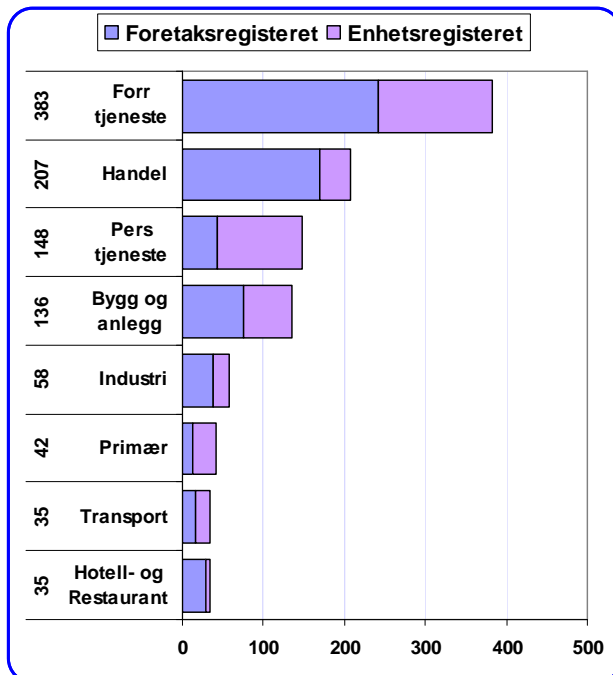
Etableringsfrekvensen i Grenland på 10,8 prosent plasserer regionen som nr 8 blant de 30 regionene på Østlandet.

Grenlands plassering blant alle landets 82 regioner er nr 16.

Dette er en stor forbedring, ettersom Grenland i de siste fire årene har plassert seg under gjennomsnittet blant norske regioner.



Figur 24: Etableringsfrekvens i kommunene i Grenland. Datakilde: Foretaksregisteret.



Figur 25: Nyregistrerte foretak i Grenland i 2005, fordeling på ulike næringer. Tallene til venstre angir samlet antall nyregistreringer. Datakilde: Brønnøysundregistrene.

✓ Nyetableringer kommunevis

Etableringsfrekvenser kan også måles innenfor hver enkelt kommune. I figuren til venstre er etableringsfrekvenser i kommunene i Grenland vist, både for 2005, og gjennomsnitt for perioden 2001-2005.

Alle de fire kommunene i Grenland hadde høyere etableringsfrekvens i 2005 enn snittet de siste fem årene.

Siljan hadde høyest etableringsfrekvens med 13,6 prosent, men har relativt få bedrifter.

Mellom de andre tre kommunene var det forholdsvis liten forskjell.

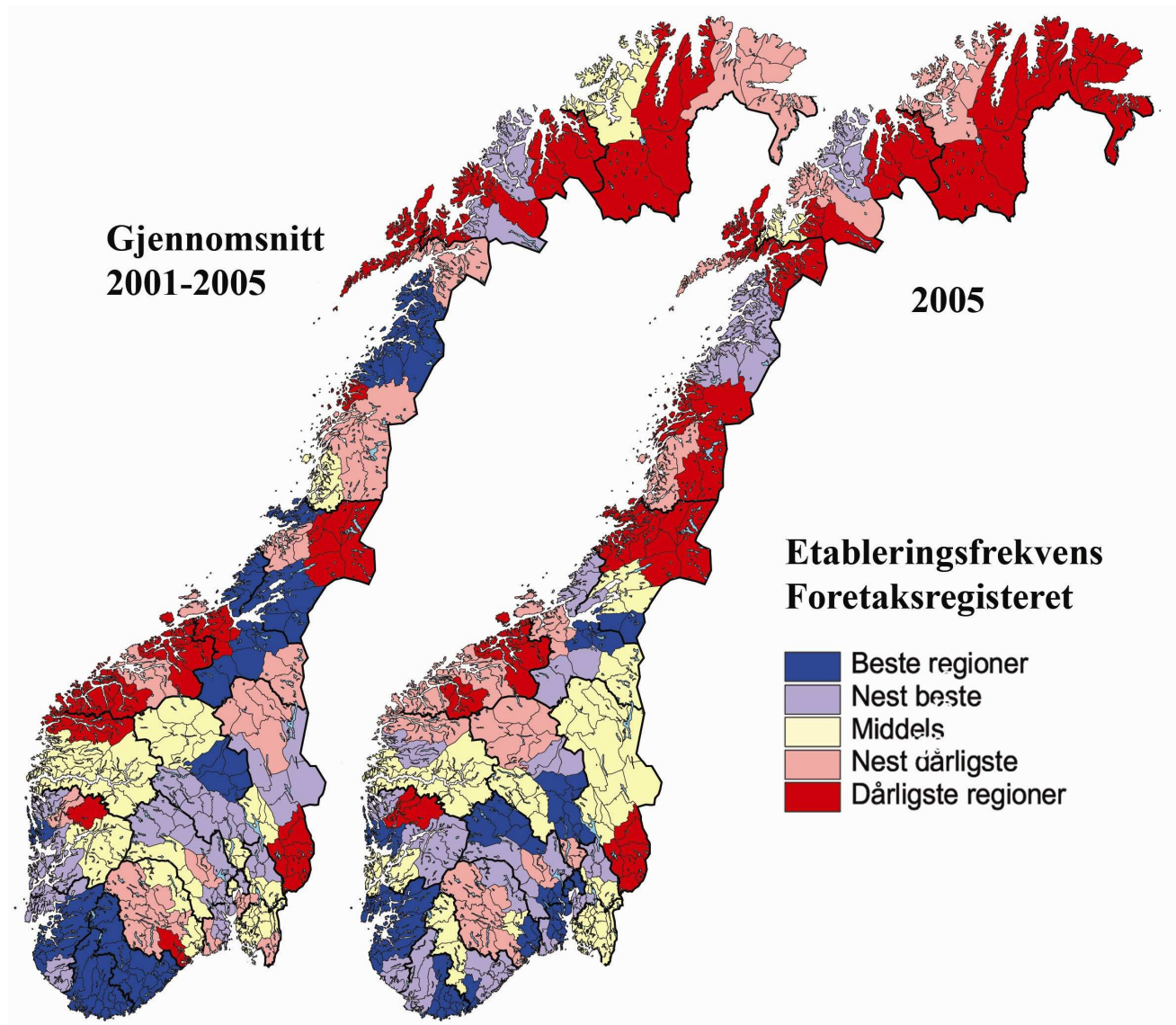
✓ Bransjefordeling nyetableringer

I figur 30 er antall nyregistreringer i Grenland vist. Det er skilt mellom registreringer i foretaksregisteret, og de som bare ble registrert i enhetsregisteret.

Det er klart flest etableringer innen forretningsmessig tjenesteyting. Det ble registrert til sammen 383 foretak i denne bransjen, mot 254 året før. En stor del av økningen her skyldes skattemotiverte nyregistreringer i holdingselskap.

Innenfor handelsvirksomhet ble det etablert 207 nye foretak, mens personlig tjenesteyting hadde 148 nyregistreringer, mens det var registrert 136 innen bygg og anlegg.

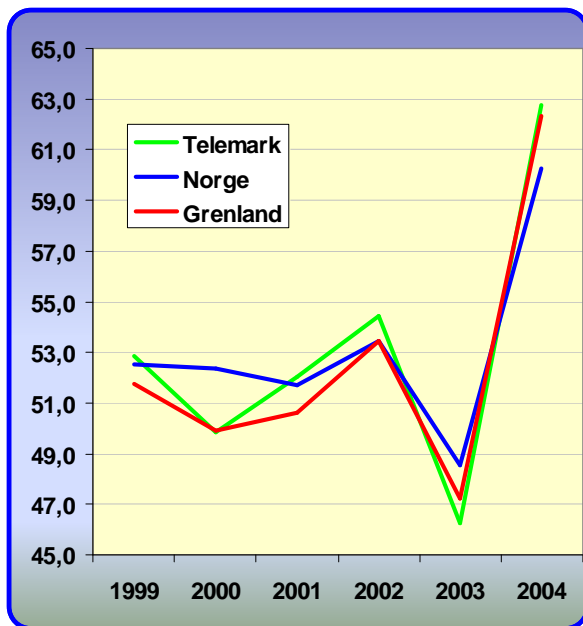
✓ **Kart etableringer**



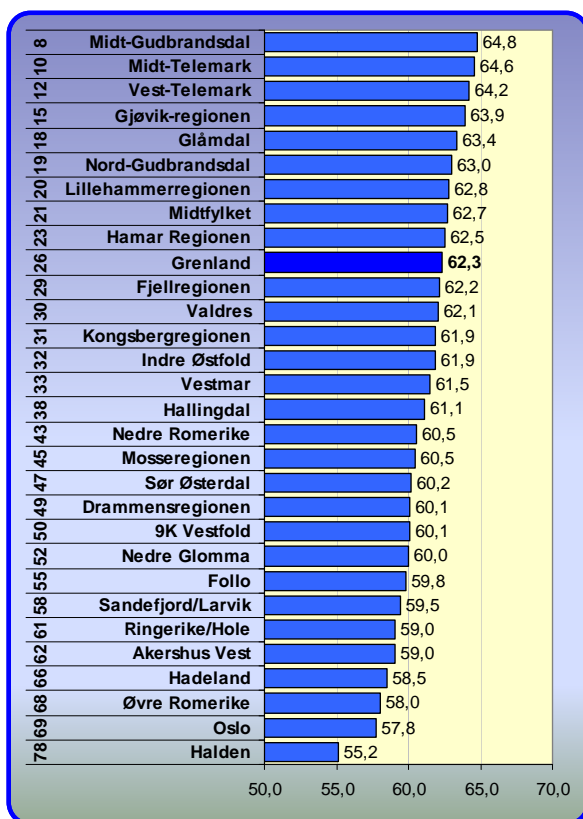
Figur 26: Etableringsfrekvens, andel nye foretak i prosent av eksisterende foretak i Foretaksregisteret for 2005 og gjennomsnitt for perioden 2001-2005.

Vi finner mange nyetableringer i Agder, Rogaland og i Trøndelagsfylkene når vi ser på gjennomsnittet for de siste fem årene. I 2005 har det blitt relativt flere nyetableringer i det sentrale Østlandet, og færre nord for Dovre.

Grenland er kategorien middels for siste femårsperiode (gul farge), men er i beste kategori i 2005 (mørk blå).



Figur 27: Prosentvis andel foretak med realvekst i omsetning. Data: Foretaksregisteret.



Figur 28: Prosentvis andel foretak med realvekst i omsetning i 2004. Data: Foretaksregisteret. Tallene til venstre angir regionens rangering blant de 81 regionene i Norge.

➤ Vekst

I denne rapporten er næringslivsveksten i et område målt med andelen foretak som har vekst i omsetning som er høyere enn veksten i konsumprisindeksen (realvekst). Med denne metoden vil små og store foretak telle likt.

✓ Andel vekstforetak i Grenland

Andelen foretak med realvekst i omsetning har økt sterkt i 2004. Dette gjelder både på landsbasis og i Grenland.

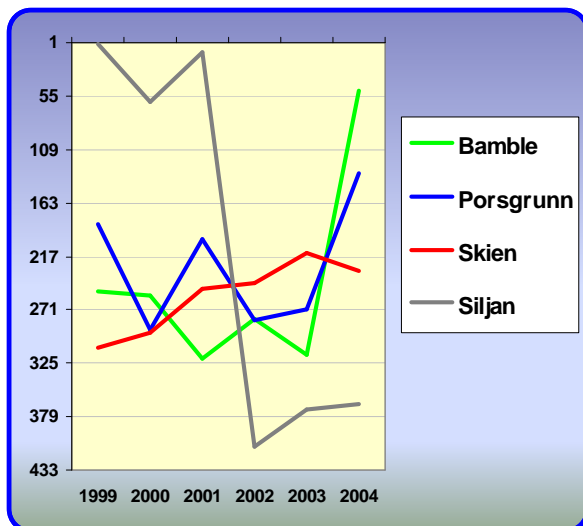
I diagrammet er denne utviklingen vist for Norge, Telemark og Grenland. Næringslivet i Grenland har hatt mindre andel vekstforetak enn landsgjennomsnittet i hele perioden 1999-2003. I 2004 har andelen vekstforetak økt sterkere i Grenland enn på landsbasis, og Grenland har for første gang større andel vekstforetak enn landsgjennomsnittet.

✓ Andel vekstforetak i forhold til andre regioner

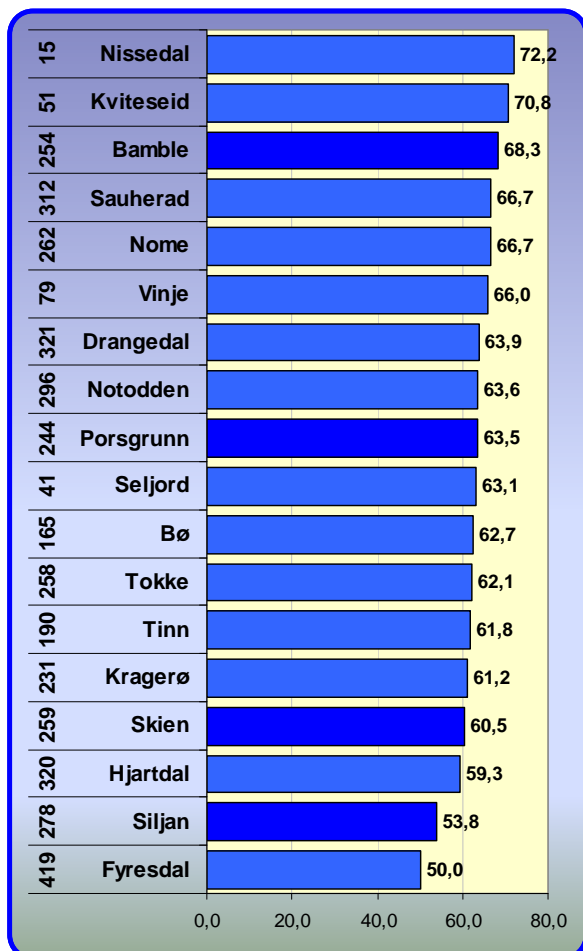
Vi kan sammenlikne andelen vekstforetak i Grenland med andre regioner på Østlandet, slik som det er gjort i figuren til venstre.

62,3 prosent av foretakene i Grenland hadde realvekst i omsetning fra 2003 til 2004. Dette plasserer regionen som nr 10 av de 30 regionene på Østlandet, og som nr 26 av 81 regioner i Norge.

Dette er en stor framgang fra 2003, da Grenland var nr 20 på Østlandet og nr 52 i Norge.



Figur 29: Kommunenenes rangering blant de 433 kommunene i Norge med hensyn til prosentvis andel foretak med realvekst i omsetning. Data: Foretaksregisteret.



Figur 30: Prosentvis andel foretak med realvekst i omsetning i 2004. Data: Foretaksregisteret. Tallene til venstre angir regionens rangering blant de 81 regionene i Norge.

✓ Andel vekstforetak i kommunene i Grenland

Diagrammet til venstre viser hvordan kommunene i Grenland rangeres med hensyn til andel vekstforetak i forhold til andre kommuner i landet i årene 1999-2004.

Siljan har svært få regnskapspliktige foretak og derfor svinger resultatene sterkt.

Bamble og Porsgrunn hadde begge en kraftig forbedring fra 2003 til 2004. Bamble har i hele perioden 1999-2003 ligget under gjennomsnittet, men i 2004 er kommunen nr 50 når det gjelder lønnsomhet. Også Porsgrunn har det beste resultatet på mange år, og er nr 133. Skien plasserer seg litt under gjennomsnittet.

✓ Andel vekstforetak i kommunene i Telemark

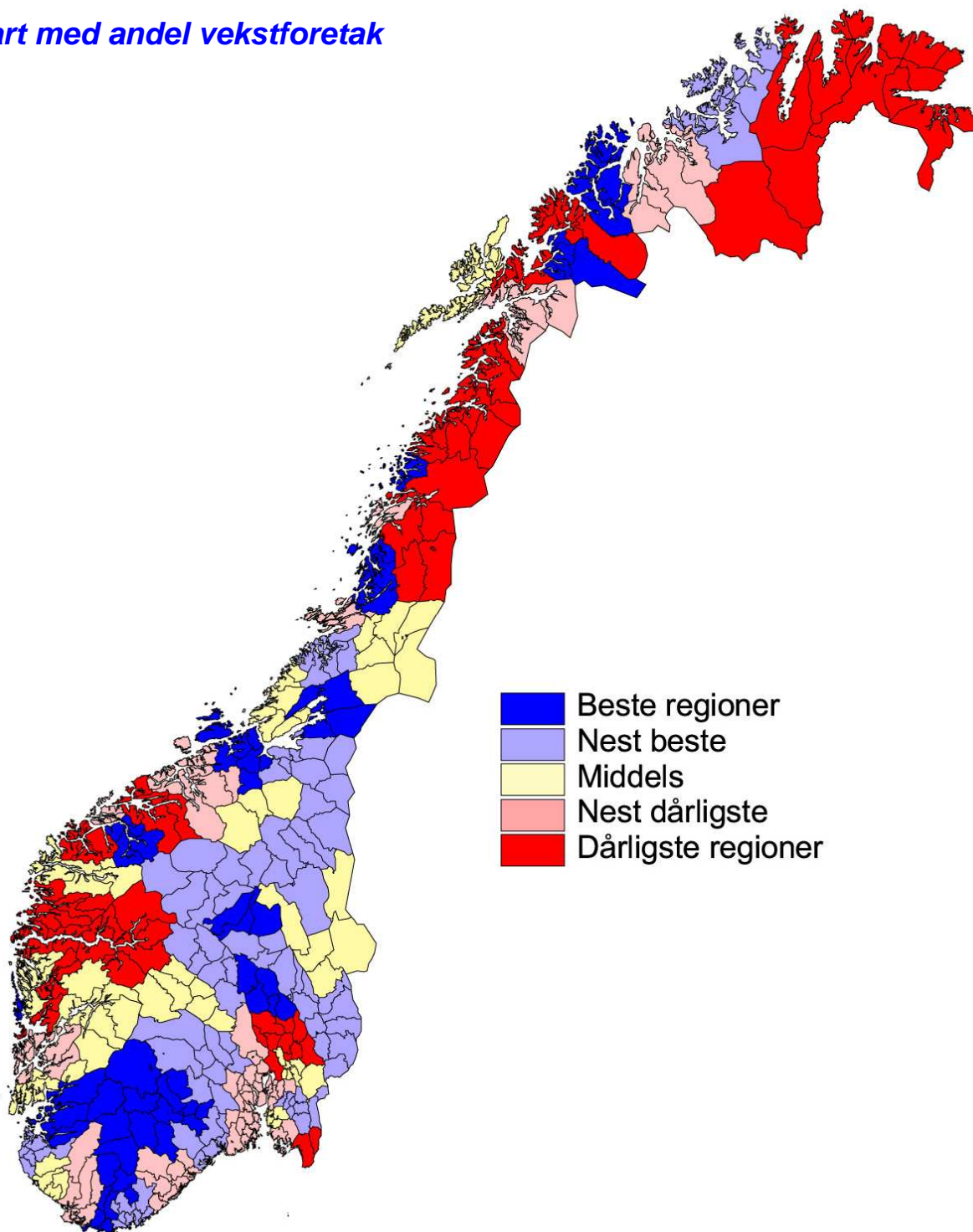
I figur 20 er andel vekstforetak i hver enkelt kommune i Telemark vist for 2004.

Av Grenlandskommunene er det Bamble som har klart størst andel vekstforetak, med 68,3 prosent. Dette er tredje beste resultat blant kommunene i Telemark.

Porsgrunn ligger omtrent på gjennomsnittet, mens Skien og Siljan er blant de dårligste i fylket i 2004.

Tallene helt til venstre i diagrammet viser hvordan kommunen blir rangert blant de 433 kommunene i landet når det gjelder gjennomsnittlig andel vekstforetak i de siste fem årene (1999-2004). Ingen av Grenlandskommunene er rangert over gjennomsnittet.

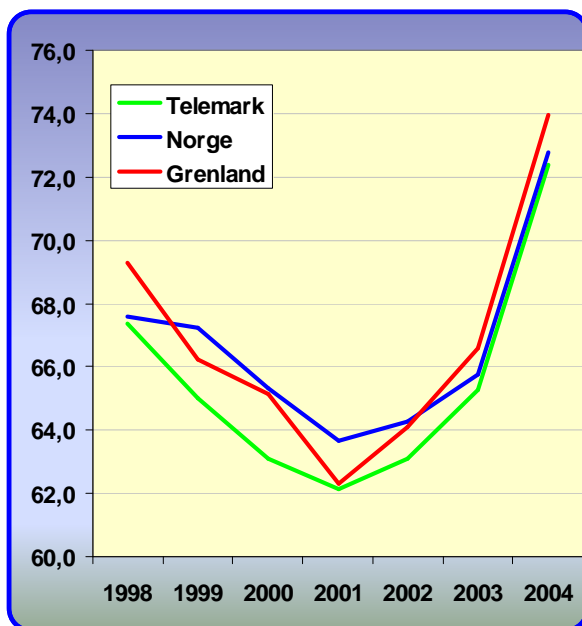
✓ **Kart med andel vekstforetak**



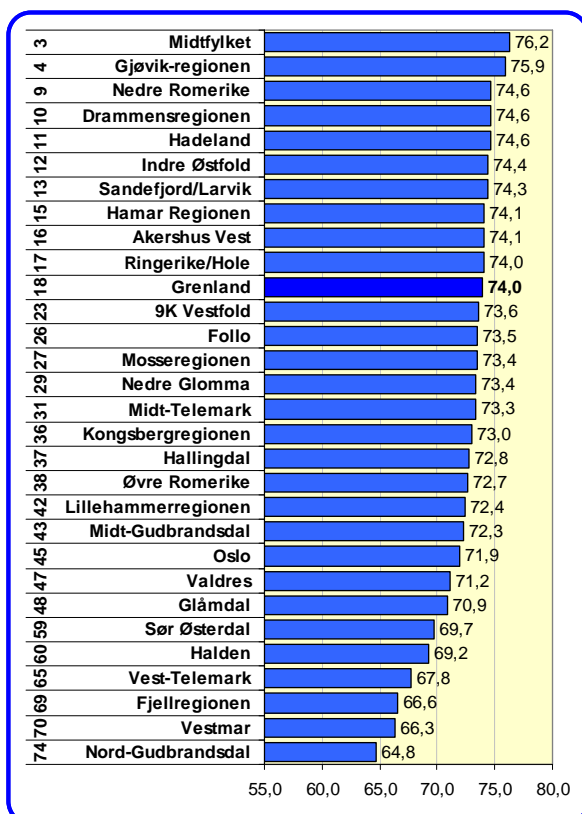
Figur 31: Andel foretak med realvekst i omsetning i 2004.

Det er regioner med mange vekstforetak i alle landsdeler. Denne indikatoren varierer mye fra år til år.

Grenland er markert med lys blå, som betyr at regionen er i nest beste kategori. Grenland er rangert som nr 26 av 81 regioner i 2004.



Figur 32: Prosentvis andel av foretak som har overskudd før skatt. Datakilde: Foretaksregisteret.



Figur 33: Prosentvis andel av foretak med overskudd før skatt i 2004. Tallene til venstre angir regionens rangering blant de 81 regionene i Norge. Datakilde: Foretaksregisteret.

➤ Lønnsomhet

Det er mange måter å måle lønnsomhet på. For å sammenlikne lønnsomheten i næringslivet i ulike områder har vi målt den prosentvise andelen av foretakene som har overskudd før skatt.

✓ Lønnsomhet i Grenland sammenliknet med fylket og landsgjennomsnitt

I figuren til venstre har vi sett på hvordan andelen overskuddsforetak har utviklet seg over tid i Grenland, Telemark og Norge.

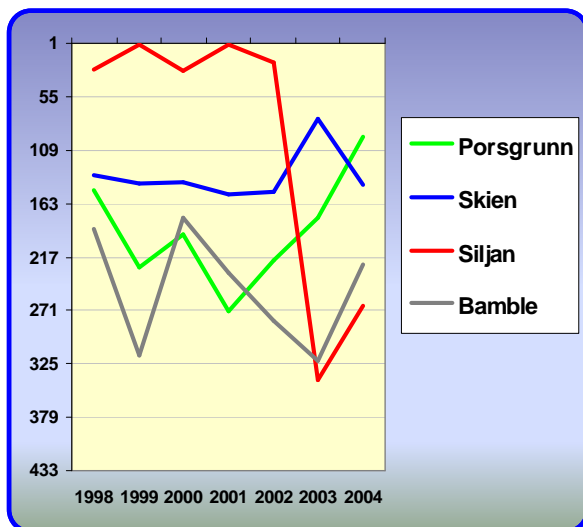
Næringslivet i Grenland har vært mer lønnsomt enn fylkesgjennomsnittet i hele perioden 1998-2004. Fra 1999 til 2002 var lønnsomheten i Grenland lavere enn landsgjennomsnittet, men i de to siste årene har andelen lønnsomme foretak i Grenland vært høyere.

Felles for både Grenland, Telemark og Norge er at lønnsomheten har bedret seg sterkt i de siste årene.

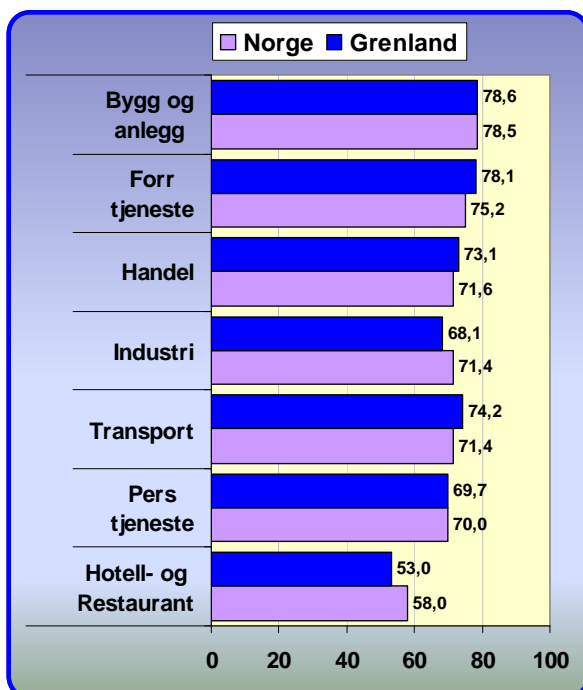
✓ Lønnsomhet i Grenland og andre regioner

Vi kan sammenlikne lønnsomheten i Grenland med de andre regionene på Østlandet. I figuren til venstre er den prosentvise andelen av foretak med overskudd vist for alle regionene på Østlandet.

Vi ser at 74 prosent av foretakene i Grenland har overskudd. Dette plasserer Grenland som nr 18 av de 81 regionene i Norge, og som nr 11 av de 30 regionene på Østlandet.



Figur 34: Kommunenes rangering blant landets 433 kommuner, mht andel av foretak med overskudd. Datakilde: Foretaksregisteret.



Figur 35: Prosentvis andel av foretak med overskudd i ulike næringer i Telemark og Norge i 2004. Datakilde: Foretaksregisteret.

✓ Lønnsomhet kommunevis

For å vise utviklingen i næringslivets lønnsomhet i de enkelte kommunene, kan vi se på hvordan kommunene har vært rangert blant de 433 kommunene i Norge i de siste årene. I diagrammet ser vi hvilken plassering kommunene i Grenland har hatt når det gjelder andelen lønnsomme foretak blant alle landets kommuner.

Siljan har i mange år vært rangert blant de mest lønnsomme kommunene i landet, men er en liten kommune med svært få regnskapspliktige foretak. Dermed blir det også lett store utslag fra år til år.

Skien har pleid å ligge relativt høyt når det gjelder lønnsomhet, men er i 2004 passert av Porsgrunn. 75,1 prosent av foretakene i Porsgrunn hadde positivt resultat i 2004. Skien har også økt andelen lønnsomme foretak fra 69,3 til 73,8, men økningen har vært større i de fleste andre kommuner.

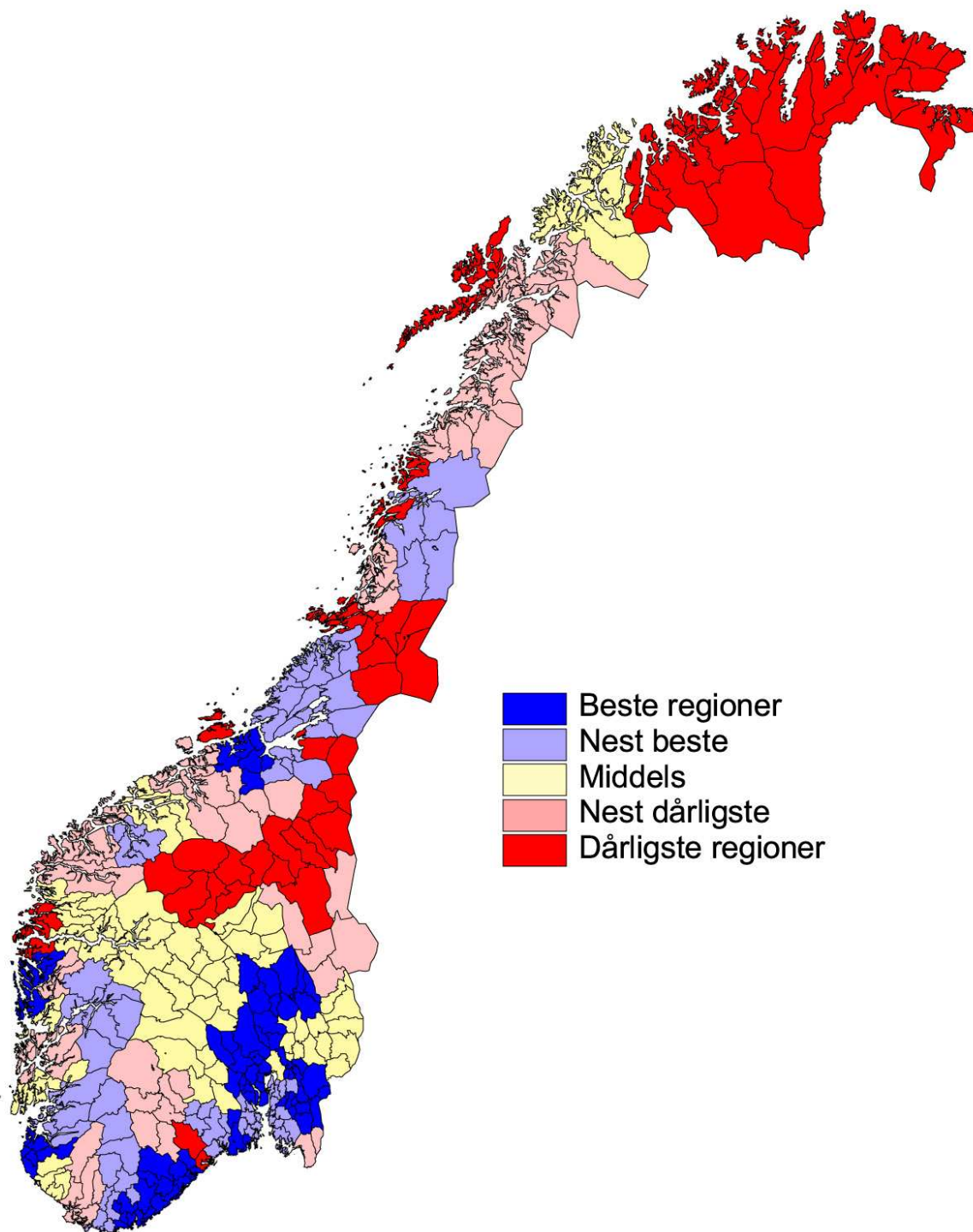
✓ Lønnsomhet bransjevis

Det er også mulig å sammenlikne lønnsomheten i forskjellige næringer. Dette er gjort i figuren til venstre, som viser lønnsomheten i ulike næringer i Grenland og Norge.

Grenland har større andel overskuddsforetak enn gjennomsnittet for Norge i bransjene bygg og anlegg, forretningsmessig tjenesteyting, handel, og transport. I industri, personlig tjenesteyting og hotell og restaurant er lønnsomheten lavere.

Hotell og restaurant har desidert dårligst lønnsomhet, både i Grenland og på landsbasis.

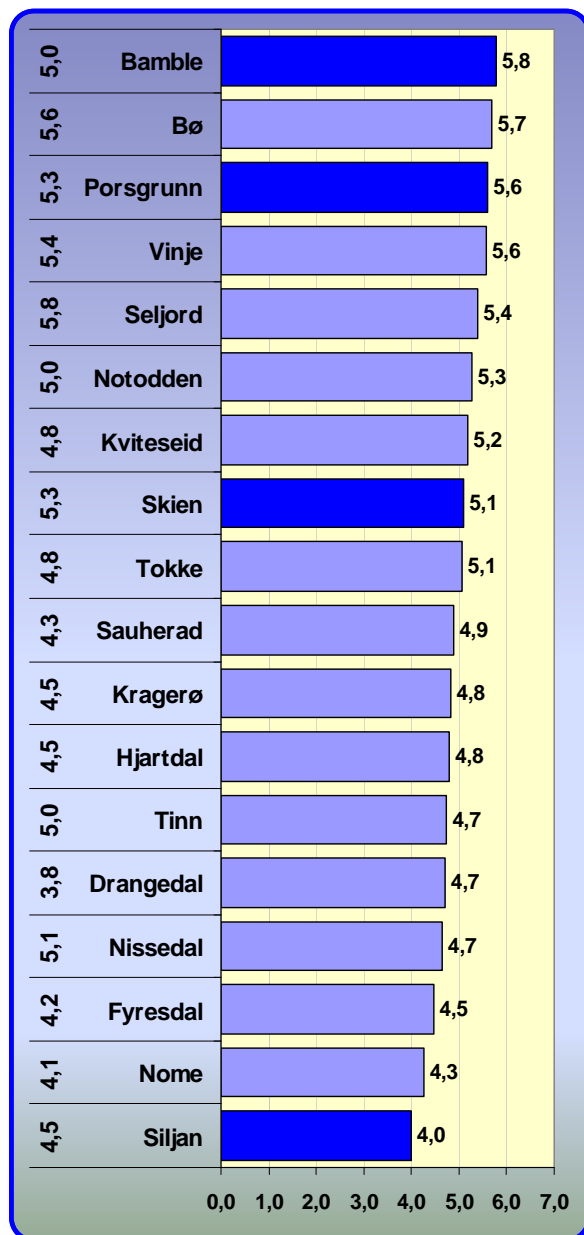
✓ **Kart med andel lønnsomme foretak**



Figur 36: Andel foretak med positivt resultat i 2004.

Regioner med høy andel lønnsomme foretak finner vi på Øst- og Sørlandet samt i Trøndelag. Ingen regioner i Nord-Norge er i beste kategori.

Grenland ble rangert som nr 18 av 81 regioner når det gjelder lønnsomhet i 2004, og er derfor i nest beste gruppe.



Figur 37: Rangering av næringslivet i kommunene i Telemark, basert på en indeks som vektlegger omsetningsvekst, lønnsomhet, nyetableringer og næringslivets relative størrelse. Tallene til venstre angir gjennomsnittlig verdi på næringslivsindeksen de siste fem årene.

➤ Næringslivsindeksen

Næringslivsindeksen er et samlet mål for hvor vellykket næringsutviklingen har vært i et område.

Næringslivet er vurdert i forhold til fire faktorer: Vekst i omsetning, nyetableringer, lønnsomhet og størrelse i forhold til folketall (næringstetthet).

Indeksen er konstruert slik at den kommunen som har lavest verdi på en av indikatorene får indeks 0, kommunen i midten får 5 og den kommunen som har høyest verdi får verdi 10. Deretter er kommunene rangert i forhold til gjennomsnittlig verdi for de fire indikatorene. En poengsum på 5 innebærer et gjennomsnitt.

✓ Næringslivsindeks kommuner

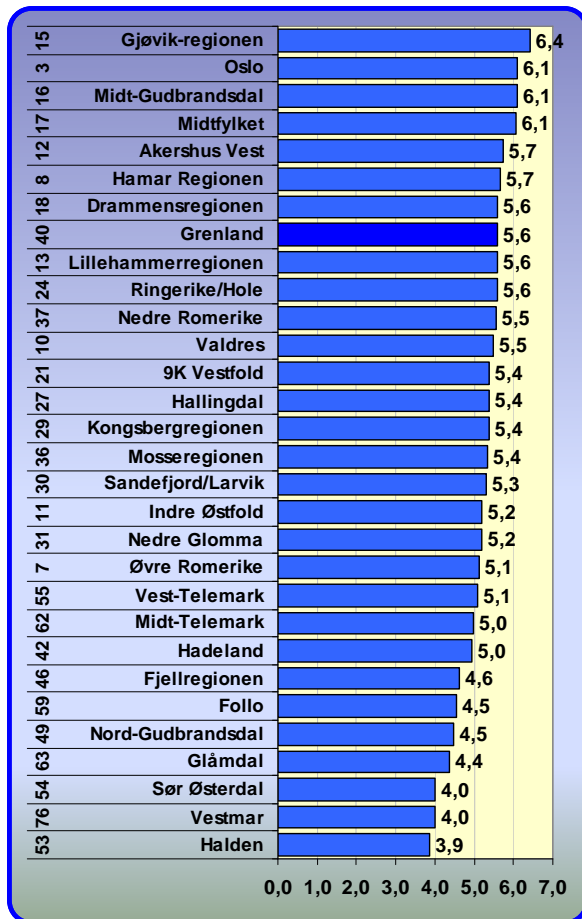
Figuren til venstre viser hvordan kommunene i Telemark skårer på næringslivsindeksen i 2004.

Helt til venstre for hvert kommunenavn er det et tall som viser den gjennomsnittlige næringslivsindeksen for årene 2000-2004.

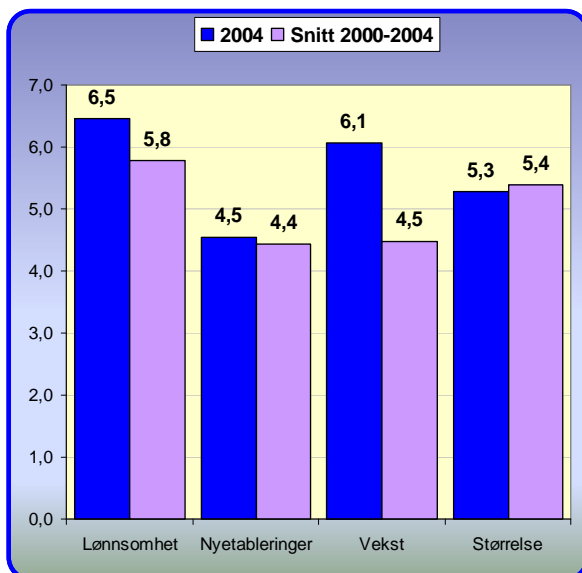
Næringslivet i både Bamble og Porsgrunn får en poengsum klart over gjennomsnittet. Næringslivet i Bamble blir rangert som nr 41 av 433 kommuner, mens Porsgrunn kommer på 73 plass.

Skien skårer 5,1 poeng, som er litt over gjennomsnittet på 5.

Siljan skårer svært dårlig. En næringslivsindeks på 4,0 rangerer kommunen som nr 388 av 433 kommuner i Norge. Siljan har imidlertid svært få foretak, og det blir da lett store tilfeldige utslag.



Figur 38: Næringslivsindeks regionene på Østlandet 2004. Tallene til venstre angir regionens rangering med siste fem års gjennomsnitt.



Figur 39: De enkelte delindekser som inngår i næringslivsindeksen for Grenland 2004.

✓ Næringslivsindeks regioner

Figur 33 viser hvordan regionene på Østlandet skårer på næringslivsindeksen i 2004. Tallene til venstre viser regionens rangering blant kommunene i landet med hensyn til gjennomsnittlig næringslivsindeks de siste fem år.

Grenlands poengsum i 2004 på 5,6, rangerer regionen som nr 23 av de 81 regionene i landet. Dette er en forbedring fra 2003. Grenland ble rangert som nr 25 i en tilsvarende rangering av regionene i Norge for 2003.

Tallet til venstre angir regionenes rangering hvis vi bruker gjennomsnitt for 2000-2004 som grunnlag for rangeringen. Grenland blir rangert på 40 plass i denne rangeringen. Dette forsterker inntrykket av at næringslivet i Grenland går bedre i 2004 enn på mange år.

Årsaken til fremgangen er først og fremst at andelen vekstforetak har blitt høyere.

✓ Delindekser i Grenland

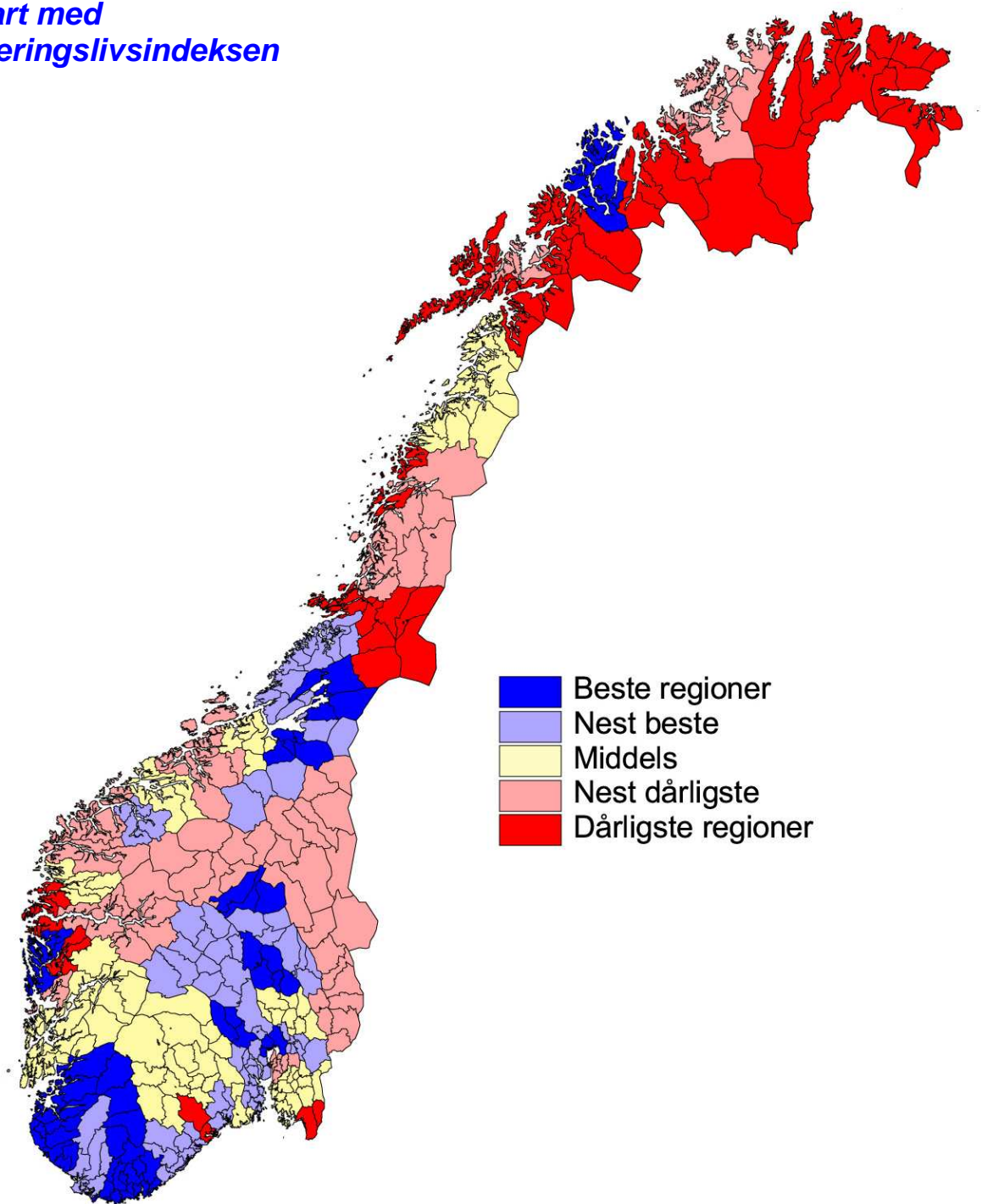
Figuren viser de ulike delindeksene som utgjør næringslivsindeksen 2004. En score på 5 er median av regionene i Norge.

Grenland gjør det bra når det gjelder lønnsomhet og vekst i 2004. For vekstforetak har fremgangen vært spesielt stor.

Etableringsfrekvensen var imidlertid under gjennomsnittet både i 2004 og for gjennomsnittet de siste fem årene.

Delindeksen for størrelse viser at Grenland har flere private arbeidsplasser i forhold til folketallet enn gjennomsnittet. Antallet private arbeidsplasser har imidlertid sunket litt i de siste årene.

✓ **Kart med næringslivsindeksen**



Figur 40: Næringslivsindeksen 2004.

Storbyregionene Oslo, Kristiansand, Stavanger, Bergen, Trondheim og Tromsø skårer bra på alle indikatorene, og har dermed samlet sett den beste næringsutviklingen. Flere regioner i Nord-Trøndelag har hatt en svært positiv næringsutvikling i de siste årene. Regioner med svak utvikling finner vi i de nordligste fylkene og perifere regioner i Sør-Norge.

Grenland er med i nest beste kategori, ettersom regionen ble rangert som nr 23 i 2004.