



Næringsanalyse for Telemark 2009

Benchmarking av næringsutvikling og attraktivitet

KNUT VAREIDE

TF-notat nr. 40/2009

TF-notat

Tittel:	Næringsanalyse for Telemark
TF-notat nr:	40/2009
Forfatter(e):	Knut Vareide
Dato:	10. november 2009
Gradering:	Åpen
Antall sider:	48
ISBN:	978-82-7401-319-3
ISSN:	1891-053X
Pris:	140,-
	Kan også lastes ned som pdf fra telemarksforskning.no

Prosjekt:	VRI Telemark – benchmark
Prosjektnr.:	2009230
Prosjektleder:	Knut Vareide
Oppdragsgiver(e):	VRI/TFK

Resyme:

Telemark er nummer 14 av 19 fylker når det gjelder befolkningsvekst. Fylket er tredje dårligst når det gjelder fødselsbalanse og innvandring.

Nettoflyttingen til andre fylker er negativ, men der er rangeringen litt bedre med en 12. plass.

Utviklingen i samlet antall arbeidsplasser er litt lavere enn middels, på en 13. plass. En relativ god vekst i arbeidsplasser i offentlig sektor trekker opp, mens svak vekst i private arbeidsplasser trekker ned.

Når det gjelder næringsutvikling, er Telemark nummer 15 av 19 fylker. Bedriftenes lave omsetningsvekst og svak etableringsaktivitet trekker ned.

Grenland har forholdsvis god attraktivitet, og er attraktiv for alle aldersgrupper og for innvandrerbefolkningen spesielt.

Vestmar er lite attraktiv, mens Midt- og Vest-Telemark er omtrent som middels av norske regioner. Disse tre regionene har har noe forskjellig profil når det gjelder attraktivitet mot ulike grupper.

Forord

I VRI Telemark (VRI er Norges forskningsråd satsing på virkemidler for regional innovasjon) er et av delprosjektene "Benchmarking og forskningsformidling". I dette delprosjektet skal utviklingen i Telemark med hensyn til næringsutvikling og attraktivitet måles og settes i sammenheng med målsettinger som er definert i VRI, fylkesplanen og de strategiske næringsplanene på regionalt og kommunalt nivå i fylket. Denne rapporten viser resultatene for 2008 for et benchmarkingsystem for utviklingen i Telemark. Det er utarbeidet tilsvarende rapporter for de enkelte regionene i fylket. I løpet av året har det vært gjennomført tre arbeidsmøter der innhold, kvalitet og relevans blir diskutert i en styringsgruppe som omfatter de utviklingsaktører som driver strategisk utviklingsarbeid i fylket. Dette er: Telemark fylkeskommune, Innovasjon Norge Telemark, Vekst i Grenland AS, Midt-Telemark Næringsutvikling AS, Vest-Telemark Næringsutvikling AS, Notodden Utvikling AS, Rjukan Næringsutvikling AS, Drangedal Næringssselskap AS og Kragerø kommune. Knut Vareide ved Telemarksforskning er prosjektleder og har gjennomført analysene og skrevet rapporten.

Bø 22. november 2009

Knut Vareide

Prosjektleder

Innhold

Befolkning.....	5
Arbeidsplasser	12
Pendling	16
Arbeidsmarkedsintegrasjon	17
Attraktivitet	18
Nyetableringer	23
Lønnsomhet og soliditet	29
Vekst.....	34
Næringstetthet	39
NæringsNM.....	40
NM i næringsliv - kommuner	42
Samlet utvikling	44

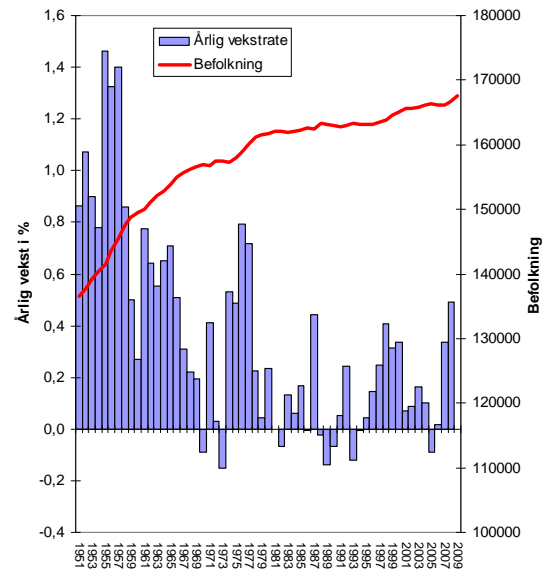
Befolkning

Befolkningsutviklingen er den klart viktigste faktoren for regional utvikling. En positiv befolkningsutvikling er et resultat av god næringsutvikling og attraktiv bostedsutvikling i en region. Høy attraktivitet med tilhørende innflytting og befolkningsvekst er samtidig en viktig drivkraft for næringsutviklingen.

Befolkningsutvikling i Telemark

Folketallet i Telemark økte med 817 personer i 2008. Befolkningsveksten tilsvarer 0,5 prosent. Vi må helt tilbake til 1977 for å finne et år med høyere befolkningsvekst i Telemark.

Telemark har hatt forholdsvis lav vekst i folketallet fra slutten av 1970-tallet fram til i dag. Samlet befolkningsvekst fra 1980 til 2009 er mindre enn fire prosent.



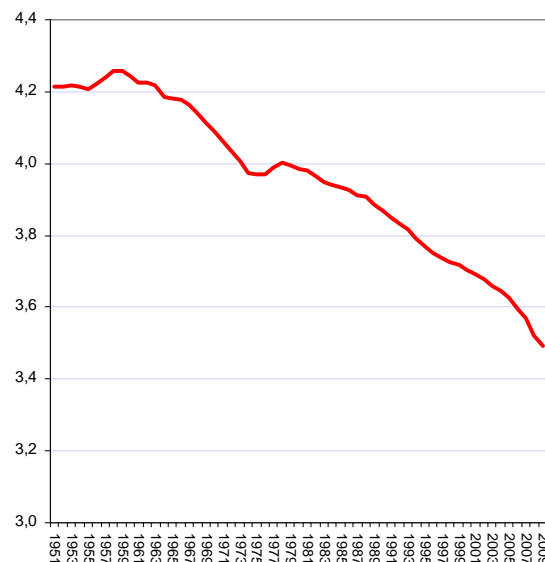
Figur 1: Folketallet (høyre akse) og årlige vekstrater (venstre akse) for Telemark.

Telemarks andel av befolkningen

Selv om man over tid har hatt en vekst i befolkningen i Telemark, er fylkets andel av befolkningen i Norge fallende.

Mens Telemarks befolkning midt på 1950-tallet utgjorde omtrent 4,2 % av den totale befolkningen, er andelen i 2009 havnet under 3,5 %.

Vi kan også se av figur 2 at Telemarks andel av Norges befolkning synker raskere de siste årene, til tross for at veksten i befolkningen i Telemark er høyere enn på lenge. Det er fordi det er langt høyere vekst i landet som helhet de siste årene, på grunn av høy innvandring.



Figur 2: Telemarks andel av befolkningen i Norge.

Telemark sammenliknet med andre fylker

Telemark har, i likhet med Hedmark og Oppland, hatt stagnasjon i folketallet, og har så vidt flere innbyggere i 2009 enn i 2000.

På Østlandet er det Akershus og Oslo som har hatt sterkest vekst. Her øker folketallet med over en prosent i året.

Østfold, Vestfold og Buskerud har også vekst, og beholder sine andeler av folketallet i landet. Her har veksten vært omtrent som landsgjennomsnittet.

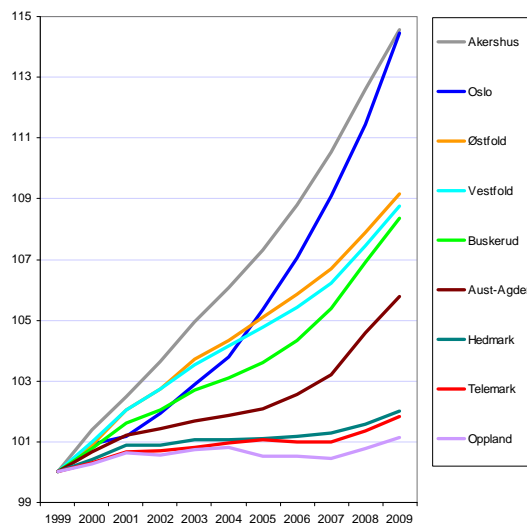
Telemark er lokalisert for langt fra Oslo til å dra nytte av vekstimpulser derfra. Likevel ser vi at nabofylket i vest – Aust-Agder har langt høyere befolkningsvekst enn Telemark.

Befolkningsvekst i fylkene

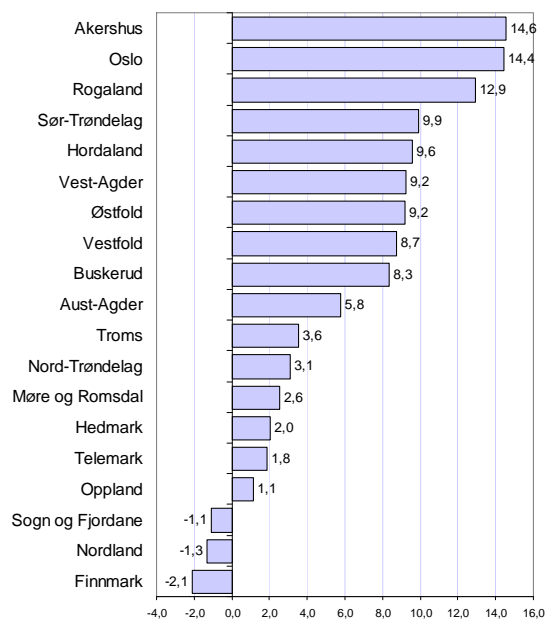
I figur 4 ser vi en oversikt over veksten i alle fylkene fra 2000 til 2009.

Oslo og Akershus har hatt den sterkeste veksten. Vi skal senere se at dette er et område som har vært attraktivt for bosetting. Rogaland har den tredje høyeste veksten. Befolkningsveksten i Rogaland synes å komme av en sterk næringsutvikling og vekst i antall arbeidsplasser.

Telemark har bare fire fylker bak seg. Det er de tre fylkene med befolkningsnedgang samt Oppland.



Figur 3: Befolkningsutviklingen i fylkene, indeksert slik at nivået i 1997=100.



Figur 4: Befolkningsveksten i fylkene fra 2000 til 2009.

Befolkningsutvikling dekomponert

Befolkningsendringer kan splittes opp i tre komponenter:

- ◆ Fødselsoverskudd, som er differansen mellom antall fødte og døde
- ◆ Netto innvandring, som er antall innvandrere fratrukket antall som flytter ut av landet
- ◆ Flyttebalansen innenlands, som er differansen mellom antall som flytter inn fra andre deler av landet og antall som flytter ut

Telemark har en aldersstruktur med få unge og mange gamle som gir fødselsunderskudd. Telemark har i tillegg lav fruktbarhet.

Innvandringen har gjort at Telemark har unngått en nedgang i folketallet.

Innvandringen til Telemark gikk litt ned fra 2007 til 2008, mens den økte i resten av landet.

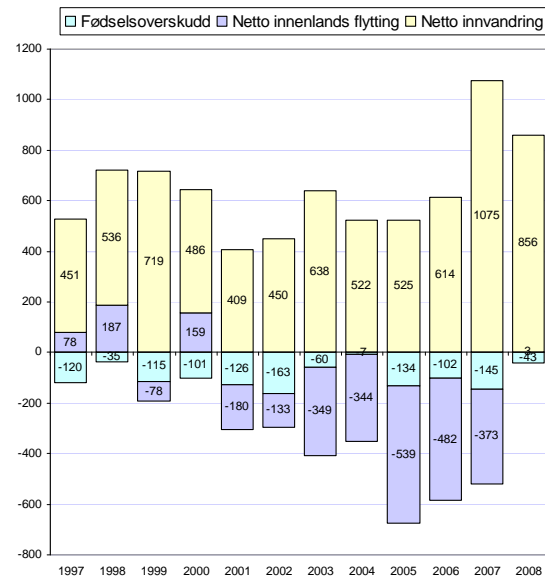
Telemark hadde netto innflytting fra andre fylker i 2008, for første gang siden 2000. Nettoinnflyttingen var imidlertid bare på tre personer, men dette er tross alt en vesentlig forbedring fra årene forut.

Komponentene sammenliknet med landsgjennomsnittet

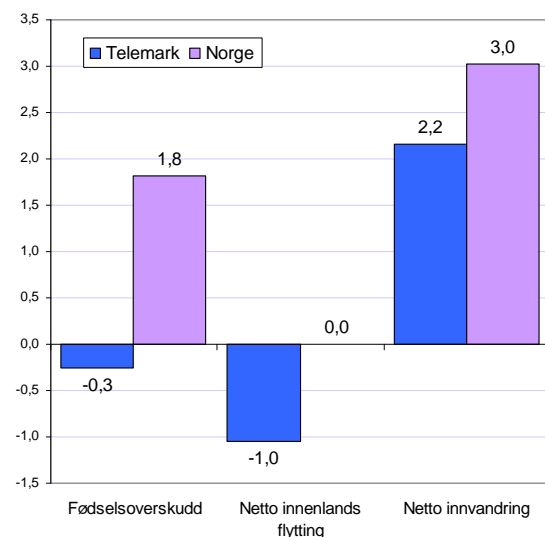
Siden 1. januar 2004 har det vært et fødselsoverskudd i Norge tilsvarende 1,8 prosent av befolkningen. I Telemark har det vært et fødselsunderskudd på 0,3 prosent.

Innvandringen til Telemark har vært under landsgjennomsnittet. Innvandringen har ført til en befolkningsvekst i Telemark etter 2004 på 2,2 prosent. På landsbasis har innvandring ført til vekst på 3,0 prosent i samme periode.

Telemark har hatt en netto utflytting fra andre fylker siden 2004 tilsvarende 1,0 prosent av folketallet.



Figur 5: Befolkningsutviklingen i Telemark, fordelt på fødselsoverskudd, innvandring og innenlands flytting.



Figur 6: Endringen i befolkningen i Telemark og Norge de siste fem årene (2004-2008), i prosent av befolkningen i 2004.

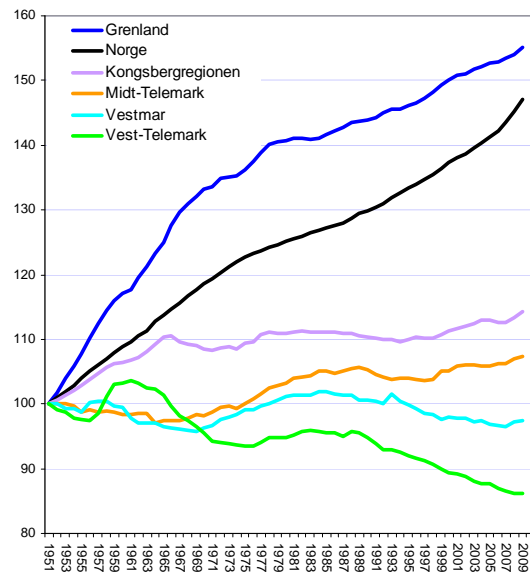
Regionale variasjoner

Det er stor variasjon mellom regionene i Telemark med hensyn til befolkningsutvikling.

Grenland har hatt svært sterk vekst i befolkningen, og vokste sterkere enn landsgjennomsnittet tidligere. De siste 30 årene har veksten vært litt lavere.

Midt-Telemark har hatt en jevn utvikling med litt vekst, mens Vestmar har hatt en jevn utvikling med litt befolkningsnedgang.

Vest-Telemark har hatt nedgang i mange år, men fikk en oppgang på 15 personer i 2008.



Figur 7: Befolkningsutvikling i regionene i Telemark, indeksert slik at nivået i 1960 = 100.

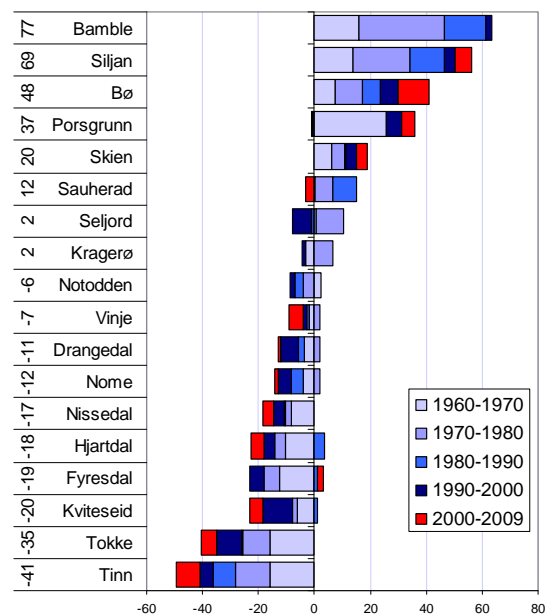
Utviklingen i kommunene

Bamble er den kommunen i Telemark som har hatt sterkst vekst i befolkningen siden 1960, med 77 prosent vekst. Deretter følger Siljan med 69 prosent vekst, og Bø med 48 prosent vekst.

På den andre enden finner vi Tinn med 41 prosent nedgang, Tokke med 35 prosent nedgang og Kviteseid med 20 prosent.

Siden 2000 er det Siljan, Bø, Porsgrunn, Skien og Fyresdal som har hatt vekst. Fyresdal er en kommune som har greid å snu en langsiktig nedgang i befolkningen til vekst. Bø har hatt den høyeste veksten i denne perioden.

Siden 2000 har Vinje størst nedgang, etter å ha hatt en svært stabil befolkning i flere tiår.



Figur 8: Prosentvis endring av folketallet etter 1960, fordelt på tiårsperioder. Tallene til venstre angir prosentvis endring etter 1960.

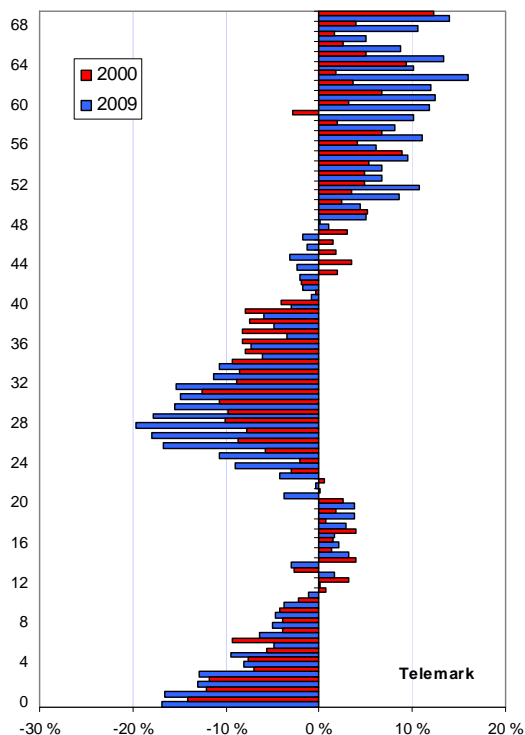
Aldersfordeling i Telemark

Alderssammensetningen i et område reflekterer for en stor del den historiske demografiske utviklingen. Det er spesielt flyttestrømmene som over tid avspeiles i aldersstrukturen.

I figuren har vi vist hvordan de enkelte årsklassers andel av befolkningen i Telemark avviker fra årsklassens andel av befolkningen i Norge i 2000 og 2009.

Telemark har en langt lavere andel av befolkningen i aldersgruppen 20-40 år enn resten av landet. Det har også vært en påfallende økning i underskuddet i denne aldersgruppen i Telemark mellom 2000 og 2009. Ettersom det er denne aldersgruppen som har barn, blir det også et økende underskudd av barn i Telemark.

Telemark har langt høyere andel av personer over 50 år enn i resten av landet.



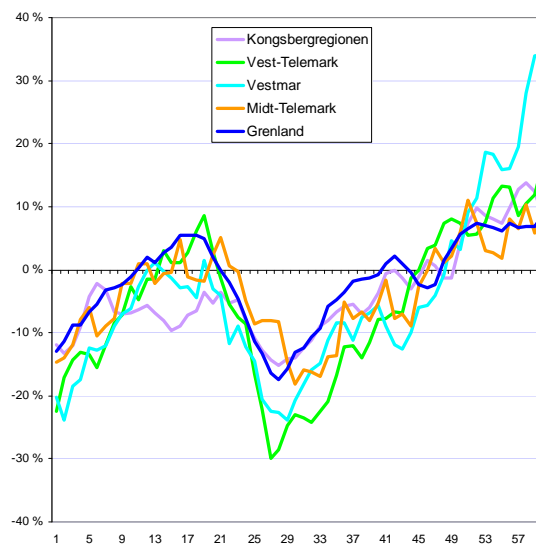
Figur 9: Prosentvis avvik mellom andelen på ulike alderstrinn i Telemark og Norge.

Aldersfordeling i regionene

I figur 10 vises aldersfordelingen i regionene. Nå er aksene snudd i forhold til figur 9.

Alle regionene i Telemark har lavere andel av befolkningen i aldersgruppen 20-40 år enn landsgjennomsnittet, og samtidig lavere andel barn.

Grenland og Midt-Telemark har mindre underskudd på unge voksne enn Vestmar og Vest-Telemark. For andelen personer i aldersgruppen 18-25 år betyr det mye å ha høyskoler. Både Grenland og Midt-Telemark har høyskoleavdelinger. Vest-Telemark har også en høyskoleavdeling i Rauland, men har likevel lavest andel av befolkningen av unge voksne.



Figur 10: Prosentvis avvik fra landsgjennomsnittets andel på ulike alderstrinn, regionene i Telemark.

Flyttinger etter alderstrinn

Aldersfordelingen som vi viste på forrige side er et resultat av flyttestrømmene de siste 30 årene. Flyttestrømmene det siste året forteller imidlertid om hvordan retningen er i dag. Derfor kan det være interessant å se på dagens flyttemønster.

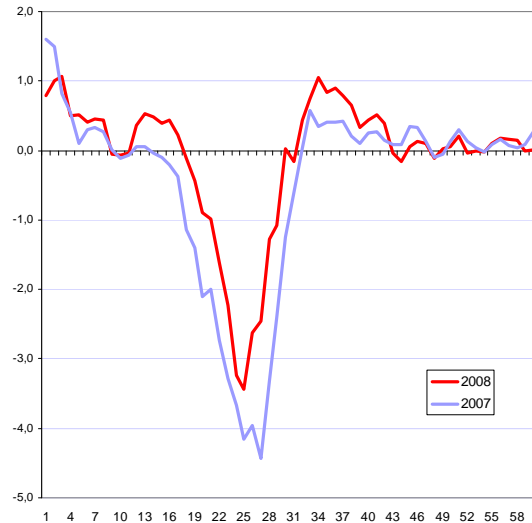
Telemark hadde netto utflytting av personer mellom 18 og 31 år i 2008. Det var netto innflytting i aldersgruppene under 18 år og over 31 år. Det viser at fylket trekker til seg familier. De store byene, og særlig Oslo, trekker til seg folk mellom 18 og 28 år, og eksporterer familiefolk.

Utflyttingen av unge voksne var tydelig lavere i 2008 enn i 2007. Samtidig var det høyere innflytting av aldersgrupper mellom 30 og 40, samt barn. Konjunktorene snudde fra høykonjunktur til lavkonjunktur i 2008. I dårlige tider er gjerne sentralisering svakere. Det kan være dette som slo ut i 2008.

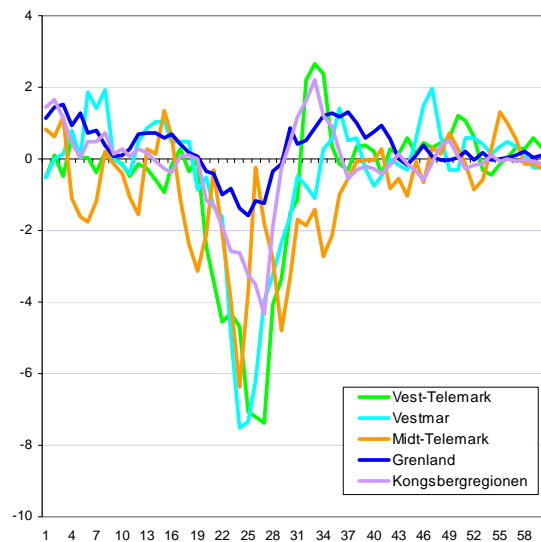
Flyttinger etter alderstrinn i regionene

Vi kan se at nettoflyttingen i de ulike aldersgruppene i regionene følger samme mønster som aldersfordelingen. Dermed vil mønstrene vi så i aldersfordelingen på forrige side opprettholdes.

Grenland har lite utflytting av unge voksne, mens Vestmar og Vest-Telemark har stor utflytting av unge voksne.



Figur 11: Innenlands nettoflytting på ulike alderstrinn, prosent av antall innbyggere på hvert alderstrinn, i 2007 og 2008 for Telemark.



Figur 12: Innenlands nettoflytting på ulike alderstrinn, prosent av antall innbyggere på hvert alderstrinn, i regionene i Telemark i 2008.

Flyttinger og innvandrere

Innvandrere flytter oftere enn andre, og spesielt i de første årene etter at de har kommet til landet.

Dette påvirker flyttestrømmene ganske mye. Særlig ser vi at kommuner som tar i mot mange flyktinger får stor utflytting til andre norske kommuner. Flyktingene blir registrert som innvandrere til kommunen, men når de flytter videre til en annen norsk kommune blir dette registrert som innenlands flytting.

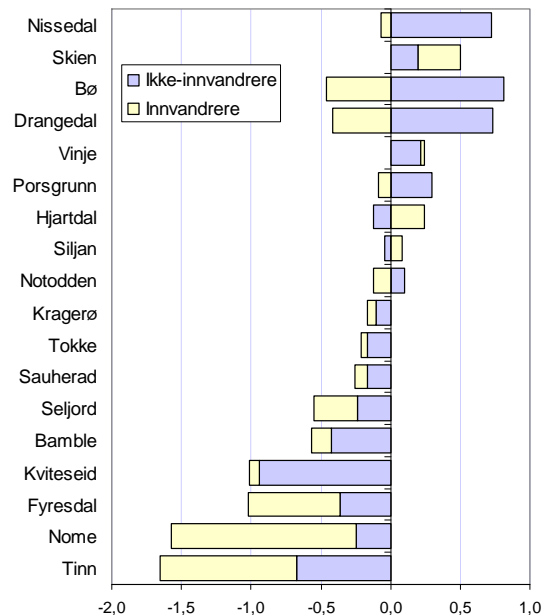
I figur 13 har vi splittet opp den innenlandske flyttingen i innvandrere og ikke-innvandrere. Her er det brukt et utvidet innvandrerbegrep som omfatter alle personer som har innvandret, eller barn av innvandrere, uavhengig av statsborgerskap.

Her ser vi tydelig at de kommunene med høyest utflytting i Telemark; Tinn, Nome og Fyresdal, har svært mange innvandrere blant de som flytter ut. Spesielt gjelder dette Nome, som uten innvandrerne ville ha hatt ganske liten utflytting.

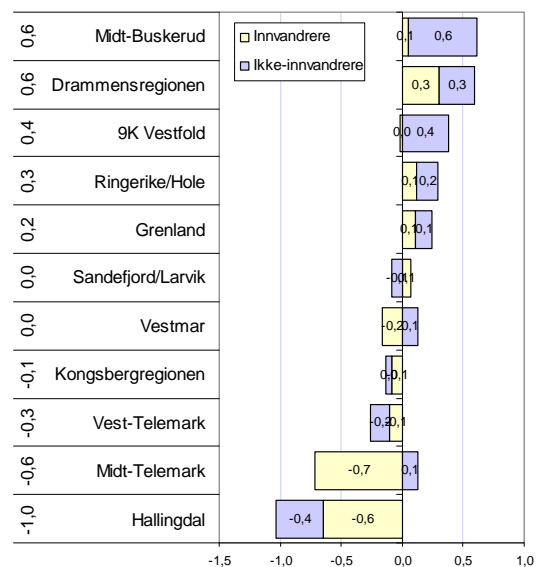
Det er få kommuner i Telemark som har netto innflytting av innvandrere. Skien, Vinje, Hjørtaldal og Siljan har en viss innflytting av innvandrere. Vinje har vært i media som eksempel på en vellykket integreringspolitikk. Her kan vi se at det vil utgjøre en stor forskjell å ha netto innflytting av innvandrere, enn netto utflytting.

På regionnivå kan vi se at regioner som Midt-Telemark og Vestmar har netto utflytting av innvandrere, men netto innflytting av personer som ikke er innvandrere.

Grenland har netto innflytting i begge kategoriene, mens Vest-Telemark har netto utflytting i begge kategorier.



Figur 13: Innenlands nettoflytting i 2008 etter innvandrerkategori, andel i forhold til inn- og utflytting totalt som prosent av befolkningen. Samlet nettoflytting vist til venstre.



Figur 14: Innenlands nettoflytting i 2008 etter innvandrerkategori, andel i forhold til inn- og utflytting totalt. Samlet nettoflytting er vist til venstre.

Arbeidsplasser

Nest etter befolkningstallene, er det utviklingen av arbeidsplassene som er den viktigste indikatoren for regional utvikling. I dette kapitlet ser vi på utviklingen i arbeidsplassene i regionen. Data er hentet fra registerbasert sysselsettingsstatistikk i SSB.

Utviklingen i Telemark

Telemark hadde en kraftigere nedgang i private arbeidsplasser enn resten av landet fra 2000 til 2003. Fra 2004 har vi hatt en historisk sterk oppgangskonjunktur, som har manifestert seg i arbeidsplassvekst i privat sektor både i Telemark og resten av landet. Telemark har imidlertid ikke hatt samme vekst som landet ellers i denne oppgangsperioden. Fra 2000 til 2008 økte antall private arbeidsplasser i Norge med 13,3 prosent. Veksten i private arbeidsplasser i Telemark økte med 6,5 prosent i denne perioden. Dersom Telemark hadde hatt samme vekst som resten av landet fra 2000 til 2008, ville vi ha hatt 3 200 flere arbeidsplasser i dag.

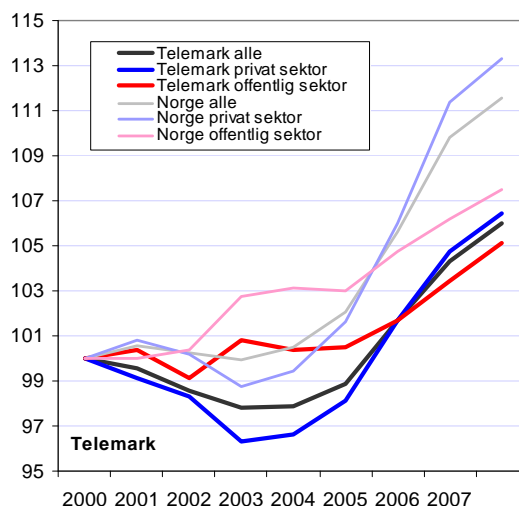
Veksten i offentlige arbeidsplasser har vært lavere i denne perioden. I Norge økte antall offentlige arbeidsplasser med 7,5 prosent fra 2000 til 2008. Telemark har hatt en økning på 5,1 prosent.

Utviklingen i fylkene

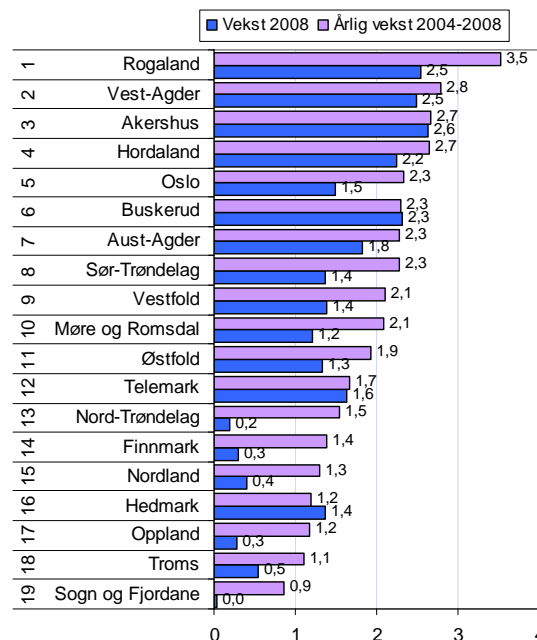
I figur 16 ser vi gjennomsnittlig årlig vekst i oppgangsperioden 2004-2008.

Rogaland, Vest-Agder og Akershus har hatt sterkest vekst i denne perioden.

Telemark er nummer 12 av fylkene når det gjelder samlet vekst i antall arbeidsplasser de siste årene. Veksten fra 2007 til 2008 var forholdsvis god i Telemark. Her er Telemark faktisk nummer sju av fylkene.



Figur 15: Utvikling i antall arbeidsplasser, indeksert slik at nivået i 2000=100.



Figur 16: Vekst i arbeidsplasser, prosent.

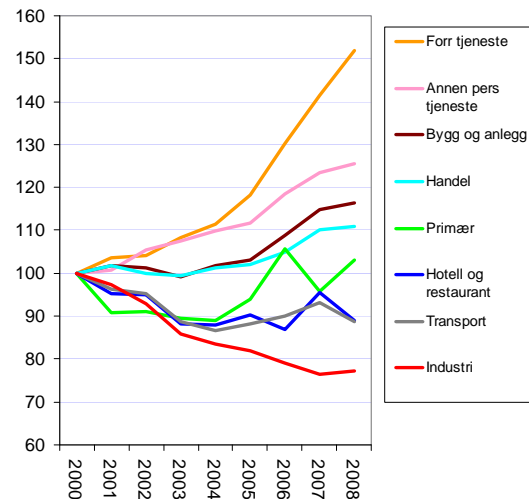
Arbeidsplassutvikling i bransjer

I de siste årene har det skjedd store strukturelle endringer i bransjesammensetningen. Noen bransjer har hatt sterk vekst, mens andre har hatt nedgang.

I Telemark er det forretningsmessig tjenesteyting som vokser klart mest. Det har vært mer enn 50 prosent vekst i denne bransjen fra 2000 til 2008.

Annen personlig tjenesteyting, bygg og anlegg og handel har også hatt en vekst i antall arbeidsplasser i fylket.

Hotell og restaurant, transport og industri har hatt nedgang. Industrien tapte nesten hver fjerde arbeidsplass fra 2000 til 2007. I 2008 var det litt vekst igjen i industrien i fylket, for første gang på mange år.



Figur 17: Utvikling av antall arbeidsplasser i Telemark, indeksert slik at nivået i 2000 = 100.

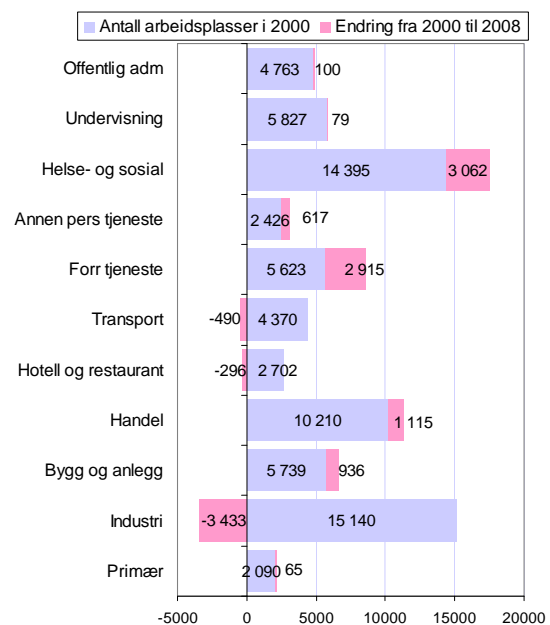
Strukturelle endringer i Telemark

I figur 18 viser vi antall arbeidsplasser i de ulike næringene i absolutte tall for 2000 og endringene fra 2000 til 2008. Her er også offentlig sektor tatt med.

Vi ser at helse og sosialtjenester er både størst og har høyest vekst av alle bransjer i Telemark. Her har veksten vært på 3 062 arbeidsplasser.

Forretningsmessig tjenesteyting har nest høyest vekst i antall arbeidsplasser i perioden 2000 til 2008, med en økning på 2 915. Handelen økte også antall arbeidsplasser med 1 115, mens bygg og anlegg økte med 936.

Industrien i Telemark reduserte antall arbeidsplasser med 3 433 fra 2000 til 2008. Den svake arbeidsplassutviklingen i Telemark kan dermed tilskrives industri-nedgangen alene. Bare Oslo og Østfold har hatt større nedgang i antall arbeidsplasser i denne perioden. Fylker som Rogaland, Hordaland og Vest-Agder har hatt vekst i industriarbeidsplasser.



Figur 18: Endring i antall arbeidsplasser fra 2000 til 2008 i ulike bransjer i Telemark.

Arbeidsplassutvikling i regionene

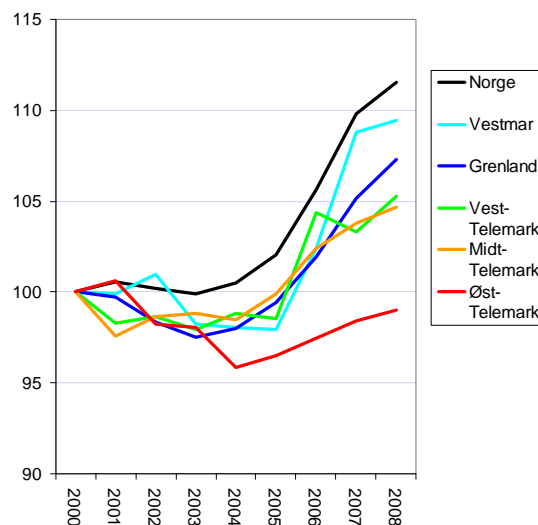
I figur 19 har vi vist utviklingen i antall arbeidsplasser i regionene i Telemark, sammenliknet med utviklingen i Norge.

Alle regionene har hatt lavere vekst i antall arbeidsplasser fra 2000 til 2008 enn landsgjennomsnittet. Veksten i antall arbeidsplasser i Norge var 11,6 prosent i perioden.

Vestmar har hatt høyest vekst av regionene i Telemark, med til sammen 9,5 prosent fra 2000 til 2008.

Grenland har hatt 7,3 prosent, mens Vest- og Midt-Telemark har hatt omtrent fem prosents vekst.

Øst-Telemark, som her er kommunene Tinn, Notodden og Hjartdal, har færre arbeidsplasser i 2008 enn i 2000.



Figur 19: Utvikling i antall arbeidsplasser i regionene i Telemark, indeksert slik at nivået i 2000=100.

Arbeidsplassutvikling i kommunene

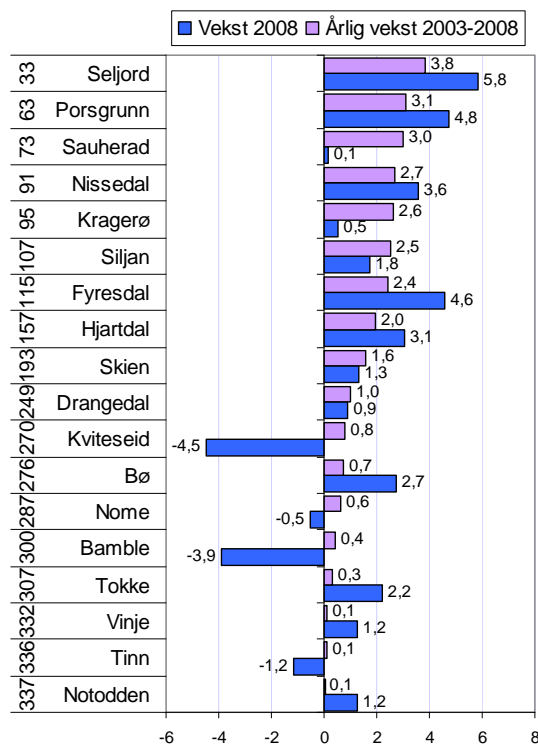
I figur 20 har vi vist arbeidsplassveksten i kommunene i 2008, og årlig vekst fra 2003 til 2008.

Seljord, Porsgrunn og Sauherad har høyest vekst de siste fem årene, med årlige vekstrater på over tre prosent.

Alle kommunene har hatt vekst i antall arbeidsplasser de siste fem årene, men i Notodden, Tinn og Vinje har veksten vært på kun 0,1 prosent.

Seljord, Porsgrunn og Fyresdal hadde den sterkeste veksten i det siste året.

Kviteseid, Nome, Bamble og Tinn fikk en nedgang i antall arbeidsplasser fra 2007 til 2008.



Figur 20: Prosentvis vekst i antall arbeidsplasser i 2008, samt årlige vekstrater i perioden 2003-2008. Tallene til venstre angir rangering mht vekst de siste fem årene blant de 430 kommunene i landet.

Hvorfor varierer arbeidsplassveksten?

Vi har så langt i dette kapitlet fått beskrevet hvordan arbeidsplassveksten har vært i fylket. Det er spesielt to forhold som har betydning for variasjonen i arbeidsplassvekst mellom regionene i Norge.

Det ene forholdet er bransjestrukturen. Det er store forskjeller i vekst mellom de ulike bransjene. Regioner med en stor andel av arbeidsplassene i bransjer med vekst vil dermed få høyere vekst enn regioner med en stor konsentrasjon i bransjer som har nedgang. Denne bransje-effekten kan vi beregne for hver region.

Det andre forholdet er ulik befolkningsvekst. Regioner med vekst i befolkningen får vekstimpulser mens regioner med nedgang får synkende etterspørsel.

Disse to faktorene bestemmer i stor grad arbeidsplassutviklingen. Vi ser i figur 21 hvordan arbeidsplassveksten i regionene i Norge ganske pent fordeler seg etter dette mønsteretⁱⁱ.

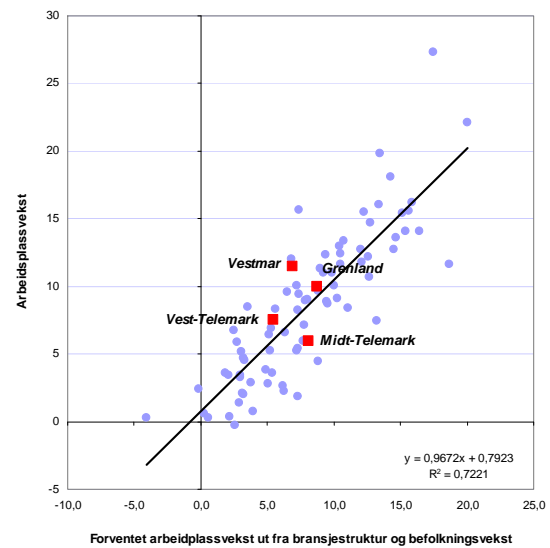
I figur 22 ser vi resultatet av en avviksanalyse for regionene i Telemark.

Grenland og Midt-Telemark får sterke vekstimpulser fra befolkningsveksten. Vestmar har ikke hatt befolkningsvekst, mens Vest-Telemark har hatt befolkningsnedgang som har virket negativt.

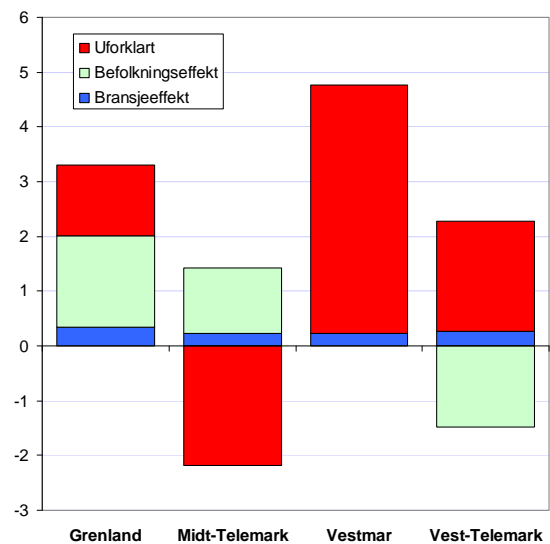
Regionene i Telemark har hatt ganske nøytral bransjestruktur, og har ikke blitt særlig påvirket av dette de siste fem årene.

Midt-Telemark har hatt langt svakere arbeidsplassvekst enn forventet de siste fem årene.

De andre regionene har hatt sterkere arbeidsplassvekst enn forventet. Vestmar har hatt spesielt sterk uforklart vekst. Kragerø har tiltrukket seg store investeringer i blant annet hotellsektoren de siste årene. Dette har bidratt til en langt høyere vekst enn forventet.



Figur 21: Regionenes faktiske arbeidsplassvekst (vertikal akse) og forventede arbeidsplassvekst med hensyn til befolkningsutvikling og bransjestruktur i perioden 2003-2008.



Figur 22: Avvikene fra den underliggende veksten på 6,7 prosent, fordelt på bransjeeffekt, befolknings-effekt og uforklarte faktorer.

Pendling

Arbeidstakere pendler i økende grad mellom kommuner og regioner. I dette kapitlet presenteres utviklingen av pendlingsmønstre i regioner og kommuner. Data er hentet fra registerbasert sysselsettingsstatistikk i SSB.

Nettopendling i regionene

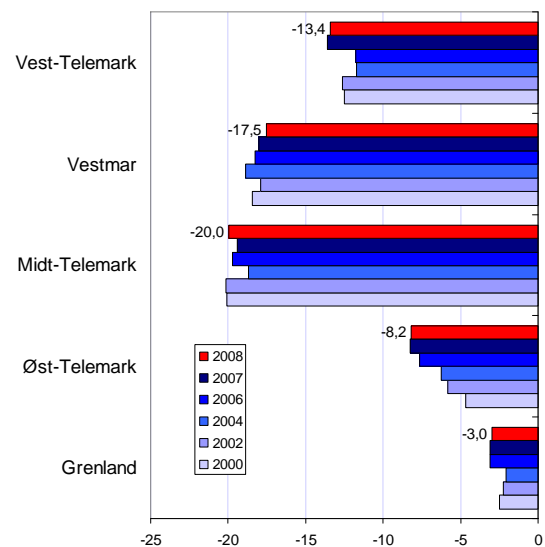
I figur 23 viser vi nettopendlingen i regionene i Telemark.

Alle regionene har underskudd på arbeidsplasser. Det er netto utpendling fra Telemark på 6280 personer i 2008.

Grenland er nesten selvforsynt med arbeidsplasser, og har netto utpendling på bare tre prosent av de sysselsatte.

Øst-Telemark har stadig økende utpendling, som følge av svak arbeidsplassutvikling i både Tinn og Notodden de siste åene. Det er spesielt utpendling til Kongsberg som har økt.

De andre regionene har forholdsvis store og stabile underskudd på arbeidsplasser, og en stor andel av befolkningen pendler ut. Grenland er et viktig arbeidsmarked, spesielt for Vestmar og Midt-Telemark.



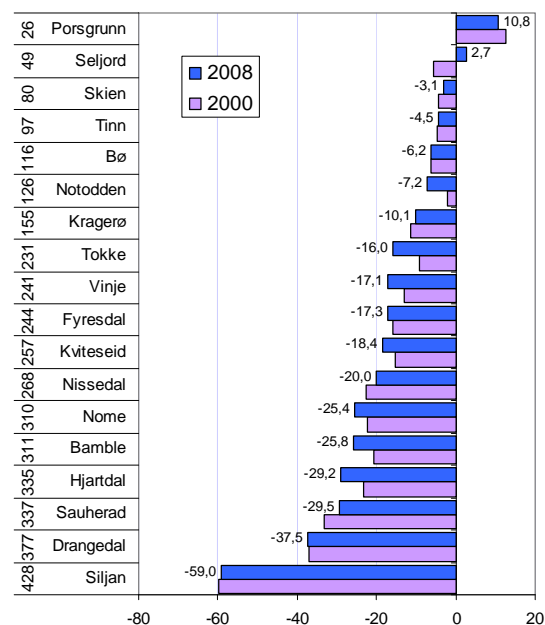
Figur 23: Nettopendling, prosent av antall sysselsatte.

Nettopendling i kommunene

Blant kommunene i Telemark er det bare Porsgrunn og Seljord som har overskudd på arbeidsplasser. Seljord har oppnådd dette overskuddet de siste årene.

Skien, Tinn og Bø er nær balanse mellom sysselsatte og arbeidsplasser. Notodden hadde nesten balanse tidligere, men har et økende underskudd.

Kommunene Siljan, Drangedal, Sauherad og Hjartdal har stor netto utpendling. Det er faktisk bare to kommuner i landet som har større netto utpendling enn Siljan.



Figur 24: Nettopendling, prosent. Tallene til venstre angir kommunens rangering mht nettopendling blant de 430 kommunene.

Arbeidsmarkedsintegrasjon

Arbeidsmarkedsintegrasjon er et mål for hvor godt arbeidsmarkedet i en region eller kommune er integrert med arbeidsmarkedet utenfor. Vi måler dette ved å summere andelen av sysselsatte som pendler ut med andelen av arbeidsplassene som fylles av personer bosatt utenfor.

I kapitlet om attraktivitet skal vi se at arbeidsmarkedsintegrasjon er en viktig forklaringsfaktor for flyttestrømmene. Høy arbeidsmarkedsintegrasjon er positivt for innflytting, da det gir innbyggerne større pendlingsmuligheter og flere muligheter for valg av arbeidsplasser.

I figur 25 ser vi arbeidsmarkedsintegrasjon i regionene i BTV.

Midt-Telemark har høy arbeidsmarkedsintegrasjon, også i en nasjonal målestokk.

Vestmar, Vest-Telemark og Kongsbergregionen har også over middels høy arbeidsmarkedsintegrasjon i nasjonal målestokk, men forholdsvis lav i forhold til regionene på Østlandet.

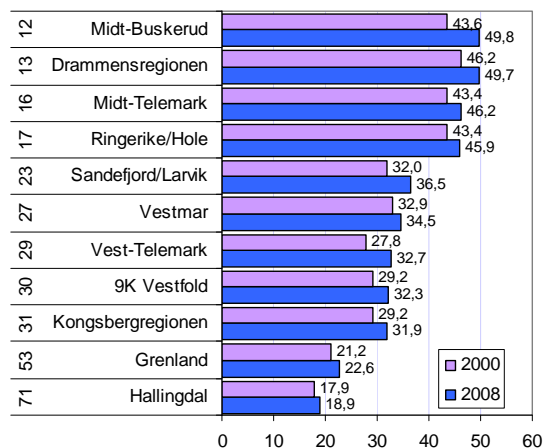
Grenland har lav arbeidsmarkedsintegrasjon med naboregionene. Det kommer av at Grenland er en stor region med mange innbyggere og arbeidsplasser, mens naboregionene er forholdsvis spredtbygde og næringsfattige.

Arbeidsmarkedsintegrasjon i kommunene

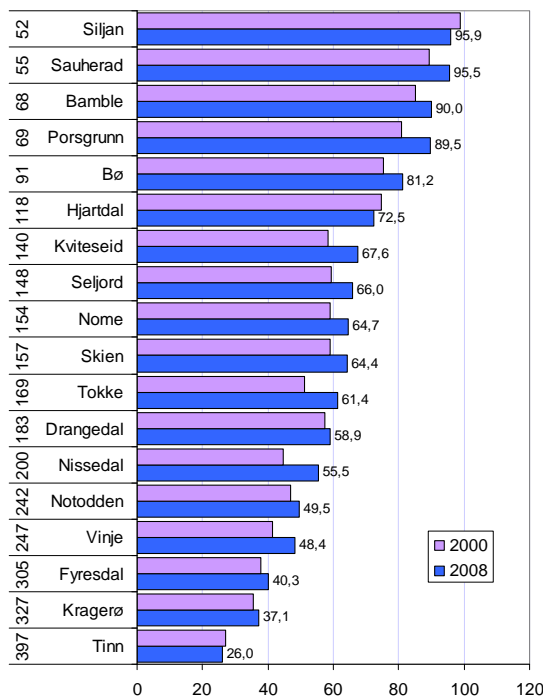
I figur 26 viser vi arbeidsmarkedsintegrasjonen i kommunene i Telemark.

Siljan, Sauherad, Bamble, Porsgrunn og Bø har høy arbeidsmarkedsintegrasjon, mens Tinn, Kragerø og Fyresdal har lavest.

Vi kan også se at nesten alle kommunene har økt arbeidsmarkedsintegrasjon fra 2000 til 2008. Dette viser at befolkningens tendens til å pendle mellom kommuner er økende. Dette gjør at sammenhengen mellom arbeidsplasser og bosetting svekkes. Bostedsattraktivitet blir tilsvarende viktigere.



Figur 25: Arbeidsmarkedsintegrasjon, målt ved summen av andel arbeidstakere bosatt utenfor regionen, og andel sysselsatte som arbeider utenfor regionen, prosent.



Figur 26: Arbeidsmarkedsintegrasjon i kommunene i Telemark.

Attraktivitet

Hensikten med attraktivitetsbarometeret er å måle kommuners og regioners stedlige attraksjonskraft, når det gjelder å trekke til seg innbyggere. De geografiske forskjellene i bostedsattraktivitet kan bety like mye for flyttestrømmene som forskjeller i arbeidsplassutviklingen. To regioner med samme utvikling i antall arbeidsplasser kan ha ulik utvikling i nettoflyttingen. I våre analyser betrakter vi derfor arbeidsplassutvikling og bostedsattraktivitet som likeverdige drivkrefter for å forklare regioners og kommuners utvikling. Her presenteres resultater fra Attraktivitetsbarometeret 2009ⁱⁱⁱ.

I analysene av attraktivitet tar vi utgangspunkt i netto innenlands flytting. Flyttestrømmen mellom en region og resten av landet er det viktigste målet for hvordan regionen samlet sett kommer ut av konkurransen med andre regioner i landet.

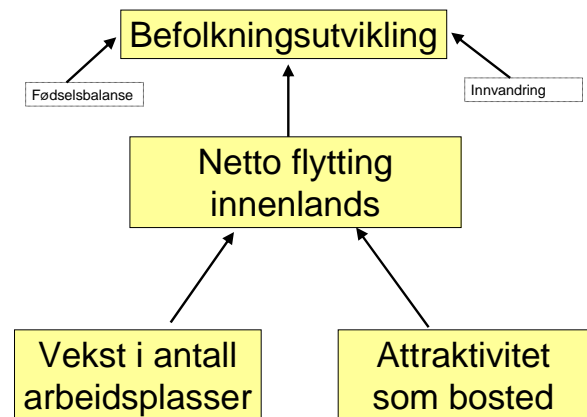
Vi har her tatt utgangspunkt i netto flyttestrømmer innenlands, og ikke befolkningsutviklingen. Det betyr at vi ikke tar hensyn til fødselsoverskudd eller netto innvandring. Begrunnelsen for det er at vi antar at fødselsoverskuddet ikke er knyttet til bostedsattraktivitet, og at de fleste innvandrere havner i sine respektive bostedskommuner uten å ha kunnet vurdere stedets attraktivitet i forhold til andre steder i Norge.

Det er et velkjent faktum at arbeidsplassutviklingen påvirker flyttestrømmene. Regioner med vekst i antall arbeidsplasser vil ha større tilbøyelighet til å få netto innflytting enn regioner med nedgang.

Attraktivitetsbarometeret har til hensikt å måle nettoflyttingen til kommuner og regioner i Norge som *ikke* skyldes vekst i antall arbeidsplasser. Eller sagt på en annen måte: Attraktivitetsbarometeret måler nettoflyttingen når virkninger av arbeidsplassveksten er trukket fra.

Teoretisk sett kunne vi anse arbeidsplassveksten som en av mange ulike faktorer som påvirker regioners attraktivitet som bosted. Når vi velger å skille mellom flytting som skyldes arbeidsplasser og flytting som skyldes andre årsaker, ser det for at analysene skal bli mer relevante for å utvikle regionale utviklingsstrategier. Tiltakene som kan tenkes satt inn til

arbeidsplassvekst er vanligvis helt forskjellige fra tiltak for å forbedre bostedsattraktivitet.



Figur 27: Illustrasjon av logikken i metoden til attraktivitetsbarometeret.

Når vi senere i denne rapporten bruker begrepet attraktivitet, mener vi konsekvent attraktivitet som bosted. Det betyr også at attraktivitetsbegrepet inneholder ethvert forhold som kan tenkes å påvirke nettoflyttingen, med unntak av arbeidsplassutviklingen.

Vi har i utgangspunktet ikke gjort forutsetninger eller anvendt teorier om hva som skaper attraktivitet.

Etter å ha beregnet attraktiviteten i kommuner og regioner, har vi analysert hva som kjenne-tegner attraktive kommuner og regioner, for å forklare forskjellene i attraktivitet. Resultatene fra disse analysene ble presentert i fjorårets rapport^{iv}.

Attraktivitetsbarometeret for regioner

I figur 28 har vi fordelt alle de 83 regionene i landet etter endring i antall arbeidsplasser og netto innenlands flytting, og deretter satt inn en regresjonslinje. Regresjonslinjen er her tolket som effekten av arbeidsplassendring på nettoflyttingen.

Figuren illustrerer at det er en klar, positiv sammenheng mellom arbeidsplassvekst og nettoflytting. Samtidig viser figuren at mange regioner har en nettoflytting som avviker fra "normalen" som er uttrykt i regresjonslinjen.

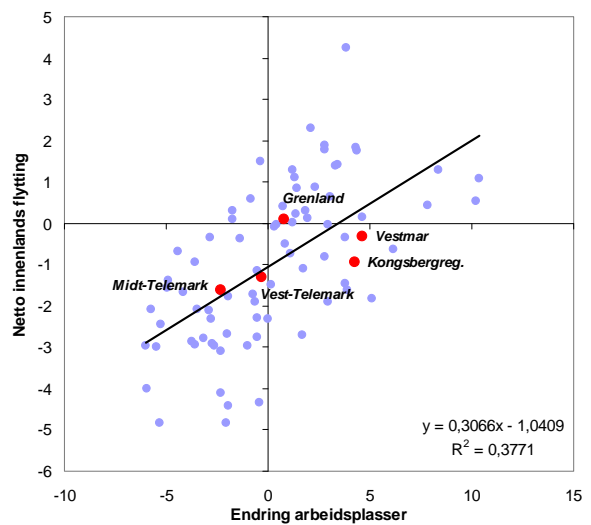
Vi antar at avviket fra denne normalen uttrykker regionenes attraktivitet som bosted. Den vertikale avstanden mellom en regions posisjon og regresjonslinjen vil da bli et kvantitativt mål på regionens attraktivitet.

Når Grenland, Vestmar og Kongsbergregionen ligger til høyre i diagrammet, viser det at disse regionene har over middels vekst i antall arbeidsplasser de siste tre årene. Av disse er Grenland over regresjonslinjen, og er dermed attraktiv. Vestmar og Kongsbergregionen ligger under linjen og er under middels attraktive.

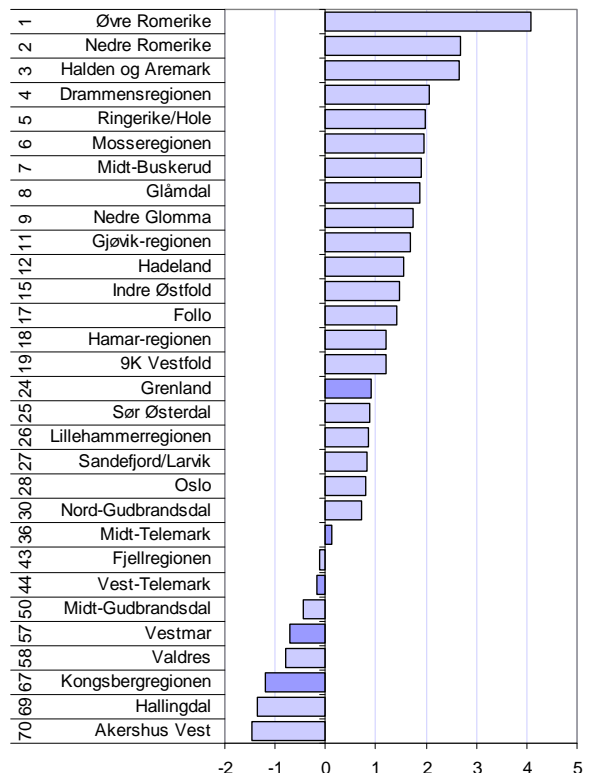
Midt- og Vest-Telemark har svakere arbeidsplassutvikling enn middels, og ligger svært nær regresjonslinjen, noe som indikerer middels attraktivitet.

I figur 29 ser vi hvordan regionene på Østlandet skårer på attraktivitetsindeksen. De ni mest attraktive regionene i landet ligger på Østlandet, de fleste nær Oslo. 22 av de 30 regionene på Østlandet er over middels attraktive i nasjonal målestokk.

Grenland, som er mest attraktiv av regionene i Telemark, er under middels attraktiv blant regionene på Østlandet. Vest-Telemark, Vestmar og Kongsbergregionen er blant de åtte Østlandsregionene som er under middels attraktive.



Figur 28: Regionene i Norge etter prosentvis endring i antall arbeidsplasser (avstand til median) og netto innenlands flytting i prosent av folketallet for perioden 2006-2008, med regresjonslinje.



Figur 29: Attraktivitetsindeksen for regionene på Østlandet, perioden 2006-2008. Tallene til venstre angir rangering blant de 83 regionene i Norge.

Attraktivitetsbarometeret for kommuner

I figur 30 har vi plassert alle norske kommuner i samme type diagram som vi brukte på regioner. Sammenhengen mellom nettoflytting og arbeidsplassutvikling er svakere for kommuner enn for regioner. Dette kan vi se ved at helningen på regresjonslinjen er slakere, og at spredningen er større.

Det kommer av at det er langt større andel som pendler mellom kommuner enn regioner. Dermed vil effekten av arbeidsplassvekst i en kommune ofte "lekke" til nabokommuner i samme region.

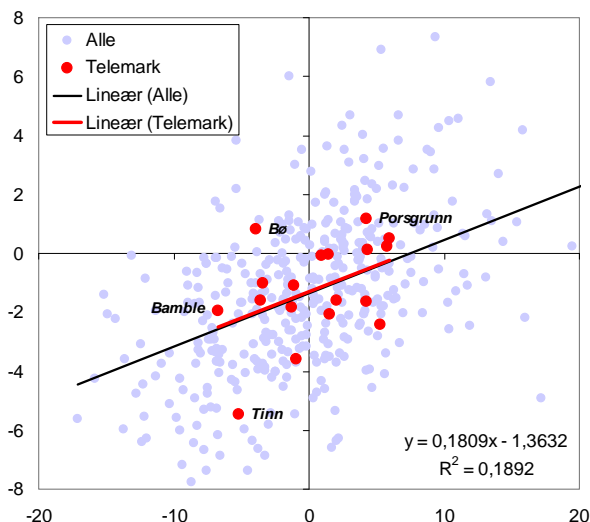
Dette betyr også at attraktivitet er viktigere for kommuner enn for regioner. Arbeidsplassvekst blir tilsvarende viktigere for regioner enn for kommuner.

Kommunene i Telemark er samlet sett nøyaktig like attraktive som landsgjennomsnittet.

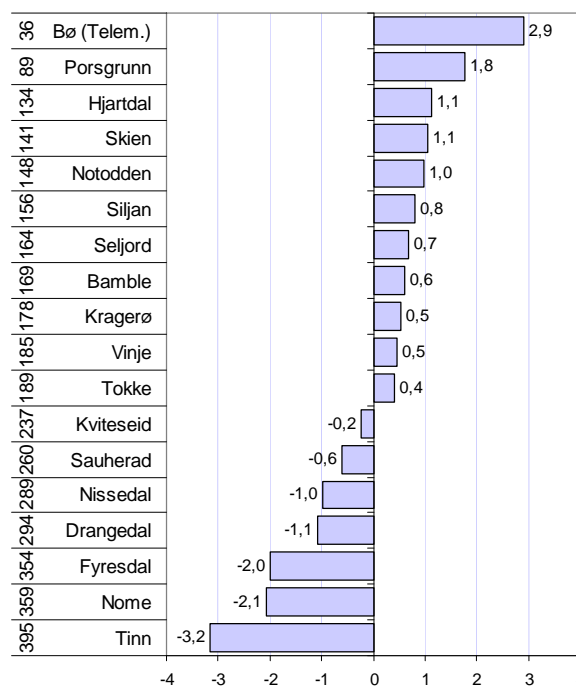
Bø og Porsgrunn skiller seg ut gjennom høy attraktivitet i den siste treårsperioden. Porsgrunn har imidlertid både høy attraktivitet og god arbeidsplassvekst, mens Bø har høy attraktivitet med lav vekst i antall arbeidsplasser.

Det er lite som skiller de neste kommunene når det gjelder attraktivitet. 11 av 18 kommuner i Telemark har over middels attraktivitet. Vi kan se i figur 30 at Bamble har lavest arbeidsplassvekst i perioden.

Syv kommuner har under middels attraktivitet. Tinn, Nome og Fyresdal har lavest attraktivitet i de siste tre årene.



Figur 30: Kommunene i Norge etter prosentvis endring i antall arbeidsplasser, horisontal akse (avstand til median) og netto innenlands flytting i prosent av folketallet, vertikal akse, for perioden 2006-2008, med regresjonslinje.



Figur 31: Attraktivitetsindeksen for kommunene i Telemark, perioden 2006-2008. Tallene til venstre angir rangering blant de 430 kommunene i Norge.

Attraktivitet for ulike aldersgrupper i regionene

Flytteadferden er ulik for personer i ulike livsfaser. Personer mellom 18 og 28 flytter oftest, og flytter i stor grad til de store byene. Etter familieetablering flytter mange ut av de store byene. De fleste av disse havner i en kommune i pendlingsavstand til en større by, men mange flytter også ut til distriktene.

Vi har beregnet attraktivitetsindeks for tre ulike aldersgrupper: 18-28 år, som vi kaller for unge voksne, 0-16 år som er en indikator for barnefamilier, og over 28 år som vi kaller voksne.

I figur 32 har vi vist hvordan regionene i BTV skårer på attraktivitetsindeksen for de tre ulike gruppene.

I Telemark er Grenland og Midt-Telemark attraktiv for unge voksne, mens Vestmar og Vest-Telemark er lite attraktive for denne gruppen. Grenland er attraktiv for barnefamilier, mens de andre regionene er middels attraktive for både barn og voksne.

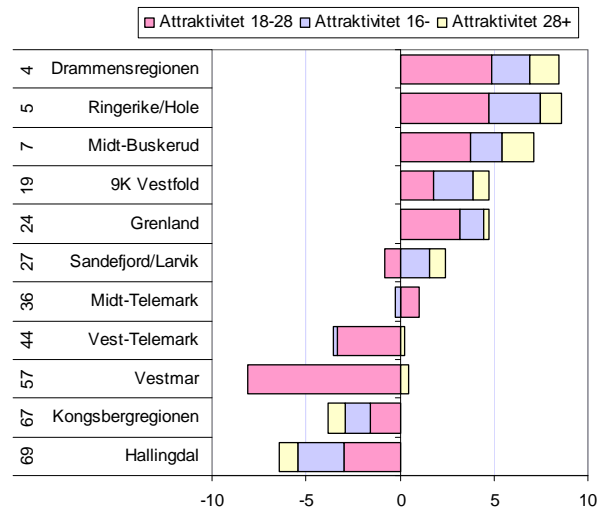
Attraktivitet for ulike aldersgrupper i kommunene

Høgskolekommunen Bø er mest attraktiv for unge voksne i Telemark. At byene Porsgrunn, Skien og Notodden er attraktive for unge voksne er normalt. Vinje har også høgskole, og er attraktiv for unge voksne. Seljord skårer også godt hos de unge voksne.

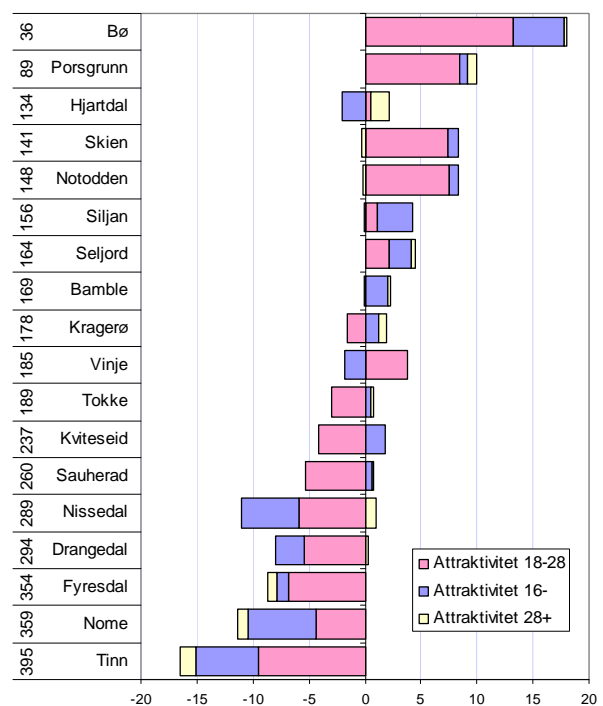
Bø er også mest attraktiv for barnefamilier. Siljan, Seljord og Bamble er også attraktive for barnefamilier.

For de over 28 år er det små utslag i attraktiviteten i kommunene i Telemark.

De minst attraktive kommunene skårer lavt i alle aldersgrupper.



Figur 32: Attraktivitetsindeksen for personer i ulike aldersgrupper. Tallene til venstre angir rangering med hensyn til samlet attraktivitet blant de 83 regionene i landet.



Figur 33: Attraktivitetsindeksen for personer i ulike aldersgrupper for kommunene i Telemark. Tallene til venstre angir rangering med hensyn til samlet attraktivitet blant de 430 kommunene i landet.

Attraktivitet og innvandrere regioner

Innvandringen til Norge har økt kraftig de siste årene, og dermed har også andelen av befolkningen som er innvandrere og barn av disse, dvs innvandrerbefolkningen, økt. Innvandrerne flytter oftere og har andre flyttemønstre enn den øvrige befolkningen, og utgjør ganske mye av nettoflyttingen for mange regioner. Det er derfor interessant å se hvordan innvandrernes flyttemønster mellom regioner og kommuner har påvirket Attraktivitetsbarometeret.

I figur 34 har vi satt innvandrerbefolkningens nettoflytting som andel av befolkningen opp mot attraktivitetsindeksen, for å se hvordan innvandrerbefolkningens flyttemønster har påvirket attraktiviteten^v.

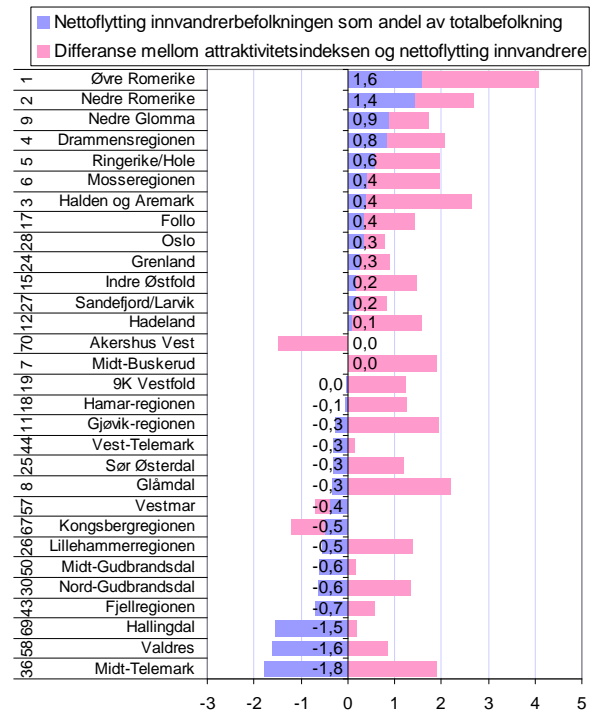
Øvre og Nedre Romerike, samt Drammensregionen og Nedre Glomma er de regionene på Østlandet som er mest attraktive for innvandrere, ikke bare på Østlandet men også på landsbasis.

I Telemark er Grenland attraktiv for innvandrere, mens de andre regionene er lite attraktive. Midt-Telemark har høyest netto utflytting av innvandrere av alle regionene på Østlandet, og er mest attraktiv for ikke-innvandrere av regionene i Telemark.

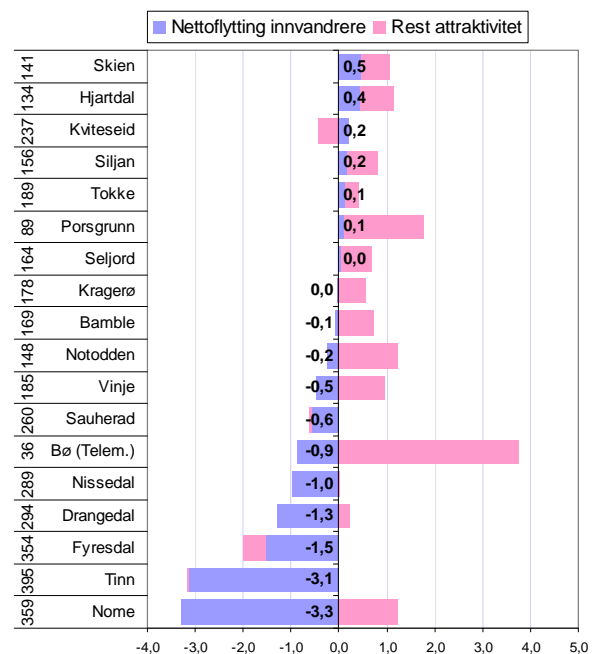
Attraktivitet og innvandrere kommuner

I figur 35 ser vi hvordan innvandrernes flyttinger har påvirket attraktivitetsindeksen for kommunene i Telemark. Bø, som har høyest attraktivitet, har netto utflytting av innvandrere, mens Porsgrunn, Hjartdal, Skien, Siljan, Tokke og Kviteseid har netto innflytting av innvandrere.

Nome og Tinn har svært stor utflytting av innvandrere. Disse kommunene har den laveste attraktiviteten av kommunene i Telemark, og her ser vi at dette kommer av at innvandrerne flytter ut av kommunene.



Figur 34: Innvandrerbefolkningens nettoflytting sammenholdt med attraktivitetsindeksen for regionene på Østlandet for perioden 2006-2008. Tallene til venstre angir rangering på attraktivitetsbarometeret for regioner.



Figur 35: Innvandrerbefolkningens nettoflytting sammenholdt med attraktivitetsindeksen for kommunene i Telemark for perioden 2006-2008. Tallene til venstre angir rangering på attraktivitetsbarometeret for kommuner.

Nyetableringer

For å sammenlikne etableringsaktiviteten mellom ulike områder, bruker vi tre ulike mål. *Etableringsfrekvensen* er antall nyregistrerte foretak i ett år i prosent av eksisterende foretak i begynnelsen av samme år. *Bransjejustert etableringsfrekvens* er et mål for hvor mange nyetableringer det er når vi justerer for effekten av bransjestrukturen. Til slutt ser vi på *vekst i antall foretak*, som er etableringsfrekvensen fratrukket andelen som legges ned.

I figur 36 kan vi se hvordan etableringsfrekvensen har utviklet seg i Telemark og Norge.

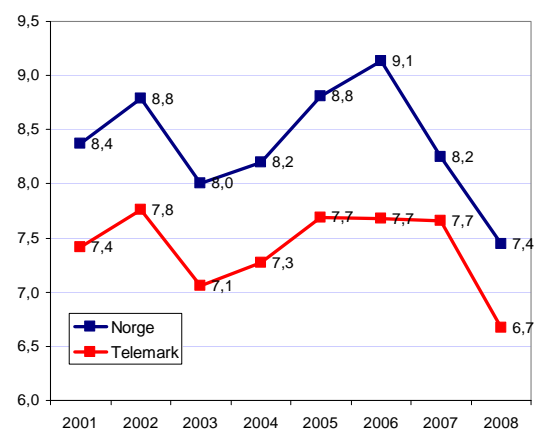
Etableringsfrekvensen på landsbasis hadde et høydepunkt i 2006. Normalt er det høyere etableringsfrekvens under høykonjunktur, og da ville en forvente at etableringsfrekvensen økte i 2007, men tvert i mot sank etableringsfrekvensen ganske mye på landsbasis. I 2008 fortsatte etableringsfrekvensen å synke, men dette var mer som forventet etter at nedgangskonjunktorene satte inn i løpet av året.

I Telemark har etableringsfrekvensen ligget godt under landsgjennomsnittet i alle årene. Avstanden mellom etableringsfrekvensen i Telemark og resten av landet økte fra 2007 til 2008, etter å ha vært ganske liten i 2007.

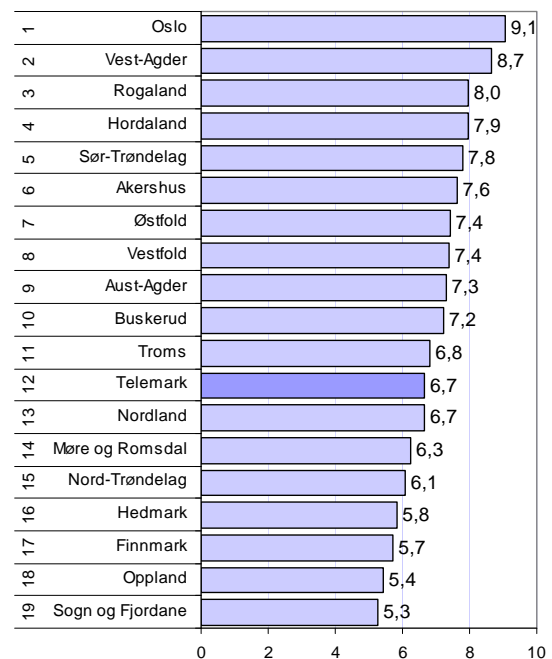
Etableringsfrekvenser i fylkene

I figur 37 kan vi se at Telemark er nummer 12 av 19 fylker når det gjelder etableringsfrekvens i 2008. Telemark har vært rangert mellom plass nummer 10 og 12 så langt tilbake vi har statistikk.

Oslo har hatt høyest etableringsfrekvens hvert eneste år som er målt. Som vi skal se senere, henger dette nøye sammen med bransjestrukturen. Den høye etableringsfrekvensen i Oslo drar også opp landsgjennomsnittet kraftig.



Figur 36: Etableringsfrekvens i Norge og Telemark.



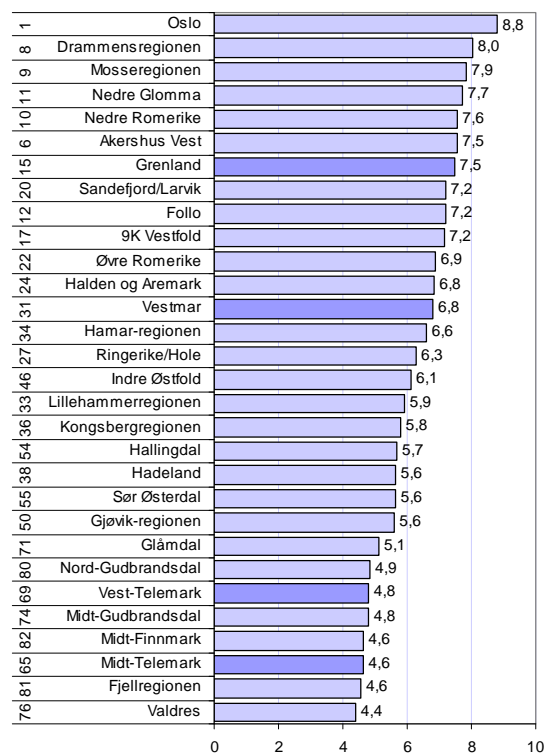
Figur 37: Etableringsfrekvens 2008 i fylkene i Norge.

Etableringer i regionene

Grenland har klart høyest etableringsfrekvens av regionene i Telemark. Grenland er nummer 13 av de 83 regionene i landet i 2008, og nummer 15 i de siste fem årene.

Vestmar er også over gjennomsnittet når det gjelder etableringsfrekvens i 2008, som nummer 26. De siste fem årene er Vestmar nummer 31 av 83 regioner.

Vest-Telemark og Midt-Telemark har lav etableringsfrekvens i 2008. Midt-Telemark har bare seks regioner bak seg på denne statistikken i 2008.



Figur 38: Etableringsfrekvens i regionene på Østlandet i 2008. Tallene til venstre er regionens rangering mht gjennomsnittlig etableringsfrekvens de siste fem år.

Utviklingen i regionene

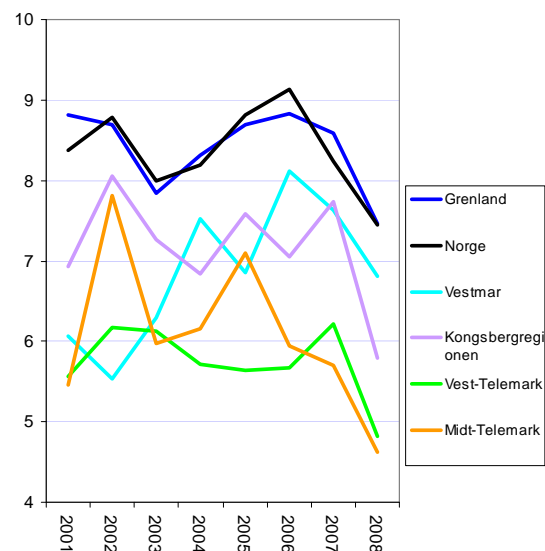
I figur 39 kan vi se hvordan etableringsfrekvensen har utviklet seg i regionene i Telemark de siste årene.

Grenland har alltid ligget ganske nær landsgjennomsnittet.

Vestmar ser ut til å ha en stigende tendens, selv om etableringsfrekvensen har sunket litt de to siste årene. I Vestmar var etableringsfrekvensen svært lav i 2001 og 2002.

Midt-Telemark har den laveste etableringsfrekvensen som er målt i 2008, og ser ut til å være i en nedadgående utvikling.

Vest-Telemark fikk også en ganske sterk nedgang i etableringsfrekvensen i 2008.



Figur 39: Etableringsfrekvens i regionene i Telemark.

Nyetableringer i kommunene

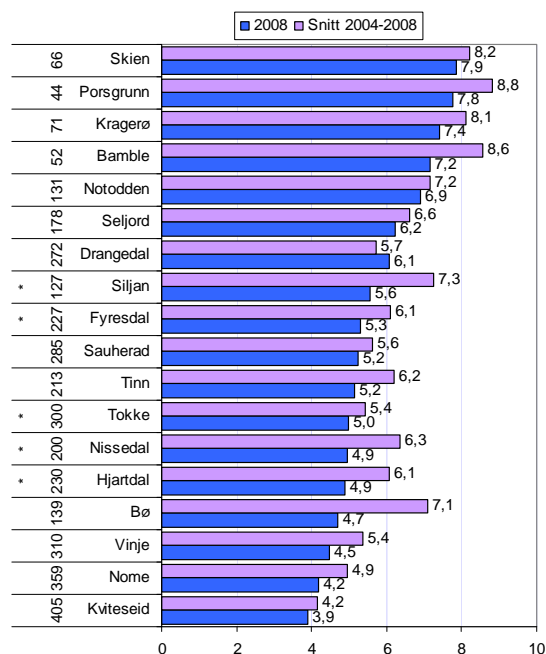
I figur 40 er etableringsfrekvensen i kommunene i Telemark vist, for 2008 og for gjennomsnittet de siste fem årene.

Skien hadde høyest etableringsfrekvens i 2008, fulgt av Porsgrunn og Kragerø.

Bamble og Porsgrunn har høyest etableringsfrekvens de siste fem årene.

Drangedal er eneste kommune som har høyere etableringsfrekvens i 2008 enn gjennomsnittet de siste fem årene.

Bø har svært lav etableringsfrekvens i 2008 i forhold til tidligere.



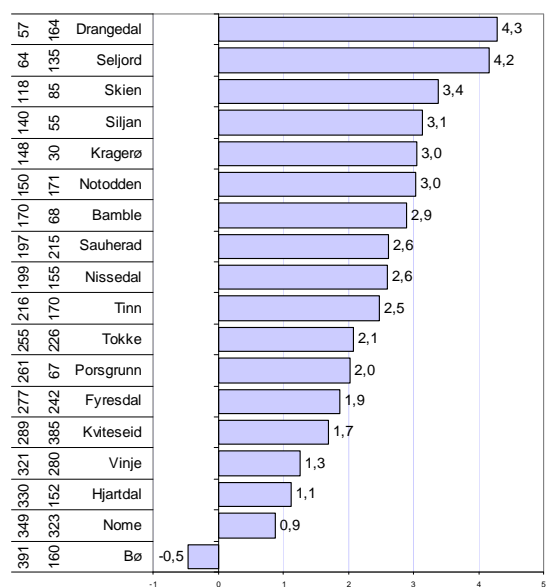
Figur 40: Etableringsfrekvens i kommunene i 2008, og gjennomsnitt for perioden 2004-2008. Tallene til venstre angir kommunens rangering med hensyn til gjennomsnittlig etableringsfrekvens de siste fem årene. Kommuner merket * er små kommuner med få foretak.

Vekst i antall foretak

I figur 41 ser vi den prosentvise veksten i antall foretak.

Det er Drangedal som har høyest vekst i antall foretak i 2008. Det er sjelden at vi ser Drangedal toppet listene for noen indikatorer. Seljord har nest høyest vekst, før Skien på tredjeplass.

Bø har nedgang i antall foretak i 2008. Det ble lagt ned flere foretak enn det ble startet opp i Bø dette året.



Figur 41: Prosentvis vekst i antall foretak i 2008. Tallene til venstre er først kommunens rangering mht vekst i antall foretak i 2008, dernest kommunenes rangering for 2004-2008.

Betydning av bransjestruktur og befolkningsvekst

Det er to faktorer som i stor grad forklarer variasjoner i etableringsfrekvensen i ulike fylker; bransjestruktur og befolkningsvekst.

Områder som har en stor andel av næringslivet i bransjer med høy etableringsfrekvens, vil automatisk få en høyere etableringsfrekvens enn områder med mange foretak i bransjer med lav etableringsfrekvens.

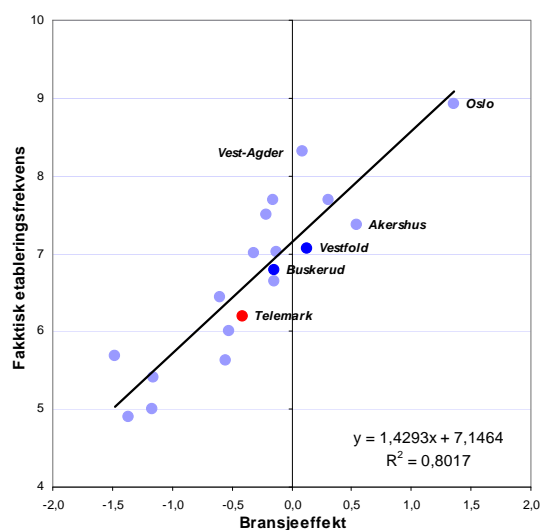
Områder som har høy befolkningsvekst har en tendens til å få høyere etableringsfrekvens. Dette kan forklares ved at det blir flere potensielle etablerere, samt at det lokale markedet blir større, og dermed gir plass til flere bedrifter innenfor handel og tjenesteyting.

Vi ønsker imidlertid å bruke bransjustert etableringsfrekvens som en av indikatorene for etableringsaktiviteten. Vi beregner den bransjusterte etableringsfrekvensen som avstanden mellom faktisk og forventet etableringsfrekvens, gitt bransjestrukturen.

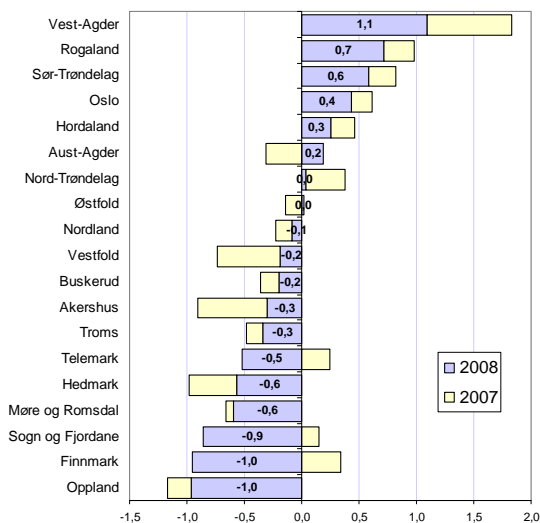
Resultatet av en slik analyse er vist i figur 42^{vi}. Vi ser at nesten 80 prosent av forskjellene i fylkenes etableringsfrekvens kan forklares ut fra bransjestrukturen.

Telemark hadde en etableringsfrekvens i 2008 som ligger 0,5 prosent under forventet verdi, gitt bransjestrukturen. Dette plasserer Telemark som nummer 14 av fylkene. I 2007 hadde Telemark en høyere etableringsfrekvens enn bransjestrukturen skulle tilsi.

Av figur 43 ser vi at de fylkene som gjør det best her har befolkningsvekst, mens fylkene på bunn har lav befolkningsvekst. Det er ikke tilfeldig.

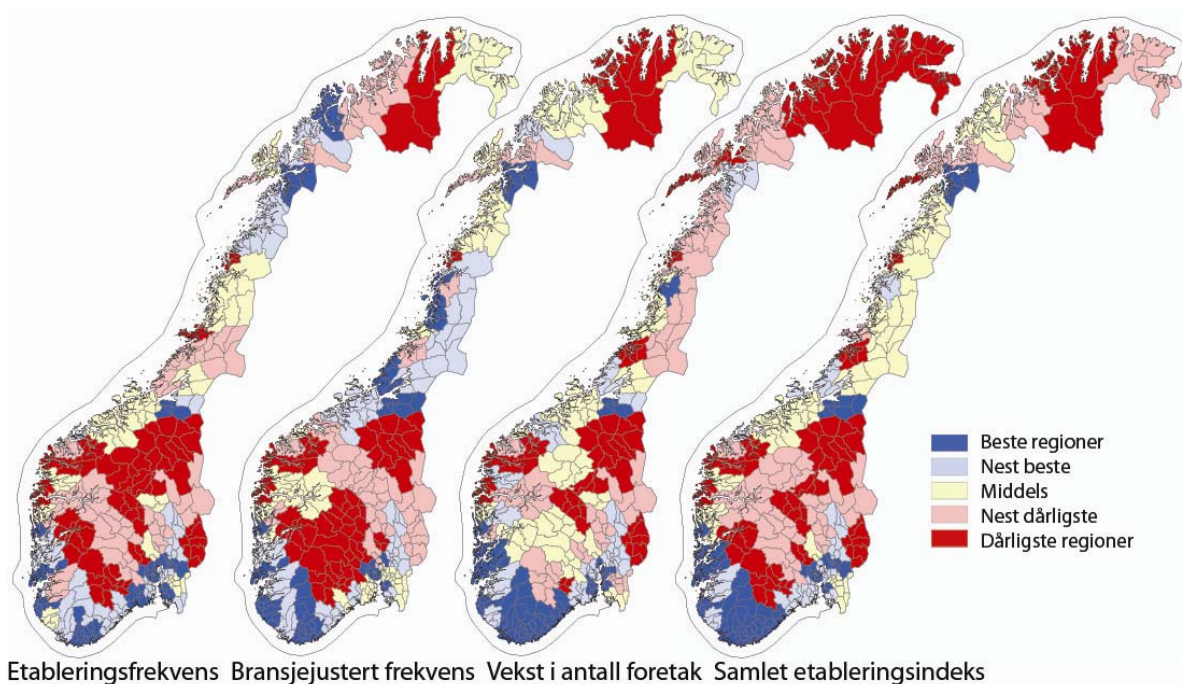


Figur 42: Sammenhengen mellom faktisk etableringsfrekvens i 2008, og forventet etableringsfrekvens gitt bransjestrukturen.



Figur 43: Bransjustert etableringsfrekvens, målt som avvik mellom faktisk og forventet etableringsfrekvens gitt bransjestruktur og befolkningsendringer.

Kart over regionene



Figur 44: Kart med regionenes rangering på ulike indikatorer for nyetablering.

Kartene over viser tre ulike indikatorer for nyetableringer. Til venstre ser vi etableringsfrekvensen. Etableringsfrekvensen er høy i regionene rundt Oslofjorden, i Agder, Rogaland og Hordaland, samt Trondheimsregionen, Tromsøregionen og Ofoten.

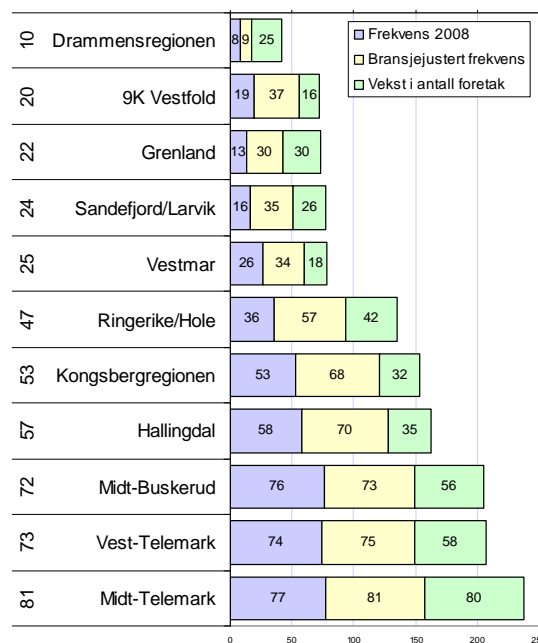
Når vi justerer for bransjestrukturen i neste kart, er det mindre nyetableringer på Østlandet, men mer på Sørvestlandet og Midt-Norge.

Agder og Rogaland dominerer når det gjelder vekst i antall foretak.

Når vi slår sammen disse indikatorene til en samlet etableringsindeks, ser vi at Agder og Rogaland har mange regioner som skårer høyt.

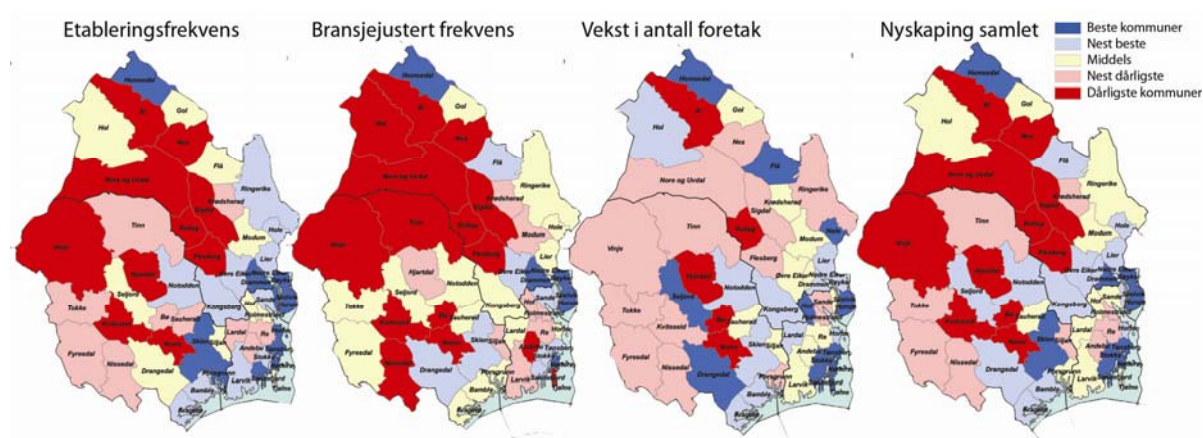
I figur 45 er BTV-regionenes rangering vist. Drammensregionen kommer best ut i BTV. Grenland er nummer 22 blant de 83 regionene i Norge, mens Vestmar er nummer 25.

Vest- og Midt-Telemark er lavt rangert som nummer 73 og 81. Midt-Telemark er dermed tredje dårligst i landet.



Figur 45: Regionene rangert på de ulike etableringsindikatorer. Tallene til venstre angir samlet rangering blant de 83 regionene i landet.

Kart over kommunene



Figur 46: Kart med kommunenes rangering på ulike indikatorer for etablering.

Kommunene i Telemark skårer litt forskjellig på de ulike indikatorene. Det er bare Skien og Porsgrunn som er blant den beste femtedelen av kommunene når det gjelder etableringsfrekvens.

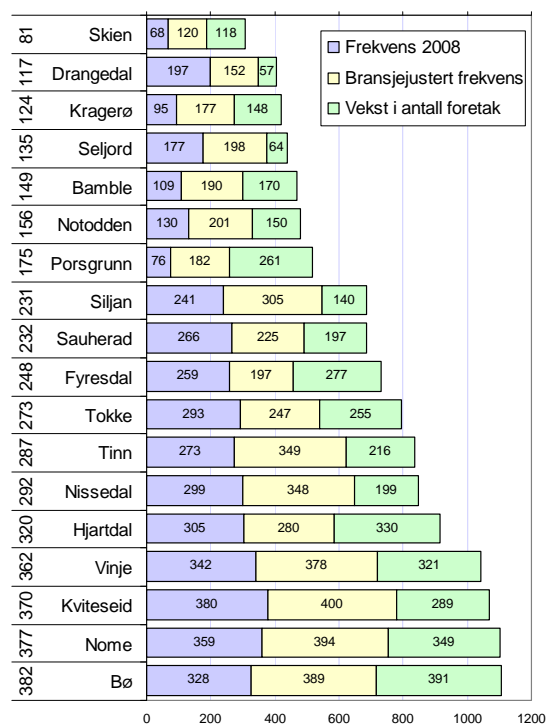
Når vi justerer for bransjestrukturen er bildet ganske annerledes, og nå er ingen kommuner blant de beste, mens Drangedal og Skien er i nest beste kategori.

Når det gjelder vekst i antall foretak, er Drangedal og Seljord i beste kategori.

Det er Skien kommune fra Telemark som er blant den beste femtedelen når vi summerer de ulike indikatorene i en samlet nyetableringsindeks.

I figur 47 ser vi rangeringsnumrene til alle kommunene i Telemark. Skien er best i Telemark og nummer 81 i landet, mens Drangedal er nummer 117 og Kragerø nummer 124.

Bø er på sistede plass i fylket. Dette er noe overraskende, ettersom den høye befolkningsveksten burde stimulere til nyetablering.



Figur 47: Kommunenes rangering på de ulike etableringsindikatorer. Tallene til venstre angir rangering på etableringsindeksen blant de 430 kommunene i landet.

Lønnsomhet og soliditet

For å undersøke regionale variasjoner i lønnsomheten i næringslivet, har vi brukt tre indikatorer.

Den første er andel foretak med positivt resultat før skatt. Denne indikatoren er også brukt i tidligere næringsanalyser. Den neste indikatoren er bransjejustert lønnsomhet, der vi har justert for effekten av bransjestrukturen. Den tredje indikatoren er andel foretak med positiv egenkapital. Til slutt har vi slått sammen disse tre indikatorene til en samlet lønnsomhetsindeks.

Andel lønnsomme foretak

I figur 48 kan vi se konjunkturutviklingen tydelig tegnet opp gjennom utviklingen av andel lønnsomme foretak.

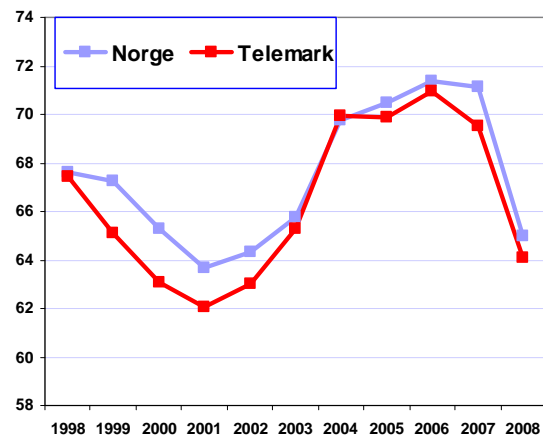
Det laveste nivået i Norge var i 2001, da 63,7 prosent av de regnskapspliktige foretakene hadde positivt resultat før skatt. I perioden fra 2004 til 2007 var andelen lønnsomme foretak i overkant av 70 prosent. I 2008 sank andelen lønnsomme foretak brått ned til 65 prosent^{vii}. Det er litt høyere enn i 2001 og 2002.

Utviklingen i Telemark har i stor grad fulgt utviklingen på landsbasis. Nedgangen i årene 2000-2002 var litt dypere, og toppen i perioden 2005-2007 var litt lavere. Med unntak av 2004, har andelen lønnsomme foretak alltid vært litt lavere i Telemark enn på landsbasis.

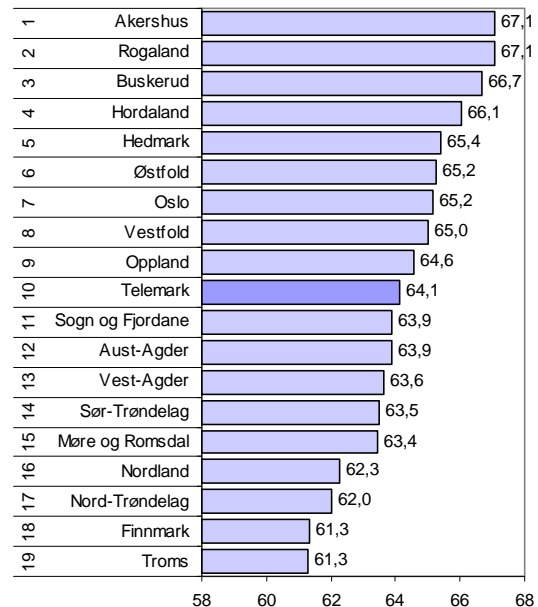
I figur 49 ser vi hvordan andel lønnsomme foretak varierer mellom fylkene. Akershus har den beste lønnsomheten i 2008, foran Rogaland og Buskerud. Ett av disse tre fylkene har alltid hatt høyest lønnsomhet de siste ti årene.

De fire nordligste fylkene har lavest lønnsomhet i 2008.

Telemark hadde 64,1 prosent lønnsomme foretak i 2008. Dette plasserer Telemark nøyaktig på midten av fylkesrangeringen som nummer ti av 19 fylker. Dette er en tangering av bestenoteringen, og en klar forbedring fra 2007, da Telemark ble rangert som nummer 14.



Figur 48: Andel foretak med positivt resultat før skatt i Norge og Telemark.



Figur 49: Andel foretak med positivt resultat før skatt i fylkene.

Bransjejustert lønnsomhet i regionene

Det er stor forskjell på lønnsomheten i de forskjellige bransjene. 87,1 prosent av foretakene i bransjen "juridisk og regnskapsmessig tjenesteyting" har positivt resultat før skatt. I bransjen "sports- og fritidsaktiviteter og drift av fornøynelses-etablissemeter" er det imidlertid bare 46,4 prosent av foretakene som har overskudd. Dermed vil bransjestrukturen i en region kunne få mye å si for andelen lønnsomme foretak.

Vi har derfor laget et mål for *bransjejustert lønnsomhet* der vi har filtrert bort effekten av bransjestrukturen^{viii}, som vi har vist i figur 50.

Hadeland hadde høyest andel lønnsomme foretak i 2008, men er nummer tre etter bransjejusteringen. Midt-Buskerud har høyest andel lønnsomme foretak etter at vi har justert for effekten av bransjestrukturen.

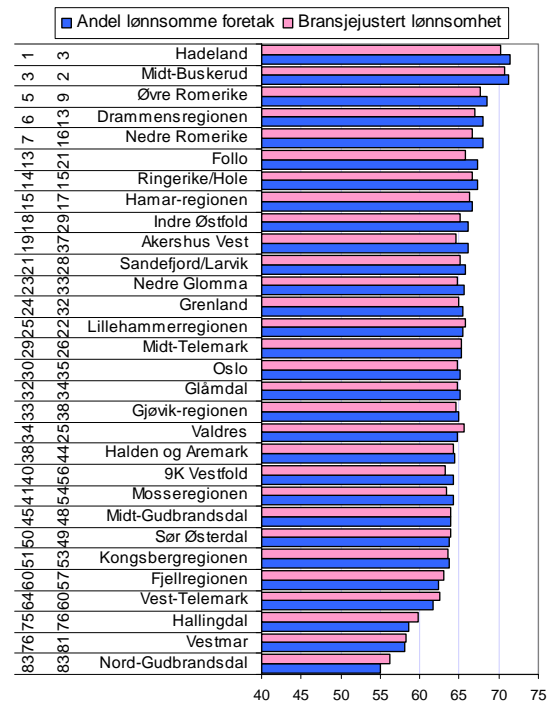
Grenland har høyst andel lønnsomme foretak før bransjejusteringen, mens Midt-Telemark har høyest lønnsomhet etter.

Vestmar er nest dårligst på Østlandet på begge indikatorene.

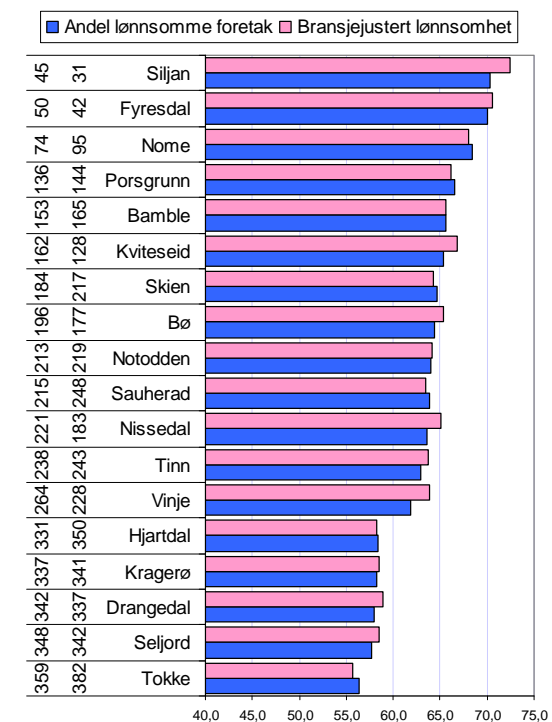
Bransjejustert lønnsomhet i kommunene

I figur 51 ser vi hvordan kommunene i Telemark kommer ut på de to lønnsomhetsmålene. Siljan, Fyresdal og Nome har høyest lønnsomhet både før og etter bransjejustering. Siljan har den mest ugunstige bransjestrukturen for å få høy lønnsomhet av kommunene i Telemark, men hadde likevel høyest lønnsomhet i 2008.

Tokke hadde lavest lønnsomhet i Telemark uansett målemetode. Tokke hadde faktisk en relativt gunstig bransjestruktur for å få høy lønnsomhet, men hadde likevel laveste andel lønnsomme foretak.



Figur 50: Andel foretak med positivt resultat før skatt før og etter bransjejustering i 2008. Tallene til venstre angir først rangering for andel lønnsomme foretak, dernest for bransjejustert lønnsomhet blant de 83 regionene i Norge.



Figur 51: Andel foretak med positivt resultat før skatt før og etter bransjejustering i 2008. Tallene til venstre angir først rangering for andel lønnsomme foretak, dernest for bransjejustert lønnsomhet blant de 83 regionene i Norge.

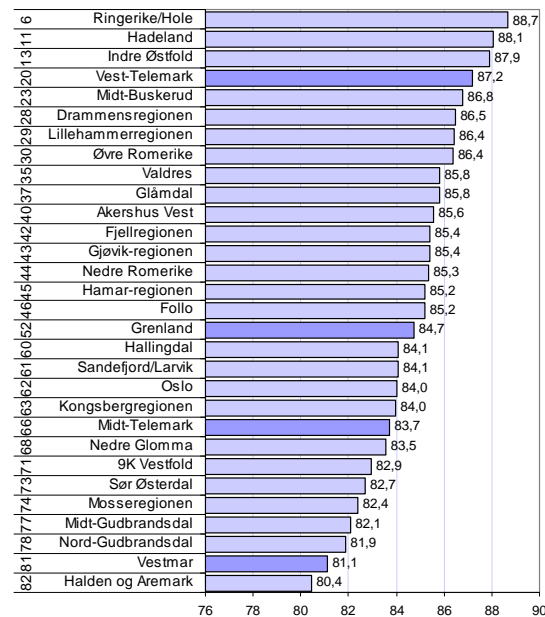
Soliditet i regionene

Den tredje indikatoren vi skal bruke i dette kapitlet er andelen foretak med positiv egenkapital. Denne andelen varierer fra 79,6 prosent i Lofoten til 91,9 prosent på Ytre Helgeland.

På Østlandet er det Ringerike/Hole og Hadeland som har høyest andel foretak med positiv egenkapital. Vi kan se at det er en viss sammenheng mellom lønnsomhet og soliditet. Foretak som har positivt resultat får påfyll av egenkapital, mens foretak med underskudd tærer på egenkapitalen dersom det ikke skytes inn mer midler fra eierne.

Vest-Telemark er best på soliditet av regionene i Telemark, og er nummer fire på Østlandet og 13 på landsbasis.

De andre regionene er under middels, og Vestmar faktisk tredje svakest av de 83 regionene i landet.

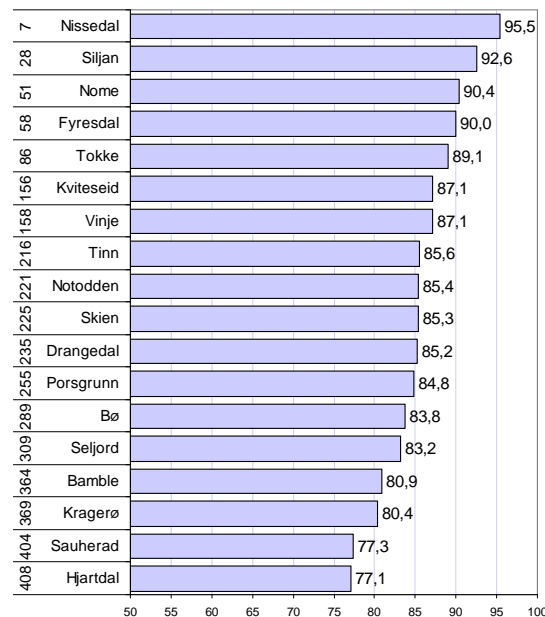


Figur 52: Andel foretak med positiv egenkapital i 2008. Tallene til venstre angir rangering blant de 83 regionene i landet.

Soliditet i kommunene

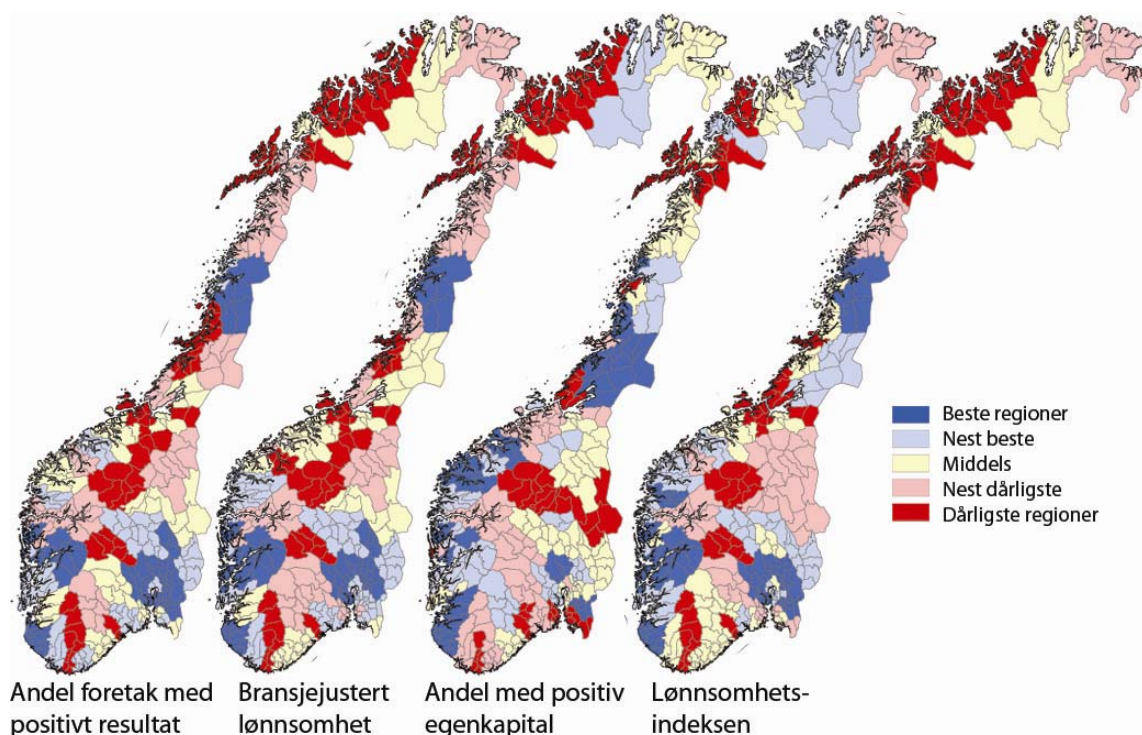
Nissedal, Siljan og Nome har best soliditet i næringslivet av kommunene i Telemark. I disse kommunene er andelen av foretak med positiv egenkapital over 90 prosent.

Sauherad og Hjørtedal har dårligst soliditet. I disse kommunene har godt over 20 prosent av foretakene negativ egenkapital. Slike foretak står i fare for å gå konkurs, dersom ikke driften bedres vesentlig eller eierne skyter inn mer kapital.



Figur 53: Andel foretak med positiv egenkapital i 2008. Tallene til venstre angir rangering blant de 430 kommunene i landet.

Lønnsomhetsindeksen for regioner



Figur 54: Variasjonen regionene i mellom for de ulike lønnsomhetsindikatorerne i 2008.

Vi kan se av de to kartene til venstre at det sentrale Østlandet, Rogaland og Hordaland har høye andeler lønnsomme foretak.

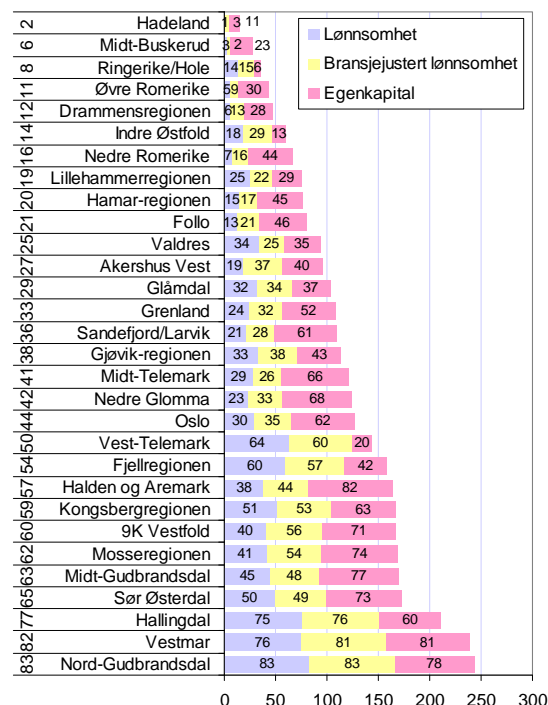
Når det gjelder soliditet, er det Vestlandet og Nord-Trøndelag som er best.

Den samlede lønnsomhetsindeksen viser de beste resultatene på sentrale deler av Østlandet og Vestlandet. Samtidig har flere regioner på Helgeland overraskende gode resultatet.

I figur 55 viser vi hvordan regionene på Østlandet rangeres på de ulike lønnsomhetsindikatorerne. Hadeland er best på Østlandet, og nummer to i landet.

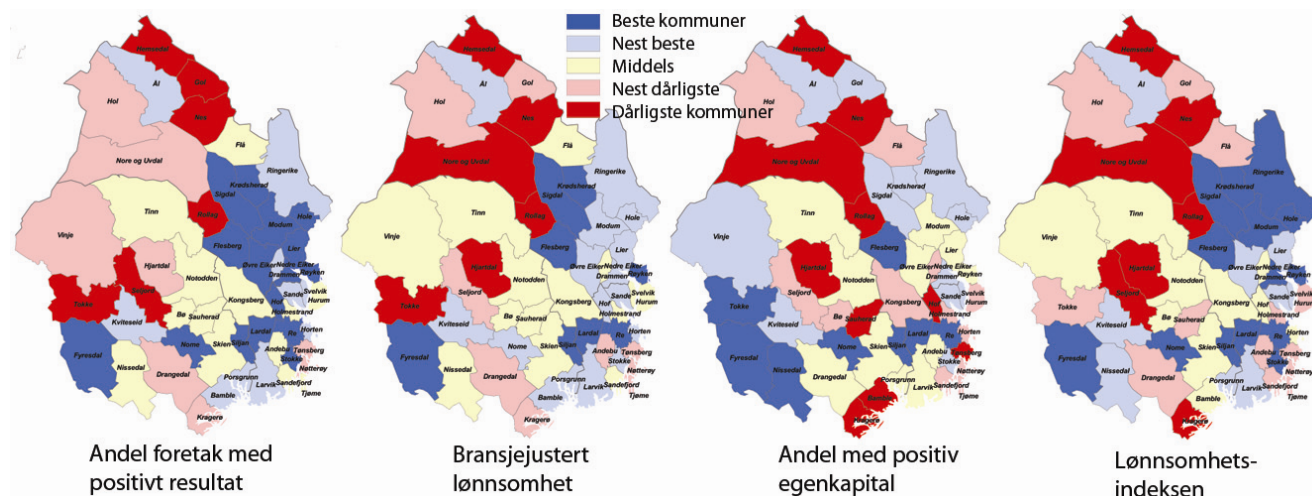
Grenland er best av Telemarksregionene på plass nummer 33. Midt-Telemark er så vidt over middels på plass nummer 41. Vest-Telemark er under middels på plass nummer 50.

Vestmar har svært dårlig lønnsomhet. Det er bare Nord-Gudbrandsdal som har verre lønnsomhet i 2008.



Figur 55: Regionenes rangering mht de ulike lønnsomhetsindikatorerne, rangering på lønnsomhetsindeksen til venstre.

Lønnsomhetsindeksen for kommuner



Figur 56: Kommunene i BTV mht variasjon i de ulike lønnsomhetsindikatorene i 2008.

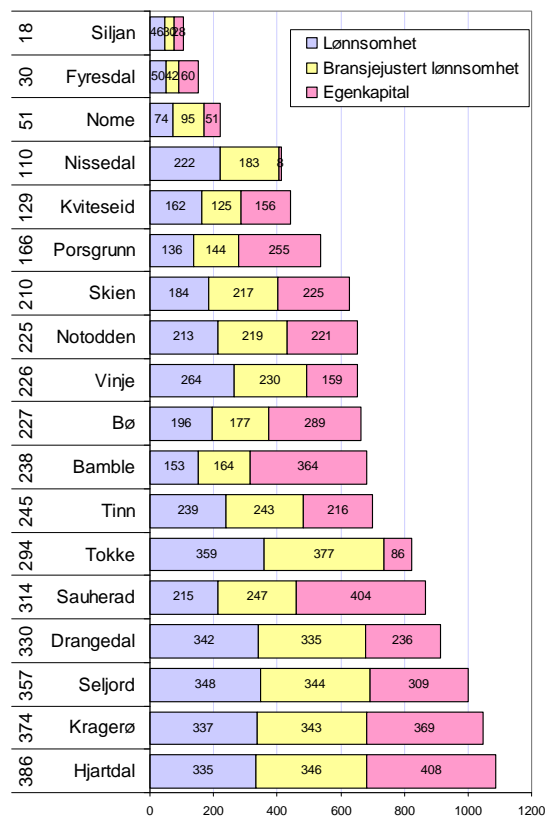
De fleste kommunene med høy andel lønnsomme foretak i BTV ligger sentralt nær Oslo. Dette gjelder både for andel lønnsomme foretak og bransjustert lønnsomhet.

Når det gjelder soliditet er det mindre mønster, men nå kan det se ut til at kommunene lengst vest skårer best.

Telemark har tre kommuner som skårer høyt på lønnsomhetsindeksen. Siljan, Fyresdal og Nome er med blant den beste femtedelen av kommunene i landet.

Hjartdal, Kragerø og Seljord skårer lavest av kommunene i Telemark, og er med i kategorien dårligste kommuner.

I Nissedal er det høyest andel av bedrifter med positiv egenkapital, og faktisk nummer åtte i landet på denne indikatoren.



Figur 57: Rangering på de ulike etableringsindikatorene i kommunene i Telemark. Rangering mht etableringsindeksen til venstre.

Vekst

Vekst i næringslivet er temaet i dette kapitlet. For å måle vekst har vi brukt tre indikatorer. Den første er andel foretak med omsetningsvekst høyere enn prisstigningen. Denne indikatoren er også brukt i tidligere næringsanalyser. Den neste indikatoren er bransjejustert vekst, der vi har justert for effekten av bransjestrukturen. Den tredje indikatoren er andel foretak med vekst i verdiskaping. Til slutt har vi slått sammen disse tre indikatorene til en samlet vekstindeks.

Andel vekstforetak

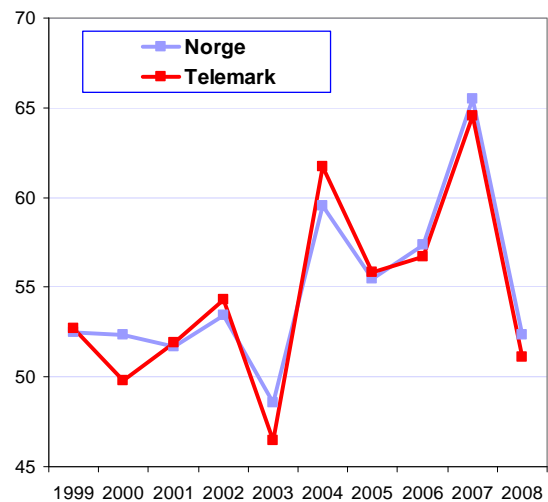
I figur 58 kan vi se utviklingen av den første vekstindikatoren, andel foretak med omsetningsvekst høyere enn prisstigningen.

Det laveste nivået i Norge var i 2003, da 48,8 prosent av de regnskapspliktige foretakene hadde realvekst. I perioden fra 2004 til 2007 var andelen lønnsomme foretak på et høyt nivå, dvs mellom 55 og 65 prosent. I 2008 sank andelen lønnsomme foretak brått ned til 52,3 prosent. Det er omtrent samme nivå som i årene 1999-2001.

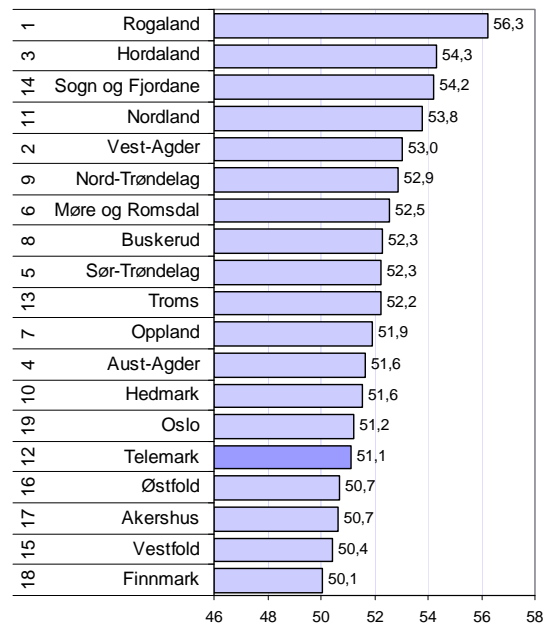
Utviklingen i Telemark har i stor grad fulgt utviklingen på landsbasis. De siste tre årene har nivået i Telemark vært litt under landstallene, etter å ha hatt høyere andel vekstforetak i 2004 og 2005.

I figur 59 ser vi hvordan andel lønnsomme foretak varierer mellom fylkene. Rogaland har den høyeste veksten i 2008, foran Hordaland og Sogn og Fjordane. Rogaland har også den høyeste veksten i den siste femårsperioden. Sogn og Fjordane har ikke pleid å ha høy vekst tidligere.

I Telemark hadde 51,1 prosent av foretakene realvekst i 2008. Dette plasserer Telemark som nummer 15 av 19 fylker. Telemark er noe bedre rangert når det gjelder vekst de siste fem årene, på en 12. plass.



Figur 58: Andel foretak med positivt resultat før skatt i Norge og Telemark.



Figur 59: Andel foretak med realvekst i 2008. Fylkenes rangering med hensyn til realvekst de siste fem årene er vist til venstre.

Bransjejustert vekst i regionene

Veksten varierer mye mellom de forskjellige bransjene. 69,4 prosent av foretakene i bransjen "pleie og omsorg i institusjoner" hadde realvekst i 2008. I bransjen "tekstilindustri" er det bare 34,4 prosent av foretakene som har realvekst. Dermed vil bransjestrukturen i en region kunne få mye å si for andelen vekstforetak.

Vi har derfor laget et mål for *bransjejustert vekst* der vi har filtrert bort effekten av bransjestrukturen^{ix}, som vi har vist i figur 60. I 2008 slo denne bransjejusteringen ikke ut særlig sterkt, ettersom vekstbransjene er noenlunde geografisk likt fordelt.

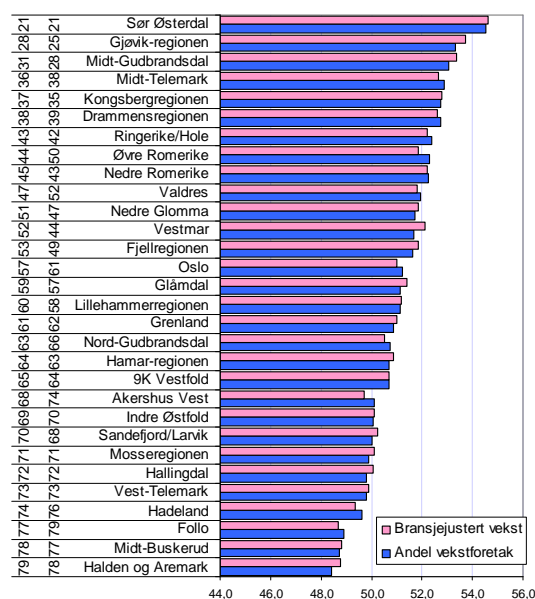
Sør-Østerdal har høyest andel vekstforetak av regionene på Østlandet i 2008, men er bare nummer 21 blant de 83 regionene i landet.

Midt-Telemark har høyest andel vekstforetak i Telemark og er fjerde best på Østlandet. Vestmar er litt under middels blant regionene i Norge, mens Grenland og Vest-Telemark hadde ganske lav andel vekstforetak.

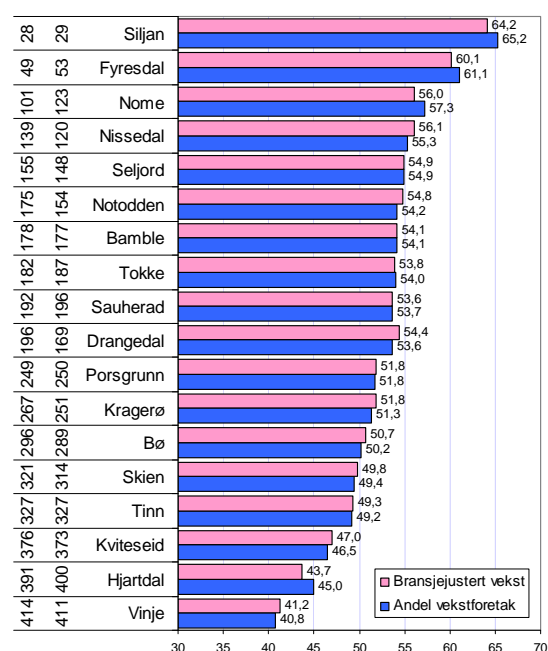
Bransjejustert lønnsomhet i kommunene

I figur 61 ser vi hvordan kommunene i Telemark kommer ut på de to vekstindikatorene. Siljan, Fyresdal og Nome har høyest andel vekstforetak både før og etter bransjejustering. Det var de samme kommunene som hadde høyest lønnsomhet i Telemark. I Siljan hadde 65,2 prosent av foretakene realvekst. Siljan hadde en fordelaktig bransjestruktur for å oppnå høy andel vekstforetak, men bransjestrukturen bidro med bare 1,1 prosent.

Vinje hadde lavest andel vekstforetak i Telemark. Bransjestrukturen i Vinje var litt ugunstig og bidro med 0,5 prosent.



Figur 60: Andel foretak i regionene på Østlandet med realvekst før og etter bransjejustering i 2008. Tallene til venstre angir først rangering for andel vekstforetak, dernest for bransjejustert vekst blant de 83 regionene i Norge.



Figur 61: Andel foretak med realvekst før og etter bransjejustering i 2008. Tallene til venstre angir først rangering for andel vekstforetak, dernest for bransjejustert vekst blant de 430 kommunene i Norge.

Vekst i verdiskaping i regionene

Den tredje indikatoren vi skal bruke i dette kapitlet er andelen foretak med vekst i verdiskaping. Vi finner verdiskapingen i en bedrift gjennom å summere lønns-kostnadene og driftsresultatet. Denne summen viser hvor mye arbeiderne, eierne, finansørene og samfunnet (via skatten) får ut av virksomheten, og er samtidig bedriftens bidrag til BNP i Norge.

På Østlandet er det Hadeland og Sør-Østerdal som har høyest andel foretak med verdiskapingsvekst. Disse regionene er imidlertid bare rangert som nummer 17 og 22 av de 83 regionene i landet. Østlandet har således ganske lav andel foretak med vekst i verdiskapingen.

Vest-Telemark er best av regionene i Telemark, og er nummer 40 av de 83 regionene.

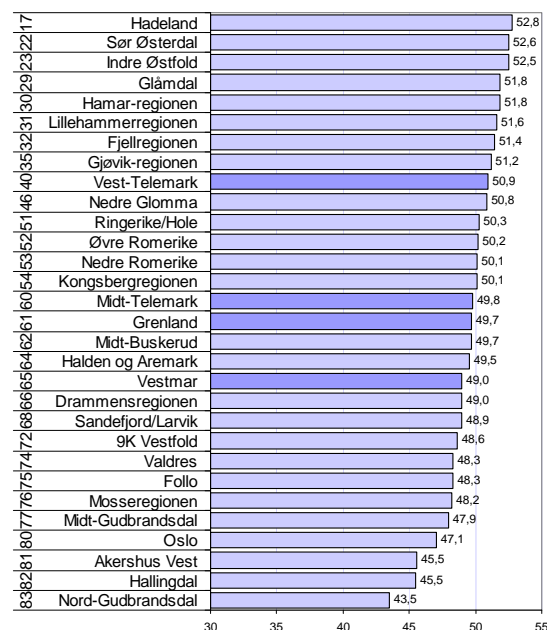
De andre regionene er under middels, og rangert mellom 60 og 65 av de 83 regionene i landet.

Vekst i verdiskaping i kommunene

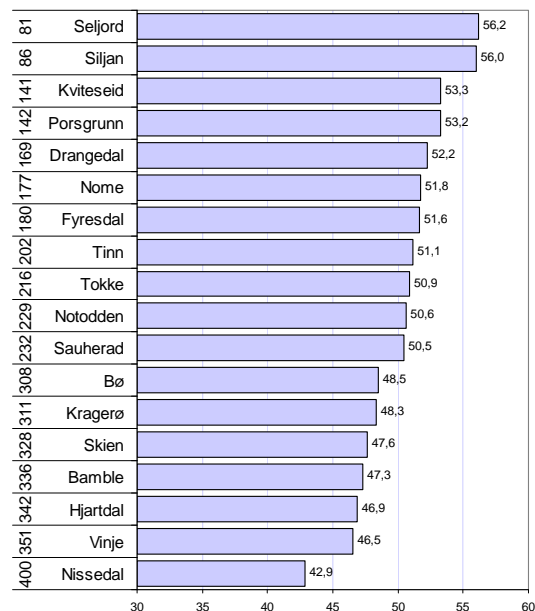
Seljord og Siljan har klart høyest vekst i verdiskaping i næringslivet av kommunene i Telemark. I disse kommunene er andelen av foretak med vekst i verdiskaping over 55 prosent. De kom likevel ikke høyere opp enn plass nummer 81 og 86 av de 430 kommunene.

Nissedal har dårligst verdiskapingsvekst.

Porsgrunn trekker opp gjennomsnittet i Telemark gjennom forholdsvis høy andel vekstforetak, mens Skien trekker ned.

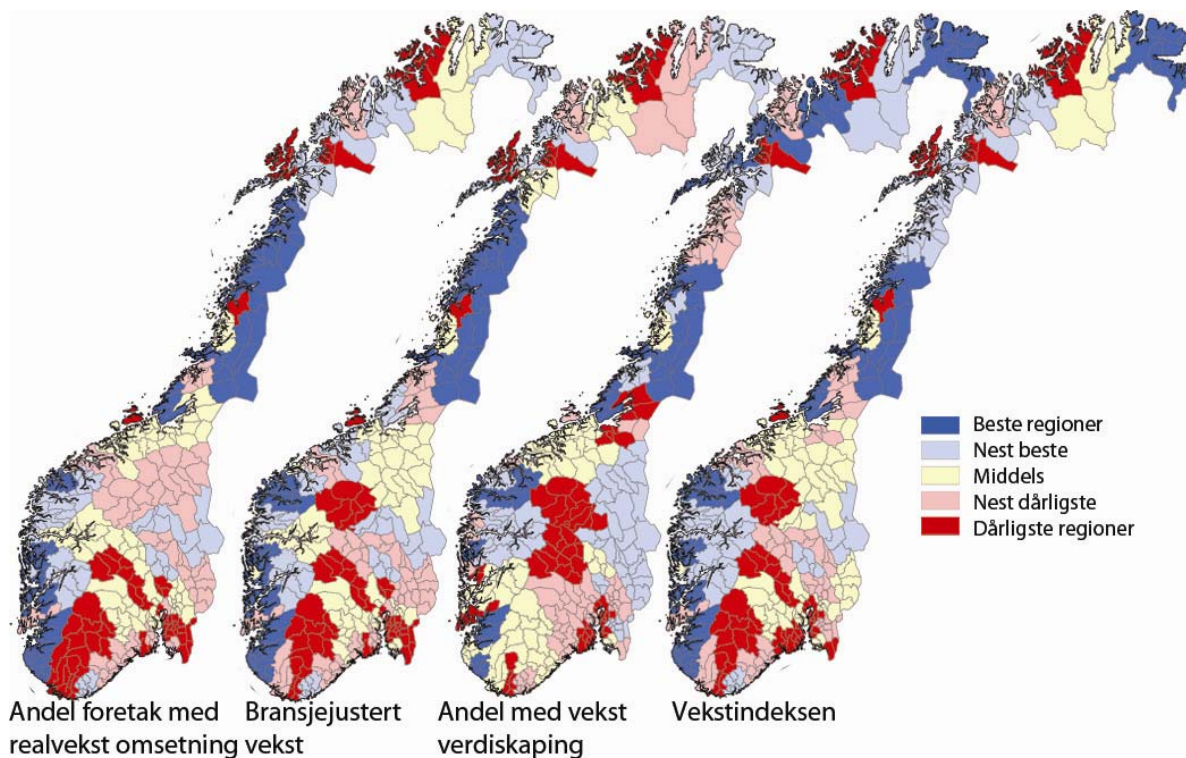


Figur 62: Andel foretak i regionene på Østlandet med vekst i verdiskaping i 2008. Tallene til venstre angir rangering blant de 83 regionene i landet.



Figur 63: Andel foretak med vekst i verdiskaping i 2008. Tallene til venstre angir rangering blant de 430 kommunene i landet.

Vekstindeksen for regioner

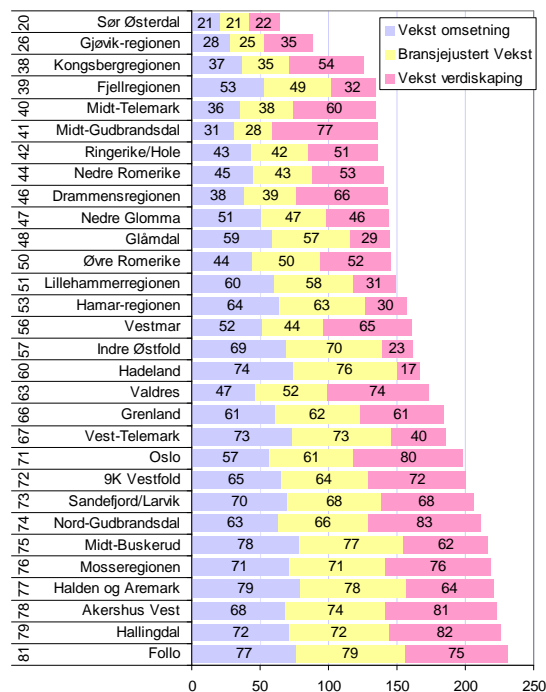


Figur 64: Variasjonen mellom regionene for de ulike vekstindikatorerne i 2008.

Kartene over viser at mange regioner i Rogaland, Hordaland, Sogn og Fjordane samt Namdalen og Nordland har en høy andel vekstforetak. I Rogaland og Hordaland er det høy vekst i antall arbeidsplasser og befolkning. Den høye andelen vekstforetak i regionene i Nordland og Sogn og Fjordane er overraskende. Det er også litt merkelig at regionene på Østlandet kommer ut så svakt på disse vekstindikatorerne.

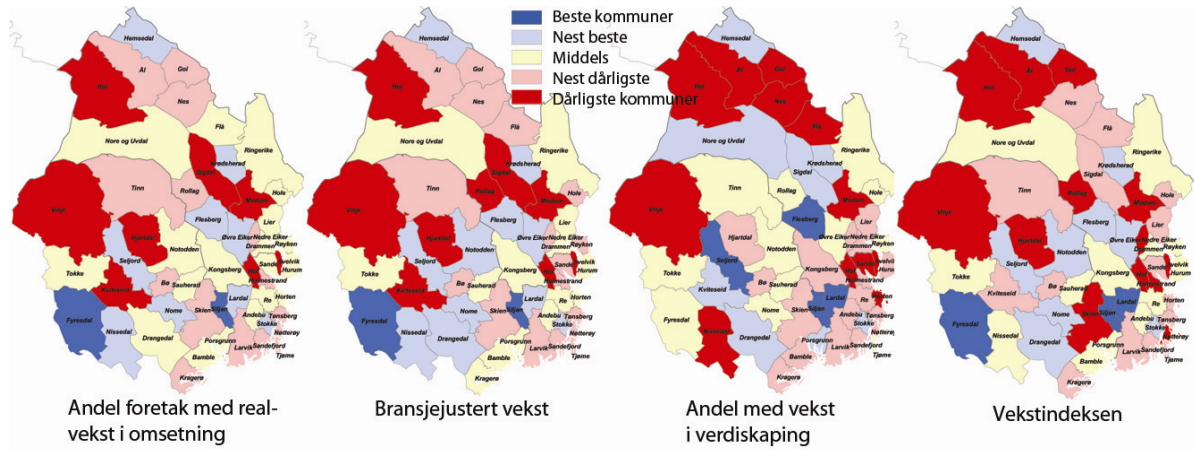
I figur 65 viser vi hvordan regionene på Østlandet rangeres på de ulike vekstindikatorerne. Sør-Østerdal og Gjøvik-regionen skårer best på vekstindeksen.

Midt-Telemark kommer best ut i Telemark, og er så vidt over middels som nummer 40. Vestmar, Grenland og Vest-Telemark er under middels med rangeringsnumrene 56, 66 og 67.



Figur 65: Regionenes rangering mht de ulike vekstindikatorerne, rangering på vekstindeksen til venstre.

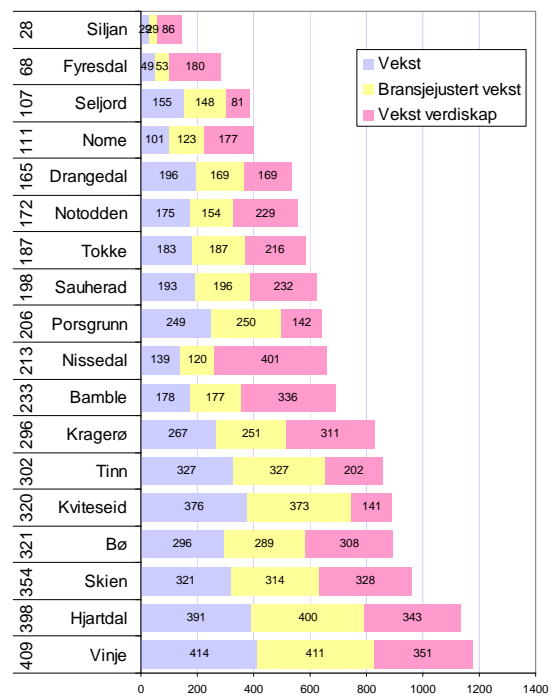
Vekstindeksen for kommuner



Figur 66: Kommunene i BTV mht variasjon i de ulike vekstindikatorene i 2008.

Kommunene i BTV skårer gjennomgående svakt på vekstindikatorene, i likhet med resten av Østlandet. Kommuner som skårer høyt på en eller flere av indikatorene er Fyresdal, Siljan, Flesberg og Lardal. Dette er små kommuner med få foretak med i statistikkgrunnet.

Telemark har to kommuner som skårer høyt på etableringsindeksen, Siljan og Fyresdal. Skien skårer svært lavt og trekker ned fylkesgjennomsnittet mye. Vinje kommer aller nederst.



Figur 67: Rangering på de ulike vekstindikatorene i kommunene i Telemark. Rangering mht vekstindeksen til venstre.

Næringstetthet

Begrepet næringstetthet skal uttrykke hvor mye privat næringsliv det er i et område. Her er dette målt med antall arbeidsplasser i privat næringsliv i forhold til folketallet. Data er hentet fra statistikkbanken i SSB.

Næringstetthet i regionene

Regionene er rangert med hensyn til næringstetthet i figur 68. Oslo er den regionen med desidert mest næringsliv i forhold til innbyggertallet i Norge. Andel ansatte i næringslivet i Oslo utgjør 56,7 prosent av folketallet. På landsbasis utgjør antall ansatte i næringslivet 37,2 prosent av befolkningen, en økning på 2,2 prosentpoeng siden 2000.

Andre regioner med høy næringstetthet på Østlandet er Akershus Vest, Hallingdal og Kongsbergregionen.

Grenlandsregionen er rangert godt over middels, som nummer 27, men har likevel lavere næringstetthet enn Norge. Det er de store byene som trekker opp gjennomsnittstallene.

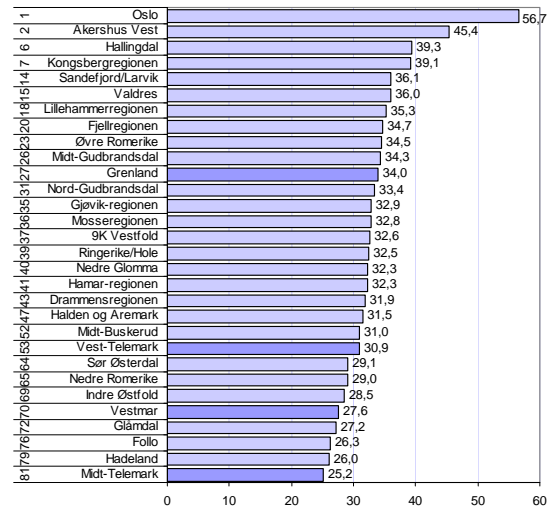
De andre regionene i Telemark er forholdsvis næringsfattige. Midt-Telemark har tredje lavest næringstetthet av alle regionene i landet.

Næringstetthet i kommunene

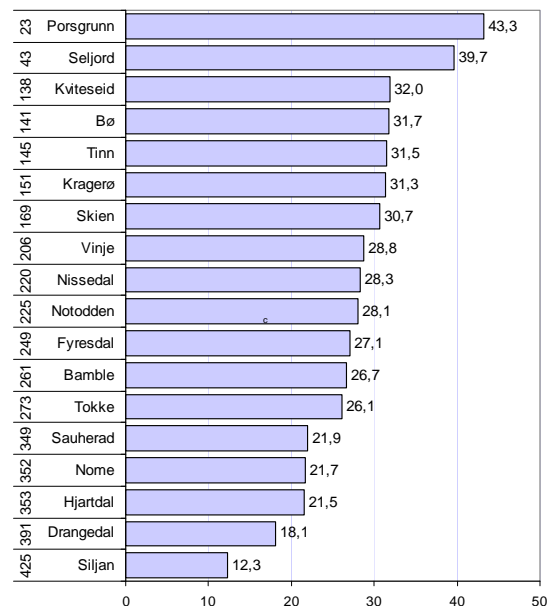
Ullensaker var den kommunen i landet som hadde høyest næringstetthet fram til 2007. Da overtok Sola kommune denne tronen.

I Telemark skiller Porsgrunn og Seljord seg ut med høy næringstetthet.

Drangedal og Siljan har lavest næringstetthet. Siljan er sjettede dårligst i landet med hensyn til næringstetthet.



Figur 68: Næringstetthet i regionene på Østlandet, målt ved antall private arbeidsplasser i prosent av folketallet i 2008. Til venstre angis rangering i forhold til alle regionene.



Figur 69: Næringstetthet i kommunene i Telemark 2008, målt med antall private arbeidsplasser i prosent av folketallet i 2008. Til venstre angis rangering i forhold til alle kommuner i landet.

NæringsNM

Dette er det sjette NæringsNM. Tidligere har NæringsNM vært basert på fire indikatorer. I årets NæringsNM har antall indikatorer blitt utvidet til ti. NæringsNM er som før sammensatt av fire forskjellige mål; lønnsomhet, vekst, nyetableringer og næringslivets størrelse, men de tre første målene er nå basert på hver sin indeks med tre forskjellige indikatorer. Denne utvidelsen av indikatorsettet skal gi en mer nøyaktig og ”rettferdig” næringslivsindeks.

NæringsNM	Nyetableringer	Etableringsfrekvens: Antall nyregistrerte foretak som andel av eksisterende foretak i begynnelsen av året
		Bransjejustert etableringsfrekvens: Basert på etableringsfrekvens, justert for effekten av bransjestrukturen
		Vekst i antall foretak: Etableringsfrekvensen fratrukket nedlagte foretak
	Lønnsomhet	Andel foretak med positivt resultat før skatt
		Bransjejustert lønnsomhet: Andel foretak med positivt resultat før skatt, justert for effekten av bransjestrukturen
		Andel foretak med positiv egenkapital
	Vekst	Andel foretak med omsetningsvekst høyere enn prisstigningen (KPI)
		Andel foretak med realvekst justert for effekten av bransjestrukturen
		Andel foretak med vekst i verdiskaping
	Næringslivets størrelse	Antall arbeidsplasser i næringslivet som andel av befolkningen

Nyetableringer i regioner og kommuner blir nå målt med tre indikatorer. Den første, etableringsfrekvens, var tidligere den eneste indikatoren. Nå måler vi også etableringsfrekvensen fratrukket virkningen av bransjestrukturen i regioner og kommuner. Denne indikatoren viser om regionen har få eller mange etableringer når vi tar hensyn til at etableringsfrekvensen varierer mye mellom ulike bransjer. Den tredje indikatoren er vekst i antall foretak.

Lønnsomheten i regionenes næringsliv blir som før målt med andel foretak med positivt resultat før skatt. I tillegg har vi målt andel lønnsomme foretak justert for bransjestrukturen. Den tredje indikatoren er andel foretak med positiv egenkapital.

Vekst i regionene er målt med andel foretak med omsetningsvekst større enn prisstigningen. Også her har vi en indikator som justerer for bransjestruktur. Den tredje indikatoren er andel foretak med vekst i verdiskaping.

Indikatoren ”næringslivets størrelse” er uendret fra tidligere NæringsNM. Her er det antall arbeidsplasser i næringslivet som andel av befolkningen som er eneste indikator.

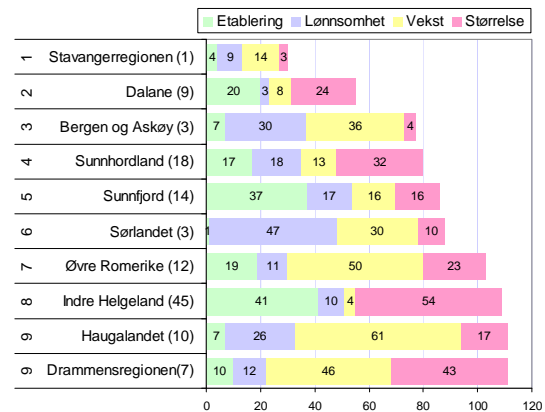
For hver indikator rangeres regioner og kommuner. Rangeringsnumrene legges så sammen innenfor hver gruppe, for å kåre regioner og kommuner som kommer best ut. Til slutt summeres rangeringsnumrene for de fire indeksene etablering, lønnsomhet, vekst og næringslivets størrelse. Den regionen og kommunen som har lavest sum, kommer ut som vinner av årets NæringsNM.

De beste regionene i Norge

Stavangerregionen er den regionen som gjorde det best i NæringsNM 2009^x, for femte år på rad. Etter Stavangerregionen kommer fire regioner fra Vestlandet på de neste plassene.

Seks av de ti regionene som er på topp, er også blant de beste den siste femårs-perioden.

Østlandet har to regioner med blant de ti beste, Øvre Romerike og Drammensregionen



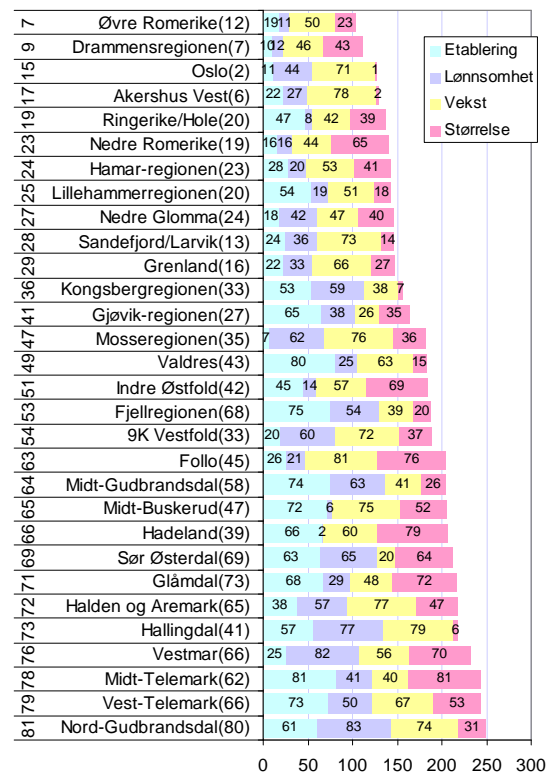
Figur 70: De ti beste regionene i Norge i henhold til næringslivsindeksen 2008. Tallene til venstre angir rangering for 2008. Tallene i parentes angir rangering siste fem år.

Regionene på Østlandet

Øvre Romerike hadde best næringsutvikling av regionene på Østlandet i 2008, fulgt av Drammensregionen og Oslo.

Grenland havnet som nummer 29 i 2008. Grenland har alltid vært i den øvre halvdel av regionene, og er derfor nummer 16 i NæringsNM de siste fem årene.

Vestmar, Midt-Telemark og Vest-Telemark gjorde det svært dårlig i NæringsNM i 2008, og havnet alle på den lite flatterende "10 på bunn"-lista i årets NæringsNM. På Østlandet er det bare Nord-Gudbrandsdal som fikk lavere skår.



Figur 71: Regionene på Østlandet, rangert i henhold til næringslivsindeksen 2008 (tallene til venstre). Tallene i parentes er rangeringen mht NæringsNM for hele perioden 2004-2008.

NM i næringsliv - kommuner

Vi kan også se på næringsutviklingen i kommunene. Vi har brukt samme metode som for regionene, med næringslivsindeksen som er sammensatt av andel lønnsomme foretak, andel vekstforetak, etableringsfrekvens og næringslivets størrelse. Kommunenes rangering for de fire områdene blant landets 430 kommuner legges sammen, slik at laveste tall gir best resultat.

Beste kommuner 2008

Næringslivsindeksen for kommuner er sammensatt av de samme faktorene som for regioner. For kommuner bruker vi rangeringsnummer for å sette sammen de fire faktorene til næringslivsindeksen. Kommunene er rangert fra 1 til 430 for hver av de fire faktorene, og deretter summert.

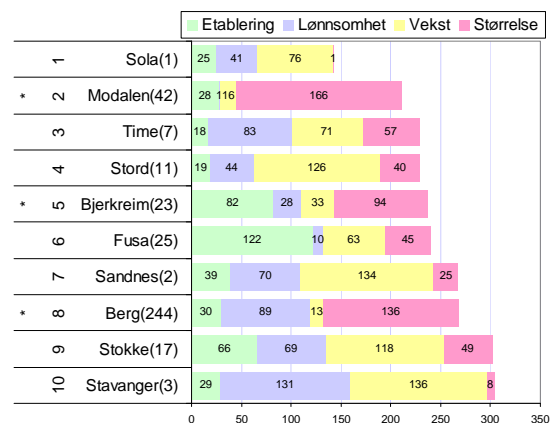
Sola hadde den beste næringsutviklingen i 2008 av alle kommunene i landet, fulgt av Modalen og Time. Ser man på de siste fem årene, er det Sola som har best næringsutvikling, fulgt av Sandnes og Stavanger. De største byene Oslo, Bergen og Trondheim er alle høyt plassert i 2007, på plassene 55, 24 og 33.

Hele åtte av de 20 beste kommunene i landet er lokalisert i Rogaland. 13 av de 20 beste kommunene er fra Vestlandet. Østlandet har bare tre kommuner med. To kommuner fra Nord-Norge, Rana og Alstahaug, er med på listen over de 20 beste kommunene.

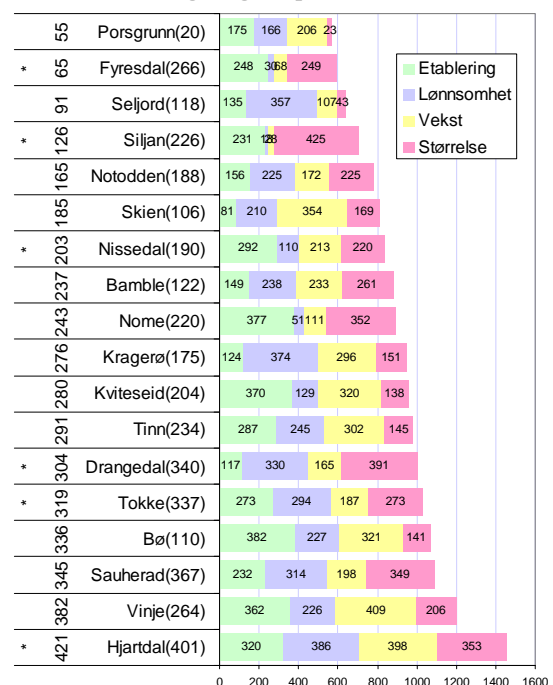
Kommuner i Telemark

Porsgrunn er best i Telemark, og er nummer 55 i landet i 2008. Fyresdal kom på andreplass i Telemark, mens Seljord tok tredjeplassen. Disse tre kommunene er med blant de 100 beste næringslivskommunene i 2008. Porsgrunn er klart best når det gjelder næringsutviklingen de siste fem årene, der er kommunen nummer 20.

Hjartdal, Vinje og Sauherad hadde dårligst resultat i 2008.



Figur 72: Næringslivsindeksen. De ti kommunene med best rangering i 2008. Tallene i parentes angir kommunenes rangering for perioden 2004–2008.



Figur 73: Næringslivsindeksen for kommuner i Telemark i 2008, med rangering i forhold til de 430 kommunene i landet. Til venstre vises rangeringen for 2008. Tallene i parentes angir kommunenes rangering for perioden 2004–2008.

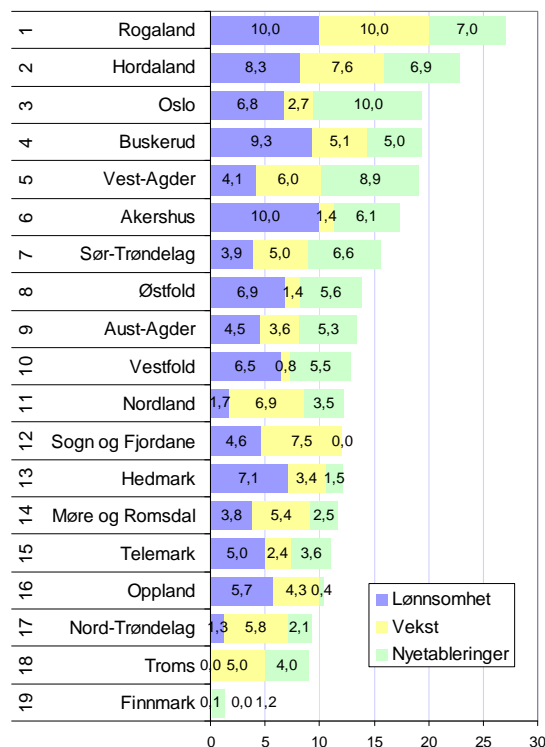
Næringsutvikling i fylkene

Vi kan også se på næringsutviklingen i fylkene. Ettersom vi ønsker å se på utviklingen over tid har vi brukt tre indikatorer: Andel foretak med positivt resultat, andel foretak med realvekst og etableringsfrekvensen. Verdiene for disse tre indikatorene er transformert til en skala fra 0 til 10 og så lagt sammen.

Rogaland har den klart beste næringsutviklingen i 2008.

Hordaland og Oslo følger på andre og tredjeplass. Oslo har høyest etableringsfrekvens, men skårer lavt på andel vekstforetak i 2007.

Telemark kom ut som nummer 15 av 19 fylker i 2008. Det er en plass ned fra året før. Næringslivet i Telemark er middels på lønnsomhet, men skårer svakt på vekst og nyetableringer.



Figur 74: Næringslivsindeksen for fylkene i 2008. Hver indikator varierer fra 0=Dårligste fylke til 10=Beste fylke.

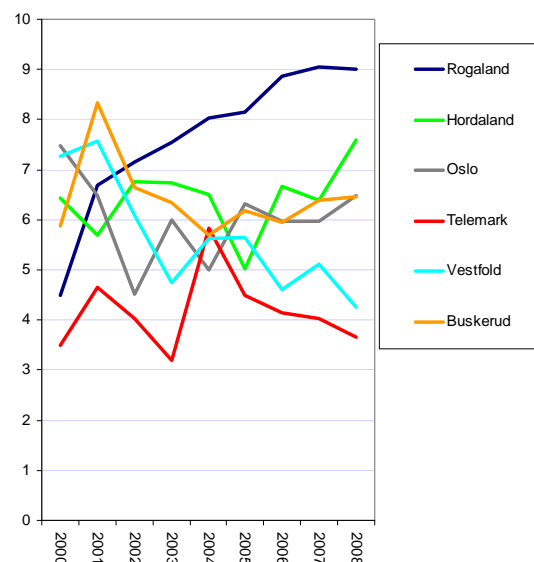
Næringsutvikling i fylkene

Rogaland har hatt den beste næringsutviklingen siden 2003, men har ikke alltid vært best på næringsutvikling. Går vi tilbake til 2000 var Rogaland rangert som nummer ti av fylkene. De andre fylkene på Vestlandet har også bedret sin næringsutvikling relativt til de andre fylkene.

Fylkene på Østlandet har gjort det relativt svakere de siste årene. Særlig har Østfold og Vestfold hatt en negativ utvikling.

Telemark gjorde det relativt sett best i 2004, da Telemark var sjette beste fylke.

I 2002 og 2003 var Telemark nummer 15, og er tilbake til dette svake nivået i 2008.



Figur 75: Utviklingen i næringslivsindeksen for noen av fylkene.

Samlet utvikling

NæringsNM og Attraktivitetsbarometeret viser hvordan regionene gjør det med hensyn til de to viktigste drivkreftene i regional utvikling. NæringsNM kårer regionene med den beste næringsutviklingen, mens Attraktivitetsbarometeret viser hvilke regioner som er mest attraktive som bosted. Hvilke regioner er mest vellykket når det gjelder kombinasjonen næringsutvikling og attraktivitet?

Samlet utvikling regioner

I figur 76 har vi satt sammen regionenes plassering på Attraktivitetsbarometeret og i NæringsNM for de siste tre årene.

Grenland er da en av regionene som er i den beste kvadranten, det vil si blant regionene som er over middels både på Attraktivitetsbarometeret og i Nærings-NM.

Vi kan se at de tre andre regionene fra Telemark har svak næringsutvikling, gjennom at de ligger helt til venstre i diagrammet. Midt-Telemark har over middels attraktivitet.

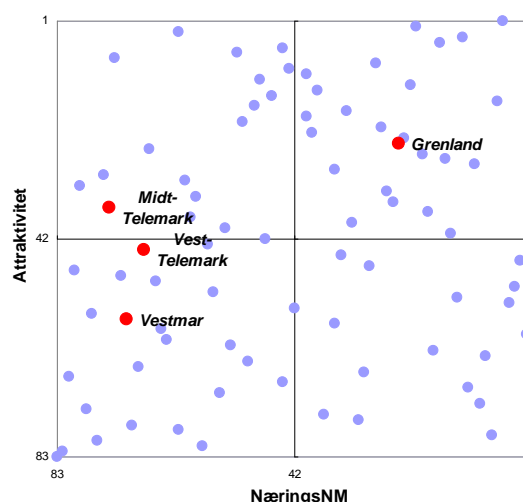
Vest-Telemark og Vestmar er i den uheldige kvadranten sammen med regioner som er under middels både i NæringsNM og på Attraktivitetsbarometeret.

Regionene på Østlandet

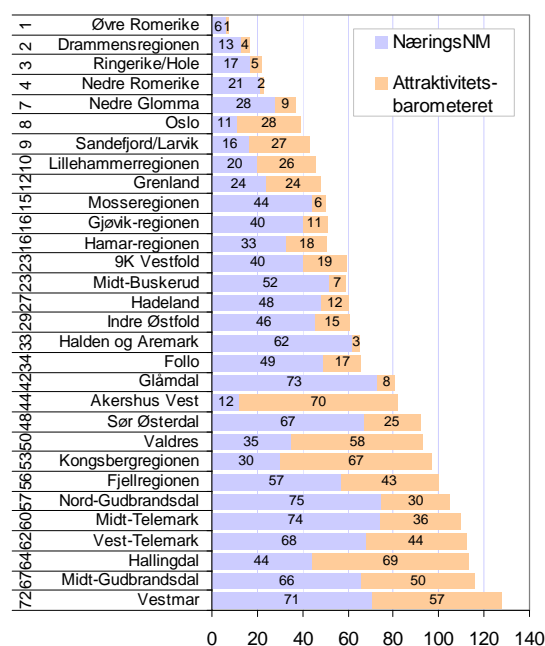
Østlandet har fire av regionene som gjør det best når vi summer resultatene på Attraktivitetsbarometeret og i NæringsNM.

Grenland gjør det ganske bra på både attraktivitet og næringsutvikling, og er nummer 12 av de 83 regionene i landet.

Midt- og Vest-Telemark havner langt ned, mens Vestmar er sist av regionene på Østlandet. Der er imidlertid 11 regioner som gjør det svakere enn Vestmar på landsbasis.



Figur 76: Regionenes rangering i NæringsNM (horisontalt) og på Attraktivitetsbarometeret (vertikalt) for perioden 2006-2008.

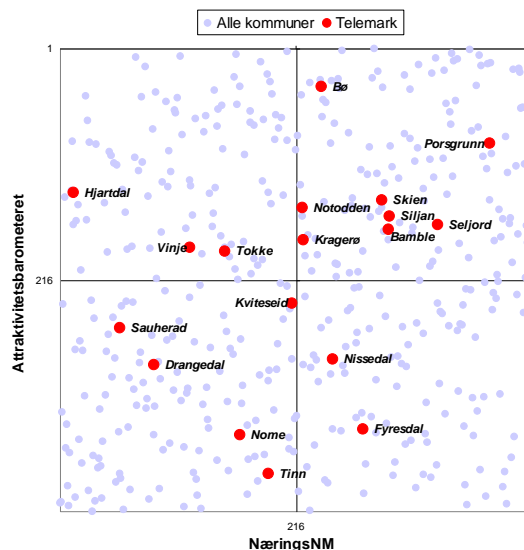


Figur 77: Samlet rangering i NæringsNM og Attraktivitetsbarometeret for perioden 2006-2008.

Samlet utvikling kommuner

I figur 78 ser vi hvordan kommunene gjør det langs de to dimensjonene attraktivitet og næringsutvikling.

Telemark har mange kommuner som er i den beste kvadranten, det vil si som er over middels både i næringsutvikling og attraktivitet. Typisk nok har byene Porsgrunn, Skien, Notodden og Kragerø en positiv utvikling langs begge akser. I tillegg er Bø, Seljord, Siljan og Bamble også i den gode kvadranten. Her er det de siste tre årene som er tatt med. Bø gjorde det dårlig i NæringsNM siste år, og vil falle ut av denne kvadranten dersom ikke næringsutviklingen tar seg opp neste år.



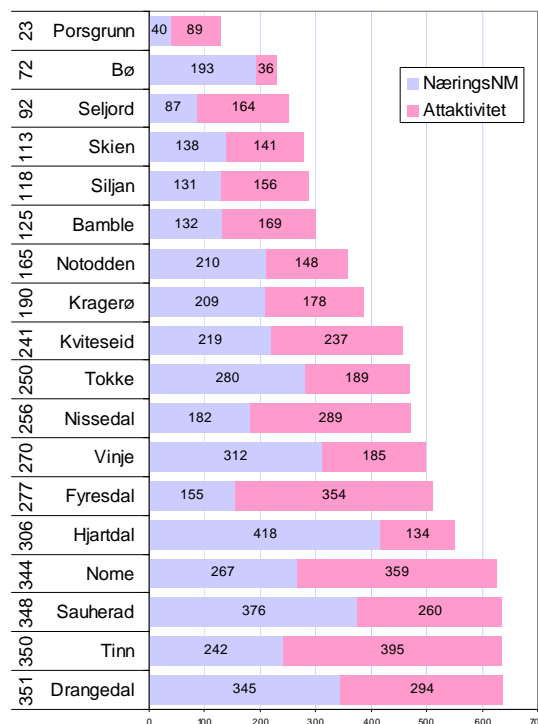
Figur 78: Kommunenes rangering på Attraktivitetsbarometeret (vertikalt) og i NæringsNM (horisontalt) i perioden 2006-2008.

Samlet utvikling, kommunene i Telemark

Kombinasjonen av næringsutvikling og attraktivitet er brukt til å kåre ”mest vellykkede kommune”. På landsbasis var det Ullensaker kommune som kom høyest i 2008.

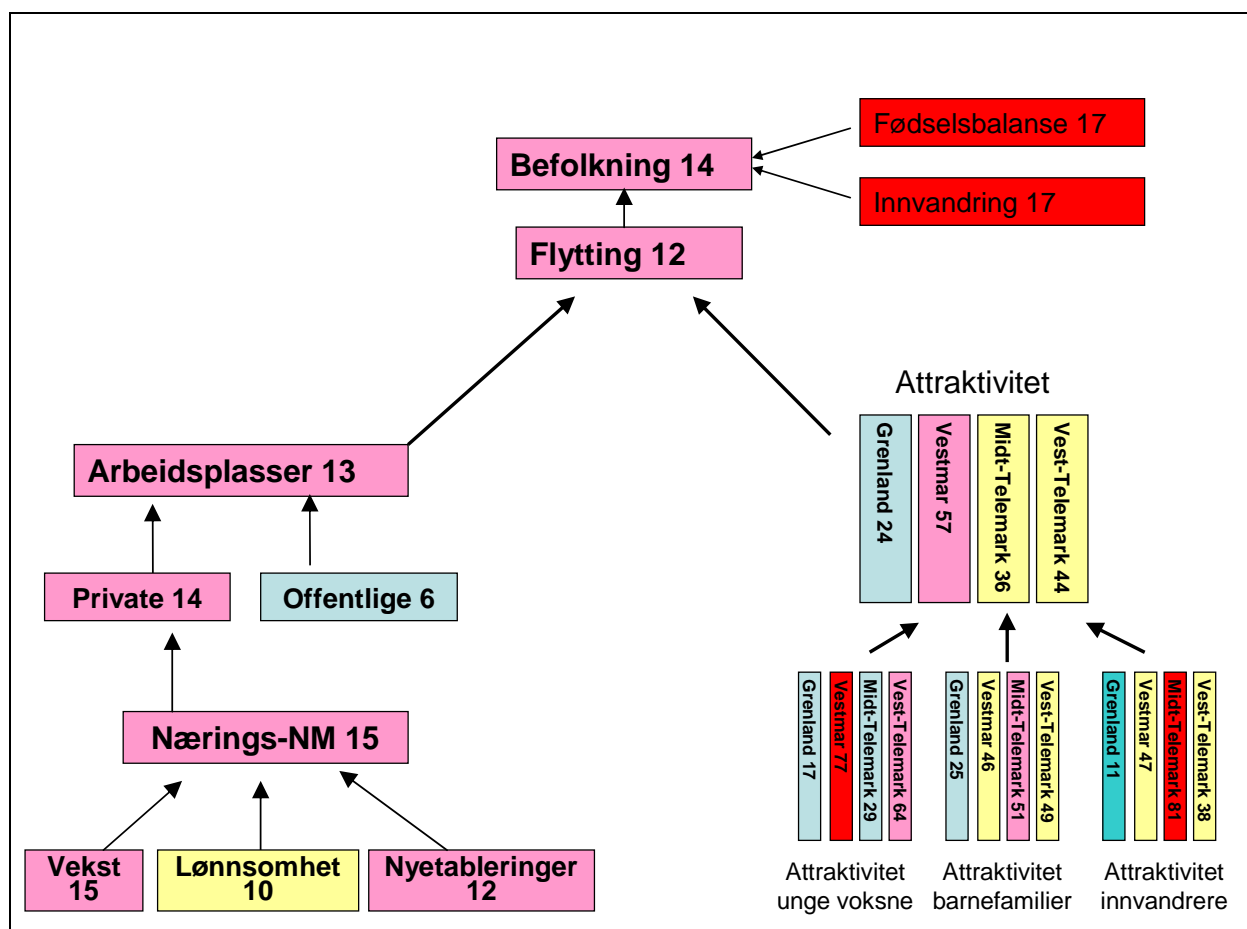
Porsgrunn kommer klart best ut av kommunene i Telemark, og er på plass nummer 23 av de 430 kommunene i Norge. Bø er på andreplass og Seljord på tredje. Telemark har tre kommuner med blant de 100 beste.

Sauherad, Tinn og Drangedal kommer på de siste plassene. Drangedal, som er dårligst rangert i Telemark, har rangeringsnummer 351. Det er dermed 79 kommuner i landet som gjør det dårligere.



Figur 79: Kommunene i Telemarks rangering på Attraktivitetsbarometeret og i NæringsNM for perioden 2006-2008. Til venstre vises samlet rangering blant de 430 kommunene i landet.

Oversikt over indikatorer for Telemark



Figur 80: Oversikt over indikatorer for regional utvikling for Telemark for perioden 2006-2008. Indikatorene er vist som fylkets rangering blant de 19 fylkene, eller regionens rangering blant de 83 regionene for attraktivitet. Fargene avspeiler rangeringen på samme måte som kartene i denne rapporten.

Telemark er nummer 14 av 19 fylker når det gjelder befolkningsvekst. Fylket er tredje dårligst når det gjelder fødselsbalanse og innvandring.

Nettoflyttingen til andre fylker er negativ, men der er rangeringen litt bedre med en 12. plass.

Utviklingen i samlet antall arbeidsplasser er litt lavere enn middels, på en 13. plass. En relativ god vekst i arbeidsplasser i offentlig sektor trekker opp, mens svak vekst i private arbeidsplasser trekker ned.

Når det gjelder næringsutvikling er Telemark nummer 15 av 19 fylker.

Bedriftenes lave omsetningsvekst og svak etableringsaktivitet trekker ned.

Grenland har forholdsvis god attraktivitet, og er attraktiv for alle aldersgrupper og for innvandrerbefolkningen spesielt.

Vestmar er lite attraktiv, mens Midt- og Vest-Telemark er omtrent som middels av norske regioner. Disse tre regionene har noe forskjellig profil når det gjelder attraktivitet mot ulike grupper.

ⁱ Telemarksforskning har gruppert alle kommunene i landet i politiske regioner, der kommuner har inngått samarbeid om næringsutvikling. Denne regioninndelingen brukes i flere publikasjoner, blant annet Nærings-NM og Attraktivitetsbarometeret.

ⁱⁱ Vi har brukt en "shift/share" analyse for å beregne bransjeeffekten. Denne analysen beregner hvilken vekst en region ville fått med gjennomsnittlig vekst i alle bransjer. Bransjeeffekten er avviket mellom denne veksten og veksten på landsbasis. Deretter har vi beregnet forventet arbeidsplassvekst i regionene med en lineær regresjonsanalyse med arbeidsplassvekst de siste fem år som avhengig variabel, og befolkningsvekst og bransjeeffekten som uavhengige.

ⁱⁱⁱ Attraktivitetsbarometeret er utgitt av NHO i 2007, 2008 og 2009, og kan lastes ned på NHOs hjemmesider, www.nho.no. Attraktivitetsbarometeret 2009 kommer i oktober 2009.

^{iv} Telemarksforskning vil publisere nye rapporter med forklaringsfaktorer for attraktivitet basert på nye analyser i løpet av de neste månedene.

^v Vi har forsøkt å lage attraktivitetsindeks for innvandrerbefolkningen på samme måte som for andre grupper, men noen kommuner og regioner har i utgangspunktet en svært liten innvandrerbefolkning. Det gjør at flyttingen til innvandrerbefolkningen ikke kan analyseres på bakgrunn i arbeidsplassveksten. Regioner med arbeidsplassnedgang som har liten innvandrerbefolkning, får ikke utflytting av innvandrere fordi de i utgangspunktet ikke har noen innvandrerbefolkning som kan flytte ut. Derfor bruker vi bare nettoflytting av innvandrerbefolkningen som andel av befolkning som indikator her.

^{vi} Den oppmerksomme leser vil legge merke til at det ikke er helt samsvar mellom figur 42 og figur 43. Det kommer av at regresjonen i figur 42 kommer ut med en betaverdi på 1,4293 for bransjeeffekten. Bransjeeffekten er dermed nesten en halv gang større enn det "skulle" være. Det kommer av at bransjeeffekten er positivt korrelert med befolkningsveksten, som også påvirker etableringsfrekvensen positivt. Verdien på R^2 på 0,8017 er dermed litt overdreven. I figur 43 har vi beregnet forskjellen mellom faktisk etableringsfrekvens og den etableringsfrekvensen som fylkene ville ha hatt dersom de hadde gjennomsnittlig etableringsfrekvens innenfor hver bransje (2-siffer NACE).

^{vii} Regnskapene for 2008 ble hentet inn 2. oktober 2009. Erfaringsmessig kommer det inn regnskap etter dette tidspunktet, og disse har som oftest svake resultater. Når alle regnskapene kommer inn vil andelen lønnsomme foretak i 2008 antakelig bli lavere enn 65,0 prosent, og kanskje også lavere enn nivåene i 2001 og 2002.

^{viii} Vi har brukt en shift/share-metode der vi har beregnet hvor stor andel lønnsomme foretak en region ville hatt dersom andelen er lik landsgjennomsnittet i hver enkelt bransje. Deretter har vi brukt avviket mellom faktisk andel lønnsomme foretak og dette tallet som mål for bransjejustert lønnsomhet.

^{ix} Vi har brukt en shift/share-metode der vi har beregnet hvor stor andel lønnsomme foretak en region ville hatt dersom andelen er lik landsgjennomsnittet i hver enkelt bransje. Deretter har vi brukt avviket mellom faktisk andel lønnsomme foretak og dette tallet som mål for bransjejustert lønnsomhet.

^x NHO har publisert NæringsNM de siste årene, basert på modell og beregninger utviklet i Telemarksforskning. Det som kalles "NæringsNM 2009" er basert på regnskapstall for 2008.