



Næringsanalyse for Tinn

Benchmarking av næringsutvikling og attraktivitet

KNUT VAREIDE

TF-notat nr. 53/2009

TF-notat

Tittel:	Næringsanalyse for Tinn
TF-notat nr:	53/2009
Forfatter(e):	Knut Vareide
Dato:	22. november 2009
Gradering:	Åpen
Antall sider:	36
ISBN:	978-82-7401-333-9
ISSN:	1891-053X
Pris:	120,-
	Kan også lastes ned som pdf fra telemarksforsking.no

Prosjekt:	VRI Benchmark
Prosjektnr.:	20090230
Prosjektleder:	Knut Vareide
Oppdragsgiver(e):	VRI/Rjukan Næringsutvikling AS

Resyme:

Tinn har hatt sterk befolkningsnedgang de siste tre årene, og er blant de 50 kommunene i landet med størst nedgang i folketallet.

Tinn har et stort fødselsunderskudd som trekker ned. Det har imidlertid vært høy innvandring de siste tre årene, som har bidratt positivt.

Det største problemet i Tinn er at det er stor netto utflytting fra Tinn til andre kommuner. Tinn er blant de 30 kommunene i landet med høyest netto innenlands utflytting.

Tinn har hatt svak vekst i arbeidsplasser, spesielt i privat næringsliv.

Næringsutviklingen i Tinn har vært litt under middels de siste årene, og viser en nedadgående tendens. Tinn har brukbart med nyetableringer i 2008, men har svak vekst i eksisterende næringsliv.

Utflyttingen fra Tinn er høyere enn arbeidsplassutviklingen skulle tilsi. Det indikerer at Tinn ikke er attraktivt som bosted. Attraktiviteten synes lav for alle grupper, men er aller svakest for innvandrebefolkningen.

Forord

I VRI Telemark (VRI er Norges forskningsråds satsing på virkemidler for regional innovasjon) er et av delprosjektene ”Benchmarking og forskningsformidling”. I dette delprosjektet skal utviklingen i Telemark med hensyn til næringsutvikling og attraktivitet måles og settes i sammenheng med målsettinger som er definert i VRI, fylkesplanen og de strategiske næringsplanene på regionalt og kommunalt nivå i fylket. Denne rapporten er en benchmarkingsrapport for utviklingen i Tinn. Det er utarbeidet tilsvarende rapporter for regionene i Telemark, samt en rapport fra fylket som helhet. I løpet av året har det blitt gjennomført arbeidsmøter der innhold, kvalitet og relevans ble diskutert i en styringsgruppe som omfatter de utviklingsaktører som driver strategisk utviklingsarbeid i fylket. Dette er: Telemark fylkeskommune, Vekst i Grenland AS, Midt-Telemark Næringsutvikling AS, Vest-Telemark Næringsutvikling AS, Notodden Utvikling AS, Rjukan Næringsutvikling AS, Drangedal Næringssselskap, Kragerø kommune og Innovasjon Norge Telemark. Forsker Knut Vareide ved Telemarksforskning er prosjektleder og har gjennomført analysene og skrevet rapporten.

Bø, 1. desember 2009

Knut Vareide

Prosjektleder

Innhold

Befolkning.....	7
Arbeidsplasser	12
Pendling	15
Attraktivitet	17
Nyetableringer	20
Lønnsomhet	23
Vekst.....	26
NæringsNM.....	29
Oppsummering	32

Befolkning

Befolkningsutviklingen er den viktigste faktoren for regional utvikling. En positiv befolkningsutvikling er et resultat av god næringsutvikling og attraktiv bostedsutvikling i en region. Høy attraktivitet med tilhørende innflytting og befolkningsvekst er samtidig en viktig drivkraft for næringsutviklingen. I dette kapitlet presenteres befolkningsutviklingen med tall fra SSB.

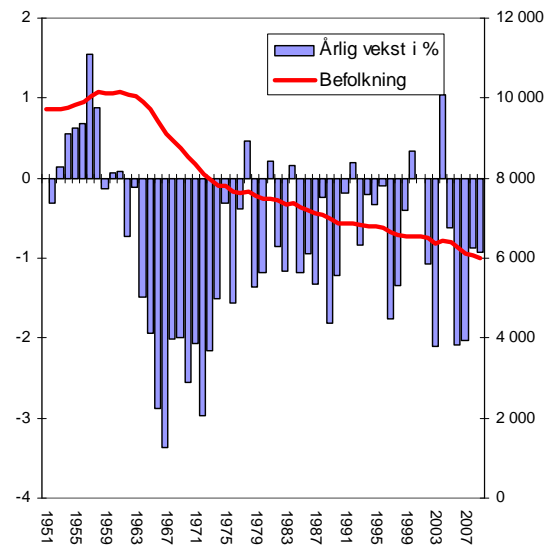
Befolkningsutvikling i Tinn

Folketallet 1. januar 2009 var 6 010. Dette er en nedgang på 0,9 prosent siden 2008. Befolkningen i Tinn var på sitt høyeste i 1961, da var det 10 145 innbyggere i kommunen. Folketallet sank sterkt på 60-tallet. Nedgangen har fortsatt også etter dette, og i de siste femti årene har det nesten hvert år vært nedgang.

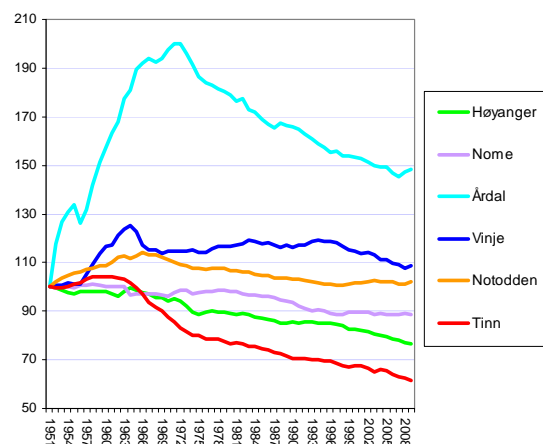
Befolkningsutvikling i Tinn og referansekommuner

I figur 2 er befolkningsutviklingen i Tinn sammenliknet med noen referansekommuner, som er valgt ut fordi de er omtrent like store med hensyn til folketall, grad av næringsutvikling og type beliggenhet.

Vi kan se at ingen av de andre referansekommunene har hatt like stor nedgang som i Tinn. Høyanger har også hatt en del nedgang, om ikke like mye som Tinn. Årdal hadde derimot stor oppgang fram til begynnelsen av 70-tallet, før nedgangen begynte.



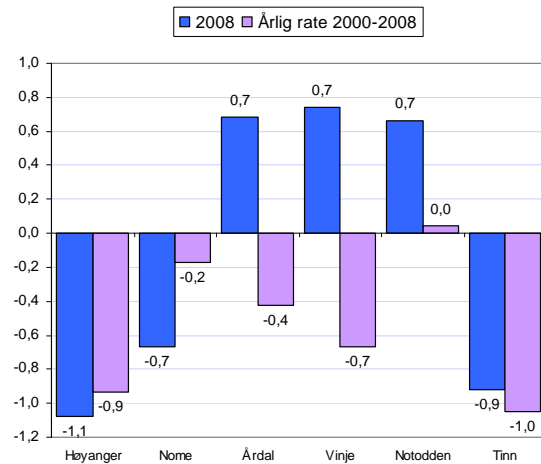
Figur 1: Folketallet (høyre akse) og årlige vekstrater (venstre akse) for Tinn.



Figur 2: Utvikling av folketall, indeksert slik at nivået 1951=100.

Endring i folketall etter 2000

I figuren til høyre er endringen i folketallet fra 1. januar 2000 til 1. januar 2009 vist. Tinn er den kommunen med størst nedgang av sammenlignbare kommuner i perioden 2000-2008, men Høyanger har hatt nesten like stor nedgang. Høyanger har hatt den største nedgangen i 2008, mens Tinn har hatt den nest største. Årdal, Vinje og Notodden hadde vekst i 2008. Alle kommunene har derimot hatt nedgang over hele perioden.



Figur 3: Prosentvis endring i folketall i 2008 og fra 1. januar 2000 til 1.januar 2009 i Tinn og referansekommuner.

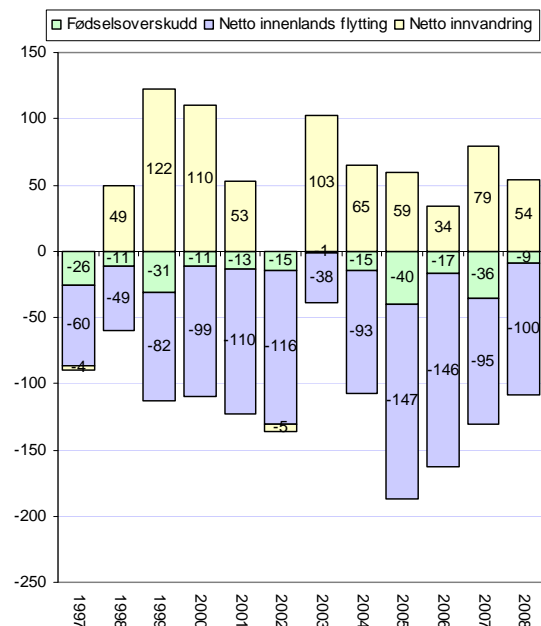
Befolkningsendringer etter 1997

I figuren til høyre er befolkningsendringene i årene 1997-2008 brutt ned på fødselsoverskudd, som er antall fødte minus døde, netto innenlands flytting og netto innvandring fra utlandet.

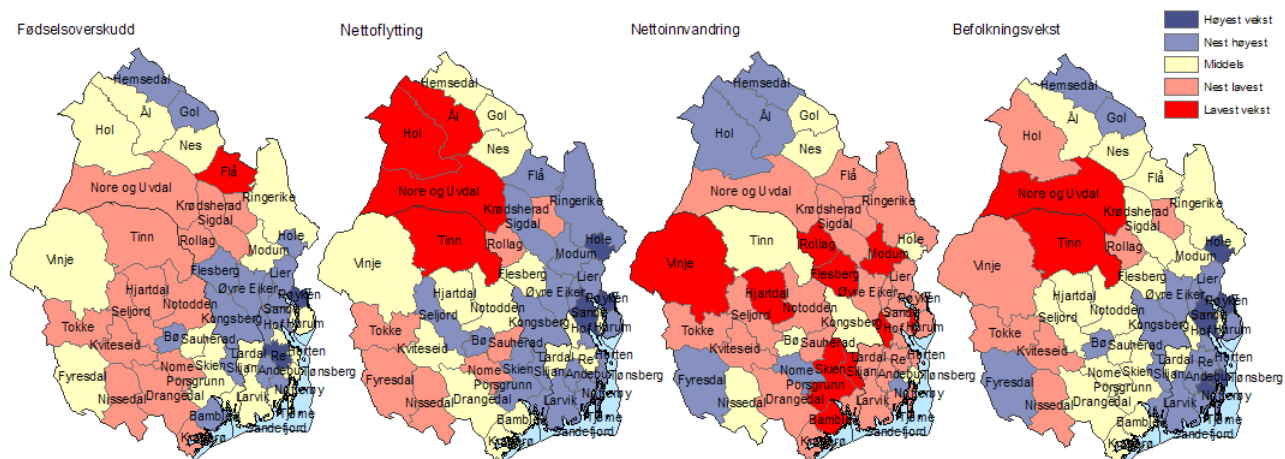
Tinn har ikke hatt netto innflytting fra andre kommuner i noen av de tolv siste årene. Det har vært en netto utflytting på rundt 100-150 personer hvert år de siste fem årene.

Fødselsbalansen har også vært negativ i alle de siste tolv årene. Dette skyldes at befolkningen består av mange eldre og relativt få kvinner i fødedyktig alder. Det er også generelt lav fruktbarhet blant kvinner i Telemark.

Det har vært noe innvandring i perioden. I 2008 var det 54 innvandrere som kom til Tinn. Det har imidlertid vært større innvandring til Tinn tidligere.



Figur 4: Fødselsoverskudd, netto innvandring og netto innenlandsk flytting i årene 1997-2008 i Tinn, antall personer.

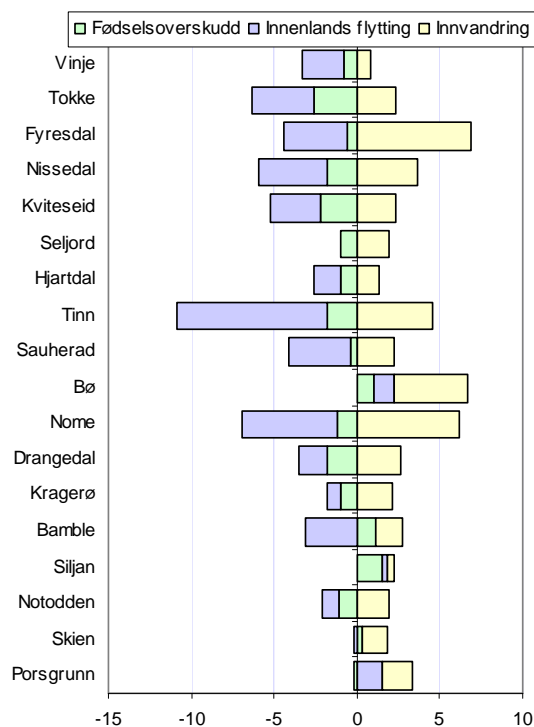


Figur 5: Kart over befolkningsendringer i kommuner i perioden 2004-2008, netto endringer i fødselsoverskudd, innenlands flytting, innvandring og befolkningsvekst i forhold til folketallet. Fargene angir kommunens rangering i forhold til de andre kommunene i Norge.

Tinn har hatt et lite fødselsunderskudd, men dette har kommunen til felles med de fleste mindre sentrale kommunene i Telemark og Buskerud. Dette underskuddet tilsvarer 1,8 prosent av befolkningen fra 2004 og frem til i dag.

Det har samtidig vært en stor netto utflytting. Tapet tilsvarer hele 9 prosent av befolkningen. Dette fører til at Tinn er en av kommunene med størst utflytting både i Telemark og i hele landet. Flertallet av kommunene i Norge har utflytting, siden de største byene og områdene rundt trekker til seg mesteparten av de som flytter.

Innvandring tilsvarer en økning av befolkningen i Tinn på 4,5 prosent den siste femårsperioden. Dette er middels i forhold til resten av landet i perioden 2004-2008. Ofte har kommuner med høy innvandring også høy utflytting. Dette kommer av at innvandrere ofte flytter videre fra den kommunen de først blir bosatt i, og denne flyttingen registreres som innenlands flytting. Innvandrere eller norskfødte med innvandrerbakgrunn stod bak 59 prosent av nettoflyttingen i 2008.



Figur 6: Befolkningsendringer dekomponert for kommunene i Telemark, i perioden 2004-2008.

Aldersfordeling

Alderssammensetningen i et område reflekterer for en stor del den historiske demografiske utviklingen. Det er spesielt flyttestrømmene som over tid avspeiles i aldersstrukturen.

I figuren har vi vist hvordan de enkelte årsklassers andel av befolkningen i Tinn avviker fra årsklassens andel av befolkningen i Norge i 2000 og 2009. Der søylene er på 0,0 har Tinn lik andel av befolkningen i den aktuelle årsklassen som landsgjennomsnittet.

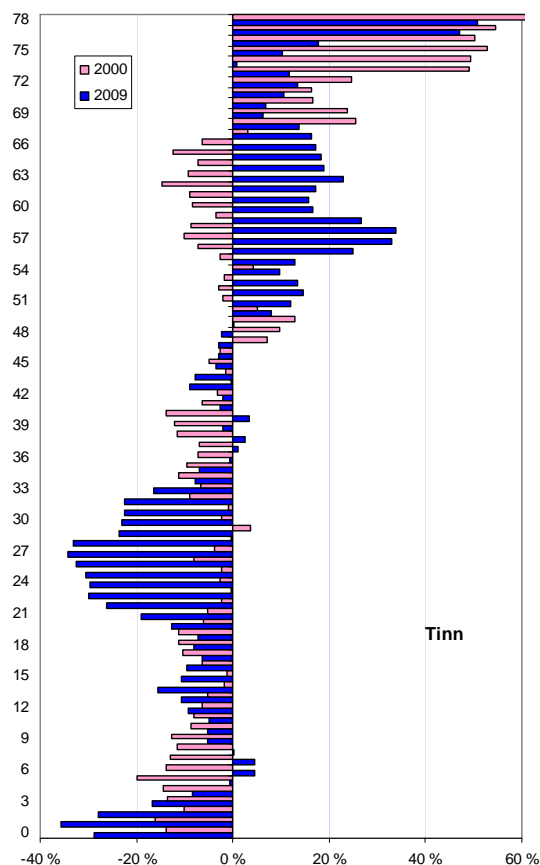
Tinn har lavere andel barn under seks år enn landet forøvrig. Andelen under ett år i Tinn er 36 prosent lavere enn landsgjennomsnittet. Dette henger sammen med at andelen unge voksne er lavere enn gjennomsnittet. Det er lavere andel unge voksne opp til 37 år. Det er spesielt lavere andeler i 20-årene og begynnelsen av 30-årene.

Vi kan også se at andelen av befolkningen mellom 20 og 30 år er betydelig lavere i 2009 enn i 2000. Det har også blitt en lavere andel små barn.

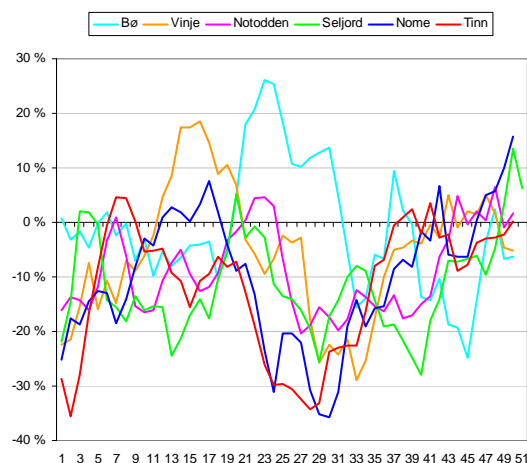
Når vi sammenlikner aldersfordelingen i Tinn med andre kommune i Telemark i figur 10, ser vi at Tinn og Nome har stort underskudd av unge voksne og små barn.

Notodden, Seljord og Vinje har også underskudd i disse alderstrinnene, men i mindre omfang.

Bø har overskudd av unge voksne, og dette er naturligvis en følge av høgskolen.



Figur 7: Prosentvis avvik mellom andelen på ulike alderstrinn i Tinn og Norge. Tre års glattet gjennomsnitt.



Figur 8: Avvik i andelen av befolkningen i ulike alderstrinn i Tinn og referansekommunene. Tre års glattet gjennomsnitt.

Flyttinger og alder

I figur 9 ser vi hvordan nettoflyttingen er på ulike alderstrinn i Tinn i 2007 og 2008. Det er stor utflytting i aldersgruppen mellom 20 og 40. For personer over 35 og barn er det en viss innflytting på noen trinn, men ikke nok til å kompensere for utflyttingen av unge voksne.

Flyttemønsteret var ganske likt i 2007 og 2008.

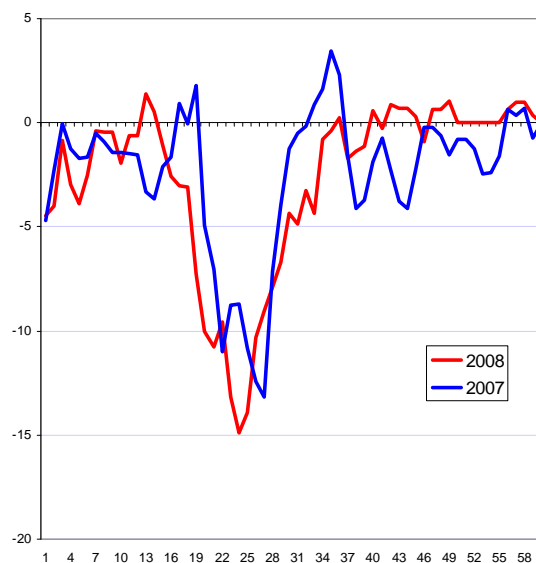
Flyttinger og innvandrere

Innvandrere flytter oftere enn andre, og spesielt i de første årene etter de har kommet til landet. Dette påvirker flyttestrømmene ganske mye. Særlig ser vi at kommuner som tar i mot mange flyktninger får stor utflytting til andre norske kommuner. Flyktningene blir registrert som innvandrere til kommunen, men når de flytter videre til en annen norsk kommune blir dette registrert som innenlands flytting.

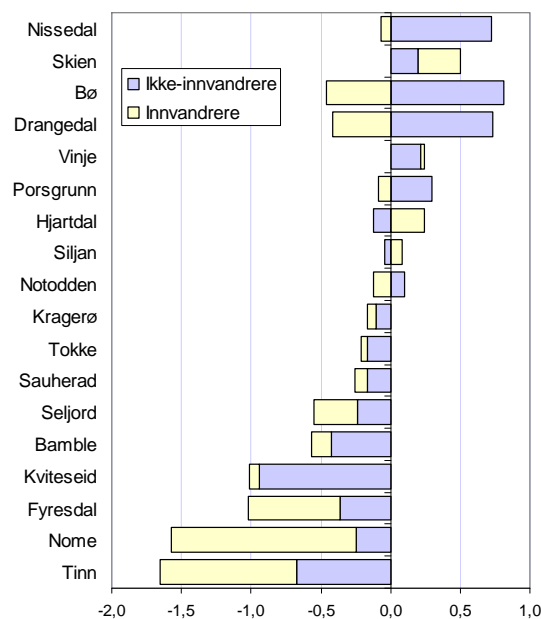
I figur 10 har vi splittet opp den innenlandske flyttingen i innvandrere og ikke-innvandrere. Her er det brukt et utvidet innvandrerbegrep som omfatter alle personer som har innvandret og de med innvandrerforeldre som er født i Norge, uavhengig av statsborgerskap og innvandringsgrunn.

Her ser vi tydelig at de kommunene med høyest utflytting i Telemark; Tinn, Nome og Fyresdal, har svært mange innvandrere blant de som flytter ut. Spesielt gjelder dette Nome, som uten innvandrerne ville ha hatt ganske liten utflytting. I Tinn står også innvandrerne for mer enn halvparten av den netto utflyttingen.

Det er få kommuner i Telemark som har netto innflytting av innvandrere. Skien, Vinje, Hjartdal og Siljan har en viss innflytting av innvandrere.



Figur 9: Nettoflytting på ulike alderstrinn i 2007 og 2008.



Figur 10: Netto innenlands flytting i prosent av folketallet, fordelt på innvandrere og ikke-innvandrere.

Arbeidsplasser

Nest etter befolkningstallene, er det utviklingen av arbeidsplassene som er den viktigste indikatoren for regional utvikling. I dette kapitlet ser vi på utviklingen i arbeidsplassene i regionen. Data er hentet fra registerbasert sysselsettingsstatistikk i SSB.

Utvikling private og offentlige arbeidsplasser

Tinn har hatt en særdeles svak utvikling i antall arbeidsplasser fra 2000 til 2008, både i privat og offentlig sektor.

Antall arbeidsplasser i privat sektor falt med nesten ti prosent fra 2000 til 2004. Etter det var det vekst i 2005 og 2006, men de siste to årene har antall arbeidsplasser i privat sektor falt litt igjen. Samtidig har resten av landet hatt en sterk vekst i antall private arbeidsplasser. For hele perioden fra 2000 til 2008 hadde Tinn en nedgang på 3,2 prosent, mens resten av landet har hatt vekst på 13,3 prosent.

Utviklingen i offentlig sektor har vært enda verre. Fra 2000 til 2008 sank antall offentlige arbeidsplasser med 5,1 prosent i Tinn, mens resten av landet fikk en vekst på 7,5 prosent.

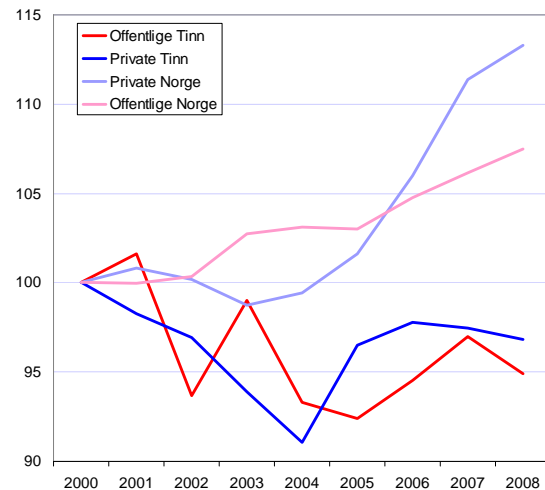
Kommuner i Telemark

I figur 12 er kommunene i Telemark sortert etter veksten i antall arbeidsplasser fra 2003 til 2008.

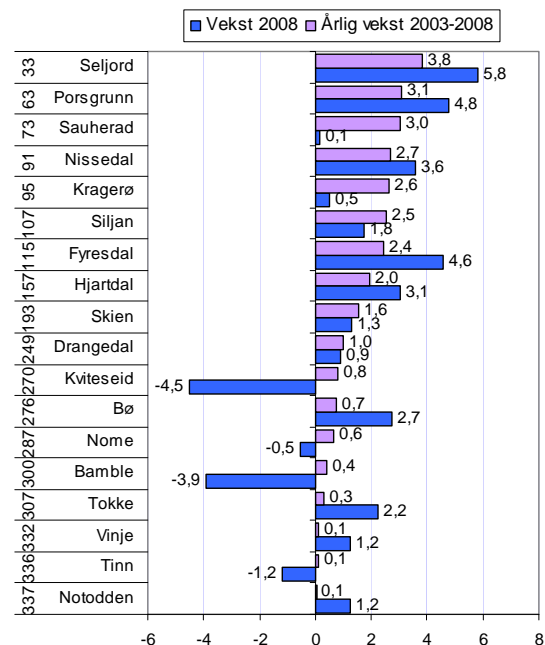
Seljord, Porsgrunn og Sauherad har hatt årlige vekstrater på over tre prosent i denne perioden. Alle kommunene i fylket har flere arbeidsplasser i 2008 enn i 2000.

Tinn har hatt en vekst på 0,1 prosent årlig. Dette er svakest i fylket, sammen med Notodden og Vinje.

I 2008 hadde Seljord, Porsgrunn og Fyresdal høyest vekst med omtrent fem prosent. Tinn hadde 1,2 prosent nedgang dette året.



Figur 11: Utvikling av antall offentlige og private arbeidsplasser i Tinn og Norge. Indeksert slik at nivået i 2000=100.



Figur 12: Årlig vekst i antall arbeidsplasser i kommunene i Telemark, for perioden 2000-2008 og for 2008.

Utvikling i bransjene

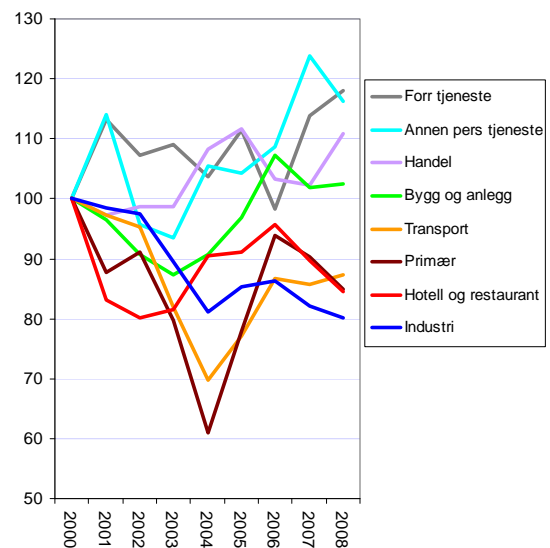
Når vi splitter opp arbeidsplassene i de ulike bransjene, ser vi at bransjene utvikler seg svært ulikt.

De tjenesteytende næringene har hatt sterkest vekst. Både forretningsmessig og personlig tjenesteyting har hatt vekst i antall ansatte på underkant av 20 prosent fra 2000 til 2008.

Handel og bygg og anlegg har også hatt vekst.

Bransjene transport, landbruk, hotell og restaurant og industri har hatt nedgang, og har dermed færre ansatte i 2008 enn i 2000.

Industrien har hatt størst prosentvis nedgang, og har mistet hver femte arbeidsplass fra 2000 til 2008.



Figur 13: Utvikling av antall ansatte i Tinn fordelt på hovednæringer, indeksert slik at nivået i 2000 = 100.

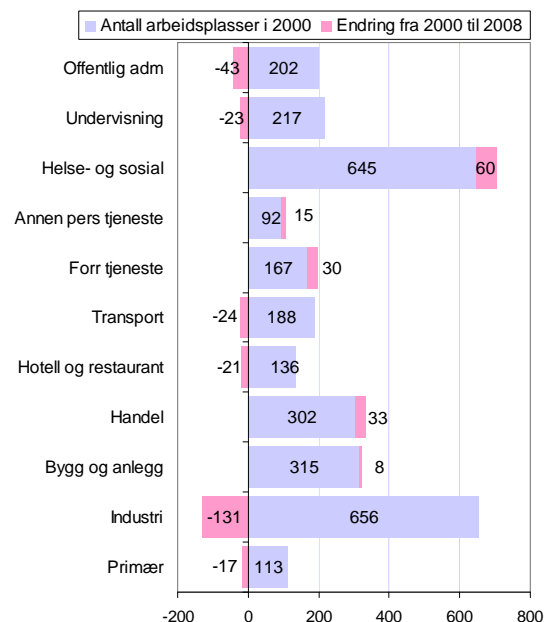
Utvikling i absolutte tall

Det er også interessant å se på utviklingen av antall ansatte i absolutte tall, som vist i figur 14. Her er også hovedsakelig offentlige bransjer som helse- og sosialtjenester, undervisning og offentlig administrasjon med.

Helse og sosialtjenester, som i hovedsak er offentlig, er den største bransjen i 2008. Det er også innen helse og sosialtjenester det er størst vekst i absolutte tall. Det har kommet 60 nye arbeidsplasser i denne bransjen.

Industrien var størst i 2000 da det var 656 industriarbeidsplasser i Tinn. Fra 2000 til 2008 forsvant det 131 industriarbeidsplasser.

For de andre bransjene har endringene vært små i absolutte tall.



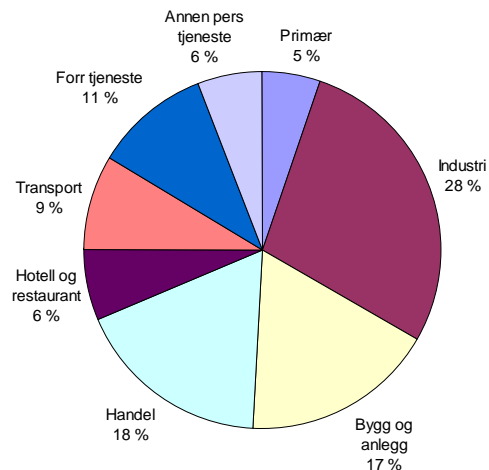
Figur 14: Antall ansatte i hovednæringene i Tinn, samt endringene fra 2000 til 2008.

Næringsstrukturen i Tinn

Selv om det har vært nedgang i industrien, er dette fremdeles den største bransjen i privat sektor i 2008. 28 prosent av arbeidsplassene i næringslivet i Tinn er i industrien.

Handel og bygg og anlegg er omtrent like store, med 17-18 prosent hver.

Forretningsmessig tjenesteyting har etter hvert vokst til å omfatte 11 prosent av de private arbeidsplassene.



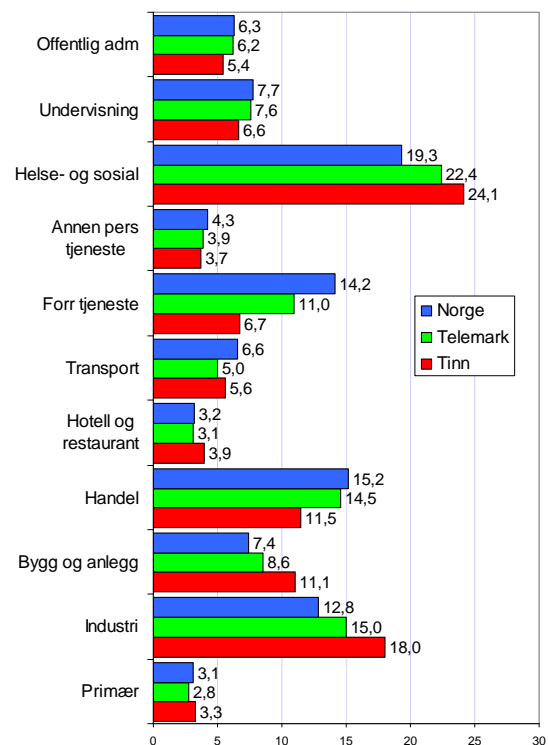
Figur 15: Andel sysselsatte i 2008 i Tinn innenfor ulike bransjer, privat sektor.

Næringsstrukturen sammenliknet med Telemark og Norge

Tinn har en stor andel av arbeidsplassene i helse og sosialtjenester. Hele 24,1 prosent av alle arbeidsplassene i kommunen er i denne sektoren. Andelen av arbeidsplassene i helse og sosial er høy i forhold til fylket og landet for øvrig.

Tinn har også en høy andel av arbeidsplassene i industri og bygg og anlegg.

Det er lite handel og tjenesteyting i Tinn i forhold til fylkesgjennomsnittet og landsgjennomsnittet. Den lave andelen av arbeidsplassene innen handel indikerer at det er ganske stor handelslekkasje.



Figur 16: Andel sysselsatte innenfor ulike bransjer i 2008, privat og offentlig sektor.

Pendling

I dette kapitlet presenteres utviklingen av pendling til og fra Tinn. Videre ser vi på utviklingen av nettoppendling og arbeidsmarkedsintegrasjon.

Arbeidsmarkedsintegrasjon skal vi senere se betydningen av i forhold til attraktivitet som bosted. Alt er basert på tall fra registerbasert sysselsettingsstatistikk fra SSB.

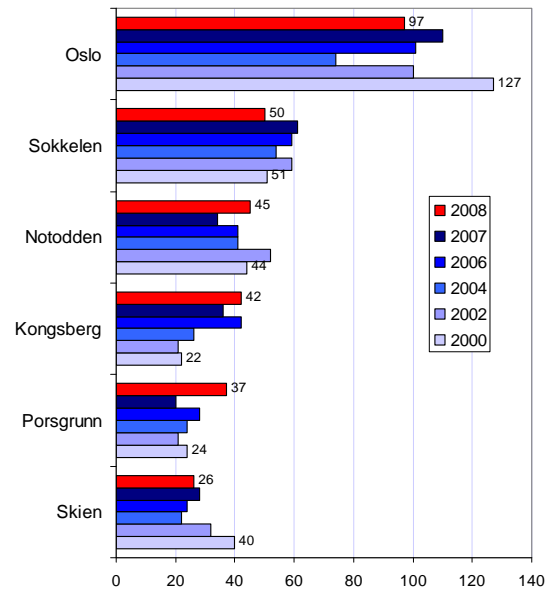
Utpendling fra Tinn

Figur 17 viser hvor folk fra Tinn pendler til.

De fleste kommunene har mange pendlere til Oslo, men blant disse er det erfaringsmessig mange studenter som ikke ennå har meldt flytting.

Tinn har også 50 personer som pendler til Nordsjøen.

Notodden og Kongsberg er de nærmeste arbeidsmarkedene av betydning for dagpendling. Pendlingen til Notodden har vært stabil, mens pendlingen til Kongsberg har økt.



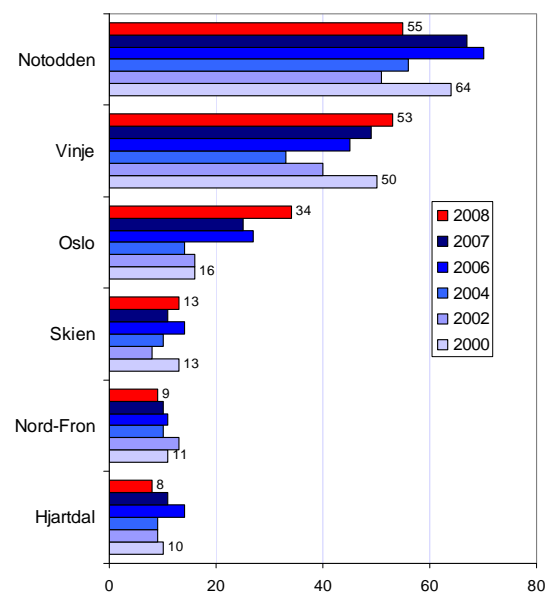
Figur 17: Antall sysselsatte bosatt i Tinn som pendler til andre kommuner.

Innpendling til Tinn

Tinn har en del pendling inn fra nabokommunene Notodden og Vinje. Det er flere som pendler inn fra disse kommunene, enn det er andre veien. Arbeidsplassene i Tinn bidrar dermed positivt til bosettingen i disse kommunene.

Det er også stadig flere som pendler helt fra Oslo til Tinn.

Utenom Notodden, Vinje og Oslo er det lite innpendling til Tinn.



Figur 18: Antall sysselsatte bosatt utenfor Tinn som pendler til Tinn.

Netto pendling

Netto pendling regnes ut ved å se på avviket mellom innpendling og utpendling i prosent av antall sysselsatte. Dersom tallet er positivt, er det et overskudd på arbeidsplasser i kommunen.

I figur 19 er nettopendlingen for Tinn og de viktigste nabokommunene vist. Tinn har et underskudd på arbeidsplasser tilsvarende 4,5 prosent av antall arbeidstakere. Dette er et lite underskudd, og rangeringsnummeret 97 viser at de fleste av de 430 kommunene i landet har høyere underskudd.

Underskuddet har vært ganske stabilt de siste årene.

Nabokommunene Hjartdal og Vinje har ganske store underskudd. Notodden hadde tidligere balanse, men har etter hvert fått et økende underskudd.

Kongsberg bidrar til positive vekstimpulser, og det så vi ved at pendlingen til Kongsberg hadde økt de siste årene.

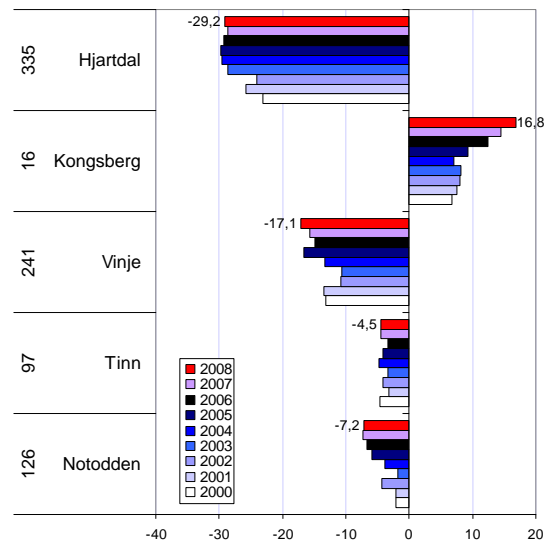
Arbeidsmarkeds-integrasjon

Arbeidsmarkedsintegrasjon regnes ut ved å se på summen av brutto utpendling i prosent av arbeidstakere og innpendling i prosent av arbeidsplasser. Dette sier noe om hvor integrert arbeidsmarkedet i kommunen er med arbeidsmarkedene utenfor.

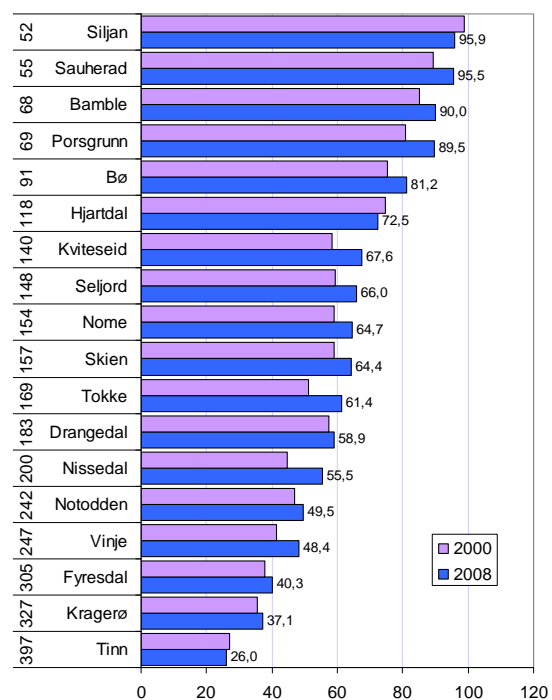
I figur 20 har vi målt arbeidsmarkedsintegrasjonen i Tinn og de andre kommunene i Telemark. Tendensen for de fleste kommunene er at antallet pendlere øker. Dette ser vi ved at nesten alle kommunene har fått økt arbeidsmarkedsintegrasjon fra 2000 til 2008. Dette viser at befolkningen blir stadig mer mobil og pendlingsvillig.

Tinn har spesielt lav arbeidsintegrasjon, på grunn av store avstander til alternative arbeidsmarkeder.

Vi skal senere se på kommuners attraktivitet, og der er arbeidsmarkedsintegrasjon en viktig forklaringsfaktor. Arbeidsmarkedsintegrasjonen sier noe om pendlingsmulighetene til kommunens innbyggere. Det er positivt for bosettingen at det er mange pendlingsmuligheter.



Figur 19: Netto pendling i Tinn og nabokommuner i prosent av arbeidstakerne. Tallene til venstre angir rangeringen blant kommunene i Norge. Lavest tall betyr høyest netto innpendling.



Figur 20: Arbeidsmarkedsintegrasjon, innpendling og utpendling i prosent av arbeidstakere. Tallene til venstre angir rangering i forhold til de 430 kommunene i landet.

Attraktivitet

Hensikten med attraktivitetsbarometeret er å måle kommuners og regioners stedlige attraksjonskraft, når det gjelder å trekke til seg innbyggere. De geografiske forskjellene i bostedsattraktivitet kan bety like mye for flyttestrømmene som forskjeller i arbeidsplassutviklingen. To regioner med samme utvikling i antall arbeidsplasser kan ha ulik utvikling i nettoflyttingen. I våre analyser betrakter vi derfor arbeidsplassutvikling og bostedsattraktivitet som likeverdige drivkrefter for å forklare regioners og kommuners utvikling. Her presenteres resultater fra Attraktivitetsbarometeret 2009ⁱ

I analysene av attraktivitet tar vi utgangspunkt i netto innenlands flytting. Flyttestrømmen mellom en region og resten av landet er det viktigste målet for hvordan regionen samlet sett kommer ut av konkurransen med andre regioner i landet.

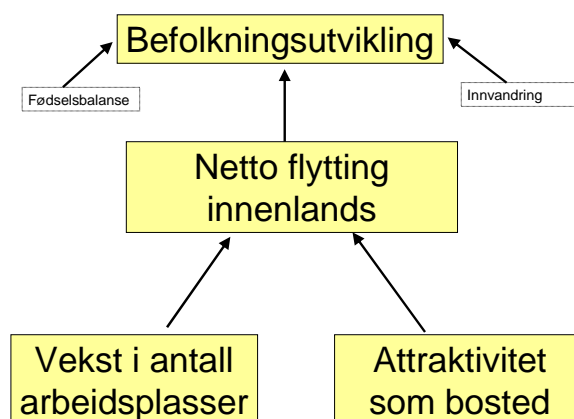
Vi har her tatt utgangspunkt i netto flyttestrømmer innenlands, og ikke befolkningsutviklingen. Det betyr at vi ikke tar hensyn til fødselsoverskudd eller netto innvandring. Begrunnelsen for det er at vi antar at fødselsoverskuddet ikke er knyttet til bostedsattraktivitet, og at de fleste innvandrere havner i sine respektive bostedskommuner uten å ha kunnet vurdere stedets attraktivitet i forhold til andre steder i Norge.

Det er et velkjent faktum at arbeidsplassutviklingen påvirker flyttestrømmene. Regioner med vekst i antall arbeidsplasser vil ha større tilbøyelighet til å få netto innflytting enn regioner med nedgang.

Attraktivitetsbarometeret har til hensikt å måle nettoflyttingen til kommuner og regioner i Norge som *ikke* skyldes vekst i antall arbeidsplasser. Eller sagt på en annen måte: Attraktivitetsbarometeret måler nettoflyttingen når virkninger av arbeidsplassveksten er trukket fra.

Teoretisk sett kunne vi anse arbeidsplassveksten som en av mange ulike faktorer som påvirker regioners attraktivitet som bosted. Når vi velger å skille mellom flytting som skyldes arbeidsplasser og flytting som skyldes andre årsaker, skyldes det at analysene blir mer relevante for å utvikle regionale utviklingsstrategier. Tiltakene som kan tenkes satt inn til arbeidsplassvekst er

vanligvis helt forskjellige fra tiltak for å forbedre bostedsattraktivitet.



Figur 21: Illustrasjon av logikken i metoden til attraktivitetsbarometeret.

Når vi senere i denne rapporten bruket begrepet attraktivitet, mener vi konsekvent attraktivitet som bosted. Det betyr også at attraktivitetsbegrepet inneholder ethvert forhold som kan tenkes å påvirke nettoflyttingen, med unntak av arbeidsplassutviklingen.

Vi har i utgangspunktet ikke gjort forutsetninger eller anvendt teorier om hva som skaper attraktivitet.

Etter å ha beregnet attraktiviteten i kommuner og regioner, har vi analysert hva som kjennetegner attraktive kommuner og regioner, for å forklare forskjellene i attraktivitet. Resultatene fra disse analysene ble presentert i fjorårets rapporterⁱⁱ.

Attraktivitetsbarometeret for kommuner

I figur 22 har vi fordelt alle de 430 kommunene i landet etter endring i antall arbeidsplasser og netto innenlands flytting, og deretter satt inn en regresjonslinje. Regresjonslinjen er her tolket som effekten av arbeidsplassendring på nettoflyttingen.

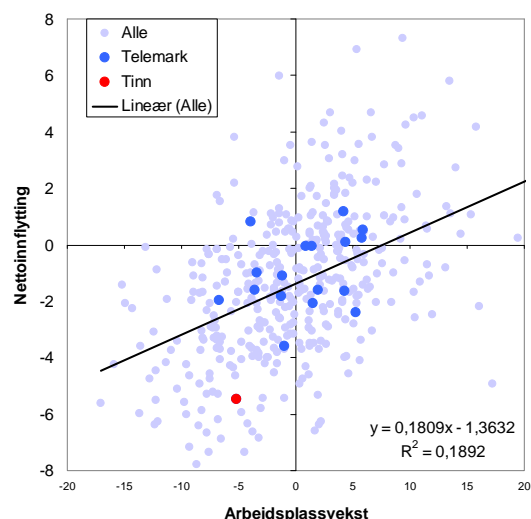
Figuren illustrerer at det er en klar, positiv sammenheng mellom arbeidsplassvekst og nettoflytting. Samtidig viser figuren at mange kommuner har en nettoflytting som avviker fra "normalen" som er uttrykt i regresjonslinjen.

Vi antar at kommunenes avvik fra denne normalen uttrykker regionenes attraktivitet som bosted. Den vertikale avstanden mellom en kommunes posisjon og regresjonslinjen vil da bli et kvantitativt mål på kommunens attraktivitet.

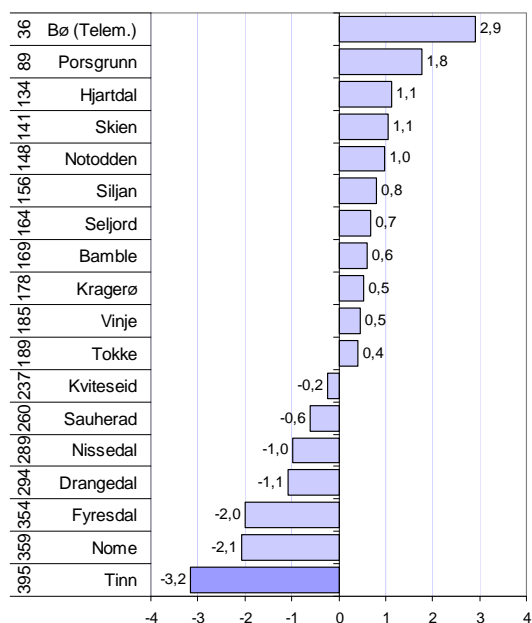
Tinn er plassert lengst ned av alle Telemarkskommunene, som betyr at Tinn har høyest netto utflytting. Tinn har også nest svakest arbeidsplassvekst, som forklarer litt av utflyttingen. Utflyttingen er imidlertid langt større enn selv den svake arbeidsplassveksten skulle tilsi. Dermed kan det se ut til at Tinn har et problem med attraktiviteten.

I figur 23 ser vi hvordan kommunene i Telemark kommer ut på Attraktivitetsbarometeret. Når Tinn skårer -3,2 på attraktivitetsindeksen, betyr det at kommunen har tapt 3,2 prosent av folketallet i mer utflytting enn forventet ut fra arbeidsplassutviklingen.

Rangeringsnummeret til Tinn for attraktivitet er 395 av 430 kommuner. Det betyr at det bare er 35 kommuner i landet som har lavere attraktivitet.



Figur 22: Kommunene i Norge etter prosentvis endring i antall arbeidsplasser (avstand til median) og netto innenlands flytting i prosent av folketallet for perioden 2006-2008, med regresjonslinje.



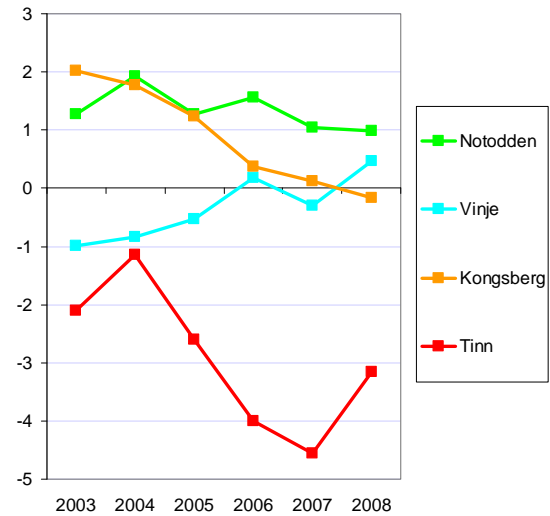
Figur 23: Attraktivitetsindeksen for kommunene i Telemark, perioden 2006-2008. Tallene til venstre angir rangering blant de 430 kommunene i Norge.

Utvikling i attraktiviteten i Tinn

I figur 24 har vi vist utviklingen av attraktivitetsindeksen i Tinn og noen andre kommuner.

Attraktivitetsindeksen til Tinn har variert en del, men har holdt seg klart under null i den perioden vi har analysert. Vi så tidligere at det er flere som pendler fra Notodden og Vinje til Tinn enn omvendt. Dette er med på å bekrefte at Vinje og Notodden er mer populært som bosted enn Tinn.

Nabokommunene Notodden og Vinje har bedre attraktivitet, og begge er over middels i den siste perioden. Kongsberg har hatt nedgang i attraktiviteten. Kongsberg har hatt en sterk vekst i antall arbeidsplasser, men har ikke oppnådd den innflyttingen som dette skulle tilsi.



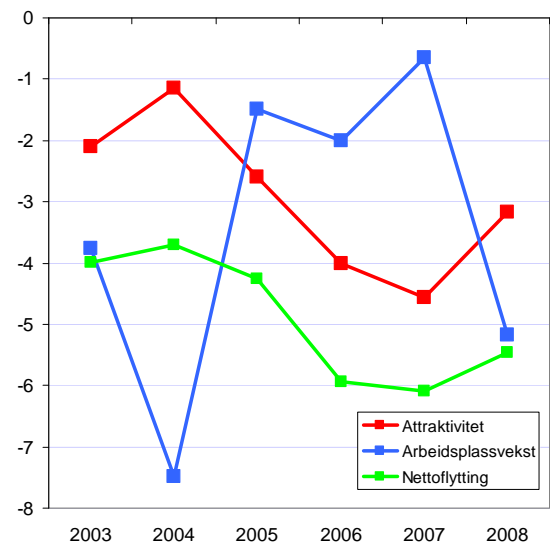
Figur 24: Utvikling av attraktivitetsindeksen i Tinn og noen andre kommuner.

Nettoflytting og arbeidsplassutvikling i Tinn

I figur 25 har vi tatt med de faktorene vi bruker for å lage attraktivitetsindeksen; nettoflytting og arbeidsplassvekst.

Når vi bruker treårs serier, har det vært en høyere utflytting i de tre siste årene enn tidligere. Netto utflytting var på sitt høyeste nivå i perioden 2005-2007, selv om arbeidsplassutviklingen i forhold til resten av landet var på sitt beste i den perioden. Det var årsaken til at attraktivitetsindeksen var lavest i den perioden.

Vi ser at sammenhengen mellom nettoflytting og arbeidsplassvekst i Tinn er langt fra nøyaktig. Tinn har mange flyktningeinnvandrere, som er med å dra opp utflyttingen fra kommunen. Dette er en gruppe som kanskje blir lite påvirket av arbeidsplassveksten. Dette kan være med å forklare dette fenomenet.



Figur 25: Utvikling av netto innenlands flytting (i prosent av folketallet) og endring i antall arbeidsplasser (prosent) i Tinn. Tre års glidende gjennomsnitt. 2003 er dermed for perioden 2001-2003 etc.

Nyetableringer

For å sammenlikne etableringsaktiviteten mellom ulike områder, bruker vi tre ulike mål. *Etableringsfrekvensen* er antall nyregistrerte foretak i ett år i prosent av eksisterende foretak i begynnelsen av samme år. *Bransjejustert etableringsfrekvens* er et mål for hvor mange nyetableringer det er når vi justerer for effekten av bransjestrukturen. Til slutt ser vi på *vekst i antall foretak*, som er etableringsfrekvensen fratrukket andelen som legges ned.

Etableringsfrekvens i Tinn, Telemark og Norge

Etableringsfrekvensen i Telemark har vært under landsgjennomsnittet i alle de siste årene. Dette skyldes dels bransjestrukturen i fylket, og dels at fylket har lav befolkningsvekst.

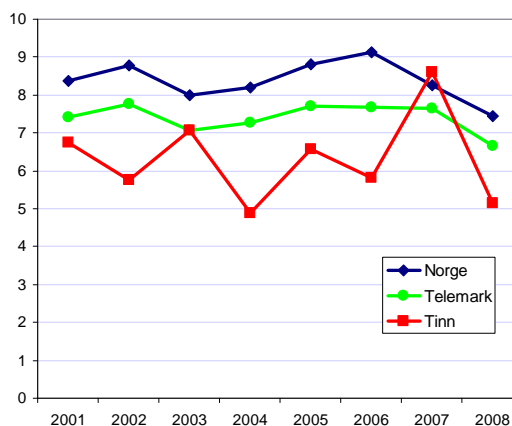
Etableringsfrekvensen i Tinn har vært under gjennomsnittet for Telemark i årene 2004-2006. I 2007 økte antall nyregistrerte foretak sterkt i Tinn, og etableringsfrekvensen ble derfor høyere enn både fylkes- og landsgjennomsnittet. Dessverre sank etableringsfrekvensen ganske mye i 2008.

Tinn ble rangert som nummer 66 av 430 kommuner i 2007, men sank til plass nummer 273 i 2008.

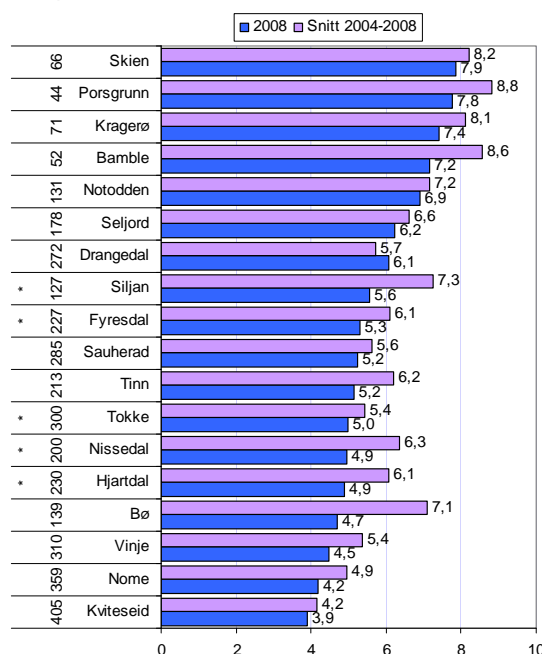
Selv om etableringsfrekvensen i Tinn er ganske langt under landsgjennomsnittet, er kommunen ikke så langt under middels i forhold til de andre kommunene i landet. Det kommer av at Oslo og de største byene drar opp gjennomsnittet kraftig.

I figur 27 ser vi at det er mange andre kommuner i Telemark som har lavere etableringsfrekvens enn Tinn.

Skien, Porsgrunn og Kragerø har høyest etableringsfrekvens i fylket, mens Kviteseid, Nome og Vinje har lavest.



Figur 26: Etableringsfrekvens i Tinn, Telemark og Norge.



Figur 27: Etableringsfrekvens i kommunene i 2008 og gjennomsnitt for perioden 2004-2008. Tallene til venstre angir kommunens rangering mht. etableringsfrekvens de siste fem årene.

Bransjustert etableringsfrekvens

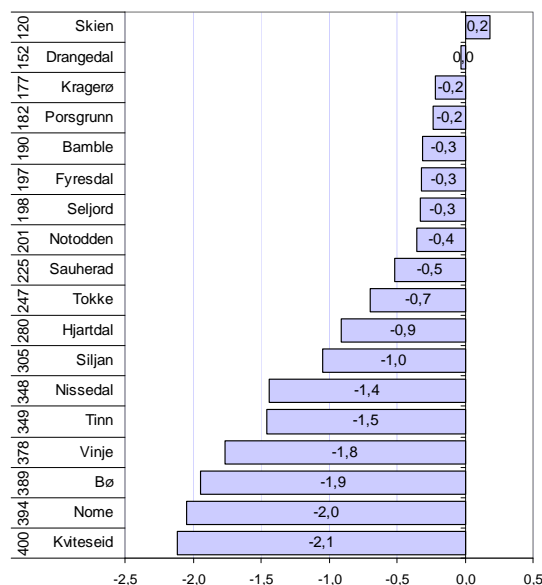
Bransjestrukturen i en kommune har mye å si for etableringsfrekvensen.

Noen bransjer har normalt høyere etableringsfrekvens enn andre. Områder der en stor andel av næringslivet er i bransjer med høy etableringsfrekvens, vil automatisk få en høyere etableringsfrekvens enn områder med mange foretak i bransjer med lav etableringsfrekvens.

I figur 28 har vi beregnet hvilken etableringsfrekvens kommunene ville ha hatt dersom de hadde en etableringsfrekvens lik gjennomsnittet for hver enkelt bransje, og deretter beregnet differansen mellom faktisk etableringsfrekvens og denne beregnede frekvensen.

Skien er eneste kommune med høyere faktisk enn beregnet etableringsfrekvens i Telemark, mens Drangedal og Kragerø kommer på de neste plassene.

Tinn skårer forholdsvis svakt her, og er på plass nummer 349 av 430 kommuner. Det betyr at bransjestrukturen i Tinn er forholdsvis gunstig for etableringsfrekvensen, og at vi derfor hadde forventet flere nyetableringer.



Figur 28: Bransjustert etableringsfrekvens, målt som avvik mellom faktisk og forventet etableringsfrekvens gitt bransjestruktur og befolkningsendringer. Tallene til venstre angir kommunens rangering mht etableringsfrekvens i 2008.

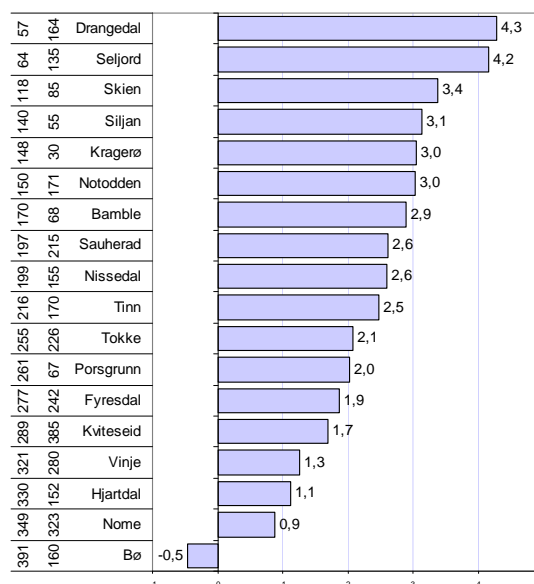
Vekst i antall foretak

I figur 29 ser vi netto tilvekst av antall foretak i kommunene i Telemark. Dette er det samme som etableringsfrekvensen fratrukket andelen foretak som legges ned.

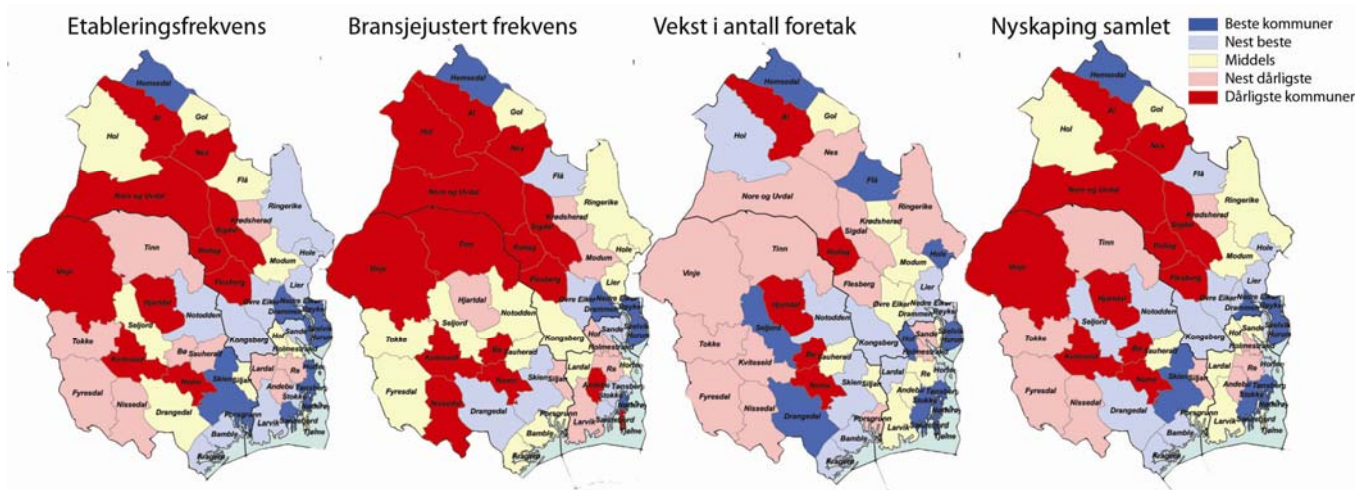
Drangedal topper lista i Telemark, kanskje noe overraskende. Dernest kommer Seljord og Skien.

Tinn hadde en vekst i antall foretak på 2,5 prosent i 2008. Antall foretak gikk opp fra 1047 til 1073.

Denne prosentvise veksten er temmelig lik middels av kommunene i Norge. Vi ser at Tinn er rangert som nummer 216 av 430 kommuner i 2008. Tinn har hatt bra vekst tidligere, og er rangert som nummer 170 når det gjelder vekst de siste fem årene.



Figur 29: Prosentvis vekst i antall foretak i 2008. Tallene til venstre er først kommunens rangering mht. vekst i antall foretak i 2008, dernest kommunenes rangering for 2004-2008.



Figur 30: Kart med kommunenes rangering på ulike indikatorer for etablering i perioden 2004-2008. Fargene angir kommunens rangering i forhold til de andre kommunene i Norge.

Kommunene i Telemark skårer litt forskjellig på de ulike indikatorene. Det er bare Skien og Porsgrunn som er blant den beste femtedelen av landets kommuner når det gjelder etableringsfrekvens.

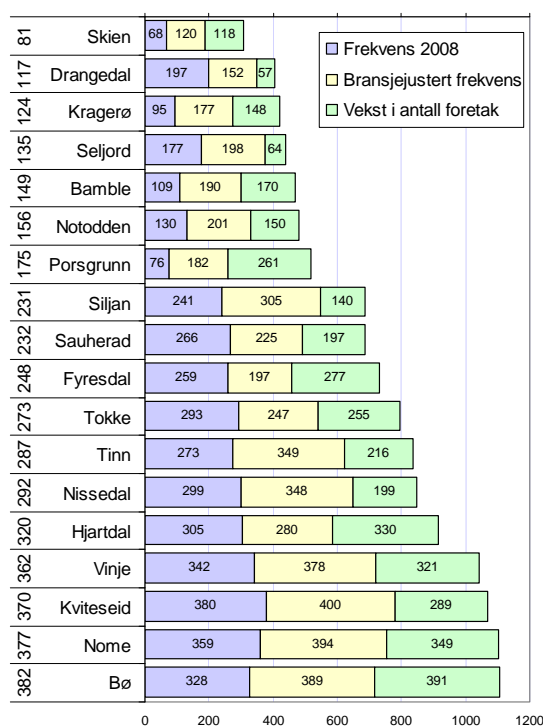
Når vi justerer for bransjestrukturen er bildet ganske annerledes, nå er ingen kommuner blant de beste, mens Drangedal og Skien er i nest beste kategori.

Når det gjelder vekst i antall foretak, er Drangedal og Seljord i beste kategori.

Skien er eneste kommune fra Telemark som er blant den beste femtedelen når vi summerer de ulike indikatorene i en samlet nyetableringsindeks.

I figur 31 ser vi rangeringsnumrene til alle kommunene i Telemark. Skien er best i Telemark og nummer 81 i landet, mens Drangedal er nummer 117 og Kragerø nummer 124.

Tinn skårer litt under middels på etableringsfrekvens som nummer 273. Rangeringen er svakere når det gjelder bransjustert etableringsfrekvens på plass nummer 349. Når det gjelder vekst, er Tinn som nummer 216 svært nær middels av kommunene.



Figur 31: Kommunene i Telemarks rangering på de ulike etableringsindikatorer. Tallene til venstre angir rangering på etableringsindeksen blant de 430 kommunene i landet.

Lønnsomhet

Vi har målt lønnsomheten i næringslivet i kommunene ved hjelp av tre indikatorer. Den første indikatoren er andel foretak med positivt resultat før skatt. Den andre indikatoren er andel foretak med positivt resultat før skatt, justert for bransjestrukturen i kommunene.

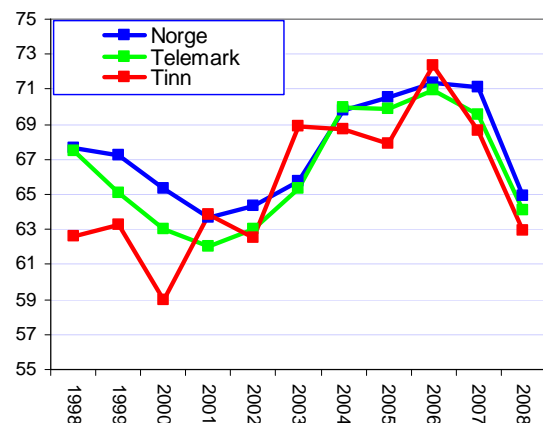
Den siste indikatoren er andel foretak med positiv egenkapital. Den endelige lønnsomhetsindeksen er basert på kommunenes rangering med hensyn til de tre lønnsomhetsindikatorerne.

Utvikling av andel lønnsomme foretak

Andelen lønnsomme foretak i Norge sank brått i 2008. I 2007 var andelen foretak med positivt resultat før skatt på 72,7 prosent. I 2008 var tilsvarende andel 65,0.

Telemark har med unntak av ett år hatt lavere andel lønnsomme foretak enn resten av landet.

Tinn hadde god lønnsomhet i næringslivet i 2006, da det var en høy andel lønnsomme foretak. I 2007 og 2008 har andelen lønnsomme foretak sunket raskere i Tinn enn ellers i landet, og Tinn har nå under middels lønnsomhet i næringslivet.

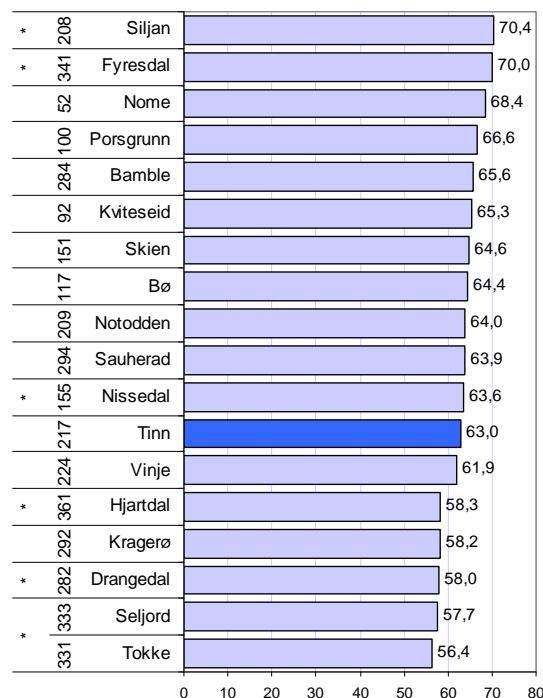


Figur 32: Prosentvis andel foretak med positivt resultat før skatt.

Lønnsomhet, kommunene i Telemark

I figur 33 ser vi andel lønnsomme foretak i kommunene i Telemark. Siljan, Fyresdal og Nome hadde høyest andel lønnsomme foretak i Telemark i 2008.

I Tinn hadde 63,0 prosent av foretakene overskudd i 2008, litt under landsgjennomsnittet på 65,0 prosent. Dette rangerer Tinn som nummer 239 av 430 kommuner. De fleste kommunene har andel lønnsomme foretak under landsgjennomsnittet fordi de største kommunene har god lønnsomhet. Tinn er nummer 217 når det gjelder lønnsomhet de siste fem årene.



Figur 33: Prosentvis andel foretak med positivt resultat før skatt i 2008. Tallene til venstre er rangering mht lønnsomhet siste fem år. * er kommuner med få foretak.

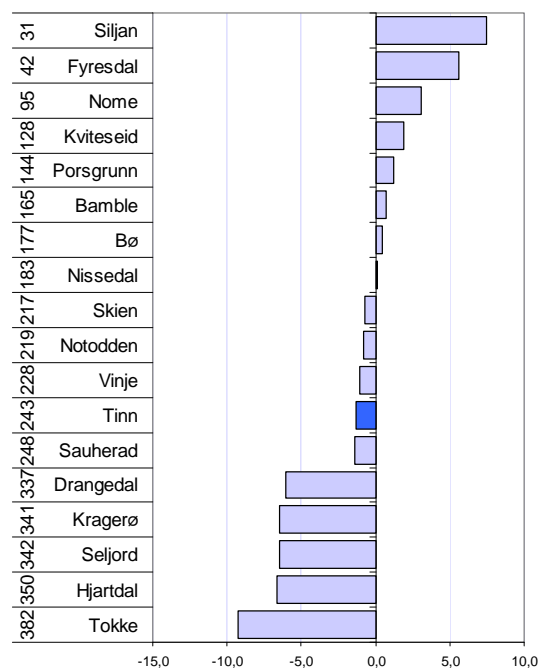
Bransjejustert lønnsomhet

Andel lønnsomme foretak varierer mellom bransjer. I bransjen juridisk og regnskapsmessig tjenesteyting hadde 83 prosent av foretakene positivt resultat i 2008, mens andelen lønnsomme foretak i bransjen sport og fritid bare var 46 prosent.

I figur 34 viser vi et mål for lønnsomheten i regionene etter at vi har filtrert bort effekten av bransjestrukturen.

Siljan, Fyresdal og Nome er fremdeles på topp i Telemark.

Tinn har færre lønnsomme foretak enn forventet ut fra bransjestrukturen. Tinns rangering etter bransjejustert lønnsomhet er 243, noe som er litt svakere enn rangeringen etter andel lønnsomme foretak på forrige side.



Figur 34: Bransjejustert lønnsomhet, dvs prosentvis avvik mellom faktisk andel lønnsomme foretak og forventet andel ut fra bransjestrukturen i 2008. Tallene til venstre er rangering blant de 430 kommunene i landet.

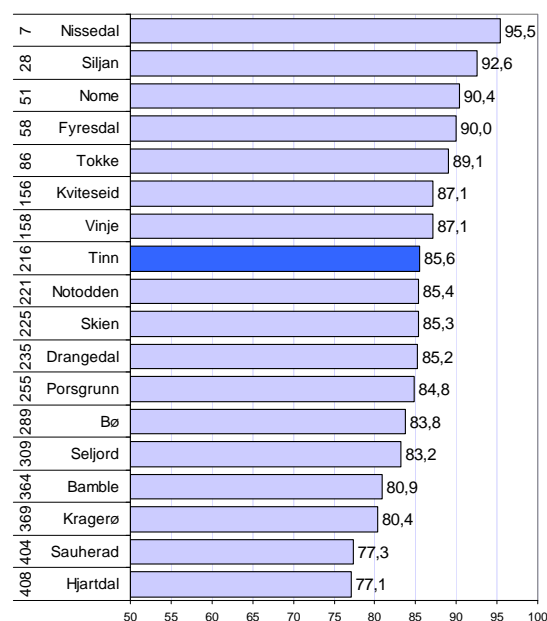
Soliditet

Det tredje lønnsomhetsmålet er soliditeten, eller egenkapitalandelen. Vi har målt andel foretak med positiv egenkapital i regionene, og i figur 35 er denne andelen vist for kommunene i Telemark.

Nissedal, Siljan og Nome har høyest andel av foretak med positiv egenkapital av kommunene i Telemark.

Tinn kommer dårlig ut som middels på denne indikatoren, og er nummer 216 av 430 kommuner.

85,6 prosent av foretakene i Tinn har positiv egenkapital. Nesten 15 prosent av foretakene driver dermed med negativ egenkapital ved inngangen til 2009.



Figur 35: Prosentvis andel foretak med positiv egenkapital i 2008. Tallene til venstre er rangeringen blant de 430 kommunene i landet.

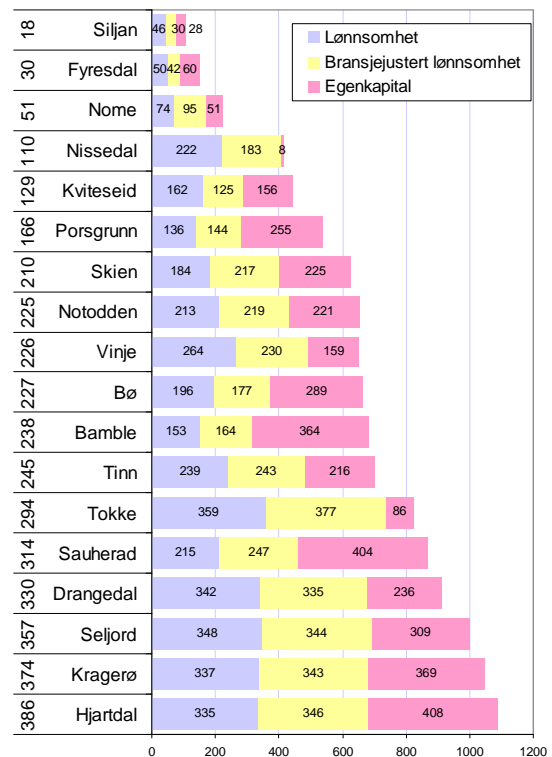
Lønnsomhetsindeksen for kommuner

I figur 36 har vi vist resultatene av lønnsomhetsindeksen for kommunene i Telemark.

Siljan, Fyresdal og Nome kommer best ut på lønnsomhetsindeksen av kommunene i Telemark.

Tinn havner litt under middels på lønnsomhetsindeksen av kommunene i Telemark. Tinn gjør det litt under middels på alle de tre lønnsomhetsindikatorerne.

Tinn havner til slutt som nummer 245 av 430 kommuner på lønnsomhetsindeksen.



Figur 36: Kommunene i Telemarks rangering etter de ulike lønnsomhetsindikatorerne. Tallene til venstre angir samlet rangering etter lønnsomhetsindeksen blant de 430 kommunene i landet.

Vekst

Vi har målt veksten i næringslivet i kommunene ved hjelp av tre indikatorer. Den første indikatoren er andel foretak med realvekst. Den andre indikatoren er andel vekstforetak, justert for bransjestrukturen i kommunene. Den siste indikatoren er andel foretak med vekst i verdiskapingen. Den endelige vekstindeksen er basert på kommunenes rangering med hensyn til de tre vekstindikatorene.

Utvikling av andel vekstforetak

I 2008 hadde litt over halvparten, 52,3 prosent, av foretakene i Norge en vekst i omsetning høyere enn prisstigningen. Dette var et stort fall fra 2007, da 65,5 prosent av alle foretakene hadde realvekst.

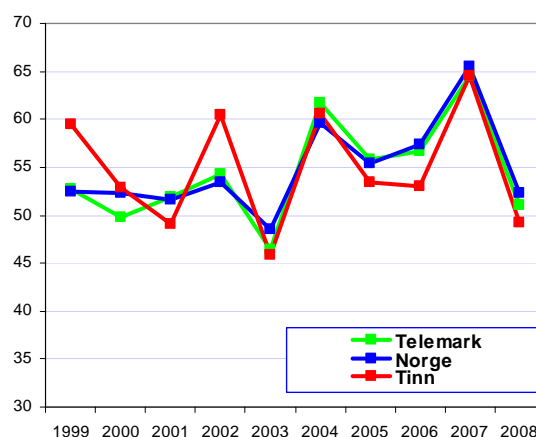
Kragerø har vekslet på å ha over og under gjennomsnittlig andel vekstforetak, men har under gjennomsnittlig andel vekstforetak de fire siste årene.

Andel vekstforetak i Telemark

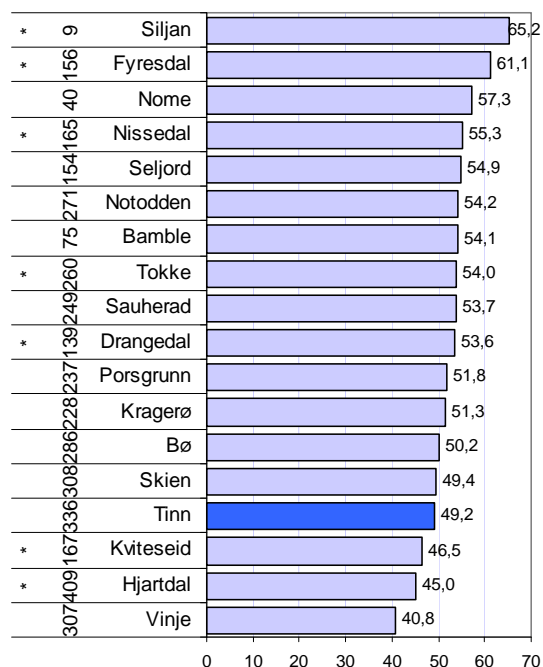
I figur 38 ser vi andelen vekstforetak i kommunene i Telemark i 2008. Siljan, Fyresdal og Nome hadde høyest andel vekstforetak av kommunene i Telemark dette året.

I Tinn hadde 49,2 prosent av foretakene realvekst i omsetning i 2008. Gjennomsnittet for landet var 52,3 prosent. Tinn havnet med det på plass nummer 327 av 430 kommuner.

Tinn er nummer 336 når det gjelder andel vekstforetak de siste fem årene. Det er godt under middels av norske kommuner.



Figur 37: Prosentvis andel foretak med omsetningsvekst høyere enn prisstigningen.

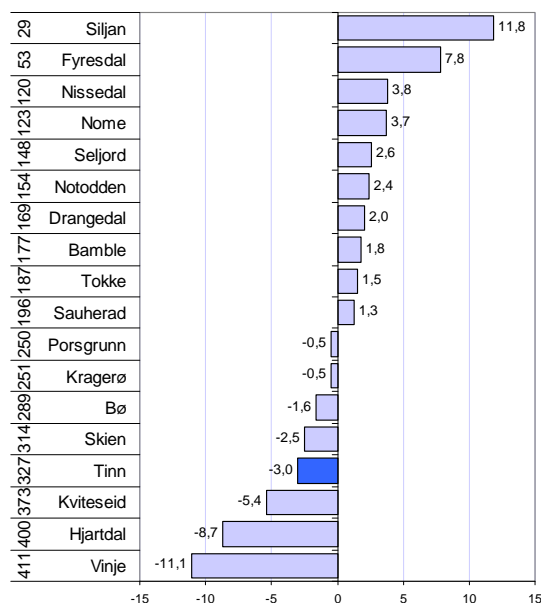


Figur 38: Prosentvis andel foretak med omsetningsvekst høyere enn prisstigningen i 2008 i kommunene i Telemark. Tallene til venstre angir rangering de siste fem årene blant de 430 kommunene i Norge.

Bransjustert vekst

Andelen vekstforetak varierte ikke så mye mellom bransjene i 2008. Når vi foretar en bransjustering for andel vekstforetak etter samme metode som for nyetableringer og lønnsomhet, blir det ganske liten forskjell på dette målet og den ujusterte andelen vekstforetak.

Andelen vekstforetak i Tinn er 3,0 prosent lavere enn forventet ut fra bransjestrukturen i kommunen. Det plasserer Tinn som nummer 327 av 430 kommuner i landet i 2008.



Figur 39: Bransjustert vekst, dvs prosentvis avvik mellom faktisk andel vekstforetak og forventet andel ut fra bransjestrukturen i 2008. Tallene til venstre er rangering blant de 430 kommunene i landet.

Vekst i verdiskaping

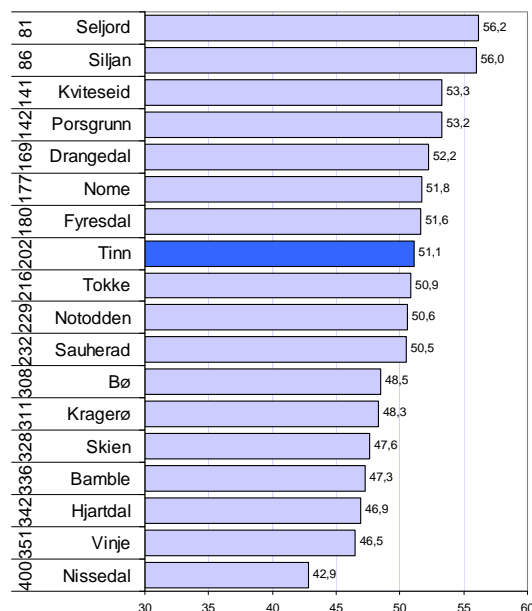
Bedriftenes verdiskaping kan leses ut av regnskapene gjennom å summere driftsresultatet og personalkostnadene. Verdiskapingen forteller hvor mye virksomheten genererer av verdiskaping, som kan fordeles mellom eiere, ansatte, finansierer og staten via skatt.

I figur 40 har vi vist hvordan kommunene i Telemark skårer for denne vekstindikatoren.

Seljord, Siljan og Kviteseid har høyest andel foretak med verdiskapingsvekst i 2008.

Andelen foretak med vekst i verdiskaping i Tinn var på 51,1 prosent i 2008.

Tinn er med dette vekstmålet bedre enn middels av norske kommuner, og er rangert som nummer 202 etter denne vekstindikatoren.



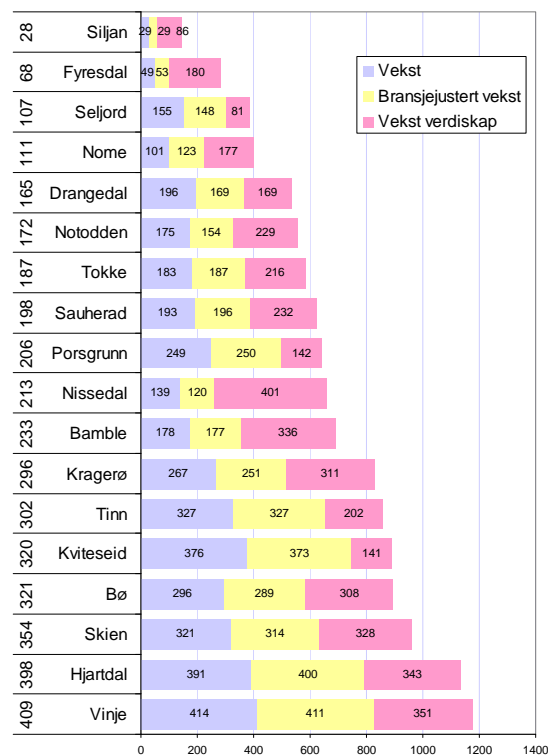
Figur 40: Prosentvis andel foretak med vekst i verdiskaping i 2008. Til venstre angis rangering blant de 430 kommunene i Norge.

Vekstindeksen for kommuner

I figur 41 ser vi resultatene for vekstindeksen for kommunene i Telemark. Siljan, Fyresdal og Seljord er på topp i fylket når det gjelder vekst i 2008.

Tinn skårer dårlig på andel foretak med realvekst i omsetning, både før og etter bransjejustering. Når det gjelder andel foretak med vekst i verdiskaping, er Tinn litt bedre enn middels.

Tinn havner til slutt som nummer 302 av 430 kommuner på vekstindeksen for 2008.



Figur 41: Kommunene i Telemarks rangering etter de ulike vekstindikatorerne. Tallene til venstre angir samlet rangering blant de 430 kommunene i landet.

NæringsNM

Dette er det sjette NæringsNM. Tidligere har NæringsNM vært basert på fire indikatorer. I årets NæringsNM har antall indikatorer blitt utvidet til ti. NæringsNM er som før sammensatt av fire forskjellige mål; lønnsomhet, vekst, nyetableringer og næringslivets størrelse, men de tre første målene er nå basert på hver sin indeks med tre forskjellige indikatorer. Denne utvidelsen av indikatorsettet skal gi en mer nøyaktig og ”rettferdig” næringslivsindeks.

NæringsNM	Nyetableringer	Etableringsfrekvens: Antall nyregistrerte foretak som andel av eksisterende foretak i begynnelsen av året
		Bransjejustert etableringsfrekvens: Basert på etableringsfrekvens, justert for effekten av bransjestrukturen
		Vekst i antall foretak: Etableringsfrekvens fratrukket nedlagte foretak
	Lønnsomhet	Andel foretak med positivt resultat før skatt
		Bransjejustert lønnsomhet: Andel foretak med positivt resultat før skatt, justert for effekten av bransjestruktur
		Andel foretak med positiv egenkapital
	Vekst	Andel foretak med omsetningsvekst høyere enn prisstigningen (KPI)
		Andel foretak med realvekst justert for effekten av bransjestruktur
		Andel foretak med vekst i verdiskaping
	Næringslivets størrelse	Antall arbeidsplasser i næringslivet som andel av befolkningen

Nyetableringer i regioner og kommuner blir nå målt med tre indikatorer. Den første, etableringsfrekvens, var tidligere den eneste indikatoren. Nå måler vi også etableringsfrekvensen fratrukket virkningen av bransjestrukturen i regioner og kommuner. Denne indikatoren viser om regionen har få eller mange etableringer når vi tar hensyn til at etableringsfrekvensen varierer mye mellom ulike bransjer. Den tredje indikatoren er vekst i antall foretak.

Lønnsomheten i regionenes næringsliv blir som før målt med andelen foretak med positivt resultat før skatt. I tillegg har vi målt andelen lønnsomme foretak justert for bransjestrukturen. Den tredje lønnsomhetsindikatoren er andel foretak med positiv egenkapital.

Vekst i regionene er målt med andel foretak med omsetningsvekst større enn

prisstigningen. Også her har vi en andre indikator som justerer dette målet for bransjestruktur. Den tredje vekstindikatoren er andel foretak med vekst i verdiskaping.

Indikatoren ”næringslivets størrelse” er uendret fra tidligere NæringsNM. Her er det antall arbeidsplasser i næringslivet som andel av befolkningen som er eneste indikator.

For hver indikator rangeres regioner og kommuner. Rangeringsnumrene legges så sammen innenfor hver gruppe, for å kåre regioner og kommuner som kommer best ut.

Til slutt summeres rangeringsnumrene for de fire indeksene nyetablering, lønnsomhet, vekst og næringslivets størrelse. Den regionen og kommunen som har lavest sum, kommer ut som vinnere av årets NæringsNM.

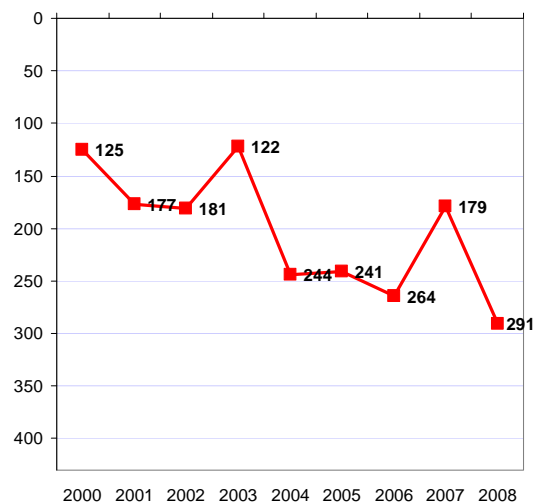
Tinns utvikling i NæringsNM

Tinn ble nummer 291 i årets NæringsNM.

Det er den dårligste plasseringen Tinn noensinne har hatt i NæringsNM.

Tinn var i øvre halvdel av kommunene i NæringsNM fra 2000 til 2003.

Etter det har det vært en nedadgående tendens, bortsett fra et positivt hopp i 2007.



Figur 42: Tinns utvikling i NæringsNM, med rangeringen blant de 430 kommunene i Norge.

Utvikling for de ulike indikatorene

I figur 43 ser vi hvordan Tinn har utviklet seg innenfor de fire målene for næringsutvikling.

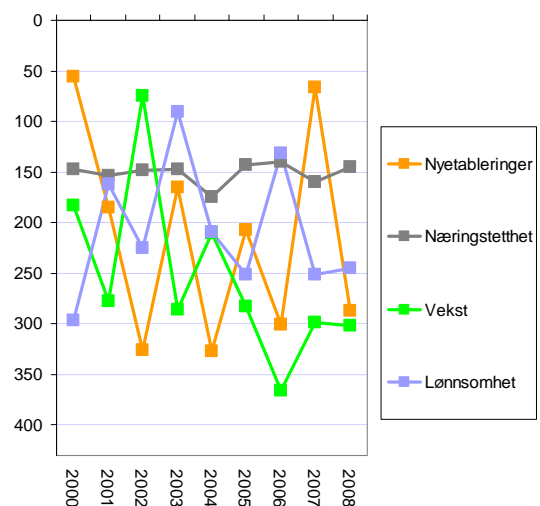
Tinn gjorde det svært godt på nyetableringer i 2007, men falt tilbake til et lavt nivå i 2008.

Andelen vekstforetak har vært på et lavt nivå de tre siste årene.

Lønnsomheten i næringslivet i Tinn var forholdsvis god i 2006, men i de siste to årene har lønnsomheten vært under middels.

Tinn har forholdsvis mye næringsliv i forhold til folketallet, og skårer derfor godt på den siste indikatoren, som er nærings-tetthet, eller næringslivets relative størrelse.

Tinn økte på denne indikatoren i 2008, men det skyldes mer nedgang i befolkning enn vekst i arbeidsplasser i næringslivet.



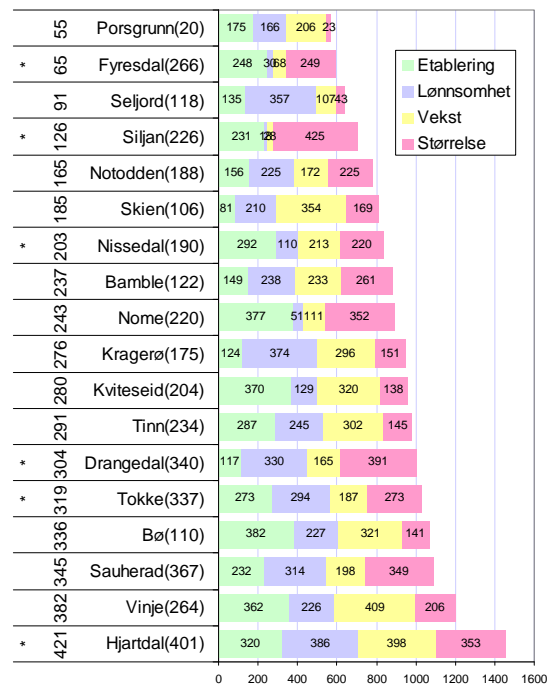
Figur 43: Tinns rangering etter delindeksene i NæringsNM.

NæringsNM for kommunene i Telemark

Når vi summerer de fire målene som ligger til grunn for NæringsNM, er Porsgrunn beste næringslivskommune i Telemark i 2008, fulgt av Fyresdal og Seljord. Disse kommunene er inne blant de 100 beste av de 430 kommunene i landet.

Tinn ble som nevnt på 291. plass i 2008.

Når vi ser på gjennomsnittet de siste fem årene, er Tinn bedre rangert, som nummer 234. Det er litt under middels.



Figur 44: Resultater i NæringsNM 2008 for kommunene i Telemark. * er små kommuner med mindre enn 100 regnskap. Tallene i parentes angir rangering mht NæringsNM for hele perioden 2004-2008.

Oppsummering

NæringsNM og Attraktivitetsbarometeret viser hvordan regionene gjør det med hensyn til de to viktigste drivkreftene i regional utvikling. NæringsNM kårer regionene og kommunene med den beste næringsutviklingen, mens Attraktivitetsbarometeret viser hvilke regioner og kommuner som er mest attraktive som bosted. Hvilke regioner og kommuner er mest vellykket når det gjelder kombinasjonen næringsutvikling og attraktivitet?

Samlet utvikling

I figur 45 har vi satt sammen kommunenes plassering på Attraktivitetsbarometeret og i NæringsNM for de siste tre årene.

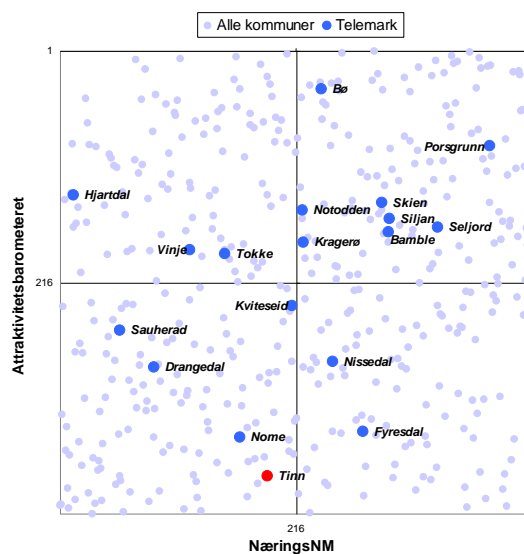
Tinn er da en av kommunene i Telemark som er i den uheldige kvadranten, sammen med kommuner som er under middels både når det gjelder næringsutvikling og attraktivitet.

Tinn er bare litt under middels i næringsutvikling de siste tre årene, men er på sisteplass i Telemark når det gjelder attraktivitet.

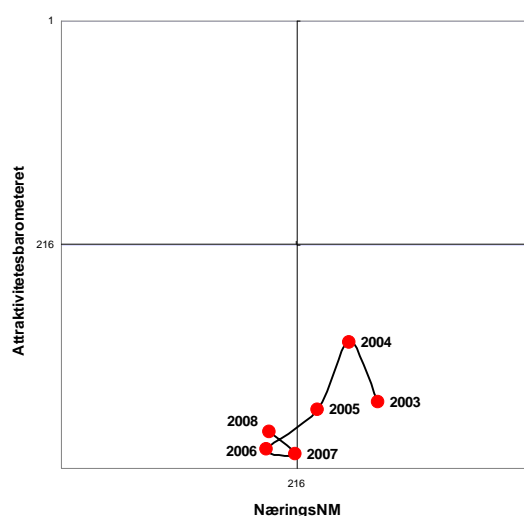
Utvikling over tid

Tinn hadde bedre næringsutvikling tidligere, og var da i kvadranten av kommuner med god næringsutvikling, men svak attraktivitet. Tinn har etter hvert beveget seg til venstre, og havnet blant kommunene med under middels næringsutvikling.

Tinn har hatt lavere plasseringer på attraktivitetsbarometeret i hele perioden.



Figur 45: Kommunenes rangering i NæringsNM (horisontal akse) og på Attraktivitetsbarometeret (vertikal akse) for perioden 2006-2008.



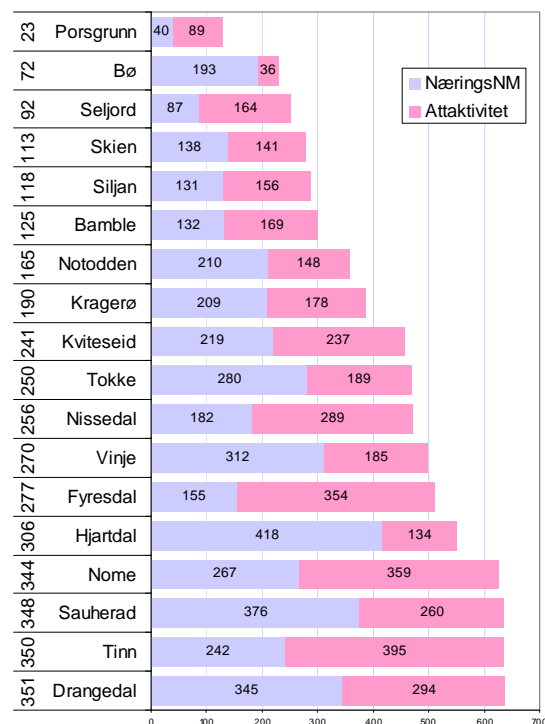
Figur 46: Tinns utvikling på NæringsNM (horisontal akse) og på Attraktivitetsbarometeret (vertikal akse) fra 2003 til 2008.

Samlet utvikling, kommunene i Telemark

Kombinasjonen av næringsutvikling og attraktivitet er brukt til å kåre ”mest vellykkede kommune”. Vi har da brukt de tre siste årene, dvs perioden 2006 til og med 2008 i denne kåringen.

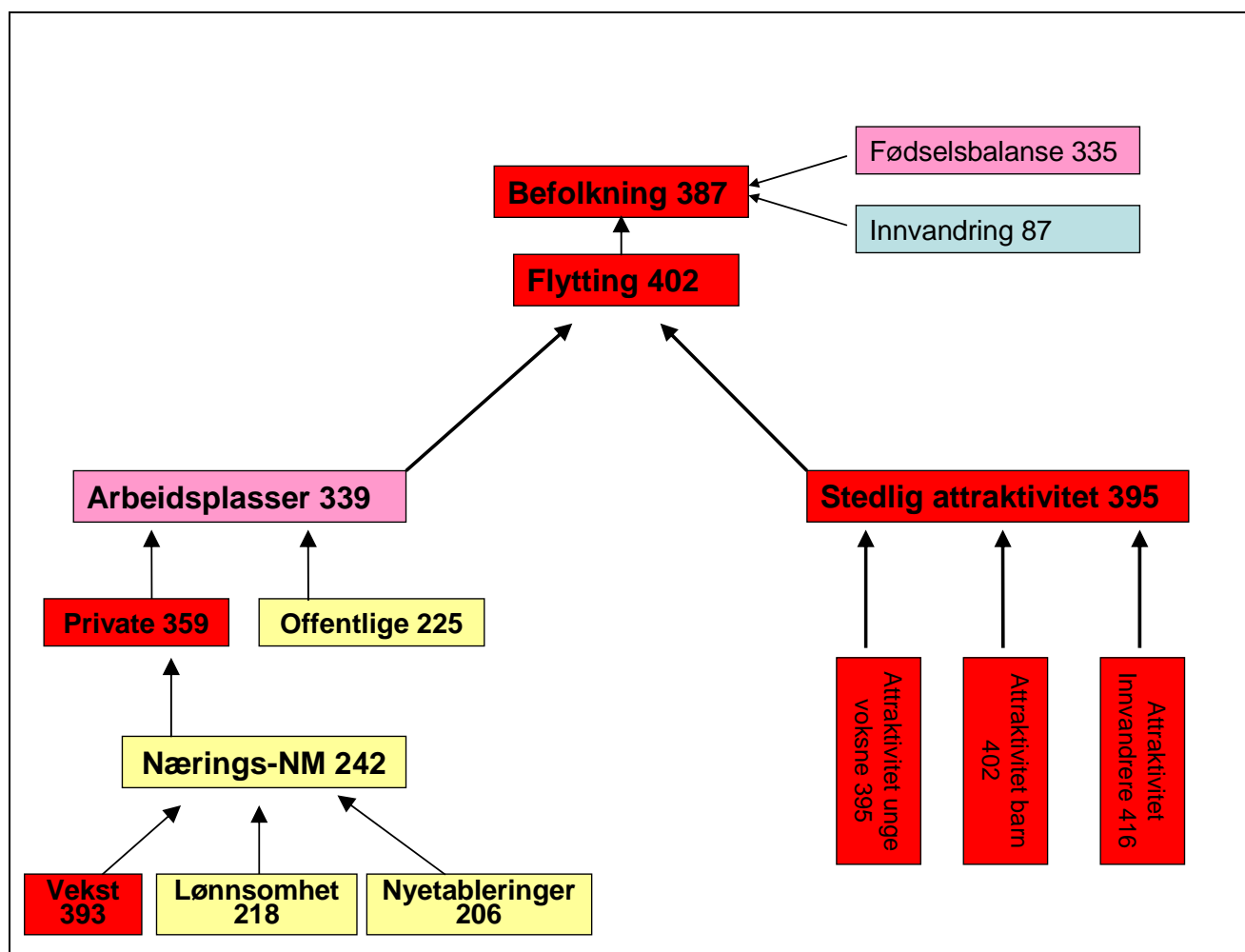
Porsgrunn er den mest vellykkede kommunen i Telemark når vi ser på kombinasjonen av næringsutvikling og attraktivitet.

Tinn er nummer 350 av 430 kommuner i denne viktige kombinasjonsøvelsen. Næringsutviklingen er litt dårligere enn middels, og attraktiviteten er svært lav.



Figur 47: Kommunene i Telemarks rangering på Attraktivitetsbarometeret og i NæringsNM for perioden 2006-2008. Til venstre vises samlet rangering blant de 430 kommunene i landet. * er små kommuner med mindre enn 100 regnskap.

Oversikt over indikatorer for Tinn



Figur 48: Oversikt over indikatorer for utvikling for Tinn for perioden 2006-2008. Alle indikatorene er kommunens rangering i forhold til de 430 kommunene i landet.

Tinn har hatt sterk befolkningsnedgang de siste tre årene, og er blant de 50 kommunene i landet med størst nedgang i folketallet.

Tinn har et stort fødselsunderskudd som trekker ned. Det har imidlertid vært høy innvandring de siste tre årene, som har bidratt positivt.

Det største problemet i Tinn er at det er stor netto utflytting fra Tinn til andre kommuner. Tinn er blant de 30 kommunene i landet med høyest netto innenlands utflytting.

Tinn har hatt svak vekst i arbeidsplasser, spesielt i privat næringsliv.

Næringsutviklingen i Tinn har vært litt under middels de siste årene, og viser en nedadgående tendens. Tinn har brukbart med nyetableringer i 2008, men har svak vekst i eksisterende næringsliv.

Utflyttingen fra Tinn er høyere enn arbeidsplassutviklingen skulle tilsi. Det indikerer at Tinn ikke er attraktivt som bosted. Attraktiviteten synes lav for alle grupper, men er aller svakest for innvandrerbefolkningen.

ⁱ Attraktivitetsbarometeret er utgitt av NHO i 2007, 2008 og 2009, og kan lastes ned på NHOs hjemmesider, www.nho.no.

Attraktivitetsbarometeret 2009 kommer i oktober 2009.

ⁱⁱ Telemarksforskning vil publisere nye rapporter med forklaringsfaktorer for attraktivitet basert på nye analyser i løpet av de neste månedene.