

# Næringsanalyse for Suda

Benchmarking av næringsutvikling og attraktivitet

KNUT VAREIDE

TF-notat nr. 57/2009

# TF-notat

<b>Tittel:</b>	Næringsanalyse for Sauda
<b>TF-notat nr:</b>	57/2009
<b>Forfatter(e):</b>	Knut Vareide
<b>Dato:</b>	14. desember 2009
<b>Gradering:</b>	Åpen
<b>Antall sider:</b>	36
<b>ISBN:</b>	978-82-7401-340-7
<b>ISSN</b>	1891-053X
<b>Pris:</b>	200,-
	Kan også lastes ned som pdf fra <a href="http://telemarksforskning.no">telemarksforskning.no</a>

<b>Prosjekt:</b>	Regionale næringsanalyser
<b>Prosjektnr.:</b>	20090150
<b>Prosjektleder:</b>	Knut Vareide
<b>Oppdragsgiver(e):</b>	Sauda Vekst AS

## Resyme:

Sauda har hatt befolkningsnedgang de siste tre årene som rangerer kommunen som nummer 292 av 430 kommuner. Nedgangen har imidlertid bremsset opp i 2007 og 2008.

En av årsakene til befolkningsnedgangen er et stort fødselsunderskudd. Sauda har en økende innvandring, som bidrar til å dempe befolkningsnedgangen.

Problemet er at det fortsatt er netto utflytting fra Sauda til andre kommuner i landet. Utflyttingen har blitt dempet de siste årene. Her er kommunen nummer 238 av 430 kommuner. Sauda har hatt over middels vekst i arbeidsplasser, og dette skyldes sterk vekst i offentlige arbeidsplasser.

Næringsutviklingen i Sauda har vært svært god de siste årene. Dette skyldes at det har vært bra med nyetableringer i kommunen, og at det har vært god lønnsomhet og vekst blant bedriftene. Den gode næringsutviklingen har likevel ikke gitt seg utslag i mange nye arbeidsplasser. En av grunnene til det er nok at Sauda har mye industri som rasjonaliserer.

Saudas attraktivitet som bosted er litt under middels blant kommunene i Norge. Sauda er litt under middels attraktiv for unge voksne. Sauda er imidlertid attraktiv for barnefamilier og for innvandrerbefolkningen.

Telemarksforskning, Boks 4, 3833 Bø i Telemark. Org. nr. 948 639 238 MVA

# Forord

Denne rapporten er utarbeidet på oppdrag fra Sauda Vekst AS. Rapporten er laget ut fra et standard format som Telemarksforsking bruker for analyser på kommunenivå. I dette formatet har vi tatt med de viktigste faktorene for regional utvikling: Befolkning, arbeidsplasser, pendling, næringsstruktur, nyetableringer, vekst og lønnsomhet i næringslivet. Disse faktorene er også brukt for å presentere hvordan utviklingen i Sauda har vært med hensyn til to hovedindikatorer for regional utvikling som er utarbeidet av Telemarksforsking: Attraktivitetsbarometeret og Næringslivsindeksen (nærings-NM). Attraktivitetsbarometeret forteller om et områdes stedlige attraktivitet for å trekke til seg innbyggere, mens næringslivsindeksen måler hvordan næringslivets prestasjoner er. Til slutt i rapporten er alle faktorene satt inn i en felles sammenheng. Knut Vareide ved Telemarksforsking har vært prosjektleder og har gjennomført analysene og skrevet rapporten.

Bø, 14. desember 2009

Knut Vareide

Prosjektleder



# Innhold

Befolkning.....	7
Arbeidsplasser .....	11
Pendling .....	14
Attraktivitet .....	16
Nyetableringer .....	20
Lønnsomhet .....	23
Vekst.....	26
NæringsNM.....	29
Samlet utvikling .....	32



# Befolkning

Befolkningsutviklingen er den viktigste faktoren for regional utvikling. En positiv befolkningsutvikling er et resultat av god næringsutvikling og attraktiv bostedsutvikling. Høy attraktivitet med tilhørende innflytting og befolkningsvekst er samtidig en viktig drivkraft for næringsutviklingen. I dette kapitlet presenteres befolkningsutviklingen med tall fra SSB.

## Befolkningsutvikling i Sauda

Befolkningen i Sauda nådde sitt hittil høyeste nivå i 1962, da befolkningen talte 6 283 personer.

Befolkningen i Sauda økte raskt på 50-tallet. Økende antall sysselsatte i industrien var antakelig drivkraften for denne veksten.

Fra 60-tallet og utover har befolkningen sunket sterkt og ganske regelmessig, i noen år opp mot 2 prosent.

I 2007 fikk Sauda endelig befolkningsvekst igjen, for første gang siden 1991. Veksten var imidlertid forholdsvis beskjeden, med to personer. I 2008 var det en liten befolkningsnedgang på fire personer.

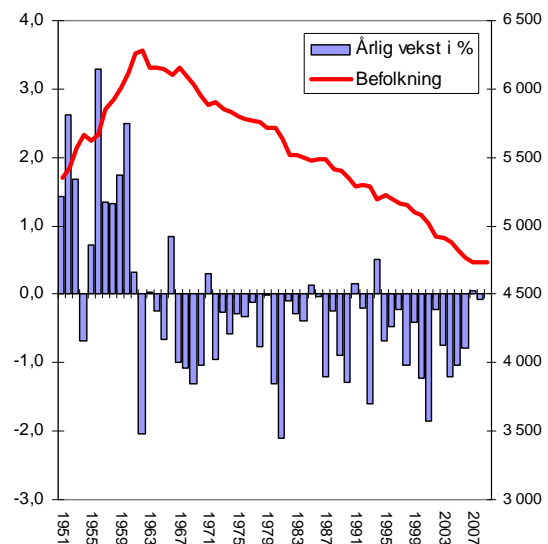
## Befolkningsutvikling i Sauda og nabokommuner

Av nabokommunene er det bare Vindafjord som har hatt vekst siden 1965.

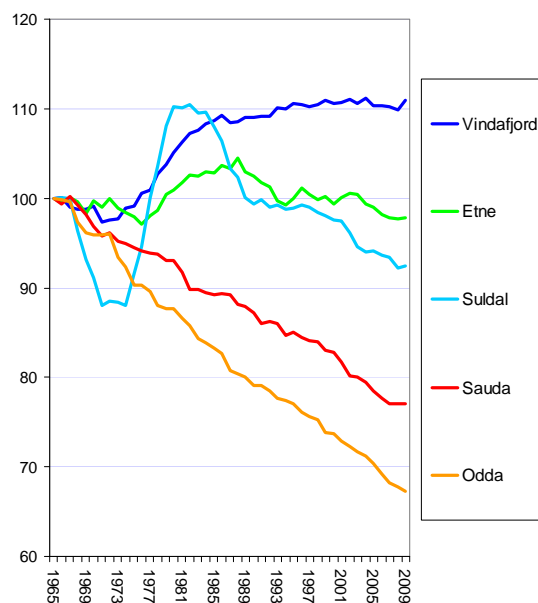
Etne og Suldal har hatt en liten nedgang i denne perioden.

Sauda har tapt over en femtedel av folketallet siden 1965, men nedgangen har kanskje stoppet opp nå?

Odda har hatt enda sterkere nedgang enn Sauda, og har fått redusert befolkningen med omtrent en tredjedel siden 1965.



Figur 1: Folketallet (høyre akse) og årlige vekstrater i prosent (venstre akse) for Sauda.



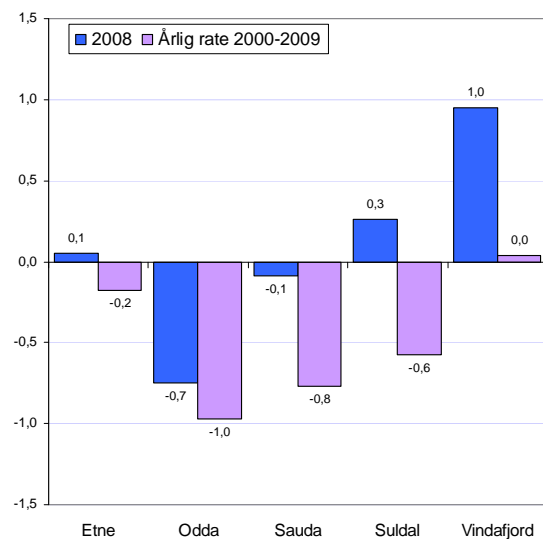
Figur 2: Utvikling av folketall, indeksert slik at nivået i 1965=100.

## Endring i folketall etter 2000

I figur 3 er endringen i folketallet fra 1. januar 2000 til 1. januar 2009 vist.

Den langsiktige utviklingen som vi viste på forrige side har fortsatt. Odda og Sauda har hatt størst nedgang siden 2000. Nedgangen i Sauda har nesten stoppet opp det siste året, men fortsetter i Odda.

Etne, Suldal og Vindafjord har befolkningsvekst i 2008.



Figur 3: Prosentvis endring i folketall i 2008 og fra 1. januar 2000 til 1.januar 2009 i Sauda og referansekommuner.

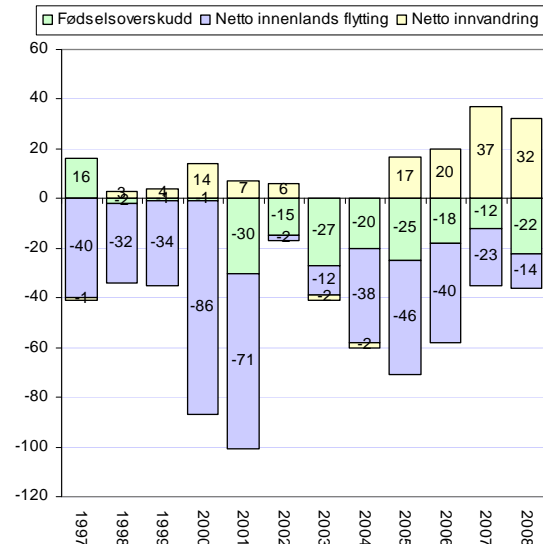
## Befolkningsendringer dekomponert

I figur 4 er befolkningsendringene i årene 1997-2008 brutt ned på fødselsoverskudd, som er antall fødte minus døde, netto innenlands flytting og netto innvandring fra utlandet.

Sauda har hatt fødselsunderskudd i alle årene. Dette reduserer folketallet hvert år.

Sauda hadde nesten ikke innvandring før i 2005. De fire siste årene har innvandringen bidratt til en befolkningsvekst på nesten 100 personer. Det er denne innvandringen som har ført til at befolkningsnedgangen har stoppet opp.

Det store problemet for kommunen er netto utflytting til andre kommuner i landet. Det har vært netto utflytting i alle årene som er registrert. Utflyttingen har imidlertid vært forholdsvis liten de siste to årene.



Figur 4: Fødselsoverskudd, netto innvandring og netto innenlandsk flytting i årene 1997-2008 i Sauda, antall personer.



## Aldersfordeling i Sauda

Alderssammensetningen i et område reflekterer for en stor del den historiske demografiske utviklingen. Det er spesielt flyttestrømmene som over tid avspeiles i aldersstrukturen.

I figur 5 har vi vist hvordan de enkelte årsklassers andel av befolkningen i Sauda avviker fra årsklassens andel av befolkningen i Norge i 2000 og 2009. Der søylene er på 0,0 har Sauda samme andel av befolkningen i årsklassen som landsgjennomsnittet.

Sauda har fått et underskudd å barn opp til ti år i 2009, mens det var samme andel barn som ellers i landet i 2000.

Det henger sammen med at Sauda har fått et økende underskudd på personer i 30-årene.

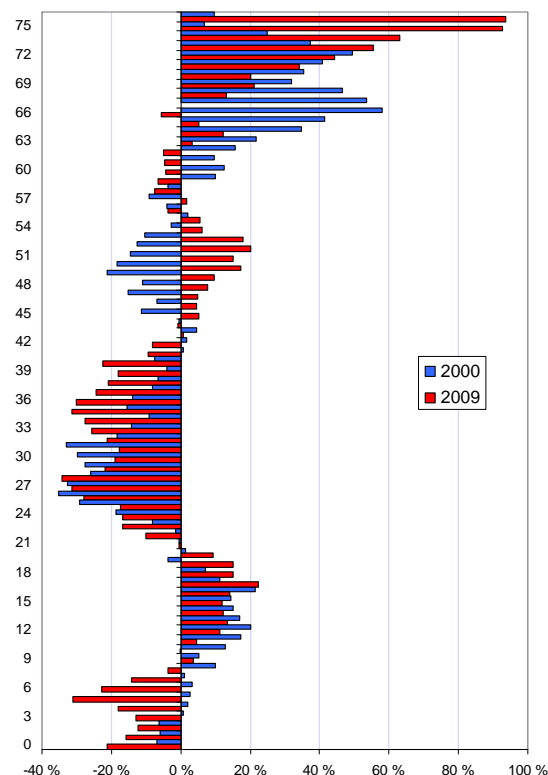
Samtidig har også forgubbingen økt, ved at de eldste årsklassene utgjør langt større andel av befolkningen i Sauda i 2009 enn i 2000. Det er nå nesten dobbelt så høy andel 75-åringer i befolkningen i Sauda som på landsbasis.

Denne endringen i aldersfordelingen er negativ, og betyr at fødselsoverskuddet vil svekkes. Det er en høyere andel eldre som faller fra, mens det er færre personer mellom 20 og 40 år som produserer flere.

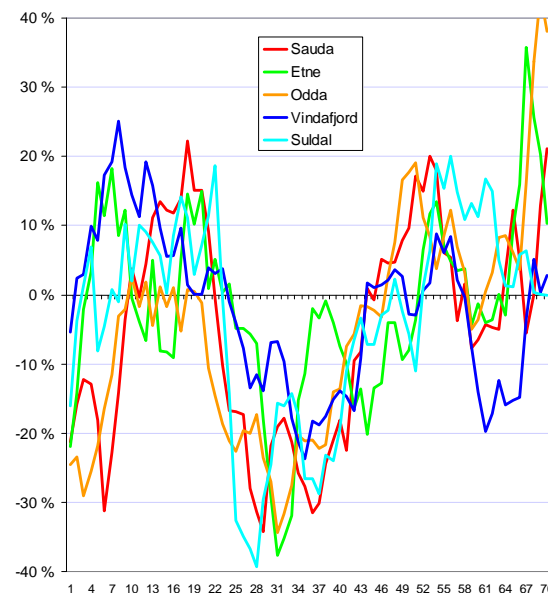
I figur 6 er alderssammensetningen i Sauda sammenlignet med alderssammensetningen i nabokommunene. Hovedtrekkene er like. Alle har underskudd av personer mellom 20 og 40 år.

Vindafjord og Etne har noe mindre underskudd i denne gruppen, og får da også en høyere andel barn enn de andre kommunene.

Sauda og Odda har langt mindre andel barn enn de andre kommunene. Vi kan se at Etne og Odda har høyere andel av personer i slutten av 60-årene.



Figur 5: Prosentvis avvik mellom andelen på ulike alderstrinn i Sauda og Norge. Tre års glattet gjennomsnitt.



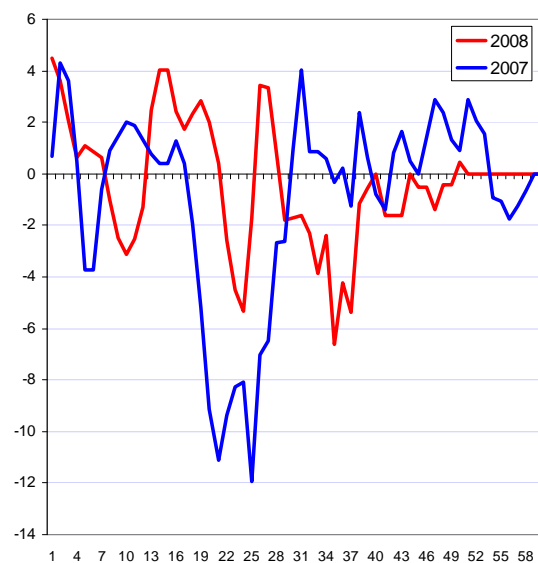
Figur 6: Prosentvis avvik i andelen av befolkningen i ulike alderstrinn i Sauda og nabokommunene. Tre års glattet gjennomsnitt.

## Flyttinger og alder

I figur 7 ser vi hvordan nettoflyttingen er for ulike alderstrinn i Sauda i 2007 og 2008.

I 2007 var det en stor utflytting av personer i 20-årene, men også en innflytting av personer over 30 samt barn. Det var da en innflytting av barnefamilier som delvis kompenserte for utflyttingen av unge voksne. Unge voksne flytter i stor grad til de største byene og utdanningssteder, så utfordringen for Sauda er å få innflytting av familier for å motvirke dette.

I 2008 var utflyttingen av personer i 20-årene langt mindre, men det var også mindre innflytting av familier.



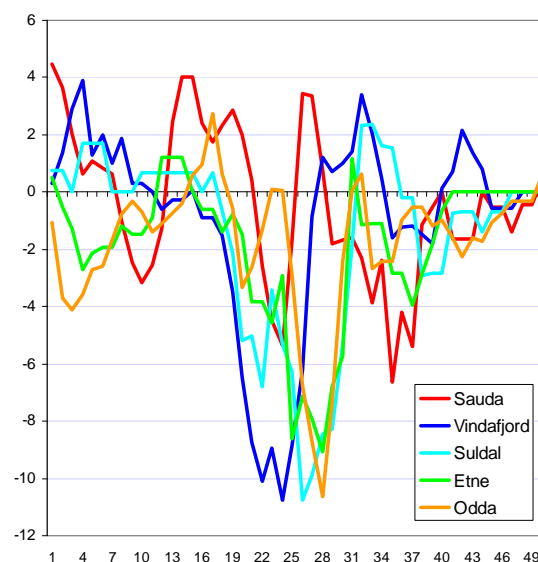
Figur 7: Nettoflytting på ulike alderstrinn i Sauda. Prosent av antall personer i alderstrinnet 1. januar samme år.

## Flyttinger og alder i referansekommunene

I figur 8 ser vi hvordan nettoflyttingen varierer etter alder i Sauda og nabokommunene.

Vi så at flyttemønsteret etter alder var ganske forskjellig i Sauda i 2007 og 2008. Flyttemønsteret i 2007 var antakelig mest typisk for Sauda, og var ganske likt mønsteret vi ser i Vindafjord, Suldal, Etne og Odda i 2008.

Det er stor utflytting av personer i 20-årene, og det trengs innflytting av barnefamilier for å kompensere for dette.



Figur 8: Nettoflytting på ulike alderstrinn i 2008. Prosent av antall personer i alderstrinnet 1. januar samme år.

# Arbeidsplasser

Nest etter befolkningstallene, er det utviklingen av arbeidsplassene som er den viktigste indikatoren for regional utvikling. I dette kapitlet ser vi på utviklingen i arbeidsplassene i regionen. Data er hentet fra registerbasert sysselsettingsstatistikk i SSB.

## Utviklingen i Sauda

Sauda hadde en sterk nedgang i antall arbeidsplasser i privat sektor fra 2000 til 2003. I denne perioden forsvant mer enn ti prosent av de private arbeidsplassene i kommunen.

Etter 2004 har det vært en formidabel vekstperiode i Norge, med sterk økning i antall arbeidsplasser, særlig i privat sektor.

I Sauda har veksten vært lavere, omtrent fem prosent fra 2004 til 2008. Resten av landet hadde en vekst på ni prosent i denne perioden.

Antall offentlige arbeidsplasser i Sauda har imidlertid hatt sterkere vekst fra 2000 til 2008 enn landsgjennomsnittet. Det har blitt 16,5 prosent flere offentlige arbeidsplasser i Sauda fra 2000 til 2008.

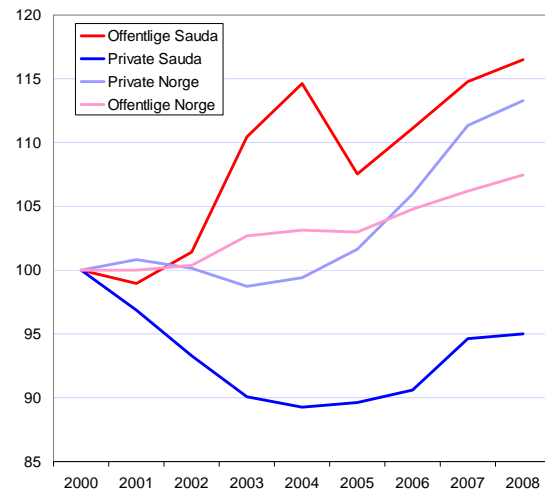
## Sauda og nabo-kommunene

Vindafjord er eneste kommune i nabolaget som har hatt sterkere vekst enn landsgjennomsnittet fra 2000 til 2008. Etne har hatt en vekst noe under landsgjennomsnittet.

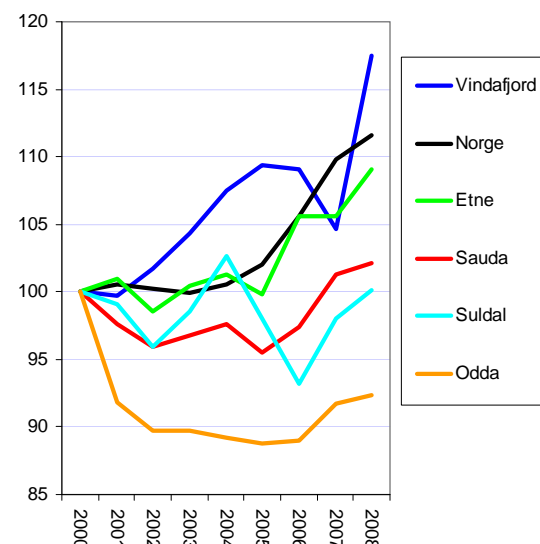
Sauda har, takket være god vekst i offentlige arbeidsplasser hatt noe vekst fra 2000 til 2008.

Suldal har omtrent samme antall arbeidsplasser i 2008 som i 2000.

Odda har hatt nedgang i antall arbeidsplasser fra 2000 til 2008.



Figur 9: Utvikling av antall offentlige og private arbeidsplasser i Sauda og Norge. Indeksert slik at nivået i 2000=100.



Figur 10: Utvikling av antall arbeidsplasser (både offentlige og private) i Sauda og referansekommuner. Indeksert slik at nivået i 2000=100.

## Utvikling i bransjene

Når vi splitter opp arbeidsplassene i de ulike bransjene, ser vi at bransjene utvikler seg svært ulikt.

I Sauda er det transportbransjen som har hatt sterkest vekst. Denne veksten skyldes imidlertid at transportaktiviteten ble utskilt fra et større industriselskap.

De tjenesteytende næringene har hatt sterk vekst, på omtrent 20 prosent fra 2000 til 2008.

Bygg og anlegg hadde sterkest vekst fra 2000 til 2007, men fikk en nedgang i 2008.

Handelen og primærnæringene har hatt litt vekst.

Industrien og hotell og restaurant har hatt sterk nedgang i antall ansatte. Industrien har imidlertid hatt en liten vekst de siste to årene.

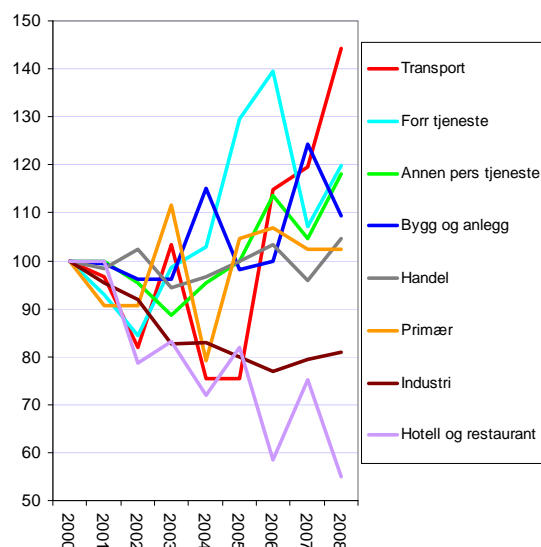
## Utvikling i absolutte tall

Det er også interessant å se på utviklingen av antall ansatte i absolutte tall, som vist i figur 12. Her er også hovedsakelig offentlige bransjer som helse- og sosialtjenester, undervisning og offentlig administrasjon med.

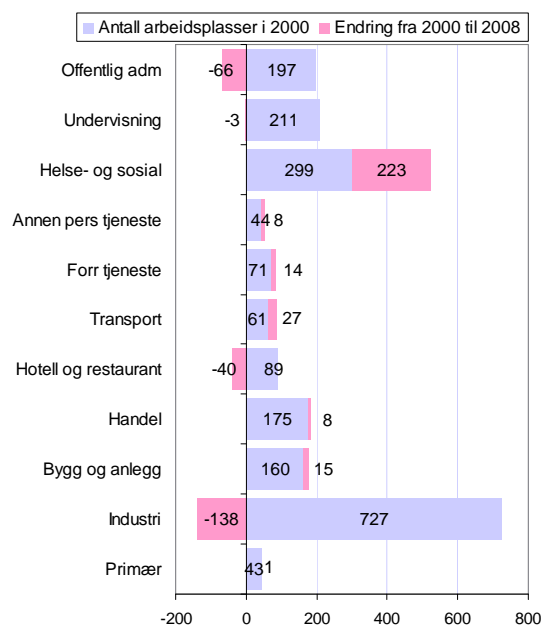
Industrien var den klart største næringen i Sauda i 2000, med sine 727 arbeidsplasser. Fram til 2008 forsvant 138 industriarbeidsplasser, slik at der er 589 industriarbeidsplasser ved utgangen av 2008.

Helse- og sosialtjenester har hatt en kraftig vekst, og har økt med hele 223 arbeidsplasser. Det er snart flere som arbeider med helse og sosialtjenester i Sauda enn industri.

De andre næringene har hatt små endringer i absolutte tall.



Figur 11: Utvikling av antall ansatte i Sauda fordelt på hovednæringer, indeksert slik at nivået i 2000 = 100.



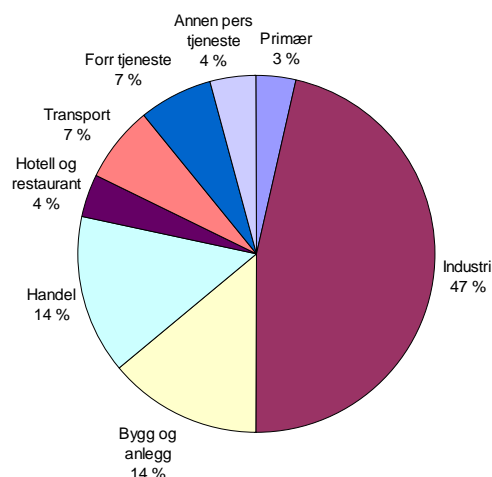
Figur 12: Antall ansatte i hovednæringene i Sauda, samt endringene fra 2000 til 2008.

## Næringsstruktur i Sauda

Til tross for den store nedgangen i antall ansatte, er industrien fremdeles den desidert største næringen i Sauda. Nesten halvparten av de private arbeidsplassene i Sauda er i industrien.

Bygg og anlegg og handel er de nest største næringene, og har 14 prosent hver av de privat ansatte.

Ingen av de andre bransjene utgjør så mye som ti prosent.



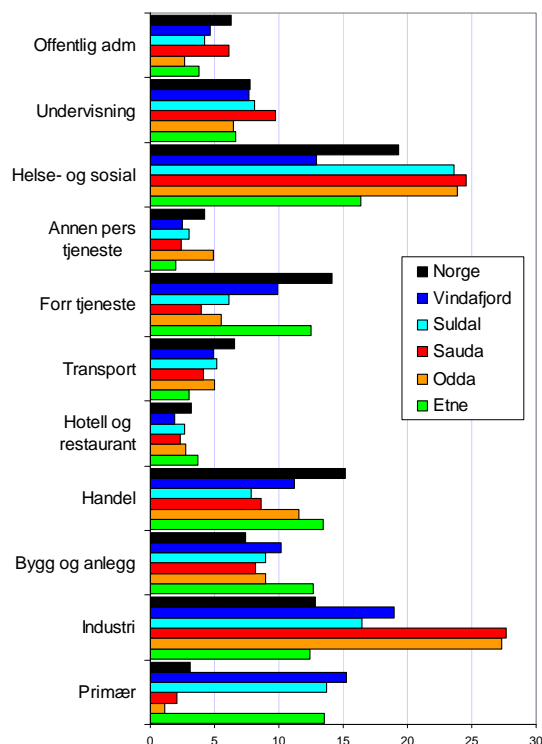
Figur 13: Andel sysselsatte i 2008 i Sauda innenfor ulike bransjer, privat sektor.

## Næringsstrukturen i referansekommunene

Sauda er fremdeles en utpreget industri-kommune, og likner således mye på Odda. Sauda har også forholdsvis mange ansatte i de offentlige bransjene, som helse og sosialtjenester, undervisning og offentlig administrasjon.

I alle de andre bransjene er det forholdsvis små andeler.

Den svært lave andelen innenfor handel og tjenester kan tyde på at det er stor handelslekkasje til andre kommuner.



Figur 14: Andel sysselsatte innenfor ulike bransjer i 2008 i prosent, privat og offentlig sektor.

# Pendling

I dette kapitlet presenteres utviklingen av pendling til og fra Sauda. Videre ser vi på utviklingen av nettoppendling og arbeidsmarkedsintegrasjon. Arbeidsmarkedsintegrasjon skal vi senere se betydningen av i forhold til attraktivitet som bosted. Alt er basert på tall fra registerbasert sysselsettingsstatistikk fra SSB.

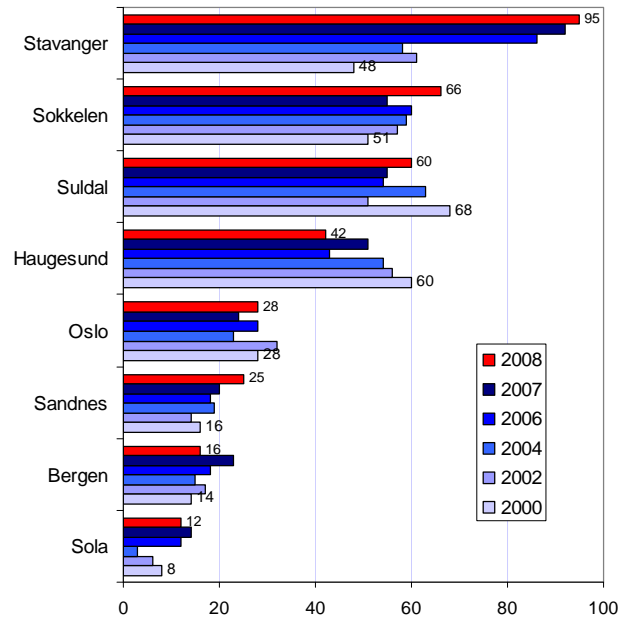
## Utpendling fra Sauda

Figur 15 viser hvor folk fra Sauda pendler til.

Stavanger er den kommunen som har flest pendlere fra Sauda. En del av disse er nok studenter som har arbeid, og som ennå ikke har meldt flytting. Det samme gjelder pendlere til Oslo og Bergen.

Det er 66 personer som har arbeid i Nordsjøen. Pendlingen til Sokkelen øker.

Suldal og Haugesund er det også en del som pendler til. Pendlingen til disse kommunene har blitt redusert fra 2000 til 2008.

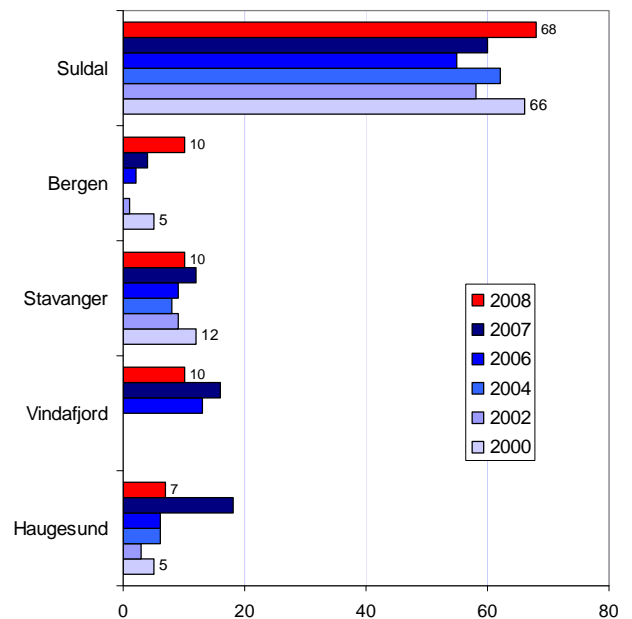


Figur 15: Antall sysselsatte bosatt i Sauda som pendler til andre kommuner.

## Innpendling til Sauda

Suldal er den kommunen som sender flest til Sauda for å arbeide. Det er omtrent samme antall som pendler fra Suldal til Sauda som andre veien.

Utenom Suldal, er det svært få som pendler inn til Sauda.



Figur 16: Antall sysselsatte bosatt utenfor Sauda som pendler til Sauda.

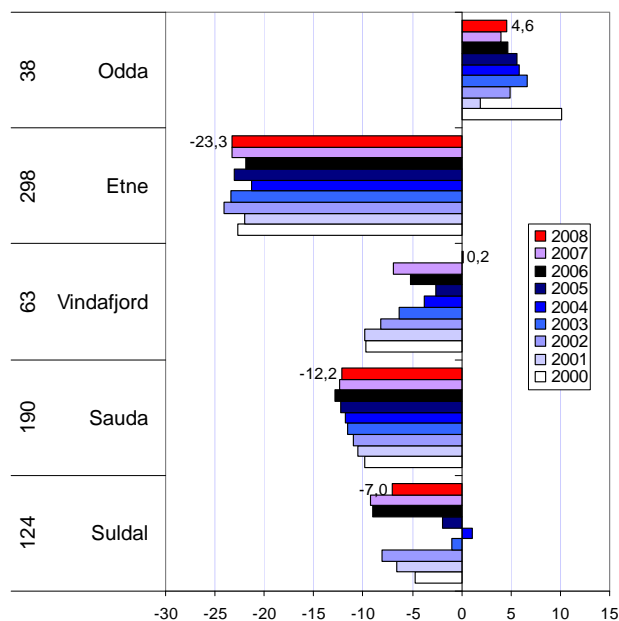
## Netto pendling

Netto pendling regnes ut ved å se på avviket mellom innpendling og utpendling i prosent av antall sysselsatte. Dersom tallet er positivt, er det overskudd på arbeidsplasser i kommunen.

Odda har hatt overskudd på arbeidsplasser i alle årene som er målt.

I 2008 har også Vindafjord fått et lite overskudd. Suldal hadde overskudd på arbeidsplasser i 2004.

Sauda har et økende underskudd på arbeidsplasser. Det var 12,2 prosent flere sysselsatte enn arbeidsplasser i Sauda i 2008. Det er på en måte positivt at underskuddet øker. Det viser at det er mange som ønsker å bo i Sauda, selv om de må pendle.



Figur 17: Netto pendling i Sauda og referansekommuner i prosent av arbeidstakerne.

## Arbeidsmarkedsintegrasjon

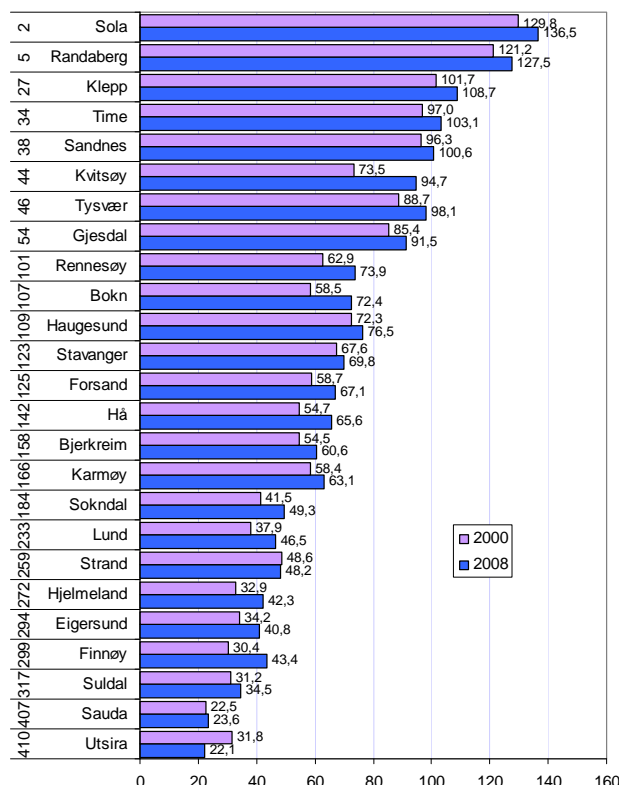
Arbeidsmarkedsintegrasjon regnes ut ved å se på summen av brutto utpendling i prosent av arbeidstakere og innpendling i prosent av arbeidsplasser.

Dette sier noe om hvor integrert arbeidsmarkedet i kommunen er med arbeidsmarkedene utenfor.

I figur 18 har vi vist arbeidsmarkedsintegrasjonen i Sauda og de andre kommunene i Rogaland.

Tendensen for de fleste kommunene er at antall pendlere øker. Dette ser vi ved at nesten alle kommunene har fått økt arbeidsmarkedsintegrasjon fra 2000 til 2008. Dette viser at befolkningen blir stadig mer mobil og pendlingsvillig.

Sauda har veldig liten integrasjon med arbeidsmarkedet uten for kommunen. Det er bare 23 av 430 kommuner i landet med mindre arbeidsmarkedsintegrasjon, hvorav de fleste er øykommuner.



Figur 18: Arbeidsmarkedsintegrasjon. Innpendling og utpendling i prosent av arbeidstakere. Tallene til venstre angir rangering i forhold til de 430 kommunene i landet.

# Attraktivitet

Hensikten med attraktivitetsbarometeret er å måle kommuners og regioners stedlige attraksjonskraft, når det gjelder å trekke til seg innbyggere. De geografiske forskjellene i bostedsattraktivitet kan bety like mye for flyttestrømmene som forskjeller i arbeidsplassutviklingen. To regioner med samme utvikling i antall arbeidsplasser kan ha ulik utvikling i nettoflyttingen. I våre analyser betrakter vi derfor arbeidsplassutvikling og bostedsattraktivitet som likeverdige drivkrefter for å forklare regioners og kommuners utvikling. Her presenteres resultater fra Attraktivitetsbarometeret 2009<sup>1</sup>.

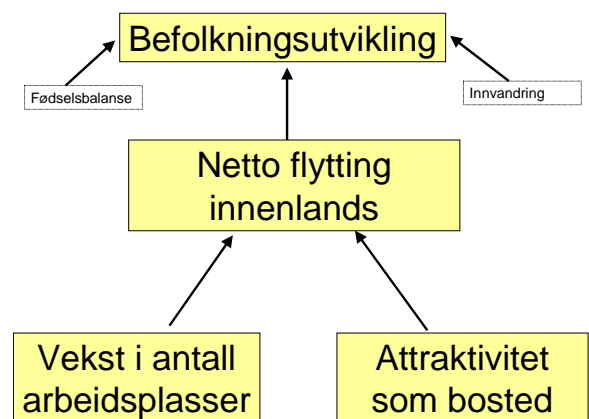
I analysene av attraktivitet tar vi utgangspunkt i netto innenlands flytting. Flyttestrømmen mellom en region og resten av landet er det viktigste målet for hvordan regionen samlet sett kommer ut av konkurransen med andre regioner i landet.

Vi har her tatt utgangspunkt i netto flyttestrømmer innenlands, og ikke befolkningsutviklingen. Det betyr at vi ikke tar hensyn til fødselsoverskudd eller netto innvandring. Begrunnelsen for det er at vi antar at fødselsoverskuddet ikke er knyttet til bostedsattraktivitet, og at de fleste innvandrere havner i sine respektive bostedskommuner uten å ha kunnet vurdere stedets attraktivitet i forhold til andre steder i Norge.

Det er et velkjent faktum at arbeidsplassutviklingen påvirker flyttestrømmene. Regioner med vekst i antall arbeidsplasser vil ha større tilbøyelighet til å få netto innflytting enn regioner med nedgang.

Attraktivitetsbarometeret har til hensikt å måle nettoflyttingen til kommuner og regioner i Norge som *ikke* skyldes vekst i antall arbeidsplasser. Eller sagt på en annen måte: Attraktivitetsbarometeret måler nettoflyttingen når virkninger av arbeidsplassveksten er trukket fra.

Teoretisk sett kunne vi anse arbeidsplassveksten som en av mange ulike faktorer som påvirker regioners attraktivitet som bosted. Når vi velger å skille mellom flytting som skyldes arbeidsplasser og flytting som skyldes andre årsaker, skyldes det at analysene blir mer relevante for å utvikle regionale utviklingsstrategier. Tiltakene som kan tenkes satt inn til arbeidsplassvekst er vanligvis helt forskjellige fra tiltak for å forbedre bostedsattraktivitet.



Figur 19: Illustrasjon av logikken i metoden til attraktivitetsbarometeret.

Når vi senere i denne rapporten bruker begrepet attraktivitet, mener vi konsekvent attraktivitet som bosted. Det betyr også at attraktivitetsbegrepet inneholder ethvert forhold som kan tenkes å påvirke nettoflyttingen, med unntak av arbeidsplassutviklingen.

Vi har i utgangspunktet ikke gjort forutsetninger eller anvendt teorier om hva som skaper attraktivitet.

Etter å ha beregnet attraktiviteten i kommuner og regioner, har vi analysert hva som kjenner-tegner attraktive kommuner og regioner, for å forklare forskjellene i attraktivitet. Resultatene fra disse analysene ble presentert i fjorårets rapporter<sup>2</sup>.



## Attraktivitetsbarometeret for kommuner

I figur 20 har vi fordelt alle de 430 kommunene i landet etter endring i antall arbeidsplasser og netto innenlands flytting, og deretter satt inn en regresjonslinje. Regresjonslinjen er her tolket som effekten av arbeidsplassendring på nettoflyttingen.

Figuren illustrerer at det er en klar, positiv sammenheng mellom arbeidsplassvekst og nettoflytting. Samtidig viser figuren at mange kommuner har en nettoflytting som avviker fra "normalen" som er uttrykt i regresjonslinjen.

Vi antar at kommunenes avvik fra denne normalen uttrykker kommunenes attraktivitet som bosted. Den vertikale avstanden mellom en kommunes posisjon og regresjonslinjen vil da bli et kvantitativt mål på kommunens attraktivitet.

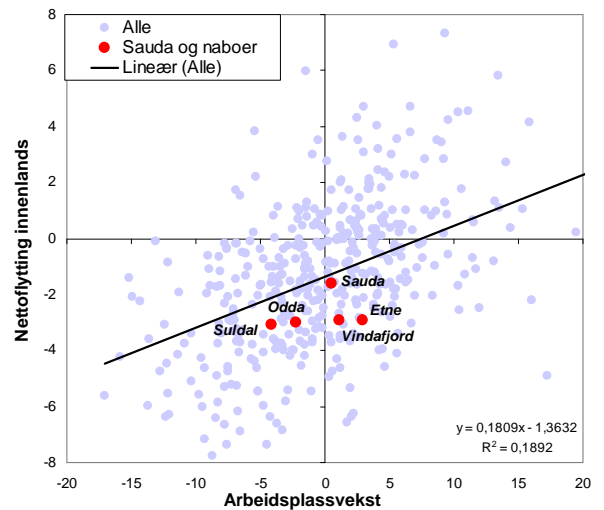
Fordi de største kommunene trekker til seg så mange innflyttere, må en gjennomsnittlig kommune ha høy vekst i arbeidsplasser for å unngå utflytting.

Både Sauda og nabokommunene har samme "problem". Kommunene ligger under forventningslinjen, og har dermed mer utflytting enn arbeidsplassveksten skulle tilsi. Sauda har så vidt over middels arbeidsplassvekst av kommunene i landet. Nettoutflyttingen er litt høyere enn arbeidsplassveksten skulle tilsi. Sauda har imidlertid høyere attraktivitet enn nabokommunene.

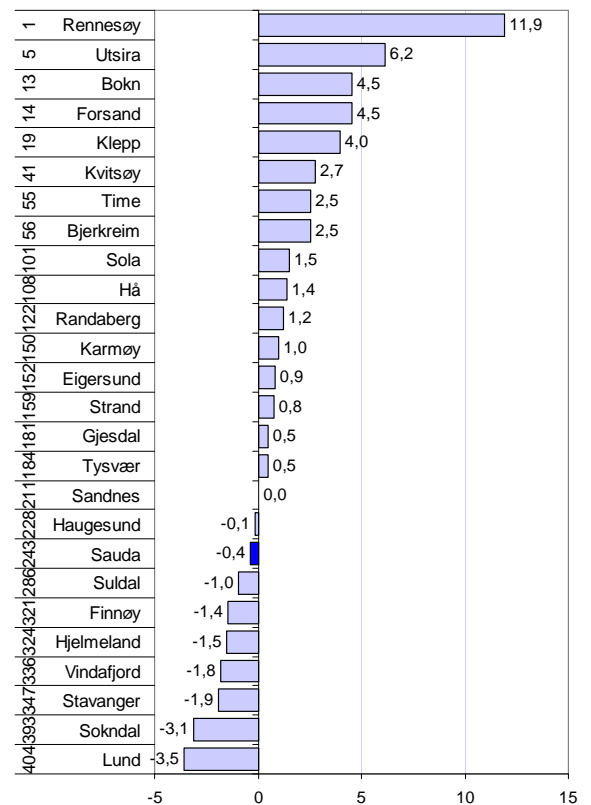
## Attraktivitet i kommunene i Rogaland

I figur 21 ser vi hvordan kommunene i Rogaland kommer ut på Attraktivitetsbarometeret. Når Sauda skårer -0,4 på attraktivitetsindeksen, betyr det at kommunen har 0,4 prosentpoeng mer utflytting enn forventet ut fra arbeidsplassutviklingen i løpet av treårsperioden 2006-2008. Rangeringsnummeret til Sauda for attraktivitet er 243 av 430 kommuner.

Vi kan se at kommunene med høy attraktivitet i Rogaland stort sett ligger inntil Stavanger.



Figur 20: Kommunene i Norge etter prosentvis endring i antall arbeidsplasser (avstand til median) og netto innenlands flytting i prosent av folketallet for perioden 2006-2008, med regresjonslinje.



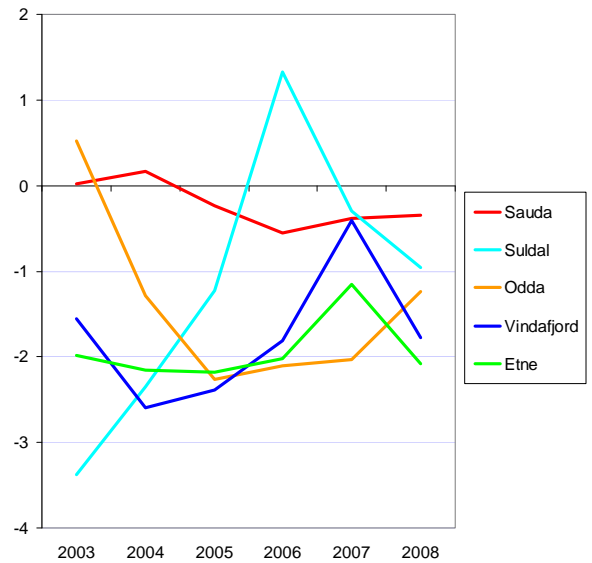
Figur 21: Attraktivitetsindeksen for kommunene i Rogaland, perioden 2006-2008. Tallene til venstre angir rangering blant de 430 kommunene i Norge.

## Utvikling i attraktiviteten i Sauda

I figur 22 har vi vist utviklingen av attraktivitetsindeksen i Sauda og nabokommunene.

Attraktivitetsindeksen til Sauda var positiv i 2003 og 2004. Etter det har attraktiviteten vært litt under null.

I forhold til nabokommunene har Sauda god attraktivitet. Odda var mer attraktiv i 2003, mens Suldal var mer attraktiv i 2006, men ellers har Sauda vært mest attraktiv.



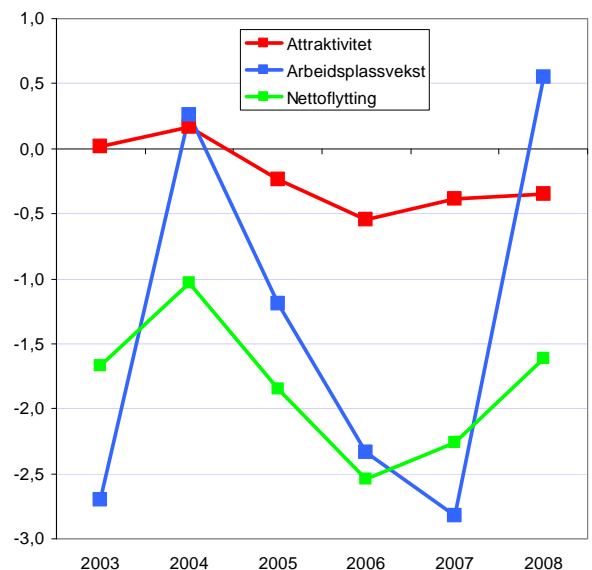
Figur 22: Utvikling av attraktivitetsindeksen i Sauda og referansekommuner.

## Nettoflytting og arbeidsplassutvikling i Sauda

I figur 23 har vi tatt med de faktorene vi bruker for å lage attraktivitetsindeksen; nettoflytting og arbeidsplassvekst.

Her kan vi se at Sauda hadde en forholdsvis bra arbeidsplassvekst i årene 2002-2004, samt i siste periode som var 2006-2008. I disse periodene var også netto utflytting minst. Det kan dermed virke som om arbeidsplassvekst og flytting henger godt sammen i Sauda. Dette rimer godt med at Sauda har så liten arbeidsmarkeds-integrasjon.

Når det er dårlige muligheter til å pendle inn og ut av kommunen, blir arbeidsplassutviklingen viktigere. Det betyr også at en ikke bør fokusere ensidig på stedsutvikling og attraktivitet i Sauda, men også ha et fokus på arbeidsplassutviklingen.



Figur 23: Utvikling av netto innenlands flytting (i prosent av folketallet) og endring i antall arbeidsplasser (prosent) i Sauda. Tre års glidende gjennomsnitt. 2003 er dermed gjennomsnitt for perioden 2001-2003 etc.

## Attraktivitet for unge voksne og barnefamilier

Unge voksne, det vil si personer mellom 18 og 28 år, har et annet flyttemønster enn personer over 28 år. I denne livsfasen synes det derfor å være helt andre bostedspreferanser enn i familiefasen. Det er derfor interessant å se på attraktivitet for disse to gruppene hver for seg. Vi tar utgangspunkt i netto innenlands flytting for personer mellom 18 og 28 år som indikator for unge voksne, og netto innenlands flytting for barn under 16 år for barnefamilier. En tredje gruppe er personer over 28 år.

I Rogaland har Stavanger og nabokommuner størst tiltrekning på unge voksne.

Sauda er lite attraktiv for unge voksne, sammen med Suldal og Vindafjord.

Sauda er derimot attraktiv for barnefamilier.

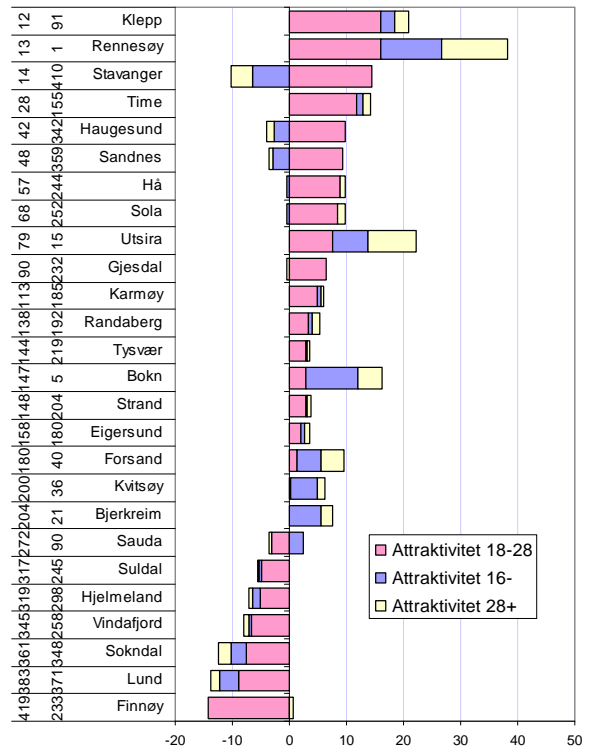
## Attraktivitet for innvandrerbefolkningen

Innvandringen til Norge har økt kraftig de siste årene. Dermed øker også innvandrerbefolkningen. Innvandrerbefolkningen flytter oftere og har andre flyttemønstre, noe som i stor grad påvirker attraktiviteten til regioner og kommuner.

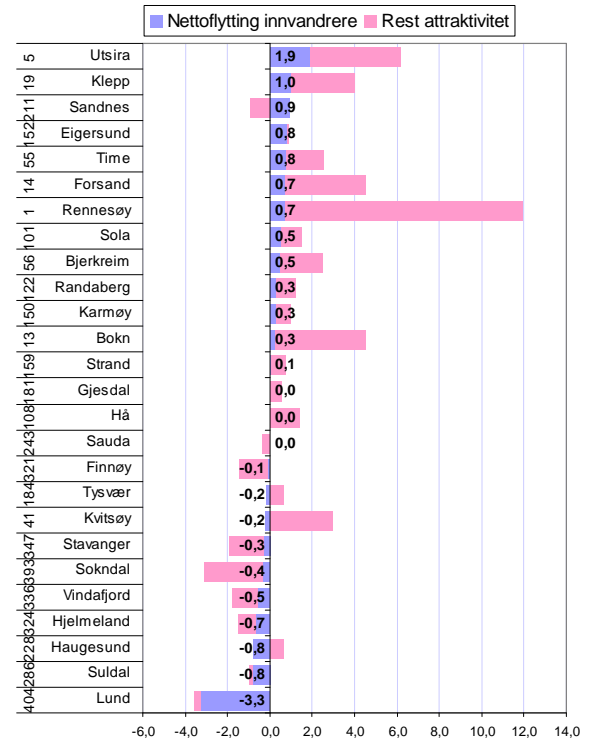
Vi har derfor sett på hvor mye av den innenlandske nettoflyttingen som innvandrerbefolkningen står for. Innvandrerbefolkningen er de som har innvandret til landet og deres barn.

Saudas innvandrerbefolkning utgjør ikke noen vesentlig del av nettoflyttingen. Dermed er dette ikke noen vesentlig faktor for Sauda.

Vi kan se at innvandrerbefolkningens flyttinger betyr ganske mye for attraktiviteten til andre kommuner. For kommuner som Lund, Suldal og Haugesund er det innvandrerbefolkningens utflytting som gjør kommunene lite attraktive. Kommuner som Sandnes og Eigersund er attraktive på grunn av innflytting av innvandrerbefolkningen fra andre kommuner.



Figur 24: Attraktivitet for unge voksne (18-28 år), barnefamilier (0-15 år) og personer over 28 år i kommunene i Rogaland. Tallene til venstre angir først rangering for attraktivitet unge voksne og deretter attraktivitet for barnefamilier.



Figur 25: Innvandrerbefolkningens nettoflytting i forhold til attraktivitetsindeksen. Tallene til venstre er rangering i forhold til de 430 kommunene i Norge.

# Nyetableringer

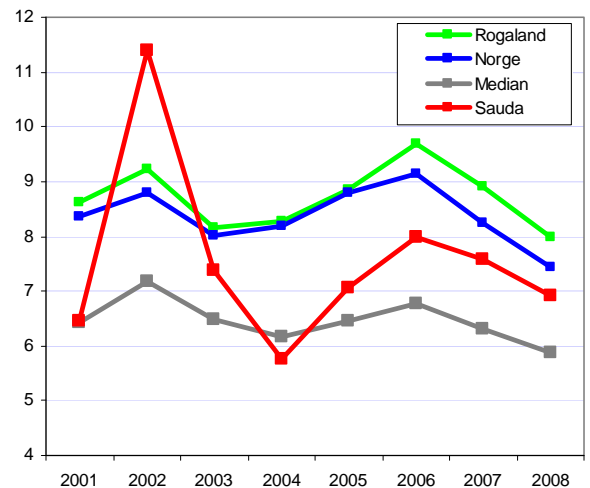
For å sammenlikne etableringsaktiviteten mellom ulike områder, bruker vi tre ulike mål. *Etableringsfrekvensen* er antall nyregistrerte foretak i ett år i prosent av eksisterende foretak i begynnelsen av samme år. *Bransjustert etableringsfrekvens* er et mål for hvor mange nyetableringer det er når vi justerer for effekten av bransjestrukturen. Til slutt ser vi på *vekst i antall foretak*, som er etableringsfrekvensen fratrukket andelen som legges ned.

## Etableringsfrekvens i Sauda

Etableringsfrekvensen i Rogaland har vært over landsgjennomsnittet i alle de siste årene.

Med unntak av 2002, har etableringsfrekvensen i Sauda ligget under gjennomsnittet for Rogaland.

Landsgjennomsnittet blir dratt opp mye av de største byene, og de fleste kommunene ligger derfor under landsgjennomsnittet. Vi sammenlikner derfor med medianen av kommunene, dvs nivået til den midterst rangerte kommunen. Sauda har hatt en etableringsfrekvens over medianen i alle årene, unntatt i 2004.



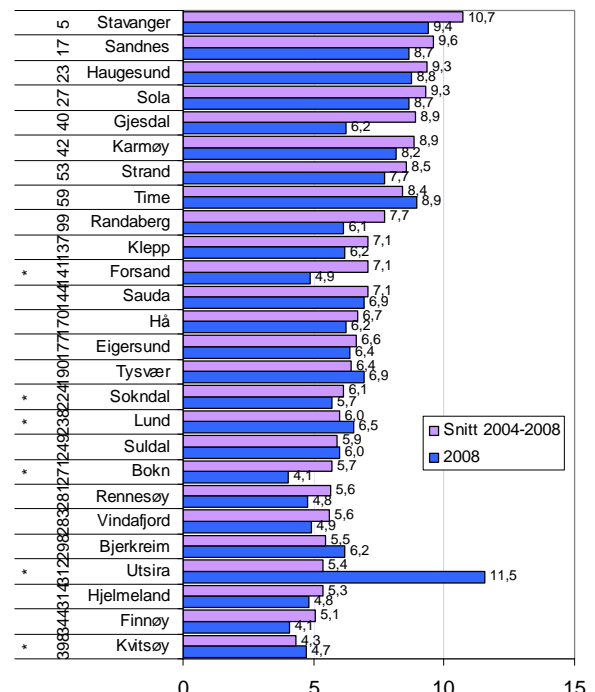
Figur 26: Etableringsfrekvens i Sauda, Rogaland, Norge samt median for kommunene i Norge.

## Kommunene i Rogaland

Stavanger, Sandnes og Haugesund har hatt høyest etableringsfrekvens i Rogaland de siste fem årene.

Sauda er litt over middels i Rogaland, men godt over middels i Norge. Sauda er nummer 144 av 430 kommuner i landet når det gjelder etableringsfrekvens.

I enkeltåret 2008 var etableringsfrekvensen i Sauda 6,9 prosent. Det rangerer Sauda som nummer 128 av 430 kommuner dette året.



Figur 27: Etableringsfrekvens i kommunene i 2008 og gjennomsnitt for perioden 2004-2008. Tallene til venstre angir kommunens rangering mht. etableringsfrekvens de siste fem årene. \* er kommuner med få foretak.

## Bransjustert etableringsfrekvens

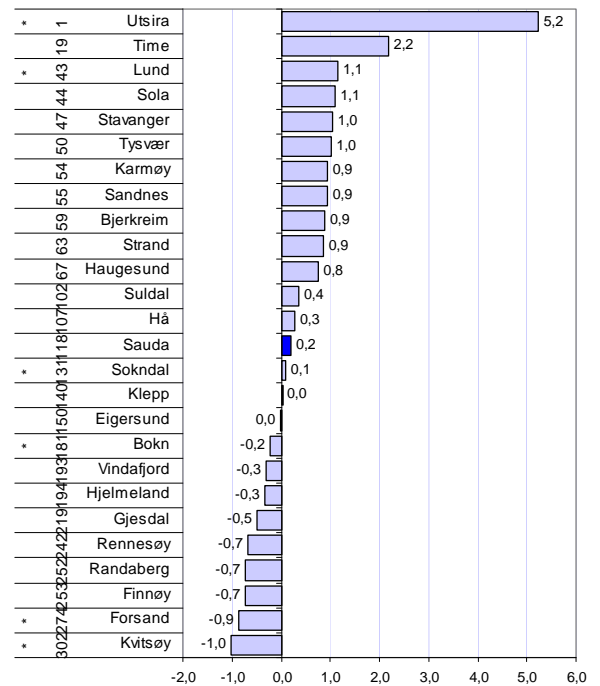
Bransjestrukturen i en kommune har mye å si for etableringsfrekvensen.

Noen bransjer har normalt høyere etableringsfrekvens enn andre. Områder der en stor andel av næringslivet er i bransjer med høy etableringsfrekvens, vil automatisk få en høyere etableringsfrekvens enn områder med mange foretak i bransjer med lav etableringsfrekvens.

I figur 28 har vi beregnet hvilken etableringsfrekvens kommunene ville hatt dersom de hadde gjennomsnittlig etableringsfrekvens i hver enkelt bransje, og deretter beregnet differansen mellom faktisk etableringsfrekvens og denne beregnede frekvensen.

Sauda hadde litt flere nyetableringer enn bransjestrukturen skulle tilsi i 2008.

Sauda kommer på plass nummer 118 av 430 kommuner i landet. Sauda gjør det relativt sett litt bedre når vi bransjusterer etableringsfrekvensen. Det kommer av at Sauda har en litt ugunstig bransjestruktur for nyetableringer.



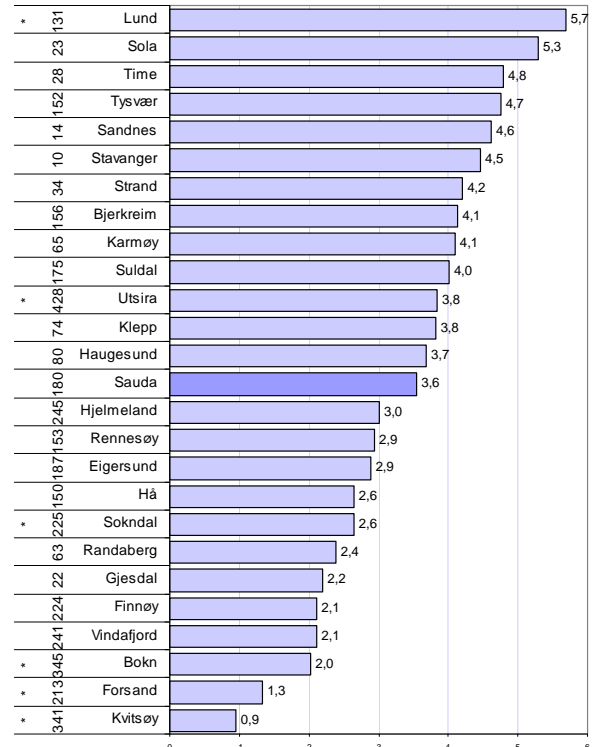
Figur 28: Bransjustert etableringsfrekvens, målt som avvik mellom faktisk og forventet etableringsfrekvens gitt bransjestruktur og befolkningsendringer. Tallene til venstre angir rangeringen blant 430 kommuner, og \* er kommuner med få foretak.

## Vekst i antall foretak

I figur 29 ser vi netto tilvekst av antall foretak i kommunene i Rogaland. Dette er det samme som etableringsfrekvensen fratrukket andelen foretak som legges ned.

Lund topper lista, fulgt av Sola og Time. Sauda hadde en vekst på 3,6 prosent i antall foretak i 2008. Dette rangerer Sauda som nummer 110 av landets 430 kommuner dette året.

Når det gjelder femårsveksten i Sauda, er Sauda nummer 180 av 430 kommuner.



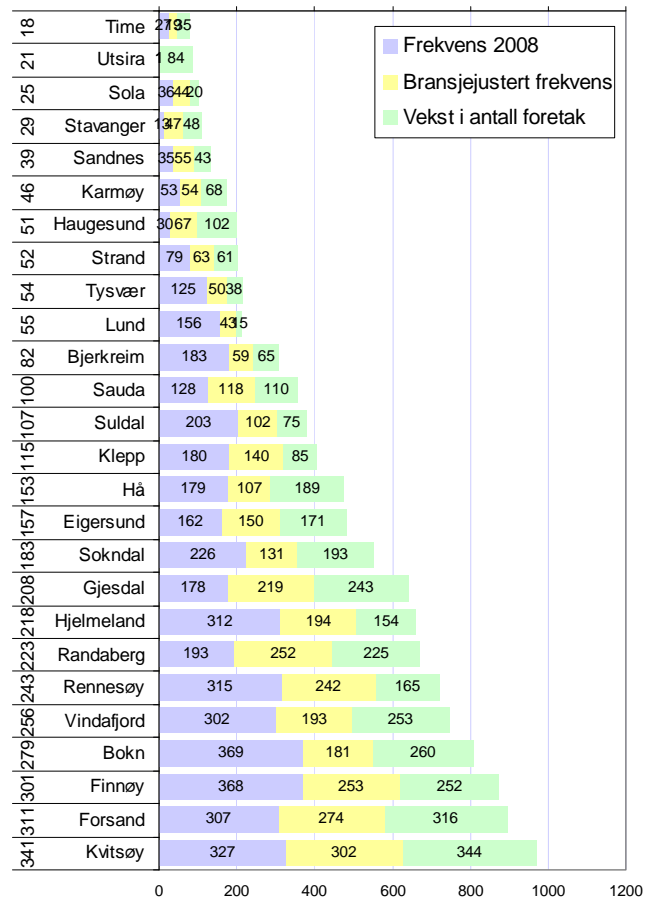
Figur 29: Prosentvis vekst i antall foretak i 2008. Tallene til venstre er kommunens rangering mht vekst i antall foretak i 2004-2008. \* er små kommuner med få foretak.

## Etableringsindeksen

Etableringsindeksen er sammensatt av de tre indikatorene for nyetableringer som vi har vist i dette kapitlet; etableringsfrekvens, bransjejustert etableringsfrekvens og vekst i antall foretak.

I figur 30 ser vi rangeringsnumrene til alle kommunene i Rogaland.

Sauda ble nummer 128 i etableringsfrekvens, nummer 118 i bransjejustert etableringsfrekvens og nummer 110 i vekst i antall foretak. Når vi slår disse indikatorene sammen til etableringsindeksen, er Sauda nummer 100.



Figur 30: Kommunenes rangering etter de ulike etableringsindikatorne. Tallene til venstre angir rangering etter etableringsindeksen blant de 430 kommunene i landet.

# Lønnsomhet

Vi har målt lønnsomheten i næringslivet i kommunene ved hjelp av tre indikatorer. Den første indikatoren er andel foretak med positivt resultat før skatt. Den andre indikatoren er andel foretak med positivt resultat før skatt, justert for bransjestrukturen i kommunene.

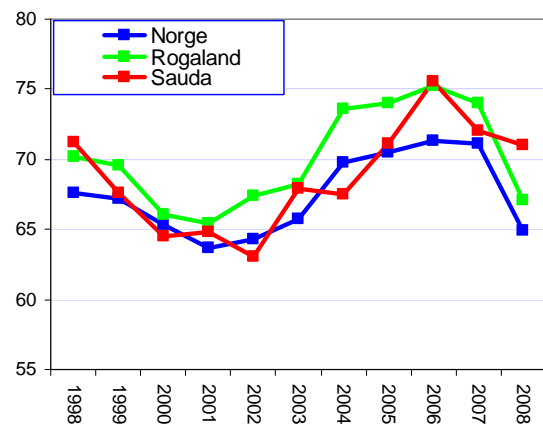
Den siste indikatoren er andel foretak med positiv egenkapital. Den endelige lønnsomhetsindeksen er basert på kommunenes rangering med hensyn til de tre lønnsomhetsindikatorene.

## Utvikling av andel lønnsomme foretak

Andelen lønnsomme foretak i Norge sank brått i 2008. I 2007 var andelen foretak med positivt resultat før skatt på 72,7 prosent. I 2008 var tilsvarende andel 65,0.

Rogaland har alltid hatt høyere andel lønnsomme foretak enn resten av landet.

Sauda har hatt en andel lønnsomme foretak over landsgjennomsnittet de siste fire årene. I 2008 var andelen lønnsomme foretak også langt høyere enn gjennomsnittet for Rogaland.



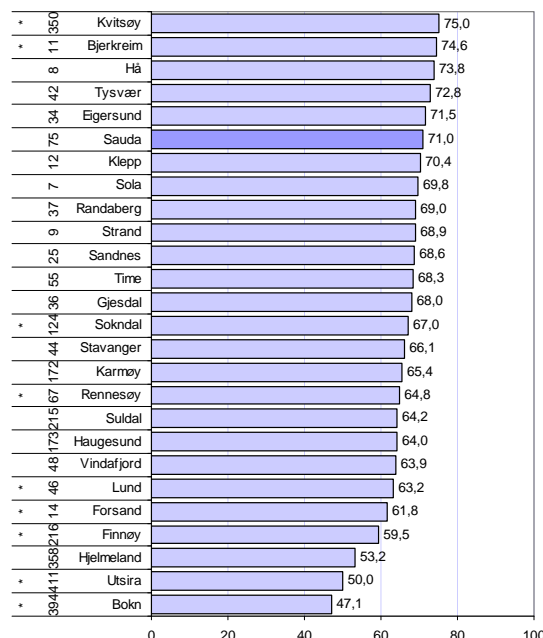
Figur 31: Prosentvis andel foretak med positivt resultat før skatt.

## Lønnsomhet, kommunene i Rogaland

I figur 32 ser vi andel lønnsomme foretak i kommunene i Rogaland. Kvitsøy, Bjerkreim og Hå hadde høyest andel lønnsomme foretak i Rogaland i 2008.

I Sauda hadde 71,0 prosent av foretakene overskudd i 2008, langt over landsgjennomsnittet på 65,0 prosent. Dette rangerer Sauda som nummer 39 av 430 kommuner. De fleste kommunene har andel lønnsomme foretak under landsgjennomsnittet fordi de største kommunene har god lønnsomhet.

Sauda er nummer 75 når det gjelder lønnsomhet siste fem år.



Figur 32: Prosentvis andel foretak med positivt resultat før skatt i 2008. Tallene til venstre er rangering mht lønnsomhet siste fem år. \* er kommuner med få foretak.

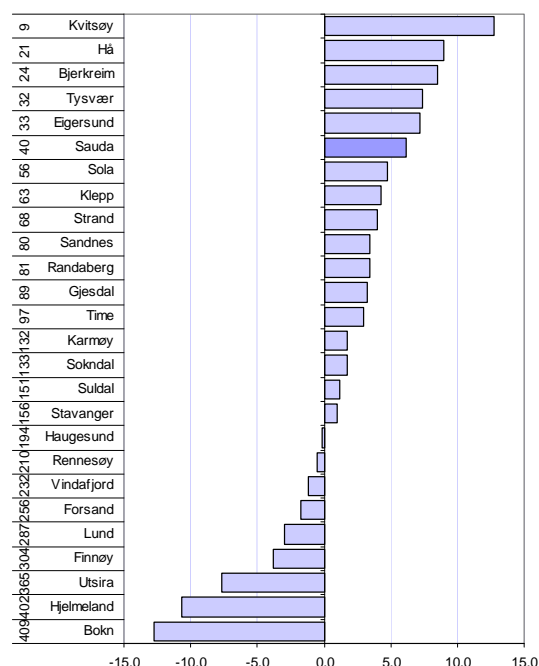
## Bransjustert lønnsomhet

Andel lønnsomme foretak varierer mellom bransjer. I bransjen juridisk og regnskapsmessig tjenesteyting hadde 83 prosent av foretakene positivt resultat i 2008, mens andelen lønnsomme foretak i bransjen sport og fritid bare var 46 prosent.

I figur 33 viser vi et mål for lønnsomheten i regionene etter at vi har filtrert bort effekten av bransjestrukturen.

Kvitsøy, Hå og Bjerkreim er fremdeles på topp i Rogaland.

Sauda er sjettede best i Rogaland, og nummer 39 av kommunene i landet etter denne lønnsomhetsindikatoren.



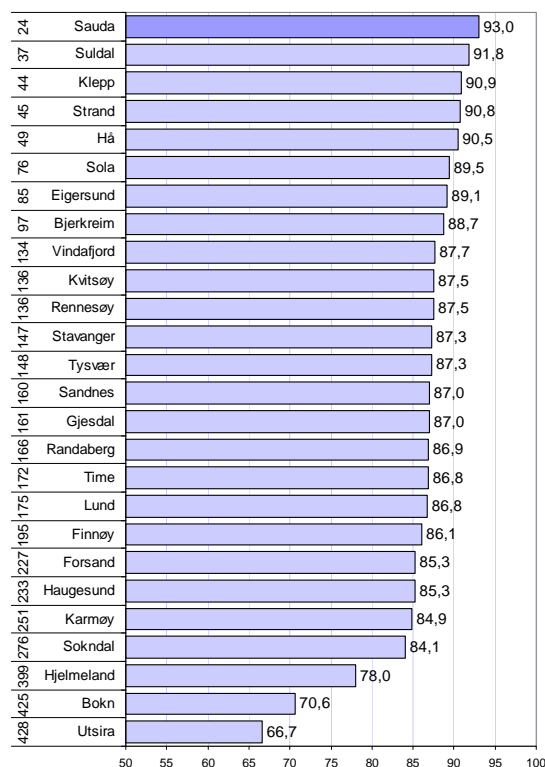
Figur 33: Bransjustert lønnsomhet, dvs prosentvis avvik mellom faktisk andel lønnsomme foretak og forventet andel ut fra bransjestrukturen i 2008. Tallene til venstre er rangering blant de 430 kommunene i landet.

## Soliditet

Det tredje lønnsomhetsmålet er soliditeten, eller egenkapitalandelen. Vi har målt andel foretak med positiv egenkapital i regionene, og i figur 34 er denne andelen vist for kommunene i Rogaland.

Sauda har den høyeste andelen foretak med positiv egenkapital av alle kommunene i Rogaland, og er nummer 24 av de 430 kommunene i landet.

93 prosent av foretakene i Sauda har positiv egenkapital.



Figur 34: Prosentvis andel foretak med positiv egenkapital i 2008. Tallene til venstre er rangeringen blant de 430 kommunene i landet.



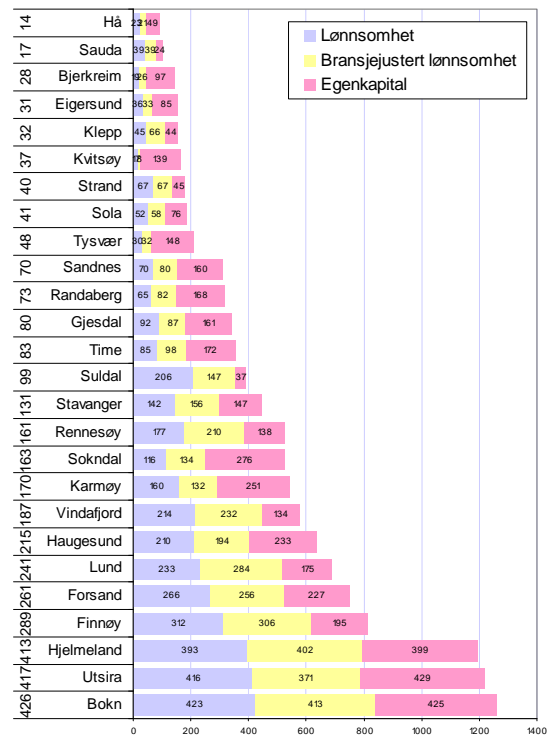
## Lønnsomhetsindeksen for kommuner

I figur 35 har vi vist resultatene av lønnsomhetsindeksen for kommunene i Rogaland

Hå kommer best ut på lønnsomhetsindeksen av kommunene i Rogaland, mens Sauda er nummer to.

Sauda er nummer 39 når det gjelder andel lønnsomme foretak, 39 for bransjejustert lønnsomhet og nummer 24 for andel foretak med positiv egenkapital.

Sauda havner til slutt som nummer 17 av 430 kommuner på lønnsomhetsindeksen.



Figur 35: Kommunenes rangering etter de ulike lønnsomhetsindikatorerne. Tallene til venstre angir samlet rangering etter lønnsomhetsindeksen blant de 430 kommunene i landet.

# Vekst

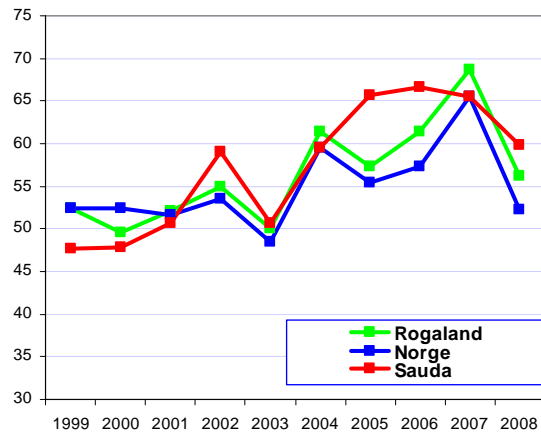
Vi har målt veksten i næringslivet i kommunene ved hjelp av tre indikatorer. Den første indikatoren er andel foretak med realvekst. Den andre indikatoren er andel vekstforetak, justert for bransjestrukturen i kommunene. Den siste indikatoren er andel foretak med vekst i verdiskapingen. Den endelige vekstindeksen er basert på kommunenes rangering med hensyn til de tre vekstindikatorerne.

## Utvikling av andel vekstforetak

I 2008 hadde litt over halvparten, 52,3 prosent, av foretakene i Norge en vekst i omsetning høyere enn prisstigningen. Dette var et stort fall fra 2007, da 65,5 prosent av alle foretakene hadde realvekst.

Sauda hadde få vekstforetak i årene 1999-2001, men har etter det hatt gjennomsnittlig eller over gjennomsnittlig andel vekstforetak.

I 2008 var andelen vekstforetak i Sauda langt over gjennomsnittet for både landet og fylket.



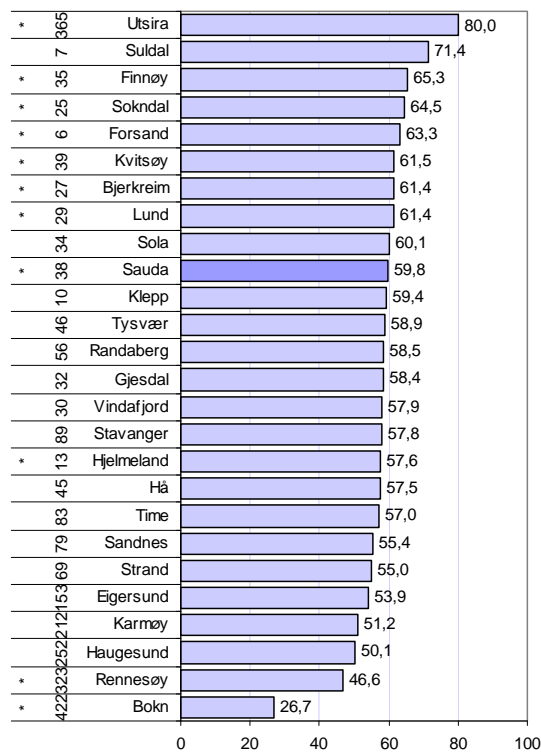
Figur 36: Prosentvis andel foretak med omsetningsvekst høyere enn prisstigningen.

## Andel vekstforetak i Rogaland

I figur 37 ser vi andelen vekstforetak i kommunene i Rogaland i 2008. Utsira, Suldal og Finnøy hadde høyest andel vekstforetak av kommunene i Rogaland dette året.

I Sauda hadde 59,8 prosent av foretakene realvekst i omsetning i 2008. Gjennomsnittet for landet var 52,3 prosent. Sauda havnet med det på plass nummer 61 av 430 kommuner.

På grunn av den høye veksten i årene 2005-2006 er Sauda oppe på plass nummer 38 de siste fem årene.

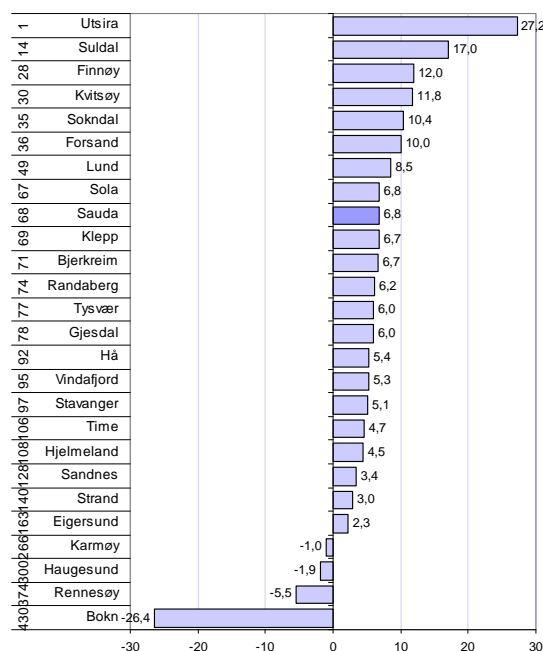


Figur 37: Prosentvis andel foretak med omsetningsvekst høyere enn prisstigningen i 2008 i kommunene i Rogaland. Tallene til venstre angir rangering de siste fem årene blant de 430 kommunene i Norge.

## Bransjejustert vekst

Andelen vekstforetak varierte ikke så mye mellom bransjene i 2008. Når vi foretar en bransjejustering for andel vekstforetak etter samme metode som for nyetableringer og lønnsomhet, blir det ganske liten forskjell på dette målet og den ujusterte andelen vekstforetak.

Andelen vekstforetak i Sauda er 6,8 prosent høyere enn forventet ut fra bransjestrukturen i kommunen. Det plasserer Sauda som nummer 68 av 430 kommuner.



Figur 38: Bransjejustert vekst, dvs prosentvis avvik mellom faktisk andel vekstforetak og forventet andel ut fra bransjestrukturen i 2008. Tallene til venstre er rangering blant de 430 kommunene i landet.

## Vekst i verdiskaping

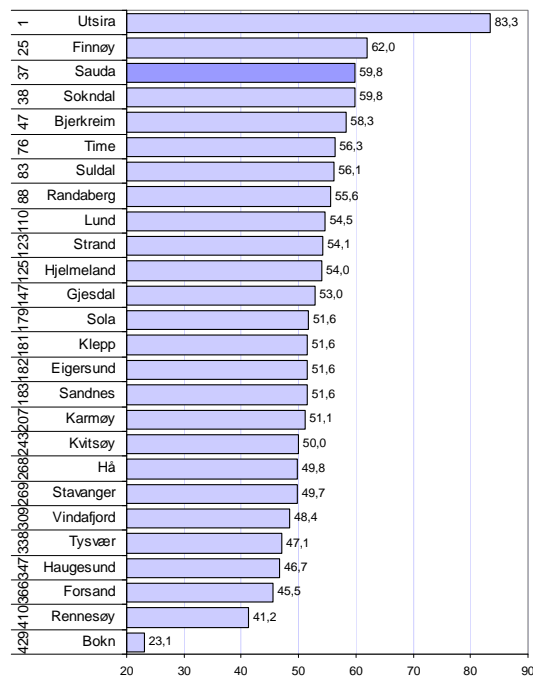
Bedriftenes verdiskaping kan leses ut av regnskapene gjennom å summere driftsresultatet og personalkostnadene. Verdiskapingen forteller hvor mye virksomheten genererer av verdiskaping, som kan fordeles mellom eiere, ansatte, finansører og staten via skatt.

I figur 39 har vi vist hvordan kommunene i Rogaland skårer for denne vekstindikatoren.

Utsira og Finnøy har høyest andel foretak med verdiskapingsvekst i Rogaland i 2008.

Sauda er på tredjeplass i Rogaland. 59,8 prosent av foretakene har vekst i verdiskaping fra 2007 til 2008.

Sauda er med dette vekstmålet rangert som nummer 37 av kommunene i landet.



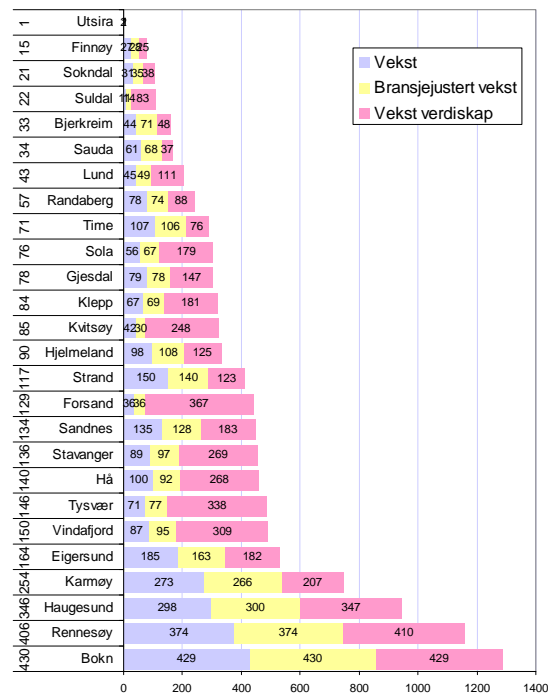
Figur 39: Prosentvis andel foretak med vekst i verdiskaping i 2008. Til venstre angis rangering blant de 430 kommunene i Norge.

## Vekstindeksen for kommuner

Vekstindeksen er sammensatt av de tre vekstmålene vi har presentert i dette kapitlet; andel vekstforetak, bransjejustert vekst og andel foretak med vekst i verdiskaping. Rangeringsnumrene for hver enkelt av disse vekstmålene er lagt sammen til en samlet vekstindeks.

I figur 40 ser vi resultatene for vekstindeksen for kommunene i Rogaland. Utsira, Finnøy og Sokndal er på topp i fylket når det gjelder vekst i 2008.

Sauda skårer bra på alle vekstindikatorerne, og havner til slutt som nummer 34 av 430 kommuner i landet.



Figur 40: Kommunenes rangering etter de ulike vekstindikatorerne. Tallene til venstre angir samlet rangering blant de 430 kommunene i landet.

# NæringsNM

Dette er det sjette NæringsNM. Tidligere har NæringsNM vært basert på fire indikatorer. I årets NæringsNM har antall indikatorer blitt utvidet til ti. NæringsNM er som før sammensatt av fire forskjellige mål; lønnsomhet, vekst, nyetableringer og næringslivets størrelse, men de tre første målene er nå basert på hver sin indeks med tre forskjellige indikatorer. Denne utvidelsen av indikatorsettet skal gi en mer nøyaktig og ”rettferdig” næringslivsindeks.

<b>NæringsNM</b>	<b>Nytableringer</b>	Etableringsfrekvens: Antall nyregistrerte foretak som andel av eksisterende foretak i begynnelsen av året
		Bransjejustert etableringsfrekvens: Basert på etableringsfrekvens, justert for effekten av bransjestrukturen
		Vekst i antall foretak: Etableringsfrekvens fratrukket nedlagte foretak
	<b>Lønnsomhet</b>	Andel foretak med positivt resultat før skatt
		Bransjejustert lønnsomhet: Andel foretak med positivt resultat før skatt, justert for effekten av bransjestruktur
		Andel foretak med positiv egenkapital
	<b>Vekst</b>	Andel foretak med omsetningsvekst høyere enn prisstigningen (KPI)
		Andel foretak med realvekst justert for effekten av bransjestruktur
		Andel foretak med vekst i verdiskaping
	<b>Næringslivets størrelse</b>	Antall arbeidsplasser i næringslivet som andel av befolkningen

Nyetableringer i regioner og kommuner blir nå målt med tre indikatorer. Den første, etableringsfrekvens, var tidligere den eneste indikatoren. Nå måler vi også etableringsfrekvensen fratrukket virkningen av bransjestrukturen i regioner og kommuner. Denne indikatoren viser om regionen har få eller mange etableringer når vi tar hensyn til at etableringsfrekvensen varierer mye mellom ulike bransjer. Den tredje indikatoren er vekst i antall foretak.

Lønnsomheten i regionenes næringsliv blir som før målt med andelen foretak med positivt resultat før skatt. I tillegg har vi målt andelen lønnsomme foretak justert for bransjestrukturen. Den tredje lønnsomhetsindikatoren er andel foretak med positiv egenkapital.

Vekst i regionene er målt med andel foretak med omsetningsvekst større enn

prisstigningen. Også her har vi en andre indikator som justerer dette målet for bransjestruktur. Den tredje vekstindikatoren er andel foretak med vekst i verdiskaping.

Indikatoren ”næringslivets størrelse” er uendret fra tidligere NæringsNM. Her er det antall arbeidsplasser i næringslivet som andel av befolkningen som er eneste indikator.

For hver indikator rangeres regioner og kommuner. Rangeringsnumrene legges så sammen innenfor hver gruppe, for å kåre regioner og kommuner som kommer best ut.

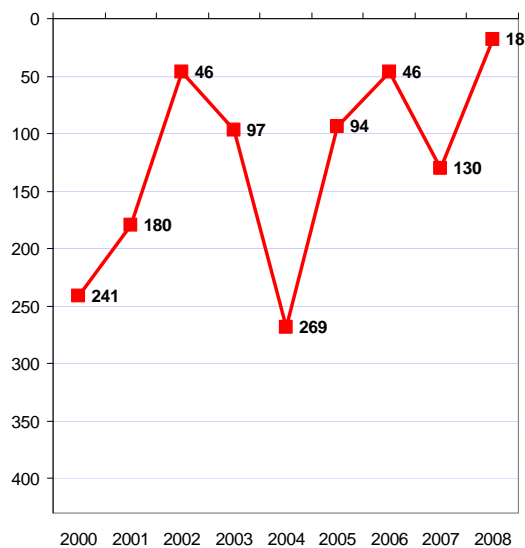
Til slutt summeres rangeringsnumrene for de fire indeksene nyetablering, lønnsomhet, vekst og næringslivets størrelse. Den regionen og kommunen som har lavest sum, kommer ut som vinnere av årets NæringsNM.

## Saudas utvikling i NæringsNM

Sauda ble nummer 18 i årets NæringsNM.

Dette er den beste plasseringen Sauda noensinne har hatt i NæringsNM, og plasserer kommunen inne blant de 20 beste næringslivskommunene i landet i 2008.

Sauda har bare to ganger vært under middels, i 2000 da kommune ble nummer 241 og i 2004 da Sauda ble nummer 269.



Figur 41: Saudas utvikling i NæringsNM, med rangeringen blant de 430 kommunene i Norge.

## Utvikling for de ulike indikatorene

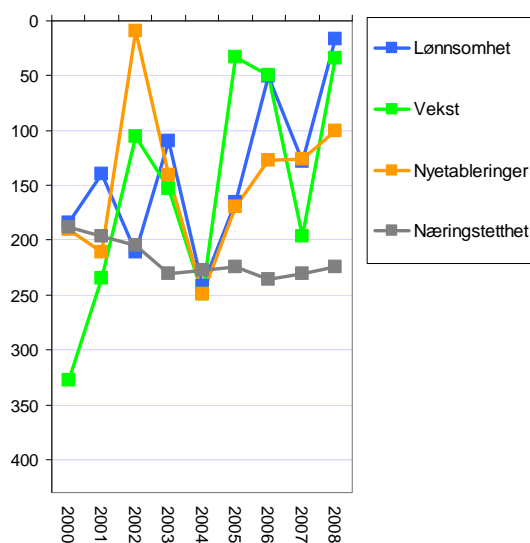
I figur 42 ser vi hvordan Sauda har utviklet seg innenfor de fire målene for næringsutvikling.

Sauda har den beste lønnsomheten noensinne i 2008, når vi sammenlikner med de andre kommunene. Det kan se ut til at næringslivet i Sauda har en stigende trend når det gjelder lønnsomhet.

Sauda skårer også svært godt når det gjelder andel vekstforetak i 2008. Sauda har også hatt høy plasseringer tidligere når det gjelder vekst, blant annet i 2005 og 2006.

Etableringsaktiviteten i Sauda var svært høy i 2001. I 2004 var etableringsaktiviteten i Sauda falt til under middels. Etter det har det vært en forbedring hver år til og med 2008.

Sauda skårer omtrent middels når det gjelder næringslivets relative størrelse. Denne indikatoren beveger seg lite fra år til år, men vi kan se at Sauda sank litt fra 2000 til 2006, da antall arbeidsplasser sank. De siste to årene har næringslivet vokst litt igjen.



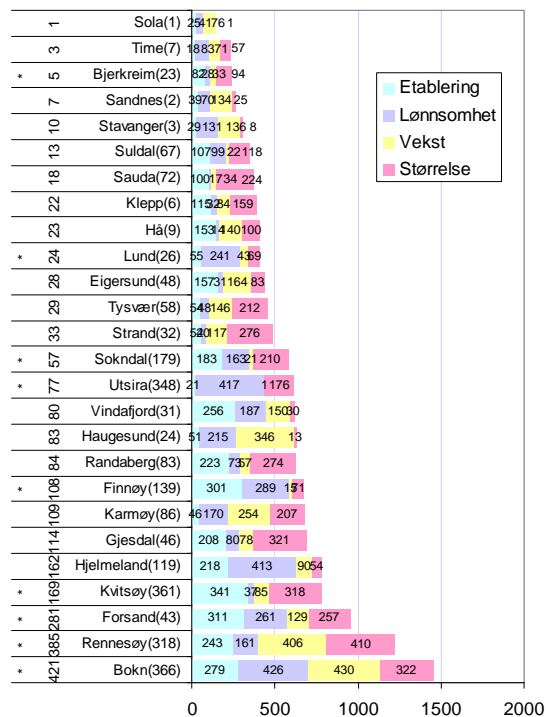
Figur 42: Saudas rangering etter delindeksene i NæringsNM.

## NæringsNM for kommunene i Rogaland

Når vi summerer de fire målene som ligger til grunn for NæringsNM, er Sola beste næringslivskommune i hele landet i 2008. Rogaland har hele fem kommuner inne blant de ti beste i landet i 2008.

Sauda er med sin 18. plass den syvende beste kommunen i Rogaland i 2008.

Når det gjelder NæringsNM for de siste fem årene, er Sauda nummer 72 av 430 kommuner.



Figur 43: Resultater i NæringsNM 2008 for kommunene i Rogaland. \* er små kommuner med mindre enn 100 regnskap.

# Samlet utvikling

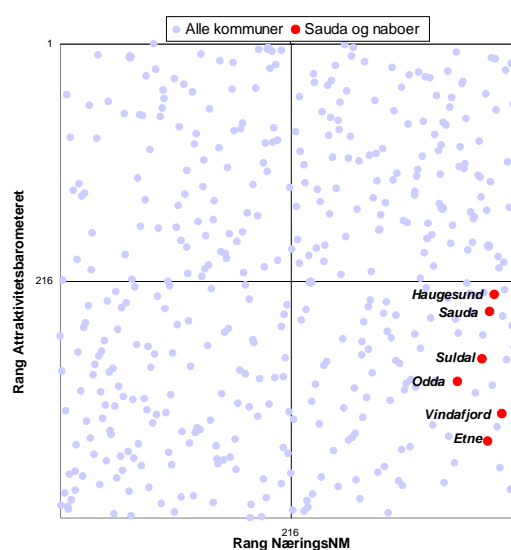
NæringsNM og Attraktivitetsbarometeret viser hvordan regionene gjør det med hensyn til de to viktigste drivkreftene i regional utvikling. NæringsNM kårer regionene og kommunene med den beste næringsutviklingen, mens Attraktivitetsbarometeret viser hvilke regioner og kommuner som er mest attraktive som bosted. Hvilke regioner og kommuner er mest vellykket når det gjelder kombinasjonen næringsutvikling og attraktivitet?

## Samlet utvikling

I figur 44 har vi satt sammen kommunenes plassering på Attraktivitetsbarometeret og i NæringsNM for de siste tre årene.

Sauda og nabokommunene kommer ut ganske likt i dette samlediagrammet. Alle har svært god næringsutvikling, og alle har under middels attraktivitet. Dette er ganske typisk for kommunene på Vestlandet.

Sauda har bare litt under middels attraktivitet, og har tross alt høyere attraktivitet enn nabokommunene Suldal, Odda, Vindafjord og Etne.

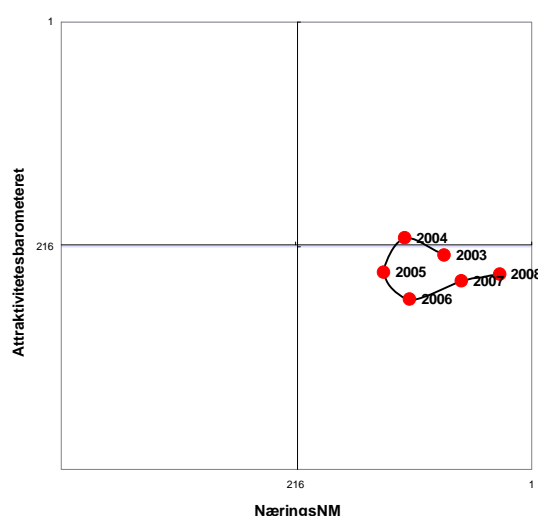


Figur 44: Kommunenes rangering i NæringsNM (horisontal akse) og på Attraktivitetsbarometeret (vertikal akse) for perioden 2006-2008.

## Utvikling over tid

Sauda har ikke beveget seg mye i samlediagrammet. I en periode, 2002-2004 har Sauda hatt så vidt over middels attraktivitet, men i alle de andre periodene har attraktiviteten vært litt under middels.

Sauda hadde tilbakegang i NæringsNM fra perioden 2001-2003 til perioden 2003-2005, men har etter det hatt fremgang. I den siste perioden har næringsutviklingen vært bedre enn noen gang tidligere.



Figur 45: Saudas utvikling på NæringsNM (horisontal akse) og på Attraktivitetsbarometeret (vertikal akse) fra 2003 til 2008.

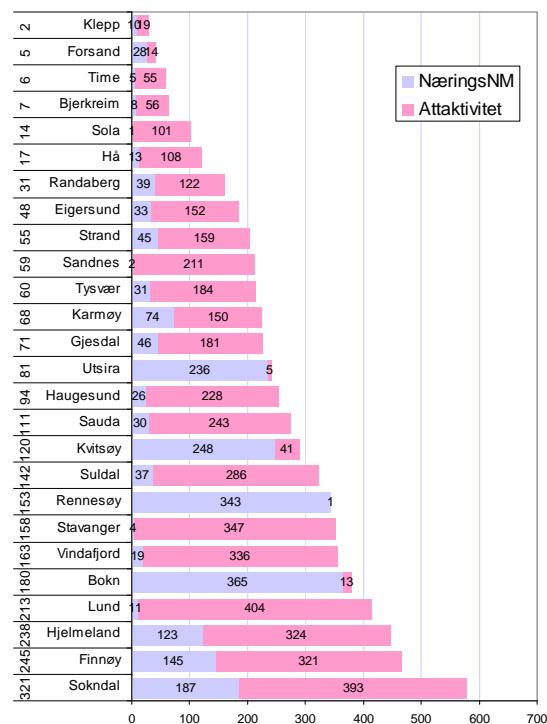


## Samlet utvikling, kommunene i Rogaland

Kombinasjonen av næringsutvikling og attraktivitet er brukt til å kåre ”mest vellykkede kommune”. Vi har da brukt de tre siste årene, dvs perioden 2006 til og med 2008 i denne kåringen.

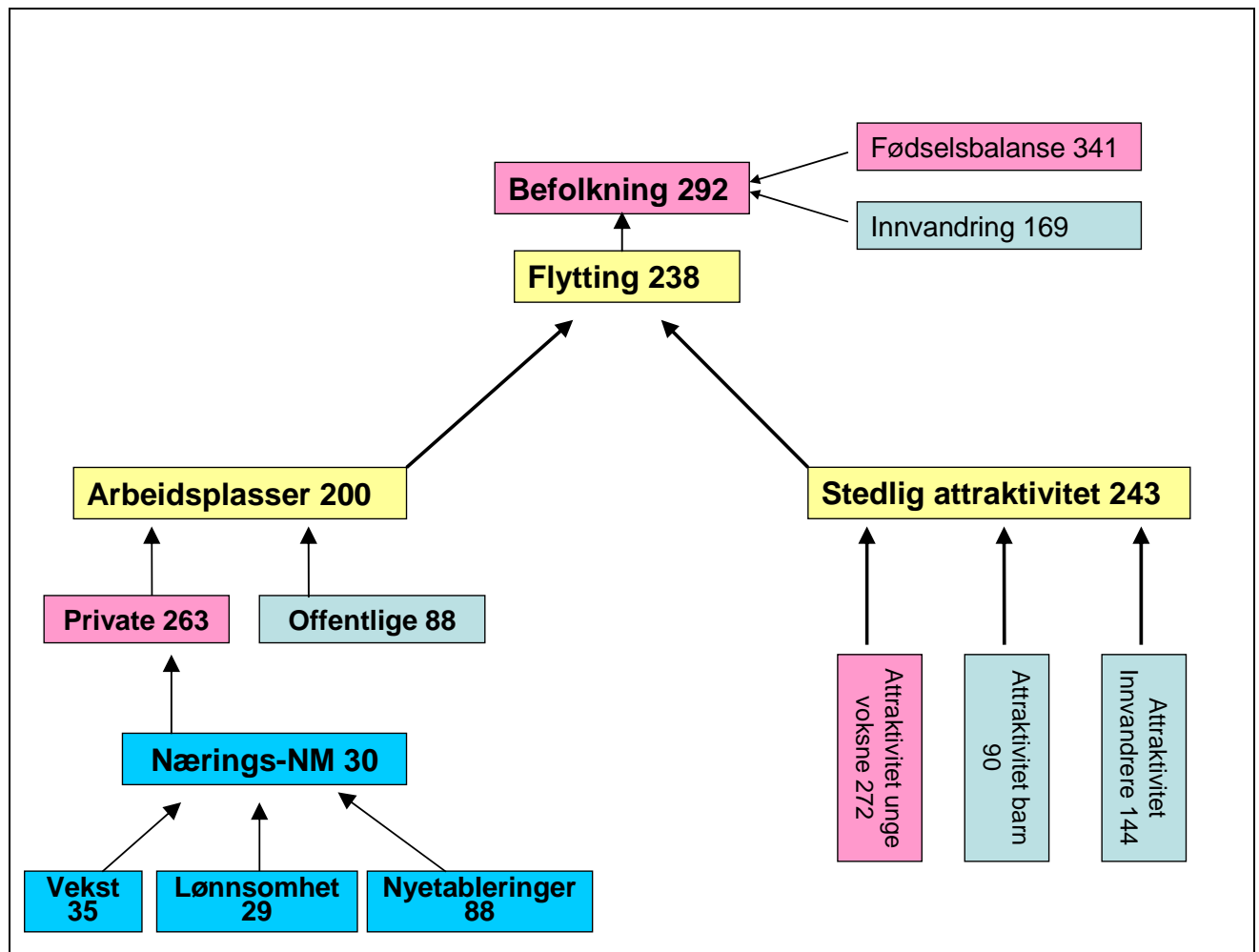
De fleste kommunene i Rogaland er blant de 100 beste i landet når det gjelder samlet utvikling. Klepp kommer øverst i fylket, på den andre plass av alle kommunene i landet. Ullensaker er best i landet.

Sauda er rangert som nummer 111 i landet, etter å ha blitt nummer 30 i NæringsNM i perioden 2006-2008 og nummer 243 på Attraktivitetsbarometeret i samme periode.



Figur 46: Kommunenes rangering på Attraktivitetsbarometeret og i NæringsNM for perioden 2006-2008. Til venstre vises samlet rangering blant de 430 kommunene i landet. \* er små kommuner med mindre enn 100 regnskap.

## Oversikt over indikatorer for Sauda



Figur 47: Oversikt over indikatorer for utvikling for Sauda for perioden 2006-2008. Alle indikatorene er kommunens rangering i forhold til de 430 kommunene i landet.

Sauda har hatt befolkningsnedgang de siste tre årene som rangerer kommunen som nummer 292 av 430 kommuner. Nedgangen har imidlertid bremsert opp i 2007 og 2008.

En av årsakene til befolkningsnedgangen er et stort fødselsunderskudd. Sauda har en økende innvandring, som bidrar til å dempe befolkningsnedgangen.

Problemet er at det fortsatt er netto utflytting fra Sauda til andre kommuner i landet. Utflyttingen har blitt dempet de siste årene. Her er kommunen nummer 238 av 430 kommuner. Sauda har hatt over middels vekst i arbeidsplasser, og dette skyldes sterk vekst i offentlige arbeidsplasser.

Næringsutviklingen i Sauda har vært svært god de siste årene. Dette skyldes at det har vært bra med nyetableringer i kommunen, og at det har vært god lønnsomhet og vekst blant bedriftene. Den gode næringsutviklingen har likevel ikke gitt seg utslag i mange nye arbeidsplasser. En av grunnene til det er nok at Sauda har mye industri som rasjonaliserer.

Saudas attraktivitet som bosted er litt under middels blant kommunene i Norge. Sauda er litt under middels attraktiv for unge voksne. Sauda er imidlertid attraktiv for barnefamilier og for innvandrerbefolkningen.

Noter:

---

<sup>1</sup> Attraktivitetsbarometeret er utgitt av NHO i 2007, 2008 og 2009, og kan lastes ned på NHOs hjemmesider, [www.nho.no](http://www.nho.no). Attraktivitetsbarometeret 2009 kommer i oktober 2009.

<sup>2</sup> Telemarksforskning vil publisere nye rapporter med forklaringsfaktorer for attraktivitet basert på nye analyser i løpet av de neste månedene.