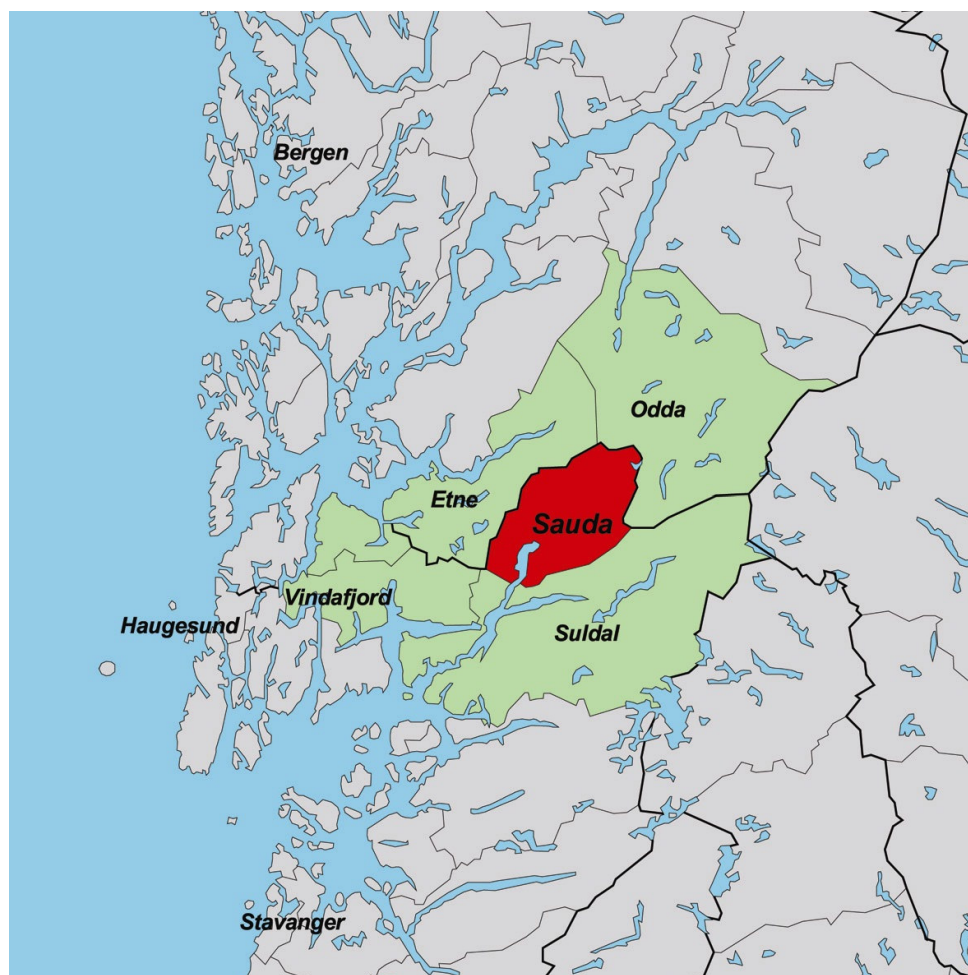


Næringsanalyse for Sauda



Av
Knut Vareide



Telemarkforskning-Bø
Arbeidsrapport 4/2007

➤ Forord

Denne næringsanalysen er utarbeidet på oppdrag fra Sauda Vekst AS. Næringsanalysen inngår som en del av prosjektet "Før oppstart". Dette er et prosjekt som ble etablert av Sauda Vekst i forbindelse med kraftutbyggingen i Sauda, og har hatt som formål å skape et grunnlag for realisering av positive regionale ringvirkninger av kraftutbyggingen.

Næringsanalysen baserer seg på tilgjengelig statistikk, som er innhentet fra Brønnøysundregisteret og Statistisk Sentralbyrå. Formålet med næringsanalysen er å vise hvordan næringsutviklingen har vært i Sauda de siste årene, sammenliknet med andre deler av landet, nabokommuner og andre kommuner med store hjørnesteinsbedrifter i prosessindustrien.

Forsker Knut Vareide har gjennomført analysene og skrevet denne rapporten.

Bø 5. februar

Knut Vareide

➤ Innhold

➤ Forord	2
➤ Innhold	3
➤ Oppsummering	5
➤ Befolkning	6
✓ Folketallsutvikling i Sauda 1986-2006	6
✓ Befolkningsutvikling i Sauda og nabokommuner	6
✓ Endring folketall etter 2000	7
✓ Befolkningsendringer etter 2000.....	7
➤ Næringsstruktur	8
✓ Privat næringsliv i Sauda	8
✓ Næringsstruktur i Sauda, Rogaland og Norge	8
✓ Strukturendringer i Sauda	9
✓ Hjørnesteinsfaktoren.....	9
➤ Sysselsetting	10
✓ Sysselsetting i Sauda og Norge	10
✓ Endring sysselsetting i ulike bransjer	10
➤ Pendling	11
✓ Utpendling fra Sauda	11
✓ Innpendling til Sauda	11
✓ Netto pendling	12
✓ Arbeidsmarkedsintegrasjon.....	12
✓ Arbeidsstyrken og arbeidsplasser	13
✓ Samlet pendling	13
➤ Vekst.....	14
✓ Andel vekstforetak i Sauda, Rogaland og Norge.....	14
✓ Andel vekstforetak i Sauda og nabokommuner	14
✓ Vekst i Sauda og andre prosessindustrikommuner	15
✓ Bransjevis vekst i Sauda og Norge	15
➤ Lønnsomhet	16
✓ Lønnsomhet i Sauda, Rogaland og Norge.....	16

✓	Lønnsomhet i Sauda og nabokommuner	16
✓	Bransjevis lønnsomhet	17
✓	Lønnsomhet i prosessindustrikommuner	17
➤	Nyetableringer	18
✓	Etableringsfrekvens i Sauda, Rogaland og Norge	18
✓	Etableringsfrekvens i Sauda og nabokommuner.....	18
✓	Etableringsfrekvens i ulike bransjer	19
✓	Etableringsfrekvens i Sauda og andre prosessindustrikommuner ..	19
➤	Næringslivsindeksen	20
✓	Utviklingen i Sauda	20
✓	Sauda og nabokommuner.....	20
✓	Sauda og andre prosessindustrikommuner.....	21
✓	Saudas skår på delindeksene	21

➤ Oppsummering

Sauda er en industrikommune. Nesten halvparten av sysselsettingen i privat sektor i kommunen er i industrien. Næringslivet er sterkt preget av hjørnesteinsbedriften Eramet. Som de fleste prosessindustribedrifter, har også Eramet vært gjennom kraftig rasjonalisering de siste årene, noe som har ført til at antall ansatte har blitt redusert. Resten av næringslivet har ikke kunnet kompensere for denne nedgangen, og dermed har også den samlede sysselsettingen i kommunen gått ned de siste årene.

Nedgangen i sysselsettingen har ført til at underskuddet på arbeidsplasser i Sauda har økt de siste årene. Dermed har en stadig større andel av befolkningen vært nødt til å pendle til andre kommuner. Avstanden til alternative arbeidsmarkeder er ganske stor i Sauda. Det er flere som pendler til fjerne arbeidsmarkeder som Nordsjøen og Stavanger enn til nabokommunene. Dette fører til at næringsutviklingen og befolkningsutviklingen i Sauda henger nøye sammen.

Befolkningen i Sauda har blitt kraftig redusert de siste årene. Som følge av netto utflytting over lengre tid, er også alderssammensetningen blitt slik at en må påregne et fødselsunderskudd i de neste årene. Kommunen er dermed avhengig av netto innflytting for å opprettholde folketallet.

Næringslivet i Sauda gjør det imidlertid overraskende godt, til tross for negative virkninger av synkende folketall og rasjonalisering i hjørnesteinsbedriften. En svært høy andel av bedriftene i Sauda har vekst i omsetning, og næringslivets lønnsomhet og antall nyetableringer er også bedre enn gjennomsnittet. Dette skaper en god plattform for videre vekst i sysselsettingen i næringslivet.

Konjunktorene i Norge er for tiden svært gode, slik at det er mange ledige jobber i de fleste regioner. Det kan dermed bli en utfordring å konkurrere om den ledige arbeidskraften. Mange steder dekkes behovet for arbeidskraft gjennom innvandring fra utlandet. I Sauda har innvandringen imidlertid vært langt lavere enn i de fleste andre kommuner.

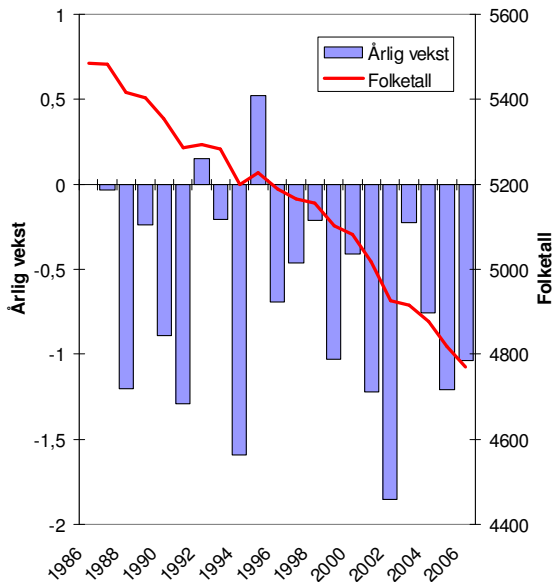
➤ Befolkning

I dette kapitlet presenteres befolkningsutviklingen i Sauda og nabokommuner. Data er hentet fra statistikkbanken i SSB.

✓ *Folketallsutvikling i Sauda 1986-2006*

Folketallet i Sauda har sunket i de siste 20 årene. Med unntak av to år har det vært nedgang hvert år siden 1986.

Nedgangen i folketallet er relativt sterk. Sauda er blant kommunene i landet med sterkest befolkningsnedgang. I Rogaland er det bare Utsira som har sterkere nedgang i folketallet.



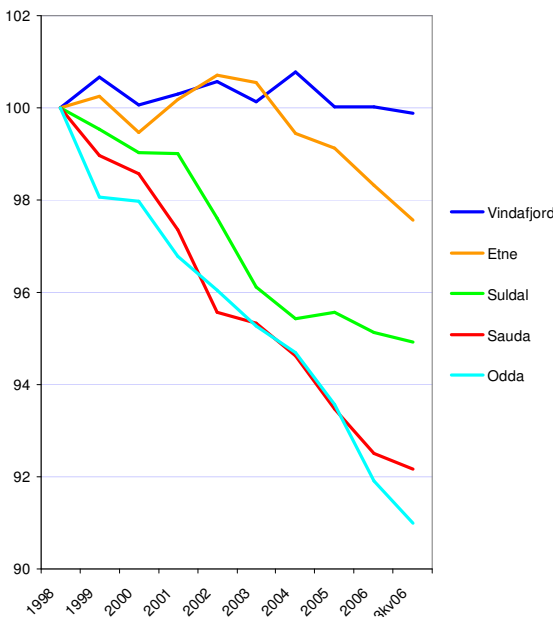
Figur 1: Utviklingen i folketallet i Sauda (høyre akse) og årlige vekstrater (venstre akse). Data: SSB.

✓ *Befolkningsutvikling i Sauda og nabokommuner*

Nabokommunene til Sauda har også nedgang i folketallet. Vindafjord har klart seg best, og har nesten samme folketall som 1. januar 2000.

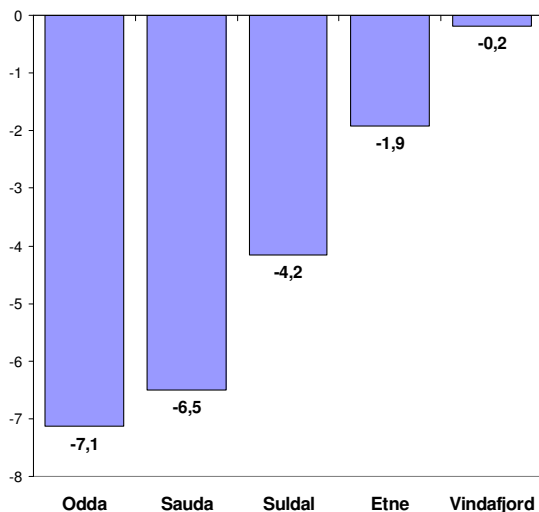
Etne hadde en liten oppgang fra 2000 til 2003, men deretter en sterk nedgang.

Sauda og Odda har sterkest nedgang. Her har folketallet sunket med neste en prosent pr år.



Figur 2: Folketall i Sauda og nabokommuner, indeksert slik at 1998 = 100. Data: SSB.

✓ Endring folketall etter 2000



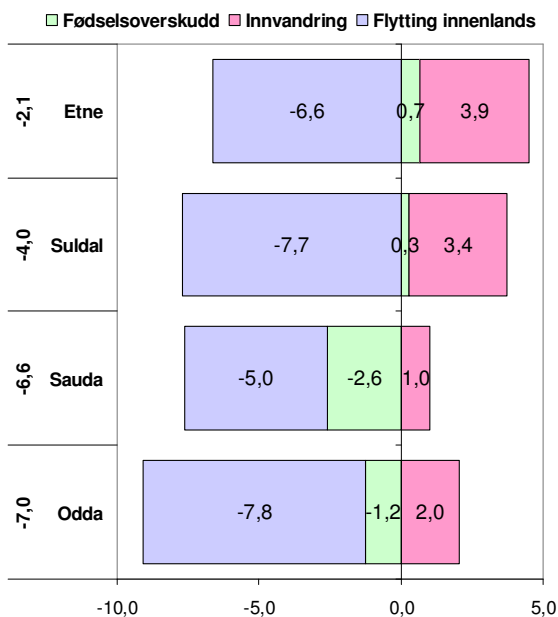
Figur 3: Prosentvis endring i folketall fra 1. jan 2000 til 3 kvartal 2006. Data: SSB.

I figuren til venstre er endringen i folketallet fra 1. januar 2000 til 1. oktober 2006 vist.

Sauda har hatt en nedgang på 6,5 prosent i denne perioden. Av nabokommunene er det bare Odda som har sterkere nedgang.

Suldal og Etne har noe mindre nedgang. I Vindafjord er nedgangen i folketallet svært liten.

✓ Befolkningsendringer etter 2000



Figur 4: Fødselsoverskudd, netto innvandring og netto innenlandsk flytting mellom 1 jan 2000 og 3 kvartal 2006 i prosent av folketall 2000. Data: SSB.

I figuren til venstre er befolkningsendringene etter 1. januar 2000 brutt ned på fødselsoverskudd (fødte – døde), netto innenlands flytting og netto innvandring fra utlandet.

Vi kan se at mesteparten av nedgangen i folketallet i Sauda og nabokommunene skyldes en negativ flyttebalanse i forhold til andre kommuner i Norge. I Sauda var det netto utflytting til andre kommuner i landet på 5 prosent i perioden.

Sauda har også fødselsunderskudd. Det har vært flere døde enn fødte i perioden. Dette skyldes antakelig en aldrende befolkning.

Alle kommunene har netto innvandring. Sauda har relativt få innvandrere i forhold til nabokommunene.

➤ Næringsstruktur

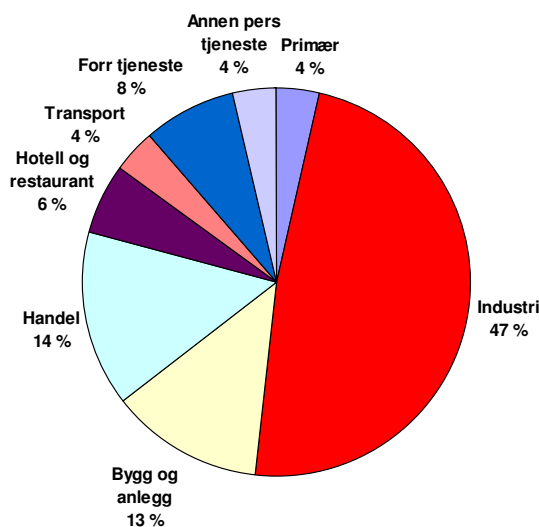
I dette kapitlet ser vi på næringsstrukturen i Sauda, basert på sysselsettingsstatistikk fra SSB.

✓ Privat næringsliv i Sauda

I figuren til venstre ser vi hvordan antall sysselsatte i privat sektor er fordelt mellom hovedbransjer i 2005.

Nesten halvparten, 47 prosent, av de sysselsatte i privat sektor i Sauda er sysselsatt i industribedrifter.

Etter industrien, er handel (14 prosent), bygg og anlegg (13 prosent) og forretningsmessig tjenesteyting (8 prosent) størst.



Figur 5: Andel sysselsatte i 2005 innenfor ulike bransjer, privat sektor. Data: SSB.

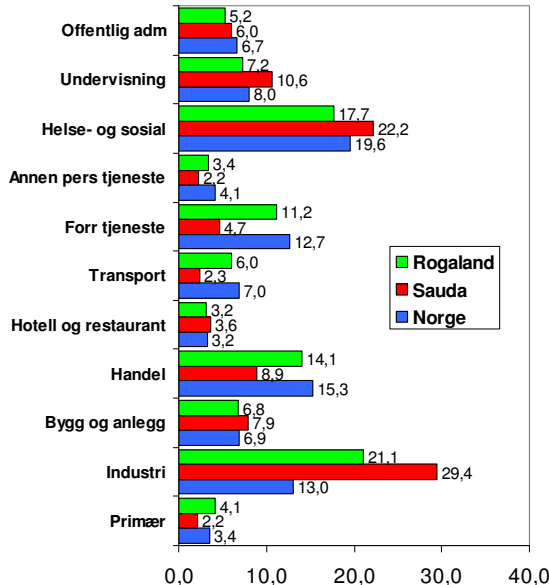
✓ Næringsstruktur i Sauda, Rogaland og Norge

Vi kan sammenlikne næringsstrukturen i Sauda med næringsstrukturen i Rogaland og Norge, som vist i figuren til venstre. Her er også offentlig sektor med.

Vi ser at Sauda har langt høyere andel av sysselsettingen i industrien, enn for både Rogaland og resten av landet. Sauda har også mange ansatte innen bygg og anlegg, undervisning og helse- og sosialtjenester.

I de andre bransjene er andelen ansatte lavere enn fylkes- og landsgjennomsnitt.

Det er spesielt lav andel av sysselsettingen innenfor handel og tjenesteyting.



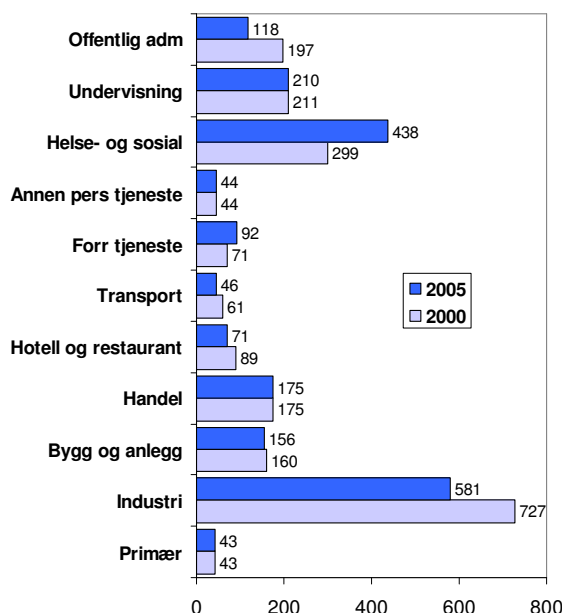
Figur 6: Andel sysselsatte innenfor ulike bransjer, privat og offentlig sektor, 2005. Data: SSB.

✓ *Strukturendringer i Sauda*

I figuren til venstre har vi vist antall sysselsatte i hovedbransjer i Sauda i 2000 og 2005.

Antall sysselsatte i industrien i Sauda har gått kraftig ned fra 2000 til 2005. I 2000 var det 727 sysselsatte i industrien i Sauda. Hver femte arbeidsplass i industrien i Sauda forsvant fram til 2005.

Samtidig var den en stor vekst i sysselsatte i helse- og sosialsektoren. Denne utviklingen har vi sett i de fleste områder i landet i denne perioden.



Figur 7: Antall sysselsatte i hovedbransjer i Sauda i 2000 og 2005. Data: SSB.

✓ *Hjørnesteinsfaktoren*

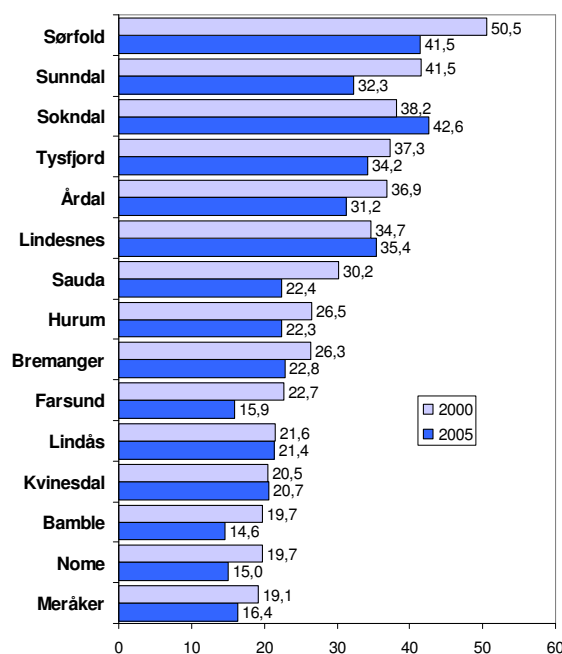
Eramet er den desidert største private bedriften i Sauda, og kan klart karakteriseres som en hjørnesteinsbedrift.

Prosessindustrien i Norge har gått gjennom en kraftig rasjonalisering i de siste årene. Dette har ført til at antall ansatte har blitt redusert, selv om produksjonen i mange bedrifter har økt.

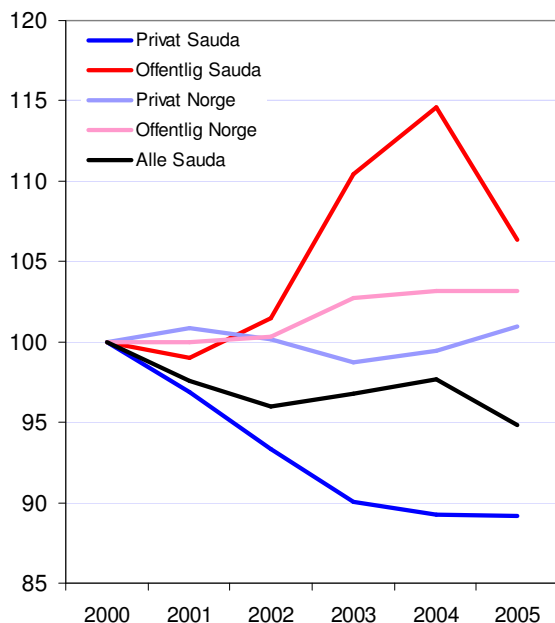
I figuren til venstre har vi undersøkt hvilke kommuner i landet som har de største hjørnesteinsbedriftene i prosessindustrien, i forhold til samlet antall privat ansatte.

Sauda var nummer seks av alle kommunene i landet i 2000, når det gjelder denne "hjørnesteinsfaktoren".

Nesten alle de store hjørnesteinsbedriftene i disse kommunene har hatt synkende sysselsetting. Dette gir negative ringvirkninger i Sauda og mange liknende lokalsamfunn.



Figur 8: Antall ansatte i den største prosessindustribedriften i forhold til samlet antall ansatte i privat sektor. Data: SSB (BoF).



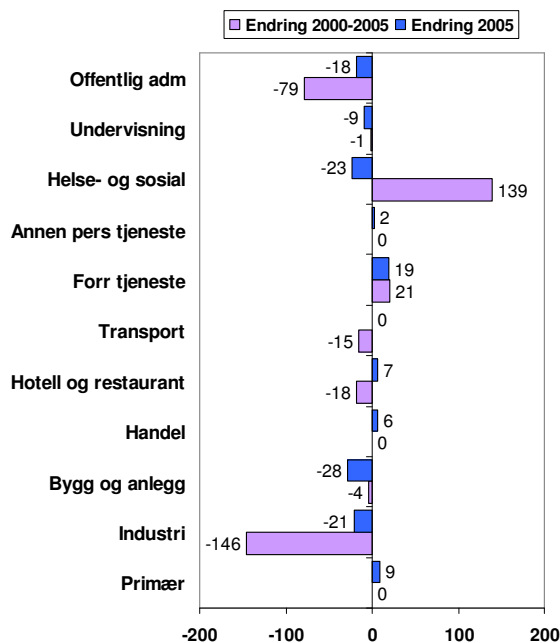
Figur 9: Utvikling i antall sysselsatte, privat og offentlig i Sauda og Norge. Data: SSB.

➤ Sysselsetting

✓ Sysselsetting i Sauda og Norge

Det har vært en ganske kraftig nedgang i den private sysselsettingen i Sauda i de siste årene. Nedgangen var spesielt sterk fra 2000 til 2003, etter dette har utviklingen flatet ut. På landsbasis har sysselsettingen i privat sektor endret seg lite i samme periode.

Samtidig har det vært en økning i sysselsettingen i det offentlige fram til 2004, og et fall i offentlige sysselsatte i 2005. Selv etter dette fallet er det en større vekst i den offentlige sysselsettingen i Sauda enn på landsbasis. Offentlig sysselsetting i Sauda er hovedsakelig innenfor kommunal sektor. Det er relativt få stillinger i statlig og fylkeskommunal sektor.



Figur 10: Endring i antall sysselsatte fra 2000 til 2005 i Sauda. Data: SSB.

✓ Endring sysselsetting i ulike bransjer

Det er nedgangen i industrien som står for hele nedgangen i privat sektor i Sauda. Det forsvant 146 arbeidsplasser i industrien fra 2000 til 2005. En vesentlig del av denne nedgangen kan tilskrives nedbemanning i Eramet.

I de andre private bransjene var det relativt små endringer. Det var en viss økning i forretningsmessig tjenesteyting, og en nedgang i transport og i hotell og restaurant.

Den offentlige helsesektoren hadde en sterk økning i antall stillinger. Mens det var nedgang i offentlig administrasjon.

➤ Pendling

I dette kapitlet presenteres statistikk over pendling. Data er hentet fra SSB: Registerbasert sysselsettingsstatistikk.

✓ *Utpendling fra Sauda*

Figuren til venstre viser hvor folk fra Sauda pendler til. Mange har arbeid i Nordsjøen, og dette er den største "utpendlingskommunen" i 2005. 67 personer hadde sitt arbeid på sokkelen.

Stavanger er nest største utpendlingskommune i 2005, med 66 pendlere bosatt i Sauda.

Av nabokommunene er det bare Suldal og Vindafjord som er med blant de ni største utpendlingskommunene.

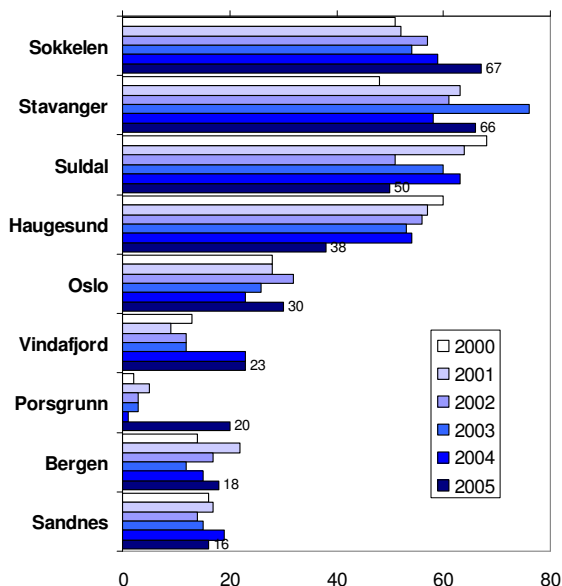
At det var registrert 20 pendlere til Porsgrunn i 2005, har antakelig sammenheng med at Eramet har hovedkontor her.

✓ *Innpending til Sauda*

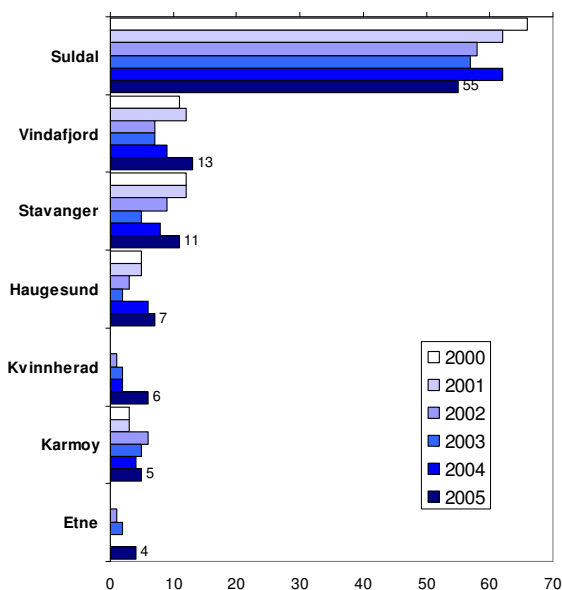
Det er færre som pendler inn til Sauda, enn som pendler ut.

Flest innpendlere kommer fra nabokommunen Suldal. Herfra kom 55 pendlere i 2005.

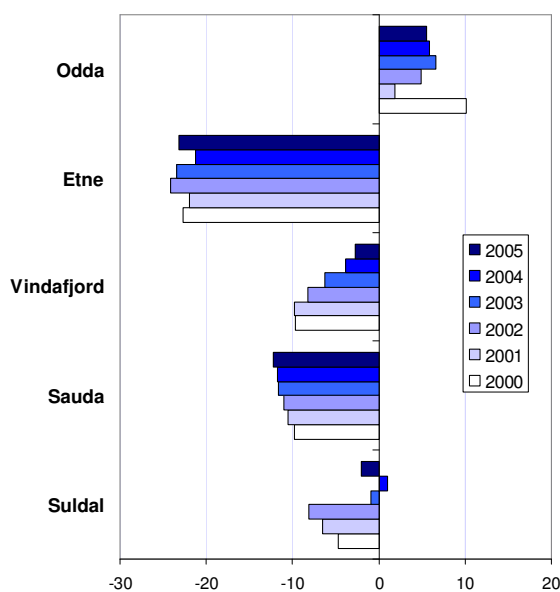
Det er ganske liten innpendling fra andre kommuner.



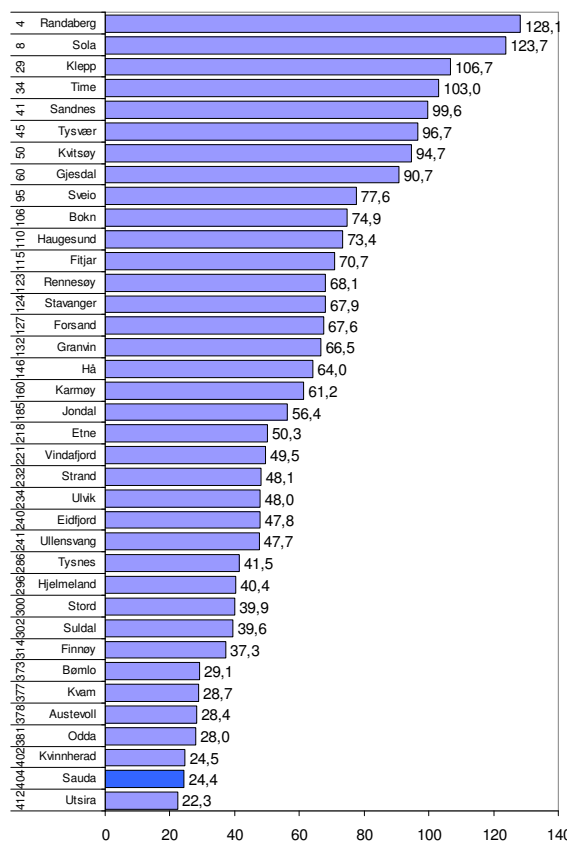
Figur 11: Antall arbeidstakere bosatt i Sauda, som pendler til andre kommuner. Data: SSB.



Figur 12: Antall arbeidstakere bosatt utenfor Sauda som pendler til Sauda. Data: SSB.



Figur 13: Netto pendling i Sauda og nabokommuner i prosent av arbeidstakerne. Data: SSB.



Figur 14: Arbeidsmarkedsintegrasjon, innpendling + utpendling i prosent av arbeidstakerne. Data: SSB.

✓ Netto pendling

Netto pendling regnes ut gjennom å se på avviket mellom innpendling og utpendling i prosent av antall arbeidstakere. Dersom tallet er positivt er det et overskudd på arbeidsplasser i kommunen.

Sauda har et underskudd på arbeidsplasser. Omtrent 12 prosent av arbeidstakerne i kommunen er avhengige av å pendle ut av kommunen. Underskuddet på arbeidsplasser har økt i de siste årene.

Nabokommunen Vindafjord har motsatt utvikling. Her var underskuddet på arbeidsplasser omtrent likt med Sauda i 2000, men Vindafjord vil snart få et overskudd dersom utviklingen fortsetter.

✓ Arbeidsmarkedsintegrasjon

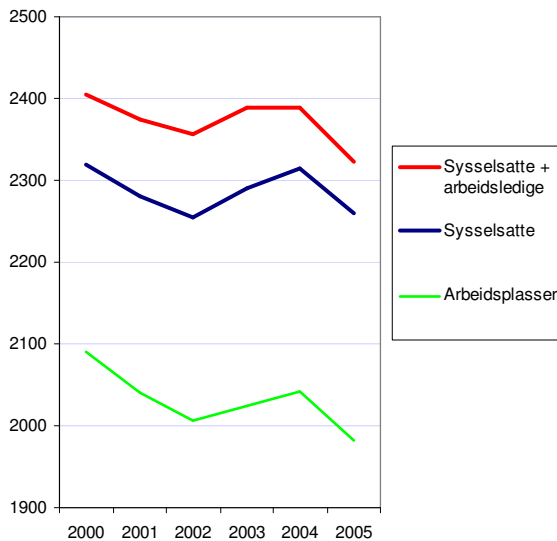
Arbeidsmarkedsintegrasjon regnes ut gjennom å se på summen av brutto utpendling og innpendling i prosent.

Dette sier noe om hvor integrert arbeidsmarkedet i området er med arbeidsmarkedene utenfor området.

I figuren har vi målt arbeidsmarkedsintegrasjonen i Sauda og kommunene i naboregionene.

Sauda er kjennetegnet at svært liten arbeidsmarkedsintegrasjon. Folk har tilsynelatende små muligheter til å pendle ut av kommunen, og bedrifter i Sauda har også små muligheter til å hente arbeidstakere andre steder.

Dette gjør at nærings- og befolkningsutviklingen i Sauda knyttes tettere sammen enn i andre kommuner.

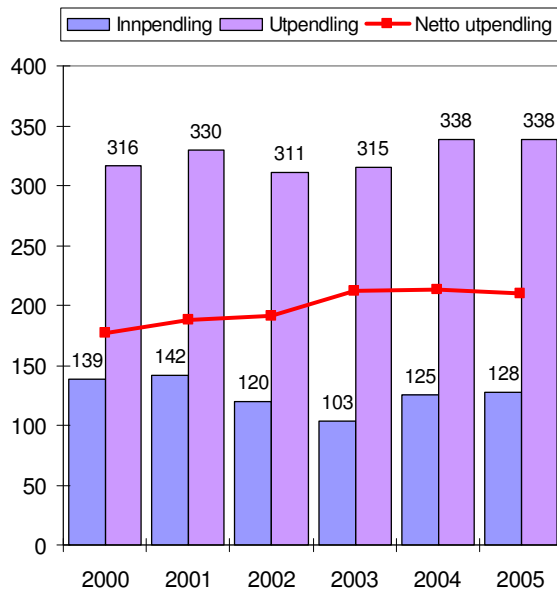


Figur 15: Antall sysselsatte, arbeidsstyrken (sysselsatte + arbeidsledige) og antall arbeidsplasser i Sauda. Data: SSB.

✓ *Arbeidsstyrken og arbeidsplasser*

Arbeidsstyrken er summen av de sysselsatte og arbeidsledige. I Sauda har arbeidsledigheten gått sterkt ned. Det var 102 arbeidsledige i 2002, men i 2005 var det 63. I 2006 har ledigheten sunket helt ned til 34.

Vi kan se av figuren at det er en nedadgående trend i både arbeidsstyrke og arbeidsplasser. Den samlede arbeidsstyrken var på 2405 i 2000, men har sunket til 2323 i 2005. Antall arbeidsplasser har sunket fra 2091 til 1983 i samme periode. Gapet mellom arbeidsstyrken og arbeidsplasser har minket de to siste årene, men er noe større i 2005 enn i 2000.



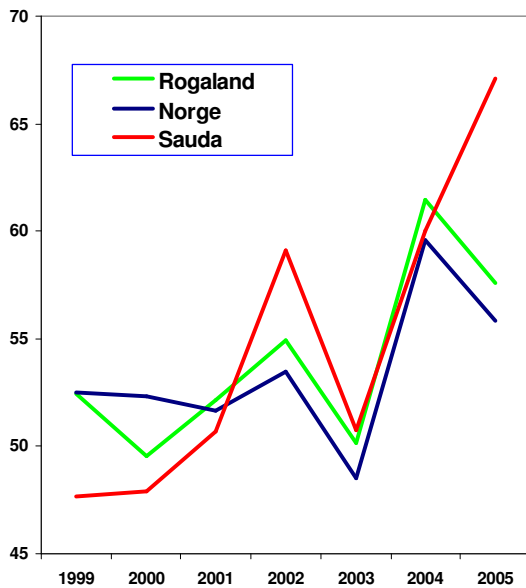
Figur 16: Antall som pendler inn og ut av Sauda, samt netto utpendling, som er differansen mellom ut- og innpendling. Data: SSB.

✓ *Samlet pendling*

Samlet pendling ut av Sauda har økt i de fire siste årene, fra 311 i 2002 til 338 i 2005. Pendlingen inn til Sauda har også økt i de tre siste årene.

I perioden fra 2000 til 2005 har det vært en større økning i utpendling enn innpendling, slik at netto utpendling, eller underskudd på arbeidsplasser, har økt. Økningen i underskuddet skjedde fra 2000 til 2003. I de siste to årene har det vært like stor økning i inn og utpendling, slik at underskuddet har vært stabilt.

➤ Vekst



Figur 17: Andel av regnskapspliktige foretak med realvekst i omsetning.
Data: Regnskap.

For å undersøke regionale variasjoner i næringslivets vekst, har vi målt hvor stor andel av foretakene i ulike områder som har omsetningsvekst høyere enn prisstigningen. Med denne metoden vil små og store foretak telle likt. Foretakene vil bli telt med der de har hovedkontor, men dette gjelder en liten andel av bedriftene, slik at dette ikke får særlig innvirkning på tallene.

✓ *Andel vekstforetak i Sauda, Rogaland og Norge*

I figuren ser vi utviklingen i andel vekstforetak i Sauda, Rogaland og Norge i perioden 1999-2005.

Næringslivet i Sauda hadde ganske liten andel vekstforetak i begynnelsen av perioden, under halvparten av foretakene i Sauda hadde vekst. I de siste årene har andelen vekstforetak i Sauda økt ganske mye.

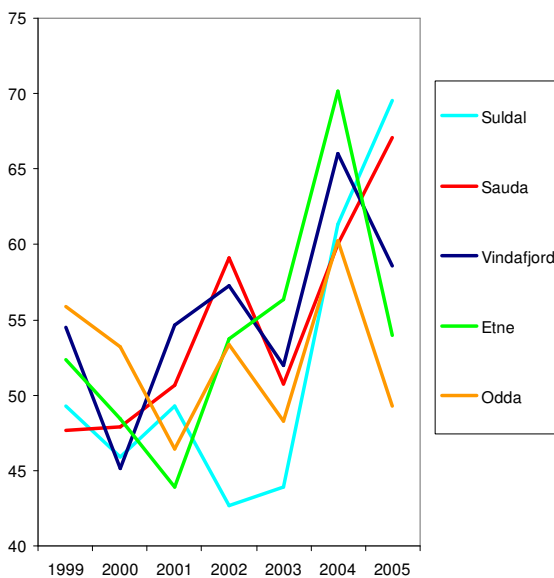
I 2005 var det langt høyere andel vekstforetak i Sauda enn både fylkes- og landsgjennomsnitt.

✓ *Andel vekstforetak i Sauda og nabokommuner*

Nabokommunene til Sauda har også hatt en økning i andel vekstforetak. Det var spesielt høy andel vekstforetak i 2004 i nabokommuner som Etne og Vindafjord.

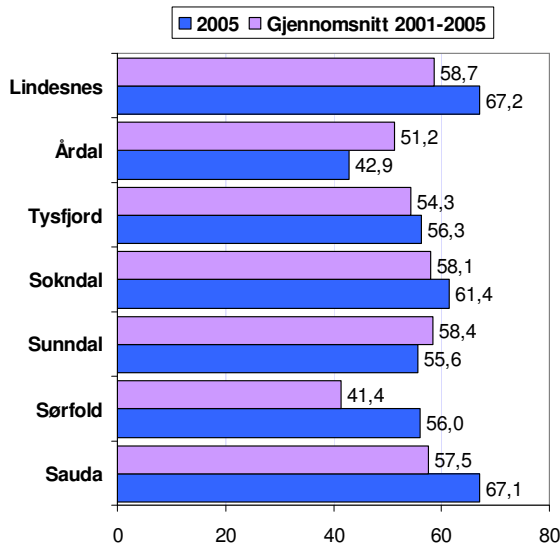
I 2005 sank andelen vekstforetak på landsbasis i forhold til 2004, men andelen var fremdeles på et ganske høyt nivå.

I Sauda økte imidlertid andelen vekstforetak ytterligere. Den samme utviklingen ser vi også i Suldal.



Figur 18: Andel av regnskapspliktige foretak med realvekst i omsetning.
Data: Regnskap.

✓ **Vekst i Sauda og andre prosessindustrikommuner**



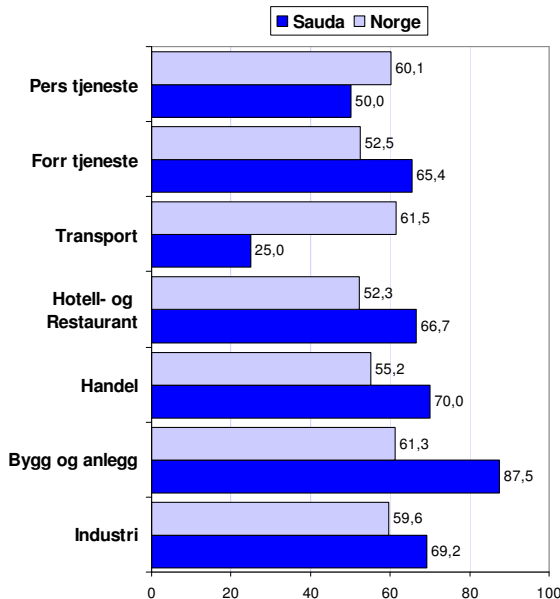
Figur 19: Andel av regnskapspliktige foretak med realvekst i 2005, og gjennomsnitt 2001-2005. Data: Regnskap.

I figuren til venstre har vi sammenliknet andelen vekstforetak i Sauda med andre kommuner som har store hjørnesteinsbedrifter i prosessindustrien.

Hvis vi ser på gjennomsnittet de siste fem årene, har Sauda omtrent gjennomsnittlig andel vekstforetak i forhold til de andre kommunene.

I 2005 har imidlertid Sauda en høy andel vekstforetak i forhold til de fleste prosessindustrikommunene. Bare Lindesnes kommune har høyere andel, men her har også hjørnesteinsbedriften hatt en positiv utvikling (se figur 8).

✓ **Bransjevis vekst i Sauda og Norge**



Figur 20: Andel av regnskapspliktige foretak med realvekst i 2005, i Sauda og Norge. Data: Regnskap.

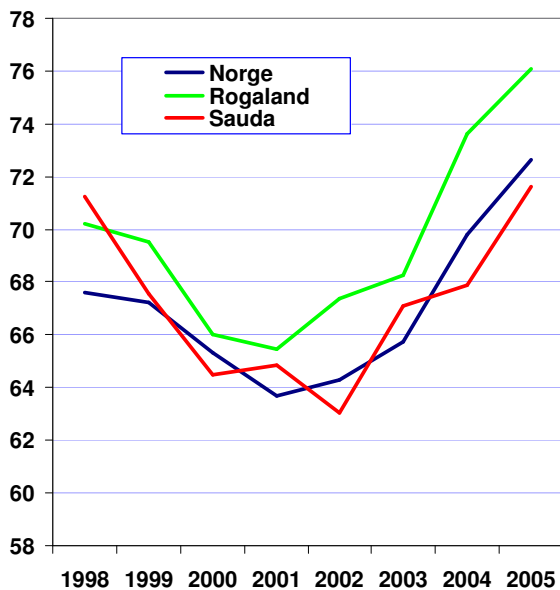
I figuren til venstre sammenlikner vi andel vekstforetak i ulike bransjer Sauda i 2005 med landsgjennomsnittet.

Sauda har høyere andel vekstbedrifter enn landsgjennomsnittet i de fleste bransjene.

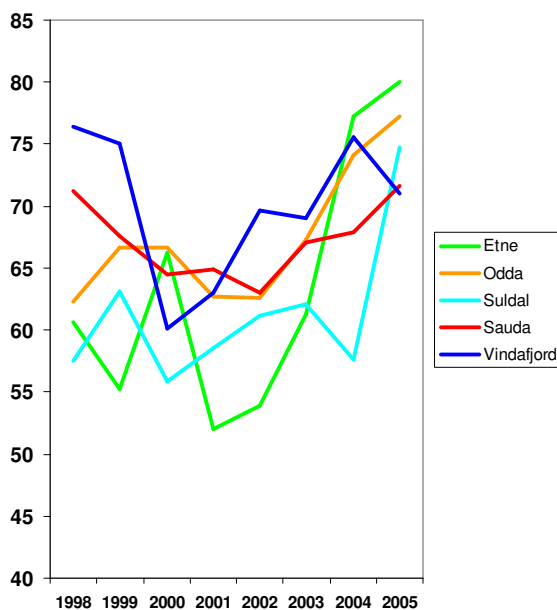
Bygg og anlegg er den bransjen som har høyest andel vekstbedrifter. Her har hele 87,5 prosent av bedriftene realvekst.

Bare innenfor transport og personlig tjenesteyting er det lavere andel vekst enn landsgjennomsnittet. I disse bransjene er det imidlertid ganske få bedrifter i Sauda, slik at statistikken blir litt usikker.

➤ Lønnsomhet



Figur 21: Prosentvis andel av regnskapspliktige foretak med positivt resultat. Data: Regnskap.



Figur 22: Prosentvis andel av regnskapspliktige foretak med positivt resultat. Data: Regnskap.

Regionale variasjoner i næringslivets lønnsomhet måler vi gjennom å se på andelen foretak som går med overskudd. Med denne metoden vil små og store foretak telle likt. Foretakene vil bli telt med der de har hovedkontor, men dette gjelder en liten andel av bedriftene, slik at dette ikke får særlig innvirkning på tallene.

✓ Lønnsomhet i Sauda, Rogaland og Norge

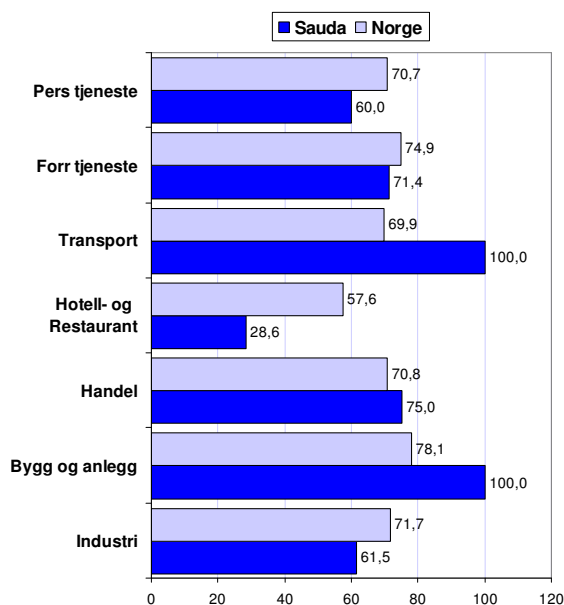
Næringslivet i Rogaland er kjennetegnet av høy lønnsomhet. I hele perioden fra 1998 til 2005 har det vært høyere andel lønnsomme foretak i Rogaland enn landsgjennomsnittet.

Næringslivet i Sauda kan ikke vise til samme lønnsomhet som resten av fylket. Andelen lønnsomme foretak i Sauda har vært vekselvis høyere og lavere enn landsgjennomsnittet. I 2005 var lønnsomheten i næringslivet i Sauda litt under landsgjennomsnittet.

✓ Lønnsomhet i Sauda og nabokommuner

I figuren har vi sammenliknet lønnsomheten i næringslivet i Sauda med nabokommunene.

Næringslivet i Sauda har vært omtrent midt på treet når det gjelder lønnsomhet. I de siste to årene har imidlertid kommuner som Etnes, Odda og Suldal hatt en sterk forbedring av lønnsomheten, og andelen lønnsomme foretak har økt sterkere enn i Odda. Vindafjord, som tradisjonelt har hatt et lønnsomt næringsliv, har ikke hatt samme lønnsomhetsforbedring.



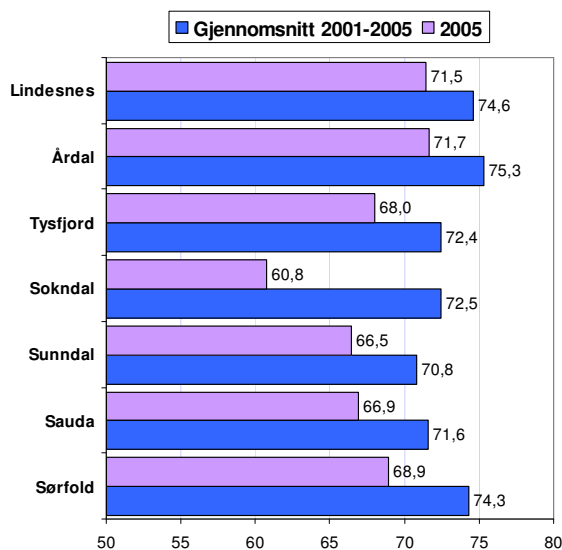
Figur 23: Prosentvis andel av regnskapspliktige foretak med positivt resultat i 2005. Data: Regnskap.

✓ Bransjevis lønnsomhet

Vi kan sammenlikne andelen lønnsomme foretak i Sauda med landsgjennomsnittet, som vist i figuren til venstre.

Innenfor bygg og anlegg og transport har alle foretakene i Sauda overskudd. Også innen handel er det høyere andel overskuddsbedrifter i Sauda enn ellers.

I andre bransjer, som industri, tjenesteyting og hotell og restaurant er det lavere andel lønnsomme bedrifter i Sauda enn landsgjennomsnittet. Hotell- og restaurantbransjen har lavest lønnsomhet av alle bransjene på landsbasis. I Sauda er denne bransjen svært lite lønnsom.



Figur 24: Prosentvis andel av regnskapspliktige foretak med positivt resultat i prosessindustrikommuner. Data: Regnskap.

✓ Lønnsomhet i prosessindustrikommuner

Hvordan er lønnsomheten i Sauda i forhold til andre prosessindustrikommuner? I figuren har vi sett på lønnsomheten i slike kommuner både i 2005 og siste femårsperiode.

Prosessindustrikommunene skiller seg ikke vesentlig fra andre kommuner når det gjelder lønnsomhet. Av de syv kommunene med de relativt største hjørnesteinsbedriftene har tre bedre lønnsomhet enn gjennomsnittet i 2005 (72,7 prosent), mens fire ligger litt under gjennomsnittet. Sauda har nest lavest andel lønnsomme foretak i 2005, og tredje lavest lønnsomhet siste fem år. Forskjellene er imidlertid ganske små, og det er dermed ikke grunnlag for å trekke noen bastante konklusjoner.

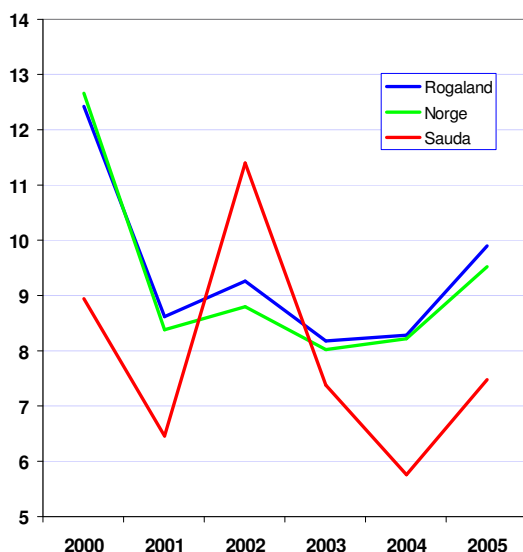
➤ Nyetableringer

Vi kan måle etableringsaktiviteten i ulike områder gjennom å se på antall nyregistrerte foretak i Enhetsregisteret i prosent av eksisterende foretak.

✓ *Etableringsfrekvens i Sauda, Rogaland og Norge*

Etableringsfrekvensen i Rogaland og Norge har vært ganske lik i de siste årene, men med litt høyere frekvens i Rogaland.

Etableringsfrekvensen i Sauda har i de fleste årene ligget et stykke under både fylkes- og landsgjennomsnitt. 2002 var et unntaksår i så måte, ettersom Sauda dette året hadde unormalt mange nyetableringer. Sauda har imidlertid en næringsstruktur som gjør at etableringsfrekvensen "normalt" vil ligge 1,5 prosent under landsgjennomsnittet.



Figur 25: Etableringsfrekvens i Sauda, Rogaland og Norge. Data: Enhetsregisteret.

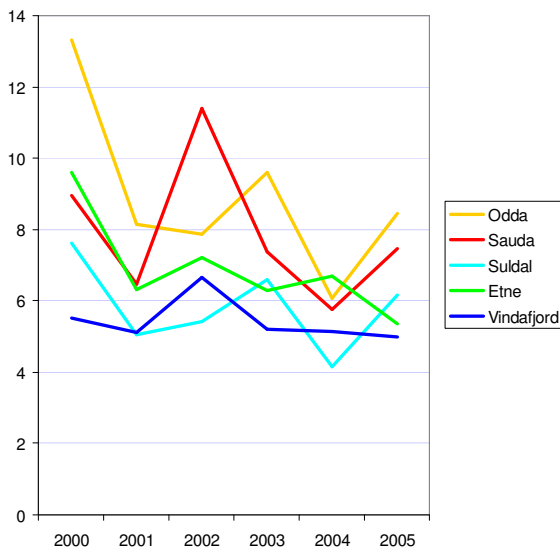
✓ *Etableringsfrekvens i Sauda og nabokommuner*

Når vi sammenlikner etableringsfrekvensen i Sauda med nabokommunene blir bildet litt mer positivt.

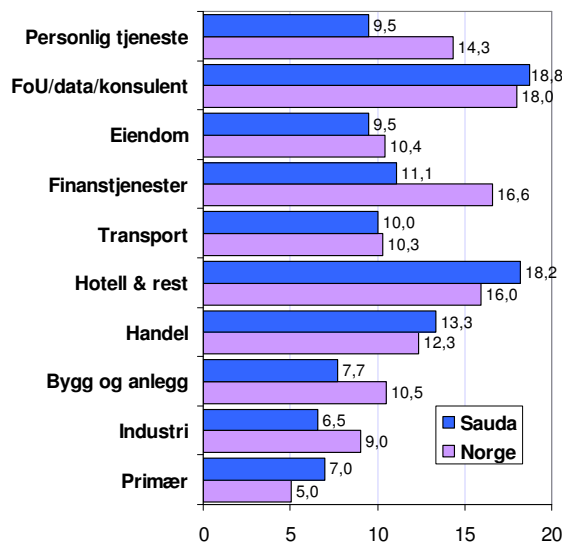
Av nabokommunene er det Odda som kan skilte med høyest etableringsfrekvens, mens Sauda ligger like under.

Vindafjord, Suldal og Etne ligger lavere enn Sauda de fleste årene når det gjelder etableringsaktivitet.

Felles for alle disse kommunene er at de har en næringsstruktur som gir lavere etableringsfrekvens enn gjennomsnittet. Samtidig er det slik at kommuner med liten og synkende befolkning generelt har færre nyetableringer.



Figur 26: Etableringsfrekvens i Sauda og nabokommuner. Data: Enhetsregisteret.



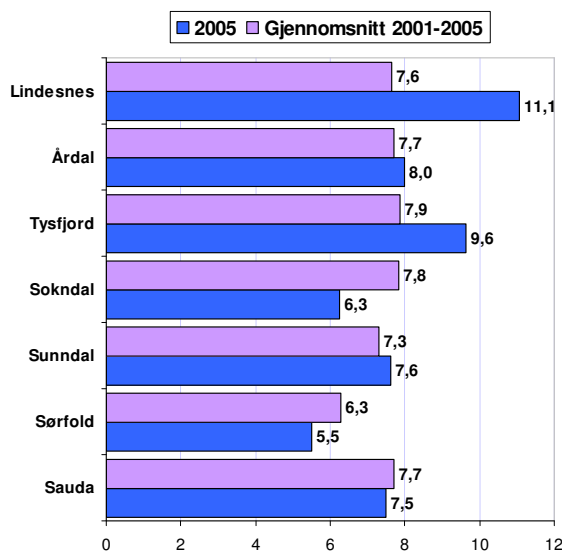
Figur 27: Gjennomsnittlig etableringsfrekvens (2000 – 2005) i ulike bransjer i Sauda og Norge. Data: SSB, BoF.

✓ *Etableringsfrekvens i ulike bransjer*

Vi kan også sammenlikne etableringsfrekvensen i Sauda med landgjennomsnittet bransje for bransje. Vi har brukt gjennomsnittlig etableringsfrekvens i årene 2000-2005, for å minske effekten av tilfeldige utslag.

I bransjene FOU/data/konsulent, hotell og restaurant, handel og primærnæringene er etableringsfrekvensen i Sauda høyere enn landsgjennomsnittet.

I bransjene personlig tjenesteyting, eiendom, finans, transport, bygg og anlegg og industri er det relativt få nyetableringer i Sauda.



Figur 28: Etableringsfrekvens i Sauda og andre prosessindustrikommuner. Data: Enhetsregisteret.

✓ *Etableringsfrekvens i Sauda og andre prosessindustrikommuner*

I figuren til venstre har vi sammenliknet etableringsfrekvensen i Sauda med andre kommuner med store prosessindustribedrifter.

Sauda hevder seg ganske godt når det gjelder gjennomsnittlig etableringsfrekvens de siste fem årene. Det er liten forskjell på de ulike kommunene når vi måler gjennomsnittet over tid.

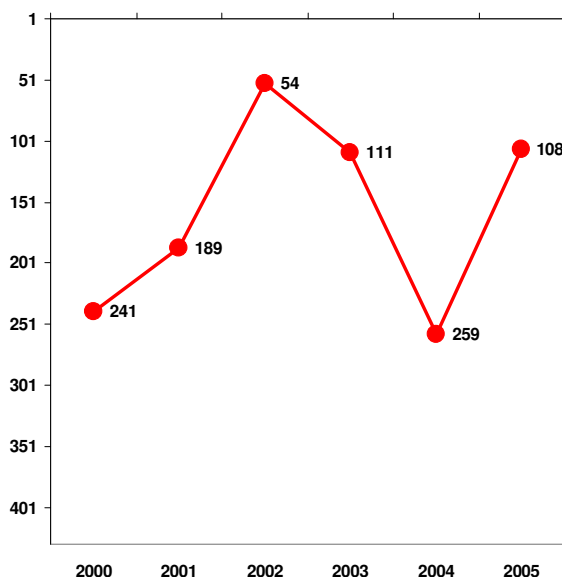
For enkeltåret 2005 er det større forskjeller. Lindesnes og Tysfjord har mange nyetableringer dette året, mens Sørfold og Sokndal har få etableringer.

➤ Næringslivsindeksen

Næringslivsindeksen for kommuner er sammensatt av de fire indikatorene

- andel lønnsomme foretak
- andel foretak med vekst
- etableringsfrekvens
- næringstetthet.

Kommunenes rangering for de fire områdene blant landets 431 kommuner legges sammen, slik at laveste tall gir best resultat.

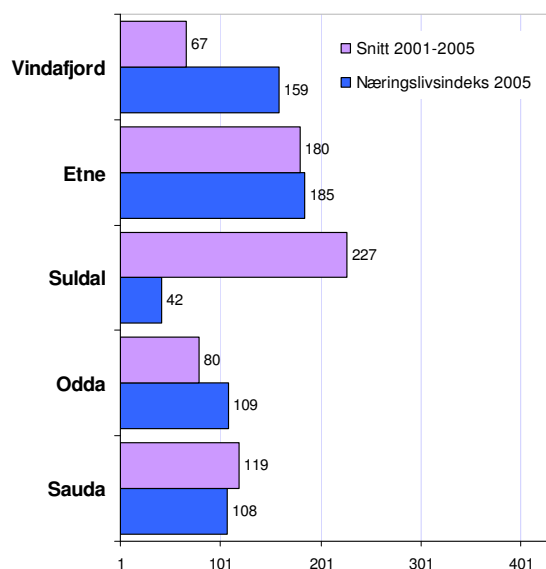


Figur 29: Saudas rangering blant de 431 kommunene i landet på næringslivsindeksen.

✓ Utviklingen i Sauda

Saudas utvikling på næringslivsindeksen er vist i figur 27. Sauda er her sammenliknet med alle de andre kommunene i landet, slik at verdien 1 betyr beste kommune i landet, mens 431 betyr dårligste kommune i landet.

Sauda hadde laveste plassering i 2004, da kommunen var rangert på plass nr 259. Beste plassering var i 2002, med plass nr 54.

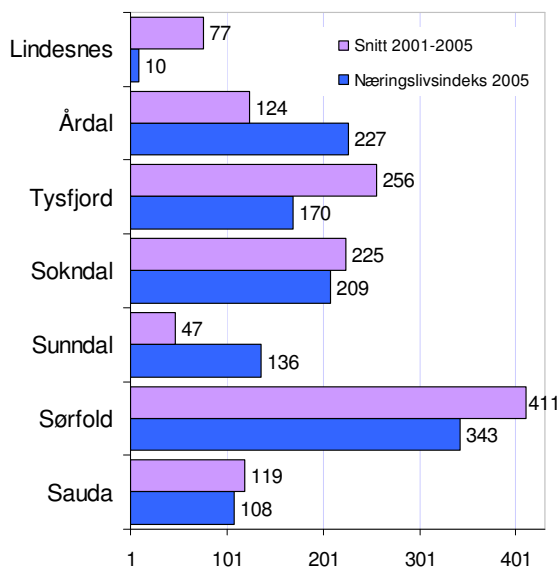


Figur 30: Sauda og nabokommunenes rangering blant de 431 kommunene i landet på næringslivsindeksen 2005 og gjennomsnitt 2001-2005.

✓ Sauda og nabokommuner

Både Sauda og nabokommunene har en relativt god næringsutvikling. Alle kommunene ble rangert bedre enn gjennomsnittet i 2005. En rangering på plass nr 216 er gjennomsnittlig. For enkeltåret 2005 var Suldal best rangert.

Ser vi på gjennomsnittet de siste fem årene, er Vindafjord best rangert, som nr 67. Tidligere Ølen kommune ble kåret til beste kommune i 2004.



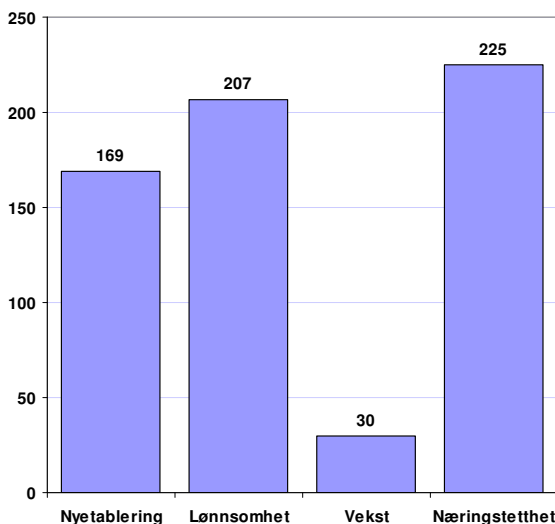
Figur 31: Sauda og andre prosesskommuners rangering blant de 431 kommunene i landet på næringslivsindeksen 2005 og gjennomsnitt 2001-2005.

✓ Sauda og andre prosessindustrikommuner

I figuren til venstre har vi sammenliknet Saudas rangering på næringslivsindeksen med andre prosesskommuner.

I 2005 hadde Sauda bedre skår enn de fleste av de andre prosesskommunene. Bare Lindesnes hadde bedre skår. Lindesnes har imidlertid hatt en positiv utvikling i sin hjørnesteinsbedrift, mens i de andre kommunene har hjørnesteinsbedriften hatt nedgang i sysselsettingen.

Også når det gjelder gjennomsnittet på næringslivsindeksen har Sauda relativt god rangering. Sunndal og Lindesnes har bedre skår, mens kommuner som Sokndal, Tysfjord og Sørfold har gjort det dårligere enn gjennomsnittet.



Figur 32: Saudas rangering for de ulike delindeksene som inngår i næringslivsindeksen, 2005.

✓ Saudas skår på delindeksene

I figuren til venstre ser vi hvordan Sauda har blitt rangert med hensyn til de enkelte delindeksene som utgjør næringslivsindeksen i 2005.

Sauda hadde svært god vekst, og ble rangert som nummer 30 av alle kommunene i landet for denne indikatoren.

Sauda hadde også noe bedre etableringsfrekvens og noe bedre lønnsomhet enn gjennomsnittet.

Når det gjelder næringstetthet, er Sauda noe dårligere enn gjennomsnittet. Sauda har hatt en nedgang i antall arbeidsplasser i det private næringslivet de siste årene.