



Næringsanalyse for Midt- Telemark

Benchmarking av næringsutvikling og attraktivitet

Forord

I VRI Telemark (VRI er Norges forskningsråds satsing på virkemidler for regional innovasjon) er et av delprosjektene ”Benchmarking og forskningsformidling”. I dette delprosjektet skal utviklingen i Telemark med hensyn til næringsutvikling og attraktivitet måles og settes i sammenheng med målsettinger som er definert i VRI, fylkesplanen og de strategiske næringsplanene på regionalt og kommunalt nivå i fylket.

Denne rapporten er en benchmarkingsrapport for utviklingen i Midt-Telemark. Det er utarbeidet tilsvarende rapporter for de andre regionene i Telemark, samt en rapport fra fylket som helhet.

I løpet av året vil det gjennomføres tre arbeidsmøter der innhold, kvalitet og relevans blir diskutert i en styringsgruppe som omfatter de utviklingsaktører som driver strategisk utviklingsarbeid i fylket. Dette er:

Telemark fylkeskommune
Vekst i Grenland AS
Midt-Telemark Næringsutvikling AS
Vest-Telemark Næringsutvikling AS
Notodden Utvikling AS
Rjukan Næringsutvikling AS
Drangedal Næringssselskap
Kragerø kommune

Knut Vareide ved Telemarksforskning-Bø er prosjektleder og har gjennomført analysene og skrevet rapporten.

Bø, 25. november 2008

Knut Vareide

Innhold:

SAMMENDRAG	4
BEFOLKNING	5
ARBEIDSPLASSENE	10
NÆRINGSSTRUKTUR	15
PENDLING	16
ATTRAKTIVITET	18
NYETABLERINGER	25
LØNNSOMHET	29
VEKST.....	31
NÆRINGSLIVSINDEKSEN.....	33
OPPSUMMERING.....	35

Sammendrag

Midt-Telemark har hatt vekst i befolkningen de fire siste årene. Befolkningsveksten skyldes utelukkende høy innvandring. Både fødselsbalansen og nettoflyttingen til andre regioner i landet er negativ. Hovedutfordringen for regionen er å få snudd innenlands utflytting til innflytting.

Utviklingen i antall arbeidsplasser i regionen er svak. Det har vært en viss vekst i antall arbeidsplasser i Midt-Telemark de siste årene, men veksten ligger langt under landsgjennomsnittet. Næringslivet i regionen presterer svakt, særlig når det gjelder bedriftenes omsetningsvekst og nyetableringer. Midt-Telemark gjør det derfor dårlig på årets Nærings-NM, der regionen havner som nummer 71 av 83 regioner.

Midt-Telemark har vært over middels attraktiv som bosted de siste tre årene. Dette bidrar positivt til innflytting. Attraktiviteten er imidlertid så vidt over middels, slik at det er potensial for forbedringer. Ettersom befolkningen i Midt-Telemark har gode pendlingsmuligheter, både i sør mot Grenland og i øst mot Notodden og Kongsberg, vil bostedsattraktivitet bli viktig. Forbedringer av kommunikasjoner mot viktige arbeidsmarkeder og stimulering av boligbyggingen vil være nøkkelfaktorer for forbedring av attraktiviteten. Stedlig kultur og sosiale møteplasser har også betydning.

Det er store forskjeller på de tre kommunene i Midt-Telemark, både når det gjelder næringsstruktur og utvikling. Bø har utviklet seg positivt de siste årene, og har både god næringsutvikling og høy attraktivitet. Nome har middels næringsutvikling, men forholdsvis lav attraktivitet. Sauherad gjør det svakt både med hensyn til næringsutvikling og attraktivitet. Sauherad har likevel hatt en god vekst i antall arbeidsplasser de siste årene, som følge av en positiv utvikling i de største bedriftene.

Befolkning

I dette kapitlet presenteres befolkningsstatistikk. Alle tall er basert på data fra SSB.

Befolkningsutvikling i Midt-Telemark

Befolkningen i Midt-Telemark nådde sitt hittil høyeste nivå i 2008, da befolkningen var på 16 303.

Befolkningen i Midt-Telemark sank på 50- og begynnelsen av 60-tallet. Årsaken til den kraftige nedgangen i 1964, er grensereguleringer i forbindelse med kommunesammenslåingen i Nome dette året, da 259 personer ble overført til Skien kommune.

I perioden fra 60-tallet og frem til slutten av 80-tallet vokste befolkningen i Midt-Telemark jevnt.

På 90-tallet kom det igjen en periode med befolkningsnedgang, mens utviklingen etter 2000 har vært preget av svak vekst.

I 2007 var veksten på 0,7 prosent, men dette er fremdeles under veksten på landsbasis, som var på 1,2 prosent.

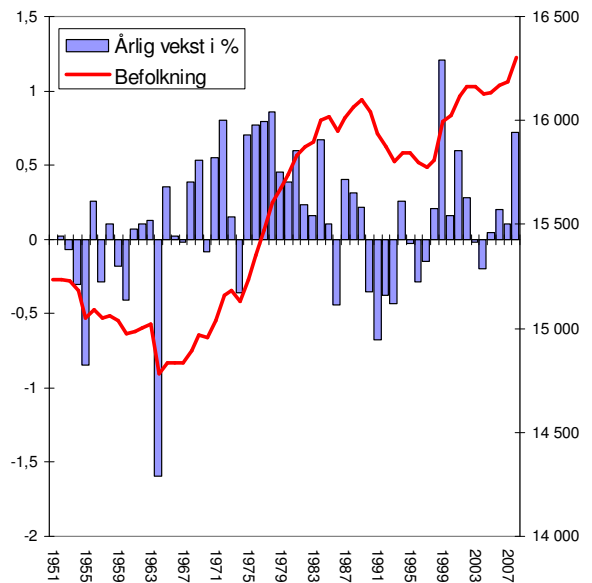
Befolkningsutvikling i kommunene etter 1951

I diagrammet til høyre er befolkningsutviklingen i de forskjellige kommunene i Midt-Telemark indeksert, slik at befolkningen i 1951=100. På den måten kan en sammenlikne utviklingen i kommunene.

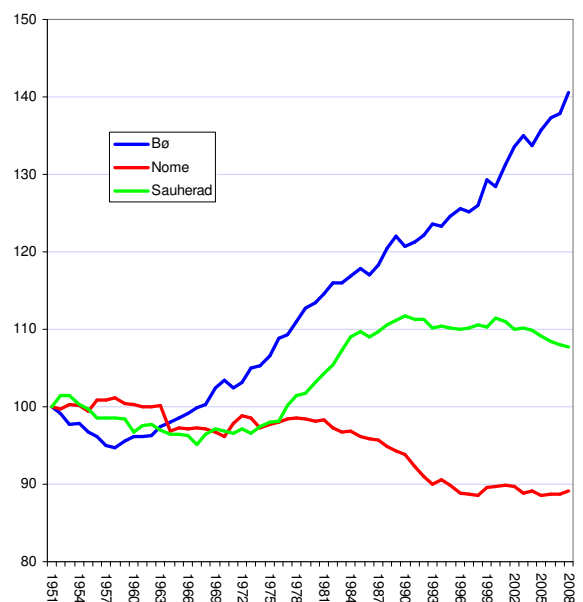
Som det fremgår av figuren, har Bø og Sauherad hatt langt større befolkningsvekst enn Nome i denne perioden.

Særlig sterk var veksten i Sauherad og Bø på 70- og 80-tallet. Etter dette har befolkningsveksten i Sauherad stagnert, mens veksten har fortsatt i Bø.

I de 20 siste årene er det Bø som har stått for veksten i befolkningen i regionen.



Figur 1: Utvikling av folketallet i Midt-Telemark (høyre akse) og årlige vekstrater (venstre akse).



Figur 2: Utvikling av folketall, indeksert slik at nivået 1951=100.

Befolkningsutvikling siste ti år

Fødselsoverskuddet betyr lite for befolkningsutviklingen i Midt-Telemark. I 2007 var fødselsoverskuddet -12 personer.

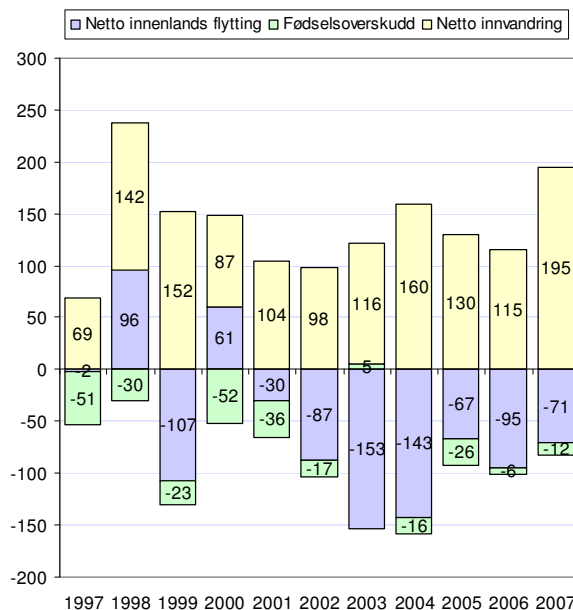
Direkte innvandring fra utlandet har betydd mye, og Midt-Telemark har hatt en stor innvandring i forhold til folketallet siden 1998. Enkelte år har netto innvandring vært på en prosent av folketallet i regionen. I 2007 var netto innvandring rekordhøyt.

Flyttebalansen mellom Midt-Telemark og andre regioner i Norge har endret seg i negativ retning de siste årene. Tidligere var det enkeltår der det var netto innflytting fra andre deler av landet, som f.eks i 1998 og 2000. I de seks siste årene har det imidlertid vært netto utflytting hver år, i 2003 og 2004 var netto utflytting på 0,9 prosent. En del av de som flytter ut av regionene er antakelig personer som har innvandret tidligere. Den høye innvandringen er dermed litt av årsaken til at netto utflytting er så stor.

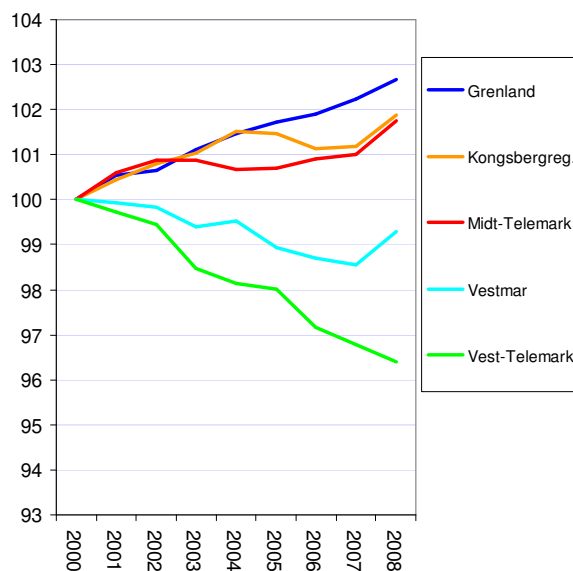
Folketallet i Midt-Telemark sammenliknet med andre regioner

I figuren til høyre er befolkningsutviklingen de siste ti årene vist for Midt-Telemark og de andre regionene i Telemark. Kongsbergregionen inkluderer også Tinn og Notodden.

Som det fremgår av figuren, er utviklingen i folketallet i Midt-Telemark noe lavere enn i Grenland. Kongsbergregionen har en befolkningsutvikling som er ganske lik Midt-Telemark. Regionene Vestmar og Vest-Telemark har begge hatt en negativ befolkningsutvikling de siste årene. I Vestmar, Midt-Telemark og Kongsbergregionen ser vi at befolkningen har økt i 2007. Dette skyldes økt innvandring til disse tre regionene.

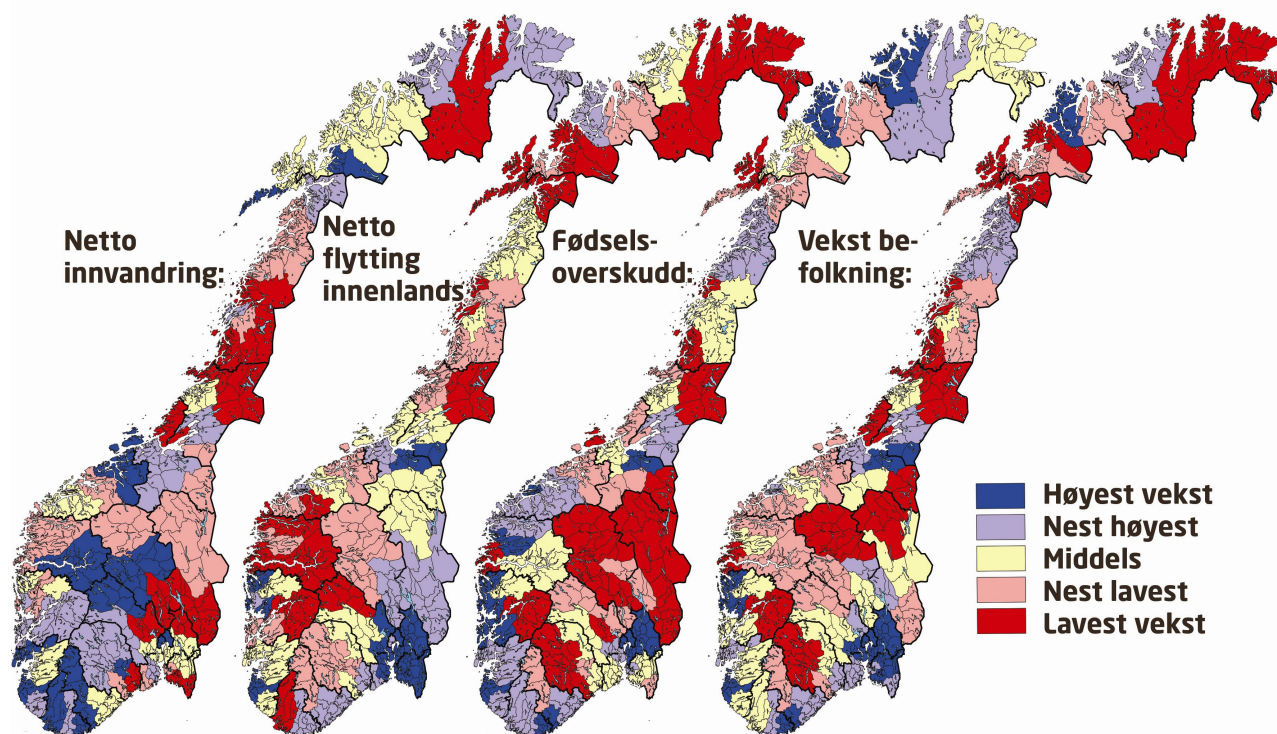


Figur 3: Utvikling av folketall i Midt-Telemark, fordelt på fødselsoverskudd, innvandring og innenlands flytting.



Figur 4: Utvikling av folketall i Midt-Telemark og naboregioner, indeksert slik at nivået 2000=100.

Kart over befolkningsendringer



Figur 5: Komponenter i befolkningsendringer i perioden 2003-2007 i 83 regioner i Norge. Regionene er rangert i forhold til hverandre, slik at det er fem kategorier med like mange regioner i hver.

Befolkningsveksten kan splittes opp i tre komponenter: Fødselsoverskudd, innenlands flytting og netto innvandring.

De tre ulike komponentene i befolkningsveksten har helt forskjellige geografiske mønstre.

Innvandring fra utlandet bidrar relativt sterkest til befolkningsvekst i distriktene, spesielt i distriktene i Sør-Norge. Det sentrale Østlandet, utenom Oslo, Bærum og Asker har relativt liten innvandring i forhold til folketallet. Alle regionene i landet har netto innvandring.

Innenlands flytting bidrar spesielt til vekst i det sentrale Østlandsområdet, foruten storbyregionene Stavanger, Bergen og Trondheim.

Fødselsoverskuddet er høyest i de regionene som over tid har hatt netto innflytting. Flytterne er gjerne i alderen 20-30 år, og regioner med høy innflytting vil over tid få en alderssammensetning som er gunstig. Det er imidlertid også mange regioner på Vestlandet og Nord-Norge som har fødselsoverskudd, selv om disse har hatt høy utflytting. Det kommer av høyere fruktbarhet.

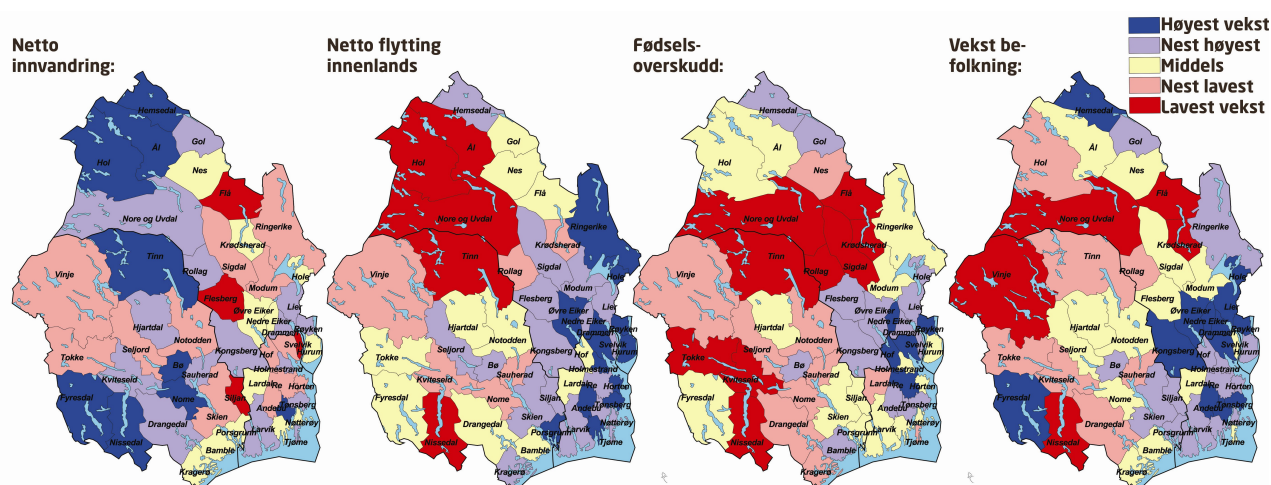
Vi kan se at Midt-Telemark er markert med mørk blå når det gjelder innvandring. Regionen er nummer to av regionene når det gjelder innvandring i forhold til folketallet.

For innenlands flytting er Midt-Telemark lys rød, dvs blant regionene som er nest dårligst.

Når det gjelder fødselsoverskudd er Midt-Telemark blant de nest dårligste.

Når det gjelder samlet befolkningsvekst er Midt-Telemark gul, dvs blant de regionene som har middels befolkningsvekst.

Kart over befolkningsendringer kommuner

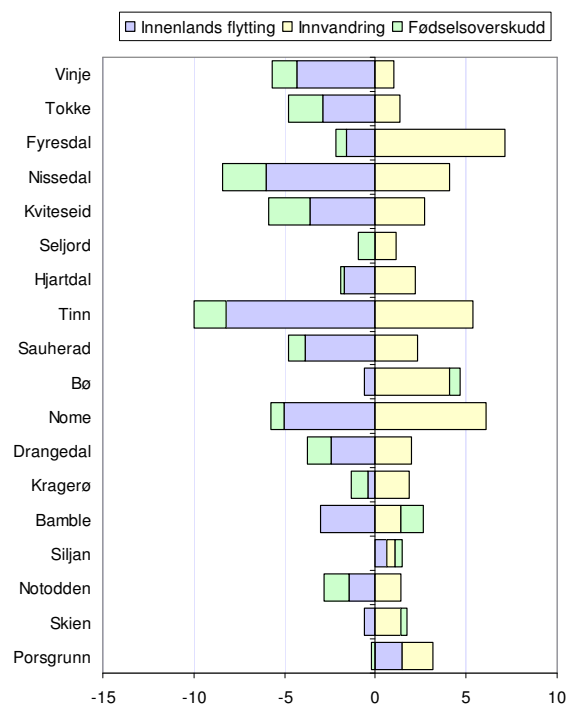


Figur 6: Befolkningsendringer dekomponert i perioden 2003-2007, netto endringer i forhold til folketallet. Fargene angir kommunens rangering i forhold til de andre kommunene i Norge.

Midt-Telemark har svært mye innvandring i forhold til folketallet. Størst innvandring i Telemark finner vi i Tinn, Bø, Nome, Nissedal og Fyresdal. En stor del av disse innvandrerne var flyktninger. Fra 2007 har arbeidsinnvandringen skutt fart, men vi vet ikke sikkert om økningen i innvandringen i Midt-Telemark er arbeidsinnvandring eller flyktninger.

Nome og Sauherad har forholdsvis stor utflytting til andre kommuner i Norge. Bø har faktisk også netto utflytting til andre deler av landet. I 2007 fikk imidlertid Bø en ganske stor innflytting.

De fleste kommunene i Telemark har fødselsunderskudd. Bø er en av få kommuner med fødselsoverskudd, mens Nome og Sauherad har fødselsunderskudd.



Figur 7: Befolkningsendringer - dekomponert for kommunene i Telemark, i perioden 2003-2007.

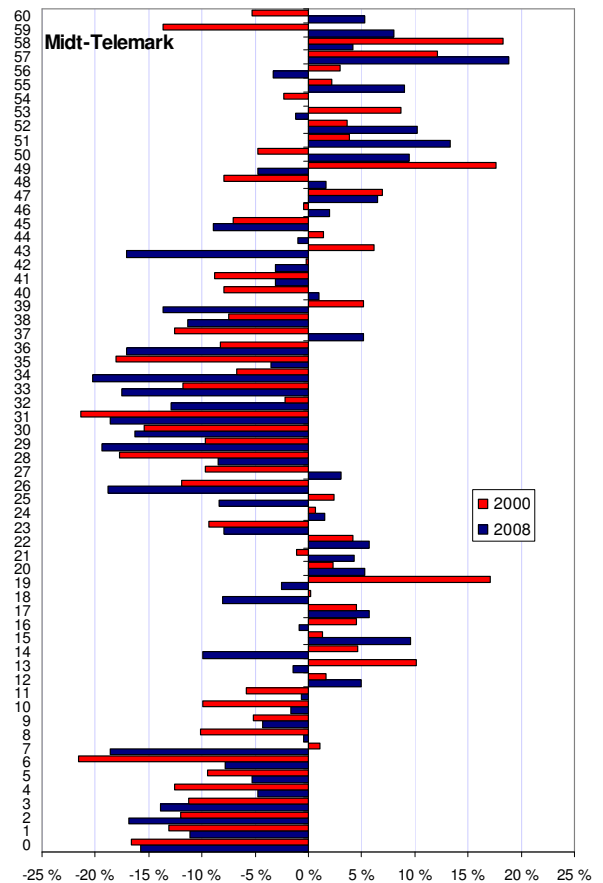
Aldersfordeling

I figuren til høyre har vi sett på andelen av befolkningen på hvert alderstrinn, og sammenliknet denne andelen med tilsvarende andel for hele landet. Der søylene er på 0,0 har Midt-Telemark samme andel av befolkningen i den aktuelle årsklassen som landsgjennomsnittet.

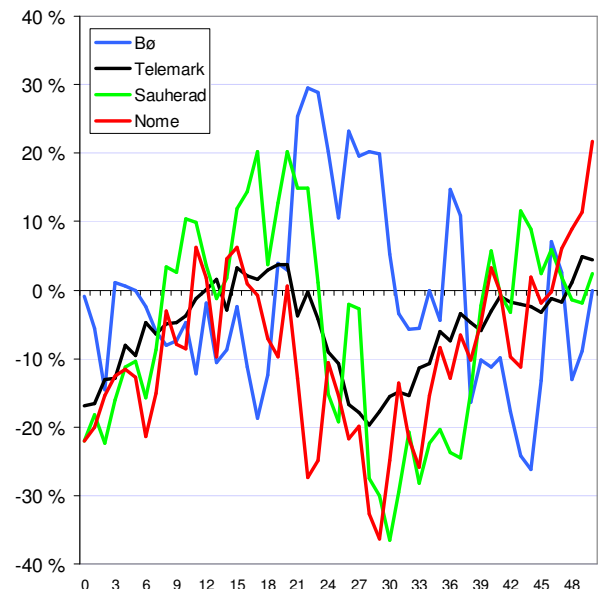
Midt-Telemark har lavere andel barn opp til 10 år enn landet for øvrig. I aldersgruppen 10 til 20 år har Midt-Telemark omtrent samme andel enn landsgjennomsnittet for. I aldersgruppen 25 til 40 er det relativt færre i Midt-Telemark enn i landet ellers. Fra 50 år og oppover er det igjen høyere andel i Midt-Telemark enn landsgjennomsnittet.

Midt-Telemark har et forholdsvis lite underskudd på unge voksne, noe som er et resultat av Høgskolen trekker en del unge til regionen. Underskuddet i Midt-Telemark er størst i aldersgruppen 30-35.

Av figur 9 ser vi forskjeller i aldersstrukturen mellom kommunene i Midt-Telemark. Her ser vi at Bø har mange unge mellom 20 og 30 år i befolkningen. I Sauherad og Nome er underskuddet på unge voksne i aldersgruppen 20-40 år ganske stort, opp til 35 prosent for enkelte årsklasser. Underskuddet av unge voksne i Sauherad og Nome er større enn for resten av Telemark.



Figur 8: Avvik i andelen av befolkningen på ulike alderstrinn mellom Midt-Telemark og Norge



Figur 9: Avvik i andelen av befolkningen på ulike alderstrinn opp til 50 år mellom kommunene i Midt-Telemark, Telemark og Norge

Arbeidsplassene

I dette kapitlet ser vi på utviklingen i arbeidsplassene i regionen. Data er hentet fra registerbasert sysselsettingsstatistikk i SSB.

Utviklingen i Midt-Telemark

Midt-Telemark mistet mange arbeidsplasser i privat næringsliv fra 2000 til 2001. Nedgangen var på over fire prosent i dette året. Etter dette har antall ansatte i privat næringsliv økt ganske mye, spesielt de siste to årene. Veksten i hele perioden fra 2000 til 2007 er imidlertid svakere i Midt-Telemark enn i resten av landet.

Antall offentlige arbeidsplasser har økt på landsbasis i perioden, og ligger ca seks prosent høyere i 2007 enn i 2000. I Midt-Telemark har antallet offentlige ansatte økt med mindre enn en prosent i samme periode.

Midt-Telemark har dermed lavere vekst i antall arbeidsplasser enn landsgjennomsnittet, både i privat og offentlig sektor.

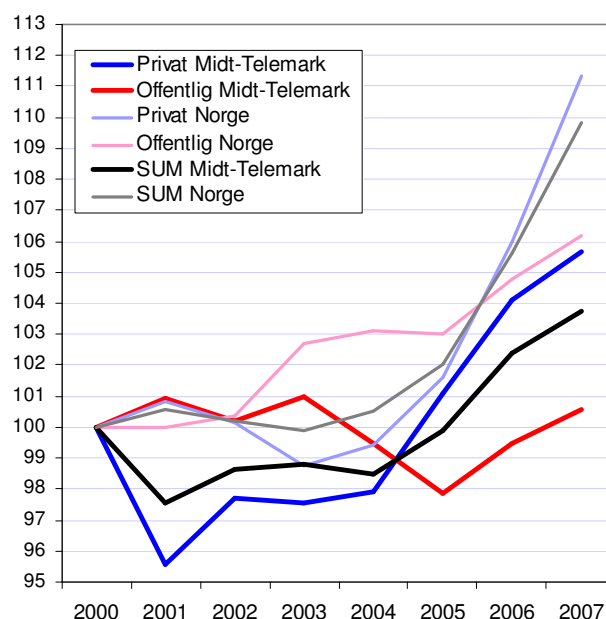
Regionene på Østlandet

Samtlige regioner på Østlandet unntatt Vest-Telemark hadde vekst i arbeidsplasser fra 2006 til 2007. Dette illustrerer den sterke konjunkturoppgangen, som vi hadde i 2007.

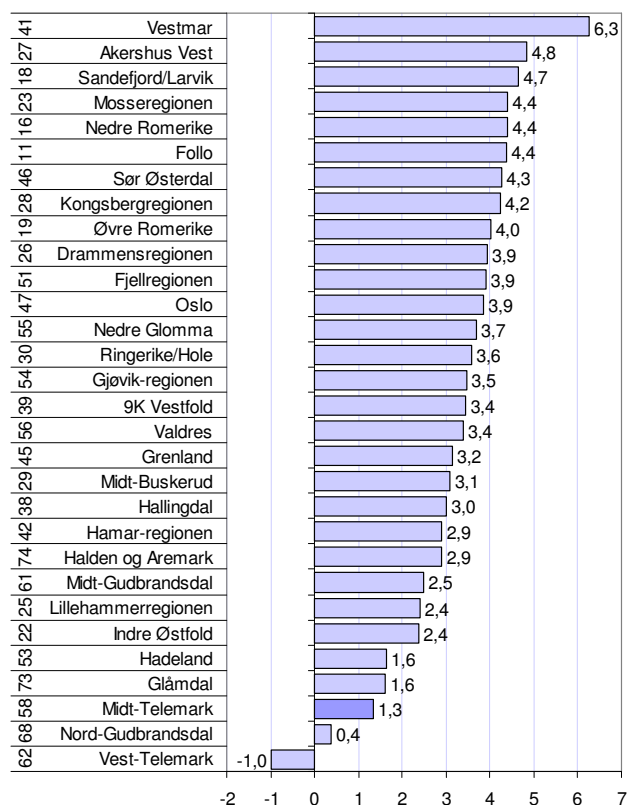
Vestmar hadde høyest vekst i antall arbeidsplasser av alle regionene på Østlandet i 2007. Vest-Telemark, som hadde høyest vekst i 2006, fikk lavest vekst i 2007.

Midt-Telemark hadde en vekst i antall arbeidsplasser på 1,3 prosent i 2007. Det er tredje lavest av regionene på Østlandet.

Veksten i arbeidsplassene i Midt-Telemark er også under gjennomsnittet de siste fem årene, og Midt-Telemark er rangert som nr 58 når det gjelder femårsvekst.



Figur 10: Utvikling i antall arbeidsplasser. Indeksert slik at nivået i 2000=100.



Figur 11: Prosentvis vekst i antall arbeidsplasser i 2007 for regionene på Østlandet. Nasjonal ranking for de siste fem årene helt til venstre.

Utvikling i de ulike bransjene

Utviklingen i antall arbeidsplasser i de ulike bransjene er vist til høyre.

Annen personlig tjenesteyting har hatt høyest prosentvis vekst etter 2000.

Transportnæringen har også hatt nesten like sterk vekst.

Forretningsmessig tjenesteyting har hatt et litt merkelig forløp i Midt-Telemark. Det var høy vekst i 2000-2003, deretter nedgang til 2005 og vekst i 2006, og nedgang igjen i 2007. Denne bransjen har likevel høy vekst i perioden, med over syv prosent.

Bygg og anlegg har hatt en vekst på litt over åtte prosent.

Antall industriarbeidsplasser sank i begynnelsen av perioden, men har økt igjen etter 2003.

Hotell og restaurant har hatt den dårligste utviklingen. Her har mer enn 23 prosent av arbeidsplassene forsvunnet etter 2000.

Strukturendringene

De store forskjellene i utviklingen mellom de ulike bransjene fører til strukturendringer i næringslivet i Midt-Telemark.

I 2007 var det forholdsvis sterk vekst i bransjer som helse og sosialtjenester, transport og industri.

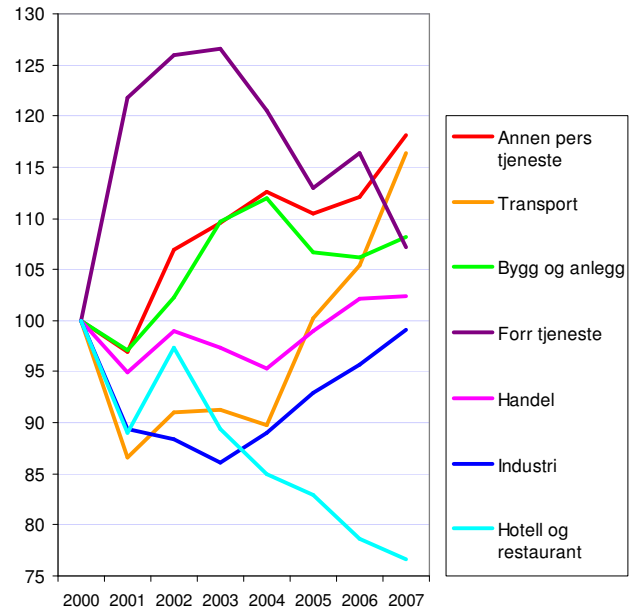
Det er helse og sosialsektoren som har hatt største vekst i antall arbeidsplasser i perioden etter 2000. Dette er hovedsakelig offentlige arbeidsplasser. Også i 2007 var det en økning i denne bransjen, med 46 arbeidsplasser.

Transportbransjen fikk 43 nye arbeidsplasser i 2007, og har nest sterkest vekst av bransjene siden 2000. Det er i Sauherad mesteparten av denne veksten har skjedd.

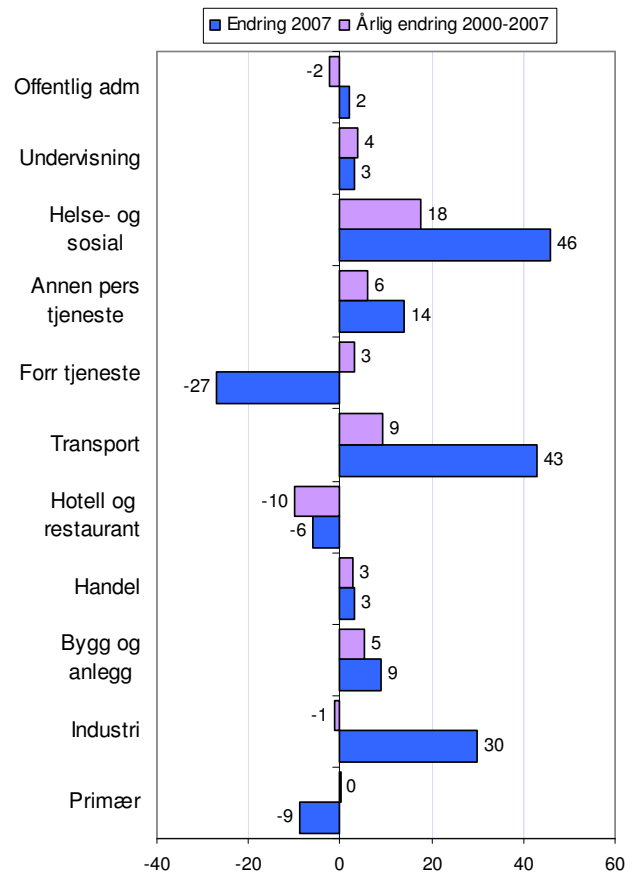
Industrien skapte 30 nye arbeidsplasser i 2007, og har i 2007 omtrent samme antall som i 2000.

Nedgangen i antall arbeidsplasser i hotell og restaurant har vært på 10 pr år siden 2000, og nedgangen fortsatte i 2007 da det forsvant ytterligere 6 arbeidsplasser.

For de andre bransjene var det små endringer når vi bryter ned tallene til årlig vekst i arbeidsplasser fra 2000 til 2007



Figur 12: Utviklingen av antall arbeidsplasser i Midt-Telemark i de ulike bransjene, indeksert slik at nivået i 2000=100.



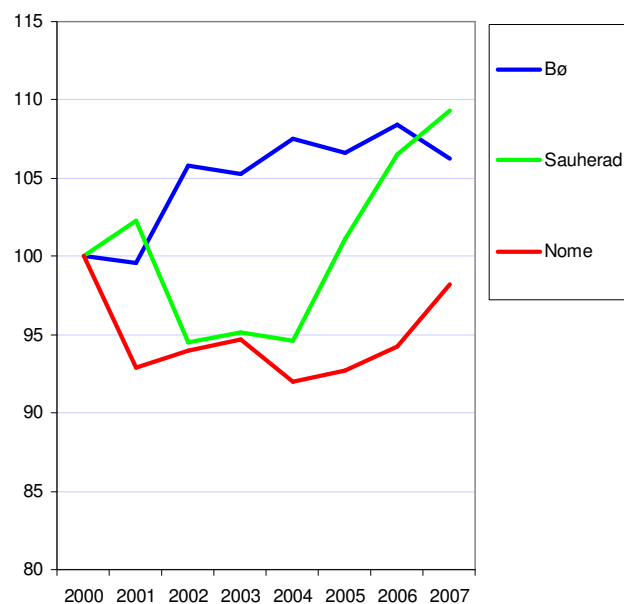
Figur 13: Endring i antall arbeidsplasser i 2007, og årlig endring i perioden 2000-2007.

Arbeidsplassutvikling i kommunene

Sauherad har hatt en sterk vekst i antall arbeidsplasser de siste tre årene, og har en vekst på 9,3 prosent i hele perioden.

I Bø har veksten stagnert de siste årene. Veksten fra 2000 til 2007 har vært på 6,2 prosent, men mesteparten av denne veksten kom i 2002.

Nome har hatt den klart dårligste utviklingen, først og fremst på grunn av sterk nedgang fra 2000 til 2004. Etter dette har det blitt en viss vekst i Nome igjen, men antallet arbeidsplasser i 2007 er fremdeles lavere enn i 2000.



Figur 14: Utvikling i arbeidsplasser, indeksert slik at nivået i 2000=100.

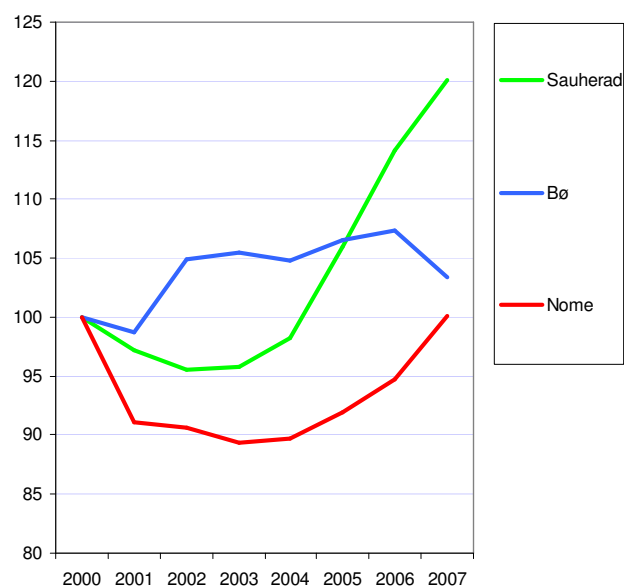
Private arbeidsplasser i kommunene

Det har vært sterkere svingninger i privat sektor enn i offentlig sektor.

Sauherad har hatt en sterk vekst i private arbeidsplasser etter 2003. Veksten i Sauherad har kommet i alle bransjer utenom landbruket, men er spesielt sterk i transport og tjenesteyting.

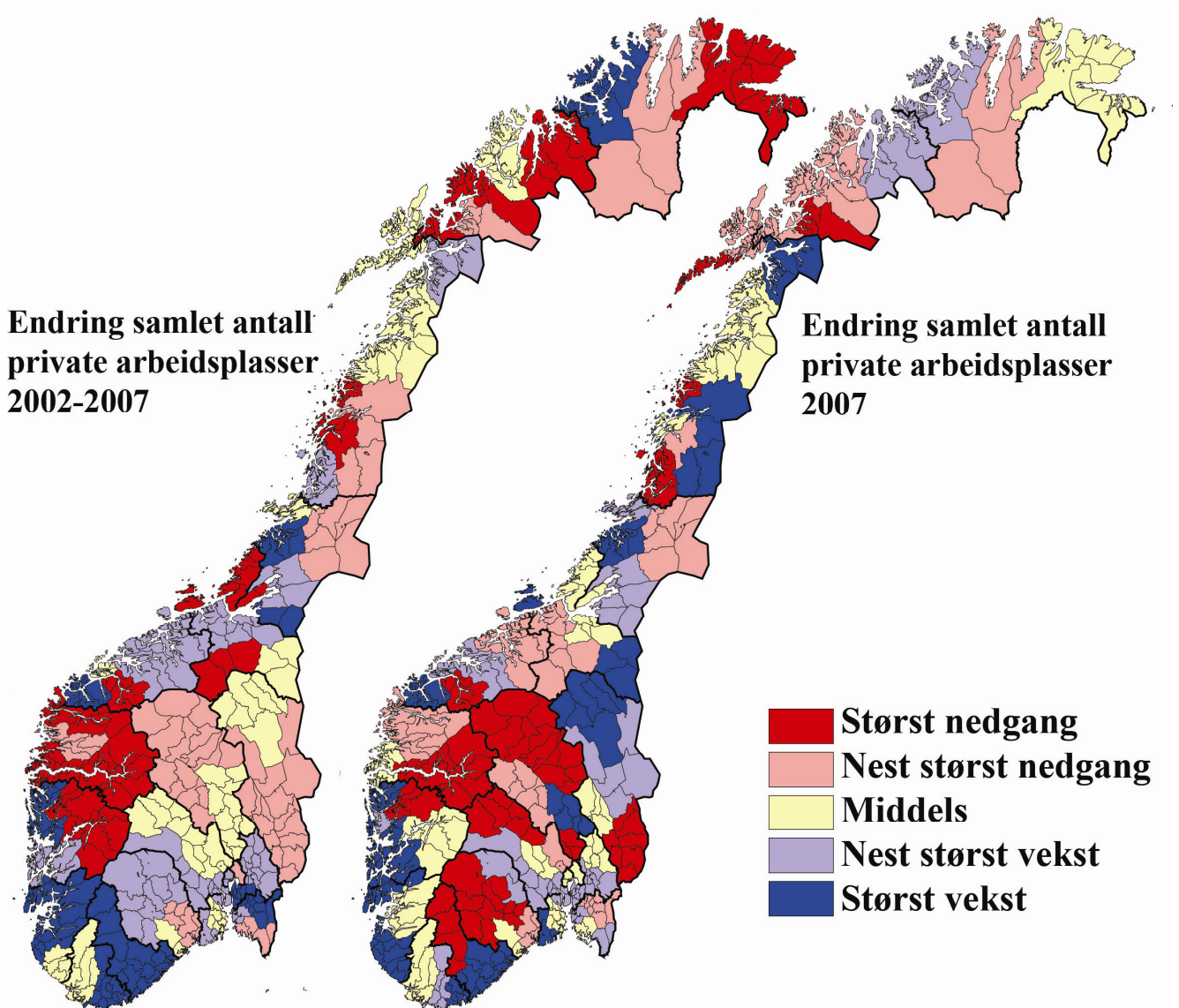
For Bø er forskjellene i utviklingen i privat og offentlig sektor ganske liten. Bø hadde en vekst i private arbeidsplasser på 3,2 prosent for hele perioden etter 2000.

Nome hadde en sterk nedgang i antall industriarbeidsplasser i begynnelsen av perioden, og dette er årsaken til den svake arbeidsplassutviklingen her. Fra 2000 til 2003 forsvant mer enn hver tiende industriarbeidsplass i Nome. I de tre siste årene har næringslivet i Nome tatt igjen det tapte, og har i 2007 det samme antall arbeidsplasser som de hadde i 2000.



Figur 15: Utvikling i arbeidsplasser i privat sektor, indeksert slik at nivået i 2000=100.

Kart over endring i sysselsetting regioner



Figur 16: Endringer i antall private arbeidsplasser i regionene i Norge.

Kartene over viser variasjonene i vekst i arbeidsplasser i privat sektor i 2007, og i siste fem år.

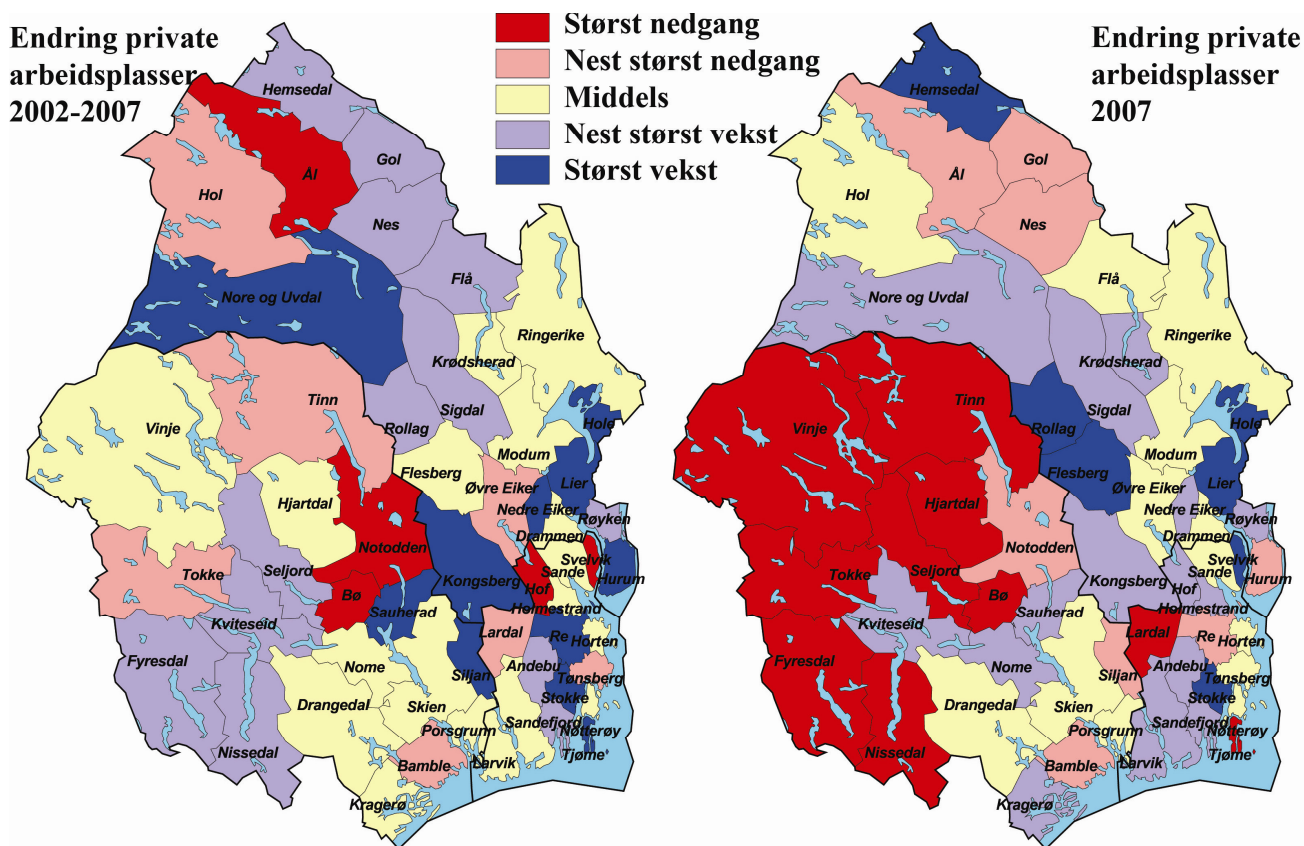
Midt-Telemark er i nest dårligste gruppe i de siste fem årene.

I 2007 er utviklingen i antall arbeidsplasser i Midt-Telemark blant de 20 prosent dårligste regionene.

Grenland har også hatt en svak utvikling i antall arbeidsplasser de siste fem år og i 2007. Dette skyldes hovedsakelig nedgang i industriarbeidsplasser. Dette er negativt for Midt-Telemark, som har mange pendlere til Grenland. Den relativt høye veksten i Vest-Telemark kompenserer ikke

for dette, ettersom Vest-Telemark er et lite arbeidsmarked med lite innpendling.

Kart med vekst i privat sysselsetting, kommuner



Figur 17: Endringer i private arbeidsplasser i kommunene i BTV.

Kartene over viser variasjonene i vekst i arbeidsplasser i privat sektor i 2007, og i siste fem år, for kommunene i BTV.

Bø har hatt en svak utvikling de siste fem årene, og denne svake utviklingen fortsetter i 2007. Det var en nedgang i antall arbeidsplasser i Bø i 2007.

Sauherad har en sterk vekst og er i kategorien størst vekst i siste femårsperiode. I 2007 fortsatte den gode utviklingen i Sauherad, da kommunen kom i kategorien nest høyest vekst.

Nome kommer ut omtrent som middels de siste fem år, etter et forholdsvis godt år i 2007, da Nome var blant kommunene med nest høyest vekst.

Vest-Telemark hadde sterk vekst i 2006, men fikk et kraftig tilbakeslag i 2007. Alle kommunene, unntatt Kviteseid, er blant kommunene med lavest vekst.

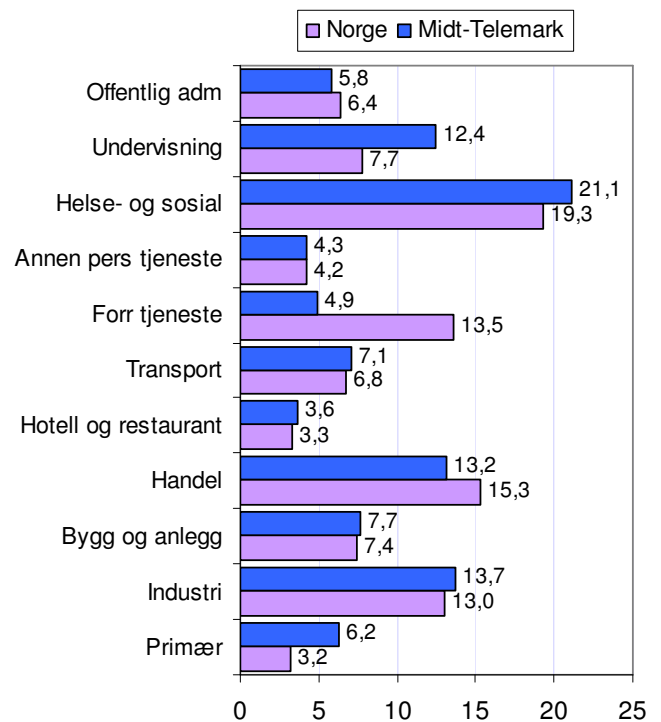
Næringsstruktur

Vi kan analysere næringsstrukturen gjennom å se på hvordan sysselsettingen fordeler seg mellom de ulike næringene.

I figuren til høyre har vi sammenliknet næringsstrukturen i Midt-Telemark med næringsstrukturen i Norge.

Næringsstrukturen i Midt-Telemark er ikke svært ulik næringsstrukturen i Norge. Den største forskjellen finner vi i forretningsmessig tjenesteyting, der Midt-Telemark har små andeler i forhold til landsgjennomsnittet. Regionen har også mindre andel av arbeidsplassene innen handel. Midt-Telemark har til gjengjeld langt høyere andel av arbeidsplassene i primærnæringene og innen undervisning.

For de andre bransjene er det ganske små forskjeller mellom andelen av arbeidsplassene i Midt-Telemark og tilsvarende andel for Norge.



Figur 18: Prosentvis fordeling av arbeidsplassene på hovednæringer i 2007.

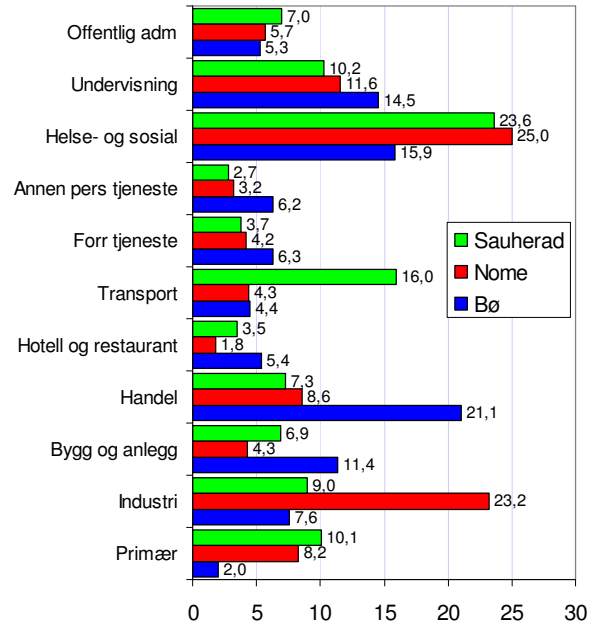
Næringsstruktur i kommunene

Når vi ser på bransjestrukturen i Midt-Telemark, skjuler vi at det er store forskjeller i strukturen mellom kommunene. Det kan derfor være interessant å se på bransjestrukturen i hver enkelt av kommunene.

Nome er en industrikommune med en svært høy andel av sysselsettingen innen industri.

Bø er et handelssted med over 21 prosent av sysselsettingen knyttet til handel. Bø har også mange arbeidsplasser innen undervisning, som følge av høgskolen. I tillegg er det mye bygg og anleggsarbeidsplasser i Bø.

I Sauherad er det landbruk og transport som er store næringer.



Figur 19: Prosentvis andel i ulike næringer av samlet antall arbeidsplasser.

Pendling

Netto innpendling i kommunene i Midt-Telemark

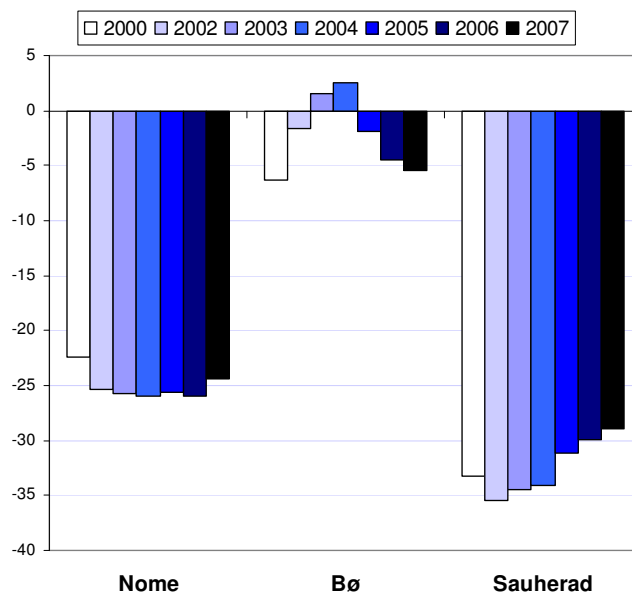
Mange arbeidstakere krysser kommunegrensene for å arbeide i andre kommuner. Dersom et område har flere arbeidstakere enn arbeidsplasser, må en del av arbeidstakerne finne arbeid utenfor området.

I figuren til høyre er nettoppendlingen i de tre kommunene i Midt-Telemark illustrert.

Bø hadde et overskudd på arbeidsplasser i 2003 og 2004, men har underskudd i 2005, 2006 og 2007.

Nome og Sauherad har store underskudd på arbeidsplasser. For Sauherads del har underskuddet sunket de siste årene.

Attraktivitetsbarometeret viser imidlertid at det er positivt å ha underskudd på arbeidsplasser, så lenge det er arbeidsmuligheter i nabokommuner.



Figur 20: Netto innpendling, prosent av antall sysselsatte - overskudd på arbeidsplasser, i perioden 2000-2007.

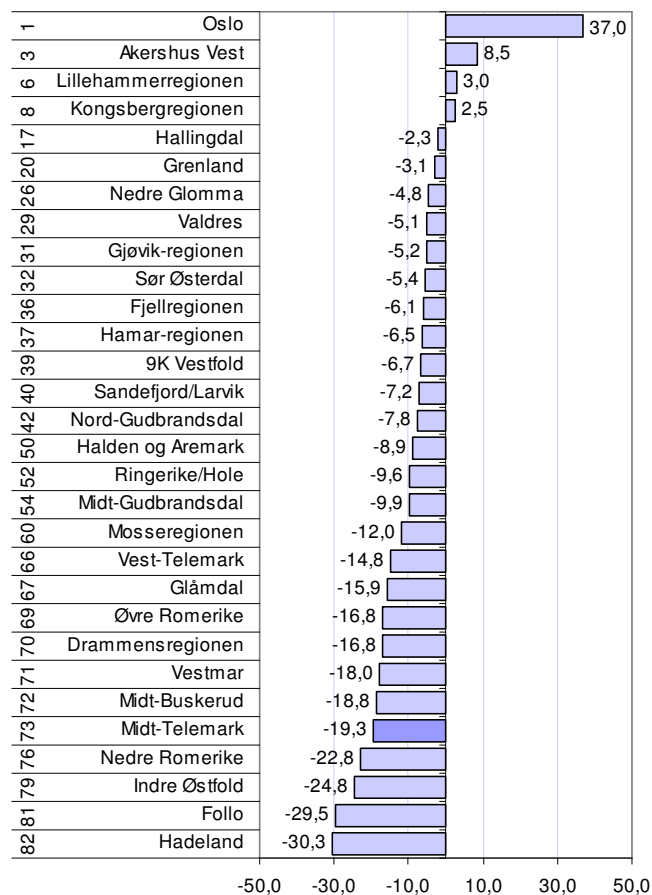
Pendling i ulike regioner

Vi kan også sammenlikne Midt-Telemarks underskudd på arbeidsplasser med andre regioner på Østlandet. Det som kjennetegner arbeidsmarkedet på Østlandet er at Oslo har et stort overskudd på arbeidsplasser. Det er over 114.000 personer (netto) som pendler inn til Oslo fra andre deler av landet.

Det er bare fire regioner på Østlandet som har overskudd av arbeidsplasser, det er Oslo, Akershus Vest, Lillehammer- og Kongsbergregionen. Grenlands lille underskudd på arbeidsplasser plasserer regionen på sjetteplass når det gjelder selvforsyningsgrad av arbeidsplasser av regionene på Østlandet. Grenland er et viktig arbeidsmarked for Midt-Telemark.

Midt-Telemark er en av regionene på Østlandet med størst netto utpendling.

På landsbasis er Midt-Telemark nr 73 av 83 regioner når det gjelder nettoppendling.



Figur 21: Netto innpendling i prosent av bosatte arbeidstakere i regionene på Østlandet i 2006. Tallene til venstre angir rangeringen blant regionene i Norge mht nettoppendling.

Utpendling fra Midt-Telemark

I figuren til høyre ser vi de kommunene som har flest arbeidstakere fra Midt-Telemark.

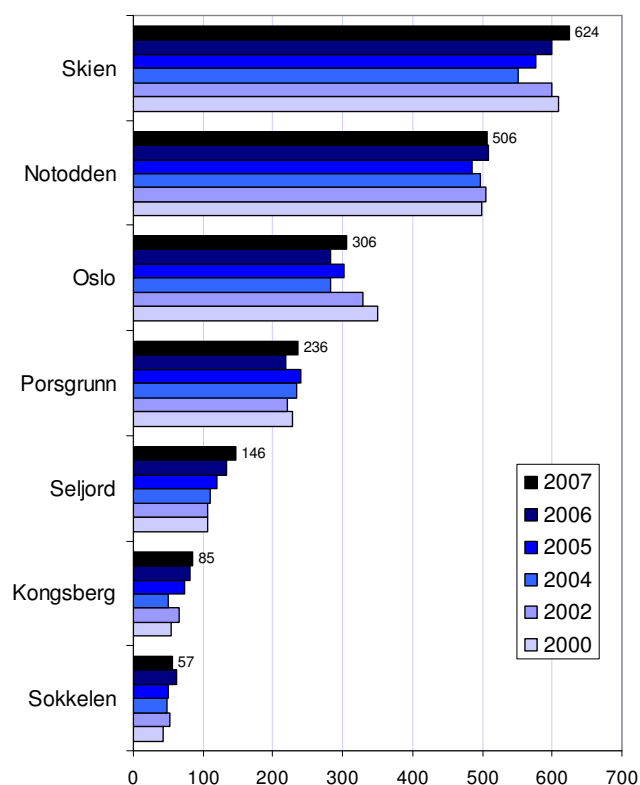
Skien er den kommunen som sysselsetter flest fra Midt-Telemark. I 2007 var det 624 personer som pendlet fra Midt-Telemark til Skien.

Dernest er det Notodden som har flest pendlere fra Midt-Telemark. Antall personer som bodde i Midt-Telemark og pendlet til Notodden var 506 siste år.

Et synkende antall personer bor i Midt-Telemark samtidig som de har arbeidssted i Oslo. I 2001 var det 373 som var registrert som pendlere til Oslo, mens tallet sank til 283 i 2006. I 2007 var det igjen en liten økning til 306.

Pendlere til Porsgrunn har vært stabilt på litt over 200.

Pendlere til Seljord har økt fra 98 i 2001 til 146 i 2007. Seljord har hatt en sterk vekst i antall arbeidsplasser de siste årene, og vi kan se at Midt-Telemark også har nytt godt av dette. Kongsberg har også hatt en svært god næringsutvikling de siste årene, og det er også økt pendling fra Midt-Telemark til Kongsberg.



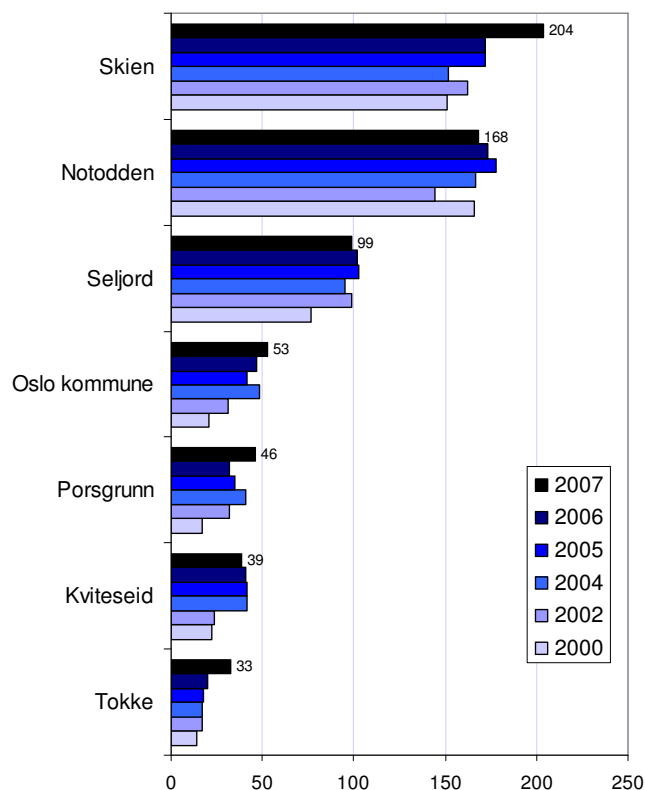
Figur 22: Antall arbeidstakere fra Midt-Telemark som pendler ut av regionen 2000-2007.

Innpendling til Midt-Telemark

I diagrammet til høyre er det vist antall personer som pendler inn til Midt-Telemark fra andre kommuner. Vi ser at tallene er langt lavere når vi ser på innpendling enn når vi ser på utpendling, noe som viser at Midt-Telemark har stor netto utpendling.

I 2007 passerte Skien Notodden som største innpendlingskommune til Midt-Telemark. Det var 204 personer fra Skien som pendlet inn til Midt-Telemark i 2007, mens det var 168 som pendlet inn fra Notodden. Vi kan se at også Porsgrunn har et økende antall pendlere til Midt-Telemark.

Seljord hadde 99 innpendlere. Selv om antallet pendlere fra Seljord har gått litt ned de siste tre årene, er den langsiktige tendensen stigende.



Figur 23: Antall arbeidstakere utenfor Midt-Telemark som pendler inn til regionen 2000-2007.

Attraktivitet

Hensikten med attraktivitetsbarometeret er å måle regionenes stedlige attraksjonskraft, når det gjelder å trekke til seg innbyggere. Her presenteres resultater fra Attraktivitetsbarometeret 2008ⁱ.

Attraktivitet for regioner

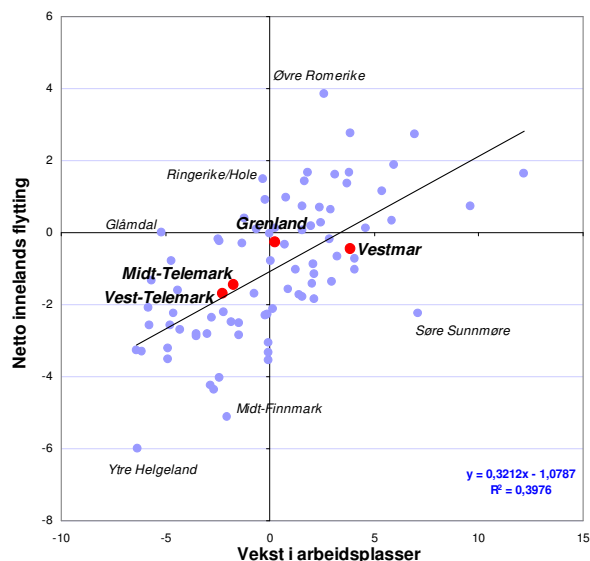
Attraktivitetsbarometeret er basert på regionenes nettoflytting, fratrukket den statistiske effekten av endringer i det lokale arbeidsmarkedet. Det er innenlands netto flytting som er utgangspunktet, det vil si at inn- og utvandring ikke er med her.

Metoden illustreres i diagrammet til høyre. Det er en klar og positiv sammenheng mellom netto innflytting til en region og vekst i arbeidsplasser. En enkel regresjonsanalyse, som vist i diagrammet, viser at endringer i antall arbeidsplasser i en region forklarer nesten 40 prosent av variasjonene i netto innflyttingⁱⁱ. Dersom en region har en ekstra vekst på 10 prosent i antall arbeidsplasser, vil dette statistisk føre til en netto innflytting på 3,2 prosent av folketallet.

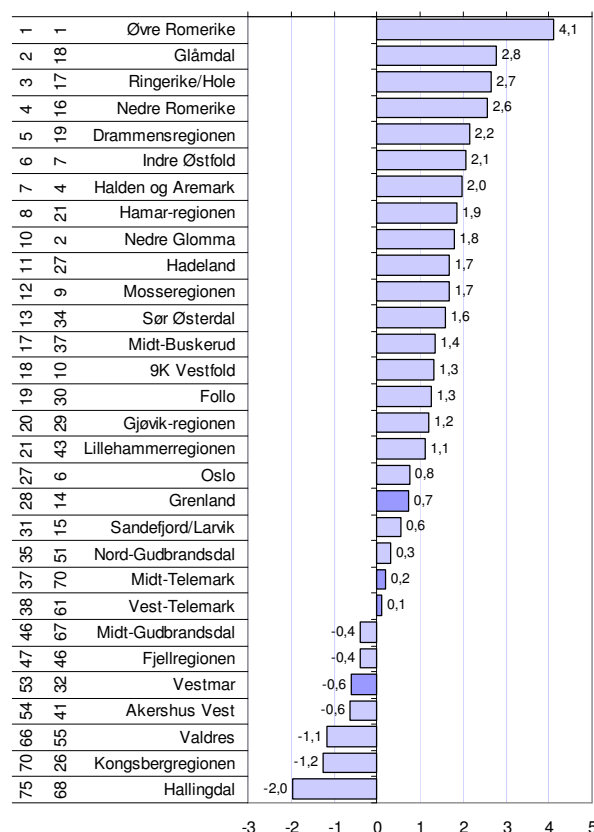
Dette betyr samtidig at 60 prosent av flyttemønsteret skyldes andre forhold enn arbeidsmarkedet, noe vi tilskriver stedlig attraktivitet. Enkelte regioner er mer attraktive enn andre, og trekker til seg folk av andre årsaker enn arbeid. Denne stedlige attraktiviteten kan vi måle som den vertikale avstanden mellom regionens plassering i diagrammet, og den avtegnede forventningslinjen i figur 24.

I figur 25 er attraktivitetsindeksen for regionene på Østlandet vist. Attraktivitetsindeksen er differansen mellom faktisk netto innflytting og forventet innflytting ut fra endringer i antall arbeidsplasser i regionen (forventningslinjen i figur 24). De mest attraktive regionene i Norge er Øvre Romerike, Glåmdal, og Ringerike/Hole.

Midt-Telemark har 0,2 prosent bedre flyttebalanse enn arbeidsplassutviklingen skulle tilsi. Dermed vil Midt-Telemark bli karakterisert som litt over middels attraktiv. Midt-Telemark er rangert som nummer 37 av 83 regioner i landet når det gjelder attraktivitet. Selv om dette er over landsgjennomsnittet, er det under middels av regionene på Østlandet. Regionene på Østlandet er gjennomgående mer attraktive enn regionene i de andre landsdelene. Det er en stor forbedring i attraktiviteten i Midt-Telemark fra forrige periode, da regionen var nummer 70.



Figur 24: Sammenhengen mellom netto innflytting og vekst i arbeidsplasser for regionene i Norge i perioden 2005-2007.



Figur 25: Attraksjonsindeksen for regionene på Østlandet for perioden 2005-2007. Tallene til venstre angir rangeringen for 2005-2007 og deretter rangeringen i perioden 2002-2004.

Attraktivitet for kommuner

Vi kan måle attraktivitet i kommunene på samme måte som vi gjorde for regioner. Sammenhengen mellom arbeidsplassvekst og nettoflytting for kommuner er vist i figur 26. Denne sammenhengen er svakere på kommunenivå enn på regionnivå. For det første blir det større tilfeldige utslag når vi har med mange små kommuner. Dette ser vi på R^2 , som er nesten 0,40 for regioner, men 0,18 for kommuner.

For det andre er sammenhengen svakere fordi mye av effekten av vekst arbeidsplasser "lekker" til nabokommuner i samme regioner via pendling. Det ser vi av betaverdien, som er 0,32 for regioner, men 0,17 for kommuner. Virkningen på innflytting av vekst i antall arbeidsplasser er derfor nesten dobbelt så stor for en region som for en enkelt kommune.

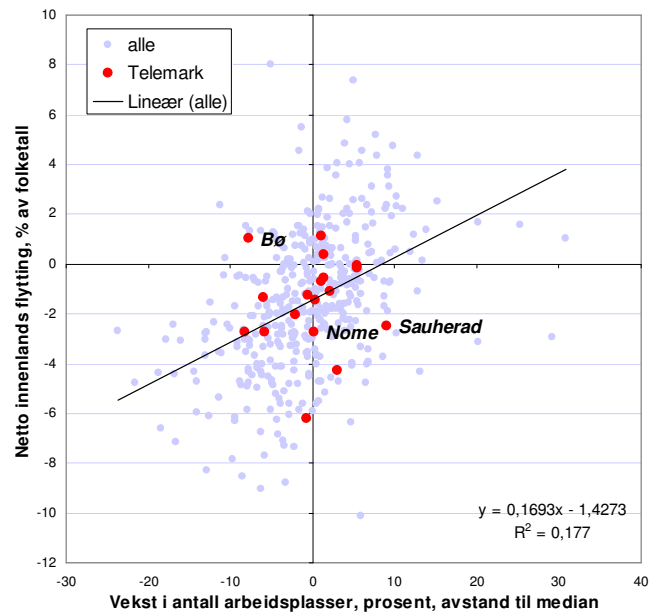
I diagrammet ser vi hvordan nettoflytting og arbeidsplassveksten har vært i kommunene i Norge og Telemark i perioden 2005-2007.

Bø har hatt langt lavere vekst i antall arbeidsplasser enn gjennomsnittet i denne perioden. Likevel har Bø netto innflytting fra andre kommuner. Dermed ser det ut til at Bø har en sterk stedlig attraktivitet.

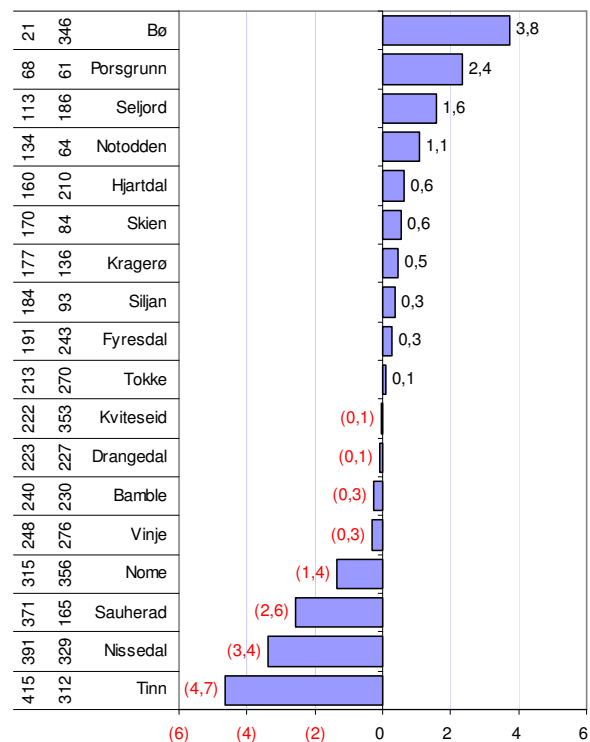
Nome hadde en arbeidsplassutvikling som gjennomsnittet, men en større netto utflytting enn forventet. Sauherad har den sterkeste veksten i arbeidsplasser av kommunene i Telemark. Likevel er det ganske stor netto utflytting. Nome og Sauherad kommer dermed ut som lite attraktive.

I figur 27 ser vi at Bø er den mest attraktive kommunene i Telemark i denne perioden, og er rangert som nummer 21 i landet. Bø gjorde det svært mye bedre i perioden 2005-2007 enn i foregående treårsperiode. Netto innflytting til Bø var 3,8 prosent høyere i de tre siste årene enn "statistisk normalt".

Nome og Sauherad er blant de minst attraktive i de siste tre årene. Sauherad var over middels attraktiv i forrige periode, mens Nome var under middels attraktiv også i forrige periode.



Figur 26: Sammenhengen mellom netto innenlands flytting og vekst i antall arbeidsplasser i kommunene i Norge i perioden 2005-2007.



Figur 27: Attraktivitet i kommunene i Telemark, målt som avvik mellom faktisk netto innenlands flytting og forventet. Prosent av folketall i begynnelsen av perioden. Tallene til venstre angir rangeringen for 2005-2007 og deretter rangeringen i perioden 2002-2004.

Attraktivitet for unge voksne og barnefamilier i regionene

Det er i to livsfaser hvor folk ofte flytter. Den ene fasen er "unge voksne" mellom 18 og 28 år. For unge voksne er det spesielt de største byene Oslo, Bergen og Trondheim som trekker til seg innflytterne. Strømmen til de tre største byene er så stor at de fleste kommunene (401 av 430) har netto utflytting av personer i denne aldersgruppen.

Den andre fasen er tidlig i familieetablering, før barn har begynt skolegangen. Barnefamiliene flytter i stor grad ut av de store byene. Dermed ser vi at disse to gruppene har forskjellige preferanser for hvor de ønsker å bo.

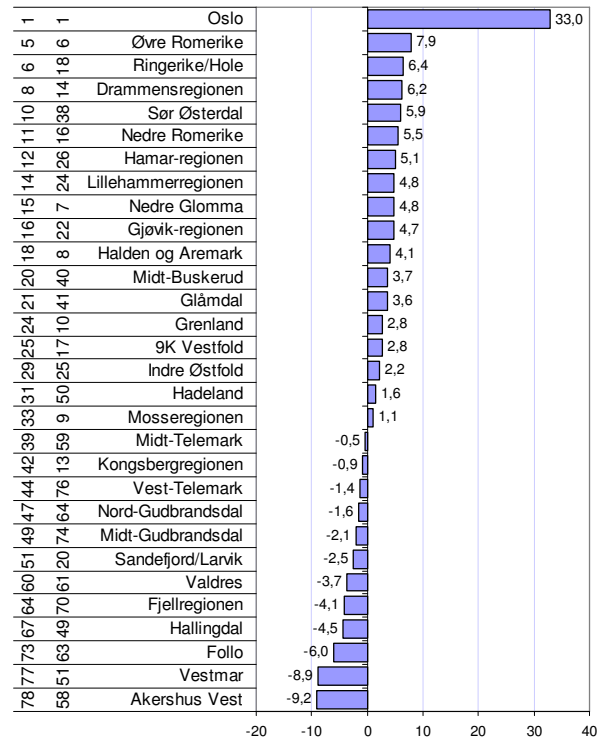
Felles for begge gruppene, er at de også til en viss grad blir påvirket av arbeidsplassveksten. Vi kan dermed bruke samme metode for å måle attraktiviteten til regioner og kommuner for disse to gruppene.

Når det gjelder attraktivitet for unge voksne, er Oslo desidert mest attraktiv av alle regionene i landet. Regioner nært Oslo, som Øvre Romerike, Ringerike/Hole og Drammensregionen er også attraktive for unge voksne. I Telemark er Grenland forholdsvis attraktiv, og er rangert som nummer 24 av 83 regioner. Grenland var imidlertid langt mer attraktiv i perioden forut, fra 2002-2004, da regionen var nummer ti. Midt- og Vest-Telemark er omtrent middels i den siste treårsperioden, mens Vestmar er svært lite attraktiv for unge voksne og er helt nede på plass nummer 78.

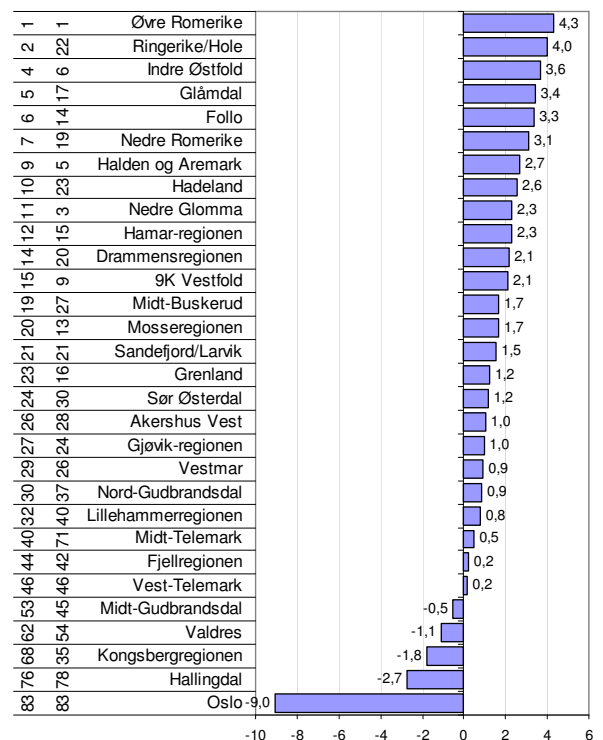
Når det gjelder barnefamilier, er det Øvre Romerike som er mest attraktiv i landet. Her er de fleste regionene på Østlandet over middels attraktive. En av årsakene til dette er nok den store utflyttingen av barnefamilier fra Oslo. Disse familiene ønsker tilsynelatende å bosette seg nært Oslo. Vi ser at Oslo er den minst attraktive regionene for barnefamilier av alle regionene i landet.

Grenland er mest attraktiv av regionene i Telemark med plass nummer 23, fulgt av Vestmar (29), Midt-Telemark (40) og Vest-Telemark (44).

Grenland var mer attraktiv i forrige treårsperiode, mens Midt-Telemark var langt mindre attraktiv da.



Figur 28: Unge Voksne 18-28 år. Attraktivitet for regionene på Østlandet. Tallene til venstre angir først rangering for perioden 2005-2007, dernest rangering for 2002-2004.



Figur 29: Barnefamilier. Attraktivitet for regionene på Østlandet. Tallene til venstre angir først rangering for perioden 2005-2007, dernest rangering for 2002-2004.

Attraktivitet for unge voksne og barnefamilier i kommunene

Vi skal også vise resultatene fra attraktivitetsbarometeret for kommunene, for unge voksne og barnefamilier.

Unge voksne

De mest attraktive kommunene for unge voksne er Bø, fulgt av Porsgrunn, Notodden og Vinje. Bø er så høyt rangert som nummer 18 av de 430 kommunene i landet. Dette er de fire kommunene i Telemark som har høyskole. Vi skal se senere at det er en nær sammenheng mellom attraktivitet for denne aldersgruppen og lokalisering av universitet eller høyskole.

Andre kommuner i Telemark som er forholdsvis attraktive for unge voksne er Skien, Siljan, Seljord og Hjartdal.

Som nevnt trekker de største byene et stort antall av de som flytter i denne aldersgruppen. Det gjør at de aller fleste kommunene har netto utflytting av unge voksne. Selv Bø, som er den mest attraktive kommunene i Telemark for denne aldersgruppen, har derfor også et netto tap i flyttebalansen for denne gruppen.

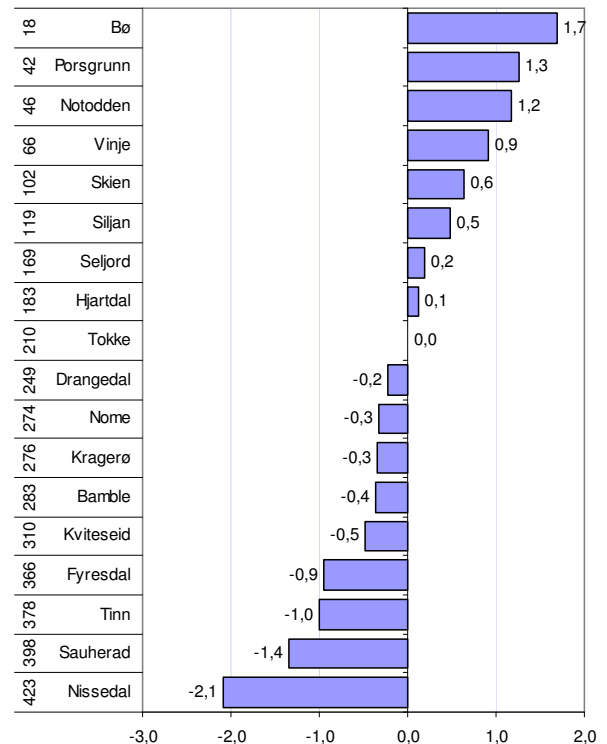
Nome er litt under middels attraktiv for unge voksne. Sauherad har den nest laveste attraktiviteten i Telemark for denne aldersgruppen.

Barnefamilier

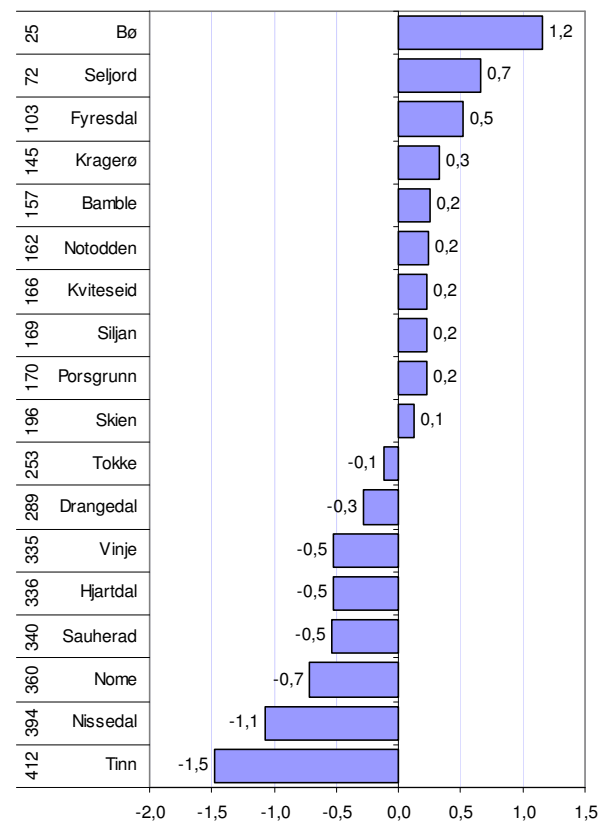
Bø er også den mest attraktive kommunen for barnefamilier i Telemark. Her er Bø nummer 25 i landet.

Seljord, Fyresdal og Kragerø kommer på de neste plassene i fylket.

Sauherad og Nome er lite attraktive for barnefamilier, og har bare Nissedal og Tinn bak seg i Telemark.



Figur 30: Attraktivitet for unge voksne - 18-28 år i perioden 2005-2007. Tallene til venstre angir rangeringen for 2005-2007.



Figur 31: Attraktivitet for barnefamilier i perioden 2005-2007. Tallene til venstre angir rangeringen for 2005-2007.

Hva forklarer attraktivitet?

Attraktivitetsbarometeret forteller om hvilke kommuner og regioner som har høy netto innenlands innflytting, når vi korrigerer for den innflytting som skyldes vekst i antall arbeidsplasser. For å kunne komme på sporet av forklaringsfaktorer for de geografiske variasjonene i attraktivitet, har vi analysert flyttemønstrene med bakgrunn i en rekke variabler, i tillegg til arbeidsplassveksten. En slik analyse viser hvilke trekk som har sammenheng med flyttemønstrene, og vil kunne bekrefte eller avkrefte ulike hypoteser om hva som skaper attraktivitet. Resultatet av en slik analyse er oppsummert i tabellen under.

Tabell 1: Resultat fra multipl regressjonsanalyse, der en rekke mulige forklaringsfaktorer ble målt med hensyn til samvariasjon med flyttestrømmene. Faktorer med *** har høyest signifikansnivå, faktorer med ** noe mindre, * lavest signifikans > 0,1. For faktorer uten stjerne er sammenhengen for svak til å gi grunnlag for konklusjoner. Faktorer som er signifikante, har sterk samvariasjon med nettoutflyttingen i regioner eller kommuner, og kan være årsaksvariable som forklarer flyttestrømmene. Men de kan også være resultater av flyttestrømmen, eller de kan ha en samvariasjon med ukjente faktorer som har betydning for flyttestrømmene.

	Kommuner			Regioner		
	Alle	Barnefamilier	Unge voksne	Alle	Barnefamilier	Unge voksne
Vekst i arbeidsplasser	Pos***	Pos***	Pos*	Pos**	Pos*	(pos)
Arbeidsmarkedsintegrasjon	Pos***	Pos***	(pos)	Pos*	(pos)	(neg)
Arbeidsplassvekst i nabokommuner	(pos)	(pos)	(pos)	Pos***	Pos***	(pos)
Boligbygging	Pos***	Pos***	Pos***	Pos***	Pos**	Pos**
Høye boligpriser	(pos)	(pos)	(neg)	(neg)	(neg)	(neg)
Befolkningsstørrelse	Pos**	(neg)	Pos***	Pos***	(pos)	Pos*
Kafé-tetthet	Pos***	Pos**	Pos,***	Pos***	(pos)	Pos***
Universitet eller høgskole	(pos)	(neg)	Pos***	(neg)	Neg***	Pos***
Innvandring	Neg***	Neg***	Neg***	Neg*	(neg)	(neg)
Andel ikke-vestlige innvandrere	Neg***	Neg***	(neg)	(neg)	Neg***	Pos***
Andel vestlige innvandrere	Neg*	(neg)	(neg)	(neg)	(neg)	Neg*
Gjennomsnittsinntekt i befolkning	(pos)	(neg)	Pos***	(neg)	(pos)	(pos)
God kommuneøkonomi	(pos)	(neg)	(pos)	Neg**	Neg***	(pos)
Beliggende i Agder	(neg)	(neg)	(neg)	(neg)	(neg)	(neg)
Beliggende i Vestlandet	Neg**	(neg)	Neg***	Neg***	Neg**	(neg)
Beliggende i Trøndelag	Neg*	(neg)	Neg*	Neg*	Neg*	(neg)
Beliggende på Østlandet	Neg***	Neg***	(neg)	Neg**	Neg*	(neg)

Arbeidsplassene, pendlingsmuligheter og vekst hos naboregioner

Vi har tidligere sett at det er en klar sammenheng mellom flyttemønstrene og arbeidsplassvekst, både for kommuner og regioner. Sammenhengen er sterkere på kommunenivået enn på regionnivået, og sterkere for barnefamilier enn for unge voksne.

I tillegg til vekst i egne arbeidsplasser, er det også en positiv sammenheng mellom nettoutflytting og arbeidsplassvekst i naboregioner. Det betyr at vekst i naboregionen gir grunnlag for flere bosatte også i egen region. Det er spesielt for barnefamilier på regionnivå at vekst i naboregioner er viktig. På kommunenivå og

for unge voksne er det også en positiv sammenheng, men sammenhengen er her ganske svak.

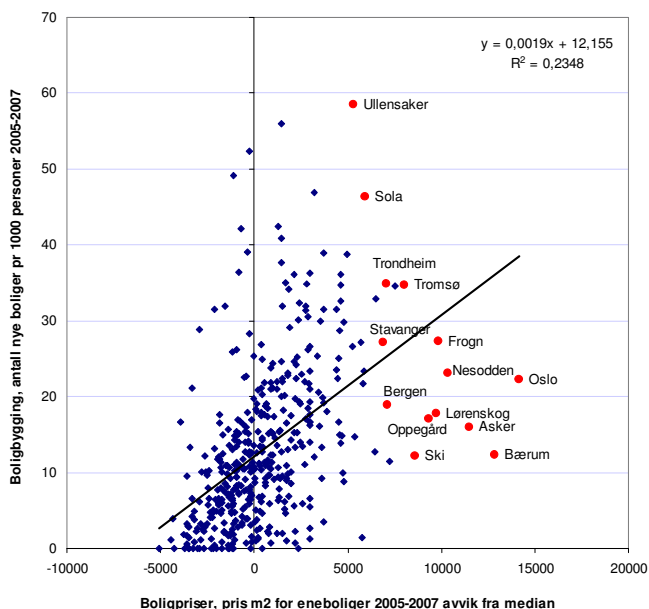
Arbeidsmarkedsintegrasjon er målt som summen av prosentvis inn- og utpendling, og forteller hvor tilgjengelig arbeidsmarkedet i nabokommuner eller naboregioner er. Arbeidsmarkedsintegrasjon kan tolkes som pendlingsmuligheter. Denne tilgjengeligheten blir påvirket av avstand, men også av hvor gode kommunikasjonene er.

Arbeidsmarkedsintegrasjon, eller pendlingsmuligheter, er spesielt viktig for barnefamilier på kommunenivået. For unge voksne er det forholdsvis lav sammenheng mellom arbeidsplassintegrasjon og nettoutflyttingen.

Boligbygging og boligpriser

Det er en sterk sammenheng mellom boligbygging og attraktivitet. Dette gjelder både for unge voksne og barnefamilier, og for kommuner og regioner. Her vil sammenhengene gå begge veier, ettersom høy boligbygging er like mye et resultat av attraktivitet, som en årsak. I enkelte sentrale kommuner og regioner er det imidlertid forholdsvis lav boligbygging til tross for høy etterspørsel, på grunn av at det er lite lett tilgjengelig areal. Eksempler på slike kommuner er Oslo, Bærum og Stavanger. Her vil dette føre til lite boligbygging, som igjen vil bremse innflyttingen.

Sammenhengen mellom boligprisene og flyttestrømmene er uklare. For barnefamilier kan vi se en negativ sammenheng mellom boligpriser og nettoutflytting på regionnivå. Dette avspeiler nok den utflyttingen av barnefamilier fra Oslo og de andre storbyene, til nærliggende regioner med lavere boligpriser. På kommunenivået er det svake sammenhenger mellom boligpriser og nettoutflytting. Den svake sammenhengen kommer antakelig av at høy attraktivitet fører til høyere etterspørsel og dermed høyere priser, dvs. høy attraktivitet forårsaker høyere boligpriser. Samtidig vil høye boligpriser kanskje gjøre at innflyttingen blir begrenset, men kanskje viktigere er det at høye boligpriser er et tegn på at boligbyggingen er begrenset pga arealmangel.



Figur 32: Sammenheng mellom boligbygging og boligpriser i kommunene.

I figuren over ser vi sammenhengen mellom boligbygging og boligpriser i kommunene. Det er en klar tendens at høye boligpriser stimulerer til nybygging av boliger. For de kommunene som har de mest kostbare boligene, som Oslo, Asker og Bærum, har boligbyggingen vært ganske lav, til tross for at

boligprisene er de høyeste i landet. En rekke andre kommuner tett på Oslo, samt Bergen, er i samme situasjon. Her er det sannsynlig at mangel på utbyggbart areal begrenser boligbyggingen. For slike kommuner vil dette føre til at attraktiviteten blir redusert. Det er et potensial for høyere innflytting, men dette blir ikke realisert pga manglende boligbygging. I stedet får vi høyere boligbygging og innflytting i tilstøtende kommuner med mer tilgjengelig areal.

Befolkningsstørrelse

Unge voksne ser ut til å ha en meget sterk preferanse for kommuner med høyt innbyggertall. De store byene trekker i økende grad til seg de unge voksne. Samtidig ser vi at barnefamilier har en tendens til å flytte ut av de største byene, men oftest til randkommunene. Dermed får vi som resultat at barnefamilier trekkes mot regioner med mange innbyggere, men vekk fra de mest folkerike kommunene.

Kaféetthet

Indikatoren kaféetthet måler hvor mange ansatte det er i puber, restauranter og kaféer i området, i forhold til befolkningen.

Høy kaféetthet virker tiltrekkende på alle aldersgrupper, både på kommune- og regionnivå. Ikke overraskende er det sterkest sammenheng mellom de unge voksnes flyttemønstre og kaféettheten, men også barnefamilier trekkes mot kommuner og regioner med mange kaféer.

Høy kaféetthet i et område vil være et resultat av at befolkningen i stor grad benytter slike steder. Vi kan derfor tolke høy kaféetthet med at det er mange sosiale møteplasser i området. Slike steder er også arenaer for ulike kulturelle tilbud, slik at kaféfaktoren også vil kunne være en indikator for kulturtilbudet.

Her skal vi heller ikke se bort fra at steder med høy attraktivitet, som vil ha mange innflyttere, får en høy kaféetthet på grunn av at innflyttere i større grad enn innfødte benytter slike tilbud. Dermed vil høy kaféetthet være like mye et resultat av attraktivitet som motsatt.

Universitet og høyskoler

Kommuner og regioner som har universitet eller høyskole er svært attraktive for unge voksne. I de siste årene har det ikke vært store endringer i antall studenter, eller den geografiske variasjonen i studenttallet. Dermed vil antallet studenter som starter studier vært omtrent det samme antallet som avslutter studier på de fleste steder. Den høye attraktiviteten til høyskolekommuner og -regioner er dermed antakelig et utslag av at unge voksne tiltrekkes til steder som har

en høy andel av unge voksne fra før, selv om de ikke er studenter. Slike steder vil også naturlig ha flere tilbud til unge voksne.

For barnefamilier er det en negativ sammenheng mellom nettoflyttingen og hvorvidt området har universitet eller høgskole. Kanskje dette er et utslag av fortrenghing på boligmarkedet. Alternativt kan dette skyldes at barnefamilier trekkes mot små kommuner, som sjelden har høgskoler eller universitet.

Innvandring og innvandrere

Både høyt antall innvandrere i perioden, og en høy beholdning av innvandrere ved starten av perioden, påvirker attraktiviteten negativt på kommunenivå. Årsaken til dette er mest sannsynlig at innvandrere er langt mer mobile, ved at de ofte flytter de første årene etter innvandringen fant sted. Områder med mange innvandrere vil derfor som oftest få større utflytting, og dermed blir nettoflyttingen påvirket negativt. Det er innenlands nettoflytting som danner grunnlaget for attraktivitetsbarometeret, og dermed blir ikke innvandrerne registrert som innflyttere ved førstegangs innvandring, men blir registrert som utflyttere dersom de skifter bostedskommune etter innvandring.

Her ser vi at regioner som er mest attraktive for unge voksne, også har en høy andel av ikke-vestlige innvandrere. Det er mulig at dette avspeiler at multikulturelle regioner er mer attraktive for unge mennesker, men det kan også være at unge voksne og innvandrere har de samme bostedspreferansene.

Det er viktig å være klart over at den negative effekten innvandring har på attraktivitetsbarometeret, er et utslag av de tekniske metodene som er brukt, der netto innenlands flytting er utgangspunktet for analysene. Kommuner og regioner med høy innvandring har en positiv effekt av denne innvandringen på folketallet. Selv om en del av innvandrerne flytter ut, vil likevel en del forbli i kommunen eller regionen. Årsaken til at vi har brukt innenlands flyttestrømmer er at vi ikke tror at mange innvandrere faktisk vurderer det første bostedet i Norge når det gjelder grad av attraktivitet. For asylsøkere og personer som kommer som følge av familiegjenforening er det første bostedet bestemt av andre. Etter hvert som arbeidsinnvandringen blir stadig mer viktig, kan det hende at det er riktigere å ta med innvandringen i attraktivitetsbarometeret, ut fra at kommuner og regioner også må konkurrere om den utenlandske arbeidskraften. Vi har sett i denne rapporten at f eks Stavangerregionen kommer dårlig ut på attraktivitetsbarometeret. Denne regionen har mange høyt kompetente arbeidsinnvandrere som regionen ikke får kreditt for i denne analysen.

Gjennomsnittsinntekt

Befolkningens gjennomsnittlige inntekt kan tenkes å ha betydning for attraktivitet. En høy gjennomsnittsinntekt kan avspeile at inntektsmulighetene er gode i et område, noe som kan tenkes å være attraktivt. For unge voksne finner vi en høy grad av samvariasjon mellom attraktivitet og høy gjennomsnittsinntekt på kommunenivå. Vi har imidlertid sett at unge voksne trekkes mot kommuner med mange innbyggere, og dette er samtidig kommuner med høy gjennomsnittsinntekt. For barnefamilier er sammenhengen negativ, men for svak til å være signifikant. Konklusjonen blir at inntektsnivået ikke har særlig betydning for flyttestrømmene. Inntektsnivået er ganske jevnt i Norge. I andre land med større regionale forskjeller vil denne faktoren kanskje har større betydning.

Kommuneøkonomi og kommunal service

Kommunenes muligheter til å yte god service henger naturligvis sammen med økonomien i den enkelte kommune. Her er det ganske store forskjeller fra kommune til kommune. Vi har brukt frie inntekter justert for utgiftsbehovet i kommunene som indikator.

Et noe overraskende resultat er at det er en negativ sammenheng mellom kommuneøkonomi og attraktivitet for barnefamilier på regionnivå.

Denne sammenhengen fanger nok også opp en distriktsdimensjon. Kommuner med best økonomi finner vi oftest i kraftkommuner i distriktene. Det er vanskelig å tenke seg at god kommuneøkonomi skal virke frastøtende. På den annen side viser dette at god kommuneøkonomi og det ekstra servicenivået dette medfører, i svært liten grad øker de rike kommunenes attraktivitet.

Vi får tilsvarende resultater når vi forsøker å måle effekten av levekår. Gode levekår i form av lav kriminalitet, lav arbeidsledighet, lave skilsmisserater etc, virker heller negativt enn positivt på nettoflytting.

Landsdeler

Landsdelene Agder, Vestlandet, Trøndelag og Nord-Norge er målt opp mot Østlandet.

Kommuner og regioner i Agder skiller seg lite fra Østlandet når det gjelder attraktivitet.

De andre landsdelene er gjennomgående mindre attraktive enn Østlandet. Vestlandet og Nord-Norge er generelt minst attraktive.

Nyetableringer

I denne rapporten måler vi etablerings-aktiviteten gjennom å se på antall nyregistreringer i Enhetsregisteret i prosent av eksisterende foretak. Holdingselskaper, og selskapstyper som ikke er næringsdrivende, er holdt utenfor statistikken.

I figuren er etableringsfrekvensen i Midt-Telemark målt for hvert år, og sammenliknet med etableringsfrekvensen for Telemark og Norge.

Etableringsfrekvensen på landsbasis gikk ned fra 2006 til 2007. Dette var litt overraskende, ettersom etableringsfrekvensen oftest er høy i oppgangskonjunkturer.

Midt-Telemark har hatt lavere etableringsfrekvens enn landsgjennomsnittet i alle årene, og også lavere enn fylkesgjennomsnittet i alle år unntatt 2002.

Etableringsfrekvensen i Midt-Telemark var på 5,7 prosent i 2007, mot 8,2 på landsbasis.

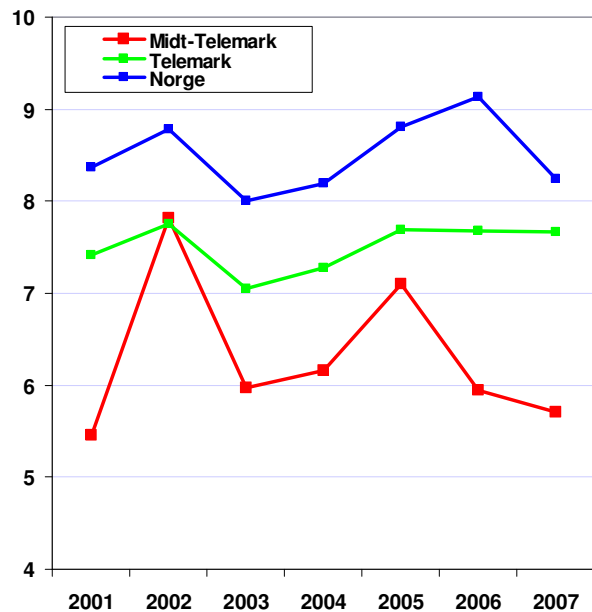
Etableringer i Midt-Telemark og andre regioner

Det er interessant å sammenlikne etableringsfrekvensen i Midt-Telemark med etableringsfrekvensen i andre regioner. Dette er gjort i diagrammet til høyre.

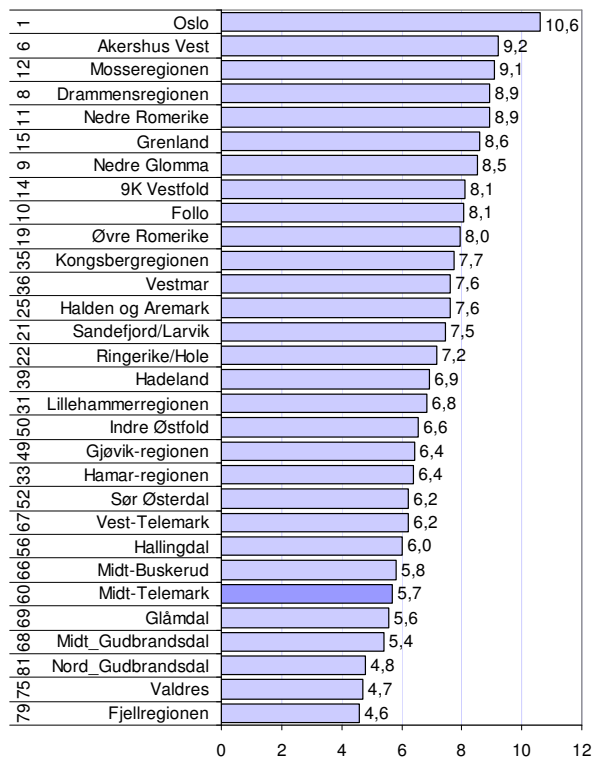
Oslo har høyest etableringsfrekvens blant regionene på Østlandet i 2006. Regioner med høy etableringsfrekvens er ofte storbyregioner, eller regioner som ligger inntil storbyer.

Midt-Telemark er rangert som nr 67 av 83 regioner i 2007.

Midt-Telemark er rangert som nr 60 av de 83 regionene, når vi ser på gjennomsnittet for de siste fem årene.



Figur 33: Etableringsfrekvens i Midt-Telemark, Telemark og Norge.



Figur 34: Etableringsfrekvens i 2006 i regionene på Østlandet. Tallene til venstre angir regionens rangering blant de 83 regionene i Norge i perioden 2003-2007.

Nyetableringer kommunevis

Etableringsfrekvensen kan også måles innenfor hver enkelt kommune. I figuren til høyre er etableringsfrekvenser i kommunene i Midt-Telemark vist, både for 2007, og gjennomsnitt for perioden 2003-2007.

Bø har tidligere hatt høy etableringsfrekvens, men har færre nyetableringer i 2007 enn tidligere. Sauherad og Nome ligger omtrent på samme nivå som tidligere. Det er dermed nedgangen i Bø som har ført til at regionen gjør det svakere enn tidligere.

Faktisk og forventet etableringsfrekvens

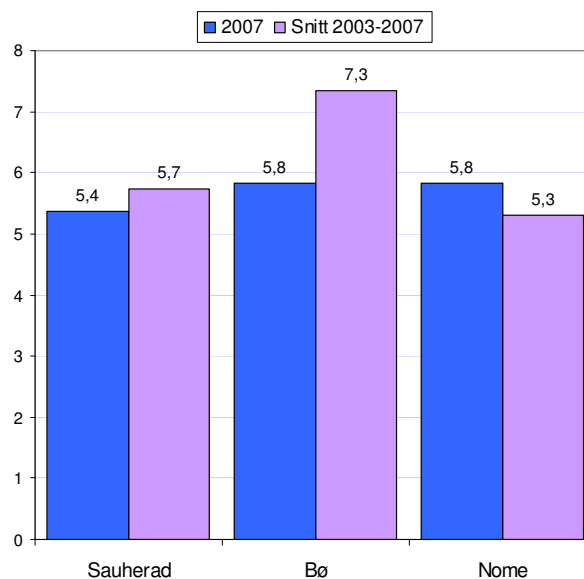
Etableringsfrekvensen i et område blir sterkt påvirket av næringsstrukturen. Dersom det er mange foretak i tjenesteyting, vil det bli både mange nyetableringer og nedleggelse. Etableringsfrekvensen blir også positivt påvirket dersom befolkningen er voksende.

Vi kan beregne hvilken etableringsfrekvens regionene "normalt" vil få når vi tar hensyn til næringsstruktur og befolkningsvekst. Deretter kan vi måle avviket mellom faktisk og "normal" næringsstruktur. Dette avviket er vist i figuren til høyre.

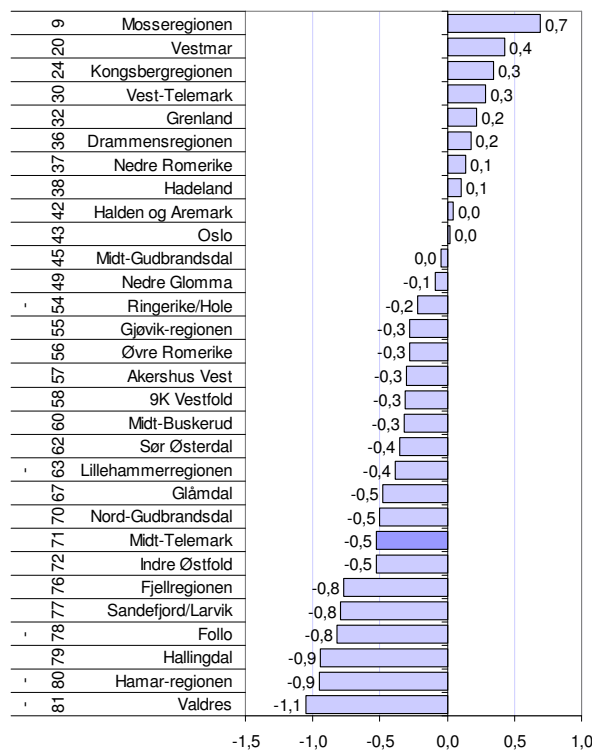
Vi ser da at Oslo, som er den regionen som har høyest etableringsfrekvens, også ligger temmelig nøyaktig på forventet verdi. Mosseregionen, Vestmar og Kongsbergregionen er regioner som har flere etableringer enn forventet.

Ellers kan vi se at de fleste regionene på Østlandet ligger under forventet verdi. Østlandet har relativt få nyetableringer i forhold til Sør- og Vestlandet når vi tar bransjestrukturen og befolkningsveksten i betraktning.

Midt-Telemark har 0,5 prosent lavere etableringsfrekvens enn forventet. Midt-Telemark har dermed en lav etableringsfrekvens, selv om vi korrigerer for at bransjestrukturen er uheldig.

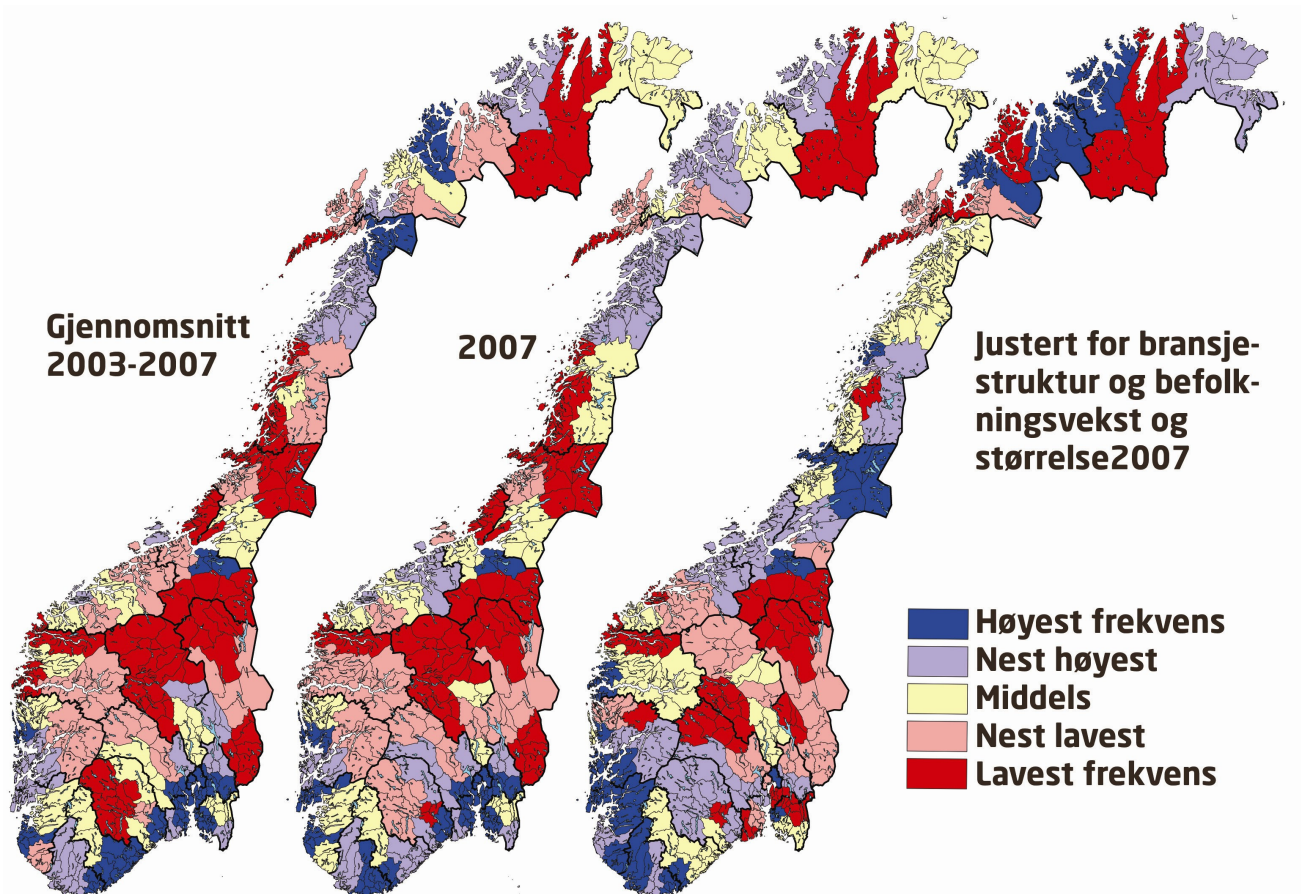


Figur 35: Etableringsfrekvens i kommunene i Grenland.



Figur 36: Avvik mellom faktisk og forventet etableringsfrekvens i regionene på Østlandet i 2007. Tallene til venstre angir rangering mht avvik i 2007.

Kart over etableringsfrekvens i regionene



Figur 37: Etableringsfrekvenser i regionene. Til venstre gjennomsnittlig etableringsfrekvens i perioden 2003-2007. I midten etableringsfrekvens i 2007. Til høyre avvik mellom faktisk og forventet etableringsfrekvens basert på bransjestruktur, befolkningsvekst og størrelse.

I kartene over er variasjonene i regionenes etableringsfrekvens illustrert.

Vi ser at det er liten forskjell på mønstrene når det gjelder etableringsfrekvens i 2007 og siste femårsperioden. De regionale mønstrene i etableringsfrekvensene er stabile, det er stort sett de samme regionene som har høyest frekvens hvert år. Dette er stort sett folkerike regioner med større bysentra og befolkningsvekst.

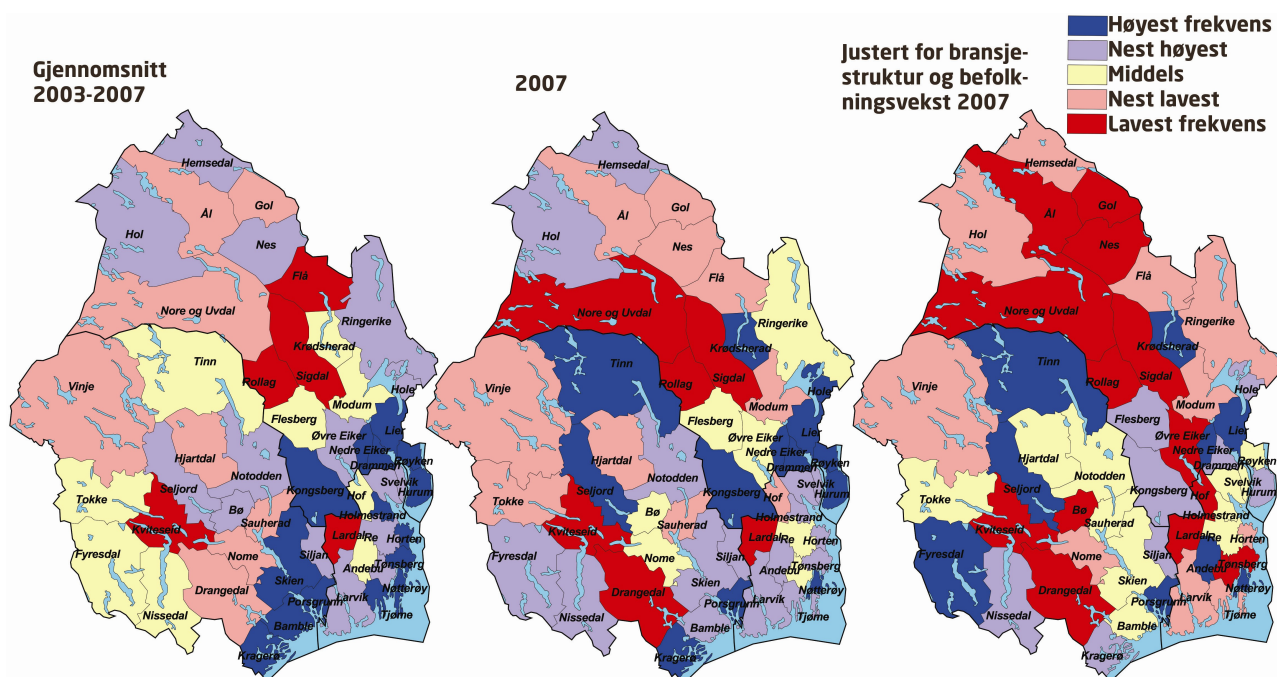
Når vi justerer for bransjestruktur og befolkningsvekst, som i kartet til høyre, framtrer helt andre mønster. Den høye etableringsfrekvensen i regionene i det sentrale Østlandet er forklart av bransjestruktur og befolkningsvekst. Justert for dette har Østlandet ikke flere nyetableringer enn forventet.

I sørvest er det et sammenhengende område med regioner som har langt flere nyetableringer enn forventet. Dette området har også god lønnsomhet, og sterk vekst i private

arbeidsplasser, og synes å være det mest dynamiske området når det gjelder næringsutvikling.

Vi kan se at Midt-Telemark er blant regionene med lavest etableringsfrekvens i 2007 og nest lavest i de siste fem årene. Når vi justerer for effekten av næringsstruktur og befolkningsvekst er Midt-Telemark blant de dårligste.

Kart over etableringsfrekvens kommunene



Figur 38: Etableringsfrekvens i kommunene i BTV. Til venstre gjennomsnittlig etableringsfrekvens i perioden 2003-2007. I midten etableringsfrekvens i 2007. Til høyre avvik mellom faktisk og forventet etableringsfrekvens basert på bransjestruktur og befolkningsvekst.

I kartene over kan vi se mønstrene i etableringsfrekvensen i kommunene i BTV. I kartet til venstre, som viser gjennomsnittlig etableringsfrekvens de siste fem årene, kan vi se at de folkerike kommunene langs kysten har høyere etableringsfrekvens enn i de mer typiske distriktskommunene i indre strøk.

I 2007 er mønsteret mer variert. Distriktskommuner som Tinn og Seljord er nå blant kommunene med høyest etableringsfrekvens. Det er foreløpig usikkert om dette er en ny trend, eller om det er tilfeldige variasjoner for dette enkeltåret.

Når vi justerer for effekten av bransjestruktur og befolkningsvekst, forsvinner de geografiske mønstrene.

For Midt-Telemark, ser vi at etableringsfrekvensen er blant de nest beste for Bø i den siste femårsperioden. I 2007 er Sauherad blant de nest dårligste, mens Bø og Nome er i kategorien middels.

Når vi justerer for bransjestruktur og befolkningsvekst, ser vi at Bø faktisk er blant de dårligste kommunene. Bø har befolkningsvekst og en forholdsvis gunstig næringsstruktur, og skulle som følge av det normalt ha flere nyetableringer enn tilfellet var i 2007. Sauherad har et antall nyetableringer som forventet, mens Nome har litt færre nyetableringer enn forventet.

Lønnsomhet

Regionale variasjoner i næringslivets lønnsomhet måler vi gjennom å se på andelen foretak som går med overskudd. Datakilde i dette kapitlet er regnskapsregisteret i Brønnøysund.

Lønnsomhet i Midt-Telemark, Telemark og Norge

Andelen lønnsomme foretak i Norge har steget bratt etter 2001. Den samme utviklingen ser vi også i Telemark, og næringslivet i Telemark har også nærmet seg landsgjennomsnittet i de siste årene. Næringslivet i Telemark har imidlertid hatt lavere lønnsomhet enn landsgjennomsnittet så langt tilbake vi har tall.

Lønnsomheten i næringslivet i Midt-Telemark har gått en del opp og ned de siste årene. I 2004 og 2006 var lønnsomheten godt over landsgjennomsnittet, men andelen lønnsomme foretak sank ganske mye i 2007, motsatt av resten av landet.

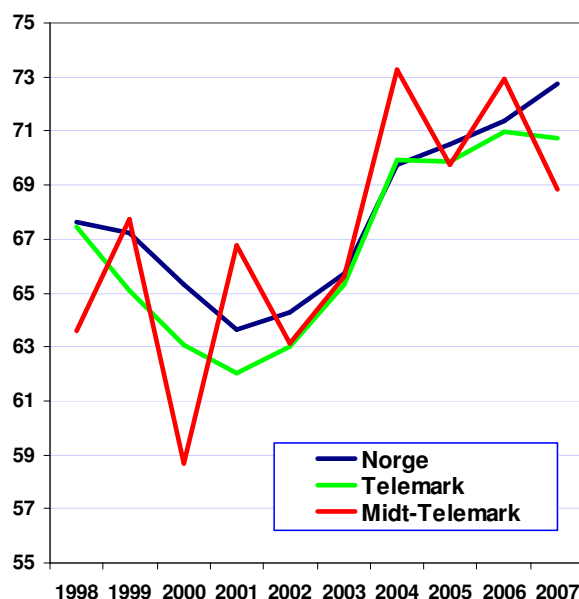
I 2007 hadde 68,8 prosent av foretakene i Midt-Telemark positivt resultat før skatt, mens landsgjennomsnittet lå på 72,7.

Lønnsomhet i Midt-Telemark og andre regioner

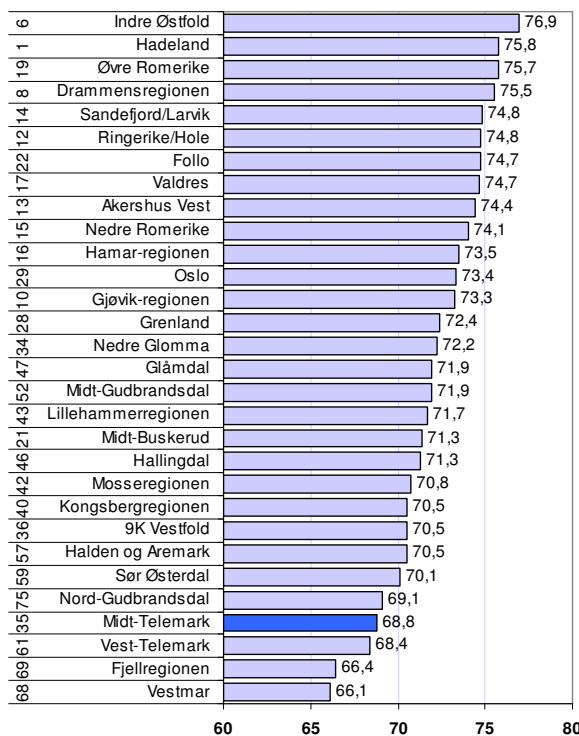
I figuren har vi sammenliknet lønnsomheten i næringslivet i Midt-Telemark med andre regioner på Østlandet.

Midt-Telemark har fjerde lavest lønnsomhet av regionene på Østlandet, og rangeres som nummer 68 av de 83 regionene i landet.

Som vi så, har lønnsomheten i næringslivet i Midt-Telemark variert mye siste årene, og når vi ser på gjennomsnittlig lønnsomhet de fem siste årene, er Midt-Telemark nummer 35 av 83 regioner, dvs over middels.



Figur 39: Prosentvis andel av regnskapspliktige foretak med positivt resultat.



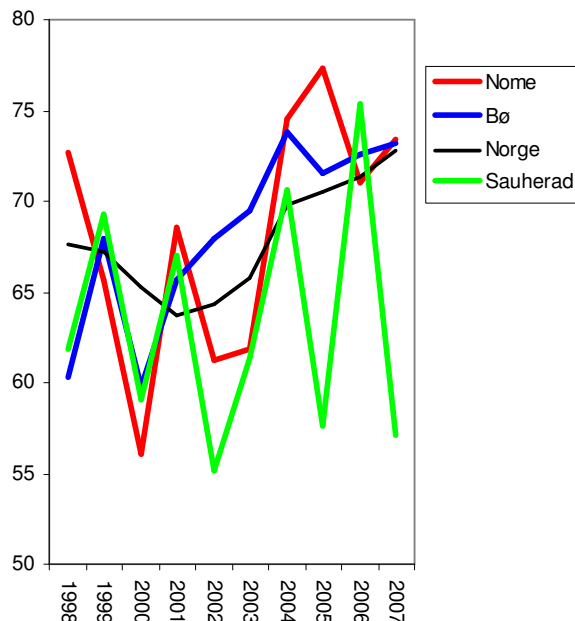
Figur 40: Prosentvis andel av regnskapspliktige foretak med positivt resultat i 2007. Til venstre vises rangering med hensyn til de siste fem årene.

Utvikling av lønnsomhet i kommunene i Midt-Telemark

Næringslivet i Nome og Bø har vært mer lønnsomt enn landsgjennomsnittet de siste fire årene.

Næringslivet i Sauherad har imidlertid svingt kraftig fra år til år, og skaper svingninger i lønnsomheten i hele regionen. Det er omtrent 125 regnskapspliktige foretak med i statistikken fra Sauherad, slik at det burde være stort nok antall til å unngå tilfeldige utslag.

Andelen lønnsomme foretak i Sauherad var svært lavt i 2007, og trakk dermed med seg hele regionene under landsgjennomsnittet.



Figur 41: Andel lønnsomme foretak i kommunene i Midt-Telemark i perioden 1998-2006

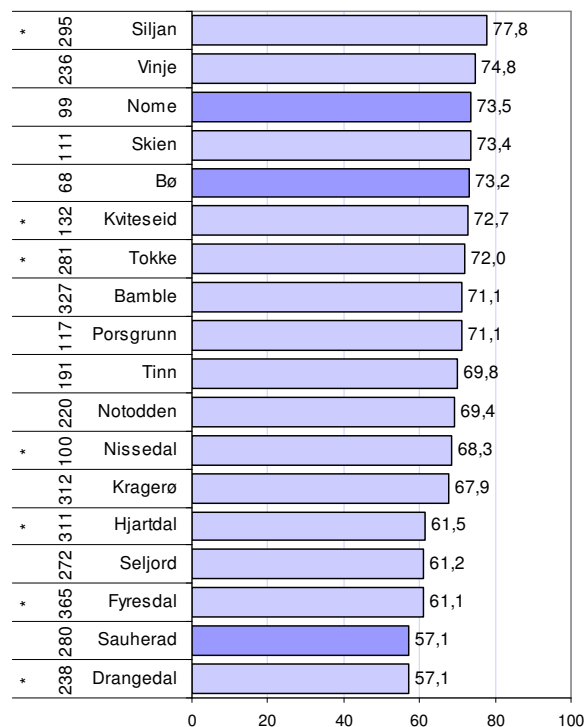
Lønnsomhet i kommunene i Telemark

Siljan og Vinje har høyest andel lønnsomme foretak i Telemark i 2007. Siljan har imidlertid så få foretak at statistikken blir nokså tilfeldig.

Nome og Bø er henholdsvis nummer tre og fem i fylket, mens Sauherad er nest dårligst.

Når vi ser på gjennomsnittet for de siste fem årene, er Bø best i Telemark og rangert som nummer 68 i landet. Nome er også rangert høyt, som nummer 99.

Sauherad er rangert bare litt under middels, på grunn av at det var høy lønnsomhet i 2004 og 2006.



Figur 42: Andel lønnsomme foretak i kommunene i Telemark. Rangering i forhold til andre kommuner i landet med hensyn til lønnsomhet de siste fem årene er vist til venstre. Kommuner med * har mindre enn 100 regnskapspliktige virksomheter.

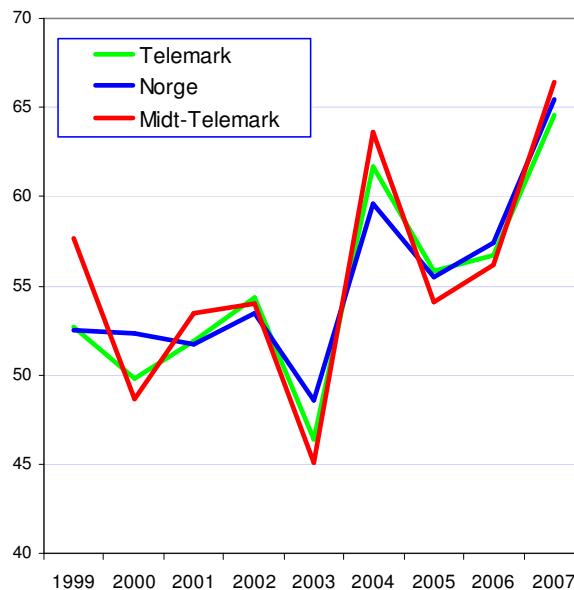
Vekst

For å undersøke regionale variasjoner i næringslivets vekst, har vi målt hvor stor andel av foretakene i ulike områder som har omsetningsvekst høyere enn prisstigningenⁱⁱⁱ. Datakilde for dette kapitlet er regnskapsregisteret i Brønnøysund.

Andel vekstforetak i Midt-Telemark, Telemark og Norge

I figuren ser vi utviklingen i andel vekstforetak i Midt-Telemark, Telemark og Norge i perioden 1999-2007.

Vi ser at Midt-Telemark hadde en dypere bunn i 2003 enn landsgjennomsnittet, og en høyere topp i 2004. I 2006 var andelen vekstforetak i Midt-Telemark lavere enn landsgjennomsnittet, men kom opp over landsgjennomsnittet i 2007.



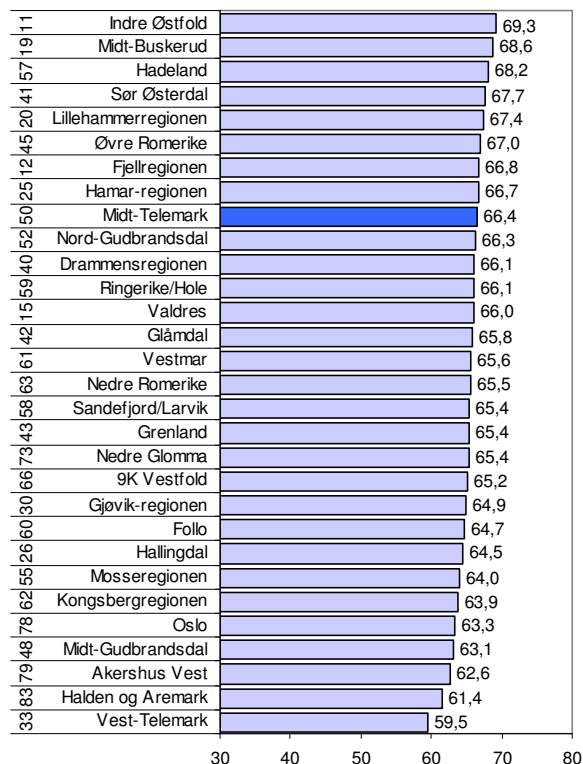
Figur 43: Andel av regnskapspliktige foretak med realvekst i omsetning.

Andel vekstforetak i Midt-Telemark og andre regioner

Indre Østfold har høyest andel vekstforetak av regionene på Østlandet i 2007. Denne regionen har imidlertid ikke hatt særlig høy andel vekstforetak tidligere.

Midt-Telemark har en andel vekstforetak i 2007 på 66,4 prosent, som er 0,9 prosent over landsgjennomsnittet.

Andel vekstforetak de siste fem årene har vært noe under middels i Midt-Telemark, som vi kan se ved at rangeringen mht fem års vekst er 50 av 83. Det kommer av lav andel vekstforetak i 2003, 2005 og 2006.



Figur 44: Andel av regnskapspliktige foretak med realvekst i omsetning i 2007.

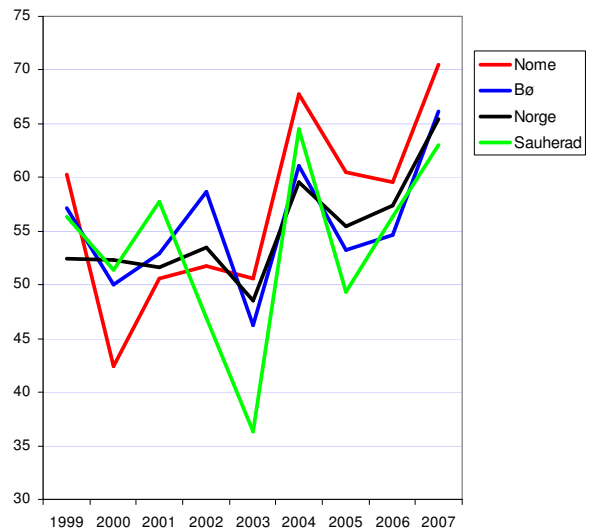
Utvikling i veksten i kommunene

Andelen vekstforetak i kommunene i Midt-Telemark har variert kraftig fra år til år. Særlig store endringer fra år til år ser vi i Sauherad.

Nome har hatt høyest andel vekstforetak de siste fem årene, og har i denne perioden også hatt høyere andel vekstforetak enn landsgjennomsnittet.

Bø lå under landsgjennomsnittet i 2005 og 2006, men er over landsgjennomsnittet i 2007.

Sauherad har hatt lavere andel vekstforetak enn landsgjennomsnittet de siste tre årene.



Figur 45: Andel av regnskapspliktige foretak med realvekst i omsetning.

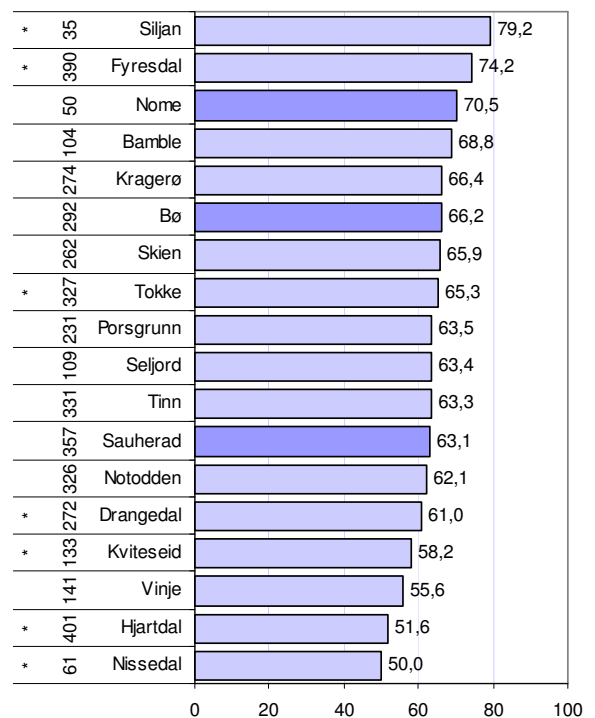
Vekst i kommunene i Telemark

Oversikten over andel vekstforetak i kommunene i Telemark i 2007 er vist til høyre

Siljan og Fyresdal topper, men har få foretak med i statistikkgrunnlaget.

Nome er på tredjeplass i fylket, mens Bø er på sjetteplass. Nome er også høyt rangert når det gjelder andel vekstforetak de siste fem årene, på plass nummer 50 av de 430 kommunene i landet.

Sauherad kommer under middels blant kommunene i Telemark, og er ganske lavt rangert med hensyn til andel vekstforetak de siste fem årene.



Figur 46: Andel foretak med realvekst i kommunene i Telemark i 2007. Rangering i forhold til andre kommuner i landet for fem års vekst er vist til venstre. Kommuner med * har mindre enn 100 regnskapspliktige virksomheter.

Næringslivsindeksen

Næringslivsindeksen er et samlet mål for hvor vellykket næringsutviklingen har vært i et område.

Næringslivet er vurdert i forhold til fire faktorer: Vekst i omsetning, nyetableringer, lønnsomhet og størrelse i forhold til folketall (næringsstetthet).

Indeksen er konstruert slik at den regionen som har lavest verdi på en av indikatorene får indeks 0, kommunen i midten får 5 og den regionen som har høyest verdi får verdi 10. Deretter er kommunene rangert i forhold til gjennomsnittlig verdi for de fire indikatorene. En poengsum på 5 innebærer et gjennomsnitt.

Utvikling av næringslivsindeksen

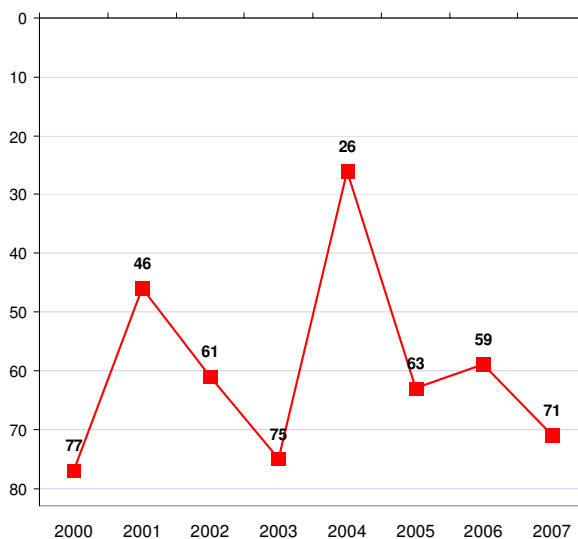
Midt-Telemark hadde sitt beste resultat på næringslivsindeksen i 2004, da regionen ble rangert som nummer 26 av 83 regioner. Dette var for øvrig det eneste året regionen ble rangert over middels i Nærings-NM.

I 2007 ble Midt-Telemark rangert som nummer 71. Midt-Telemark ble også lavt rangert i 2000 og 2003, da regionen var blant de ti dårligste i landet.

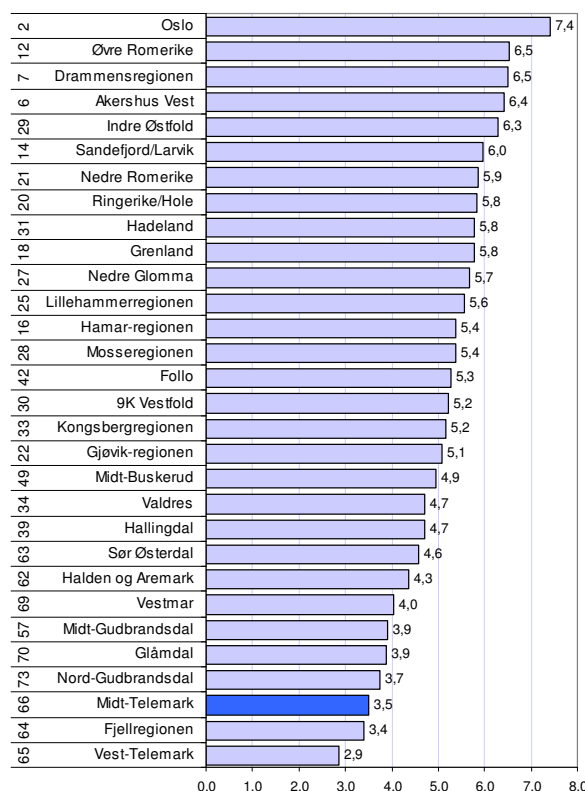
Plassering på næringslivsindeksen 2007

Figuren til høyre viser hvordan regionene på Østlandet skårer på næringslivsindeksen i 2007. Midt-Telemark oppnådde en skår på 3,5 i 2007 og ble rangert som tredje dårligst i landsdelen.

Når vi ser på gjennomsnittet på næringslivsindeksen de siste fem årene, er Midt-Telemark nummer 66.



Figur 47: Midt-Telemarks rangering på næringslivsindeksen blant de 83 regionene i landet i perioden 2000-2007



Figur 48: Næringslivsindeksen 2007, for regionene på Østlandet. Tallene til venstre angir rangeringen blant de 83 regionene i Norge siste fem år.

Delindekser i Midt-Telemark

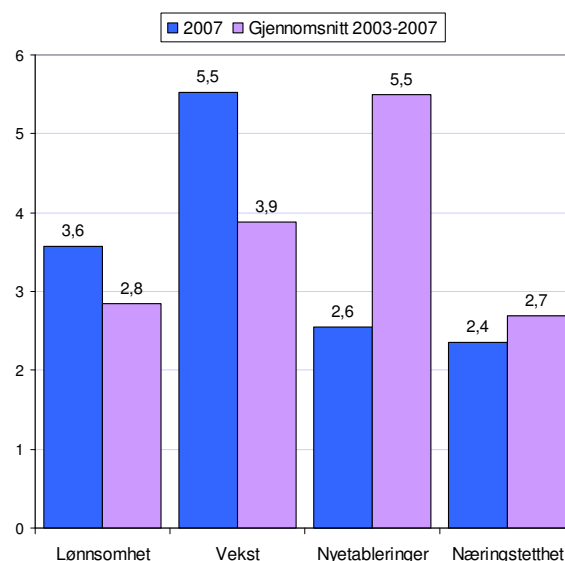
Figuren viser de ulike delindeksene som utgjør næringslivsindeksen for 2007 og gjennomsnittet for perioden 2003-2007. En skår på 5 er middels blant regionene i Norge.

Næringstetthet er en indikator som forandrer seg svært langsomt. Midt-Telemark har lav næringstetthet. Dette avspeiler at regionen har stor netto utpendling.

Midt-Telemark skårer dårlig på nyetableringer i 2007. Etableringsfrekvensen har vært langt bedre tidligere, og når vi ser på etableringer de siste fem årene, er Midt-Telemark over middels av regionene.

Lønnsomheten i næringslivet er også under middels i 2007, men bedre enn siste fem års gjennomsnitt i forhold til andre regioner.

Midt-Telemark skårer over middels på andel vekstforetak i 2007, etter å ha vært under gjennomsnittet.



Figur 49: Delindekser som inngår i næringslivsindeksen for Midt-Telemark.

Næringslivsindeks kommuner

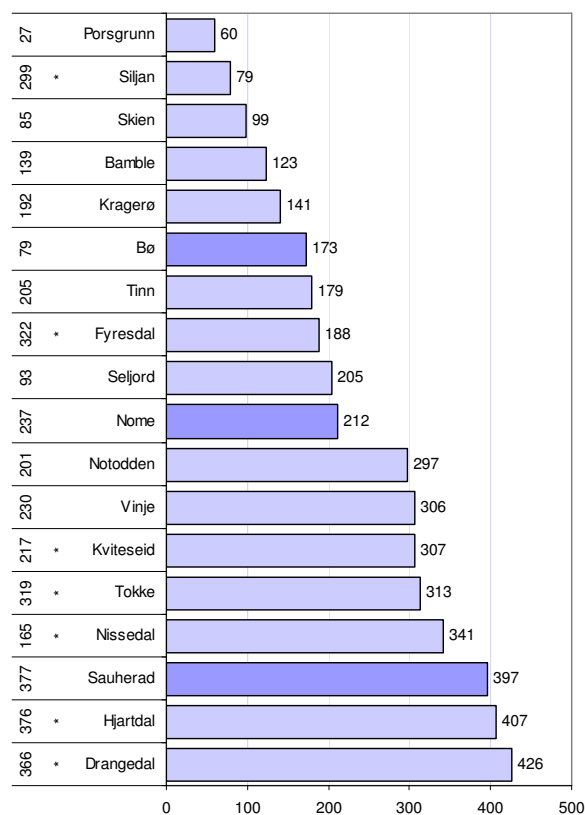
Figuren viser hvordan kommunene i Telemark skårer på næringslivsindeksen.

Porsgrunn gjorde det best av kommunene i Telemark i 2007, og kom på plass nummer 60, fulgt av Siljan, Skien og Bamble.

Bø kom best ut av kommunene i Midt-Telemark, på plass nummer 173 av 430 kommuner. Bø gjorde det godt de siste fem årene, og er nummer 79 for perioden 2003-2007.

Også Nome kom bedre ut enn middels i landet på plass nummer 212. Siste fem år er Nome litt under middels.

Sauherad ble tredje dårligst i Telemark i 2007. Sauherad skårer også de siste fem årene.



Figur 50: Kommunens rangering på næringslivsindeksen blant de 430 kommunene i landet for 2007, rangering mht gjennomsnitt 2003-2007 er vist med tall helt til venstre.

Oppsummering

Vi har i denne rapporten presentert to viktige indekser for regional utvikling: Attraktivitetsindeksen som forteller om stedlig attraktivitet som bosted, og næringslivsindeksen som måler næringslivets utvikling. Det er interessant å se disse i sammenheng.

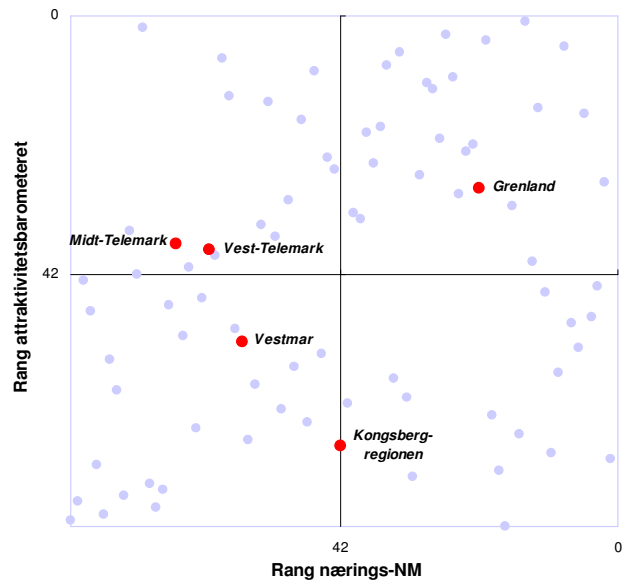
I figuren har vi plottet inn regionenes rangering på Attraktivitetsbarometeret og Nærings-NM samtidig på hver sin akse. Regioner som er i øverste høyre kvadrant er regioner som både har attraktivitet og næringsutvikling over gjennomsnittet. I Telemark er det bare Grenland som er i denne kategorien.

Midt- og Vest-Telemark plasserer seg ganske likt, som regioner med over middels attraktivitet, men forholdsvis svak næringsutvikling. Vestmar er i den uheldige kvadranten med både svak næringsutvikling og attraktivitet.

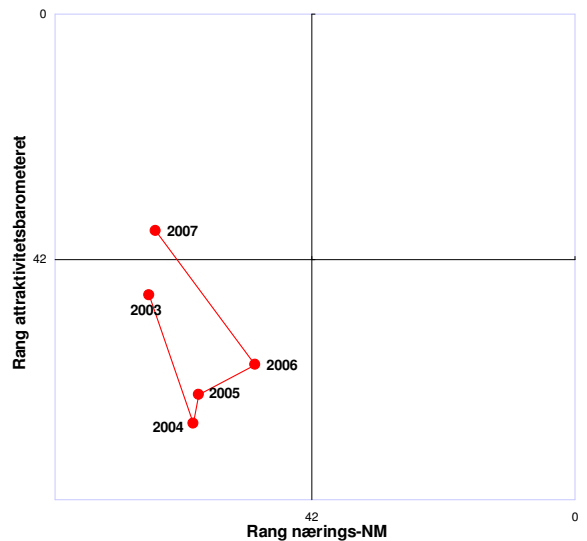
Utvikling over tid

I figur 52 ser vi hvordan Midt-Telemarks plassering i denne modellen har utviklet seg. Det er brukt tre års glidende gjennomsnitt for å unngå store tilfeldige hopp.

Midt-Telemark har tidligere befunnet seg i kvadranten med både dårlig næringsutvikling og attraktivitet. I 2007 har Midt-Telemark kommet seg opp blant regionene med over middels attraktivitet. Næringsutviklingen er imidlertid svekket i forhold til resten av landet. Samlet sett står en på stedet hvil, dersom en vektlegger begge dimensjonene likt.



Figur 51: Rangering på Attraktivitetsbarometeret og Nærings-NM blant de 83 regionene i landet, for perioden 2005-2007.



Figur 52: Utviklingen i Midt-Telemark, med hensyn til attraktivitet og næringsutvikling. Tre års glidende gjennomsnitt.

Kommunene

Vi kan også sette inn kommunene i samme type diagram.

Bø kommer ut svært positivt, når vi ser samlet på attraktivitet og næringsutvikling de siste tre årene. Faktisk er Bø nummer 26 i landet i kombinasjonen attraktivitet og næringsutvikling.

Nome har middels næringsutvikling de siste tre årene, men lav attraktivitet.

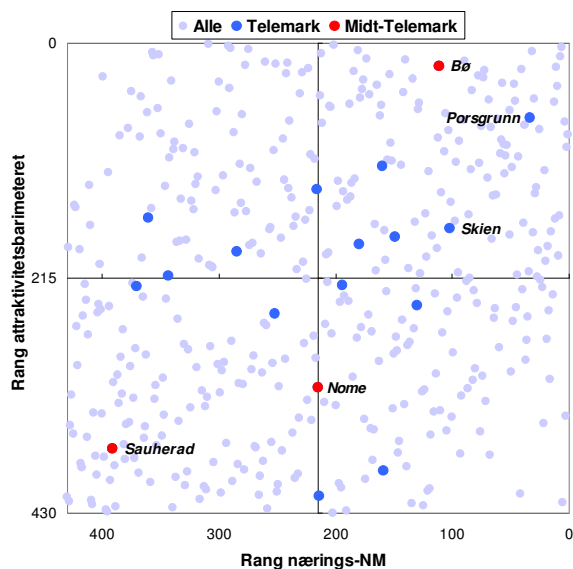
Sauherad har både lav attraktivitet og svak næringsutvikling, og er ganske nær det nedre venstre hjørnet.

Av figur 54 ser vi at Porsgrunn er best i Telemark når det gjelder samlet utvikling. Porsgrunn er kåret til nummer 16 i landet på denne samlerangeringen.

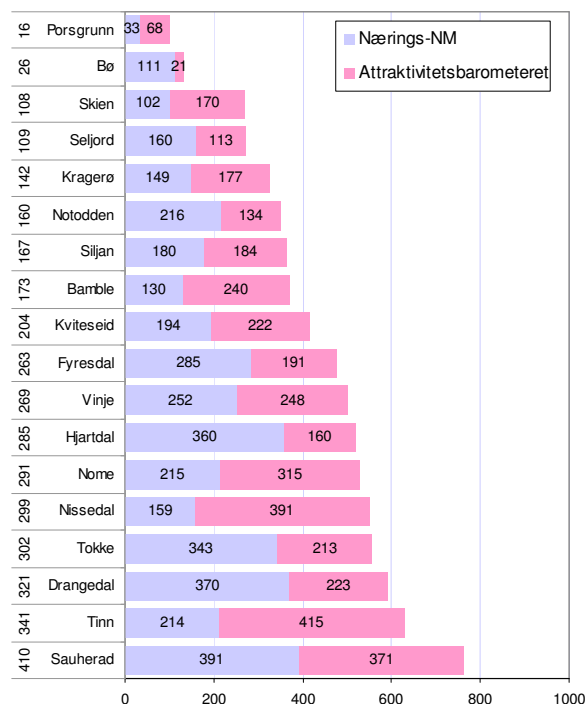
Bø er på andre plass i Telemark. Porsgrunn og Bø er et stykke foran de andre kommunene i fylket.

Nome kommer ut under middels i Telemark og Norge, som følge av svak attraktivitet.

Sauherad har den svakeste utviklingen i Telemark, ettersom kommunen gjør det dårlig både når det gjelder attraktivitet og næringsutvikling. Samlet sett er Sauherad helt nede på plass nummer 410. Det er dermed bare 20 kommuner i landet med svakere samlet utvikling.

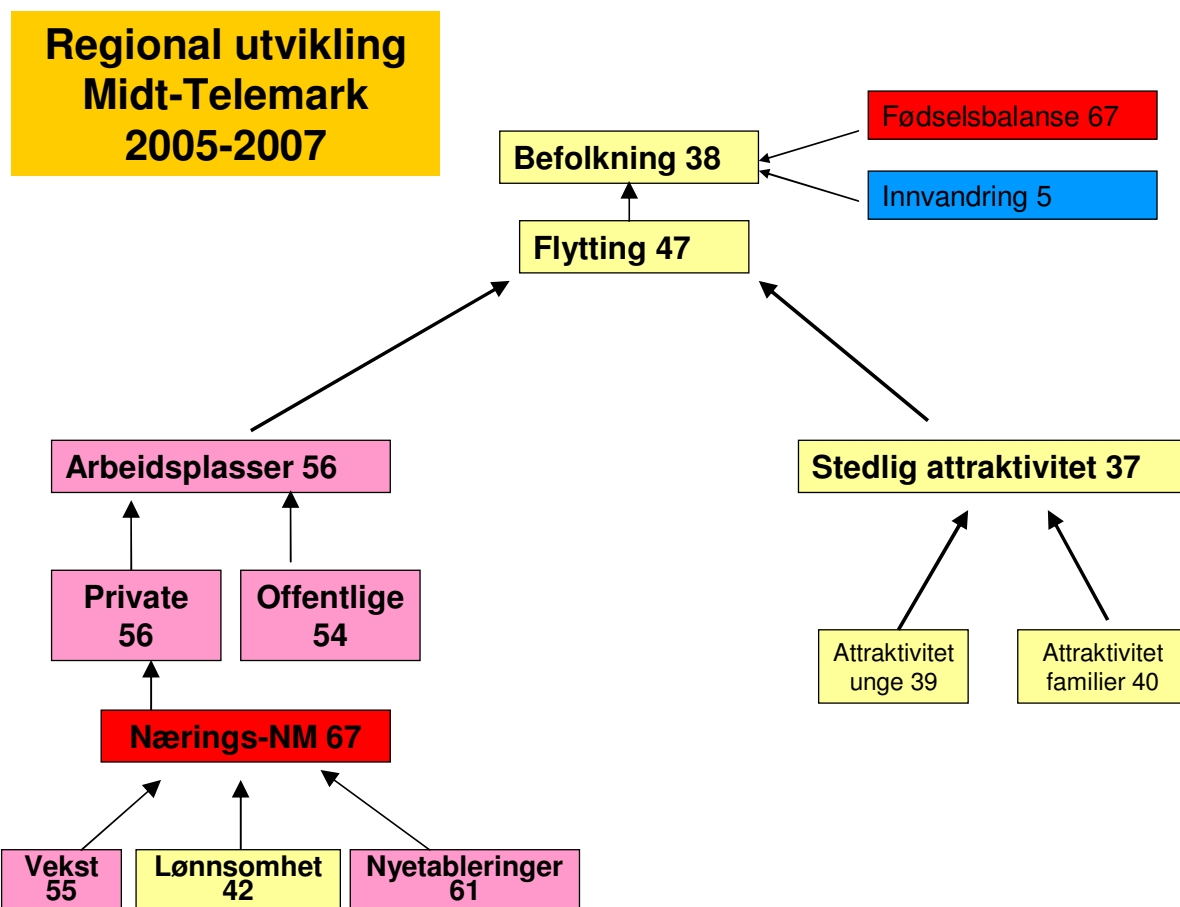


Figur 53: Ranging på Attraktivitetsbarometeret og Nærings-NM blant de 430 kommunene i landet, for perioden 2005-2007.



Figur 54: Kommunenes rangering på henholdsvis Nærings-NM og Attraktivitetsbarometeret for perioden 2005-2007. Ranging med hensyn til kombinasjonen av næringsutvikling og attraktivitet er vist til venstre.

Samlet oversikt



Figur 55: Oversikt over ulike indikatorer for regional utvikling i Midt-Telemark i de siste tre årene. Tallene viser rangering blant de 83 regionene i Norge, hvor 1 er best og 83 dårligst i Norge. Fargene viser rangeringen.

I figuren over har vi oppsummert alle de ulike faktorene for regional utvikling som er vist i denne rapporten. Tallene viser Midt-Telemarks rangering blant de 83 regionene i landet for hver enkelt av disse faktorene.

Befolkningsutviklingen er den aller viktigste indikatoren. Midt-Telemark har en befolkningsvekst som plasserer regionen som nummer 38 av 83 regioner. Midt-Telemark har høy innvandring og er her rangert som nummer fem. Fødselsbalansen viser et underskudd. Hovedutfordringen er at det er netto utflytting fra Midt-Telemark til andre regioner.

Nettoflyttingen er påvirket av to faktorer: Arbeidsplassutvikling og attraktivitet.

Midt-Telemark har hatt vekst i arbeidsplasser de siste tre årene på 5,2 prosent. I denne perioden

har hele landet hatt vekst på 9,3 prosent. Veksten i Midt-Telemark er dermed under gjennomsnittet. Midt-Telemark har dårlig næringsutvikling, særlig er etableringsfrekvensen og bedriftenes omsetningsvekst lav.

Utflyttingen fra Midt-Telemark har blitt noe redusert gjennom at regionen har vært litt over middels attraktiv. Befolkningen i Midt-Telemark har gode pendlingsmuligheter i flere retninger, og det gjør at regionens attraktivitet får relativt stor betydning.

Kommunikasjoner som letter pendling, boligbygging og kultur og møteplasser er viktige forhold for attraktiviteten i Midt-Telemark.

ⁱ Attraktivitetsbarometeret 2008 er utgitt av NHO, og kan lastes ned på NHOS hjemmesider, www.nho.no. Telemarksforskning-Bø vil også publisere en rapport om metoder og resultater i løpet av høsten 2008.

ⁱⁱ Sammenhengen mellom nettoflytting og vekst i arbeidsplasser er nok mer komplisert, ettersom netto innflytting også gir vekst i folketallet, som igjen fører til høyere etterspørsel og flere lokale arbeidsplasser. Modellen kan likevel brukes til å identifisere regioner som har høyere innflytting enn "normalt".

ⁱⁱⁱ Merk at alle bedrifter teller likt med denne metoden. Små bedrifter vil telle likt med de største. Det samme gjelder målingene av lønnsomhet i neste kapittel. Dersom en bruker summerte tall vil en ofte bare avspeile utviklingen i de største bedriftene, derfor vil metoden vi har brukt være bedre for å få fram geografiske forskjeller. Ettersom både vekst og lønnsomhet er målt med regnskapsdata, vil en ikke fange opp avdelinger av konsern med hovedkontor andre steder. Disse er ofte store arbeidsgivere, men få av antall. Dermed vil dette ikke ha særlig påvirkning på resultatene. I det foregående kapitlet om arbeidsplasser, har vi imidlertid brukt andre datakilder der vi også fanger opp avdelinger med hovedkontor andre steder og ikke regnskapspliktige virksomheter.