

# Næringsanalyse Sogn og Fjordane



Av

**Knut Vareide**

**Telemarksforskning-Bø - arbeidsrapport 23/2007**

## Forord

Denne rapporten er utarbeidet på oppdrag fra Innovasjon Norge, Sogn og Fjordane. I 2007 er det utarbeidet næringsanalyser for Akershus, Østfold, Sogn og Fjordane, Buskerud, Hordaland, Sogn og Fjordane og Nord-Trøndelag samtidig.

Data er hentet inn fra bedrifts- og foretaksregisteret i Statistisk Sentralbyrå, Enhetsregisteret og fra Credit Informs base over regnskapsdata fra regnskapspliktige foretak. En del statistikk over befolkning, pendling og sysselsetting er i tillegg hentet fra statistikkbanken i SSB.

Disse basene er koblet og bearbeidet for å få fram analysene i denne rapporten. Analysene belyser utviklingstrekkene og variasjonene i den regionale næringsutviklingen, og sammenhengene mellom befolkning, næringsstruktur, sysselsetting og næringsutvikling.

Det ble satt ned en prosjektgruppe, som har definert de problemstillinger som er tatt med i denne rapporten, bestående av: Enok Bye (Akershus fk), Amarjit Singh, (Buskerud fk), Cato Rasmussen (Telemark fk) og Torodd Hauge (Østfold fk). Denne gruppen har diskutert tema, presentasjonsform og resultater underveis i arbeidet.

Rapportene er utarbeidet i tidsrommet august til november 2007, og tar for seg utviklingen i næringsliv, arbeidsliv og befolkning i regioner og kommuner i Norge, i perioden 2000 til 2006.

Knut Vareide fra Telemarksforskning-Bø har vært prosjektleder, utført analysene og skrevet rapporten. Resultater og tolkninger i denne rapporten er prosjektlederens ansvar.

Knut Vareide

Telemarksforskning-Bø

## Innhold

Forord .....	2
Innhold .....	2
Sammendrag og konklusjoner .....	3
Befolkning .....	5
Attraktivitetsbarometeret for regioner .....	12
Attraktivitetsbarometeret for kommuner .....	14
Arbeidsplasser .....	19
Pendling .....	23
Arbeidsmarkedsintegrasjon .....	24
FoU og SkatteFUNN .....	25
Nyetableringer .....	28
Lønnsomhet .....	34
Vekst .....	39
Næringstetthet .....	43
NM i næringsliv - regioner .....	44
NM i næringsliv - kommuner .....	46

© Telemarksforskning-Bø 2007  
Arbeidsrapport nr. 23/2007  
ISSN 0802-3662

Telemarksforskning-Bø  
Postboks 4  
3833 Bø i Telemark  
Tlf: 35 06 15 00  
Fax: 35 06 15 01  
[www.telemarksforskning.no](http://www.telemarksforskning.no)

## Sammendrag og konklusjoner

I denne analysen behandles en rekke tema som har betydning for næringsutviklingen i Sogn og Fjordane, og fylkets kommuner og regioner.

Den første delen av rapporten tar for seg utviklingen i befolkningen, pendlingen og arbeidsmarkedet. I kapitlene om attraktivitetsbarometeret analyseres disse temaene i sammenheng, for å måle attraktiviteten i fylkets regioner og kommuner.

Utviklingen i næringslivet blir oppsummert i "nærings-NM" sist i rapporten, der resultatene av næringslivsindeksen presenteres. Næringslivsindeksen gir en samlet vurdering av utviklingen i næringslivet, basert på indikatorer for nyetablering, vekst, lønnsomhet og næringslivets størrelse.

### ***Vekst i næringslivet i Sogn og Fjordane, men svakere enn i resten av landet***

Næringslivet i Norge er inne i en sterk vekstperiode. En høy andel av bedriftene har vekst i omsetning, det etableres flere nye foretak enn tidligere, og sysselsettingen i privat næringsliv vokser raskt. Den økonomiske veksten gjør seg også gjeldende i Sogn og Fjordane, men i langt mindre grad enn i andre deler av landet. Sogn og Fjordane har den laveste veksten i antall arbeidsplasser i 2006 av alle fylkene. Andelen vekstforetak og andelen lønnsomme foretak øker i Sogn og Fjordane, men er fremdeles lavere enn landsgjennomsnittet. Antall nyetableringer øker også i Sogn og Fjordane, men fylket har fremdeles den laveste etableringsfrekvensen av alle fylkene. Fallende folketall er antakelig en av årsakene til den svake næringsutviklingen.

### ***Regionale variasjoner i næringslivet i Sogn og Fjordane***

Regionen Sunnfjord har en relativt god næringsutvikling, og skårer over gjennomsnittet av regionene i landet på næringslivsindeksen, som er et samlet mål for næringsutvikling. Dette skyldes først og fremst at Sunnfjord har et lønnsomt næringsliv. De andre regionene Nordfjord, Sogn og HAFS har en svak næringsutvikling i 2006, og Sogn og HAFS har dårligst rangering av alle regionene på Vestlandet. Enkeltkommuner som Flora og Førde har hatt en god næringsutvikling de siste fem årene, mens Gulen og Hyllestad gjør det bra i 2006.

### ***Sogn og Fjordane middels attraktivt***

I denne rapporten presenteres også analyser av regioners og kommuners attraktivitet, i betydningen av å trekke til seg innbyggere. Analysene tar utgangspunkt i netto innenlands flytting i forhold til utviklingen av antall arbeidsplasser i de siste årene.

Sogn og Fjordane har en sterk og økende netto utflytting til andre deler av landet. Innenlands netto utflytting tilsvarte over en prosent av folketallet i Sogn og Fjordane i 2006. Den svake utviklingen i antall arbeidsplasser forklarer noe av utflyttingen, men det kan også være at befolkningsnedgangen er årsaken til den svake næringsutviklingen. Disse faktorene ser ut til å påvirke hverandre negativt i Sogn og Fjordane.

### ***Regionale variasjoner i attraktivitet***

I Sogn, Nordfjord og HAFS har det vært en nedgang i antall arbeidsplasser de siste årene. Utflyttingen fra disse regionene er på den bakgrunnen ikke overraskende, og disse tre regionene framstår dermed ikke som lite attraktive. I Sunnfjord har det vært en vekst i antall arbeidsplasser, men regionen har likevel en stor netto utflytting til andre deler av landet. Dermed framstår Sunnfjord som lite attraktiv.



# Befolkning

Befolkningsutviklingen har stor betydning for næringsutviklingen. Derfor vil denne næringsanalysen innledningsvis ta for seg en del demografiske utviklingstrekk. Senere vil befolkningsutviklingen bli tatt med som viktige forklaringsfaktorer for å forklare regionale variasjoner i næringsutviklingen.

I denne utgaven av næringsanalysen er det også et kapittel om attraksjonskraft, hvor flyttestrømmene står sentralt.

Alle tallene er hentet fra SSB.

## Utvikling 1951-2007

Befolkningen i Sogn og Fjordane nådde sitt maksimum i 1997, da befolkningen var på 107 989.

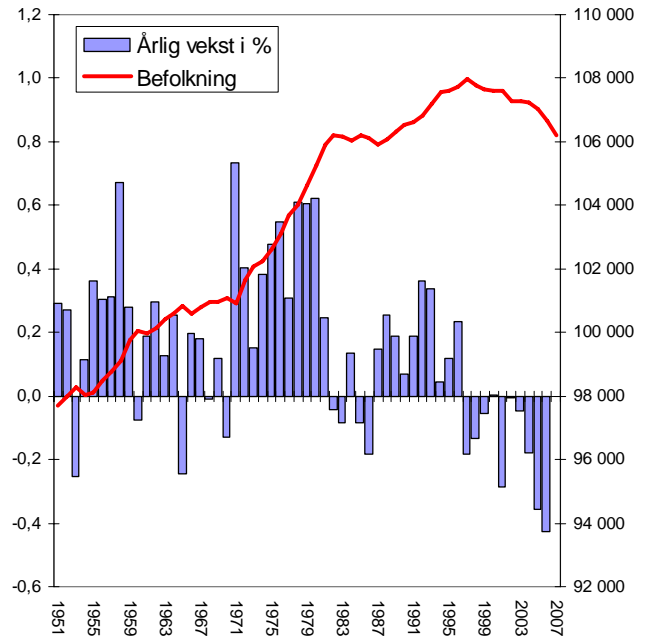
Sogn og Fjordane hadde forholdsvis lav befolkningsvekst på 50- og 60-tallet, med vekstrater på under ½ prosent, mens resten av landet hadde ganske sterk vekst i befolkningen. På 70-tallet tok veksten seg opp, og fylket hadde sin beste vekstperiode.

De siste ti årene har det vært en nedgangsperiode, og befolkningen har sunket de fleste årene.

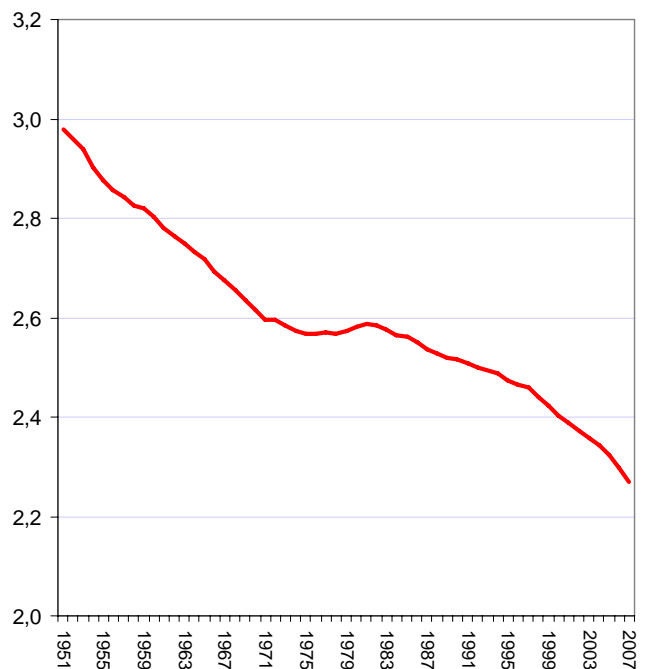
## Sogn og Fjordanes andel av Norge

Når vi betrakter Sogn og Fjordanes andel av befolkningen i Norge, ser vi at Sogn og Fjordane reduserte sin andel av befolkningen ganske raskt på 50- og 60-tallet, da det var sterk vekst i befolkningen på landsbasis. I den gode vekstperioden Sogn og Fjordane hadde på 70-tallet, økte fylket sin andel av befolkningen. De siste årene har nedgangen skutt fart igjen.

Fylkets andel av befolkningen kan være et mål for hvordan Sogn og Fjordane hevder seg i konkurransen med resten av landet. Med dette målet kommer Sogn og Fjordane ganske dårlig ut. Sogn og Fjordanes andel av befolkningen i Norge har falt hvert år siden 1980. De siste årene har Sogn og Fjordanes andel falt sterkere enn tidligere.



Figur 1: Folketallet i Sogn og Fjordane (høyre akse), og årlige vekstrater (venstre akse).



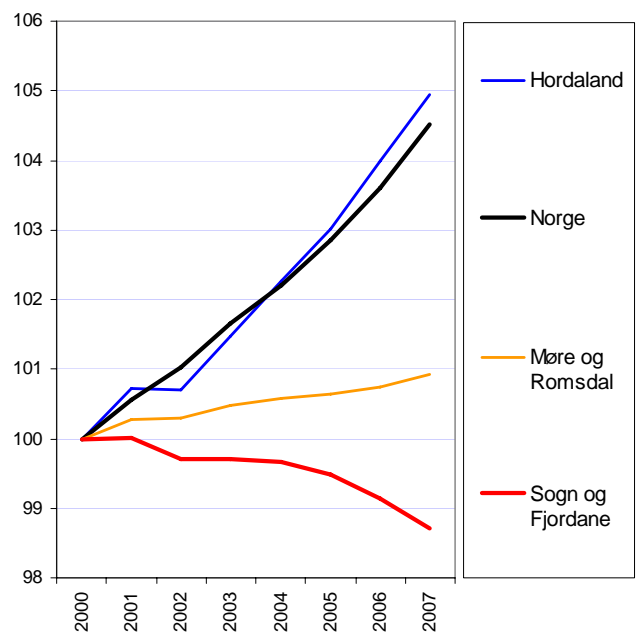
Figur 2: Sogn og Fjordanes prosentvise andel av befolkningen i Norge.

## Sogn og Fjordane og nabofylker etter 2000

Befolkningen i Sogn og Fjordane har sunket etter 2000. På landsbasis har befolkningsveksten vært ganske sterk etter 1990, etter å ha vært lav på 80-tallet. En del av den økte veksten kommer av økende innvandring.

På Vestlandet er det Rogaland og Hordaland som har hatt sterke vekst. I disse fylkene øker folketallet mer enn i landet som helhet.

Nabofylket Møre og Romsdal har en liten økning i folketallet, men øker langt mindre enn landsgjennomsnittet.



Figur 3: Befolkning, indeksert slik at 2000=100.

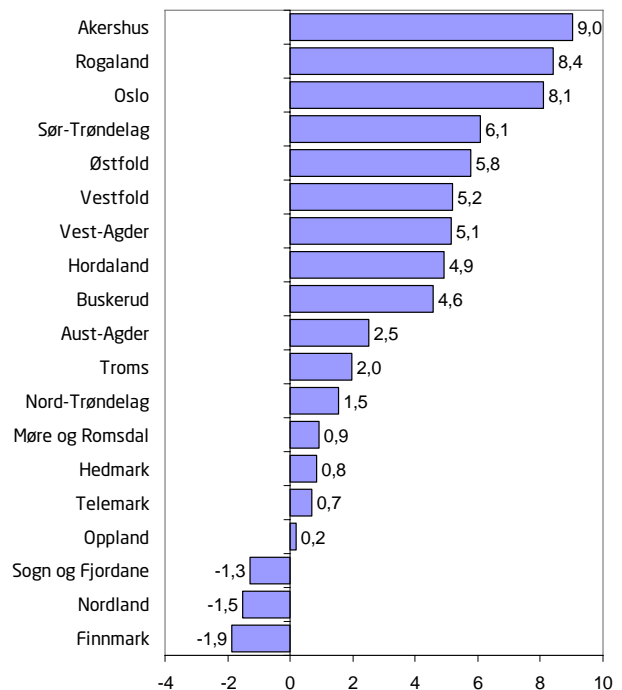
## Sogn og Fjordane blant andre fylker

På landsbasis skiller Akershus, Rogaland og Oslo seg ut med høy befolkningsvekst.

Sogn og Fjordane, Nordland og Finnmark er de tre eneste fylkene med befolkningsnedgang etter 2000.

De fylkene som har best befolkningsutvikling har alle sterke fylkessentre. Oslo og Akershus har Oslo, Rogaland har Stavanger og Sør-Trøndelag har Trondheim. Troms, som ligger mellom nedgangsfylkene Nordland og Finnmark har sannsynligvis oppnådd vekst på grunn av et dynamisk senter i Tromsø.

Sogn og Fjordane, som i liten grad har bysentra, har nedgang.



Figur 4: Befolkningsvekst i prosent fra 2000 til 2007.

## Befolkningsutviklingen dekomponert

Befolkningsendringer kan splittes opp i tre komponenter:

- ◆ Fødselsoverskudd, som er differansen mellom antall fødte og døde
- ◆ Netto innvandring, som er antall innvandrere fratrukket antall som flytter ut av landet
- ◆ Flyttebalansen innenlands, som er differansen mellom antall som flytter inn fra andre deler av landet og antall som flytter ut

I Sogn og Fjordane har det vært fødselsoverskudd i de siste årene. Dette skyldes at fruktbarheten i fylket er den høyeste i Norge. Fødselsoverskuddet fører til en befolkningsøkning på 0,2 til 0,3 prosent per år.

Det har også vært stor netto utflytting fra Sogn og Fjordane til andre deler av landet i de seks siste årene. Netto utflytting synes å være økende. I 2006 tilsvarte netto utflytting til andre deler av landet 1,1 prosent.

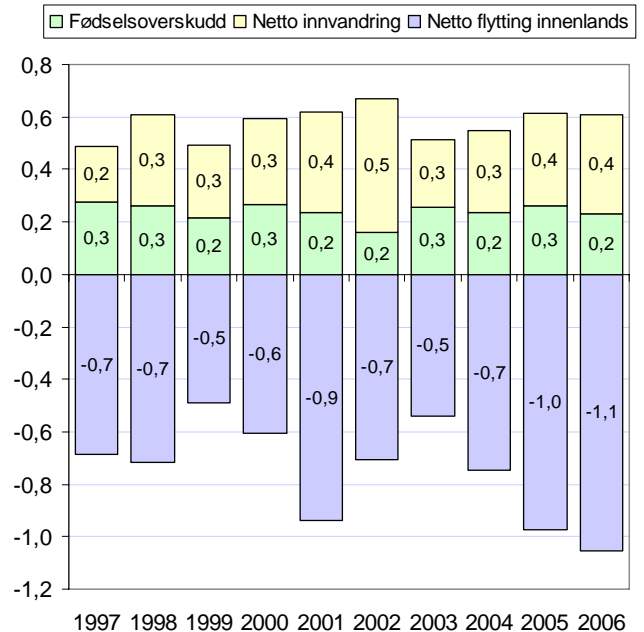
Innvandring fra utlandet reduserer befolkningsnedgangen. I 2006 var det netto innvandring til Sogn og Fjordane tilsvarende 0,4 prosent av befolkningen.

## Dekomponert utvikling etter 2000

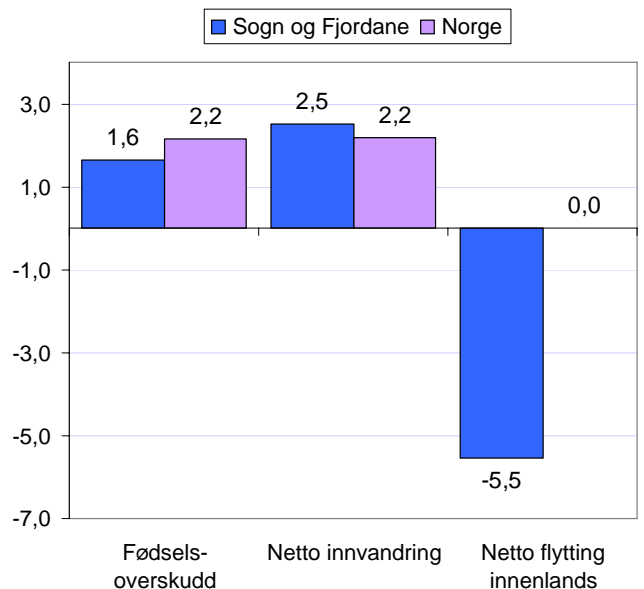
Siden 1. januar 2000 har det vært et fødselsoverskudd i Norge tilsvarende 2,2 prosent av befolkningen. I Sogn og Fjordane har det vært et fødselsoverskudd på 1,6 prosent.

Innvandringen til Sogn og Fjordane har vært litt over landsgjennomsnittet.

Sogn og Fjordane har hatt en netto utflytting til andre deler av landet på hele 5,5 prosent i samme periode.



Figur 5: Befolkningsendringer, prosent, i Sogn og Fjordane, dekomponert.



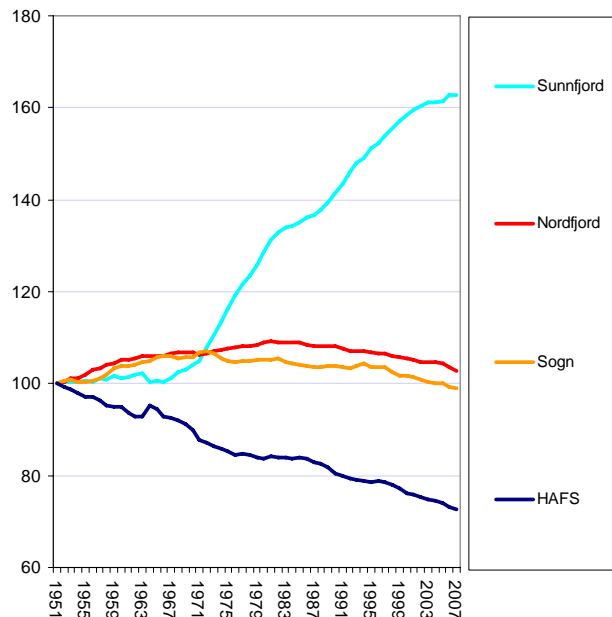
Figur 6: Endringer i befolkningen, prosent, i Sogn og Fjordane fra 1. jan 2000 til 1. jan 2007 i prosent av folketallet 2000, sammenliknet med landet.

## Befolkningsutvikling i regionene

Sunnfjord er den eneste av regionene i Sogn og Fjordane som har hatt befolkningsvekst. Sunnfjord har økt folketallet med over 60 prosent siden 1951, og hele økningen har kommet etter 1970. Befolkningsveksten i Sunnfjord synes imidlertid å være i ferd med å stoppe opp.

Nordfjord og Sogn har hatt små bevegelser i folketallet. Disse regionene hadde vekst fram til 1980-tallet, men nedgang etter dette.

HAFS har hatt nesten uavbrutt nedgang i befolkningen i hele perioden.



Figur 7: Befolkningsutvikling i regionene i Sogn og Fjordane, indeksert slik at nivået i 1951 = 100.

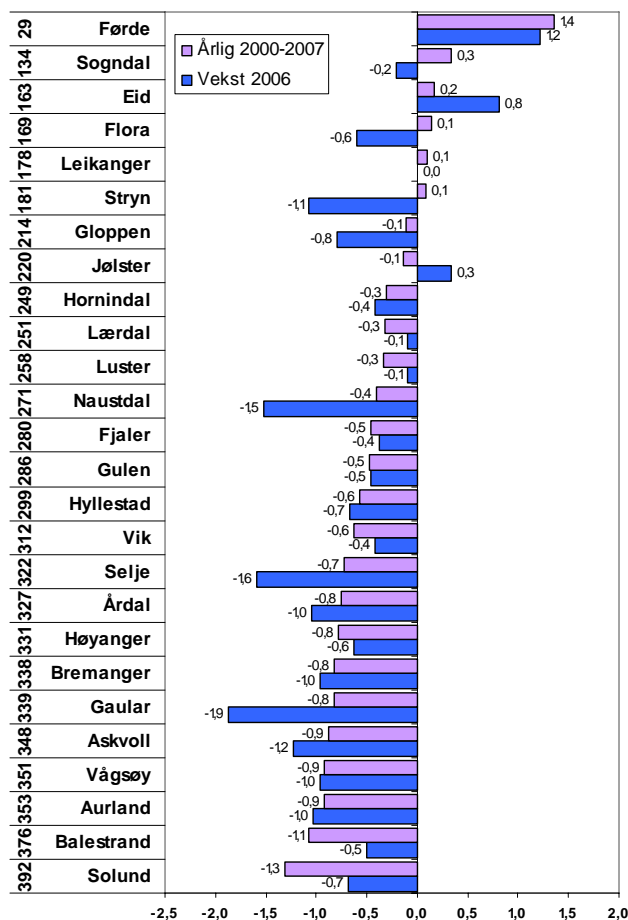
## Befolkning i kommunene

Det er seks kommuner i Sogn og Fjordane som har befolkningsvekst etter 2000. Førde skiller seg sterkt ut, med en årlig vekstrate på hele 1,4 prosent i perioden 2000-2007. Førde er nr 29 av 431 kommuner når det gjelder befolkningsvekst etter 2000.

Kommuner som Sogndal, Eid, Flora, Leikanger og Stryn har også befolkningsvekst etter 2000, men med lave vekstrater.

20 av 26 kommuner i Sogn og Fjordane har nedgang i befolkningen etter 2000. Hele 23 av 26 kommuner har nedgang i befolkningen i 2006.

Solund og Balestrand har nedgang på over en prosent per år i etter 2000. I 2006 er det Gaular, Selje og Naustdal som har sterkest befolkningsnedgang.



Figur 8: Befolkningsendring, prosent, i 2006, og årlig vekstrate i årene 2000-2006. Tallene til venstre er rangering mht vekst i 2006.



## Alderssammensetning

Alderssammensetningen i et område reflekterer for en stor del den historiske demografiske utviklingen. Det er spesielt flyttestrømmene som over tid avspeiles i aldersstrukturen.

I figuren har vi vist hvordan de enkelte årsklassers andel av befolkningen i Sogn og Fjordane avviker fra årsklassens andel av befolkningen i Norge i 2000 og 2007.

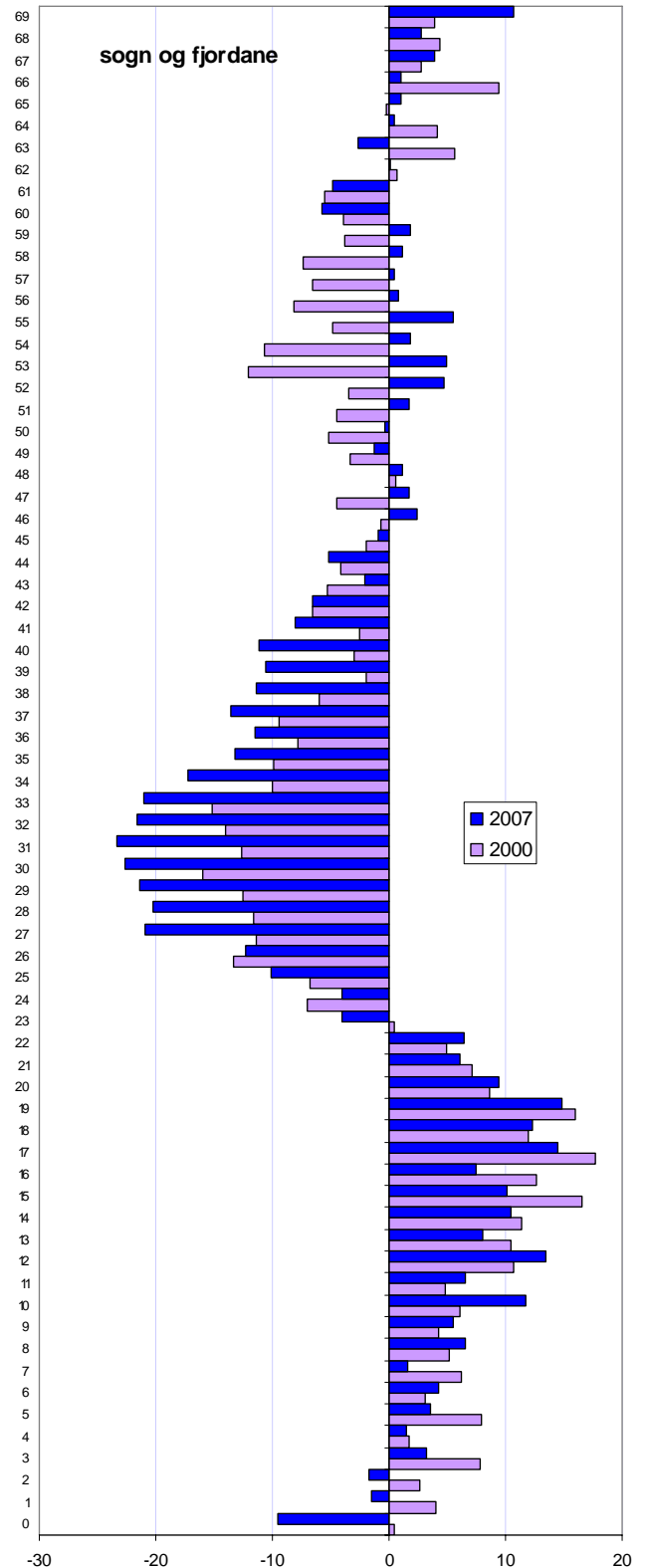
Det som er karakteristisk for Sogn og Fjordane, er den lave andelen av unge voksne, det vil si personer fra 22 til 40 år. I denne aldersgruppen er andelen i Sogn og Fjordane opp til 22 prosent lavere enn på landsbasis.

Vi kan også se at "underskuddet" på unge voksne er langt større i 2007 enn i 2000. Det er dermed et voksende underskudd på unge voksne.

Fra 45 år og eldre, har Sogn og Fjordane samme, eller høyere andel enn landsgjennomsnittet.

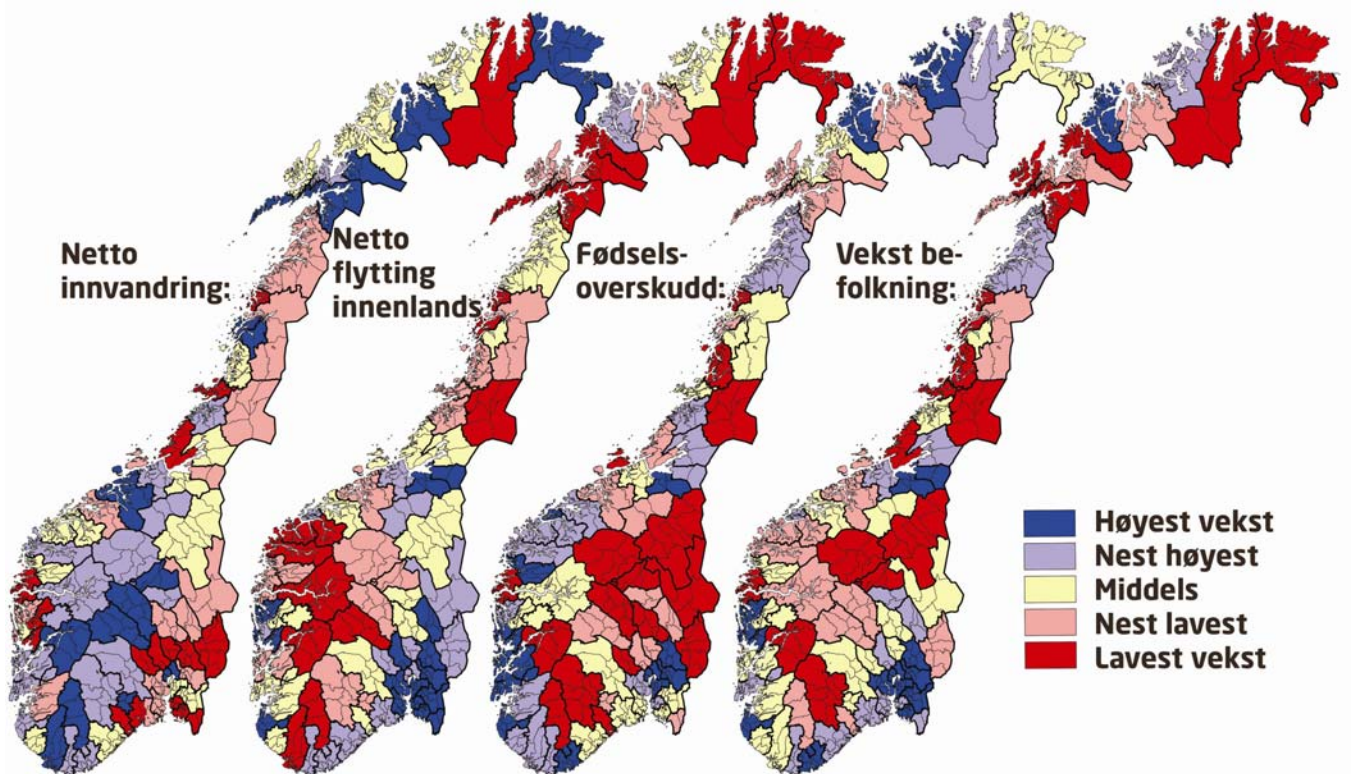
Andelen under 22 år er høyere i Sogn og Fjordane enn i resten av landet. Det kommer dels av den høye fruktbarheten i fylket, som har ført til at det har blitt født mange barn de siste årene, og dels at utflyttingen mellom 22 og 45 fører til at denne aldersgruppen utgjør større andel av befolkningen.

Et litt illevarslende tegn er at andelen av de aller minste, dvs 0-2 år er lavere enn landsgjennomsnittet i 2007. Tidligere har den høye fruktbarheten i fylket i stor grad redusert befolkningsnedgangen. I de siste årene har andelen av de minste barna blitt lavere. Dette skyldes antakelig at utflyttingen av unge voksne har blitt så sterk, at høy fruktbarhet ikke lenger kompenserer for at det er få kvinner i fødedyktig alder.



Figur 9: Andeler av befolkningen i hver årsklasse i Sogn og Fjordane, i prosent av andelen av samme årsklasse på landsbasis.

## Kart befolkning regioner



Figur 10: Befolkningsendringer - dekomponert, for perioden 2002-2006, netto endringer i forhold til folketallet. Fargene angir regionens rangering i forhold til de andre regionene<sup>1</sup>.

Befolkningsveksten kan splittes opp i tre komponenter: Fødselsoverskudd, innenlands flytting og netto innvandring.

De tre ulike komponentene i befolkningsveksten har helt forskjellige geografiske mønstre.

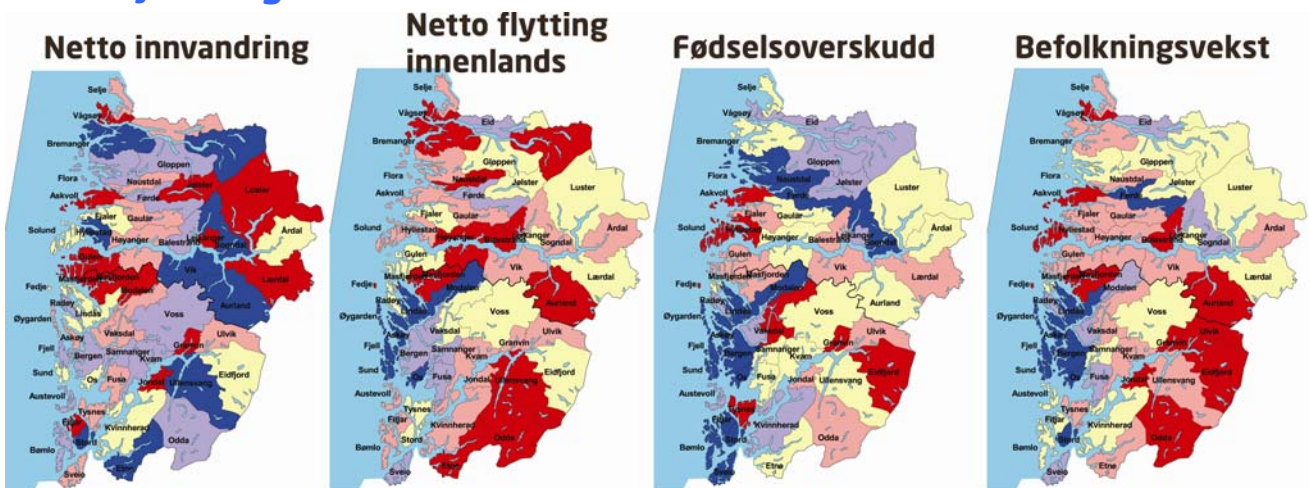
Innvandring fra utlandet bidrar relativt sterkest til befolkningsvekst i distriktene, spesielt i distriktene i Sør-Norge. Østlandet utenom Oslo, Bærum og Asker har relativt liten innvandring i forhold til folketallet. Alle regionene i landet har netto innvandring.

Innenlands flytting bidrar spesielt sterkt til vekst i det sentrale østlandsområdet, foruten storbyregionene Stavanger, Bergen og Trondheim.

Fødselsoverskuddet er høyest i de regionene som over tid har hatt netto innflytting. Flytterne er gjerne i alderen 20-30 år, og regioner med høy innflytting vil over tid få en alderssammensetning som er gunstig. Det er imidlertid også mange regioner på Vestlandet og Nord-Norge som har fødselsoverskudd. Det kommer antakelig av høyere fruktbarhet. Sogn og Fjordane har høyest fruktbarhet av fylkene.

Vi kan se av kartene at Sogn og Fjordane har høy utflytting, men positivt fødselsoverskudd. I antall er dessverre utflyttingen langt større enn fødselsoverskuddet.

## Kart befolkning kommuner

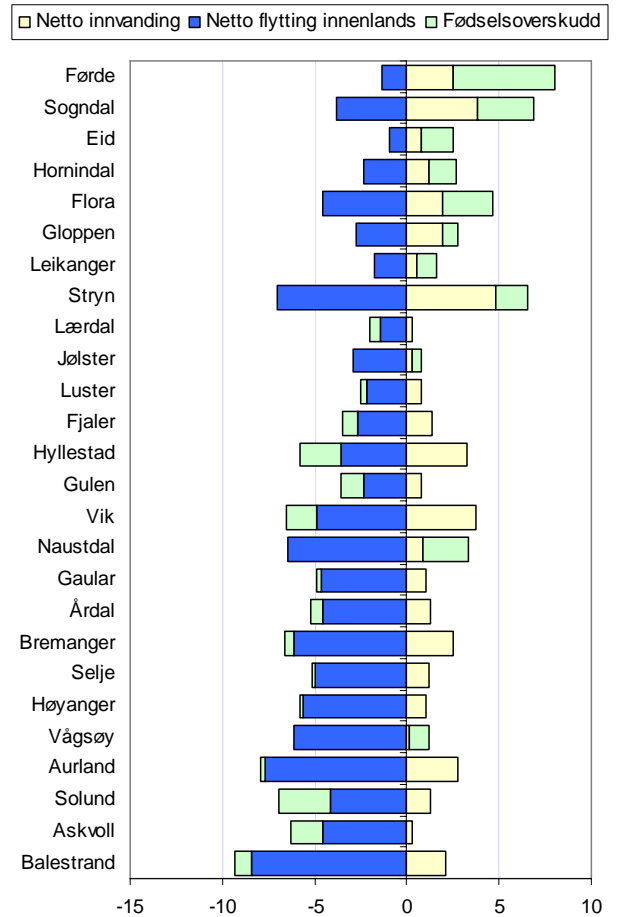


Figur 11: Befolkningsendringer dekomponert i perioden 2002-2006, netto endringer i forhold til folketallet. Fargene angir regionens rangering i forhold til de andre kommunene i Norge.

Samtlige kommuner i Sogn og Fjordane har netto utflytting til andre deler av landet. I mange av kommunene bidrar netto innenlands flytting isolert sett til nedgang på over fem prosent i perioden. Selv kommunene med vekst i befolkningen har netto innenlands utflytting.

Omtrent halvparten av kommunene har fødselsoverskudd. Førde er den kommunen i landet med høyest fødselsoverskudd. Her har fødselsoverskuddet bidratt til en befolkningsvekst på hele 5,5 prosent i perioden.

Innvandring bidrar positivt til befolkningsveksten i alle kommunene i Sogn og Fjordane.



Figur 12: Befolkningsendringer, prosent - dekomponert for kommunene i Sogn og Fjordane.

## Attraktivitetsbarometeret for regioner

Hensikten med attraktivitetsbarometeret er å måle regionenes stedlige attraksjonskraft, når det gjelder å trekke til seg innbyggere. Her presenteres resultater fra Attraktivitetsbarometeret 2007<sup>2</sup>.

Attraktivitetsbarometeret er basert på regionenes nettoflytting, fratrukket den statistiske effekten av endringer i det lokale arbeidsmarkedet. Det er innenlands netto flytting som er utgangspunktet.

Metoden illustreres i figur 13. Det er en klar og positiv sammenheng mellom netto innflytting til en region og vekst i arbeidsplasser. En enkel regresjonsanalyse, som vist i diagrammet, viser at endringer i antall arbeidsplasser i en region forklarer nesten 48 prosent av variasjonene i netto innflytting<sup>3</sup>. Dersom en region har en vekst på 1 prosent i antall arbeidsplasser, vil dette statistisk føre til en netto innflytting på nesten en halv prosent.

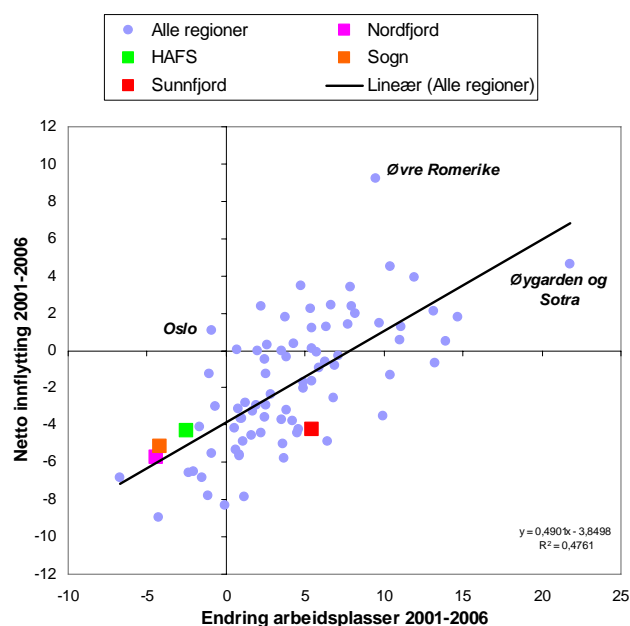
Dette betyr samtidig at 52 prosent av flyttemønsteret skyldes andre forhold enn arbeidsmarkedet. Enkelte regioner er mer attraktive enn andre, og trekker til seg folk av andre årsaker enn arbeid. Denne attraksjonen kan vi måle som den vertikale avstanden mellom regionens plassering i diagrammet, og den avtegnede forventningslinjen.

I figur 14 er attraksjonsindeksen for regionene på Vestlandet vist. Attraksjonsindeksen er differansen mellom faktisk netto innflytting og forventet netto innflytting ut fra endringer i antall arbeidsplasser i regionen (forventningslinjen i figur 13).

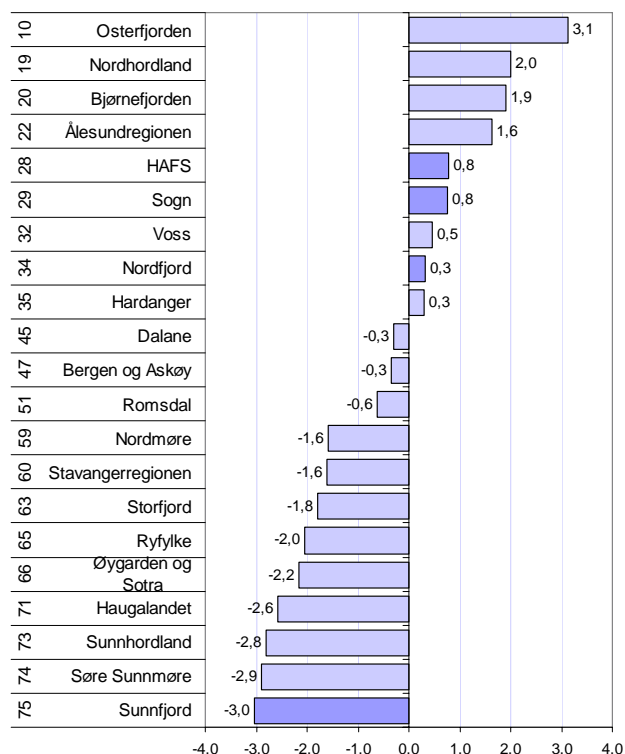
De mest attraktive regionene i Norge er Øvre Romerike, Oslo, Halden og Aremark og Nedre Glomma.

I Sogn og Fjordane er både HAFS, Sogn og Nordfjord attraktive. Alle disse tre regionene har hatt nedgang i antall arbeidsplasser i perioden, og utflyttingen har vært mindre enn forventet ut fra dette.

Sunnfjord har hatt den beste utviklingen i antall arbeidsplasser i perioden, men har likevel stor utflytting. Dermed framstår Sunnfjord som lite attraktiv.



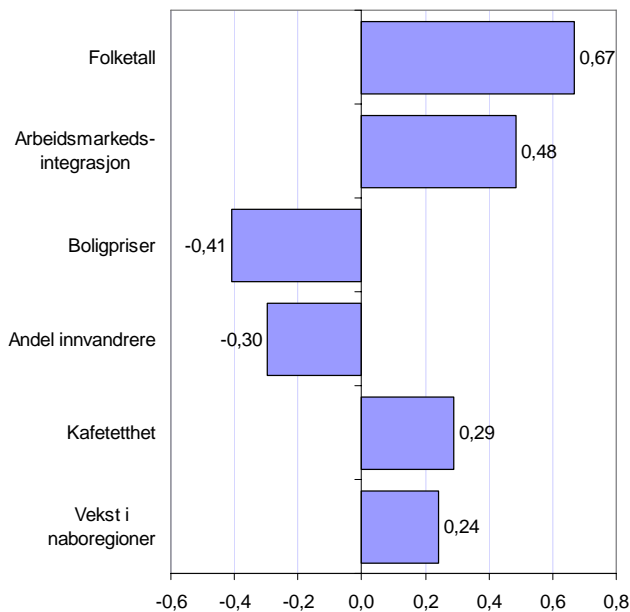
Figur 13: Sammenhengen mellom netto innflytting og vekst i arbeidsplasser for regionene i Norge.



Figur 14: Attraksjonsindeksen for regionene på Vestlandet - periode 2001-2006.

## Hva forklarer regional attraktivitet?

Data fra alle regioner i Norge er analysert for å forklare flyttestrømmene. Det ble funnet seks forhold som er signifikante. Disse forholdene, sammen med arbeidsmarkedet, forklarer 78 prosent av flyttestrømmene mellom regionene.



Figur 15: Forhold, i tillegg til endring i antall arbeidsplasser, som har signifikant forklaringskraft for regionenes flyttemønstre. Figuren viser justert betaverdi.

Regioner med stor **befolkning** trekker til seg innflyttere.

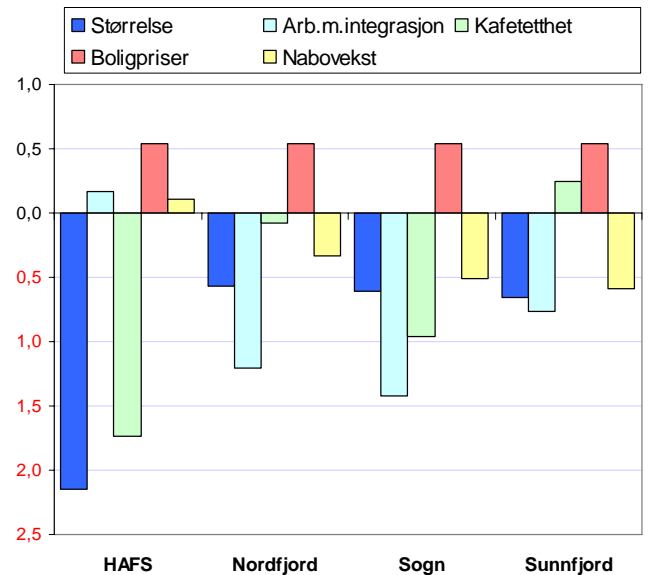
**Arbeidsmarkedsintegrasjon** er et mål for hvor stor andel pendlere det er i regionen. Dette gir et mål for pendlingsmulighetene til innbyggerne. Det er positivt for flyttingen å ha høy arbeidsmarkedsintegrasjon med naboregionene.

Høy **kafetetthet** er også positivt.

Høye **boligpriser** presser potensielle innflyttere ut.

**Vekst i arbeidsplasser i naboregioner** er positivt.

Høy **andel innvandrere** er negativt. Dette skyldes nok at innvandrere er mer tilbøyelig til å flytte enn andre.



Figur 16: Statistisk bidrag til nettoflytting i regionene i Sogn og Fjordane i perioden 2001-2006.

I figuren over ser vi hvilket statistisk bidrag den enkelte region i Sogn og Fjordane har fått fra de ulike forklaringsfaktorene.

I Sogn og Fjordane er alle regionene relativt små. HAFS, som er minst, taper 2,1 prosent i netto innflytting på det.

HAFS har høyest arbeidsmarkedsintegrasjon, noe som statistisk sett skulle bidratt til netto innflytting på 0,2 prosent i perioden. De andre regionene har lav arbeidsmarkedsintegrasjon, og taper på dette. For Sogn fører dette til en reduksjon av nettoflytting på 1,4 prosent.

Sunnfjord har høyere kafetetthet enn gjennomsnittet, og tjener innbyggere på dette. De andre regionene taper.

Sogn og Fjordane har lave boligpriser. Dette skulle isolert sett tilsi en netto innflytting på 0,5 prosent til alle regionene.

Når det gjelder vekst i arbeidsplasser i naboregioner, har HAFS et positivt bidrag, de andre regionene negativt.

Disse faktorene, sammen med arbeidsplassveksten, forklarer mesteparten av nettoflyttingen i regionene i Sogn og Fjordane. Når alle faktorer tas med, har HAFS og Sogn litt bedre utvikling enn forventet, mens Sunnfjord og Nordfjord har litt dårligere utvikling enn forventet.

## Attraktivitetsbarometeret for kommuner

*Attraktivitetsbarometeret for kommuner baserer seg på samme metodikk som for regioner i forrige kapittel. Metoder og data er imidlertid forbedret noe. Dette er den første presentasjonen av attraktivitet for kommuner.*

Vi finner tilsvarende sammenheng mellom nettoflyttingen og endring i antall arbeidsplasser i kommunene i Norge som vi gjorde for regionene. Sammenhengen på kommunenivå er imidlertid svakere enn for regioner. For en enkelt kommune vil sammenhengen mellom innflytting og arbeidsplassvekst være svakere, fordi det er kortere vei å pendle mellom kommuner enn regioner. Mens en prosent vekst i arbeidsplasser fører til innflytting på omtrent en halv prosent for regioner, vil tilsvarende vekst føre til omtrent en kvart prosent for kommuner. Ettersom det er mange små kommuner, blir det også mer statistisk støy som følge av tilfeldigheter.

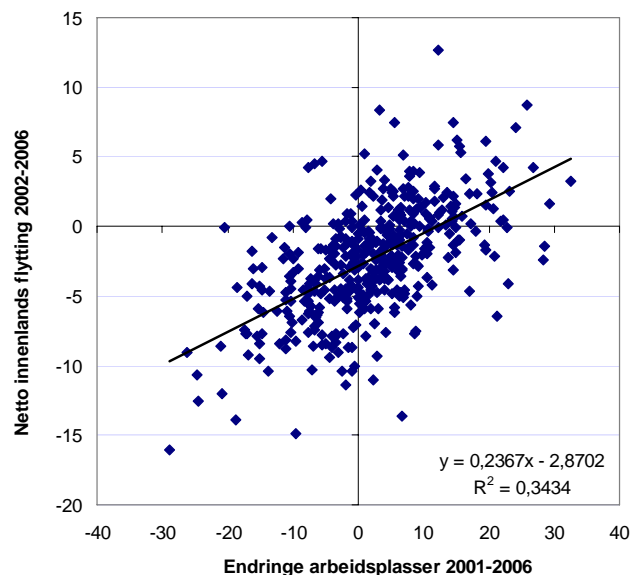
### De mest attraktive kommunene i Norge

En rangering av kommunene i Norge med hensyn til attraktivitetsindeksen, viser at Ullensaker i Akershus er mest attraktiv, fulgt av Sørumsdal (Akershus) og Marker (Østfold). Attraktivitetsindeksen er differansen mellom faktisk netto innenlands innflytting og forventet, dvs den vertikale avstanden mellom kommunen og forventningslinjen i figur 17.

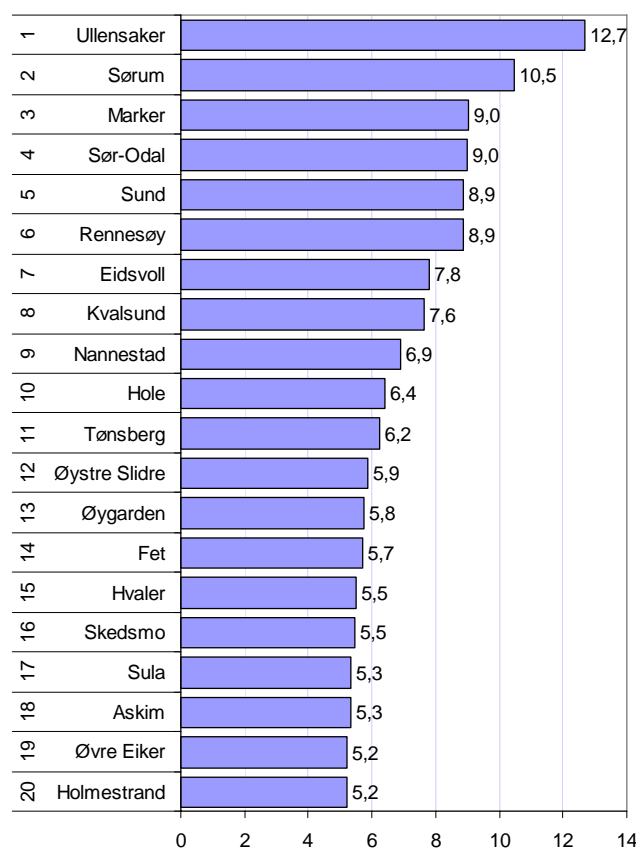
Seks av de 20 mest attraktive kommunene er i Akershus, mens Østfold har tre kommuner med på denne lista. Hordaland, Buskerud og Vestfold har to kommuner hver.

De fleste av kommunene som er blant de mest attraktive, ligger inntil større vekstsentra. Mange kommuner ligger nær Oslo, og har stor pendling til Oslo. Rennesøy ligger nær Stavanger mens Øygarden og Sund ligger nært Bergen. Kvalsund ligger inntil Hammerfest og Alta. Sula ligger inntil Ålesund.

Tønsberg skiller seg ut, ved å ikke synes å lene seg til vekstimpulser fra sterke naboer.



Figur 17: Sammenhengen mellom nettoflytting og endring i arbeidsplasser i kommuner i Norge.



Figur 18: Attraktivitetsindeksen for kommuner, de 20 beste kommunene i Norge, periode 2002-2006.

## Attraktivitet - kommunene i Sogn og Fjordane

I figur 19 viser vi de samme data som i figur 16, men nå er kommunene i Sogn og Fjordane markert med rødt.

Vi ser at det er ingen kommuner i Sogn og Fjordane som har netto innflytting i perioden. Eid har minst netto utflytting med 1,0 prosent i perioden. Balestrand kommune hadde høyest netto utflytting, med 8,4 prosent.

Flertallet av kommunene i Sogn og Fjordane hadde nedgang i antall arbeidsplasser i perioden. Størst nedgang hadde Selje, der antall arbeidsplasser ble redusert med 17,1 prosent i perioden. Førde hadde sterkest vekst i antall arbeidsplasser, med 14,5 prosent.

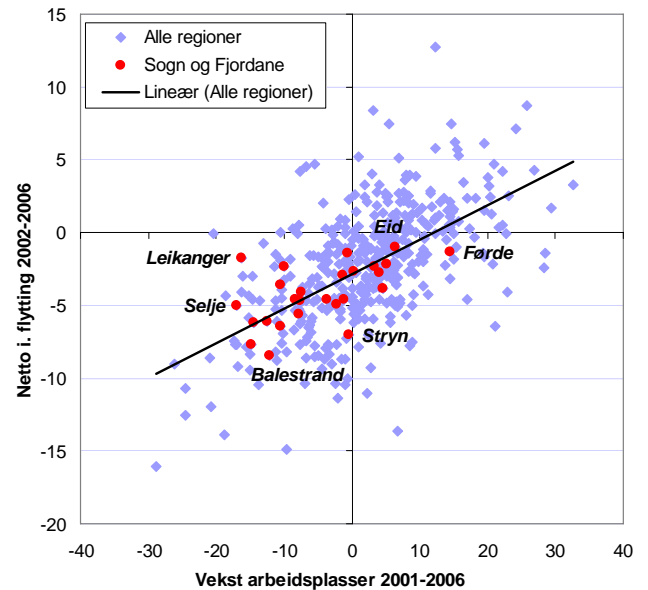
I figur 20 har vi rangert kommunene i Sogn og Fjordane med hensyn til attraktivitetsindeksen. Denne indeksen viser differansen mellom faktisk netto innenlands innflytting og forventet innflytting basert på arbeidsplassveksten. Dette tilsvarer den vertikale avstanden mellom kommunens plassering i figur 19 og forventningslinjen.

Leikanger skårer høyest av kommunene i Sogn og Fjordane på attraktivitetsbarometeret. Kommunen hadde netto utflytting på 1,8 prosent i perioden, til tross for at nedgangen i arbeidsplassene var hele 16,3 prosent. Dette plasserer kommunen som nr 24 av kommunene i Norge.

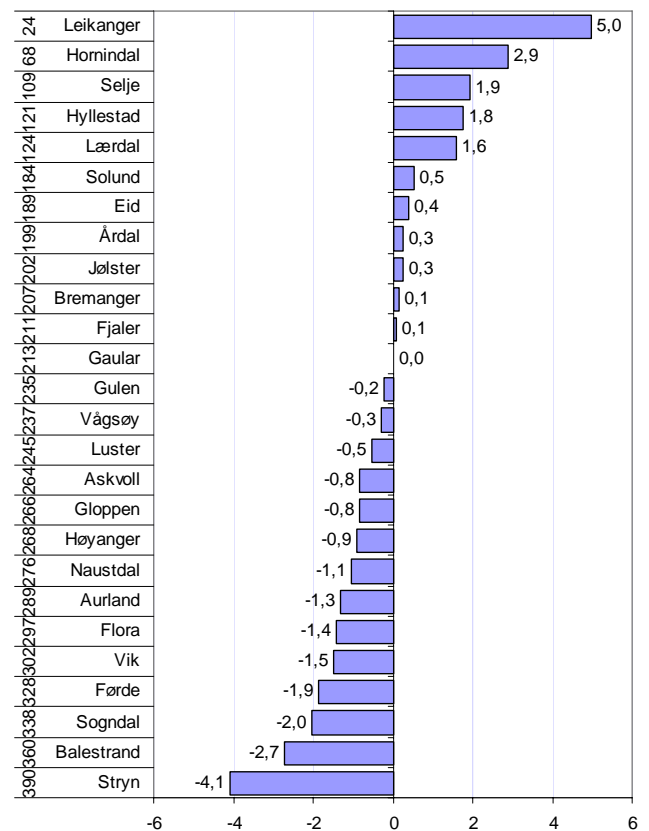
Også Hornindal, Selje, Hyllestad og Lærdal framstår som attraktive. Attraktiviteten skyldes at kommunene til en viss grad har greid å holde på befolkningen til tross for stor nedgang i antall arbeidsplasser.

Stryn og Balestrand har lavest attraktivitet. Stryn er rangert som nr 390 av de 431 kommunene i landet.

12 av 26 kommuner i Sogn og Fjordane blir klassifisert som attraktive. Det kan derfor virke som om hovedproblemet i fylket er den svake utviklingen når det gjelder arbeidsplassene. Utflyttingen fra kommunene er ikke så mye større enn forventet ut fra nedgangen i arbeidsplassene.



Figur 19: Sammenhengen mellom nettoflytting og endring i arbeidsplasser i kommuner i Norge og Sogn og Fjordane.

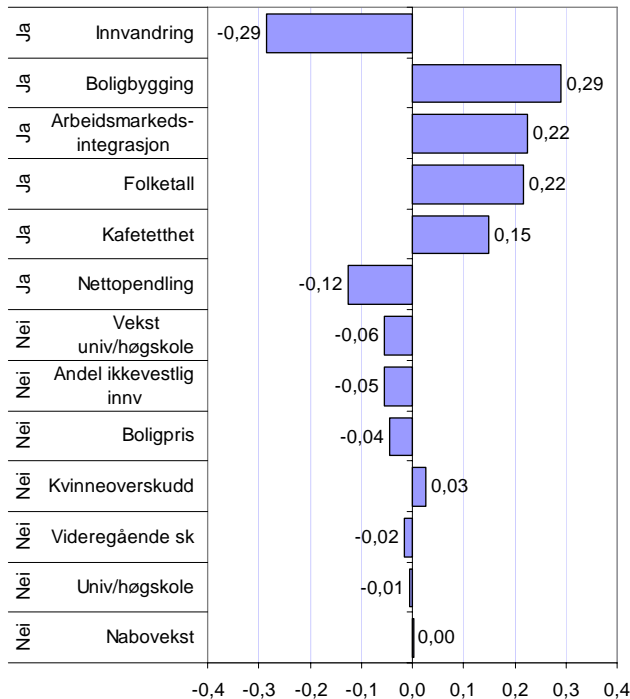


Figur 20: Attraktivitetsindeksen for kommuner i Sogn og Fjordane, periode 2002-2006. Tallene til venstre angir rangering på attraktivitetsbarometeret blant de 431 kommunene i Norge.

## Hva forklarer attraktivitet i kommunene?

Kommunenes attraktivitet er analysert sammen med en rekke andre kjennetegn ved kommunene, for å forsøke å forklare variasjonen i attraktivitet.

Resultatene av denne statistiske analysen er vist i figur 21.



Figur 21: Sammenheng mellom ulike forklaringsfaktorer og nettoutflytting, justerte betavertier. Forhold som har signifikant betydning er markert med ja til venstre i figuren.

**Innvandring.** Kommuner med høy innvandring i perioden har lavere attraktivitet. Forklaringen på dette er antakelig at mange distriktskommuner med problemer med synkende folketall har hatt høy innvandring i perioden. Innvandrerne er imidlertid svært mobile, og flytter ofte fra den kommunen de innvandrer til. Statistisk sett fører 100 innvandrere i perioden til netto utflytting på 73.

**Boligbygging.** Det er en klar positiv sammenheng mellom boligbygging og innflytting. Årsaks-sammenhengen her går antakelig begge veier. Høy innflytting fører til økt boligbygging, men kommunens tilrettelegging for boligbygging vil også kunne bety høyere innflytting. Det siste vil antakelig være mest merkbart i pressområder.

**Arbeidsmarkedsintegrasjon** er positivt for attraktiviteten. Kommuner som har gode pendlingsmuligheter er mer attraktive.

Størrelsen på **folketallet** i seg selv er attraktivt. Folkerike kommuner trekker til seg innflyttere.

Høy **kafetetthet** er positivt for attraktiviteten.

**Nettoppendling** virker negativt. Dette betyr at kommuner med høy netto utpendling har en tendens til å være mer attraktive. Dette er noe overraskende, ettersom kommuner med netto innpendling har overskudd på arbeidsplasser. Rent intuitivt skulle en forvente at slike kommuner trekker til seg nye innbyggere. En forklaring på dette er at kommuner med underskudd på arbeidsplasser kan sies å ha overskudd på folk. Dette overskuddet har kommunen opparbeidet seg over tid, kanskje nettopp fordi det er attraktivt å bosette seg der.

Forhold som ikke har forklaringskraft er vekst i universitet/høgskoler, andel ikke-vestlige innvandrere, boligpriser, kvinneoverskudd (i alder 20-40 år), videregående skoler eller høgskoler/universitet og arbeidsplassvekst i nabokommuner.

Analysen på kommunenivå ga noe andre resultat enn analysen på regionnivå. På regionnivå var boligprisene signifikante, mens boligbygging ikke ga signifikans. Dette kan tolkes som at boligbyggingen er viktig for hvilken kommune i en region innflyttingen kommer.

Arbeidsplassvekst i nabokommuner er ikke signifikant når vi analyserer på kommunenivå. For regioner var arbeidsplassvekst i naboregioner viktig. Når vi ikke får utslag for nabovekst på kommunenivå, kan det skyldes at vi må veie veksten i nabokommuner med pendlingsandelen. Dermed vil den positive effekten av nabovekst bli fanget opp av arbeidsmarkedsintegrasjonen.

Ellers er det overraskende at det ikke er mulig å finne positive effekter av utdanningsinstitusjoner. Verken nivået eller veksten i universitet/høgskolesektoren viser tegn til å påvirke flyttestrømmene.

I regionanalysen var ikke innvandringen med som forklaringsfaktor. Dermed ble den negative effekten av høy andel ikke-vestlig innvandrere i befolkningen overvurdert. Kommuneanalysen viser at det er *innvandringen* som har betydning, ikke *andelen innvandrere* i befolkningen.



## Uforklart attraktivitet

Ut fra verdiene på de signifikante forklaringsfaktorene kan vi beregne forventet netto innflytting til kommunene.

I figur 22 er denne sammenhengen vist for kommunene i Norge, med kommunene i Sogn og Fjordane uthevet. De signifikante forklaringsfaktorene forklarer omtrent 70 prosent av variasjonene mellom kommunene når det gjelder nettoutflytting.

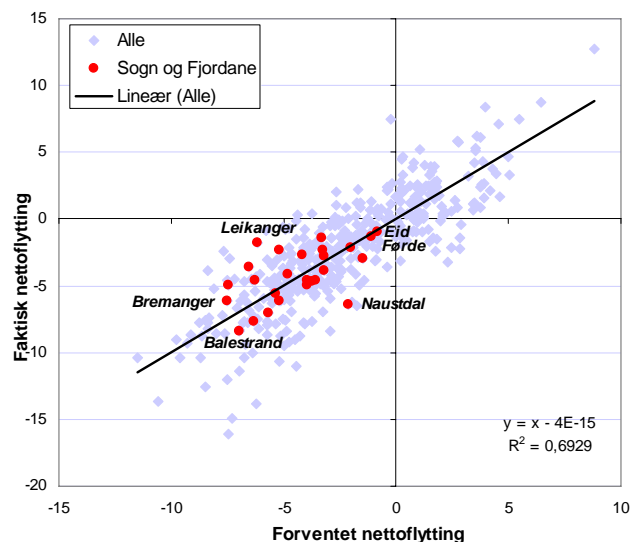
Dette betyr at det fremdeles er faktorer som vi ikke kjenner, som forklarer 30 prosent av flyttemønstrene. Med bruk av denne modellen kan vi identifisere kommuner som har stort avvik fra forventet nettoutflytting. Kjennetegn ved disse kommunene kan gi oss en pekepinn på viktige forklaringsfaktorer som vi kan analysere senere, eller spesielle forhold i enkeltkommuner som får flyttemønstrene til å bli "mot normalt".

Alle kommunene i Sogn og Fjordane har forventet netto utflytting. Eid og Førde har lavest forventet utflytting, og ligger omtrent som forventet. Bremanger har størst forventet utflytting, men ligger litt bedre enn forventningslinjen. Balestrand har størst utflytting, og her har utflyttingen vært større enn forventet.

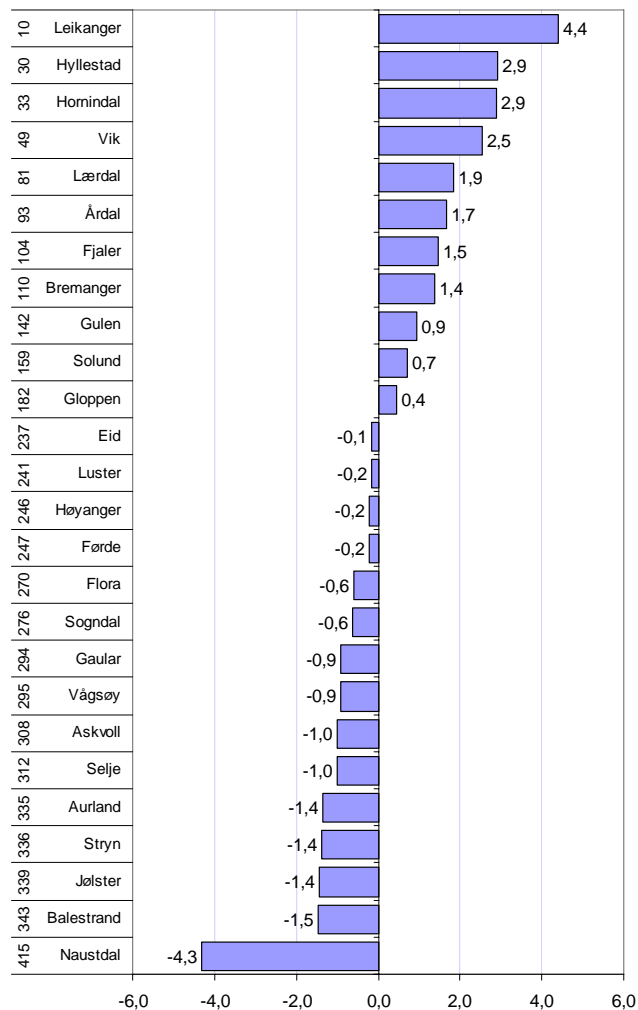
I figur 23 har vi rangert kommunene i Sogn og Fjordane etter avvik fra forventet flytting.

Leikanger skiller seg ut, gjennom å ha betydelig bedre flyttebalanse enn forventet. Her har nettoflyttingen vært 4,4 prosent bedre enn forventet i perioden. Også kommuner som Hyllestad, Hornindal og Vik har alle mer enn to prosent bedre flyttebalanse enn forventet.

Naustdal er den kommunen som overrasker mest negativt. Her er utflyttingen 4,3 prosent større enn forventet.

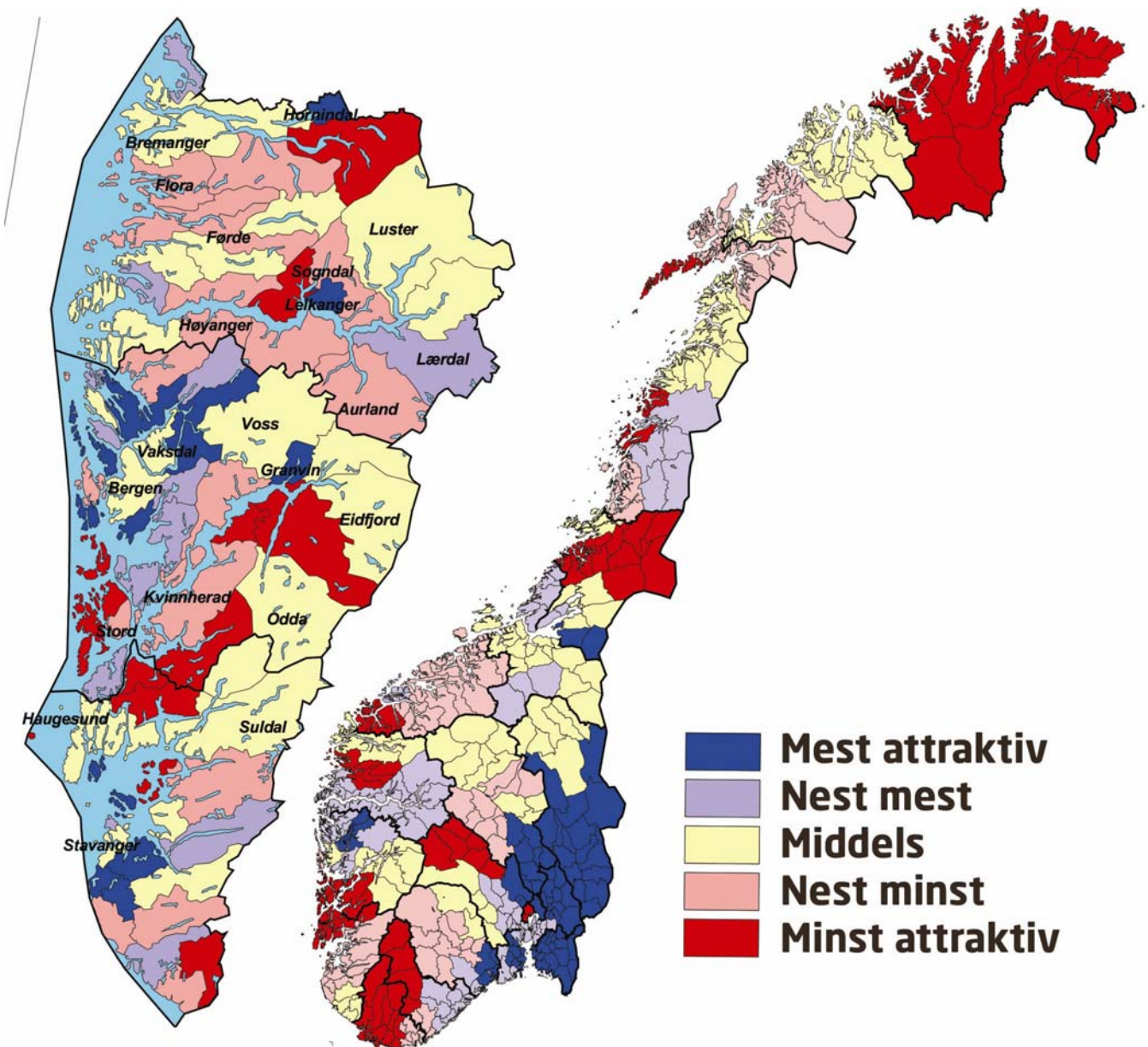


Figur 22: Sammenhengen mellom faktisk innenlands nettoutflytting og forventningen basert på de signifikante forklaringsfaktorene.



Figur 23: Differanse mellom faktisk og forventet netto innenlands flytting basert på de signifikante forklaringsfaktorene. Tallene til venstre er rangering mht uforklart attraktivitet.

## Kart attraktivitetsbarometer



Figur 24: Attraktivitetsbarometeret for regioner i Norge, og kommuner på Vestlandet.

Attraktivitetsbarometeret for regioner viser at det er en høy konsentrasjon av attraktive regioner på Østlandet. Akershus Vest, Asker og Bærum, skiller seg sterkt ut her med å være blant de minst attraktive. Mange av de mest attraktive regionene finner vi øst og nord for Oslo.

På Vestlandet ser vi at byene Stavanger og Bergen genererer attraktivitet i omlandet, på samme måte som Oslo, men i langt mindre skala. Vi finner dette mønsteret også rundt Trondheim.

Sogn og Fjordane har ikke byer av denne størrelse, og har heller ikke noe

sammenhengende område med attraktive kommuner.

Enkelte kommuner i Sogn og Fjordane er imidlertid likevel attraktive, som Leikanger og Hornindal. Etersom disse kommunene er enkeltstående, og har lite attraktive kommuner i nærheten, kan de se ut til at disse "stjeler" innbyggere fra nabokommuner.

Det er bare to kommuner i Sogn og Fjordane som er i kategorien minst attraktiv. Det er færre enn i Hordaland og Rogaland.

## Arbeidsplasser

I dette kapitlet presenteres tall for utvikling av antall arbeidsplasser<sup>4</sup>. Datagrunnlaget er registerbasert sysselsettingsstatistikk fra SSB.

Antall arbeidsplasser i Sogn og Fjordane sank fra 2000 til 2004. Hele nedgangen skjedde i privat sektor. I det offentlige økte antall arbeidsplasser i denne perioden.

Etter 2004 har antall arbeidsplasser, spesielt i privat sektor økt ganske sterkt. Likevel er ikke nedgangen fra 2000 til 2004 tatt igjen. Fylket har derfor færre arbeidsplasser i 2006 enn i 2000.

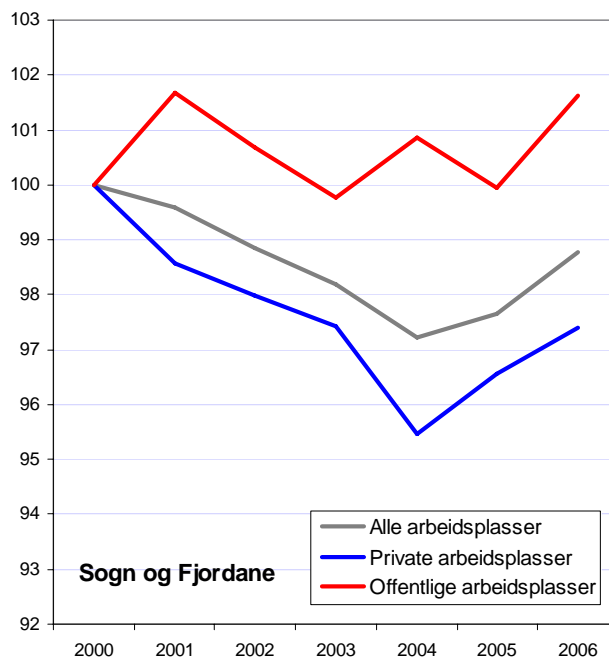
I figur 26 er årlig vekst i arbeidsplasser vist for fylkene for 2006, og gjennomsnittlige vekstrater i de siste fem årene.

Figuren illustrerer tydelig den sterke økonomiske veksten som er i Norge. Alle fylkene hadde vekst i antall arbeidsplasser i 2006. Rogaland hadde høyest vekst i 2006, med en vekst på over seks prosent. Sogn og Fjordane hadde den laveste veksten med 1,1 prosent.

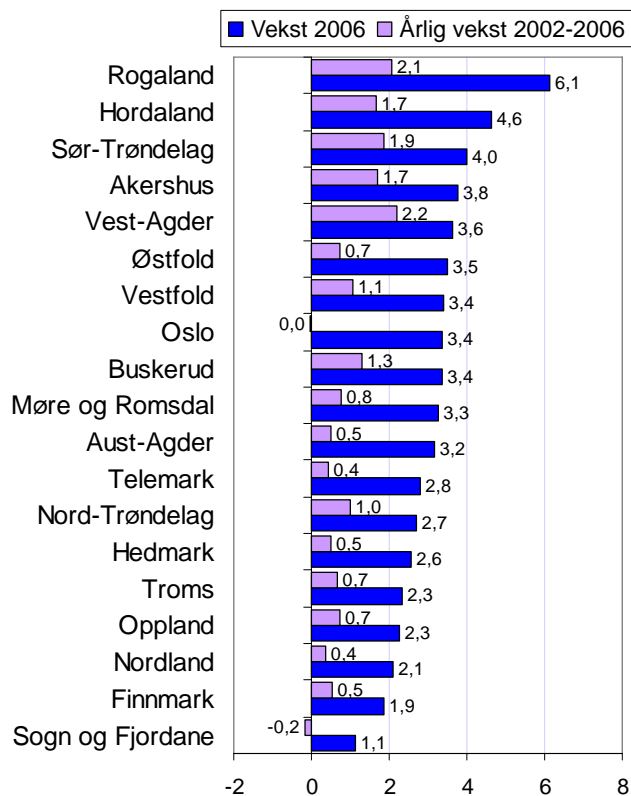
Vest-Agder har høyest vekst når vi ser på den siste femårsperioden. Den gjennomsnittlige årlige veksten fra 2001 til 2006 var på 2,2 prosent.

Sogn og Fjordane er det eneste fylket med nedgang i antall arbeidsplasser fra 2002 til 2006.

Veksten i antall arbeidsplasser i Sogn og Fjordane var på 1,1 prosent i 2006. Dette er den laveste veksten av alle fylkene.



Figur 25: Antall arbeidsplasser i Sogn og Fjordane i privat og offentlig sektor, indeksert slik at 2000 = 100.



Figur 26: Vekst i antall arbeidsplasser i 2006, samt årlige vekstrater i perioden 2002-2006.

## Arbeidsplassutvikling i bransjer

I de siste årene har det skjedd store strukturelle endringer i bransjesammensetningen. Noen bransjer har hatt sterk vekst, mens andre har hatt nedgang.

I Sogn og Fjordane er det personlig tjenesteyting som har hatt den desidert sterkeste veksten. Dessverre er dette en liten bransje med få ansatte. Den høye prosentvise veksten gir derfor ikke så mange nye arbeidsplasser.

Også forretningsmessig tjenesteyting har hatt sterk vekst, spesielt de siste to årene.

Handelen og transportnæringen har hatt moderat vekst de siste årene.

Bransjene bygg og anlegg, hotell og restaurant og industri har hatt nedgang i antall arbeidsplasser i Sogn og Fjordane. Industrien har sterkest nedgang. Her har mer enn 15 prosent av arbeidsplassene forsvunnet siden 2000, Nedgangen i industrien i Sogn og Fjordane er langt sterkere enn på nedgangen i industrien på landsbasis.

## Strukturelle endringer i Sogn og Fjordane

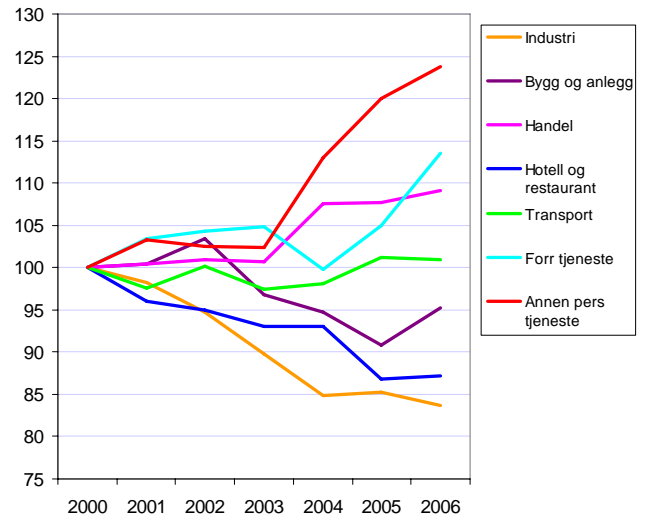
I figur 28 har vi sett på endringene i antall arbeidsplasser i de ulike næringene i absolutte tall,

Helse og sosialsektoren er i sterk vekst. Det ble 128 nye arbeidsplasser i denne sektoren i 2006, og den årlige veksten de fem siste årene er på 345.

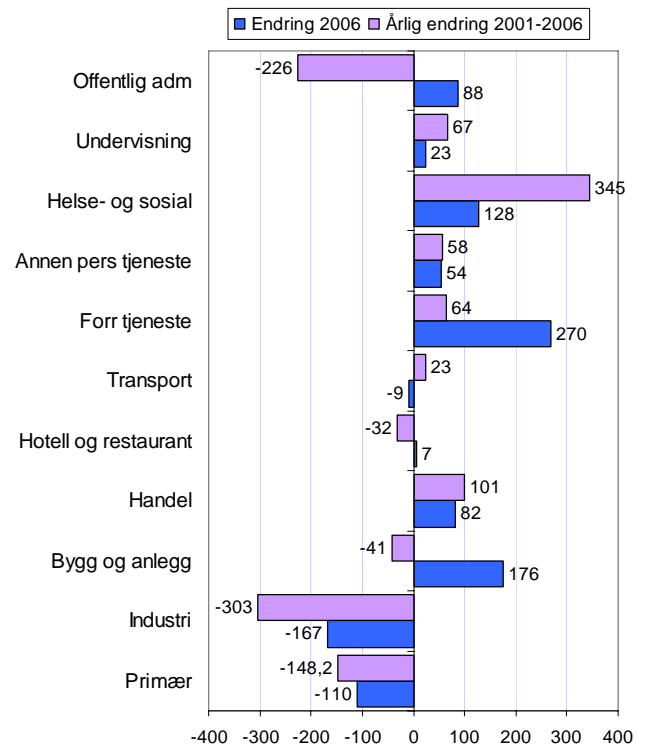
Også innen handel har det blitt skapt mange arbeidsplasser med en økning på over 100 per år.

Forretningsmessig tjenesteyting bidro sterkest i 2006, med 270 nye arbeidsplasser.

I industrien forsvant 167 arbeidsplasser i Sogn og Fjordane i 2006. Siste fem år har antallet industriarbeidsplasser sunket med 303 pr år, eller 1515 for hele perioden.



Figur 27: Utvikling av antall arbeidsplasser i Sogn og Fjordane, indeksert slik at nivået i 2000 = 100.

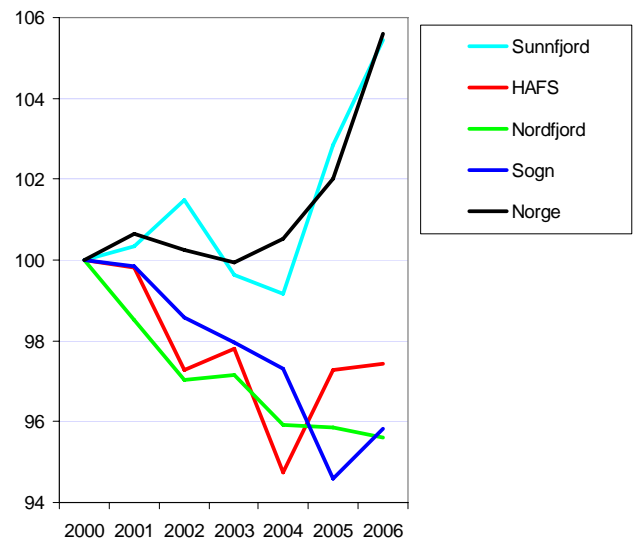


Figur 28: Endring i antall arbeidsplasser fra 2001 til 2006 i ulike bransjer i Sogn og Fjordane.

## Arbeidsplassutvikling i regionene

Sunnfjord har den klart beste utviklingen i antall arbeidsplasser av regionene i Sogn og Fjordane. Likevel er ikke veksten i antall arbeidsplasser i Sunnfjord bedre enn landsgjennomsnittet i perioden 2000 til 2006. Sunnfjord hadde imidlertid er svært sterk vekst i de to siste årene.

De andre tre regionene hadde alle nedgang i antall arbeidsplasser fra 2000 til 2006. Av disse hadde Nordfjord den største nedgangen. Nordfjord var en av kun to regioner i hele Norge som hadde nedgang i arbeidsplasser i 2006.



Figur 29: Utvikling i antall arbeidsplasser i regionene i Sogn og Fjordane, indeksert slik at nivået i 2000=100.

## Arbeidsplassutvikling i kommunene

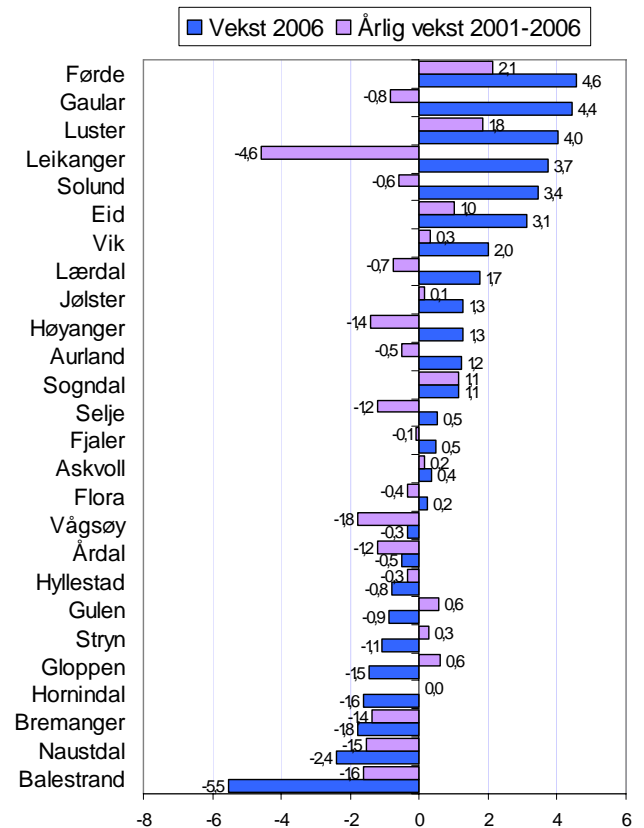
I figur 30 har vi vist arbeidsplassveksten i kommunene i 2006, og årlig vekst i de fem siste årene.

Flere kommuner hadde sterk vekst i antall arbeidsplasser i 2006. Sterkest vekst hadde Førde, Gaular og Luster, som alle hadde mer enn fire prosents vekst.

I Balestrand sank antall arbeidsplasser med hele 5,5 prosent. Bare ni kommuner i landet hadde dårligere utvikling.

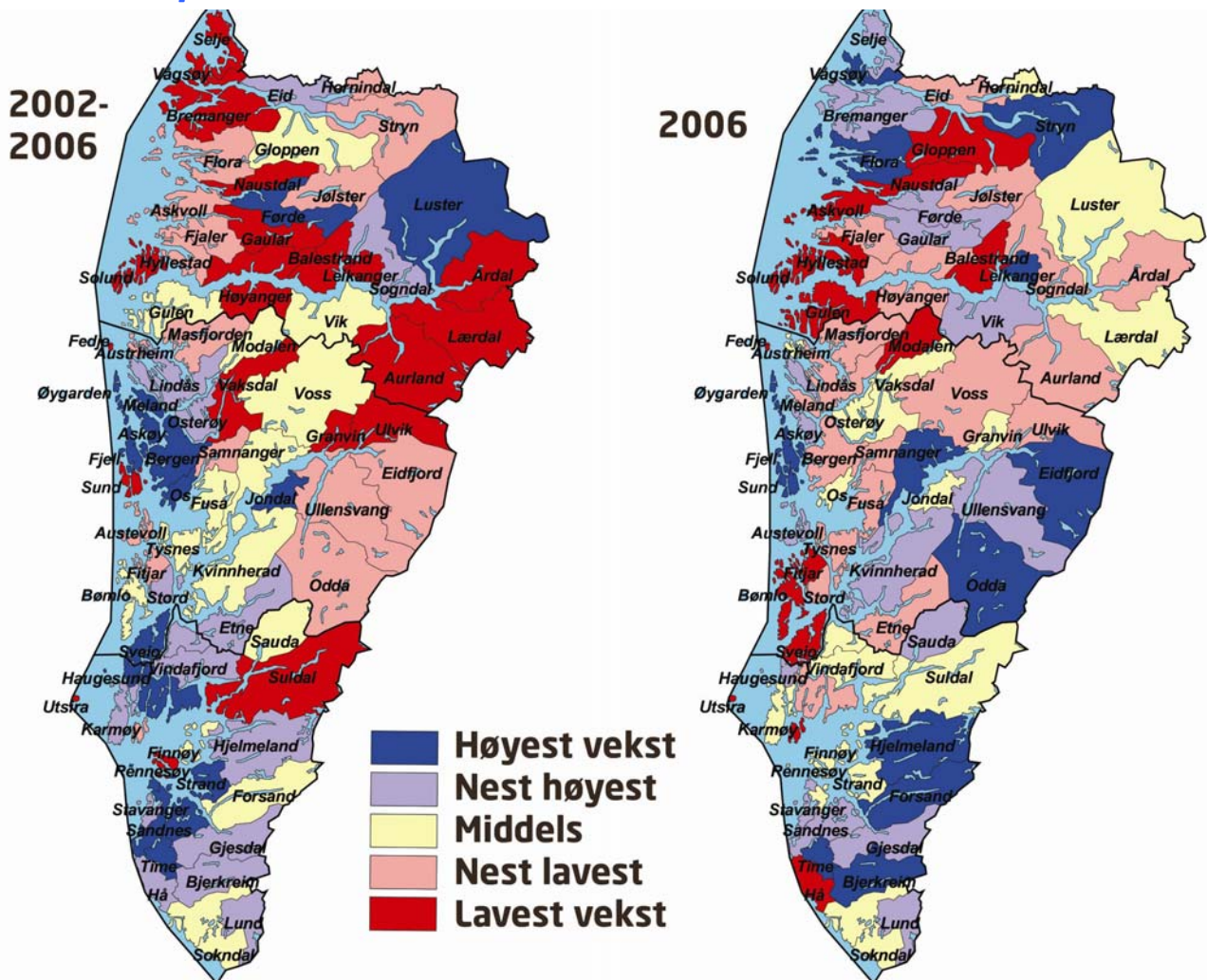
Ser vi på utviklingen i de siste fem årene, er det Leikanger som hadde størst nedgang. Dette skyldtes først og fremst sterk nedgang i offentlige arbeidsplasser. Ingen andre kommuner i landet hadde like sterk nedgang i offentlige ansatte fra 2000 til 2006 som Leikanger.

Førde og Luster har den sterkeste arbeidsplassveksten i siste fem år. I Førde steg antall arbeidsplasser med over 10 prosent i femårsperioden, tilsvarende over 2 prosent pr år i gjennomsnitt.



Figur 30: Prosentvis vekst i antall arbeidsplasser i 2006, samt årlige vekstrater i perioden 2001-2006.

## Kart arbeidsplasser



Figur 31: Vekst i arbeidsplasser i kommunene, til venstre siste fem år, til høyre i 2006.

Når vi ser på arbeidsplassutviklingen de siste fem årene, som vist i kartet til venstre, ser vi at Luster og Førde er blant kommunene med sterkest vekst. Mange kommuner i Sogn og Fjordane er imidlertid i gruppen med dårligst utvikling. Dette i kontrast til kommunene i Rogaland, hvor de fleste er blå.

I 2006 er situasjonen noe bedre, det er nå flere kommuner i Sogn og Fjordane med vekst over gjennomsnittet. Det er imidlertid fremdeles overvekt av kommuner hvor arbeidsplassutviklingen er dårligere enn gjennomsnittet.

## Pending

Arbeidstakere pendler i økende grad mellom kommuner og regioner. I dette kapitlet presenteres utviklingen av pendlingsmønstre i regioner og kommuner. Data er hentet fra registerbasert sysselsettingsstatistikk i SSB.

### Nettopending i regionene

I figur 32 ser vi nettopending i regionene i Sogn og Fjordane. Nettopending er antallet sysselsatte som er bosatt i regionen og som pendler ut, fratrukket bosatte utenfor regionen som pendler inn. Her er dette tallet vist som prosent av antall sysselsatte i regionen.

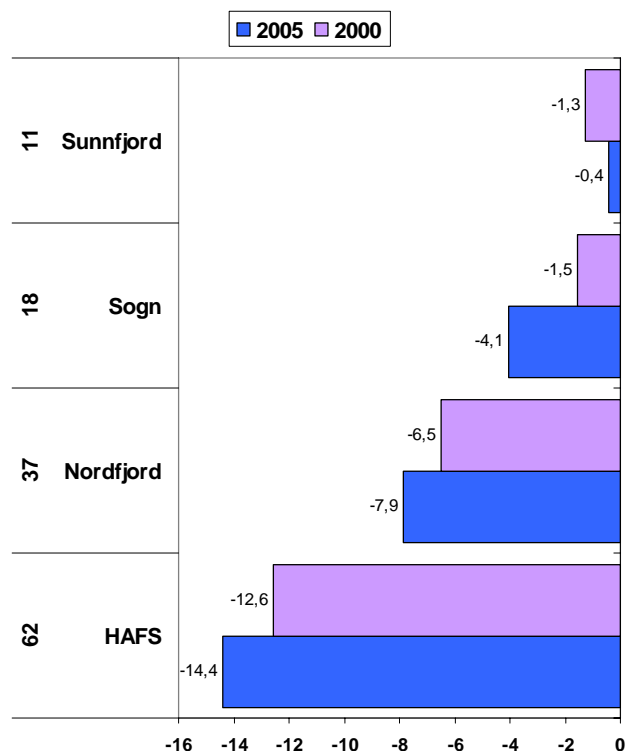
Alle regionene i Sogn og Fjordane har underskudd på arbeidsplasser, men Sunnfjord er nær ved å ha balanse. Underskuddet på arbeidsplasser i Sunnfjord har minsket de siste årene, og er i 2006 på bare 0,4 prosent.

HAFS har størst utpendling, med 14,4 prosent i 2006, en økning fra 12,6 prosent i 2000.

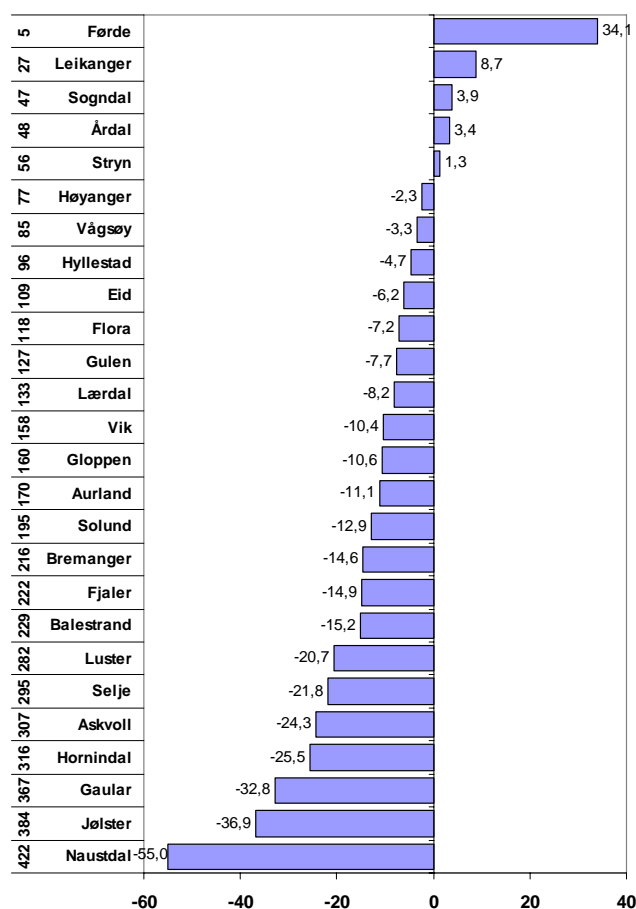
### Nettopending i kommunene

Blant kommunene i Sogn og Fjordane er det bare fem kommuner med overskudd på arbeidsplasser. Det er Førde, Leikanger, Sogndal, Årdal og Stryn. Førde er åpenbart en motor i Sogn og Fjordane, med netto innpendling på 34,1 prosent. Bare fire kommuner i Norge har høyere netto innpendling.

Naustdal har størst netto utpendling av kommunene i Sogn og Fjordane. Det er bare ni kommuner i landet med større underskudd på arbeidsplasser. Også Jølster og Gaular har stor netto utpendling, med over 30 prosent. Vi så imidlertid i kapitlet om attraktivitet, at kommuner med høy netto utpendling er attraktive. Underskudd på arbeidsplasser der dermed ikke nødvendigvis et problem, dersom det er arbeidsmuligheter i nabokommunene.



Figur 32: Nettopending, prosent. Tallene til venstre angir rangering mht nettopending.



Figur 33: Nettopending, prosent. Tallene til venstre angir kommunens rangering mht nettopending.

## Arbeidsmarkedsintegrasjon

Arbeidsmarkedsintegrasjon er et mål for hvor godt arbeidsmarkedet i en region eller kommune er integrert med arbeidsmarkedet utenfor. Vi måler dette ved å summere andelen av sysselsatte som pendler ut med andelen av arbeidsplassene som fylles av personer bosatt utenfor. I kapitlet om attraktivitet så vi at arbeidsmarkedsintegrasjon er en viktig forklaringsfaktor for flyttestrømmene. Høy arbeidsmarkedsintegrasjon er positivt for innflytting, da det gir innbyggerne større pendlingsmuligheter og flere muligheter for valg av arbeidsplasser.

Vi ser av figur 34 at HAFS er den regionen i Sogn og Fjordane som har høyest arbeidsmarkedsintegrasjon. Dette skyldes først og fremst at det er mange som pendler ut av regionen.

De tre andre regionene har lavere arbeidsmarkedsintegrasjon enn gjennomsnittet av norske regioner. Lavest arbeidsmarkedsintegrasjon har Sogn.

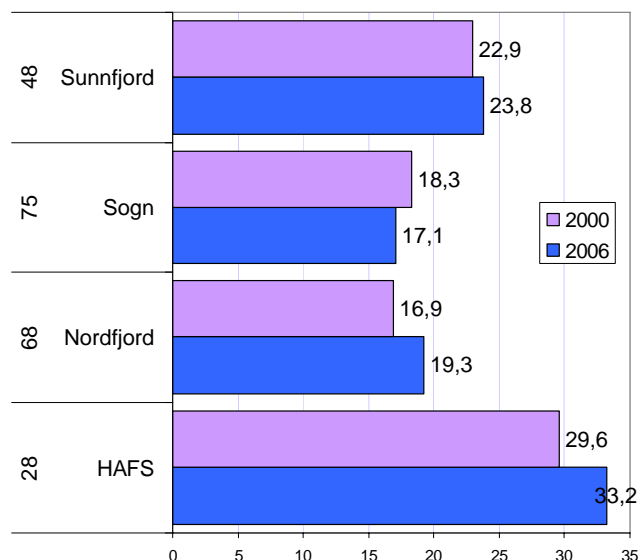
### Arbeidsmarkedsintegrasjon i kommunene

I figur 35 viser vi arbeidsmarkedsintegrasjonen i kommunene i Sogn og Fjordane.

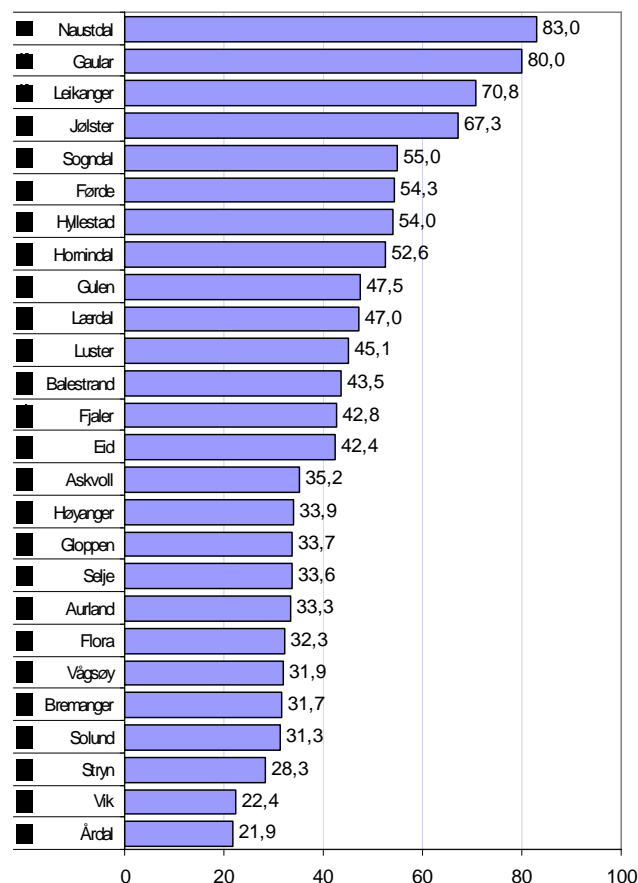
Naustdal og Gaular har den høyeste arbeidsmarkedsintegrasjonen i fylket.

Vik og Årdal skiller seg ut med svært lav arbeidsmarkedsintegrasjon.

Nesten alle kommunene har økt arbeidsmarkedsintegrasjon fra 2000 til 2006. Dette viser at befolkningens tendens til å pendle mellom kommuner er økende. Dette gjør at sammenhengen mellom arbeidsplasser og bosetting svekkes. Dermed bli attraktivitet viktigere, på bekostning av arbeidsplasser.



Figur 34: Arbeidsmarkedsintegrasjon, målt ved summen av andel arbeidstakere bosatt utenfor regionen, og andel sysselsatte som arbeider utenfor regionen, prosent. Tallene til venstre angir rangering blant 83 regioner i Norge.



Figur 35: Arbeidsmarkedsintegrasjon, målt ved summen av andel arbeidstakere bosatt utenfor kommunen, og andel sysselsatte som arbeider utenfor kommunen, prosent. Tallene til venstre angir rangering.



## FoU og SkatteFUNN

SkatteFUNN ble opprettet i 2002, og har blitt den viktigste finansieringsordningen for FoU i små og mellomstore bedrifter. Så langt har omtrent 8600 bedrifter fått godkjent FoU-prosjekter. Bedrifter som får godkjent FoU-prosjekter, får opp til 20 prosent av kostnadene i støtte i form av skattefradrag. Fra 2002 til og med 2006, ble det godkjent FoU-prosjekter for et samlet beløp på over 40 mrd kr. Bedriftenes bruk av SkatteFUNN vil også være en god indikator for næringslivets investeringer i forskning og utvikling, spesielt blant de små og mellomstore bedriftene. Alle data i dette kapitlet er fra SSB.

Oslo er det fylket som er klart størst i volum. Her er det finansiert skattefunnprosjekter til en samlet ramme på ca 8,6 mrd kroner. Rogaland, Hordaland, Akershus og Sør-Trøndelag har også stort volum på skattefunnprosjekter.

Ser vi på samlet beløp pr innbygger, er også Oslo størst, med 15 800 kr pr innbygger i perioden. Sør-Trøndelag, Rogaland og Møre og Romsdal har også relativt høye beløp pr innbygger.

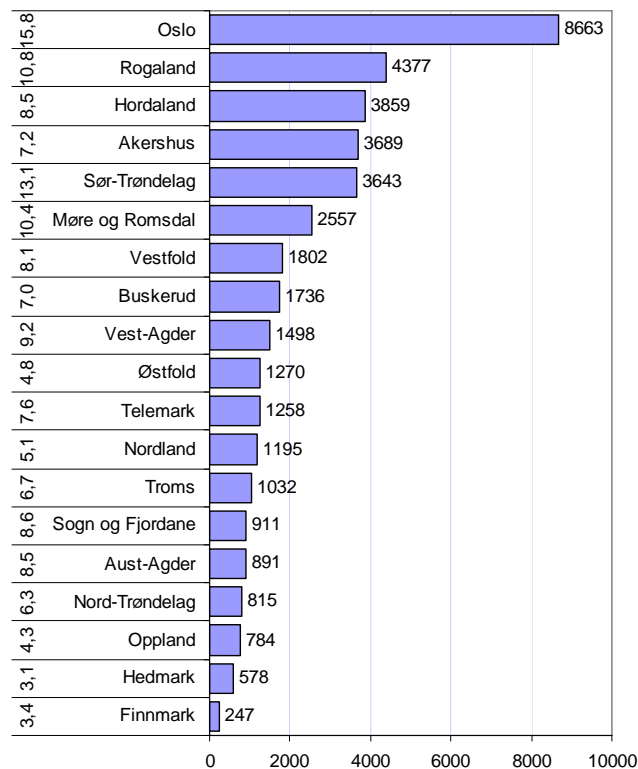
I Sogn og Fjordane er det så langt finansiert FoU gjennom SkatteFUNN til en samlet ramme på 0,9 mrd kr.

### FoU-frekvens

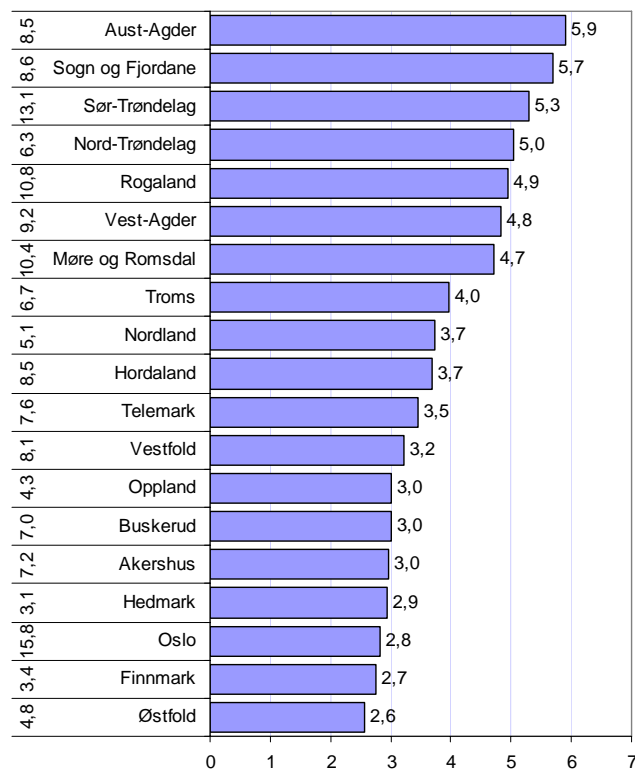
En rangering av fylkene med hensyn til totale beløp til godkjente prosjekter i SkatteFUNN avspeiler i stor grad størrelsen på de ulike fylkene. Vi har derfor sett på hvor stor andel av foretakene som har fått godkjent skattefunnprosjekter i perioden 2002-2005. Her har vi tatt utgangspunkt i alle foretakene som har levert regnskap for 2005. På den måten kan vi få fram hvilke regioner som har utnyttet ordningen i størst grad.

I en slik rangering har Aust-Agder høyest frekvens i bruk av SkatteFUNN fulgt av Sogn og Fjordane og Sør-Trøndelag.

I Sogn og Fjordane har 5,7 prosent av de regnskapspliktige bedriftene brukt SkatteFUNN. Dette er nest høyest av alle fylkene.



Figur 36: Samlet beløp, mill kr, til FoU-prosjekter finansiert med SkatteFUNN i perioden 2002-2006. Til venstre vises beløp pr innbygger, 1000 kr.



Figur 37: Andel av aktive regnskapspliktige foretak som har hatt FoU-prosjekt finansiert av SkatteFUNN. Til venstre vises beløp pr innbygger i 1000 kr.

## FoU-frekvens i regionene

På kartet til høyre kan vi se på forskjellene mellom regionene i Norge med hensyn til bruk av SkatteFUNN. Regionene på Sør- og Vestlandet, samt Trøndelag har en langt høyere andel av foretakene med i SkatteFUNN enn regionene på Østlandet og Nord-Norge.

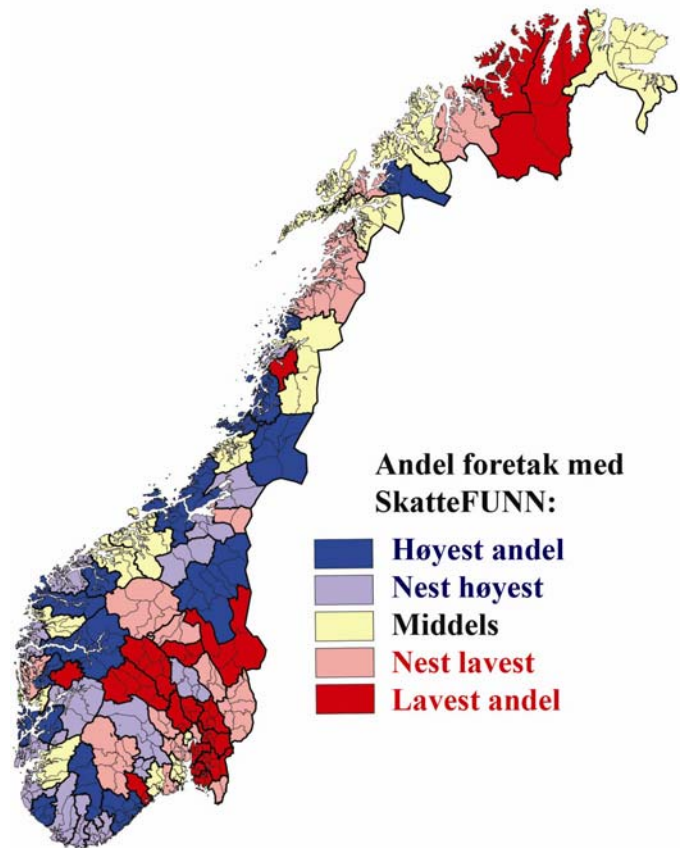
På Østlandet er det bare fem av 30 regioner som har over middels skattefunnfrekvens. I Agderfylkene og Rogaland har alle regionene over middels andel bedrifter med FoU-prosjekt finansiert av SkatteFUNN.

Hadeland har lavest skattefunnfrekvens av alle regionene i landet. Samtidig er dette en av regionene med best lønnsomhet i næringslivet. Høy andel bedrifter med FoU er altså ikke en garanti for vellykkethet. Det er ingen klar sammenheng mellom høy andel FOU-bedrifter og positiv skår på næringslivsindeksen.

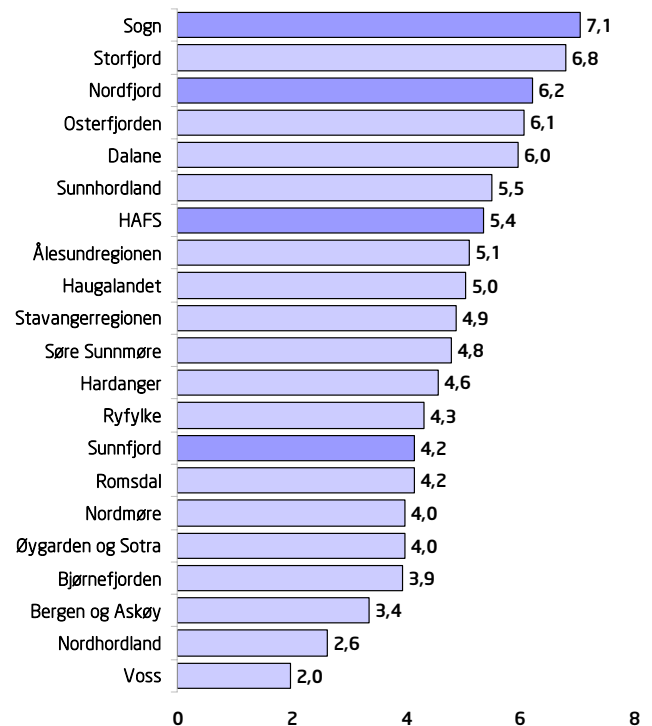
Av regionene på Vestlandet, er det Sogn som har relativt flest foretak som har brukt SkatteFUNN. 7,1 prosent av foretakene i Sogn har gjennomført FoU-prosjekt med bruk av SkatteFUNN. Dette er femte høyest av regionene i landet.

Også Nordfjord og HAFS har relativt mange bedrifter med FoU.

Sunnfjord har lavest andel SkatteFUNN-foretak. Likevel er andelen høyere her enn landsgjennomsnittet.



Figur 38: FoU-frekvens i regionene i Norge.



Figur 39: FoU-frekvens i regionene på Vestlandet.

## SkatteFUNN i kommunene

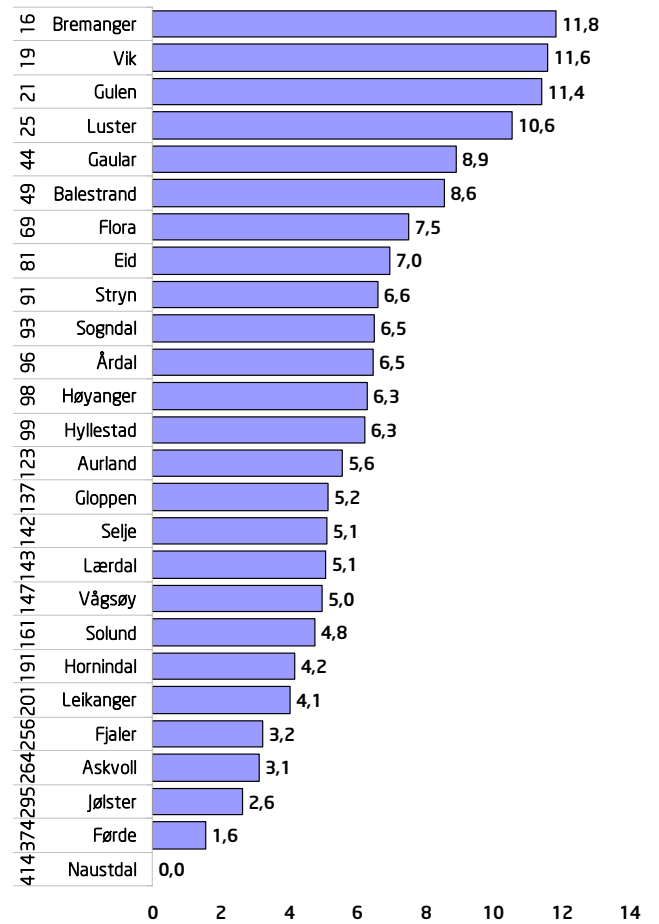
Vi kan også se på frekvensen av foretak som har brukt SkatteFUNN på kommunenivå.

Bremanger er den kommunen i Sogn og Fjordane hvor høyest andel av bedriftene bruker SkatteFUNN. Mer enn hver niende, 11 av 93, av de regnskapspliktige foretakene i Bremanger har hatt FoU-prosjekter finansiert av SkatteFUNN.

Også Vik, Gulen, Luster og Gaular har stor andel foretak med FoU, alle har over ti prosent.

Størst antall bedrifter med SkatteFUNN er det i Flora, som har 37 bedrifter med i ordningen.

Naustdal har ingen bedrifter som har brukt SkatteFUNN.



Figur 40: FoU-frekvens i kommunene i Sogn og Fjordane. Tall til venstre er rangering blant kommunene i Norge.

## Nyetableringer

Nyetablerte bedrifter er som oftest små, og betyr ikke så mye for sysselsetting og produksjon på kort sikt. Men innovasjon, utvikling og nye mennesker bringes ofte inn i næringslivet gjennom de nye bedriftene. Unge bedrifter vokser dessuten raskere enn gamle. Den langsiktige virkningen av nyetableringer blir dermed viktig. For å sammenlikne regionene er antallet nyregistreringer<sup>5</sup> i forhold til antall eksisterende foretak i Enhetsregisteret brukt som indikator. Holdingselskap er holdt utenfor.

Antall nyregistrerte foretak har økt de siste årene, i takt med de gode økonomiske tidene. I 2006 ble det registrert nesten 60 000 nye foretak i Enhetsregisteret innenfor de kommersielle foretakstypene. Da er holdingselskaper holdt utenfor. Dette tilsvarte 9,1 prosent av beholdningen av foretak i Enhetsregisteret.

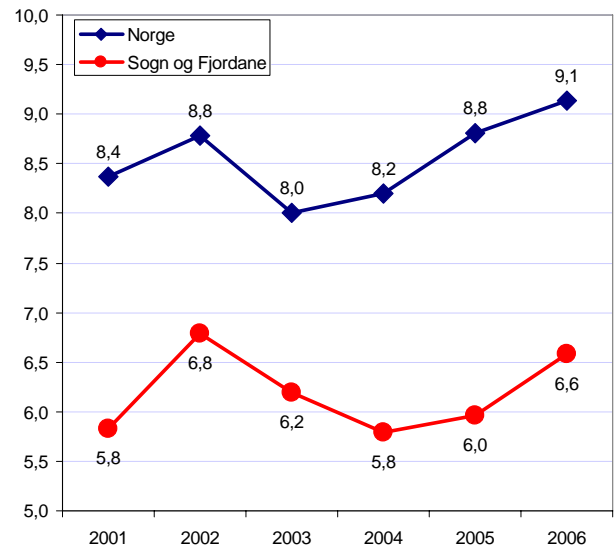
Etableringsfrekvensen i Sogn og Fjordane ligger under landsgjennomsnittet i hele perioden. Avstanden til landsgjennomsnittet minsket litt i 2006. I 2006 var etableringsfrekvensen i Sogn og Fjordane 6,6 prosent.

### Etableringsfrekvens i fylkene

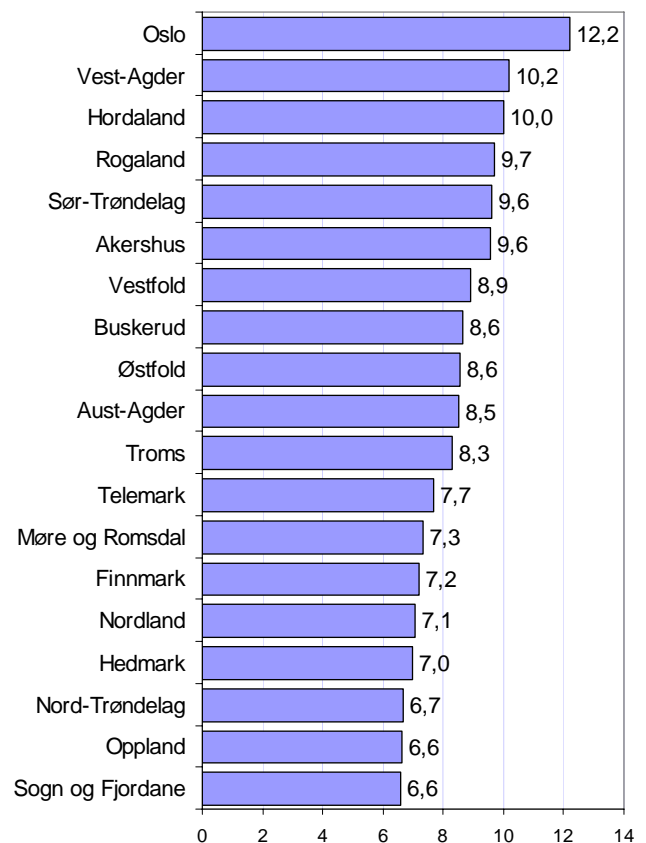
Det er Oslo som har den høyeste etableringsfrekvensen av fylkene i landet. I Oslo ble det registrert 12,2 nye foretak pr 100 eksisterende i 2006. Oslo har langt høyere etableringsfrekvens enn de andre fylkene, og drar opp landsgjennomsnittet ganske kraftig.

Etter Oslo er det Vest-Agder og Hordaland som har høyest etableringsfrekvens.

Sogn og Fjordane hadde lavest etableringsfrekvens av alle fylkene i 2006. Dette er den samme posisjonen som de seks foregående årene.



Figur 41: Etableringsfrekvens i Sogn og Fjordane og Norge.



Figur 42: Etableringsfrekvens i fylkene i Norge, 2006.

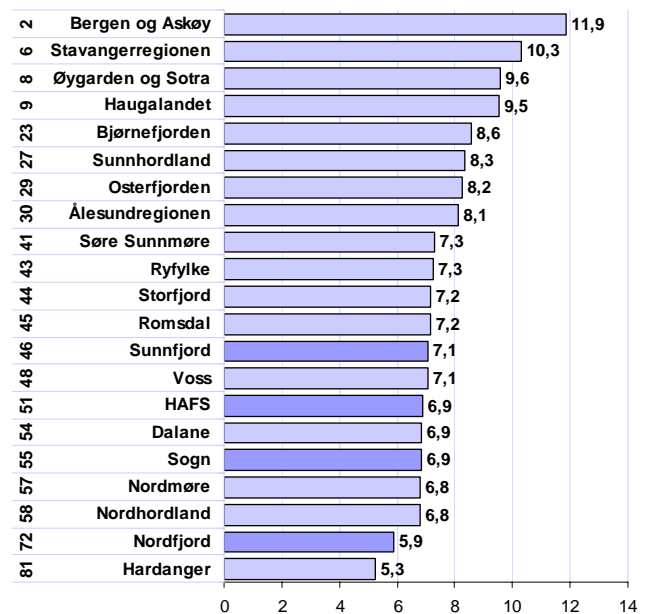
## Etableringsfrekvens i regionene

I figuren til høyre ser vi etableringsfrekvensen i regionene på Vestlandet. Bergen og Askøy har høyest etableringsfrekvens på Vestlandet, mens Oslo har høyest i landet.

Av regionene i Sogn og Fjordane har Sunnfjord høyest etableringsfrekvens med 7,1 prosent. Dette er nr 46 av 83 regioner.

HAFS og Sogn har begge etableringsfrekvens på 6,9 prosent.

Nordfjord har lavest etableringsfrekvens av regionene i Sogn og Fjordane med 5,9 prosent.



Figur 43: Etableringsfrekvens i 2006, prosent, i regionene på Vestlandet. Tallene til venstre angir rangering blant regionene i landet.

## Etableringsfrekvens i kommunene

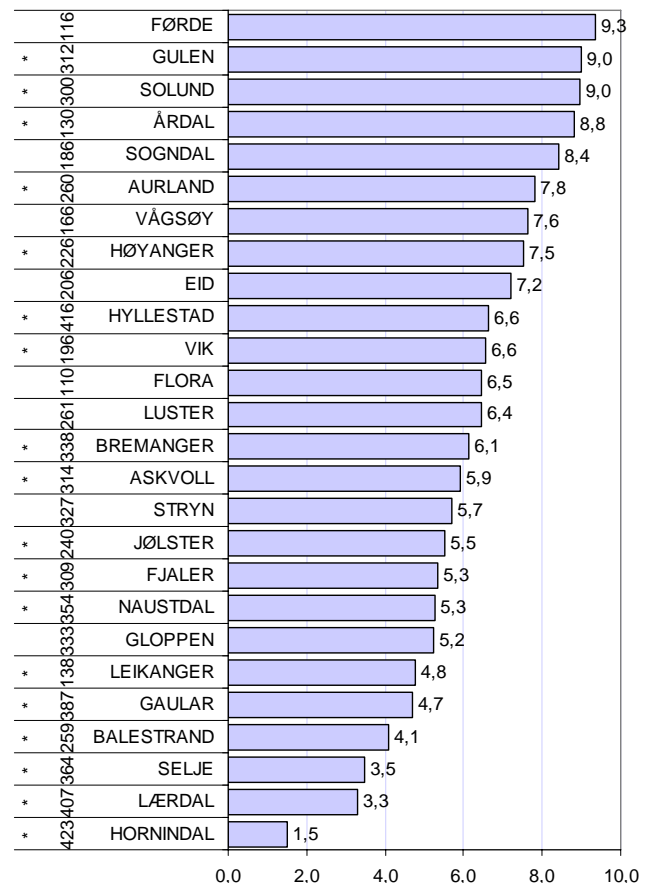
Figur 44 viser etableringsfrekvensen i kommunene i Sogn og Fjordane. Førde hadde høyest etableringsfrekvens med 9,3 prosent, deretter følger Gulen og Solund og Skien.

Hornindal, Lærdal og Selje hadde lavest etableringsfrekvens.

Kommuner merket med \* er små kommuner med mindre enn 50 nyregistreringer i 2006. I slike små kommuner vil etableringsfrekvensen ofte variere mye fra år til år.

Tallene til venstre angir kommunens rangering i de siste fem årene. Her ser vi at Flora er høyest rangert, på plass nr 110, fulgt av Førde og Leikanger.

Hornindal, Hyllestad og Lærdal er rangert svært lavt med hensyn til gjennomsnittlig etableringsfrekvens siste fem år.



Figur 44: Etableringsfrekvens i 2006, prosent, i kommunene i Sogn og Fjordane. \* betyr at kommunen hadde mindre enn 50 nyregistreringer. Tallene til venstre angir rangering de siste fem år blant de 431 kommunene i landet.

## Hva forklarer variasjoner i etableringsfrekvens?

Det er først og fremst tre faktorer som forklarer variasjonene i etableringsfrekvens.

Bransjesammensetningen har mest å si. Noen bransjer har mange nyregistreringer og mange som faller fra. Dette gjelder spesielt restauranter og tjenesteyting. Dersom et område har en stor andel av foretakene i slike bransjer, blir etableringsfrekvensen høy.

Vekst i folketall fører til høyere etableringsfrekvens. Dette skyldes at det blir flere potensielle etablerere, og at vekst i befolkningen fører til et økende marked for varer og tjenester, og dermed skapes det plass for flere nye bedrifter.

Størrelse målt i folketall har også betydning. Dette slår imidlertid først og fremst ut når vi analyserer på region- og kommunenivå.

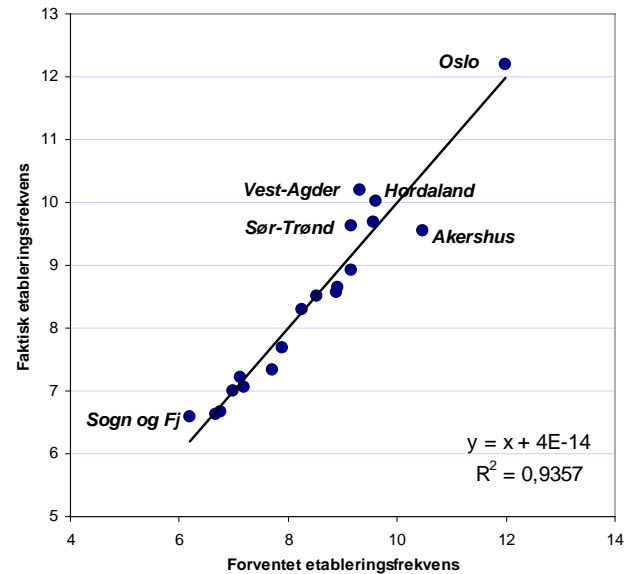
I figur 45 har vi regnet ut forventet etableringsfrekvens i fylkene, og sammenholdt denne med fylkenes faktiske etableringsfrekvens i 2006.

Bransjesammensetning og befolkningsveksten forklarer 93,5 prosent av variasjonene mellom fylkene. Sogn og Fjordane, som har lavest etableringsfrekvens av alle fylkene, ligger faktisk 0,4 prosent over forventningen.

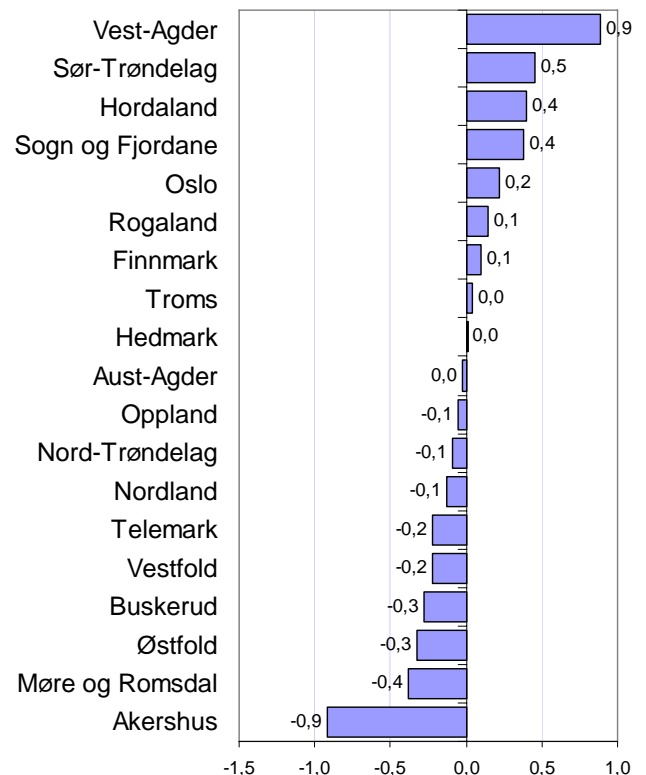
Hvis vi rangerer fylkene etter differansen mellom faktisk og forventet etableringsfrekvens, som i figur 46, ser vi at Vest-Agder er det fylket som har størst positivt avvik, fulgt av Sør-Trøndelag, Hordaland og Sogn og Fjordane.

Oslo, som har langt høyere etableringsfrekvens enn noen av de andre fylkene, ligger bare 0,2 prosent over forventet etableringsfrekvens. Den høye etableringsfrekvensen i Oslo skyldes dermed gunstig næringsstruktur og høy befolkningsvekst.

Sogn og Fjordane er et av fylkene som har høyest faktisk etableringsfrekvens i forhold til forventet, ut fra bransjestruktur og befolkningsendringer.



Figur 45: Faktisk etableringsfrekvens i 2006, og forventet etableringsfrekvens basert på bransjesammensetning og folketallsvekst i 2006.



Figur 46: Avvik mellom faktisk og forventet etableringsfrekvens i 2006.

## Faktisk og forventet etableringsfrekvens i kommunene

Vi kan også analysere variasjonene i etableringsfrekvens mellom kommunene. På samme måte som for fylkene, er det bransjestrukturen og befolkningsveksten som har størst betydning. For kommuner spiller også størrelsen, dvs folketallet, en rolle. Kommuner med høy befolkning har en tendens til å ha høyere etableringsfrekvens.

De tre faktorene forklarer til sammen nesten 57 prosent av variasjonene mellom etableringsfrekvensen mellom kommunene. Dette er lavere forklaringskraft enn vi fant for fylker. Dette skyldes at mange kommuner er små, og derfor har store tilfeldige avvik fra år til år.

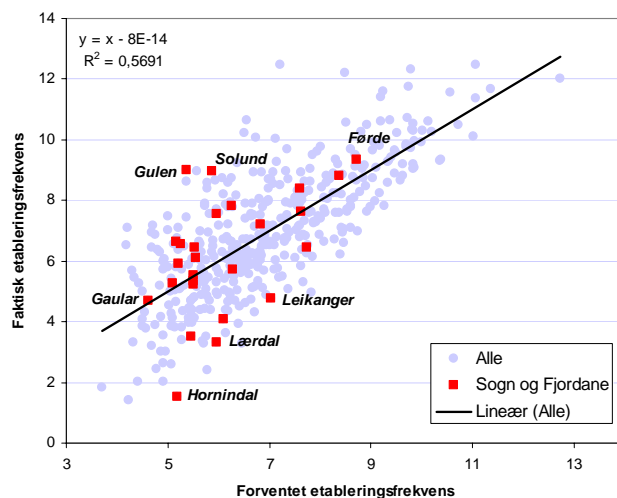
I figur 47 har vi sett på sammenhengen mellom faktisk og forventet verdi på etableringsfrekvensen i kommunene i Norge, og har uthevet kommunene i Sogn og Fjordane.

Vi kan se at Førde, som hadde den høyeste etableringsfrekvensen, også hadde den høyeste forventningen, og ligger litt over forventningsverdien. Hornindal hadde den laveste etableringsfrekvensen i 2006, men var svært langt fra forventet verdi. Gaular hadde de dårligste forutsetningene for å oppnå mange etableringer, og fikk en etableringsfrekvens omtrent nøyaktig som ventet. Gulen og Solund var kommuner som skiller seg ut ved å ligge langt over forventningslinjen.

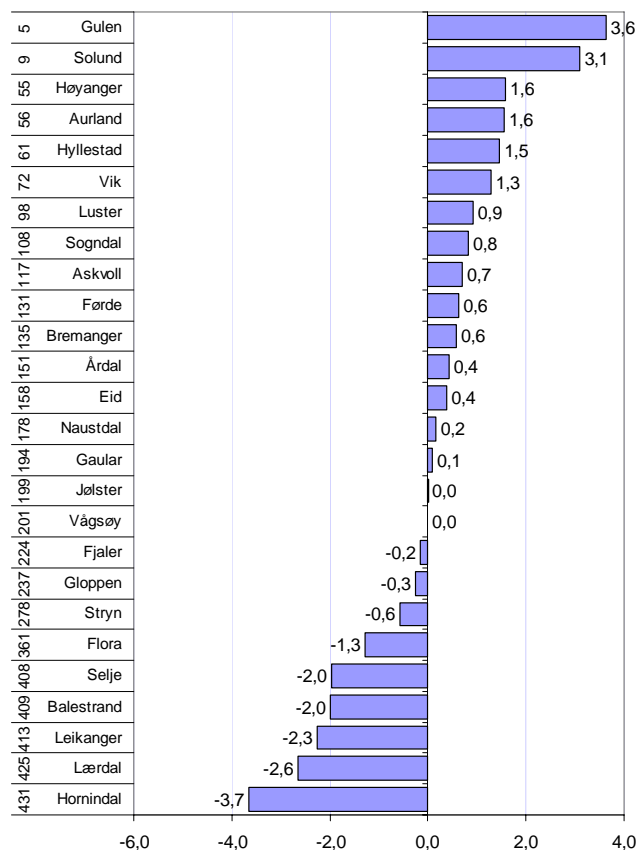
I figur 48 har vi vist avviket mellom faktisk og forventet etableringsfrekvens i kommunene i Sogn og Fjordane.

Gulen og Solund har langt over forventet etableringsfrekvens. Dette er imidlertid små kommuner, hvor det lett blir tilfeldige utslag fra år til år. Disse to kommunene hadde også høyere etableringsfrekvens i 2006 enn gjennomsnittet de siste fem årene. Dermed kan den overraskende høye etableringsfrekvensen være en tilfeldighet. Hornindal og Lærdal hadde størst negativt avvik i 2006. Dette er også små kommuner.

Flertallet av kommunene i Sogn og Fjordane har høyere etableringsfrekvens enn forventet. Dette korresponderer bra med fylkestallene, hvor vi så at Sogn og Fjordane har flere nyetableringer enn bransjestrukturen og befolkningsutviklingen tilsier.

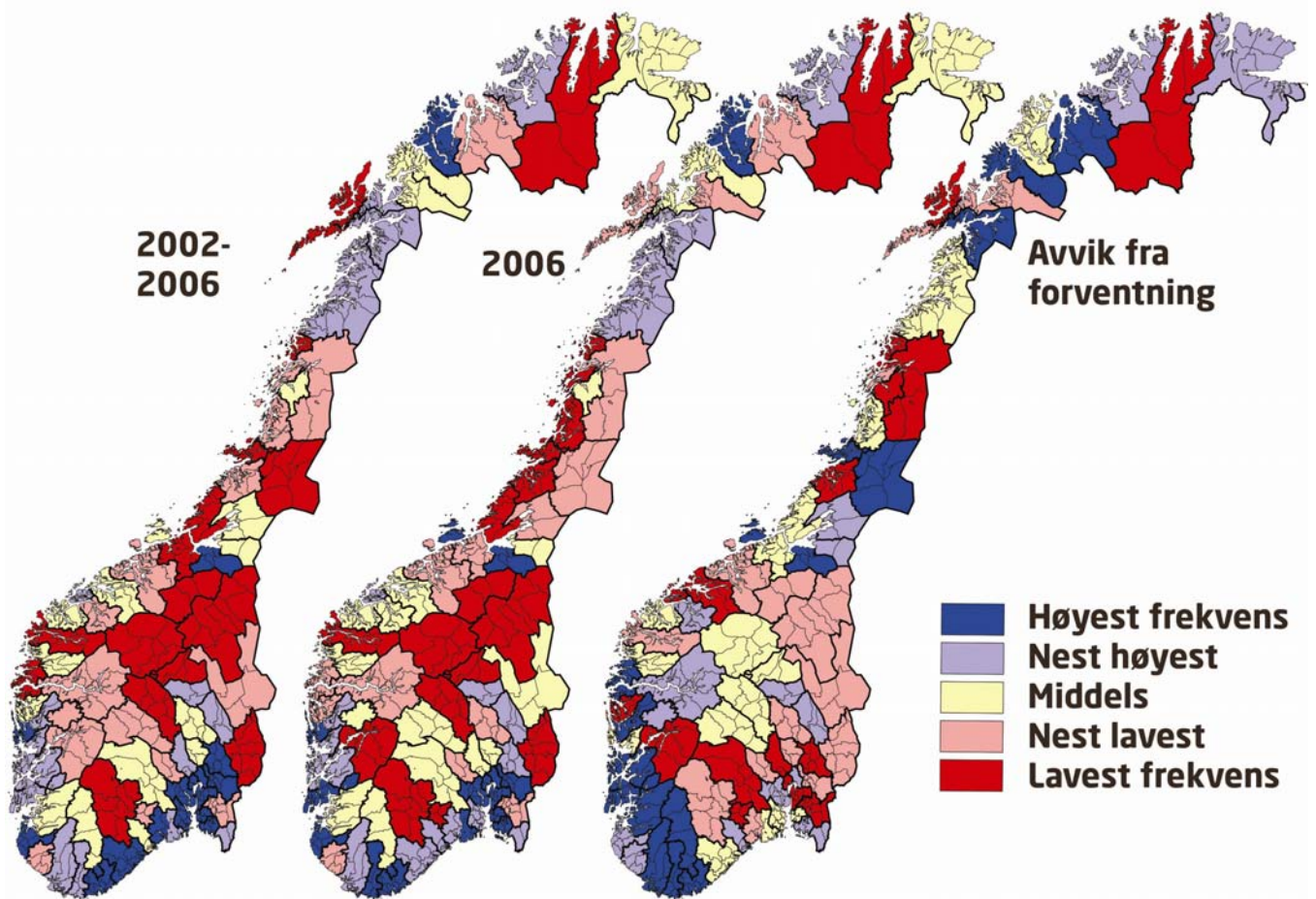


Figur 47: Faktisk etableringsfrekvens i 2006, sammenliknet med forventet etableringsfrekvens ut fra bransjestruktur, befolkningsvekst og befolkningsstørrelse.



Figur 48: Avvik mellom faktisk og forventet etableringsfrekvens ut fra bransjestruktur, befolkningsvekst og befolkningsstørrelse i 2006. Tallene til venstre er rangering iht kommunene i Norge.

## Kart etableringsfrekvens regioner



Figur 49: Etableringsfrekvenser i regionene. Til venstre gjennomsnittlig etableringsfrekvens i perioden 2002-2006. I midten etableringsfrekvens i 2006. Til høyre avvik mellom faktisk og forventet etableringsfrekvens basert på bransjestruktur og befolkningsvekst.

I kartene over er variasjonene i regionenes etableringsfrekvens illustrert.

Vi ser at det er liten forskjell på mønstrene når det gjelder etableringsfrekvens i 2006 og siste femårsperioden. De regionale mønstrene i etableringsfrekvensene er stabile, det er stort sett de samme regionene som har høyest frekvens hvert år. Dette er stort sett folkerike regioner med større bysentra og befolkningsvekst.

Når vi justerer for bransjestruktur og befolkningsvekst, som i kartet til høyre, framtrer helt andre mønstre. Den høye etableringsfrekvensen i regionene i det sentrale Østlandet er forklart av bransjestruktur og befolkningsvekst. Justert for dette har Østlandet ikke flere nyetableringer enn forventet.

I sørvest er det et sammenhengende område med regioner som har langt flere nyetableringer enn forventet. Dette området har også god lønnsomhet, og sterk vekst i private arbeidsplasser, og synes å være det mest dynamiske området når det gjelder næringsutvikling.

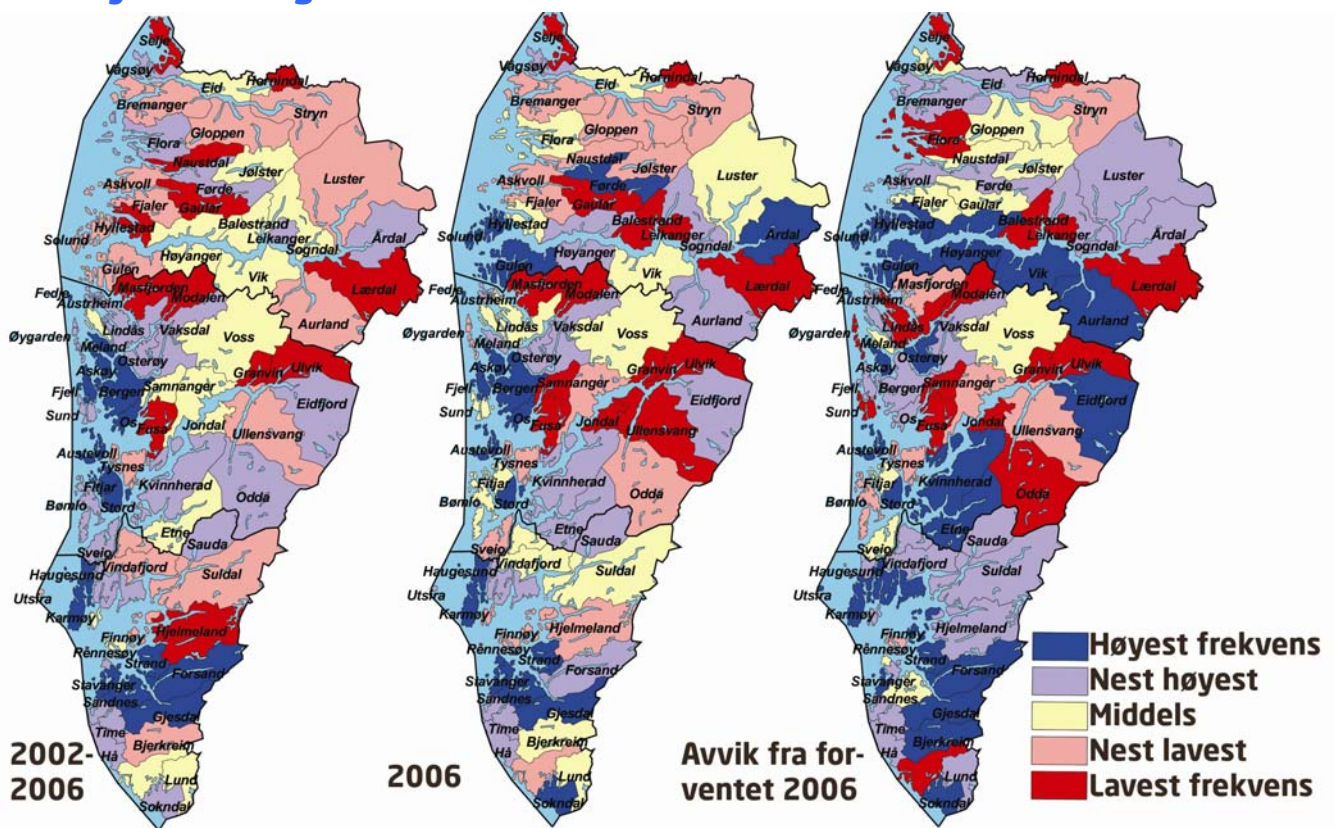
Vi ser at regionene i Sogn og Fjordane, med unntak av Sunnfjord, har få nyetableringer både i 2006 og i femårsperioden.

Sogn og HAFS har imidlertid flere nyetableringer enn bransjestrukturen og befolkningsnedgangen skulle tilsi.

Nordfjord derimot, har også lav etableringsfrekvens, selv i forhold til lave forventninger.



## Kart nyetableringer



Figur 50: Etableringsfrekvenser i kommunene. Til venstre gjennomsnittlig etableringsfrekvens i perioden 2002-2006. I midten etableringsfrekvens i 2006. Til høyre avvik mellom faktisk og forventet etableringsfrekvens basert på bransjestruktur og befolkningsvekst.

Kommunene i Sogn og Fjordane har gjennomgående lavere etableringsfrekvens enn nabo fylkene i sør. Dette er spesielt tydelig når vi ser på den siste femårsperioden, som er vist i kartet til venstre.

Når vi betrakter avvik mellom faktisk og forventet etableringsfrekvens, som vist til høyre, ser vi at mange kommuner i Sogn og Fjordane har høyere etableringsfrekvens enn forventet.

Dette gjelder for øvrig også resten av Vestlandet, særlig i Rogaland.

## Lønnsomhet

God lønnsomhet er en betingelse for en sunn næringsutvikling. En bedrift kan ha underskudd enkelte år, men må ha overskudd på lang sikt for å overleve. Regioner med mange overskuddsbedrifter vil ha færre nedleggelses, mer egenkapital og større vekstkraft.

For å få fram regionale forskjeller, er lønnsomhet målt som andel av foretakene med positivt resultat før skatt<sup>6</sup>.

Lønnsomheten i norsk næringsliv har økt hvert år siden 2001. I 2001 hadde mindre enn 64 prosent av foretakene i Norge overskudd, fem år senere er andelen overskuddsforetak økt til over 74 prosent<sup>7</sup>.

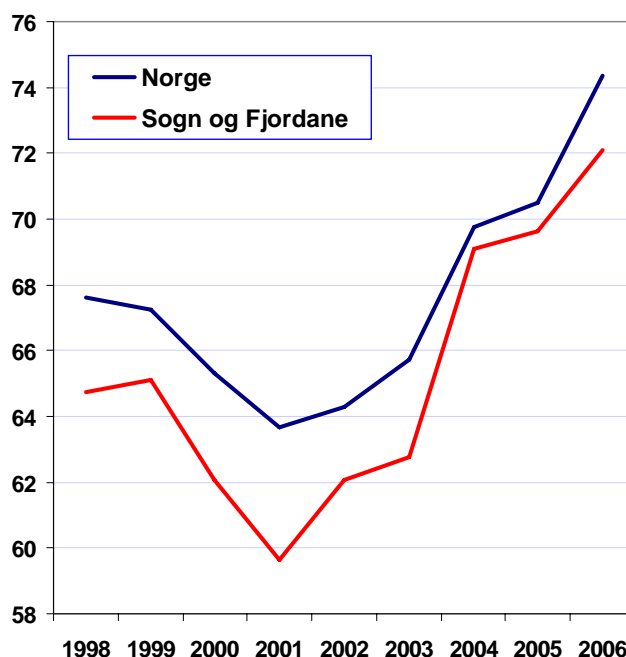
Næringslivet i Sogn og Fjordane har hatt den samme utviklingen som det har vært på landsbasis. Andelen lønnsomme foretak i Sogn og Fjordane har imidlertid ligget under landsgjennomsnittet i alle årene.

### Lønnsomhet fylkesvis

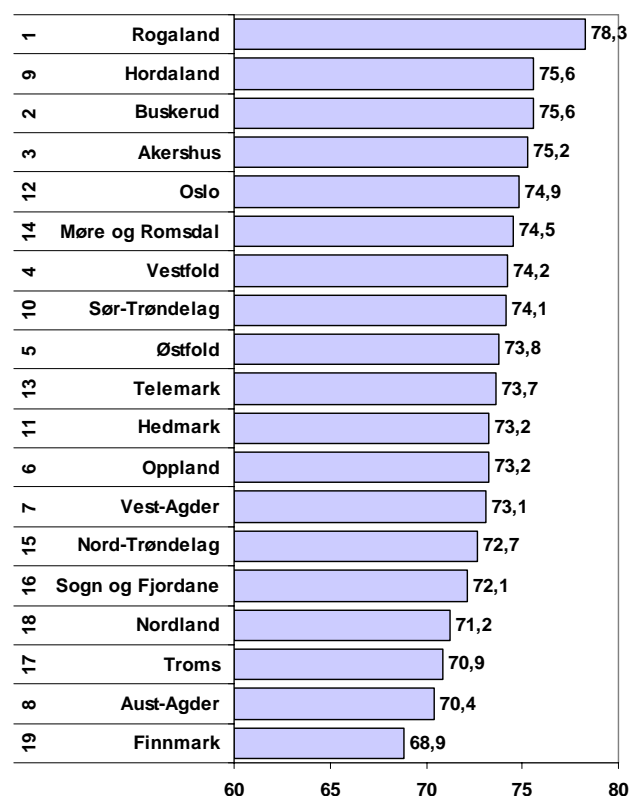
På landsbasis er det Rogaland som har det mest lønnsomme næringslivet. Her har mer enn 78 prosent av foretakene overskudd. Derneft følger Hordaland og Buskerud.

Hordaland, Oslo og Møre og Romsdal har bedre rangering når det gjelder lønnsomhet i 2006 enn tidligere, mens Agderfylkene og Oppland gjør det noe svakere enn tidligere.

Sogn og Fjordane plasserer seg som nr 15 av 19 fylker. Ser vi på gjennomsnittet over de fem siste årene, er Sogn og Fjordane nr 16.



Figur 51: Prosentvis andel foretak med positivt resultat.



Figur 52: Andel foretak med positivt resultat i 2006. Tallene til venstre viser fylkets rangering mht gjennomsnittlig lønnsomhet siste fem år.

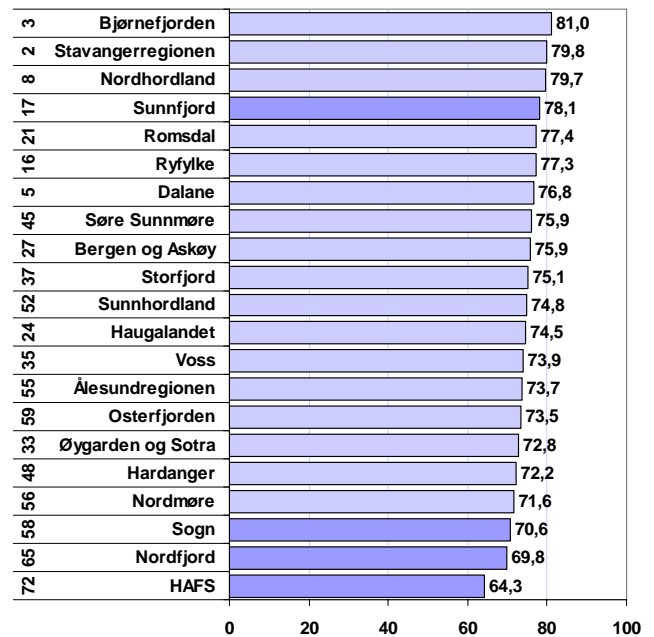
## Lønnsomhet regionvis

I figur 53 ser vi andel lønnsomme foretak i regionene på Vestlandet.

Bjørnefjorden og Stavangerregionen har best lønnsomhet i næringslivet av regionene på Vestlandet.

Sunnfjord har også god lønnsomhet. Andelen lønnsomme foretak i Sunnfjord var på 78,1 prosent i 2006, langt over landsgjennomsnittet.

Sogn, Nordfjord og HAFS er de regionene på Vestlandet som har dårligst lønnsomhet. HAFS er blant de ti regionene i landet med lavest andel foretak med positivt resultat.



Figur 53: Andel lønnsomme foretak i regionene på Vestlandet i 2006. Regionenes rangering mht lønnsomhet i de fem siste årene blant de 83 regionene i Norge er vist til venstre.

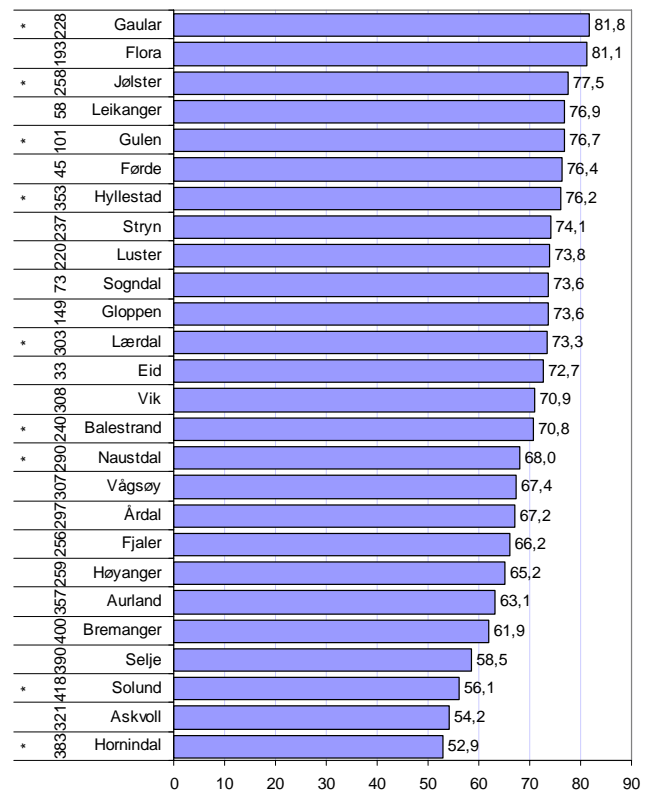
## Lønnsomhet i kommunene i Sogn og Fjordane

I figur 54 har vi rangert kommunene i Sogn og Fjordane når det gjelder lønnsomhet.

Gaular, Flora og Jølster har den høyeste andelen av foretak med overskudd i 2006. Gaular og Jølster er små kommuner, som ikke har hatt spesielt god lønnsomhet tidligere. Den gode lønnsomheten i 2006 kan derfor være tilfeldig.

Hornindal, Askvoll og Solund har den dårligste lønnsomheten i næringslivet.

Eid, Førde og Sogndal er de kommunene i Sogn og Fjordane som har hatt best lønnsomhet i de siste fem årene. Eid og Sogndal hadde imidlertid svakere lønnsomhet enn landsgjennomsnittet i 2006.



Figur 54: Andel lønnsomme foretak i kommunene i Sogn og Fjordane i 2006. Tallene til venstre viser rangering mht lønnsomhet de fem siste årene. Kommuner merket med \* har mindre enn 50 regnskapspliktige foretak.

## Hva forklarer lønnsomhet?

For å forklare de regionale variasjonene i lønnsomheten har vi gjennomført en analyse<sup>8</sup> der vi ser på hvordan ulike forhold i regionen påvirker lønnsomheten. I denne analysen er andelen lønnsomme foretak i en region forsøkt forklart av en rekke faktorer, som vist i figur 55.

Bransjestrukturen er den viktigste faktoren for å forklare variasjoner i lønnsomhet. Dersom en region har mange foretak i lønnsomme bransjer, vil dette påvirke lønnsomheten positivt.

Vekst i folketallet gir også positive ringvirkninger for lønnsomheten. Flere innbyggere gir høyere lokal etterspørsel til lokalt baserte næringer.

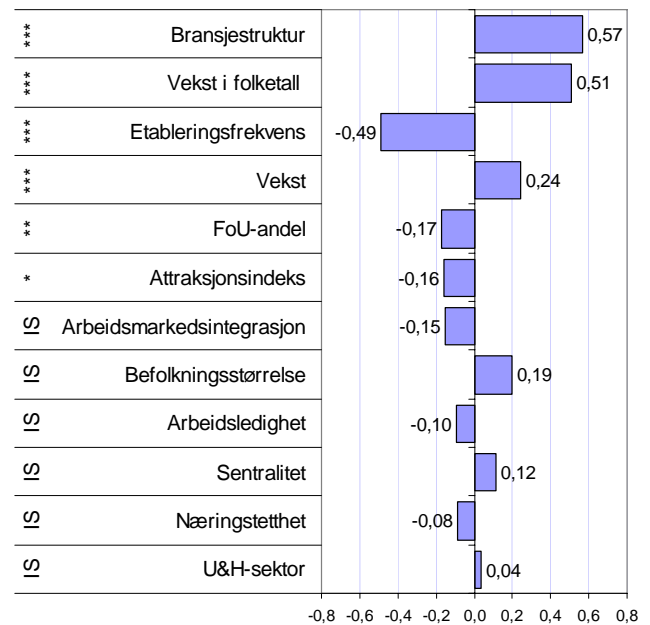
Høy etableringsfrekvens er negativt for lønnsomheten. Dette skyldes antakelig at nyetablerte bedrifter ofte har underskudd de første årene.

Det er også en positiv sammenheng mellom vekst i omsetning og lønnsomhet.

Høy andel foretak med FoU virker negativt. FoU-innsats i en bedrift gir økte kostnader på kort sikt, men vil kunne gi vekst og lønnsomhet på lengre sikt.

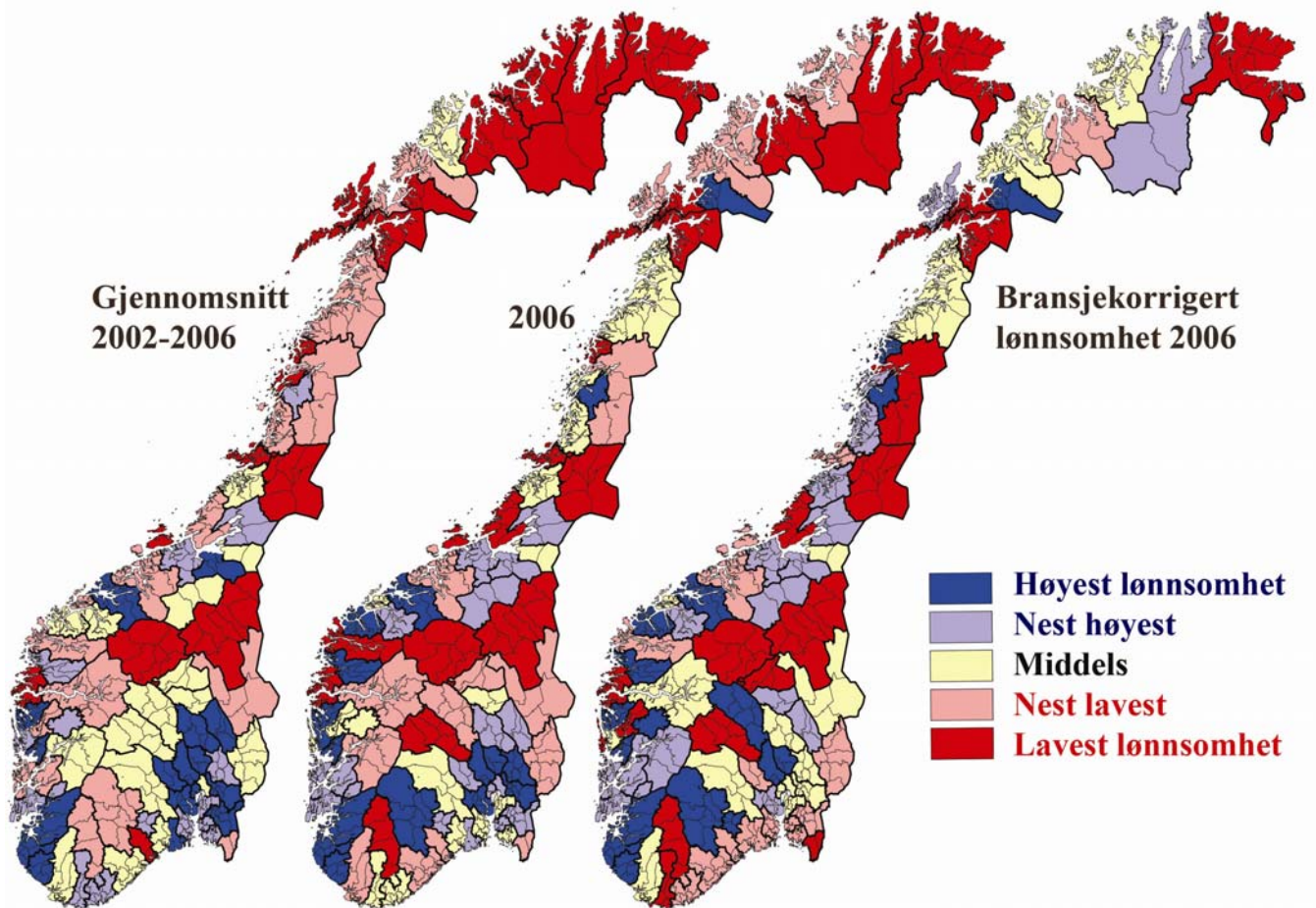
Vi ser også at det er en negativ sammenheng mellom attraksjonsindeksen til en region og lønnsomhet.

De andre faktorene hadde ikke forklaringskraft. Verken befolkningsstørrelse, sentralitet eller forekomst av en universitet/høgskolesektor, hadde signifikant sammenheng med lønnsomheten.



Figur 55: Faktorer som forklarer lønnsomheten i regionene, justert betavertdi. Til venstre er signifikansnivået vist med \*\*\* = signifikansnivå <0,01, \*\* = 0,01-0,05 og \* =0,05-0,1. IS betyr ikke signifikant.

## Kart - lønnsomhet i regionene



Figur 56: Kart med variasjon i andel lønnsomme foretak i regionene. Til venstre er gjennomsnitt i perioden 2002-2006, i midten andel lønnsomme foretak i 2006, og til høyre andelen lønnsomme foretak i 2006 justert for bransjestruktur.

I kartene over er variasjonen i næringslivets lønnsomhet i regionene illustrert.

I kartet til venstre ser vi at regionene i det sentrale Østlandet og Rogaland er relativt dominerende når det gjelder lønnsomhet, i de siste fem årene.

I 2006, som vist i kartet i midten, er Østlandet noe mindre dominerende, og vi ser at flere regioner på Vestlandet har god lønnsomhet.

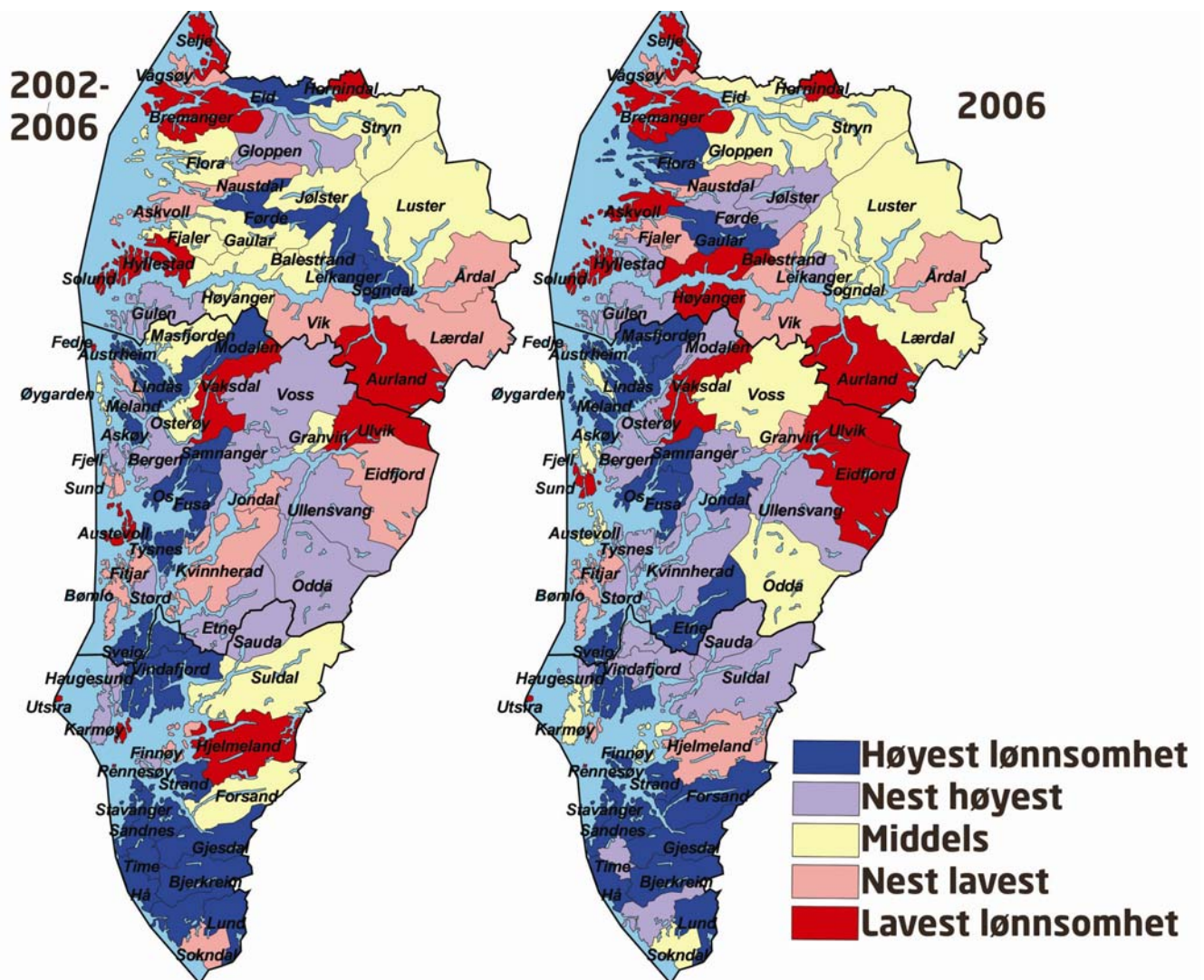
Når vi korrigerer for effekten av bransjestrukturen, som vist i kartet til høyre, ser vi at regionene på Østlandet ikke lenger framtrer med spesielt god lønnsomhet.

Av regionene i Sogn og Fjordane kan vi se at Sunnfjord var med i nest beste kategori i siste fem år, og i beste kategori i 2006. De andre regionene i Sogn og Fjordane har lønnsomhet under middels i begge periodene.

Når vi korrigerer for bransjestrukturen ser vi at Sogn rykker opp i kategorien middels, mens Nordfjord rykker opp i kategorien nest dårligst. Disse regionene har dermed en bransjestruktur som har vært ugunstig for å oppnå høy lønnsomhet.

HAFS har svært dårlig lønnsomhet, også korrigert for bransjestruktur.

## Kart lønnsomhet i kommunene



Figur 57: Kart med variasjon i andel lønnsomme foretak i kommunene. Til venstre er gjennomsnitt i perioden 2002-2006, og til høyre andelen lønnsomme foretak i 2006.

Vi kan se av kartene over at lønnsomheten sør på Vestlandet er svært god, både i 2006 og i de siste fem årene. Mange av kommunene i Rogaland og Hordaland har god lønnsomhet i næringslivet.

I Sogn og Fjordane er det færre kommuner med god lønnsomhet.

Flere kommuner er med blant de med dårligst lønnsomhet i næringslivet, både i 2006 og i de siste fem årene. Det er Solund, Aurland, Bremanger, Selje og Hornindal.

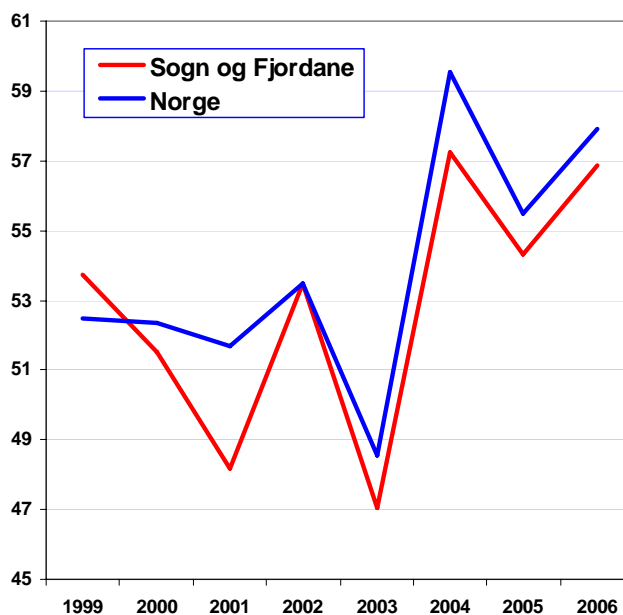
Førde, Leikanger og Gulen er kommuner med stabilt god lønnsomhet.

## Vekst

For å sammenlikne regionene med hensyn til vekst, er det tatt utgangspunkt i andelen foretak som har en vekst i omsetningen fra 2005 til 2006 høyere enn økningen i konsumprisindeksen, dvs. realvekst.

Andel foretak med realvekst i Norge var på det laveste nivået i 2003, da flertallet av bedriftene i landet hadde realnedgang i omsetningen. I 2004 økte andelen foretak med realvekst kraftig, og har holdt seg på et høyt nivå i de to siste årene. Andelen vekstforetak er noe mindre i 2006 enn i 2004, men her må vi ta i betraktning at veksten kommer på toppen av to gode vekstår.

Sogn og Fjordane har hatt lavere andel vekstforetak enn landsgjennomsnittet de siste årene. I 2006 var andelen vekstforetak i Sogn og Fjordane 1,1 prosent under landsgjennomsnittet.



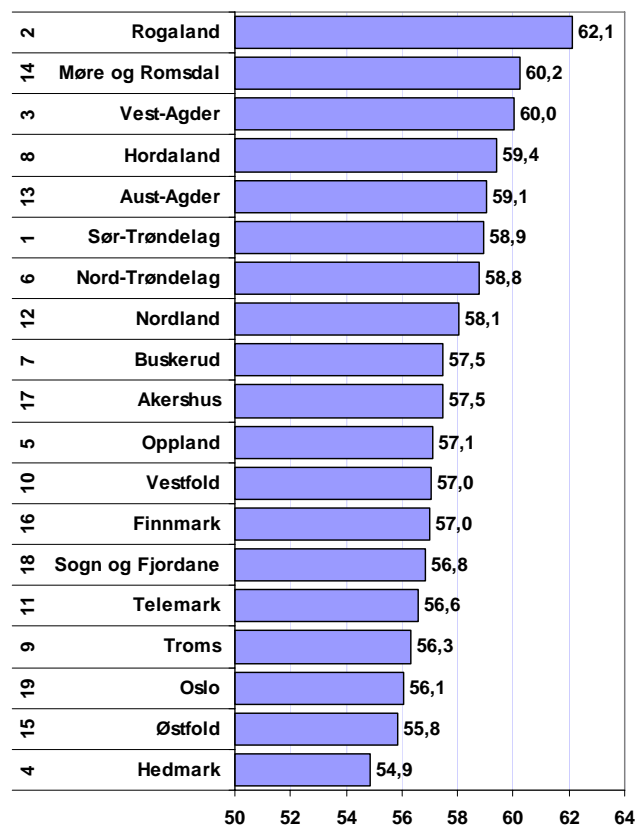
Figur 58: Prosentvis andel foretak med omsetningsvekst høyere enn prisstigningen.

## Vekst fylkesvis

Rogaland er det fylket hvor størst andel av foretakene hadde realvekst i 2006. 62,1 prosent av foretakene i Rogaland hadde realvekst dette året. Møre og Romsdal hadde sterk fremgang i 2006, og er nå på andreplass etter å ha vært det svakeste fylket i 2003.

Det ser ut til at fylker med mye konkurranseutsatt næringsliv, spesielt industri, gjør det bedre i 2006 enn tidligere.

Vi ser at Sogn og Fjordane var nummer 14 av fylkene i 2006, når det gjelder vekst. Når det gjelder gjennomsnittlig vekst de fem siste årene, er Sogn og Fjordane nest sist av fylkene.



Figur 59: Andel foretak med omsetningsvekst høyere enn prisstigningen i 2006. Tallene til venstre angir fylkets rangering mht gjennomsnittlig andel vekstforetak siste fem år.

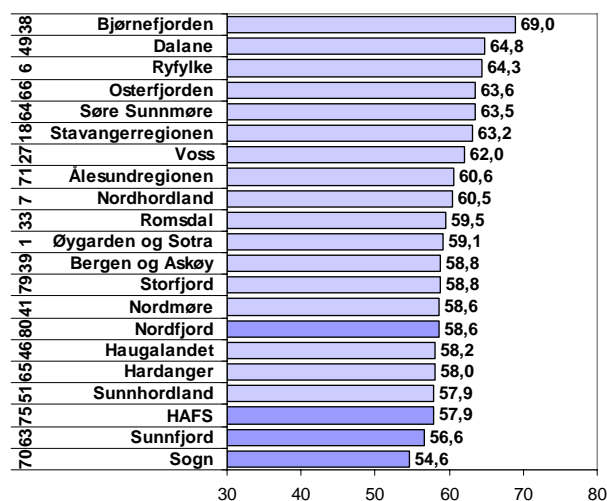
## Vekst regionvis

I figur 60 har vi rangert regionene på Vestlandet med hensyn til andel vekstforetak i 2006.

Bjørnefjorden, Dalane og Ryfylke har høyest andel vekstforetak av regionene på Vestlandet i 2006.

Regionene i Sogn og Fjordane har lave andeler vekstforetak. Sogn, Sunnfjord og HAFS har lavest vekst av alle regionene på Vestlandet i 2006.

Nordfjord har litt bedre vekst enn de andre regionene i Sogn og Fjordane i 2006, men har hatt lav andel vekstforetak i de foregående årene.



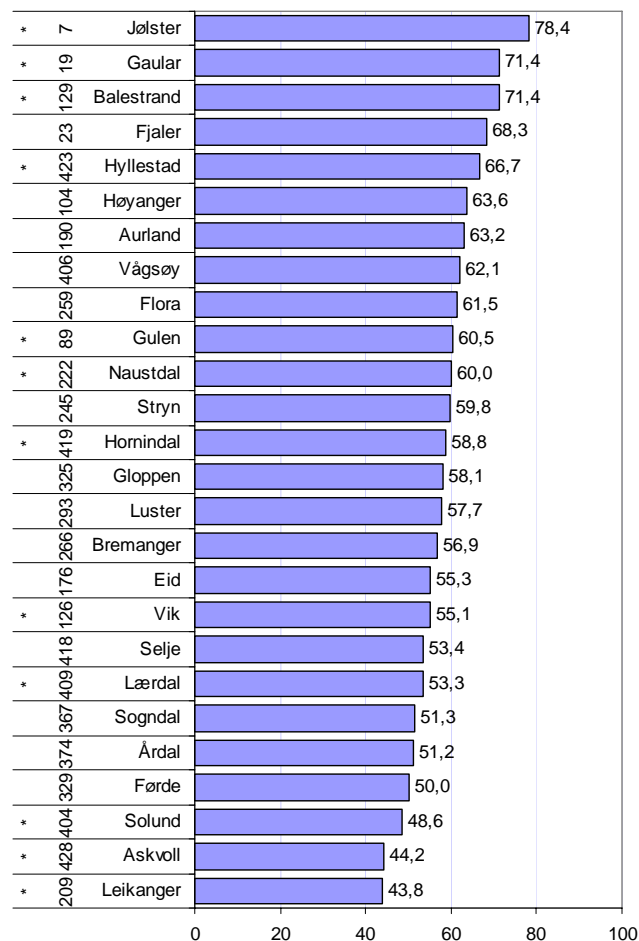
Figur 60: Andel vekstforetak i regionene på Vestlandet i 2006. Til venstre angis rangering siste fem år.

## Vekst i kommunene

Vi har rangert kommunene i Sogn og Fjordane med hensyn til andel vekstforetak i figur 61.

Kommunene med den høyeste andelen vekstforetak i 2006 var Jølster, Gaular og Balestrand. I Jølster hadde 78,1 prosent av alle regnskapspliktige foretak omsetningsvekst høyere enn prisstigningen.

Leikanger, Askvoll og Solund hadde lavest andel vekstforetak i 2006. I disse kommunene hadde mindre enn halvparten av foretakene realvekst.



Figur 61: Andel vekstforetak i kommunene i Sogn og Fjordane 2006. Tallene til venstre angir kommunens rangering mht vekst siste fem år. Kommuner merket med \* har mindre enn 50 foretak med i tellingen.



## Hva forklarer vekst?

For å forklare de regionale variasjonene i veksten har vi gjennomført en analyse der vi ser på hvordan ulike forhold i regionen påvirker andel vekstforetak. I denne analysen er andelen vekstforetak i en region forsøkt forklart av en rekke faktorer, som vist i figur 62.

Resultatet av denne analysen gir flere merverdige resultat. Dette skyldes at en del av de statistiske sammenhengene vi finner, ikke skyldes at de ulike faktorene forklarer andel vekstforetak, men at årsaksforholdet heller går andre veien.

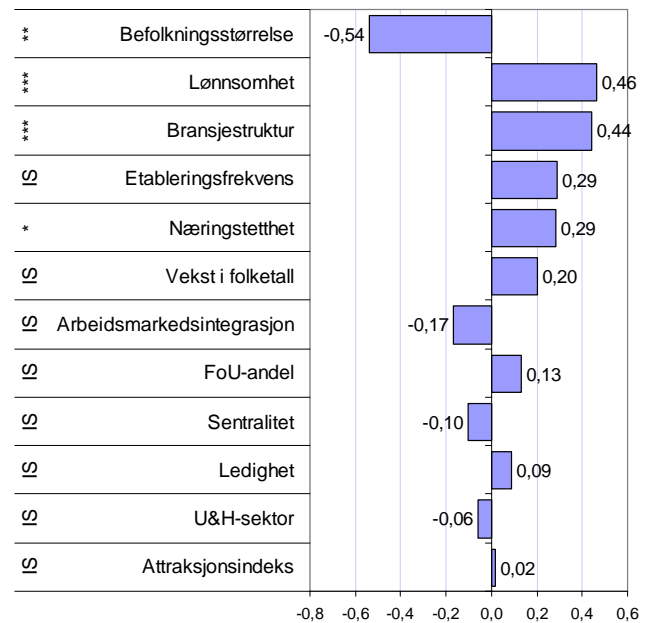
Regioner med få innbyggere har høyere andel vekstforetak i 2006, enn folkerike regioner. Dette er et merkelig resultat, men stemmer for såvidt godt overens med oversikten over kommuner og regioner med høy andel vekstforetak som vi har sett. En mulig hypotese er at den sterke veksten i hytte- og fritidsboliger har slått inn i mange distriktsregioner. Her er næringsgrunnlaget i utgangspunktet tynt, og en økt etterspørsel fra økt hyttebygging vil derfor kunne gi vekst i mange foretak.

Videre ser vi at lønnsomhet og vekst har en sterk statistisk sammenheng. Her er det mer nærliggende å anta at det er vekst som skaper lønnsomhet, enn motsatt.

Bransjestrukturen har naturligvis også betydning for vekst. Bransjestrukturen er mindre viktig for vekst, enn for lønnsomhet og nyetableringer. Dette skyldes at vi i 2006 har relativt små forskjeller mellom de ulike bransjene når det gjelder vekst.

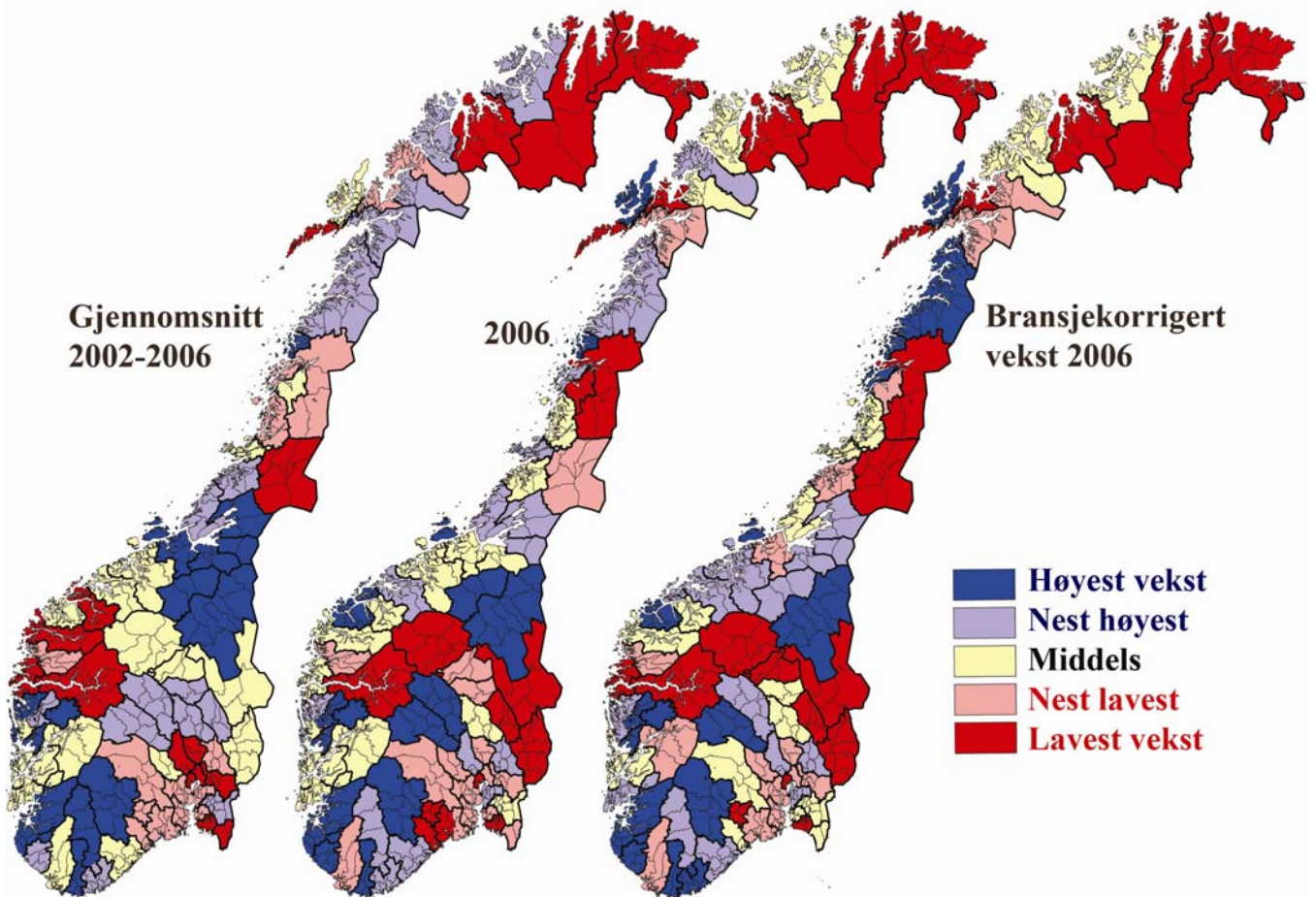
Mange nyetableringer og høy andel foretak med FoU har positiv betydning for andel vekstforetak, men denne sammenhengen er for svak til å bli statistisk signifikant.

Andre faktorer som universitet/høgskolesektor, arbeidsledighet eller sentralitet har tilsynelatende ingen betydning.



Figur 62: Faktorer som forklarer andel vekstforetak i regionene, justert betaverdi. Til venstre er signifikansnivået vist med \*\*\* = signifikansnivå <0,01, \*\* = 0,01-0,05 og \* =0,05-0,1. IS betyr ikke signifikant.

## Kart - vekst i regionene



Figur 63: Kart med variasjon i andel vekstforetak i regionene. Til venstre er gjennomsnitt i perioden 2002-2006, i midten andel vekstforetak i 2006, og til høyre andelen vekstforetak i 2006 justert for bransjestruktur.

Variasjonen i andel vekstforetak i regionene er vist i kartene over.

Hvis vi ser på andel vekstforetak i de siste fem årene, som vist til venstre, ser vi at regionene i Trøndelag, samt mange regioner i sørvest har mange vekstforetak. I det sentrale Østlandsområdet og nordvestlandet er det lite vekst.

I 2006 er det et mer broket bilde, men Agder og Rogaland har fremdeles mange regioner med mange vekstforetak. Nå er det også en del av Fjellregionene som har høy vekst, som Vest-Telemark, Hallingdal, Fjellregionen og Valdres. Her kan boomen i hyttemarkedet være en forklaring. Vi ser at disse regionene også har høy vekst når vi justerer for bransjestruktur.

## Næringstetthet

Begrepet næringstetthet skal uttrykke hvor mye privat næringsliv det er i et område. Her er dette målt med antall arbeidsplasser i privat næringsliv i forhold til folketallet. Data er hentet fra statistikkbanken i SSB.

### Næringstetthet i regionene

Regionene på Vestlandet er rangert med hensyn til næringstetthet i figur 64. Bergen er den regionen med desidert mest næringsliv i forhold til innbyggertallet på Vestlandet. Andel ansatte i næringslivet i Bergen utgjør 41,5 prosent av folketallet.

Regionene i Sogn og Fjordane her verken spesielt høy eller lav næringstetthet. Avstandene mellom regionene er for stor til at pendlingen kan bli omfattende. Dermed vil antall ansatte i næringslivet stå i forhold til folketallet.

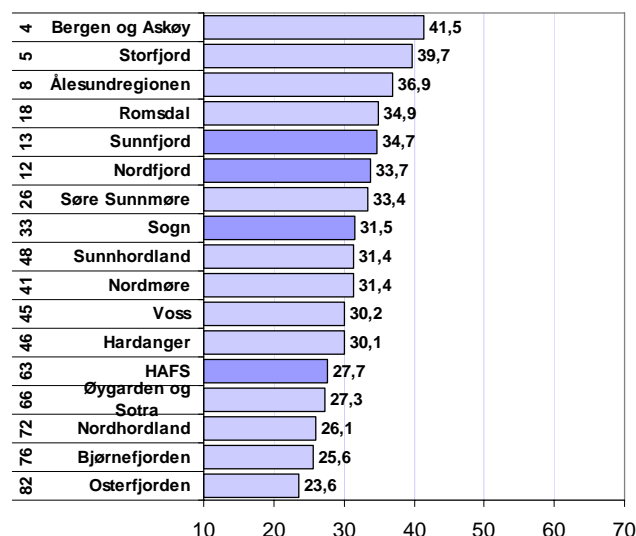
### Næringstetthet i kommunene

Mulighetene til pendling er langt større mellom kommunene i Sogn og Fjordane, enn mellom regionene. Dermed blir også variasjonene i næringstetthet større.

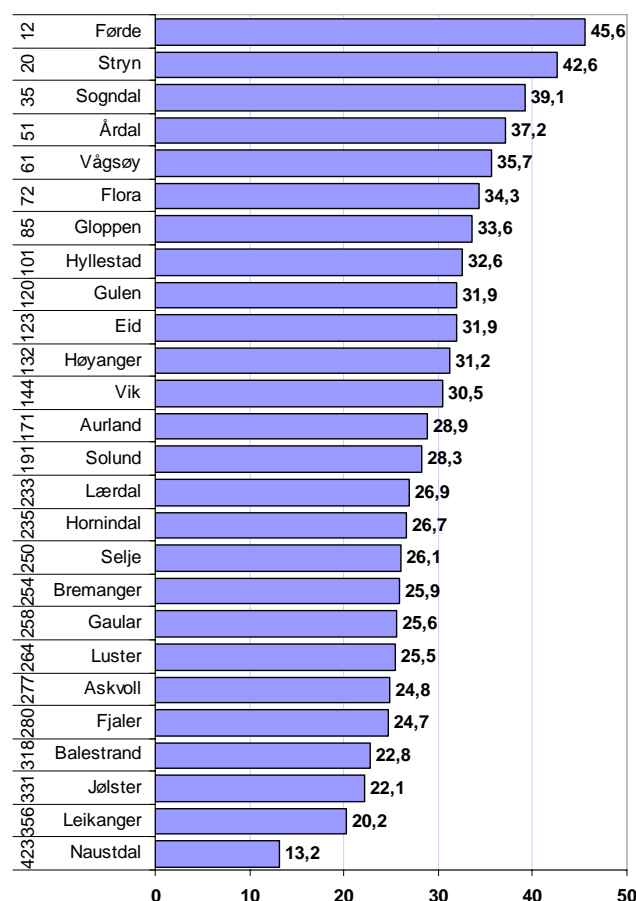
Førde har klart størst næringstetthet av kommunene i Sogn og Fjordane. Her utgjorde antall arbeidsplasser 45,6 prosent av folketallet i 2006.

Også Stryn og Sogndal har mange private arbeidsplasser i forhold til folketallet.

Naustdal og Leikanger har lavest næringstetthet i Sogn og Fjordane.



Figur 64: Næringstetthet målt ved antall private arbeidsplasser i prosent av folketallet i 2006. Tallene til venstre angir rangering i forhold til alle regioner i landet.



Figur 65: Næringstetthet i kommunene i Sogn og Fjordane 2006, målt med antall private arbeidsplasser i prosent av folketallet i 2006. Tallene til venstre angir rangering i forhold til alle kommuner i landet.

## NM i næringsliv - regioner

Næringslivsindeksen er et samlet mål for næringsutvikling i et område. Næringslivsindeksen er sammensatt av fire delindikatorer:

- andel lønnsomme foretak
- andel foretak med vekst
- etableringsfrekvens
- næringstetthet

Næringslivsindeksen for regioner er også omtalt i en egen rapport "NæringsNM<sup>9</sup> 2007".

### De beste regionene i Norge

Stavangerregionen oppnådde høyest skår<sup>10</sup> på næringslivsindeksen i 2006, fulgt av Oslo og Bjørnefjorden. Stavangerregionen ble også vinner av næringsNM de to foregående årene.

Når vi ser på resultatene siste fem år, er storbyregionene rundt Stavanger, Trondheim, Bergen og Oslo best.

I 2006 var Søre Sunnmøre og Dalane nye regioner blant topp ti. De andre regionene har vært med blant de beste tidligere.

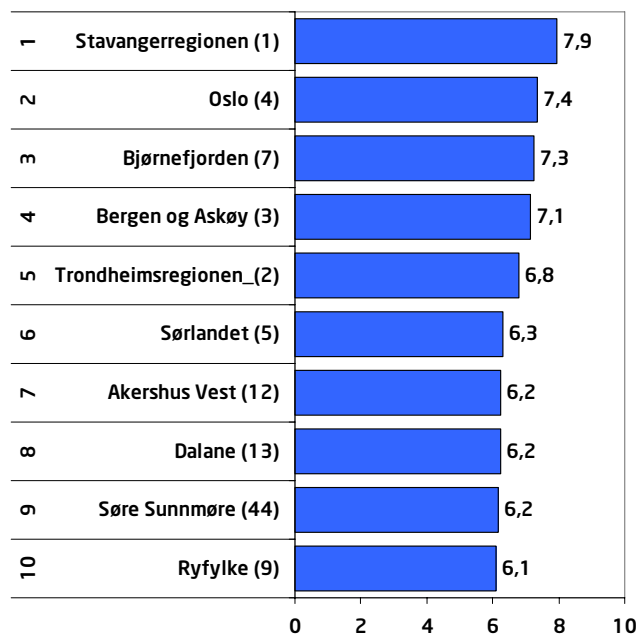
### Regionene på Vestlandet

Vestlandet hadde seks av de ti beste regionene i 2006, i følge næringslivsindeksen.

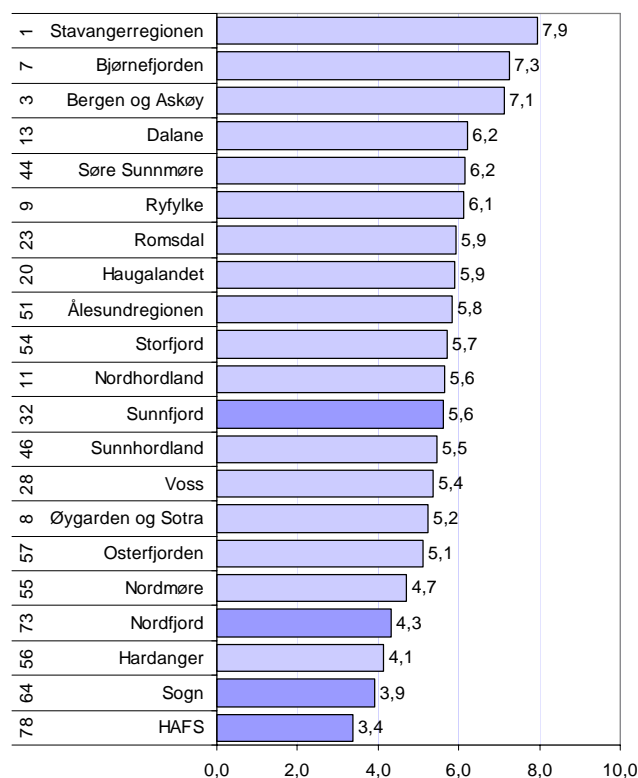
Av regionene i Sogn og Fjordane, har Sunnfjord de beste resultatene. Sunnfjord ble rangert som nummer 21 av 83 regioner i 2006.

De andre regionene i Sogn og Fjordane skårer langt under gjennomsnittet. HAFS er niende dårligste region i 2006, men har tidligere vært aller dårligst i landet i 2004.

Nordfjord og Sogn har også vært plassert i nedre enden av skalaen.

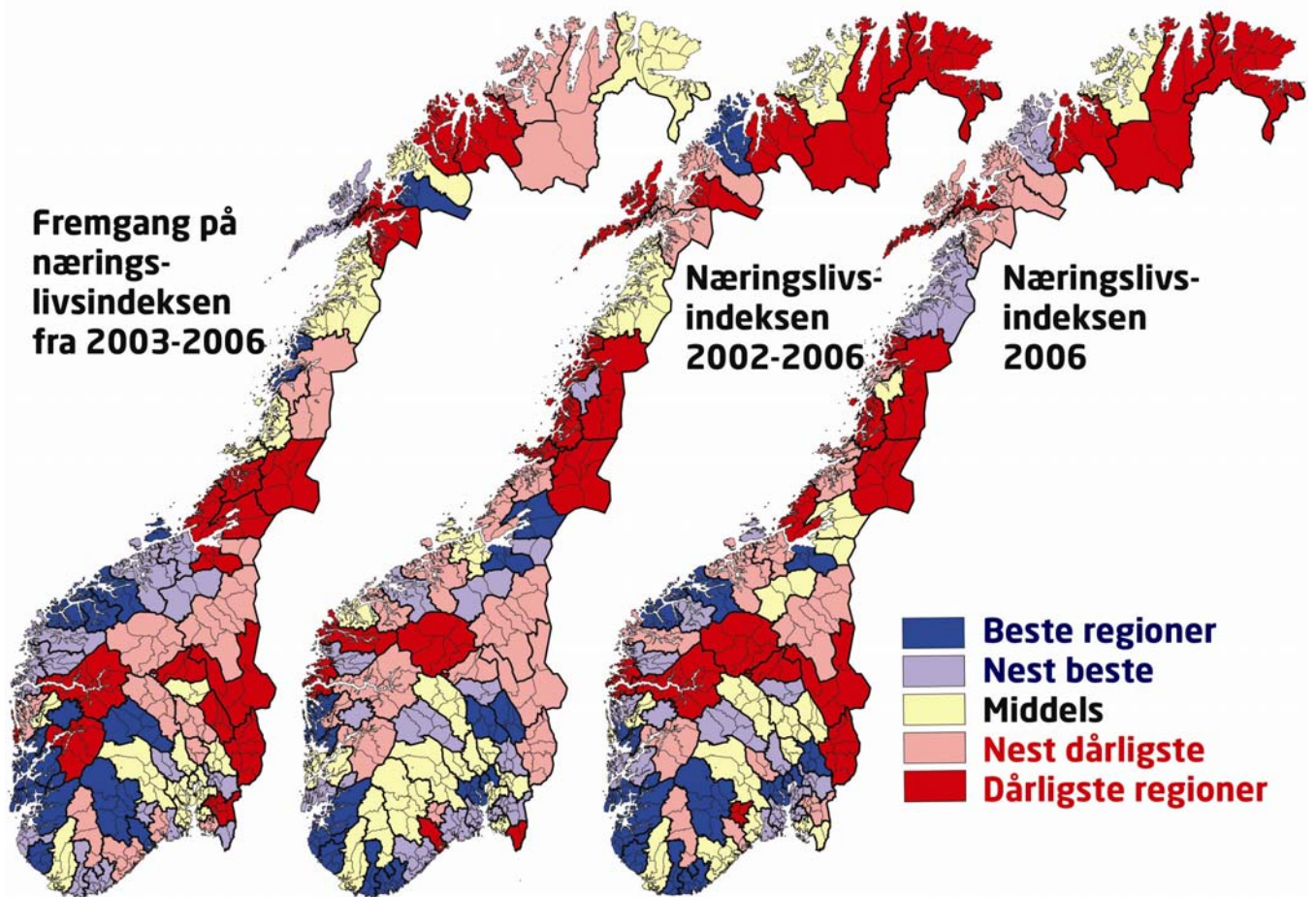


Figur 66: De ti beste regionene i Norge i henhold til næringslivsindeksen 2006. Tallene i parentes angir rangering for gjennomsnittet siste fem år for de 83 regionene i landet.



Figur 67: Regionene på Vestlandet, rangert i henhold til næringslivsindeksen 2006. Tallene til venstre angir rangering for gjennomsnittet siste fem år.

## Kart - næringsNM for regioner



Figur 68: Kart med regionenes skår på næringslivsindeksen, i midten gjennomsnitt for perioden 2002-2006, og til høyre for 2006. Kartet til venstre viser fremgang på næringslivsindeksen fra 2003 til 2006.

I kartene over ser vi hvordan regionene har gjort det på næringslivsindeksen i 2006 og de siste fem årene. Vi kan også se endringer i næringslivsindeksen fra konjunkturbunnen i 2003 til 2006.

Mange regioner på Vestlandet har hatt fremgang på næringslivsindeksen fra 2003 til 2006. I disse regionene er det mye konkurranseutsatt industri, og mindre av næringslivet er basert på det lokale markedet.

I Sogn og Fjordane ser vi at HAFS, Sunnfjord og Nordfjord er med blant regioner med fremgang, i likhet med mange andre kystregioner langs Vestlandet.

Song har imidlertid sterk tilbakegang.

## NM i næringsliv - kommuner

Næringslivsindeksen for kommuner er sammensatt av de samme fire indikatorene som for næringsNM for regioner:

- andel lønnsomme foretak
- andel foretak med vekst
- etableringsfrekvens
- næringstetthet.

Kommunenes rangering for de fire områdene blant landets 431 kommuner legges sammen, slik at laveste tall gir best resultat<sup>11</sup>.

Denne rangeringen er ikke publisert tidligere.

### Beste kommuner 2006

Sola kommune i Rogaland hadde den beste næringsutviklingen i 2006, fulgt av Ulstein i Møre og Romsdal og Stavanger. Sola var også beste næringslivskommune i 2005.

Åtte av de 20 beste kommunene ligger i Rogaland. Hordaland har tre kommuner med, mens Buskerud, Vest-Agder og Møre og Romsdal har to hver.

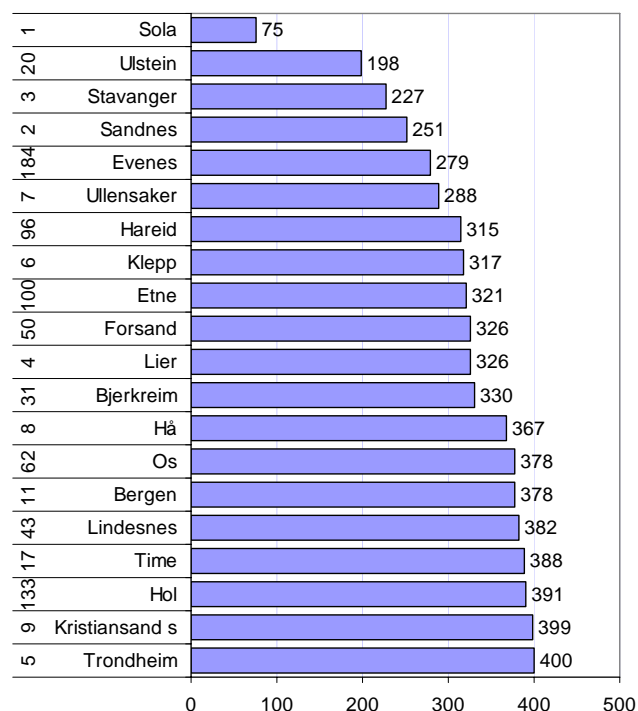
Overraskelser i 2006 er kommuner som Evenes, Etne og Hol. Dette er kommuner som ikke har vært høyt rangert tidligere. Evenes og Etne er små kommuner, og den gode plasseringen er kanskje tilfeldig?

### Beste kommuner perioden 2002-2006

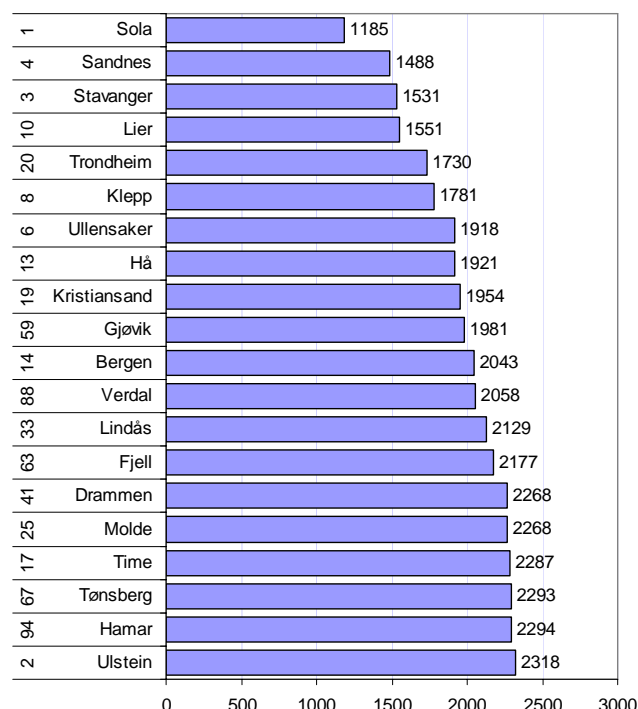
Sola er også beste kommune, når vi måler gjennomsnittet på næringslivsindeksen de siste fem årene. Nabokommunene Sandnes og Stavanger er nummer to og tre,

Mange bykommuner er med på denne listen, Trondheim, Kristiansand, Gjøvik, Bergen, Drammen, Molde, Tønsberg og Hamar er alle blant de 20 beste næringslivskommunene de siste fem årene.

Kommuner som Gjøvik, Verdal og Tønsberg er med fordi de har gjort det bra tidligere, men skårer ikke så høyt i 2006.



Figur 69: De 15 beste kommunene i Norge målt etter næringslivsindeksen for 2006. Søylen viser sum av rangen for de fire delindeksene. Tallene til venstre angir rangering for gjennomsnitt 2002-2006.



Figur 70: De 15 beste kommunene målt etter næringslivsindeksen for perioden 2002-2006. Søylen viser summen av rangen for de fire delindeksene for de fem siste årene. Til venstre vises rangeringen i 2006.

## Beste storkommuner 2005

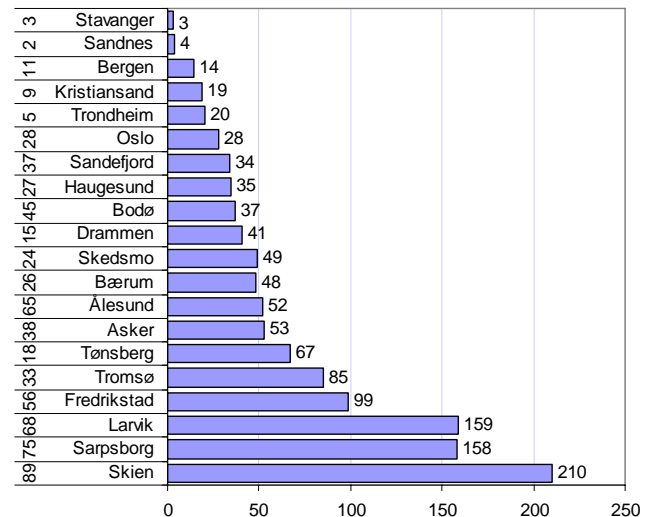
Hvilke byer i Norge har den beste næringsutviklingen?

I figuren til høyre er kommuner med mer enn 1000 regnskapspliktige foretak rangert med hensyn til næringslivsindeksen. 20 kommuner har mer enn 1000 regnskapspliktige foretak.

Stavanger hadde den beste næringsutviklingen, fulgt av Sandnes og Bergen.

Skien, Sarpsborg og Larvik skårer svakest av byene. Ingen av byene er imidlertid rangert under medianen, som ville gi plass nr 216.

Sogn og Fjordane har ingen kommuner med blant de store.



Figur 71: Rangering av byer med over 1000 regnskapspliktige foretak med hensyn til næringslivsindeksen 2006. Tallene til venstre angir rangeringen for siste fem år i forhold til alle kommunene i landet.

## Kommunene i Sogn og Fjordane

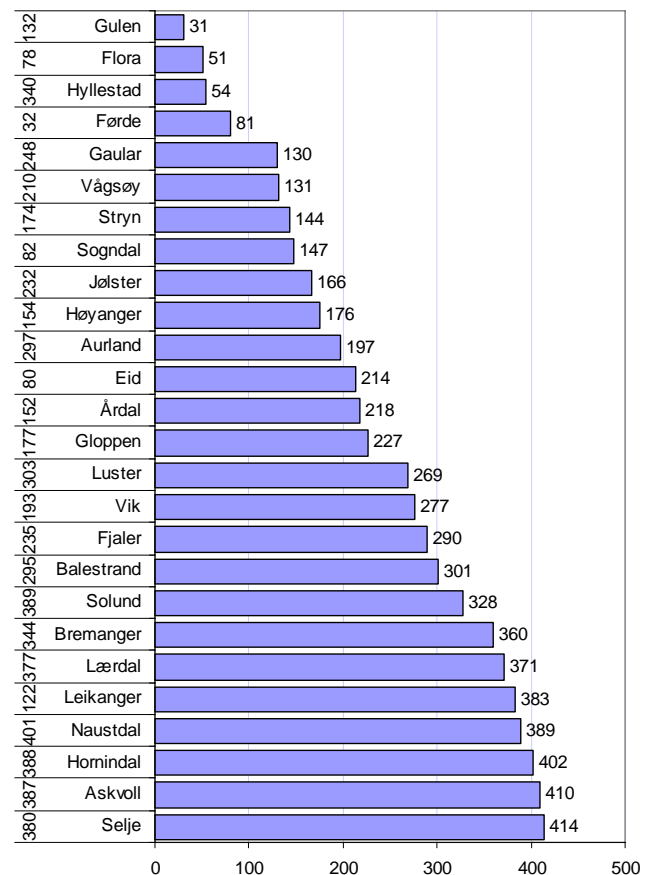
Gulen hadde den beste næringsutviklingen av kommunene i Sogn og Fjordane i 2006. Gulen ble rangert som nummer 31 av alle kommunene i landet.

Flora, Hyllestad og Førde plasserte seg også blant de 100 beste næringslivskommunene i 2006.

Flora, Førde, Sogndal og Eid er kommuner i Sogn og Fjordane med blant de 100 beste i gjennomsnitt de siste fem årene.

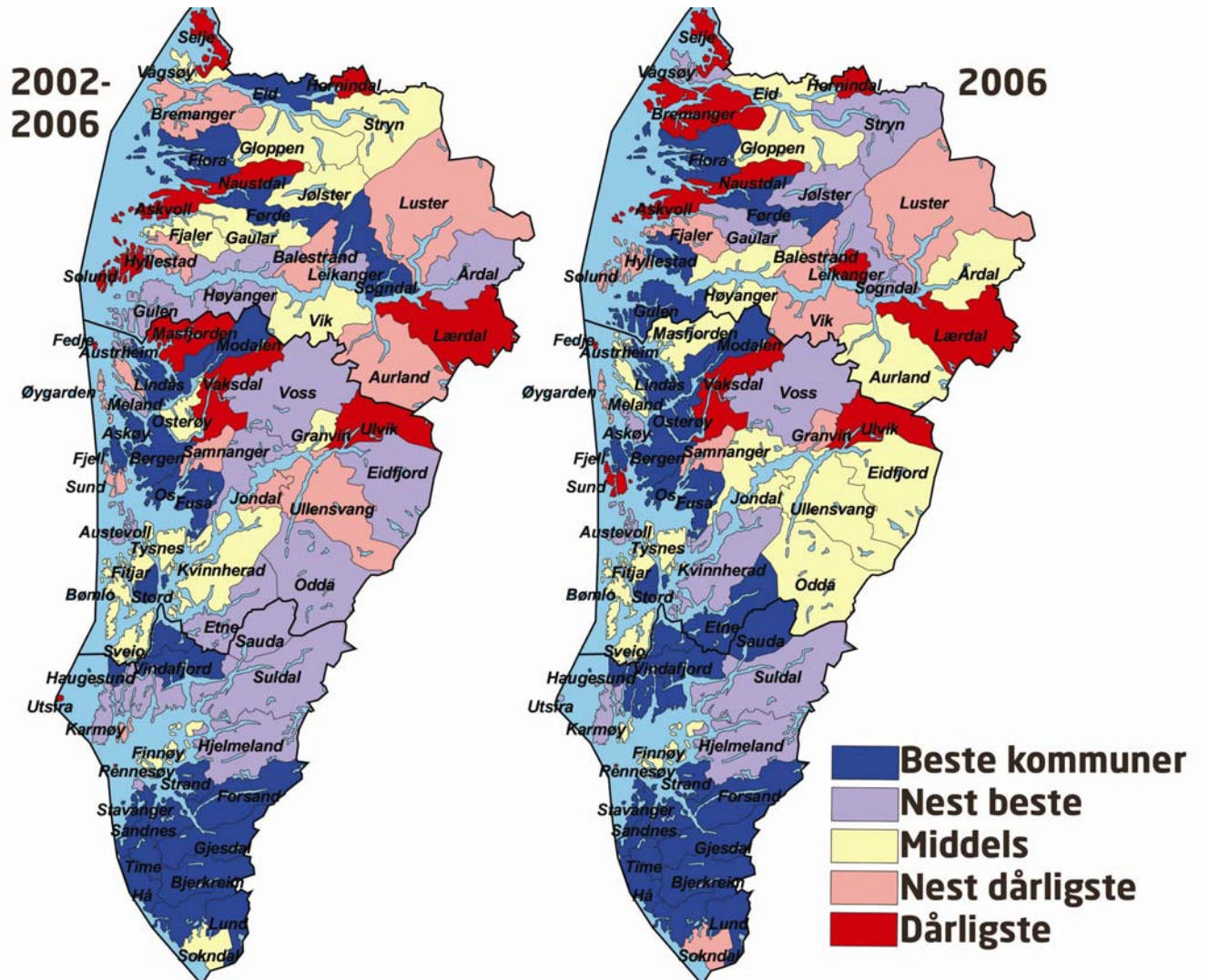
Leikanger har tidligere hatt gode plasseringer på næringslivsindeksen, men har svake resultater i 2006.

Selje, Askvoll og Hornindal fikk den svakeste rangering av kommunene i Sogn og Fjordane i 2006.



Figur 72: Kommunene i Sogn og Fjordane etter rangering på næringslivsindeksen for 2006. Tallene til venstre angir kommunens rangering for perioden 2002-2006.

## Kart næringslivsindeksen kommuner



Figur 73: Næringslivsindeksen for kommuner. Til venstre gjennomsnitt de siste fem årene, til høyre 2006.

Næringslivsindeksen for kommunene på Vestlandet viser et klart nord/sør-mønster. Kommunene i sør har gjennomgående et svært god næringsutvikling, mens kommunene nord på Vestlandet er mer blandet.

I Sogn og Fjordane har kommuner som Flora, Førde, Gulen og Sogndal er stabilt god næringsutvikling, og skårer over gjennomsnittet på næringslivsindeksen både i 2006 og i siste femårsperiode.

Kommuner som Selje, Hornindal, Naustdal, Askvoll og Lærdal er blant kommunene med dårligst næringsutvikling, både i 2006 og i de siste fem årene.



Vedlegg:

Tabell over rangeringer i næringslivsindeksen for kommuner, rangeringen er gjort for de 431 kommunene i landet, hvor 1 = beste kommune, og 431 = dårligste kommune:

Knr	Kommune	Rangering for 2006					Rangering for perioden 2002-2006				
		Nyeta- blering	Lønn- somhet	Vekst	Nær- ings- tetthet	Indeks	Nyeta- blering	Lønn- somhet	Vekst	Nær- ings- tetthet	Indeks
1401	Flora	245	34	155	72	51	97	207	330	73	93
1411	Gulen	67	103	181	120	31	392	165	88	106	173
1412	Solund	69	415	404	191	328	369	358	398	210	377
1413	Hyllestad	228	120	62	101	54	427	406	414	104	394
1416	Høyanger	162	353	114	132	176	249	274	228	130	195
1417	Vik	234	271	315	144	277	245	319	246	143	234
1418	Balestrand	398	273	25	318	301	192	133	340	303	264
1419	Leikanger	368	96	420	356	383	86	71	194	350	104
1420	Sogndal	105	196	384	35	147	213	128	353	31	100
1421	Aurland	142	372	121	171	197	265	375	156	190	294
1422	Lærdal	416	208	358	233	371	351	321	412	217	369
1424	Årdal	80	328	387	51	218	114	311	342	43	124
1426	Luster	247	188	252	264	269	266	202	186	279	275
1428	Askvoll	293	418	419	277	410	349	210	384	293	351
1429	Fjaler	332	340	43	280	290	259	256	121	276	254
1430	Gaular	371	28	24	258	130	401	298	18	260	292
1431	Jølster	321	89	6	331	166	239	300	107	335	310
1432	Førde	51	116	401	12	81	124	44	322	10	34
1433	Naustdal	340	317	194	423	389	381	322	300	425	417
1438	Bremanger	278	377	272	254	360	303	401	285	204	333
1439	Vågsøy	154	325	143	61	131	185	283	426	54	210
1441	Selje	413	403	357	250	414	312	335	301	229	316
1443	Eid	178	231	311	123	214	215	48	128	124	87
1444	Hornindal	430	425	224	235	402	416	346	422	169	393
1445	Gloppen	341	197	242	85	227	334	161	231	67	164
1449	Stryn	311	182	201	20	144	332	294	314	11	200

## Vedlegg: Tall som har blitt brukt i attraktivitetsanalysene:

A-indeks: Mål for attraktivitet; differanse mellom faktisk innenlands flytting og forventet i perioden 2002-2006, ut fra endringer i arbeidsplasser.

A-rang: Kommunens rangering blant de 431 kommunene i landet med hensyn til A-indeksen.

Innenlands flytting 2002-2006: Sum innflytting til andre deler av landet i perioden 2002-2006, fratrukket sum innflytting fra andre deler av landet, i prosent av folketallet i 2002.

Arbeidsplasser 2001-2006: Endring i antall arbeidsplasser i kommunen fra fjerde kvartal 2001 til fjerde kvartal 2006.

Boligpris: Gjennomsnittlig boligpris per m<sup>2</sup> i perioden 2003-2006 i følge Norsk Eiendomsmeklerforbund.

Netto innvandring: Sum personer innvandret fra utlandet, minus sum utvandring i prosent av folketallet 2002.

Boligbygging per 1000: Antall ferdigstilte boliger i perioden 2002-2006 pr 1000 innbyggere.

Arbeidsmarkedsintegrasjon: Antall som pendler ut av kommunen i 2006 i prosent av antall sysselsatte, pluss antall som pendler inn til kommunen i prosent av antall arbeidsplasser.

Nettopendling: Antall som pendler inn til kommunen, fratrukket antall som pendler ut, i prosent av antall sysselsatte i kommunen.

Kafe-tetthet: Antall ansatte i kafeer, puber og restauranter i promille av folketallet i kommunen.

Knr	Kommune	A-index	A-rang	Innenlands flytting 2002-06	Forklaringsfaktorer						
					Arbeidsplasser 2001-06	Boligpris	Netto innvandring	Boligbygging pr1000	Arbeidsmarkedsintegrasjon	Nettopendling	Kafe-tetthet
1401	Flora	-1,4	297	-4,6	-1,2	12,9	1,9	10,7	32,3	-7,2	9,7
1411	Gulen	-0,2	235	-2,3	3,3	12,9	0,8	17,4	47,5	-7,7	0,0
1412	Solund	0,5	184	-4,1	-7,5	12,9	1,3	18,2	31,3	-12,9	3,4
1413	Hyllestad	1,8	121	-3,6	-10,5	12,9	3,3	14,0	54,0	-4,7	3,3
1416	Høyanger	-0,9	268	-5,6	-7,7	12,9	1,0	6,5	33,9	-2,3	5,4
1417	Vik	-1,5	302	-4,9	-2,3	12,9	3,7	9,5	22,4	-10,4	0,0
1418	Balestrand	-2,7	360	-8,4	-12,1	12,9	2,1	5,7	43,5	-15,2	0,0
1419	Leikanger	5,0	24	-1,8	-16,3	12,9	0,5	0,9	70,8	8,7	2,7
1420	Sogndal	-2,0	338	-3,8	4,5	12,9	3,8	32,9	55,0	3,9	5,0
1421	Aurland	-1,3	289	-7,7	-14,8	12,9	2,8	12,1	33,3	-11,1	10,4
1422	Lærdal	1,6	124	-1,4	-0,6	12,9	0,3	7,9	47,0	-8,2	7,9
1424	Årdal	0,3	199	-4,6	-8,4	12,9	1,3	9,7	21,9	3,4	1,8
1426	Luster	-0,5	245	-2,2	5,2	12,9	0,8	21,3	45,1	-20,7	1,0
1428	Askvoll	-0,8	264	-4,6	-3,7	12,9	0,3	14,1	35,2	-24,3	0,9
1429	Fjaler	0,1	211	-2,7	0,3	12,9	1,4	14,6	42,8	-14,9	0,0
1430	Gaular	0,0	213	-4,6	-7,6	12,9	1,0	5,1	80,0	-32,8	1,4
1431	Jølster	0,3	202	-2,9	-1,3	12,9	0,3	19,2	67,3	-36,9	1,0
1432	Førde	-1,9	328	-1,3	14,5	12,9	2,5	34,8	54,3	34,1	10,3
1433	Naustdal	-1,1	276	-6,4	-10,6	12,9	0,8	17,8	83,0	-55,0	0,0
1438	Bremanger	0,1	207	-6,2	-14,5	12,9	2,5	4,8	31,7	-14,6	1,8
1439	Vågsøy	-0,3	237	-6,1	-12,4	12,9	0,2	8,5	31,9	-3,3	3,3
1441	Selje	1,9	109	-5,0	-17,1	12,9	1,2	32,5	33,6	-21,8	2,4
1443	Eid	0,4	189	-1,0	6,3	12,9	0,8	24,1	42,4	-6,2	12,1
1444	Hornindal	2,9	68	-2,3	-10,0	12,9	1,2	8,3	52,6	-25,5	0,0
1445	Gloppen	-0,8	266	-2,8	4,0	12,9	1,9	19,8	33,7	-10,6	5,7

---

<sup>1</sup> Alle kartene i denne rapporten bruker fargekoder hvor regioner eller kommuner er delt inn i fem kategorier i henhold til rangeringen. Beste kategori der de 20 prosent høyeste verdiene, nest beste er fra 20-40 prosent, etc.

<sup>2</sup> Attraktivitetsbarometeret 2007 ble utarbeidet av Telemarksforskning-Bø på oppdrag fra NHO, og kan hentes fra: [http://www.nho.no/files/NHO\\_attraktivitetsbarometer.pdf](http://www.nho.no/files/NHO_attraktivitetsbarometer.pdf)

<sup>3</sup> Sammenhengen mellom nettoflytting og vekst i arbeidsplasser er nok mer komplisert, ettersom netto innflytting også gir vekst i folketallet, som igjen fører til høyere etterspørsel og flere lokale arbeidsplasser. Modellen kan likevel brukes til å identifisere regioner som har høyere innflytting enn "normalt".

<sup>4</sup> Sysselsatte inkluderer både heltids- og deltids sysselsatte.

<sup>5</sup> Ikke alle nyregistrerte foretak er reelle nyetableringer, en del registreringer skyldes eierskifte, skifte av selskapsform etc. Omtrent 70 prosent av nyregistreringene er reelle nyetableringer. Her har vi utelatt holdingselskaper fra statistikken, ettersom disse ikke har selvstendig virksomhet. Vi har også utelatt selskapsformer som vanligvis ikke er kommersielle, som foreninger, borettslag etc. Selskapsformer vi har brukt er ASA, AS, ENK, ANS, DA, BA og NUF.

<sup>6</sup> Merk at alle bedrifter teller likt med denne metoden. Små bedrifter vil telle likt med de største. Det samme gjelder målingene av lønnsomhet i neste kapittel. Dersom en bruker summerte tall vil en ofte bare avspeile utviklingen i de største bedriftene, derfor vil metoden vi har brukt være bedre for å få fram geografiske forskjeller. Ettersom både vekst og lønnsomhet er målt med regnskapsdata, vil en ikke fange opp avdelinger av konsern med hovedkontor andre steder. Disse er ofte store arbeidsgivere, men få av antall. Dermed vil dette ikke ha særlig påvirkning på resultatene. I det foregående kapitlet om arbeidsplasser, har vi imidlertid brukt andre datakilder der vi også fanger opp avdelinger med hovedkontor andre steder og ikke regnskapspliktige virksomheter.

<sup>7</sup> Av de foretakene som leverte inn regnskapene til Brønnøysundregistrene før fristen, hadde 74,4 prosent overskudd. En del foretak leverer hvert år regnskapene etter fristen, og disse har erfaringsvis dårligere lønnsomhet enn gjennomsnittet. Når disse regnskapene kommer inn, vil andelen lønnsomme foretak erfaringsmessig synke med ca 2 prosent. Lønnsomheten i 2006 vil likevel bli svært høy.

<sup>8</sup> Det er gjennomført en multivariat regresjonsanalyse der andel lønnsomme foretak i regionene i 2006 er avhengig variabel, og næringsstruktur, demografiske og andre variabler uavhengige variabler.

<sup>9</sup> NæringsNM 2007 er utarbeidet for NHO, og kan lastes ned fra [www.nho.no](http://www.nho.no)

<sup>10</sup> Poengsystemet er slik at beste region i en kategori får poengsum 10, medianen poengsum 5 og dårligste region får poengsum 0. De mellomliggende regionene får en poengsum avhengig av avstanden fra ytterpunkt og median. Den samlede næringslivsindeksen er gjennomsnittet av oppnådd poengsum for de fire kategoriene; vekst, lønnsomhet, nyetableringer og næringslivets relative størrelse.

<sup>11</sup> For å rangere kommunene har vi benyttet sum av rangering blant alle kommunene for de fire delindikatorene. Årsaken til at denne metoden er valgt er at enkelte små kommuner med svært få regnskapspliktige foretak lett får ekstreme verdier på indikatorene. Gjennom å bruke rangeringene unngår en at slike ekstreme verdier får fullt utslag. Denne metoden favoriserer kommuner med jevne resultat.



© Telemarkforskning-Bø 2006  
Arbeidsrapport nr. 23/2007  
ISSN 0802-3662

Telemarkforskning-Bø  
Postboks 4  
3833 Bø i Telemark  
Tlf: 35 06 15 00  
Fax: 35 06 15 01  
[www.telemarkforskning.no](http://www.telemarkforskning.no)