

Næringsanalyse for Buskerud 2009

Benchmarking av næringsutvikling og attraktivitet

KNUT VAREIDE
TF-notat nr. 45/2009

TF-notat

Tittel:	Næringsanalyse for Buskerud
TF-notat nr:	45/2009
Forfatter(e):	Knut Vareide
Dato:	12. november 2009
Gradering:	Åpen
Antall sider:	48
ISBN:	978-82-7401-324-7
ISSN	1891-053X
Pris:	140,-
	Kan også lastes ned som pdf fra telemarksforskning.no

Prosjekt:	Regionale næringsanalyser 2009
Prosjektnr.:	20090150
Prosjektleder:	Knut Vareide
Oppdragsgiver(e):	Buskerud Fylkeskommune

Resyme:

Buskerud er nummer fem av 19 fylker når det gjelder befolkningsvekst. Buskerud har så vidt over middels fødselsoverskudd og under middels innvandring. Den høye befolkningsveksten kommer av at det er stor netto innflytting til Buskerud fra andre fylker i landet.

Utviklingen i samlet antall arbeidsplasser er bedre enn middels, på en sjetteplass. Det er best arbeidsplassvekst i privat sektor.

Når det gjelder næringsutvikling, er Buskerud nummer fire av 19 fylker. Næringslivet i Buskerud har høy lønnsomhet, mens vekst og nyetableringer er middels.

Den høye innflyttingen til Buskerud skyldes at fylket som helhet er attraktivt som bosted, men det er store variasjoner mellom regionene.

Drammensregionen, Midt-Buskerud og Ringerike/Hole er blant de mest attraktive regionene i landet, og trekker til seg alle grupper.

Kongsbergregionen er under middels attraktiv, og Hallingdal mister en stor del av befolkningen gjennom utflytting, spesielt blant innvandrerbefolkningen, uten at arbeidsplassutviklingen kan forklare dette.

Forord

Denne rapporten er utarbeidet på oppdrag fra Buskerud fylkeskommune og er den ellefte rapporten i en serie årlige næringsanalyser, som tidligere ble utarbeidet for Østlandssamarbeidet. De enkelte fylkeskommunene er nå oppdragsgivere hver for seg, men samarbeider fremdeles om de årlige næringsanalysene. I 2009 er det utarbeidet næringsanalyser for Akershus, Østfold, Buskerud, Vestfold, Hordaland, Sogn og Fjordane, Nord-Trøndelag og Telemark samtidig.

Data er hentet inn fra bedrifts- og foretaksregisteret i Statistisk Sentralbyrå, Enhetsregisteret og fra Proff Forvalts base over regnskapsdata fra regnskapspliktige foretak. En del statistikk over befolkning, pendling og sysselsetting er i tillegg hentet fra statistikkbanken i SSB.

Disse basene er koblet og bearbeidet for å få fram analysene i denne rapporten. Analysene belyser utviklingstrekkene og variasjonene i den regionale næringsutviklingen, og sammenhengene mellom befolkning, næringsstruktur, sysselsetting og næringsutvikling. I rapporten presenteres også to indekser. NæringsNM er en indeks som måler næringsutvikling, mens Attraktivitetsbarometeret måler attraktivitet som bosted.

Rapportene er utarbeidet i tidsrommet august til november 2009, og tar for seg utviklingen i næringsliv, arbeidsliv og befolkning i regioner og kommuner i Norge, i perioden 2000 til 2008.

Knut Vareide fra Telemarksforskning har vært prosjektleder, utført analysene og skrevet rapporten. Resultater og tolkninger i denne rapporten er hans ansvar.

Bø, 11. november 2009

Knut Vareide

Prosjektleder

Innhold

Befolkning.....	5
Arbeidsplasser	12
Pendling	16
Arbeidsmarkedsintegrasjon	17
Attraktivitet	18
Nyetableringer	23
Lønnsomhet og soliditet	29
Vekst.....	34
Næringstetthet	39
NæringsNM.....	40
NM i næringsliv - kommuner	42
Samlet utvikling	44

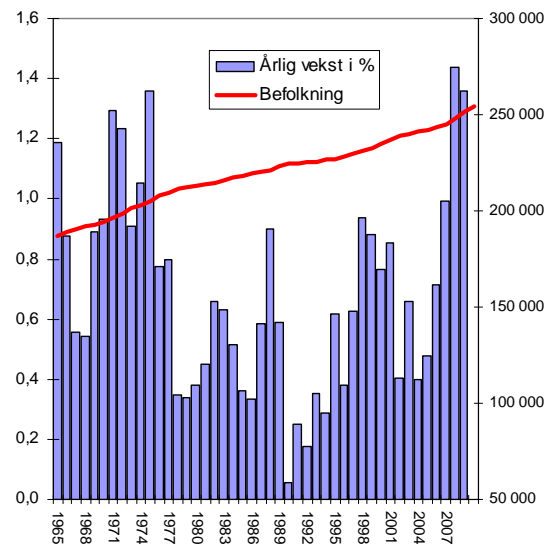
Befolkning

Befolkningsutviklingen er den klart viktigste faktoren for regional utvikling. En positiv befolkningsutvikling er et resultat av god næringsutvikling og attraktiv bostedsutvikling i en region. Høy attraktivitet med tilhørende innflytting og befolkningsvekst er samtidig en viktig drivkraft for næringsutviklingen.

Befolkningsutvikling i Buskerud

Folketallet i Buskerud økte med 3414 personer i 2008. Befolkningsveksten tilsvarer 1,36 prosent.

Dette er litt lavere enn i 2007, men veksten er likevel høy i historisk perspektiv. Veksten i 2007 var den høyeste som er målt etter 1951, mens veksten i 2008 er den nest høyeste.



Figur 1: Folketallet (høyre akse) og årlige vekstrater (venstre akse) for Buskerud.

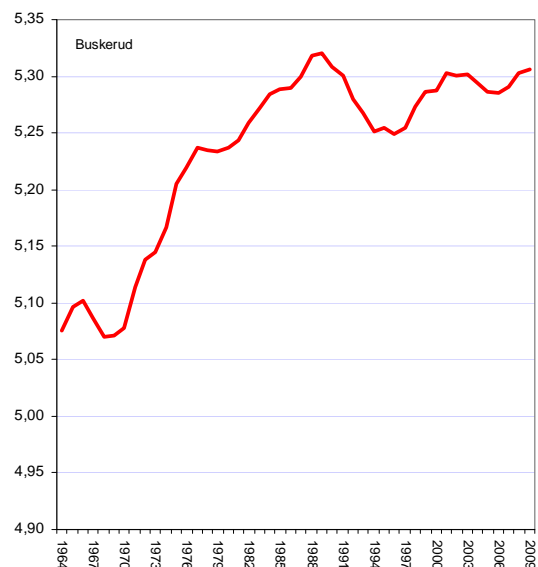
Buskeruds andel av befolkningen

I figur 2 har vi vist utviklingen i Buskeruds andel av befolkningen i Norge. For å øke andelen av Norges befolkning, må veksten i Buskerud være over landsgjennomsnittet.

Befolkningsveksten på landsbasis har vært svært sterk de siste årene på grunn av økende arbeidsinnvandring.

Buskeruds andel av befolkningen i Norge var på det høyeste i 1989. Etter det har andelen gått litt opp og ned.

De siste tre årene har Buskerud igjen fått en økende andel av Norges befolkning.



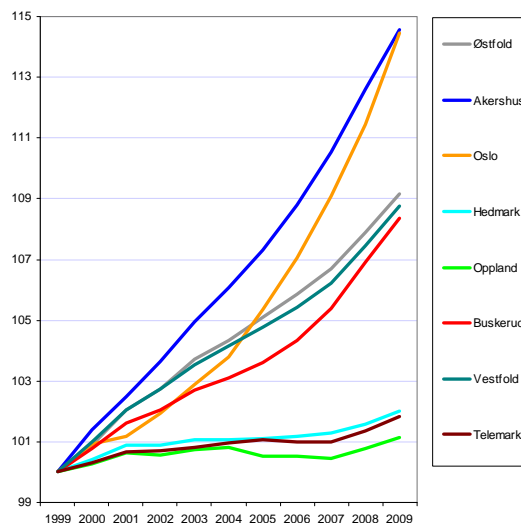
Figur 2: Buskeruds andel av befolkningen i Norge.

Buskerud sammenliknet med andre fylker

På Østlandet er det Oslo og Akershus som har den sterkeste befolkningsveksten. Befolkningsveksten har vært temmelig lik i disse to fylkene, med en vekst på omtrent 14,5 prosent siden 2000.

Østfold, Vestfold og Buskerud har hatt omtrent den samme utviklingen i denne perioden. Buskerud har hatt litt svakere vekst for hele perioden fra 2000 til 2009 enn Østfold og Vestfold, men har vokst raskere de siste tre årene.

Hedmark, Telemark og Oppland har så vidt hatt vekst etter 2000.



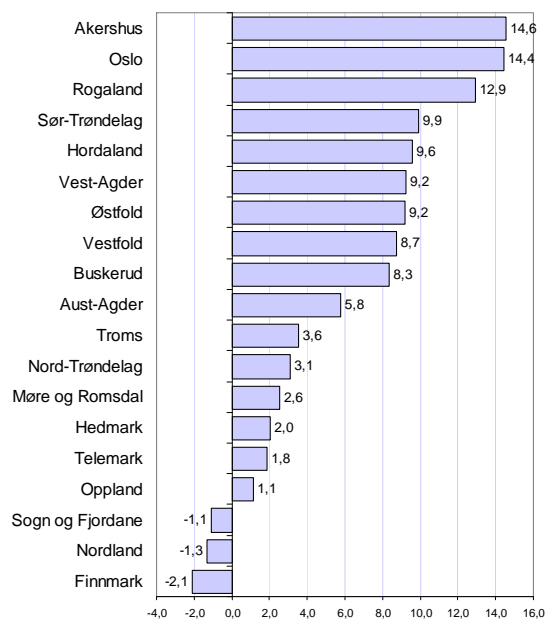
Figur 3: Befolkningsutviklingen i fylkene, indeksert slik at nivået i 1999=100.

Befolkningsvekst i fylkene

I figur 4 ser vi en oversikt over veksten i alle fylkene fra 2000 til 2009.

Oslo og Akershus har hatt den sterkeste veksten. Vi skal senere se at dette er et område som har vært attraktivt for bosetting. Rogaland har den tredje høyeste veksten. Befolkningsveksten i Rogaland synes å komme av en sterk næringsutvikling og vekst i antall arbeidsplasser.

Etter Rogaland er det seks fylker som har ganske lik befolkningsvekst etter 2000. Sør-Trøndelag, Hordaland og Vest-Agder er fylker som har nesten den samme veksten som Vestfold, Østfold og Buskerud.



Figur 4: Befolkningsveksten i fylkene fra 2000 til 2009.

Befolkningsutvikling dekomponert

Befolkningsendringer kan splittes opp i tre komponenter:

- ◆ Fødselsoverskudd, som er differansen mellom antall fødte og antall døde
- ◆ Netto innvandring, som er antall innvandrere fratrukket antall som flytter ut av landet
- ◆ Flyttebalansen innenlands, som er differansen mellom antall som flytter inn fra andre deler av landet og antall som flytter ut

Buskerud har et positivt fødselsoverskudd i alle årene. Fødselsoverskuddet i 2008 var på 729, det høyeste som er målt i perioden etter 1997.

Buskerud hadde netto utflytting til andre fylker i 2003 og 2004. Etter det har det vært netto innflytting. Nettoinnflyttingen i 2008 var på 852 personer, som var litt lavere enn året før.

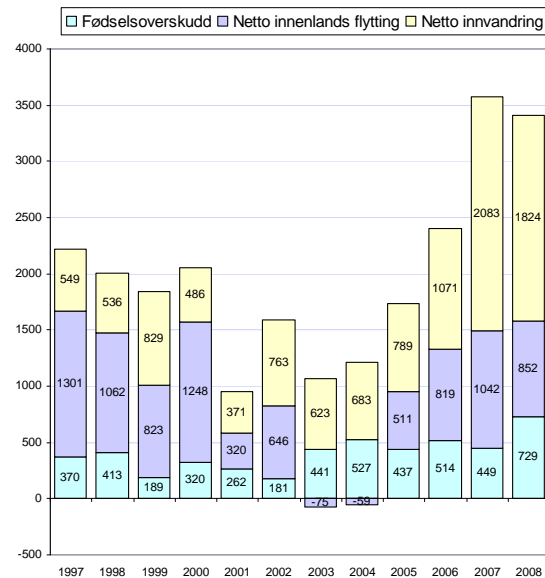
Innvandringen til Buskerud har økt mye de siste tre årene, i likhet med resten av landet. Innvandringen var imidlertid litt lavere i 2008 enn i 2007.

Komponentene sammenliknet med landsgjennomsnittet

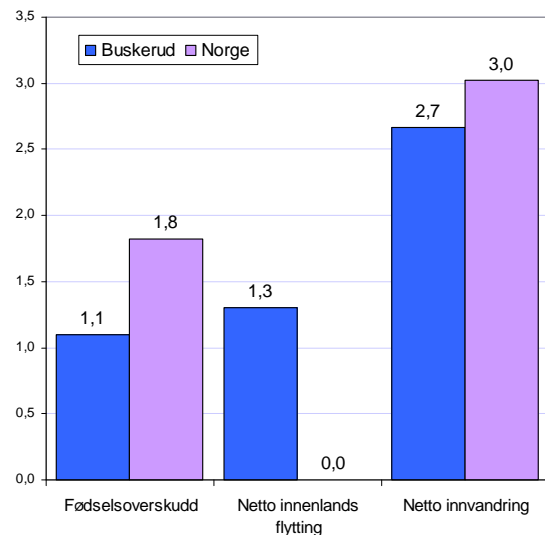
Siden 1. januar 2004 har det vært et fødselsoverskudd i Norge tilsvarende 1,8 prosent av befolkningen. I Buskerud har det vært et fødselsoverskudd på 1,1 prosent.

Innvandringen til Buskerud har vært under landsgjennomsnittet. Innvandringen har ført til en befolkningsvekst i Buskerud på 2,7 prosent etter 2004. På landsbasis har innvandring ført til vekst på 3,0 prosent i samme periode.

Buskerud har hatt en netto innflytting fra andre fylker siden 2004 tilsvarende 1,3 prosent av folketallet.



Figur 5: Befolkningsutviklingen i Buskerud, fordelt på fødselsoverskudd, innvandring og innenlands flytting.



Figur 6: Endringen i befolkningen i Buskerud og Norge de siste fem årene (2004-2008), i prosent av befolkningen i 2004.

Regionale variasjoner

Det er stor variasjon mellom regionene i Buskerud med hensyn til befolkningsutvikling.

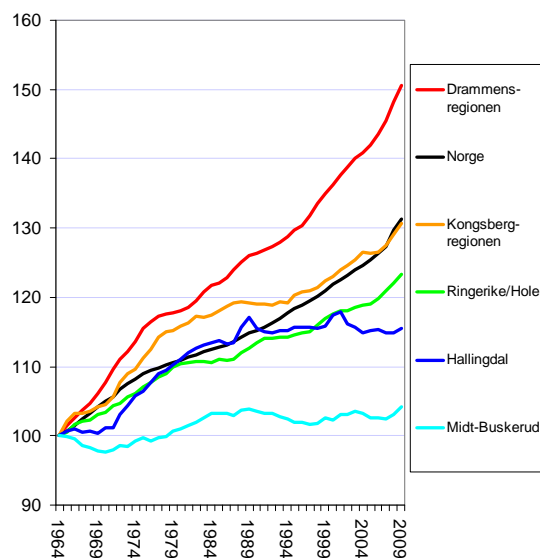
Drammensregionen har klart hatt den sterkeste veksten. Folketallet i Drammensregionen har økt med over 50 prosent siden 1964.

Kongsbergregionen har hatt en vekst som er ganske lik landsgjennomsnittet.

Ringerike/Hole hadde lavere vekst enn landsgjennomsnittet tidligere, men har hatt akselererende vekst de siste årene.

Hallingdal hadde vekst fram til 1980-tallet, og har stått omtrent stille etter det.

Midt-Buskerud har hatt en svært stabil befolkning med små endringer.

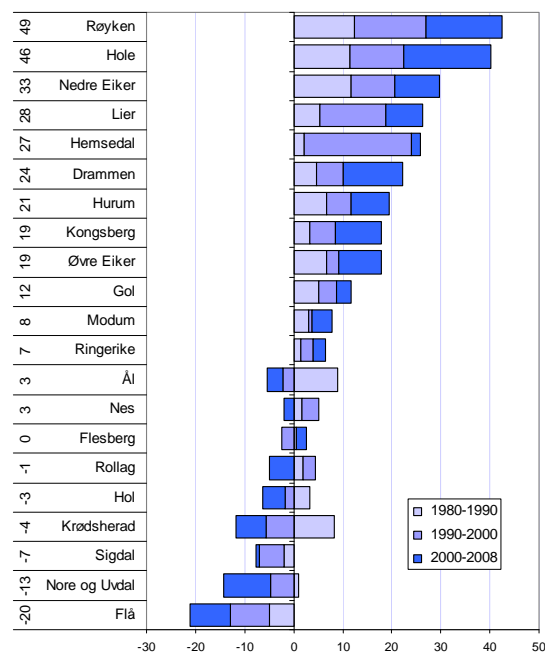


Figur 7: Befolkningsutvikling i regionene i Buskerud, indeksert slik at nivået i 1960 = 100.

Utviklingen i kommunene

Røyken og Hole er de kommunene som har hatt klart sterkest vekst de siste tre tiårene. Det er 12 kommuner som har hatt vekst i alle de siste tre tiårene. Mange av disse er kommuner som ligger nær Oslo, men Hemsedal og Gol er distriktskommuner som har hatt stabil vekst.

Flå og Nore og Uvdal har hatt sterkest nedgang siden 1980.



Figur 8: Prosentvis endring av folketallet etter 1960, fordelt på tiårsperioder. Tallene til venstre angir prosentvis endring etter 1960.

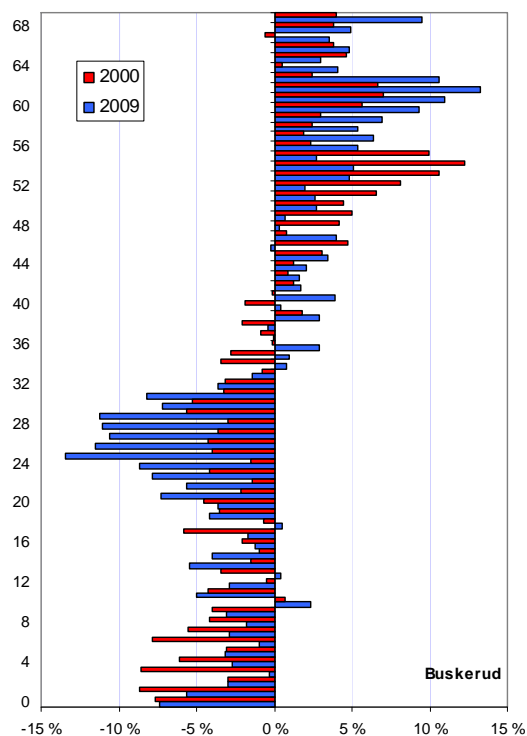
Aldersfordeling i Buskerud

Alderssammensetningen i et område reflekterer for en stor del den historiske demografiske utviklingen. Det er spesielt flyttestrømmene som over tid avspeiles i aldersstrukturen.

I figuren har vi vist hvordan de enkelte årsklassers andel av befolkningen i Buskerud avviker fra årsklassens andel av befolkningen i Norge i 2000 og 2009.

Buskerud har en langt lavere andel av befolkningen i aldersgruppen 20-32 år enn resten av landet. Det har også vært en påfallende økning i underskuddet i denne aldersgruppen i Buskerud mellom 2000 og 2009. Buskerud har imidlertid økt sin andel av personer i 30-årene, og også redusert underskuddet på barn.

Buskerud har langt høyere andel av personer over 50 år enn i resten av landet.



Figur 9: Prosentvis avvik mellom andelen på ulike alderstrinn i Buskerud og Norge.

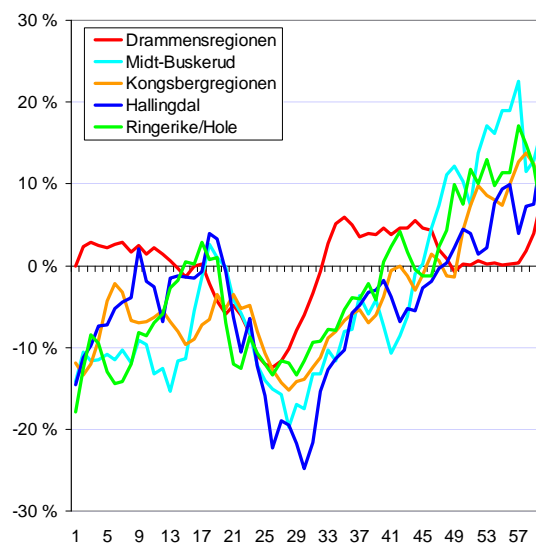
Aldersfordeling i regionene

I figur 10 vises aldersfordelingen i regionene. Nå er aksene snudd i forhold til figur 9.

Drammensregionen har et langt mindre underskudd på unge voksne enn de andre regionene. Drammensregionen har også en høy andel i alderstrinnene fra 32 til 40 år, mens de andre regionene har underskudd i denne aldersgruppen.

Drammensregionen får dermed et overskudd på barn, mens de andre regionene har underskudd på barn.

Hallingdal har de laveste andelene av de unge voksne.



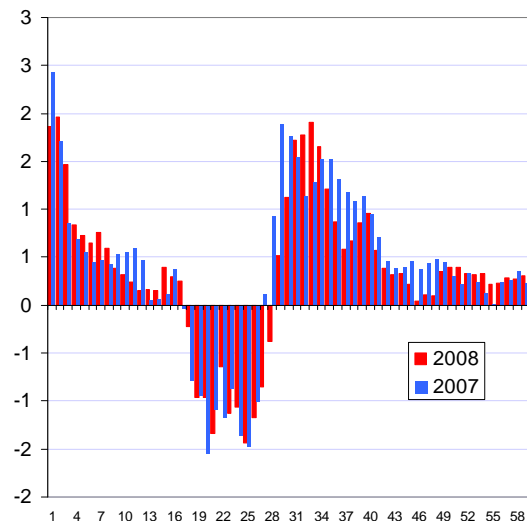
Figur 10: Prosentvis avvik fra landsgjennomsnittet andel på ulike alderstrinn.

Flyttinger etter alderstrinn

Aldersfordelingen som vi viste på forrige side er et resultat av flyttestrømmene de siste 30 årene. Flyttestrømmene det siste året forteller imidlertid om hvordan retningen er i dag. Derfor kan det være interessant å se på dagens flyttemønster.

Buskerud hadde netto utflytting av personer mellom 18 og 28 år i 2008. Det var netto innflytting i aldersgruppene under 18 år og over 28 år. Det viser at fylket trekker til seg familier. De store byene, og særlig Oslo, trekker til seg folk mellom 18 og 28 år, og eksporterer familiefolk.

Utflyttingen av unge voksne var omtrent den samme i 2008 som i 2007, og innflyttingen av familier synes også temmelig lik.



Figur 11: Innenlands nettoflytting på ulike alderstrinn, prosent av antall innbyggere på hvert alderstrinn, i 2007 for storbyregionene.

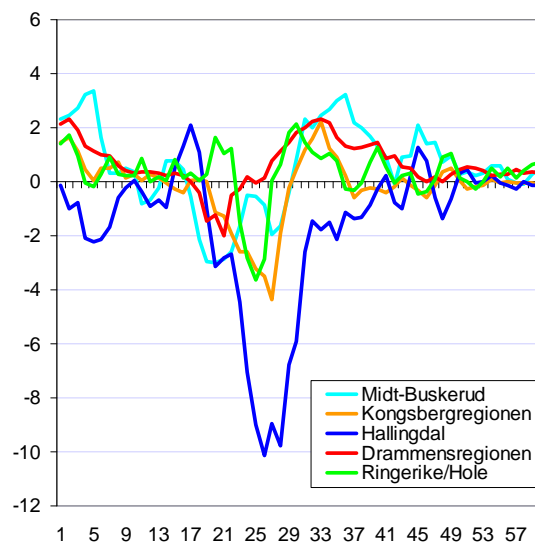
Flyttinger etter alderstrinn i regionene

Vi kan se at nettoflyttingen i de ulike aldersgruppene i regionene følger samme mønster som aldersfordelingen. Dermed vil mønstrene vi så i aldersfordelingen på forrige side opprettholdes.

Drammensregionen har positiv flyttebalanse på nesten alle alderstrinn, utenom en liten utflytting mellom 18 og 23.

Hallingdal har langt høyere utflytting av unge voksne enn de andre regionene. Samtidig trekker ikke Hallingdal til seg familier fra andre regioner.

De andre regionene har noe utflytting av unge voksne, og innflytting av familier.



Figur 12: Innenlands nettoflytting på ulike alderstrinn, prosent av antall innbyggere på hvert alderstrinn, i regionene i Buskerud i 2008.

Flyttinger og innvandrere

Innvandrere flytter oftere enn andre, og spesielt i de første årene etter at de har kommet til landet.

Dette påvirker flyttestrømmene ganske mye. Særlig ser vi at kommuner som tar i mot mange flyktninger får stor utflytting til andre norske kommuner. Flyktningene blir registrert som innvandrere til kommunen, men når de flytter videre til en annen norsk kommune blir dette registrert som innenlands flytting.

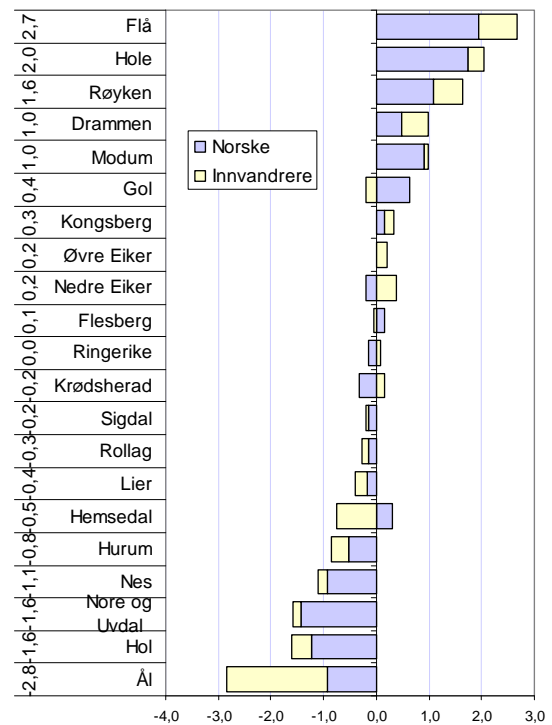
I figur 13 har vi splittet opp den innenlandske flyttingen i innvandrere og ikke-innvandrere. Her er det brukt et utvidet innvandrerbegrep som omfatter alle personer som har innvandret, eller barn av innvandrere, uavhengig av statsborgerskap.

For kommunene i Buskerud virker innvandrerbefolkningens flyttinger til å forsterke flyttemønstrene. De fem kommunene med høyest innflytting, har alle en positiv innflytting fra innvandrerbefolkningen. Samtidig har de fem kommunene med høyest utflytting også netto utflytting av innvandrere.

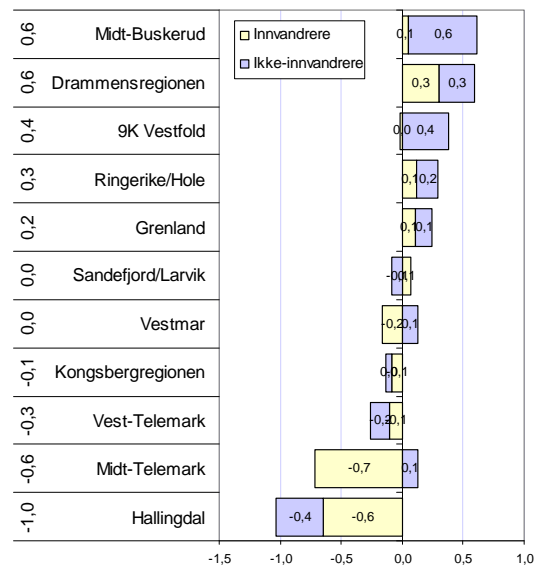
Hemsedal har ganske stor netto utflytting av innvandrere, men innflytting av personer uten innvandringsbakgrunn. For Nedre Eiker er forholdet motsatt.

På regionnivå kan vi se at Midt-Buskerud, som har høyest netto innflytting, stort sett har netto innflytting av personer uten innvandringsbakgrunn. I Drammensregionen, som har nest størst innflytting, utgjør innvandrere halvparten av netto innflyttingen. For de to regionene med høyest netto utflytting, Midt-Telemark og Hallingdal, utgjør flyttingene til innvandrerbefolkningen mesteparten.

For Buskerud som helhet, kommer faktisk halvparten av nettoinnflyttingen de siste fem årene fra innvandrerbefolkningen.



Figur 13: Innenlands nettoflytting i 2008 fordelt på innvandrerbefolkningen og andre, prosent av befolkningen. Samlet nettoflytting er vist til venstre.



Figur 14: Innenlands flytting i 2008 fordelt på innvandrerbefolkningen og andre, prosent av befolkningen. Samlet nettoflytting er vist til venstre.

Arbeidsplasser

Nest etter befolkningstallene, er det utviklingen av arbeidsplassene som er den viktigste indikatoren for regional utvikling. I dette kapitlet ser vi på utviklingen i arbeidsplassene i regionen. Data er hentet fra registerbasert sysselsettingsstatistikk i SSB.

Utviklingen i Buskerud

Antall private arbeidsplasser i Norge var lavere i 2004 enn i 2000. Etter 2004 har antall private arbeidsplasser vokst kraftig. Veksten fortsatte i 2008, om enn med en noe lavere takt enn de foregående årene.

Antall private arbeidsplasser i Buskerud har vært langt sterkere enn i resten av landet.

Antall private arbeidsplasser i Norge økte med 13,3 prosent fra 2000 til 2008. I Akershus var veksten 17,8 prosent.

Utviklingen i antall arbeidsplasser i offentlig sektor har vært jevnere.

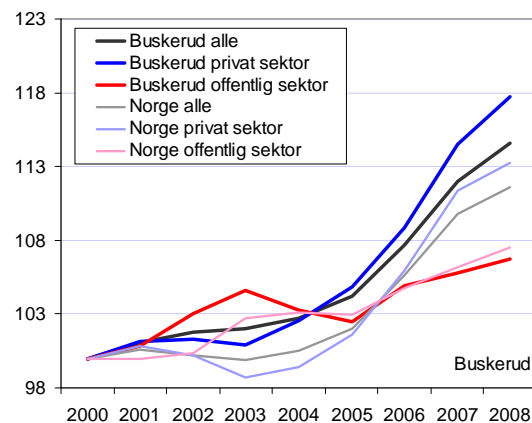
Buskerud har litt svakere vekst i antall arbeidsplasser i offentlig sektor, med en vekst på 6,7 prosent mot 7,5 prosent på landsbasis.

Utviklingen i fylkene

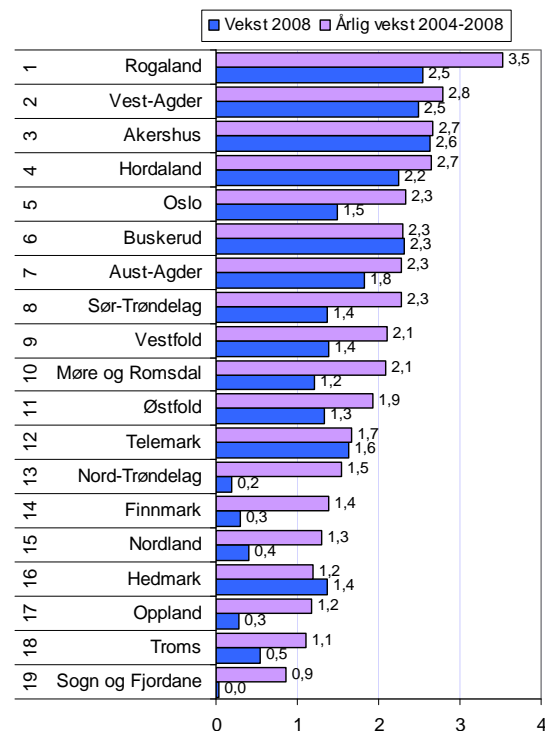
I figur 16 ser vi gjennomsnittlig årlig vekst i oppgangsperioden 2004-2008.

Rogaland, Vest-Agder og Akershus har hatt sterkst vekst i denne perioden.

Buskerud er nummer seks av fylkene når det gjelder samlet vekst i antall arbeidsplasser de siste fem årene. Veksten fra 2007 til 2008 var også forholdsvis god i Buskerud. Her er Buskerud faktisk nummer fire av fylkene.



Figur 15: Utvikling i antall arbeidsplasser, indeksert slik at nivået i 2000=100.



Figur 16: Vekst i arbeidsplasser, prosent.

Arbeidsplassutvikling i bransjer

I de siste årene har det skjedd store strukturelle endringer i bransjesammensetningen. Noen bransjer har hatt sterk vekst, mens andre har hatt nedgang.

I Buskerud er det forretningsmessig tjenesteyting som vokser klart mest. Det har vært nesten 60 prosent vekst i denne bransjen fra 2000 til 2008.

Annen personlig tjenesteyting, bygg og anlegg og handel har også hatt en god vekst i antall arbeidsplasser i fylket.

Hotell og restaurant, transport og industri har hatt nedgang. Industrien tapte mange arbeidsplasser mellom 2000 og 2004, men har hatt vekst de siste tre årene.

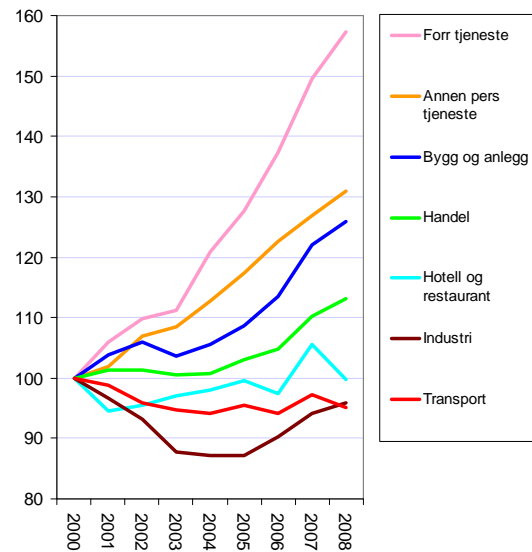
Strukturelle endringer i Buskerud

I figur 18 viser vi antall arbeidsplasser i de ulike næringene i absolutte tall for 2000 og endringene fra 2000 til 2008. Her er også offentlig sektor tatt med.

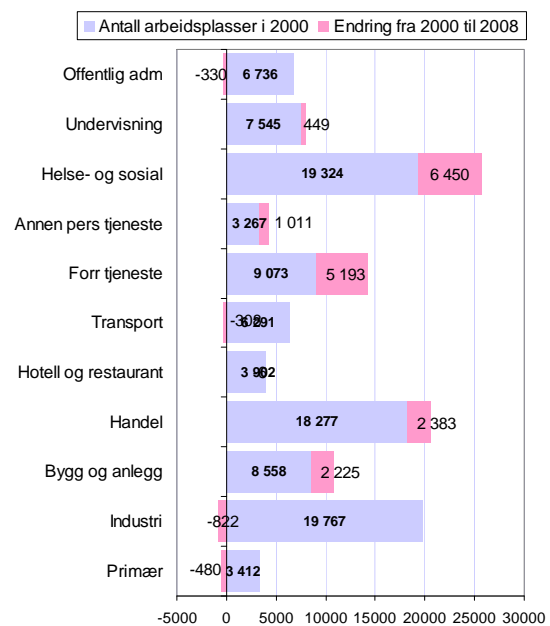
Vi ser at helse og sosialtjenester er både største bransje og har høyest vekst av alle bransjer i Buskerud. Her har veksten vært på 6 450 arbeidsplasser.

Forretningsmessig tjenesteyting har nest høyest vekst i antall arbeidsplasser i perioden 2000 til 2008, med en økning på 5 193. Handelen økte også antall arbeidsplasser med 2 383, mens bygg og anlegg økte med 2 225.

Tre bransjer i Buskerud hadde nedgang i antall arbeidsplasser fra 2000 til 2008. Industrien hadde den største nedgangen i antall arbeidsplasser, med 822.



Figur 17: Utvikling av antall arbeidsplasser i Buskerud, indeksert slik at nivået i 2000 = 100.



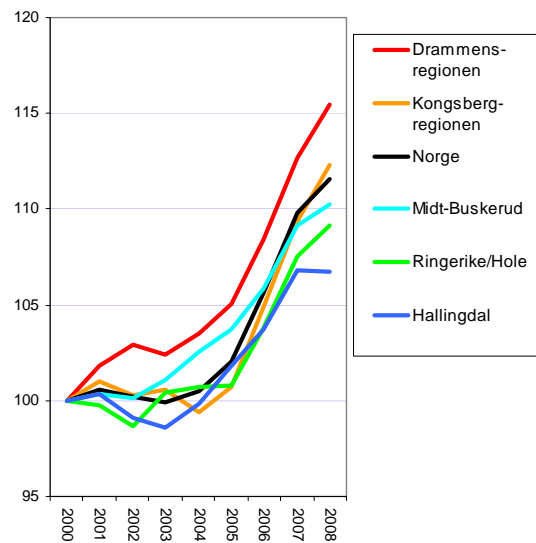
Figur 18: Endring i antall arbeidsplasser fra 2000 til 2008 i ulike bransjer i Buskerud.

Arbeidsplassutvikling i regionene

I figur 19 har vi vist utviklingen i antall arbeidsplasser i regionene i Buskerud, sammenliknet med utviklingen i Norge.

Drammensregionen og Kongsbergregionen har hatt høyest vekst i antall arbeidsplasser mellom 2000 og 2008. Disse regionene har også hatt høyere vekst enn landsgjennomsnittet i denne perioden.

De andre regionene har hatt lavere vekst enn landsgjennomsnittet. Hallingdal har hatt den laveste veksten, og fikk også en liten nedgang i 2008.



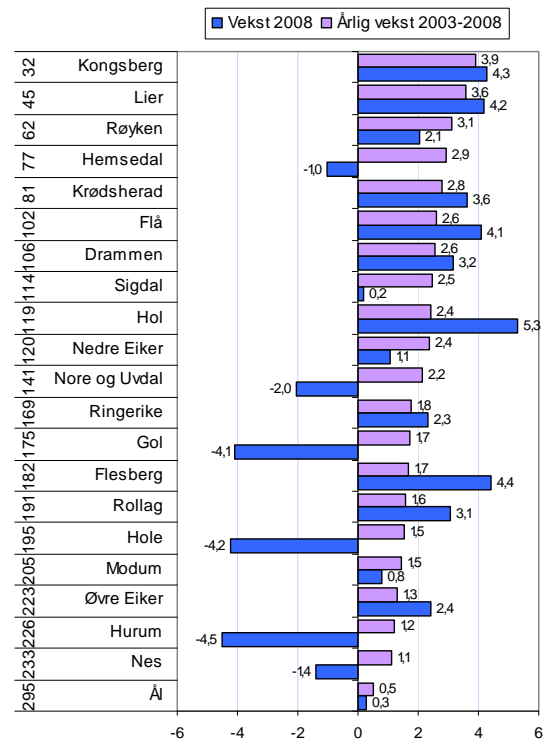
Figur 19: Utvikling i antall arbeidsplasser i regionene i Buskerud, indeksert slik at nivået i 2000=100.

Arbeidsplassutvikling i kommunene

I figur 20 har vi vist arbeidsplassveksten i kommunene i 2008, og årlig vekst fra 2003 til 2008.

Kongsberg, Lier og Røyken har høyest vekst de siste fem årene, med årlige vekstrater på over tre prosent.

Alle kommunene har hatt vekst i antall arbeidsplasser de siste fem årene, og bare fire kommuner har hatt lavere vekst enn landsgjennomsnittet.



Figur 20: Prosentvis vekst i antall arbeidsplasser i 2008, samt årlige vekstrater i perioden 2003-2008. Tallene til venstre angir rangering mht vekst de siste fem årene blant de 430 kommunene i landet.

Hvorfor varierer arbeidsplassveksten?

Vi har så langt i dette kapitlet fått beskrevet hvordan arbeidsplassveksten har vært i fylket. Det er spesielt to forhold som har betydning for variasjonen i arbeidsplassvekst mellom regionene i Norge.

Det ene forholdet er bransjestrukturen. Det er store forskjeller i vekst mellom de ulike bransjene. Regioner med en stor andel av arbeidsplassene i bransjer med vekst vil dermed få høyere vekst enn regioner med en stor konsentrasjon i bransjer som har nedgang. Denne bransje-effekten kan vi beregne for hver region.

Det andre forholdet er ulik befolkningsvekst. Regioner med vekst i befolkningen får vekstimpulser mens regioner med nedgang får synkende etterspørsel.

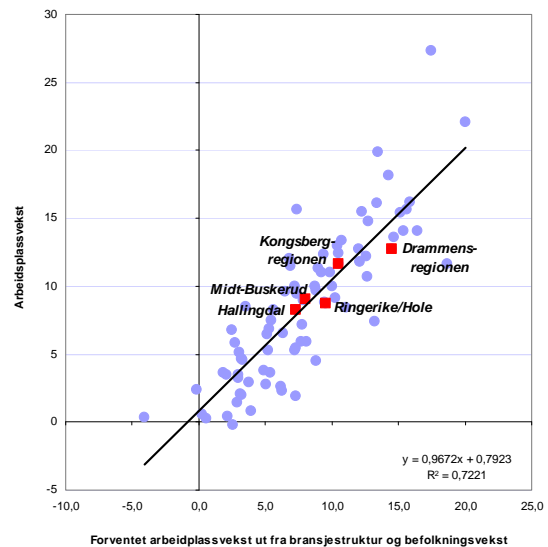
Disse to faktorene bestemmer i stor grad arbeidsplassutviklingen. Vi ser i figur 21 hvordan arbeidsplassveksten i regionene i Norge ganske pent fordeler seg etter dette mønsteretⁱⁱ. Vi kan se at regionene i Buskerud alle ligger nær forventningslinjen.

I figur 22 ser vi resultatet av en avviksanalyse for regionene i Buskerud.

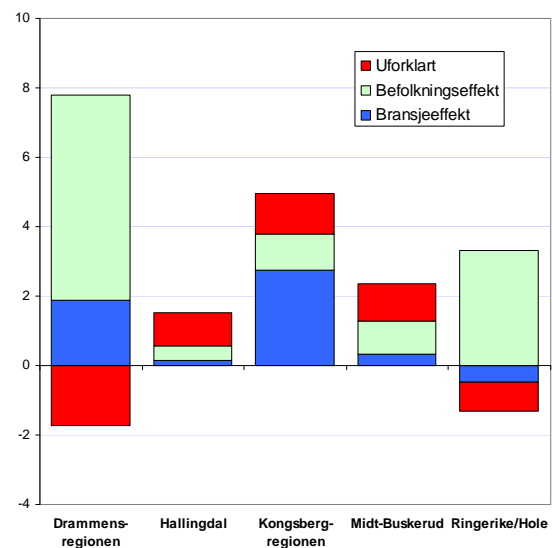
Alle de fem regionene i Buskerud får vekstimpulser fra befolkningsveksten. I Drammensregionen og Ringerike/Hole er disse vekstimpulsene sterke.

Kongsbergregionen og Drammensregionen har begge hatt svært gunstig bransjestruktur, mens Ringerike/Hole har fått negative impulser fra bransjestrukturen.

Hallingdal, Kongsbergregionen og Midt-Buskerud har høyere arbeidsplassvekst enn forventet ut fra bransjestruktur og befolkningsvekst. I Drammensregionen og Ringerike/Hole har arbeidsplassveksten vært under forventet.



Figur 21: Regionenes faktiske arbeidsplassvekst (vertikal akse) og forventede arbeidsplassvekst med hensyn til befolkningsutvikling og bransjestruktur i perioden 2003-2008.



Figur 22: Avvikene fra den underliggende veksten på 6,7 prosent, fordelt på bransjeeffekt, befolknings-effekt og uforklarte faktorer.

Pendling

Arbeidstakere pendler i økende grad mellom kommuner og regioner. I dette kapitlet presenteres utviklingen av pendlingsmønstre i regioner og kommuner. Data er hentet fra registerbasert sysselsettingsstatistikk i SSB.

Nettopendling i regionene

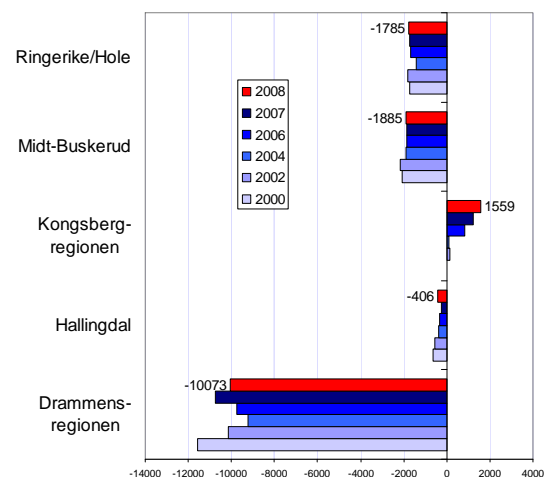
I figur 23 viser vi nettopendlingen i regionene i Buskerud.

Drammensregionen har et stort underskudd på arbeidsplasser. Det er netto utpendling fra Drammensregionen på over 10 000 personer i 2008.

Ringerike/Hole og Midt-Buskerud har begge en nettoutpendling på nesten 2 000.

Kongsbergregionen har et økende overskudd på arbeidsplasser. Overskuddet har økt fra 8 i 2000 til 1 559 i 2008.

Hallingdal er nesten selvforsynt med arbeidsplasser.



Figur 23: Nettopendling, prosent av antall sysselsatte.

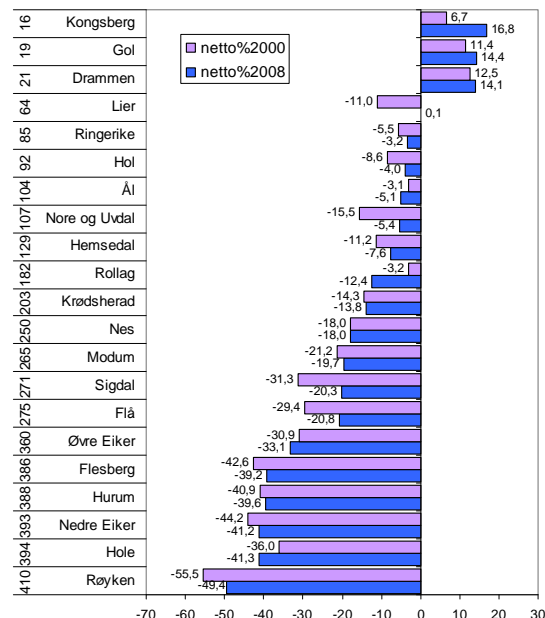
Nettopendling i kommunene

Blant kommunene i Buskerud er det bare Kongsberg, Gol, Drammen og Lier som har overskudd på arbeidsplasser. Lier har oppnådd dette overskuddet det siste året.

Ringerike, Hol og Ål er nær balanse mellom sysselsatte og arbeidsplasser.

Mange kommuner i Buskerud har store underskudd på arbeidsplasser. Røyken har netto utpendling på nesten 50 prosent i 2008.

De fleste av kommunene har fått redusert underskuddet på arbeidsplasser de siste årene, men Hole og Øvre Eiker har økt underskuddet.



Figur 24: Nettopendling, prosent. Tallene til venstre angir kommunens rangering mht nettopendling blant de 430 kommunene.

Arbeidsmarkedsintegrasjon

Arbeidsmarkedsintegrasjon er et mål for hvor godt arbeidsmarkedet i en region eller kommune er integrert med arbeidsmarkedet utenfor. Vi måler dette ved å summere andelen av sysselsatte som pendler ut med andelen av arbeidsplassene som fylles av personer bosatt utenfor.

I kapitlet om attraktivitet skal vi se at arbeidsmarkedsintegrasjon er en viktig forklaringsfaktor for flyttestrømmene. Høy arbeidsmarkedsintegrasjon er positivt for innflytting, da det gir innbyggerne større pendlingsmuligheter og flere muligheter for valg av arbeidsplasser.

I figur 25 ser vi arbeidsmarkedsintegrasjon i regionene i BTV.

Midt-Buskerud og Drammensregionen har høyest arbeidsmarkedsintegrasjon av regionene i BTV, og er rangert som nummer 12 og 13 av de 83 regionene i landet. Ringerike/Hole har også høy arbeidsmarkedsintegrasjon og er nummer 17.

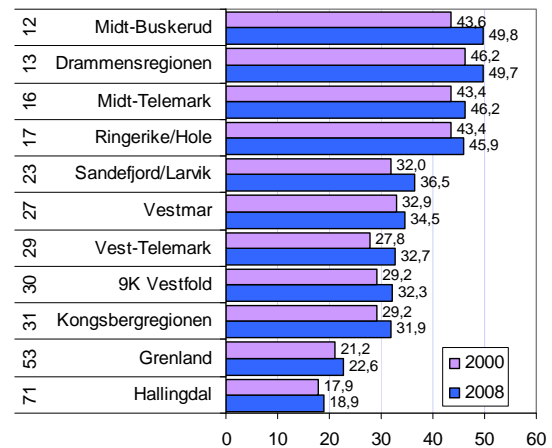
Kongsbergregionen har en arbeidsmarkedsintegrasjon som er litt over middels. Hallingdal har svært lav arbeidsmarkedsintegrasjon.

Arbeidsmarkedsintegrasjon i kommunene

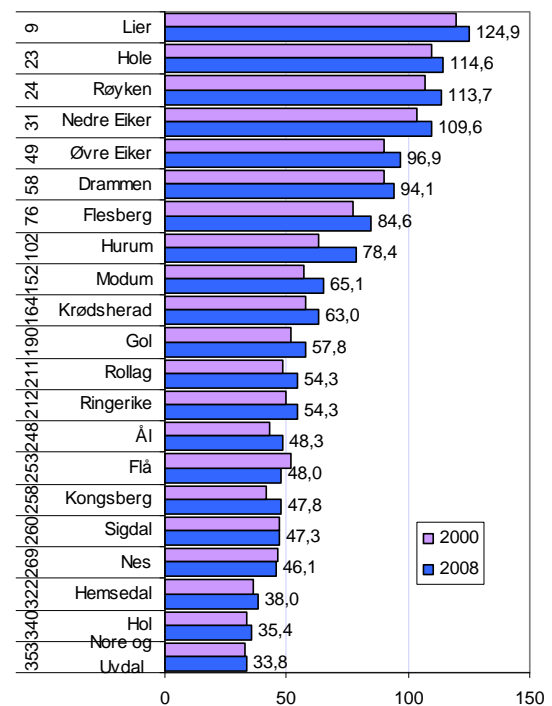
I figur 26 viser vi arbeidsmarkedsintegrasjonen i kommunene i Buskerud.

Lier, Hole, Røyken, Nedre og Øvre Eiker har høy arbeidsmarkedsintegrasjon, mens Nore og Uvdal, Hol og Hemsedal har lavest.

Vi kan også se at nesten alle kommunene har økt arbeidsmarkedsintegrasjon fra 2000 til 2008. Dette viser at befolkningens tendens til å pendle mellom kommuner er økende. Dette gjør at sammenhengen mellom arbeidsplasser og bosetting svekkes. Bostedsattraktivitet blir tilsvarende viktigere.



Figur 25: Arbeidsmarkedsintegrasjon, målt ved summen av andel arbeidstakere bosatt utenfor regionen, og andel sysselsatte som arbeider utenfor regionen, prosent.



Figur 26: Arbeidsmarkedsintegrasjon i kommunene i Buskerud. Tallene til venstre angir rangeringen blant de 430 kommunene i landet.

Attraktivitet

Hensikten med attraktivitetsbarometeret er å måle kommuners og regioners stedlige attraksjonskraft, når det gjelder å trekke til seg innbyggere. De geografiske forskjellene i bostedsattraktivitet kan bety like mye for flyttestrømmene som forskjeller i arbeidsplassutviklingen. To regioner med samme utvikling i antall arbeidsplasser kan ha ulik utvikling i nettoflyttingen. I våre analyser betrakter vi derfor arbeidsplassutvikling og bostedsattraktivitet som likeverdige drivkrefter for å forklare regioners og kommuners utvikling. Her presenteres resultater fra Attraktivitetsbarometeret 2009ⁱⁱⁱ.

I analysene av attraktivitet tar vi utgangspunkt i netto innenlands flytting. Flyttestrømmen mellom en region og resten av landet er det viktigste målet for hvordan regionen samlet sett kommer ut av konkurransen med andre regioner i landet.

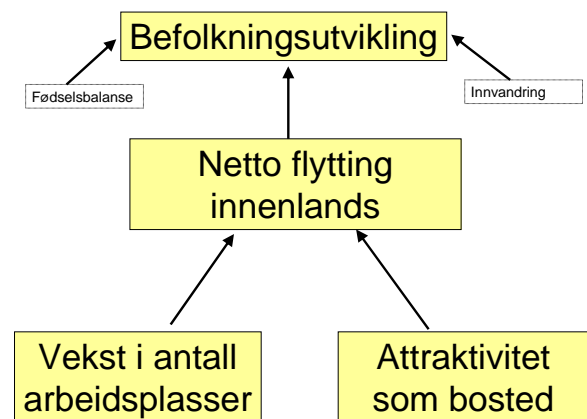
Vi har her tatt utgangspunkt i netto flyttestrømmer innenlands, og ikke befolkningsutviklingen. Det betyr at vi ikke tar hensyn til fødselsoverskudd eller netto innvandring. Begrunnelsen for det er at vi antar at fødselsoverskuddet ikke er knyttet til bostedsattraktivitet, og at de fleste innvandrere havner i sine respektive bostedskommuner uten å ha kunnet vurdere stedets attraktivitet i forhold til andre steder i Norge.

Det er et velkjent faktum at arbeidsplassutviklingen påvirker flyttestrømmene. Regioner med vekst i antall arbeidsplasser vil ha større tilbøyelighet til å få netto innflytting enn regioner med nedgang.

Attraktivitetsbarometeret har til hensikt å måle nettoflyttingen til kommuner og regioner i Norge som *ikke* skyldes vekst i antall arbeidsplasser. Eller sagt på en annen måte: Attraktivitetsbarometeret måler nettoflyttingen når virkninger av arbeidsplassveksten er trukket fra.

Teoretisk sett kunne vi anse arbeidsplassveksten som en av mange ulike faktorer som påvirker regioners attraktivitet som bosted. Når vi velger å skille mellom flytting som skyldes arbeidsplasser og flytting som skyldes andre årsaker, er det for at analysene skal bli mer relevante for å utvikle regionale utviklingsstrategier. Tiltakene som kan tenkes satt inn til

arbeidsplassvekst er vanligvis helt forskjellige fra tiltak for å forbedre bostedsattraktivitet.



Figur 27: Illustrasjon av logikken i metoden til attraktivitetsbarometeret.

Når vi senere i denne rapporten bruker begrepet attraktivitet, mener vi konsekvent attraktivitet som bosted. Det betyr også at attraktivitetsbegrepet inneholder ethvert forhold som kan tenkes å påvirke nettoflyttingen, med unntak av arbeidsplassutviklingen.

Vi har i utgangspunktet ikke gjort forutsetninger eller anvendt teorier om hva som skaper attraktivitet.

Etter å ha beregnet attraktiviteten i kommuner og regioner, har vi analysert hva som kjenne-tegner attraktive kommuner og regioner, for å forklare forskjellene i attraktivitet. Resultatene fra disse analysene ble presentert i fjorårets rapport^{iv}.

Attraktivitetsbarometeret for regioner

I figur 28 har vi fordelt alle de 83 regionene i landet etter endring i antall arbeidsplasser og netto innenlands flytting, og deretter satt inn en regresjonslinje. Regresjonslinjen er her tolket som effekten av arbeidsplassendring på nettoflyttingen.

Figuren illustrerer at det er en klar, positiv sammenheng mellom arbeidsplassvekst og nettoflytting. Samtidig viser figuren at mange regioner har en nettoflytting som avviker fra "normalen" som er uttrykt i regresjonslinjen.

Vi antar at avviket fra denne normalen uttrykker regionenes attraktivitet som bosted. Den vertikale avstanden mellom en regions posisjon og regresjonslinjen vil da bli et kvantitativt mål på regionens attraktivitet.

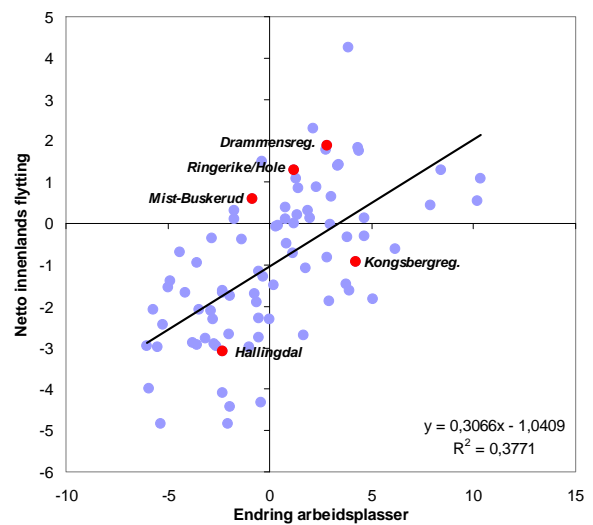
Når Kongsbergregionen, Drammensregionen og Ringerike/Hole ligger til høyre i diagrammet, viser det at disse regionene har over middels vekst i antall arbeidsplasser de siste tre årene. Av disse er Drammensregionen og Ringerike/Hole over regresjonslinjen, og er dermed attraktive. Kongsbergregionen ligger under linjen og er under middels attraktiv.

Midt-Buskerud har lavere arbeidsplassvekst enn middels, men har netto innflytting likevel, og er dermed attraktiv. Hallingdal har lavere arbeidsplassvekst enn middels, og har samtidig høyere netto utflytting enn forventet, og er dermed under middels attraktiv.

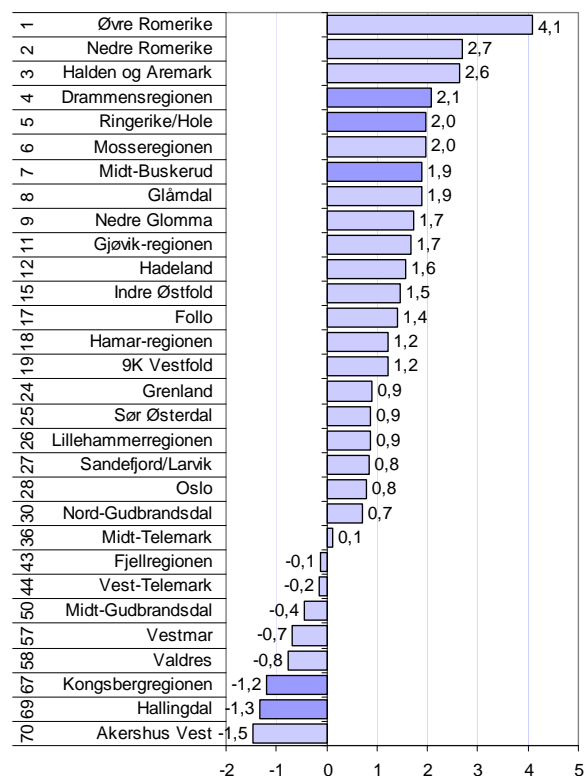
I figur 29 ser vi hvordan regionene på Østlandet skårer på attraktivitetsindeksen. De ni mest attraktive regionene i landet ligger på Østlandet, de fleste nær Oslo. 22 av de 30 regionene på Østlandet er over middels.

Drammensregionen og Ringerike/Hole er fjerde og femte mest attraktive region i landet. Midt-Buskerud er nummer syv. Midt-Buskerud har gjort kraftige klyv på attraktivitetsbarometeret de siste årene, og var faktisk under middels i 2005.

Kongsbergregionen og Hallingdal er godt under middels attraktive, og har bare Akershus Vest bak seg på Østlandet.



Figur 28: Regionene i Norge etter prosentvis endring i antall arbeidsplasser (avstand til median) og netto innenlands flytting i prosent av folketallet for perioden 2006-2008, med regresjonslinje.



Figur 29: Attraktivitetsindeksen for regionene på Østlandet, perioden 2006-2008. Tallene til venstre angir rangering blant de 83 regionene i Norge.

Attraktivitetsbarometeret for kommuner

I figur 30 har vi plassert alle norske kommuner i samme type diagram som vi brukte på regioner. Sammenhengen mellom nettoflytting og arbeidsplassutvikling er svakere for kommuner enn for regioner. Dette kan vi se ved at helningen på regresjonslinjen er slakere, og at spredningen er større.

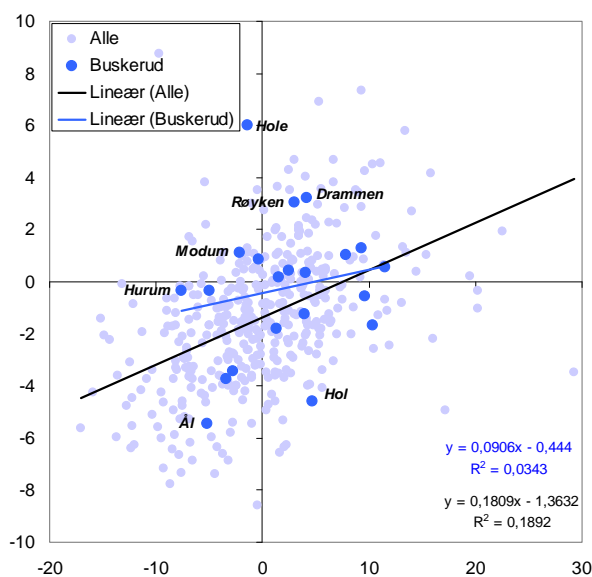
Det kommer av at det er langt større andel som pendler mellom kommuner enn regioner. Dermed vil effekten av arbeidsplassvekst i en kommune ofte "lekke" til nabokommuner i samme region.

Dette betyr også at attraktivitet er viktigere for kommuner enn for regioner. Arbeidsplassvekst blir tilsvarende viktigere for regioner enn for kommuner.

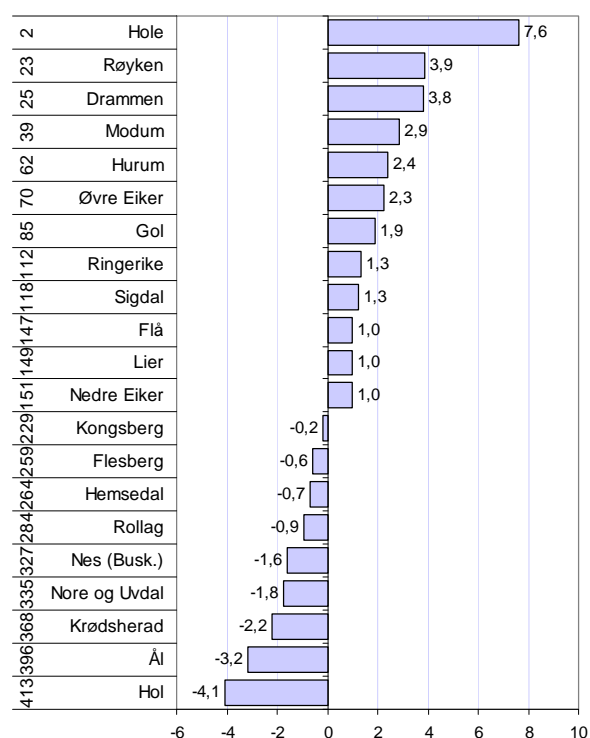
Kommunene i Buskerud ligger litt over forventningslinjen. Kommuner som Hole, Drammen, Røyken, Modum og Hurum drar den gjennomsnittlige attraktiviteten kraftig opp. For disse kommunene er nærheten til Oslo en attraksjonskraft.

Hole er den nest mest attraktive kommunen i landet i denne perioden. Innflyttingen til Hole, målt som prosent av folketallet, var hele 7,6 prosentpoeng høyere enn forventet. Røyken er nummer 23 og Drammen nummer 25.

Kommuner som Hol og Ål har stor netto utflytting. Hol har god arbeidsplassutvikling, men det er likevel stor utflytting. Dermed kommer Hol nederst på Attraktivitetsbarometeret av kommunene i Buskerud for denne perioden. Det er likevel ikke helsvart i Hallingdal. Gol har høy attraktivitet, og er nummer 85 av 430 kommuner i landet.



Figur 30: Kommunene i Norge etter prosentvis endring i antall arbeidsplasser (avstand til median) og netto innenlands flytting i prosent av folketallet for perioden 2006-2008, med regresjonslinje.



Figur 31: Attraktivitetsindeksen for kommunene i Buskerud, perioden 2006-2008. Tallene til venstre angir rangering blant de 430 kommunene i Norge.

Attraktivitet for ulike aldersgrupper i regionene

Flytteadferden er ulik for personer i ulike livsfaser. Personer mellom 18 og 28 flytter oftest, og flytter i stor grad til de store byene. Etter familieetablering flytter mange ut av de store byene. De fleste av disse havner i en kommune i pendlingsavstand til en større by, men mange flytter også ut til distriktene.

Vi har beregnet attraktivitetsindeks for tre ulike aldersgrupper: 18-28 år, som vi kaller for unge voksne, 0-16 år som er en indikator for barnefamilier, og over 28 år som vi kaller voksne.

I figur 32 har vi vist hvordan regionene i BTV skårer på attraktivitetsindeksen for de tre ulike gruppene.

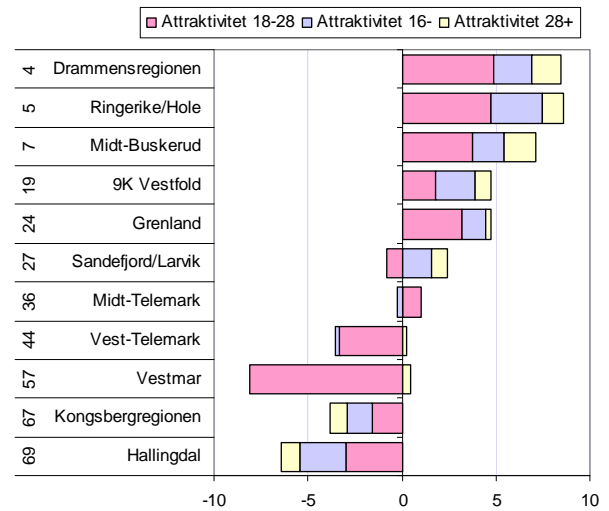
I Buskerud er Drammensregionen, Ringerike/-Hole og Midt- Buskerud attraktive for alle aldersgrupper mens Kongsbergregionen og Hallingdal er lite attraktive for alle gruppene.

Attraktivitet for ulike aldersgrupper i kommunene

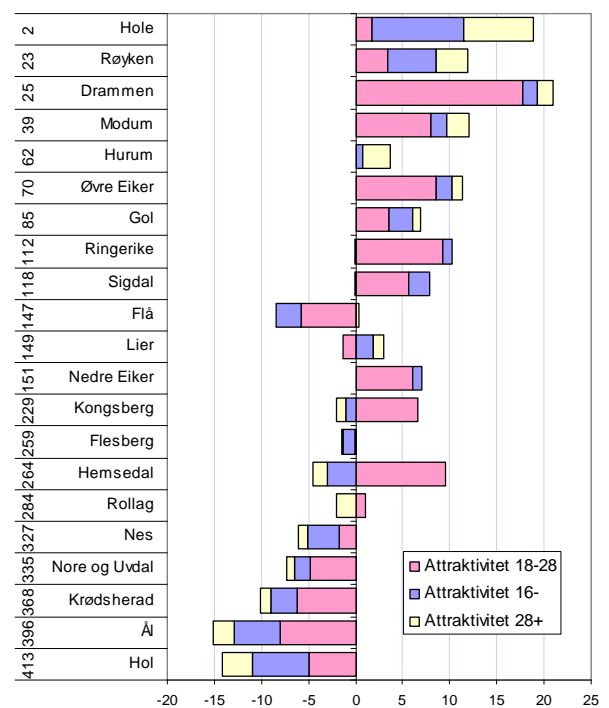
Kommunene med høyest attraktivitet i Buskerud er attraktive for alle aldersgrupper, og de med lavest attraktivitet er lite attraktive for alle. De mest attraktive kommunene, Hole og Røyken, er mest attraktive for barnefamilier og godt voksne.

Drammen er svært attraktiv for unge voksne. Også Hemsedal, Øver Eiker og Ringerike er attraktive for unge voksne. Hemsedal og Kongsberg er spesielle med at de er attraktive for unge voksne, men lite attraktive for andre.

Lier er lite attraktiv for unge voksne, men attraktiv for barnefamilier og personer over 28. Hurum er attraktiv for voksne, særlig uten barn.



Figur 32: Attraktivitetsindeksen for personer i ulike aldersgrupper. Tallene til venstre angir rangering med hensyn til samlet attraktivitet blant de 83 regionene i landet.



Figur 33: Attraktivitetsindeksen for personer i ulike aldersgrupper for kommunene i Buskerud. Tallene til venstre angir rangering med hensyn til samlet attraktivitet blant de 430 kommunene i landet.

Attraktivitet og innvandrere regioner

Innvandringen til Norge har økt kraftig de siste årene, og dermed har også andelen av befolkningen som er innvandrere og barn av disse, dvs innvandrerbefolkningen, økt. Innvandrerne flytter oftere og har andre flyttemønstre enn den øvrige befolkningen. De utgjør derfor ganske mye av nettoflyttingen for mange regioner. Det er derfor interessant å se hvordan innvandrernes flyttemønstre mellom regioner og kommuner har påvirket Attraktivitetsbarometeret.

I figur 34 har vi satt innvandrerbefolkningens nettoflytting som andel av befolkningen opp mot attraktivitetsindeksen, for å se hvordan innvandrerbefolkningens flyttemønstre har påvirket attraktiviteten^v.

Øvre og Nedre Romerike, samt Drammensregionen, Ringerike/Hole og Nedre Glomma er de regionene på Østlandet som er mest attraktive for innvandrere, ikke bare på Østlandet men også på landsbasis.

Midt-Buskerud har omtrent balanse mellom inn- og utflytting av innvandrerbefolkningen.

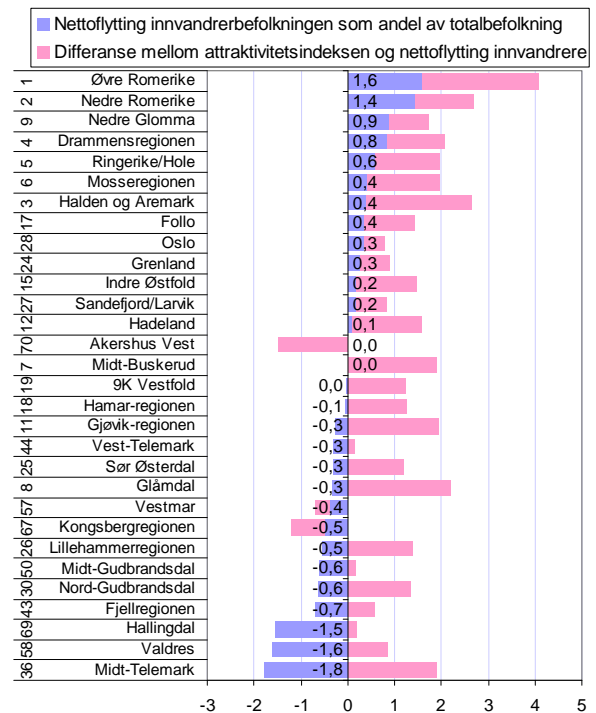
Kongsbergregionen og Hallingdal har høy utflytting av sin innvandrerbefolkning. For Hallingdal er det innvandrerbefolkningens utflytting som fører til at regionen har lav attraktivitet.

Attraktivitet og innvandrere kommuner

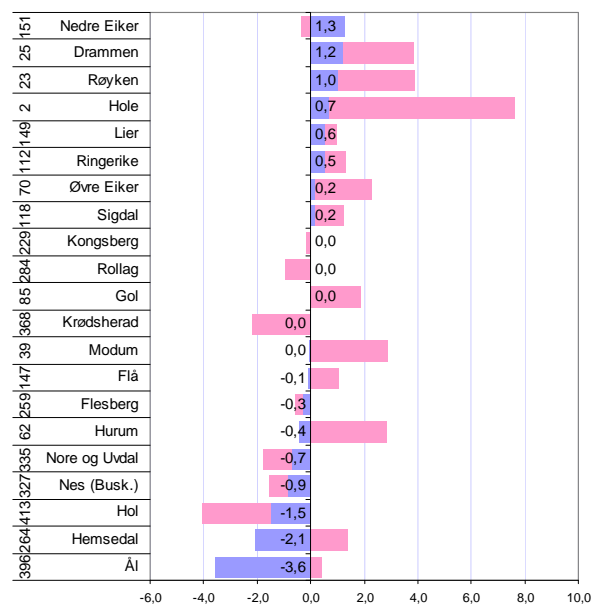
I figur 35 ser vi hvordan innvandrernes flyttinger har påvirket attraktivitetsindeksen for kommunene i Buskerud.

Nedre Eiker, Drammen og Røyken har høy innflytting fra innvandrerbefolkningen i andre kommuner.

Ål, Hemsedal og Hol har høy utflytting av innvandrerbefolkningen i sine kommuner. Hemsedal og Ål ville vært kategorisert som attraktive kommuner dersom det ikke hadde vært for at innvandrerne flytter ut av kommunene.



Figur 34: Innvandrerbefolkningens nettoflytting sammenholdt med attraktivitetsindeksen for regionene på Østlandet for perioden 2006-2008. Tallene til venstre angir rangering på attraktivitetsbarometeret for regioner.



Figur 35: Innvandrerbefolkningens nettoflytting sammenholdt med attraktivitetsindeksen for kommunene i Buskerud for perioden 2006-2008. Tallene til venstre angir rangering på attraktivitetsbarometeret for kommuner.

Nyetableringer

For å sammenlikne etableringsaktiviteten mellom ulike områder, bruker vi tre ulike mål. *Etableringsfrekvensen* er antall nyregistrerte foretak i ett år i prosent av eksisterende foretak i begynnelsen av samme år. *Bransjustert etableringsfrekvens* er et mål for hvor mange nyetableringer det er når vi justerer for effekten av bransjestrukturen. Til slutt ser vi på *vekst i antall foretak*, som er etableringsfrekvensen fratrukket andelen som legges ned.

I figur 36 kan vi se hvordan etableringsfrekvensen har utviklet seg i Buskerud og Norge.

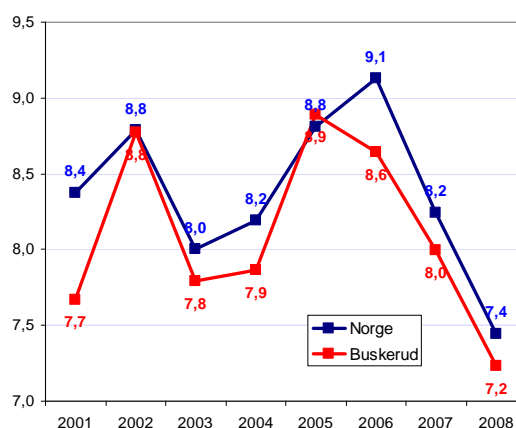
Etableringsfrekvensen på landsbasis hadde et høydepunkt i 2006. Normalt er det høyere etableringsfrekvens under høykonjunktur, og da ville en forvente at etableringsfrekvensen økte i 2007, men tvert i mot sank etableringsfrekvensen ganske mye på landsbasis. I 2008 fortsatte etableringsfrekvensen å synke, men dette var mer som forventet etter at nedgangskonjunktorene satte inn i løpet av året.

I Buskerud lå etableringsfrekvensen over landsgjennomsnittet i 2002 og 2005. Ellers har etableringsfrekvensen ligget under landsgjennomsnittet. I 2008 var etableringsfrekvensen i Buskerud 7,2 mot 7,4 på landsbasis.

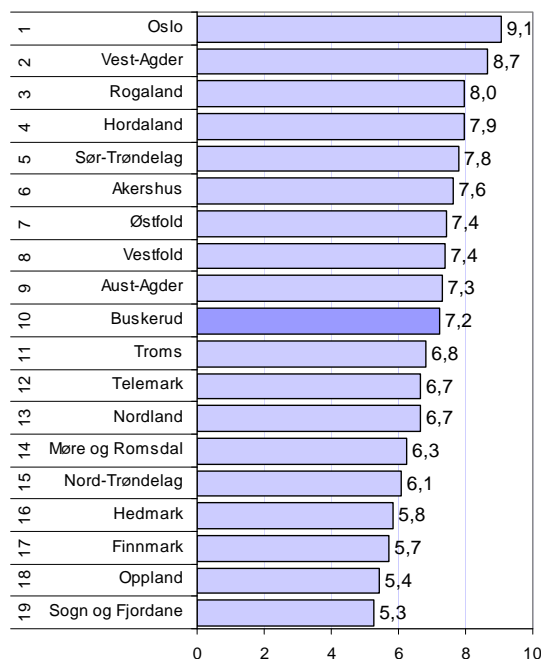
Etableringsfrekvenser i fylkene

I figur 37 kan vi se at Buskerud er nummer ti av 19 fylker når det gjelder etableringsfrekvens i 2008. Buskerud har vært rangert mellom plass nummer seks og 11 så langt tilbake vi har statistikk.

Oslo har hatt høyest etableringsfrekvens hvert eneste år som er målt. Som vi skal se senere, henger dette nøye sammen med bransjestrukturen. Den høye etableringsfrekvensen i Oslo drar også opp landsgjennomsnittet kraftig.



Figur 36: Etableringsfrekvens i Norge og Buskerud.



Figur 37: Etableringsfrekvens 2008 i fylkene i Norge.

Etableringer i regionene

Oslo har høyest etableringsfrekvens av alle regionene de siste fem årene, og har høyest etableringsfrekvens av regionene på Østlandet i 2008.

Drammensregionen er nest best på Østlandet og nummer åtte både i 2008 og i siste femårsperiode.

Ringerike/Hole er litt bedre enn middels med sin 36. plass i 2008.

Kongsbergregionen havnet helt nede på 52. plass i 2008. Dette er den laveste rangeringen som er målt for denne regionen.

Hallingdal er nummer 58 i 2008, mens Midt-Buskerud er 67.

Utviklingen i regionene

I figur 39 kan vi se hvordan etableringsfrekvensen har utviklet seg i regionene i Buskerud de siste årene.

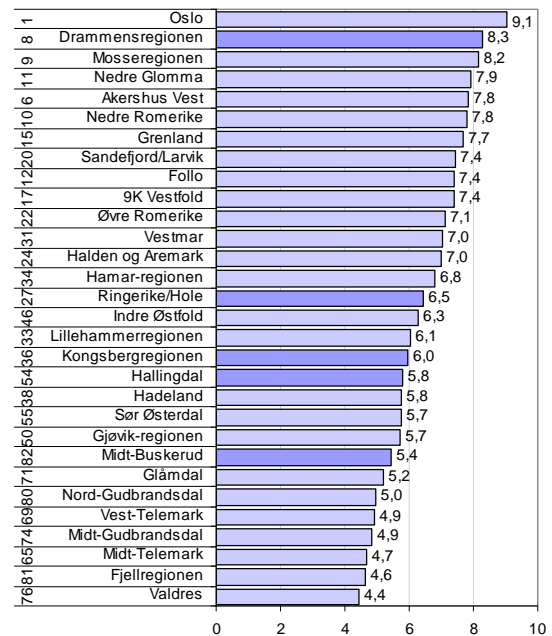
Drammensregionen har over tid hatt høyere etableringsfrekvens enn de andre regionene, og ligger også alltid godt over landstallene.

Ringerike/Hole hadde relativt høy etableringsfrekvens i 2003 og 2004, men har hatt fallende etableringsfrekvens etter 2004.

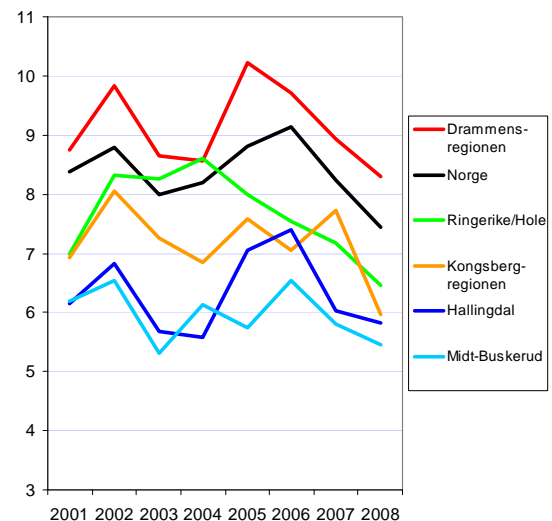
Kongsbergregionen har hatt en etableringsfrekvens under landsgjennomsnittet i hele perioden, men ikke svært mye under.

Hallingdal hadde høyere etableringsfrekvens enn Kongsbergregionen i 2006, men har i de andre årene hatt lavere frekvens.

Midt-Buskerud har ligget forholdsvis lavt i hele perioden, og har med unntak av 2004 hatt lavest frekvens av regionene i Buskerud.



Figur 38: Etableringsfrekvens i regionene på Østlandet i 2008. Tallene til venstre er regionens rangering mht gjennomsnittlig etableringsfrekvens de siste fem år.



Figur 39: Etableringsfrekvens i regionene i Buskerud.

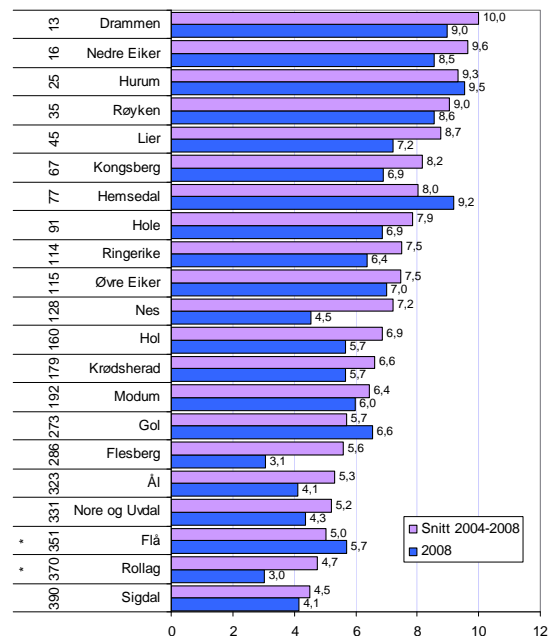
Nyetableringer i kommunene

I figur 40 er etableringsfrekvensen i kommunene i Buskerud vist, for 2008 og for gjennomsnittet de siste fem årene.

Drammen har høyest etableringsfrekvens de siste fem årene av kommunene i Buskerud. Drammen er nummer 13 av de 430 kommunene i landet når det gjelder etableringsfrekvens.

Nedre Eiker, Hurum, Røyken, Lier, Kongsberg og Hemsedal har også mange nyetableringer. Hurum og Hemsedal har høyest etableringsfrekvens i enkeltåret 2008.

Sigdal, Rollag og Flå har lavest etableringsfrekvens de siste fem årene.



Figur 40: Etableringsfrekvens i kommunene i 2008, og gjennomsnitt for perioden 2004-2008. Tallene til venstre angir kommunens rangering med hensyn til gjennomsnittlig etableringsfrekvens de siste fem årene. Kommuner merket * er små kommuner med få foretak.

Vekst i antall foretak

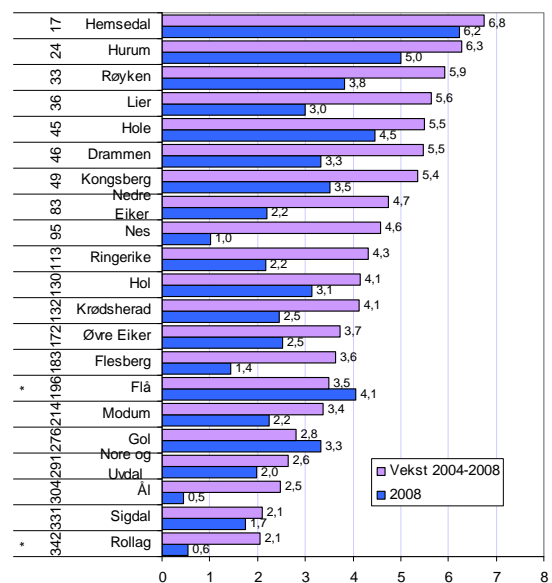
I figur 41 ser vi den prosentvise veksten i antall foretak.

Det er Hemsedal som har høyest vekst i antall foretak i perioden fra 2004 til 2008, fulgt av Hurum og Røyken på andre og tredjeplass.

Drammen og Nedre Eiker hadde høy etableringsfrekvens, men her har det også blitt lagt ned mange foretak de siste fem årene.

Rollag, Sigdal og Ål hadde lavest vekst i antall foretak av Buskerudkommunene i de siste fem årene.

Alle kommunene i fylket hadde vekst i antall foretak, både de siste fem årene og i 2008.



Figur 41: Prosentvis vekst i antall foretak. Tallene til venstre er kommunens rangering mht vekst i antall foretak for 2004-2008.

Betydning av bransjestruktur og befolkningsvekst

Det er to faktorer som i stor grad forklarer variasjoner i etableringsfrekvensen i ulike fylker; bransjestruktur og befolkningsvekst.

Områder som har en stor andel av næringslivet i bransjer med høy etableringsfrekvens, vil automatisk få en høyere etableringsfrekvens enn områder med mange foretak i bransjer med lav etableringsfrekvens.

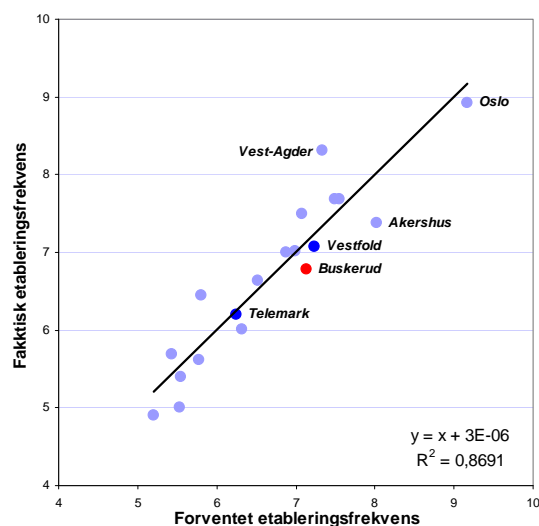
Områder som har høy befolkningsvekst har en tendens til å få høyere etableringsfrekvens. Dette kan forklares ved at det blir flere potensielle etablerere, samt at det lokale markedet blir større, og dermed gir plass til flere bedrifter innenfor handel og tjenesteyting.

Vi ønsker imidlertid å bruke bransjejustert etableringsfrekvens som en av indikatorene for etableringsaktiviteten. Vi beregner den bransjejusterte etableringsfrekvensen som avstanden mellom faktisk og forventet etableringsfrekvens, gitt bransjestrukturen.

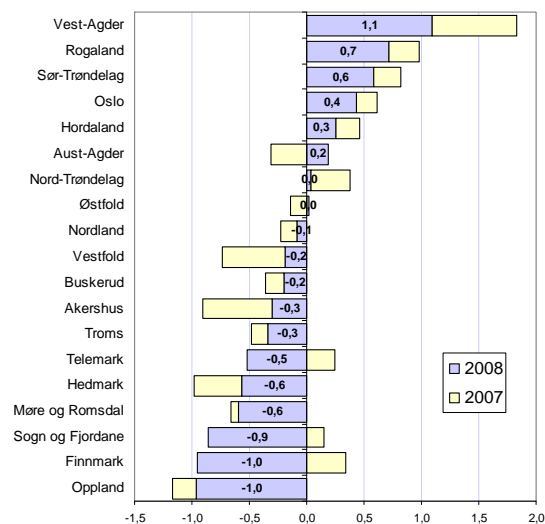
Resultatet av en slik analyse er vist i figur 42^{vi}. Vi ser at nesten 80 prosent av forskjellene i fylkenes etableringsfrekvens kan forklares ut fra bransjestrukturen.

Buskerud hadde en etableringsfrekvens i 2008 som ligger 0,2 prosent under forventet verdi, gitt bransjestrukturen. Dette plasserer Buskerud som nummer 11 av fylkene. I 2007 hadde Buskerud også en lavere etableringsfrekvens enn bransjestrukturen skulle tilsi.

Av figur 43 ser vi at de fylkene som gjør det best her har befolkningsvekst, mens fylkene på bunn har lav befolkningsvekst. Det er ikke tilfeldig. Buskerud gjør det imidlertid svakt til tross for god befolkningsvekst.

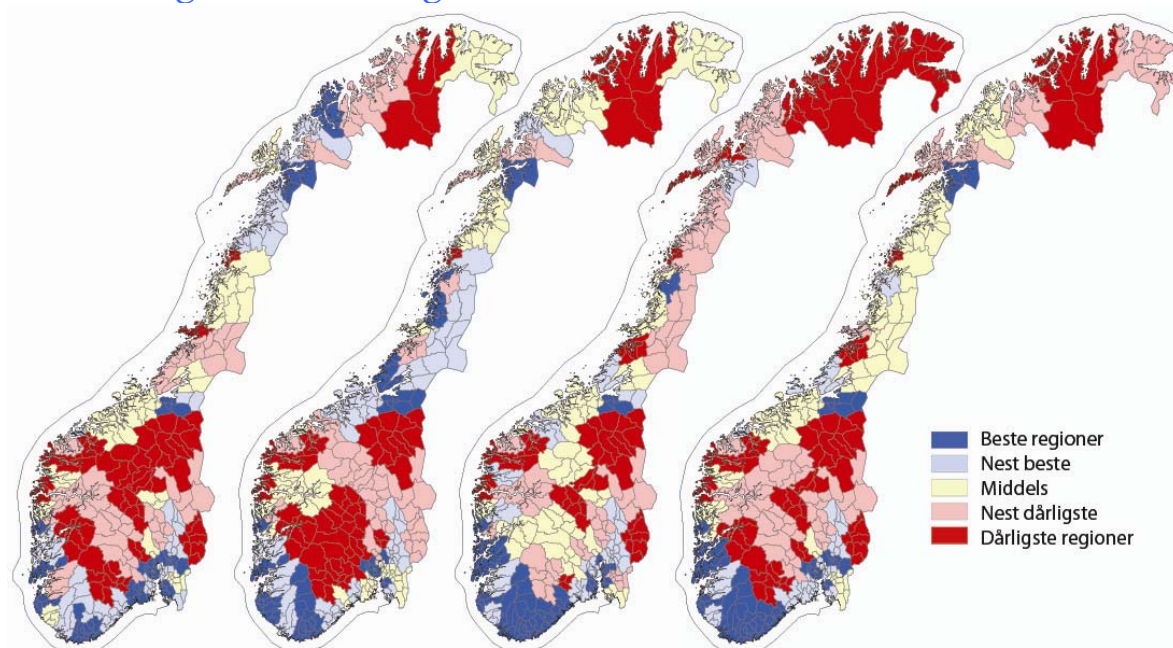


Figur 42: Sammenhengen mellom faktisk etableringsfrekvens i 2008, og forventet etableringsfrekvens gitt bransjestrukturen.



Figur 43: Bransjejustert etableringsfrekvens, målt som avvik mellom faktisk og forventet etableringsfrekvens gitt bransjestruktur og befolkningsendringer.

Etableringsindeksen regioner



Etableringsfrekvens Bransjejustert frekvens Vekst i antall foretak Samlet etableringsindeks

Figur 44: Kart med regionenes rangering på ulike indikatorer for nyetablering.

Kartene over viser tre ulike indikatorer for nyetableringer. Til venstre ser vi etableringsfrekvensen. Etableringsfrekvensen er høy i regionene rundt Oslofjorden, i Agder, Rogaland og Hordaland, samt Trondheimsregionen, Tromsøregionen og Ofoten.

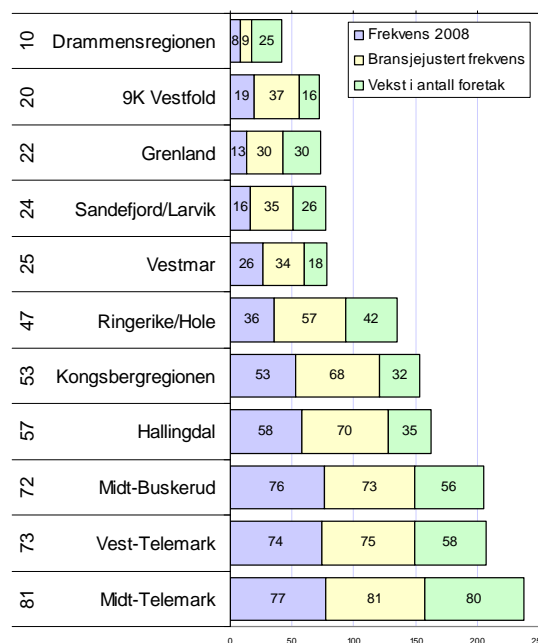
Når vi justerer for bransjestrukturen i neste kart, er det mindre nyetableringer på Østlandet, men mer på Sørvestlandet og Midt-Norge.

Agder og Rogaland dominerer når det gjelder vekst i antall foretak.

Når vi slår sammen disse indikatorene til en samlet etableringsindeks, ser vi at Agder og Rogaland har mange regioner som skårer høyt.

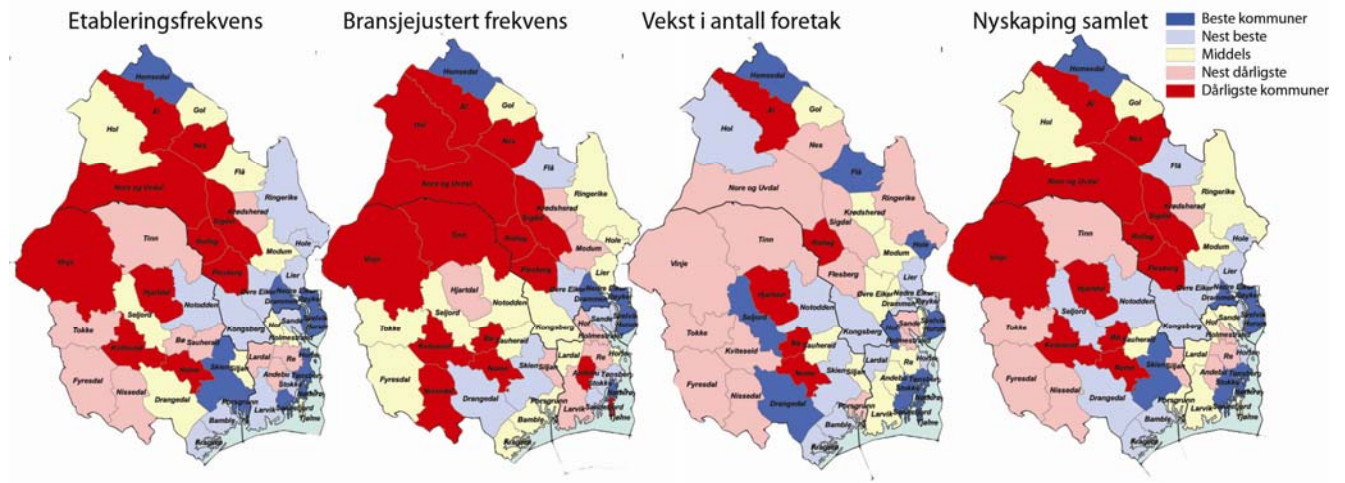
I figur 45 er BTV-regionenes rangering vist. Drammensregionen kommer best ut i BTV på en tiendeplass. Ringerike/Hole er litt under middels på plass nummer 47, mens Kongsbergregionen er nummer 52 og Hallingdal nummer 57.

Midt-Buskerud er lavt rangert, helt nede på plass nummer 72 av 83 regioner.



Figur 45: Regionene i BTV rangert på de ulike etableringsindikatorer. Tallene til venstre angir samlet rangering blant de 83 regionene i landet.

Etableringsindeksen kommuner



Figur 46: Kart med kommunenes rangering på ulike indikatorer for etablering.

Kommunene i Buskerud skårer litt forskjellig på de ulike indikatorene.

Hurum, Hemsedal, Drammen, Røyken og Nedre Eiker er blant den beste femtedelen av kommunene når det gjelder etableringsfrekvens.

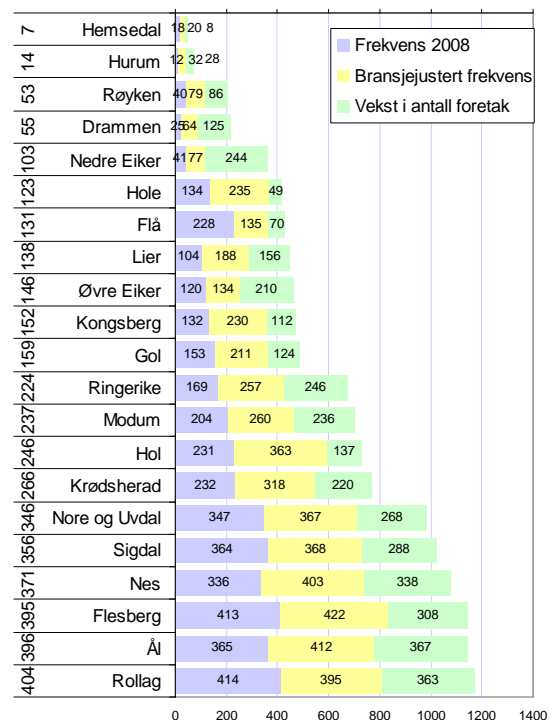
Når vi justerer for bransjestrukturen, er de samme kommunene med blant den beste femtedelen.

Når det gjelder vekst i antall foretak faller Drammen og Nedre Eiker ut av den beste femtedelen, ettersom de hadde mange nedleggelser i 2008. I stedet kommer kommuner som Hole og Flå opp blant de beste.

Hemsedal, Hurum, Røyken og Drammen er blant den beste femtedelen når vi summerer de ulike indikatorene i en samlet nyetableringsindeks.

I figur 47 ser vi rangeringsnumrene til alle kommunene i Buskerud. Hemsedal er best i Buskerud og nummer syv i landet, mens Hurum er nummer 14 og Røyken nummer 53.

Rollag er på sisteplass i fylket.



Figur 47: Kommunenes rangering på de ulike etableringsindikatorer. Tallene til venstre angir rangering på etableringsindeksen blant de 430 kommunene i landet.

Lønnsomhet og soliditet

For å undersøke regionale variasjoner i lønnsomheten i næringslivet, har vi brukt tre indikatorer.

Den første er andel foretak med positivt resultat før skatt. Denne indikatoren er også brukt i tidligere næringsanalyser. Den neste indikatoren er bransjustert lønnsomhet, der vi har justert for effekten av bransjestrukturen. Den tredje indikatoren er andel foretak med positiv egenkapital. Til slutt har vi slått sammen disse tre indikatorene til en samlet lønnsomhetsindeks.

Andel lønnsomme foretak

I figur 48 kan vi se konjunkturutviklingen tydelig tegnet opp gjennom utviklingen av andel lønnsomme foretak.

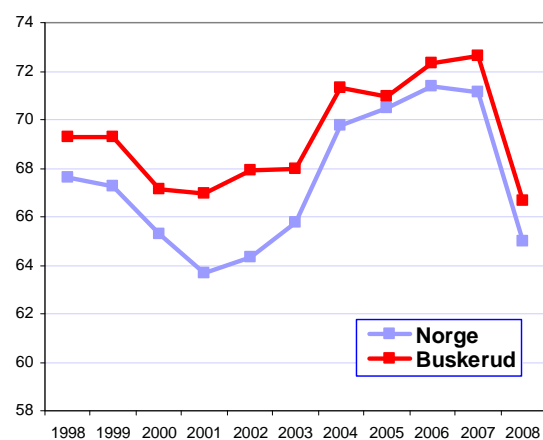
Det laveste nivået i Norge var i 2001, da 63,7 prosent av de regnskapspliktige foretakene hadde positivt resultat før skatt. I perioden fra 2004 til 2007 var andelen lønnsomme foretak i overkant av 70 prosent. I 2008 sank andelen lønnsomme foretak brått ned til 65 prosent^{vii}. Det er litt høyere enn i 2001 og 2002.

Utviklingen i Buskerud har i stor grad fulgt utviklingen på landsbasis, men lønnsomheten har hele tiden ligget på et høyere nivå. I 2005 var lønnsomheten i Buskerud nærmest landsgjennomsnittet, og var da relativt sett lavest.

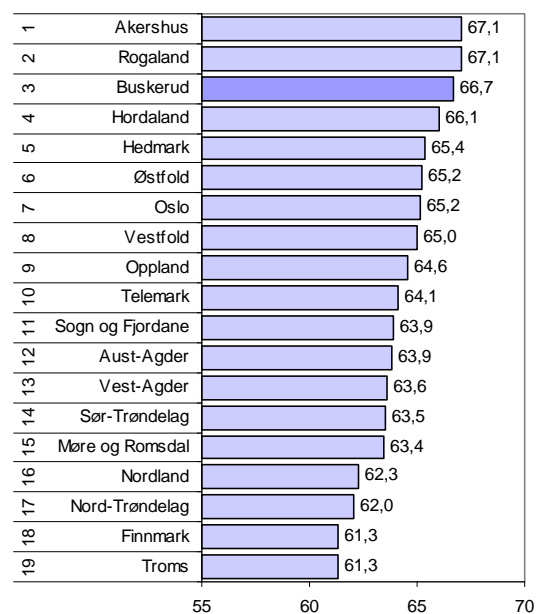
I figur 49 ser vi hvordan andel lønnsomme foretak varierer mellom fylkene. Akershus har den beste lønnsomheten i 2008, foran Rogaland og Buskerud. Ett av disse tre fylkene har alltid hatt høyest lønnsomhet de siste ti årene.

De fire nordligste fylkene har lavest lønnsomhet i 2008.

Buskerud hadde 66,7 prosent lønnsomme foretak i 2008, og var bare fire promille dårligere enn Akershus og Rogaland. Rogaland hadde høyest andel lønnsomme foretak de fem foregående årene.



Figur 48: Andel foretak med positivt resultat før skatt i Norge og Buskerud.



Figur 49: Andel foretak med positivt resultat før skatt i fylkene.

Bransjejustert lønnsomhet i regionene

Det er stor forskjell på lønnsomheten i de forskjellige bransjene. 87,1 prosent av foretakene i bransjen ”juridisk og regnskapsmessig tjenesteyting” har positivt resultat før skatt. I bransjen ”sports- og fritidsaktiviteter og drift av fornøynelses-etablissemeter” er det imidlertid bare 46,4 prosent av foretakene som har overskudd. Dermed vil bransjestrukturen i en region kunne få mye å si for andelen lønnsomme foretak.

Vi har derfor laget et mål for *bransjejustert lønnsomhet* der vi har filtrert bort effekten av bransjestrukturen^{viii}, som vi har vist i figur 50.

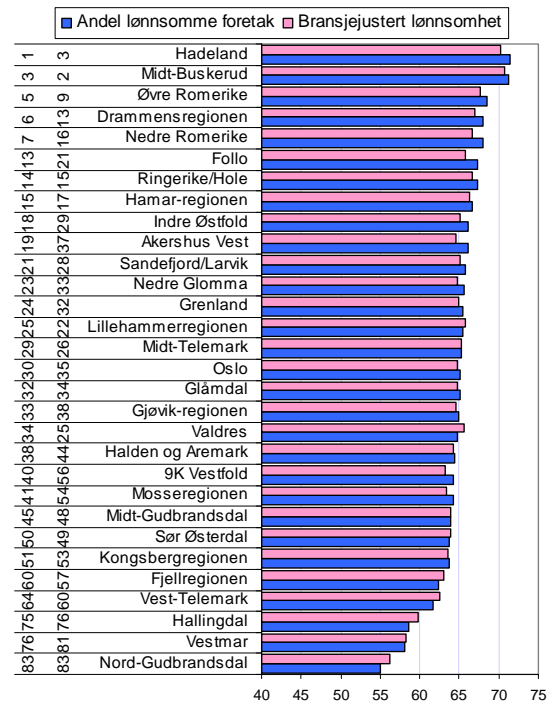
Drammensregionen skårer dårligere for bransjejustert lønnsomhet, og er nummer 13 på denne lønnsomhetsindikatoren etter å ha vært nummer seks for andel lønnsomme foretak. Drammensregionen har dermed en bransjestruktur med mange foretak i generelt lønnsomme bransjer. For de andre regionene er det liten forskjell på rangeringen for andel lønnsomme foretak før og etter bransjejustering.

Bransjejustert lønnsomhet i kommunene

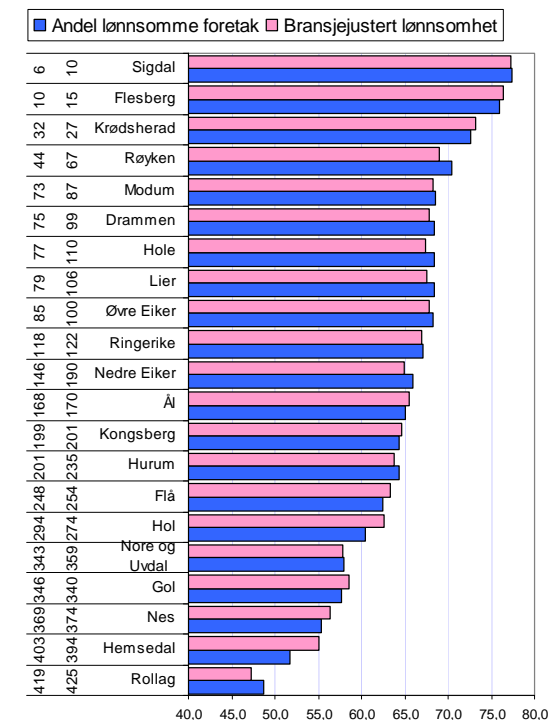
I figur 51 ser vi hvordan kommunene i Buskerud kommer ut på de to lønnsomhetsmålene.

De fleste kommunene i Buskerud kommer bedre ut for andel lønnsomme foretak enn for bransjejustert lønnsomhet. Det betyr at bransjestrukturen i de fleste kommunene i er positiv, ved at det er mange foretak i generelt lønnsomme bransjer.

Noen av kommunene, som Hemsedal og Hol har mange foretak i ulønnsomme bransjer, og kommer dermed litt bedre ut på bransjejustert lønnsomhet. Likevel er lønnsomheten fremdeles forholdsvis lav i begge disse kommunene.



Figur 50: Andel foretak med positivt resultat før skatt før og etter bransjejustering i 2008. Tallene til venstre angir først rangering for andel lønnsomme foretak, dernest for bransjejustert lønnsomhet blant de 83 regionene i Norge.



Figur 51: Andel foretak med positivt resultat før skatt før og etter bransjejustering i 2008. Tallene til venstre angir først rangering for andel lønnsomme foretak, dernest for bransjejustert lønnsomhet blant de 430 kommunene i Norge.

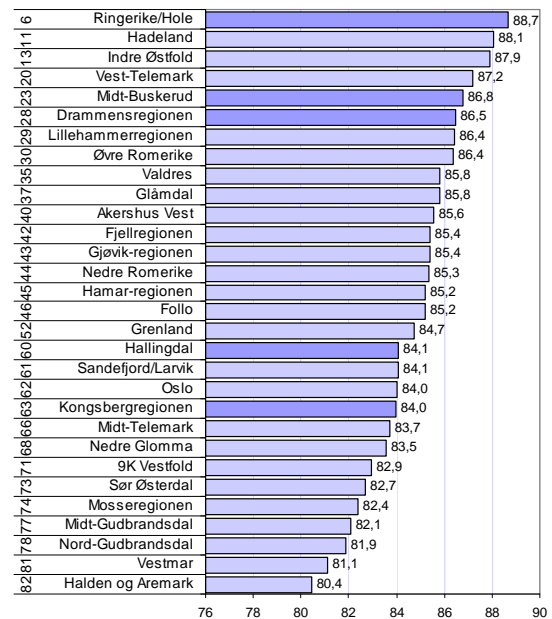
Soliditet i regionene

Den tredje indikatoren vi skal bruke i dette kapitlet er andelen foretak med positiv egenkapital. Denne andelen varierer fra 79,6 prosent i Lofoten til 91,9 prosent på Ytre Helgeland.

På Østlandet er det Ringerike/Hole og Hadeland som har høyest andel foretak med positiv egenkapital. Vi kan se at det er en viss sammenheng mellom lønnsomhet og soliditet. Foretak som har positivt resultat får påfyll av egenkapital, mens foretak med underskudd tærer på egenkapitalen dersom det ikke skytes inn mer midler fra eierne.

Midt-Buskerud og Drammensregionen har begge forholdsvis høy andel foretak med positiv egenkapital.

Hallingdal og Kongsbergregionen skårer under middels på denne indikatoren.

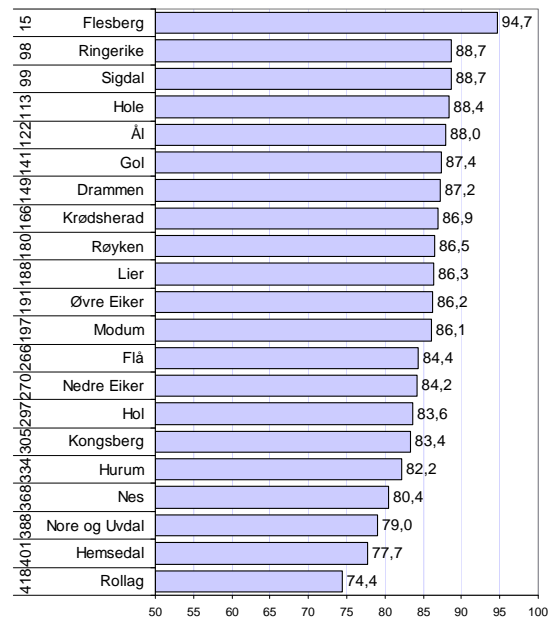


Figur 52: Andel foretak med positiv egenkapital i 2008. Tallene til venstre angir rangering blant de 83 regionene i landet.

Soliditet i kommunene

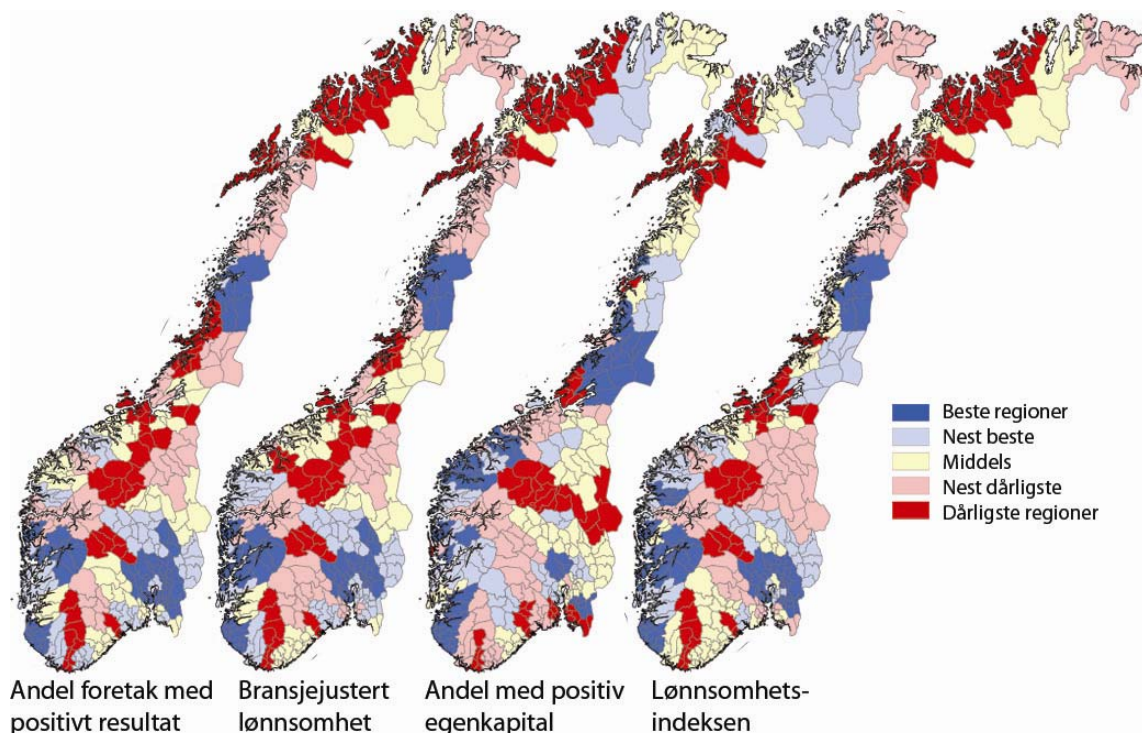
Flesberg, Ringerike og Sigdal har best soliditet i næringslivet av kommunene i Buskerud. I Flesberg er andelen av foretak med positiv egenkapital nesten 95 prosent.

Rollag, Hemsedal og Nore og Uvdal har dårligst soliditet. I disse kommunene har over 20 prosent av foretakene negativ egenkapital. Slike foretak står i fare for å gå konkurs, dersom ikke driften bedres vesentlig eller eierne skyter inn mer kapital.



Figur 53: Andel foretak med positiv egenkapital i 2008. Tallene til venstre angir rangering blant de 430 kommunene i landet.

Lønnsomhetsindeksen for regioner



Figur 54: Variasjonen mellom regionene for de ulike lønnsomhetsindikatorerne i 2008.

Vi kan se av de to kartene til venstre at det sentrale Østlandet, Rogaland og Hordaland har høye andeler lønnsomme foretak.

Når det gjelder soliditet, er det Vestlandet og Nord-Trøndelag som er best.

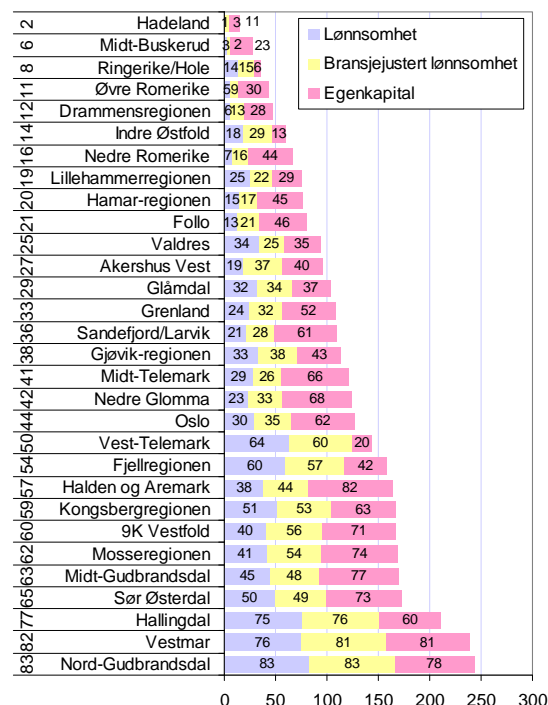
Den samlede lønnsomhetsindeksen viser de beste resultatene på sentrale deler av Østlandet og Vestlandet. Samtidig har flere regioner på Helgeland overraskende gode resultatet.

I figur 55 viser vi hvordan regionene på Østlandet rangeres på de ulike lønnsomhetsindikatorerne. Hadeland er best på Østlandet, og nummer to i landet.

Midt-Buskerud er nest best på Østlandet, og nummer seks i Norge.

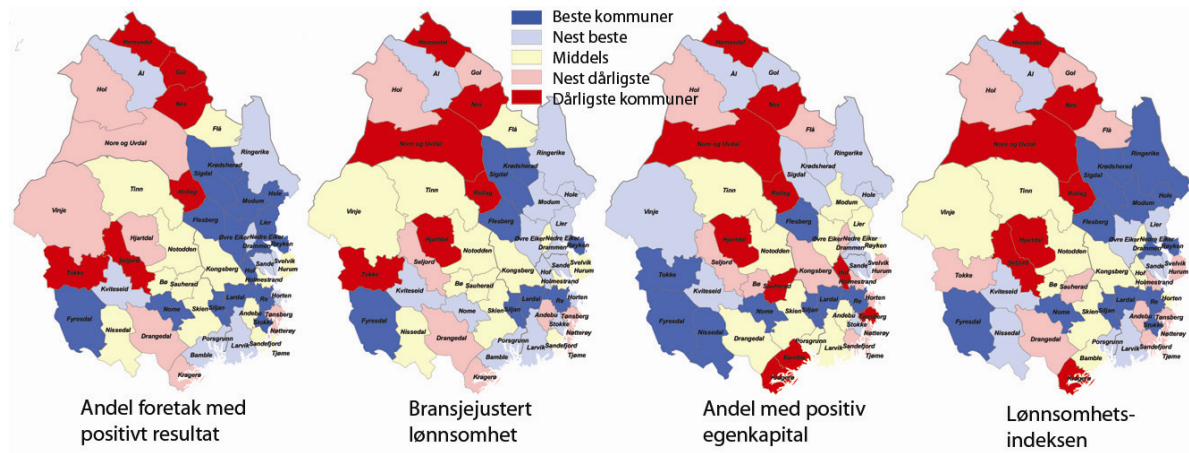
Drammensregionen er nummer 12 i Norge.

Kongsbergregionen og Hallingdal gjør det ikke så bra som de andre regionene i Buskerud. Kongsbergregionen er nummer 59, mens Hallingdal er nummer 77 av 83 regioner.



Figur 55: Regionenes rangering mht de ulike lønnsomhetsindikatorerne, rangering på lønnsomhetsindeksen til venstre.

Lønnsomhetsindeksen for kommuner



Figur 56: Kommunene i BTV mht variasjon i de ulike lønnsomhetsindikatorene i 2008.

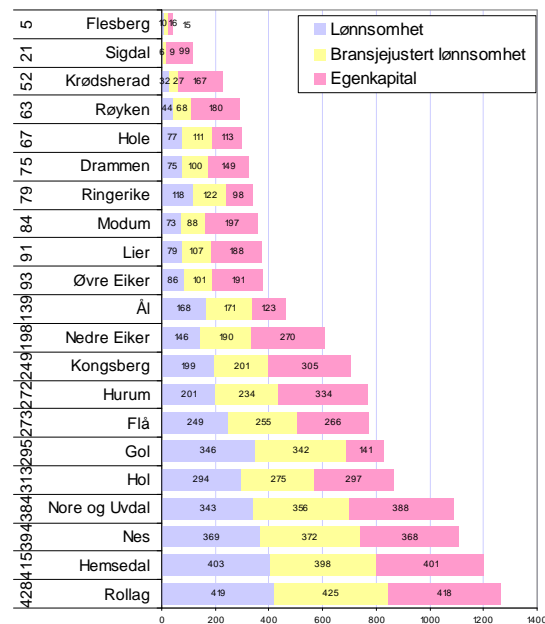
Kommunene i den sørlige delen av Buskerud skårer bedre på alle de tre lønnsomhetsindikatorene, enn kommunene nord i Buskerud.

Kommunene i Buskerud skårer best på den første lønnsomhetsindikatoren, andel lønnsomme foretak. Resultatene for bransjustert lønnsomhet og soliditet er ikke så gode.

Det er bare Flesberg som er blant de beste kommunene for alle de tre lønnsomhetsindikatorene, og Flesberg kommer da naturligvis også best ut på lønnsomhetsindeksen. Flesberg er nummer fem av de 430 kommunene i landet.

Buskerud har mange kommuner blant de beste på lønnsomhetsindeksen, Sigdal, Krødsherad, Røyken, Hole, Drammen, Ringerike og Modum er alle med i den beste kategorien.

Rollag, Hemsedal og Nes var blant de dårligste på alle de tre lønnsomhetsindikatorene.



Figur 57: Rangering på de ulike lønnsomhetsindikatorene i kommunene i Buskerud. Rangering mht etableringsindeksen til venstre.

Vekst

Vekst i næringslivet er temaet i dette kapitlet. For å måle vekst har vi brukt tre indikatorer. Den første er andel foretak med omsetningsvekst høyere enn prisstigningen. Denne indikatoren er også brukt i tidligere næringsanalyser. Den neste indikatoren er bransjejustert vekst, der vi har justert for effekten av bransjestrukturen. Den tredje indikatoren er andel foretak med vekst i verdiskaping. Til slutt har vi slått sammen disse tre indikatorene til en samlet vekstindeks.

Andel vekstforetak

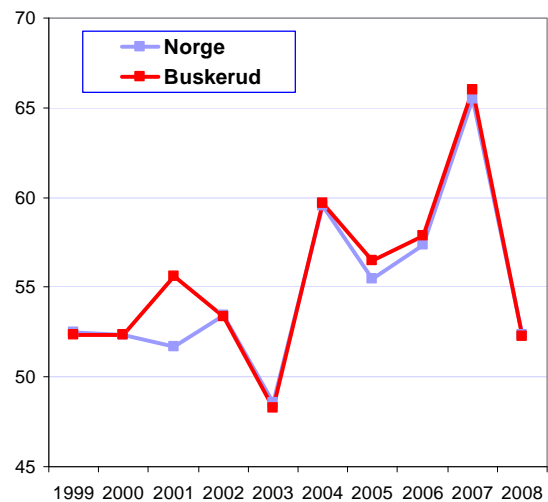
I figur 58 kan vi se utviklingen av den første vekstindikatoren, andel foretak med omsetningsvekst høyere enn prisstigningen.

Det laveste nivået i Norge var i 2003, da 48,8 prosent av de regnskapspliktige foretakene hadde realvekst. I perioden fra 2004 til 2007 var andelen lønnsomme foretak på et høyt nivå, dvs mellom 55 og 65 prosent. I 2008 sank andelen lønnsomme foretak brått ned til 52,3 prosent. Det er omtrent samme nivå som i årene 1999-2001.

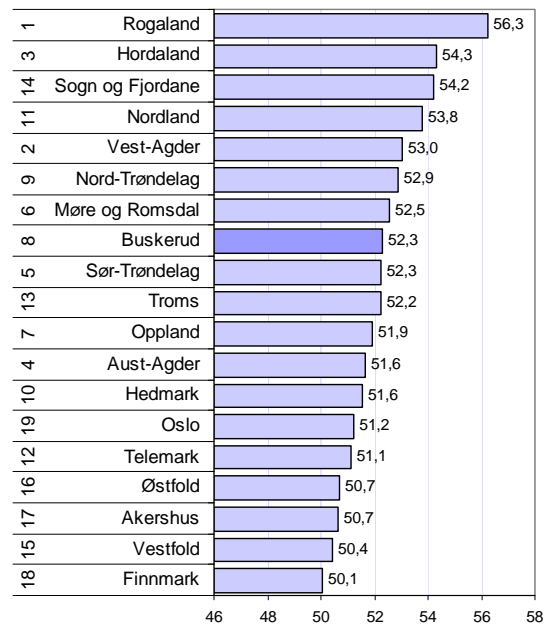
Utviklingen i Buskerud har i stor grad fulgt utviklingen på landsbasis. I årene fra 2004 til 2007 var andelen vekstforetak i Buskerud over landsgjennomsnittet, men andelen vekstforetak i Buskerud falt til under gjennomsnittet i 2008.

I figur 59 ser vi hvordan andel lønnsomme foretak varierer mellom fylkene. Rogaland har den høyeste veksten i 2008, foran Hordaland og Sogn og Fjordane. Rogaland har også den høyeste veksten i den siste femårsperioden. Sogn og Fjordane har ikke pleid å ha høy vekst tidligere.

I Buskerud hadde 52,3 prosent av foretakene realvekst i 2008. Dette plasserer Buskerud som nummer åtte av 19 fylker. Det er samme rangering som vi får for denne indikatoren for Buskerud siste fem år.



Figur 58: Andel foretak med positivt resultat før skatt i Norge og Buskerud.



Figur 59: Andel foretak med realvekst i 2008. Fylkenes rangering med hensyn til realvekst de siste fem årene er vist til venstre.

Bransjejustert vekst i regionene

Veksten varierer mye mellom de forskjellige bransjene. 69,4 prosent av foretakene i bransjen "pleie og omsorg i institusjoner" hadde realvekst i 2008. I bransjen "tekstilindustri" er det bare 34,4 prosent av foretakene som har realvekst. Dermed vil bransjestrukturen i en region kunne få mye å si for andelen vekstforetak.

Vi har derfor laget et mål for *bransjejustert vekst* der vi har filtrert bort effekten av bransjestrukturen^{ix}, som vi har vist i figur 60. I 2008 slo denne bransjejusteringen ikke ut særlig sterkt, ettersom vekstbransjene er noenlunde geografisk likt fordelt.

Kongsberg- og Drammensregionen er noe bedre enn middels, mens Ringerike/Hole er nær middels. Hallingdal og Midt-Buskerud kommer langt ned på disse vekstindikatorene.

Regionene i Buskerud beveger seg lite etter bransjejustering. Drammensregionen taper en plassering, mens Midt-Buskerud og Ringerike/Hole vinner en plassering. Kongsbergregionen vinner to plasseringer, mens Hallingdal står på samme plass.

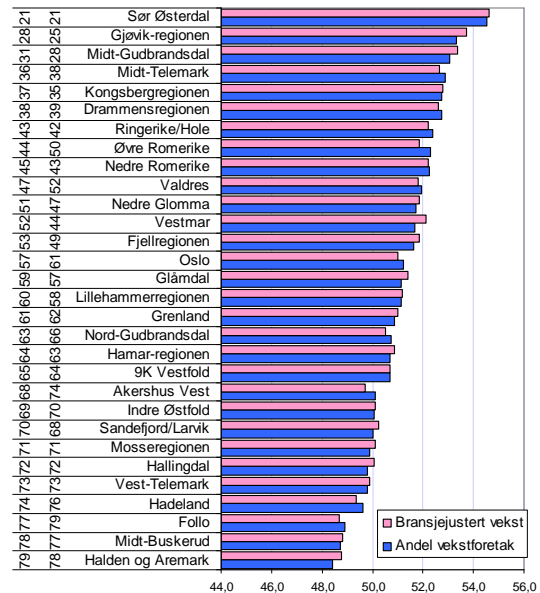
Bransjejustert lønnsomhet i kommunene

I figur 61 ser vi hvordan kommunene i Buskerud kommer ut på de to vekstindikatorene.

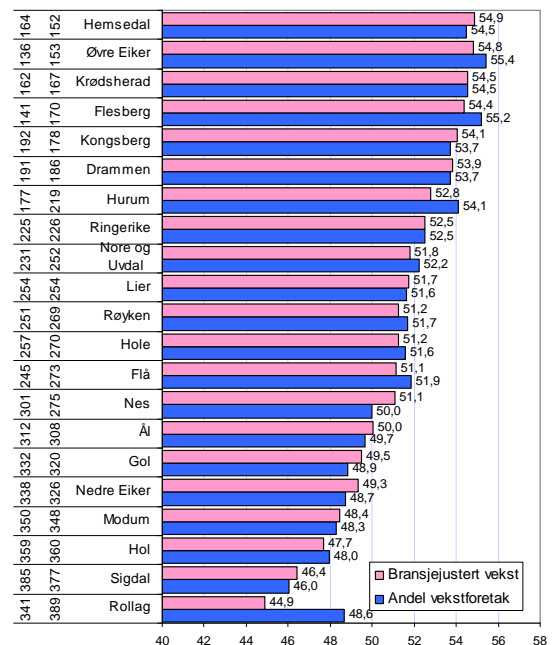
Hemsedal kommer best ut av kommunene i Buskerud etter bransjejustering, mens Øvre Eiker er best uten denne justeringen.

Sigdal er dårligst før bransjejustering, mens Rollag er dårligst etter bransjejusteringen.

Kongsberg og Drammen gjør det forholdsvis godt, og kommer ut klart over middels både før og etter bransjejustering.



Figur 60: Andel foretak med realvekst før og etter bransjejustering i regionene på Østlandet i 2008. Tallene til venstre angir først rangering for andel vekstforetak, dernest for bransjejustert vekst blant de 83 regionene i Norge.



Figur 61: Andel foretak med realvekst i kommunene i Buskerud før og etter bransjejustering i 2008. Tallene til venstre angir først rangering for andel vekstforetak, dernest for bransjejustert vekst blant de 430 kommunene i Norge.

Vekst i verdiskaping i regionene

Den tredje indikatoren vi skal bruke i dette kapitlet er andelen foretak med vekst i verdiskaping. Vi finner verdiskapingen i en bedrift gjennom å summere lønns-kostnadene og driftsresultatet. Denne summen viser hvor mye arbeiderne, eierne, finansørene og samfunnet (via skatten) får ut av virksomheten, og er samtidig bedriftens bidrag til BNP i Norge.

På Østlandet er det Hadeland og Sør-Østerdal som har høyest andel foretak med verdiskapingsvekst. Disse regionene er imidlertid bare rangert som nummer 17 og 22 av de 83 regionene i landet. Østlandet har således ganske lav andel foretak med vekst i verdiskapingen.

Alle regionene i Buskerud er under middels på denne vekstindikatoren. Ringerike/-Hole er best av regionene i Buskerud, på en 51. plass. Kongsbergregionen er like bak som nummer 54.

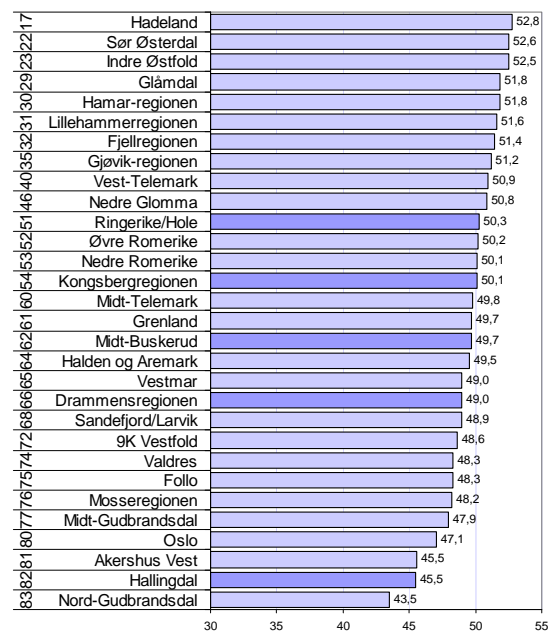
Drammensregionen er nede på plass nummer 66, mens Hallingdal er nest dårligst i landet på denne vekstindikatoren.

Vekst i verdiskaping i kommunene

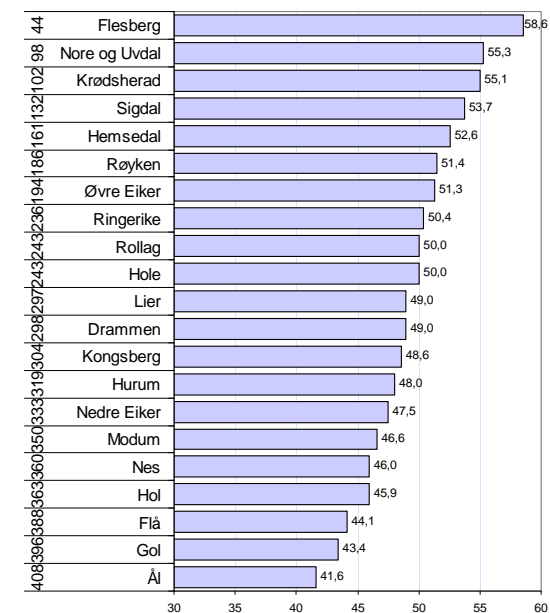
De forholdsvis små kommunene Flesberg, Nore og Uvdal og Krødsherad hadde høyest andel foretak med vekst i verdiskapingen i 2008.

Ål, Gol og Flå hadde lavest vekst i verdiskaping.

Både Drammen og Kongsberg skårer under middels av kommunene i landet.

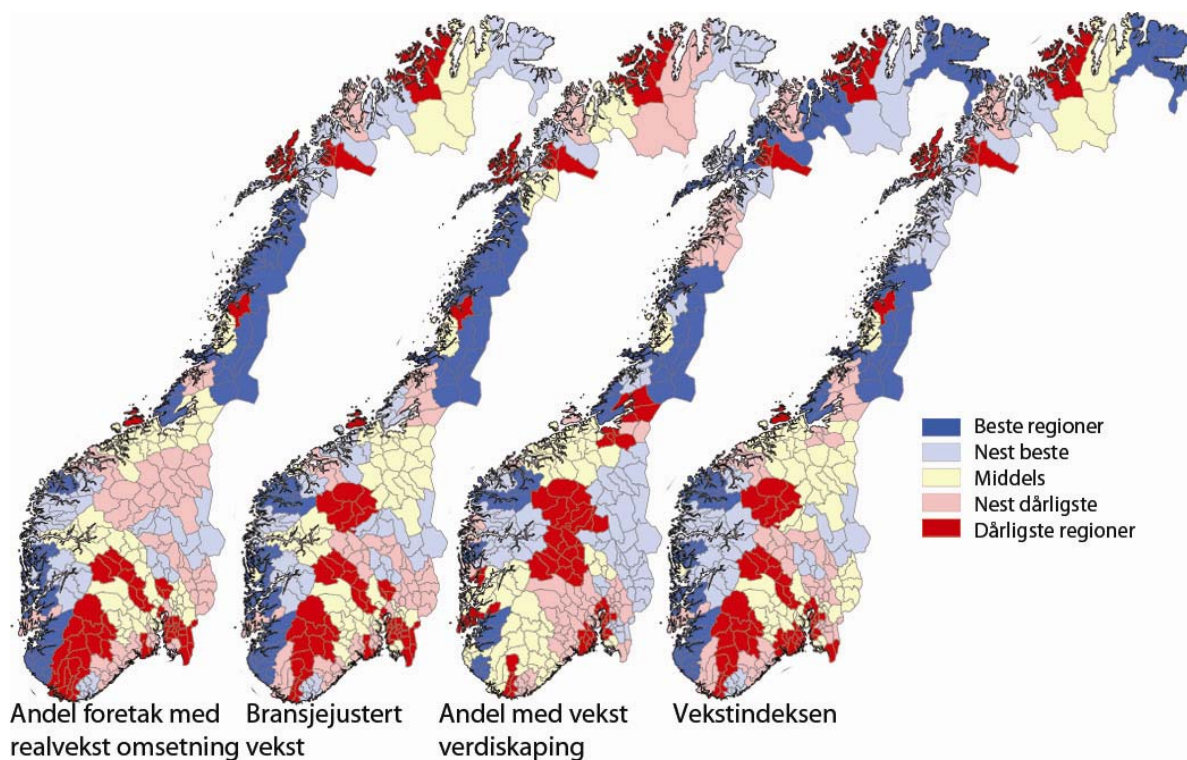


Figur 62: Andel foretak med vekst i verdiskaping i regionene på Østlandet i 2008. Tallene til venstre angir rangering blant de 83 regionene i landet.



Figur 63: Andel foretak med vekst i verdiskaping i kommunene i Buskerud i 2008. Tallene til venstre angir rangering blant de 430 kommunene i landet.

Vekstindeksen for regioner



Figur 64: Variasjonen mellom regionene for de ulike vekstindikatorerne i 2008.

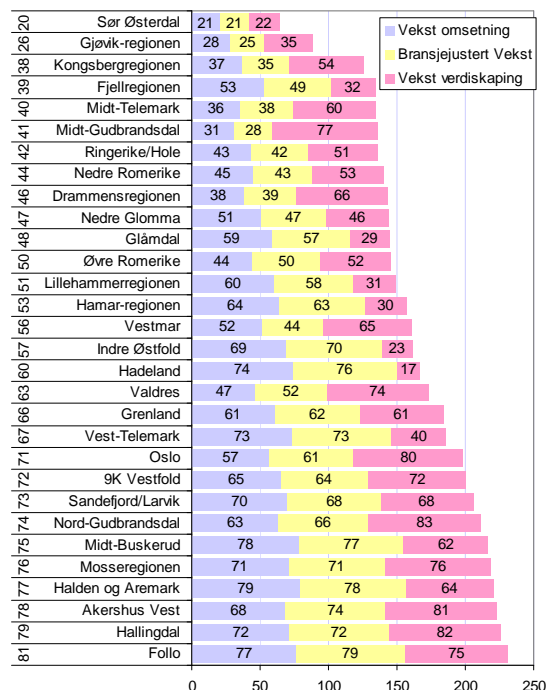
Kartene over viser at mange regioner i Rogaland, Hordaland, Sogn og Fjordane samt Namdalen og Nordland har en høy andel vekstforetak. I Rogaland og Hordaland er det høy vekst i antall arbeidsplasser og befolkning. Den høye andelen vekstforetak i regionene i Nordland og Sogn og Fjordane er overraskende. Det er også litt merkelig at regionene på Østlandet kommer ut så svakt på disse vekstindikatorerne.

I figur 65 viser vi hvordan regionene på Østlandet rangeres på de ulike vekstindikatorerne. Sør-Østerdal skårer best på vekstindeksen, men er likevel ikke bedre enn nummer 20 av de 83 regionene.

Kongsbergregionen er tredje best på Østlandet men bare nummer 38 i landet.

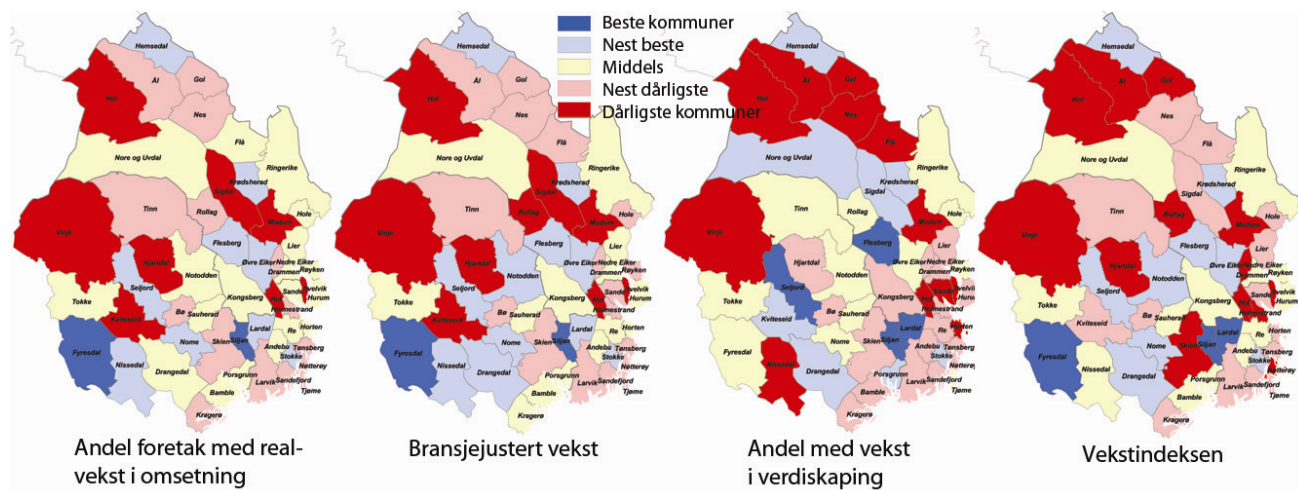
Ringerike/Hole er akkurat middels på 42. plass. Drammensregionen er litt under middels som nummer 46.

Midt-Buskerud og Hallingdal er blant de ti dårligste i landet på vekstindikatoren.



Figur 65: Regionenes rangering mht de ulike vekstindikatorerne, rangering mht vekstindeksen til venstre.

Vekstsindeksen for kommuner



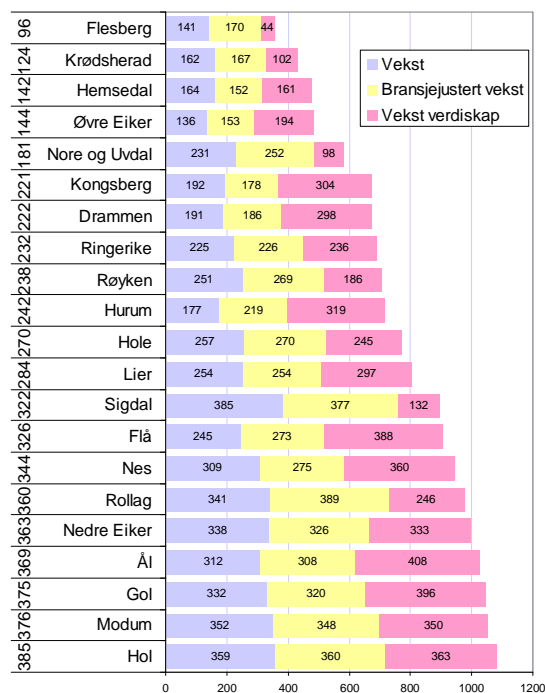
Figur 66: Kommunene i BTV mht variasjon i de ulike vekstindikatorene i 2008.

Kommunene i BTV skårer gjennomgående svakt på vekstindikatorene, i likhet med resten av Østlandet.

Kommuner fra Buskerud som skårer høyt på en eller flere av indikatorene er Flesberg, Krødsherad og Hemsedal, men disse er likevel bare i nest beste gruppe.

Hol, Modum og Gol kommer nederst på vekstindeksen av kommunene i Buskerud.

Kongsberg og Drammen kommer ut litt under middels, som nummer 221 og 222 av 430 kommuner.



Figur 67: Rangering på de ulike vekstindikatorene i kommunene i Buskerud. Rangering mht vekstindeksen til venstre.

Næringstetthet

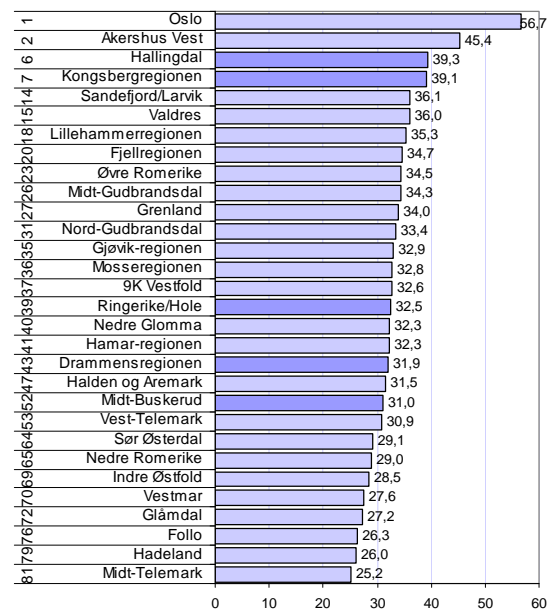
Begrepet næringstetthet skal uttrykke hvor mye privat næringsliv det er i et område. Her er dette målt med antall arbeidsplasser i privat næringsliv i forhold til folketallet. Data er hentet fra statistikkbanken i SSB.

Næringstetthet i regionene

Regionene er rangert med hensyn til næringstetthet i figur 68. Oslo er den regionen med desidert mest næringsliv i forhold til innbyggertallet i Norge. Andel ansatte i næringslivet i Oslo utgjør 56,7 prosent av folketallet. På landsbasis utgjør antall ansatte i næringslivet 37,2 prosent av befolkningen, en økning på 2,2 prosentpoeng siden 2000.

Andre regioner med høy næringstetthet på Østlandet er Akershus Vest, Hallingdal og Kongsbergregionen.

Ringerike/Hole har litt over middels næringstetthet, mens Drammensregionen og Midt-Buskerud har litt under middels.



Figur 68: Næringstetthet målt ved antall private arbeidsplasser i prosent av folketallet i 2008. Til venstre angis rangering i forhold til alle regionene.

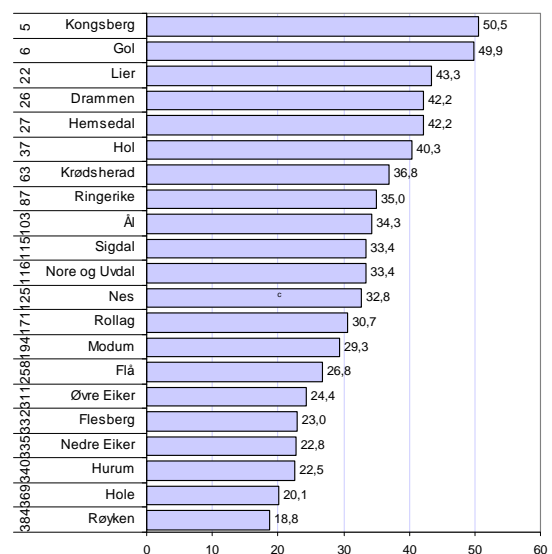
Næringstetthet i kommunene

Ullensaker var den kommunen i landet som hadde høyest næringstetthet fram til 2007. Da overtok Sola kommune denne tronen.

Kongsberg er nummer fem i landet når det gjelder næringstetthet, mens Gol er nummer seks.

Lier, Drammen og Hemsedal kommer også høyt opp. Drammensregionen hadde forholdsvis lav næringstetthet, men selve Drammen har altså høy næringstetthet.

Røyken og Hole hadde lavest næringstetthet av kommunene i Buskerud i 2008.



Figur 69: Næringstetthet i kommunene i Buskerud 2008, målt med antall private arbeidsplasser i prosent av folketallet i 2008. Til venstre angis rangering i forhold til alle kommuner i landet.

NæringsNM

Dette er det sjette NæringsNM. Tidligere har NæringsNM vært basert på fire indikatorer. I årets NæringsNM har antall indikatorer blitt utvidet til ti. NæringsNM er som før sammensatt av fire forskjellige mål; lønnsomhet, vekst, nyetableringer og næringslivets størrelse, men de tre første målene er nå basert på hver sin indeks med tre forskjellige indikatorer. Denne utvidelsen av indikatorsettet skal gi en mer nøyaktig og ”rettferdig” næringslivsindeks.

NæringsNM	Nyetableringer	Etableringsfrekvens: Antall nyregistrerte foretak som andel av eksisterende foretak i begynnelsen av året
		Bransjejustert etableringsfrekvens: Basert på etableringsfrekvens, justert for effekten av bransjestrukturen
		Vekst i antall foretak: Etableringsfrekvensen fratrukket nedlagte foretak
	Lønnsomhet	Andel foretak med positivt resultat før skatt
		Bransjejustert lønnsomhet: Andel foretak med positivt resultat før skatt, justert for effekten av bransjestrukturen
		Andel foretak med positiv egenkapital
	Vekst	Andel foretak med omsetningsvekst høyere enn prisstigningen (KPI)
		Andel foretak med realvekst justert for effekten av bransjestrukturen
		Andel foretak med vekst i verdiskaping
	Næringslivets størrelse	Antall arbeidsplasser i næringslivet som andel av befolkningen

Nyetableringer i regioner og kommuner blir nå målt med tre indikatorer. Den første, etableringsfrekvens, var tidligere den eneste indikatoren. Nå måler vi også etableringsfrekvensen fratrukket virkningen av bransjestrukturen i regioner og kommuner. Denne indikatoren viser om regionen har få eller mange etableringer når vi tar hensyn til at etableringsfrekvensen varierer mye mellom ulike bransjer. Den tredje indikatoren er vekst i antall foretak.

Lønnsomheten i regionenes næringsliv blir som før målt med andel foretak med positivt resultat før skatt. I tillegg har vi målt andel lønnsomme foretak justert for bransjestrukturen. Den tredje indikatoren er andel foretak med positiv egenkapital.

Vekst i regionene er målt med andel foretak med omsetningsvekst større enn prisstigningen. Også her har vi en indikator som justerer for bransjestruktur. Den tredje indikatoren er andel foretak med vekst i verdiskaping.

Indikatoren ”næringslivets størrelse” er uendret fra tidligere NæringsNM. Her er det antall arbeidsplasser i næringslivet som andel av befolkningen som er eneste indikator.

For hver indikator rangeres regioner og kommuner. Rangeringsnumrene legges så sammen innenfor hver gruppe, for å kåre regioner og kommuner som kommer best ut. Til slutt summeres rangeringsnumrene for de fire indeksene etablering, lønnsomhet, vekst og næringslivets størrelse. Den regionen og kommunen som har lavest sum, kommer ut som vinner av årets NæringsNM.

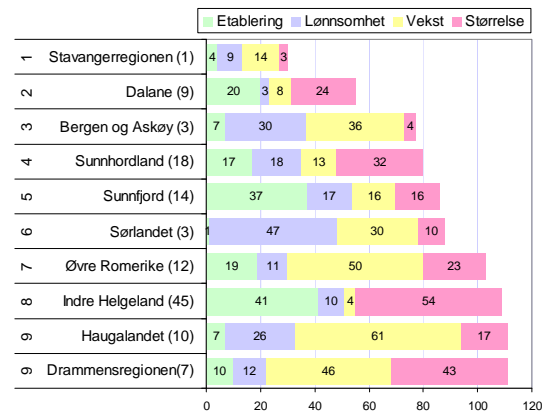
De beste regionene i Norge

Stavangerregionen er den regionen som gjorde det best i NæringsNM 2009^x, for femte år på rad. Etter Stavangerregionen kommer fire regioner fra Vestlandet på de neste plassene.

Seks av de ti regionene som er på topp, er også blant de beste den siste femårs-perioden.

Østlandet har to regioner med blant de ti beste, Øvre Romerike og Drammensregionen

Drammensregionen har gjort de bra i alle årene, med fire plasseringer på topp ti siden 2000, og har aldri vært dårligere enn nummer 17 (i 2004).



Figur 70: De ti beste regionene i Norge i henhold til næringslivsindeksen 2008. Tallene til venstre angir rangering for 2008. Tallene i parentes angir rangering siste fem år.

Regionene på Østlandet

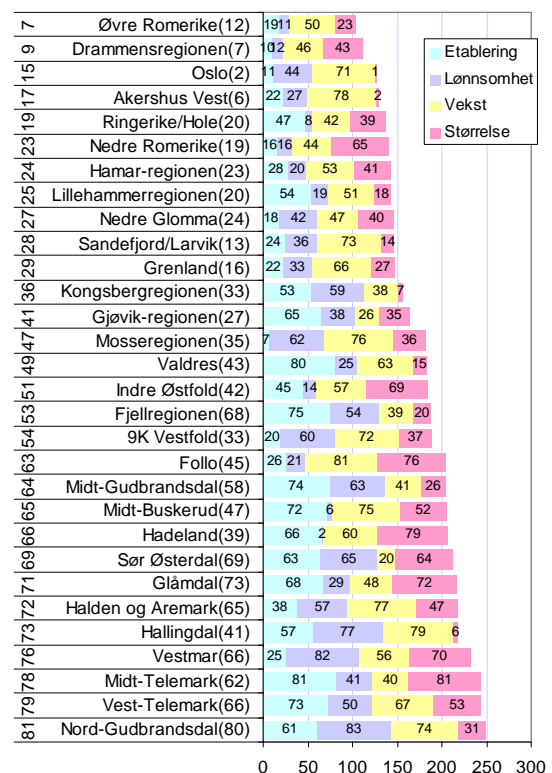
Øvre Romerike hadde best næringsutvikling av regionene på Østlandet i 2008, fulgt av Drammensregionen og Oslo.

Ringerike/Hole gjorde det forholdsvis bra, og kom på 19. plass i 2008.

Kongsbergregionen kom ut noe bedre enn middels som nummer 36.

Midt-Buskerud og Hallingdal kom ganske langt ned i 2008, og ble rangert som henholdsvis 65 og 73.

For Hallingdal er det den klart dårligste plasseringen noensinne. Hallingdal er rangert godt over middels i NæringsNM for de siste fem årene, men hadde et dårlig år i 2008.



Figur 71: Regionene på Østlandet, rangert i henhold til næringslivsindeksen 2008 (tallene til venstre). Tallene i parentes er rangeringen mht NæringsNM for hele perioden 2004-2008.

NM i næringsliv - kommuner

Vi kan også se på næringsutviklingen i kommunene. Vi har brukt samme metode som for regionene, med næringslivsindeksen som er sammensatt av andel lønnsomme foretak, andel vekstforetak, etableringsfrekvens og næringslivets størrelse. Kommunenes rangering for de fire områdene blant landets 430 kommuner legges sammen, slik at laveste tall gir best resultat.

Beste kommuner 2008

Næringslivsindeksen for kommuner er sammensatt av de samme faktorene som for regioner. For kommuner bruker vi rangeringsnummer for å sette sammen de fire faktorene til næringslivsindeksen. Kommunene er rangert fra 1 til 430 for hver av de fire faktorene, og deretter summert.

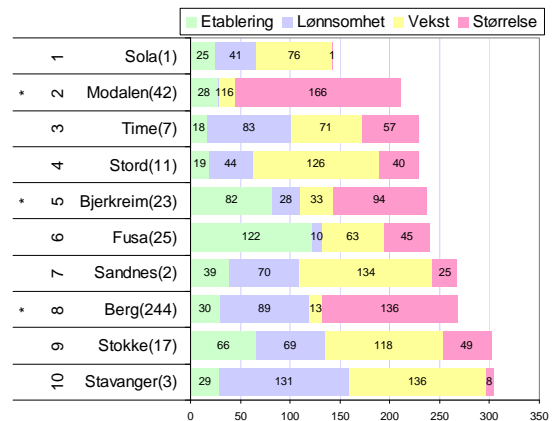
Sola hadde den beste næringsutviklingen i 2008 av alle kommunene i landet, fulgt av Modalen og Time. Ser man på de siste fem årene, er det Sola som har best næringsutvikling, fulgt av Sandnes og Stavanger. De største byene Oslo, Bergen og Trondheim er alle høyt plassert i 2008, på plassene 55, 24 og 33. Hele åtte av de 20 beste kommunene i landet er lokalisert i Rogaland. 13 av de 20 beste kommunene er fra Vestlandet. Østlandet har bare tre kommuner med.

Kommunene i Buskerud

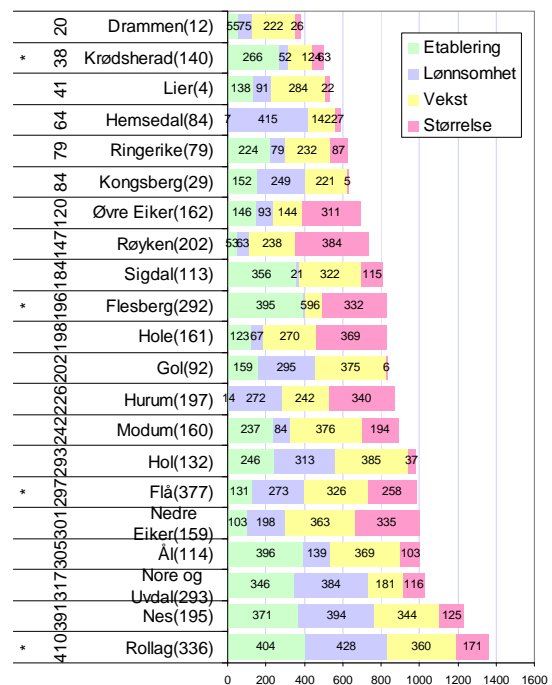
Drammen er best i Buskerud, og er nummer 20 i landet i 2008. Drammen er nummer 12 de siste fem årene. Krødsherad og Lier er nummer to og tre i Buskerud. Lier er en gjenganger helt i toppen, og er nummer fire i NæringsNM for de fem siste årene.

Kongsberg gjør det også bra, og er nummer 84. Kongsberg gjør det som enkeltkommune langt bedre enn Kongsbergregionen. Kongsberg er nummer 29 i landet for de fem siste årene.

Rollag, Nes og Nore og Uvdal har de svakeste plasseringene i NæringsNM for 2008.



Figur 72: Næringslivsindeksen. De ti kommunene med best rangering i 2008. Tallene i parentes angir kommunenes rangering for perioden 2004–2008. * er små kommuner med få foretak.



Figur 73: Næringslivsindeksen for kommuner i Buskerud i 2008, med rangering i forhold til de 430 kommunene i landet. Til venstre vises rangeringen for perioden 2008. Tallene i parentes angir kommunenes rangering for perioden 2004–2008. * er små kommuner med få foretak.

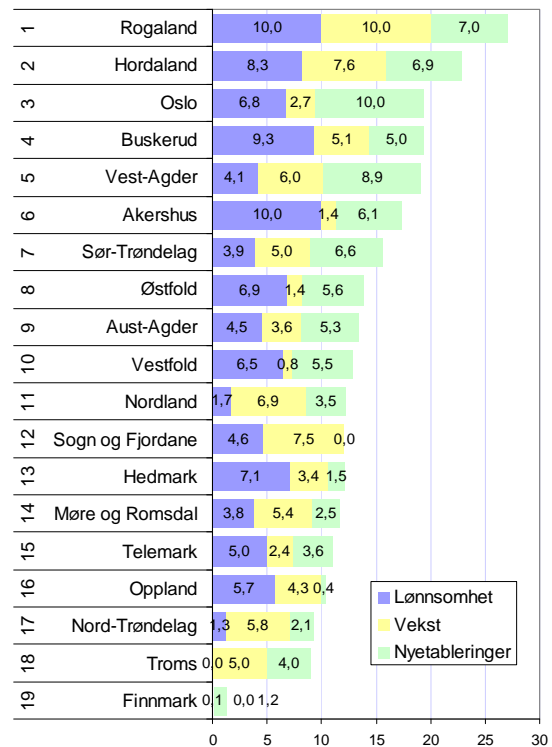
Næringsutvikling i fylkene

Vi kan også se på næringsutviklingen i fylkene. Ettersom vi ønsker å se på utviklingen over tid har vi brukt tre indikatorer: Andel foretak med positivt resultat, andel foretak med realvekst og etableringsfrekvensen. Verdiene for disse tre indikatorene er transformert til en skala fra 0 til 10 og så lagt sammen.

Rogaland har den klart beste næringsutviklingen i 2008.

Hordaland og Oslo følger på andre og tredjeplass. Oslo har høyest etableringsfrekvens, men skårer lavt på andel vekstforetak i 2007.

Buskerud er fjerde beste fylke i 2008. Buskerud gjør det svært bra med hensyn til lønnsomhet, og over middels når det gjelder vekst og nyetableringer.



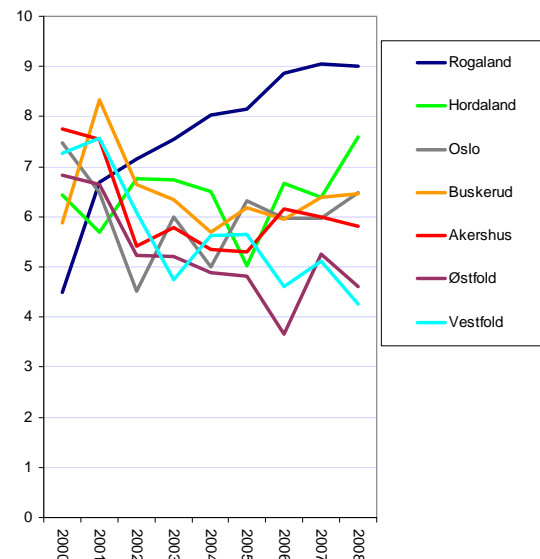
Figur 74: Næringslivsindeksen for fylkene i 2008. Hver indikator varierer fra 0=Dårligste fylke til 10=Beste fylke.

Næringsutvikling i fylkene

Rogaland har hatt den beste næringsutviklingen siden 2003, men har ikke alltid vært best på næringsutvikling. Går vi tilbake til 2000 var Rogaland rangert som nummer ti av fylkene. De andre fylkene på Vestlandet har også bedret sin næringsutvikling relativt til de andre fylkene.

Fylkene på Østlandet har gjort det relativt svakere de siste årene. Særlig har Østfold og Vestfold hatt en negativ utvikling.

Buskerud var beste fylke i 2001. Etter det har plasseringene ligget mellom fjerde og syvende. Buskerud har dermed alltid ligget i øvre halvdel av fylkene.



Figur 75: Utviklingen i næringslivsindeksen for noen av fylkene.

Samlet utvikling

NæringsNM og Attraktivitetsbarometeret viser hvordan regionene gjør det med hensyn til de to viktigste drivkreftene i regional utvikling. NæringsNM kårer regionene med den beste næringsutviklingen, mens Attraktivitetsbarometeret viser hvilke regioner som er mest attraktive som bosted. Hvilke regioner er mest vellykket når det gjelder kombinasjonen næringsutvikling og attraktivitet?

Samlet utvikling regioner

I figur 76 har vi satt sammen regionenes plassering på Attraktivitetsbarometeret og i NæringsNM for de siste tre årene.

Øvre Romerike er den regionen som gjør det best når vi kombinerer resultatene fra Attraktivitetsbarometeret og NæringsNM i perioden 2006-2008. I fjor, da vi målte perioden 2005-2007, var det Drammensregionen som var best.

Ringerike/Hole havner også svært høyt på begge indeksene.

Midt-Buskerud har høy attraktivitet, men svak næringsutvikling. For Kongsberg-regionen er det omvendt, her er næringsutviklingen god, men attraktiviteten lav.

Hallingdal er i den uheldige kvadranten med både lav attraktivitet og under middels næringsutvikling. Hallingdal hadde god næringsutvikling tidligere.

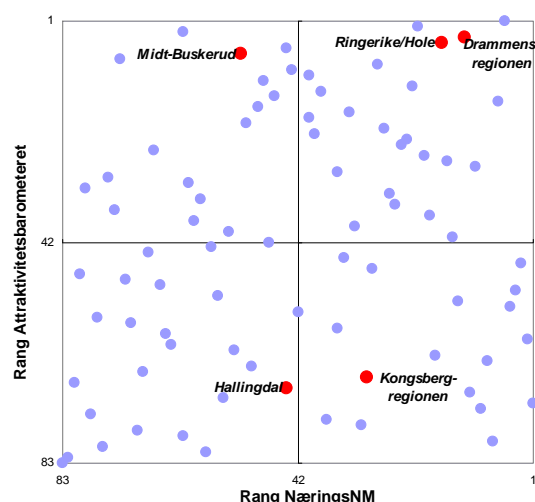
Regionene på Østlandet

Østlandet har de fire regionene som gjør det best når vi summer resultatene på Attraktivitetsbarometeret og i NæringsNM.

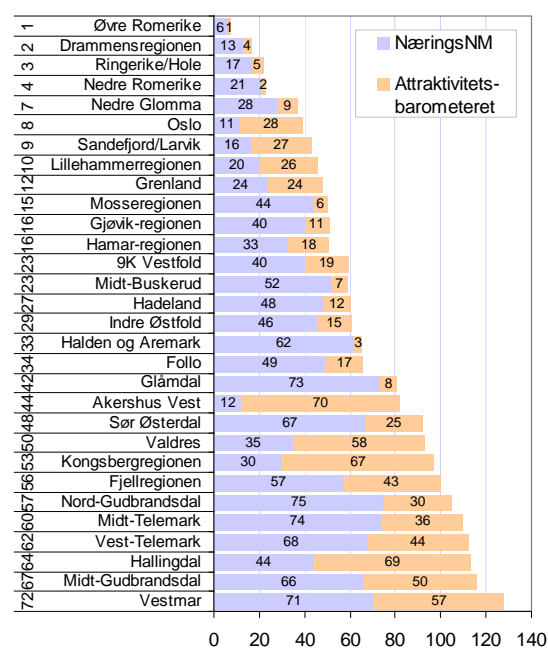
Øvre Romerike er nå aller best i landet i denne kombinasjonsøvelsen, Drammensregionen er nummer to og Ringerike/Hole nummer tre.

Midt-Buskerud er nummer 23, takket være høy attraktivitet.

Kongsbergregionen og Hallingdal kommer langt ned på listen.



Figur 76: Regionenes rangering i NæringsNM og på Attraktivitetsbarometeret for perioden 2006-2008.



Figur 77: Samlet rangering i NæringsNM og Attraktivitetsbarometeret for perioden 2006-2008.

Samlet utvikling kommuner

I figur 78 ser vi hvordan kommunene gjør det langs de to dimensjonene attraktivitet og næringsutvikling.

Buskerud har mange kommuner som er i den beste kvadranten, det vil si som er over middels både i næringsutvikling og attraktivitet. Ti av 21 kommuner er i denne kvadranten. Vi kan se at Drammen er helt opp i øvre høyre hjørne.

Kongsberg, Hemsedal, Krødsherad, Ål og Hol er blant kommuner med god næringsutvikling men lav attraktivitet.

Røyken og Flå har svak næringsutvikling, men høy attraktivitet.

Det er fire kommuner i den uheldige kvadranten med kommuner som har lav attraktivitet og samtidig dårlig næringsutvikling. Det er Flesberg, Rollag, Nes og Nore og Uvdal.

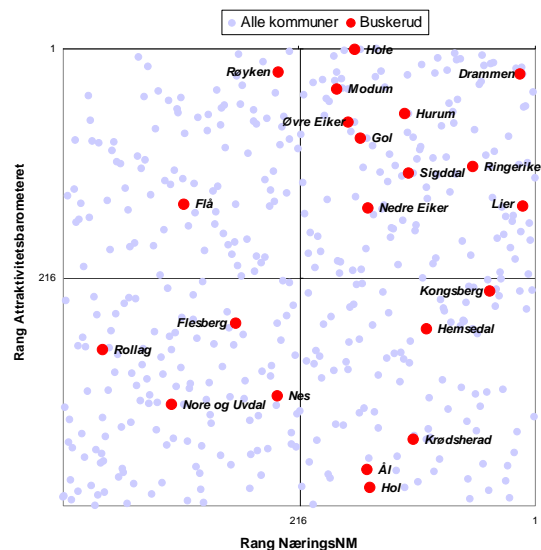
Samlet utvikling, kommunene i Buskerud

Kombinasjonen av næringsutvikling og attraktivitet er brukt til å kåre ”mest vellykkede kommune”. På landsbasis var det Ullensaker kommune som kom høyest i 2008.

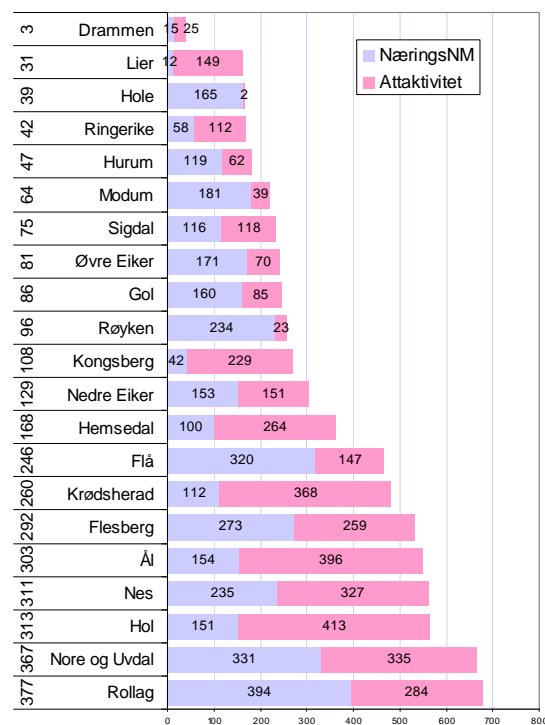
Drammen er nummer tre i landet i samlet utvikling.

Det er mange kommuner som er rangert blant de 100 beste i landet for samlet utvikling.

Rollag og Nore og Uvdal har den minst heldige utviklingen, og gjør det svakt langs begge dimensjoner.

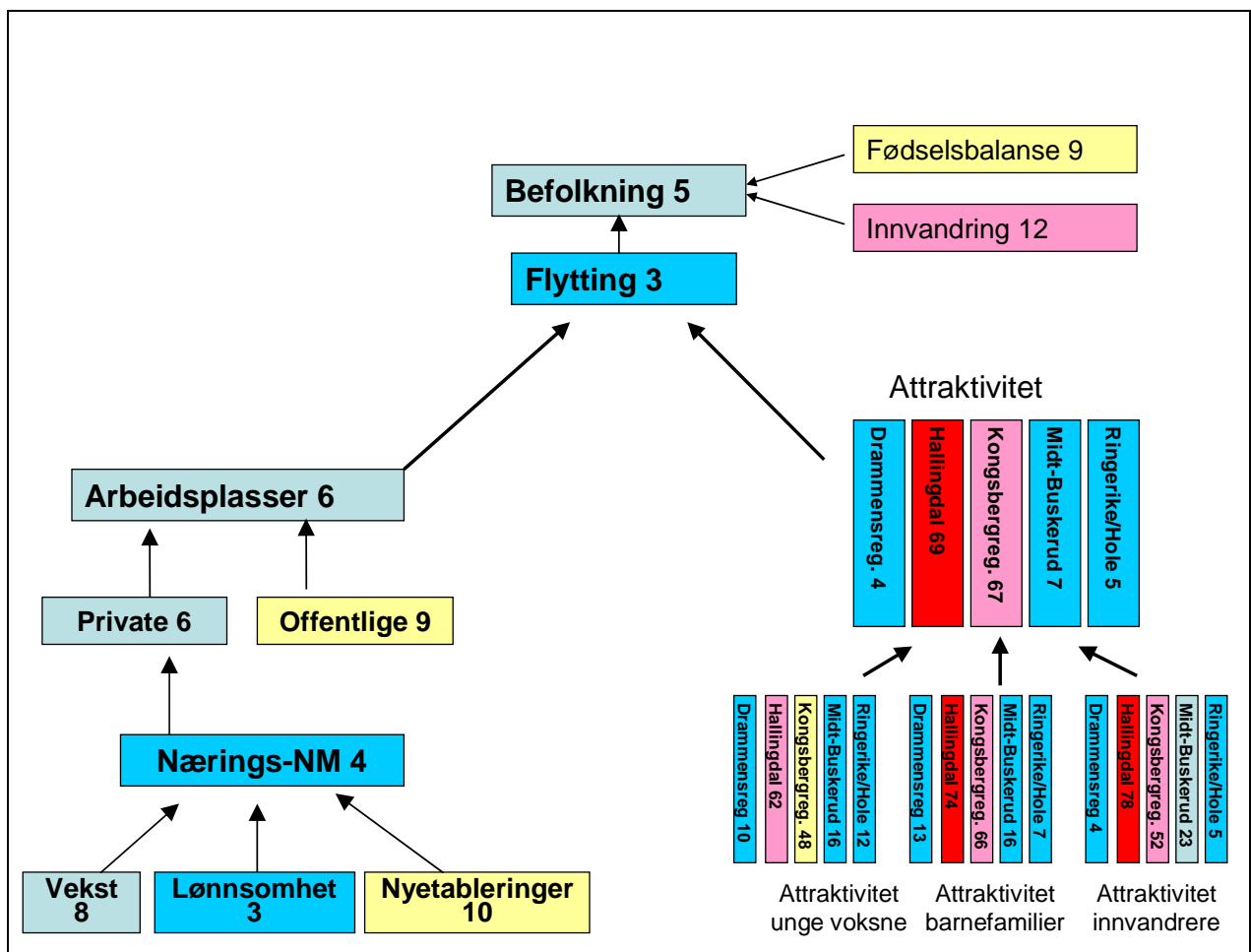


Figur 78: Kommunenes rangering på Attraktivetsbarometeret og i NæringsNM i perioden 2006-2008.



Figur 79: Kommunene i Buskeruds rangering på Attraktivetsbarometeret og i NæringsNM for perioden 2006-2008. Til venstre vises samlet rangering blant de 430 kommunene i landet.

Oversikt over indikatorer for Buskerud



Figur 80: Oversikt over indikatorer for regional utvikling for Buskerud for perioden 2006-2008. Indikatorene er vist som fylkets rangering blant de 19 fylkene, eller regionens rangering blant de 83 regionene for attraktivitet.

Buskerud er nummer fem av 19 fylker når det gjelder befolkningsvekst. Buskerud har så vidt over middels fødselsoverskudd og under middels innvandring. Den høye befolkningsveksten kommer av at det er stor netto innflytting til Buskerud fra andre fylker i landet.

Utviklingen i samlet antall arbeidsplasser er bedre enn middels, på en sjetteplass. Det er best arbeidsplassvekst i privat sektor.

Når det gjelder næringsutvikling er Buskerud nummer fire av 19 fylker. Næringslivet i Buskerud har høy lønnsomhet, mens vekst og nyetableringer er middels.

Den høye innflyttingen til Buskerud skyldes at fylket som helhet er attraktivt som bosted, men det er store variasjoner mellom regionene.

Drammensregionen, Midt-Buskerud og Ringerike/Hole er blant de mest attraktive regionene i landet, og trekker til seg alle grupper.

Kongsbergregionen er under middels attraktiv, og Hallingdal mister en stor del av befolkningen gjennom utflytting, spesielt blant innvandrerbefolkningen, uten at arbeidsplassutviklingen kan forklare dette.

- ⁱ Telemarksforskning har gruppert alle kommunene i landet i politiske regioner, der kommuner har inngått samarbeid om næringsutvikling. Denne regioninndelingen brukes i flere publikasjoner, blant annet Nærings-NM og Attraktivitetsbarometeret.
- ⁱⁱ Vi har brukt en "shift/share" analyse for å beregne bransjeeffekten. Denne analysen beregner hvilken vekst en region ville fått med gjennomsnittlig vekst i alle bransjer. Bransjeeffekten er avviket mellom denne veksten og veksten på landsbasis. Deretter har vi beregnet forventet arbeidsplassvekst i regionene med en lineær regresjonsanalyse med arbeidsplassvekst de siste fem år som avhengig variabel, og befolkningsvekst og bransjeeffekten som uavhengige.
- ⁱⁱⁱ Attraktivitetsbarometeret er utgitt av NHO i 2007, 2008 og 2009, og kan lastes ned på NHOs hjemmesider, www.nho.no. Attraktivitetsbarometeret 2009 kommer i november 2009.
- ^{iv} Telemarksforskning vil publisere nye rapporter med forklaringsfaktorer for attraktivitet basert på nye analyser i løpet av de neste månedene.
- ^v Vi har forsøkt å lage attraktivitetsindeks for innvandrerbefolkningen på samme måte som for andre grupper, men noen kommuner og regioner har i utgangspunktet en svært liten innvandrerbefolkning. Det gjør at flyttingen til innvandrerbefolkningen ikke kan analyseres på bakgrunn i arbeidsplassveksten. Regioner med arbeidsplassnedgang som har liten innvandrerbefolkning, får ikke utflytting av innvandrere fordi de i utgangspunktet ikke har noen innvandrerbefolkning som kan flytte ut. Derfor bruker vi bare nettoflytting av innvandrerbefolkningen som andel av befolkning som indikator her.
- ^{vi} Den oppmerksomme leser vil legge merke til at det ikke er helt samsvar mellom figur 42 og figur 43. Det kommer av at regresjonen i figur 42 kommer ut med en betaverdi på 1,4293 for bransjeeffekten. Bransjeeffekten er dermed nesten en halv gang større enn det "skulle" være. Det kommer av at bransjeeffekten er positivt korrelert med befolkningsveksten, som også påvirker etableringsfrekvensen positivt. Verdien på R^2 på 0,8017 er dermed litt overdreven. I figur 43 har vi beregnet forskjellen mellom faktisk etableringsfrekvens og den etableringsfrekvensen som fylkene ville ha hatt dersom de hadde gjennomsnittlig etableringsfrekvens innenfor hver bransje (2-siffer NACE).
- ^{vii} Regnskapene for 2008 ble hentet inn 2. oktober 2009. Erfaringsmessig kommer det inn regnskap etter dette tidspunktet, og disse har som oftest svake resultater. Når alle regnskapene kommer inn vil andelen lønnsomme foretak i 2008 antakelig bli lavere enn 65,0 prosent, og kanskje også lavere enn nivåene i 2001 og 2002.
- ^{viii} Vi har brukt en shift/share-metode der vi har beregnet hvor stor andel lønnsomme foretak en region ville hatt dersom andelen er lik landsgjennomsnittet i hver enkelt bransje. Deretter har vi brukt avviket mellom faktisk andel lønnsomme foretak og dette tallet som mål for bransjejustert lønnsomhet.
- ^{ix} Vi har brukt en shift/share-metode der vi har beregnet hvor stor andel vekstforetak en region ville hatt dersom andelen er lik landsgjennomsnittet i hver enkelt bransje. Deretter har vi brukt avviket mellom faktisk andel vekstforetak og dette tallet som mål for bransjejustert vekst.
- ^x NHO har publisert NæringsNM de siste årene, basert på modell og beregninger utviklet i Telemarksforskning. Det som kalles "NæringsNM 2009" er basert på regnskapstall for 2008.