



Næringsanalyse for Kragerø

Benchmarking av næringsutvikling og attraktivitet

TF-Arbeidsrapport

Tittel:	Næringsanalyse for Kragerø
TF-arbeidsrapport nr:	25-2008
Forfatter(e):	Knut Vareide
Dato:	10. desember 2008
Gradering:	Åpen
Antall sider:	32
ISSN:	0802-3662
Pris:	200,-
	Kan lastes ned som pdf fra telemarksforskning.no

Prosjekt:	Regionale næringsanalyser 2008
Prosjektnr.:	20080100
Prosjektleder:	Knut Vareide
Oppdragsgiver(e):	Kragerø kommune

Resyme:

Kragerø har vekst i befolkningen de siste tre årene. For det siste enkeltåret 2007 var det en sterk vekst, og denne har så langt fortsatt i 2008.

Kragerø har fødselsunderskudd som trekker ned. Nivået på innvandringen er over middels og trekker opp.

Kragerø har netto innflytting fra andre kommuner. Denne innflyttingen var særlig sterk i 2007.

Innflyttingen blir positivt påvirket av at Kragerø har en sterk vekst i antall arbeidsplasser. Det er over middels vekst i antall arbeidsplasser både i privat og offentlig sektor.

Næringslivet i Kragerø gjør det over middels i Nærings-NM. Det er spesielt mange nyetableringer som trekker opp.

Kragerø er over middels attraktiv. Dette skyldes at Kragerø er attraktiv for barnefamilier. Kragerø er lite attraktiv for unge voksne.

Den høye innflyttingen i 2007 tyder på at attraktiviteten er på vei opp. Sannsynligvis vil Kragerø klatre på attraktivitetsbarometeret til neste år.

Forord

I VRI Telemark (VRI er Norges forskningsråd satsing på virkemidler for regional innovasjon) er et av delprosjektene ”Benchmarking og forskningsformidling”. I dette delprosjektet skal utviklingen i Telemark med hensyn til næringsutvikling og attraktivitet måles og settes i sammenheng med målsettinger som er definert i VRI, fylkesplanen og de strategiske næringsplanene på regionalt og kommunalt nivå i fylket.

Denne rapporten er en benchmarkingsrapport for utviklingen i Kragerø. Det er utarbeidet tilsvarende rapporter for de andre regionene i Telemark, samt en rapport fra fylket som helhet.

I løpet av året vil en også ha minst tre arbeidsmøter der innhold, kvalitet og relevans blir diskutert i en styringsgruppe som omfatter de utviklingsaktører som driver strategisk utviklingsarbeid i fylket. Dette er:

Telemark fylkeskommune
Vekst i Grenland AS
Midt-Telemark Næringsutvikling AS
Vest-Telemark Næringsutvikling AS
Notodden Utvikling AS
Rjukan Næringsutvikling AS
Drangedal Næringssselskap
Kragerø kommune

Knut Vareide ved Telemarksforskning-Bø er prosjektleder og har gjennomført analysene og skrevet rapporten.

Bø, 10. desember 2008

Knut Vareide

Innhold

Forord.....	3
Innhold	5
Befolkning.....	7
Arbeidsplasser og næringsstruktur.....	11
Pendling	13
Attraktivitet.....	15
Nyetableringer.....	22
Lønnsomhet.....	25
Vekst	26
Næringslivsindeksen	27
Nærings-NM og Attraktivitetsbarometeret	29
Oppsummering.....	30

Befolkning

I dette kapitlet presenteres befolkningsutviklingen i Kragerø og nabokommuner. Data er hentet fra statistikkbanken i SSB.

Folketallsutvikling i Kragerø 1951-2008

Folketallet i Kragerø var nesten det samme i 1971 som 20 år tidligere. På 1970-tallet kom en vekstperiode, der folketallet økte fra 10 108 i 1971 til 11 011 i 1993.

Etter 1993 har folketallet igjen sunket, men i 2007 ble det igjen merkbar vekst.

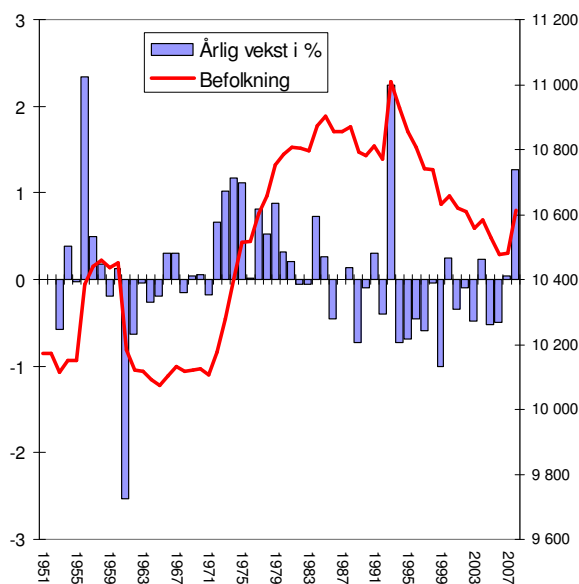
Folketallet i Kragerø har vært svært stabilt. Fra 1951 til i dag har folketallet aldri variert mer enn ti prosent fra bunn i 1965 til toppen i 1993.

Befolkningsutvikling i Kragerø og referansekommuner

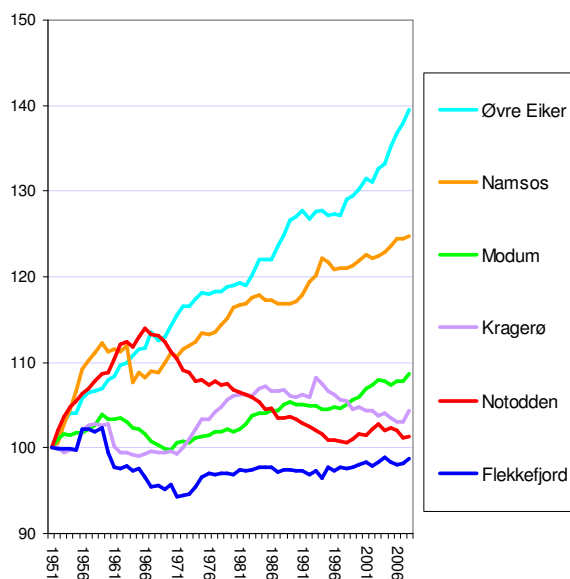
I figur 2 er befolkningsutviklingen i Kragerø sammenliknet med noen referansekommuner, som er like med hensyn til befolkning, industriarbeidsplasser og mellomsentral beliggenhet.

Kommuner som Øvre Eiker og Namsos har hatt relativt jevn og klar befolkningsvekst. Øvre Eiker som følge av en mer sentral beliggenhet, og Namsos antakelig som følge av å være et regionsenter for Namdalen.

Befolkningsutviklingen i Kragerø er mer lik kommuner som Modum, Notodden og Flekkefjord.



Figur 1: Utviklingen i folketallet i Kragerø (høyre akse) og årlige vekstrater (venstre akse).



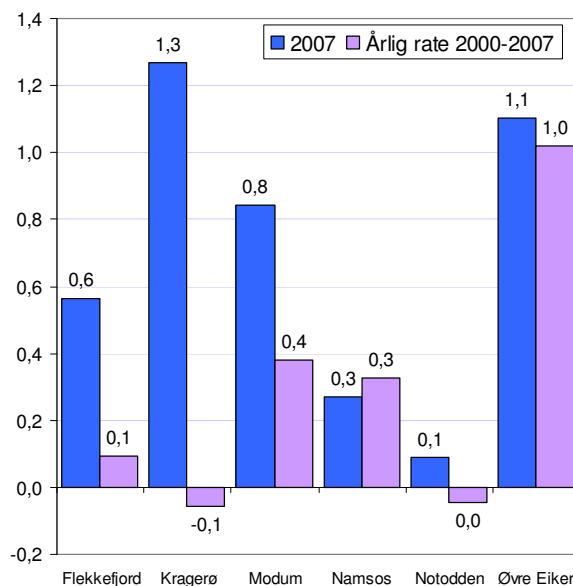
Figur 2: Folketall i Kragerø og referansekommuner, indeksert slik at 1951 = 100.

Endring folketall etter 2000

I figuren til høyre er endringen i folketallet fra 1. januar 2000 til 1. januar 2008 vist.

Kommuner som Kragerø, Øvre Eiker og Modum fikk ganske sterk vekst i 2007, mens Notodden bare fikk 0,1 prosent vekst dette året.

Ser vi på utviklingen siden 2000, har befolkningen i Notodden og Kragerø stått omtrent stille, mens kommuner som Øvre Eiker og Modum har hatt vekst.



Figur 3: Prosentvis endring i folketall i 2007 og fra 1. jan 2000 til 1.jan 2008.

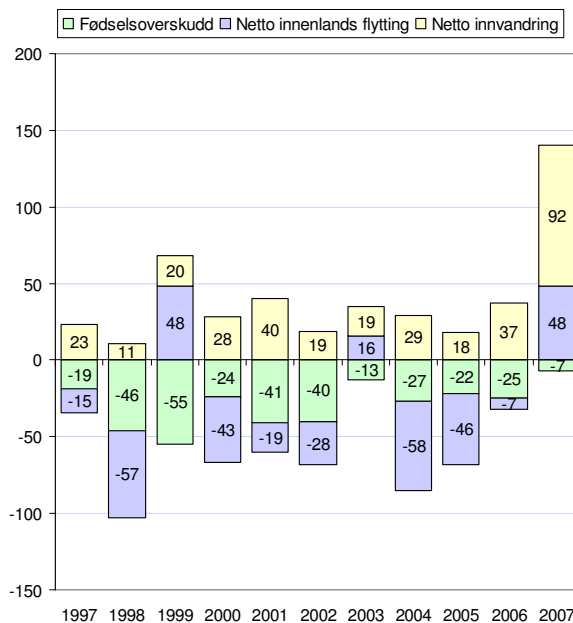
Befolkningsendringer etter 1997

I figuren til venstre er befolkningsendringene i årene 1997-2007 brutt ned på fødsels-overskudd (fødte – døde), netto innenlands flytting og netto innvandring fra utlandet.

Kragerø har hatt netto innflytting fra andre kommuner i tre av de siste 11 årene. Et positivt trekk er at det var høy netto innflytting siste år.

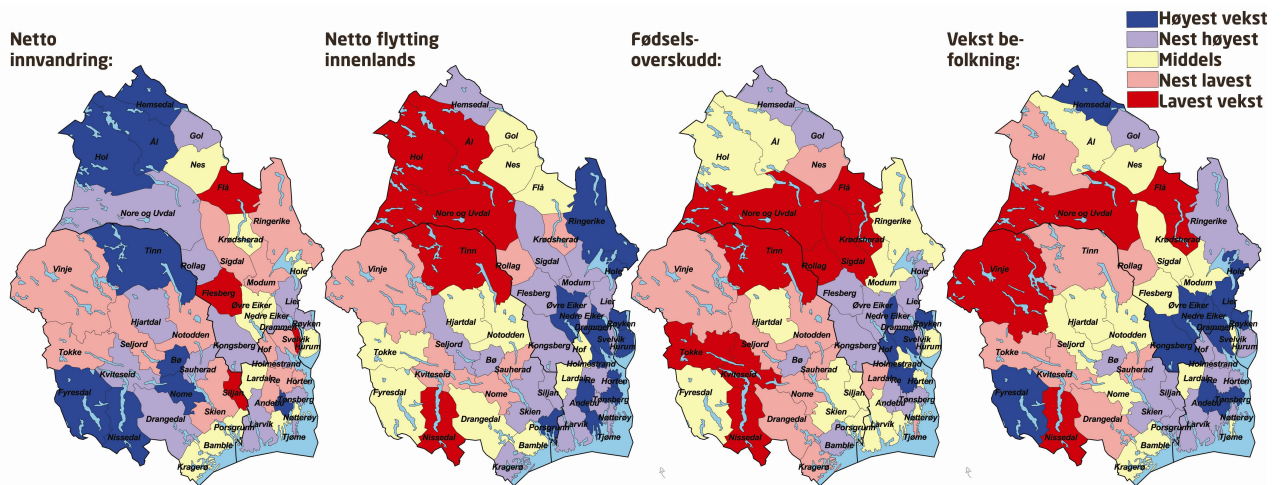
Fødselsbalansen har vært negativ i alle de siste årene. Dette skyldes at det er en relativt liten andel av befolkningen som er kvinner i fødedyktig alder. Det er også generelt lav fruktbarhet blant kvinner i Telemark.

Innvandringen fra utlandet har vært ganske liten i Kragerø. Det siste året har imidlertid innvandringen tatt seg kraftig opp.



Figur 4: Fødselsoverskudd, netto innvandring og netto innenlandsk flytting i årene 1997-2007 i Kragerø, antall personer.

Kart over befolkningsendringer kommuner

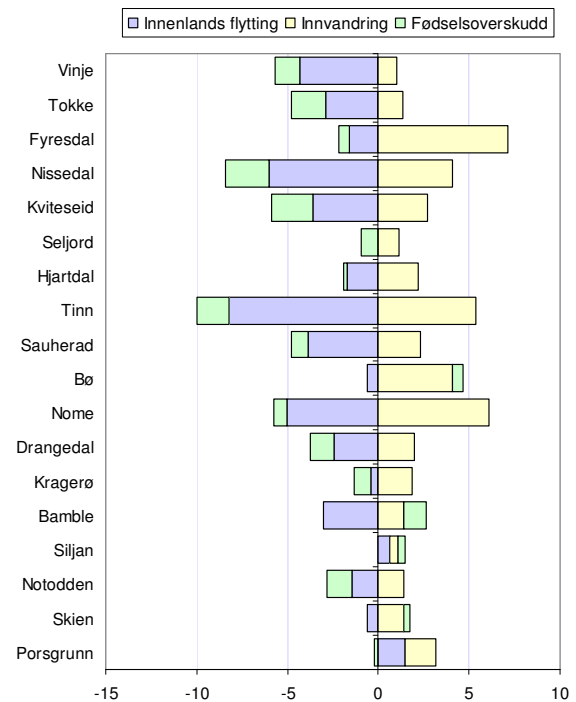


Figur 5: Befolkningsendringer dekomponert i perioden 2003-2007, netto endringer i forhold til folketallet. Fargene angir kommunens rangering i forhold til de andre kommunene i Norge.

Kragerø har hatt middels innvandring de siste fem årene. Vi kan se at Kragerø er gul, dvs blant kommuner med middels netto innvandring. Innvandringen til Kragerø ga en vekst på 1,9 prosent av folketallet de siste fem årene. Nesten halvparten av denne innvandringen skjedde i 2007.

Kragerø har forholdsvis liten nettoflytting. Her er Kragerø lys blå, dvs blant nest beste kommuner. Likevel førte netto innenlands flytting til et tap på 0,4 prosent av befolkningen i Kragerø de siste fem årene¹.

De fleste kommunene i Telemark har fødselsunderskudd. Fødselsunderskuddet i Kragerø tilsvarer 0,9 prosent av folketallet de siste fem årene. Kviteseid, Nissedal og Tokke har høyest fødselsunderskudd i Telemark.



Figur 6: Befolkningsendringer, dekomponert for kommunene i Telemark, i perioden 2003-2007.

Aldersfordeling

I figuren til høyre har vi sett på andelen av befolkningen i hvert alderstrinn, og sammenliknet denne andelen med tilsvarende andel for hele landet. Der søylene er på 0,0 har Kragerø samme andel av befolkningen i den aktuelle årsklassen som landsgjennomsnittet.

Kragerø har lavere andel barn enn landet for øvrig. Andelen tre-åringene i Kragerø er mer enn 24 prosent lavere enn landsgjennomsnittet.

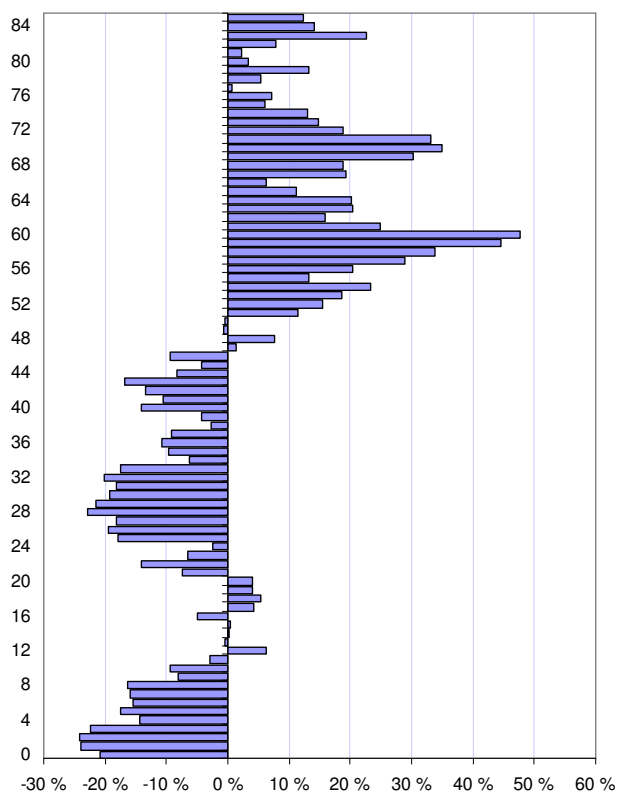
Dette henger sammen med at andelen unge voksne er lavere enn gjennomsnittet. Det er lave andeler i alle alderstrinn fra 21 til 46 år i Kragerø. Høyest underskudd er det på 28-åringene der det er 23 prosent færre enn om andelen hadde vært som landsgjennomsnittet.

Fra 47 år og oppover har Kragerø en høyere andel enn resten av landet, og blant 60-åringene er andelen i Kragerø hele 48 prosent høyere enn i resten av landet.

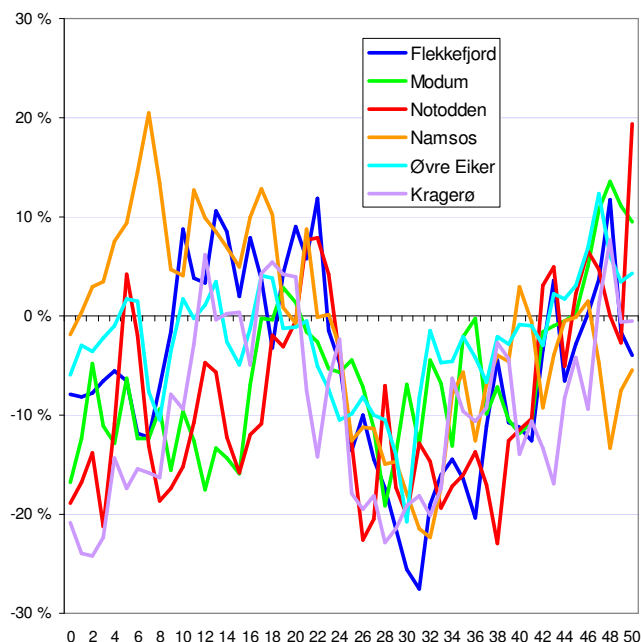
Av figur 8 ser vi forskjeller i aldersstrukturen i mellom Kragerø og referansekommunene.

Vi ser at underskuddet på unge voksne ikke er spesielt for Kragerø, men finnes igjen i alle referansekommunene. Kragerø har imidlertid et større underskudd i aldersgruppen 30-40 år enn de andre kommunene.

Vi ser at underskuddet på barn også er høyest i Kragerø, mens kommuner som Namsos og Flekkefjord har høye andeler barn. Dette er områder med høyere fruktbarhet blant kvinner.



Figur 7: Avvik i andelen av befolkningen i ulike alderstrinn mellom Kragerø og Norge



Figur 8: Avvik i andelen av befolkningen i ulike alderstrinn i Kragerø og referansekommunene.

Arbeidsplasser og næringsstruktur

I dette kapitlet ser vi på næringsstrukturen og utviklingen i antall arbeidsplasser i Kragerø. Datagrunnlaget er hentet fra registerbasert sysselsettingsstatistikk (SSB).

Privat næringsliv i Kragerø

I figuren til høyre ser vi hvordan arbeidsplassene i privat sektor er fordelt mellom hovedbransjer i 2007.

Industrien er fremdeles den største næringen i privat næringsliv, og står for 25 prosent av arbeidsplassene i de private bransjene. Dernext kommer handel med 21 prosent og bygg og anlegg med 19 prosent.

Forretningsmessig tjenesteyting sysselsetter 11 prosent av de private, mens de andre bransjene utgjør mindre enn ti prosent hver.

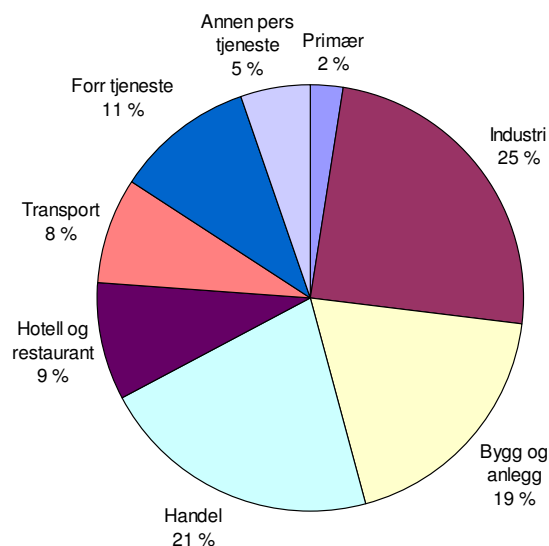
Næringsstruktur i Kragerø

Vi kan sammenlikne næringsstrukturen i Kragerø med næringsstrukturen i fylket og landet ellers, som vist i figuren til høyre. Her er også offentlig sektor med.

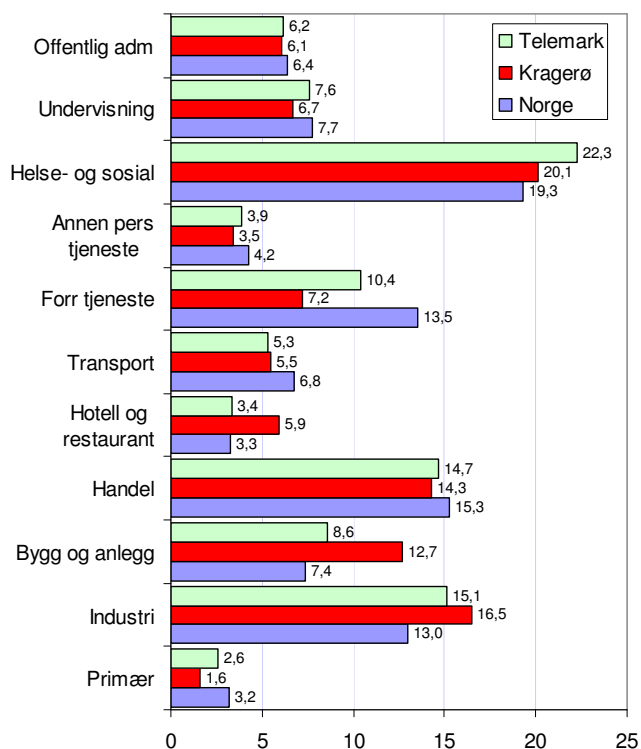
Kragerø har en stor andel av arbeidsplassene i industri, bygg og anlegg og hotell og restaurant. I disse tre bransjene er andelen av arbeidsplassene i Kragerø større enn tilsvarende andel i Telemark og Norge.

Kragerø har en lav andel av arbeidsplassene i tjenesteytende næringer. De tjenesteytende næringene er ofte størst i byene.

Næringsstrukturen i Kragerø ligner mer på bygd enn på by.



Figur 9: Andel sysselsatte i 2007 innenfor ulike bransjer, privat sektor.



Figur 10: Andel sysselsatte innenfor ulike bransjer, privat og offentlig sektor.

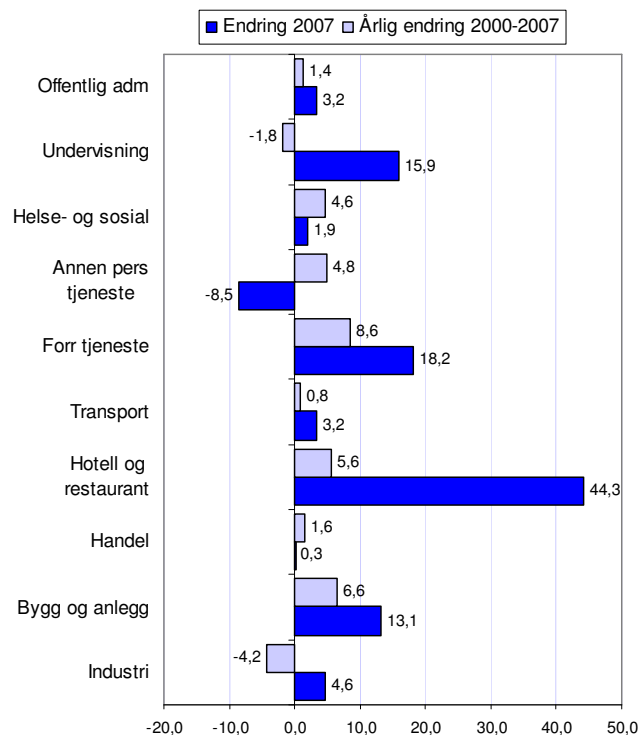
Strukturendringer i Kragerø

I figuren til høyre har vi vist endringene i antall arbeidsplasser i hovedbransjer i Kragerø mellom 2000 og 2007.

Helse og sosial, personlig og forretningsmessig tjenesteyting, hotell og restaurant og bygg og anlegg er bransjer som vokser i Kragerø. Helse og sosial og de tjenesteytende næringene er vekstbransjer også i andre deler av landet.

Vi ser at antallet arbeidsplasser i hotell og restaurantnæringen gjorde et byks i 2007, etter at det nye hotellet på Stabbestad kom i drift. Også forretningsmessig tjenesteyting hadde sterk vekst i 2007.

Det har vært nedgang i antall industriarbeidsplasser i Kragerø fra 2000 til 2007, med gjennomsnittlig 4,2 prosent pr år. Nedgangen tilsvarer 188 arbeidsplasser fra 2000 til 2007. I det siste året var det imidlertid vekst i industriarbeidsplassene igjen.



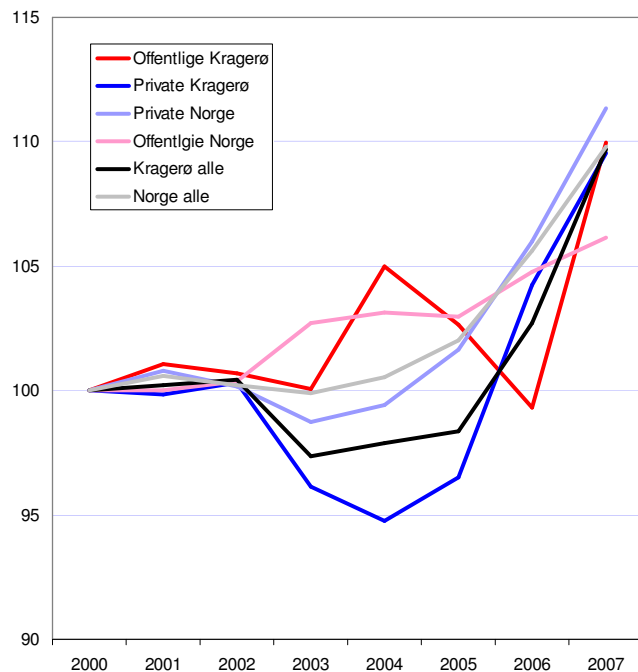
Figur 11: Endring i antall arbeidsplasser fra 2000 til 2007 i Kragerø, prosentvis vekst.

Utvikling private og offentlige arbeidsplasser

Utviklingen i privat og offentlig sektor har vært ganske lik i Kragerø.

I begge sektorene har antall arbeidsplasser økt med omtrent ti prosent fra 2000 til 2007. På landsbasis økte antall private arbeidsplasser med nesten 11 prosent, mens antall offentlige arbeidsplasser økte med omtrent seks prosent. Kragerø har dermed hatt litt svakere vekst i privat næringsliv, og litt høyere vekst i offentlig sektor enn landsgjennomsnittet.

Vi ser imidlertid at Kragerø hadde en markant nedgang i antall arbeidsplasser i privat sektor fra 2000 til 2004. I denne perioden forsvant mer enn fem prosent av arbeidsplassene i privat næringsliv. Fra 2004 har imidlertid utviklingen snudd fra nedgang til vekst, og antall arbeidsplasser i næringslivet har vokst med 15 prosent på tre år.



Figur 12: Utvikling i antall sysselsatte, privat og offentlig i Kragerø og Norge.

Pendling

I dette kapitlet presenteres statistikk over pendling. Data er hentet fra SSBs registerbaserte sysselsettingsstatistikk.

Utpendling fra Kragerø

Figuren til høyre viser hvor folk fra Kragerø pendler til.

Oslo er størst blant utpendlingskommunene. Det var 223 personer som var registrert som pendlere til Oslo i 2007. En del av disse er erfaringsmessig studenter som ennå ikke har meldt utflytting.

Etter Oslo kommer Porsgrunn med 186 pendlere, Skien med 178 og Bamble med 128. Grenland er dermed en viktig region for sysselsettingen i Kragerø. Pendlingen til Grenland er økende.

Nabokommunen Drangedal er forholdsvis næringsfattig, og det er dermed bare 57 som pendler dit.

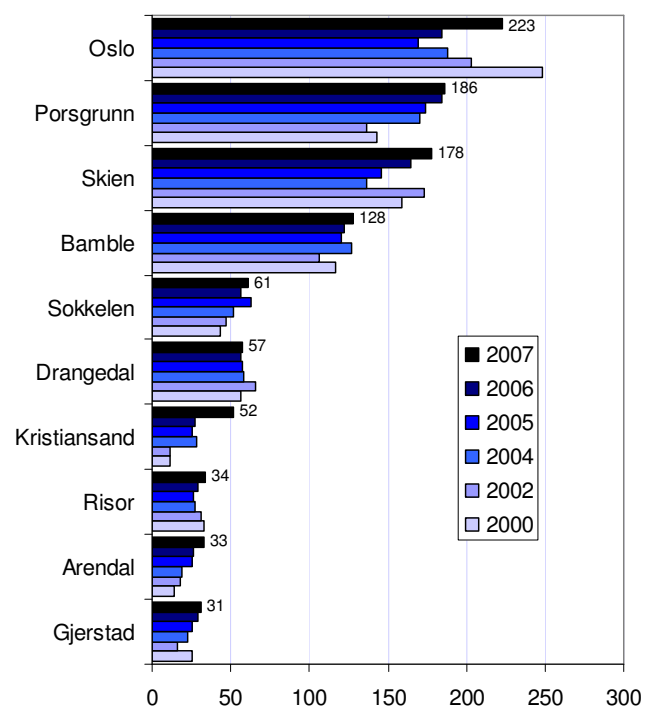
Det er også en del pendling vestover til Agderkommunene. Pendlingen til Agder er også økende.

Innpendling til Kragerø

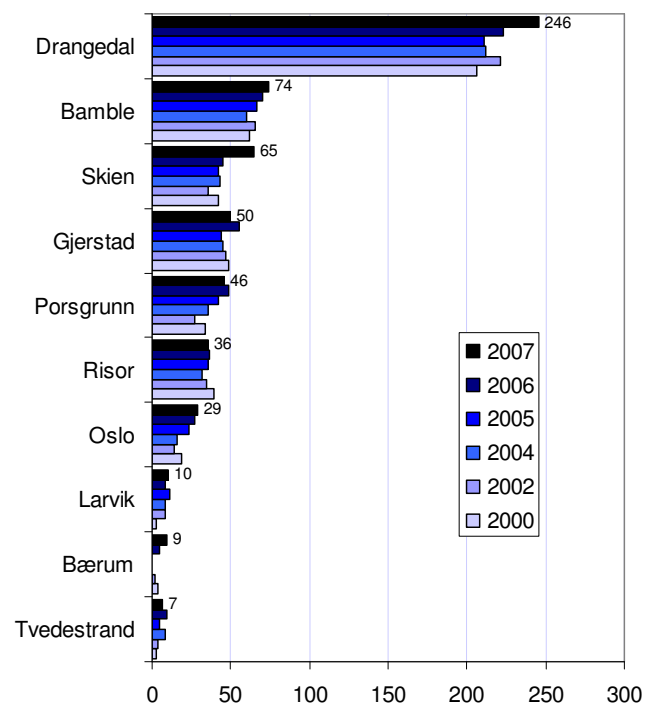
Ettersom Kragerø har underskudd på arbeidsplasser, er det færre som pendler inn enn som pendler ut.

Drangedal er klart største innpendlingskommune. Det var 246 som pendlet fra Drangedal til Kragerø i 2007.

Bamble, Skien, Gjerstad og Porsgrunn har også noen pendlere til Kragerø, men langt færre enn Drangedal.



Figur 13: Antall sysselsatte bosatt i Kragerø, som pendler til andre kommuner.



Figur 14: Antall sysselsatte bosatt utenfor Kragerø som pendler til Kragerø.

Netto pendling

Netto pendling regnes ut gjennom å se på avviket mellom innpendling og utpendling i prosent av antall sysselsatte. Dersom tallet er positivt er det et overskudd på arbeidsplasser i kommunen.

Kragerø har underskudd på arbeidsplasser, og en netto utpendling på litt over ti prosent av antall sysselsatte. Nivået på netto utpendling har holdt seg temmelig konstant de siste årene. Vi så tidligere at det har vært en sterk vekst i antall arbeidsplasser de siste årene. Når netto utpendling har holdt seg så jevnt, betyr det at antallet sysselsatte personer i Kragerø også har økt i samme takt.

Arbeidsmarkedsintegrasjon

Arbeidsmarkedsintegrasjon regnes ut gjennom å se på summen av brutto utpendling og innpendling i prosent.

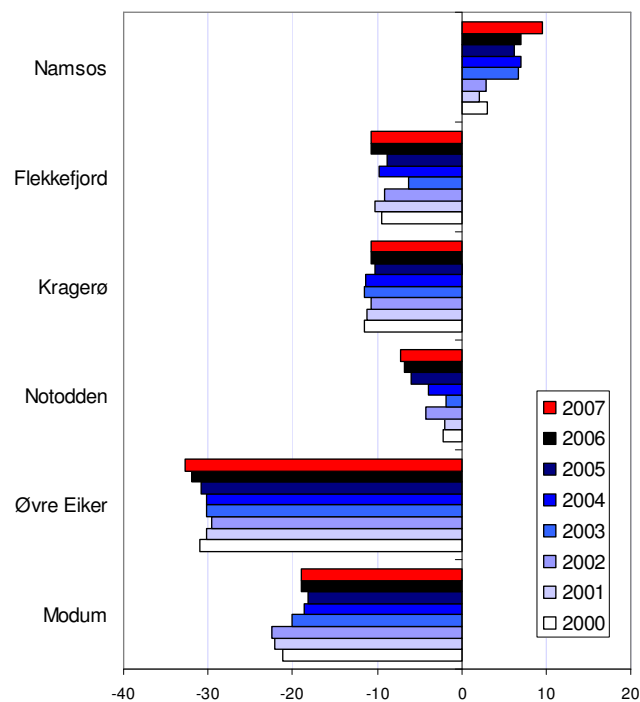
Dette sier noe om hvor integrert arbeidsmarkedet i kommunen er med arbeidsmarkedene utenfor.

I figuren har vi målt arbeidsmarkedsintegrasjonen i Kragerø og de andre kommunene i Telemark.

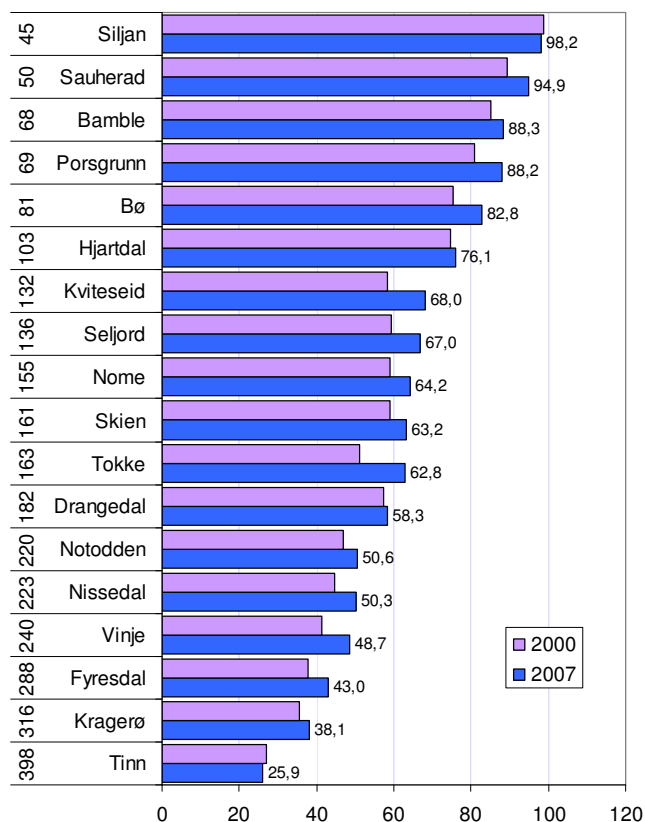
Vi ser at Kragerø har nest lavest arbeidsmarkedsintegrasjon av alle kommunene i Telemark.

Summen av inn- og utpendlere i prosent av sysselsatte i kommunen er på 38,1 prosent i 2007. Den lave arbeidsmarkedsintegrasjonen skyldes at det er forholdsvis langt til nærmeste større arbeidsmarked, som er Porsgrunn.

Vi skal senere se på kommuners attraktivitet, og der er arbeidsmarkedsintegrasjon en viktig forklaringsfaktor. Arbeidsmarkedsintegrasjonen sier noe om pendlingsmulighetene til kommunens innbyggere. Det er positivt for bosettingen at det er mange pendlingsmuligheter. Den lave arbeidsmarkedsintegrasjonen i Kragerø er dermed et problem.



Figur 15: Netto pendling i Kragerø og referansekommuner i prosent av arbeidstakerne.



Figur 16: Arbeidsmarkedsintegrasjon, innpendling + utpendling i prosent av arbeidstakere. Tallene til venstre angir rangering i forhold til de 430 kommunene i landet.

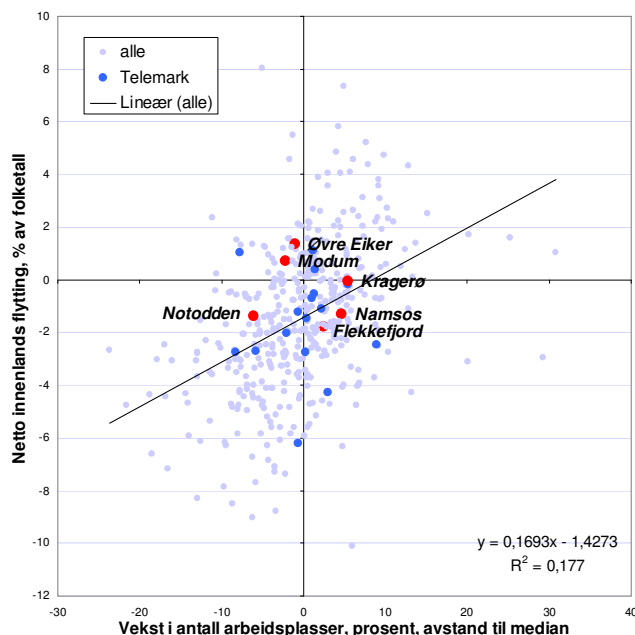
Attraktivitet

Vi måler stedlig attraktivitet² gjennom å se på kommunens netto innenlands flytting i forhold til veksten i arbeidsplasser i kommunen. Hensikten er å skille mellom flyttestrømmer som skyldes vekst i arbeidsplasser, og flyttestrømmer som skyldes forskjeller i stedenes attraktivitet som bosted.

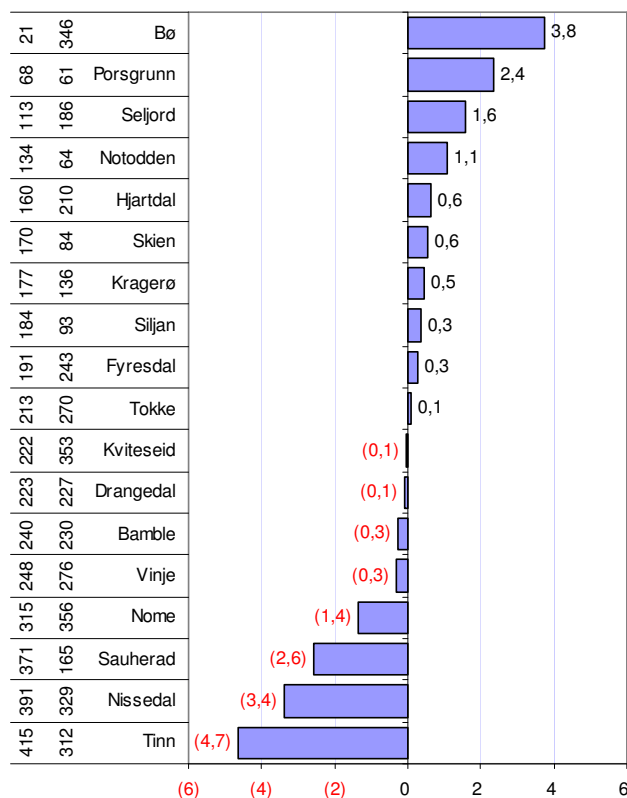
Det er normalt en positiv sammenheng mellom nettoflytting og arbeidsplasser, som vist med linjen i diagrammet. Noen kommuner har imidlertid en bedre flyttebalanse enn veksten i arbeidsmarkedet tilsier, og disse vil vi derfor karakteriserer som attraktive. Kommuner som evner å trekke til seg innbyggere, vil i neste omgang også få stimulert næringslivet gjennom økt lokal etterspørsel. Attraktivitet blir stadig viktigere, ettersom en stigende andel av sysselsettingen i næringslivet er rettet mot lokal etterspørsel. Folk pendler også stadig mer, og dermed blir det etter hvert også en svakere sammenheng mellom arbeidsplasser og befolkning.

Som vi ser av diagrammet har Kragerø balanse mellom inn- og utflytting de siste tre årene. Ettersom de største kommunene trekker til seg mange innbyggere, er det langt under halvparten av kommunene som har balanse eller netto innflytting. Veksten i antall arbeidsplasser i Kragerø har vært godt over landsgjennomsnittet. Vi ser at Kragerø ligger litt over forventningslinjen, og dermed er kommunen litt over middels attraktiv. Kommuner som Øvre Eiker og Modum er mer attraktive, noe som blant annet kommer av mer sentral beliggenhet og bedre pendlingsmuligheter, mens kommuner som Namsos og Flekkefjord er mindre attraktive enn Kragerø.

I figur 18 har vi rangert kommunene i Telemark med hensyn til attraktivitet. Denne indeksen viser differansen mellom faktisk netto innenlands innflytting og forventet innflytting basert på arbeidsplassveksten. Dette tilsvarer den vertikale avstanden mellom kommunens plassering i figur 17 og forventningslinjen. Kragerø er nummer 177 i Norge i den siste treårsperioden. Verdien 0,5 betyr at Kragerø har hatt 0,5 prosent høyere innflytting de siste tre årene enn hva som veksten i antall arbeidsplasser skulle tilsi.



Figur 17: Sammenhengen mellom nettoflytting og endring i arbeidsplasser i kommuner i Norge, Telemark og referansekommunene i perioden 2005-2007.



Figur 18: Attraktivitetsindeksen for kommuner i Telemark, periode 2005-2007. Tallene til venstre angir først rangering i perioden 2005-2007, dernest rangeringen for den forrige perioden 2002-2004.

Attraktivitet for unge voksne

Vi har også sett spesielt på attraktivitet for aldersgruppen 18-28 år. Dette er en livsfase der mange bytter bosted, enten for å starte studier eller for å starte som yrkesaktiv.

På landsbasis er de største byene klare vinnere når det gjelder å trekke til seg de unge voksne. Oslo er mest attraktiv, fulgt av Trondheim, Tromsø, Bergen og Drammen. Innflyttingen til de største byene er så stor at de fleste kommunene, 401 av 430 kommuner, har netto utflytting i denne aldersgruppen. Også Bø, som er mest attraktiv for unge voksne av kommunene i Telemark, har netto utflytting i denne aldersgruppen.

De fire kommunene i Telemark som er mest attraktive, har alle høgskole.

Kragerø er under middels attraktiv for unge voksne, og blir rangert som nummer 276 av 430 kommuner.

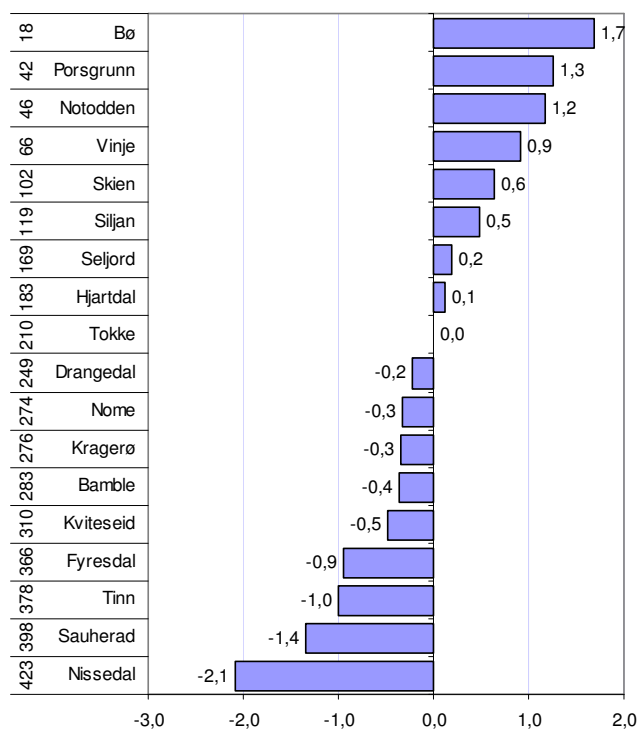
Attraktivitet for barnefamilier

I de største byene ser vi at det er stor forskjell på attraktivitet for ulike grupper. De store byene er svært attraktive for unge voksne, mens samtidig svært lite attraktive for barnefamilier.

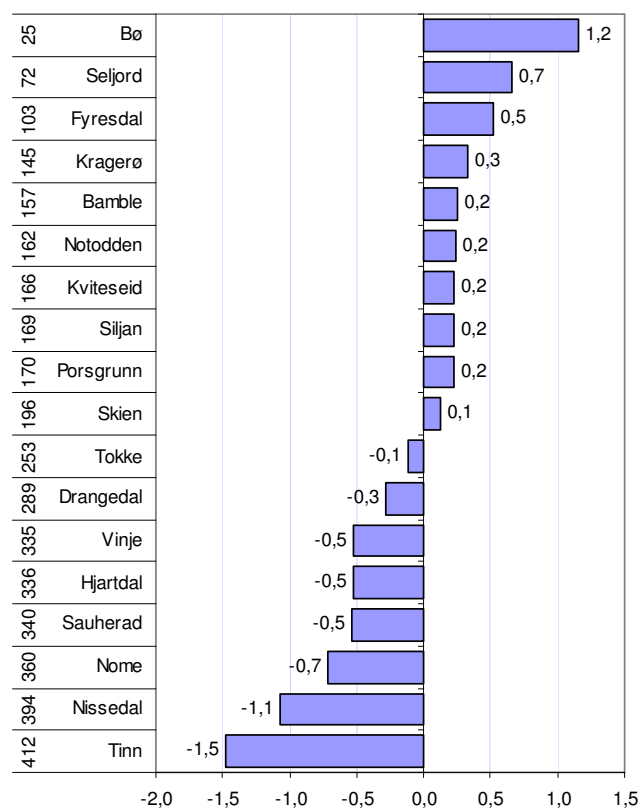
Blant kommunene i Telemark finner vi at kommuner som er attraktive for den ene gruppen stort sett er attraktive for den andre gruppen også.

Kragerø er ett av unntakene her, ved at kommunene er lite attraktiv for unge voksne, men attraktiv for barnefamilier.

Kragerø er nummer fire i Telemark når det gjelder attraktivitet for barnefamilier, og nummer 145 av de 430 kommunene i landet.



Figur 19: Attraktivitetsindeksen for unge voksne, for kommuner i Telemark, periode 2005-2007. Tallene til venstre angir rangering blant alle landets 430 kommuner i perioden 2005-2007.



Figur 20: Attraktivitetsindeksen for barnefamilier, for kommuner i Telemark, periode 2005-2007. Tallene til venstre angir rangering blant alle landets 430 kommuner i perioden 2005-2007.

Hva forklarer attraktivitet?

Attraktivitetsbarometeret forteller om hvilke kommuner og regioner som har høy netto innenlands innflytting, når vi korrigerer for den innflytting som skyldes vekst i antall arbeidsplasser. For å kunne komme på sporet av forklaringsfaktorer for de geografiske variasjonene i attraktivitet, har vi analysert flyttemønstrene med bakgrunn i en rekke variabler, i tillegg til arbeidsplassveksten. En slik analyse viser hvilke trekk som har sammenheng med flyttemønstrene, og vil kunne bekrefte eller avkrefte ulike hypoteser om hva som skaper attraktivitet. Resultatet av en slik analyse er oppsummert i tabellen under.

Tabell 1: Resultat fra multippel regresjonsanalyse, der en rekke mulige forklaringsfaktorer ble målt med hensyn til samvariasjon med flyttestrømmene. Faktorer med *** har høyest signifikansnivå, faktorer med ** noe mindre, * lavest signifikans > 0,1. For faktorer uten stjerne er sammenhengen for svak til å gi grunnlag for konklusjoner. Faktorer som er signifikante, har sterk samvariasjon med nettoflyttingen i regioner eller kommuner, og kan være årsaksvariable som forklarer flyttestrømmene. Men de kan også være resultater av flyttestrømmen, eller de kan ha en samvariasjon med ukjente faktorer som har betydning for flyttestrømmene.

	Kommuner			Regioner		
	Alle	Barnefamilier	Unge voksne	Alle	Barnefamilier	Unge voksne
Vekst i arbeidsplasser	Pos***	Pos***	Pos*	Pos**	Pos*	(pos)
Arbeidsmarkedsintegrasjon	Pos***	Pos***	(pos)	Pos*	(pos)	(neg)
Arbeidsplassvekst i nabokommuner	(pos)	(pos)	(pos)	Pos***	Pos***	(pos)
Boligbygging	Pos***	Pos***	Pos***	Pos***	Pos**	Pos**
Høye boligpriser	(pos)	(pos)	(neg)	(neg)	(neg)	(neg)
Befolkningsstørrelse	Pos**	(neg)	Pos***	Pos***	(pos)	Pos*
Kafé-tetthet	Pos***	Pos**	Pos, ***	Pos***	(pos)	Pos***
Universitet eller høgskole	(pos)	(neg)	Pos***	(neg)	Neg***	Pos***
Innvandring	Neg***	Neg***	Neg***	Neg*	(neg)	(neg)
Andel ikke-vestlige innvandrere	Neg***	Neg***	(neg)	(neg)	Neg***	Pos***
Andel vestlige innvandrere	Neg*	(neg)	(neg)	(neg)	(neg)	Neg*
Gjennomsnittsinntekt i befolkning	(pos)	(neg)	Pos***	(neg)	(pos)	(pos)
God kommuneøkonomi	(pos)	(neg)	(pos)	Neg**	Neg***	(pos)
Beliggende i Agder	(neg)	(neg)	(neg)	(neg)	(neg)	(neg)
Beliggende i Vestlandet	Neg**	(neg)	Neg***	Neg***	Neg**	(neg)
Beliggende i Trøndelag	Neg*	(neg)	Neg*	Neg*	Neg*	(neg)
Beliggende i Nord-Norge	Neg***	Neg***	(neg)	Neg**	Neg*	(neg)

Arbeidsplassene, pendlingsmuligheter og vekst hos naboregioner

Vi har tidligere sett at det er en klar sammenheng mellom flyttemønstrene og arbeidsplassvekst, både for kommuner og regioner. Sammenhengen er sterkere på kommunenivået enn på regionnivået, og sterkere for barnefamilier enn for unge voksne.

I tillegg til vekst i egne arbeidsplasser, er det også en positiv sammenheng mellom nettoflytting og arbeidsplassvekst i naboregioner. Det betyr at vekst i naboregionen gir grunnlag for flere bosatte også i egen region. Det er spesielt for

barnefamilier på regionnivå at vekst i naboregioner er viktig. På kommunenivå og for unge voksne er det også en positiv sammenheng, men sammenhengen er her ganske svak.

Arbeidsmarkedsintegrasjon er målt som summen av prosentvis inn- og utpendling, og forteller hvor tilgjengelig arbeidsmarkedet i nabokommuner eller naboregioner er. Arbeidsmarkedsintegrasjon kan tolkes som pendlingsmuligheter. Denne tilgjengeligheten blir påvirket av avstand, men også av hvor gode kommunikasjonene er. Arbeidsmarkedsintegrasjon, eller pendlingsmuligheter, er spesielt viktig for

barnefamilier på kommunenivået. For unge voksne er det forholdsvis lav sammenheng mellom arbeidsplassintegrasjon og nettoflyttingen.

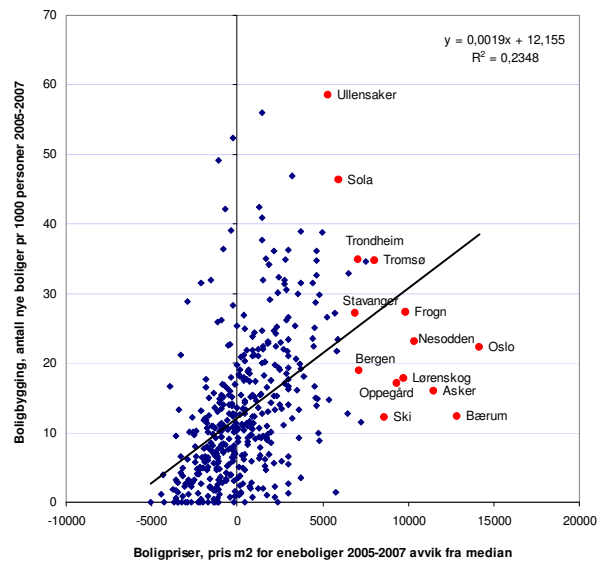
Boligbygging og boligpriser

Det er en sterk sammenheng mellom boligbygging og attraktivitet. Dette gjelder både for unge voksne og barnefamilier, og for kommuner og regioner. Her vil sammenhengene gå begge veier, ettersom høy boligbygging er like mye et resultat av attraktivitet, som en årsak. I enkelte sentrale kommuner og regioner er det imidlertid forholdsvis lav boligbygging til tross for høy etterspørsel, på grunn av at det er lite lett tilgjengelig areal. Eksempler på slike kommuner er Oslo, Bærum og Stavanger. Her vil dette føre til lite boligbygging, som igjen vil bremse innflyttingen.

Sammenhengen mellom boligprisene og flyttestrømmene er uklare. For barnefamilier kan vi se en negativ sammenheng mellom boligpriser og nettoflytting på regionnivå. Dette avspeiler nok den utflyttingen av barnefamilier fra Oslo og de andre storbyene, til nærliggende regioner med lavere boligpriser. På kommunenivået er det svake sammenhenger mellom boligpriser og nettoflytting. Den svake sammenhengen kommer antakelig av at høy attraktivitet fører til høyere etterspørsel og dermed høyere priser, dvs. høy attraktivitet forårsaker høyere boligpriser. Samtidig vil høye boligpriser kanskje gjøre at innflyttingen blir begrenset, men kanskje viktigere er det at høye boligpriser er et tegn på at boligbyggingen er begrenset pga arealmangel.

I figur 21 ser vi sammenhengen mellom boligbygging og boligpriser i kommunene. Det er en klar tendens at høye boligpriser stimulerer til nybygging av boliger. For de kommunene som har de mest kostbare boligene, som Oslo, Asker og Bærum, har boligbyggingen vært ganske lav, til tross for at boligprisene er de høyeste i landet. En rekke andre kommuner tett på Oslo, samt Bergen, er i samme situasjon. Her er det sannsynlig at mangel på utbyggbart areal begrenser boligbyggingen. For slike kommuner vil dette føre til at attraktiviteten blir redusert. Det er et potensial for høyere innflytting, men

dette blir ikke realisert pga manglende boligbygging. I stedet får vi høyere boligbygging og innflytting i tilstøtende kommuner med mer tilgjengelig areal.



Figur 21: Sammenheng mellom boligbygging og boligpriser i kommunene.

Befolkningsstørrelse

Unge voksne ser ut til å ha en meget sterk preferanse for kommuner med høyt innbyggertall. De store byene trekker i økende grad til seg de unge voksne. Samtidig ser vi at barnefamilier har en tendens til å flytte ut av de største byene, men oftest til randkommunene. Dermed får vi som resultat at barnefamilier trekkes mot regioner med mange innbyggere, men vekk fra de mest folkerike kommunene.

Kaféetthet

Indikatoren kaféetthet måler hvor mange ansatte det er i puber, restauranter og kaféer i området, i forhold til befolkningen.

Høy kaféetthet virker tiltrekkende på alle aldersgrupper, både på kommune- og regionnivå. Ikke overraskende er det sterkest sammenheng mellom de unge voksnes flyttemønstre og kaféettheten, men også barnefamilier trekkes mot kommuner og regioner med mange kaféer.

Høy kaféetthet i et område vil være et resultat av at befolkningen i stor grad benytter slike steder. Vi kan derfor tolke høy kaféetthet med at det er mange sosiale møteplasser i området. Slike steder

er også arenaer for ulike kulturelle tilbud, slik at kaféfaktoren også vil kunne være en indikator for kulturtilbudet.

Her skal vi heller ikke se bort fra at steder med høy attraktivitet, som vil ha mange innflyttere, får en høy kaféetthet på grunn av at innflyttere i større grad enn innfødte benytter slike tilbud. Dermed vil høy kaféetthet være like mye et resultat av attraktivitet som motsatt.

Universitet og høgschooler

Kommuner og regioner som har universitet eller høgschooler er svært attraktive for unge voksne. I de siste årene har det ikke vært store endringer i antall studenter, eller den geografiske variasjonen i studenttallet. Dermed vil antallet studenter som starter studier vært omtrent det samme antallet som avslutter studier på de fleste steder. Den høye attraktiviteten til høgschooler og -regioner er dermed antakelig et utslag av at unge voksne tiltrekkes til steder som har en høy andel av unge voksne fra før, selv om de ikke er studenter. Slike steder vil også naturlig ha flere tilbud til unge voksne.

For barnefamilier er det en negativ sammenheng mellom nettoflyttingen og hvorvidt området har universitet eller høgschooler. Kanskje dette er et utslag av fortrenkning på boligmarkedet. Alternativt kan dette skyldes at barnefamiliene trekkes mot små kommuner, som sjelden har høgschooler eller universitet.

Innvandring og innvandrere

Både høyt antall innvandrere i perioden, og en høy beholdning av innvandrere ved starten av perioden, påvirker attraktiviteten negativt på kommunenivå. Årsaken til dette er mest sannsynlig at innvandrere er langt mer mobile, ved at de ofte flytter de første årene etter innvandringen fant sted. Områder med mange innvandrere vil derfor som oftest få større utflytting, og dermed blir nettoflyttingen påvirket negativt. Det er innenlands nettoflytting som danner grunnlaget for attraktivitetsbarometeret, og dermed blir ikke innvandrerne registrert som innflyttere ved førstegangs innvandring, men blir registrert som utflyttere dersom de skifter bostedskommune etter innvandring.

Her ser vi at regioner som er mest attraktive for unge voksne, også har en høy andel av ikke-vestlige innvandrere. Det er mulig at dette avspeiler at multikulturelle regioner er mer attraktive for unge mennesker, men det kan også være at unge voksne og innvandrere har de samme bostedspreferansene.

Det er viktig å være klart over at den negative effekten innvandring har på attraktivitetsbarometeret, er et utslag av de tekniske metodene som er brukt, der netto innenlands flytting er utgangspunktet for analysene. Kommuner og regioner med høy innvandring har en positiv effekt av denne innvandringen på folketallet. Selv om en del av innvandrerne flytter ut, vil likevel en del forbli i kommunen eller regionen. Årsaken til at vi har brukt innenlands flyttestrømmer er at vi ikke tror at mange innvandrere faktisk vurderer det første bostedet i Norge når det gjelder grad av attraktivitet. For asylsøkere og personer som kommer som følge av familiegjenforening er det første bostedet bestemt av andre. Etter hvert som arbeidsinnvandringen blir stadig mer viktig, kan det hende at det er riktigere å ta med innvandringen i attraktivitetsbarometeret, ut fra at kommuner og regioner også må konkurrere om den utenlandske arbeidskraften. Vi har sett i denne rapporten at f.eks. Stavangerregionen kommer dårlig ut på attraktivitetsbarometeret. Denne regionen har mange høyt kompetente arbeidsinnvandrere som regionen ikke får kreditt for i denne analysen.

Gjennomsnittsinntekt

Befolkningens gjennomsnittlige inntekt kan tenkes å ha betydning for attraktivitet. En høy gjennomsnittsinntekt kan avspeile at inntektsmulighetene er gode i et område, noe som kan tenkes å være attraktivt. For unge voksne finner vi en høy grad av samvariasjon mellom attraktivitet og høy gjennomsnittsinntekt på kommunenivå. Vi har imidlertid sett at unge voksne trekkes mot kommuner med mange innbyggere, og dette er samtidig kommuner med høy gjennomsnittsinntekt. For barnefamilier er sammenhengen negativ, men for svak til å være signifikant. Konklusjonen blir at inntektsnivået ikke har særlig betydning for flyttestrømmene. Inntektsnivået er ganske jevnt i Norge. I andre

land med større regionale forskjeller vil denne faktoren kanskje har større betydning.

Kommuneøkonomi og kommunal service

Kommunenes muligheter til å yte god service henger naturligvis sammen med økonomien i den enkelte kommune. Her er det ganske store forskjeller fra kommune til kommune. Vi har brukt frie inntekter justert for utgiftsbehovet i kommunene som indikator.

Et noe overraskende resultat er at det er en negativ sammenheng mellom kommuneøkonomi og attraktivitet for barnefamilier på regionnivå.

Denne sammenhengen fanger nok også opp en distriktsdimensjon. Kommuner med best økonomi finner vi oftest i kraftkommuner i distriktene. Det er vanskelig å tenke seg at god kommuneøkonomi skal virke frastøtende. På den annen side viser dette at god kommuneøkonomi og det ekstra servicenivået dette medfører, i svært liten grad øker de rike kommunenes attraktivitet.

Vi får tilsvarende resultater når vi forsøker å måle effekten av levekår. Gode levekår i form av lav kriminalitet, lav arbeidsledighet, lave skilsmisserater etc, virker heller negativt enn positivt på nettoflytting.

Landsdeler

Landsdelene Agder, Vestlandet, Trøndelag og Nord-Norge er målt opp mot Østlandet.

Kommuner og regioner i Agder skiller seg lite fra Østlandet når det gjelder attraktivitet.

De andre landsdelene er gjennomgående mindre attraktive enn Østlandet. Vestlandet og Nord-Norge er generelt minst attraktive.

Attraktivitet i Kragerø - utvikling

Kragerø hadde høyere attraktivitet i 2003-2005 enn de to siste årene. Attraktiviteten har imidlertid vært bedre enn gjennomsnittet i hele perioden.

Kommuner som Øvre Eiker og Notodden har vært mer attraktiv i hele perioden, mens Namsos og Flekkefjord stor sett har vært mindre attraktiv enn Kragerø.

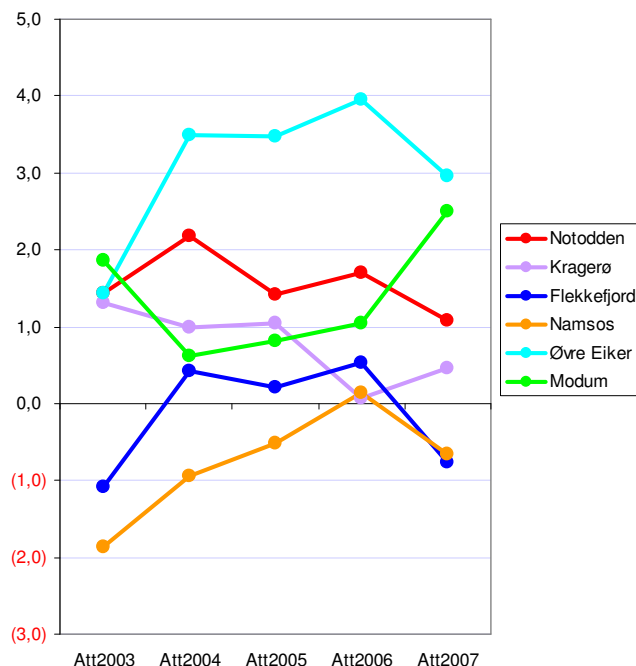
Forklaringsvariable for Kragerø

For å forklare den sterke nedgangen i attraktiviteten for Kragerø, kan vi først se på utviklingen i de to størrelsene som definerer attraktiviteten.

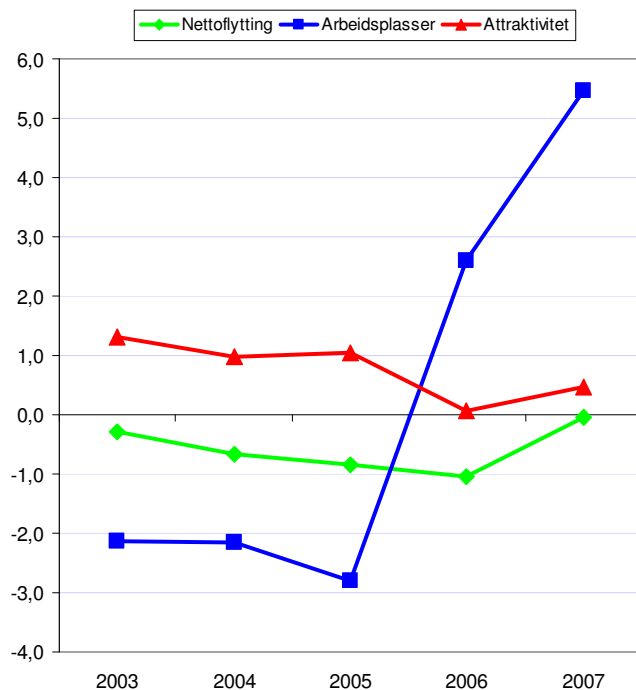
Netto innenlands flytting er den viktigste indikatoren. Her har Kragerø hatt en netto utflytting frem til 2007, hvor det ble balanse mellom inn- og utflytting. Vi så tidligere at det var netto innenlands innflytting i 2007, men attraktivitetsbarometeret er basert på tall fra siste tre år.

Samtidig har utviklingen i antall arbeidsplasser blitt mye bedre de siste årene. For perioden 2002-2005 hadde Kragerø en nedgang i antall arbeidsplasser. I den siste perioden, 2005-2007, er veksten i antall arbeidsplasser i Kragerø langt over gjennomsnittet.

Dermed kan det se ut til at veksten i arbeidsplassene har vært så sterk, at folk ikke har rukket å flytte inn til kommunen i samme grad, og at dette er årsaken til at Kragerø har falt på attraktivitetsbarometeret. Dette er i så fall et positivt trekk, og da vil antakelig Kragerøs rangering på attraktivitetsbarometeret stige i de neste årene.



Figur 22: Utvikling i attraktivitet i Kragerø og referansekommuner. Attraktivitet er målt for treårsperioder, slik at attraktiviteten 2007 er basert på årene 2005-2007.



Figur 23: Utvikling i netto innenlands flytting (prosent av befolkning), endring i antall arbeidsplasser (prosentvis endring) og attraktivitetsindeksen for Kragerø.

Nyetableringer

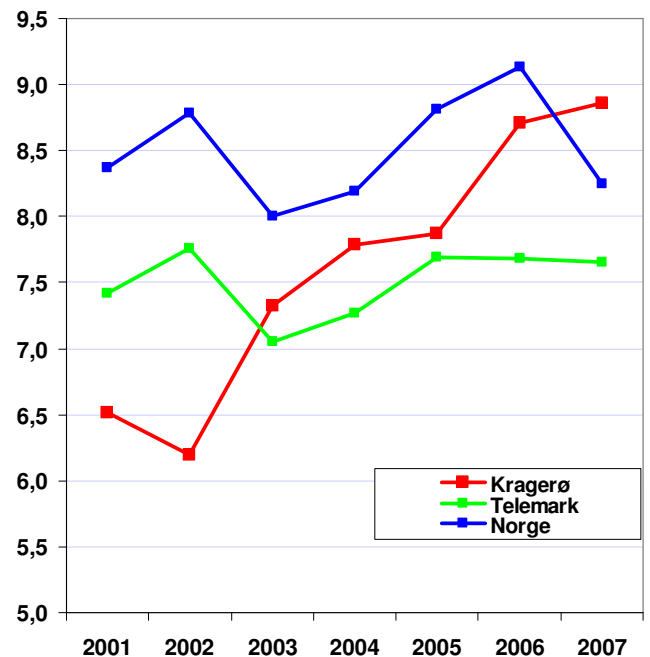
Vi kan måle etableringsaktiviteten i ulike områder gjennom å se på antall nyregistrerte³ foretak i Enhetsregisteret i prosent av eksisterende foretak.

Etableringsfrekvens i Kragerø, Telemark og Norge

Etableringsfrekvensen i Kragerø har vært under landsgjennomsnittet i alle de siste årene, fram til 2007, da etableringsfrekvensen i Kragerø ble høyere.

Det har vært en økning i etableringsfrekvensen i Kragerø hver år siden 2002.

Kragerø har også hatt høyere etableringsfrekvens enn fylkesgjennomsnittet fra 2003 og til i dag.

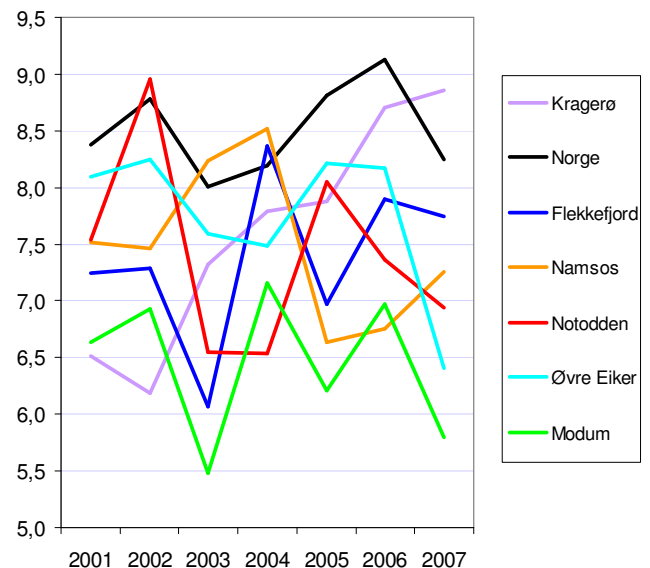


Figur 24: Etableringsfrekvens i Kragerø, Telemark og Norge.

Etableringsfrekvens i Kragerø og referansekommuner

Kragerø hadde høyest etableringsfrekvens av referansekommunene de siste to årene. I 2001 og 2002 var etableringsfrekvensen i Kragerø lavest av referansekommunene.

Ingen av de andre referansekommunene kan vise til den fremgangen som Kragerø har hatt. De andre referansekommunene ligger alle langt under landsgjennomsnittet i 2007.



Figur 25: Etableringsfrekvens i Kragerø og referansekommuner.

Justert etableringsfrekvens

Etableringsfrekvensen i kommunene er sterkt påvirket av bransjestruktur og befolkningsvekst. Kommuner med en stor andel av næringslivet i bransjer med mange nyetableringer og nedleggelse får automatisk høyere etableringsfrekvens. Kommuner med vekst i folketallet får også flere nyetableringer.

I figur 26 ser vi hvordan etableringsfrekvensen i kommunene i Norge plasserer seg i forhold til forventet ut fra bransjestruktur og befolkningsvekst.

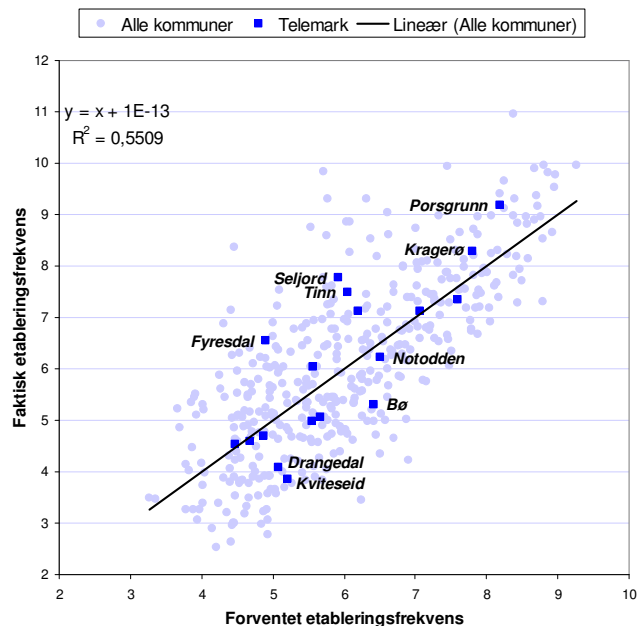
Halvparten av kommunene i Telemark har høyere etableringsfrekvens enn forventet i 2007. Dette er bra til å være på Østlandet, ettersom etableringsfrekvensen i denne landsdelen er signifikant lavere enn andre landsdeler, gitt landsdelens bransjestruktur og befolkningsvekst.

Vi ser at Kragerø er en av kommunene i Telemark med høyere etableringsfrekvens enn forventet (ligger over streken). Vi ser at Kragerø også ligger langt til høyre, noe som viser at kommunen har en forholdsvis gunstig næringsstruktur for å oppnå høy etableringsfrekvens.

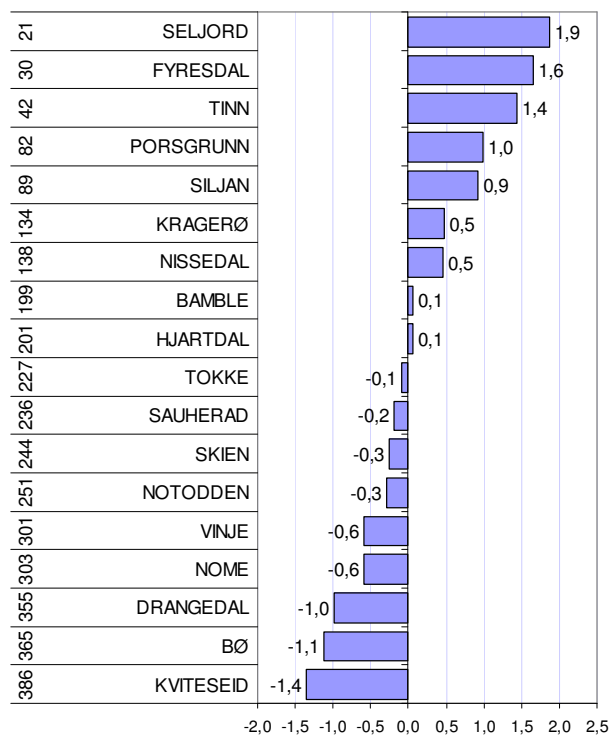
I figur 27 ser vi hvordan etableringsfrekvensen i kommunene i Telemark avviker fra forventningen. Tallene som er gjengitt her er den vertikale avstanden mellom kommunens plassering i figur 26 og forventningslinjen.

Seljord har størst positivt avvik, og er nummer 21 i landet når det gjelder den justerte etableringsfrekvensen.

I Kragerø er etableringsfrekvensen i 2007 0,5 prosent høyere enn "normalt". Kragerø er med dette nummer 134 av de 430 kommunene i landet.

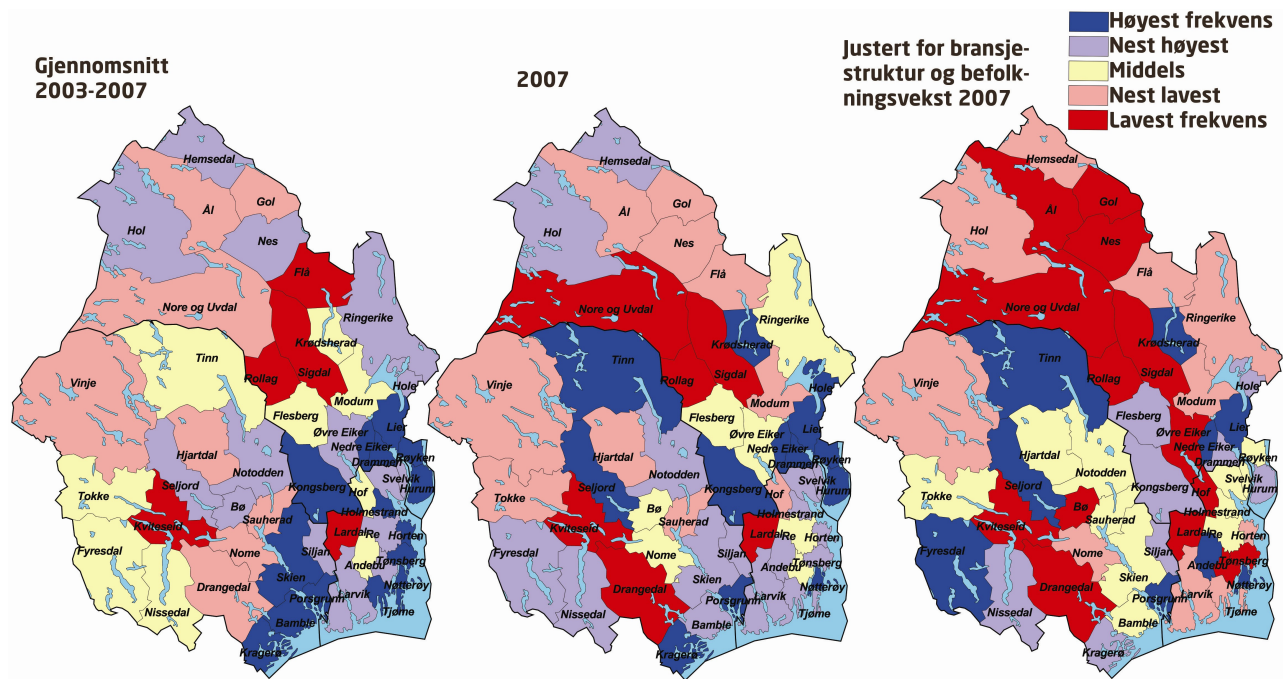


Figur 26: Sammenhengen mellom faktisk etableringsfrekvens og forventet etableringsfrekvens ut fra bransjestruktur, og befolkningsendring i 2007.



Figur 27: Avvik mellom faktisk og forventet etableringsfrekvens ut fra bransjestruktur og befolkningsendring. Tallene til venstre er kommunens rangering blant de 430 kommunene i Norge i 2007.

Kart over etableringsfrekvens kommunene



Figur 28: Etableringsfrekvens i kommunene i BTV. Til venstre gjennomsnittlig etableringsfrekvens i perioden 2003-2007. I midten etableringsfrekvens i 2007. Til høyre avvik mellom faktisk og forventet etableringsfrekvens basert på bransjestruktur og befolkning

I kartene over kan vi se mønstrene i etableringsfrekvensen i kommunene i BTV. I kartet til venstre, som viser gjennomsnittlig etableringsfrekvens de siste fem årene, kan vi se at de folkerike kommunene langs kysten har høyere etableringsfrekvens, enn i de mer typiske distriktskommunene i indre strøk. Kragerø er her i gruppen beste kommuner.

I 2007 er mønsteret mer variert. Distriktskommuner som Tinn og Seljord er nå blant kommunene med høyest etableringsfrekvens. Det er foreløpig usikkert om dette er en ny trend, eller om det er tilfeldige variasjoner for dette enkeltåret. Kragerø er også for 2007 mørk blå, som viser at kommunen er blant de beste.

Når vi justerer for effekten av bransjestruktur og befolkningsvekst, som vist i kartet til høyre, oppstår nye geografiske mønstre. Kragerø er nå blant kommuner med nest best etableringsfrekvens.

Lønnsomhet

God lønnsomhet er en betingelse for en sunn næringsutvikling. En bedrift kan ha underskudd enkelte år, men må ha overskudd på lang sikt for å overleve. Regioner med mange overskuddsbedrifter vil ha færre nedleggelse, mer egenkapital og større vekstkraft. Lønnsomheten i næringslivet i regionene er sammenliknet ved å se hvor stor andel av foretakene som har positivt resultat før skatt⁴. Datakilde i dette kapitlet er regnskapsregisteret i Brønnøysund.

Lønnsomhet i Kragerø, Telemark og Norge

Lønnsomheten i norsk næringsliv har blitt forbedret hvert år siden 2001. Lønnsomheten i næringslivet i Telemark har vært under landsgjennomsnittet i alle årene, unntatt i 2004.

Næringslivet i Kragerø har vært forholdsvis langt under landsgjennomsnittet i hele perioden fra 2000 til 2007.

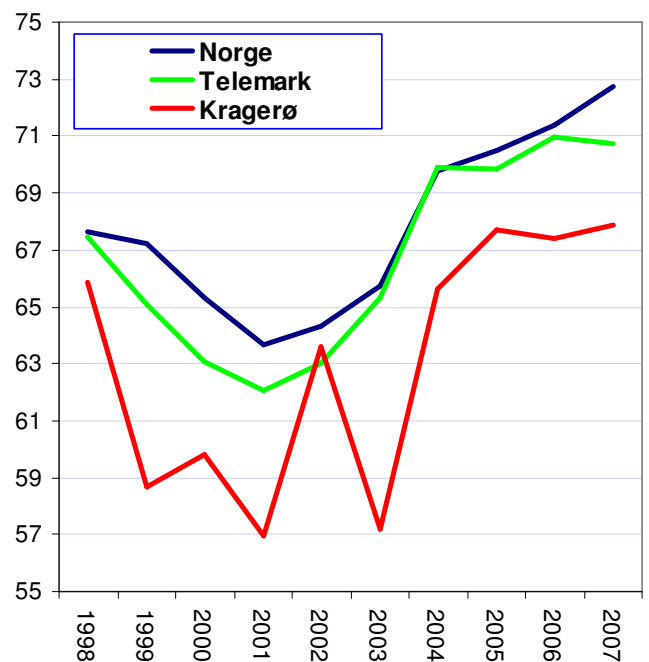
Kragerø ble rangert som nummer 291 av 430 kommuner når det gjelder lønnsomhet i 2007.

Lønnsomhet i kommunene i Telemark

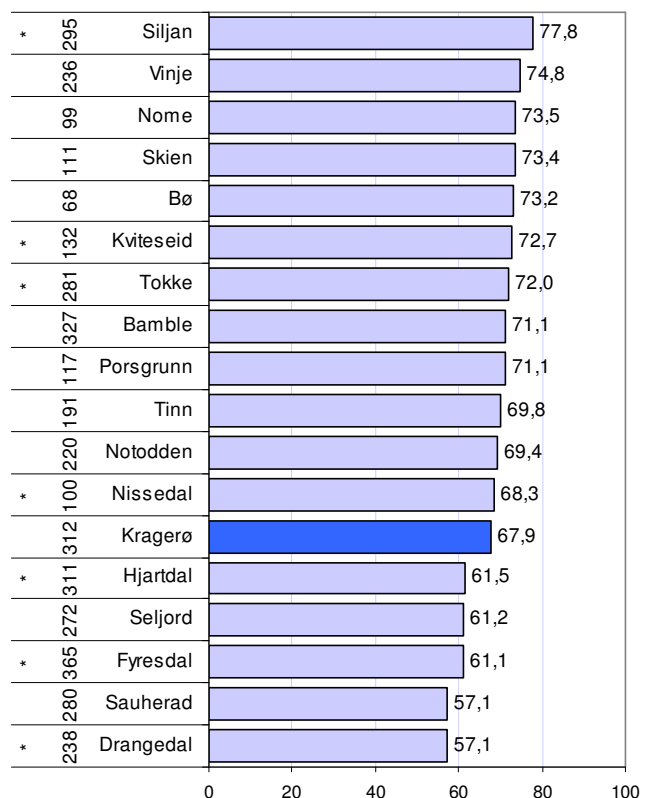
I figuren har vi sammenliknet lønnsomheten i næringslivet i Kragerø med de andre kommunene i fylket.

Siljan har høyest andel lønnsomme foretak i 2007, men har ganske få foretak, slik at tallene kan være tilfeldige.

Kragerø har under middels lønnsomhet av kommunene i Telemark, med sine 67,9 prosent lønnsomme foretak.



Figur 29: Prosentvis andel av regnskapspliktige foretak med positivt resultat.



Figur 30: Prosentvis andel av regnskapspliktige foretak med positivt resultat. Kommuner med mindre enn 100 innsendte regnskap er merket med *. Rangering i forhold til de 430 kommunene i landet de siste fem årene er vist med tallet til venstre.

Vekst

For å undersøke regionale variasjoner i næringslivets vekst, har vi målt hvor stor andel av foretakene i ulike områder som har omsetningsvekst høyere enn prisstigningen⁵. Datakilde i dette kapitlet er regnskapsregisteret i Brønnøysund.

Andel vekstforetak i Kragerø, Telemark og Norge

I figuren ser vi utviklingen i andel vekstforetak i Kragerø, Telemark og Norge i perioden 1999-2007.

Andelen av foretakene i Norge med realvekst har i likhet med andelen lønnsomme foretak hatt en stigende tendens, og er i 2007 på et historisk høyt nivå.

Andelen vekstforetak i Kragerø har variert en del fra år til år. I 2003 og 2006 var andelen vekstforetak langt under gjennomsnittet i landet. I 2007 økte andel vekstforetak ganske mye, og kom over landsgjennomsnittet igjen.

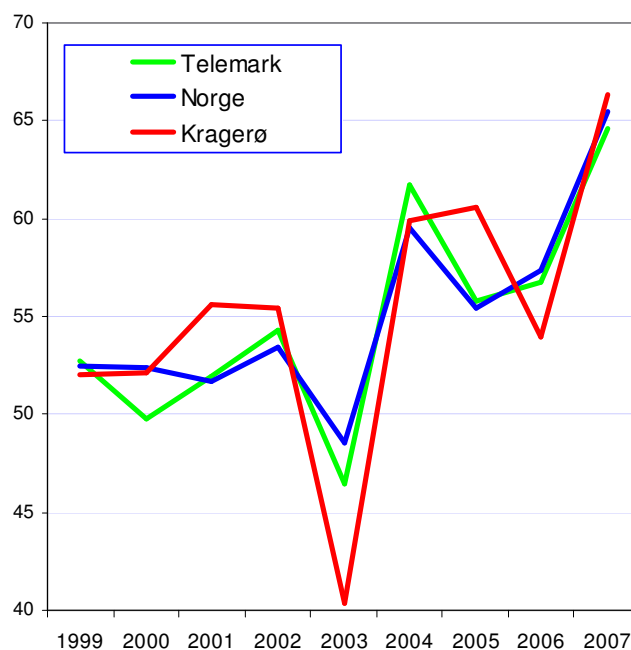
Kragerø ble rangert som nummer 204 av 430 kommuner når det gjelder vekst i 2007.

Andel vekstforetak i kommunene i Telemark

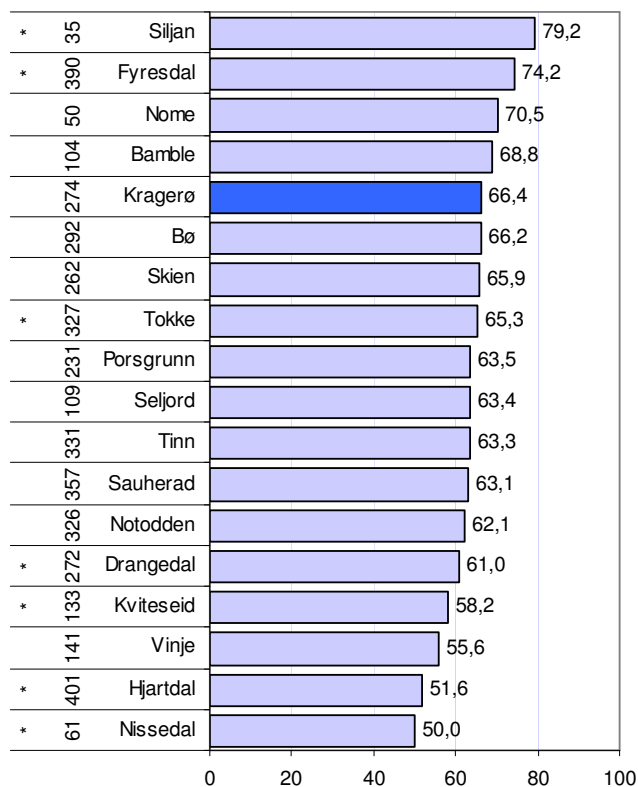
Mange kommuner i Telemark hadde en andel vekstforetak som var over landsgjennomsnittet på 65,5 prosent i 2007.

Kragerø havnet, med sin andel vekstforetak på 66,4 prosent, på femteplass av kommunene i fylket i 2007.

Vi kan se at Kragerøs rangering når det gjelder vekst de siste fem årene er på plass 274



Figur 31: Andel av regnskapspliktige foretak med realvekst i omsetning.



Figur 32: Andel av regnskapspliktige foretak med realvekst i omsetning i 2007. Kommuner med få regnskapspliktige foretak er merket *. Tallene til venstre angir rangering mht andel vekstforetak de siste fem årene.

Næringslivsindeksen

Næringslivsindeksen⁶ for kommuner er sammensatt av de fire indikatorene:

- andel foretak med positivt resultat
- andel foretak med realvekst i omsetning
- etableringsfrekvens
- næringsstetthet⁷.

Kommunenes rangering for de fire områdene blant landets 430 kommuner legges sammen, slik at laveste tall gir best resultat. Deretter rangeres kommunene fra 1 til 430 igjen⁸.

Næringslivsindeksen for Kragerø

Kragerø har hatt en positiv utvikling i næringslivet i 2007. Når vi beregner næringslivsindeksen ut fra prestasjonene til næringslivet når det gjelder nyetableringer, vekst, lønnsomhet og næringslivets størrelse, kommer Kragerø ut som nummer 141 av de 430 kommunene i landet.

Den beste plasseringen fikk Kragerø i 2005, da plasseringen var 122.

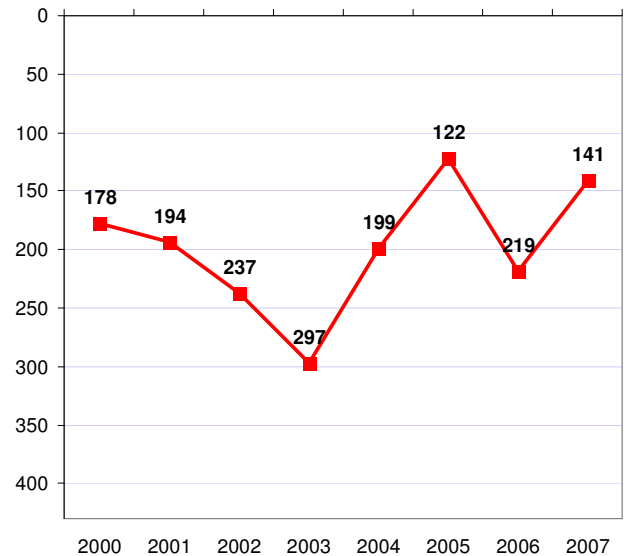
Utvikling på de ulike delindeksene

Kragerø gjør det klart best på nyetableringer i 2007. Her kan vi se at det har vært en stor fremgang de siste årene.

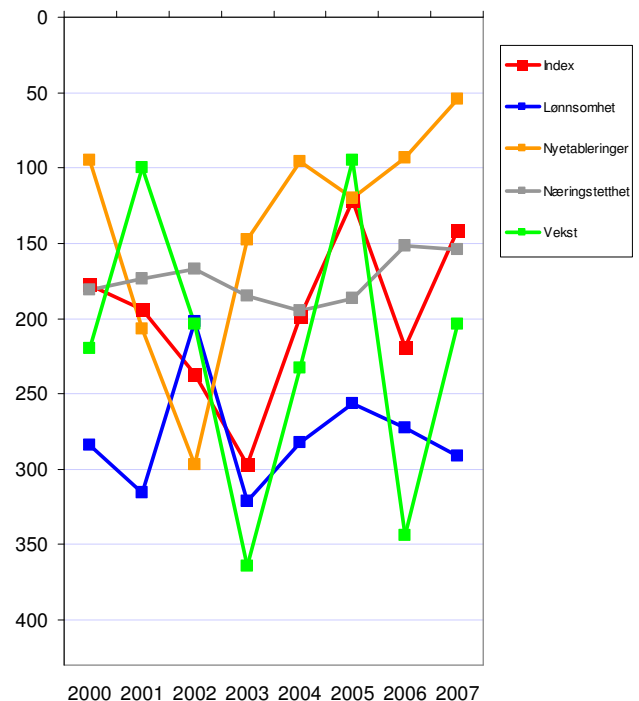
Kragerø har også over middels næringsstetthet.

Vekstindikatoren har svingt mye fra år til år, men næringslivet i Kragerø forbedret seg mye fra 2006 til 2007.

Lønnsomheten er det svakeste punktet når det gjelder næringslivet i Kragerø.



Figur 33: Kragerøs rangering blant de 430 kommunene i landet på næringslivsindeksen.



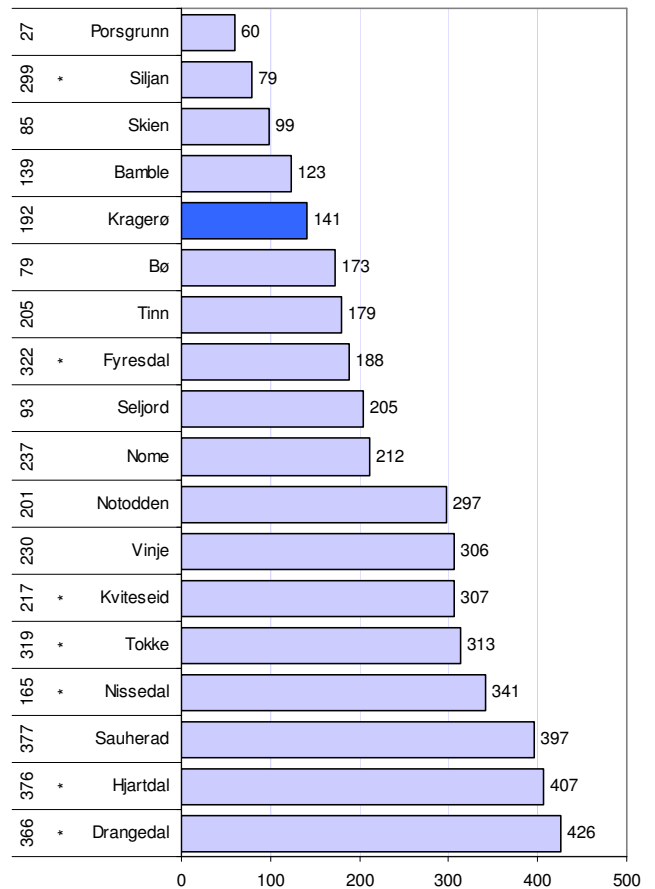
Figur 34: Kragerøs rangering på de ulike delindeksene.

Næringslivsindeksen for kommunene i Telemark

I figuren til høyre ser vi hvordan kommunene i Telemark gjorde det i Nærings-NM for 2007.

Grenlandskommunene gjør det best av kommunene i Telemark, og Porsgrunn aller best.

Kragerø er på femteplass i fylket i 2007, med sin rangering på plass nummer 141.



Figur 35: Kragerøs rangering for de ulike delindeksene som inngår i næringslivsindeksen, 2007. Tallene til venstre angir næringslivsindeksen siste fem år (2003-2007).

Nærings-NM og Attraktivitetsbarometeret

Vi har i denne rapporten sett på to sammensatte mål for utviklingen: Attraktivitetsbarometeret som viser kommunens stedlige attraksjonskraft, og Nærings-NM som viser næringslivets prestasjoner. Begge disse målene er viktige for utviklingen i en kommune.

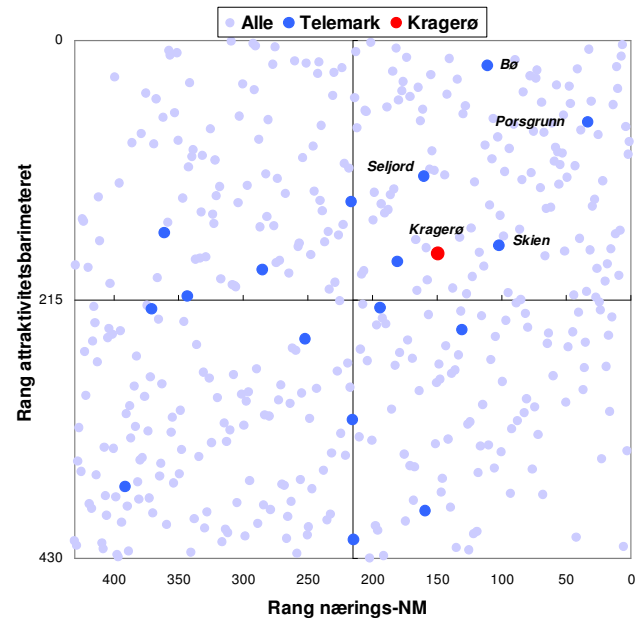
I diagrammet til høyre har vi plottet inn kommunene i Telemark langs disse to aksene. Vi har brukt de siste tre årene, 2005-2007 som grunnlag.

Av kommunene i Telemark er det Porsgrunn og Bø som fremstår som de mest vellykkede kommunene i fylket de siste tre årene. Disse kommunene er nær det ideelle punktet helt oppe i høyre hjørne i figuren.

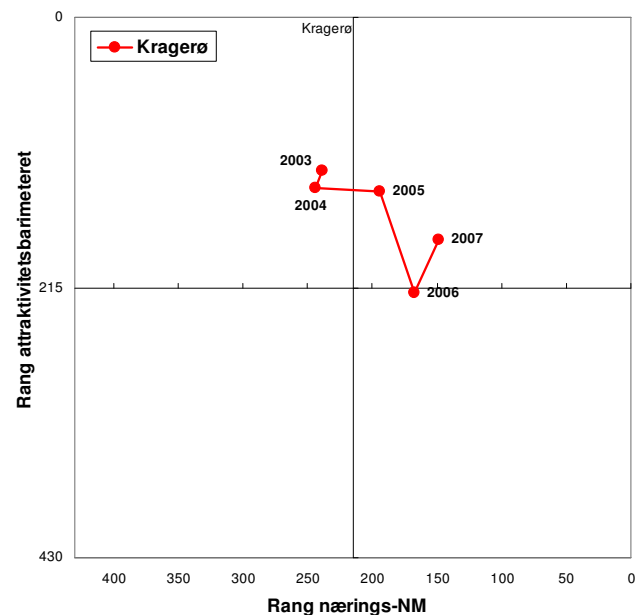
Kragerø hører også til i kvadranten med kommuner med både god næringsutvikling og høy attraktivitet.

Vi har også sett på utviklingen til Kragerø i det samlede diagrammet. Her har Kragerø hatt fremgang når det gjelder næringsutvikling fra 2004 til 2007. Kragerø har vandret fra kvadranten med høy attraktivitet og svak næringsutvikling til den "gode" kvadranten med både høy attraktivitet og god næringsutvikling.

Kragerø fikk også et løft i attraktiviteten fra 2006 til 2007.



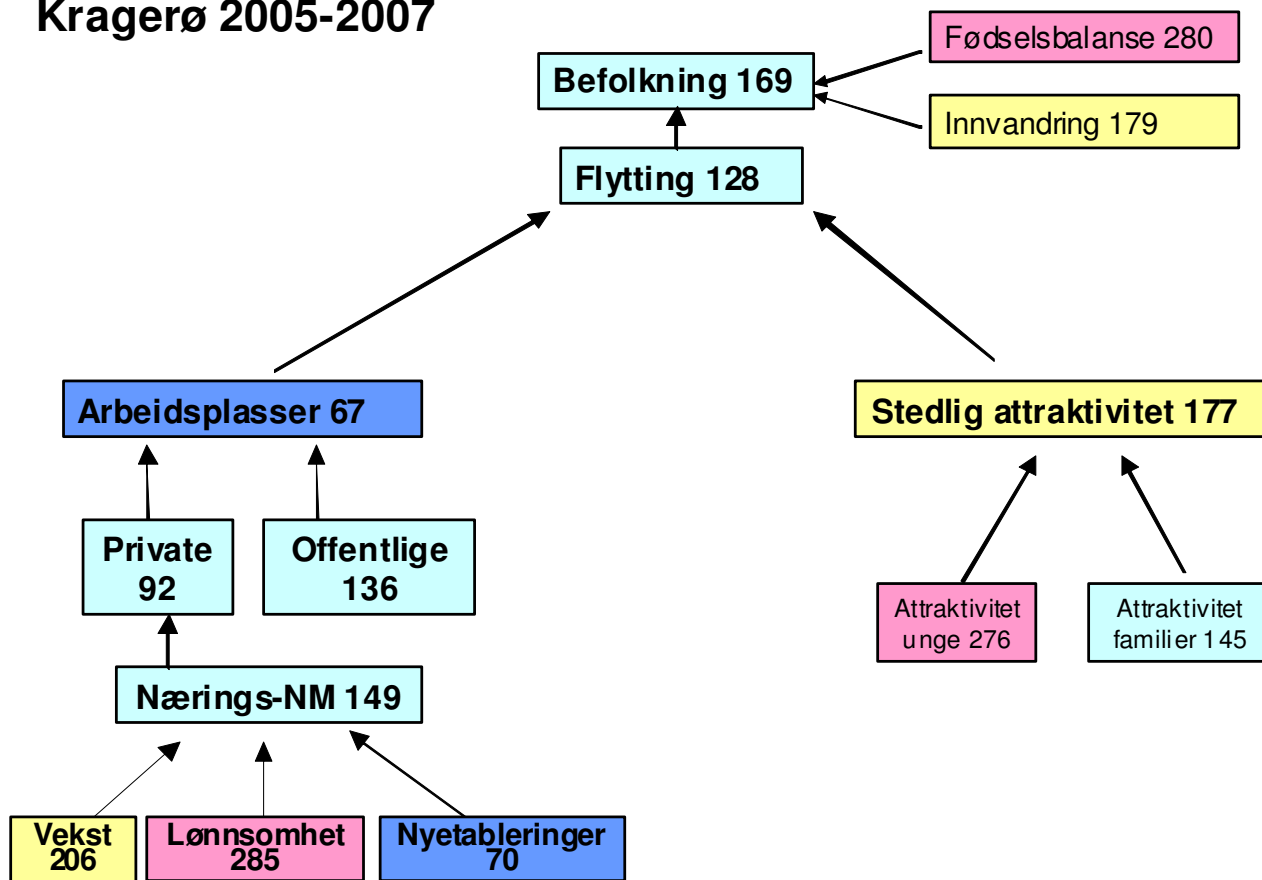
Figur 36: Rangering på Attraktivitetsbarometeret og Nærings-NM blant de 430 kommunene i landet, for perioden 2005-2007.



Figur 37: Utviklingen i Kragerø, med hensyn til attraktivitet og næringsutvikling. Tre års glidende gjennomsnitt.

Oppsummering

Regional utvikling Kragerø 2005-2007



Figur 38: Oversikt over ulike indikatorer for regional utvikling i Kragerø i de siste tre årene. Tallene viser rangering blant de 430 kommunene i Norge, hvor 1 er best og 430 dårligst i Norge. Fargene viser rangeringen.

Kragerø har vekst i befolkningen de siste tre årene. For det siste enkeltåret 2007 var det en sterk vekst, og denne har så langt fortsatt i 2008.

Kragerø har fødselsunderskudd som trekker ned. Nivået på innvandringen er over middels og trekker opp.

Kragerø har netto innflytting fra andre kommuner. Denne innflyttingen var særlig sterk i 2007.

Innflyttingen blir positivt påvirket av at Kragerø har en sterk vekst i antall arbeidsplasser. Det er over middels vekst i antall arbeidsplasser både i privat og offentlig sektor.

Næringslivet i Kragerø gjør det over middels i Nærings-NM. Det er spesielt mange nyetterableringer som trekker opp.

Kragerø er over middels attraktiv. Dette skyldes at Kragerø er attraktiv for barnefamilier. Kragerø er lite attraktiv for unge voksne.

Den høye innflyttingen i 2007 tyder på at attraktiviteten er på vei opp. Sannsynligvis vil Kragerø klatre på attraktivitetsbarometeret til neste år.

Noter:

¹ Når Kragerø kommer ut som nest best med hensyn til innenlands nettoutflytting selv om kommunen har netto utflytting tilsvarende 0,4 prosent siste fem år, skyldes dette at de største kommunene har stor netto innflytting. Dermed får flertallet av norske kommuner netto innenlands utflytting.

² Se mer om attraktivitet i rapporten "Attraktivitetsbarometer 2008", som kan lastes ned fra NHOs nettsider:

<http://www.nho.no/offentlig-sektor-og-naeringslivet/attraktivitetsbarometeret-2008-article20073-289.html>

³ Ikke alle nyregistrerte foretak er reelle nyetableringer, en del registreringer skyldes eierskifte, skifte av selskapsform etc. Omtrent 70 prosent av nyregistreringene er reelle nyetableringer. Her har vi utelatt holdingselskaper fra statistikken, ettersom disse ikke har selvstendig virksomhet. Vi har også utelatt selskapsformer som vanligvis ikke er kommersielle, som foreninger, borettslag etc. Selskapsformer vi har brukt er ASA, AS, ENK, ANS, DA, BA og NUF.

⁴ Lønnsomhetsindikatoren er den prosentvise andelen av de regnskapspliktige foretakene i kommunen/regionen som har positivt resultat før skatt, der foretak med omsetning større enn null er utvalget. Med denne metoden teller små og store foretak likt. Et metodeproblem er at enkelte foretak har virksomhet i flere kommuner, mens regnskapet blir lagt til hovedkontorets adresse. Slike selskap utgjør bare en liten del av utvalget, og feilkilden blir dermed ganske liten.

⁵ Merk at alle bedrifter teller likt med denne metoden. Små bedrifter vil telle likt med de største. Det samme gjelder målingene av lønnsomhet i forrige kapittel. Dersom en bruker summerte tall vil en ofte bare avspeile utviklingen i de største bedriftene, derfor vil metoden vi har brukt være bedre for å få fram geografiske forskjeller. Ettersom både vekst og lønnsomhet er målt med regnskapsdata, vil en ikke fange opp avdelinger av konsern med hovedkontor andre steder. Disse er ofte store arbeidsgivere, men få av antall. Dermed vil dette ikke ha særlig påvirkning på resultatene. I det foregående kapitlet om arbeidsplasser, har vi imidlertid brukt andre datakilder der vi også fanger opp avdelinger med hovedkontor andre steder og ikke regnskapspliktige virksomheter.

⁶ Næringslivsindeksen brukes også i rangering av næringsutvikling for regioner, les mer i "NæringNM" som publiseres av NHO hvert år.

⁷ Næringsstetthet måles som antall sysselsatte i næringslivet i prosent av antall innbyggere.

⁸ Når vi lager næringslivsindeksen for regioner, bruker vi et poengsystem basert på verdiene for de ulike indikatorene. Statistikken for kommuner har imidlertid det problemet at enkelte kommuner bare har et par regnskapspliktige foretak.

Disse får dermed lett ekstreme verdier, f.eks. 0 prosent lønnsomme bedrifter, eller 100 prosent. Derfor bruker vi rangeringstallene, noe som gjør at dette problemet ikke er så påtakelig.