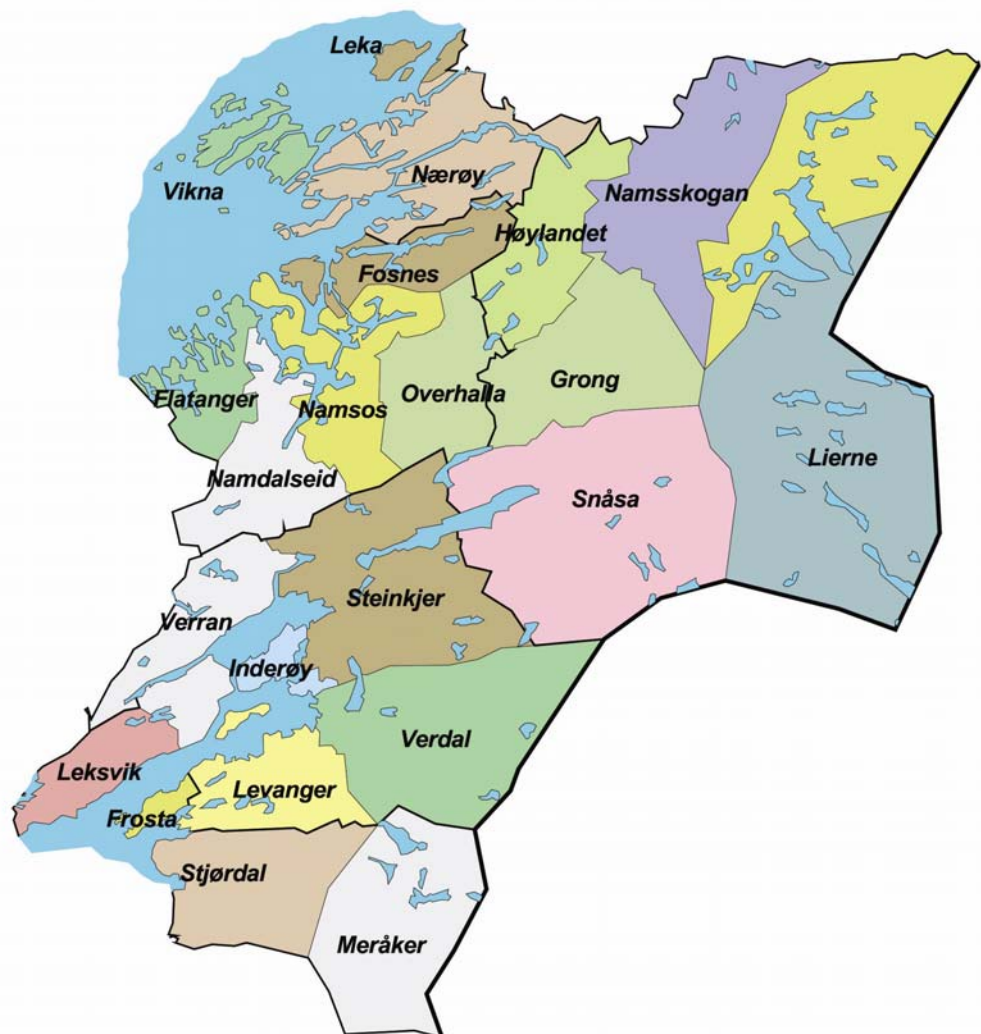




# Næringsanalyse Nord-Trøndelag



**Av**

**Knut Vareide**

**Telemarksforskning-Bø - arbeidsrapport 24/2007**

## Forord

Denne rapporten er utarbeidet på oppdrag fra Innovasjon Norge Nord-Trøndelag. I 2006 er det utarbeidet næringsanalyser for Akershus, Østfold, Nord-Trøndelag, Buskerud, Hordaland, Vestfold, Sogn og Fjordane og Nord-Trøndelag samtidig.

Data er hentet inn fra bedrifts- og foretaksregisteret i Statistisk Sentralbyrå, Enhetsregisteret og fra Credit Informs base over regnskapsdata fra regnskapspliktige foretak. En del statistikk over befolkning, pendling og sysselsetting er i tillegg hentet fra statistikkbanken i SSB.

Disse dataene er koblet og bearbeidet for å få fram analysene i denne rapporten. Analysene belyser utviklingstrekkene og variasjonene i den regionale næringsutviklingen, og sammenhengene mellom befolkning, næringsstruktur, sysselsetting og næringsutvikling.

Det ble satt ned en prosjektgruppe, som har definert de problemstillinger som er tatt med i denne rapporten, bestående av: Enok Bye (Akershus fk), Amarjit Singh, (Buskerud fk), Cato Rasmussen (Telemark fk) og Torodd Hauge (Østfold fk). Denne gruppen har diskutert tema, presentasjonsform og resultater underveis i arbeidet.

Rapportene er utarbeidet i tidsrommet august til november 2007, og tar for seg utviklingen i næringsliv, arbeidsliv og befolkning i regioner og kommuner i Norge, i perioden 2000 til 2006.

Knut Vareide fra Telemarksforskning-Bø har vært prosjektleder, utført analysene og skrevet rapporten. Resultater og tolkninger i denne rapporten er prosjektlederens ansvar.

Knut Vareide

Telemarksforskning-Bø

## Innhold

Forord.....	2
Innhold.....	2
Sammendrag og konklusjoner.....	3
Befolkning.....	5
Alderssammensetning.....	9
Attraktivitetsbarometeret for regioner.....	12
Attraktivitetsbarometeret for kommuner.....	14
Arbeidsplasser.....	19
Pendling.....	23
Arbeidsmarkedsintegrasjon.....	24
FoU og SkatteFUNN.....	25
Nyetableringer.....	28
Lønnsomhet.....	34
Vekst.....	39
Næringsstetthet.....	43
NM i næringsliv - regioner.....	44
NM i næringsliv - kommuner.....	46

© Telemarksforskning-Bø 2007  
Arbeidsrapport nr. 24/2007  
ISSN 0802-3662

Telemarksforskning-Bø  
Postboks 4  
3833 Bø i Telemark  
Tlf: 35 06 15 00  
Fax: 35 06 15 01  
[www.telemarksforskning.no](http://www.telemarksforskning.no)

## Sammendrag og konklusjoner

I denne analysen behandles en rekke tema som har betydning for næringsutviklingen i Nord-Trøndelag, og fylkets kommuner og regioner.

Den første delen av rapporten tar for seg utviklingen i befolkningen, pendlingen og arbeidsmarkedet. I kapitlene om attraktivitetsbarometeret analyseres disse temaene i sammenheng, for å måle attraktiviteten i fylkets regioner og kommuner.

Utviklingen i næringslivet blir oppsummert i "nærings-NM" sist i rapporten, der resultatene av næringslivsindeksen presenteres. Næringslivsindeksen gir en samlet vurdering av utviklingen i næringslivet, basert på indikatorer for nyetablering, vekst, lønnsomhet og næringslivets størrelse.

### **Vekst i næringslivet i Nord-Trøndelag**

Næringslivet i Norge er inne i en sterk vekstperiode. En høy andel av bedriftene har vekst i omsetning, det etableres flere nye foretak enn tidligere, og sysselsettingen i privat næringsliv vokser raskt.

Den økonomiske veksten gjør seg også gjeldende i Nord-Trøndelag. Antall ansatte i privat sektor øker raskt, og økningen er sterkere enn landsgjennomsnittet. Bedriftene i Nord-Trøndelag har også en høyere andel vekstforetak enn gjennomsnittet i Norge. Lønnsomhet og etableringsfrekvens er imidlertid noe lavere i Nord-Trøndelag enn i resten av landet, noe som delvis skyldes bransjestrukturen og lav vekst i befolkningen.

### **Regionale variasjoner i næringslivet i Nord-Trøndelag**

Det er ganske store regionale variasjoner i næringsutviklingen i Nord-Trøndelag. Kommunene i midt og sør, dvs Innherred og Stjørdal, har en langt bedre næringsutvikling enn områdene i nord og langs kysten. Dette gjelder både for lønnsomhet, vekst og nyetableringer. Områdene sør i fylket ser ut til å dra nytte av vekstimpulser fra Trondheim. Stjørdal og Verdal har den beste næringsutviklingen av kommunene. Områdene i nord og langs kysten er mer isolerte, og har dessuten synkende folketall som drar ned veksten i næringslivet. Vikna er imidlertid en kommune som gjør det ganske bra i dette området.

### **Varierende attraktivitet i Nord-Trøndelag**

I denne rapporten presenteres også analyser av regioners og kommuners attraktivitet i betydningen av å trekke til seg innbyggere. Analysene tar utgangspunkt i netto innenlands flytting i forhold til utviklingen av antall arbeidsplasser i de siste årene.

Nord-Trøndelag har hatt netto utflytting til andre deler av landet de siste årene. Selv om folketallet har steget, har veksten vært større i andre deler av landet. Nord-Trøndelags andel av befolkningen i landet har dermed sunket.

Utviklingen er imidlertid svært forskjellig mellom nord og sør i fylket. Lengst sør er Stjørdal en svært attraktiv kommune, som har stor innflytting. I Innherredskommunene er utflyttingen ganske liten, og regionen framstår som middels attraktiv. Namdalskommunene og Kystgruppen har stor utflytting, og synes dermed lite attraktive. Den lave attraktiviteten i de nordlige områdene er knyttet til at det er langt til attraktive arbeidsmarkeder og små pendlermuligheter, og at befolkningen er spredt.



# Befolkning

Befolkningsutviklingen har stor betydning for næringsutviklingen. Derfor vil denne næringsanalysen innledningsvis ta for seg en del demografiske utviklingstrekk. Senere vil befolkningsutviklingen bli tatt med som viktige forklaringsfaktorer for å forklare regionale variasjoner i næringsutviklingen.

I denne utgaven av næringsanalysen er det også et kapittel om attraksjonskraft, hvor flyttestrømmene står sentralt.

Alle tallene er hentet fra SSB.

## Utvikling 1951-2007

Befolkningen i Nord-Trøndelag nådde sitt foreløpige maksimum i år, da folketallet 1. januar var på 129 069.

I det langsiktige perspektivet har Nord-Trøndelag hatt tre perioder med folketallsvekst.

På 50-tallet var veksten i folketallet i Nord-Trøndelag ganske sterk, og i flere år over landsgjennomsnittet. På 60-tallet var det liten befolkningsvekst, og flere år med nedgang.

Neste vekstperiode var på begynnelsen av 70-tallet, og varte fra 1971 til 1983.

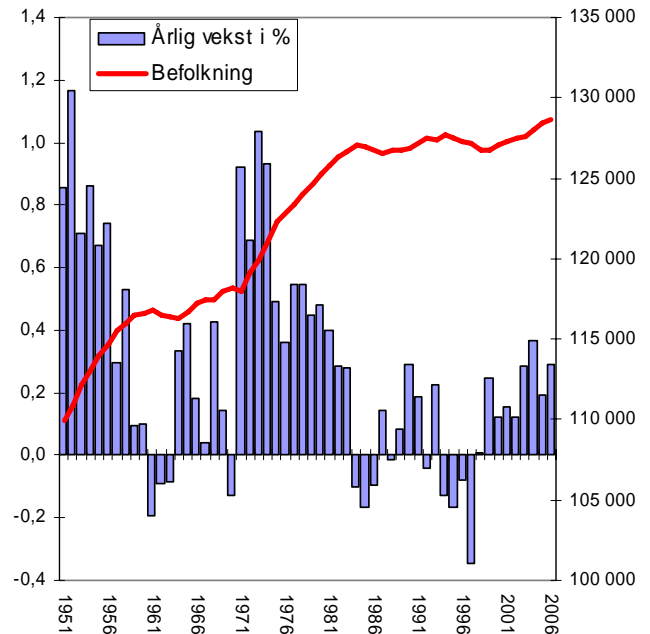
Etter 1999 har det igjen vært noe vekst, men vekstraten er nå ganske beskjeden, og godt under landsgjennomsnittet.

## Nord-Trøndelags andel av Norge

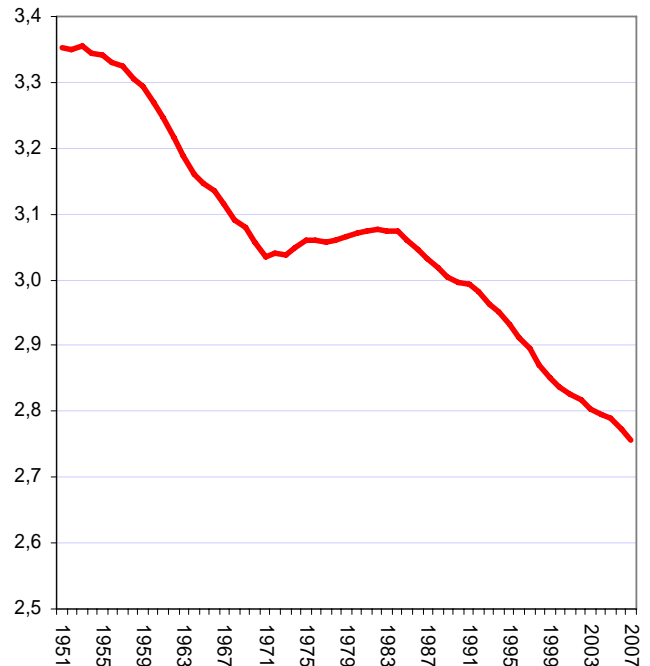
Når vi betrakter Nord-Trøndelags andel av befolkningen i Norge, ser vi at fylkets andel av befolkningen i Norge sank på 50-tallet. I denne perioden var det vekst i Nord-Trøndelag, men veksten var sterkere i resten av landet.

På 70-tallet økte Nord-Trøndelag sin andel av befolkningen igjen. Fra 1982 og fram til i dag har andelen sunket igjen.

Fylkets andel av befolkningen kan være et mål for hvordan Nord-Trøndelag hevder seg i konkurransen med resten av landet. Med dette målet kommer Nord-Trøndelag ganske dårlig ut. Nord-Trøndelags andel av befolkningen i Norge har falt de siste 28 årene.



Figur 1: Folketallet i Nord-Trøndelag (høyre akse), og årlige vekstrater (venstre akse).



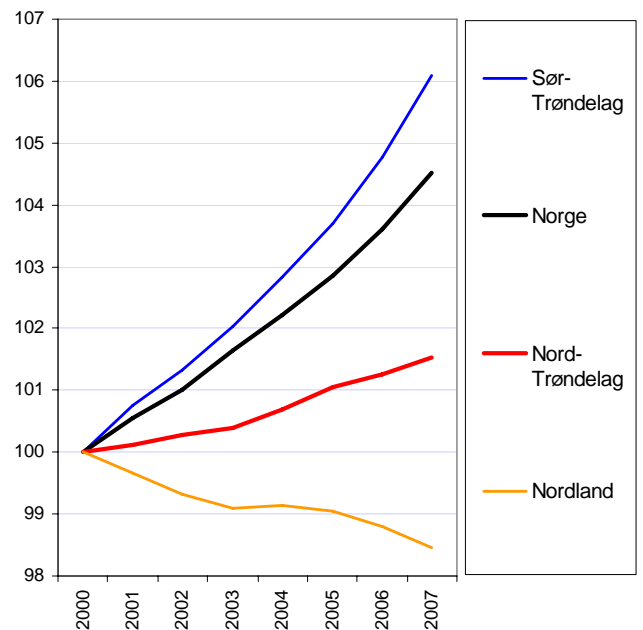
Figur 2: Nord-Trøndelags prosentvise andel av befolkningen i Norge.

## Nord-Trøndelag og nabofylker etter 2000

Befolkningen i Nord-Trøndelag har økt etter 2000, men veksten har vært svakere enn landsgjennomsnittet. På landsbasis har befolkningsveksten vært ganske sterk etter 1990, etter å ha vært lav på 80-tallet. En del av den økte veksten kommer av økende innvandring.

Sør-Trøndelag har hatt sterk vekst, mens nabofylket i nord har hatt nedgang i befolkningen.

Veksten i Sør-Trøndelag har vært over landsgjennomsnittet, mens befolkningen i Nord-Trøndelag vokser langsommere.



Figur 3: Befolkning, indekstert slik at 2000=100.

## Nord-Trøndelag blant andre fylker

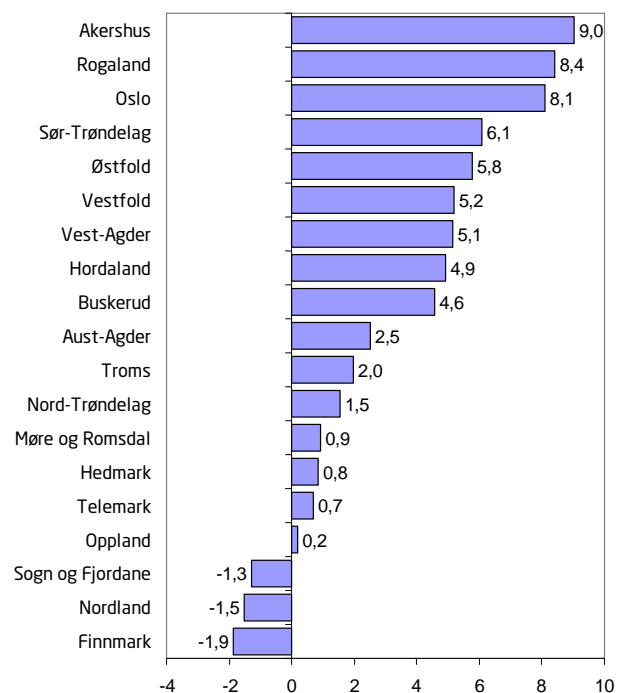
På landsbasis skiller Akershus, Rogaland og Oslo seg ut med høy befolkningsvekst.

Sogn og Fjordane, Nordland og Finnmark er de tre eneste fylkene med befolkningsnedgang etter 2000.

Nord-Trøndelag er blant fylkene som har relativt svak befolkningsvekst, som Møre og Romsdal og Troms.

De fylkene som har best befolkningsutvikling har alle sterke fylkessentre. Troms, som ligger mellom nedgangsfylkene Nordland og Finnmark har sannsynligvis oppnådd vekst på grunn av et dynamisk senter i Tromsø. Sogn og Fjordane, som i liten grad har bysentra, har nedgang.

I Nord-Trøndelag er fylkessenteret Steinkjer ikke sterkt nok til å skape vekstkraft i fylket. Fylket drar imidlertid nytte av vekstsenteret Trondheim, som genererer vekst i den sørlige delen av fylket.



Figur 4: Befolkningsvekst i prosent fra 2000 til 2007.

## Befolkningsutviklingen dekomponert

Befolkningsendringer kan splittes opp i tre komponenter:

- ◆ Fødselsoverskudd, som er differansen mellom antall fødte og døde
- ◆ Netto innvandring, som er antall innvandrere fratrukket antall som flytter ut av landet
- ◆ Flyttebalansen innenlands, som er differansen mellom antall som flytter inn fra andre deler av landet og antall som flytter ut

I Nord-Trøndelag har det vært fødselsoverskudd i de siste årene. Dette skyldes antakelig at fruktbarheten i fylket er relativt høy. Dette gir positive bidrag til befolkningsveksten hvert år.

Det har vært netto utflytting fra Nord-Trøndelag til andre deler av landet i de seks siste årene. I de fleste årene er netto utflytting til andre deler av landet høyere enn fødselsoverskuddet.

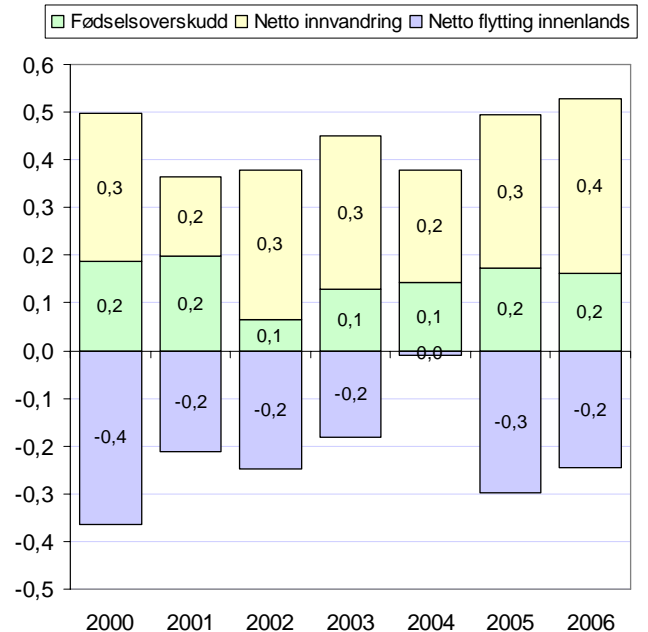
Innvandring fra utlandet har ført til at folketallet ikke har sunket. Det har vært en jevn og stor netto innvandring i alle de siste årene.

## Dekomponert utvikling etter 2000

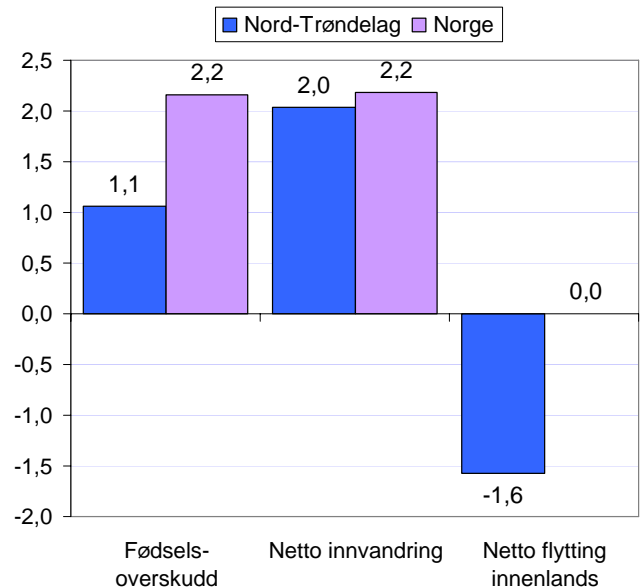
Siden 1. januar 2000 har det vært et fødsels-overskudd i Norge tilsvarende 2,2 prosent av befolkningen. I Nord-Trøndelag har det vært et fødselsoverskudd på 1,1 prosent.

Innvandringen til Nord-Trøndelag har vært ganske lik landsgjennomsnittet i perioden, 2,0 prosent mot 2,2 prosent på landsbasis.

Nord-Trøndelag har hatt en netto utflytting til andre deler av landet på 1,6 prosent i den samme perioden.



Figur 5: Befolkningsendringer, prosent, i Nord-Trøndelag, dekomponert.



Figur 6: Endringer i befolkningen, prosent, i Nord-Trøndelag fra 1 jan 2000 til 1 jan 2007 i prosent av folketallet 2000, sammenliknet med landet.



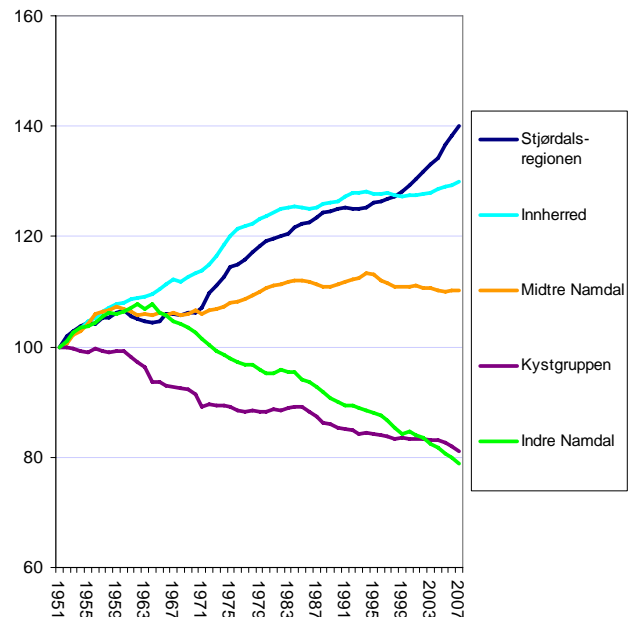
## Befolkningsutvikling i regionene

Stjørdalsregionen har hatt sterkest vekst av regionene i Nord-Trøndelag. Det er spesielt i de ti siste årene at Stjørdalsregionen har hatt sterk vekst i folketallet.

Innherred hadde sterkest vekst fram til ca 1980, men har etter dette hatt avtakende vekst.

Midtre Namdal har hatt små endringer i folketallet. Regionen hadde vekst fram til ca 1995, men folketallet har falt litt etter dette.

Kystgruppen og Indre Namdal har hatt sterk nedgang i folketallet. Spesielt Indre Namdal, som hadde vekst på 50-tallet har hatt sterk nedgang de siste årene.

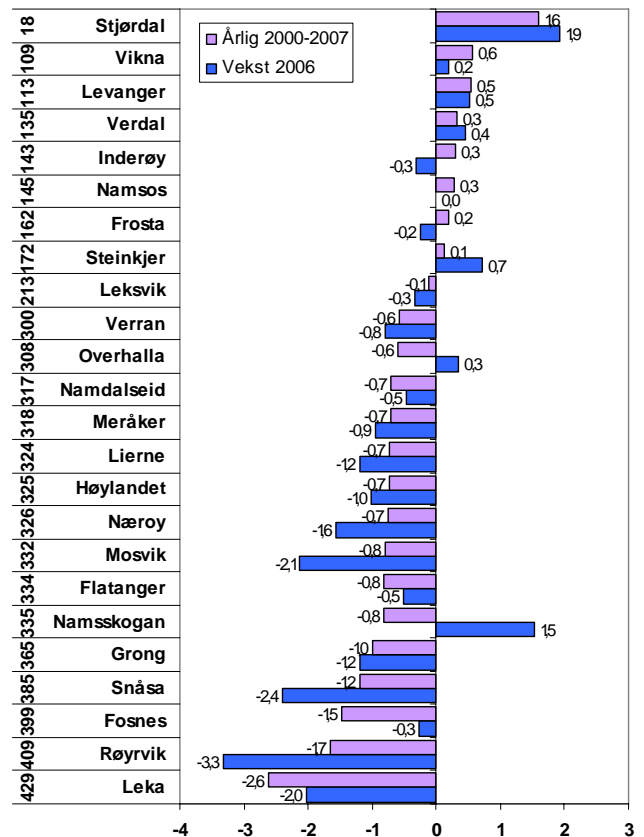


Figur 7: Befolkningsutvikling i regionene i Nord-Trøndelag, indeksert slik at nivået i 1951 = 100.

## Befolkning i kommunene

En tredel av kommunene i Nord-Trøndelag har vekst i folketallet etter 2000. Stjørdal har den desidert sterkeste veksten, med årlig vekst på 1,6 prosent fra 2000 til 2007. Stjørdal er nummer 18 i landet når det gjelder befolkningsvekst i denne perioden. I 2006 var befolkningsveksten i Stjørdal på hele 1,9 prosent.

To tredeler av kommunene har nedgang i befolkningen. Leka og Røyrvik har sterkest nedgang. Leka har den tredje sterkeste nedgangen av alle kommunene i landet, mens Røyrvik hadde en svært sterk nedgang i 2006 på hele 3,3 prosent.



Figur 8: Befolkningsendring, prosent, i 2006, og årlig vekstrate i årene 2000-2006. Tallene til venstre er rangering mht vekst i 2006.



## Alderssammensetning

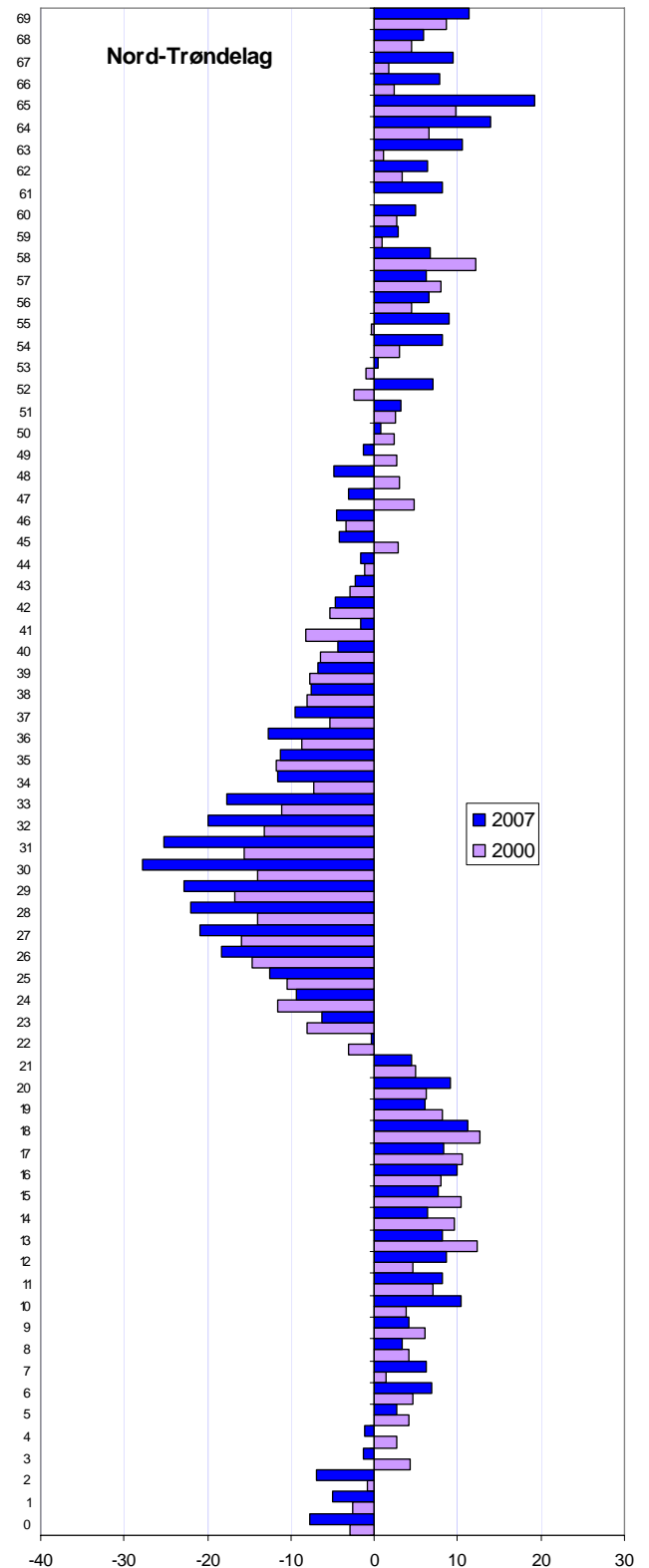
Alderssammensetningen i et område reflekterer for en stor del den historiske demografiske utviklingen. Det er spesielt flyttestrømmene som over tid avspeiles i aldersstrukturen.

I figuren har vi vist hvordan de enkelte årsklassers andel av befolkningen i Nord-Trøndelag avviker fra årsklassens andel av befolkningen i Norge i 2000 og 2007.

Det som er karakteristisk for Nord-Trøndelag, er den lave andelen av unge voksne, det vil si personer fra 22 til 40 år. I denne aldersgruppen er andelen i Nord-Trøndelag opp til 25 prosent lavere enn på landsbasis. Ettersom det er denne aldersgruppen som har små barn, blir det også en relativt liten andel barn opp til 5 år.

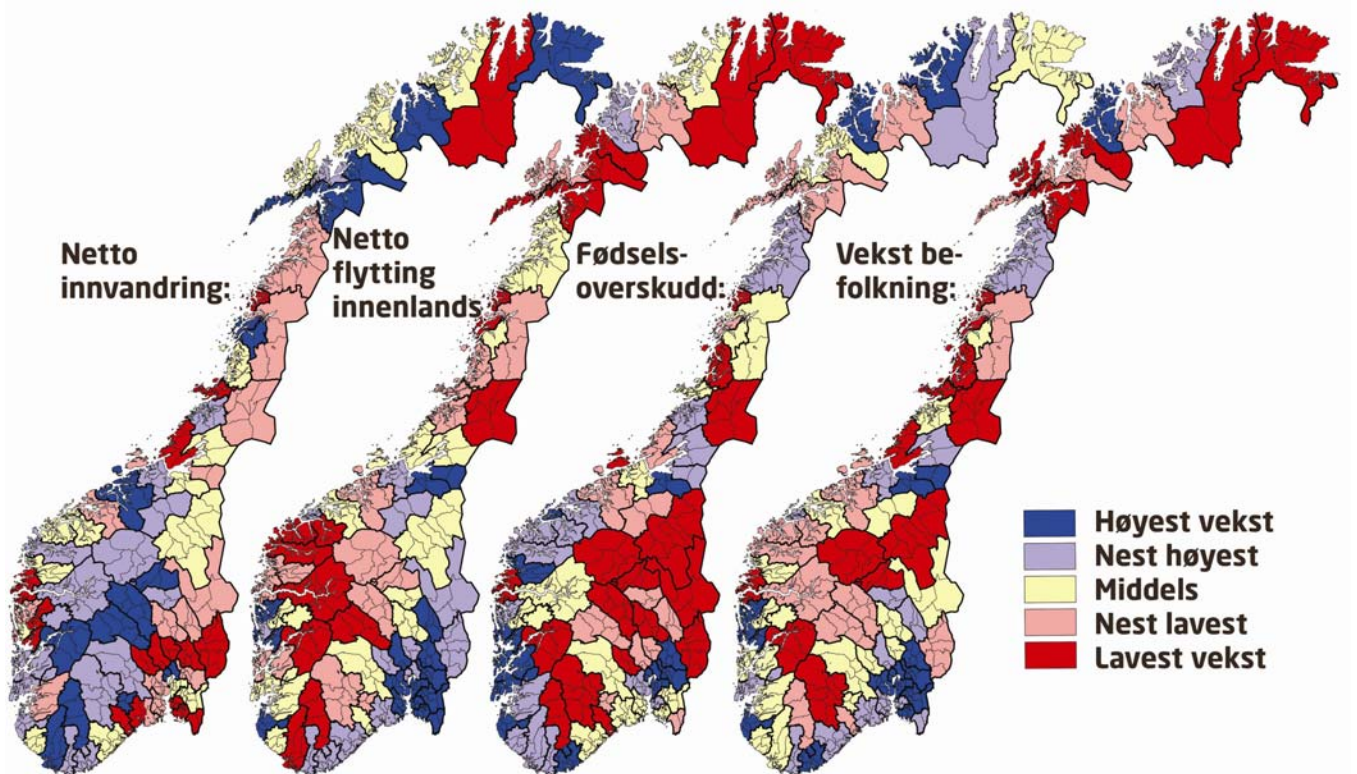
Vi kan også se at "underskuddet" på unge voksne er langt større i 2007 enn i 2000. Det er dermed et voksende underskudd på unge voksne.

Andelen over 50 år er høyere i Nord-Trøndelag enn landsgjennomsnittet.



Figur 9: Andeler av befolkningen i hver årsklasse i Nord-Trøndelag, i prosent av andelen av samme årsklasse på landsbasis.

## Kart befolkning regioner



Figur 10: Befolkningsendringer - dekomponert, for perioden 2002-2006, netto endringer i forhold til folketallet. Fargene angir regionens rangering i forhold til de andre regionene<sup>1</sup>.

Befolkningsveksten kan splittes opp i tre komponenter: Fødselsoverskudd, innenlands flytting og netto innvandring.

De tre ulike komponentene i befolkningsveksten har helt forskjellige geografiske mønstre.

Innvandring fra utlandet bidrar relativt sterkest til befolkningsvekst i distriktene, spesielt i distriktene i Sør-Norge. Østlandet utenom Oslo, Bærum og Asker har relativt liten innvandring i forhold til folketallet. Alle regionene i landet har netto innvandring.

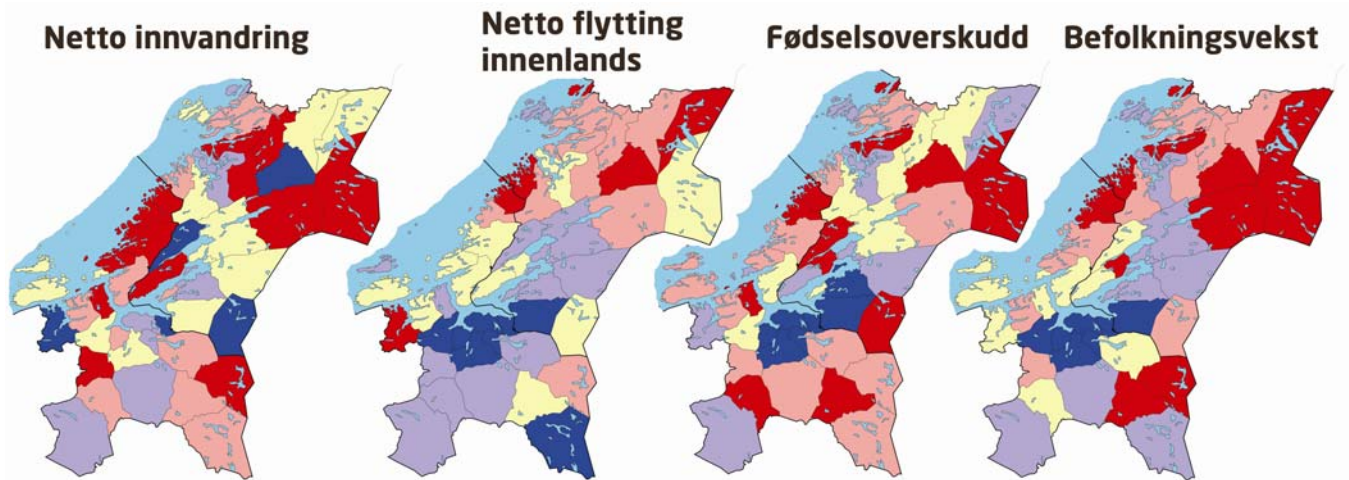
Innenlands flytting bidrar sterkt til vekst i det sentrale østlandsområdet, foruten storbyregionene Stavanger, Bergen og Trondheim.

Fødselsoverskuddet er høyest i de regionene som over tid har hatt netto innflytting. Flytterne er gjerne i alderen 20-30 år, og regioner med høy innflytting vil over tid få en alderssammensetning som er gunstig. Det er imidlertid også mange regioner på Vestlandet og

Nord-Norge som har fødselsoverskudd. Det kommer antakelig av høyere fruktbarhet.

Vi kan se at regionene i Nord-Trøndelag har forholdsvis liten innvandring. Stjørdalsregionen har høy innflytting mens det er høy utflytting i nord.

## Kart befolkning kommuner



Figur 11: Befolkningsendringer dekomponert i perioden 2002-2006, netto endringer i forhold til folketallet. Fargene angir regionens rangering i forhold til de andre kommunene i Norge.

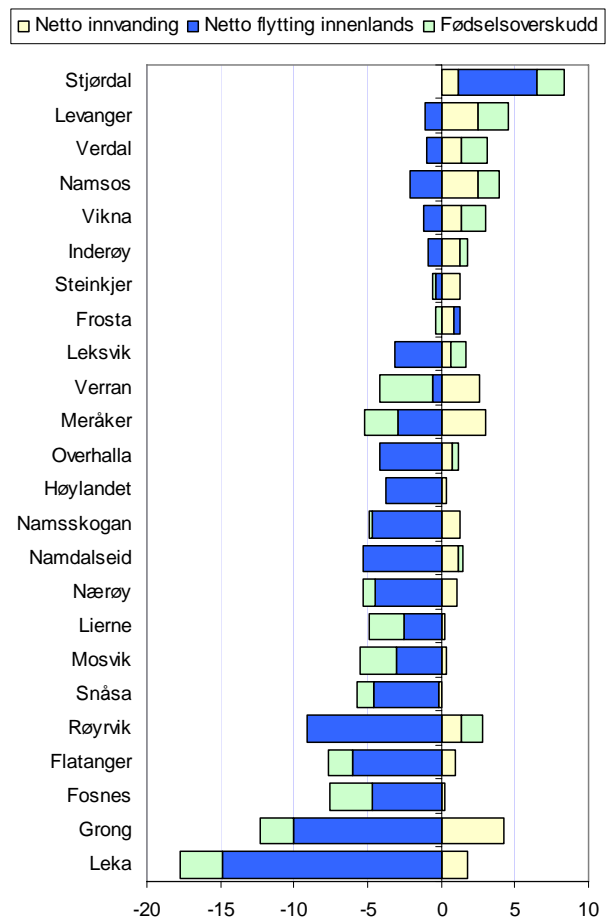
Det er bare to kommuner i Nord-Trøndelag som har netto innflytting fra andre deler av landet. Det er Stjørdal og Frosta. I Stjørdal har netto innflytting isolert sett bidratt til en befolkningsvekst på hele 5,3 prosent i perioden.

Mange kommuner har svært stor utflytting. I Leka har netto utflytting bidratt til en nedgang på hele 14,9 prosent i perioden. Bare Loppa kommune i Finnmark har høyere netto utflytting.

De fleste kommunene har også fødselsunderskudd.

Nesten alle kommunene får positive bidrag til befolkningsveksten fra innvandring. Innvandringens betydning for befolkningstallene er imidlertid beskjeden i forhold til innenlands flytting.

For Nord-Trøndelag er det tydelig at netto utflytting til andre deler av landet er hovedårsaken til at så mange kommuner har en nedgang i folketallet. Innvandring fra utlandet gjør at nedgangen blir bremsset opp.



Figur 12: Befolkningsendringer, prosent - dekomponert for kommunene i Nord-Trøndelag.

## Attraktivitetsbarometeret for regioner

Hensikten med attraktivitetsbarometeret er å måle regionenes stedlige attraksjonskraft, når det gjelder å trekke til seg innbyggere. Her presenteres resultater fra Attraktivitetsbarometeret 2007<sup>2</sup>.

Attraktivitetsbarometeret er basert på regionenes nettoflytting, fratrukket den statistiske effekten av endringer i det lokale arbeidsmarkedet. Det er innenlands netto flytting som er utgangspunktet.

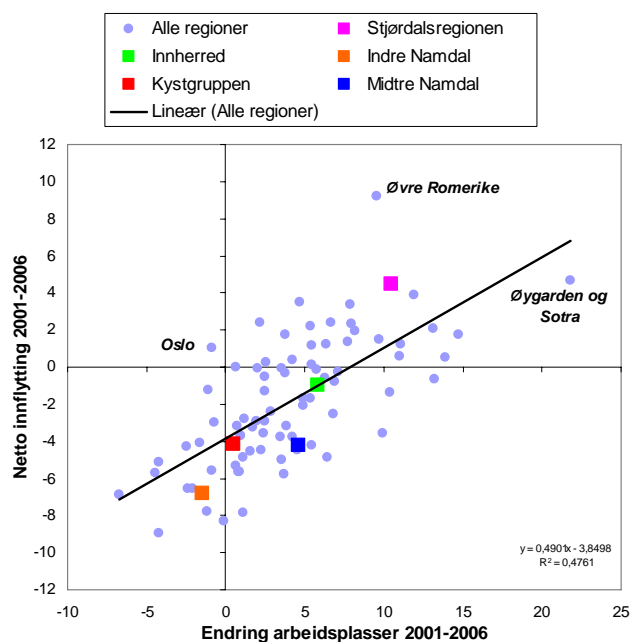
Metoden illustreres i figur 13. Det er en klar og positiv sammenheng mellom netto innflytting til en region og vekst i arbeidsplasser. En enkel regresjonsanalyse, som vist i diagrammet, viser at endringer i antall arbeidsplasser i en region forklarer nesten 48 prosent av variasjonene i netto innflytting<sup>3</sup>. Dersom en region har en vekst på 1 prosent i antall arbeidsplasser, vil dette statistisk føre til en netto innflytting på nesten en halv prosent.

Dette betyr samtidig at 52 prosent av flyttemønsteret skyldes andre forhold enn arbeidsmarkedet. Enkelte regioner er mer attraktive enn andre, og trekker til seg folk av andre årsaker enn arbeid. Denne stedlige attraksjonen kan vi måle som den vertikale avstanden mellom regionens plassering i diagrammet, og den avtegnede forventningslinjen.

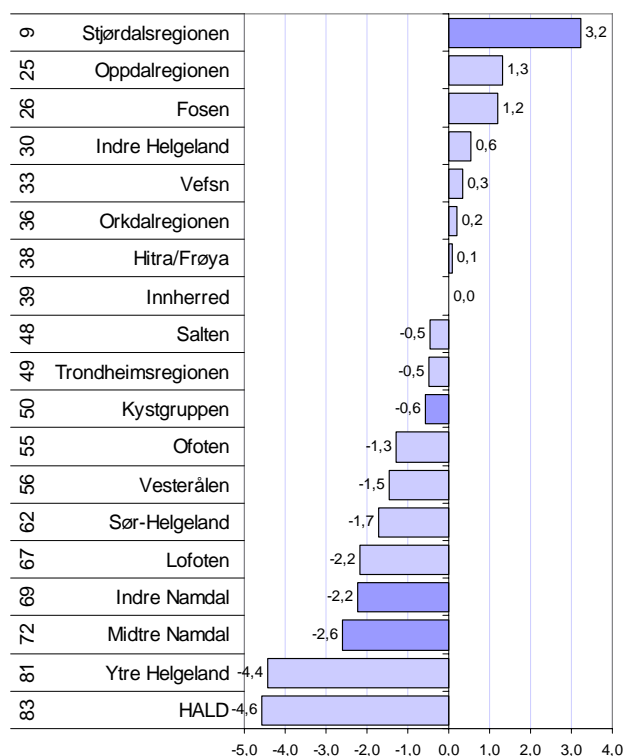
I figur 13 er attraksjonsindeksen for regionene i Trøndelag vist. Attraksjonsindeksen er differansen mellom faktisk netto innflytting og forventet innflytting ut fra endringer i antall arbeidsplasser i regionen (forventningslinjen i figur 12).

De mest attraktive regionene i Norge er Øvre Romerike, Oslo, Halden og Aremark og Nedre Glomma.

I Nord-Trøndelag er Stjørdalsregionen attraktiv, og er rangert som nr ni i Norge. Innherred er nøytral, mens Kystgruppen, Indre og Midtre Namdal er lite attraktive.



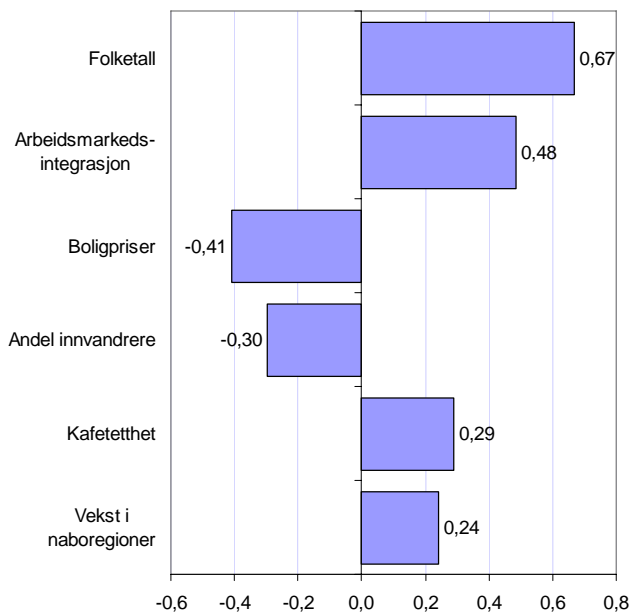
Figur 13: Sammenhengen mellom netto innflytting og vekst i arbeidsplasser for regionene i Norge.



Figur 14: Attraksjonsindeksen for regionene i Trøndelag - periode 2001-2006.

## Hva forklarer regional attraktivitet?

Data fra alle regioner i Norge er analysert for å forklare flyttestrømmene. Det ble funnet seks forhold som er signifikante. Disse forholdene, sammen med arbeidsmarkedet, forklarer 78 prosent av flyttestrømmene mellom regionene.



Figur 15: Forhold, i tillegg til endring i antall arbeidsplasser, som har signifikant forklaringskraft for regionenes flyttemønstre. Figuren viser justert betaverdi.

Regioner med stor **befolkning** trekker til seg innflyttere.

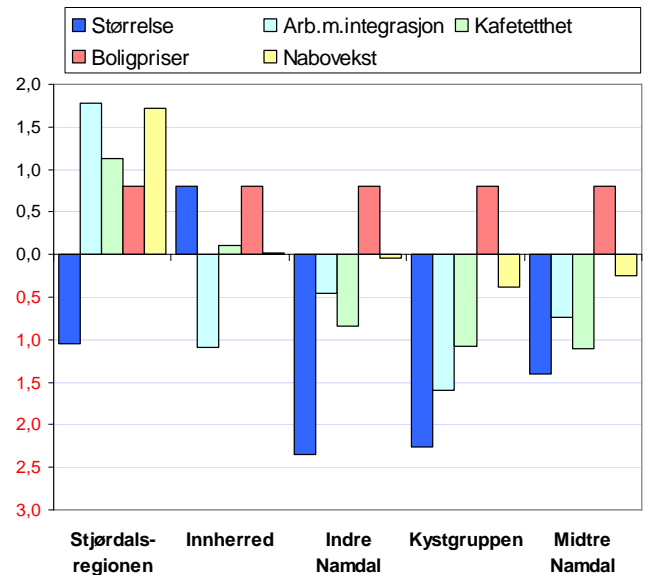
**Arbeidsmarkedsintegrasjon** er et mål for hvor stor andel pendlere det er i regionen. Dette gir et mål for pendlingsmulighetene til innbyggerne. Det er positivt for flyttingen å ha høy arbeidsmarkedsintegrasjon med naboregionene.

Høy **kafetetthet** er også positivt.

Høye **boligpriser** presser potensielle innflyttere ut.

**Vekst i arbeidsplasser i naboregioner** er positivt.

Høy **andel innvandrere** er negativt. Dette skyldes nok at innvandrere er mer tilbøyelig til å flytte enn andre.



Figur 16: Statistisk bidrag til nettoflytting i regionene i Nord-Trøndelag i perioden 2001-2006.

I figuren over ser vi hvilket statistisk bidrag den enkelte region i Nord-Trøndelag får fra de ulike forklaringsfaktorene.

I Nord-Trøndelag er Innherred en stor region, hvor størrelsen på folketallet isolert sett bidrar med netto innflytting på 0,8 prosent. De andre regionene er små, og taper innflyttere på det.

Stjørdalsregionen har høyest arbeidsmarkedsintegrasjon, noe som statistisk sett skulle bidratt til netto innflytting på 1,8 prosent i perioden. De andre regionene har lav arbeidsmarkedsintegrasjon, noe som har bidratt negativt.

Stjørdalsregionen og Innherred har høyere kafetetthet enn gjennomsnittet, og tjener innbyggere på dette.

Nord-Trøndelag har lave boligpriser. Dette skulle isolert sett tilsi en netto innflytting på 0,8 prosent.

Når det gjelder vekst i arbeidsplasser i naboregioner, har Stjørdalsregionen et positivt bidrag, de andre regionene negativt.

Disse faktorene, sammen med arbeidsplassveksten, forklarer mesteparten av nettoflyttingen i regionene i Nord-Trøndelag. Når alle faktorer tas med, har Stjørdalsregionen og Kystgruppen litt bedre utvikling enn forventet, mens de andre regionene har litt dårligere utvikling enn forventet.



## Attraktivitetsbarometeret for kommuner

Attraktivitetsbarometeret for kommuner baserer seg på samme metodikk som for regioner i forrige kapittel. Metoder og data er imidlertid forbedret noe. Dette er den første presentasjonen av attraktivitet for kommuner.

Vi finner tilsvarende sammenheng mellom nettoflyttingen og endring i antall arbeidsplasser i kommunene i Norge som vi gjorde for regionene. Sammenhengen på kommunenivå er imidlertid svakere enn for regioner. For en enkelt kommune vil sammenhengen mellom innflytting og arbeidsplassvekst være svakere, fordi det er kortere vei å pendle mellom kommuner enn regioner. Mens en prosent vekst i arbeidsplasser fører til innflytting på omtrent en halv prosent for regioner, vil tilsvarende vekst føre til omtrent en kvart prosent for kommuner. Etersom det er mange små kommuner, blir det også mer statistisk støy som følge av tilfeldigheter.

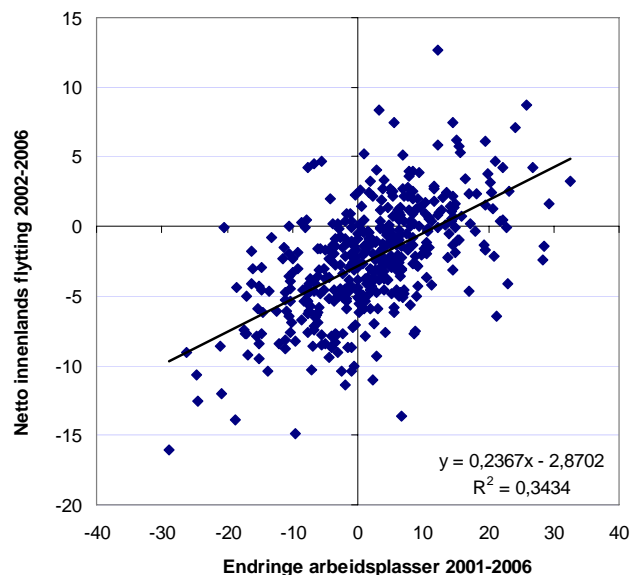
### De mest attraktive kommunene i Norge

En rangering av kommunene i Norge med hensyn til attraktivitetsindeksen, viser at Ullensaker i Akershus er mest attraktiv, fulgt av Sørums (Akershus) og Marker (Østfold). Attraktivitetsindeksen er differansen mellom faktisk netto innenlands innflytting og forventet, dvs den vertikale avstanden mellom kommunen og forventningslinjen i figur 17.

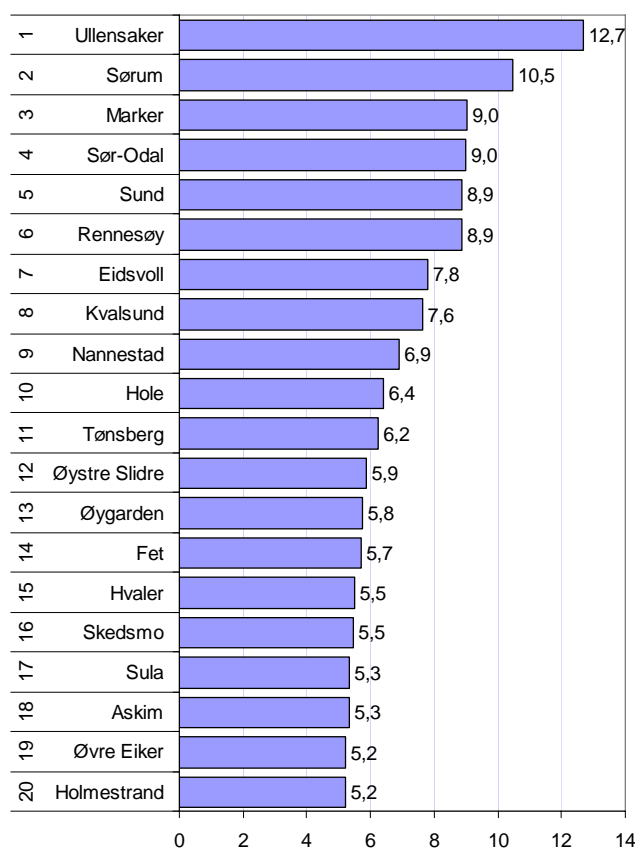
Seks av de 20 mest attraktive kommunene er i Akershus, mens Østfold har tre kommuner med på denne lista. Hordaland, Buskerud og Vestfold har to kommuner hver.

De fleste av kommunene som er blant de mest attraktive, ligger inntil større vekstsentra. Mange kommuner ligger nær Oslo, og har stor pendling til Oslo. Rennesøy ligger nær Stavanger mens Øygarden og Sund ligger nært Bergen. Kvalsund ligger inntil Hammerfest og Alta. Sula ligger inntil Ålesund.

Tønsberg skiller seg ut, ved å ikke synes å lene seg til vekstimpulser fra sterke naboer.



Figur 17: Sammenhengen mellom nettoflytting og endring i arbeidsplasser i kommuner i Norge.



Figur 18: Attraktivitetsindeksen for kommuner, de 20 beste kommunene i Norge, periode 2002-2006.

## Attraktivitet - kommunene i Nord-Trøndelag

I figur 19 viser vi de samme data som i figur 16, men nå er kommunene i Nord-Trøndelag markert med rødt.

Vi ser at det er kun to kommuner i Nord-Trøndelag som har netto innflytting i perioden; Stjørdal og Frosta. De andre kommunene i Nord-Trøndelag hadde netto utflytting. Leka kommune hadde høyest netto utflytting, med 14,9 prosent.

Stjørdal og Verdal hadde den sterkeste veksten i antall arbeidsplasser i perioden, mens Mosvik hadde den sterkeste nedgangen.

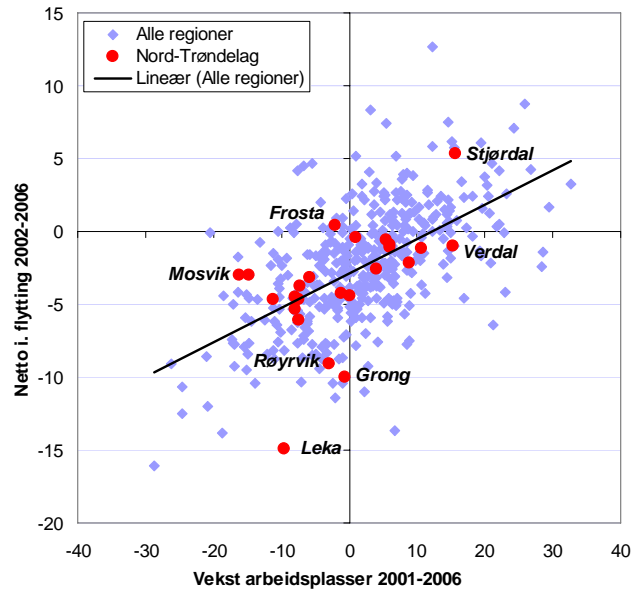
I figur 20 har vi rangert kommunene i Nord-Trøndelag med hensyn til attraktivitetsindeksen. Denne indeksen viser differansen mellom faktisk netto innenlands innflytting og forventet innflytting basert på arbeidsplassveksten. Dette tilsvarer den vertikale avstanden mellom kommunens plassering i figur 19 og forventningslinjen.

Stjørdal skårer høyest av kommunene i Nord-Trøndelag på attraktivitetsbarometeret. Kommunen hadde netto innflytting på 5,3 prosent i perioden, mens veksten i arbeidsplasser var på 15,7 prosent. Dette plasserer kommunen som nr 33 av kommunene i Norge når det gjelder attraktivitet.

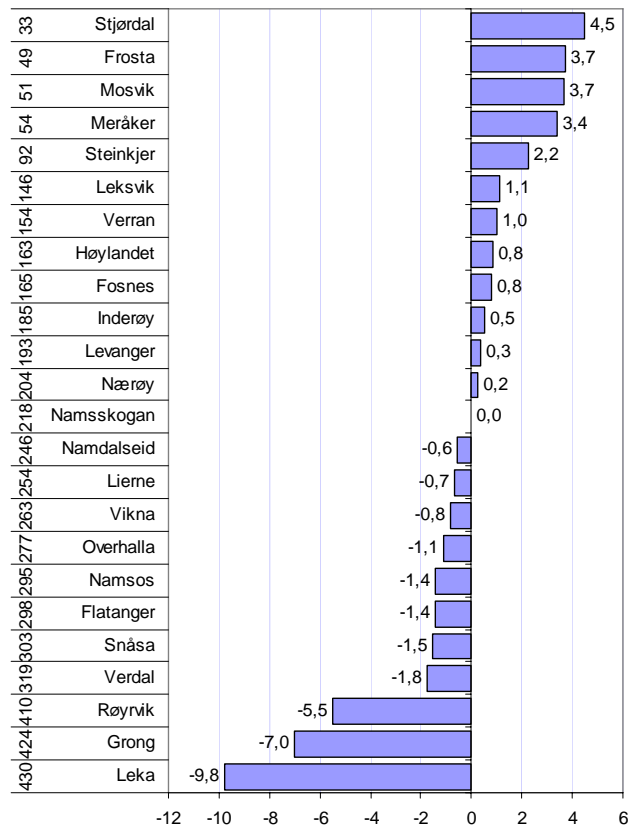
Også Frosta, Mosvik, Meråker og Steinkjer framstår som attraktive. For Mosvik og Meråker skyldes attraktiviteten at de har liten utflytting til tross for et stort fall i antall arbeidsplasser.

Leka, Grong og Røyrvik har lavest attraktivitet. Leka er rangert nest sist av de 431 kommunene i landet.

12 av 24 kommuner i Nord-Trøndelag blir klassifisert som attraktive. Dette gir et litt mer positivt bilde enn resultatene fra regionenes attraktivitet, der bare Stjørdalsregionen ble karakterisert som attraktiv.



Figur 19: Sammenhengen mellom nettoflytting og endring i arbeidsplasser i kommuner i Norge og Nord-Trøndelag.



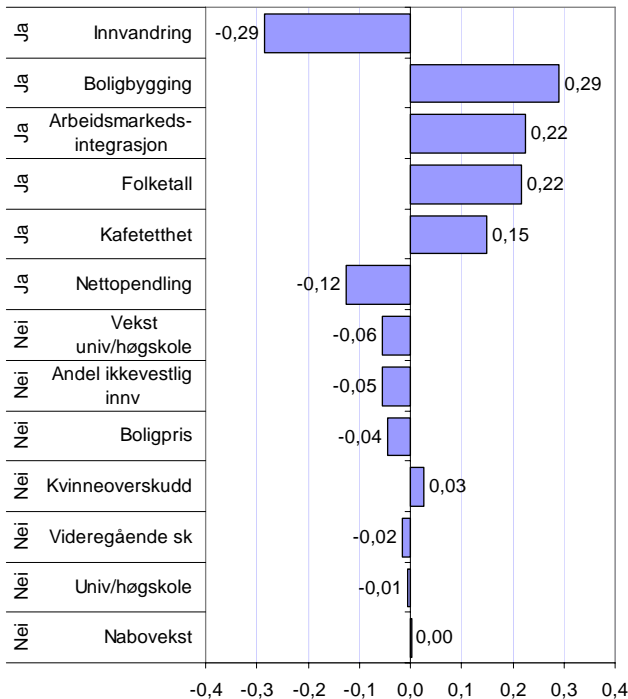
Figur 20: Attraktivitetsindeksen for kommuner i Nord-Trøndelag, periode 2002-2006. Tallene til venstre angir rangering på attraktivitetsbarometeret blant de 431 kommunene i Norge.



## Hva forklarer attraktivitet i kommunene?

Kommunenes attraktivitet er analysert sammen med en rekke andre kjennetegn ved kommunene, for å forsøke å forklare variasjonen i attraktivitet.

Resultatene av denne statistiske analysen er vist i figur 21.



Figur 21: Sammenheng mellom ulike forklaringsfaktorer og nettoutflytting, justerte betaverdier. Forhold som har signifikant betydning er markert med ja til venstre i figuren.

**Innvandring.** Kommuner med høy innvandring i perioden har lavere attraktivitet. Forklaringen på dette er antakelig at mange distriktskommuner med problemer med synkende folketall har hatt høy innvandring i perioden. Innvandrerne er imidlertid svært mobile, og flytter ofte fra den kommunen de innvandrer til. Statistisk sett fører 100 innvandrere i perioden til netto utflytting på 73.

**Boligbygging.** Det er en klar positiv sammenheng mellom boligbygging og innflytting. Årsakssammenhengen her går antakelig begge veier. Høy innflytting fører til økt boligbygging, men kommunens tilrettelegging for boligbygging vil også kunne bety høyere innflytting. Det siste vil antakelig være mest merkbart i pressområder.

**Arbeidsmarkedsintegrasjon** er positivt for attraktiviteten. Kommuner som har gode pendlingsmuligheter er mer attraktive.

Størrelsen på **folketallet** i seg selv er attraktivt. Folkerike kommuner trekker til seg innflyttere.

Høy **kafetetthet** er positivt for attraktiviteten.

**Nettoppendling** virker negativt. Dette betyr at kommuner med høy netto utpendling har en tendens til å være mer attraktive. Dette er noe overraskende, ettersom kommuner med netto innpendling har overskudd på arbeidsplasser. Rent intuitivt skulle en forvente at slike kommuner trekker til seg nye innbyggere. En forklaring på dette er at kommuner med underskudd på arbeidsplasser kan sies å ha overskudd på folk. Dette overskuddet har kommunen opparbeidet seg over tid, kanskje nettopp fordi det er attraktivt å bosette seg der.

Forhold som ikke har forklaringskraft er vekst i universitet/høgskoler, andel ikke-vestlige innvandrere, boligpriser, kvinneoverskudd (i alder 20-40 år), videregående skoler eller høgskoler/universitet og arbeidsplassvekst i nabokommuner.

Analysen på kommunenivå ga noe andre resultat enn analysen på regionnivå. På regionnivå var boligprisene signifikante, mens boligbygging ikke ga signifikans. Dette kan tolkes som at boligbyggingen er viktig for hvilken kommune i en region innflyttingen kommer.

Arbeidsplassvekst i nabokommuner er ikke signifikant når vi analyserer på kommunenivå. For regioner var arbeidsplassvekst i naboregioner viktig. Når vi ikke får utslag for nabovekst på kommunenivå, kan det skyldes at vi må veie veksten i nabokommuner med pendlingsandelen. Dermed vil den positive effekten av nabovekst bli fanget opp av arbeidsmarkedsintegrasjonen.

Ellers er det overraskende at det ikke er mulig å finne positive effekter av utdanningsinstitusjoner. Verken nivået eller veksten i universitet/høgskolesektoren viser tegn til å påvirke flyttestrømmene.

I regionanalysen var ikke innvandringen med som forklaringsfaktor. Dermed ble den negative effekten av høy andel ikke-vestlig innvandrere i befolkningen overvurdert. Kommuneanalysen viser at det er *innvandringen* som har betydning, ikke *andelen innvandrere* i befolkningen.

## Uforklart attraktivitet

Ut fra verdiene på de signifikante forklaringsfaktorene kan vi beregne forventet netto innflytting til kommunene.

I figur 22 er denne sammenhengen vist for kommunene i Norge, med kommunene i Nord-Trøndelag uthevet. De signifikante forklaringsfaktorene forklarer omtrent 70 prosent av variasjonene mellom kommunene når det gjelder nettoutflytting.

Det betyr at det fremdeles er faktorer som vi ikke kjenner, som forklarer 30 prosent av flyttemønstrene. Med bruk av denne modellen kan vi identifisere kommuner som har stort avvik fra forventet nettoutflytting. Kjennetegn ved disse kommunene kan gi oss en pekepinn på viktige forklaringsfaktorer som vi kan analysere senere, eller spesielle forhold i enkeltkommuner som får flyttemønstrene til å bli "mot normalt".

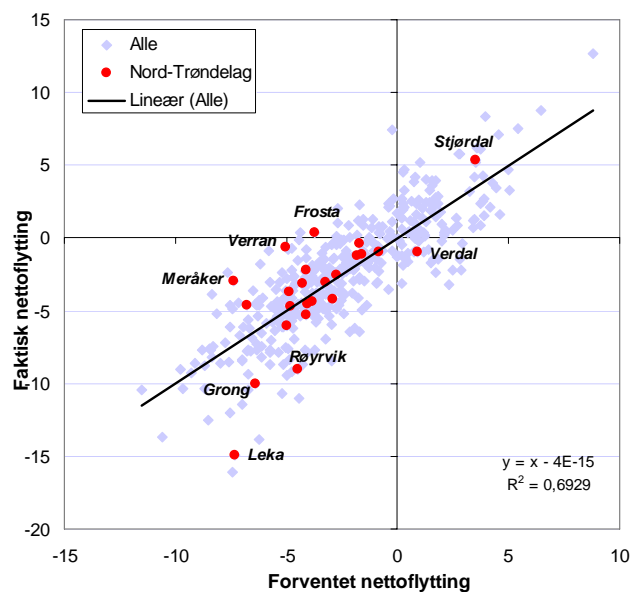
I Nord-Trøndelag er det Stjørdal som har høyest forventet netto innflytting. Kommunen har da også den høyeste faktiske innflyttingen, og ligger litt over forventet verdi. Bare Verdal har i tillegg til Stjørdal forventet netto innflytting. Verdal har imidlertid netto utflytting, altså dårligere enn forventet.

Meråker har høyest forventet utflytting, men her er flyttebalansen mye bedre enn forventningene. Også Verran og Frosta har mye bedre flyttebalanse enn forventet. Leka er den kommunen som overrasker mest i negativ retning.

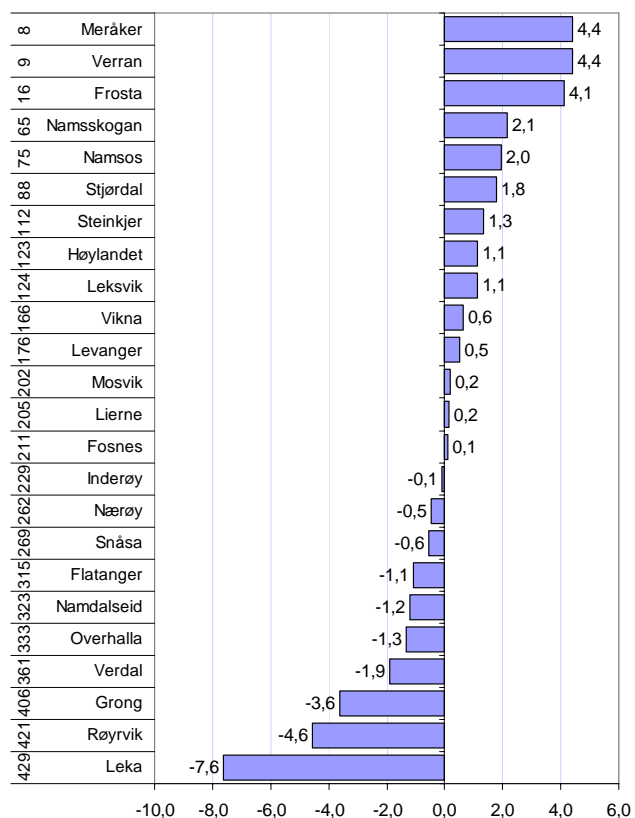
I figur 23 har vi rangert kommunene i Nord-Trøndelag etter avvik fra forventet flytting.

Her ser vi tydelig hvordan Meråker, Verran og Frosta skiller seg ut, gjennom å ha betydelig bedre flyttebalanse enn forventet. Meråker og Verran er blant de ti kommunene i landet med størst positivt avvik.

På den andre enden av skalaen finner vi Leka, som har det tredje største negative avviket. Selv om vi korrigerer for alle kjente faktorer, er utflyttingen fra Leka 7,6 prosent høyere enn forventet. Også Røyrvik og Grong har stort negativt avvik, med høyere utflytting enn den statistiske modellen predikerer.

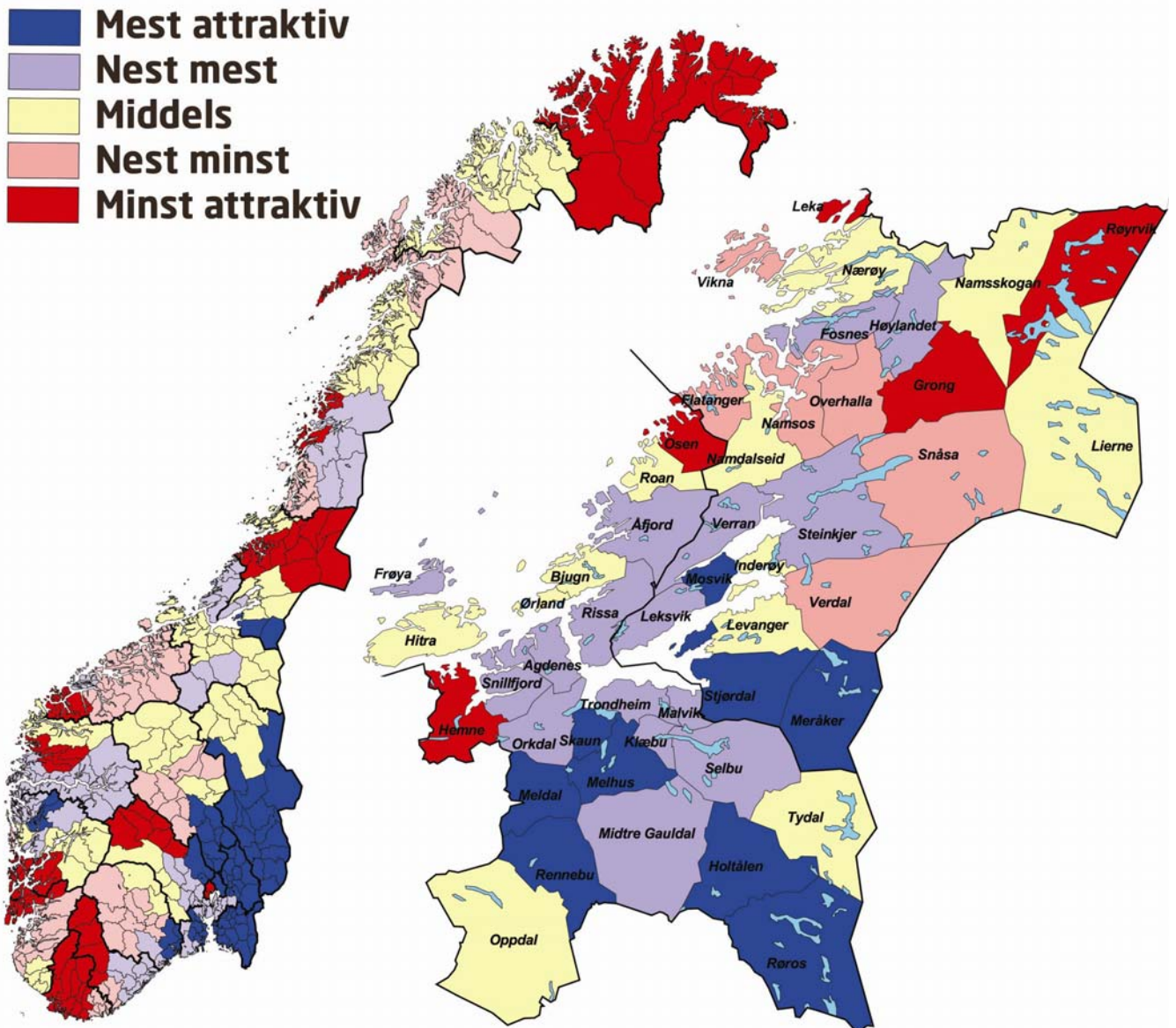


Figur 22: Sammenhengen mellom faktisk innenlands nettoutflytting og forventningen basert på de signifikante forklaringsfaktorene.



Figur 23: Differanse mellom faktisk og forventet netto innenlands flytting basert på de signifikante forklaringsfaktorene. Tallene til venstre er rangering mht uforklart attraktivitet blant 431 kommuner.

## Kart attraktivitetsbarometer



Figur 24: Attraktivitetsbarometeret for regioner i Norge, og kommuner i Trøndelag.

Attraktivitetsbarometeret for regioner viser at det er en høy konsentrasjon av attraktive regioner på Østlandet. Akershus Vest, Asker og Bærum, skiller seg sterkt ut her med å være blant de minst attraktive. Mange av de mest attraktive regionene finner vi øst og nord for Oslo.

I Trøndelag ser vi at de fleste attraktive kommunene er samlet i en klynge rundt Trondheim. Trondheim synes å generere attraksjon til omlandet på samme måte som Oslo, bare i mindre skala. Vi finner det samme mønsteret rundt Stavanger og Bergen også, men det ser ut til at det attraktive området rundt

Trondheim er større enn tilsvarende attraktive område rundt både Bergen og Stavanger

Problemområdene i Nord-Trøndelag ligger i nord, selv om enkelte kommuner har relativt god attraktivitet her også, som Fosnes og Høylandet.

## Arbeidsplasser

I dette kapitlet presenteres tall for utvikling av antall arbeidsplasser<sup>4</sup>. Datagrunnlaget er registerbasert sysselsettingsstatistikk fra SSB.

Antall arbeidsplasser i Nord-Trøndelag sank fra 2000 til 2002. Hele nedgangen skjedde i offentlig sektor. Etter dette har antall arbeidsplasser økt, hovedsakelig som følge av vekst i privat næringsliv.

I 2006 var antall arbeidsplasser i Nord-Trøndelag kommet opp i 58 171, en økning på 2866 arbeidsplasser fra nivået i 2000. Dette tilsvarer en økning på 5,2 prosent. Privat sektor hadde 38 659 arbeidsplasser i 2006. To av tre arbeidsplasser i Nord-Trøndelag er dermed i privat sektor.

I figur 26 er årlig vekst i arbeidsplasser vist for fylkene for 2006, og gjennomsnittlige vekstrater i de siste fem årene.

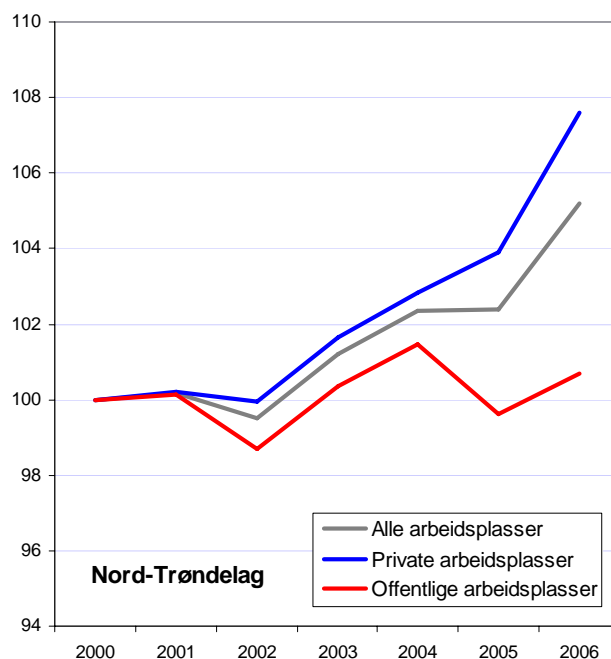
Figuren illustrerer tydelig den sterke økonomiske veksten som er i Norge. Alle fylkene hadde vekst i antall arbeidsplasser i 2006. Rogaland hadde høyest vekst i 2006, med en vekst på over seks prosent. Sogn og Fjordane hadde den laveste veksten med 1,1 prosent.

Vest-Agder har høyest vekst når vi ser på den siste femårsperioden. Den gjennomsnittlige årlige veksten fra 2001 til 2006 var på 2,2 prosent.

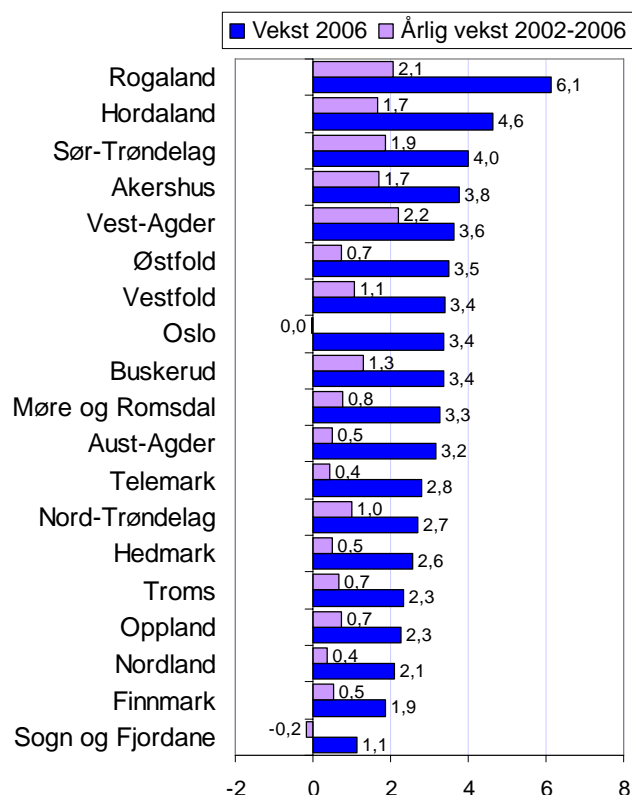
Sogn og Fjordane er det eneste fylket med nedgang i antall arbeidsplasser fra 2002 til 2006.

I Nord-Trøndelag økte antall arbeidsplasser med 2,7 prosent i 2006. Dette er litt under middels av fylkene.

I de siste fem årene har den gjennomsnittlige vekstraten vært på 0,5 prosent. Dette er også noe under gjennomsnittet. Vekstraten på landsbasis har vært 1 prosent.



Figur 25: Antall arbeidsplasser i Nord-Trøndelag i privat og offentlig sektor, indekstert slik at 2000 = 100.



Figur 26: Vekst i antall arbeidsplasser i 2006, samt årlige vekstrater i perioden 2002-2006.

## Arbeidsplassutvikling i bransjer

I de siste årene har det skjedd store strukturelle endringer i bransjesammensetningen. Noen bransjer har hatt sterk vekst, mens andre har hatt nedgang.

I Nord-Trøndelag er det forretningsmessig tjenesteyting som har hatt den desidert sterkeste veksten. Også annen personlig tjenesteyting har hatt sterk vekst.

Bygg og anlegg, transport og handel har hatt moderat vekst i perioden.

Industrien hadde nedgang i antall arbeidsplasser fra 2000 til 2004, men har hatt vekst i de to siste årene. Antall industriarbeidsplasser er dermed noe høyere i 2006 enn i 2000.

Hotell og restaurant er den eneste bransjen hvor det er færre arbeidsplasser i 2006 enn i 2000.

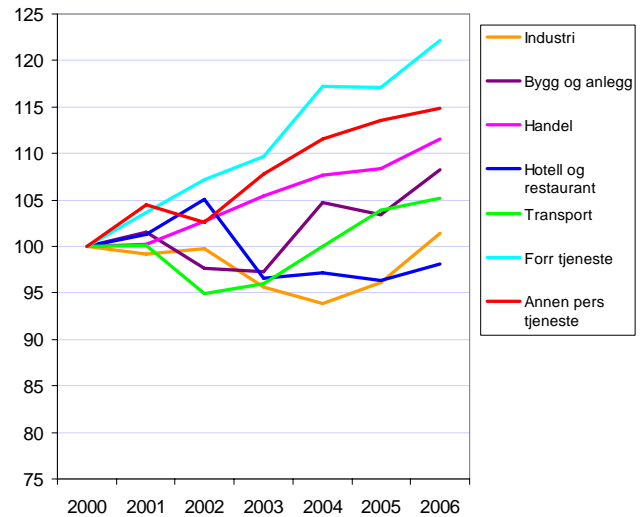
## Strukturelle endringer i Nord-Trøndelag

I figur 28 har vi sett på endringene i antall arbeidsplasser i de ulike næringene i absolutte tall,

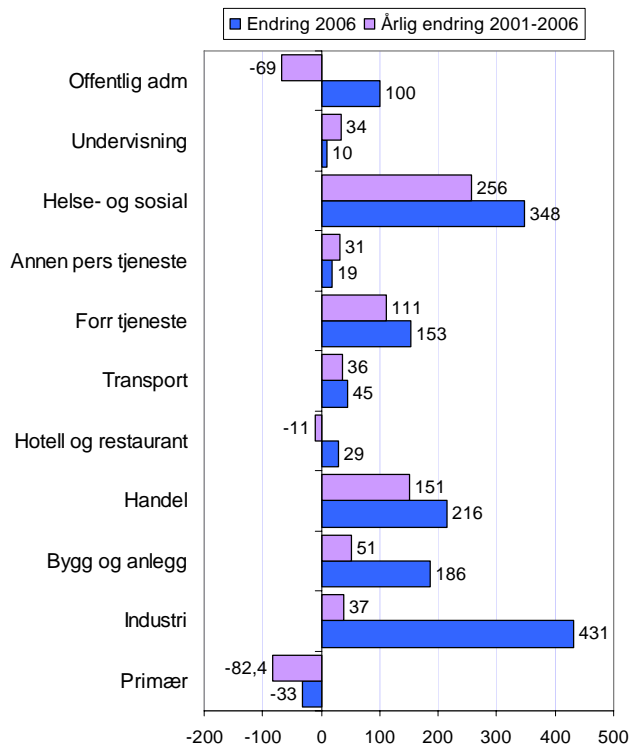
Helse og sosialsektoren har hatt den sterkeste veksten i antall arbeidsplasser i de siste fem årene. Også forretningsmessig tjenesteyting og handelen har bidratt med mange nye arbeidsplasser de siste fem årene.

I 2006 var det faktisk i industrien det ble skapt flest nye arbeidsplasser i Nord-Trøndelag. Veksten i antall arbeidsplasser i fylket ble på 431.

I primærnæringene fortsetter nedgangen i arbeidsplassene.



Figur 27: Utvikling av antall arbeidsplasser i Nord-Trøndelag, indeksert slik at nivået i 2000 = 100.



Figur 28: Endring i antall arbeidsplasser fra 2001 til 2006 i ulike bransjer i Nord-Trøndelag.



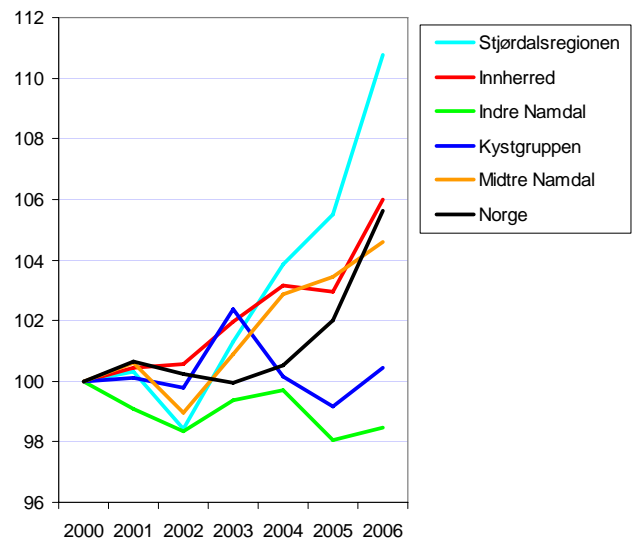
## Arbeidsplassutvikling i regionene

Utviklingen i antall arbeidsplasser i regionene i Nord-Trøndelag har variert ganske sterkt de siste årene.

Stjørdalsregionen har den desidert beste utviklingen. Her har antall arbeidsplasser økt med nesten 11 prosent siden 2000.

Også Innherred har hatt en vekst i arbeidsplasser som er litt sterkere enn landsgjennomsnittet i samme periode. I Midtre Namdal har veksten vært litt svakere enn landsgjennomsnittet.

Kystgruppen og Indre Namdal har den dårligste utviklingen. Indre Namdal har færre arbeidsplasser i 2006 enn i 2000.



Figur 29: Utvikling i antall arbeidsplasser i regionene i Trøndelag, indeksert slik at nivået i 2000=100.

## Arbeidsplassutvikling i kommunene

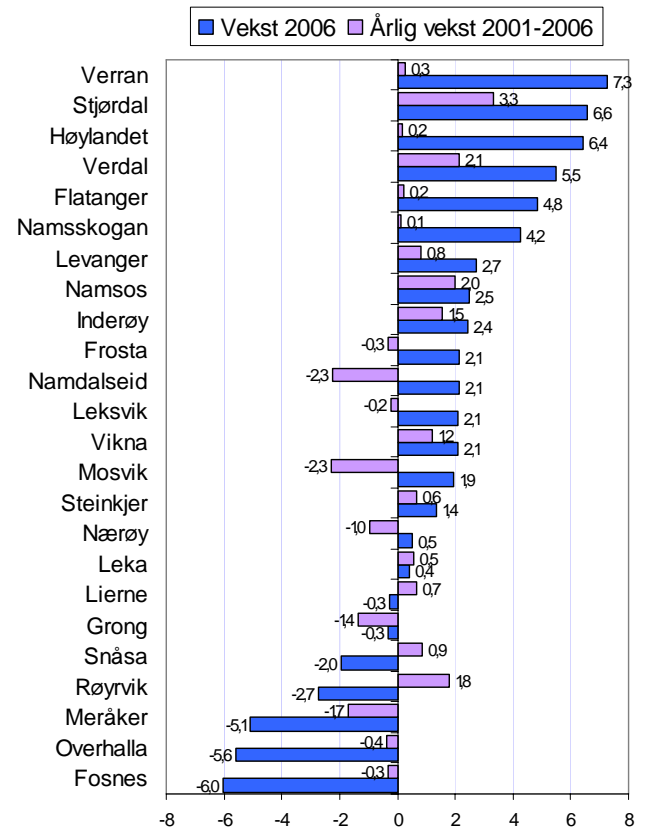
I figur 30 har vi vist arbeidsplassveksten i kommunene i 2006, og årlig vekst i de fem siste årene.

I 2006 har kommuner som Verran, Stjørdal, Høylandet, Verdal, Flatanger og Namsskogan alle en sterk vekst i antall arbeidsplasser.

De fleste kommunene hadde vekst i arbeidsplasser i 2006. Syv kommuner i Nord-Trøndelag har nedgang. I Fosnes, Overhalla og Meråker falt antall arbeidsplasser ganske sterkt. Fosnes og Overhalla er blant de ti kommunene i landet med høyest nedgang.

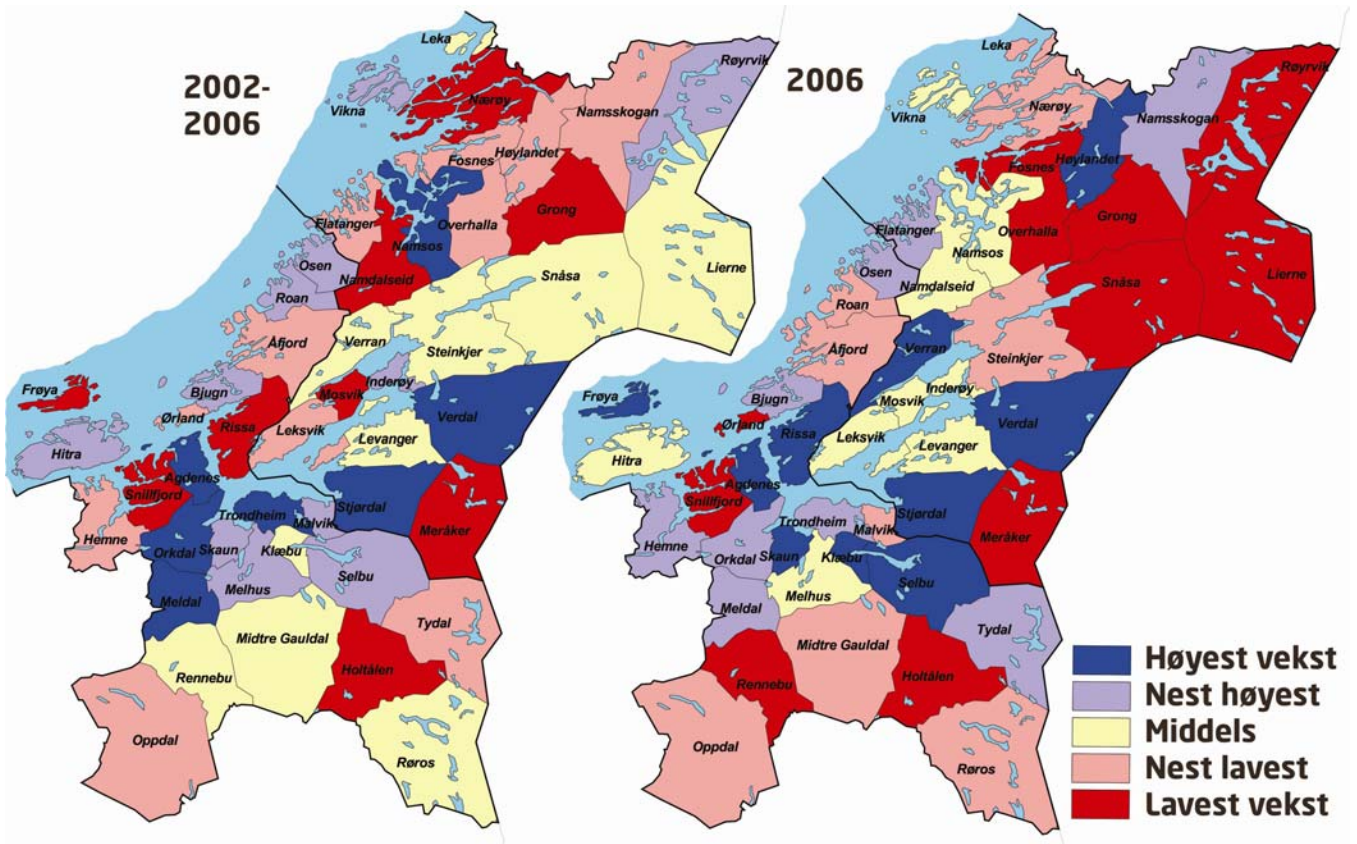
Ser vi på siste femårsperiode er det Stjørdal som har hatt sterkest vekst. Her har veksten vært på 16,5 prosent i femårsperioden, eller 3,3 prosent årlig. Også Verdal og Namsos har hatt god vekst i antall arbeidsplasser, med over 2 prosent årlig vekstrate.

Namdalseid og Mosvik har den svakeste utviklingen i de siste fem årene. I disse kommunene økte imidlertid antall arbeidsplasser igjen i 2006.



Figur 30: Prosentvis vekst i antall arbeidsplasser i 2006, samt årlige vekstrater i perioden 2001-2006.

## Kart arbeidsplasser



Figur 31: Vekst i arbeidsplasser, til venstre siste fem år, til høyre i 2006.

Ser vi på utviklingen i antall arbeidsplasser siste fem år, ser vi at kommuner som Stjørdal, Verdal og Namsos er blant kommunene med sterkest vekst. Stjørdal og Verdal er også blant de med sterkest vekst i 2006, men nå er også Verran og Høylandet med blant de beste.

Mange kommuner i Nord-Trøndelag er imidlertid blant de med dårligst utvikling. Kommuner som Meråker og Grong er verst stilt, ettersom de er blant kommuner med sterkest nedgang både i 2006 og i de siste fem årene.



## Pending

Arbeidstakere pendler i økende grad mellom kommuner og regioner. I dette kapitlet presenteres utviklingen av pendlingsmønstre i regioner og kommuner. Data er hentet fra registerbasert sysselsettingsstatistikk i SSB.

### Nettopending i regionene

I figur 32 ser vi nettopendingen i regionene i Nord-Trøndelag. Nettopending er antall sysselsatte som er bosatt i en region og som pendler ut, fratrukket bosatte utenfor regionen som pendler inn. Her er dette tallet vist som prosent av antall sysselsatte i regionen.

Pendlingsmønsteret i Trøndelag er preget av at Trondheim har et stort overskudd på arbeidsplasser, og en innpendling på over 16 000 personer. Dette gjør at de fleste regioner i Trøndelag utenom Trondheim har netto utpendling.

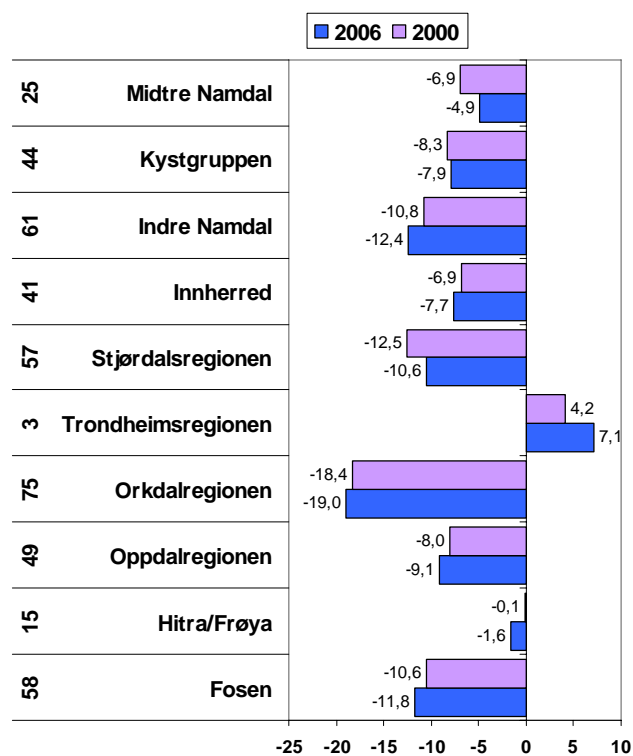
Vi kan se at Midtre Namdal, Kystgruppen og Stjørdalsregionen har redusert sitt underskudd på arbeidsplasser fra 2000 til 2006, mens Innherred og Indre Namdalen har økt underskuddet.

### Nettopending i kommunene

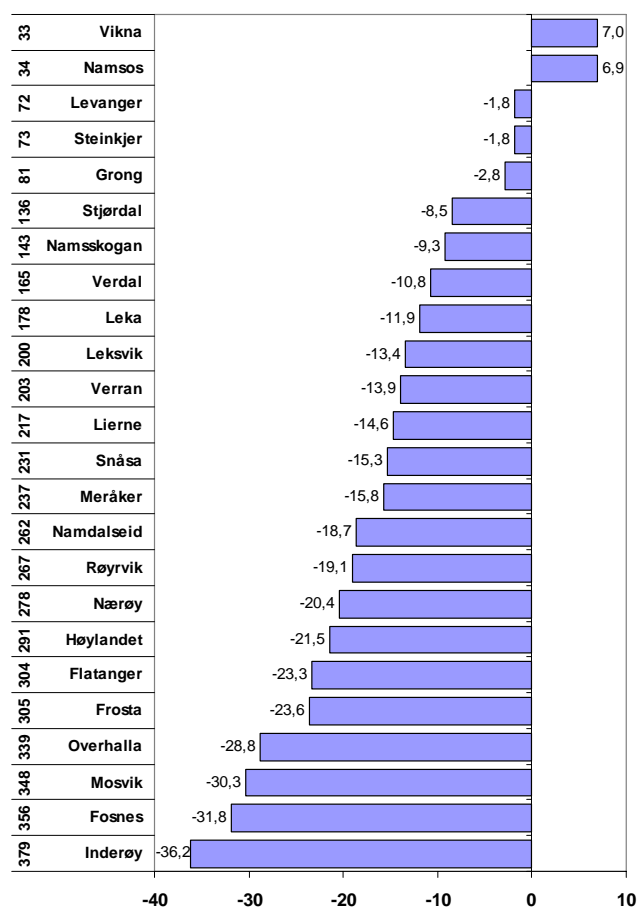
Blant kommunene i Nord-Trøndelag er det bare to kommuner som har overskudd på arbeidsplasser. Det er Vikna og Namsos. Levanger hadde tidligere netto innpendling, men dette er snudd til utpendling i 2005.

Kommuner som Steinkjer og Grong har nesten balanse mellom arbeidsplasser og sysselsatte.

Inderøy har størst netto utpendling av kommunene i Nord-Trøndelag. Også Fosnes og Mosvik har stor netto utpendling, med over 30 prosent. Vi så imidlertid i kapitlet om attraktivitet, at kommuner med høy netto utpendling er attraktive. Underskudd på arbeidsplasser er dermed ikke nødvendigvis et problem, dersom det er arbeidsmuligheter i nabokommunene.



Figur 32: Nettopending, prosent.



Figur 33: Nettopending, prosent. Tallene til venstre angir kommunens rangering mht nettopending.

## Arbeidsmarkedsintegrasjon

Arbeidsmarkedsintegrasjon er et mål for hvor godt arbeidsmarkedet i en region eller kommune er integrert med arbeidsmarkedet utenfor. Vi måler dette ved å summere andelen av sysselsatte som pendler ut med andelen av arbeidsplassene som fylles av personer bosatt utenfor. I kapitlet om attraktivitet så vi at arbeidsmarkedsintegrasjon er en viktig forklaringsfaktor for flyttestrømmene. Høy arbeidsmarkedsintegrasjon er positivt for innflytting, da det gir innbyggerne større pendlingsmuligheter og flere muligheter for valg av arbeidsplasser.

Av regionene i Trøndelag ser vi at Stjørdalsregionen har høyest arbeidsmarkedsintegrasjon. Arbeidsmarkedsintegrasjonen har også økt ganske mye fra 2000 til 2006. Også Orkdal har høy og økende arbeidsmarkedsintegrasjon.

Indre og Midtre Namdal har arbeidsmarkedsintegrasjon omtrent som middels, mens Kystgruppen har lavest arbeidsmarkedsintegrasjon. Bare fire regioner i landet har lavere arbeidsmarkedsintegrasjon enn Kystgruppen.

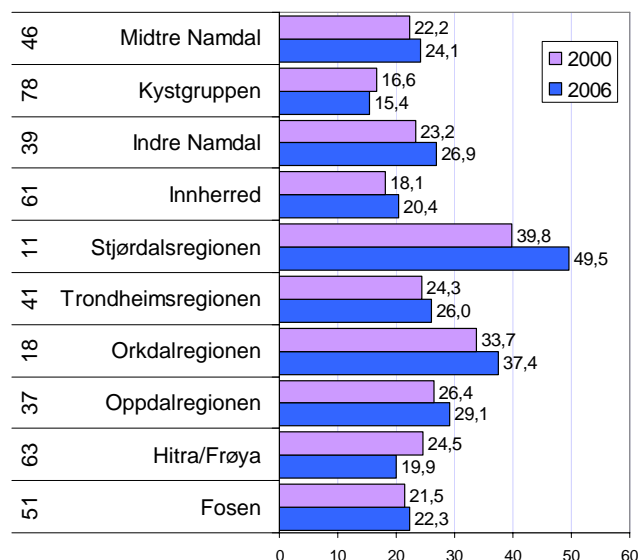
### Arbeidsmarkedsintegrasjon i kommunene

I figur 35 viser vi arbeidsmarkedsintegrasjonen i kommunene i Nord-Trøndelag. Gjennomsnittet for norske kommuner ligger på 50 prosent.

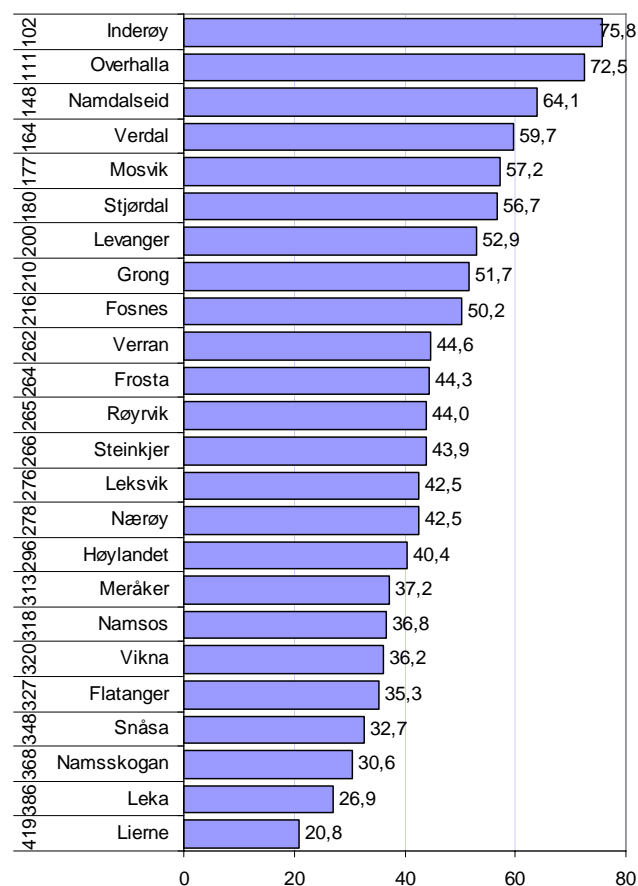
Inderøy og Overhalla har høyest arbeidsmarkedsintegrasjon av kommunene i fylket, men er likevel ikke blant de 100 kommunene i landet med høyest arbeidsmarkedsintegrasjon

Lierne og Leka har svært lav arbeidsmarkedsintegrasjon. Leka har svært lav attraktivitet, og dette kan være en forklaring. Lierne klarer seg likevel overraskende godt på attraktivitetsbarometeret.

De fleste kommunene har økt arbeidsmarkedsintegrasjon fra 2000 til 2006. Dette viser at befolkningens tendens til å pendle mellom kommuner er økende. Dette gjør at sammenhengen mellom arbeidsplasser og bosetting svekkes. Dermed bli attraktivitet viktigere, på bekostning av arbeidsplasser.



Figur 34: Arbeidsmarkedsintegrasjon, målt ved summen av andel arbeidstakere bosatt utenfor regionen, og andel sysselsatte som arbeider utenfor regionen, prosent. Tallene til venstre angir rangering.



Figur 35: Arbeidsmarkedsintegrasjon, målt ved summen av andel arbeidstakere bosatt utenfor kommunen, og andel sysselsatte som arbeider utenfor kommunen, prosent.

## FoU og SkatteFUNN

SkatteFUNN ble opprettet i 2002, og har blitt den viktigste finansieringsordningen for FoU i små og mellomstore bedrifter. Så langt har omtrent 8600 bedrifter fått godkjent FoU-prosjekter. Bedrifter som får godkjent FoU-prosjekter, får opp til 20 prosent av kostnadene i støtte i form av skattefradrag. Fra 2002 til og med 2006, ble det godkjent FoU-prosjekter for et samlet beløp på over 40 mrd kr. Bedriftenes bruk av SkatteFUNN vil også være en god indikator for næringslivets investeringer i forskning og utvikling, spesielt blant de små og mellomstore bedriftene. Alle data i dette kapitlet er fra SSB.

Oslo er det fylket som er klart størst i volum. Her er det finansiert skattefunnprosjekter til en samlet ramme på ca 8,6 mrd kroner. Rogaland, Hordaland, Akershus og Sør-Trøndelag har også stort volum på skattefunnprosjekter.

Ser vi på samlet beløp pr innbygger, er også Oslo størst, med 15 800 kr pr innbygger i perioden. Sør-Trøndelag, Rogaland og Møre og Romsdal har også relativt høye beløp pr innbygger.

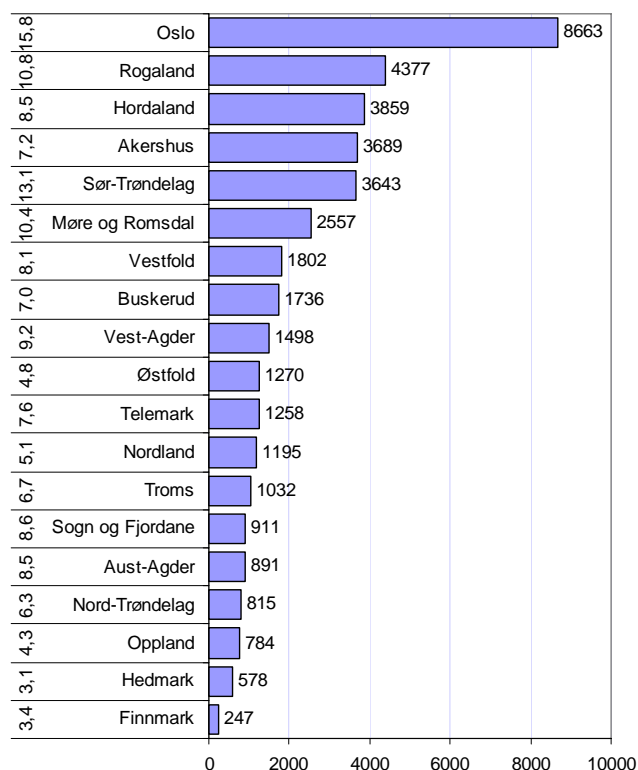
I Nord-Trøndelag er det så langt finansiert FoU gjennom SkatteFUNN til en samlet ramme på 1,2 mrd kr.

### FoU-frekvens

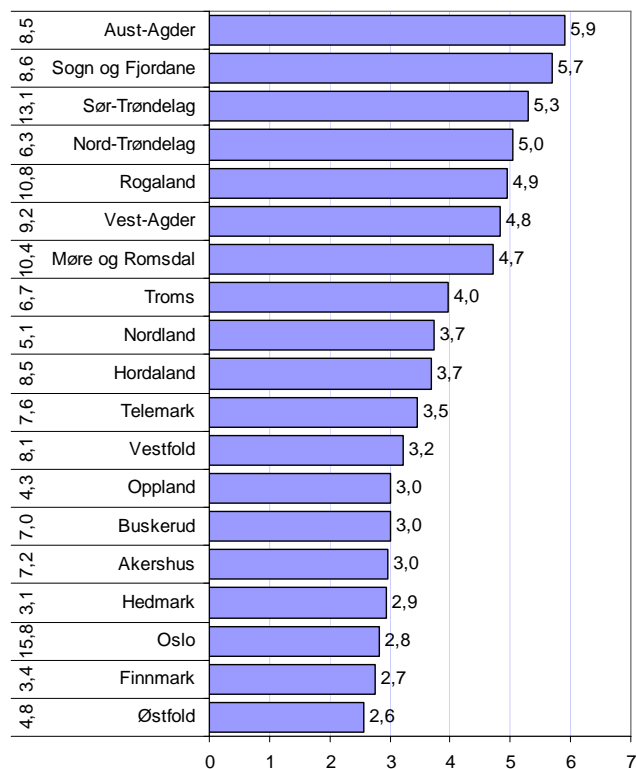
En rangering av fylkene med hensyn til totale beløp til godkjente prosjekter i SkatteFUNN avspeiler i stor grad størrelsen på de ulike fylkene. Vi har derfor sett på hvor stor andel av foretakene som har fått godkjent skattefunnprosjekter i perioden 2002-2005. Her har vi tatt utgangspunkt i alle foretakene som har levert regnskap for 2005. På den måten kan vi få fram hvilke regioner som har utnyttet ordningen i størst grad.

I en slik rangering har Aust-Agder høyest frekvens i bruk av SkatteFUNN fulgt av Sogn og Fjordane og Sør-Trøndelag.

I Nord-Trøndelag har 5,0 prosent av de regnskapspliktige bedriftene brukt SkatteFUNN. Dette er langt høyere enn landsgjennomsnittet på 3,7 prosent.



Figur 36: Samlet beløp, mill kr, til FoU-prosjekter finansiert med SkatteFUNN i perioden 2002-2006. Til venstre vises beløp pr innbygger, 1000 kr.



Figur 37: Andel av aktive regnskapspliktige foretak som har hatt FoU-prosjekt finansiert av SkatteFUNN. Til venstre vises beløp pr innbygger i 1000 kr.

## FoU-frekvens i regionene

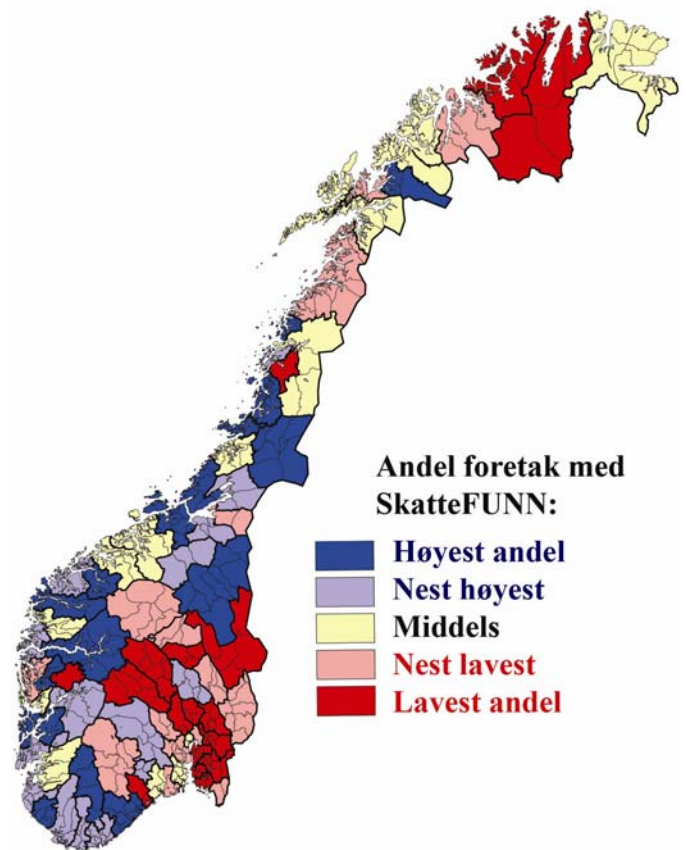
På kartet til høyre kan vi se på forskjellene mellom regionene i Norge med hensyn til bruk av SkatteFUNN. Regionene på Sør- og Vestlandet, samt Trøndelag har en langt høyere andel av foretakene med i SkatteFUNN enn regionene på Østlandet og Nord-Norge.

Hadeland har lavest skattefunnfrekvens av alle regionene i landet. Samtidig er dette en av regionene med best lønnsomhet i næringslivet. Høy andel bedrifter med FoU er altså ikke en garanti for vellykkethet. Det er ingen klar sammenheng mellom høy andel FOU-bedrifter og næringslivsindeksen.

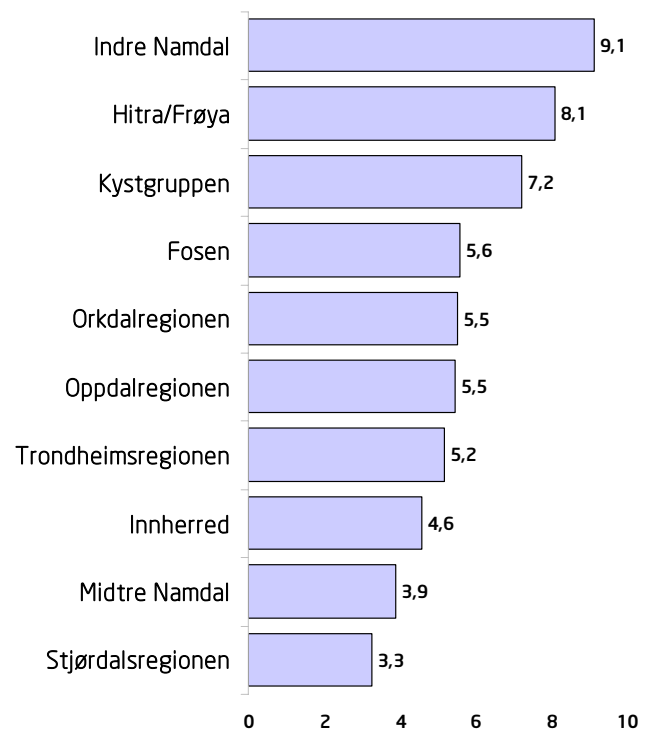
Av regionene i Nord-Trøndelag, er det Indre Namdal som har relativt flest foretak som har brukt SkatteFUNN. 9,1 prosent av foretakene i Indre Namdal har gjennomført FoU-prosjekt med bruk av SkatteFUNN. Dette er den høyeste andelen av alle regionene i landet.

Også Kystgruppen har en høy andel bedrifter med FoU, med 7,2 prosent.

Innherred, Midtre Namdal og Stjørdalsregionen har lave andel FoU-foretak sammenliknet med de andre regionene i Trøndelag. Det er imidlertid bare Stjørdalsregionen som ligger under landsgjennomsnittet på 3,7 prosent.



Figur 38: FoU-frekvens i regionene i Norge.



Figur 39: FoU-frekvens i regionene i Trøndelag.

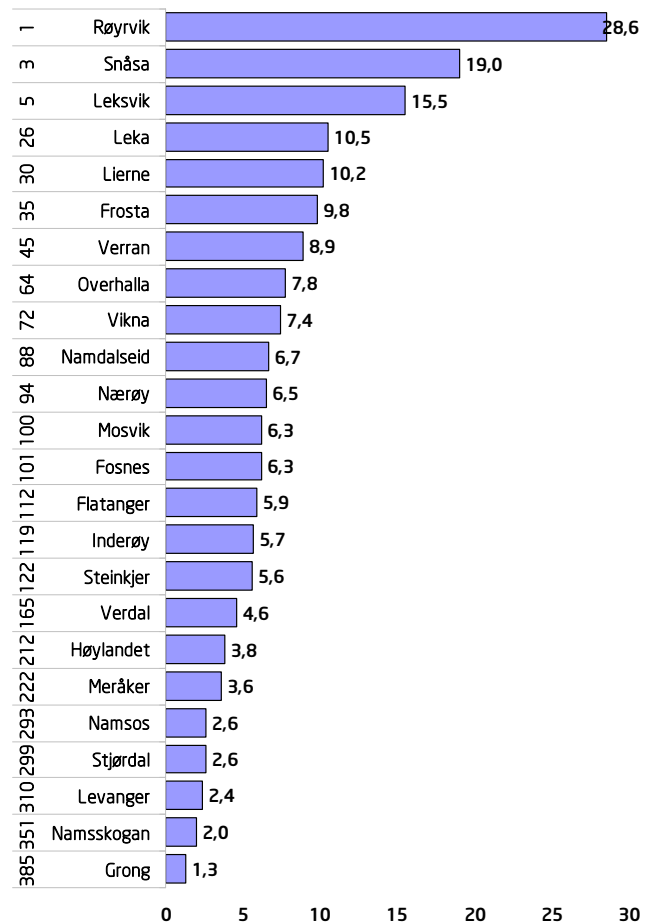
## SkatteFUNN i kommunene

Vi kan også se på frekvensen av foretak som har brukt SkatteFUNN på kommunenivå.

Røyrvik er den kommunen i Nord-Trøndelag hvor høyest andel av bedriftene bruker SkatteFUNN. Mer enn hver fjerde, 8 av 28, av de regnskapspliktige foretakene i Røyrvik har hatt FoU-prosjekter finansiert av SkatteFUNN. Røyrvik er den kommunen i landet hvor størst andel har brukt SkatteFUNN.

Også Snåsa og Leksvik har en svært høy andel foretak med FoU, og er nummer tre og fem i landet.

Størst antall bedrifter med SkatteFUNN er det i Steinkjer, som har 41 bedrifter med i ordningen, mens Verdal har 21.



Figur 40: FoU-frekvens i kommunene i Nord-Trøndelag. Tall til venstre er rangering blant kommunene i Norge.

## Nyetableringer

Nyetablerte bedrifter er som oftest små, og betyr ikke så mye for sysselsetting og produksjon på kort sikt. Men innovasjon, utvikling og nye mennesker bringes ofte inn i næringslivet gjennom de nye bedriftene. Unge bedrifter vokser dessuten raskere enn gamle. Den langsiktige virkningen av nyetableringer blir dermed viktig. For å sammenlikne regionene er antallet nyregistreringer i forhold til antall eksisterende foretak i Enhetsregisteret brukt som indikator. Holdingselskap er holdt utenfor.

Antall nyregistrerte foretak har økt de siste årene, i takt med de gode økonomiske tidene. I 2006 ble det registrert nesten 60 000 nye foretak i Enhetsregisteret innenfor de kommersielle foretakstypene. Da er holdingselskaper holdt utenfor. Dette tilsvarte 9,1 prosent av beholdningen av foretak i Enhetsregisteret.

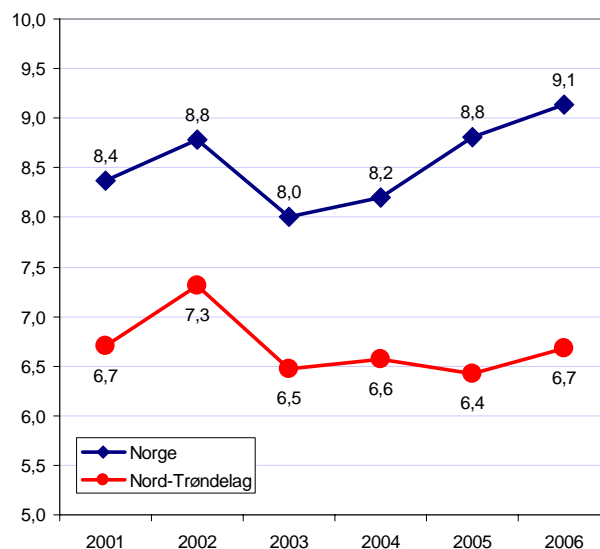
Etableringsfrekvensen i Nord-Trøndelag ligger under landsgjennomsnittet i hele perioden. Avstanden til landsgjennomsnittet er også økende. I 2006 var etableringsfrekvensen i Nord-Trøndelag 6,7 prosent.

### Etableringsfrekvens i fylkene

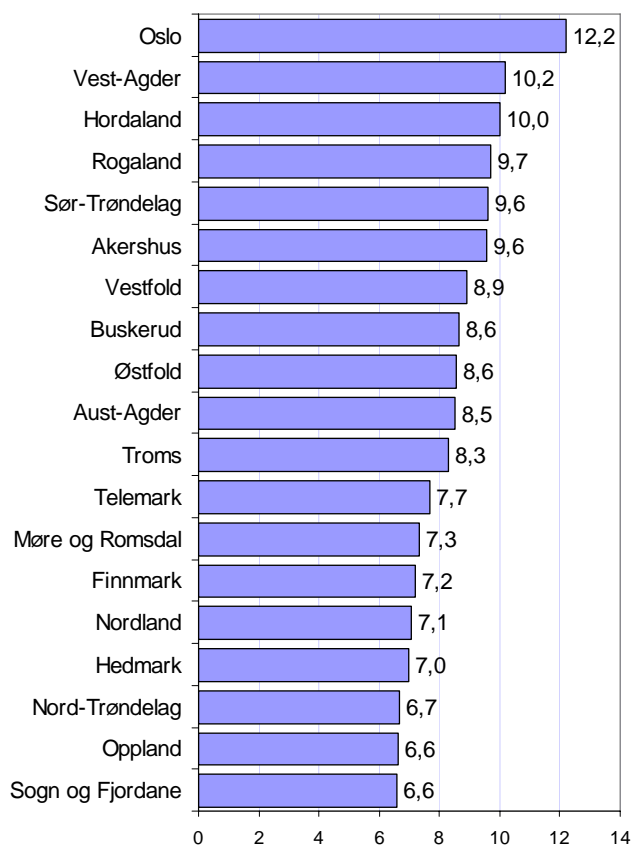
Det er Oslo som har den høyeste etableringsfrekvensen av fylkene i landet. I Oslo ble det registrert 12,2 nye foretak pr 100 eksisterende i 2006. Oslo har langt høyere etableringsfrekvens enn de andre fylkene, og drar opp landsgjennomsnittet ganske kraftig.

Etter Oslo er det Vest-Agder og Hordaland som har høyest etableringsfrekvens.

Nord-Trøndelag er tredje sist av 19 fylker i 2006. I 2005 var Nord-Trøndelag nest sist.



Figur 41: Etableringsfrekvens i Norge og Nord-Trøndelag.



Figur 42: Etableringsfrekvens i fylkene i Norge, 2006.



## Etableringsfrekvens i regionene

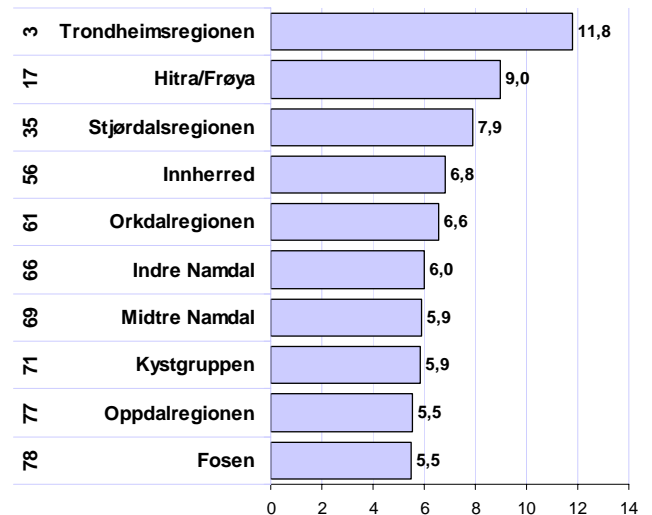
I figuren til høyre ser vi etableringsfrekvensen i regionene i Trøndelag.

Trondheimsregionen har høyest etableringsfrekvens av regionene i Trøndelag, og er nummer tre i landet.

I Nord-Trøndelag har Stjørdalsregionen høyest etableringsfrekvens med 7,9 prosent. Dette er litt over medianen av norske regioner.

Innherred ligger under medianen med 6,8 prosent.

Indre Namdal, Midtre Namdal og Kystgruppen har omtrent lik etableringsfrekvens.



Figur 43: Etableringsfrekvens i 2006, prosent, i regionene i Trøndelag. Tallene til venstre angir rangering blant regionene i landet.

## Etableringsfrekvens i kommunene

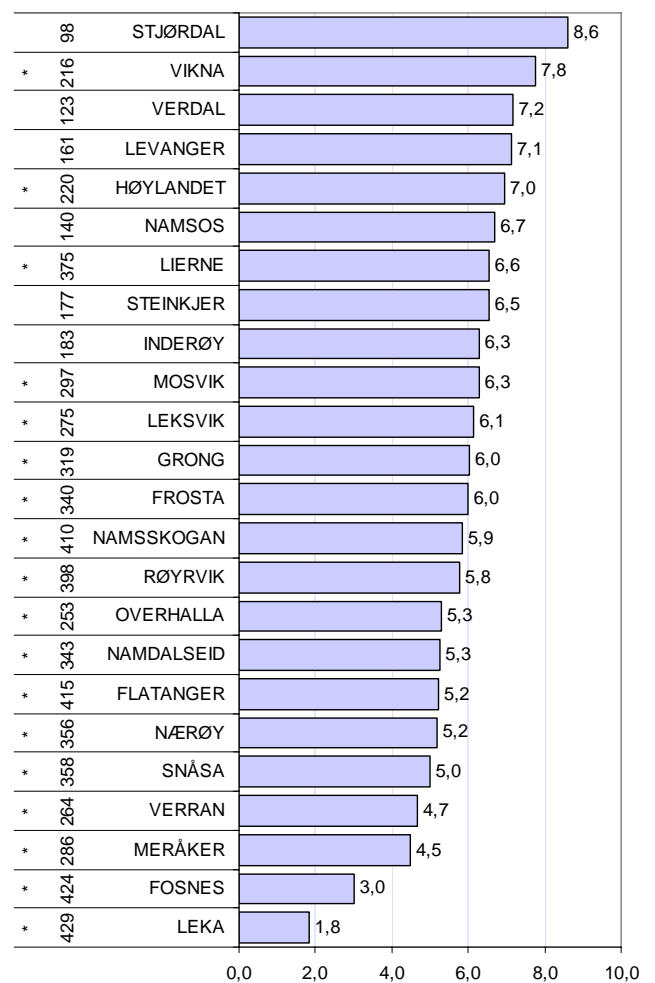
Figur 44 viser etableringsfrekvensen i kommunene i Nord-Trøndelag. Stjørdal hadde høyest etableringsfrekvens med 8,6 prosent, deretter følger Vikna og Verdal.

Leka, Fosnes og Meråker hadde lavest etableringsfrekvens.

Kommuner merket med \* er små kommuner med mindre enn 50 nyregistreringer i 2006. I slike små kommuner vil etableringsfrekvensen ofte variere mye fra år til år.

Tallene til venstre angir kommunens rangering i de siste fem årene. Her ser vi at Stjørdal er høyest rangert av kommunene i Nord-Trøndelag, men likevel så langt nede som på plass nr 98 av 431 kommuner i landet.

Leka og Fosnes har hatt svært få nyetableringer de siste årene, og er blant de ti kommunene i landet med lavest etableringsfrekvens i de siste fem årene.



Figur 44: Etableringsfrekvens i 2006, prosent, i kommunene i Nord-Trøndelag. \* betyr at kommunen hadde mindre enn 50 nyregistreringer. Tallene til venstre angir rangering de siste fem år blant de 431 kommunene i landet.



## Hva forklarer variasjoner i etableringsfrekvens?

Det er først og fremst tre faktorer som forklarer variasjonene i etableringsfrekvens.

Bransjesammensetningen har mest å si. Noen bransjer har mange nyregistreringer og mange som faller fra. Dette gjelder spesielt restauranter og tjenesteyting. Dersom et område har en stor andel av foretakene i slike bransjer, blir etableringsfrekvensen høy.

Vekst i folketall fører til høyere etableringsfrekvens. Dette skyldes at det blir flere potensielle etablerere, og at vekst i befolkningen fører til et økende marked for varer og tjenester, og dermed skapes det plass for flere nye bedrifter.

Størrelse målt i folketall har også betydning. Dette slår imidlertid først og fremst ut når vi analyserer på region- og kommunenivå.

I figur 45 har vi regnet ut forventet etableringsfrekvens i fylkene, og sammenholdt denne med fylkenes faktiske etableringsfrekvens i 2006.

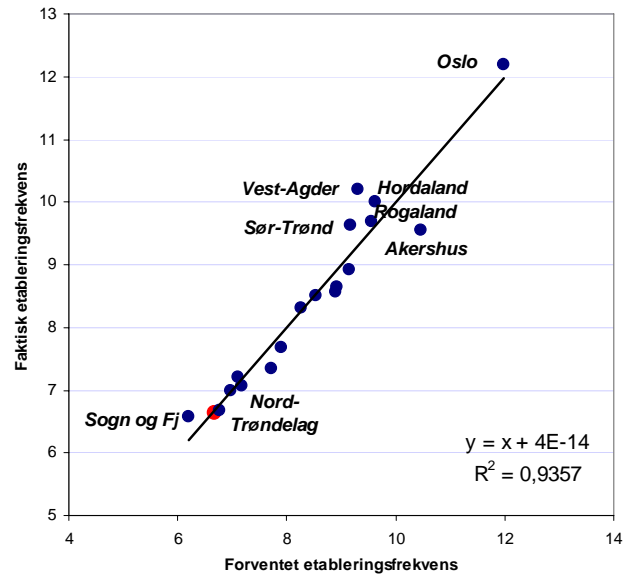
Bransjesammensetning og befolkningsveksten forklarer 93,5 prosent av variasjonene mellom fylkene. Sogn og Fjordane, som har lavest etableringsfrekvens av alle fylkene, ligger faktisk 0,4 prosent over forventningen.

Nord-Trøndelag, som er markert med rødt, ligger nøyaktig på forventningslinjen.

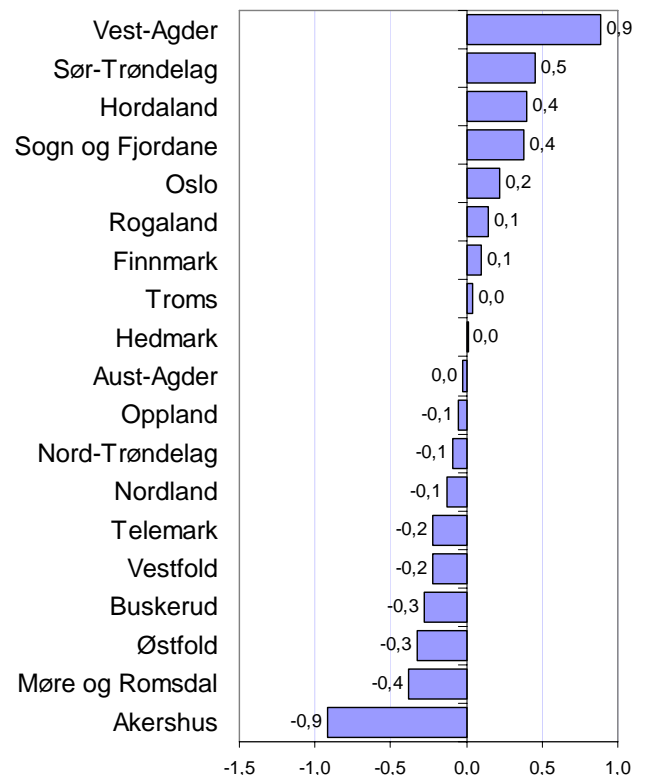
Hvis vi rangerer fylkene etter differansen mellom faktisk og forventet etableringsfrekvens, som i figur 46, ser vi at Vest-Agder er det fylket som har størst positivt avvik, fulgt av Sør-Trøndelag, Hordaland og Sogn og Fjordane.

Oslo, som har langt høyere etableringsfrekvens enn noen av de andre fylkene, ligger bare 0,2 prosent over forventet etableringsfrekvens. Den høye etableringsfrekvensen i Oslo skyldes dermed gunstig næringsstruktur og høy befolkningsvekst.

Nord-Trøndelag hadde en etableringsfrekvens i 2006, som var 0,1 prosent lavere enn forventet. Den lave faktiske etableringsfrekvensen er dermed forklart av bransjestruktur og befolkningsutvikling.



Figur 45: Faktisk etableringsfrekvens i 2006, og forventet etableringsfrekvens basert på bransjesammensetning og folketallsvekst i 2006.



Figur 46: Avvik mellom faktisk og forventet etableringsfrekvens i 2006.

## Faktisk og forventet etableringsfrekvens i kommunene

Vi kan også analysere variasjonene i etableringsfrekvens mellom kommunene. På samme måte som for fylkene, er det bransjestrukturen og befolkningsveksten som har størst betydning. For kommuner spiller også størrelsen, dvs folketallet, en rolle. Kommuner med stor befolkning har en tendens til å ha høyere etableringsfrekvens.

De tre faktorene forklarer til sammen nesten 57 prosent av variasjonene mellom etableringsfrekvensen mellom kommunene. Dette er lavere forklaringskraft enn vi fant for fylker. Dette skyldes at mange kommuner er små, og derfor har store tilfeldige avvik fra år til år.

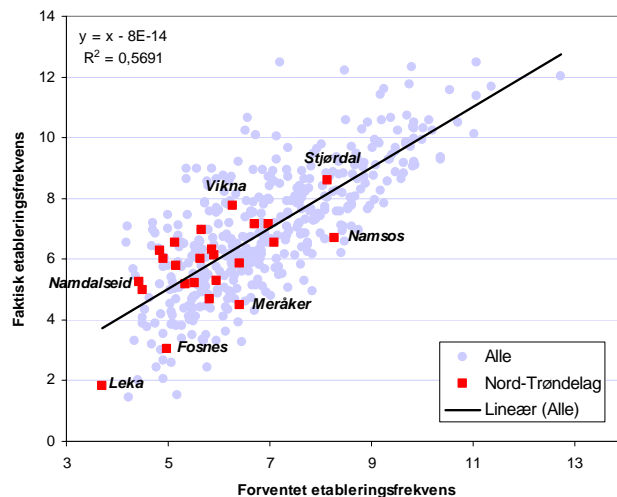
I figur 47 har vi sett på sammenhengen mellom faktisk og forventet verdi på etableringsfrekvensen i kommunene i Norge, og har uthevet kommunene i Nord-Trøndelag.

Vi kan se at kommuner som Vikna, Mosvik, Lierne og Høylandet alle har en etableringsfrekvens over forventet verdi. Namsos har faktisk de beste forutsetningene for å oppnå mange nyetableringer, men ligger langt under forventningslinjen. Leka har lavest etableringsfrekvens, og samtidig den laveste forventningen.

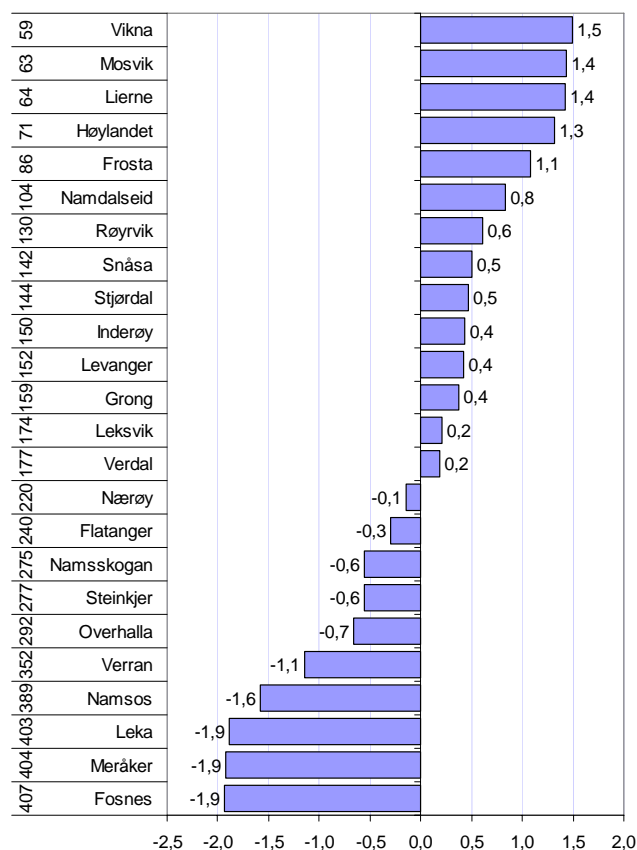
I figur 48 har vi vist avviket mellom faktisk og forventet etableringsfrekvens i kommunene i Nord-Trøndelag.

Vikna, Mosvik, Lierne og Høylandet har langt over forventet etableringsfrekvens. Dette er imidlertid små kommuner, hvor det lett blir tilfeldige utslag fra år til år. Disse kommunene hadde også høyere etableringsfrekvens i 2006 enn gjennomsnittet de siste fem årene. Dermed kan den overraskende høye etableringsfrekvensen være en tilfeldighet. Fosnes, Meråker og Leka har størst negativt avvik i 2006. Dette er også små kommuner.

Av de største kommunene ligger Stjørdal, Levanger og Verdal over forventet verdi, mens Steinkjer ligger under forventet.

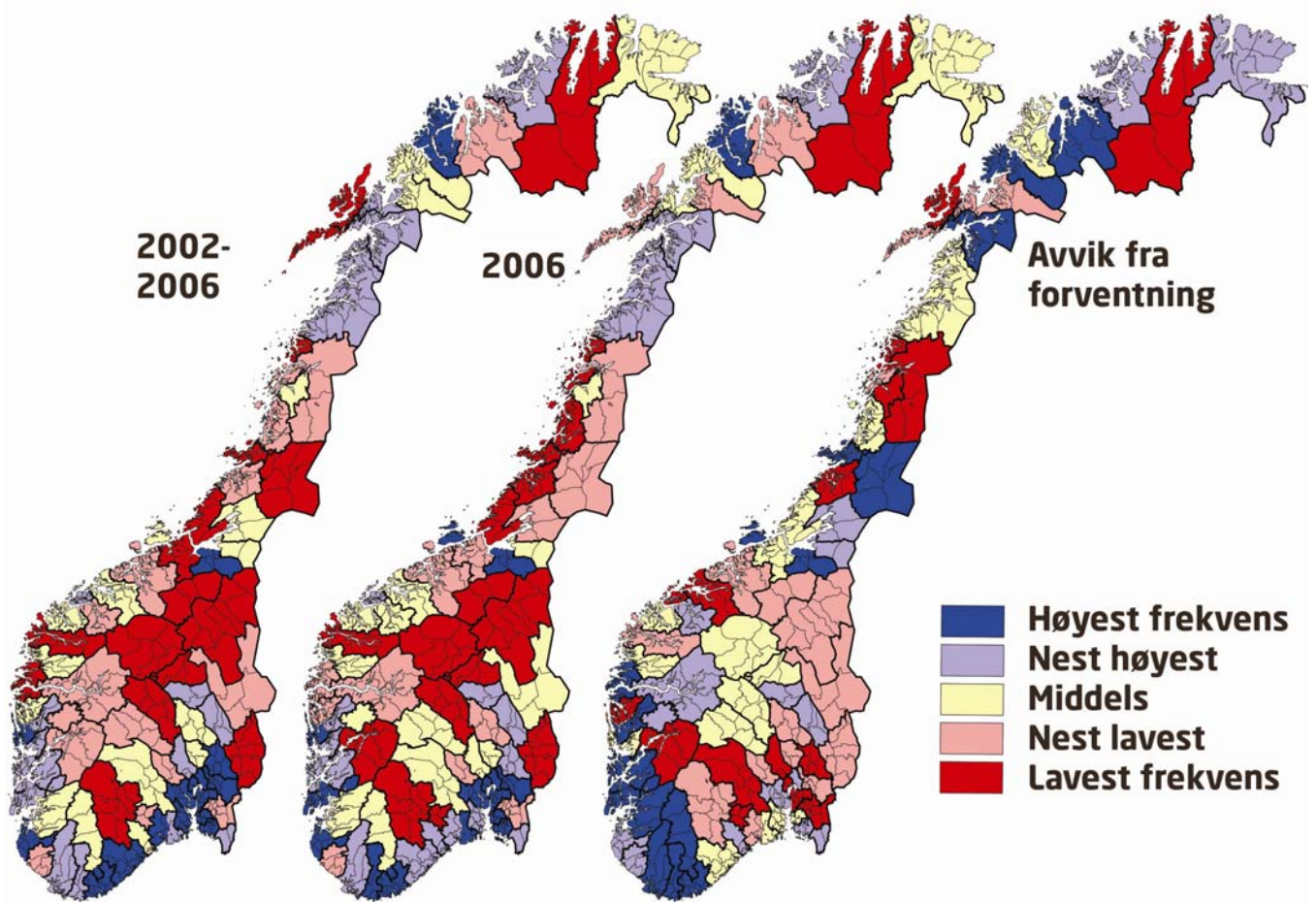


Figur 47: Faktisk etableringsfrekvens i 2006, sammenliknet med forventet etableringsfrekvens ut fra bransjestruktur, befolkningsvekst og befolkningsstørrelse.



Figur 48: Avvik mellom faktisk og forventet etableringsfrekvens ut fra bransjestruktur, befolkningsvekst og befolkningsstørrelse i 2006. Tallene til venstre er rangering iht kommunene i Norge.

## Kart etableringsfrekvens regioner



Figur 49: Etableringsfrekvenser i regionene. Til venstre gjennomsnittlig etableringsfrekvens i perioden 2002-2006. I midten etableringsfrekvens i 2006. Til høyre avvik mellom faktisk og forventet etableringsfrekvens basert på bransjestruktur og befolkningsvekst.

I kartene over er variasjonene i regionenes etableringsfrekvens illustrert.

Vi ser at det er liten forskjell på mønstrene når det gjelder etableringsfrekvens i 2006 og siste femårsperioden. De regionale mønstrene i etableringsfrekvensene er stabile, det er stort sett de samme regionene som har høyest frekvens hvert år. Dette er stort sett folkerike regioner med store bysentra og befolkningsvekst.

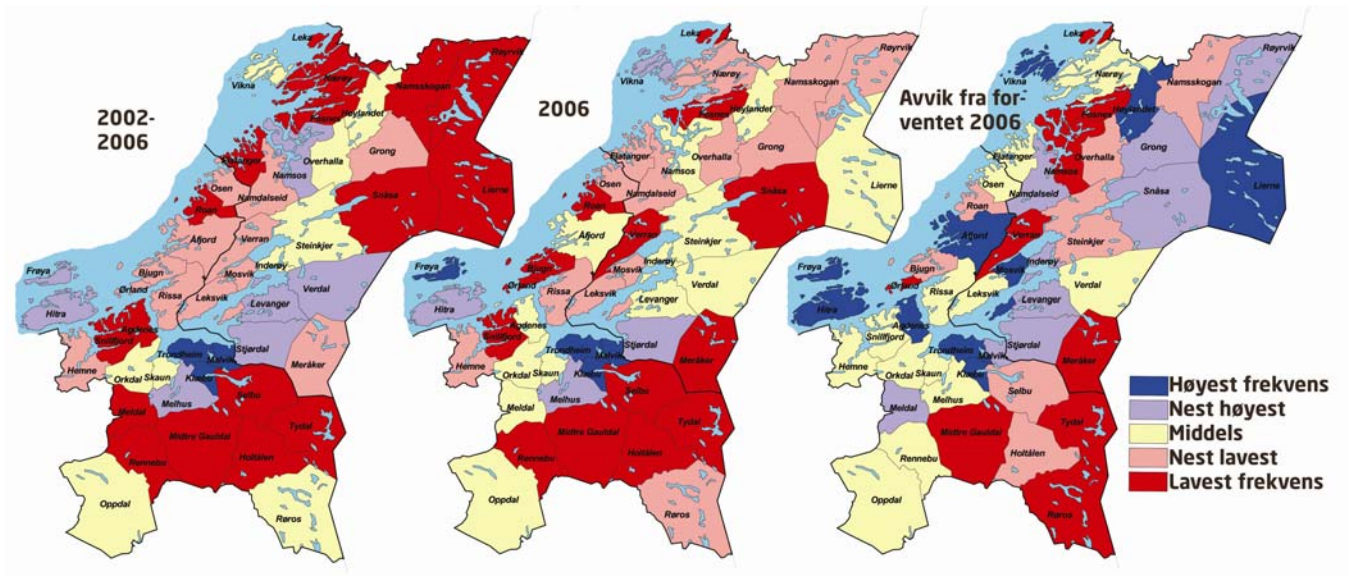
Når vi justerer for bransjestruktur og befolkningsvekst, som i kartet til høyre, framtrer et helt annet mønster. Den høye etableringsfrekvensen i regionene i det sentrale Østlandet er forklart av bransjestruktur og befolkningsvekst. Justert for dette har Østlandet ikke flere nyetableringer enn forventet.

I sørvest er det et sammenhengende område med regioner som har langt flere nyetableringer enn forventet. Dette området har også god lønnsomhet, og sterk vekst i private arbeidsplasser, og synes å være det mest dynamiske området når det gjelder næringsutvikling.

I Trøndelag kan vi se at det bare er Trondheimsregionen, og Hitra/Frøya som har etableringsfrekvens over gjennomsnittet i 2006.

Ser vi på faktisk etableringsfrekvens i forhold til forventet, ligger imidlertid Stjørdalsregionen, Innherred, Indre Namdal og Kystgruppen langt over forventet etableringsfrekvens. Midtre Namdal er imidlertid i dårligste kategori, også når vi korrigerer for bransjestruktur og folketallsutvikling.

## Kart nyetableringer



Figur 50: Etableringsfrekvenser i kommunene. Til venstre gjennomsnittlig etableringsfrekvens i perioden 2002-2006. I midten etableringsfrekvens i 2006. Til høyre avvik mellom faktisk og forventet etableringsfrekvens basert på bransjestruktur og befolkningsvekst.

Mønsteret når det gjelder nyetableringer i Trøndelag er at kommunene nær Trondheim, samt Hitra og Frøya har høy etableringsfrekvens. Utenom dette området har Namsos relativt høy etableringsfrekvens i femårsperioden, mens Vikna har høy etableringsfrekvens i 2006. Ellers har kommunene middels eller lav etableringsfrekvens.

Når vi justerer for bransjestruktur og befolkningsvekst, som vist i kartet til høyre, ser vi at det klare mønsteret forsvinner. Trondheim, Stjørdal, Hitra og Frøya har fremdeles høy etableringsfrekvens, men nå framtrer også mange kommuner i nord med høy etableringsfrekvens.

Den lave etableringsfrekvensen i mange av distriktskommunene skyldes derfor en ugunstig bransjestruktur og befolkningsnedgang. Når vi korrigerer for dette er antall nyetableringer høyere enn forventet.



## Lønnsomhet

*God lønnsomhet er en betingelse for en sunn næringsutvikling. En bedrift kan ha underskudd enkelte år, men må ha overskudd på lang sikt for å overleve. Regioner med mange overskuddsbedrifter vil ha færre nedleggelses, mer egenkapital og større vekstkraft.*

*For å få fram regionale forskjeller, er lønnsomhet målt som andel av foretakene med positivt resultat før skatt. Med denne metoden vil store og små foretak telle likt.*

Lønnsomheten i norsk næringsliv har økt hvert år siden 2001. I 2001 hadde mindre enn 64 prosent av foretakene i Norge overskudd, fem år senere er andelen overskuddsforetak økt til over 74 prosent<sup>5</sup>.

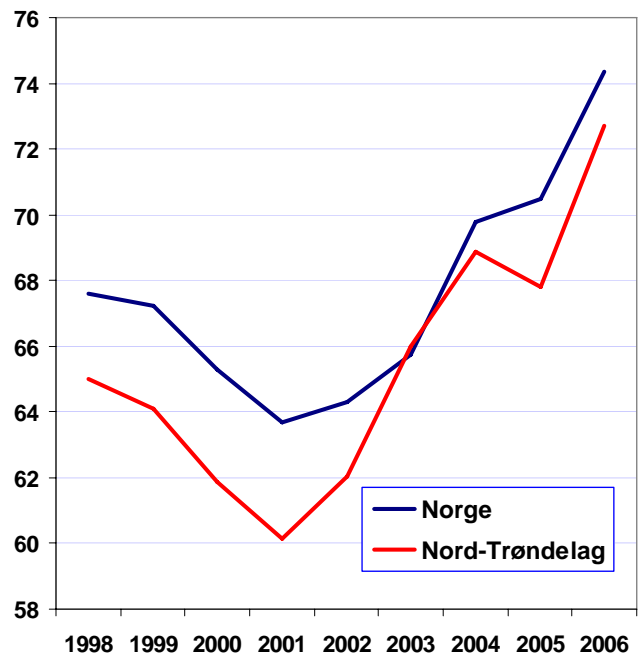
Næringslivet i Nord-Trøndelag hadde langt dårligere lønnsomhet enn gjennomsnittet fram til 2001. Deretter forbedret lønnsomheten seg ganske kraftig, og i 2003 var andelen lønnsomme foretak i Nord-Trøndelag bedre enn gjennomsnittet. I de tre siste årene har lønnsomheten i Nord-Trøndelag igjen vært under landsgjennomsnittet.

### Lønnsomhet fylkesvis

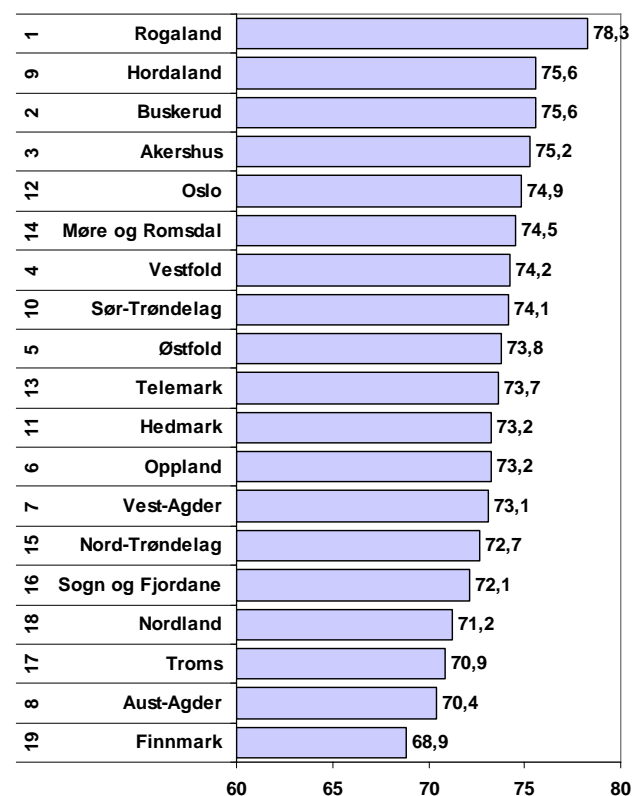
På landsbasis er det Rogaland som har det mest lønnsomme næringslivet. Her har mer enn 78 prosent av foretakene overskudd. Deretter følger Hordaland og Buskerud.

Hordaland, Oslo og Møre og Romsdal har bedre rangering når det gjelder lønnsomhet i 2006 enn tidligere, mens Agderfylkene og Oppland gjør det noe svakere enn tidligere.

Nord-Trøndelag plasserer seg som nummer 14 av 19 fylker. Ser vi på gjennomsnittet over de fem siste årene, er Nord-Trøndelag nummer 16.



Figur 51: Prosentvis andel foretak med positivt resultat.



Figur 52: Andel foretak med positivt resultat i 2006. Tallene til venstre viser fylkets rangering mht gjennomsnittlig lønnsomhet siste fem år.

## Lønnsomhet regionvis

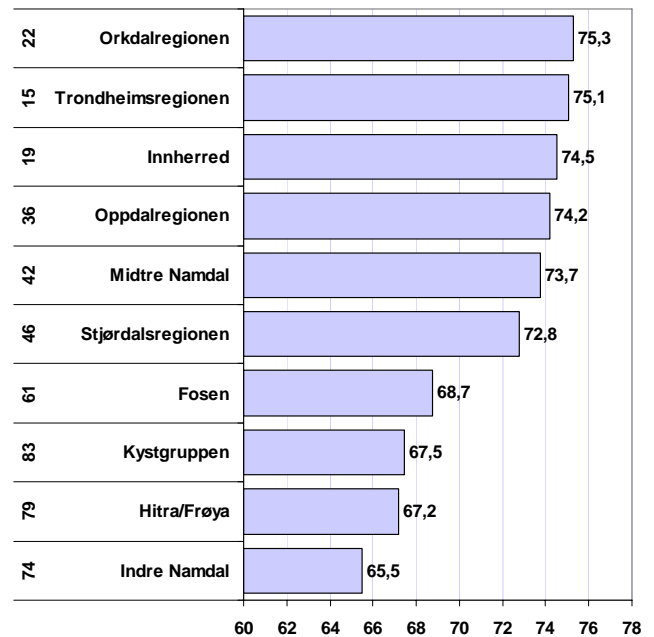
I figur 53 ser vi andel lønnsomme foretak i regionene i Trøndelag.

Innherred hadde best lønnsomhet i næringslivet av regionene i Nord-Trøndelag i 2006.

Innherred har også hatt ganske god lønnsomhet i de foregående årene.

Midtre Namdal og Stjørdalsregionen har litt under middels lønnsomhet.

Kystgruppen og Indre Namdal hadde dårlig lønnsomhet i 2006. Disse regionene har slitt med dårlig lønnsomhet i næringslivet de siste årene. Kystgruppen har den laveste andelen lønnsomme foretak de siste fem årene av alle regionene i landet.



Figur 53: Andel lønnsomme foretak i regionene i Trøndelag i 2006. Regionenes rangering mht lønnsomhet i de fem siste årene blant de 83 regionene i Norge er vist til venstre.

## Lønnsomhet i kommunene i Nord-Trøndelag

I figur 54 har vi rangert kommunene i Nord-Trøndelag når det gjelder lønnsomhet.

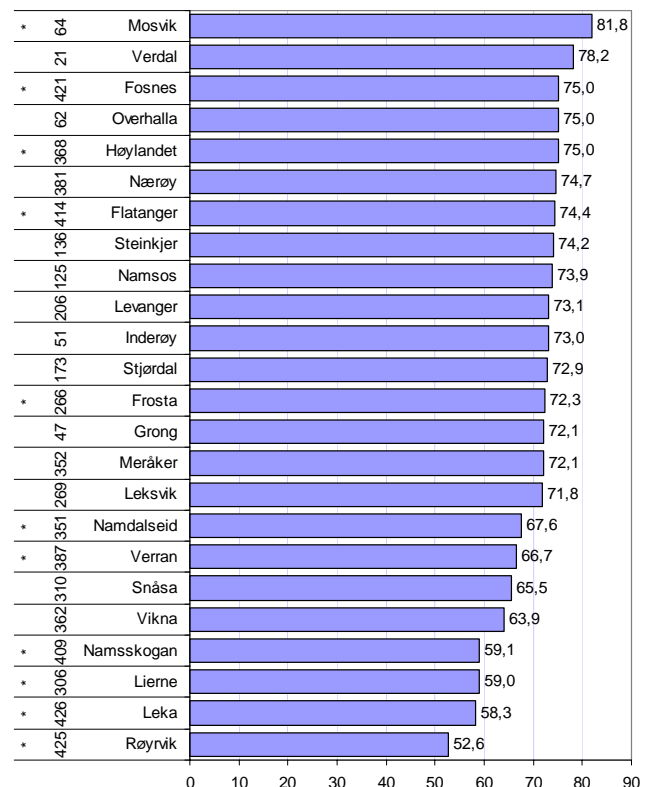
Mosvik, Verdal og Fosnes har den høyeste andelen av foretak med overskudd i 2006.

Mosvik og Fosnes har få bedrifter, og statistikken kan derfor bli noe tilfeldig for et enkelt år. Fosnes har tidligere hatt dårlig lønnsomhet.

Røyrvik, Leka og Lierne har den dårligste lønnsomheten i næringslivet i 2006.

Verdal, Inderøy og Grong er de kommunene i Nord-Trøndelag som har hatt best lønnsomhet i de siste fem årene. Vi ser at Verdal også har svært god lønnsomhet i 2006.

Leka og Røyrvik er blant de ti kommunene i landet med dårligst lønnsomhet i næringslivet de siste fem årene.



Figur 54: Andel lønnsomme foretak i kommunene i Nord-Trøndelag i 2006. Tallene til venstre viser rangering mht lønnsomhet de fem siste årene. Kommuner merket med \* har mindre enn 50 regnskapspliktige foretak.

## Hva forklarer lønnsomhet?

For å forklare de regionale variasjonene i lønnsomheten har vi gjennomført en analyse<sup>6</sup> der vi ser på hvordan ulike forhold i regionen påvirker lønnsomheten. I denne analysen er andelen lønnsomme foretak i en region forsøkt forklart ved hjelp av en rekke faktorer, som vist i figur 55.

Bransjestrukturen er den viktigste faktoren for å forklare variasjoner i lønnsomhet. Dersom en region har mange foretak i lønnsomme bransjer, vil dette påvirke lønnsomheten positivt.

Vekst i folketallet gir også positive ringvirkninger for lønnsomheten. Flere innbyggere gir høyere lokal etterspørsel til lokalt baserte næringer.

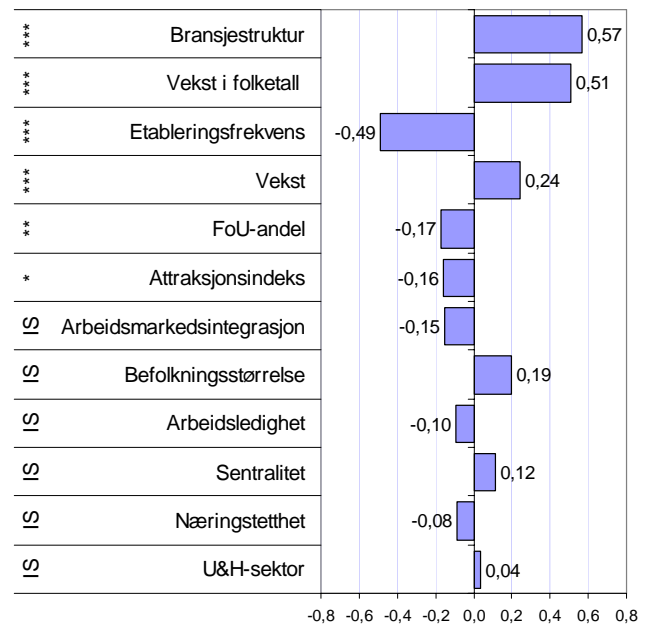
Høy etableringsfrekvens er negativt for lønnsomheten. Dette skyldes antakelig at nyetablerte bedrifter ofte har underskudd de første årene.

Det er også en positiv sammenheng mellom vekst i omsetning og lønnsomhet.

Høy andel foretak med FoU virker negativt. FoU-innsats i en bedrift gir økte kostnader på kort sikt, men vil kunne gi vekst og lønnsomhet på lengre sikt.

Vi ser også at det er en negativ sammenheng mellom attraksjonsindeksen til en region og lønnsomhet.

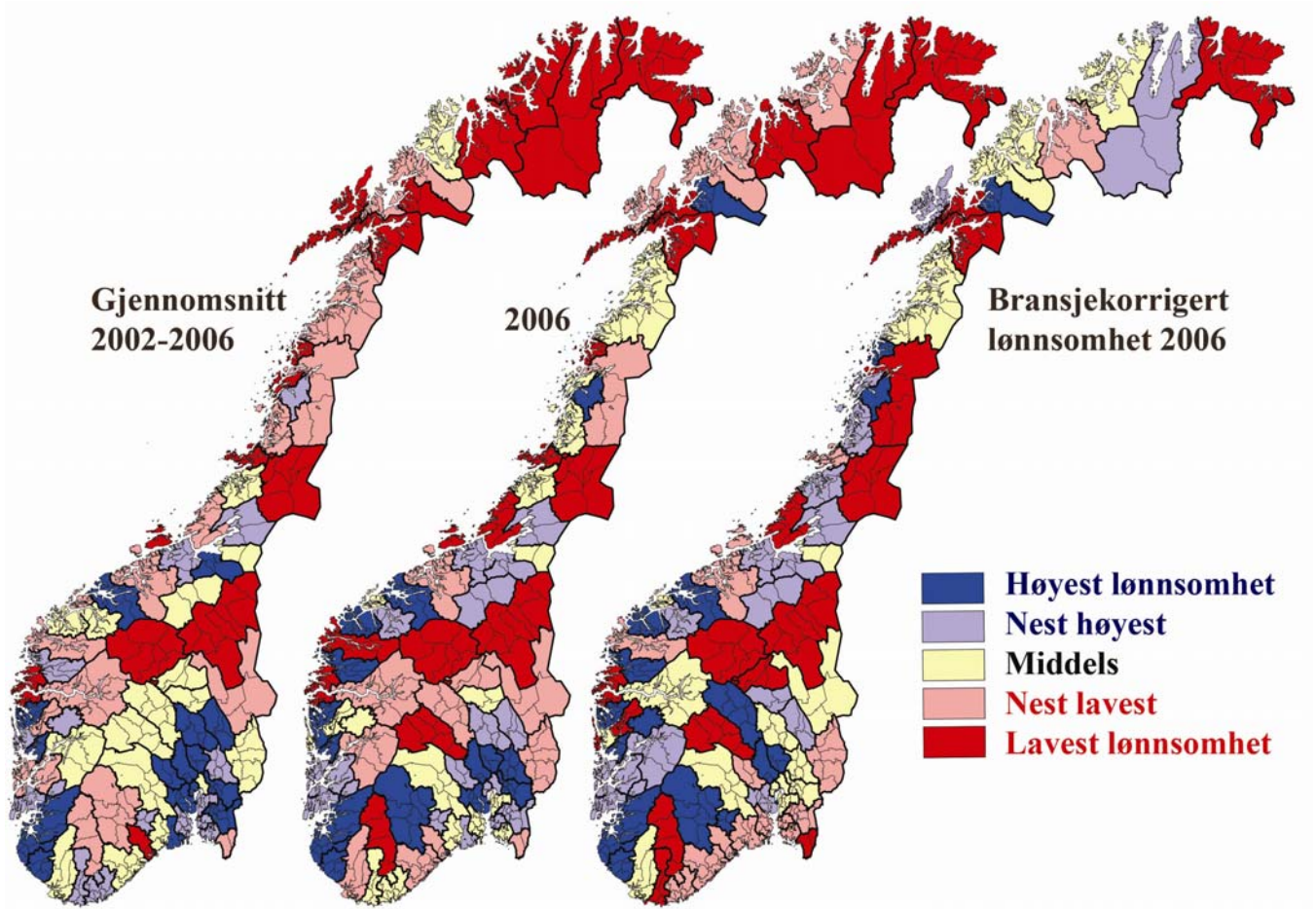
De andre faktorene hadde ikke forklaringskraft. Verken befolkningsstørrelse, sentralitet eller forekomst av en universitet/høgskolesektor, hadde signifikant sammenheng med lønnsomheten.



Figur 55: Faktorer som forklarer lønnsomheten i regionene, justert betaverdi. Til venstre er signifikansnivået vist med \*\*\* = signifikansnivå <0,01, \*\* = 0,01-0,05 og \* = 0,05-0,1. IS betyr ikke signifikant.



## Kart - lønnsomhet i regionene



Figur 56: Kart med variasjon i andel lønnsomme foretak i regionene. Til venstre er gjennomsnitt i perioden 2002-2006, i midten andel lønnsomme foretak i 2006, og til høyre andelen lønnsomme foretak i 2006 justert for bransjestruktur.

I kartene over er variasjonen i næringslivets lønnsomhet i regionene illustrert.

I kartet til venstre ser vi at regionene i det sentrale Østlandet og Rogaland er relativt dominerende når det gjelder lønnsomhet i de siste fem årene.

I 2006, som vist i kartet i midten, er Østlandet noe mindre dominerende, og vi ser at flere regioner på Vestlandet har god lønnsomhet.

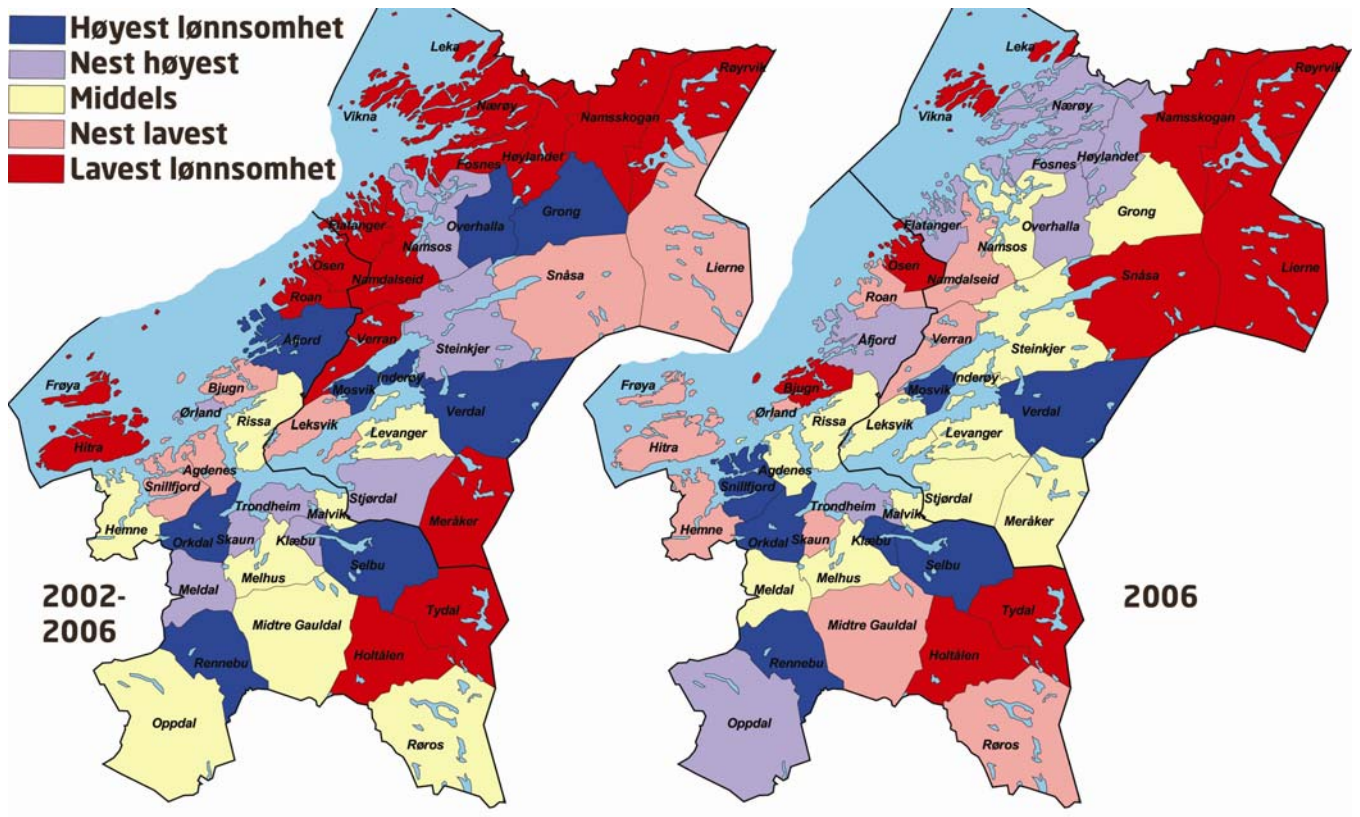
Når vi korrigerer for effekten av bransjestrukturen, som vist i kartet til høyre, ser vi at regionene på Østlandet ikke lenger framtrer med spesielt god lønnsomhet.

I Nord-Trøndelag kan vi se at Innherred har vært i nest beste kategori i de siste fem årene og i 2006, mens Indre Namdal og Kystgruppen har vært i dårligste kategori både i 2006 og i de siste fem år.

Når vi korrigerer for bransjestrukturen, ser vi at Midtre Namdal har over middels lønnsomhet i 2006, mens Kystgruppen kom opp i nest dårligste kategori. Bransjestrukturen i Nord-Trøndelag har dermed vært ugunstig med hensyn til å oppnå god lønnsomhet i 2006.

Indre Namdal er i den dårligste gruppen, også når vi tar hensyn til bransjestrukturen.

## Kart lønnsomhet i kommunene



Figur 57: Kart med variasjon i andel lønnsomme foretak i kommunene. Til venstre er gjennomsnitt i perioden 2002-2006, og til høyre andelen lønnsomme foretak i 2006.

Ser vi på gjennomsnittlig lønnsomhet i kommunene i Trøndelag, som vist i kartet til venstre, ser vi at mange av kommunene midt i fylket har hatt god lønnsomhet, mens kommunene i nord og langs kysten har hatt dårlig lønnsomhet. I 2006 har flere av kystkommunene fått bedre lønnsomhet, som Nærøy, Høylandet, Forsnes, Overhalla og Flatanger.

Den gode lønnsomheten i Verdal og Inderøy fortsetter også i 2006, mens Steinkjer og Stjørdal går fra nest beste til middels gruppe.

## Vekst

For å sammenlikne regionene med hensyn til vekst, er det tatt utgangspunkt i andelen foretak som har hatt vekst i omsetningen fra 2005 til 2006 høyere enn økningen i konsumprisindeksen, dvs. realvekst.

Andel foretak med realvekst i Norge var på det laveste nivået i 2003, da flertallet av bedriftene i landet hadde realnedgang i omsetningen. I 2004 økte andelen foretak med realvekst kraftig, og har holdt seg på et høyt nivå de to siste årene. Andelen vekstforetak er noe mindre i 2006 enn i 2004, men her må vi ta i betraktning at veksten kommer på toppen av to gode vekstår.

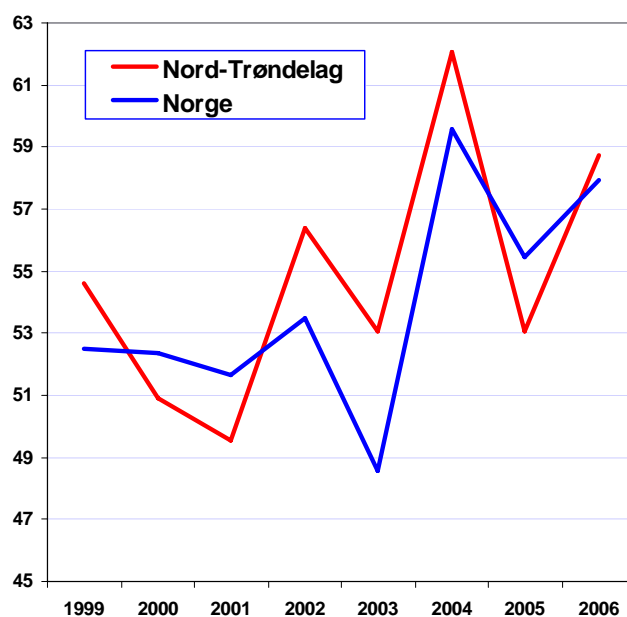
Nord-Trøndelag hadde høyere andel vekstforetak enn landsgjennomsnittet i perioden 2002-2004. I 2005 falt andel vekstforetak i Nord-Trøndelag under gjennomsnittet, men tok seg opp igjen i 2006. I 2006 var andelen vekstforetak i Nord-Trøndelag nesten en prosent høyere enn gjennomsnittet for Norge.

### Vekst fylkesvis

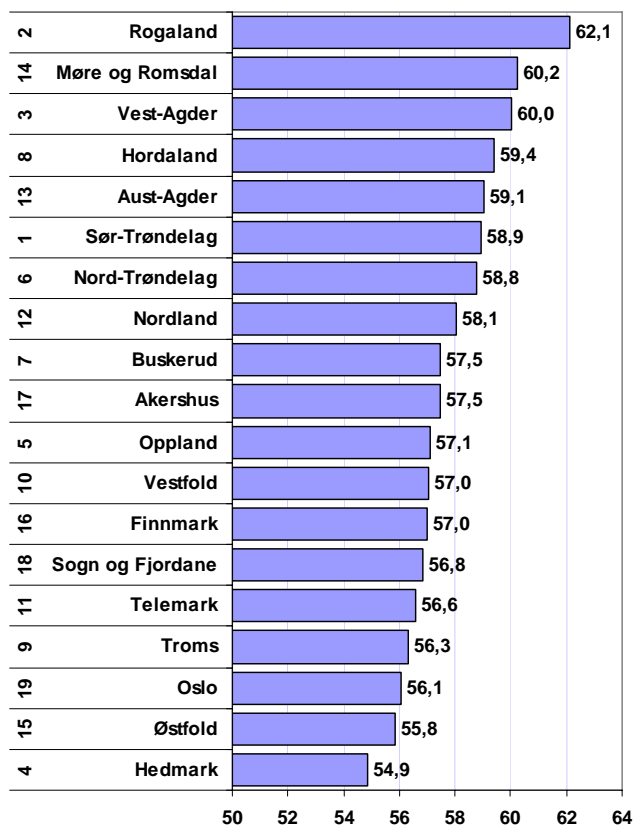
Rogaland er det fylket hvor størst andel av foretakene hadde realvekst i 2006. 62,1 prosent av foretakene i Rogaland hadde realvekst dette året. Møre og Romsdal hadde sterk fremgang i 2006, og er nå på andreplass etter å ha vært det svakeste fylket i 2003.

Det ser ut til at fylker med mye konkurranseutsatt næringsliv, spesielt industri, gjør det bedre i 2006 enn tidligere.

Vi ser at Nord-Trøndelag var nummer syv av fylkene i 2006, når det gjelder vekst.



Figur 58: Prosentvis andel foretak med omsetningsvekst høyere enn prisstigningen.



Figur 59: Andel foretak med omsetningsvekst høyere enn prisstigningen i 2006. Tallene til venstre angir fylkets rangering mht gjennomsnittlig andel vekstforetak siste fem år.

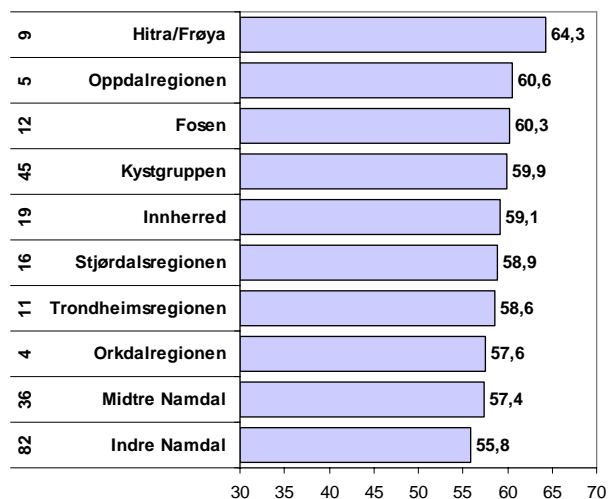
## Vekst regionvis

I figur 60 har vi rangert regionene i Trøndelag med hensyn til andel vekstforetak i 2006.

Av regionene i Nord-Trøndelag, er det kystgruppen som har høyest andel vekstforetak i 2006. Innherred og Stjørdalsregionen ligger like bak. I disse regionene ligger andelen vekstforetak over landsgjennomsnittet på 57,9 prosent.

Indre og Midtre Namdal har lavest andel vekstforetak av regionene i Trøndelag.

Indre Namdal har også en lav andel vekstforetak i de foregående årene. Indre Namdal er på nest siste plass av alle regionene i landet når det gjelder gjennomsnittlig vekst de siste fem årene.



Figur 60: Andel vekstforetak i regionene i Trøndelag i 2006. Til venstre angir rangering siste fem år.

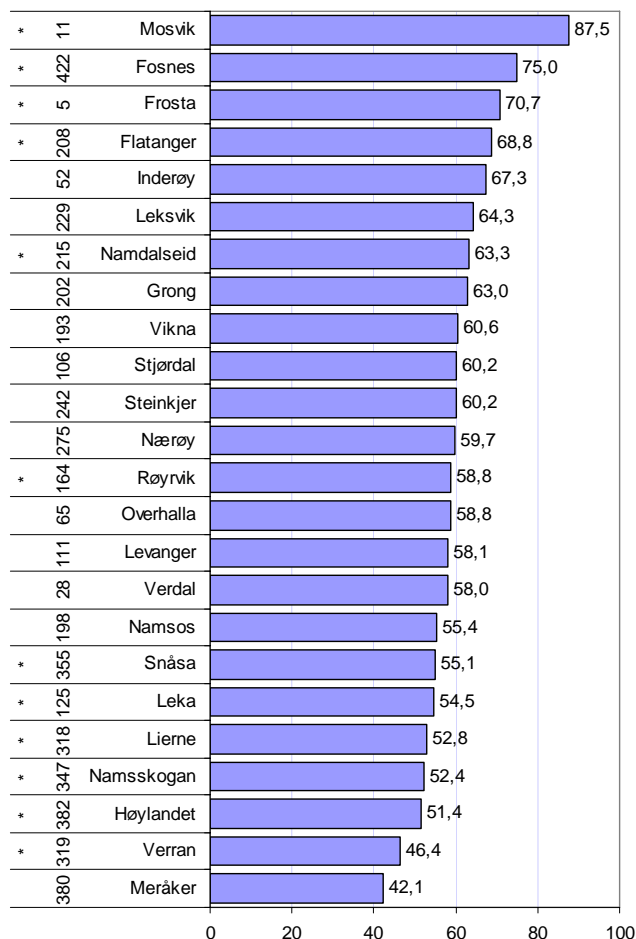
## Vekst i kommunene

Vi har rangert kommunene i Nord-Trøndelag med hensyn til andel vekstforetak i figur 61.

Kommunene med den høyeste andelen vekstforetak i 2006 var Mosvik, Fosnes og Frosta. I Mosvik hadde 87,5 prosent av alle regnskapspliktige foretak omsetningsvekst høyere enn prisstigningen. Dette er nest høyest av alle kommunene i landet.

Meråker og Verran hadde lavest andel vekstforetak i 2006. Her hadde mindre enn halvparten av foretakene realvekst i dette året.

Ellers kan vi se at de fleste kommunene i Nord-Trøndelag, og alle de største kommunene, som Steinkjer, Stjørdal, Levanger og Verdal, har vekst over landsgjennomsnittet i 2006.



Figur 61: Andel vekstforetak i kommunene i Nord-Trøndelag 2006. Tallene til venstre angir kommunens rangering mht vekst siste fem år. Kommuner merket med \* har mindre enn 50 foretak med i tellingen.



## Hva forklarer vekst?

For å forklare de regionale variasjonene i veksten har vi gjennomført en analyse der vi ser på hvordan ulike forhold i regionen påvirker andel vekstforetak. I denne analysen er andelen vekstforetak i en region forsøkt forklart ved hjelp av en rekke faktorer, som vist i figur 62.

Resultatet av denne analysen gir flere merverdige resultat. Dette skyldes at en del av de statistiske sammenhengene vi finner, ikke skyldes at de ulike faktorene forklarer andel vekstforetak, men at årsaksforholdet heller går andre veien.

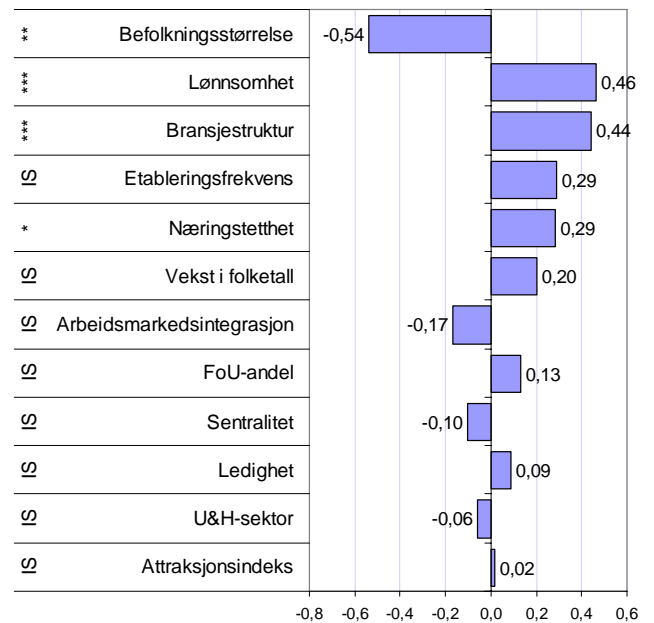
Regioner med få innbyggere har høyere andel vekstforetak i 2006, enn folkerike regioner. Dette er et merkelig resultat, men stemmer for såvidt godt overens med oversikten over kommuner og regioner med høy andel vekstforetak som vi har sett. En mulig hypotese er at den sterke veksten i hytte- og fritidsboliger har slått inn i mange distriktsregioner. Her er næringsgrunnlaget i utgangspunktet tynt, og en økt etterspørsel fra økt hyttebygging vil derfor kunne gi vekst i mange foretak.

Videre ser vi at lønnsomhet og vekst har en sterk statistisk sammenheng. Her er det mer nærliggende å anta at det er vekst som skaper lønnsomhet, enn motsatt.

Bransjestrukturen har naturligvis også betydning for vekst. Bransjestrukturen er mindre viktig for vekst, enn for lønnsomhet og nyetableringer. Dette skyldes at vi i 2006 har relativt små forskjeller mellom de ulike bransjene når det gjelder vekst.

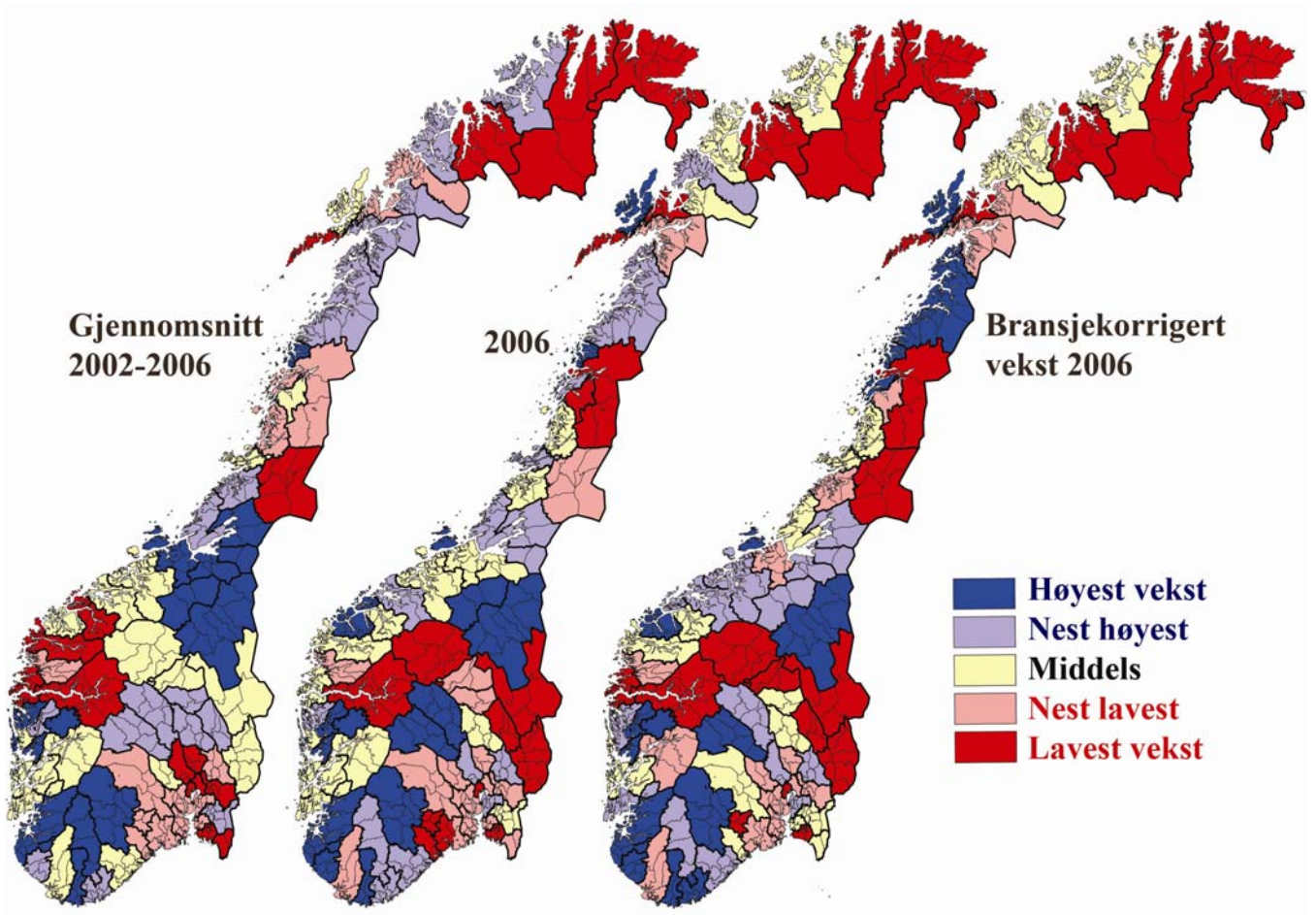
Mange nyetableringer og høy andel foretak med FoU har positiv betydning for andel vekstforetak, men denne sammenhengen er for svak til å bli statistisk signifikant.

Andre faktorer som universitet/høgskolesektor, arbeidsledighet eller sentralitet har tilsynelatende ingen betydning.



Figur 62: Faktorer som forklarer andel vekstforetak i regionene, justert betavertdi. Til venstre er signifikansnivået vist med \*\*\* = signifikansnivå <0,01, \*\* = 0,01-0,05 og \* = 0,05-0,1. IS betyr ikke signifikant.

## Kart - vekst i regionene



Figur 63: Kart med variasjon i andel vekstforetak i regionene. Til venstre er gjennomsnitt i perioden 2002-2006, i midten andel vekstforetak i 2006, og til høyre andelen vekstforetak i 2006 justert for bransjestruktur.

Variasjonene i andel vekstforetak i regionene er vist i kartene over.

Ser vi på andel vekstforetak i de siste fem årene, som vist til venstre, ser vi at regionene i Trøndelag, samt mange regioner i sørvest har mange vekstforetak. I det sentrale Østlandsområdet og nordvestlandet er det lite vekst.

I 2006 er det et mer broket bilde, men Agder og Rogaland har fremdeles mange regioner med mange vekstforetak. Nå er det også en del av Fjellregionene som har høy vekst, som Vest-Telemark, Hallingdal, Fjellregionen og Valdres. Her kan boomen i hyttemarkedet være en forklaring. Vi ser at disse regionene også har høy vekst når vi justerer for bransjestruktur.



## Næringstetthet

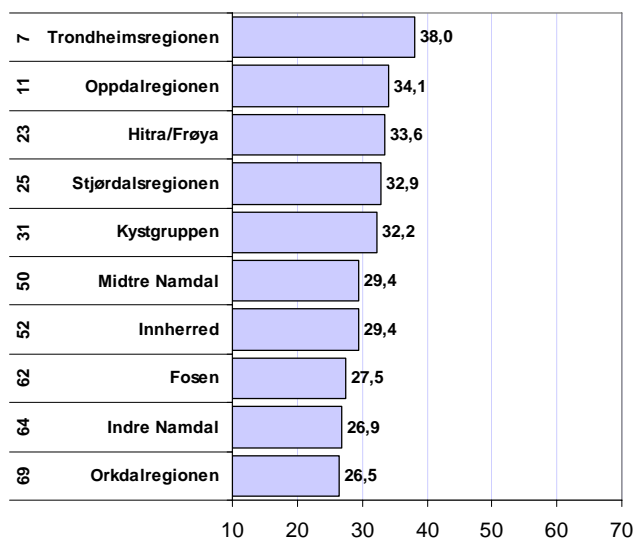
Begrepet næringstetthet skal uttrykke hvor mye privat næringsliv det er i et område. Her er dette målt med antall arbeidsplasser i privat næringsliv i forhold til folketallet. Data er hentet fra statistikkbanken i SSB.

### Næringstetthet i regionene

Regionene i Trøndelag er rangert med hensyn til næringstetthet i figur 64. Trondheimsregionen er den regionen med desidert mest næringsliv i forhold til innbyggertallet i Trøndelag.

I Nord-Trøndelag er det Stjørdalsregionen som har høyest næringstetthet.

Indre Namdal har minst næringsliv i forhold til folketallet.



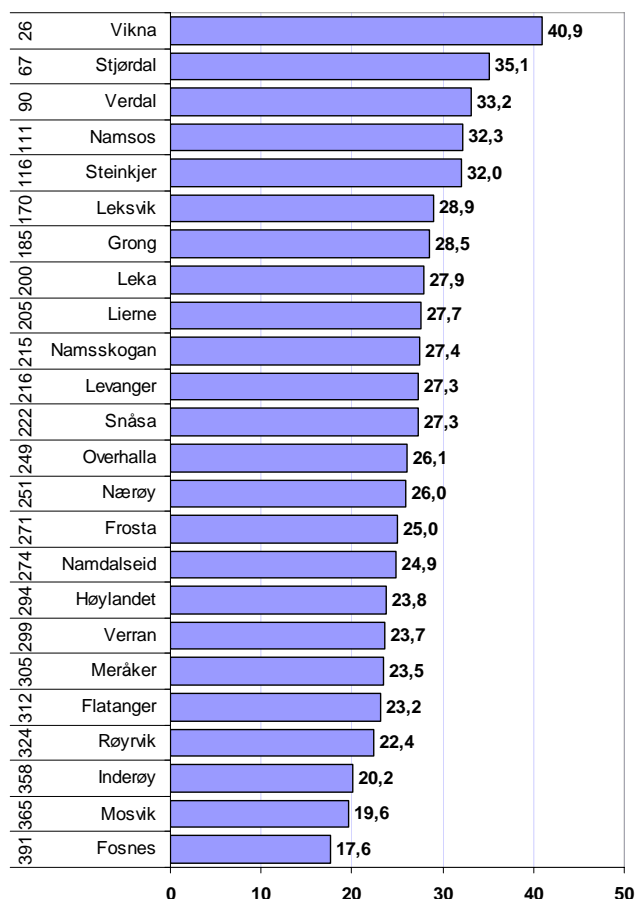
Figur 64: Næringstetthet målt ved antall private arbeidsplasser i prosent av folketallet i 2006. Tallene til venstre angir rangering i forhold til alle regioner i landet.

### Næringstetthet i kommunene

Det er Vikna som har høyest næringstetthet av kommunene i Nord-Trøndelag. Her utgjør antall arbeidsplasser i privat næringsliv 40,9 prosent av antall innbyggere.

De store kommunene i Nord-Trøndelag, som Stjørdal, Verdal, Namsos og Steinkjer har også høy næringstetthet. Levanger ligger litt etter disse.

Fosnes og Mosvik har lavest næringstetthet av kommunene i Nord-Trøndelag. Her er antall arbeidsplasser i næringslivet under 20 prosent av folketallet.



Figur 65: Næringstetthet i kommunene i Nord-Trøndelag 2006, målt med antall private arbeidsplasser i prosent av folketallet i 2006. Tallene til venstre angir rangering i forhold til alle kommuner i landet.

## NM i næringsliv - regioner

Næringslivsindeksen er et samlet mål for næringsutvikling i et område. Næringslivsindeksen er sammensatt av fire delindikatorer:

- andel lønnsomme foretak
- andel foretak med vekst
- etableringsfrekvens
- næringstetthet

Næringslivsindeksen for regioner er også omtalt i en egen rapport "NæringsNM<sup>7</sup> 2007".

### De beste regionene i Norge

Stavangerregionen oppnådde høyest skår<sup>8</sup> på næringslivsindeksen i 2006, fulgt av Oslo og Bjørnefjorden. Stavangerregionen ble også vinner av næringsNM de to foregående årene.

Ser vi på resultatene siste fem år, er storbyregionene rundt Stavanger, Trondheim, Bergen og Oslo best.

I 2006 var Søre Sunnmøre og Dalane nye regioner blant topp ti. De andre regionene har vært med blant de beste tidligere.

Trondheimsregionen ble femte beste region i 2006, men er nest best de fem siste årene.

### Regionene i Trøndelag

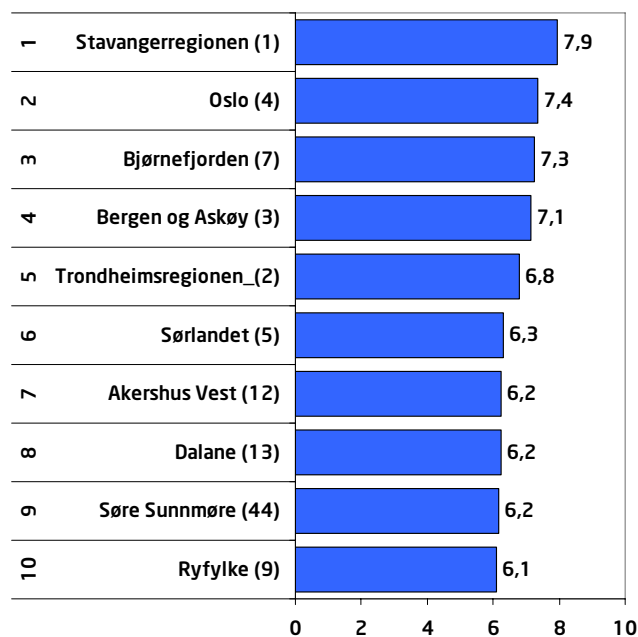
Trondheimsregionen skårer i særklasse best av regionene i Trøndelag i 2006.

I Nord-Trøndelag er det Stjørdalsregionen som har de beste resultatene i 2006, men er likevel ikke bedre enn nummer 34 av 83 regioner.

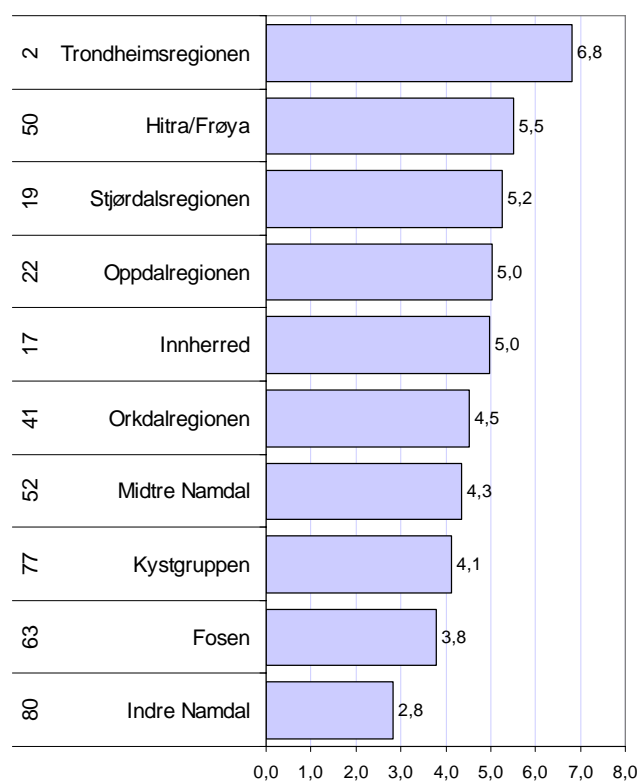
Innherred hadde svært gode resultater i 2004, da de var blant de ti beste regionene i landet. I 2006 ble plasseringen nummer 43, litt under middels.

Midtre Namdal, Kystgruppen og Indre Namdal gjør det klart dårligere enn gjennomsnittet i 2006.

Indre Namdal er fjerde dårligst av alle regioner i landet, og har samme plassering for de fem siste årene.

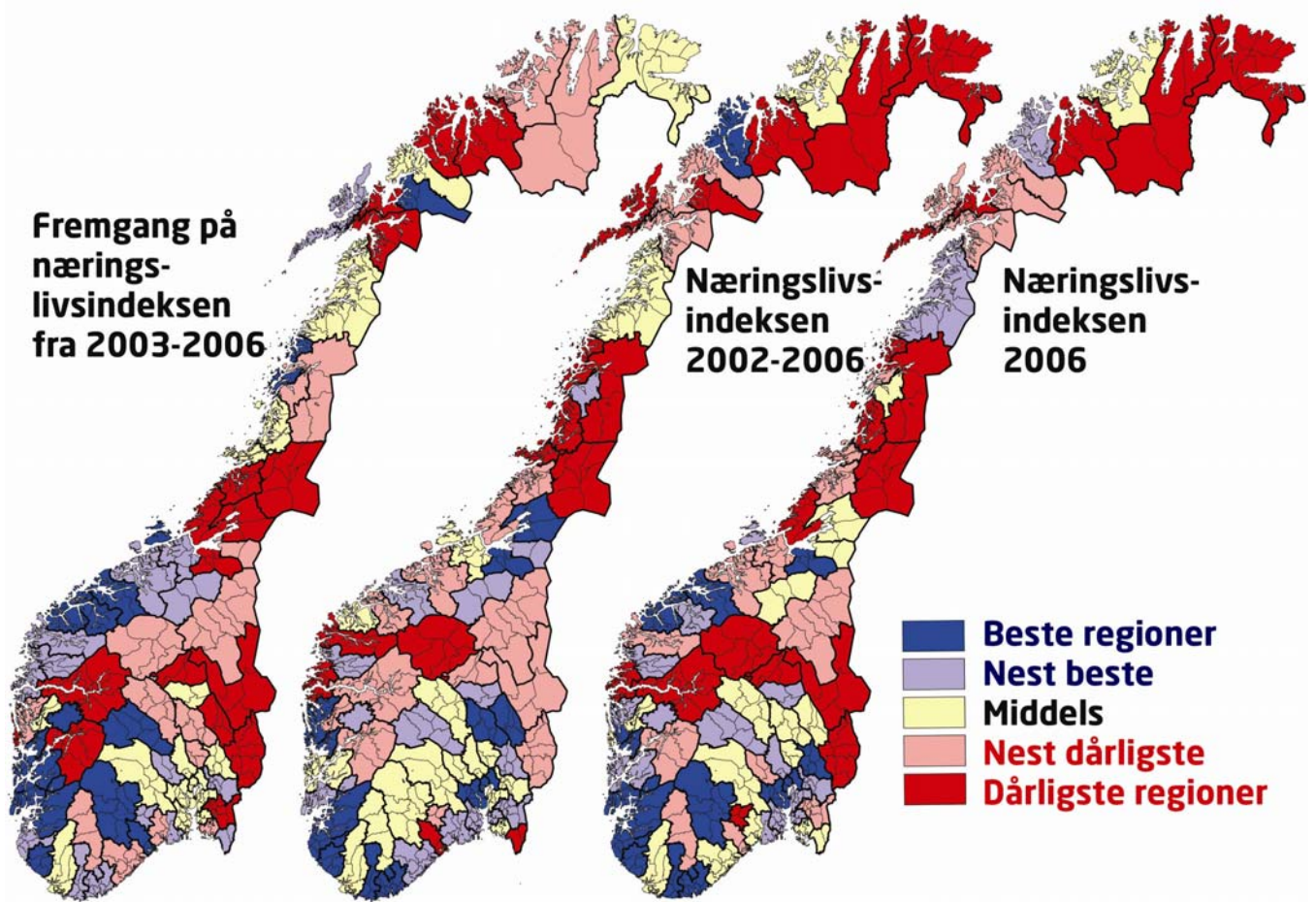


Figur 66: De ti beste regionene i Norge i henhold til næringslivsindeksen 2006. Tallene i parentes angir rangering for gjennomsnittet siste fem år for de 83 regionene i landet.



Figur 67: Regionene i Trøndelag, rangert i henhold til næringslivsindeksen 2006. Tallene til venstre angir rangering for gjennomsnittet siste fem år.

## Kart - næringsNM for regioner



Figur 68: Kart med regionenes skår på næringslivsindeksen, i midten gjennomsnitt for perioden 2002-2006, og til høyre for 2006. Kartet til venstre viser fremgang på næringslivsindeksen fra 2003 til 2006.

I kartene over ser vi hvordan regionene har gjort det på næringslivsindeksen i 2006 og de siste fem årene. Vi kan også se endringer i næringslivsindeksen fra konjunkturbunnen i 2003 til 2006.

Mange regioner på Vestlandet har hatt fremgang på næringslivsindeksen fra 2003 til 2006. I disse regionene er det mye konkurranseutsatt industri, og mindre av næringslivet er basert på det lokale markedet.

I Nord-Trøndelag er Innherred og Stjørdalsregionen blant de beste og nest beste regionene de siste fem årene, mens de andre regionene er under middels.

I 2006 er ingen av regionene i Nord-Trøndelag over middels. Resultatene i 2006 er dermed svakere enn gjennomsnittet for de fem siste årene.

Denne tendensen blir svært tydelig når vi ser på kartet til venstre. Her ser vi at Innherred, Indre Namdal og Midtre Namdal er blant de regionene som har hatt størst nedgang på næringslivsindeksen. Stjørdalsregionen er blant regionene med nest størst nedgang.

Når vi snakker om nedgang i denne sammenhengen, er det viktig å huske at det har vært en kraftig konjunkturoppgang i hele landet i disse årene. Næringslivet i Nord-Trøndelag har også hatt fremgang i denne perioden, men fremgangen har altså vært større i andre regioner.

## NM i næringsliv - kommuner

Næringslivsindeksen for kommuner er sammensatt av de samme fire indikatorene som for næringsNM for regioner:

- andel lønnsomme foretak
- andel foretak med vekst
- etableringsfrekvens
- næringstetthet.

Kommunenes rangering for disse fire områdene blant landets 431 kommuner legges sammen, slik at laveste tall gir best resultat<sup>9</sup>.

Denne rangeringen er ikke publisert tidligere.

### Beste kommuner 2006

Sola kommune i Rogaland hadde den beste næringsutviklingen i 2006, fulgt av Ulstein i Møre og Romsdal og Stavanger. Sola var også beste næringslivskommune i 2005.

Åtte av de 20 beste kommunene ligger i Rogaland. Hordaland har tre kommuner med, mens Buskerud, Vest-Agder og Møre og Romsdal har to hver.

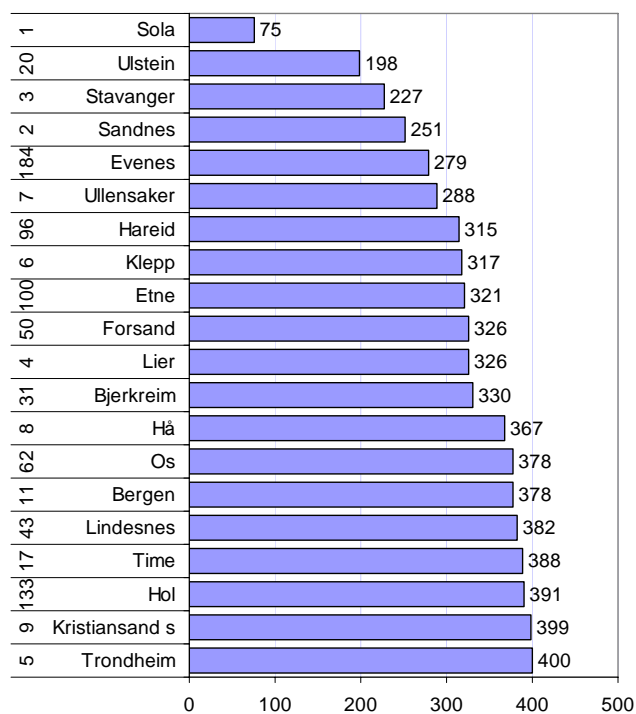
Overraskelser i 2006 er kommuner som Evenes, Etne og Hol. Dette er kommuner som ikke har vært høyt rangert tidligere. Evenes og Etne er små kommuner, og den gode plasseringen er kanskje tilfeldig?

### Beste kommuner perioden 2002-2006

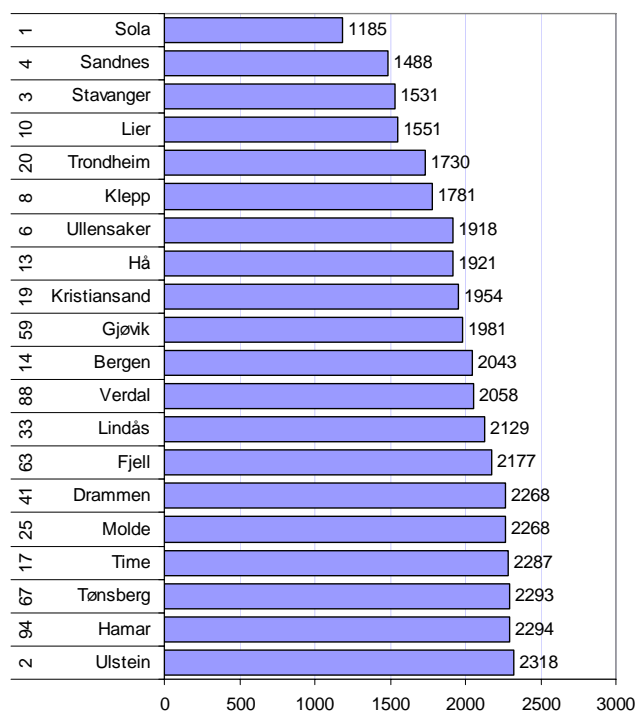
Sola er også beste kommune, når vi måler gjennomsnittet på næringslivsindeksen de siste fem årene. Nabokommunene Sandnes og Stavanger er nummer to og tre,

Mange bykommuner er med på denne listen, Trondheim, Kristiansand, Gjøvik, Bergen, Drammen, Molde, Tønsberg og Hamar er alle blant de 20 beste næringslivskommunene de siste fem årene.

Kommuner som Gjøvik, Verdal og Tønsberg er med fordi de har gjort det bra tidligere, men skårer ikke så høyt i 2006.



Figur 69: De 15 beste kommunene i Norge målt etter næringslivsindeksen for 2006. Søylen viser sum av rangen for de fire delindeksene. Tallene til venstre angir rangering for gjennomsnitt 2002-2006.



Figur 70: De 15 beste kommunene målt etter næringslivsindeksen for perioden 2002-2006. Søylen viser summen av rangen for de fire delindeksene for de fem siste årene. Til venstre vises rangeringen i 2006.

## Beste storkommuner 2005

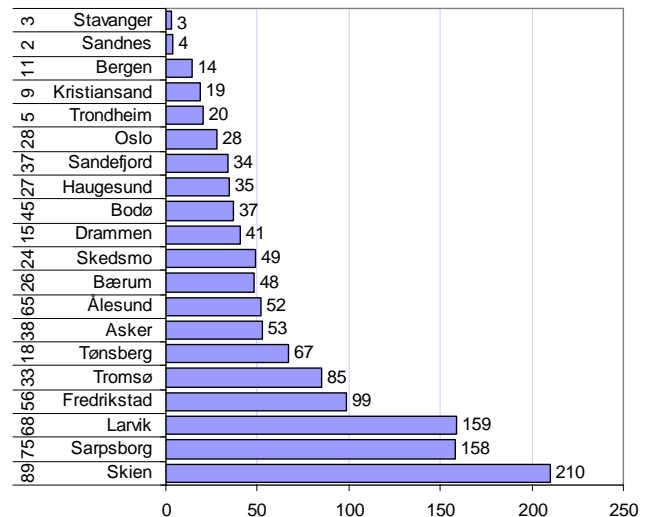
Hvilke byer i Norge har den beste næringsutviklingen?

I figuren til høyre er kommuner med mer enn 1000 regnskapspliktige foretak rangert med hensyn til næringslivsindeksen. 20 kommuner har mer enn 1000 regnskapspliktige foretak.

Stavanger hadde den beste næringsutviklingen, fulgt av Sandnes og Bergen.

Skien, Sarpsborg og Larvik skårer svakest av byene. Ingen av byene er imidlertid rangert under medianen, som ville gi plass nr 216.

Nord-Trøndelag har ingen kommuner med blant de største.



Figur 71: Rangering av byer med over 1000 regnskapspliktige foretak med hensyn til næringslivsindeksen 2006. Tallene til venstre angir rangeringen for siste fem år i forhold til alle kommunene i landet.

## Kommunene i Nord-Trøndelag

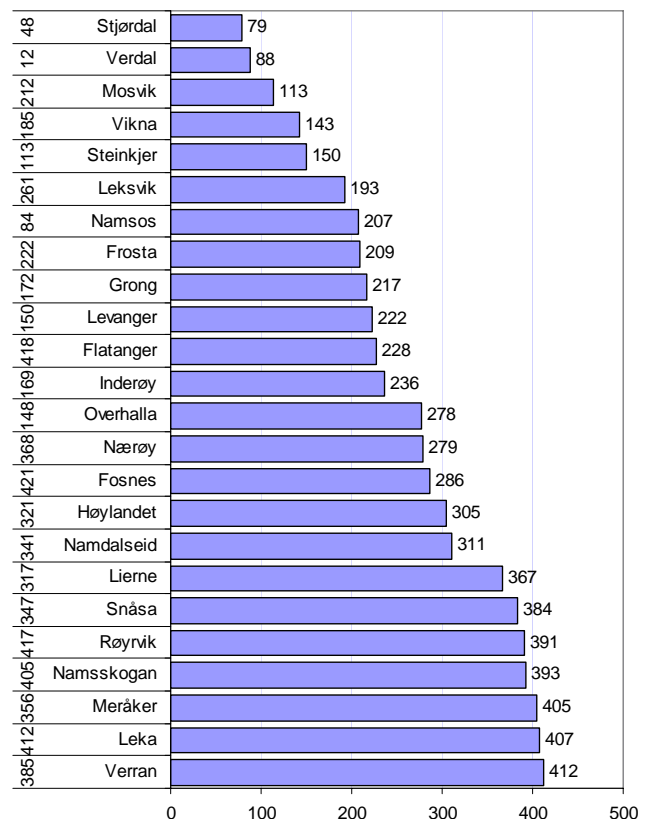
Stjørdal hadde den beste næringsutviklingen av kommunene i Nord-Trøndelag i 2006. Stjørdal ble rangert som nummer 79 av alle kommunene i landet.

Verdal ble også forholdsvis godt rangert, på plass nummer 88. Verdal har imidlertid bedre plasseringer før, blant annet nummer tre av alle kommunene i landet i 2004. Plasseringen til Verdal i 2006 var den dårligste de siste seks årene.

Namsos har også gjort det bra tidligere, blant annet som nummer ti i 2004. De siste to årene har imidlertid næringsutviklingen i Namsos vært mye dårligere.

Verran, Leka og Meråker fikk de svakeste plasseringene av kommunene i Nord-Trøndelag i 2006.

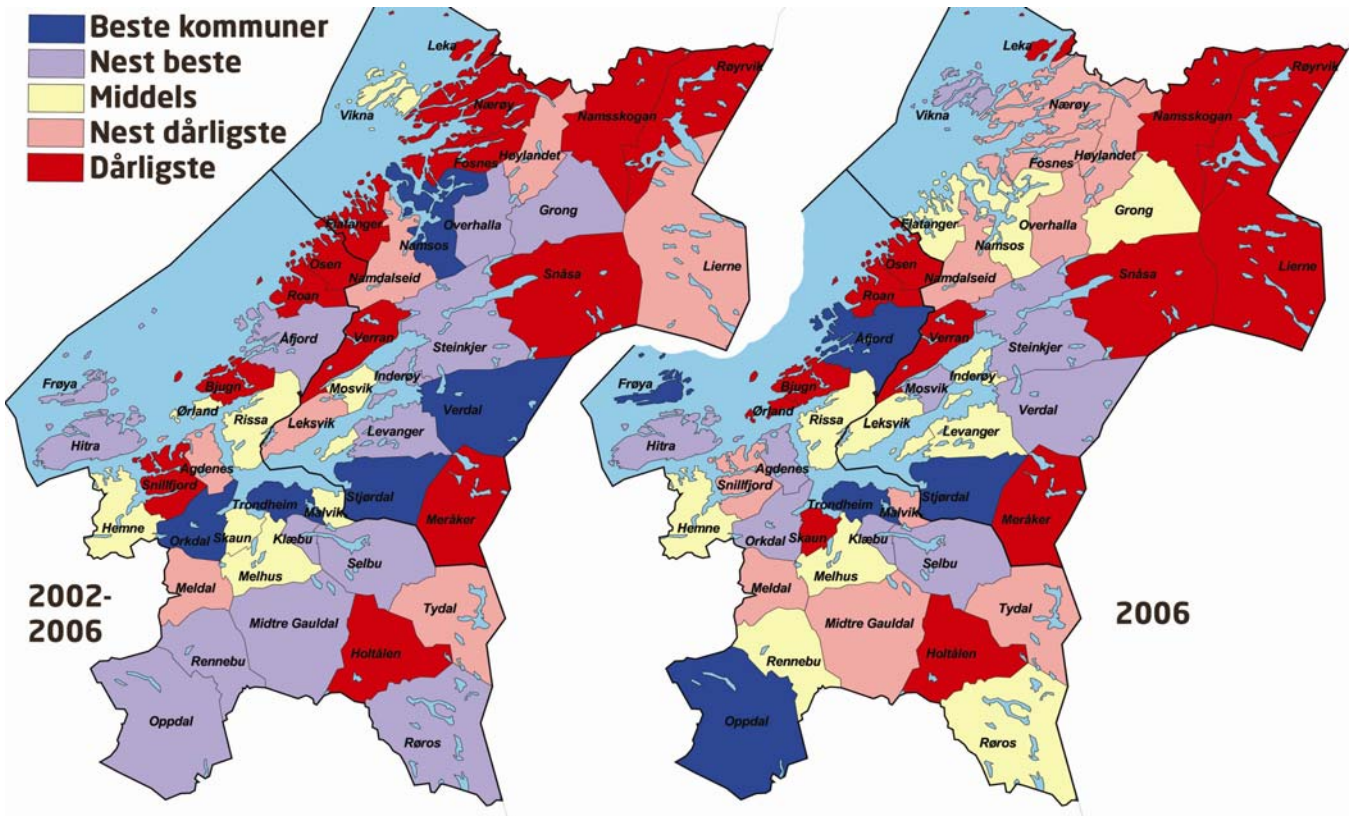
Ser vi på gjennomsnittet de siste fem årene, er det Fosnes som har den svakeste utviklingen.



Figur 72: Kommunene i Nord-Trøndelag etter rangering på næringslivsindeksen for 2006. Tallene til venstre angir kommunens rangering for perioden 2002-2006.



## Kart næringslivsindeksen kommuner



Figur 73: Næringslivsindeksen for kommuner. Til venstre gjennomsnitt de siste fem årene, til høyre 2006.

Ser vi på næringslivsindeksen de siste fem årene, ser vi at kommunene sentralt i Nord-Trøndelag har hatt en god næringsutvikling. Kommuner som Stjørdal, Levanger, Inderøy, Verdal, Steinkjer, Namsos, Overhalla og Grong er alle blant de beste eller nest beste kommunene.

De fleste av kommunene utenfor dette området har hatt en dårlig næringsutvikling.

I 2006 er den gode næringsutviklingen i de mest sentrale områdene svekket. Levanger, Inderøy, Namsos, Overhalla og Grong har nå en middels eller under middels næringsutvikling.

De fleste av randkommunene har fremdeles en svak næringsutvikling. Kommuner som Meråker, Verran, Snåsa, Namsskogan og Røyrvik er blant de dårligste kommunene, både i 2006 og i de siste fem årene.



Vedlegg:

Tabell over rangeringer i næringslivsindeksen for kommuner, rangeringen er gjort for de 431 kommunene i landet, hvor 1 = beste kommune, og 431 = dårligste kommune:

Knr	Kommune	Rangering for 2006					Rangering for perioden 2002-2006				
		Nyeta- blering	Lønn- somhet	Vekst	Nær- ings- tetthet	Indeks	Nyeta- blering	Lønn- somhet	Vekst	Nær- ings- tetthet	Indeks
1702	Steinkjer	238	180	191	116	150	158	166	317	101	131
1703	Namsos	221	183	309	111	207	106	140	179	114	78
1711	Meråker	380	248	421	305	405	238	370	388	232	338
1714	Stjørdal	96	222	190	67	79	102	191	95	76	58
1717	Frosta	290	237	29	271	209	370	296	31	262	279
1718	Leksvik	275	252	98	170	193	285	222	321	165	230
1719	Levanger	188	213	243	216	222	131	221	74	219	140
1721	Verdal	186	76	244	90	88	105	27	8	105	8
1723	Mosvik	260	24	2	365	113	315	169	60	365	284
1724	Verran	374	335	410	299	412	240	415	181	340	381
1725	Namdalseid	339	323	116	274	311	377	376	114	299	348
1729	Inderøy	258	218	53	358	236	194	60	135	355	207
1736	Snåsa	357	349	316	222	384	372	287	365	195	355
1738	Lierne	235	402	366	205	367	399	259	162	168	302
1739	Røyrvik	303	426	223	324	391	407	423	359	310	429
1740	Namsskogan	297	401	373	215	393	371	413	395	236	404
1742	Grong	287	246	127	185	217	254	37	336	185	163
1743	Høylandet	199	158	383	294	305	253	396	221	284	349
1744	Overhalla	337	153	227	249	278	222	63	40	152	101
1748	Fosnes	421	160	9	391	286	417	382	232	375	423
1749	Flatanger	342	173	40	312	228	420	427	375	346	431
1750	Vikna	147	365	175	26	143	235	341	170	25	159
1751	Nærøy	344	166	205	251	279	316	408	303	245	367
1755	Leka	429	404	332	200	407	423	418	110	213	398

## Vedlegg: Tall som har blitt brukt i attraktivitetsanalysene:

A-indeks: Mål for attraktivitet; differanse mellom faktisk innenlands flytting og forventet i perioden 2002-2006, ut fra endringer i arbeidsplasser.

A-rang: Kommunens rangering blant de 431 kommunene i landet med hensyn til A-indeksen.

Innenlands flytting 2002-2006: Sum innflytting til andre deler av landet i perioden 2002-2006, fratrukket sum innflytting fra andre deler av landet, i prosent av folketallet i 2002.

Arbeidsplasser 2001-2006: Endring i antall arbeidsplasser i kommunen fra fjerde kvartal 2001 til fjerde kvartal 2006.

Boligpris: Gjennomsnittlig boligpris per m<sup>2</sup> i perioden 2003-2006 i følge Norsk Eiendomsmeklerforbund.

Netto innvandring: Sum personer innvandret fra utlandet, minus sum utvandring i prosent av folketallet 2002.

Boligbygging per 1000: Antall ferdigstilte boliger i perioden 2002-2006 pr 1000 innbyggere.

Arbeidsmarkedsintegrasjon: Antall som pendler ut av kommunen i 2006 i prosent av antall sysselsatte, pluss antall som pendler inn til kommunen i prosent av antall arbeidsplasser.

Nettopendling: Antall som pendler inn til kommunen, fratrukket antall som pendler ut, i prosent av antall sysselsatte i kommunen.

Kafe-tetthet: Antall ansatte i kafeer, puber og restauranter i promille av folketallet i kommunen.

Knr	Kommune	A-index	A-rang	Innenlands flytting 2002-06	Forklaringsfaktorer						
					Arbeidsplasser 2001-06	Boligpris	Netto innvandring	Boligbygging pr1000	Arbeidsmarkedsintegrasjon	Nettopendling	Kafe-tetthet
1702	Steinkjer	2,2	92	-0,4	0,9	12,4	1,2	21,3	43,9	-1,8	9,4
1703	Namsos	-1,4	295	-2,2	8,9	12,4	2,5	11,3	36,8	6,9	4,7
1711	Meråker	3,4	54	-3,0	-14,7	12,4	3,0	7,1	37,2	-15,8	3,6
1714	Stjørdal	4,5	33	5,3	15,7	12,4	1,2	50,1	56,7	-8,5	13,5
1717	Frosta	3,7	49	0,4	-2,0	12,4	0,8	13,8	44,3	-23,6	0,4
1718	Leksvik	1,1	146	-3,1	-5,8	12,4	0,7	11,4	42,5	-13,4	2,6
1719	Levanger	0,3	193	-1,1	6,0	12,4	2,5	25,2	52,9	-1,8	9,2
1721	Verdal	-1,8	319	-1,0	15,3	12,4	1,4	30,7	59,7	-10,8	8,2
1723	Mosvik	3,7	51	-3,0	-16,2	12,4	0,3	15,7	57,2	-30,3	9,0
1724	Verran	1,0	154	-0,6	5,4	12,4	2,6	9,5	44,6	-13,9	0,0
1725	Namdalseid	-0,6	246	-5,3	-7,9	12,4	1,2	16,0	64,1	-18,7	0,0
1729	Inderøy	0,5	185	-0,9	6,0	12,4	1,3	19,4	75,8	-36,2	2,7
1736	Snåsa	-1,5	303	-4,4	0,0	12,4	-0,2	5,8	32,7	-15,3	2,7
1738	Lierne	-0,7	254	-2,6	4,1	12,4	0,2	14,6	20,8	-14,6	8,0
1739	Røyrvik	-5,5	410	-9,1	-3,0	12,4	1,4	16,5	44,0	-19,1	0,0
1740	Namsskogan	0,0	218	-4,6	-7,4	12,4	1,2	2,2	30,6	-9,3	0,0
1742	Grong	-7,0	424	-10,0	-0,6	12,4	4,3	7,5	51,7	-2,8	7,0
1743	Høylandet	0,8	163	-3,7	-7,2	12,4	0,3	7,0	40,4	-21,5	0,0
1744	Overhalla	-1,1	277	-4,2	-1,1	12,4	0,8	8,3	72,5	-28,8	0,9
1748	Fosnes	0,8	165	-4,7	-11,2	12,4	0,3	4,2	50,2	-31,8	1,4
1749	Flatanger	-1,4	298	-6,1	-7,4	12,4	1,0	9,4	35,3	-23,3	2,6
1750	Vikna	-0,8	263	-1,2	10,6	12,4	1,4	28,9	36,2	7,0	6,2
1751	Nærøy	0,2	204	-4,5	-8,0	12,4	1,0	16,3	42,5	-20,4	1,6
1755	Leka	-9,8	430	-14,9	-9,6	12,4	1,8	0,0	26,9	-11,9	3,4

---

<sup>1</sup> Alle kartene i denne rapporten bruker fargekoder hvor regioner eller kommuner er delt inn i fem kategorier i henhold til rangeringen. Beste kategori der de 20 prosent høyeste verdiene, nest beste er fra 20-40 prosent, etc.

<sup>2</sup> Attraktivitetsbarometeret 2007 ble utarbeidet av Telemarksforskning-Bø på oppdrag fra NHO, og kan hentes fra: [http://www.nho.no/files/NHO\\_attraktivitetsbarometer.pdf](http://www.nho.no/files/NHO_attraktivitetsbarometer.pdf)

<sup>3</sup> Sammenhengen mellom nettoflytting og vekst i arbeidsplasser er nok mer komplisert, ettersom netto innflytting også gir vekst i folketallet, som igjen fører til høyere etterspørsel og flere lokale arbeidsplasser. Modellen kan likevel brukes til å identifisere regioner som har høyere innflytting enn "normalt".

<sup>4</sup> Sysselsatte inkluderer både heltids- og deltids sysselsatte.

<sup>5</sup> Av de foretakene som leverte inn regnskapene til Brønnøysundregistrene før fristen, hadde 74,4 prosent overskudd. En del foretak leverer hvert år regnskapene etter fristen, og disse har erfaringsvis dårligere lønnsomhet enn gjennomsnittet. Når disse regnskapene kommer inn, vil andelen lønnsomme foretak erfaringsmessig synke med ca 2 prosent. Lønnsomheten i 2006 vil likevel bli svært høy.

<sup>6</sup> Det er gjennomført en multivariat regresjonsanalyse der andel lønnsomme foretak i regionene i 2006 er avhengig variabel, og næringsstruktur, demografiske og andre variabler uavhengige variabler.

<sup>7</sup> NæringsNM 2007 er utarbeidet for NHO, og kan lastes ned fra [www.nho.no](http://www.nho.no)

<sup>8</sup> Poengsystemet er slik at beste region i en kategori får poengsum 10, medianen poengsum 5 og dårligste region får poengsum 0. De mellomliggende regionene får en poengsum avhengig av avstanden fra ytterpunkt og median. Den samlede næringslivsindeksen er gjennomsnittet av oppnådd poengsum for de fire kategoriene; vekst, lønnsomhet, nyetableringer og næringslivets relative størrelse.

<sup>9</sup> For å rangere kommunene har vi benyttet sum av rangering blant alle kommunene for de fire delindikatorene. Årsaken til at denne metoden er valgt er at enkelte små kommuner med svært få regnskapspliktige foretak lett får ekstreme verdier på indikatorene. Gjennom å bruke rangeringene unngår en at slike ekstreme verdier får fullt utslag. Denne metoden favoriserer kommuner med jevne resultat.



© Telemarkforskning-Bø 2006  
Arbeidsrapport nr. 24/2007  
ISSN 0802-3662

Telemarkforskning-Bø  
Postboks 4  
3833 Bø i Telemark  
Tlf: 35 06 15 00  
Fax: 35 06 15 01  
[www.telemarkforskning.no](http://www.telemarkforskning.no)