

# Næringsanalyse for Nord-Trøndelag 2009

Benchmarking av næringsutvikling og attraktivitet

KNUT VAREIDE

TF-notat nr. 42/2009

# TF-notat

<b>Tittel:</b>	Næringsanalyse for Nord-Trøndelag
<b>TF-notat nr:</b>	42/2009
<b>Forfatter(e):</b>	Knut Vareide
<b>Dato:</b>	12. November 2009
<b>Gradering:</b>	Åpen
<b>Antall sider:</b>	48
<b>ISBN:</b>	978-82-7401-321-6
<b>ISSN</b>	1891-053X
<b>Pris:</b>	140,-
	Kan også lastes ned som pdf fra <a href="http://telemarksforsking.no">telemarksforsking.no</a>

<b>Prosjekt:</b>	Regionale næringsanalyser 2009
<b>Prosjektnr.:</b>	20090150
<b>Prosjektleder:</b>	Knut Vareide
<b>Oppdragsgiver(e):</b>	Innovasjon Norge Nord-Trøndelag

<b>Resyme:</b>
<p>Nord-Trøndelag er nummer 11 av 19 fylker når det gjelder befolkningsvekst. Fylket er litt under middels både når det gjelder fødselsbalanse og innvandring.</p> <p>Nord-Trøndelag har hatt netto utflytting til andre fylker de tre siste årene.</p> <p>Utviklingen i samlet antall arbeidsplasser er litt under middels, på en 12. plass.</p> <p>Når det gjelder næringsutvikling er Nord-Trøndelag nummer 17 av 19 fylker. Bedriftene har forholdsvis god omsetningsvekst, men svak lønnsomhet og etableringsaktivitet trekker ned.</p> <p>Nord-Trøndelag synes som helhet omtrent middels attraktivt. Nettoutflyttingen kan i stor grad forklares med svak arbeidsplassvekst.</p> <p>Regionene i Nord-Trøndelag har varierende attraktivitet som bosted. Stjørdalsregionen er svært attraktiv, spesielt for barnefamilier. Innherred, Indre Namdal og Kystgruppen er middels attraktiv, mens Midtre Namdal er litt under middels.</p> <p>Nord-Trøndelag er lite attraktivt for innvandrerbefolkningen, som i stor grad flytter ut av fylket.</p>

# Forord

Denne rapporten er utarbeidet på oppdrag fra Innovasjon Norge i Nord-Trøndelag. Dette er den femte næringsanalysen som er utarbeidet for Nord-Trøndelag. I 2009 er det utarbeidet næringsanalyser for Akershus, Østfold, Buskerud, Vestfold, Hordaland, Sogn og Fjordane, Nord-Trøndelag og Telemark samtidig.

Data er hentet inn fra bedrifts- og foretaksregisteret i Statistisk Sentralbyrå, Enhetsregisteret og fra Proff Forvalts base over regnskapsdata fra regnskapspliktige foretak. En del statistikk over befolkning, pendling og sysselsetting er i tillegg hentet fra statistikkbanken i SSB.

Disse basene er koblet og bearbeidet for å få fram analysene i denne rapporten. Analysene belyser utviklingstrekkene og variasjonene i den regionale næringsutviklingen, og sammenhengene mellom befolkning, næringsstruktur, sysselsetting og næringsutvikling. I rapporten presenteres også to indekser. NæringsNM er en indeks som måler næringsutvikling, mens Attraktivitetsbarometeret måler attraktivitet som bosted.

Rapporten er utarbeidet i tidsrommet august til november 2009, og tar for seg utviklingen i næringsliv, arbeidsliv og befolkning i regioner og kommuner i Norge, i perioden 2000 til 2008.

Knut Vareide fra Telemarksforskning har vært prosjektleder, utført analysene og skrevet rapporten.

Bø, 12. november 2009

Knut Vareide

Prosjektleder

# Innhold

Befolkning.....	5
Arbeidsplasser .....	12
Pendling .....	16
Arbeidsmarkedsintegrasjon .....	17
Attraktivitet .....	18
Nyetableringer .....	23
Lønnsomhet og soliditet .....	29
Vekst.....	34
Næringstetthet .....	39
NæringsNM.....	40
NM i næringsliv - kommuner .....	42
Samlet utvikling .....	44

# Befolkning

Befolkningsutviklingen er den klart viktigste faktoren for regional utvikling. En positiv befolkningsutvikling er et resultat av god næringsutvikling og attraktiv bostedsutvikling i en region. Høy attraktivitet med tilhørende innflytting og befolkningsvekst er samtidig en viktig drivkraft for næringsutviklingen.

## Befolkningsutvikling i Nord-Trøndelag

Befolkningsveksten i Nord-Trøndelag har gått gjennom flere faser. På 1950-tallet var det sterk vekst i Nord-Trøndelag som i resten av landet, på grunn av høye fødselsoverskudd. På 1960-tallet var befolkningsveksten i Nord-Trøndelag ganske lav, i motsetning til andre deler av landet, ettersom fødselstallene fremdeles var høye.

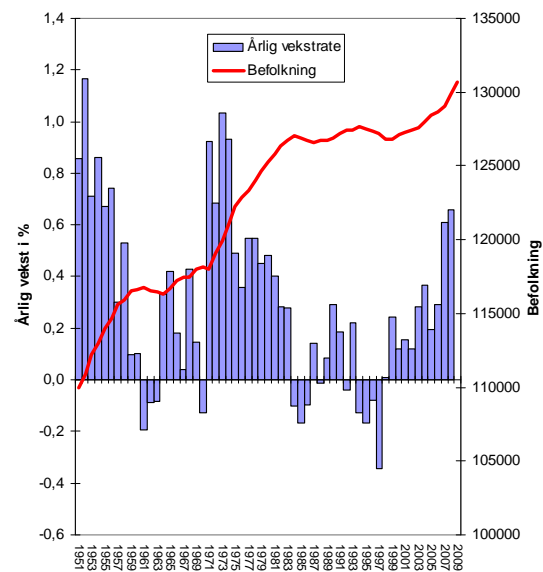
1970-tallet representerer den sterkeste vekstperioden i Nord-Trøndelag. Dette var "bygderegionenes tiår", med utflytting fra Oslo og vekst i distriktene. På 1980-tallet ble det igjen nedgang i befolkningen i flere år, da den siste urbaniseringsbølgen kom. Det siste tiåret har vært positivt, med stadig økende befolkningsvekst. Vi må tilbake til tidlig på 1970-tallet for å finne høyere befolkningsvekst enn i 2008.

## Nord-Trøndelags andel av befolkningen

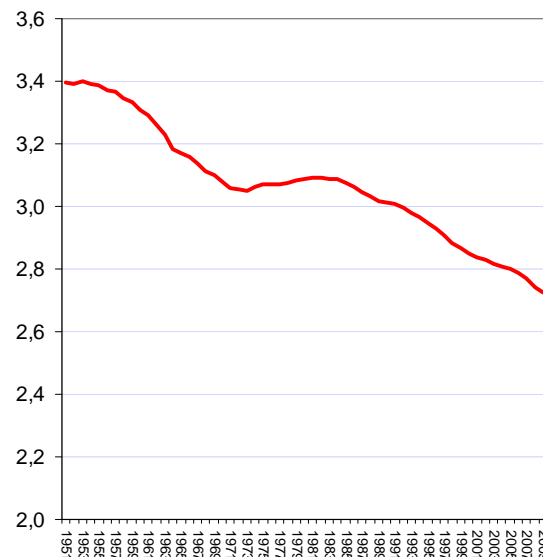
I figur 2 har vi vist utviklingen i Nord-Trøndelags andel av befolkningen i Norge.

Vi kan se at Nord-Trøndelags andel sank ganske raskt på 1960-tallet, da resten av landet hadde langt høyere vekst. I vekstperioden på 1970-tallet økte andelen av landets befolkning svakt.

Deretter har Nord-Trøndelags andel av befolkningen igjen dalt. Selv om Nord-Trøndelag har fått en befolkningsvekst de siste årene, har altså veksten i andre deler av landet vært sterkere.



Figur 1: Folketallet (høyre akse) og årlige vekstrater (venstre akse) for Nord-Trøndelag.



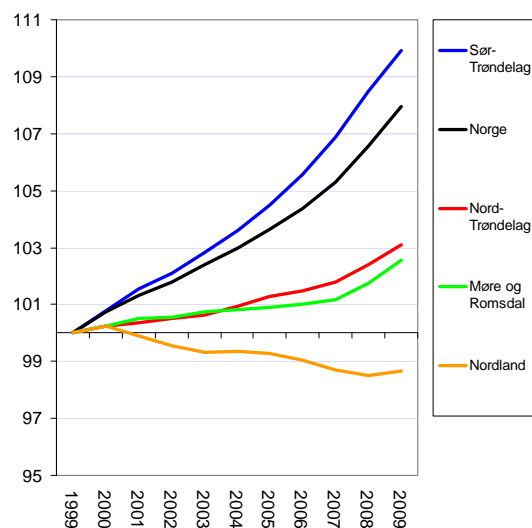
Figur 2: Nord-Trøndelags andel av befolkningen i Norge.

### Nord-Trøndelag sammenliknet med andre fylker

Nord-Trøndelag har hatt en befolkningsvekst de siste ti årene på litt over tre prosent. Dette er litt bedre enn f.eks. Møre og Romsdal, som har hatt en ganske lik utvikling.

Nabofylket Sør-Trøndelag har hatt en sterk befolkningsvekst i dette tiåret, og har en sterkere vekst enn landsgjennomsnittet.

Nabofylket i nord har derimot hatt befolkningsnedgang i denne perioden.



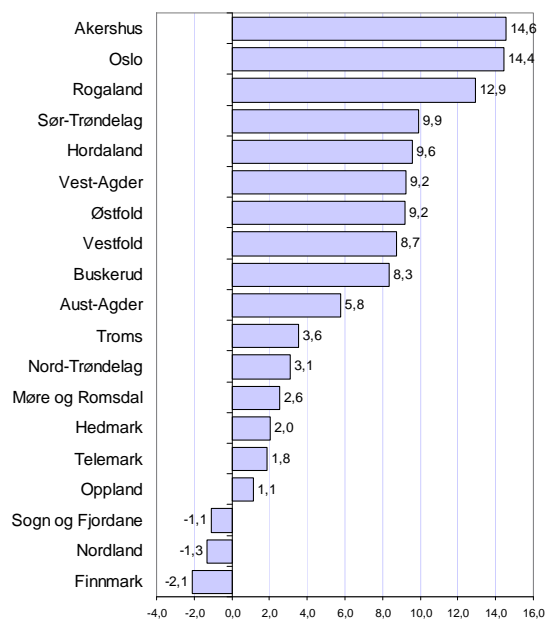
Figur 3: Befolkningsutviklingen i fylkene, indeksert slik at nivået i 1999=100.

### Befolkningsvekst i fylkene

I figur 4 ser vi en oversikt over veksten i alle fylkene fra 2000 til 2009.

Oslo og Akershus har hatt den sterkeste veksten. Vi skal senere se at dette er et område som har vært attraktivt for bosetting. Rogaland har den tredje høyeste veksten. Befolkningsveksten i Rogaland synes å komme av en sterk næringsutvikling og vekst i antall arbeidsplasser.

Nord-Trøndelag er i klasse med fylker som Troms, Møre og Romsdal og Hedmark, fylker med svak vekst på mellom to og fire prosent. Det er syv fylker med svakere vekst enn Nord-Trøndelag.



Figur 4: Befolkningsveksten i fylkene fra 2000 til 2009.

## Befolkningsutvikling dekomponert

Befolkningsendringer kan splittes opp i tre komponenter:

*Fødselsoverskudd*, som er differansen mellom antall fødte og døde, *netto innvandring*, som er antall innvandrere minus antall som flytter ut av landet og *flyttebalansen innenlands*, som er differansen mellom antall som flytter inn fra andre deler av landet og antall som flytter ut.

Nord-Trøndelag har hatt fødselsoverskudd i de siste 12 årene. Det kan se ut til at fødselsoverskuddet er synkende. Det kommer av at fylket har netto utflytting, noe som endrer alderssammensetningen i ugunstig retning.

Nord-Trøndelag har hatt netto utflytting til andre fylker i alle årene. Det er forholdsvis klar trend i retning av at nettoutflyttingen blir mindre. Det var langt større netto utflytting på slutten av 1990-tallet. I 2008 var netto utflytting bare 66 personer.

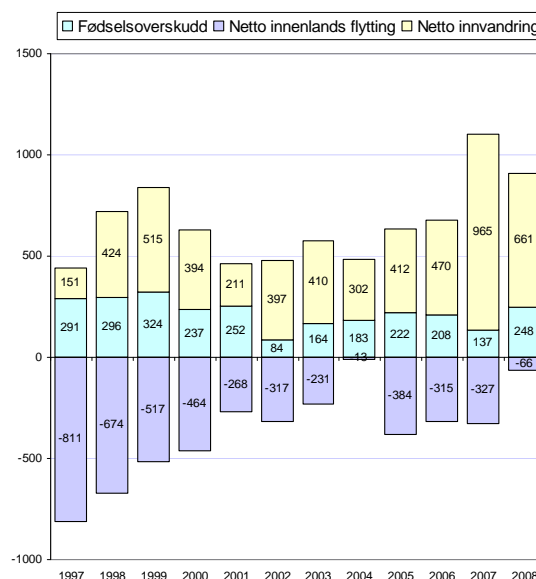
Innvandringen har gjort at Nord-Trøndelag har unngått en nedgang i folketallet. Innvandringen til Nord-Trøndelag gikk ned fra 2007 til 2008, mens den økte i resten av landet.

## Komponentene sammenliknet med landsgjennomsnittet

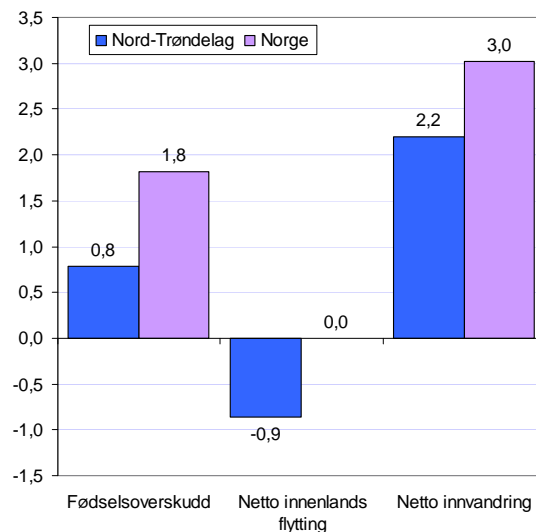
Siden 1. januar 2004 har det vært et fødselsoverskudd i Norge tilsvarende 1,8 prosent av befolkningen. I Nord-Trøndelag har det vært et fødselsoverskudd på 0,8 prosent.

Nord-Trøndelag har hatt en netto utflytting fra andre fylker siden 2004 tilsvarende 0,9 prosent av folketallet.

Innvandringen til Nord-Trøndelag har vært under landsgjennomsnittet. Innvandringen har ført til en befolkningsvekst i Nord-Trøndelag etter 2004 på 2,2 prosent. På landsbasis har innvandring ført til vekst på 3,0 prosent i samme periode.



Figur 5: Befolkningsutviklingen i Nord-Trøndelag, fordelt på fødselsoverskudd, innvandring og innenlands flytting.



Figur 6: Endringen i befolkningen i Nord-Trøndelag og Norge de siste fem årene (2004-2008), i prosent av befolkningen i 2004.

### Regionale variasjoner

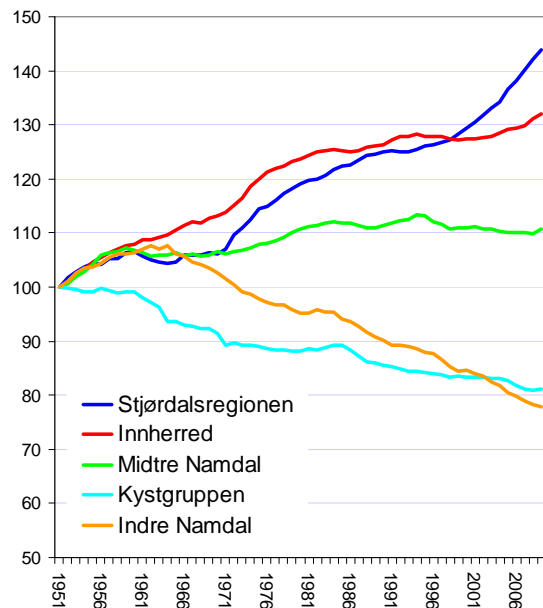
Det er stor variasjon mellom regionene<sup>i</sup> i Nord-Trøndelag med hensyn til befolkningsutvikling.

Stjørdalsregionen har hatt den klart sterkeste befolkningsveksten på lang sikt. Det er imidlertid først i de siste ti årene Stjørdalsregionen har passert Innherred på indeksen basert på folketallet i 1951.

Innherred hadde raskest vekst tidligere, men har hatt relativt flat utvikling fra åttitallet fram til befolkningen startet å vokse raskere for fem år siden.

Midtre Namdal har nesten ikke hatt befolkningsendringer de siste 30 årene, og må være en av de mest stabile regionene i landet i så måte.

Kystgruppen og Indre Namdal har hatt nesten kontinuerlig nedgang i befolkningen siden 1960. I disse regionene har heller ikke befolkningen vokst de siste par årene, som så mange andre regioner.



Figur 7: Befolkningsutvikling i regionene i Nord-Trøndelag, indeksert slik at nivået i 1951 = 100.

### Utviklingen i kommunene

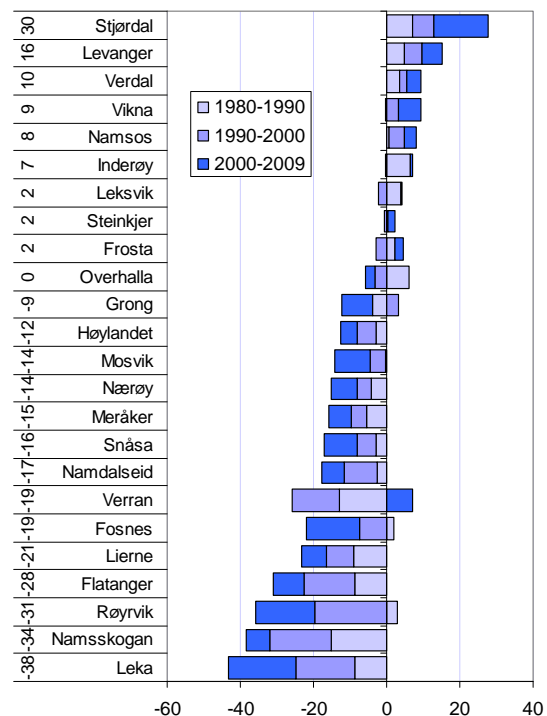
Stjørdal er den kommunen i Nord-Trøndelag som har hatt sterkeste vekst i befolkningen siden 1980, med 30 prosent vekst. Deretter følger Levanger med 16 prosent vekst, og Verdal med ti prosent.

Vikna har hatt fjerde sterkeste vekst, og har også vokst mer enn byene Namsos og Steinkjer. Med sin beliggenhet og forholdsvis lille befolkning, er veksten i Vikna overraskende, og kanskje verd et nærmere studium.

Leka, Namsskogan og Røyrvik har hatt størst nedgang, disse har fått redusert folketallet med over 30 prosent siden 1980.

Mønstrene er forholdsvis stabile over tid. Seks kommuner har vekst i alle tre tiårene, mens ti kommuner har nedgang i alle periodene.

Verran stikker seg ut, ved å ha snudd stor nedgang til befolkningsvekst. Dette skyldes spesielt stor registrert innvandring.



Figur 8: Prosentvis endring av folketallet etter 1980, fordelt på tiårsperioder. Tallene til venstre angir prosentvis endring etter 1980.



## Aldersfordeling i Nord-Trøndelag

Alderssammensetningen i et område reflekterer for en stor del den historiske demografiske utviklingen. Det er spesielt flyttestrømmene som over tid avspeiles i aldersstrukturen.

I figuren har vi vist hvordan de enkelte årsklassers andel av befolkningen i Nord-Trøndelag avviker fra årsklassens andel av befolkningen i Norge i 2000 og 2009.

Nord-Trøndelag har en langt lavere andel av befolkningen i aldersgruppen 20-40 år enn resten av landet. Det har også vært en påfallende økning i underskuddet i denne aldersgruppen i Nord-Trøndelag mellom 2000 og 2009. Ettersom det er denne aldersgruppen som har barn, blir det også et økende underskudd av de minste barna i Nord-Trøndelag.

Nord-Trøndelag har langt høyere andel av personer over 50 år enn i resten av landet.

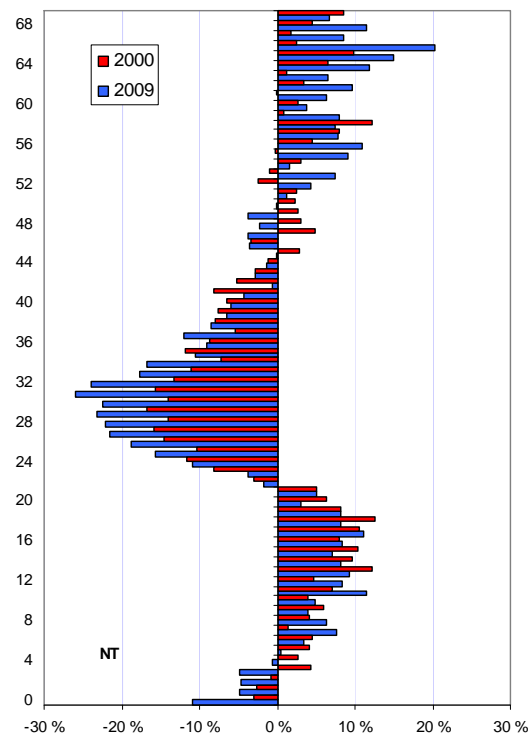
## Aldersfordeling i regionene

I figur 10 vises aldersfordelingen i regionene. Nå er aksene snudd i forhold til figur 9.

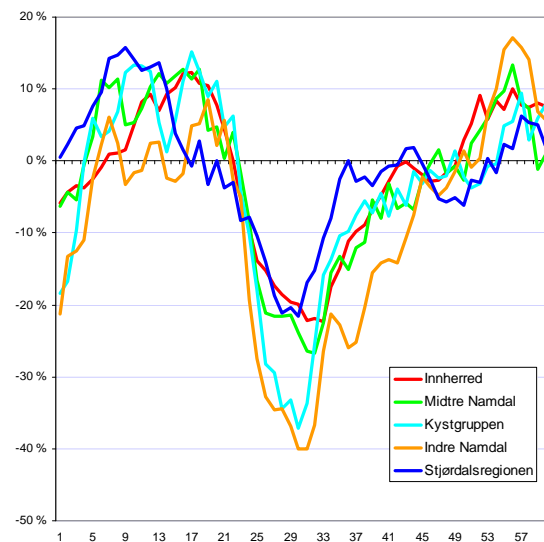
Alle regionene i Nord-Trøndelag har en lavere del av befolkningen i aldersgruppen 20-40 år enn landsgjennomsnittet, men i varierende grad.

Indre Namdal og Kystgruppen har høyest underskudd i aldersgruppen rundt 30 år, og samtidig lavest andel av de minste barna.

Stjørdalsregionen har minst underskudd av unge voksne, og har også overskudd av barn på alle alderstrinn.



Figur 9: Prosentvis avvik mellom andelen på ulike alderstrinn i Nord-Trøndelag og Norge.



Figur 10: Prosentvis avvik fra landsgjennomsnittet andel på ulike alderstrinn.

### Flyttinger etter alderstrinn

Aldersfordelingen som vi viste på forrige side er et resultat av flyttestrømmene de siste 30 årene. Flyttestrømmene det siste året forteller imidlertid om hvordan retningen er i dag. Derfor kan det være interessant å se på dagens flyttemønster.

Nord-Trøndelag hadde netto utflytting av personer mellom 18 og 31 år i 2008. Det var netto innflytting på de fleste aldersstrinn under 18 år og over 31 år. Det viser at fylket trekker til seg familier. De store byene, og særlig Oslo, Bergen og Trondheim, trekker til seg folk mellom 18 og 28 år, og eksporterer familiefolk.

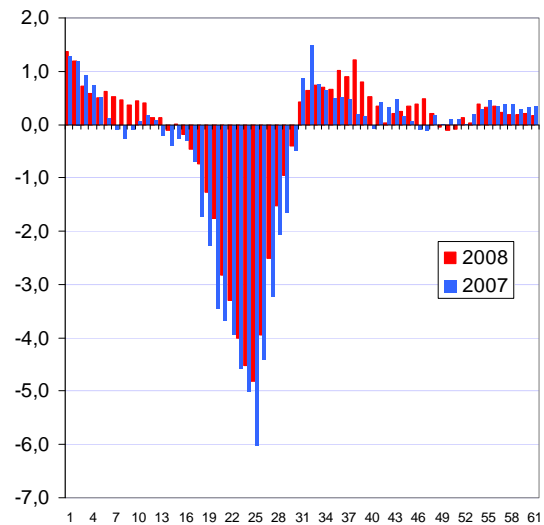
Utflyttingen av unge voksne var tydelig lavere i 2008 enn i 2007. Samtidig var det høyere innflytting av aldersgrupper mellom 30 og 40, samt barn. Konjunktorene snudde fra høykonjunktur til lavkonjunktur i 2008. I dårlige tider er gjerne sentraliseringen svakere. Det kan være dette som slo ut i 2008.

### Flyttinger etter alderstrinn i regionene

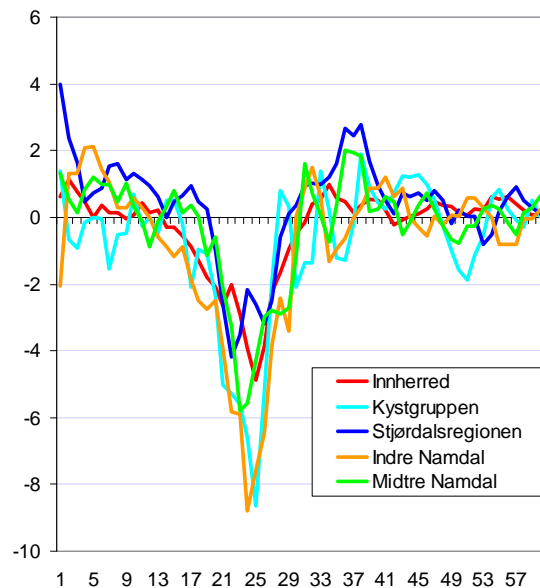
Vi kan se at nettoflyttingen i de ulike aldersgruppene i regionene følger samme mønster som aldersfordelingen. Dermed vil mønstrene vi så i aldersfordelingen på forrige side opprettholdes.

Kystgruppen og Indre Namdal har stor utflytting i alderstrinnene rundt 25. Stjørdal og Innherred har lavere utflytting i denne aldersgruppen.

Stjørdalsregionen har langt høyere innflytting av familier. Det ser vi ved at det er innflytting av 30- og 40-åringer og barn.



Figur 11: Innenlands nettoflytting på ulike alderstrinn, prosent av antall innbyggere på hvert alderstrinn, i 2008 for Nord-Trøndelag.



Figur 12: Innenlands nettoflytting på ulike alderstrinn, prosent av antall innbyggere på hvert alderstrinn, i regionene i Nord-Trøndelag i 2008.

### Flyttinger og innvandrere

Innvandrere flytter oftere enn andre, og spesielt i de første årene etter at de har kommet til landet.

Dette påvirker flyttestrømmene ganske mye. Særlig ser vi at kommuner som tar i mot mange flyktninger, får stor utflytting til andre norske kommuner. Flyktningene blir registrert som innvandrere til kommunen, men når de flytter videre til en annen norsk kommune blir dette registrert som innenlands flytting.

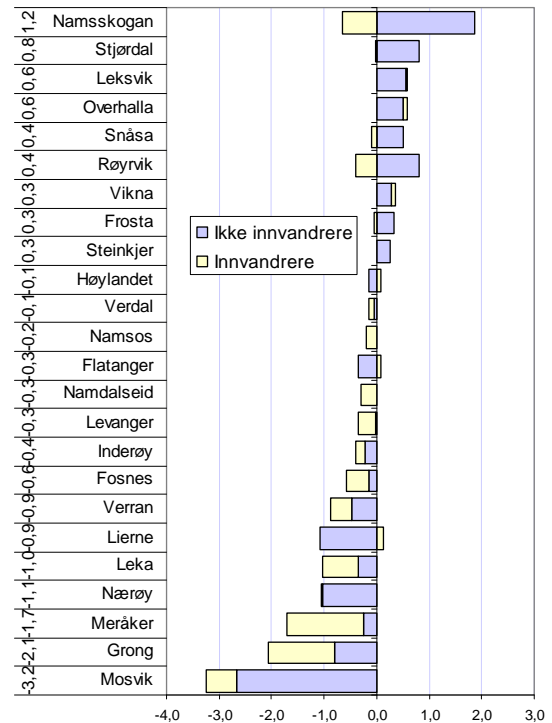
I figur 13 har vi splittet opp den innenlandske flyttingen i innvandrere og ikke-innvandrere. Her er det brukt et utvidet innvandrerbegrep som omfatter alle personer som har innvandret, eller barn av innvandrere, uavhengig av statsborgerskap.

Her ser vi at nesten alle kommunene i fylket har netto utflytting av innvandrerbefolkningen til andre fylker. I noen kommuner står nettoutflyttingen av innvandrerbefolkningen for en betydelig del av den samlede nettoutflyttingen. Det gjelder spesielt Grong, Meråker og Leka.

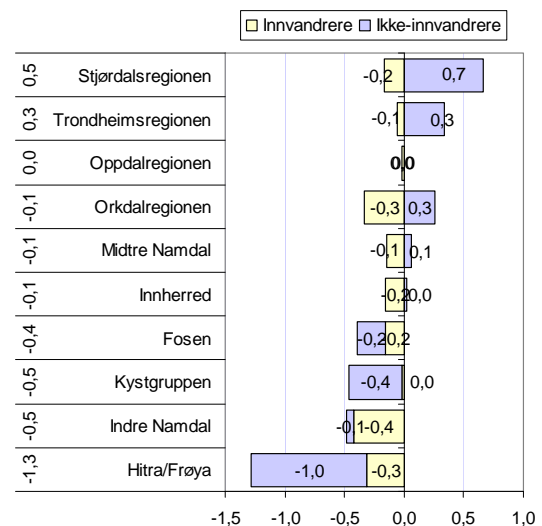
På regionnivå kan vi se at alle regionene i Trøndelag har netto utflytting av sin innvandrerbefolkning. Selv ikke Trondheimsregionen greier å trekke til seg innflytting fra innvandrerbefolkningen.

I Indre Namdal er mesteparten av utflyttingen knyttet til innvandrerbefolkningen.

Faktisk står innvandrerbefolkningen for mesteparten av nettoutflyttingen fra Nord-Trøndelag. De siste fem årene er samlet nettoutflytting fra Nord-Trøndelag til andre fylker 1120 personer. Av dette var 956 personer en del av innvandrerbefolkningen.



Figur 13: Innenlands nettoutflytting i prosent av befolkningen, fordelt på innvandrerbefolkningen og andre i 2008 i kommunene i Nord-Trøndelag. Samlet nettoutflytting vist til venstre.



Figur 14: Innenlands nettoutflytting i prosent av befolkningen, fordelt på innvandrerbefolkningen og andre i 2008 i regionene i Trøndelag. Total nettoutflytting er vist til venstre.

# Arbeidsplasser

Nest etter befolkningstallene, er det utviklingen av arbeidsplassene som er den viktigste indikatoren for regional utvikling. I dette kapitlet ser vi på utviklingen i arbeidsplassene i regionen. Data er hentet fra registerbasert sysselsettingsstatistikk i SSB.

## Utviklingen i Nord-Trøndelag

Antall private arbeidsplasser i Norge var lavere i 2004 enn i 2000. Etter 2004 har antall private arbeidsplasser vokst kraftig. Veksten fortsatte i 2008, om enn med en noe lavere takt enn de foregående årene.

Veksten i antall private arbeidsplasser i Nord-Trøndelag har vært sterkere enn i resten av landet. Det siste året var imidlertid veksten i antall private arbeidsplasser i Nord-Trøndelag ganske svak.

Antall private arbeidsplasser i Norge økte med 13,3 prosent fra 2000 til 2008. I Nord-Trøndelag var veksten 14,5 prosent.

Nord-Trøndelag har mye lavere vekst i antall arbeidsplasser i offentlig sektor enn Norge, med en vekst på 2,4 prosent mot 7,5 prosent på landsbasis.

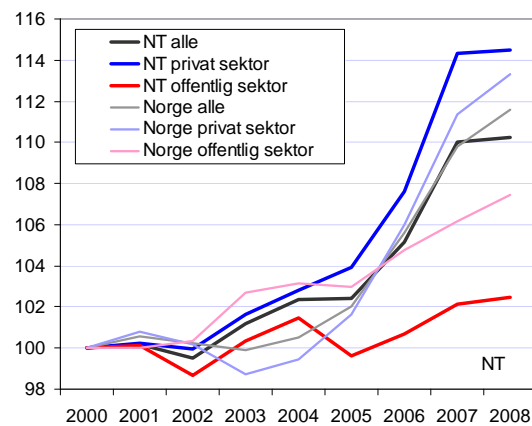
## Utviklingen i fylkene

I figur 16 ser vi gjennomsnittlig årlig vekst i oppgangsperioden 2004-2008.

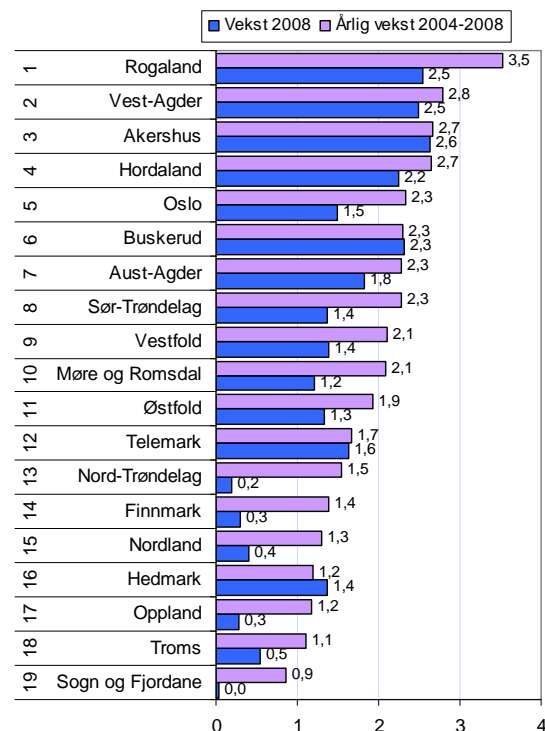
Rogaland, Vest-Agder og Akershus har hatt sterkst vekst i denne perioden.

Nord-Trøndelag er nummer 13 av fylkene når det gjelder samlet vekst i antall arbeidsplasser de siste årene. Dette skyldes svak vekst i offentlig sektor.

Veksten fra 2007 til 2008 var svak i Nord-Trøndelag. For dette året er det bare Sogn og Fjordane som har lavere vekst.



Figur 15: Utvikling i antall arbeidsplasser, indeksert slik at nivået i 2000=100.



Figur 16: Vekst i arbeidsplasser i fylkene, prosent.

### Arbeidsplassutvikling i bransjer

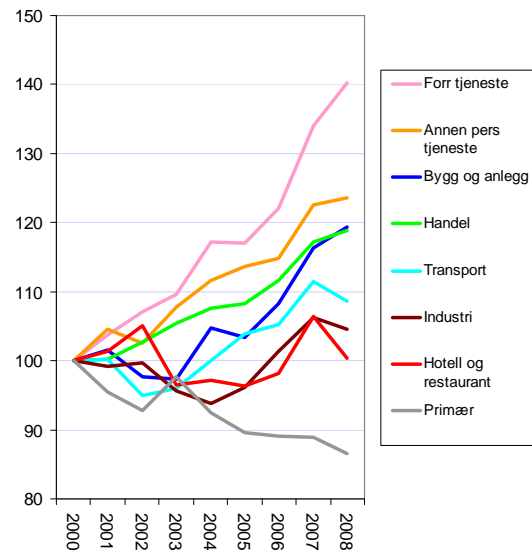
I de siste årene har det skjedd store strukturelle endringer i bransjesammensetningen. Noen bransjer har hatt sterk vekst, mens andre har hatt nedgang.

I Nord-Trøndelag er det forretningsmessig tjenesteyting som vokser klart mest. Det har vært mer 40 prosent vekst i denne bransjen fra 2000 til 2008.

Annen personlig tjenesteyting, bygg og anlegg og handel har også hatt sterk vekst i antall arbeidsplasser i fylket.

Transport, industri og hotell og restaurant har hatt litt vekst.

Primærnæringene har hatt stor nedgang i antall arbeidsplasser.



Figur 17: Utvikling av antall arbeidsplasser i Nord-Trøndelag, indeksert slik at nivået i 2000 = 100.

### Strukturelle endringer i Nord-Trøndelag

I figur 18 viser vi antall arbeidsplasser i de ulike næringene i absolutte tall for 2000 og endringene fra 2000 til 2008. Her er også offentlig sektor tatt med.

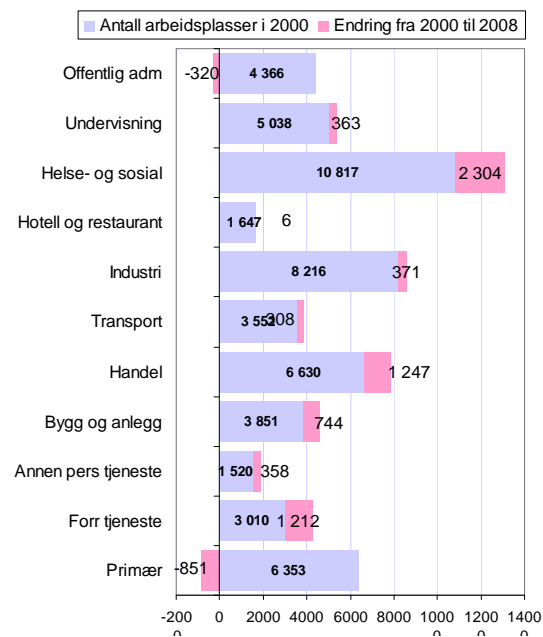
Vi ser at helse og sosialtjenester er både største bransje og har høyest vekst av alle bransjer i Nord-Trøndelag. Her har veksten vært på 2 304 arbeidsplasser.

Handel har nest høyest vekst i antall arbeidsplasser i perioden 2000 til 2008, med en økning på 1 247.

Forretningsmessig tjenesteyting økte også antall arbeidsplasser med 1 212, mens bygg og anlegg økte med 744.

Nord-Trøndelag var også ett av fem fylker som hadde vekst i industriarbeidsplasser fra 2000 til 2008. Mange fylker hadde stor nedgang i industriarbeidsplasser i denne perioden.

Nedgangen i antall arbeidsplasser i primærnæringene var på 851 arbeidsplasser.



Figur 18: Endring i antall arbeidsplasser fra 2000 til 2008 i ulike bransjer i Nord-Trøndelag.

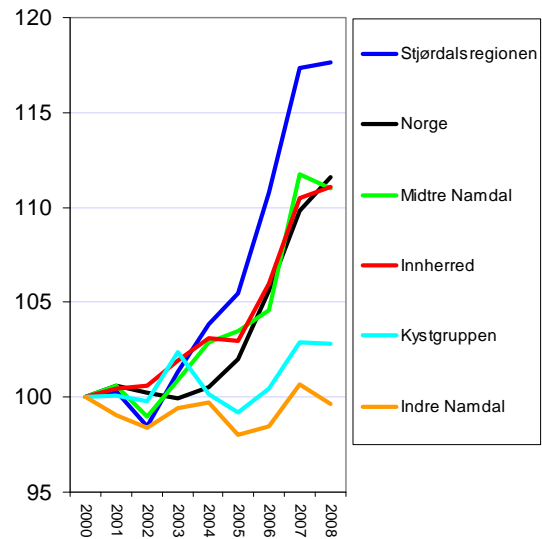
### Arbeidsplassutvikling i regionene

I figur 19 har vi vist utviklingen i antall arbeidsplasser i regionene i Nord-Trøndelag, sammenliknet med utviklingen i Norge.

Stjørdalsregionen har hatt sterk vekst, og har vokst langt mer enn landsgjennomsnittet fra 2000 til 2008, til tross for en viss stagnasjon i 2008.

Innherred og Midtre Namdal har hatt vekst som er litt under landsgjennomsnittet, etter at begge hadde ganske lav vekst i 2008.

Kystgruppen har hatt vekst på omtrent tre prosent, mens Indre Namdal har færre arbeidsplasser i 2008 enn i 2000.



Figur 19: Utvikling i antall arbeidsplasser i regionene i Nord-Trøndelag, indeksert slik at nivået i 2000=100.

### Arbeidsplassutvikling i kommunene

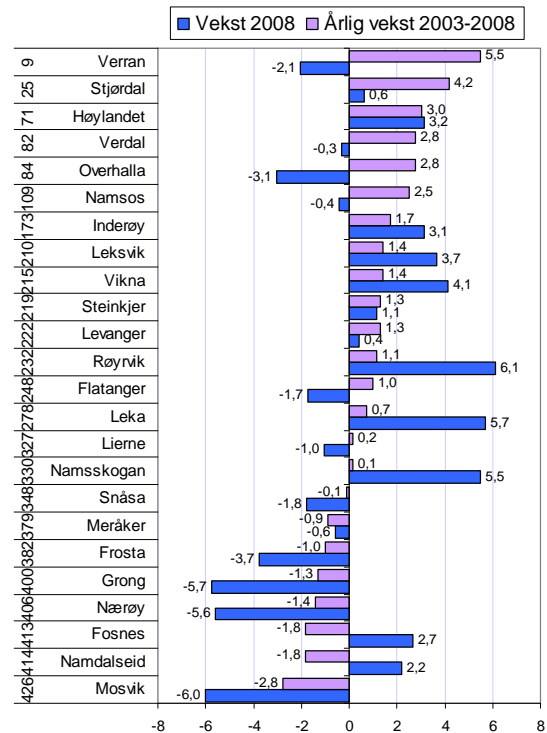
I figur 20 har vi vist arbeidsplassveksten i kommunene i 2008, og årlig vekst fra 2003 til 2008.

Verran har hatt høyest vekst, av spesielle årsaker.

Stjørdal har hatt sterk vekst. Stjørdal er nest største kommune etter Steinkjer med hensyn til antall arbeidsplasser, og veksten i Stjørdal er derfor viktig for fylket.

Høylandet, Verdal, Overhalla og Namsos har også høy vekst.

En del kommuner har hatt ganske sterk nedgang. Kommuner som Mosvik, Namdalseid, Fosnes, Nærøy og Grong har mistet mange arbeidsplasser de siste fem årene.



Figur 20: Prosentvis vekst i antall arbeidsplasser i 2008, samt årlige vekstrater i perioden 2003-2008. Tallene til venstre angir rangering mht vekst de siste fem årene blant de 430 kommunene i landet.

## Hvorfor varierer arbeidsplassveksten?

Vi har så langt i dette kapitlet fått beskrevet hvordan arbeidsplassveksten har vært i fylket. Det er spesielt to forhold som har betydning for variasjonen i arbeidsplassvekst mellom regionene i Norge.

Det ene forholdet er bransjestrukturen. Det er store forskjeller i vekst mellom de ulike bransjene. Regioner med en stor andel av arbeidsplassene i bransjer med vekst vil dermed få høyere vekst enn regioner med en stor konsentrasjon i bransjer som har nedgang. Denne bransje-effekten kan vi beregne for hver region.

Det andre forholdet er ulik befolkningsvekst. Regioner med vekst i befolkningen får vekstimpulser mens regioner med nedgang får synkende etterspørsel.

Disse to faktorene bestemmer i stor grad arbeidsplassutviklingen. Vi ser i figur 21 hvordan arbeidsplassveksten i regionene i Norge ganske pent fordeler seg etter dette mønsteret<sup>ii</sup>.

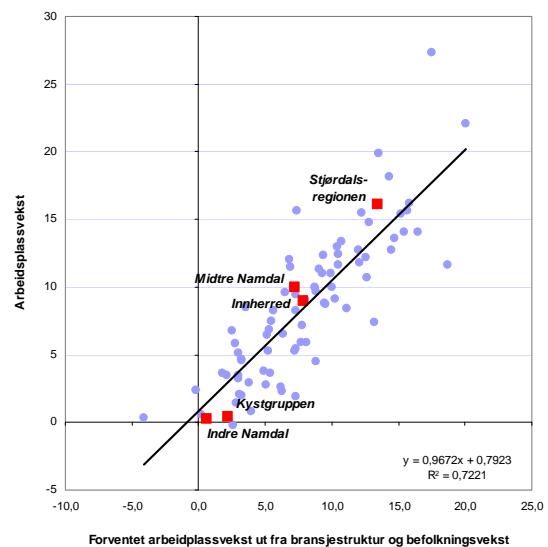
I figur 22 ser vi resultatet av en avviksanalyse for regionene i Nord-Trøndelag.

Stjørdalsregionen er den eneste regionen som har hatt en positiv bransjestruktur i perioden. Midtre Namdal har hatt en nøytral bransjestruktur, mens de tre andre regionene har hatt en uheldig bransjestruktur.

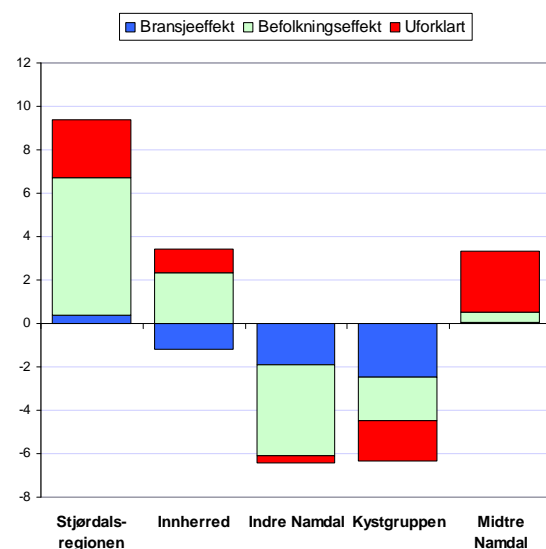
Indre Namdal og Kystgruppen har i tillegg hatt befolkningsnedgang.

Stjørdalsregionen har hatt gunstige betingelser, men har likevel fått en enda høyere vekst enn bransjestruktur og befolkningsvekst skulle tilsi. Midtre Namdal og Innherred har også hatt høyere arbeidsplassvekst enn forventet.

Indre Namdal og Kystgruppen har hatt en svakere arbeidsplassvekst enn forventet.



Figur 21: Regionenes faktiske arbeidsplassvekst (vertikal akse) og forventede arbeidsplassvekst med hensyn til befolkningsutvikling og bransjestruktur i perioden 2003-2008.



Figur 22: Avvikene fra den generelle veksten på 6,7 prosent, fordelt på bransjeeffekt, befolknings-effekt og uforklarte faktorer.

# Pendling

Arbeidstakere pendler i økende grad mellom kommuner og regioner. I dette kapitlet presenteres utviklingen av pendlingsmønstre i regioner og kommuner. Data er hentet fra registerbasert sysselsettingsstatistikk i SSB.

## Nettopendling i regionene

I figur 23 viser vi nettopendlingen i regionene i Nord-Trøndelag.

Alle regionene har underskudd på arbeidsplasser. Det er netto utpendling fra Nord-Trøndelag på litt over 5 000 personer i 2008. Trondheimsregionen har et overskudd på 6 744 arbeidsplasser, og mange pendler dit.

Innherred har høyest underskudd på arbeidsplasser med 2 286. Underskuddet i Innherred har økt siden 2000.

Stjørdalsregionen har redusert sitt underskudd fra 2000 til 2008.

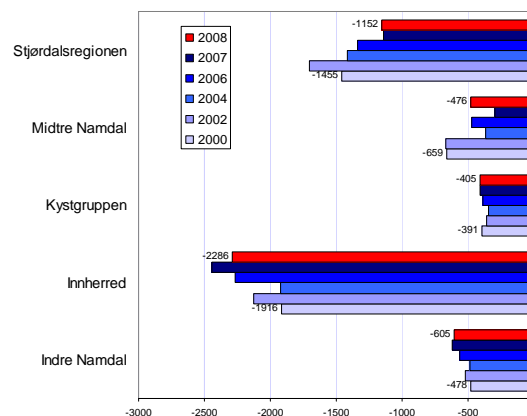
De andre regionene har underskudd, men i mindre størrelsesorden enn Innherred og Stjørdalsregionen.

## Nettopendling i kommunene

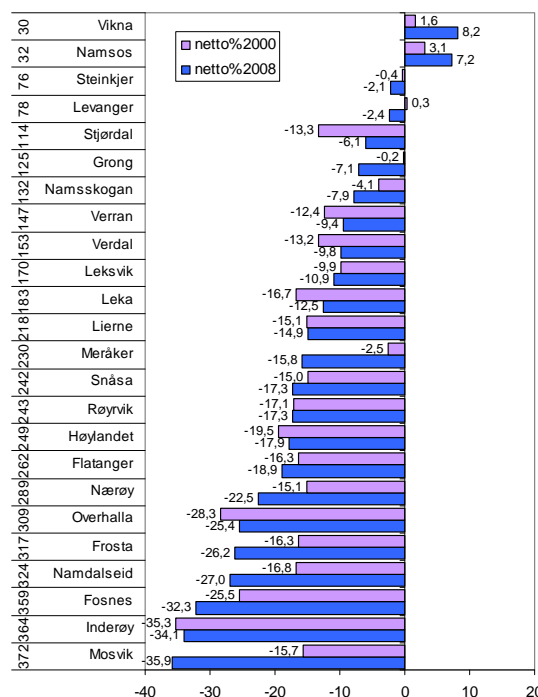
Blant kommunene i Nord-Trøndelag er det bare Vikna og Namsos som har overskudd på arbeidsplasser. Disse kommunene har også økt sitt overskudd siden 2000.

Levanger hadde overskudd i 2000 men underskudd i 2008.

Noen kommuner har fått økt underskuddet kraftig, som f eks Mosvik, Namdalseid, Frosta, Meråker og Nærøy. I forrige kapittel så vi at disse kommunene hadde hatt stor nedgang i antall arbeidsplasser.



Figur 23: Nettopendling, prosent av antall sysselsatte.



Figur 24: Nettopendling, prosent. Tallene til venstre angir kommunens rangering mht nettopendling blant de 430 kommunene.



# Arbeidsmarkedsintegrasjon

Arbeidsmarkedsintegrasjon er et mål for hvor godt arbeidsmarkedet i en region eller kommune er integrert med arbeidsmarkedet utenfor. Vi måler dette ved å summere andelen av sysselsatte som pendler ut med andelen av arbeidsplassene som fylles av personer bosatt utenfor.

## Arbeidsmarkedsintegrasjon i regionene

I kapitlet om attraktivitet skal vi se at arbeidsmarkedsintegrasjon er en viktig forklaringsfaktor for flyttestrømmene. Høy arbeidsmarkedsintegrasjon er positivt for innflytting, da det gir innbyggerne større pendlingsmuligheter og flere muligheter for valg av arbeidsplasser.

I figur 25 ser vi arbeidsmarkedsintegrasjon i regionene i Trøndelag.

Stjørdalsregionen har høyest arbeidsmarkedsintegrasjon, og er nummer 11 i landet. Stjørdalsregionen har hatt en sterk økning i arbeidsmarkedsintegrasjon siden 2000.

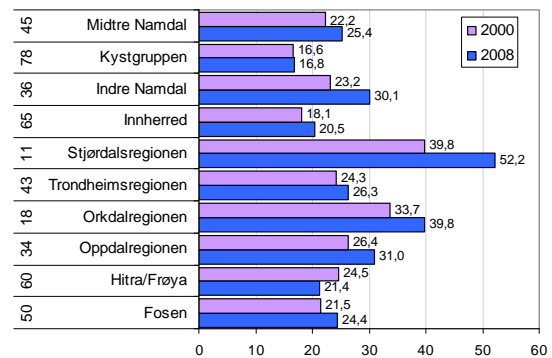
Indre og Midtre Namdal har omtrent middels arbeidsmarkedsintegrasjon, mens Kystgruppen og Innherred har svak arbeidsmarkedsintegrasjon.

## Arbeidsmarkedsintegrasjon i kommunene

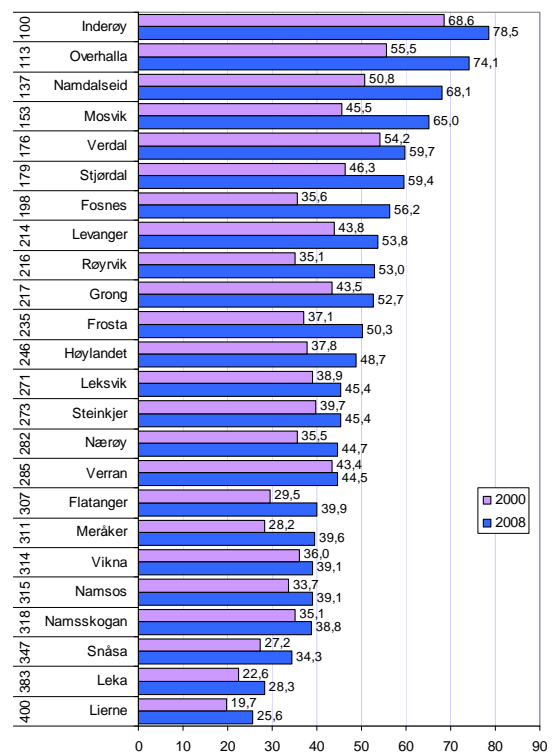
I figur 26 viser vi arbeidsmarkedsintegrasjonen i kommunene i Nord-Trøndelag.

Inderøy, Overhalla og Namdalseid har høyest arbeidsmarkedsintegrasjon, mens Lierne, Leka og Snåsa har lavest.

Vi kan også se at nesten alle kommunene har økt arbeidsmarkedsintegrasjon fra 2000 til 2008. Dette viser at befolkningens tendens til å pendle mellom kommuner er økende. Dette gjør at sammenhengen mellom arbeidsplasser og bosetting svekkes. Bostedsattraktivitet blir tilsvarende viktigere.



Figur 25: Arbeidsmarkedsintegrasjon i regionene i Trøndelag, målt ved summen av andel arbeidstakere bosatt utenfor regionen, og andel sysselsatte som arbeider utenfor regionen, prosent.



Figur 26: Arbeidsmarkedsintegrasjon i kommunene i Nord-Trøndelag. Tallene til venstre angir rangeringen blant de 430 kommunene i landet.

# Attraktivitet

Hensikten med attraktivitetsbarometeret er å måle kommuners og regioners stedlige attraksjonskraft, når det gjelder å trekke til seg innbyggere. De geografiske forskjellene i bostedsattraktivitet kan bety like mye for flyttestrømmene som forskjeller i arbeidsplassutviklingen. To regioner med samme utvikling i antall arbeidsplasser kan ha ulik utvikling i nettoflyttingen. I våre analyser betrakter vi derfor arbeidsplassutvikling og bostedsattraktivitet som likeverdige drivkrefter for å forklare regioners og kommuners utvikling. Her presenteres resultater fra Attraktivitetsbarometeret 2009<sup>iii</sup>.

I analysene av attraktivitet tar vi utgangspunkt i netto innenlands flytting. Flyttestrømmen mellom en region og resten av landet er det viktigste målet for hvordan regionen samlet sett kommer ut av konkurransen med andre regioner i landet.

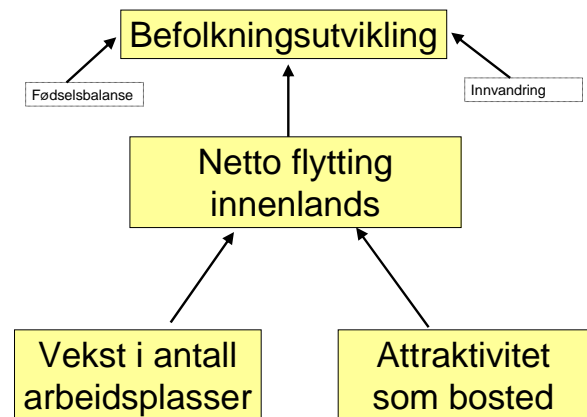
Vi har her tatt utgangspunkt i netto flyttestrømmer innenlands, og ikke befolkningsutviklingen. Det betyr at vi ikke tar hensyn til fødselsoverskudd eller netto innvandring. Begrunnelsen for det er at vi antar at fødselsoverskuddet ikke er knyttet til bostedsattraktivitet, og at de fleste innvandrere havner i sine respektive bostedskommuner uten å ha kunnet vurdere stedets attraktivitet i forhold til andre steder i Norge.

Det er et velkjent faktum at arbeidsplassutviklingen påvirker flyttestrømmene. Regioner med vekst i antall arbeidsplasser vil ha større tilbøyelighet til å få netto innflytting enn regioner med nedgang.

Attraktivitetsbarometeret har til hensikt å måle nettoflyttingen til kommuner og regioner i Norge som *ikke* skyldes vekst i antall arbeidsplasser. Eller sagt på en annen måte: Attraktivitetsbarometeret måler nettoflyttingen når virkninger av arbeidsplassveksten er trukket fra.

Teoretisk sett kunne vi anse arbeidsplassveksten som en av mange ulike faktorer som påvirker regioners attraktivitet som bosted. Når vi velger å skille mellom flytting som skyldes arbeidsplasser og flytting som skyldes andre årsaker, blir analysene mer relevante for å utvikle regionale utviklingsstrategier. Tiltakene som kan tenkes satt inn til arbeids-

plassvekst er vanligvis helt forskjellige fra tiltak for å forbedre bostedsattraktivitet.



Figur 27: Illustrasjon av logikken i metoden til attraktivitetsbarometeret.

Når vi senere i denne rapporten bruker begrepet attraktivitet, mener vi konsekvent attraktivitet som bosted. Det betyr også at attraktivitetsbegrepet inneholder ethvert forhold som kan tenkes å påvirke nettoflyttingen, med unntak av arbeidsplassutviklingen.

Vi har i utgangspunktet ikke gjort forutsetninger eller anvendt teorier om hva som skaper attraktivitet.

Etter å ha beregnet attraktiviteten i kommuner og regioner, har vi analysert hva som kjenner-tegner attraktive kommuner og regioner, for å forklare forskjellene i attraktivitet. Resultatene fra disse analysene ble presentert i fjorårets rapport<sup>iv</sup>.

## Attraktivitetsbarometeret for regioner

I figur 28 har vi fordelt alle de 83 regionene i landet etter endring i antall arbeidsplasser og netto innenlands flytting, og deretter satt inn en regresjonslinje. Regresjonslinjen er her tolket som effekten av arbeidsplassendring på nettoflyttingen.

Figuren illustrerer at det er en klar, positiv sammenheng mellom arbeidsplassvekst og nettoflytting. Samtidig viser figuren at mange regioner har en nettoflytting som avviker fra "normalen" som er uttrykt i regresjonslinjen.

Vi antar at avviket fra denne normalen uttrykker regionenes attraktivitet som bosted. Den vertikale avstanden mellom en regions posisjon og regresjonslinjen vil da bli et kvantitativt mål på regionens attraktivitet.

Når Stjørdalsregionen og Innherred ligger til høyre i diagrammet, viser det at disse regionene har over middels vekst i antall arbeidsplasser de siste tre årene. Disse regionene ligger også over forventningslinjen og blir dermed karakterisert som attraktive.

Midtre Namdal har middels arbeidsplassvekst, men har høyere utflytting enn forventet.

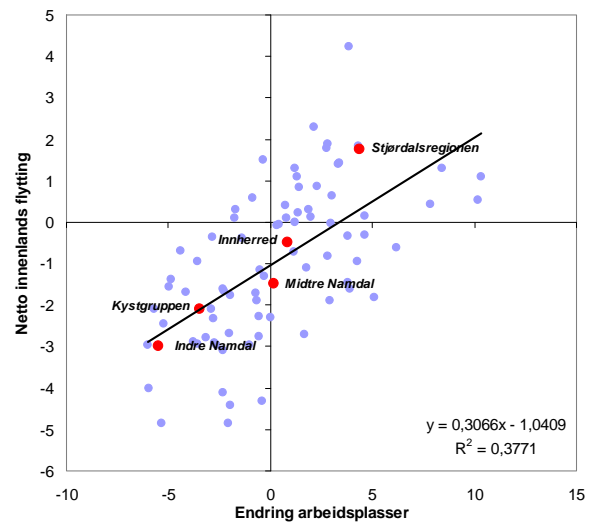
Kystgruppen og Indre Namdal har svak vekst i antall arbeidsplasser. Disse regionene ligger ganske nært forventningslinjen og er dermed omtrent middels attraktive.

I figur 29 ser vi hvordan regionene i Trøndelag skårer på attraktivitetsindeksen.

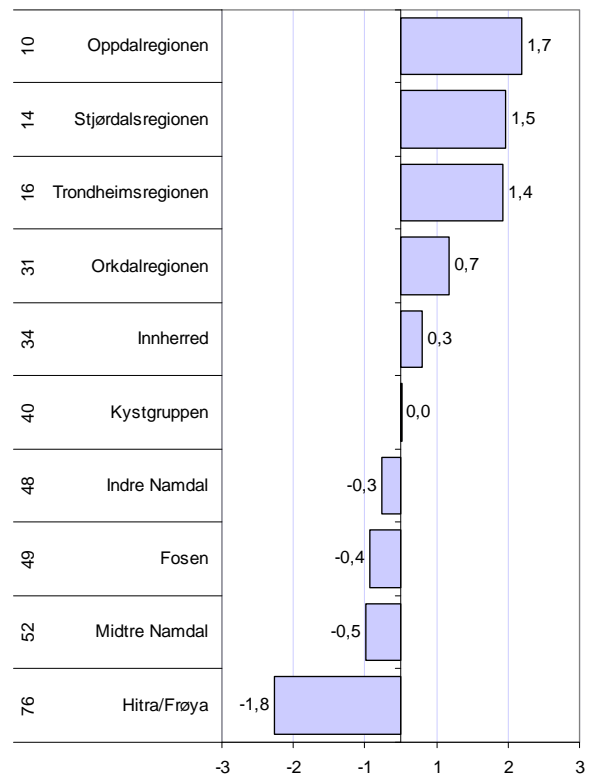
Stjørdalsregionen er nest mest attraktiv i Trøndelag, og nummer 14 av de 83 regionene i landet.

Innherred er litt over middels attraktiv som nummer 34.

Kystgruppen og Indre Namdal er nær middels. Midtre Namdal er minst attraktiv av regionene i Nord-Trøndelag som nummer 52. Dette er heller ikke så langt fra middels.



Figur 28: Regionene i Norge etter prosentvis endring i antall arbeidsplasser (avstand til median) og netto innenlands flytting i prosent av folketallet for perioden 2006-2008, med regresjonslinje.



Figur 29: Attraktivitetsindeksen for regionene i Trøndelag, perioden 2006-2008. Tallene til venstre angir rangering blant de 83 regionene i Norge.

### Attraktivitetsbarometeret for kommuner

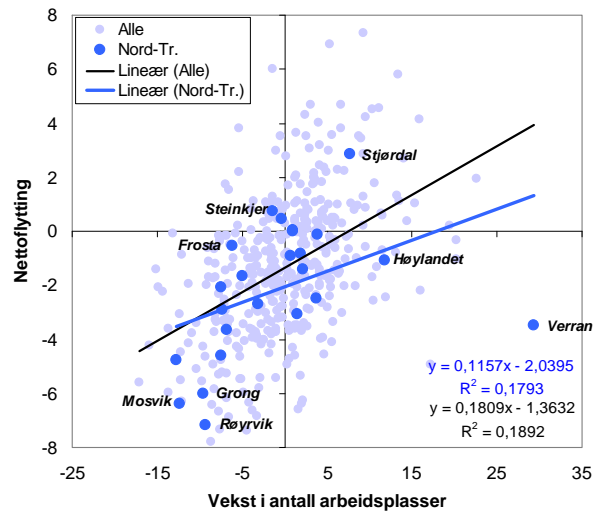
I figur 30 har vi plassert alle norske kommuner i samme type diagram som vi brukte på regioner. Sammenhengen mellom nettoflytting og arbeidsplassutvikling er svakere for kommuner enn for regioner. Dette kan vi se ved at helningen på regresjonslinjen er slakere, og at spredningen er større.

Det kommer av at det er langt større andel som pendler mellom kommuner enn regioner. Dermed vil effekten av arbeidsplassvekst i en kommune ofte "lekke" til nabokommuner i samme region. Dette betyr også at attraktivitet er viktigere for kommuner enn for regioner. Arbeidsplassvekst blir tilsvarende viktigere for regioner enn for kommuner.

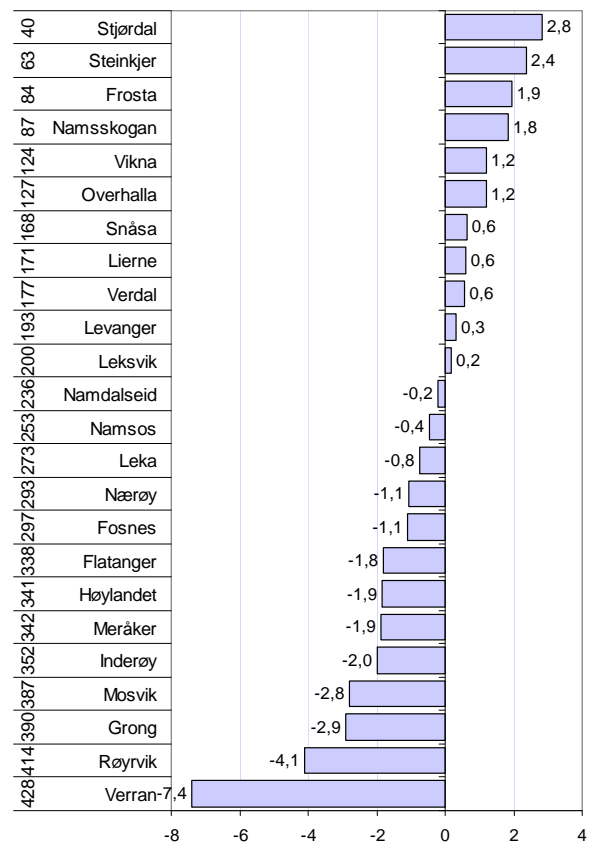
Kommunene i Nord-Trøndelag har stor spredning både når det gjelder nettoflytting og arbeidsplassvekst. Den blå regresjonslinjen som er dannet av kommunene i Nord-Trøndelag indikerer at kommunene i fylket faktisk har et lite minus i attraktivitet. Dette kommer ene og alene av de ekstreme tallene for Verran.

Stjørdal, Steinkjer og Frosta er de tre kommunene som har høyest positivt avvik fra forventningsverdien, og kommer derfor øverst på Attraktivitetsbarometeret. Disse kommunene er henholdsvis nummer 40, 63 og 84 av de 430 kommunene i landet på Attraktivitetsbarometeret. Innflyttingen til Stjørdal, målt som prosent av folketallet, var hele 2,8 prosentpoeng høyere enn forventet ut fra arbeidsplassveksten.

Verran, Røyrvik og Grong ligger nederst på Attraktivitetsbarometeret av kommunene i Nord-Trøndelag.



Figur 30: Kommunene i Norge etter prosentvis endring i antall arbeidsplasser (avstand til median) og netto innenlands flytting i prosent av folketallet for perioden 2006-2008, med regresjonslinje.



Figur 31: Attraktivitetsindeksen for kommunene i Nord-Trøndelag, perioden 2006-2008. Tallene til venstre angir rangering blant de 430 kommunene i Norge.

## Attraktivitet for ulike aldersgrupper i regionene

Flytteadferden er ulik for personer i ulike livsfaser. Personer mellom 18 og 28 flytter oftest, og flytter i stor grad til de store byene. Etter familieetablering flytter mange ut av de store byene. De fleste av disse havner i en kommune i pendlingsavstand til en større by, men mange flytter også ut til distriktene.

Vi har beregnet attraktivitetsindeks for tre ulike aldersgrupper: 18-28 år, som vi kaller for unge voksne, 0-16 år som er en indikator for barnefamilier, og over 28 år som vi kaller voksne.

I figur 32 har vi vist hvordan regionene i Trøndelag skårer på attraktivitetsindeksen for de tre ulike gruppene.

Stjørdalsregionen er den mest attraktive regionen for barnefamilier i Trøndelag, men er under middels attraktiv for unge voksne.

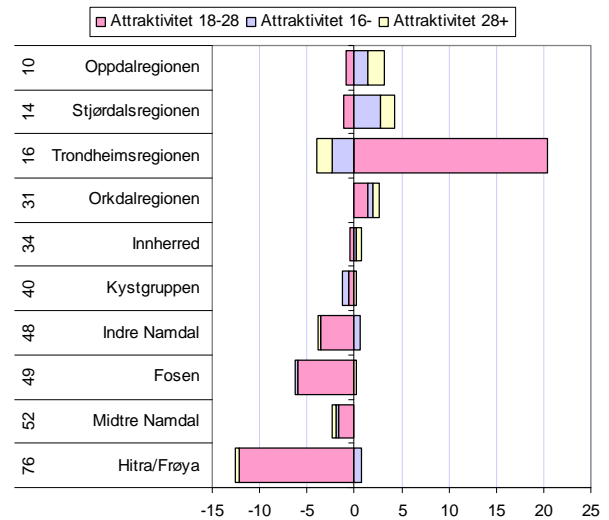
Innherred og Kystgruppen er begge svært nær middels attraktiv for alle aldersgrupper.

Namdalsregionene er lite attraktive for unge voksne, men nær middels for andre aldersgrupper.

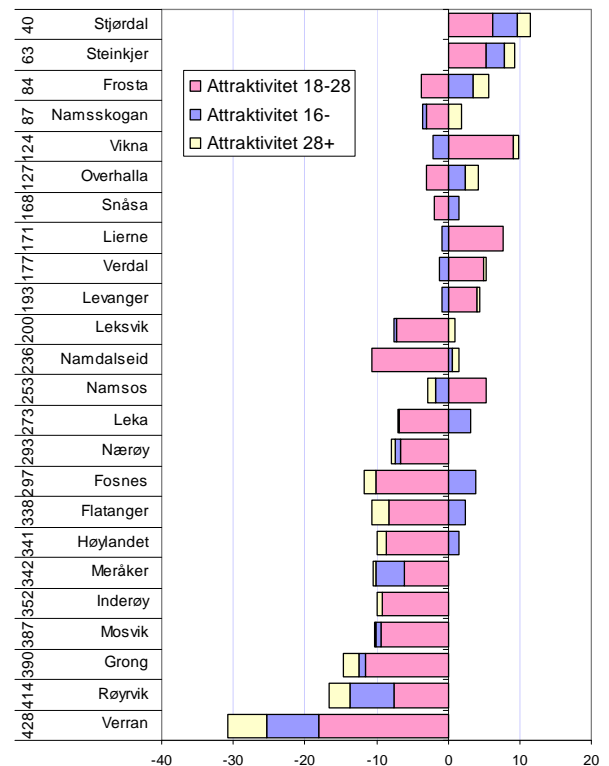
## Attraktivitet for ulike aldersgrupper i kommunene

Vikna og Lierne er overraskende attraktive for unge voksne. At byene Stjørdal, Steinkjer, Verdal, Levanger og Namsos er attraktive er mer som forventet. De andre kommunene i Nord-Trøndelag er stort sett lite attraktive for unge voksne.

Kommuner som Høylandet, Flatanger, Fosnes, Leka, Snåsa og Overhalla har alle en viss tiltrekningskraft for barnefamilier, men har stor utflytting av unge voksne.



Figur 32: Attraktivitetsindeksen for personer i ulike aldersgrupper. Tallene til venstre angir rangering med hensyn til samlet attraktivitet blant de 83 regionene i landet.



Figur 33: Attraktivitetsindeksen for personer i ulike aldersgrupper for kommunene i Nord-Trøndelag. Tallene til venstre angir rangering med hensyn til samlet attraktivitet blant de 430 kommunene i landet.

## Attraktivitet og innvandrere regioner

Innvandringen til Norge har økt kraftig de siste årene, og dermed har også andelen av befolkningen som er innvandrere og barn av disse, dvs innvandrerbefolkningen, økt. Innvandrerbefolkningen flytter oftere og har andre flyttemønstre enn den øvrige befolkningen, og utgjør ganske mye av nettoflyttingen for mange regioner. Det er derfor interessant å se hvordan innvandrerbefolkningens flyttemønstre mellom regioner og kommuner har påvirket Attraktivitetsbarometeret.

I figur 34 har vi satt innvandrerbefolkningens nettoflytting som andel av befolkningen opp mot attraktivitetsindeksen, for å se hvordan innvandrerbefolkningens flyttemønstre har påvirket attraktiviteten<sup>v</sup>.

Alle regionene i Trøndelag har netto utflytting av innvandrerbefolkningen. Regionene i Trøndelag synes dermed svært lite attraktive for innvandrere.

For Namdalsregionene er det først og fremst innvandrerbefolkningens utflytting som gjør at regionene er lite attraktive.

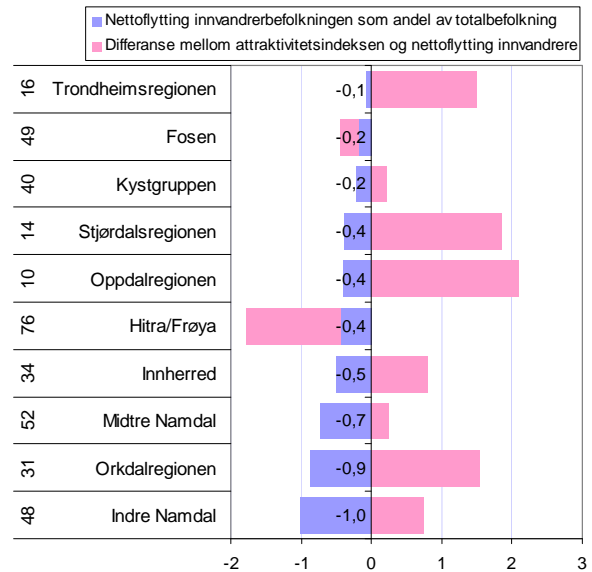
## Attraktivitet og innvandrere kommuner

I figur 35 ser vi hvordan innvandrerbefolkningens flyttinger har påvirket attraktivitetsindeksen for kommunene i Nord-Trøndelag.

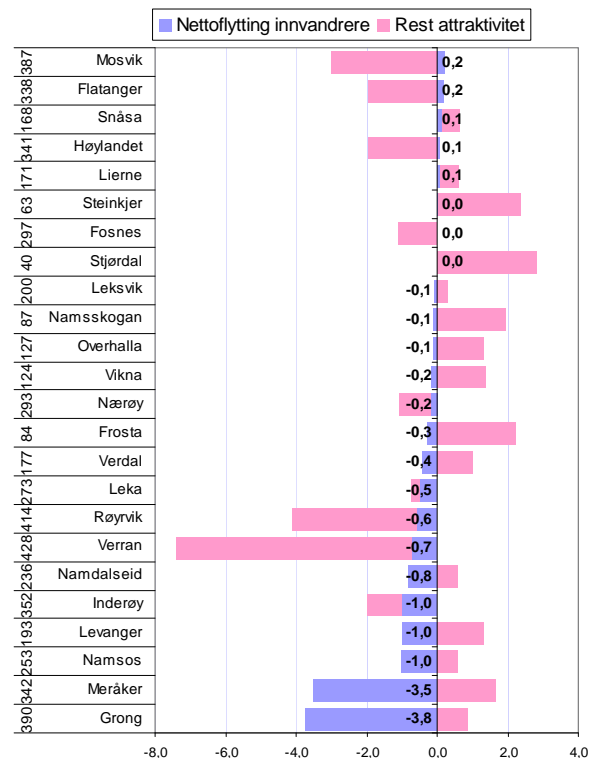
Noen få av kommunene i Nord-Trøndelag har netto innflytting av innvandrerbefolkningen, men da ganske liten innflytting i forhold til folketallet.

Noen av kommunene har svært høy utflytting fra sin innvandrerbefolkning.

I Meråker og Grong har utflyttingen av innvandrerbefolkningen tilsvart mellom tre og fire prosent av folketallet de siste tre årene.



Figur 34: Innvandrerbefolkningens nettoflytting sammenholdt med attraktivitetsindeksen for regionene i Trøndelag for perioden 2006-2008. Tallene til venstre angir rangering på attraktivitetsbarometeret for regioner.



Figur 35: Innvandrerbefolkningens nettoflytting sammenholdt med attraktivitetsindeksen for kommunene i Nord-Trøndelag for perioden 2006-2008. Tallene til venstre angir rangering på attraktivitetsbarometeret for kommuner.

# Nyetableringer

For å sammenlikne etableringsaktiviteten mellom ulike områder, bruker vi tre ulike mål. *Etableringsfrekvensen* er antall nyregistrerte foretak i ett år i prosent av eksisterende foretak i begynnelsen av samme år. *Bransjejustert etableringsfrekvens* er et mål for hvor mange nyetableringer det er når vi justerer for effekten av bransjestrukturen. Til slutt ser vi på *vekst i antall foretak*, som er etableringsfrekvensen fratrukket andelen som legges ned.

I figur 36 kan vi se hvordan etableringsfrekvensen har utviklet seg i Nord-Trøndelag og Norge.

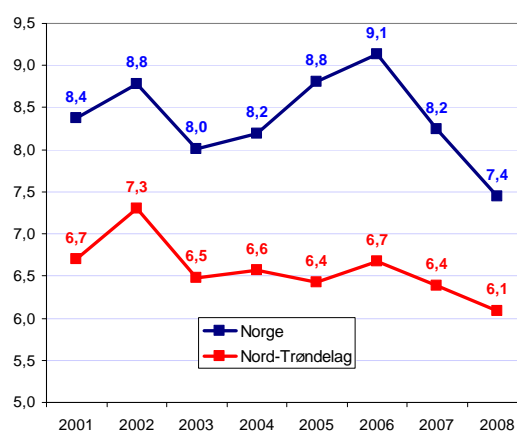
Etableringsfrekvensen på landsbasis hadde et høydepunkt i 2006. Normalt er det høyere etableringsfrekvens under høykonjunktur, og da ville en forvente at etableringsfrekvensen økte i 2007, men tvert i mot sank etableringsfrekvensen ganske mye på landsbasis. I 2008 fortsatte etableringsfrekvensen å synke, men dette var mer som forventet etter at nedgangskonjunktorene satte inn i løpet av året.

I Nord-Trøndelag har etableringsfrekvensen ligget godt under landsgjennomsnittet i alle årene. Avstanden mellom etableringsfrekvensen i Nord-Trøndelag og resten av landet var forholdsvis liten i 2008. Nord-Trøndelag har ikke hatt så sterk nedgang i etableringsfrekvensen som ellers i landet.

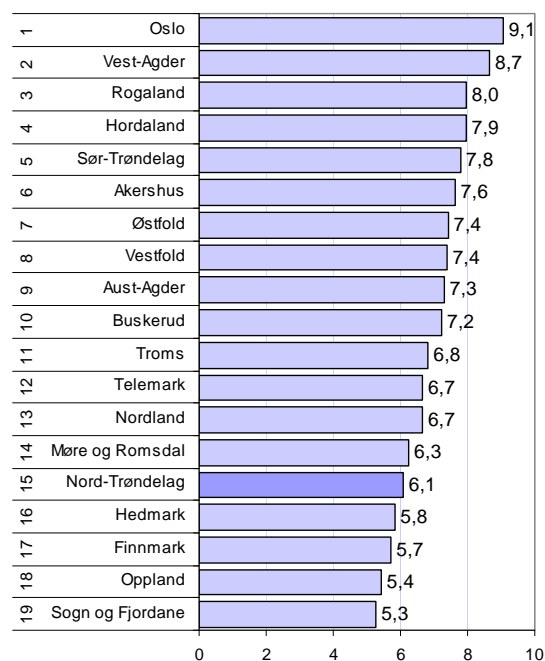
## Etableringsfrekvenser i fylkene

I figur 37 kan vi se at Nord-Trøndelag er nummer 15 av 19 fylker når det gjelder etableringsfrekvens i 2008. Nord-Trøndelag har vært rangert mellom plass nummer 15 og 18 så langt tilbake vi har statistikk.

Oslo har hatt høyest etableringsfrekvens hvert eneste år som er målt. Som vi skal se senere, henger dette nøye sammen med bransjestrukturen. Den høye etableringsfrekvensen i Oslo drar også opp landsgjennomsnittet kraftig.



Figur 36: Etableringsfrekvens i Norge og Nord-Trøndelag.



Figur 37: Etableringsfrekvens 2008 i fylkene i Norge.

### Etableringer i regionene

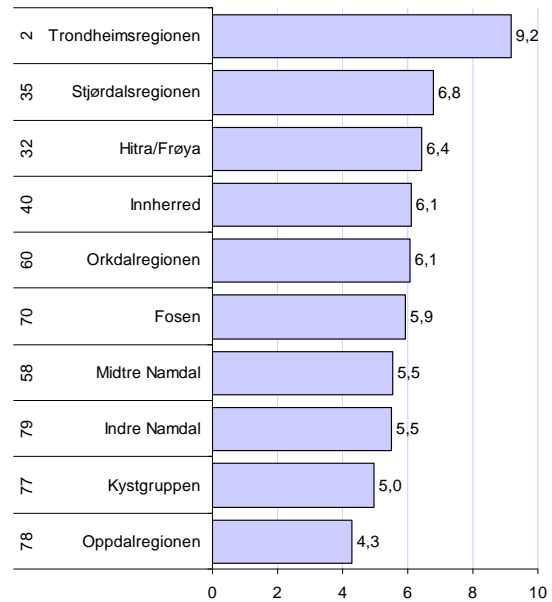
Trondheimsregionen er alltid blant de beste regionene i landet når det gjelder etableringsfrekvens, og er nummer to etter Oslo når det gjelder etableringsfrekvens de siste fem årene.

Derfra er det et sprang ned til Stjørdalsregionen som er nummer 35 de siste fem årene, og nummer 30 i enkeltåret 2008.

Innherred er omtrent som middels av regionene i landet når det gjelder etableringsfrekvens.

Midtre Namdal ligger vanligvis et stykke under middels.

Indre Namdal og Kystgruppen har ofte svært lav etableringsfrekvens. De siste fem årene er disse to regionene blant de ti dårligste i landet, men ble rangert litt bedre enn i 2008, da de fikk plass nummer 66 og 71.



Figur 38: Etableringsfrekvens i regionene i Trøndelag i 2008. Tallene til venstre er regionens rangering mht gjennomsnittlig etableringsfrekvens de siste fem år.

### Utviklingen i regionene

I figur 39 kan vi se hvordan etableringsfrekvensen har utviklet seg i regionene i Nord-Trøndelag de siste årene.

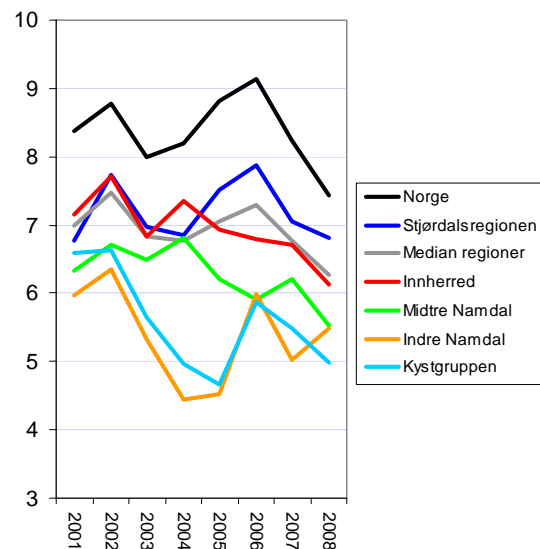
Stjørdalsregionen har hatt høyest etableringsfrekvens av regionene i Nord-Trøndelag de siste fire årene.

Stjørdalsregionen har også ligget over medianen. Som nevnt trekker de største byene opp gjennomsnittstallene for Norge i stor grad, og det kan da være med relevant å sammenlikne med medianen, det vil si den regionen som har middels verdi.

Innherred har stort sett ligget nært medianen, dvs vært omtrent middels av regionene med hensyn til etableringsfrekvens.

Midtre Namdal har stort sett ligget litt under Innherred.

Indre Namdal og Kystgruppen har vekslet på nest siste og sisteplassen.



Figur 39: Etableringsfrekvens i regionene i Nord-Trøndelag, samt for Norge og median av regionene.



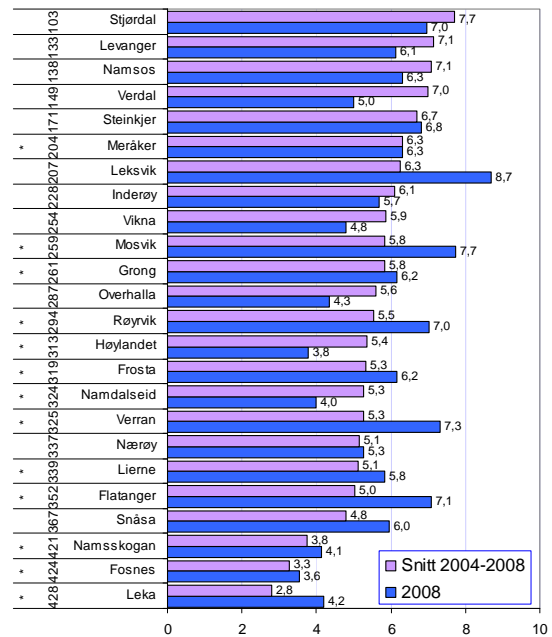
### Nyetableringer i kommunene

I figur 40 er etableringsfrekvensen i kommunene i Nord-Trøndelag vist, for 2008 og for gjennomsnittet de siste fem årene.

Byene Stjørdal, Levanger, Namsos, Verdal og Steinkjer har hatt den høyeste etableringsfrekvensen i de siste fem årene. Ingen kommuner fra Nord-Trøndelag kom med blant de 100 beste.

Leka og Fosnes har hatt lavest etableringsfrekvens, og er blant de ti dårligste i landet.

I enkeltåret 2008 hadde Leksvik, Mosvik og Verran høyest etableringsfrekvens, mens Fosnes hadde lavest.



Figur 40: Etableringsfrekvens i kommunene. Tallene til venstre angir kommunens rangering mht gjennomsnittlig etableringsfrekvens de siste fem årene. \* er kommuner med under 500 foretak.

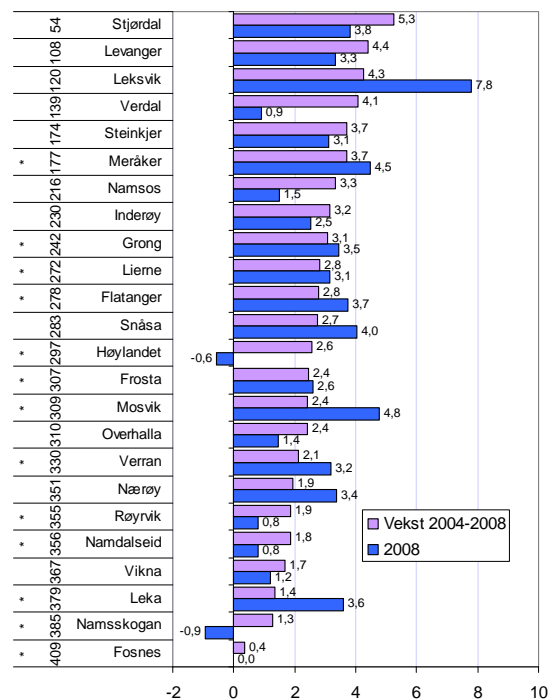
### Vekst i antall foretak

I figur 41 ser vi den prosentvise veksten i antall foretak.

Stjørdal og Levanger har høyest vekst i antall foretak de siste fem årene. Det var de samme kommunene som hadde høyest etableringsfrekvens.

Alle kommunene i Nord-Trøndelag har vekst i antall foretak de siste fem årene, men kommunene Fosnes, Namsskogan og Leka har lavest vekst.

I enkeltåret 2008 hadde Leksvik høyest vekst i antall foretak, både i Nord-Trøndelag og i hele landet. Høylandet og Namsskogan hadde nedgang i antall foretak i 2008.



Figur 41: Prosentvis vekst i antall foretak. Tallene til venstre er kommunens rangering mht vekst i antall foretak for 2004-2008.

### Betydning av bransjestruktur og befolkningsvekst

Det er to faktorer som i stor grad forklarer variasjoner i etableringsfrekvensen i ulike fylker; bransjestruktur og befolkningsvekst.

Områder som har en stor andel av næringslivet i bransjer med høy etableringsfrekvens, vil automatisk få en høyere etableringsfrekvens enn områder med mange foretak i bransjer med lav etableringsfrekvens.

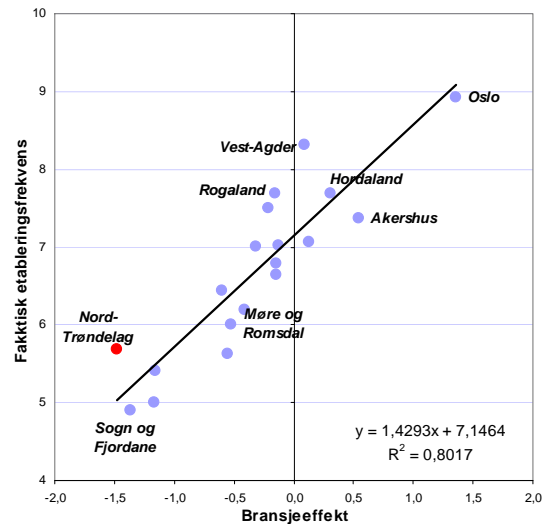
Områder som har høy befolkningsvekst har en tendens til å få høyere etableringsfrekvens. Dette kan forklares ved at det blir flere potensielle etablerere, samt at det lokale markedet blir større, og dermed gir plass til flere bedrifter innenfor handel og tjenesteyting.

Vi ønsker imidlertid å bruke bransjustert etableringsfrekvens som en av indikatorene for etableringsaktiviteten. Vi beregner den bransjusterte etableringsfrekvensen som avstanden mellom faktisk og forventet etableringsfrekvens, gitt bransjestrukturen.

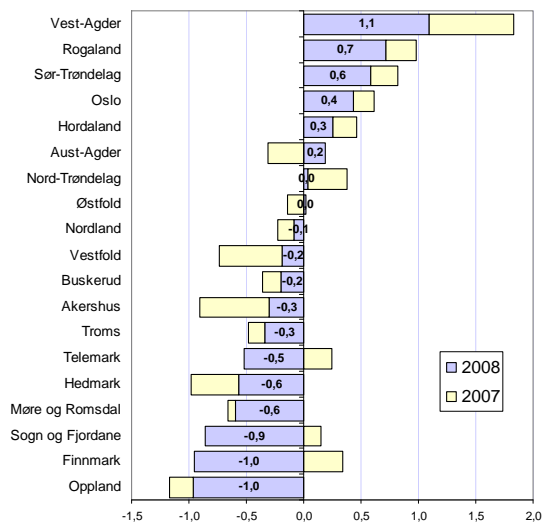
Resultatet av en slik analyse er vist i figur 42. Vi ser at nesten 80 prosent av forskjellene i fylkenes etableringsfrekvens kan forklares ut fra bransjestrukturen.

Nord-Trøndelag hadde en etableringsfrekvens i 2008 som ligger akkurat på forventet verdi<sup>vi</sup>, gitt bransjestrukturen. Dette plasserer Nord-Trøndelag som nummer syv av fylkene. I 2007 hadde Nord-Trøndelag en høyere etableringsfrekvens enn bransjestrukturen skulle tilsi.

Av figur 43 ser vi at de fylkene som gjør det best her har befolkningsvekst, mens fylkene på bunn har lav befolkningsvekst. Det er ikke tilfeldig.

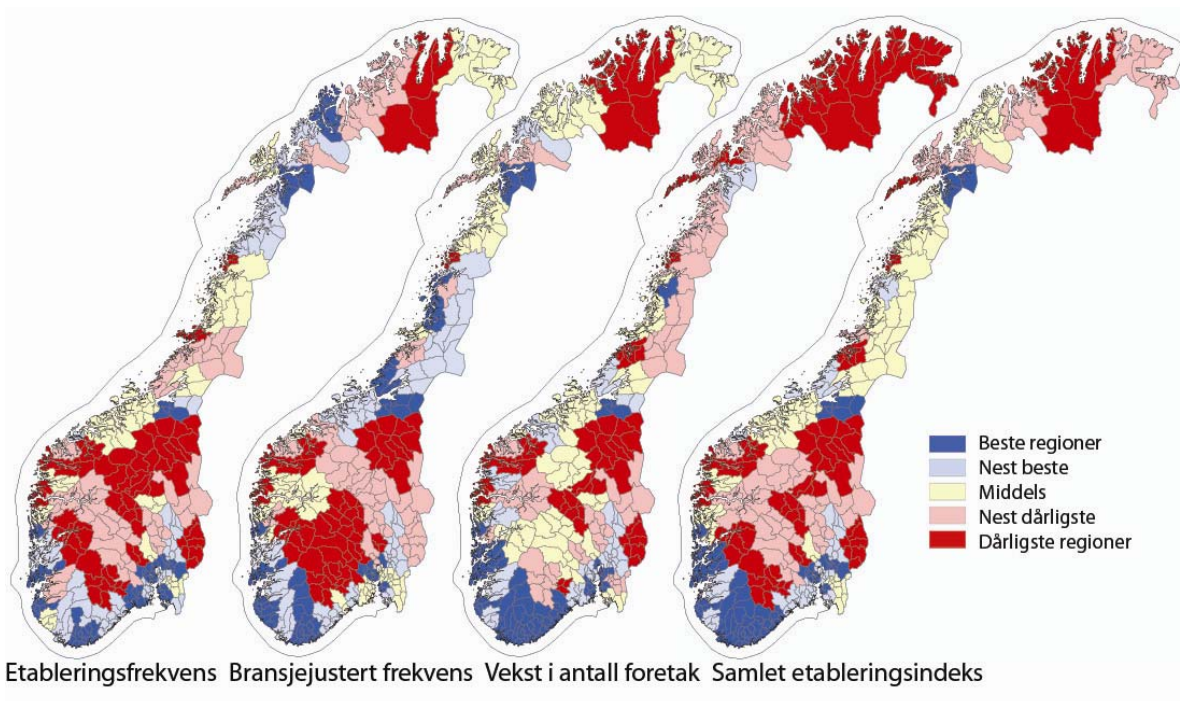


Figur 42: Sammenhengen mellom faktisk etableringsfrekvens i 2008, og forventet etableringsfrekvens gitt bransjestrukturen.



Figur 43: Bransjustert etableringsfrekvens, målt som avvik mellom faktisk og forventet etableringsfrekvens gitt bransjestrukturen.

### Kart over regioner



Figur 44: Kart med regionenes rangering på ulike indikatorer for nyetablering.

Kartene over viser tre ulike indikatorer for nyetableringer. Til venstre ser vi etableringsfrekvensen. Etableringsfrekvensen er høy i regionene rundt Oslofjorden, i Agder, Rogaland og Hordaland, samt Trondheimsregionen, Tromsøregionen og Ofoten.

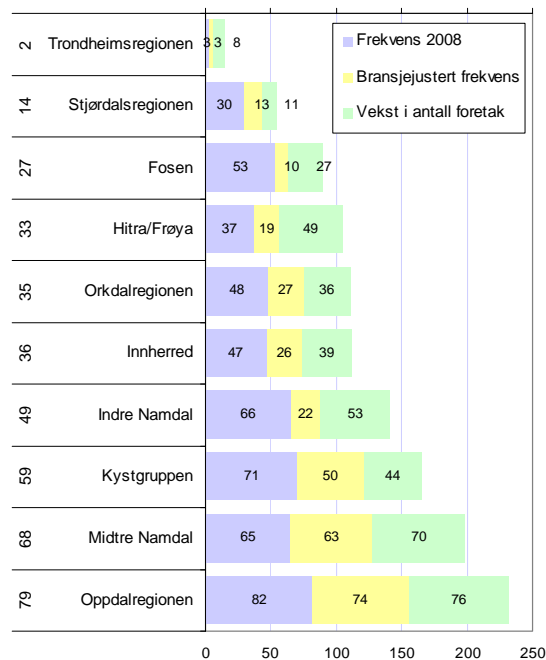
Når vi justerer for bransjestrukturen i neste kart, er det mindre nyetableringer på Østlandet, men mer på Sørvestlandet og Midt-Norge.

Agder og Rogaland dominerer når det gjelder vekst i antall foretak.

Når vi slår sammen disse indikatorene til en samlet etableringsindeks, ser vi at Agder og Rogaland har mange regioner som skårer høyt.

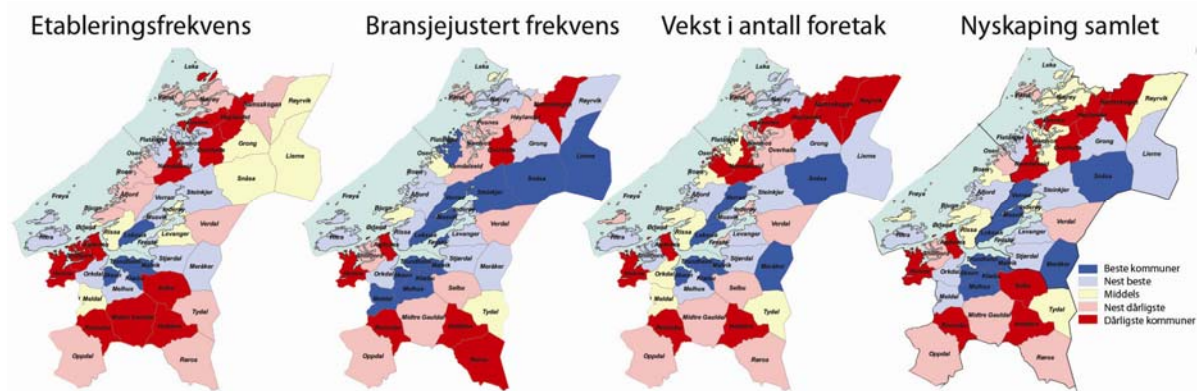
I figur 45 er Trøndelagsregionenes rangering vist. Trondheimsregionen er nest beste region i landet.

Stjørdalsregionen er nummer 14, mens Innherred er nummer 36. De andre regionene i Nord-Trøndelag kommer ut under middels.



Figur 45: Regionene i Trøndelag rangert på de ulike etableringsindikatorer. Tallene til venstre angir samlet rangering blant de 83 regionene i landet.

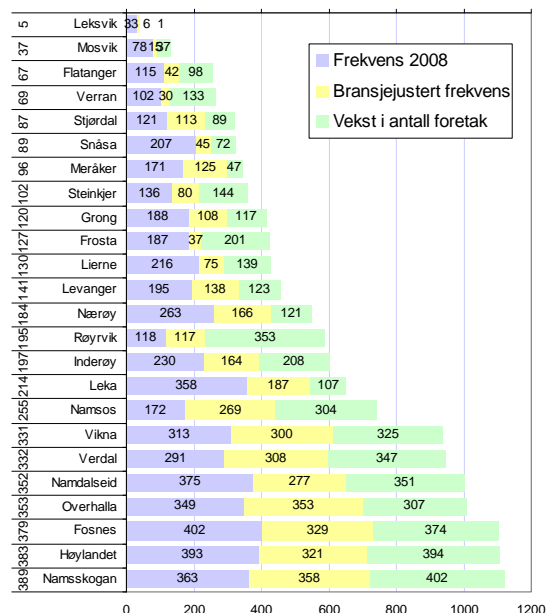
## Kart over kommunene



Figur 46: Kart med kommunenes rangering på ulike indikatorer for etablering.

Kommunene i Nord-Trøndelag skårer litt forskjellig på de ulike indikatorene. Når det gjelder etableringsfrekvens er det få kommuner med blant de beste. Når vi korrigerer for bransjestrukturen er det mange kommuner som gjør det bra. Også vekstindikatoren viser at mange kommuner i Nord-Trøndelag gjør det forholdsvis bra. Dermed blir det også mange kommuner som kommer bra ut på etableringsindeksen.

I figur 47 ser vi rangeringsnumrene til alle kommunene i Nord-Trøndelag. Leksvik er best i Nord-Trøndelag og nummer fem i landet, mens Mosvik er nummer 37 og Flatanger nummer 67. Kanskje er det litt overraskende av disse kommunene gjorde det best. Flertallet av kommunene i Nord-Trøndelag er over middels på etableringsindeksen. Stjørdal er best av byene, mens Verdal gjør det svakt. Tidligere har Verdal skåret ganske høyt. Namsskogan er på sisteplass i fylket.



Figur 47: Kommunenes rangering på de ulike etableringsindikatorer. Tallene til venstre angir rangering på etableringsindeksen blant de 430 kommunene i landet.

# Lønnsomhet og soliditet

For å undersøke regionale variasjoner i lønnsomheten i næringslivet, har vi brukt tre indikatorer.

Den første er andel foretak med positivt resultat før skatt. Denne indikatoren er også brukt i tidligere næringsanalyser. Den neste indikatoren er bransjejustert lønnsomhet, der vi har justert for effekten av bransjestrukturen. Den tredje indikatoren er andel foretak med positiv egenkapital. Til slutt har vi slått sammen disse tre indikatorene til en samlet lønnsomhetsindeks.

## Andel lønnsomme foretak

I figur 48 kan vi se konjunkturutviklingen tydelig tegnet opp gjennom utviklingen av andel lønnsomme foretak.

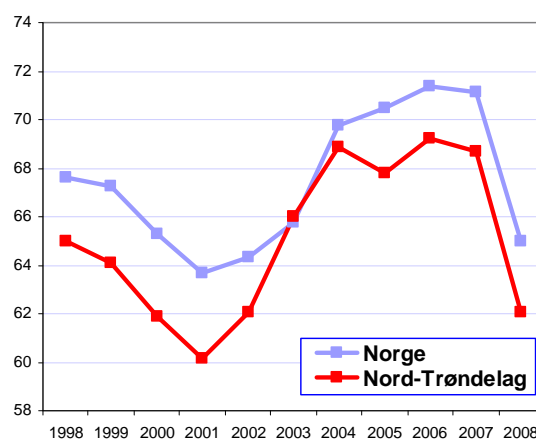
Det laveste nivået i Norge var i 2001, da 63,7 prosent av de regnskapspliktige foretakene hadde positivt resultat før skatt. I perioden fra 2004 til 2007 var andelen lønnsomme foretak i overkant av 70 prosent. I 2008 sank andelen lønnsomme foretak brått ned til 65 prosent<sup>vii</sup>. Det er litt høyere enn i 2001 og 2002.

Nord-Trøndelag har hatt lavere andel lønnsomme foretak i alle årene, unntatt i 2003, da andel lønnsomme foretak var litt høyere enn landsgjennomsnittet.

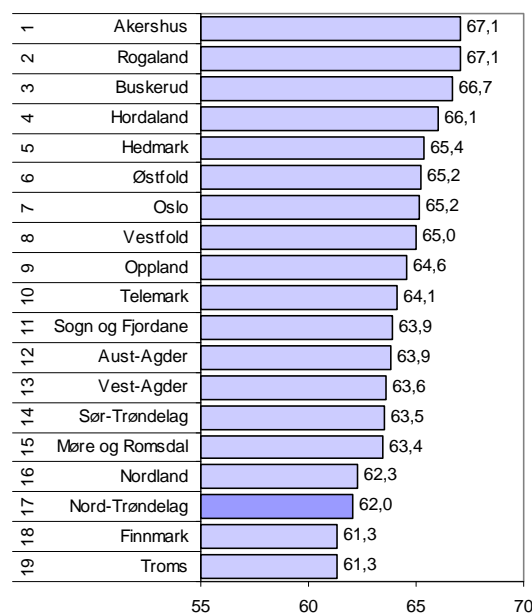
I figur 49 ser vi hvordan andel lønnsomme foretak varierer mellom fylkene. Akershus har den beste lønnsomheten i 2008, foran Rogaland og Buskerud. Ett av disse tre fylkene har alltid hatt høyest lønnsomhet de siste ti årene.

De fire nordligste fylkene har lavest lønnsomhet i 2008.

Nord-Trøndelag hadde 62,0 prosent lønnsomme foretak i 2008. Det var tredje lavest av fylkene.



Figur 48: Andel foretak med positivt resultat før skatt i Norge og Nord-Trøndelag.



Figur 49: Andel foretak med positivt resultat før skatt i fylkene.

### Bransjejustert lønnsomhet i regionene

Det er stor forskjell på lønnsomheten i de forskjellige bransjene. 87,1 prosent av foretakene i bransjen ”juridisk og regnskapsmessig tjenesteyting” har positivt resultat før skatt. I bransjen ”sports- og fritidsaktiviteter og drift av fornøyelses-etablissementer” er det imidlertid bare 46,4 prosent av foretakene som har overskudd. Dermed vil bransjestrukturen i en region kunne få mye å si for andelen lønnsomme foretak.

Vi har derfor laget et mål for *bransjejustert lønnsomhet* der vi har filtrert bort effekten av bransjestrukturen<sup>viii</sup>, som vi har vist i figur 50.

Innherred og Stjørdalsregionen fikk litt lavere rangering etter bransjejusteringen. De har dermed en gunstig bransjestruktur for lønnsomhet.

Indre Namdal og Kystgruppen fikk litt bedre rangering etter bransjejusteringen.

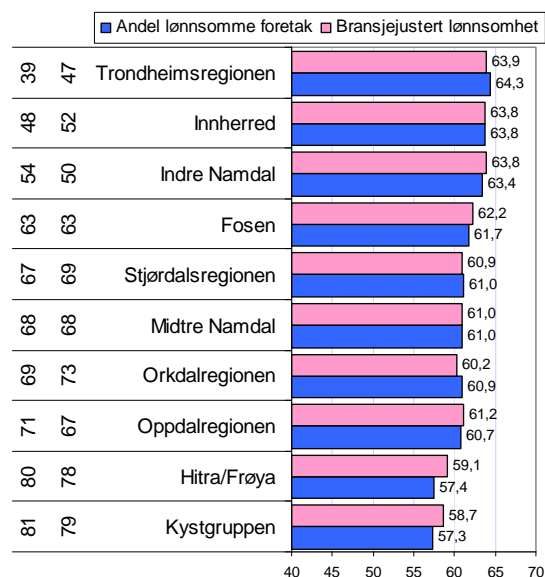
### Bransjejustert lønnsomhet i kommunene

I figur 51 ser vi hvordan kommunene i Nord-Trøndelag kommer ut på de to lønnsomhetsmålene.

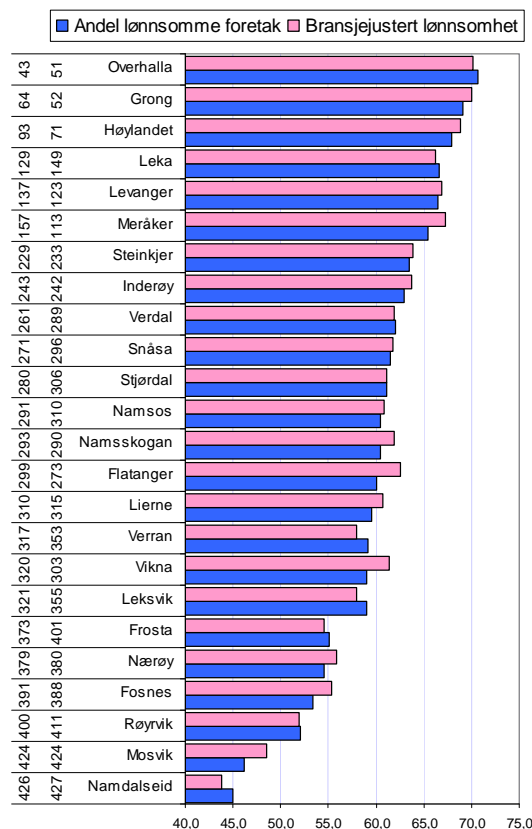
Overhalla, Grong og Høylandet har den beste lønnsomheten i næringslivet i fylket, også etter bransjejustering.

Namdalseid, Verran og Leksvik er de kommunene i Nord-Trøndelag som har den mest gunstige næringsstrukturen. Disse kommunene faller dermed en del på rangeringen etter bransjejusteringen.

Kommunene med mest ugunstig næringsstruktur er Flatanger, Mosvik og Vikna. Flatanger og Vikna rykker dermed opp på rangeringen. Mosvik har svært lav andel lønnsomme foretak også etter bransjejustering og er dermed fremdeles blant de minst lønnsomme i landet.



Figur 50: Andel foretak med positivt resultat før skatt før og etter bransjejustering i 2008. Tallene til venstre angir først rangering for andel lønnsomme foretak, dernest for bransjejustert lønnsomhet blant de 83 regionene i Norge.



Figur 51: Andel foretak med positivt resultat før skatt før og etter bransjejustering i 2008. Tallene til venstre angir først rangering for andel lønnsomme foretak, dernest for bransjejustert lønnsomhet blant de 83 regionene i Norge.

## Soliditet i regionene

Den tredje indikatoren vi skal bruke i dette kapitlet er andelen foretak med positiv egenkapital. Denne andelen varierer fra 79,6 prosent i Lofoten til 91,9 prosent på Ytre Helgeland.

I Trøndelag er det Indre og Midtre Namdal som har høyest andel foretak med positiv egenkapital. De er henholdsvis nummer to og fire blant de 83 regionene i Norge for denne indikatoren. Det er en viss sammenheng mellom lønnsomhet og soliditet. Foretak som har positivt resultat får påfyll av egenkapital, mens foretak med underskudd tærer på egenkapitalen dersom det ikke skytes inn mer midler fra eierne. Namdalen har imidlertid god soliditet uten å ha hatt spesielt god lønnsomhet.

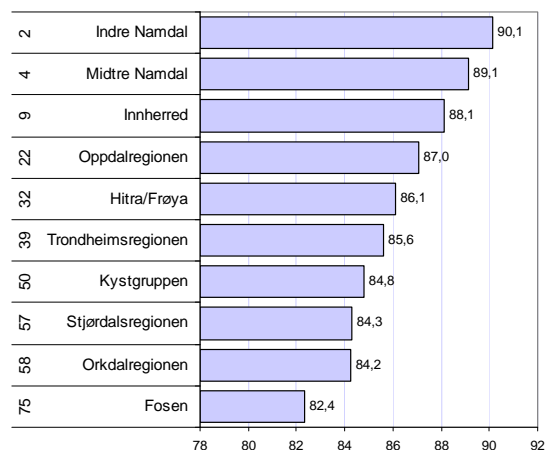
Innherred har også god soliditet, og er nummer ni i landet.

Kystgruppen kommer ut under gjennomsnittet, og Fosen er dårligst på soliditet av regionene i Trøndelag.

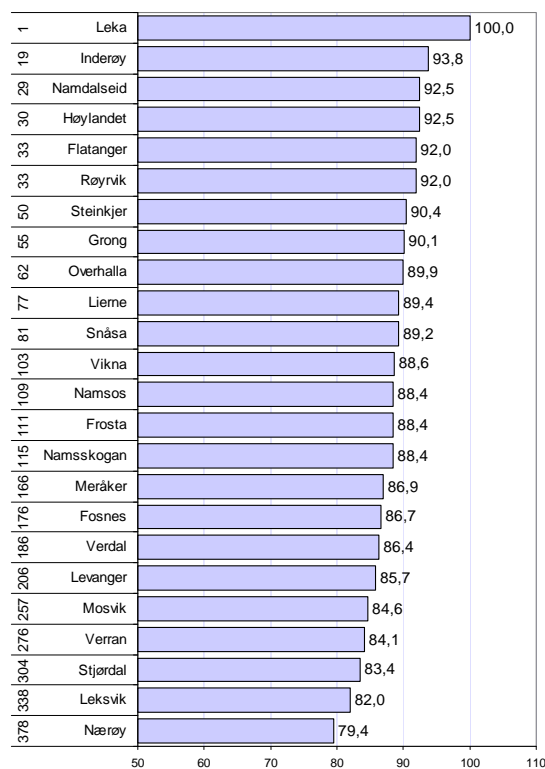
## Soliditet i kommunene

Leka, Inderøy og Namdalseid har best soliditet i næringslivet av kommunene i Nord-Trøndelag. I disse kommunene er andelen av foretak med positiv egenkapital over 90 prosent. Leka har ingen foretak med negativ egenkapital blant sine ni regnskapspliktige foretak i 2008.

Nærøy, Leksvik og Stjørdal har dårligst soliditet. I disse kommunene har omtrent 20 prosent av foretakene negativ egenkapital. Slike foretak står i fare for å gå konkurs, dersom ikke driften bedres vesentlig eller eierne skyter inn mer kapital. Stjørdal trekker ned fylkestallene ganske mye ettersom de har mange foretak i kommunen.

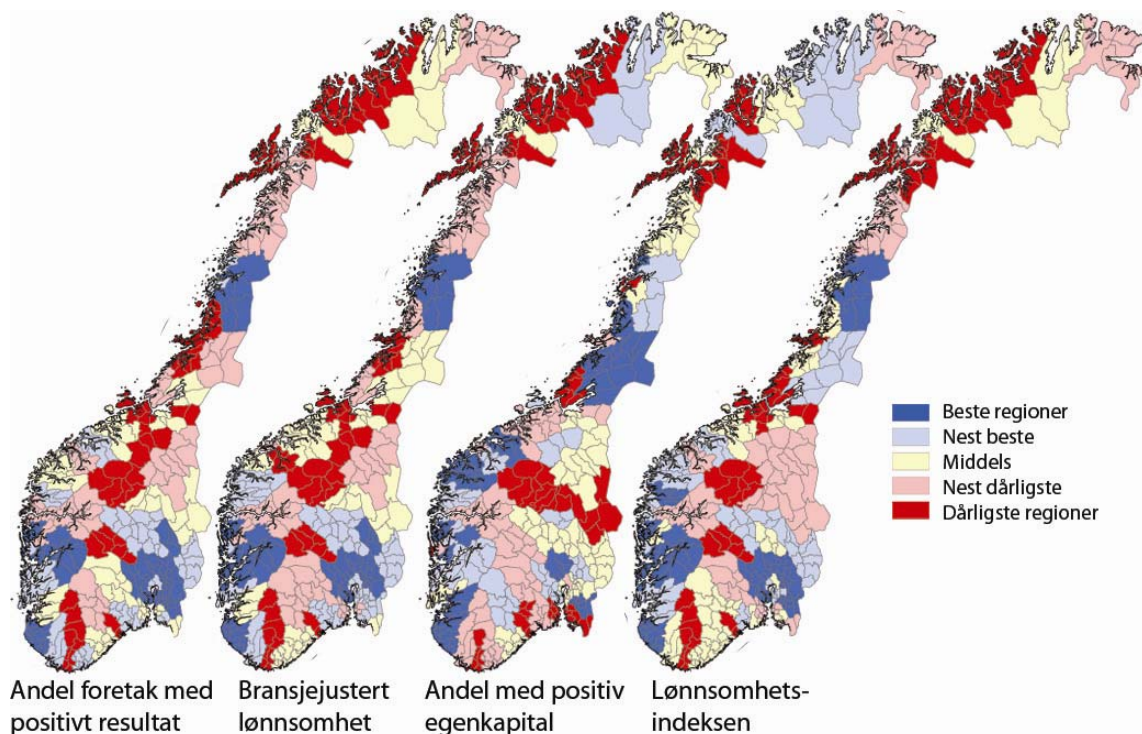


Figur 52: Andel foretak med positiv egenkapital i 2008. Tallene til venstre angir rangering blant de 83 regionene i landet.



Figur 53: Andel foretak med positiv egenkapital i 2008. Tallene til venstre angir rangering blant de 430 kommunene i landet.

## Lønnsomhetsindeksen for regioner



Figur 54: Variasjonen regionene i mellom for de ulike lønnsomhetsindikatorerne i 2008.

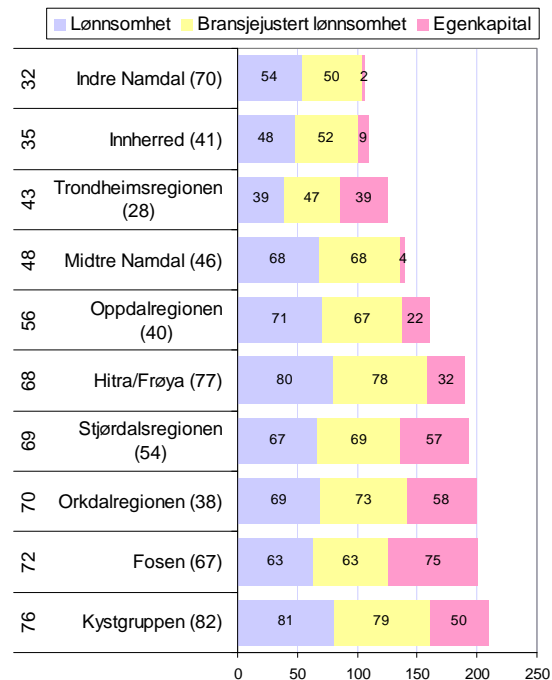
Vi kan se av de to kartene til venstre at det sentrale Østlandet, Rogaland og Hordaland har høye andeler lønnsomme foretak.

Når det gjelder soliditet er det Vestlandet og Nord-Trøndelag som er best.

Den samlede lønnsomhetsindeksen viser de beste resultatene på sentrale deler av Østlandet og Vestlandet. Samtidig har flere regioner på Helgeland overraskende gode resultatet.

I figur 55 viser vi hvordan regionene i Trøndelag rangeres på de ulike lønnsomhetsindikatorerne. Indre Namdal kom best ut av regionene i Trøndelag, men er likevel rangert så lavt som 32 av 83 regioner. Innherred har det nest mest lønnsomme næringslivet av regionene i Trøndelag, på plass nummer 35.

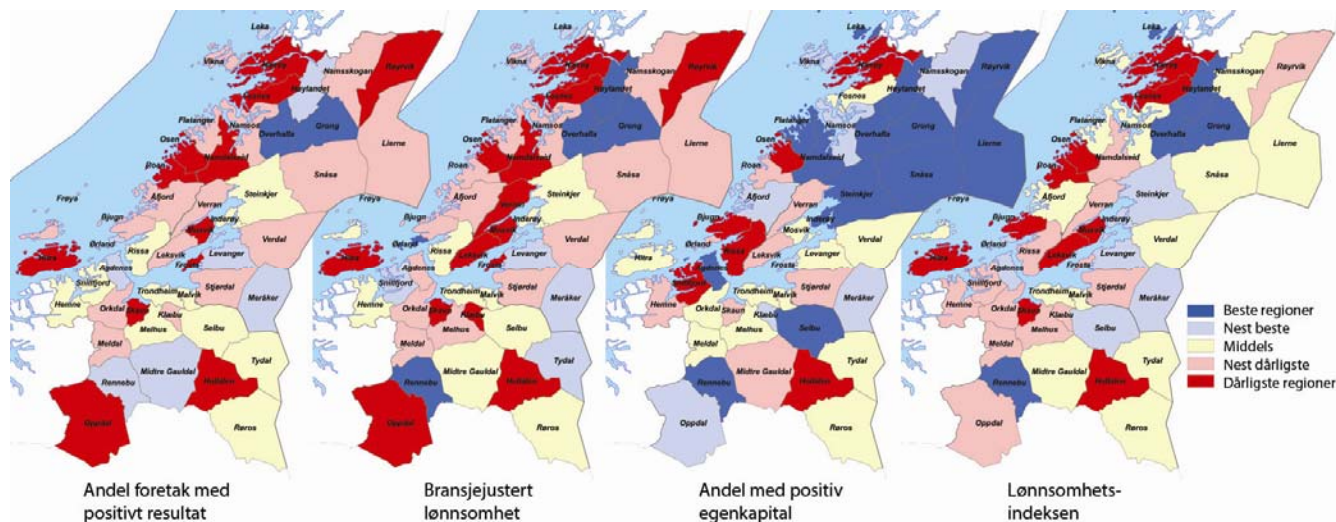
Midtre Namdal er litt under middels, på plass nummer 48. Stjørdalsregionen og særlig Kystgruppen kommer dårlig ut på plassene 69 og 76.



Figur 55: Regionenes rangering mht de ulike lønnsomhetsindikatorerne, rangering på lønnsomhetsindeksen til venstre. Tallene i parentes angir rangering siste fem år.



## Lønnsomhetsindeksen for kommuner



Figur 56: Kommunene i Trøndelag mht variasjon i de ulike lønnsomhetsindikatorerne i 2008.

Kommunene i Nord-Trøndelag kommer ganske dårlig ut av den første indikatoren, andel lønnsomme foretak. Mange kommuner er blant de dårligste, eller nest dårligste, og bare fem kommuner er bedre enn middels.

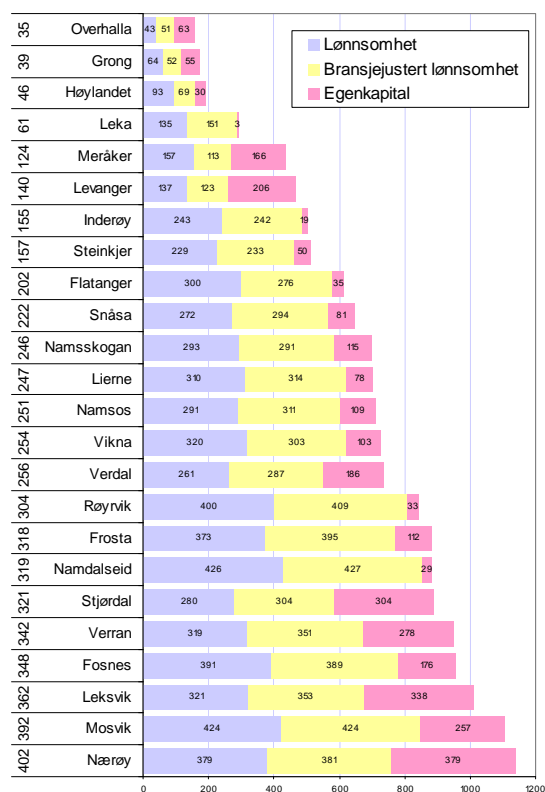
Når vi justerer for bransjestrukturen, er lønnsomheten i Nord-Trøndelag fremdeles ganske svak.

For andelen foretak med positiv egenkapital kommer kommunene i Nord-Trøndelag langt bedre ut. Mange kommuner er blant de beste når det gjelder soliditet.

Overhalla og Grong er blant de beste for alle de tre lønnsomhetsindikatorerne, og de gjør det dermed også best på lønnsomhetsindeksen av kommunene i Nord-Trøndelag.

Det er bare Nærøy som er blant de dårligste på alle lønnsomhetsindikatorerne.

Levanger og Steinkjer gjør det ganske bra av byene. Namsos kommer ut litt under middels, mens Stjørdal skårer svakt på alle lønnsomhetsindikatorerne.



Figur 57: Rangering på de ulike lønnsomhetsindikatorerne i kommunene i Nord-Trøndelag. Rangering mht lønnsomhetsindeksen til venstre.

# Vekst

Vekst i næringslivet er temaet i dette kapitlet. For å måle vekst har vi brukt tre indikatorer. Den første er andel foretak med omsetningsvekst høyere enn prisstigningen. Denne indikatoren er også brukt i tidligere næringsanalyser. Den neste indikatoren er bransjejustert vekst, der vi har justert for effekten av bransjestrukturen. Den tredje indikatoren er andel foretak med vekst i verdiskaping. Til slutt har vi slått sammen disse tre indikatorene til en samlet vekstindeks.

## Andel vekstforetak

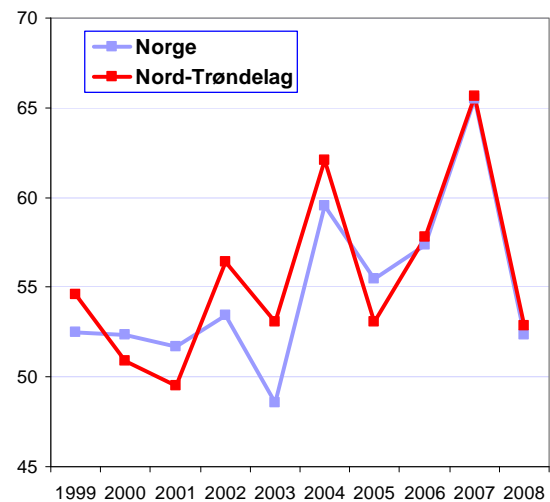
I figur 58 kan vi se utviklingen av den første vekstindikatoren, andel foretak med omsetningsvekst høyere enn prisstigningen.

Det laveste nivået i Norge var i 2003, da 48,8 prosent av de regnskapspliktige foretakene hadde realvekst. I perioden fra 2004 til 2007 var andelen lønnsomme foretak på et høyt nivå, dvs mellom 55 og 65 prosent. I 2008 sank andelen lønnsomme foretak brått ned til 52,3 prosent. Det er omtrent samme nivå som i årene 1999-2001.

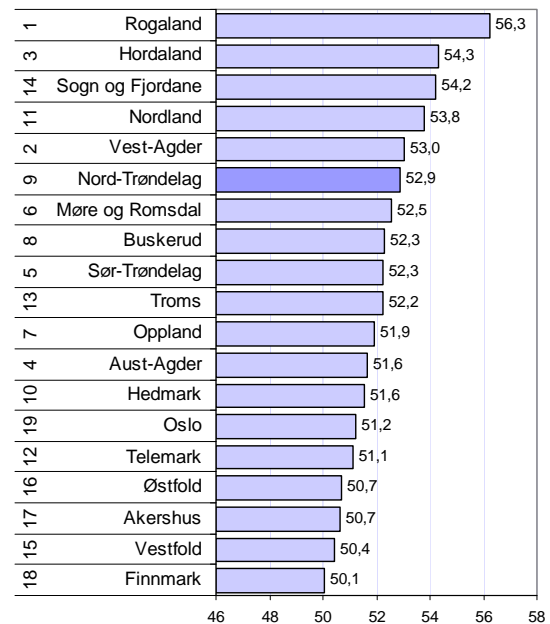
Andelen vekstforetak i Nord-Trøndelag har ligget over landsgjennomsnittet i mange av årene som er målt. Etter 2001 er det bare i 2005 at andelen vekstforetak i Nord-Trøndelag har ligget under landsgjennomsnittet.

I figur 59 ser vi hvordan andel lønnsomme foretak varierer mellom fylkene. Rogaland har den høyeste veksten i 2008, foran Hordaland og Sogn og Fjordane. Rogaland har også den høyeste veksten i den siste femårsperioden. Sogn og Fjordane har ikke pleid å ha høy vekst tidligere.

I Nord-Trøndelag hadde 52,9 prosent av foretakene realvekst i 2008. Dette plasserer Nord-Trøndelag som nummer seks av 19 fylker. Nord-Trøndelag er nummer ni når det gjelder andel vekstforetak de siste fem årene.



Figur 58: Andel foretak med positivt resultat før skatt i Norge og Nord-Trøndelag.



Figur 59: Andel foretak med realvekst i 2008. Fylkenes rangering med hensyn til realvekst de siste fem årene er vist til venstre.

### Bransjustert vekst i regionene

Veksten varierer mye mellom de forskjellige bransjene. 69,4 prosent av foretakene i bransjen ”pleie og omsorg i institusjoner” hadde realvekst i 2008. I bransjen ”tekstilindustri” er det bare 34,4 prosent av foretakene som har realvekst. Dermed vil bransjestrukturen i en region kunne få mye å si for andelen vekstforetak.

Vi har derfor laget et mål for *bransjustert vekst* der vi har filtrert bort effekten av bransjestrukturen<sup>ix</sup>, som vi har vist i figur 60. I 2008 slo denne bransjusteringen ikke ut særlig sterkt, ettersom vekstbransjene er noenlunde geografisk likt fordelt.

Indre Namdal og Kystgruppen har, kanskje noe overraskende, de høyeste andelen vekstforetak av regionene i Trøndelag.

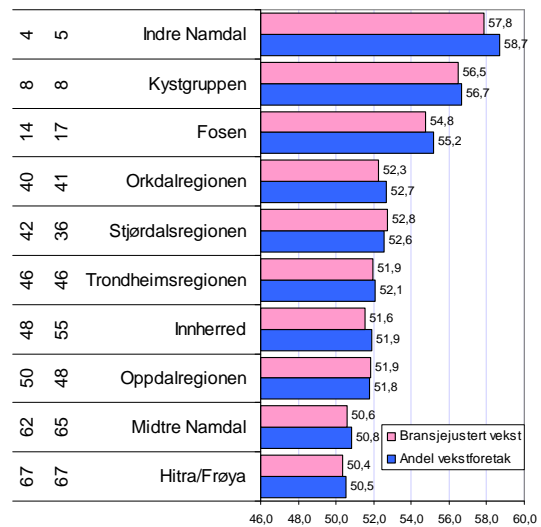
Stjørdalsregionen ligger midt på treet, mens Innherred og Indre Namdal er under middels på disse vekstindikatorerne.

### Bransjustert lønnsomhet i kommunene

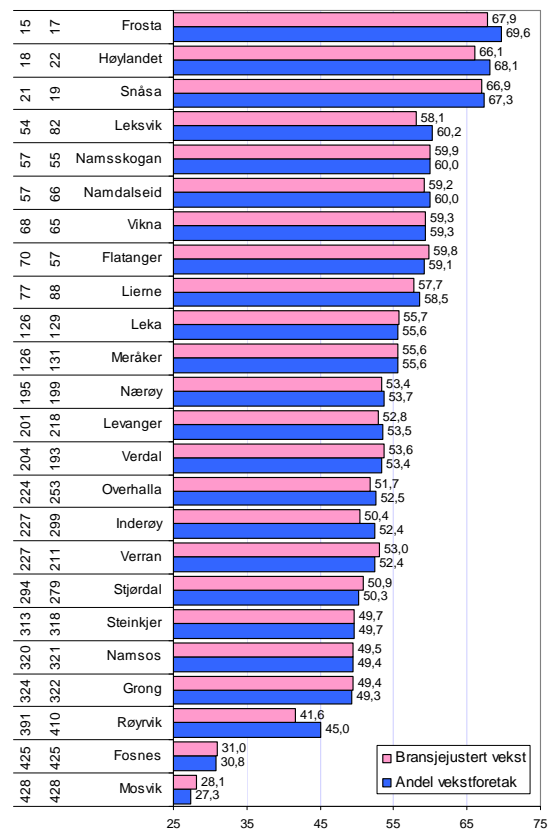
I figur 61 ser vi hvordan kommunene i Nord-Trøndelag kommer ut på de to vekstindikatorerne. De tre kommunene med høyest andel vekstforetak i Nord-Trøndelag er Frosta, Høylandet og Snåsa.

Mosvik og Fosnes er blant de svakeste i landet på disse vekstindikatorerne.

Levanger er best av byene, mens Namsos er svakest.



Figur 60: Andel foretak med realvekst før og etter bransjustering i 2008. Tallene til venstre angir først rangering for andel vekstforetak, dernest for bransjustert vekst blant de 83 regionene i Norge.



Figur 61: Andel foretak med realvekst før og etter bransjustering i 2008. Tallene til venstre angir først rangering for andel vekstforetak, dernest for bransjustert vekst blant de 430 kommunene i Norge.

### Vekst i verdiskaping i regionene

Den tredje indikatoren vi skal bruke i dette kapitlet er andelen foretak med vekst i verdiskaping. Vi finner verdiskapingen i en bedrift gjennom å summere lønnskostnadene og driftsresultatet. Denne summen viser hvor mye arbeiderne, eierne, finansørene og samfunnet (via skatten) får ut av virksomheten, og er samtidig bedriftens bidrag til BNP i Norge.

I Trøndelag er det Fosen og Kystgruppen som har høyest andel foretak med verdiskapingsvekst. Disse regionene er imidlertid bare rangert som nummer to og syv av de 83 regionene i landet.

Indre og Midtre Namdal gjør det også bra på denne vekstindikatoren, og er nummer ti og 18.

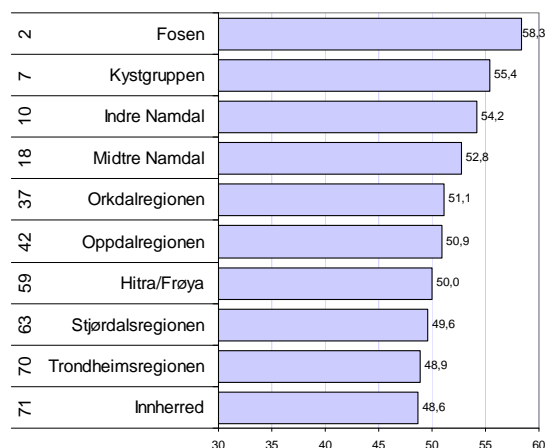
Stjørdalsregionen og Innherred gjør det ganske dårlig, og er rangering på henholdsvis 63. og 71. plass i 2008 for denne vekstindikatoren.

### Vekst i verdiskaping i kommunene

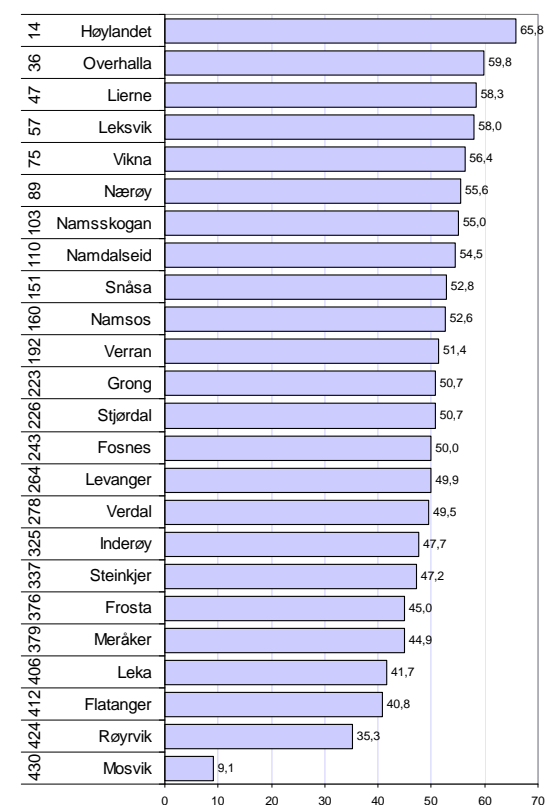
De forholdsvis små kommunene Høylandet, Overhalla og Lierne hadde høyest andel foretak med vekst i verdiskapingen i 2008.

Mosvik, Røyrvik og Flatanger hadde lavest vekst i verdiskaping.

Av byene var Namsos best på denne indikatoren, mens Steinkjer var dårligst. Vi får dermed noe ulike resultater når vi ser på vekst i verdiskaping, enn da vi så på omsetningsvekst. Da var Namsos dårligst av byene. Generelt er disse vekstindikatorer positivt, men ikke veldig sterkt korrelert.

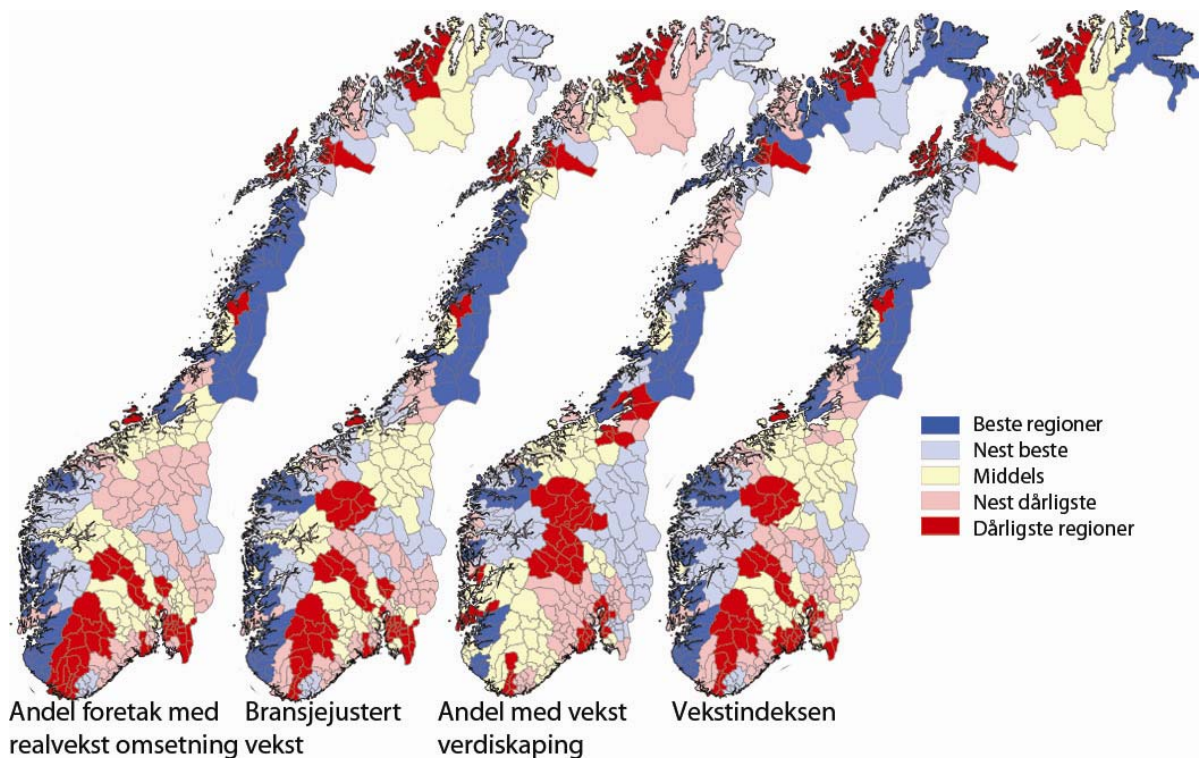


Figur 62: Andel foretak med vekst i verdiskaping i regionene i Trøndelag i 2008. Tallene til venstre angir rangering blant de 83 regionene i landet.



Figur 63: Andel foretak i kommunene i Nord-Trøndelag med vekst i verdiskaping i 2008. Tallene til venstre angir rangering blant de 430 kommunene i landet.

## Vekstindeksen for regioner



Figur 64: Variasjonen regionene i mellom for de ulike vekstindikatorerne i 2008.

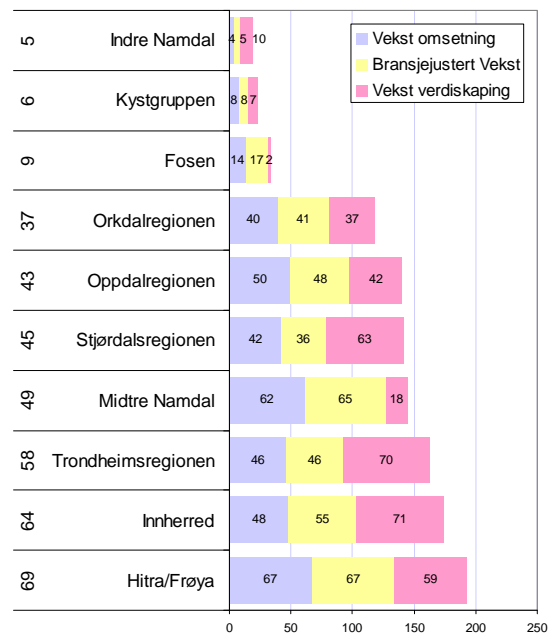
Kartene over viser at mange regioner i Rogaland, Hordaland, Sogn og Fjordane samt Namdalen og Nordland har en høy andel vekstforetak. I Rogaland og Hordaland er det høy vekst i antall arbeidsplasser og befolkning. Den høye andelen vekstforetak i regionene i Nordland og Sogn og Fjordane er overraskende. Det er også litt merkelig at regionene på Østlandet kommer ut så svakt på disse vekstindikatorerne.

I figur 65 viser vi hvordan regionene i Trøndelag rangeres på de ulike vekstindikatorerne.

Indre Namdal, Kystgruppen og Fosen er blant de ti beste regionene i landet på vekstindeksen.

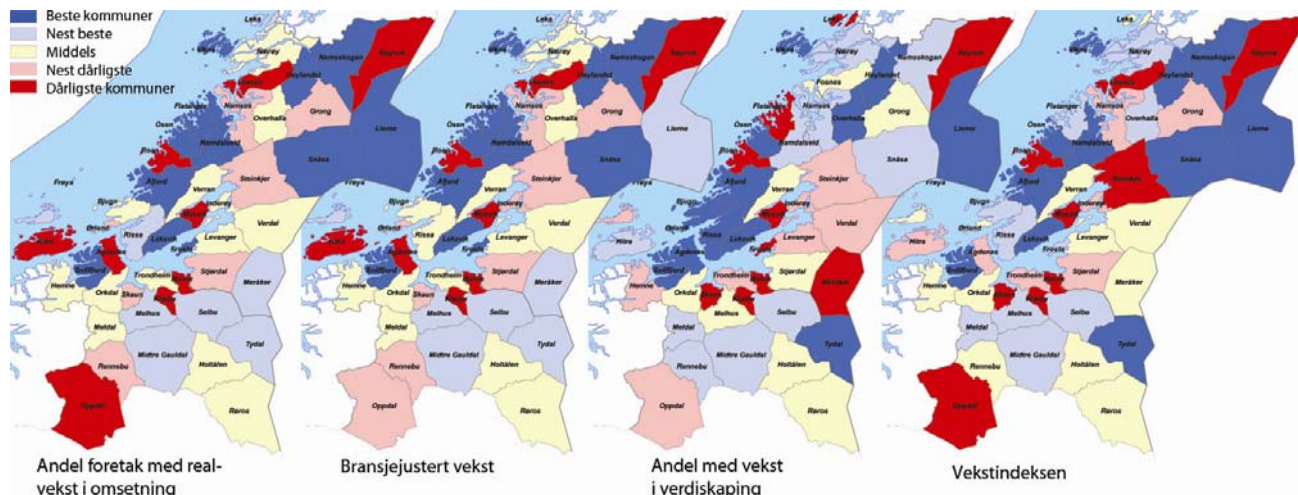
Stjørdalsregionen skårer litt under middels som nummer 45. Midtre Namdal er like bak på plass nummer 49.

Innherred skårer nokså dårlig som nummer 64.



Figur 65: Regionenes rangering mht de ulike vekstindikatorerne, rangering på vekstindeksen til venstre.

## Vekstindeksen for kommuner



Figur 66: Kommunene i Trøndelag mht variasjon i de ulike vekstindikatorene i 2008.

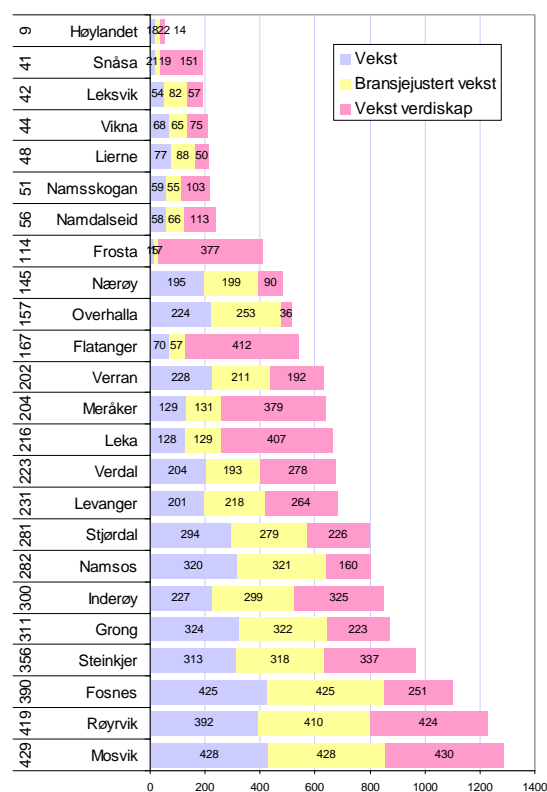
Kommunene i Nord-Trøndelag skårer gjennomgående høyt på vekstindikatorene, kanskje spesielt de perifere kommunene.

Høylandet, Snåsa og Leksvik kommer best ut, men det er syv kommuner fra Nord-Trøndelag med i den beste gruppen på vekstindeksen.

Mosvik, Røyrvik og Fosnes kommer nederst på vekstindeksen. Dette er små kommuner med få foretak.

Steinkjer faller imidlertid også i den dårligste gruppen, og det trekker fylkesgjennomsnittet mye ned.

Verdal gjør det best av de større kommunene, men er likevel under middels som nummer 223.



Figur 67: Rangering på de ulike vekstindikatorene i kommunene i Nord-Trøndelag. Rangering mht vekstindeksen til venstre.

# Næringstetthet

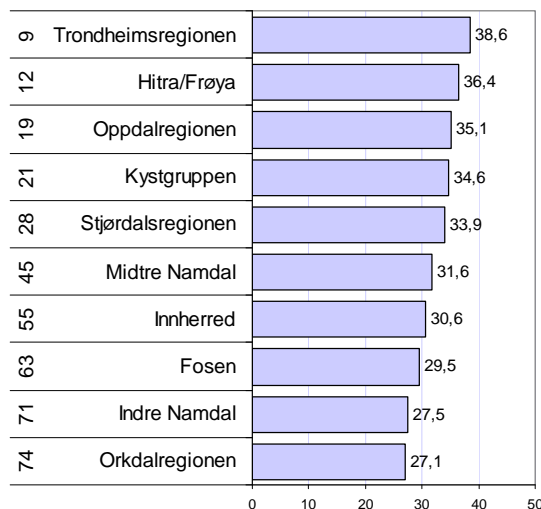
Begrepet næringstetthet skal uttrykke hvor mye privat næringsliv det er i et område. Her er dette målt med antall arbeidsplasser i privat næringsliv i forhold til folketallet. Data er hentet fra statistikkbanken i SSB.

## Næringstetthet i regionene

Regionene i Trøndelag er rangert med hensyn til næringstetthet i figur 68.

Trondheimsregionen har høyest næringstetthet av regionene i Trøndelag, og er nummer ni av regionene i Norge.

Regionene i Nord-Trøndelag har generelt lav næringstetthet. Stjørdalsregionen er over middels som nummer 28, men de andre regionene er under middels. Nord-Trøndelag har stor utpendling i retning av Trondheim.



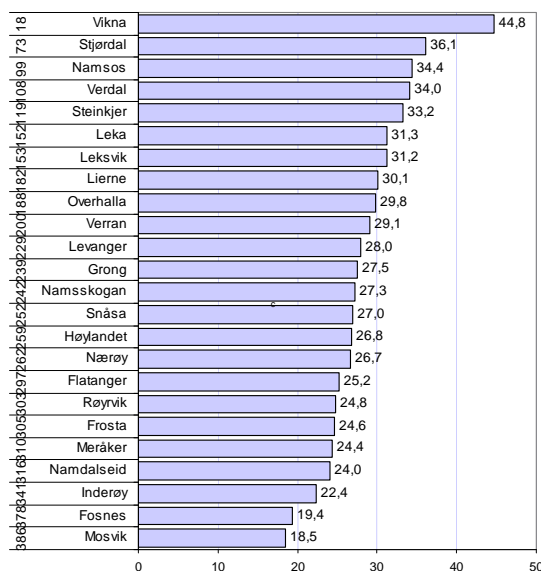
Figur 68: Næringstetthet i regionene i Trøndelag målt ved antall private arbeidsplasser i prosent av folketallet i 2008. Til venstre angis rangering i forhold til alle regionene.

## Næringstetthet i kommunene

Ullensaker var den kommunen i landet som hadde høyest næringstetthet fram til 2007. Da overtok Sola kommune denne tronen.

I Nord-Trøndelag er det Vikna som har høyest næringstetthet. Byene Stjørdal, Namsos, Verdal og Steinkjer følger på de neste plassene. Mye av arbeidsplassene i Nord-Trøndelag er dermed konsentrert til byene i fylket.

Mosvik, Fosnes og Inderøy har lavest næringstetthet av kommunene i Nord-Trøndelag.



Figur 69: Næringstetthet i kommunene i Nord-Trøndelag 2008, målt med antall private arbeidsplasser i prosent av folketallet i 2008. Til venstre angis rangering i forhold til alle kommuner i landet.

# NæringsNM

Dette er det sjette NæringsNM. Tidligere har NæringsNM vært basert på fire indikatorer. I årets NæringsNM har antall indikatorer blitt utvidet til ti. NæringsNM er som før sammensatt av fire forskjellige mål; lønnsomhet, vekst, nyetableringer og næringslivets størrelse, men de tre første målene er nå basert på hver sin indeks med tre forskjellige indikatorer. Denne utvidelsen av indikatorsettet skal gi en mer nøyaktig og ”rettferdig” næringslivsindeks.

<b>NæringsNM</b>	<b>Nyetableringer</b>	Etableringsfrekvens: Antall nyregistrerte foretak som andel av eksisterende foretak i begynnelsen av året
		Bransjejustert etableringsfrekvens: Basert på etableringsfrekvens, justert for effekten av bransjestrukturen
		Vekst i antall foretak: Etableringsfrekvensen fratrukket nedlagte foretak
	<b>Lønnsomhet</b>	Andel foretak med positivt resultat før skatt
		Bransjejustert lønnsomhet: Andel foretak med positivt resultat før skatt, justert for effekten av bransjestrukturen
		Andel foretak med positiv egenkapital
	<b>Vekst</b>	Andel foretak med omsetningsvekst høyere enn prisstigningen (KPI)
		Andel foretak med realvekst justert for effekten av bransjestrukturen
		Andel foretak med vekst i verdiskaping
	<b>Næringslivets størrelse</b>	Antall arbeidsplasser i næringslivet som andel av befolkningen

Nyetableringer i regioner og kommuner blir nå målt med tre indikatorer. Den første, etableringsfrekvens, var tidligere den eneste indikatoren. Nå måler vi også etableringsfrekvensen fratrukket virkningen av bransjestrukturen i regioner og kommuner. Denne indikatoren viser om regionen har få eller mange etableringer når vi tar hensyn til at etableringsfrekvensen varierer mye mellom ulike bransjer. Den tredje indikatoren er vekst i antall foretak.

Lønnsomheten i regionenes næringsliv blir som før målt med andel foretak med positivt resultat før skatt. I tillegg har vi målt andel lønnsomme foretak justert for bransjestrukturen. Den tredje indikatoren er andel foretak med positiv egenkapital.

Vekst i regionene er målt med andel foretak med omsetningsvekst større enn prisstigningen. Også her har vi en indikator som justerer for bransjestruktur. Den tredje indikatoren er andel foretak med vekst i verdiskaping.

Indikatoren ”næringslivets størrelse” er uendret fra tidligere NæringsNM. Her er det antall arbeidsplasser i næringslivet som andel av befolkningen som er eneste indikator.

For hver indikator rangeres regioner og kommuner. Rangeringsnumrene legges så sammen innenfor hver gruppe, for å kåre regioner og kommuner som kommer best ut. Til slutt summeres rangeringsnumrene for de fire indeksene etablering, lønnsomhet, vekst og næringslivets størrelse. Den regionen og kommunen som har lavest sum, kommer ut som vinner av årets NæringsNM.

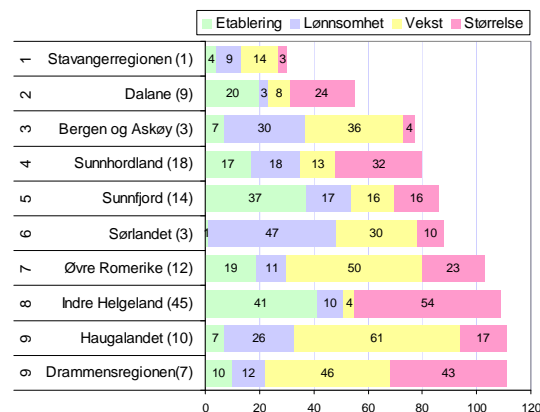


### De beste regionene i Norge

Stavangerregionen er den regionen som gjorde det best i NæringsNM 2009<sup>x</sup>, for femte år på rad. Etter Stavangerregionen kommer fire regioner fra Vestlandet på de neste plassene.

Seks av de ti regionene som er på topp, er også blant de beste den siste femårs-perioden.

Trøndelag fikk ingen regioner med blant de ti beste i 2008. Trondheimsregionen har vært med blant de ti beste i alle årene fra 2000 til 2006, men ble nummer 12 i 2007 og 2008.



Figur 70: De ti beste regionene i Norge i henhold til næringslivsindeksen 2008. Tallene til venstre angir rangering for 2008. Tallene i parentes angir rangering siste fem år.

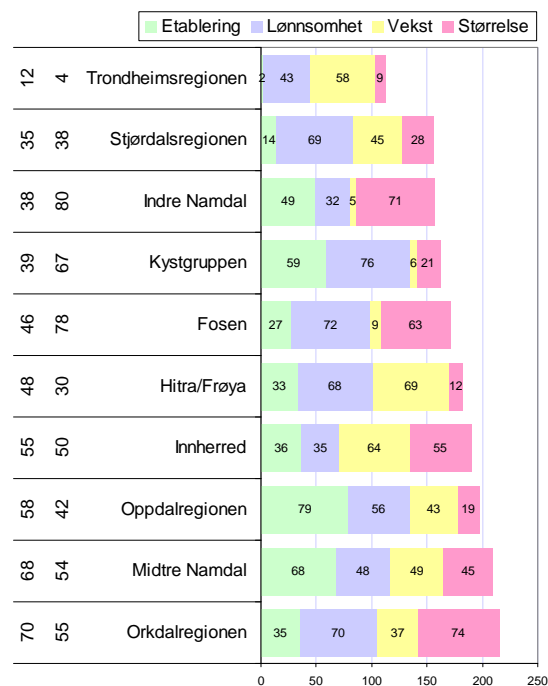
### Regionene i Trøndelag

Trondheimsregionen har alltid vært best på næringsutvikling av regionene i Trøndelag.

Stjørdalsregionen, Indre Namdal og Kystgruppen er blant de nest beste i Trøndelag, men er bare så vidt over middels av norske regioner. For Indre Namdal er dette en stor fremgang, ettersom denne regionen har vært gjenganger på ti på bunn blant norske regioner. Også Kystgruppen gjør det langt bedre enn vanlig.

Innherred hadde sin glansperiode i 2003 og 2004, da regionen var nummer 11. Etter det har næringsutviklingen hanglet litt i Innherred, og regionen har vært i nedre halvdel.

Midtre Namdal gjorde det også svært bra i 2003 og 2004, men har hatt varierende resultater etter det.



Figur 71: Regionene i Trøndelag, rangert i henhold til næringslivsindeksen 2008. Tallene til venstre angir først rangering i 2008, og deretter for siste fem år.

# NM i næringsliv - kommuner

Vi kan også se på næringsutviklingen i kommunene. Vi har brukt samme metode som for regionene, med næringslivsindeksen som er sammensatt av andel lønnsomme foretak, andel vekstforetak, etableringsfrekvens og næringslivets størrelse. Kommunenes rangering for de fire områdene blant landets 430 kommuner legges sammen, slik at laveste tall gir best resultat.

## Beste kommuner 2008

Næringslivsindeksen for kommuner er sammensatt av de samme faktorene som for regioner. For kommuner bruker vi rangeringsnummer for å sette sammen de fire faktorene til næringslivsindeksen. Kommunene er rangert fra 1 til 430 for hver av de fire faktorene, og deretter summert.

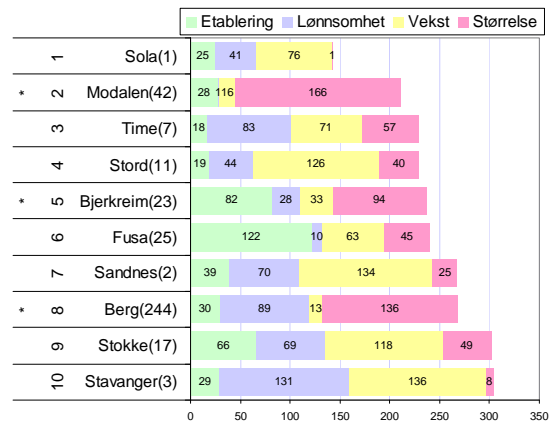
Sola hadde den beste næringsutviklingen i 2008 av alle kommunene i landet, fulgt av Modalen og Time. Ser man på de siste fem årene, er det Sola som har best næringsutvikling, fulgt av Sandnes og Stavanger. De største byene Oslo, Bergen og Trondheim er alle høyt plassert i 2008, på plassene 55, 24 og 33.

Hele åtte av de 20 beste kommunene i landet er lokalisert i Rogaland. 13 av de 20 beste kommunene er fra Vestlandet. Østlandet har bare tre kommuner med.

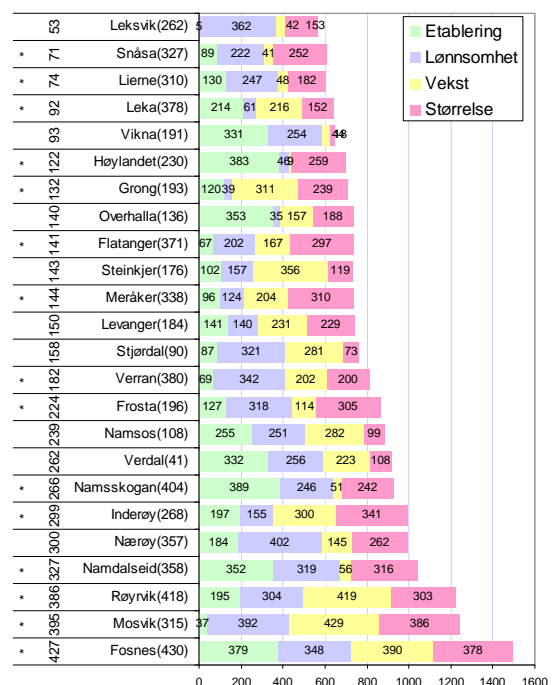
## Kommunene i Nord-Trøndelag

Utkantene gjorde det best av kommunene i Nord-Trøndelag i 2008. Normalt skårer byene godt i NæringsNM, men ikke i Nord-Trøndelag i 2008. Leksvik, Snåsa, Lierne og Leka har de beste resultatene i fylket i 2008. Dette er noe overraskende, ettersom disse fire kommunene har gjort det dårlig tidligere, og alle disse har de beste resultatene noensinne i 2008.

Av byene er det Steinkjer som gjør det best i 2008. Verdal var tidligere en av de beste næringslivskommunene i landet, men har sitt dårligste resultat noensinne i 2008



Figur 72: Næringslivsindeksen. De ti kommunene med best rangering i 2008. Tallene i parentes angir kommunenes rangering for perioden 2004–2008.



Figur 73: Næringslivsindeksen for kommuner i Nord-Trøndelag i 2008, med rangering i forhold til de 430 kommunene i landet. Til venstre vises rangeringen for 2008. Tallene i parentes angir kommunenes rangering for perioden 2004–2008.

### Næringslivsindeksen for fylkene

Vi kan også se på næringsutviklingen i fylkene. Ettersom vi ønsker å se på utviklingen over tid har vi brukt tre indikatorer: Andel foretak med positivt resultat, andel foretak med realvekst og etableringsfrekvensen. Verdiene for disse tre indikatorene er transformert til en skala fra 0 til 10 og så lagt sammen.

Rogaland har den klart beste næringsutviklingen i 2008.

Hordaland og Oslo følger på andre og tredjeplass. Oslo har høyest etableringsfrekvens, men skårer lavt på andel vekstforetak i 2007.

Nord-Trøndelag kom ut som nummer 17 av 19 fylker i 2008. Det er samme plassering som året før. Næringslivet i Nord-Trøndelag skårer bra på vekst, men dårlig på lønnsomhet og nyetableringer.

### Næringsutvikling i fylkene

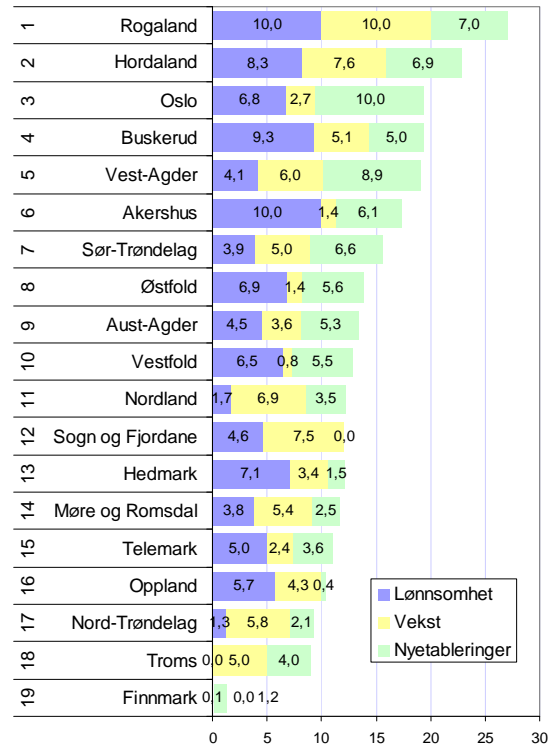
Rogaland har hatt den beste næringsutviklingen siden 2003, men har ikke alltid vært best på næringsutvikling. Går vi tilbake til 2000 var Rogaland rangert som nummer ti av fylkene. De andre fylkene på Vestlandet har også bedret sin næringsutvikling relativt til de andre fylkene.

Fylkene på Østlandet har gjort det relativt svakere de siste årene. Særlig har Østfold og Vestfold hatt en negativ utvikling.

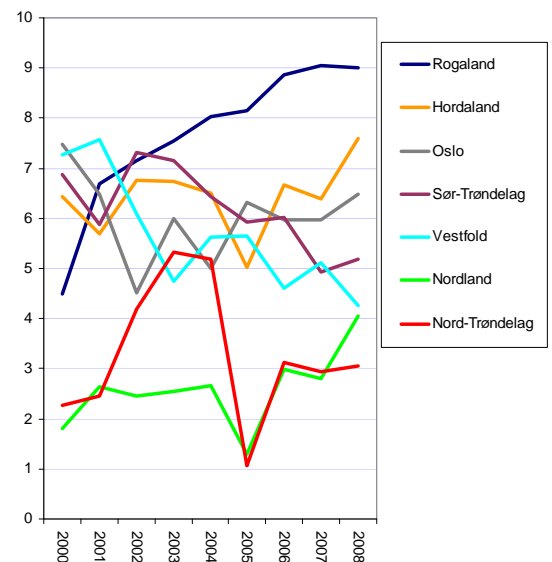
Nord-Trøndelag gjorde det relativt sett best i 2003, da fylket ble nummer 10. I 2005 ble Nord-Trøndelag dårligste fylke i landet.

Sør-Trøndelag har også en fallende tendens etter 2002.

Nabofylket i nord har imidlertid fremgang, og gjør sitt beste resultat noensinne i 2008.



Figur 74: Næringslivsindeksen for fylkene i 2008. Hver indikator varierer fra 0=Dårligste fylke til 10=Beste fylke.



Figur 75: Utviklingen i næringslivsindeksen for noen av fylkene.

# Samlet utvikling

NæringsNM og Attraktivitetsbarometeret viser hvordan regionene gjør det med hensyn til de to viktigste drivkreftene i regional utvikling. NæringsNM kårer regionene med den beste næringsutviklingen, mens Attraktivitetsbarometeret viser hvilke regioner som er mest attraktive som bosted. Hvilke regioner er mest vellykket når det gjelder kombinasjonen næringsutvikling og attraktivitet?

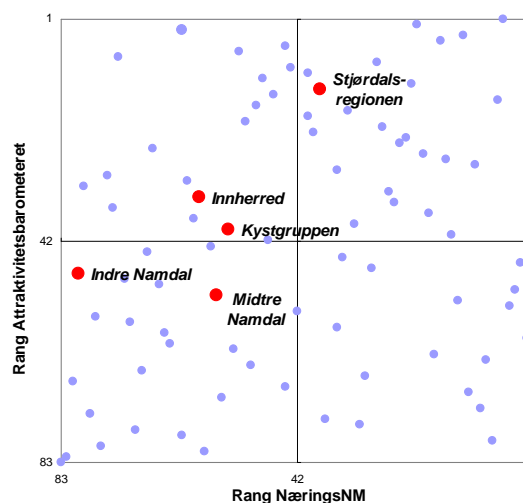
## Samlet utvikling regioner

I figur 76 har vi satt sammen regionenes plassering på Attraktivitetsbarometeret og i NæringsNM for de siste tre årene.

Stjørdalsregionen er med i den heldige kvadranten med regioner som både har god næringsutvikling og høy attraktivitet.

Innherred og Kystgruppen har over middels attraktivitet, men under middels næringsutvikling de tre siste årene.

Namdalsregionene er med i den uheldige kvadranten sammen med regioner som skårer lavt både i NæringsNM og på Attraktivitetsbarometeret.



Figur 76: Regionenes rangering i NæringsNM og på Attraktivitetsbarometeret for perioden 2006-2008.

## Regionene i Trøndelag

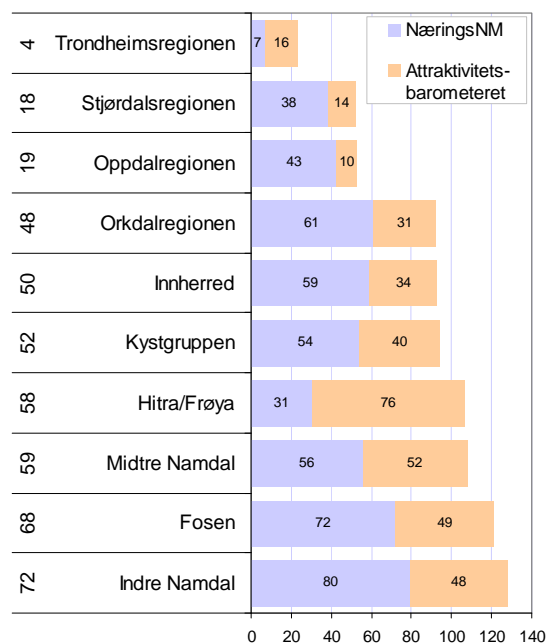
Trondheimsregionen er vellykket på alle måter, og har både svært god næringsutvikling og høy attraktivitet. Bare tre regioner i landet skårer bedre enn Trondheimsregionen samlet sett.

Stjørdalsregionen er rangert som nummer 18 i denne kombinasjonsøvelsen.

Innherred og Kystgruppen havner litt under middels av regionene som nummer 50 og 52 av de 83 regionene i landet.

Midtre Namdal er ikke så mye under middels, som nummer 59.

Indre Namdal kommer sist av Trøndelagsregionene.



Figur 77: Samlet rangering i NæringsNM og Attraktivitetsbarometeret for perioden 2006-2008.

### Samlet utvikling kommuner

I figur 78 ser vi hvordan kommunene gjør det langs de to dimensjonene attraktivitet og næringsutvikling.

I Nord-Trøndelag lykkes de fleste kommunene enten på begge akser eller ingen.

Byene Stjørdal, Steinkjer, Levanger og Verdal er i den beste kvadranten, sammen med de fleste andre byene i landet. Frosta, Vikna og Overhalla har også plassert seg i den beste kvadranten.

Namsos kom under middels på attraktivitetsbarometeret, men har over middels næringsutvikling.

Lierne, Namsskogan og Snåsa kom over middels på attraktivitetsbarometeret, men har svak næringsutvikling.

Halvparten av kommunene i Nord-Trøndelag kom i den uheldige kvadranten sammen med kommuner med svak næringsutvikling og lav attraktivitet.

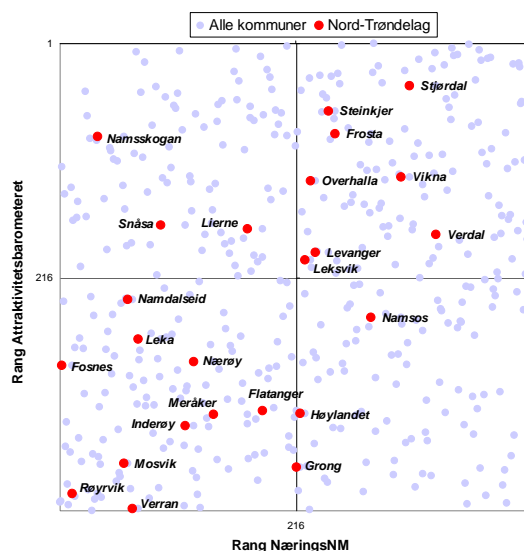
### Samlet utvikling, kommunene i Nord-Trøndelag

Kombinasjonen av næringsutvikling og attraktivitet er brukt til å kåre ”mest vellykkede kommune”. På landsbasis var det Ullensaker kommune som kom høyest i 2008.

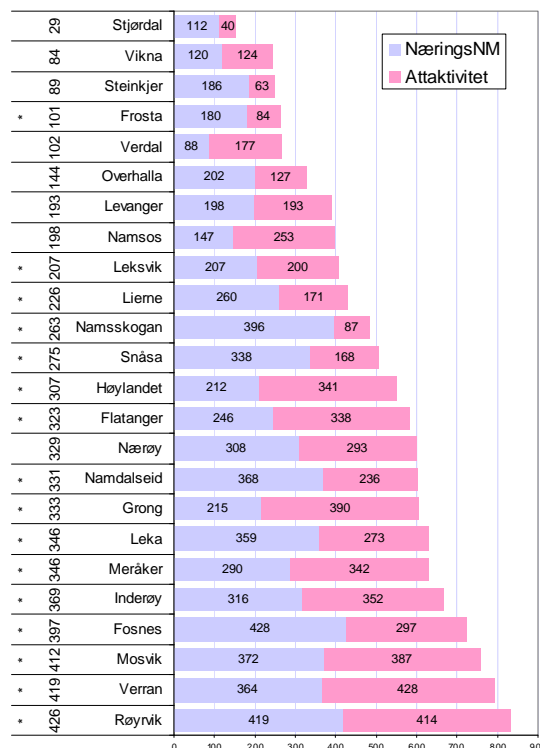
Stjørdal, Vikna og Steinkjer kom best ut i Nord-Trøndelag. Vikna er en liten distriktskommune som vi ikke ser så ofte på toppen av slike lister.

Verdal, Levanger og Namsos kommer også med blant den beste halvparten av kommunene i landet.

Røyrvik, Verran og Mosvik er lavest rangert. Disse har rangeringsnummer på 400-tallet, som viser at de er blant de 30 dårligst rangerte kommunene.

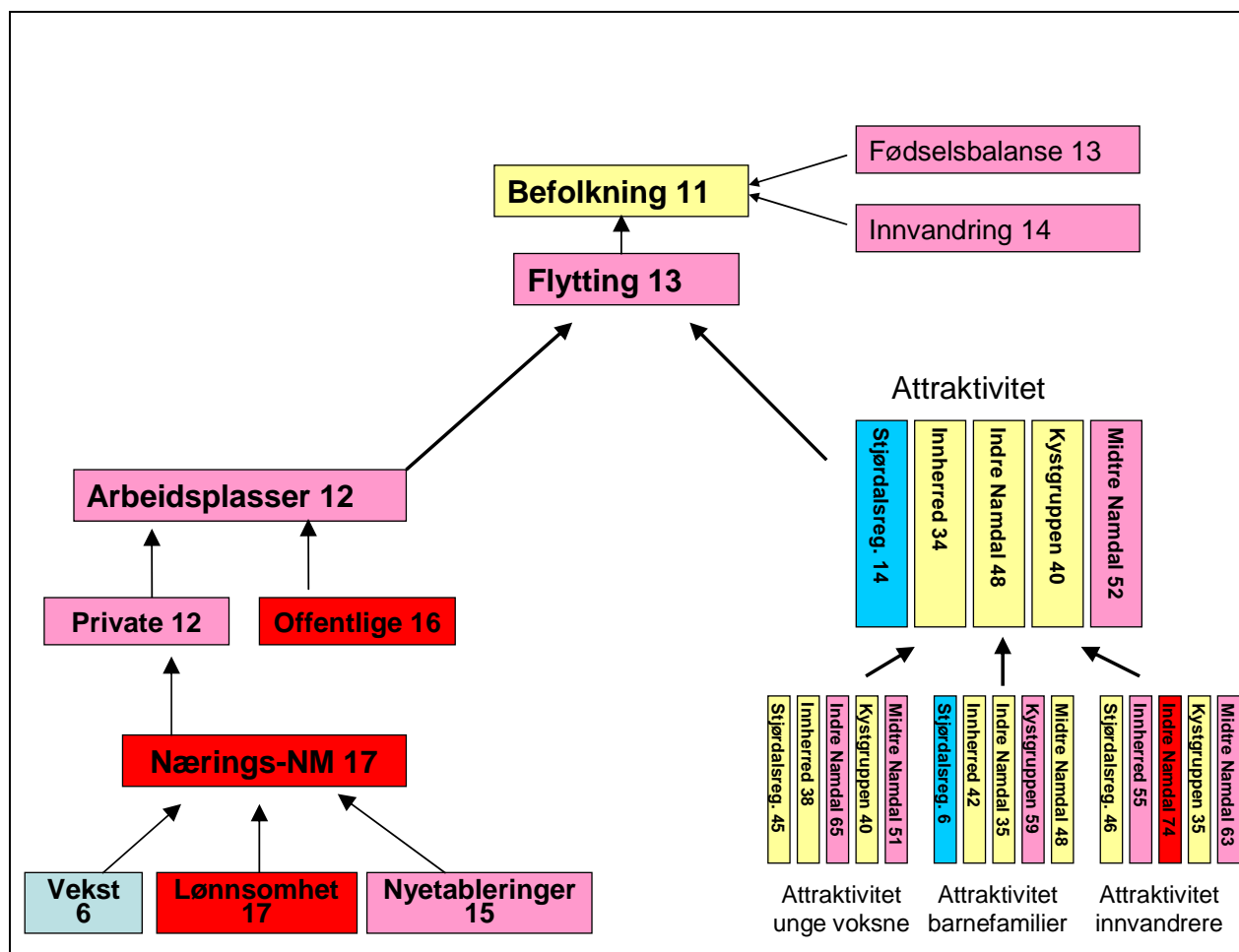


Figur 78: Kommunenes rangering på Attraktivitetsbarometeret og i NæringsNM i perioden 2006-2008.



Figur 79: Kommunene i Nord-Trøndelags rangering på Attraktivitetsbarometeret og i NæringsNM for perioden 2006-2008. Til venstre vises samlet rangering blant de 430 kommunene i landet.

## Oversikt over indikatorer for Nord-Trøndelag



Figur 80: Oversikt over indikatorer for regional utvikling for Nord-Trøndelag for perioden 2006-2008. Indikatorene er vist som fylkets rangering blant de 19 fylkene, eller regionens rangering blant de 83 regionene for attraktivitet. Fargene viser rangeringen på samme måte som i kartene.

Nord-Trøndelag er nummer 11 av 19 fylker når det gjelder befolkningsvekst. Fylket er litt under middels både når det gjelder fødselsbalanse og innvandring.

Nord-Trøndelag har hatt netto utflytting til andre fylker de tre siste årene.

Utviklingen i samlet antall arbeidsplasser er litt under middels, på en 12. plass.

Når det gjelder næringsutvikling er Nord-Trøndelag nummer 17 av 19 fylker. Bedriftene har forholdsvis god omsetningsvekst, men svak lønnsomhet og etableringsaktivitet trekker ned.

Nord-Trøndelag synes som helhet omtrent middels attraktivt. Nettoutflyttingen kan i stor grad forklares med svak arbeidsplassvekst.

Regionene i Nord-Trøndelag har varierende attraktivitet som bosted. Stjørdalsregionen er svært attraktiv, spesielt for barnefamilier. Innherred, Indre Namdal og Kystgruppen er middels attraktiv, mens Midtre Namdal er litt under middels.

Nord-Trøndelag er lite attraktivt for innvandrerbefolkningen, som i stor grad flytter ut av fylket.

<sup>i</sup> Telemarksforskning har gruppert alle kommunene i landet i politiske regioner, der kommuner har inngått samarbeid om næringsutvikling. Denne regioninndelingen brukes i flere publikasjoner, blant annet Nærings-NM og Attraktivitetsbarometeret.

<sup>ii</sup> Vi har brukt en "shift/share" analyse for å beregne bransjeeffekten. Denne analysen beregner hvilken vekst en region ville fått med gjennomsnittlig vekst i alle bransjer. Bransjeeffekten er avviket mellom denne veksten og veksten på landsbasis. Deretter har vi beregnet forventet arbeidsplassvekst i regionene med en lineær regresjonsanalyse med arbeidsplassvekst de siste fem år som avhengig variabel, og befolkningsvekst og bransjeeffekten som uavhengige.

<sup>iii</sup> Attraktivitetsbarometeret er utgitt av NHO i 2007, 2008 og 2009, og kan lastes ned på NHOs hjemmesider, [www.nho.no](http://www.nho.no). Attraktivitetsbarometeret 2009 kommer i oktober 2009.

<sup>iv</sup> Telemarksforskning vil publisere nye rapporter med forklaringsfaktorer for attraktivitet basert på nye analyser i løpet av de neste månedene.

<sup>v</sup> Vi har forsøkt å lage attraktivitetsindeks for innvandrerbefolkningen på samme måte som for andre grupper, men noen kommuner og regioner har i utgangspunktet en svært liten innvandrerbefolkning. Det gjør at flyttingen til innvandrerbefolkningen ikke kan analyseres på bakgrunn i arbeidsplassveksten. Regioner med arbeidsplassnedgang som har liten innvandrerbefolkning, får ikke utflytting av innvandrere fordi de i utgangspunktet ikke har noen innvandrerbefolkning som kan flytte ut. Derfor bruker vi bare nettoflytting av innvandrerbefolkningen som andel av befolkning som indikator her.

<sup>vi</sup> Den oppmerksomme leser vil legge merke til at det ikke er helt samsvar mellom figur 42 og figur 43. Det kommer av at regresjonen i figur 42 kommer ut med en betaverdi på 1,4293 for bransjeeffekten. Bransjeeffekten er dermed nesten en halv gang større enn det "skulle" være. Det kommer av at bransjeeffekten er positivt korrelert med befolkningsveksten, som også påvirker etableringsfrekvensen positivt. Verdien på  $R^2$  på 0,8017 er dermed litt overdreven. I figur 43 har vi beregnet forskjellen mellom faktisk etableringsfrekvens og den etableringsfrekvensen som fylkene ville ha hatt dersom de hadde gjennomsnittlig etableringsfrekvens innenfor hver bransje (2-siffer NACE).

<sup>vii</sup> Regnskapene for 2008 ble hentet inn 2. oktober 2009. Erfaringsmessig kommer det inn regnskap etter dette tidspunktet, og disse har som oftest svake resultater. Når alle regnskapene kommer inn vil andelen lønnsomme foretak i 2008 antakelig bli lavere enn 65,0 prosent, og kanskje også lavere enn nivåene i 2001 og 2002.

<sup>viii</sup> Vi har brukt en shift/share-metode der vi har beregnet hvor stor andel lønnsomme foretak en region ville hatt dersom andelen er lik landsgjennomsnittet i hver enkelt bransje. Deretter har vi brukt avviket mellom faktisk andel lønnsomme foretak og dette tallet som mål for bransjustert lønnsomhet.

<sup>ix</sup> Vi har brukt en shift/share-metode der vi har beregnet hvor stor andel vekstforetak en region ville hatt dersom andelen er lik landsgjennomsnittet i hver enkelt bransje. Deretter har vi brukt avviket mellom faktisk andel vekstforetak og dette tallet som mål for bransjustert vekst.

<sup>x</sup> NHO har publisert NæringsNM de siste årene, basert på modell og beregninger utviklet i Telemarksforskning. Det som kalles "NæringsNM 2009" er basert på regnskapstall for 2008.