



# Næringsanalyse for Kragerø

KNUT VAREIDE

TF-notat nr. 51/2009

# TF-notat

<b>Tittel:</b>	Næringsanalyse for Kragerø
<b>TF-notat nr:</b>	51/2009
<b>Forfatter(e):</b>	Knut Vareide
<b>Dato:</b>	5. desember 2009
<b>Gradering:</b>	Åpen
<b>Antall sider:</b>	35
<b>ISBN:</b>	978-82-7401-331-5
<b>ISSN:</b>	1891-053X
<b>Pris:</b>	120,-
	Kan også lastes ned som pdf fra <a href="http://telemarksforsking.no">telemarksforsking.no</a>

<b>Prosjekt:</b>	VRI Benchmark
<b>Prosjektnr.:</b>	20090230
<b>Prosjektleder:</b>	Knut Vareide
<b>Oppdragsgiver(e):</b>	VRI/Kragerø kommune

## Resyme:

Kragerø har hatt befolkningsvekst de siste tre årene, som rangerer kommunen som nummer 174 av 430 kommuner.

Kragerø har et fødselsunderskudd som trekker befolkningsveksten ned. Kragerø har hatt litt over middels innvandring de siste tre årene.

Kragerø får vekstimpulser som følge av netto innflytting til kommunen fra andre deler av landet. Det var spesielt i 2007 at det var stor netto innflytting til Kragerø.

Kragerø har hatt sterk vekst i arbeidsplasser, både i privat og offentlig sektor.

Næringsutviklingen i Kragerø har vært omtrent som middels de siste årene, men var under middels i 2008. Kragerø har mange nyetableringer og skårer godt på dette, men det eksisterende næringslivet har hatt dårligere vekst og lønnsomhet enn ellers i landet. Når Kragerø har hatt sterk arbeidsplassvekst til tross for middels næringsutvikling, skyldes det en større nyetablering i kommunen.

Kragerøs attraktivitet som bosted er over middels blant kommunene i Norge. Kragerø er litt under middels attraktiv for unge voksne, men godt over middels attraktiv for barnefamilier og for innvandrerbefolkningen.

# Forord

I VRI Telemark (VRI er Norges forskningsråds satsing på virkemidler for regional innovasjon) er et av delprosjektene ”Benchmarking og forskningsformidling”. I dette delprosjektet skal utviklingen i Telemark måles med hensyn til næringsutvikling og attraktivitet og settes i sammenheng med målsettinger som er definert i VRI, fylkesplanen og de strategiske næringsplanene på regionalt og kommunalt nivå i fylket. Denne rapporten er en benchmarkingsrapport for utviklingen i Kragerø. Det er utarbeidet tilsvarende rapporter for regionene i Telemark, samt en rapport fra fylket som helhet. I løpet av året har det vært gjennomført arbeidsmøter der innhold, kvalitet og relevans har blitt diskutert i en styringsgruppe som omfatter de utviklingsaktører som driver strategisk utviklingsarbeid i fylket. Dette er: Telemark fylkeskommune, Vekst i Grenland AS, Midt-Telemark Næringsutvikling AS, Vest-Telemark Næringsutvikling AS, Notodden Utvikling AS, Rjukan Næringsutvikling AS, Drangedal Næringssselskap, Kragerø kommune og Innovasjon Norge. Forsker Knut Vareide ved Telemarksforskning er prosjektleder og har gjennomført analysene og skrevet rapporten.

Bø, 5. desember 2009

Knut Vareide

Prosjektleder



# Innhold

Befolkning.....	7
Arbeidsplasser .....	12
Pendling .....	15
Attraktivitet .....	17
Nyetableringer .....	20
Lønnsomhet .....	23
Vekst.....	26
NæringsNM.....	29
Oppsummering .....	32



# Befolkning

Befolkningsutviklingen er den viktigste faktoren for regional utvikling. En positiv befolkningsutvikling er et resultat av god næringsutvikling og attraktiv bostedsutvikling i en region. Høy attraktivitet med tilhørende innflytting og befolkningsvekst er samtidig en viktig drivkraft for næringsutviklingen. I dette kapitlet presenteres befolkningsutviklingen med tall fra SSB.

## Befolkningsutvikling i Kragerø

Folketallet i Kragerø var på topp i 1993 med 11 011 innbyggere. Dette var toppen av en vekstperiode som startet på 70-tallet. Folketallet i Kragerø har vært svært stabilt. Fra 1951 til i dag har folketallet aldri variert mer enn ti prosent fra bunn i 1965 til toppen i 1993.

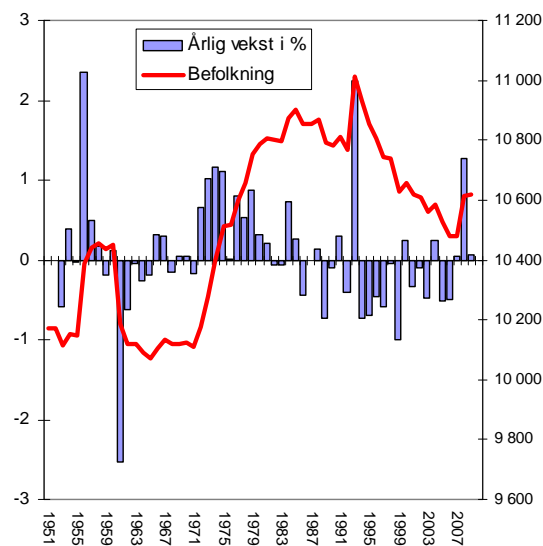
Etter 1993 sank folketallet fram til 2005. I de tre siste årene har det igjen vært vekst.

1. januar 2009 var befolkningen på 10 620, en økning på 6 innbyggere fra året før.

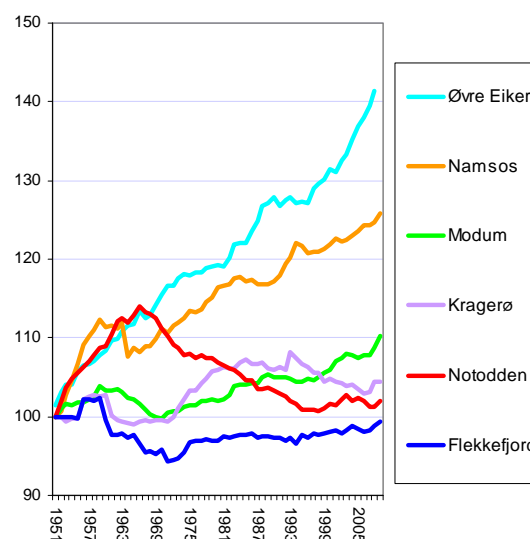
## Befolkningsutvikling i Kragerø og referansekommuner

I figur 2 er befolkningsutviklingen i Kragerø sammenliknet med noen referansekommuner, som er like med hensyn til befolkning, industriarbeidsplasser og mellomsentral beliggenhet.

Kommuner som Øvre Eiker og Namsos har hatt relativt jevn og klar befolkningsvekst. Øvre Eiker som følge av en mer sentral beliggenhet, og Namsos antakelig som følge av å være et regionsenter for Namdalen. Befolkningsutviklingen i Kragerø er mer lik kommuner som Modum, Notodden og Flekkefjord.



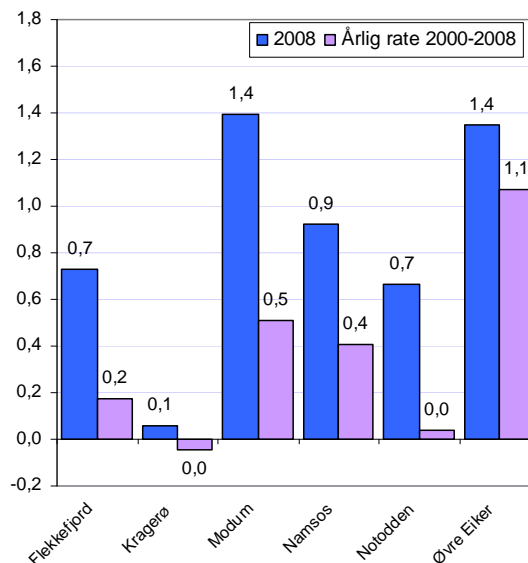
Figur 1: Folketallet (høyre akse) og årlige vekstrater (venstre akse) for Kragerø.



Figur 2: Utvikling av folketall, indeksert slik at nivået i 1951=100.

## Endring i folketall etter 2000

I figuren til høyre er endringen i folketallet fra 1. januar 2000 til 1. januar 2009 vist. Øvre Eiker og Modum fikk ganske sterk vekst i 2008, men også Namsos, Notodden og Flekkefjord hadde sterkere vekst i 2008 enn det veksten gjennomsnittlig har vært de siste årene. Kragerø fikk bare 0,1 prosent vekst i 2008, og ser vi på utviklingen siden 2000, har befolkningen i Kragerø vært stabil. Befolkningen i Notodden har heller ikke hatt endring disse årene, mens Øvre Eiker har hatt stor vekst.



Figur 3: Prosentvis endring i folketall i 2008 og fra 1. januar 2000 til 1. januar 2009 i Kragerø og referansekommuner.

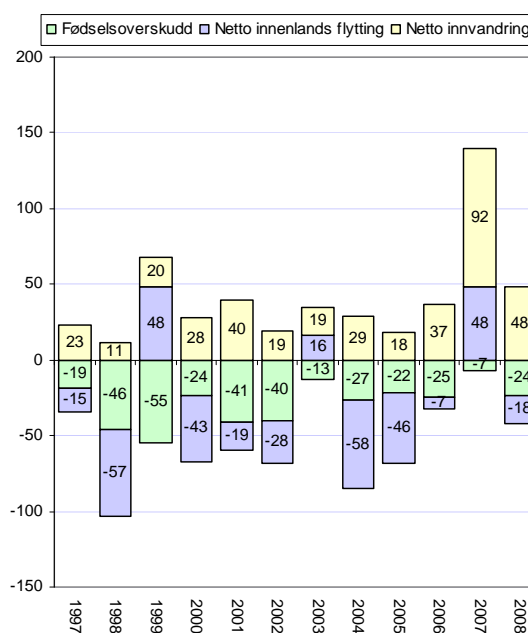
## Befolkningsendringer dekomponert

I figuren til høyre er befolkningsendringene i årene 1997-2008 brutt ned på fødselsoverskudd, som er antall fødte minus antall døde, netto innenlands flytting og netto innvandring fra utlandet.

Kragerø har hatt netto innflytting fra andre kommuner i tre av de tolv siste årene. Etter å ha hatt netto innflytting i 2007, var det igjen netto utflytting i 2008. Utflyttingen var beskjeden, bare 18 personer i netto.

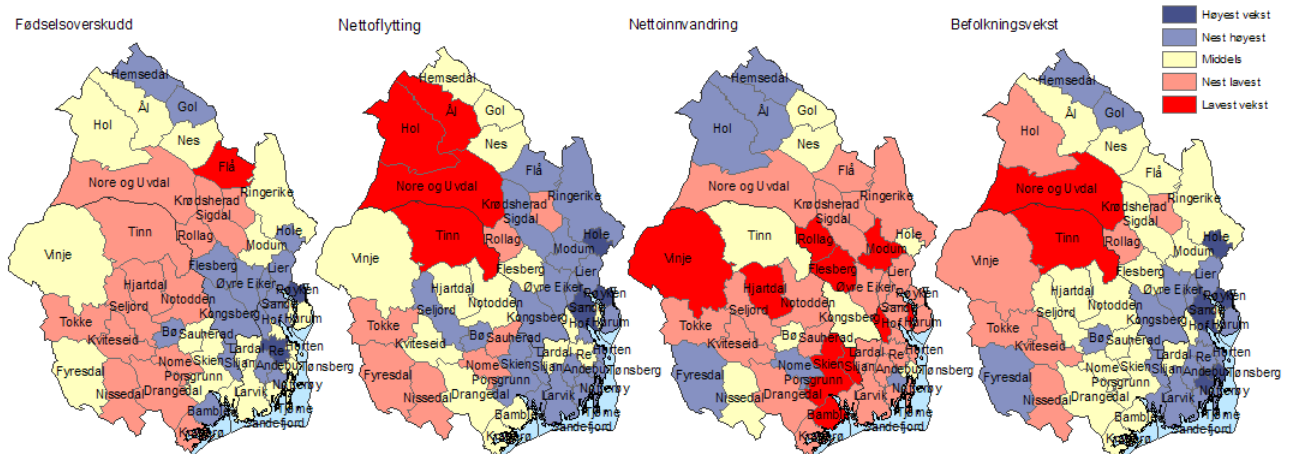
Fødselsbalansen har vært negativ i alle de siste årene. Dette skyldes at befolkningen består av mange eldre og relativt få kvinner i fruktbar alder. Det er også generelt lav fruktbarhet blant kvinner i Telemark.

Innvandringen fra utlandet har vært ganske liten i Kragerø. I de siste årene har det imidlertid vært en økning i innvandring, spesielt i 2007.



Figur 4: Fødselsoverskudd, netto innvandring og netto innenlandsk flytting i årene 1997-2008 i Kragerø, antall personer.



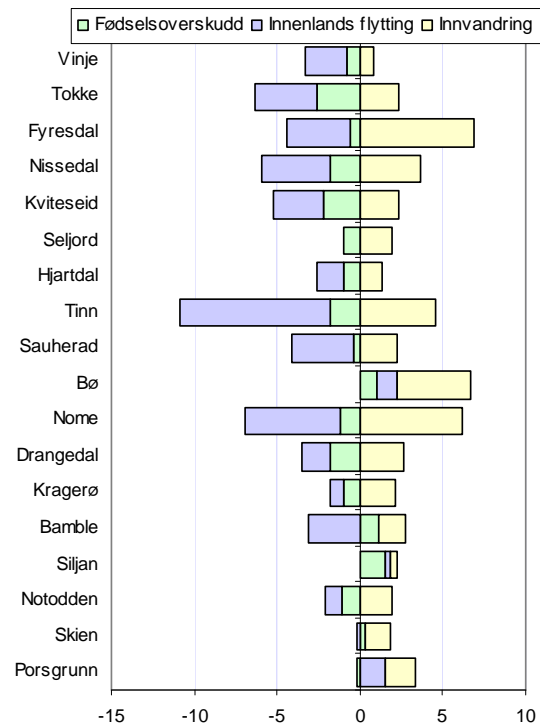


Figur 5: Kart over befolkningsendringer i kommuner i perioden 2004-2008, netto endringer i fødselsoverskudd, innenlands flytting, innvandring og befolkningsvekst i forhold til folketallet. Fargene angir kommunens rangering i forhold til de andre kommunene i Norge.

Kragerø har hatt et lite fødselsunderskudd, men det har kommunen til felles med de fleste mindre sentrale kommunene i Telemark og Buskerud. Dette underskuddet tilsvarer nesten en prosent av befolkningen fra 2004 og fram til i dag.

Det har også vært en netto utflytting. Tapet tilsvarer 0,8 prosent av befolkningen. Dette er middels i forhold til alle kommunene i landet. Flertallet av kommunene i Norge har utflytting, siden de største byene og områdene rundt trekker til seg mesteparten av dem som flytter. Andre kommuner, som Tinn og Nome, har betydelig større andel av befolkningen som flytter ut.

Innvandring har økt befolkningen i Kragerø tilsvarende 2,1 prosent av befolkningen den siste femårsperioden. Dette er allikevel under middels i forhold til resten av landet. Vi kan legge merke til at folketallet ville ha sunket uten innvandring.



Figur 6: Befolkningsendringer dekomponert for kommunene i Telemark, i perioden 2004-2008.

## Aldersfordeling i Kragerø

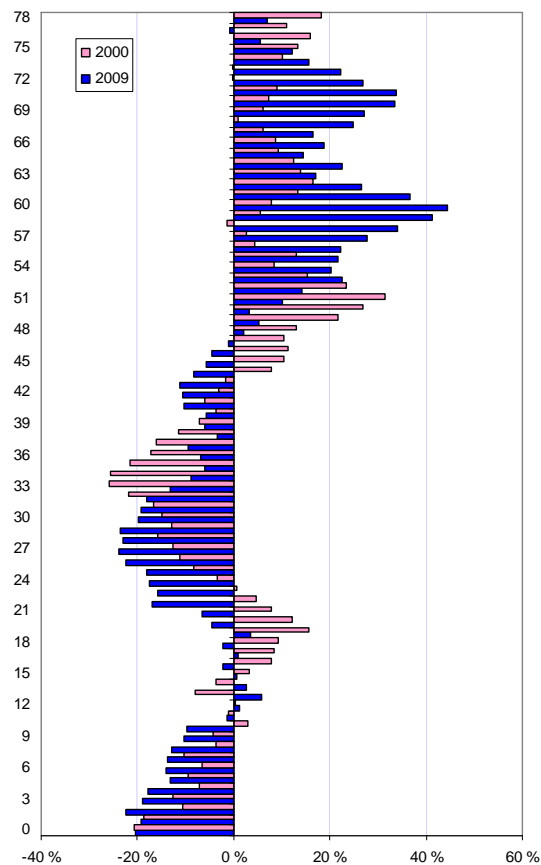
Alderssammensetningen i et område reflekterer for en stor del den historiske demografiske utviklingen. Det er spesielt flyttestrømmene som over tid avspeiles i aldersstrukturen.

I figuren har vi vist hvordan de enkelte årsklassers andel av befolkningen i Kragerø avviker fra årsklassens andel av befolkningen i Norge i 2000 og 2009. Der søylene er på 0,0 har Kragerø lik andel av befolkningen i den aktuelle årsklassen som landsgjennomsnittet.

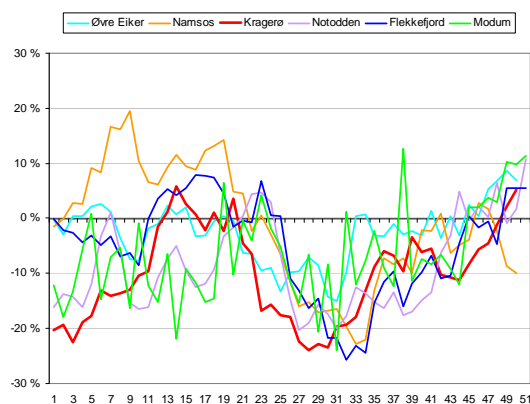
Kragerø har lavere andel barn enn landet for øvrig. Dette gjelder for alle aldersklasser opp til 13 år. Andelen barn under seks år i Kragerø er mellom 19 og 22 prosent lavere enn landsgjennomsnittet. Dette henger sammen med at andelen unge voksne er lavere enn gjennomsnittet. For eksempel er det 24 prosent lavere andel 30-åringer i Kragerø enn i landet som helhet. Andelen mellom 20 og 30 år har blitt lavere i 2009 enn i 2000, men til gjengjeld er andelen i alderen 32-40 høyere.

Fra 50 år og oppover er det høyere andel i Kragerø enn landsgjennomsnittet. Andelen i de eldre årsklassene er økende. Spesielt gjelder det personer rundt 60 år.

Når vi sammenlikner aldersfordelingen i Kragerø med referansekommunene i figur 8, ser vi at Kragerø har større underskudd i alderen 20-30 år enn de andre kommunene. Det er også større underskudd på barn i Kragerø enn i de andre referansekommunene.



Figur 7: Prosentvis avvik mellom andelen på ulike alderstrinn i Kragerø og Norge. Tre års glattet gjennomsnitt.

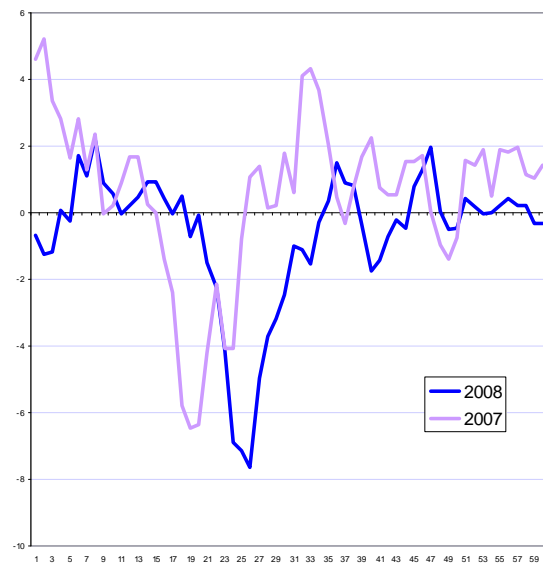


Figur 8: Avvik i andelen av befolkningen i ulike alderstrinn i Kragerø og referansekommunene. Tre års glattet gjennomsnitt.

## Flyttinger og alder

I figur 9 ser vi hvordan nettoflyttingen er på ulike alderstrinn i Kragerø. I 2007 var det ganske stor innflytting til Kragerø. Vi ser at mange av innflytterne var rundt 30 år, og at de samtidig hadde med barn. Det var dermed hovedsakelig barnefamilier som flyttet inn til Kragerø i 2007, mens det var stor utflytting av unge voksne rundt 20 år.

I 2008 er det ganske stor utflytting av folk mellom 25 og 30 år, men uten tilsvarende netto innflytting av familier.



Figur 9: Nettoflytting i Kragerø på ulike alderstrinn i 2007 og 2008.

## Flyttinger og innvandrere

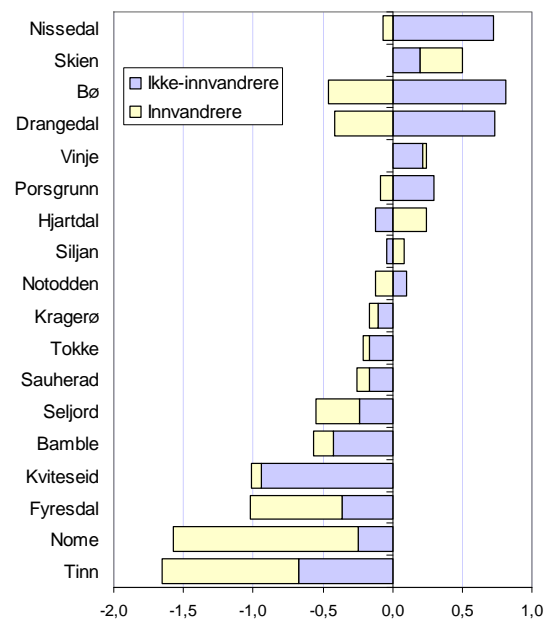
Innvandrere flytter oftere enn andre, og spesielt i de første årene etter at de har kommet til landet.

Dette påvirker flyttestrømmene ganske mye. Særlig ser vi at kommuner som tar i mot mange flyktninger får stor utflytting til andre norske kommuner. Flyktningene blir registrert som innvandrere til kommunen, men når de flytter videre til en annen norsk kommune blir dette registrert som innenlands flytting.

I figur 10 har vi splittet opp den innenlandske flyttingen i innvandrere og ikke-innvandrere. Her er det brukt et utvidet innvandrerbegrep som omfatter alle personer som har innvandret og de med innvandrerforeldre som er født i Norge, uavhengig av statsborgerskap og innvandringsgrunn.

Her ser vi tydelig at de kommunene med høyest utflytting i Telemark, Tinn, Nome og Fyresdal, har svært mange innvandrere blant dem som flytter ut.

I Kragerø er det netto utflytting både av innvandrere og øvrige. Innvandrerne står for en liten del av netto utflytting fra Kragerø.



Figur 10: Netto innenlands flytting i prosent av folketallet, fordelt på innvandrere og ikke-innvandrere.

# Arbeidsplasser

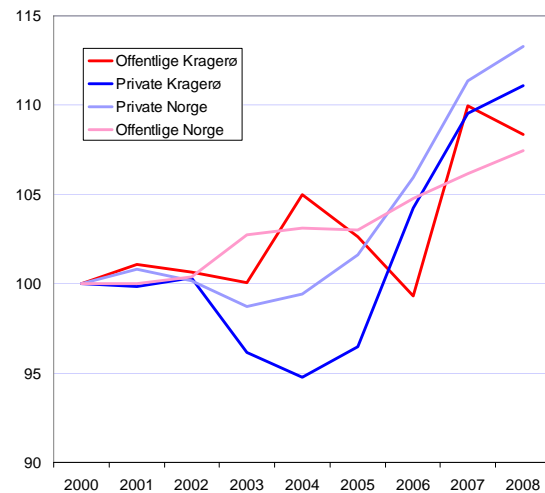
Nest etter befolkningstallene, er det utviklingen av arbeidsplassene som er den viktigste indikatoren for regional utvikling. I dette kapitlet ser vi på utviklingen i arbeidsplassene i kommunen. Data er hentet fra registerbasert sysselsettingsstatistikk i SSB.

## Utvikling i private og offentlige arbeidsplasser

Utviklingen i antall arbeidsplasser i privat sektor i Kragerø har vært ganske lik utviklingen på landsbasis. Veksten i antall private arbeidsplasser fra 2000 til 2008 var på 11,1 prosent i Kragerø, mot 13,3 prosent på landsbasis. Både i Kragerø og ellers i landet har mesteparten av veksten kommet de siste tre årene. Kragerø hadde en sterk nedgang fra 2000 til 2004, men har hatt en svært god utvikling etter 2004.

Kragerø har hatt litt sterkere vekst i offentlige arbeidsplasser enn landsgjennomsnittet.

Dermed blir veksten i samlet antall arbeidsplasser på 10,3 prosent fra 2000 til 2008 i Kragerø. Dette er litt under landsgjennomsnittet, som er på 11,6 prosent.



Figur 11: Utvikling av antall offentlige og private arbeidsplasser i Kragerø og Norge. Indeksert slik at nivået i 2000=100.

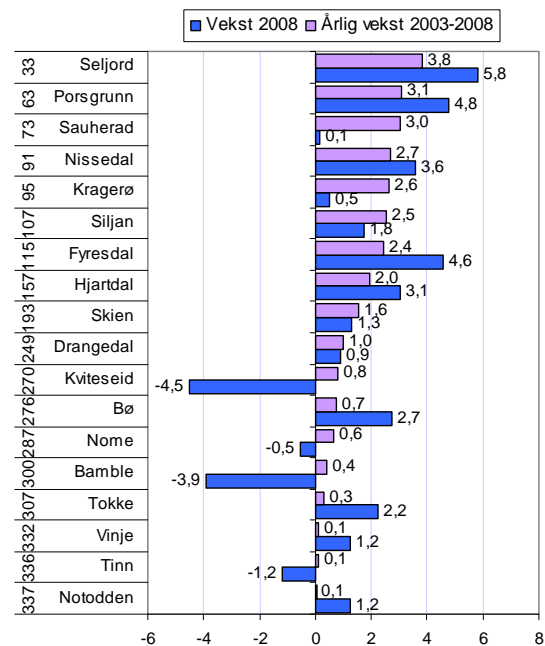
## Kommuner i Telemark

I figur 12 er kommunene i Telemark sortert etter veksten i antall arbeidsplasser fra 2003 til 2008.

Seljord, Porsgrunn og Sauherad har hatt årlige vekstrater på over tre prosent i denne perioden. Alle kommunene i fylket har flere arbeidsplasser i 2008 enn i 2003.

Kragerø har hatt en vekst på 2,6 prosent årlig. Dette plasserer Kragerø innenfor de 100 kommunene med høyest vekst i denne perioden.

I 2008 hadde Seljord, Porsgrunn og Fyresdal høyest vekst med omtrent fem prosent. Kragerø hadde 0,5 prosent vekst dette året. Fra figur 11 ser vi at den forholdsvis svake veksten i 2008 kom av nedgang i antall offentlige arbeidsplasser.



Figur 12: Årlig vekst i antall arbeidsplasser i kommunene i Telemark, for perioden 2003-2008 og for 2008.

## Utvikling i bransjene

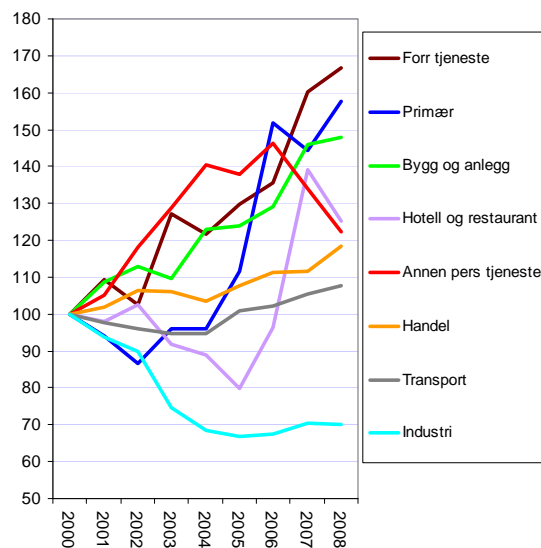
Når vi splitter opp arbeidsplassene i de ulike bransjene, ser vi at bransjene utvikler seg svært ulikt.

Forretningsmessig tjenesteyting har hatt den sterkeste veksten i Kragerø, som i mange andre kommuner i landet.

Primærnæringene og bygg og anlegg er også bransjer som har vokst kraftig. Tallene for primærnæringene er imidlertid litt tvilsomme. SSB har problemer med å telle arbeidsplassene i landbruket nøyaktig.

Bransjer som hotell og restaurant, annen personlig tjenesteyting, handel og transport har hatt moderat vekst.

Industrien i Kragerø tapte nesten hver tredje arbeidsplass fra 2000 til 2005. Etter det har antall industriarbeidsplasser vært stabilt. Det er den eneste bransjen med nedgang fra 2000 til 2008.



Figur 13: Utvikling av antall ansatte i Kragerø fordelt på hovednæringer, indeksert slik at nivået i 2000 = 100.

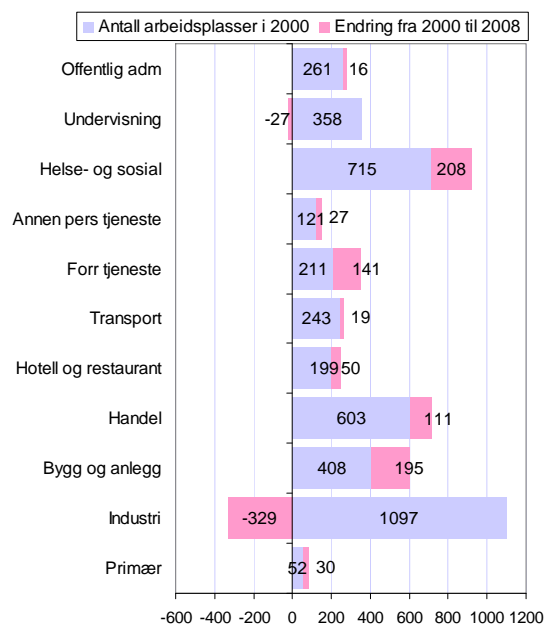
## Utvikling i absolutte tall

Det er også interessant å se på utviklingen av antall ansatte i absolutte tall, som vist i figur 14. Her er også hovedsakelig offentlige bransjer som helse- og sosialtjenester, undervisning og offentlig administrasjon med.

Helse og sosialtjenester, som i hovedsak er offentlig, var den klart største bransjen i 2008. Det er også innen helse og sosialtjenester det er størst vekst i absolutte tall. Det har kommet 208 nye arbeidsplasser i denne bransjen.

Industrien var klart størst i 2000, da det var 1097 industriarbeidsplasser i Kragerø. Fram til 2008 forsvant 329 av industriarbeidsplassene.

Bygg og anlegg, forretningsmessig tjenesteyting og handel har også hatt god vekst i antall arbeidsplasser.



Figur 14: Antall ansatte i hovednæringene i Kragerø, samt endringene fra 2000 til 2008.

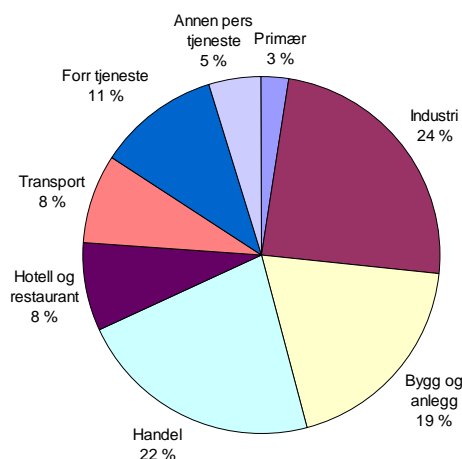
## Næringsstrukturen i Kragerø

Industrien er fremdeles den største bransjen i Kragerø, og stod for 24 prosent av de private arbeidsplassene. Det er ned ett prosentpoeng siden i fjor.

Handelen er like bak med 22 prosent, mens bygg og anlegg har 19 prosent av arbeidsplassene i privat næringsliv.

Forretningmessig tjenesteyting har 11 prosent.

De andre bransjene er små, og har enkeltvis mindre enn ti prosent av arbeidsplassene i næringslivet.



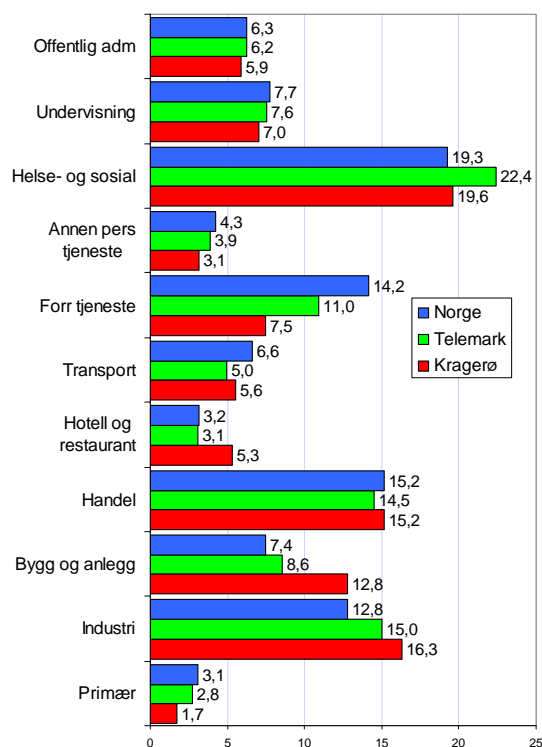
Figur 15: Andel sysselsatte i 2008 i Kragerø innenfor ulike bransjer, privat sektor.

## Næringsstrukturen sammenliknet med Telemark og Norge

Kragerø har en høy andel av arbeidsplassene i industri, bygg og anlegg og hotell og restaurant.

Det er lave andeler i primærnæringene og de tjenesteytende bransjene.

I offentlig sektor, handel og transport er andelen i Kragerø omtrent som landsgjennomsnittet.



Figur 16: Andel sysselsatte innenfor ulike bransjer i 2008, privat og offentlig sektor.

# Pendling

I dette kapitlet presenteres utviklingen av pendling til og fra Kragerø. Videre ser vi på utviklingen av nettoppendling og arbeidsmarkedsintegrasjon. Arbeidsmarkedsintegrasjon skal vi senere se betydningen av i forhold til attraktivitet som bosted. Alt er basert på tall fra registerbasert sysselsettingsstatistikk fra SSB.

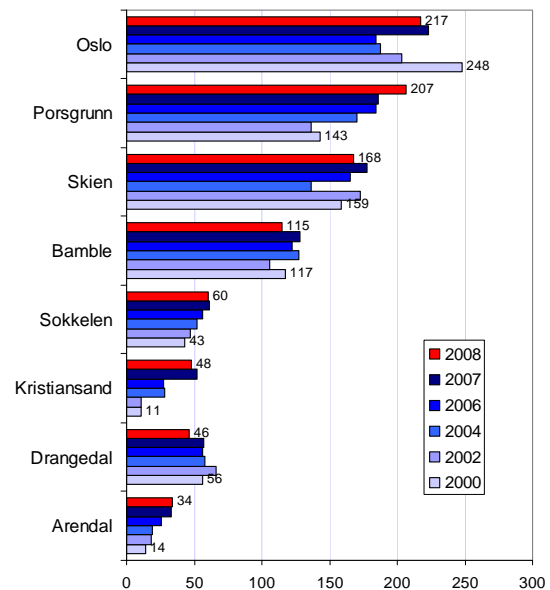
## Utpendling fra Kragerø

Figur 17 viser hvor folk fra Kragerø pendler til.

De fleste kommunene har mange pendlere til Oslo, men blant disse er det erfaringsmessig mange studenter som ikke har meldt flytting ennå.

Grenlandskommunene Porsgrunn, Skien og Bamble er de viktigste kommunene for dagpendling. Pendlingen til Porsgrunn har økt ganske mye de siste årene.

Kristiansand har nå passert Drangedal, ettersom pendlingen til Kristiansand har økt, mens pendlingen til Drangedal har minket. Også pendlingen til Arendal har økt de siste årene, men er fremdeles liten.



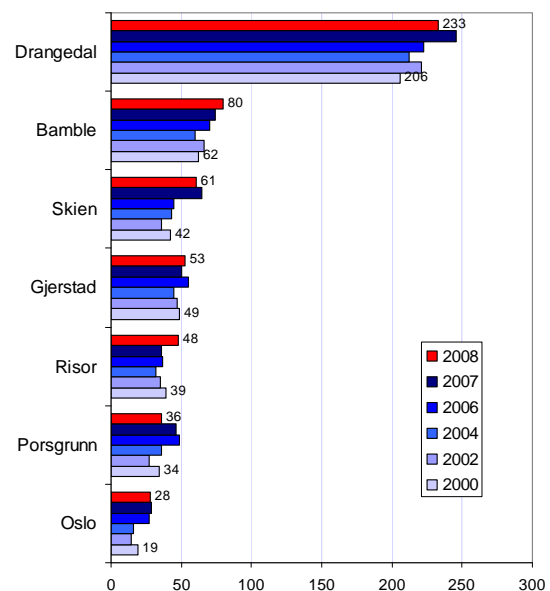
Figur 17: Antall sysselsatte bosatt i Kragerø som pendler til andre kommuner.

## Innpendling til Kragerø

Drangedal er klart største innpendlingskommunen. Drangedølene er dermed ganske avhengige av hvordan det går i Kragerø.

Det er forholdsvis liten innpendling fra andre kommuner. Pendlingen fra Grenland til Kragerø er langt lavere enn motsatt vei.

Fra kommunene Risør og Gjerstad er det motsatt – her pendler flere til Kragerø enn motsatt.



Figur 18: Antall sysselsatte bosatt utenfor Kragerø som pendler til Kragerø.

## Netto pendling

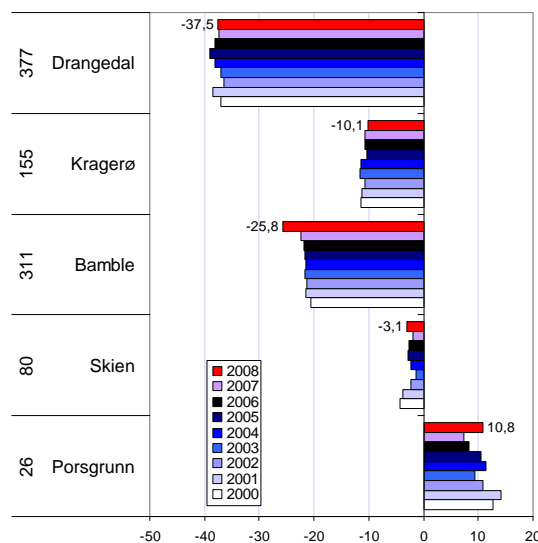
Netto pendling regnes ut ved å se på avviket mellom innpendling og utpendling i prosent av antall sysselsatte. Dersom tallet er positivt, er det et overskudd på arbeidsplasser i kommunen.

I figur 19 er nettopendlingen for Kragerø og de viktigste nabokommunene vist.

Kragerø har et underskudd på arbeidsplasser på omtrent ti prosent, og det har vært litt nedadgående. De fleste kommunene har faktisk høyere arbeidsplassunderskudd.

Drangedal og Bamble har langt høyere underskudd.

Heldigvis har Porsgrunn et solid overskudd på arbeidsplasser, noe som betyr mye for bosettingen i hele regionen.



Figur 19: Netto pendling i Kragerø og nabokommuner i prosent av arbeidstakerne. Tallene til venstre angir rangeringen blant de 430 kommunene i Norge. Lavest tall betyr høyest netto innpendling.

## Arbeidsmarkeds-integrasjon

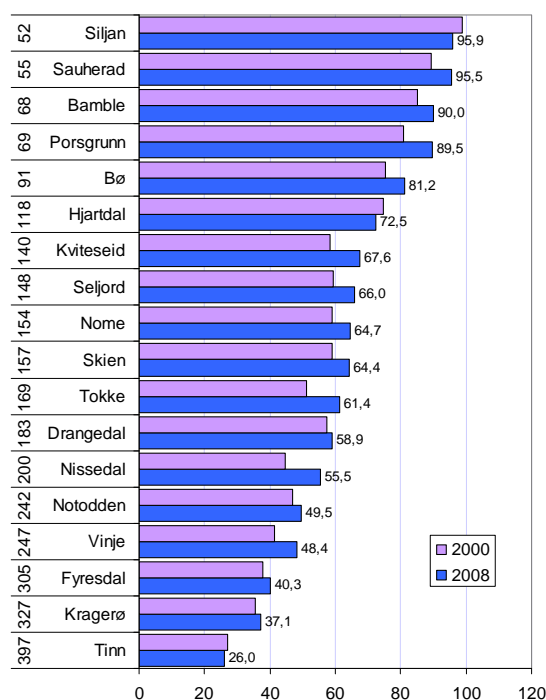
Arbeidsmarkedsintegrasjon regnes ut ved å se på summen av brutto utpendling i prosent av arbeidstakere og innpendling i prosent av arbeidsplasser. Dette sier noe om hvor integrert arbeidsmarkedet i kommunen er med arbeidsmarkedene utenfor.

I figur 20 har vi målt arbeidsmarkeds-integrasjonen i Kragerø og de andre kommunene i Telemark.

Tendensen for de fleste kommunene er at antallet pendlere øker. Dette ser vi ved at nesten alle kommunene har fått økt arbeidsmarkedsintegrasjon fra 2000 til 2008. Dette viser at befolkningen blir stadig mer mobil og pendlingsvillig.

Kragerø har ganske lav arbeidsmarkeds-integrasjon, faktisk nest lavest i fylket.

Vi skal senere se på kommuners attraktivitet, og der er arbeidsmarkedsintegrasjon en viktig forklaringsfaktor. Arbeidsmarkeds-integrasjonen sier noe om pendlingsmulighetene til kommunens innbyggere. Det er positivt for bosettingen at det er mange pendlingsmuligheter.



Figur 20: Arbeidsmarkedsintegrasjon, innpendling og utpendling i prosent av arbeidstakere. Tallene til venstre angir rangering i forhold til de 430 kommunene i landet.



# Attraktivitet

Hensikten med attraktivitetsbarometeret er å måle kommuners og regioners stedlige attraksjonskraft, når det gjelder å trekke til seg innbyggere. De geografiske forskjellene i bostedsattraktivitet kan bety like mye for flyttestrømmene som forskjeller i arbeidsplassutviklingen. To regioner med samme utvikling i antall arbeidsplasser kan ha ulik utvikling i nettoflyttingen. I våre analyser betrakter vi derfor arbeidsplassutvikling og bostedsattraktivitet som likeverdige drivkrefter for å forklare regioners og kommuners utvikling. Her presenteres resultater fra Attraktivitetsbarometeret 2009<sup>i</sup>.

I analysene av attraktivitet tar vi utgangspunkt i netto innenlands flytting. Flyttestrømmen mellom en region og resten av landet er det viktigste målet for hvordan regionen samlet sett kommer ut av konkurransen med andre regioner i landet.

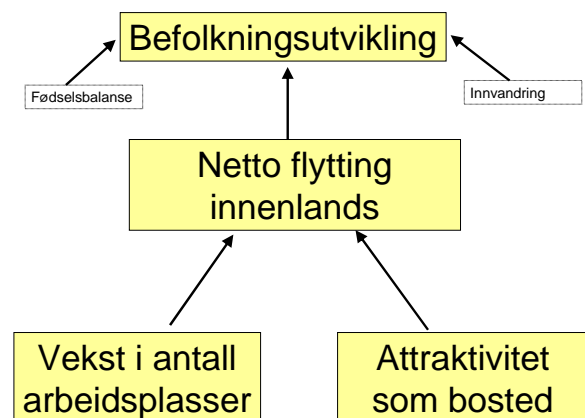
Vi har her tatt utgangspunkt i netto flyttestrømmer innenlands, og ikke befolkningsutviklingen. Det betyr at vi ikke tar hensyn til fødselsoverskudd eller netto innvandring. Begrunnelsen for det er at vi antar at fødselsoverskuddet ikke er knyttet til bostedsattraktivitet, og at de fleste innvandrere havner i sine respektive bostedskommuner uten å ha kunnet vurdere stedets attraktivitet i forhold til andre steder i Norge.

Det er et velkjent faktum at arbeidsplassutviklingen påvirker flyttestrømmene. Regioner med vekst i antall arbeidsplasser vil ha større tilbøyelighet til å få netto innflytting enn regioner med nedgang.

Attraktivitetsbarometeret har til hensikt å måle nettoflyttingen til kommuner og regioner i Norge som *ikke* skyldes vekst i antall arbeidsplasser. Eller sagt på en annen måte: Attraktivitetsbarometeret måler nettoflyttingen når virkninger av arbeidsplassveksten er trukket fra.

Teoretisk sett kunne vi anse arbeidsplassveksten som en av mange ulike faktorer som påvirker regioners attraktivitet som bosted. Når vi velger å skille mellom flytting som skyldes arbeidsplasser og flytting som skyldes andre årsaker, skyldes det at analysene blir mer relevante for å utvikle regionale utviklingsstrategier. Tiltakene som kan tenkes satt inn til arbeidsplassvekst er

vanligvis helt forskjellige fra tiltak for å forbedre bostedsattraktivitet.



Figur 21: Illustrasjon av logikken i metoden til attraktivitetsbarometeret.

Når vi senere i denne rapporten bruker begrepet attraktivitet, mener vi konsekvent attraktivitet som bosted. Det betyr også at attraktivitetsbegrepet inneholder ethvert forhold som kan tenkes å påvirke nettoflyttingen, med unntak av arbeidsplassutviklingen.

Vi har i utgangspunktet ikke gjort forutsetninger eller anvendt teorier om hva som skaper attraktivitet.

Etter å ha beregnet attraktiviteten i kommuner og regioner, har vi analysert hva som kjennetegner attraktive kommuner og regioner, for å forklare forskjellene i attraktivitet. Resultatene fra disse analysene ble presentert i fjorårets rapporter<sup>ii</sup>.

## Attraktivitetsbarometeret for kommuner

I figur 22 har vi fordelt alle de 430 kommunene i landet etter endring i antall arbeidsplasser og netto innenlands flytting, og deretter satt inn en regresjonslinje. Regresjonslinjen er her tolket som effekten av arbeidsplassendring på nettoflyttingen.

Figuren illustrerer at det er en klar, positiv sammenheng mellom arbeidsplassvekst og nettoflytting. Samtidig viser figuren at mange kommuner har en nettoflytting som avviker fra "normalen" som er uttrykt i regresjonslinjen.

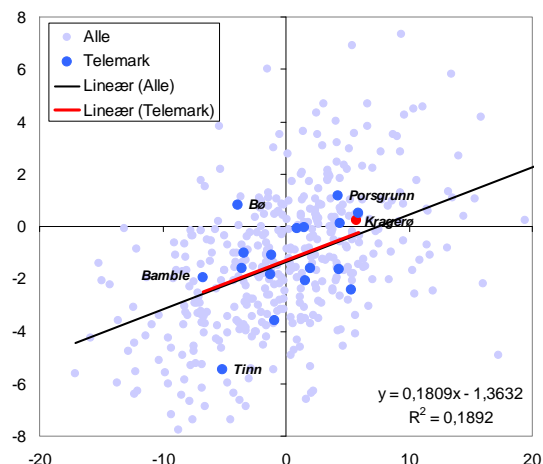
Vi antar at kommunenes avvik fra denne normalen uttrykker regionenes attraktivitet som bosted. Den vertikale avstanden mellom en kommunes posisjon og regresjonslinjen vil da bli et kvantitativt mål på kommunens attraktivitet.

Kragerø er plassert til høyre i diagrammet, og har hatt 5,8 prosentpoeng bedre vekst i antall arbeidsplasser enn middels av kommunene i landet.

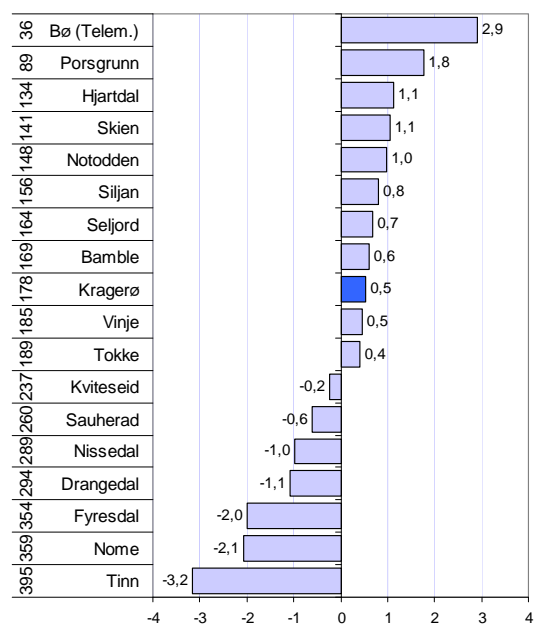
Kragerø har også hatt netto innflytting fra andre kommuner i de siste tre årene tilsvarende 0,2 prosent av folketallet. Dette er bedre enn forventet, og dermed ser det ut til at Kragerø er attraktivt som bosted.

I figur 23 ser vi hvordan kommunene i Telemark kommer ut på Attraktivitetsbarometeret. Når Kragerø skårer 0,5 på attraktivitetsindeksen, betyr det at kommunen har vunnet 0,5 prosent av folketallet i mer innflytting enn forventet ut fra arbeidsplassutviklingen.

Dermed er Kragerø i den lykkelige situasjonen at de både har god arbeidsplassvekst og samtidig er attraktiv som bosted.



Figur 22: Kommunene i Norge og Telemark etter prosentvis endring i antall arbeidsplasser (avstand til median) og netto innenlands flytting i prosent av folketallet for perioden 2006-2008, med regresjonslinjer.



Figur 23: Attraktivitetsindeksen for kommunene i Telemark, perioden 2006-2008. Tallene til venstre angir rangering blant de 430 kommunene i Norge.

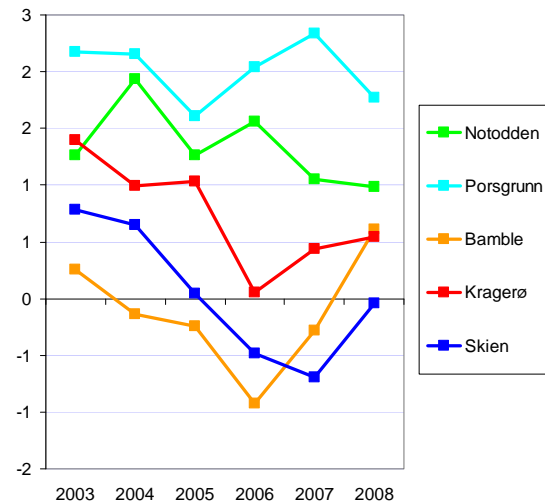
## Utvikling i attraktiviteten i Kragerø

I figur 24 har vi vist utviklingen av attraktivitetsindeksen i Kragerø og noen andre kommuner.

Kragerø har i hele perioden hatt positiv attraktivitet, dvs nettoflyttingen har vært bedre enn arbeidsplassveksten skulle tilsi.

Porsgrunn har vært den mest attraktive kommunen i nabolaget i alle årene. Kragerø har imidlertid vært mer attraktiv enn Skien i hele perioden. Bamble økte sin attraktivitet i 2008, men hadde nedgang i arbeidsplassene.

Notodden, som er en svært sammenliknbar kommune har hatt høyere attraktivitet enn Kragerø i de siste årene. Notodden har imidlertid hatt dårlig arbeidsplassvekst, og har vunnet attraktivitet på grunn av at det har vært sterk vekst i Kongsberg.



Figur 24: Utvikling av attraktivitetsindeksen i Kragerø og noen andre kommuner.

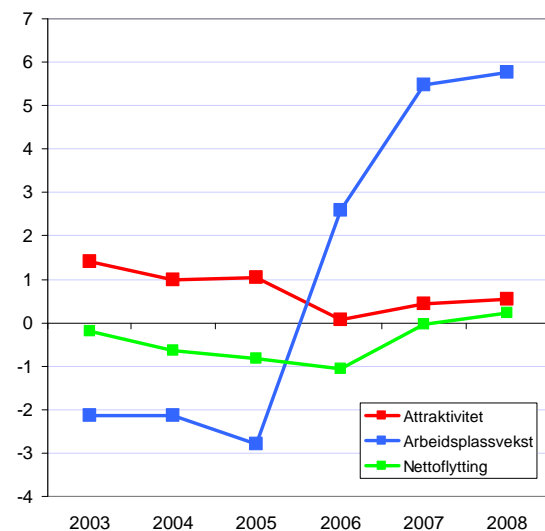
## Nettoflytting og arbeidsplassutvikling i Kragerø

I figur 25 har vi tatt med de faktorene vi bruker for å lage attraktivitetsindeksen; nettoflytting og arbeidsplassvekst.

Vi ser den sterke framgangen på arbeidsplassveksten, der Kragerø tidligere hadde langt svakere utvikling enn landsgjennomsnittet i de første periodene, men langt bedre de siste periodene.

Nettoflyttingen har reagert positivt på økende arbeidsplassvekst, og Kragerø har hatt netto innflytting den siste treårsperioden.

Bedringen i innflyttingen har imidlertid vært litt svakere enn statistisk forventet, dermed har attraktivitetsindeksen gått litt ned.



Figur 25: Utvikling av netto innenlands flytting (i prosent av folketallet) og endring i antall arbeidsplasser (prosent) i Kragerø. Tre års glidende gjennomsnitt. 2003 er dermed uttrykk for perioden 2001-2003 etc.

# Nyetableringer

For å sammenlikne etableringsaktiviteten mellom ulike områder, bruker vi tre ulike mål. *Etableringsfrekvensen* er antall nyregistrerte foretak i ett år i prosent av eksisterende foretak i begynnelsen av samme år. *Bransjustert etableringsfrekvens* er et mål for hvor mange nyetableringer det er når vi justerer for effekten av bransjestrukturen. Til slutt ser vi på *vekst i antall foretak*, som er etableringsfrekvensen fratrukket andelen som legges ned.

## Etableringsfrekvens i Kragerø, Telemark og Norge

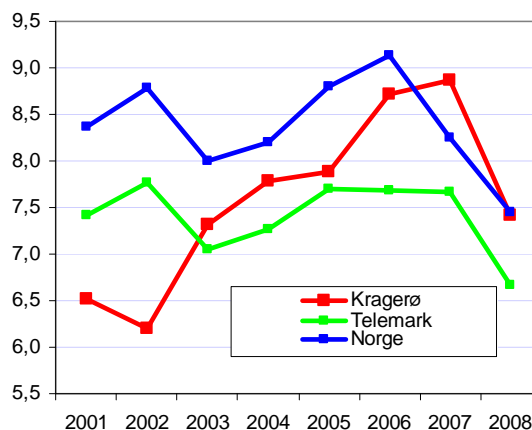
Etableringsfrekvensen i Telemark har vært under landsgjennomsnittet i alle de siste årene. Dette skyldes dels bransjestrukturen i fylket, og dels at fylket har lav befolkningsvekst.

Etableringsfrekvensen i Kragerø har hatt en sterk vekst fra 2002 til 2007. Da økte etableringsfrekvensen fra 6,2 til 8,9 prosent. I 2008 sank etableringsfrekvensen til 7,4. Dette er allikevel bedre enn fylkesgjennomsnittet, og likt landsgjennomsnittet.

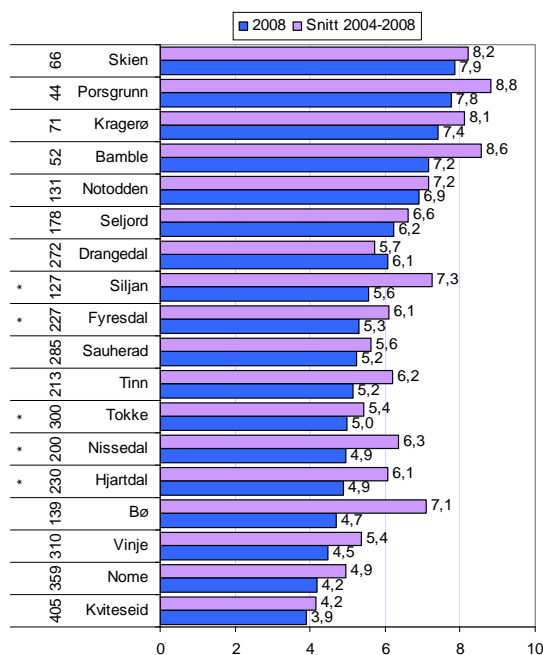
Etableringsfrekvensen i Kragerø har vært høyere enn fylkesgjennomsnittet fra 2003, og var i 2007 høyere enn landsgjennomsnittet. At etableringsfrekvensen er over og lik landsgjennomsnittet vitner om mange nyetableringer, siden Oslo og de største byene drar opp gjennomsnittet kraftig.

Kragerø ble rangert som nummer 54 av 430 kommuner i 2007, og 95 i 2008. Rangeringen for femårsperioden 2004-2008 er 71.

I figur 27 ser vi at Kragerø har den tredje høyeste etableringsfrekvensen i fylket i 2008, etter Skien og Porsgrunn.



Figur 26: Etableringsfrekvens i Kragerø, Telemark og Norge.



Figur 27: Etableringsfrekvens i kommunene i 2008 og gjennomsnitt for perioden 2004-2008. Tallene til venstre angir kommunens rangering mht. etableringsfrekvens de siste fem årene. \* er små kommuner med få foretak.

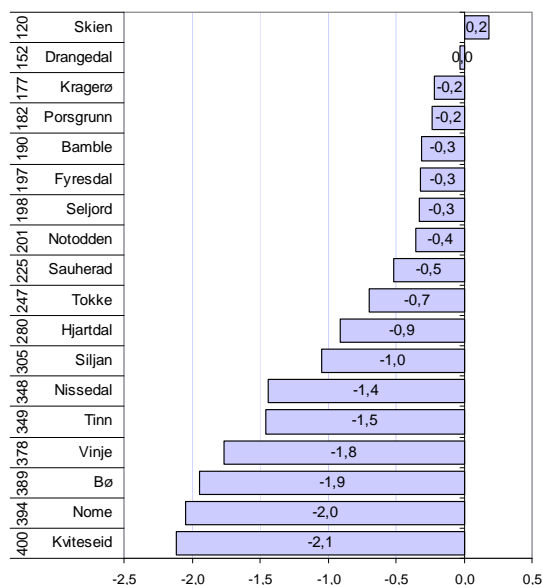
## Bransjejustert etableringsfrekvens

Bransjestrukturen i en kommune har mye å si for etableringsfrekvensen.

Noen bransjer har normalt høyere etableringsfrekvens enn andre. Områder der en stor andel av næringslivet er i bransjer med høy etableringsfrekvens, vil automatisk få en høyere etableringsfrekvens enn områder med mange foretak i bransjer med lav etableringsfrekvens.

I figur 28 har vi beregnet hvilken etableringsfrekvens kommunene ville ha hatt dersom de hadde en etableringsfrekvens lik gjennomsnittet for hver enkelt bransje, og deretter beregnet differansen mellom faktisk etableringsfrekvens og denne beregnede frekvensen.

Skien er eneste kommune i Telemark med flere nyetableringer enn bransjestrukturen tilsier. Kragerø kommer på tredjeplass, etter Drangedal. Kragerø har en etableringsfrekvens som bare er 0,2 prosent lavere enn den forventede etableringsfrekvensen.



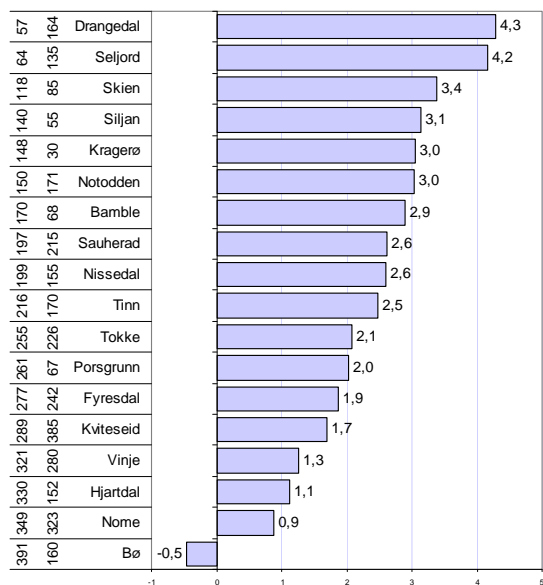
Figur 28: Bransjejustert etableringsfrekvens, målt som avvik mellom faktisk og forventet etableringsfrekvens gitt bransjestruktur og befolkningsendringer.

## Vekst i antall foretak

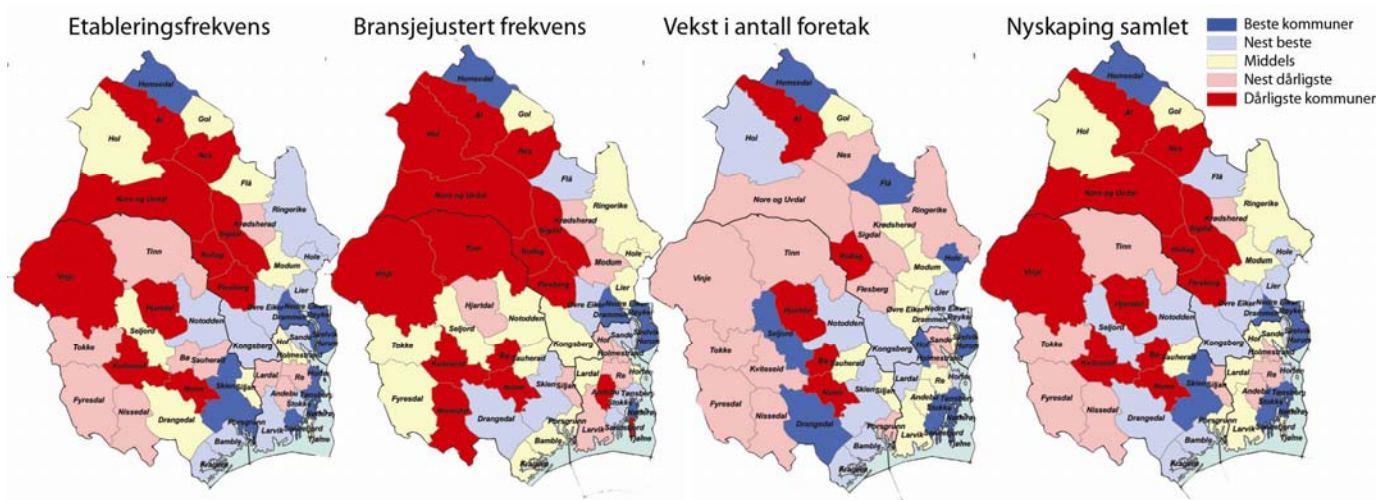
I figur 29 ser vi netto tilvekst av antall foretak i kommunene i Telemark. Dette er det samme som etableringsfrekvensen fratrukket andelen foretak som legges ned.

Drangedal topper lista i Telemark, kanskje noe overraskende. Dernest kommer Seljord og Skien.

Kragerø er femte beste kommune i Telemark, med en vekst i antall foretak på 3 prosent. Denne prosentvise veksten er over middels blant kommunene i Norge. Vi ser at Kragerø er rangert som nummer 148 av 430 kommuner i 2008. Kragerø har hatt svært bra vekst tidligere, og er rangert som nummer 30 når det gjelder vekst de siste fem årene.



Figur 29: Prosentvis vekst i antall foretak i 2008. Tallene til venstre er først kommunens rangering mht. vekst i antall foretak i 2008, dernest kommunens rangering for 2004-2008.



Figur 30: Kart med kommunenes rangering på ulike indikatorer for etablering i perioden 2004-2008. Fargene angir kommunens rangering i forhold til de andre kommunene i Norge.

Kommunen i Telemark skårer litt forskjellig på de ulike indikatorene. Det er bare Skien og Porsgrunn som er blant den beste femtedelen av kommunene når det gjelder etableringsfrekvens.

Når vi justerer for bransjestrukturen er bildet ganske annerledes, nå er ingen kommuner blant de beste, mens Drangedal og Skien er i nest beste kategori.

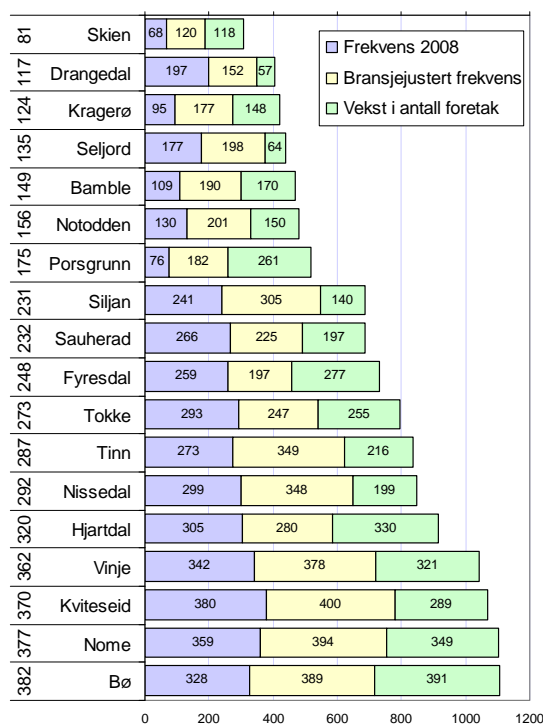
Når det gjelder vekst i antall foretak, er Drangedal og Seljord i beste kategori.

Skien er eneste kommune fra Telemark som er blant den beste femtedelen når vi summerer de ulike indikatorene i en samlet nyetableringsindeks.

I figur 31 ser vi rangeringsnumrene til alle kommunene i Telemark. Skien er best i Telemark og nummer 81 i landet, mens Drangedal er nummer 117 og Kragerø nummer 124.

Kragerø er rangert som nummer 95 når det gjelder etableringsfrekvens, nummer 177 når det gjelder bransjustert etableringsfrekvens og nummer 148 når det gjelder vekst i antall foretak i 2008.

Både Kragerø og nabokommunen Drangedal synes å være i en positiv trend nå, etter å ha hatt en svak utvikling i begynnelsen av dette tiåret.



Figur 31: Kommunenes rangering på de ulike etableringsindikatorene. Tallene til venstre angir rangering på etableringsindeksen blant de 430 kommunene i landet.



# Lønnsomhet

Vi har målt lønnsomheten i næringslivet i kommunene ved hjelp av tre indikatorer. Den første indikatoren er andel foretak med positivt resultat før skatt. Den andre indikatoren er andel foretak med positivt resultat før skatt, justert for bransjestrukturen i kommunene.

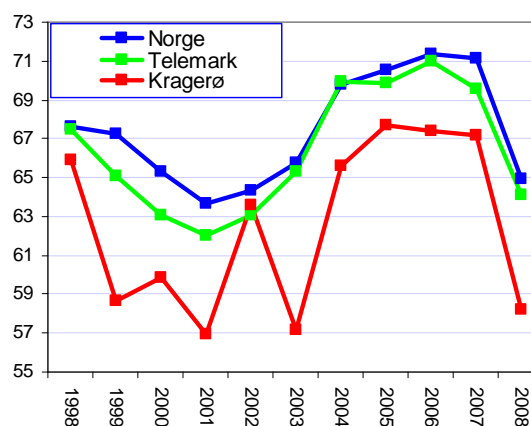
Den siste indikatoren er andel foretak med positiv egenkapital. Den endelige lønnsomhetsindeksen er basert på kommunenes rangering med hensyn til de tre lønnsomhetsindikatorerne.

## Utvikling av andel lønnsomme foretak

Andelen lønnsomme foretak i Norge sank brått i 2008. I 2007 var andelen foretak med positivt resultat før skatt på 72,7 prosent. I 2008 var tilsvarende andel 65,0.

Telemark har med unntak av ett år hatt lavere andel lønnsomme foretak enn resten av landet.

Kragerø har hatt lavere andel lønnsomme foretak enn landsgjennomsnittet i alle årene etter 2000. Med unntak av 2002, har andelen lønnsomme foretak i Kragerø også vært under fylkesgjennomsnittet.

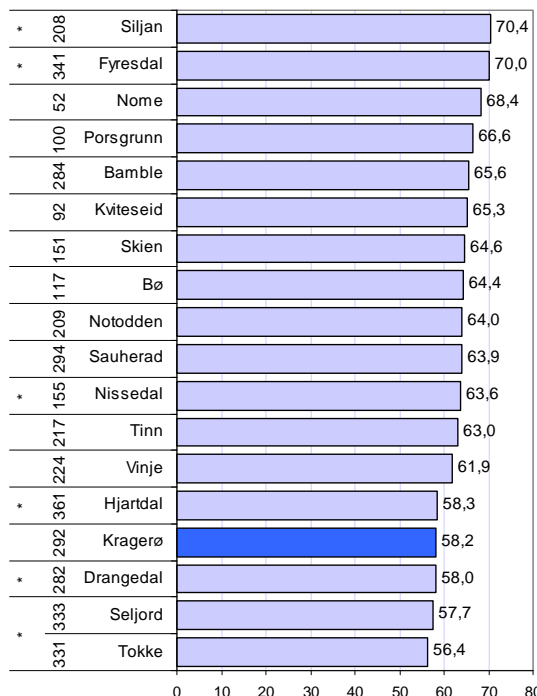


Figur 32: Prosentvis andel foretak med positivt resultat før skatt.

## Lønnsomhet, kommunene i Telemark

I figur 33 ser vi andel lønnsomme foretak i kommunene i Telemark. Siljan, Fyresdal og Nome hadde høyest andel lønnsomme foretak i Telemark i 2008.

I Kragerø hadde 58,2 prosent av foretakene overskudd i 2008, godt under landsgjennomsnittet på 65,0 prosent. Dette rangerer Kragerø som nummer 337 av 430 kommuner. De fleste kommunene har andel lønnsomme foretak under landsgjennomsnittet fordi de største kommunene har god lønnsomhet. Kragerø er nummer 292 siste fem år.



Figur 33: Prosentvis andel foretak med positivt resultat før skatt i 2008. Tallene til venstre er rangering blant de 430 kommunen mht lønnsomhet siste fem år. \* er kommuner med få foretak.

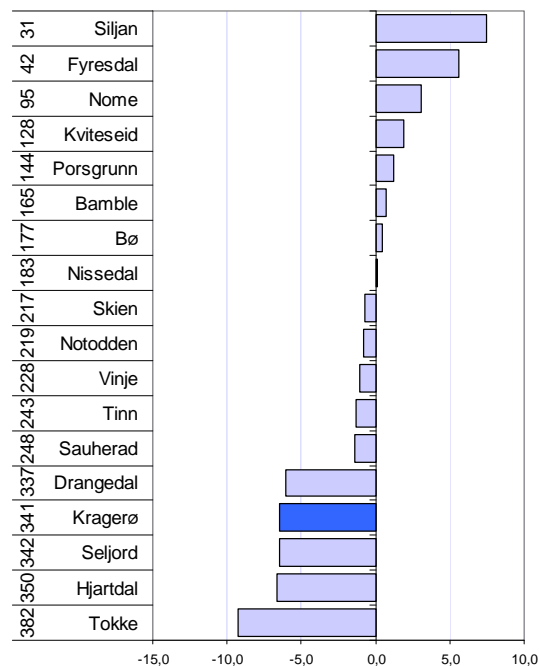
## Bransjejustert lønnsomhet

Andel lønnsomme foretak varierer mellom bransjer. I bransjen juridisk og regnskapsmessig tjenesteyting hadde 83 prosent av foretakene positivt resultat i 2008, mens andelen lønnsomme foretak i bransjen sport og fritid bare var 46 prosent.

I figur 34 viser vi et mål for lønnsomheten i kommunene etter at vi har filtrert bort effekten av bransjestrukturen.

Siljan, Fyresdal og Nome er fremdeles på topp i Telemark.

Kragerø har færre lønnsomme foretak enn forventet ut fra bransjestrukturen. Kragerøs rangering etter bransjejustert lønnsomhet er 341, noe som er litt svakere enn rangeringen etter andel lønnsomme foretak på forrige side.



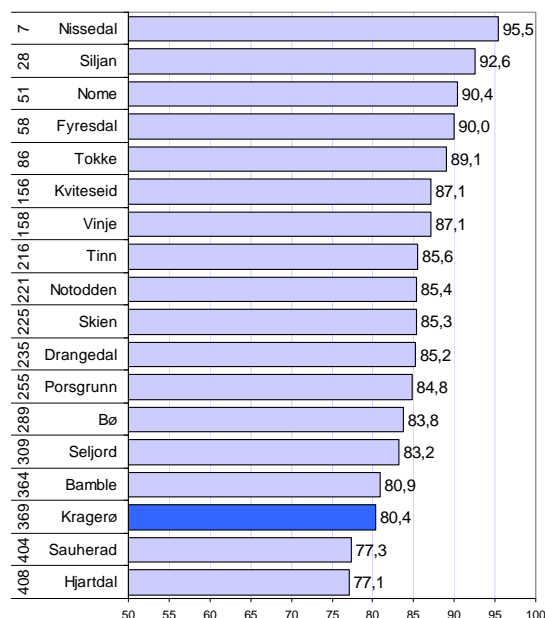
Figur 34: Bransjejustert lønnsomhet, dvs prosentvis avvik mellom faktisk andel lønnsomme foretak og forventet andel ut fra bransjestrukturen i 2008. Tallene til venstre er rangering blant de 430 kommunene i landet.

## Soliditet

Det tredje lønnsomhetsmålet er soliditeten, eller egenkapitalandelen. Vi har målt andel foretak med positiv egenkapital i kommunene, og i figur 35 er denne andelen vist for kommunene i Telemark.

Nissedal, Siljan og Nome har høyest andel av foretak med positiv egenkapital av kommunene i Telemark.

Kragerø kommer dårlig ut på denne indikatoren, og er tredje sist i fylket. Rangeringen er 369 av 430 kommuner. 80,4 prosent av foretakene i Kragerø har positiv egenkapital. Nesten hver femte bedrift driver dermed med negativ egenkapital ved inngangen til 2009.



Figur 35: Prosentvis andel foretak med positiv egenkapital i 2008. Tallene til venstre er rangeringen blant de 430 kommunene i landet.



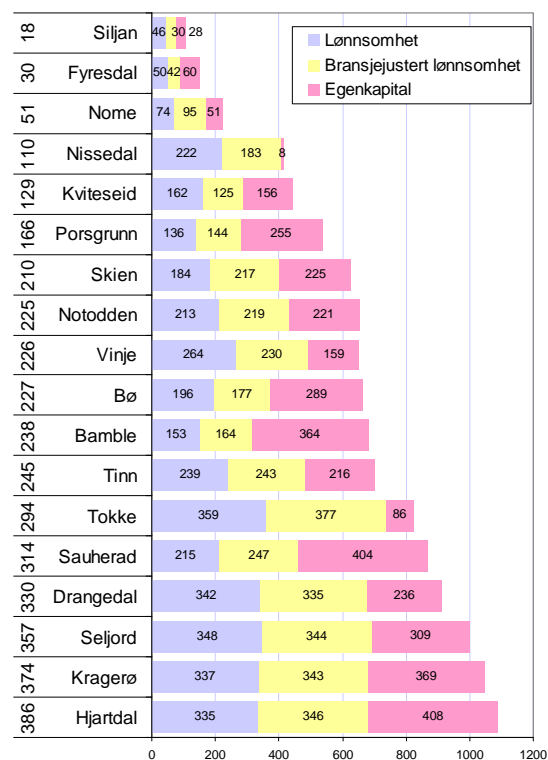
## Lønnsomhetsindeksen for kommuner

I figur 36 har vi vist resultatene av lønnsomhetsindeksen for kommunene i Telemark.

Siljan, Fyresdal og Nome kommer best ut på lønnsomhetsindeksen av kommunene i Telemark.

Kragerø er nest dårligst på lønnsomhetsindeksen av kommunene i Telemark. Kragerø gjør det svakt på alle de tre lønnsomhetsindikatorerne.

Kragerø havner til slutt som nummer 374 av 430 kommuner på lønnsomhetsindeksen.



Figur 36: Kommunene i Telemarks rangering etter de ulike lønnsomhetsindikatorerne. Tallene til venstre angir samlet rangering etter lønnsomhetsindeksen blant de 430 kommunene i landet.

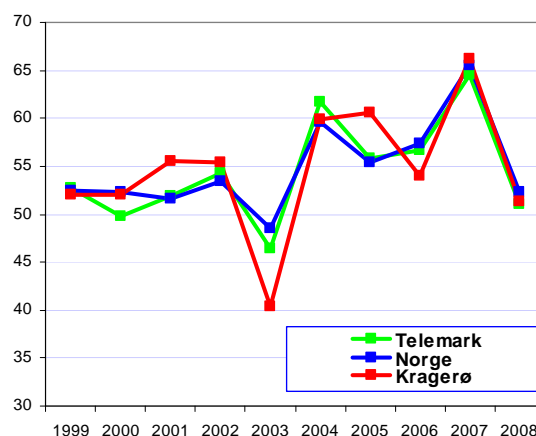
# Vekst

Vi har målt veksten i næringslivet i kommunene ved hjelp av tre indikatorer. Den første indikatoren er andel foretak med realvekst. Den andre indikatoren er andel vekstforetak, justert for bransjestrukturen i kommunene. Den siste indikatoren er andel foretak med vekst i verdiskapingen. Den endelige vekstindeksen er basert på kommunenes rangering med hensyn til de tre vekstindikatorene.

## Utvikling av andel vekstforetak

I 2008 hadde litt over halvparten, 52,3 prosent, av foretakene i Norge en vekst i omsetning høyere enn prisstigningen. Dette var et stort fall fra 2007, da 65,5 prosent av alle foretakene hadde realvekst.

Kragerø har vekslet mellom å ha over og under gjennomsnittlig andel vekstforetak. I 2004, 2005 og 2007 var vekstandelen høyere i Kragerø. I 2006 og 2008 var andelen vekstforetak lavere.



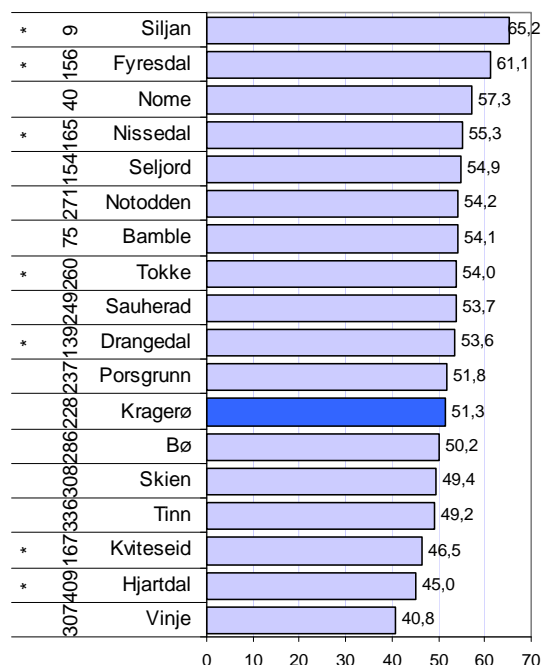
Figur 37: Prosentvis andel foretak med omsetningsvekst høyere enn prisstigningen.

## Andel vekstforetak i Telemark

I figur 38 ser vi andelen vekstforetak i kommunene i Telemark i 2008. Siljan, Fyresdal og Nome hadde høyest andel vekstforetak av kommunene i Telemark dette året.

I Kragerø hadde 51,3 prosent av foretakene realvekst i omsetning i 2008. Gjennomsnittet for landet var 52,3 prosent. Kragerø havnet med det på plass nummer 267 av 430 kommuner.

Kragerø er nummer 228 når det gjelder andel vekstforetak de siste fem årene. Det er litt under middels av norske kommuner.

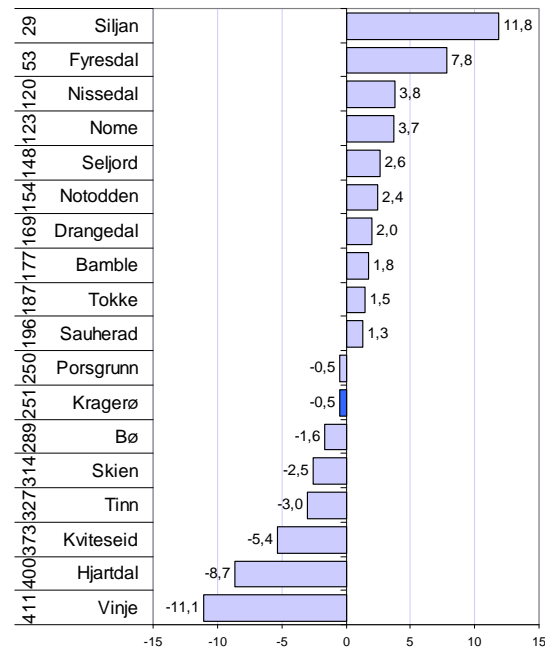


Figur 38: Prosentvis andel foretak med omsetningsvekst høyere enn prisstigningen i 2008 i kommunene i Telemark. Tallene til venstre angir rangering de siste fem årene blant de 430 kommunene i Norge.

## Bransjejustert vekst

Andelen vekstforetak varierte ikke så mye mellom bransjene i 2008. Når vi foretar en bransjejustering for andel vekstforetak etter samme metode som for nyetableringer og lønnsomhet, blir det ganske liten forskjell på dette målet og den ujusterte andelen vekstforetak.

Andelen vekstforetak i Kragerø er 0,5 prosent lavere enn forventet ut fra bransjestrukturen i kommunen. Det plasserer Kragerø noe høyere enn for andelen vekstforetak uten bransjejustering.



Figur 39: Bransjejustert vekst, dvs prosentvis avvik mellom faktisk andel vekstforetak og forventet andel ut fra bransjestrukturen i 2008. Tallene til venstre er rangering blant de 430 kommunene i landet.

## Vekst i verdiskaping

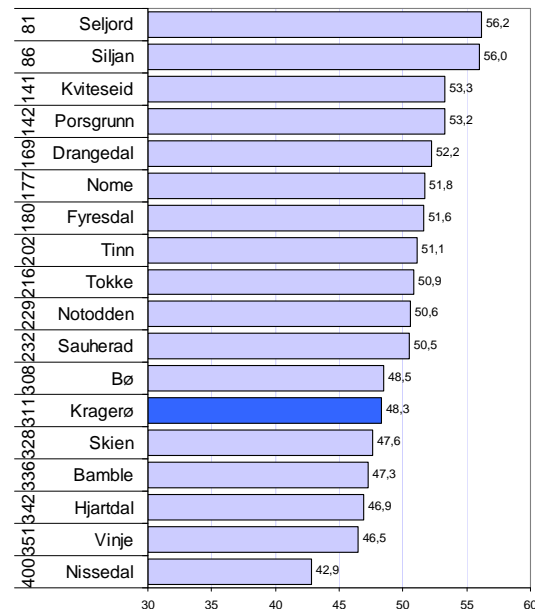
Bedriftenes verdiskaping kan leses ut av regnskapene gjennom å summere driftsresultatet og personalkostnadene. Verdiskapingen forteller hvor mye virksomheten genererer av verdiskaping, som kan fordeles mellom eiere, ansatte, finansører og staten via skatt.

I figur 40 har vi vist hvordan kommunene i Telemark skårer for denne vekstindikatoren.

Seljord, Siljan og Kviteseid har høyest andel foretak med verdiskapingsvekst i 2008.

Andelen foretak med vekst i verdiskaping i Kragerø var på 48,3 i 2008.

Kragerø er også med dette vekstmålet under middels av norske kommuner, og er rangert som nummer 311 etter denne vekstindikatoren.

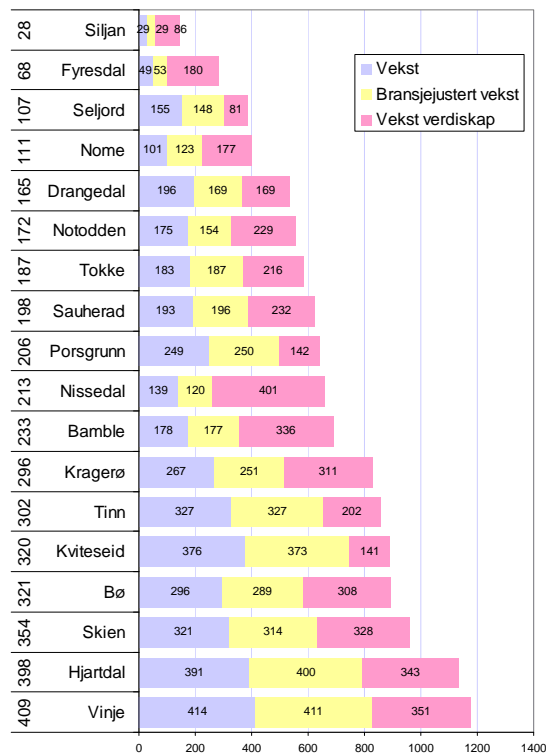


Figur 40: Prosentvis andel foretak med vekst i verdiskaping i 2008. Til venstre angis rangering blant de 430 kommunene i Norge.

## Vekstindeksen for kommuner

I figur 41 ser vi resultatene for vekstindeksen for kommunene i Telemark. Siljan, Fyresdal og Seljord er på topp i fylket når det gjelder vekst i 2008.

Kragerø skårer under middels på alle de tre vekstindikatorerne, og havnet til slutt som nummer 296 av 430 kommuner.



Figur 41: Kommunene i Telemarks rangering etter de ulike vekstindikatorerne. Tallene til venstre angir samlet rangering blant de 430 kommunene i landet.

# NæringsNM

Dette er det sjette NæringsNM. Tidligere har NæringsNM vært basert på fire indikatorer. I årets NæringsNM har antall indikatorer blitt utvidet til ti. NæringsNM er som før sammensatt av fire forskjellige mål; lønnsomhet, vekst, nyetableringer og næringslivets størrelse, men de tre første målene er nå basert på hver sin indeks med tre forskjellige indikatorer. Denne utvidelsen av indikatorsettet skal gi en mer nøyaktig og "rettferdig" næringslivsindeks.

<b>NæringsNM</b>	<b>Nyetableringer</b>	Etableringsfrekvens: Antall nyregistrerte foretak som andel av eksisterende foretak i begynnelsen av året
		Bransjejustert etableringsfrekvens: Basert på etableringsfrekvens, justert for effekten av bransjestrukturen
		Vekst i antall foretak: Etableringsfrekvens fratrukket nedlagte foretak
	<b>Lønnsomhet</b>	Andel foretak med positivt resultat før skatt
		Bransjejustert lønnsomhet: Andel foretak med positivt resultat før skatt, justert for effekten av bransjestruktur
		Andel foretak med positiv egenkapital
	<b>Vekst</b>	Andel foretak med omsetningsvekst høyere enn prisstigningen (KPI)
		Andel foretak med realvekst justert for effekten av bransjestruktur
		Andel foretak med vekst i verdiskaping
	<b>Næringslivets størrelse</b>	Antall arbeidsplasser i næringslivet som andel av befolkningen

Nyetableringer i regioner og kommuner blir nå målt med tre indikatorer. Den første, etableringsfrekvens, var tidligere den eneste indikatoren. Nå måler vi også etableringsfrekvensen fratrukket virkningen av bransjestrukturen i regioner og kommuner. Denne indikatoren viser om regionen har få eller mange etableringer når vi tar hensyn til at etableringsfrekvensen varierer mye mellom ulike bransjer. Den tredje indikatoren er vekst i antall foretak.

Lønnsomheten i regionenes næringsliv blir som før målt med andelen foretak med positivt resultat før skatt. I tillegg har vi målt andelen lønnsomme foretak justert for bransjestrukturen. Den tredje lønnsomhetsindikatoren er andel foretak med positiv egenkapital.

Vekst i regionene er målt med andel foretak med omsetningsvekst større enn

prisstigningen. Også her har vi en andre indikator som justerer dette målet for bransjestruktur. Den tredje vekstindikatoren er andel foretak med vekst i verdiskaping.

Indikatoren "næringslivets størrelse" er uendret fra tidligere NæringsNM. Her er det antall arbeidsplasser i næringslivet som andel av befolkningen som er eneste indikator.

For hver indikator rangeres regioner og kommuner. Rangeringsnumrene legges så sammen innenfor hver gruppe, for å kåre regioner og kommuner som kommer best ut.

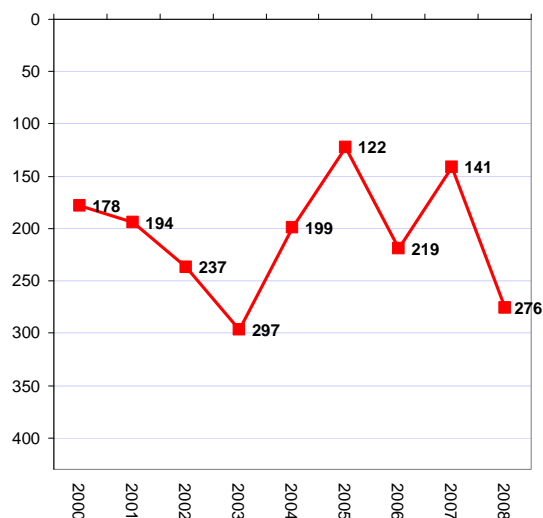
Til slutt summeres rangeringsnumrene for de fire indeksene nyetablering, lønnsomhet, vekst og næringslivets størrelse. Den regionen og kommunen som har lavest sum, kommer ut som vinnere av årets NæringsNM.

## Kragerøs utvikling i NæringsNM

Kragerø ble nummer 276 i årets NæringsNM.

Dette er den nest dårligste plasseringen Kragerø noensinne har hatt i NæringsNM.

Den svakeste plasseringen Kragerø har hatt var i 2003, da kommunen ble nummer 297. Den beste plasseringen var som nummer 122 i 2005.



Figur 42: Kragerøs utvikling i NæringsNM, med rangeringen blant de 430 kommunene i Norge.

## Utvikling for de ulike indikatorene

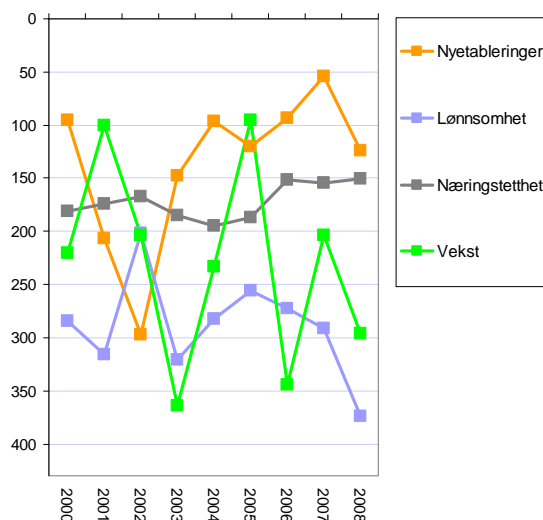
I figur 43 ser vi hvordan Kragerø har utviklet seg innenfor de fire målene for næringsutvikling.

Kragerø har gjort det relativt best på nyetableringer, og har vært på et forholdsvis høyt nivå de siste årene, selv om plasseringen på etableringsindeksen gikk litt ned i 2008.

Kragerø har gått mye opp og ned når det gjelder andel vekstforetak. Kragerø hadde mange vekstforetak i 2001 og 2005, men hadde en liten andel i 2008.

Lønnsomheten har vært et svakt punkt for næringslivet i Kragerø. Andelen lønnsomme foretak i forhold til de andre kommunene i landet har sunket de fire siste årene, og er på et historisk lavt nivå i 2008.

Kragerø har forholdsvis mye næringsliv i forhold til folketallet, og skårer derfor godt på den siste indikatoren, som er nærings tetthet, eller næringslivets relative størrelse. Denne indikatoren beveger seg lite fra år til år, men vi kan se at Kragerø har gått litt opp de siste årene. Dette skyldes nok etableringen av det nye hotellet.

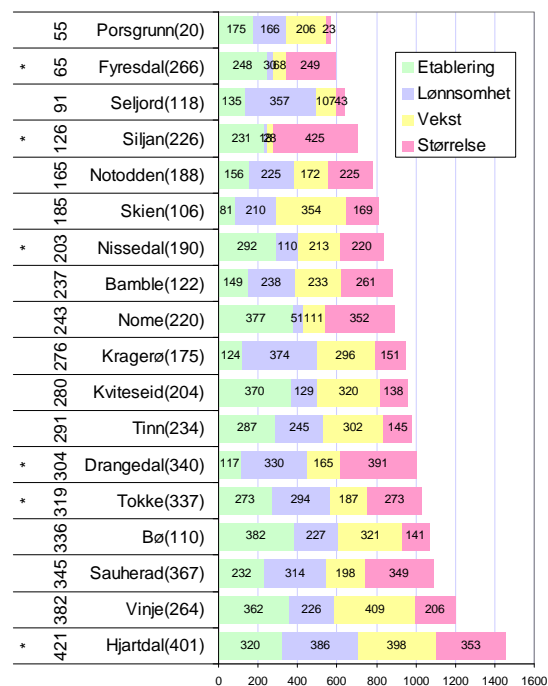


Figur 43: Kragerøs rangering etter delindeksene i NæringsNM.

## NæringsNM for kommunene i Telemark

Når vi summerer de fire målene som ligger til grunn for NæringsNM, er Porsgrunn beste næringslivskommune i Telemark i 2008, fulgt av Fyresdal og Seljord. Disse kommunene er inne blant de 100 beste av de 430 kommunene i landet.

Kragerø ble som nevnt på 276. plass i 2008. Når vi ser på gjennomsnittet de siste fem årene, er Kragerø bedre rangert, som nummer 175.



Figur 44: Resultater i NæringsNM 2008 for kommunene i Telemark. \* er små kommuner med mindre enn 100 regnskap. Tallene til venstre angir kommunens rangering i NæringsNM for 2008. Tallene i parentes viser rangering for siste fem år.

# Oppsummering

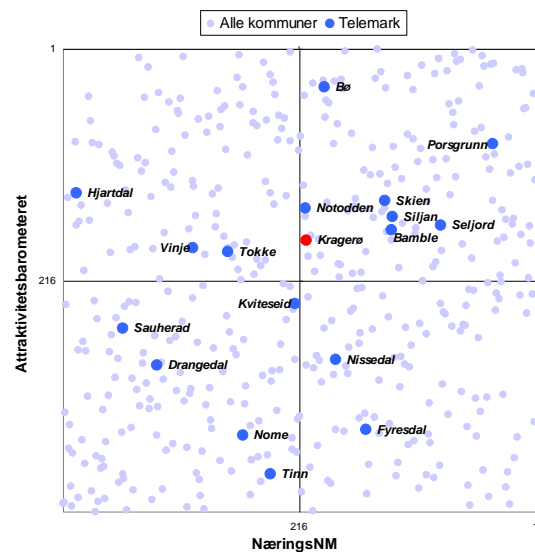
NæringsNM og Attraktivitetsbarometeret viser hvordan regionene gjør det med hensyn til de to viktigste drivkreftene i regional utvikling. NæringsNM kårer regionene og kommunene med den beste næringsutviklingen, mens Attraktivitetsbarometeret viser hvilke regioner og kommuner som er mest attraktive som bosted. Hvilke regioner og kommuner er mest vellykket når det gjelder kombinasjonen næringsutvikling og attraktivitet?

## Samlet utvikling

I figur 45 har vi satt sammen kommunenes plassering på Attraktivitetsbarometeret og i NæringsNM for de siste tre årene.

Kragerø er da en av kommunene i Telemark som er i den beste kvadranten, sammen med kommuner som er over middels både når det gjelder næringsutvikling og attraktivitet.

Vi så tidligere at Kragerø har falt på NæringsNM. I dette diagrammet er det utviklingen de siste tre årene som gjelder, og da er Kragerø fremdeles bedre enn middels i NæringsNM.

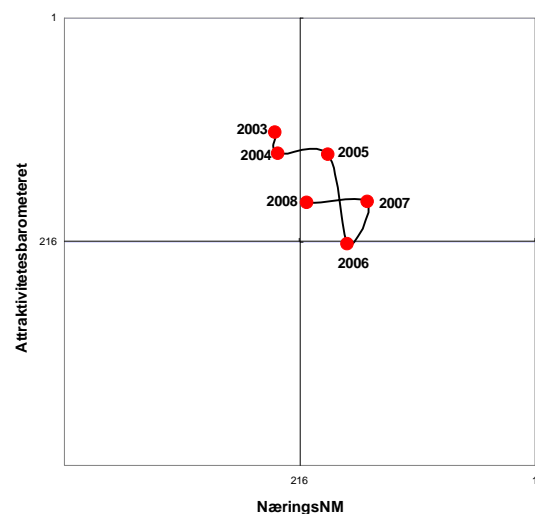


Figur 45: Kommunenes rangering i NæringsNM (horisontal akse) og på Attraktivitetsbarometeret (vertikal akse) for perioden 2006-2008.

## Utvikling over tid

Kragerø hadde framgang i NæringsNM fra 2003 til 2007, når vi beregner treårs gjennomsnitt. I 2008 falt Kragerø tilbake i NæringsNM, og dersom ikke det blir forbedring neste år, vil Kragerø falle videre til den venstre siden av diagrammet.

Når det gjelder attraktivitet, falt Kragerø nedover fra 2003 til 2006, men har kommet seg litt opp i 2007 og 2008. Kragerø har alltid vært middels eller bedre på Attraktivitetsbarometeret.



Figur 46: Kragerøs utvikling på NæringsNM (horisontal akse) og på Attraktivitetsbarometeret (vertikal akse) fra 2003 til 2008.

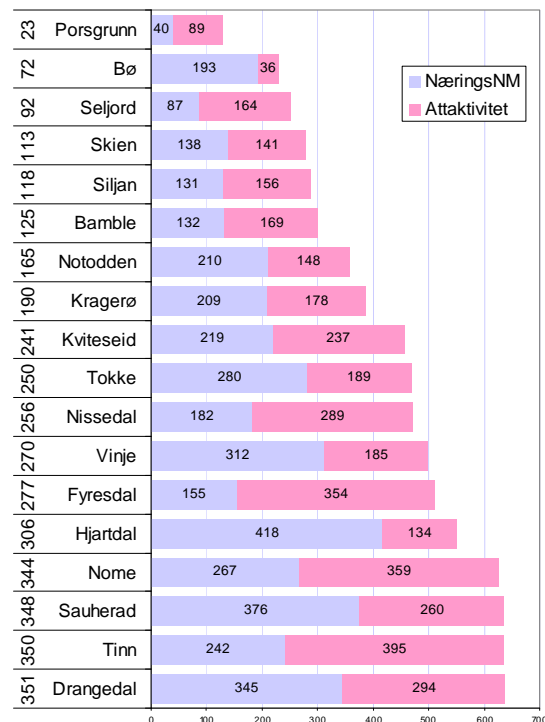


## Samlet utvikling, kommunene i Telemark

Kombinasjonen av næringsutvikling og attraktivitet er brukt til å kåre ”mest vellykkede kommune”. Vi har da brukt de tre siste årene, dvs perioden 2006 til og med 2008 i denne kåringen.

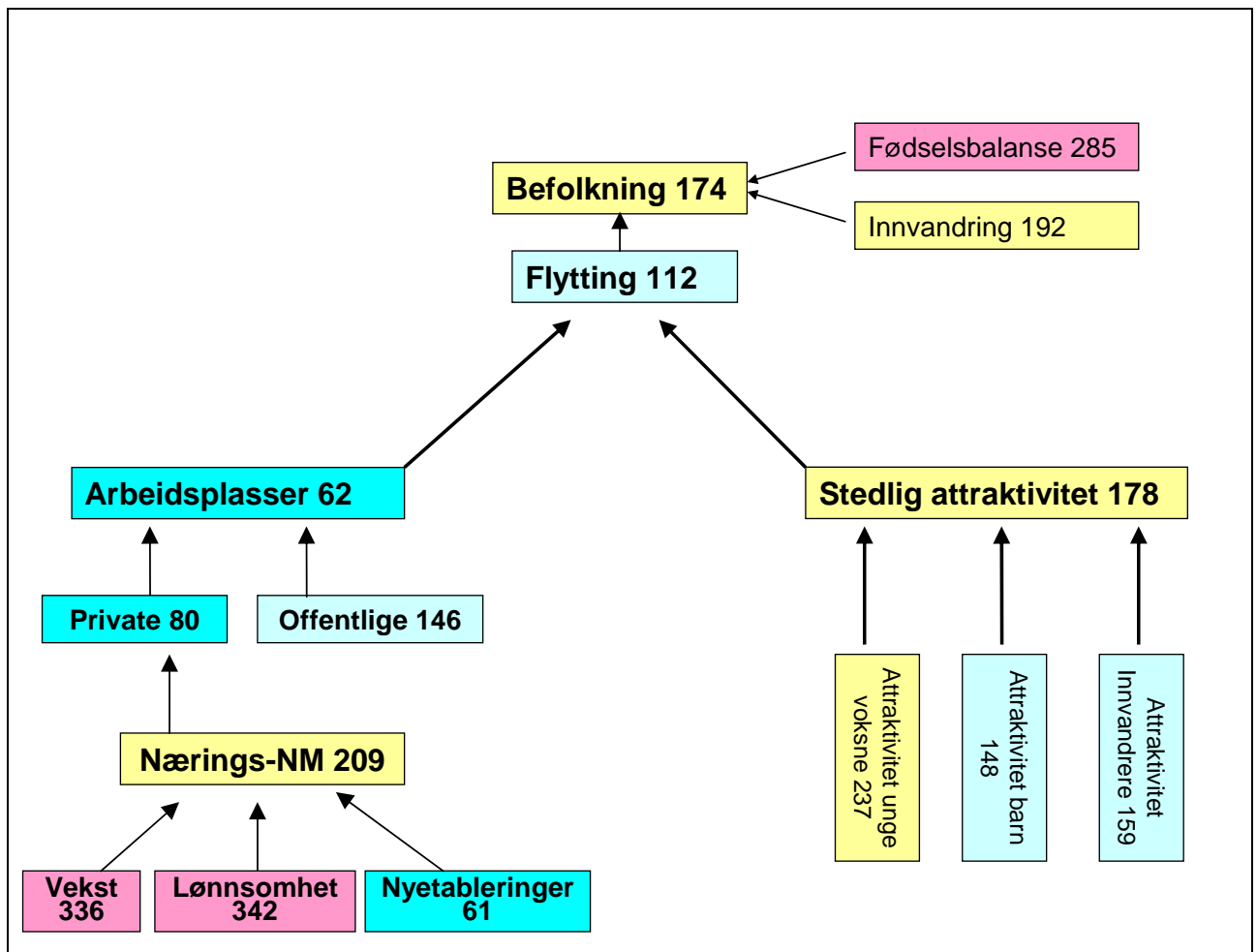
Porsgrunn er den mest vellykkede kommunen i Telemark når vi ser på kombinasjonen av næringsutvikling og attraktivitet.

Kragerø er nummer 190 av 430 kommuner i denne viktige kombinasjonsøvelsen. Dette er litt bedre enn middels av kommunene i Norge.



Figur 47: Kommunene i Telemarks rangering på Attraktivitetsbarometeret og i NæringsNM for perioden 2006-2008. Til venstre vises samlet rangering blant de 430 kommunene i landet. \* er små kommuner med mindre enn 100 regnskap.

## Oversikt over indikatorer for Kragerø



Figur 48: Oversikt over indikatorer for utvikling for Kragerø for perioden 2006-2008. Alle indikatorene er kommunens rangering i forhold til de 430 kommunene i landet.

Kragerø har hatt befolkningsvekst de siste tre årene, som rangerer kommunen som nummer 174 av 430 kommuner.

Kragerø har et fødselsunderskudd som trekker befolkningsveksten ned. Kragerø har hatt litt over middels innvandring de siste tre årene.

Kragerø har fått vekstimpulser som følge av netto innflytting til kommunen fra andre deler av landet. Det var spesielt i 2007 at det var stor netto innflytting til Kragerø.

Kragerø har hatt sterk vekst i arbeidsplasser, både i privat og offentlig sektor.

Næringsutviklingen i Kragerø har vært omtrent som middels de siste årene, men var

under middels i 2008. Kragerø har mange nyetableringer og skårer godt på dette, men det eksisterende næringslivet har hatt dårligere vekst og lønnsomhet enn ellers i landet. Når Kragerø har hatt sterk arbeidsplassvekst til tross for middels næringsutvikling, skyldes det en større nyetablering i kommunen.

Kragerøs attraktivitet som bosted er over middels blant kommunene i Norge. Kragerø er litt under middels attraktiv for unge voksne, men godt over middels attraktiv for barnefamilier og for innvandrerbefolkningen.

---

<sup>i</sup> Attraktivitetsbarometeret er utgitt av NHO i 2007, 2008 og 2009, og kan lastes ned på NHOs hjemmesider, [www.nho.no](http://www.nho.no). Attraktivitetsbarometeret 2009 kommer i desember 2009.

<sup>ii</sup> Telemarksforskning vil publisere nye rapporter med forklaringsfaktorer for attraktivitet basert på nye analyser i løpet av de neste månedene.