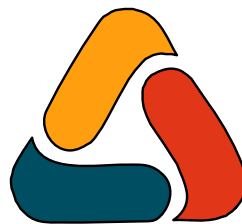




Næringsanalyse for Innherred 2005

Av
Knut Vareide og Veneranda Mwenda



Telemarkforskning-Bø

Arbeidsrapport 19/2005

Forord

Denne rapporten er laget på oppdrag fra Steinkjer Næringssselskap AS og Innherred Vekst AS.

Hensikten med rapporten er å få fram en situasjonsanalyse som beskriver viktige og relevante utviklingstrekk for Innherred, som omfatter kommunene Verran, Steinkjer, Inderøy, Verdal og Levanger.

Det er laget en næringsanalyse for Innherred tidligere, og denne rapporten er en oppdatering av denne.

Knut Vareide ved Telemarksforskning-Bø har gjennomført analysene og skrevet rapporten, med bistand fra Veneranda Mwenda. Det er brukt data fra SSB og egne analyser med bruk av data over regnskap fra alle regnskapspliktige foretak i Norge.

Rapporten ble laget i perioden august-september 2005.

Bø, 19.september 2005

Knut Vareide

➤	Sammendrag	5
➤	Befolkning.....	6
✓	<i>Befolkningsutvikling i Innherred</i>	<i>6</i>
✓	<i>Befolkningsutvikling i kommunene etter 1986.....</i>	<i>6</i>
✓	<i>Befolkningsendringer 2004</i>	<i>7</i>
✓	<i>Folketallet i Innherred sammenliknet med andre regioner</i>	<i>7</i>
➤	Pendling	9
✓	<i>Netto innpendling i kommunene i Innherred</i>	<i>9</i>
✓	<i>Pendling i ulike regioner.....</i>	<i>9</i>
✓	<i>Utpendling fra Innherred</i>	<i>10</i>
✓	<i>Innpendling til Innherred.....</i>	<i>10</i>
➤	Sysselsetting	11
✓	<i>Vekst i sysselsetting.....</i>	<i>11</i>
✓	<i>Sysselsettingsutvikling i de ulike næringene, prosent.....</i>	<i>11</i>
✓	<i>Sysselsettingsutvikling, antall ansatte, i ulike næringer</i>	<i>12</i>
✓	<i>Sysselsettingsvekst i kommunene</i>	<i>12</i>
➤	Næringsstruktur	14
✓	<i>Næringsstruktur sammenliknet med Norge.....</i>	<i>14</i>
✓	<i>Endringer i næringsstruktur.....</i>	<i>14</i>
➤	Vekst.....	15
✓	<i>Vekst i omsetning Innherred</i>	<i>15</i>
✓	<i>Vekst i omsetning i forhold til andre regioner</i>	<i>15</i>
✓	<i>Andel vekstforetak i kommunene i Innherred.....</i>	<i>16</i>
✓	<i>Andel vekstforetak kommunene i Nord-Trøndelag.....</i>	<i>16</i>
➤	Lønnsomhet.....	18
✓	<i>Lønnsomhet i Innherred sammenliknet med fylket og landsgjennomsnitt.....</i>	<i>18</i>
✓	<i>Lønnsomhet i Innherred og andre regioner.....</i>	<i>18</i>
✓	<i>Lønnsomhet kommunevis</i>	<i>19</i>
✓	<i>Lønnsomhet bransjevis</i>	<i>19</i>
➤	Egenkapital	21
✓	<i>Utvikling egenkapital Innherred.....</i>	<i>21</i>
✓	<i>Egenkapital kommunevis</i>	<i>21</i>
➤	Nyetableringer	22

✓	<i>Nyetableringer i Innherred, fylket og Norge</i>	<i>22</i>
✓	<i>Etableringer i Innherred og andre regioner</i>	<i>22</i>
✓	<i>Nyetableringer kommunevis.....</i>	<i>23</i>
✓	<i>Bransjefordeling nyetableringer</i>	<i>23</i>
➤	Næringslivsindeksen	25
✓	<i>Næringslivsindeks kommuner</i>	<i>25</i>
✓	<i>Næringslivsindeks regioner.....</i>	<i>26</i>
✓	<i>Delindekser i Innherred</i>	<i>26</i>

➤ Sammendrag

Denne rapporten er utarbeidet av Telemarksforskning-Bø i perioden august – september 2005, og er en oppdatering av en tidligere næringsanalyse. Datagrunnlaget er regnskap fra alle foretak fra 1998-2004, foretaksregisteret og diverse statistikk fra SSB. Analysen er ment å være faktagrunnlag for strategisk næringsplanlegging.

Analysen viser at Innherred har hatt en klar vekst i befolkningen i de siste fem årene, etter en periode med nedgang i befolkningen.

Regionen har et underskudd på arbeidsplasser, og deler av befolkningen er avhengig av å pendle til andre regioner, spesielt Trondheim og Stjørdal. Det har vært en liten økning av antall arbeidsplasser i de siste årene, som følge av økt sysselsetting innenfor offentlig virksomhet, handel og tjenester. Sysselsettingen i industri og landbruket har sunket sterkt. Dette er et mønster som en finner i andre regioner også.

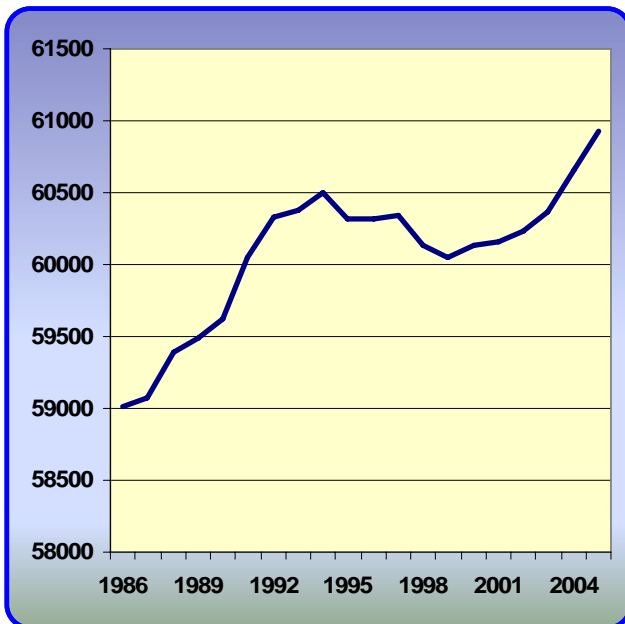
Lønnsomheten har blitt bedre i hele landet de siste årene, både i Innherred og landet for øvrig. Innherred ligger litt over gjennomsnittet når det gjelder andel foretak med positivt resultat.

Næringslivet i Innherred har også en stor andel foretak med positiv egenkapital.

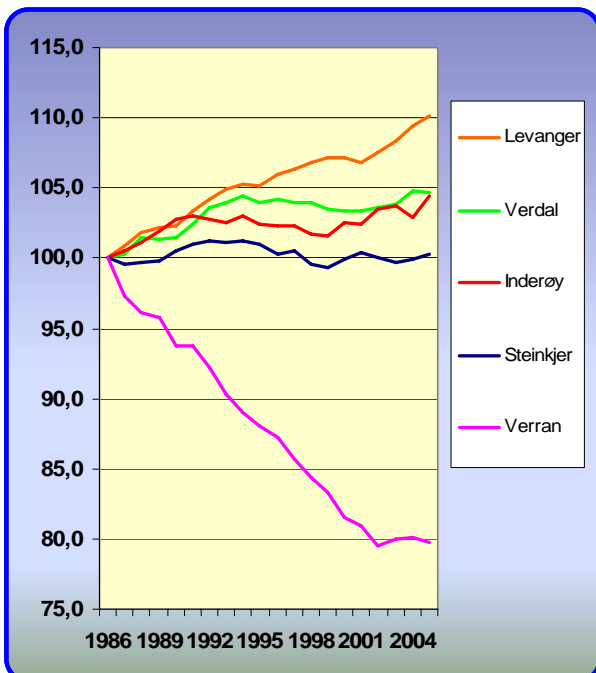
Andel foretak med realvekst i omsetning har økt kraftig i Innherred. Innherred er nå rangert som nr 11 av regionene i landet når det gjelder andel vekstforetak.

Det har vært en sterk økning i antall nyetableringer i regionen. Innherred var i 2004 den regionen i landet med nest høyest etableringsfrekvens.

Den samlede næringsutviklingen i Innherred, målt med en indeks som tar hensyn til lønnsomhet, vekst, nyetableringer og næringslivets størrelse, plasserer regionen som nr 4 av 81 regioner i landet. Innherred framstår dermed som en av de beste regionene i Norge når det gjelder næringsutvikling. Det er spesielt næringslivet i Verdal som skårer høyt. Verdal er rangert som nr 6 av 433 kommuner i landet når det gjelder næringsutvikling.



Figur 1: Utvikling av folketallet i Innherred. Data fra SSB.



Figur 2: Utvikling av folketall, indeksert slik at nivået 1986=100. Datakilde: SSB.

➤ Befolkning

✓ *Befolkningsutvikling i Innherred*

Befolkningen i Innherred har økt de siste 20 årene, bortsett fra en liten nedgang midt på 90-tallet.

1. januar 2005 var det 60.921 personer bosatt i regionen.

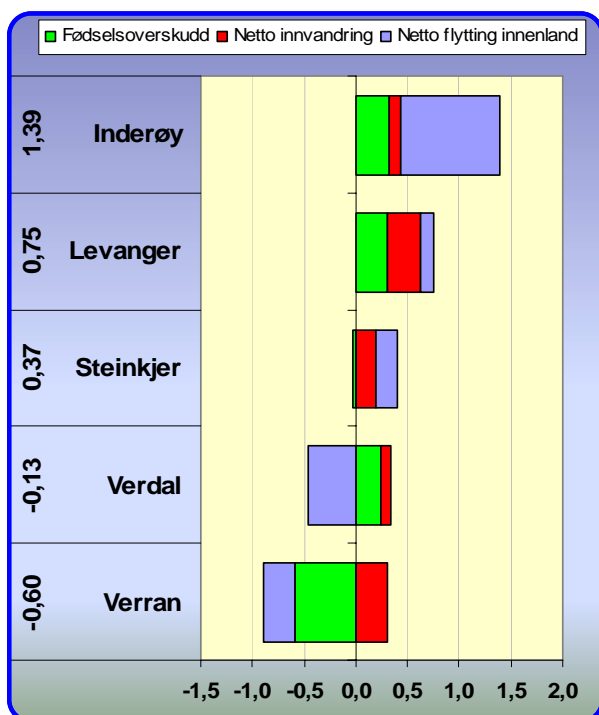
I de to siste årene har veksten vært på en halv prosent pr år, noe som nesten er like sterk befolkningsvekst som i pressområdene på Østlandet.

✓ *Befolkningsutvikling i kommunene etter 1986*

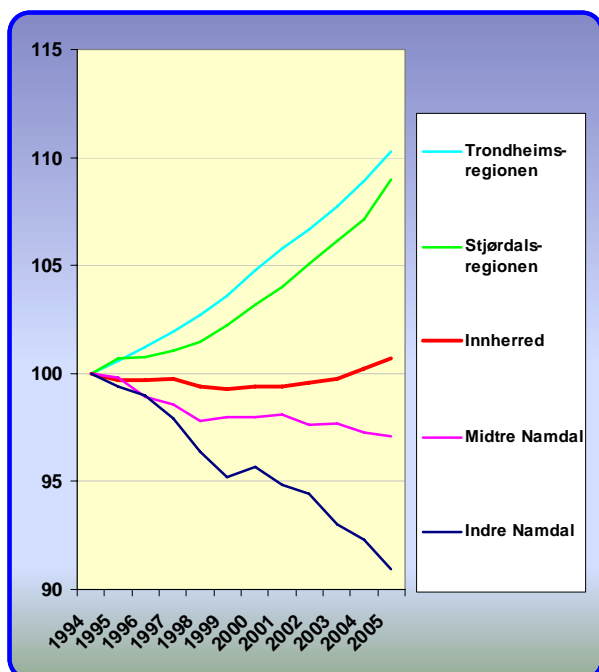
I diagrammet til venstre er befolkningsutviklingen i de forskjellige kommunene i Innherred indeksert, slik at befolkningen i 1986=100. På den måten kan en sammenlikne utviklingen i kommunene.

Levanger skiller seg ut som vekstkommunen i regionen. Verdal, Inderøy og Steinkjer har hatt mer stabile befolkningstall de siste ti årene.

Verran er utkantkommunen i regionen, med meget sterk befolkningsnedgang siden 1986. Nedgangen i befolkningen i Verran har imidlertid stoppet opp i de siste tre årene



Figur 3: Endring av folketall i kommunene i Innherred i 2004, samlet endring er vist helt til venstre. Datakilde: SSB.



Figur 4: Utvikling av folketall i Innherred og andre regioner, indeksert slik at nivået 1994=100. Datakilde: SSB.

✓ Befolkningsendringer 2004

I figur 3 er befolkningsendringene i kommunene i Innherred i 2004 splittet opp i fødselsoverskudd (fødte – døde), netto innvandring (fra utlandet) og netto innenlandsk flytting.

Regionen som helhet har et positivt fødselsoverskudd på 86 personer, og netto innflytting fra andre deler av landet på 47 personer. Steinkjer og Verran har negativt fødselsoverskudd, mens Verdal og Verran har netto utflytting til andre deler av Norge.

Den største tilveksten skyldes imidlertid innvandring, som bidro til en vekst i folketallet på 124 personer i 2004. Alle kommunene i Innherred hadde positiv netto innvandring i 2004.

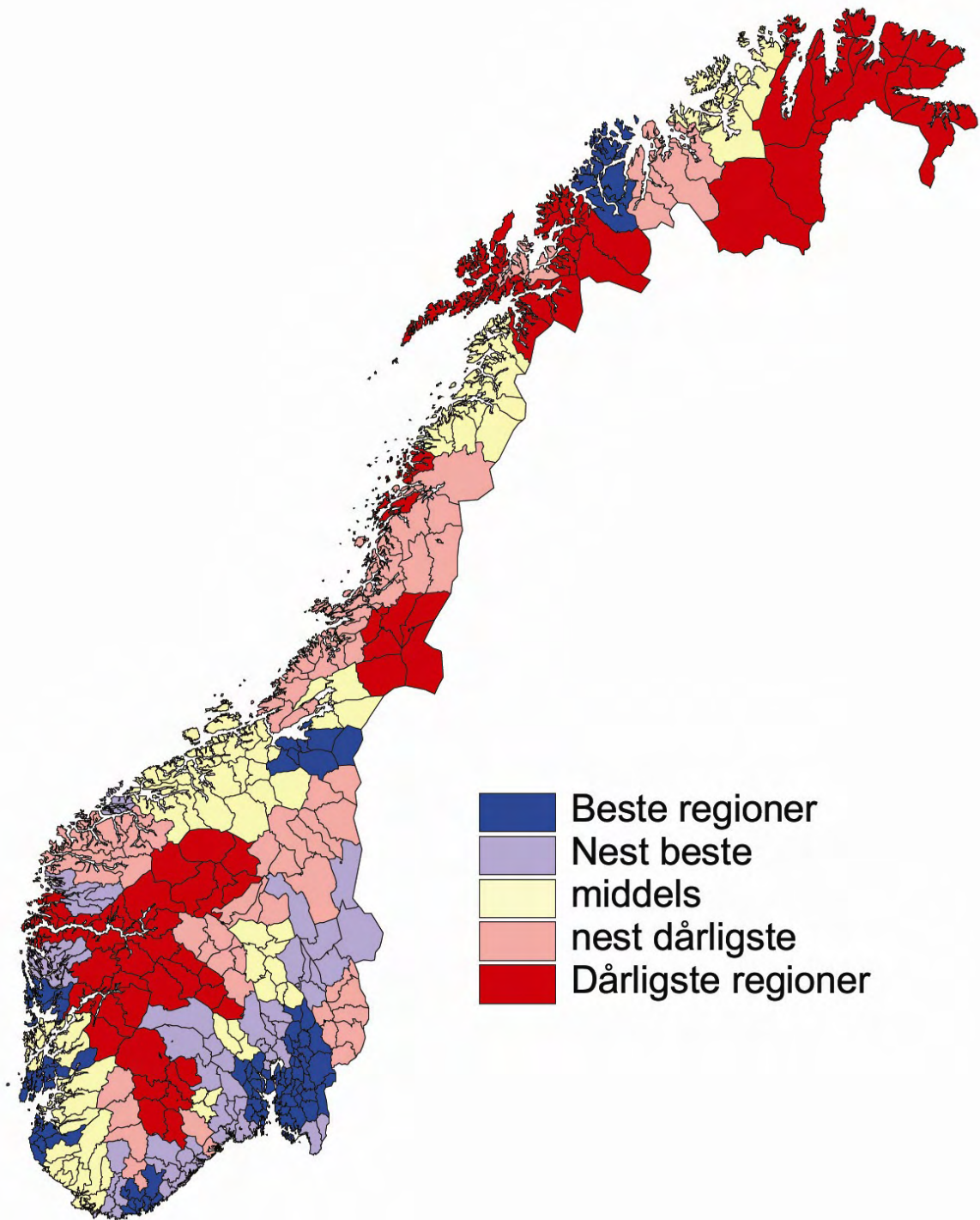
✓ Folketallet i Innherred sammenliknet med andre regioner

I figur 4 er befolkningsutviklingen i ulike regionene i Trøndelag vist for perioden 1994-2005.

Trondheims- og Stjørdalsregionen har svært rask vekst i folketallet, i likhet med regioner rundt Oslo, Bergen og Stavanger.

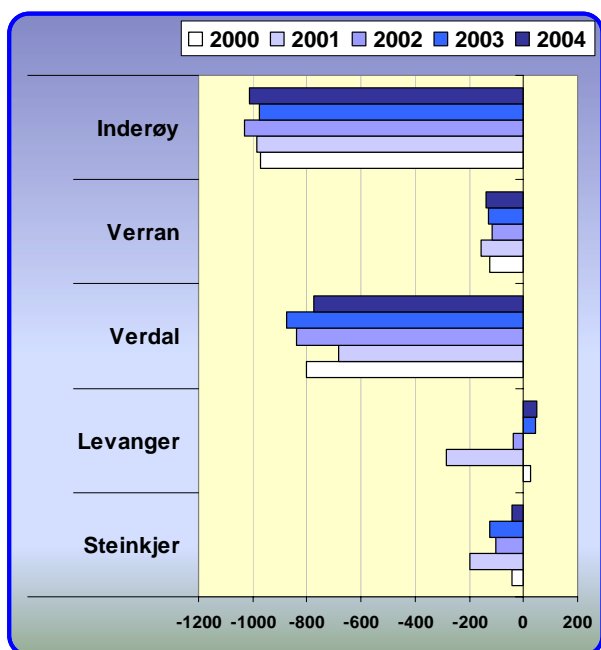
Innherred har et stabilt folketall, mens de mer utkantpregede regionene har synkende folketall.

Innherred er en region som verken er sentral eller perifer, men synes å være noe midt i mellom.

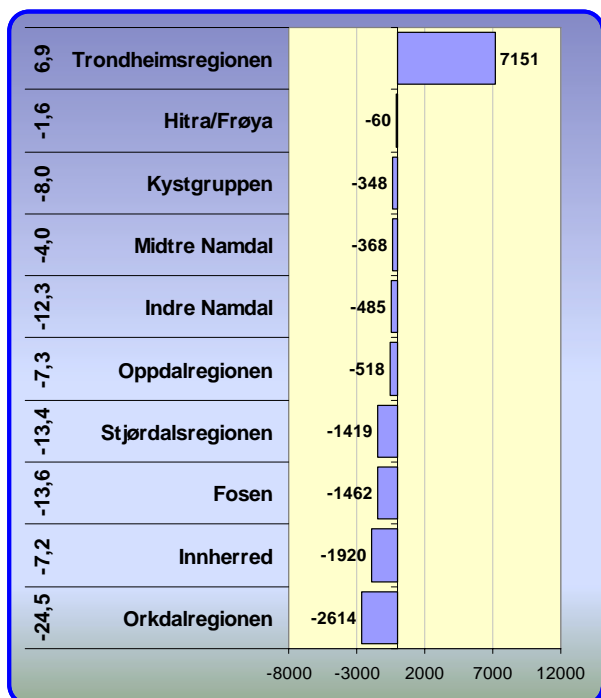


Figur 5: Prosentvis endring i folketall 2000-2004 i 81 regioner i Norge. Regionene er rangert i forhold til hverandre, slik at det er fem kategorier med like mange regioner i hver.

Veksten i folketallet er konsentrert til områdene rundt storbyene Oslo, Kristiansand, Stavanger, Bergen, Trondheim og Tromsø. Regioner med sterk nedgang i folketallet finner vi i perifere områder i Sør-Norge, og i Nord-Norge. Som vi ser er Innherred markert med gult, som betyr at regionen plasserer seg blant de regionene som har små endringer i folketallet.



Figur 6: Netto innpendling, 2000-2004. Datakilde: SSB.



Figur 7: Netto innpendling, antall arbeidstakere i regionene i Trøndelag i 2004. Tallene til venstre angir netto innpendling i prosent. Datakilde: SSB.

➤ Pendling

✓ Netto innpendling i kommunene i Innherred

Mange arbeidstakere krysser kommunegrensene for å arbeide i andre kommuner. Dersom et område har flere arbeidstakere enn arbeidsplasser, må en del av arbeidsstyrken finne arbeid utenfor området.

I figuren til venstre er nettopendlingen i de fem kommunene i Innherred illustrert. Levanger har overskudd på arbeidsplasser i 2004, mens de andre kommunene har underskudd på arbeidsplasser. Inderøy har størst netto utpendling med 1014 personer.

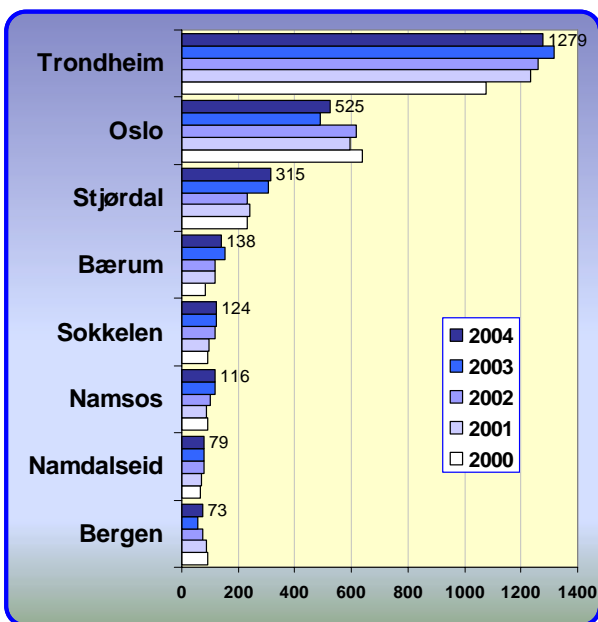
✓ Pendling i ulike regioner

Vi kan også sammenlikne underskuddet på arbeidsplasser med andre regioner i Trøndelag.

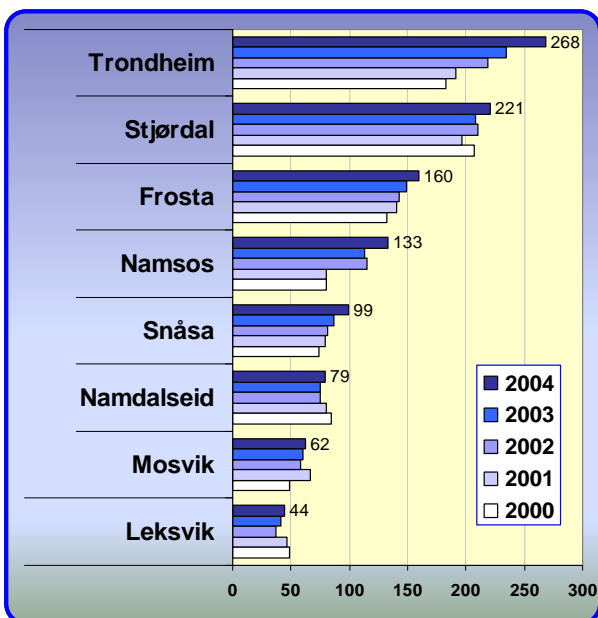
Trondheimsregionen har et stort overskudd på arbeidsplasser. Det er netto innpendling på 7151 personer til Trondheimsregionen.

De øvrige regionene i Trøndelag har alle netto utpendling.

De 1920 personene som netto pendler ut av Innherredsregionen tilsvarer 7,2 prosent av de sysselsatte i regionen. Underskuddet på arbeidsplasser i Innherred har blitt mindre fra 2003 til 2004. I 2003 var netto utpendling 2061 personer.



Figur 8: Antall arbeidstakere fra Innherred som pendler ut av regionen 2000-2004. Datakilde: SSB.



Figur 9: Antall arbeidstakere utenfor Innherred som pendler inn til regionen 2000-2004. Datakilde: SSB.

✓ Utpendling fra Innherred

I figuren til venstre ser vi de kommunene som har flest arbeidstakere som bor i Innherred.

Trondheim er kommunen som sysselsetter klart flest arbeidstakere fra Innherred. Det er 1279 personer som er bosatt i Innherred som arbeider i Trondheim. Utpendlingen fra Innherred til Trondheim sank litt i 2004, etter å ha økt i de foregående årene.

Det er også mange fra Innherred som arbeider i Oslo. 525 personer pendlet fra Innherred til Oslo i 2004. I dette tallet er det antakelig en del studenter som jobber ved siden av studier, det samme gjelder Trondheim.

315 personer pendlet til Stjørdal.

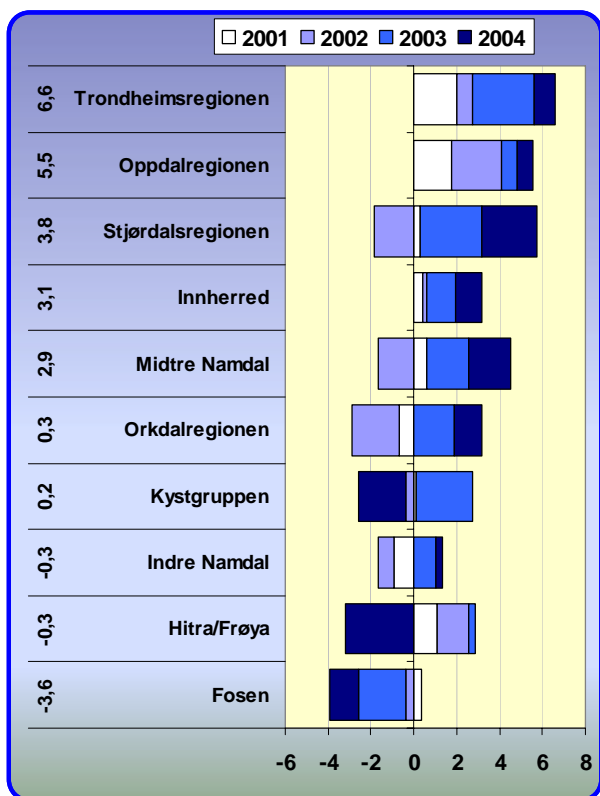
Antallet arbeidstakere fra Innherred som arbeider i andre kommuner enn Trondheim, Oslo og Stjørdal er lavt. En del pendler imidlertid til Bærum (138), Sokkelen (124) og Namsos (116).

✓ Innpending til Innherred

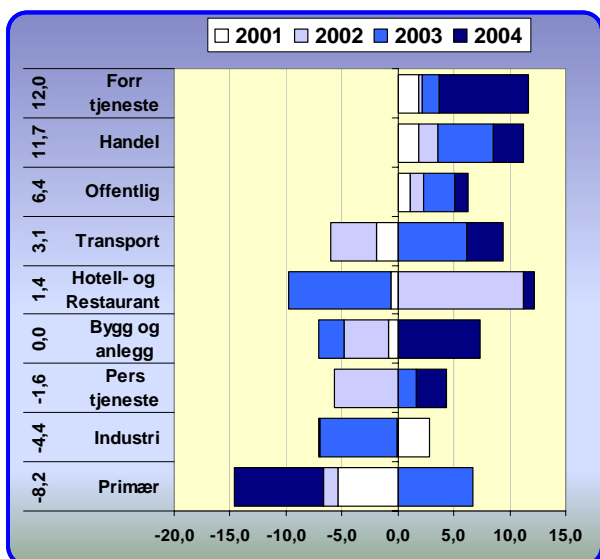
I diagrammet til venstre er det vist antallet som pendler inn til Innherred fra andre kommuner.

Flest innpendlere kommer fra Trondheim. Det var 268 som pendlet fra Trondheim til Innherred i 2004. Pendlingen fra Trondheim er økende. Det er betydelig flere som pendler til Trondheim enn fra.

Stjørdal, Frosta og Namsos har også en del som pendler til Innherred.



Figur 10: Prosentvis vekst i sysselsetting i forskjellige regioner. Tallene til venstre angir samlet vekst i perioden 2000-2004. Datakilde: SSB.



Figur 11: Prosentvis vekst i sysselsetting i forskjellige næringer i Innherred. Tallene til venstre angir samlet vekst. Datakilde: SSB.

➤ Sysselsetting

✓ Vekst i sysselsetting

I figuren til venstre er utviklingen i sysselsettingen vist for årene 2000-2004 i forskjellige regioner i Trøndelag. Her er all sysselsetting i privat og offentlig regi tatt med.

Sysselsettingen på landsbasis sank i denne perioden, men mange av regionene i Trøndelag hadde en vekst i sysselsettingen.

Sterkest vekst var det i Oppdal- og Trondheimsregionen.

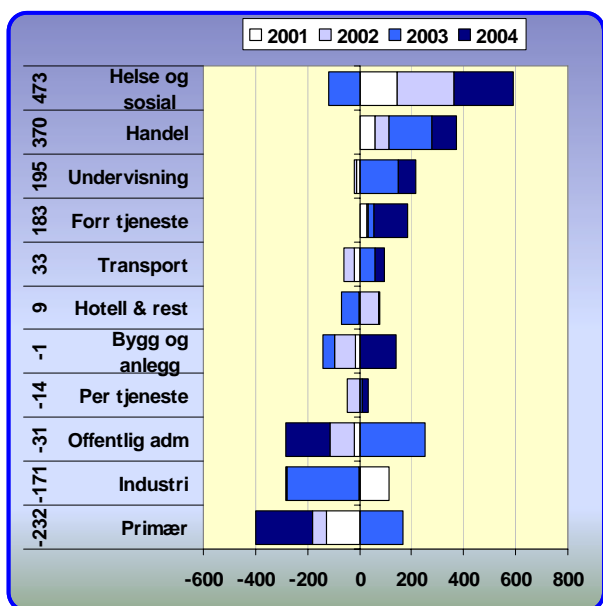
I Innherred økte sysselsettingen med 3,1 prosent fra 2000 til 2004.

✓ Sysselsettingsutvikling i de ulike næringene, prosent

For å finne ut hva som ligger bak utviklingen i sysselsettingen i Innherred, kan vi se på utviklingen av arbeidsplasser i de ulike bransjene. Dette er gjort i figuren til venstre.

Handel, forretningsmessig tjenesteyting og offentlig virksomhet har hatt en økning i sysselsettingen i alle de fire siste årene. Veksten i antall ansatte innen forretningsmessig tjenesteyting i Innherred har vært på 12 prosent.

Størst nedgang har bransjene industri og primærnæring. Sysselsettingen innen primærnæringene sank med 8,2 prosent fra 2000 til 2004.



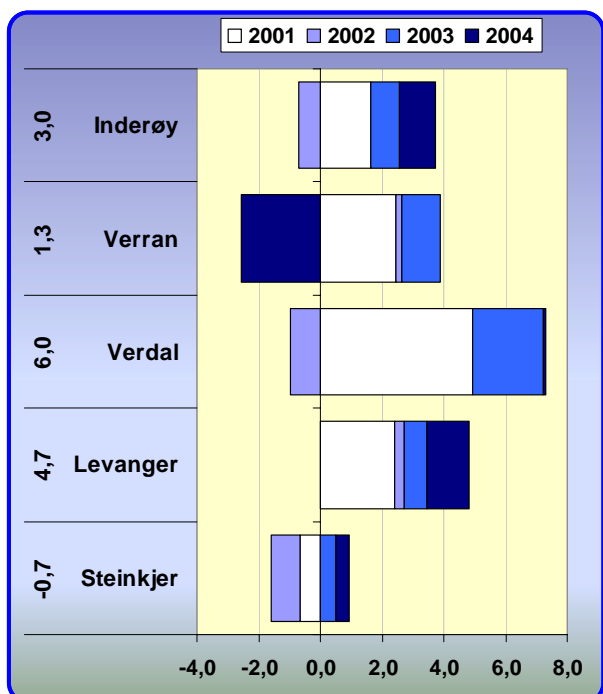
Figur 12: Vekst i sysselsettingen i ulike næringer i Innherred, antall personer. Tallene til venstre angir samlet endring i antall ansatte 2000-2004. Datakilde: SSB.

✓ Sysselsettingsutvikling, antall ansatte, i ulike næringer

I figuren til venstre ser vi utviklingen i antall ansatte i Innherred i forskjellige næringer i årene 2000-2004.

Når vi måler i absolutte tall, er det helse- og sosialtjenester som har størst økning i antall ansatte fra 2000 til 2004. Det har blitt 473 flere ansatte i denne bransjen. Deretter følger handel med en økning på 370, og undervisning med 195.

Størst nedgang er det i primærnæringene, hvor antall ansatte har sunket med 232, og industrien som har en nedgang på 171 ansatte fra 2000 til 2004.



Figur 13: Prosentvis vekst i sysselsettingen i ulike kommuner i Innherred. Tallene til venstre angir samlet endring i antall ansatte 2000-2004. Datakilde: SSB.

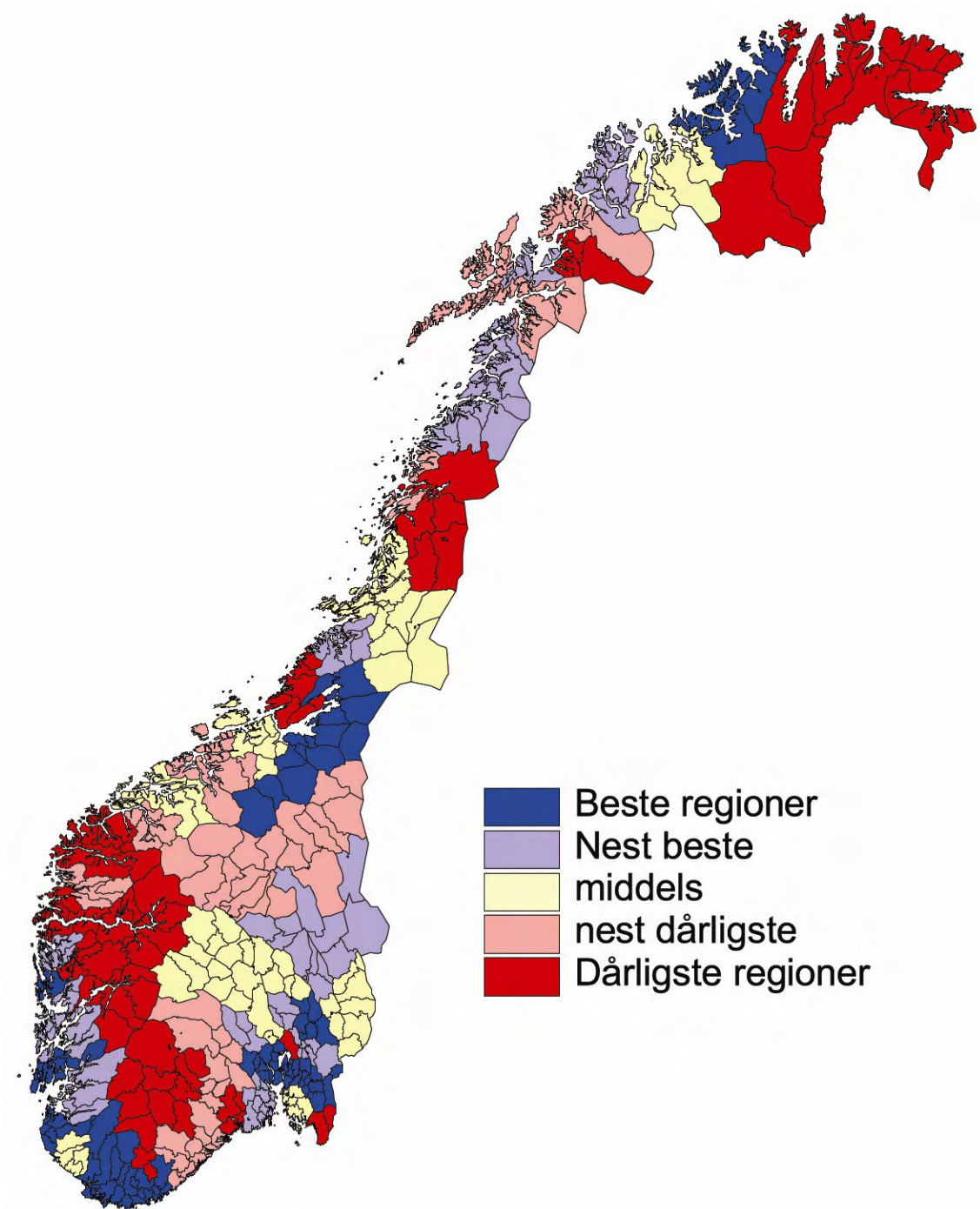
✓ Sysselsettingsvekst i kommunene

Utviklingen i sysselsettingen i Innherred kan også splittes opp kommunevis.

Alle kommunene i Innherred unntatt Steinkjer hadde økning i sysselsettingen fra 2000 til 2004. I Steinkjer sank sysselsettingen med 0,7 prosent fra 2000 til 2004.

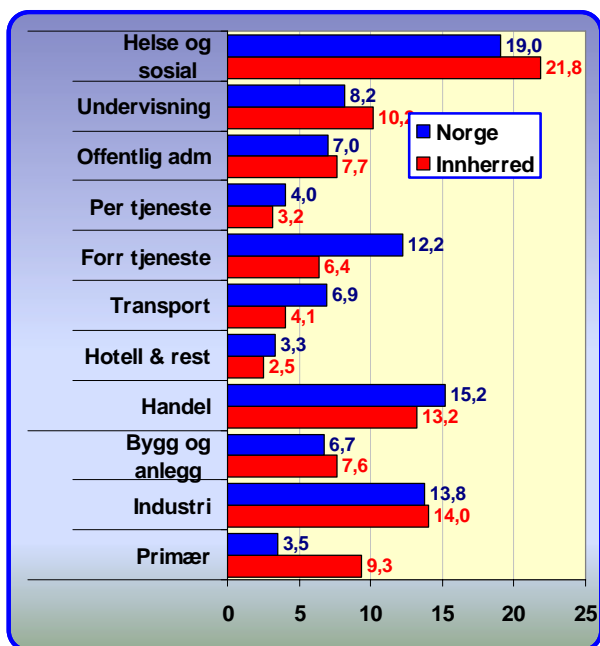
Størst økning hadde Verdal, fulgt av Levanger og Inderøy. Verdal hadde en økning i antall arbeidsplasser på 6 prosent.

I 2004 hadde alle kommunene unntatt Verran økning i antall ansatte.

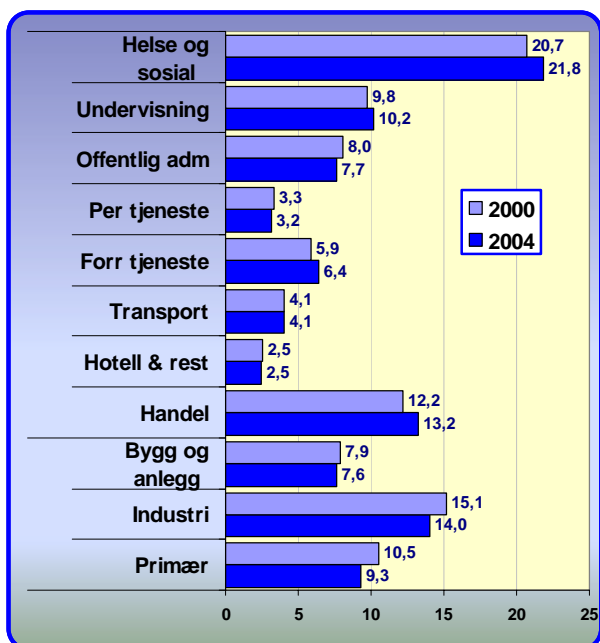


Figur 14: Vekst i private arbeidsplasser 2000-2004. Kilde: SSB.

Veksten i arbeidsplasser i perioden 2000-2004 følger omtrent det samme mønsteret som vekst i folketall. Områder rundt Oslo, Kristiansand, Stavanger, Bergen og Trondheim har sterkest vekst. Litt spesielt for denne perioden er at Oslo har hatt en sterk nedgang i antall arbeidsplasser. Vi ser også at Vest-Finnmark har hatt en sterk vekst i arbeidsplasser. Innherred er markert med mørke blått, som betyr at regionen er blant de beste når det gjelder vekst i antall private arbeidsplasser.



Figur 15: Prosentvis fordeling av sysselsetting på hovednæringer i 2004. Data fra SSB.



Figur 16: Prosentvis fordeling av sysselsetting på hovednæringer i Innherred i 2000 og 2004. Data fra SSB.

➤ Næringsstruktur

✓ Næringsstruktur sammenliknet med Norge

Vi kan analysere næringsstrukturen gjennom å se på hvordan sysselsettingen fordeler seg mellom de ulike næringene.

I figuren til venstre har vi sammenliknet næringsstrukturen i Innherred med næringsstrukturen i Norge.

Innherred har mange arbeidsplasser i landbruk, industri og bygg og anlegg. Samtidig er det også relativt mange sysselsatte i offentlig sektor.

Det er mindre andel sysselsatte enn landsgjennomsnittet innen hotell og restaurant, transport og tjenesteyting.

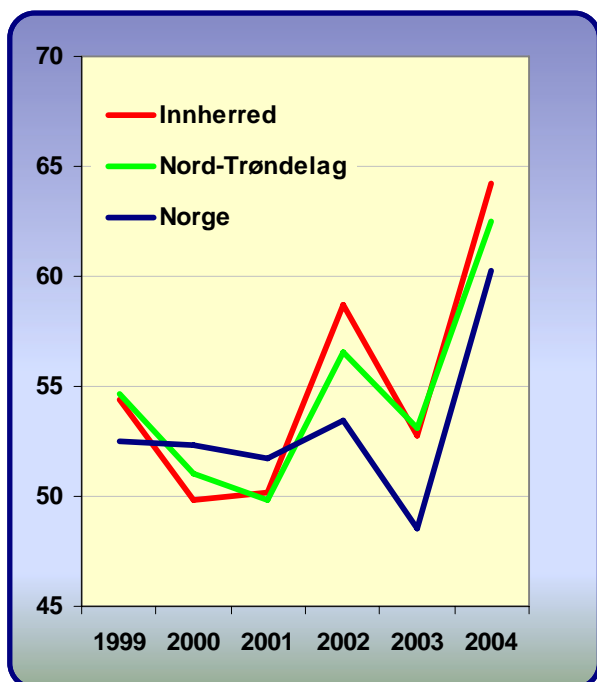
✓ Endringer i næringsstruktur

I figur 16 er næringsstrukturen vist for 2000 og 2004.

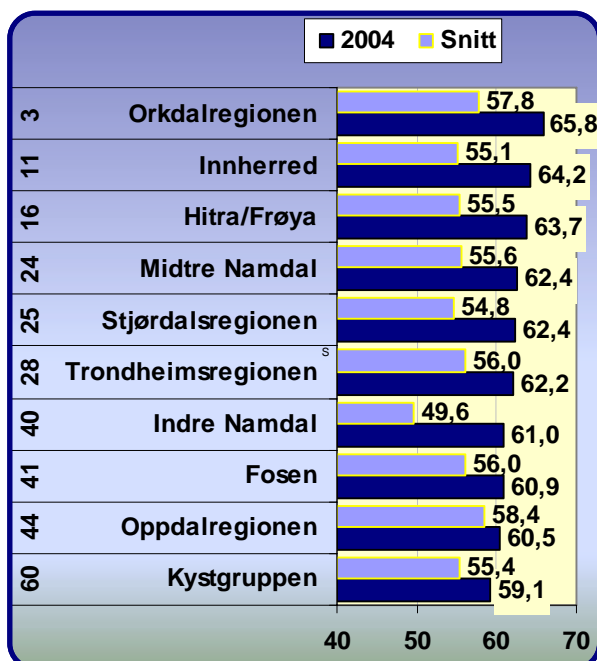
Det har skjedd relativt små endringer i næringsstrukturen i Innherred. Det har vært en nedgang av andelen som arbeider i landbruk og industri. Dette er næringer som har krympet i hele landet.

Næringer som har økt sin andel er forretningsmessig tjenesteyting og handel.

Samtidig er det flere som arbeider innen helse- og sosialarbeid og undervisning.



Figur 17: Prosentvis andel foretak med realvekst i omsetning. Data: Foretaksregisteret.



Figur 18: Prosentvis andel foretak med realvekst i omsetning i 2004, og gjennomsnitt for årene 2000-2004. Data: Foretaksregisteret. Tallene til venstre angir rangering blant de 81 regionene i landet.

➤ Vekst

I denne rapporten er næringslivsveksten i et område målt med andelen foretak som har vekst i omsetning som er høyere enn veksten i konsumprisindeksen, realvekst. Med denne metoden vil små og store foretak telle likt.

✓ Vekst i omsetning Innherred

Andelen foretak som hadde realvekst i omsetningen steg kraftig fra 2003 til 2004 over hele landet. Alle fylker hadde større andel vekstforetak i 2004.

Både næringslivet i Innherred og i fylket for øvrig har hatt større andel vekstforetak enn landsgjennomsnittet de siste tre årene.

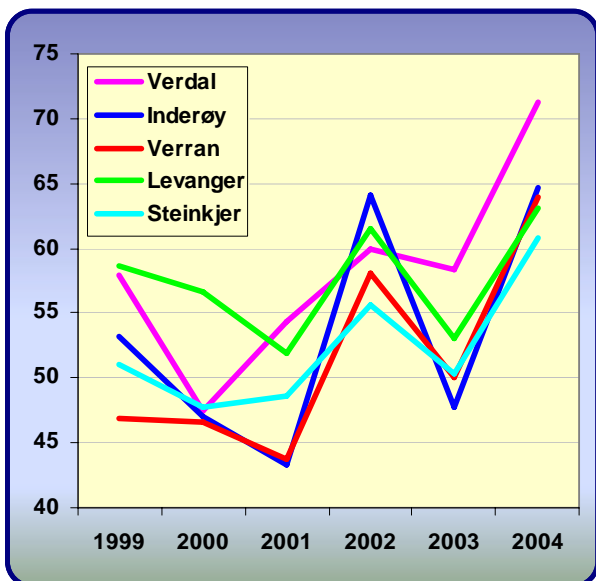
I 2004 hadde Innherred en sterkere økning i andel vekstforetak enn resten av fylket, og ligger nå over både fylkes- og landsgjennomsnitt.

✓ Vekst i omsetning i forhold til andre regioner

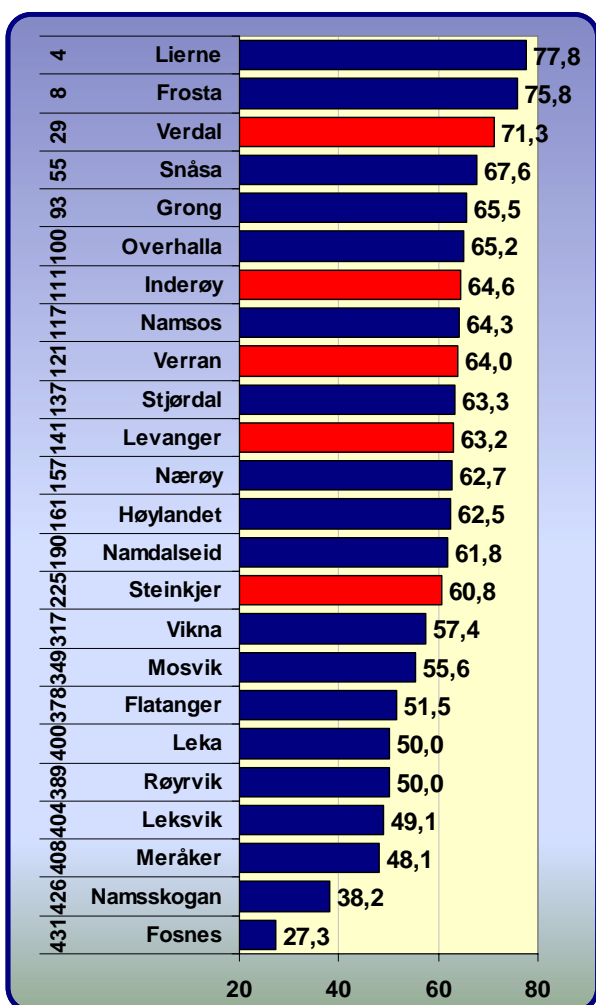
Vi kan sammenlikne andelen vekstforetak i Innherred med andre regioner i Trøndelag, slik som det er gjort i figuren til venstre.

64,2 prosent av foretakene i Innherred hadde realvekst i omsetning i 2004. Dette plasserer regionen som nest best i Trøndelag og nr 11 av de 81 regionene i Norge.

Vi kan se av figuren at mange regioner har høyere andel vekstforetak i 2004 enn gjennomsnittet de siste fem årene. Det har dermed vært en sterk fremgang i 2004.



Figur 19: Andel foretak med realvekst Data: Foretaksregisteret.



Figur 20: Prosentvis andel foretak med realvekst i omsetning i 2004. Data: Foretaksregisteret.

✓ **Andel vekstforetak i kommunene i Innherred**

Diagrammet til venstre viser hvordan utviklingen har vært i næringslivet i de enkelte kommunene på Innherred når det gjelder andel vekstforetak.

I de to siste årene har næringslivet i Verdal skilt seg ut med høyere andel vekstforetak enn de andre kommunene. De andre kommunene er ganske like når det gjelder vekstforetak.

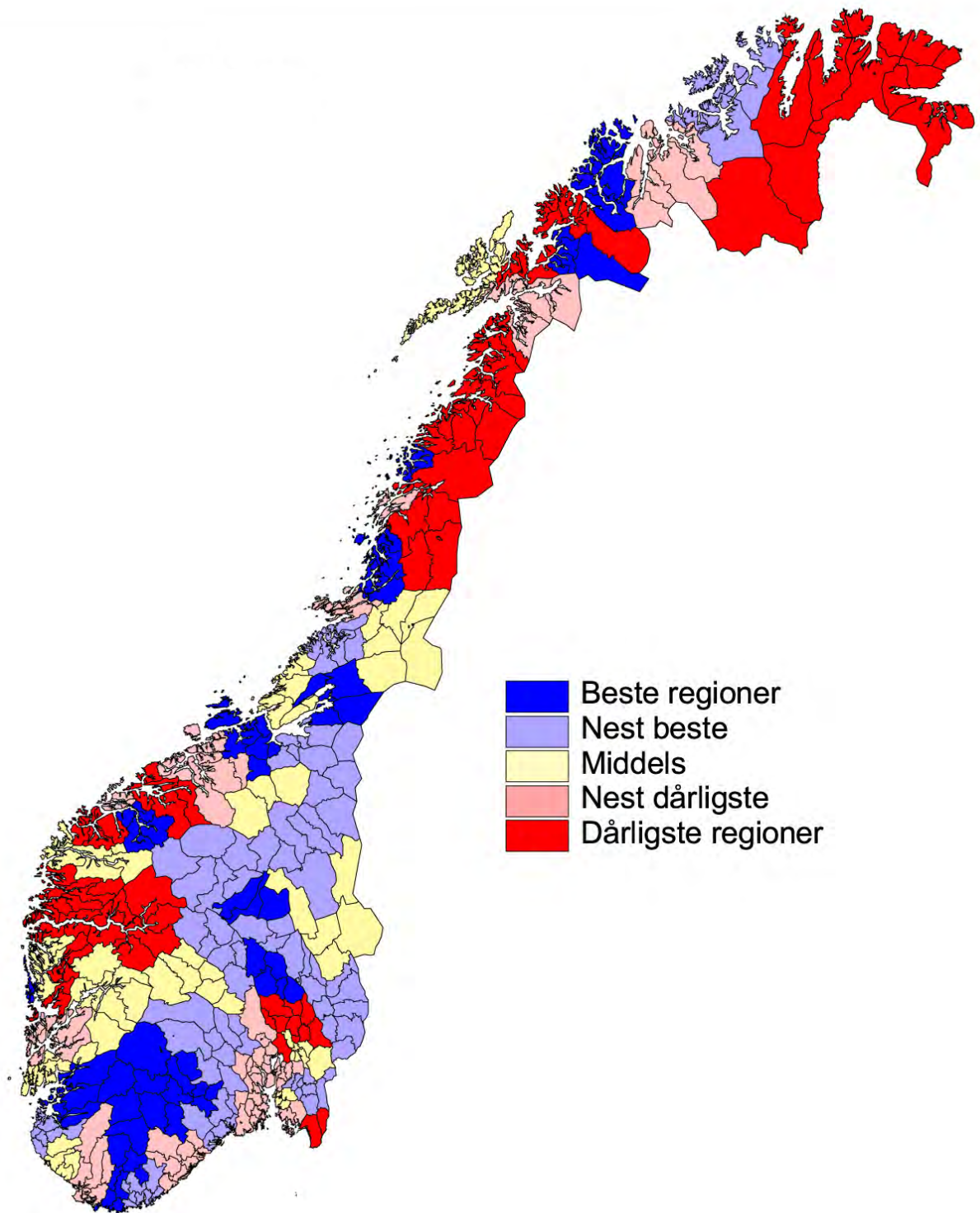
✓ **Andel vekstforetak kommunene i Nord-Trøndelag**

I diagrammet er andel vekstforetak i hver enkelt kommune i Nord-Trøndelag vist for 2004. Tallene til venstre angir rangeringen blant de 433 kommunene i landet.

Verdal er nr tre av kommunene i Nord-Trøndelag, og nr 29 av alle kommunene i landet når det gjelder andel vekstforetak. Dette er ganske sterkt, ettersom Verdal er en middelstor kommune. Mange kommuner på topp (og bunn) er små kommuner med få foretak som lett får store eller små verdier på indikatorene.

Hele 71,3 prosent av foretakene i Verdal har omsetningsvekst høyere enn prisindeksen.

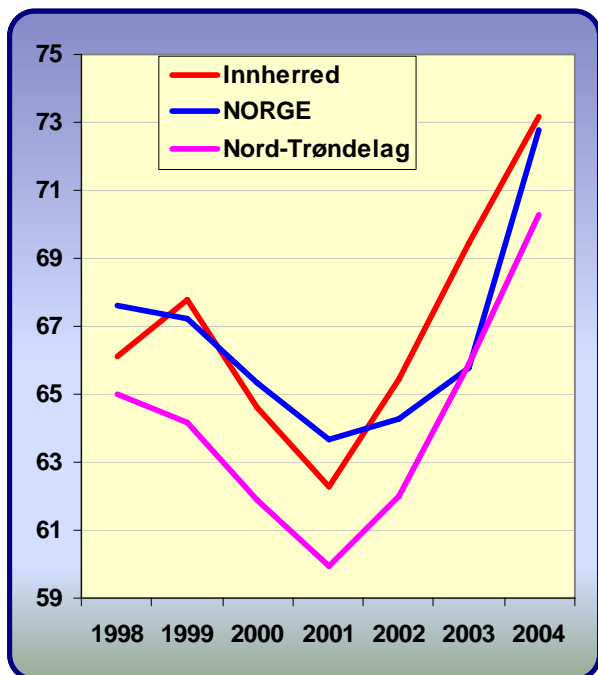
Næringslivet i Steinkjer har lavest andel vekstforetak av kommunene på Innherred. Her er andelen vekstforetak på 60,8 prosent. Dette er heller ikke dårlig, ettersom landsgjennomsnittet er på 60,2 prosent. Steinkjer ligger dermed over gjennomsnittet i Norge.



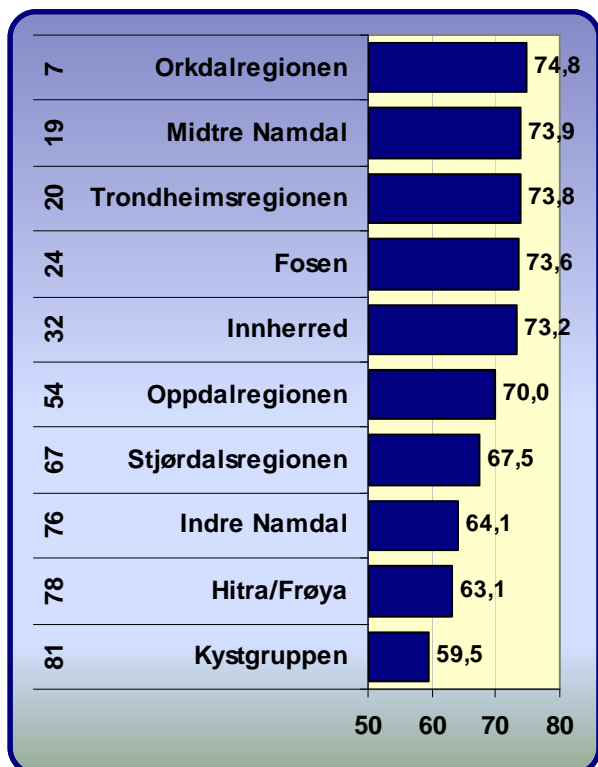
Figur 21: Andel foretak med realvekst i omsetning i 2004.

Det er regioner med mange vekstforetak i alle landsdeler. Denne indikatoren varierer mye fra år til år.

Innherred er markert med mørke blått, som betyr at regionen er i beste kategori. Innherred er rangert som nr 11 av 81 regioner i 2004.



Figur 22: Prosentvis andel av foretak som har overskudd før skatt. Datakilde: Regnskap fra alle regnskapspliktige foretak.



Figur 23: Prosentvis andel av foretak med overskudd før skatt i 2004. Tallene til venstre angir rangeringen blant de 433 kommunene i landet. Datakilde: Regnskap fra alle regnskapspliktige foretak.

➤ Lønnsomhet

Det er mange måter å måle lønnsomhet på. For å sammenlikne lønnsomheten i næringslivet i ulike områder har vi målt den prosentvise andelen av foretakene som har overskudd før skatt.

✓ Lønnsomhet i Innherred sammenliknet med fylket og landsgjennomsnitt

I figuren til venstre har vi sett på hvordan andelen overskuddsforetak har utviklet seg over tid i Innherred, Nord-Trøndelag og Norge.

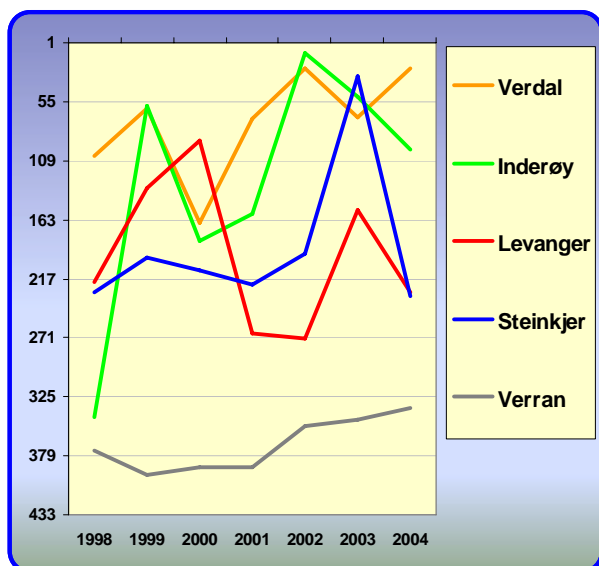
Den generelle lønnsomheten sank fra 1997 til 2001, men har blitt mye bedre i de siste tre årene. Blant foretakene i Innherred har forbedringen av lønnsomheten også vært sterk.

Det har vært høyere andel lønnsomme foretak i Innherred enn ellers i fylket i hele perioden, mens Innherred har hatt vekselvis lavere og høyere lønnsomhet enn landsgjennomsnittet. I 2002, 2003 og 2004 var imidlertid andelen lønnsomme foretak i Innherred over landsgjennomsnittet.

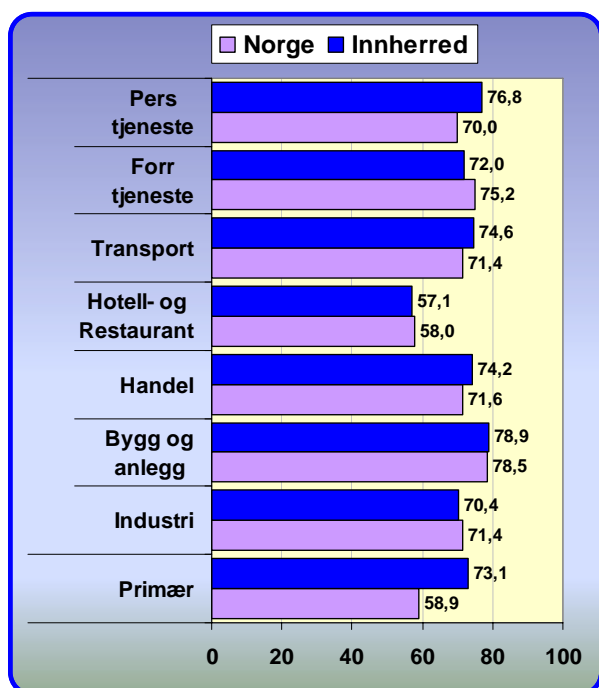
✓ Lønnsomhet i Innherred og andre regioner

Vi kan sammenlike lønnsomheten i Innherred med de andre regionene i Trøndelag. I figuren til venstre er den prosentvise andelen av foretak med overskudd vist for alle regionene i Trøndelag.

Vi ser at 73,2 prosent av foretakene i Innherred har overskudd. Dette plasserer regionen som nr 32 av de 81 regionene i Norge. Dette er lavere enn i 2003, da Innherred var nr 8 i landet.



Figur 24: Rangering av næringslivets lønnsomhet blant de 433 kommunene i landet. Datakilde: Foretaksregisteret.



Figur 25: Prosentvis andel av foretak med overskudd i ulike næringer i Innherred og Norge i 2004. Datakilde: Foretaksregisteret.

✓ Lønnsomhet kommunevis

I diagrammet er hver enkelt kommunes rangering i forhold til næringslivets lønnsomhet vist for alle årene 1998-2004. Rangeringen er gjort for alle de 433 kommunene i landet.

Verdal og Inderøy har vært relativt høyt rangert i hele perioden, mens Steinkjer og Levanger har variert mer.

Næringslivet i Verran har hatt dårlig lønnsomhet i hele perioden.

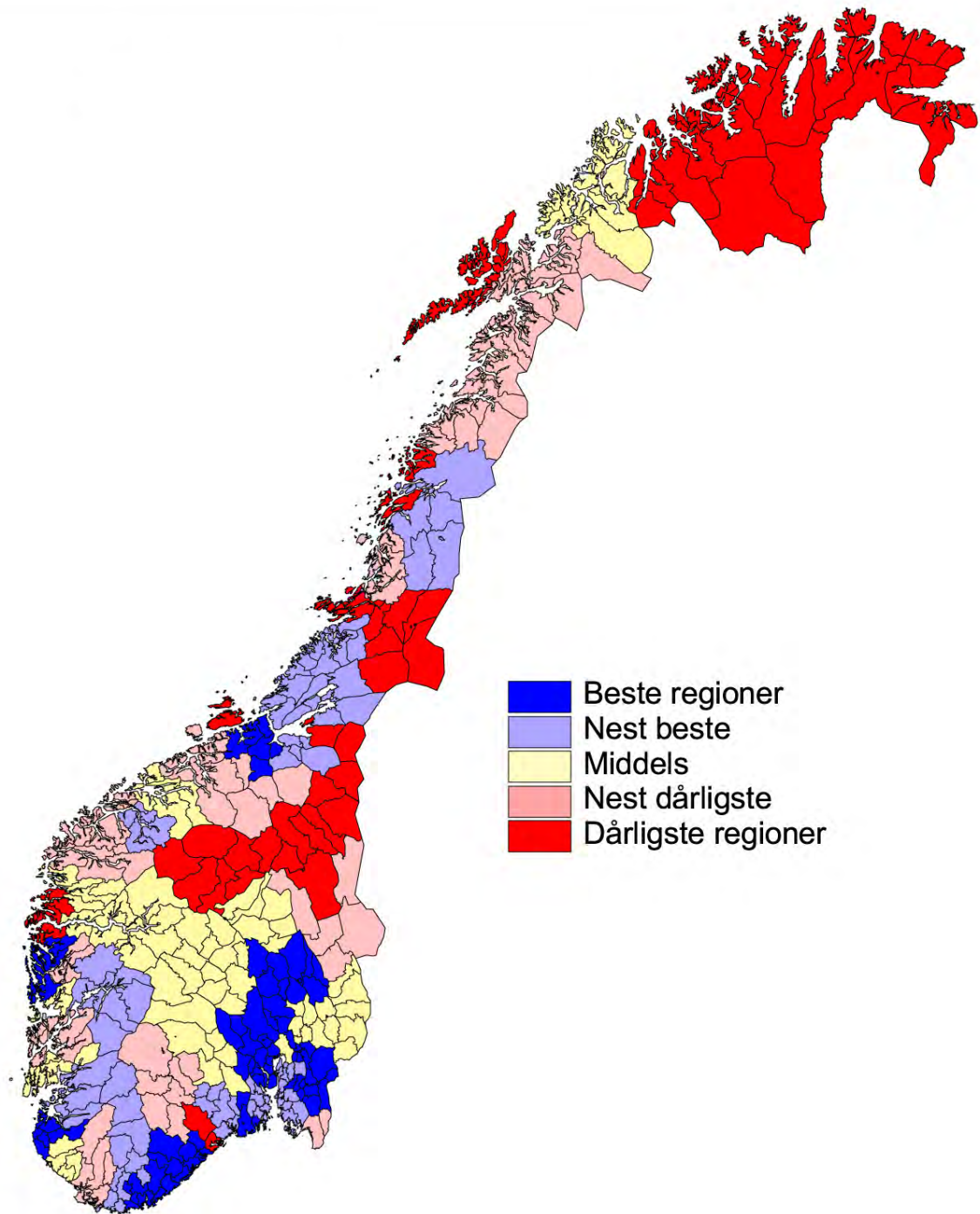
✓ Lønnsomhet bransjevis

Det er også mulig å sammenlikne lønnsomheten i forskjellige næringer. Dette er gjort i figuren til venstre, som viser lønnsomheten i ulike næringer i Innherred og Norge.

Bygg og anlegg og forretningsmessig tjenesteyting har høyere andel overskuddsforetak på landsbasis, mens hotell og restaurant og tjenester knyttet til primærnæringene har mange underskuddsforetak.

Det går fram at Innherred har høyere andel lønnsomme foretak i bransjene personlig tjenesteyting, transport, handel, bygg og anlegg og primærnæringene.

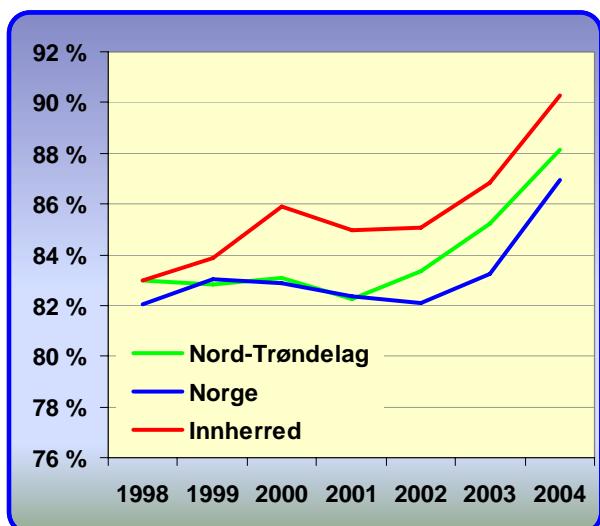
I tre bransjer er lønnsomheten dårligere: Forretningsmessig tjenesteyting, hotell og restaurant og industri.



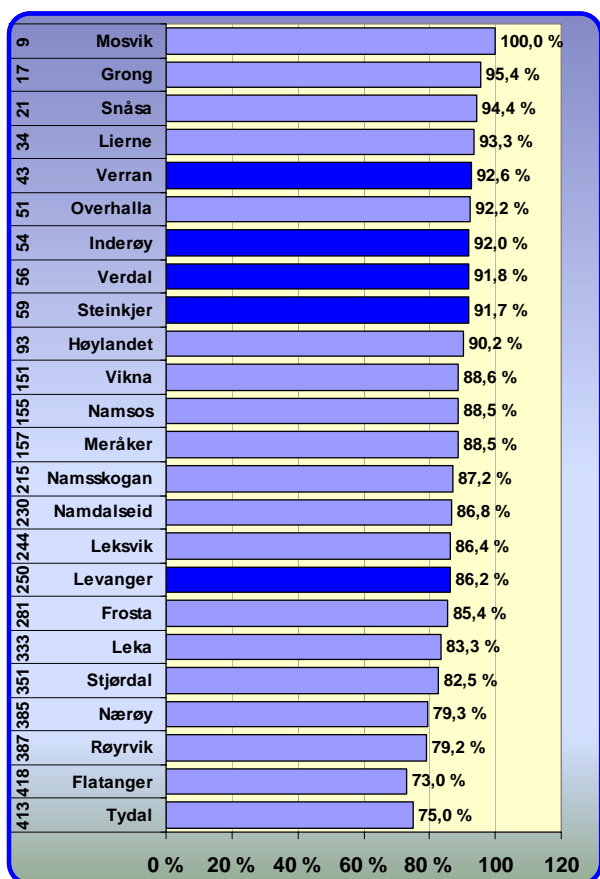
Figur 26: Andel foretak med positivt resultat i 2004.

Regioner med høy andel lønnsomme foretak finner vi på Øst- og Sørlandet samt i Trøndelag. Ingen regioner i Nord-Norge er i beste kategori.

Innherred ble rangert som nr 32 av 81 regioner når det gjelder lønnsomhet i 2004, og er derfor i nest beste gruppe.



Figur 27: Andel av foretak med positiv egenkapital i Innherred, Nord-Trøndelag og Norge. Datakilde: Foretaksregisteret.



Figur 28: Andel foretak med positiv egenkapital i 2004. Tallet til venstre angir rangering blant de 433 kommune i Norge. Datakilde: Foretaksregisteret.

➤ Egenkapital

Bedriftenes egenkapital er differansen mellom eiendeler og gjeld. Bedrifter med negativ egenkapital står i fare for å gå konkurs dersom de ikke får tilført ny egenkapital eller begynner å tjene penger.

✓ Utvikling egenkapital Innherred

Figur 27 viser utviklingen i andel foretak med positiv egenkapital i årene 1998-2004.

Innherred har hatt en høyere andel foretak med positiv egenkapital enn gjennomsnittet for Nord-Trøndelag og Norge i hele perioden.

I 2004 hadde 90,3 prosent av alle foretak i Innherred positiv egenkapital. Tilsvarende andel for Nord-Trøndelag var 88,2 prosent og for Norge 87 prosent.

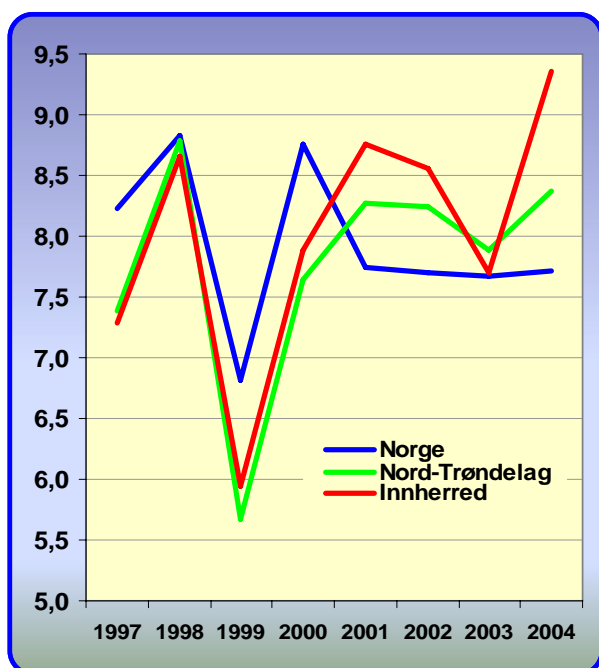
✓ Egenkapital kommunevis

En kan også betrakte andelen foretak med positiv egenkapital i den enkelte kommune, som i diagrammet til venstre. Her er alle kommunene i Nord-Trøndelag rangert etter andel foretak med positiv egenkapital.

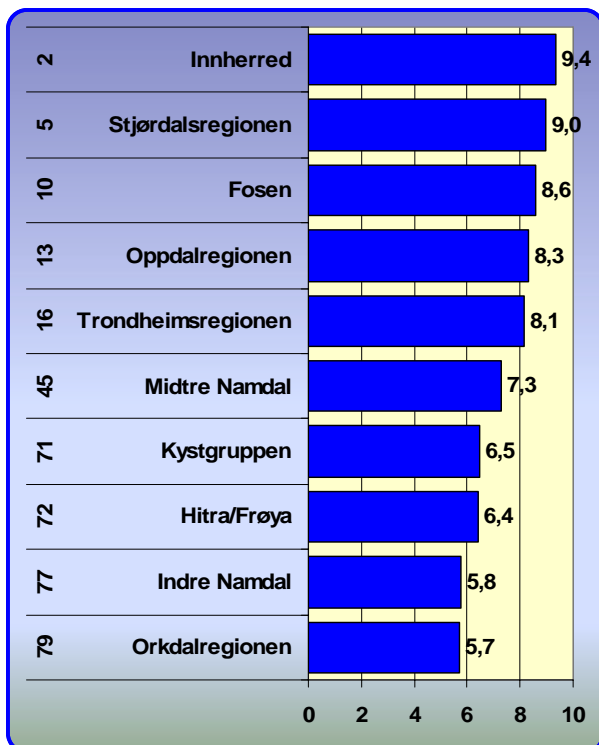
Av kommunene i Innherred er det Verran som høyest andel foretak med positiv egenkapital, med 92,6 prosent. Dette er litt pussig ettersom Verran har hatt flest foretak med underskudd i de siste årene.

Levanger har minst andel foretak med positiv egenkapital, og ligger med sine 86,2 prosent like under landsgjennomsnittet på 87.

De tre andre kommunene, Inderøy, Verdal og Steinkjer ligger på samme høye nivå på ca 92 prosent.



Figur 29: Etableringsfrekvens i Innherred, Nord-Trøndelag og Norge. Datakilde: Foretaksregisteret.



Figur 30: Etableringsfrekvens i 2004 i regionene i Trøndelag. Tallene til venstre angir rangering blant de 81 regionene. Datakilde: Foretaksregisteret.

➤ Nyetableringer

✓ Nyetableringer i Innherred, fylket og Norge

Vi kan undersøke nyetableringsaktiviteten i et område gjennom å se på antall nyregistrerte foretak i prosent av eksisterende foretak.

I figuren er etableringsfrekvensen i Innherred målt for hvert år, og sammenliknet med etableringsfrekvensen for Nord-Trøndelag og Norge.

Innherred hadde lavere etableringsfrekvens enn landsgjennomsnittet fram til 2000. Fra 2001 har etableringsfrekvensen vært høyere enn lands- og fylkesgjennomsnittet, og i 2004 vesentlig høyere.

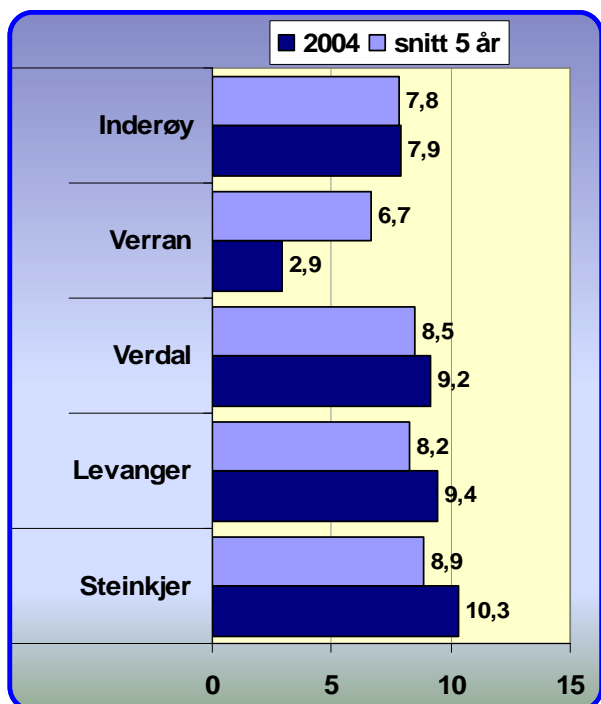
Etableringsfrekvensen i Innherred i 2004 var på 9,4 prosent, mens etableringsfrekvensen i Norge var 7,7 prosent.

✓ Etableringer i Innherred og andre regioner

Det er mulig å sammenlikne etableringsfrekvensen i Innherred med tilsvarende etableringsfrekvens i andre regioner. Dette er gjort i diagrammet til venstre.

Etableringsfrekvensen i Innherred på 9,4 prosent plasserer regionen som nr 2 blant de 80 regionene i landet. Bare Setesdal hadde høyere etableringsfrekvens i 2004, med 10,1 prosent.

Trøndelag har regioner med både høy og lav etableringsfrekvens. Innherred, Stjørdalsregionen og Fosen er blant de 10 beste regionene i landet. Orkdal, Indre Namdal, Hitra/Frøya og Kystgruppen er blant de ti dårligste på nyetableringer.



Figur 31: Etableringsfrekvens i kommunene i Innherred. Datakilde: Foretaksregisteret.

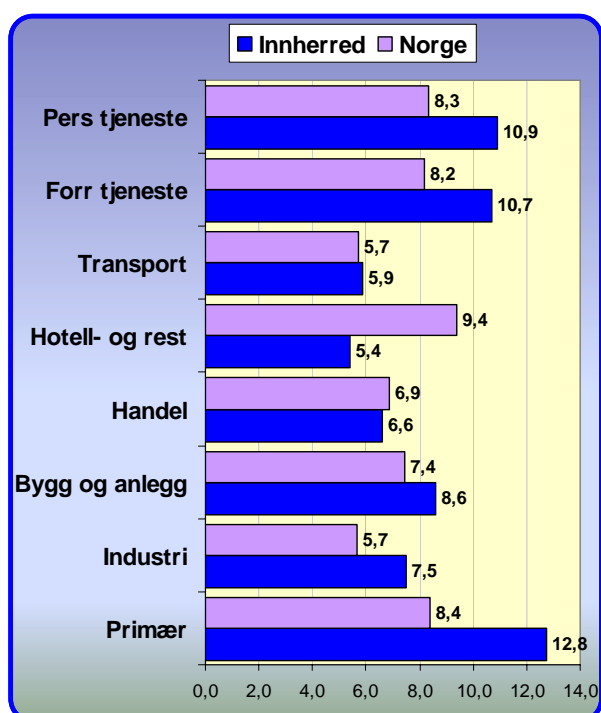
✓ Nyetableringer kommunevis

Etableringsfrekvenser kan også måles innenfor hver enkelt kommune. I figuren til venstre er etableringsfrekvenser i kommunene i Innherred vist, både for 2004, og gjennomsnitt for perioden 2000-2004.

I 2004 er det Steinkjer som har den høyeste etableringsfrekvensen med 10,3 prosent. Også Levanger og Verdal hadde høye etableringsfrekvenser i 2004.

Hvis vi ser på siste femårsperioden, er det fremdeles Steinkjer som har høyest etableringsfrekvens med 8,9 prosent, mens Verdal er nr to med 8,5 prosent.

Verran har lavest etableringsfrekvens, både i 2004, og i siste fem år.



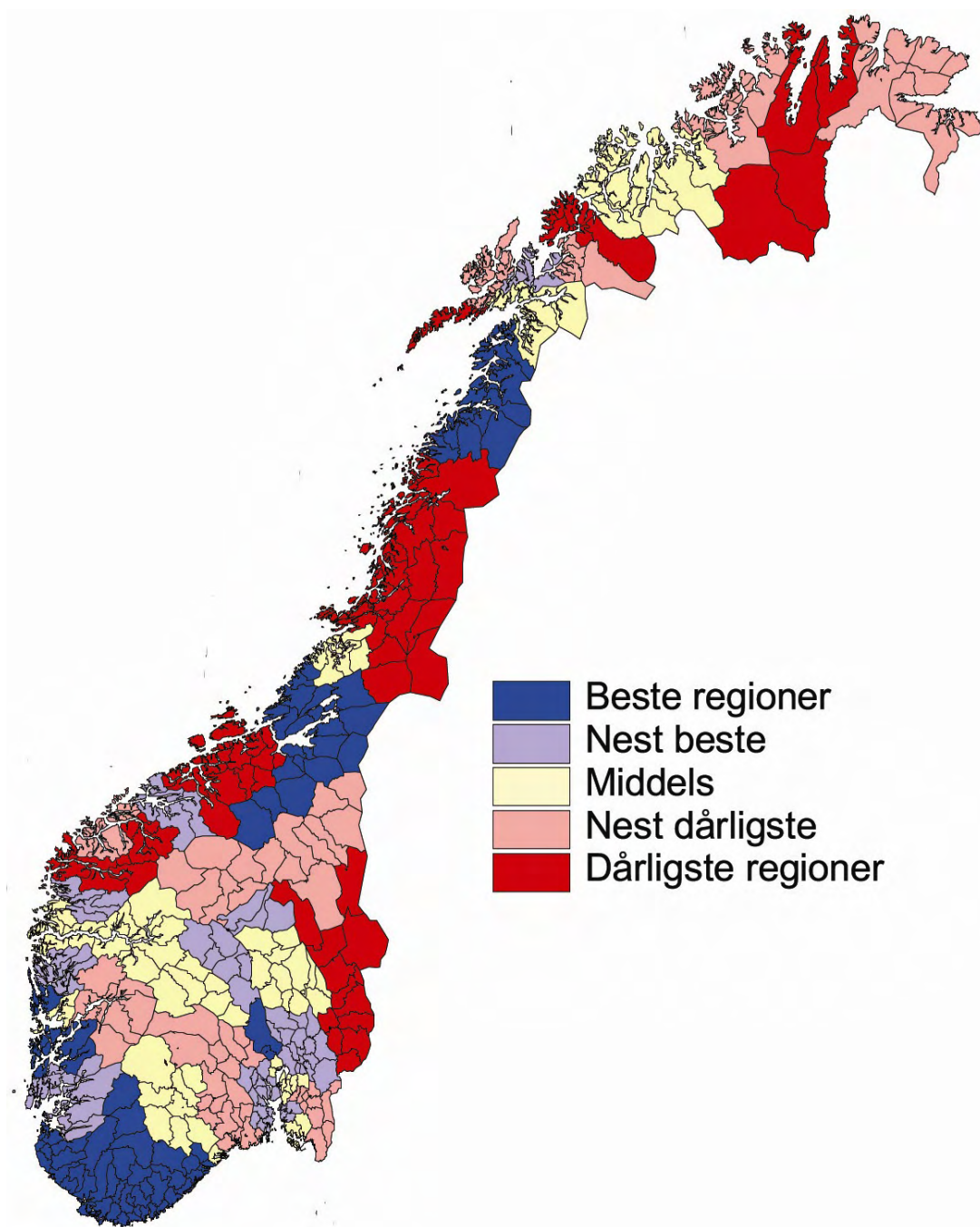
Figur 32: Nyregistrerte foretak i Innherred, 2004, fordelt på ulike næringer. Datakilde: Foretaksregisteret.

✓ Bransjefordeling nyetableringer

I figuren til venstre er etableringsfrekvensen innenfor hver næring vist for Innherred og Norge.

Innherred har høyere etableringsfrekvens enn landsgjennomsnittet i alle bransjene unntatt handel og hotell og restaurant.

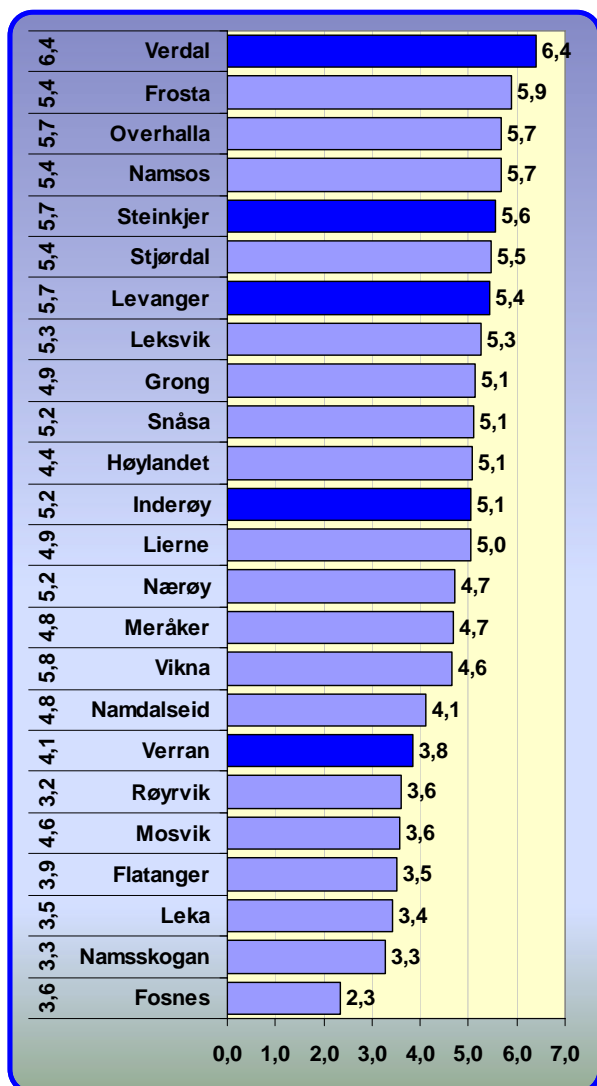
Det var spesielt høy etableringsfrekvens i primærnæringene, forretningsmessig og personlig tjenesteyting.



Figur 33: Etableringsfrekvens, andel nye foretak i 2004 i prosent av eksisterende foretak i Foretaksregisteret.

Vi finner mange nyetableringer på Sør-Vestlandet og i Trøndelagsfylkene i 2004. I Nord-Norge er det bare Salten som er med i beste gruppe.

Innherred er i beste kategori, ettersom regionen ble rangert som nest beste region i 2004.



Figur 34: Rangering av næringslivet i kommunene i Nord-Trøndelag i 2004, basert på en indeks som vektlegger omsetningsvekst, lønnsomhet, nyetableringer og næringslivets relative størrelse. Tallene til venstre angir den gjennomsnittlige næringslivsindeksen for perioden 2000-2004.

➤ Næringslivsindeksen

Næringslivsindeksen er et samlet mål for hvor vellykket næringsutviklingen har vært i et område.

Næringslivet er vurdert i forhold til fire faktorer: Vekst i omsetning, nyetableringer, lønnsomhet og størrelse i forhold til folketall (næringsstetthet).

Indeksen er konstruert slik at den kommunen som har lavest verdi på en av indikatorene får indeks 0, kommunen i midten får 5 og den kommunen som har høyest verdi får verdi 10. Deretter er kommunene rangert i forhold til gjennomsnittlig verdi for de fire indikatorene. En poengsum på 5 innebærer et gjennomsnitt.

✓ Næringslivsindeks kommuner

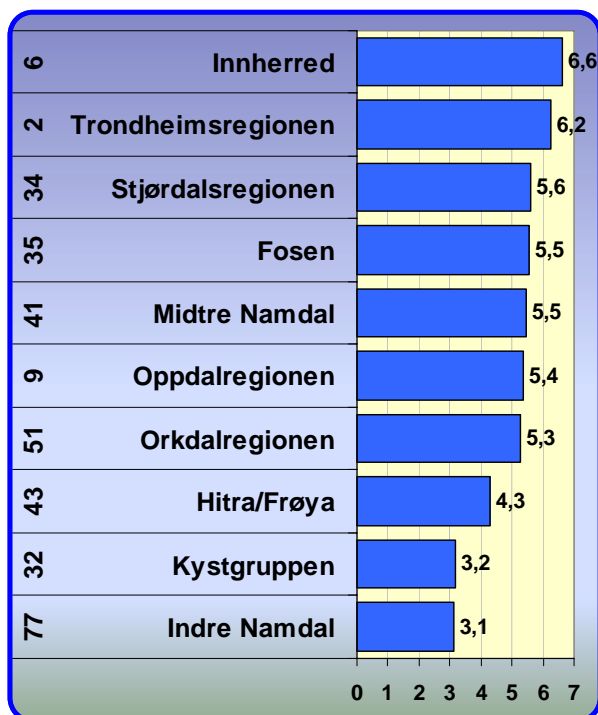
Figuren til venstre viser hvordan kommunene i Nord-Trøndelag skårer på næringslivsindeksen i 2004.

Helt til venstre for hvert kommunenavn er det et tall som viser næringslivsindeksen for hele perioden 2000-2004.

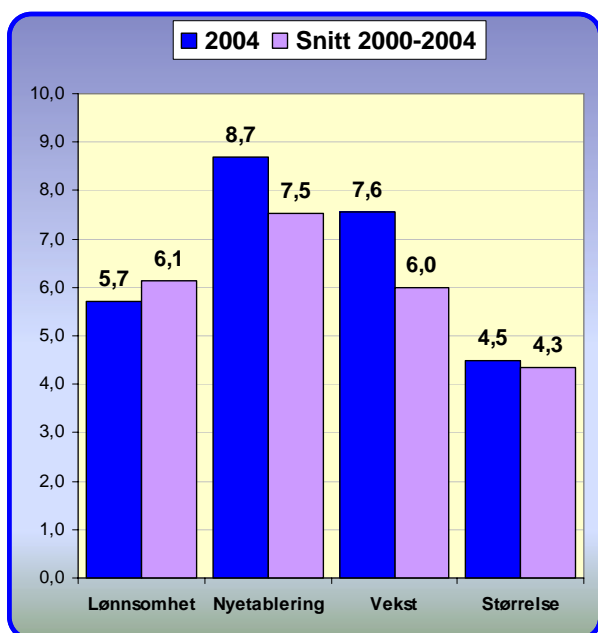
En poengsum på 5,0 betyr at kommunen er rangert som middels blant landets 433 kommuner. De fleste kommunene i Nord-Trøndelag ligger over gjennomsnittet i 2004.

Verdal skårer høyest blant kommunene i Nord-Trøndelag. Kommunen er rangert som nr 6 i Norge. Steinkjer og Levanger ligger også godt over gjennomsnittet i Norge, både i 2004 og for siste fem år.

Inderøy skårer litt over gjennomsnittet, mens Verran ligger en del under gjennomsnittet.



Figur 35: Næringslivsindeks regionene i Trøndelag. Tallene til venstre angir regionens rangering med siste fem års gjennomsnitt.



Figur 36: De enkelte delindeksene som inngår i næringslivsindeksen.

✓ Næringslivsindeks regioner

Figur 35 viser hvordan regionene i Trøndelag skårer på næringslivsindeksen i 2004. Tallene til venstre viser regionens rangering blant regionene i landet med hensyn til gjennomsnittlig næringslivsindeks de siste fem år.

Innherred er rangert som nr 4 av de 81 regionene i Norge i 2004, og var best blant trøndelagsregionene.

Dersom en hadde lagt siste fem år til grunn for næringslivsindeksen, hadde Innherred vært sjettede beste region i Norge. Trondheim er nest beste region i Norge i siste femårsperiode etter Jæren.

✓ Delindekser i Innherred

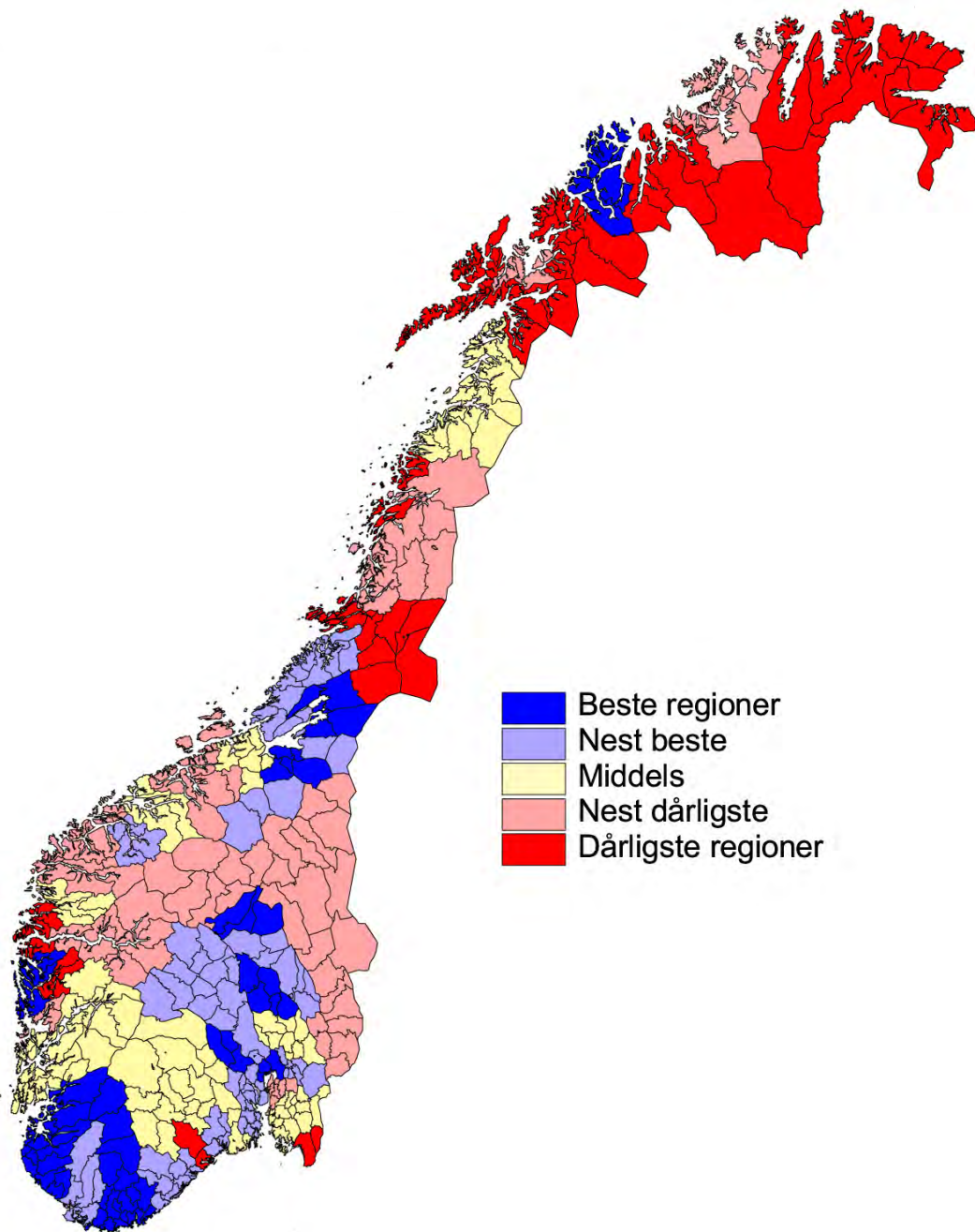
Figur 36 viser de ulike delindeksene som utgjør næringslivsindeksen for 2004 og for gjennomsnittet de siste fem årene.

Næringslivet i Innherred skåret litt dårligere på lønnsomhet i 2004 enn for gjennomsnittet de siste fem årene.

Det var svært mange nyetableringer i Innherred i 2004, da regionen ble nest beste region i landet. Innherred skårer også bra når det gjelder nyetableringer de siste fem årene.

Andel vekstforetak var også høyt i 2004, og langt høyere enn gjennomsnittet siste fem år.

Indikatoren for størrelse er målt ved antall ansatte i privat næringsliv i prosent av folketall. Denne indikatoren beveger seg svært langsomt. Innherred har hatt vekst i antall arbeidsplasser, og har dermed også fremgang for denne indikatoren.



Figur 37: Næringslivsindeksen 2004.

Storbyregionene Oslo, Kristiansand, Stavanger, Bergen, Trondheim og Tromsø skårer bra på alle indikatorene, og har dermed samlet sett den beste næringsutviklingen. Flere regioner i Nord-Trøndelag har hatt en svært positiv næringsutvikling i de siste årene. Regioner med svak utvikling finner vi i de nordligste fylkene og perifere regioner i Sør-Norge. Innherred er med i beste kategori, ettersom de ble rangert som 4. beste region i landet i 2004.