

# Næringsutvikling og attraktivitet

## Kvam

KNUT VAREIDE OG HANNA NYBORG STORM

TF-notat nr. 57/2010

# TF-notat

<b>Tittel:</b>	Næringsutvikling og attraktivitet Kvam
<b>TF-notat nr:</b>	57/2010
<b>Forfatter(e):</b>	Knut Vareide og Hanna Nyborg Storm
<b>Dato:</b>	20. desember 2010
<b>Gradering:</b>	Åpen
<b>Antall sider:</b>	47
<b>Framsidedfoto:</b>	
<b>ISBN:</b>	978-82-7401-422-0
<b>ISSN:</b>	1891-053X
<b>Pris:</b>	160,-
	Kan lastes ned gratis som pdf fra <a href="http://telemarksforskning.no">telemarksforskning.no</a>

<b>Prosjekt:</b>	Regionale næringsanalyser 2011
<b>Prosjektnr.:</b>	20110140
<b>Prosjektleder:</b>	Knut Vareide
<b>Oppdragsgiver(e):</b>	Ålvik Vekst

## Resymé:

Dette notatet er en analyse av næringsutvikling og attraktivitet i Kvam. Først beskrives utviklingstrekk i Kvam med hensyn til befolkning og arbeidsplasser. Deretter beskrives utvikling i næringslivet gjennom NæringsNM, som måler nyetablering, vekst og lønnsomhet i næringslivet. I den siste delen av notatet presenterer vi to modeller for å analysere attraktivitet. Attraktivitetsbarometeret, som vi tidligere har utviklet, er en metode for å måle attraktivitet som bosted. Dernest presenterer vi en nyutviklet analysemodell som vi har kalt Attraktivitetspyramiden. Attraktivitetspyramiden er en helhetlig modell hvor regioners utvikling forklares av tre typer attraktivitet. Det er attraktivitet som bosted, attraktivitet som besøkssted og attraktivitet for bedrifter i basisnæringer.

Telemarksforskning, Boks 4, 3833 Bø i Telemark. Org. nr. 948 639 238 MVA

# Forord

Denne rapporten er dels en videreføring av tidligere næringsanalyser, og dels en helt ny analysemetode kalt Attraktivitetspyramiden.

Utviklingen i Kvam blir i denne rapporten beskrevet i fire kapitler. I de tre første kapitlene vil en kjenne igjen tema og indikatorer fra tidligere næringsanalyser. Først ser vi på utviklingen med hensyn til befolkning og arbeidsplasser. Deretter beskrives utviklingen i næringslivet gjennom NæringsNM.

Attraktivitetsbarometeret i kapittel 3 beskriver steders attraktivitet for bosetting.

I det siste kapitlet i rapporten presenterer vi for første gang en ny analysemetode for å forklare vekst og nedgang i regioner: Attraktivitetspyramiden.

Attraktivitetspyramiden handler om at steders utvikling er et resultat av stedenes attraktivitet på tre områder: Attraktivitet for bedrifter i basisnæringer, attraktivitet for besøk og attraktivitet som bosted. Kvam har blitt analysert med hensyn til sin attraktivitet på disse tre områdene.

Oppdragsgiver for denne analysen er Ålvik Vekst.

Bø, 29. 12 2010

Knut Vareide

Prosjektleder

# Innhold

1. Befolkning og arbeidsplasser .....	7
2. NæringsNM .....	14
3. Attraktivitetsbarometeret .....	25
3.1 Hva forklarer bostedsattraktivitet?.....	27
4. Attraktivitetspyramiden .....	30
4.1 Besøksnæringer.....	32
4.2 Basisnæringer .....	34
4.3 Bosted .....	36
4.4 Profil .....	37
4.5 Attraktivitet og utvikling.....	38
4.6 Samlet attraktivitet .....	43

# Sammendrag

Denne rapporten er en analyse av næringsutvikling og attraktivitet i Kvam. Første del tar for seg de generelle utviklingstrekkene med hensyn til befolkning, arbeidsplasser og næringsliv. Deretter har vi analysert Kvams attraktivitet for bosted, bedrifter og besøk.

Befolkningen i Kvam har sunket i mange år. I 2008 og 2009 har imidlertid befolkningen hatt vekst igjen. Det skyldes mest økende innvandring, men også at det har blitt mindre utflytting fra kommunen.

Arbeidsplassutviklingen har vært svært dårlig. Antall arbeidsplasser er 3,2 prosent lavere i 2009 enn i 2000. Det er det private næringslivet som har mistet arbeidsplasser i denne perioden, og nedgangen har skjedd i industri og landbruk.

Bedriftenes utvikling analyseres i NæringsNM, som måler bedriftenes lønnsomhet, vekst og nyetableringer. Næringslivet i Kvam skårer ganske bra i NæringsNM, spesielt når det gjelder lønnsomheten i bedriftene. Kvam er rangert som nummer 130 av 430 kommuner i landet i NæringsNM. Dette gir et mer positivt bilde enn når vi bare ser på arbeidsplassutviklingen. Det ser ut til at nedgangen i antall arbeidsplasser i kommunen skyldes omstilling i noen større industribedrifter, og ikke at næringslivet i kommunen går generelt dårlig.

Kvam har ikke vært attraktivt som bosted de siste ti årene. Attraktivitetsbarometeret, som måler regionens tiltrekningskraft på innflyttere etter at det er korrigert for virkningen av arbeidsplassveksten, viser at Kvam kommer ut under middels når det gjelder bostedsattraktivitet. Bostedsattraktiviteten har imidlertid blitt gradvis bedre de siste årene, og hvis utviklingen fortsetter, vil Kvam bli en attraktiv kommune som bosted de neste årene.

I siste del av denne rapporten ser vi på attraktivitet langs de tre dimensjonene besøk, bedrifter og bosetting.

Kvam har en forholdsvis balansert profil, og er avhengig av alle de tre attraktivitetsdimensjonene. Etter hvert har besøksnæringene fått økt betydning i Kvam, og basisnæringene fått mindre betydning. Bostedsdimensjonen har også fått økt betydning etter hvert som det blir flere som pendler.

Når vi ser på Kvams attraktivitet samlet de siste ti årene, og legger sammen attraktiviteten for bedrifter, besøk og bosetting, kommer Kvam ganske dårlig ut. Det er spesielt for bedriftsdimensjonen det har sviktet. Kvam har hatt en positiv utvikling når det gjelder besøksattraktivitet, men dette har ikke kunnet oppveie for tap av alle arbeidsplassene i basisnæringene.

Det er imidlertid et positivt trekk at bostedsattraktiviteten synes å være i bedring, og at utflyttingen har blitt mindre. Hvis en også lykkes i næringsutviklingen, slik at en kan få en vekst i arbeidsplasser i basisnæringene og samtidig videreutvikle Kvams attraktivitet for besøk, vil utviklingen kunne snus fra nedgang til vekst. Befolkningstallene etter 2008 kan tyde på at dette allerede er i ferd med å skje.

# Innledning

Denne rapporten er bygd opp i fire hovedkapitler som har som hensikt å beskrive næringsutvikling og attraktivitet i Kvam.



Figur 1: Hovedtema og indikatorer for den generelle beskrivelsen.

I det første kapitlet presenteres statistikk over hovedtrekkene i befolkningsutviklingen og utviklingen av arbeidsplassene. Dette er de aller viktigste størrelsene for beskrivelse av regional utvikling.

I kapitlet om NæringsNM analyseres næringslivets utvikling på bakgrunn av nyetableringer, lønnsomhet og vekst. Dette er tre faktorer som til sammen gir en pekepinn på hvor godt næringslivet i regionene gjør det sammenliknet med næringslivet i andre regioner. Regioner som gjør det godt i NæringsNM har en tendens til også å ha høyere vekst i antall arbeidsplasser, men det finnes unntak.

Attraktivitetsbarometeret, som blir beskrevet i kapittel 3, har til hensikt å måle attraktiviteten som bosted i kommuner og regioner. Me-

toden er basert på nettoflyttingen. Noen steder trekker til seg mer innflytting enn arbeidsplassveksten tilsier, og slike steder vil få vekst på grunn av høy bostedsattraktivitet.

I det siste kapitlet presenterer vi en ny modell kalt Attraktivitetspyramiden. I denne modellen defineres tre typer attraktivitet: Attraktivitet som bosted, attraktivitet for besøkende og attraktivitet for bedrifter. Attraktivitetspyramiden er en modell for å forklare hvorfor noen steder vokser, mens andre har nedgang. Attraktivitetspyramiden vil dermed gi analyser og forklaringer på den utviklingen som blir presentert i det første kapitlet om befolkning og arbeidsplasser. Attraktivitetspyramiden er også et verktøy for å utvikle strategier for steders utvikling.

# 1. Befolkning og arbeidsplasser

I dette kapitlet skal vi beskrive hovedtrekk i befolkningsutviklingen og arbeidsplassutviklingen<sup>1</sup>. Befolkningsutviklingen i en region vil være et resultat av den samlede utviklingen i en region. En positiv befolkningsutvikling skaper vekst, men befolkningsveksten kan også være et barometer for at regionen er i en positiv utvikling. Regioner som har god næringsutvikling og som er gode bosteder, vil få en positiv befolkningsutvikling. Vekst i arbeidsplasser har tradisjonelt vært det viktigste virkemidlet for å få til vekst i folketallet. Vekst i arbeidsplasser er også et mål i seg selv for de fleste regioner.

## Befolkningsutviklingen i Kvam

Folketallet i Kvam har sunket siden 60-tallet. Det var spesielt stor nedgang på 60-tallet og de første årene på 90- og 2000-tallet.

I perioder på 70-, 80- og 90-tallet var folketallet stabilt. De siste to årene har det vært folketallsvekst. I 2008 økte innbyggertallet med 128 personer. Dette tilsvarte 1,6 prosent av folketallet, og er den høyeste veksten registrert i perioden. I 2009 økte folketallet med 22 personer.

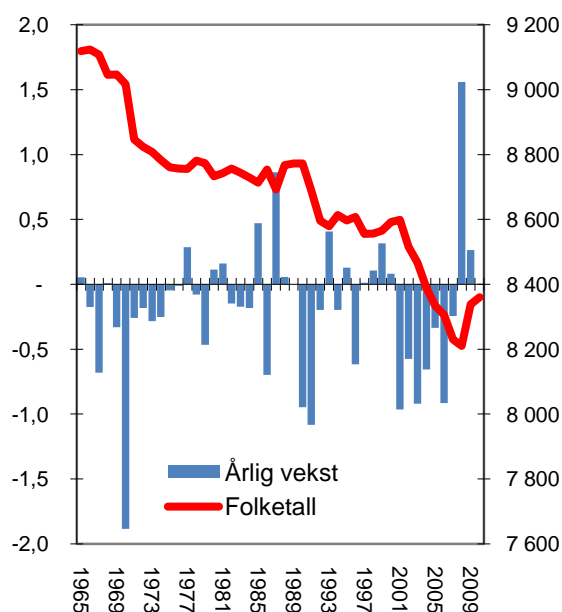
## Befolkningsutvikling i Kvam og referansekommuner

Figur 3 viser den relative folketallsutviklingen i Kvam og referansekommuner i perioden 2000-2010.

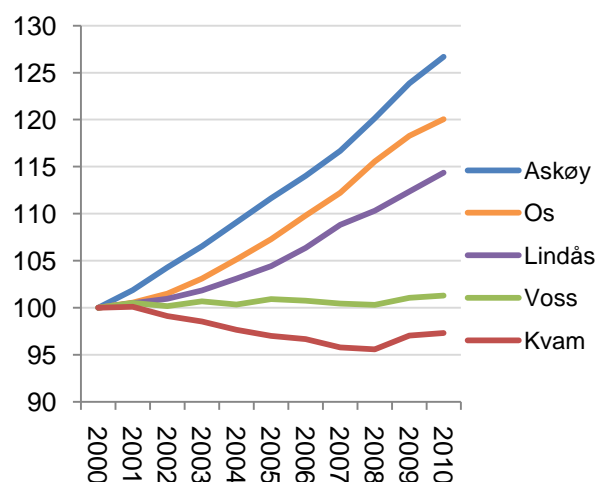
Askøy er den kommunen som har hatt høyest vekst i folketallet siden 2000. Her har folketallet økt med over 26 prosent. Os og Lindås har også hatt sterk vekst, på 20 og 14 prosent. Disse kommunene, og spesielt Askøy og Os, er blant kommunene med sterkeste vekst i landet i denne perioden.

Voss har hatt stabilt folketall siden 2000, og har hatt en økning på litt over en prosent.

Kvam har hatt en liten nedgang i folketallet, som er blitt redusert med litt over to prosent.



Figur 2: Folketallet (høyre akse) og årlige vekstrater i prosent (venstre akse) for Kvam.



Figur 3: Befolkningsutviklingen i Kvam og referansekommuner, indeksert slik at nivået i 2000=100.

## Befolkningsendringer, dekomponert for Kvam

I figur 4 er befolkningsendringene i Kvam i årene 2000-2009 brutt ned på fødselsoverskudd, som er antall fødte minus døde, netto innenlands flytting og netto innvandring fra utlandet.

Vi kan se at Kvam har hatt en forholdsvis høy netto utflytting de fleste år i perioden. Mellom 50 og 100 personer har hvert år i netto flyttet ut av kommunen. Det er kun i 2008 at det var netto innflytting, på 11 personer.

Det har nærmest vært fødselsbalanse i perioden. Enkelte år har det vært fødselsunderskudd, og enkelte år fødselsoverskudd, men tallene har vært små.

Nettoinnvandringen har vært høy de siste to årene. Rundt 100 personer har i netto innvandret til kommunen. Det er innvandringen som har bidratt mest til befolkningsveksten Kvam har hatt de to siste årene.

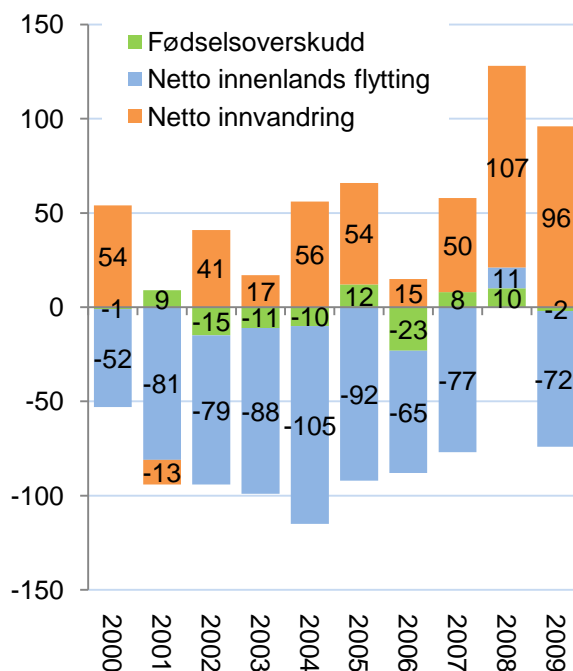
I 2008, da Kvam opplevde rekordhøy vekst, økte folketallet gjennom alle tre komponenter. Dette er den eneste gangen i perioden det har vært fødselsoverskudd, netto innvandring og netto innflytting i Kvam i ett og samme år.

## Nettoflytting i Kvam og referansekommuner

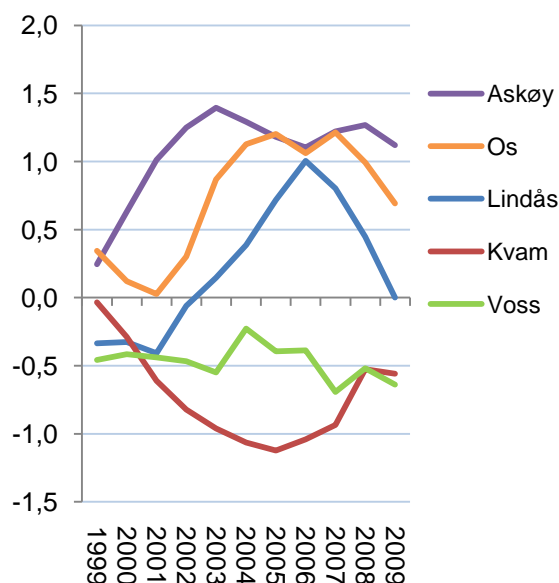
Voss har i likhet med Kvam hatt netto utflytting alle år siden 1999. Nettoutflyttingen i Voss har vært ganske stabil, mens nettoutflyttingen i Kvam var høyest i midten av perioden.

Askøy og Os har hatt netto innflytting alle år. Nettoinnflyttingen var spesielt høy i midten av perioden. Askøy er den kommunen som stort sett har hatt høyest netto innflytting.

Lindås hadde netto utflytting de første årene i perioden, men forbedret flyttebalansen fram til 2006. Siden 2006 har nettoinnflyttingen blitt redusert.



Figur 4: Fødselsoverskudd, netto innvandring og netto innenlandsk flytting i årene 2000-2009 i Kvam. Antall personer.



Figur 5: Nettoflytting innenlands i prosent av folketallet i perioden 1999-2009 for Kvam og referansekommuner. Tre års glidende gjennomsnitt.



## Arbeidsplasser

Nest etter befolkningsutviklingen, er arbeidsplassutviklingen den viktigste faktoren i regional utvikling. Arbeidsplassvekst er ofte et mål i seg selv, men har også tradisjonelt vært et viktig virkemiddel for å få en god befolkningsutvikling.

### Arbeidsplassutvikling i Kvam

På landsbasis har vi hatt en periode fra 2004 til 2008 med usedvanlig sterk vekst i antall arbeidsplasser. Denne veksten kunne bare la seg gjøre med høy innvandring. I 2009 kom effekten av den internasjonale finanskrisen, og antall arbeidsplasser falt igjen, men bare med 1,1 prosent.

I Hordaland har veksten i antall arbeidsplasser vært enda sterkere enn på landsbasis. Det er 16,2 prosent flere arbeidsplasser i Hordaland i 2009 enn i 2000.

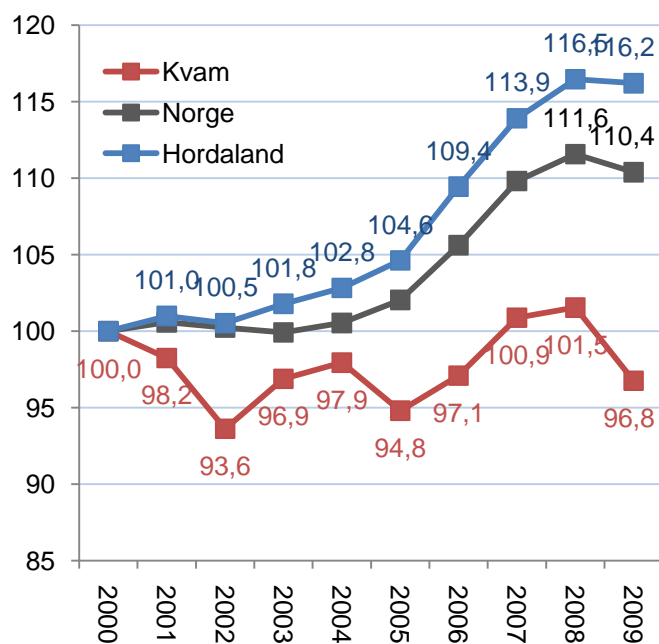
I Kvam har utviklingen gått opp og ned. Det siste året gikk antall arbeidsplasser kraftig ned. Det er færre arbeidsplasser i Kvam i 2009 enn i 2000.

### Arbeidsplassutvikling sammenliknet med referansekommuner

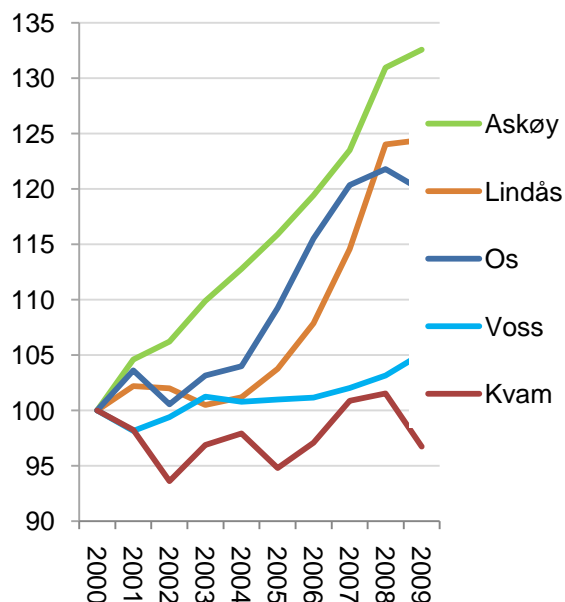
Askøy, Lindås og Os har hatt svært kraftig vekst i antall arbeidsplasser de siste ti årene. Askøy har hatt over 30 prosent økning, mens Lindås og Os har økt med over 20 prosent.

Voss har hatt en beskjeden økning på fem prosent fra 2000 til 2009.

Kvam har hatt en nedgang på 3,2 prosent fra 2000 til 2009.



Figur 6: Utvikling i antall arbeidsplasser for Kvam, Hordaland og Norge, indeksert slik at nivået i 2000=100.



Figur 7: Utvikling av antall arbeidsplasser i Kvam og referansekommuner i perioden 2000-2009, indeksert slik at nivået i 2000=100.

## Privat og offentlig sektor

Arbeidsplasser i privat og offentlig sektor utvikler seg forskjellig. Ofte er utviklingen motsatt, fordi staten driver motkonjunkturpolitikk. Offentlig og privat sektor konkurrerer også i det samme arbeidsmarkedet.

De økonomiske konjunktorene kan i stor grad avleses av veksten i antall arbeidsplasser i privat sektor. Fra 2003 til 2008 var det en sterk vekst. I 2009 kan vi se effekten av finanskrisen, med en sterk nedgang i antall arbeidsplasser i privat sektor. Antall offentlige arbeidsplasser økte sterkt i 2009, som følge av at staten økte sine utgifter for å unngå sterk vekst i arbeidsledigheten.

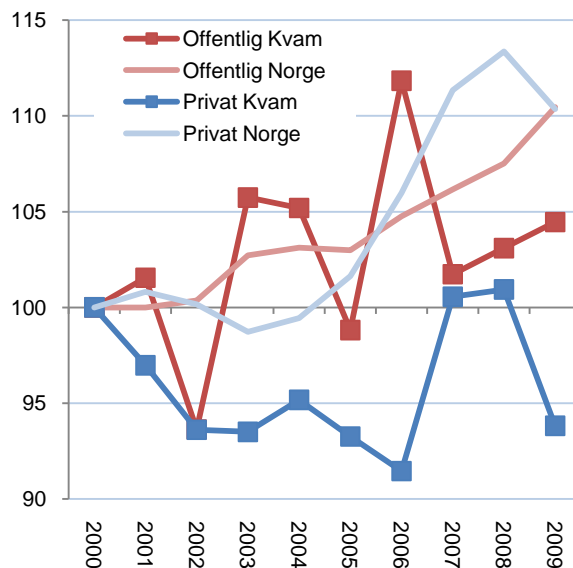
Kvam har hatt en nedgang i antall arbeidsplasser i næringslivet fra 2000 til 2009. Det var en sterk nedgang fra 2008 til 2009.

Samtidig har Kvam hatt mindre vekst enn resten av landet i antall arbeidsplasser i offentlig sektor.

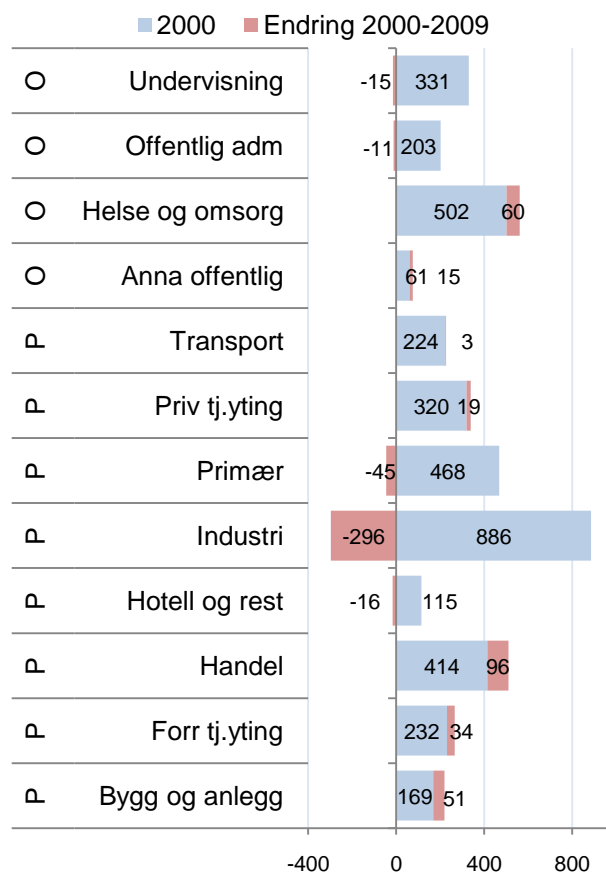
## Endringer i privat og offentlig sektor

I figur 9 har vi vist antall arbeidsplasser i ulike bransjer i offentlig og privat sektor, samt endringene fra 2000 til 2009.

Kvam har mistet 296 arbeidsplasser i industrien og 45 arbeidsplasser i primærnæringene de siste ti årene. Det har vært noe vekst i bygg og anlegg, tjenesteyting og handel, men ikke nok til å motvirke det store tapet i primær- og sekundærnæringene.



Figur 8: Utvikling i antall arbeidsplasser i privat og offentlig sektor i Kvam og Norge, indeksert slik at nivået i 2000=100.



Figur 9: Antall arbeidsplasser i 2000 og endringene fra 2000 til 2009 i Kvam. P eller O til venstre angir om det er privat eller offentlig sektor.

## Utvikling bransjer

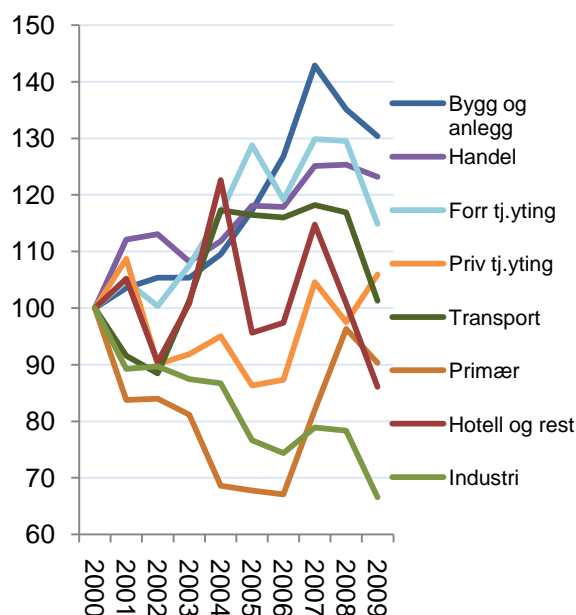
Bygg og anlegg er den bransjen som har vokst raskest i Kvam fra 2000 til 2009, selv om det har vært nedgang i de siste to årene. Til sammen har antall arbeidsplasser i bygg og anlegg økt med over 30 prosent fra 2000 til 2009.

Handel har også økt mye, med nesten 25 prosent i samme tidsrom.

Forretningsmessig tjenesteyting er den tredje vekstbransjen i Kvam. Denne bransjen fikk også en nedgang i 2009.

Privat tjenesteyting og transport har økt litt fra 2000 til 2009.

Primærnæringer, hotell og restaurant og industrien har hatt nedgang. I industrien er hver tredje arbeidsplass forsvunnet fra 2000 til 2009.



Figur 10: Utviklingen i de ulike bransjene i privat sektor i Kvam, indeksert slik at nivået i 2000=100

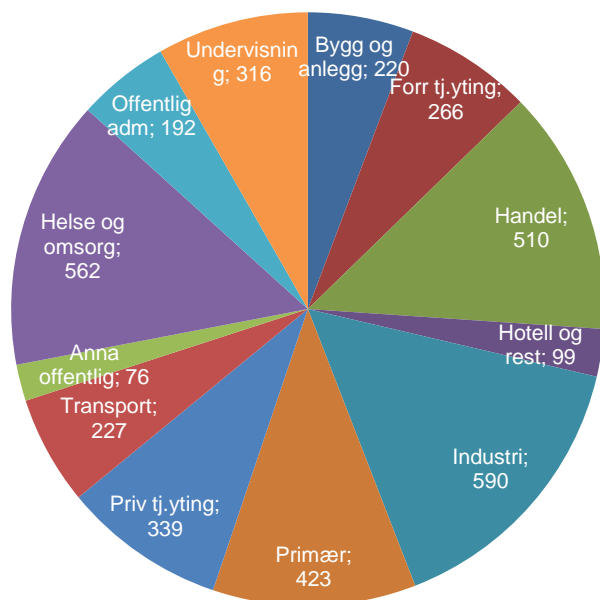
## Næringsstruktur

Industrien er fremdeles den største næringen i Kvam, med 590 arbeidsplasser. Dette er 15,5 prosent av alle arbeidsplassene i kommunen.

Offentlig helse og omsorg er nest største næring med 562 arbeidsplasser, tilsvarende 14,7 prosent.

Handel har 510 arbeidsplasser, som er 13,4 prosent.

Primærnæringene er også store i Kvam. Det er registrert 423 arbeidsplasser i primærnæringene, tilsvarende 11,1 prosent. Mange av disse er registrert som tjenester til landbruksnæringen.



Figur 11: Antall arbeidsplasser i ulike bransjer i Kvam i 2009.

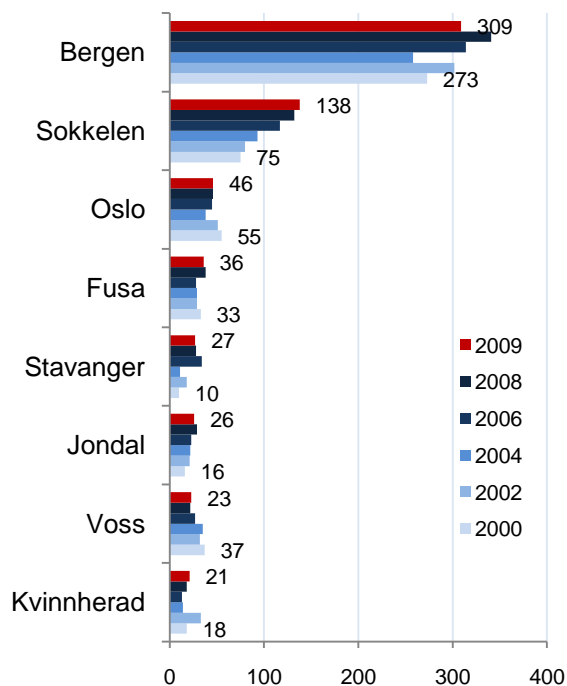
## Utpendling

Av andre kommuner er det stort sett bare Bergen som betyr noe for sysselsettingen i Kvam. Det var 309 personer fra Kvam som pendlet til Bergen i 2009, en økning fra 273 i 2000. I enkelte av årene imellom har antallet pendlere vært enda større.

Nordsjøen er også viktig for sysselsettingen i Kvam. Det var 118 personer som var registrert med arbeid offshore i 2009, en økning fra 75 i 2000.

Det er en del som var registrert som pendlere til Oslo, men blant disse er det nok en del studenter som ikke har meldt flytting. Det kan være en del slike blant pendlerne til Bergen også.

Til andre nabokommuner er det overraskende lite pendling. Det er 36 som pendler til Fusa, 26 til Jondal, 23 til Voss og 21 til Kvinnherad.



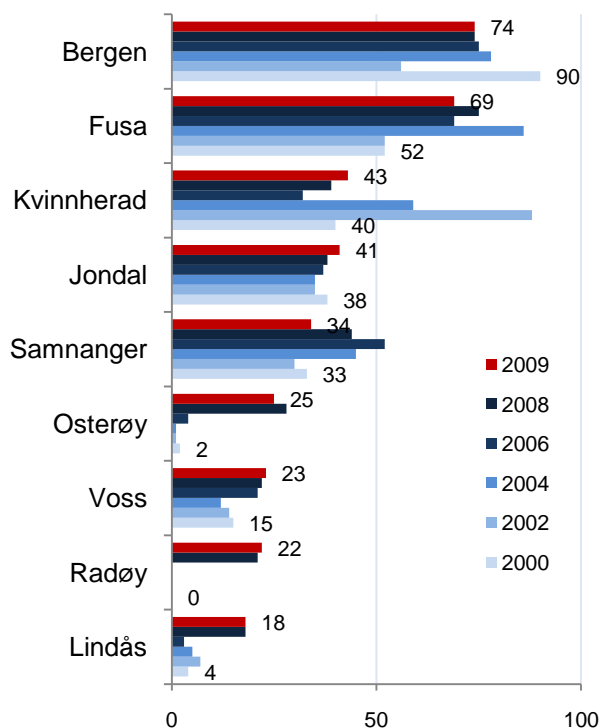
Figur 12: Antall personer som bor i Kvam og som pendler til en annen kommune i årene 2000-2009.

## Innpendling

Bergen er også største kommune når det gjelder antall som pendler inn til Kvam. Det var 74 personer som bodde i Bergen og arbeidet i Kvam i 2009.

69 personer pendlet inn fra Fusa, mens 43 pendlet inn fra Kvinnherad og 41 fra Jondal. Det er flere som pendler inn til Kvam fra disse kommunene enn som bor i Kvam og pendler motsatt vei. Dette gjelder også kommuner som Osterøy, Radøy og Lindås.

Fusa har flere arbeidsplasser per innbygger enn Kvam. Det er derfor litt rart at den største pendlingsstrømmen går fra Fusa til Kvam.



Figur 13: Antall personer som arbeider i Kvam og som bor i en annen kommune i årene 2000-2009.

## Nettopendling

Nettopendlingen er differansen mellom inn- og utpendling i prosent av antall sysselsatte.

Kvam har netto utpendling, men når vi sammenlikner med referansekommunene, ser vi at de andre kommunene har langt større netto utpendling enn Kvam i 2009.

Kvam har en netto utpendling på 9,4 prosent av samlet sysselsetting.

Askøy har en netto utpendling på 46,8 prosent. Nesten annenhver sysselsatt i Askøy må ut av kommunen for å finne arbeid. Os har 37,5 prosent netto utpendling.

I kommuner som Voss og Lindås er nettoutpendlingen mer moderat, og bare litt høyere enn i Kvam.

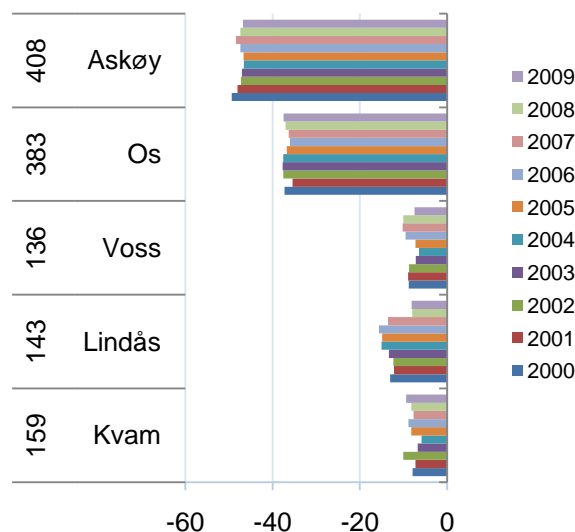
## Arbeidsmarkedsintegrasjon

Arbeidsmarkedet i en region eller kommune kan være mer eller mindre integrert med naboområdet. Dette kan vi måle ved å se på hvor stor andel av de sysselsatte som pendler ut, og hvor stor andel av arbeidsplassene i området som innpendlere har. Arbeidsmarkedsintegrasjon er målt ved å legge sammen disse to størrelsene.

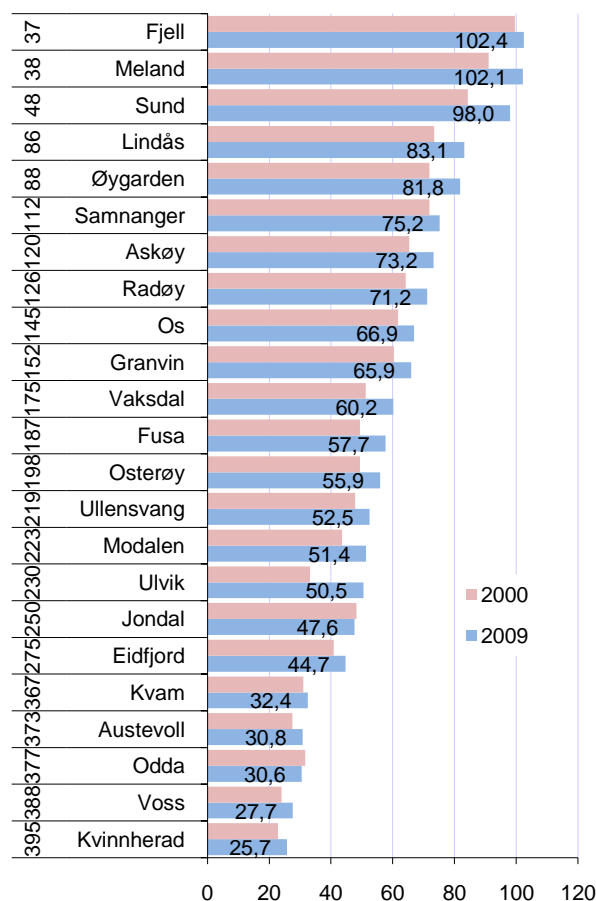
Kvam har liten arbeidsmarkedsintegrasjon, og er rangert som nummer 367 av 430 kommuner i landet med hensyn til arbeidsmarkedsintegrasjonen i 2009.

Kommuner som Lindås, Askøy og Os har langt høyere arbeidsmarkedsintegrasjon. Voss har imidlertid enda lavere arbeidsmarkedsintegrasjon enn Kvam.

Arbeidsmarkedsintegrasjonen har stor strategisk betydning, og er viktig for blant annet attraktiviteten som bosted og bedriftenes rekrutteringsmuligheter.



Figur 14: Nettopendling i prosent av arbeidstakerne i Kvam og referansekommuner. Tallene til venstre angir rangeringen blant de 430 kommunene i Norge. Lavest tall betyr høyest netto innpendling.



Figur 15: Arbeidsmarkedsintegrasjon i kommunene i Hordaland i 2000 og 2009. Til venstre vises rangering blant landets 430 kommuner for arbeidsmarkedsintegrasjon i 2009.

## 2. NæringsNM

I dette kapitlet skal vi se på utviklingen i næringslivet. I en regional utviklingskontekst er næringsutviklingen viktig for å få vekst i arbeidsplasser i privat næringsliv, for dermed å kunne trygge og stimulere bosettingen. For å måle næringsutviklingen i en kommune, ser vi på fire mål: Nyetableringer, lønnsomhet, vekst og næringslivets størrelse<sup>ii</sup>.

<b>NæringsNM</b>	<b>Nyetableringer</b>	<ol style="list-style-type: none"> <li>1. Etableringsfrekvens: Antall nyregistrerte foretak som andel av eksisterende foretak i begynnelsen av året</li> <li>2. Bransjustert etableringsfrekvens: Basert på etableringsfrekvens, justert for effekten av bransjestrukturen</li> <li>3. Vekst i antall foretak: Etableringsfrekvensen fratrukket nedlagte foretak</li> </ol>
	<b>Lønnsomhet</b>	<ol style="list-style-type: none"> <li>4. Andel foretak med positivt resultat før skatt</li> <li>5. Bransjustert lønnsomhet: Andel foretak med positivt resultat før skatt, justert for effekten av bransjestrukturen</li> <li>6. Andel foretak med positiv egenkapital</li> </ol>
	<b>Vekst</b>	<ol style="list-style-type: none"> <li>7. Andel foretak med omsetningsvekst høyere enn prisstigningen (KPI)</li> <li>8. Andel foretak med realvekst justert for effekten av bransjestrukturen</li> <li>9. Andel foretak med vekst i verdiskaping</li> </ol>
	<b>Næringslivets størrelse</b>	<ol style="list-style-type: none"> <li>10. Antall arbeidsplasser i næringslivet som andel av befolkningen</li> </ol>

Nyetableringer i regioner og kommuner blir målt med tre indikatorer. Den første, etableringsfrekvens, måler antall nyregistrerte foretak i forhold til eksisterende antall foretak i begynnelsen av året. Bransjustert etableringsfrekvens er etableringsfrekvensen fratrukket virkningen av bransjestrukturen i regioner og kommuner. Denne indikatoren viser om regionen eller kommunen har få eller mange etableringer når vi tar hensyn til at etableringsfrekvensen varierer mye mellom ulike bransjer. Den tredje indikatoren er vekst i antall foretak. Dette er etableringsfrekvensen fratrukket frekvensen av nedlagte foretak.

Lønnsomheten i regionenes næringsliv blir målt med tre indikatorer. Den første er andel foretak med positivt resultat før skatt. I tillegg har vi målt andel lønnsomme foretak justert for bransjestrukturen. Den tredje indika-

toren er andel foretak med positiv egenkapital.

Vekst i regionene er målt med andel foretak med omsetningsvekst større enn prisstigningen. Også her har vi en andre indikator som justerer for bransjestruktur. Den tredje indikatoren er andel foretak med vekst i verdiskaping.

Indikatoren ”næringslivets størrelse” er antall arbeidsplasser i næringslivet som andel av befolkningen.

For hver indikator rangeres regioner og kommuner. Rangeringsnumrene legges så sammen innenfor hver gruppe.

Til slutt summeres rangeringsnumrene for de fire indeksene nyetablering, lønnsomhet, vekst og næringslivets størrelse. Den regionen og kommunen som har lavest sum, kommer ut som vinner av årets NæringsNM.

## Nyetableringer

For å sammenlikne etableringsaktiviteten mellom ulike områder, bruker vi tre ulike indikatorer. *Etableringsfrekvensen* er antall nyregistrerte foretak i ett år i prosent av eksisterende foretak i begynnelsen av samme år. *Bransjejustert etableringsfrekvens* er et mål for hvor mange nyetableringer det er når vi justerer for effekten av bransjestrukturen. Den siste indikatoren for etableringer er *vekst i antall foretak*, som er etableringsfrekvensen fratrukket andelen som legges ned.

## Etableringsfrekvens i Kvam

I figur 16 ser vi hvordan etableringsfrekvensen i Kvam har beveget seg siden 2001. I samme figur vises medianen av kommunene i Norge, det vil si etableringsfrekvensen som er middels for alle de norske kommunene. Etableringsfrekvensen i Norge har gått nedover de siste årene, og er på det laveste nivået som er målt de ti siste årene i 2009.

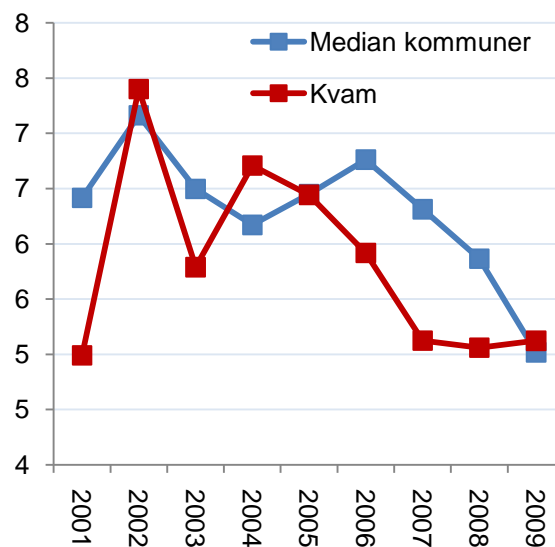
Etableringsfrekvensen i Kvam var høyere enn middels av kommunene i 2009. De tre foregående årene var imidlertid etableringsfrekvensen lavere enn middels i Kvam.

## Etableringsfrekvens i Kvam og nabokommuner

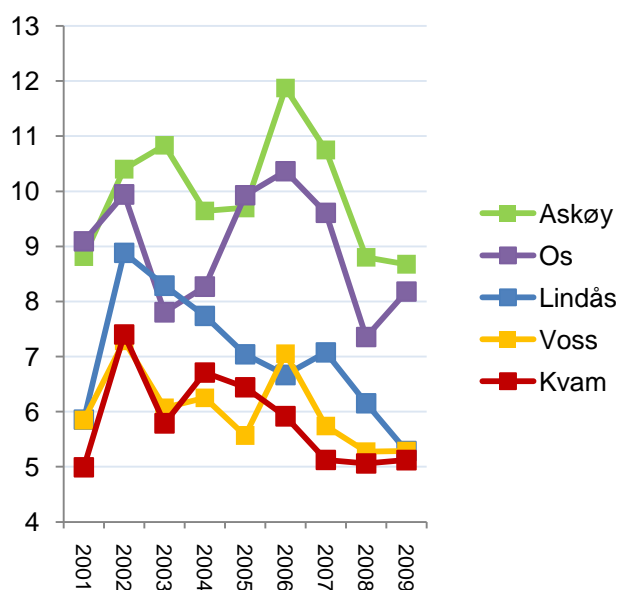
Askøy og Os har hatt langt høyere etableringsfrekvens enn Kvam i alle årene som er målt.

Lindås har også hatt høyere etableringsfrekvens, men det er liten forskjell i 2009.

Voss har over tid hatt omtrent samme nivå på etableringsfrekvensen som Kvam. Voss har imidlertid ligget litt over Kvam de siste fire årene.



Figur 16: Etableringsfrekvens i Kvam og median for kommunene i Norge i perioden 2001-2009.

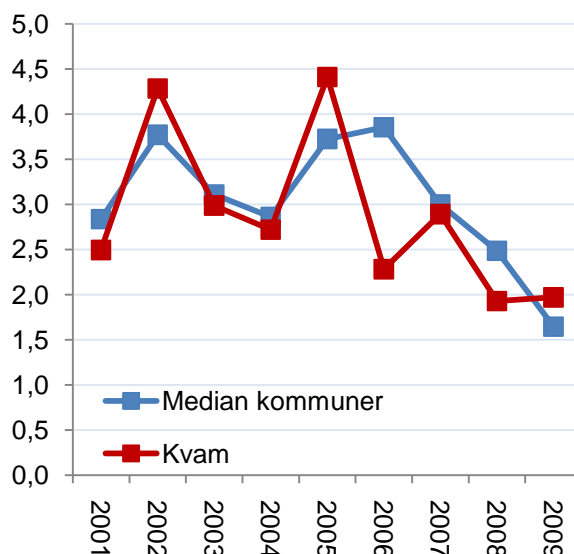


Figur 17: Etableringsfrekvens i Kvam og referansekommuner i perioden 2001-2009.

## Vekst i antall foretak

I figur 18 ser vi utviklingen i vekst i antall foretak i Kvam og det som er middels av kommunene i Norge. Det er det samme som etableringsfrekvensen fratrukket nedleggingsraten. Veksten i antall foretak i Norge har sunket de tre siste årene, til det laveste nivået de ti siste årene.

Kvam hadde høyere vekst i antall foretak enn middels i 2009. I de tre foregående årene hadde Kvam lavere tilvekst.



Figur 18: Årlig vekst i antall foretak i Kvam og median for kommunene i Norge i perioden 2001-2009.

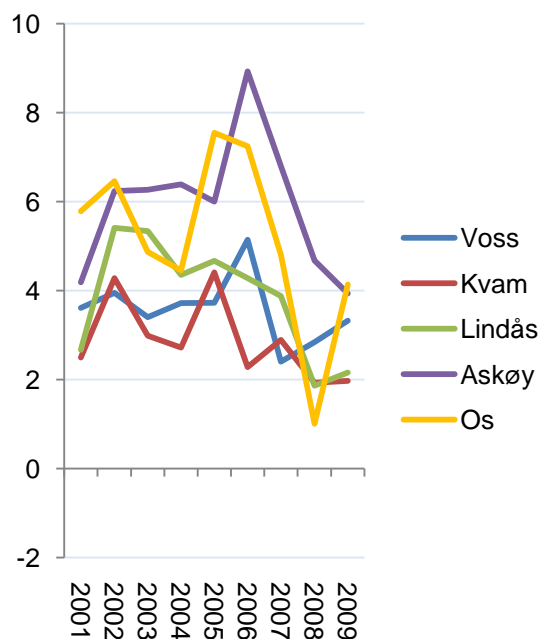
## Vekst i antall foretak i referansekommunene

I figur 19 ser vi netto tilvekst av antall foretak i Kvam og referansekommunene.

Her ser vi at Askøy har en høyere vekst i antall foretak enn de andre kommunene i de fleste årene. Os har også høy vekst de fleste årene.

Lindås har også hatt høyere vekst enn Kvam de fleste årene.

Voss ligner mest på Kvam når det gjelder vekst i antall foretak, men har høyere vekst de fleste årene.



Figur 19: Prosentvis vekst i antall foretak i Kvam og referansekommuner i perioden 2001-2009.



## Bransjustert etableringsfrekvens

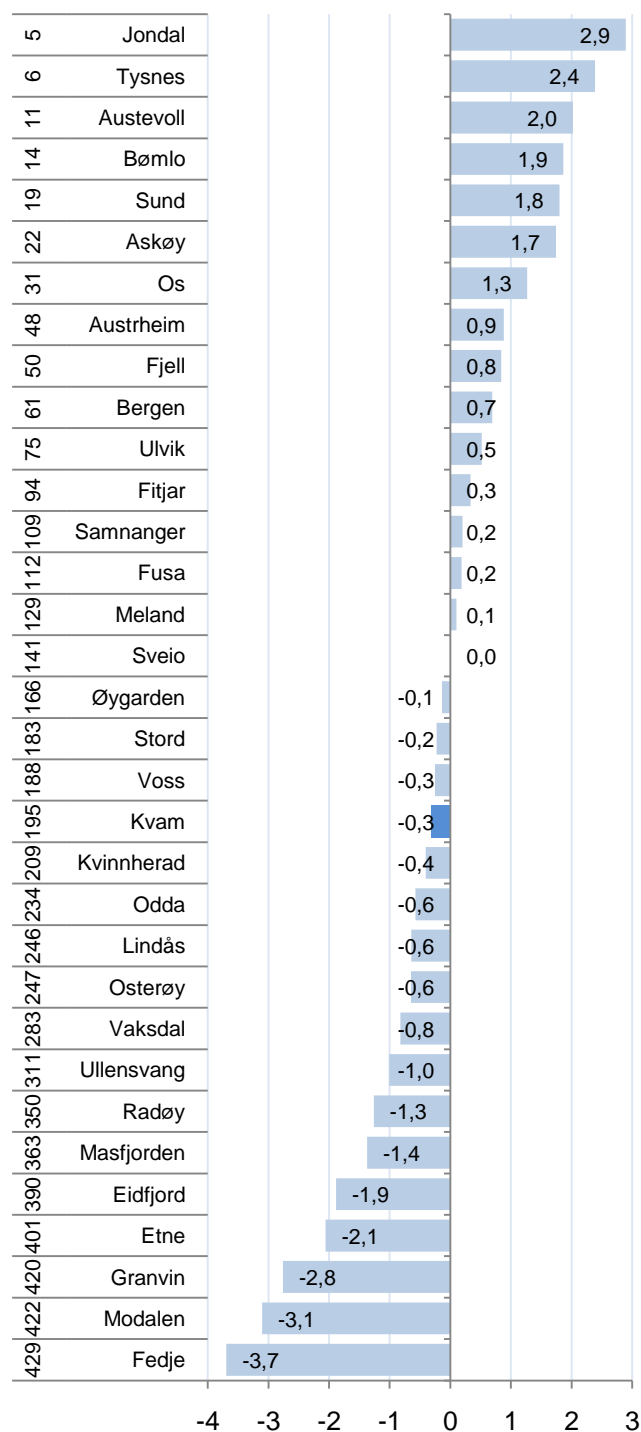
I figur 20 har vi beregnet hvilken etableringsfrekvens kommunene ville hatt dersom de hadde gjennomsnittlig etableringsfrekvens i hver enkelt bransje, og deretter beregnet differansen mellom faktisk etableringsfrekvens og denne beregnede frekvensen.

Vi kan da se at Kvam har en etableringsfrekvens som er 0,3 prosent lavere enn forventet ut fra bransjestrukturen.

Askøy og Os har svært høy bransjustert etableringsfrekvens.

Voss har nesten den samme bransjusterte etableringsfrekvensen som Kvam.

Lindås hadde lavere bransjustert etableringsfrekvens enn Kvam i 2009.



Figur 20: Bransjustert etableringsfrekvens i kommunene i Hordaland i 2009, målt som avvik mellom faktisk og forventet etableringsfrekvens i 2009 gitt bransjestruktur. Tallene til venstre angir rangeringen blant landets 430 kommuner i 2009.

## Etableringsindeksen

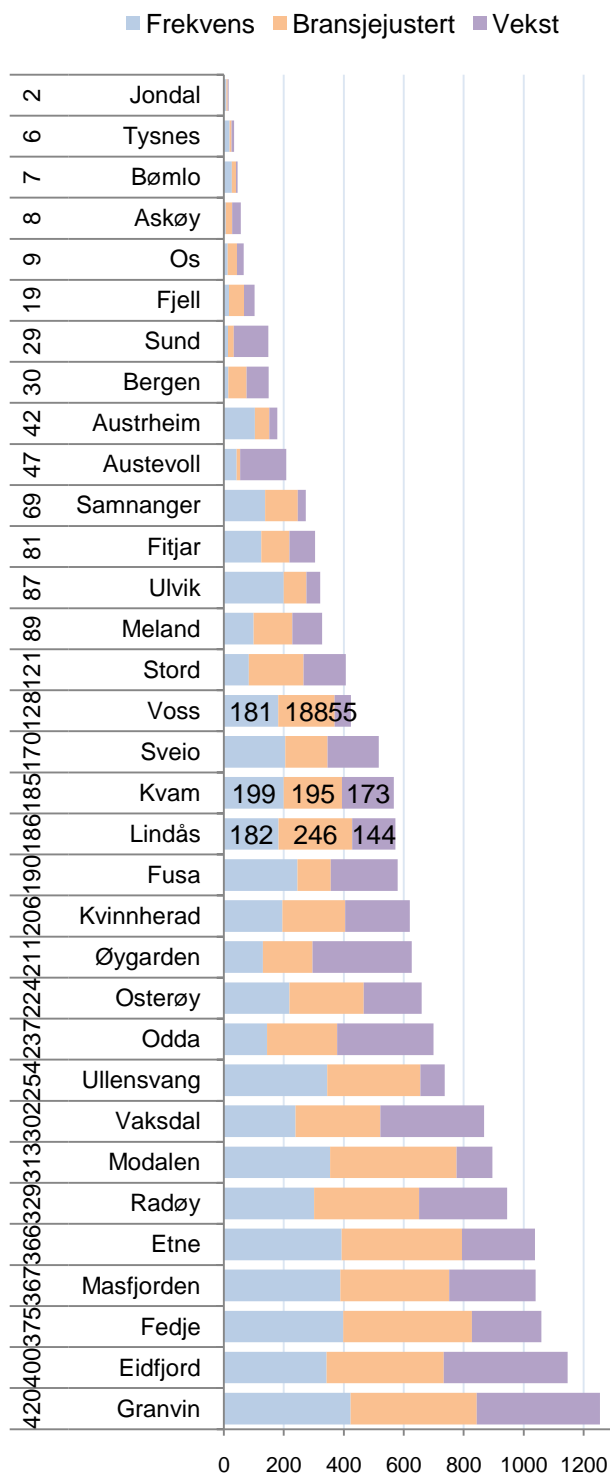
Etableringsindeksen er sammensatt av de tre indikatorene for nyetableringer som vi har vist i dette kapitlet; etableringsfrekvens, bransjejustert etableringsfrekvens og vekst i antall foretak.

Det er store forskjeller i etableringsfrekvensen i de ulike kommunene i Hordaland.

Askøy og Os ble henholdsvis nummer åtte og ni av alle kommunene i landet på etableringsindeksen for 2009.

Voss gjorde det også ganske bra med en 128. plass.

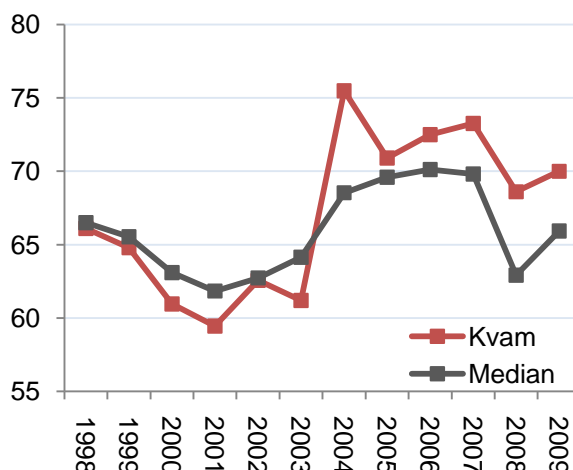
Kvam og Lindås ble nummer 185 og 186. Det er også en del bedre enn middels av 430 kommuner.



Figur 21: Etableringsindeksen for kommunene i Hordaland. Rangering blant de 430 kommunene i landet med hensyn til de tre ulike etableringsindikatorer er vist i figuren, og rangering for den samlede etableringsindeksen i 2009 er vist til venstre.

## Lønnsomhet

Vi måler lønnsomheten i næringslivet i regionene ved hjelp av tre indikatorer. Den første indikatoren er *andel foretak med positivt resultat før skatt*. Andel lønnsomme foretak varierer mellom bransjer. Den andre indikatoren er derfor *andel foretak med positivt resultat før skatt, justert for bransjestrukturen i regionene*. Den tredje indikatoren er *andel foretak med positiv egenkapital*. Den endelige lønnsomhetsindeksen er basert på regionenes rangering med hensyn til de tre lønnsomhetsindikatorer.



Figur 22: Andel foretak med positivt resultat før skatt i Kvam og median for kommunene i Norge i perioden 1998-2009.

## Andel lønnsomme foretak

Andel lønnsomme foretak i Norge falt sterkt fra 2007 til 2008. Det forrige bunnåret var i 2001.

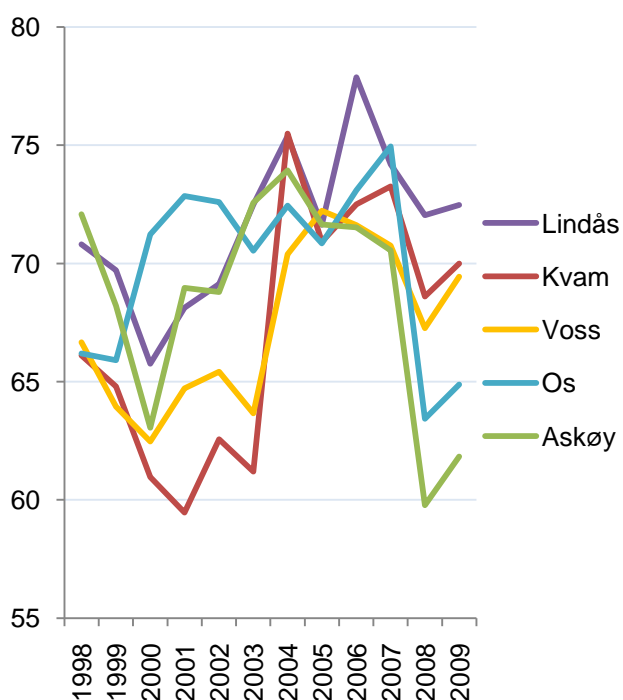
I 2009 økte andelen lønnsomme bedrifter igjen. Vi skal se senere at andel bedrifter med vekst sank, men likevel greide de fleste bedriftene å tilpasse seg lavkonjunkturen og bedre lønnsomheten.

Andel lønnsomme foretak i Kvam har vært høyere enn middels i de seks siste årene. Før 2004 var lønnsomheten i Kvam dårligere enn middels.

## Lønnsomhet i kommunene

I figur 23 ser vi at Kvam har hatt en høy andel lønnsomme foretak fra og med 2004, også sammenliknet med referansekommunene. Før 2004 var andel lønnsomme foretak i Kvam dårligst av disse kommunene.

I 2009 var det bare Lindås som hadde høyere andel lønnsomme foretak enn Kvam.



Figur 23: Andel foretak med positivt resultat før skatt i Kvam og referansekommunene i perioden 1998-2009.

## Lønnsomhetsindeksen

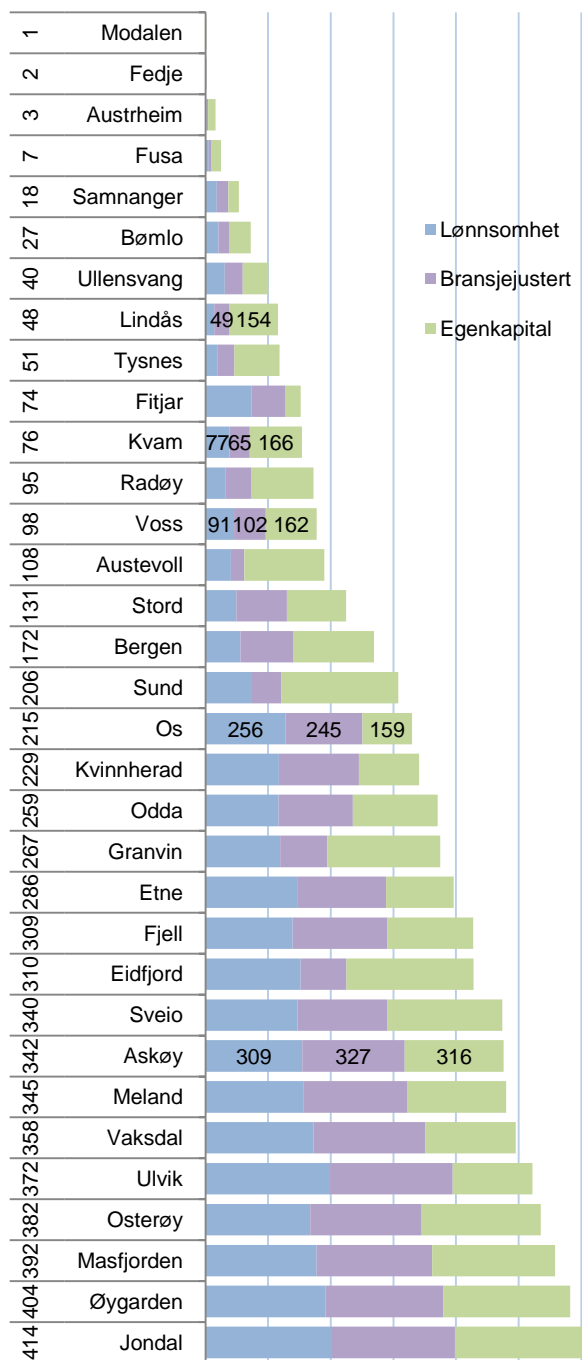
Lønnsomhetsindeksen består av tre indikatorer. Andel lønnsomme foretak er den første indikatoren, hvor resultatene ble vist på forrige side. Derneft har vi en indikator for bransjejustert andel lønnsomme foretak, hvor effekten av bransjestrukturen er justert for. Den tredje indikatoren er andel foretak med positiv egenkapital.

Lønnsomhetsindeksen for kommuner er basert på rangeringsnumrene til kommunene for de tre indikatorene. Kommunens rangering for de tre indikatorene blir slått sammen, og så vil summen danne utgangspunkt for lønnsomhetsindeksen.

Kvam ble rangert som nummer 76 av 430 kommuner i landet på lønnsomhetsindeksen for 2009.

Lønnsomheten i Kvam var litt bedre enn i Voss som kom på plass 98, og klart bedre enn i Os og Askøy, som ble nummer 215 og 342 på lønnsomhetsindeksen.

Lindås gjorde det bedre enn Kvam, og ble nummer 48 av 430 kommuner.



Figur 24: Lønnsomhetsindeksen for kommunene i Hordaland. Til venstre vises rangeringsnummer blant landets 430 kommuner for lønnsomhetsindeksen 2009. Tallene i figuren er rangeringsnummer for de tre lønnsomhetsindikatorer.

## Vekst

Vi måler veksten i næringslivet i regionene ved hjelp av tre indikatorer. Den første indikatoren er *andel foretak med realvekst*. Den andre indikatoren er *andel vekstforetak, justert for bransjestrukturen i regionene*. Den tredje indikatoren er *andel foretak med vekst i verdiskapingen*. Den endelige vekstindeksen er basert på regionenes rangering med hensyn til de tre vekstindikatorerne.

### Andel vekstforetak

Andel vekstforetak i Norge var historisk høyt i 2007, da 66 prosent av foretakene hadde omsetningsvekst høyere enn prisstigningen. Andelen vekstforetak sank bratt i 2008, og sank videre i 2009. Andelen vekstforetak i 2009 er det laveste som er målt.

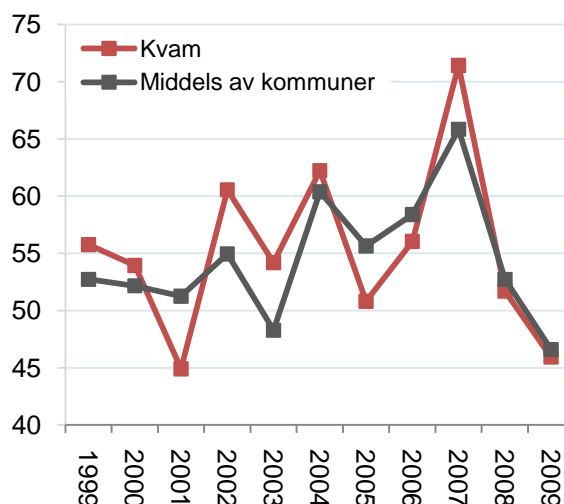
Andelen vekstforetak i Kvam har vekslet på å ligge over og under middels. De siste to årene har andelen vekstforetak i Kvam vært ganske lik middels av kommunene.

### Andel vekstforetak i fylkene

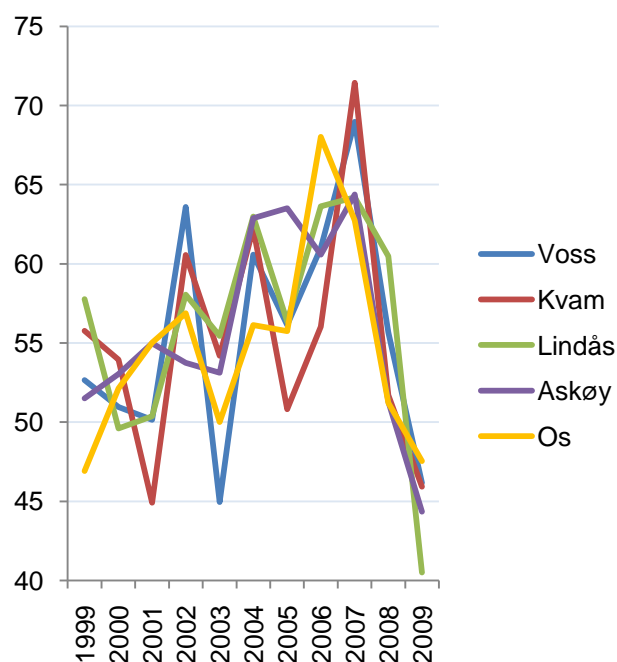
Andelen vekstforetak svinger en del fra år til år for alle kommunene, og det er derfor ikke lett å se forskjeller.

Kvam hadde lavest andel vekstforetak av referansekommunene i 2005 og 2006, men høyest i 2007.

I 2009 hadde Lindås og Askøy lavere andel vekstforetak enn Kvam, mens Os og Voss hadde høyere andel.



Figur 25: Andel foretak med omsetningsvekst høyere enn prisstigningen i Kvam og median av kommunene Norge i perioden 1999-2009.



Figur 26: Andel foretak med omsetningsvekst høyere enn prisstigningen i Kvam og referansekommunene i perioden 1999-2009.

## Vekstindeksen

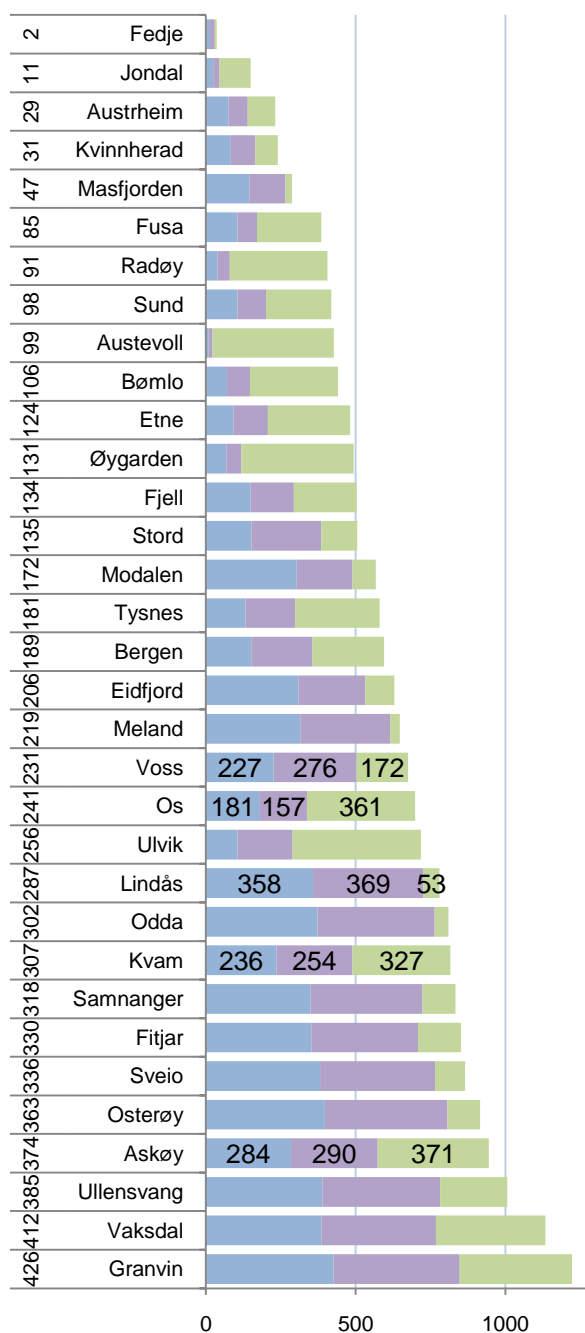
Vekstindeksen består også av tre indikatorer. Andel foretak med vekst i omsetning er den første indikatoren, hvor resultatene ble vist på forrige side. Dernest har vi en indikator for bransjejustert andel vekstforetak, hvor effekten av bransjestrukturen er justert for. Den tredje indikatoren er andel foretak med vekst i verdiskaping, som er summen av driftsresultatet og lønnskostnadene.

Vekstindeksen for kommuner er basert på rangeringsnumrene til kommunene for de tre indikatorene. Kommunens rangering for de tre indikatorene blir slått sammen, og så vil summen danne utgangspunkt for vekstindeksen.

Mange kommuner i Hordaland kom høyt opp på vekstindeksen i 2009. Ingen av referansekommunene gjorde det bra. Alle ble rangert under middels av kommunene.

Kvam ble rangert som nummer 307 på vekstindeksen.

Voss, Os og Lindås ble alle bedre plassert. Askøy gjorde det imidlertid dårligere enn Kvam.



Figur 27: Vekstindeksen for kommunene i Hordaland. Tallene i figuren er rangering blant landets 430 kommuner for de tre vekstindikatorer, helt til venstre rangering for vekstindeksen 2009.

## Næringslivets størrelse

I NæringsNM er næringslivets relative størrelse den siste indikatoren vi måler. Dette måles med antall arbeidsplasser i privat næringsliv som prosent av antall innbyggere. Dette kalles også "næringsstetthet".

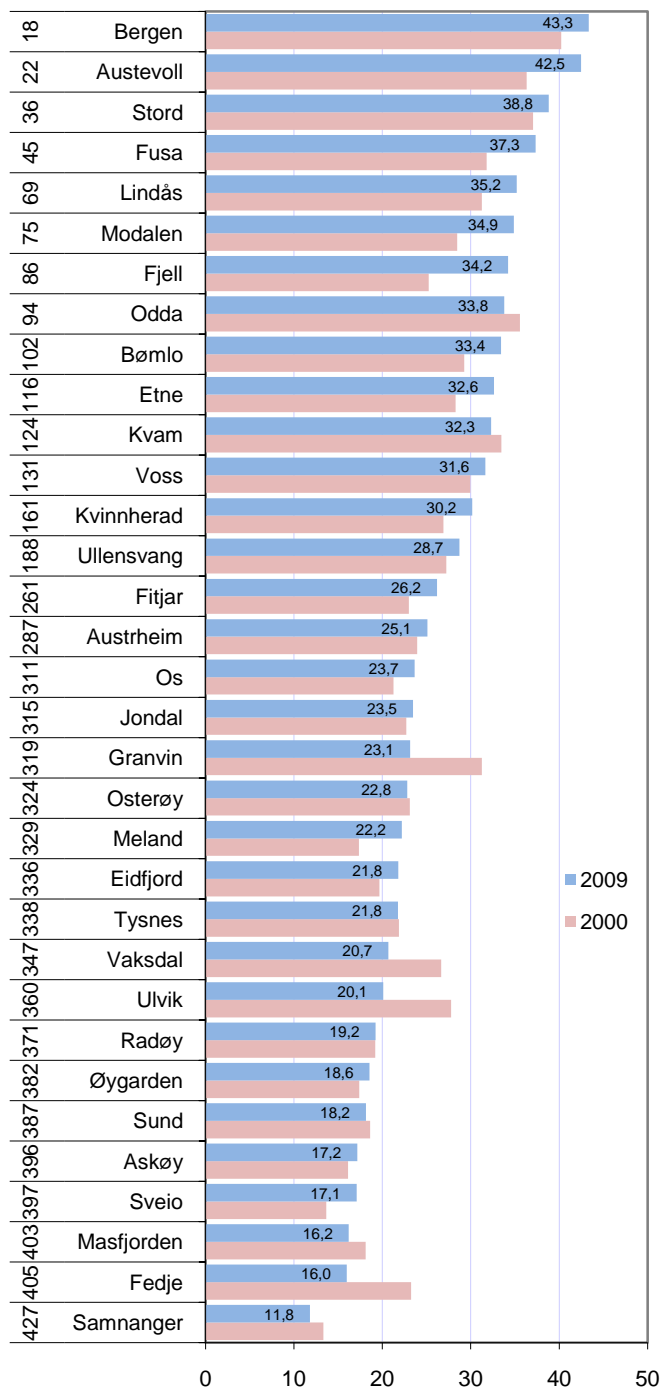
Bergen har høyest næringsstetthet i Hordaland.

I Kvam tilsvarer antall arbeidsplasser i næringslivet 32,3 prosent av folketallet i 2009. Det rangerer Kvam som nummer 124 i landet når det gjelder næringsstetthet. Kvam hadde imidlertid høyere næringsstetthet i 2000. Da var Kvam rangert som nummer 68 i landet med hensyn til næringsstetthet.

Lindås har høyere næringsstetthet enn Kvam.

Voss har litt lavere næringsstetthet. I Voss er imidlertid trenden at næringsstettheten er økende.

Os og Askøy har lav næringsstetthet. Også i disse kommunene øker næringsstettheten.



Figur 28: Antall arbeidsplasser i næringslivet i prosent av antall innbyggere i kommunene i Hordaland i 2009. Rangering blant landets 430 kommuner vist til venstre.

## NæringsNM

NæringsNM er en rangering av kommuner, regioner og fylker basert på de indeksene som er presentert i dette kapitlet. Telemarksforsking har utarbeidet NæringsNM for NHO de siste sju årene. Formålet er å komme fram til et mål som forteller hvordan næringslivet gjør det samlet sett i en kommune.

Kvam ble nummer 129 i NæringsNM for 2009.

Kvam gjorde det bra for lønnsomhet og størrelse, litt over middels for nyetableringer, men ganske dårlig for vekst. Kvam er nummer 130 i NæringsNM for de fem siste årene.

Voss gjorde det bedre enn Kvam i 2009 med en 80. plass, og har også gjort det bedre de siste fem årene.

Lindås gjør det også bra i 2009 med en 81. plass, og er svært bra siste fem år der kommunen er rangert som nummer 28.

Os gjør det litt svakere enn Kvam i 2009, men bedre de fem siste årene.

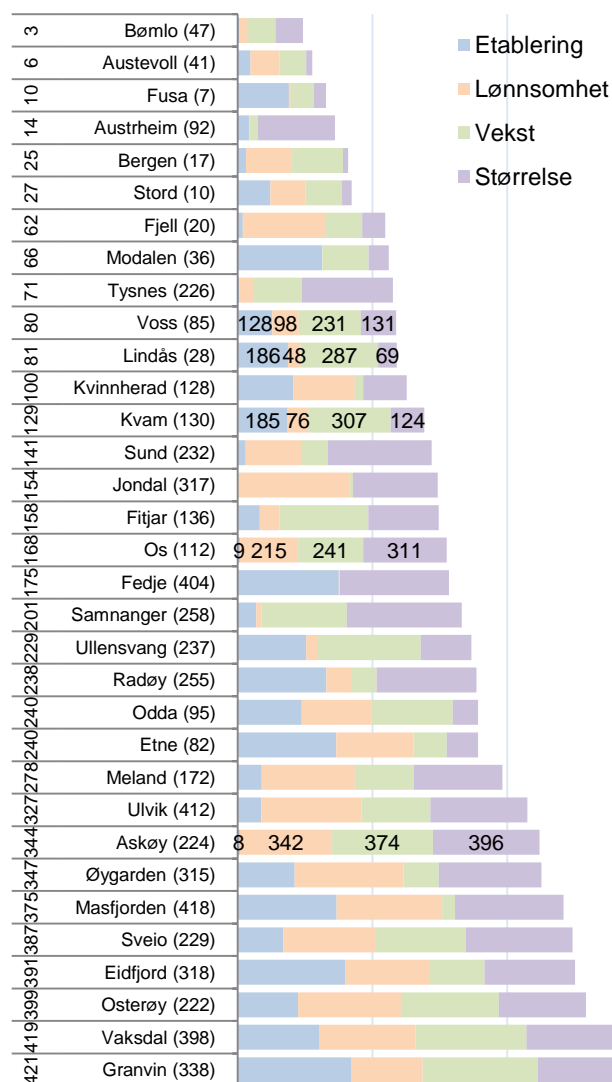
Askøy er svært bra for nyetableringer, men svært dårlig for lønnsomhet, vekst og størrelse.

## Kvams utvikling

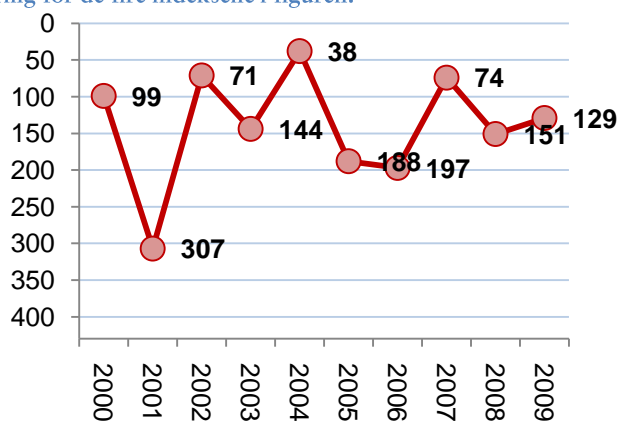
Kvam har tradisjonelt gjort det bra i NæringsNM.

Bare en gang, i 2001, har kommunen blitt rangert i nedre halvdel av kommunene.

Den beste plasseringen kom i 2004, da Kvam ble nummer 38.



Figur 29: Resultater fra NæringsNM for kommunene i Hordaland. Rangering blant landets 430 kommuner for 2009 til venstre, rangering siste fem år i parentes, rangering for de fire indeksene i figuren.



Figur 30: Kvams utvikling i Nærings-NM i perioden 2000-2009.



### 3. Attraktivitetsbarometeret

Telemarksforskning har publisert Attraktivitetsbarometeret siden 2006. Attraktivitetsbarometeret er en metode for å identifisere regioner og kommuner som trekker til seg innflyttere i høyere grad enn arbeidsplassveksten skulle tilsi. Slike steder vil få vekst i lokale arbeidsplasser på grunn av høyere befolkningsgrunnlag i neste periode. Attraktivitet med hensyn til bosetting vil da bli en vekstfaktor som kommer i tillegg til vekst i arbeidsplasser. For kommuner blir bostedsattraktivitet viktigere enn for regioner, ettersom det er mer pendling mellom kommuner enn mellom regioner.

Attraktivitetsbarometeret tar utgangspunkt i sammenhengen mellom nettoflytting og arbeidsplassvekst. I figur 31 har vi vist arbeidsplassvekst og netto innenlands flytting i 430 kommuner i Norge for perioden 2007-2009.

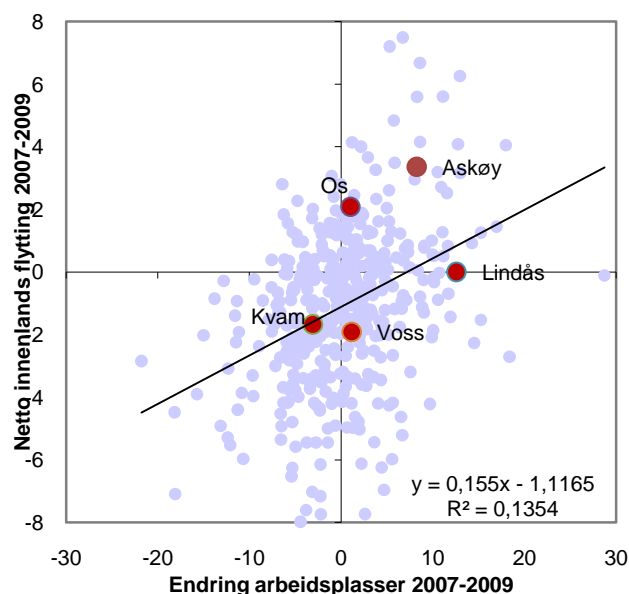
Den svarte linjen i diagrammet viser den forventede nettoflyttingen gitt arbeidsplassveksten. Attraksjonsindeksen er differansen mellom forventet og observert nettoflytting, som kan leses som den vertikale avstanden mellom den faktiske nettoflytting og forventningslinjen. Differansen viser hvor mye nettoflytting en kommune faktisk har hatt fratrukket forventet nettoflytting gitt arbeidsplassveksten. Tallet kan tolkes som hvor høy prosentvis vekst regionen har hatt i folketallet i perioden på grunn av regionens attraktivitet.

Kvam og referansekommunene er de røde prikkene. Kvam ligger lengst til venstre, det betyr at arbeidsplassveksten i Kvam har vært dårligere enn i de andre kommunene. Kvam ligger på forventningslinjen, og det betyr at nettoflyttingen er statistisk "normal", og Kvam er dermed middels attraktiv. Voss og Lindås har bedre arbeidsplassvekst, men er mindre attraktive. Os og Askøy er mye mer attraktive enn de andre kommunene.

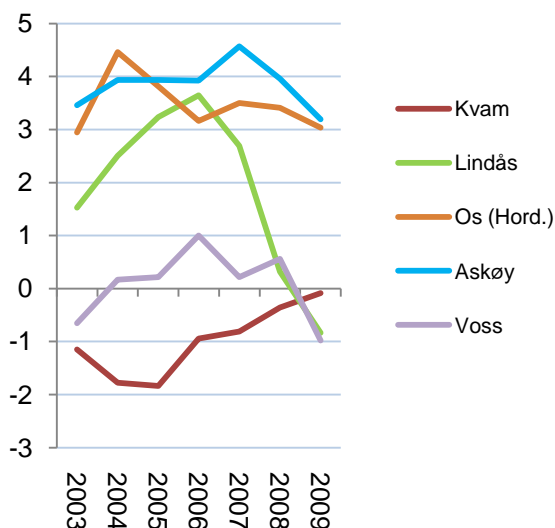
I figur 32 ser vi hvordan attraktivitetsindeksen til referansekommunene har utviklet seg.

Askøy og Os har hatt høy bostedsattraktivitet i hele perioden. Lindås hadde høy bostedsattraktivitet tidligere, men ikke i den siste perioden. Voss har ligget vekselvis litt over og litt under middels.

Kvam har hatt stigende bostedsattraktivitet siden 2005.



Figur 31: Kommunene i Norge etter prosentvis endring i antall arbeidsplasser (avstand til median) og netto innenlands flytting i perioden 2007-2009.



Figur 32: Attraktivitetsindeksen til Kvam og referansekommuner i perioden 2003-2009.

## Bostedsattraktivitet i kommunene i fylket

I figur 33 har vi vist utviklingen av attraktivitetsindeksen i kommunene i Hordaland i de tre siste treårsperiodene. Til venstre vises rangeringsnummeret for attraktivitet de tre siste treårsperiodene samlet, det vil si en periode på ni år fra 2001 til 2009.

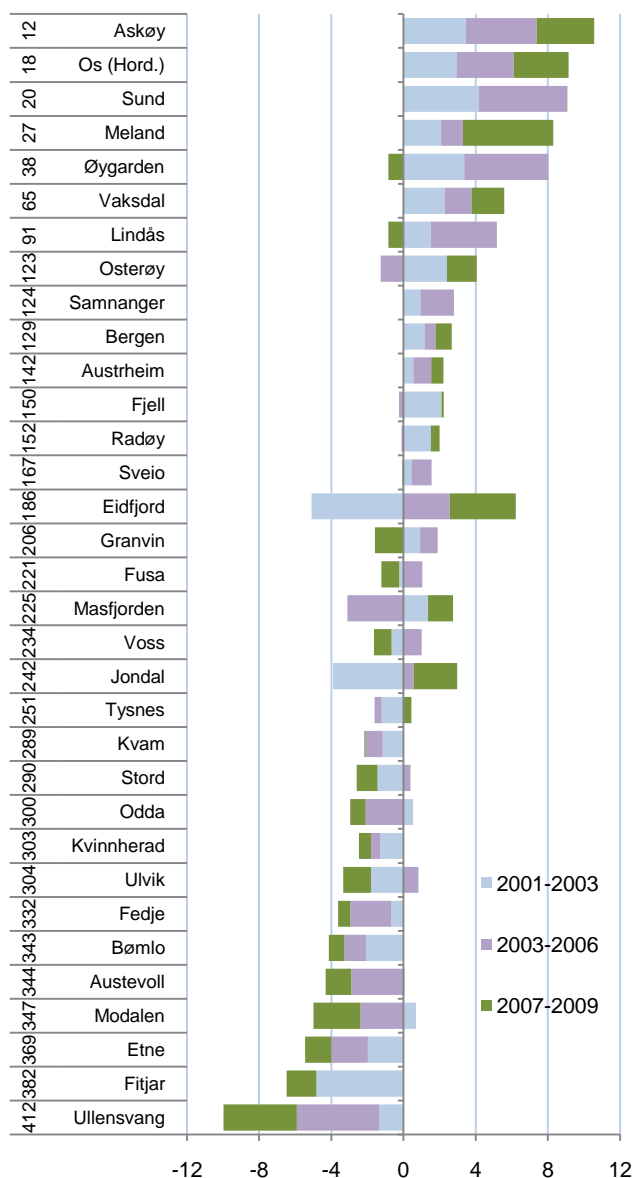
Bostedsattraktiviteten er ofte ganske stabil, slik at kommuner som er attraktive i en periode, gjerne er attraktive også i neste.

Kvam hadde under middels attraktivitet i de to første periodene, og i den siste perioden var attraktiviteten middels. Samlet sett har Kvam vært litt under middels attraktiv de siste ni årene, og er dermed rangert som nummer 289 av 430 kommuner.

Askøy og Os er de mest attraktive kommunene i Hordaland, og nummer 12 og 18 av alle kommunene i hele landet.

Lindås er nummer 91 i landet, etter å ha vært attraktiv i de to første periodene.

Voss er litt under middels attraktiv, som nummer 234 av de 430 kommunene i landet, og har dermed vært litt mer attraktiv enn Kvam.



Figur 33: Attraktivitetsindeksen til kommunene i Hordaland de siste tre periodene. Rangering blant landets 430 kommuner for periodene samlet til venstre.

## 3.1 Hva forklarer bostedsattraktivitet?

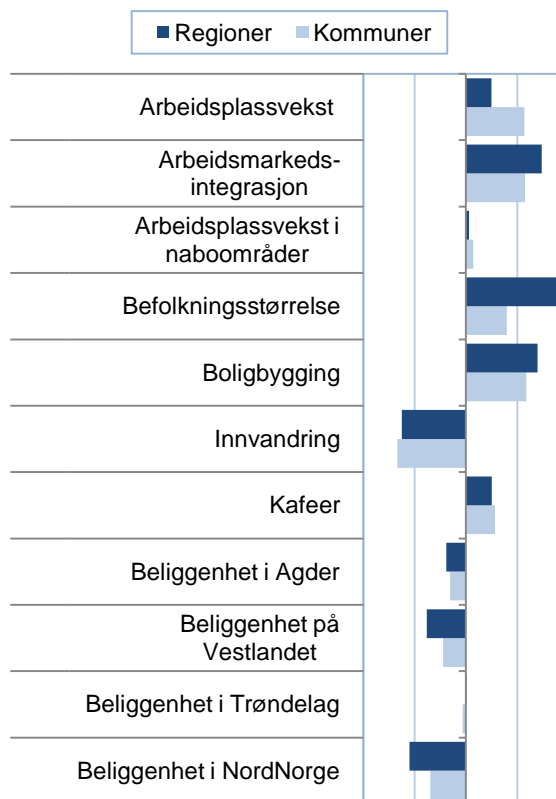
Figur 34 viser faktorer som vi har funnet har sammenheng med nettoflytting, og antar påvirker attraktivitet. Lengden på søylene viser hvor stor forklaringskraft de enkelte faktorene har, og retningen til søylene viser om faktorene har positiv eller negativ sammenheng med flyttestrømmene.

### Arbeidsmarkedsfaktorer

Arbeidsplassvekst i egen kommune har sterk sammenheng med flyttebalansen i kommunen. Arbeidsplassvekst i egen region har også en positiv effekt, men er noe mindre viktig. Arbeidsplassvekst i nabokommuner og nabo-regioner har en svak, men positiv betydning for flyttebalansen. Arbeidsmarkedsintegrasjon er derimot en viktig faktor for nettoflytting og attraktivitet. Denne indikatoren viser hvor godt kommunen eller regionen er integrert med omliggende bo- og arbeidsmarked, og sier noe om mulighetene for å pendle. Gode pendlingsmuligheter er noe som gjør det mulig å bosette seg eller bli boende i et område. God tilgang til arbeidsmarked er positivt for bosettingen, uavhengig om arbeidsmarkedet er i egen kommune eller region.

### Befolkningsstørrelse

Sentrale steder med en stor befolkningsstørrelse har høy innflytting. Flyttemønsteret går i retning steder med en allerede stor befolkning, og befolkningsstørrelse i seg selv kan være en tiltrekkende faktor. Byer er spesielt attraktive for unge voksne, mens mindre kommuner i omlandet til byer er attraktive for familier. Samtidig er høy befolkningsstørrelse et resultat av at stedet historisk sett har vært attraktivt.



Figur 34: Faktorer som har sammenheng med nettoflytting.

### Boligmarked

Boligbygging i et område viser om det er tilgjengelige boliger for innflyttere, og er en viktig forklaring på steders attraktivitet. Kommuner med høy boligbygging er mer attraktive. Høy attraktivitet fører til høyere etterspørsel etter boliger og dermed mer boligbygging, men samtidig er tilgjengelige boligtomter antagelig også en attraktivitetsfaktor i seg selv. Mangel på boliger og høye priser i sentrale områder tvinger mange til å bosette seg i nærliggende kommuner, og mange av kommunene med høy boligbygging er små kommuner som ligger i nærheten av større byer. Kommuner kan gjennom sentrums- og arealplanlegging påvirke hvor attraktivt det er å bygge boliger.

## Kaféfaktoren

Kaféfaktoren har en klar, positiv sammenheng med nettoflytting. Kaféfaktoren viser hvor stor andel av befolkningen som er ansatt i kafeer, restauranter og puber, og kan være en indikator på at det eksisterer mange sosiale møteplasser. Dette kan være en faktor som tiltrekker og holder på befolkningen, men høy innflytting fører til en ung og antageligvis mer urban befolkning som etterspør og skaper slike tilbud. Denne positive sammenhengen gjelder for alle typer steder, både sentrale og mindre sentrale.

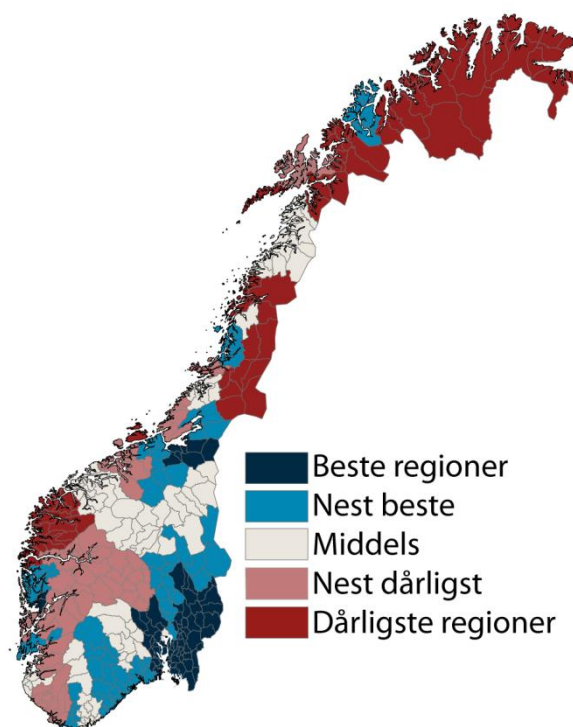
## Innvandring

Innvandring har en sterk, negativ sammenheng med nettoflytting. Dette er på grunn av at innvandrere er mer mobile, og ofte flytter videre til et annet sted i Norge etter første bo-setting. Når de flytter videre, blir dette registrert som innenlands flytting. Høy innvandring fører til lav attraktivitet, siden de kommunene som tar i mot mange innvandrere ofte har høy utflytting i neste omgang. I denne sammenhengen blir høy innvandring en årsak til lav attraktivitet. På den andre siden har noen steder høy attraktivitet på grunn av at mange innvandrere har flyttet dit. Dette ser man for eksempel i mange kommuner sentralt på Østlandet, siden innvandrere ofte flytter til mer sentrale kommuner. Her vil den store innvandrerbefolkningen være et resultat av at kommunene har vært attraktive for innvandrerbefolkningen i andre norske kommuner. Den høye mobiliteten til innvandrere fører til at innvandreres flyttemønster har en sterk påvirkning på attraktivitetsindeksen. Kommunene med høyest innflytting av innvandrerbefolkningen har samtidig høye plasseringer på attraktivitetsindeksen, mens kommunene med høyest utflytting av innvandrerbefolkningen også har lav attraktivitet. Det er derfor viktig for et sted å framstå attraktivt for innvandrere. Innvandrerbefolkningen er imidlertid ikke en ensartet gruppe, og det ser ut til å være forskjell ut fra blant annet innvandringsgrunn. Å ha en høy andel innvandrere fra typiske flyktningland bidrar negativt, siden mange av disse vil flytte til en annen kommu-

ne, mens det ikke er slik for innvandrere fra arbeidsinnvandringsland.

## Regional lokalisering

Det er systematiske regionale forskjeller i attraktivitet mellom landsdelene, som figur 35 viser. Spesielt steder i Nord-Norge har en systematisk dårlig flyttebalanse sammenliknet med steder på Østlandet. Dette vil si at selv om alle andre faktorer skulle være like, vil kommuner og regioner i Nord-Norge allikevel ha en dårligere flyttebalanse. Steder på Vestlandet og Sørlandet har også dårligere flyttebalanse sammenliknet med Østlandet. Beliggenhet i Trøndelag skiller seg derimot ikke systematisk fra Østlandet.



Figur 35: Attraktivitetsbarometeret for regioner for perioden 2007-2009.

## Hva fanger bostedsattraktivitet ikke opp?

De forklaringsfaktorene vi har funnet, viser seg å ha rimelig stor forklaringskraft, de kan forklare en stor andel av variasjonen i flytting. Allikevel mener vi det er flere gode grunner til å utvide attraktivitetsbegrepet og metoden for å måle attraktivitet.

Ett av de viktigste funnene fra arbeidet med bostedsattraktivitet er at arbeidsmarkedsfaktorene er sentrale som forklaringsfaktorer for variasjon i flytting og bostedsattraktivitet. Kunnskapen om at arbeidsplasser er viktig for bosetting er i seg selv ikke spesielt overraskende. For at det skal være relevant for regionalt utviklingsarbeid, er det behov for å analysere nærmere *hva* slags arbeidsplasser som er viktige.

Attraktivitetsbarometeret peker videre på at det ikke kun er arbeidsmarkedet i egen kommune som er viktig, men hvor godt arbeidsmarkedet i regionen er og hvor integrert bo- og arbeidsmarkedsområdene er.

En konsekvens av metoden for å måle bostedsattraktivitet, som ofte vekker motforestillinger, er at metoden favoriserer mindre bostedskommuner i utkanten av sterke arbeidsmarkedsregioner. Disse kommunene har kanskje selv ikke jobbet aktivt med næringsutvikling, men er attraktive som en konsekvens av at de er lokalisert i nærheten av andre sterke arbeidsmarkedskommuner. En annen gruppe kommuner som kan komme godt ut på attraktivitetsbarometeret er kommuner som har hatt sterk nedgang i arbeidsplasser, men likevel beholdt en stor andel av befolk-

ningen. Det kan stride mot folks oppfatning av attraktivitetsbegrepet at slike kommuner blir omtalt som attraktive.

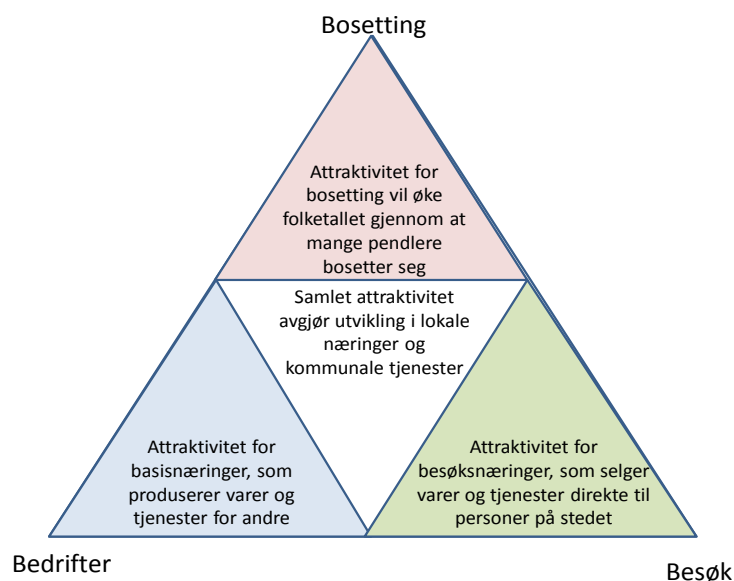
Attraktivitetsbegrepet i seg selv er en kilde til debatt. Attraktivitetsbarometeret har en avgrenset definisjon av attraktivitet, ettersom det bare fokuserer på attraktivitet som bosted. Dette er én dimensjon, mens det kan være andre dimensjoner som også er verdt å inkludere i et attraktivitetsbegrep.

Mange regioner oppfatter seg selv som attraktive, selv om de ikke hevder seg i konkurransen om tilflytting. Noen steder føler seg attraktive fordi de tiltrekker besøkende på grunn av vakker natur, kulturelle tilstelninger eller spesielle attraksjoner, mens andre kan føle at de er attraktive på grunn av at de har et dynamisk næringsliv og er et viktig arbeidsmarked som gavner bostedene i omlandet.

Dette er noe av bakgrunnen for at vi nå er i gang med å utvikle en utvidet metode for å analysere stedlig attraktivitet: Attraktivitetspyramiden.

## 4. Attraktivitetspyramiden

Attraktivitetspyramiden er en modell for å forstå steders utvikling, vekst eller nedgang. Samtidig er Attraktivitetspyramiden et verktøy for å utvikle strategier for stedsutvikling. Ideen bak Attraktivitetspyramiden er at steder utvikler seg i henhold til deres attraktivitet langs tre dimensjoner: Besøk, bosetting og bedrifter.



Figur 36: Attraktivitetspyramiden.

Steder kan være attraktive for bedrifter og trekke til seg næringsliv som produserer varer og tjenester som selges ut av regionen. Dette genererer arbeidsplasser som bidrar til bosetting og arbeidsplasser i lokal tjenesteyting. Steder som er attraktive for besøk vil få høy aktivitet i det næringslivet som selger varer og tjenester direkte til personlige kunder. Dette er både tradisjonell turisme som hotell og restaurant, aktiviteter, underholdning og kultur og detaljhandel. Steder som er attraktive å bo i, vil ha flere innbyggere enn det er arbeidsplassgrunnlag for. Dermed vil det være mange som bor på stedet og pendler ut.

Vi vil først finne ut hvor stedene befinner seg i dag. Ved å analysere hvor stor andel av sysselsettingen som tilhører de tre dimensjonene, vil vi finne stedets profil. Deretter skal vi se på utviklingen langs de tre aksene, for å finne ut hvor attraktive stedene har vært for de uli-

ke dimensjonene de siste årene. Til slutt skal vi slå sammen de tre dimensjonene og se på den samlede utviklingen i attraktivitet. Summen av steders attraktivitet for bedrifter, besøk og bosetting vil kunne forklare vekst eller nedgang. Attraktivitetspyramiden er en helhetlig modell som kan forklare hvorfor noen steder vokser, mens andre steder har nedgang.

Profilen til stedene, og siste års utvikling vil være et verdifullt grunnlag for strategiske valg. Skal regionen satse der den har sin styrke? Eller skal regionen satse på å utligne sine svakheter?

I denne første rapporten om Attraktivitetspyramiden, har vi begrenset oss til en beskrivelse av tilstand og utvikling. Med indikatorene på plass, kan vi starte arbeidet med å forklare årsakssammenhenger og identifisere mulige tiltak for regionene.

## Utviklingen over tid

De siste ti årene har antall arbeidsplasser i basisnæringene sunket i Norge. Basisnæringene er industri, primærnæringene og teknologiske tjenester. Basisnæringene er i sum følsomme for konjunkturer og svinger mer enn andre.

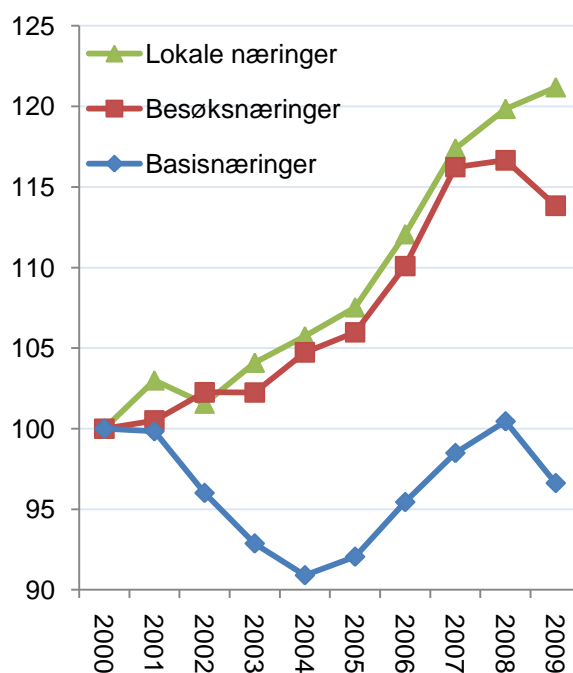
Antall arbeidsplasser i besøksnæringene, som er næringer innenfor reiseliv, aktiviteter og handel, har økt med nesten 14 prosent fra 2000 til 2009. Besøksnæringene blir også påvirket av konjunkturer, og falt med 2,8 prosent fra 2008 til 2009.

Arbeidsplasser knyttet til lokal virksomhet øker mest. Dette er arbeidsplasser i kommunene, i bygg og anlegg og personlige tjenester utenom besøksnæringene. Lokale arbeidsplasser er lite følsomme for konjunkturer. De lokale arbeidsplassene er nært knyttet til befolkningsgrunnlaget. Dermed vil steder som er attraktive som bosted, og som gjennom dette øker befolkningen, får sterkest vekst.

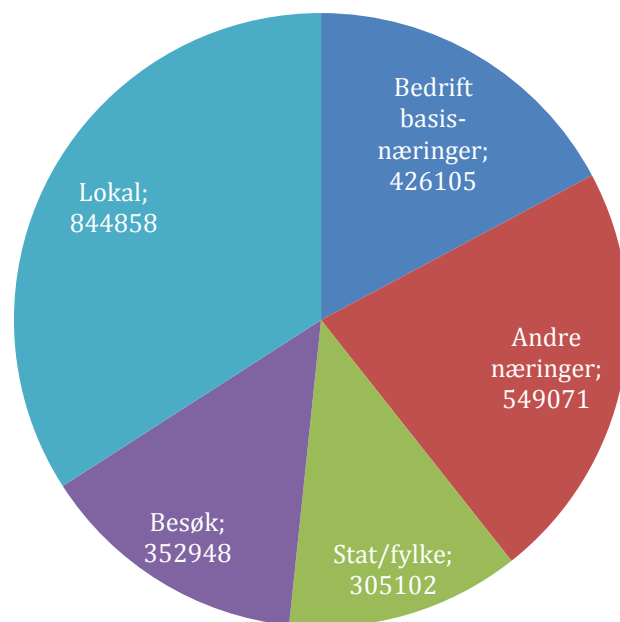
Den lave veksten i basisnæringene og den høye veksten i besøksnæringene og lokale næringer, betyr at attraktivitet for besøk og bosetting gradvis blir viktigere, og at attraktivitet for bedrifter i basisnæringene blir mindre viktig.

## Sammensetningen av arbeidsplassene

I tillegg til de tre kategoriene som er vist i figur 37, er det arbeidsplasser i stat og fylke, og i andre næringer. Andre næringer er hovedsakelig tjenester som ikke er direkte konkurranseutsatte. Både arbeidsplasser i stat/fylke og de andre næringene er ofte senterfunksjoner som er konsentrert til de største byene og regionale sentre. Dette er også tjenester som produseres til andre, og kunne vært i samme kategori som basisnæringene. Disse senterfunksjonene er imidlertid sjelden i fokus for lokalt eller regionalt næringsarbeid. Slike senterfunksjoner, særlig i statlig virksomhet, blir lokalisert i politiske prosesser. Her vil eventuelle lokale tiltak som oftest være politisk løbving.



Figur 37: Utvikling av antall arbeidsplasser i Norge i basisnæringer, bedriftsnæringer og lokale næringer, indekset slik at nivået i 2000=100.



Figur 38: Arbeidsplassenes sammensetning i Norge i 2009.

## 4.1 Besøksnæringer

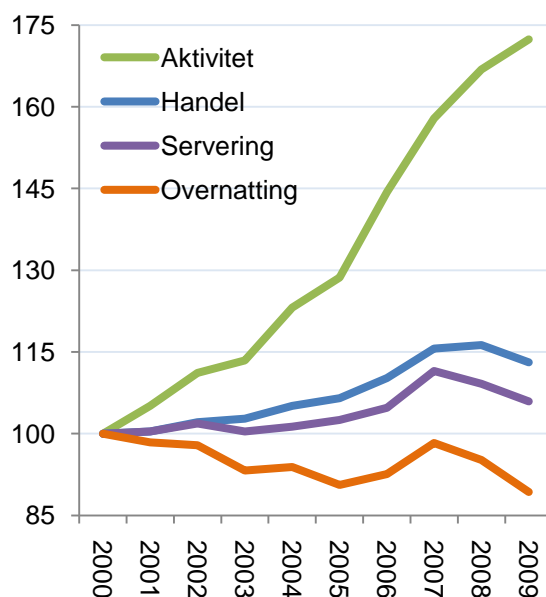
Med attraktivitet for besøk menes attraktivitet for næringsliv som selger varer og tjenester direkte til personlige kunder. Besøksnæringene omfatter hotell- og restaurantnæringene, som kan kalles tradisjonelt reiseliv. I tillegg er næringsvirksomhet knyttet til aktivitet, kultur og underholdning også besøksnæringer. Dette er virksomhet som krever personlig oppmøte for kundene. Den største bransjen i besøksnæringene er imidlertid detaljhandel.

Når vi skal beregne størrelse på og utvikling i besøksnæringene for regioner og kommuner, må vi ta hensyn til at besøksnæringene også har mye av sin omsetning knyttet til egen befolkning. Derfor trekker vi fra et beregnet gjennomsnitt som bransjene handel, servering og aktiviteter har i Norge. For overnatting regner vi med at all aktivitet stammer fra besøk. Dermed vil en del regioner ha en ”negativ besøksbalanse”. Dette er regioner hvor befolkningen i stor grad besøker andre regioner for handel, restaurantbesøk og aktiviteter.

I figur 39 ser vi utviklingen av besøksnæringene nasjonalt.

Aktiviteter, som består av kultur og underholdning og arrangementer, har økt raskt. Handel og servering øker litt, mens det er synkende antall arbeidsplasser i overnatting.

Det betyr at det ikke er særlig vekst i antall arbeidsplasser i tradisjonelle turismenæringer som overnatting og servering. Det er imidlertid høy vekst i aktiviteter og handel, som i stor grad er knyttet til egne innbyggere. Aktiviteter og handel er også knyttet til besøk, men da ikke som turisme. Det er da snakk om besøk av kortere varighet innenfor kanskje en radius på en time eller to. Slike ”nærbesøk” skaper store forskjeller i sysselsettingen mellom kommuner.



Figur 39: Utvikling av antall arbeidsplasser i besøksnæringene i Norge, indeksert slik at nivået i 2000=100.



## Besøksnæringer i kommunene

I figur 40 ser vi hvordan kommunene i Hordaland kommuner ut når det gjelder sysselsetningsbidraget fra besøksnæringerne.

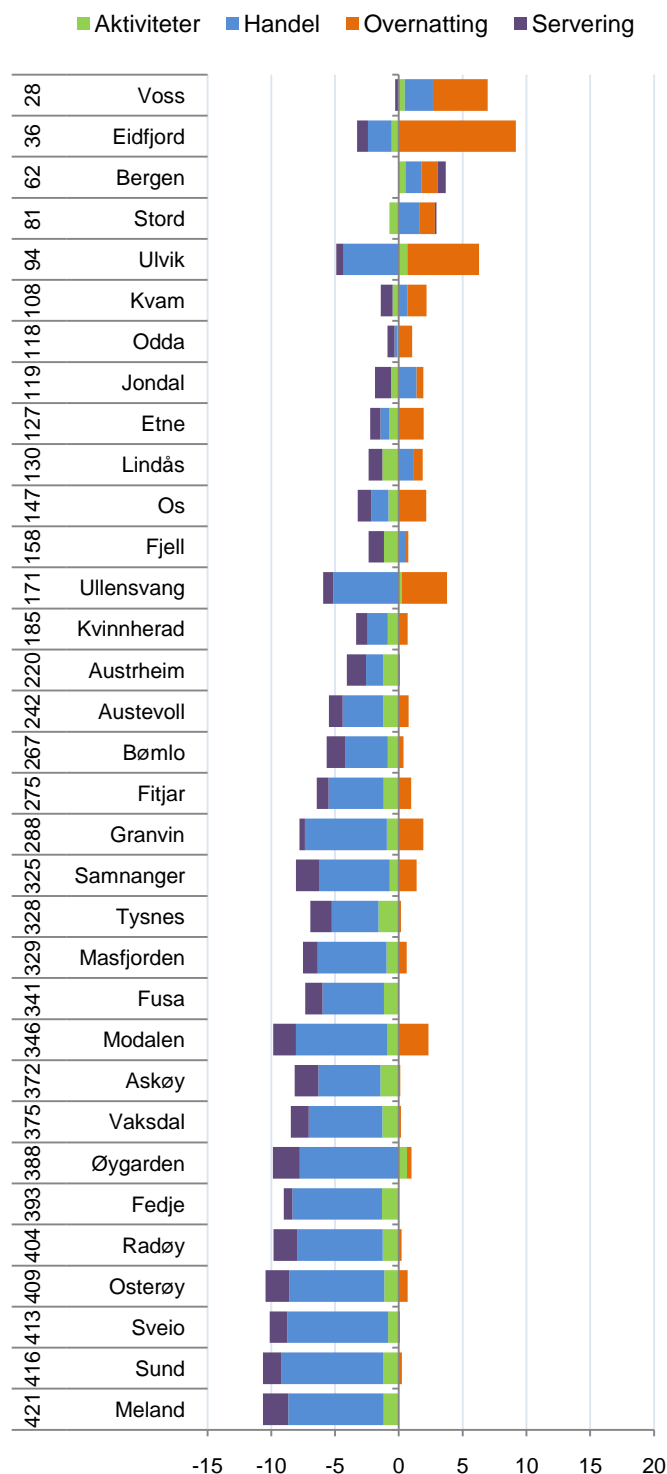
Voss, Eidfjord og Bergen har høyest bidrag fra overnatting av kommunene i Hordaland.

Kvam er til dels en besøkskommune, og er rangert som nummer 108 av 430 kommuner når det gjelder konsentrasjon av besøksnæringer. Det er ikke fordi det er mye turisme i Kvam. Det er relativt få arbeidsplasser i overnatting i Kvam, så dermed kan det ikke være mye turisme.

Kvam har litt mer handel enn folketallet tilsier. Dermed ser det ut til at folket i Kvam i stor grad handler i egen kommune, i tillegg til at det også er en del fra naboområder som handler i Kvam.

Nabokommunene Fusa, Samnanger, Vaksdal og Granvin har alle stor handelslekkasje.

Voss har også mye handel, og det skyldes nok at det er mye turisme i Voss som stimulerer handelen.



Figur 40: Prosentvis andel av sysselsettingen i besøksnæringer i kommunene i Hordaland i 2009. Til venstre vises rangering blant landets 430 kommuner.

## 4.2 Basisnæringer

Med attraktivitet for bedrifter menes attraktivitet for basisnæringer. Her tenker vi på konkurranseutsatt virksomhet som produserer varer og tjenester som selges ut av regionen, enten som eksport til andre land, eller til kunder nasjonalt.

Vi kan dele opp basisnæringer i tre kategorier. Det er naturbasert virksomhet, industri og teknologiske tjenester. Naturbasert virksomhet inkluderer landbruk, fiske, havbruk og bergverk, mens teknologiske tjenester vil være IT, telekom, engineering og liknende.

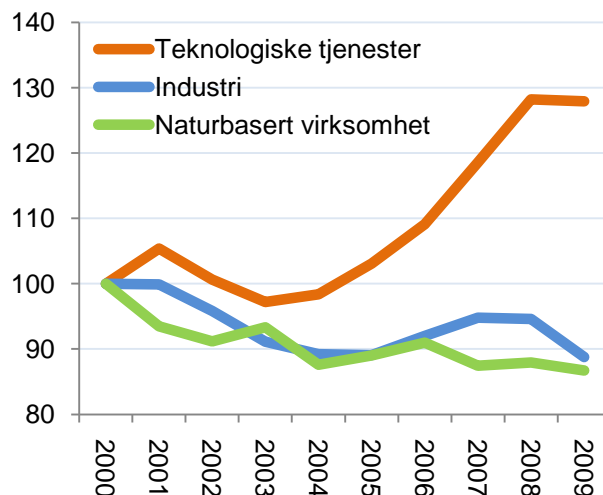
De ulike kategoriene har utviklet seg forskjellig, som det framgår av figur 42.

Teknologiske tjenester har hatt sterk vekst, og har vokst med 27,9 prosent på landsbasis fra 2000 til 2009.

Industrien har gått i bølger, men den langsiktige trenden er klart negativ. Industrien har hatt en nedgang på 11,2 prosent fra 2000 til 2009. Det er imidlertid ganske store forskjeller i ulike industribransjer, og noen regioner har hatt vekst i industrien også.

Naturbaserte næringer synker ganske jevnt, og har hatt en nedgang på 13,3 prosent.

Det er dermed de regionene som har lyktes i å trekke til seg teknologiske tjenester som har lyktes best.



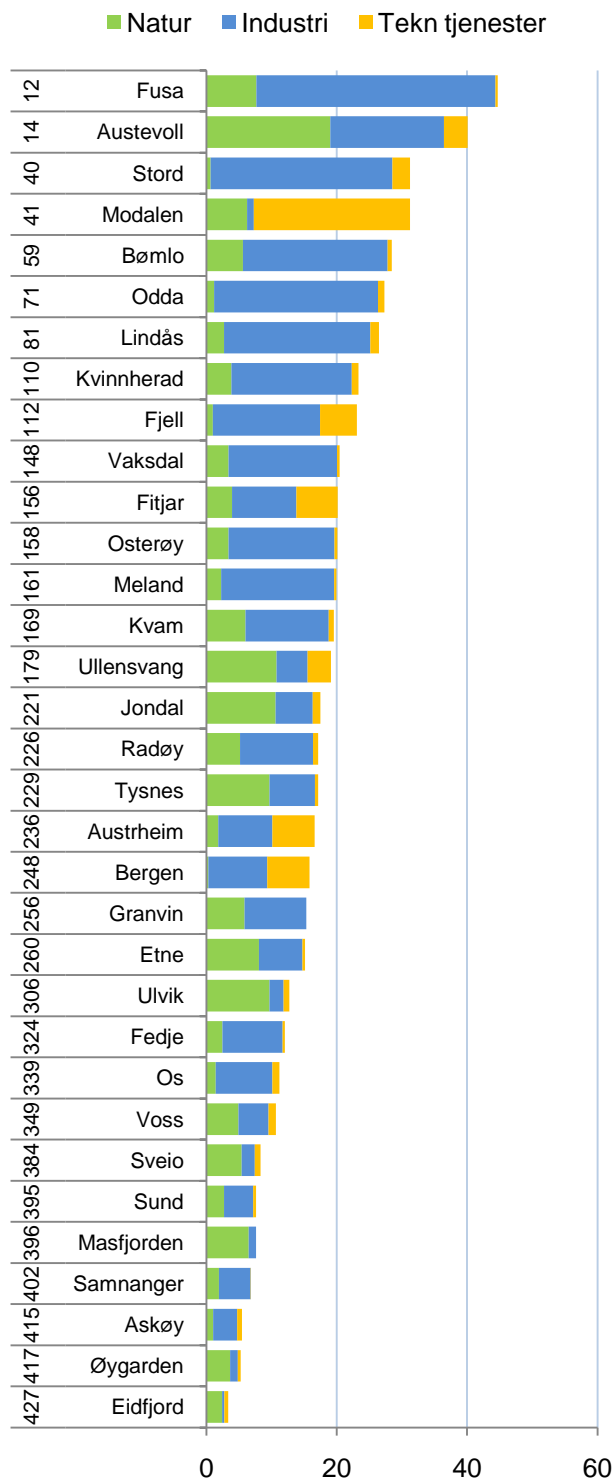
Figur 41: Utvikling i antall arbeidsplasser i basisnæringene i Norge, indeksert slik at nivået i 2000=100.

## Basisnæringer i kommunene

Fusa er på topp når det gjelder andel av sysselsettingen i basisnæringene i fylket, og nummer 12 i hele landet.

Kvam er ingen utpreget bedriftskommune, men er rangert som nummer 169 av 430 kommuner i landet med hensyn til konsentrasjon av basisnæringer. Det er dermed over middels andel basisnæringer i Kvam. Kvam har en del naturbasert næringsliv og industri, men svært lite av teknologiske tjenester. Hadde vi gått tilbake til 2000, så hadde nok Kvams rangering blitt mye høyere.

Av referansekommunene ser at Askøy, Voss og Os har svært lite basisnæringer, mens Lindås har ganske mye basisnæringer, særlig industri.



Figur 42: Prosentvis andel av sysselsettingen i basisnæringer i kommunene i Hordaland i 2009. Rangering blant landets 430 kommuner til venstre.

## 4.3 Bosted

Steder kan ha mange flere innbyggere enn det er næringsgrunnlag for, dersom de er attraktive som bosted. Slike steder vil ha mange bosatte som pendler ut til andre steder. For å måle steders bostedsattraktivitet kan vi derfor bruke netto utpendling som en målestokk.

Både antall personer som pendler til en annen kommune, og andelen av de sysselsatte som pendler øker stadig. I enkelte år med nedgang i sysselsettingen har pendlingsandelen sunket litt, som i 2003 og 2009, men trenden er klart økende. I 2009 pendlet over 800 000 personer i Norge til en annen kommune, tilsvarende over 35 prosent av alle sysselsatte.

Når pendlingen øker, vil betydningen av bostedsattraktivitet bli større. Sammenhengen mellom utviklingen i antall arbeidsplasser og antall innbyggere blir tilsvarende svekket.

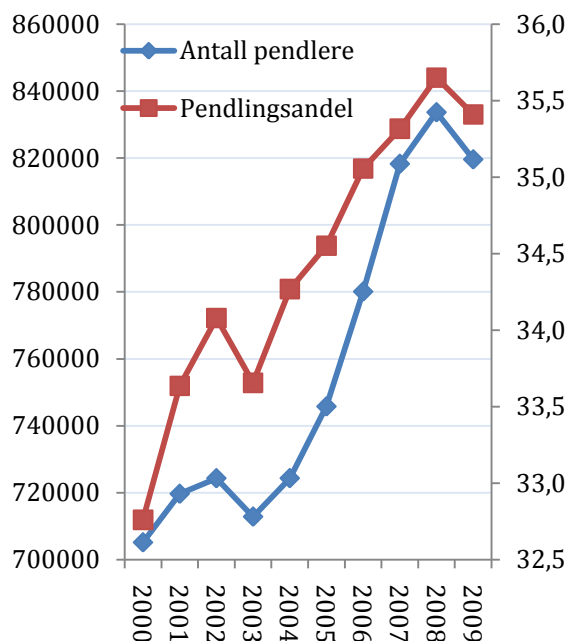
Nettopendlingen er vist tidligere i denne rapporten, i kapittel 1.

### Endring i bostedsattraktivitet

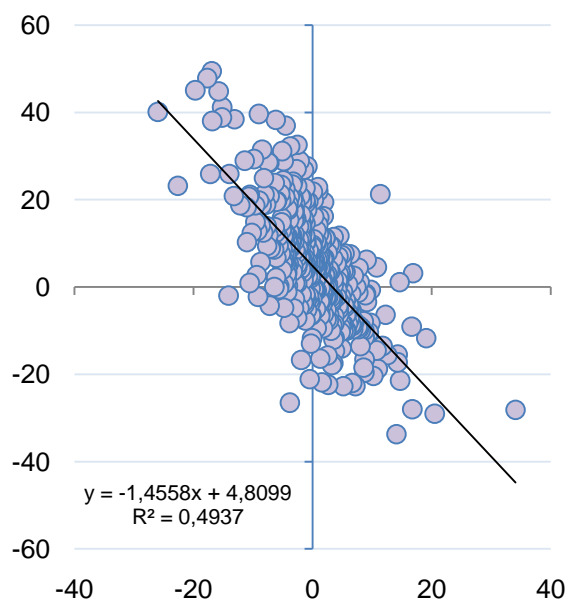
For å måle endringen i bostedsattraktiviteten vil det være nærliggende å se på endringer i netto utpendling. Kommuner som har økt netto utpendling sterkt, vil da være kommuner som har fått økt attraktivitet.

Et slikt mål vil imidlertid ha en stor svakhet. Som vi viser i figur 44, er det en sterk sammenheng mellom endring i netto utpendling og nedgang i antall arbeidsplasser. Kommuner med økt utpendling er dermed først og fremst kommuner som har mistet mange arbeidsplasser.

Dermed vil ikke endring i pendling reflektere bostedsattraktivitet. For å måle endring i bostedsattraktivitet må vi derfor gå tilbake til Attraktivitetsbarometeret, som ble presentert i kapittel 3, som indikator.



Figur 43: Antall personer i Norge som pendler til en annen kommune (venstre akse) og andelen av de sysselsatte i Norge som pendler til en annen kommune (høyre akse).



Figur 44: Kommunene i Norge etter endring i netto utpendling som andel av sysselsettingen på horisontal akse, og endring i antall arbeidsplasser på vertikal akse. Perioden 2000-2009.

## 4.4 Profil

Vi har nå sett på hvordan den relative størrelsen til besøksnæringer, basisnæringer og pendling varierer mellom kommuner og regioner. Dette kan vi sette sammen, for å se på hvordan de ulike stedene skiller seg fra hverandre og hvor de har sine styrker. Vi kaller dette stedenes profil.

Profilen viser hvordan bosettingen i regionen eller kommunen i dag er basert på besøksnæringer, basisnæringer eller pendling. Profilen er basert på hvordan sysselsettingen er fordelt. I profilen vil derfor ingen regioner eller kommuner få en høy rangering på alle de tre dimensjonene.

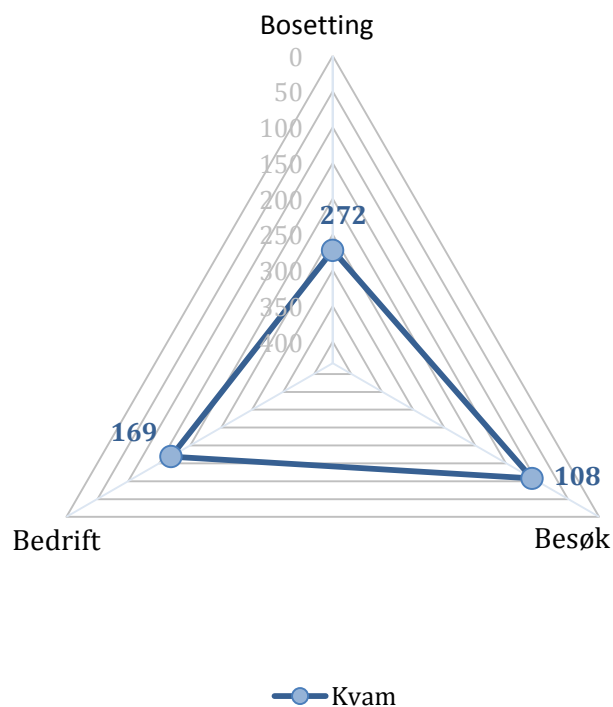
Selv om profilen viser hvordan status er i dag, er dette basert på en utviklingshistorie og et grunnlag som er lagt for tiår, eller endog hundreår siden.

Kvam er som vi har sett, hovedsakelig en besøkskommune. Kvam er rangert som nummer 108 av 430 kommuner langs besøksaksen, så det finnes ganske mange andre kommuner i landet med høyere konsentrasjon av besøksnæringer.

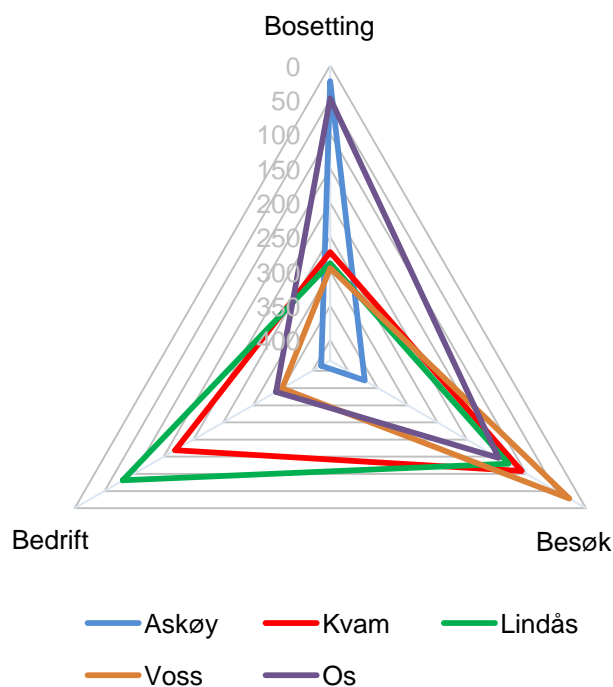
Kvam er til dels også en kommune som er basert på basisnæringer og pendling. Kvam er nummer 169 i landet når det gjelder basisnæringer, og nummer 272 når det gjelder pendling. Dermed er Kvam avhengig av alle de tre attraktivitetsdimensjonene.

I figur 46 har vi sammenliknet profilen til Kvam med referansekommunene.

Vi kan se at Voss er en utpreget besøkskommune, mens Askøy og Os er bosettingskommuner. Lindås er en utpreget bedriftskommune. Hver av disse har ganske skarpe profiler med styrke langs en av aksene. I forhold til disse er Kvam en mer "allround"-kommune.



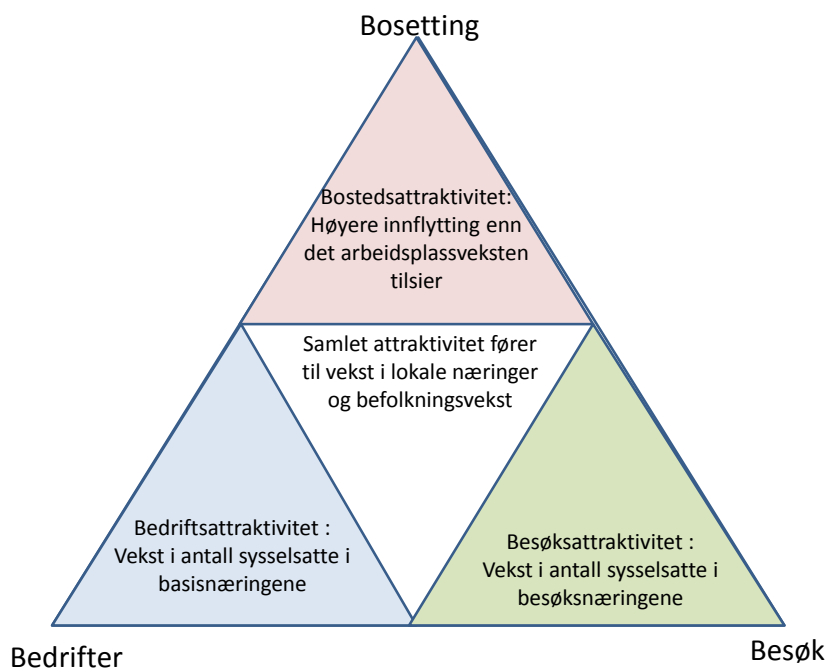
Figur 45: Profilen til Kvam i 2009. Tallene viser rangering blant landets 430 kommuner for de tre attraktivitetsdimensjonene.



Figur 46: Profilen til Kvam og referansekommuner i 2009. Tallene viser rangering blant landets 430 kommuner for de tre attraktivitetsdimensjonene.

## 4.5 Attraktivitet og utvikling

Profilen viser status for hvor stedene befinner seg i dag. Enda mer interessant er det å se på hvordan de ulike attraktivitetsdimensjonene har bidratt til utviklingen de siste årene, og i hvilken retning stedene beveger seg. Det er endringen de siste årene som viser om stedet har vært attraktive for en eller flere av de tre dimensjonene besøk, bedrift og bosted. Steder som har vært attraktive både for bosted, besøk og bedrifter vil være de som har oppnådd høyest vekst.



Figur 47: Indikatorene for de tre attraktivitetsdimensjonene.

Vi skal først se på utviklingen langs de tre aksene. I denne rapporten fokuserer vi på utviklingen de siste ti årene, fra 2000 til 2009.

Vi måler veksten i bedrifts- og besøksattraktivitet gjennom å se på endringer i sysselsettingen i basisnæringer og besøksnæringer som andel av folketallet. Endringene måles i prosentpoeng av samlet sysselsetting i begynnelsen av perioden. Dermed får vi fram hvor mye disse endringene har betydd for den samlede sysselsettingen. Ved å måle på denne måten luker vi bort vekst i besøksnæringene som skyldes befolkningsøkningen. For å måle endring i bostedsattraktivitet bruker vi Attraktivitetsbarometeret. Siden resultater fra Attraktivitetsbarometeret er presentert i ka-

pittel 3, blir ikke Attraktivitetsbarometeret omtalt nærmere i dette kapitlet.

De tre attraktivitetsdimensjonene vil representere tre ulike retninger for regionale utviklingsstrategier. Det vil være helt forskjellige virkemidler for de tre attraktivitetsdimensjonene.

Når man har kunnskap om profilen til stedene og siste års utvikling, vil dette være et verdifullt grunnlag for strategiske valg. Valget vil så være om man skal satse der man har sin styrke, eller om man skal satse på å utlikne sine svakheter.

## Utvikling i besøksattraktivitet

For å måle den siste tidens utvikling i besøksattraktivitet tar vi utgangspunkt i utviklingen i besøksnæringene i perioden 2000-2009. Tallene for handel, servering og aktivitet er korrigert for det som antas å være aktiviteter rettet mot egne innbyggere. Dermed vil tallene kunne bli negative for steder med handelslekkasje.

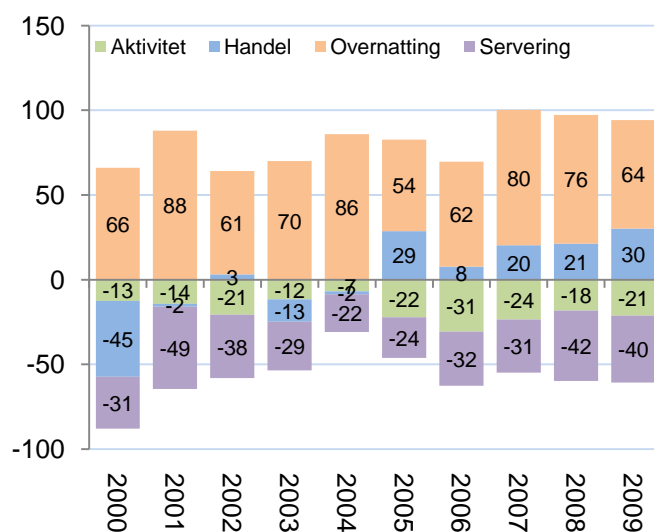
Utviklingen i antall arbeidsplasser i besøksnæringene i Kvam er vist i figur 48.

Antall arbeidsplasser i overnatting er omtrent det samme i 2009 som i 2000.

Kvam har gått fra å ha en ganske stor handelslekkasje i 2000 til å ha et overskudd i handelen. I 2000 hadde handelen i Kvam 45 arbeidsplasser mindre enn hva folketallet tilsier. I 2009 var det 30 arbeidsplasser ekstra i handelen i Kvam.

Det er lite arbeidsplasser i servering og aktiviteter i Kvam, det trekker ned en god del.

I sum har besøksnæringene beveget seg fra -23 arbeidsplasser i 2000 til +33 arbeidsplasser i 2009.



Figur 48: Utvikling i antall arbeidsplasser i besøksnæringene i Kvam i perioden 2000-2009.

## Utvikling i besøksnæringene i kommunene

I figur 49 ser vi hvordan kommunene i Hordaland kommer ut når det gjelder vekst i besøksnæringene de siste ti årene. Her er veksten målt som prosentpoeng av sysselsettingen i 2000.

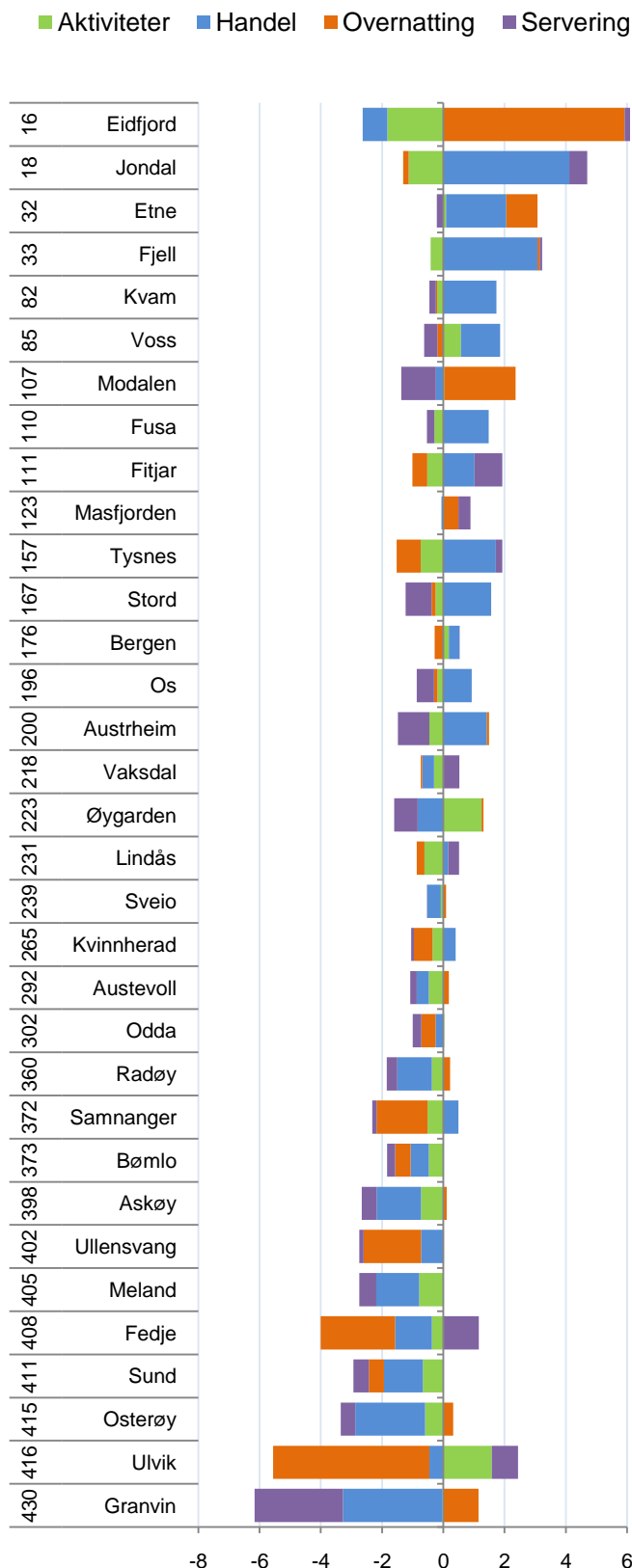
Eidfjord er vinneren når det gjelder besøksattraktivitet i fylket de siste ti årene. Det er på grunn av at Eidfjord har hatt sterk vekst i antall arbeidsplasser i overnatting.

Kommuner som Jondal, Etne, Fjell, Kvam og Voss har hatt høyere vekst i handel enn de fleste kommuner i landet. Det har gitt vekst i besøksnæringene i disse kommunene.

Kvam er rangert som nummer 82 av 430 kommuner i landet med hensyn til vekst i besøksnæringene. Voss gjør det ganske likt, og er rangert som nummer 85.

Os har hatt en utvikling som er litt bedre enn middels, mens Lindås har en utvikling som er litt dårligere enn middels.

Askøy har ganske stor nedgang i besøksnæringene, og beveger seg videre i retning av å være et bosted for folk som arbeider i Bergen.



Figur 49: Utvikling i bidrag til sysselsettingen fra besøksnæringene fra 2000 til 2009 i kommunene i Hordaland. Til venstre vises rangering blant de 430 kommunene i landet.



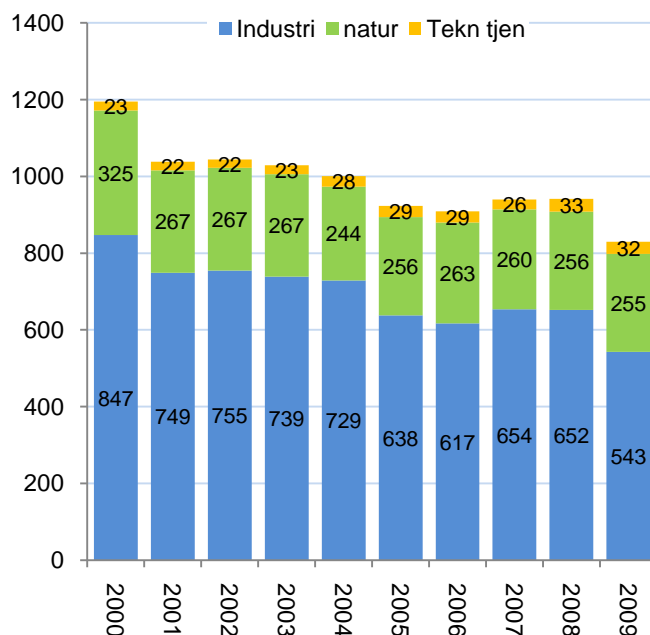
## Utvikling bedriftsattraktivitet

For å måle utvikling i bedriftsattraktivitet tar vi utgangspunkt i utvikling i basisnæringene i perioden 2000-2009. Siden basisnæringene per definisjon er næringer som produserer varer og tjenester som kan selges ut av regionen, er det ikke noe fratrekk for salg til egne innbyggere, slik som vi gjorde for besøksnæringene.

Utviklingen i antall arbeidsplasser i basisnæringene i Kvam siden 2000 er vist i figur 50.

Her ser vi at det har vært et dramatisk fall i basisnæringene i Kvam fra 2000 til 2009. I 2000 var det til sammen 1195 arbeidsplasser i basisnæringene i Kvam. I 2009 var antallet redusert til 830. Nedgangen er størst i industrien, som har blitt redusert med over 300 arbeidsplasser.

Kvam har lite teknologiske tjenester. Derfor har ikke kommunen i særlig grad fått nytte av veksten i denne næringen. Det var bare 23 arbeidsplasser i teknologiske tjenester i 2000, og antallet økte til 32 i 2009.



Figur 50: Utvikling i antall arbeidsplasser i basisnæringene i Kvam i perioden 2000-2009.

## Utvikling i basisnæringene i kommunene

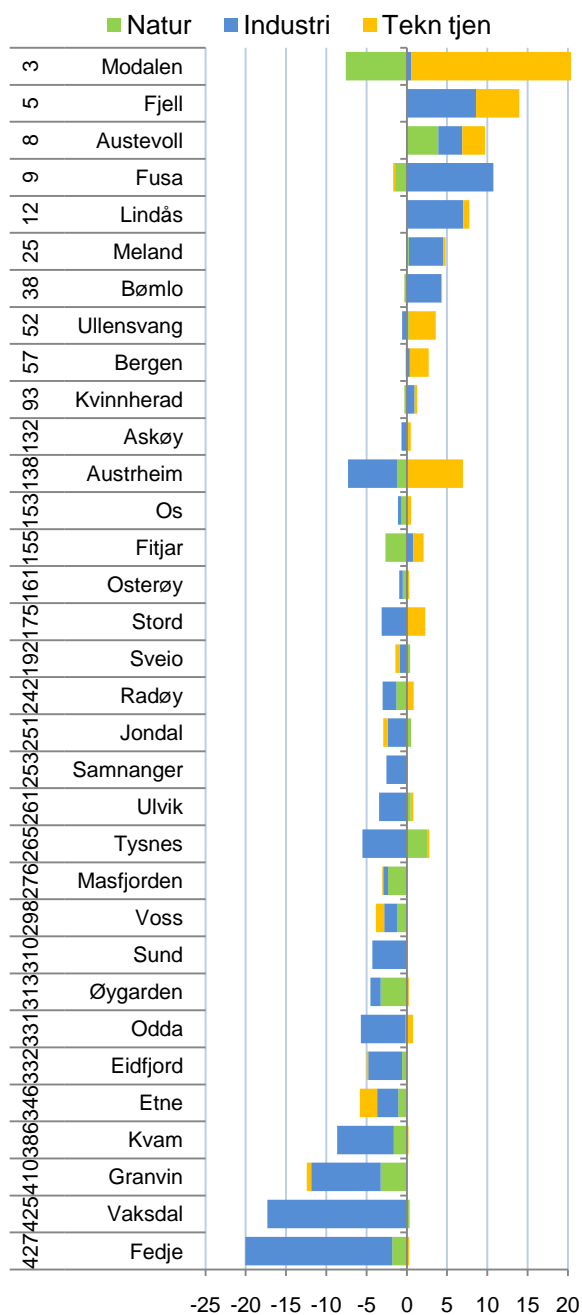
I figur 51 ser vi hvordan kommunene i Hordaland kommer ut når det gjelder vekst i basisnæringene de siste ti årene. Her er veksten målt som prosentpoeng av sysselsettingen i 2000.

Mange kommuner i Hordaland har hatt vekst i basisnæringene de siste ti årene.

Kvam er blant de kommunene som har tapt flest arbeidsplasser i basisnæringene. Kvam er nummer 386 av 430 kommuner i landet når det gjelder utviklingen i basisnæringene. Nedgangen i basisnæringene i Kvam tilsvarer 8,5 prosent av samlet sysselsetting i kommunen.

Nabokommunen Fusa er blant kommunene i landet med høyest vekst i basisnæringene. Det samme er Lindås, som er rangert som nummer 12 i landet når det gjelder vekst i basisnæringene.

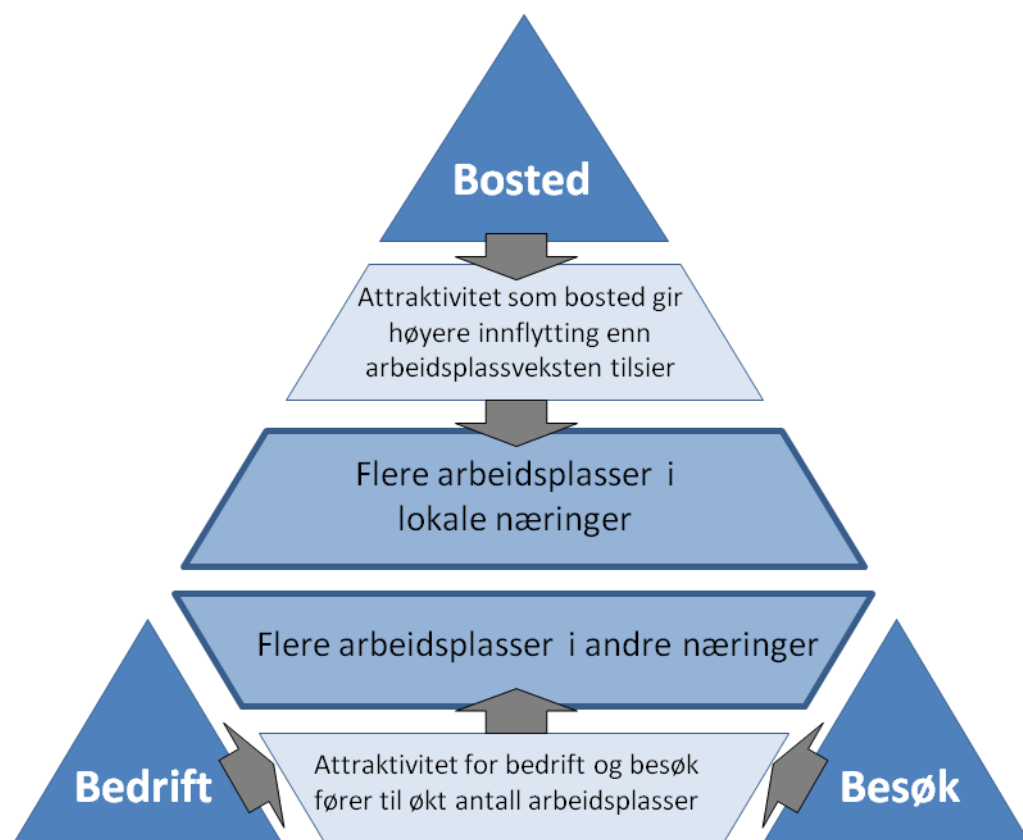
Askøy og Os har hatt stabilt antall arbeidsplasser i sine basisnæringer, mens Voss har hatt nedgang.



Figur 51: Utvikling i bidrag til sysselsettingen fra basisnæringene fra 2000 til 2009 i kommunene i Hordaland. Til venstre vises rangering blant de 430 kommunene i landet.

## 4.6 Samlet attraktivitet

Det siste vi skal gjøre er å sette de tre attraktivitetsdimensjonene sammen for å se på den samlede attraktiviteten til et sted. Ideen bak Attraktivitetspyramiden er at de tre attraktivitetsdimensjonene til sammen skal forklare et steds utvikling. Det er summen av steders attraktivitet for bedrifter, besøk og bosetting som vil kunne forklare vekst eller nedgang. Attraktivitetspyramiden er en helhetlig modell som kan forklare hvorfor noen steder vokser, mens andre steder har nedgang.



Figur 52: Samlet attraktivitet.

Bedrifts- og besøksdimensjonen påvirker arbeidsplassutviklingen. Steder med høy attraktivitet for bedrifter og besøkende vil få vekst i antall arbeidsplasser i disse næringene. Denne veksten gir positive stimulanser til andre næringer og bransjer, som ulike tjenester, transport og liknende

Steder med høy bostedsattraktivitet får høyere innflytting enn arbeidsplassveksten skulle tilsi. Dette øker befolkningsgrunnlaget og fører til vekst i lokale arbeidsplasser, som kommunale

tjenester, bygg og anlegg, handel for egen befolkning og så videre. Høy bostedsattraktivitet gir seg også utslag i en yngre befolkning som vil gi bedre fødselsbalanse de neste årene.

De tre attraktivitetsdimensjonene bidrar på hver sin måte til veksten på et sted. Steder som har høy attraktivitet for alle de tre dimensjonene vil oppnå vekst.

I resten av dette kapitlet vil vi sette de tre attraktivitetsdimensjonene sammen, for å få et mål på samlet attraktivitet.

## Samlet attraktivitet for kommunene

Kommunenenes samlede attraktivitet, og hvordan de tre dimensjonene har bidratt til denne er vist i figur 53.

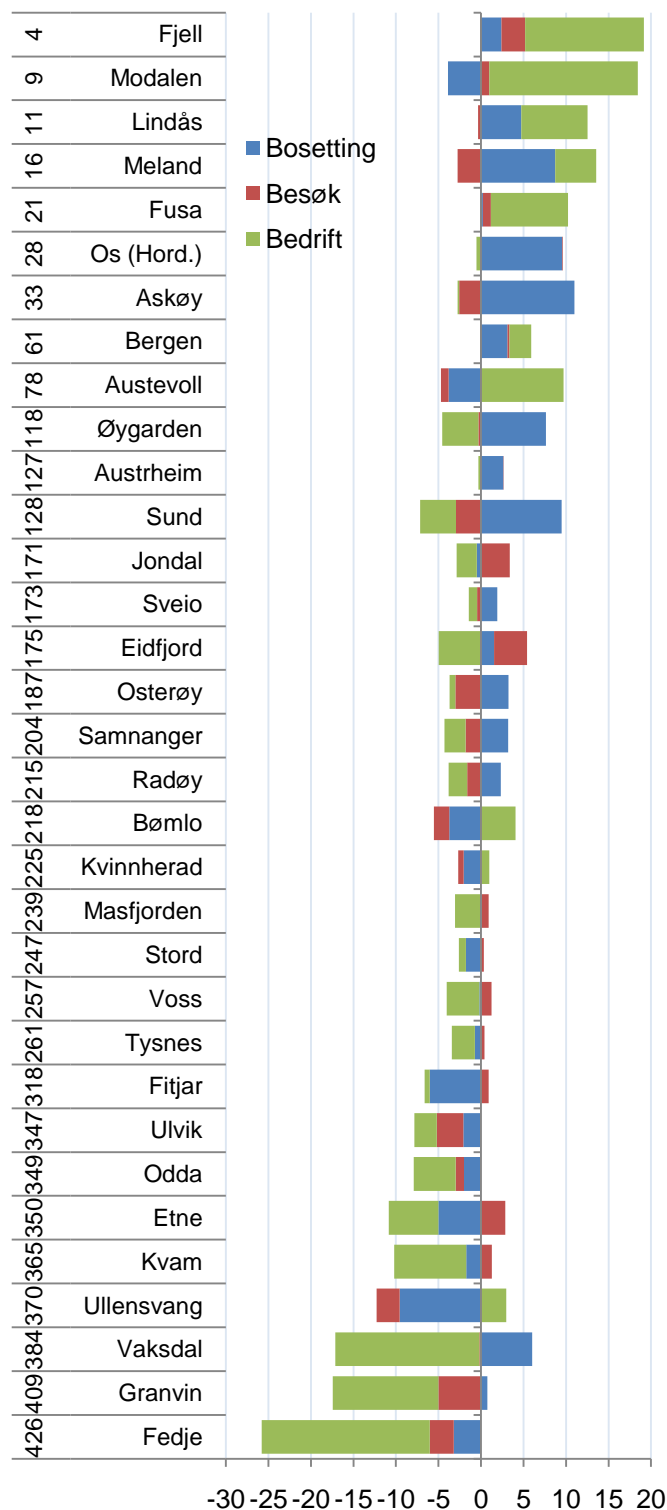
Når vi ser på endringer, vil en kommune kunne skåre høyt på alle de tre dimensjonene. Slike kommuner vil få svært sterk vekst. Det er imidlertid bare noen få kommuner i landet som har fått positivt bidrag fra alle de tre attraktivitetsdimensjonene samtidig de siste ti årene.

Fjell, Modalen og Lindås har høyest samlet attraktivitet av kommunene i fylket, og er også blant kommunene i landet med høyest samlet attraktivitet.

Referansekommunene Os og Askøy har også svært høy samlet attraktivitet.

Voss har en samlet attraktivitet litt under middels, og er rangert som nummer 257 av 430 kommuner.

Kvam har lav samlet attraktivitet. Det er først og fremst på grunn av nedgangen i basisnæringene. Kvam er rangert som nummer 365 av 430 kommuner i landet.



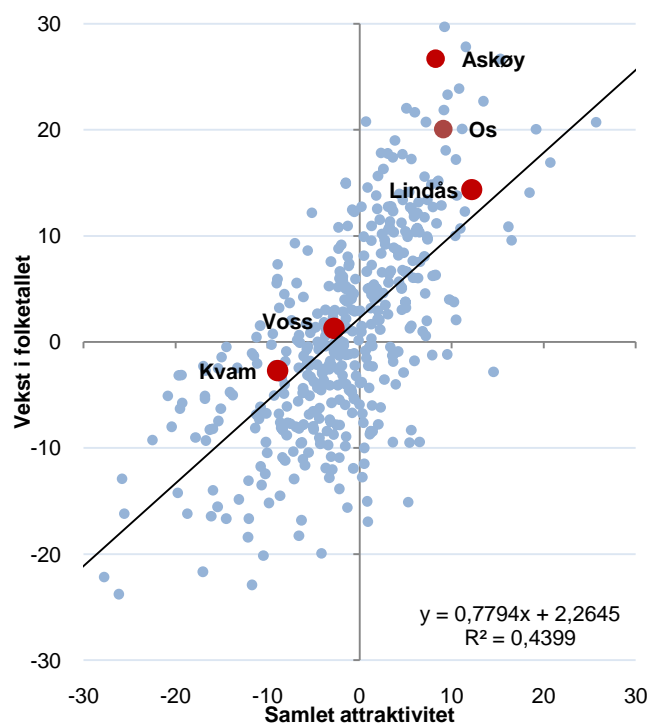
Figur 53: Samlet attraktivitet for kommunene i Hordaland i perioden 2000-2009. Rangering blant de 430 kommunene i landet er vist til venstre.

## Samlet attraktivitet og befolkningsvekst

Sammenhengen mellom samlet attraktivitet og kommunenes befolkningsutvikling de siste ti årene er vist i figur 54. Utviklingen i samlet attraktivitet forklarer nesten 44 prosent av variasjonen mellom kommunenes befolkningsvekst, som vi kan se av  $R^2$ .

Store, folkerike kommuner har en tendens til å få høyere vekst enn forventet. Dette smitter ofte over til nabokommunene til de store byene, her representert ved Askøy.

For Kvam, Voss og Lindås er folketallsutviklingen omtrent i tråd med utviklingen i samlet attraktivitet, men noe bedre, som vi kan se ved at disse kommunene ligger over forventningslinjen i figur 54. Askøy og Os har en folketallsutvikling som er en del bedre enn samlet attraktivitet tilsier.



Figur 54: Sammenhengen mellom samlet attraktivitet som vist i figur 53 og befolkningsvekst for perioden 2000-2009.

## Utvikling i samlet attraktivitet for Kvam

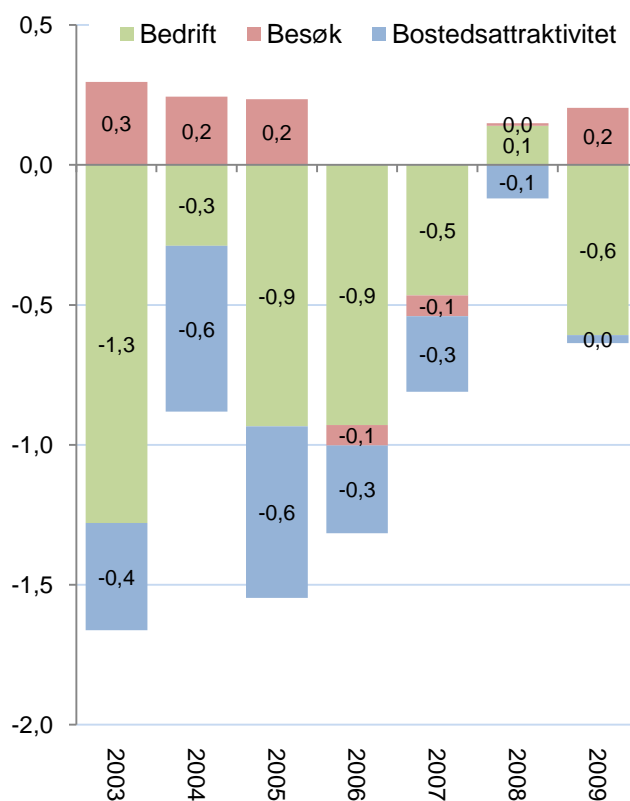
Vi har sett at Kvam kommer dårlig ut når det gjelder attraktivitet den siste tiårsperioden.

Det er interessant å se på utvikling innenfor denne tiårsperioden, ettersom ti år er en forholdsvis lang periode.

En slik utvikling er vist i figur 55. Her har vi beregnet tall for overlappende treårsperioder for å få litt mer stabile tall.

Vi kan se at samlet attraktivitet for Kvam var dårligst i årene 2003-2006. I denne perioden var det stor nedgang i basisnæringene, samtidig som bostedsattraktiviteten var lav. Dette ga sterke negative impulser til kommunen.

I de siste årene har nedgangen i basisnæringene bremset opp. Samtidig har bostedsattraktiviteten blitt bedre. I den siste perioden fikk Kvam også positive impulser fra besøksattraktiviteten.



Figur 55: Utviklingen i samlet attraktivitet langs de tre dimensjonene i Kvam. Tallene er basert på tre års glidende gjennomsnitt for endring i attraktivitet.

---

<sup>i</sup> Alle tallene som er brukt i kapitlet om befolkning og arbeidsplasser er hentet fra SSB, enten fra statistikkbanken på internett, eller fra spesialkjøringer som Telemarksforskning har fått utført av SSB.

<sup>ii</sup> Alle tall for nyetableringer, vekst og lønnsomhet baserer seg på data som Telemarksforskning har fått levert fra Brønnøysundregistrene.