

Regionanalyse Ryfylke

Benchmarking av næringsutvikling og attraktivitet

KNUT VAREIDE

TF-notat nr. 36/2009

TF-notat

Tittel:	Regionanalyse Ryfylke
TF-notat nr:	36/2009
Forfatter(e):	Knut Vareide
Dato:	12. november 2009
Gradering:	Åpen
Antall sider:	40
ISSN:	978-82-7401-315-5
Pris:	200,-
	Kan også lastes ned som pdf fra telemarksforskning.no

Prosjekt:	Regionale næringsanalyser 2009
Prosjektnr.:	20090150
Prosjektleder:	Knut Vareide
Oppdragsgiver(e):	Ryfylke IKS

Resyme:

Ryfylke har hatt befolkningsvekst de siste tre årene, som rangerer regionen som nummer 27 av 83 regioner. Befolkningsveksten i Ryfylke er også på vei opp, i fjorårets analyse var Ryfylke rangert som nummer 35.

Ryfylke har et høyt fødselsoverskudd som bidrar til den positive befolkningsutviklingen. Når det gjelder innvandring og flytting er regionen nær middels av regionene. Innvandringen og nettoflyttingen er også relativt bedre for Ryfylke i denne perioden enn tidligere.

Ryfylke har hatt litt bedre vekst i arbeidsplasser enn middels av regionene.

Næringsutviklingen i Ryfylke har vært svært god de siste tre årene. Ryfylke har høyest andel foretak med vekst av alle regionene. Lønnsomheten er også god, og nyetableringsaktiviteten er også over middels. Dette har imidlertid ikke gitt seg utslag i tilsvarende god vekst i private arbeidsplasser. En forklaring på dette er at en stor andel av næringslivet i regionen er i bransjer som ikke har hatt arbeidsplassvekst de siste årene, som f eks landbruket.

Ryfylkes attraktivitet som bosted er middels blant regionene i Norge. Regionen er lite attraktiv for unge voksne mellom 18 og 28 år, men over middels attraktiv for både barnefamilier og blant innvandrerbefolkningen.

Forord

Denne rapporten er utarbeidet på oppdrag fra Ryfylke IKS.

Rapporten er laget ut fra et standard format som Telemarksforsking bruker for analyser på regionalt nivå. I dette formatet har vi tatt med de viktigste faktorene for regional utvikling: Befolkning, arbeidsplasser, pendling, næringsstruktur, nyetableringer, vekst og lønnsomhet i næringslivet. Disse faktorene er også brukt for å presentere hvordan utviklingen i Ryfylke har vært med hensyn til to hovedindikatorer for regional utvikling som er utarbeidet av Telemarksforsking:

Attraktivitetsbarometeret og næringslivsindeksen (NæringsNM).

Attraktivitetsbarometeret forteller om et områdes stedlige attraktivitet for å trekke til seg innbyggere, mens næringslivsindeksen måler hvordan næringslivets prestasjoner har vært. Til slutt i rapporten er alle faktorene satt inn i en felles sammenheng. Knut Vareide ved Telemarksforsking har vært prosjektleder, gjennomført analysene og skrevet rapporten.

Bø, 12. november 2009

Knut Vareide

Prosjektleder

Innhold

Forord.....	3
Innhold	4
Befolkning.....	5
Arbeidsplasser	11
Næringsstruktur.....	14
Pendling	15
Attraktivitet	17
Nyetableringer	23
Lønnsomhet	27
Vekst.....	30
NæringsNM.....	33
Oppsummering	36

Befolkning

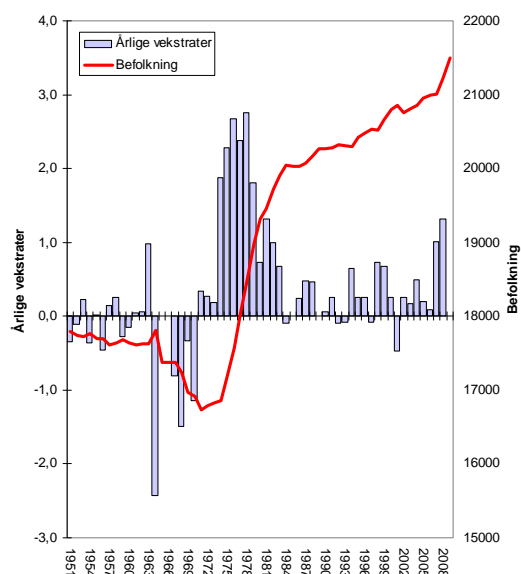
Befolkningsutviklingen er den viktigste faktoren for regional utvikling. En positiv befolkningsutvikling er et resultat av god næringsutvikling og attraktiv bostedsutvikling i en region. Høy attraktivitet med tilhørende innflytting og befolkningsvekst er samtidig en viktig drivkraft for næringsutviklingen. I dette kapitlet presenteres befolkningsutviklingen med tall fra SSB.

Befolkningsutvikling i Ryfylke

Befolkningen i Ryfylke nådde sitt hittil høyeste nivå i 2009, da befolkningen var på 21 503.

Befolkningen i Ryfylke sank på 1960-tallet, men hadde svært høy vekst på 1970-tallet, som var ”distriktenes tiår”. Da vokste folketallet fra under 17 000 til over 20 000.

Fra 1980-tallet og framover har Ryfylke vekslet mellom vekst og nedgang, men hadde stort sett vekst og passerte 21 000 innbyggere i 2007. De siste to årene har det vært ganske høy vekst, og vi må helt tilbake til 1970-tallet for å finne sterkere befolkningsvekst.



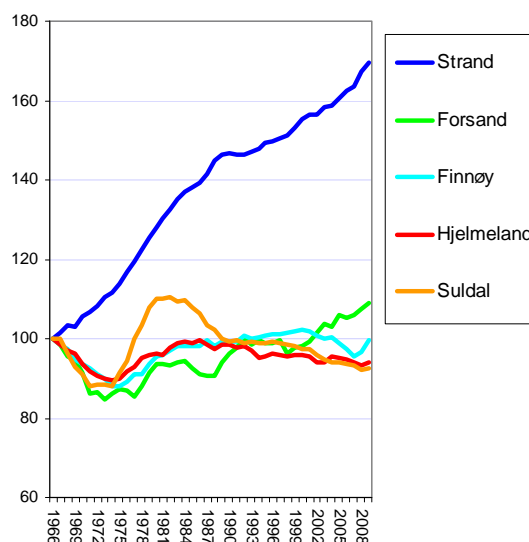
Figur 1: Folketallet (høyre akse) og årlige vekstrater i prosent (venstre akse) for Ryfylke.

Befolkningsutvikling i kommunene etter 1966

I diagrammet til høyre er befolkningsutviklingen i de forskjellige kommunene i Ryfylke indeksert, slik at befolkningen i 1966=100.

Strand har hatt vedvarende høy vekst, og den befolkningsveksten som Ryfylke har hatt, har hovedsakelig funnet sted i denne kommunen.

De andre kommunene har hatt små endringer i folketallet. Forsand har imidlertid hatt noe vekst de siste ti årene. Suldal og Hjelmeland har hatt litt nedgang, men fikk vekst i 2008.



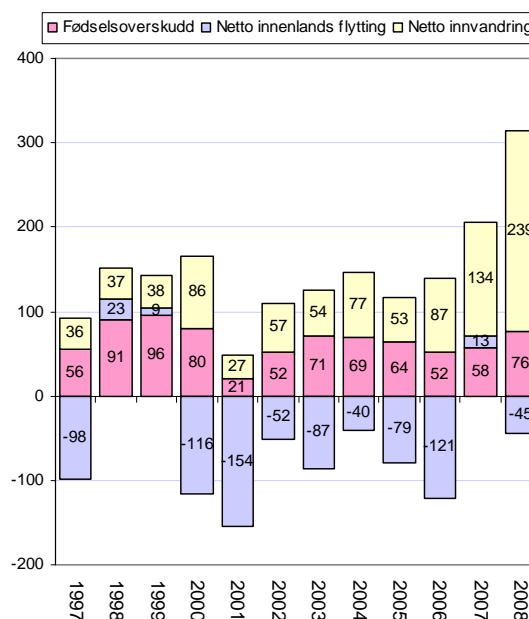
Figur 2: Utvikling av folketall i kommunene i Ryfylke, indeksert slik at nivået i 1966=100.

Befolkningsutvikling siste tolv år

Ryfylke har et positivt bidrag fra fødsels-overskuddet hvert år. I 2008 var fødsels-overskuddet på 76 personer, høyest siden 2000.

Dessverre har det stort sett vært en netto utflytting fra Ryfylke til andre regioner i Norge. I 2007 var det netto innflytting, men i 2008 var det igjen netto utflytting, dog et beskjedent antall på 45 personer.

Den økte befolkningsveksten de to siste årene skyldes at innvandringen til Ryfylke har økt kraftig. I 2008 var det en innvandring på 239 personer netto.



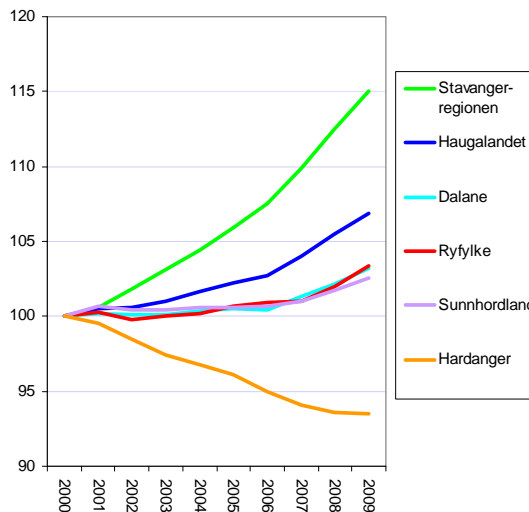
Figur 3: Utvikling av folketall i Ryfylke, fordelt på fødselsoverskudd, innvandring og innenlands flytting.

Folketallet i Ryfylke sammenliknet med andre regioner

I figur 4 vises befolkningsutviklingen i Ryfylke de siste ti årene sammen med naboregioner.

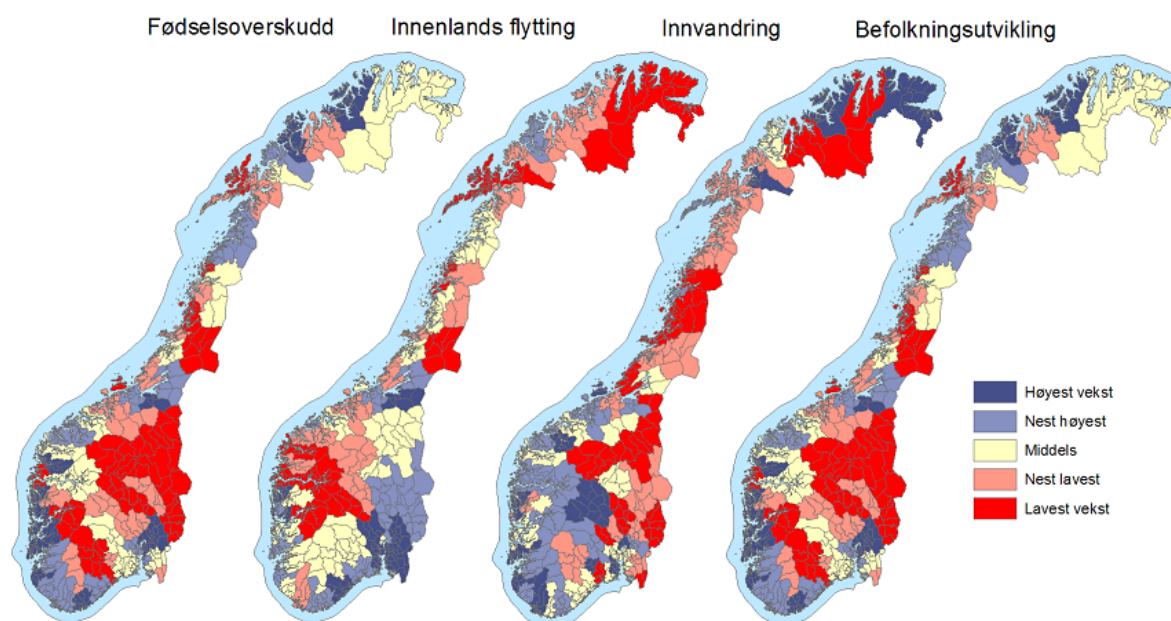
Vi kan se at Ryfylke har nesten akkurat den samme utviklingen som Dalane og Sunnhordland. Stavangerregionen og Haugalandet har hatt sterkere vekst, mens Hardanger sliter med sterk nedgang.

Stavanger og Haugesund er de største byene i området, og byene trekker som kjent til seg innbyggere. Dette påvirker regiontallene kraftig. Vi så at det var Strand som hadde stått for befolkningsveksten i Ryfylke, veksten i Strand henger nok nøye sammen med den gode utviklingen i Stavangerregionen, hvor mange fra Strand arbeider.



Figur 4: Utvikling av folketall i Ryfylke og sammenlignbare regioner, indeksert slik at nivået i 2000=100.

Kart over regioner



Figur 5: Kart over befolkningsendringer i 83 regioner i Norge i perioden 2005-2008, netto endringer i fødselsoverskudd, innenlands flytting, innvandring og befolkningsvekst i forhold til folketallet. Regionene er rangert i forhold til hverandre, slik at det er fem kategorier med like mange regioner i hver.

Befolkningsveksten kan splittes opp i tre komponenter; fødselsoverskudd, innenlands flytting og netto innvandring. De tre ulike komponentene i befolkningsveksten har helt forskjellige geografiske mønstre. Innvandring fra utlandet bidrar relativt sterkest til befolkningsvekst i distriktene, spesielt i distriktene i Sør-Norge. Det sentrale Østlandet, utenom Oslo, Bærum og Asker har relativt liten innvandring i forhold til folketallet. Alle regionene i landet har netto innvandring.

Innenlands flytting bidrar spesielt til vekst i det sentrale Østlandsområdet, foruten storbyregionene Stavanger, Bergen og Trondheim.

Fødselsoverskuddet er høyest i de regionene som over tid har hatt netto innflytting. Flytterne er gjerne i alderen 20-30 år, og

regioner med høy innflytting vil over tid få en alderssammensetning som er gunstig. Det er imidlertid også mange regioner på Vestlandet og i Nord-Norge som har fødselsoverskudd, selv om disse har hatt høy utflytting. Det kommer av høyere fruktbarhet.

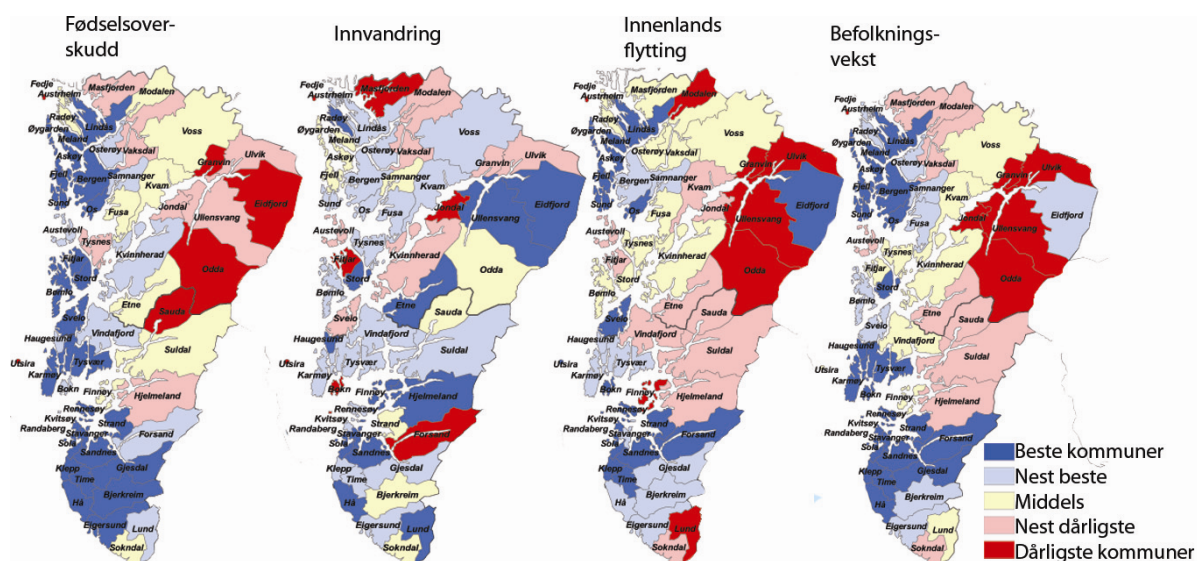
Vi kan se at Ryfylke er markert med lys blått når det gjelder fødselsoverskudd. Dette betyr at de er blant de med nest høyest fødselsoverskudd.

For innenlands flytting er Ryfylke gul, det vil si at regionen er nær middels.

Regionen er av de nest beste når det gjelder innvandring i forhold til folketallet.

Når det gjelder samlet befolkningsvekst er Ryfylke også blant de nest beste regionene.

Kart over kommuner

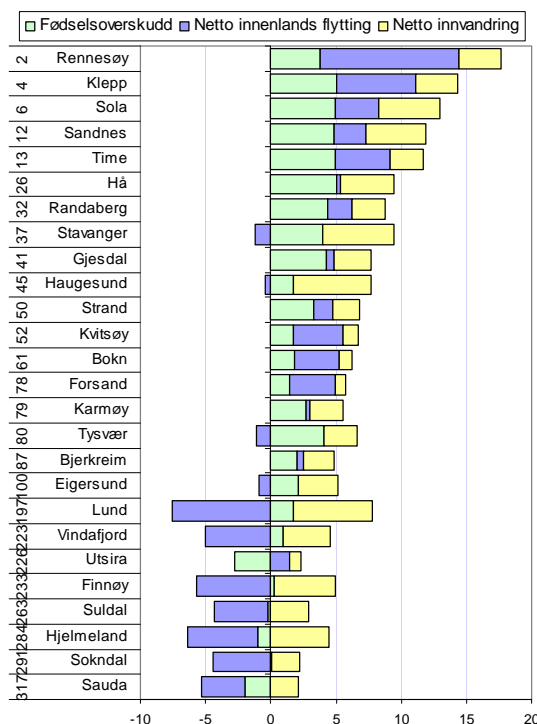


Figur 6: Kart over befolkningsendringer i kommuner i perioden 2004-2008, netto endringer i fødselsoverskudd, innenlands flytting, innvandring og befolkningsvekst i forhold til folketallet. Fargene angir kommunens rangering i forhold til de andre kommunene i Norge.

De ytre kommunene i Rogaland og Hordaland har et høyt fødselsoverskudd, mens de indre delene har lavt. I Ryfylke har Strand høyt fødselsoverskudd, mens Hjelmeland har fødselsunderskudd.

Innvandringen er mer geografisk spredt, uten klare mønstre. Hjelmeland og Finnøy har høyest innvandring i prosent av folketallet i Ryfylke, mens Forsand har svært liten innvandring.

De fleste kommuner med stor innflytting er lokalisert nær Stavanger, Haugesund eller Bergen. De indre strøkene av Rogaland og Hordaland har utflytting. Strand og Forsand har stor innflytting av Ryfylkekommunene, mens Finnøy, Hjelmeland og Suldal har netto utflytting.



Figur 7: Befolkningsendringer dekomponert for kommunene i Rogaland i perioden 2004-2008.

Aldersfordeling

Alderssammensetningen i et område reflekterer for en stor del den historiske demografiske utviklingen. Det er spesielt flyttestrømmene som over tid avspeiles i aldersstrukturen.

I figur 8 har vi vist hvordan de enkelte årsklassers andel av befolkningen i Ryfylke avviker fra årsklassens andel av befolkningen i Norge. Der søylene er på 0,0 har Ryfylke lik andel av befolkningen i den aktuelle årsklassen som landsgjennomsnittet.

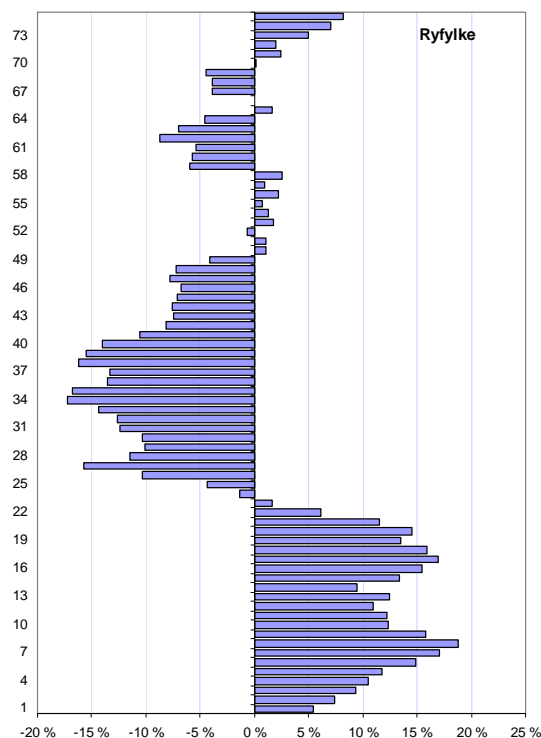
Ryfylke har færre unge voksne mellom 22 og 50 enn landsgjennomsnittet. Likevel er det et ganske stort overskudd av barn. Fruktheten er høy i dette området.

I neste figur er aldersfordelingen i de enkelte kommunene vist.

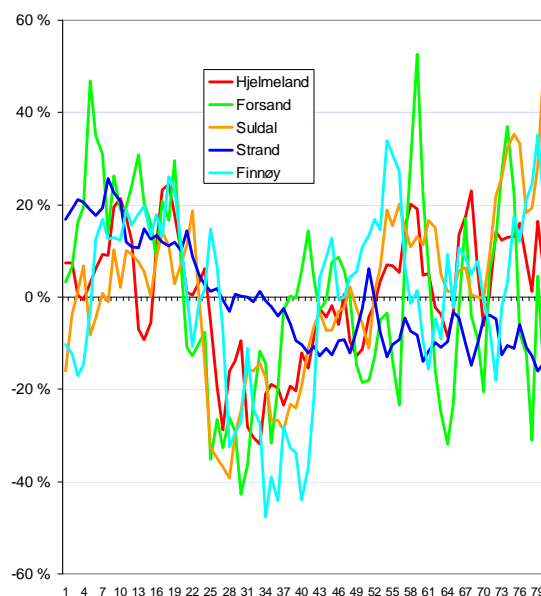
Her ser vi at Strand har en overvekt av barn og unge. Strand har hatt vedvarende høy innflytting til kommunen, og innflytting forynger befolkningen ettersom det er de unge som flytter mest, og de flytter ofte med sine små barn.

De andre kommunene i regionen har relativt få personer mellom 20 og 40 år. Suldal og Finnøy har ganske lave andeler i denne aldersgruppen, og har også relativt få barn i de laveste alderstrinnene.

Suldal og Finnøy har også ganske høy andel eldre i sin befolkning.



Figur 8: Prosentvis avvik mellom andelen på ulike alderstrinn i Ryfylke og Norge. Tre års glattet gjennomsnitt.



Figur 9: Prosentvis avvik fra landsgjennomsnittets andel i de enkelte kommunene i Ryfylke. Tre års glattet gjennomsnitt.

Flyttinger etter alderstrinn

Aldersfordelingen som vi viste på forrige side er et resultat av flyttestrømmene de siste 30 årene. Flyttestrømmene det siste året forteller imidlertid om hvordan retningen er i dag. Derfor kan det være interessant å se på dagens flyttemønster. Det er i figur 10 vist flytting på de ulike alderstrinnene for 2007 og 2008.

Vi ser at det var høy utflytting fra Ryfylke av unge voksne mellom 20 og 30 år både i 2007 og 2008. I 2007 var det høy innflytting av 30-åringere og barn, noe som viser at det var innflytting av barnefamilier. I 2008 var det lite av denne innflyttingen.

Vi så tidligere at det var netto innflytting til Ryfylke i 2007. Da lyktes regionen å få flere barnefamilier til å flytte inn, enn det var 20-åringere som flyttet ut. Det er dette som må være målet for regionen fremover.

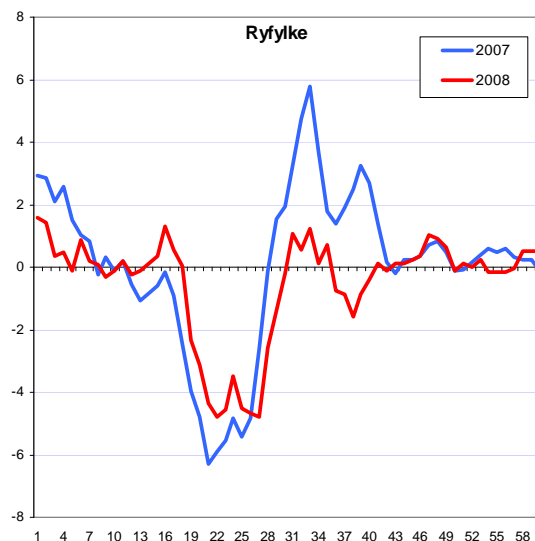
Flyttinger og innvandrere

Innvandringen har skutt fart de siste årene, og innvandrere flytter oftere enn andre, spesielt i de første årene etter de har kommet til landet. I store trekk er mønsteret at innvandrerne flytter til regionene på det sentrale Østlandet.

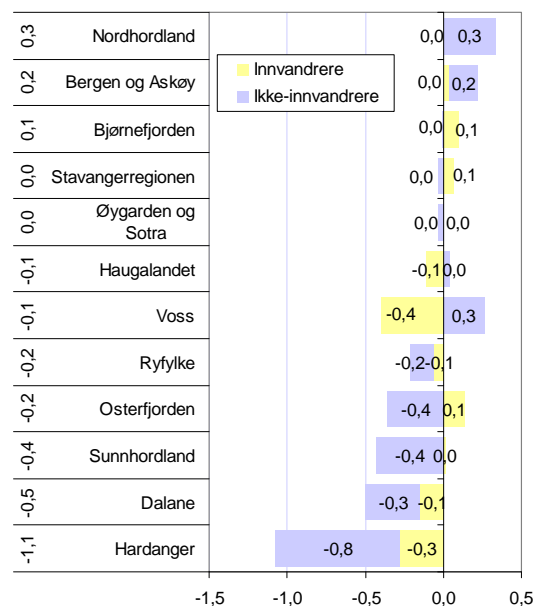
Dette påvirker flyttestrømmene ganske mye. Særlig ser vi at kommuner som tar i mot mange flyktninger får stor utflytting til andre norske kommuner. Flyktningene blir registrert som innvandrere til kommunen, men når de flytter videre til en annen norsk kommune blir dette registrert som innenlands flytting.

I figur 11 har vi splittet opp den innenlandske flyttingen i innvandrere og ikke-innvandrere. Her er det brukt et innvandrerbegrep som omfatter alle personer som har innvandret og de med innvandrerforeldre som er født i Norge, uavhengig av statsborgerskap og innvandringsgrunn.

I Ryfylke står innvandrerne for en tredel av netto utflytting til andre norske regioner. Nettoutflyttingen er imidlertid liten, så dette får ikke stor betydning for Ryfylke. I noen regioner som f eks Voss og Hardanger betyr innvandrernes utflytting mye.



Figur 10: Innenlands nettoflytting på ulike alderstrinn, prosent av antall innbyggere på hvert alderstrinn i Ryfylke i 2007 og 2008.



Figur 11: Innenlands nettoflytting etter innvandrerkategori i 2008, andel i forhold til inn- og utflytting totalt. Total nettoflytting er vist til venstre.

Arbeidsplasser

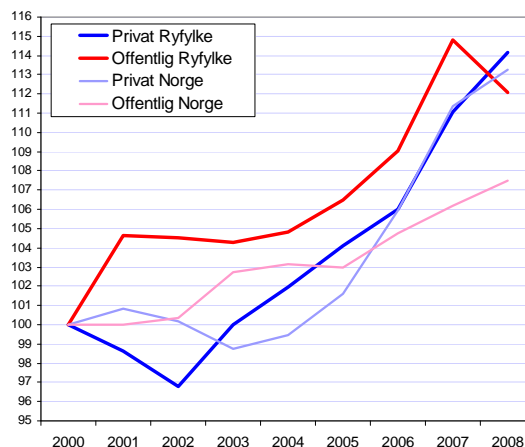
Nest etter befolkningstallene, er det utviklingen av arbeidsplassene som er den viktigste indikatoren for regional utvikling. I dette kapitlet ser vi på utviklingen i arbeidsplassene i regionen. Data er hentet fra registerbasert sysselsettingsstatistikk i SSB.

Utviklingen i Ryfylke

Ryfylke hadde en sterk nedgang i antall arbeidsplasser i næringslivet fra 2000 til 2002. Etter det har det vært vekst, og samtidig sterkere vekst enn landsgjennomsnittet.

Privat næringsliv i Ryfylke økte antall arbeidsplasser med 14,2 prosent, mens veksten i private arbeidsplasser på landsbasis steg med 13,3 prosent.

Utviklingen av antall arbeidsplasser i det offentlige i Ryfylke har også vært sterkere enn i resten av landet, til tross for en nedgang i 2008.



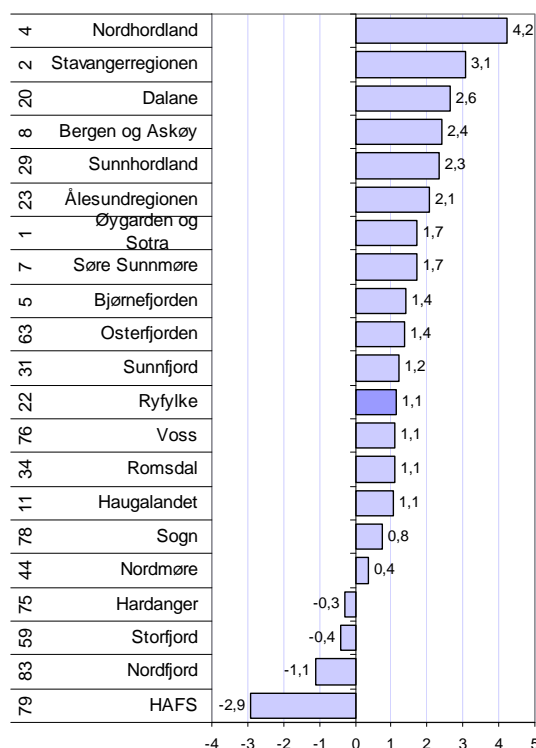
Figur 12: Utvikling i antall arbeidsplasser. Indeksert slik at nivået i 2000=100.

Regionene på Vestlandet

Det var vekst i sysselsettingen i Norge i 2008 også, til tross for at finanskrisa gjorde seg gjeldende i andre halvår. 17 av 21 regioner på Vestlandet hadde vekst i antall arbeidsplasser.

Ryfylke fikk en vekst på 108 arbeidsplasser, tilsvarende 1,1 prosent i 2008. Det er litt under middels av Vestlandsregionene.

Hvis vi ser på veksten i de siste fem årene, er Ryfylke over middels av regionene, og er rangert som nummer 22 av 83 regioner.



Figur 13: Prosentvis vekst i antall arbeidsplasser i 2007 for regionene på Vestlandet. Nasjonal rangering for de siste fem årene helt til venstre.

Utvikling i de ulike bransjene

Utviklingen i antall arbeidsplasser i de ulike bransjene er vist i figur 14.

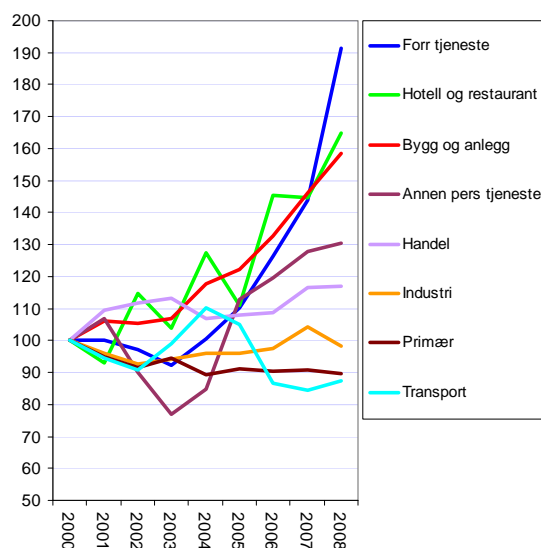
Forretningsmessig tjenesteyting har hatt en formidabel vekst i Ryfylke, og har nesten blitt doblet siden 2000.

Hotell og restaurant og bygg og anlegg har også vokst kraftig, med over 50 prosent siden 2000.

Annen personlig tjenesteyting og handel har hatt moderat vekst i perioden.

Industri, primærnæringene og transport har færre arbeidsplasser i 2008 enn i 2000.

Industrien fikk imidlertid en liten oppgang i 2007, men sank igjen i 2008.



Figur 14: Utviklingen av antall arbeidsplasser i Ryfylke i de ulike bransjene, indeksert slik at nivået i 2000=100.

Endringer i absolutte tall

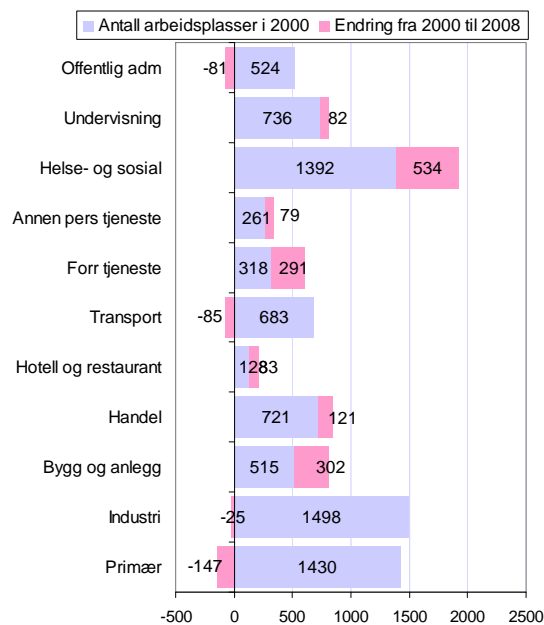
I figur 15 er antall ansatte i 2000 og endringene fra 2000 til 2008 vist for de ulike bransjene i antall ansatte. Her er også offentlige sektor med.

Det er spesielt tre bransjer som har hatt stor vekst.

Antall arbeidsplasser innen helse og sosialtjenester økte med 534 fra 2000 til 2008, og er den største bransjen i Ryfylke.

Bygg og anlegg økte fra 515 til 817 fra 2000 til 2008, og forretningsmessig tjenesteyting økte fra 318 til 609.

Det forsvant 147 arbeidsplasser i primærnæringene i samme periode. Ellers har det vært ganske små endringer i absolutte tall.



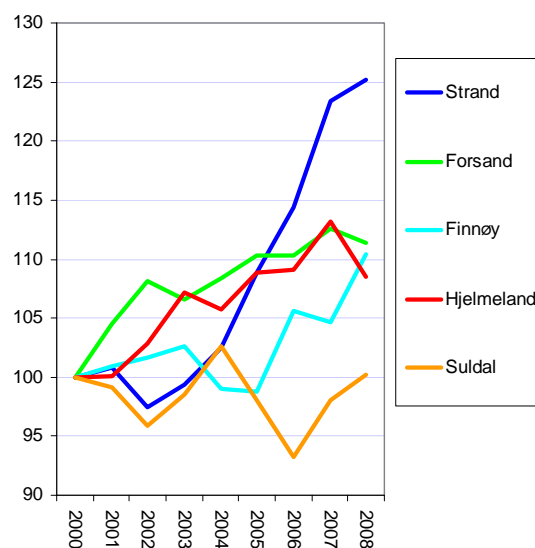
Figur 15: Antall arbeidsplasser i 2000 i Ryfylke, og endringen i antall arbeidsplasser fra 2000 til 2008.

Arbeidsplassutvikling i kommunene

Strand har hatt en langt sterkere vekst enn de andre kommunene i Ryfylke. I Strand økte antall arbeidsplasser med 25 prosent fra 2000 til 2008.

Forsand, Finnøy og Hjelmeland har vokst rundt ti prosent i samme periode.

Suldal har omtrent samme antall arbeidsplasser i 2008 som i 2000.



Figur 16: Utvikling i arbeidsplasser, indeksert slik at nivået i 2000=100.

Private arbeidsplasser i kommunene

Det er generelt sterkere svingninger i privat sektor enn i offentlig sektor.

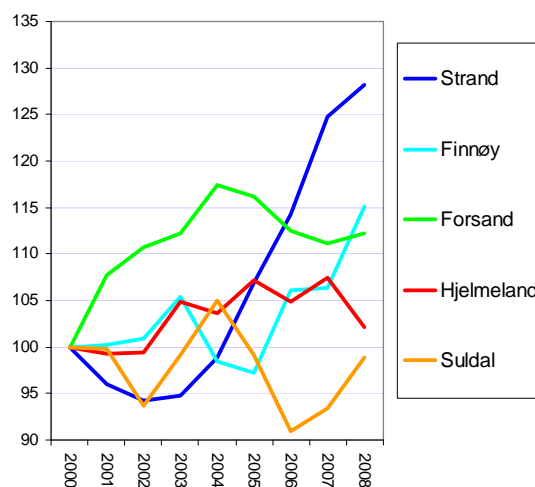
Strand har en vekst i antall private arbeidsplasser på 28 prosent fra 2000 til 2008.

Finnøy har også vekst som er klart over landsgjennomsnittet, med sin vekst på 15,1 prosent.

Forsand hadde sterk vekst først i perioden, men har hatt nedgang etter 2004. Likevel har veksten i antall private arbeidsplasser i Forsand vært like under landsgjennomsnittet.

Hjelmeland hadde nedgang i 2008, og har nesten ikke vekst i private arbeidsplasser etter 2000.

Suldal har litt færre arbeidsplasser i privat næringsliv i 2008 enn i 2000.



Figur 17: Utvikling i arbeidsplasser i privat sektor, indeksert slik at nivået i 2000=100.

Næringsstruktur

Vi kan analysere næringsstrukturen gjennom å se på hvordan sysselsettingen fordeler seg mellom de ulike næringene.

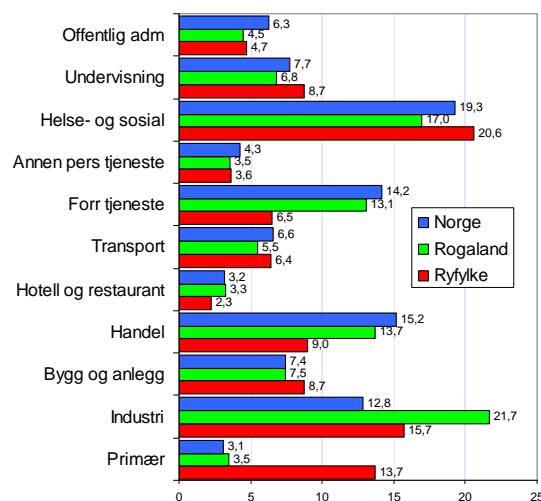
Næringsstrukturen i Ryfylke

I figuren til høyre har vi sammenliknet næringsstrukturen i Ryfylke med næringsstrukturen i Rogaland og Norge.

Ryfylke har mye landbruk, og en høy andel av arbeidsplassene innen bygg og anlegg og transport.

Det er også høyere industriandel enn landsgjennomsnittet, men mindre enn Rogaland.

Ryfylke har lite handel og tjenester.



Figur 18: Prosentvis fordeling av arbeidsplassene på hovednæringer i 2008.

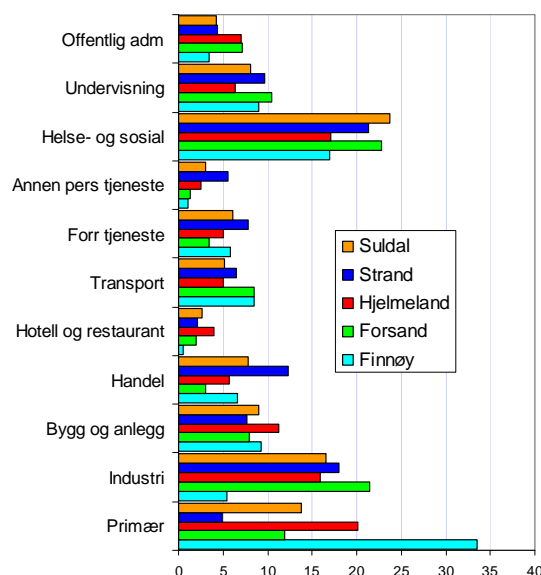
Næringsstruktur i kommunene

Når vi ser på bransjestrukturen for hele Ryfylke, skjuler vi at det er store forskjeller i strukturen mellom kommunene. Enkeltkommunenes bransjestruktur er vist i figur 19.

Finnøy og Hjelmeland har svært høy andel av arbeidsplassene innenfor primærnæringene.

Forsand og Strand har mest industri.

Strand har også mest handel og tjenester.



Figur 19: Prosentvis andel i ulike næringer av samlet antall arbeidsplasser.

Pendling

I dette kapitlet presenteres utviklingen av pendling til og fra Ryfylke. Videre ser vi på utviklingen av nettoppendling og arbeidsmarkedsintegrasjon. Arbeidsmarkedsintegrasjon skal vi senere se betydningen av i forhold til attraktivitet som bosted. Alt er basert på tall fra registerbasert sysselsettingsstatistikk fra SSB.

Pendling inn og ut av Ryfylke

I figur 20 har vi vist hvordan antallet inn- og utpendlere til og fra Ryfylke har utviklet seg.

Fra 2003 og til i dag har det vært en markant økning i antallet som pendler ut og inn.

I 2008 var det 3 192 personer som bodde i Ryfylke og som samtidig hadde arbeidsstedet utenfor regionen. Antallet som pendlet inn i 2008 var bare 888 personer, men det er også en sterk økning fra 2002, da det var 620.

Dermed ser vi at arbeidsmarkedet i Ryfylke gradvis blir mer integrert i arbeidsmarkedene i naboregionene.

Når utpendlingen samlet sett er større enn innpendlingen, betyr det at det er et underskudd på arbeidsplasser i Ryfylke.

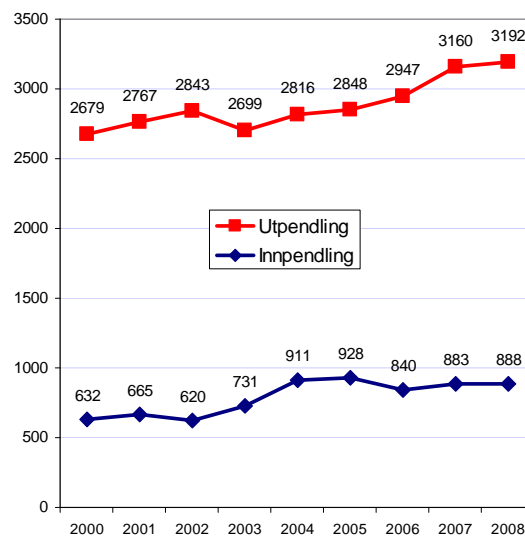
Netto innpendling i kommunene i Ryfylke

I figuren til høyre er nettoppendlingen i de fem kommunene i Ryfylke illustrert.

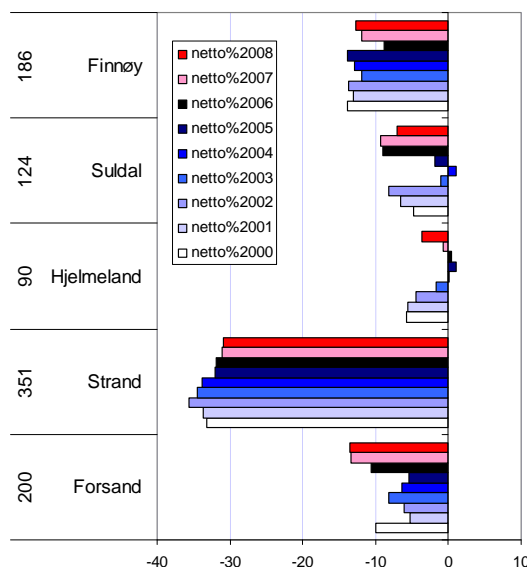
Strand har stor utpendling, med en netto utpendling over 20 prosent. Underskuddet på arbeidsplasser i Strand har imidlertid sunket siden 2002.

Forsand og Finnøy har også netto utpendling, men i langt mindre skala.

Suldal og Hjelmeland har nesten balanse mellom arbeidsplasser og sysselsatte.



Figur 20: Utpendling i prosent av sysselsatte, og innpendling i prosent av antall arbeidsplasser i Ryfylke.



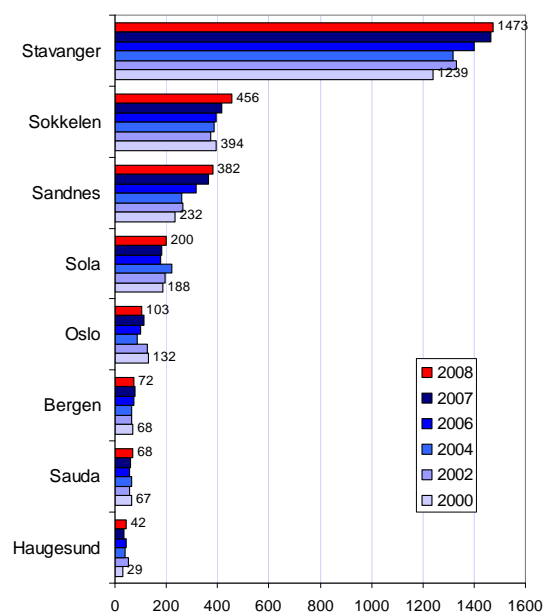
Figur 21: Netto innpendling - overskudd på arbeidsplasser, i perioden 2000-2008, i prosent av sysselsatte. Tallene til venstre angir rangering mht nettoppendling blant landets kommuner.

Utpendling fra Ryfylke

I figuren til høyre ser vi de kommunene som har flest arbeidstakere fra Ryfylke.

Stavanger har suverent flest arbeidstakere fra Ryfylke. Det var 1473 personer bosatt i Ryfylke som pendlet til Stavanger i 2008. Dette er en kraftig økning fra 1239 i 2000. Også pendlingen til Sandnes og Sola har økt fra 2000 til 2008. Dermed ser vi at den gode næringsutviklingen i Stavangerregionen har hatt positiv effekt for bosettingen i Ryfylke.

Ryfylke har også mange som pendler til Sokkelen. Antallet som arbeider i Nordsjøen har økt fra 394 til 456 fra 2000 til 2008.



Figur 22: Antall arbeidstakere fra Ryfylke som pendler ut av regionen 2000-2008.

Innpendling til Ryfylke

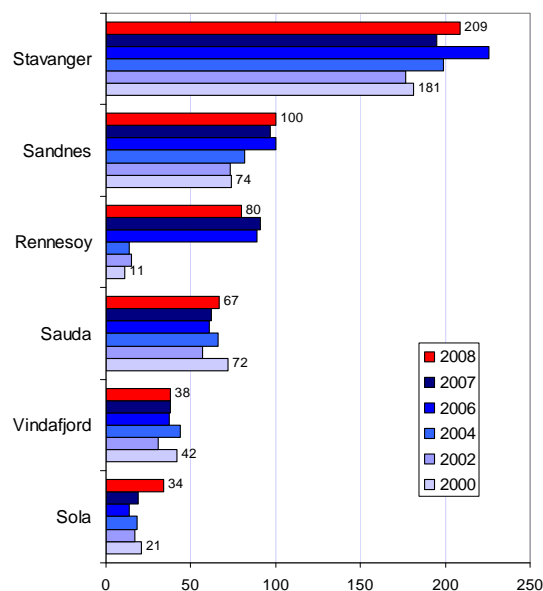
I diagrammet til høyre er det vist antall personer som pendler inn til Ryfylke fra andre kommuner.

Det er langt færre som pendler inn til Ryfylke enn som pendler ut.

Stavanger har flest pendlere inn til Ryfylke, med 209.

Også Sandnes, Rennesøy og Sauda har en del som pendler inn. Stavanger, Sandnes og Rennesøy har flere pendlere inn til Ryfylke i 2008 enn i 2000.

Pendlingen inn fra Sauda og Vindafjord har sunket i denne perioden.



Figur 23: Antall arbeidstakere utenfor Ryfylke som pendler inn til regionen 2000-2008.

Attraktivitet

Hensikten med attraktivitetsbarometeret er å måle kommuners og regioners stedlige attraksjonskraft, når det gjelder å trekke til seg innbyggere. De geografiske forskjellene i bostedsattraktivitet kan bety like mye for flyttestrømmene som forskjeller i arbeidsplassutviklingen. To regioner med samme utvikling i antall arbeidsplasser kan ha ulik utvikling i nettoflyttingen. I våre analyser betrakter vi derfor arbeidsplassutvikling og bostedsattraktivitet som likeverdige drivkrefter for å forklare regioners og kommuners utvikling. Her presenteres resultater fra Attraktivitetsbarometeret 2009¹.

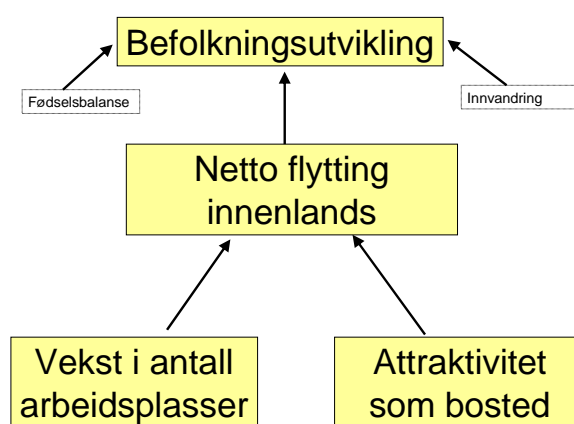
I analysene av attraktivitet tar vi utgangspunkt i netto innenlands flytting. Flyttestrømmen mellom en region og resten av landet er det viktigste målet for hvordan regionen samlet sett kommer ut av konkurransen med andre regioner i landet.

Vi har her tatt utgangspunkt i netto flyttestrømmer innenlands, og ikke befolkningsutviklingen. Det betyr at vi ikke tar hensyn til fødselsoverskudd eller netto innvandring. Begrunnelsen for det er at vi antar at fødselsoverskuddet ikke er knyttet til bostedsattraktivitet, og at de fleste innvandrere havner i sine respektive bostedskommuner uten å ha kunnet vurdere stedets attraktivitet i forhold til andre steder i Norge.

Det er et velkjent faktum at arbeidsplassutviklingen påvirker flyttestrømmene. Regioner med vekst i antall arbeidsplasser vil ha større tilbøyelighet til å få netto innflytting enn regioner med nedgang.

Attraktivitetsbarometeret har til hensikt å måle nettoflyttingen til kommuner og regioner i Norge som *ikke* skyldes vekst i antall arbeidsplasser. Eller sagt på en annen måte: Attraktivitetsbarometeret måler nettoflyttingen når virkninger av arbeidsplassveksten er trukket fra.

Teoretisk sett kunne vi anse arbeidsplassveksten som en av mange ulike faktorer som påvirker regioners attraktivitet som bosted. Når vi velger å skille mellom flytting som skyldes arbeidsplasser og flytting som skyldes andre årsaker, skyldes det at analysene blir mer relevante for å utvikle regionale utviklingsstrategier. Tiltakene som kan tenkes satt inn til arbeidsplassvekst er vanligvis helt forskjellige fra tiltak for å forbedre bostedsattraktivitet.



Figur 24: Illustrasjon av logikken i metoden til attraktivitetsbarometeret.

Når vi senere i denne rapporten bruker begrepet attraktivitet, mener vi konsekvent attraktivitet som bosted. Det betyr også at attraktivitetsbegrepet inneholder ethvert forhold som kan tenkes å påvirke nettoflyttingen, med unntak av arbeidsplassutviklingen.

Vi har i utgangspunktet ikke gjort forutsetninger eller anvendt teorier om hva som skaper attraktivitet.

Etter å ha beregnet attraktiviteten i kommuner og regioner, har vi analysert hva som kjennetegner attraktive kommuner og regioner, for å forklare forskjellene i attraktivitet. Resultatene fra disse analysene blir presentert til slutt i dette kapitlet.

Attraktivitetsbarometeret for regioner

I figur 25 har vi fordelt alle de 83 regionene i landet etter endring i antall arbeidsplasser og netto innenlands flytting, og deretter satt inn en regresjonslinje. Regresjonslinjen er her tolket som effekten av arbeidsplassendring på nettoflyttingen.

Figuren illustrerer at det er en klar, positiv sammenheng mellom arbeidsplassvekst og nettoflytting. Samtidig viser figuren at mange regioner har en nettoflytting som avviker fra "normalen" som er uttrykt i regresjonslinjen.

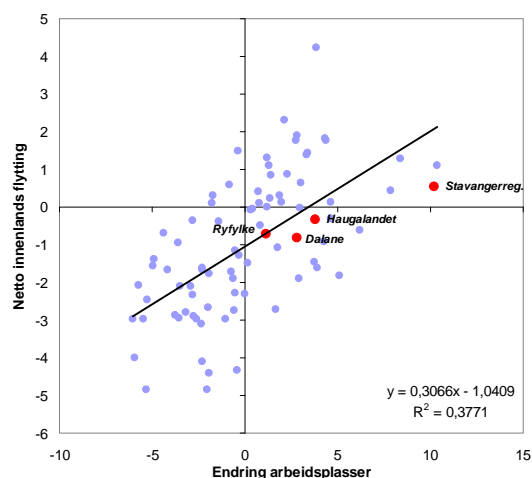
Vi antar at regionenes avvik fra denne normalen uttrykker regionenes attraktivitet som bosted. Den vertikale avstanden mellom en regions posisjon og regresjonslinjen vil da bli et kvantitativt mål på regionens attraktivitet.

Når alle regionene i Rogaland ligger til høyre i diagrammet, viser det at disse regionene har over middels vekst i antall arbeidsplasser de siste tre årene. Likevel har Ryfylke, Dalane og Haugalandet netto utflytting til andre regioner. Stavangerregionen har litt innflytting, men langt mindre enn forventet ut fra arbeidsplassveksten. Regionene i Rogaland er dermed vinnere når det gjelder arbeidsplassvekst, men de vinner ikke innflyttere fra andre deler av landet.

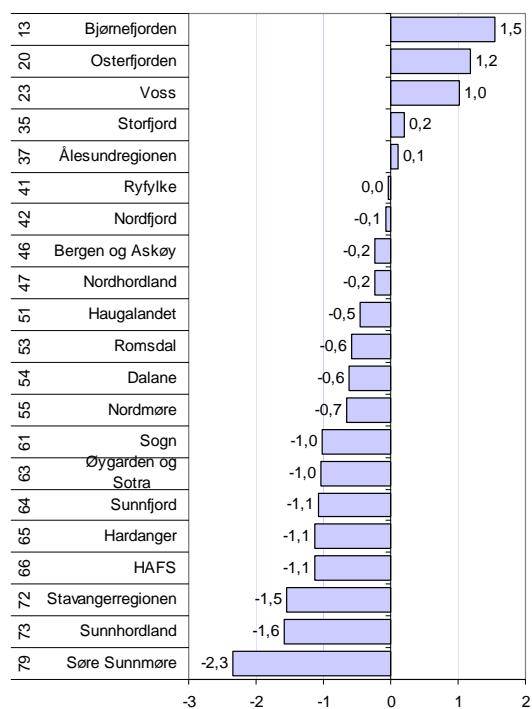
I figur 26 ser vi hvordan regionene på Vestlandet skårer på attraktivitetsindeksen.

Av de 21 regionene på Vestlandet er det fem som har hatt mer innflytting enn forventet ut fra arbeidsplassutviklingen, og 16 som har lavere innflytting enn forventet.

Ryfylke er sjettemest attraktive region på Vestlandet. I Ryfylke har nettoflyttingen vært nesten som forventet ut fra veksten i arbeidsplasser i regionen.



Figur 25: Regionene i Norge etter prosentvis endring i antall arbeidsplasser (avstand til median) og netto innenlands flytting i prosent av folketallet for perioden 2006-2008, med regresjonslinje.



Figur 26: Attraktivitetsindeksen for regionene på Vestlandet, perioden 2006-2008. Tallene til venstre angir rangering blant de 83 regionene i Norge.

Attraktivitetsbarometeret for kommuner

I figur 27 har vi plassert alle norske kommuner i samme type diagram, som vi brukte på regioner. Sammenhengen mellom nettoflytting og arbeidsplassutvikling er svakere for kommuner enn for regioner. Dette kan vi se ved at helningen på regresjonslinjen er slakere, og at spredningen er større.

Det kommer av at det er langt større andel som pendler mellom kommuner enn regioner. Dermed vil effekten av arbeidsplassvekst i en kommune ofte "lekke" til nabokommuner i samme region.

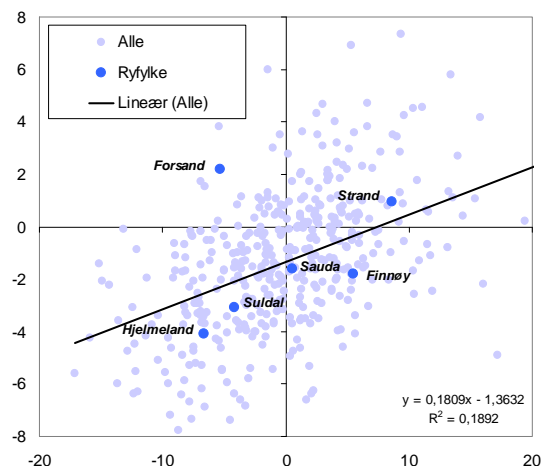
Dette betyr også at attraktivitet er viktigere for kommuner enn for regioner. Arbeidsplassvekst blir tilsvarende viktigere for regioner enn for kommuner.

I Ryfylke har Forsand hatt en svakere arbeidsplassvekst enn middels, men har likevel hatt innflytting. Strand har høyest arbeidsplassvekst, og har også høy innflytting. Disse to kommunene har best kommunikasjon til Stavangerregionen, og har dermed dratt nytte av den gode næringsutviklingen der. De andre kommunene i Ryfylke har alle netto utflytting som er større enn forventet.

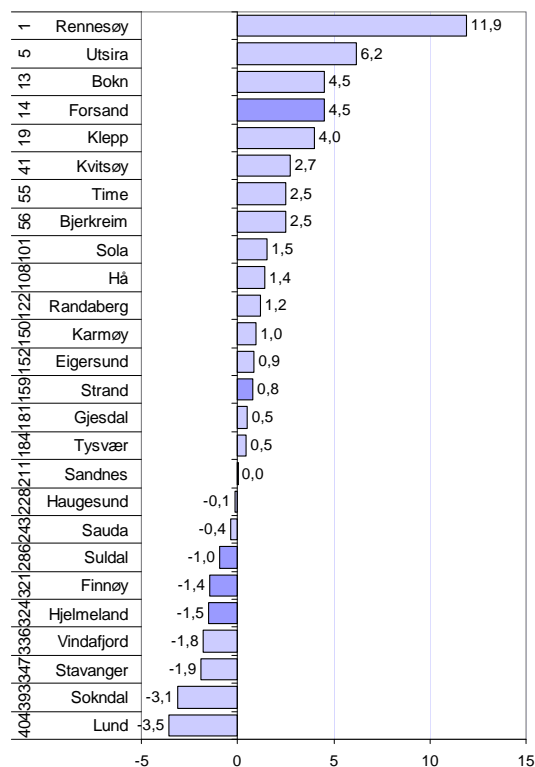
I figur 28 ser vi kommunene i Rogaland rangert etter attraktiviteten i perioden 2006-2008. Rennesøy er mest attraktiv av kommunene i Rogaland, og også mest attraktiv i hele landet.

Forsand er høyt rangert, og nummer 14 av de 430 kommunene i landet. Strand er nummer 159.

Suldal, Finnøy og Hjelmeland er i den nederste halvdel, og er under middels attraktive. Tallet -1,5 for Hjelmeland betyr at kommunen har tapt 1,5 prosent av folketallet i perioden 2006-2008 som følge av mer utflytting enn forventet ut fra arbeidsplassutviklingen.



Figur 27: Kommunene i Norge etter prosentvis endring i antall arbeidsplasser (avstand til median) og netto innenlands flytting i prosent av folketallet for perioden 2006-2008, med regresjonslinje.



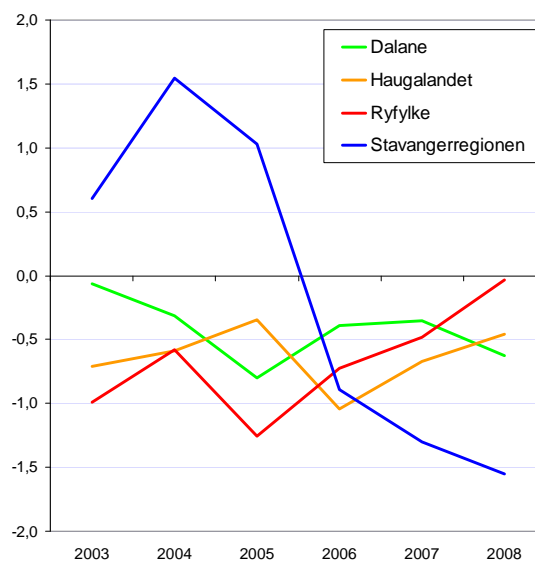
Figur 28: Attraktivitetsindeksen for kommunene i Rogaland, perioden 2006-2008. Tallene til venstre angir rangering blant de 430 kommunene i Norge.

Ryfylkes utvikling på attraktivitetsindeksen

I figur 29 ser vi utviklingen av attraktivitetsindeksen for regionene i Rogaland.

Stavangerregionen var attraktiv i årene 2003-2005. Etter det har attraktiviteten sunket. Arbeidsplassveksten i Stavangerregionen har vært sterk de siste årene, men det har ikke resultert i særlig innflytting fra andre regioner.

Ryfylke har hatt en forbedring av attraktiviteten hvert år siden 2005. I 2008 er regionen like under middels. Fortsetter den positive utviklingen vil Ryfylke bli over middels attraktiv neste år.



Figur 29: Utviklingen på attraktivitetsindeksen for regionene i Rogaland.

Kommunenes utvikling

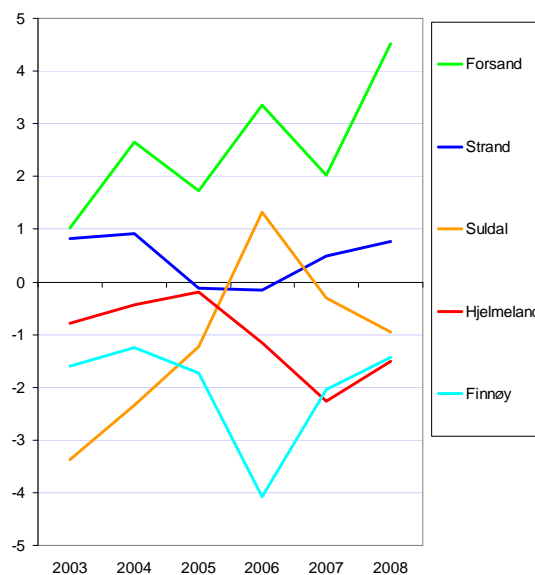
Kommunene i Ryfylke har hatt en utvikling i attraktivitetsindeksen som vist i figur 30.

Forsand har vært attraktiv i hele perioden, og har også rekordhøy attraktivitet i 2008.

Strand har vært over og under middels, men ligger over middels på Attraktivitetsbarometeret de siste to årene.

Suldal har hatt store endringer, men har hatt nedgang de siste årene.

Hjelmeland og Finnøy har begge hatt under middels attraktivitet i hele perioden.



Figur 30: Utviklingen av attraktivitetsindeksen for kommunene i Ryfylke.

Attraktivitet for ulike livsfaser, regioner

Unge voksne, det vil si personer mellom 18 og 28 år, har et annet flyttemønster enn personer over 28 år. I denne livsfasen synes det derfor å være helt andre bostedspreferanser enn i familiefasen. Det er derfor interessant å se på attraktivitet for disse to gruppene hver for seg. Vi tar utgangspunkt i netto innenlands flytting for personer mellom 18 og 28 år som indikator for unge voksne, og netto innenlands flytting for barn under 16 år for barnefamilier. En tredje gruppe er personer over 28 år.

På Vestlandet er Bergen og Askøy klart mest attraktiv for de unge voksne. På landbasis er Oslo, Trondheims- og Tromsøregionen mest attraktiv for denne gruppen.

Ryfylke er lite attraktiv for unge voksne, men trekker til seg barnefamilier.

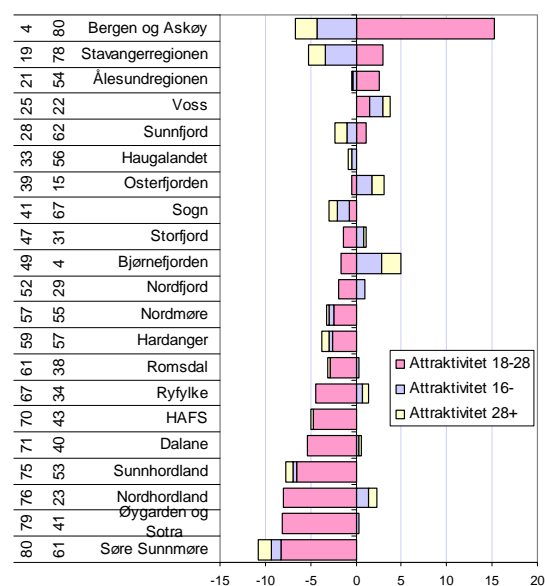
Attraktivitet for ulike livsfaser, kommuner

Kommunene Klepp, Rennesøy, Stavanger og Time er mest attraktive for unge voksne av kommunene i Rogaland.

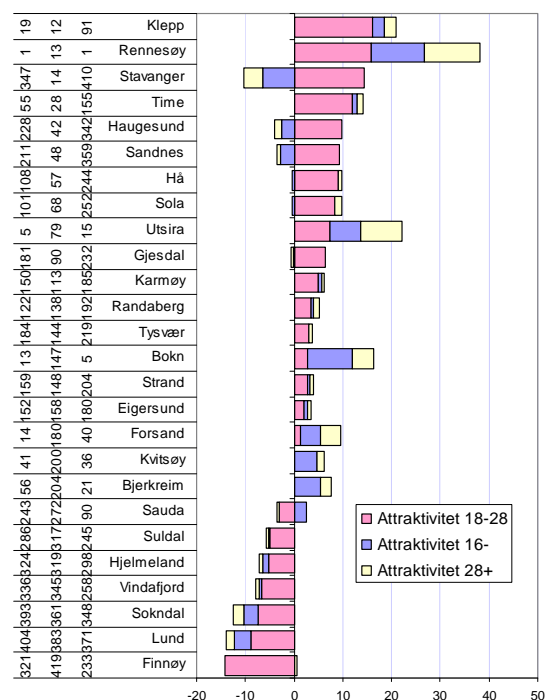
Strand og Forsand er litt attraktive for denne gruppen av kommunene i Ryfylke, mens Suldal, Hjelmeland og Finnøy er lite attraktive for denne gruppen.

Forsand er svært attraktiv for barnefamilier. Strand er litt over middels attraktiv for barnefamilier.

Suldal, Hjelmeland og Finnøy er litt under middels attraktiv for barnefamilier. For disse kommunene er det en utfordring å få mer innflytting fra barnefamilier, ettersom mange av de mellom 20 og 30 flytter ut.



Figur 31: Attraktivitet for ulike aldersgrupper i regionene på Vestlandet. Tallene til venstre er først rangering for attraktivitet unge voksne, dernest attraktivitet for barnefamilier.



Figur 32: Attraktivitet for ulike aldersgrupper i regionene på Vestlandet. Tallene til venstre er først rangering for attraktivitet for alle, dernest unge voksne, og til slutt attraktivitet for barnefamilier.

Attraktivitet og innvandrerbefolkningen

Innvandringen til Norge har økt kraftig de siste årene. Dermed øker også innvandrerbefolkningen. Innvandrerbefolkningen flytter oftere og har andre flyttemønstre, noe som i stor grad påvirker attraktiviteten til regioner og kommuner.

Vi har derfor sett på hvor mye av den innenlandske nettoflyttingen som innvandrerbefolkningen står for. Innvandrerbefolkningen er de som har innvandret til landet og deres barn.

I figur 33 ser vi hvor mye innvandrernes nettoflytting utgjør av attraktivitetsindeksen. De fleste regionene på Vestlandet har netto utflytting i sin innvandrerbefolkning, mens regionene på det sentrale Østlandet har netto innflytting. For noen av regionene utgjør innvandrerbefolkningens nettoflytting en stor del av den samlede utflyttingen.

For Ryfylke er nettoutflyttingen til innvandrerbefolkningen forholdsvis liten, tilsvarende 0,2 prosent av samlet folketall i perioden 2006-2008. Likevel er det denne nettoutflyttingen som gjør at regionen kommer under middels på Attraktivitetsbarometeret.

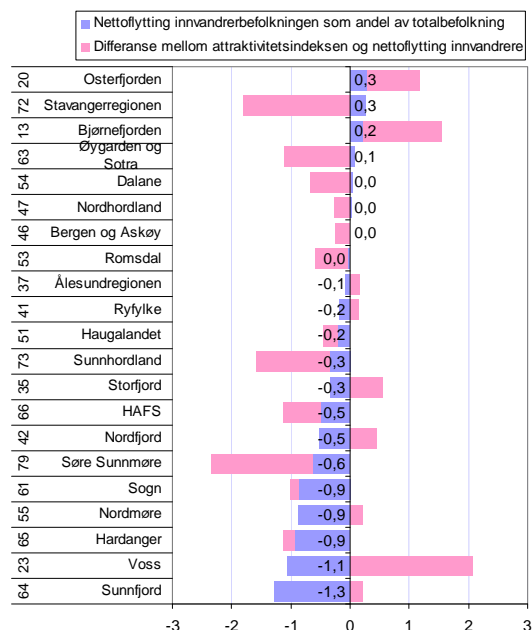
Vi har sett på innvandrernes nettoflytting i kommunene i Rogaland i figur 34. Kommunene i Rogaland har generelt ikke så mye nettoflytting i innvandrerbefolkningen som kommunene i andre fylker.

I Forsand og Strand er det netto innflytting fra innvandrerbefolkningen fra andre kommuner.

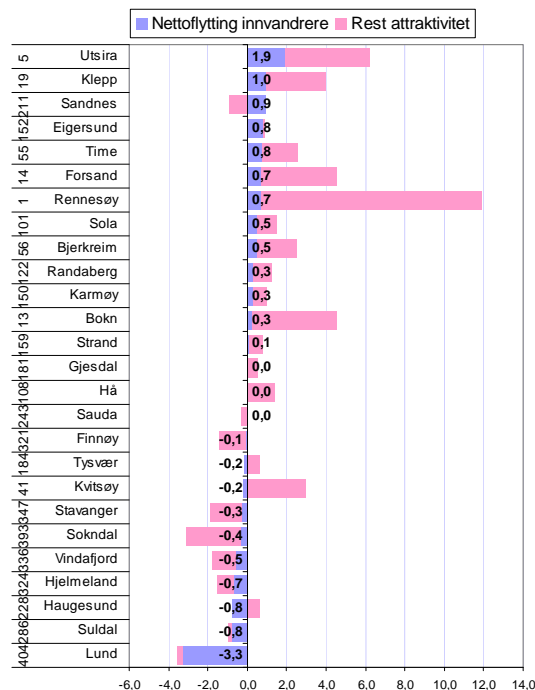
Finnøy har så vidt litt netto utflytting blant sin innvandrerbefolkning.

Hjelmeland og Suldal har imidlertid merkbar utflytting av sine innvandrere til andre kommuner.

Det å være attraktiv blant tidligere innvandrere vil bli stadig mer viktig for kommuner som ønsker å ha vekst i befolkningen.



Figur 33: Nettoflyttingen til innvandrerbefolkningen sammenholdt med attraktivitetsindeksen for regionene på Vestlandet. Tallene til venstre angir regionenes rangering på Attraktivitetsbarometeret.



Figur 34: Nettoflyttingen til innvandrerbefolkningen sammenholdt med attraktivitetsindeksen for kommunene i Rogaland. Tallene til venstre angir kommunenes rangering på Attraktivitetsbarometeret.

Nyetableringer

For å sammenlikne etableringsaktiviteten mellom ulike områder, bruker vi tre ulike mål. *Etableringsfrekvensen* er antall nyregistrerte foretak i ett år i prosent av eksisterende foretak i begynnelsen av samme år. *Bransjustert etableringsfrekvens* er et mål for hvor mange nyetableringer det er når vi justerer for effekten av bransjestrukturen. Til slutt ser vi på *vekst i antall foretak*, som er etableringsfrekvensen fratrukket andelen som legges ned.

Etableringsfrekvens i Ryfylke, Rogaland og Norge

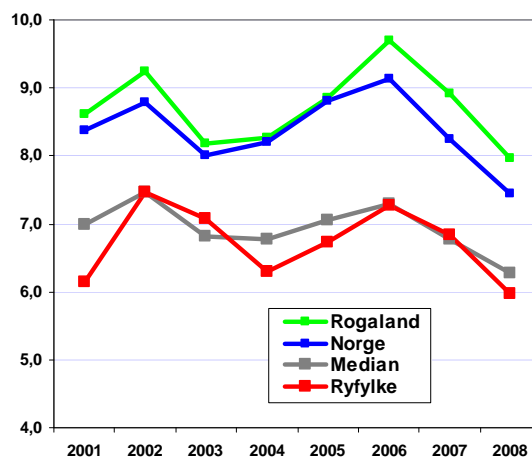
Etableringsfrekvensen i Rogaland har vært over landsgjennomsnittet i alle de siste årene. De siste tre årene har etableringsfrekvensen vært godt over etableringsfrekvensen for Norge.

Ryfylke har hatt en etableringsfrekvens som ligger godt under etableringsfrekvensen for Rogaland og Norge.

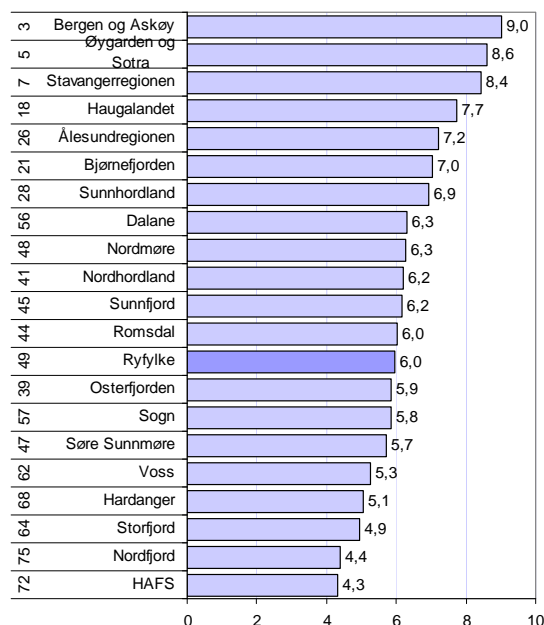
De fleste regionene har en etableringsfrekvens som er godt under etableringsfrekvensen i Norge, fordi de store byene driver etableringsfrekvensen for Norge opp. Når vi sammenlikner med medianen av regionene, som er den middels rangerte regionen, har Ryfylke stort sett holdt seg nær medianen. I 2008 hadde Ryfylke en etableringsfrekvens litt under medianen, etter å ha vært litt over i 2007.

I figur 36 ser vi etableringsfrekvensen i 2008 for regionene på Vestlandet. Bergen og Askøy har som regel høyest etableringsfrekvens av regionene på Vestlandet.

Ryfylke fikk en etableringsfrekvens på 6,0 prosent i 2008, som var litt under middels av regionene på Vestlandet. Ryfylke ble rangert som nummer 51 av 83 regioner i 2008.



Figur 35: Etableringsfrekvens i Ryfylke, Rogaland og Norge.



Figur 36: Etableringsfrekvens i regionene på Vestlandet i 2008. Tallene til venstre angir kommunens rangering mht etableringsfrekvens de siste fem årene.

Bransjejustert etableringsfrekvens

Bransjestrukturen i en region har mye å si for etableringsfrekvensen.

Noen bransjer har normalt høyere etableringsfrekvens enn andre. Områder der en stor andel av næringslivet er i bransjer med høy etableringsfrekvens, vil automatisk få en høyere etableringsfrekvens enn områder med mange foretak i bransjer med lav etableringsfrekvens.

I figur 37 har vi beregnet hvilken etableringsfrekvens regionene ville ha hatt dersom de hadde gjennomsnittlig etableringsfrekvens i hver enkelt bransje, og deretter beregnet differansen mellom faktisk etableringsfrekvens og denne beregnede frekvensen.

Ryfylke gjør det langt bedre når vi korrigerer for bransjestrukturen. Ryfylke har en bransjestruktur med mye landbruk og lite tjenester. Det gjør at det normalt ikke etableres mange nye bedrifter. Etter bransjejustering er Ryfylke nummer syv på Vestlandet og nummer 24 av de 83 regionene i landet.

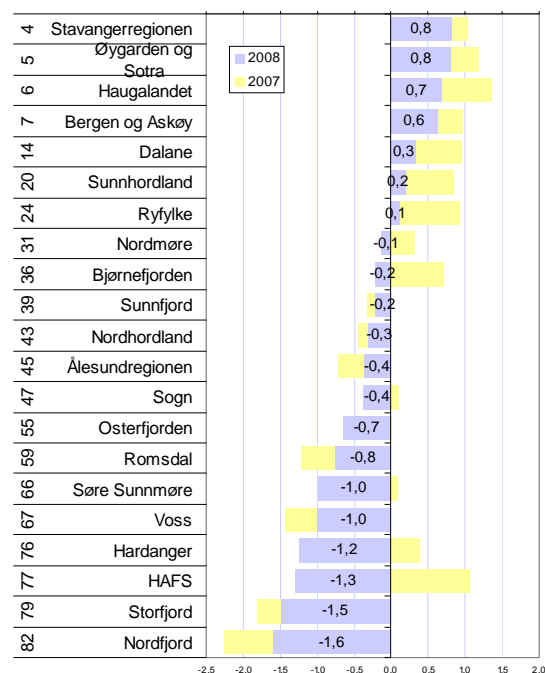
Vekst i antall foretak

I figur 38 ser vi netto tilvekst av antall foretak i regionene på Vestlandet. Dette er det samme som etableringsfrekvensen fratrukket andelen foretak som legges ned.

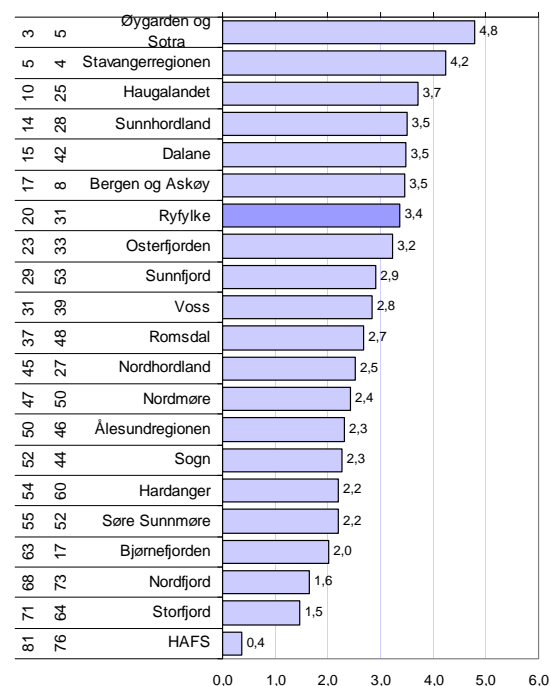
Øygarden og Sotra hadde den høyeste netto tilveksten av foretak på Vestlandet i 2008.

Ryfylke er nummer 20 av de 83 regionene i landet når det gjelder vekst i antall foretak. Dette er vesentlig bedre enn rangeringen for etableringsfrekvens. Det må bety at det legges ned få foretak i Ryfylke.

Når det gjelder veksten i antall foretak de siste fem årene er rangeringen til Ryfylke 31.

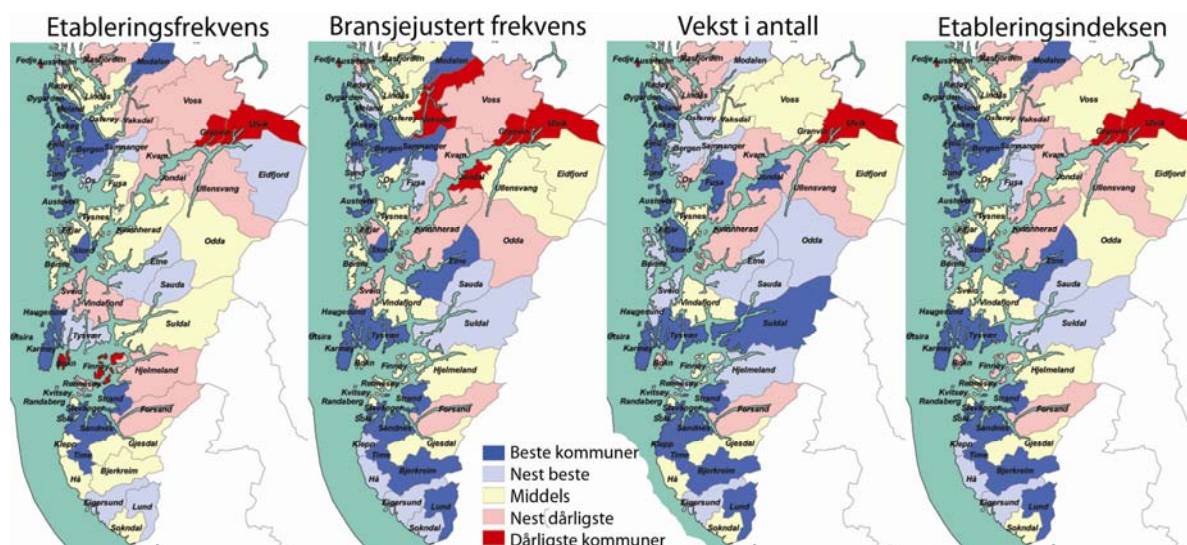


Figur 37: Bransjejustert etableringsfrekvens, målt som avvik mellom faktisk og forventet etableringsfrekvens gitt bransjestruktur og befolkningsendringer.



Figur 38: Prosentvis vekst i antall foretak i 2008. Tallene til venstre er først kommunens rangering mht vekst i antall foretak i 2008, dernest kommunenes rangering for 2004-2008.

Kart over kommunene



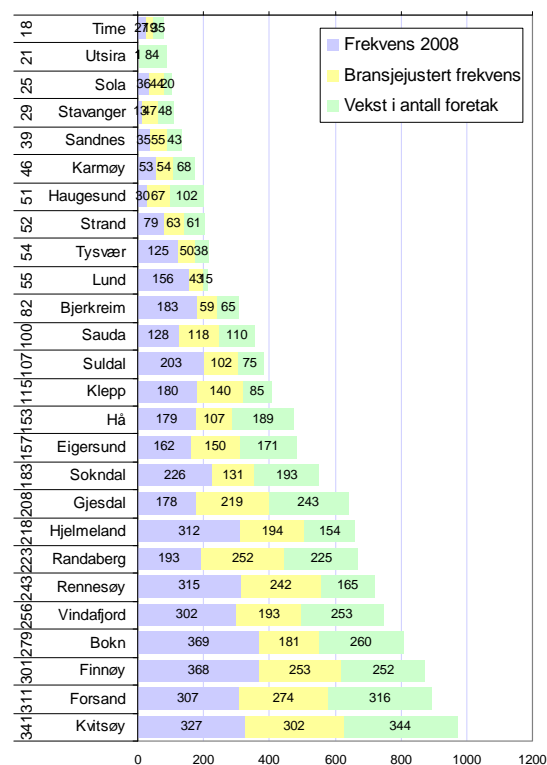
Figur 39: Kart med kommunenes rangering på ulike indikatorer for etablering i perioden 2004-2008. Fargene angir kommunens rangering i forhold til de andre kommunene i Norge.

Strand kommer best ut blant kommunene i Ryfylke. Strand er i den beste kategorien for alle indikatorene.

Suldal har ikke mer enn middels etableringsfrekvens, men er blant de nest beste for bransjustert etableringsfrekvens og i den beste kategorien for vekst i antall foretak.

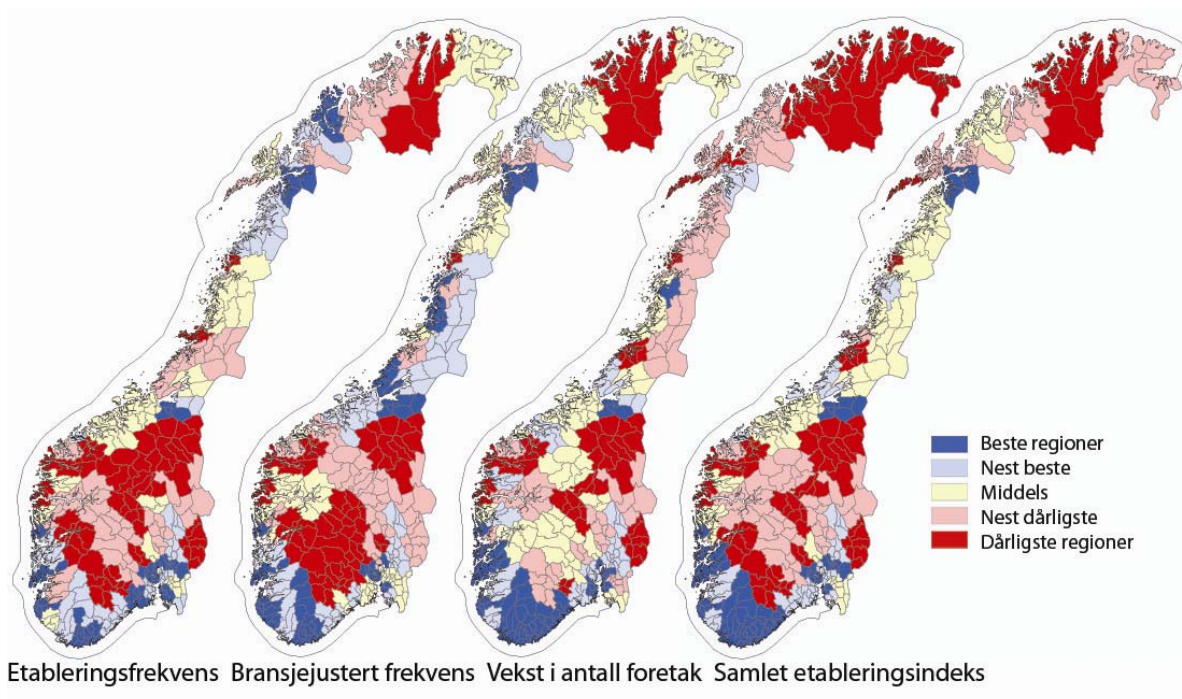
Hjelmeland er blant de nest dårligste for etableringsfrekvens, middels for bransjustert etableringsfrekvens og blant de nest beste for vekst i antall foretak.

Finnøy og Forsand gjør det ganske svakt, og er blant de tre dårligste i Rogaland på etableringsindeksen samlet sett.



Figur 40: Kommunenes rangering på de ulike etableringsindikatorer. Tallene til venstre angir rangering på etableringsindeksen blant de 430 kommunene i landet.

Kart over regionene



Figur 41: Kart med regionenes rangering på ulike indikatorer for nyetablering. Fargene angir regionenes rangering.

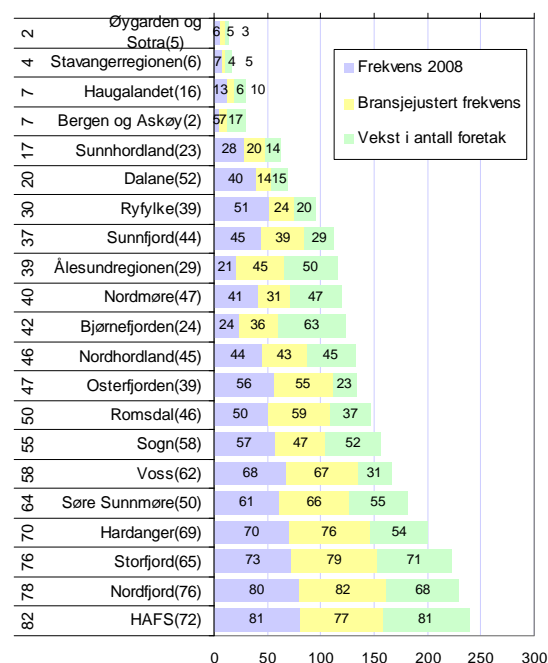
Kartene over viser tre ulike indikatorer for nyetableringer. Til venstre ser vi etableringsfrekvensen. Etableringsfrekvensen er høy i regionene rundt Oslofjorden, i Agder, Rogaland og Hordaland, samt Trondheimsregionen, Tromsøregionen og Ofoten.

Når vi justerer for bransjestrukturen i neste kart, er det mindre nyetableringer på Østlandet, men mer på Sørvestlandet og i Midt-Norge.

Agder og Rogaland dominerer når det gjelder vekst i antall foretak.

Når vi slår sammen disse indikatorene til en samlet etableringsindeks, ser vi at Agder og Rogaland har mange regioner som skårer høyt.

I figur 42 er Vestlandsregionenes rangering vist. Øygarden og Sotra kommer best ut på Vestlandet. Ryfylke er nummer 30 blant de 83 regionene i Norge. Ryfylke er rangert som nummer 51 når det gjelder etableringsfrekvens, og nummer 24 for bransjejustert etableringsfrekvens, og som nummer 20 for vekst i antall foretak.



Figur 42: Regionenes rangering på de ulike etableringsindikatorer. Tallene til venstre angir samlet rangering blant de 83 regionene i landet.

Lønnsomhet

Vi har målt lønnsomheten i næringslivet i regionene ved hjelp av tre indikatorer. Den første indikatoren er andel foretak med positivt resultat før skatt. Den andre indikatoren er andel foretak med positivt resultat før skatt, justert for bransjestrukturen i regionene. Den siste indikatoren er andel foretak med positiv egenkapital. Den endelige lønnsomhetsindeksen er basert på regionenes rangering med hensyn til de tre lønnsomhetsindikatorerne.

Andel lønnsomme foretak

Andelen lønnsomme foretak i Norge sank brått i 2008. I 2007 var andelen foretak med positivt resultat før skatt på 72,7 prosent. I 2008 var tilsvarende andel 65,0.

Rogaland har alltid hatt høyere andel lønnsomme foretak enn resten av landet.

Ryfylke har hatt sterke svingninger i lønnsomheten, med dårligere lønnsomhet enn landsgjennomsnittet i konjunkturbunnen i 2001 og 2002, og høyere lønnsomhet i konjunkturtoppen i 2005 og 2006.

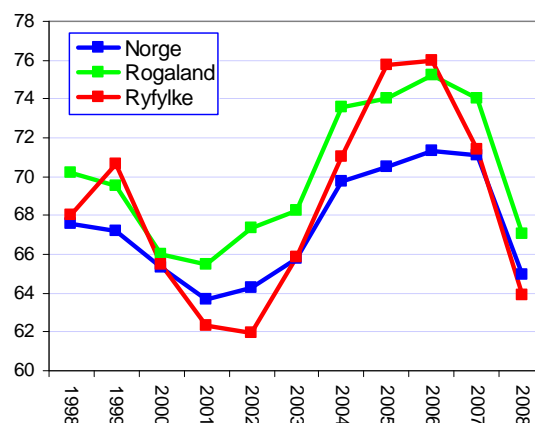
I 2008 var andel lønnsomme foretak i Ryfylke lavere enn landsgjennomsnittet, for første gang siden 2002.

I figur 44 ser vi andel lønnsomme foretak i regionene på Vestlandet.

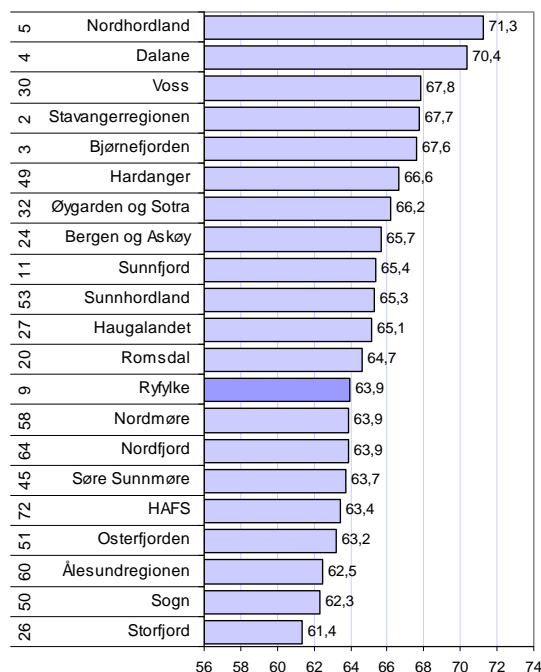
Nordhordland hadde den nest høyeste andelen lønnsomme foretak av alle regionene i landet i 2008.

Ryfylke ble rangert på plass 42 i 2008. Dette er et kraftig fall etter at Ryfylke var nummer en i 2005 og ti i 2006.

Ryfylke er nummer ni av 83 regioner når det gjelder andel lønnsomme foretak de siste fem årene, etter gode plasseringer i de foregående årene.



Figur 43: Prosentvis andel foretak med positivt resultat før skatt.



Figur 44: Prosentvis andel foretak med positivt resultat før skatt i 2008. Tallene til venstre er rangering mht lønnsomhet siste fem år.

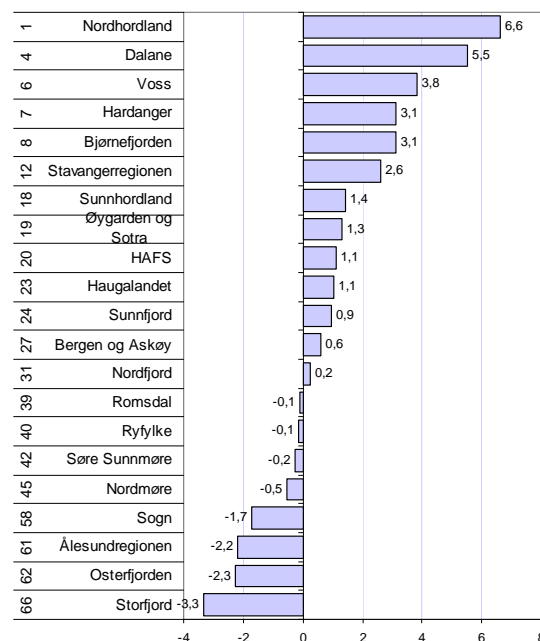
Bransjejustert lønnsomhet

Andel lønnsomme foretak varierer mellom bransjer. Bransjen juridisk og regnskapsmessig tjenesteyting hadde 83 prosent av foretakene positivt resultat i 2008, mens andelen lønnsomme foretak i bransjen sport og fritid bare var 46 prosent.

I figur 45 viser vi et mål for lønnsomheten i regionene etter at vi har filtrert bort effekten av bransjestrukturen.

Nordhordland har best lønnsomhet i landet med dette målet.

Ryfylke er rangert som nummer 40 etter bransjejusteringen, det vil si litt bedre enn for det ujusterte lønnsomhetsmålet som var 42.



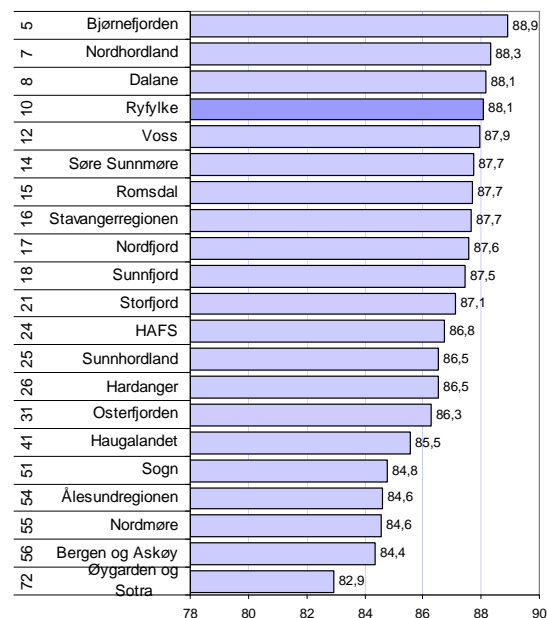
Figur 45: Bransjejustert lønnsomhet, dvs prosentvis avvik mellom faktisk andel lønnsomme foretak og forventet andel ut fra bransjestrukturen i 2008. Tallene til venstre er rangering blant de 83 regionene i landet.

Soliditet

Det tredje lønnsomhetsmålet er soliditeten, eller egenkapitalandelen. Vi har målt andel foretak med positiv egenkapital i regionene, og i figur 46 er denne andelen vist for regionene på Vestlandet.

Bjørnefjorden har høyest andel foretak med positiv egenkapital av regionene på Vestlandet. Hele 88,9 prosent av foretakene i Bjørnefjorden har positiv egenkapital.

Ryfylke er nummer fire av Vestlandsregionene, og nummer ti av de 83 regionene i landet. 88,1 prosent av regionene i Ryfylke har positiv egenkapital.



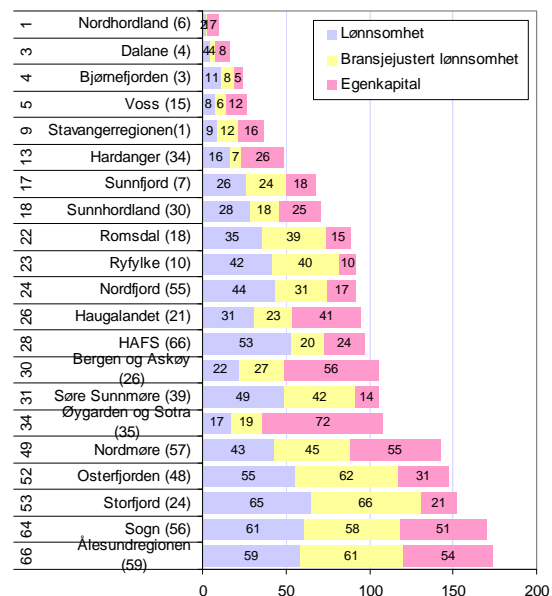
Figur 46: Prosentvis andel foretak med positiv egenkapital i 2008. Tallene til venstre er rangeringen blant de 83 regionene i landet.

Lønnsomhetsindeksen for regioner

I lønnsomhetsindeksen har vi lagt sammen de tre indikatorene for lønnsomhet. Figur 47 viser resultatene av lønnsomhetsindeksen for regionene på Vestlandet.

Nordhordland har best lønnsomhet i næringslivet av alle regionene på Vestlandet.

Ryfylke er nummer 23 av de 83 regionene i landet.



Figur 47: Regionenes rangering på de ulike lønnsomhetsindikatorer. Tallene til venstre angir samlet rangering blant de 83 regionene i landet. Tallene i parentes angir regionenes rangering for perioden 2004-2008.

Lønnsomhetsindeksen for kommuner

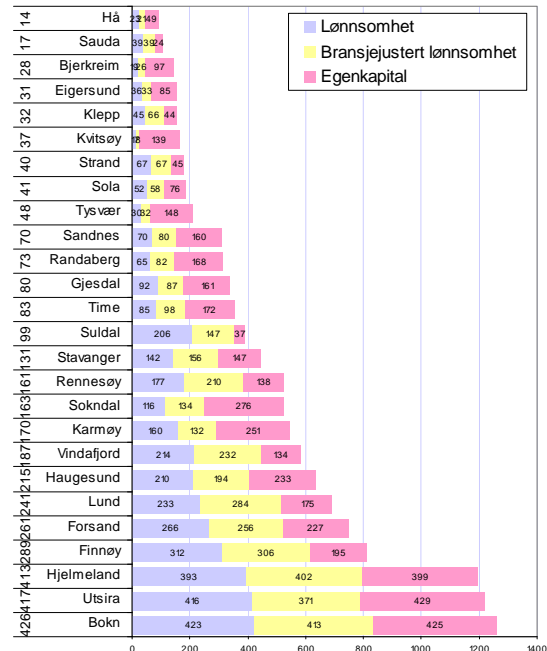
I figur 48 har vi vist resultatene av lønnsomhetsindeksen for kommunene i Rogaland.

Hå er best på lønnsomhet av kommunene i Rogaland, og er nummer 14 av de 430 kommunene i landet.

Strand er best av kommunene i Ryfylke, og skårer godt på alle de tre lønnsomhetsindikatorer.

Suldal er også blant de 100 beste kommunene i landet når det gjelder lønnsomhet, på plass nummer 99. Suldal skårer spesielt bra på egenkapital.

Forsand, Finnøy og Hjelmeland har alle under middels lønnsomhet. Hjelmeland er rangert lavest, som nummer 413 av 430 kommuner i landet.



Figur 48: Kommunenes rangering på de ulike etableringsindikatorer. Tallene til venstre angir samlet rangering blant de 430 kommunene i landet.

Vekst

Vi har målt veksten i næringslivet i regionene ved hjelp av tre indikatorer. Den første indikatoren er andel foretak med realvekst. Den andre indikatoren er andel vekstforetak, justert for bransjestrukturen i regionene. Den siste indikatoren er andel foretak med vekst i verdiskapingen. Den endelige vekstindeksen er basert på regionenes rangering med hensyn til de tre vekstindikatorene.

Andel vekstforetak

I 2008 hadde litt over halvparten, 52,3 prosent, av foretakene i Norge en vekst i omsetning høyere enn prisstigningen. Dette var et stort fall fra 2007, da 65,5 prosent av alle foretakene hadde realvekst.

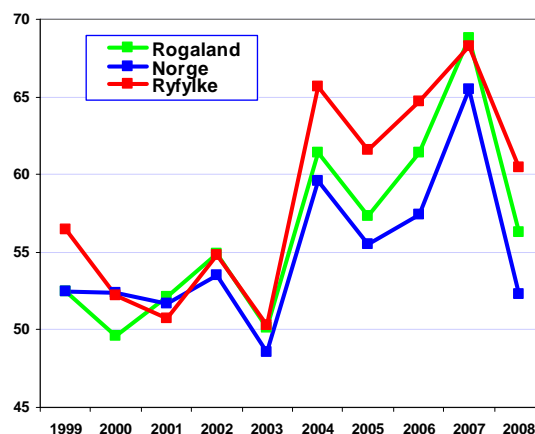
Ryfylke og Rogaland har hatt høyere andel vekstforetak enn resten av landet etter 2001.

I 2008 hadde Ryfylke også langt høyere andel vekstforetak enn Rogaland.

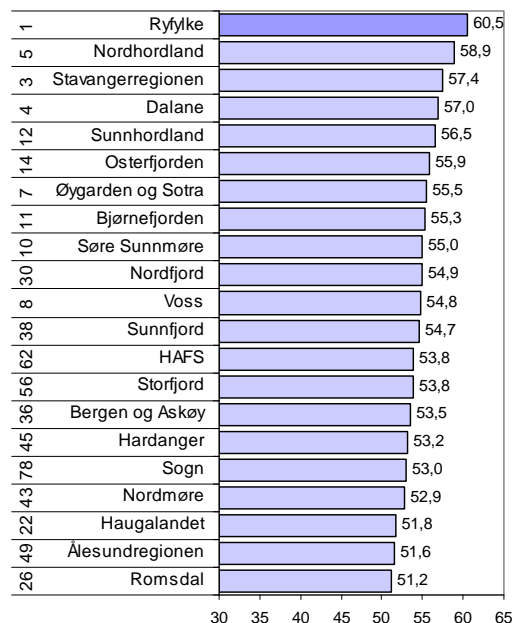
I figur 50 ser vi hvordan regionene på Vestlandet kommer ut med hensyn til andel lønnsomme foretak.

I Ryfylke hadde 60,5 prosent av foretakene realvekst i 2008. Det var nest best av alle regionene i landet. Hvis vi ser på andelen vekstforetak for hele perioden 2004 til 2008, har Ryfylke høyest andel vekstforetak av alle regionene i landet.

Vi kan også se at bare tre av 21 regioner på Vestlandet har en lavere andel vekstforetak enn landsgjennomsnittet på 52,3 prosent.



Figur 49: Prosentvis andel foretak med omsetningsvekst høyere enn prisstigningen.

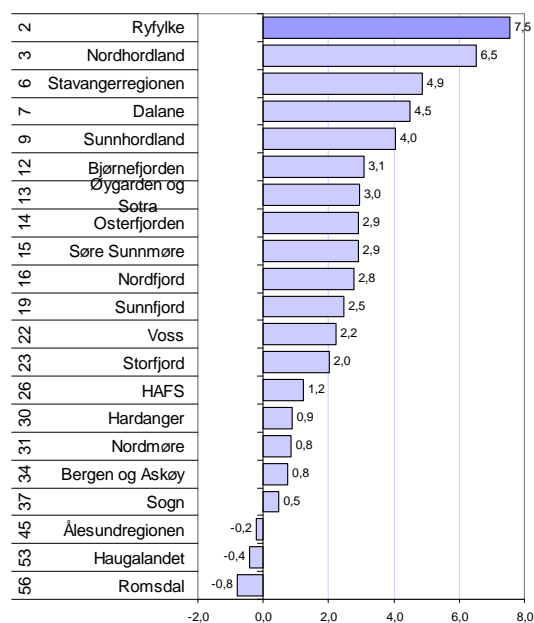


Figur 50: Prosentvis andel foretak med omsetningsvekst høyere enn prisstigningen i 2008 av regionene på Vestlandet. Tallene til venstre angir rangering de siste fem årene.

Bransjustert vekst

Andelen vekstforetak varierte ikke så mye mellom bransjene i 2008. Når vi foretar en bransjustering for andel vekstforetak etter samme metode som for nyetableringer og lønnsomhet, blir det ganske liten forskjell på dette målet og den ujusterte andelen vekstforetak.

Ryfylke har nest høyest andel vekstforetak også etter bransjusteringen.



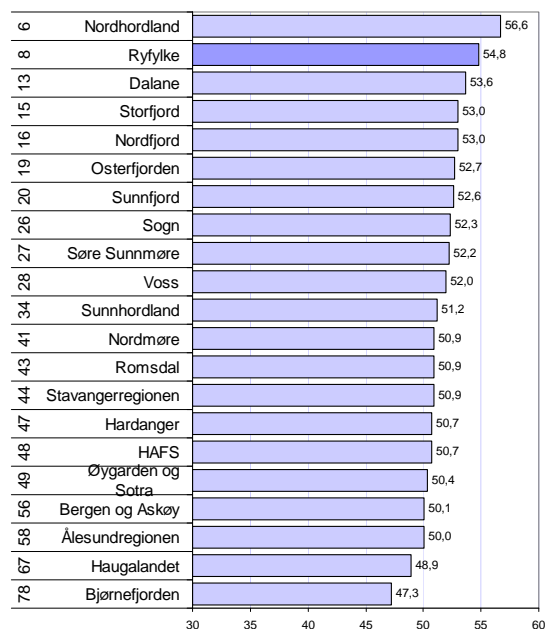
Figur 51: Bransjustert vekst, dvs prosentvis avvik mellom faktisk andel vekstforetak og forventet andel ut fra bransjestrukturen i 2008. Tallene til venstre er rangering blant de 83 regionene i landet.

Vekst i verdiskaping

Bedriftenes verdiskaping kan leses ut av regnskapene gjennom å summere driftsresultatet og personalkostnadene. Verdiskapingen forteller hvor mye virksomheten genererer av verdiskaping, som kan fordeles mellom eiere, ansatte, finansierer, og staten via skatt.

I figur 52 har vi vist hvordan regionene på Vestlandet skårer på denne vekstindikatoren.

Ryfylke er nå nummer to på Vestlandet og nummer åtte i landet. Andelen foretak med vekst i verdiskaping i Ryfylke var 54,8 prosent i 2008.



Figur 52: Prosentvis andel foretak med vekst i verdiskaping i 2008. Til venstre angis rangering blant de 83 regionene i Norge.

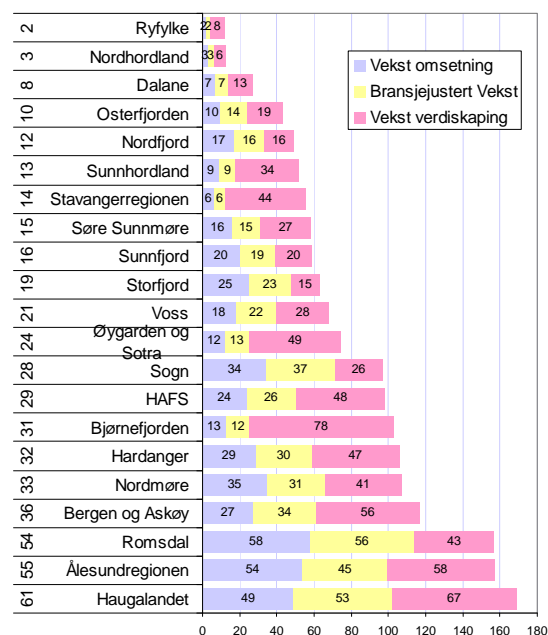
Vekstindeksen for regioner

De tre vekstindikatorer blir lagt sammen til en vekstindeks.

I figur 53 ser vi hvordan regionene på Vestlandet kommer ut i 2008.

Ryfylke er den beste vekstregionen på Vestlandet, og nest best i landet i 2008.

Vi kan se at det bare er tre regioner på Vestlandet som er rangert svakere enn middels, det vil si nummer 42.



Figur 53: Regionenes rangering på de ulike vekstindikatorer. Tallene til venstre angir samlet rangering blant de 83 regionene i landet.

Vekstindeksen for kommuner

I figur 54 ser vi resultatene på vekstindeksen for kommunene i Rogaland. Utsira er på topp, mens Bokn er på bunn. Dette er små kommuner med svært få regnskapspliktige foretak med i statistikken.

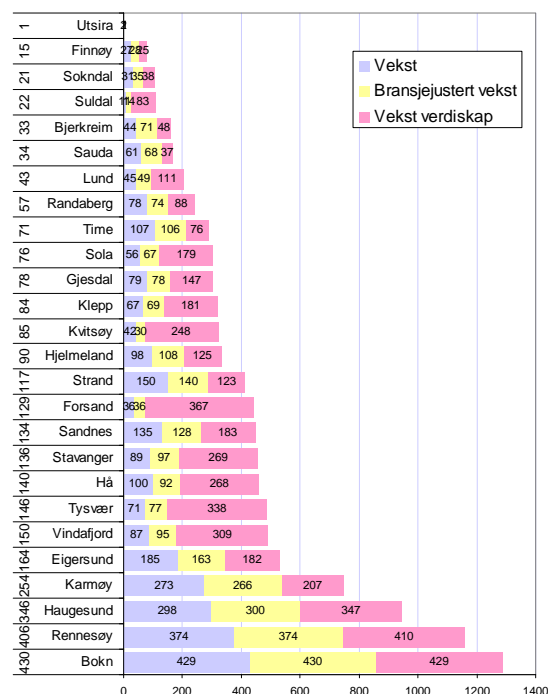
Finnøy er nummer to i Rogaland og nummer 15 på landsbasis.

Suldal gjør det også bra, som nummer fire i Rogaland og 22 av de 430 kommunene i landet.

Hjelmeland er også blant de 100 beste kommunene i landet som nummer 90.

Strand ble nummer 117.

Forsand ble dårligst av kommunene i Ryfylke, men likevel nummer 129 i landet, noe som er langt bedre enn middels.



Figur 54: Kommunes rangering på de ulike vekstindikatorer. Tallene til venstre angir samlet rangering blant de 430 kommunene i landet.

NæringsNM

Dette er det sjette NæringsNM. Tidligere har NæringsNM vært basert på fire indikatorer. I årets NæringsNM har antall indikatorer blitt utvidet til ti. NæringsNM er som før sammensatt av fire forskjellige mål; lønnsomhet, vekst, nyetableringer og næringslivets størrelse, men de tre første målene er nå basert på hver sin indeks med tre forskjellige indikatorer. Denne utvidelsen av indikatorsettet skal gi en mer nøyaktig og ”rettferdig” næringslivsindeks.

NæringsNM	Nyetableringer	Etableringsfrekvens: Antall nyregistrerte foretak som andel av eksisterende foretak i begynnelsen av året
		Bransjejustert etableringsfrekvens: Basert på etableringsfrekvens, justert for effekten av bransjestrukturen
		Vekst i antall foretak: Etableringsfrekvens fratrukket nedlagte foretak
	Lønnsomhet	Andel foretak med positivt resultat før skatt
		Bransjejustert lønnsomhet: Andel foretak med positivt resultat før skatt, justert for effekten av bransjestruktur
		Andel foretak med positiv egenkapital
	Vekst	Andel foretak med omsetningsvekst høyere enn prisstigningen (KPI)
		Andel foretak med realvekst justert for effekten av bransjestruktur
		Andel foretak med vekst i verdiskaping
	Næringslivets størrelse	Antall arbeidsplasser i næringslivet som andel av befolkningen

Nyetableringer i regioner og kommuner blir nå målt med tre indikatorer. Den første, etableringsfrekvens, var tidligere den eneste indikatoren. Nå måler vi også etableringsfrekvensen fratrukket virkningen av bransjestrukturen i regioner og kommuner. Denne indikatoren viser om regionen har få eller mange etableringer når vi tar hensyn til at etableringsfrekvensen varierer mye mellom ulike bransjer. Den tredje indikatoren er vekst i antall foretak.

Lønnsomheten i regionenes næringsliv blir som før målt med andelen foretak med positivt resultat før skatt. I tillegg har vi målt andelen lønnsomme foretak justert for bransjestrukturen. Den tredje indikatoren er andel foretak med positiv egenkapital.

Vekst i regionene er målt med andel foretak med omsetningsvekst større enn

prisstigningen. Også her har vi en andre indikator som justerer dette målet for bransjestruktur. Den tredje indikatoren er andel foretak med vekst i verdiskaping.

Indikatoren ”næringslivets størrelse” er uendret fra tidligere NæringsNM. Her er det antall arbeidsplasser i næringslivet som andel av befolkningen som er eneste indikator.

For hver indikator rangeres regioner og kommuner. Rangeringsnumrene legges så sammen innenfor hver gruppe, for å kåre regioner og kommuner som kommer best ut.

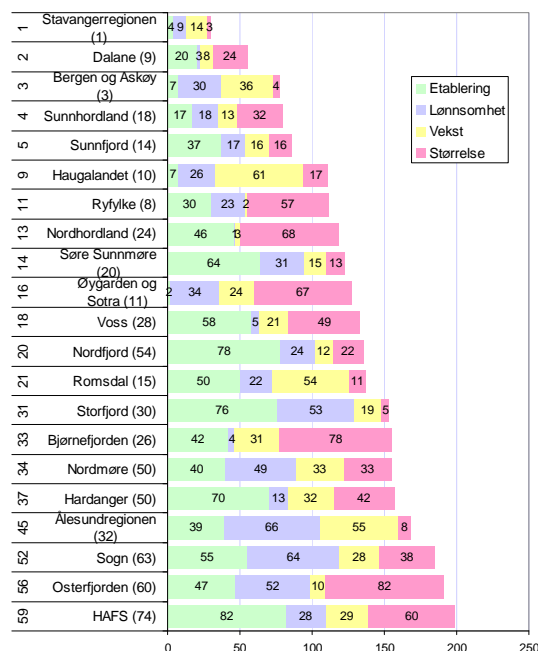
Til slutt summeres rangeringsnumrene for de fire indeksene nyetablering, lønnsomhet, vekst og næringslivets størrelse. Den regionen og kommunen som har lavest sum, kommer ut som vinnere av årets NæringsNM.

NæringsNM for regionene på Vestlandet

De fem beste næringsregionene i landet basert på tall fra 2008 er på Vestlandet.

Ryfylke er nummer 11 av 83 regioner, og er sjetteste best av Vestlandsregionene.

Ryfylke har gjort det godt de siste årene, og når vi bruker tall fra de fem siste årene, det vil si årene 2004-2008, er Ryfylke inne blant de ti beste næringsregionene i landet, på en åttendeplass.



Figur 55: Regionene på Vestlandet, resultat i NæringsNM med tall fra 2008. Tallene til venstre er rangering blant de 83 regionene i landet. Tallene i parentes angir regionenes rangering for perioden 2004-2008.

Ryfylkes utvikling i NæringsNM

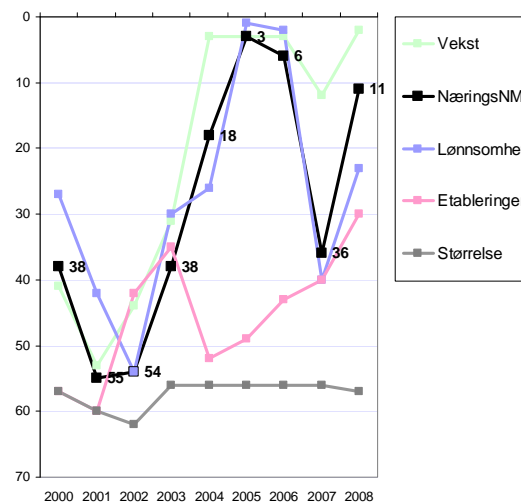
Ryfylke hadde sine beste plasseringer i NæringsNM i 2005 og 2006, da regionen kom på tredje og sjetteste plass.

I 2007 falt Ryfylke til plass nummer 36.

I 2008 ble Ryfylke nummer 11. Innføringen av flere indikatorer for 2008 har gjort at Ryfylke kommer bedre ut, ettersom bransjestrukturen i regionen er litt ugunstig for å oppnå høy etableringsfrekvens og lønnsomhet. Dette blir nå justert for. Dette har størst betydning for etableringsindeksen.

Det er spesielt lønnsomhetstallene som var gode i 2005 og 2006, og som førte Ryfylke opp blant de beste regionene disse årene. Lønnsomheten har vært svakere de siste to årene.

Ryfylke har forholdsvis lite næringsliv, og det trekker regionens plassering ned i rangeringen i NæringsNM.



Figur 56: Ryfylkes rangering på delindeksene i NæringsNM.

NæringsNM for kommunene i Rogaland

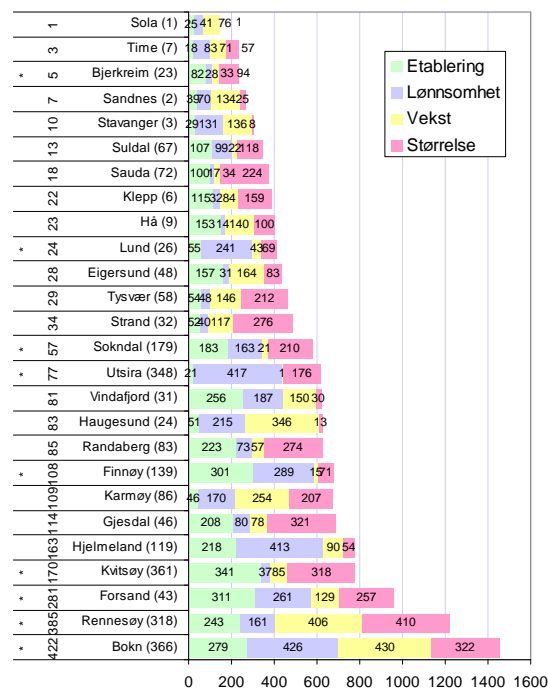
Kommunene i Rogaland gjør det også svært bra i NæringsNM. Rogaland har fem kommuner inne blant de ti beste på landsbasis.

Suldal gjorde det best blant kommunene i Ryfylke i 2008, og ble nummer 13 i landet.

Strand ble nummer 34.

Finnøy og Hjelmeland ble nummer 108 og 163. I Rogaland er dette forholdsvis dårlig, men det er fremdeles langt over middels blant de 430 kommunene i landet.

Forsand var tredje svakest blant Rogalandskommunene i 2008 på plass nummer 281. Forsand har hatt svært gode resultat tidligere, og er derfor nummer 43 i NæringsNM for de siste fem årene.



Figur 57: Resultater i NæringsNM 2008 for kommunene i Rogaland. * er små kommuner med mindre enn 100 regnskap. Tallene til venstre angir kommunens rangering i lønnsomhetsindeksen 2008. Tallene i parentes viser rangering for lønnsomhet siste fem år.

Kommunenes utvikling i NæringsNM

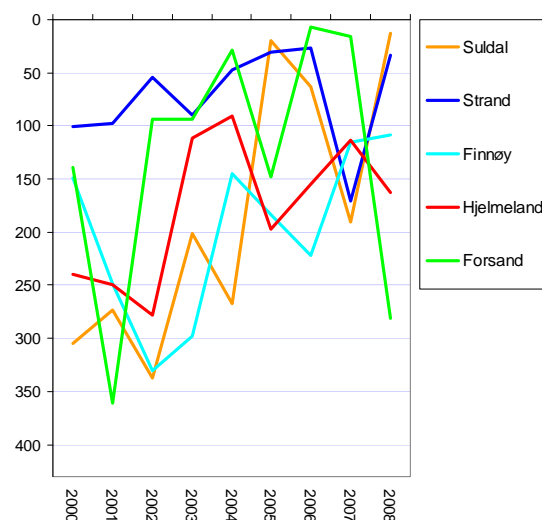
I figur 58 kan vi se hvordan kommunenes rangering i NæringsNM har utviklet seg fra 2000 til 2008.

Strand har stort sett vært høyt rangert i hele perioden, og er også høyt rangert i 2008 etter et liten dupp i 2007.

Suldal kom best ut i 2008, og har hatt en positiv utvikling etter å ha hatt svake plasseringer tidlig i perioden.

Finnøy og Hjelmeland har også bedre plasseringer de siste årene enn i begynnelsen av perioden.

Forsand hadde svært gode plasseringer i 2006 og 2007, men falt svært mye 2008.



Figur 58: Kommunene i Ryfylke, utvikling i plasseringen i NæringsNM.

Oppsummering

NæringsNM og Attraktivitetsbarometeret viser hvordan regionene og kommunene gjør det med hensyn til de to viktigste drivkreftene i regional utvikling. NæringsNM kårer regionene og kommunene med den beste næringsutviklingen, mens Attraktivitetsbarometeret viser hvilke regioner og kommuner som er mest attraktive som bosted. Hvilke regioner og kommuner er mest vellykket når det gjelder kombinasjonen næringsutvikling og attraktivitet?

Samlet utvikling regioner

I figur 59 har vi satt sammen regionenes plassering på Attraktivitetsbarometeret og i NæringsNM for de siste tre årene.

Ryfylke er da en av regionene som er i den beste kvadranten, det vil si blant regionene som er over middels både på Attraktivitetsbarometeret og i NæringsNM.

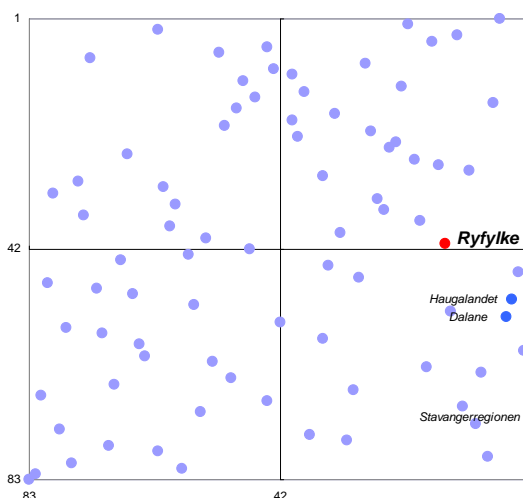
Vi kan se at de tre andre regionene fra Rogaland har svært god næringsutvikling, men at de kommer under middels på Attraktivitetsbarometeret. Regionene i Rogaland greier ikke å vinne innflyttere fra andre fylker, til tross for at de har den beste næringsutviklingen og den høyeste arbeidsplassveksten. Rogaland har i stedet mange arbeidsinnvandrere fra utlandet, og en høy tilvekst av egne innbyggere som følge av høyt fødselsoverskudd.

Utvikling over tid

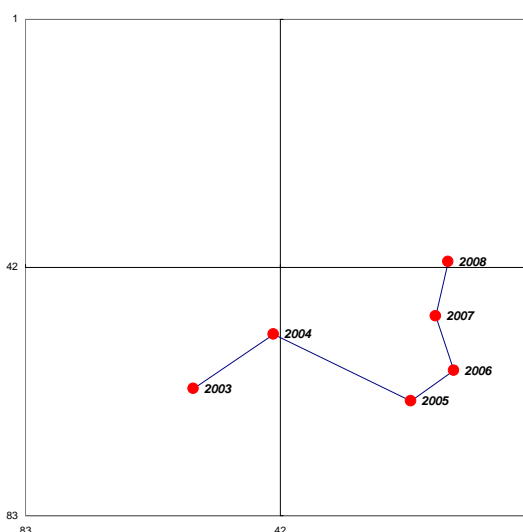
Går vi tilbake til 2003 og 2004, var Ryfylke under middels både på Attraktivitetsbarometeret og i NæringsNM.

I 2005 og 2006 forbedret Ryfylke seg kraftig i NæringsNM.

I 2007 og 2008 er næringsutviklingen fremdeles god, men attraktiviteten har blitt bedre, og i 2008 ble også attraktiviteten over middels blant regionene i Norge.



Figur 59: Regionenes rangering i NæringsNM (horisontal akse) og på Attraktivitetsbarometeret for perioden 2006-2008. (vertikal akse)



Figur 60: Ryfylkes utvikling på Attraktivitetsbarometeret (vertikalt) og i NæringsNM (horisontalt)

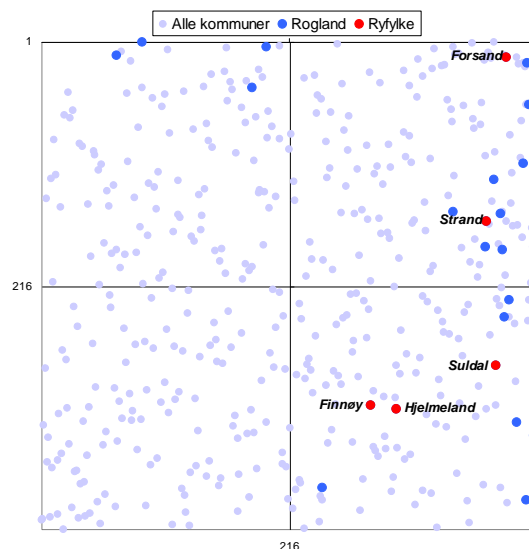
Samlet utvikling kommuner

I figur 61 ser vi hvordan kommunene gjør det langs de to dimensjonene attraktivitet og næringsutvikling.

De fleste kommunene i Rogaland er plassert langt til høyre, som viser at de har god næringsutvikling.

Forsand og Strand er i den beste kvadranten, med kommuner som er bedre enn middels både på Attraktivitetsbarometeret og i NæringsNM. Forsand var under middels i 2008, men her er det NæringsNM for de tre siste årene som er brukt.

Suldal, Finnøy og Hjelmeland er blant kommunene med god næringsutvikling, men under middels attraktivitet.



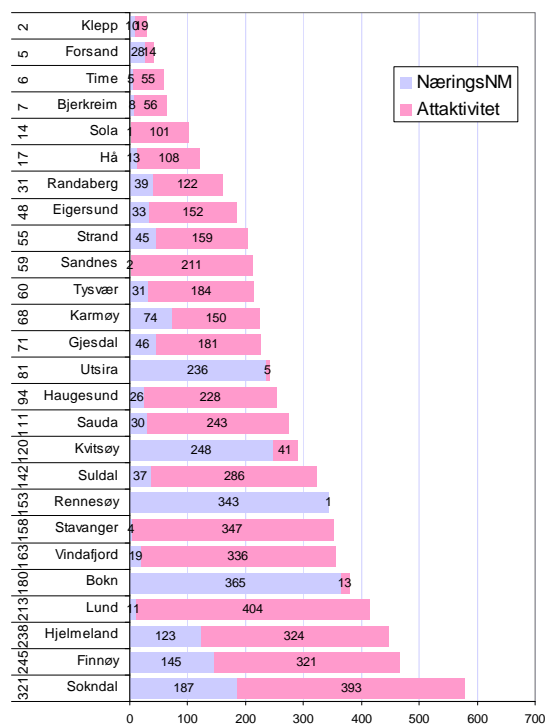
Figur 61: Kommunenes rangering på Attraktivitetsbarometeret (vertikalt) og i NæringsNM (horisontalt) i perioden 2006-2008.

Samlet utvikling, kommunene i Rogaland

Kombinasjonen av næringsutvikling og attraktivitet er brukt til å kåre ”mest vellykkede kommune”. På landsbasis var det Ullensaker kommune som kom høyest i 2008. Rogaland har imidlertid mange kommuner som er høyt oppe. Klepp er nummer to i Norge, mens Forsand er nummer fem.

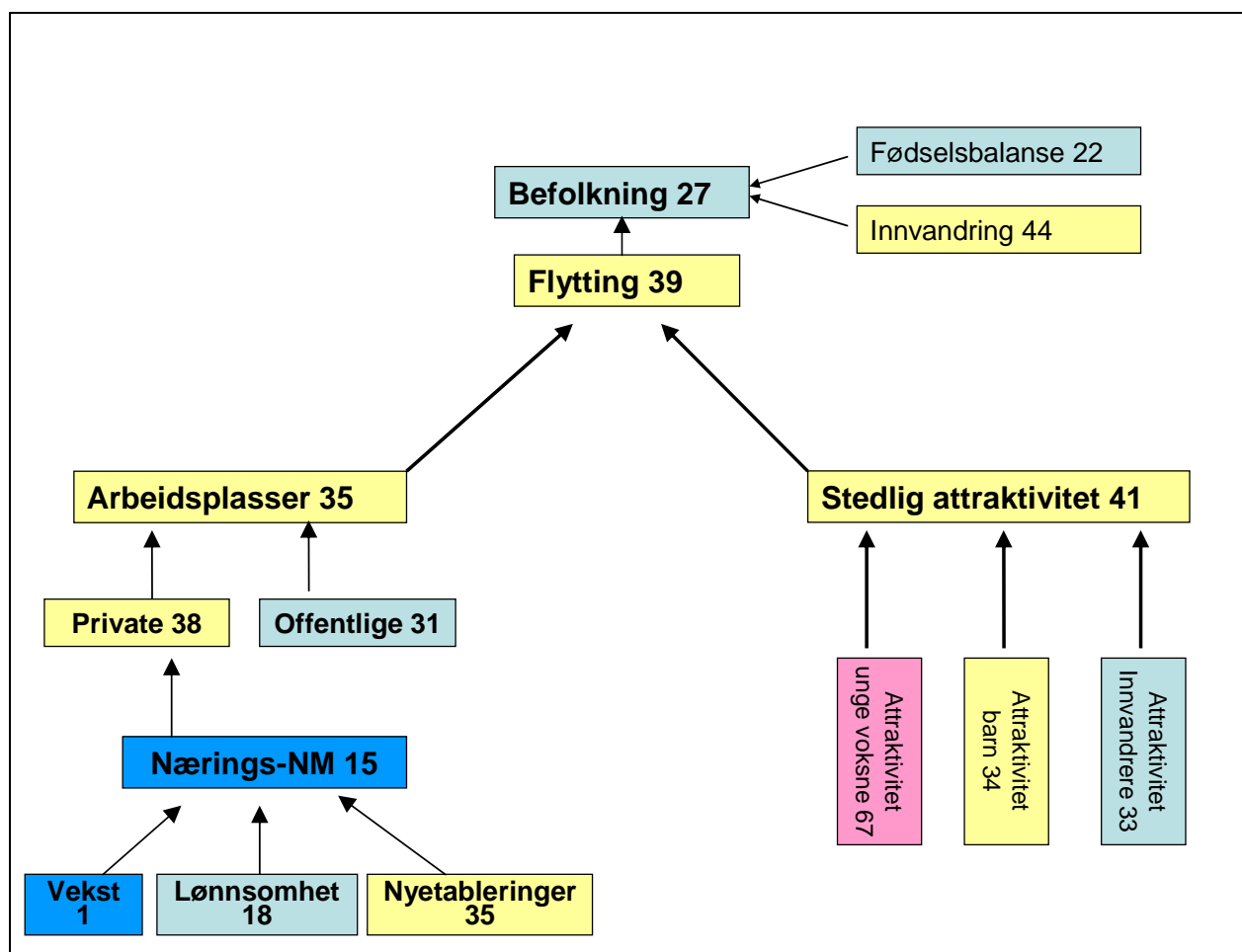
Strand er nummer 55, mens Suldal er nummer 142.

Hjelmeland og Finnøy hadde bare Sokndal bak seg av kommunene i Rogaland i perioden 2006-2008. Rangeringsnumrene til Hjelmeland og Finnøy er imidlertid 238 og 245. Det er tross alt bare litt under middels av de 430 kommunene i Norge.



Figur 62: Kommunenes rangering på Attraktivitetsbarometeret og i NæringsNM for perioden 2006-2008. Til venstre vises samlet rangering blant de 430 kommunene i landet.

Oversikt over indikatorer for Ryfylke



Figur 63: Oversikt over indikatorer for regional utvikling for Ryfylke for perioden 2006-2008. Alle indikatorene er regionens rangerings i forhold til de 83 regionene i landet.

Ryfylke har hatt befolkningsvekst de siste tre årene, som rangerer regionen som nummer 27 av 83 regioner. Ryfylke er også på vei opp på dette viktige målet, i fjorårets analyse var Ryfylke rangert som nummer 35.

Ryfylke har et høyt fødselsoverskudd som bidrar til den positive befolkningsutviklingen. Når det gjelder innvandring og flytting er regionen nær middels av regionene. Innvandringen og nettoflyttingen er også relativt bedre for Ryfylke i denne perioden enn tidligere.

Ryfylke har hatt litt bedre vekst i arbeidsplasser enn middels av regionene.

Næringsutviklingen i Ryfylke har vært svært god de siste tre årene. Ryfylke har høyest

andel foretak med vekst av alle regionene i landet. Lønnsomheten er også god, og nyetableringsaktiviteten er også over middels. Dette har imidlertid ikke gitt seg utslag i tilsvarende god vekst i private arbeidsplasser. En forklaring på dette er at en stor andel av næringslivet i regionen er i bransjer som ikke har hatt arbeidsplassvekst de siste årene, som f eks landbruket.

Ryfylkes attraktivitet som bosted er middels blant regionene i Norge. Regionen er lite attraktiv for unge voksne mellom 18 og 28 år, men over middels attraktiv for både barnefamilier og blant innvandrerbefolkningen.

ⁱ Attraktivitetsbarometeret er utgitt av NHO i 2007, 2008 og 2009, og kan lastes ned på NHOs hjemmesider, www.nho.no. Attraktivitetsbarometeret 2009 kommer i oktober 2009.