

Næringsutvikling og attraktivitet Innherred

KNUT VAREIDE OG HANNA NYBORG STORM

TF-notat nr. 36/2010

TF-notat

Tittel:	Næringsutvikling og attraktivitet for Innherred
TF-notat nr:	36
Forfatter(e):	Knut Vareide og Hanna Nyborg Storm
Dato:	13.12.2010
Gradering:	Åpen
Antall sider:	53
Framsidedfoto:	
ISBN:	978-82-7401-399-5
ISSN:	1891-053X
Pris:	160,-
	Kan lastes ned gratis som pdf fra telemarksforskning.no

Prosjekt:	Attraktivitet langs tre dimensjoner
Prosjektnr.:	20100820
Prosjektleder:	Knut Vareide
Oppdragsgiver(e):	Steinkjer Næringssselskap

Resymé:

Dette notatet er en analyse av næringsutvikling og attraktivitet i Innherred. Først beskrives utviklingstrekk i Innherred med hensyn til befolkning og arbeidsplasser. Deretter beskrives utvikling i næringslivet gjennom NæringsNM, som måler nyetablering, vekst og lønnsomhet i næringslivet. I den siste delen av notatet presenterer vi to modeller for å analysere attraktivitet. Attraktivitetsbarometeret, som vi tidligere har utviklet, er en metode for å måle attraktivitet som bosted. Deretter presenterer vi en nyutviklet analysemodell som vi har kalt Attraktivitetspyramiden. Attraktivitetspyramiden er en helhetlig modell hvor regioners utvikling forklares av tre typer attraktivitet. Det er attraktivitet som bosted, attraktivitet som besøkssted og attraktivitet for bedrifter i basisnæringer.

Telemarksforskning, Boks 4, 3833 Bø i Telemark. Org. nr. 948 639 238 MVA

Forord

Denne rapporten er dels en videreføring av tidligere næringsanalyser, og dels en helt ny analysemetode kalt Attraktivitetspyramiden.

Utviklingen i Innherred blir i denne rapporten beskrevet i fire kapitler. I de tre første kapitlene vil en kjenne igjen tema og indikatorer fra tidligere næringsanalyser. Først ser vi på utviklingen med hensyn til befolkning og arbeidsplasser. Deretter beskrives utviklingen i næringslivet gjennom NæringsNM. Attraktivitetsbarometeret i kapittel 3 beskriver steders attraktivitet for bosetting.

I det siste kapitlet i rapporten presenterer vi for første gang en ny analysemetode for å forklare vekst og nedgang i regioner: Attraktivitetspyramiden.

Attraktivitetspyramiden handler om at steders utvikling er et resultat av stedenes attraktivitet på tre områder: Attraktivitet for bedrifter i basisnæringer, attraktivitet for besøk og attraktivitet som bosted. Innherred har blitt analysert med hensyn til sin attraktivitet på disse tre områdene.

Oppdragsgiver for denne analysen er Steinkjer Næringssselskap.

Metodeutviklingen til Attraktivitetspyramiden er delvis finansiert av Oslofjordfondet, som har som formål å styrke forskning for regional innovasjon og utvikling.

Bø, 29. 12 2010

Knut Vareide
Prosjektleder

Innhold

1. Befolkning og arbeidsplasser	7
2. NæringsNM	16
3. Attraktivitetsbarometeret	29
3.1 Hva forklarer bostedsattraktivitet?.....	32
4. Attraktivitetspyramiden	35
4.1 Besøksnæringer.....	37
4.2 Basisnæringer	39
4.3 Bosted	41
4.4 Profil	42
4.5 Attraktivitet og utvikling.....	43
4.6 Samlet attraktivitet	48

Sammendrag

Denne rapporten er en analyse av næringsutvikling og attraktivitet i Innherred. Første del tar for seg de generelle utviklingstrekkene med hensyn til befolkning, arbeidsplasser og næringsliv. Deretter har vi analysert Innherreds attraktivitet for bosted, bedrifter og besøk.

Innherred har hatt vekst i folketallet de siste ti årene. Ikke siden 1970-tallet har regionen hatt så sterk befolkningsvekst i et tiår. Hovedårsaken er at Norge har fått høyere befolkningsvekst som følge av økt innvandring. Innherred fortsetter dermed å ha lavere befolkningsvekst enn landet ellers. Innherred har hatt netto utflytting til andre regioner i ni av de ti siste årene. For å få samme eller høyere befolkningsvekst enn andre deler av landet, må Innherred ha netto innflytting.

Innherred har hatt en vekst i antall arbeidsplasser fra 2000 til 2009 på 10,3 prosent. Veksten i antall arbeidsplasser på landsbasis var nesten helt lik, 10,4 prosent. Næringslivet i Innherred har imidlertid vokst mest, med 12,4 prosent. Dette er høyere enn veksten på landsbasis. Offentlig sektor i Innherred har imidlertid hatt en del lavere vekst enn offentlig sektor på landsbasis.

Bedriftenes utvikling analyseres i NæringsNM, som måler bedriftenes lønnsomhet, vekst og nyetableringer. Næringslivet i Innherred har hatt framgang det siste året, og ble rangert som nummer 29 av 83 regioner. Næringslivet i Innherred skårer ganske bra både når det gjelder nyetableringer, lønnsomhet og vekst, men får trekk for at det er lite næringsliv i regionen i forhold til folketallet. Innherreds 29. plass i siste NæringsNM er en stor framgang fra 2008 og 2007, da regionen kom på 55. og 61. plass.

Attraktivitetsbarometeret, som måler regionens tiltrekningskraft på innflyttere etter at det er korrigert for virkningen av arbeidsplassveksten, viser at Innherred er over middels attraktiv som bosted. Innherreds rangering på Attraktivitetsbarometeret viser også en stigende trend.

I siste del av denne rapporten ser vi på attraktivitet langs de tre dimensjonene besøk, bedrifter og bosetting.

Innherred er en "all-round"-region, hvor bosettingen er jevnt basert på attraktivitet både som bosted, besøk og bedrifter, uten at noen av dimensjonene har dominert. De enkelte kommunene i regionen har imidlertid ulike profiler. Verran og Verdal er typiske bedriftskommuner, Inderøy er en utpreget bostedskommune, mens Steinkjer og Levanger er besøkskommuner.

Når vi betrakter de siste ti årene under ett, har Innherred hatt en ganske stabil situasjon, der utviklingen i forhold til attraktivitet for besøk, bedrifter og bosetting har vært nær middels for alle disse tre attraktivitetsdimensjonene. Innherred har hatt litt nedgang i antall arbeidsplasser i basisnæringen, i likhet med mange andre regioner. Positive impulser fra besøksnæringer og attraktivitet som bosted oppveier nedgangen i basisnæringene.

Samlet attraktivitet for Innherred blir dermed til slutt ganske middels.

Innherred er en region hvor påfallende mange indikatorer havner i kategorien "middels". En kunne dermed få inntrykk av at Innherred er en region som alltid er på det jevne, som trauste inntrøndere gjerne er kjent for. Dette har imidlertid ikke alltid vært tilfelle. Innherred hadde for eksempel en svært god næringsutvikling i årene 2003-2004, der regionen var blant de beste i NæringsNM. Det er dermed ikke noen naturlov at Innherred må være middels. Historien viser at regionen har potensial til å være blant de beste regionene.

Innledning

Denne rapporten er bygd opp i fire hovedkapitler som har som hensikt å beskrive næringsutvikling og attraktivitet i Innherred.



Figur 1: Hovedtema og indikatorer for den generelle beskrivelsen.

I det første kapitlet presenteres statistikk over hovedtrekkene i befolkningsutviklingen og utviklingen av arbeidsplassene. Dette er de aller viktigste størrelsene for beskrivelse av regional utvikling.

I kapitlet om NæringsNM analyseres næringslivets utvikling på bakgrunn av nyetableringer, lønnsomhet og vekst. Dette er tre faktorer som til sammen gir en pekepinn på hvor godt næringslivet i regionene gjør det sammenliknet med næringslivet i andre regioner. Regioner som gjør det godt i NæringsNM har en tendens til også å ha høyere vekst i antall arbeidsplasser, men det finnes unntak.

Attraktivitetsbarometeret, som blir beskrevet i kapittel 4, har til hensikt å måle attraktiviteten som bosted i kommuner og regioner. Me-

toden er basert på nettoflyttingen. Noen steder trekker til seg mer innflytting enn arbeidsplassveksten tilsier, og slike steder vil få vekst på grunn av høy bostedsattraktivitet.

I det siste kapitlet presenterer vi en ny modell kalt Attraktivitetspyramiden. I denne modellen defineres tre typer attraktivitet: Attraktivitet som bosted, attraktivitet for besøkende og attraktivitet for bedrifter. Attraktivitetspyramiden er en modell for å forklare hvorfor noen steder vokser, mens andre har nedgang. Attraktivitetspyramiden vil dermed gi analyser og forklaringer på den utviklingen som blir presentert i det første kapitlet om befolkning og arbeidsplasser. Attraktivitetspyramiden er også et verktøy for å utvikle strategier for steders utvikling.

1. Befolkning og arbeidsplasser

I dette kapitlet skal vi beskrive hovedtrekk i befolkningsutviklingen og arbeidsplassutviklingen¹. Befolkningsutviklingen i en region vil være et resultat av den samlede utviklingen i en region. En positiv befolkningsutvikling skaper vekst, men befolkningsveksten kan også være et barometer for at regionen er i en positiv utvikling. Regioner som har god næringsutvikling og som er gode bosteder, vil få en positiv befolkningsutvikling. Vekst i arbeidsplasser har tradisjonelt vært det viktigste virkemidlet for å få til vekst i folketallet. Vekst i arbeidsplasser er også et mål i seg selv for de fleste regioner.

Befolkningsutviklingen i Innherred

Befolkningen i Innherred har økt jevnt siden 50-tallet. I 1951 var det 47 193 innbyggere i Innherred, mens folketallet 1. januar 2010 var økt til 62 675. Det var spesielt på 50-, 60- og 70-tallet at veksten var sterk. På 80- og 90-tallet var veksten noe svakere, og det var enkelte år med nedgang i folketallet. De siste årene har veksten tatt seg opp igjen.

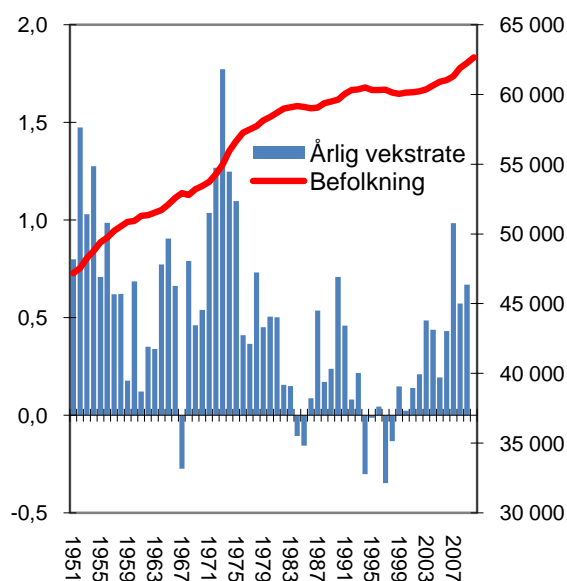
I 2009 økte folketallet med 416 personer. dette tilsvarer en økning på 0,7 prosent av folketallet.

Innherreds andel av befolkningen

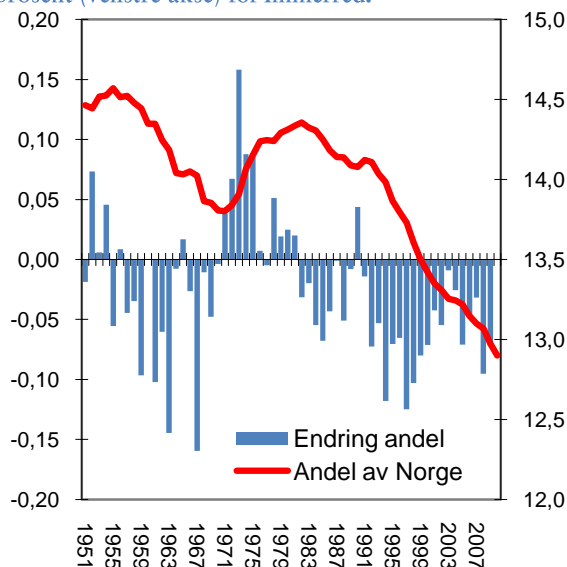
En annen måte å måle folketallsutviklingen på, er å se på et områdes andel av befolkningen på landsbasis. Befolkningen i Norge har økt i hele perioden, slik at et område med stabil befolkning vil få en stadig mindre andel av landets befolkning.

Innherreds andel av befolkningen har variert, men den langsiktige trenden har vært nedadgående. Til tross for økningen i folketallet, har Innherred stadig fått en lavere andel av landets befolkning de siste 30 årene.

Befolkningen i Innherred utgjorde 14,5 promille av den totale befolkningen i 1951, mens den i 2010 var redusert til 12,9 promille.



Figur 2: Folketallet (høyre akse) og årlige vekstrater i prosent (venstre akse) for Innherred.



Figur 3: Innherreds andel av befolkningen i Norge i promille (høyre akse), samt årlige endringer i denne andelen (venstre akse).

Innherred sammenliknet med andre regioner

Innherred har hatt en vekst på litt over fire prosent siden 2000. dette er halvparten av enn landsgjennomsnittet på 8,5 prosent.

Høyest vekst har Stjørdalsregionen hatt. De har en samlet vekst på 13 prosent de siste ti år. Det er bare Innherred og Stjørdalsregionen som har økt folketallet.

Midte Namdal har omtrent likt folketall i 2010 som i 2000. Kystgruppen og Indre Namdal har hatt nedgang i folketallet. Kystgruppen har fått redusert folketallet med nesten tre prosent, mens Indre Namdal har fått en nedgang på hele 8,4 prosent.

Nærhet til Trondheim har mye å si. De stedene som har sterkest vekst er de som ligger i nærmest Trondheim.

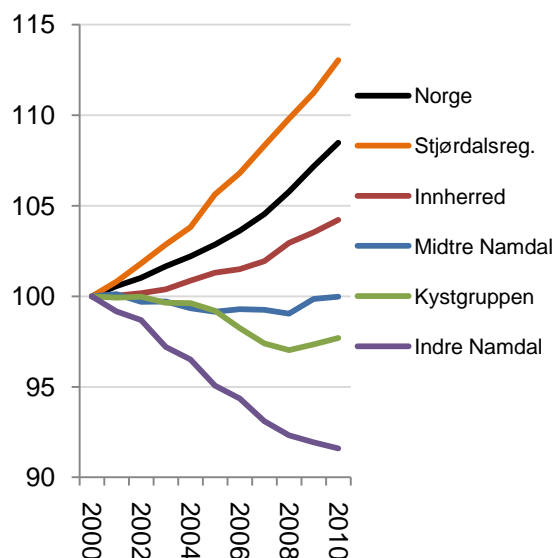
Befolkningsvekst i kommunene

I figur 5 ser vi en oversikt over veksten i alle kommunene i Innherred fra 2000 til 2010. Her ser vi at alle kommunene i regionen har hatt vekst i folketallet. Allikevel er det ingen som har sterkere vekst enn det som er gjennomsnittet for Norge.

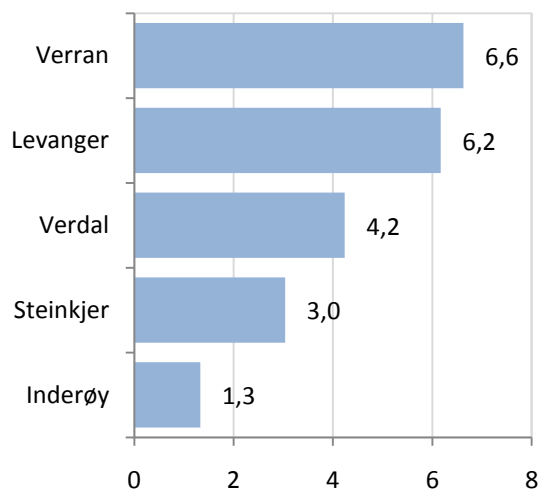
Den sterkeste veksten har kommet i Verran og Levanger, som har økt folketallet over seks prosent.

Verdal har økt folketallet med 4,2 prosent, mens Steinkjer har økt folketallet med 3,0 prosent.

Lavest vekst har Rømskog hatt, som er 1,3 prosent flere i 2010 enn i 2000.



Figur 4: Befolkningsutviklingen i Innherred og naboregioner, indeksert slik at nivået i 2000=100.



Figur 5: Befolkningsveksten i kommunene i Innherred fra 2000 til 2010 i prosent.

Befolkningsendringer, dekomponert for Innherred

I figur 6 er befolkningsendringene i Innherred i årene 2000-2009 brutt ned på fødselsoverskudd, som er antall fødte minus døde, netto innenlands flytting og netto innvandring fra utlandet.

Det har vært en netto utflytting hvert år, men unntak av i 2004, da 47 flyttet inn til regionen i netto. Nettoutflyttingen var høyest i 2000 og 2005, da over 250 flere flyttet ut enn inn.

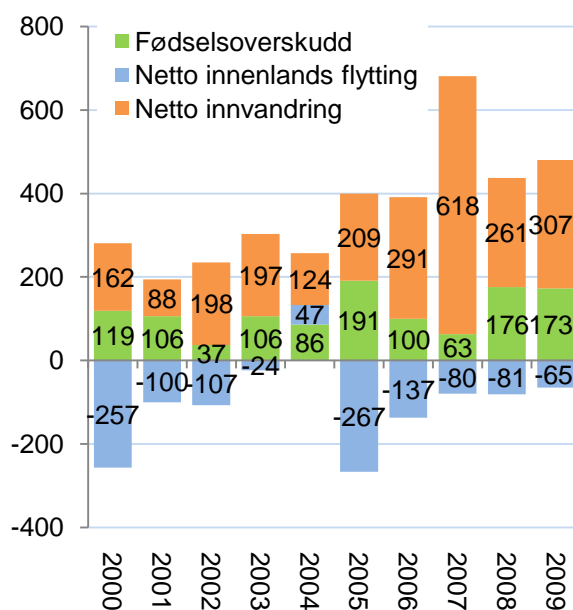
Innherred har hatt et fødselsoverskudd hvert eneste år de siste ti årene. Dette bidrar positivt til folketallsutviklingen. I enkelte år har fødselsoverskuddet vært så stort at det har kompensert for den netto utflyttingen.

Netto innvandring til Innherred har økt i løpet av perioden. I 2007 var det så mange som 618 som innvandret til Innherred i netto. Utenom i 2007, har innvandringen ligget på mellom 200 og 300 personer. Innvandringen har bidratt mye til den positive folketallsutviklingen de siste årene.

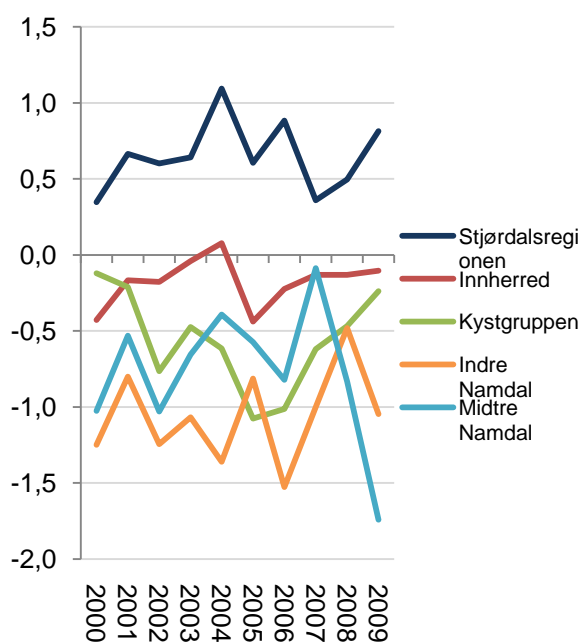
Nettoflytting i regioner

Stjørdalsregionen er den eneste som har hatt netto innflytting i hele perioden. Nivået på nettoflyttingen ligger langt over de andre regionene.

Innherred ligger har lav netto utflytting sammenliknet med de andre tre regionene. Kystgruppen, Indre Namdal og Midtre Namdal har høyere netto utflytting enn Innherred. Indre Namdal har lavest nettoflytting de fleste år, men Midtre Namdal har hatt en høy økning i nettoutflyttingen de siste årene, og ligger lavest i 2009.



Figur 6: Fødselsoverskudd, netto innvandring og netto innenlandsk flytting i årene 2000-2009 i Innherred. Antall personer.



Figur 7: Nettoflytting innenlands i prosent av folketallet i perioden 2000-2009 for Innherred og naboregioner.

Variasjon mellom kommuner

Verran er den kommunen i Innherred som har hatt høyest vekst i folketallet siden 2005. Verran er rangert som nummer 39 av de 430 kommunene i landet når det gjelder befolkningsvekst i perioden 2005-2010. Vi kan se at det er en unormalt høy innvandring som er årsaken til den sterke folketallsveksten. Verran har netto utflytting og fødselsunderskudd, så uten innvandringen ville Verran hatt folketallsnedgang.

Det er et litt spesielt forhold som ligger bak denne høye innvandringen. En stor bedrift i Verran ansatte et stort antall polske arbeidere. Alle disse ble registret som innvandret og bosatt i Verran, men flesteparten bor allikevel ikke der. Verran er en liten kommune, og denne innvandringen utgjorde en stor andel av befolkningen.

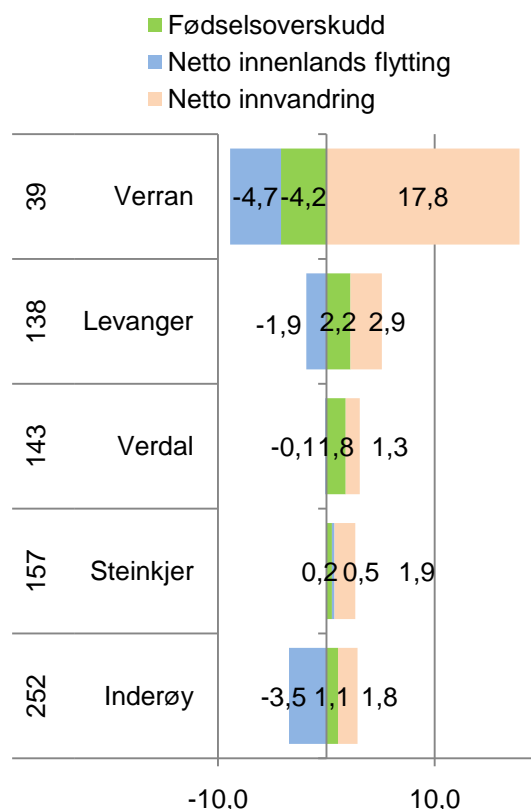
Levanger, Verdal og Steinkjer har en vekst som er godt over middels av kommunene i Norge.

Levanger er den kommunen i Innherred med nest høyest folketallsvekst. Levanger har netto innvandring og et positivt fødselsoverskudd. Fødselsoverskuddet er det høyeste i regionen, og kompenserer for nettoutflyttingen kommunen har. Utenom Verran, har alle kommunene i Innherred positivt fødselsoverskudd.

Verdal har en ørliten nettoutflytting, men har vokst gjennom de to andre komponentene.

Steinkjer er den eneste kommunen i Innherred som har netto innflytting. Steinkjer har dermed vokst gjennom alle tre komponenter de siste årene.

Inderøy er den eneste kommunen i Innherred som har lavere vekst enn middels av kommunene i Norge. Til tross for fødselsoverskudd og netto innvandring, er nettoutflyttingen høyere.



Figur 8: Befolkningsendringer i kommunene i Innherred i perioden 2005-2010, dekomponert i prosent av folketallet. Tallene til venstre viser rangering blant landets 430 kommuner.

Arbeidsplasser

Nest etter befolkningsutviklingen, er arbeidsplassutviklingen den viktigste faktoren i regional utvikling. Arbeidsplassvekst er ofte et mål i seg selv, men har også tradisjonelt vært et viktig virkemiddel for å få en god befolkningsutvikling.

Arbeidsplassutvikling i Innherred

Innherred har hatt en bedre utvikling i antall arbeidsplasser i næringslivet enn resten av landet. Fra 2000 til 2009 økte antall arbeidsplasser i næringslivet i Innherred med 12,4 prosent mot 10,4 prosent på landsbasis.

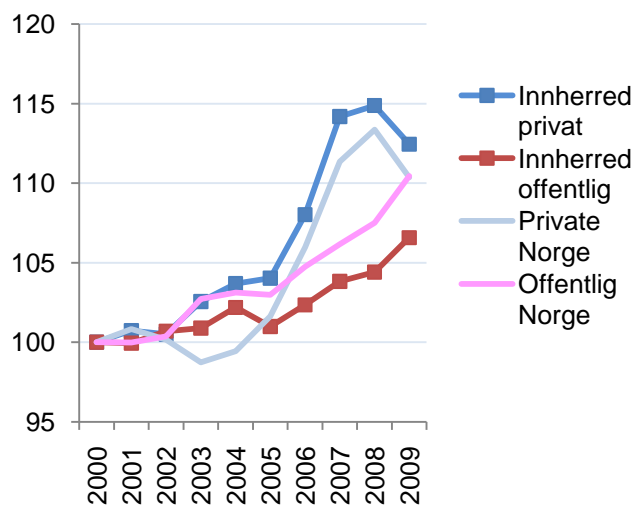
Derimot har utvikling i antall offentlige arbeidsplasser vært svakere. Her har Innherred hatt en vekst på 6,6 prosent, mot 10,5 prosent i Norge.

Utviklingen i regionene i Trøndelag

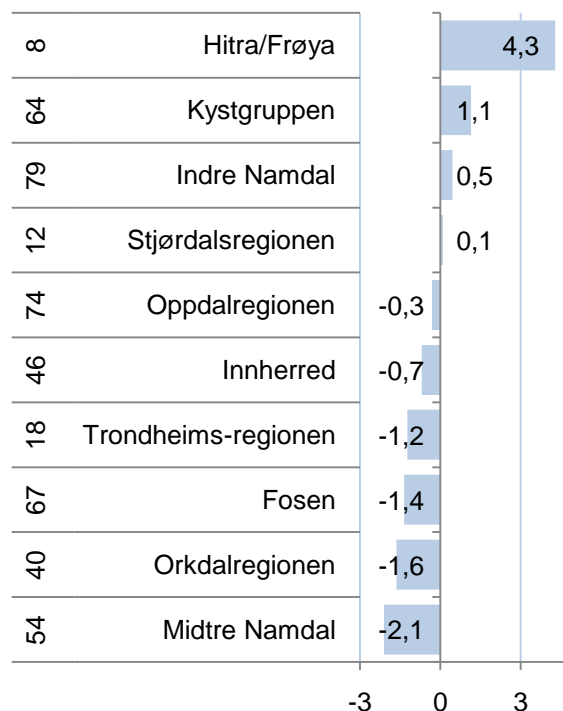
Det var 18 regioner av 83 i landet som hadde vekst i 2009, Fire av dem var lokalisert til Trøndelag.

Innherred fikk en nedgang på 0,7 prosent i antall arbeidsplasser fra 2008 til 2009. Dette var litt bedre enn nedgangen på landsbasis, som var 1,1 prosent.

Innherred er nummer 46 av 83 regioner i landet med hensyn til veksten i antall arbeidsplasser de siste fem årene. Dette er litt under middels. Vi ser av figur 9 at Innherred hadde god vekst fra 2000 til 2005 i forhold til resten av landet. De siste årene har ikke vært så gode.



Figur 9: Utvikling i antall arbeidsplasser i privat og offentlig sektor for Innherred og Norge, indeksert slik at nivået i 2000=100.

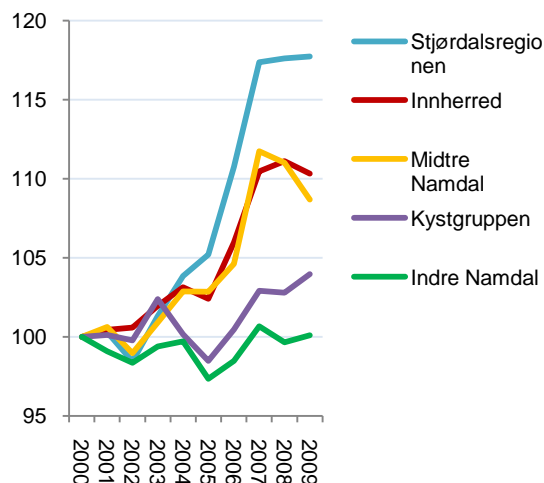


Figur 10: Vekst i antall arbeidsplasser i regionene i Trøndelag i 2009. Tallene til venstre viser rangering blant landets 83 regioner for veksten siste fem år.

Arbeidsplasser regioner

Stjørdalsregionen har sterkeste vekst av regionene i Nord-Trøndelag. Innherred har hatt en samlet vekst i antall arbeidsplasser fra 2000 til 2009 på litt over 10 prosent, ganske nøyaktig det samme som veksten på landsbasis.

Midtre Namdal har hatt omtrent samme utvikling som Innherred, mens de andre to regionene i fylket har hatt mye svakere vekst.



Figur 11: Utviklingen i antall arbeidsplasser i regionene i Nord-Trøndelag, indeksert slik at nivået i 2000=100.

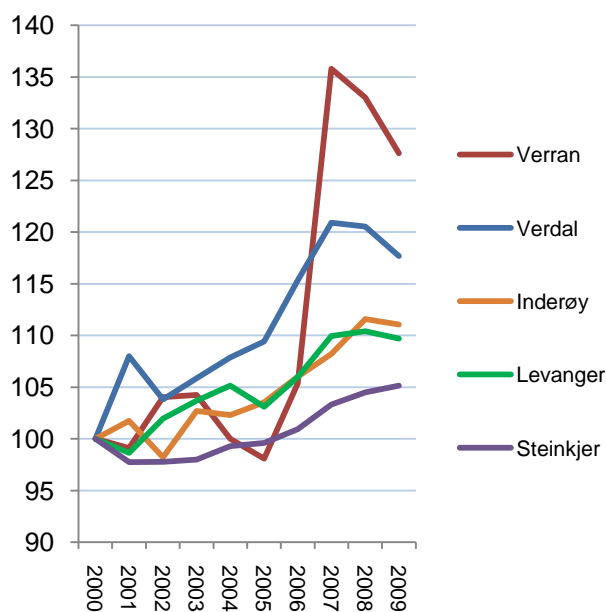
Arbeidsplasser kommuner

Verran var registrert med en formidabel vekst i noen enkeltår. Denne veksten var tvilsom og basert på at mange innvandrere ble registrert med arbeidssted i Verran, mens de egentlig arbeidet andre steder. Derfor blir statistikken både for folketall og arbeidsplasser for Verran ikke representativ for utviklingen der.

Verdal hadde en kraftig vekst i antall arbeidsplasser fram til 2007. Fra 2000 til 2007 økte antall arbeidsplasser i Verdal med 20 prosent. Etter 2007 har det vært litt nedgang, men fremdeles har Verdal en sterk vekst i den siste tiårsperioden.

Inderøy og Levanger har begge hatt vekst omtrent som veksten på landsbasis.

Steinkjer har vært en sinke i regionen når det gjelder arbeidsplassvekst. Veksten i antall arbeidsplasser i Steinkjer fra 2000 til 2009 har bare vært halvparten av veksten på landsbasis. Steinkjer fikk imidlertid en vekst fra 2008 til 2009, mens det var nedgang på landsbasis.



Figur 12: Utviklingen i antall arbeidsplasser i kommunene i Innherred, indeksert slik at nivået i 2000=100.

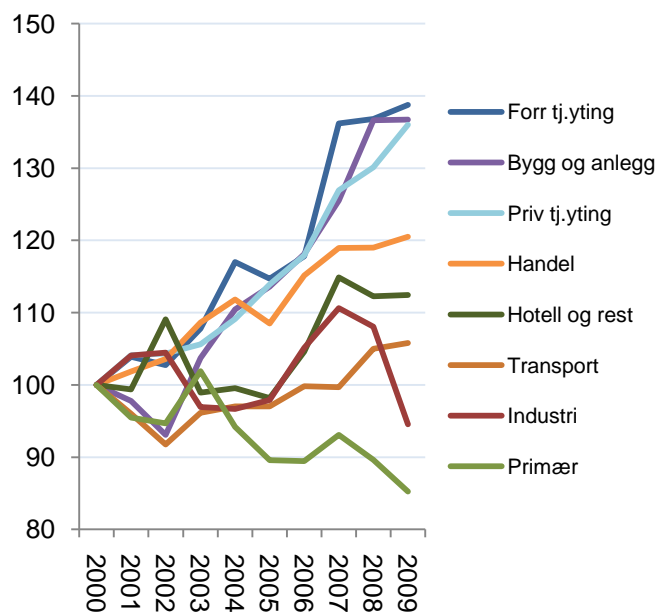
Utvikling i bransjene

Figur 13 viser utviklingen i bransjene i privat sektor i Innherred fra 2000 til 2009. Vi kan se at mange bransjer fikk en liten nedgang i 2009.

Det er spesielt tre bransjer som har hatt sterk vekst i antall ansatte de siste ti årene. Det er privat og forretningsmessig tjenesteyting og bygg og anlegg. Disse bransjene har økt antall arbeidsplasser med nesten 40 prosent mellom 2000 og 2009.

Bransjene handel og hotell og restaurant har også hatt sterk vekst.

Industrien og primærnæringene har hatt nedgang. Industrinedgangen i Innherred kom siste år, mens nedgangen i primærnæringene har vedvart i mange år.



Figur 13: Utvikling i de ulike bransjene i privat sektor i Innherred, indeksert slik at nivået i 2000=100.

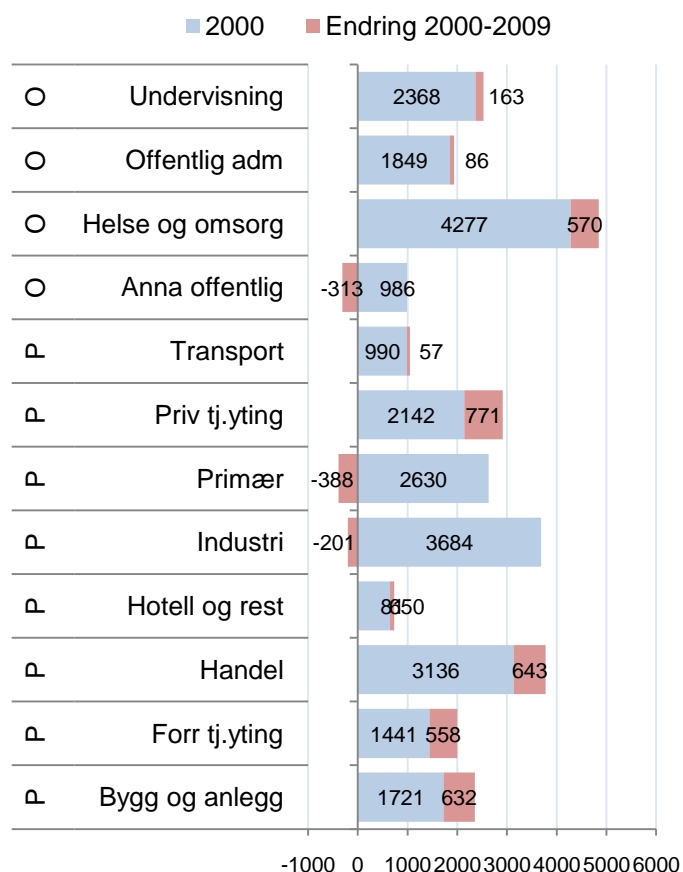
Endringer i privat og offentlig sektor

I figur 14 har vi vist antall arbeidsplasser i ulike bransjer i offentlig og privat sektor, samt endringene fra 2000 til 2009.

Offentlig helse og omsorg er største bransje i Innherred.

Privat tjenesteyting har imidlertid høyest vekst. Her har antall arbeidsplasser økt med 771 fra 2000 til 2009. Handel har økt med 643 arbeidsplasser, mens Bygg og anlegg har vokst med 632.

Nedtangen i industri og primærnæringene fra 2000 til 2009 utgjør litt under 600 arbeidsplasser.



Figur 14: Antall arbeidsplasser i 2000 og endringene fra 2000 til 2009 i Innherred. P eller O til venstre angir om det er privat eller offentlig sektor.

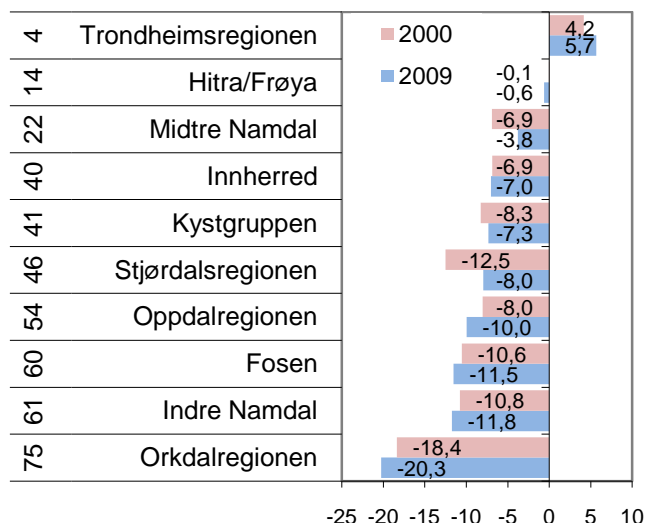
Pendling i regionene

Nettopendlingen til en region forteller om det er flere eller færre arbeidsplasser enn sysselsatte.

Det er bare Trondheimsregionen som har overskudd på arbeidsplasser i Trøndelag. Alle de andre regionene har underskudd.

Innherred har et underskudd på arbeidsplasser tilsvarende 7,0 prosent av sysselsettingen. Det er faktisk litt mindre underskudd enn middels av norske regioner. Ettersom storbyregionene har overskudd på arbeidsplasser, har de fleste andre regioner underskudd.

Innherreds underskudd på arbeidsplasser har økt med 0,1 prosent fra 2000 til 2009, dvs at underskuddet har vært praktisk talt uforandret.



Figur 15: Nettopendling i prosent av sysselsatte i regionene i Trøndelag i 2000 og 2009. Rangering blant landets 83 regioner mht nettopendling er i 2009 vist helt til venstre.

Nettopendling i kommunene

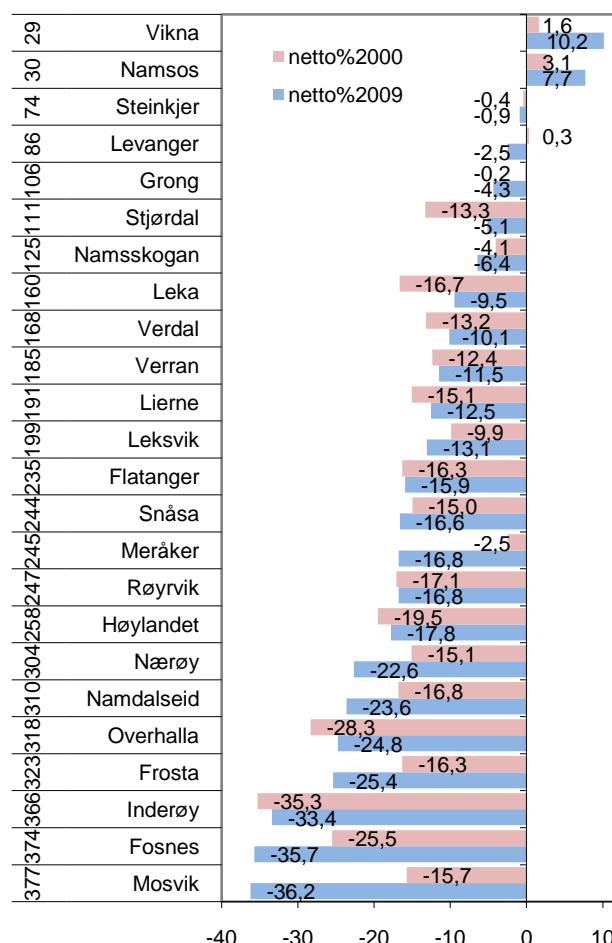
Steinkjer har nesten like mange arbeidsplasser som sysselsatte, men ender opp med et underskudd på 0,4 prosent. Levanger hadde et ørlite overskudd på 0,3 prosent i 2000, men har underskudd på 2,5 prosent i 2009.

Verdal har et underskudd på 10,1 prosent i 2009, en nedgang fra 13,1 prosent i 2000.

Verran har et underskudd på 11,5 prosent.

Inderøy har et svært underskudd, her er det netto utpendling tilsvarende 33,4 prosent av samlet sysselsetting. Hver tredje sysselsatte må dermed ut av kommunen for å få jobb. Det blir ikke særlig mindre etter sammenslåingen med Mosvik heller. Mosvik har den høyeste netto utpendlingen i fylket.

Det er ikke et problem for en kommune å ha stor netto utpendling. I stedet for å kalle dette underskudd på arbeidsplasser, er det mer relevant å kalle det et overskudd på mennesker. Stor utpendling er ofte et resultat av at et sted er attraktivt å bo i.



Figur 16: Nettopendling i prosent av sysselsatte i kommunene i Nord-Trøndelag i 2000 og 2009. Rangering blant landets 430 kommuner mht nettopendling i 2009 er vist helt til venstre.

Arbeidsmarkedsintegrasjon

Arbeidsmarkedet i en region eller kommune kan være mer eller mindre integrert med nabo-områder. Dette kan vi måle ved å se på hvor stor andel av de sysselsatte som pendler ut, og hvor stor andel av arbeidsplassene i området som innpendlere har. Arbeidsmarkedsintegrasjon er målt ved å legge sammen disse to størrelsene.

Indre Namdal har litt over middels arbeidsmarkedsintegrasjon, mens de andre regionene i Nord-Trøndelag har under middels.

Innherred har forholdsvis liten arbeidsmarkedsintegrasjon, og er rangert som nummer 62 i landet.

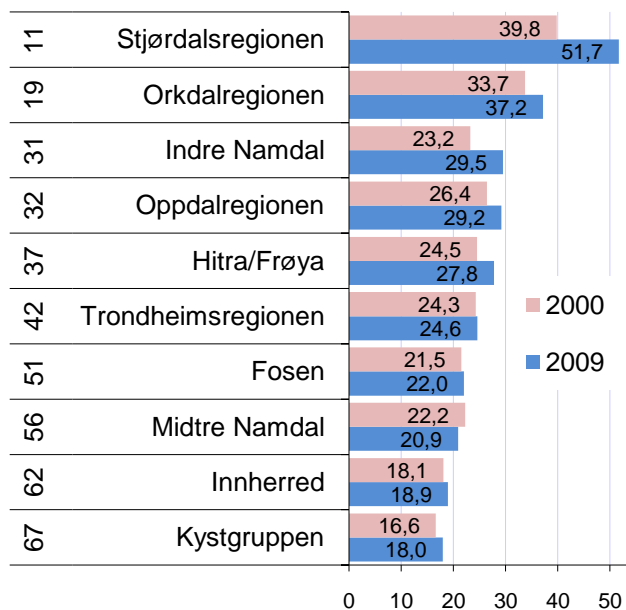
Arbeidsmarkedsintegrasjonen øker litt i Innherred, men på langt nær så mye som i Stjørdalsregionen.

Arbeidsmarkedsintegrasjon i kommunene

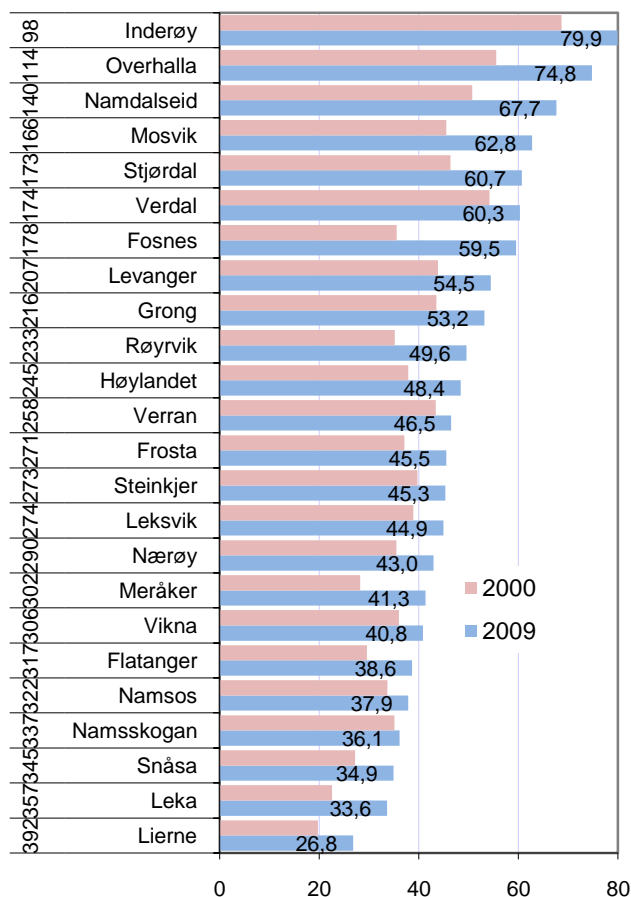
Inderøy har høyest arbeidsmarkedsintegrasjon av kommunene i Nord-Trøndelag.

Verdal og Levanger har en arbeidsmarkedsintegrasjon litt over middels, mens Verran og Steinkjer er under middels.

Arbeidsmarkedsintegrasjonen har ganske stor strategisk betydning. Steder med lav arbeidsmarkedsintegrasjon er mer avhengig av arbeidsplassutvikling enn steder med høy arbeidsmarkedsintegrasjon. Steder med høy arbeidsmarkedsintegrasjon er mer avhengige av å være attraktive som bosted.



Figur 17: Arbeidsmarkedsintegrasjon i regionene i Trøndelag. Tallene til venstre viser rangering blant landets 83 regioner i 2009.



Figur 18: Arbeidsmarkedsintegrasjon i kommunene i Nord-Trøndelag. Tallene til venstre viser rangering blant landets 430 kommuner i 2009.

2. NæringsNM

I dette kapitlet skal vi se på utviklingen i næringslivet. I en regional utviklingskontekst er næringsutviklingen viktig for å få vekst i arbeidsplasser i privat næringsliv, for dermed å kunne trygge og stimulere bosettingen. For å måle næringsutviklingen i en kommune, ser vi på fire mål: Nyetableringer, lønnsomhet, vekst og næringslivets størrelseⁱⁱ.

NæringsNM	Nyetableringer	<ol style="list-style-type: none"> 1. Etableringsfrekvens: Antall nyregistrerte foretak som andel av eksisterende foretak i begynnelsen av året 2. Bransjustert etableringsfrekvens: Basert på etableringsfrekvens, justert for effekten av bransjestrukturen 3. Vekst i antall foretak: Etableringsfrekvensen fratrukket nedlagte foretak
	Lønnsomhet	<ol style="list-style-type: none"> 4. Andel foretak med positivt resultat før skatt 5. Bransjustert lønnsomhet: Andel foretak med positivt resultat før skatt, justert for effekten av bransjestrukturen 6. Andel foretak med positiv egenkapital
	Vekst	<ol style="list-style-type: none"> 7. Andel foretak med omsetningsvekst høyere enn prisstigningen (KPI) 8. Andel foretak med realvekst justert for effekten av bransjestrukturen 9. Andel foretak med vekst i verdiskaping
	Næringslivets størrelse	<ol style="list-style-type: none"> 10. Antall arbeidsplasser i næringslivet som andel av befolkningen

Nyetableringer i regioner og kommuner blir målt med tre indikatorer. Den første, etableringsfrekvens, måler antall nyregistrerte foretak i forhold til eksisterende antall foretak i begynnelsen av året. Bransjustert etableringsfrekvens er etableringsfrekvensen fratrukket virkningen av bransjestrukturen i regioner og kommuner. Denne indikatoren viser om regionen eller kommunen har få eller mange etableringer når vi tar hensyn til at etableringsfrekvensen varierer mye mellom ulike bransjer. Den tredje indikatoren er vekst i antall foretak. Dette er etableringsfrekvensen fratrukket frekvensen av nedlagte foretak.

Lønnsomheten i regionenes næringsliv blir målt med tre indikatorer. Den første er andel foretak med positivt resultat før skatt. I tillegg har vi målt andel lønnsomme foretak justert for bransjestrukturen. Den tredje indika-

toren er andel foretak med positiv egenkapital.

Vekst i regionene er målt med andel foretak med omsetningsvekst større enn prisstigningen. Også her har vi en andre indikator som justerer for bransjestruktur. Den tredje indikatoren er andel foretak med vekst i verdiskaping.

Indikatoren ”næringslivets størrelse” er antall arbeidsplasser i næringslivet som andel av befolkningen.

For hver indikator rangeres regioner og kommuner. Rangeringsnumrene legges så sammen innenfor hver gruppe.

Til slutt summeres rangeringsnumrene for de fire indeksene nyetablering, lønnsomhet, vekst og næringslivets størrelse. Den regionen og kommunen som har lavest sum, kommer ut som vinner av årets NæringsNM.

Nyetableringer

For å sammenlikne etableringsaktiviteten mellom ulike områder, bruker vi tre ulike indikatorer. *Etableringsfrekvensen* er antall nyregistrerte foretak i ett år i prosent av eksisterende foretak i begynnelsen av samme år. *Bransjejustert etableringsfrekvens* er et mål for hvor mange nyetableringer det er når vi justerer for effekten av bransjestrukturen. Den siste indikatoren for etableringer er *vekst i antall foretak*, som er etableringsfrekvensen fratrukket andelen som legges ned.

Etableringsfrekvens

I figur 19 ser vi hvordan etableringsfrekvensen i Innherred har beveget seg i forhold til etableringsfrekvensen for Norge siden 2001.

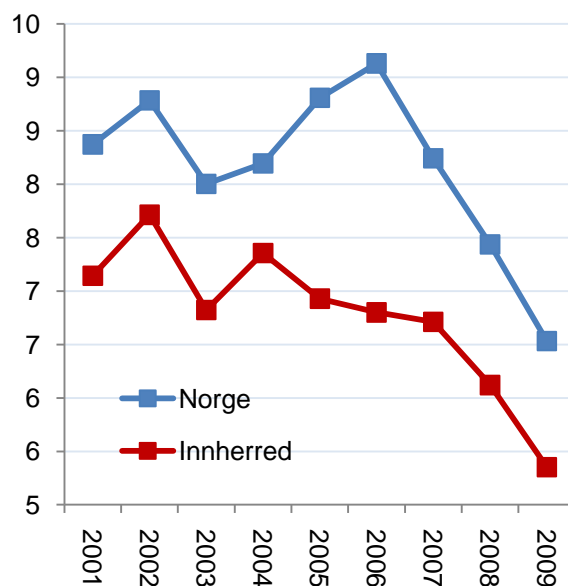
Etableringsfrekvensen i Norge har vært synkende siden 2006. Etableringsfrekvensen i Innherred har vært synkende siden 2004.

Innherred har i hele perioden hatt en lavere etableringsfrekvens enn Norge.

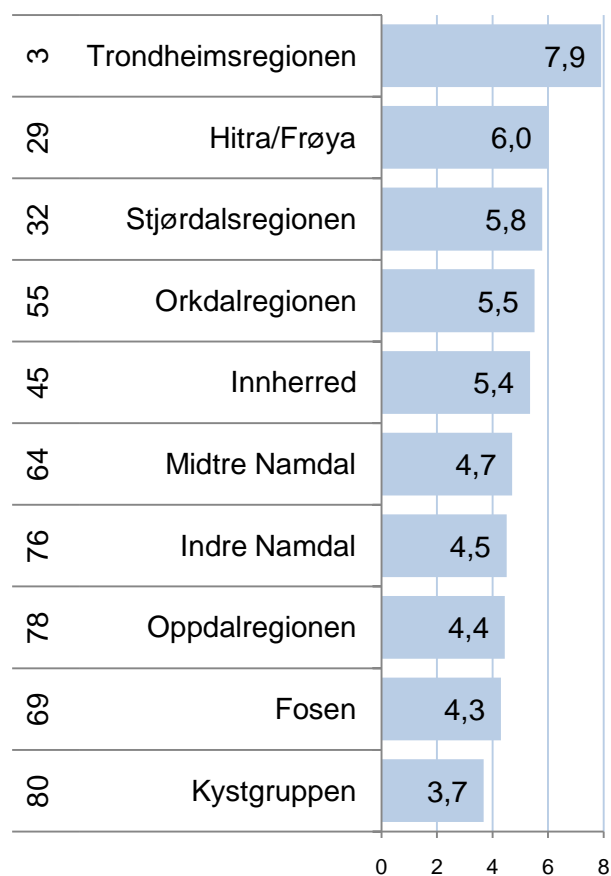
Etableringsfrekvens i regionene

I figur 20 er etableringsfrekvensen for alle regionene i Trøndelag i 2009 vist. Trondheimsregionen har høyere etableringsfrekvens enn de andre regionene. De største byene har mye høyere etableringsfrekvens, og drar opp gjennomsnittet ganske mye. Dermed vil de fleste regionene ha en lavere etableringsfrekvens enn Norge.

Innherred ble nummer 40 av regionene i Norge i 2009, og er nummer 45 for de fem siste årene. Etableringsfrekvensen i Innherred er dermed ganske middels av regionene i landet.



Figur 19: Etableringsfrekvens i Innherred og Norge i perioden 2001-2009.



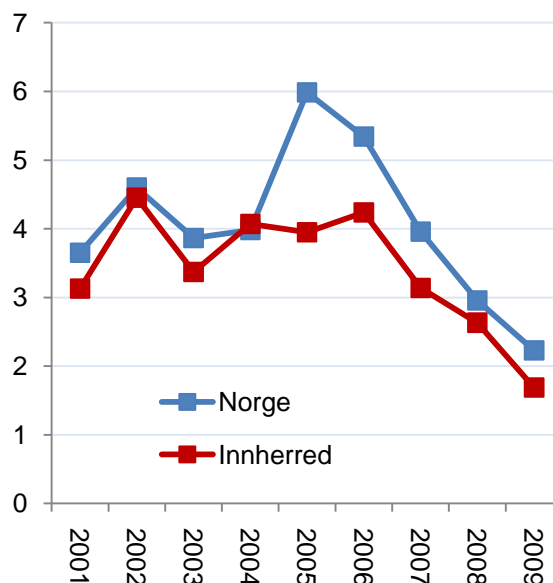
Figur 20: Etableringsfrekvens i regionene i Trøndelag i 2009. Tallene til venstre er rangering blant landets 83 regioner for siste fem år.

Vekst i antall foretak

I figur 21 ser vi utviklingen i vekst i antall foretak. Det er det samme som etableringsfrekvensen fratrukket nedleggingsraten.

Innherred hadde litt høyere vekst i antall foretak enn veksten på landsbasis i 2004. I alle de andre årene har veksten i Innherred vært lavere.

Felles for både Innherred og resten av landet er at veksten i antall foretak er på et lavmål. Det illustrerer de dårlige økonomiske tidene i 2009.



Figur 21: Prosentvis vekst i antall foretak i Innherred og Norge i perioden 2001-2009.

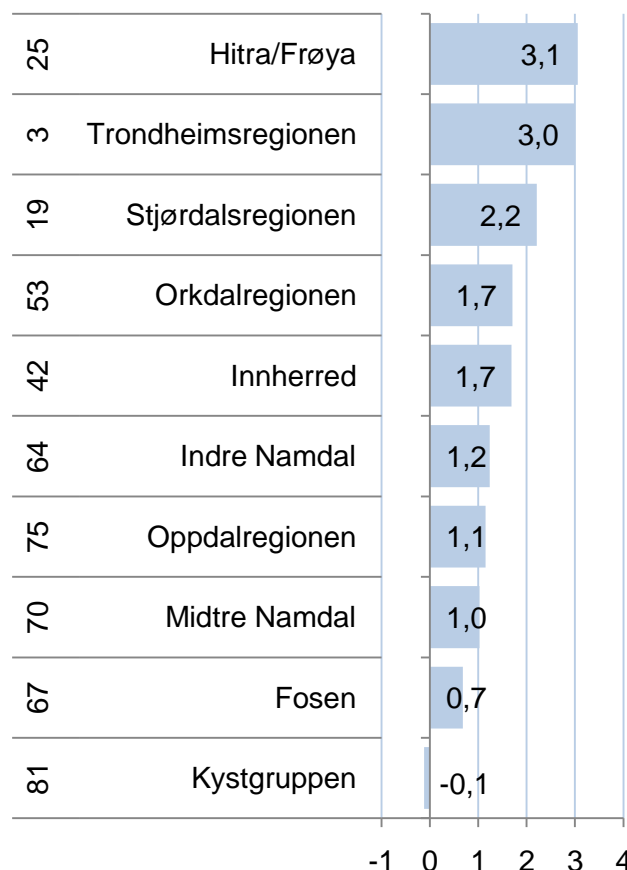
Vekst i antall foretak i regionene

Vi kan se vekst i antall foretak i regionene i Trøndelag i figuren til høyre.

Hitra/Frøya hadde litt overraskende den høyeste veksten i Trøndelag i 2009. Trondheimsregionen pleier å ha sterke vekst.

Innherred er rangert som nummer 45 når det gjelder vekst i antall foretak i 2009.

Når det gjelder vekst i antall foretak de siste fem årene er innherred nummer 42. Veksten i antall foretak i Innherred har dermed vært akkurat som middels av regionene i landet.



Figur 22: Prosentvis vekst i antall foretak i regionene i Trøndelag i 2009. Tallene til venstre er rangering blant landets 83 regioner for siste fem år.

Betydningen av bransjestrukturen

Det er store variasjoner i etableringsfrekvens mellom ulike bransjer.

Områder som har en stor andel av næringslivet i bransjer med høy etableringsfrekvens, vil automatisk få en høyere etableringsfrekvens enn områder med mange foretak i bransjer med lav etableringsfrekvens.

Vi ønsker derfor å bruke bransjustert etableringsfrekvens som en av indikatorene for etableringsaktiviteten. Vi beregner den bransjusterte etableringsfrekvensen som avstanden mellom faktisk og forventet etableringsfrekvens, gitt bransjestrukturen.

Resultatet av en slik analyse er vist i figur 23ⁱⁱⁱ. Vi ser av R^2 at over 83 prosent av forskjellene i fylkenes etableringsfrekvens kan forklares ut fra bransjestrukturen alene. Mye av de resterende 17 prosentene forklares av forskjeller i befolkningsveksten.

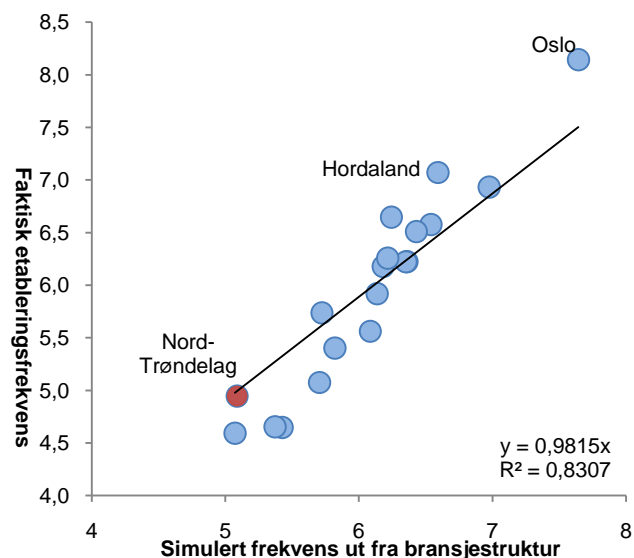
Bransjustert etableringsfrekvens er det samme som den vertikale differansen mellom fylkets posisjon i figuren og linjen som viser forventet etableringsfrekvens.

Bransjustert etableringsfrekvens

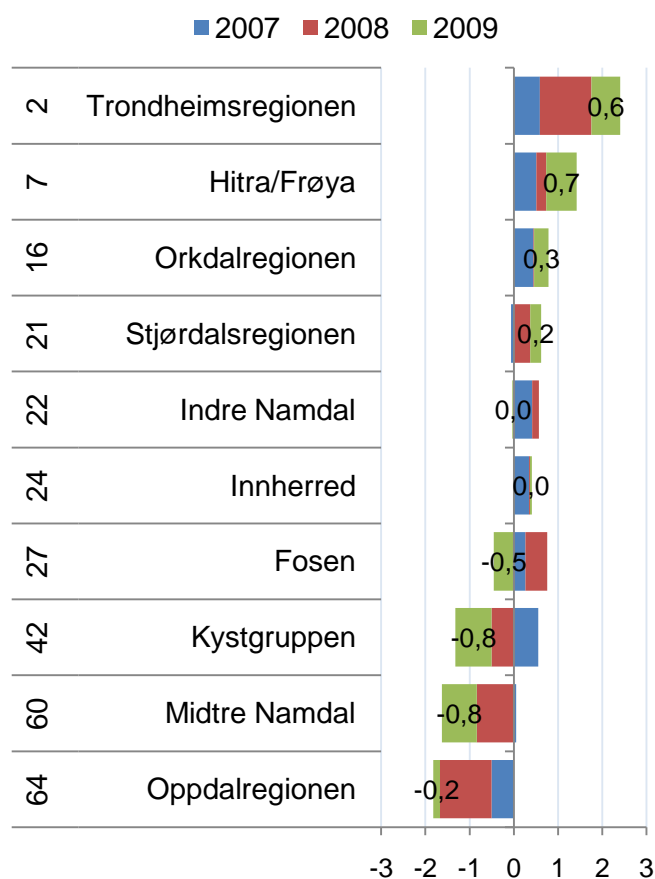
I figur 24 ser vi hvordan regionene i Trøndelag kommer ut når det gjelder den bransjusterte etableringsfrekvensen i 2009. Vi har tatt med resultatene for 2007 og 2008 også, for å vise at det er et visst mønster som går igjen.

Innherred hadde i 2009 en etableringsfrekvens som var nøyaktig på det nivået bransjestrukturen isolert sett tilsier. I 2007 var den bransjusterte etableringsfrekvensen over middels.

I de tre siste årene er Innherred nummer 24 av 83 regioner i landet med hensyn til bransjustert etableringsfrekvens.



Figur 23: Sammenhengen mellom faktisk etableringsfrekvens i 2009, og forventet etableringsfrekvens gitt bransjestrukturen i fylkene.

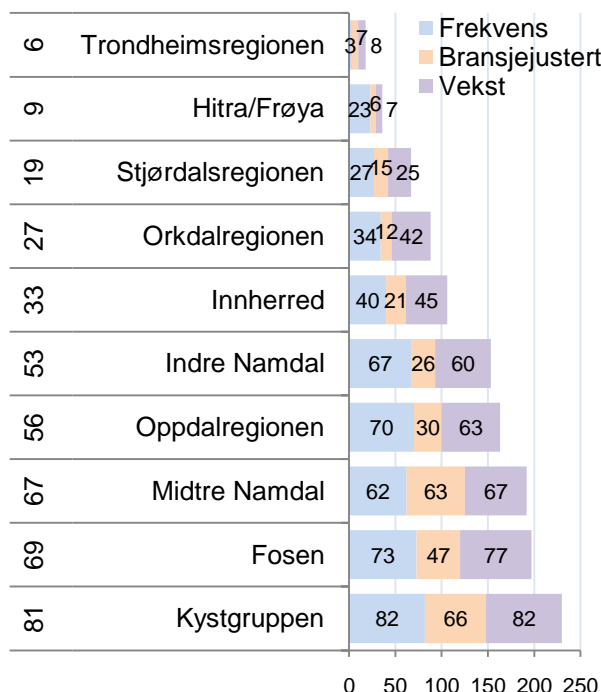


Figur 24: Bransjustert etableringsfrekvens for regionene i Trøndelag i 2007, 2008 og 2009. Tallene til venstre er rangering blant landets 83 regioner for perioden 2007-2009.

Etableringsindeksen for regionene

For å oppsummere resultatene har vi laget en etableringsindeks, der vi har brukt de tre delindikatorerne i en samlet etableringsindeks. Vi har summert rangeringsnumrene for å komme fram til de regionene som er best samlet sett når det gjelder etableringsfrekvens, vekst i antall foretak og bransjejustert etableringsfrekvens.

Innherred kommer ut som nummer 33 på etableringsindeksen i 2009. Innherred er nummer 40 når det gjelder etableringsfrekvens, nummer 21 for bransjejustert etableringsfrekvens og nummer 45 når det gjelder vekst i antall foretak.



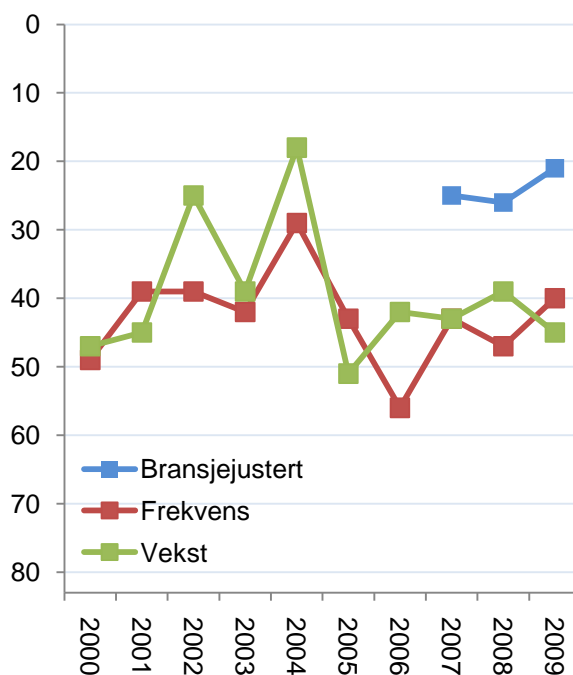
Figur 25: Etableringsindeksen for regionene i Trøndelag. Rangeringer blant de 83 regionene i landet med hensyn til de tre ulike etableringsindikatorerne er vist i figuren, og rangering for den samlede etableringsindeksen i 2009 er vist til venstre.

Regionens utvikling på etableringsindeksen

I figur 26 ser vi Innherreds utvikling for de enkelte indikatorerne på etableringsindeksen^{iv}.

Innherred har stort sett gjort det ganske middels når det gjelder etableringsfrekvens. Rangeringen når det gjelder vekst i antall foretak har variert med, og her har Innherred en ganske god 18. plass i 2004.

Når det gjelder bransjejustert etableringsfrekvens gjør Innherred det systematisk bedre. Det er nok fordi det er mange foretak i landbruket i Innherred. I denne bransjen etableres det svært få nye foretak.



Figur 26: Innherreds utvikling på indikatorerne i etableringsindeksen i perioden 2000-2009, målt med regionens rangeringsnummer i blant de 83 regionene.

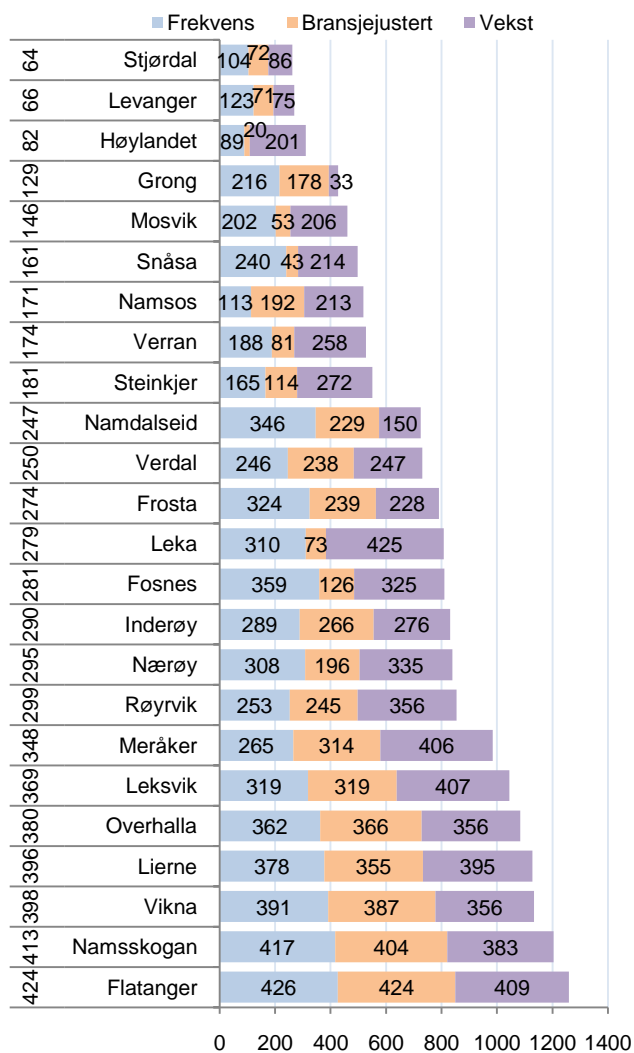
Etableringsindeksen for kommunene

Levanger er nest best av kommunene i Nord-Trøndelag på etableringsindeksen for 2009. Levanger er nummer 66 av 430 kommuner i landet.

Verran og Steinkjer gjorde det litt bedre enn middels, og ble nummer 174 og 181.

Verdal ble rangert under middels av kommunene som nummer 250.

Inderøy ble dårligst av Innherredskommunene på en 290. plass.



Figur 27: Etableringsindeksen for kommunene i Nord-Trøndelag. Rangering blant de 430 kommunene i landet med hensyn til de tre ulike etableringsindikatorer er vist i figuren, og rangering for den samlede etableringsindeksen i 2009 er vist til venstre.

Lønnsomhet

Vi måler lønnsomheten i næringslivet i regionene ved hjelp av tre indikatorer. Den første-indikatoren er *andel foretak med positivt resultat før skatt*. Andel lønnsomme foretak varierer mellom bransjer. Den andre indikatoren er derfor *andel foretak med positivt resultat før skatt, justert for bransjestrukturen i regionene*. Den tredje indikatoren er *andel foretak med positiv egenkapital*. Den endelige lønnsomhetsindeksen er basert på regionenes rangering med hensyn til de tre lønnsomhets-indikatorene.

Andel lønnsomme foretak

Andel lønnsomme foretak i Norge falt sterkt fra 2007 til 2008. Nivået i 2008 ble likt med det forrige bunnåret 2001.

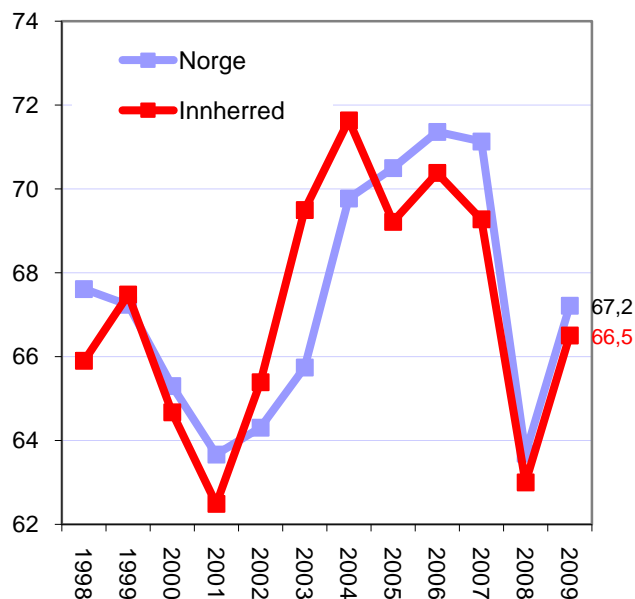
I 2009 økte andelen lønnsomme bedrifter med over fire prosent. Vi skal se senere at andel bedrifter med vekst sank, men likevel greide de fleste bedriftene å tilpasse seg lavkonjunkturen og bedre lønnsomheten.

Andel lønnsomme foretak i Innherred endte opp under landsgjennomsnittet i 2009. I Innherred hadde 66,5 prosent av foretakene positivt resultat, mens det var 67,2 prosent lønnsomme foretak på landsbasis.

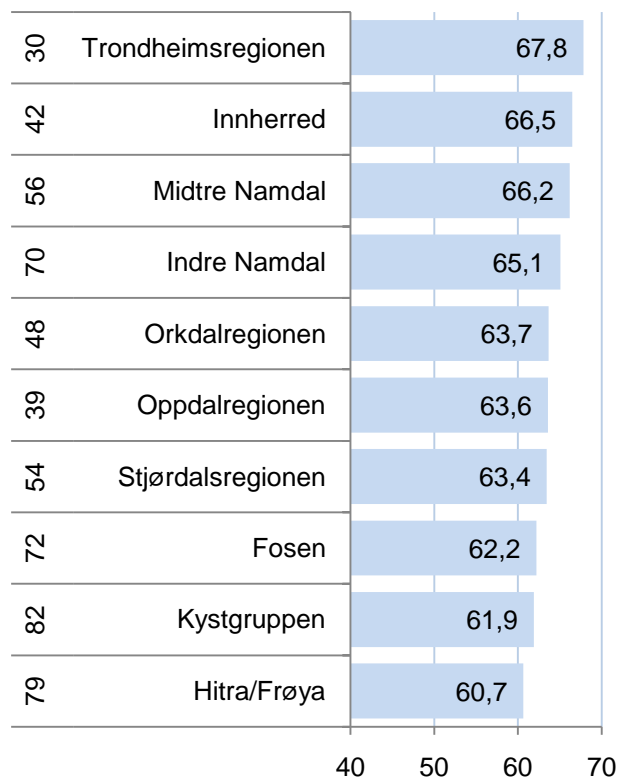
Andel lønnsomme foretak i regionene

Innherred ble nummer 41 av 83 regioner i landet, som er en plassering over middels av regionene.

Når vi ser på lønnsomheten i hele den siste femårsperioden, er Innherred også nummer 41 av 83 regioner.



Figur 28: Andel foretak med positivt resultat før skatt i Innherred og Norge i perioden 1998-2009.



Figur 29: Andel foretak i regionene i Trøndelag med positivt resultat før skatt i 2009. Rangering blant landets 83 regioner for andel lønnsomme foretak siste fem år er vist helt til venstre.

Lønnsomhetsindeksen for regioner

Lønnsomhetsindeksen har tre indikatorer: Andel foretak med positivt resultat før skatt, bransjejustert andel lønnsomme foretak, og andel foretak med positiv egenkapital.

Innherred ble rangert som nummer 26 av 83 regioner i landet når det gjelder lønnsomhet i 2009.

Vi så på forrige side at Innherred ble nummer 41 når det gjaldt andel foretak med positivt resultat. Da vi justerte for bransjestrukturen i Innherred, sank rangeringen til 46.

Svært lav andel foretak med negativ egenkapital i 2009 trekker mye opp. Her er Innherred nummer fem. Det er dermed svært liten andel foretak med negativ egenkapital i Innherred.

Lønnsomhetsindeksen for kommuner

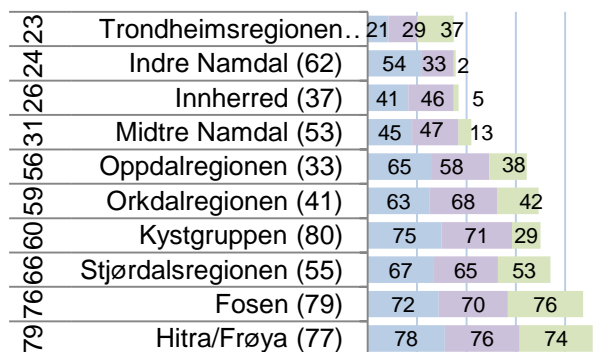
Steinkjer har best lønnsomhet i næringslivet av kommunene i Innherred i 2009. Steinkjer er rangert som nummer 127 av de 430 kommunene i landet for lønnsomhet i 2009.

Inderøy følger like etter Steinkjer som nummer 146 i landet.

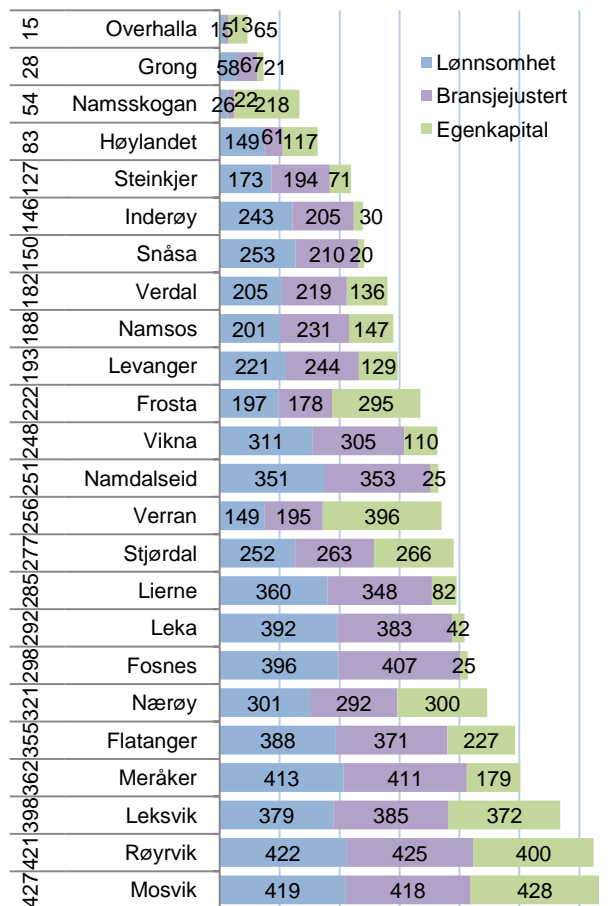
Verdal og Levanger har også bedre lønnsomhet enn middels.

Verran har lønnsomhet litt dårligere enn middels.

■ Lønnsomhet ■ Bransjejustert ■ Egenkapital



Figur 30: Lønnsomhetsindeksen for regionene i Trøndelag. Tallene i figuren er rangeringsnummer blant de 83 regionene i landet for de tre lønnsomhetsindikatorer, helt til venstre rangeringsnummer for lønnsomhetsindeksen 2009 og i parentes rangering for lønnsomhetsindeksen for 2005-2009.



Figur 31: Lønnsomhetsindeksen for kommunene i Nord-Trøndelag. Tallene i figuren er rangeringsnummer blant de 430 kommunene i landet for de tre lønnsomhetsindikatorer, helt til venstre rangeringsnummer for lønnsomhetsindeksen 2009.

Vekst

Vi måler veksten i næringslivet i regionene ved hjelp av tre indikatorer. Den første indikatoren er *andel foretak med realvekst*. Den andre indikatoren er *andel vekstforetak, justert for bransjestrukturen i regionene*. Den tredje indikatoren er *andel foretak med vekst i verdiskapingen*. Den endelige vekstindeksen er basert på regionenes rangering med hensyn til de tre vekstindikatorerne.

Andel vekstforetak

Andel vekstforetak i Norge var historisk høyt i 2007, da 65,2 prosent av foretakene hadde omsetningsvekst høyere enn prisstigningen. Andelen vekstforetak sank bratt i 2008, og sank videre i 2009, da det var 47,5 prosent vekstforetak. Andelen vekstforetak i 2009 er det laveste som er målt.

Andelen vekstforetak i Innherred lå over landsgjennomsnittet i årene 2002-2004, og under i 2005.

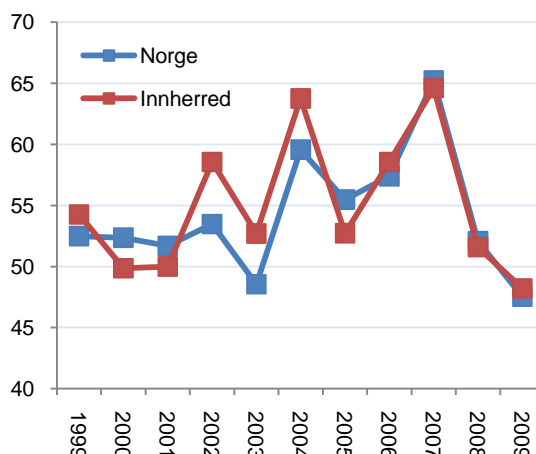
De siste årene har andelen vekstforetak blant bedriftene i Innherred ligget omtrent likt med landsgjennomsnittet.

Andel vekstforetak i regionene

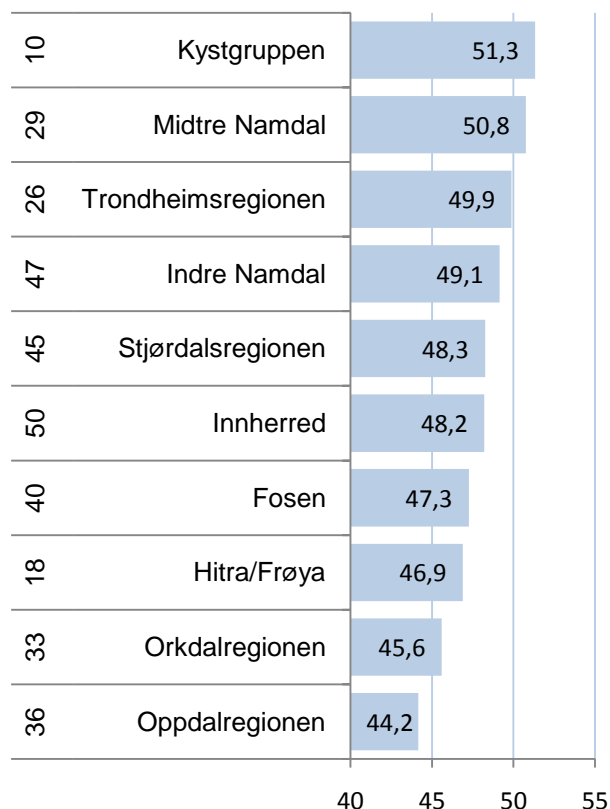
Kystgruppen og Midtre Namdal var regionene med høyest andel vekstforetak i Trøndelag. Mange distriktsregioner hadde høy andel vekstforetak i 2009.

Innherred fikk en andel vekstforetak på 48,2 prosent. Det er litt over landsgjennomsnittet på 47,5 prosent.

I den siste femårsperioden er Innherred rangert som nummer 50 når det gjelder andel vekstforetak, dvs litt under middels av norske regioner.



Figur 32: Andel foretak i Norge og i Innherred med omsetningsvekst høyere enn prisstigningen i perioden 1998-2009.



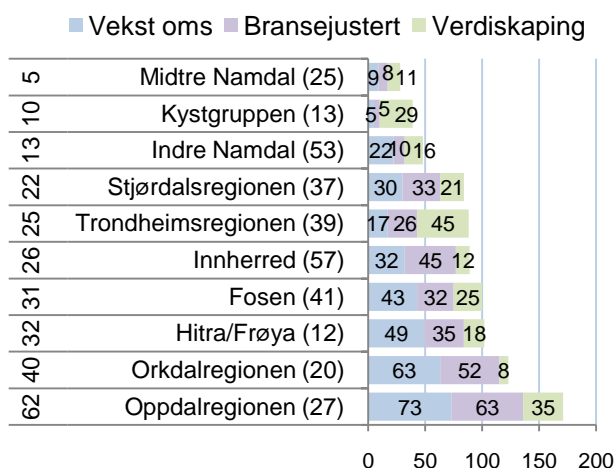
Figur 33: Andel foretak med omsetningsvekst høyere enn prisstigningen i regionene i Trøndelag i 2009. Rangering blant landets 83 regioner for andel vekstforetak siste fem år er vist helt til venstre.

Vekst i regionene

Vekstindeksen har tre indikatorer for vekst: Andel foretak med omsetningsvekst høyere enn prisstigningen, bransjejustert andel vekstforetak og andel foretak med vekst i verdiskaping.

Regionene i Trøndelag gjorde det ganske bra på vekstindeksen i 2009. Alle regionene unnatt en ble rangert over middels.

Innherred kom på 326. plass. Innherred ble nummer 43 for andel vekstforetak. Etter bransjejusterting ble Innherred 45 og for andel med vekst i verdiskaping ble Innherred nummer 12.



Figur 34: Vekstindeksen for regionene i Trøndelag. Tallene i figuren er rangeringsnummer blant landets 83 regioner for de tre vekstindikatorene, helt til venstre rangering for vekstindeksen for 2009 og i parentes rangering for vekstindeksen for 2005-2009.

Vekst i kommunene

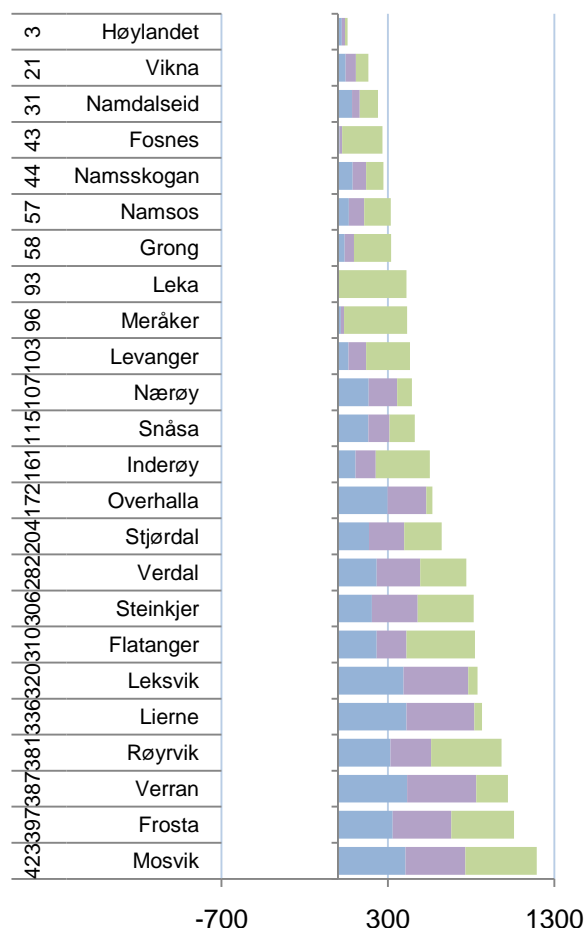
Høylandet, Vikna og Namdalseid ble best på vekstindeksen av kommunene i Nord-Trøndelag i 2009, kanskje noe overraskende. Det er mange små distriktskommuner som har høy andel vekstforetak i 2009, mens mange tradisjonelt sterke næringslivskommuner gjør det svakt.

Levanger gjør det best av Innherredskommunene, og ble nummer 103 i landet.

Inderøy ble nummer 161.

Verdal og Steinkjer gjorde det en stykke under middels, på plassene 282 og 306.

Verran gjorde det svakest som nummer 387.

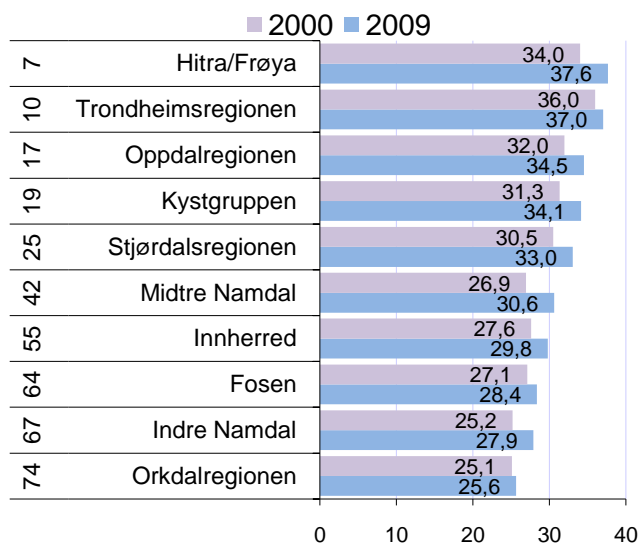


Figur 35: Vekstindeksen for kommunene i Nord-Trøndelag. Tallene i figuren er rangering blant landets 430 kommuner for de tre vekstindikatorene, helt til venstre rangering for vekstindeksen 2009.

Næringslivets størrelse

I NæringsNM er næringslivets relative størrelse den siste indikatoren vi måler. Dette måles med antall arbeidsplasser i privat næringsliv som prosent av antall innbyggere. Dette kalles også ”næringstetthet”.

Innherred har lavere næringstetthet enn middels, og er rangert som nummer 55 av 83 regioner i landet.



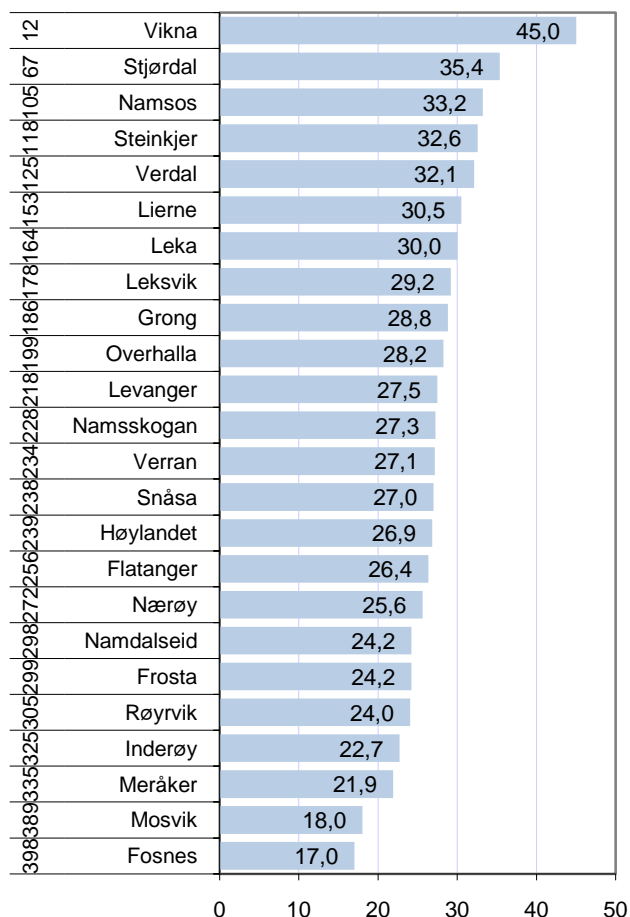
Figur 36: Antall arbeidsplasser i næringslivet i prosent av antall innbyggere i regionene i Trøndelag i 2000 og 2009. Til venstre vises rangering blant landets 83 regioner i 2009.

Næringstetthet i kommunene

Steinkjer har høyest næringstetthet av kommunene i Innherred, og er nummer 118 av de 430 kommunene i landet. Verdal er like etter på en 125. plass.

Levanger har litt lavere næringstetthet enn middels av kommunene på en 218. plass. Verran er også litt under middels som nummer 234.

Inderøy har svært lav næringstetthet.

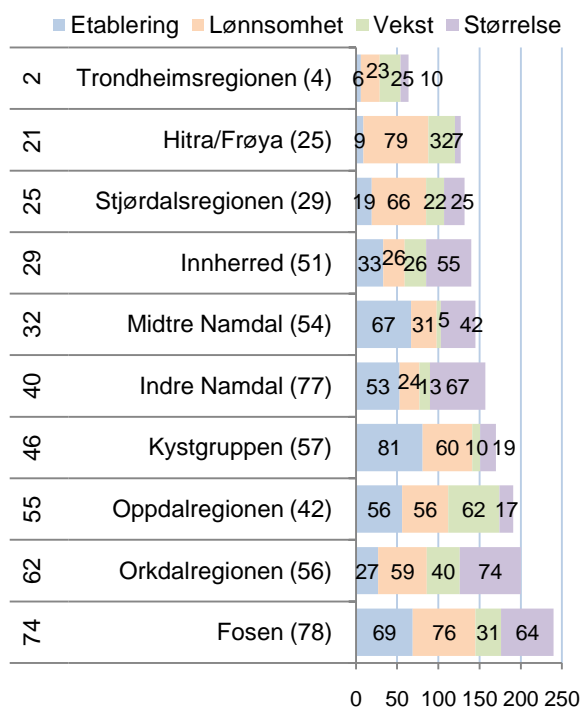


Figur 37: Antall arbeidsplasser i næringslivet i prosent av antall innbyggere i kommunene i Nord-Trøndelag i 2009. Til venstre vises rangering blant landets 430 kommuner.

NæringsNM

NæringsNM er en rangering av kommuner, regioner og fylker basert på de indeksene som er presentert i dette kapitlet. Telemarksforsking har utarbeidet NæringsNM for NHO de siste sju årene. Formålet er å komme fram til et mål som forteller hvordan næringslivet gjør det samlet sett i en region.

Innherred ble nummer 29 i siste års NæringsNM, som er basert på tall for 2009. Innherred skårer jevnt godt for nyetableringer, lønnsomhet og vekst, men taper en del på lav nærings tetthet.



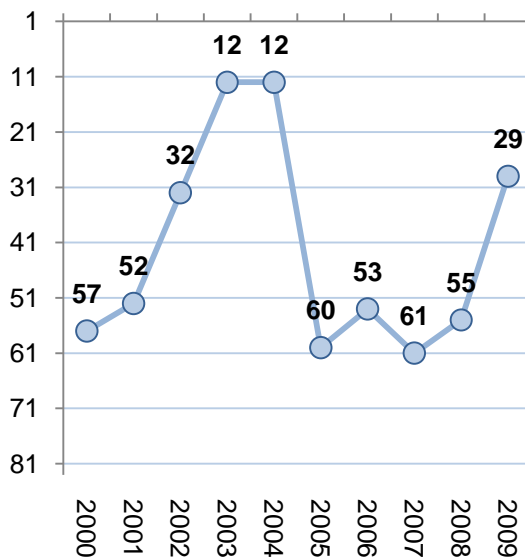
Figur 38: NæringsNM for regionene i Trøndelag. Rangering blant landets 83 regioner i 2009 til venstre, og rangering siste fem år i parentes. Rangering for de fire indeksene i figuren.

Innherreds utvikling

Innherred hadde sine beste plasseringer i NæringsNM i 2002 og 2003, da Innherred fikk 12. plasser.

Fra 2005 til 2008 har Innherred hatt ganske svake plasseringer godt under middels.

I 2009 forbedret Innherred seg med 26 plasser. Er dette innledningen til en ny trend? Eller bare et blaff? Det blir spennende å se til neste år.



Figur 39: Innherreds rangering i NæringsNM i perioden 2000-2009.

NæringsNM for kommunene

Grong ble beste kommune i NæringsNM av kommunene i Nord-Trøndelag på en 21. plass. Høylandet ble nummer to i fylket. Muligens litt overraskende for enkelte.

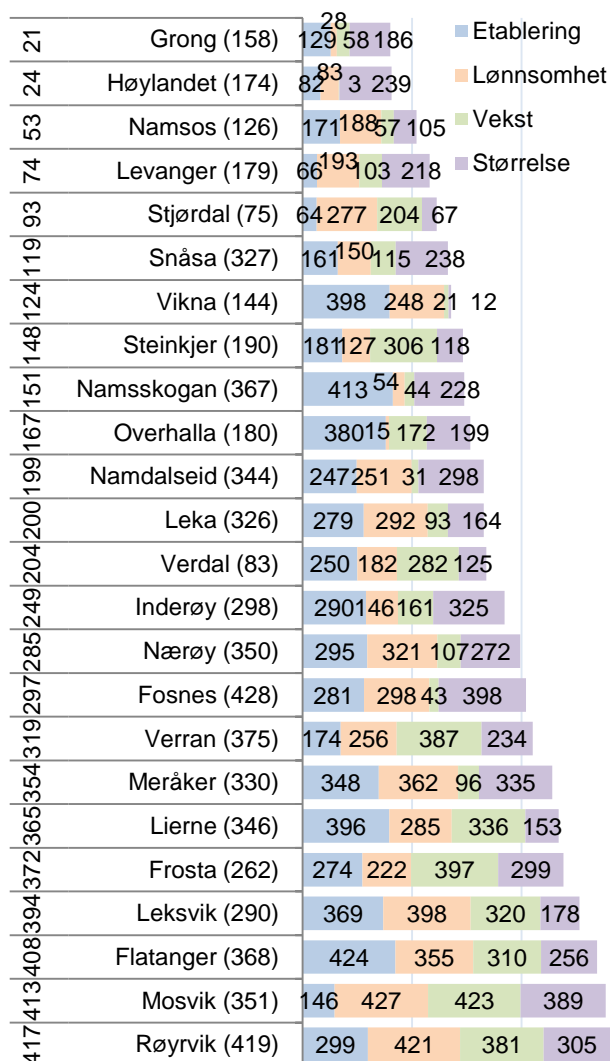
Levanger ble beste av Innherredskommunene, med en 74. plass.

Steinkjer ble nummer 148, også en anstendig plassering godt over middels.

Verdal ble bare litt bedre enn middels som nummer 204. Verdal har flere glimrende plasseringer i NæringsNM tidligere, men sliter med å reprodusere fordums storhet.

Inderøy gjorde det litt under middels som nummer 249.

Verran gjorde det litt dårlig med å blir nummer 319.



Figur 40: Resultater fra NæringsNM for kommunene i Nord-Trøndelag. Rangering blant landets 430 kommuner i 2009 til venstre, rangering siste fem år i parentes, rangering for de fire indeksene i figuren.

3. Attraktivitetsbarometeret

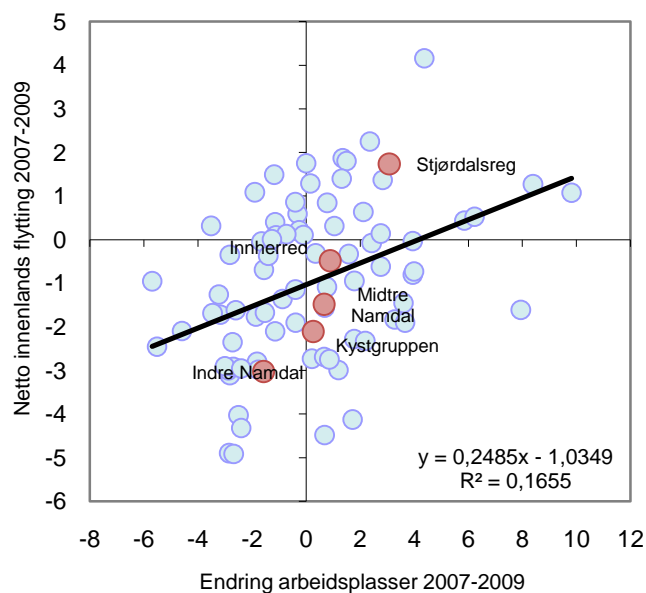
Telemarksforskning har publisert Attraktivitetsbarometeret siden 2006. Attraktivitetsbarometeret er en metode for å identifisere regioner og kommuner som trekker til seg innflyttere i høyere grad enn arbeidsplassveksten skulle tilsi. Slike steder vil få vekst i lokale arbeidsplasser på grunn av høyere befolkningsgrunnlag i neste periode. Attraktivitet med hensyn til bosetting vil da bli en vekstfaktor som kommer i tillegg til vekst i arbeidsplasser.

Attraktivitetsbarometeret tar utgangspunkt i sammenhengen mellom nettoflytting og arbeidsplassvekst. I figur 41 har vi vist arbeidsplassvekst og netto innenlands flytting i 83 regioner i Norge for perioden 2007-2009, mens figur 42 viser det samme for de 430 kommunene i landet.

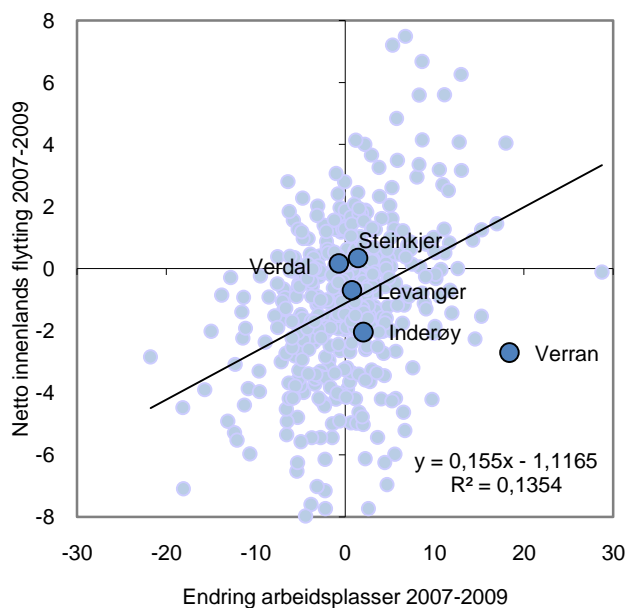
Den svarte linjen i diagrammet viser den forventede nettoflyttingen gitt arbeidsplassveksten. Attraksjonsindeksen er differansen mellom forventet og observert nettoflytting, som kan leses som den vertikale avstanden mellom den faktiske nettoflytting og forventningslinjen. Differansen viser hvor mye nettoflytting en kommune faktisk har hatt fratrukket forventet nettoflytting gitt arbeidsplassveksten. Tallet kan tolkes som hvor høy prosentvis vekst regionen har hatt i folketallet i perioden på grunn av regionens attraktivitet.

Vi kan se at sammenhengen mellom nettoflytting og arbeidsplassvekst er svakere for kommuner enn for regioner. Noe av forklaringen på dette er at det er mindre tilfeldige utslag på regionnivå. På kommunenivå vil også mye av effekten av vekst i arbeidsplasser "lekke" til nabokommuner i samme region gjennom pendling.

Innherred har hatt en arbeidsplassvekst litt over middels de siste tre årene, og er derfor til høyre i diagrammet i figur 41. Regionen har litt bedre nettoinnflytting enn forventet, og framstår dermed som attraktiv som bosted. Statistisk sett må en region ha høyere arbeidsplassvekst enn middels for å unngå netto utflytting. Siden de store byene trekker til seg mye innflytting, vil flertallet av regionene få utflytting. På kommunenivå, vist i figur 42, ser vi at Steinkjer, Verdal og Levanger er attraktive, mens Inderøy og Verran er lite attraktive.



Figur 41: Regionene i Norge etter prosentvis endring i antall arbeidsplasser (avstand til median) og netto innenlands flytting i perioden 2007-2009.



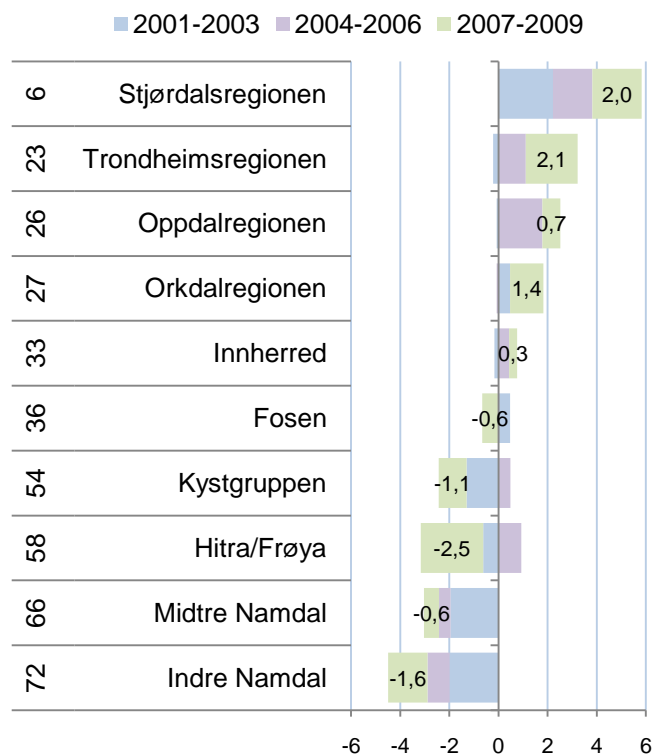
Figur 42: Kommunene i Norge etter prosentvis endring i antall arbeidsplasser (avstand til median) og netto innenlands flytting i perioden 2007-2009.

Regionenes attraktivitet

I figur 43 ser vi hvordan regionene i Trøndelag skårer på attraktivitetsindeksen de siste tre periodene.

Innherred har vært så vidt over middels attraktiv i alle de tre siste treårsperiodene.

Innherred er rangert som nummer 33 for samlet attraktivitet de siste tre periodene.



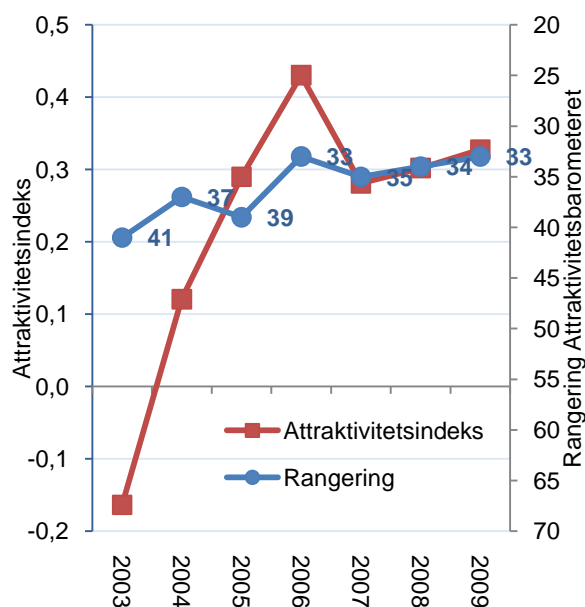
Figur 43: Attraktivitetsindeksen for regionene i Trøndelag i de siste tre periodene. Rangering blant landets 83 regioner for periodene samlet til venstre.

Innherreds utvikling

I figur 44 ser vi utviklingen til Innherred på Attraktivitetsbarometeret.

Attraktiviteten til Innherred har vært ganske stabil, og har bare variert fra nummer 41 til 33 av 83 regioner i landet. Attraktiviteten ser også ut til å ha en svakt stigende trend.

I den aller første perioden var nettoinnflyttingen til Innherred lavere enn arbeidsplassveksten skulle tilsi. I de neste periodene har nettoinnflyttingen vært høyere.



Figur 44: Utviklingen til Innherred på attraktivitetsindeksen og rangeringen på Attraktivitetsbarometeret i perioden 2003-2009.

Attraktivitet i kommunene

Stjørdal er klart mest attraktiv av kommunene i Nord-Trøndelag. Stjørdal profiterer utvilsomt mye på nærheten til Trondheim. Det samme gjør Frosta, som er nest mest attraktiv i fylket.

Steinkjer er tredje mest attraktiv i Nord-Trøndelag, og nummer 107 av kommunene i landet. Steinkjer har vært attraktiv i alle de tre siste periodene.

Levanger har også vært attraktiv i alle periodene, og er nummer 173 av kommunene.

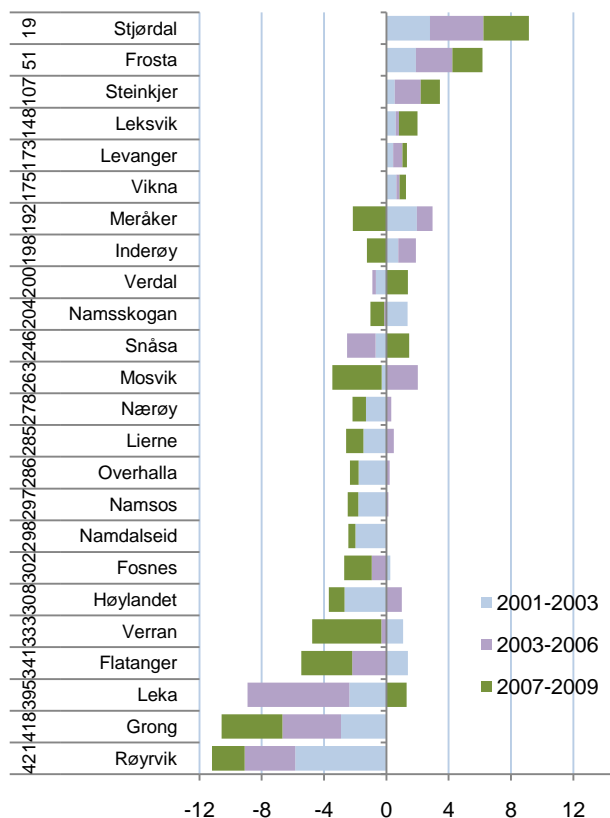
I Inderøy og Verdal har bostedsattraktiviteten variert men, men i sum har disse kommunene vært over middels attraktiv de siste tre treårsperiodene.

Verran har vært lite attraktiv i den siste perioden, men statistikken for Verran er som tidligere nevnt ikke troverdig.

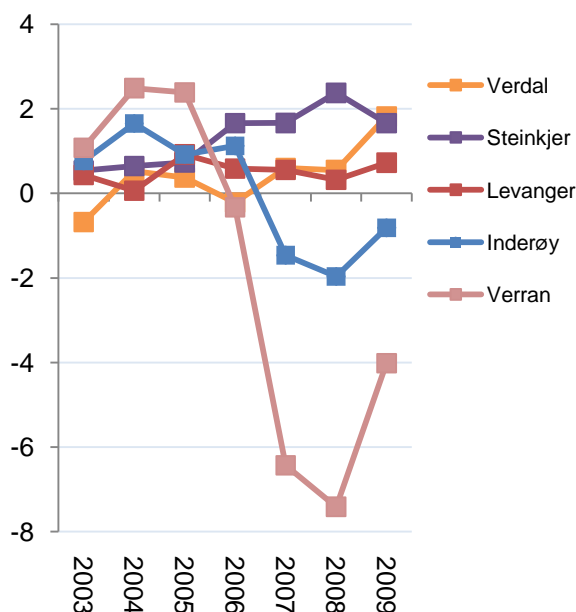
Utviklingen i kommunenes attraktivitet er vist i figur 46.

Her kan vi se at attraktiviteten til Steinkjer, Levanger og Verdal har vært jevnt over nullpunktet de siste årene.

I små kommuner blir det lett større svingninger. Inderøy har imidlertid vært lite attraktiv i de tre siste periodene.



Figur 45: Attraktivitetsindeksen til kommunene i Nord-Trøndelag de siste tre periodene. Rangering blant landets 430 kommuner for periodene samlet til venstre.



Figur 46: Utvikling på attraktivitetsindeksen for kommunene i Innherred.

3.1 Hva forklarer bostedsattraktivitet?

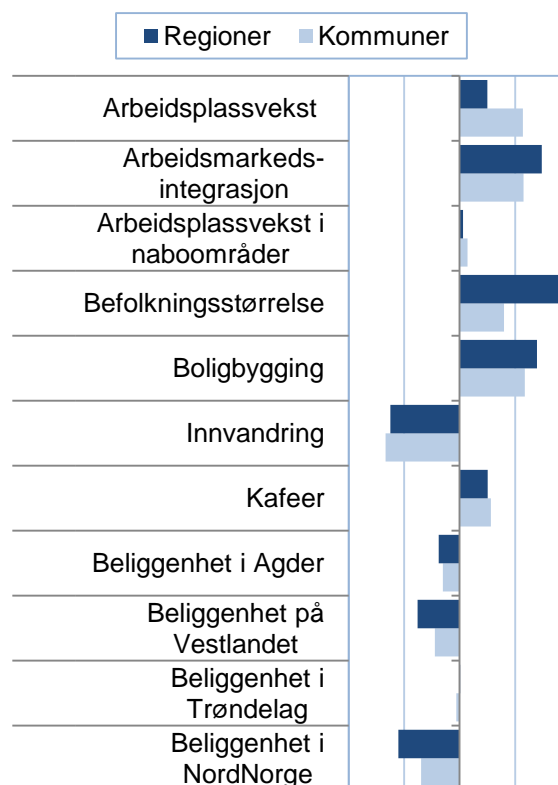
Figur 47 viser faktorer som vi har funnet har sammenheng med nettoflytting, og antar påvirker attraktivitet. Lengden på søylene viser hvor stor forklaringskraft de enkelte faktorene har, og retningen til søylene viser om faktorene har positiv eller negativ sammenheng med flyttestrømmene.

Arbeidsmarkedsfaktorer

Arbeidsplassvekst i egen kommune har sterk sammenheng med flyttebalansen i kommunen. Arbeidsplassvekst i egen region har også en positiv effekt, men er noe mindre viktig. Arbeidsplassvekst i nabokommuner og nabo-regioner har en svak, men positiv betydning for flyttebalansen. Arbeidsmarkedsintegrasjon er derimot en viktig faktor for nettoflytting og attraktivitet. Denne indikatoren viser hvor godt kommunen eller regionen er integrert med omliggende bo- og arbeidsmarked, og sier noe om mulighetene for å pendle. Gode pendlingsmuligheter er noe som gjør det mulig å bosette seg eller bli boende i et område. God tilgang til arbeidsmarked er positivt for bosettingen, uavhengig om arbeidsmarkedet er i egen kommune eller region.

Befolkningsstørrelse

Sentrale steder med en stor befolkningsstørrelse har høy innflytting. Flyttemønsteret går i retning steder med en allerede stor befolkning, og befolkningsstørrelse i seg selv kan være en tiltrekkende faktor. Byer er spesielt attraktive for unge voksne, mens mindre kommuner i omlandet til byer er attraktive for familier. Samtidig er høy befolkningsstørrelse et resultat av at stedet historisk sett har vært attraktivt.



Figur 47: Faktorer som har sammenheng med nettoflytting.

Boligmarked

Boligbygging i et område viser om det er tilgjengelige boliger for innflyttere, og er en viktig forklaring på steders attraktivitet. Kommuner med høy boligbygging er mer attraktive. Høy attraktivitet fører til høyere etterspørsel etter boliger og dermed mer boligbygging, men samtidig er tilgjengelige boligtomter antagelig også en attraktivitetsfaktor i seg selv. Mangel på boliger og høye priser i sentrale områder tvinger mange til å bosette seg i nærliggende kommuner, og mange av kommunene med høy boligbygging er små kommuner som ligger i nærheten av større byer. Kommuner kan gjennom sentrums- og arealplanlegging påvirke hvor attraktivt det er å bygge boliger.

Kaféfaktoren

Kaféfaktoren har en klar, positiv sammenheng med nettoflytting. Kaféfaktoren viser hvor stor andel av befolkningen som er ansatt i kafeer, restauranter og puber, og kan være en indikator på at det eksisterer mange sosiale møteplasser. Dette kan være en faktor som tiltrekker og holder på befolkningen, men høy innflytting fører til en ung og antageligvis mer urban befolkning som etterspør og skaper slike tilbud. Denne positive sammenhengen gjelder for alle typer steder, både sentrale og mindre sentrale.

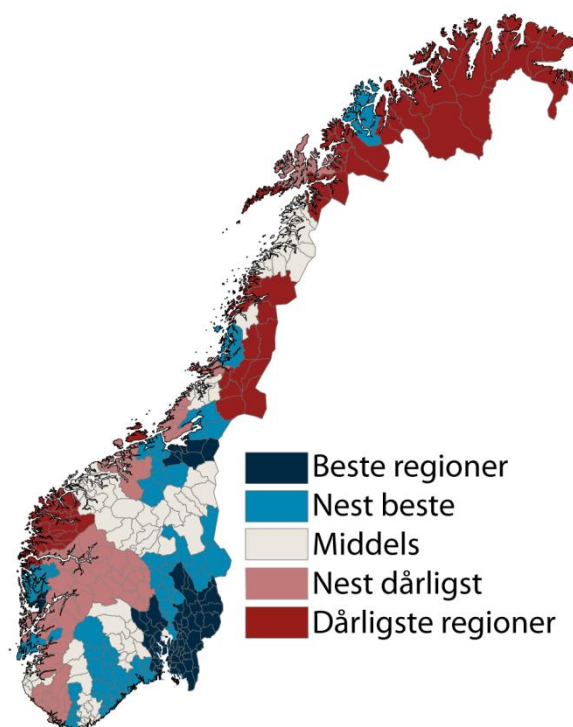
Innvandring

Innvandring har en sterk, negativ sammenheng med nettoflytting. Dette er på grunn av at innvandrere er mer mobile, og ofte flytter videre til et annet sted i Norge etter første bo-setting. Når de flytter videre, blir dette registrert som innenlands flytting. Høy innvandring fører til lav attraktivitet, siden de kommunene som tar i mot mange innvandrere ofte har høy utflytting i neste omgang. I denne sammenhengen blir høy innvandring en årsak til lav attraktivitet. På den andre siden har noen steder høy attraktivitet på grunn av at mange innvandrere har flyttet dit. Dette ser man for eksempel i mange kommuner sentralt på Østlandet, siden innvandrere ofte flytter til mer sentrale kommuner. Her vil den store innvandrerbefolkningen være et resultat av at kommunene har vært attraktive for innvandrerbefolkningen i andre norske kommuner. Den høye mobiliteten til innvandrere fører til at innvandreres flyttemønster har en sterk påvirkning på attraktivitetsindeksen. Kommunene med høyest innflytting av innvandrerbefolkningen har samtidig høye plasseringer på attraktivitetsindeksen, mens kommunene med høyest utflytting av innvandrerbefolkningen også har lav attraktivitet. Det er derfor viktig for et sted å framstå attraktivt for innvandrere. Innvandrerbefolkningen er imidlertid ikke en ensartet gruppe, og det ser ut til å være forskjell ut fra blant annet innvandringsgrunn. Å ha en høy andel innvandrere fra typiske flyktingland bidrar negativt, siden mange av disse vil flytte til en annen kommu-

ne, mens det ikke er slik for innvandrere fra arbeidsinnvandringsland.

Regional lokalisering

Det er systematiske regionale forskjeller i attraktivitet mellom landsdelene, som figur 48 viser. Spesielt steder i Nord-Norge har en systematisk dårlig flyttebalanse sammenliknet med steder på Østlandet. Dette vil si at selv om alle andre faktorer skulle være like, vil kommuner og regioner i Nord-Norge allikevel ha en dårligere flyttebalanse. Steder på Vestlandet og Sørlandet har også dårligere flyttebalanse sammenliknet med Østlandet. Beliggenhet i Trøndelag skiller seg derimot ikke systematisk fra Østlandet.



Figur 48: Attraktivitetsbarometeret for regioner for perioden 2007-2009.

Hva fanger bostedsattraktivitet ikke opp?

De forklaringsfaktorene vi har funnet, viser seg å ha rimelig stor forklaringskraft, de kan forklare en stor andel av variasjonen i flytting. Allikevel mener vi det er flere gode grunner til å utvide attraktivitetsbegrepet og metoden for å måle attraktivitet.

Ett av de viktigste funnene fra arbeidet med bostedsattraktivitet er at arbeidsmarkedsfaktorene er sentrale som forklaringsfaktorer for variasjon i flytting og bostedsattraktivitet. Kunnskapen om at arbeidsplasser er viktig for bosetting er i seg selv ikke spesielt overraskende. For at det skal være relevant for regionalt utviklingsarbeid, er det behov for å analysere nærmere *hva* slags arbeidsplasser som er viktige.

Attraktivitetsbarometeret peker videre på at det ikke kun er arbeidsmarkedet i egen kommune som er viktig, men hvor godt arbeidsmarkedet i regionen er og hvor integrert bo- og arbeidsmarkedsområdene er.

En konsekvens av metoden for å måle bostedsattraktivitet, som ofte vekker motforestillinger, er at metoden favoriserer mindre bostedskommuner i utkanten av sterke arbeidsmarkedsregioner. Disse kommunene har kanskje selv ikke jobbet aktivt med næringsutvikling, men er attraktive som en konsekvens av at de er lokalisert i nærheten av andre sterke arbeidsmarkedskommuner. En annen gruppe kommuner som kan komme godt ut på attraktivitetsbarometeret, er kommuner

som har hatt sterk nedgang i arbeidsplasser, men likevel beholdt en stor andel av befolkningen. Det kan stride mot folks oppfatning av attraktivitetsbegrepet at slike kommuner blir omtalt som attraktive.

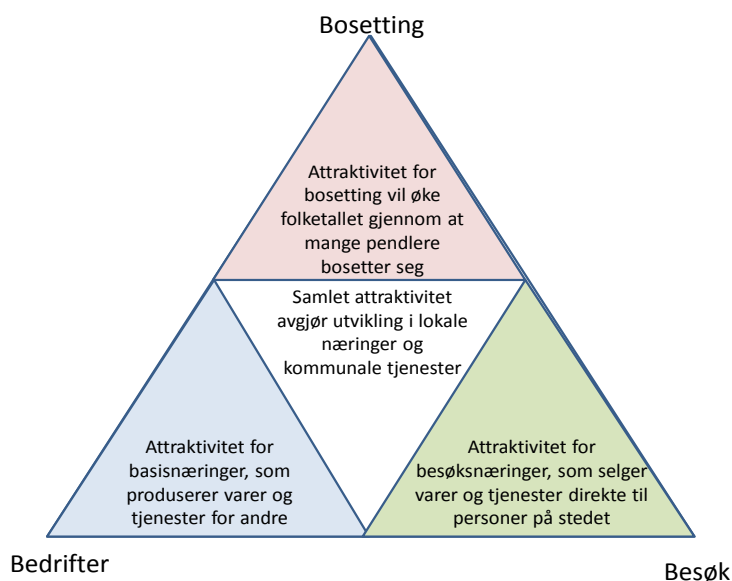
Attraktivitetsbegrepet i seg selv er en kilde til debatt. Attraktivitetsbarometeret har en avgrenset definisjon av attraktivitet, ettersom det bare fokuserer på attraktivitet som bosted. Dette er én dimensjon, mens det kan være andre dimensjoner som også er verdt å inkludere i et attraktivitetsbegrep.

Mange regioner oppfatter seg selv som attraktive, selv om de ikke hevder seg i konkurransen om tilflytting. Noen steder føler seg attraktive fordi de tiltrekker besøkende på grunn av vakker natur, kulturelle tilstelninger eller spesielle attraksjoner, mens andre kan føle at de er attraktive på grunn av at de har et dynamisk næringsliv og er et viktig arbeidsmarked som gavner bostedene i omlandet.

Dette er noe av bakgrunnen for at vi nå er i gang med å utvikle en utvidet metode for å analysere stedlig attraktivitet: Attraktivitetspyramiden.

4. Attraktivitetspyramiden

Attraktivitetspyramiden er en modell for å forstå steders utvikling, vekst eller nedgang. Samtidig er Attraktivitetspyramiden et verktøy for å utvikle strategier for stedsutvikling. Ideen bak Attraktivitetspyramiden er at steder utvikler seg i henhold til deres attraktivitet langs tre dimensjoner: Besøk, bosetting og bedrifter.



Figur 49: Attraktivitetspyramiden

Steder kan være attraktive for bedrifter og trekke til seg næringsliv som produserer varer og tjenester som selges ut av regionen. Dette genererer arbeidsplasser som bidrar til bosetting og arbeidsplasser i lokal tjenesteyting. Steder som er attraktive for besøk vil få høy aktivitet i det næringslivet som selger varer og tjenester direkte til personlige kunder. Dette er både tradisjonell turisme som hotell og restaurant, aktiviteter, underholdning og kultur og detaljhandel. Steder som er attraktive å bo i, vil ha flere innbyggere enn det er arbeidsplassgrunnlag for. Dermed vil det være mange som bor på stedet og pendler ut.

Vi vil først finne ut hvor stedene befinner seg i dag. Ved å analysere hvor stor andel av sysselsettingen som tilhører de tre dimensjonene, vil vi finne stedets profil. Deretter skal vi se på utviklingen langs de tre aksene, for å finne ut hvor attraktive stedene har vært for de uli-

ke dimensjonene de siste årene. Til slutt skal vi slå sammen de tre dimensjonene og se på den samlede utviklingen i attraktivitet. Summen av steders attraktivitet for bedrifter, besøk og bosetting vil kunne forklare vekst eller nedgang. Attraktivitetspyramiden er en helhetlig modell som kan forklare hvorfor noen steder vokser, mens andre steder har nedgang.

Profilen til stedene, og siste års utvikling vil være et verdifullt grunnlag for strategiske valg. Skal regionen satse der den har sin styrke? Eller skal regionen satse på å utligne sine svakheter?

I denne første rapporten om Attraktivitetspyramiden, har vi begrenset oss til en beskrivelse av tilstand og utvikling. Med indikatorene på plass, kan vi starte arbeidet med å forklare årsakssammenhenger og identifisere mulige tiltak for regionene.

Utviklingen over tid

De siste ti årene har antall arbeidsplasser i basisnæringene sunket i Norge. Basisnæringene er industri, primærnæringene og teknologiske tjenester. Basisnæringene er i sum følsomme for konjunkturer og svinger mer enn andre næringer.

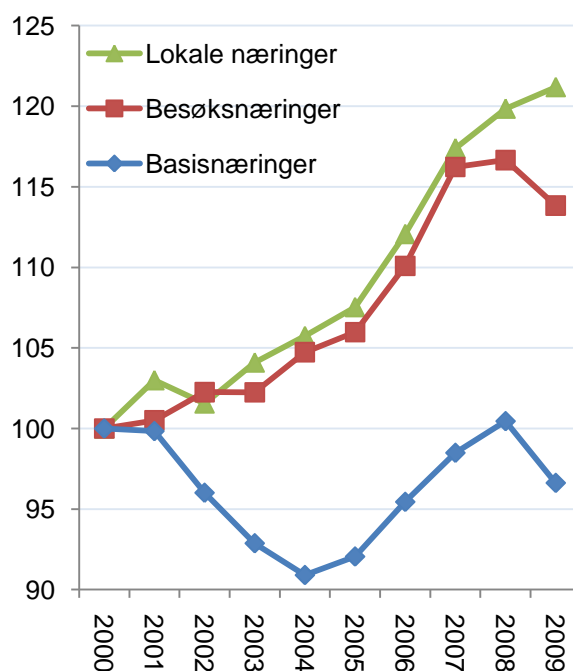
Antall arbeidsplasser i besøksnæringene, som er næringer innenfor reiseliv, aktiviteter og handel, har økt med nesten 14 prosent fra 2000 til 2009. Besøksnæringene blir også påvirket av konjunkturer, og falt med 2,8 prosent fra 2008 til 2009.

Arbeidsplasser knyttet til lokal virksomhet øker mest. Dette er arbeidsplasser i kommunene, i bygg og anlegg og personlige tjenester utenom besøksnæringene. Lokale arbeidsplasser er lite følsomme for konjunkturer. De lokale arbeidsplassene er nært knyttet til befolkningsgrunnlaget. Dermed vil steder som er attraktive som bosted, og som gjennom dette øker befolkningen, få sterkest vekst.

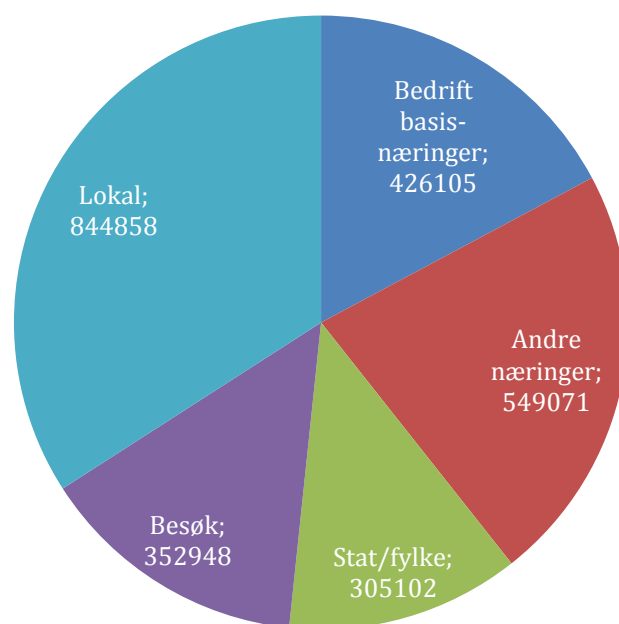
Den lave veksten i basisnæringene og den høye veksten i besøksnæringene og lokale næringer, betyr at attraktivitet for besøk og bosetting gradvis blir viktigere, og at attraktivitet for bedrifter i basisnæringene blir mindre viktig.

Sammensetningen av arbeidsplassene

I tillegg til de tre kategoriene som er vist i figur 50, er det arbeidsplasser i stat og fylke, og i andre næringer. Andre næringer er hovedsakelig tjenester som ikke er direkte konkurranseutsatte. Både arbeidsplasser i stat/fylke og de andre næringene er ofte senterfunksjoner som er konsentrert til de største byene og regionale sentre. Dette er også tjenester som produseres til andre, og kunne vært i samme kategori som basisnæringene. Disse senterfunksjonene er imidlertid sjelden i fokus for lokalt eller regionalt næringsarbeid. Slike senterfunksjoner, særlig i statlig virksomhet, blir lokalisert i politiske prosesser. Her vil eventuelle lokale tiltak som oftest være politisk løb- bying.



Figur 50: Utvikling av antall arbeidsplasser i Norge i basisnæringer, besøksnæringer og lokale næringer, indeksert slik at nivået i 2000=100.



Figur 51: Arbeidsplassenes sammensetning i Norge i 2009.

4.1 Besøksnæringer

Med attraktivitet for besøk menes attraktivitet for næringsliv som selger varer og tjenester direkte til personlige kunder. Besøksnæringene omfatter hotell- og restaurantnæringene, som kan kalles tradisjonelt reiseliv. I tillegg er næringsvirksomhet knyttet til aktivitet, kultur og underholdning også besøksnæringer. Dette er virksomhet som krever personlig oppmøte for kundene. Den største bransjen i besøksnæringene er imidlertid detaljhandel.

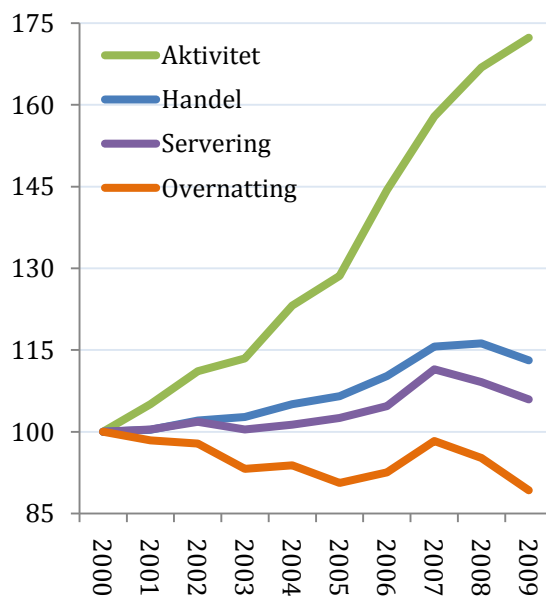
Når vi skal beregne størrelse på og utvikling i besøksnæringene for regioner og kommuner, må vi ta hensyn til at besøksnæringene også har mye av sin omsetning knyttet til egen befolkning. Derfor trekker vi fra et beregnet gjennomsnitt som bransjene handel, servering og aktiviteter har i Norge. For overnatting regner vi med at all aktivitet stammer fra besøk. Dermed vil en del regioner ha en ”negativ besøksbalanse”. Dette er regioner hvor befolkningen i stor grad besøker andre regioner for handel, restaurantbesøk og aktiviteter.

I figur 52 ser vi utviklingen av besøksnæringene nasjonalt. Aktiviteter, som består av kultur og underholdning og arrangementer, har økt raskt. Handel og servering øker litt, mens det er synkende antall arbeidsplasser i overnatting.

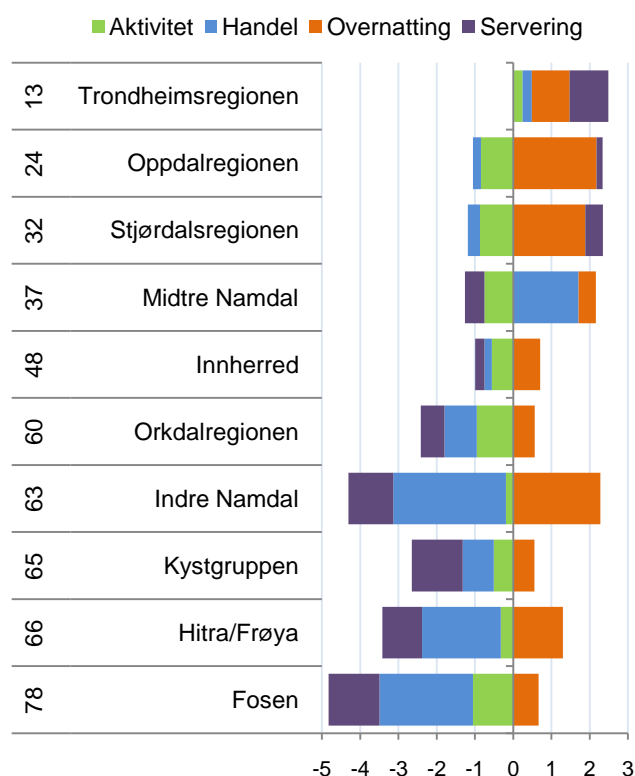
Besøksnæringene i regionene

I figur 53 ser vi hvordan regionene i Trøndelag kommer ut med hensyn til bidrag fra besøksnæringene.

Innherred har lavere andel av sysselsettingen i besøksnæringene enn middels. Det er få arbeidsplasser i overnatting. Samtidig er det mindre arbeidsplasser i aktiviteter, handel og servering enn innbyggertallet tilsier.



Figur 52: Utvikling av antall arbeidsplasser i besøksnæringene i Norge, indeksert slik at nivået i 2000=100.



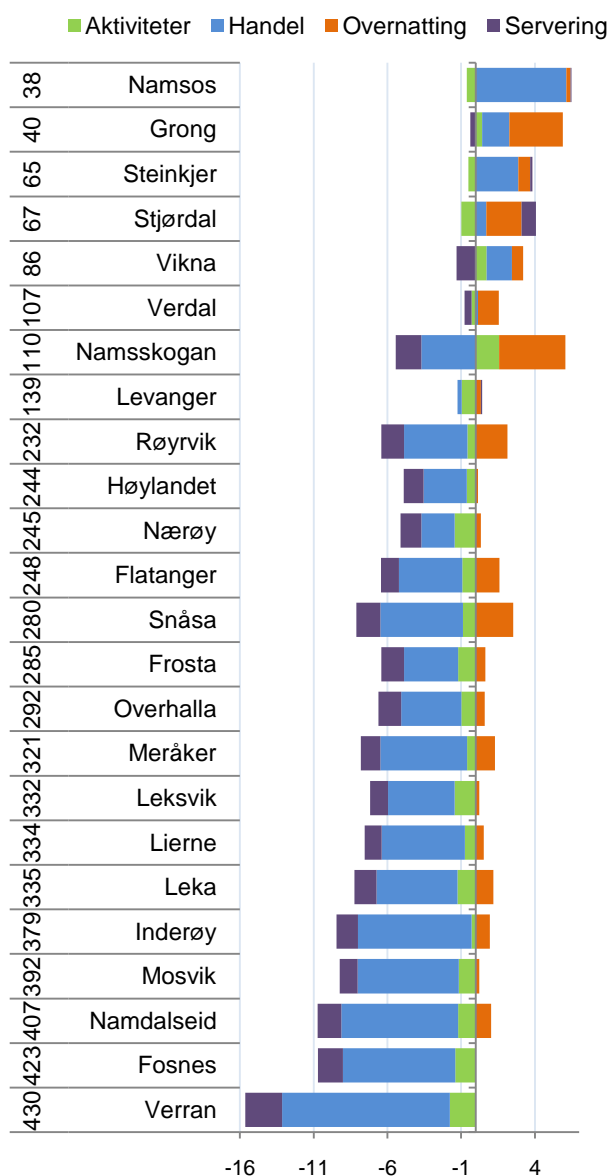
Figur 53: Besøksnæringenes bidrag til sysselsettingen i regionene i Trøndelag i 2009. Rangering for bidrag blant de 83 regionene er vist til venstre.

Besøksnæringene i kommunene

Steinkjer er en besøkskommune. Steinkjer er rangert som nummer 65 av alle kommunene i landet når det gjelder konsentrasjon av besøksnæringene. Det er først og fremst gjennom å være et regionalt handelssenter at Steinkjer er besøkskommune.

Verdal og Levanger har omtrent ”besøksbalanse”. Det betyr at andelen av sysselsettingen innen handel, servering og aktiviteter står i samme forhold til innbyggertallet i disse kommunene som for landet som helhet. De fleste kommunene har besøksunderskudd. Dermed er Verdal og Levanger rangert som henholdsvis nummer 107 og 139 av 430 kommuner i landet.

Inderøy og Verran har begge stor handelslekkasje, og samtidig lite av servering og aktivitetsnæringene. Verran har heller ingen arbeidsplasser i overnatting. Verran har faktisk den laveste andelen av sysselsettingen i besøksnæringene av samtlige kommuner i landet.



Figur 54: Bidrag til sysselsettingen fra besøksnæringene i kommunene i Nord-Trøndelag i 2009. Til venstre vises rangering blant landets 430 kommuner.

4.2 Basisnæringer

Med attraktivitet for bedrifter menes attraktivitet for basisnæringer. Her tenker vi på konkurranseutsatt virksomhet som produserer varer og tjenester som selges ut av regionen, enten som eksport til andre land, eller til kunder nasjonalt.

Vi kan dele opp basisnæringer i tre kategorier; naturbasert virksomhet, industri og teknologiske tjenester. Naturbasert virksomhet inkluderer landbruk, fiske, havbruk og bergverk, mens teknologiske tjenester vil være IT, telekom, engineering og liknende.

De ulike kategoriene har utviklet seg forskjellig, som det framgår av figur 55.

Teknologiske tjenester har hatt sterk vekst, og har vokst med 27,9 prosent på landsbasis fra 2000 til 2009.

Industrien har gått i bølger, men den langsiktige trenden er klart negativ. Industrien har hatt en nedgang på 11,2 prosent fra 2000 til 2009. Det er imidlertid ganske store forskjeller i ulike industribransjer, og noen regioner har hatt vekst i industrien også.

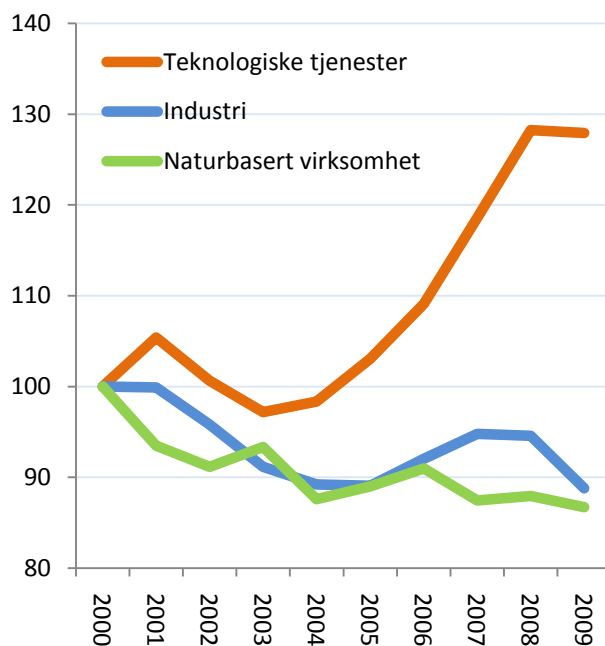
Naturbaserte næringer synker ganske jevnt, og har hatt en nedgang på 13,3 prosent.

Det er dermed de regionene som har lyktes i å trekke til seg teknologiske tjenester som har lyktes best.

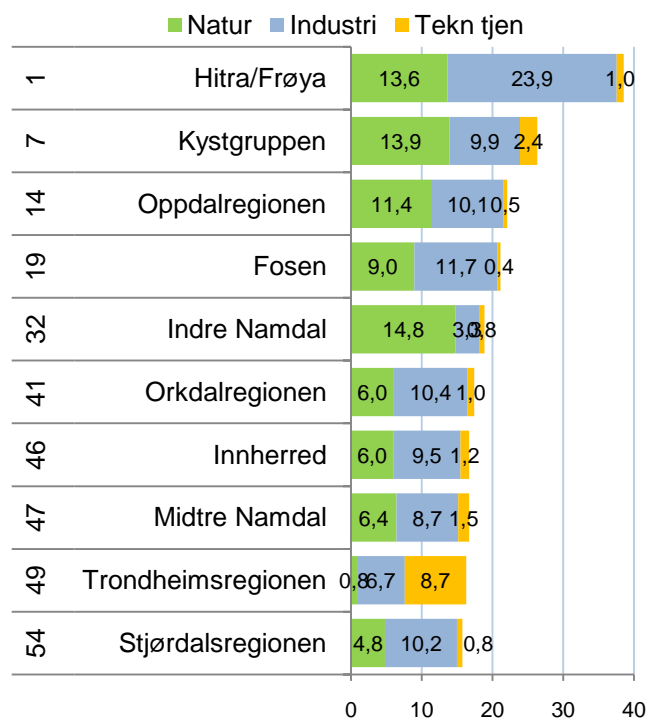
Basisnæringerne i regionene

Innherred har litt mindre enn middels konsentrasjon av basisnæringer.

Fordelingen av basisnæringerne på naturbaserte næringer, industri og teknologiske tjenester er også ganske middels.



Figur 55: Utvikling i antall arbeidsplasser i basisnæringerne i Norge, indeksert slik at nivået i 2000=100.



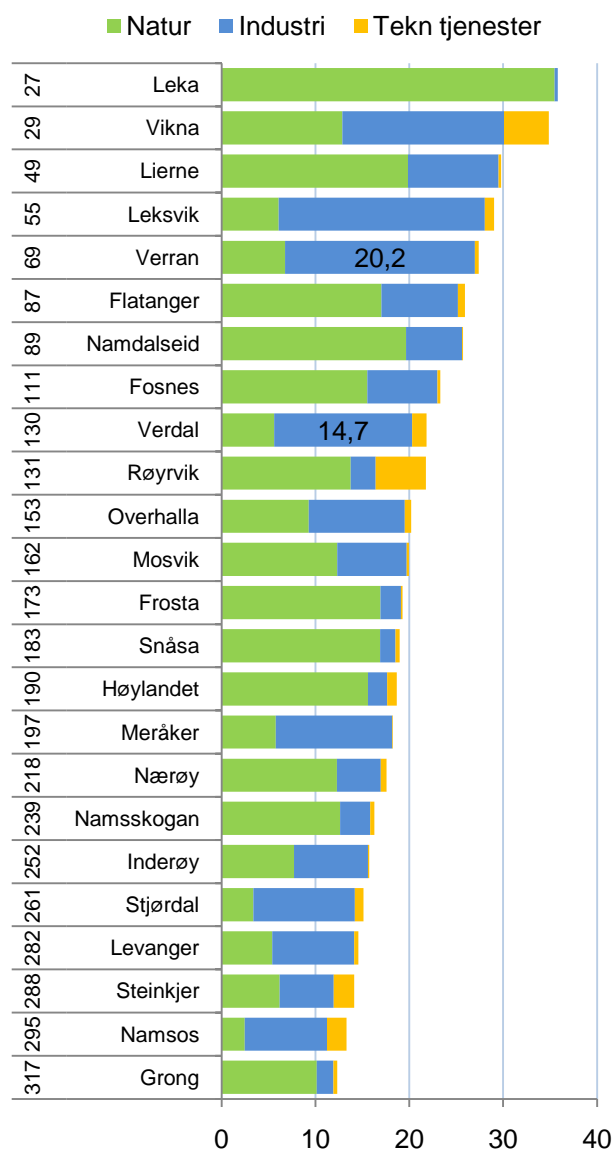
Figur 56: Bidrag til sysselsettingen fra basisnæringerne i regionene i Trøndelag i 2009. Rangering blant landets 83 regioner vist til venstre.

Basisnæringene i kommunene

Verran har relativt mest basisnæringer av kommunene på Innherred. Det kommer av en forholdsvis høy industriandel. Verran er nummer 69 av 430 kommuner i landet når det gjelder andel av sysselsettingen i basisindustri.

Verdal er rangert som nummer 130. Verdal har også forholdsvis mye industri.

Inderøy, Levanger og Steinkjer her under middels konsentrasjon av basisnæringer i sine kommuner.



Figur 57: Prosentvis andel av sysselsettingen i basisnæringer i kommunene i Nord-Trøndelag i 2009. Rangering blant landets 430 kommuner vist til venstre.

4.3 Bosted

Steder kan ha mange flere innbyggere enn det er næringsgrunnlag for, dersom de er attraktive som bosted. Slike steder vil ha mange bosatte som pendler ut til andre steder.

Både antall personer som pendler til en annen kommune, og andelen av de sysselsatte som pendler, øker stadig. I enkelte år med nedgang i sysselsettingen har pendlingsandelen sunket litt, som i 2003 og 2009, men trenden er klart økende. I 2009 pendlet over 800 000 personer i Norge til en annen kommune, tilsvarende over 35 prosent av alle sysselsatte.

Når pendlingen øker, vil betydningen av bostedsattraktivitet bli større. Sammenhengen mellom utviklingen i antall arbeidsplasser og antall innbyggere blir tilsvarende svekket.

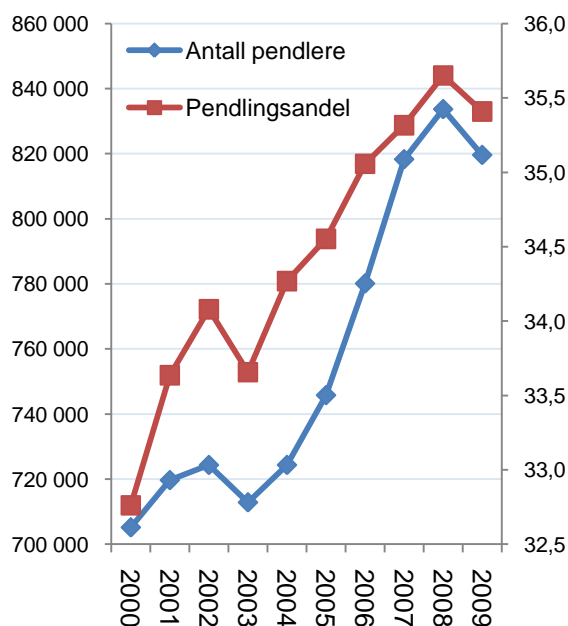
Nettopendlingen til regioner og kommuner er vist tidligere i denne rapporten, i kapittel 1.

Endring i bostedsattraktivitet

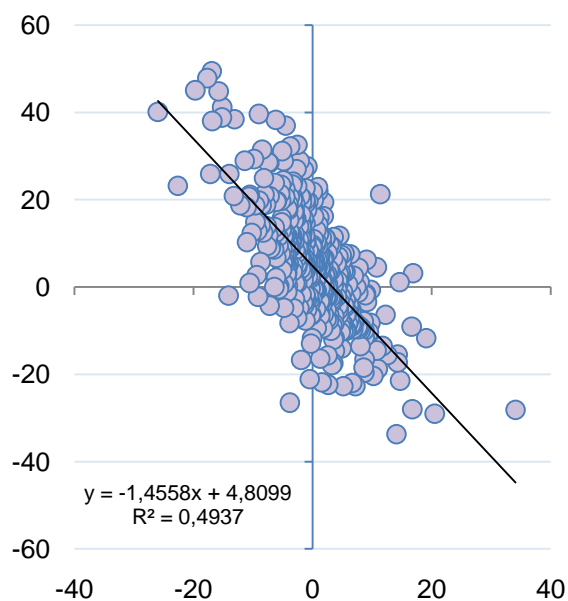
For å måle endring i bostedsattraktiviteten ville det vært nærliggende å se på endringer i netto utpendling. Kommuner som har økt netto utpendling sterkt, vil da være kommuner som har fått økt attraktivitet.

Et slikt mål vil imidlertid ha en stor svakhet. Som vi viser i figur 59, er det en sterk sammenheng mellom endring i netto utpendling og nedgang i antall arbeidsplasser. Kommuner med økt utpendling er dermed først og fremst kommuner som har mistet mange arbeidsplasser.

Dermed vil ikke endring i pendling reflektere bostedsattraktivitet. For å måle endring i bostedsattraktivitet må vi derfor gå tilbake til Attraktivitetsbarometeret, som ble presentert i kapittel 4, som indikator.



Figur 58: Antall personer i Norge som pendler til en annen kommune (venstre akse) og andelen av de sysselsatte i Norge som pendler til en annen kommune (høyre akse).



Figur 59: Kommunene i Norge etter endring i netto utpendling som andel av sysselsettingen på horisontal akse, og endring i antall arbeidsplasser på vertikal akse. Perioden 2000-2009.

4.4 Profil

Vi har nå sett på hvordan den relative størrelsen til besøksnæringer, basisnæringer og pendling varierer mellom kommuner og regioner. Dette kan vi sette sammen, for å se på hvordan de ulike stedene skiller seg fra hverandre og hvor de har sine styrker. Vi kaller dette stedenes profil.

Profilen viser hvordan bosettingen i regionen eller kommunen i dag er basert på besøksnæringer, basisnæringer eller pendling. Profilen er basert på hvordan sysselsettingen er fordelt. I profilen vil derfor ingen regioner eller kommuner få en høy rangering på alle de tre dimensjonene samtidig.

Selv om profilen viser hvordan status er i dag, er dette basert på en utviklingshistorie og et grunnlag som er lagt for tiår, eller endog hundreår siden.

Profilen til Innherred viser at regionen er basert på en balansert miks av de tre attraktivitetstypene. Fra 2000 til 2009 har Innherreds rangering som bedriftsregion falt fra 38 til 46. På samme tid har regionens rangering som besøksregion steget fra 54 til 48. Innherred er også rangert høyere som bostedsregion.

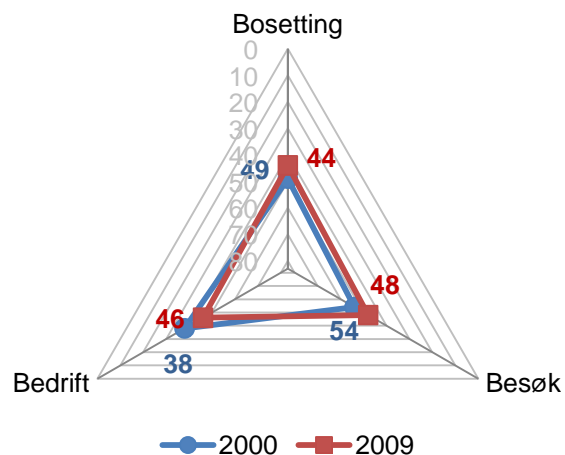
Profiler for kommunene

De enkelte kommunene i Innherred har ganske forskjellig profil.

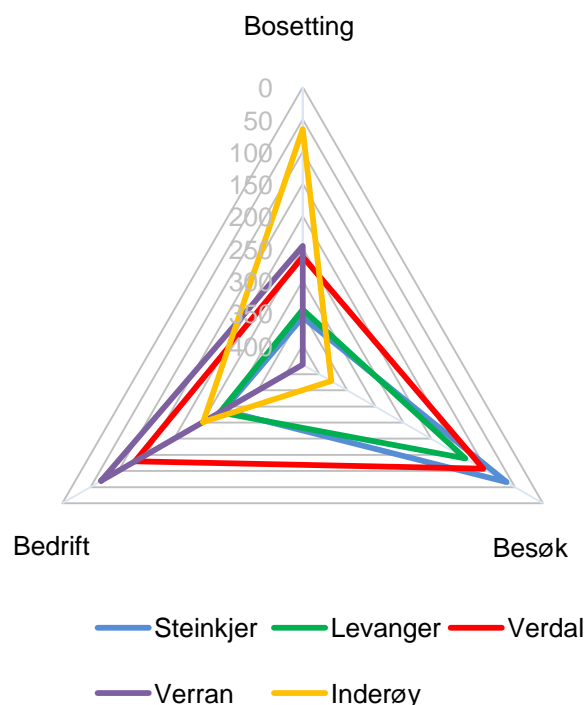
Verran og Verdal er bedriftskommuner.

Inderøy er en utpreget bostedskommune.

Steinkjer, Levanger og Verdal er alle besøkskommuner. Regionen er litt spesiell ettersom Steinkjer ikke er et klart senter. I regioner med sterke sentre pleier senterkommunen å dominere når det gjelder besøksnæringer. Steinkjer og Levanger har neste identisk profil.



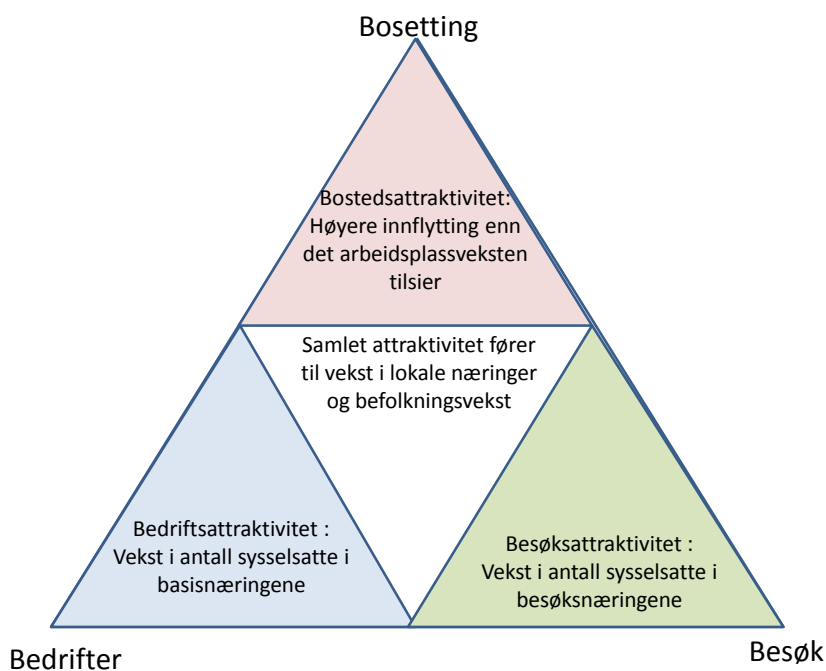
Figur 60: Profilen til Innherred i 2000 og 2009. Tallene viser rangering blant landets 83 regioner for de tre attraktivitetsdimensjonene.



Figur 61: Profilen til kommunene i Innherred i 2009. Tallene viser rangering blant landets 430 kommuner for de tre attraktivitetsdimensjonene.

4.5 Attraktivitet og utvikling

Profilen viser status for hvor stedene befinner seg i dag. Enda mer interessant er det å se på hvordan de ulike attraktivitetsdimensjonene har bidratt til utviklingen de siste årene, og i hvilken retning stedene beveger seg. Det er endringen de siste årene som viser om stedet har vært attraktive for en eller flere av de tre dimensjonene besøk, bedrift og bosted. Steder som har vært attraktive både for bosted, besøk og bedrifter, vil være de som har oppnådd høyest vekst.



Figur 62: Indikatorene for de tre attraktivitetsdimensjonene.

Vi skal først se på utviklingen langs de tre aksene. I denne rapporten fokuserer vi på utviklingen de siste ti årene, fra 2000 til 2009.

Vi måler veksten i bedrifts- og besøksattraktivitet gjennom å se på endringer i sysselsettingen i basisnæringer og besøksnæringer som andel av folketallet. Endringene måles i prosentpoeng av samlet sysselsetting i begynnelsen av perioden. Dermed får vi fram hvor mye disse endringene har betydd for den samlede sysselsettingen. Ved å måle på denne måten luker vi bort vekst i besøksnæringene som skyldes befolkningsøkningen. For å måle endring i bostedsattraktivitet bruker vi Attraktivitetsbarometeret. Siden resultater fra Attraktivitetsbarometeret er presentert i ka-

pittel 3, blir ikke Attraktivitetsbarometeret omtalt nærmere i dette kapitlet.

De tre attraktivitetsdimensjonene vil representere tre ulike retninger for regionale utviklingsstrategier. Det vil være helt forskjellige virkemidler som er aktuelle for de tre attraktivitetsdimensjonene.

Når man har kunnskap om profilen til stedene og siste års utvikling, vil dette være et verdifullt grunnlag for strategiske valg. Valget vil så være om man skal satse der stedet har sin styrke, eller om man skal satse på å utlikne sine svakheter.

Utvikling i besøksattraktivitet

For å måle den siste tidens utvikling i besøksattraktivitet tar vi utgangspunkt i utviklingen i besøksnæringene i perioden 2000-2009. Tallene for handel, servering og aktivitet er korrigert for det som antas å være aktiviteter rettet mot egne innbyggere. Dermed vil tallene kunne bli negative for steder med handelslekkasje.

Utvikling i besøksnæringene i Innherred

Utviklingen i antall arbeidsplasser i besøksnæringene i Innherred er vist i figur 63. Regionen har hatt en positiv utvikling i besøksnæringene de siste ti årene.

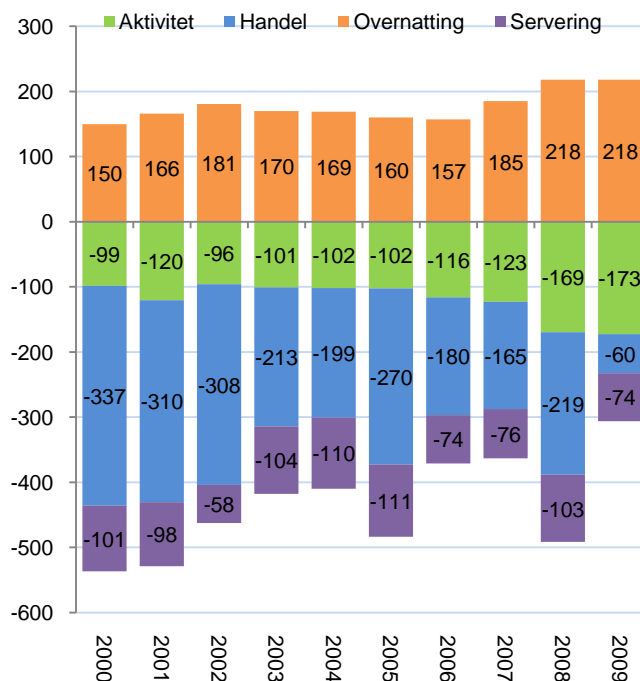
Antall arbeidsplasser i overnatting har økt fra 2000 til 2009. Det var 150 arbeidsplasser innen overnatting i 2000, og 218 i 2009. De fleste regionene har hatt nedgang i antall arbeidsplasser i overnattingsbransjen i denne perioden.

Innherred har også hatt et minkende handelslekkasje. Handelslekkasjen ble redusert fra 337 arbeidsplasser i 2000 til bare 60 arbeidsplasser i 2009. Den samme utviklingen ser vi også i servering.

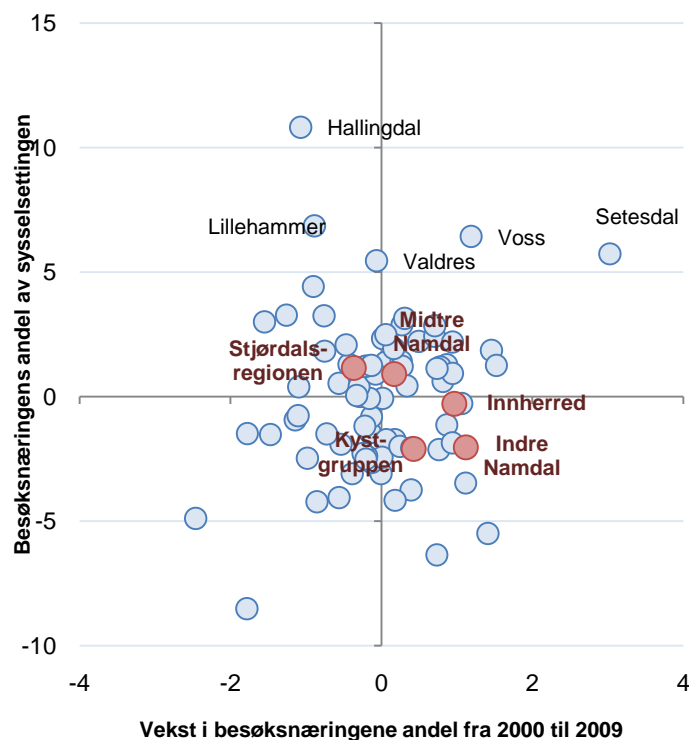
Det er forholdsvis lite aktivitetsnæringer i Innherred. Her har underskuddet økt. Det kommer mest av at aktivitetsnæringene øker sterkt i resten av landet, mens Innherred ikke har samme vekst.

I figur 64 ser vi hvordan regionene i Norge plasserer seg med hensyn til sysselsettingsbidrag fra besøksnæringene og vekst i besøksnæringene. Endringen i antall arbeidsplasser i besøksnæringene blir målt i prosentpoeng av sysselsettingen i regionen i 2000.

Vi ser at Innherred er litt under middels når det gjelder nivå for besøksnæringene, men at regionen har ganske sterk vekst.



Figur 63: Utvikling i antall arbeidsplasser i besøksnæringene i Innherred i perioden 2000-2009.



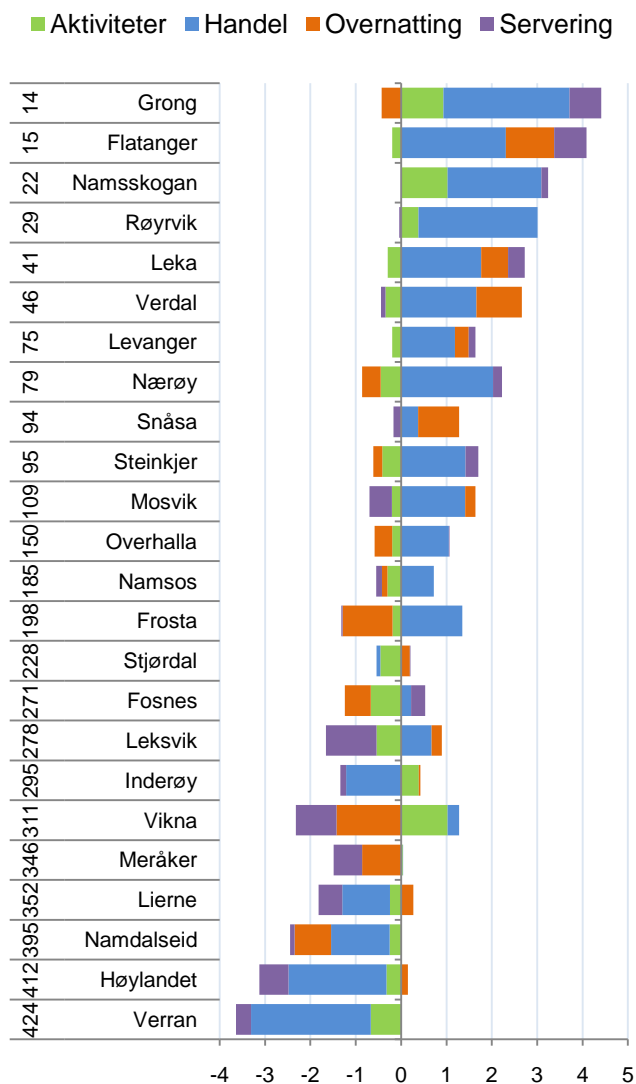
Figur 64: Regionene i Norge etter andel av sysselsettingen i besøksnæringene og vekst i besøksnæringene fra 2000 til 2009.

Utvikling i besøksnæringene i kommunene

I figur 65 ser vi endringer i besøksnæringene i kommunene. Kommuner som Grong, Flatanger og Namsskogan har hatt sterkest vekst i besøksnæringene i fylket.

Verdal har hatt den sterkeste veksten av kommunene i Innherred. Verdal har hatt ganske sterk økning i overnatting, og samtidig hatt en økning i handel. Levanger og Steinkjer har også hatt vekst i besøksnæringene, og spesielt handel. Det er litt pussig at både Levanger, Verdal og Steinkjer har vekst i handelen samtidig. En skulle tro at det var konkurranse mellom disse stedene, og at den enes vekst var avhengig av den andres nedgang. Nå ser det ut som om det samlede markedet har økt. Trondheimsregionen har hatt en nedgang i sitt overskudd på handelen. Kanskje det er forklaringen.

Inderøy og Verran har sterk nedgang i besøksnæringene. Verran er blant de ti kommunene i landet med størst nedgang.



Figur 65: Utvikling i bidrag til sysselsettingen fra besøksnæringene fra 2000 til 2009 i kommunene i Nord-Trøndelag. Rangering med hensyn til de 430 kommunene er vist til venstre.

Utvikling bedriftsattraktivitet

For å måle utvikling i bedriftsattraktivitet tar vi på samme måte utgangspunkt i utvikling i basisnæringene i perioden 2000-2009. Siden basisnæringene per definisjon er næringer som produserer varer og tjenester som kan selges ut av regionen, er det ikke noe fratrekk for salg til egne innbyggere, slik som vi gjorde for besøksnæringene.

Utvikling i basisnæringene i Innherred

Utviklingen i antall arbeidsplasser i basisnæringene i Innherred er vist i figur 66.

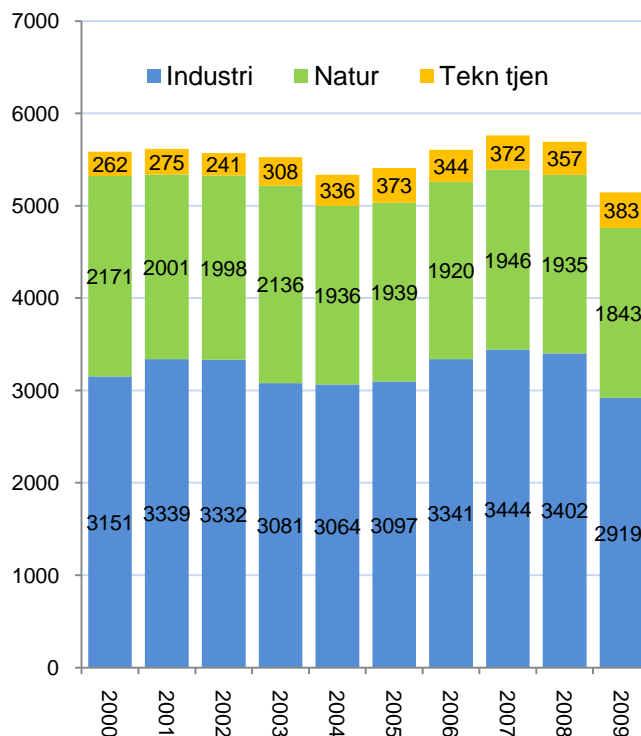
Utviklingen fra 2000 til 2008 var ganske positiv, med en vekst i industrien og teknologiske tjenester som oppveide nedgangen i naturbasert virksomhet. I 2009 forsvant nesten 500 arbeidsplasser i industrien i Innherred.

Mesteparten av nedgangen i basisnæringene fra 2000 til 2009 har vært i naturbasert virksomhet. Nedgangen i industrien har vært litt mindre. Teknologiske tjenester har økt ganske mye i prosent i Innherred, men er fremdeles en liten bransje sammenliknet med naturbasert virksomhet og industri.

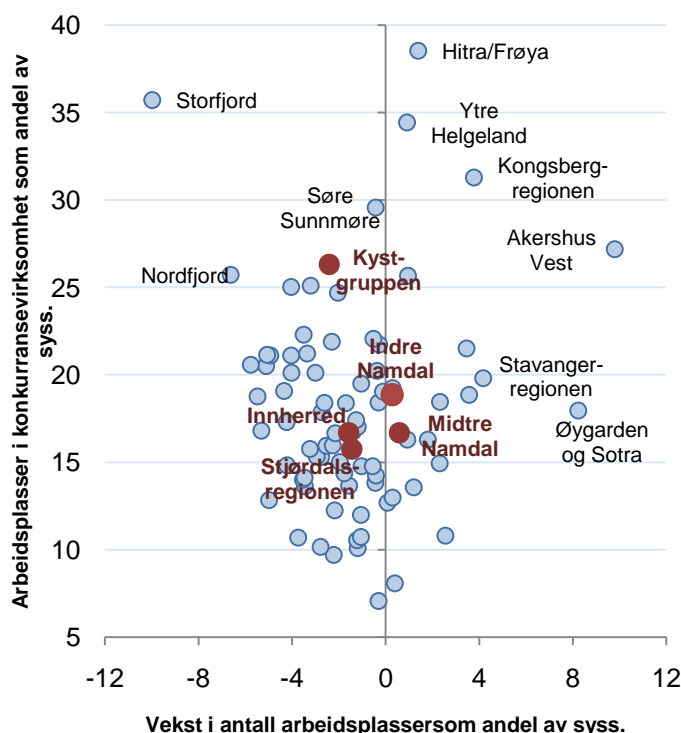
I figur 67 ser vi hvordan Innherred kommer ut når det gjelder nivå og utvikling i basisnæringene de siste ti årene. Indikatoren for endring i antall arbeidsplasser i basisnæringene er målt i prosentpoeng av sysselsettingen i regionen i 2000. Dette vil vise hvordan veksten i basisnæringene har bidratt til den samlede sysselsettingen i 2009.

Innherred har forholdsvis lav konsentrasjon av basisnæringer, samtidig som andelen av sysselsettingen i basisnæringene er synkende. De fleste regionene har imidlertid synkende andel.

I Namdalen øker andelen av sysselsettingen i basisnæringene.



Figur 66: Utvikling i antall arbeidsplasser i basisnæringene i Innherred i perioden 2000-2009.



Figur 67: Regionene i Norge etter andel av sysselsettingen i basisnæringene og vekst i basisnæringene fra 2000 til 2009.

Utvikling i basisnæringene i kommunene

I figur 68 ser vi endringer i basisnæringene i kommunene.

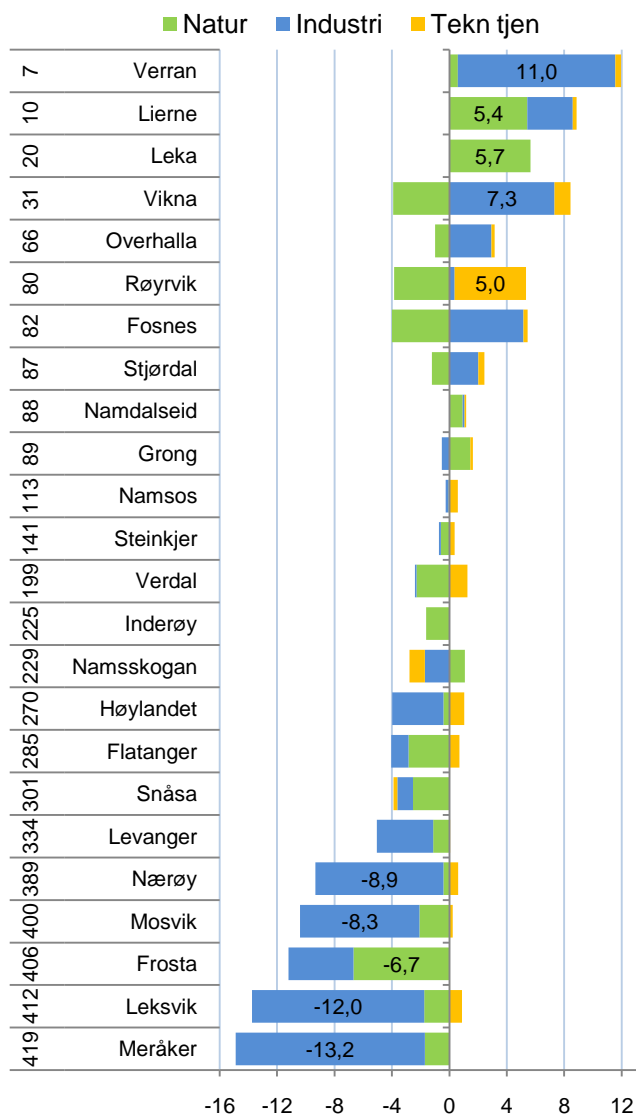
Verran er registrert med en kraftig vekst i industrien, men tallene er tvilsomme.

Steinkjer har omtrent uendret andel av sysselsettingen i basisnæringene. Dette er faktisk ganske bra, ettersom de fleste har nedgang. Steinkjer er rangert som nummer 141 av kommunene når det gjelder utviklingen i basisnæringene.

Verdal har nedgang i naturbaserte næringer, men vekst i teknologiske tjenester. Også Verdal har en bedre utvikling i basisnæringene enn middels.

Inderøy har litt under middels utvikling i sine basisnæringer.

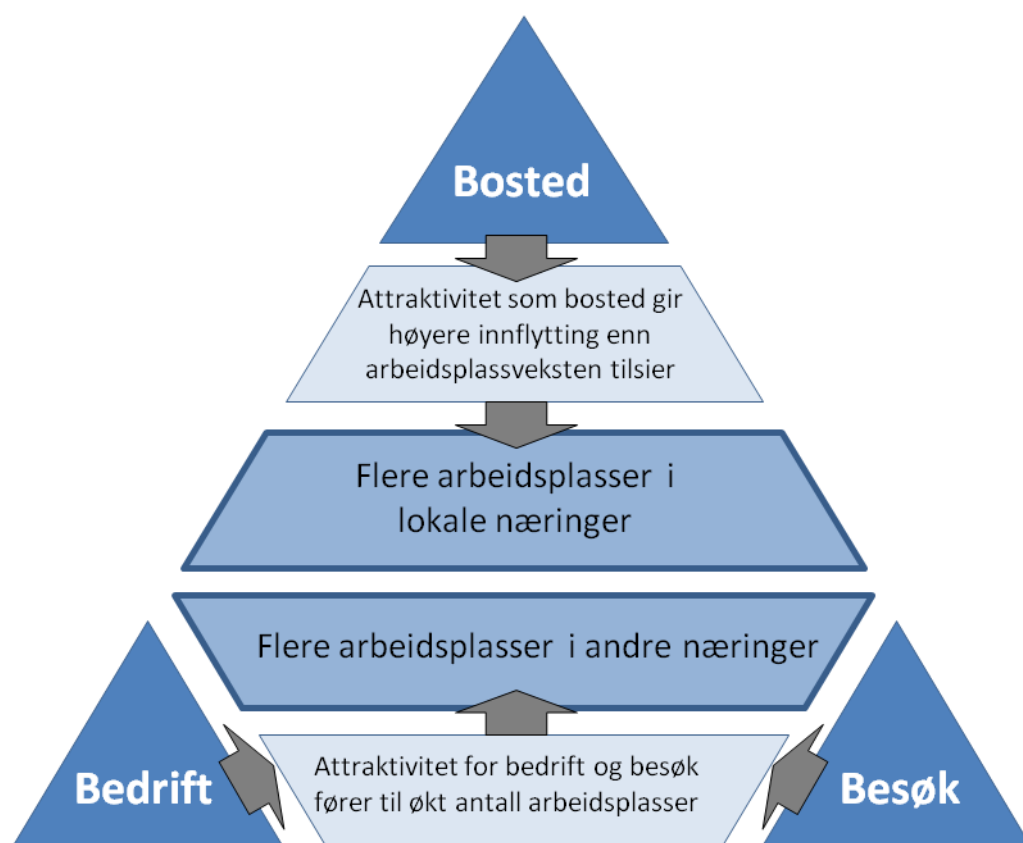
Levanger har sterkeste nedgang av kommunene i Innherred etter en nedgang i industrien. Mange kommuner har imidlertid langt kraftigere nedgang.



Figur 68: Utvikling i bidrag til sysselsettingen fra basisnæringene fra 2000 til 2009 i kommunene i Nord-Trøndelag. Rangering med hensyn til de 430 kommunene er vist til venstre.

4.6 Samlet attraktivitet

Det siste vi skal gjøre er å sette de tre attraktivitetsdimensjonene sammen for å se på den samlede attraktiviteten til et sted. Ideen bak Attraktivitetspyramiden er at de tre attraktivitetsdimensjonene til sammen skal forklare et steds utvikling. Det er summen av steders attraktivitet for bedrifter, besøk og bosetting som vil kunne forklare vekst eller nedgang. Attraktivitetspyramiden er en helhetlig modell som kan forklare hvorfor noen steder vokser, mens andre steder har nedgang.



Figur 69: Samlet attraktivitet.

Bedrifts- og besøksdimensjonen påvirker arbeidsplassutviklingen. Steder med høy attraktivitet for bedrifter og besøkende vil få vekst i antall arbeidsplasser i disse næringene. Denne veksten gir positive stimulanser til andre næringer og bransjer, som ulike tjenester, transport og liknende

Steder med høy bostedsattraktivitet får høyere innflytting enn arbeidsplassveksten skulle tilsi. Dette øker befolkningsgrunnlaget og fører til vekst i lokale arbeidsplasser, som kommunale tjenester, bygg og anlegg, handel for egen be-

folkning og så videre. Høy bostedsattraktivitet gir seg også utslag i en yngre befolkning som vil gi bedre fødselsbalanse de neste årene.

De tre attraktivitetsdimensjonene bidrar på hver sin måte til veksten på et sted. Steder som har høy attraktivitet for alle de tre dimensjonene vil oppnå vekst.

I resten av dette kapitlet vil vi sette de tre attraktivitetsdimensjonene sammen, for å få et mål på samlet attraktivitet.

Samlet attraktivitet for fylkene

Fylkenes samlede attraktivitet, og hvordan de tre dimensjonene har bidratt til denne er vist i figur 70.

Akershus er det fylket som har høyest samlet attraktivitet av alle fylkene, mens Finnmark har lavest samlet attraktivitet. Akershus er ikke best på noen av enkeltindikatorerne, men skårer positivt på alle tre.

Det er bare fem fylker som har fått vekstimpulser fra basisnæringene. Foruten Akershus er dette Sør-Trøndelag, Hordaland, Vest-Agder og Rogaland. Sogn og Fjordane, Telemark og Østfold har den mest negative utviklingen i basisnæringene, men Østfold kommer likevel samlet ut på andreplass på grunn av høyest bostedsattraktivitet.

Østlandsfylkene vinner mye på høy bostedsattraktivitet, mens Nord-Norge og Sogn og Fjordane taper mye.

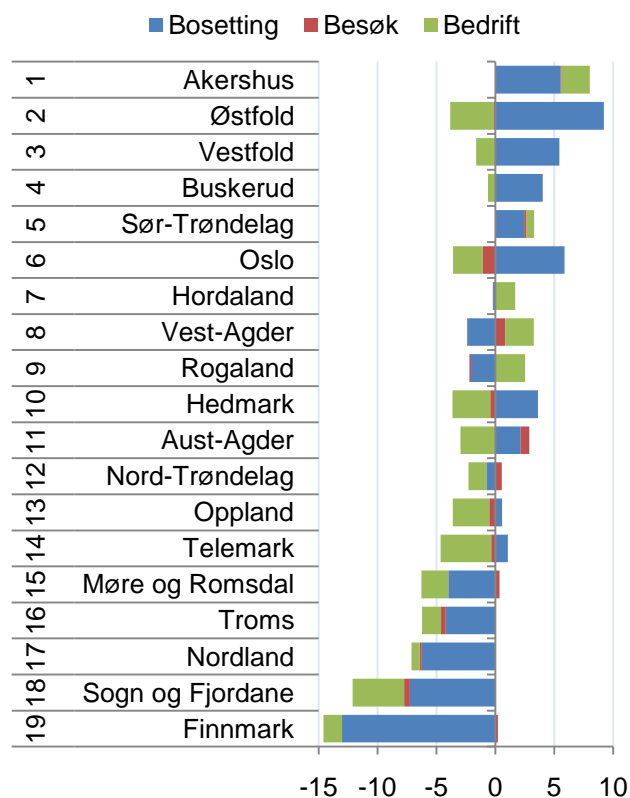
Besøksattraktivitet betyr tilsynelatende mindre for fylkenes utvikling. Her er Agderfylkene vinnere, mens Oslo taper.

Samlet attraktivitet og befolkningsvekst

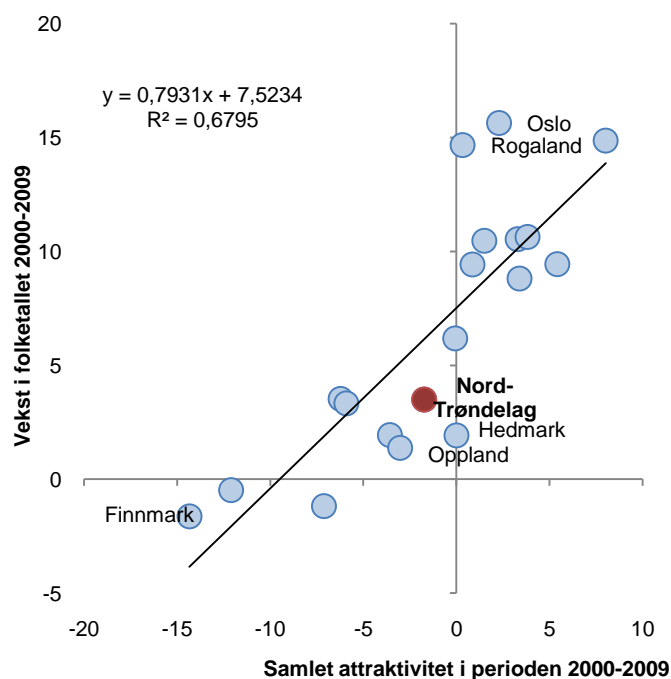
Sammenhengen mellom samlet attraktivitet og fylkenes befolkningsutvikling de siste ti årene er vist i figur 71. Utviklingen i samlet attraktivitet forklarer nesten 68 prosent av variasjonen mellom fylkenes befolkningsvekst, som vi kan se av R².

Oslo og Rogaland har en høyere vekst enn forventet. De har hatt høy vekst i bransjer som verken er basis- eller besøksnæringer. De største byene har generelt en tendens til å få høyere vekst enn attraktiviteten tilsier, det å være stor ser ut til å generere vekst i seg selv.

Nord-Trøndelag har lavere folketallsvekst enn samlet attraktivitet tilsier.



Figur 70: Samlet attraktivitet for fylkene i perioden 2000-2009.



Figur 71: Sammenhengen mellom samlet attraktivitet som vist i figur 70 og befolkningsvekst for perioden 2000-2009.

Samlet attraktivitet for regionene

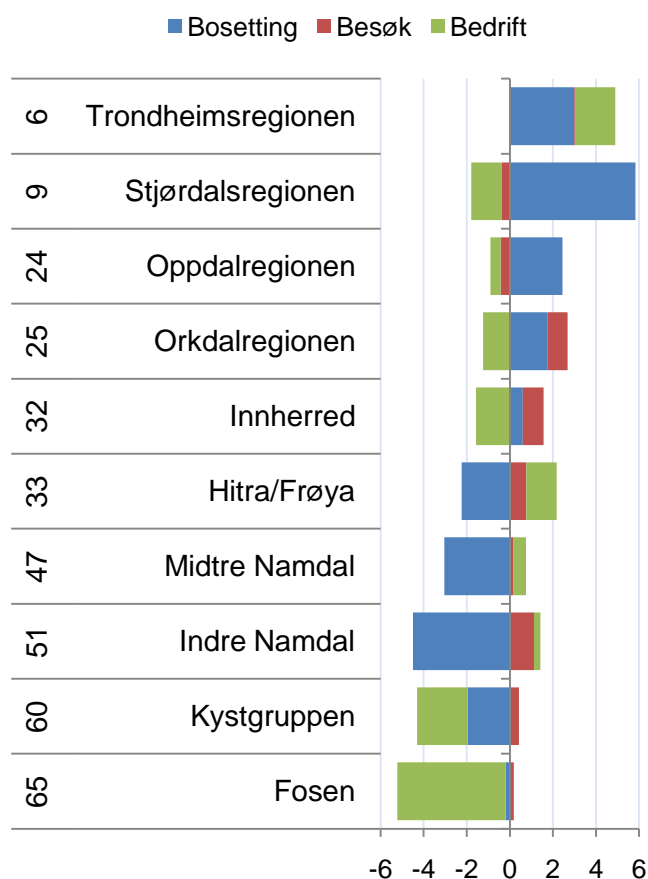
Når vi ser på endringer, vil en region kunne skåre høyt på alle de tre dimensjonene. Slike regioner vil få svært sterk vekst. Det er imidlertid bare noen få regioner i landet som har fått positivt bidrag fra alle de tre attraktivitetsdimensjonene samtidig de siste ti årene. Det er Øvre Romerike, Bjørnefjorden og Trondheimsregionen, som også er helt i toppen når det gjelder befolkningsvekst.

Vi kan se på vekstimpulsene fra de tre attraktivitetsdimensjonene samlet for regionene i Trøndelag i figur 72.

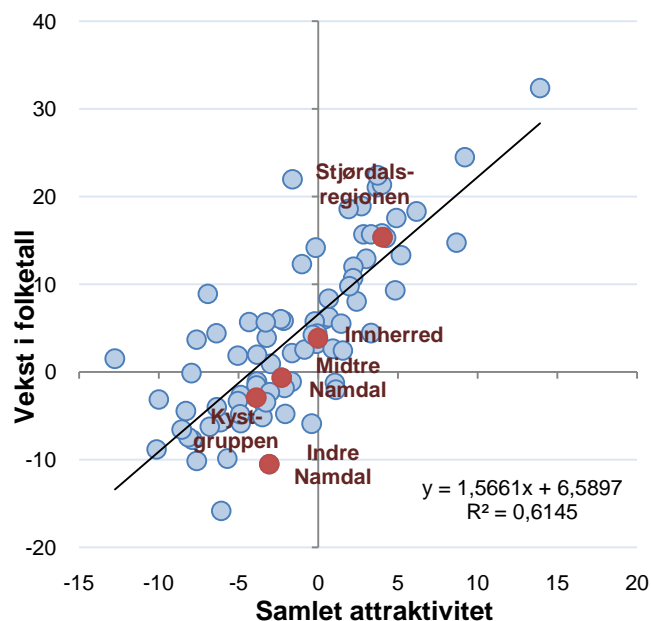
Innherred har hatt positive impulser fra besøks og bostedsattraktivitet de siste ti årene. Bedriftsattraktiviteten til Innherred har bidratt negativt. Samlet sett kommer Innherred ut som nummer 32 av 83 regioner. Samlet attraktivitet i regionen er dermed over midtels av regionene i landet.

De samlede vekstimpulsene fra de tre attraktivitetsdimensjonene forklarer nesten 62 prosent av variasjonen i befolkningsveksten i regionene. Store, folkerike regioner har en tendens til å få høyere vekst enn forventet, som forklarer noen av de 38 prosentene som modellen ikke forklarer.

Stjørdalsregionen har bedre befolkningsutvikling enn samlet attraktivitet tilsier. De andre regionene i Nord-Trøndelag har dårligere befolkningsvekst enn samlet attraktivitet tilsier.



Figur 72: Samlet attraktivitet for regionene i Trøndelag i perioden 2000-2009. Rangering for samlet attraktivitet blant de 83 regionene til venstre.



Figur 73: Sammenhengen mellom samlet attraktivitet og vekst i folketallet i regionene for perioden 2000-2009.

Samlet attraktivitet i kommunene

Stjørdal, Lierne og Vikna har høyest samlet attraktivitet av kommunene i Nord-Trøndelag de siste ti årene.

Verran er rangert som nummer 76 av alle kommunene i landet for samlet attraktivitet, etter en sterk vekst i basisnæringene. Som tidligere nevnt er tallene her neppe riktige.

Steinkjer er nummer 87 med hensyn til samlet attraktivitet. Steinkjer vinner på både bosteds- og besøksattraktivitet. Verdal gjør det også ganske bra, og er rangert som nummer 136, etter å ha hatt en god utvikling i besøksnæringene.

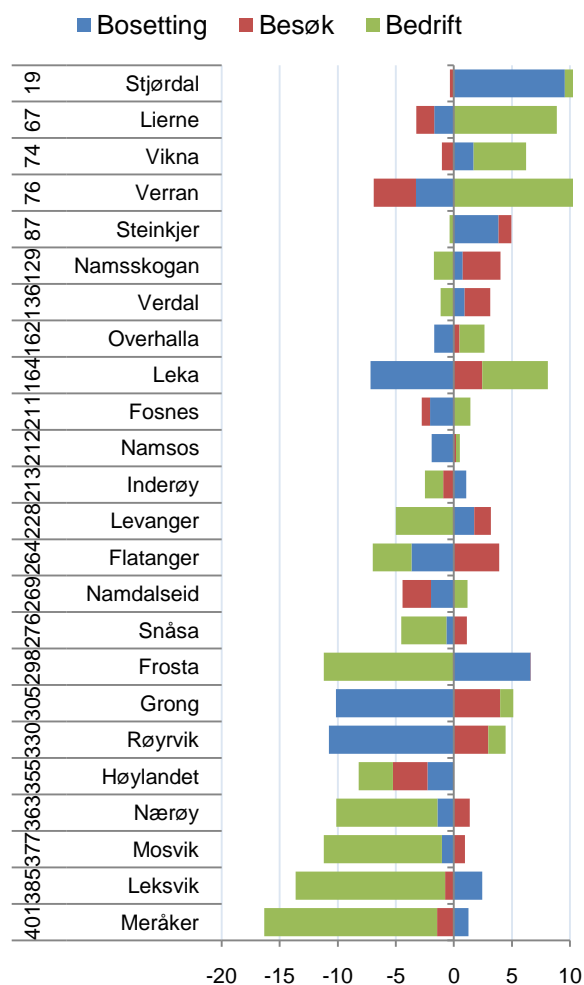
Inderøy er omtrent middels i samlet attraktivitet, mens Levanger er litt under middels, etter å ha tapt langs bedriftsaksen.

Vi kan legge merke til at endringer i besøksnæringene betyr relativt lite for utviklingen i regioner og fylker, men mye mer for utviklingen kommuner imellom. Både Steinkjer, Verdal og Levanger har hatt bedring i besøksattraktiviteten de siste ti årene.

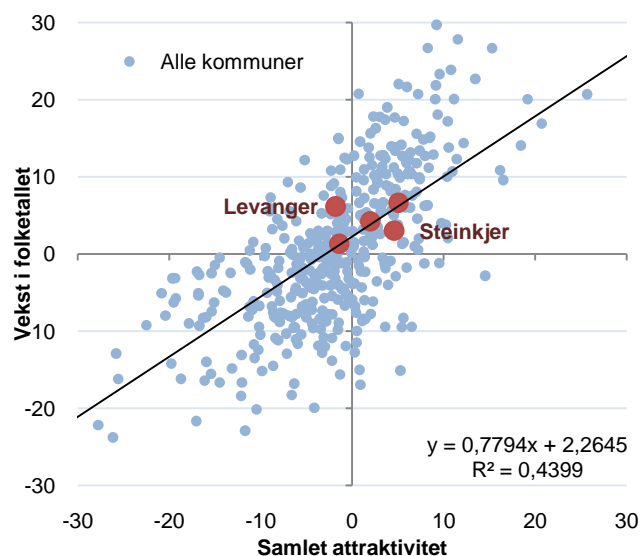
I figur 75 kan vi se samlet attraktivitet og folketallsveksten i kommunene i Innherred for perioden 2000 til 2009.

Levanger har hatt en folketallsutvikling som er bedre enn samlet attraktivitet tilsier, mens Steinkjer har hatt en dårligere befolkningsutvikling enn forventet ut fra samlet attraktivitet.

De andre kommunene i Innherred har hatt befolkningsutvikling i tråd med samlet attraktivitet.



Figur 74: Samlet attraktivitet i kommunene i Nord-Trøndelag i perioden 2000-2009. Nasjonal rangering helt til venstre.



Figur 75: Sammenhengen mellom samlet attraktivitet og vekst i folketallet i kommunene for perioden 2000-2009.

Utvikling i samlet attraktivitet for Innherred

Vi har sett at Innherred kommer ut bedre enn middels når det gjelder attraktivitet den siste tiårsperioden.

Det er interessant å se på utvikling innenfor denne tiårsperioden, ettersom ti år er en forholdsvis lang periode.

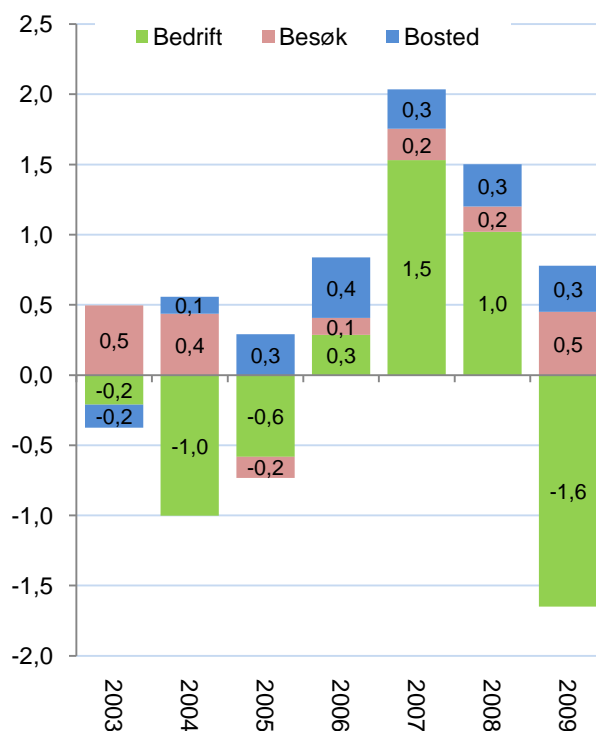
En slik utvikling er vist i figur 76. Her har vi beregnet tall for treårsperioder for å få litt mer stabile tall. Treårsperiodene er overlappende, slik at summen av periodene 2003, 2006 og 2009 vil tilsvare tallene i figur 72.

Vi kan se at Innherred hadde positive impulser fra alle de tre attraktivitetsdimensjonene i periodene som sluttet i 2006, 2007 og 2008. I 2009 sviktet bedriftsdimensjonen, og samlet attraktivitet for Innherred ble negativ. En forbedring av besøksattraktiviteten kompenserte noe av dette.

Innherred har for øvrig fått positive impulser fra besøksattraktivitet i alle periodene, unntatt i perioden 2003-2005.

Innherred har også fått positive impulser fra bostedsattraktivitet i alle periodene unntatt den første.

Det er mulig at statistikken over antall arbeidsplasser blir påvirket av statistikken fra Verran, der det var kunstig mange arbeidsplasser i industrien, hvor mange forsvant i 2009. I så fall er utviklingen mye jevnere enn figuren gir inntrykk av.



Figur 76: Utviklingen i samlet attraktivitet langs de tre dimensjonene i Innherred. Tallene er basert på tre års glidende gjennomsnitt for endring i attraktivitet.

ⁱ Alle tallene som er brukt i kapitlet om befolkning og arbeidsplasser er hentet fra SSB, enten fra statistikkbanken på internett, eller fra spesialkjøringer som Telemarksforskning har fått utført av SSB.

ⁱⁱ Alle tall for nyetableringer, vekst og lønnsomhet baserer seg på data som Telemarksforskning har fått levert fra Brønnøysundregistrene.

ⁱⁱⁱ I figuren har vi beregnet hvor stor etableringsfrekvens fylkene ville hatt, dersom de hadde hatt gjennomsnittlig etableringsfrekvens i alle bransjer, og lagt dette ut på den horisontale aksene. På den vertikale aksene er det den faktiske etableringsfrekvensen. Den oppmerksomme leser vil kanskje se at regresjonslinjen ikke er lagt med beste tilpasning, men at den er tvunget gjennom origo. Det kommer av at en rett fram regresjon ville ha gitt en betaverdi på over 1,4. Dette kommer igjen av at det er en sterk sammenheng mellom bransjestruktur og befolkningsvekst; fylkene som har en positiv bransjestruktur også har sterk befolkningsvekst. En urban bransjestruktur gir høy etableringsfrekvens, og befolkningsveksten i urbane områder stimulerer til nyetablering.

^{iv} Etableringsindeksen er dessverre bare delvis reprodusert tilbake til 2000. Vi har regionenes rangeringsnumre for etableringsfrekvens og vekst i antall foretak, men bare bransjejustert etableringsfrekvens fra 2007.