

# *Næringsanalyse for Sogn og Fjordane*



*Av*

*Knut Vareide og Veneranda Mwenda*



Telemarkforskning-Bø  
Arbeidsrapport 27/2006



## **Forord**

Denne rapporten er utarbeidet på oppdrag fra Innovasjon Norge, Sogn og Fjordane . Telemarksforskning-Bø har utarbeidet næringsanalyser på fylkesnivå de siste åtte årene, men dette er første gangen det lages en analyse for næringsutviklingen i Sogn og Fjordane.

Data er hentet inn fra bedrifts- og foretaksregisteret i Statistisk Sentralbyrå, Enhetsregisteret og fra Credit Informs base over regnskapsdata fra regnskapspliktige foretak. En del statistikk over befolkning, pendling og sysselsetting er i tillegg hentet fra statistikkbanken i SSB.

Disse basene er koblet og bearbeidet for å få fram analysene i denne rapporten. Forhåpentligvis vil analysene belyse utviklingstrekkene og variasjonene i den regionale næringsutviklingen, og sammenhengene mellom befolkning, næringsstruktur, sysselsetting og næringsutvikling.

Knut Vareide (prosjektleder) og Veneranda Mwenda fra Telemarksforskning-Bø har gjennomført arbeidet med å gjennomføre analysene og skrive rapporten. Resultater og tolkninger i denne rapporten er prosjektlederens ansvar.

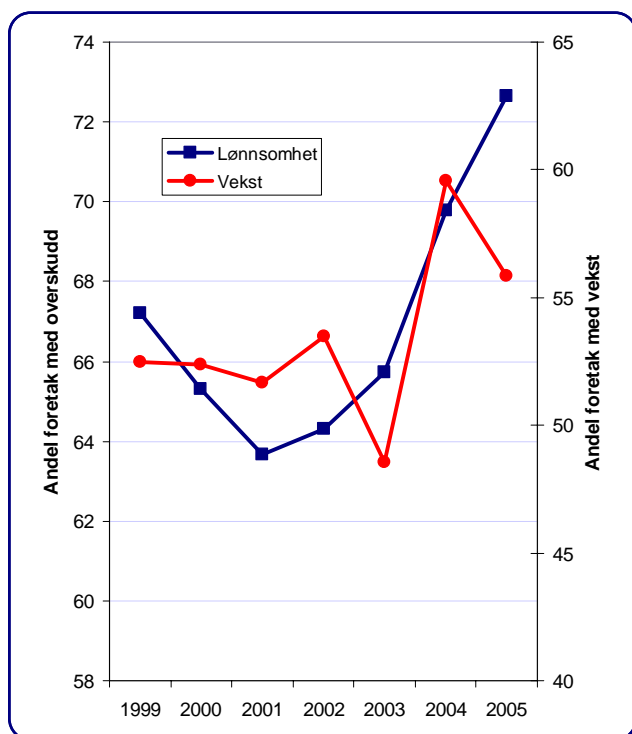
Bø 29. november 2006

Knut Vareide



## **Innhold**

Rapportens hovedsignaler .....	6
Befolkningsutvikling .....	8
Sysselsetting .....	12
Pendling og arbeidsmarked.....	17
Næringsstruktur.....	19
Sterke næringsmiljø i NT.....	20
FoU og SkatteFUNN .....	22
Nyetableringer.....	25
Lønnsomhet .....	33
Vekst .....	39
Næringstetthet .....	44
NM i næringsliv – regioner.....	45
NM i næringsliv – kommuner .....	47



Figur 1: Andel foretak i Norge med positivt resultat, og andel foretak med omsetningsvekst større enn konsumprisindeksen. Data: Regnskap.

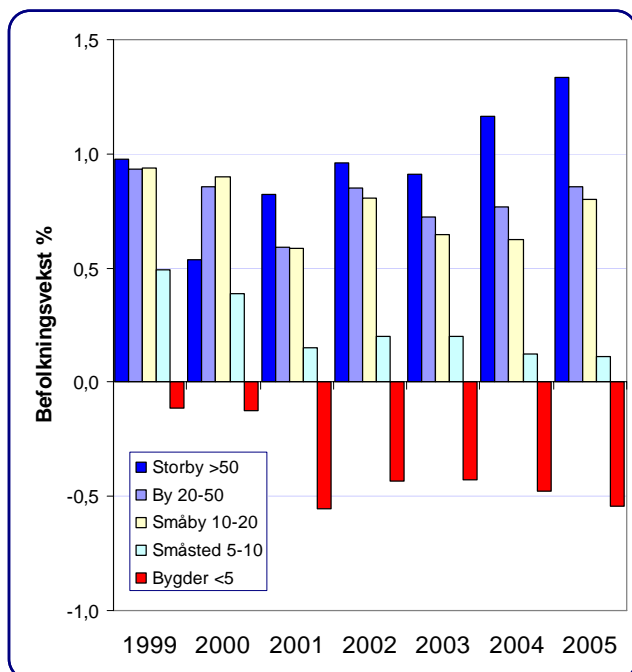
## Rapportens hovedsignaler

### Næringslivet går godt

Lønnsomheten i næringslivet var rekordhøy i 2005. Andelen foretak med positivt resultat var den høyeste som er målt de ti siste årene. Andelen foretak med realvekst var også høy. Selv om andelen vekstforetak sank litt fra rekordnivået i 2004, er det fremdeles historisk sett mange vekstforetak. Forbedringen i vekst og lønnsomhet har vært spesielt sterk i konkurranseutsatte næringer som industri og reiseliv.

Det ble også etablert mange flere nye selskaper i 2005 enn de foregående årene.

Det har ført til at også sysselsettingen i næringslivet øker. Det ble skapt over 20 000 nye arbeidsplasser i det private næringslivet i Norge i 2005.



Figur 2: Årlig vekst i befolkning for kommuner i ulike størrelseskategorier i Norge (1000 innbyggere). Data: SSB.

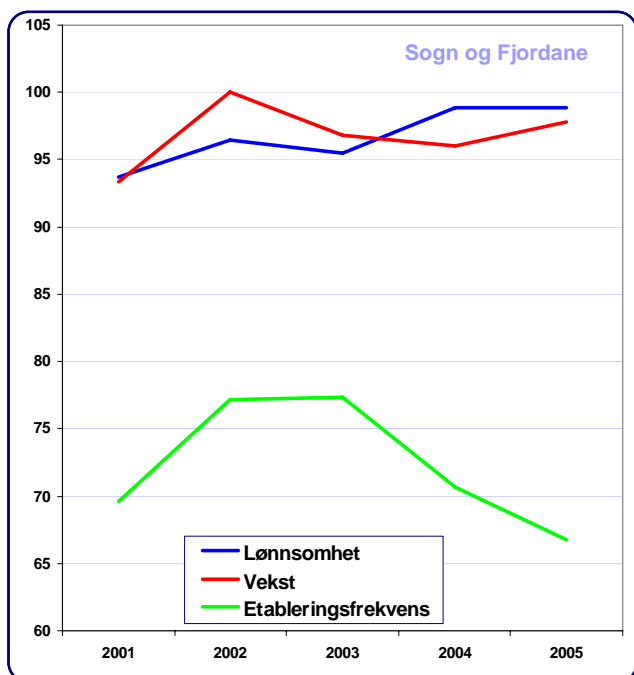
### Sentraliseringen forsetter, selv om næringslivet i distriktene har fremgang

Sentraliseringen av befolkningen har blitt forsterket de siste årene. Det dominerende flyttemønsteret er fra små kommuner i distriktene til store og sentrale bykommuner. Denne tendensen har blitt ytterligere forsterket i 2005.

Denne rapporten viser at forbedringene i vekst, lønnsomhet, nyetableringer og sysselsetting har kommet i hele landet. Typiske distriktsfylker som Finnmark og Møre og Romsdal har et fremgangsrikt næringsliv med gode resultater i 2005.

Mange distrikter har også en høyere andel av bedrifter med FoU støttet av SkatteFUNN enn de mest sentrale områdene.

## Utviklingen i Sogn og Fjordane



Figur 3: Utvikling i lønnsomhet (andel foretak med positivt resultat), vekst (andel foretak med over 10 prosent vekst i omsetning) og etableringsfrekvens i Sogn og Fjordane. De tre indikatorene er målt som prosent av landsgjennomsnitt. Data: Regnskap.

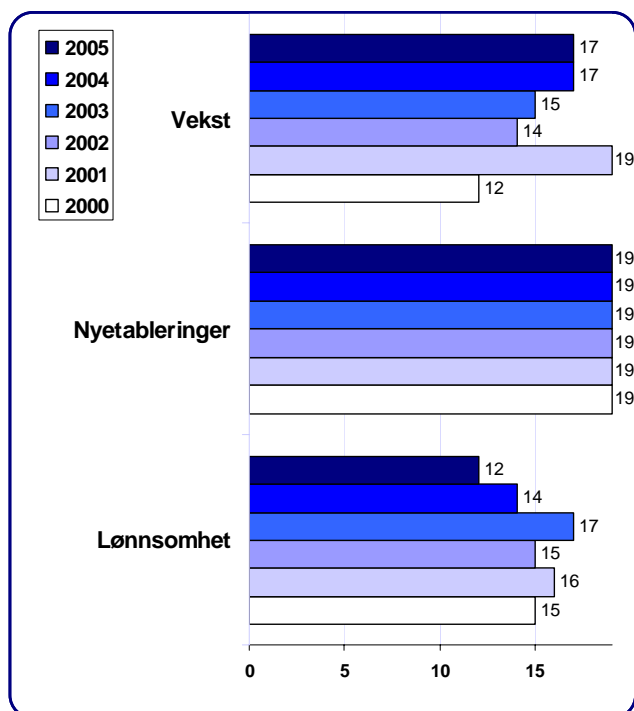
Næringslivet i Sogn og Fjordane har ligget under landsgjennomsnittet når det gjelder andel lønnsomme foretak, andel vekstforetak og etableringsfrekvens i alle de siste årene.

Når det gjelder lønnsomheten, har det vært en forbedring i de siste årene, der lønnsomheten i næringslivet i Sogn og Fjordane gradvis forbedres i forhold til resten av landet.

Når det gjelder andel vekstforetak, har det vært små forskjeller og endringer i forhold til landsgjennomsnittet, men en liten fremgang i 2005 kan registreres.

Etableringsfrekvensen i Sogn og Fjordane er den laveste blant alle fylkene i landet i hele perioden. Dette skyldes imidlertid at næringsstrukturen i fylket er ugunstig, og at det er en spredt og synkende befolkning.

## Sogn og Fjordane i forhold til andre fylker



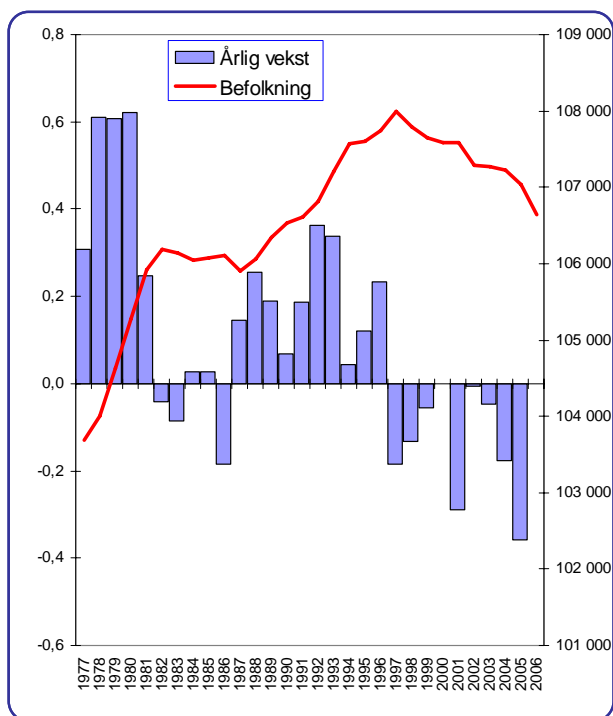
Figur 4: Ranging av næringslivet i Sogn og Fjordane i forhold til de andre fylkene i Norge, med hensyn til etableringsfrekvens, andel vekstforetak og andel foretak med positivt resultat. Data: Regnskap.

Når vi rangerer næringslivet i Sogn og Fjordane i forhold til andre fylker, er Sogn og Fjordane nr 12 når det gjelder lønnsomhet, nr 17 når det gjelder vekst, og nr 19 og sist når det gjelder etableringsfrekvens i 2005.

Rangeringen mht lønnsomheten er imidlertid bedre enn tidligere, og her er det en klar positiv trend.

Når det gjelder vekst og nyetableringer, gjør fylket det svakt. Næringslivet i Sogn og Fjordane har imidlertid store ulemper, gjennom at folketallet er synkende i de fleste kommunene. Det er heller ingen sterke befolkningssentra som kan fungere som motorer i fylket. Samtidig har næringsstrukturen vært ugunstig med de konjunktorene vi har hatt i det siste.

Et positivt trekk er at Sogn og Fjordane har en høy andel av bedrifter med FoU støttet av SkatteFUNN. Sogn og Fjordane er nest beste fylke når vi måler andelen av bedriftene som har fått godkjent minst ett skattefunnprosjekt.



Figur 5: Utvikling i folketallet i Sogn og Fjordane i perioden 1977-2006. Kilde: SSB.

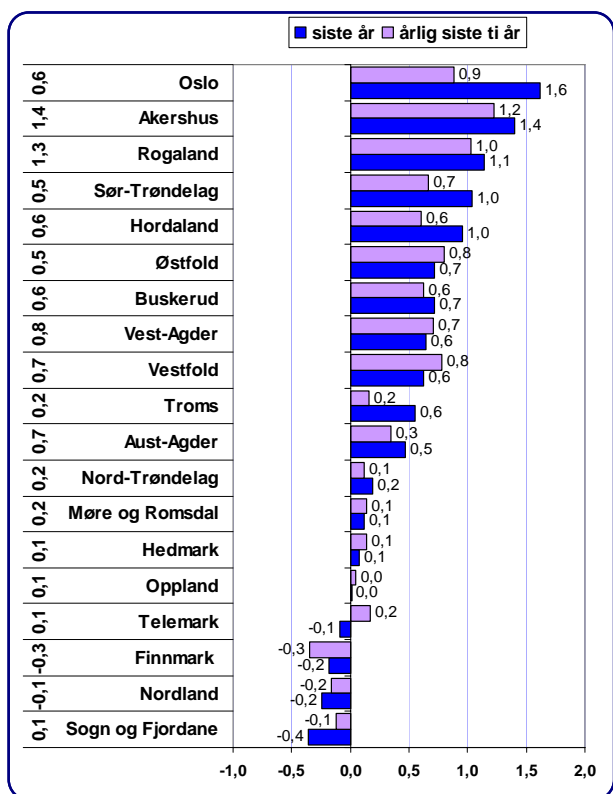
## Befolkningsutvikling

Befolkningsutviklingen og næringsutviklingen påvirker hverandre. De viktigste trekkene i befolkningsutviklingen vil bli presentert i dette kapitlet, og sammenhengen mellom befolknings- og næringsutvikling vil bli analysert i et senere kapittel.

### Befolkningsutvikling i Sogn og Fjordane

Befolkningen i Sogn og Fjordane økte i begynnelsen av perioden, men fra 1982 til 1987 sank befolkningen i fylket litt. Fra 1988 1997 var fylket igjen inne i en vekstperiode.

I de siste ti årene har folketallet igjen avtatt. Befolkningen var på 107 989 den 1. januar 1998. 1. januar 2006 hadde folketallet sunket til 106 650.



Figur 6: Prosentvis vekst i folketall i 2005, og gjennomsnittlig årlig vekstrate siste ti år. Tallene til venstre viser årlig vekstrate i perioden 1977-2006. Kilde: SSB.

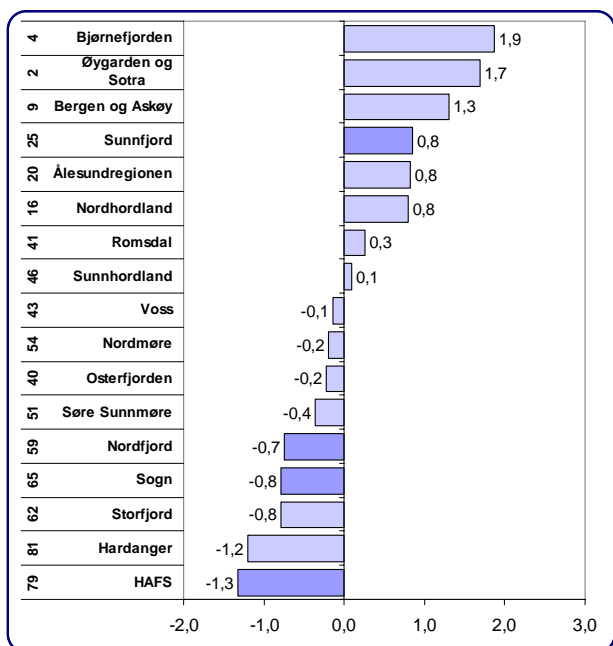
### Befolkningsutvikling i fylkene

Figuren viser befolkningsendring i 2005 for hvert fylke, samt årlig vekst i de siste ti årene. På landbasis var veksten 0,7 prosent i 2005, mens årlig vekstrate de siste ti årene var 0,6 prosent.

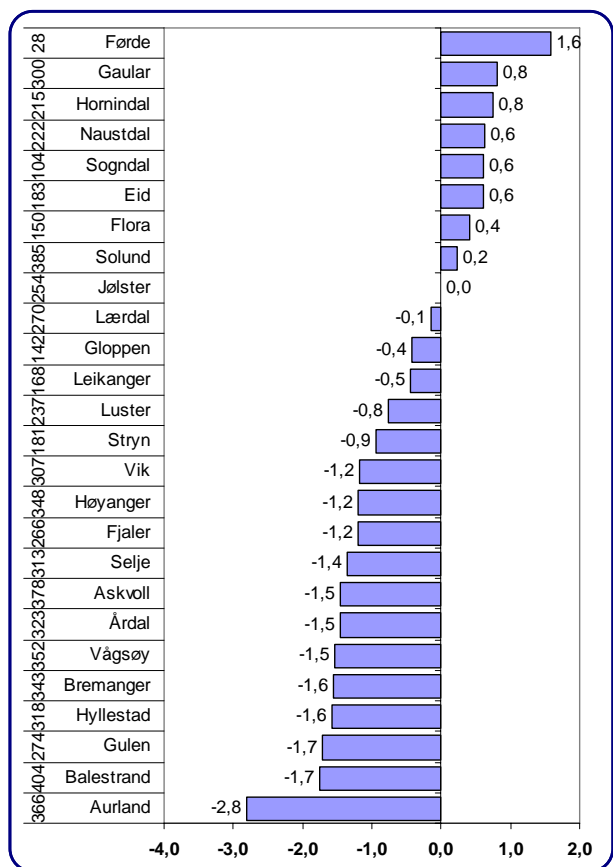
Sentraliseringen av befolkningen har skutt fart i de siste årene. I 2005 er det områdene rundt de største byene Oslo, Stavanger, Trondheim og Bergen som har størst vekst.

Sogn og Fjordane hadde den største nedgangen av alle fylkene i 2005, da folketallet sank med 382, tilsvarende en nedgang på 0,4 prosent. Sogn og Fjordane er et av tre fylker som har nedgang i befolkningen de siste ti årene.





Figur 7: Prosentvis befolkningsendring i 2005. Tallene til venstre angir regionens rangering mht befolkningsendring siste fem år. Kilde SSB.



Figur 8: Befolkningsendring i prosent i 2005. Tallene til venstre angir kommunens rangering mht befolkningsendring siste fem år. Kilde: SSB.

## Befolkningsutvikling i regionene

Figuren viser befolkningsendringen i regionene<sup>1</sup> på Vestlandet (Møre og Romsdal, Sogn og Fjordane og Rogaland) i 2005.

Bergen og de omkringliggende regionene har sterkest befolkningsvekst. Dette er også regioner som har den høyeste befolkningsveksten blant regionene i landet.

Sunnfjord har relativt sterk befolkningsvekst i 2005, med 0,8 prosent. Dette er høyere enn befolkningsveksten på landsbasis.

Nordfjord, Sogn og HAFS har sterk nedgang i befolkningen i 2005.

Nedgangen i HAFS er spesielt sterk, her har folketallet sunket med 1,3 prosent dette året. HAFS er også en av regionene i landet med størst nedgang i befolkningen de siste fem årene.

## Befolkningsutvikling i kommunene

Figuren viser befolkningsendring i kommunene i Sogn og Fjordane i 2005.

Åtte kommuner hadde vekst i befolkningen, mens 17 kommuner hadde nedgang. Jølster kommune hadde ingen endring.

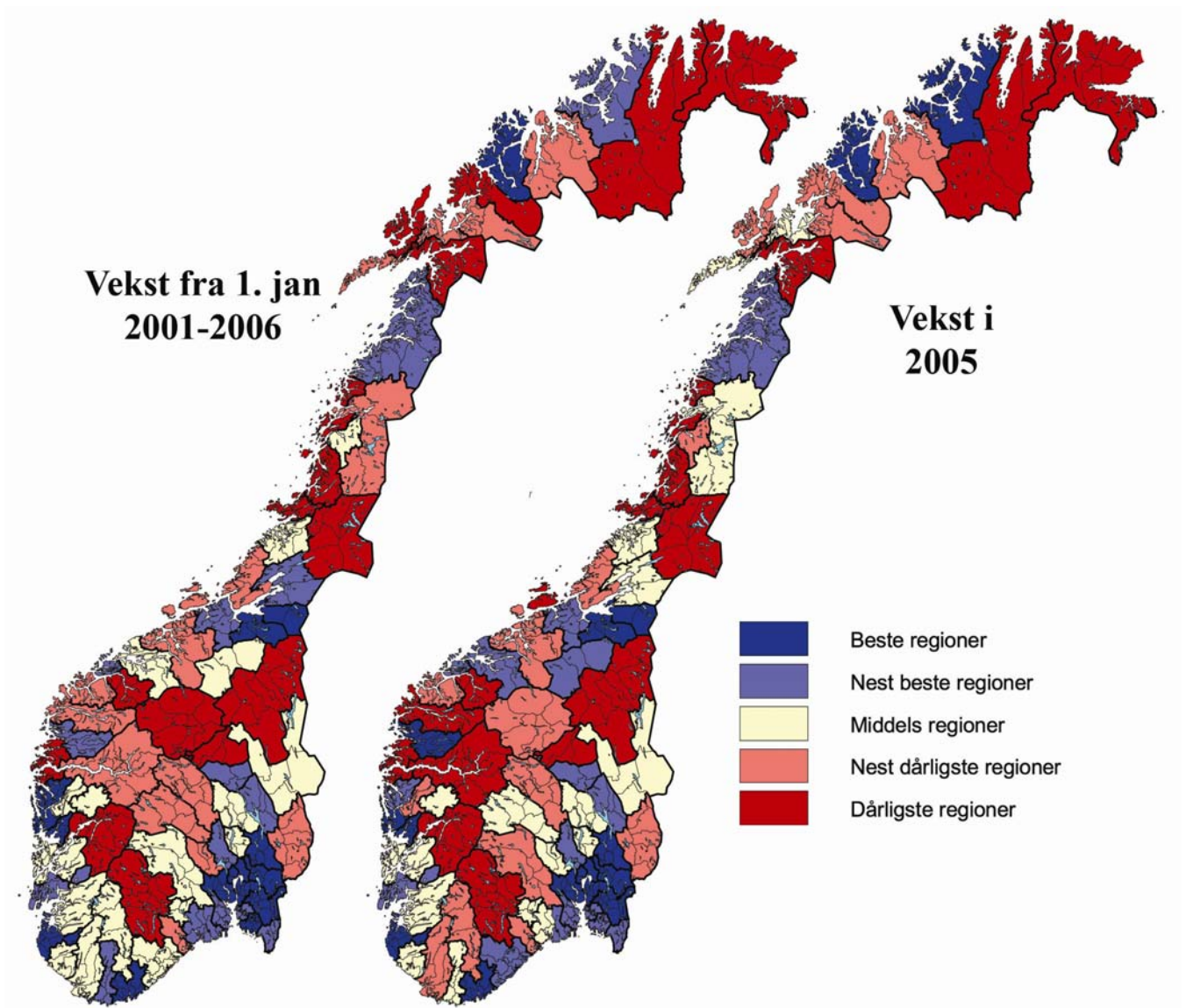
Førde har klart den sterkeste befolkningsøkningen i 2005. Her steg folketallet med 1,6 prosent siste år. Førde har også en sterk vekst på lengre sikt, siste fem år steg folketallet med 6,4 prosent.

Kommunene Gaular, Hornindal, Solund og Naustdal snudde en negativ trend gjennom å ha befolkningsvekst i 2005.

Sogndal og Flora er kommuner med vekst, som har fortsatt befolkningsveksten i 2005.

Nederst finner vi Aurland, Balestrand og Gulen. Balestrand har sterkest nedgang siste fem år, med en nedgang på 8,4 prosent.

## Kart med befolkningsutvikling i regionene



Befolkningsendringen i regionene i Norge er vist i kartene over. Til venstre vises befolkningsendringen fra 1 jan 2001 til 1 jan 2006, og til høyre vises befolkningsendringen i 2005. De fleste kartene i denne rapporten bruker samme fargeinndeling. Regionene er delt opp i fem grupper med like mange regioner i hver. Samme systematikk er brukt i kartene som viser variasjoner i kommunene.

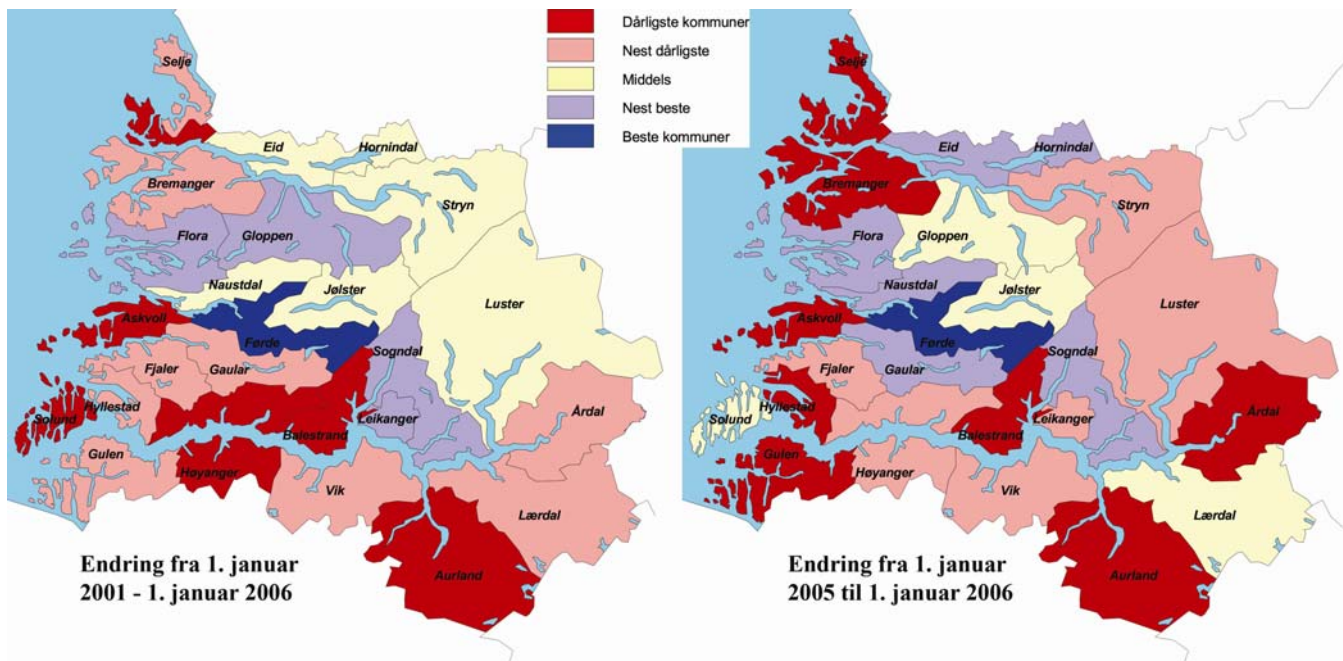
De mørke blå regionene har den sterkeste befolkningsveksten. En kan se at dette er regioner rundt de største byene: Oslo, Kristiansand, Stavanger, Bergen, Haugesund, Trondheim og Tromsø.

Regioner langt fra disse byene har den sterkeste nedgangen i befolkningen.

I Sogn og Fjordane ser vi at Sunnfjord representerer sentrum og har god befolkningsvekst, mens de tre andre regionene har nedgang i befolkningen.

I 2005 ble denne sentraliseringen forsterket. Sunnfjord var blant regionene med høyest befolkningsvekst, mens de andre regionene er blant regionene med størst tilbakegang.

## Kart med befolkningsutvikling i kommunene

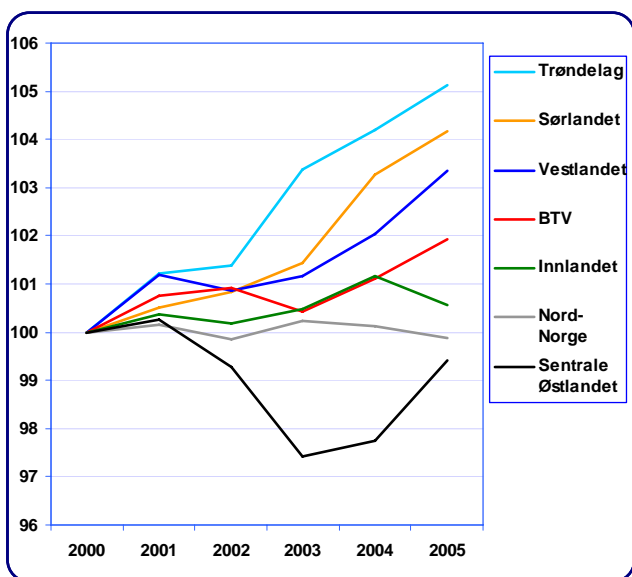


Befolkningsendringen i kommunene i Sogn og Fjordane er vist i kartene over. Til venstre vises befolkningsendringen fra 1 jan 2001 til 1 jan 2006, og til høyre vises befolkningsendringen i 2005.

I den siste femårsårsperioden er det bare fem kommuner som har befolkningsvekst over middels. Førde er blant kommunene med størst befolkningsvekst i landet i denne perioden, mens kommuner som Sogndal, Leikanger, Flora og Gloppen er i blant kommunene med nest størst vekst i befolkningen. Kommunene sør i fylket har alle nedgang i befolkningen.

I 2005 er mønsteret mye det samme. Førde er fremdeles eneste kommune som er blant kommunene med sterkest befolkningsvekst, og Flora, Sogndal, Eid, Hornindal, Gaular og Naustdal er blant de med nest største befolkningsvekst.

Så langt i 2006, dvs fram til 3 kvartal, har Eid og Hornindal fortsatt befolkningsvekst, mens Gaular og Naustdal har nedgang.



Figur 9: Utvikling av samlet antall sysselsatte, privat og offentlig sektor. Indeksert slik at nivået i 2000=100. Data: SSB.

## Syssetting

I dette kapitlet presenteres tall for utvikling av sysselsetting<sup>2</sup>. Datagrunnlaget er registerbasert sysselsettingsstatistikk fra SSB. I all statistikk i dette kapitlet er det sysselsatte med arbeidssted i de ulike områdene som er målt, dvs antall arbeidsplasser.

### Utvikling av sysselsetting i landsdelene

Figuren viser hvordan sysselsettingen har utviklet seg i de forskjellige landsdelene. Her er både privat og offentlig sysselsetting tatt med.

Trøndelag, Sørlandet og Vestlandet har hatt den sterkeste veksten i sysselsettingen i perioden. I Trøndelag har antall sysselsatte totalt økt med over fire prosent fra 2000 til 2005. BTV har også hatt en økning de siste årene.

Det sentrale Østlandet, med Oslo, Akershus og Østfold har hatt nedgang i samlet sysselsetting i begynnelsen av perioden, men en økning i 2005 på 1,7 prosent.

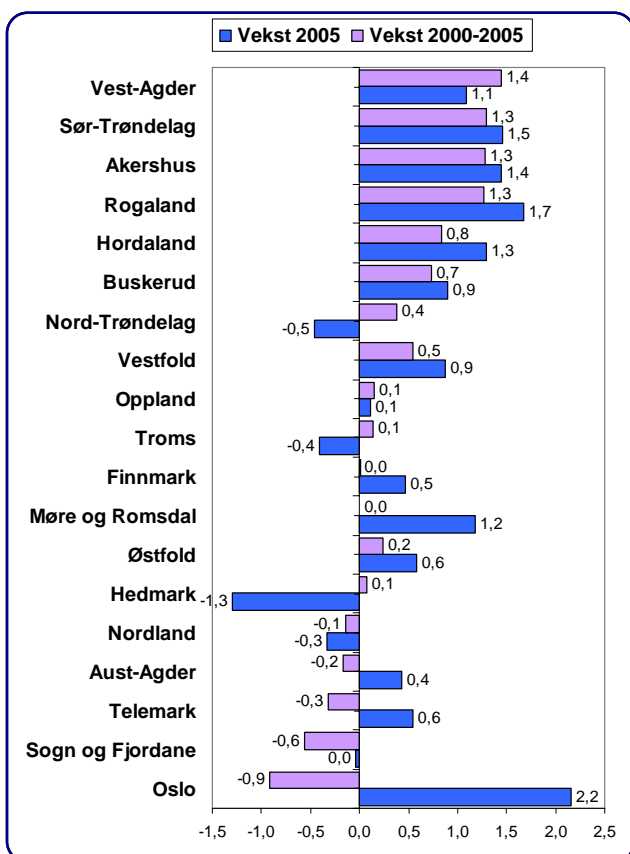
### Utvikling av sysselsetting i fylkene

Figuren viser utviklingen av samlet sysselsetting i fylkene.

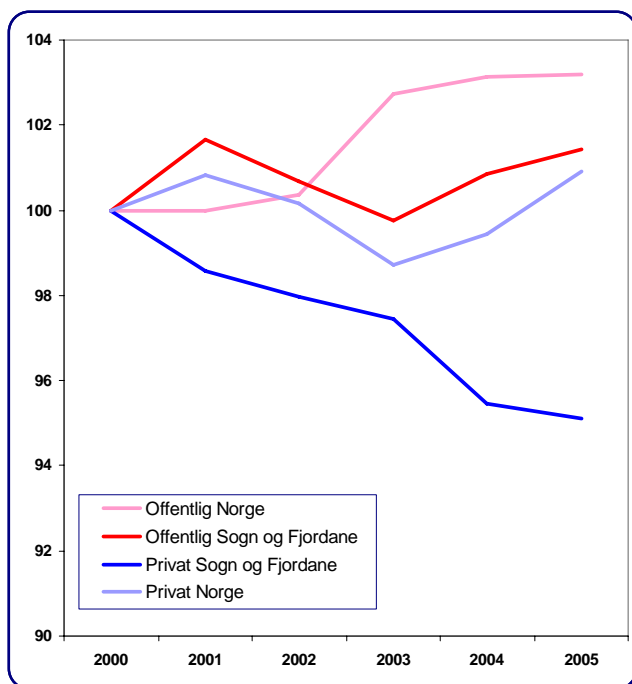
Oslo har tidligere år hatt sterkest nedgang i antall sysselsatte, men tendensen har nå snudd, og i 2005 har Oslo sterkest vekst i sysselsettingen av alle fylkene. Rogaland, Sør-Trøndelag, Akershus og Vest-Agder har alle hatt en årlig vekstrate på over en prosent fra 2000 til 2005.

Fem fylker har hatt nedgang i den samlede sysselsettingen i denne perioden. Sterkest nedgang har Oslo, som har hatt en årlig nedgang på 0,9 prosent i antall sysselsatte.

Sogn og Fjordane har hatt en nedgang i sysselsettingen fra 2000 til 2005, mens sysselsettingen sto omtrent stille i 2005.



Figur 10: Prosentvis vekst i sysselsetting i 2005, og årlig vekstrate i perioden 2000-2005. På landsbasis var veksten 1,1 prosent i 2005, og 0,3 prosent i perioden 2000-2005. Data: SSB.



Figur 11: Sysselsetting, indeksert slik at 2000 = 100. Data: SSB.

## Privat og offentlig sysselsetting

Utviklingen i privat og offentlig sysselsetting er vist for Sogn og Fjordane og Norge i figuren til venstre.

Den private sysselsettingen sank i Norge fra 2000 til 2003, men har deretter steget.

I Sogn og Fjordane har sysselsettingen i det private næringslivet sunket hvert år siden 2000. I 2005 var det 1747 færre sysselsatt i det private næringslivet enn i 2000. Nedgangen tilsvarte 4,9 prosent.

Det offentlige sysselsatte 17 496 personer i Sogn og Fjordane i 2005. Dette er 1,4 prosent flere enn i 2000. På landsbasis har imidlertid den offentlige sysselsettingen økt med 3,2 prosent i samme periode.

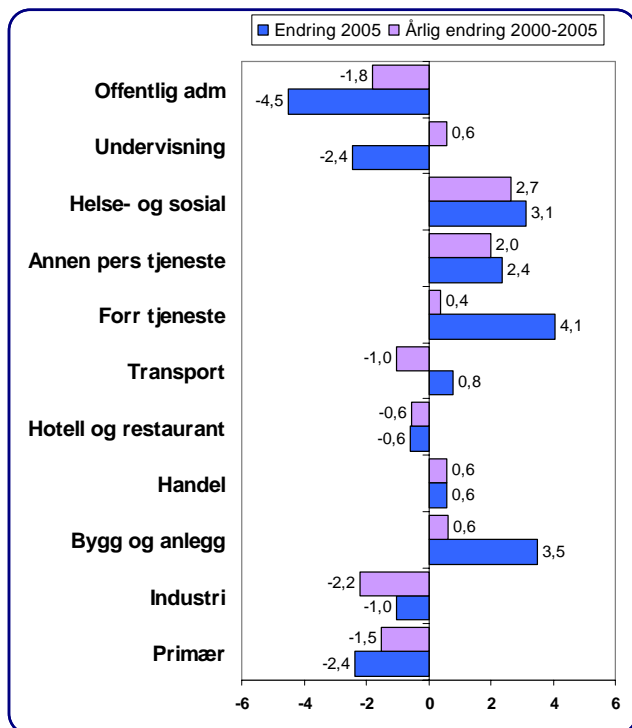
## Utvikling i sysselsetting i ulike bransjer

Helse og sosialtjenester, tjenesteyting, handel og bygg og anlegg har hatt en økning i sysselsettingen både i 2005, og i perioden 2000-2005.

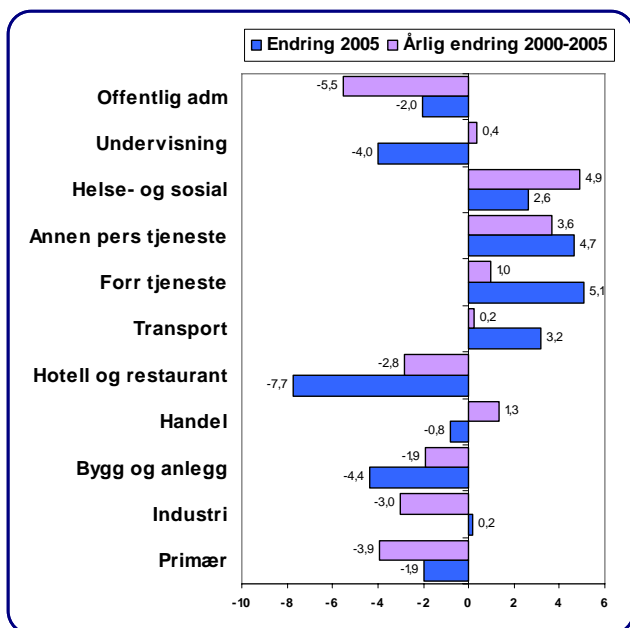
Transportnæringen hadde en nedgang i sysselsettingen fra 2000 til 2004, men har økt igjen i 2005. Innenfor undervisning har utviklingen vært motsatt.

Primærnæringene, industrien og hotell og restaurantbransjen har hatt nedgang i sysselsettingen både i 2005 og for hele perioden. Det samme gjelder offentlig administrasjon.

Mønstrene i strukturendringene er stort sett de samme i 2005 som for hele perioden etter 2000. Det er bare transportnæringen og undervisning som har avvikende utvikling i 2005 i forhold til perioden 2000-2005.



Figur 12: Prosentvis endring i sysselsetting i Norge i 2005, og årlig endring i perioden 2000 til 2005. Data: SSB.



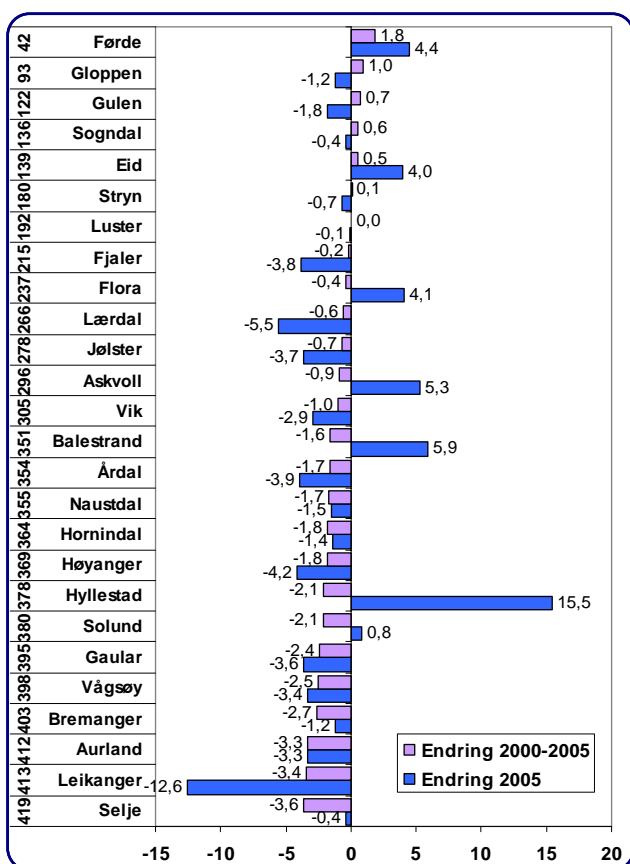
Figur 13: Prosentvis endring i sysselsetting i Sogn og Fjordane i 2005, og fra 2000 til 2005. Data: SSB.

## Utvikling i ulike bransjer i Sogn og Fjordane

Bransjene offentlig administrasjon, undervisning og helse- og sosialtjenester er i hovedsak offentlige. Her har Sogn og Fjordane hatt en samlet økning i antall arbeidsplasser i hele perioden. En del av nedgangen i undervisning i 2005 skyldes omdefinering av skolefritidsordningen fra undervisning til sosialtjenester.

Sogn og Fjordane har hatt en sterk nedgang i antall sysselsatte i primærnæringene, industrien, bygg og anlegg og hotell og restaurant i perioden fra 2000 til 2005. I likhet med en del andre fylker, har også Sogn og Fjordane en økning i industrisysselsettingen i 2005. Bygg og anlegg er en vekstbransje ellers i landet.

Bransjer som er i vekst i Sogn og Fjordane er annen personlig tjenesteyting, forretingsmessig tjenesteyting og transport. I de tjenesteytende bransjene var det sterk vekst i 2005.



Figur 14: Prosentvis endring i samlet sysselsetting i kommunene i Sogn og Fjordane i 2005, og fra 2000 til 2005. Data: SSB.

## Utvikling i sysselsetting i kommunene

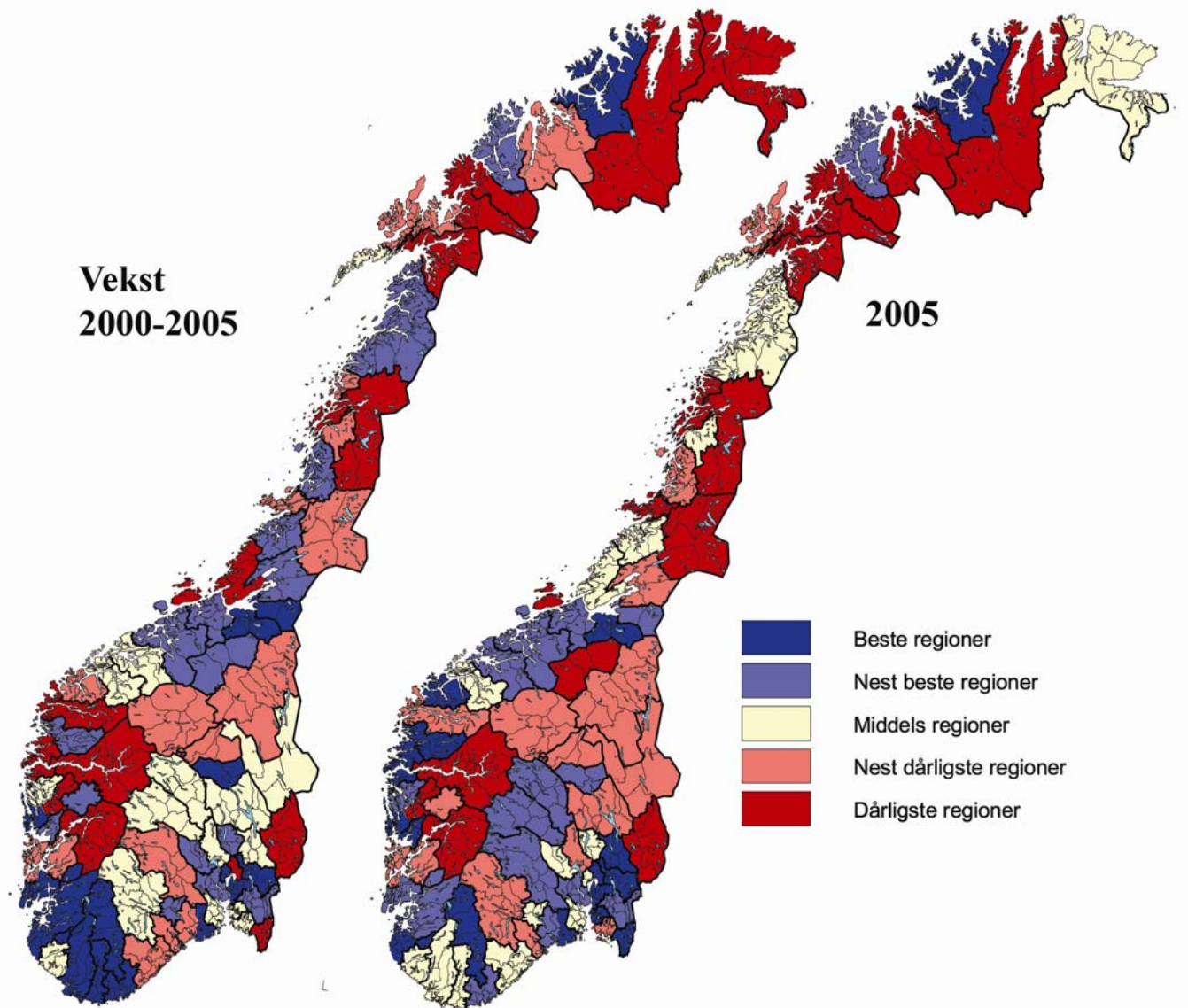
Flertallet av kommunene i Sogn og Fjordane har nedgang i sysselsettingen, både i 2005 og i de siste fem årene.

I de siste fem årene har Førde, Gloppen, Gulen, Sogndal, Eid og Stryn vekst i sysselsettingen.

Mange kommuner har ganske sterk nedgang i sysselsettingen. Selje har den dårligste utviklingen med en årlig nedgang på 3,6 prosent.

I 2005 hadde Hyllestad, Balestrand, Askvoll, Flora, Eid og Førde sterk økning i sysselsettingen. De fleste kommunene hadde nedgang, men i Leikanger var nedgangen spesielt sterk, her forsvant 12,6 prosent av arbeidsplassene. Ifølge SSB skjedde mesteparten av denne nedgangen i Leikanger i bygg og anlegg.

## Kart med sysselsetningsendring i regioner



Veksten i den samlede sysselsettingen i regionene i Norge er vist i kartene over. Til venstre vises veksten fra 2000 til 2005, og til høyre vises sysselsetningsveksten i 2005.

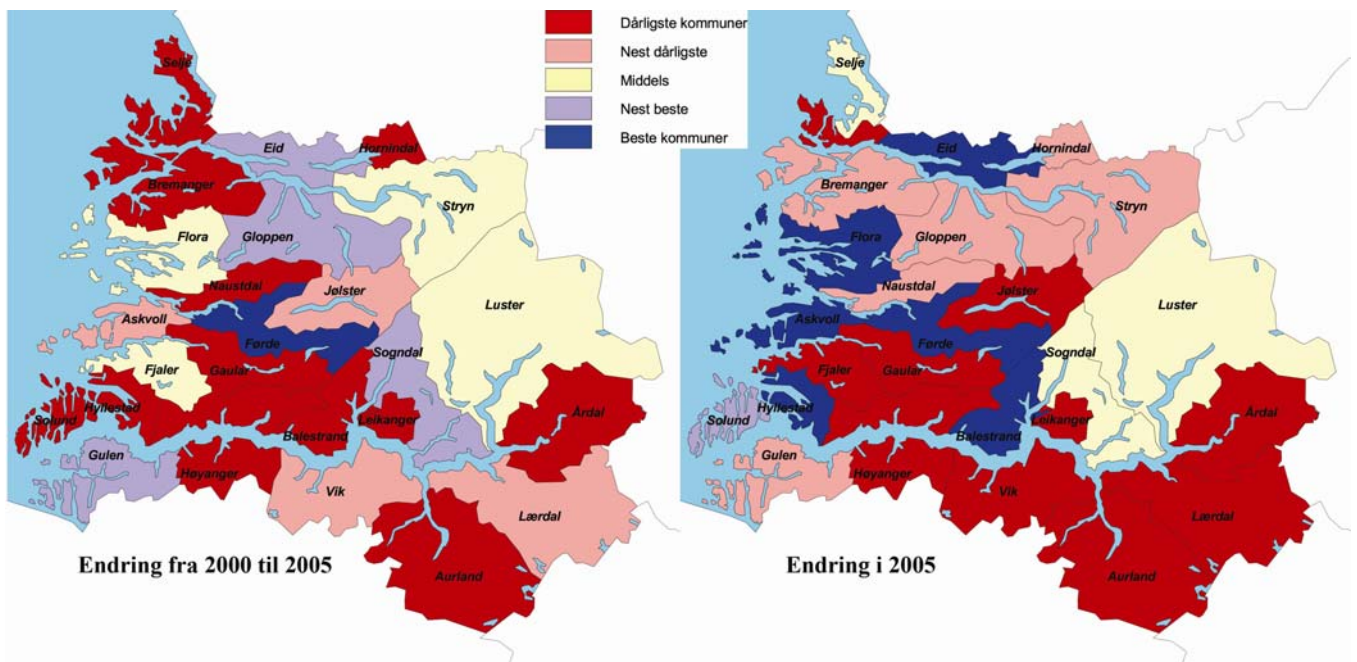
Når vi ser på siste fem år, er det en konsentrasjon av vekstregioner i Vest-Agder, Rogaland og Trøndelag.

I 2005 er denne tendensen langt svakere. Nå har det blitt flere vekstregioner på Østlandet, og Nordvestlandet. Nord-Norge gjør det dårligere i 2005. Av regionene i nord er det bare Vest-Finnmark og Tromsøregionen som har

høyere vekst i sysselsettingen enn landsgjennomsnittet.

I Sogn og Fjordane var det vekst i sysselsettingen i Sunnfjord fra 2000 til 2005, mens de andre tre regionene gikk sterkt tilbake i samme periode. I 2005 var det en vekst i sysselsettingen også i HAFS.

## Kart med sysselsettingsvekst i kommuner



Veksten i den samlede sysselsettingen i kommunene i Sogn og Fjordane er vist i kartene over. Til venstre vises veksten fra 2000 til 2005, og til høyre vises sysselsettingsveksten i 2005.

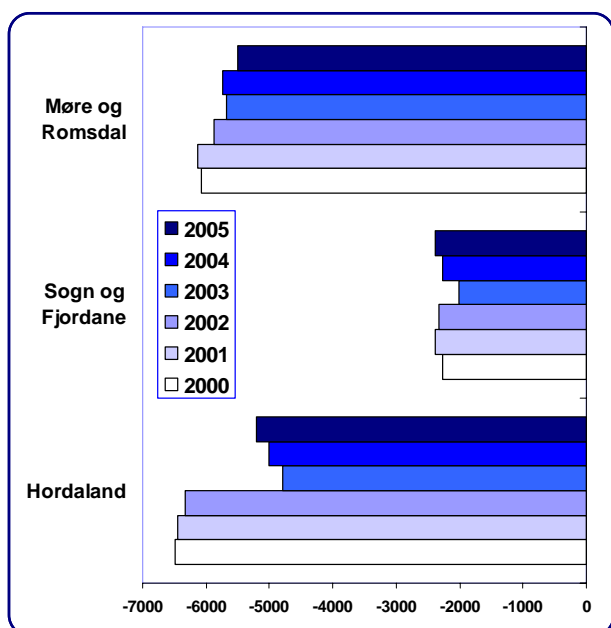
Det er mange "røde" kommuner i Sogn og Fjordane, dvs kommuner som har sterk nedgang i sysselsettingen.

Det er bare Førde som er blant de 20 prosent kommunene med sterkst sysselsettingsvekst i de siste fem årene.

I 2005 var det imidlertid mange flere kommuner som hadde sterk vekst i sysselsettingen. Flora, Askvoll, Hyllestad, Eid og Balestrand er nå også med i denne gruppen. Det er et generelt trekk at utviklingen i 2005 var bedre langs kysten av Norge enn i innlandet. Dette ser ut til å gjelde også i Sogn og Fjordane.

Sør for Sognefjorden hadde imidlertid alle kommunene en dårlig sysselsettingsutvikling.



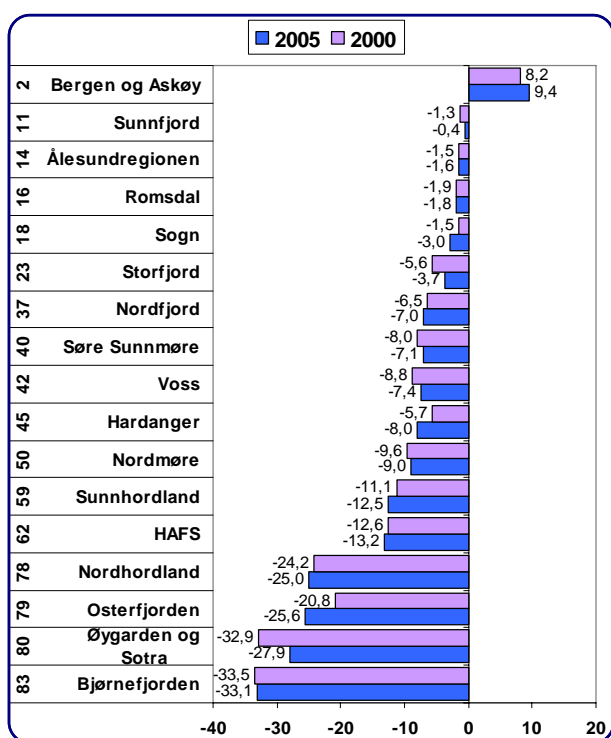


Figur 15: Netto pendling, antall som pendler inn til området minus antall som pendler ut, antall arbeidstakere. Data: SSB.

## Pending og arbeidsmarked

Både Sogn og Fjordane og nabofylkene Hordaland og Møre og Romsdal har et underskudd på arbeidsplasser. Sogn og Fjordane har i denne sammenhengen et ganske lite underskudd. På den annen side er det vanskelig for innbyggerne i Sogn og Fjordane å pendle langt, på grunn av avstander og topografi. En er derfor i stor grad avhengig av å finne arbeidsplasser i eget fylke.

Underskuddet på arbeidsplasser i Sogn og Fjordane har imidlertid økt de siste to årene.



Figur 16: Netto pendling i regionene på Vestlandet i 2000 og 2005. Prosent. Tallene til venstre angir regionens rangering mht netto pendling i 2005. Data: SSB.

## Nettopending i regionene

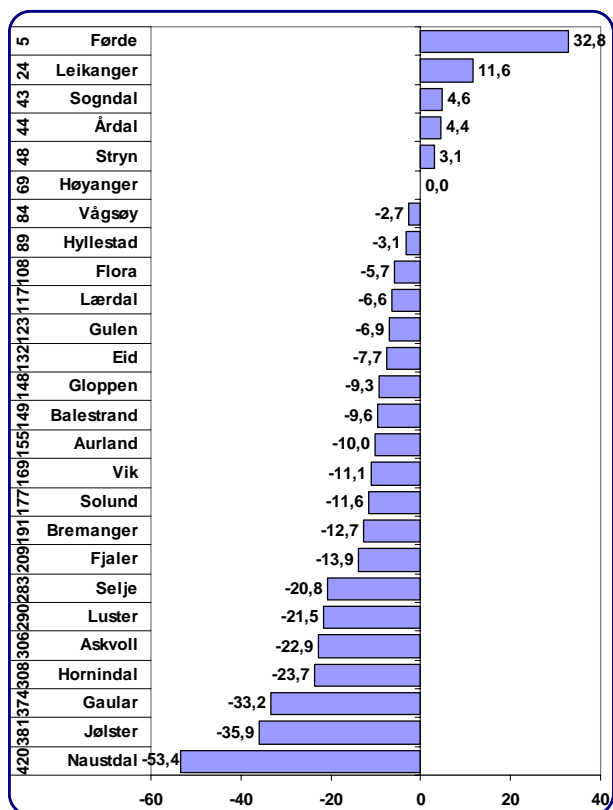
I figuren er regionene i Sogn og Fjordane og nabofylker rangert etter netto pendling, det vil si antall som pendler inn til regionen minus de som pendler ut av regionen i prosent av antall arbeidstakere i regionen.

Bergen og Askøy er den eneste av regionene som har overskudd på arbeidsplasser. Her har overskuddet økt de siste årene.

Sunnfjord har nesten like mange arbeidstakere som arbeidsplasser. Her har underskuddet sunket de siste årene.

Sogn og Nordfjord har begge et lite underskudd på arbeidsplasser, men her har underskuddet økt.

HAFS har et relativt stort underskudd på arbeidsplasser. Her må over 13 prosent av arbeidstakerne pendle ut av regionen.



Figur 17: Nettopendling i kommunene i Sogn og Fjordane i prosent av arbeidstakerne i 2005. Tallene til venstre angir kommunens rangering mht nettopendling. Data: SSB.

## Nettopendling i kommunene

I figuren er kommunene i Sogn og Fjordane rangert etter netto pendling, det vil si antall som pendler inn til regionen minus de som pendler ut av regionen i prosent av antall arbeidstakere i regionen.

Det er fem kommuner med overskudd på arbeidsplasser i fylket. Førde har det desidert største overskuddet. Kommunen har 32,8 prosent flere arbeidsplasser enn arbeidstakere.

Leikanger hadde tidligere også stor netto innpendling, men her har antall arbeidsplasser blitt redusert i perioden.

Sogn og Fjordane har mange kommuner med store underskudd på arbeidsplasser, og som dermed er avhengige av arbeidsmarkeder utenfor kommunen. Naustdal har størst underskudd. Her må mer enn annenhver arbeidstaker pendle ut av kommunen.

## Næringsstruktur

### Strukturendringer i Norge

Antall sysselsatte i hovednæringene i Norge i 2000 og 2005 er vist i figuren til venstre.

Helse og sosialtjenester er den største bransjen i Norge målt i antall sysselsatte. I 2005 var det over 444 000 ansatte i denne bransjen. Helse og sosialtjenester er også den raskest økende bransjen. Siden 2000 har antall sysselsatte økt med nesten 17 prosent, eller over 63 000 arbeidsplasser.

Andre bransjer som øker er handel, forretningsmessig og personlig tjenesteyting, undervisning og bygg og anlegg.

Primærnæringene, industri og offentlig administrasjon er de bransjene som synker raskest. Disse bransjene har redusert antall sysselsatte med over ti prosent i perioden. For industrien betyr dette over 37 000 ansatte.

Andre bransjer som har synkende sysselsetting, er transport og hotell og restaurant.

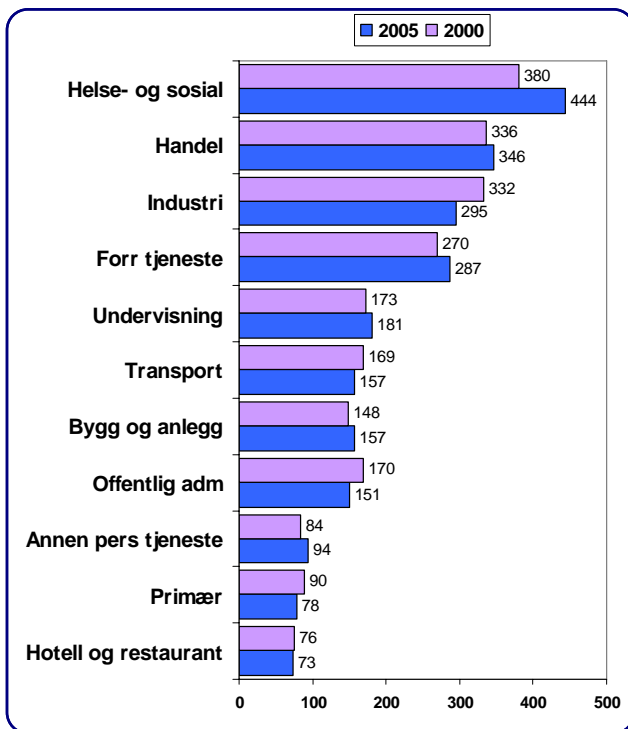
### Strukturendringer i Sogn og Fjordane

Antall sysselsatte i hovednæringene i Sogn og Fjordane i 2000 og 2005 er vist i figuren til venstre.

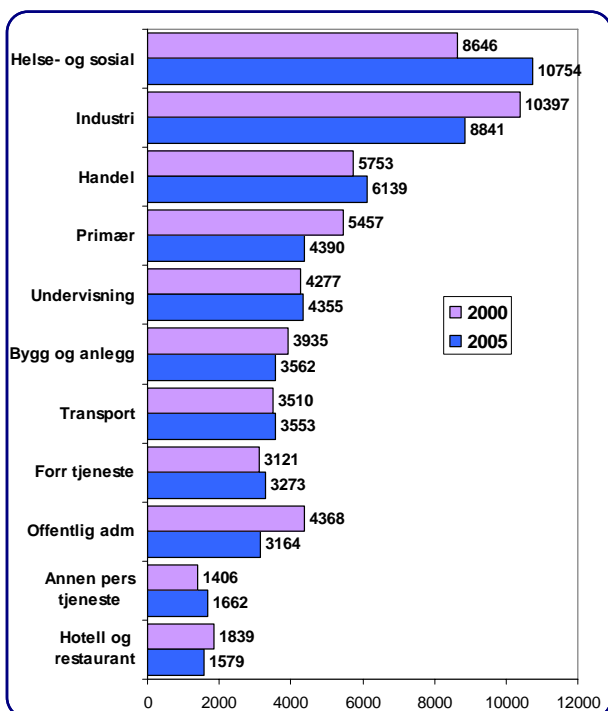
Helse og sosialtjenester er den største bransjen i Sogn og Fjordane, og antall sysselsatte vokser hvert år. I 2005 var det 2108 flere sysselsatte enn i 2000.

Industrien er nest største bransje, og her har det vært en nedgang på 1556 i perioden. Nedgangen i industrisysselsettingen i Sogn og Fjordane har spesielt kommet i næringsmiddel-, prosess og verkstedindustri.

Primærnæringene har 1067 færre sysselsatte i fylket i 2005 enn fem år tidligere. Fylket har mange sysselsatte i primærnæringene.



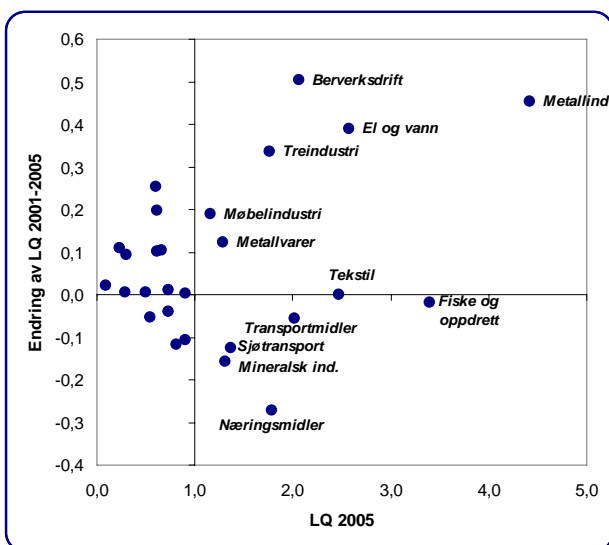
Figur 18: Antall sysselsatte (1000) i hovedbransjer i Norge i 2000 og 2005. Data: SSB.



Figur 19: Antall sysselsatte i hovedbransjer i Sogn og Fjordane i 2000 og 2005. Data: SSB.

Tabell 1: Lokaliseringskvotienter i 2005, og endringer i lokaliseringskvotienter fra 2001 til 2005.

Bransje	LQ 2005	LQ endring
Bergverksdrift	2,1	0,50
Metallindustri	4,4	0,45
Elektrisitet og vann	2,6	0,39
Treindustri	1,8	0,34
Møbelindustri	1,2	0,19
Prod av metallvarer	1,3	0,12
Tekstilindustri	2,5	0,00
Fiske og oppdrett	3,4	-0,02
Transportmidler	2,0	-0,06
Sjøtransport	1,4	-0,12
Mineralsk industri	1,3	-0,16
Næringsmiddelindustri	1,8	-0,27
Produksjon av maskiner	0,6	0,25
Forlag og aviser	0,6	0,20
Data	0,2	0,11
Post og tele	0,7	0,10
Kultur og sport	0,6	0,10
Luftransport	0,3	0,09
Elektronikk	0,1	0,02
Finans	0,7	0,01
Annen forr tjeneste	0,5	0,01
Papirindustri	0,3	0,00
Bygg og anlegg	0,9	0,00
Plastindustri	0,7	-0,04
Forskning	0,5	-0,05
Hotell- og Restaurant	0,9	-0,11
Kjemisk industri	0,8	-0,12



Figur 20: Lokaliseringskvotienter i 2005, og endringer i lokaliseringskvotienter fra 2001 til 2005.

## Sterke næringsmiljø i Sogn og Fjordane

Vi har forsøkt å identifisere sterke næringsmiljø, eller sterke bransjer i Sogn og Fjordane.

Den første indikatoren vi bruker, er bransjens lokaliseringskvotient (LQ). Lokaliseringskvotienten til en bransje i et område er bransjens andel av sysselsettingen i området delt på bransjens andel av sysselsettingen i Norge. Dersom denne brøken er større enn 1, betyr dette at bransjen har en høyere andel av sysselsettingen i det aktuelle området, enn på landsbasis.

Den andre indikatoren vi har brukt er endringen i lokaliseringskvotienten fra 2001 til 2005. Dersom dette tallet er større enn 0, betyr det at bransjen har en mer positiv utvikling i området enn på landsbasis.

Det er seks bransjer i Sogn og Fjordane som både har en lokaliseringskvotient større enn 1, og som samtidig har en økning fra 2001 til 2005. Det er bergverksdrift, metallproduksjon, el og vann, treindustri, møbelindustri og metallvareindustri. Produksjon av metaller er den bransjen som er størst i Sogn og Fjordane i forhold til landet ellers. Selv om sysselsettingen har sunket i metallproduksjonen i Sogn og Fjordane har det vært en lavere nedgang enn ellers i landet.

Sogn og Fjordane er også relativt store på fiske og oppdrett, næringsmidler, mineralsk industri, sjøtransport og produksjon av transportmidler. Her har utviklingen i sysselsettingen i Sogn og Fjordane vært dårligere enn på landsbasis.

Av de bransjene som har lokaliseringskvotient under 1 i Sogn og Fjordane, er det produksjon av maskiner, forlag og aviser og data som har den relativt beste utviklingen.

Tabell 2: Antall sysselsatte i detaljhandel i prosent av folketall i 2005, samt endringen i denne andelen fra 2000 til 2005.

Kommune	Andel syss i handel	Endring syss i handel
Eid	0,6	0,5
Vågsøy	0,0	0,4
Førde	3,7	0,1
Sogndal	1,5	-0,2
Gloppen	0,0	-0,2
Jølster	-1,5	0,7
Gaular	-2,0	0,5
Flora	-0,6	0,4
Lærdal	-1,2	0,2
Årdal	-0,5	0,2
Leikanger	-2,0	0,2
Vik	-0,4	0,1
Balestrand	-2,4	0,1
Stryn	-0,2	0,1
Gulen	-1,9	0,1
Aurland	-0,7	0,1
Naustdal	-2,8	0,1
Askvoll	-1,5	0,1
Hyllestad	-1,7	0,1
Fjaler	-1,5	-0,1
Solund	-2,4	-0,2
Hornindal	-2,1	-0,3
Luster	-1,2	-0,3
Høyanger	-1,8	-0,3
Bremanger	-2,3	-0,4
Selje	-2,4	-0,6

## Handelsnæringen

På forrige side identifiserte vi sterke næringsmiljø i de konkurranseutsatte bransjene. Handelsnæringen er lite konkurranseutsatt, og her er konkurransen i stor grad et nullsumspill mellom kommunene. Dersom en kommune oppnår å ta markedsandeler, vil dette som oftest slå ut i lavere sysselsetting i handelsnæringen i nabokommunene. Det er imidlertid interessant å se hvilke kommuner som er vinnere i handelskonkurransen.

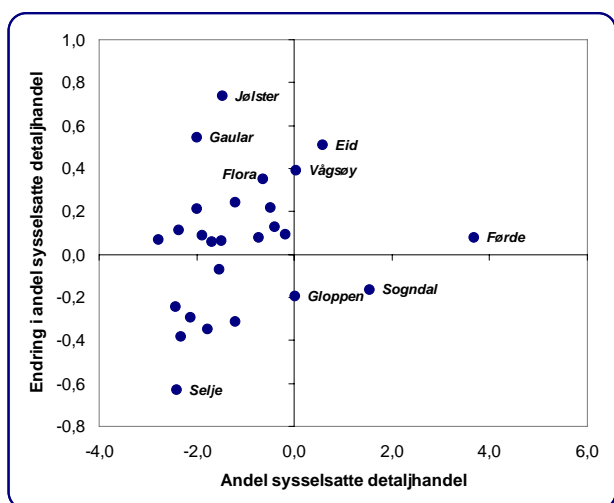
Til venstre har vi først målt antall sysselsatte i handelsnæringen i forhold til folketallet. En høy andel vil i de fleste tilfeller bety at kommunene fungerer som handelssentrum for omkringliggende områder. Derne har vi målt endringer i denne andelen fra 2000 til 2005 i forhold til landsgjennomsnittet. Kommuner med positive tall her, vil ha økt sine markedsandeler i de fem siste årene.

I Sogn og Fjordane er det Førde og Eid som er vinnerne når det gjelder handel. Førde er den kommunen i fylket hvor handelsnæringen er størst i forhold til folketallet, og Førde har styrket sin posisjon i perioden. Eid har også relativt mye handel, og har samtidig hatt en sterk vekst i handelen.

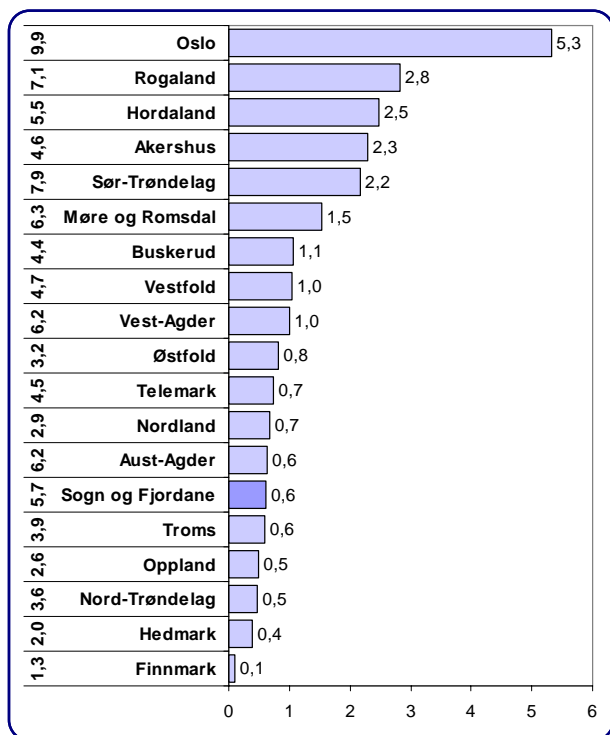
Sogndal er også et handelssentrum, med en stor handelsnæring. Her har imidlertid sysselsettingen utviklet seg dårligere enn landsgjennomsnittet.

Jølster og Gaular er eksempler på kommuner hvor handelsnæringen er liten, men rasktvoksende.

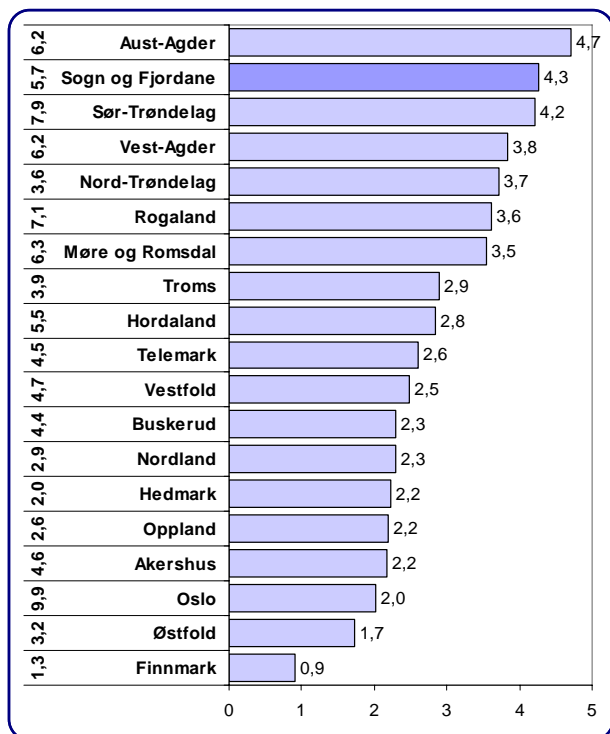
Sogn og Fjordane er et fylke hvor handelsnæringen er mye mindre i forhold til folketallet enn landsgjennomsnittet. Dersom fylket hadde hatt samme antall sysselsatte innen detaljhandel som landsgjennomsnittet, ville det vært 376 flere sysselsatte i 2005. Møre og Romsdal har også en liten handelsnæring, mens Hordaland har relativt mange sysselsatte innen handel.



Figur 21: Antall sysselsatte i detaljhandel i prosent av folketall i 2005, samt endringen i denne andelen fra 2000 til 2005.



Figur 22: Samlet beløp i godkjente skattefunnprosjekt 2002-2005, mrd kr. Tallene til venstre angir kr pr innbygger. Data: SSB.



Figur 23: Andel av regnskapspliktige foretak i 2005 som har minst ett godkjent skattefunnprosjekt i perioden 2002-2005. Tallene til venstre angir kr pr innbygger. Data: SSB.

## FoU og SkatteFUNN

SkatteFUNN ble opprettet i 2002, og har blitt den viktigste finansieringsordningen for FoU i små og mellomstore bedrifter. Så langt har omtrent 5000 bedrifter fått godkjent FoU-prosjekter. Bedrifter som får godkjent FoU-prosjekter, får opp til 20 prosent av kostnadene i støtte i form av skattefradrag. Fra 2002 til og med 2005, ble det godkjent FoU-prosjekter for et samlet beløp på over 25 mrd kr.

Bedriftenes bruk av SkatteFUNN vil også være en god indikator for næringslivets investeringer i forskning og utvikling, spesielt blant de små og mellomstore bedriftene.

Oslo er det fylket som har størst volum av skattefunnprosjekter. Her er det godkjent FoU-prosjekt for over 5,3 mrd kr.

Samlet beløp for skattefunnprosjektene pr innbygger er høyest i Oslo, fulgt av Sør-Trøndelag og Rogaland.

I Sogn og Fjordane ble det godkjent skattefunnprosjekter for 600 millioner kr.

### SkatteFUNN-frekvens i fylkene

En rangering av fylkene med hensyn til totale beløp til godkjente prosjekter i SkatteFUNN avspeiler i stor grad størrelsen på de ulike fylkene. Vi har derfor sett på hvor stor andel av foretakene som har fått godkjent skattefunnprosjekter i perioden 2002-2005. Her har vi tatt utgangspunkt i alle foretakene som har levert regnskap for 2005. På den måten kan vi få fram hvilke regioner som har utnyttet ordningen i størst grad.

En slik rangering viser at Aust-Agder har størst andel av foretak som har fått godkjent FoU-prosjekt i SkatteFUNN. Her har 4,7 prosent av alle regnskapspliktige foretak i 2005 fått godkjent minst ett prosjekt i løpet av de tre siste årene.

Sogn og Fjordane er nummer to i landet når det gjelder andel bedrifter som har skattefunnprosjekt. 4,3 prosent av foretakene i fylket har fått godkjent minst ett prosjekt i SkatteFUNN.

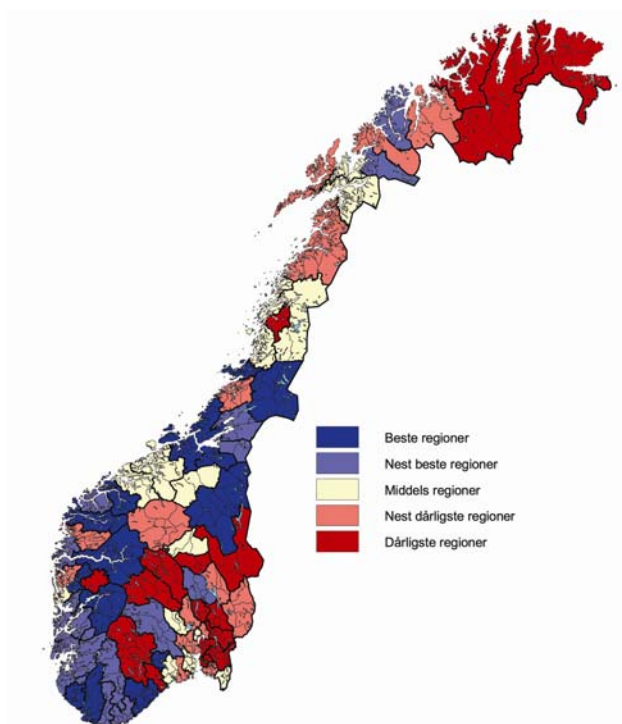
## SkatteFUNN i regionene

På kartet til venstre kan vi se på forskjellene mellom regionene i Norge med hensyn til bruk av SkatteFUNN. Regionene på Sør- og Vestlandet, samt Trøndelag har en langt høyere andel av foretakene med i SkatteFUNN enn regionene på Østlandet og Nord-Norge.

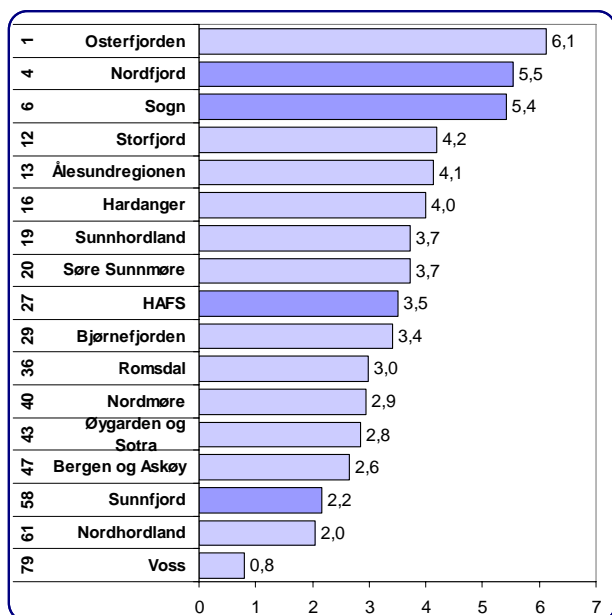
I Sogn og Fjordane er det spesielt Nordfjord og Sogn hvor det er en høy andel bedrifter med FoU-prosjekt godkjent av SkatteFUNN. Disse regionene er blant de regionene i landet med høyest FoU-frekvens, men henholdsvis 5,5 og 5,4 prosent. Dette rangerer regionene på fjerde og sjetteplass blant de 83 regionene i landet.

HAFS har også en relativt høy FoU-frekvens. Her har 3,5 prosent av alle bedriftene skattefunnprosjekt.

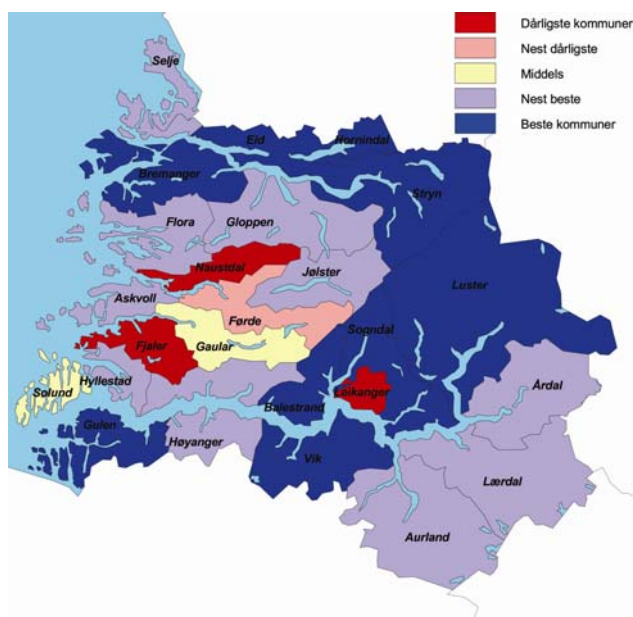
Sunnfjord har en relativt lav andel bedrifter med FoU.



Figur 24: Andel foretak med godkjente skattefunnprosjekt i regionene i Norge.



Figur 25: Andel av foretak som har fått godkjent prosjekt i SkatteFUNN. Tallene til venstre angir rangering for alle 83 regionene. Data:SSB.



Figur 26: Skattefunnfrekvens i kommunene i Sogn og Fjordane.

## SkatteFUNN i kommunene

Kartet til venstre viser hvordan næringslivet i kommunene i Sogn og Fjordane har utnyttet ordningen med SkatteFUNN.

Mange av kommunene i Sogn og Fjordane er blant kommunene med høyest FoU-frekvens i landet. Åtte kommuner er med blant de 20 prosent av kommunene med høyest andel bedrifter med FoU. Det er også mange kommuner med i nest beste kategori.

Bare Fjaler, Naustdal, Leikanger og Førde er under gjennomsnittet.

## SkatteFUNN i Sogn og Fjordane

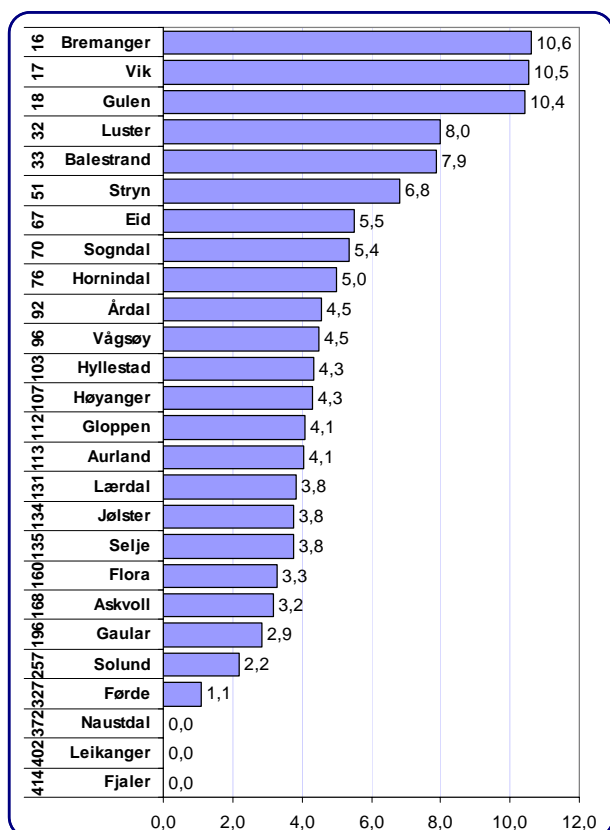
I Sogn og Fjordane har 21 av 26 kommuner en høyere andel bedrifter med skattefunnprosjekter enn landsgjennomsnittet.

Bremanger, Vik og Gulen har over ti prosent av bedriftene inne i SkatteFUNN-ordningen. Dette er relativt små kommuner, slik at dette ikke representerer så mange bedrifter.

Større kommuner som Stryn, Eid og Sogndal trekker gjennomsnittet opp ganske mye.

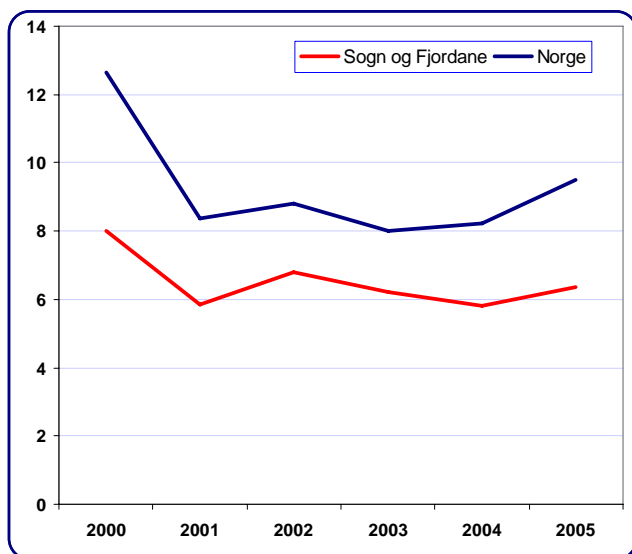
Førde er den største kommunen, målt etter antall bedrifter, og her er det svært liten andel bedrifter med FoU i SkatteFUNN-ordningen. Dette trekker gjennomsnittet mye ned for hele fylket.

Tre kommuner har ingen godkjente skattefunnprosjekt; Fjaler, Leikanger og Naustdal.

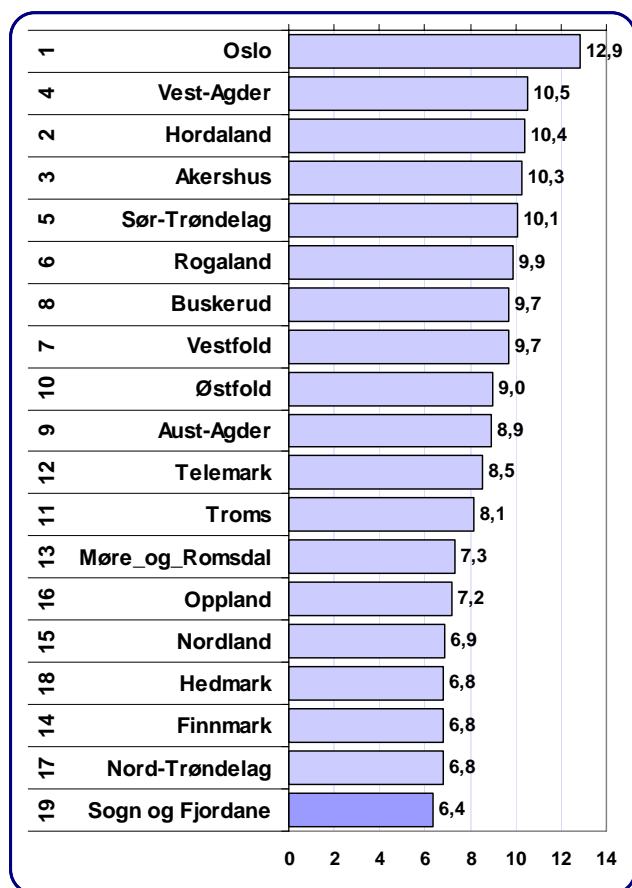


Figur 27: Andel foretak med minst ett godkjent prosjekt i SkatteFUNN i 2005. Tallene til venstre angir kommunens rangering av de 431 kommunene i landet. Data: SSB.





Figur 28: Etableringsfrekvens i Sogn og Fjordane og Norge. Datakilde: Enhetsregisteret.



Figur 29: Etableringsfrekvenser i fylkene i Norge 2005. Tallene til venstre angir fylkets rangering de siste fem år. Datakilde: Enhetsregisteret.

## Nyetableringer

I denne rapporten har vi brukt registreringer av nye foretak i Enhetsregisteret i prosent av eksisterende foretak, *etableringsfrekvensen*, som indikator for etableringsvirksomhet. I tidligere analyser har Foretaksregisteret blitt brukt, og denne endringen fører til andre resultater. Spesielt sterkt slår endringer ut for Oslo og Akershus, som har mange nyetableringer som blir registrert i Enhetsregisteret, men ikke i Foretaksregisteret. Dette gjelder spesielt for bedrifter i tjenesteytende sektor.

### Nyetableringer i Sogn og Fjordane

I figuren til venstre har vi vist hvordan etableringsfrekvensen i Sogn og Fjordane har utviklet seg i årene 2000-2005, sammenliknet med landsgjennomsnittet.

Etableringsfrekvensen i Sogn og Fjordane har vært langt under landsgjennomsnittet i alle årene. Avstanden til landsgjennomsnittet har økt i de to siste årene, ettersom resten av landet har hatt en sterkere økning enn Sogn og Fjordane.

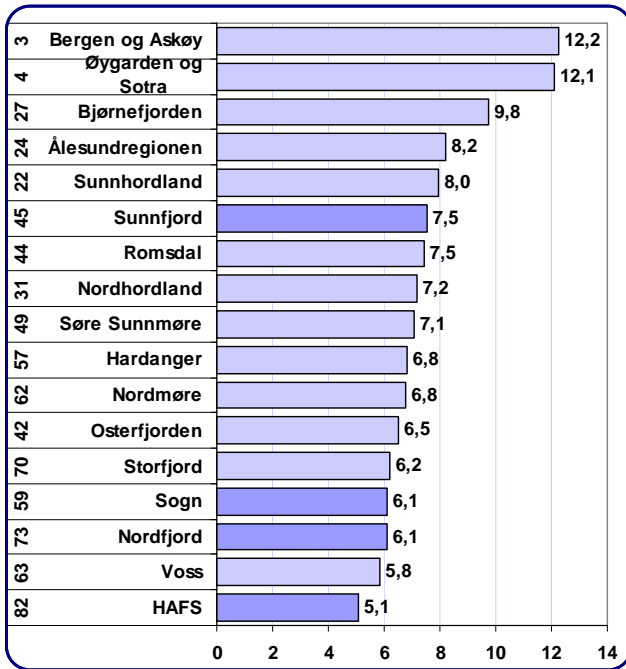
I 2005 hadde Sogn og Fjordane en etableringsfrekvens på 6,4 prosent mens landsgjennomsnittet var 9,5 prosent.

### Nyetableringer i fylkene

Figuren viser etableringsfrekvens for hvert enkelt fylke i Norge i 2005.

Oslo har høyest etableringsfrekvens i 2005. Oslo ligger også høyest når vi ser på gjennomsnittet de siste fem årene.

Sogn og Fjordane har lavest etableringsfrekvens, både i 2005 og i de siste fem årene.



Figur 30: Etableringsfrekvens i 2005. Tallene til venstre angir regionenes rangering blant de 83 regionene i Norge siste fem år. Data: Enhetsregisteret.

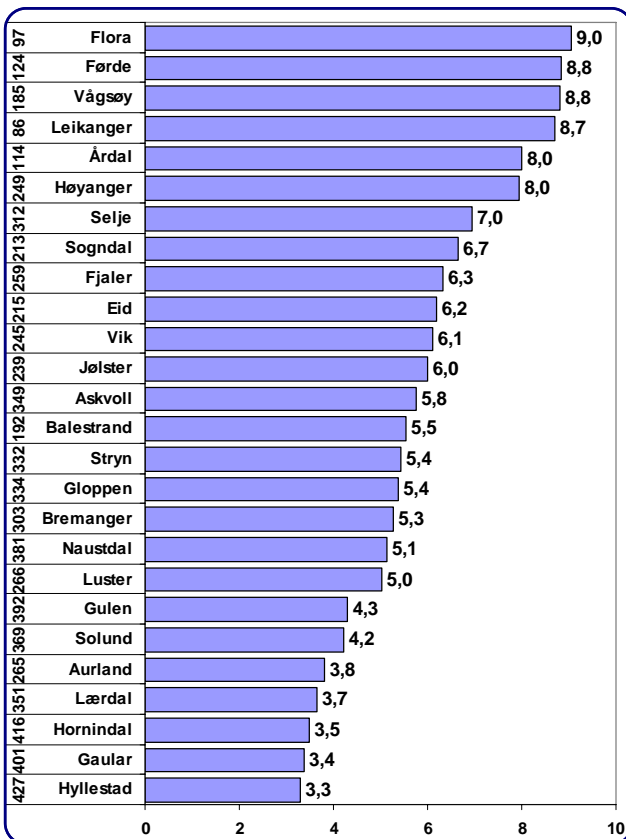
## Nyetableringer regionvis

I diagrammet til venstre er etableringsfrekvensen i regionene i Sogn og Fjordane og nabofylkene vist.

Bergen og Askøy har høyest etableringsfrekvens på Vestlandet i 2005. Også naboregionene Øygarden og Sotra og Bjørnefjorden hadde mange nyetableringer i 2005.

Sunnfjord hadde en etableringsfrekvens på 7,5 prosent i 2005. Dette plasserer regionen på plass nr 40, litt over medianen, blant de 83 regionene i landet.

Sogn, Nordfjord og HAFS hadde lav etableringsfrekvens i 2005. HAFS har hatt den nest laveste etableringsfrekvensen av alle regioner i landet de siste fem årene.



Figur 31: Etableringsfrekvens i kommunene i Sogn og Fjordane i 2005. Tallene til venstre angir kommunens rangering blant alle kommuner i Norge siste fem år. Data: Enhetsregisteret.

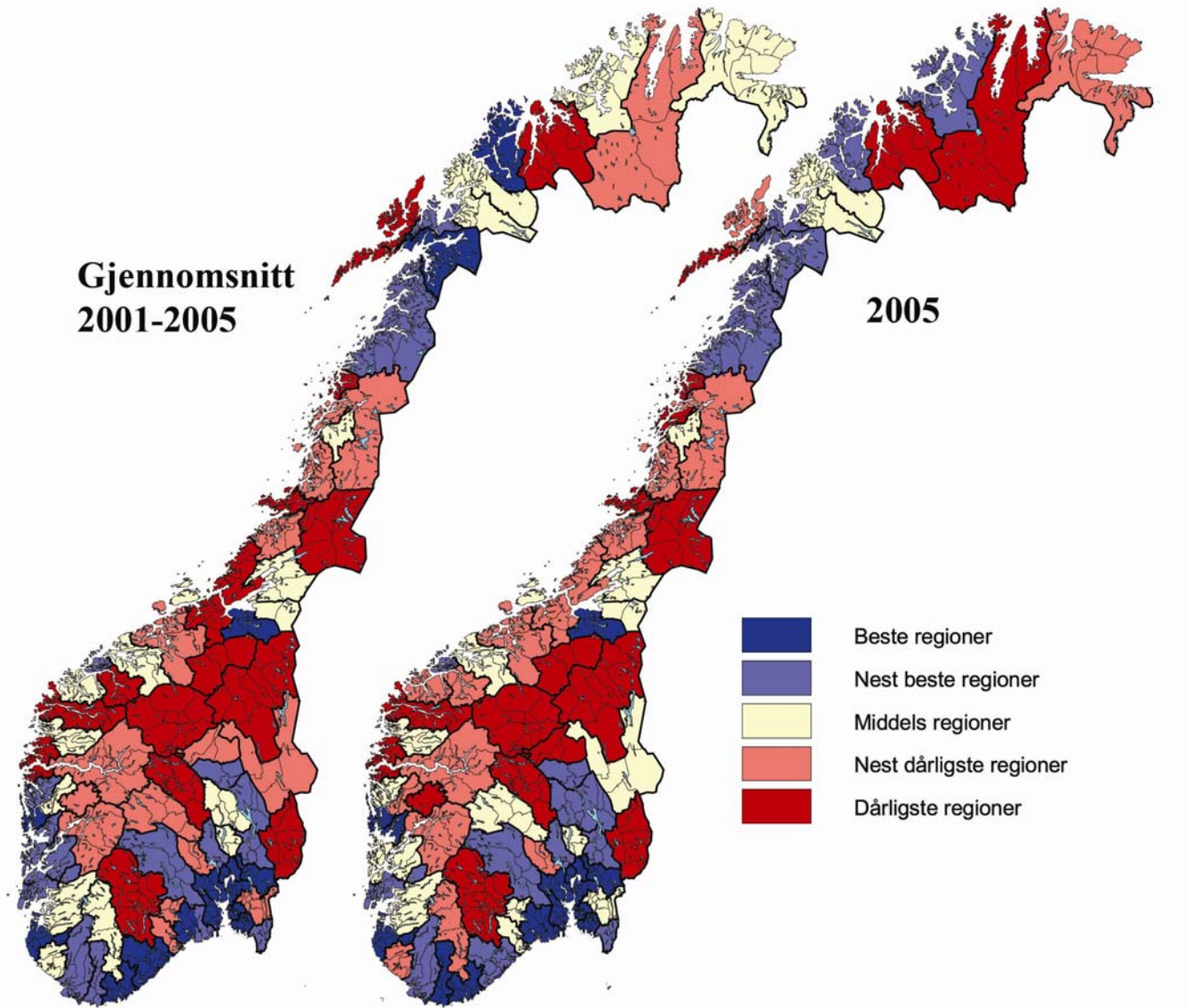
## Etableringsfrekvens i kommunene

Diagrammet viser etableringsfrekvensen i den enkelte kommune i Sogn og Fjordane.

Flora og Førde hadde høyest etableringsfrekvens av kommunene i Sogn og Fjordane i 2005. Flora og Førde er begge relativt folkerike kommuner med vekst i folketallet. Dersom vi ser på gjennomsnittlig etableringsfrekvens for de siste fem årene, er det Leikanger og Flora som ligger høyest.

Hyllestad, Gaular og Hornindal hadde svært få nyetableringer i 2005. Disse kommunene har også svært lav etableringsfrekvens de siste fem årene.

## Nyetableringer, regioner i Norge



Kartene viser variasjoner i etableringsfrekvens blant regionene i Norge.

Mange regioner i den sørligste delen av Norge, spesielt langs kysten, har høy etableringsfrekvens. Nord-Norge har også en del regioner som hevder seg når det gjelder nyetableringer.

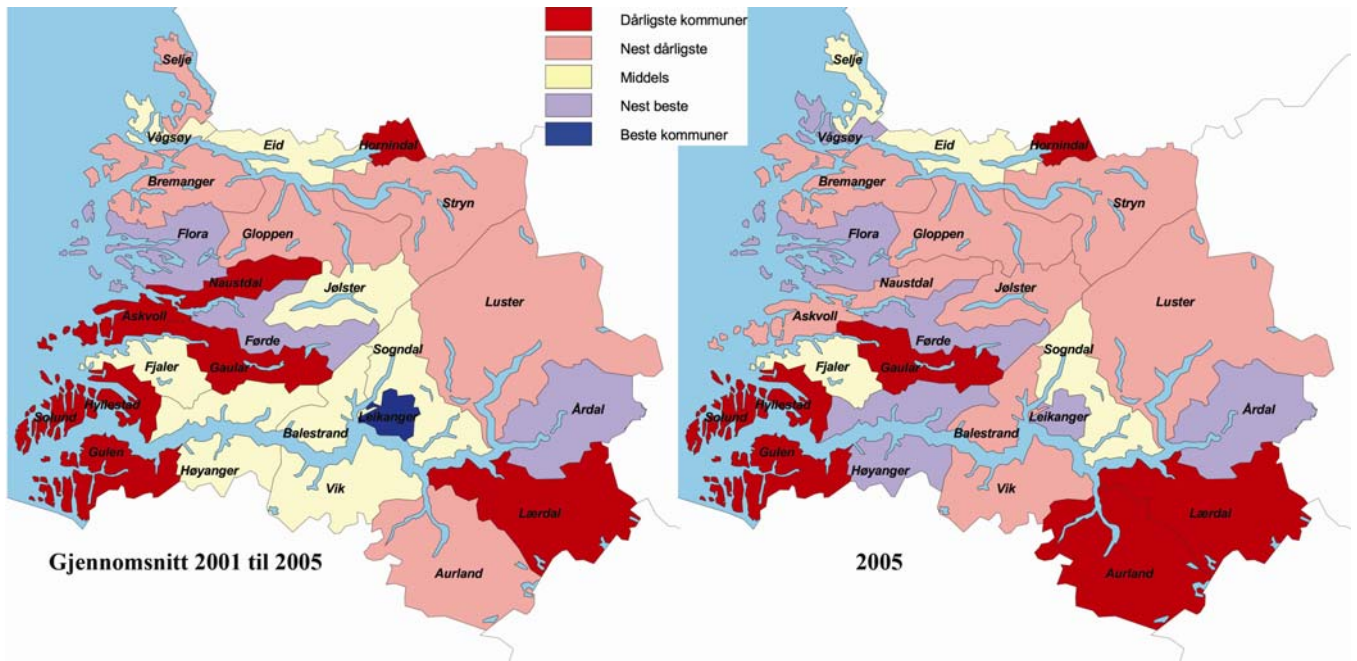
Mange regioner i fjellstrøkene i Sør-Norge har lav etableringsfrekvens.

Vi kan også se at mønstrene når det gjelder regionale variasjoner i etableringsfrekvens er ganske stabile. Det er liten forskjell på kartet med

gjennomsnittstall og kartet med 2005-tall.

Vi ser at HAFS og Nordfjord er blant regionene med lavest etableringsfrekvens både i 2005 og i de siste fem årene, mens Sogn er i den nest dårligste gruppen. Sunnfjord er rangert som middels i begge periodene.

## Nyetableringer, kommunene i Sogn og Fjordane

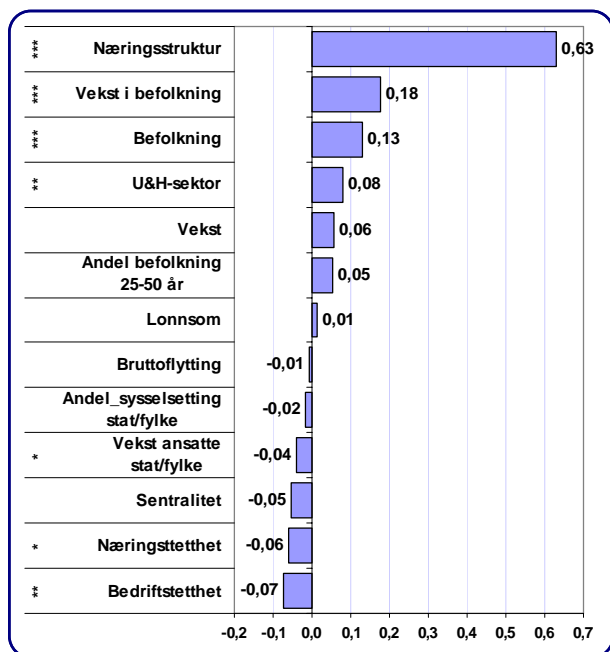


Kartene over viser etableringsfrekvens i kommunene i Sogn og Fjordane, til venstre gjennomsnittstall for 2001-2005, og til høyre for 2005.

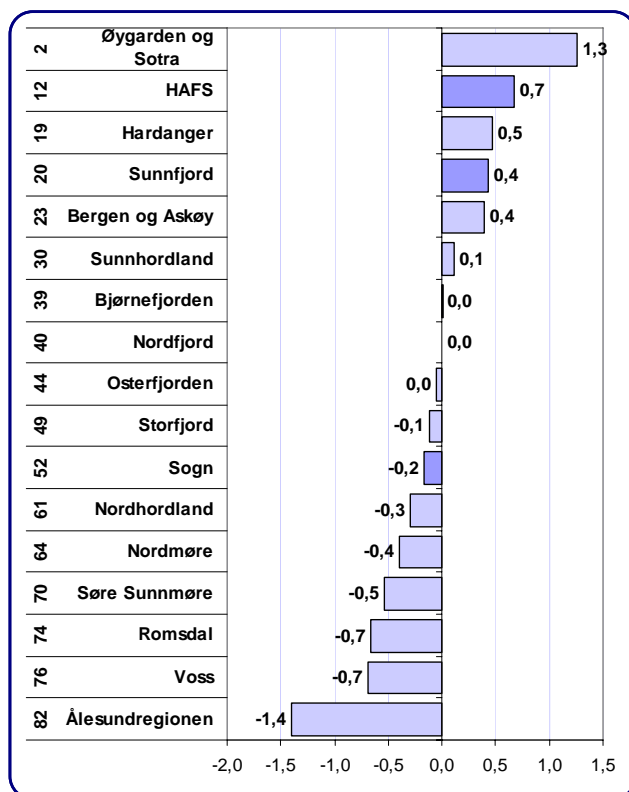
I de siste fem årene, er Leikanger i gruppen kommuner med høyest etableringsfrekvens, mens Førde, Flora og Årdal er med blant de med nest høyest etableringsfrekvens. De fleste kommunene er imidlertid blant kommunene med lavest eller nest lavest etableringsfrekvens.

I 2005 er bildet omtrent de samme, men nå har også Vågsøy og Høyanger kommet opp blant kommunene med nest høyest etableringsfrekvens.

Etableringsfrekvensen i Norge var på 9,5 prosent i 2005, og alle kommunene i Sogn og Fjordane har en etableringsfrekvens under dette. Det kan derfor virke litt pussig at flere kommuner i Sogn og Fjordane er med blant kommuner med høy etableringsfrekvens. Dette kommer av at etableringsfrekvensen er mye høyere i de største kommunene, som Oslo, Stavanger, Bergen og Trondheim. Disse store kommunene drar opp gjennomsnittet for landet.



Figur 32: Sammenhengen<sup>3</sup> mellom etableringsfrekvens og ulike forklaringsvariable. Høy verdi betyr at variabelen har sterk virkning på etableringsfrekvensen. Variabler med signifikant sammenheng er merket med stjerner. \*\*\* er signifikansnivå <0,01, \*\* <0,05 \*<0,1.



Figur 33: Avvik mellom faktisk og forventet etableringsfrekvens 2005. Tallene til venstre angir regionens rangering mht avvik mellom faktisk og forventet etableringsfrekvens.

## Hva forklarer variasjonene i etableringsfrekvens?

For å undersøke årsakene bak de regionale variasjonene i etableringsfrekvensen har vi gjennomført en analyse<sup>4</sup> der vi har sett på hvordan ulike variable påvirker etableringsfrekvensen i regionene.

Næringsstrukturen<sup>5</sup> har klart størst betydning for etableringsfrekvensen. Regioner med mange bedrifter i tjenesteytende sektor får en positiv struktureffekt, og regioner med mange bedrifter i f eks industri og landbruk får en negativ struktureffekt. Mesteparten av variasjonene mellom regionenes etableringsfrekvens kan forklares med næringsstrukturen.

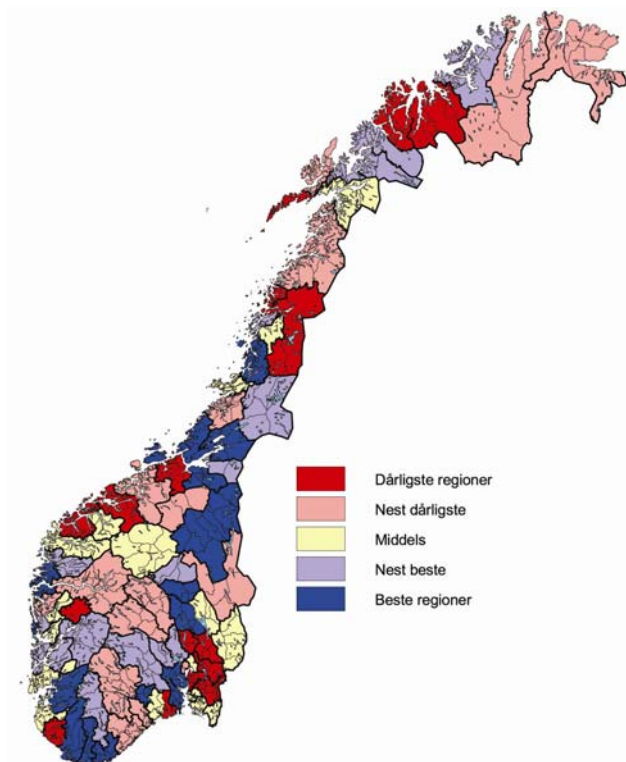
Vekst i befolkning har positiv betydning for etableringsfrekvensen. Også befolkningsstørrelsen har signifikant positiv effekt på etableringsfrekvensen. Regioner med stor og voksende befolkning får dermed generelt høyere etableringsfrekvens.

Regioner med stor universitets- og forskningssektor (U&H) har også signifikant høyere etableringsfrekvens enn andre. Derimot virker det negativt at det er vekst i offentlige ansatte i stat og fylke.

Regioner med mye næringsliv og mange bedrifter har en tendens til lavere etableringsfrekvens.

I figuren til venstre har vi beregnet forventet verdi på etableringsfrekvensen ut fra de andre kjente variablene, og sett på avviket mellom forventet og faktisk etableringsfrekvens i regionene.

Vi får da fram at både HAFS og Sunnfjord faktisk har en høy etableringsfrekvens, gitt de forutsetningene som regionene har. Nordfjord ligger akkurat på forventningsverdien, mens Sogn har litt lavere etableringsfrekvens enn forventet.

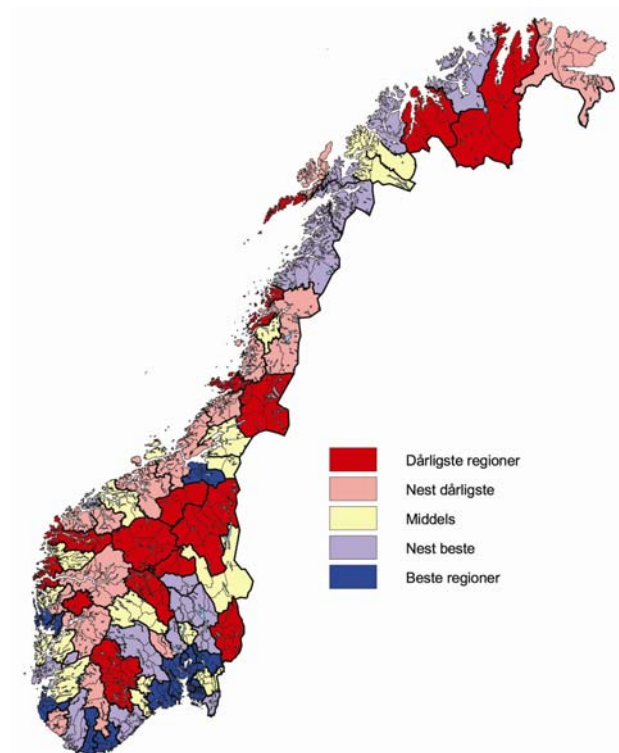


Figur 34: Avvik mellom faktisk og forventet etableringsfrekvens i 2005.

Den høye etableringsfrekvensen i Oslo er forklart i modellen. Oslo har en næringsstruktur med en stor del av næringslivet i bransjer som tradisjonelt har mange nyetableringer, samtidig som det er en stor og voksende befolkning.

Ellers kan en se av kartet at mange regioner på det sentrale Østlandet har langt lavere etableringsfrekvens enn forventet. Mange regioner i Vest-Agder, Rogaland, Hordaland og Trøndelag har høyere etableringsfrekvens enn forventningsverdien.

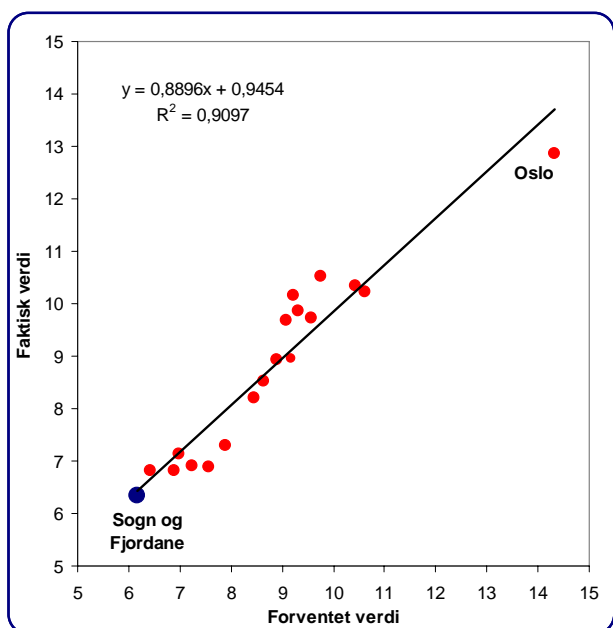
Det er også et interessant trekk at sentralitet ikke har en signifikant påvirkning på etableringsfrekvensen. Vi kan se av figur 32 at betaverdien faktisk er negativ, noe som indikerer at usentrale regioner har en tendens til høyere etableringsfrekvens. Denne verdien er dog ikke signifikant. Årsaken til at sentrale strøk har en faktisk høyere etableringsfrekvens enn usentrale strøk er hovedsakelig forklart av næringsstruktur, befolkningsstørrelse og vekst. En usentral region med positiv næringsstruktur og befolkningsvekst vil dermed ha de samme, eller bedre,



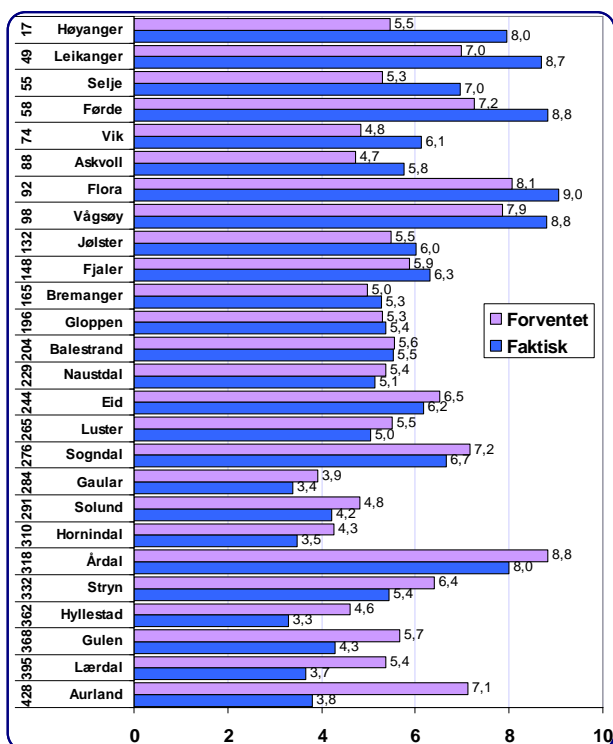
Figur 35: Faktisk etableringsfrekvens 2005.

forutsetninger for høy etableringsfrekvens som en sentralt beliggende region.

Av regionene i Sogn og Fjordane ser vi at HAFS faktisk er blant regionene i landet med best etableringsfrekvens gitt sine forutsetninger, og at Sunnfjord er i nest beste gruppe. Nordfjord er rangert middels, mens Sogn ligger blant de nest dårligste.



Figur 36: Sammenheng mellom faktisk og forventet etableringsfrekvens i fylkene.



Figur 37: Faktisk og forventet etableringsfrekvens for kommuner i Sogn og Fjordane. Tallene til venstre angir kommunenes rangering mht uforklart etableringsfrekvens i 2005.

## Variasjoner i etableringsfrekvens mellom fylker

Vi har også analysert variasjonene i etableringsfrekvens mellom kommuner i 2005. Analysen viser at næringsstruktur, befolkningsvekst, befolkningsstørrelse, lønnsomhet og vekst har en positiv signifikant sammenheng med etableringsfrekvensen. En stor offentlig sektor med mange ansatte i stat og fylke, samt vekst i antall ansatte i stat og fylke har negativ effekt på etableringsfrekvensen. En stor privat sektor (høy næringstetthet) virker også negativt. Når vi analyserer etableringsfrekvensen på kommunenivå finner vi ingen signifikant virkning av forekomst av U&H-sektor.

I figur 36 har vi summert antall forventede nyetableringer i kommunene, og aggregert til fylkesnivå. Med denne modellen får vi forklart over 90 prosent av variasjonene mellom etableringsfrekvensen i fylkene.

Vi ser at selv om Oslo har den desidert høyeste etableringsfrekvensen av fylkene, ligger den faktiske verdien under forventningen. Etableringsfrekvensen i Sogn og Fjordane ligger på forventet verdi.

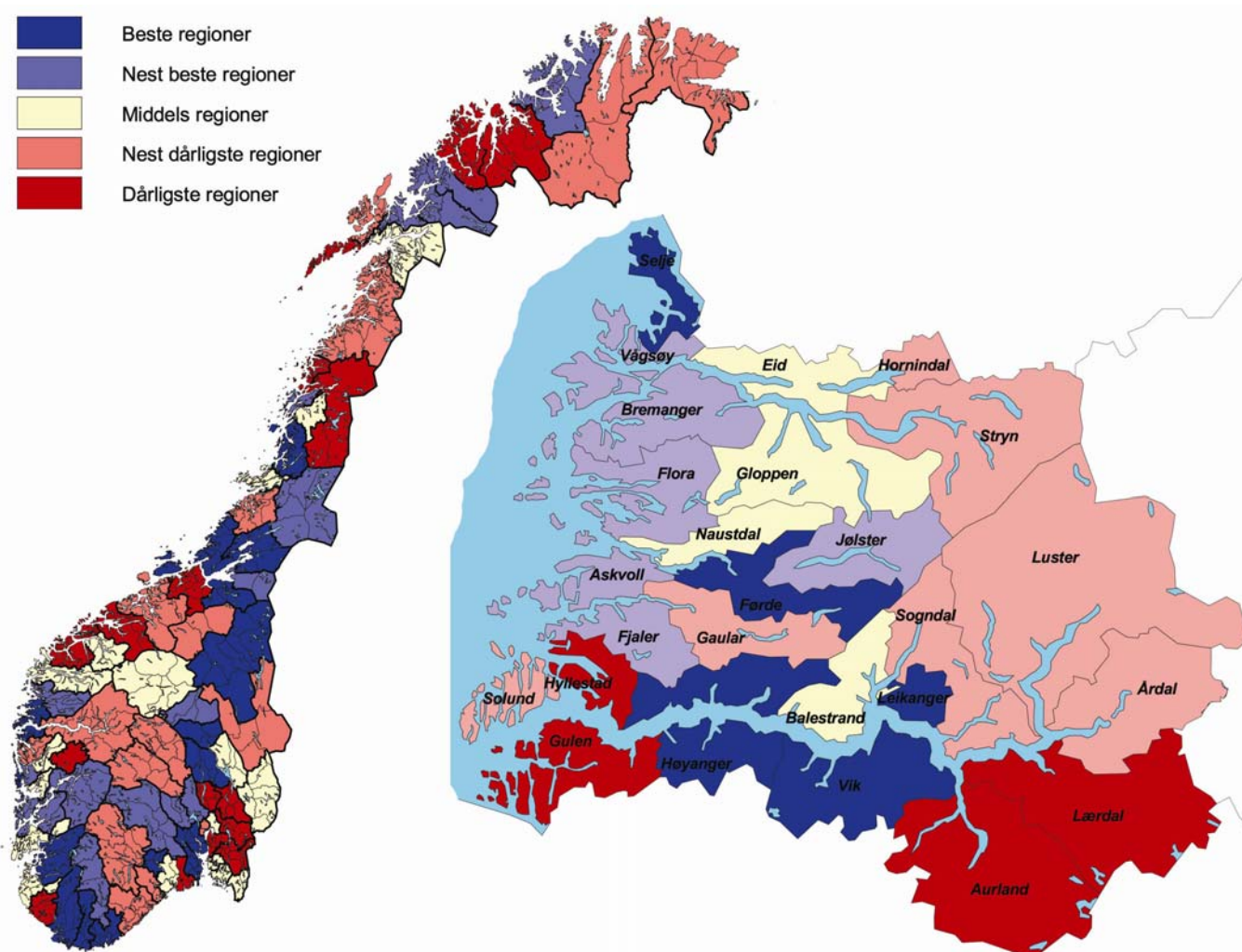
## Forventet etableringsfrekvens i kommunene i Sogn og Fjordane

En sammenlikning av faktisk og forventet etableringsfrekvens i kommunene i Sogn og Fjordane, viser at etableringsfrekvensen er over forventningen i 12 av de 26 kommunene.

Høyanger, Leikanger og Selje er de kommunene som har høyest etableringsfrekvens i forhold til forventet verdi.

Aurland, Lærdal og Gulen har svært få nyetableringer i forhold til forutsetningene.

## Kart avvik mellom faktisk og forventet etableringsfrekvens



I kartene over ser vi hvordan regionene i Norge og kommunene i Sogn og Fjordane varierer med hensyn til avvik mellom faktisk og forventet etableringsfrekvens.

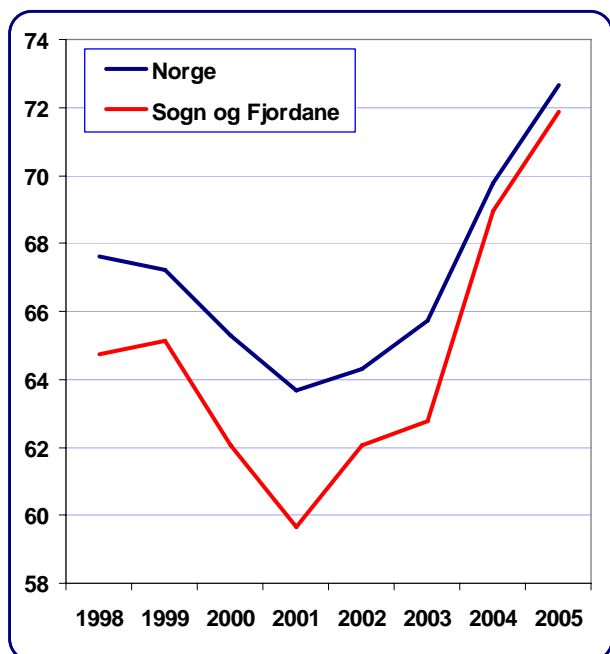
Mønsteret for regionene i Norge er at Vest-Agder, Rogaland, Hordaland og Trøndelagsfylkene har relativt mange etableringer i forhold til næringsstruktur og demografisk utvikling.

I Sogn og Fjordane ser vi at fem kommuner er med blant de 20 prosent beste når det gjelder etableringsfrekvens i forhold til forutsetningene, mens fem kommuner er med i nest beste gruppe.

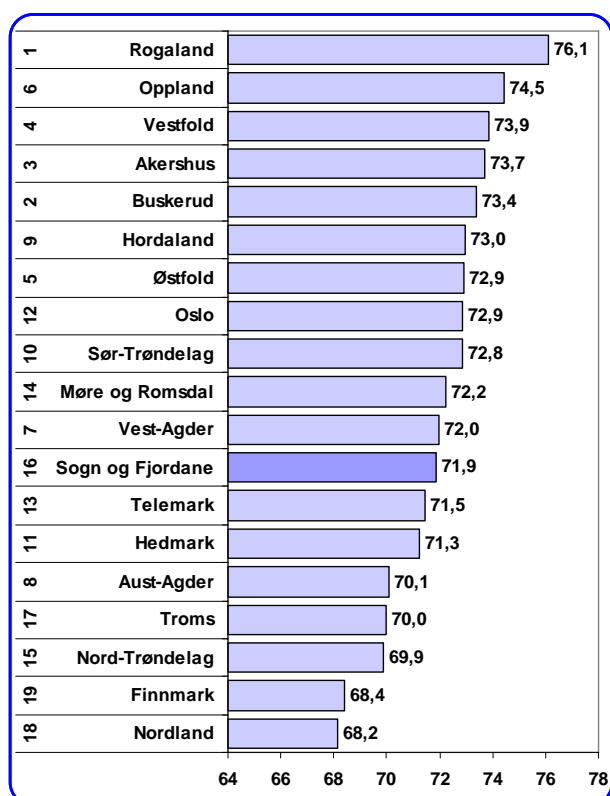
Kommunene lengst vest har gjennomgående lav etableringsfrekvens, også korrigert for struktur, befolkningsvekst

etc. Det er også en klynge med kommuner med lav etableringsaktivitet i sørvest, der Gulen, Solund og Hyllestad er markert med rødt. Askvoll og Fjaler drar imidlertid opp gjennomsnittet i regionen mye, ettersom de er mye større kommuner med flere bedrifter.





Figur 38: Prosentvis andel foretak med positivt resultat. Data: Regnskap.



Figur 39: Prosentvis andel foretak med positivt resultat i 2005. Tallene til venstre angir fylkets rangering for perioden 2001-2005. Data: Regnskap.

## Lønnsomhet

For å få fram regionale forskjeller, er lønnsomhet målt som andel av foretakene med positivt resultat før skatt. Med denne metoden vil store og små foretak telle likt<sup>6</sup>.

### Lønnsomhet i Sogn og Fjordane

I figuren til venstre har vi vist hvordan andelen lønnsomme foretak i Sogn og Fjordane har utviklet seg i årene 1998-2005, sammenliknet med landsgjennomsnittet.

Næringslivet i Sogn og Fjordane har hatt lavere andel lønnsomme foretak enn landsgjennomsnittet i hele perioden. I 2001 var avstanden til gjennomsnittet størst. Etter det har imidlertid andelen lønnsomme foretak i Sogn og Fjordane økt raskere enn i resten av landet, og andel lønnsomme foretak i fylket har dermed nærmet seg landsgjennomsnittet, og ligger i 2005 bare 0,8 prosent under.

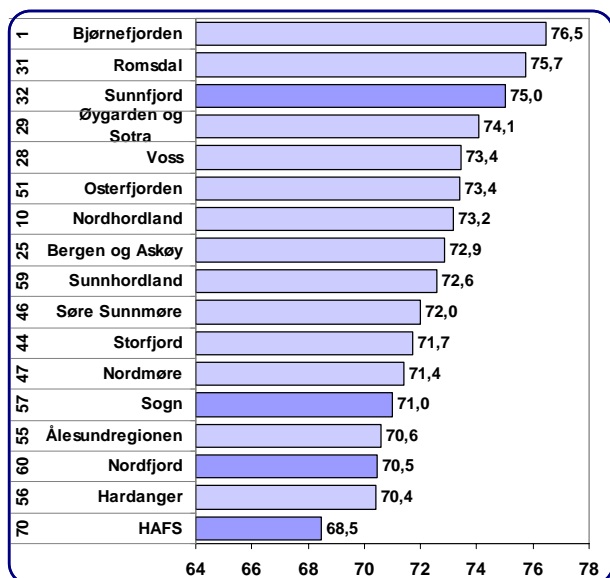
### Lønnsomhet i fylkene

Figuren viser andelen lønnsomme foretak i 2005 for hvert enkelt fylke.

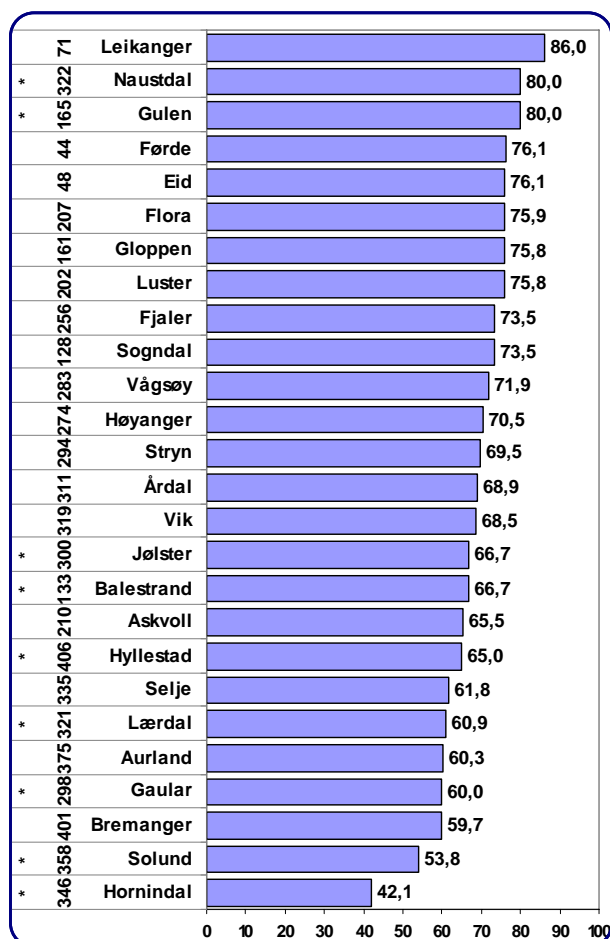
Rogaland har det mest lønnsomme næringslivet blant fylkene i Norge, fulgt av Oppland og Vestfold. Rogaland har også best lønnsomhet i gjennomsnitt de siste fem årene.

De nordligste fylkene har flest under-skuddsforetak, både i 2005 og i de siste fem årene.

Sogn og Fjordane er rangert på plass nr 12 av 19 fylker i 2005. Hvis vi rangerer etter gjennomsnittlig lønnsomhet i de siste fem årene, er Sogn og Fjordane på 16. plass.



Figur 40: Andel foretak med positivt resultat i 2005. Tallene til venstre angir regionenes rangering i de siste fem årene. Data: Regnskap.



Figur 41: Andel foretak med positivt resultat i kommunene i Sogn og Fjordane i 2005. Tallene til venstre angir kommunenes rangering i Norge i de siste fem årene. Kommuner med \* har færre enn 50 regnskapspliktige foretak. Data: Regnskap.

## Lønnsomhet regionvis

I figuren til venstre er regionene i Sogn og Fjordane og nabofylkene rangert etter andel lønnsomme foretak.

Bjørnefjorden har størst andel lønnsomme foretak i 2005.

Sunnfjord er nummer tre av regionene i dette området når det gjelder lønnsomhet.

Sogn, Nordfjord og HAFS har forholdsvis lave andeler av lønnsomme foretak. Særlig HAFS har lav lønnsomhet, og ligger klart sist av regionene i disse tre fylkene.

## Lønnsomhet kommunevis

Kommunene i Sogn og Fjordane er rangert med hensyn til andel lønnsomme foretak i figuren til venstre.

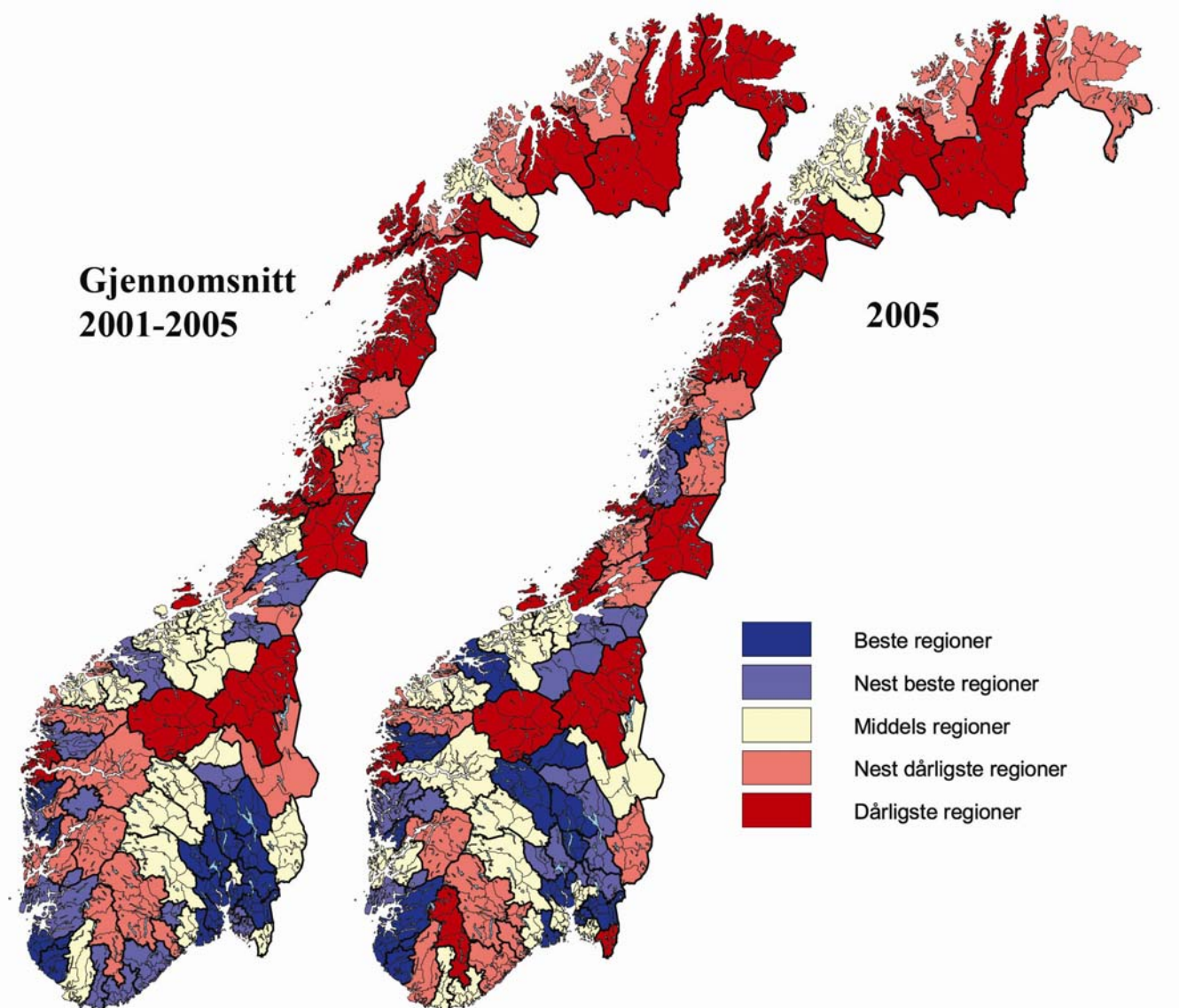
Leikanger har høyest andel lønnsomme foretak i Sogn og Fjordane i 2005, fulgt av Naustdal og Gulen.

Hornindal, Solund og Bremanger er på bunn, Hornindal med bare 42,1 prosent foretak med positivt resultat.

Dersom vi ser på fem års gjennomsnitt, er det tre kommuner i Sogn og Fjordane som er høyt rangert med hensyn til lønnsomhet: Førde (nr 44), Eid (nr 48) og Leikanger (nr 71) har alle hatt god lønnsomhet i næringslivet i de siste fem årene.

I motsatt ende finner vi Hyllestad som er rangert som nr 406 av 431 når det gjelder gjennomsnittlig lønnsomhet siste fem år.

## Lønnsomhet - regioner i Norge



Det er en sterk konsentrasjon av regioner med mange lønnsomme foretak på det sentrale Østlandet.

Regionene på Sørlandet hadde relativt høy lønnsomhet tidligere, men er i 2005 middels, eller under middels når det gjelder lønnsomhet.

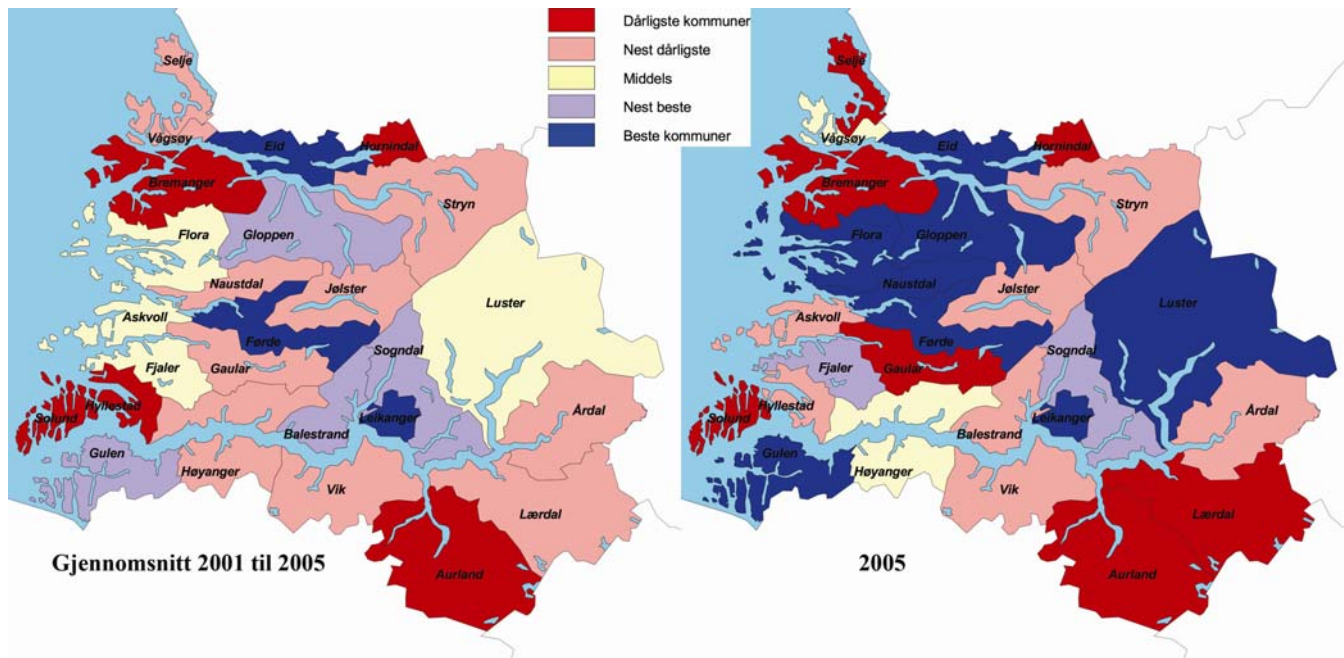
Regionene i nord har generelt langt dårligere lønnsomhet enn i sør.

I Sogn og Fjordane ser vi at Sunnfjord er blant de nest beste i siste femårsperiode,

men i beste kategori i 2005. HAFS er blant regionene med dårligst lønnsomhet i begge periodene, mens Nordfjord er nest dårligst i begge periodene.

Sogn var blant de nest dårligste siste fem år, men er rangert som middels i 2005. To av regionene i Sogn og Fjordane "rykket" dermed opp i 2005.

## Lønnsomhet, kommunene i Sogn og Fjordane

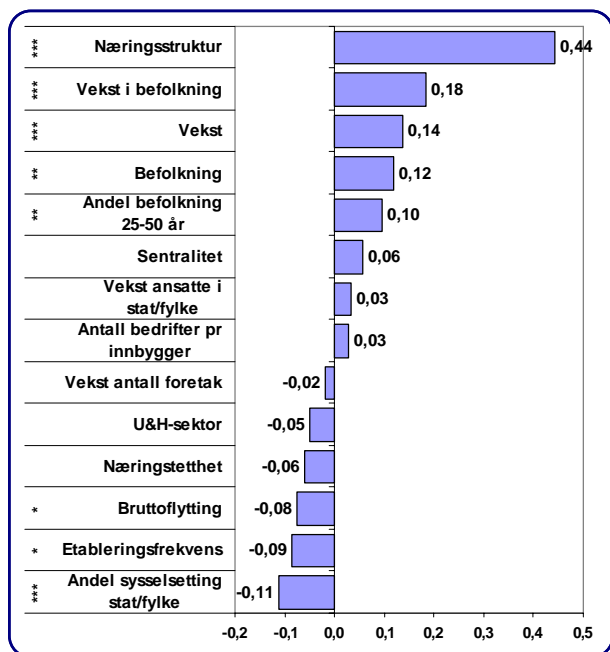


Kartene over viser andel lønnsomme foretak i kommunene i Sogn og Fjordane. Til venstre er gjennomsnittstall for 2001-2005 vist, og til høyre tallene for 2005.

Et blikk på kartene viser at det er flere blå kommuner i 2005, enn i perioden fra 2001 til 2005. Dette avspeiler forbedringen i lønnsomheten i fylket i forhold til resten av landet.

Leikanger, Førde og Eid var i beste kategori i siste femårsperioden, men har i 2005 fått følge av Gulen, Flora, Naustdal, Gloppen og Luster i den beste kategorien.

Det er imidlertid fremdeles en del kommuner som sliter med lav lønnsomhet i næringslivet. Kommuner som Solund, Aurland, Bremanger og Hornindal er blant kommunene med svakest lønnsomhet i den siste femårsperioden, og blant de svakeste også i 2005.



Figur 42: Sammenhengen<sup>7</sup> mellom lønnsomhet og ulike variable. Høy verdi betyr at variabelen har sterk virkning på andel lønnsomme foretak. Variabler med signifikant sammenheng er merket med stjerner. \*\*\* er signifikansnivå <0,01, \*\* <0,05 \* <0,1.

## Hva forklarer variasjonene i næringslivets lønnsomhet?

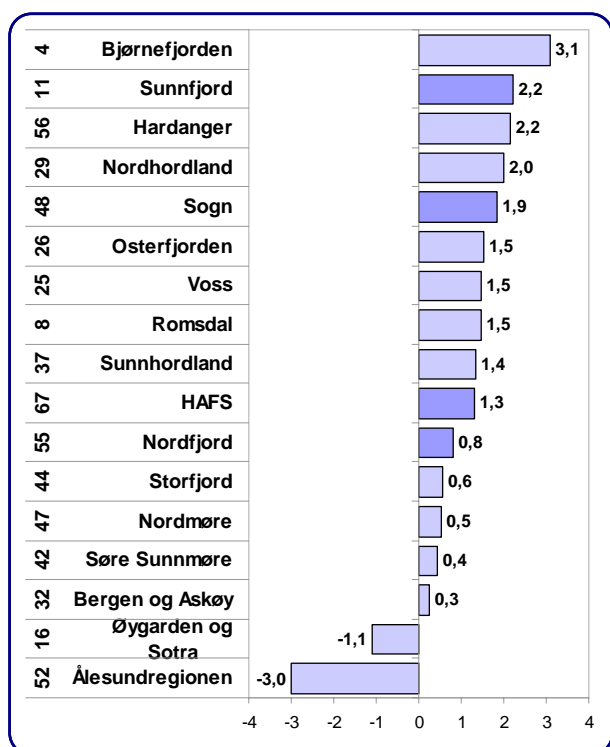
For å forklare de regionale variasjonene i lønnsomheten har vi gjennomført en analyse<sup>8</sup> der vi ser på hvordan ulike forhold i regionen påvirker lønnsomheten. I denne analysen er andelen lønnsomme foretak i en region forsøkt forklart av en rekke faktorer, som vist i figuren til venstre.

Næringsstrukturen<sup>9</sup> forklarer hele 44 prosent av variasjonene mellom andel lønnsomme foretak i regionene. Regioner med mange bedrifter i bransjer med høy lønnsomhet vil få en positiv struktureffekt, og regioner med mange bedrifter i bransjer med lav lønnsomhet, som f eks reiseliv, får en negativ struktureffekt.

Andre variabler som har en signifikant positiv effekt er vekst i befolkning, andel foretak med vekst, befolkningsstørrelse, og andel av befolkningen mellom 25 og 50 år. Den siste variabelen ble egentlig tatt med for å forklare etableringsfrekvensen, men viser seg å påvirke lønnsomheten.

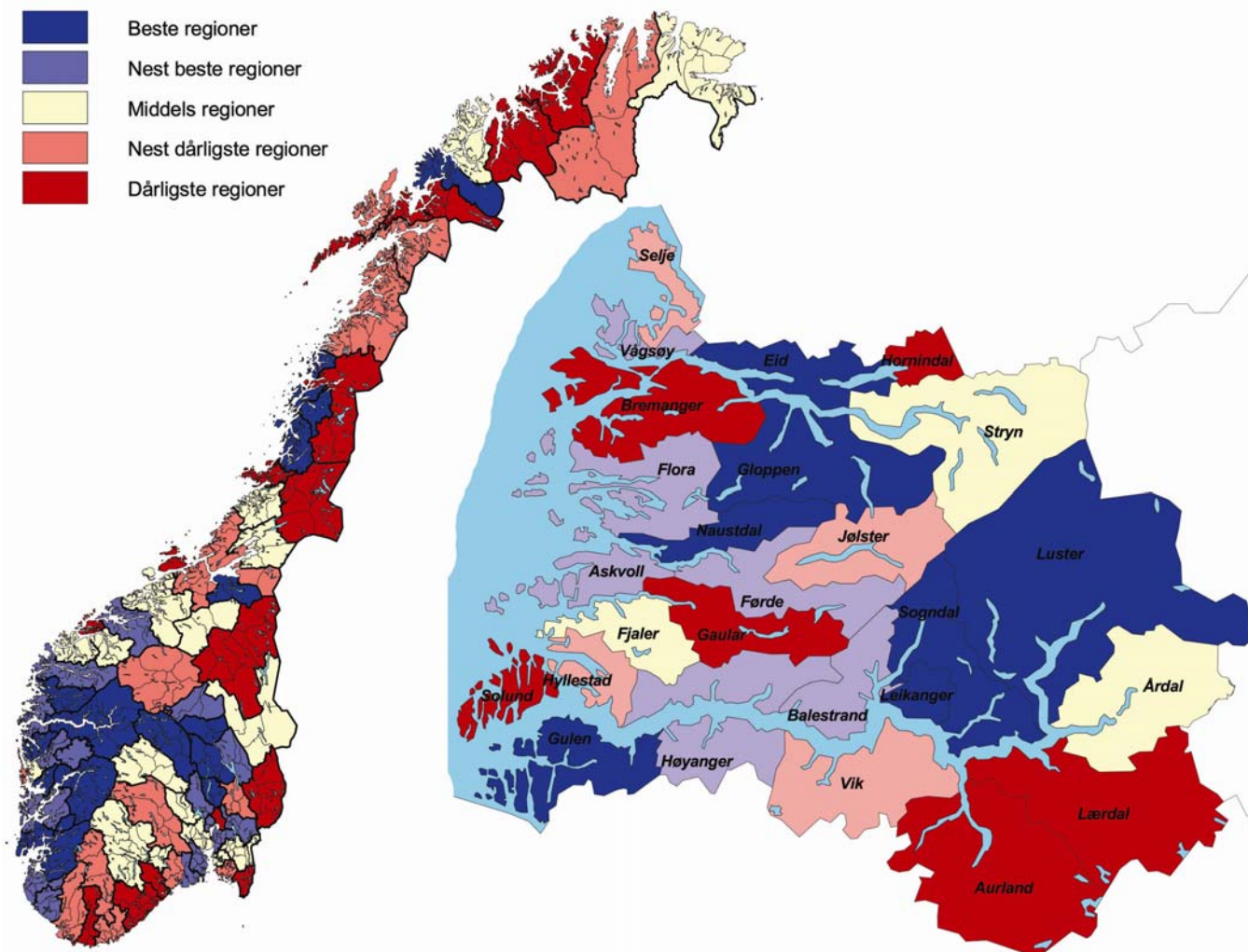
Negative faktorer for lønnsomheten er at regionen har en stor offentlig sektor (stat og fylke), høy etableringsfrekvens og mye flytting ut og inn av regionen.

Når vi sammenligner den faktiske andelen lønnsomme foretak med forventet andel, som vist i figur 43, ser vi at regionene i Sogn og Fjordane faktisk har svært god lønnsomhet, gitt næringsstruktur og demografiske trekk. Dette gjelder for øvrig hele Vestlandet.



Figur 43: Avvik mellom faktisk og forventet andel lønnsomme foretak i 2005. Tallene til venstre angir regionens rangering mht faktisk andel lønnsomme foretak.

## Kart med avvik fra faktisk til forventet lønnsomhet



I kartene over er avvik mellom faktisk og forventet andel foretak med overskudd vist for regionene i Norge til venstre, og kommunene i Sogn og Fjordane til høyre.

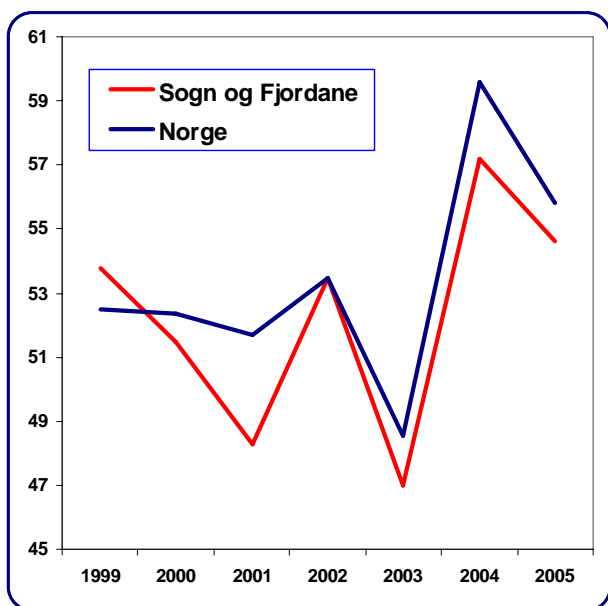
Vestlandet sør for Stadt har klart høyere lønnsomhet enn hva næringsstrukturen og den demografiske utviklingen skulle tilsi. En del regioner på Østlandet har også høyere lønnsomhet enn forventet.

Mange regioner i Nord-Norge har dårlig lønnsomhet, også når effekten av ugunstig næringsstruktur og små og synkende befolkningsstørrelser er trukket fra.

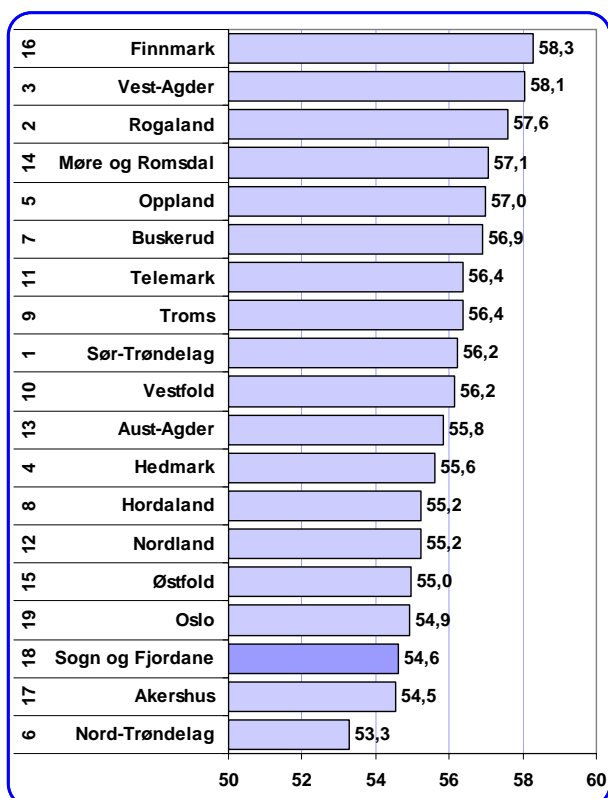
Vi ser at alle de fire regionene i Sogn og Fjordane er blå, Sogn og Sunnfjord er blant de beste, og HAFS og Nordfjord blant de nest beste.

På kommune kartet er bildet litt mer broket. En del av kommunene i Sogn og Fjordane har også lav lønnsomhet, selv når vi korrigerer for næringsstruktur og befolkningsutvikling. Kommuner som Aurland, Lærdal, Gaular, Solund, Bremanger og Hornindal har alle svært lav lønnsomhet i næringslivet, selv om vi korrigerer for effekten av befolkningsnedgang og uheldig næringsstruktur.

Mange av de største kommunene, som Flora, Sogndal, Førde og Vågsøy kommer godt ut, og trekker gjennomsnittet for region og fylke oppover.



Figur 44: Prosentvis andel vekstforetak i Sogn og Fjordane og Norge. Datakilde: Regnskap.



Figur 45: Prosentvis andel vekstforetak i fylkene i Norge 2005. Tallene til venstre angir fylkets rangering de siste fem år. Datakilde: Regnskap.

## Vekst

I denne rapporten har vi brukt andel foretak med omsetningsvekst høyere enn konsumprisindeksen som indikator for vekst. Med denne metoden vil store og små foretak telle likt.

### Vekst i Sogn og Fjordane

I figuren til venstre har vi vist hvordan andel vekstforetak i Sogn og Fjordane har utviklet seg i årene 1999-2005, sammenliknet med landsgjennomsnittet.

Næringslivet i Sogn og Fjordane har hatt lavere andel vekstforetak enn landsgjennomsnittet i de tre siste årene, men ellers fulgt utviklingen i landet forøvrig. Andelen vekstforetak steg kraftig i 2004, og gikk litt tilbake i 2005. Andelen vekstforetak var imidlertid fremdeles høyt.

I 2005 hadde Sogn og Fjordane en andel vekstforetak på 54,6 prosent mens landsgjennomsnittet var 55,8 prosent.

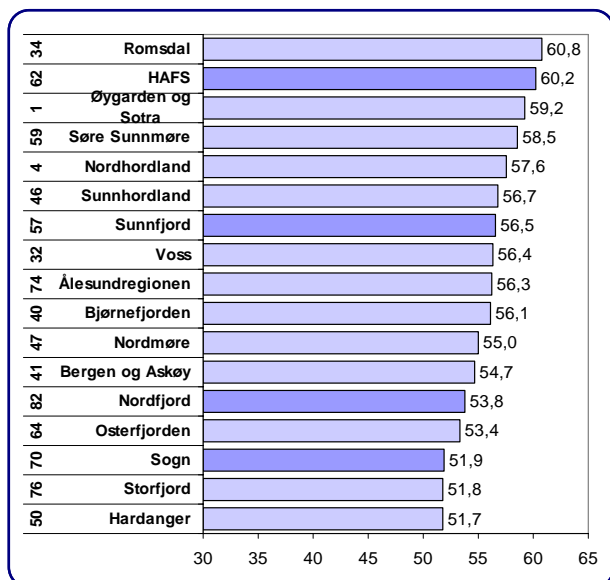
### Vekst i fylkene

Figuren viser andel vekstforetak for hvert enkelt fylke i Norge i 2005.

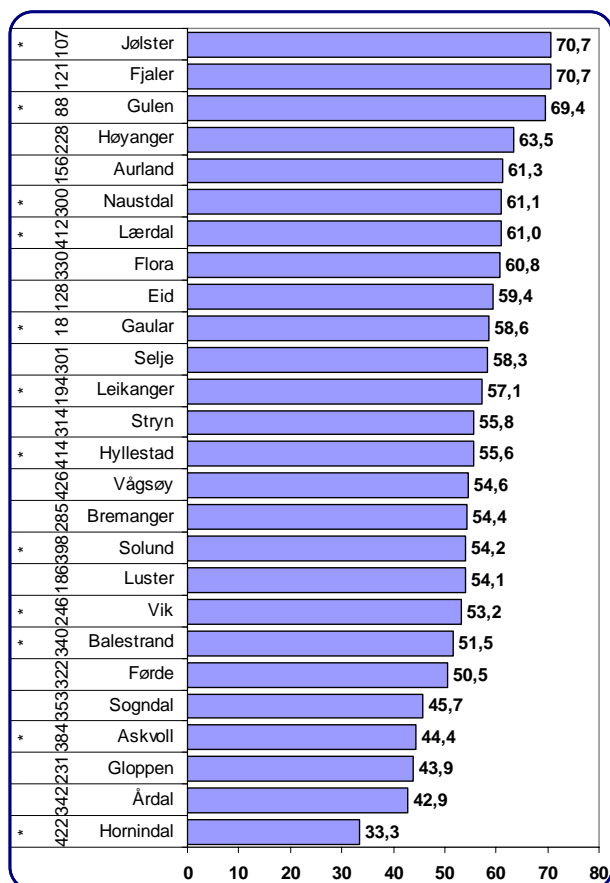
Finnmark er det fylket som har høyest andel vekstforetak i 2005. Dette er ganske uvanlig, da Finnmark oftest er å finne blant de dårligste fylkene uansett indikator. Det er først og fremst Vest-Finnmark som drar opp gjennomsnittet. Det er naturlig å anta at det er Snøhvitutbyggingen som gir positive ringvirkninger.

Vest-Agder og Rogaland har også mange vekstforetak i 2005, som tidligere.

Sogn og Fjordane har den tredje laveste andelen vekstforetak av alle fylkene i 2005. Vi ser samtidig at Sogn og Fjordane er på nest sisteplass blant fylkene når vi måler gjennomsnittet de siste fem årene.



Figur 46: Prosentvis andel vekstforetak i 2005. Tallene til venstre angir rangering blant de 83 regionene i Norge i de siste fem årene. Data: Regnskap.



Figur 47: Prosentvis andel vekstforetak i kommunene i Sogn og Fjordane i 2005. Tallene til venstre angir rangering blant alle kommuner i Norge siste fem år. \* betyr at kommunen har mindre enn 50 regnskapspliktige foretak. Data: Regnskap.

## Vekst regionvis

I diagrammet til venstre er andel vekstforetak i regionene i Sogn og Fjordane vist sammen med de andre regionene i nabofylkene.

I 2005 hadde HAFS er sterk økning av andel vekstforetak, og ble nest beste region i dette området når det gjelder vekst.

Sunnfjord hadde også ganske høy andel vekstforetak, mens Nordfjord og Sogn hadde lavere vekst enn gjennomsnittet.

Dersom vi ser på andel vekstforetak i de siste fem årene, kommer regionene i Sogn og Fjordane ganske dårlig ut, alle gjør det dårligere enn gjennomsnittet av norske regioner. Dårligst er Nordfjord, som er nest dårligste region i landet når det gjelder vekst.

## Vekst i kommunene

Vi har også sett på andel vekstforetak i den enkelte kommune i Sogn og Fjordane.

Jølster har høyest andel vekstforetak i Sogn og Fjordane i 2005, fulgt av Fjaler og Gulen.

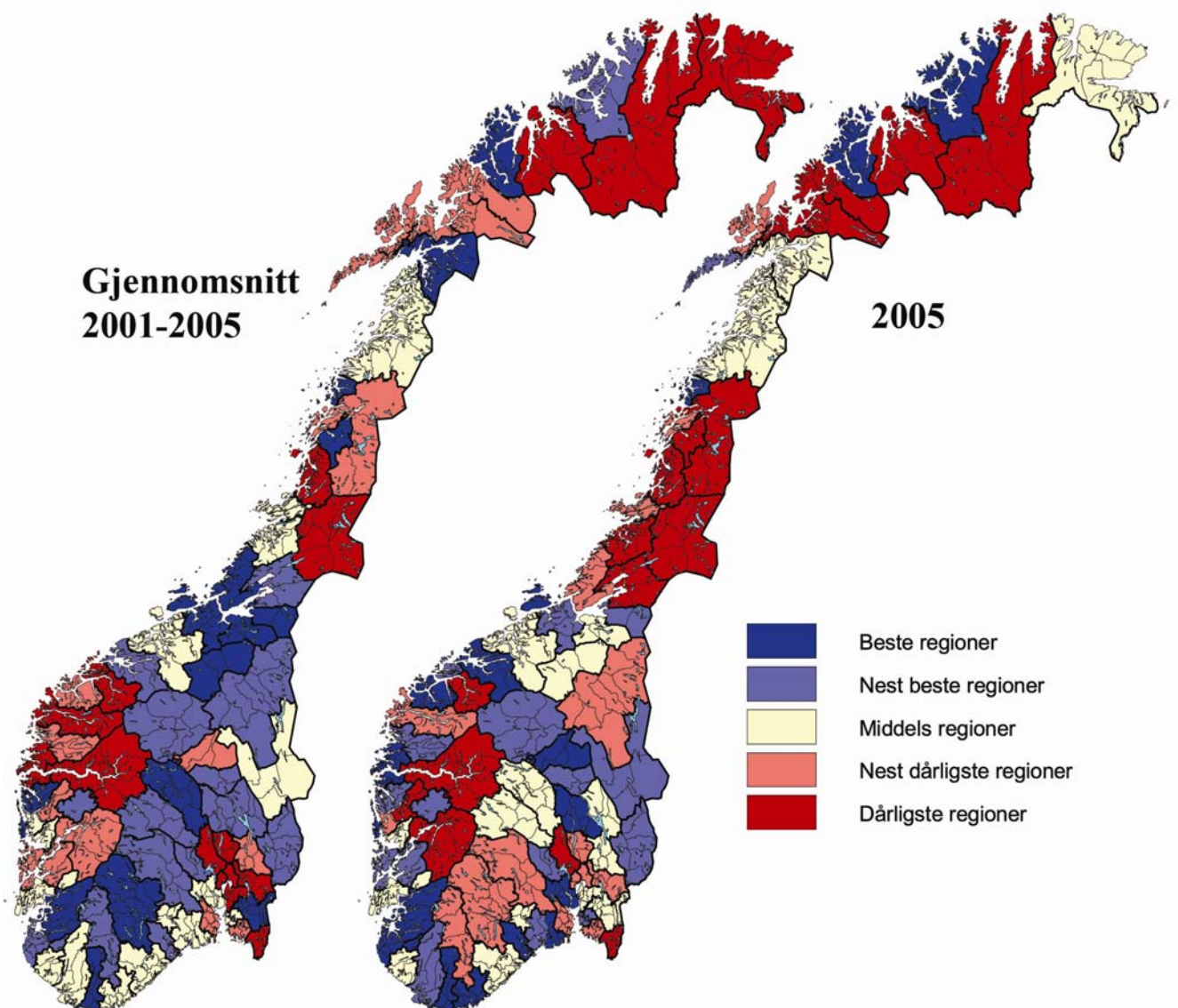
Lavest andel vekstforetak finner vi i Hornindal, Årdal og Gloppen.

I diagrammet er kommunens rangering med hensyn til gjennomsnittlig andel vekstforetak i de siste fem årene vist helt til venstre. Gaular er rangert som nr 18 av 431 kommuner i landet, mens Gulen er rangert som nr 88. Flere kommuner er imidlertid rangert blant de dårligste, som Vågsøy, Hornindal, Hyllestad og Lærdal.

Denne indikatoren kan variere mye fra år til år. En kommune som skårer høyt ett år, skårer ofte lavt året etter og vise versa.



## Vekst, regioner i Norge



Kartene viser andelen foretak med vekst i regionene i Norge. Til venstre gjennomsnitt de siste fem år, og til høyre for 2005.

Vekstmønsteret mellom regionene endres ganske mye fra år til år. Dette skyldes blant annet at konjunktorene slår ut ganske forskjellig i ulike næringer.

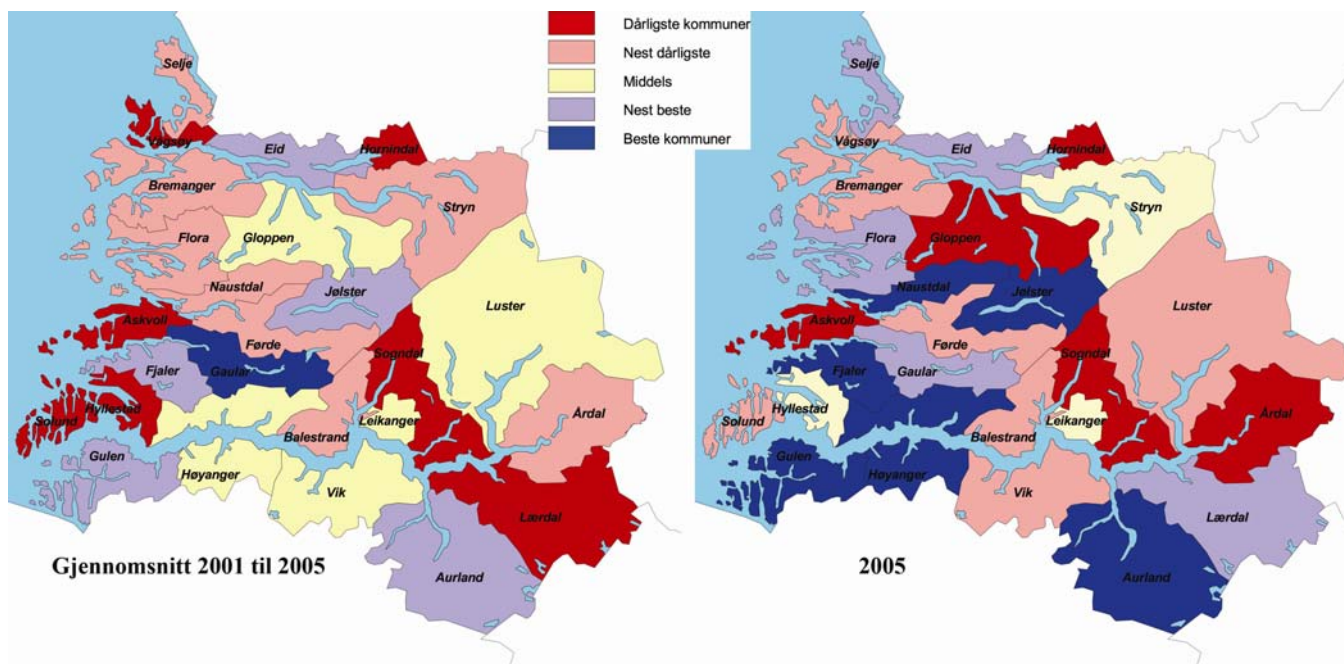
Fjellregionene i Sør-Norge har hatt god vekst når vi ser på gjennomsnittet de siste fem årene. I 2005 er det kystregionene som har hatt den beste veksten. Mange regioner langs vestlandskysten har høy andel

vekstforetak i 2005. Både fiske og oppdrett har hatt ett oppsving i 2005, noe som kan forklare denne tendensen.

I Sogn og Fjordane kommer alle fire regionene dårlig ut når det gjelder vekst i siste fem år. HAFS, Sogn og Nordfjord er i laveste kategori, mens Sunnfjord er i nest laveste gruppe.

I 2005 har HAFS kommet opp i den beste kategorien, mens Sunnfjord er blant de nest beste.

## Vekst, kommunene i Sogn og Fjordane

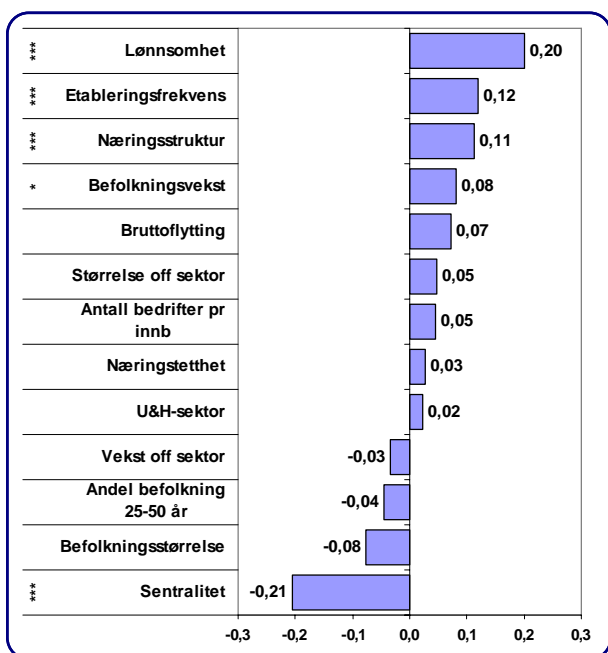


Kartene over viser andel vekstforetak i kommunene i Sogn og Fjordane, til venstre gjennomsnittstall for 2001-2005, og til høyre for 2005.

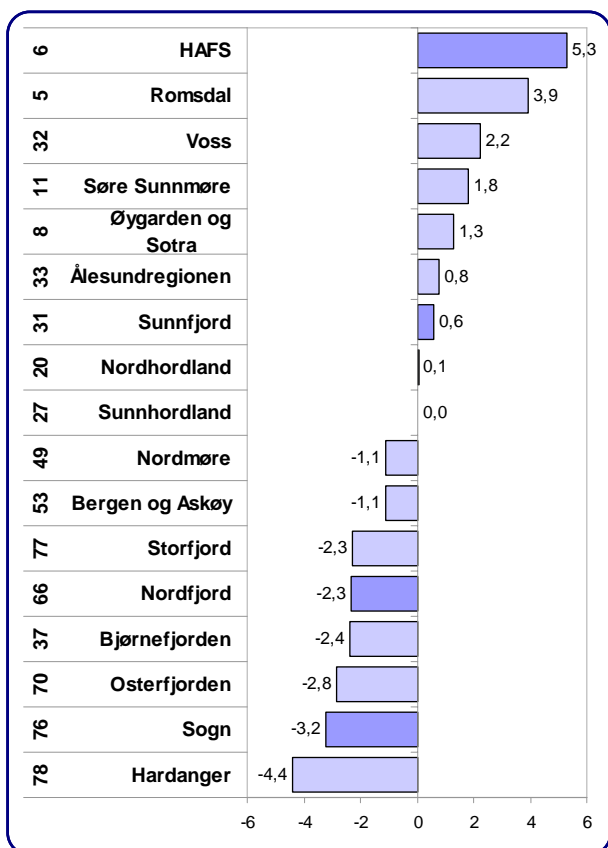
Vi ser at mange kommuner har en fremgang i andel vekstforetak i 2005.

I de siste fem årene var det bare Gaular som var i den beste kategorien, men i 2005 har kommuner som Gulen, Høyanger, Fjaler, Aurland, Jølster og Hyllestad kommet opp blant kommunene med høyest andel vekstforetak.

Noen kommuner ligger lavt både i 2005 og i de siste fem årene. Hornindal, Askvoll og Sogndal er i dårligste kategori i begge periodene.



Figur 48: Sammenhengen<sup>10</sup> mellom andel vekstforetak og forklaringsvariable. Høy verdi betyr at variabelen har sterk virkning på andel lønnsomme foretak. Variabler med signifikant sammenheng er merket med stjerner. \*\*\* er signifikansnivå <0,01, \*\* <0,05 \*<0,1.



Figur 49: Avvik mellom faktisk og forventet andel vekstforetak i 2005. Tallene til venstre angir regionens rangering mht faktisk andel vekstforetak i 2005.

## Hva forklarer variasjonene i næringslivets vekst?

For å forklare de regionale variasjonene i veksten har vi gjennomført en analyse<sup>11</sup> der vi ser på sammenhengene mellom andel vekstforetak og en rekke forklaringsvariable. Resultatene vises i figuren til venstre.

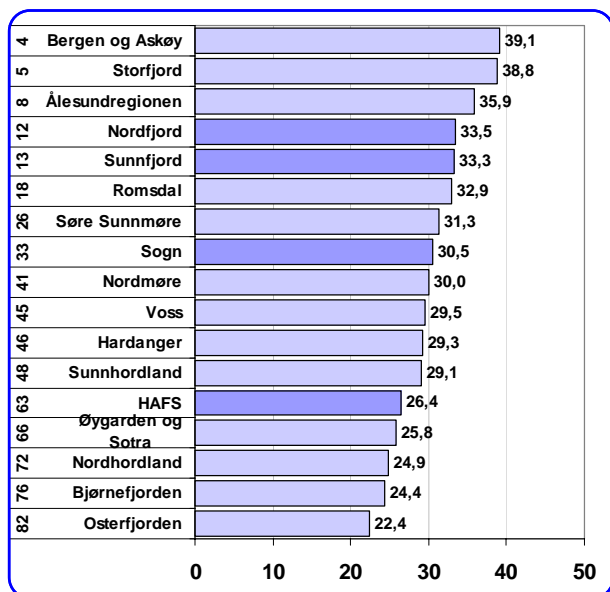
For å få fram effekten av regionens næringsstruktur har vi sett på hvilken andel vekstforetak regionen ville ha hatt, dersom de hadde gjennomsnittlig andel foretak med positivt resultat i hver enkelt bransje. Næringsstrukturen betyr mye mindre for andel vekstforetak enn for etableringsfrekvens og lønnsomhet. Når vi bruker paneldata for de siste fem årene, som er gjort her, får vi signifikant sammenheng mellom næringsstruktur og andel vekstforetak, men for 2005 var denne sammenhengen mye svakere enn for de foregående årene.

Andre variabler som har en signifikant positiv effekt er andel lønnsomme foretak, etableringsfrekvens og befolkningsvekst.

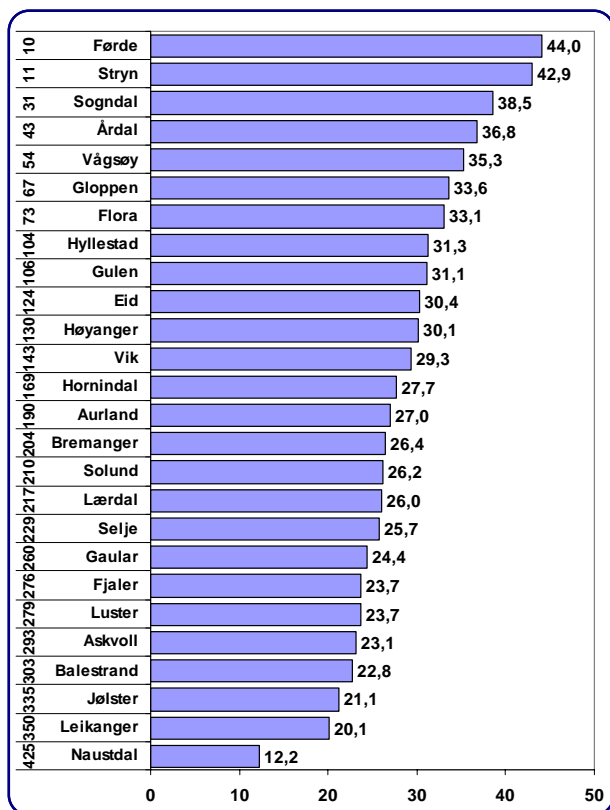
Sentralitet er signifikant negativt, noe som betyr at regioner i distriktene generelt har høyere tilbøyelighet for en høy andel vekstforetak.

Når vi sammenligner den faktiske andelen vekstforetak med forventet andel, som vist i figuren til venstre, ser vi at det ikke er så stor forskjell på rangeringen av regionene når det gjelder avvik mellom faktisk og forventet vekst, og rangeringen av faktiske vekstforetak.

Modellen gir ikke særlig stor forklaringskraft for variasjonen i andel vekstforetak i 2005, og det blir da mindre interessant å finne avvik mellom forventet og faktisk vekst. I årene før var det langt sterkere forskjell mellom vekst mellom bransjer, og da kunne en forklare langt større del av variasjonene.



Figur 50: Næringstetthet målt ved antall private arbeidsplasser i prosent av folketallet. Tallene til venstre angir rangering i forhold til alle regioner i landet. Data: SSB.



Figur 51: Næringstetthet i kommunene i Sogn og Fjordane 2005, målt med antall private arbeidsplasser i prosent av folketallet. Tallene til venstre angir rangering i forhold til alle kommuner i landet. Data: SSB.

## Næringstetthet

Begrepet næringstetthet skal uttrykke hvor mye næringsliv det er i et område. Her er dette målt med antall arbeidsplasser i privat næringsliv i forhold til folketallet.

### Næringstetthet i regionene

I figuren til venstre er regionene i Sogn og Fjordane og nabofylkene rangert etter næringstetthet.

Bergen og Askøy og Storfjord har høyest næringstetthet blant regionene i dette området.

Regionene i Sogn og Fjordane varierer forholdsvis lite når det gjelder næringstetthet. HAFS ligger imidlertid litt etter de andre regionene i fylket.

### Næringstetthet i kommunene i Sogn og Fjordane

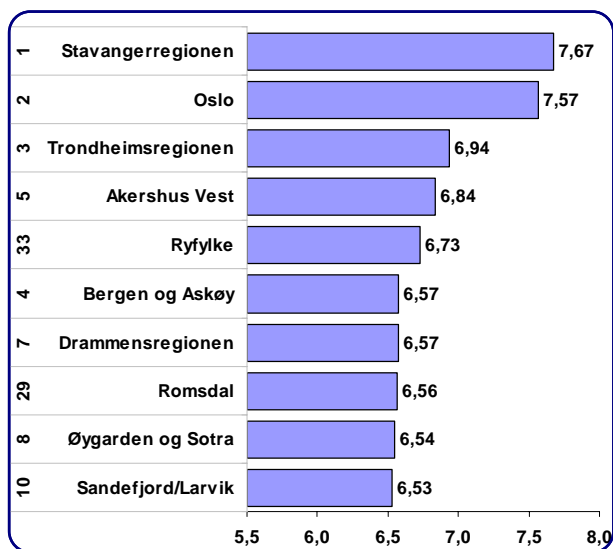
I figuren til venstre er kommunene i Sogn og Fjordane rangert etter næringstetthet i 2005.

Førde har størst næringstetthet i Sogn og Fjordane. Her utgjør antall private arbeidsplasser 44 prosent av folketallet. Det er 10. høyeste næringstetthet blant alle kommunene i landet. Også Stryn har høy næringstetthet, med antall private arbeidsplasser tilsvarende 42,9 prosent av folketallet.

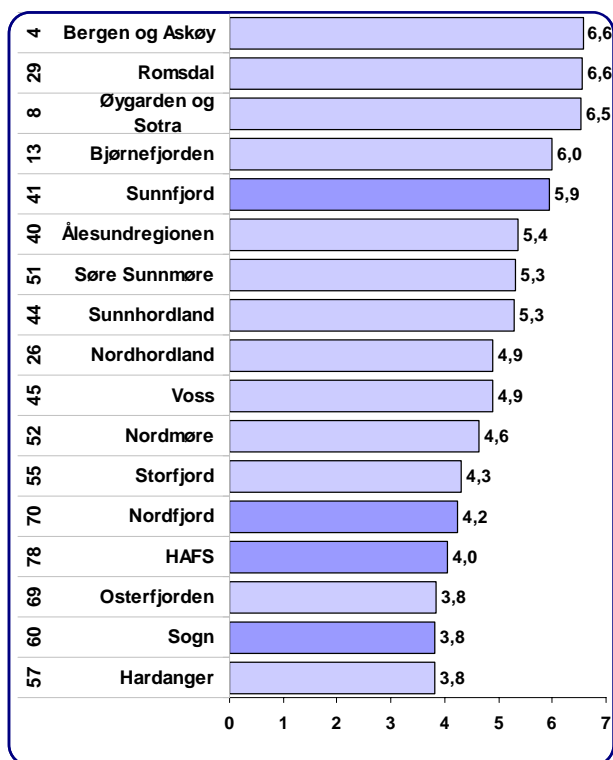
Sogndal og Årdal har også næringstetthet høyere enn landsgjennomsnittet. Vi så tidligere at kommunene Førde, Stryn, Sogndal og Årdal hadde overskudd på arbeidsplasser og netto innpendling.

En kommune som Leikanger hadde også netto innpendling til kommunen, men dette skyldes at det er mange offentlige arbeidsplasser her. Kommunen har nest lavest næringstetthet av alle kommunene i fylket.

Naustdal har lavest næringstetthet.



Figur 52: De ti beste regionene i Norge i henhold til næringslivsindeksen 2005. Tallene til venstre angir rangering for gjennomsnittet siste fem år for de 83 regionene i landet.



Figur 53: Regionene rangert etter næringslivsindeksen 2005. Tallene til venstre angir rangering for gjennomsnittet siste fem år.

## NM i næringsliv - regioner

Næringslivsindeksen er et samlet mål for næringsutvikling i et område.

Næringslivsindeksen er sammensatt av fire delindikatorer:

- andel lønnsomme foretak
- andel foretak med vekst
- etableringsfrekvens
- næringstetthet.

## De beste regionene i Norge

Stavangerregionen oppnådde høyest score<sup>12</sup> på næringslivsindeksen i 2005, fulgt av Oslo og Trondheimsregionen.

Disse tre regionene er også de beste regionene når vi måler gjennomsnittet de siste fem årene.

Regionene rundt de største byene har generelt den beste næringsutviklingen.

I 2005 er Ryfylke og Romsdal nye regioner med på topp ti, og bryter dette mønsteret.

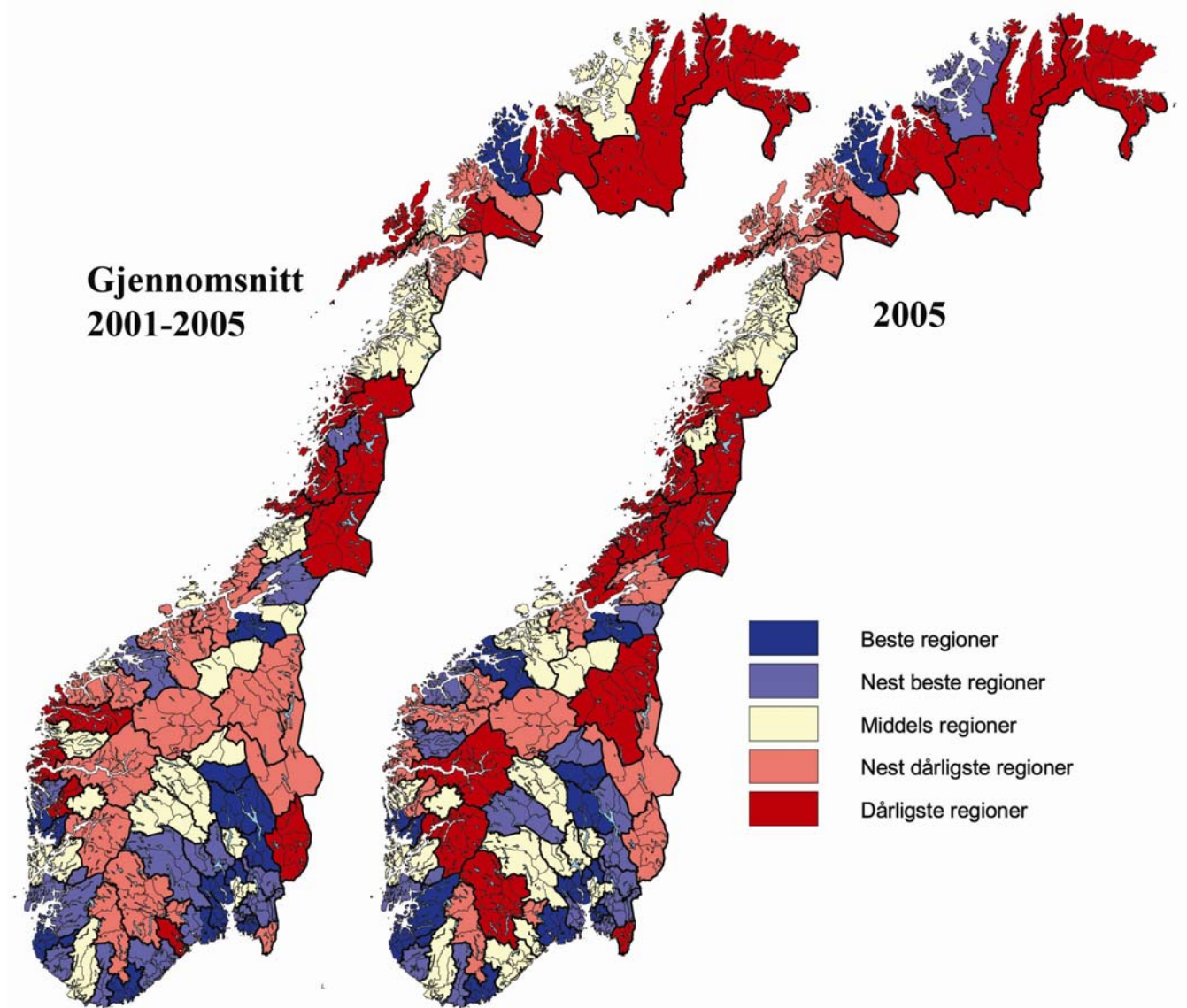
## Regionene i Sogn og Fjordane

Bergen og Askøy, Romsdal og Øygarden og Sotra har den beste næringsutviklingen av regionene i dette området i 2005.

Sunnfjord gjør det ganske bra i 2005, og er på femteplass blant regionene på Vestlandet og nummer 18 blant regionene i landet. Dette er den høyeste rangeringen som er målt for Sunnfjord.

De tre andre regionene gjør det dårligere, og ligger godt under gjennomsnittet blant norske regioner. For HAFS er det imidlertid en klar forbedring, ettersom HAFS var dårligste region i landet i 2004. I 2005 er regionen nr 62 av 83 regioner.

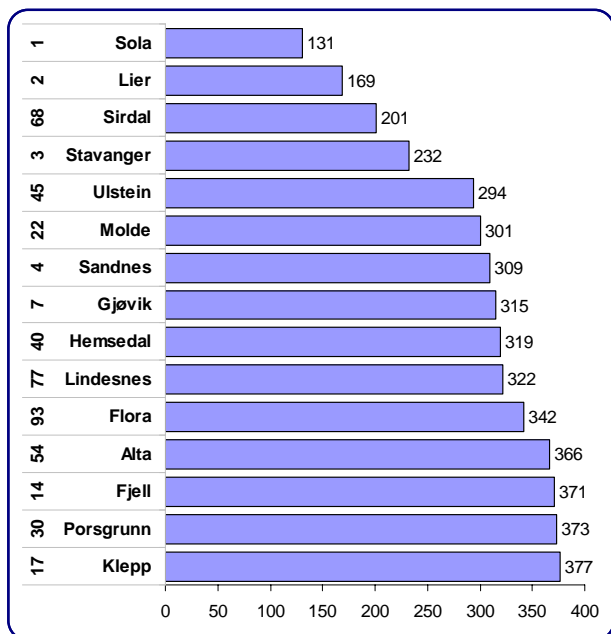
## Kart næringslivsindeksen - regionene i Norge



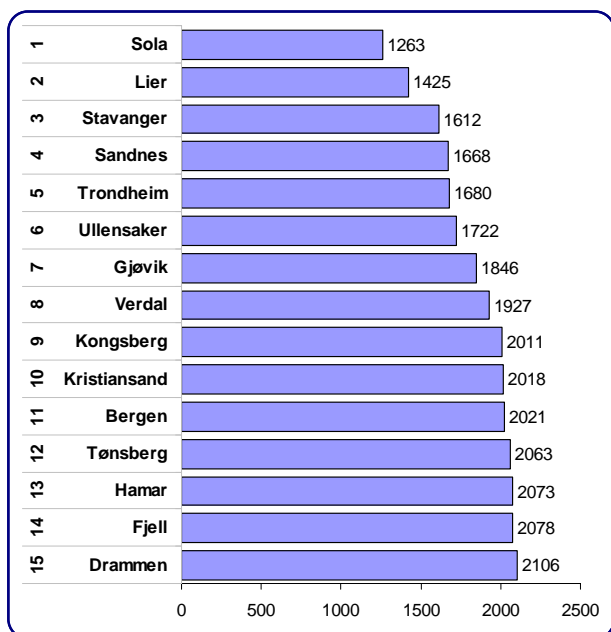
Kartene viser variasjoner i næringslivsindeksen i de 83 regionene i Norge. Kartet til venstre viser gjennomsnittstall for de siste fem årene – 2001 til og med 2005. Kartet til høyre viser næringslivsindeksen i 2005.

Vi ser at HAFS og Nordfjord var i den dårligste kategorien i siste fem år, men at de har kommet opp til den nest dårligste kategorien i 2005. Sogn hadde en nedgang, og gikk motsatt vei. Sunnfjord var rangert som middels i siste femårsperiode, men blant de nest beste i

2005. Sunnfjord var svært nær til å havne helt oppe i beste kategori i 2005.



Figur 54: De 15 beste kommunene målt etter næringslivsindeksen for 2005. Søylen viser sum av rangen for de fire delindeksene, der kommunene er rangert fra 1 til 431 for nyetablering, lønnsomhet, vekst og næringstetthet. Tallene til venstre angir rangering for gjennomsnitt 2001-2005.



Figur 55: De 15 beste kommunene målt etter næringslivsindeksen for perioden 2001-2005. Søylen viser summen av rangen for de fire delindeksene for de fem siste årene.

## NM i næringsliv - kommuner

Næringslivsindeksen for kommuner er sammensatt av de fire indikatorene

- andel lønnsomme foretak
- andel foretak med vekst
- etableringsfrekvens
- næringstetthet

Kommunenes rangering for de fire områdene blant landets 431 kommuner legges sammen, slik at laveste tall gir best resultat<sup>13</sup>.

### Beste kommuner 2005

Sola kommune i Rogaland hadde den beste næringsutviklingen i 2005, fulgt av Lier i Buskerud og Sirdal i Vest-Agder.

Fire av de 15 kommunene på topp ligger i Rogaland, men dette er færre enn tidligere. Et nytt trekk er at Finnmark er representert med Alta, og Møre og Romsdal har fått med Molde og Ulstein.

Sogn og Fjordane har også fått med en kommune på denne celebre listen, nemlig Flora på en 11. plass.

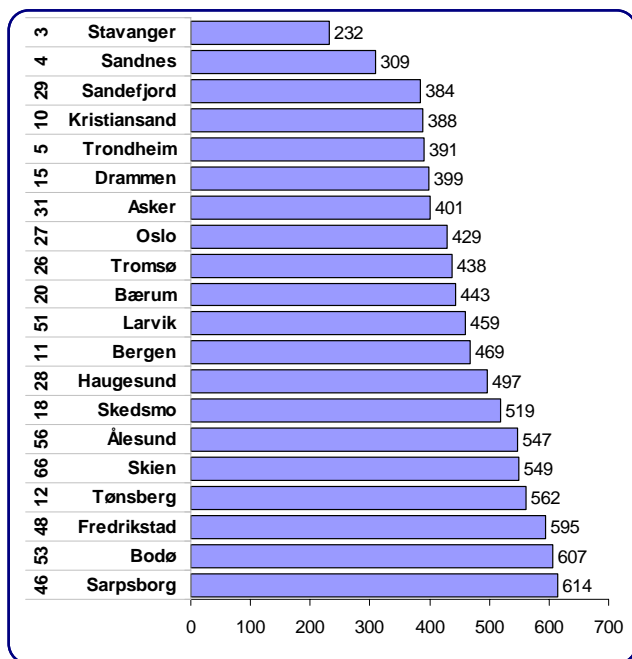
### Beste kommuner perioden 2001-2005

Dersom vi måler næringsutviklingen i femårsperioden 2001-2005, er det Sola kommune i Rogaland som har de beste resultatene.

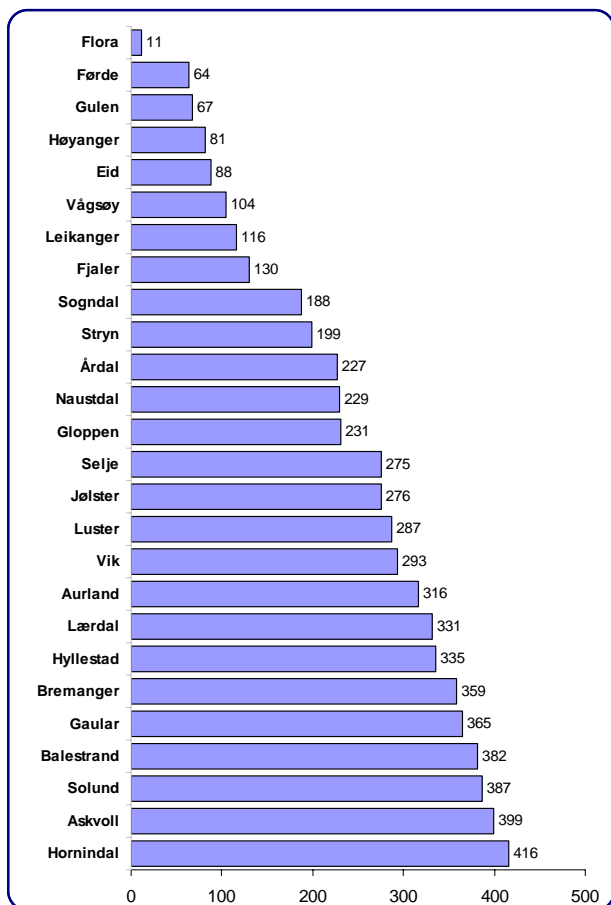
Lier og Stavanger kommer på de neste plassene.

Listen domineres av bykommuner, eller kommuner som ligger tett opp til større byer. Unntaket er Verdal kommune i Nord-Trøndelag.

Ingen kommuner fra Sogn og Fjordane kom med på denne listen, nærmest var Førde på plass nr 34.



Figur 56: Rangering av byer med over 1000 regnskapspliktige foretak med hensyn til næringslivsindeksen 2005. Tallene vil venstre angir rangeringen for siste fem år i forhold til alle kommunene i landet.



Figur 57: Kommunene i Sogn og Fjordane etter rangering på næringslivsindeksen for 2005.

## Beste storkommuner 2005

Hvilke byer i Norge har den beste næringsutviklingen?

I figuren til venstre er kommuner med mer enn 1000 regnskapspliktige foretak rangert med hensyn til næringslivsindeksen.

Stavanger hadde den beste næringsutviklingen, fulgt av Sandnes og Sandefjord.

Sarpsborg, Bodø og Fredrikstad er dårligst av "byene".

Dersom vi ser på gjennomsnitt for de siste fem årene, er det Stavanger som er best, fulgt av Sandnes og Trondheim.

Alle byene er rangert blant den beste fjerdedelen av kommunene i Norge, både i 2005 og for gjennomsnittet de siste fem årene. Store kommuner gjør det systematisk bedre enn små.

Sogn og Fjordane har ingen kommuner som er store nok til å bli med her. Førde er størst, men hadde likevel bare 410 foretak som sendte inn regnskap i 2005.

## Kommunene i Sogn og Fjordane

Kommunene i Sogn og Fjordane er rangert med hensyn til samlet næringsutvikling i figuren til venstre.

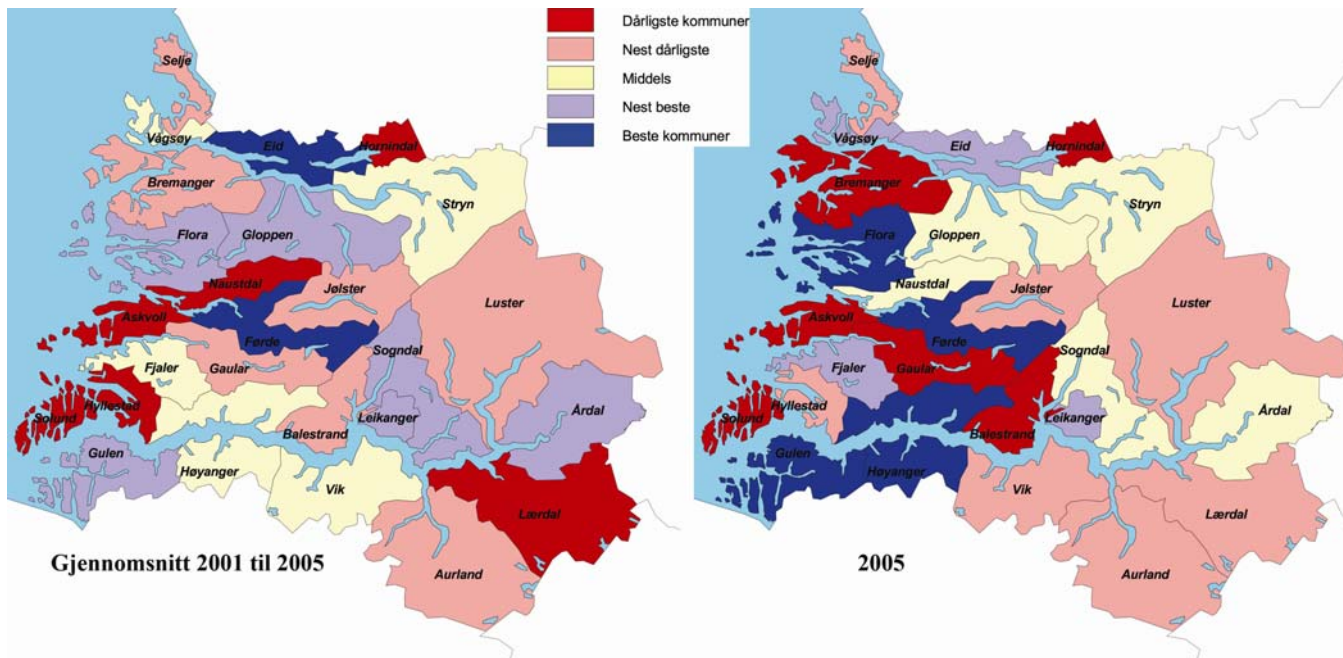
Flora kom, som nevnt tidligere på 11. plass i 2005. Næringslivet i kommunene Førde, Gulen, Høyanger og Eid gjorde det også bra i 2005, og er blant de 100 beste kommunene i landet når det gjelder næringsutvikling.

Ti av kommunene i Sogn og Fjordane er rangert over medianen, mens 16 kommuner er i nedre halvdel av kommunene i landet.

Hornindal har den svakeste næringsutviklingen i Sogn og Fjordane, og er nr 416 av 431 kommuner.



## Kart næringslivsindeksen - kommunene i Sogn og Fjordane



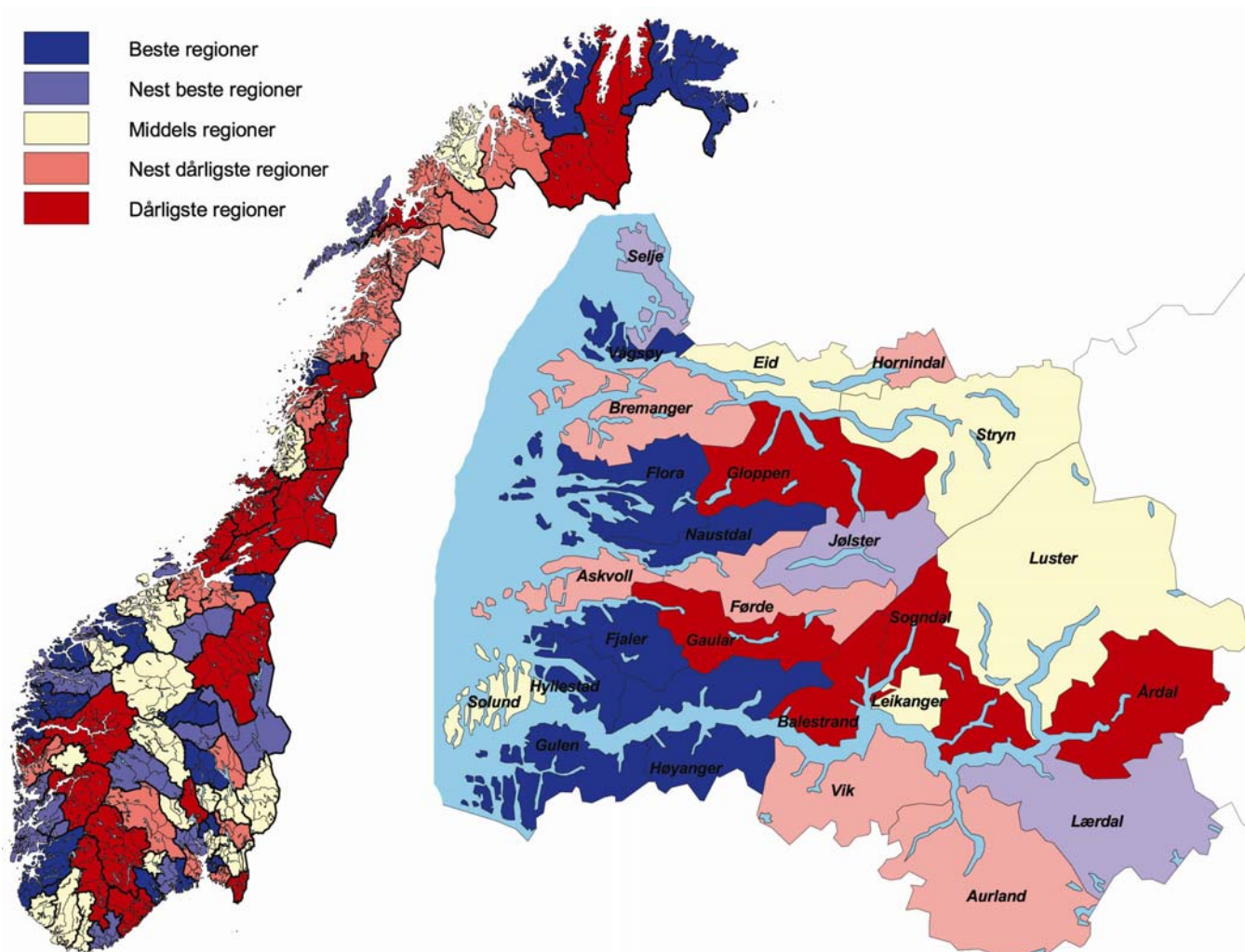
Kartene over viser intervall på næringslivsindeksen i kommunene i Sogn og Fjordane, til venstre gjennomsnittstall for 2001-2005, og til høyre for 2005.

Førde er eneste kommune som er med blant de beste både i siste fem år, og i 2005. Eid var med i den beste kategorien i siste femårsperiode, men blant de nest beste i 2005.

Gulen, Høyanger og Flora var alle med i beste kategori i 2005, sammen med Førde.

Tre kommuner peker seg ut negativt, gjennom å være blant de svakeste kommunene både i 2005 og i de siste fem årene. Det er Solund, Askvoll og Hornindal.

## Kart med forbedringer på næringslivsindeksen



Kartene over viser hvilke områder som har sterkest fremgang og sterkest tilbakegang på næringslivsindeksen.

Vi kan se av kartet til venstre, at mange kommuner på Vestlandet, samt en del kystkommuner i Nord-Norge har en sterk forbedring i 2005. Dette er for en stor del industrikommuner og fiskerikommuner, hvor denne delen av næringslivet går bedre i 2005.

Vi ser at Sogn var blant de regionene i landet som gikk mest tilbake i 2005, mens HAFS og Sunnfjord var blant regionene med størst fremgang.

Vi ser av fylkeskartet til høyre, at mange kommuner i den ytre delen av Sogn og Fjordane hadde sterk fremgang i 2005,

mens kommunene i de indre delene hadde en svakere utvikling.

## Sluttnoter

<sup>1</sup> Norge er delt inn i 83 *politiske* regioner, det vil si at kommuner som har valgt å gå sammen i interkommunalt samarbeide er satt sammen. I regioner som både har samarbeid i form av regionråd og hvor nærings-samarbeid i form av næringssselskap avviker, har nærings-samarbeidet blitt brukt i regioninndelingen.

<sup>2</sup> Sysselsatte inkluderer både heltids- og deltids sysselsatte.

<sup>3</sup> Figuren viser verdien på standardisert beta for de uavhengige variablene.

<sup>4</sup> Det er gjennomført en multivariat regresjonsanalyse der etableringsfrekvensen i regionene er avhengig variabel, og næringsstruktur, demografiske og andre variabler uavhengige variabler. Det ble brukt paneldata med tall for årene 2001-2005.

<sup>5</sup> For å få fram effekten av regionens næringsstruktur har vi sett på hvilken etableringsfrekvens regionen ville ha hatt, dersom de hadde gjennomsnittlig etableringsfrekvens i hver enkelt bransje. Struktureffekten er avviket mellom denne hypotetiske verdien og landsgjennomsnittet.

<sup>6</sup> Et alternativ er å summere resultatene, for å se på lønnsomheten til "AS Verdal". Dette vil i de fleste tilfelle bare avspeile lønnsomheten i de største bedriftene.

<sup>7</sup> Figuren viser verdien på standardisert beta for de uavhengige variablene.

<sup>8</sup> Det er gjennomført en multivariat regresjonsanalyse der andel lønnsomme foretak i regionene er avhengig variabel, og næringsstruktur, demografiske og andre variabler uavhengige variabler. Det ble brukt paneldata med tall for årene 2001-2005.

<sup>9</sup> For å få fram effekten av regionens næringsstruktur har vi sett på hvilken andel lønnsomme foretak regionen ville ha hatt, dersom de hadde gjennomsnittlig andel foretak med positivt resultat i hver enkelt bransje. Struktureffekten er avviket mellom denne hypotetiske verdien og landsgjennomsnittet.

<sup>10</sup> Figuren viser verdien på standardisert beta for de uavhengige variablene.

<sup>11</sup> Det er gjennomført en multivariat regresjonsanalyse der andel vekstforetak i

regionene er avhengig variabel, og næringsstruktur, demografiske og andre variabler uavhengige variabler. Det ble brukt paneldata med tall for årene 2001-2005.

<sup>12</sup> Poengsystemet er slik at beste region i en kategori får poengsum 10, medianen poengsum 5 og dårligste region får poengsum 0. De mellomliggende regionene får en poengsum avhengig av avstanden fra ytterpunkt og median. Den samlede næringslivsindeksen er gjennomsnittet av oppnådd poengsum for de fire kategoriene; vekst, lønnsomhet, nyetableringer og næringslivets relative størrelse.

<sup>13</sup> For å rangere kommunene har vi benyttet sum av rangering blant alle kommunene for de fire delindikatorene. Årsaken til at denne metoden er valgt er at enkelte små kommuner med svært få regnskapspliktige foretak lett får ekstreme verdier på indikatorene. Gjennom å bruke rangeringene unngår en at slike ekstreme verdier får fullt utslag. Denne metoden favoriserer kommuner med jevne resultat.



© Telemarkforskning-Bø 2006  
Arbeidsrapport nr. 27/2006  
ISSN 0802-3662

Telemarkforskning-Bø  
Postboks 4  
3833 Bø i Telemark  
Tlf: 35 06 15 00  
Fax: 35 06 15 01  
[www.telemarkforskning.no](http://www.telemarkforskning.no)