

Næringsanalyse for Glåmdal

Benchmarking av næringsutvikling og attraktivitet

KNUT VAREIDE
Arbeidsrapport nr. 18/2008

Forord

Denne rapporten er utarbeidet på oppdrag fra Regionrådet i Glåmdal.

Rapporten er laget ut fra et standard format som Telemarksforskning bruker for analyser på regionalt nivå. I dette formatet har vi tatt med de viktigste faktorene for regional utvikling: Befolkning, arbeidsplasser, pendling, næringsstruktur, nyetableringer, vekst og lønnsomhet i næringslivet.

Disse faktorene er også brukt for å presentere hvordan utviklingen i Glåmdal har vært med hensyn til to hovedindikatorer for regional utvikling som er utarbeidet av Telemarksforskning: Attraktivitetsbarometeret og Næringslivsindeksen (nærings-NM). Attraktivitetsbarometeret forteller om et områdets stedlige attraktivitet for å trekke til seg innbyggere, mens næringslivsindeksen måler hvordan næringslivets prestasjoner er.

Til slutt i rapporten er alle faktorene satt inn i en sammenheng.

Knut Vareide ved Telemarksforskning-Bø er prosjektleder og har gjennomført analysene og skrevet rapporten.

Bø, 24. november 2008

Knut Vareide

Innhold:

FORORD	2
BEFOLKNING	4
ARBEIDSPLASSENE	8
NÆRINGSSTRUKTUR	12
PENDLING	13
ATTRAKTIVITET	15
NYETABLERINGER	23
LØNNSOMHET	26
VEKST	28
NÆRINGSLIVSINDEKSEN	30
OPPSUMMERING	32

© Telemarksforskning-Bø 2008
Arbeidsrapport nr. 18/2008
ISSN 0802-3662

Telemarksforskning-Bø
Postboks 4
3833 Bø i Telemark
Tlf: 35 06 15 00
Fax: 35 06 15 01
www.telemarksforskning.no

Befolkning

I dette kapitlet presenteres befolkningsstatistikk. Alle tall er basert på data fra SSB.

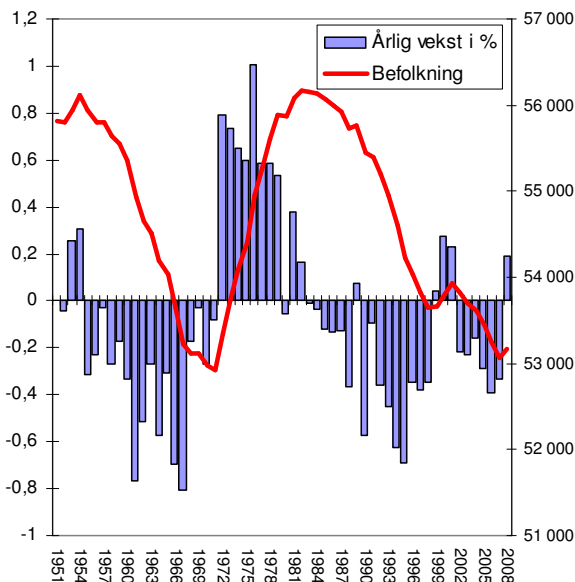
Befolkningsutvikling i Glåmdal

Befolkningen i Glåmdal nådde sitt hittil høyeste nivå i 1982, da befolkningen var på 56 166.

Folketallet har gått i bølger. På 1960-tallet sank befolkningen ganske mye.

Denne nedgangen ble snudd til en oppgang på 1970-tallet. Dette var en periode preget av nedgang i de store byene og vekst i distriktene. Glåmdal vant tilbake alle innbyggerne som de tapte på 1960-tallet.

Fra 1982 har det vært nedgang i de fleste årene, og folketallet har gått ned med omtrent seks prosent. I 2007 var det imidlertid oppgang igjen, kanskje dette er et trendskifte?



Figur 1: Utvikling av folketallet i Glåmdal.

Befolkningsutvikling i kommunene etter 1951

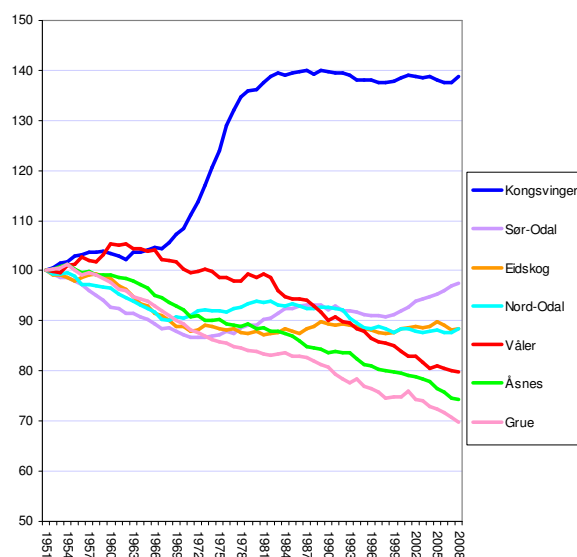
I diagrammet til høyre er befolkningsutviklingen i de forskjellige kommunene i Glåmdal indeksert, slik at befolkningen i 1951=100. På den måten kan en sammenlikne utviklingen i kommunene.

Veksten på 1970-tallet i regionen skyldes ene og alene den sterke veksten i Kongsvinger. Kongsvinger hadde små endringer tidligere, svært kraftig vekst på 1970-tallet, og deretter en bemerkelsesverdig stabilitet i folketallet.

Sør-Odal hadde nedgang først i perioden, men har hatt vekst de siste ti årene.

Eidskog og Nord-Odal har hatt stabilt folketall de siste årene.

Våler, Åsnes og Grue har hatt stabil nedgang. I Grue har folketallet sunket jevnt og trutt med til sammen 30 prosent siden 1951.



Figur 2: Utvikling av folketall, indeksert slik at nivået 1951=100.

Befolkningsutvikling siste ti år

Befolkningsendringene kan dekomponeres til fødselsbalanse, innenlands flytting og netto innvandring.

Glåmdal har et stort fødselsunderskudd, og det er dette som først og fremst bidrar til befolkningsnedgangen. Fødselsunderskuddet fører til en nedgang i størrelsesorden 200-300 personer hvert år. Dette skyldes delvis at det er relativt få kvinner i fødegyktig alder, men den lave fruktbarheten i landsdelen bidrar også.

Nettoflyttingen mellom regionen og andre regioner i landet har variert. I mange år har det vært innflytting. I 2007 var det også netto innflytting igjen, etter tre år med utflytting. Netto innflytting er positivt for fødselsbalansen, ettersom det oftest er unge som flytter. Med fortsatt innflytting vil fødselsbalansen bedres etter hvert.

Innvandring fra utlandet har gitt positive bidrag. Uten innvandring ville folketallet ha sunket også i 2007. Innvandringen ser også ut til å være økende. Dette gir også et positivt bidrag, spesielt hvis en lykkes i å få innvandrerne til å bli i regionen.

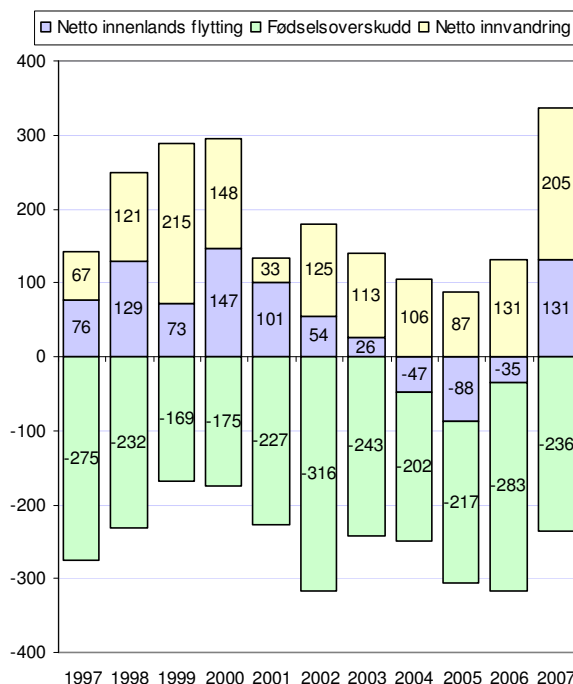
Folketallet i Glåmdal sammenliknet med andre regioner

I figuren til høyre er befolkningsutviklingen de siste ti årene vist for Glåmdal og de andre regionene i Hedmark og naboregionen Øvre Romerike.

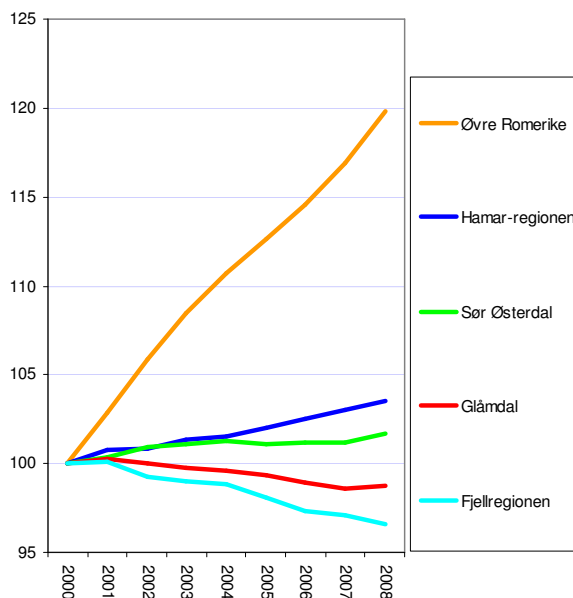
Naboregionen i sør, Øvre Romerike har den raskest voksende befolkningen av alle regioner i Norge.

Hamarregionen drar nytte av å være senter i fylket, og har også en viss vekst.

Glåmdal har hatt nedgang etter 2000. Nedgangen er mindre enn f.eks. Fjellregionen, mens naboregionen Sør-Østerdal har hatt vekst.

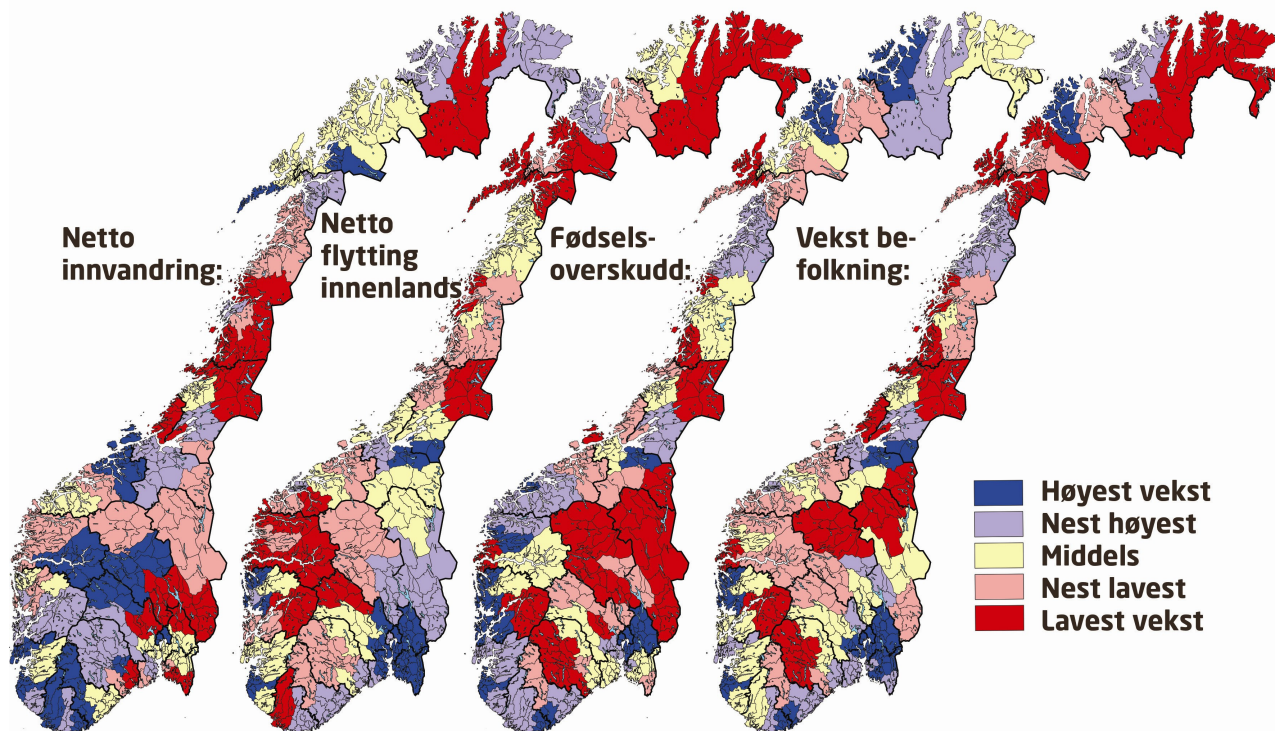


Figur 3: Utvikling av folketall i Glåmdal, fordelt på fødselsoverskudd, innvandring og innenlands flytting.



Figur 4: Utvikling av folketall i Glåmdal og naboregioner, indeksert slik at nivået 2000=100.

Kart med befolkningsendringer



Figur 5: Komponenter i befolkningsendringer i perioden 2003-2007 i 83 regioner i Norge. Regionene er rangert i forhold til hverandre, slik at det er fem kategorier med like mange regioner i hver.

Befolkningsveksten kan splittes opp i tre komponenter: Fødselsoverskudd, innenlands flytting og netto innvandring.

De tre ulike komponentene i befolkningsveksten har helt forskjellige geografiske mønstre.

Innvandring fra utlandet bidrar relativt sterkest til befolkningsvekst i distriktene, spesielt i distriktene i Sør-Norge. Det sentrale Østlandet, utenom Oslo, Bærum og Asker har relativt liten innvandring i forhold til folketallet. Alle regionene i landet har netto innvandring.

Innenlands flytting bidrar spesielt til vekst i det sentrale østlandsområdet, foruten storbyregionene Stavanger, Bergen og Trondheim.

Fødselsoverskuddet er høyest i de regionene som over tid har hatt netto innflytting. Flytterne er gjerne i alderen 20-30 år, og regioner med høy innflytting vil over tid få en alderssammensetning som er gunstig. Det er imidlertid også mange regioner på Vestlandet og Nord-Norge som har fødselsoverskudd, selv om disse har hatt høy utflytting. Det kommer av høyere fruktbarhet.

Vi kan se at Glåmdal er markert med mørk rød når det gjelder innvandring. Regionen har altså svært få innvandrere i forhold til folketallet, selv med den sterke økningen de siste to årene.

For innenlands flytting er Glåmdal lys blå, dvs blant regionene som er nest best.

Når det gjelder fødselsoverskudd er Glåmdal blant de aller dårligste. Bare to regioner i landet har større fødselsunderskudd i prosent av befolkningen i 2007. Glåmdal har imidlertid høyest fødselsunderskudd av alle regionene i landet de siste tre årene.

Når det gjelder samlet befolkningsvekst er Glåmdal lys rød, dvs blant de regionene som har nest størst befolkningsnedgang.

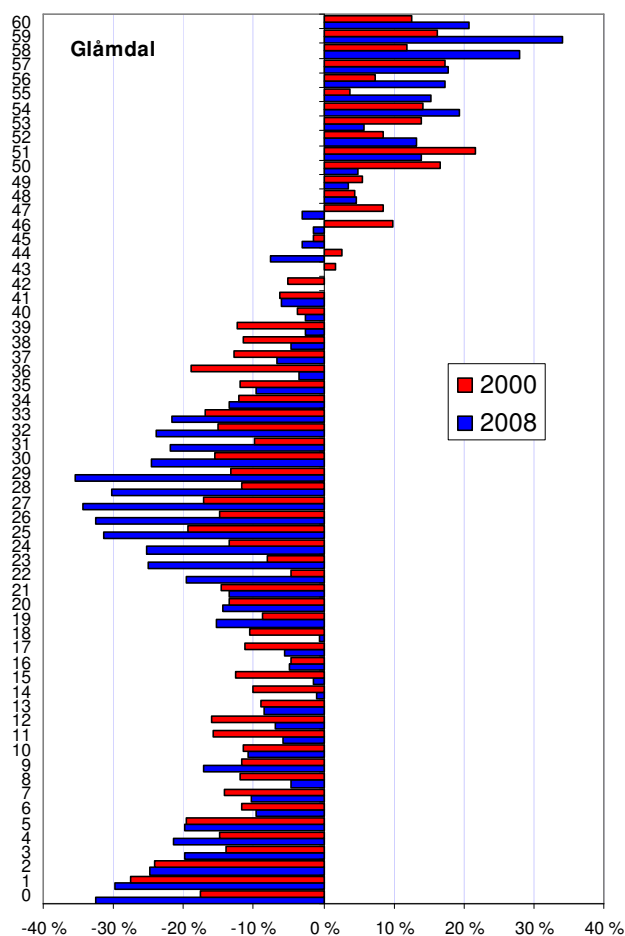
Aldersfordeling

I figuren til høyre har vi sett på andelen av befolkningen på hvert alderstrinn, og sammenliknet denne andelen med tilsvarende andel for hele landet. Der søylene er på 0,0 har Glåmdal samme andel av befolkningen i den aktuelle årsklassen som landsgjennomsnittet.

Det mest iøynefallende trekket er det store underskuddet Glåmdal har i sin befolkning i aldersgruppen 20-35 år. Dette underskuddet har blitt markert større fra 2000 til 2008.

Dette har medført at det også er et økende underskudd på barn.

Glåmdal har en stor andel av folk over 50. Det store fødselsunderskuddet kommer dermed av at Glåmdal både har få kvinner i fødedyktig alder, og at det er mange eldre i befolkningen. Dermed blir det både få fødsler og mange dødsfall.



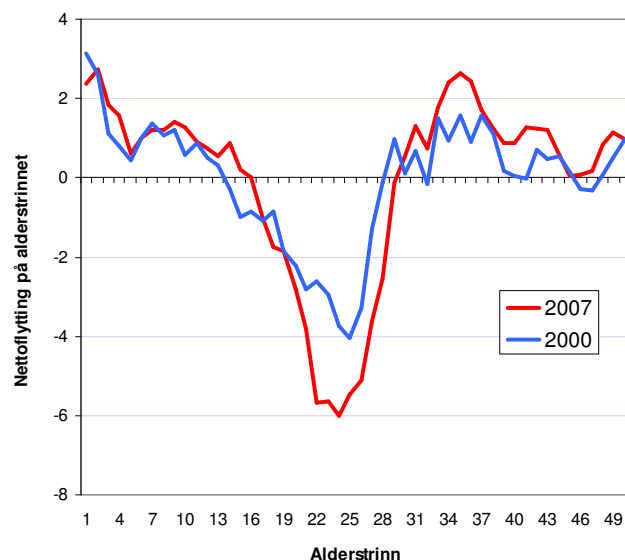
Figur 6: Avvik i andelen av befolkningen på ulike alderstrinn mellom Glåmdal og Norge

Flyttinger etter alder

Av figur 7 ser vi netto innenlands flytting i de ulike alderstrinn i Glåmdal i 2000 og 2007.

Her ser vi at det er en massiv utflytting av unge voksne i aldersgruppen 18-30 år. Dette er ikke noe spesielt for Glåmdal. Vi finner dette mønsteret i de fleste regionene utenfor de største byene. Oslo, Bergen, Trondheim og Tromsø trekker til seg svært mange i denne aldersgruppen. I mange regioner ser vi at denne tendensen har blitt kraftig forsterket de siste årene. I Glåmdal ser vi dette klart. De unge voksne flytter i økende grad ut av regionen.

Glåmdal har til gjengjeld en netto innflytting av personer over 30 år, og for barn. Dermed ser det ut til at regionen er populær som bosted for barnefamilier.



Figur 7: Nettoflytting i Glåmdal i 2000 og 2007.

Arbeidsplassene

I dette kapitlet ser vi på utviklingen i arbeidsplassene i regionen. Data er hentet fra registerbasert sysselsettingsstatistikk i SSB.

Utviklingen i Glåmdal

Glåmdal mistet mange arbeidsplasser i privat næringsliv fra 2000 til 2003. Denne nedgangen skjedde også på landsbasis, men i mindre omfang. Deretter økte antall arbeidsplasser i privat sektor fram til 2007, men veksten har vært svakere enn i landet ellers. Fra 2000 til 2007 økte antall arbeidsplasser i privat sektor med omtrent 4,5 prosent i Glåmdal, mens privat sektor i hele landet økte med over 11 prosent.

Glåmdal har også hatt en nedgang i antall arbeidsplasser i offentlig sektor. Nedgangen i perioden 2000 til 2007 var på litt over to prosent. Ellers i landet økte antall arbeidsplasser i offentlig sektor med over seks prosent.

Til sammen gikk antall arbeidsplasser i Glåmdal opp med litt over to prosent fra 2000 til 2007, mens antall arbeidsplasser i Norge økte med nesten ti prosent.

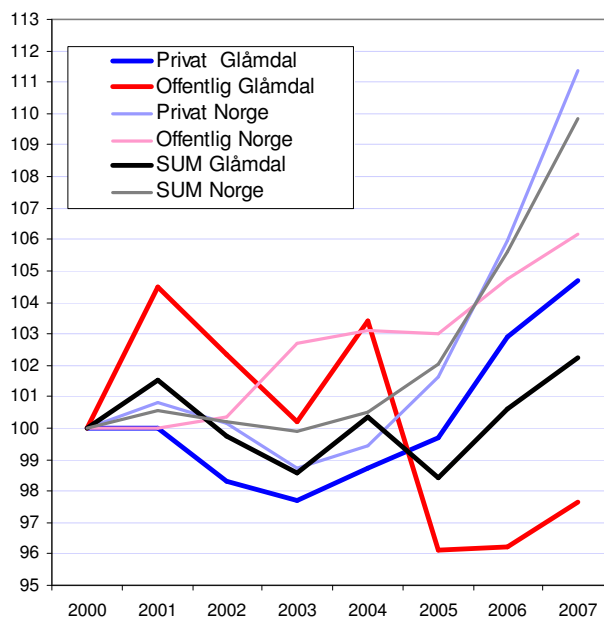
Regionene på Østlandet

Samtlige regioner på Østlandet unntatt Vest-Telemark hadde vekst i arbeidsplasser fra 2006 til 2007. Dette illustrerer den sterke konjunkturoppgangen landet var inne i.

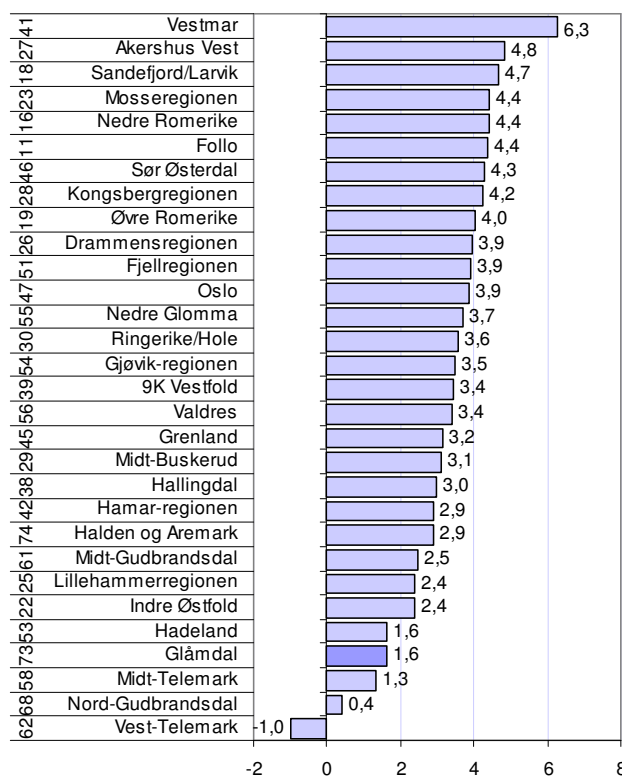
Vestmar hadde høyest vekst i antall arbeidsplasser av alle regionene på Østlandet i 2007, fulgt av Akershus Vest og Sandefjord/Larvik.

I Glåmdal steg antall arbeidsplasser med 1,6 prosent, som var fjerde dårligst av regionene på Østlandet.

Glåmdal har også hatt svak vekst den siste femårsperioden, og er her rangert som nummer 73 av 83 regioner.



Figur 8: Utvikling i antall arbeidsplasser. Indeksert slik at nivået i 2000=100.



Figur 9: Prosentvis vekst i antall arbeidsplasser i 2007 for regionene på Østlandet. Nasjonal ranking for de siste fem årene helt til venstre.

Utvikling i de ulike bransjene

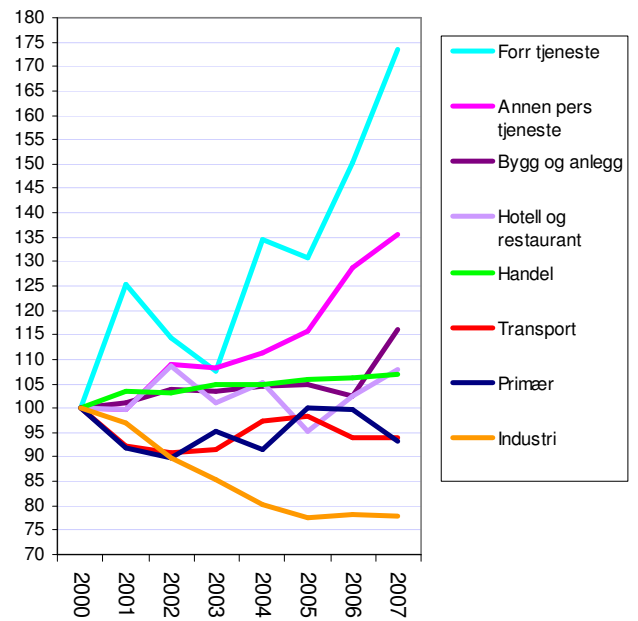
Utviklingen i antall arbeidsplasser i de ulike bransjene er vist til høyre.

De tjenesteytende næringene har hatt sterk vekst i Glåmdal de siste årene. Antall arbeidsplasser i forretningsmessig tjenesteyting har vært på nesten 75 prosent fra 2000 til 2007. Personlig tjenesteyting har vokst med omtrent 35 prosent.

Bygg og anlegg, hotell og restaurant og handel har hatt moderat vekst.

Antall ansatte i transport, primærnæringene og industrien har sunket fra 2000 til 2007.

Industrien har hatt en svært stor nedgang. Her forsvant over 20 prosent av arbeidsplassene fra 2000 til 2005. Nedgangen har imidlertid stoppet opp de siste to årene.



Figur 10: Utviklingen av antall arbeidsplasser i Glåmdal i de ulike bransjene, indeksert slik at nivået i 2000=100.

Strukturendringene

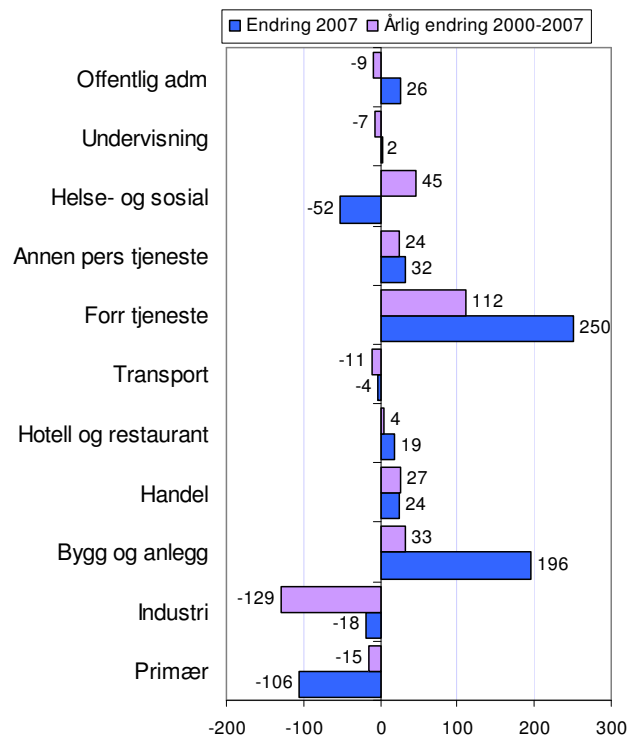
De store forskjellene i utviklingen mellom de ulike bransjene fører til strukturendringer i næringslivet i Glåmdal.

Det mest iøynefallende trekket er den store nedgangen i industriarbeidsplasser. Fra 2000 til 2007 sank antall industriarbeidsplasser i Glåmdal med til sammen 904, tilsvarende 129 pr år. Uten denne nedgangen ville veksten i antall arbeidsplasser i regionen vært ganske god.

Forretningsmessig tjenesteyting har økt med 783 arbeidsplasser i samme periode. I 2007 alene økte antall arbeidsplasser i forretningsmessig tjenesteyting med 250.

Helse og sosial, annen personlig tjenesteyting, handel og bygg og anlegg har også hatt en vekst fra 2000 til 2007. Bygg og anlegg økte med 196 i 2007 alene.

Primærnæringene bidrar negativt, og har sunket med 15 pr år fra 2000 og med 106 arbeidsplasser i 2007 alene.



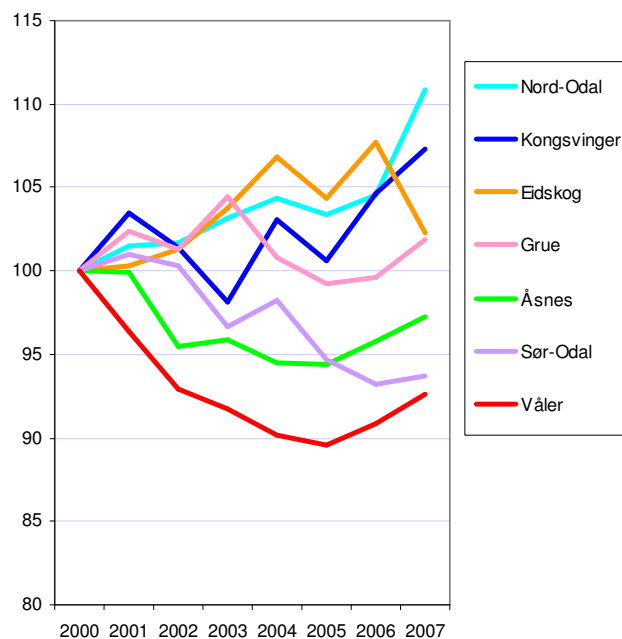
Figur 11: Endring i antall arbeidsplasser i 2007, og årlig endring i perioden 2000-2007.

Arbeidsplassutvikling i kommunene

Nord-Odal har størst vekst i antall arbeidsplasser fra 2000 til 2007. Nord-Odal var eneste kommune som hadde vekst i antall arbeidsplasser over landsgjennomsnittet i denne perioden.

Kongsvinger, Eidskog og Grue har også hatt vekst, selv om Eidskog fikk en nedgang siste året.

Åsnes, Sør-Odal og Våler har færre arbeidsplasser i 2007 enn i 2000. I Våler sank antall arbeidsplasser med mer enn ti prosent fra 2000 til 2005, men har økt litt igjen de siste to årene.



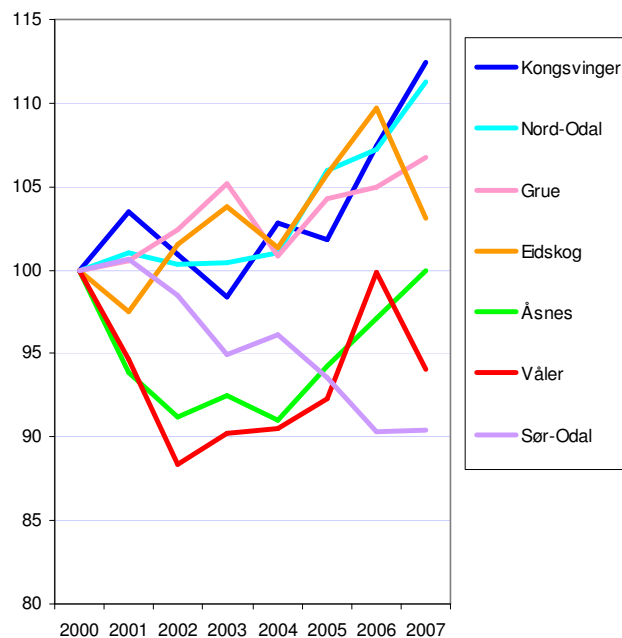
Figur 12: Utvikling i arbeidsplasser, indeksert slik at nivået i 2000=100.

Private arbeidsplasser i kommunene

Det har vært sterkere svingninger i privat sektor enn i offentlig sektor.

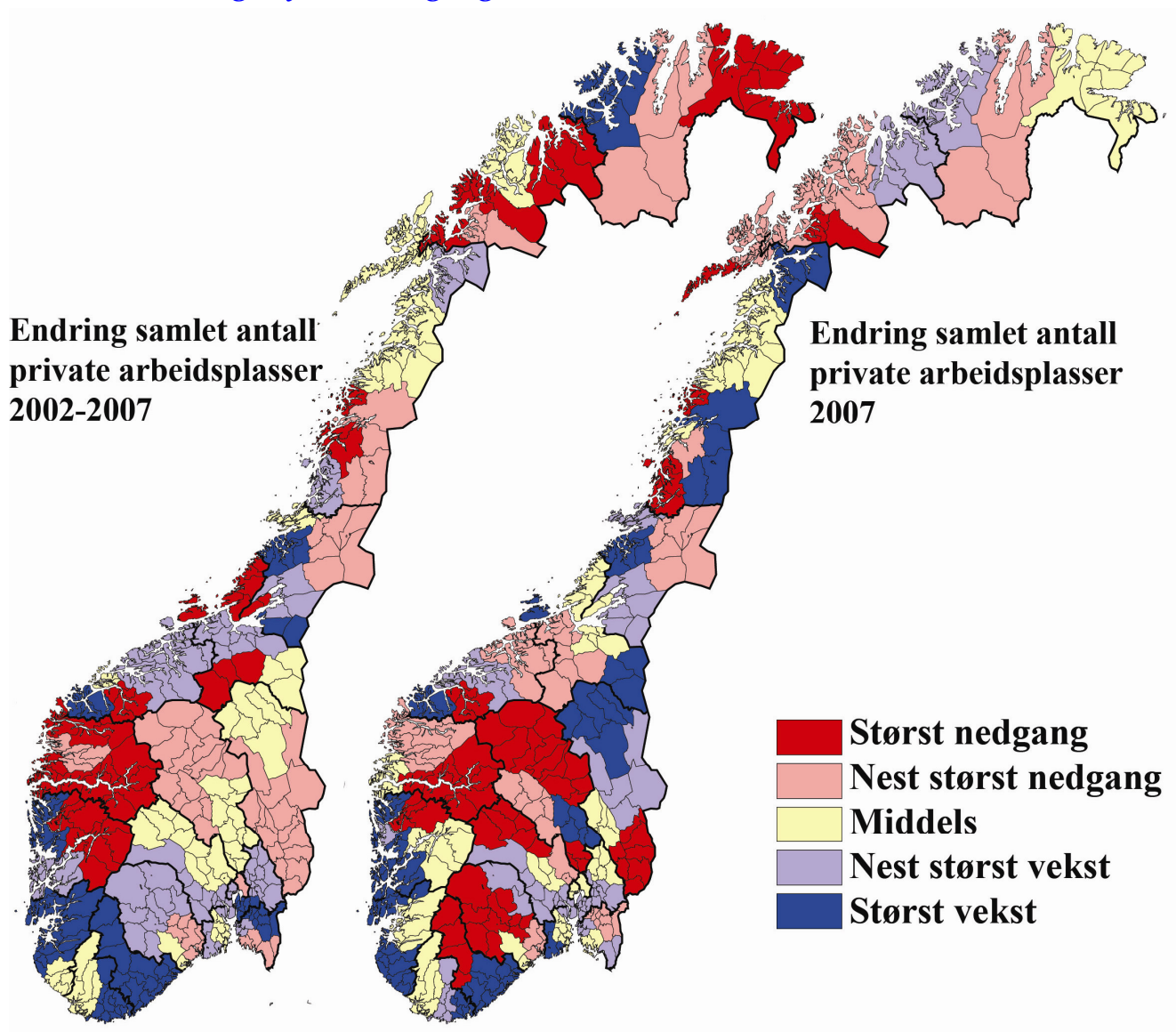
Kongsvinger har hatt sterkst vekst i private arbeidsplasser i perioden. Kongsvinger og Nord-Odal hadde bedre vekst enn landsgjennomsnittet fra 2000 til 2007.

Sør-Odal har hatt den største nedgangen i private arbeidsplasser, og har tapt nesten ti prosent av arbeidsplassene i privat sektor fra 2000 til 2007.



Figur 13: Utvikling i arbeidsplasser i privat sektor, indeksert slik at nivået i 2000=100.

Kart med endring i sysselsetting regioner



Figur 14: Endringer i antall private arbeidsplasser i regionene i Norge.

Kartene over viser variasjonene i vekst i arbeidsplasser i privat sektor i 2007, og i siste fem år.

Glåmdal er blant de nest dårligste, når vi ser på veksten i antall private arbeidsplasser de siste fem årene.

I 2007 er Glåmdal blant de dårligste.

Næringsstruktur

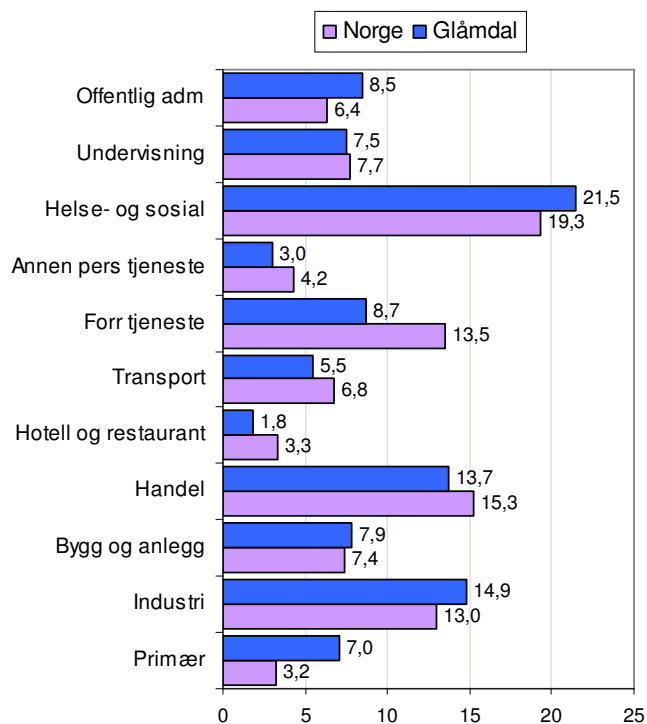
Vi kan analysere næringsstrukturen gjennom å se på hvordan sysselsettingen fordeler seg mellom de ulike næringene.

I figuren til høyre har vi sammenliknet næringsstrukturen i Glåmdal med næringsstrukturen i Norge.

Glåmdal har noe høyere andel arbeidsplasser i offentlig administrasjon og helse- og sosialtjenester. Det kommer av at regionen er forholdsvis næringsfattig, og da blir andelen i offentlig sektor automatisk høyere.

Glåmdal har en høy andel av arbeidsplassene i landbruk, industri og bygg og anlegg.

Det er relativt få arbeidsplasser i tjenesteyting, hotell og restaurant og handel.



Figur 15: Prosentvis fordeling av arbeidsplassene på hovednæringer i 2007.

Næringsstruktur i kommunene

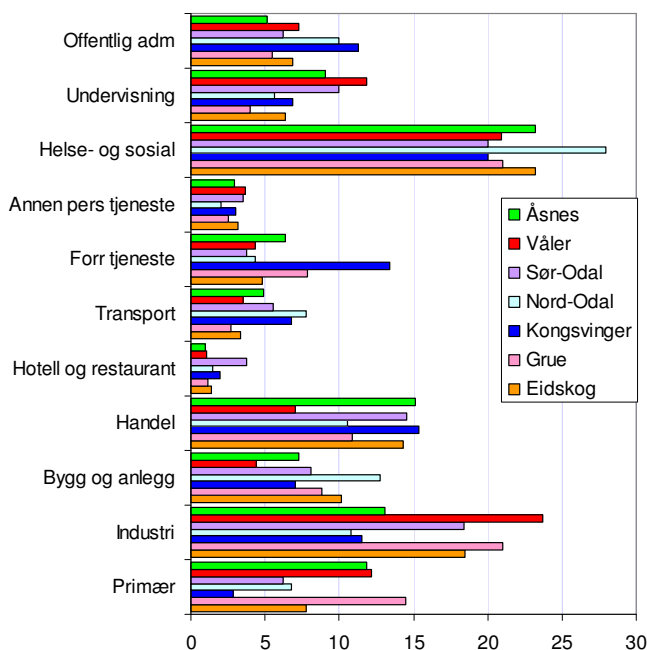
Når vi ser på bransjestrukturen i Glåmdal, skjuler vi at det er store forskjeller i strukturen mellom kommunene. Det kan derfor være interessant å se på bransjestrukturen i hver enkelt av kommunene.

Åsnes, Våler og Grue har forholdsvis stor andel av sysselsettingen i landbruket.

Våler, Sør-Odal, Grue og Eidskog har alle relativt mye industri.

Ingen av kommunene har spesielt mye handel, og peker seg ut som handelssentrum for regionen. Her hadde en kanskje forventet at Kongsvinger skulle dominere.

Kongsvinger har forholdsvis mye forretningsmessig tjenesteyting. SSB sin virksomhet er definert som offentlig administrasjon.



Figur 16: Prosentvis andel i ulike næringer av samlet antall arbeidsplasser.

Pendling

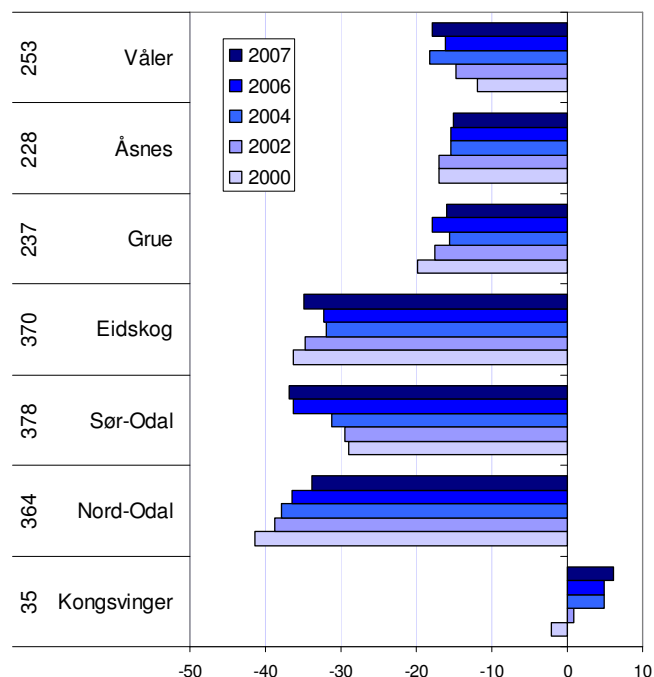
Netto innpendling i kommunene i Glåmdal

Mange arbeidstakere krysser kommunegrensene for å arbeide i andre kommuner. Dersom et område har flere arbeidstakere enn arbeidsplasser, må en del av arbeidstakerne finne arbeid utenfor området.

I figuren til høyre er nettopendlingen i de syv kommunene i Glåmdal illustrert.

Kongsvinger har gått fra underskudd til overskudd på arbeidsplasser, etter å ha hatt vekst i antall arbeidsplasser fra 2000 til 2007.

Nord-Odal, Sør-Odal og Eidskog har stor netto utpendling. I disse kommunene er det bare arbeidsplasser til mindre enn 70 prosent av de som er sysselsatt. Våler, Åsnes og Grue har også underskudd på arbeidsplasser, på mellom 10 og 20 prosent.



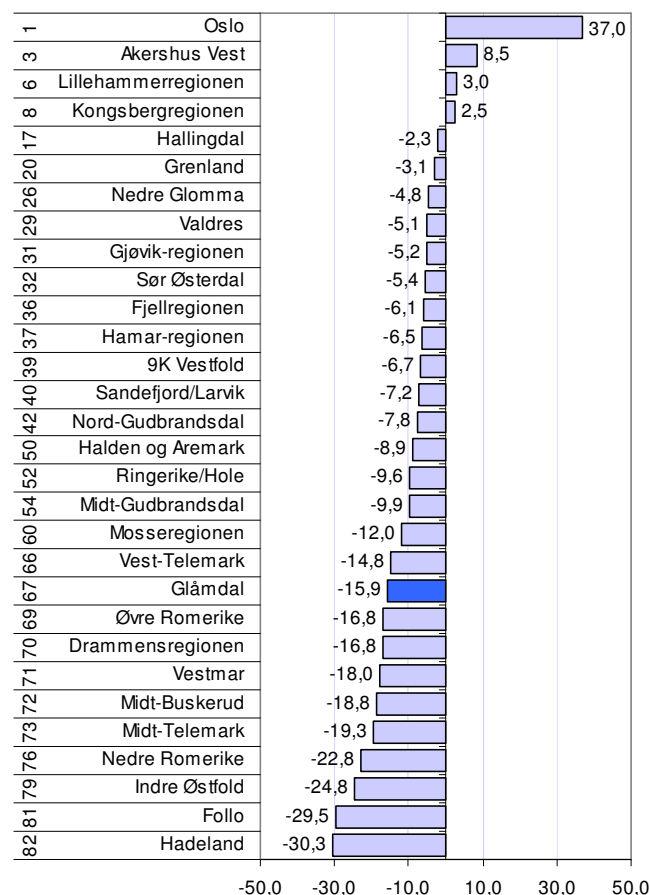
Figur 17: Netto innpendling - overskudd på arbeidsplasser, i perioden 2000-2007. Tallene til venstre angir rangering mht nettopendling.

Pendling i ulike regioner

Vi kan også sammenlikne Glåmdals underskudd på arbeidsplasser med andre regioner på Østlandet. Det som kjennetegner arbeidsmarkedet på Østlandet er at Oslo har et stort overskudd på arbeidsplasser. Det er over 114.000 personer (netto) som pendler inn til Oslo fra andre deler av landet.

Det er bare fire regioner på Østlandet som har overskudd av arbeidsplasser, det er Oslo, Akershus Vest, Lillehammer- og Kongsbergregionen.

Glåmdals underskudd på arbeidsplasser plasserer regionen som nummer 67 av 83 regioner. Mange regioner på Østlandet har større underskudd. På Østlandet er kommunikasjonene forholdsvis gode og avstandene små. Dermed blir det mer pendling, som gir grunnlag for at kommuner og regioner kan ha ganske store avvik mellom arbeidsplasser og antall sysselsatte.



Figur 18: Netto innpendling i prosent av bosatte arbeidstakere i regionene på Østlandet i 2006. Tallene til venstre angir rangeringen blant regionene i Norge mht nettopendling.

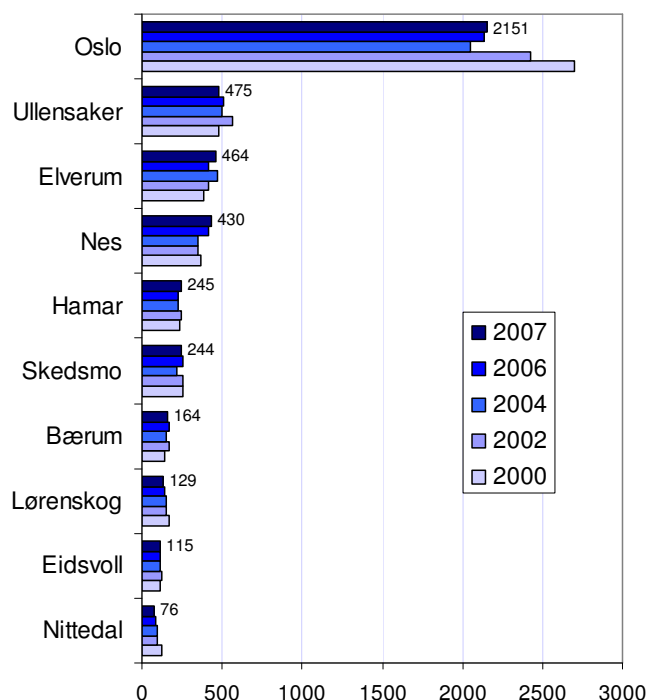
Utpendling fra Glåmdal

I figuren til høyre ser vi de kommunene som har flest arbeidstakere fra Glåmdal.

Oslo er den kommunen som sysselsetter flest fra Glåmdal. I 2007 var det 2151 personer som pendlet fra Glåmdal til Oslo. I dette tallet er det nok mange studenter som fremdeles har bostedsadresse i Glåmdal, og som jobber ved siden av studiene.

Ullensaker har flest registrerte pendlere etter Oslo. Det var 475 pendlere til Ullensaker fra Glåmdal i 2007.

Elverum og Nes har henholdsvis 464 og 430 pendlere fra Glåmdal.



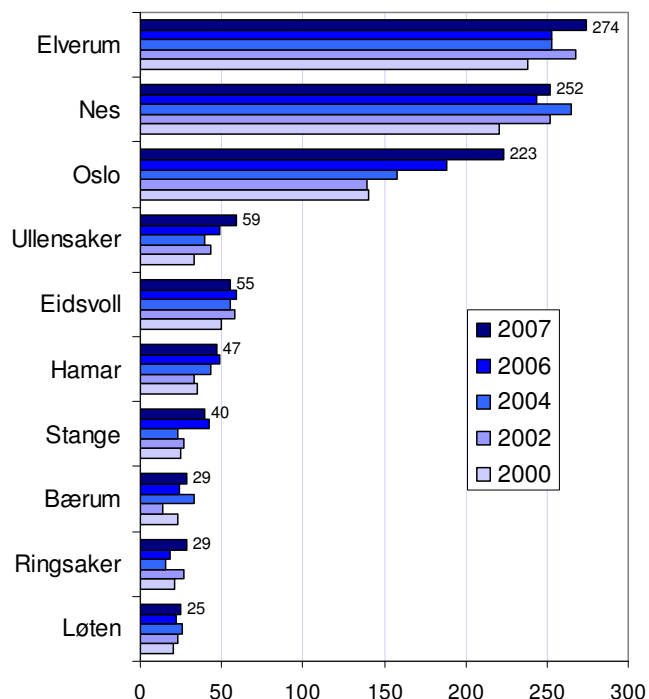
Figur 19: Antall arbeidstakere fra Glåmdal som pendler ut av regionen 2000-2007.

Innpendling til Glåmdal

I diagrammet til høyre er det vist antall personer som pendler inn til Glåmdal fra andre kommuner.

Det er langt færre som pendler inn til Glåmdal enn som pendler ut. Det er naturligvis et utslag av at regionen har underskudd på arbeidsplasser.

Elverum og Nes bosetter flest av de som pendler inn til regionen. Vi kan se at pendlingen inn til Glåmdal fra Elverum, Nes, Oslo og Ullensaker har økt fra 2000 til 2007.



Figur 20: Antall arbeidstakere utenfor Glåmdal som pendler inn til regionen 2000-2005.

Attraktivitet

Hensikten med attraktivitetsbarometeret er å måle regionenes stedlige attraksjonskraft, når det gjelder å trekke til seg innbyggere. Her presenteres resultater fra Attraktivitetsbarometeret 2008ⁱ.

Attraktivitet for regioner

Attraktivitetsbarometeret er basert på regionenes nettoflytting, fratrukket den statistiske effekten av endringer i det lokale arbeidsmarkedet. Det er innenlands netto flytting som er utgangspunktet, det vil si at inn- og utvandring ikke er med her.

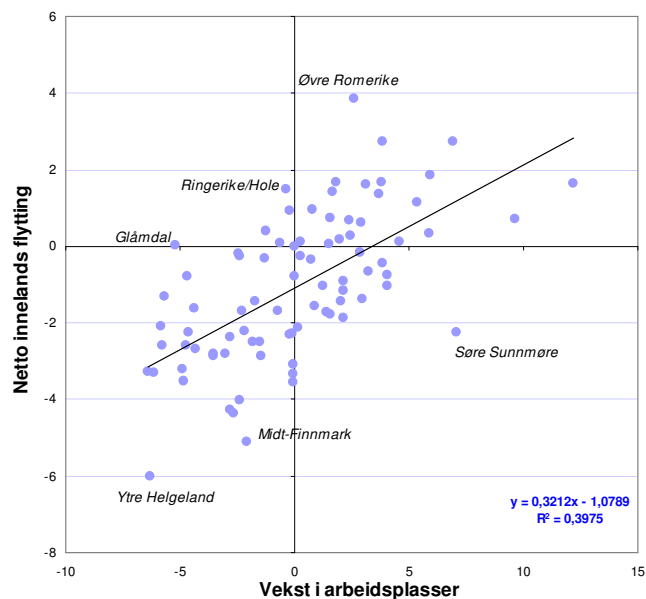
Metoden illustreres i diagrammet til høyre. Det er en klar og positiv sammenheng mellom netto innflytting til en region og vekst i arbeidsplasser. En enkel regresjonsanalyse, som vist i diagrammet, viser at endringer i antall arbeidsplasser i en region forklarer nesten 40 prosent av variasjonene i netto innflyttingⁱⁱ. Dersom en region har en ekstra vekst på 10 prosent i antall arbeidsplasser, vil dette statistisk føre til en netto innflytting på 3,2 prosent av folketallet.

Dette betyr samtidig at 60 prosent av flyttemønsteret skyldes andre forhold enn arbeidsmarkedet, noe vi tilskriver stedlig attraktivitet. Enkelte regioner er mer attraktive enn andre, og trekker til seg folk av andre årsaker enn arbeid. Denne stedlige attraktiviteten kan vi måle som den vertikale avstanden mellom regionens plassering i diagrammet, og den avtegnede forventningslinjen i figur 21.

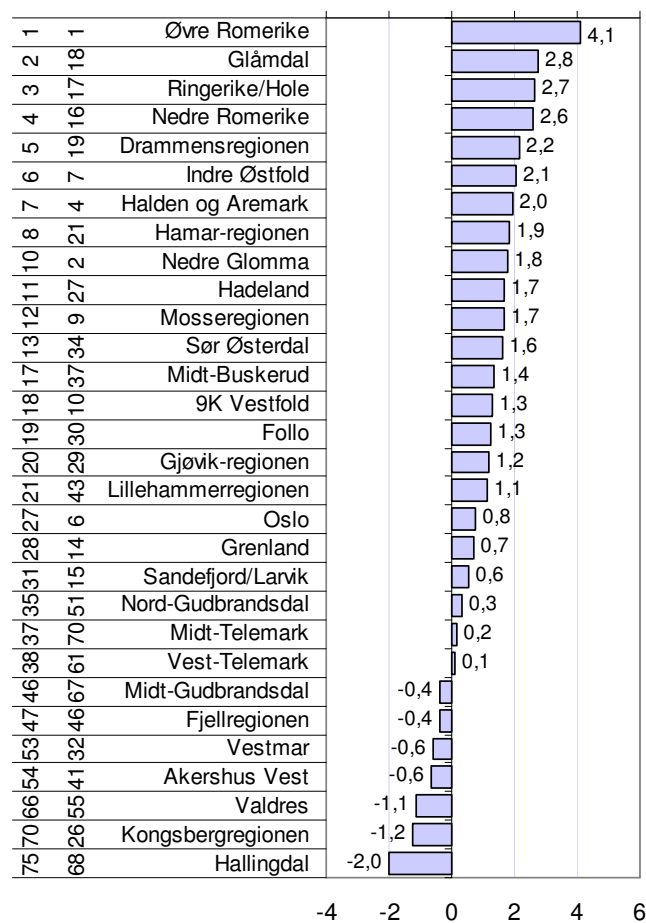
Vi kan se at Glåmdal har hatt en langt svakere utvikling av antall arbeidsplasser enn gjennomsnittet de siste tre årene. Likevel har regionen netto innflytting. Glåmdal har dermed høy attraktivitet.

I figur 22 er attraktivitetsindeksen for regionene på Østlandet vist. Attraktivitetsindeksen er differansen mellom faktisk netto innflytting og forventet innflytting ut fra endringer i antall arbeidsplasser i regionen (forventningslinjen i figur 21). Den mest attraktive regionene i Norge er Øvre Romerike. Glåmdal er nest mest attraktive region mens Ringerike/Hole er på tredjeplass.

Glåmdal har 2,8 prosent bedre flyttebalanse enn arbeidsplassutviklingen skulle tilsi. Uten den høye attraktiviteten ville det vært stor netto utflytting fra regionen. Vi kan også se at figur 22 av Glåmdal har økt attraktiviteten. I perioden 2002-2004 var Glåmdal nummer 18 av regionene.



Figur 21: Sammenhengen mellom netto innenlands flytting og vekst i arbeidsplasser (figuren viser avstand til gjennomsnittlig vekst) for regionene i Norge i perioden 2005-2007.



Figur 22: Attraksjonsindeksen for regionene på Østlandet for perioden 2005-2007. Tallene til venstre angir rangeringen for 2005-2007 og deretter rangeringen i perioden 2002-2004.

Attraktivitet for kommuner

Vi kan måle attraktivitet i kommunene på samme måte som vi gjorde for regioner. Sammenhengen mellom arbeidsplassvekst og nettoflytting for kommuner er vist i figur 23. Denne sammenhengen er svakere på kommunenivå enn på regionnivå. For det første blir det større tilfeldige utslag når vi har med mange små kommuner. Dette ser vi av R^2 , som er nesten 0,40 for regioner, men 0,18 for kommuner.

For det andre er sammenhengen svakere fordi mye av effekten av vekst arbeidsplasser "lekker" til nabokommuner i samme region via pendling. Det ser vi av betaverdien, som er 0,32 for regioner, men 0,17 for kommuner. Virkningen på innflytting av vekst i antall arbeidsplasser er derfor nesten dobbelt så stor for en region som for en enkelt kommune.

I diagrammet ser vi hvordan nettoflytting og arbeidsplassveksten har vært i kommunene i Norge og Hedmark i perioden 2005-2007.

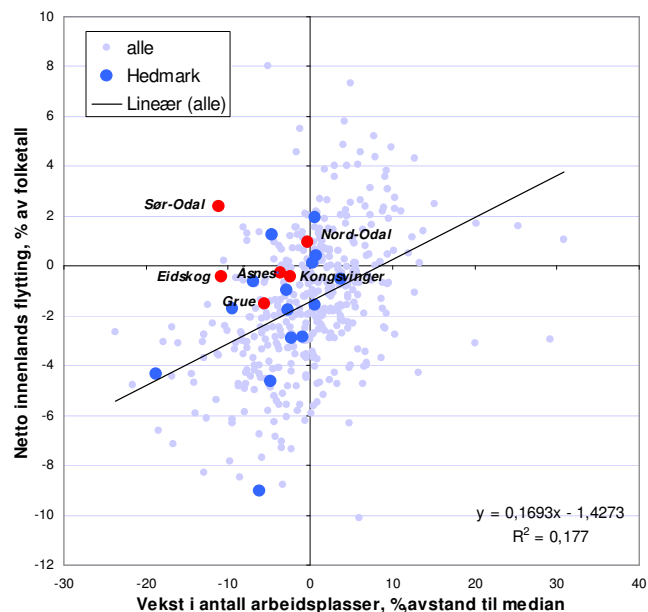
Alle kommunene i Glåmdal har svakere vekst i antall arbeidsplasser enn gjennomsnittet i perioden 2005-2007. Sør- og Nord-Odal har likevel netto innflytting, og framstår som attraktive kommuner. Også de andre kommunene i Glåmdal er attraktive, de ligger alle over forventningslinjen.

I figur 24 ser vi at Sør-Odal er den mest attraktive kommunen i Hedmark, og nummer åtte av de 430 kommunene i landet. Tallet 5,7 betyr at Sør-Odal fikk en netto innflytting som var 5,7 prosent bedre (i forhold til folketallet) de siste tre årene, enn veksten i arbeidsplasser skulle tilsi.

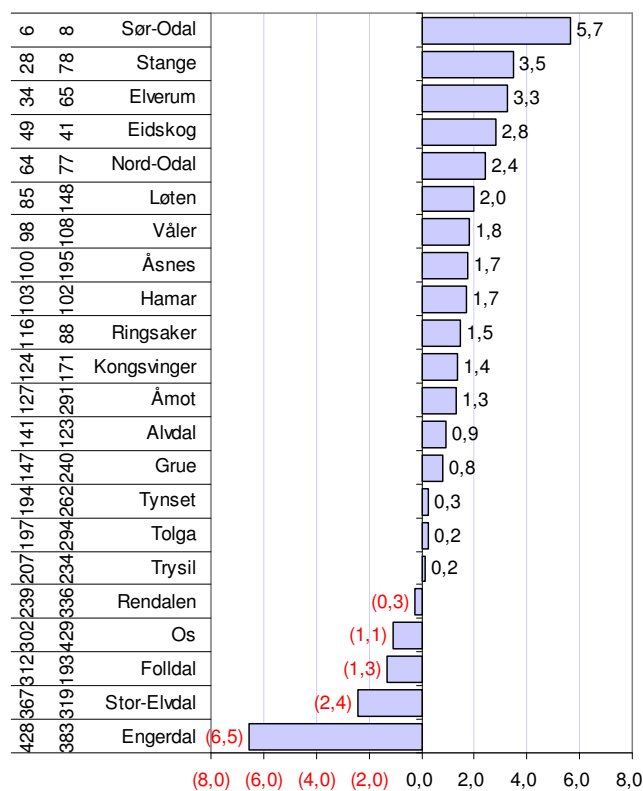
Eidskog og Nord-Odal er også svært attraktive kommuner, og er rangert som nummer 49 og 64 i Norge.

Åsnes, Kongsvinger og Grue er rangert lavere, men er likevel godt over gjennomsnittlig attraktive.

Mange av kommunene i Hedmark er attraktive som bosted. Bare fem av kommunene er under gjennomsnittlig attraktive.



Figur 23: Sammenhengen mellom netto innenlands flytting og vekst i antall arbeidsplasser i kommunene i Norge i perioden 2005-2007.



Figur 24: Attraktivitet i kommunene i Hedmark, målt som avvik mellom faktisk netto innenlands flytting og forventet. Prosent av folketall i begynnelsen av perioden. Tallene til venstre angir rangeringen for 2005-2007 og deretter rangeringen i perioden 2002-2004.

Attraktivitet for unge voksne og barnefamilier i regionene

Det er i to livsfaser hvor folk ofte flytter. Den ene fasen er "unge voksne" mellom 18 og 28 år. For unge voksne er det spesielt de største byene Oslo, Bergen og Trondheim som trekker til seg innflytterne. Strømmen til de tre største byene er så stor at de fleste kommunene (401 av 430) har netto utflytting av personer i denne aldersgruppen.

Den andre fasen er tidlig i familieetablering, før barn har begynt skolegangen. Barnefamiliene flytter i stor grad ut av de store byene. Dermed ser vi at disse to gruppene har forskjellige preferanser for hvor de ønsker å bo.

Felles for begge gruppene, er at de også til en viss grad blir påvirket av arbeidsplassveksten. Vi kan dermed bruke samme metode for å måle attraktiviteten til regioner og kommuner for disse to gruppene.

Når det gjelder attraktivitet for unge voksne, er Oslo desidert mest attraktiv av alle regionene i landet. Regioner nært Oslo, som Øvre Romerike, Ringerike/Hole og Drammensregionen er også attraktive for unge voksne.

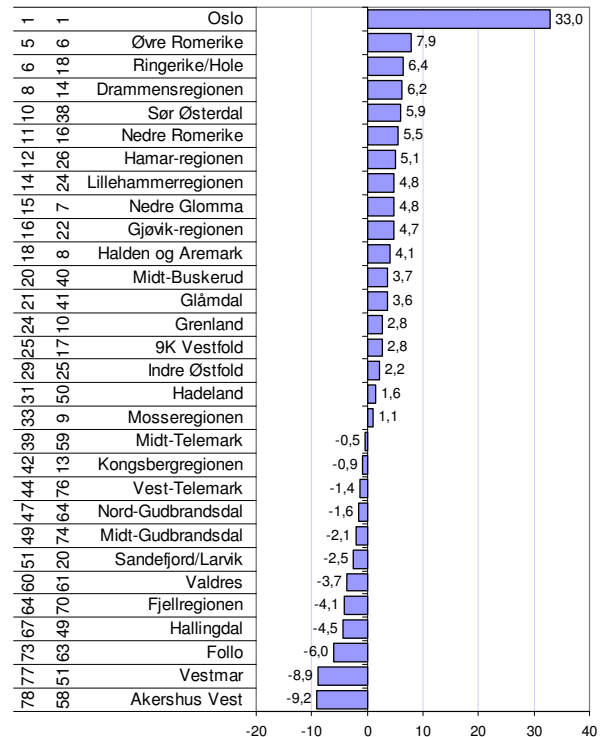
Glåmdal kommer ut som godt over middels attraktiv for unge voksne for den siste treårsperioden fra 2005-2007. I den forutgående treårsperioden var Glåmdal middels attraktiv, så dette er en stor fremgang.

Barnefamilier

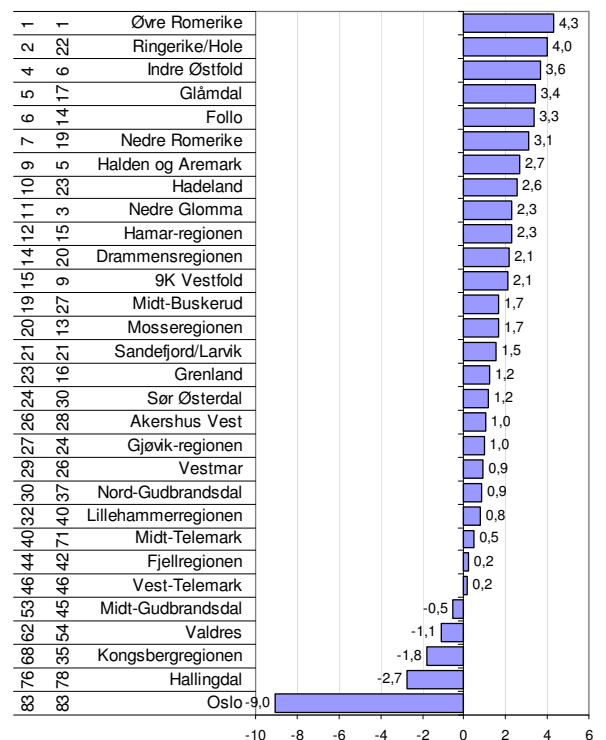
Når det gjelder barnefamilier, er det Øvre Romerike som er mest attraktiv i landet. Her er de fleste regionene på Østlandet over middels attraktive. En av årsakene til dette er nok den store utflyttingen av barnefamilier fra Oslo. Disse familiene ønsker tilsynelatende å bosette seg nært Oslo. Vi ser at Oslo er den minst attraktive regionene for barnefamilier av alle regionene i landet.

Glåmdal er nummer fire på Østlandet når det gjelder attraktivitet, og nummer fem i landet.

Også når det gjelder attraktivitet for barnefamilier, har Glåmdal fremgang i forhold til den foregående perioden, da Glåmdal var nummer 17.



Figur 25: Unge Voksne 18-28 år. Attraktivitet for regionene på Østlandet. Tallene til venstre angir først rangering for perioden 2005-2007, dernest rangering for 2002-2004.



Figur 26: Barnefamilier. Attraktivitet for regionene på Østlandet. Tallene til venstre angir først rangering for perioden 2005-2007, dernest rangering for 2002-2004.

Attraktivitet for unge voksne og barnefamilier i kommunene

Vi skal også vise resultatene fra attraktivitetsbarometeret for kommunene, for unge voksne og barnefamilier.

Unge voksne

De mest attraktive kommunene for unge voksne er Åmot, fulgt av Elverum, Sør-Odal og Hamar. Åmot er så høyt rangert som nummer 13 av de 430 kommunene i landet. Åmot og Elverum har begge høgskoler lokalisering til kommunene. Vi skal senere se at dette er viktig for å være attraktiv for unge voksne.

Andre kommuner i Hedmark som er forholdsvis attraktive for unge voksne, er Ringsaker, Stange, Løten og Kongsvinger.

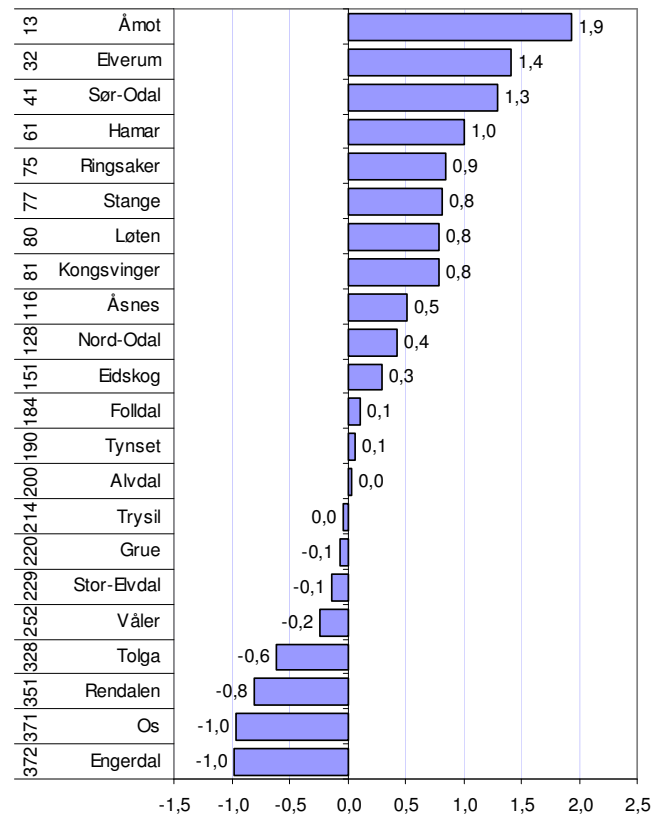
Som nevnt trekker de største byene et stort antall av de som flytter i denne aldersgruppen. Det gjør at de aller fleste kommunene har netto utflytting av unge voksne. Det er bare Åmot av kommunene i Hedmark som har netto innflytting i aldersgruppen 18-28 år. De andre kommunene som er attraktive for ung voksne har en netto utflytting av unge voksne, men lavere enn forventet.

Barnefamilier

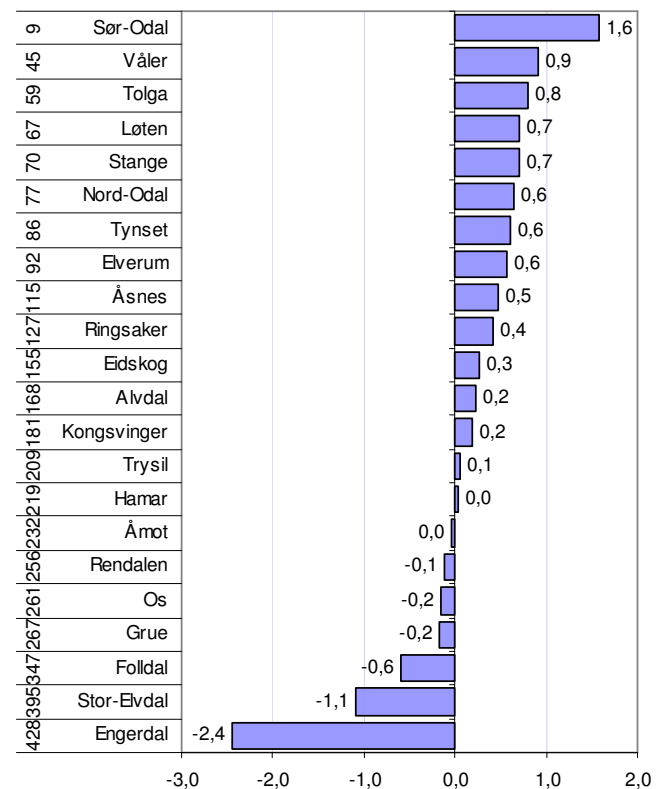
Sør-Odal er den mest attraktive kommunen for barnefamilier i Hedmark. Her er Sør-Odal nummer 9 i landet. Våler, Tolga og Løten kommer på de neste plassene i fylket.

Også Nord-Odal, Elverum, Åsnes, Eidskog og Kongsvinger er over middels attraktiv for barnefamilier.

I Glåmdal er det bare Grue som er under middels attraktiv for barnefamilier.



Figur 27: Attraktivitet for unge voksne - 18-28 år i perioden 2005-2007. Tallene til venstre angir rangeringen for 2005-2007.



Figur 28: Attraktivitet for barnefamilier i perioden 2005-2007. Tallene til venstre angir rangeringen for 2005-2007.

Hva forklarer attraktivitet?

Attraktivitetsbarometeret forteller om hvilke kommuner og regioner som har høy netto innenlands innflytting, når vi korrigerer for den innflytting som skyldes vekst i antall arbeidsplasser. For å kunne komme på sporet av forklaringsfaktorer for de geografiske variasjonene i attraktivitet, har vi analysert flyttemønstrene med bakgrunn i en rekke variabler, i tillegg til arbeidsplassveksten. En slik analyse viser hvilke trekk som har sammenheng med flyttemønstrene, og vil kunne bekrefte eller avkrefte ulike hypoteser om hva som skaper attraktivitet. Resultatet av en slik analyse er oppsummert i tabellen under.

Tabell 1: Resultat fra multipl regressjonsanalyse, der en rekke mulige forklaringsfaktorer ble målt med hensyn til samvariasjon med flyttestrømmene. Faktorer med *** har høyest signifikansnivå, faktorer med ** noe mindre, * lavest signifikans > 0,1. For faktorer uten stjerne er sammenhengen for svak til å gi grunnlag for konklusjoner. Faktorer som er signifikante, har sterk samvariasjon med nettoutflyttingen i regioner eller kommuner, og kan være årsaksvariable som forklarer flyttestrømmene. Men de kan også være resultater av flyttestrømmen, eller de kan ha en samvariasjon med ukjente faktorer som har betydning for flyttestrømmene.

	Kommuner			Regioner		
	Alle	Barnefamilier	Unge voksne	Alle	Barnefamilier	Unge voksne
Vekst i arbeidsplasser	Pos***	Pos***	Pos*	Pos**	Pos*	(pos)
Arbeidsmarkedsintegrasjon	Pos***	Pos***	(pos)	Pos*	(pos)	(neg)
Arbeidsplassvekst i nabokommuner	(pos)	(pos)	(pos)	Pos***	Pos***	(pos)
Boligbygging	Pos***	Pos***	Pos***	Pos***	Pos**	Pos**
Høye boligpriser	(pos)	(pos)	(neg)	(neg)	(neg)	(neg)
Befolkningsstørrelse	Pos**	(neg)	Pos***	Pos***	(pos)	Pos*
Kafé-tetthet	Pos***	Pos**	Pos, ***	Pos***	(pos)	Pos***
Universitet eller høgskole	(pos)	(neg)	Pos***	(neg)	Neg***	Pos***
Innvandring	Neg***	Neg***	Neg***	Neg*	(neg)	(neg)
Andel ikke-vestlige innvandrere	Neg***	Neg***	(neg)	(neg)	Neg***	Pos***
Andel vestlige innvandrere	Neg*	(neg)	(neg)	(neg)	(neg)	Neg*
Gjennomsnittsinntekt i befolkning	(pos)	(neg)	Pos***	(neg)	(pos)	(pos)
God kommuneøkonomi	(pos)	(neg)	(pos)	Neg**	Neg***	(pos)
Beliggende i Agder	(neg)	(neg)	(neg)	(neg)	(neg)	(neg)
Beliggende i Vestlandet	Neg**	(neg)	Neg***	Neg***	Neg**	(neg)
Beliggende i Trøndelag	Neg*	(neg)	Neg*	Neg*	Neg*	(neg)
Beliggende i Nord-Norge	Neg***	Neg***	(neg)	Neg**	Neg*	(neg)

Arbeidsplassene, pendlingsmuligheter og vekst hos naboregioner

Vi har tidligere sett at det er en klar sammenheng mellom flyttemønstrene og arbeidsplassvekst, både for kommuner og regioner. Sammenhengen er sterkere på kommunenivået enn på regionnivået, og sterkere for barnefamilier enn for unge voksne.

I tillegg til vekst i egne arbeidsplasser, er det også en positiv sammenheng mellom nettoutflytting og arbeidsplassvekst i naboregioner. Det betyr at vekst i naboregionen gir grunnlag for flere bosatte også i egen region. Det er spesielt for barnefamilier på regionnivå at vekst i naboregioner er viktig. På kommunenivå og

for unge voksne er det også en positiv sammenheng, men sammenhengen er her ganske svak.

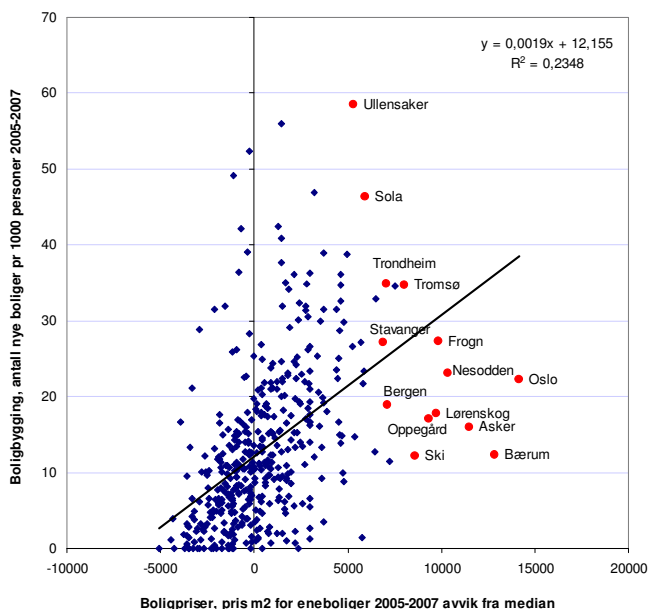
Arbeidsmarkedsintegrasjon er målt som summen av prosentvis inn- og utpendling, og forteller hvor tilgjengelig arbeidsmarkedet i nabokommuner eller naboregioner er. Arbeidsmarkedsintegrasjon kan tolkes som pendlingsmuligheter. Denne tilgjengeligheten blir påvirket av avstand, men også av hvor gode kommunikasjonene er.

Arbeidsmarkedsintegrasjon, eller pendlingsmuligheter, er spesielt viktig for barnefamilier på kommunenivået. For unge voksne er det forholdsvis lav sammenheng mellom arbeidsplassintegrasjon og nettoutflyttingen.

Boligbygging og boligpriser

Det er en sterk sammenheng mellom boligbygging og attraktivitet. Dette gjelder både for unge voksne og barnefamilier, og for kommuner og regioner. Her vil sammenhengene gå begge veier, ettersom høy boligbygging er like mye et resultat av attraktivitet, som en årsak. I enkelte sentrale kommuner og regioner er det imidlertid forholdsvis lav boligbygging til tross for høy etterspørsel, på grunn av at det er lite lett tilgjengelig areal. Eksempler på slike kommuner er Oslo, Bærum og Stavanger. Her vil dette føre til lite boligbygging, som igjen vil bremse innflyttingen.

Sammenhengen mellom boligprisene og flyttestrømmene er uklare. For barnefamilier kan vi se en negativ sammenheng mellom boligpriser og nettoflytting på regionnivå. Dette avspeiler nok den utflyttingen av barnefamilier fra Oslo og de andre storbyene, til nærliggende regioner med lavere boligpriser. På kommunenivået er det svake sammenhenger mellom boligpriser og nettoflytting. Den svake sammenhengen kommer antakelig av at høy attraktivitet fører til høyere etterspørsel og dermed høyere priser, dvs. høy attraktivitet forårsaker høyere boligpriser. Samtidig vil høye boligpriser kanskje gjøre at innflyttingen blir begrenset, men kanskje viktigere er det at høye boligpriser er et tegn på at boligbyggingen er begrenset pga arealmangel.



Figur 29: Sammenheng mellom boligbygging og boligpriser i kommunene.

I figuren over ser vi sammenhengen mellom boligbygging og boligpriser i kommunene. Det er en klar tendens at høye boligpriser stimulerer til nybygging av boliger. For de kommunene som har de mest kostbare boligene, som Oslo, Asker og Bærum, har boligbyggingen vært ganske lav, til tross for at

boligprisene er de høyeste i landet. En rekke andre kommuner tett på Oslo, samt Bergen, er i samme situasjon. Her er det sannsynlig at mangel på utbyggbart areal begrenser boligbyggingen. For slike kommuner vil dette føre til at attraktiviteten blir redusert. Det er et potensial for høyere innflytting, men dette blir ikke realisert pga manglende boligbygging. I stedet får vi høyere boligbygging og innflytting i tilstøtende kommuner med mer tilgjengelig areal.

Befolkningsstørrelse

Unge voksne ser ut til å ha en meget sterk preferanse for kommuner med høyt innbyggertall. De store byene trekker i økende grad til seg de unge voksne. Samtidig ser vi at barnefamilier har en tendens til å flytte ut av de største byene, men oftest til randkommunene. Dermed får vi som resultat at barnefamilier trekkes mot regioner med mange innbyggere, men vekk fra de mest folkerike kommunene.

Kaféetthet

Indikatoren kaféetthet måler hvor mange ansatte det er i puber, restauranter og kaféer i området, i forhold til befolkningen.

Høy kaféetthet virker tiltrekkende på alle aldersgrupper, både på kommune- og regionnivå. Ikke overraskende er det sterkest sammenheng mellom de unge voksnes flyttemønstre og kaféettheten, men også barnefamilier trekkes mot kommuner og regioner med mange kaféer.

Høy kaféetthet i et område vil være et resultat av at befolkningen i stor grad benytter slike steder. Vi kan derfor tolke høy kaféetthet med at det er mange sosiale møteplasser i området. Slike steder er også arenaer for ulike kulturelle tilbud, slik at kaféfaktoren også vil kunne være en indikator for kulturtilbudet.

Her skal vi heller ikke se bort fra at steder med høy attraktivitet, som vil ha mange innflyttere, får en høy kaféetthet på grunn av at innflyttere i større grad enn innfødte benytter slike tilbud. Dermed vil høy kaféetthet være like mye et resultat av attraktivitet som motsatt.

Universitet og høyskoler

Kommuner og regioner som har universitet eller høyskole er svært attraktive for unge voksne. I de siste årene har det ikke vært store endringer i antall studenter, eller den geografiske variasjonen i studenttallet. Dermed vil antallet studenter som starter studier vært omtrent det samme antallet som avslutter studier på de fleste steder. Den høye attraktiviteten til høyskolekommuner og -regioner er dermed antakelig et utslag av at unge voksne tiltrekkes til steder som har

en høy andel av unge voksne fra før, selv om de ikke er studenter. Slike steder vil også naturlig ha flere tilbud til unge voksne.

For barnefamilier er det en negativ sammenheng mellom nettoflyttingen og hvorvidt området har universitet eller høgskole. Kanskje dette er et utslag av fortrenghing på boligmarkedet. Alternativt kan dette skyldes at barnefamilier trekkes mot små kommuner, som sjelden har høgskoler eller universitet.

Innvandring og innvandrere

Både høyt antall innvandrere i perioden, og en høy beholdning av innvandrere ved starten av perioden, påvirker attraktiviteten negativt på kommunenivå. Årsaken til dette er mest sannsynlig at innvandrere er langt mer mobile, ved at de ofte flytter de første årene etter innvandringen fant sted. Områder med mange innvandrere vil derfor som oftest få større utflytting, og dermed blir nettoflyttingen påvirket negativt. Det er innenlands nettoflytting som danner grunnlaget for attraktivitetsbarometeret, og dermed blir ikke innvandrerne registrert som innflyttere ved førstegangs innvandring, men blir registrert som utflyttere dersom de skifter bostedskommune etter innvandring.

Her ser vi at regioner som er mest attraktive for unge voksne, også har en høy andel av ikke-vestlige innvandrere. Det er mulig at dette avspeiler at multikulturelle regioner er mer attraktive for unge mennesker, men det kan også være at unge voksne og innvandrere har de samme bostedspreferansene.

Det er viktig å være klart over at den negative effekten innvandring har på attraktivitetsbarometeret, er et utslag av de tekniske metodene som er brukt, der netto innenlands flytting er utgangspunktet for analysene. Kommuner og regioner med høy innvandring har en positiv effekt av denne innvandringen på folketallet. Selv om en del av innvandrerne flytter ut, vil likevel en del forbli i kommunen eller regionen. Årsaken til at vi har brukt innenlands flyttestrømmer er at vi ikke tror at mange innvandrere faktisk vurderer det første bostedet i Norge når det gjelder grad av attraktivitet. For asylsøkere og personer som kommer som følge av familiegjenforening er det første bostedet bestemt av andre. Etter hvert som arbeidsinnvandringen blir stadig mer viktig, kan det hende at det er riktigere å ta med innvandringen i attraktivitetsbarometeret, ut fra at kommuner og regioner også må konkurrere om den utenlandske arbeidskraften. Vi har sett i denne rapporten at f eks Stavangerregionen kommer dårlig ut på attraktivitetsbarometeret. Denne regionen har mange høyt kompetente arbeidsinnvandrere som regionen ikke får kreditt for i denne analysen.

Gjennomsnittsinntekt

Befolkningens gjennomsnittlige inntekt kan tenkes å ha betydning for attraktivitet. En høy gjennomsnittsinntekt kan avspeile at inntektsmulighetene er gode i et område, noe som kan tenkes å være attraktivt. For unge voksne finner vi en høy grad av samvariasjon mellom attraktivitet og høy gjennomsnittsinntekt på kommunenivå. Vi har imidlertid sett at unge voksne trekkes mot kommuner med mange innbyggere, og dette er samtidig kommuner med høy gjennomsnittsinntekt. For barnefamilier er sammenhengen negativ, men for svak til å være signifikant. Konklusjonen blir at inntektsnivået ikke har særlig betydning for flyttestrømmene. Inntektsnivået er ganske jevnt i Norge. I andre land med større regionale forskjeller vil denne faktoren kanskje har større betydning.

Kommuneøkonomi og kommunal service

Kommunenes muligheter til å yte god service henger naturligvis sammen med økonomien i den enkelte kommune. Her er det ganske store forskjeller fra kommune til kommune. Vi har brukt frie inntekter justert for utgiftsbehovet i kommunene som indikator.

Et noe overraskende resultat er at det er en negativ sammenheng mellom kommuneøkonomi og attraktivitet for barnefamilier på regionnivå.

Denne sammenhengen fanger nok også opp en distriktsdimensjon. Kommuner med best økonomi finner vi oftest i kraftkommuner i distriktene. Det er vanskelig å tenke seg at god kommuneøkonomi skal virke frastøtende. På den annen side viser dette at god kommuneøkonomi og det ekstra servicenivået dette medfører, i svært liten grad øker de rike kommunenes attraktivitet.

Vi får tilsvarende resultater når vi forsøker å måle effekten av levekår. Gode levekår i form av lav kriminalitet, lav arbeidsledighet, lave skilsmisserater etc, virker heller negativt enn positivt på nettoflytting.

Landsdeler

Landsdelene Agder, Vestlandet, Trøndelag og Nord-Norge er målt opp mot Østlandet.

Kommuner og regioner i Agder skiller seg lite fra Østlandet når det gjelder attraktivitet.

De andre landsdelene er gjennomgående mindre attraktive enn Østlandet. Vestlandet og Nord-Norge er generelt minst attraktive.

Utvikling av attraktiviteten i Glåmdal

Attraktiviteten i Glåmdal har økt ganske mye i den perioden vi har målinger. Regionen var over middels attraktiv tidligere, men har økt attraktiviteten hele tiden fra 2004 og til i dag. Ettersom netto innenlands innflytting var positiv i 2007, og ser ut til å bli positiv i 2008 også, vil attraktiviteten antakelig fortsette å øke.

Hamarregionen og Sør-Østerdal har også økende attraktivitet. Fjellregionen har hatt små endringer de siste årene.

Øvre Romerike, som hele tiden har vært den mest attraktive regionen i landet, hadde høyere attraktivitet tidligere.

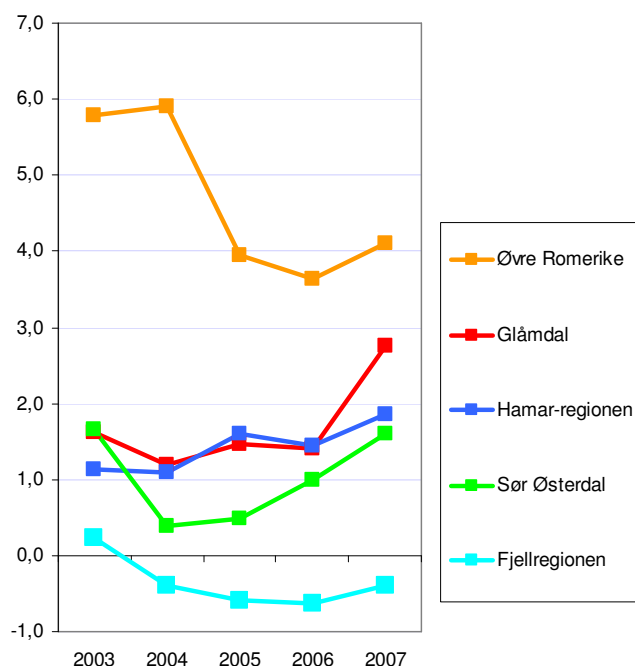
Forklaringsvariable for Glåmdal

For å forklare den utviklingen i attraktiviteten for Glåmdal, kan vi først se på utviklingen i de to størrelsene som definerer attraktiviteten.

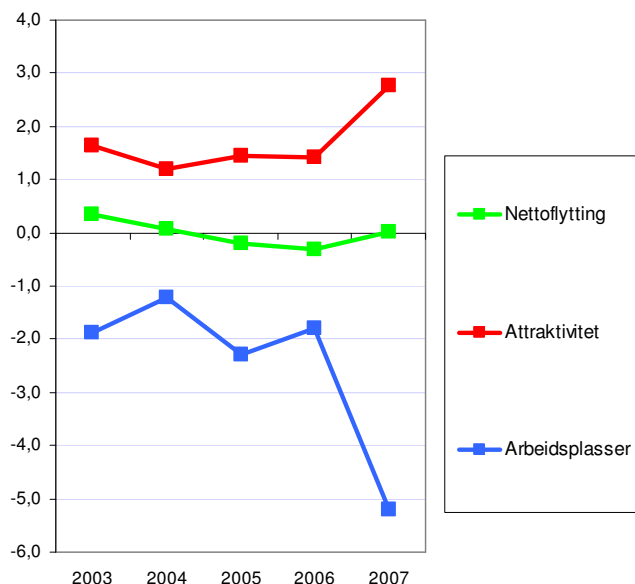
Netto innenlands flytting er den viktigste indikatoren. Her har Glåmdal hatt omtrent balanse mellom inn- og utflytting. I siste treårsperiode har flyttebalansen blitt bedre, som følge av innflytting i 2007.

Utviklingen i antall arbeidsplasser har imidlertid svingt langt mer. I diagrammet er det avvik fra landsgjennomsnittet i de siste tre års endring i antall arbeidsplasser som er målt. Glåmdal har hatt lavere vekst enn landsgjennomsnittet i alle år, men spesielt svak utvikling de siste tre årene.

Den sterke forbedringen i attraktiviteten i Glåmdal i siste periode skyldes dermed at flyttebalansen har blitt bedre, samtidig som veksten i antall arbeidsplasser ble dårligere.



Figur 30: Utvikling i attraktivitet i Glåmdal og naboregioner. Attraktivitet er målt for treårsperioder, slik at attraktivitet 2007 er basert på årene 2005-2007.



Figur 31: Utvikling i netto innenlands flytting, endring i antall arbeidsplasser (avstand til landsgjennomsnittet) og attraktivitetsindeksen for Glåmdal. Tallene gjelder treårsperioder.

Nyetableringer

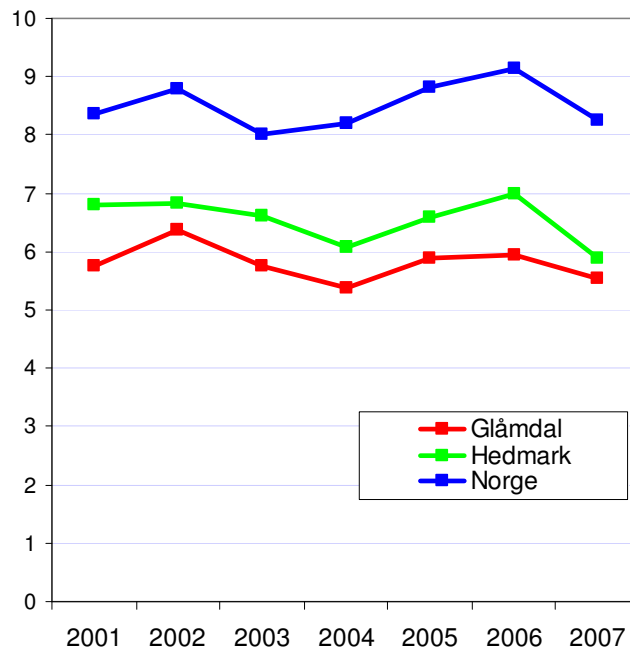
I denne rapporten måler vi etableringsaktiviteten gjennom å se på antall nyregistreringer i Enhetsregisteret i prosent av eksisterende foretak. Holdingselskaper, og selskapstyper som ikke er næringsdrivende, er holdt utenfor statistikken.

I figuren er etableringsfrekvensen i Glåmdal målt for hvert år, og sammenliknet med etableringsfrekvensen for Hedmark og Norge.

Etableringsfrekvensen på landbasis gikk ned fra 2006 til 2007. Dette var litt overraskende, ettersom etableringsfrekvensen oftest er høy i oppgangskonjunkturer.

Glåmdal har hatt lavere etableringsfrekvens enn landsgjennomsnittet i alle årene, og også lavere enn fylkesgjennomsnittet i alle år.

Etableringsfrekvensen i Glåmdal var på 5,6 prosent i 2007, mot 8,2 på landsbasis.



Figur 32: Etableringsfrekvens i Glåmdal, Hedmark og Norge.

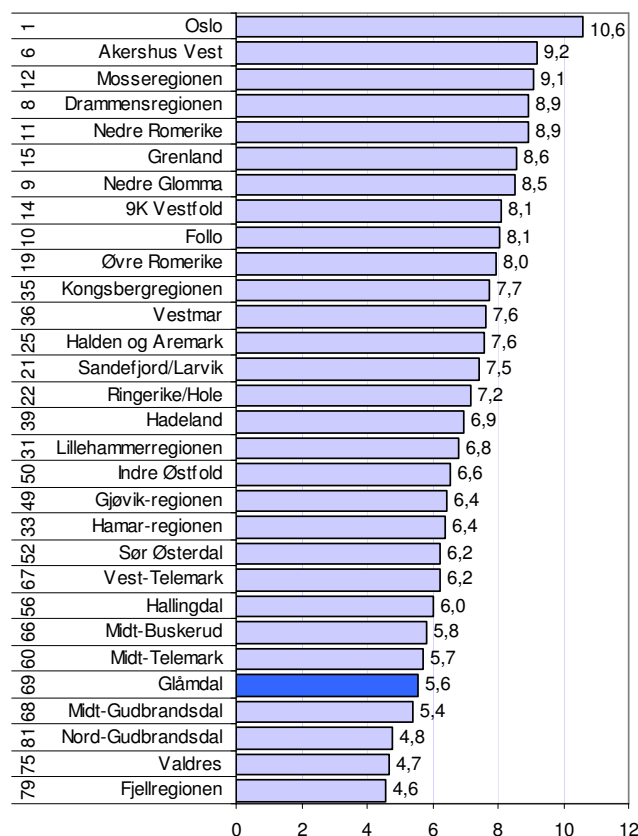
Etableringer i Glåmdal og andre regioner

Det er interessant å sammenlikne etableringsfrekvensen i Glåmdal med etableringsfrekvensen i andre regioner. Dette er gjort i diagrammet til høyre.

Oslo har høyest etableringsfrekvens blant regionene på Østlandet i 2006. Regioner med høy etableringsfrekvens er ofte storbyregioner, eller regioner som ligger inntil storbyer.

Glåmdal er rangert som nr 70 av 83 regioner i 2007.

Glåmdal er rangert som nr 69 av de 83 regionene, når vi ser på gjennomsnittet for de siste fem årene.



Figur 33: Etableringsfrekvens i 2006 i regionene på Østlandet. Tallene til venstre angir regionens rangering blant de 83 regionene i Norge i perioden 2003-2007.

Nyetableringer kommunevis

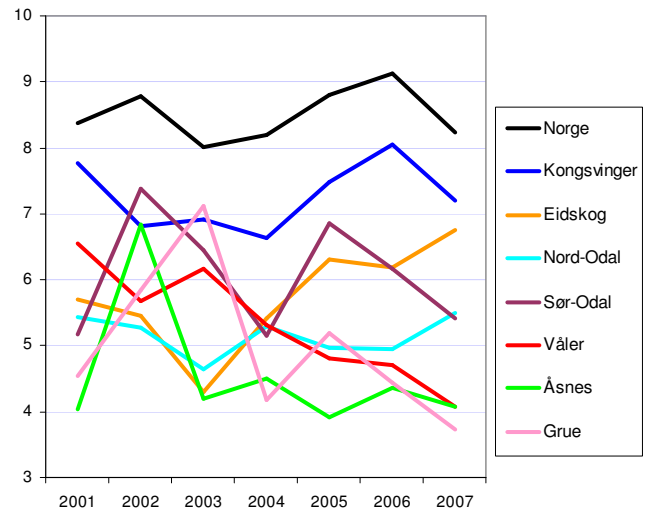
Etableringsfrekvensen kan også måles innenfor hver enkelt kommune. I figuren til høyre er etableringsfrekvenser i kommunene i Glåmdal vist, både for 2007, og gjennomsnitt for perioden 2003-2007.

Kongsvinger har hatt den høyeste etableringsfrekvensen de siste fire årene. Det er typisk at byer har høyere etableringsfrekvens.

Eidskog har nest høyeste etableringsfrekvens i 2007, men har tidligere hatt svært lav etableringsfrekvens.

I Våler, Åsnes og Grue er etableringsfrekvensen rundt fire prosent i 2007. Dette er svært lavt.

Ingen av kommunene i Glåmdal har hatt etableringsfrekvens på høyde med landsgjennomsnittet.



Figur 34: Etableringsfrekvens i kommunene i Glåmdal.

Faktisk og forventet etableringsfrekvens

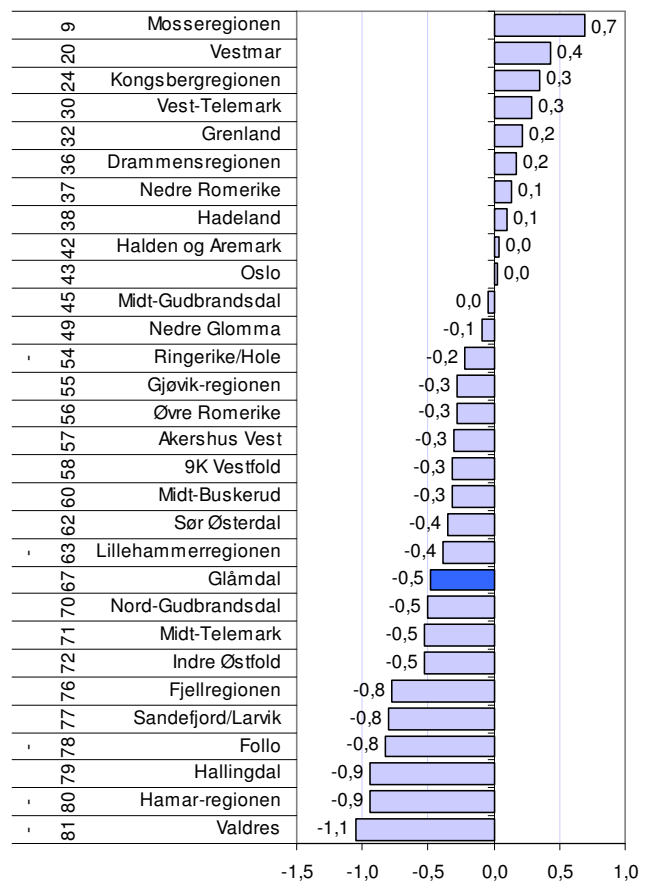
Etableringsfrekvensen i et område blir sterkt påvirket av næringsstrukturen. Dersom det er mange foretak i tjenesteyting, vil det bli både mange nyetableringer og nedleggelse. Etableringsfrekvensen blir også positivt påvirket dersom befolkningen er voksende.

Vi kan beregne hvilken etableringsfrekvens regionene "normalt" vil få når vi tar hensyn til næringsstruktur og befolkningsvekst. Deretter kan vi måle avviket mellom faktisk og "normal" næringsstruktur. Dette avviket er vist i figuren til høyre.

Vi ser da at Oslo, som er den regionen som har høyest etableringsfrekvens, også ligger temmelig nøyaktig på forventet verdi. Mossregionen, Vestmar og Kongsbergregionen er regioner som har flere etableringer enn forventet.

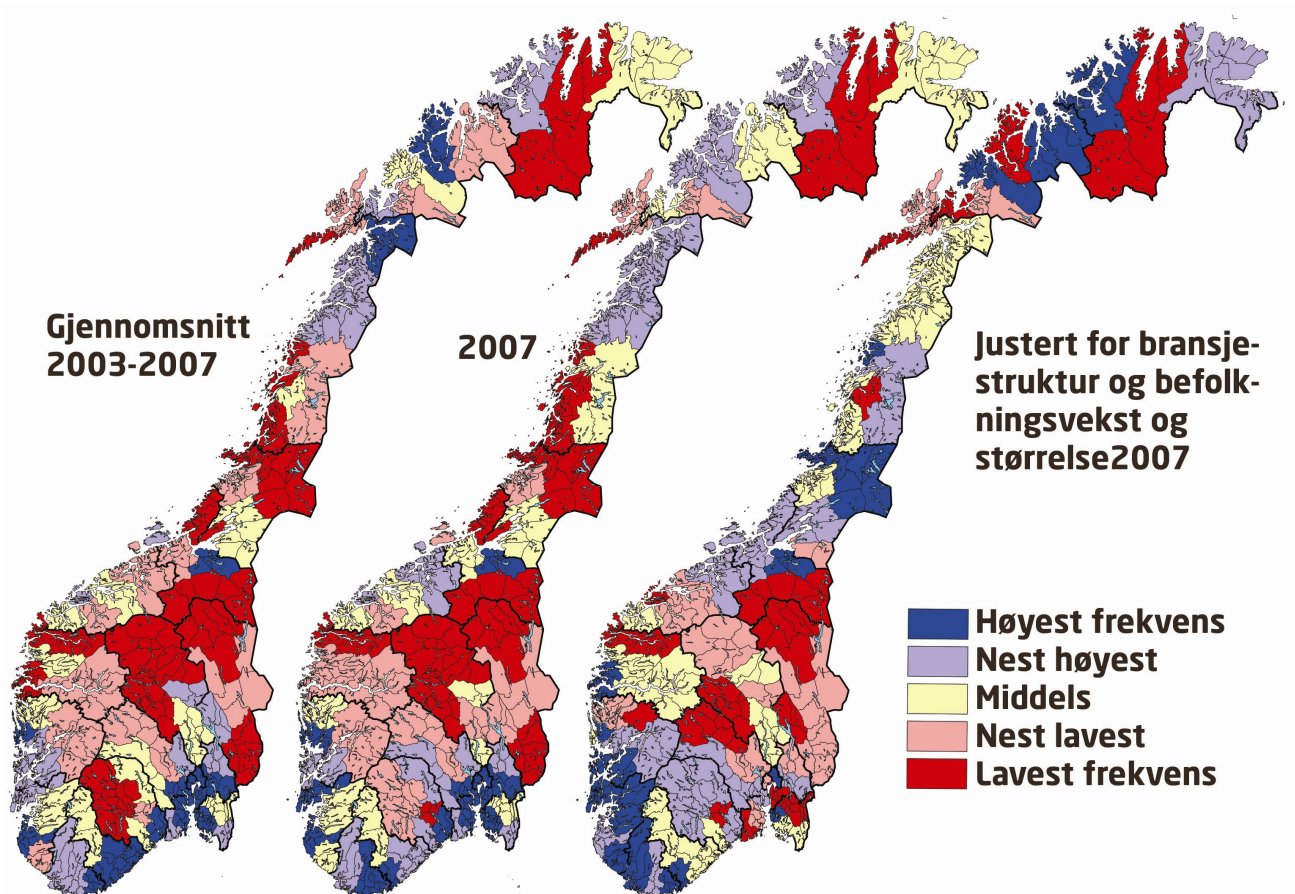
Ellers kan vi se at de fleste regionene på Østlandet ligger under forventet verdi. Østlandet har relativt få nyetableringer i forhold til Sør- og Vestlandet når vi tar bransjestrukturen og befolkningsveksten i betraktning.

Glåmdal har 0,5 prosent lavere etableringsfrekvens enn forventet. Vi så tidligere i dette kapitlet at Glåmdal hadde en etableringsfrekvens på 5,6 prosent i 2007, mot 8,2 prosent på landsbasis. Denne forskjellen er på 2,6 prosent. Figur 35 viser at 2,1 prosentpoeng av denne differansen kan forklares ut fra bransjestrukturen i regionen.



Figur 35: Avvik mellom faktisk og forventet etableringsfrekvens i regionene på Østlandet i 2007. Tallene til venstre angir rangering mht avvik i 2007.

Kart over etableringsfrekvens i regionene



Figur 36: Etableringsfrekvenser i regionene. Til venstre gjennomsnittlig etableringsfrekvens i perioden 2003-2007. I midten etableringsfrekvens i 2007. Til høyre avvik mellom faktisk og forventet etableringsfrekvens basert på bransjestruktur og befolkningsvekst.

I kartene over er variasjonene i regionenes etableringsfrekvens illustrert.

Vi ser at det er liten forskjell på mønstrene når det gjelder etableringsfrekvens i 2007 og siste femårsperioden. De regionale mønstrene i etableringsfrekvensene er stabile, det er stort sett de samme regionene som har høyest frekvens hvert år. Dette er stort sett folkerike regioner med større bysentra og befolkningsvekst.

Når vi justerer for bransjestruktur og befolkningsvekst, som i kartet til høyre, framtrer helt andre mønster. Den høye etableringsfrekvensen i regionene i det sentrale Østlandet er forklart av bransjestruktur og befolkningsvekst. Justert for dette har Østlandet ikke flere nyetableringer enn forventet.

I sørvest er det et sammenhengende område med regioner som har langt flere nyetableringer enn forventet. Dette området har også god lønnsomhet, og sterk vekst i private

arbeidsplasser, og synes å være det mest dynamiske området når det gjelder næringsutvikling.

Vi kan se at Glåmdal er blant regionene med lavest etableringsfrekvens i de siste fem årene og lavest i 2007. Når vi justerer for effekten av næringsstruktur og befolkningsnedgang, er Glåmdal blant de nest dårligste.

Lønnsomhet

Regionale variasjoner i næringslivets lønnsomhet måler vi gjennom å se på andelen foretak som går med overskudd. Datakilde i dette kapitlet er regnskapsregisteret i Brønnøysund.

Lønnsomhet i Glåmdal, Hedmark og Norge

Andelen lønnsomme foretak i Norge har steget bratt etter 2001. Den samme utviklingen ser vi også i Hedmark. Andel lønnsomme foretak i Hedmark har imidlertid ligget under gjennomsnittet de fem siste årene.

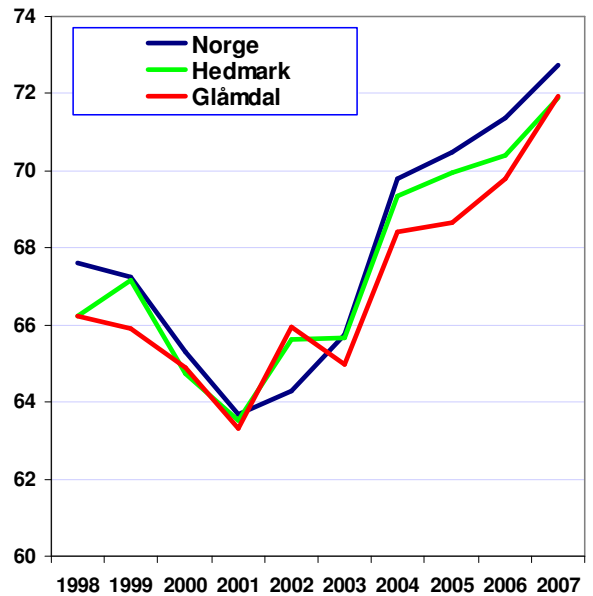
Glåmdal har hatt en lavere andel lønnsomme foretak enn lands- og fylkesgjennomsnittet de fleste av de ti siste årene. 2002 var det eneste året hvor andelen lønnsomme foretak var høyere enn landsgjennomsnittet. I 2007 var andelen lønnsomme foretak i Glåmdal så vidt over fylkesgjennomsnittet.

I 2007 hadde 71,9 prosent av foretakene i Glåmdal positivt resultat før skatt. Dette er ett prosentpoeng under landsgjennomsnittet.

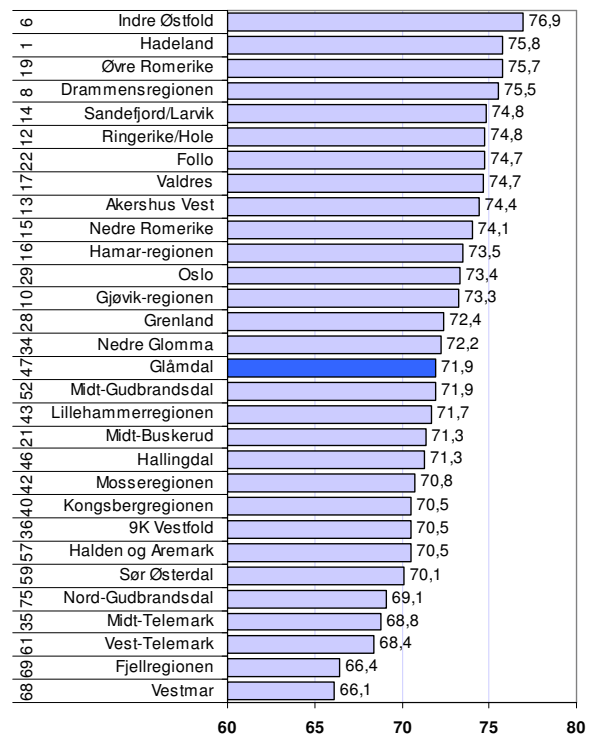
Lønnsomhet i Glåmdal og andre regioner

I figuren har vi sammenliknet lønnsomheten i næringslivet i Glåmdal med andre regioner på Østlandet.

Glåmdal plasserer seg omtrent som middels av regionene på Østlandet når det gjelder lønnsomhet i 2007. Glåmdal er litt under middels når det gjelder lønnsomhet de siste fem årene, her er rangeringen til Glåmdal nr 47 av 83 regioner.



Figur 37: Prosentvis andel av regnskapspliktige foretak med positivt resultat.



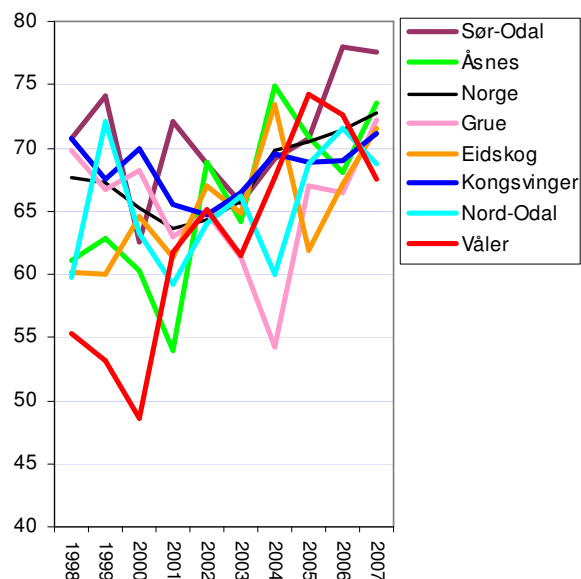
Figur 38: Prosentvis andel av regnskapspliktige foretak med positivt resultat i 2007. Til venstre vises rangering med hensyn til de siste fem årene.

Utvikling av lønnsomhet i kommunene i Glåmdal

Sør-Odal har hatt høyere lønnsomhet enn de andre kommunene i Glåmdal de siste to årene. Sør-Odal hadde også best lønnsomhet i næringslivet i 1998, 1999 og 2001, og skiller seg positivt ut.

Åsnes hadde nest best lønnsomhet i næringslivet i 2007, og har også hatt god lønnsomhet de siste årene.

Våler hadde svakest lønnsomhet i 2007, men best lønnsomhet i 2005.



Figur 39: Andel lønnsomme foretak i kommunene i Glåmdal i perioden 1998-2006

Lønnsomhet i kommunene i Hedmark

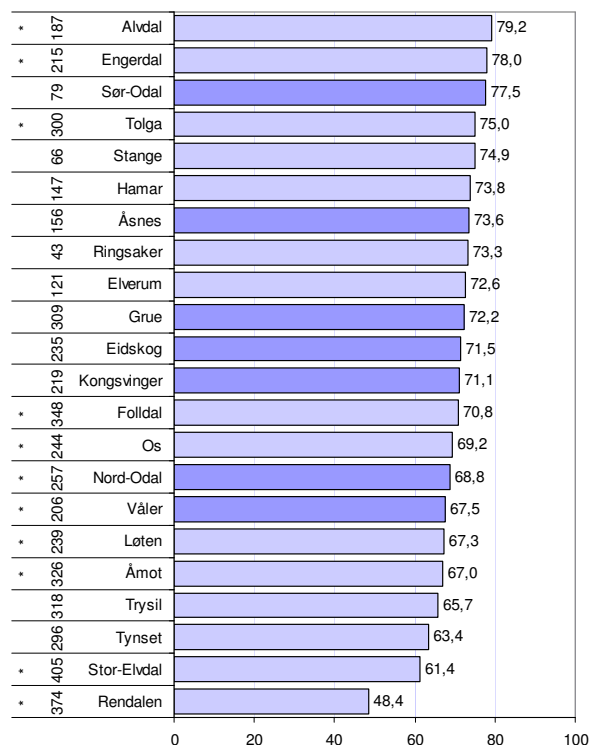
Alvdal og Engerdal har høyest andel lønnsomme foretak i Hedmark i 2007. Disse kommunene har imidlertid så få foretak at statistikken kan være nokså tilfeldig.

Sør-Odal har det tredje mest lønnsomme næringslivet i fylket i 2007. Åsnes ligger også over gjennomsnittet det siste året.

Grue, Eidskog og Kongsvinger ligger alle litt under gjennomsnittet i 2007.

Nord-Odal og Våler ligger et stykke under gjennomsnittet.

Når vi ser på gjennomsnittet for de siste fem årene, er Sør-Odal ganske høyt rangert, som nummer 79 av 430 kommuner. Best i fylket i siste femårsperiode er Ringsaker og Stange.



Figur 40: Andel lønnsomme foretak i kommunene i Hedmark. Rangering i forhold til andre kommuner i landet med hensyn til lønnsomhet de siste fem årene er vist til venstre. Kommuner med * har mindre enn 100 regnskapspliktige virksomheter.

Vekst

For å undersøke regionale variasjoner i næringslivets vekst, har vi målt hvor stor andel av foretakene i ulike områder som har omsetningsvekst høyere enn prisstigningenⁱⁱⁱ. Datakilde for dette kapitlet er regnskapsregisteret i Brønnøysund.

Andel vekstforetak i Glåmdal, Hedmark og Norge

I figuren ser vi utviklingen i andel vekstforetak i Glåmdal, Hedmark og Norge i perioden 1999-2007.

Både Hedmark og Glåmdalen har vekslet på å ligge over og under landsgjennomsnittet når det gjelder andelen vekstforetak.

I 2002-2004 lå begge godt over landsgjennomsnittet, men under landsgjennomsnittet i 2006.

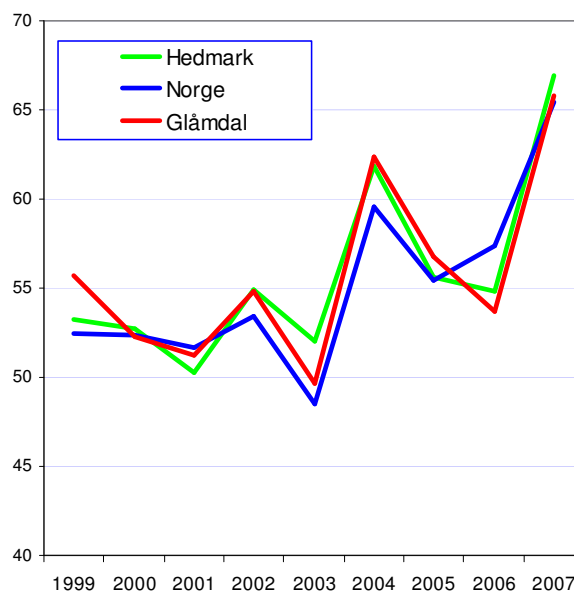
I 2007 var andelen vekstforetak i både Glåmdal og Hedmark igjen over landsgjennomsnittet.

Andel vekstforetak i Glåmdal og andre regioner

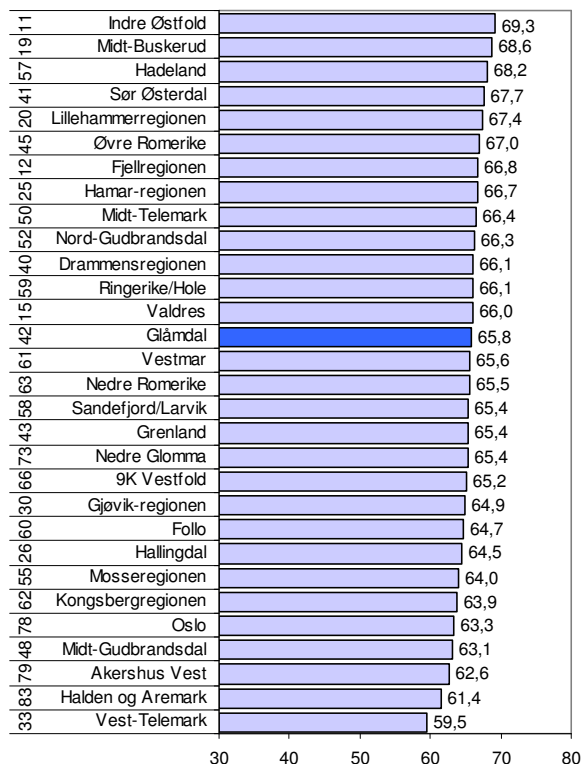
Indre Østfold har høyest andel vekstforetak av regionene på Østlandet i 2007.

Glåmdal ligger så vidt over landsgjennomsnittet, og plasserer seg også så vidt over middels av regionene på Østlandet.

Glåmdal er akkurat middels av regionene i landet når det gjelder andel vekstforetak den siste femårsperioden, som nummer 42 av 83 regioner.



Figur 41: Andel av regnskapspliktige foretak med realvekst i omsetning.

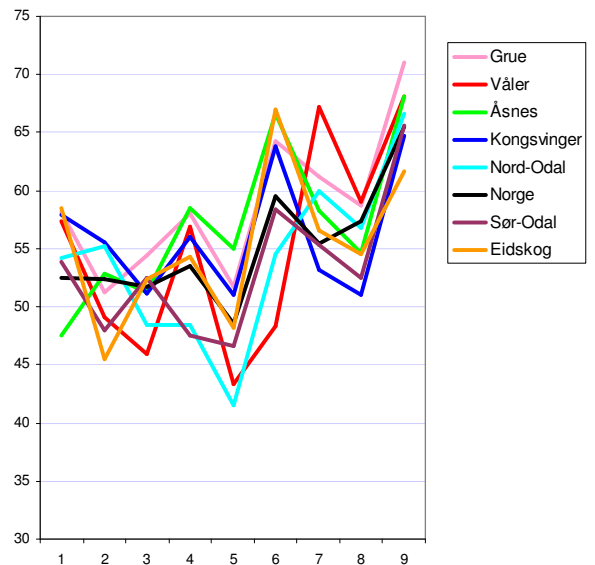


Figur 42: Andel av regnskapspliktige foretak med realvekst i omsetning i 2007. Tallene til venstre angir rangering mht siste fem år.

Utvikling i veksten i kommunene

Det er ikke så lett å se mønster i utviklingen i andelen vekstforetak for kommunene i Glåmdal.

Kommunene veksler på å være best i regionen og svakest i regionen fra år til år, uten at noen skiller seg spesielt ut i figur 43.



Figur 43: Andel av regnskapspliktige foretak med realvekst i omsetning.

Vekst i kommunene i Hedmark

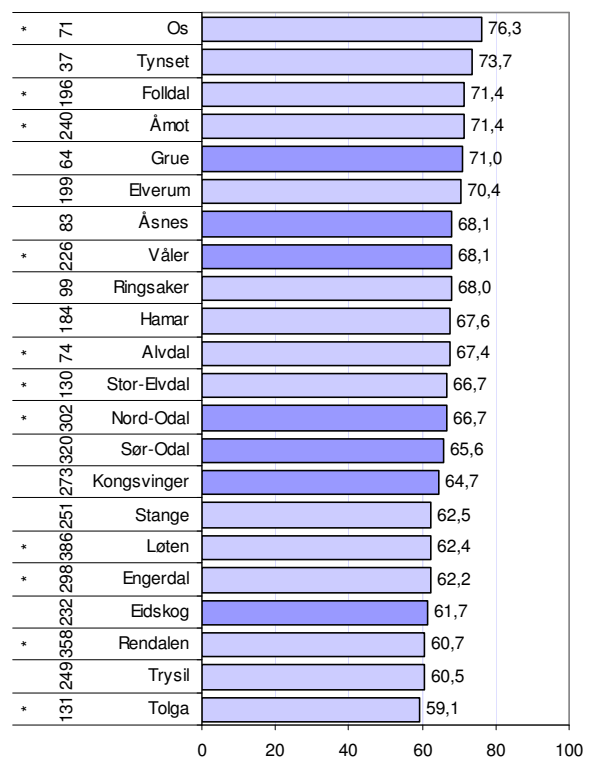
Oversikten over andel vekstforetak i 2007 i kommunene i Hedmark er vist til høyre

Mange kommuner i Hedmark hadde en andel vekstforetak i 2007 over landsgjennomsnittet på 65,5 prosent. Os hadde høyest andel vekstforetak, med 76,3 prosent.

Grue hadde høyest andel vekstforetak av kommunene i Glåmdal, med 71 prosent. Grue har også en høy andel vekstforetak de siste fem årene. Vi kan se at Grue er rangert som nummer 64 når det gjelder andel vekstforetak de siste fem årene. Dette er best av kommunene i Hedmark.

Åsnes har også mange vekstforetak i 2007, og i de siste fem årene.

Eidskog hadde lavest andel vekstforetak av kommunene i Glåmdal i 2007.



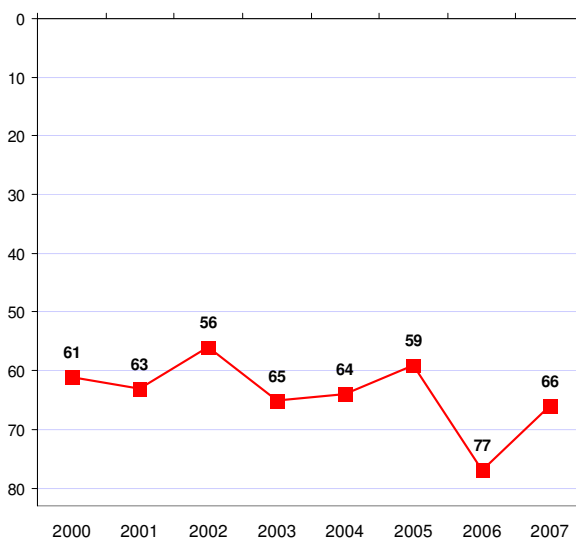
Figur 44: Andel foretak med realvekst i kommunene i Hedmark i perioden 2003-2007. Rangering i forhold til andre kommuner i landet er vist til venstre. Kommuner med * har mindre enn 100 regnskapspliktige virksomheter.

Næringslivsindeksen

Næringslivsindeksen er et samlet mål for hvor vellykket næringsutviklingen har vært i et område.

Næringslivet er vurdert i forhold til fire faktorer: Vekst i omsetning, nyetableringer, lønnsomhet og størrelse i forhold til folketall (næringsstetthet).

Indeksen er konstruert slik at den regionen som har lavest verdi på en av indikatorene får indeks 0, kommunen i midten får 5 og den regionen som har høyest verdi får verdi 10. Deretter er kommunene rangert i forhold til gjennomsnittlig verdi for de fire indikatorene. En poengsum på 5 innebærer et gjennomsnitt.



Figur 45: Glåmdals rangering på næringslivsindeksen blant de 83 regionene i landet i perioden 2000-2007

Utvikling av næringslivsindeksen

Glåmdal har hatt en svak næringsutvikling de siste årene. Beste plassering var i 2001, da Glåmdal ble rangert som nummer 56 av 83 regioner i landet.

I 2006 var Glåmdal rangert så lavt som nummer 77.

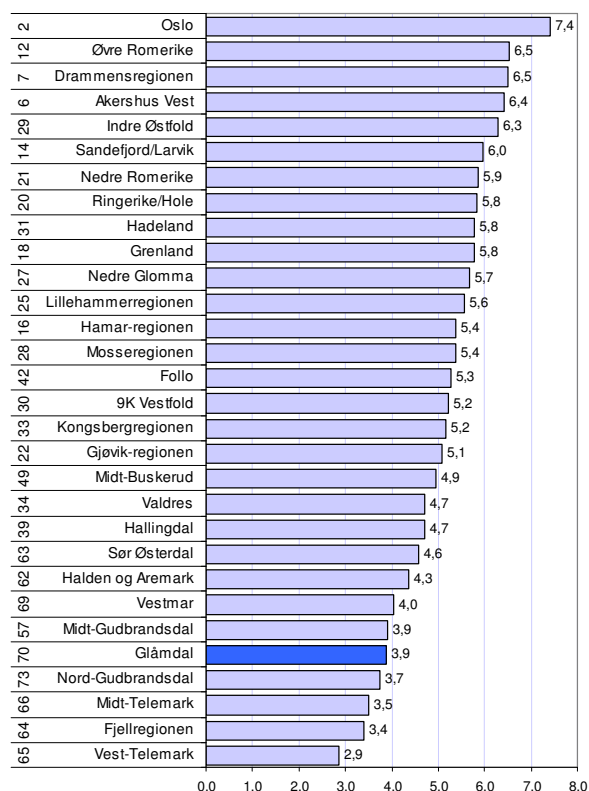
I 2007 var næringsutviklingen i Glåmdal noe bedre enn i 2006, og regionene kom på plass nummer 66.

Plassering på næringslivsindeksen 2007

Figuren til høyre viser hvordan på Østlandet skårer på næringslivsindeksen i 2007.

Glåmdal har bare fire regioner bak seg på Østlandet.

Når vi ser på gjennomsnittet på næringslivsindeksen de siste fem årene, er Glåmdal nummer 70.



Figur 46: Næringslivsindeksen 2007, for regionene på Østlandet. Tallene til venstre angir rangeringen blant de 83 regionene i Norge siste fem år.

Delindekser i Glåmdal

Figuren viser de ulike delindeksene som utgjør næringslivsindeksen for 2007 og gjennomsnittet for perioden 2003-2007. En skår på 5 er middels blant regionene i Norge.

Næringstetthet er en indikator som forandrer seg svært langsomt. Glåmdal har under middels næringstetthet. Næringstettheten har også sunket, ettersom antall arbeidsplasser i privat næringsliv har sunket.

Glåmdal skårer lavest på nyetableringer i 2007.

Andel vekstforetak i Glåmdal er helt likt gjennomsnittet av regionene i 2007 og siste fem år.

Lønnsomheten i næringslivet i Glåmdal var litt over middels i 2007, men under middels de siste fem årene.

Næringslivsindeks kommuner

Figuren viser hvordan kommunene i Hedmark skårer på næringslivsindeksen.

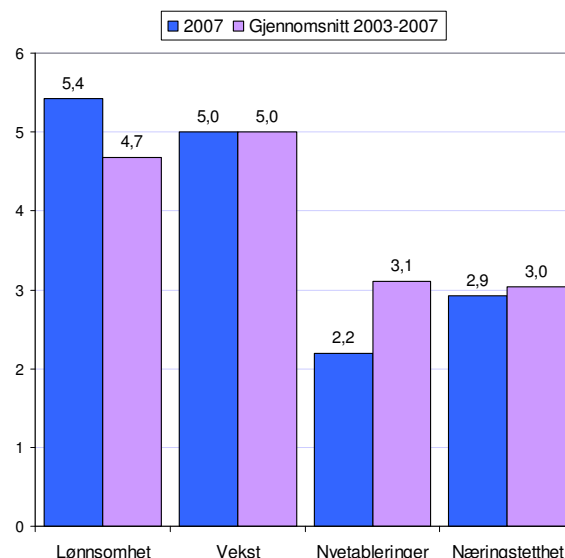
Hamar gjorde det best av kommunene i Hedmark i 2007, og kom på plass nummer 34, fulgt av Elverum, Tynset og Ringsaker.

Kongsvinger kom best ut av kommunene i Glåmdal, på plass nummer 164 av 430 kommuner. Kongsvinger er også godt over middels de siste årene, på plass nummer 132.

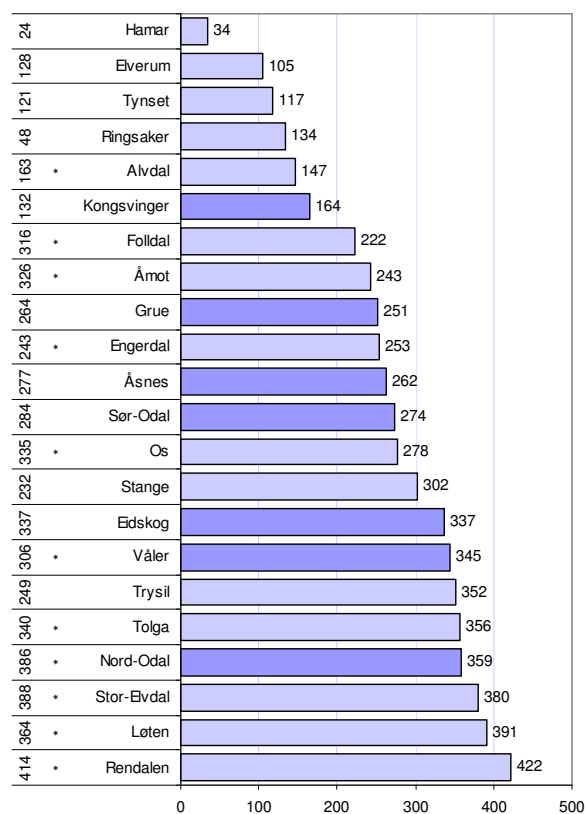
De andre kommunene i Glåmdal hadde alle en rangering under middels på næringslivsindeksen i 2007. De andre kommunene ligger også under gjennomsnittet de siste fem årene.

Grue, Åsnes og Sør-Odal ligger litt under middels når det gjelder samlet næringsutvikling.

Nord-Odal, Våler og Eidskog har ganske svak næringsutvikling, og er blant de 100 dårligste kommunene i landet.



Figur 47: Delindekser som inngår i næringslivsindeksen for Glåmdal.



Figur 48: Hedmark: Kommunens rangering på næringslivsindeksen blant de 430 kommunene i landet for 2007, rangering mht gjennomsnitt 2003-2007 er vist med tall helt til venstre.

Oppsummering

Vi har i denne rapporten presentert to viktige indekser for regional utvikling: Attraktivitetsindeksen som forteller om stedlig attraktivitet som bosted, og næringslivsindeksen som måler næringslivets utvikling. Det er interessant å se disse i sammenheng.

I figuren har vi plottet inn regionenes rangering på Attraktivitetsbarometeret og Nærings-NM samtidig på hver sin akse. Regioner som er i øverste høyre kvadrant er regioner som både har høy attraktivitet og næringsutvikling over gjennomsnittet. I Hedmark er det bare Hamarregionen som er i denne kategorien.

Glåmdal er ganske spesiell, ettersom regionen har svært høy attraktivitet, samtidig som næringsutviklingen er svært dårlig. Naboregionen Sør-Østerdal er av samme type, med høy attraktivitet og svak næringsutvikling.

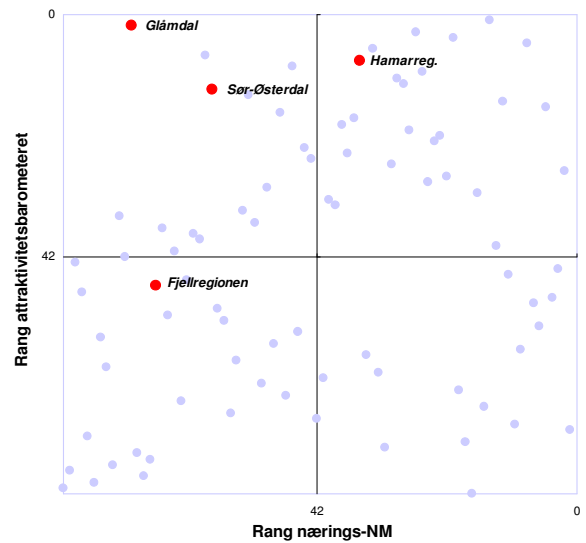
Fjellregionen har både svak attraktivitet og svak næringsutvikling. Glåmdal og Sør-Østerdal drar nytte av nærheten til Osloregionen, mens Fjellregionen ligger for langt unna til å få vekstimpulser fra den voksende Osloregionen.

Utvikling over tid

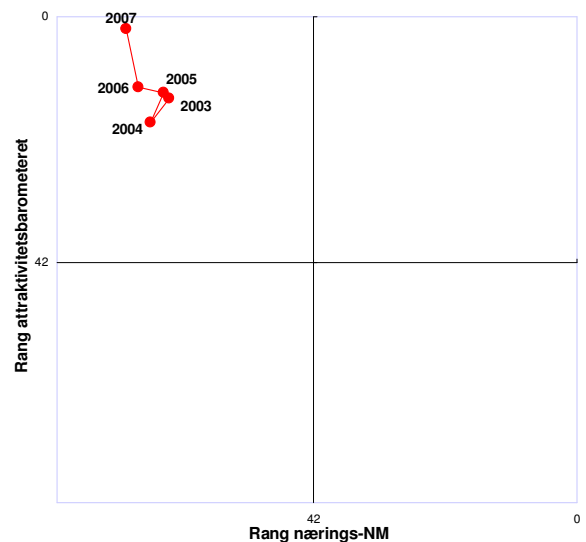
I figur 50 ser vi hvordan Glåmdals plassering i denne modellen har utviklet seg. Det er brukt tre års glidende gjennomsnitt for å unngå store tilfeldige hopp.

Glåmdal har i alle de siste årene hatt høy attraktivitet. Attraktiviteten har også økt de siste fire årene.

Samtidig har det også vært svak næringsutvikling i regionen de siste årene. Trenden i næringsutviklingen er negativ.



Figur 49: Rangering på Attraktivitetsbarometeret og Nærings-NM blant de 83 regionene i landet, for perioden 2005-2007.



Figur 50: Utviklingen i Glåmdal, med hensyn til attraktivitet og næringsutvikling. Tre års glidende gjennomsnitt.

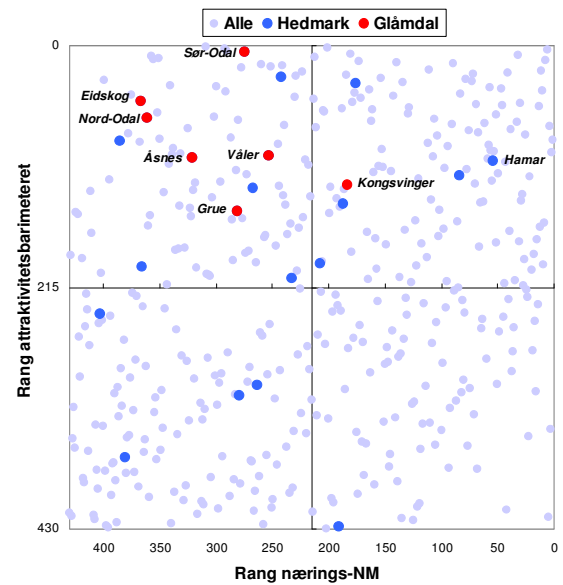
Kommunene

Vi kan også sette inn kommunene i samme type diagram.

Kongsvinger er både over middels attraktiv og har bedre næringsutvikling enn gjennomsnittet. Dermed havner kommunen i øverste høyre kvadrant. Vi kan se at Hamar er den mest vellykkede kommunene i Hedmark, ettersom den er nærmest øvre høyre hjørne i diagrammet.

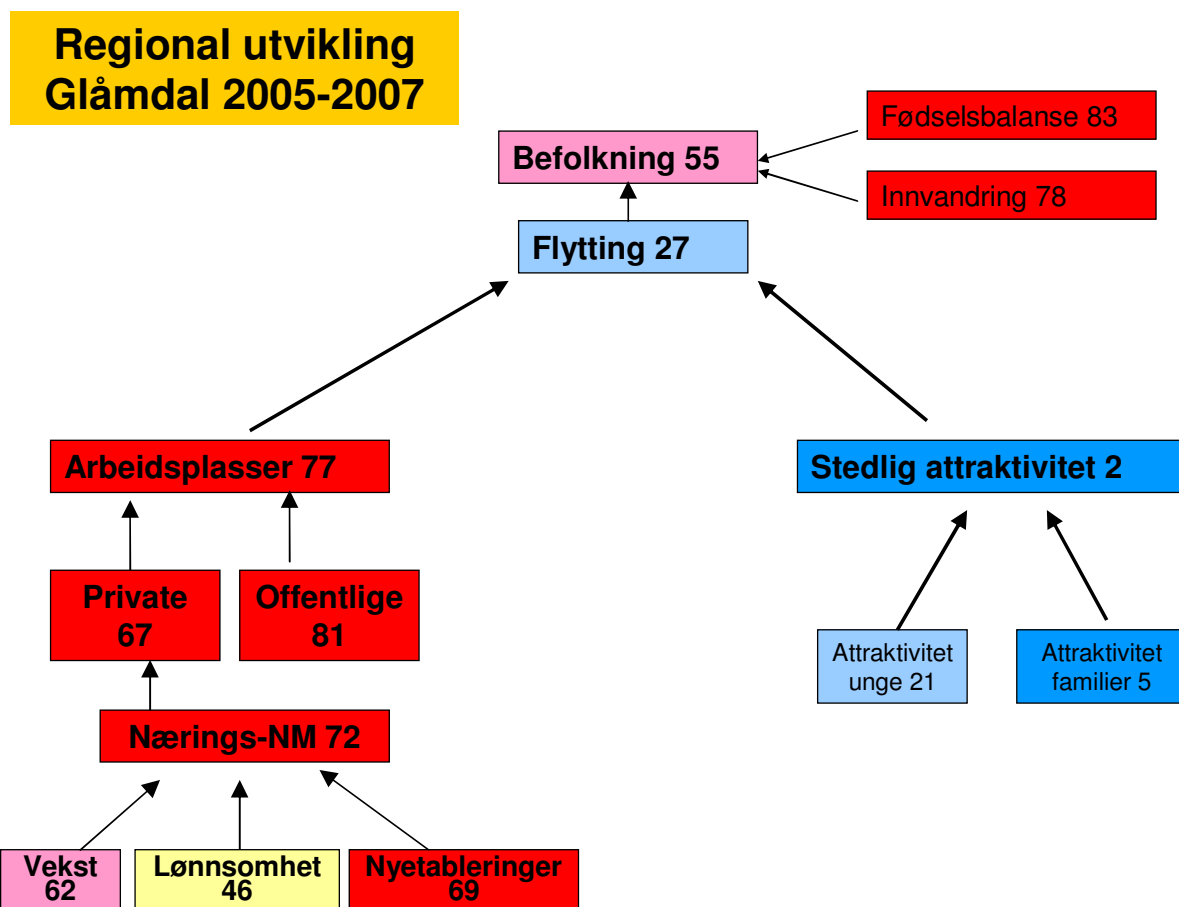
Alle de andre kommunene i Glåmdal er i øverste venstre kvadrant. Kommunene har dermed høy attraktivitet, men svak næringsutvikling.

Kommunene i Glåmdal er dermed ganske like, og utfordringene med hensyn til å få til en bedre næringsutvikling er felles for hele regionen.



Figur 51: Rangering på Attraktivitetsbarometeret og Nærings-NM blant de 430 kommunene i landet, for perioden 2005-2007.

Oversikt



Figur 52: Oversikt over ulike indikatorer for regional utvikling i Glåmdal i de siste tre årene. Tallene viser rangering blant de 83 regionene i Norge, hvor 1 er best og 83 dårligst i Norge. Fargene viser rangeringen.

I figuren over har vi oppsummert alle de ulike faktorene for regional utvikling som er vist i denne rapporten. Tallene viser Glåmdals rangering blant de 83 regionene i landet for hver enkelt av disse faktorene.

Befolkningsutviklingen er den aller viktigste indikatoren. Glåmdal har en befolkningsnedgang de siste tre årene, som plasserer regionen som nummer 55 av 83 regioner. Det er spesielt fødselsbalansen som trekker ned. Glåmdal har det største fødselsunderskuddet av alle regionene i landet. Det er også svært liten innvandring til Glåmdal.

Folketallet i Glåmdal blir trukket opp av netto innflytting fra andre regioner. Det var netto innflytting i 2007, og dette ser ut til å fortsette i 2008.

Innflyttingen til Glåmdal skyldes ikke vekst i arbeidsplasser i regionen, snarere tvert i mot. Glåmdal er blant regionene mer svakest vekst i antall arbeidsplasser, både i privat og offentlig sektor. Næringsutviklingen er svak, med lite vekst i næringslivet og få nyetableringer.

Når det likevel er netto innflytting til Glåmdal, må det skyldes andre stedlige forhold enn næringsutviklingen, og dette gjør at regionen må være svært attraktiv som bosted. Glåmdals beliggenhet nær Osloregionen er en nærliggende forklaring til den høye attraktiviteten.

ⁱ Attraktivitetsbarometeret 2008 er utgitt av NHO, og kan lastes ned på NHOS hjemmesider, www.nho.no. Telemarksforskning-Bø vil også publisere en rapport om metoder og resultater i løpet av høsten 2008.

ⁱⁱ Sammenhengen mellom nettoflytting og vekst i arbeidsplasser er nok mer komplisert, ettersom netto innflytting også gir vekst i folketallet, som igjen fører til høyere etterspørsel og flere lokale arbeidsplasser. Modellen kan likevel brukes til å identifisere regioner som har høyere innflytting enn ”normalt”.

ⁱⁱⁱ Merk at alle bedrifter teller likt med denne metoden. Små bedrifter vil telle likt med de største. Det samme gjelder målingene av lønnsomhet i neste kapittel. Dersom en bruker summerte tall vil en ofte bare avspeile utviklingen i de største bedriftene, derfor vil metoden vi har brukt være bedre for å få fram geografiske forskjeller. Ettersom både vekst og lønnsomhet er målt med regnskapsdata, vil en ikke fange opp avdelinger av konsern med hovedkontor andre steder. Disse er ofte store arbeidsgivere, men få av antall. Dermed vil dette ikke ha særlig påvirkning på resultatene. I det foregående kapitlet om arbeidsplasser, har vi imidlertid brukt andre datakilder der vi også fanger opp avdelinger med hovedkontor andre steder og ikke regnskapspliktige virksomheter.