



Næringsanalyse for Vest- Telemark

Benchmarking av næringsutvikling og attraktivitet

TF-Arbeidsrapport

Tittel:	Næringsanalyse for Vest-Telemark
TF-arbeidsrapport nr:	18-2008
Forfatter(e):	Knut Vareide
Dato:	10. desember 2008
Gradering:	Åpen
Antall sider:	32
ISSN:	0802-3662
Pris:	200,-
	Kan lastes ned som pdf fra telemarksforskning.no

Prosjekt:	Regionale næringsanalyser 2008
Prosjektnr.:	20080100
Prosjektleder:	Knut Vareide
Oppdragsgiver(e):	Vest-Telemark Næringsutvikling AS

Resyme:

Befolkningsutviklingen er den aller viktigste indikatoren for regional utvikling. Vest-Telemark har en befolkningsvekst som plasserer regionen som nummer 69 av 83 regioner. Vest-Telemark har lite innvandring og er her rangert som nummer 64. Fødselsbalansen viser et stort underskudd, og her er Vest-Telemark fjerde dårligst i landet.

Vi så tidligere at Vest-Telemark har en netto utflytting til andre deler av landet, men her er det mange regioner med større utflytting. Vest-Telemark er rangert som nummer 49, dvs litt under middels av regionene i Norge. Nettoflyttingen er påvirket av to faktorer: Arbeidsplassutvikling og attraktivitet.

Vest-Telemark har hatt vekst i arbeidsplasser de siste tre årene på 4,9 prosent. I denne perioden har hele landet hatt vekst på 9,3 prosent. Veksten i Vest-Telemark er dermed under gjennomsnittet. Vest-Telemark har svak næringsutvikling, særlig er etableringsfrekvensen og bedriftenes lønnsomhet lav.

Utflyttingen fra Vest-Telemark har blitt noe redusert gjennom at regionen har vært litt over middels attraktiv. Vest-Telemark er omtrent middels attraktiv for gruppene unge voksne og barnefamilier.

Forord

I VRI Telemark (VRI er Norges forskningsråds satsing på virkemidler for regional innovasjon) er et av delprosjektene ”Benchmarking og forskningsformidling”. I dette delprosjektet skal utviklingen i Telemark med hensyn til næringsutvikling og attraktivitet måles og settes i sammenheng med målsettinger som er definert i VRI, fylkesplanen og de strategiske næringsplanene på regionalt og kommunalt nivå i fylket.

Denne rapporten er en benchmarkingsrapport for utviklingen i Vest-Telemark. Det er utarbeidet tilsvarende rapporter for de andre regionene i Telemark, samt en rapport fra fylket som helhet.

I løpet av året vil det gjennomføres tre arbeidsmøter der innhold, kvalitet og relevans blir diskutert i en styringsgruppe som omfatter de utviklingsaktører som driver strategisk utviklingsarbeid i fylket. Dette er:

Telemark fylkeskommune
Vekst i Grenland AS
Midt-Telemark Næringsutvikling AS
Vest-Telemark Næringsutvikling AS
Notodden Utvikling AS
Rjukan Næringsutvikling AS
Drangedal Næringssselskap
Kragerø kommune

Forsker Knut Vareide ved Telemarksforskning er prosjektleder og har gjennomført analysene og skrevet rapporten.

Bø, 5. desember 2008

Knut Vareide

Innhold:

FORORD	3
BEFOLKNING	5
ARBEIDSPLASSENE	10
NÆRINGSSTRUKTUR	15
PENDLING	16
ATTRAKTIVITET	18
NYETABLERINGER	26
LØNNSOMHET	30
VEKST	32
NÆRINGSLIVSINDEKSEN	34
OPPSUMMERING	36

Befolkning

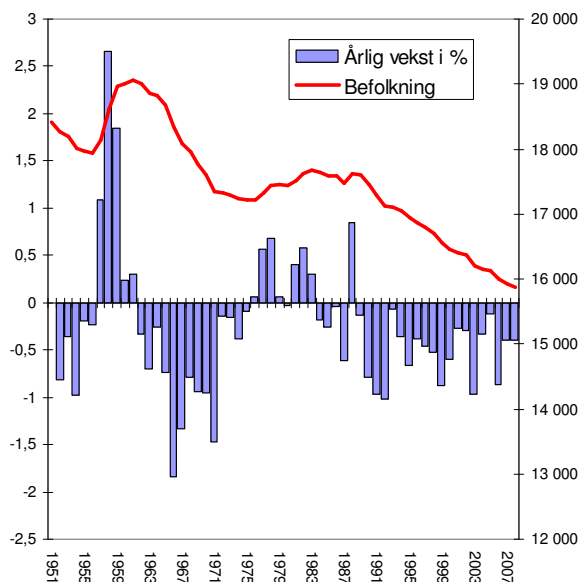
I dette kapitlet presenteres befolkningsstatistikk. Alle tall er basert på data fra SSB.

Befolkningsutvikling i Vest-Telemark

Befolkningen i Vest-Telemark nådde sitt hittil høyeste nivå i 1961, da befolkningen var på 19 062, etter en vekstperiode på fem år.

Etter dette sank befolkningen raskt fram til midten av 1970-tallet. Da kom en ny vekstperiode som varte i åtte år. Veksten var forholdsvis svak i denne perioden.

De 20 siste årene har det vært nedgang i folketallet hvert år. På disse 20 årene har folketallet i Vest-Telemark sunket med omtrent ti prosent.



Figur 1: Utvikling av folketallet i Vest-Telemark.

Befolkningsutvikling i kommunene etter 1951

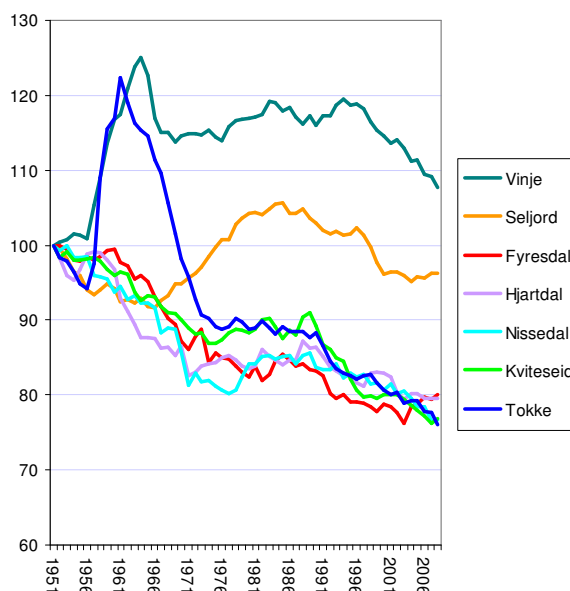
I diagrammet til høyre er befolkningsutviklingen i de forskjellige kommunene i Vest-Telemark indeksert, slik at befolkningen i 1951=100. På den måten kan en sammenlikne utviklingen i kommunene.

Vinje hadde sterk vekst tidlig i perioden sammen med Tokke, og hadde en lang periode med stabilt folketall etter dette. De siste årene har imidlertid folketallet sunket ganske kraftig.

Seljord hadde en positiv periode på 1970-tallet med befolkningsvekst. Etter dette sank folketallet i Seljord også, men har stabilisert seg de siste årene.

Fyresdal hadde den dårligste utviklingen fram til 2000, men har etter dette snudd nedgang til vekst.

De andre kommunene har omtrent samme utvikling, og har i dag omtrent 80 prosent av folketallet i 1951.



Figur 2: Utvikling av folketall, indeksert slik at nivået 1951=100.

Befolkningsutvikling siste ti år

Vest-Telemark har hatt netto utflytting til andre deler av landet hvert år de siste 20 årene. Dette har ført til et tap av omtrent 100 innbyggere årlig.

Det er de unge som oftest flytter, og denne utflyttingen har ført til at det har blitt færre potensielle mødre i regionen. Dermed har det også blitt et fødselsunderskudd. Regionen må ha et årlig påfyll av innflyttere for å opprettholde befolkningen.

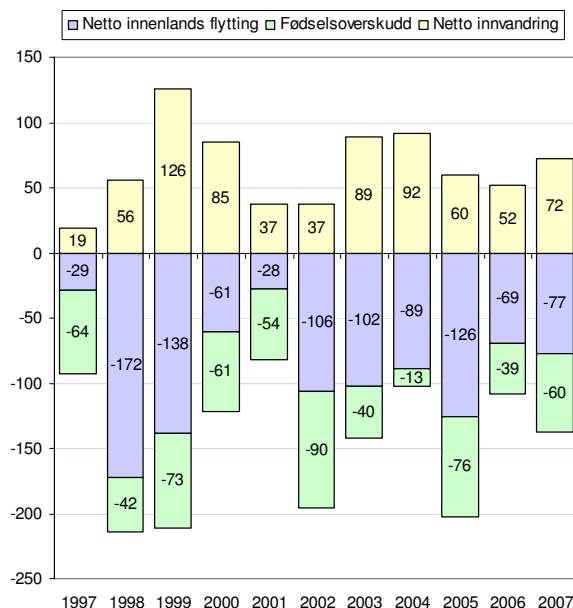
Innvandring fra utlandet har dempet befolkningsnedgangen en del. Innvandringen til Vest-Telemark har imidlertid ikke økt i de siste to årene, som ellers i landet. Det tyder på at Vest-Telemark ikke får så mange arbeidsinnvandrere som andre steder.

Folketallet i Vest-Telemark sammenliknet med andre regioner

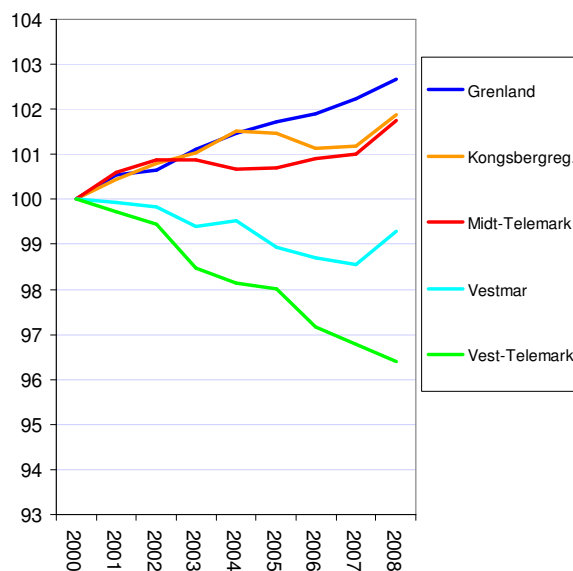
I figuren til høyre er befolkningsutviklingen de siste ti årene vist for Vest-Telemark og de andre regionene i Telemark. Kongsbergregionen inkluderer også Tinn og Notodden.

Som det fremgår av figuren, er utviklingen i folketallet i Vest-Telemark dårligere enn i de andre regionene.

I Vestmar, Midt-Telemark og Kongsberg-regionen ser vi at befolkningen har økt i 2007. Dette skyldes økt innvandring til disse tre regionene. Vest-Telemark fikk ikke økt innvandring, til tross for at veksten i antall arbeidsplasser i regionen har vært god.

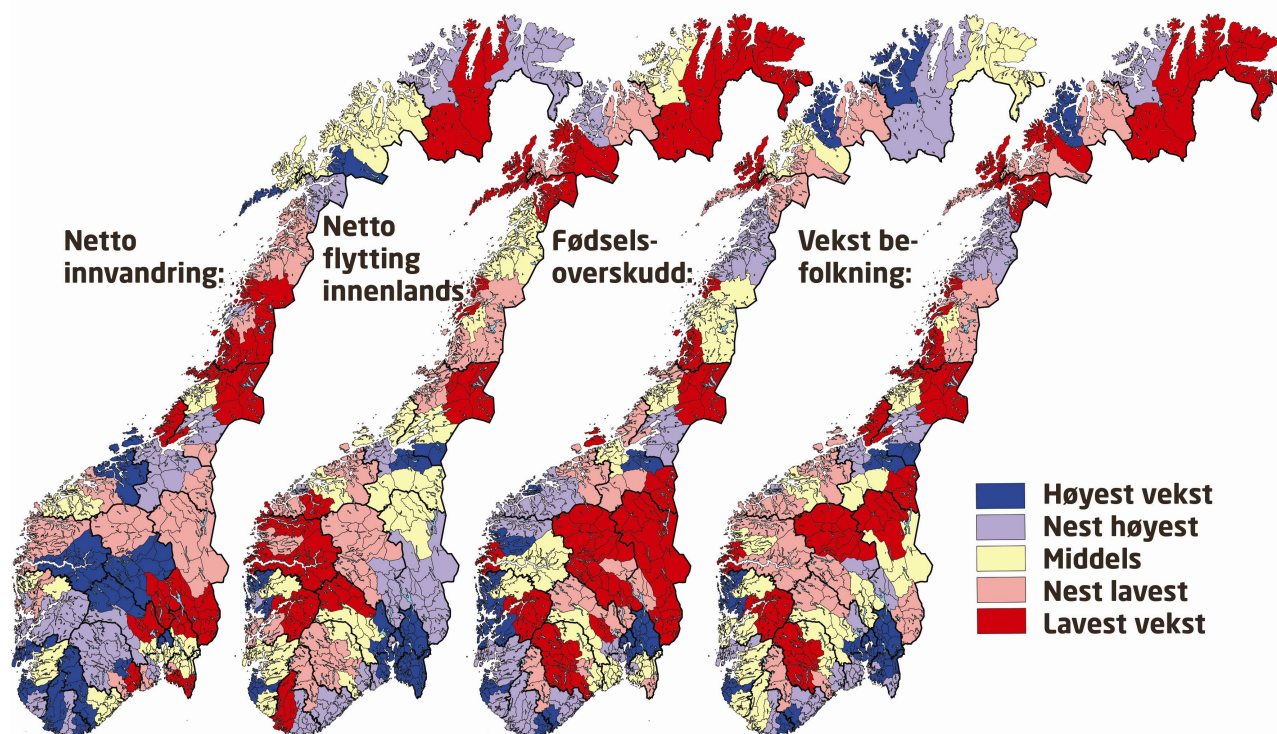


Figur 3: Utvikling av folketall i Vest-Telemark, fordelt på fødselsoverskudd, innvandring og innenlands flytting.



Figur 4: Utvikling av folketall i Vest-Telemark og naboregioner, indeksert slik at nivået 2000=100.

Kart over befolkningsendringer



Figur 5: Komponenter i befolkningsendringer i perioden 2003-2007 i 83 regioner i Norge. Regionene er rangert i forhold til hverandre, slik at det er fem kategorier med like mange regioner i hver.

Befolkningsveksten kan splittes opp i tre komponenter: Fødselsoverskudd, innenlands flytting og netto innvandring.

De tre ulike komponentene i befolkningsveksten har helt forskjellige geografiske mønstre.

Innvandring fra utlandet bidrar relativt sterkest til befolkningsvekst i distriktene, spesielt i distriktene i Sør-Norge. Det sentrale Østlandet, utenom Oslo, Bærum og Asker har relativt liten innvandring i forhold til folketallet. Alle regionene i landet har netto innvandring.

Innenlands flytting bidrar spesielt til vekst i det sentrale Østlandsområdet, foruten storbyregionene Stavanger, Bergen og Trondheim.

Fødselsoverskuddet er høyest i de regionene som over tid har hatt netto innflytting. Flytterne er gjerne i alderen 20-30 år, og regioner med høy innflytting vil over tid få en alderssammensetning som er gunstig. Det er imidlertid også mange regioner på Vestlandet og Nord-Norge som har fødselsoverskudd, selv om disse har hatt høy utflytting. Det kommer av høyere fruktbarhet.

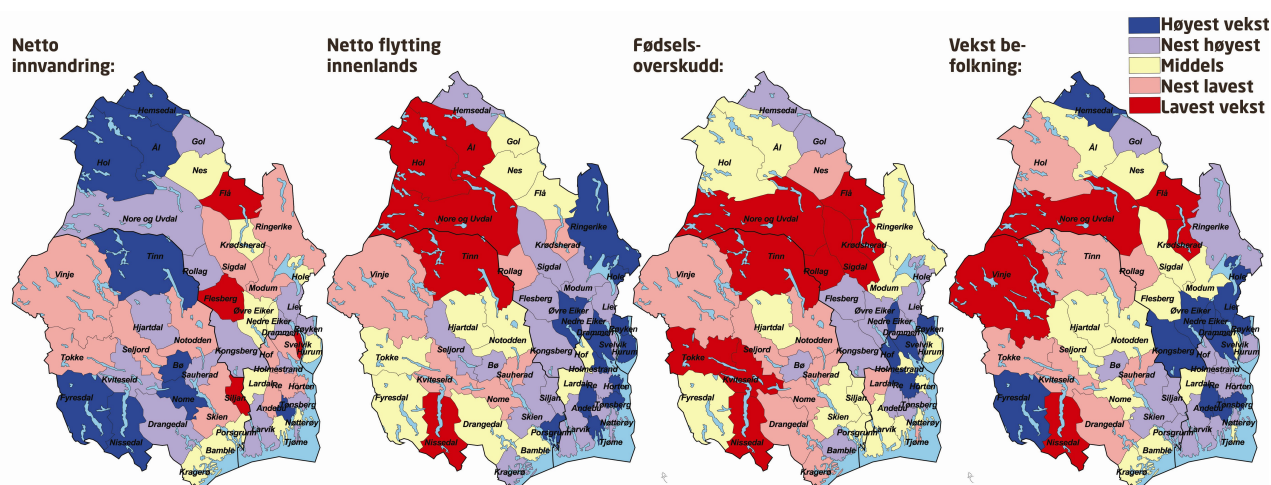
Vi kan se at Vest-Telemark er markert med lys blå når det gjelder innvandring. Regionen hadde forholdsvis mange innvandrere, men har ikke den økningen som andre regioner de siste to årene.

For innenlands flytting er Vest-Telemark lys rød, dvs blant regionene som er nest dårligst.

Når det gjelder fødselsoverskudd er Vest-Telemark blant de dårligste.

Når det gjelder samlet befolkningsvekst er Vest-Telemark mørk rød, dvs blant de regionene som har størst befolkningsnedgang.

Kart over befolkningsendringer kommuner



Figur 6: Befolkningsendringer dekomponert i perioden 2003-2007, netto endringer i forhold til folketallet. Fargene angir kommunens rangering i forhold til de andre kommunene i Norge.

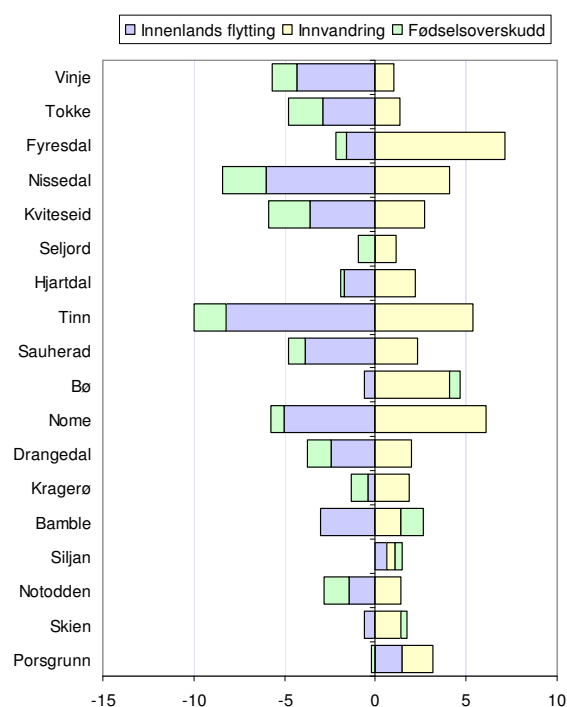
Størst innvandring i Telemark finner vi i Tinn, Bø, Nome, Nissedal og Fyresdal. Vinje, Tokke og Seljord har forholdsvis lite innvandring.

Når det gjelder nettoutflytting, har Seljord en god statistikk, og er blant de nest beste. Nissedal er blant kommunene med størst netto utflytting til andre kommuner.

Fyresdal er omtrent middels når det gjelder fødselsoverskudd. De andre kommunene i Vest-Telemark har forholdsvis store fødselsunderskudd.

Fyresdal er blant de beste kommunene når det gjelder vekst i folketallet. Dette skyldes innvandring, og ikke minst at innvandrerne har forblitt i kommunen.

Vinje og Nissedal er blant kommunene med sterkest befolkningsnedgang de siste fem årene.



Figur 7: Befolkningsendringer - dekomponert for kommunene i Telemark, i perioden 2003-2007.

Aldersfordeling

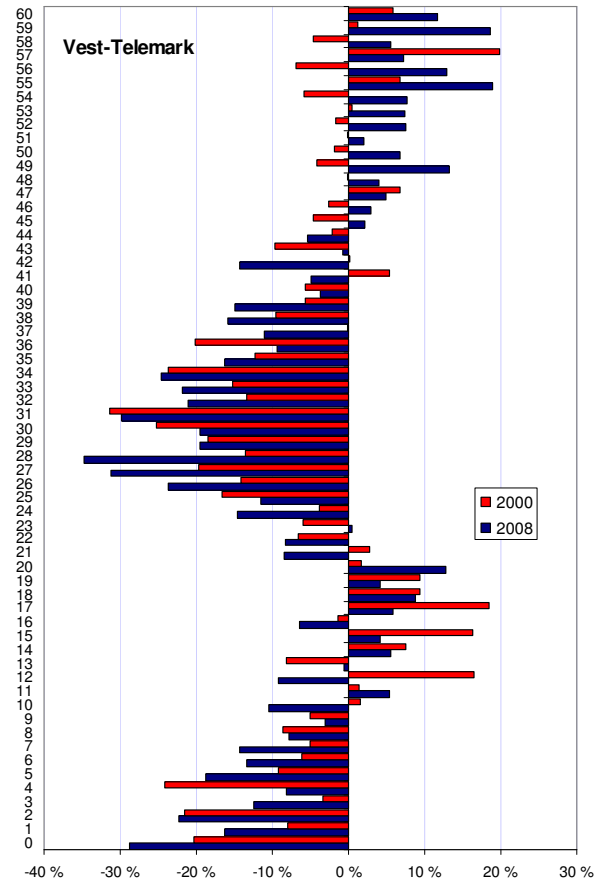
I figuren til høyre har vi sett på andelen av befolkningen på hvert alderstrinn, og sammenliknet denne andelen med tilsvarende andel for hele landet. Der søylene er på 0,0 har Vest-Telemark samme andel av befolkningen i den aktuelle årsklassen som landsgjennomsnittet.

Vest-Telemark har lavere andel barn opp til 10 år enn landet for øvrig. I aldersgruppen 10 til 20 år har Vest-Telemark samme eller høyere andel enn landsgjennomsnittet. I aldersgruppen 20 til 40 er det relativt færre i Vest-Telemark enn i landet ellers. Fra 50 år og oppover er det igjen høyere andel i Vest-Telemark enn landsgjennomsnittet.

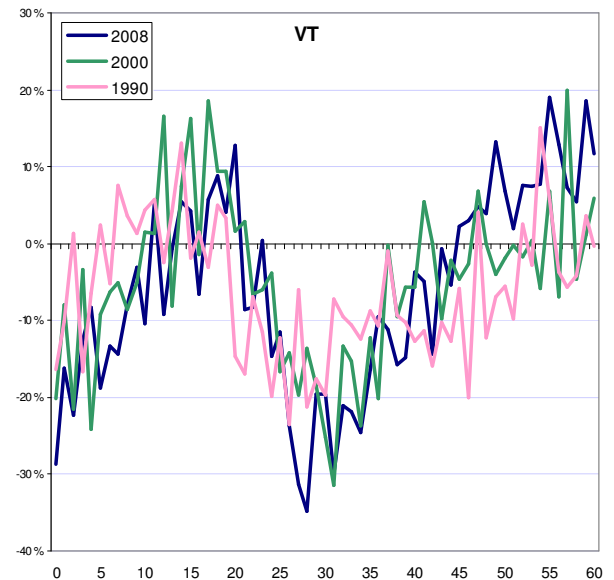
Dette avspeiler at Vest-Telemark har hatt netto utflytting de siste årene. De som flytter er oftest unge voksne, og dermed blir det færre personer mellom 20-40 år, og samtidig færre barn.

Av figur 9 ser vi hvordan aldersstrukturen i Vest-Telemark har utviklet seg.

Underskuddet på unge voksne og barn var mye lavere i 1990. I de siste årene har tendensen til at unge voksne flytter ut av distriktene og til de store byene forsterket seg. Dette fører til at aldersstrukturen i Vest-Telemark og andre distriktsregioner blir påvirket slik at det blir større underskudd av unge voksne og barn.



Figur 8: Avvik i andelen av befolkningen på ulike alderstrinn mellom Vest-Telemark og Norge.



Figur 9: Avvik i andelen av befolkningen på ulike alderstrinn i Vest-Telemark i 1990, 2000 og 2008.

Arbeidsplassene

I dette kapitlet ser vi på utviklingen i arbeidsplassene i regionen. Data er hentet fra registerbasert sysselsettingsstatistikk i SSB.

Utviklingen i Vest-Telemark

Vest-Telemark mistet mange arbeidsplasser i privat næringsliv fra 2000 til 2001. Etter dette økte antall private arbeidsplasser i Vest-Telemark i de fem neste årene. I 2006 var veksten i antall private arbeidsplasser svært høy i Vest-Telemark. I 2007 sank antallet private arbeidsplasser igjen. Antakelig var arbeidsplassveksten i 2006 overvurdert av SSB, slik at nedgangen i 2007 mest sannsynlig er en korreksjon på dette, og ikke en reell nedgang.

Antall offentlige arbeidsplasser har økt på landsbasis i perioden, og ligger ca seks prosent høyere i 2007 enn i 2000. I Vest-Telemark har antallet offentlige ansatte gått ned med over fem prosent i samme periode. En del av denne nedgangen skyldes bortfall av en del statlige arbeidsplasser i Vinje fra 2002 til 2003.

Regionene på Østlandet

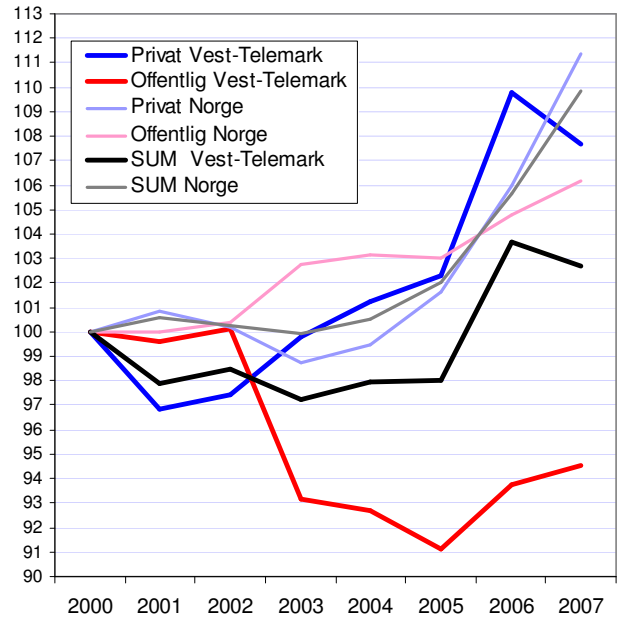
Samtlige regioner på Østlandet unntatt Vest-Telemark hadde vekst i arbeidsplasser fra 2006 til 2007. Dette illustrerer den sterke konjunkturoppgangen landet var inne i.

Vestmar hadde høyest vekst i antall arbeidsplasser av alle regionene på Østlandet i 2007. Vest-Telemark, som hadde høyest vekst i 2006, fikk lavest vekst i 2007.

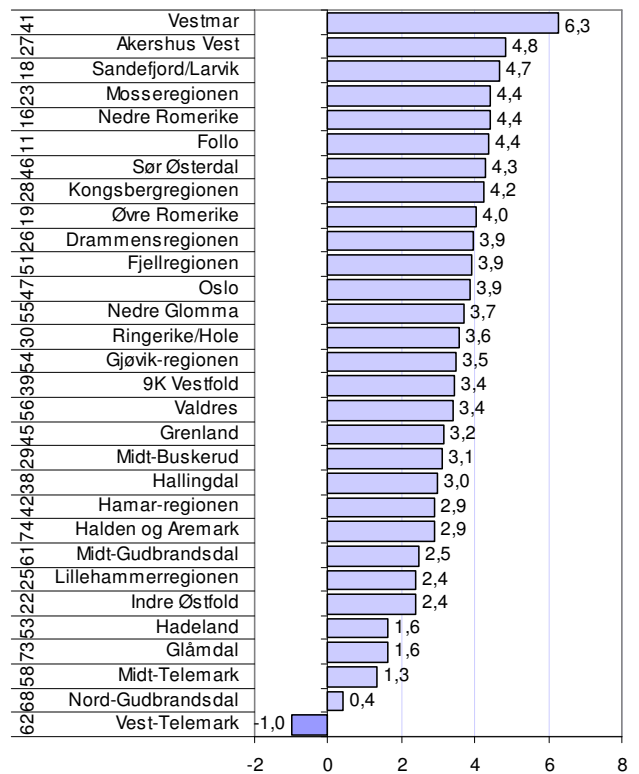
Antall arbeidsplasser sank med en prosent i Vest-Telemark i 2007.

Denne nedgangen må vi se i sammenheng med den sterke veksten som SSB rapporterte for 2006. Det har vært vanskelig å identifisere hvor og i hvilke bedrifter denne veksten skjedde. Det er også vanskelig å identifisere i hvilke bedrifter den rapporterte nedgangen i 2007 fant sted. Mest sannsynlig dreier det seg om en feil i SSBs målinger, der veksten i 2006 ble overvurdert, og korrigert i tallene for 2007.

Ser vi på utviklingen i antall arbeidsplasser i Vest-Telemark de siste fem årene, har veksten i Vest-Telemark vært noe under middels. Vest-Telemark er rangert som nummer 62 av 83 regioner når det gjelder arbeidsplassvekst de siste fem årene.



Figur 10: Utvikling i antall arbeidsplasser. Indeksert slik at nivået i 2000=100.



Figur 11: Prosentvis vekst i antall arbeidsplasser i 2007 for regionene på Østlandet. Nasjonal rangering for de siste fem årene helt til venstre.

Utvikling i de ulike bransjene

Utviklingen i antall arbeidsplasser i de ulike bransjene er vist til høyre.

De tjenesteytende næringene har hatt sterk vekst i Vest-Telemark de siste årene, selv om det var en nedgang i 2007.

Handel, bygg og anlegg og industri er næringer som har hatt moderat vekst i perioden fra 2000 til 2007. Industrien hadde nedgang de første årene i denne perioden, men har vokst de siste årene. Dette mønsteret ser vi i de fleste regionene.

Transport og hotell og restaurant er næringer med synkende antall arbeidsplasser.

Strukturendringene

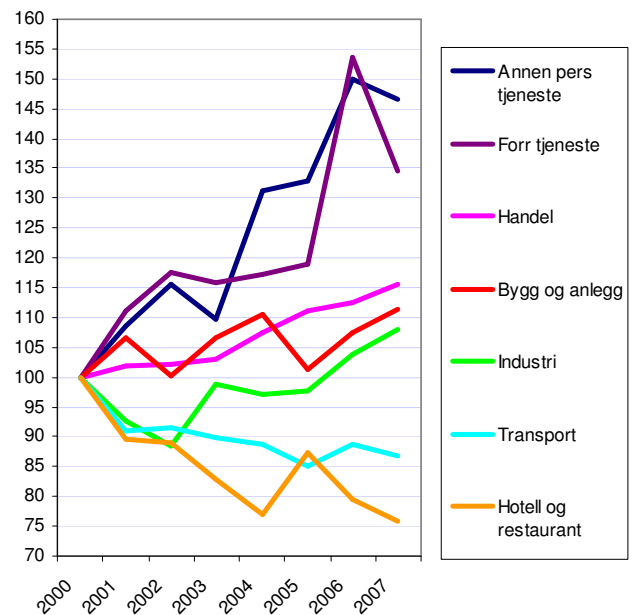
De store forskjellene i utviklingen mellom de ulike bransjene fører til strukturendringer i næringslivet i Vest-Telemark.

Handelen har den største økningen i antall arbeidsplasser i perioden 2000 til 2007. Selv om den prosentvise veksten i handelen ikke er så høy som i de tjenesteytende næringene, så er den absolutte veksten høyere fordi handelen er langt større enn de tjenesteytende næringene i Vest-Telemark. Det har vært en vekst tilsvarende 17 arbeidsplasser årlig i handelen etter 2000. I forretningsmessig tjenesteyting har veksten vært 15 i gjennomsnitt, mens personlig tjenesteyting har vokst med 13 arbeidsplasser årlig. Som tidligere nevnt, tror vi at nedgangen i antall arbeidsplasser i de tjenesteytende næringene i Vest-Telemark i enkeltåret 2007 er en korreksjon for feil i tellingen året før, da veksten ble overvurdert.

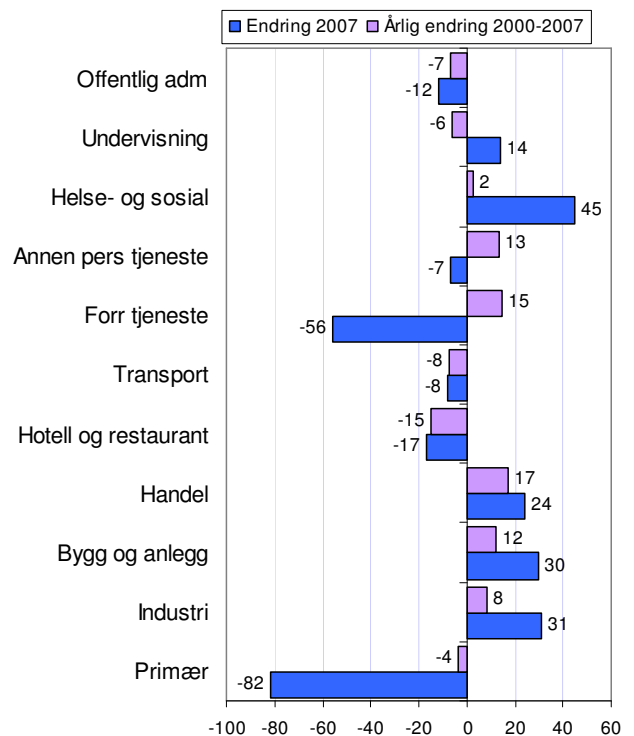
Bygg og anlegg og industri har også hatt en god vekst i perioden, og spesielt god vekst i 2007.

Helse og sosialtjenester er en bransje som har vokst mye i Vest-Telemark i 2007, men har ikke særlig stor vekst i årene før.

Antall arbeidsplasser i primærnæringene i Vest-Telemark er nedadgående, spesielt siste år.



Figur 12: Utviklingen av antall arbeidsplasser i Vest-Telemark i de ulike bransjene, indeksert slik at nivået i 2000=100.



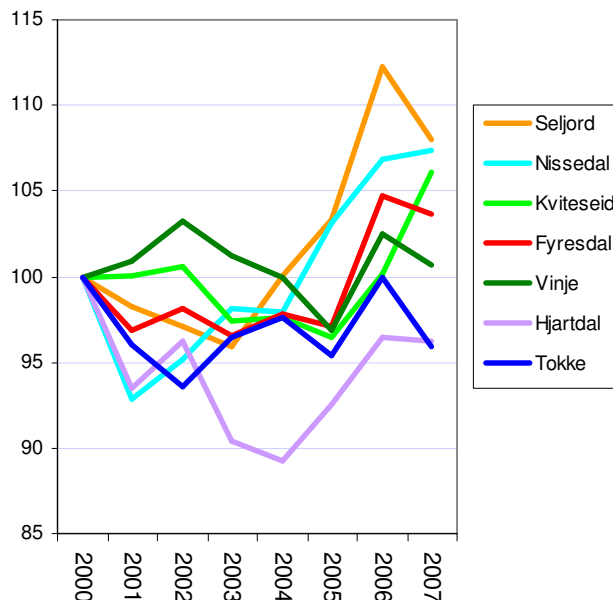
Figur 13: Endring i antall arbeidsplasser i 2007, og årlig endring i perioden 2000-2007.

Arbeidsplassutvikling i kommunene

Seljord, Nissedal og Kviteseid har hatt sterkest vekst i antall arbeidsplasser etter 2000. I disse tre kommunene har antall arbeidsplasser økt med mellom fem og ti prosent fra 2000 til 2007.

Fyresdal og Vinje har også hatt vekst, men under fem prosent i perioden etter 2000.

Hjartdal og Tokke har færre arbeidsplasser i 2007 enn i 2000.



Figur 14: Utvikling i arbeidsplasser, indeksert slik at nivået i 2000=100.

Private arbeidsplasser i kommunene

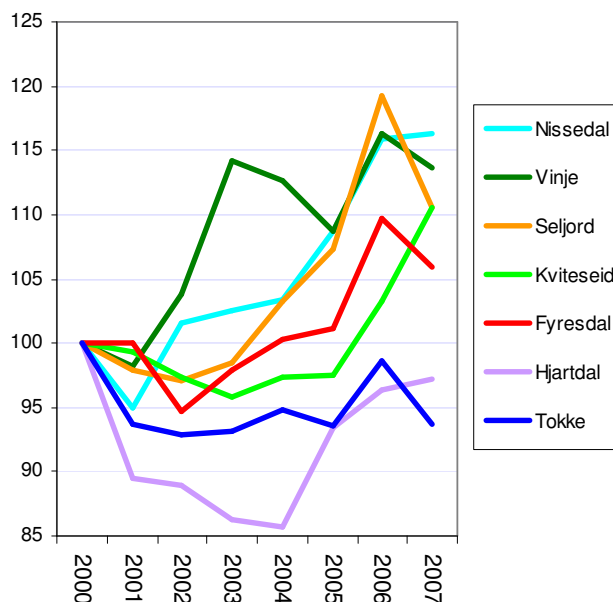
Det har vært sterkere svingninger i privat sektor enn i offentlig sektor.

Nissedal har hatt sterkest vekst i antall private arbeidsplasser. Her har veksten i antall private arbeidsplasser vært over 15 prosent etter 2000.

Vinje, Seljord og Kviteseid har også god vekst i det private, ettersom antall arbeidsplasser har økt med over ti prosent etter 2000.

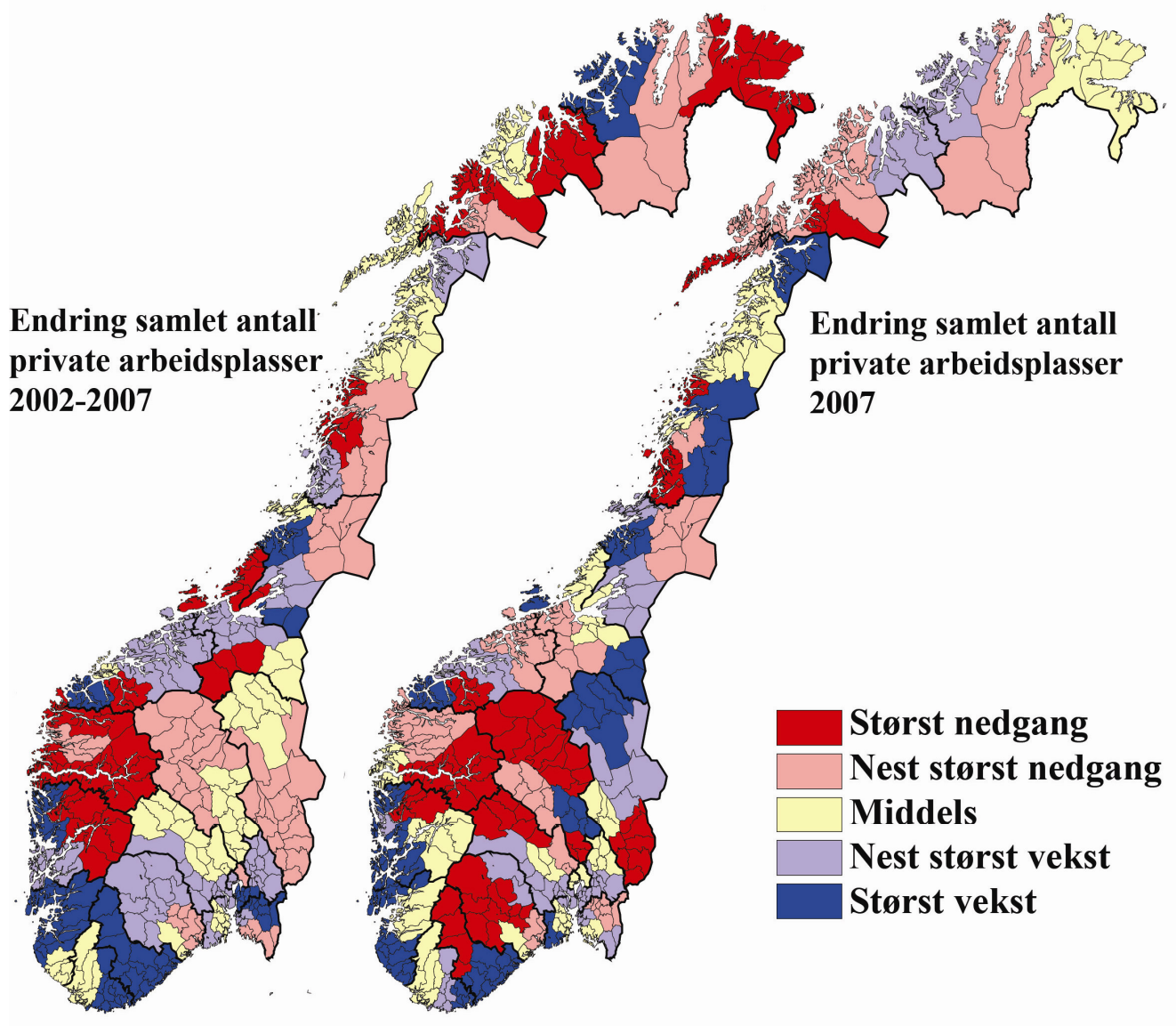
Fyresdal har mer moderat vekst i antall private arbeidsplasser etter 2000.

Hjartdal og Tokke har hatt nedgang i antall private arbeidsplasser etter 2000.



Figur 15: Utvikling i arbeidsplasser i privat sektor, indeksert slik at nivået i 2000=100.

Kart med endring i sysselsetting regioner



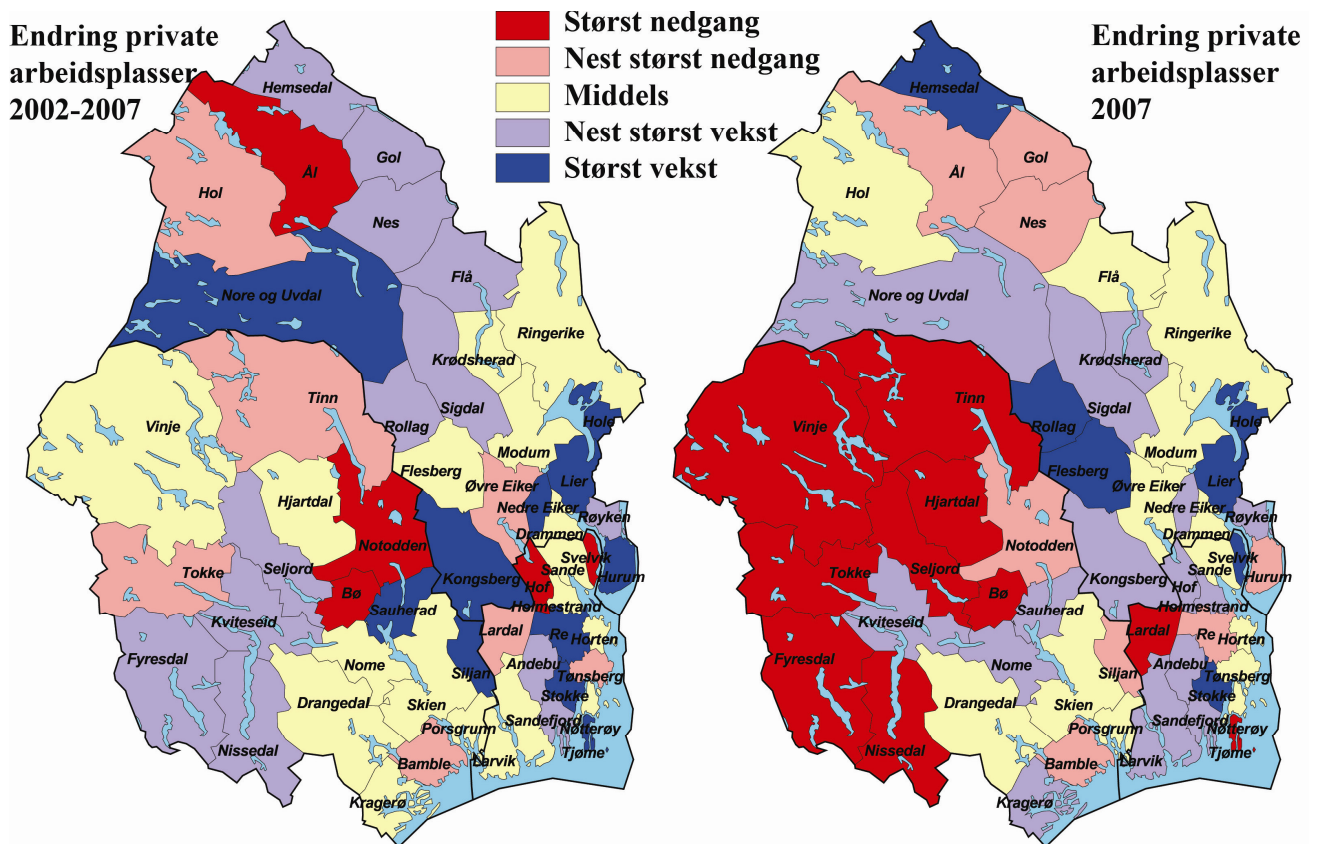
Figur 16: Endringer i antall private arbeidsplasser i regionene i Norge.

Kartene over viser variasjonene i vekst i arbeidsplasser i privat sektor i 2007, og i siste fem år.

Vest-Telemark er blant de nest beste, når vi ser på veksten i antall private arbeidsplasser de siste fem årene.

I 2007 er Vest-Telemark blant de dårligste. Som vi har kommentert flere ganger tidligere, er dette antakelig en korreksjon på grunn av overvurdert vekst året før.

Kart med vekst i privat sysselsetting, kommuner



Figur 17: Endringer i private arbeidsplasser i kommunene i BTV.

Kartene over viser variasjonene i vekst i arbeidsplasser i privat sektor i 2007, og i siste fem år, for kommunene i BTV.

Her ser vi at kommuner som Nissedal, Fyresdal, Kviteseid og Seljord er blant de nest beste kommunene når det gjelder vekst i antall private arbeidsplasser de siste fem årene. Vinje og Hjørtedal er omtrent som middels, mens Tokke er under middels.

I 2007 er det bare Kviteseid som har over middels vekst i antall private arbeidsplasser. I de andre kommunene i Vest-Telemark er den registrerte veksten i antall private arbeidsplasser blant de dårligste.

Næringsstruktur

Vi kan analysere næringsstrukturen gjennom å se på hvordan sysselsettingen fordeler seg mellom de ulike næringene.

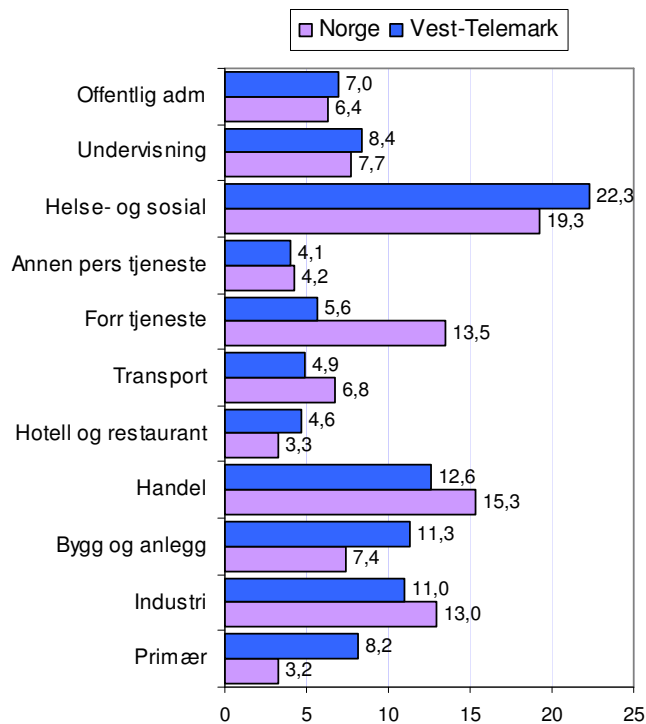
I figuren til høyre har vi sammenliknet næringsstrukturen i Vest-Telemark med næringsstrukturen i Norge.

Vest-Telemark har noe høyere andel arbeidsplasser i offentlig administrasjon, undervisning og helse- og sosialtjenester. Det kommer av at regionene er forholdsvis næringsfattige, og da blir andelen i offentlig sektor automatisk høyere.

Vest-Telemark har en høy andel av arbeidsplassene i landbruk, bygg og anlegg og hotell og restaurant.

Det er relativt få arbeidsplasser i forretningsmessig tjenesteyting og handel. Disse bransjene finner vi mest av i byer og sentra.

Industriandelen er litt lavere i Vest-Telemark enn landsgjennomsnittet.



Figur 18: Prosentvis fordeling av arbeidsplassene på hovednæringer i 2007.

Næringsstruktur i kommunene

Når vi ser på bransjestrukturen i Vest-Telemark, skjuler vi at det er store forskjeller i strukturen mellom kommunene. Det kan derfor være interessant å se på bransjestrukturen i hver enkelt av kommunene.

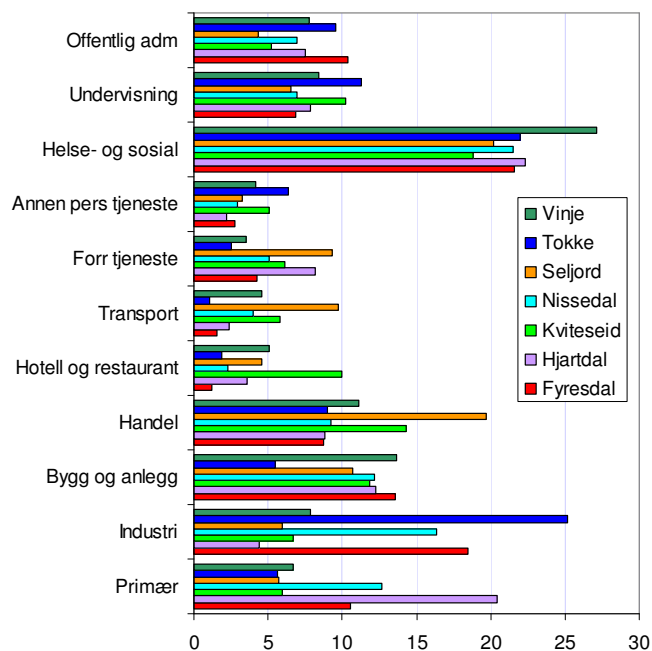
Hjartdal, Nissedal og Fyresdal er landbrukskommuner, hvor over ti prosent av arbeidsplassene er i landbruket.

Tokke er industrikommune med mer enn 25 prosent av arbeidsplassene i industri. Fyresdal og Nissedal har også en del industri.

Seljord er handelssentrum for regionen, med nesten 20 prosent av arbeidsplassene i handelen. Seljord har også høyest andel innen forretningsmessig tjenesteyting og transport.

Kviteseid har høyest andel arbeidsplasser i hotell og restaurant.

Alle kommunene unntatt Tokke har en høy andel av arbeidsplassene i bygg og anlegg.



Figur 19: Prosentvis andel i ulike næringer av samlet antall arbeidsplasser.

Pendling

Netto innpendling i kommunene i Vest-Telemark

Mange arbeidstakere krysser kommunegrensene for å arbeide i andre kommuner. Dersom et område har flere arbeidstakere enn arbeidsplasser, må en del av arbeidstakerne finne arbeid utenfor området.

I figuren til høyre er nettoppendlingen i de fire kommunene i Vest-Telemark illustrert.

Seljord skiller seg ut i Vest-Telemark gjennom å være selvforsynt med arbeidsplasser. I 2005 og 2006 hadde Seljord overskudd på arbeidsplasser, men hadde 0,8 prosent netto utpendling i 2007. De fleste kommunene i landet har netto utpendling, fordi de største byene har stor netto innpendling. Seljord havner derfor på plass nummer 65 av 430 kommuner selv om kommunen har et lite underskudd i 2007.

De andre kommunene i Vest-Telemark har alle forholdsvis store underskudd på arbeidsplasser. I Hjartdal, Fyresdal og Tokke blir underskuddet større etter hvert, mens Nissedal har fått redusert underskuddet.

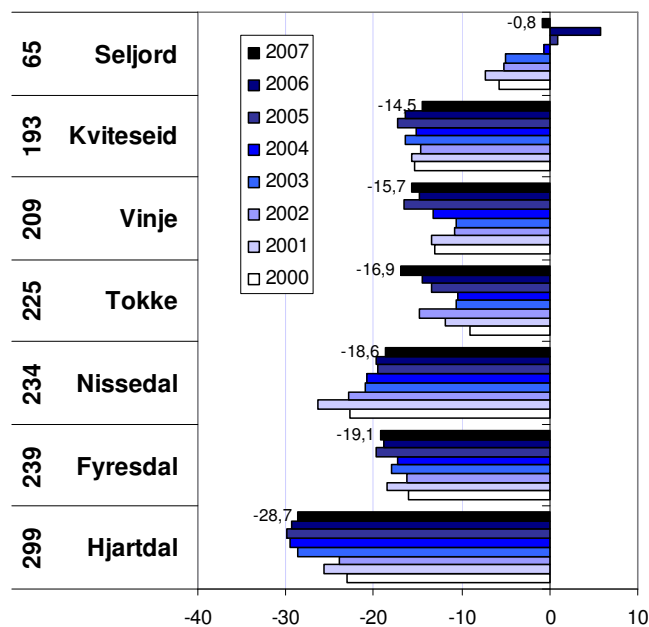
Det er egentlig ikke nødvendigvis et problem å ha underskudd på arbeidsplasser. Vi kan likegodt snu problemstillingen og kalle det et overskudd på folk.

Pendling i ulike regioner

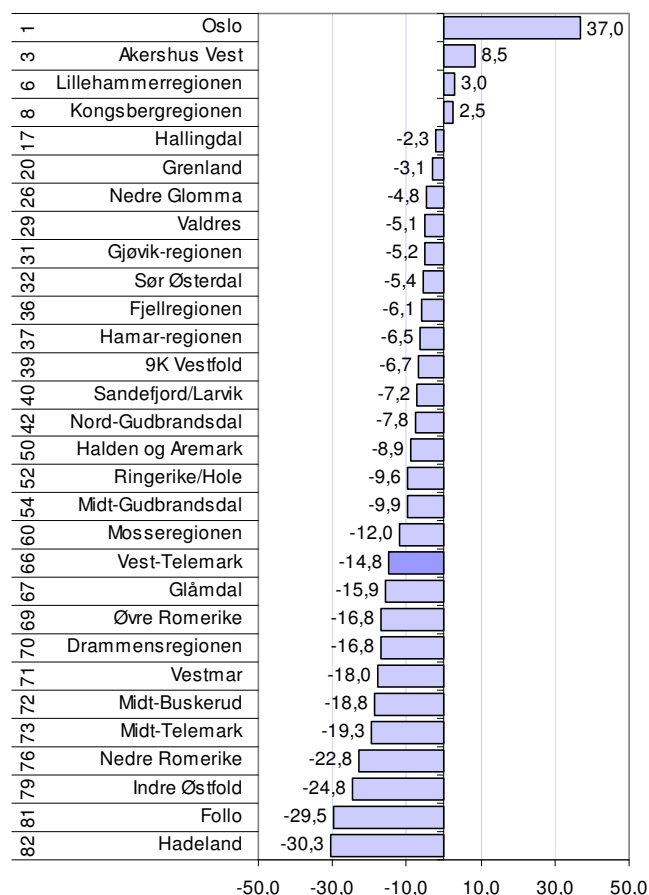
Vi kan også sammenlikne Vest-Telemarks underskudd på arbeidsplasser med andre regioner på Østlandet. Det som kjennetegner arbeidsmarkedet på Østlandet er at Oslo har et stort overskudd på arbeidsplasser. Det er over 114.000 personer (netto) som pendler inn til Oslo fra andre deler av landet.

Det er bare fire regioner på Østlandet som har overskudd av arbeidsplasser, det er Oslo, Akershus Vest, Lillehammer- og Kongsbergregionen.

Vest-Telemarks underskudd på arbeidsplasser plasserer regionen som nummer 66 av 83 regioner. Mange regioner på Østlandet har større underskudd. På Østlandet er kommunikasjonene forholdsvis gode og avstandene små. Dermed blir det mer pendling, som gir grunnlag for at kommuner og regioner kan ha ganske store avvik mellom arbeidsplasser og antall sysselsatte.



Figur 20: Netto innpendling - overskudd på arbeidsplasser, i perioden 2000-2007. Tallene til venstre angir rangering mht nettoppendling.



Figur 21: Netto innpendling i prosent av bosatte arbeidstakere i regionene på Østlandet i 2006. Tallene til venstre angir rangeringen blant regionene i Norge mht nettoppendling.

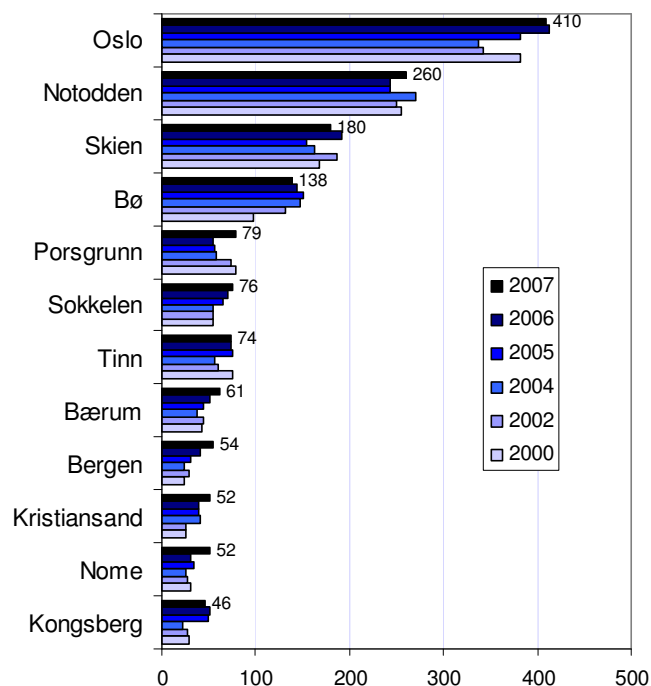
Utpendling fra Vest-Telemark

I figuren til høyre ser vi de kommunene som har flest arbeidstakere fra Vest-Telemark.

Oslo er den kommunen som sysselsetter flest fra Vest-Telemark. I 2007 var det 410 personer som pendlet fra Vest-Telemark til Oslo. I dette tallet er det nok mange studenter som fremdeles har bostedsadresse i Vest-Telemark og som jobber ved siden av studiene.

Notodden har flest registrerte pendlere etter Oslo. Det var 260 pendlere til Notodden fra Vest-Telemark i 2007. Pendlingen til Notodden har ikke økt. Det kommer nok av at det ikke har vært vekst i antall arbeidsplasser i Notodden.

Skien og Bø har henholdsvis 180 og 138 pendlere fra Vest-Telemark.



Figur 22: Antall arbeidstakere fra Vest-Telemark som pendler ut av regionen 2000-2007.

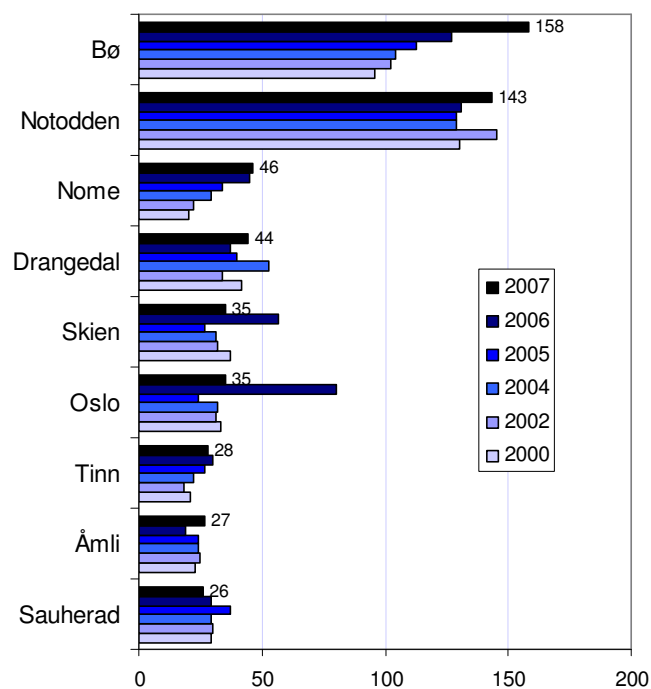
Innpendling til Vest-Telemark

I diagrammet til høyre er det vist antall personer som pendler inn til Vest-Telemark fra andre kommuner.

Det er langt færre som pendler inn til Vest-Telemark enn som pendler ut. Det er naturligvis et utslag av at regionen har underskudd på arbeidsplasser.

Bø og Notodden bosetter flest av de som pendler inn til regionen. Vi kan se at pendlingen fra Bø er sterkt økende. Også Nome, som er tredje viktigste innpendlingskommune, har en sterk økning i pendlingen til Vest-Telemark.

En kan undre seg over den sterke økningen i pendlingen fra Midt-Telemark til Vest-Telemark. Økningen i antall pendlere fra Bø og Nome virker både sterk og regelmessig. Pendlingen fra Vest-Telemark til Midt-Telemark øker også, men langt svakere. Næringslivet i Vest-Telemark bidrar således positivt til å opprettholde bosettingen i Midt-Telemark.



Figur 23: Antall arbeidstakere utenfor Vest-Telemark som pendler inn til regionen 2000-2005.

Attraktivitet

Hensikten med attraktivitetsbarometeret er å måle regionenes stedlige attraksjonskraft, når det gjelder å trekke til seg innbyggere. Her presenteres resultater fra Attraktivitetsbarometeret 2008ⁱ.

Attraktivitet for regioner

Attraktivitetsbarometeret er basert på regionenes nettoflytting, fratrukket den statistiske effekten av endringer i det lokale arbeidsmarkedet. Det er innenlands netto flytting som er utgangspunktet, det vil si at inn- og utvandring ikke er med her.

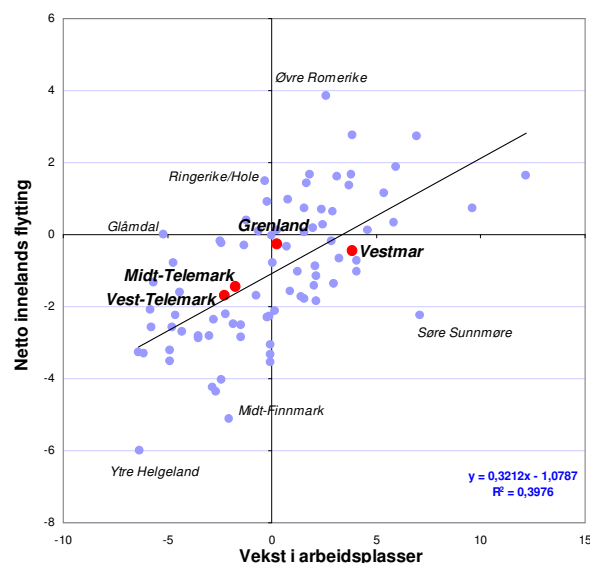
Metoden illustreres i diagrammet til høyre. Det er en klar og positiv sammenheng mellom netto innflytting til en region og vekst i arbeidsplasser. En enkel regresjonsanalyse, som vist i diagrammet, viser at endringer i antall arbeidsplasser i en region forklarer nesten 40 prosent av variasjonene i netto innflyttingⁱⁱ. Dersom en region har en ekstra vekst på 10 prosent i antall arbeidsplasser, vil dette statistisk føre til en netto innflytting på 3,2 prosent av folketallet.

Dette betyr samtidig at 60 prosent av flyttemønsteret skyldes andre forhold enn arbeidsmarkedet, noe vi tilskriver stedlig attraktivitet. Enkelte regioner er mer attraktive enn andre, og trekker til seg folk av andre årsaker enn arbeid. Denne stedlige attraktiviteten kan vi måle som den vertikale avstanden mellom regionens plassering i diagrammet, og den avtegnede forventningslinjen i figur 24.

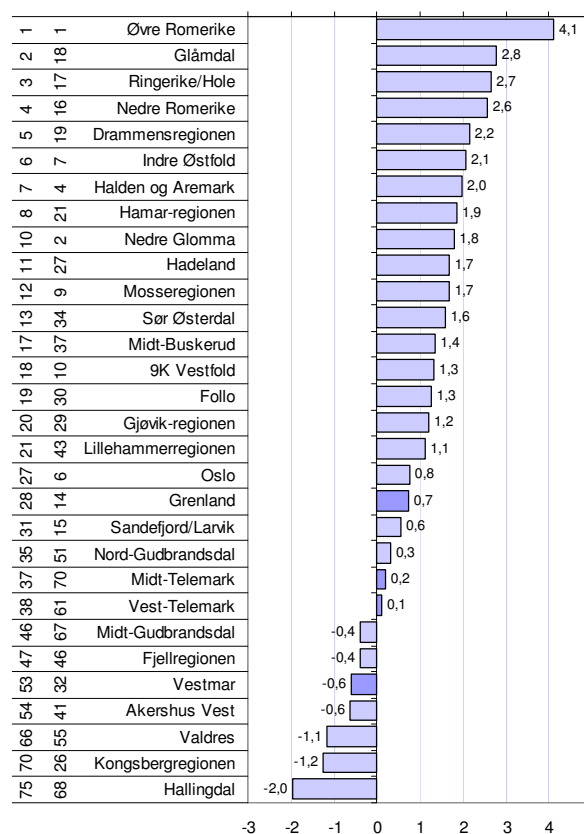
I figur 25 er attraktivitetsindeksen for regionene på Østlandet vist. Attraktivitetsindeksen er differansen mellom faktisk netto innflytting og forventet innflytting ut fra endringer i antall arbeidsplasser i regionen (forventningslinjen i figur 24). De mest attraktive regionene i Norge er Øvre Romerike, Glåmdal, og Ringerike/Hole.

Vest-Telemark har 0,1 prosent bedre flyttebalanse enn arbeidsplassutviklingen skulle tilsi. Dermed vil Vest-Telemark bli karakterisert som attraktiv. Vi kan dog se at veksten i arbeidsplassene har vært ganske lav. Attraktiviteten fører således til at utflyttingen er litt mindre enn en kunne forvente.

Vest-Telemark er rangert som nummer 38 av 83 regioner i landet når det gjelder attraktivitet. Selv om dette er over landsgjennomsnittet, er det under middels av regionene på Østlandet. Regionene på Østlandet er gjennomgående mer attraktive enn regionene i de andre landsdelene.



Figur 24: Sammenhengen mellom netto innenlands flytting og vekst i arbeidsplasser (figuren viser avstand til gjennomsnittlig vekst) for regionene i Norge i perioden 2005-2007.



Figur 25: Attraksjonsindeksen for regionene på Østlandet for perioden 2005-2007. Tallene til venstre angir rangeringen for 2005-2007 og deretter rangeringen i perioden 2002-2004.

Attraktivitet for kommuner

Vi kan måle attraktivitet i kommunene på samme måte som vi gjorde for regioner. Sammenhengen mellom arbeidsplassvekst og nettoflytting for kommuner er vist i figur 26. Denne sammenhengen er svakere på kommunenivå enn på regionnivå. For det første blir det større tilfeldige utslag når vi har med mange små kommuner. Dette ser vi av R^2 , som er nesten 0,40 for regioner, men 0,18 for kommuner.

For det andre er sammenhengen svakere fordi mye av effekten av vekst arbeidsplasser "lekker" til nabokommuner i samme region via pendling. Det ser vi av betaverdien, som er 0,32 for regioner, men 0,17 for kommuner. Virkningen på innflytting av vekst i antall arbeidsplasser er derfor nesten dobbelt så stor for en region som for en enkelt kommune.

I diagrammet ser vi hvordan nettoflytting og arbeidsplassveksten har vært i kommunene i Norge og Telemark i perioden 2005-2007.

Tokke og Vinje finner vi langt til venstre i diagrammet. Det betyr at det har vært dårlig vekst i antall arbeidsplasser i disse to kommunene. Den forholdsvis høye utflyttingen fra Tokke og Vinje ser dermed ut til å være et utslag av dette, og ikke at kommunene er lite attraktive. Både Tokke og Vinje ligger nært forventningslinjen og er dermed middels attraktive.

Fyresdal, Kviteseid og Hjartdal har middels arbeidsplassutvikling eller bedre, og ligger også nært forventningslinjen. Disse kommunene har dermed både middels arbeidsplassvekst og attraktivitet.

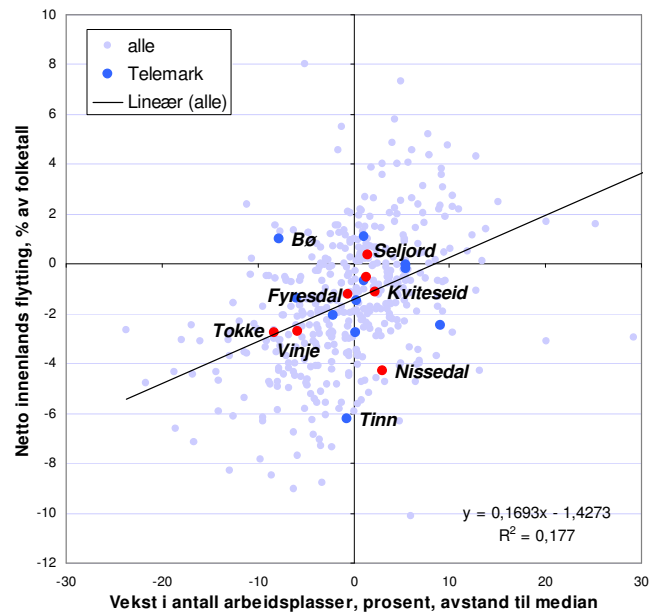
Seljord skiller seg ut ved å ha netto innflytting, og ser ut til å være attraktiv som bosted.

Nissedal har god arbeidsplassvekst, men likevel høyest utflytting av kommunene i Vest-Telemark.

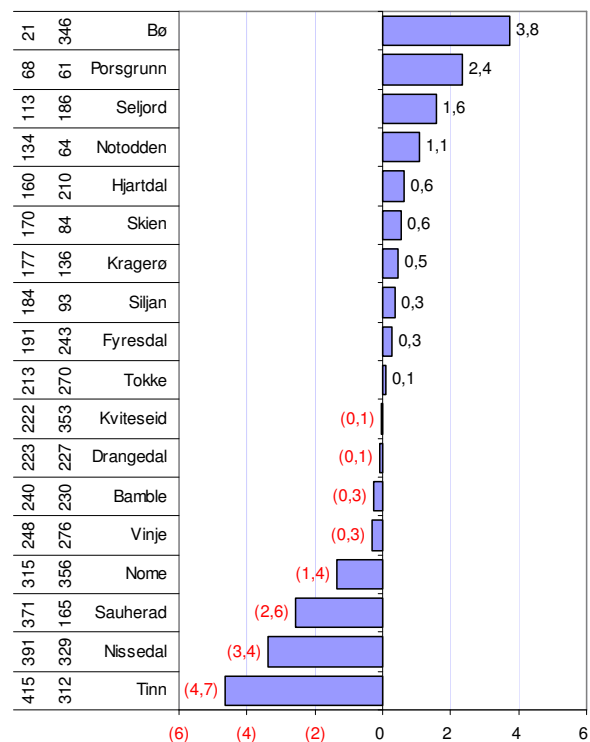
I figur 27 ser vi at Seljord er tredje mest attraktive kommuner i Telemark, og nummer 113 av de 430 kommunene i landet. Tallet 1,6 betyr at Seljord fikk en netto innflytting som var 1,6 prosent bedre (i forhold til folketallet) de siste tre årene, enn veksten i arbeidsplasser skulle tilsi.

Hjartdal, Fyresdal og Tokke kommer også ut over gjennomsnittet på attraktivitet.

Kviteseid og Vinje kommuner ut så vidt under gjennomsnittet, mens Nissedal kommer langt under gjennomsnittet, på nest siste plass i Telemark.



Figur 26: Sammenhengen mellom netto innenlands flytting og vekst i antall arbeidsplasser i kommunene i Norge i perioden 2005-2007.



Figur 27: Attraktivitet i kommunene i Telemark, målt som avvik mellom faktisk netto innenlands flytting og forventet. Prosent av folketall i begynnelsen av perioden. Tallene til venstre angir rangeringen for 2005-2007 og deretter rangeringen i perioden 2002-2004.

Attraktivitet for unge voksne og barnefamilier i regionene

Det er i to livsfaser hvor folk ofte flytter. Den ene fasen er "unge voksne" mellom 18 og 28 år. For unge voksne er det spesielt de største byene Oslo, Bergen og Trondheim som trekker til seg innflytterne. Strømmen til de tre største byene er så stor at de fleste kommunene (401 av 430) har netto utflytting av personer i denne aldersgruppen.

Den andre fasen er tidlig i familieetablering, før barn har begynt skolegangen. Barnefamiliene flytter i stor grad ut av de store byene. Dermed ser vi at disse to gruppene har forskjellige preferanser for hvor de ønsker å bo.

Felles for begge gruppene, er at de også til en viss grad blir påvirket av arbeidsplassveksten. Vi kan dermed bruke samme metode for å måle attraktiviteten til regioner og kommuner for disse to gruppene.

Når det gjelder attraktivitet for unge voksne, er Oslo desidert mest attraktiv av alle regionene i landet. Regioner nært Oslo, som Øvre Romerike, Ringerike/Hole og Drammensregionen er også attraktive for unge voksne.

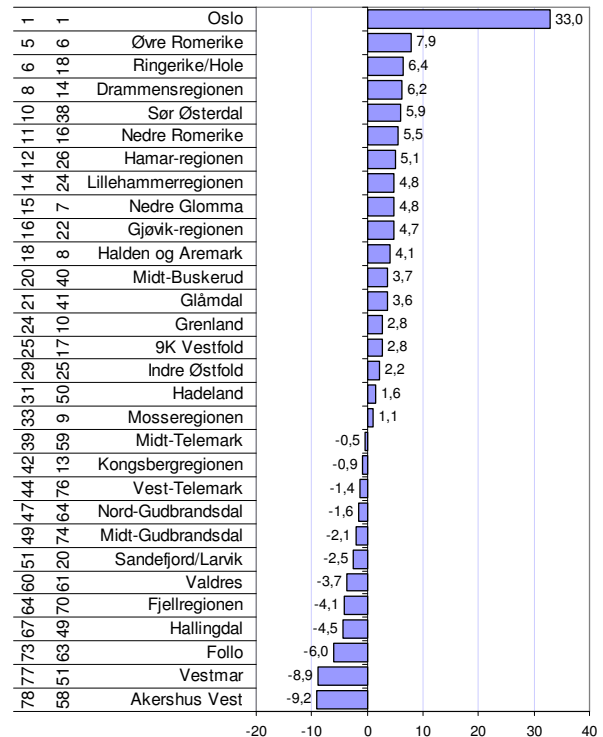
Vest-Telemark kommer ut som litt under middels attraktiv for unge voksne for den siste treårsperioden fra 2005-2007. I den forutgående treårsperioden var Vest-Telemark blant de minst attraktive i landet, så dette er en stor fremgang.

Barnefamilier

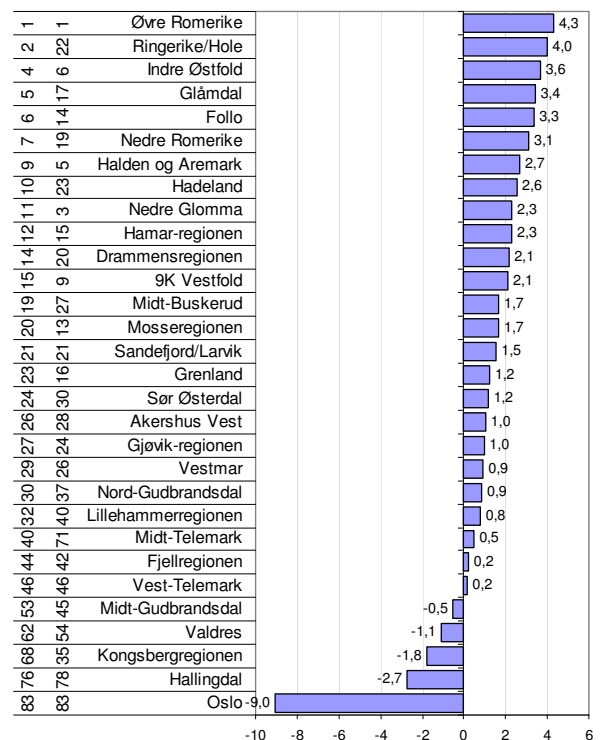
Når det gjelder barnefamilier, er det Øvre Romerike som er mest attraktiv i landet. Her er de fleste regionene på Østlandet over middels attraktive. En av årsakene til dette er nok den store utflyttingen av barnefamilier fra Oslo. Disse familiene ønsker tilsynelatende å bosette seg nært Oslo. Vi ser at Oslo er den minst attraktive regionene for barnefamilier av alle regionene i landet.

Grenland er mest attraktiv av regionene i Telemark med plass nummer 23, fulgt av Vestmar (29), Midt-Telemark (40) og Vest-Telemark (46).

Vi ser at Vest-Telemark er nært middels attraktiv både for unge voksne og barnefamilier. I den sammenhengen må vi huske på at den gjennomsnittlige regionen har netto innflytting av barnefamilier og netto utflytting av unge voksne. Vest-Telemark taper dermed mange unge voksne som flytter til andre regioner, og spesielt Oslo, men ikke særlig flere enn gjennomsnittsregionen.



Figur 28: Unge Voksne 18-28 år. Attraktivitet for regionene på Østlandet. Tallene til venstre angir først rangering for perioden 2005-2007, dernest rangering for 2002-2004.



Figur 29: Barnefamilier. Attraktivitet for regionene på Østlandet. Tallene til venstre angir først rangering for perioden 2005-2007, dernest rangering for 2002-2004.

Attraktivitet for unge voksne og barnefamilier i kommunene

Vi skal også vise resultatene fra attraktivitetsbarometeret for kommunene, for unge voksne og barnefamilier.

Unge voksne

De mest attraktive kommunene for unge voksne er Bø, fulgt av Porsgrunn, Notodden og Vinje. Bø er så høyt rangert som nummer 18 av de 430 kommunene i landet. Dette er de fire kommunene i Telemark som har høyskole. Vi skal se senere at det er en nær sammenheng mellom attraktivitet for denne aldersgruppen og lokalisering av universitet eller høyskole.

Andre kommuner i Telemark som er forholdsvis attraktive for unge voksne er Skien, Siljan, Seljord og Hjartdal.

Som nevnt trekker de største byene et stort antall av de som flytter i denne aldersgruppen. Det gjør at de aller fleste kommunene har netto utflytting av unge voksne. Selv Bø, som er den mest attraktive kommunene i Telemark for denne aldersgruppen, har derfor også et netto tap i flyttebalansen for denne gruppen.

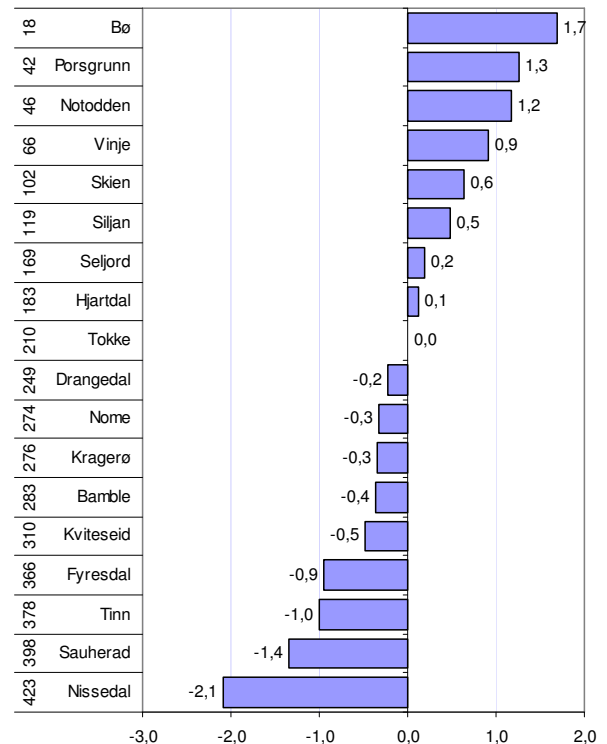
Nissedal, Fyresdal og Kviteseid er godt under middels attraktive for unge voksne.

Barnefamilier

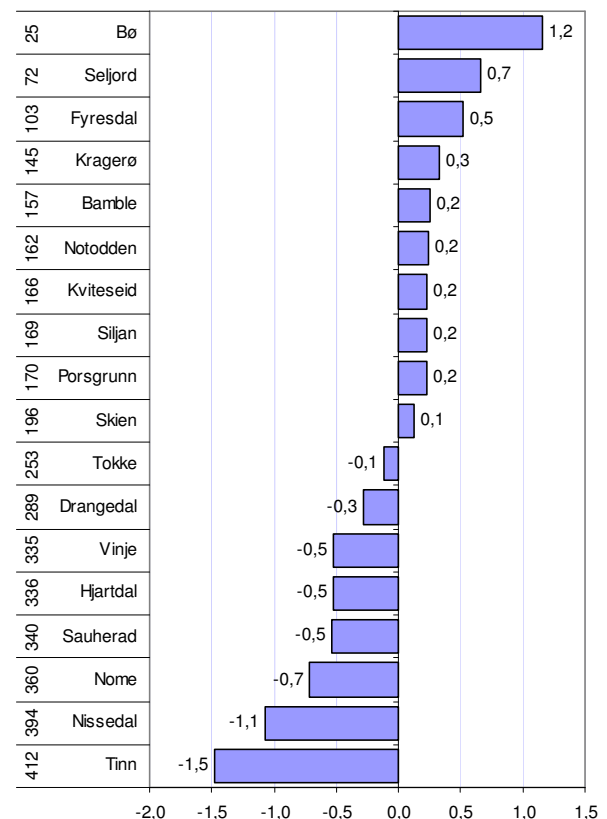
Bø er også den mest attraktive kommunen for barnefamilier i Telemark. Her er Bø nummer 25 i landet. Seljord, Fyresdal og Kragerø kommer på de neste plassene i fylket.

Også Kviteseid er over middels attraktiv for barnefamilier.

Tokke, Vinje, Hjartdal og Nissedal kommer ut under middels for attraktivitet for barnefamilier.



Figur 30: Attraktivitet for unge voksne - 18-28 år i perioden 2005-2007. Tallene til venstre angir rangeringen for 2005-2007.



Figur 31: Attraktivitet for barnefamilier i perioden 2005-2007. Tallene til venstre angir rangeringen for 2005-2007.

Hva forklarer attraktivitet?

Attraktivitetsbarometeret forteller om hvilke kommuner og regioner som har høy netto innenlands innflytting, når vi korrigerer for den innflytting som skyldes vekst i antall arbeidsplasser. For å kunne komme på sporet av forklaringsfaktorer for de geografiske variasjonene i attraktivitet, har vi analysert flyttemønstrene med bakgrunn i en rekke variabler, i tillegg til arbeidsplassveksten. En slik analyse viser hvilke trekk som har sammenheng med flyttemønstrene, og vil kunne bekrefte eller avkrefte ulike hypoteser om hva som skaper attraktivitet. Resultatet av en slik analyse er oppsummert i tabellen under.

Tabell 1: Resultat fra multipl regressjonsanalyse, der en rekke mulige forklaringsfaktorer ble målt med hensyn til samvariasjon med flyttestrømmene. Faktorer med *** har høyest signifikansnivå, faktorer med ** noe mindre, * lavest signifikans > 0,1. For faktorer uten stjerne er sammenhengen for svak til å gi grunnlag for konklusjoner. Faktorer som er signifikante, har sterk samvariasjon med nettoutflyttingen i regioner eller kommuner, og kan være årsaksvariable som forklarer flyttestrømmene. Men de kan også være resultater av flyttestrømmen, eller de kan ha en samvariasjon med ukjente faktorer som har betydning for flyttestrømmene.

	Kommuner			Regioner		
	Alle	Barnefamilier	Unge voksne	Alle	Barnefamilier	Unge voksne
Vekst i arbeidsplasser	Pos***	Pos***	Pos*	Pos**	Pos*	(pos)
Arbeidsmarkedsintegrasjon	Pos***	Pos***	(pos)	Pos*	(pos)	(neg)
Arbeidsplassvekst i nabokommuner	(pos)	(pos)	(pos)	Pos***	Pos***	(pos)
Boligbygging	Pos***	Pos***	Pos***	Pos***	Pos**	Pos**
Høye boligpriser	(pos)	(pos)	(neg)	(neg)	(neg)	(neg)
Befolkningsstørrelse	Pos**	(neg)	Pos***	Pos***	(pos)	Pos*
Kafé-tetthet	Pos***	Pos**	Pos, ***	Pos***	(pos)	Pos***
Universitet eller høgskole	(pos)	(neg)	Pos***	(neg)	Neg***	Pos***
Innvandring	Neg***	Neg***	Neg***	Neg*	(neg)	(neg)
Andel ikke-vestlige innvandrere	Neg***	Neg***	(neg)	(neg)	Neg***	Pos***
Andel vestlige innvandrere	Neg*	(neg)	(neg)	(neg)	(neg)	Neg*
Gjennomsnittsinntekt i befolkning	(pos)	(neg)	Pos***	(neg)	(pos)	(pos)
God kommuneøkonomi	(pos)	(neg)	(pos)	Neg**	Neg***	(pos)
Beliggende i Agder	(neg)	(neg)	(neg)	(neg)	(neg)	(neg)
Beliggende i Vestlandet	Neg**	(neg)	Neg***	Neg***	Neg**	(neg)
Beliggende i Trøndelag	Neg*	(neg)	Neg*	Neg*	Neg*	(neg)
Beliggende i Nord-Norge	Neg***	Neg***	(neg)	Neg**	Neg*	(neg)

Arbeidsplassene, pendlingsmuligheter og vekst hos naboregioner

Vi har tidligere sett at det er en klar sammenheng mellom flyttemønstrene og arbeidsplassvekst, både for kommuner og regioner. Sammenhengen er sterkere på kommunenivået enn på regionnivået, og sterkere for barnefamilier enn for unge voksne.

I tillegg til vekst i egne arbeidsplasser, er det også en positiv sammenheng mellom nettoutflytting og arbeidsplassvekst i naboregioner. Det betyr at vekst i naboregionen gir grunnlag for flere bosatte også i egen region. Det er spesielt for barnefamilier på regionnivå at vekst i naboregioner er viktig. På kommunenivå og

for unge voksne er det også en positiv sammenheng, men sammenhengen er her ganske svak.

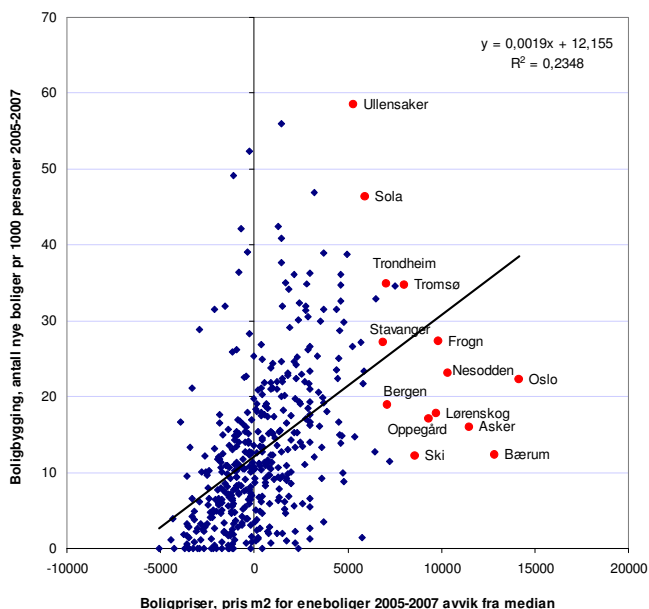
Arbeidsmarkedsintegrasjon er målt som summen av prosentvis inn- og utpendling, og forteller hvor tilgjengelig arbeidsmarkedet i nabokommuner eller naboregioner er. Arbeidsmarkedsintegrasjon kan tolkes som pendlingsmuligheter. Denne tilgjengeligheten blir påvirket av avstand, men også av hvor gode kommunikasjonene er.

Arbeidsmarkedsintegrasjon, eller pendlingsmuligheter, er spesielt viktig for barnefamilier på kommunenivået. For unge voksne er det forholdsvis lav sammenheng mellom arbeidsplassintegrasjon og nettoutflyttingen.

Boligbygging og boligpriser

Det er en sterk sammenheng mellom boligbygging og attraktivitet. Dette gjelder både for unge voksne og barnefamilier, og for kommuner og regioner. Her vil sammenhengene gå begge veier, ettersom høy boligbygging er like mye et resultat av attraktivitet, som en årsak. I enkelte sentrale kommuner og regioner er det imidlertid forholdsvis lav boligbygging til tross for høy etterspørsel, på grunn av at det er lite lett tilgjengelig areal. Eksempler på slike kommuner er Oslo, Bærum og Stavanger. Her vil dette føre til lite boligbygging, som igjen vil bremse innflyttingen.

Sammenhengen mellom boligprisene og flyttestrømmene er uklare. For barnefamilier kan vi se en negativ sammenheng mellom boligpriser og nettoutflytting på regionnivå. Dette avspeiler nok den utflyttingen av barnefamilier fra Oslo og de andre storbyene, til nærliggende regioner med lavere boligpriser. På kommunenivået er det svake sammenhenger mellom boligpriser og nettoutflytting. Den svake sammenhengen kommer antakelig av at høy attraktivitet fører til høyere etterspørsel og dermed høyere priser, dvs. høy attraktivitet forårsaker høyere boligpriser. Samtidig vil høye boligpriser kanskje gjøre at innflyttingen blir begrenset, men kanskje viktigere er det at høye boligpriser er et tegn på at boligbyggingen er begrenset pga arealmangel.



Figur 32: Sammenheng mellom boligbygging og boligpriser i kommunene.

I figuren over ser vi sammenhengen mellom boligbygging og boligpriser i kommunene. Det er en klar tendens at høye boligpriser stimulerer til nybygging av boliger. For de kommunene som har de mest kostbare boligene, som Oslo, Asker og Bærum, har boligbyggingen vært ganske lav, til tross for at

boligprisene er de høyeste i landet. En rekke andre kommuner tett på Oslo, samt Bergen, er i samme situasjon. Her er det sannsynlig at mangel på utbyggbart areal begrenser boligbyggingen. For slike kommuner vil dette føre til at attraktiviteten blir redusert. Det er et potensial for høyere innflytting, men dette blir ikke realisert pga manglende boligbygging. I stedet får vi høyere boligbygging og innflytting i tilstøtende kommuner med mer tilgjengelig areal.

Befolkningsstørrelse

Unge voksne ser ut til å ha en meget sterk preferanse for kommuner med høyt innbyggertall. De store byene trekker i økende grad til seg de unge voksne. Samtidig ser vi at barnefamilier har en tendens til å flytte ut av de største byene, men oftest til randkommunene. Dermed får vi som resultat at barnefamilier trekkes mot regioner med mange innbyggere, men vekk fra de mest folkerike kommunene.

Kaféetthet

Indikatoren kaféetthet måler hvor mange ansatte det er i puber, restauranter og kaféer i området, i forhold til befolkningen.

Høy kaféetthet virker tiltrekkende på alle aldersgrupper, både på kommune- og regionnivå. Ikke overraskende er det sterkest sammenheng mellom de unge voksnes flyttemønstre og kaféettheten, men også barnefamilier trekkes mot kommuner og regioner med mange kaféer.

Høy kaféetthet i et område vil være et resultat av at befolkningen i stor grad benytter slike steder. Vi kan derfor tolke høy kaféetthet med at det er mange sosiale møteplasser i området. Slike steder er også arenaer for ulike kulturelle tilbud, slik at kaféfaktoren også vil kunne være en indikator for kulturtilbudet.

Her skal vi heller ikke se bort fra at steder med høy attraktivitet, som vil ha mange innflyttere, får en høy kaféetthet på grunn av at innflyttere i større grad enn innfødte benytter slike tilbud. Dermed vil høy kaféetthet være like mye et resultat av attraktivitet som motsatt.

Universitet og høyskoler

Kommuner og regioner som har universitet eller høyskole er svært attraktive for unge voksne. I de siste årene har det ikke vært store endringer i antall studenter, eller den geografiske variasjonen i studenttallet. Dermed vil antallet studenter som starter studier vært omtrent det samme antallet som avslutter studier på de fleste steder. Den høye attraktiviteten til høyskolekommuner og -regioner er dermed antakelig et utslag av at unge voksne tiltrekkes til steder som har

en høy andel av unge voksne fra før, selv om de ikke er studenter. Slike steder vil også naturlig ha flere tilbud til unge voksne.

For barnefamilier er det en negativ sammenheng mellom nettoflyttingen og hvorvidt området har universitet eller høgskole. Kanskje dette er et utslag av fortrenghing på boligmarkedet. Alternativt kan dette skyldes at barnefamilieene trekkes mot små kommuner, som sjelden har høgskoler eller universitet.

Innvandring og innvandrere

Både høyt antall innvandrere i perioden, og en høy beholdning av innvandrere ved starten av perioden, påvirker attraktiviteten negativt på kommunenivå. Årsaken til dette er mest sannsynlig at innvandrere er langt mer mobile, ved at de ofte flytter de første årene etter innvandringen fant sted. Områder med mange innvandrere vil derfor som oftest få større utflytting, og dermed blir nettoflyttingen påvirket negativt. Det er innenlands nettoflytting som danner grunnlaget for attraktivitetsbarometeret, og dermed blir ikke innvandrerne registrert som innflyttere ved førstegangs innvandring, men blir registrert som utflyttere dersom de skifter bostedskommune etter innvandring.

Her ser vi at regioner som er mest attraktive for unge voksne, også har en høy andel av ikke-vestlige innvandrere. Det er mulig at dette avspeiler at multikulturelle regioner er mer attraktive for unge mennesker, men det kan også være at unge voksne og innvandrere har de samme bostedspreferansene.

Det er viktig å være klart over at den negative effekten innvandring har på attraktivitetsbarometeret, er et utslag av de tekniske metodene som er brukt, der netto innenlands flytting er utgangspunktet for analysene. Kommuner og regioner med høy innvandring har en positiv effekt av denne innvandringen på folketallet. Selv om en del av innvandrerne flytter ut, vil likevel en del forbli i kommunen eller regionen. Årsaken til at vi har brukt innenlands flyttestrømmer er at vi ikke tror at mange innvandrere faktisk vurderer det første bostedet i Norge når det gjelder grad av attraktivitet. For asylsøkere og personer som kommer som følge av familiegjenforening er det første bostedet bestemt av andre. Etter hvert som arbeidsinnvandringen blir stadig mer viktig, kan det hende at det er riktigere å ta med innvandringen i attraktivitetsbarometeret, ut fra at kommuner og regioner også må konkurrere om den utenlandske arbeidskraften. Vi har sett i denne rapporten at f eks Stavangerregionen kommer dårlig ut på attraktivitetsbarometeret. Denne regionen har mange høyt kompetente arbeidsinnvandrere som regionen ikke får kreditt for i denne analysen.

Gjennomsnittsinntekt

Befolkningens gjennomsnittlige inntekt kan tenkes å ha betydning for attraktivitet. En høy gjennomsnittsinntekt kan avspeile at inntektsmulighetene er gode i et område, noe som kan tenkes å være attraktivt. For unge voksne finner vi en høy grad av samvariasjon mellom attraktivitet og høy gjennomsnittsinntekt på kommunenivå. Vi har imidlertid sett at unge voksne trekkes mot kommuner med mange innbyggere, og dette er samtidig kommuner med høy gjennomsnittsinntekt. For barnefamilier er sammenhengen negativ, men for svak til å være signifikant. Konklusjonen blir at inntektsnivået ikke har særlig betydning for flyttestrømmene. Inntektsnivået er ganske jevnt i Norge. I andre land med større regionale forskjeller vil denne faktoren kanskje har større betydning.

Kommuneøkonomi og kommunal service

Kommunenes muligheter til å yte god service henger naturligvis sammen med økonomien i den enkelte kommune. Her er det ganske store forskjeller fra kommune til kommune. Vi har brukt frie inntekter justert for utgiftsbehovet i kommunene som indikator.

Et noe overraskende resultat er at det er en negativ sammenheng mellom kommuneøkonomi og attraktivitet for barnefamilier på regionnivå.

Denne sammenhengen fanger nok også opp en distriktsdimensjon. Kommuner med best økonomi finner vi oftest i kraftkommuner i distriktene. Det er vanskelig å tenke seg at god kommuneøkonomi skal virke frastøtende. På den annen side viser dette at god kommuneøkonomi og det ekstra servicenivået dette medfører, i svært liten grad øker de rike kommunenes attraktivitet.

Vi får tilsvarende resultater når vi forsøker å måle effekten av levekår. Gode levekår i form av lav kriminalitet, lav arbeidsledighet, lave skilsmisserater etc, virker heller negativt enn positivt på nettoflytting.

Landsdeler

Landsdelene Agder, Vestlandet, Trøndelag og Nord-Norge er målt opp mot Østlandet.

Kommuner og regioner i Agder skiller seg lite fra Østlandet når det gjelder attraktivitet.

De andre landsdelene er gjennomgående mindre attraktive enn Østlandet. Vestlandet og Nord-Norge er generelt minst attraktive.

Utvikling av attraktiviteten i Vest-Telemark

Attraktiviteten i Vest-Telemark har beveget seg ganske mye opp og ned så lenge vi har målinger. Dette til tross for at det er brukt tre års gjennomsnitt, noe som burde redusere tilfeldige hopp.

Vest-Telemark hadde over middels attraktivitet i 2003, deretter kom tre år med lav attraktivitet, før regionen igjen ble attraktiv i 2007.

Grenland og Vestmar synes å ha synkende attraktivitet, mens Midt- og Vest-Telemark ser ut til å ha økende attraktivitet de siste årene.

Forklaringsvariable for Vest-Telemark

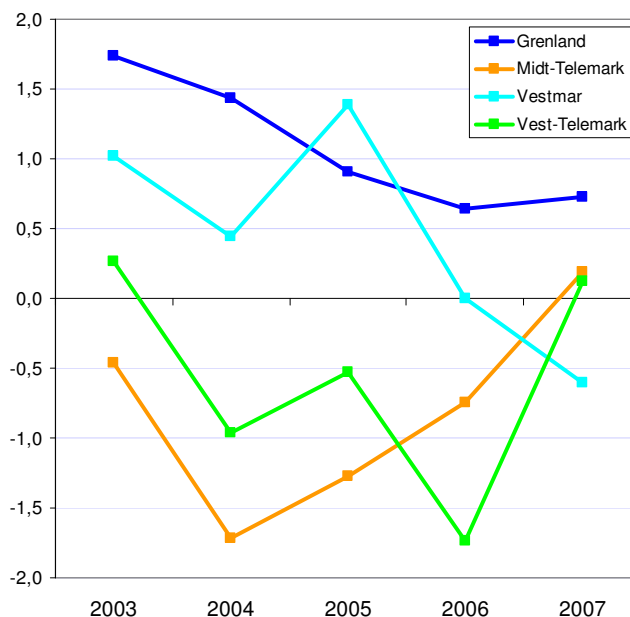
For å forklare den utviklingen i attraktiviteten for Vest-Telemark, kan vi først se på utviklingen i de to størrelsene som definerer attraktiviteten.

Netto innenlands flytting er den viktigste indikatoren. Her har Vest-Telemark hatt en stabil og forholdsvis sterk utflytting i perioden. Netto innenlands utflytting har ligget mellom 1,5 og 2 prosent i hver treårsperiode.

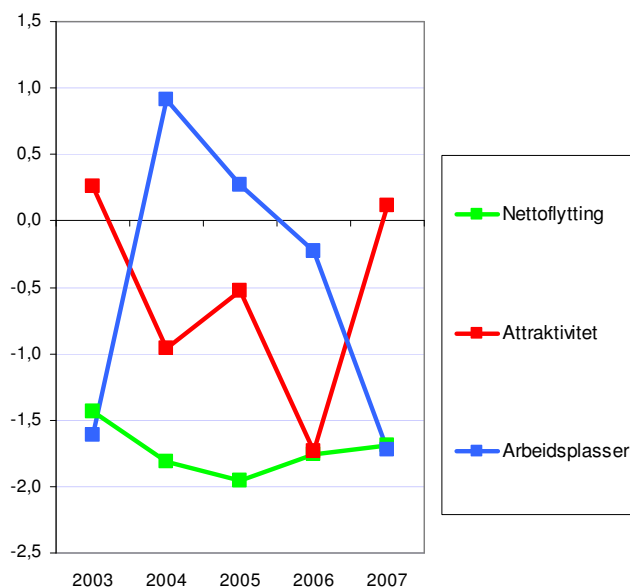
Utviklingen i antall arbeidsplasser har imidlertid svingt langt mer. I diagrammet er det avvik fra landsgjennomsnittet i de siste tre års endring i antall arbeidsplasser som er målt. Vi kan da se at i perioden 2001-2003 og perioden 2005-2007 var veksten i Vest-Telemark langt dårligere enn landsgjennomsnittet, mens i 2002-2005 var veksten bedre enn landsgjennomsnittet.

Det er disse bevegelsene i arbeidsmarkedet som skaper de store bevegelsene i attraktivitetsindeksen. I perioder med god vekst i arbeidsplasser i Vest-Telemark burde utflyttingen fra Vest-Telemark minket, og i perioder med en svak utvikling i Vest-Telemark burde utflyttingen ha økt. Netto utflytting har imidlertid holdt seg ganske konstant. Den høye attraktiviteten i 2007 kommer derfor av at folk ikke har flyttet ut i så stor grad som forventet, ut fra at veksten i antall arbeidsplasser i regionen har vært langt under landsgjennomsnittet.

Vest-Telemark har få av de egenskaper som statistisk sett kjennetegner attraktive regioner. Det er liten boligbygging, få kafeer og en liten og spredtbygd befolkning.



Figur 33: Utvikling i attraktivitet i Vest-Telemark og naboregioner. Attraktivitet er målt for treårsperioder, slik at attraktivitet 2007 er basert på årene 2005-2007.



Figur 34: Utvikling i netto innenlands flytting, endring i antall arbeidsplasser (avstand til landsgjennomsnittet) og attraktivitetsindeksen for Vest-Telemark. Tallene gjelder treårsperioder.

Nyetableringer

I denne rapporten måler vi etableringsaktiviteten gjennom å se på antall nyregistreringer i Enhetsregisteret i prosent av eksisterende foretak. Holdingselskaper, og selskapstyper som ikke er næringsdrivende, er holdt utenfor statistikken.

I figuren er etableringsfrekvensen i Vest-Telemark målt for hvert år, og sammenliknet med etableringsfrekvensen for Telemark og Norge.

Etableringsfrekvensen på landsbasis gikk ned fra 2006 til 2007. Dette var litt overraskende, ettersom etableringsfrekvensen oftest er høy i oppgangskonjunkturer.

Vest-Telemark har hatt lavere etableringsfrekvens enn landsgjennomsnittet i alle årene, og også lavere enn fylkesgjennomsnittet i alle år. I 2007 hadde Vest-Telemark en økning i antall nyetableringer, mens antallet på landsbasis gikk ned.

Etableringsfrekvensen i Vest-Telemark var på 6,2 prosent i 2007, mot 8,2 på landsbasis.

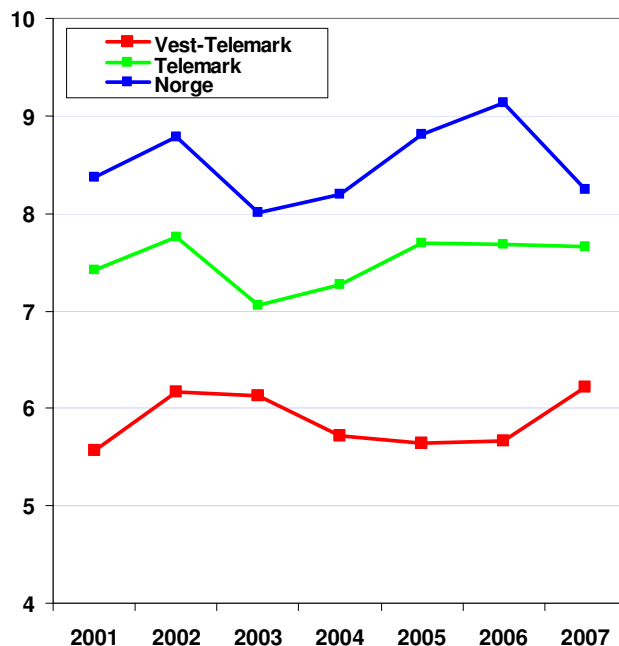
Etableringer i Vest-Telemark og andre regioner

Det er interessant å sammenlikne etableringsfrekvensen i Vest-Telemark med etableringsfrekvensen i andre regioner. Dette er gjort i diagrammet til høyre.

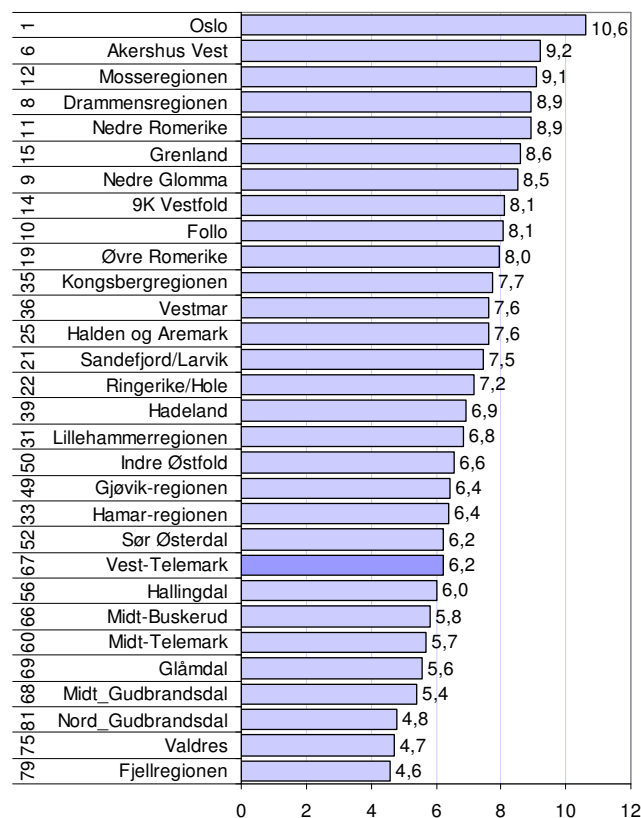
Oslo har høyest etableringsfrekvens blant regionene på Østlandet i 2006. Regioner med høy etableringsfrekvens er ofte storbyregioner, eller regioner som ligger inntil storbyer.

Vest-Telemark er rangert som nr 59 av 83 regioner i 2007.

Vest-Telemark er rangert som nr 67 av de 83 regionen, når vi ser på gjennomsnittet for de siste fem årene.



Figur 35: Etableringsfrekvens i Vest-Telemark, Telemark og Norge.



Figur 36: Etableringsfrekvens i 2006 i regionene på Østlandet. Tallene til venstre angir regionens rangering blant de 83 regionene i Norge i perioden 2003-2007.

Nyetableringer kommunevis

Etableringsfrekvensen kan også måles innenfor hver enkelt kommune. I figuren til høyre er etableringsfrekvenser i kommunene i Vest-Telemark vist, både for 2007, og gjennomsnitt for perioden 2003-2007.

Seljord, Fyresdal og Nissedal hadde høyest etableringsfrekvens i 2007. Disse kommunene hadde også fremgang i forhold til tidligere.

Kviteseid, Vinje og Hjartdal hadde etableringsfrekvens nært gjennomsnittet siste fem år, mens Tokke hadde færre nyetableringer enn tidligere.

Faktisk og forventet etableringsfrekvens

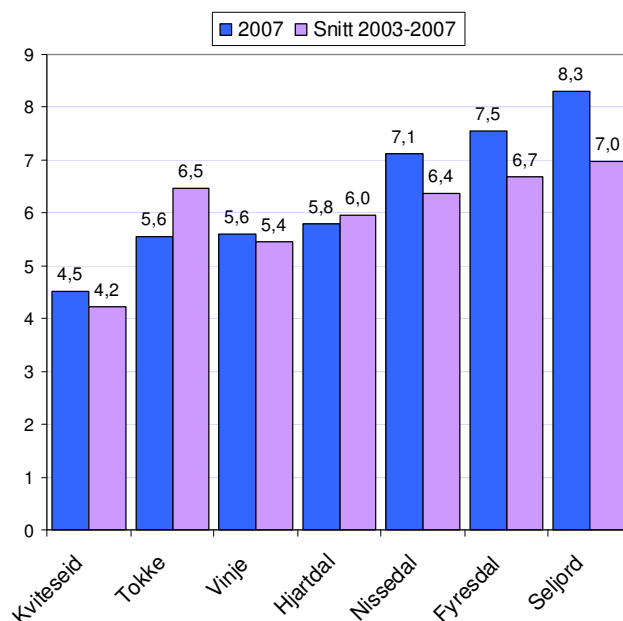
Etableringsfrekvensen i et område blir sterkt påvirket av næringsstrukturen. Dersom det er mange foretak i tjenesteyting, vil det bli både mange nyetableringer og nedleggelse. Etableringsfrekvensen blir også positivt påvirket dersom befolkningen er voksende.

Vi kan beregne hvilken etableringsfrekvens regionene "normalt" vil få når vi tar hensyn til næringsstruktur og befolkningsvekst. Deretter kan vi måle avviket mellom faktisk og "normal" næringsstruktur. Dette avviket er vist i figuren til høyre.

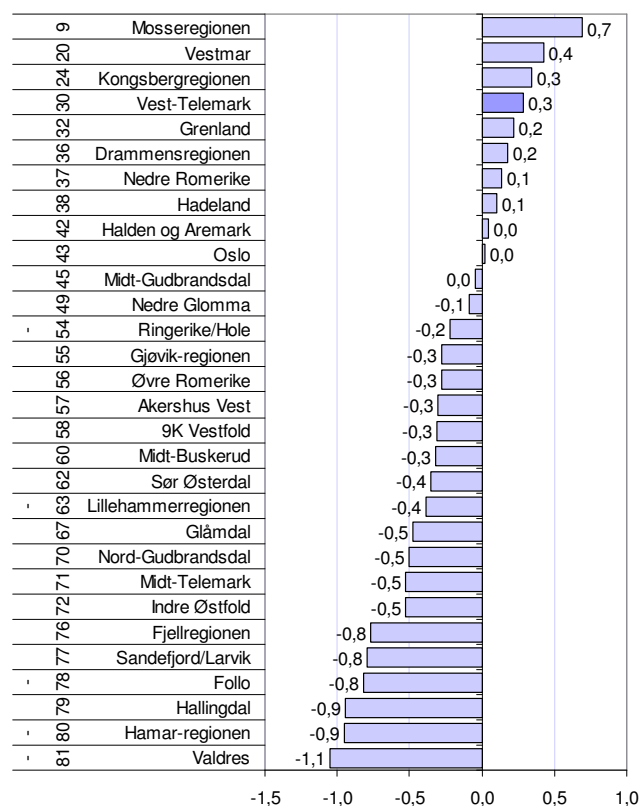
Vi ser da at Oslo, som er den regionen som har høyest etableringsfrekvens, også ligger temmelig nøyaktig på forventet verdi. Mosseregionen, Vestmar og Kongsbergregionen er regioner som har flere etableringer enn forventet.

Ellers kan vi se at de fleste regionene på Østlandet ligger under forventet verdi. Østlandet har relativt få nyetableringer i forhold til Sør- og Vestlandet når vi tar bransjestrukturen og befolkningsveksten i betraktning.

Vest-Telemark har 0,3 prosent høyere etableringsfrekvens enn forventet. Vest-Telemark har dermed en høy etableringsfrekvens, når vi korrigerer for at bransjestrukturen er uheldig og befolkningen synker.

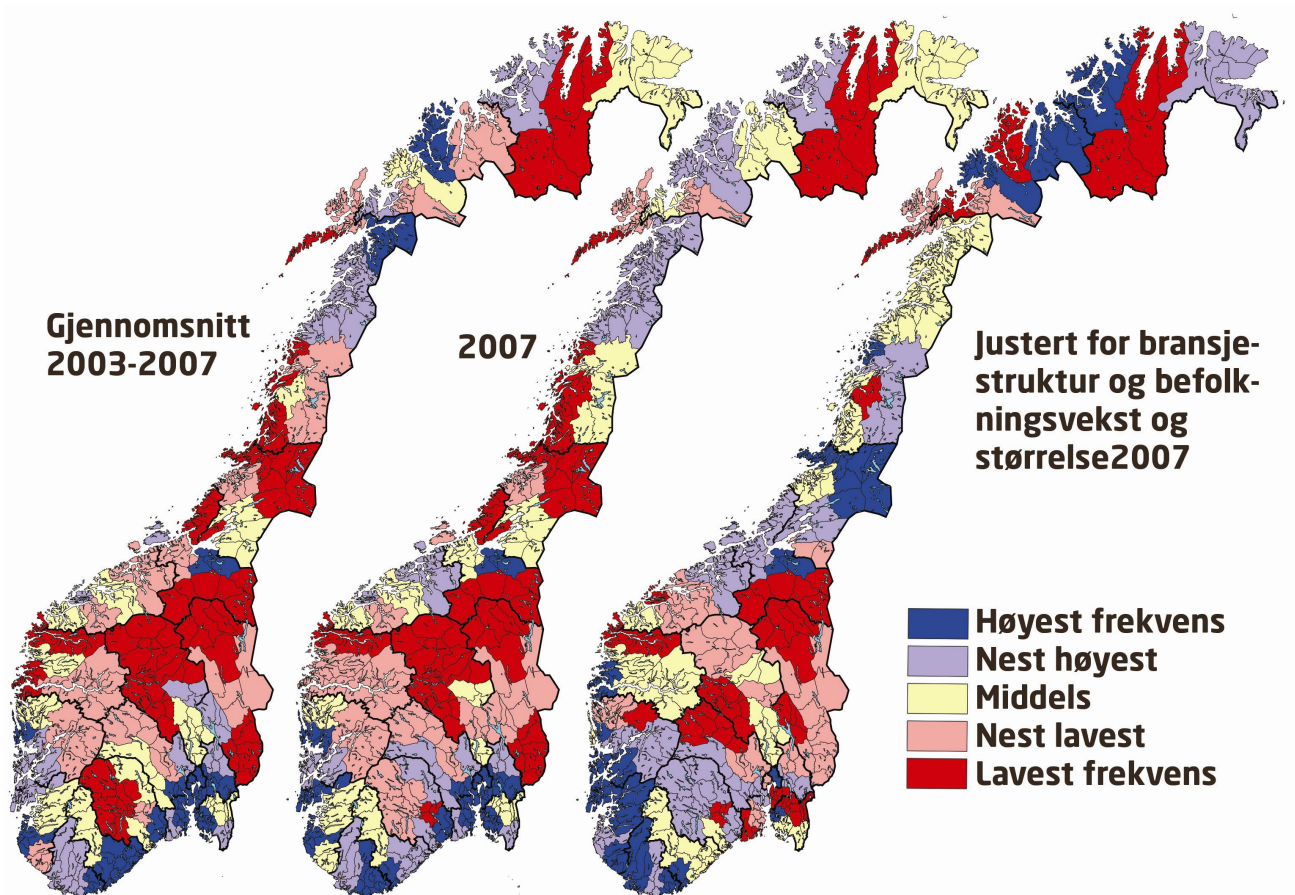


Figur 37: Etableringsfrekvens i kommunene i Vest-Telemark.



Figur 38: Avvik mellom faktisk og forventet etableringsfrekvens i regionene på Østlandet i 2007. Tallene til venstre angir rangering mht avvik i 2007.

Kart over etableringsfrekvens i regionene



Figur 39: Etableringsfrekvenser i regionene. Til venstre gjennomsnittlig etableringsfrekvens i perioden 2003-2007. I midten etableringsfrekvens i 2007. Til høyre avvik mellom faktisk og forventet etableringsfrekvens basert på bransjestruktur og befolkningsvekst.

I kartene over er variasjonene i regionenes etableringsfrekvens illustrert.

Vi ser at det er liten forskjell på mønstrene når det gjelder etableringsfrekvens i 2007 og siste femårsperioden. De regionale mønstrene i etableringsfrekvensene er stabile, det er stort sett de samme regionene som har høyest frekvens hvert år. Dette er stort sett folkerike regioner med større bysentra og befolkningsvekst.

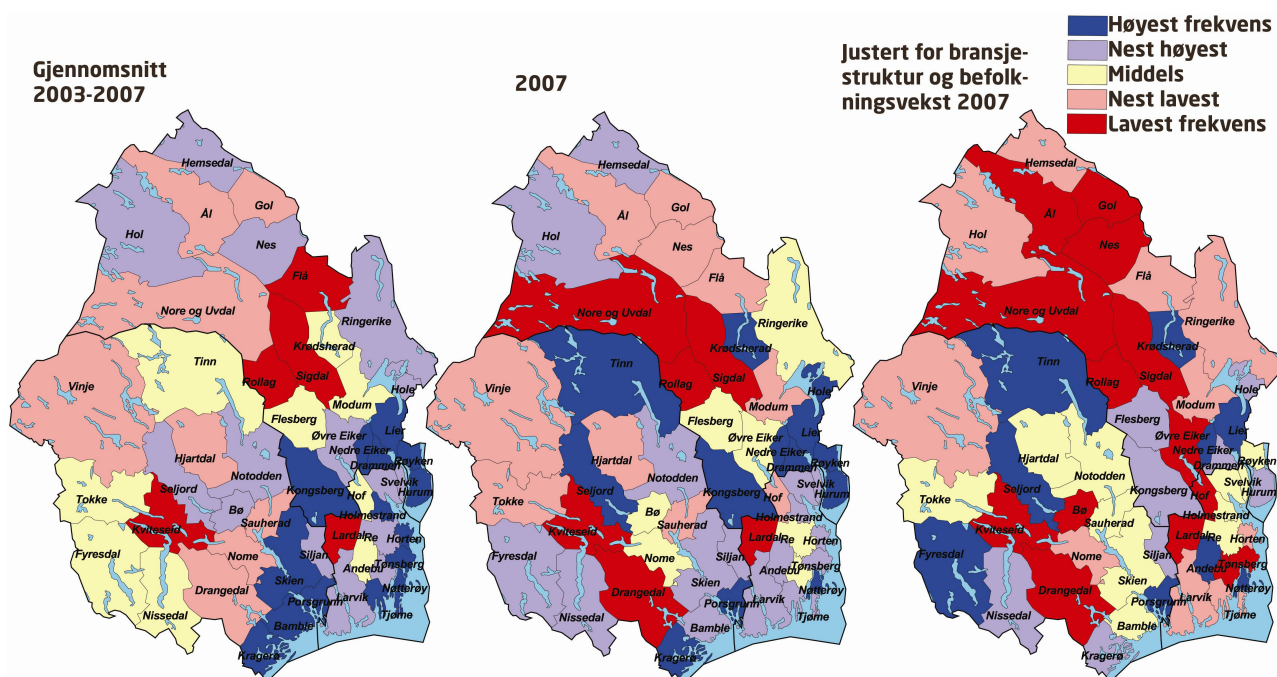
Når vi justerer for bransjestruktur og befolkningsvekst, som i kartet til høyre, framtrer helt andre mønstre. Den høye etableringsfrekvensen i regionene i det sentrale Østlandet er forklart av bransjestruktur og befolkningsvekst. Justert for dette har Østlandet ikke flere nyetableringer enn forventet.

I sørvest er det et sammenhengende område med regioner som har langt flere nyetableringer enn forventet. Dette området har også god

lønnsomhet, og sterk vekst i private arbeidsplasser, og synes å være det mest dynamiske området når det gjelder næringsutvikling.

Vi kan se at Vest-Telemark er blant regionene med lavest etableringsfrekvens i de siste fem årene og nest lavest i 2007. Når vi justerer for effekten av næringsstruktur og befolkningsnedgang, er Vest-Telemark blant de nest beste.

Kart med etableringsfrekvens kommunene



Figur 40: Etableringsfrekvens i kommunene i BTV. Til venstre gjennomsnittlig etableringsfrekvens i perioden 2003-2007. I midten etableringsfrekvens i 2007. Til høyre avvik mellom faktisk og forventet etableringsfrekvens basert på bransjestruktur og befolkningsvekst.

I kartene over kan vi se mønstrene i etableringsfrekvensen i kommunene i BTV. I kartet til venstre, som viser gjennomsnittlig etableringsfrekvens de siste fem årene, kan vi se at de folkerike kommunene langs kysten har høyere etableringsfrekvens, enn i de mer typiske distriktskommunene i indre strøk.

I 2007 er mønsteret mer variert. Distriktskommuner som Tinn og Seljord er nå blant kommunene med høyest etableringsfrekvens. Det er foreløpig usikkert om dette er en ny trend, eller om det er tilfeldige variasjoner for dette enkeltåret.

Når vi justerer for effekten av bransjestruktur og befolkningsvekst, forsvinner de geografiske mønstrene.

For Vest-Telemark, ser vi at det bare er Seljord som har etableringsfrekvens over middels i perioden 2003-2007. I det midterste kartet som viser etableringsfrekvens for 2007, ser vi at Seljord er blant de beste kommunene, mens Fyresdal og Nissedal nå er blant de nest beste.

Når vi justerer for bransjestruktur og befolkningsvekst, ser vi at Seljord og Fyresdal er blant de beste kommunene, mens Nissedal er nest best. Tokke og Hjørtedal er middels, mens Vinje er i nest dårligste kategori. Kviteseid er fremdeles blant kommunene med lavest etableringsfrekvens.

Lønnsomhet

Regionale variasjoner i næringslivets lønnsomhet måler vi gjennom å se på andelen foretak som går med overskudd. Datakilde i dette kapitlet er regnskapsregisteret i Brønnøysund.

Lønnsomhet i Vest-Telemark, Telemark og Norge

Andelen lønnsomme foretak i Norge har steget bratt etter 2001. Den samme utviklingen ser vi også i Telemark, og næringslivet i Telemark har også nærmet seg landsgjennomsnittet i de siste årene. Næringslivet i Telemark har imidlertid hatt lavere lønnsomhet enn landsgjennomsnittet så langt tilbake vi har tall.

Lønnsomheten i næringslivet i Vest-Telemark har gått en del opp og ned de siste årene. I 2006 var lønnsomheten i næringslivet i Vest-Telemark godt over landsgjennomsnittet. I 2007 sank andelen lønnsomme foretak ganske mye i Vest-Telemark, mens resten av landet fikk forbedret lønnsomhet.

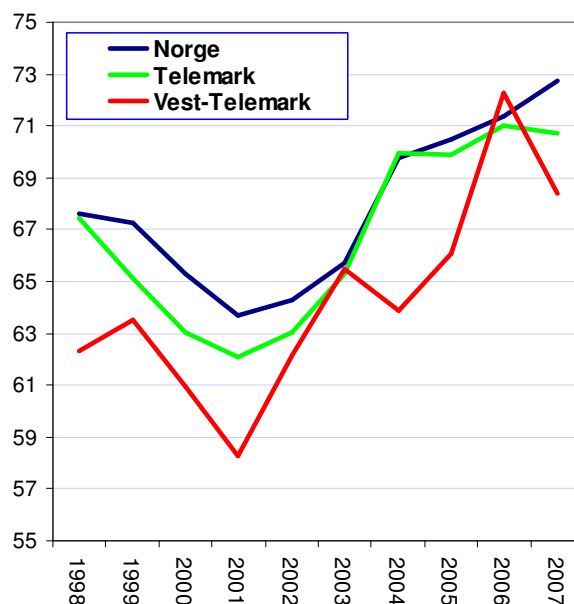
I 2007 hadde 68,4 prosent av foretakene i Vest-Telemark positivt resultat før skatt, mens landsgjennomsnittet lå på 72,7.

Lønnsomhet i Vest-Telemark og andre regioner

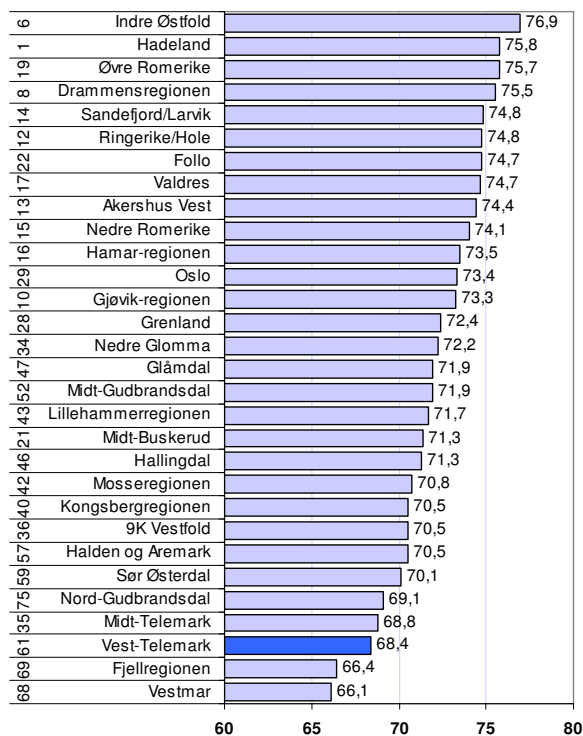
I figuren har vi sammenliknet lønnsomheten i næringslivet i Vest-Telemark med andre regioner på Østlandet.

Vest-Telemark har tredje lavest lønnsomhet av regionene på Østlandet, og rangeres som nummer 69 av de 83 regionene i landet.

Når vi ser på gjennomsnittlig lønnsomhet de fem siste årene er Vest-Telemark nummer 61 av 83 regioner.



Figur 41: Prosentvis andel av regnskapspliktige foretak med positivt resultat.



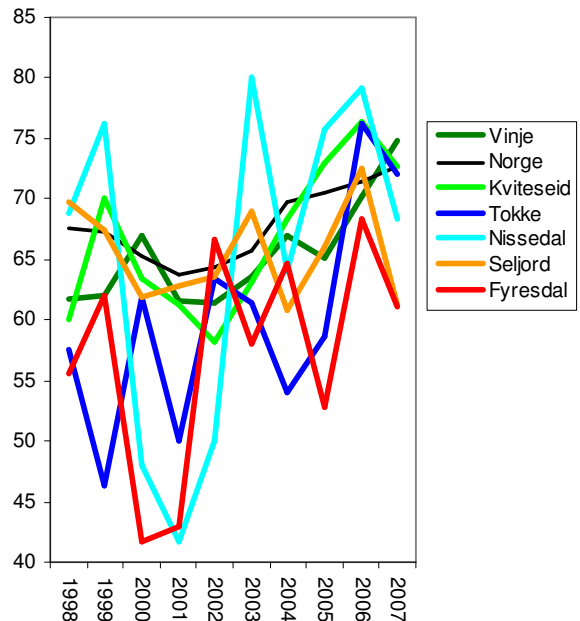
Figur 42: Prosentvis andel av regnskapspliktige foretak med positivt resultat i 2007. Til venstre vises rangering med hensyn til de siste fem årene.

Utvikling av lønnsomhet i kommunene i Vest-Telemark

Det er ikke så lett å se mønstre i utviklingen av lønnsomheten i den enkelte kommune i Vest-Telemark. Ettersom kommunene er små, er det få foretak med i statistikken i hver enkelt kommune, og dermed varierer andelen lønnsomme foretak ganske mye fra år til år.

Et fremtredende trekk er at fem av seks kommuner fikk en klar nedgang i andelen lønnsomme foretak fra 2006 til 2007. Dette skjedde til og med i et år da andelen lønnsomme foretak økte på landsbasis.

Vinje var eneste kommune i regionen med en økning i andelen lønnsomme foretak i 2007, og hadde best lønnsomhet i næringslivet i Vest-Telemark dette året.



Figur 43: Andel lønnsomme foretak i kommunene i Vest-Telemark i perioden 1998-2006

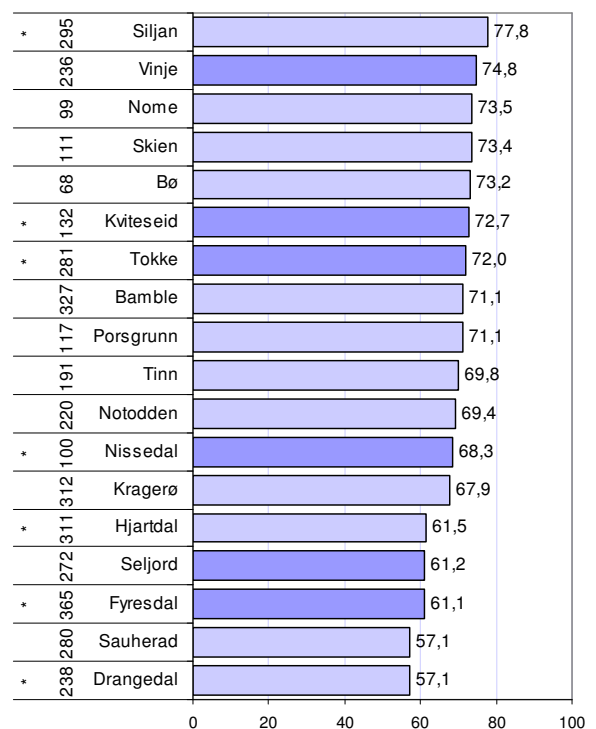
Lønnsomhet i kommunene i Telemark

Siljan og Vinje har høyest andel lønnsomme foretak i Telemark i 2007. Siljan har imidlertid så få foretak at statistikken blir nokså tilfeldig.

Kviteseid og Tokke hadde en andel lønnsomme foretak ganske nært landsgjennomsnittet.

Nissedal havnet litt under middels når det gjaldt andel lønnsomme foretak i 2007

Seljord og Fyresdal kom ut med lønnsomhet godt under gjennomsnittet, og blant de dårligste i Telemark i 2007.



Figur 44: Andel lønnsomme foretak i kommunene i Telemark. Rangering i forhold til andre kommuner i landet med hensyn til lønnsomhet de siste fem årene er vist til venstre. Kommuner med * har mindre enn 100 regnskapspliktige virksomheter.

Vekst

For å undersøke regionale variasjoner i næringslivets vekst, har vi målt hvor stor andel av foretakene i ulike områder som har omsetningsvekst høyere enn prisstigningenⁱⁱⁱ. Datakilde for dette kapitlet er regnskapsregisteret i Brønnøysund.

Andel vekstforetak i Vest-Telemark, Telemark og Norge

I figuren ser vi utviklingen i andel vekstforetak i Vest-Telemark, Telemark og Norge i perioden 1999-2007.

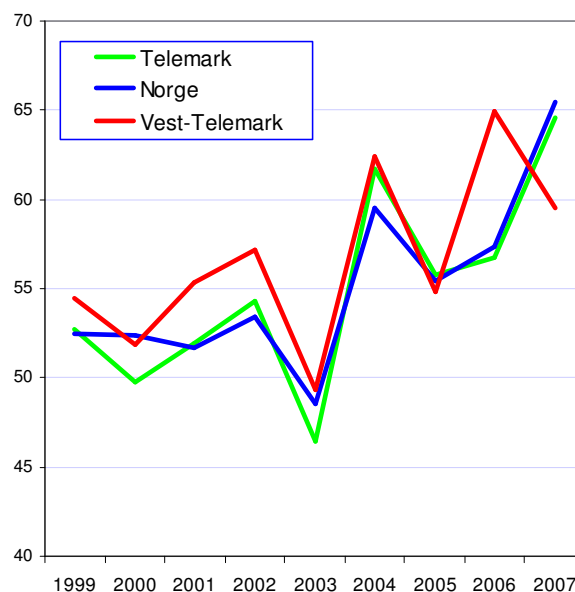
Vi ser at Vest-Telemark hadde en langt høyere andel vekstforetak enn landsgjennomsnittet i 2002, 2004 og 2006. I 2007 sank andelen vekstforetak i Vest-Telemark, mens resten av landet fikk en økning i andel vekstforetak. Dette samme skjedde også med andelen lønnsomme foretak, som vi så i forrige kapittel.

Andel vekstforetak i Vest-Telemark og andre regioner

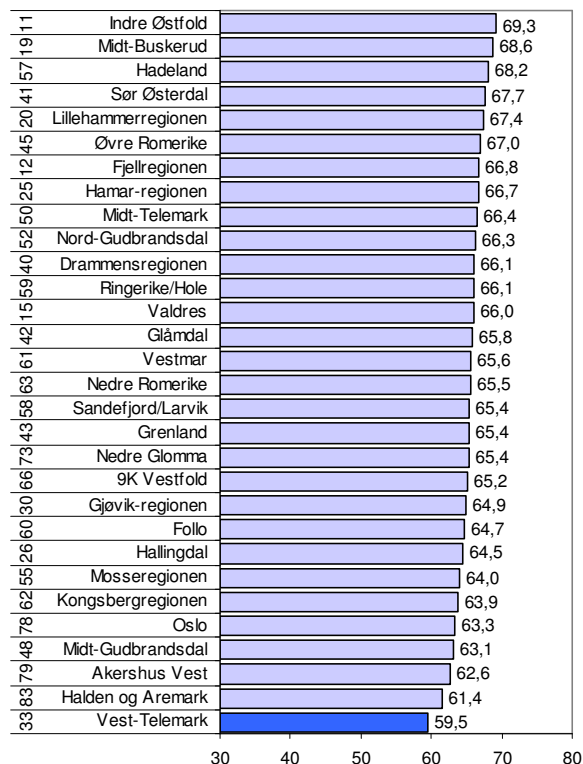
Indre Østfold har høyest andel vekstforetak av regionene på Østlandet i 2007. Denne regionen har imidlertid ikke hatt særlig høy andel vekstforetak tidligere.

Vest-Telemark har en andel vekstforetak i 2007 på 59,5 prosent, som langt under landsgjennomsnittet på 65,5 prosent. Vest-Telemark hadde den klart laveste andelen vekstforetak av regionene på Østlandet i 2007, og den nest laveste andelen av alle de 83 regionene i landet.

Andel vekstforetak de siste fem årene har vært noe over middels i Vest-Telemark, som vi kan se ved at rangeringen mht fem års vekst er 33 av 83. Det kommer av høy andel vekstforetak i 2003, 2004 og 2006.



Figur 45: Andel av regnskapspliktige foretak med realvekst i omsetning.

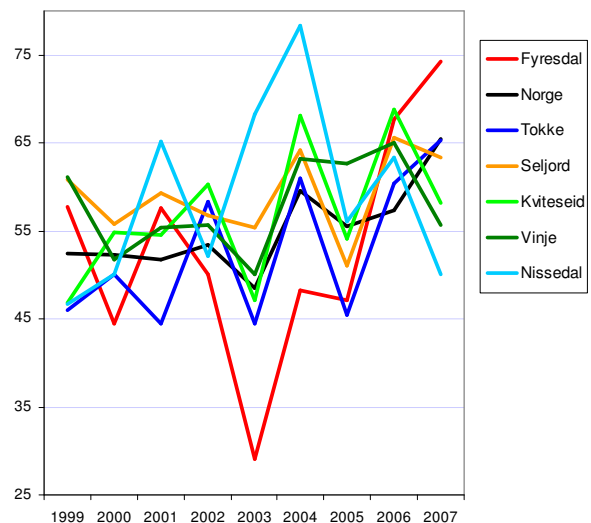


Figur 46: Andel av regnskapspliktige foretak med realvekst i omsetning i 2007. Til venstre vises rangering mht andel vekstforetak siste fem år.

Utvikling i veksten i kommunene

Også for andelen vekstforetak er det vanskelig å se mønstre i utviklingen i de enkelte kommunene. Kommuner som Nissedal og Fyresdal er noen ganger best og noen ganger dårligst i regionen.

Vi ser igjen at flere av kommunene har en påfallende nedgang fra 2006 til 2007, som vi også så for lønnsomheten. Fyresdal og Tokke hadde imidlertid en fremgang i andelen vekstforetak fra 2006 til 2007.



Figur 47: Andel av regnskapspliktige foretak med realvekst i omsetning.

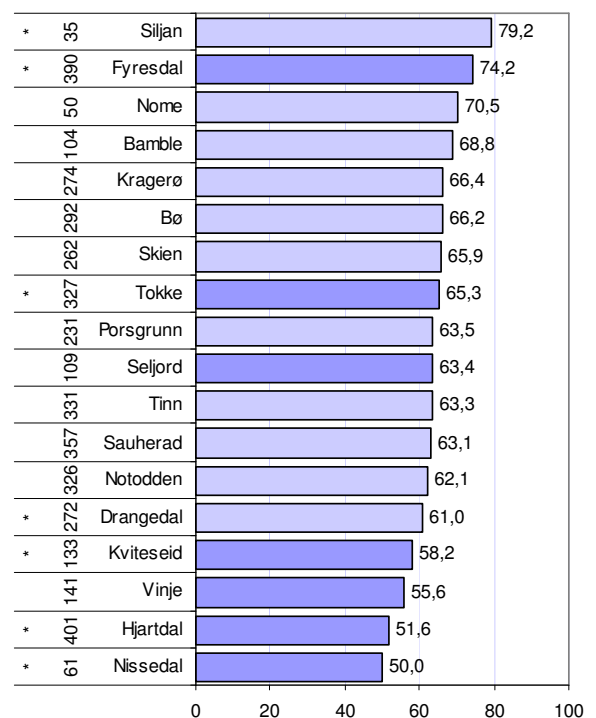
Vekst i kommunene i Telemark

Oversikten over andel vekstforetak i kommunene i Telemark i 2007 er vist til høyre.

Siljan og Fyresdal topper, men har få foretak med i statistikkgrunnet.

Tokke hadde en andel vekstforetak ganske likt landsgjennomsnittet, mens Seljord hadde litt under middels andel vekstforetak i 2007.

De andre kommunene, Kviteseid, Hjartdal, Vinje og Nissedal, hadde svært lave andeler vekstforetak i 2007. Det sier litt om de gode tidene vi var inne i, at halvparten av foretakene hadde realvekst i 2007 selv i den dårligste kommunen.



Figur 48: Andel foretak med realvekst i kommunene i Telemark i 2007. Rangering i forhold til andre kommuner i landet for fem års vekst er vist til venstre. Kommuner med * har mindre enn 100 regnskapspliktige virksomheter.

Næringslivsindeksen

Næringslivsindeksen er et samlet mål for hvor vellykket næringsutviklingen har vært i et område.

Næringslivet er vurdert i forhold til fire faktorer: Vekst i omsetning, nyetableringer, lønnsomhet og størrelse i forhold til folketall (næringsstetthet).

Indeksen er konstruert slik at den regionen som har lavest verdi på en av indikatorene får indeks 0, kommunen i midten får 5 og den regionen som har høyest verdi får verdi 10. Deretter er kommunene rangert i forhold til gjennomsnittlig verdi for de fire indikatorene. En poengsum på 5 innebærer et gjennomsnitt.

Utvikling av næringslivsindeksen

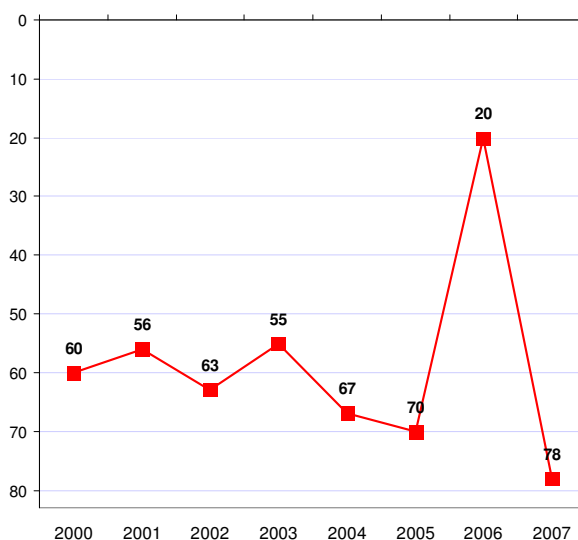
Vest-Telemark hadde sitt beste resultat på næringslivsindeksen i 2006, da regionen ble rangert som nummer 20 av 83 regioner. Dette var for øvrig det eneste året regionen ble rangert over middels i Nærings-NM.

I 2007 ble Vest-Telemark rangert som nummer 78. Dette er det dårligste resultatet vi har målt. Det var spesielt lønnsomhet og vekst som trakk ned.

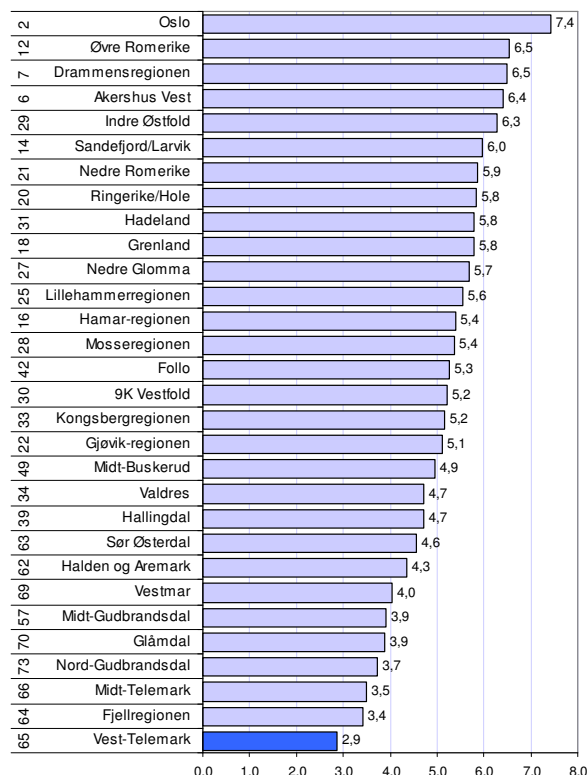
Plassering på næringslivsindeksen 2007

Figuren til høyre viser hvordan regionene på Østlandet skårer på næringslivsindeksen i 2007. Vest-Telemark oppnådde en skår på 2,9 i 2007 og ble rangert som den dårligste regionen i landsdelen.

Når vi ser på gjennomsnittet på næringslivsindeksen de siste fem årene, er Vest-Telemark nummer 65 av 83 regioner.



Figur 49: Vest-Telemarks rangering på næringslivsindeksen blant de 83 regionene i landet i perioden 2000-2007



Figur 50: Næringslivsindeksen 2007, for regionene på Østlandet. Tallene til venstre angir rangeringen blant de 83 regionene i Norge siste fem år.

Delindekser i Vest-Telemark

Figuren viser de ulike delindeksene som utgjør næringslivsindeksen for 2007 og gjennomsnittet for perioden 2003-2007. En skår på 5 er middels blant regionene i Norge.

Næringstetthet er en indikator som forandrer seg svært langsomt. Vest-Telemark har lav næringstetthet. Dette gjør at regionen har stor netto utpendling.

Lønnsomheten i næringslivet er under middels i 2007, og samtidig svakere enn siste fem års gjennomsnitt i forhold til andre regioner.

Vest-Telemark skårer spesielt dårlig når det gjelder andel vekstforetak i 2007, etter å ha vært over middels de siste fem årene.

Vest-Telemark skårer også under middels på nyetableringer i 2007, men her er resultatene noe bedre enn gjennomsnittet for de siste fem årene.

Næringslivsindeks kommuner

Figuren viser hvordan kommunene i Telemark skårer på næringslivsindeksen.

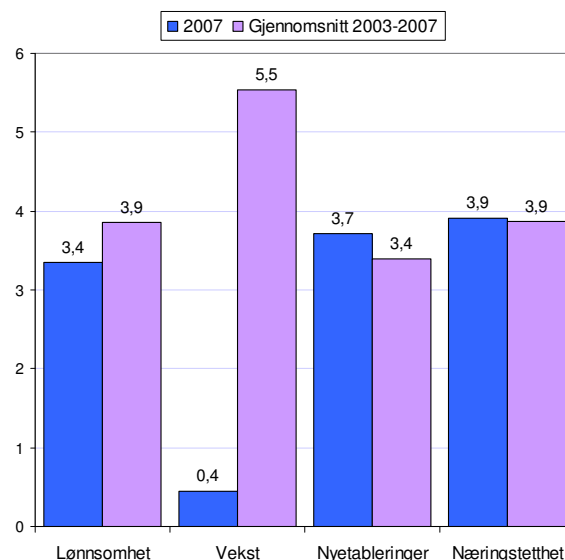
Porsgrunn gjorde det best av kommunene i Telemark i 2007, og kom på plass nummer 60, fulgt av Siljan, Skien og Bamble.

Fyresdal kom best ut av kommunene i Vest-Telemark, på plass nummer 188 av 430 kommuner.

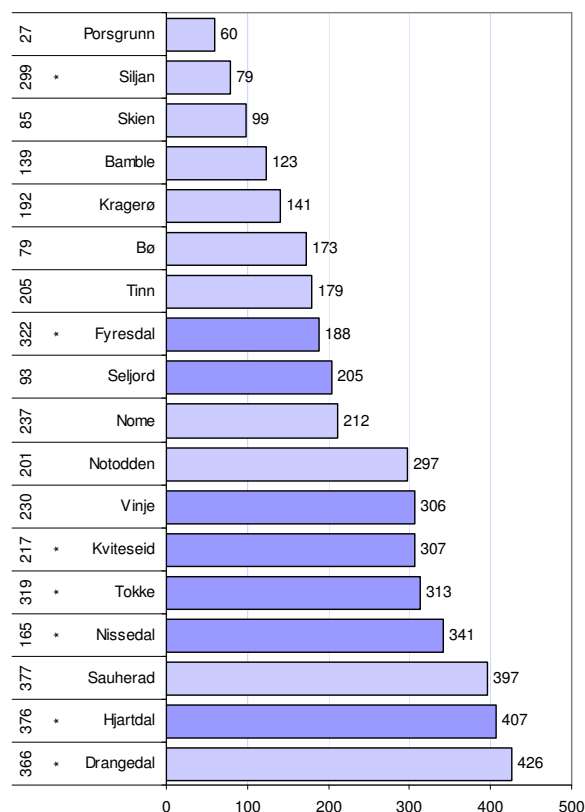
Seljord kom også ut over middels på plass nummer 205.

De andre kommunene i Vest-Telemark gjorde det ganske dårlig i 2007.

Hvis vi ser på gjennomsnittet de siste fem årene, har Seljord gjort det ganske godt, og er rangert som nummer 93 av de 430 kommunene i landet.



Figur 51: Delindekser som inngår i næringslivsindeksen for Vest-Telemark.



Figur 52: Kommunens rangering på næringslivsindeksen blant de 430 kommunene i landet for 2007, rangering mht gjennomsnitt 2003-2007 er vist med tall helt til venstre.

Oppsummering

Vi har i denne rapporten presentert to viktige indekser for regional utvikling: Attraktivitetsindeksen som forteller om stedlig attraktivitet som bosted, og næringslivsindeksen som måler næringslivets utvikling. Det er interessant å se disse i sammenheng.

I figuren har vi plottet inn regionenes rangering på Attraktivitetsbarometeret og Nærings-NM samtidig på hver sin akse. Regioner som er i øverste høyre kvadrant er regioner som både har attraktivitet og næringsutvikling over gjennomsnittet. I Telemark er det bare Grenland som er i denne kategorien.

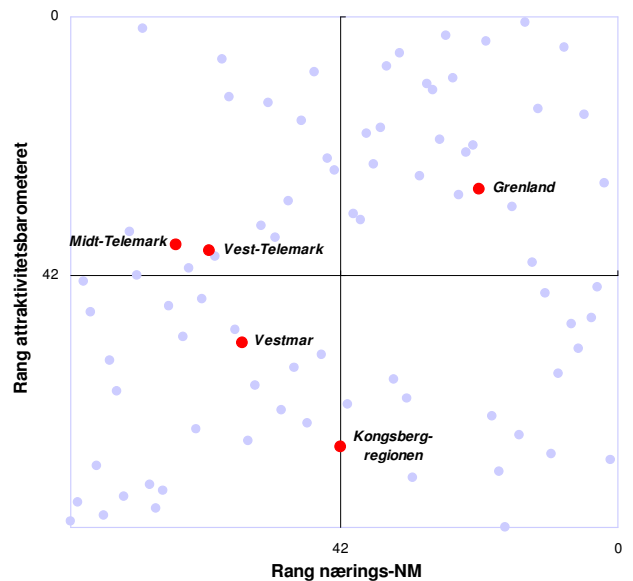
Midt- og Vest-Telemark plasserer seg ganske likt, som regioner med over middels attraktivitet, men forholdsvis svak næringsutvikling. Vestmar er i den uheldige kvadranten med både svak næringsutvikling og attraktivitet.

Utvikling over tid

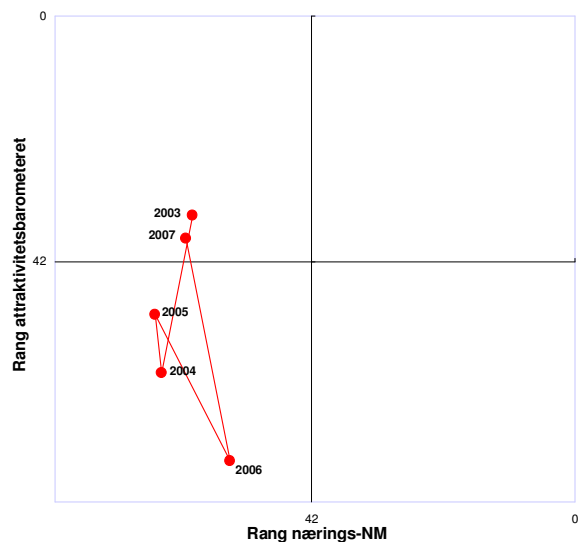
I figur 54 ser vi hvordan Vest-Telemarks plassering i denne modellen har utviklet seg. Det er brukt tre års glidende gjennomsnitt for å unngå store tilfeldige hopp.

Vest-Telemark befinner seg i 2007 temmelig nær plasseringen i 2003, i kvadranten med over middels attraktivitet, men svak næringsutvikling. I mellomtiden har Vest-Telemark vært nede i den uheldige kvadranten sammen med regioner som er under middels på begge indeksene.

Vi så at Vest-Telemark falt kraftig på næringslivsindeksen i 2007. Dette har bare kommet delvis til uttrykk her, der vi måler tre års gjennomsnitt.



Figur 53: Rangering på Attraktivitetsbarometeret og Nærings-NM blant de 83 regionene i landet, for perioden 2005-2007.



Figur 54: Utviklingen i Vest-Telemark, med hensyn til attraktivitet og næringsutvikling. Tre års glidende gjennomsnitt.

Kommunene

Vi kan også sette inn kommunene i samme type diagram.

Seljord kommer ut positivt, når vi ser samlet på attraktivitet og næringsutvikling de siste tre årene. Seljord er nummer 109 i landet i kombinasjonen attraktivitet og næringsutvikling.

Kviteseid og Nissedal er blant kommuner med over middels næringsutvikling, men under middels attraktivitet.

Fyresdal, Hjartdal og Tokke er blant kommuner med under middels næringsutvikling, men over middels attraktivitet.

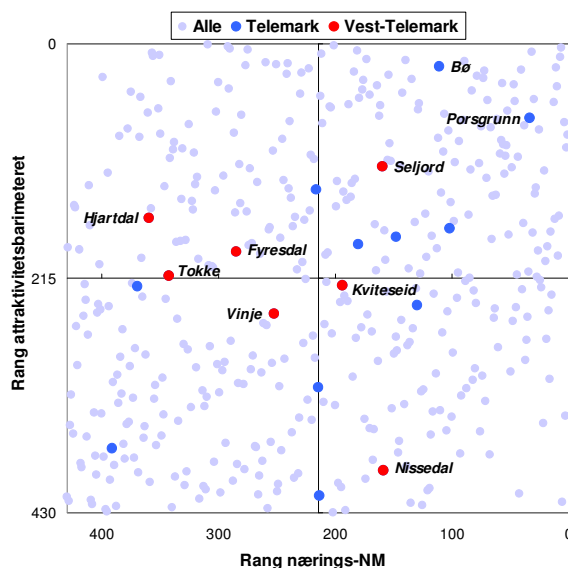
Vinje er eneste kommune som er under middels på begge indeksene, men er ikke mye under middels på noen av aksene.

Det kan se ut til at kommunene enkeltvis i Vest-Telemark ikke kommer så dårlig ut som regionen som helhet. Det kommer av at mange andre regioner har et sterkt regionsenter som drar opp gjennomsnittet for regionen, mens Vest-Telemark ikke har et slikt senter.

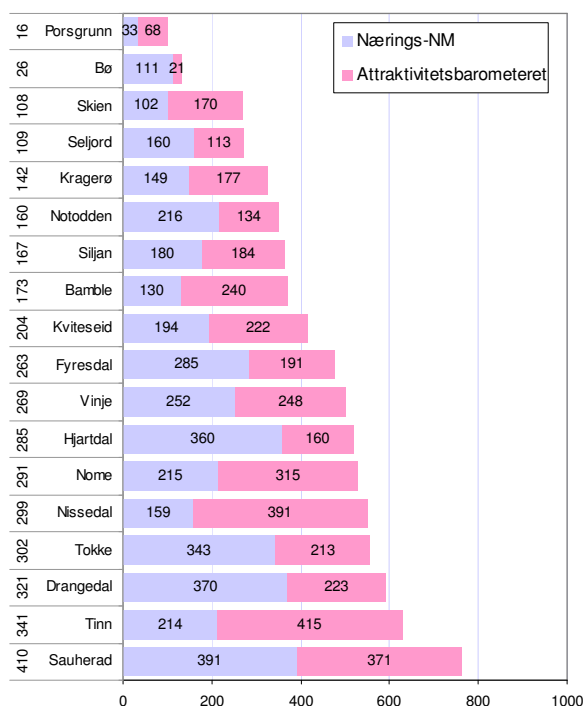
Av figur 56 ser vi at Porsgrunn er best i Telemark når det gjelder samlet utvikling. Porsgrunn er kåret til nummer 16 i landet på denne samlerangeringen. Bø er på andre plass i Telemark. Porsgrunn og Bø er et stykke foran de andre kommunene i fylket.

Seljord er fjerde mest vellykkede kommune i Telemark.

De andre kommunene i Vest-Telemark kommer ut under middels, men ingen kommunene har spesielt svake resultater når vi kombinerer næringsutvikling og attraktivitet. Tokke som kommer ut med de svakeste resultatene i regionen er rangert som nummer 302 i kombinasjonen, og har dermed 128 kommuner bak seg på landsbasis.

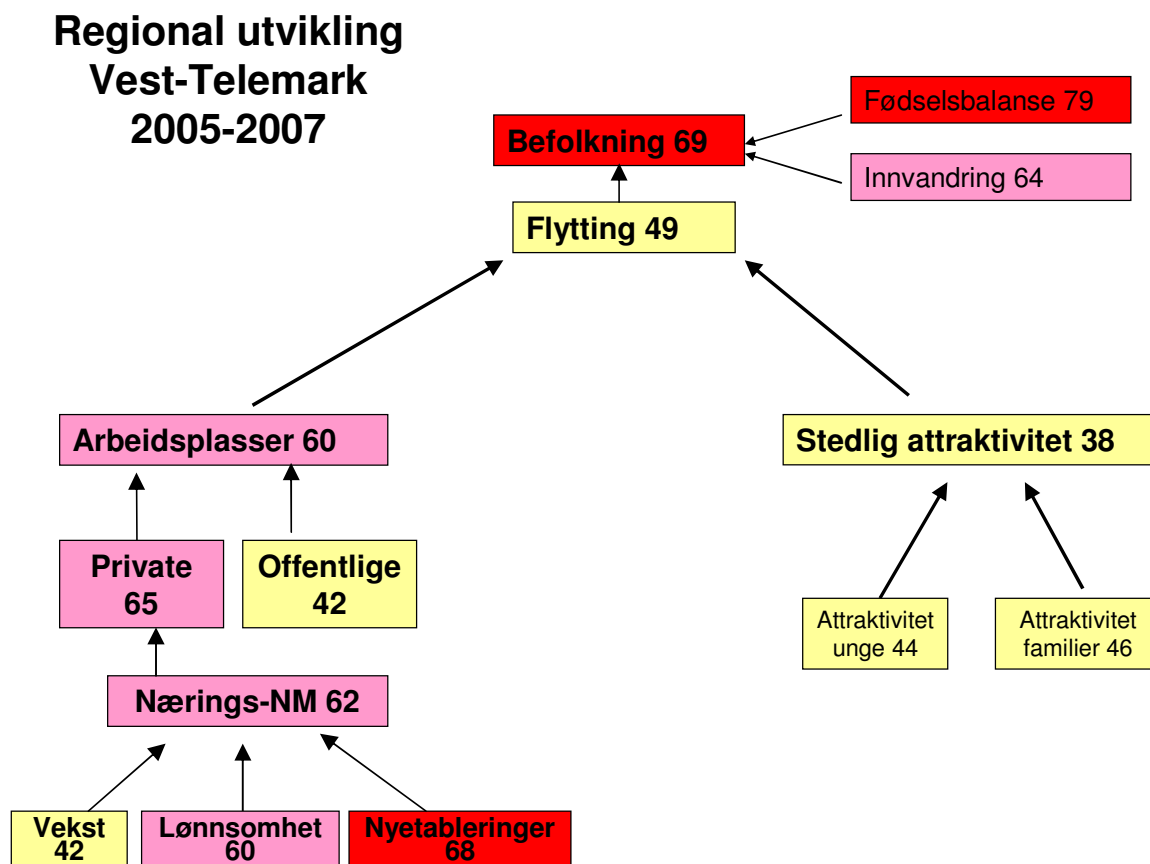


Figur 55: Rangering på Attraktivitetsbarometeret og Nærings-NM blant de 430 kommunene i landet, for perioden 2005-2007.



Figur 56: Kommunenes rangering på henholdsvis Nærings-NM og Attraktivitetsbarometeret for perioden 2005-2007. Rangering med hensyn til kombinasjonen av næringsutvikling og attraktivitet er vist til venstre.

Samlet oversikt



Figur 57: Oversikt over ulike indikatorer for regional utvikling i Vest-Telemark i de siste tre årene. Tallene viser rangering blant de 83 regionene i Norge, hvor 1 er best og 83 dårligst i Norge. Fargene viser rangeringen etter samme mønster som for kartene.

I figuren over har vi oppsummert alle de ulike faktorene for regional utvikling som er vist i denne rapporten. Tallene viser Vest-Telemarks rangering blant de 83 regionene i landet for hver enkelt av disse faktorene.

Befolkningsutviklingen er den aller viktigste indikatoren for regional utvikling. Vest-Telemark har en befolkningsvekst som plasserer regionen som nummer 69 av 83 regioner. Vest-Telemark har lite innvandring og er her rangert som nummer 64. Fødselsbalansen viser et stort underskudd, og her er Vest-Telemark fjerde dårligst i landet.

Vi så tidligere at Vest-Telemark har en netto utflytting til andre deler av landet, men her er det mange regioner med større utflytting. Vest-Telemark er rangert som nummer 49, dvs litt under middels av regionene i Norge. Netto-flyttingen er påvirket av to faktorer: Arbeidsplassutvikling og attraktivitet.

Vest-Telemark har hatt vekst i arbeidsplasser de siste tre årene på 4,9 prosent. I denne perioden har hele landet hatt vekst på 9,3 prosent. Veksten i Vest-Telemark er dermed under gjennomsnittet. Vest-Telemark har svak næringsutvikling, særlig er etableringsfrekvensen og bedriftenes lønnsomhet lav.

Utflyttingen fra Vest-Telemark har blitt noe redusert gjennom at regionen har vært litt over middels attraktiv. Vest-Telemark er omtrent middels attraktiv for gruppene unge voksne og barnefamilier.

Det som kanskje er det mest uheldige trekket i utviklingen i Vest-Telemark, er at regionen ikke er særlig bedre enn middels på noen av indikatorene. Ingen av boksene i diagrammet er blå.

ⁱ Attraktivitetsbarometeret 2008 er utgitt av NHO, og kan lastes ned på NHOS hjemmesider, www.nho.no. Telemarksforskning-Bø vil også publisere en rapport om metoder og resultater i løpet av høsten 2008.

ⁱⁱ Sammenhengen mellom nettoflytting og vekst i arbeidsplasser er nok mer komplisert, ettersom netto innflytting også gir vekst i folketallet, som igjen fører til høyere etterspørsel og flere lokale arbeidsplasser. Modellen kan likevel brukes til å identifisere regioner som har høyere innflytting enn ”normalt”.

ⁱⁱⁱ Merk at alle bedrifter teller likt med denne metoden. Små bedrifter vil telle likt med de største. Det samme gjelder målingene av lønnsomhet i neste kapittel. Dersom en bruker summerte tall vil en ofte bare avspeile utviklingen i de største bedriftene, derfor vil metoden vi har brukt være bedre for å få fram geografiske forskjeller. Ettersom både vekst og lønnsomhet er målt med regnskapsdata, vil en ikke fange opp avdelinger av konsern med hovedkontor andre steder. Disse er ofte store arbeidsgivere, men få av antall. Dermed vil dette ikke ha særlig påvirkning på resultatene. I det foregående kapitlet om arbeidsplasser, har vi imidlertid brukt andre datakilder der vi også fanger opp avdelinger med hovedkontor andre steder og ikke regnskapspliktige virksomheter.