

Næringsutvikling og attraktivitet Sogn og Fjordane

KNUT VAREIDE OG HANNA NYBORG STORM

TF-notat nr. 30/2010

TF-notat

Tittel:	Næringsutvikling og attraktivitet Sogn og Fjordane
TF-notat nr:	30/2010
Forfatter(e):	Knut Vareide og Hanna Nyborg Storm
Dato:	29.12.2010
Gradering:	Åpen
Antall sider:	55
Framsidedfoto:	
ISBN:	978-82-7401-393-3
ISSN:	1891-053X
Pris:	160,-
	Kan lastes ned gratis som pdf fra telemarksforskning.no

Prosjekt:	Attraktivitet langs tre dimensjoner
Prosjektnr.:	20100820
Prosjektleder:	Knut Vareide
Oppdragsgiver(e):	Innovasjon Norge Sogn og Fjordane

Resymé:

Dette notatet er en analyse av næringsutvikling og attraktivitet i Sogn og Fjordane. Først beskrives utviklingstrekk i Sogn og Fjordane med hensyn til befolkning og arbeidsplasser. Deretter beskrives utvikling i næringslivet gjennom NæringsNM, som måler nyetablering, vekst og lønnsomhet i næringslivet. I den siste delen av notatet presenterer vi to modeller for å analysere attraktivitet. Attraktivitetsbarometeret, som vi tidligere har utviklet, er en metode for å måle attraktivitet som bosted. Dernest presenterer vi en nyutviklet analysemodell som vi har kalt Attraktivitetspyramiden. Attraktivitetspyramiden er en helhetlig modell hvor regions utvikling forklares av tre typer attraktivitet. Det er attraktivitet som bosted, attraktivitet som besøkssted og attraktivitet for bedrifter i basisnæringer.

Telemarksforskning, Boks 4, 3833 Bø i Telemark. Org. nr. 948 639 238 MVA

Forord

Denne rapporten er dels en videreføring av tidligere næringsanalyser, og dels en helt ny analysemetode kalt Attraktivitetspyramiden.

Utviklingen i Sogn og Fjordane blir i denne rapporten beskrevet i fire kapitler. I de tre første kapitlene vil en kjenne igjen tema og indikatorer fra tidligere næringsanalyser. Først ser vi på utviklingen med hensyn til befolkning og arbeidsplasser. Deretter beskrives utviklingen i næringslivet gjennom NæringsNM. Attraktivitetsbarometeret i kapittel 3 beskriver steders attraktivitet for bosetting.

I det siste kapitlet i rapporten presenterer vi for første gang en ny analysemetode for å forklare vekst og nedgang i regioner: Attraktivitetspyramiden.

Attraktivitetspyramiden handler om at steders utvikling er et resultat av stedenes attraktivitet på tre områder: Attraktivitet for bedrifter i basisnæringer, attraktivitet for besøk og attraktivitet som bosted. Sogn og Fjordane har blitt analysert med hensyn til sin attraktivitet på disse tre områdene.

Oppdragsgiver for denne analysen er Innovasjon Norge Sogn og Fjordane.

Metodeutviklingen til Attraktivitetspyramiden er delvis finansiert av Oslofjordfondet, som har som formål å styrke forskning for regional innovasjon og utvikling.

Bø, 2. 12 2010

Knut Vareide
Prosjektleder

Innhold

1. Befolkning og arbeidsplasser	7
2. NæringsNM	18
3. Attraktivitetsbarometeret	32
3.1 Hva forklarer bostedsattraktivitet?.....	34
4. Attraktivitetspyramiden	37
4.1 Besøksnæringer.....	39
4.2 Basisnæringer	41
4.3 Bosted	43
4.4 Profiler	44
4.5 Attraktivitet og utvikling.....	48
4.6 Samlet attraktivitet	51
4.7 Samlet attraktivitet for fylkene.....	52
4.8 Samlet attraktivitet for regionene	53
4.9 Samlet attraktivitet i kommunene.....	54

Sammendrag

Denne rapporten er en analyse av næringsutvikling og attraktivitet i Sogn og Fjordane. Første del tar for seg de generelle utviklingstrekkene med hensyn til befolkning, arbeidsplasser og næringsliv. Deretter har vi analysert Sogn og Fjordanes attraktivitet for bosted, bedrifter og besøk.

Sogn og Fjordane har nå hatt vekst i folketallet i fire år på rad, etter mange år med nedgang. Veksten kommer som følge av økt innvandring. Sogn og Fjordane har imidlertid fremdeles ganske stor netto utflytting til andre fylker, og får dermed lavere vekst i folketallet enn ellers i landet.

Sogn og Fjordane har hatt en svært dårlig utvikling i antall arbeidsplasser de siste ti årene. Mens det har vært en vekst på 10,4 prosent i antall arbeidsplasser på landsbasis, har Sogn og Fjordane bare hatt en vekst på 1,0 prosent. Det er den laveste veksten av alle fylkene. Det er først og fremst veksten i det private næringslivet som har sviktet. Det er færre arbeidsplasser i næringslivet i Sogn og Fjordane i 2009 enn i 2000. Et positivt trekk er at antall arbeidsplasser i næringslivet i Sogn og Fjordane har utviklet seg bedre enn i de fleste fylkene i 2009, ved at nedgangen etter finanskrisen ble liten.

Bedriftenes utvikling analyseres i NæringsNM, som måler bedriftenes lønnsomhet, vekst og nyetableringer. Næringslivet i Sogn og Fjordane utvikler seg svært bra i forhold til næringslivet ellers i landet. Både vekst og lønnsomhet i fylket var på et høyt nivå i 2009. Samlet sett kom Sogn og Fjordane på femteplass i NæringsNM for 2009. Dette er helt klart den beste plasseringen Sogn og Fjordane har hatt i NæringsNM. Flora ble den neste beste kommunen i landet i NæringsNM for kommuner.

Attraktivitetsbarometeret, som måler regionens tiltrekningskraft på innflyttere etter at det er korrigeret for virkningen av arbeidsplassveksten, viser at regionene i Sogn og Fjordane har vært lite attraktive som bosteder. Det gjelder også for flertallet av kommunene i fylket. Den lave attraktiviteten som bosted gjør at arbeidsplassveksten må være ganske høy for å unngå utflytting. En av årsakene til lav bostedsattraktivitet er at bo- og arbeidsmarkedene i fylket er oppsplittet og lite integrerte. Det gjør hvert enkelt sted sårbart og mindre attraktivt som bosted. Bedre kommunikasjoner vil derfor være viktig for fylket.

I siste del av denne rapporten ser vi på attraktivitet langs de tre dimensjonene besøk, bedrifter og bosetting.

Mange av stedene i Sogn og Fjordane er basert på å være attraktive for bedrifter i basisnæringene. Produksjon av varer er grunnlaget for bosettingen i mange av kommunene. Både Nordfjord, HAFS og Sogn er alle utpregede bedriftsregioner. Sunnfjord er en besøksregion, mye på grunn av å være et regionalt senter.

Besøksattraktiviteten i Sogn og Fjordane har utviklet seg negativt. Mange kommuner har hatt nedgang i antall arbeidsplasser i overnatting, uten at andre besøksnæringer har vokst. Tradisjonell turisme har vært på retur de siste årene.

Samtidig har Sogn og Fjordane hatt nedgang i basisnæringene i alle regionene samtidig. Det er industri og primærnæringene som står for denne nedgangen.

Dermed har Sogn og Fjordane fått negative impulser fra alle de tre attraktivitetsdimensjonene samtidig de siste ti årene, noe som forklarer nedgangen i folketallet. Det er imidlertid noen svært positive signaler for de siste årene. Det har vært vekst i folketallet de siste årene, og utviklingen i bedriftene har blitt langt mer positiv. Det blir spennende å se utviklingen de neste årene, om dette bare er et forbigående fenomen, eller om det er snakk om et trendsifte for Sogn og Fjordane.

Innledning

Denne rapporten er bygd opp i fire hovedkapitler som har som hensikt å beskrive næringsutvikling og attraktivitet i Sogn og Fjordane.



Figur 1: Rapportens innhold.

I det første kapitlet presenteres statistikk over hovedtrekkene i befolkningsutviklingen og utviklingen av arbeidsplassene. Dette er de aller viktigste størrelsene for beskrivelse av regional utvikling.

I kapitlet om NæringsNM analyseres næringslivets utvikling på bakgrunn av nyetableringer, lønnsomhet og vekst. Dette er tre faktorer som til sammen gir en pekepinn på hvor godt næringslivet i regionene gjør det sammenliknet med næringslivet i andre regioner. Regioner som gjør det godt i NæringsNM har en tendens til også å ha høyere vekst i antall arbeidsplasser, men det finnes unntak.

Attraktivitetsbarometeret, som blir beskrevet i kapittel 4, har til hensikt å måle attraktiviteten som bosted i kommuner og regioner. Me-

toden er basert på nettoflyttingen. Noen steder trekker til seg mer innflytting enn arbeidsplassveksten tilsier, og slike steder vil få vekst på grunn av høy bostedsattraktivitet.

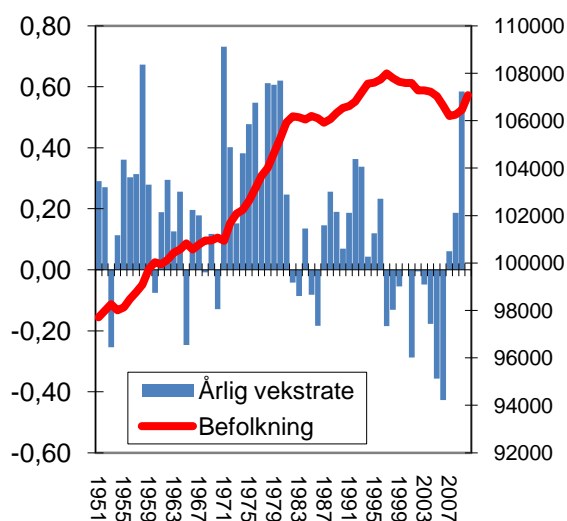
I det siste kapitlet presenterer vi en ny modell kalt Attraktivitetspyramiden. I denne modellen defineres tre typer attraktivitet: Attraktivitet som bosted, attraktivitet for besøkende og attraktivitet for bedrifter. Attraktivitetspyramiden er en modell for å forklare hvorfor noen steder vokser, mens andre har nedgang. Attraktivitetspyramiden vil dermed gi analyser og forklaringer på den utviklingen som blir presentert i det første kapitlet om befolkning og arbeidsplasser. Attraktivitetspyramiden er også et verktøy for å utvikle strategier for steders utvikling.

1. Befolkning og arbeidsplasser

I dette kapitlet skal vi beskrive hovedtrekk i befolkningsutviklingen og arbeidsplassutviklingen¹. Befolkningsutviklingen i en region vil være et resultat av den samlede utviklingen i en region. En positiv befolkningsutvikling skaper vekst, men befolkningsveksten kan også være et barometer for at regionen er i en positiv utvikling. Regioner som har god næringsutvikling og som er gode bosteder, vil få en positiv befolkningsutvikling. Vekst i arbeidsplasser har tradisjonelt vært det viktigste virkemidlet for å få til vekst i folketallet. Vekst i arbeidsplasser er også et mål i seg selv for de fleste regioner.

Befolkningsutviklingen i Sogn og Fjordane

Folketallet i Sogn og Fjordane økte jevnt fra 50-tallet til 80-tallet. Det var spesielt sterk vekst på 70-tallet. Veksten flatet ut etter dette, men det var igjen en vekstperiode på begynnelsen av 90-tallet. Fra 1997 til 2006 gikk folketallet ned, men de siste tre årene har det vært vekst. I 2009 økte befolkningen med 0,6 prosent. Ikke siden 1980 har det vært ett år med like sterk vekst i folketallet. Folketallet i Sogn og Fjordane økte med 847 innbyggere i løpet av 2009.



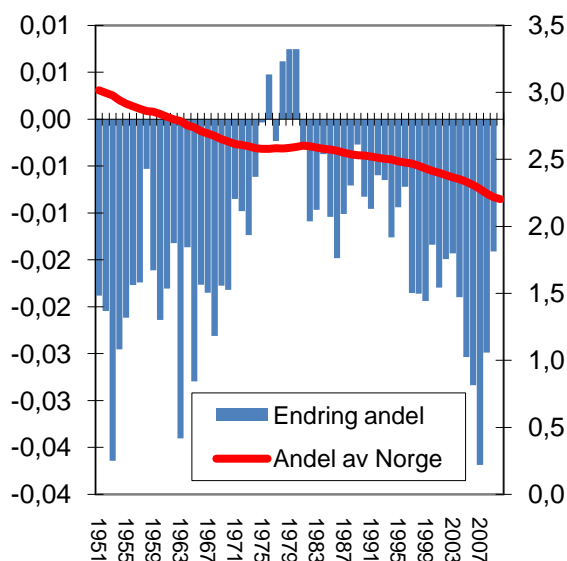
Figur 2: Folketallet (høyre akse) og årlige vekstrater i prosent (venstre akse) for Sogn og Fjordane.

Sogn og Fjordanes andel av befolkningen

En annen måte å måle folketallsutviklingen, er å se på et områdes andel av befolkningen på landsbasis. Befolkningen i Norge har økt i hele perioden, slik at et område med stabil befolkning vil få en stadig mindre andel av befolkningen.

Vi ser her at Sogn og Fjordanes andel av folketallet har blitt jevnt redusert siden 1951. Kun i en periode på slutten av 70-tallet økte Sogn og Fjordanes andel av folketallet. Selv om det i 2009 har vært stor vekst i folketallet, har folketallsveksten på landsbasis vært sterkere.

Sogn og Fjordanes befolkning utgjorde i 1951 rundt 3 prosent av den totale befolkningen, mens den i 2010 var blitt redusert til 2,2 prosent.

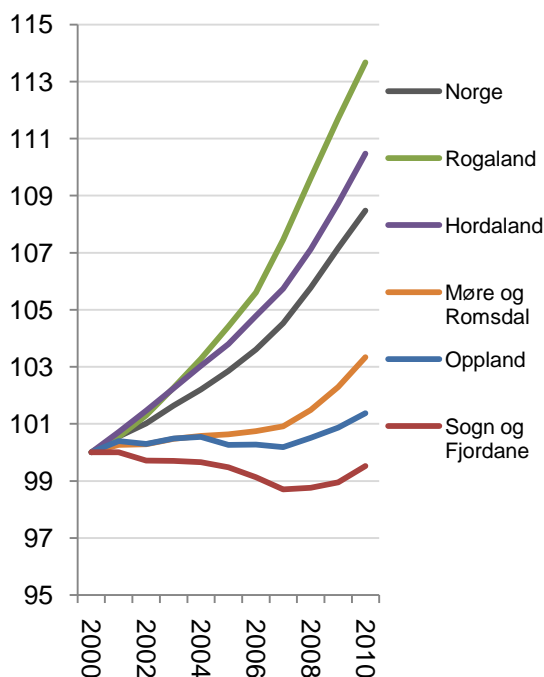


Figur 3: Sogn og Fjordanes andel av befolkningen i Norge i prosent (høyre akse), samt årlige endringer i denne andelen (venstre akse).

Sogn og Fjordane sammenliknet med andre fylker

Sogn og Fjordane har hatt en dårlig befolkningsutvikling sammenliknet de andre fylkene på Vestlandet. Rogaland og Hordaland har hatt en vekst som er sterkere enn landsgjennomsnittet. Møre og Romsdal og Oppland har hatt en del lavere vekst enn landsgjennomsnittet, men har likevel økt folketallet siden 2000.

Sogn og Fjordane har rundt en halv prosent færre innbyggere i 2010 enn i 2000. Folketallet sank fram til 2007, men det har vært en økning de tre siste årene.



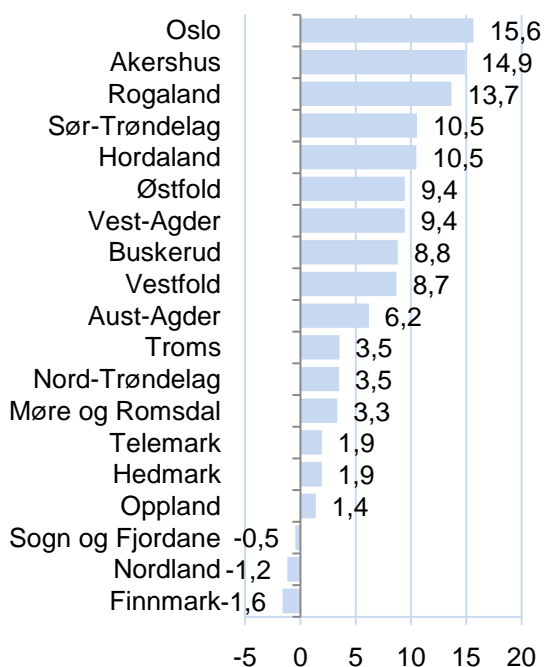
Figur 4: Befolkningsutviklingen i Sogn og Fjordane og nabofylkene, indeksert slik at nivået i 2000=100.

Befolkningsvekst i fylkene

I figur 5 ser vi en oversikt over veksten i alle fylkene fra 2000 til 2010.

Oslo og Akershus har hatt den sterkeste veksten. Vi skal senere se at dette er et område som har vært attraktivt for bosetting. Rogaland har hatt den tredje høyeste veksten. Befolkningsveksten i Rogaland synes å komme av en sterk næringsutvikling og vekst i antall arbeidsplasser.

Sogn og Fjordane har den tredje dårligste folketallsutviklingen. Kun Nordland og Finnmark har større nedgang i folketallet siden 2000. Disse tre fylkene er de eneste som har hatt nedgang, alle andre fylker har hatt folketallsvekst.



Figur 5: Befolkningsveksten i fylkene fra 2000 til 2010.

Befolkningsendringer, dekomponert for Sogn og Fjordane

I figur 6 er befolkningsendringene i Sogn og Fjordane i årene 2000-2009 brutt ned på fødselsoverskudd, som er antall fødte minus døde, netto innenlands flytting og netto innvandring fra utlandet.

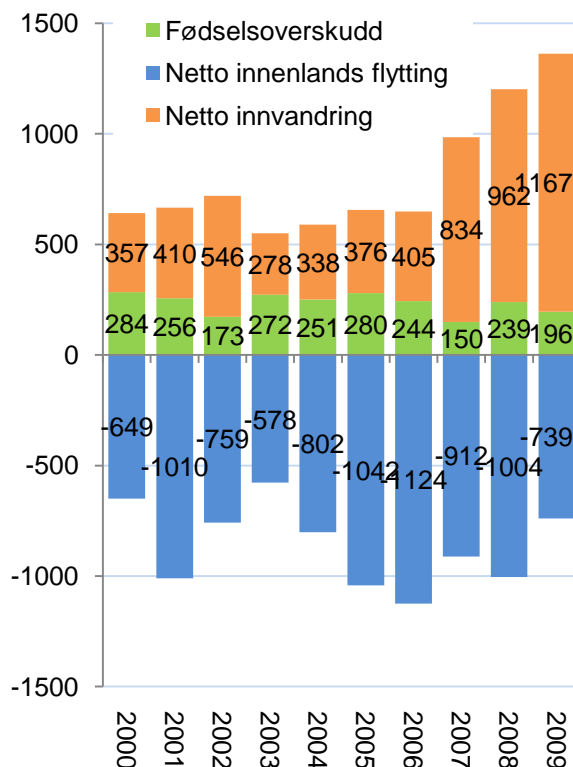
Vi kan se at Sogn og Fjordane har hatt fødselsoverskudd i alle årene, som har bidratt positivt til befolkningsutviklingen. Mellom 150 og 300 flere har hvert år blitt født enn har dødd.

Innvandringen til Sogn og Fjordane har vært økende de siste årene. Aldri har det kommet så mange som i 2009, da 1 167 personer innvandret i netto til Sogn og Fjordane. Innvandring er den komponenten som har bidratt mest til den positive folketallsutviklingen de tre siste årene.

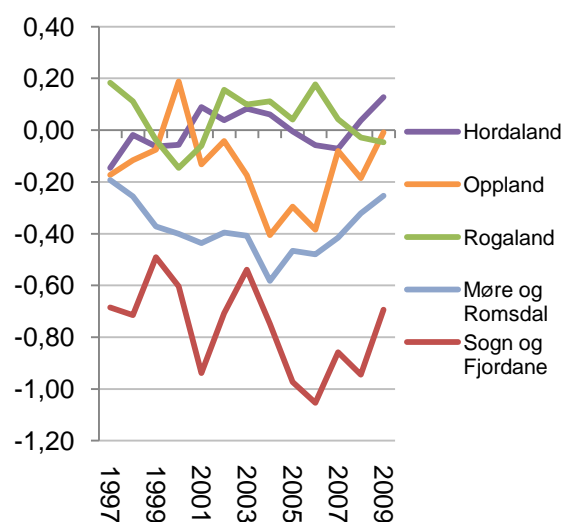
Sogn og Fjordane har hatt relativt stort underskudd i flyttebalansen alle år. Flere år har rundt 1000 personer i netto flyttet ut. I 2009 er nettoutflyttingen noe redusert. Ikke siden 2003 har nettoutflytting vært lavere.

Nettoutflytting i Sogn og Fjordane

Sogn og Fjordane har hatt høy nettoutflytting sammenliknet med mange av nabofylkene. Rogaland og Hordaland har hatt netto innflytting de fleste årene i perioden, mens Oppland har ligget litt under. Møre og Romsdal har i likhet med Sogn og Fjordane hatt netto utflytting alle årene i perioden, men allikevel er flyttebalansen ikke så lav som i nabofylket.



Figur 6: Fødselsoverskudd, netto innvandring og netto innenlandsk flytting i årene 2000-2009 i Sogn og Fjordane. Antall personer.



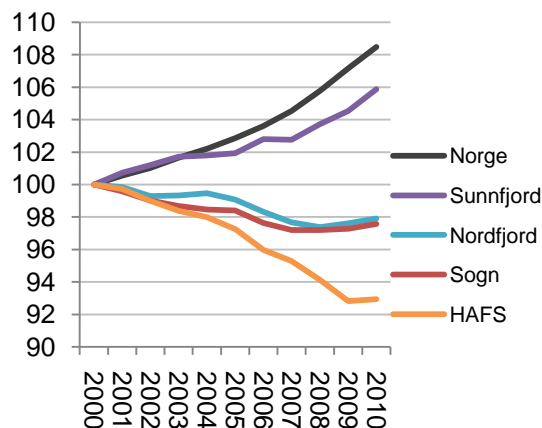
Figur 7: Nettoutflytting innenlands i prosent av folketallet i perioden 1997-2009 for Sogn og Fjordane og nabofylkene.

Regionale variasjoner

Sunnfjord er den eneste regionen i Sogn og Fjordane som har hatt positiv befolkningsutvikling. Regionen har økt befolkningen med nesten seks prosent siden 2000. Utviklingen i Sunnfjord er nesten like sterk som på landsbasis.

Nordfjord og Sogn har hatt ganske lik utvikling, og har mistet rundt to prosent av befolkningen siden 2000. Det har imidlertid vært en bedring i utviklingen de siste årene.

HAFS har hatt størst nedgang i folketallet, og har redusert befolkningen med rundt sju prosent. Fra 2009 til 2010 var folketallet nokså stabilt.



Figur 8: Utvikling av folketallet i regionene i Sogn og Fjordane og i Norge, indeksert slik at nivået i 2000=100.

Variasjon mellom kommuner

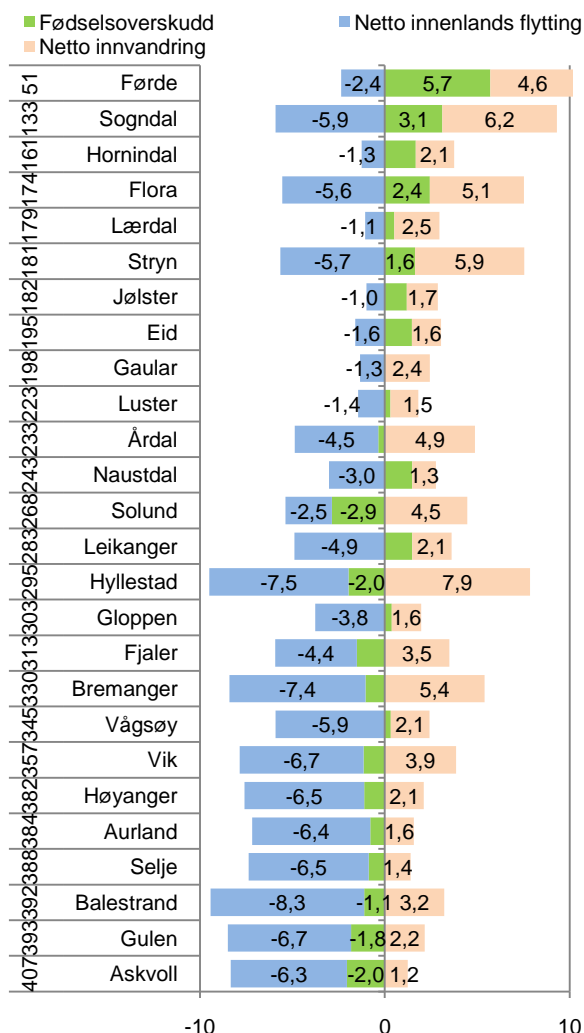
Førde er den kommunen i Sogn og Fjordane som har hatt sterkest befolkningsvekst. Førde er nummer 51 av 430 kommuner i landet når det gjelder befolkningsvekst i perioden 2005-2010. Selv om det er en liten netto utflytting, har fødselsoverskuddet og innvandringen vært høy.

Sogndal har hatt nest best folketallsutvikling, og kommer på 133. plass.

Ingen av kommunene i Sogn og Fjordane har hatt netto innflytting i perioden. Rundt halvparten av kommunene har hatt netto fødselsoverskudd. Høyest fødselsoverskudd har Førde hatt, der den positive fødselsbalansen har ført til en folketallsøkning på 5,7 prosent.

Ni kommuner har over middels folketallsutvikling. Mange kommuner i Sogn og Fjordane har imidlertid uheldig folketallsutvikling. Ni kommuner er blant de 100 kommunene i landet med dårligst folketallsutvikling den siste femårsperioden.

Dårligst utvikling av kommunene i Sogn og Fjordane har Askvoll, Gulen og Balestrand hatt. Disse kommunene har en høy netto utflytting og et lite fødselsunderskudd. Selv om det er netto innvandring, er denne ikke nok til å hindre folketallsnedgang.



Figur 9: Befolkningsendringer i kommunene i Sogn og Fjordane i perioden 2005-2010, dekomponert i prosent av folketallet. Tallene til venstre viser rangering blant landets 430 kommuner.

Arbeidsplasser

Nest etter befolkningsutviklingen, er arbeidsplassutviklingen den viktigste faktoren i regional utvikling. Arbeidsplassvekst er ofte et mål i seg selv, men har også tradisjonelt vært et viktig virkemiddel for å få en god befolkningsutvikling.

Arbeidsplassutvikling i Sogn og Fjordane og Fjordane

Antall arbeidsplasser i Sogn og Fjordane sank fra 2000 til 2004, men økte deretter frem til 2008. De siste tre årene har antall arbeidsplasser vært ganske stabilt.

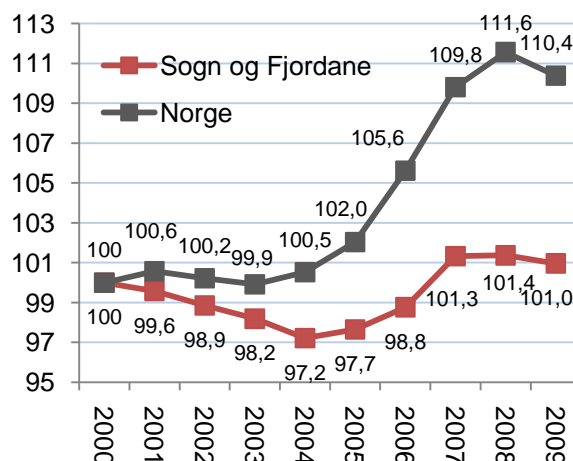
Utviklingen i antall arbeidsplasser i Sogn og Fjordane har vært mye svakere enn på landsbasis fra 2000 til 2009. Det har bare vært en vekst på én prosent i Sogn og Fjordane, mens veksten på landsbasis har vært 10,4 prosent i samme periode. Sogn og Fjordane har dermed mye lavere vekst enn ellers i landet.

Utviklingen i fylkene

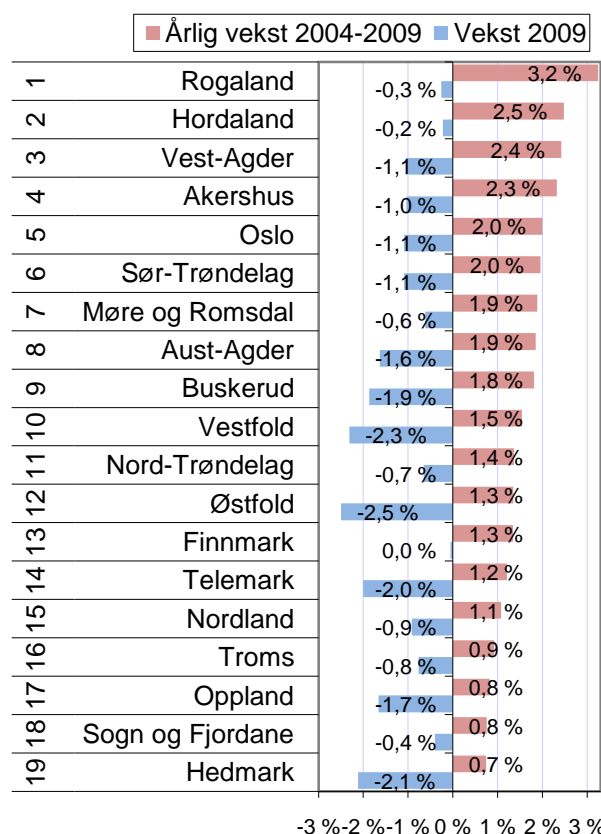
Rogaland har hatt den klart sterkeste veksten i antall arbeidsplasser de siste fem årene, med en årlig vekstrate på 3,2 prosent. Dernest følger Hordaland med en årlig vekstrate på 2,5 prosent de siste fem årene.

Den årlige vekstraten i antall arbeidsplasser i Sogn og Fjordane har vært på 0,8 prosent de siste fem årene. Det er den nest laveste veksten av alle fylker. Oppland, nabofylket i øst, har nesten like lav vekt. Hedmark har aller lavest vekst av fylkene.

I 2009 fikk samtlige fylker en nedgang i antall arbeidsplasser. Finnmark hadde minst nedgang, mens Østfold fikk sterkest nedgang. De seks fylkene med sterkest nedgang er alle på Østlandet. Sogn og Fjordane har den fjerde laveste veksten i 2009. Nedgangen ble på 0,4 prosent. Det betyr at fylket relativt sett har gjort det lang mindre dårlig enn de andre fylkene i 2009.



Figur 10: Utvikling i antall arbeidsplasser i Sogn og Fjordane og Norge i perioden 2000-2009, indeksert slik at nivået i 2000=100.

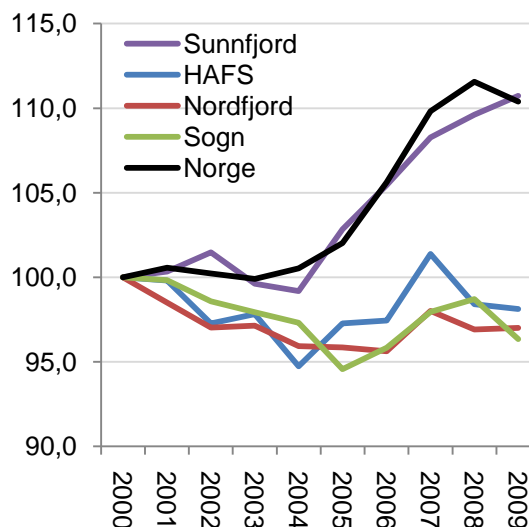


Figur 11: Vekst i antall arbeidsplasser i 2009, samt gjennomsnittlig vekstrate siste fem år. Tallene til venstre viser rangering blant fylkene siste fem år.

Arbeidsplasser regioner

Sunnfjord har hatt den sterkeste veksten i antall arbeidsplasser av regionene i Sogn og Fjordane det siste tiåret. I motsetning til de fleste regionene i Norge, har Sunnfjord også hatt vekst i 2009. På grunn av dette, er arbeidsplassveksten i Sunnfjord fra 2000 til 2009 litt sterkere enn veksten i landet som helhet. Antall arbeidsplasser har økt med nesten 11 prosent fra 2000 til 2009 i Sunnfjord.

HAFS, Nordfjord og Sogn har hatt langt dårligere utvikling i arbeidsplasser enn Sunnfjord og landet ellers. Antall arbeidsplasser er redusert i alle de tre regionene med mellom to og fire prosent.



Figur 12: Utviklingen i antall arbeidsplasser i regionene i Sogn og Fjordane, indeksert slik at nivået i 2000=100.

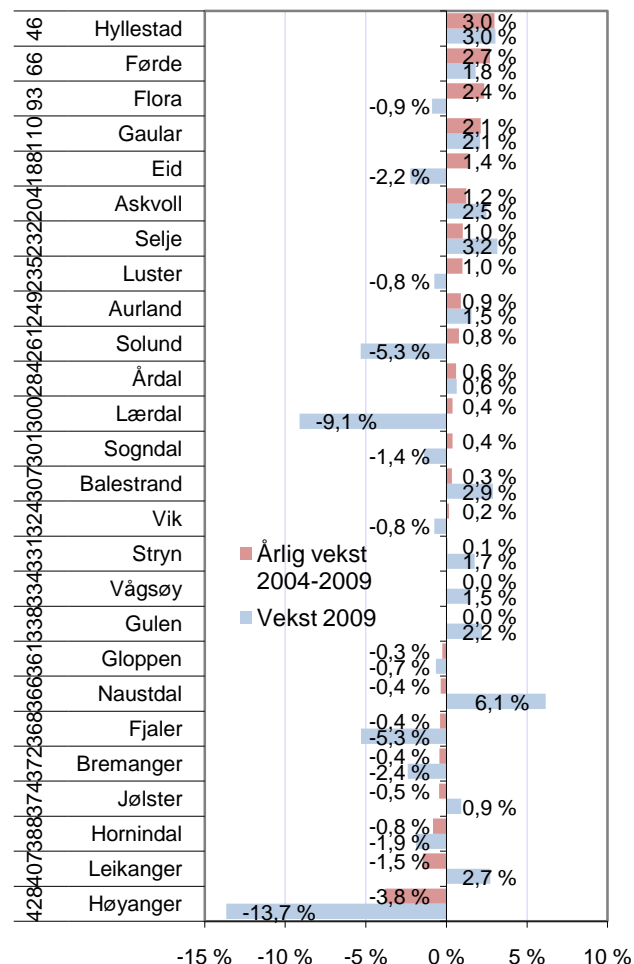
Arbeidsplasser kommuner

Hyllestad, Førde, Flora og Gaular har hatt sterkest vekst de siste fem årene. I disse kommunene har det vært en årlig vekstrate på over to prosent de siste fem årene. Hyllestad, Førde og Gaular hadde ganske sterk vekst i 2009 også, mens antall arbeidsplasser på landsbasis gikk ned.

Naustdal er den kommunen som hadde sterkest vekst i 2009, med en vekst på 6,1 prosent. I den siste femårsperioden er likevel antall arbeidsplasser gått ned.

Høyanger er den kommunen som har mistet flest arbeidsplasser siden 2005. Kommunen har mistet 3,8 prosent av arbeidsplassene de siste fem år. I 2009 mistet Høyanger 13,7 prosent av arbeidsplassene. Det forsvant 287 arbeidsplasser totalt i kommunen dette året. Antageligvis er konkursen til Fundo Wheels hovedårsaken til den store nedgangen i arbeidsplasser.

Leikanger hadde ganske stor vekst i 2009, men har mistet 1,4 prosent av arbeidsplassene årlig i gjennomsnitt de siste fem år.



Figur 13: Vekstrate i 2009, samt årlig vekstrate siste fem år for kommunene i Sogn og Fjordane. Tallene til venstre viser rangering blant 430 kommuner siste fem år.

Privat og offentlig sektor

Arbeidsplasser i privat og offentlig sektor utvikler seg forskjellig. Ofte er utviklingen motsatt, fordi staten driver motkonjunkturpolitikk. Offentlig og privat sektor konkurrerer også i det samme arbeidsmarkedet.

De økonomiske konjunktorene kan i stor grad avleses av veksten i antall arbeidsplasser i privat sektor. Fra 2003 til 2008 var det en sterk vekst. I 2009 kan vi se effekten av finanskrisen, med en sterk nedgang i antall arbeidsplasser i privat sektor. Antall offentlige arbeidsplasser økte sterkt i 2009, som følge av at staten økte sine utgifter for å unngå sterk vekst i arbeidsledigheten.

Sogn og Fjordane hadde en svakere vekst i både private og offentlige arbeidsplasser enn landsgjennomsnittet. Utviklingen i begge sektorene har fulgt den samme banen som på landsbasis, med vekst i offentlig sektor og nedgang i privat sektor fra 2008 til 2009. Forskjellen er at den totale veksten har vært mye lavere i Sogn og Fjordane.

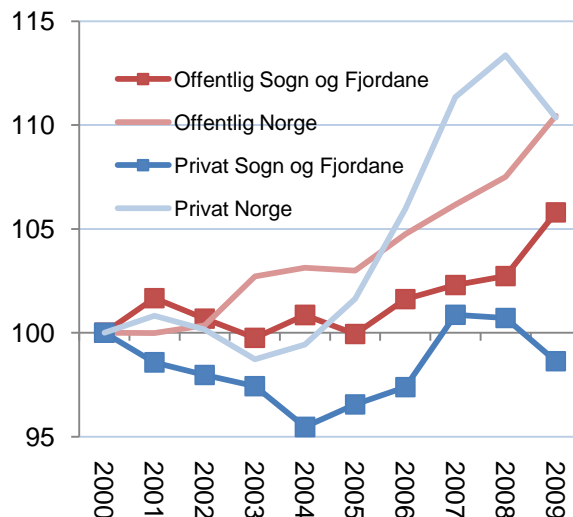
Endringer i privat og offentlig sektor

I figur 15 har vi vist antall arbeidsplasser i ulike bransjer i offentlig og privat sektor, samt endringene fra 2000 til 2009.

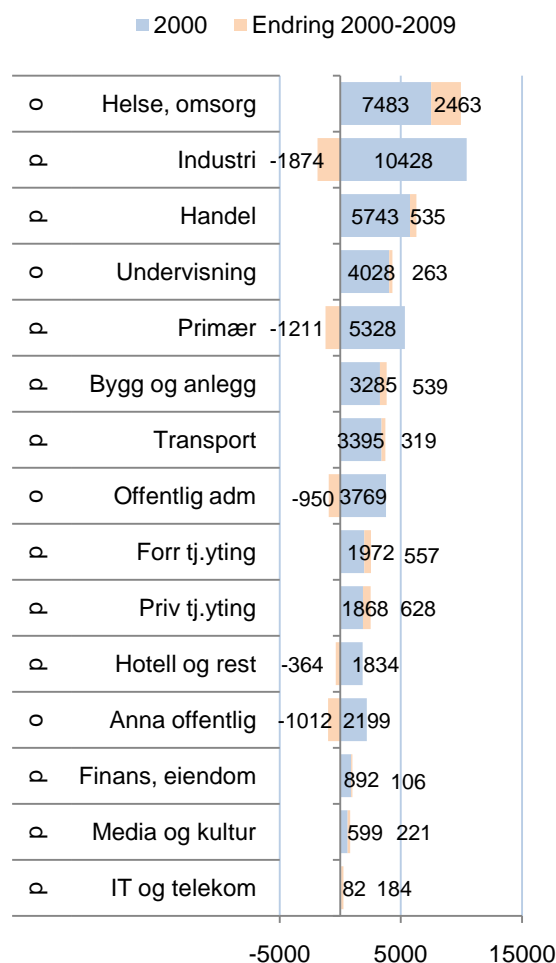
Industrien var største bransje i Sogn og Fjordane i 2000. Det forsvant 1 874 arbeidsplasser i industrien fra 2000 til 2009. I 2009 er offentlig helse og omsorg den største bransjen. Her har det kommet 2 463 nye arbeidsplasser i perioden.

Innenfor handel er det kommet 535 arbeidsplasser, og var i 2009 den tredje største bransjen.

Mange er fortsatt ansatte innen primærnæringer, men sektoren har hatt stor nedgang. 1 211 arbeidsplasser er forsvunnet siden 2000.



Figur 14: Utvikling i antall arbeidsplasser i privat og offentlig sektor i Sogn og Fjordane og Norge i perioden 2000-2009, indeksert slik at nivået i 2000=100.



Figur 15: Antall arbeidsplasser i 2000 og endringene fra 2000 til 2009 i Sogn og Fjordane. P eller O til venstre angir om det er privat eller offentlig sektor.

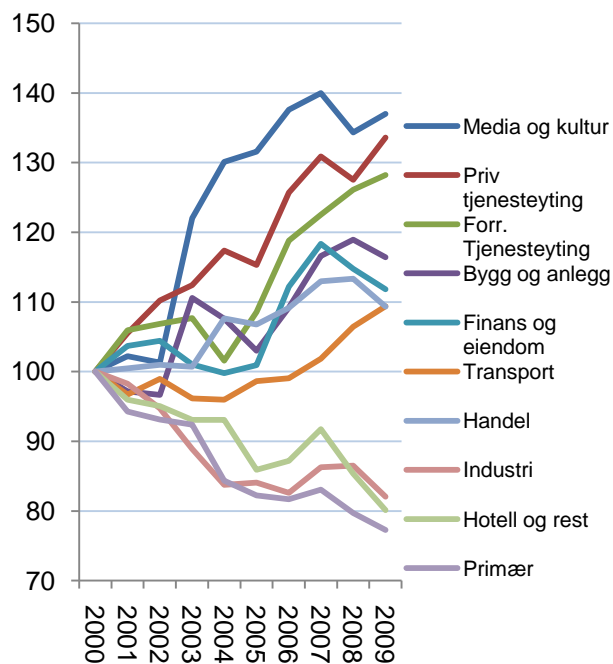
Utvikling bransjer

Bransjenes utvikling i Sogn og Fjordane har vært ganske forskjellig, som vist i figur 16.

Media og kultur, privat tjenesteyting og forretningsmessig tjenesteyting har hatt sterkest vekst. I disse bransjene har antall arbeidsplasser økt med mellom 28 og 37 prosent fra 2000 til 2009. Disse bransjene økte også i 2009, mens de fleste andre fikk nedgang.

Bygg og anlegg, finans og eiendom og handel har også økt i perioden, men fikk nedgang i 2009. Transport har økt jevnt de siste årene. Alle disse sektorene fikk en vekst rundt ti-femten prosent.

Industrien, hotell og restaurant og primærnæringene hadde færre arbeidsplasser i 2009 enn i 2000.



Figur 16: Utviklingen i de ulike bransjene i privat sektor i Sogn og Fjordane, indeksert slik at nivået i 2000=100

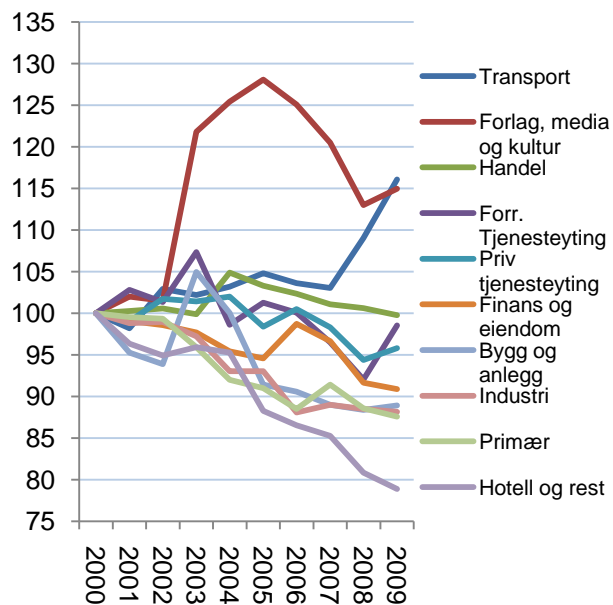
Relativ utvikling i bransjer

Hvilke bransjer som vokser eller synker er ofte ganske likt over hele landet. Det kan derfor også være interessant å se den relative veksten, som vist i figur 17. Her er bransjenes indeks i Sogn og Fjordane sett i forhold til bransjenes indeks på landsbasis.

Det viser seg da at spesielt to bransjer har vokst raskere i Sogn og Fjordane enn ellers i landet. Dette er forlag og media og transport. Forlag, media og kultur hadde stor vekst fra 2002 til 2005, men gikk litt ned fra 2005 til 2008. Transport har økt de siste tre årene.

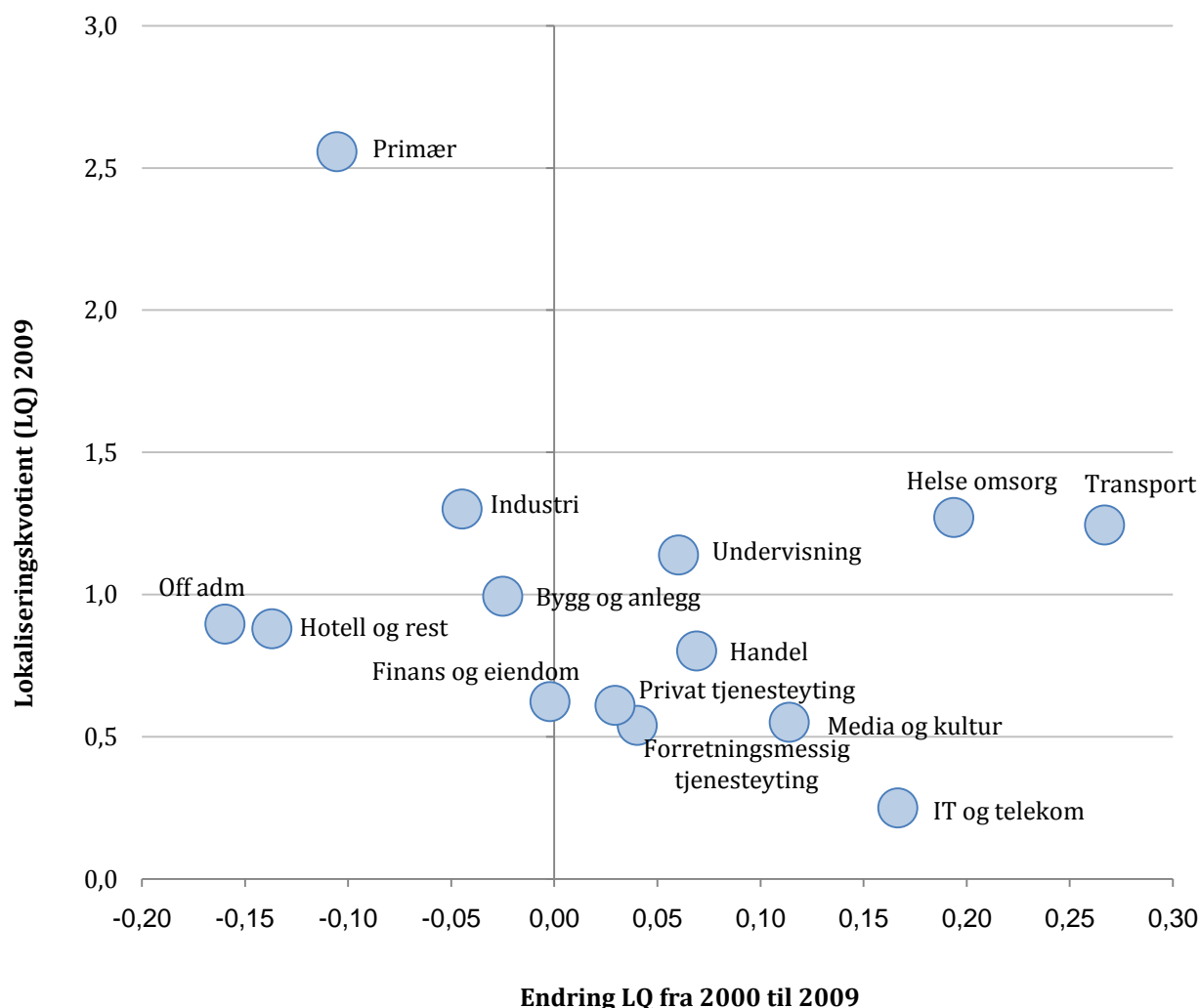
Hotell og restaurant har hatt en del dårligere utvikling sammenlignet resten av landet.

De andre bransjene har hatt ganske lik eller litt lavere utvikling enn resten av landet.



Figur 17: Utviklingen i de ulike bransjene i privat sektor i Sogn og Fjordane, indeksert slik at nivået i 2000=100, og senere målt relativt til utviklingen i tilsvarende bransje i Norge.

Lokaliseringskvotienter



Figur 18: Lokaliseringskvotient og endring fra 2000 til 2009 for bransjer i Sogn og Fjordane.

Lokaliseringskvotienten (LQ) forteller om en bransje er mer representert i en region enn for landet ellers. LQ beregnes ved å finne bransjens andel av samlede arbeidsplasser i regionen, og deretter dele på bransjens andel av antall arbeidsplasser i Norge. Dersom LQ er lik 1, har bransjen den samme andelen i regionen som landsgjennomsnittet. Er andelen over 1 har regionen forholdsvis mye av den aktuelle bransjen.

I Sogn og Fjordane har bransjer som primærnæringer, industri, undervisning, helse og omsorg og transport LQ over 1. Dette er dermed bransjer det er forholdsvis mye av. Spesielt

skiller primærnæringer seg ut. Sogn og Fjordane har to og en halv gang så mange ansatt her i sammenlikning med resten av landet. Industrien og primærnæringer taper imidlertid i forhold til utviklingen i disse sektorene i resten av landet.

Sogn og Fjordane har forholdsvis lite av bransjer som IT, media og kultur, privat og forretningsmessig tjenesteyting og finans og eiendom.

Transport, helse og omsorg og IT og telekom er bransjer som øker sin LQ mest.

Pendling i regionene

Nettopendlingen til en region forteller om det er flere eller færre arbeidsplasser enn sysselsatte.

I Sogn og Fjordane har ingen regioner flere arbeidsplasser enn sysselsatte. I alle regionene pendler flere ut enn inn av regionen.

Sunnfjord har minst netto utpendling av regionene i Sogn og Fjordane. Her er det nesten balanse mellom inn og utpendling. I 2009 var det bare 0,2 prosent flere sysselsatte enn arbeidsplasser.

HAFS har en stor netto utpendling. Her er det en netto utpendling på 11,5 prosent av de sysselsatte i 2009.

Sunnfjord og HAFS har mindre utpendling i 2009 enn i 2000, mens utpendlingen har økt i Sogn og Nordfjord. I Sogn er det en ganske stor endring, fra -1,5 prosent i 2000 til -4,4 i 2009.

Nettopendling i kommunene

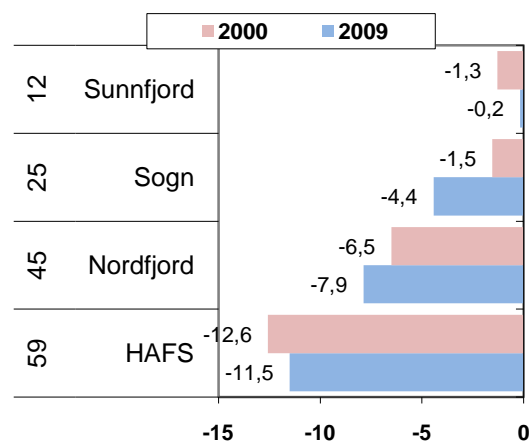
Fem kommuner i Sogn og Fjordane har netto innpendling i 2009. Det er Førde, Leikanger, Sogndal, Årdal og Stryn.

Førde hadde relativt høy innpendling i både 2000 og 2009. Leikanger hadde høy innpendling i 2000, men denne er over halvert i 2009.

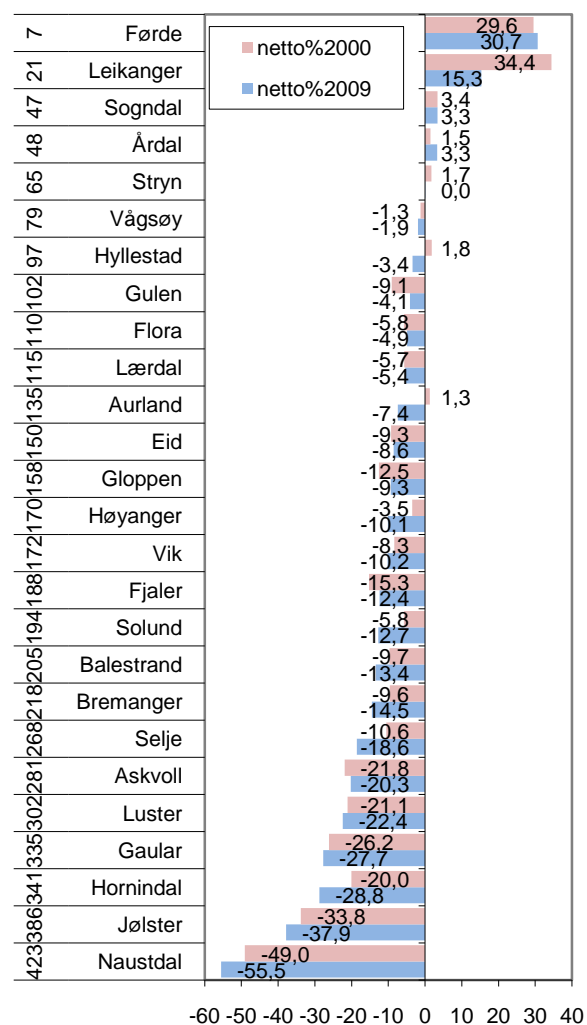
Hyllestad og Aurland hadde i 2000 netto innpendling, men netto utpendling i 2009.

Naustdal og Jølster har stor netto utpendling, og utpendlingen har økt fra 2000 til 2009. Mange av disse er innpendlere til nabokommunen Førde.

Det er ikke et problem for en kommune å ha stor netto utpendling. I stedet for å kalle dette underskudd på arbeidsplasser, er det mer relevant å kalle det et overskudd på mennesker. Stor utpendling er ofte et resultat av at et sted er attraktivt å bo i.



Figur 19: Nettopendling i prosent av sysselsatte i regionene i Sogn og Fjordane i 2000 og 2009. Rangering blant landets 83 regioner mht nettopendling er vist helt til venstre.



Figur 20: Nettopendling i prosent av sysselsatte i kommunene i Sogn og Fjordane i 2000 og 2009. Rangering blant landets 430 kommuner mht nettopendling er vist helt til venstre.

Arbeidsmarkedsintegrasjon

Arbeidsmarkedet i en region eller kommune kan være mer eller mindre integrert med nabo-områder. Dette kan vi måle ved å se på hvor stor andel av de sysselsatte som pendler ut, og hvor stor andel av arbeidsplassene i området som innpendlere har. Arbeidsmarkedsintegrasjon er målt ved å legge sammen disse to størrelsene.

HAFS har høy arbeidsmarkedsintegrasjon. Av alle 83 regioner i Norge, er HAFS på 21. plass når det gjelder arbeidsmarkedsintegrasjon.

Sunnfjord har middels arbeidsmarkedsintegrasjon, mens Nordfjord og Sogn har lav arbeidsmarkedsintegrasjon. Det er bare sju regioner som har lavere arbeidsmarkedsintegrasjon enn Sogn.

Alle regionene har økt arbeidsmarkedsintegrasjon fra 2000 til 2009.

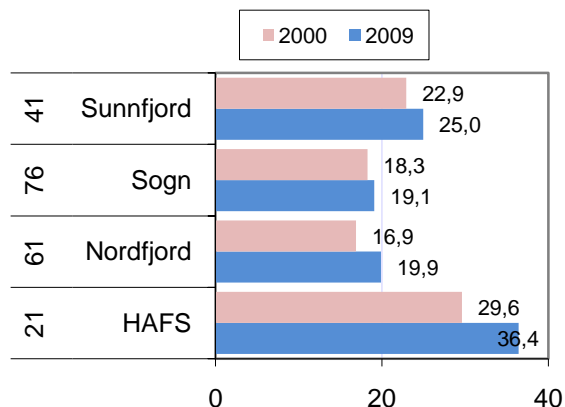
Arbeidsmarkedsintegrasjonen har ganske stor strategisk betydning. Steder med lav arbeidsmarkedsintegrasjon er mer avhengig av arbeidsplassutvikling enn steder med høy arbeidsmarkedsintegrasjon. Steder med høy arbeidsmarkedsintegrasjon er mer avhengige av å være attraktive som bosted.

Arbeidsmarkedsintegrasjon i kommunene

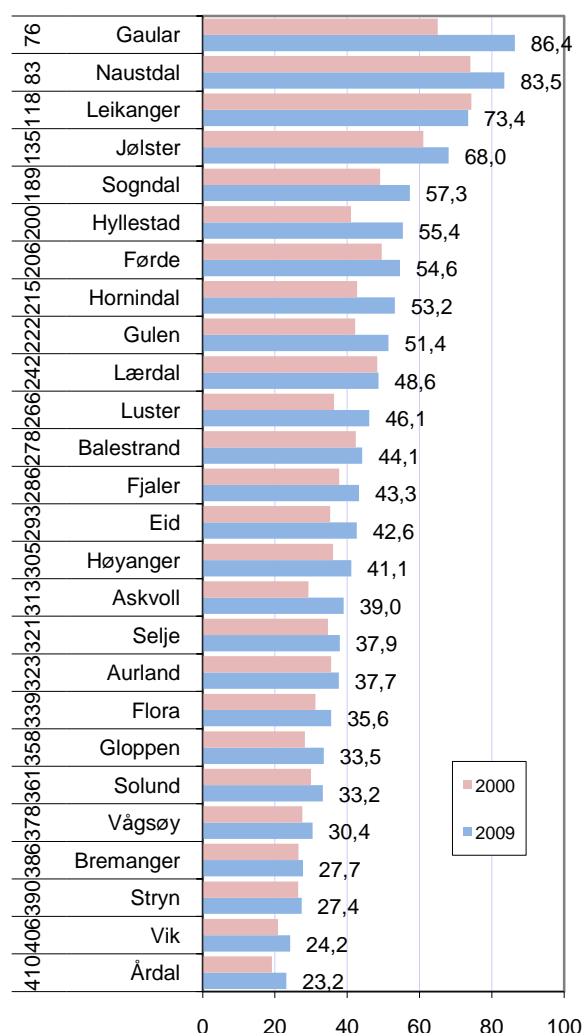
Kommuner som Gaular, Naustdal, Leikanger og Jølster har høy arbeidsmarkedsintegrasjon. Gaular og Naustdal er blant de 100 kommunene i landet med høyest arbeidsmarkedsintegrasjon.

I Gaular pendler 52 prosent av de som har arbeid ut av kommunen, samtidig som innpendlerne har 34 prosent av arbeidsplassene i kommunen.

Mange kommuner i Sogn og Fjordane har lav inn- og utpendling. Åtte kommuner er blant de 100 kommunene med dårligst arbeidsmarkedsintegrasjon. Årdal, Vik, Stryn og Bremanger er de med aller lavest arbeidsmarkedsintegrasjon i fylket.



Figur 21: Arbeidsmarkedsintegrasjon i regionene i Sogn og Fjordane i 2000 og 2009. Til venstre vises rangering blant landets 83 regioner i 2009.



Figur 22: Arbeidsmarkedsintegrasjon i kommunene i Sogn og Fjordane i 2000 og 2009. Til venstre vises rangering blant landets 430 kommuner i 2009.

2. NæringsNM

I dette kapitlet skal vi se på utviklingen i næringslivet. I en regional utviklingskontekst er næringsutviklingen viktig for å få vekst i arbeidsplasser i privat næringsliv, og dermed trygge og stimulere bosettingen. For å måle næringsutviklingen i en kommune, ser vi på fire mål: Nyetableringer, lønnsomhet, vekst og næringslivets størrelseⁱⁱ.

NæringsNM	Nyetableringer	<ol style="list-style-type: none"> 1. Etableringsfrekvens: Antall nyregistrerte foretak som andel av eksisterende foretak i begynnelsen av året 2. Bransjustert etableringsfrekvens: Basert på etableringsfrekvens, justert for effekten av bransjestrukturen 3. Vekst i antall foretak: Etableringsfrekvensen fratrukket nedlagte foretak
	Lønnsomhet	<ol style="list-style-type: none"> 4. Andel foretak med positivt resultat før skatt 5. Bransjustert lønnsomhet: Andel foretak med positivt resultat før skatt, justert for effekten av bransjestrukturen 6. Andel foretak med positiv egenkapital
	Vekst	<ol style="list-style-type: none"> 7. Andel foretak med omsetningsvekst høyere enn prisstigningen (KPI) 8. Andel foretak med realvekst justert for effekten av bransjestrukturen 9. Andel foretak med vekst i verdiskaping
	Næringslivets størrelse	<ol style="list-style-type: none"> 10. Antall arbeidsplasser i næringslivet som andel av befolkningen

Nyetableringer i regioner og kommuner blir målt med tre indikatorer. Den første, etableringsfrekvens, måler antall nyregistrerte foretak i forhold til eksisterende antall foretak i begynnelsen av året. Bransjustert etableringsfrekvens er etableringsfrekvensen fratrukket virkningen av bransjestrukturen i regioner og kommuner. Denne indikatoren viser om regionen har få eller mange etableringer når vi tar hensyn til at etableringsfrekvensen varierer mye mellom ulike bransjer. Den tredje indikatoren er vekst i antall foretak. Dette vil være etableringsfrekvensen fratrukket frekvensen av nedlagte foretak.

Lønnsomheten i regionenes næringsliv blir målt med tre indikatorer. Den første er andelen foretak med positivt resultat før skatt. I tillegg har vi målt andelen lønnsomme foretak justert for bransjestrukturen. Den tredje indikatoren er andel foretak med positiv egenkapital.

Vekst i regionene er målt med andel foretak med omsetningsvekst større enn prisstigningen. Også her har vi en andre indikator som justerer for bransjestruktur. Den tredje indikatoren er andel foretak med vekst i verdiskaping.

Indikatoren ”næringslivets størrelse” er antall arbeidsplasser i næringslivet som andel av befolkningen.

For hver indikator rangeres regioner og kommuner. Rangeringsnumrene legges så sammen innenfor hver gruppe.

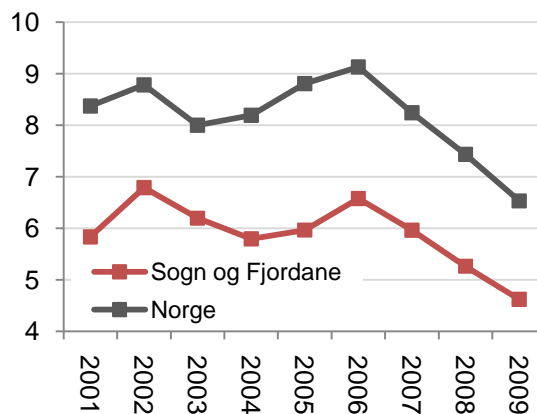
Til slutt summeres rangeringsnumrene for de fire indeksene nyetablering, lønnsomhet, vekst og næringslivets størrelse. Den regionen og kommunen som har lavest sum, kommer ut som vinner av årets NæringsNM.

Nyetableringer

For å sammenlikne etableringsaktiviteten mellom ulike områder, bruker vi tre ulike indikatorer. *Etableringsfrekvensen* er antall nyregistrerte foretak i ett år i prosent av eksisterende foretak i begynnelsen av samme år.

Bransjejustert etableringsfrekvens er et mål for hvor mange nyetableringer det er når vi justerer for effekten av bransjestrukturen.

Den siste indikatoren for etableringer er *vekst i antall foretak*, som er etableringsfrekvensen fratrukket andelen som legges ned.



Figur 23: Etableringsfrekvens i Sogn og Fjordane og Norge i perioden 2001-2009.

Etableringsfrekvens i Sogn og Fjordane

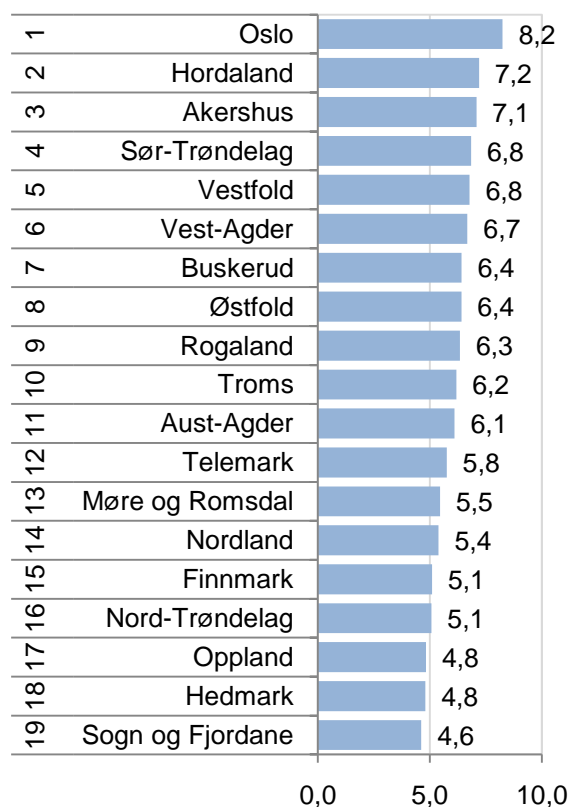
I figur 23 ser vi hvordan etableringsfrekvensen i Sogn og Fjordane og Norge har beveget seg siden 2001.

Etableringsfrekvensen i Sogn og Fjordane har vært mye lavere enn etableringsfrekvensen for hele landet. Etableringsfrekvensen i Norge og Sogn og Fjordane har fulgt den samme utviklingen, men nivået har vært mye lavere i Sogn og Fjordane. Siden 2006 har etableringsfrekvensen gått ned både på landsbasis og i Sogn og Fjordane.

Etableringsfrekvens i fylkene

I figur 24 er etableringsfrekvensen for alle fylkene vist for 2009. Det er en ganske stor stabilitet i rekkefølgen mellom fylkene når det gjelder etableringsfrekvens. Oslo er alltid på topp. I 2009 er Hordaland, Akershus og Sør-Trøndelag på de neste plassene. Rogaland har tidligere hatt en høy rangering, men er falt mange plasser på rangeringen i 2009.

Sogn og Fjordane er det fylket som har lavest etableringsfrekvens i 2009. Sogn og Fjordane har stort sett ligget lavest på etableringsfrekvensen de siste årene.



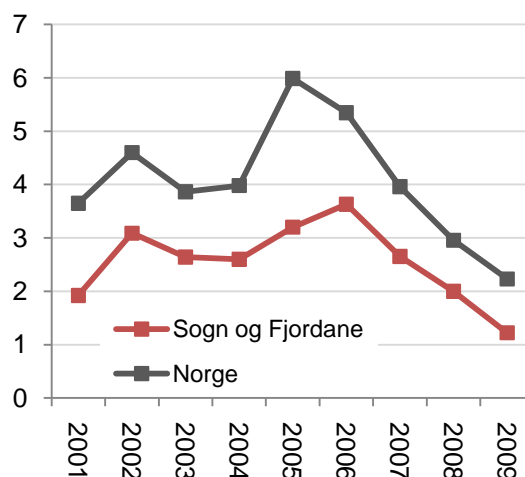
Figur 24: Etableringsfrekvens i fylkene i 2009.

Vekst i antall foretak

I figur 25 ser vi utviklingen i vekst i antall foretak. Det er det samme som etableringsfrekvensen fratrukket nedleggingsraten.

Vi ser at også veksten i antall foretak i Sogn og Fjordane ligger en del under landsgjennomsnittet. Vi ser imidlertid at nedgangen i vekstraten i Sogn og Fjordane kom ett år senere enn nedgangen på landsbasis.

Sogn og Fjordane er et fylke med mange distriktskommuner og ingen store byregioner. I likhet med mange andre distriktsregioner har befolkningsutviklingen i Sogn og Fjordane vært lav. Det er en sterk sammenheng mellom befolkningsutvikling og økonomisk vekst.

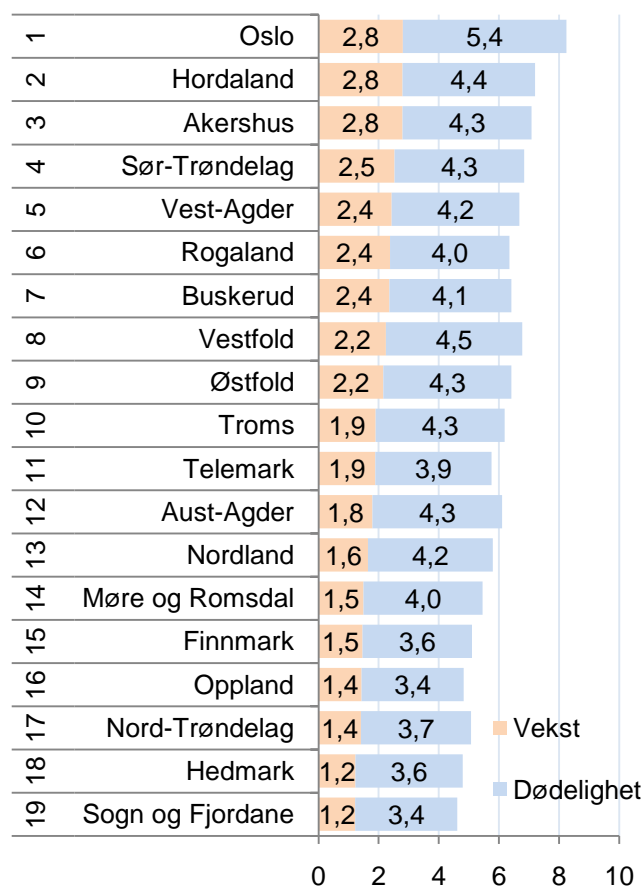


Figur 25: Årlig vekst i antall foretak i Sogn og Fjordane og Norge i perioden 2001-2009.

Vekst i antall foretak i fylkene

I figur 26 ser vi netto tilvekst av antall foretak i fylkene, samt nedleggelsesratene. Summen av disse vil være det samme som etableringsfrekvensen. Det er Oslo som har høyest vekst i antall foretak, men Hordaland og Akershus har nesten samme vekst i 2009.

Igjen er Sogn og Fjordane rangert lavest. Fylket har vært litt bedre rangert tidligere, i 2008 kom de på 16. plass og i 2007 på en 14. plass.



Figur 26: Prosentvis vekst i antall foretak i fylkene i 2009, samt prosentvis andel nedleggelse.

Betydningen av bransjestrukturen

Det er store variasjoner i etableringsfrekvens mellom ulike bransjer.

Områder som har en stor andel av næringslivet i bransjer med høy etableringsfrekvens, vil automatisk få en høyere etableringsfrekvens enn områder med mange foretak i bransjer med lav etableringsfrekvens.

Vi ønsker derfor å bruke bransjustert etableringsfrekvens som en av indikatorene for etableringsaktiviteten. Vi beregner den bransjusterte etableringsfrekvensen som avstanden mellom faktisk og forventet etableringsfrekvens, gitt bransjestrukturen.

Resultatet av en slik analyse er vist i figur 27ⁱⁱⁱ. Vi ser at nesten 83 prosent av forskjellene i fylkenes etableringsfrekvens kan forklares ut fra bransjestrukturen alene. Mye av de resterende 17 prosentene forklares av forskjeller i befolkningsveksten.

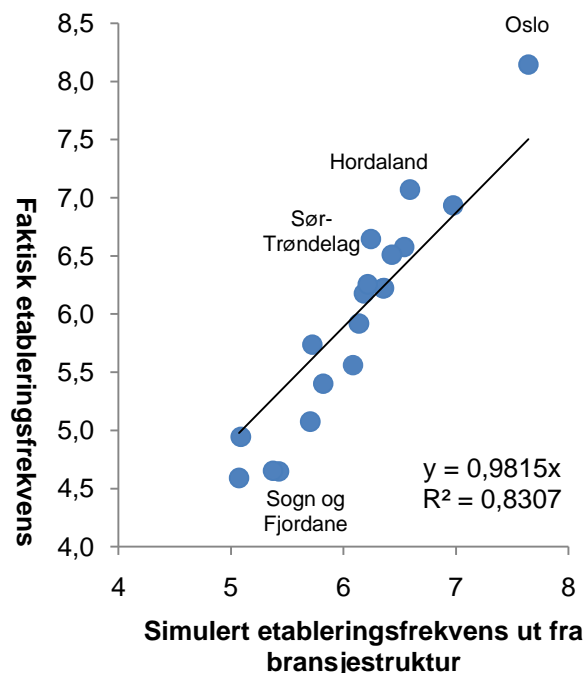
Når vi skal beregne indikatoren ”bransjustert etableringsfrekvens” vil denne være det samme som den vertikale differansen mellom fylkets posisjon i figuren og linjen.

Bransjustert etableringsfrekvens

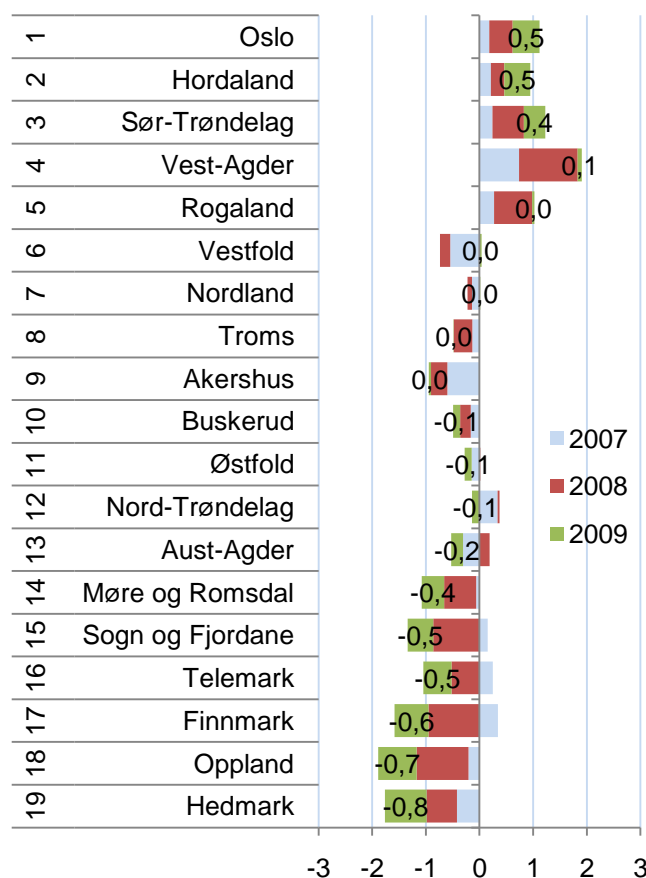
I figur 28 ser vi hvordan fylkene kommer ut når det gjelder den bransjusterte etableringsfrekvensen i 2009. Vi har tatt med resultatene for 2007 og 2008 også, for å vise at det er et visst mønster som går igjen.

Sogn og Fjordane kom ut i nederste halvdel i 2009, som nummer 15.

Det er nokså tydelig at fylker med høy befolkningsvekst kommer bedre ut. Akershus kommer kanskje overraskende svakt ut, når vi vet at befolkningsveksten har vært sterk der. Kanskje er det mange av etablerende innbyggere som registrerer sine foretak med adresse i Oslo?



Figur 27: Sammenhengen mellom faktisk etableringsfrekvens i 2009 og forventet etableringsfrekvens gitt bransjestrukturen i fylkene.



Figur 28: Bransjustert etableringsfrekvens for fylkene i 2007, 2008 og 2009. Tallene til venstre er rangering blant fylkene for 2009.

Etableringer i regionene

For å oppsummere resultatene har vi laget en etableringsindeks, der vi har brukt de tre delindikatorerne til en samlet etableringsindeks. Vi har summert rangeringsnumrene for å komme fram til de regionene som er best samlet sett når det gjelder etableringsfrekvens, vekst i antall foretak og bransjejustert etableringsfrekvens.

De beste regionene på etablering ligger på Vestlandet. Øygarden og Sotra og Bjørnefjorden gjør det aller best av alle regionene i Norge i 2009.

Sunnfjord gjør det best i Sogn og Fjordane, og havner samlet på en 45. plass. Dette er nesten middels av regionene i Norge.

Sogn, HAFS og Nordfjord er av de med dårligst etableringsfrekvens på Vestlandet. De havner på 62., 64. og 66. plass av 83 regioner i landet.

Regionenes utvikling på etableringsindeksen

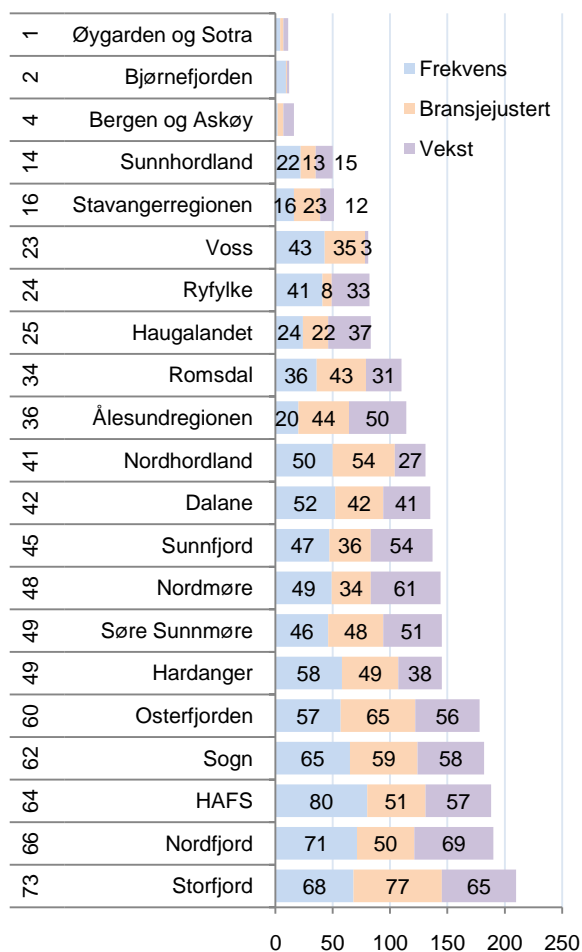
I figur 30 ser vi regionenes utvikling på etableringsindeksen^{iv}.

Sunnfjord har gjort det over middels bra enkelte år, og gjør det best i 2008 og 2009 av regionene i Sogn og Fjordane.

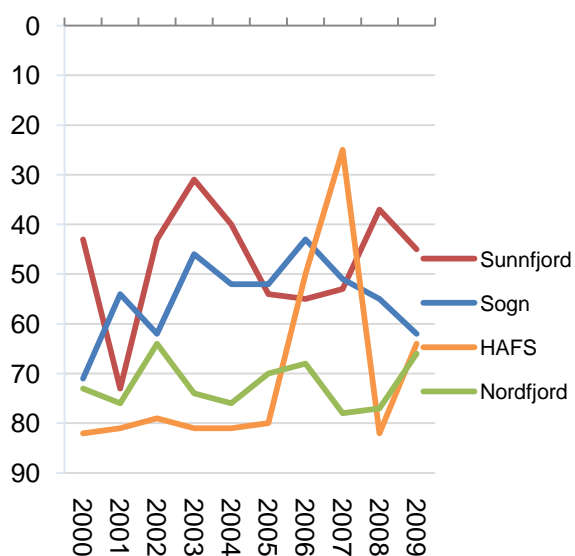
Sogn gjorde det nært middels i midten av perioden, men hadde dårligere etablering både i slutten og begynnelsen av perioden.

Nordfjord har hatt lav etableringsfrekvens alle årene.

HAFS hadde et uvanlig godt år i 2007, men har hatt lav etablering både årene før og året etter. I 2009 var etableringen igjen noe høyere, men fortsatt en del under middels.



Figur 29: Etableringsindeksen for regionene på Vestlandet. Rangeringer blant de 83 regionene i landet med hensyn til de tre ulike etableringsindikatorerne er vist i figuren og rangering for den samlede etableringsindeksen i 2009 er vist til venstre.



Figur 30: Regionene i Sogn og Fjordanes utvikling på etableringsindeksen i perioden 2000-2009.

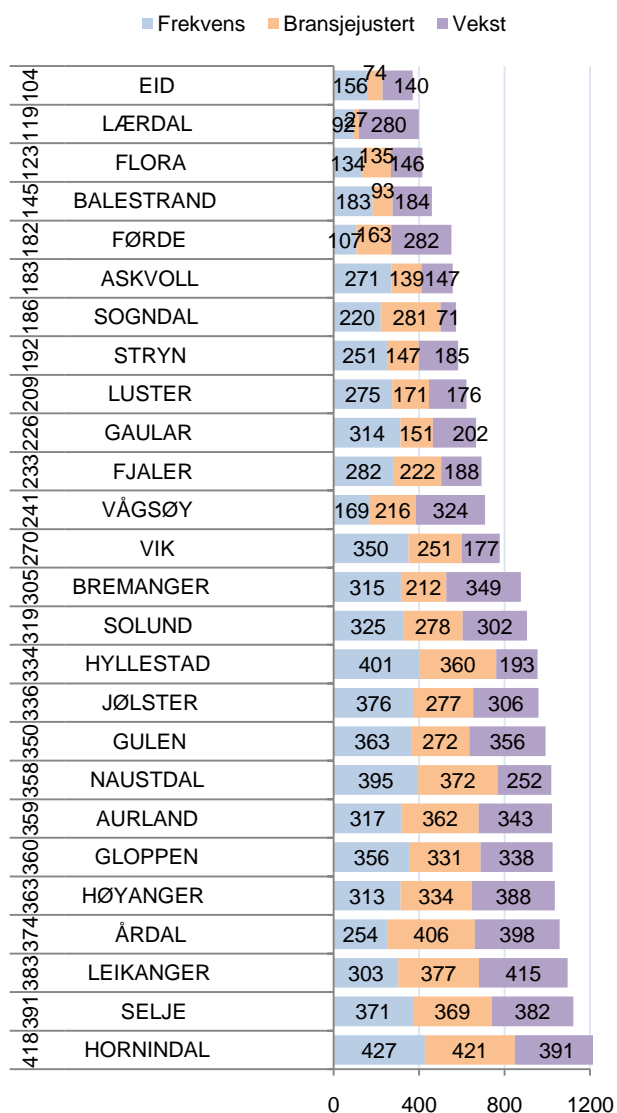
Etableringsindeksen for kommunene

Det er store forskjellen i etableringsfrekvensen i de ulike kommunene i Sogn og Fjordane. Eid gjør det best, og kommer samlet på en 104. plass av alle 430 kommuner i Norge. Eid gjør det sterkest på den bransjejusterte etableringsfrekvensen, der kommunen kommer på 74. plass.

Lærdal gjør det nest best. Kommunen kommer helt oppe på 27. plass på bransjejustert etableringsfrekvens, og 92. plass på den ujusterte etableringsfrekvensen. Vekst i antall foretak er derimot mye lavere, og trekker den samlede plasseringen ned.

Ni kommuner i Sogn og Fjordane har over middels god etablering. Mange kommuner i fylket havner imidlertid gangse langt ned på listen. Elleve kommuner er blant de 100 dårligste kommunene i landet. Aller dårligst i Sogn og Fjordane er Hornindal, Selje og Leikanger.

Siden det er en sammenheng mellom befolkningsvekst og etablering, er det ikke unaturlig at Sogn og Fjordane kommer lavt på etableringsindeksen. Kommunene hver for seg gjør det ikke dårligere enn andre tilsvarende distriktskommuner, men fylket mangler en stor byregion som kan trekke fylkesgjennomsnittet opp.



Figur 31: Etableringsindeksen for kommunene i Sogn og Fjordane. Ranging blant de 430 kommunene i landet med hensyn til de tre ulike etableringsindikatorerne er vist i figuren og rangering for den samlede etableringsindeksen i 2009 er vist til venstre.

Lønnsomhet

Vi måler lønnsomheten i næringslivet i regionene ved hjelp av tre indikatorer. Den første indikatoren er *andel foretak med positivt resultat før skatt*. Andel lønnsomme foretak varierer mellom bransjer. Den andre indikatoren er derfor *andel foretak med positivt resultat før skatt, justert for bransjestrukturen i regionene*. Den tredje indikatoren er *andel foretak med positiv egenkapital*. Den endelige lønnsomhetsindeksen er basert på regionenes rangering med hensyn til de tre lønnsomhetsindikatorer.

Andel lønnsomme foretak

Andel lønnsomme foretak i Norge falt sterkt fra 2007 til 2008. Nivået i 2008 ble likt med det forrige bunnåret 2001. I 2009 økte andelen lønnsomme bedrifter med over fire prosent. De fleste bedriftene greide å tilpasse seg lavkonjunkturen og bedre lønnsomheten.

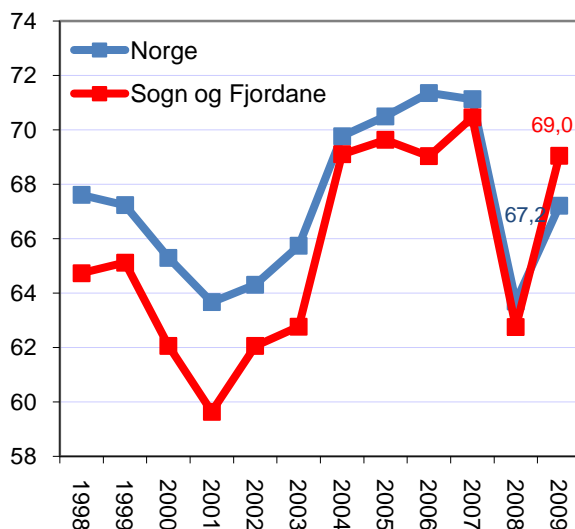
Andel lønnsomme foretak i Sogn og Fjordane har stort sett ligget under landsgjennomsnittet. I 2009 var andelen lønnsomme foretak i Sogn og Fjordane imidlertid godt over landsgjennomsnittet. De to årene før der var det liten forskjell i lønnsomheten i fylket og på landsbasis, men det har tidligere år vært betydelig lavere lønnsomhet i Sogn og Fjordane.

Lønnsomhet i fylkene

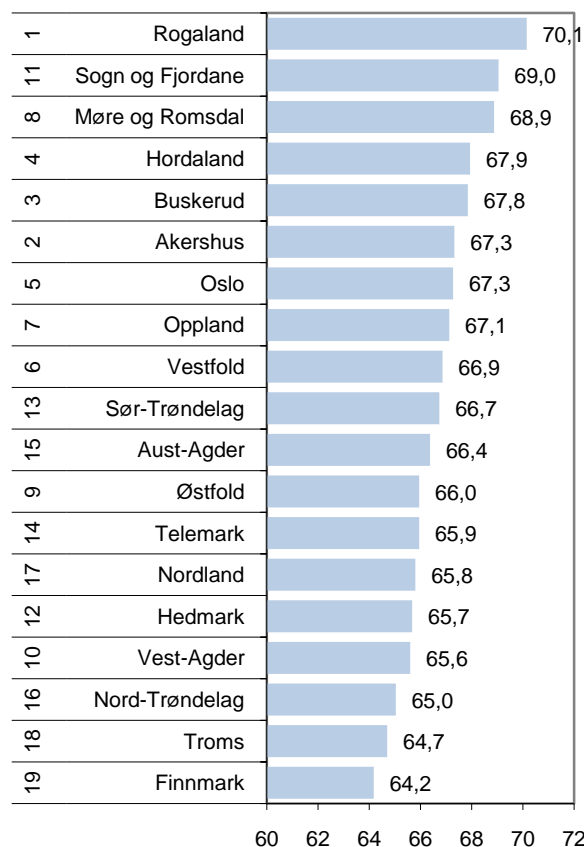
Rogaland hadde den høyeste andelen lønnsomme foretak av alle fylkene i 2009, for sjuende år på rad. Sogn og Fjordane har klatret kraftig opp på lønnsomhetsrangeringen i 2009 og havner på nest beste plass. I 2008 var fylket nummer 13, og er nummer elleve hvis man ser på gjennomsnittet for de siste fem år. Plasseringen i 2009 er den beste noen sinne.

Nabofylket Møre og Romsdal har også klatret kraftig i 2009, og havner på en tredje plass. Hordaland er fjerde beste fylke i 2009, men har hatt god lønnsomhet også tidligere år.

De fire vestlandsfylkene har altså best lønnsomhet av alle fylkene i 2009. Vestlandsfylkene går forbi østlandsfylkene, som har gjort det bra tidligere år.



Figur 32: Andel foretak med positivt resultat før skatt i Sogn og Fjordane og Norge i perioden 1998-2009.



Figur 33: Andel foretak med positivt resultat før skatt i fylkene i 2009. Rangering blant fylkene for siste fem år er vist helt til venstre.

Lønnsomhetsindeksen for regioner

Lønnsomhetsindeksen er sammensatt av tre indikatorer: Andel foretak med positiv resultat før skatt, bransjejustert andel lønnsomme foretak, og andel foretak med positiv egenkapital.

Sunnfjord er den mest lønnsomme regionen i hele Norge i 2009. Regionen er best på både lønnsomhet og bransjejustert lønnsomhet, og kommer på tredjeplass for andel foretak med positiv egenkapital. Sunnfjord har også gjort det bra tidligere år, og kommer på sjetteplass for perioden 2005-2009

Nordfjord gjør det også bra, og kommer på sjuendeplass i 2009. Regionen plasseres fra 10. til 13. plass på alle tre indikatorer.

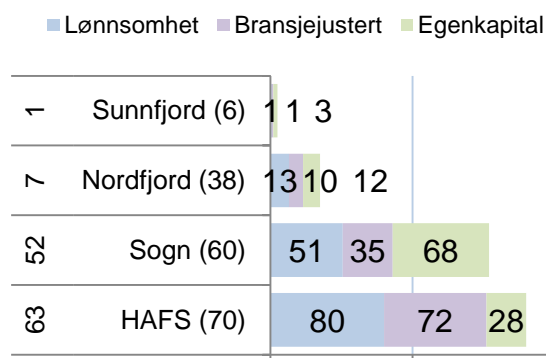
Sogn ble rangert som nummer 52 og HAFS som nummer 63. Disse to regionene har dermed under middels lønnsomhet. Sogn gjør det imidlertid bra på bransjejustert lønnsomhet, og bedriftene i HAFS har god egenkapital.

Lønnsomhetsindeksen for kommuner

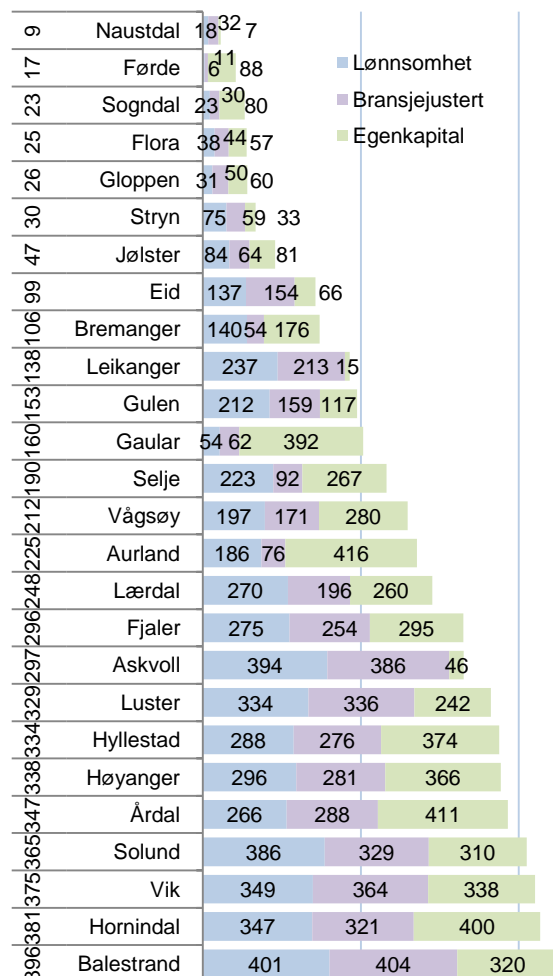
Naustdal kom best ut på lønnsomhetsindeksen for Sogn og Fjordane i 2009, og er niende beste kommune i landet. Førde, Sogndal, Flora og Gloppen gjør det også bra.

Hele seks kommuner er innenfor de ti prosent beste kommunene når det gjelder lønnsomhet, og åtte er blant de 100 beste.

Sju kommuner er samtidig blant de 100 dårligste. Balestrand, Hornindal og Vik gjør det dårligst på lønnsomhetsindeksen av kommunene i Sogn og Fjordane i 2009.



Figur 34: Lønnsomhetsindeksen for regionene i Sogn og Fjordane. Tallene i figuren er rangeringsnummer blant de 83 regionene i landet for de tre lønnsomhetsindikatorer, helt til venstre rangeringsnummer for lønnsomhetsindeksen 2009 og i parentes rangering for lønnsomhetsindeksen for 2005-2009.



Figur 35: Lønnsomhetsindeksen for kommunene i Sogn og Fjordane. Tallene i figuren er rangeringsnummer blant de 430 kommunene i landet for de tre lønnsomhetsindikatorer, og helt til venstre rangeringsnummer for lønnsomhetsindeksen 2009.

Vekst

Vi måler veksten i næringslivet i regionene ved hjelp av tre indikatorer. Den første indikatoren er *andel foretak med realvekst*. Den andre indikatoren er *andel vekstforetak, justert for bransjestrukturen i regionene*. Den tredje indikatoren er *andel foretak med vekst i verdiskapingen*. Den endelige vekstindeksen er basert på regionenes rangering med hensyn til de tre vekstindikatorerne.

Andel vekstforetak

Andel vekstforetak i Norge var historisk høyt i 2007, da 66 prosent av foretakene hadde omsetningsvekst høyere enn prisstigningen. Andelen vekstforetak sank bratt i 2008, og sank videre i 2009, da det var 47,5 prosent vekstforetak. Andelen vekstforetak i 2009 er det laveste som er målt.

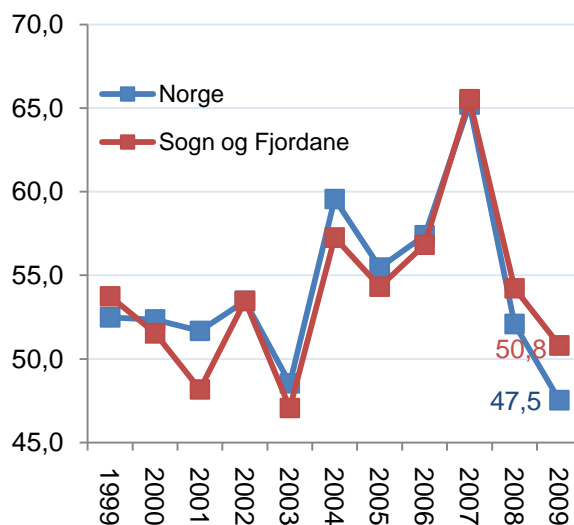
Andelen vekstforetak i Sogn og Fjordane har mange år ligget tett opptil landsgjennomsnittet, men lå en del under i 2001. I 2009 var andelen ganske mye større enn landsgjennomsnittet.

Andel vekstforetak i fylkene

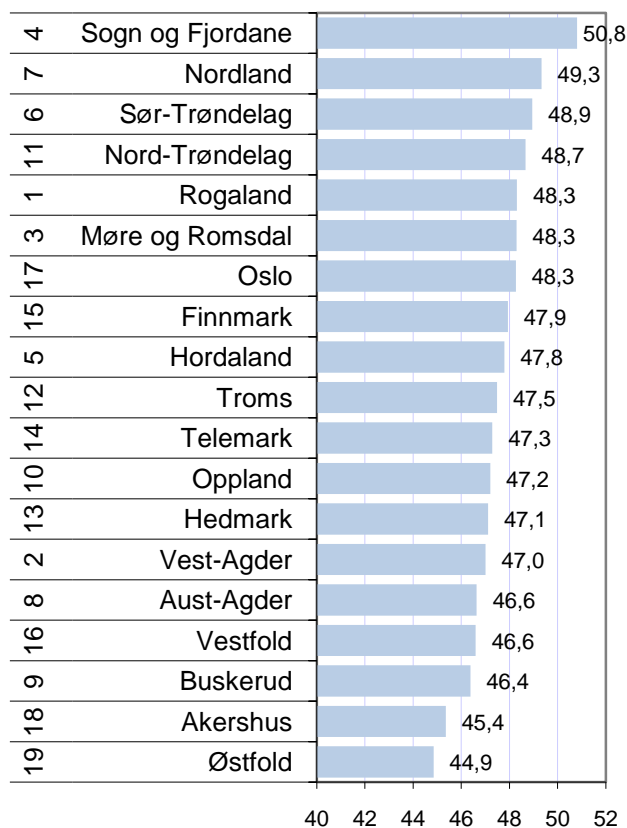
Sogn og Fjordane kom på topp for andel vekstforetak i 2009. Sogn og Fjordane var eneste fylke hvor det var over 50 prosent vekstforetak i 2009.

Nordland kom på andreplass, og dette er også et fylke som tidligere ikke har vært like høyt opp.

Rogaland har høyest andel vekstforetak de siste fem årene, fulgt av Vest-Agder og Møre og Romsdal.



Figur 36: Andel foretak med omsetningsvekst høyere enn prisstigningen i Sogn og Fjordane og Norge i perioden 1999-2009.



Figur 37: Andel foretak med omsetningsvekst høyere enn prisstigningen i fylkene i 2009. Rangering blant fylkene for siste fem år er vist helt til venstre.

Vekst i regionene

Vekstindeksen har tre indikatorer for vekst: Andel foretak med omsetningsvekst høyere enn prisstigningen, bransjejustert andel vekstforetak og andel foretak med vekst i verdiskaping.

Av regionene i Sogn og Fjordane er det HAFS som gjorde det best i 2009. HAFS var femte beste region i landet når det gjelder vekst. Regionen kom på tredjeplass for vekst i omsetning, og andreplass for den bransjejusterte veksten. Sunnfjord gjorde det også veldig bra i 2009, og kom samlet på en sjuendeplass av alle regionene. Sunnfjord er beste region i landet på både vekst i omsetning og bransjejustert vekst. Sunnfjord gjorde det litt dårligere enn HAFS på verdiskaping, og kom dermed etter HAFS på den samlede indeksen.

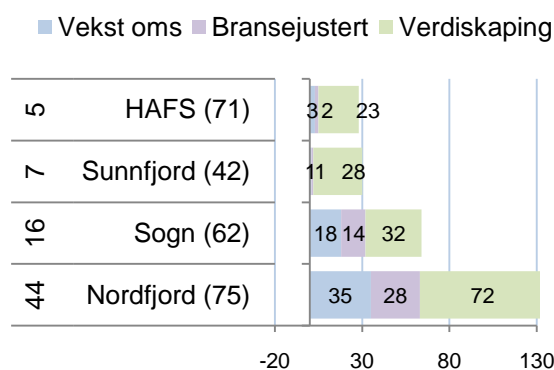
Sogn gjorde det også godt over middels, og kom på en 16. plass på vekstindeksen for 2009. Nordfjord gjorde det middels, og kom som nummer 44 av 83 regioner.

Alle regionene i Sogn og Fjordane har klatret mye på vekstindeksen i 2009. Plasseringen til HAFS er spesielt en stor forbedring. Rangeringen for vekstindeksen de siste fem år er nummer 71. Sunnfjord gjør det middels siste fem år, med en 42. plass. Sogn og Nordfjord er rangert under middels siste fem år, og plasseringene i 2009 er en stor forbedring sammenlignet gjennomsnittet siste fem år.

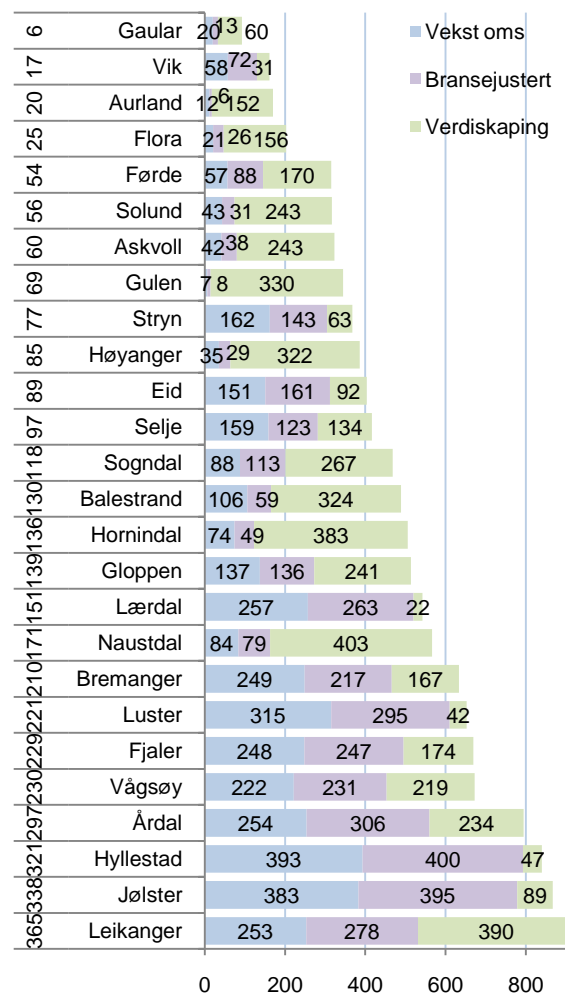
Vekst i kommunene

Gaular gjorde det best på vekstindeksen i 2009, og er sjettede beste kommune i landet. Vik, Aurland og Flora har også gode plasseringer, og er alle rangert blant de 25 beste kommunene. Hele tolv kommuner er blant de 100 kommunene i landet med best vekst.

Bare sju kommuner har hatt under middels vekst. Leikanger, Jølster og Hyllestad har hatt lavest vekst av kommunene i Sogn og Fjordane, og havner blant de 100 kommunene med lavest vekst i landet.



Figur 38: Vekstindeksen for regionene i Sogn og Fjordane. Tallene i figuren er rangeringsnummer blant landets 83 regioner for de tre vekstindikatorerne, helt til venstre rangering for vekstindeksen for 2009 og i parentes rangering for vekstindeksen for 2005-2009.



Figur 39: Vekstindeksen for kommunene i Sogn og Fjordane. Tallene i figuren er rangering blant landets 430 kommuner for de tre vekstindikatorerne, og helt til venstre rangering for vekstindeksen 2009.

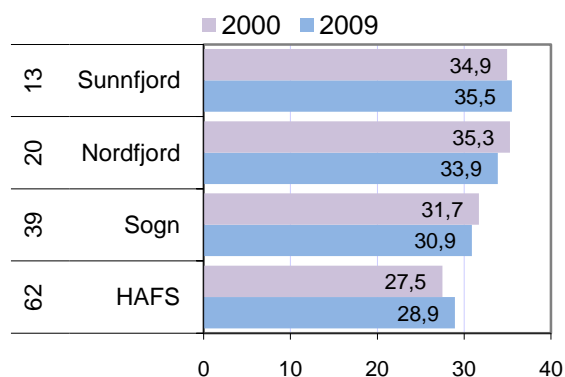
Næringslivets størrelse

I NæringsNM er næringslivets relative størrelse den siste indikatoren vi måler. Dette måles med antall arbeidsplasser i privat næringsliv som prosent av antall innbyggere. Dette kalles også "næringsstetthet".

Sunnfjord og Nordfjord har høy næringsstetthet, og er blant de 20 regionene i landet med mest næringsliv i forhold til folketallet.

Sogn har også høyere næringsstetthet enn middels, og kommer på 39. plass av 83 regioner.

HAFS har under middels næringsstetthet.



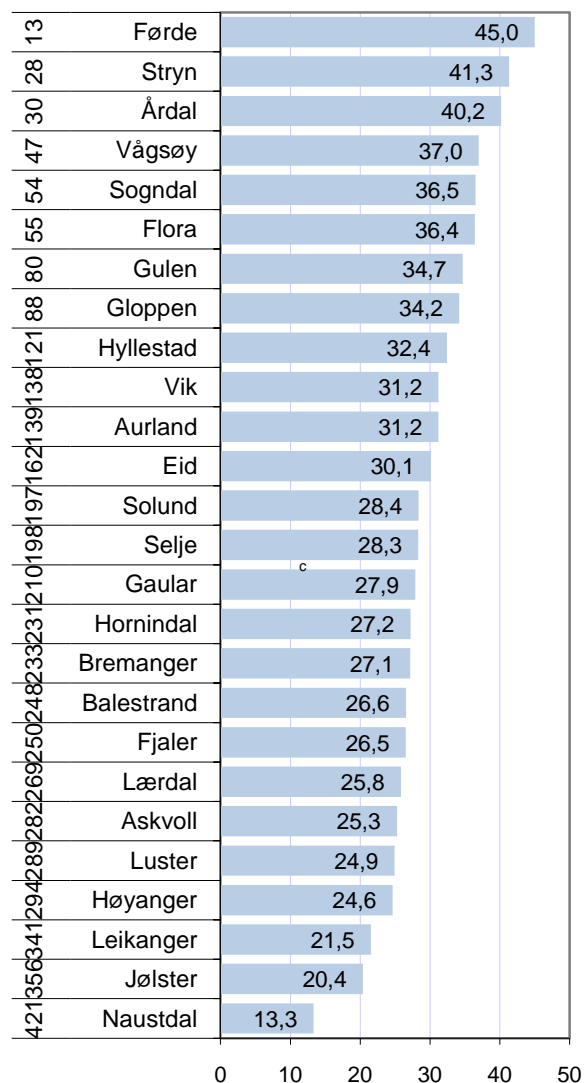
Figur 40: Antall arbeidsplasser i næringslivet i prosent av antall innbyggere i regionene i Sogn og Fjordane i 2000 og 2009. Til venstre vises rangering blant landets 83 regioner i 2009.

Næringsstetthet i kommunene

Førde, Stryn og Årdal er blant de ti prosent av kommunene i landet med høyest næringsstetthet. I disse tre kommunene tilsvarer antall arbeidsplasser i næringslivet over 40 prosent av folketallet.

Vågsøy, Sogndal, Flora, Gulen og Gloppen er i blant de 100 kommunene med høyest næringsstetthet.

Minst næringsstetthet i Sogn og Fjordane finner man i Naustdal og Jølster. Her pendler en stor andel av de sysselsatte til Førde, og bidrar til den høye næringsstettheten i Førde. Leikanger har også lav næringsstetthet, noe som kommer av de mange statlige og offentlige arbeidsplassene som er lokalisert i Leikanger.



Figur 41: Antall arbeidsplasser i næringslivet i prosent av antall innbyggere i kommunene i Sogn og Fjordane i 2009. Til venstre vises rangering blant landets 430 kommuner.

NæringsNM

NæringsNM er en rangering av kommuner, regioner og fylker basert på de indeksene som er presentert i dette kapitlet. Telemarksforsking har utarbeidet NæringsNM for NHO de siste sju årene. Formålet er å komme fram til et mål som forteller hvordan næringslivet gjør det samlet sett i en region.

For å rangere fylkene bruker vi en enklere indeks basert på etableringsfrekvens, andel lønnsomme foretak og andel vekstforetak. Disse indikatorene er transformert til et tall mellom 0 og 10, der 0 er dårligste fylke og 10 er beste fylke.

Oslo kom best ut av fylkene i 2009, etter at Rogaland har vært beste fylke de fire foregående årene.

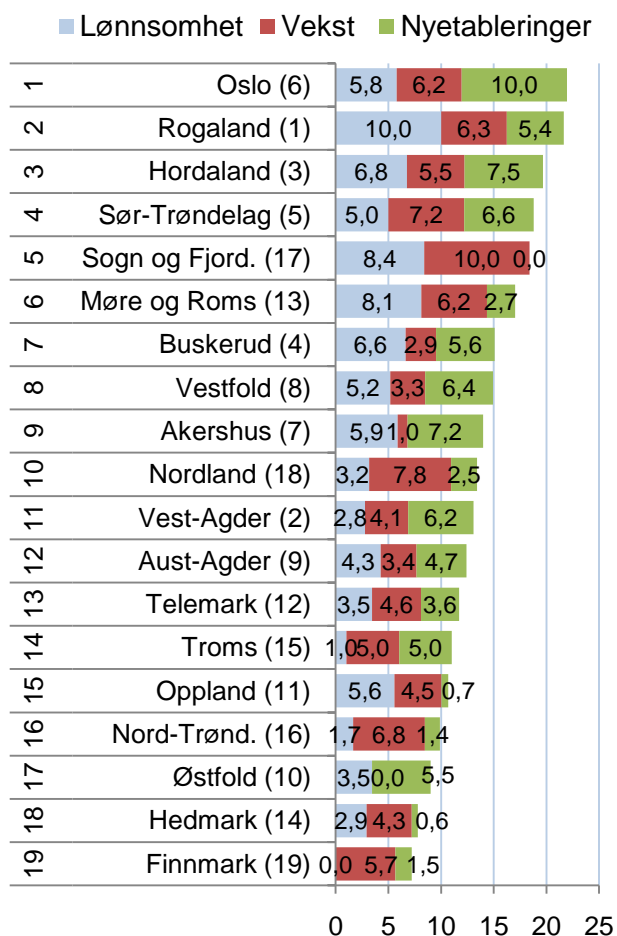
Sogn og Fjordane kom ut som nummer fem i 2009. Dette er en sjelden høy plassering for fylket. Tidligere har Sogn og Fjordane ikke gjort det like bra, de er nummer 17 i siste femårsperiode. Sogn og Fjordane gjorde i 2009 det bra med hensyn til vekst og lønnsomhet, men svakt for nyetableringer.

Sogn og Fjordanes utvikling

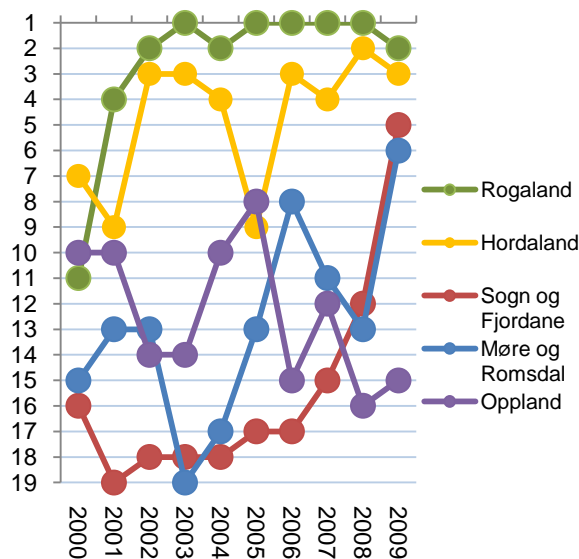
Rogaland har gjort det sterk i NæringsNM i mange år, og har vært nummer en og to i landet siden 2002. Hordaland har også mange sterke år bak seg. Sogn og Fjordane har klatret veldig mye de tre siste årene. Møre og Romsdal har også sin beste plassering i 2009. Oppland gjør det langt svakere.

Tendensen i 2009 var at Vestlandet gjorde det svært godt, samtidig som Nord-Norge gjorde det bedre enn tidligere. Østlandet og Agder gjorde det relativt sett dårligere enn tidligere. Det virker som om finanskrisen har slått sterkere ut på Østlandet enn i andre landsdeler. På Vestlandet har de relativt sett flere bedrifter som er rettet mot offshore, og som nyter godt av høy etterspørsel fra Nordsjøen.

Nord-Norge har framgang på grunn av god etterspørsel og høye priser på fisk. Oslo bryter imidlertid med dette mønsteret og gjør det bedre enn tidligere.



Figur 42: NæringsNM for fylkene basert på tall fra 2009. Tallene i parentes angir rangering for perioden 2005-2009.



Figur 43: Sogn og Fjordane og nabofylkers rangering i NæringsNM i perioden 2000-2009.

NæringsNM for regioner

I figur 44 er resultatene for regionene på Vestlandet vist. Stavangerregionen ble beste region i Norge. Sunnfjord kom på en sterk tredjeplass. Sunnfjord har også tidligere gjort det bra, og kommer på femteplass for siste fem år. Åtte av de ti beste regionene i landet er på Vestlandet, noe som understreker den sterke næringsutviklingen Vestlandet har hatt. Regionene på Østlandet gjorde det svakere enn noensinne tidligere.

Nordfjord kommer på en 26. plass. Sogn og HAFS kommer ut under middels, med 45. og 57. plass. Alle fire regioner har imidlertid forbedret sine plasseringer sammenlignet med gjennomsnittet for fem siste år.

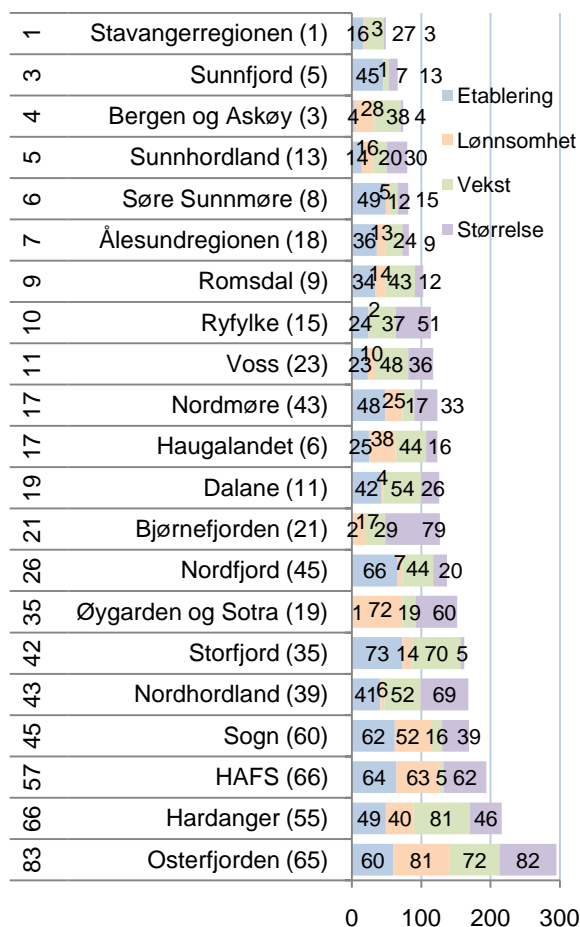
Utviklingen i regionene

Vi kan se i figur 45 at Sunnfjord har forbedret sin posisjon i NæringsNM og har fått stadig sterkere plasseringer de siste årene. Den siste plasseringen er den beste som er målt.

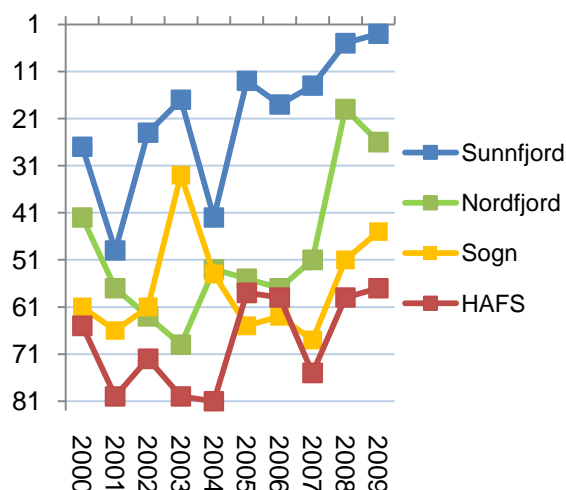
Nordfjord gjør det også bra i 2009, men gjorde det enda bedre i 2008.

Sogn har hatt framgang de tre siste år, men er fortsatt under middels. Sogn gjorde det bedre i 2003.

HAFS har ligget på samme nivå i fire av de fem siste årene.



Figur 44: NæringsNM for regionene på Vestlandet. Rangering blant landets 83 regioner i 2009 til venstre, og rangering siste fem år i parentes. Rangering for de fire indeksene i figuren.



Figur 45: Regionene i Sogn og Fjordanes rangering i NæringsNM i perioden 2000-2009.

NæringsNM for kommunene

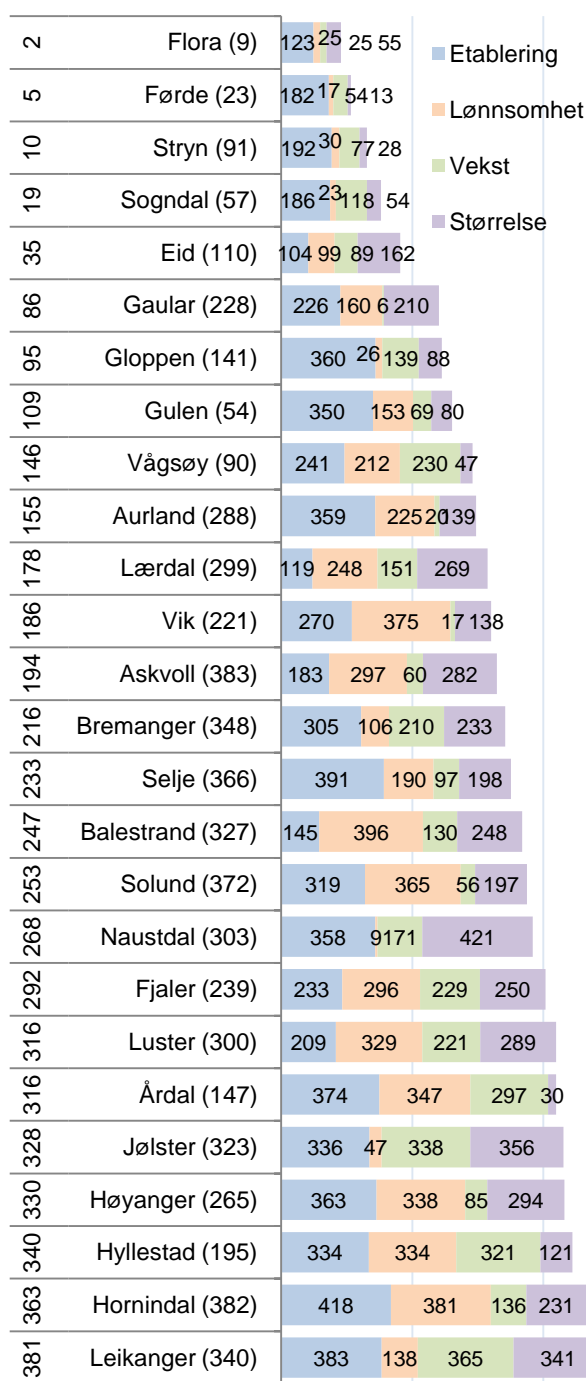
Sogn og Fjordane har mange kommuner blant de aller beste næringskommunene i landet.

Flora ble nest beste kommune i landet. Førde kom på femteplass og Stryn på tiendeplass. Sogndal og Eid er også med blant de ti prosent beste kommunene.

Flere av disse kommunene har gjort det bra tidligere, men aldri så bra som i 2009. Flora rangeres på niendeplass for siste fem år.

Gaular og Gloppen er i tillegg med blant de 100 beste kommunene i landet i 2009.

Ikke alle kommunene gjør det like bra. Høyanger, Hyllestad, Hornindal og Leikanger er blant de 100 kommunene som rangeres lavest på NæringsNM.



Figur 46: Resultater fra NæringsNM for kommunene i Sogn og Fjordane. Rangering blant landets 430 kommuner i 2009 til venstre, rangering siste fem år i parentes, rangering for de fire indeksene i figuren.

3. Attraktivitetsbarometeret

Telemarksforskning har publisert Attraktivitetsbarometeret siden 2006. Attraktivitetsbarometeret er en metode for å identifisere regioner og kommuner som trekker til seg innflyttere i høyere grad enn arbeidsplassveksten skulle tilsi. Slike steder vil få vekst i lokale arbeidsplasser på grunn av høyere befolkningsgrunnlag i neste periode. Attraktivitet med hensyn til bosetting vil da bli en vekstfaktor som kommer i tillegg til vekst i arbeidsplasser.

Attraktivitetsbarometeret tar utgangspunkt i sammenhengen mellom nettoflytting og arbeidsplassvekst. I figur 47 har vi vist arbeidsplassvekst og netto innenlands flytting i 83 regioner i Norge for perioden 2007-2009.

Den svarte linjen i diagrammet viser den forventede nettoflyttingen gitt arbeidsplassveksten. Attraksjonsindeksen er differansen mellom forventet og observert nettoflytting, som kan leses som den vertikale avstanden mellom faktiske nettoflytting og forventningslinjen. Differansen viser hvor mye nettoflytting en kommune faktisk har hatt fratrukket forventet nettoflytting gitt arbeidsplassveksten. Tallet kan tolkes som hvor høy prosentvis vekst regionen har hatt i folketallet i perioden på grunn av regionens attraktivitet.

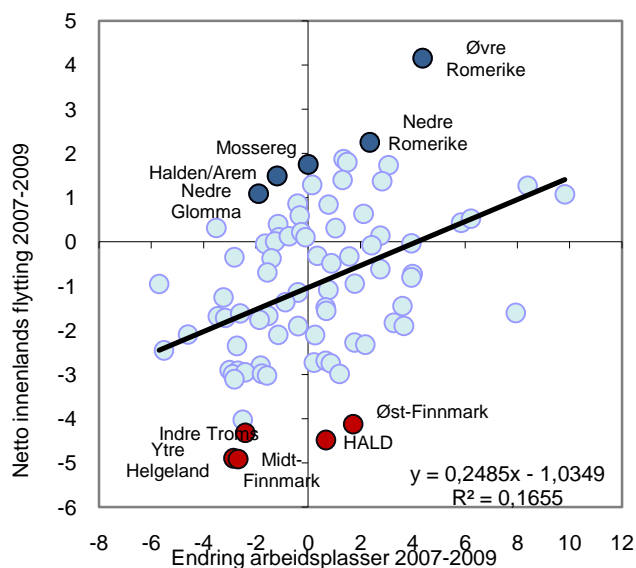
Regioner som Øvre og Nedre Romerike, Mosseregionen, Halden/Aremark og Nedre Glomma har alle mye høyere innflytting enn arbeidsplassveksten skulle tilsi. Dette er regioner som trekker til seg innflyttere av andre årsaker enn arbeidsplassvekst.

I figur 48 ser vi hvordan regionene på Vestlandet skårer på attraktivitetsindeksen de siste tre periodene. Bjørnefjorden, Osterfjorden og Nordhordland er de klart mest attraktive regionene på Vestlandet.

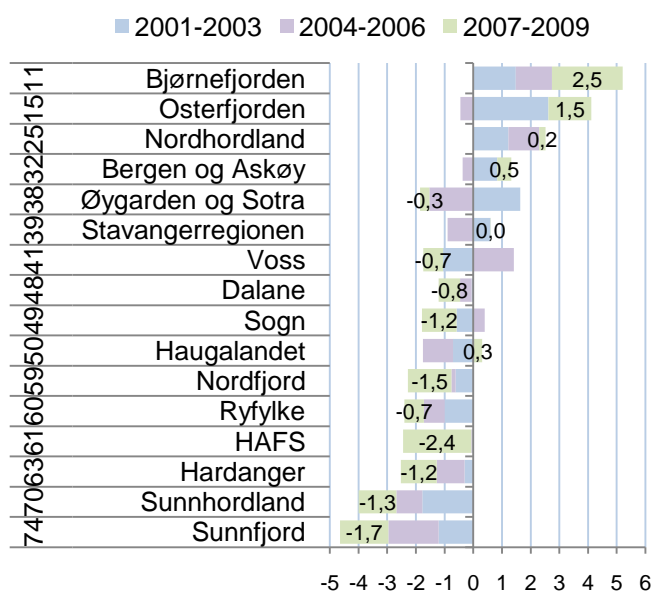
Sogn skårer litt under middels av regionene på en 49. plass.

Nordfjord og HAFS er godt under middels som nummer 59 og 61.

Sunnfjord kommer langt ned, på 74. plass, og er dermed inne blant de ti dårligste regionene når det gjelder bostedsattraktivitet. Det er en sterk kontrast til NæringsNM, der Sunnfjord er best i landet.



Figur 47: Regionene i Norge etter prosentvis endring i antall arbeidsplasser (avstand til median) og netto innenlands flytting i perioden 2007-2009.



Figur 48: Attraktivitetsindeksen for regionene på Vestlandet i de siste tre periodene. Rangering blant de 83 regionene for periodene samlet til venstre.

Attraktivitetsbarometeret for kommuner

Attraktivitetsbarometeret for kommuner er laget etter samme metode som for regioner. Sammenhengen mellom nettoflytting og arbeidsplassvekst er svakere for kommuner enn for regioner. Noe av forklaringen på dette er at det er mindre tilfeldige utslag på regionnivå. På kommunenivå vil også mye av effekten av vekst i arbeidsplasser "lekke" til nabo-kommuner i samme region gjennom pendling. For kommuner blir derfor bostedsattraktivitet viktigere enn for regioner.

I Sogn og Fjordane er det bare Gaular som har hatt netto innflytting fra andre norske kommuner. Gaular har også hatt best vekst i antall arbeidsplasser av kommunene i fylket.

Hornindal er imidlertid den kommunen som ligger mest over forventningslinjen, og som dermed har høyest bostedsattraktivitet. Hornindal har netto utflytting på 0,1 prosent de siste tre årene.

Høyanger har hatt størst nedgang i antall arbeidsplasser, og har hatt omtrent så høy utflytting som forventet.

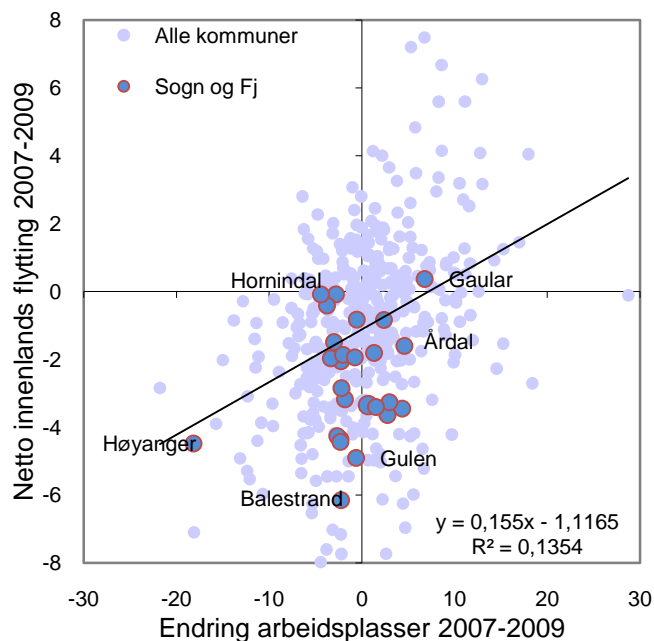
Balestrand og Gulen har hatt størst netto utflytting, selv om arbeidsplassutviklingen har vært middels. De er derfor minst attraktive.

Attraktivitet i kommunene

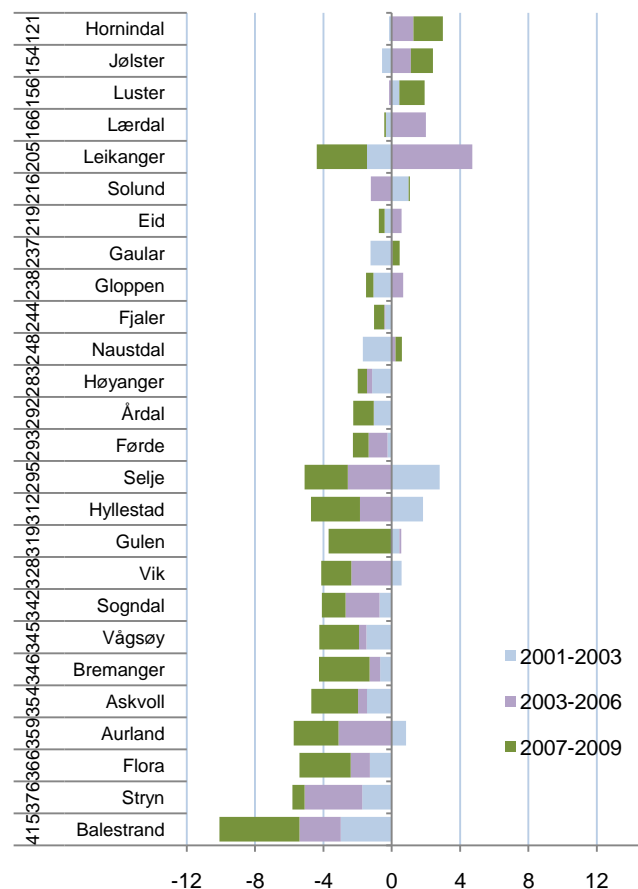
Hornindal, Jølster og Luster er de mest attraktive kommunene for bosted de siste ni årene. Hornindal er imidlertid bare rangert som nummer 121 av 430 kommuner i landet.

Jølster, Luster, Lærdal og Leikanger er også mer attraktive enn middels de siste ni årene. Foruten de nevnte fem kommunene, er alle de andre kommunene i fylket under middels attraktive.

Balestrand, Stryn og Flora har vært minst attraktive. Stryn har imidlertid hatt bedre attraktivitet i den siste perioden.



Figur 49: Kommunene i Norge etter prosentvis endring i antall arbeidsplasser (avstand til median) og netto innenlands flytting i perioden 2007-2009.



Figur 50: Attraktivitetsindeksen til kommunene i Sogn og Fjordane de siste tre periodene. Rangering blant 430 kommuner i landet for periodene samlet til venstre.

3.1 Hva forklarer bostedsattraktivitet?

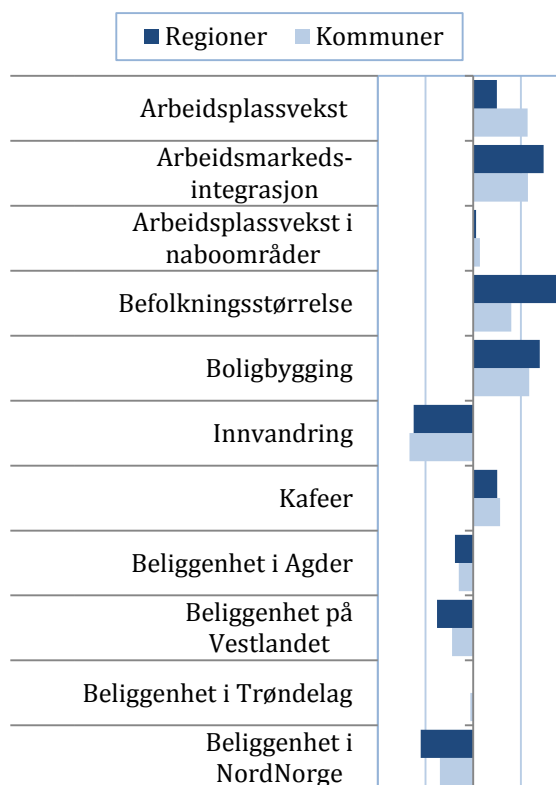
Figur 51 viser faktorer som vi har funnet har sammenheng med nettoflytting, og antar påvirker attraktivitet. Lengden på søylene viser hvor stor forklaringskraft de enkelte faktorene har, og retningen til søylene viser om faktorene har positiv eller negativ sammenheng med flyttestrømmene.

Arbeidsmarkedsfaktorer

Arbeidsplassvekst i egen kommune har sterk sammenheng med flyttebalansen i kommunen. Arbeidsplassvekst i egen region har også en positiv effekt, men er noe mindre viktig. Arbeidsplassvekst i nabokommuner og nabo-regioner har en svak, men positiv betydning for flyttebalansen. Arbeidsmarkedsintegrasjon er derimot en viktig faktor for nettoflytting og attraktivitet. Denne indikatoren viser hvor godt kommunen eller regionen er integrert med omliggende bo- og arbeidsmarked, og sier noe om mulighetene for å pendle. Gode pendlingsmuligheter er noe som gjør det mulig å bosette seg eller bli boende i et område. God tilgang til arbeidsmarked er positivt for bosettingen, uavhengig om arbeidsmarkedet er i egen kommune eller region.

Befolkningsstørrelse

Sentrale steder med en stor befolkningsstørrelse har høy innflytting. Flyttemønsteret går i retning steder med en allerede stor befolkning, og befolkningsstørrelse i seg selv kan være en tiltrekkende faktor. Byer er spesielt attraktive for unge voksne, mens mindre kommuner i omlandet til byer er attraktive for familier. Samtidig er høy befolkningsstørrelse et resultat av at stedet historisk sett har vært attraktivt.



Figur 51: Faktorer som har sammenheng med nettoflytting.

Boligmarked

Boligbygging i et område viser om det er tilgjengelige boliger for innflyttere, og er en viktig forklaring på steders attraktivitet. Kommuner med høy boligbygging er mer attraktive. Høy attraktivitet fører til høyere etterspørsel etter boliger og dermed mer boligbygging, men samtidig er tilgjengelige boligtomter antagelig også en attraktivitetsfaktor i seg selv. Mangel på boliger og høye priser i sentrale områder tvinger mange til å bosette seg i nærliggende kommuner, og mange av kommunene med høy boligbygging er små kommuner som ligger i nærheten av større byer. Kommuner kan gjennom sentrums- og arealplanlegging påvirke hvor attraktivt det er å bygge boliger.

Kaféfaktoren

Kaféfaktoren har en klar, positiv sammenheng med nettoflytting. Kaféfaktoren viser hvor stor andel av befolkningen som er ansatt i kafeer, restauranter og puber, og kan være en indikator på at det eksisterer mange sosiale møteplasser. Dette kan være en faktor som tiltrekker og holder på befolkningen, men høy innflytting fører til en ung og antageligvis mer urban befolkning som etterspør og skaper slike tilbud. Denne positive sammenhengen gjelder for alle typer steder, både sentrale og mindre sentrale.

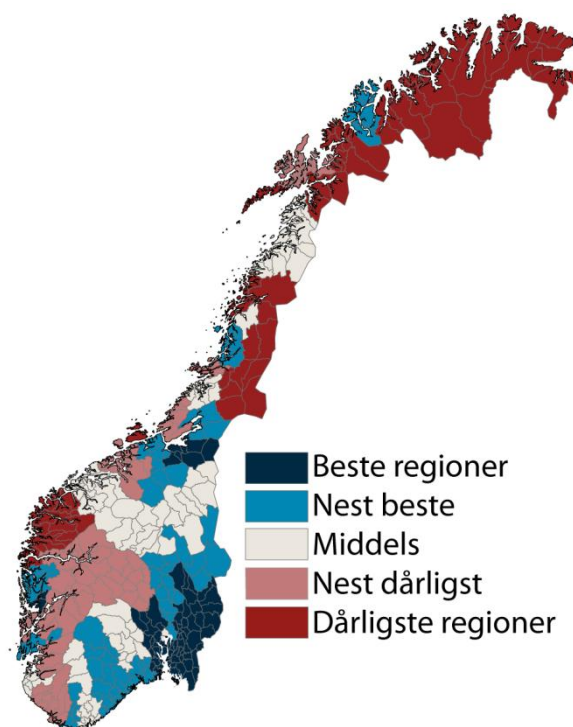
Innvandring

Innvandring har en sterk, negativ sammenheng med nettoflytting. Dette er på grunn av at innvandrere er mer mobile, og ofte flytter videre til et annet sted i Norge etter første bo-setting. Når de flytter videre, blir dette registrert som innenlands flytting. Høy innvandring fører til lav attraktivitet, siden de kommunene som tar i mot mange innvandrere ofte har høy utflytting i neste omgang. I denne sammenhengen blir høy innvandring en årsak til lav attraktivitet. På den andre siden har noen steder høy attraktivitet på grunn av at mange innvandrere har flyttet dit. Dette ser man for eksempel i mange kommuner sentralt på Østlandet, siden innvandrere ofte flytter til mer sentrale kommuner. Her vil den store innvandrerbefolkningen være et resultat av at kommunene har vært attraktive for innvandrerbefolkningen i andre norske kommuner. Den høye mobiliteten til innvandrere fører til at innvandrers flyttemønster har en sterk påvirkning på attraktivitetsindeksen. Kommunene med høyest innflytting av innvandrerbefolkningen har samtidig høye plasseringer på attraktivitetsindeksen, mens kommunene med høyest utflytting av innvandrerbefolkningen også har lav attraktivitet. Det er derfor viktig for et sted å fremstå attraktiv for innvandrere. Innvandrerbefolkningen er derimot ikke en ensartet gruppe, og det ser ut til å være forskjell ut fra blant annet innvandringsgrunn. Å ha en høy andel innvandrere fra typiske flyktingland bidrar negativt, siden mange av disse vil flytte til en annen kommune, mens det

ikke er slik for innvandrere fra arbeidsinnvandringsland.

Regional lokalisering

Det er systematiske regionale forskjeller i attraktivitet mellom landsdelene, som figur 52 viser. Spesielt steder i Nord-Norge har en systematisk dårlig flyttebalanse sammenliknet med steder på Østlandet. Dette vil si at selv om alle andre faktorer skulle være like, vil kommuner og regioner i Nord-Norge allikevel ha en dårligere flyttebalanse. Steder på Vestlandet og Sørlandet har også dårligere flyttebalanse sammenliknet med Østlandet. Beliggenhet i Trøndelag skiller seg derimot ikke systematisk fra Østlandet.



Figur 52: Attraktivitetsbarometeret for regioner for perioden 2007-2009.

Hva fanger bostedsattraktivitet ikke opp?

De forklaringsfaktorene vi har funnet, viser seg å ha rimelig stor forklaringskraft, de kan forklare en stor andel av variasjonen i flytting. Allikevel mener vi det er flere gode grunner til å utvide attraktivitetsbegrepet og metoden for å måle attraktivitet.

Ett av de viktigste funnene fra arbeidet med bostedsattraktivitet er at arbeidsmarkedsfaktorene er sentrale som forklaringsfaktorer for variasjon i flytting og bostedsattraktivitet. Kunnskapen om at arbeidsplasser er viktig for bosetting er i seg selv ikke spesielt overraskende. For at det skal være relevant for regionalt utviklingsarbeid, er det behov for å analysere nærmere *hva* slags arbeidsplasser som er viktige.

Attraktivitetsbarometeret peker videre på at det ikke kun er arbeidsmarkedet i egen kommune som er viktig, men hvor godt arbeidsmarkedet i regionen er og hvor integrert bo- og arbeidsmarkedsområdene er.

En konsekvens av metoden for å måle bostedsattraktivitet, som ofte vekker motforestillinger, er at metoden favoriserer mindre bostedskommuner i utkanten av sterke arbeidsmarkedsregioner. Disse kommunene har kanskje selv ikke jobbet aktivt med næringsutvikling, men er attraktive som en konse-

kvens av at de er lokalisert i nærheten av andre sterke arbeidsmarkedskommuner. En annen gruppe kommuner som kan komme godt ut på attraktivitetsbarometeret er kommuner som har hatt sterk nedgang i arbeidsplasser, men likevel beholdt en stor andel av befolkningen. Det kan stride mot folks oppfatning av attraktivitetsbegrepet at slike kommuner blir omtalt som attraktive.

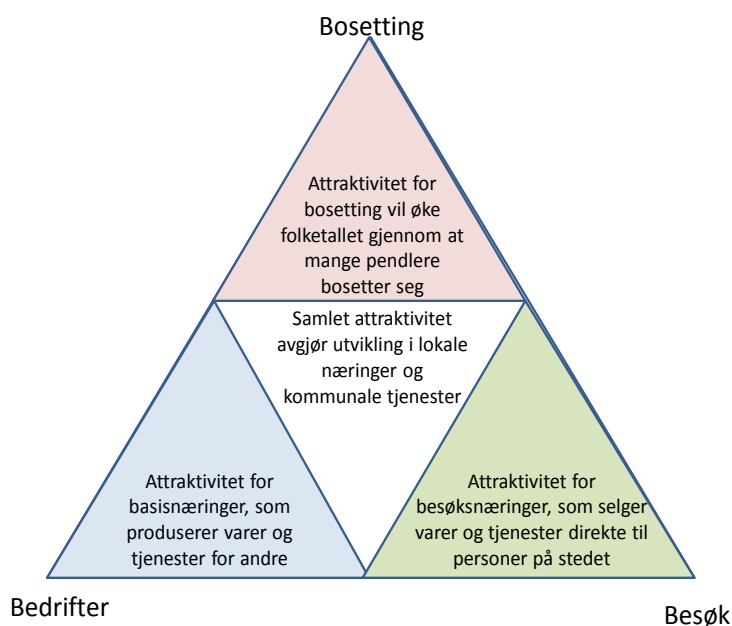
Attraktivitetsbegrepet i seg selv er en kilde til debatt. Attraktivitetsbarometeret har en avgrenset definisjon av attraktivitet, der det bare fokuserer på attraktivitet som bosted. Dette er en dimensjon, mens det kan være andre dimensjoner som også er verdt å inkludere i et attraktivitetsbegrep.

Mange regioner oppfatter seg selv som attraktive, selv om de ikke hevder seg i konkurransen om tilflytting. Noen steder føler seg attraktive fordi de tiltrekker besøkende på grunn av vakker natur, kulturelle tilstelninger eller spesielle attraksjoner, mens andre kan føle at de er attraktive på grunn av at de har et dynamisk næringsliv og er et viktig arbeidsmarked som gavner bostedene i omlandet.

Dette er noe av bakgrunnen til at vi nå er i gang med å utvikle en utvidet metode for å analysere stedlig attraktivitet: Attraktivitetspyramiden.

4. Attraktivitetspyramiden

Attraktivitetspyramiden er en modell for å forstå steders utvikling, vekst eller nedgang. Samtidig er Attraktivitetspyramiden et verktøy for å utvikle strategier for stedsutvikling. Ideen bak Attraktivitetspyramiden er at steder utvikler seg i henhold til deres attraktivitet langs tre dimensjoner: Besøk, bosetting og bedrifter.



Figur 53: Attraktivitetspyramiden

Steder kan være attraktive for bedrifter og trekke til seg næringsliv som produserer varer og tjenester som selges ut av regionen. Dette genererer arbeidsplasser som bidrar til bosetting og arbeidsplasser i lokal tjenesteyting. Steder som er attraktive for besøk vil få høy aktivitet i det næringslivet som selger varer og tjenester direkte til personlige kunder. Dette er både tradisjonell turisme som hotell og restaurant, aktiviteter, underholdning og kultur og detaljhandel. Steder som er attraktive å bo i, vil ha flere innbyggere enn det er arbeidsplassgrunnlag for. Dermed vil det være mange som bor på stedet og pendler ut.

Vi vil først finne ut hvor stedene befinner seg i dag. Ved å analysere hvor stor andel av sysselsettingen som tilhører de tre dimensjonene, vil vi finne stedets profil. Deretter skal vi se på utviklingen langs de tre aksene, for å finne ut hvor attraktive stedene har vært for de uli-

ke dimensjonene de siste årene. Til slutt skal vi slå sammen de tre dimensjonene og se på den samlede utviklingen i attraktivitet. Summen av steders attraktivitet for bedrifter, besøk og bosetting vil kunne forklare vekst eller nedgang. Attraktivitetspyramiden er en helhetlig modell som kan forklare hvorfor noen steder vokser, mens andre steder har nedgang.

Profilen til stedene, og siste års utvikling vil være et verdifullt grunnlag for strategiske valg. Skal regionen satse der den har sin styrke? Eller skal regionen satse på å utlikne sine svakheter?

I denne første rapporten om Attraktivitetspyramiden, har vi begrenset oss til en beskrivelse av tilstand og utvikling. Med indikatorene på plass, kan vi starte arbeidet med å forklare årsakssammenhenger og identifisere mulige tiltak for regionene.

Utviklingen over tid

De siste ti årene har antall arbeidsplasser i basisnæringene sunket i Norge. Basisnæringene er industri, primærnæring og teknologiske tjenester. Basisnæringene er i sum følsomme for konjunkturer og svinger mer enn andre.

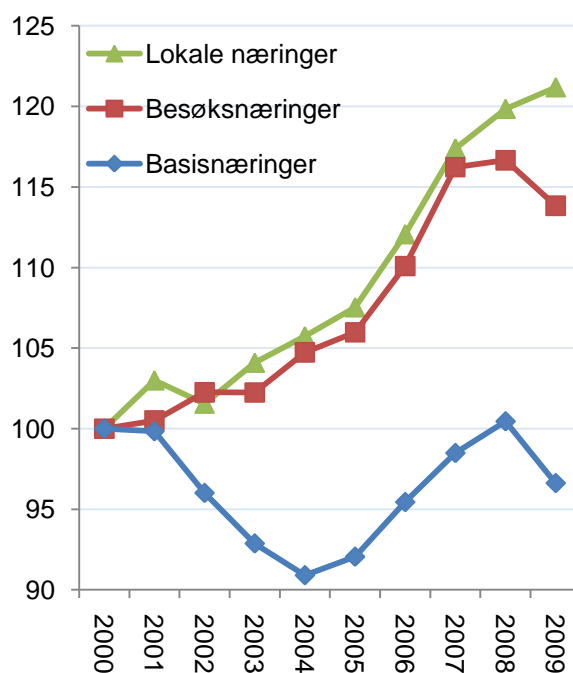
Antall arbeidsplasser i besøksnæringene, som er næringer innenfor reiseliv, aktiviteter og handel, har økt med nesten 14 prosent fra 2000 til 2009. Besøksnæringene blir også påvirket av konjunkturer, og falt med 2,8 prosent fra 2008 til 2009.

Arbeidsplasser knyttet til lokal virksomhet øker mest. Dette er arbeidsplasser i kommunene, i bygg og anlegg og personlige tjenester utenom besøksnæringene. Lokale arbeidsplasser er lite følsomme for konjunkturer. De lokale arbeidsplassene er nært knyttet til befolkningsgrunnlaget. Dermed vil steder som er attraktive som bosted, og som gjennom dette øker befolkningen, får sterkest vekst.

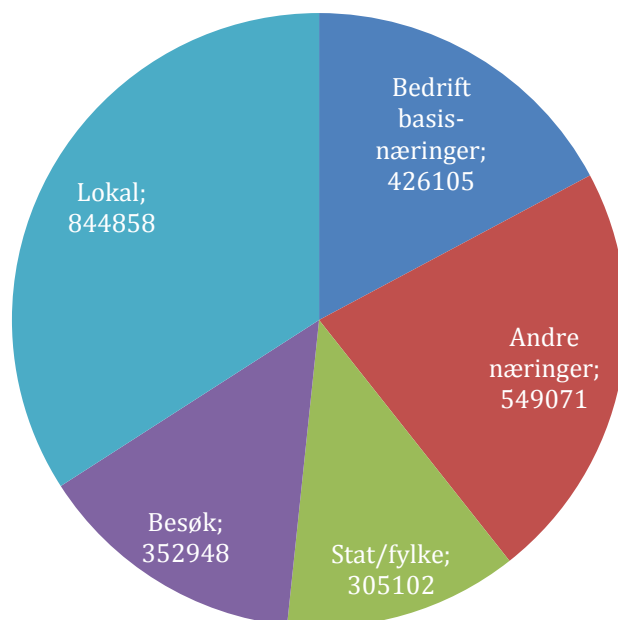
Den lave veksten i basisnæringene og den høye veksten i besøksnæring og lokale næringer, betyr at attraktivitet for besøk og bosetting gradvis blir viktigere, og at attraktivitet for bedrifter i basisnæringene blir mindre viktig.

Sammensetningen av arbeidsplassene

I tillegg til de tre kategoriene som er vist i figur 54, er det arbeidsplasser i stat og fylke, og i andre næringer. Andre næringer er hovedsakelig tjenester som ikke er direkte konkurranseutsatte. Både arbeidsplasser i stat/fylke og de andre næringene er ofte senterfunksjoner som er konsentrert til de største byene og regionale sentre. Dette er også tjenester som produseres til andre, og kunne vært i samme kategori som basisnæringene. Disse senterfunksjonene er imidlertid sjelden i fokus for lokalt eller regionalt næringsarbeid. Slike senterfunksjoner, særlig i statlig virksomhet, blir lokalisert i politiske prosesser. Her vil eventuelle lokale tiltak som oftest være politisk løbving.



Figur 54: Utvikling av antall arbeidsplasser i Norge i basisnæringer, bedriftsnæringer og lokale næringer, indeksert slik at nivået i 2000=100.



Figur 55: Arbeidsplassenes sammensetning i Norge i 2009.

4.1 Besøksnæringer

Med attraktivitet for besøk menes attraktivitet for næringsliv som selger varer og tjenester direkte til personlige kunder. Besøksnæringene omfatter hotell og restaurantnæringen, som kan kalles tradisjonelt reiseliv. I tillegg er næringsvirksomhet knyttet til aktivitet, kultur og underholdning også besøksnæringer. Dette er virksomheter som krever personlig oppmøte for kundene. Den største bransjen i besøksnæringene er imidlertid detaljhandel.

Når vi skal beregne størrelse og utvikling i besøksnæringene for regioner og kommuner, må vi ta hensyn til at besøksnæringene også har mye av sin omsetning knyttet til egen befolkning. Derfor trekker vi fra et beregnet gjennomsnitt som bransjene handel, servering og aktiviteter har i Norge. For overnatting regner vi med at all aktivitet stammer fra besøk. Dermed vil en del regioner ha en ”negativ besøksbalanse”. Dette er regioner hvor befolkningen i stor grad besøker andre regioner for handel, restaurantbesøk og aktiviteter.

I figur 56 ser vi utviklingen av besøksnæringene nasjonalt. Aktiviteter, som består av kultur og underholdning og arrangementer, har økt raskt. Handel og servering øker litt, mens det er synkende antall arbeidsplasser i overnatting.

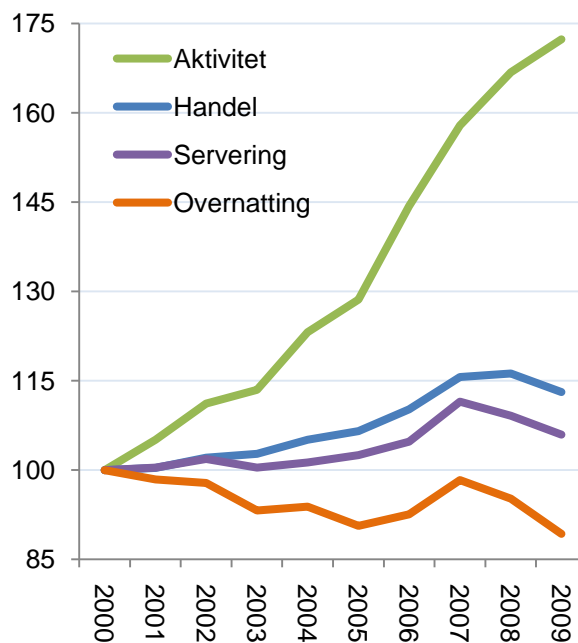
Besøksnæringer i regionene

I figur 57 er også regionene plassert i forhold til vekst fra 2000 til 2009 på den horisontale akse.

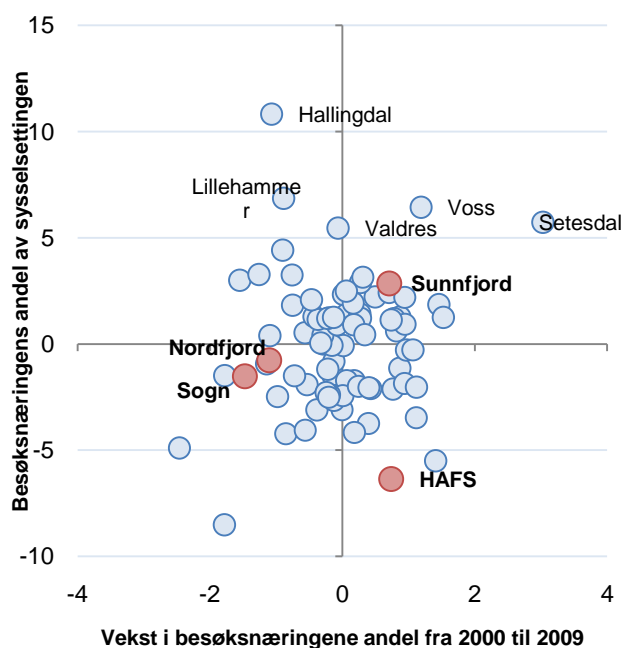
Sunnfjord er den eneste av regionene i Sogn og Fjordane som har over middels andel av sysselsettingen i besøksnæringene.

HAFS har nest lavest andel av besøksnæringene av alle regionene i landet.

Sogn og Nordfjord har omtrent middels andel besøksnæringer, men i disse regionene har besøksnæringene gått kraftig ned.



Figur 56: Utvikling av antall arbeidsplasser i besøksnæringene i Norge, indeksert slik at nivået i 2000=100.



Figur 57: Besøksnæringenes bidrag til sysselsettingen i regionene i 2009, og endringer fra 2000 til 2009.

Regionene

I figur 58 har vi splittet opp bidraget fra besøksnæringene for regionene på Vestlandet. Tallene for handel, servering og aktivitet er korrigert for det som antas å være aktiviteter rettet mot egne innbyggere. Dermed vil tallene kunne bli negative for steder med handelslekkasje.

Sunnfjord er besøksregion nummer to på Vestlandet og nummer 12 av 83 regioner på landsbasis. Det er et stort handelsoverskudd som gjør at Sunnfjord kommer så høyt opp. De andre regionene i Sogn og Fjordane har handelslekkasje. Det er dermed nærliggende å anta at gevinsten som Sunnfjord får med sitt handelsoverskudd er basert på at Førde er et handelssenter også for de andre regionene i fylket.

HAFS har nest minst andel av sysselsettingen i besøksnæringene av alle regionene. Praktfull natur ser ikke ut til å være nok. Det er mange naturskjønne regioner og kommuner som har svært liten sysselsetting i besøksnæringene.

Besøksnæringer i kommunene

Førde er nummer sju når det gjelder konsentrasjon av besøksnæringer i landet.

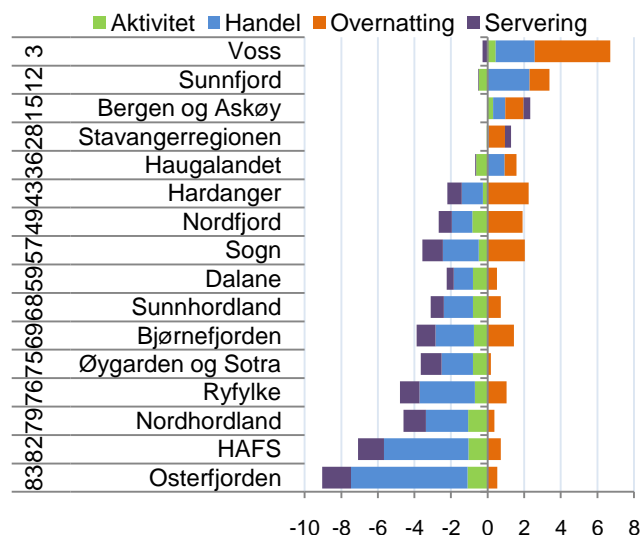
Det er først og fremst handelen som gjør det. Førde har et stort handelsoverskudd, men ikke spesielt mye av de andre besøksnæringene.

Sogndal er et annet handelssenter i fylket, og har i tillegg en del overnatting. Sogndal er nummer 30 som besøkskommune i landet.

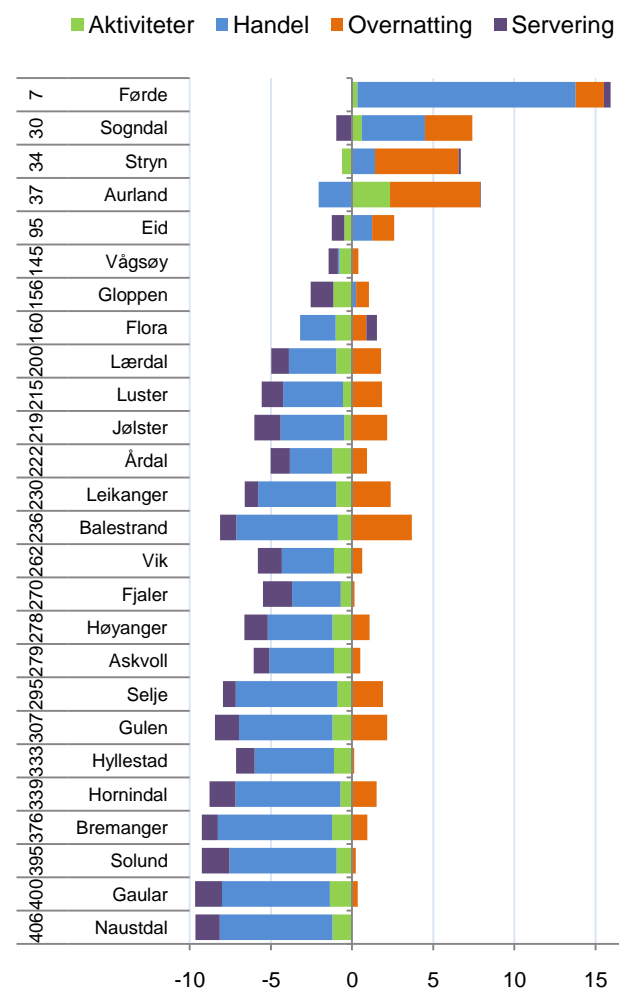
Stryn er nummer 34 når det gjelder konsentrasjon av besøksnæringer i landet. Stryn har mange arbeidsplasser i overnatting, og samtidig et overskudd på handel og servering.

Aurland og Eid er to andre kommuner hvor besøksnæringene bidrar positivt.

Mange av kommunene i Sogn og Fjordane har stor handelslekkasje og svært lite arbeidsplasser innen aktiviteter og servering.



Figur 58: Prosentvis andel av sysselsettingen i besøksnæringer i regionene på Vestlandet i 2009. Til venstre vises rangering blant landets 83 regioner.



Figur 59: Prosentvis andel av sysselsettingen i besøksnæringer i kommunene i Sogn og Fjordane i 2009. Til venstre vises rangering blant landets 430 kommuner.

4.2 Basisnæringer

Med attraktivitet for bedrifter menes attraktivitet for basisnæringer. Her tenker vi på konkurranseutsatt virksomhet som produserer varer og tjenester som selges ut av regionen, enten som eksport til andre land, eller til kunder nasjonalt.

Vi kan dele opp basisnæringer i tre kategorier; naturbasert virksomhet, industri og teknologiske tjenester. Naturbasert virksomhet inkluderer landbruk, fiske, havbruk og bergverk, mens teknologiske tjenester vil være IT, telekom, engineering og liknende.

De ulike kategoriene har utviklet seg forskjellig, som det framgår av figur 60.

Teknologiske tjenester har hatt sterk vekst, og har vokst med 27,9 prosent på landsbasis fra 2000 til 2009.

Industrien har gått i bølger, men den langsiktige trenden er klart negativ. Industrien har hatt en nedgang på 11,2 prosent fra 2000 til 2009. Det er imidlertid ganske store forskjeller i ulike industribransjer, og noen regioner har hatt vekst i industrien også.

Naturbaserte næringer synker ganske jevnt, og har hatt en nedgang på 13,3 prosent.

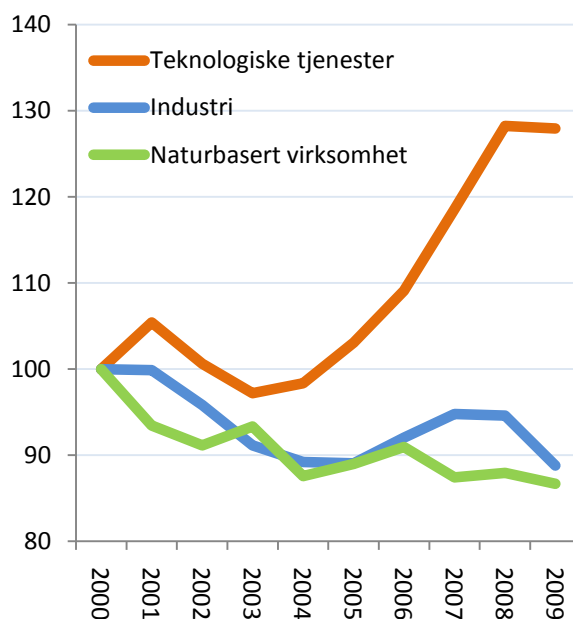
Det er dermed de regionene som har lyktes i å trekke til seg teknologiske tjenester som har lyktes best.

Basisnæringer i regionene

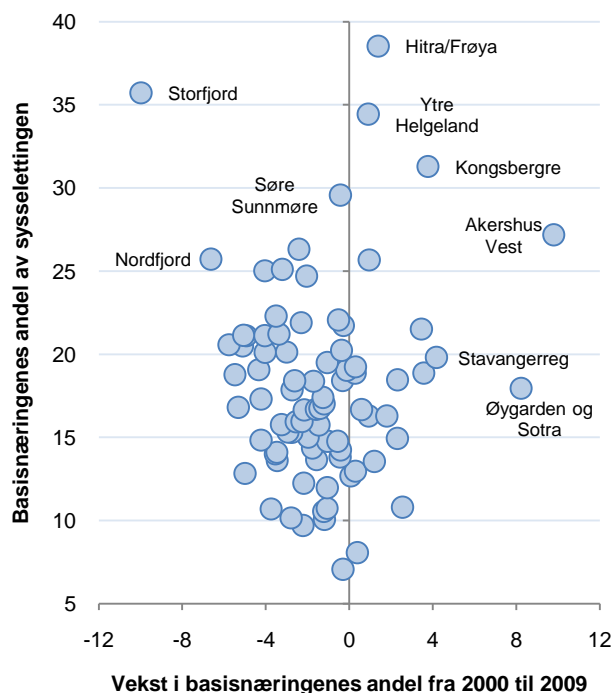
Hitra/Frøya har den høyeste andelen av sysselsettingen i basisnæringer av alle regionene. Antall arbeidsplasser i basisnæringer tilsvarte 38,5 prosent av sysselsettingen i regionen i 2009.

Regioner som Storfjord, Ytre Helgeland, Kongsbergregionen og Søre Sunnmøre kommer på de neste plassene. Av disse har Storfjord hatt en kraftig nedgang siden 2000, mens Kongsbergregionen har hatt sterk vekst.

Akershus Vest er imidlertid den regionen i landet med sterkest vekst i basisnæringer, fulgt av Øygarden og Sotra og Stavangerregionen.



Figur 60: Utvikling i antall arbeidsplasser basisnæringerne i Norge, indeksert slik at nivået i 2000=100.



Figur 61: Regionene i Norge etter andel av sysselsettingen i basisnæringerne og vekst i basisnæringerne fra 2000 til 2009.

Regionene

Nordfjord er nummer åtte i landet med hensyn til andel av sysselsettingen i basisnæringene. Nordfjord har både mye industri og mye naturbaserte næringer.

HAFS er også en utpreget bedriftsregion. HAFS har svært mange arbeidsplasser i naturbaserte næringer som landbruk og fiske.

Sogn er nummer 13 i landet når det gjelder konsentrasjon av basisnæringer.

Sogn og Fjordane har dermed tre regioner som er ganske utpregede bedriftsregioner.

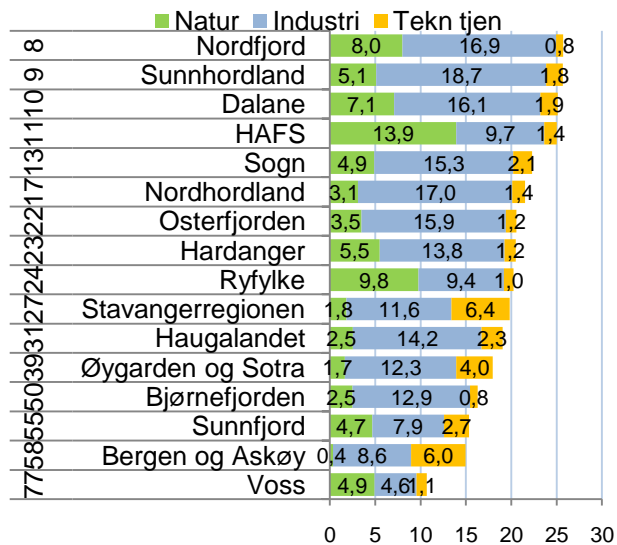
Sunnfjord har forholdsvis lite basisnæringer. Vi så tidligere at Sunnfjord var en utpreget besøksregion, så det er naturlig at regionen ikke har så mye basisnæringer.

Basisnæringer i kommunene

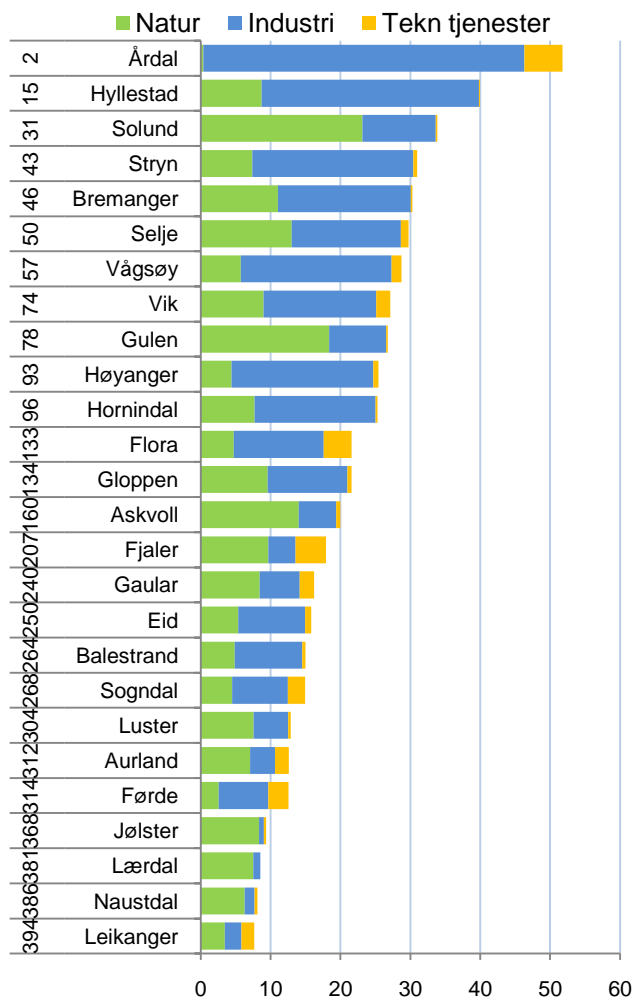
Årdal har den nest høyeste konsentrasjonen av basisnæringer av alle kommunene i landet. Det er spesielt industrien som trekker Årdal opp. Årdal har samtidig mange arbeidsplasser i teknologiske tjenester.

Det er mange kommuner i Sogn og Fjordane som er utpregede bedriftskommuner. 11 kommuner i fylket har rangeringsnummer lavere enn 100 når det gjelder konsentrasjon av basisnæringer.

Mange kommuner har et stort bidrag til sysselsettingen fra naturbaserte næringer.



Figur 62: Prosentvis andel av sysselsettingen i basisnæringer i regionene på Vestlandet i 2009. Til venstre vises rangering blant landets 83 regioner.



Figur 63: Prosentvis andel av sysselsettingen i basisnæringer i kommunene i Hordaland i 2009. Til venstre vises rangering blant landets 430 kommuner.

4.3 Bosted

Steder kan ha mange flere innbyggere enn det er næringsgrunnlag for, dersom de er attraktive som bosted. Slike steder vil ha mange bosatte som pendler ut til andre steder. For å måle steders bostedsattraktivitet kan vi derfor bruke netto utpendling som en målestokk.

Både antall personer som pendler til en annen kommune, og andelen av de sysselsatte som pendler øker stadig. I enkelte år med nedgang i sysselsettingen har pendlingsandelen sunket litt, som i 2003 og 2009, men trenden er klart økende. I 2009 pendlet over 800 000 personer i Norge til en annen kommune, tilsvarende over 35 prosent av alle sysselsatte.

Når pendlingen øker, vil betydningen av bostedsattraktivitet bli større. Sammenhengen mellom utviklingen i antall arbeidsplasser og antall innbyggere blir tilsvarende svekket.

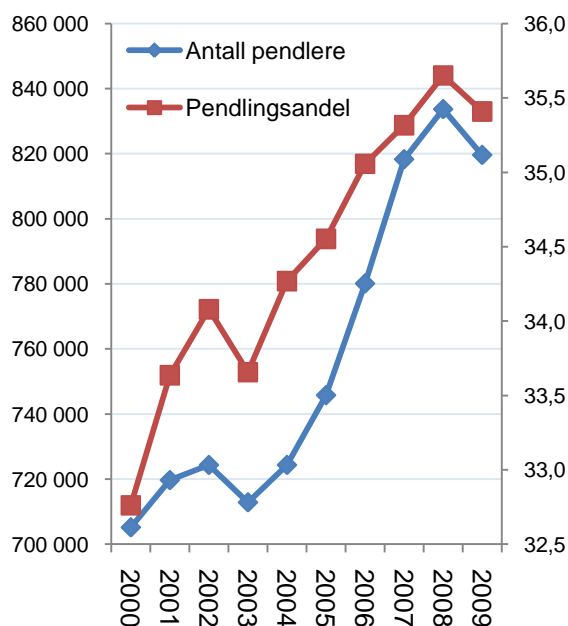
Nettopendlingen til regioner og kommuner er vist tidligere i denne rapporten, i kapittel 1.

Endring i bostedsattraktivitet

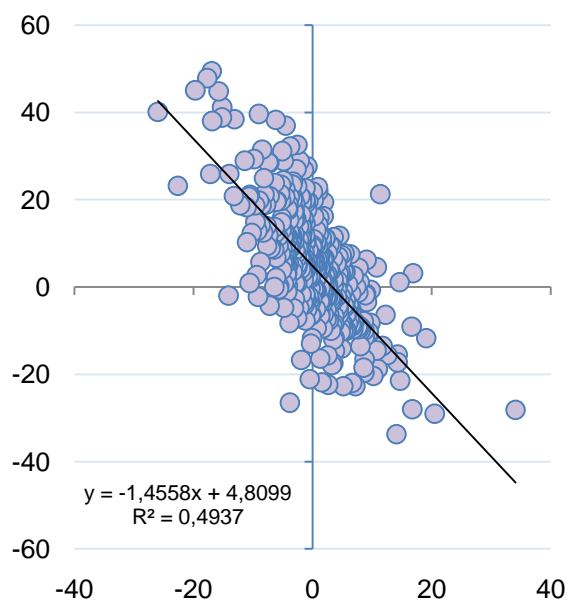
For å måle endringen i bostedsattraktiviteten vil det være nærliggende å se på endringer i netto utpendling. Kommuner som har økt netto utpendling sterk, vil da være kommuner som har fått økt attraktivitet.

Et slikt mål vil imidlertid ha en stor svakhet. Som vi viser i figur 65, er det en sterk sammenheng mellom endring i netto utpendling og nedgang i antall arbeidsplasser. Kommuner med økt utpendling er dermed først og fremst kommuner som har mistet mange arbeidsplasser.

Dermed vil ikke endring i pendling reflektere bostedsattraktivitet. For å måle endring i bostedsattraktivitet må vi derfor gå tilbake til Attraktivitetsbarometeret, som ble presentert i kapittel 3, som indikator.



Figur 64: Antall personer i Norge som pendler til en annen kommune (venstre akse) og andelen av de sysselsatte i Norge som pendler til en annen kommune (høyre akse).



Figur 65: Kommunene i Norge etter endring i netto utpendling som andel av sysselsettingen på horisontal akse, og endring i antall arbeidsplasser på vertikal akse. Perioden 2000-2009.

4.4 Profiler

Vi har nå sett på hvordan den relative størrelsen til besøksnæringer, basisnæringer og pendling varierer mellom kommuner og regioner. Dette kan vi sette sammen, for å se på hvordan de ulike stedene skiller seg fra hverandre og hvor de har sine styrker. Vi kaller dette stedenes profil.

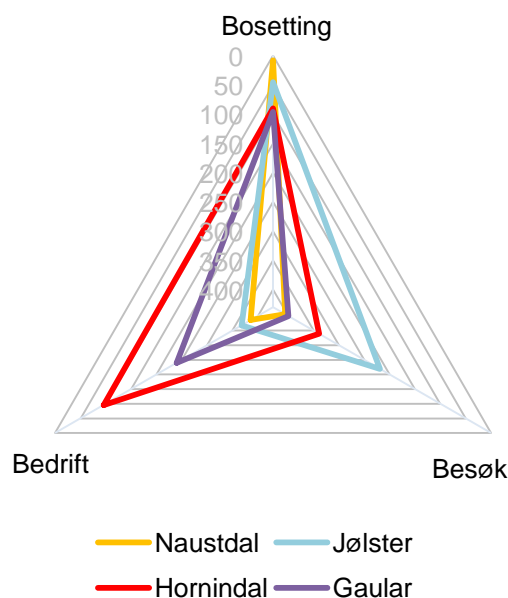
Profilen viser hvordan bosettingen i regionen eller kommunen i dag er basert på besøksnæringer, basisnæringer eller pendling. Profilen viser hvordan sysselsettingen er fordelt. I profilen vil derfor ingen regioner eller kommuner få en høy rangering på alle de tre dimensjonene. Selv om profilen viser hvordan status er i dag, er dette basert på en utviklingshistorie og et grunnlag som er lagt for lagt for tiår, eller endog hundreår siden. Gjennom tiden har befolkningen skapt og opprettholdt et leved grunnlag basert på stedets utfordringer, ressurser og fortrinn. Dette har ført fram til hvor stedet befinner seg i dag.

Bosettingskommuner

Fire av kommunene i Sogn og Fjordane er utpregede bosettingskommuner, ved at de er blant de 100 kommunene i landet med høyest utpendling som andel av sysselsettingen. Naustdal har aller høyest utpendling av disse kommunene.

Hornindal har også en del bedriftsnæringer, mens Jølster har en del besøksnæringer.

For at en kommune skal bli en bostedskommune, er det nødvendig å ha et arbeidsmarked å pendle til i nærheten. Større byer har ofte en del utpregede bostedskommuner rundt seg. Naustdal, Jølster og Gaular har mange pendlere til Førde, mens Hornindal har mange pendlere til Stryn.



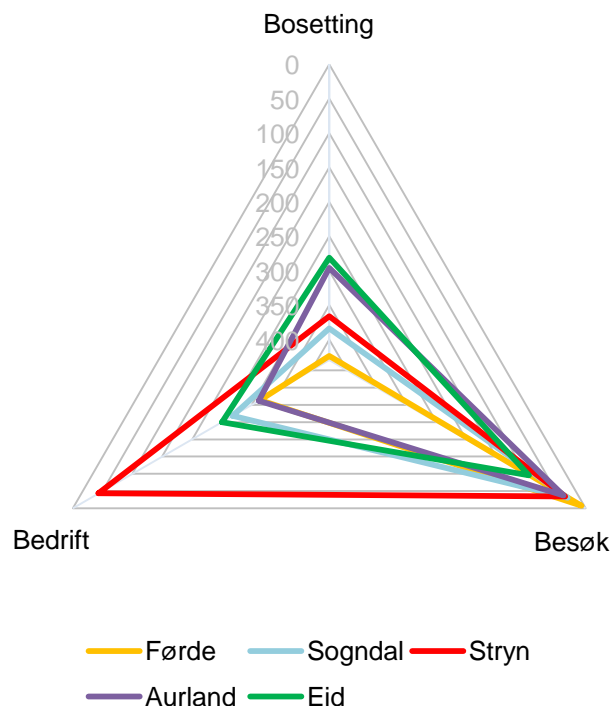
Figur 66: Profil for de mest utpregede bosettingskommunene i Sogn og Fjordane i 2009. Tallene viser rangering blant landets 430 kommuner for de tre attraktivitetsdimensjonene.

Besøkskommuner

Sogn og Fjordane har fem besøkskommuner. I figur 67 har vi vist de som er rangert under 100 for besøksnæringer av de 430 kommunene i landet.

Førde har den høyeste konsentrasjonen av besøksnæringer av alle kommunene.

Stryn er også en utpreget bedriftskommune.



Figur 67: Profil for de mest utpregede besøkskommunene i Sogn og Fjordane i 2009. Tallene viser rangering blant landets 430 kommuner for de tre attraktivitetsdimensjonene.

Bedriftskommuner

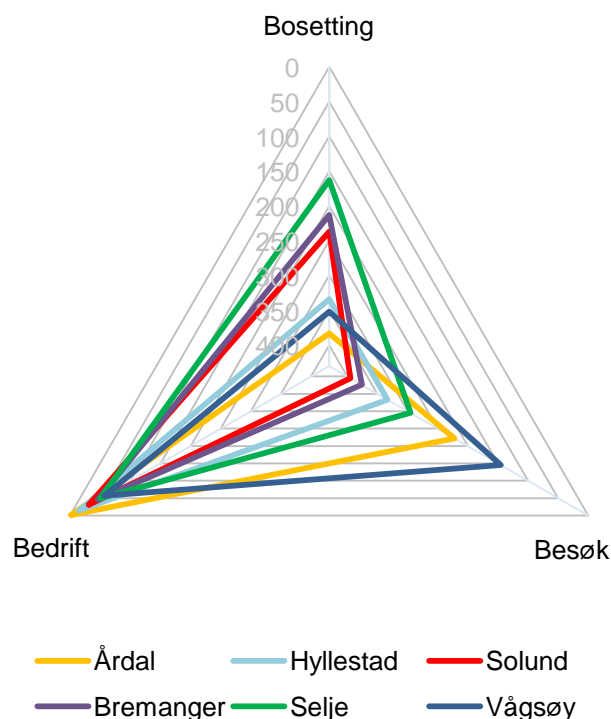
Sogn og Fjordane har ni utpregede bedriftskommuner.

Årdal har den nest høyeste konsentrasjonen av basisnæringer av alle kommunene i landet.

Kommuner som Årdal og Vågsøy har også en del besøksnæringer, mens kommuner som Selje, Bremanger og Solund har mange pendlere.

I tillegg til de seks kommunene som vises i figur 68, er det tre kommuner til som har høy konsentrasjon av basisnæringer; Vik, Gulen og Høyanger.

I tabell 1, vist som sluttnote^v, viser vi alle rangeringsnummerne til kommunene i Sogn og Fjordane for de tre attraktivitetsdimensjonene.



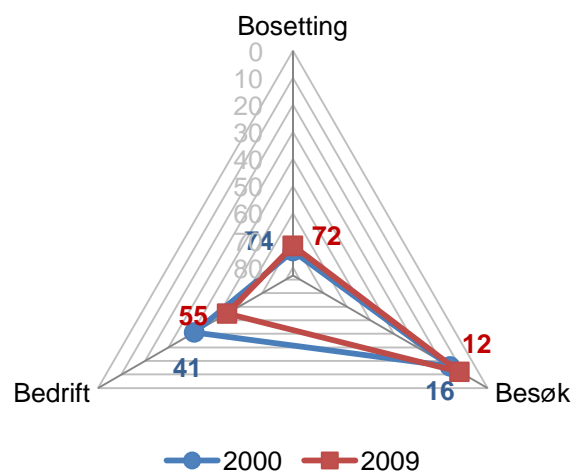
Figur 68: Profil for de mest utpregede bedriftskommunene i Sogn og Fjordane i 2009. Tallene viser rangering blant landets 430 kommuner for de tre attraktivitetsdimensjonene.

Sunnfjord

Sunnfjord er en besøksregion, og er nummer 12 av 83 regioner for konsentrasjon av besøksnæringer i 2009. Tilsvarende rangering i 2000 var 16. Sunnfjord har dermed skjerpet sin profil som besøksregion de siste ti årene.

Samtidig har Sunnfjord gått mye tilbake når det gjelder bedriftsdimensjonen. I 2000 hadde Sunnfjord litt over middels konsentrasjon av basisnæringer sammenliknet med andre regioner. I 2009 er rangeringen for basisnæringer 55, som er langt under middels.

Sunnfjord er i liten grad en bostedsregion. Bosettingen er ikke basert på at folk bor i regionen og pendler ut.



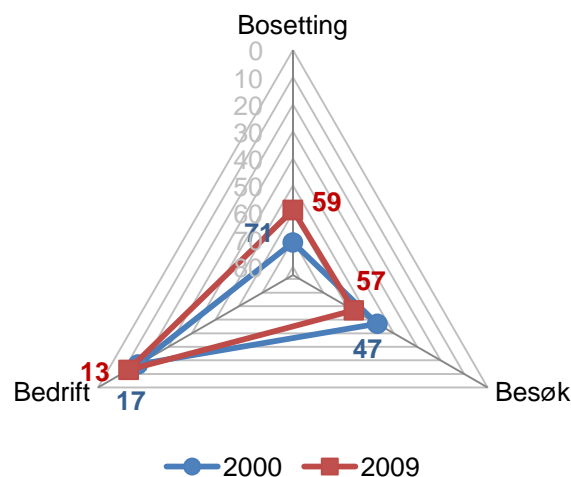
Figur 69: Profilen til Sunnfjord i 2000 og 2009. Tallene viser rangering blant landets 83 regioner for de tre attraktivitetsdimensjonene.

Sogn

Sogn er en bedriftsregion. Konsentrasjonen av basisnæringer i regionen er 13. høyest i landet. Tilsvarende plassering i 2000 var nummer 17, så Sogn har blitt en mer utpreget bedriftsregion de siste ti årene.

På samme tid har Sogn tapt mye i besøksnæringene. Her har rangeringen falt 10 plasser.

Sogn har også i større grad fått utpendling til andre regioner.



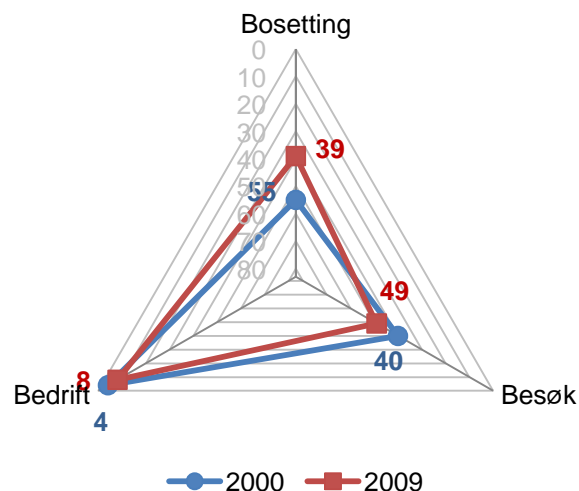
Figur 70: Profilen til Sogn i 2000 og 2009. Tallene viser rangering blant landets 83 regioner for de tre attraktivitetsdimensjonene.

Nordfjord

Nordfjord hadde den fjerde høyeste konsentrasjonen av basisnæringer i 2000. I 2009 var konsentrasjonen den åttende høyeste. Dermed har Nordfjord hatt en dårligere utvikling i basisnæringene enn de fleste andre regioner. Nordfjord er imidlertid fremdeles en utpreget bedriftsregion.

Nordfjord har også gått fra å ha over middels andel av sysselsettingen i besøksnæringene som nummer 40 av 83 regioner, til å bli nummer 49. Dermed har Nordfjord tapt i forhold til andre regioner for besøksattraktivitet også.

Nordfjord har i stedet fått flere pendlere, som bor i regionen og pendler ut.



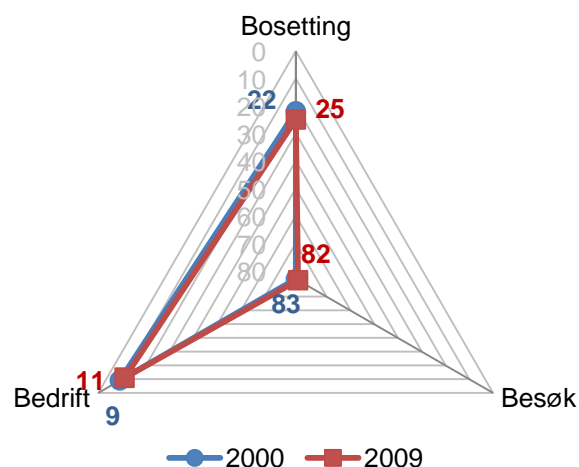
Figur 71: Profilen til Nordfjord i 2000 og 2009. Tallene viser rangering blant landets 83 regioner for de tre attraktivitetsdimensjonene.

HAFS

HAFS er også en utpreget bedriftsregion. HAFS er rangert som nummer 11 med hensyn til andelen av de sysselsatte som arbeider i basisnæringene. I 2000 var rangeringen til HAFS nummer ni. Det betyr at utviklingen i basisnæringene har vært svak.

Samtidig har andelen som bor i HAFS og pendler ut gått ned.

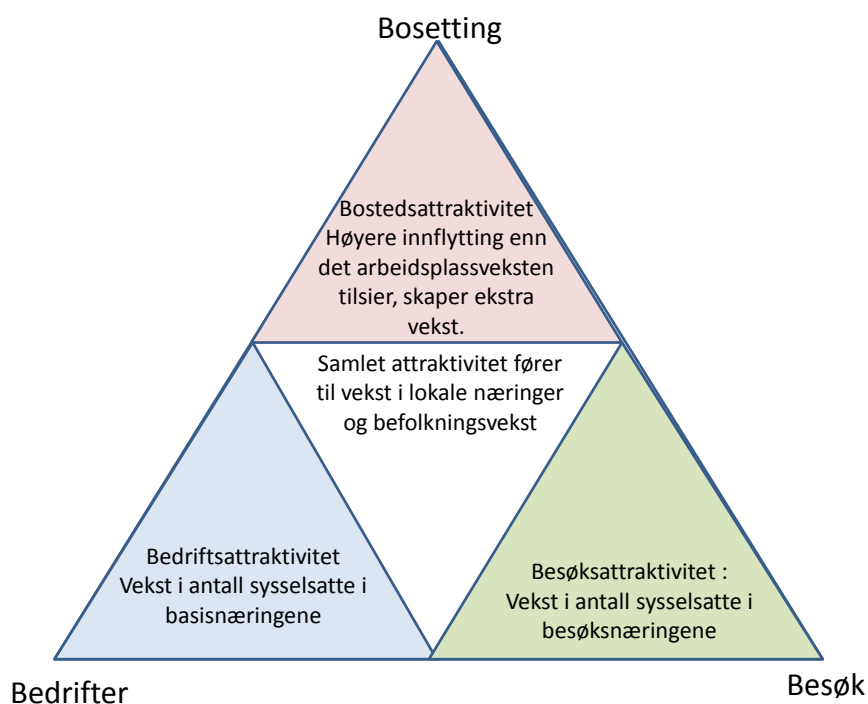
Besøksnæringene har utviklet seg litt positivt, i 2000 hadde HAFS den laveste andelen av sysselsettingen i besøksnæringer av alle regionene. I 2009 er denne andelen nest lavest.



Figur 72: Profilen til HAFS i 2000 og 2009. Tallene viser rangering blant landets 83 regioner for de tre attraktivitetsdimensjonene.

4.5 Attraktivitet og utvikling

Profilen viser status for hvor stedene befinner seg i dag. Enda mer interessant er det å se på hvordan de ulike attraktivitetsdimensjonene har bidratt til utviklingen de siste årene, og i hvilken retning stedene beveger seg. Det er endringen de siste årene som viser om stedet har vært attraktive for en eller flere av de tre dimensjonene besøk, bedrift og bosted. Steder som har vært attraktive både for bosted, besøk og bedrifter vil være de som har oppnådd høyest vekst.



Figur 73: Indikatorene for de tre attraktivitetsdimensjonene.

Vi skal først se på utviklingen langs de tre aksene. I denne rapporten fokuserer vi på utviklingen de siste ti årene, fra 2000 til 2009.

Vi måler veksten i bedrifts- og besøksattraktivitet gjennom å se på endringer i sysselsettingen i basisnæringer og besøksnæringer som andel av folketallet. Endringene måles i prosentpoeng av samlet sysselsetting i begynnelsen av perioden. Dermed får vi fram hvor mye disse endringene har betydd for den samlede sysselsettingen. Ved å måle på denne måten luker vi bort vekst i besøksnæringene som skyldes befolkningsøkningen. For å måle endring i bostedsattraktivitet bruker vi attraktivitetsbarometer. Siden resultater fra Attrak-

tivitetsbarometeret er presentert i kapittel 3, blir ikke attraktivitetsbarometeret omtalt nærmere i dette kapitlet.

De tre attraktivitetsdimensjonene vil representere tre ulike retninger for regionale utviklingsstrategier. Det vil være helt forskjellige virkemidler for de tre attraktivitetsdimensjonene.

Når man har kunnskap om profilen til stedene og siste års utvikling, vil dette være et verdifullt grunnlag for strategiske valg. Valget vil så være om man skal der den har sin styrke, eller om man skal satse på å utlikne sine svakheter.

Utvikling besøksattraktivitet

For å måle den siste tidens utvikling i besøksattraktivitet tar vi utgangspunkt i utviklingen i besøksnæringene i perioden 2000-2009.

Utvikling i regionene

I figur 74 ser vi hvordan regionene på Vestlandet plasserer seg med hensyn til utviklingen i besøksnæringene. Endringen i antall arbeidsplasser i besøksnæringene blir målt i prosentpoeng av sysselsettingen i regionen i 2000.

HAFS har hatt ganske sterk vekst i besøksnæringene, både innen handel og overnatting. HAFS hadde relativt minst besøksnæringene av alle regionene i 2000, men veksten har ført til at HAFS nå har nest minst besøksnæringene.

Sunnfjord har også hatt en positiv utvikling, spesielt innenfor handel.

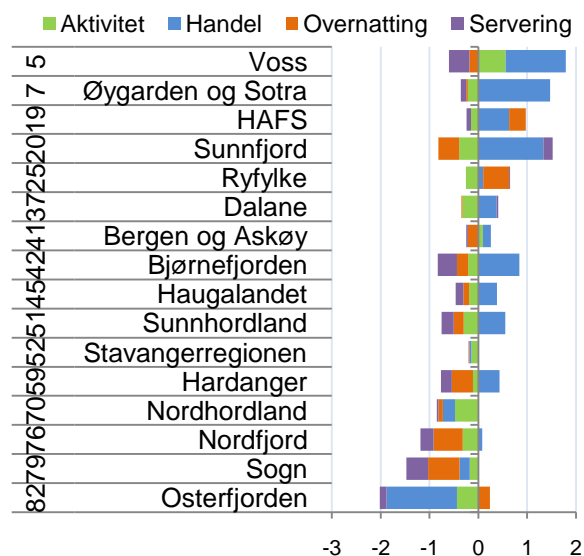
Nordfjord og Sogn har hatt svært dårlig utvikling i sine besøksnæringene, og har hatt nedgang i alle kategoriene. De er blant de ti regionene med størst nedgang på landsbasis.

Utvikling i kommunene

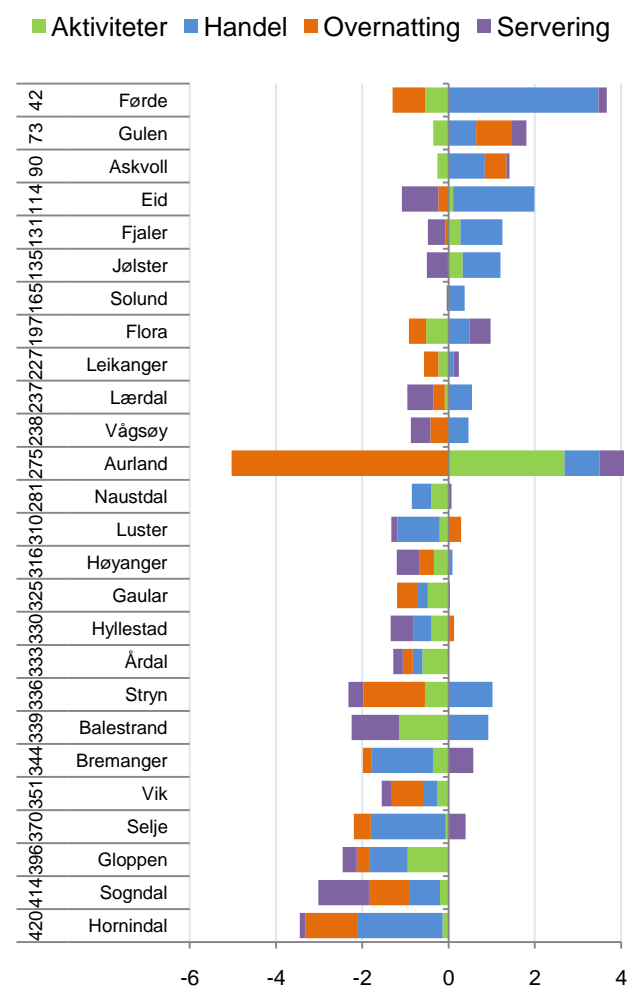
Førde kommer best ut av kommunene i fylket når det gjelder vekst i besøksnæringene. Det er først og fremst en sterk vekst i handel som gjør dette. Førde styrker sin posisjon som handelssenter i fylket. Det andre sterke handelssenteret Sogndal har blitt svekket i samme periode.

Gulen, Askvoll, Eid, Fjaler og Jølster har også hatt vekst i besøksnæringene, og spesielt i handelen.

Hornindal har hatt svært dårlig utvikling i de siste ti årene. Folk ser ut til å ville bo i Hornindal, men det synes ikke populært å besøke kommunen. Kanskje den nye tunellen vil føre til mer vekst i besøk?



Figur 74: Utvikling i bidrag til sysselsettingen fra besøksnæringene fra 2000 til 2009 for regionene på Vestlandet. Rangering blant de 83 regionene er til venstre.



Figur 75: Utvikling i bidrag til sysselsettingen fra besøksnæringene fra 2000 til 2009 i kommunene i Sogn og Fjordane. Rangering blant 430 kommuner til venstre.

Utvikling bedriftsattraktivitet

For å måle utvikling i bedriftsattraktivitet tar vi utgangspunkt i utvikling i basisnæringene i perioden 2000-2009. Siden basisnæringene per definisjon er næringer som produserer varer og tjenester som kan selges ut av regionen, er det ikke noe fratrekk for salg til egne innbyggere, slik som vi gjorde for besøksnæringene.

Utvikling i regionene

Ingen av regionene i Sogn og Fjordane har hatt særlig god utvikling i basisnæringene de siste ti årene. Sunnfjord er som beste region i fylket rangert som nummer 60 av 83 regioner i landet når det gjelder utviklingen i basisnæringene. Sogn er nummer 67 og HAFS er nummer 70.

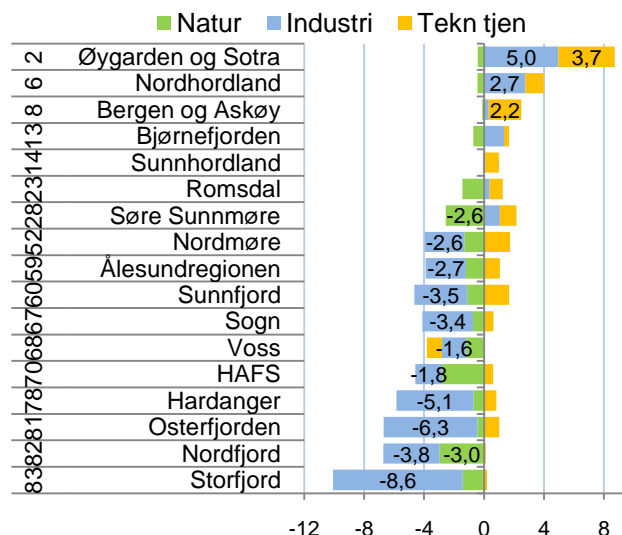
Nordfjord har den nest sterkeste nedgangen i basisnæringene av alle regionene i landet.

Utvikling i kommunene

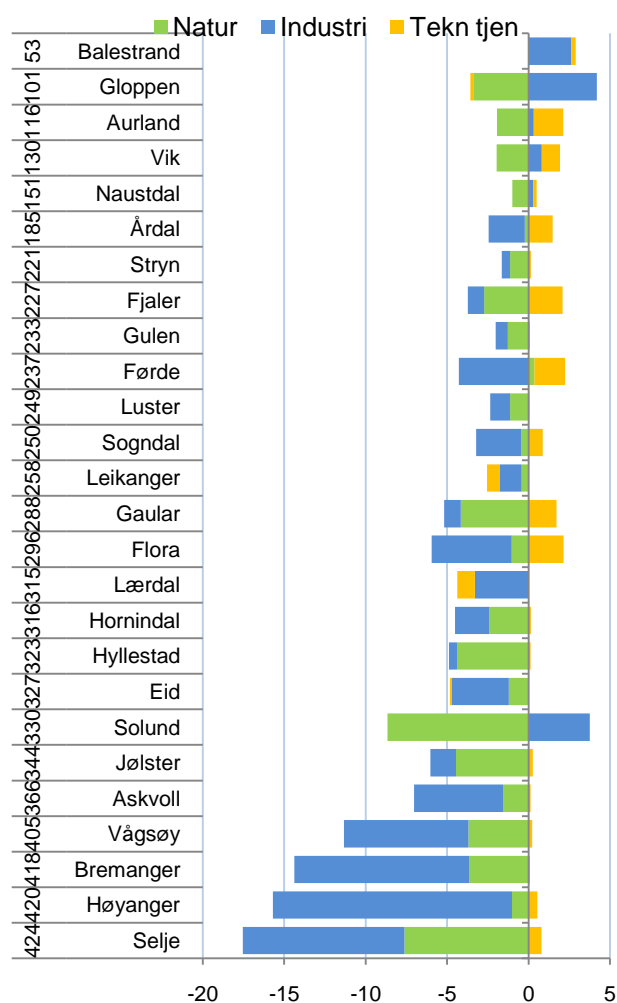
Balestrand, Gloppen og Aurland der de eneste kommunene i Sogn og Fjordane som ikke har hatt nedgang i antall arbeidsplasser i basisnæringene fra 2000 til 2009. Disse kommunene har imidlertid ikke hatt særlig sterk vekst.

Alle de andre kommunene har hatt nedgang. I noen kommuner, som Selje, Høyanger og Bremanger, har nedgangen vært svært sterk.

Mange kommuner i Sogn og Fjordane har mye naturbasert næringsvirksomhet. Dette er både landbruk og fiske. Her har det vært ganske sterk nedgang i mange av kommunene i fylket.



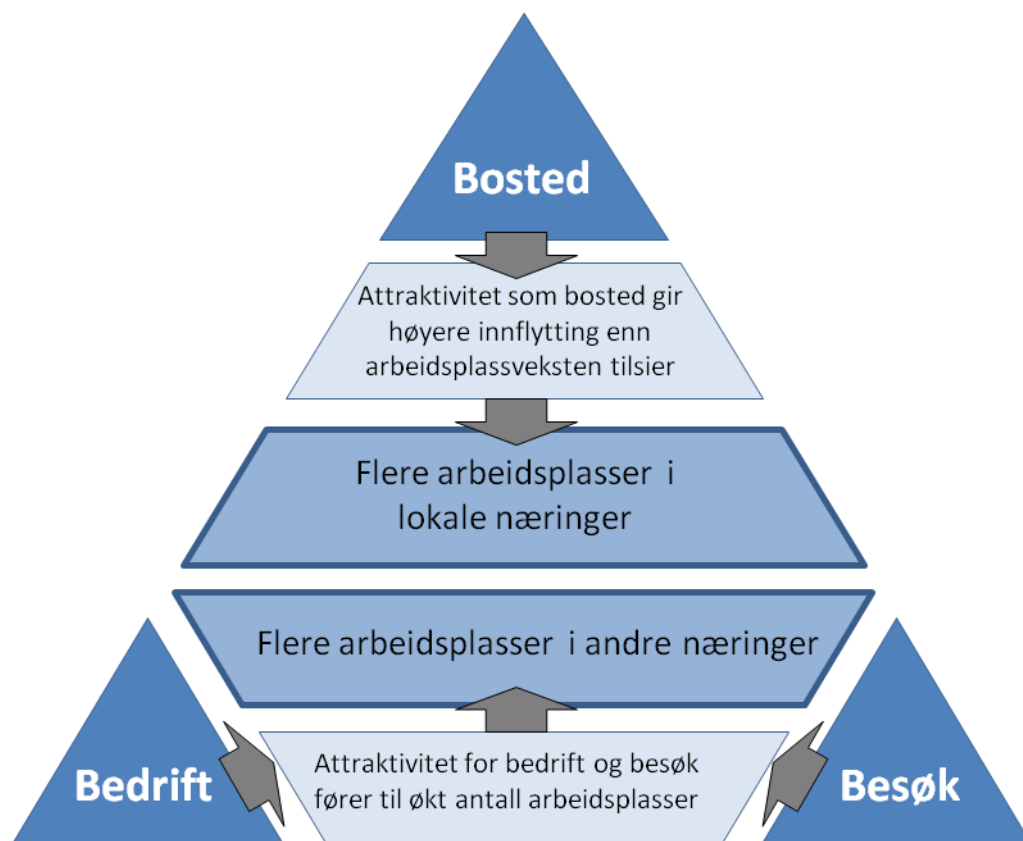
Figur 76: Utvikling i bidrag til sysselsettingen fra basisnæringene fra 2000 til 2009 for regionene på Vestlandet. Rangering blant de 83 regionene er vist til venstre.



Figur 77: Utvikling i bidrag til sysselsettingen fra basisnæringene fra 2000 til 2009 for kommunene i Sogn og Fjordane. Rangering blant 430 kommuner til venstre.

4.6 Samlet attraktivitet

Det siste vi skal gjøre er å sette de tre attraktivitetsdimensjonene sammen for å se på den samlede attraktiviteten til et sted. Ideen bak Attraktivitetspyramiden er at de tre attraktivitetsdimensjonene til sammen skal forklare et steds utvikling. Det er summen av steders attraktivitet for bedrifter, besøk og bosetting som vil kunne forklare vekst eller nedgang. Attraktivitetspyramiden er en helhetlig modell som kan forklare hvorfor noen steder vokser, mens andre steder har nedgang.



Figur 78: Samlet attraktivitet.

Bedrifts- og besøksdimensjonen påvirker arbeidsplassutviklingen. Steder med høy attraktivitet for bedrifter og besøkende vil få vekst i antall arbeidsplasser i disse næringene. Denne veksten gir positive stimulanser til andre næringer og bransjer, som ulike tjenester, transport og liknende

Steder med høy bostedsattraktivitet får høyere innflytting enn arbeidsplassveksten skulle tilsi. Dette øker befolkningsgrunnlaget og fører til vekst i lokale arbeidsplasser, som kommunale

tjenester, bygg og anlegg, handel for egen befolkning og så videre. Høy bostedsattraktivitet gir seg også utslag i en yngre befolkning som vil gi bedre fødselsbalanse de neste årene.

De tre attraktivitetsdimensjonene bidrar på hver sin måte til veksten på et sted. Steder som har høy attraktivitet for alle de tre dimensjonene vil oppnå vekst.

I resten av dette kapitlet vil vi sette de tre attraktivitetsdimensjonene sammen, for å få et mål på samlet attraktivitet.

4.7 Samlet attraktivitet for fylkene

Fylkenes samlede attraktivitet, og hvordan de tre dimensjonene har bidratt til denne er vist i figur 79.

Akershus er det fylket som har høyest samlet attraktivitet av alle fylkene, mens Finnmark har lavest samlet attraktivitet. Akershus er ikke best på noen av enkeltindikatorene, men skårer positivt på alle tre.

Det er bare fem fylker som har fått vekstimpulser fra basisnæringene. Foruten Akershus er dette Sør-Trøndelag, Hordaland, Vest-Agder og Rogaland. Sogn og Fjordane, Telemark og Østfold har den mest negative utviklingen i basisnæringene, men Østfold kommer likevel samlet ut på andreplass på grunn av høyest bostedsattraktivitet.

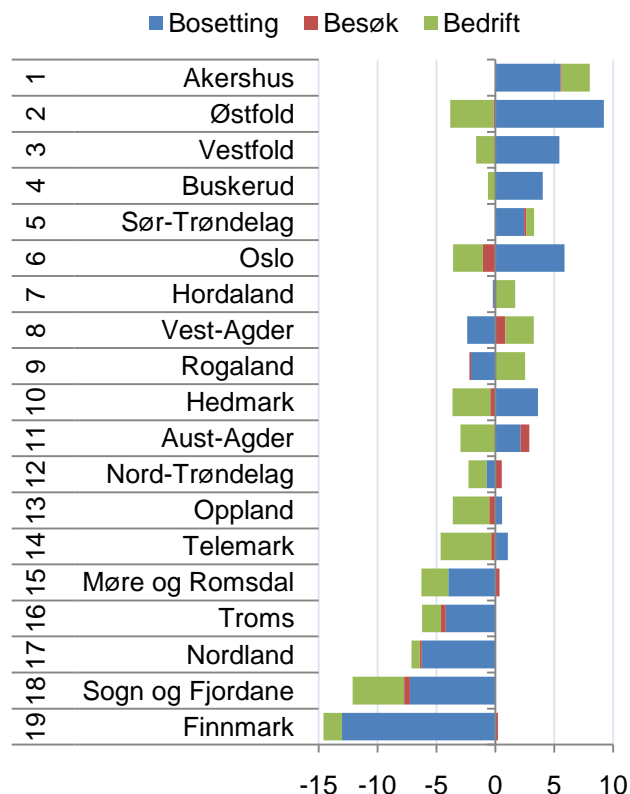
Østlandsfylkene vinner mye på høy bostedsattraktivitet, mens Nord-Norge og Sogn og Fjordane taper mye.

Besøksattraktivitet betyr tilsynelatende mindre for fylkenes utvikling. Her er Agderfylkene vinnere, mens Oslo taper.

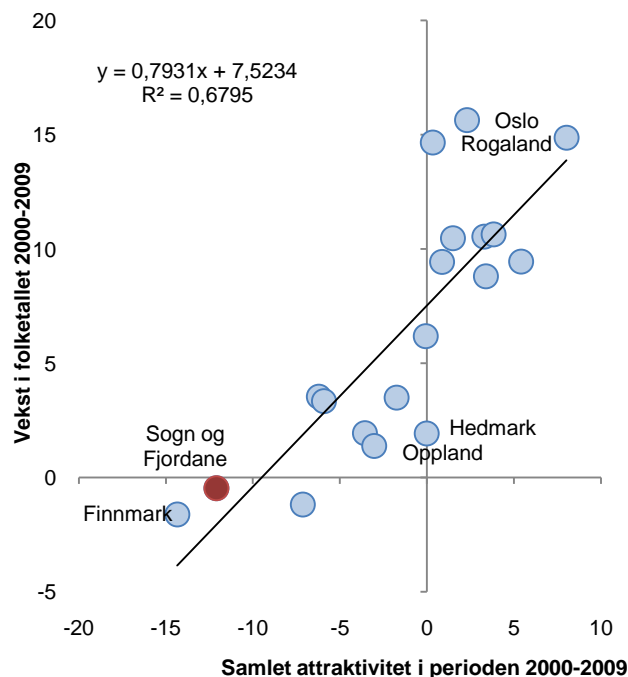
Samlet attraktivitet og befolkningsvekst

Sammenhengen mellom samlet attraktivitet og fylkenes befolkningsutvikling de siste ti årene er vist i figur 80. Utviklingen i samlet attraktivitet forklarer nesten 68 prosent av variasjonen mellom fylkenes befolkningsvekst.

Oslo og Rogaland har en høyere vekst enn forventet. De har hatt høy vekst i bransjer som verken er basis- eller besøksnæring. De største byene har generelt en tendens til å få høyere vekst enn attraktiviteten tilsier, det å være stor ser ut til å generere vekst i seg selv.



Figur 79: Samlet attraktivitet for fylkene i perioden 2000-2009. Til venstre viser fylkenes rangering for samlet attraktivitet.



Figur 80: Sammenhengen mellom samlet attraktivitet som vist i figur 79 og befolkningsvekst for perioden 2000-2009.

4.8 Samlet attraktivitet for regionene

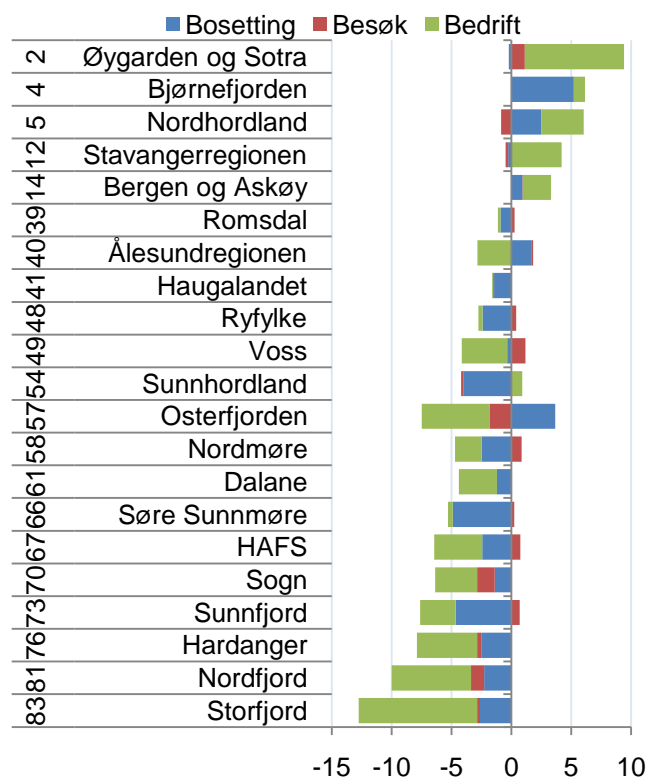
Når vi ser på endringer, vil en region kunne skåre høyt på alle de tre dimensjonene. Slike regioner vil få svært sterk vekst. Det er imidlertid bare noen få regioner i landet som har fått positivt bidrag fra alle de tre attraktivitetsdimensjonene samtidig de siste ti årene. Det er Øvre Romerike, Bjørnefjorden og Trondheimsregionen, som også er helt i toppen når det gjelder befolkningsvekst.

Vi kan se på vekstimpulsene fra de tre attraktivitetsdimensjonene samlet for regionene på Vestlandet i figur 81.

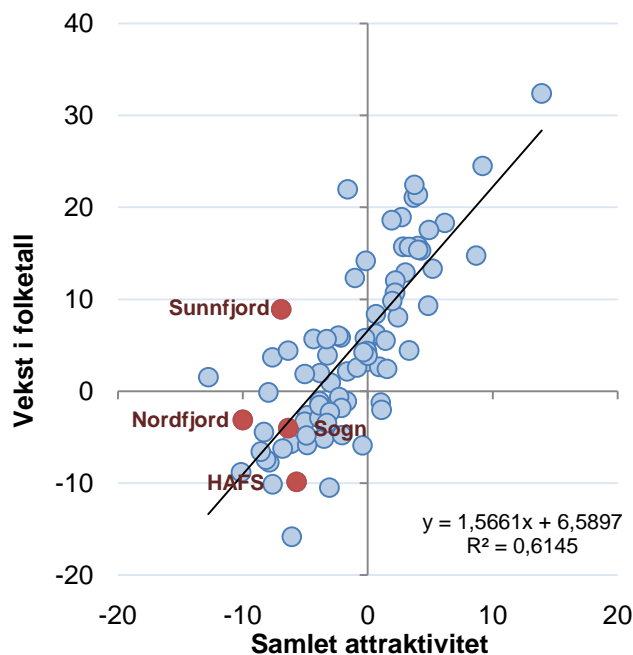
Regionene i Sogn og Fjordane kommer alle ganske dårlig ut. HAFS gjør det faktisk best med en 67. plass. Nordfjord gjør det dårligst med tredje sistede plass av de 83 regionene i landet. Alle de fire regionene i fylket skårer svakt på bedrifts og bostedsattraktivitet. HAFS og Sunnfjord har noen ganske svake vekstimpulser fra besøksattraktivitet.

De samlede vekstimpulsene fra de tre attraktivitetsdimensjonene forklarer nesten 62 prosent av variasjonen i befolkningsveksten i regionene. Store, folkerike regioner har en tendens til å få høyere vekst enn forventet, som forklarer noen av de 38 prosentene som modellen ikke forklarer.

HAFS har en dårligere befolkningsutvikling enn den samlede attraktiviteten tilsier, mens Sunnfjord har hatt en langt bedre befolkningsutvikling enn attraktiviteten tilsier. Mye av årsaken til dette er nok Førdes posisjon som senter som har generert vekst i de næringene som ikke er definert som besøks- eller basisnæringer.



Figur 81: Samlet attraktivitet for regionene på Vestlandet i perioden 2000-2009. Rangering for samlet attraktivitet blant de 83 regionene til venstre.



Figur 82: Sammenhengen mellom samlet attraktivitet og vekst i folketallet i regionene for perioden 2000-2009.

4.9 Samlet attraktivitet i kommunene

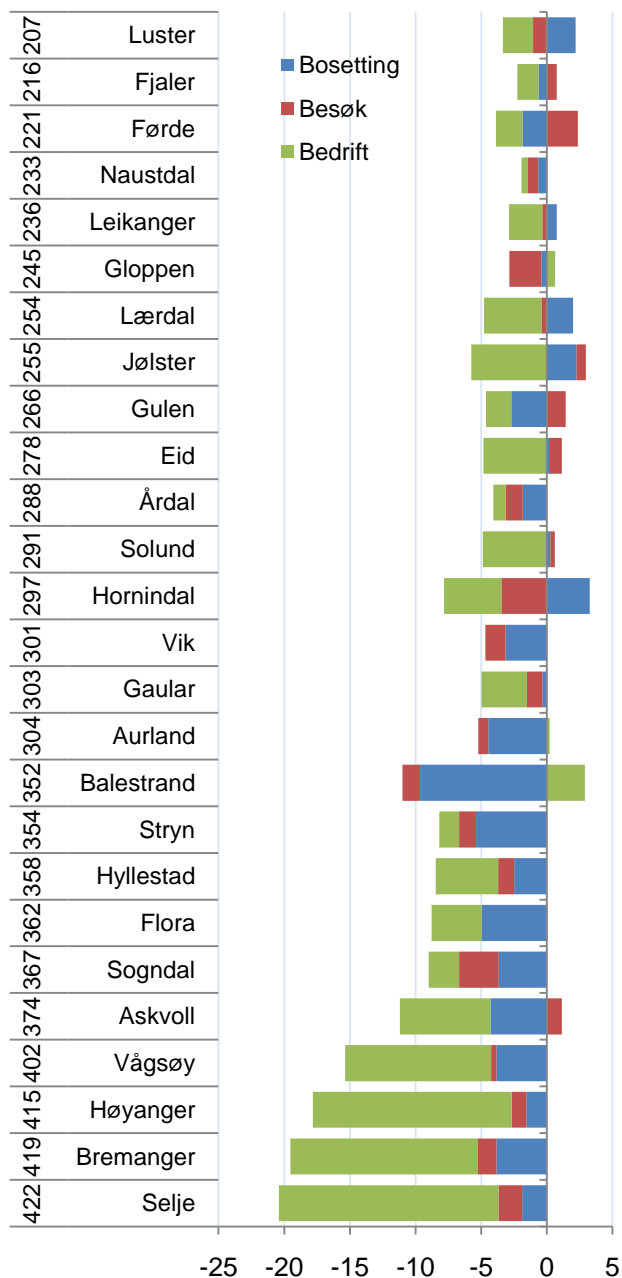
Den samlede attraktiviteten til kommunene i Sogn og Fjordane gir et lite flatterende bilde. Luster har den høyeste samlede attraktiviteten av alle kommunene i fylket, men er likevel ikke bedre enn nummer 207 av 430 kommuner i landet.

Fjaler, Førde og Naustdal er blant de mest attraktive kommunene i fylket, men likevel under middels av norske kommuner.

Kommunene i Sogn og Fjordane har tapt mest langs bedriftsaksen. Nedgang i primærnæringer og industri har rammet mange kommuner hardt. Dette gjelder spesielt kommuner som Selje, Bremanger, Høyanger og Vågsøy.

Samtidig taper de fleste kommunene på bostedsattraktivitet. Kommuner som Luster, Leikanger, Lærdal, Jølster og Hornindal har hatt en liten gevinst for bostedsattraktivitet, men alle de andre kommunene i fylket har tapt.

Når flertallet av kommunene i fylket også taper på besøksattraktivitet, blir det samlede bildet ganske grått.



Figur 83: Samlet attraktivitet i kommunene i Sogn og Fjordane i perioden 2000-2009. Nasjonal rangering helt til venstre.

ⁱ Alle tallene som er brukt i kapitlet om befolkning og arbeidsplasser er hentet fra SSB, enten fra statistikkbanken på internett, eller fra spesialkjøringer som Telemarksforskning har fått utført av SSB.

ⁱⁱ Alle tall for nyetableringer, vekst og lønnsomhet baserer seg på data som Telemarksforskning har fått levert fra Brønnøysundregistrene.

ⁱⁱⁱ I figuren har vi beregnet hvor stor etableringsfrekvens fylkene ville hatt, dersom de hadde hatt gjennomsnittlig etableringsfrekvens i alle bransjer, og lagt dette ut på den horisontale akse. På den vertikale akse er det den faktiske etableringsfrekvensen. Den oppmerksomme leser vil kanskje se at regresjonslinjen ikke er lagt med beste tilpasning, men at den er tvunget gjennom origo. Det kommer av at en rett fram regresjon ville ha gitt en betaverdi på over 1,4. Dette kommer igjen av at det er en sterk sammenheng mellom bransjestruktur og befolkningsvekst; fylkene som har en positiv bransjestruktur også har sterk befolkningsvekst. En urban bransjestruktur gir høy etableringsfrekvens, og befolkningsveksten i urbane områder stimulerer til nyetablering.

^{iv} Etableringsindeksen er dessverre bare delvis reproduisert tilbake til 2000. Vi har regionenes rangeringsnumre for etableringsfrekvens og vekst i antall foretak, men bare bransjejustert etableringsfrekvens fra 2007.

^vKommunenes rangering med hensyn til de tre attraktivitetstypene:

	Bosetting	Besøk	Bedrift
Naustdal	8	406	386
Jølster	45	219	368
Hornindal	90	339	96
Gaular	96	400	240
Førde	424	7	314
Sogndal	384	30	268
Stryn	366	34	43
Aurland	296	37	312
Eid	281	95	250
Årdal	383	222	2
Hyllestad	334	333	15
Solund	237	395	31
Bremanger	213	376	46
Selje	163	295	50
Vågsøy	352	145	57
Vik	259	262	74
Gulen	329	307	78
Høyanger	261	278	93
Flora	321	160	133
Gloppen	273	156	134
Askvoll	150	279	160
Fjaler	243	270	207
Balestrand	226	236	264
Luster	129	215	304
Lærdal	316	200	381
Leikanger	410	230	394