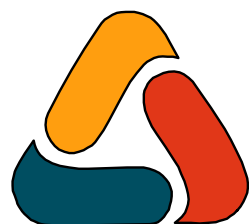
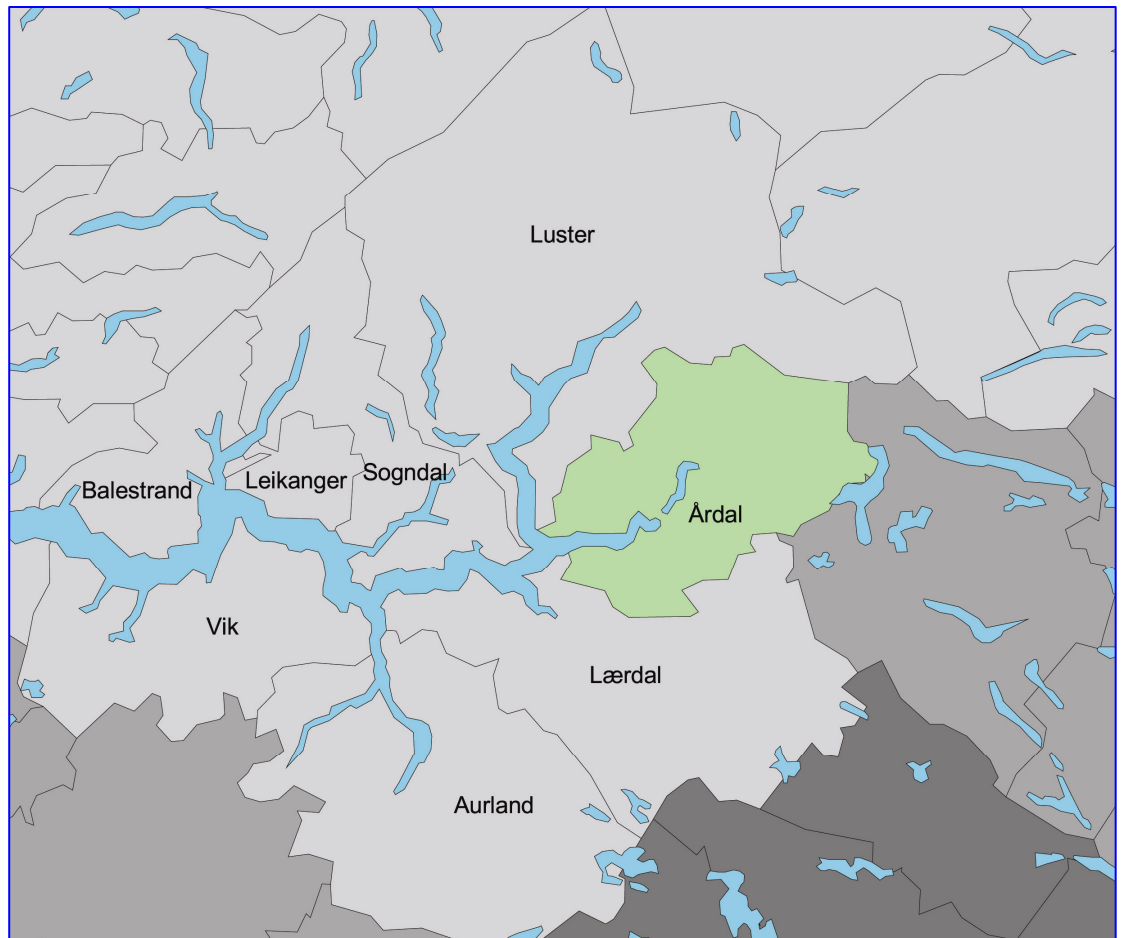




Benchmarking av næringsutvikling og attraktivitet Årdal



Knut Vareide
Telemarkforskning-Bø
Arbeidsrapport 36/2008

Innhold

Innhold	2
Forord.....	3
Befolkning.....	4
Arbeidsplasser og næringsstruktur.....	7
Pendling	9
Attraktivitet	11
Nyetableringer.....	18
Lønnsomhet.....	20
Vekst	21
Næringslivsindeksen	22
Nærings-NM og Attraktivitetsbarometeret	24
Oppsummering.....	25

© Telemarksforsking-Bø 2008
Arbeidsrapport nr. 36/2008
ISSN 0802-3662
Telemarksforsking-Bø
Postboks 4
3833 Bø i Telemark
Tlf: 35 06 15 00
Fax: 35 06 15 01
www.telemarksforsking.no

Forord

Denne rapporten er utarbeidet på oppdrag fra Årdal Utvikling AS.

Rapporten er laget ut fra et standard format som Telemarksforskning bruker for analyser på kommunenivå. I dette formatet har vi tatt med de viktigste faktorene for regional utvikling: Befolkning, arbeidsplasser, pendling, næringsstruktur, nyetableringer, vekst og lønnsomhet i næringslivet.

Disse faktorene er også brukt for å presentere hvordan utviklingen i Årdal har vært med hensyn til to hovedindikatorer for regional utvikling som er utarbeidet av Telemarksforskning: Attraktivitetsbarometeret og Næringslivsindeksen (nærings-NM). Attraktivitetsbarometeret forteller om et områdes stedlige attraktivitet for å trekke til seg innbyggere, mens næringslivsindeksen måler hvordan næringslivets prestasjoner er.

Til slutt i rapporten er alle faktorene satt inn i en sammenheng.

Knut Vareide ved Telemarksforskning-Bø er prosjektleder og har gjennomført analysene og skrevet rapporten.

Bø, 10. oktober 2008

Knut Vareide

Befolkning

I dette kapitlet presenteres befolkningsutviklingen i Årdal og nabokommuner. Data er hentet fra statistikkbanken i SSB.

Folketallsutvikling i Årdal 1960-2008

Folketallet i Årdal vokste raskt på 1950- og 1960-tallet. Vekst i arbeidsplasser i industrien var drivkraften for denne utviklingen. Årdal nådde sitt maksimum i 1972, da det var 7556 innbyggere i kommunen.

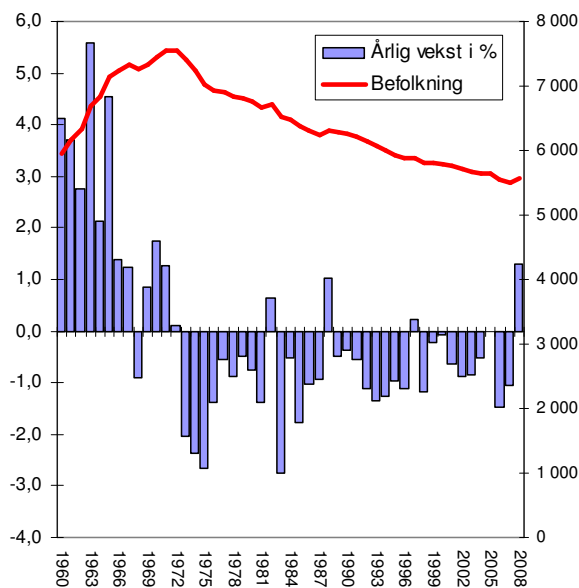
Etter 1972 har befolkningen hatt en synkende trend, og det har bare vært fire år med befolkningsvekst. Det siste året er imidlertid et av årene med vekst.

Befolkningsutvikling i Årdal og nabokommuner

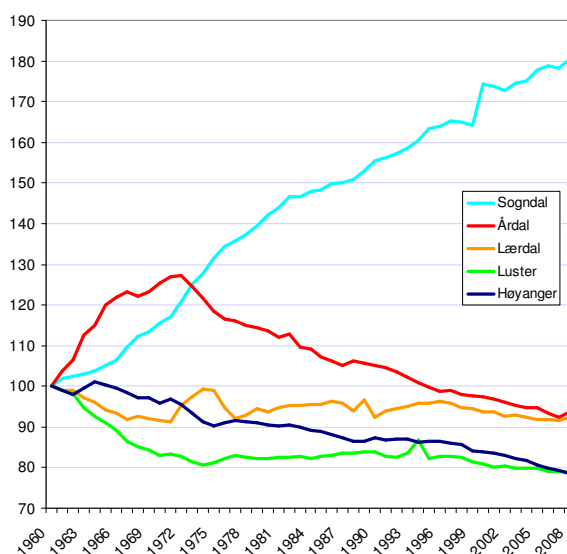
I figur 2 er befolkningsutviklingen i Årdal sammenliknet med noen nabokommuner.

Sogndal er den kommunen i regionen som har hatt best utvikling, her har befolkningen stort sett økt i hele perioden.

De andre nabokommunene Lærdal, Luster og Høyanger hadde ikke den sterke veksten til Årdal på 1950- og 1960-tallet, men har heller ikke hatt så sterk nedgang de siste 30 årene. Lærdal har hatt et stabilt folketall, mens Luster og Høyanger også har hatt nedgang de siste årene.



Figur 1: Utviklingen i folketallet i Årdal (høyre akse) og årlige vekstrater (venstre akse).



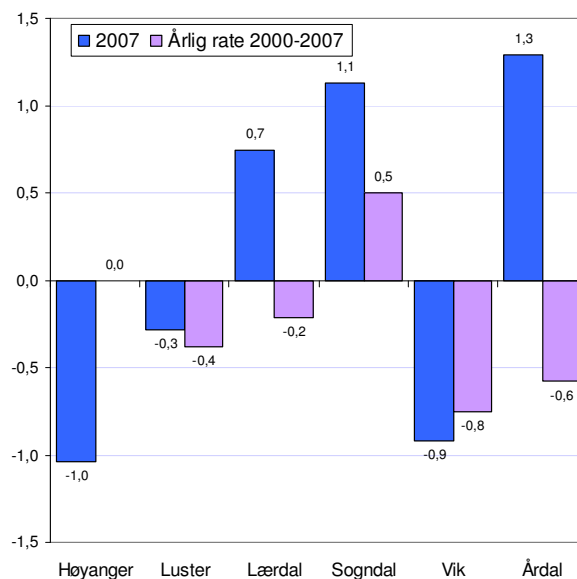
Figur 2: Folketall i Årdal og referansekommuner, indeksert slik at 1960 = 100.

Endring folketall etter 2000

I figuren til høyre er endringen i folketallet fra 1. januar 2000 til 1. januar 2008 vist.

Siden 2000 er det bare Sogndal som har hatt vekst, mens de andre kommunene har hatt nedgang. Årdal har hatt ganske sterk nedgang etter 2000 med 0,6 prosent pr år i gjennomsnitt.

I 2007 fikk Årdal den sterkeste veksten, med hele 1,3 prosent. Sogndal og Lærdal hadde også vekst i 2007, mens de andre kommunene fortsatte nedgangen.



Figur 3: Prosentvis endring i folketall fra 1. jan 2000 til 1.jan 2008.

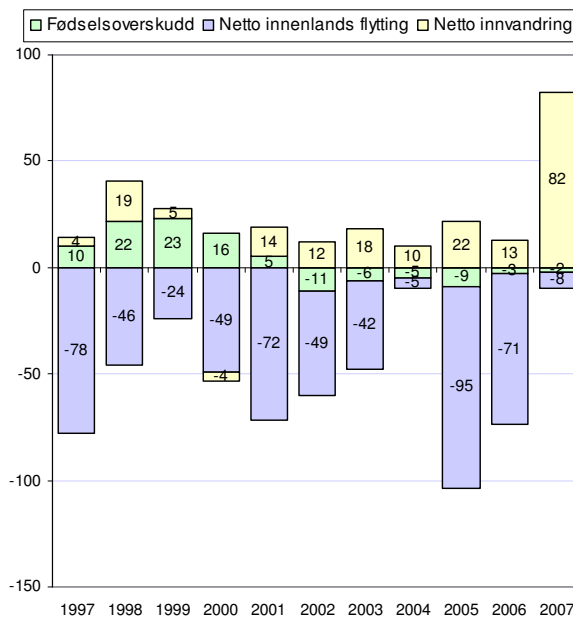
Befolkningsendringer etter 1997

I figuren til høyre er befolkningsendringene i årene 1997-2007 brutt ned på fødselsoverskudd (fødte – døde), netto innenlands flytting og netto innvandring fra utlandet.

Årdal har hatt netto utflytting til andre kommuner i alle de siste 11 årene. Siste år var imidlertid nettoutflyttingen liten, med bare åtte personer.

Fødselsbalansen i Årdal var positiv tidligere, men har i de siste årene vært negativ. Dette skyldes utflyttingen de siste årene. Det er de unge som flytter, og når en kommune har netto utflytting blir det færre unge voksne som føder barn.

Innvandringen fra utlandet har vært ganske liten i Årdal, fram til 2007. Da ble det plutselig langt flere innvandrere enn tidligere. Det var netto innvandring til Årdal på 82 personer, og innvandringen sto dermed for hele befolkningsveksten. Uten innvandring ville folketallet ha sunket, også i 2007.



Figur 4: Fødselsoverskudd, netto innvandring og netto innenlandsk flytting i årene 1997-2007 i Årdal, antall personer.

Aldersfordeling

I figuren til høyre har vi sett på andelen av befolkningen på hvert alderstrinn, og sammenliknet denne andelen med tilsvarende andel for hele landet. Der søylene er på 0 har Årdal samme andel av befolkningen i den aktuelle årsklassen som landsgjennomsnittet.

Årdal har lavere andel barn enn landet for øvrig. Andelen fem-åring i Årdal er omtrent 30 prosent lavere enn landsgjennomsnittet i 2008.

Dette henger sammen med at andelen unge voksne er lavere enn gjennomsnittet. Det er lave andeler i alle alderstrinn fra 24 til 40 år i Årdal.

Vi kan også se at underskuddet i aldersgruppene 30-40 år har økt ganske mye fra 2000 til 2008. Dette er resultatet av utflyttingen, hvor det ofte er personer mellom 18-28 år som flytter ut. Dette er også årsaken til det økende underskuddet på barn i Årdal.

Flytting i ulike alderstrinn

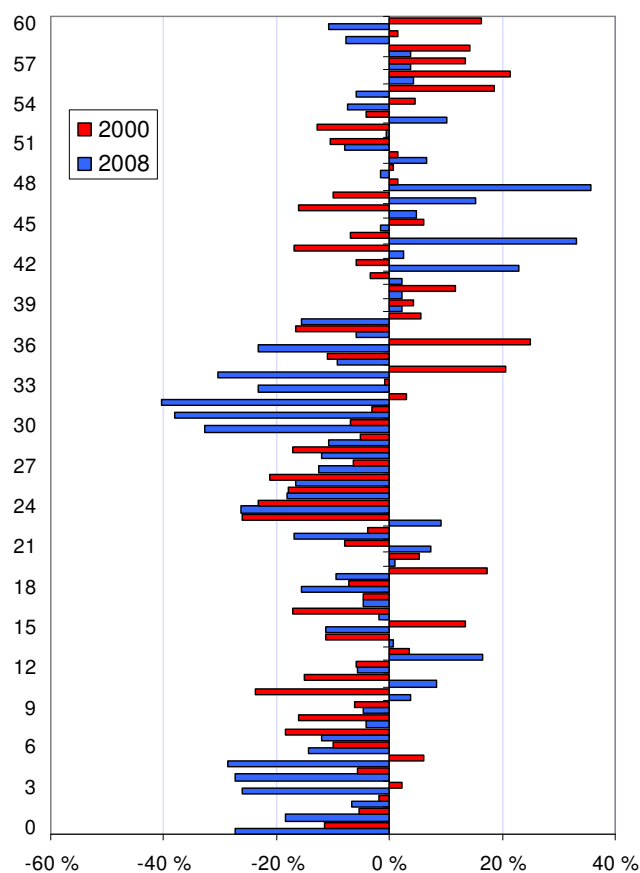
I figur 6 ser vi nettoutflyttingen i Årdal i 2007 innenfor hvert enkelt alderstrinn.

Årdal har netto innflytting i aldersgruppen 20-40 år. En del av disse har også med seg barn, slik at det også er innflytting av barn til Årdal,

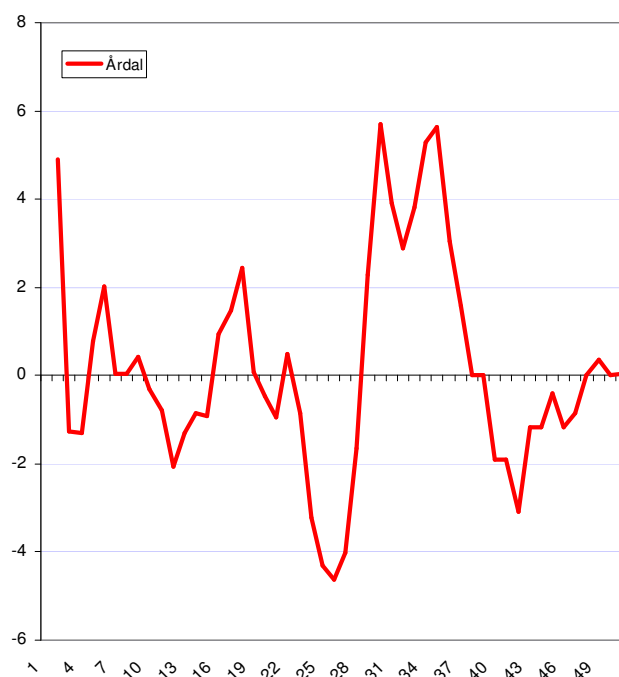
Mellom 20 og 30 år er det stort sett netto utflytting.

Vi så tidligere at Årdal hadde ganske stor netto utflytting tidligere, men at netto utflytting i 2007 var på bare åtte personer.

Det ser ut til at den relativt positive flyttebalansen i 2008 kommer av at Årdal har netto innflytting av familier. I aldersgruppen 20-30 år har nesten alle kommuner, unntatt de største byene og universitets/høgskolekommunene netto utflytting. Det som er viktig for de fleste kommunene er derfor å sikre en viss tilbakeflytting av personer over 30, som har med seg barn.



Figur 5: Avvik i andelen av befolkningen på ulike alderstrinn mellom Årdal og Norge i 2007.



Figur 6: Nettoutflytting innenfor ulike alderstrinn i 2008, glattede kurver.

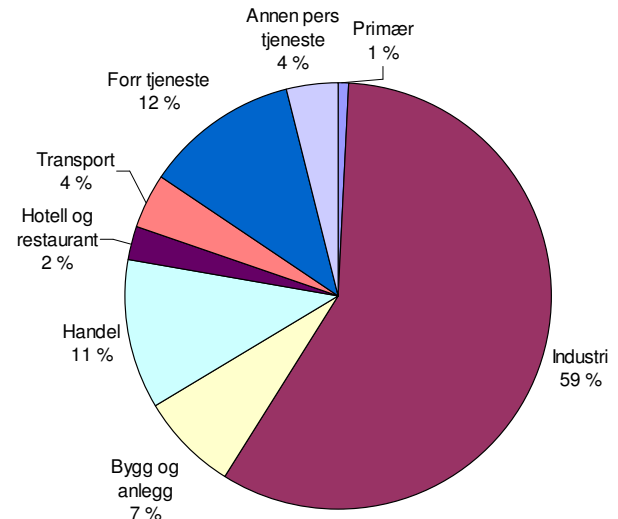
Arbeidsplasser og næringsstruktur

I dette kapitlet ser vi på næringsstrukturen og utviklingen i antall arbeidsplasser i Årdal. Datagrunnlaget er hentet fra registerbasert sysselsettingsstatistikk (SSB).

Privat næringsliv i Årdal

I figuren til høyre ser vi hvordan arbeidsplassene i Årdal i privat sektor er fordelt mellom hovedbransjer i 2007.

Industrien er den desidert største næringen. Nesten 60 prosent av arbeidsplassene i privat næringsliv er i industrien. Her er Hydro dominerende. Sammenliknet med industrien er de andre bransjene små. Nest størst er forretningsmessig tjenesteyting, som sysselsetter 12 prosent av de som har arbeid i privat sektor i Årdal, og handel med 11 prosent. Også innen forretningsmessig tjenesteyting er det mange arbeidsplasser i Hydro, blant annet innenfor forskning og utvikling.



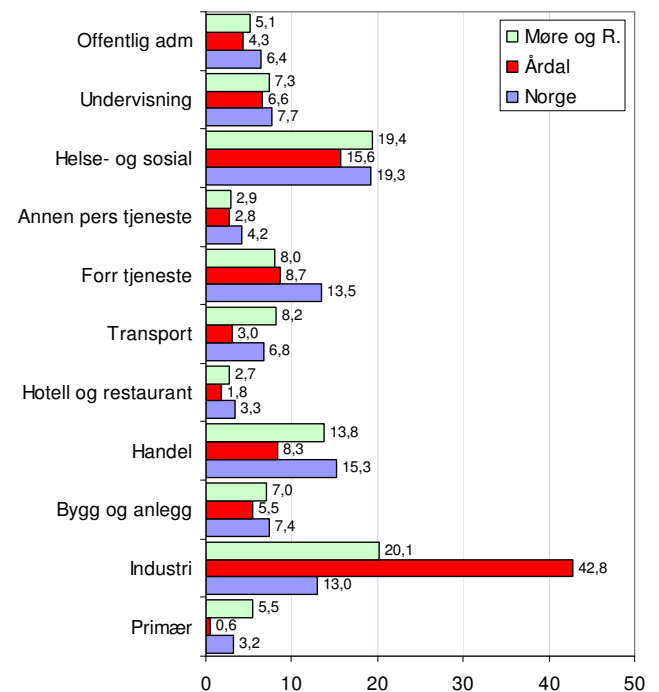
Figur 7: Andel sysselsatte i 2007 innenfor ulike bransjer, privat sektor.

Næringsstruktur i Årdal

Vi kan sammenlikne næringsstrukturen i Årdal med næringsstrukturen i fylket og landet, som vist i figuren til høyre. Her er også offentlig sektor med.

Industrien har 42,8 prosent av alle arbeidsplassene i Årdal, inkludert både privat og offentlig sektor.

Når industrien er så dominerende, blir alle de andre bransjene relativt små. Dermed er andelen av arbeidsplassene i Årdal lavere enn gjennomsnittet for alle andre bransjer enn industri.

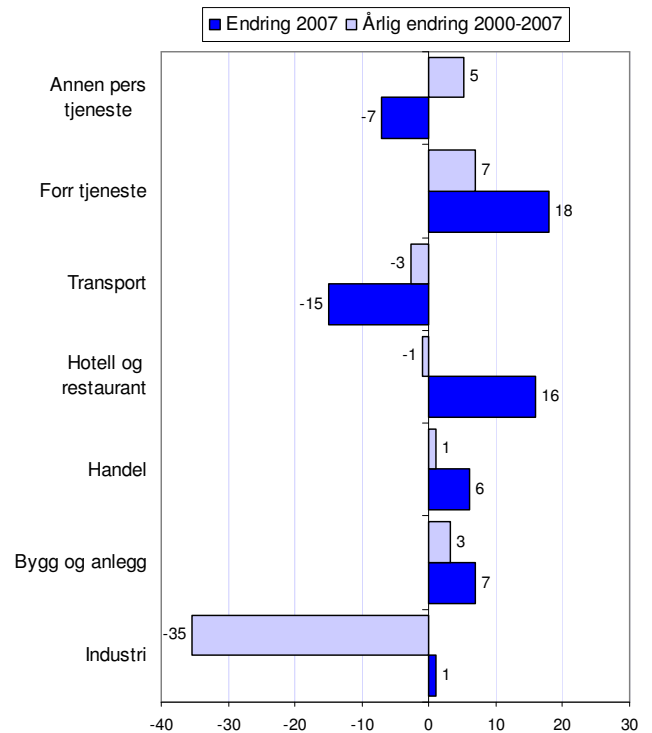


Figur 8: Andel sysselsatte innenfor ulike bransjer, privat og offentlig sektor.

Strukturendringer i Årdal

I figuren til høyre har vi vist endringene i antall arbeidsplasser i hovedbransjer i Årdal mellom 2000 og 2007.

I industrien har det falt bort 35 arbeidsplasser årlig i gjennomsnitt siden 2000. Veksten i de andre bransjene har ikke kunnet veie opp for dette, dermed har antall arbeidsplasser i privat sektor falt fra 2000 til 2007.

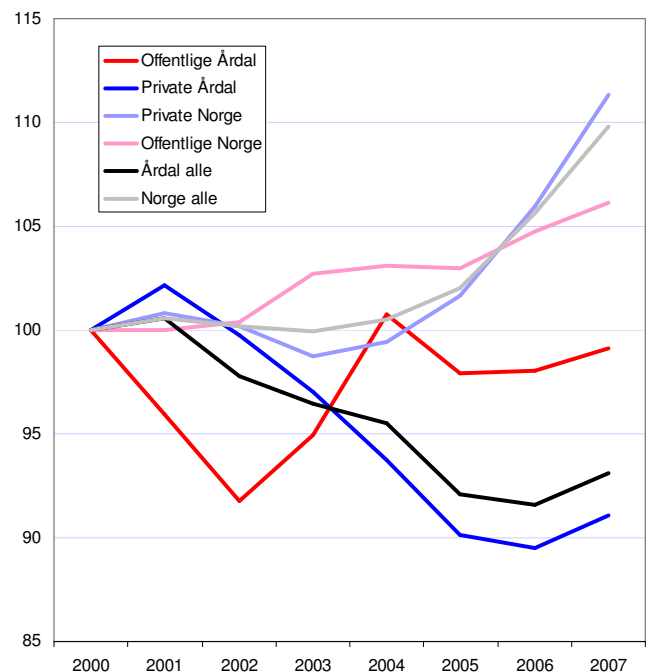


Figur 9: Endring i antall arbeidsplasser fra 2000 til 2007 i Årdal.

Utvikling private og offentlige arbeidsplasser

Fallet i antall arbeidsplasser er vist i figur 10. Vi ser at omtrent ti prosent av de private arbeidsplassene forsvant fra 2000 til 2005. I det siste året har det imidlertid vært en liten vekst i antall arbeidsplasser i privat sektor igjen. Denne veksten kom i bransjene hotell og restaurant, forretningsmessig tjenesteyting, handel og bygg og anlegg.

Årdal har samtidig hatt en nedgang i antall arbeidsplasser i det offentlige siden 2000. Dermed har det samlede antall arbeidsplasser i kommunen gått ned. I resten av landet har det vært en svært høy vekst i antall arbeidsplasser de siste fire årene.



Figur 10: Utvikling i antall sysselsatte, privat og offentlig i Årdal og Norge.

Pendling

I dette kapitlet presenteres statistikk over pendling. Data er hentet fra SSB: Registerbasert sysselsettingsstatistikk.

Utpendling fra Årdal

Figuren til høyre viser hvor folk fra Årdal pendler til.

Oslo er den kommunen hvor det er registrert flest pendlere fra Årdal i 2007. En del av disse kan være studenter som ennå ikke har meldt flytting til Oslo, men som reelt sett er bosatt der. Det var et kraftig hopp i antall pendlere fra Årdal til Oslo i 2007.

Av nabokommunene var det Lærdal og Sogndal som hadde flest pendlere fra Årdal. Det var 55 som pendlet til Lærdal, mens det var 43 som pendlet til Sogndal. 28 personer pendlet til Nordsjøen i 2007. Det var en ganske sterk økning i antall som pendlet ut til disse stedene i 2007. Dette har nok sammenheng med den svake utviklingen i antall arbeidsplasser i Årdal de siste årene.

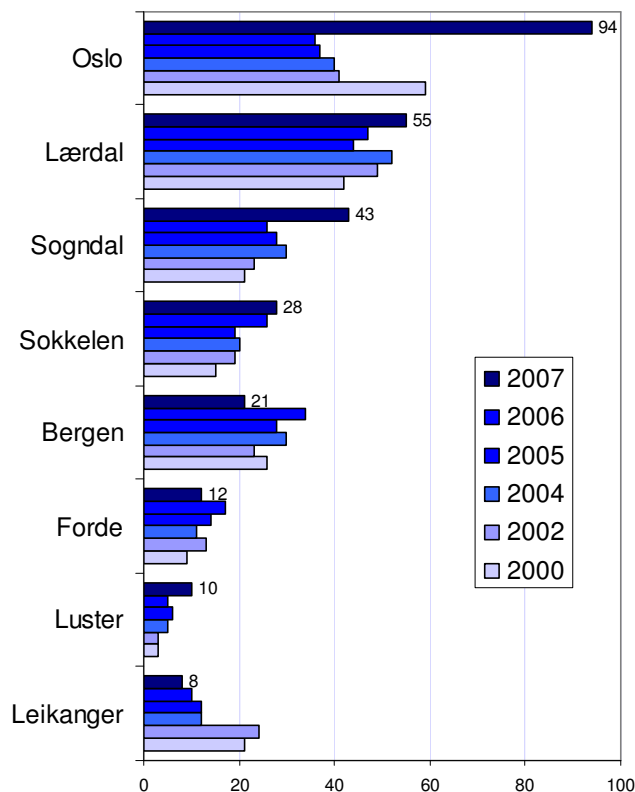
Ellers ser vi at det ikke er så mange som pendler til andre kommuner.

Innpendling til Årdal

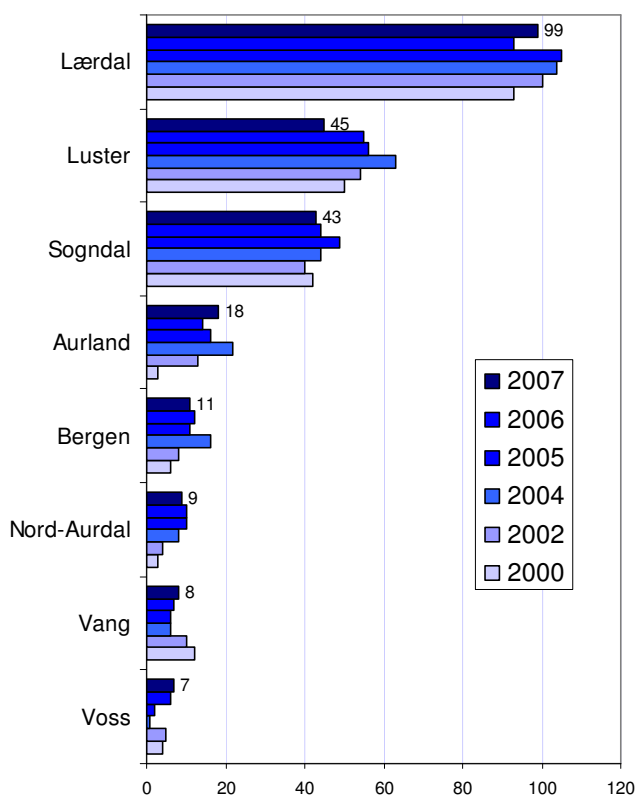
Lærdal, Luster og Sogndal har flest personer som pendler til Årdal.

Luster og Lærdal hadde flere som pendlet til Årdal enn andre veien. Det er fordi disse kommunene har underskudd på arbeidsplasser. Sogndal har overskudd på arbeidsplasser i likhet med Årdal, og her er det omtrent like mange som pendler hver vei.

Det er ingen utpreget vekst i innpendlingen til Årdal. Det kommer naturligvis av at det har vært nedgang i antall arbeidsplasser i kommunen.



Figur 11: Antall sysselsatte bosatt i Årdal, som pendler til andre kommuner.



Figur 12: Antall sysselsatte bosatt utenfor Årdal som pendler til Årdal.

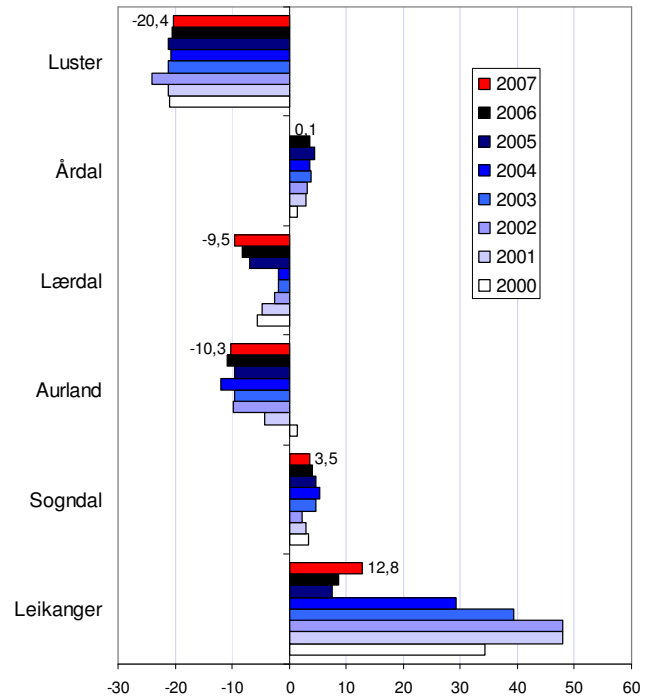
Netto pendling

Netto pendling regnes ut gjennom å se på avviket mellom innpendling og utpendling i prosent av antall sysselsatte. Dersom tallet er positivt er det et overskudd på arbeidsplasser i kommunen.

Årdal har så vidt overskudd på arbeidsplasser i 2007, overskuddet var på fire arbeidsplasser og tilsvarer en promille. Tidligere var overskuddet på arbeidsplasser i Årdal langt større.

Sogndal og Leikanger er kommuner i nærheten med overskudd på arbeidsplasser, mens Luster, Lærdal og Aurland har underskudd.

Overskudd på arbeidsplasser er ikke så positivt som mange tror. Underskudd på arbeidsplasser kan også like godt kalles overskudd på folk. Kommuner med såkalt underskudd på arbeidsplasser er ofte mer attraktive enn de som har overskudd på arbeidsplasser.



Figur 13: Netto pendling i Årdal og referansekommuner i prosent av arbeidstakerne.

Arbeidsmarkedsintegrasjon

Arbeidsmarkedsintegrasjon regnes ut gjennom å se på summen av brutto utpendling og innpendling i prosent.

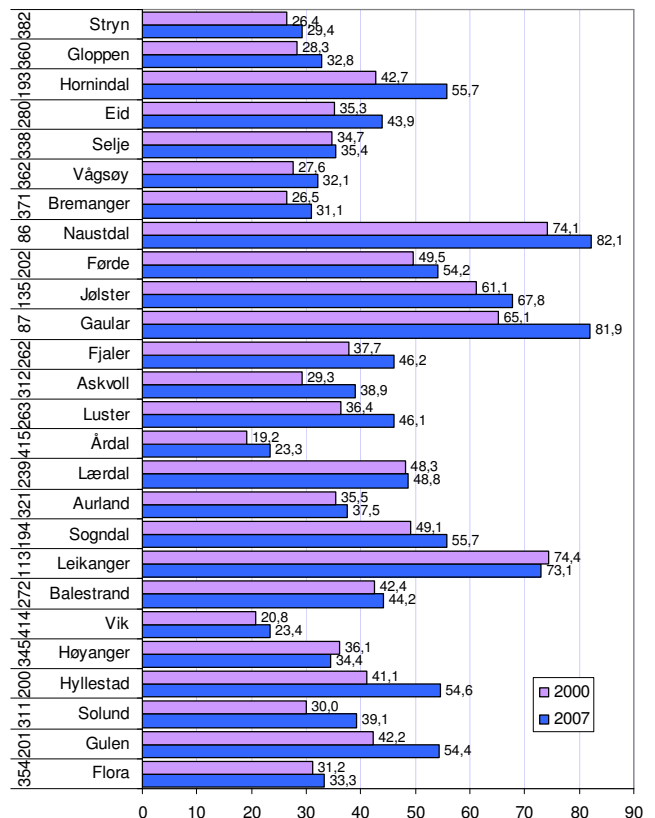
Dette sier noe om hvor integrert arbeidsmarkedet i kommunen er med arbeidsmarkedene utenfor.

I figuren har vi målt arbeidsmarkedsintegrasjonen i Årdal og de andre kommunene i Sogn og Fjordane.

Vi ser at Årdal har svært lav arbeidsmarkedsintegrasjon, faktisk lavest i fylket i 2007. Årdal er helt nede på plass nummer 415 av 430 kommuner når det gjelder arbeidsmarkedsintegrasjon.

Tendensen for de fleste kommunene er at antallet pendlere øker, slik at arbeidsmarkedet blir stadig med integrert med nabokommunene.

Vi skal senere se på kommuners attraktivitet, og der er arbeidsmarkedsintegrasjon en viktig forklaringsfaktor. Arbeidsmarkedsintegrasjonen sier noe om pendlingsmulighetene til kommunens innbyggere. Det er positivt for bosettingen at det er mange pendlingsmuligheter. Den lave arbeidsmarkedsintegrasjonen i Årdal er derfor ikke positiv for kommunens attraktivitet.



Figur 14: Arbeidsmarkedsintegrasjon, innpendling + utpendling i prosent av arbeidstakerne. Tallene til venstre angir rangering i forhold til de 430 kommunene i landet.

Attraktivitet

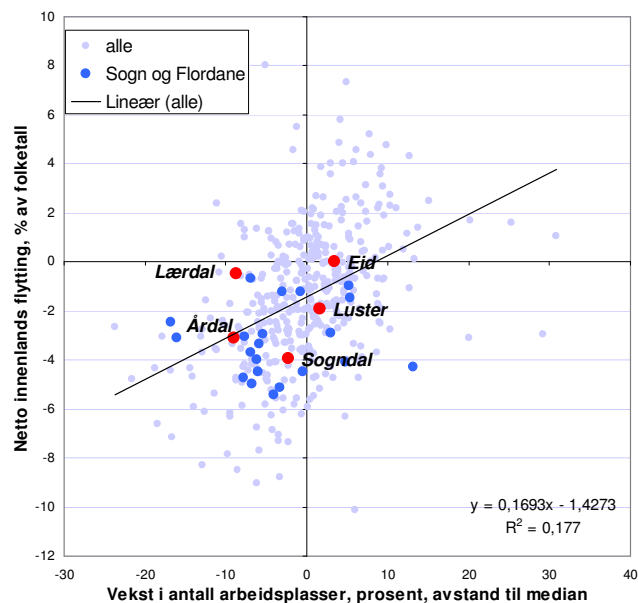
Vi måler stedlig attraktivitet¹ gjennom å se på kommunens netto innenlands flytting i forhold til veksten i arbeidsplasser i kommunen. Hensikten er å skille mellom flyttestrømmer som skyldes vekst i arbeidsplasser, og flyttestrømmer som skyldes forskjeller i stedenes attraktivitet som bosted.

Det er normalt en positiv sammenheng mellom nettoflytting og arbeidsplasser, som vist med linjen i diagrammet. Noen kommuner har imidlertid en bedre flyttebalanse enn veksten i arbeidsmarkedet tilsier, og disse vil vi derfor karakteriserer som attraktive. Kommuner som evner å trekke til seg innbyggere, vil i neste omgang også få stimulert næringslivet gjennom økt lokal etterspørsel. Attraktivitet blir stadig viktigere, ettersom en stigende andel av sysselsettingen i næringslivet er rettet mot lokal etterspørsel. Folk pendler også stadig mer, og dermed blir det etter hvert også en svakere sammenheng mellom arbeidsplasser og befolkning.

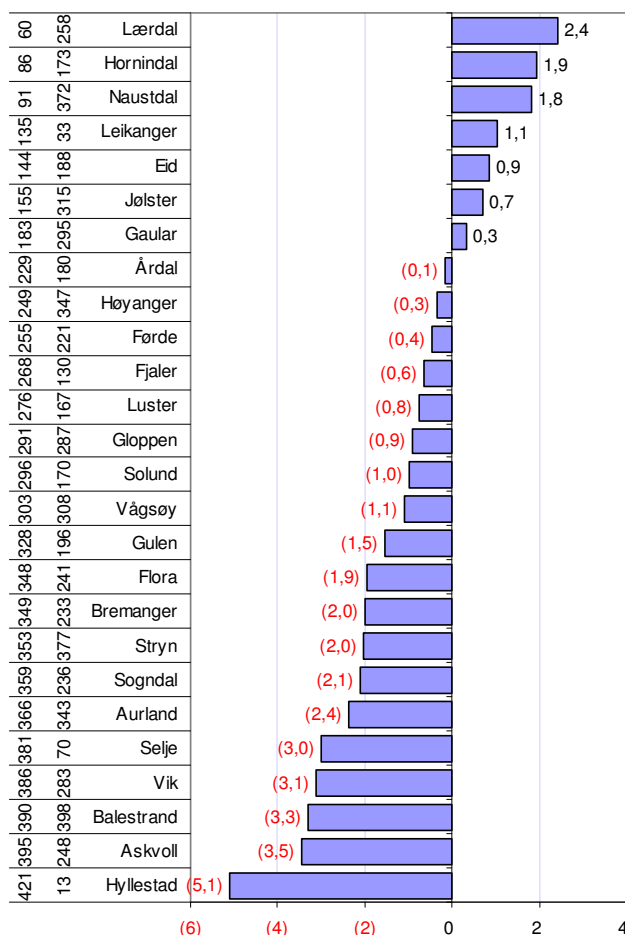
Som vi ser av diagrammet har Årdal hatt en svak utvikling i antall arbeidsplasser de siste årene. Veksten i antall arbeidsplasser har vært omtrent ti prosent dårligere enn gjennomsnittet. Det har da også vært netto utflytting fra Årdal til andre kommuner i landet. Utflyttingen har vært omtrent som forventet, ut fra den svake utviklingen i antall arbeidsplasser. Dermed ser Årdal ut til å være middels attraktiv som bosted. Vi kan også se av diagrammet at neste alle kommunene i fylket har netto utflytting til andre kommuner. Bare Eid har ikke netto utflytting. Nabokommunene Sogndal og Luster har bedre utvikling i antall arbeidsplasser enn Årdal, men Sogndal har enda større utflytting. Luster har en netto utflytting som er under forventningen. Nabokommunen Lærdal har nesten balanse mellom inn- og utflytting til tross for en dårlig arbeidsplassutvikling.

I figur 16 har vi rangert kommunene i Sogn og Fjordane med hensyn til attraktivitet. Denne indeksen viser differansen mellom faktisk netto innenlands innflytting og forventet innflytting basert på arbeidsplassveksten. Dette tilsvarer den vertikale avstanden mellom kommunens plassering i figur 15 og forventningslinjen.

Lærdal er mest attraktiv i fylket de siste tre årene, mens Årdal nummer åtte i Sogn og Fjordane. En attraktivitetsindeks på -0,1 betyr at netto innenlands utflytting var 0,1 prosent høyere i prosent av folketallet i perioden 2005-2007.



Figur 15: Sammenhengen mellom nettoflytting og endring i arbeidsplasser i kommuner i Norge og Sogn og Fjordane i perioden 2005-2007.



Figur 16: Attraktivitetsindeksen for kommuner i Sogn og Fjordane, periode 2005-2007. Tallene til venstre angir først rangering i perioden 2005-2007, dernest rangeringen for den forrige perioden 2002-2004.

Attraktivitet for unge voksne

Vi har også sett spesielt på attraktivitet for aldersgruppen 18-28 år. Dette er en livsfase der mange bytter bosted, enten for å starte studier eller for å starte som yrkesaktiv.

På landsbasis er de største byene klare vinnere når det gjelder å trekke til seg de unge voksne. Oslo er mest attraktiv, fulgt av Trondheim, Tromsø, Bergen og Drammen. Innflyttingen til de største byene er så stor at de fleste kommunene, 401 av 430 kommuner, har netto utflytting i denne aldersgruppen.

Også Sogndal, som er mest attraktiv for unge voksne av kommunene i Sogn og Fjordane, har netto utflytting i denne aldersgruppen. Som vi skal senere, er lokalisering av høgskole en nøkkelfaktor for å bli attraktiv for unge voksne. At Sogndal og Førde er de mest attraktive kommunene for unge voksne i Sogn og Fjordane er derfor ikke overraskende.

Årdal er forholdsvis attraktiv for unge voksne, og blir rangert som nummer 132 av 430 kommuner.

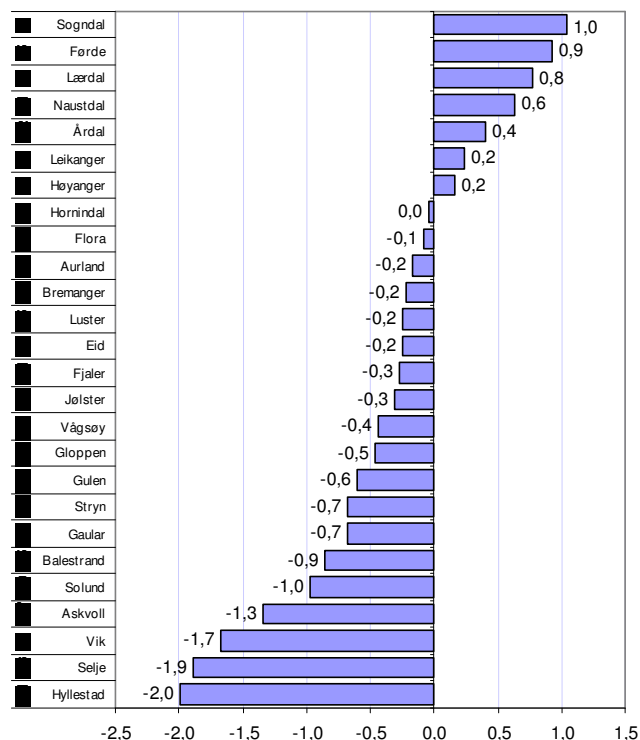
Attraktivitet for barnefamilier

Attraktivitetsbarometeret for barnefamilier tar utgangspunkt i nettoutflyttingen for barn 0-15 år.

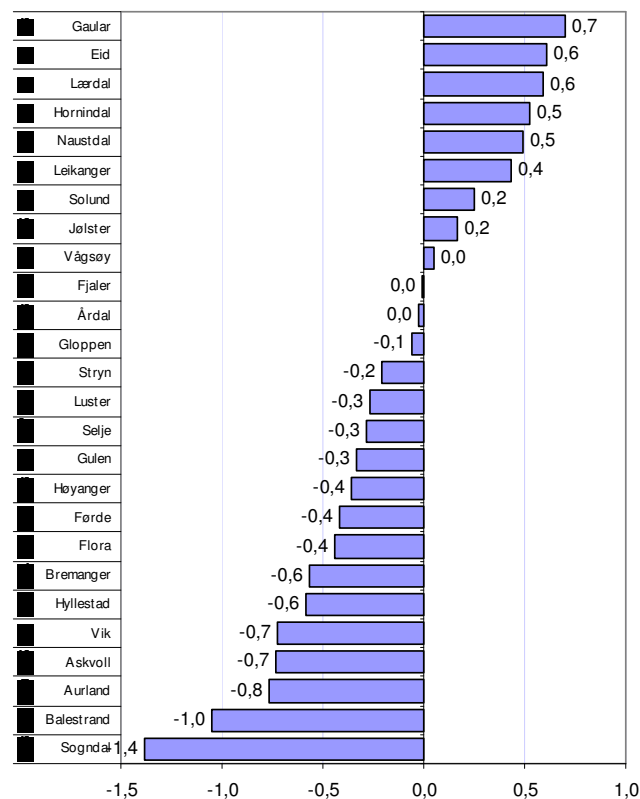
I det største byene ser vi at det er stor forskjell på attraktivitet for ulike grupper. De store byene er svært attraktive for unge voksne, mens samtidig svært lite attraktive for barnefamilier.

Kommunene Gaular, Eid og Lærdal er de mest attraktive kommunene for barnefamilier i Sogn og Fjordane.

Årdal ligger midt på treet, og er verken attraktiv eller lite attraktiv, ettersom flyttebalansen for barnefamilier er akkurat som forventet, ut fra den faktiske utviklingen i arbeidsmarkedet i kommunen.



Figur 17: Attraktivitetsindeksen for unge voksne, for kommuner i Sogn og Fjordane, periode 2005-2007. Tallene til venstre angir rangering blant alle landets 430 kommuner i perioden 2005-2007.



Figur 18: Attraktivitetsindeksen for barnefamilier, for kommuner i Sogn og Fjordane, periode 2005-2007. Tallene til venstre angir rangering blant alle landets 430 kommuner i perioden 2005-2007.

Hva forklarer attraktivitet?

Attraktivitetsbarometeret forteller om hvilke kommuner og regioner som har høy netto innenlands innflytting, når vi korrigerer for den innflytting som skyldes vekst i antall arbeidsplasser. For å kunne komme på sporet av forklaringsfaktorer for de geografiske variasjonene i attraktivitet, har vi analysert flyttemønstrene med bakgrunn i en rekke variabler, i tillegg til arbeidsplassveksten. En slik analyse viser hvilke trekk som har sammenheng med flyttemønstrene, og vil kunne bekrefte eller avkrefte ulike hypoteser om hva som skaper attraktivitet. Resultatet av en slik analyse er oppsummert i tabellen under.

Tabell 1: Resultat fra multippel regresjonsanalyse, der en rekke mulige forklaringsfaktorer ble målt med hensyn til samvariasjon med flyttestrømmene. Faktorer med *** har høyest signifikansnivå, faktorer med ** noe mindre, * lavest signifikans > 0,1. For faktorer uten stjerne er sammenhengen for svak til å gi grunnlag for konklusjoner. Faktorer som er signifikante, har sterk samvariasjon med nettoflyttingen i regioner eller kommuner, og kan være årsaksvariable som forklarer flyttestrømmene. Men de kan også være resultater av flyttestrømmen, eller de kan ha en samvariasjon med ukjente faktorer som har betydning for flyttestrømmene.

	Kommuner			Regioner		
	Alle	Barnefamilier	Unge voksne	Alle	Barnefamilier	Unge voksne
Vekst i arbeidsplasser	Pos***	Pos***	Pos*	Pos**	Pos*	(pos)
Arbeidsmarkedsintegrasjon	Pos***	Pos***	(pos)	Pos*	(pos)	(neg)
Arbeidsplassvekst i nabokommuner	(pos)	(pos)	(pos)	Pos***	Pos***	(pos)
Boligbygging	Pos***	Pos***	Pos***	Pos***	Pos**	Pos**
Høye boligpriser	(pos)	(pos)	(neg)	(neg)	(neg)	(neg)
Befolkningsstørrelse	Pos**	(neg)	Pos***	Pos***	(pos)	Pos*
Kafé-tetthet	Pos***	Pos**	Pos, ***	Pos***	(pos)	Pos***
Universitet eller høgskole	(pos)	(neg)	Pos***	(neg)	Neg***	Pos***
Innvandring	Neg***	Neg***	Neg***	Neg*	(neg)	(neg)
Andel ikke-vestlige innvandrere	Neg***	Neg***	(neg)	(neg)	Neg***	Pos***
Andel vestlige innvandrere	Neg*	(neg)	(neg)	(neg)	(neg)	Neg*
Gjennomsnittsinntekt i befolkning	(pos)	(neg)	Pos***	(neg)	(pos)	(pos)
God kommuneøkonomi	(pos)	(neg)	(pos)	Neg**	Neg***	(pos)
Beliggende i Agder	(neg)	(neg)	(neg)	(neg)	(neg)	(neg)
Beliggende i Vestlandet	Neg**	(neg)	Neg***	Neg***	Neg**	(neg)
Beliggende i Trøndelag	Neg*	(neg)	Neg*	Neg*	Neg*	(neg)
Beliggende i Nord-Norge	Neg***	Neg***	(neg)	Neg**	Neg*	(neg)

Arbeidsplassene, pendlingsmuligheter og vekst hos naboregioner

Vi har tidligere sett at det er en klar sammenheng mellom flyttemønstrene og arbeidsplassvekst, både for kommuner og regioner. Sammenhengen er sterkere på kommunenivået enn på regionnivået, og sterkere for barnefamilier enn for unge voksne.

I tillegg til vekst i egne arbeidsplasser, er det også en positiv sammenheng mellom nettoflytting og arbeidsplassvekst i naboregioner. Det betyr at vekst i naboregionen gir grunnlag for flere bosatte også i egen region. Det er spesielt for

barnefamilier på regionnivå at vekst i naboregioner er viktig. På kommunenivå og for unge voksne er det også en positiv sammenheng, men sammenhengen er her ganske svak.

Arbeidsmarkedsintegrasjon er målt som summen av prosentvis inn- og utpendling, og forteller hvor tilgjengelig arbeidsmarkedet i nabokommuner eller naboregioner er. Arbeidsmarkedsintegrasjon kan tolkes som pendlingsmuligheter. Denne tilgjengeligheten blir påvirket av avstand, men også av hvor gode kommunikasjonene er. Arbeidsmarkedsintegrasjon, eller pendlingsmuligheter, er spesielt viktig for

barnefamilier på kommunenivået. For unge voksne er det forholdsvis lav sammenheng mellom arbeidsplassintegrasjon og nettoflyttingen.

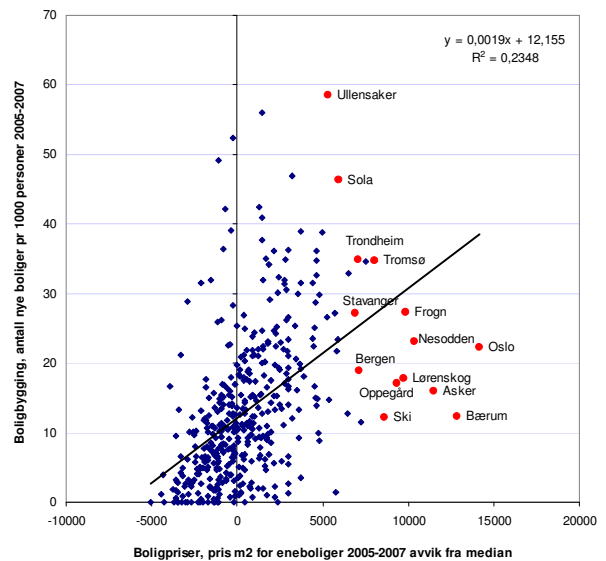
Boligbygging og boligpriser

Det er en sterk sammenheng mellom boligbygging og attraktivitet. Dette gjelder både for unge voksne og barnefamilier, og for kommuner og regioner. Her vil sammenhengene gå begge veier, ettersom høy boligbygging er like mye et resultat av attraktivitet, som en årsak. I enkelte sentrale kommuner og regioner er det imidlertid forholdsvis lav boligbygging til tross for høy etterspørsel, på grunn av at det er lite lett tilgjengelig areal. Eksempler på slike kommuner er Oslo, Bærum og Stavanger. Her vil dette føre til lite boligbygging, som igjen vil bremse innflyttingen.

Sammenhengen mellom boligprisene og flyttestrømmene er uklare. For barnefamilier kan vi se en negativ sammenheng mellom boligpriser og nettoflytting på regionnivå. Dette avspeiler nok den utflyttingen av barnefamilier fra Oslo og de andre storbyene, til nærliggende regioner med lavere boligpriser. På kommunenivået er det svake sammenhenger mellom boligpriser og nettoflytting. Den svake sammenhengen kommer antakelig av at høy attraktivitet fører til høyere etterspørsel og dermed høyere priser, dvs. høy attraktivitet forårsaker høyere boligpriser. Samtidig vil høye boligpriser kanskje gjøre at innflyttingen blir begrenset, men kanskje viktigere er det at høye boligpriser er et tegn på at boligbyggingen er begrenset pga arealmangel.

I figur 19 ser vi sammenhengen mellom boligbygging og boligpriser i kommunene. Det er en klar tendens at høye boligpriser stimulerer til nybygging av boliger. For de kommunene som har de mest kostbare boligene, som Oslo, Asker og Bærum, har boligbyggingen vært ganske lav, til tross for at boligprisene er de høyeste i landet. En rekke andre kommuner tett på Oslo, samt Bergen, er i samme situasjon. Her er det sannsynlig at mangel på utbyggbart areal begrenser boligbyggingen. For slike kommuner vil dette føre til at attraktiviteten blir redusert. Det er et potensial for høyere innflytting, men

dette blir ikke realisert pga manglende boligbygging. I stedet får vi høyere boligbygging og innflytting i tilstøtende kommuner med mer tilgjengelig areal.



Figur 19: Sammenheng mellom boligbygging og boligpriser i kommunene.

Befolkningsstørrelse

Unge voksne ser ut til å ha en meget sterk preferanse for kommuner med høyt innbyggertall. De store byene trekker i økende grad til seg de unge voksne. Samtidig ser vi at barnefamilier har en tendens til å flytte ut av de største byene, men oftest til randkommunene. Dermed får vi som resultat at barnefamilier trekkes mot regioner med mange innbyggere, men vekk fra de mest folkerike kommunene.

Kaféetthet

Indikatoren kaféetthet måler hvor mange ansatte det er i puber, restauranter og kaféer i området, i forhold til befolkningen.

Høy kaféetthet virker tiltrekkende på alle aldersgrupper, både på kommune- og regionnivå. Ikke overraskende er det sterkest sammenheng mellom de unge voksnes flyttemønstre og kaféettheten, men også barnefamilier trekkes mot kommuner og regioner med mange kaféer.

Høy kaféetthet i et område vil være et resultat av at befolkningen i stor grad benytter slike steder. Vi kan derfor tolke høy kaféetthet med at det er mange sosiale møteplasser i området. Slike steder

er også arenaer for ulike kulturelle tilbud, slik at kaféfaktoren også vil kunne være en indikator for kulturtilbudet.

Her skal vi heller ikke se bort fra at steder med høy attraktivitet, som vil ha mange innflyttere, får en høy kaféetthet på grunn av at innflyttere i større grad enn innfødte benytter slike tilbud. Dermed vil høy kaféetthet være like mye et resultat av attraktivitet som motsatt.

Universitet og høgschooler

Kommuner og regioner som har universitet eller høgschooler er svært attraktive for unge voksne. I de siste årene har det ikke vært store endringer i antall studenter, eller den geografiske variasjonen i studenttallet. Dermed vil antallet studenter som starter studier vært omtrent det samme antallet som avslutter studier på de fleste steder. Den høye attraktiviteten til høgschooler og -regioner er dermed antakelig et utslag av at unge voksne tiltrekkes til steder som har en høy andel av unge voksne fra før, selv om de ikke er studenter. Slike steder vil også naturlig ha flere tilbud til unge voksne.

For barnefamilier er det en negativ sammenheng mellom nettoflyttingen og hvorvidt området har universitet eller høgschooler. Kanskje dette er et utslag av fortrenkning på boligmarkedet. Alternativt kan dette skyldes at barnefamilier trekkes mot små kommuner, som sjelden har høgschooler eller universitet.

Innvandring og innvandrere

Både høyt antall innvandrere i perioden, og en høy beholdning av innvandrere ved starten av perioden, påvirker attraktiviteten negativt på kommunenivå. Årsaken til dette er mest sannsynlig at innvandrere er langt mer mobile, ved at de ofte flytter de første årene etter innvandringen fant sted. Områder med mange innvandrere vil derfor som oftest få større utflytting, og dermed blir nettoflyttingen påvirket negativt. Det er innenlands nettoflytting som danner grunnlaget for attraktivitetsbarometeret, og dermed blir ikke innvandrerne registrert som innflyttere ved førstegangs innvandring, men blir registrert som utflyttere dersom de skifter bostedskommune etter innvandring.

Her ser vi at regioner som er mest attraktive for unge voksne, også har en høy andel av ikke-vestlige innvandrere. Det er mulig at dette avspeiler at multikulturelle regioner er mer attraktive for unge mennesker, men det kan også være at unge voksne og innvandrere har de samme bostedspreferansene.

Det er viktig å være klart over at den negative effekten innvandring har på attraktivitetsbarometeret, er et utslag av de tekniske metodene som er brukt, der netto innenlands flytting er utgangspunktet for analysene. Kommuner og regioner med høy innvandring har en positiv effekt av denne innvandringen på folketallet. Selv om en del av innvandrerne flytter ut, vil likevel en del forbli i kommunen eller regionen. Årsaken til at vi har brukt innenlands flyttestrømmer er at vi ikke tror at mange innvandrere faktisk vurderer det første bostedet i Norge når det gjelder grad av attraktivitet. For asylsøkere og personer som kommer som følge av familiegjenforening er det første bostedet bestemt av andre. Etter hvert som arbeidsinnvandringen blir stadig mer viktig, kan det hende at det er riktigere å ta med innvandringen i attraktivitetsbarometeret, ut fra at kommuner og regioner også må konkurrere om den utenlandske arbeidskraften. Vi har sett i denne rapporten at f.eks. Stavangerregionen kommer dårlig ut på attraktivitetsbarometeret. Denne regionen har mange høyt kompetente arbeidsinnvandrere som regionen ikke får kreditt for i denne analysen.

Gjennomsnittsinntekt

Befolkningens gjennomsnittlige inntekt kan tenkes å ha betydning for attraktivitet. En høy gjennomsnittsinntekt kan avspeile at inntektsmulighetene er gode i et område, noe som kan tenkes å være attraktivt. For unge voksne finner vi en høy grad av samvariasjon mellom attraktivitet og høy gjennomsnittsinntekt på kommunenivå. Vi har imidlertid sett at unge voksne trekkes mot kommuner med mange innbyggere, og dette er samtidig kommuner med høy gjennomsnittsinntekt. For barnefamilier er sammenhengen negativ, men for svak til å være signifikant. Konklusjonen blir at inntektsnivået ikke har særlig betydning for flyttestrømmene. Inntektsnivået er ganske jevnt i Norge. I andre

land med større regionale forskjeller vil denne faktoren kanskje har større betydning.

Kommuneøkonomi og kommunal service

Kommunenes muligheter til å yte god service henger naturligvis sammen med økonomien i den enkelte kommune. Her er det ganske store forskjeller fra kommune til kommune. Vi har brukt frie inntekter justert for utgiftsbehovet i kommunene som indikator.

Et noe overraskende resultat er at det er en negativ sammenheng mellom kommuneøkonomi og attraktivitet for barnefamilier på regionnivå.

Denne sammenhengen fanger nok også opp en distriktsdimensjon. Kommuner med best økonomi finner vi oftest i kraftkommuner i distriktene. Det er vanskelig å tenke seg at god kommuneøkonomi skal virke frastøtende. På den annen side viser dette at god kommuneøkonomi og det ekstra servicenivået dette medfører, i svært liten grad øker de rike kommunenes attraktivitet.

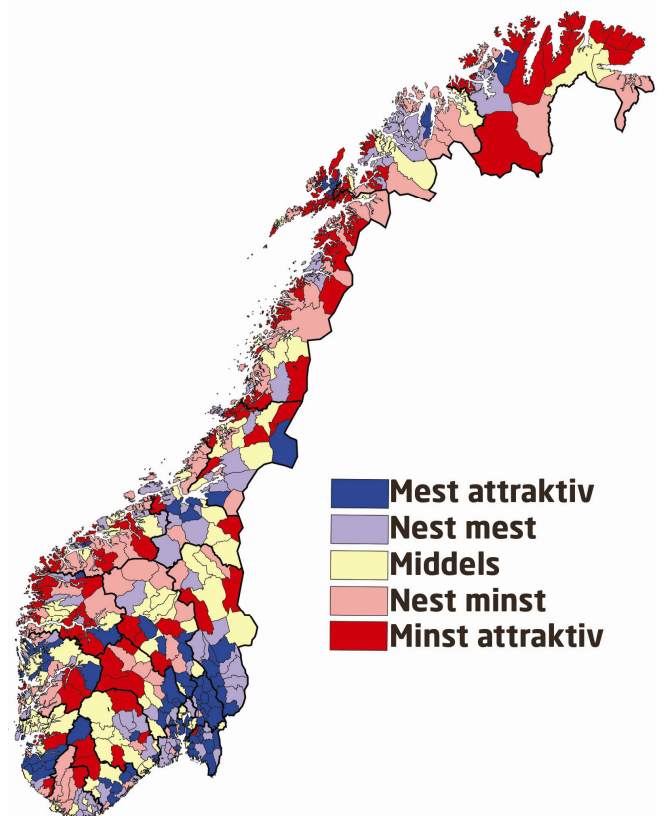
Vi får tilsvarende resultater når vi forsøker å måle effekten av levekår. Gode levekår i form av lav kriminalitet, lav arbeidsledighet, lave skilsmisserater etc, virker heller negativt enn positivt på nettoflytting.

Landsdeler

Landsdelene Agder, Vestlandet, Trøndelag og Nord-Norge er målt opp mot Østlandet.

Kommuner og regioner i Agder skiller seg lite fra Østlandet når det gjelder attraktivitet.

De andre landsdelene er gjennomgående mindre attraktive enn Østlandet. Vestlandet og Nord-Norge er generelt minst attraktive.



Figur 20: Kart over attraktiviteten til kommunene i Norge for perioden 2005-2007.

Attraktivitet i Årdal - utvikling

Årdal hadde over middels attraktivitet i 2004, og i de påfølgende årene har attraktiviteten ligget nær gjennomsnittet for norske kommuner.

Nabokommunen Lærdal har hatt økende attraktivitet de siste årene.

Luster og Sogndal har hatt en synkende tendens på attraktivitetsbarometeret, mens Aurland har hatt lavere attraktivitet enn de andre kommunene de siste årene.

Forklaringsvariable for Årdal

For å forklare den utviklingen i attraktiviteten for Årdal, kan vi først se på utviklingen i de to størrelsene som definerer attraktiviteten.

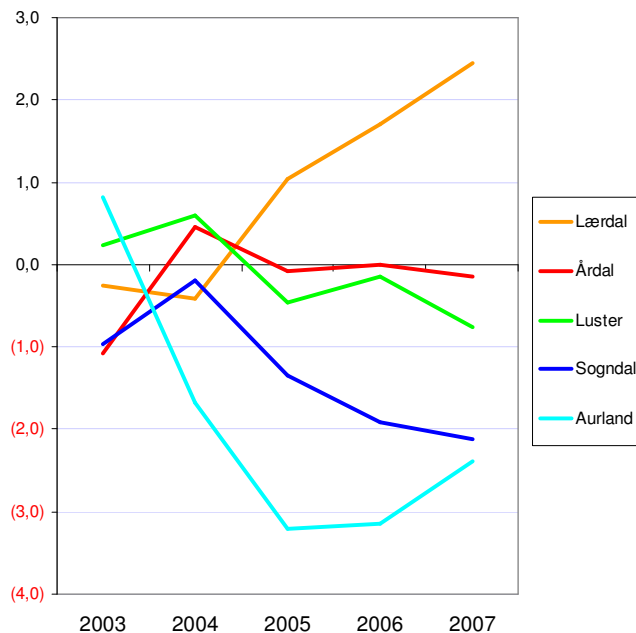
Netto innenlands flytting er den viktigste indikatoren. Her har Årdal hatt økende netto utflytting fra 2004 og fram til siste måling. Tidligere i denne rapporten så vi at netto utflytting var svært liten i 2007, og hvis denne tendensen fortsetter vil vi se en bedring på statistikken etter hvert (figuren viser 3-års glidende gjennomsnitt).

Utviklingen i antall arbeidsplasser imidlertid vært svært dårlig, når vi sammenlikner med resten av landet. Avstanden til gjennomsnittet når det gjelder vekst i arbeidsplasser har blitt stadig større.

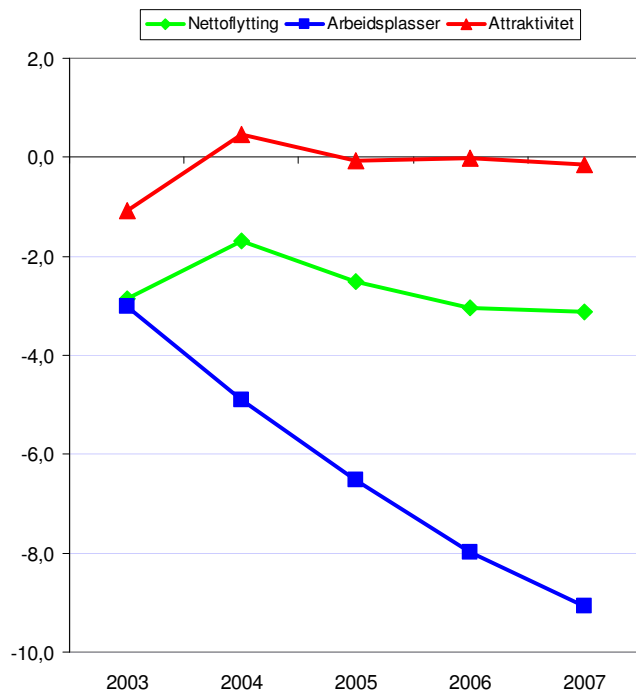
Dermed har den forholdsvis høye attraktiviteten i Årdal medført at kommunene har mistet forholdsvis få innbyggere til tross for en svært dårlig utvikling i antall arbeidsplasser.

Når vi betrakter de forklaringsfaktorer som ble avdekket i den statistiske analysen, skårer Årdal lavt på alle. Årdal har dårlige pendlingsmuligheter for innbyggerne, få kafeer, lav boligbygging og ingen høyere utdanningstilbud.

Når vi tar alle disse faktorene i betraktning, er netto innenlands utflytting faktisk langt bedre enn forventet. Med de forutsetningene som Årdal har, trengs det en svært god arbeidsplassvekst for å holde på folketallet.



Figur 21: Utvikling i attraktivitet i Årdal og referansekommuner. Attraktivitet er målt for treårsperioder, slik at attraktivitet 2007 er basert på årene 2005-2007.



Figur 22: Utvikling i netto innenlands flytting, endring i antall arbeidsplasser og attraktivitetsindeksen for Årdal. Tre års glidende gjennomsnitt.

Nyetableringer

Nyetablerte bedrifter er som oftest små, og betyr ikke så mye for sysselsetting og produksjon på kort sikt. Men innovasjon, utvikling og nye mennesker bringes ofte inn i næringslivet gjennom de nye bedriftene. Unge bedrifter vokser dessuten raskere enn gamle. Den langsiktige virkningen av nyetableringer blir dermed viktig.

For å sammenlikne regionene er antallet nyregistreringer² av kommersielle foretakstyper i forhold til antall eksisterende foretak i Enhetsregisteret brukt som indikator. Holdingselskap er holdt utenfor.

Etableringsfrekvens i Årdal, Sogn og Fjordane og Norge

Etableringsfrekvensen i Sogn og Fjordane har vært under landsgjennomsnittet i alle de siste årene. Hovedårsaken til dette er bransjestrukturen i fylket, med relativt lite tjenesteyting, hvor det generelt er mange nyetableringer.

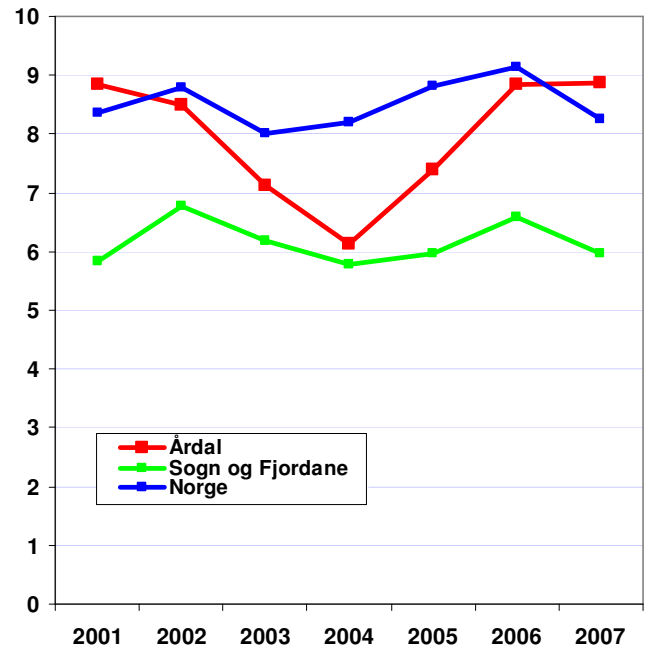
Etableringsfrekvensen i Årdal har vært langt høyere enn landsgjennomsnittet i alle årene som er målt. Antall nyetableringer sank i Årdal fram til 2004, men etter det har antall nyetableringer økt ganske mye. I 2007 var etableringsfrekvensen i Årdal høyere enn landsgjennomsnittet.

Årdal ble rangert som nummer 53 av 430 kommuner i 2007.

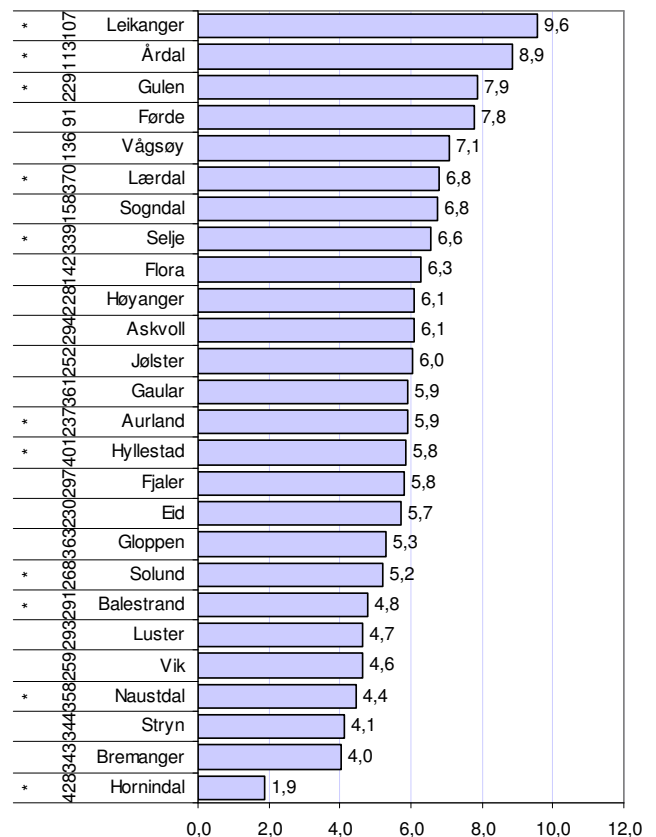
Etableringsfrekvens i kommunene i Sogn og Fjordane.

Årdal hadde nest høyeste etableringsfrekvens av alle kommunene i Sogn og Fjordane i 2007. Bare Leikanger hadde høyere etableringsfrekvens dette året.

Årdal har også tredje høyeste frekvens av kommunene i Sogn og Fjordane når det gjelder gjennomsnitt de siste fem årene.



Figur 23: Etableringsfrekvens i Årdal, Sogn og Fjordane og Norge.



Figur 24: Etableringsfrekvens i 2007 i kommunene i Sogn og Fjordane. Kommuner merket * er har under 50 foretak. Tallene til venstre angir kommunens rangering de siste fem årene.

Justert etableringsfrekvens

Etableringsfrekvensen i kommunene er sterkt påvirket av bransjestruktur og befolkningsvekst. Kommuner med en stor andel av næringslivet i bransjer med mange nyetableringer og nedleggelser får automatisk høyere etableringsfrekvens. Kommuner med vekst i folketallet får også flere nyetableringer.

I figur 24 ser vi hvordan etableringsfrekvensen i kommunene i Norge plasserer seg i forhold til forventet ut fra bransjestruktur og befolkningsvekst.

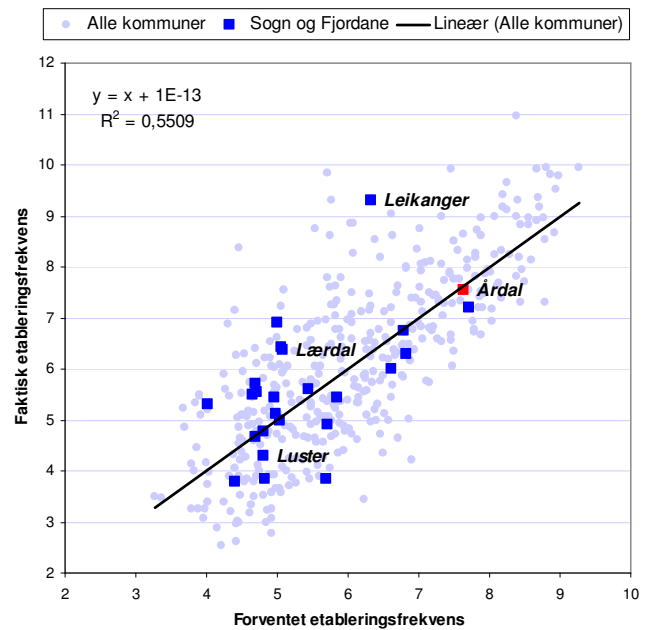
Halvparten av kommunene i Sogn og Fjordane har høyere etableringsfrekvens enn forventet i 2007. Den lave etableringsfrekvensen for fylket, som vi så tidligere er dermed et resultat av næringsstrukturen og den synkende befolkningen.

Vi ser at Årdal har en forholdsvis høy forventet etableringsfrekvens, og at etableringsfrekvensen er akkurat som forventet. Næringsstrukturen i Årdal er forholdsvis gunstig for å få mange nyetableringer, og dette oppveier for ulempen ved å ha synkende folketall.

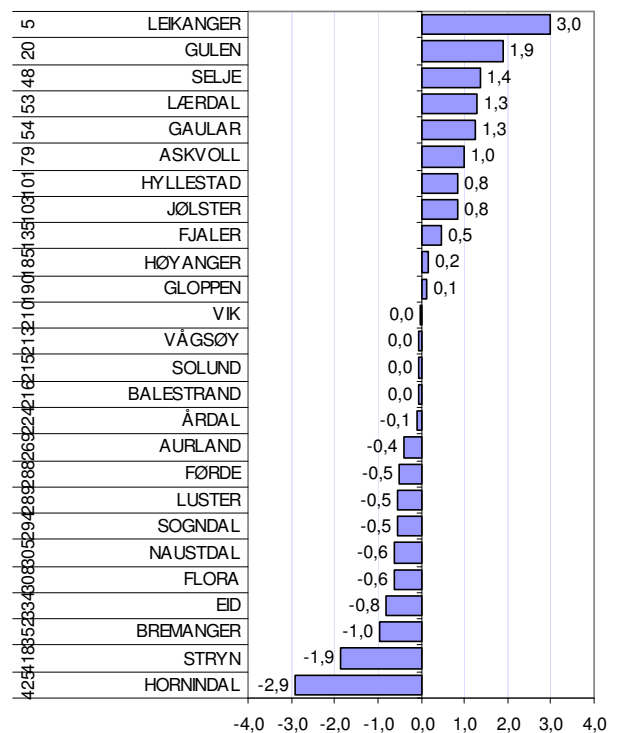
I figur 25 ser vi hvordan etableringsfrekvensen i kommunene i Sogn og Fjordane avviker fra forventningen. Tallene som er gjengitt her, er den vertikale avstanden mellom kommunens plassering i figur 24 og forventningslinjen.

Leikanger har størst positivt avvik, og er nummer 5 i landet når det gjelder den justerte etableringsfrekvensen.

I Årdal er etableringsfrekvensen i 2007 0,1 prosent lavere enn "normalt". Årdal er med dette nummer 224 av de 430 kommunene i landet.



Figur 25: Sammenhengen mellom faktisk etableringsfrekvens og forventet etableringsfrekvens ut fra bransjestruktur og befolkningsendring i 2007.



Figur 26: Avvik (prosentpoeng) mellom faktisk og forventet etableringsfrekvens ut fra bransjestruktur og befolkningsendring. Tallene til venstre er kommunens rangering blant de 430 kommunene i Norge i 2007.

Lønnsomhet

God lønnsomhet er en betingelse for en sunn næringsutvikling. En bedrift kan ha underskudd enkelte år, men må ha overskudd på lang sikt for å overleve. Regioner med mange overskuddsbedrifter vil ha færre nedleggelse, mer egenkapital og større vekstkraft. Lønnsomheten i næringslivet i regionene er sammenliknet ved å se hvor stor andel av foretakene som har positivt resultat før skatt³. Datakilde i dette kapitlet er regnskapsregisteret i Brønnøysund.

Lønnsomhet i Årdal, Sogn og Fjordane og Norge

Lønnsomheten i norsk næringsliv har blitt forbedret hvert år siden 2001. Lønnsomheten i næringslivet i Sogn og Fjordane har vært litt under landsgjennomsnittet i alle årene. Avstanden til landsgjennomsnittet har imidlertid vært ganske liten de siste årene.

Næringslivet i Årdal har vært forholdsvis langt under både fylkes- og landsgjennomsnitt i hele perioden fra 2000 til 2006. I 2007 økte andelen lønnsomme foretak i Årdal ganske mye, og havnet langt over landsgjennomsnittet, for første gang siden 1998.

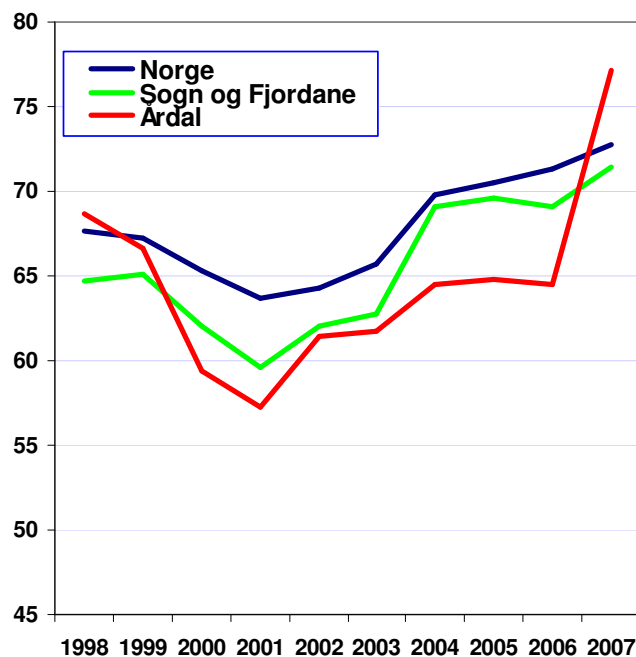
Årdal ble rangert som nummer 55 av 430 kommuner når det gjelder lønnsomhet i 2007.

Lønnsomhet i kommunene i Sogn og Fjordane

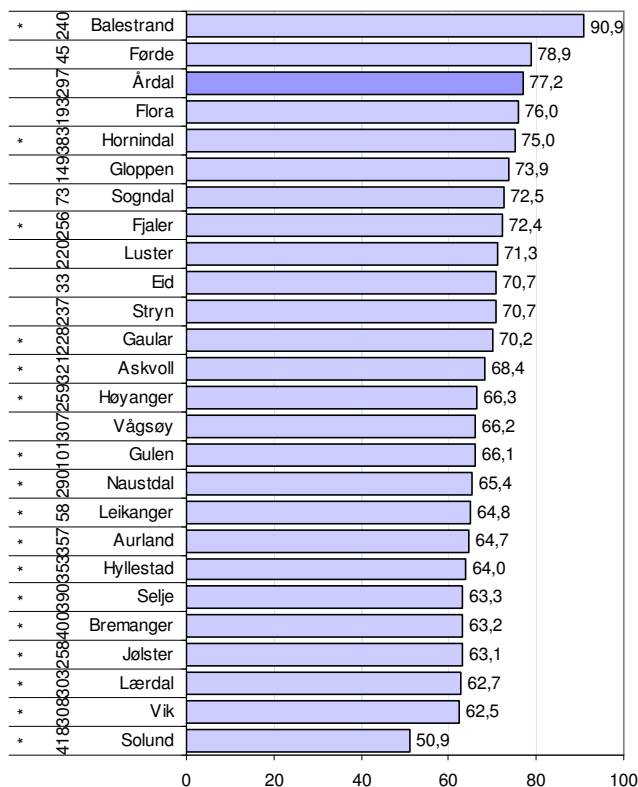
I figuren har vi sammenliknet lønnsomheten i næringslivet i Årdal med de andre kommunene i fylket.

Balestrand har høyest andel lønnsomme foretak i 2007, men har ganske få foretak, slik at tallene kan være tilfeldige.

Årdal er nummer tre i Sogn og Fjordane, med sine 77,2 prosent lønnsomme foretak.



Figur 27: Prosentvis andel av regnskapspliktige foretak med positivt resultat.



Figur 28: Prosentvis andel av regnskapspliktige foretak med positivt resultat. Kommuner med mindre enn 100 innsendte regnskap er merket med *. Rangering i forhold til de 430 kommunene i landet de siste fem årene er vist med tallet til venstre.

Vekst

For å undersøke regionale variasjoner i næringslivets vekst, har vi målt hvor stor andel av foretakene i ulike områder som har omsetningsvekst høyere enn prisstigningen⁴.

Datakilde i dette kapitlet er regnskapsregisteret i Brønnøysund.

Andel vekstforetak i Årdal, Sogn og Fjordane og Norge

I figuren ser vi utviklingen i andel vekstforetak i Årdal, Sogn og Fjordane og Norge i perioden 1999-2007.

Andelen av foretakene i Norge med realvekst har i likhet med andelen lønnsomme foretak hatt en stigende tendens, og er i 2007 på et historisk høyt nivå.

Andelen vekstforetak i Årdal har variert en del fra år til år, men har hatt en formidabel økning de to siste årene. Fra å ligge langt under gjennomsnittet i 2005, har andelen vekstforetak i Årdal økt til godt over landsgjennomsnittet i 2007.

Årdal ble rangert som nummer 166 av 430 kommuner når det gjelder vekst i 2007.

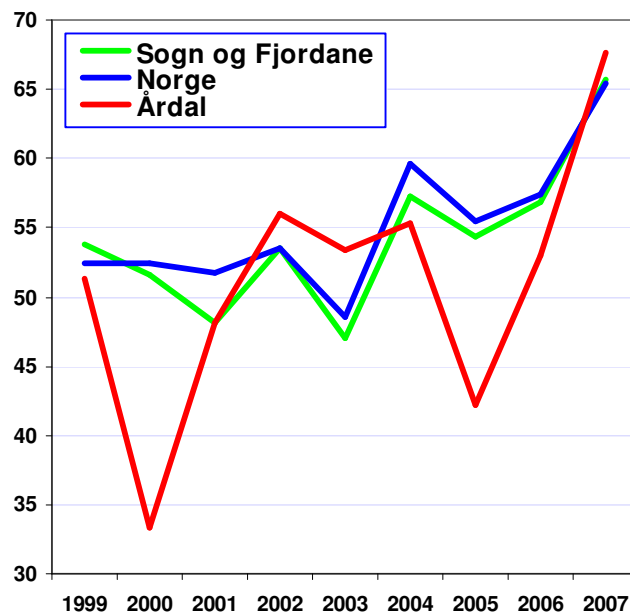
Andel vekstforetak i kommunene i Sogn og Fjordane

Mange kommuner i Sogn og Fjordane hadde en andel vekstforetak som var over landsgjennomsnittet på 65,5 prosent i 2007.

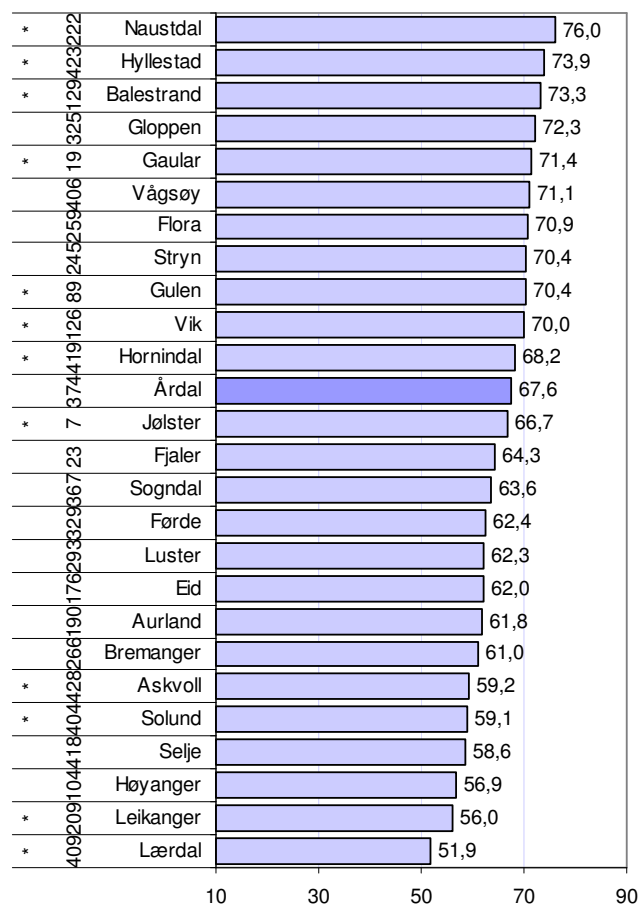
Av de større kommunene er det Gloppen som hadde høyest andel vekstforetak.

Årdal havnet, med sin andel vekstforetak på 67,6 prosent, litt over middels i fylket i 2007.

Vi kan se at Årdals rangering når det gjelder vekst de siste fem årene er helt nede på plass 374.



Figur 29: Andel av regnskapspliktige foretak med realvekst i omsetning.



Figur 30: Andel av regnskapspliktige foretak med realvekst i omsetning i 2007. Kommuner med få regnskapspliktige foretak er merket *. Tallene til venstre angir rangering mht andel vekstforetak de siste fem årene.

Næringslivsindeksen

Næringslivsindeksen⁵ for kommuner er sammensatt av de fire indikatorene:

- andel foretak med positivt resultat
- andel foretak med realvekst i omsetning
- etableringsfrekvens
- næringsstetthet⁶.

Kommunenes rangering for de fire områdene blant landets 430 kommuner legges sammen, slik at laveste tall gir best resultat. Deretter rangeres kommunene fra 1 til 430 igjen⁷.

Næringslivsindeksen for Årdal

Årdal har hatt en svært positiv utvikling i næringslivet i 2007. Når vi beregner næringslivsindeksen ut fra prestasjonene til næringslivet når det gjelder nyetableringer, vekst, lønnsomhet og næringslivets størrelse, kommer Årdal ut som nummer ni av de 430 kommunene i landet. Årdal er dermed inne blant de ti beste næringslivskommunene i 2007.

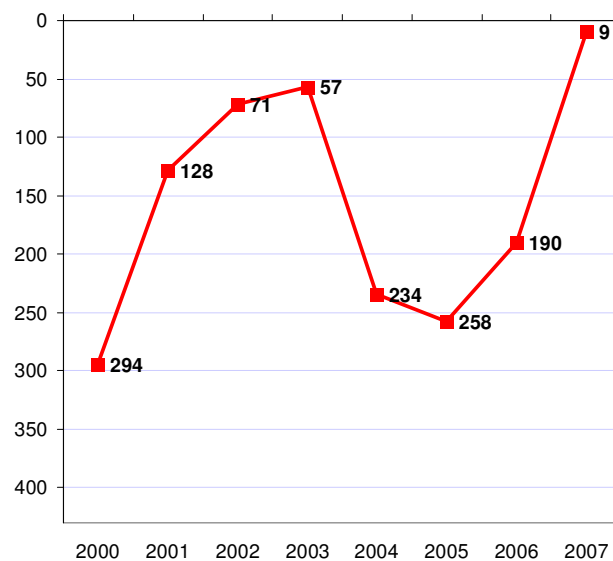
Årdal har over tid hatt ganske gode resultater i næringslivet. I årene 2000, 2004 og 2005 var Årdal rangert litt under middels av norske kommuner, men i de andre årene har Årdal vært rangert ganske høyt.

De gode resultatene til næringslivet er desto mer imponerende når vi tar i betraktning at Årdal har hatt synkende folketall, noe som er en ulempe for både vekst, lønnsomhet og nyetableringer.

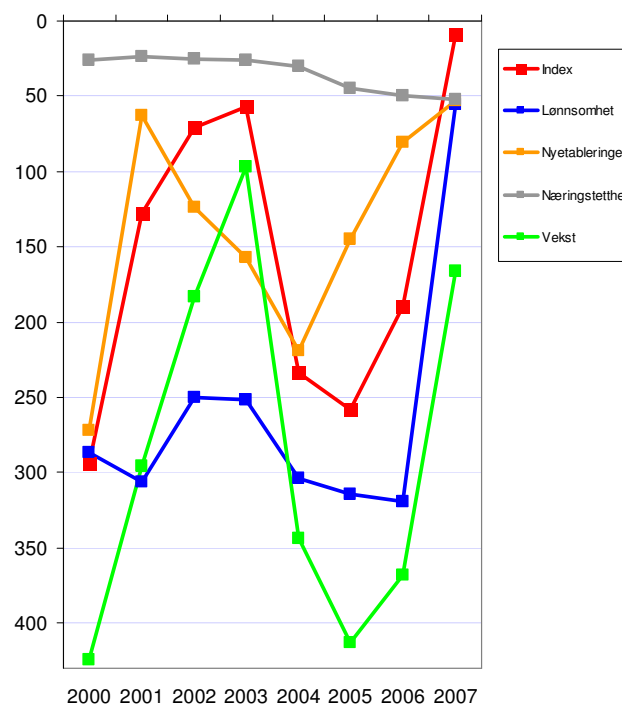
Utvikling på de ulike delindeksene

Den oppsiktsvekkende gode plasseringen til Årdal 2007 er et resultat av at det har vært stor fremgang på tre av delindeksene. Både når det gjelder vekst, lønnsomhet og nyetableringer hadde næringslivet i Årdal en kraftig forbedring i 2007 i forhold til andre kommuner.

Årdal har alltid hatt et relativt stort næringsliv i forhold til befolkningen, men etter hvert som antall arbeidsplasser har gått ned, har Årdals score på næringsstetthet gått litt ned. Dette skyldes imidlertid rasjonalisering i industrien, som antakelig har vært nødvendig for at industrien skal fortsette å være konkurransedyktig.



Figur 31: Årdals rangering blant de 430 kommunene i landet på næringslivsindeksen.



Figur 32: Årdals rangering på de ulike delindeksene.

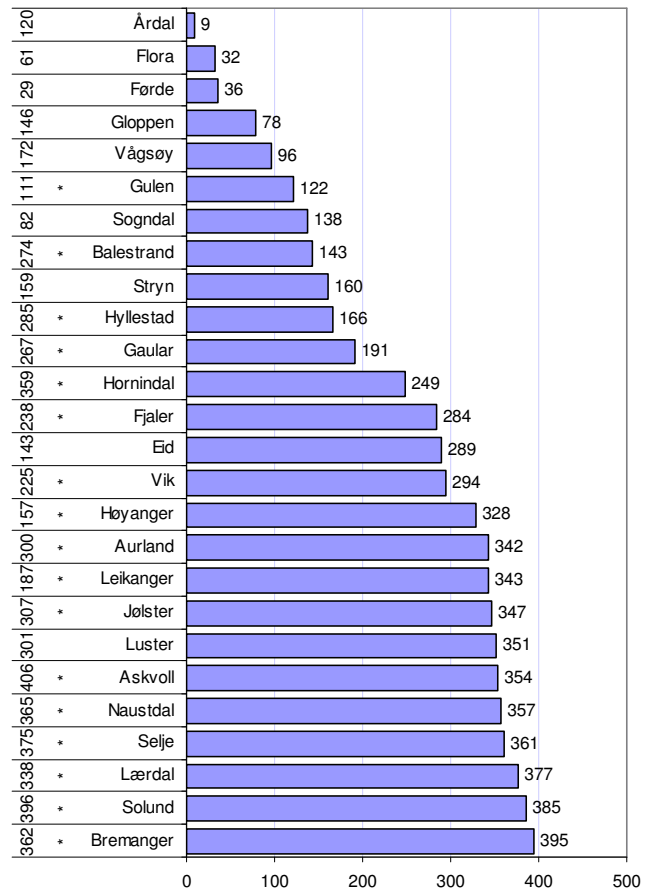
Næringslivsindeksen for kommunene i Sogn og Fjordane

I figuren til høyre ser vi hvordan kommunene i Sogn og fjordane gjorde det i Nærings-NM for 2007. Flertallet av kommunene i Sogn og Fjordane er rangert under gjennomsnittet, som er 215. Synkende folketall og mange små, spredtbygde kommuner er en ulempe for å oppnå gode resultater i næringslivet. Noen av kommunene i fylket gjør det imidlertid ganske bra.

Årdal er beste kommune i fylket i 2007, fulgt av Flora og Førde.

Hvis vi ser på næringslivsindeksen for de fem siste årene, er Førde best som nummer 29 i landet, mens Flora er nest best som nummer 61.

Årdal er på plass nummer 120 i næringslivsindeksen for de siste fem årene, på femteplass i fylket, bak kommuner som Sogndal (nr 82) og Gulen (nr 111).



Figur 33: Årdals rangering for de ulike delindeksene som inngår i næringslivsindeksen, 2007. Tallene til venstre angir næringslivsindeksen siste fem år (2003-2007).

Nærings-NM og Attraktivitetsbarometeret

Vi har i denne rapporten sett på to sammensatte mål for utviklingen: Attraktivitetsbarometeret som viser kommunens stedlige attraksjonskraft, og Nærings-NM som viser næringslivets prestasjoner. Begge disse målene er viktige for utviklingen i en kommune.

I diagrammet til høyre har vi plottet inn kommunene i Sogn og Fjordane langs disse to aksene. Vi har brukt de siste tre årene, 2005-2007.

Av kommunene i Sogn og Fjordane er det bare Eid som er over gjennomsnittet på begge aksene. Eid framstår dermed som den mest vellykkede kommunene i fylket de siste tre årene.

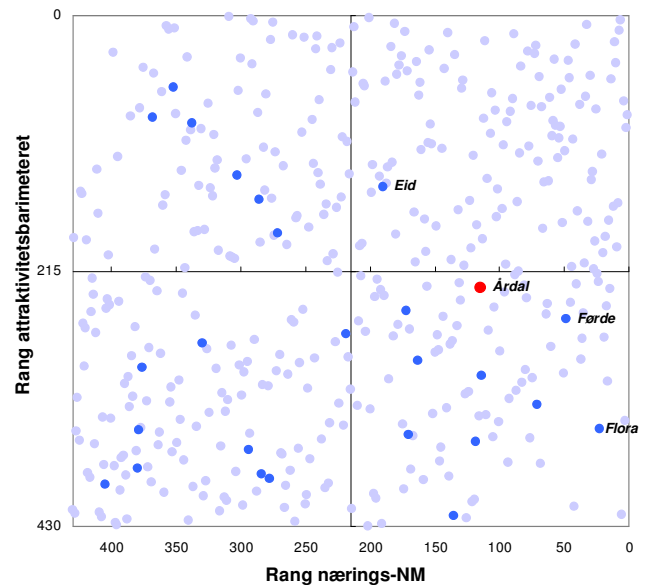
Årdal har god næringsutvikling, og nesten middels attraktivitet, og framstår dermed som nest mest vellykket. Andre viktige kommuner i fylket, som Førde og Flora, har god næringsutvikling, men er mindre attraktive enn Årdal.

Vi har også sett på utviklingen til Årdal i det samlede diagrammet. Her hadde Årdal en god næringsutvikling i 2003, men lav attraktivitet. I 2004 var både næringsutviklingen og attraktiviteten over middels.

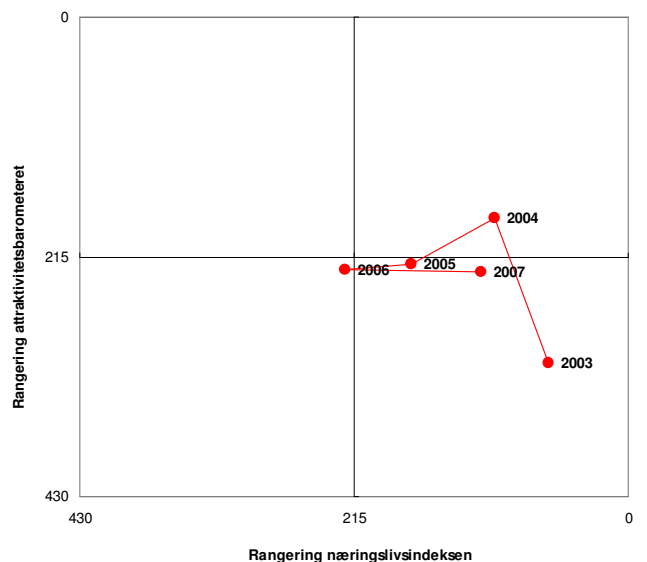
I 2005 sank både attraktiviteten og næringsutviklingen, og Årdal var i kategorien kommuner som var under middels på begge hovedindikatorne.

I 2006 og 2007 ble næringsutviklingen stadig bedre, mens attraktiviteten endret seg lite.

Her har vi brukt tre års glidende gjennomsnitt. Vi har sett at Årdal hadde oppsiktsvekkende framgang på næringslivsindeksen i 2007, og at utflyttingen til andre kommuner nesten stoppet opp. Dersom denne utviklingen fortsetter vil vi få se at Årdal forbedrer seg kraftig på begge indeksene til neste år.

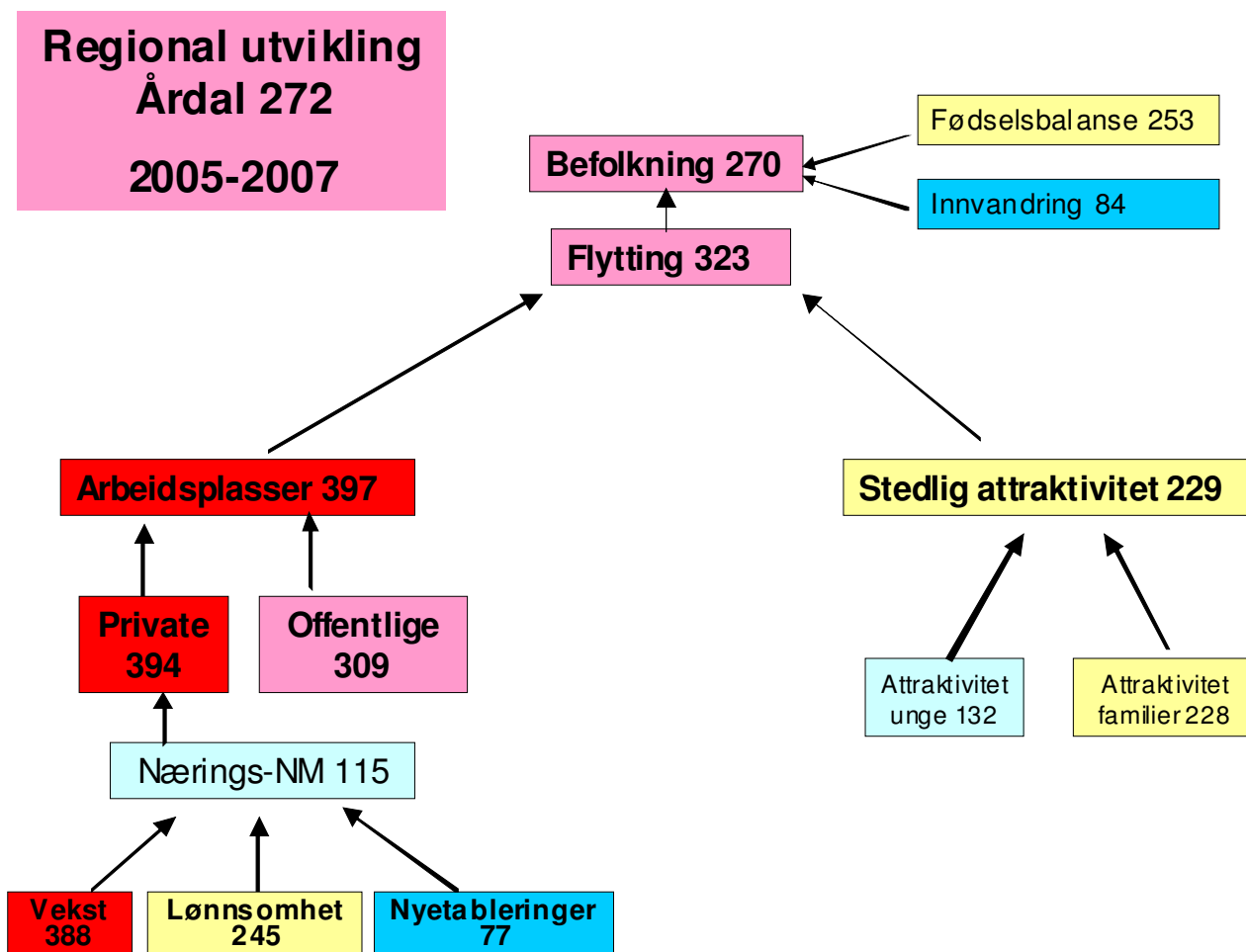


Figur 34: Rangering på Attraktivitetsbarometeret og Nærings-NM blant de 430 kommunene i landet, for perioden 2005-2007.



Figur 35: Utviklingen i Årdal, med hensyn til attraktivitet og næringsutvikling. Tre års glidende gjennomsnitt.

Oppsummering



Figur 36: Oversikt over ulike indikatorer for regional utvikling i Årdal i de siste tre årene. Tallene viser rangering blant de 430 kommunene i Norge, hvor 1 er best og 430 dårligst i Norge. Fargene viser rangeringen.

Årdal har nedgang i befolkningen de siste tre årene. For de siste enkeltåret 2007 var det en oppgang igjen, og denne har så langt fortsatt i første halvår 2008. Dette kan være et tegn på at utviklingen i Årdal er i ferd med å snu.

Befolkningsnedgangen de siste årene skyldes utflytting til andre kommuner i Norge. Årdal har middels fødselsbalanse og høy innvandring.

Utflyttingen til andre kommuner skyldes nedgangen i antall arbeidsplasser i Årdal, og da særlig i privat sektor. Det er innenfor industrien det tapes arbeidsplasser, og dette ser ut til å komme av rasjonalisering i de største prosessindustribedriftene. Dette er en utvikling vi ser også i andre kommuner med mye

prosessindustri. Næringslivet i Årdal går ellers ganske godt, har forbedret seg kraftig i 2007 både når det gjelder lønnsomhet, vekst og nyetableringer.

Årdal er middels attraktiv generelt og for barnefamilier, og over middels attraktiv for unge voksne. Unge voksne flytter fremdeles ut av Årdal, i likhet med de fleste andre kommuner, men i mindre grad enn gjennomsnittet for norske kommuner.

Dersom næringslivet fortsetter å gå så bra som i 2007, og Årdal kan opprettholde den relativt gode attraktiviteten, kan det se ut til at vi kan se en oppgang i befolkningstallene også de neste årene.

Noter:

¹ Se mer om attraktivitet i rapporten

”Attraktivitetsbarometer 2008”, som kan lastes ned fra NHOs nettsider:

<http://www.nho.no/offentlig-sektor-og-naeringslivet/attraktivitetsbarometeret-2008-article20073-289.html>

² Ikke alle nyregistrerte foretak er reelle nyetableringer, en del registreringer skyldes eierskifte, skifte av selskapsform etc. Omtrent 70 prosent av nyregistreringene er reelle nyetableringer. Her har vi utelatt holdingselskaper fra statistikken, ettersom disse ikke har selvstendig virksomhet. Vi har også utelatt selskapsformer som vanligvis ikke er kommersielle, som foreninger, borettslag etc. Selskapsformer vi har brukt er ASA, AS, ENK, ANS, DA, BA og NUF.

³ Lønnsomhetsindikatoren er den prosentvise andelen av de regnskapspliktige foretakene i kommunen/regionen som har positivt resultat før skatt, der foretak med omsetning større enn null er utvalget. Med denne metoden teller små og store foretak likt. Et metodeproblem er at enkelte foretak har virksomhet i flere kommuner, mens regnskapet blir lagt til hovedkontorets adresse. Slike selskap utgjør bare en liten del av utvalget, og feilkilden blir dermed ganske liten.

⁴ Merk at alle bedrifter teller likt med denne metoden. Små bedrifter vil telle likt med de største. Det samme gjelder målingene av lønnsomhet i forrige kapittel. Dersom en bruker summerte tall vil en ofte bare avspeile utviklingen i de største bedriftene, derfor vil metoden vi har brukt være bedre for å få fram geografiske forskjeller. Ettersom både vekst og lønnsomhet er målt med regnskapsdata, vil en ikke fange opp avdelinger av konsern med hovedkontor andre steder. Disse er ofte store arbeidsgivere, men få av antall. Dermed vil dette ikke ha særlig påvirkning på resultatene. I det foregående kapitlet om arbeidsplasser, har vi imidlertid brukt andre datakilder der vi også fanger opp avdelinger med hovedkontor andre steder og ikke regnskapspliktige virksomheter.

⁵ Næringslivsindeksen brukes også i rangering av næringsutvikling for regioner, les mer i ”NæringNM” som publiseres av NHO hvert år.

⁶ Næringstetthet måles som antall sysselsatte i næringslivet i prosent av antall innbyggere.

⁷ Når vi lager næringslivsindeksen for regioner, bruker vi et poengsystem basert på verdiene for de ulike indikatorene. Statistikken for kommuner har imidlertid det problemet at enkelte kommuner bare har et par regnskapspliktige foretak. Disse får dermed lett ekstreme verdier, f.eks 0 prosent lønnsomme bedrifter, eller 100 prosent. Derfor bruker vi rangeringstallene, noe som gjør at dette problemet ikke er så påtakelig.