

Næringsanalyse for Hordaland 2009

Benchmarking av næringsutvikling og attraktivitet

KNUT VAREIDE

TF-notat nr. 46/2009

TF-notat

Tittel:	Næringsanalyse for Hordaland
TF-notat nr:	46/2009
Forfatter(e):	Knut Vareide
Dato:	12. november 2009
Gradering:	Åpen
Antall sider:	52
ISBN:	978-82-7401-325-4
ISSN:	1891-053X
Pris:	140,-
	Kan også lastes ned som pdf fra telemarksforskning.no

Prosjekt:	Regionale næringsanalyser 2009
Prosjektnr.:	20090150
Prosjektleder:	Knut Vareide
Oppdragsgiver(e):	Hordaland fylkeskommune

Resyme:

Hordaland har hatt god vekst i folketallet de tre siste årene, og har den sjette høyeste befolkningsveksten av fylkene. Hordaland har høyt fødseloverskudd og innvandring.

Det er omtrent like mange som flytter til Hordaland fra andre fylker som omvendt.

Hordaland har den tredje høyeste arbeidsplassveksten av alle fylkene. Næringslivet i Hordaland gjør det svært bra og skårer høyt på alle indikatorene, vekst, lønnsomhet og nyetableringer.

Til tross for den svært gode næringsutviklingen og den høye veksten i antall arbeidsplasser, vinner ikke Hordaland innbyggere fra andre fylker gjennom netto innflytting. Det indikerer at Hordaland kanskje ikke er attraktivt som bosted.

Attraktiviteten varierer en del mellom regionene. Bjørnefjorden, Voss og Osterfjorden er attraktive, antakelig som følge av gode pendlingsmuligheter til Bergen. Bergen og Askøy og Nørhordland er middels attraktive.

Sunnhordland, Hardanger og Øygarden og Sotra trekker ikke til seg innflyttere i forhold til arbeidsplassutviklingen.

Bergen er en av de mest attraktive byene i landet for unge voksne, mens naboregionene er attraktive for barnefamilier.

Forord

Denne rapporten er utarbeidet på oppdrag fra Hordaland fylkeskommune. Hordaland fikk også utarbeidet en næringsanalyse i 2007. I 2009 er det utarbeidet næringsanalyser for Akershus, Østfold, Buskerud, Vestfold, Hordaland, Sogn og Fjordane, Nord-Trøndelag og Telemark samtidig.

Data er hentet inn fra bedrifts- og foretaksregisteret i Statistisk Sentralbyrå, Enhetsregisteret og fra Proff Forvalts base over regnskapsdata fra regnskapspliktige foretak. En del statistikk over befolkning, pendling og sysselsetting er i tillegg hentet fra statistikkbanken i SSB.

Disse basene er koblet og bearbeidet for å få fram analysene i denne rapporten. Analysene belyser utviklingstrekkene og variasjonene i den regionale næringsutviklingen, og sammenhengene mellom befolkning, næringsstruktur, sysselsetting og næringsutvikling. I rapporten presenteres også to indekser. NæringsNM er en indeks som måler næringsutvikling, mens Attraktivitetsbarometeret måler attraktivitet som bosted.

Rapporten er utarbeidet i tidsrommet august til november 2009, og tar for seg utviklingen i næringsliv, arbeidsliv og befolkning i regioner og kommuner i Norge, i perioden 2000 til 2008.

Knut Vareide fra Telemarksforskning har vært prosjektleder, utført analysene og skrevet rapporten.

Bø, 11. november 2009

Knut Vareide

Prosjektleder

Innhold

Befolkning.....	5
Arbeidsplasser	12
Pendling	16
Arbeidsmarkedsintegrasjon	17
Attraktivitet	18
Nyetableringer	28
Lønnsomhet og soliditet	36
Vekst.....	41
Næringstetthet	46
NæringsNM.....	47
NM i næringsliv - kommuner	49
Samlet utvikling	52

Befolkning

Befolkningsutviklingen er den klart viktigste faktoren for regional utvikling. En positiv befolkningsutvikling er et resultat av god næringsutvikling og attraktiv bostedsutvikling i en region. Høy attraktivitet med tilhørende innflytting og befolkningsvekst er samtidig en viktig drivkraft for næringsutviklingen.

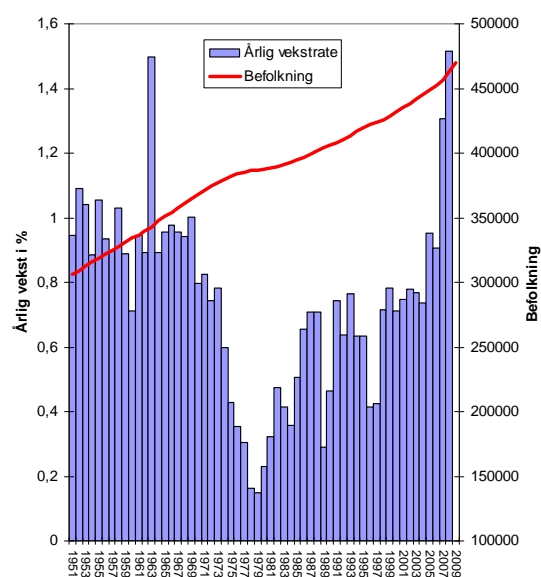
Befolkningsutvikling i Hordaland

Hordaland er et av seks fylker hvor det ikke er registrert befolkningsnedgang i noen år etter 1951.

Hordaland hadde sterk vekst på 1950- og 1960-tallet. I denne perioden var det sterk befolkningsvekst i hele landet på grunn av høye fødselsoverskudd.

Befolkningsveksten i Hordaland avtok kraftig mot slutten av 1970-tallet, da veksten var på det laveste nivået.

Fra 1980 og utover har befolkningsveksten igjen blitt sterkere, og veksten de siste to årene har vært på et historisk høyt nivå.



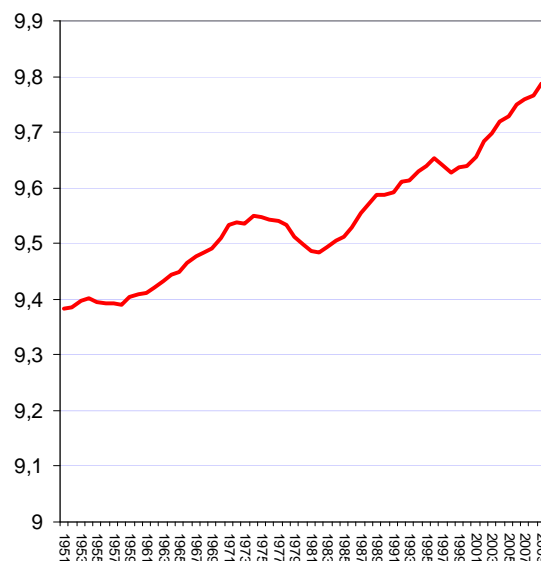
Figur 1: Folketallet (høyre akse) og årlige vekstrater (venstre akse) for Hordaland.

Hordalands andel av befolkningen i Norge

I figur 2 har vi vist utviklingen i Hordalands andel av befolkningen i Norge. For å øke andelen av Norges befolkning, må veksten i Hordaland være over landsgjennomsnittet.

Befolkningsveksten på landsbasis har vært svært sterk de siste årene på grunn av økende arbeidsinnvandring.

Hordaland har økt sin andel av folketallet i Norge. Andelen sank noe på 1970-tallet, og i noen enkeltår på 1990-tallet. I de siste ti årene har Hordalands andel økt ganske sterkt.



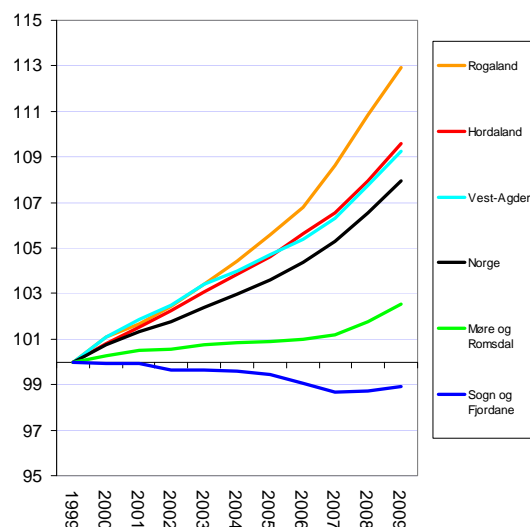
Figur 2: Hordalands andel av befolkningen i Norge.

Hordaland sammenliknet med andre fylker

Hordaland har hatt en vekst i folketallet på nesten en prosent per år de siste ti årene. Dette er litt lavere enn Rogaland, som er vekstfylket på Vestlandet.

Befolkningsveksten i Hordaland er temmelig lik Vest-Agder, men marginalt bedre.

Nabofylket i nord, Sogn og Fjordane har hatt nedgang i befolkningen de siste ti årene.



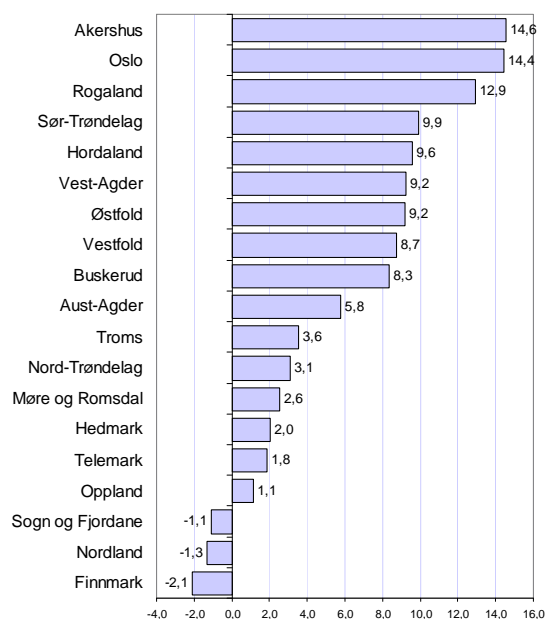
Figur 3: Befolkningsutviklingen i fylkene, indeksert slik at nivået i 1999=100.

Befolkningsvekst i fylkene

I figur 4 ser vi en oversikt over veksten i alle fylkene fra 2000 til 2009.

Oslo og Akershus har hatt den sterkeste veksten. Vi skal senere se at dette er et område som har vært attraktivt for bosetting. Rogaland har den tredje høyeste veksten. Befolkningsveksten i Rogaland synes å komme av en sterk næringsutvikling og vekst i antall arbeidsplasser.

Hordaland er i samme klasse som Sør-Trøndelag, Vest-Agder og Østfold, som alle har hatt en befolkningsvekst på mellom ni og ti prosent siden 2000.



Figur 4: Befolkningsveksten i fylkene fra 2000 til 2009.

Befolkningsutvikling dekomponert

Befolkningsendringer kan splittes opp i tre komponenter:

- ◆ Fødselsoverskudd, som er differansen mellom antall fødte og døde
- ◆ Netto innvandring, som er antall innvandrere fratrukket antall som flytter ut av landet
- ◆ Flyttebalansen innenlands, som er differansen mellom antall som flytter inn fra andre deler av landet og antall som flytter ut

Hordaland har en aldersstruktur med få gamle og mange unge som gir fødselsoverskudd. Fruktbarheten er også høy. Dermed får fylket et ganske stort positivt bidrag til befolkningsveksten ad naturlig vei.

Flyttebalansen mellom Hordaland og andre fylker synes over tid fint avstemt mot balanse mellom inn- og utflyttere. Nettoflyttingen ligger vekselvis under og over null, men med beskjedne tall i forhold til de andre komponentene.

Innvandringen til Hordaland har økt svært mye gjennom hele perioden fra 1997 til 2008. I 1997 var det en netto innvandring på 344 personer, mens det var netto innvandring på hele 4301 personer i 2008.

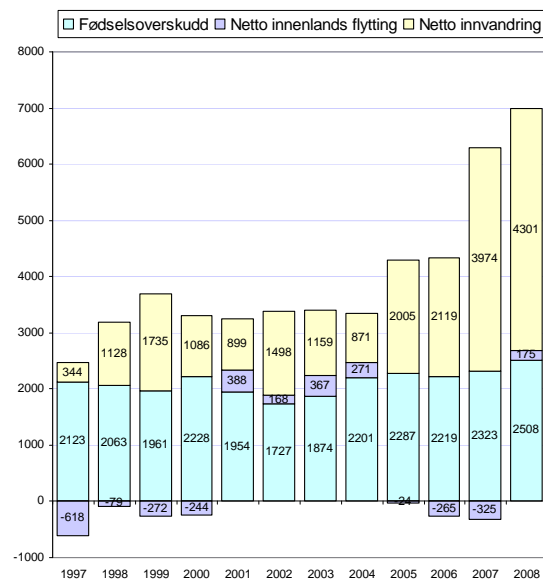
Komponentene sammenliknet med landsgjennomsnittet

Siden 1. januar 2004 har det vært et fødselsoverskudd i Norge tilsvarende 1,8 prosent av befolkningen. I Hordaland har det vært et fødselsoverskudd på hele 2,6 prosent.

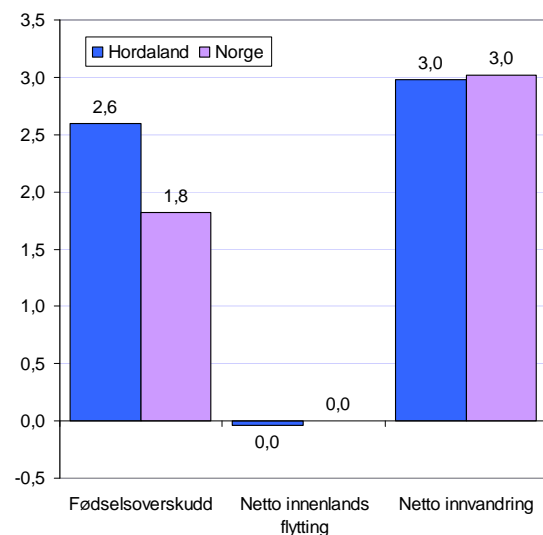
Innvandringen til Hordaland er tilnærmet lik landsgjennomsnittet.

Netto innflytting fra andre fylker er tilnærmet null de siste fem årene.

Det er dermed den naturlige tilveksten gjennom fødselsoverskudd som har bidratt til at fylket har høyere befolkningsvekst enn landsgjennomsnittet.



Figur 5: Befolkningsutviklingen i Hordaland, fordelt på fødselsoverskudd, innvandring og innenlands flytting.



Figur 6: Endringen i befolkningen i Hordaland og Norge de siste fem årene (2004-2008), i prosent av befolkningen i 2004.

Regionale variasjoner

Det er stor variasjon mellom regioneneⁱ i Hordaland med hensyn til befolkningsutvikling.

Øygarden og Sotra har den suverent sterkeste veksten. Her er folketallet snart tredoblet siden 1970.

Bjørnefjorden og Nordhordland må også betegnes som sterk.

Det er nok ikke tilfeldig at de tre regionene som vokser raskest ligger tett opptil Bergen. Bergen og Askøy har hatt en ganske moderat befolkningsvekst i perioden, men har begynt å vokse sterkere de siste årene.

Sunnhordland er også en vekstregion, men mye av befolkningsveksten i denne regionen kom tidlig i perioden.

Voss og Osterfjorden har hatt svært stabile befolkningstall i hele perioden.

Hardanger er den eneste regionen med nedgang. Her er folketallet redusert med nesten 20 prosent siden 1964.

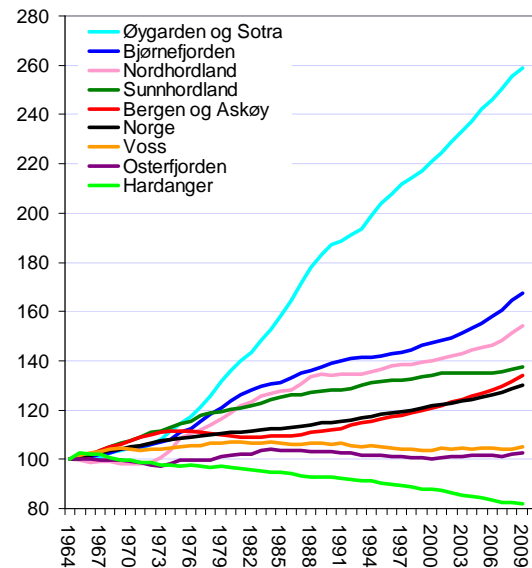
Utviklingen i kommunene

Mønsteret i befolkningsutvikling i kommunene i Hordaland virker stabile over tid. De fleste kommunene har enten hatt vekst i alle de siste tre tiårene, eller nedgang i alle.

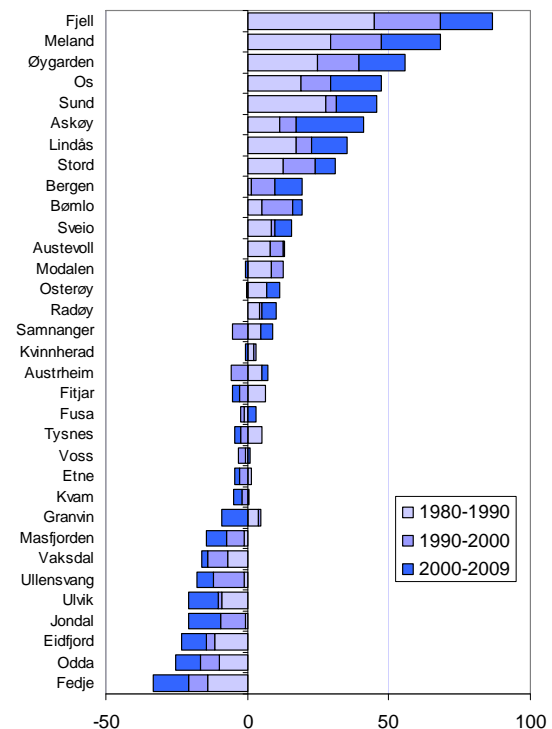
Kommuner som Fjell, Meland og Øygarden har hatt svært sterk vekst. Fjell har mer enn doblet innbyggertallet siden 1980. Veksten i selve Bergen ser liten ut i forhold til de kommunene med høyest vekst, men er likevel over 20 prosent siden 1980.

Kommuner som Fedje, Odde og Eidfjord har hatt nedgang på mellom 20 og 30 prosent.

Kontrastene i Hordaland er sannsynligvis sterkere enn i noe annet fylke.



Figur 7: Befolkningsutvikling i regionene i Hordaland, indeksert slik at nivået i 1964 = 100.



Figur 8: Prosentvis endring av folketallet etter 1980, fordelt på tiårsperioder.

Aldersfordeling i Hordaland

Alderssammensetningen i et område reflekterer for en stor del den historiske demografiske utviklingen. Det er spesielt flyttestrømmene som over tid avspeiles i aldersstrukturen.

I figuren har vi vist hvordan de enkelte årsklassers andel av befolkningen i Hordaland avviker fra årsklassens andel av befolkningen i Norge i 2000 og 2009.

Hordaland har en ung befolkning, sammenliknet med resten av landet. Det er en høyere andel av personer i Hordaland i alle alderstrinn opp til 34 år enn ellers i landet i 2009. Andelen er under gjennomsnittet for alle alderstrinn over 34 år.

Siden 2000 har det blitt høyere andel av personer mellom 20 og 30 år i Hordaland.

Aldersfordeling i regionene

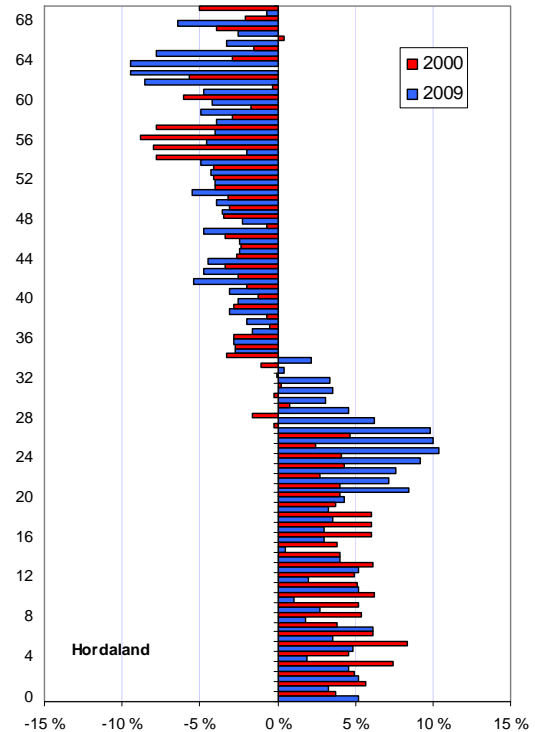
I figur 10 vises aldersfordelingen i regionene. Nå er aksene snudd i forhold til figur 9.

Bergen og Askøy har en helt annen aldersprofil enn de andre regionene. Her er det forholdsvis mange mellom 20 og 40 år. I de andre regionene er det forholdsvis få i denne aldersgruppen. Dette minner om mønsteret rundt Oslo.

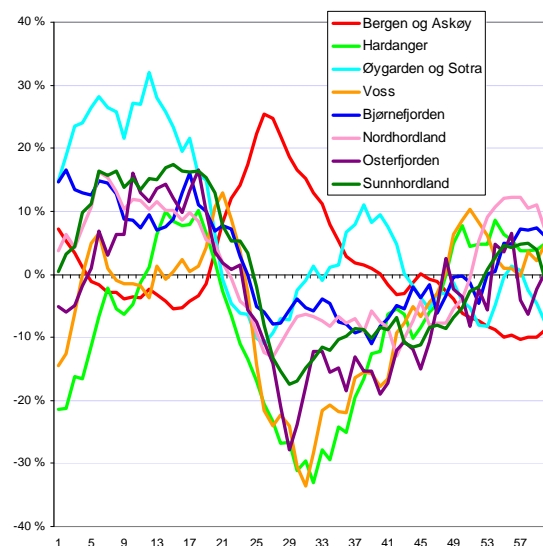
Øygarden og Sotra har en høy andel barn, og samtidig en høy andel av personer rundt 40 år.

Hardanger, Voss og Osterfjorden har spesielt lave andeler av befolkningen rundt 30 år, og i disse regionene er det også lave andeler av barn under 10 år.

Nordhordland, Bjørnefjorden og Sunnhordland har en jevnere aldersfordeling, men har også forholdsvis lave andeler av befolkningen fra 20 til 40.



Figur 9: Prosentvis avvik mellom andelen på ulike alderstrinn i Hordaland og Norge.



Figur 10: Prosentvis avvik fra landsgjennomsnittets andel på ulike alderstrinn.

Flyttinger etter alderstrinn

Aldersfordelingen som vi viste på forrige side er et resultat av flyttestrømmene de siste 30 årene. Flyttestrømmene det siste året forteller imidlertid om hvordan retningen er i dag. Derfor kan det være interessant å se på dagens flyttemønster.

Hordaland har forholdsvis liten nettoflytting til og fra andre fylker. Det er likevel en karakteristisk aldersprofil på flyttestrømmen mellom Hordaland og andre fylker.

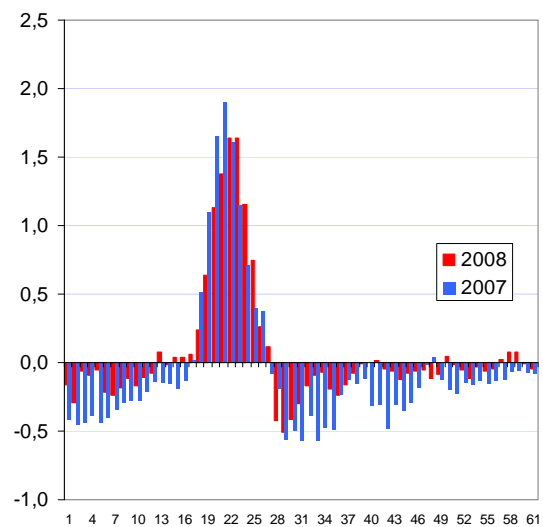
Det er netto innflytting til Hordaland av personer mellom 18 og 28 år. Det er netto utflytting i de fleste andre alderstrinn.

Flyttinger etter alderstrinn i regionene

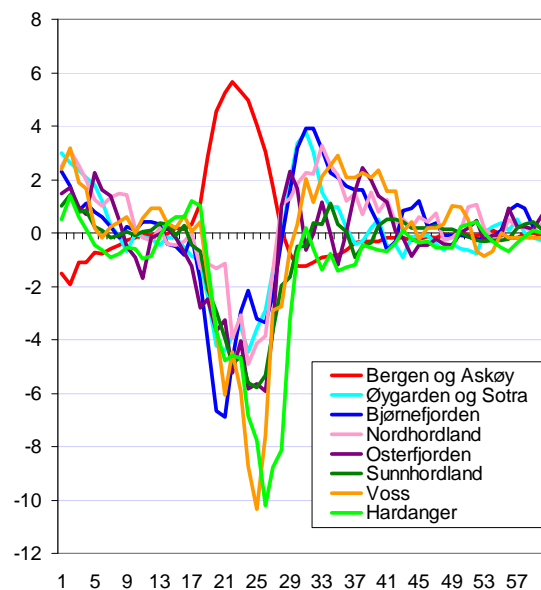
Vi kan se at nettoflyttingen i de ulike aldersgruppene i regionene følger samme mønster som aldersfordelingen. Dermed til mønstrene vi så i aldersfordelingen på forrige side opprettholdes.

Det er Bergen og Askøy til tiltrekker seg personer mellom 18 og 28 år. Ettersom Hordaland som fylke har netto innflytting i denne aldersgruppen, vil Bergen virke som en magnet for disse også utover fylkesgrensene. Det er Oslo, Bergen, Trondheim og Tromsø som er de største magnetene for unge voksne i denne aldersgruppen.

De andre regionene har alle stor netto utflytting av unge voksne, og varierende grad av netto innflytting av familier. Både Øygarden og Sotra, Bjørnefjorden, Nordhordland og Voss har innflytting av personer i 30-årene og barn. Hardanger har nesten ikke nettoinnflytting, og har samtidig høyest netto utflytting av 20-åringer sammen med Voss.



Figur 11: Innenlands nettoflytting på ulike alderstrinn, prosent av antall innbyggere på hvert alderstrinn, i 2007 og 2008 for Hordaland.



Figur 12: Innenlands nettoflytting på ulike alderstrinn, prosent av antall innbyggere på hvert alderstrinn, i regionene i Hordaland i 2008.

Flyttinger og innvandrere

Innvandrere flytter oftere enn andre, og spesielt i de første årene etter at de har kommet til landet.

Dette påvirker flyttestrømmene ganske mye. Særlig ser vi at kommuner som tar i mot mange flyktninger får stor utflytting til andre norske kommuner. Flyktningene blir registrert som innvandrere til kommunen, men når de flytter videre til en annen norsk kommune blir dette registrert som innenlands flytting.

I figur 13 har vi splittet opp den innenlandske flyttingen i innvandrere og ikke-innvandrere. Her er det brukt et utvidet innvandrerbegrep som omfatter alle personer som har innvandret, eller barn av innvandrere, uavhengig av statsborgerskap.

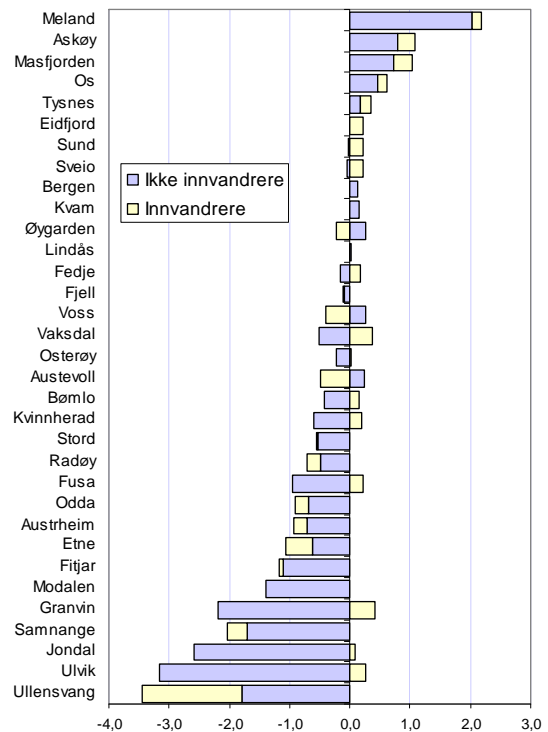
I Ullensvang, som har høyest netto utflytting i Hordaland, står innvandrerbefolkningen for nesten halvparten av utflyttingen. I Etne ser vi samme mønster.

I kommuner som Voss og Austevoll er det netto utflytting av innvandrere, men netto innflytting av personer uten innvandringsbakgrunn. Kommunene med høyest netto innflytting har samtidig også netto innflytting av innvandrerbefolkningen fra andre kommuner. Flyttingen til innvandrerbefolkningen bidrar til å forsterke tendensene i flyttemønsteret i Hordaland.

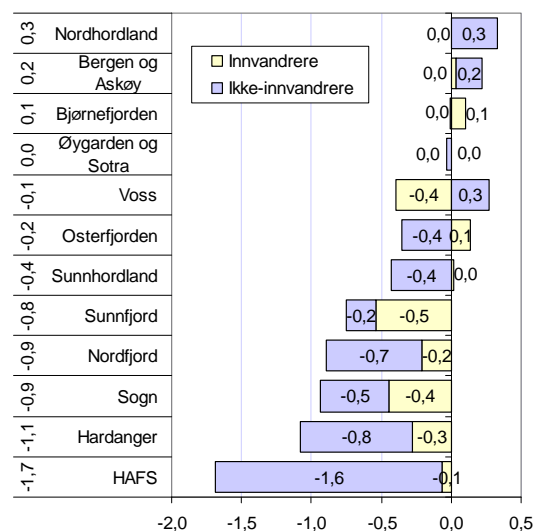
På regionnivå kan vi se at regioner som Nordhordland og Bergen og Askøy har nettoinnflytting av personer uten innvandringsbakgrunn. Bjørnefjorden har hele sin netto innflytting fra innvandrerbefolkningen.

Voss har stor utflytting av innvandrerbefolkningen, men netto innflytting av personer uten innvandringsbakgrunn.

Hordaland som fylke har hatt netto utflytting av innvandrerbefolkningen til andre fylker i hele perioden fra 2000 til 2007. I 2008 snudde dette til netto innflytting.



Figur 13: Innenlands nettoflytting i prosent av befolkningen, fordelt på innvandrerbefolkningen og andre i 2008 i kommunene i Hordaland.



Figur 14: Innenlands nettoflytting i prosent av befolkningen, fordelt på innvandrerbefolkningen og andre i 2008 i regionene i Hordaland og Sogn og Fjordane. Total nettoflytting er vist til venstre.

Arbeidsplasser

Nest etter befolkningstallene, er det utviklingen av arbeidsplassene som er den viktigste indikatoren for regional utvikling. I dette kapitlet ser vi på utviklingen i arbeidsplassene i regionen. Data er hentet fra registerbasert sysselsettingsstatistikk i SSB.

Utviklingen i Hordaland

Antall private arbeidsplasser i Norge var lavere i 2004 enn i 2000. Etter 2004 har antall private arbeidsplasser vokst kraftig. Veksten fortsatte i 2008, om enn med en noe lavere takt enn de foregående årene.

Veksten i antall private arbeidsplasser i Hordaland har vært langt sterkere enn i resten av landet.

Antall private arbeidsplasser i Norge økte med 13,3 prosent fra 2000 til 2008. I Hordaland var veksten 20,5 prosent.

Utviklingen i antall arbeidsplasser i offentlig sektor har vært jevnere.

Hordaland har samme vekst i antall arbeidsplasser i offentlig sektor som Norge, med en vekst på 7,5 prosent.

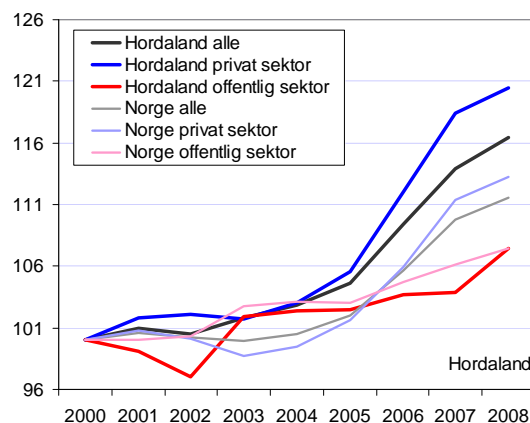
Utviklingen i fylkene

I figur 16 ser vi gjennomsnittlig årlig vekst i oppgangsperioden 2004-2008.

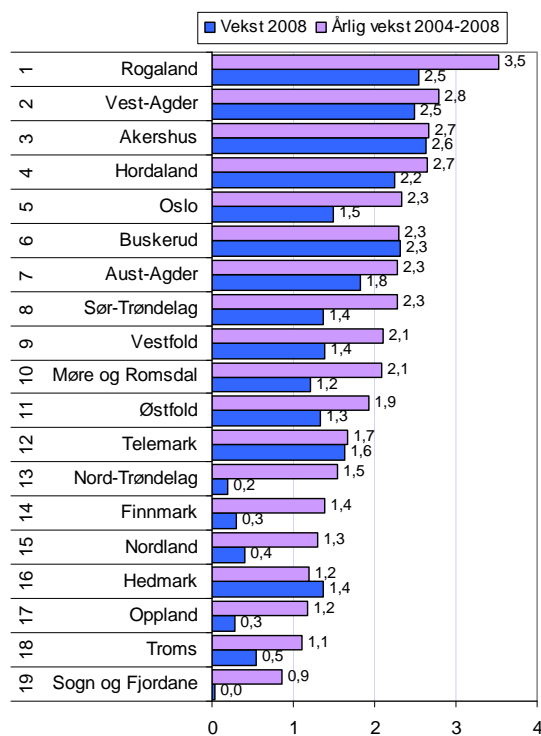
Rogaland, Vest-Agder og Akershus har hatt sterkst vekst i denne perioden.

Hordaland er nummer fire av fylkene når det gjelder samlet vekst i antall arbeidsplasser de siste årene.

Veksten fra 2007 til 2008 var også god i Hordaland. Her er Hordaland nummer fem av fylkene med en vekst på 2,2 prosent.



Figur 15: Utvikling i antall arbeidsplasser, indeksert slik at nivået i 2000=100.



Figur 16: Vekst i arbeidsplasser, prosent.

Arbeidsplassutvikling i bransjer

I de siste årene har det skjedd store strukturelle endringer i bransjesammensetningen. Noen bransjer har hatt sterk vekst, mens andre har hatt nedgang.

I Hordaland er det forretningsmessig tjenesteyting som vokser klart mest. Det har vært nesten 50 prosent vekst i denne bransjen fra 2000 til 2008.

Annen personlig tjenesteyting, bygg og anlegg, helse og sosialtjenester og handel har også hatt en sterk vekst i antall arbeidsplasser i fylket.

Hotell og restaurant, transport og industri hadde nedgang i antall arbeidsplasser fra 2000 til 2004. Etter det har det vært vekst også i disse bransjene, slik at alle har hatt vekst fra 2000 til 2008.

Offentlig administrasjon og primærnæringene har hatt nedgang.

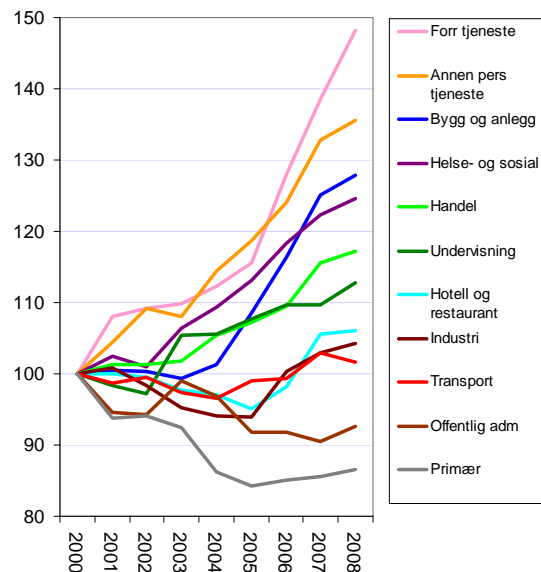
Strukturelle endringer i Hordaland

I figur 18 viser vi antall arbeidsplasser i de ulike næringene i absolutte tall for 2000 og endringene fra 2000 til 2008. Her er også offentlig sektor tatt med.

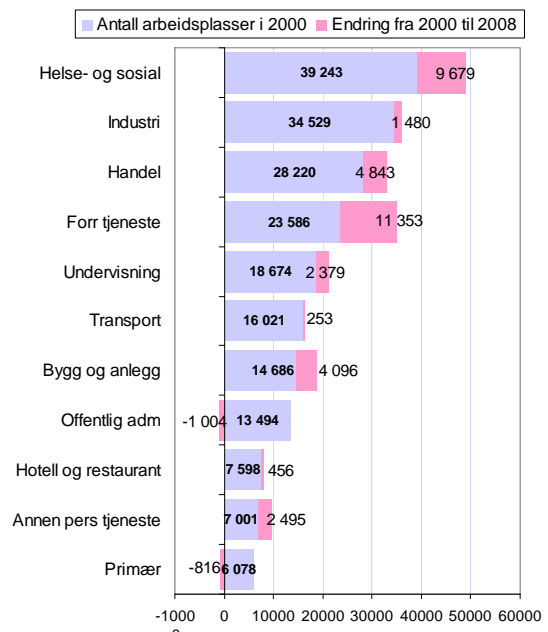
Vi ser at helse og sosialtjenester er største bransje og har nest høyest vekst av alle bransjer i Hordaland. Her har veksten vært på 9 679 arbeidsplasser.

Forretningsmessig tjenesteyting har høyest vekst i antall arbeidsplasser i perioden 2000 til 2008, med en økning på 11 353. Handelen økte også antall arbeidsplasser med 4 843, mens bygg og anlegg økte med 4 096.

Hordaland er et av fem fylker i landet hvor industrien har økt antall arbeidsplasser siden 2000. Mange fylker har hatt stor nedgang. Dette har i stor grad bidratt til den høye veksten i antall arbeidsplasser i fylket. Veksten i de tjenesteytende næringene i Hordaland er riktignok høy, men mange fylker har enda høyere vekst i denne bransjen.



Figur 17: Utvikling av antall arbeidsplasser i ulike bransjer i Hordaland, indeksert slik at nivået i 2000 = 100.



Figur 18: Endring i antall arbeidsplasser fra 2000 til 2008 i ulike bransjer i Hordaland.

Arbeidsplassutvikling i regionene

I figur 19 har vi vist utviklingen i antall arbeidsplasser i regionene i Hordaland, sammenliknet med utviklingen i Norge.

Øygarden og Sotra har hatt spesielt høy vekst i antall arbeidsplasser, med en vekst på over 35 prosent fra 2000 til 2008. Ingen andre regioner i landet kan matche denne veksten.

Bjørnefjorden, Bergen og Askøy og Nordhordland har alle en vekst på nesten 20 prosent, det vil si godt over landsgjennomsnittet på 11,6 prosent.

Sunnhordland har en vekst som er nesten helt lik landsgjennomsnittet.

Voss har hatt vekst, men langt lavere enn middels.

I Osterfjorden og Hardanger er antall arbeidsplasser lavere i 2008 enn i 2000.

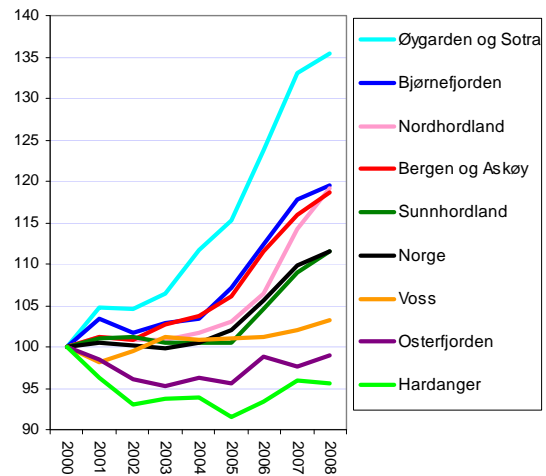
Arbeidsplassutvikling i kommunene

I figur 20 har vi vist arbeidsplassveksten i kommunene i 2008, og årlig vekst fra 2003 til 2008.

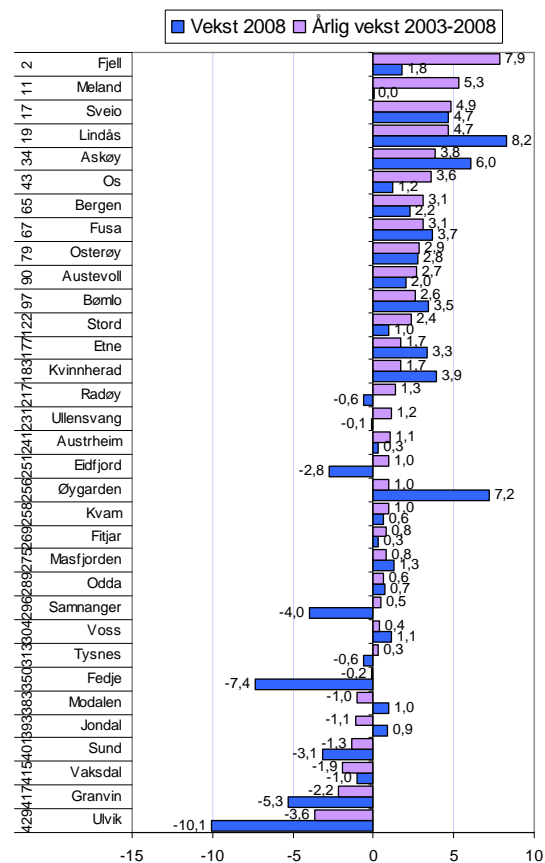
Fjell, Meland, Sveio og Lindås har høyest vekst de siste fem årene, med årlige vekstrater på over fire prosent årlig. Fjell har nest høyest vekst av alle kommunene i landet de siste fem årene.

Utviklingen i Bergen er viktig for fylket, og Bergen har også hatt ganske sterk vekst de siste fem årene, og er rangert som nummer 65 av alle de 430 kommunene i landet.

Ikke alle kommunene har hatt vekst. Kommuner som Ulvik, Granvin, Vaksdal og Sund har hatt ganske stor nedgang. Det er bare Bygland kommune som har større nedgang i antall arbeidsplasser enn Ulvik de siste fem årene.



Figur 19: Utvikling i antall arbeidsplasser i regionene i Hordaland, indeksert slik at nivået i 2000=100.



Figur 20: Prosentvis vekst i antall arbeidsplasser i 2008, samt årlige vekstrater i perioden 2003-2008. Tallene til venstre angir rangering mht vekst de siste fem årene blant de 430 kommunene i landet.

Hvorfor varierer arbeidsplassveksten?

Vi har så langt i dette kapitlet fått beskrevet hvordan arbeidsplassveksten har vært i fylket. Det er spesielt to forhold som har betydning for variasjonen i arbeidsplassvekst mellom regionene i Norge.

Det ene forholdet er bransjestrukturen. Det er store forskjeller i vekst mellom de ulike bransjene. Regioner med en stor andel av arbeidsplassene i bransjer med vekst vil dermed få høyere vekst enn regioner med en stor konsentrasjon i bransjer som har nedgang. Denne bransje-effekten kan vi beregne for hver region.

Det andre forholdet er ulik befolkningsvekst. Regioner med vekst i befolkningen får vekstimpulser mens regioner med nedgang får synkende etterspørsel.

Disse to faktorene bestemmer i stor grad arbeidsplassutviklingen. Vi ser i figur 21 hvordan arbeidsplassveksten i regionene i Norge ganske pent fordeler seg etter dette mønsteretⁱⁱ.

I figur 22 ser vi resultatet av en avviks-analyse for regionene i Hordaland.

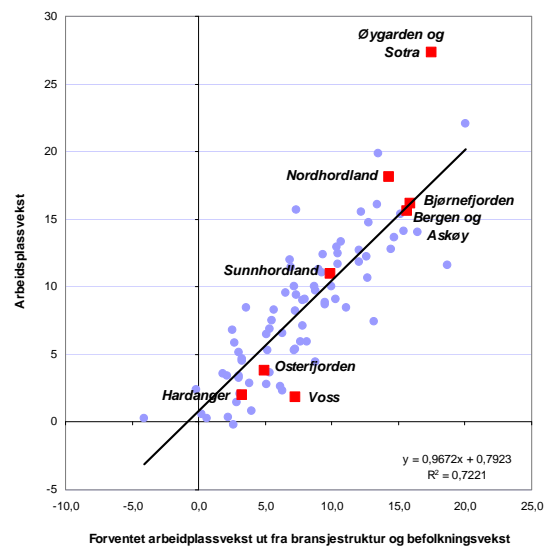
Øygarden og Sotra har hatt en gunstig bransjestruktur og høy befolkningsvekst som har bidratt til arbeidsplassvekst. Veksten har imidlertid vært nesten ti prosent høyere enn forventet.

Nordhordland har også hatt høyere arbeidsplassvekst enn forventet.

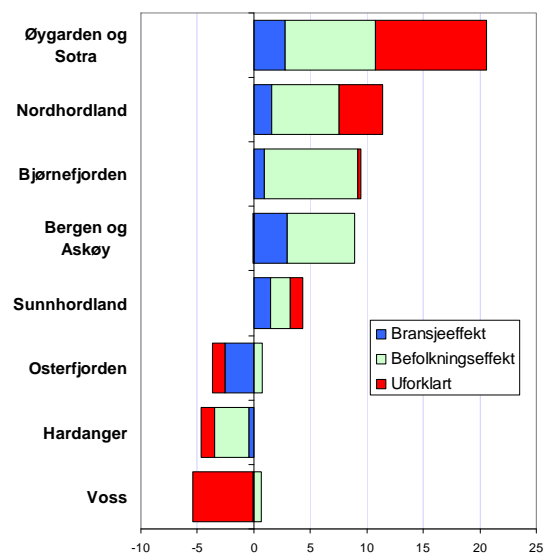
Bjørnefjorden og Bergen og Askøy har også hatt positive stimuli fra bransjestruktur og befolkningsvekst. I disse regionene er arbeidsplassveksten som normalt ut fra disse faktorene.

Osterfjorden og Hardanger har hatt en ugunstig bransjestruktur. Hardanger har også hatt befolkningsnedgang som har bidratt negativt.

Voss har det største negative avviket fra forventet arbeidsplassvekst.



Figur 21: Regionenes faktiske arbeidsplassvekst (vertikal akse) og forventet arbeidsplassvekst med hensyn til befolkningsutvikling og bransjestruktur i perioden 2003-2008.



Figur 22: Avvikene fra den underliggende veksten på 6,7 prosent for perioden 2003-2008, fordelt på bransjeeffekt, befolkningseffekt og uforklarte faktorer.

Pendling

Arbeidstakere pendler i økende grad mellom kommuner og regioner. I dette kapitlet presenteres utviklingen av pendlingsmønstre i regioner og kommuner. Data er hentet fra registerbasert sysselsettingsstatistikk i SSB.

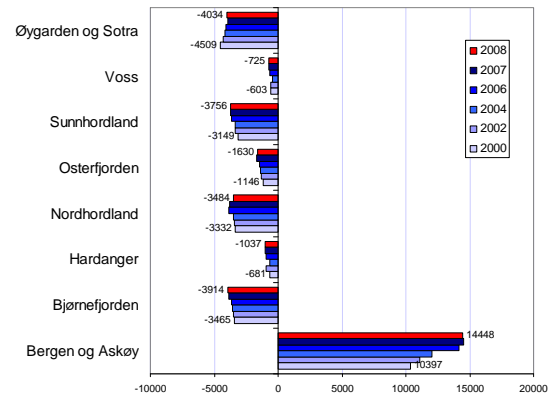
Nettopendling i regionene

I figur 23 viser vi nettopendlingen i regionene i Hordaland.

Bergen og Askøy har et stort overskudd på arbeidsplasser, mens de andre regionene har underskudd. Overskuddet på arbeidsplasser i Bergen og Askøy har økt fra 10 397 i 2000 til 14 448 i 2008.

Øygarden og Sotra har fått redusert sitt underskudd fra 2000 til 2008.

De andre regionene har alle fått et høyere underskudd på arbeidsplasser fra 2000 til 2008. Det ser dermed ut til å ha vært en klar sentralisering av arbeidsplassene i Hordaland fra 2000 til 2008. Dette er ulikt Østlandet, der Oslo har redusert sitt overskudd mens omkringliggende regioner har fått redusert underskuddet.



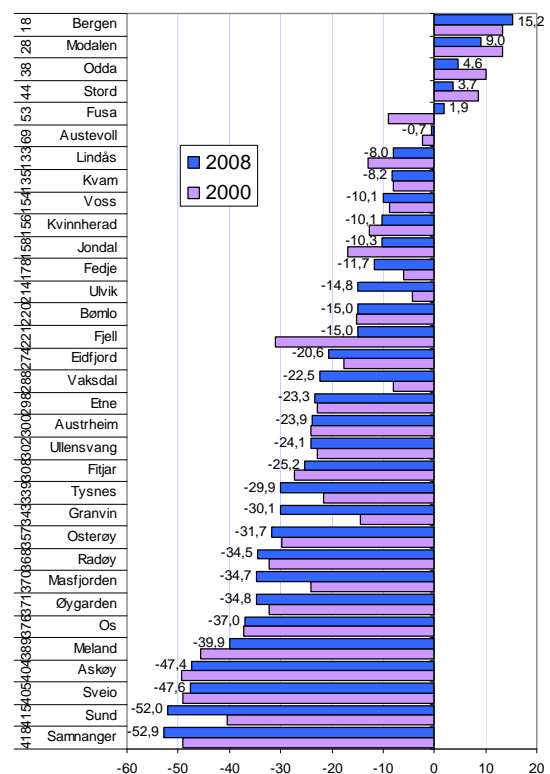
Figur 23: Nettopendling, prosent av antall sysselsatte.

Nettopendling i kommunene

Blant kommunene i Hordaland er det Bergen, Modalen, Odda, Stord og Fusa som har overskudd på arbeidsplasser. Fusa har oppnådd dette overskuddet det siste året.

Vi kan se at Fjell har hatt en kraftig reduksjon av sitt underskudd, som var på 31 prosent til 2000, til 15 prosent i 2008. Vi så i forrige kapittel at Fjell hadde den høyeste arbeidsplassveksten av kommunene i Hordaland.

Mange av kommunene har svært stor netto utpendling. I Samnanger og Sund tilsvarer netto utpendling i 2008 over 50 prosent av sysselsettingen.



Figur 24: Nettopendling, prosent. Tallene til venstre angir kommunens rangering mht nettopendling blant de 430 kommunene.

Arbeidsmarkedsintegrasjon

Arbeidsmarkedsintegrasjon er et mål for hvor godt arbeidsmarkedet i en region eller kommune er integrert med arbeidsmarkedet utenfor. Vi måler dette ved å summere andelen av sysselsatte som pendler ut med andelen av arbeidsplassene som fylles av personer bosatt utenfor.

I kapitlet om attraktivitet skal vi se at arbeidsmarkedsintegrasjon er en viktig forklaringsfaktor for flyttestrømmene. Høy arbeidsmarkedsintegrasjon er positivt for innflytting, da det gir innbyggerne større pendlingsmuligheter og flere muligheter for valg av arbeidsplasser.

I figur 25 ser vi arbeidsmarkedsintegrasjon i regionene i Hordaland.

Øygarden og Sotra, Bjørnefjorden og Osterfjorden har svært høy arbeidsmarkedsintegrasjon, og er nummer fire, seks og åtte i landet. Nordhordland ligger også forholdsvis høyt som nummer 14.

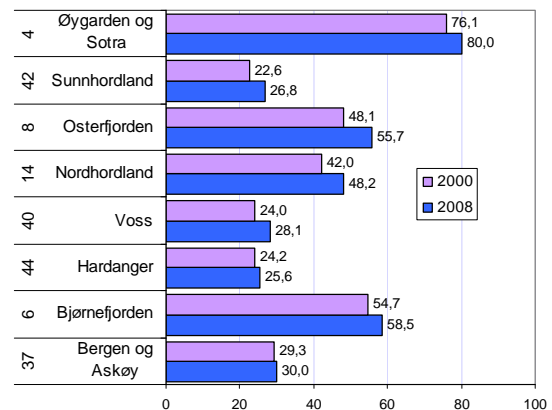
De andre fire regionene har arbeidsmarkedsintegrasjon omtrent som middels av regionene i Norge.

Arbeidsmarkedsintegrasjon i kommunene

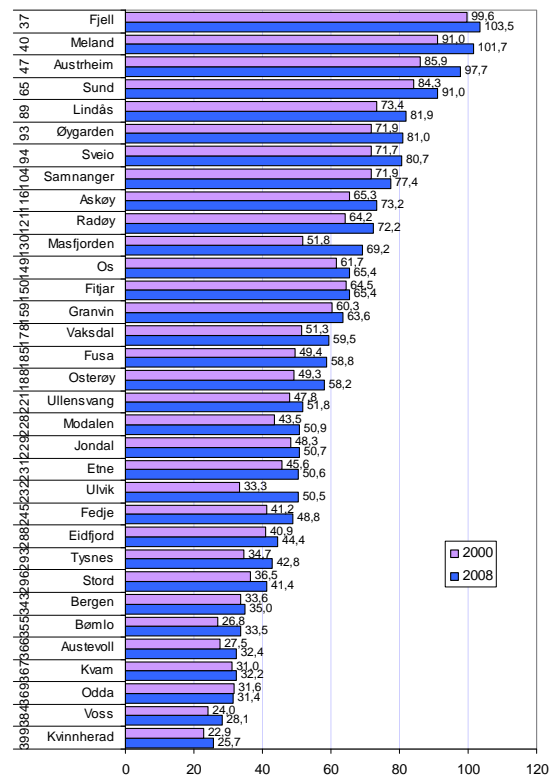
I figur 26 viser vi arbeidsmarkedsintegrasjonen i kommunene i Hordaland.

Fjell, Meland og Austrheim har høyest arbeidsmarkedsintegrasjon, mens Kvinnherad, Voss og Odda har lavest.

Vi kan også se at nesten alle kommunene har økt arbeidsmarkedsintegrasjon fra 2000 til 2008. Dette viser at befolkningens tendens til å pendle mellom kommuner er økende. Dette gjør at sammenhengen mellom arbeidsplasser og bosetting svekkes. Bostedsattraktivitet blir tilsvarende viktigere.



Figur 25: Arbeidsmarkedsintegrasjon, målt ved summen av andel arbeidstakere bosatt utenfor regionen, og andel sysselsatte som arbeider utenfor regionen, prosent.



Figur 26: Arbeidsmarkedsintegrasjon i kommunene i Hordaland. Tallene til venstre angir rangeringen blant de 430 kommunene i landet.

Attraktivitet

Hensikten med attraktivitetsbarometeret er å måle kommuners og regioners stedlige attraksjonskraft, når det gjelder å trekke til seg innbyggere. De geografiske forskjellene i bostedsattraktivitet kan bety like mye for flyttestrømmene som forskjeller i arbeidsplassutviklingen. To regioner med samme utvikling i antall arbeidsplasser kan ha ulik utvikling i nettoflyttingen. I våre analyser betrakter vi derfor arbeidsplassutvikling og bostedsattraktivitet som likeverdige drivkrefter for å forklare regioners og kommuners utvikling. Her presenteres resultater fra Attraktivitetsbarometeret 2009ⁱⁱⁱ.

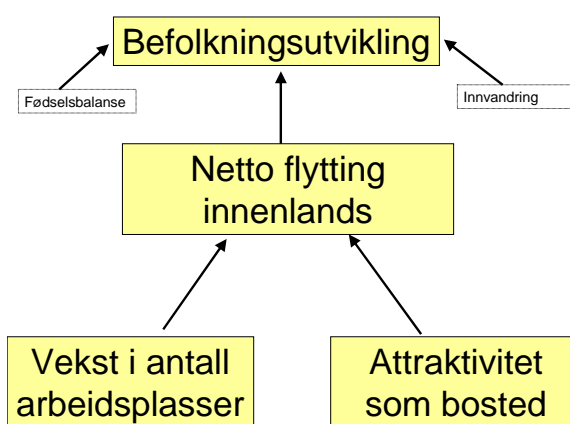
I analysene av attraktivitet tar vi utgangspunkt i netto innenlands flytting. Flyttestrømmen mellom en region og resten av landet er det viktigste målet for hvordan regionen samlet sett kommer ut av konkurransen med andre regioner i landet.

Vi har her tatt utgangspunkt i netto flyttestrømmer innenlands, og ikke befolkningsutviklingen. Det betyr at vi ikke tar hensyn til fødselsoverskudd eller netto innvandring. Begrunnelsen for det er at vi antar at fødselsoverskuddet ikke er knyttet til bostedsattraktivitet, og at de fleste innvandrere havner i sine respektive bostedskommuner uten å ha kunnet vurdere stedets attraktivitet i forhold til andre steder i Norge.

Det er et velkjent faktum at arbeidsplassutviklingen påvirker flyttestrømmene. Regioner med vekst i antall arbeidsplasser vil ha større tilbøyelighet til å få netto innflytting enn regioner med nedgang.

Attraktivitetsbarometeret har til hensikt å måle nettoflyttingen til kommuner og regioner i Norge som *ikke* skyldes vekst i antall arbeidsplasser. Eller sagt på en annen måte: Attraktivitetsbarometeret måler nettoflyttingen når virkninger av arbeidsplassveksten er trukket fra.

Teoretisk sett kunne vi anse arbeidsplassveksten som en av mange ulike faktorer som påvirker regioners attraktivitet som bosted. Når vi velger å skille mellom flytting som skyldes arbeidsplasser og flytting som skyldes andre årsaker, vil analysene bli mer relevante for å utvikle regionale utviklingsstrategier. Tiltakene som kan tenkes satt inn til arbeidsplassvekst er vanligvis helt forskjellige fra tiltak for å forbedre bostedsattraktivitet.



Figur 27: Illustrasjon av logikken i metoden til attraktivitetsbarometeret.

Når vi senere i denne rapporten bruker begrepet attraktivitet, mener vi konsekvent attraktivitet som bosted. Det betyr også at attraktivitetsbegrepet inneholder ethvert forhold som kan tenkes å påvirke nettoflyttingen, med unntak av arbeidsplassutviklingen.

Vi har i utgangspunktet ikke gjort forutsetninger eller anvendt teorier om hva som skaper attraktivitet.

Etter å ha beregnet attraktiviteten i kommuner og regioner, har vi analysert hva som kjennetegner attraktive kommuner og regioner, for å forklare forskjellene i attraktivitet. Resultatene fra disse analysene ble presentert i fjorårets rapport^{iv}.

Attraktivitetsbarometeret for regioner

I figur 28 har vi fordelt alle de 83 regionene i landet etter endring i antall arbeidsplasser og netto innenlands flytting, og deretter satt inn en regresjonslinje. Regresjonslinjen er her tolket som effekten av arbeidsplassendring på nettoutflyttingen.

Figuren illustrerer at det er en klar, positiv sammenheng mellom arbeidsplassvekst og nettoutflytting. Samtidig viser figuren at mange regioner har en nettoutflytting som avviker fra "normalen" som er uttrykt i regresjonslinjen.

Vi antar at avviket fra denne normalen uttrykker regionenes attraktivitet som bosted. Den vertikale avstanden mellom en regions posisjon og regresjonslinjen vil da bli et kvantitativt mål på regionens attraktivitet.

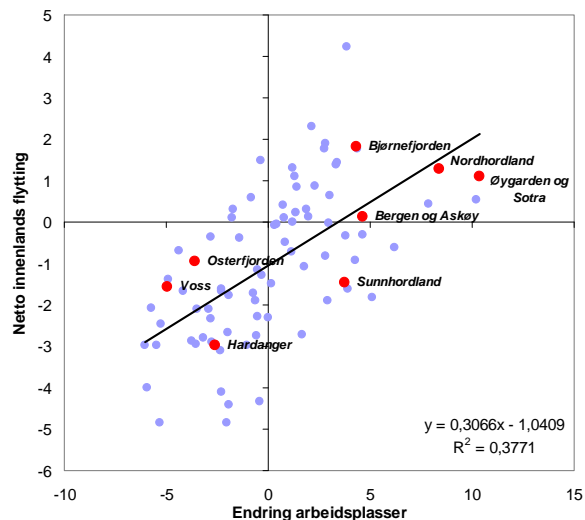
I Hordaland er det tre regioner som ligger over forventningslinjen. Av disse har Bjørnefjorden god arbeidsplassvekst og høy netto innflytting. Osterfjorden og Voss har dårlig arbeidsplassvekst, og disse regionene er attraktive fordi netto utflytting er mindre enn forventet.

Nordhordland, Sunnhordland, Øygarden og Sotra og Bergen og Askøy har alle svært god arbeidsplassutvikling. Nettoinnflyttingen til disse regionene har imidlertid vært lavere enn forventet ut fra den gode arbeidsplassveksten. Dermed blir disse regionene karakterisert som under middels attraktive.

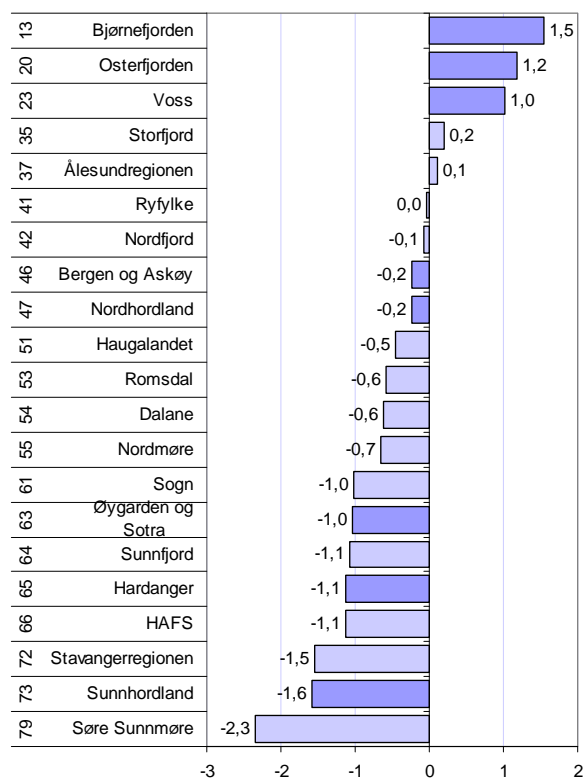
I figur 29 ser vi hvordan regionene på Vestlandet skårer på attraktivitetsindeksen. Bjørnefjorden er den mest attraktive regionen på Vestlandet, og er nummer 13 blant de 83 regionene i landet. Osterfjorden og Voss er nummer to og tre på Vestlandet.

Bergen og Askøy og Nordhordland er bare så vidt under middels.

Verdien 1,5 for Bjørnefjorden betyr at regionen har hatt en ekstra innflytting tilsvarende 1,5 prosent av folketallet i forhold til forventet innflytting i henhold til arbeidsplassveksten. Sunnhordland har tapt 1,6 prosent av folketallet på manglende attraktivitet.



Figur 28: Regionene i Norge etter prosentvis endring i antall arbeidsplasser (avstand til median) og netto innenlands flytting i prosent av folketallet for perioden 2006-2008, med regresjonslinje.



Figur 29: Attraktivitetsindeksen for regionene på Vestlandet, perioden 2006-2008. Tallene til venstre angir rangering blant de 83 regionene i Norge.

Attraktivitetsbarometeret for kommuner

I figur 30 har vi plassert alle norske kommuner i samme type diagram som vi brukte på regioner. Sammenhengen mellom nettoflytting og arbeidsplassutvikling er svakere for kommuner enn for regioner. Dette kan vi se ved at helningen på regresjonslinjen er slakere, og at spredningen er større.

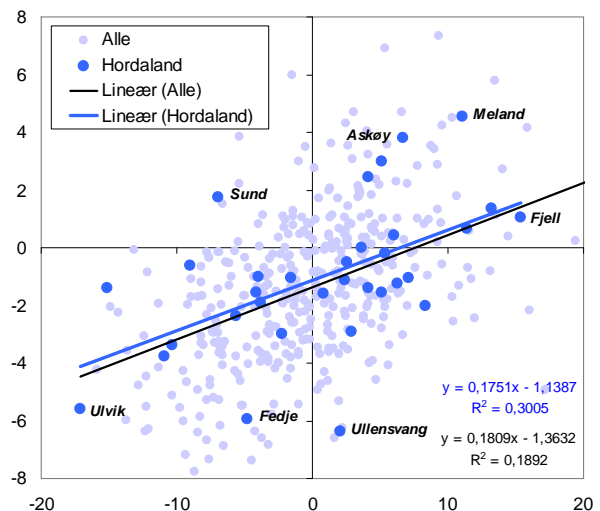
Det kommer av at det er langt større andel som pendler mellom kommuner enn regioner. Dermed vil effekten av arbeidsplassvekst i en kommune ofte "lekke" til nabokommuner i samme region.

Dette betyr også at attraktivitet er viktigere for kommuner enn for regioner. Arbeidsplassvekst blir tilsvarende viktigere for regioner enn for kommuner.

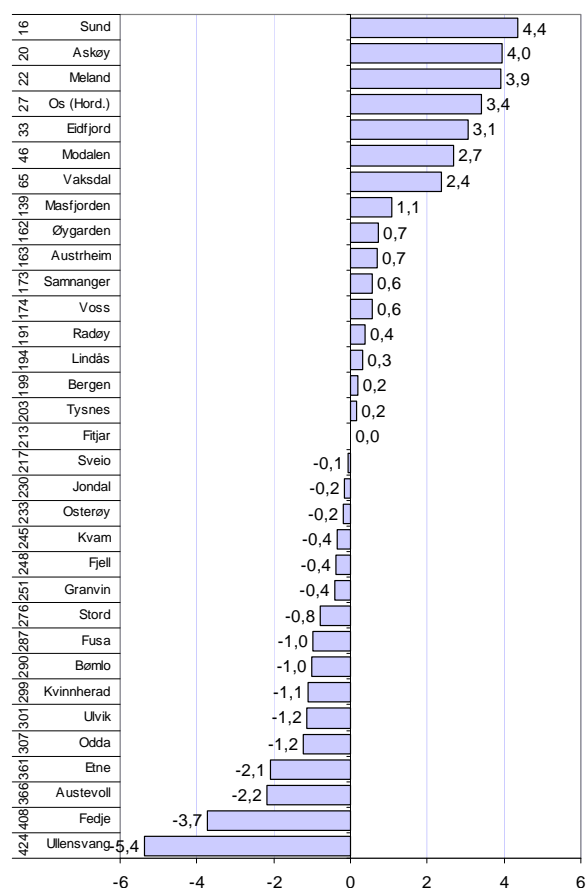
Kommunene i Hordaland har stor spredning både når det gjelder nettoflytting og arbeidsplassvekst. Den blå regresjonslinjen som er dannet av Hordalandskommunene indikerer at kommunene i Hordaland faktisk har et lite "Hordalandstillegg" i attraktivitet som sikrer dem 0,2 prosent høyere innflytting i løpet av tre år enn andre kommuner i landet gitt samme arbeidsplassvekst.

Sund, Askøy og Meland er de tre kommunene som har høyest positivt avvik fra forventningsverdien, og kommer derfor øverst på Attraktivitetsbarometeret. Disse kommunene er henholdsvis nummer 16, 20 og 22 av de 430 kommunene i landet på Attraktivitetsbarometeret. Innflyttingen til Sund, målt som prosent av folketallet, var hele 4,4 prosentpoeng høyere enn forventet ut fra arbeidsplassveksten.

Ullensvang, Fedje og Austevoll ligger nederst på Attraktivitetsbarometeret av kommunene i Hordaland. Vi så tidligere at Ullensvang hadde en stor netto utflytting av innvandrere. Mange kommuner som tar imot flyktninger får stor innenlands utflytting ved at disse flytter til andre kommuner. De blir registrert som innvandrere fra utlandet ved ankomst og påvirker derfor ikke innenlands nettoflytting når de ankommer kommunen, bare når de flytter til en annen kommune i Norge.



Figur 30: Kommunene i Norge etter prosentvis endring i antall arbeidsplasser (avstand til median) og netto innenlands flytting i prosent av folketallet for perioden 2006-2008, med regresjonslinje.



Figur 31: Attraktivitetsindeksen for kommunene i Hordaland, perioden 2006-2008. Tallene til venstre angir rangering blant de 430 kommunene i Norge.

Attraktivitet for ulike aldersgrupper i regionene

Flyttheadferden er ulik for personer i ulike livsfaser. Personer mellom 18 og 28 flytter oftest, og flytter i stor grad til de store byene. Etter familieetablering flytter mange ut av de store byene. De fleste av disse havner i en kommune i pendlingsavstand til en større by, men mange flytter også ut til distriktene.

Vi har beregnet attraktivitetsindeks for tre ulike aldersgrupper: 18-28 år, som vi kaller for unge voksne, 0-16 år som er en indikator for barnefamilier, og over 28 år som vi kaller voksne.

I figur 32 har vi vist hvordan regionene på Vestlandet skårer på attraktivitetsindeksen for de tre ulike gruppene.

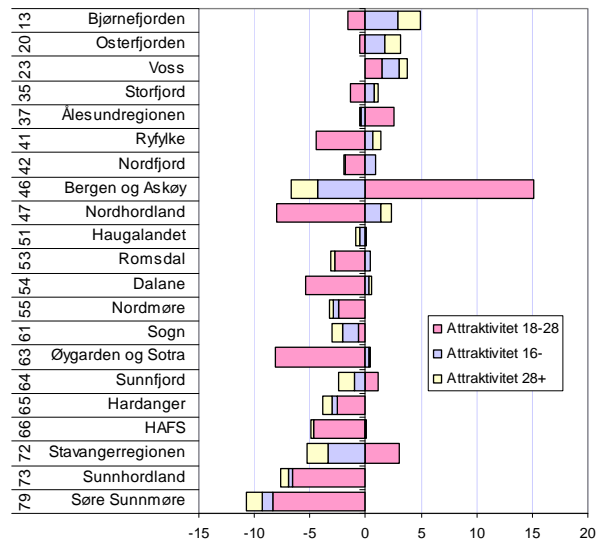
I Hordaland er Bergen og Askøy svært attraktiv for unge voksne. Voss er litt attraktiv for denne gruppen, mens de andre regionene er lite attraktive for unge voksne. Nordhordland og Øygarden og Sotra er spesielt lite attraktive for unge voksne.

Attraktivitet for ulike aldersgrupper i kommunene

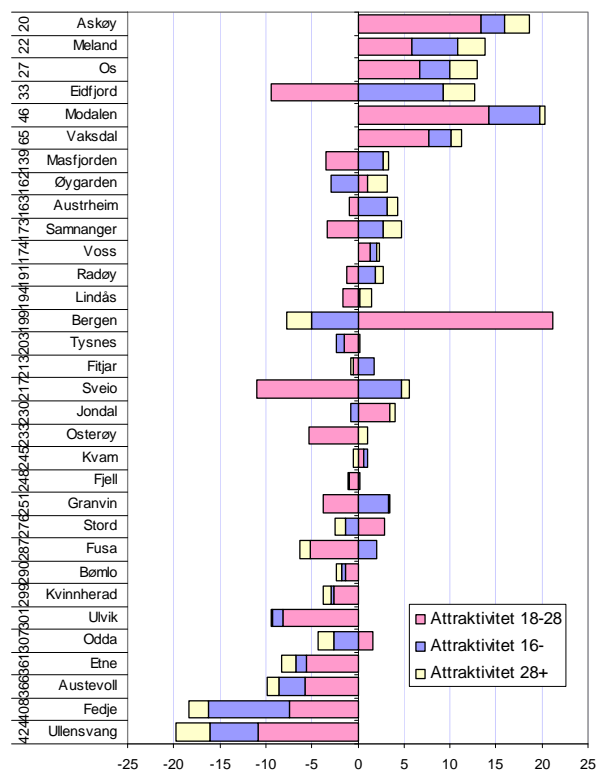
De tre mest attraktive kommunene i Hordaland er attraktive for alle aldersgrupper. Eidfjord som er nummer fire, er bare attraktiv for barnefamilier og lite attraktiv for unge voksne. Kommuner som Masfjorden, Samnanger, Radøy, Granvin og Sveio har også en klar profil som attraktive for barnefamilier og lite attraktive for unge voksne.

Bergen er klart mest attraktiv for unge voksne, sammen med Modalen og Askøy. Bergen er lite attraktiv for barnefamilier.

De fire minst attraktive kommunene i fylket er lite attraktive for alle aldersgrupper. Kommuner som Odda og Stord er over middels attraktive for unge voksne, men lite attraktive for barnefamilier.



Figur 32: Attraktivitetsindeksen for personer i ulike aldersgrupper. Tallene til venstre angir rangering med hensyn til samlet attraktivitet blant de 83 regionene i landet.



Figur 33: Attraktivitetsindeksen for personer i ulike aldersgrupper for kommunene i Hordaland. Tallene til venstre angir rangering med hensyn til samlet attraktivitet blant de 430 kommunene i landet.

Attraktivitet og innvandrere regioner

Innvandringen til Norge har økt kraftig de siste årene, og dermed har også andelen av befolkningen som er innvandrere og barn av disse, dvs innvandrerbefolkningen, økt. Innvandrerbefolkningen flytter oftere og har andre flyttemønstre enn den øvrige befolkningen, og utgjør ganske mye av nettoflyttingen for mange regioner. Det er derfor interessant å se hvordan innvandrerbefolkningens flyttemønster mellom regioner og kommuner har påvirket Attraktivitetsbarometeret.

I figur 34 har vi satt innvandrerbefolkningens nettoflytting som andel av befolkningen opp mot attraktivitetsindeksen, for å se hvordan innvandrerbefolkningens flyttemønster har påvirket attraktiviteten^v.

På Vestlandet er det bare Osterfjorden, Bjørnefjorden og Øygarden og Sotra som har netto innflytting av innvandrerbefolkningen. I disse tre regionene er nettoflyttingen ganske liten.

Bergen og Askøy og Nordhordland har ikke nevneverdig nettoflytting av innvandrerbefolkningen.

Mange regioner har stor netto utflytting av sin innvandrerbefolkning, og denne utflyttingen forklarer i stor grad den lave attraktiviteten til mange av regionene.

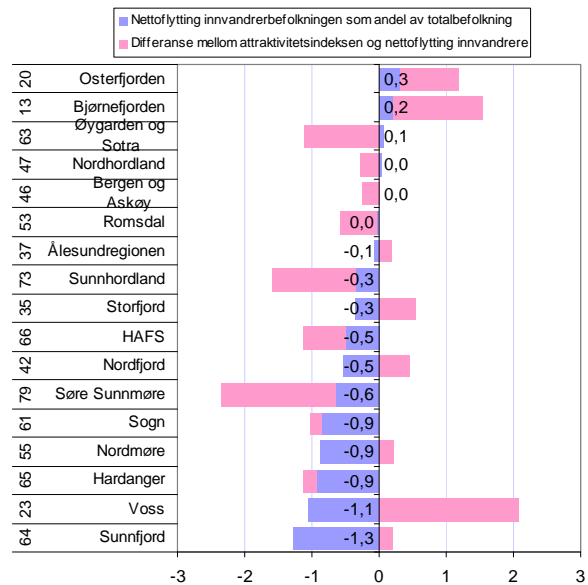
Hardanger og Voss har stor netto utflytting av sin innvandrerbefolkning.

Attraktivitet og innvandrere kommuner

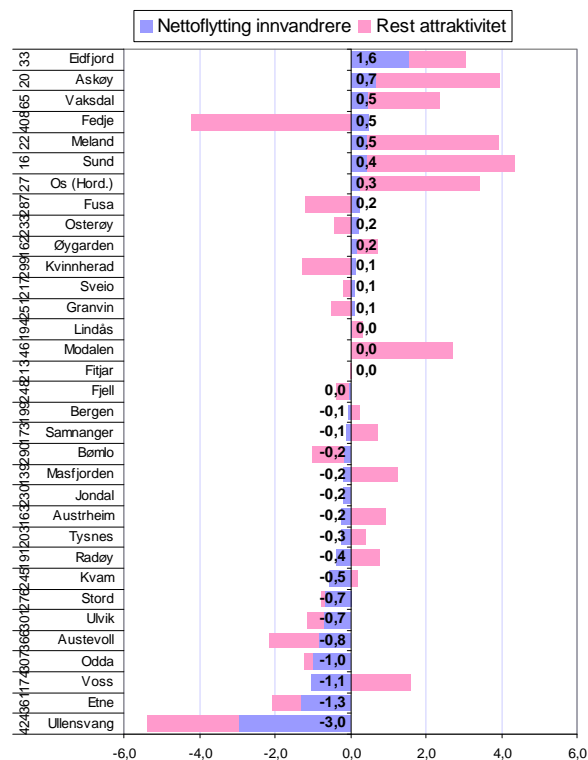
I figur 35 ser vi hvordan innvandrerbefolkningens flyttinger har påvirket attraktivitetsindeksen for kommunene i Hordaland.

Eidfjord og Askøy har størst netto innflytting av innvandrerbefolkningen.

Ullensvang, Etne, Voss og Odda har stor netto utflytting av innvandrerbefolkningen.

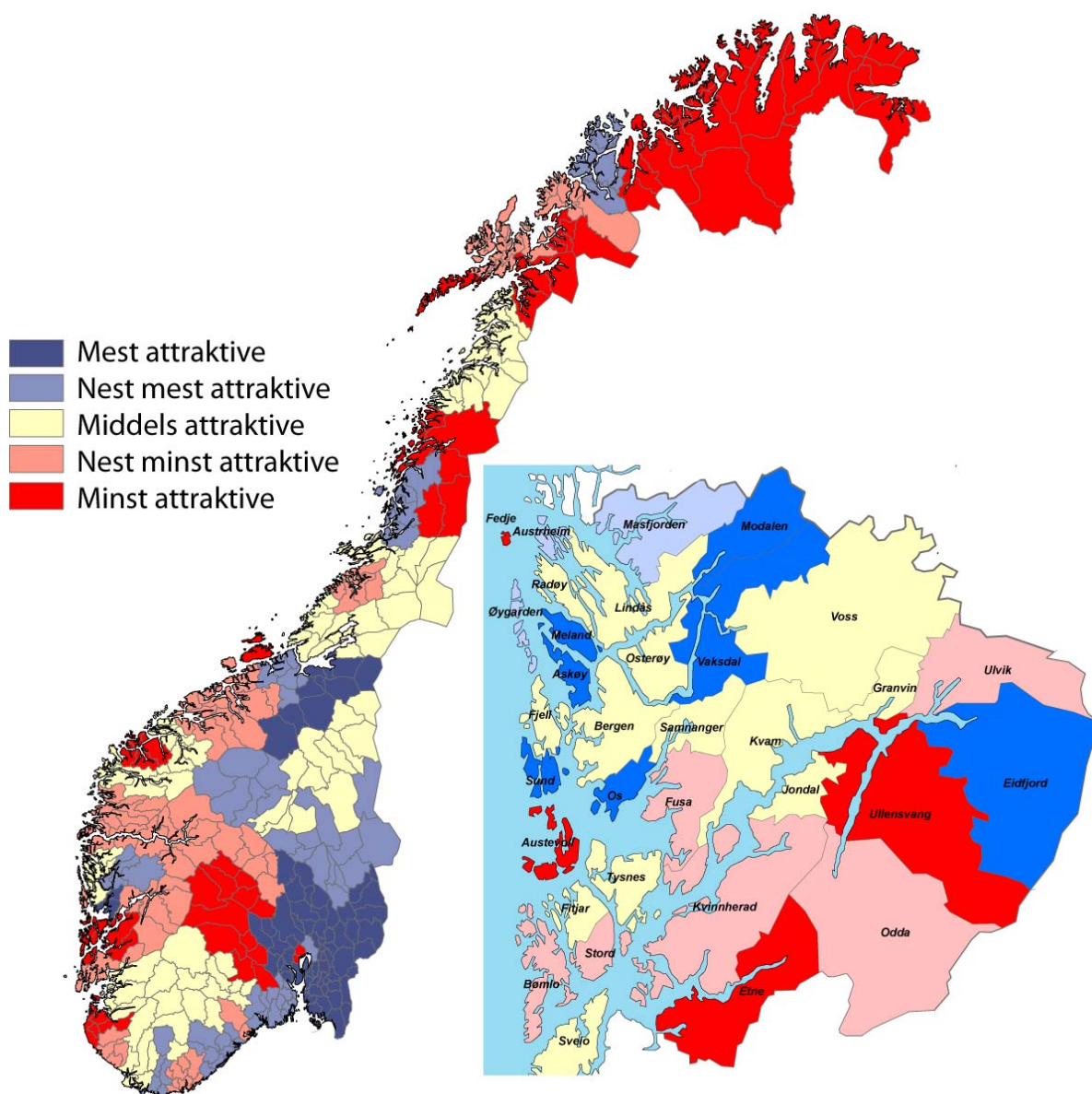


Figur 34: Attraktivitet for innvandrere og øvrig befolkning for regionene på Vestlandet for perioden 2006-2008. Tallene til venstre angir rangering på attraktivitetsbarometeret for regioner.



Figur 35: Attraktivitet for innvandrere og øvrig befolkning for kommunene i Hordaland for perioden 2006-2008. Tallene til venstre angir rangering på attraktivitetsbarometeret for kommuner.

Kart over attraktivitet



Figur 36: Kart over variasjoner i attraktivitet i regionene i Norge og kommunene i Hordaland for perioden 2006-2008. Regioner og kommuner er delt opp i fem kategorier i forhold til rangeringen med hensyn til attraktivitet, slik at det er tilnærmet like mange i hver kategori. De som er mest attraktive er dermed de 20 prosent mest attraktive regionene eller kommunene.

I kartene over har vi vist variasjonen i attraktivitet mellom regionene i Norge og mellom kommunene i Hordaland.

Vi kan se at en del kommuner i nærheten av Bergen er attraktive. Dette ser vi også for kommuner i nærheten av Oslo, Bergen og Trondheim og flere av de andre større byene.

Mange av de perifere kommunene i Hordaland er mindre attraktive. Eidfjord skiller seg ut i så måte. Eidfjord har også en høyere arbeidsplassvekst enn gjennomsnittet i samme periode.

Hva forklarer attraktivitet?

Attraktivitetsbarometeret forteller om hvilke kommuner og regioner som har høy netto innenlands innflytting, når vi korrigerer for den innflytting som skyldes vekst i antall arbeidsplasser. For å kunne komme på sporet av forklaringsfaktorer for de geografiske variasjonene i attraktivitet, har vi analysert flyttemønstrene med bakgrunn i en rekke variabler, i tillegg til arbeidsplassveksten. En slik analyse viser hvilke trekk som har sammenheng med flyttemønstrene, og vil kunne bekrefte eller avkrefte ulike hypoteser om hva som skaper attraktivitet. Resultatet av en slik analyse er oppsummert i tabellen under. Denne analysen ble gjort for perioden 2005-2007.

Tabell 1: Resultat fra multipl regressjonsanalyse, der en rekke mulige forklaringsfaktorer ble målt med hensyn til samvariasjon med flyttestrømmene. Faktorer med *** har høyest signifikansnivå, faktorer med ** noe mindre, * lavest signifikans > 0,1. For faktorer uten stjerne er sammenhengen for svak til å gi grunnlag for konklusjoner. Faktorer som er signifikante, har sterk samvariasjon med nettoflyttingen i regioner eller kommuner, og kan være årsaksvariable som forklarer flyttestrømmene. Men de kan også være *resultater* av flyttestrømmen, eller de kan ha en samvariasjon med ukjente faktorer som har betydning for flyttestrømmene.

	Kommuner			Regioner		
	Alle	Barnefamilier	Unge voksne	Alle	Barnefamilier	Unge voksne
Vekst i arbeidsplasser	Pos***	Pos***	Pos*	Pos**	Pos*	(pos)
Arbeidsmarkedsintegrasjon	Pos***	Pos***	(pos)	Pos*	(pos)	(neg)
Arbeidsplassvekst i nabokommuner	(pos)	(pos)	(pos)	Pos***	Pos***	(pos)
Boligbygging	Pos***	Pos***	Pos***	Pos***	Pos**	Pos**
Høye boligpriser	(pos)	(pos)	(neg)	(neg)	(neg)	(neg)
Befolkningsstørrelse	Pos**	(neg)	Pos***	Pos***	(pos)	Pos*
Kafé-tetthet	Pos***	Pos**	Pos, ***	Pos***	(pos)	Pos***
Universitet eller høgskole	(pos)	(neg)	Pos***	(neg)	Neg***	Pos***
Innvandring	Neg***	Neg***	Neg***	Neg*	(neg)	(neg)
Andel ikke-vestlige innvandrere	Neg***	Neg***	(neg)	(neg)	Neg***	Pos***
Andel vestlige innvandrere	Neg*	(neg)	(neg)	(neg)	(neg)	Neg*
Gjennomsnittsinntekt i befolkning	(pos)	(neg)	Pos***	(neg)	(pos)	(pos)
God kommuneøkonomi	(pos)	(neg)	(pos)	Neg**	Neg***	(pos)
Beliggende i Agder	(neg)	(neg)	(neg)	(neg)	(neg)	(neg)
Beliggende i Vestlandet	Neg**	(neg)	Neg***	Neg***	Neg**	(neg)
Beliggende i Trøndelag	Neg*	(neg)	Neg*	Neg*	Neg*	(neg)
Beliggende i Nord-Norge	Neg***	Neg***	(neg)	Neg**	Neg*	(neg)

Arbeidsplassene, pendlingsmuligheter og vekst hos naboregioner

Vi har tidligere sett at det er en klar sammenheng mellom flyttemønstrene og arbeidsplassvekst, både for kommuner og regioner. Sammenhengen er sterkere for barnefamilier enn for unge voksne.

I tillegg til vekst i egne arbeidsplasser, er det også en positiv sammenheng mellom netto-

flytting og arbeidsplassvekst i naboregioner. Det betyr at vekst i naboregionen gir grunnlag for flere bosatte også i egen region. Det er spesielt for barnefamilier på regionnivå at vekst i naboregioner er viktig. På kommunenivå og for unge voksne er det også en positiv men svak sammenheng.

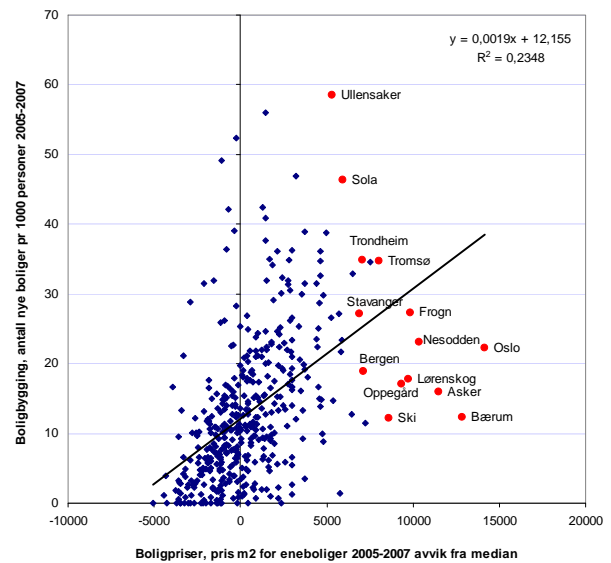
Arbeidsmarkedsintegrasjon er målt som summen av prosentvis inn- og utpendling, og forteller hvor tilgjengelig arbeidsmarkedet i nabokommuner eller naboregioner er.

Arbeidsmarkedsintegrasjon kan tolkes som pendlingsmuligheter. Denne tilgjengeligheten blir påvirket av avstand, men også av hvor gode kommunikasjonene er. Arbeidsmarkedsintegrasjon, eller pendlingsmuligheter, er spesielt viktig for barnefamilier på kommunenivået. For unge voksne er det forholdsvis lav sammenheng mellom arbeidsplassintegrasjon og nettoflyttingen.

Boligbygging og boligpriser

Det er en sterk sammenheng mellom boligbygging og attraktivitet. Dette gjelder både for unge voksne og barnefamilier, og for kommuner og regioner. Her vil sammenhengene gå begge veier, ettersom høy boligbygging er like mye et resultat av attraktivitet, som en årsak. I enkelte sentrale kommuner og regioner er det imidlertid forholdsvis lav boligbygging til tross for høy etterspørsel, på grunn av at det er lite lett tilgjengelig areal. Eksempler på slike kommuner er Oslo, Bærum og Stavanger. Her vil dette føre til lite boligbygging, som igjen vil bremse innflyttingen.

Sammenhengen mellom boligprisene og flyttestrømmene er uklare. For barnefamilier kan vi se en negativ sammenheng mellom boligpriser og nettoflytting på regionnivå. Dette avspeiler nok den utflyttingen av barnefamilier fra Oslo og de andre storbyene, til nærliggende regioner med lavere boligpriser. På kommunenivået er det svake sammenhenger mellom boligpriser og nettoflytting. Den svake sammenheng kommer antakelig av at høy attraktivitet fører til høyere etterspørsel og dermed høyere priser, dvs. høy attraktivitet forårsaker høyere boligpriser. Samtidig vil høye boligpriser kanskje gjøre at innflyttingen blir begrenset, men kanskje viktigere er det at høye boligpriser er et tegn på at boligbyggingen er begrenset pga arealmangel.



Figur 37: Sammenheng mellom boligbygging og boligpriser i kommunene.

I figuren over ser vi sammenhengen mellom boligbygging og boligpriser i kommunene. Det er en klar tendens at høye boligpriser stimulerer til nybygging av boliger. For de kommunene som har de mest kostbare boligene, som Oslo, Asker og Bærum, har boligbyggingen vært ganske lav, til tross for at boligprisene er de høyeste i landet. En rekke andre kommuner tett på Oslo, samt Bergen, er i samme situasjon. Her er det sannsynlig at mangel på utbyggbart areal begrenser boligbyggingen. For slike kommuner vil dette føre til at attraktiviteten blir redusert. Det er et potensial for høyere innflytting, men dette blir ikke realisert pga manglende boligbygging. I stedet får vi høyere boligbygging og innflytting i tilstøtende kommuner med mer tilgjengelig areal.

Befolkningsstørrelse

Unge voksne ser ut til å ha en meget sterk preferanse for kommuner med høyt innbyggertall. De store byene trekker i økende grad til seg de unge voksne. Samtidig ser vi at barnefamilier har en tendens til å flytte ut av de største byene, men oftest til randkommunene. Dermed får vi som resultat at barnefamilier trekkes mot regioner med mange innbyggere, men vekk fra de mest folkerike kommunene.

Kaféetthet

Indikatoren kaféetthet måler hvor mange ansatte det er i puber, restauranter og kaféer i området, i forhold til befolkningen.

Høy kaféetthet virker tiltrekkende på alle aldersgrupper, både på kommune- og regionnivå. Ikke overraskende er det sterkest sammenheng mellom de unge voksnes flyttemønstre og kaféettheten, men også barnefamilier trekkes mot kommuner og regioner med mange kaféer.

Høy kaféetthet i et område vil være et resultat av at befolkningen i stor grad benytter slike steder. Vi kan derfor tolke høy kaféetthet med at det er mange sosiale møteplasser i området. Slike steder er også arenaer for ulike kulturelle tilbud, slik at kaféfaktoren også vil kunne være en indikator for kulturtilbudet.

Her skal vi heller ikke se bort fra at steder med høy attraktivitet, som vil ha mange innflyttere, får en høy kaféetthet på grunn av at innflyttere i større grad enn innfødte benytter slike tilbud. Dermed vil høy kaféetthet være like mye et resultat av attraktivitet som motsatt.

Universitet og høyskoler

Kommuner og regioner som har universitet eller høyskole er svært attraktive for unge voksne. I de siste årene har det ikke vært store endringer i antall studenter, eller den geografiske variasjonen i studenttallet. Dermed vil antallet studenter som starter studier vært omtrent det samme antallet som avslutter studier på de fleste steder. Den høye attraktiviteten til høyskolekommuner og -regioner er dermed antakelig et utslag av at unge voksne tiltrekkes til steder som har en høy andel av unge voksne fra før, selv om de ikke er studenter. Slike steder vil også naturlig ha flere tilbud til unge voksne.

For barnefamilier er det en negativ sammenheng mellom nettoflyttingen og hvorvidt området har universitet eller høyskole. Kanskje dette er et utslag av fortrengning på boligmarkedet. Alternativt kan dette skyldes at barnefamilieene trekkes mot små kommuner, som sjelden har høyskoler eller universitet.

Innvandring og innvandrere

Både høyt antall innvandrere i perioden, og en høy beholdning av innvandrere ved starten av perioden, påvirker attraktiviteten negativt på kommunenivå. Årsaken til dette er mest sannsynlig at innvandrere er langt mer mobile, ved at de ofte flytter de første årene etter innvandringen fant sted. Områder med mange innvandrere vil derfor som oftest få større utflytting, og dermed blir nettoflyttingen påvirket negativt. Det er innenlands nettoflytting som danner grunnlaget for attraktivitetsbarometeret, og dermed blir ikke innvandrerne registrert som innflyttere ved førstegangs innvandring, men blir registrert som utflyttere dersom de skifter bostedskommune etter innvandring.

Her ser vi at regioner som er mest attraktive for unge voksne, også har en høy andel av ikke-vestlige innvandrere. Det er mulig at dette avspeiler at multikulturelle regioner er mer attraktive for unge mennesker, men det kan også være at unge voksne og innvandrere har de samme bostedspreferansene.

Det er viktig å være klart over at den negative effekten innvandring har på attraktivitetsbarometeret, er et utslag av de tekniske metodene som er brukt, der netto innenlands flytting er utgangspunktet for analysene. Kommuner og regioner med høy innvandring har en positiv effekt av denne innvandringen på folketallet. Selv om en del av innvandrerne flytter ut, vil likevel en del forbli i kommunen eller regionen. Årsaken til at vi har brukt innenlands flyttestrømmer er at vi ikke tror at mange innvandrere faktisk vurderer det første bostedet i Norge når det gjelder grad av attraktivitet. For asylsøkere og personer som kommer som følge av familiejenforening er det første bostedet bestemt av andre. Etter hvert som arbeidsinnvandringen blir stadig mer viktig, kan det hende at det er riktiger å ta med innvandringen i attraktivitetsbarometeret, ut fra at kommuner og regioner også må konkurrere om den utenlandske arbeidskraften. Vi har sett i denne rapporten at f.eks. Stavangerregionen kommer dårlig ut på attraktivitetsbarometeret. Denne regionen har mange høyt kompetente arbeidsinnvandrere som regionen ikke får kreditt for i denne analysen.

Gjennomsnittsinntekt

Befolkningens gjennomsnittlige inntekt kan tenkes å ha betydning for attraktivitet. En høy gjennomsnittsinntekt kan avspeile at inntektsmulighetene er gode i et område, noe som kan tenkes å være attraktivt. For unge voksne finner vi en høy grad av samvariasjon mellom attraktivitet og høy gjennomsnittsinntekt på kommunenivå. Vi har imidlertid sett at unge voksne trekkes mot kommuner med mange innbyggere, og dette er samtidig kommuner med høy gjennomsnittsinntekt. For barnefamilier er sammenhengen negativ, men for svak til å være signifikant. Konklusjonen blir at inntektsnivået ikke har særlig betydning for flyttestrømmene. Inntektsnivået er ganske jevnt i Norge. I andre land med større regionale forskjeller vil denne faktoren kanskje ha større betydning.

Kommuneøkonomi og kommunal service

Kommunenes muligheter til å yte god service henger naturligvis sammen med økonomien i den enkelte kommune. Her er det ganske store forskjeller fra kommune til kommune. Vi har brukt frie inntekter justert for utgiftsbehovet i kommunene som indikator.

Et noe overraskende resultat er at det er en negativ sammenheng mellom kommuneøkonomi og attraktivitet for barnefamilier på regionnivå.

Denne sammenhengen fanger nok også opp en distriktsdimensjon. Kommuner med best økonomi finner vi oftest blant kraftkommuner i distriktene. Det er vanskelig å tenke seg at god kommuneøkonomi skal virke frastøtende. På den annen side viser dette at god kommuneøkonomi og det ekstra servicenivået dette medfører, i svært liten grad øker de rike kommunenes attraktivitet.

Vi får tilsvarende resultater når vi forsøker å måle effekten av levekår. Gode levekår i form av lav kriminalitet, lav arbeidsledighet, lave skilsmisserater etc, virker heller negativt enn positivt på nettoflytting.

Landsdeler

Landsdelene Agder, Vestlandet, Trøndelag og Nord-Norge er målt opp mot Østlandet.

Kommuner og regioner i Agder skiller seg lite fra Østlandet når det gjelder attraktivitet.

De andre landsdelene er gjennomgående mindre attraktive enn Østlandet. Vestlandet og Nord-Norge er generelt minst attraktive.

Nyetableringer

For å sammenlikne etableringsaktiviteten mellom ulike områder, bruker vi tre ulike mål. *Etableringsfrekvensen* er antall nyregistrerte foretak i ett år i prosent av eksisterende foretak i begynnelsen av samme år. *Bransjejustert etableringsfrekvens* er et mål for hvor mange nyetableringer det er når vi justerer for effekten av bransjestrukturen. Til slutt ser vi på *vekst i antall foretak*, som er etableringsfrekvensen fratrukket andelen som legges ned.

I figur 38 kan vi se hvordan etableringsfrekvensen har utviklet seg i Hordaland og Norge.

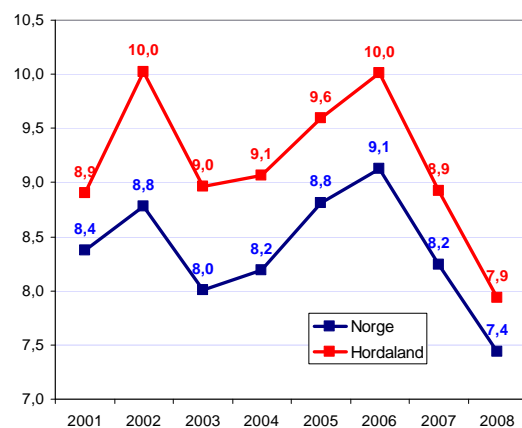
Etableringsfrekvensen på landsbasis hadde et høydepunkt i 2006. Normalt er det høyere etableringsfrekvens under høykonjunktur, og da ville en forvente at etableringsfrekvensen økte i 2007, men tvert i mot sank etableringsfrekvensen ganske mye på landsbasis. I 2008 fortsatte etableringsfrekvensen å synke, men dette var mer som forventet etter at nedgangskonjunktorene satte inn i løpet av året.

I Hordaland har etableringsfrekvensen ligget godt over landsgjennomsnittet i alle årene. Avstanden mellom etableringsfrekvensen i Hordaland og resten av landet var forholdsvis lav i 2008.

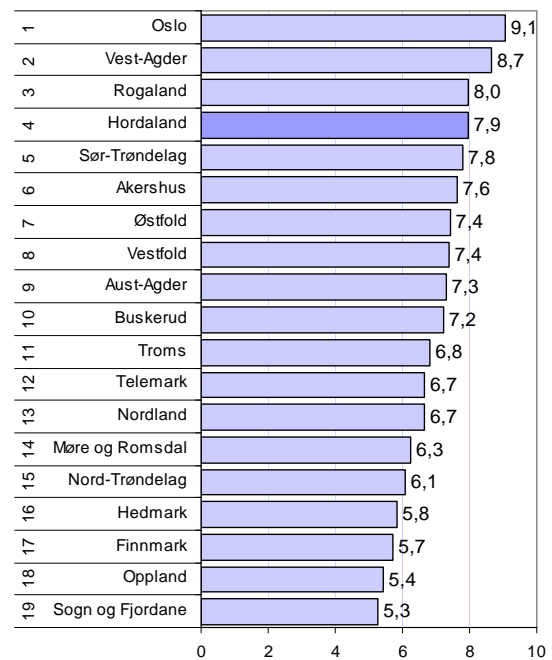
Etableringsfrekvenser i fylkene

I figur 39 kan vi se at Hordaland er nummer fire av 19 fylker når det gjelder etableringsfrekvens i 2008. Hordaland har vært rangert mellom plass nummer to og fire så langt tilbake vi har statistikk.

Oslo har hatt høyest etableringsfrekvens hvert eneste år som er målt. Som vi skal se senere, henger dette nøye sammen med bransjestrukturen. Den høye etableringsfrekvensen i Oslo drar også opp landsgjennomsnittet kraftig.



Figur 38: Etableringsfrekvens i Norge og Hordaland.



Figur 39: Etableringsfrekvens 2008 i fylkene i Norge.

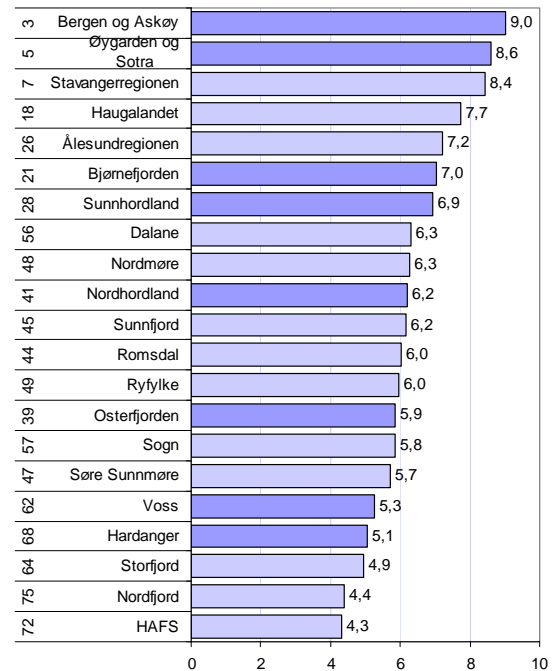
Etableringer i regionene

Bergen og Askøy har alltid hatt høyest etableringsfrekvens av regionene på Vestlandet, så også i 2008. Bergen og Askøy ble imidlertid bare nummer fem i landet i 2008, etter å ha hatt medaljeplass i alle tidligere år.

Øygarden og Sotra og Stavangerregionen pleier å knive om andreplassen på Vestlandet. I 2008 hadde Øygarden og Sotra litt bedre etableringsfrekvens.

Bjørnefjorden og Sunnhordland har forholdsvis god etableringsfrekvens, mens Nordhordland er omtrent middels.

Voss og Hardanger har en del under middels etableringsfrekvens.



Figur 40: Etableringsfrekvens i regionene på Vestlandet i 2008. Tallene til venstre er regionens rangering mht gjennomsnittlig etableringsfrekvens de siste fem år.

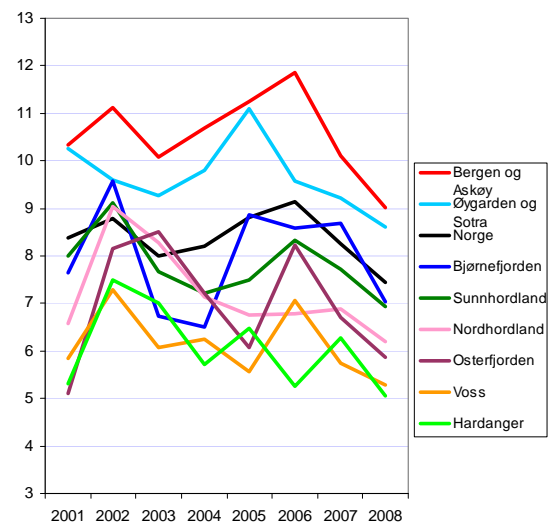
Utviklingen i regionene

I figur 41 kan vi se hvordan etableringsfrekvensen har utviklet seg i regionene i Hordaland de siste årene.

Bergen og Askøy har alltid hatt høyest etableringsfrekvens, og ligger som nevnt stort sett blant de alle beste i landet på denne indikatoren. Øygarden og Sotra har også over en lang periode hatt svært høy etableringsfrekvens.

Bjørnefjorden har vært tredje best i fylket de siste fire årene, med Sunnhordland tett bak.

Voss og Hardanger har vekslet på å ha lavest etableringsfrekvens i Hordaland.



Figur 41: Etableringsfrekvens i regionene i Hordaland.

Nyetableringer i kommunene

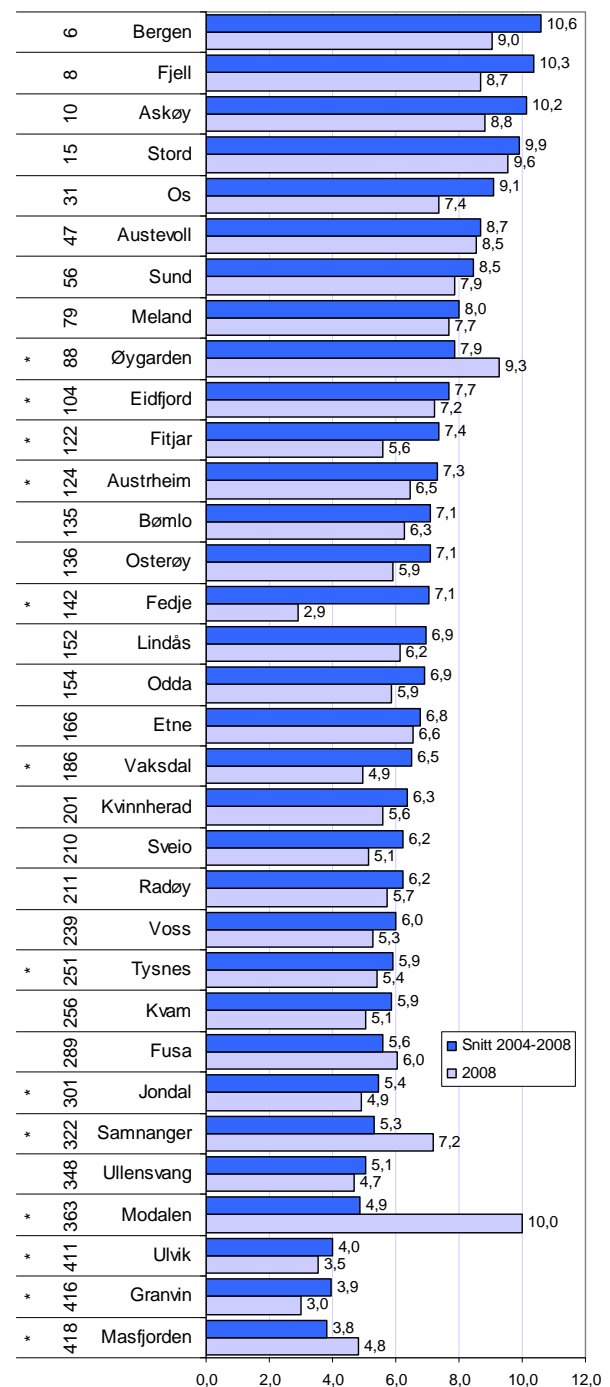
I figur 42 er etableringsfrekvensen i kommunene i Hordaland vist, for 2008 og for gjennomsnittet de siste fem årene.

Bergen, Fjell og Askøy har høyest etableringsfrekvens av alle kommunene i Hordaland. De er rangert som nummer seks, åtte og ti i landet. Hordaland har dermed tre kommuner på topp ti i den nasjonale konkurransen.

Stord, Os og Austevoll er også høyt rangert og innenfor de 50 beste kommunene i landet.

Hordaland har også en del kommuner med svært lav etableringsfrekvens. Masfjorden, Granvin og Ulvik er alle rangert lavere enn 400, det vil si at de er blant de 30 dårligste kommunene i landet. Som for andre indikatorer, er det et stort spenn i Hordaland.

For enkeltåret 2008 har kommuner som Modalen, Øygarden og Samnanger høy etableringsfrekvens. Dette er små kommuner, og tallene vil da variere mye fra år til år av tilfeldige årsaker. For de små kommunene er det derfor mest fruktbart å se på perioder over flere år.



Figur 42: Etableringsfrekvens i kommunene i 2008, og gjennomsnitt for perioden 2004-2008. Tallene til venstre angir kommunens rangering med hensyn til gjennomsnittlig etableringsfrekvens de siste fem årene. Kommuner merket * er små kommuner med få foretak.

Vekst i antall foretak

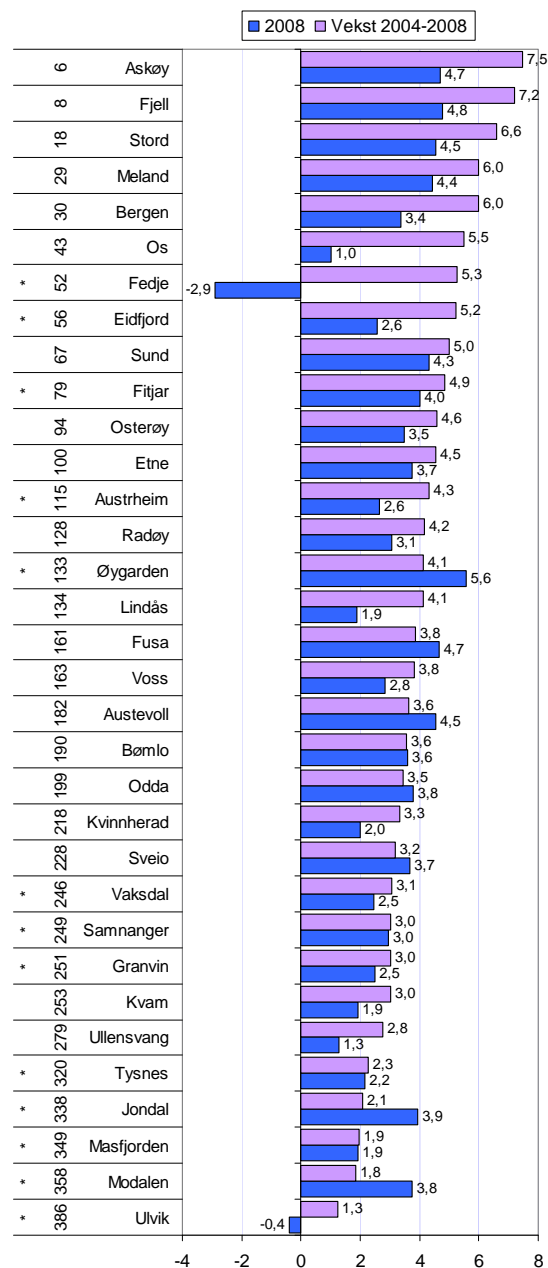
I figur 43 ser vi den prosentvise veksten i antall foretak.

Askøy, Fjell og Stord har høyest vekst av kommunene i Hordaland. Askøy og Fjell er henholdsvis nummer seks og åtte blant de 430 kommunene i landet.

Bergen hadde høyest etableringsfrekvens, men har samtidig mange nedleggelse, i likhet med de andre store byene.

Alle kommunene i Hordaland har hatt vekst i antall foretak de siste fem årene. Ulvik og Modalen har hatt lavest vekst.

I enkeltåret 2008 hadde Øygarden høyest vekst, mens Ulvik og Fedje hadde nedgang i antall foretak.



Figur 43: Prosentvis vekst i antall foretak. Tallene til venstre er kommunens rangering mht vekst i antall foretak for 2004-2008.

Betydning av bransjestruktur og befolkningsvekst

Det er to faktorer som i stor grad forklarer variasjoner i etableringsfrekvensen i ulike fylker; bransjestruktur og befolkningsvekst.

Områder som har en stor andel av næringslivet i bransjer med høy etableringsfrekvens, vil automatisk få en høyere etableringsfrekvens enn områder med mange foretak i bransjer med lav etableringsfrekvens.

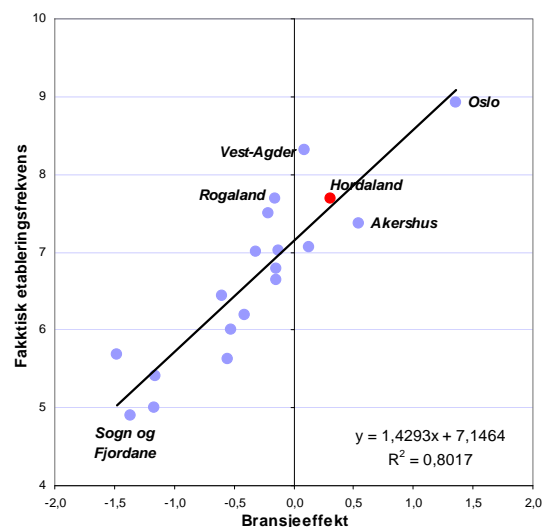
Områder som har høy befolkningsvekst har en tendens til å få høyere etableringsfrekvens. Dette kan forklares ved at det blir flere potensielle etablerere, samt at det lokale markedet blir større, og dermed gir plass til flere bedrifter innenfor handel og tjenesteyting.

Vi ønsker imidlertid å bruke bransjejustert etableringsfrekvens som en av indikatorene for etableringsaktiviteten. Vi beregner den bransjejusterte etableringsfrekvensen som avstanden mellom faktisk og forventet etableringsfrekvens, gitt bransjestrukturen.

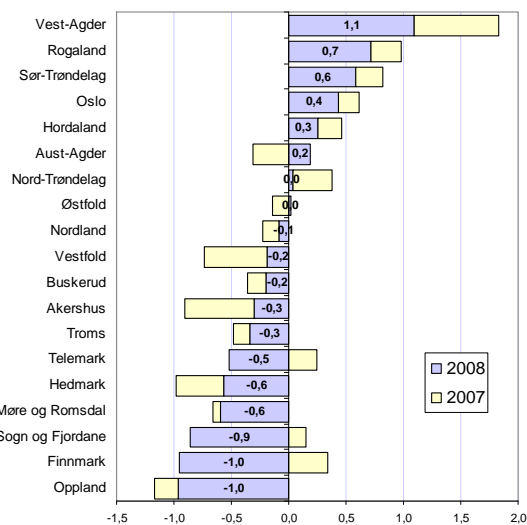
Resultatet av en slik analyse er vist i figur 44^{vi}. Vi ser at nesten 80 prosent av forskjellene i fylkenes etableringsfrekvens kan forklares ut fra bransjestrukturen.

Hordaland hadde en etableringsfrekvens i 2008 som ligger 0,3 prosent over forventet verdi, gitt bransjestrukturen. Dette plasserer Hordaland som nummer fem av fylkene. I 2007 hadde Hordaland også en høyere etableringsfrekvens enn bransjestrukturen skulle tilsi.

Av figur 45 ser vi at de fylkene som gjør det best her har befolkningsvekst, mens fylkene på bunn har lav befolkningsvekst. Det er ikke tilfeldig.

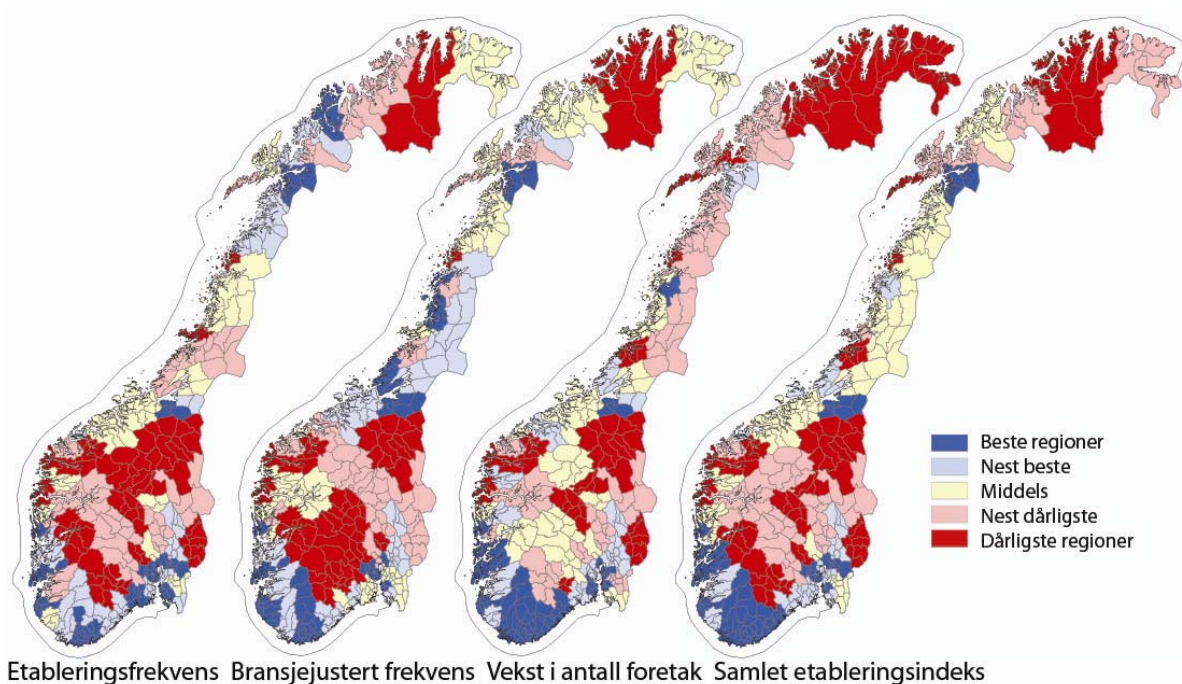


Figur 44: Sammenhengen mellom faktisk etableringsfrekvens i 2008, og forventet etableringsfrekvens gitt bransjestrukturen.



Figur 45: Bransjejustert etableringsfrekvens, målt som avvik mellom faktisk og forventet etableringsfrekvens gitt bransjestruktur og befolkningsendringer.

Kart over regioner



Figur 46: Kart med regionenes rangering på ulike indikatorer for nyetablering. Det er fem kategorier med omtrent like mange regioner.

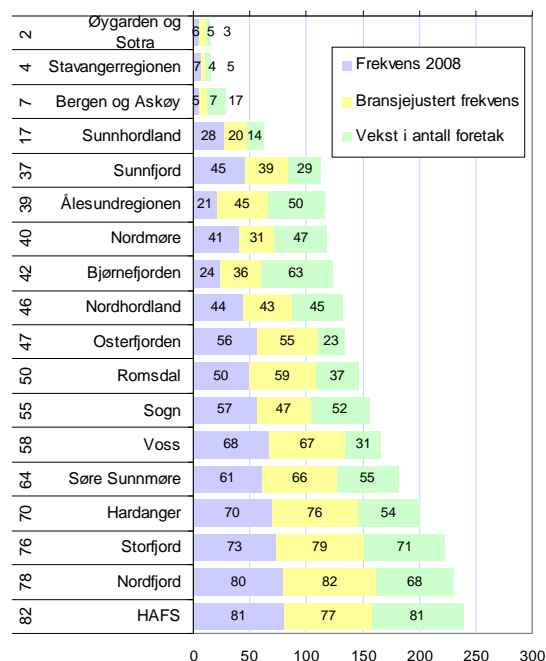
Kartene over viser tre ulike indikatorer for nyetableringer. Til venstre ser vi etableringsfrekvensen. Etableringsfrekvensen er høy i regionene rundt Oslofjorden, i Agder, Rogaland og Hordaland, samt Trondheimsregionen, Tromsøregionen og Ofoten.

Når vi justerer for bransjestrukturen i neste kart, er det mindre nyetableringer på Østlandet, men mer på Sørvestlandet og Midt-Norge. Agder og Rogaland dominerer når det gjelder vekst i antall foretak.

Når vi slår sammen disse indikatorene til en samlet etableringsindeks, ser vi at Agder og Rogaland har mange regioner som skårer høyt.

I figur 47 er Vestlandsregionenes rangering vist. Øygarden og Sotra kommer best ut som nummer to i landet, mens Bergen og Askøy blir nummer syv. Sunnhordland gjør det også ganske bra som nummer 17.

Bjørnefjorden, Nordhordland og Osterfjorden er omtrent middels, mens Voss og Hardanger skårer svakt.



Figur 47: Regionene rangert på de ulike etableringsindikatorer. Tallene til venstre angir samlet rangering blant de 83 regionene i landet.

Etableringsindeksen for kommunene i Hordaland

Kommunene i Hordaland skårer litt forskjellig på de ulike indikatorene.

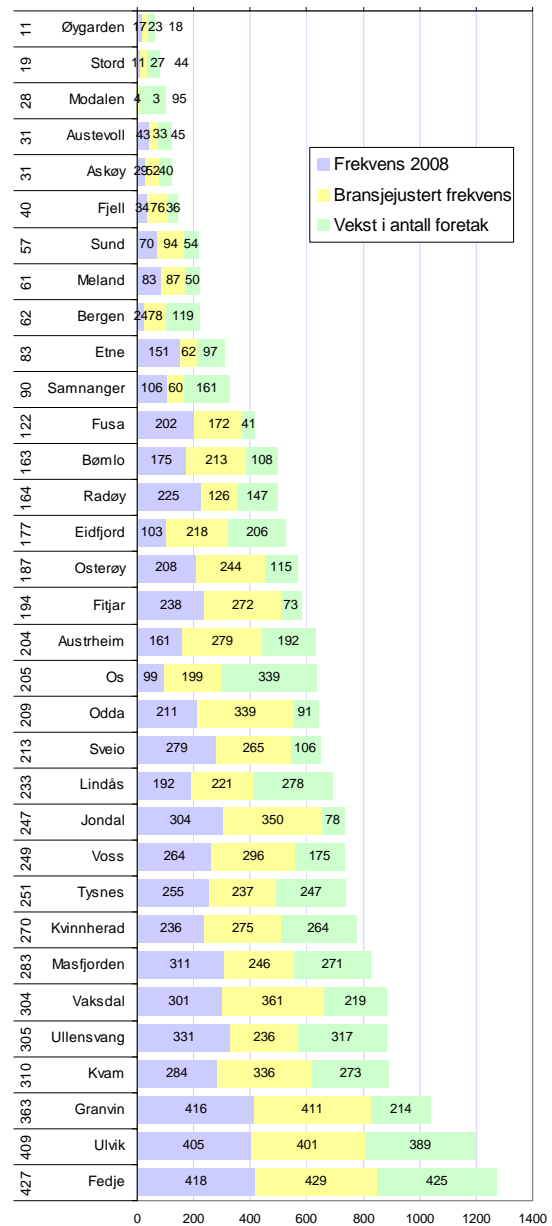
Bergen har høy etableringsfrekvens, og er rangert som nummer 24 for denne indikatoren. Bergen faller ned til nummer 78 når vi justerer for bransjesammensetningen. Bergen har også mange nedleggelser og faller ytterligere ned til plass 119 for indikatoren som måler vekst i antall foretak.

Eidfjord og Os er andre kommuner som skårer høyt for etableringsfrekvens, men lavere for de andre indikatorene.

Kommuner som Sund, Meland, Fitjar, Odda, Sveio og Jondal skårer forholdsvis bedre på vekstindikatoren enn de andre indikatorene, noe som betyr at de hadde få nedlagte foretak i 2008.

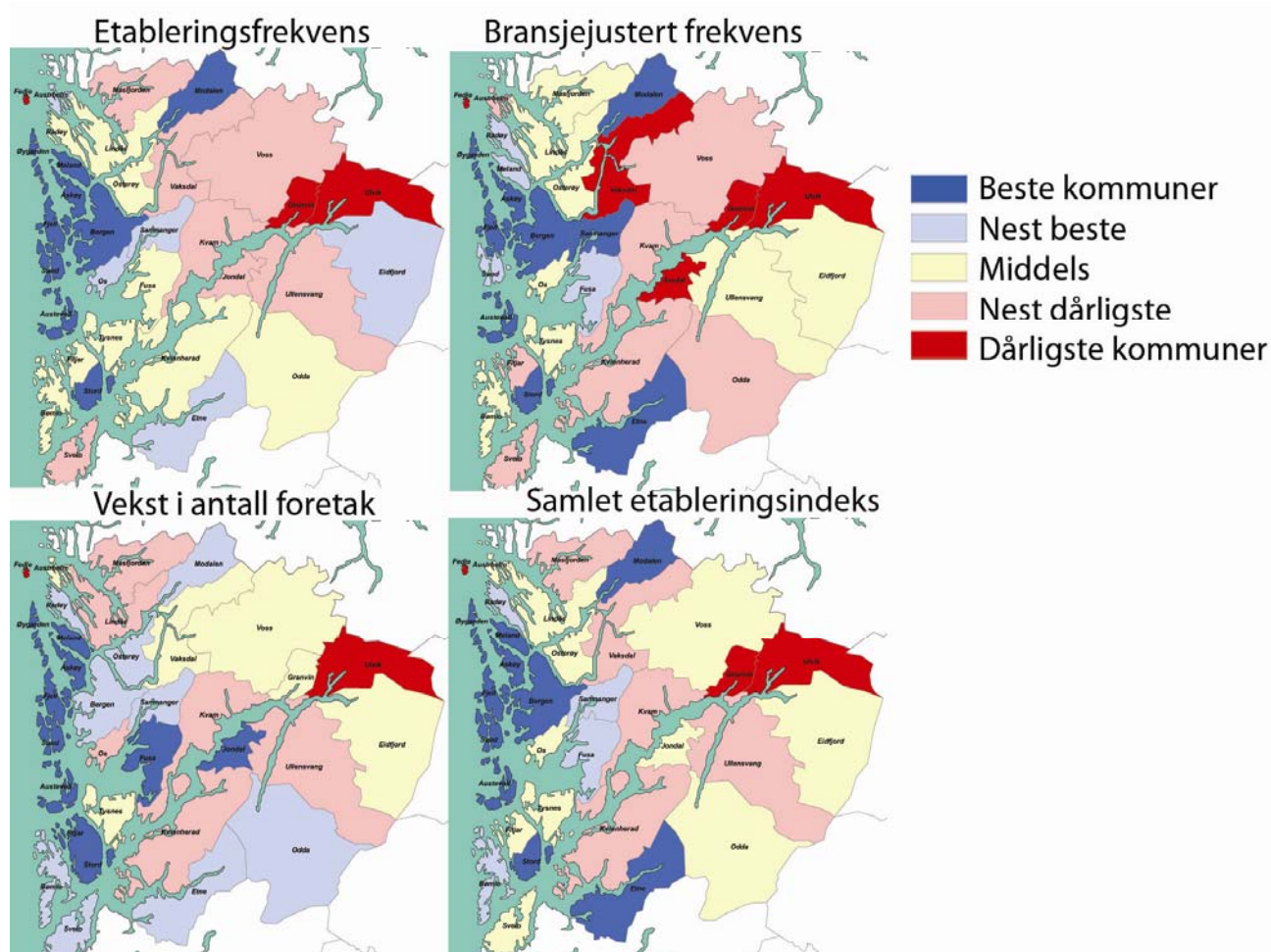
Øygarden ble best i fylket på etableringsindeksen som nummer 11 av de 430 kommunene i landet etter å ha skåret jevnt bra på de tre indikatorene. Stord kom på plass nummer 19. Hordaland har ti kommuner med blant den beste femtedelen av kommunene, dvs de som har rangeringsnummer 86 eller bedre.

Hordaland har også åtte kommuner som er blant den dårligste femtedelen. Lavest rangert er Fedje, som har bare tre kommuner bak seg i hele landet i 2008.



Figur 48: Kommunenes rangering på de ulike etableringsindikatorer. Tallene til venstre angir rangering på etableringsindeksen blant de 430 kommunene i landet.

Kart over kommunene



Figur 49: Kart med kommunenes rangering på ulike indikatorer for etablering. Det er fem kategorier på landsbasis med like mange kategorier i hver. "Beste kommuner" betyr dermed blant de 20 prosent beste kommunene på landsbasis, dvs blant de 86 beste kommunene.

Lønnsomhet og soliditet

For å undersøke regionale variasjoner i lønnsomheten i næringslivet, har vi brukt tre indikatorer.

Den første er andel foretak med positivt resultat før skatt. Denne indikatoren er også brukt i tidligere næringsanalyser. Den neste indikatoren er bransjejustert lønnsomhet, der vi har justert for effekten av bransjestrukturen. Den tredje indikatoren er andel foretak med positiv egenkapital. Til slutt har vi slått sammen disse tre indikatorene til en samlet lønnsomhetsindeks.

Andel lønnsomme foretak

I figur 50 kan vi se konjunkturutviklingen tydelig tegnet opp gjennom utviklingen av andel lønnsomme foretak.

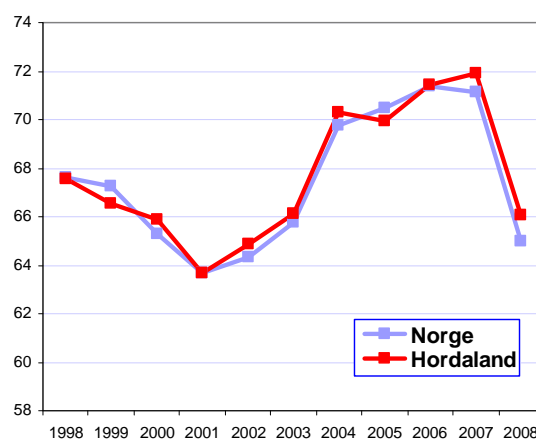
Det laveste nivået i Norge var i 2001, da 63,7 prosent av de regnskapspliktige foretakene hadde positivt resultat før skatt. I perioden fra 2004 til 2007 var andelen lønnsomme foretak i overkant av 70 prosent. I 2008 sank andelen lønnsomme foretak brått ned til 65 prosent^{viii}. Det er litt høyere enn i 2001 og 2002.

Utviklingen i Hordaland har i stor grad fulgt utviklingen på landsbasis, og andel lønnsomme foretak har vært vekselvis litt lavere eller litt høyere enn landsgjennomsnittet. De siste tre årene har andelen lønnsomme foretak i Hordaland vært høyere enn i landet ellers.

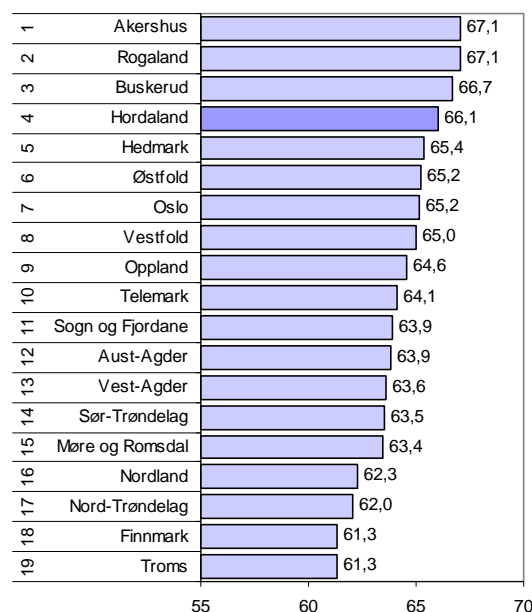
I figur 51 ser vi hvordan andel lønnsomme foretak varierer mellom fylkene. Akershus har den beste lønnsomheten i 2008, foran Rogaland og Buskerud. Ett av disse tre fylkene har alltid hatt høyest lønnsomhet de siste ti årene.

De fire nordligste fylkene har lavest lønnsomhet i 2008.

Hordaland hadde 66,1 prosent lønnsomme foretak i 2008, og var bare en prosent under de beste fylkene. Hordaland er fjerde beste fylke for denne lønnsomhetsindikatoren.



Figur 50: Andel foretak med positivt resultat før skatt i Norge og Hordaland.



Figur 51: Andel foretak med positivt resultat før skatt i fylkene.

Bransjejustert lønnsomhet i regionene

Det er stor forskjell på lønnsomheten i de forskjellige bransjene. 87,1 prosent av foretakene i bransjen "juridisk og regnskapsmessig tjenesteyting" har positivt resultat før skatt. I bransjen "sports- og fritidsaktiviteter og drift av fornøynelses-etablissemeter" er det imidlertid bare 46,4 prosent av foretakene som har overskudd. Dermed vil bransjestrukturen i en region kunne få mye å si for andelen lønnsomme foretak.

Vi har derfor laget et mål for *bransjejustert lønnsomhet* der vi har filtrert bort effekten av bransjestrukturen^{viii}, som vi har vist i figur 52.

Nordhordland var nest best med hensyn til andel lønnsomme foretak, men er best i landet etter bransjejustering. Også Voss, Bjørnefjorden, Hardanger og Sunnhordland er bedre etter bransjejustering enn før.

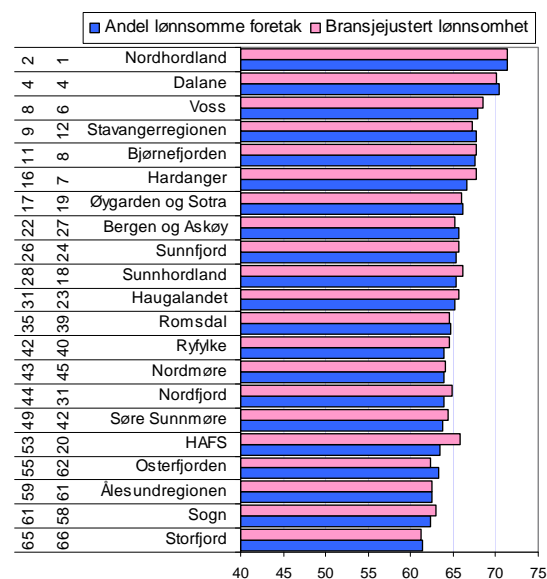
Bergen og Askøy, Øygarden og Sotra og Osterfjorden får imidlertid lavere rangering etter bransjejustering.

Bransjejustert lønnsomhet i kommunene

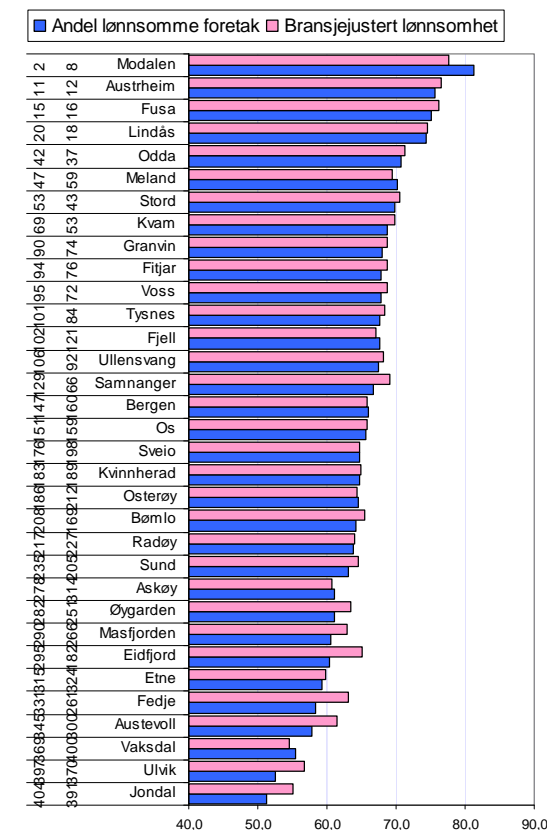
I figur 53 ser vi hvordan kommunene i Hordaland kommer ut på de to lønnsomhetsmålene.

Kommuner som har en gunstig bransjestruktur, og dermed kommer dårligere ut etter bransjejusteringen, er først og fremst Modalen, Vaksdal, Meland, Fjell og Askøy.

Kommuner med ugunstig bransjestruktur, som kommer bedre ut etter bransjejustering er Eidfjord, Fedje, Ulvik, Jondal og Austevoll.



Figur 52: Andel foretak med positivt resultat før skatt før og etter bransjejustering i 2008. Tallene til venstre angir først rangering for andel lønnsomme foretak, dernest for bransjejustert lønnsomhet blant de 83 regionene i Norge.



Figur 53: Andel foretak med positivt resultat før skatt før og etter bransjejustering i 2008. Tallene til venstre angir først rangering for andel lønnsomme foretak, dernest for bransjejustert lønnsomhet blant de 430 kommunene i Norge.

Soliditet i regionene

Den tredje indikatoren vi skal bruke i dette kapitlet er andelen foretak med positiv egenkapital. Denne andelen varierer fra 79,6 prosent i Lofoten til 91,9 prosent på Ytre Helgeland.

På Vestlandet er det Bjørnefjorden og Nordhordland som har høyest andel foretak med positiv egenkapital. Vi kan se at det er en viss sammenheng mellom lønnsomhet og soliditet. Foretak som har positivt resultat får påfyll av egenkapital, mens foretak med underskudd tærer på egenkapitalen dersom det ikke skytes inn mer midler fra eierne. De fleste regionene på Vestlandet skårer godt over middels på denne indikatoren.

Voss kommer også godt ut, og er nummer 12 av regionene i landet.

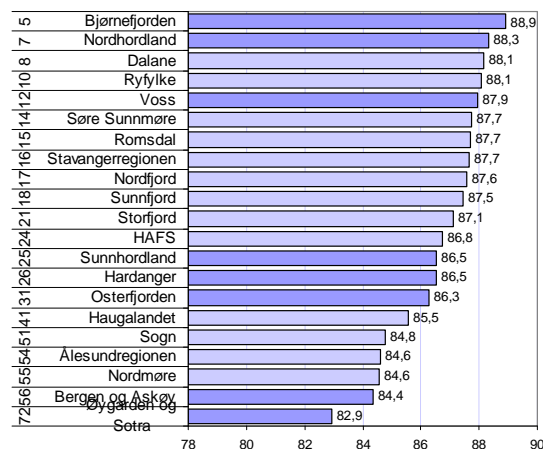
Sunnhordland, Hardanger og Osterfjorden er under middels av Vestlandsregionene, men er likevel godt over middels av norske regioner.

Bergen og Askøy og Øygarden og Sotra er dårligst på Vestlandet når det gjelder soliditet i næringslivet.

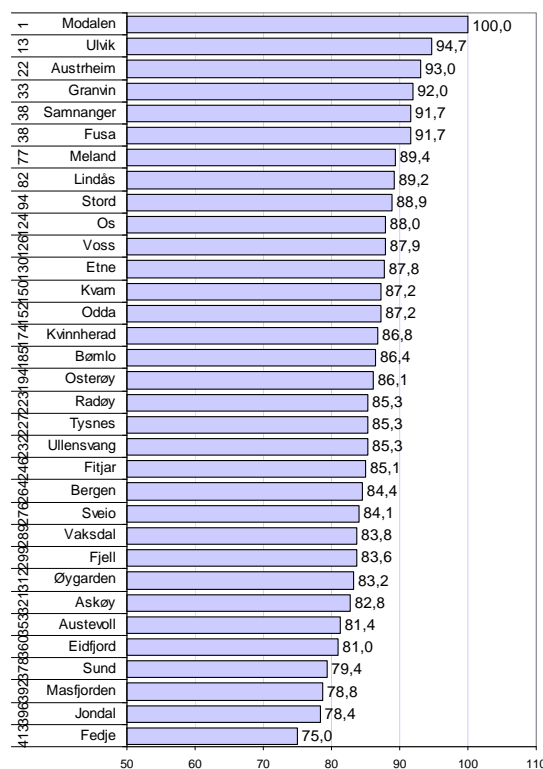
Soliditet i kommunene

Modalen, Ulvik og Austrheim har best soliditet i næringslivet av kommunene i Hordaland. I disse kommunene er andelen av foretak med positiv egenkapital over 90 prosent. Modalen har ingen foretak med negativ egenkapital blant sine 16 regnskapspliktige foretak i 2008.

Fedje, Jondal, Masfjorden og Sund har dårligst soliditet. I disse kommunene har over 20 prosent av foretakene negativ egenkapital. Slike foretak står i fare for å gå konkurs, dersom ikke driften bedres vesentlig eller eierne skyter inn mer kapital.

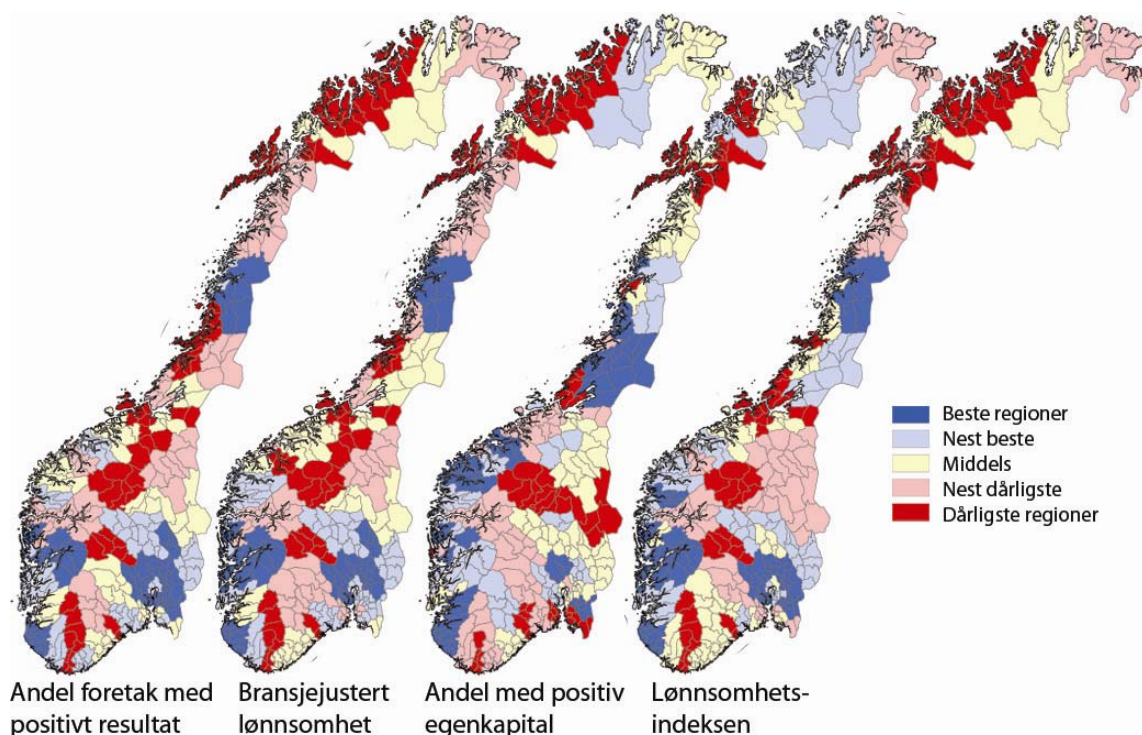


Figur 54: Andel foretak med positiv egenkapital i 2008. Tallene til venstre angir rangering blant de 83 regionene i landet.



Figur 55: Andel foretak med positiv egenkapital i 2008. Tallene til venstre angir rangering blant de 430 kommunene i landet.

Lønnsomhetsindeksen for regioner



Figur 56: Variasjonen regionene i mellom for de ulike lønnsomhetsindikatorerne i 2008.

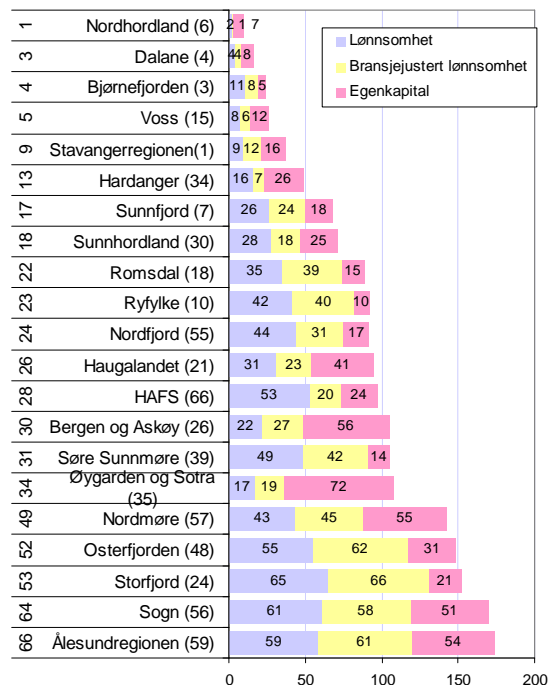
Vi kan se av de to kartene til venstre at det sentrale Østlandet, Rogaland og Hordaland har høye andeler lønnsomme foretak.

Når det gjelder soliditet, er det Vestlandet og Nord-Trøndelag som er best.

Den samlede lønnsomhetsindeksen viser de beste resultatene på sentrale deler av Østlandet og Vestlandet. Samtidig har flere regioner på Helgeland overraskende gode resultatet.

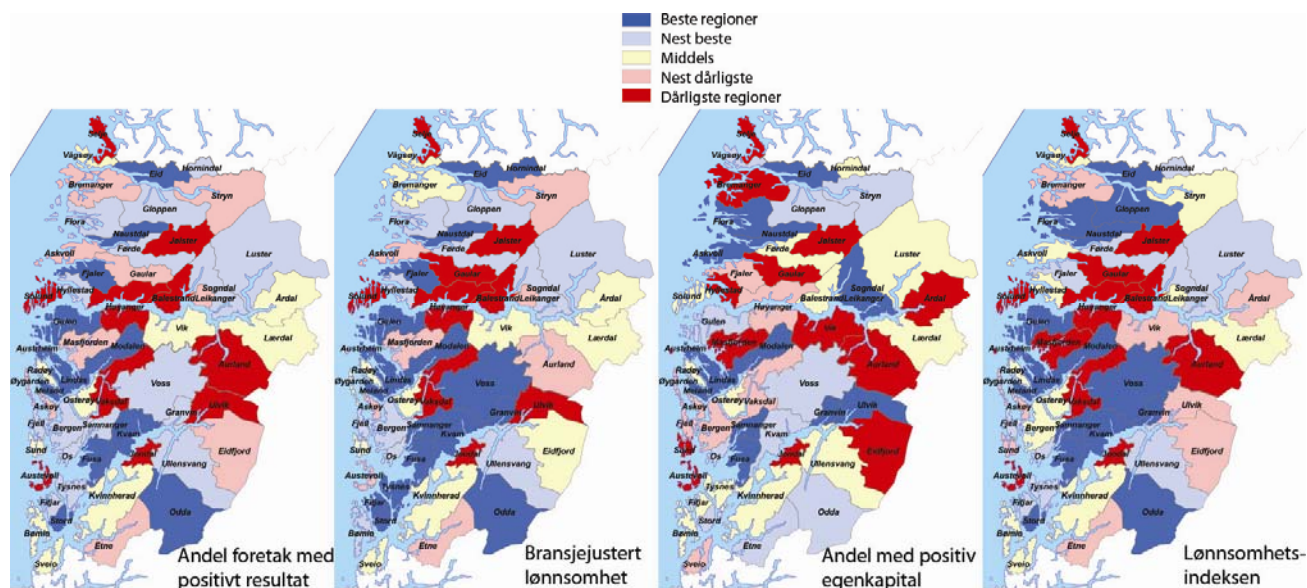
I figur 57 viser vi hvordan regionene på Vestlandet rangeres på de ulike lønnsomhetsindikatorerne. Nordhordland er best av alle regionene i landet på lønnsomhetsindeksen. Bjørnefjorden, Voss, Hardanger og Sunnhordland gjør det også bra, og er inne blant den beste femtedelen av regionene.

Bergen og Askøy og Øygarden og Sotra gjør det noe bedre enn middels, på plassene 30 og 34. Osterfjorden er den eneste av regionene i Hordaland som kommer ut under middels på lønnsomhetsindeksen for 2008, som nummer 52.



Figur 57: Regionenes rangering mht de ulike lønnsomhetsindikatorerne for 2008, rangering på lønnsomhetsindeksen til venstre. Tallene i parentes angir rangering siste fem år.

Lønnsomhetsindeksen for kommuner



Figur 58: Kommunene i Hordaland og Sogn og Fjordane mht variasjon i de ulike lønnsomhetsindikatorerne i 2008.

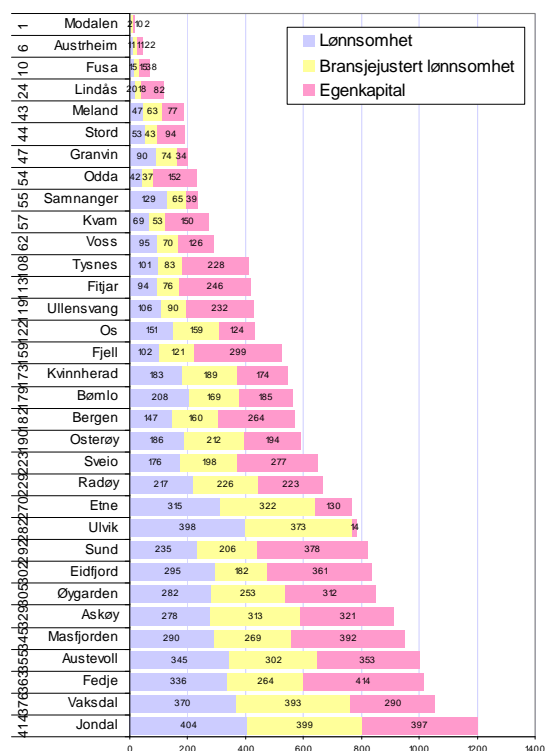
Hordaland har et stort spenn mellom kommunene for mange indikatorer, og dette gjelder for lønnsomhet også.

Kommuner som Modalen, Austrheim, Fusa, Lindås og Meland er blant de beste for alle de tre lønnsomhetsindikatorerne.

Flertallet av kommunene i Hordaland kommer ut bedre enn middels på lønnsomhetsindeksen.

Bergen skårer over middels når det gjelder andel lønnsomme foretak, både før og etter bransjejustering, men skårer under middels for andel foretak med positiv egenkapital. Bergen kommer imidlertid ut godt over middels på lønnsomhetsindeksen.

Det er bare Jondal som er blant de dårligste på alle de tre lønnsomhetsindikatorerne, og kommer da også nederst av Hordalandskommunene på lønnsomhetsindeksen.



Figur 59: Rangering på de ulike lønnsomhetsindikatorerne for 2008 i kommunene i Hordaland. Rangering mht lønnsomhetsindeksen til venstre.

Vekst

Vekst i næringslivet er temaet i dette kapitlet. For å måle vekst har vi brukt tre indikatorer. Den første er andel foretak med omsetningsvekst høyere enn prisstigningen. Denne indikatoren er også brukt i tidligere næringsanalyser. Den neste indikatoren er bransjustert vekst, der vi har justert for effekten av bransjestrukturen. Den tredje indikatoren er andel foretak med vekst i verdiskaping. Til slutt har vi slått sammen disse tre indikatorene til en samlet vekstindeks.

Andel vekstforetak

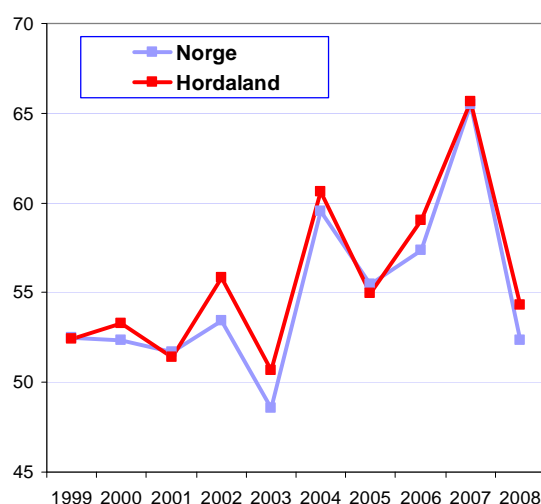
I figur 60 kan vi se utviklingen av den første vekstindikatoren, andel foretak med omsetningsvekst høyere enn prisstigningen.

Det laveste nivået i Norge var i 2003, da 48,8 prosent av de regnskapspliktige foretakene hadde realvekst. I perioden fra 2004 til 2007 var andelen lønnsomme foretak på et høyt nivå, dvs mellom 55 og 65 prosent. I 2008 sank andelen lønnsomme foretak brått ned til 52,3 prosent. Det er omtrent samme nivå som i årene 1999-2001.

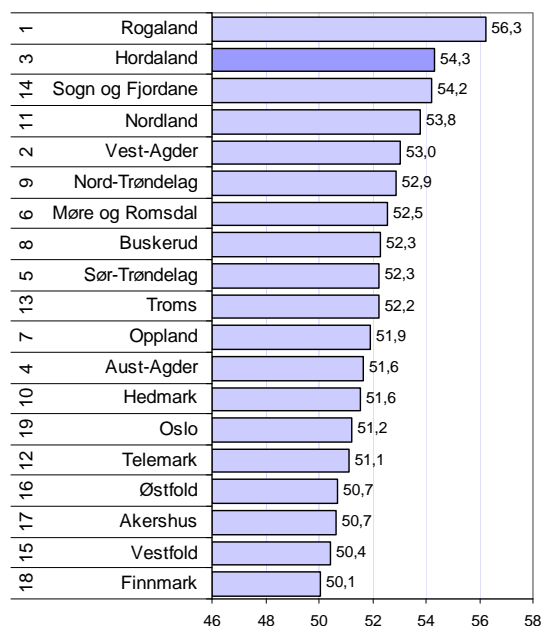
Utviklingen i Hordaland har i stor grad fulgt utviklingen på landsbasis, men har ligget på et nivå over landsgjennomsnittet de siste tre årene.

I figur 61 ser vi hvordan andel lønnsomme foretak varierer mellom fylkene. Rogaland har den høyeste veksten i 2008, foran Hordaland og Sogn og Fjordane. Rogaland har også den høyeste veksten i den siste femårsperioden. Sogn og Fjordane har ikke pleid å ha høy vekst tidligere.

I Hordaland hadde 54,3 prosent av foretakene realvekst i 2008. Det er nest best i 2008, og Hordaland er tredje beste fylke de fem siste årene for denne vekstindikatoren.



Figur 60: Andel foretak med positivt resultat før skatt i Norge og Hordaland.



Figur 61: Andel foretak med realvekst i 2008. Fylkenes rangering med hensyn til realvekst de siste fem årene er vist til venstre.

Bransjejustert vekst i regionene

Veksten varierer mye mellom de forskjellige bransjene. 69,4 prosent av foretakene i bransjen ”pleie og omsorg i institusjoner” hadde realvekst i 2008. I bransjen ”tekstilindustri” er det bare 34,4 prosent av foretakene som har realvekst. Dermed vil bransjestrukturen i en region kunne få mye å si for andelen vekstforetak.

Vi har derfor laget et mål for *bransjejustert vekst* der vi har filtrert bort effekten av bransjestrukturen^{ix}, som vi har vist i figur 62. I 2008 slo denne bransjejusteringen ikke ut særlig sterkt, ettersom vekstbransjene er noenlunde geografisk likt fordelt.

Ryfylke har høyest andel vekstforetak av regionene på Vestlandet, foran Nordhordland og Stavangerregionen.

Sunnhordland, Osterfjorden, Øygarden og Sotra og Bjørnefjorden gjør det også bra og er blant de beste vekstregionene.

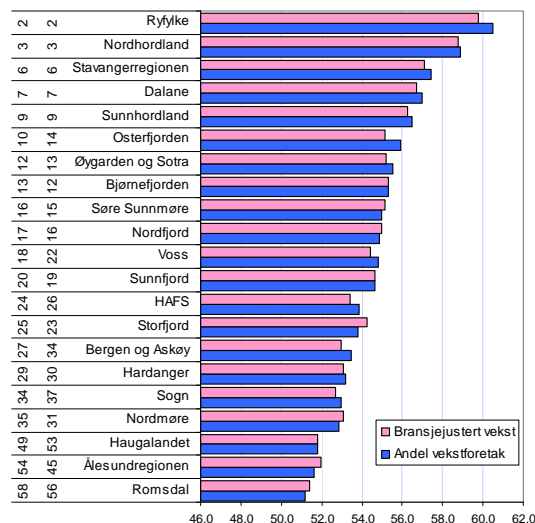
Voss, Bergen og Askøy og Hardanger gjør det under middels av Vestlandsregionene, men er godt over middels på landsbasis.

Bransjejustert lønnsomhet i kommunene

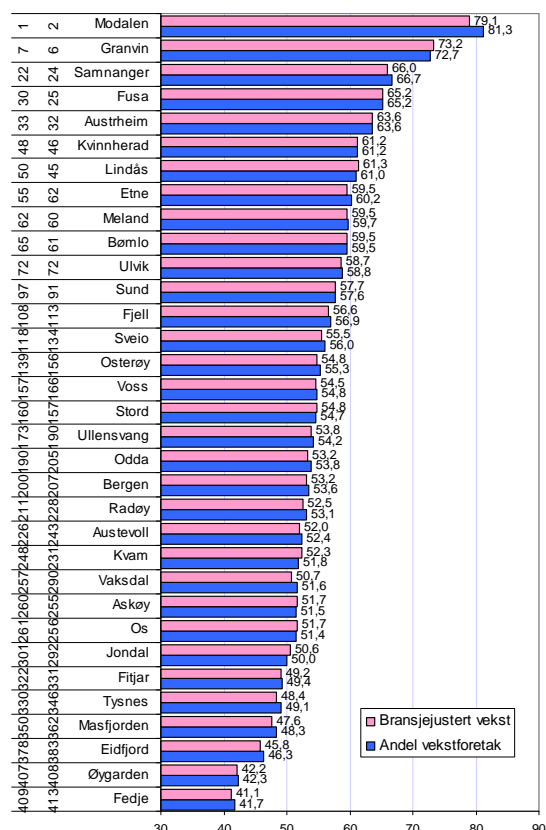
I figur 63 ser vi hvordan kommunene i Hordaland kommer ut på de to vekstindikatorer.

Det er mange av kommunene i Hordaland som er inne blant de 100 beste kommunene på landsbasis på begge vekstindikatorer. Modalen har høyest andel vekstforetak i landet før bransjejustering.

Som vanlig for Hordaland, er det også noen kommuner blant de dårligste. Fedje, Øygarden og Eidfjord kommer dårligst ut når det gjelder andel vekstforetak.



Figur 62: Andel foretak med realvekst før og etter bransjejustering i 2008. Tallene til venstre angir først rangering for andel vekstforetak, dernest for bransjejustert vekst blant de 83 regionene i Norge.



Figur 63: Andel foretak med realvekst før og etter bransjejustering i 2008. Tallene til venstre angir først rangering for andel vekstforetak, dernest for bransjejustert vekst blant de 430 kommunene i Norge.

Vekst i verdiskaping i regionene

Den tredje indikatoren vi skal bruke i dette kapitlet er andelen foretak med vekst i verdiskaping. Vi finner verdiskapingen i en bedrift gjennom å summere lønns-kostnadene og driftsresultatet. Denne summen viser hvor mye arbeiderne, eierne, finansørene og samfunnet (via skatten) får ut av virksomheten, og er samtidig bedriftens bidrag til BNP i Norge.

På Vestlandet er det Nordhordland og Ryfylke som har høyest andel foretak med verdiskapingsvekst. Disse regionene er rangert som nummer seks og åtte av de 83 regionene i landet.

Osterfjorden, Voss og Sunnhordland kommer også ut godt over middels av norske regioner.

Hardanger, Øygarden og Sotra og Bergen og Askøy skårer noe under middels.

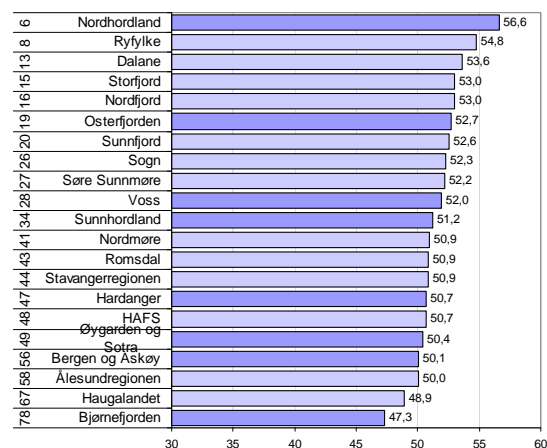
I Bjørnefjorden hadde mindre enn halvparten av foretakene verdiskapingsvekst i 2008. Bjørnefjorden var dårligst av regionene på Vestlandet.

Vekst i verdiskaping i kommunene

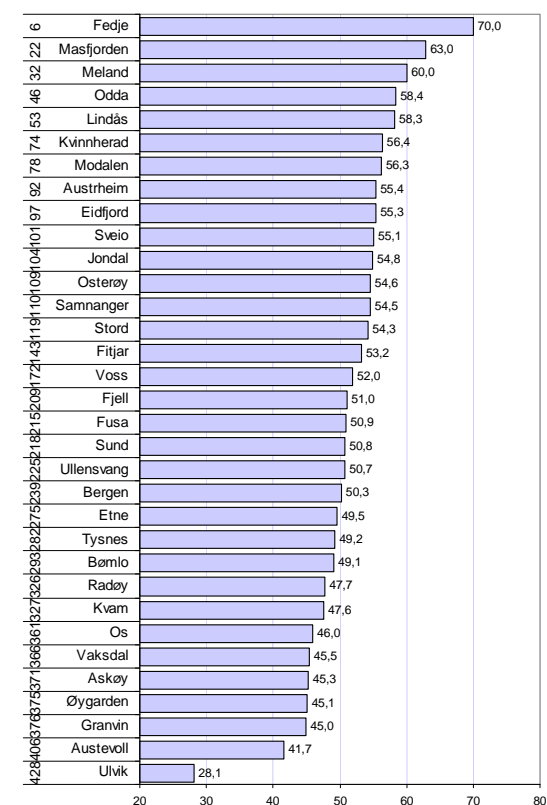
De forholdsvis små kommunene Fedje, Masfjorden og Meland hadde høyest andel foretak med vekst i verdiskapingen i 2008.

Ulvik, Austevoll og Granvin hadde lavest vekst i verdiskaping.

Bergen kom ut under middels på denne vekstindikatoren, og drar fylkesgjennomsnittet mye nedover.

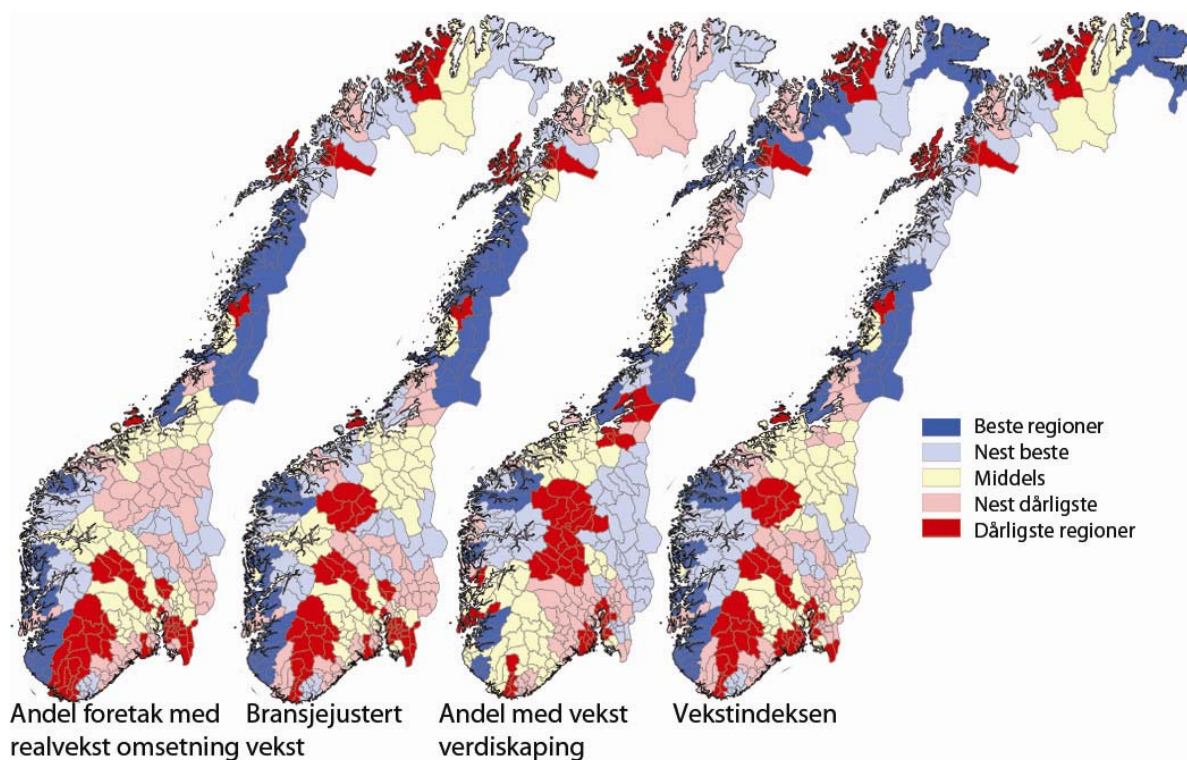


Figur 64: Andel foretak med vekst i verdiskaping i 2008 i regionene på Vestlandet. Tallene til venstre angir rangering blant de 83 regionene i landet.



Figur 65: Andel foretak med vekst i verdiskaping i 2008 i kommunene i Hordaland. Tallene til venstre angir rangering blant de 430 kommunene i landet.

Vekstindeksen for regioner



Figur 66: Variasjonen mellom regionene for de ulike vekstindikatorerne i 2008.

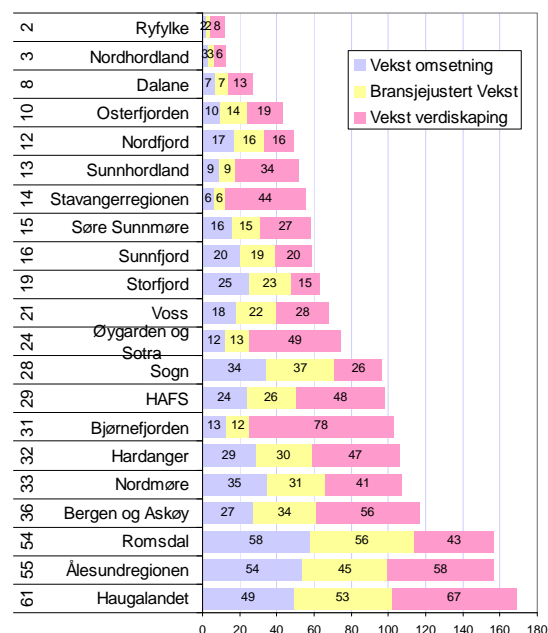
Kartene over viser at mange regioner i Rogaland, Hordaland, Sogn og Fjordane samt Namdalen og Nordland har en høy andel vekstforetak. I Rogaland og Hordaland er det høy vekst i antall arbeidsplasser og befolkning. Den høye andelen vekstforetak i regionene i Nordland og Sogn og Fjordane er overraskende. Generelt er det slik at befolkningsvekst genererer vekst, og dette er regioner med liten befolkningsvekst. Det er samtidig litt merkelig at regionene på Østlandet kommer ut så svakt på disse vekstindikatorerne.

I figur 67 viser vi hvordan regionene på Vestlandet rangeres på de ulike vekstindikatorerne. Ryfylke er best på Vestlandet og nummer to på landsbasis.

Nordhordland er nummer tre i landet.

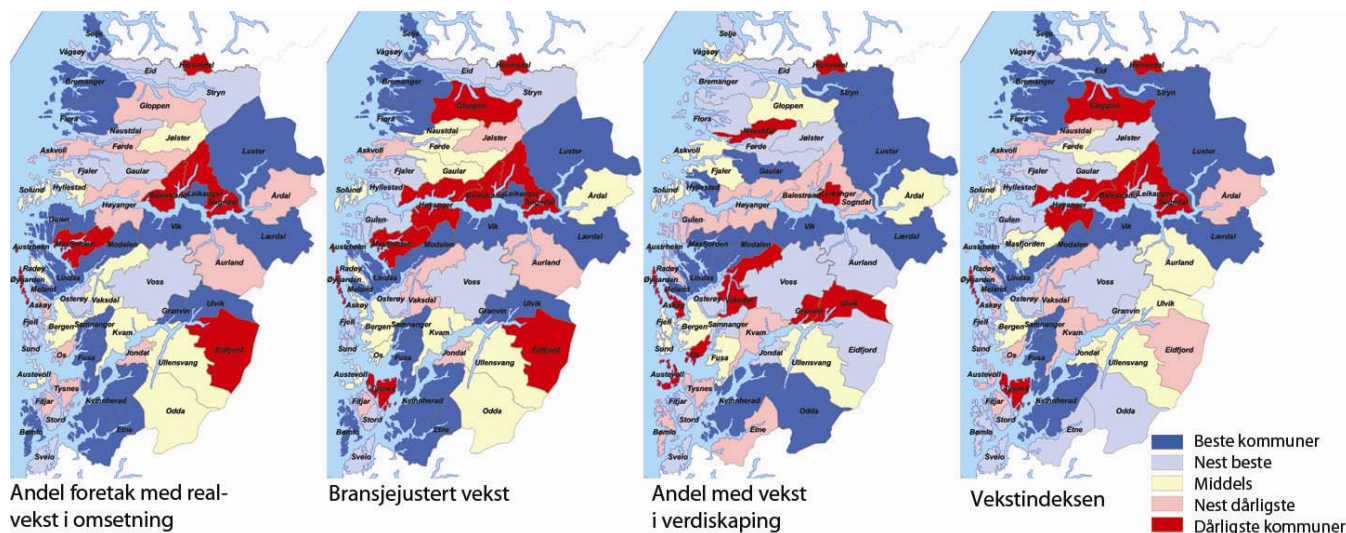
De andre regionene i Hordaland skårer over middels av norske regioner.

Haugalandet er sist på vekstindeksen av regionene på Vestlandet, men er likevel ikke dårligere enn nummer 61.



Figur 67: Regionenes rangering mht de ulike vekstindikatorerne for 2008, rangering på vekstindeksen til venstre.

Vekstindeksen for kommuner



Figur 68: Kommunene i Hordaland mht variasjon i de ulike vekstindikatorene i 2008.

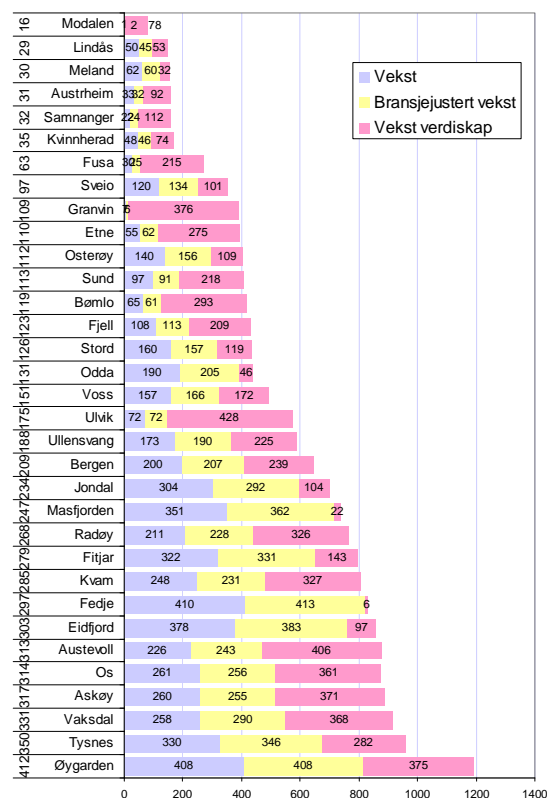
Kommunene i Hordaland skårer gjennomgående høyt på vekstindikatorene. De fleste kommunene kommer ut over middels av norske kommuner.

Det er vanskelig å se noe bestemt mønster for vekstindikatorene i Hordaland, som ellers i landet.

Modalen, Lindås og Meland kommer best ut av kommunene i Hordaland i 2008. Modalen er en svært liten kommune i antall foretak, men Meland er middelstor.

Øygarden, Tysnes og Vaksdal kommer nederst på vekstindeksen i Hordaland. Dette er små kommuner. Askøy og Os gjør det også svakt, og dette er forholdsvis store næringslivskommuner.

Bergen kommer ut litt over middels av norske kommuner.



Figur 69: Rangering på de ulike vekstindikatorene for 2008 i kommunene i Hordaland. Rangering mht vekstindeksen til venstre.

Næringstetthet

Begrepet næringstetthet skal uttrykke hvor mye privat næringsliv det er i et område. Her er dette målt med antall arbeidsplasser i privat næringsliv i forhold til folketallet. Data er hentet fra statistikkbanken i SSB.

Næringstetthet i regionene

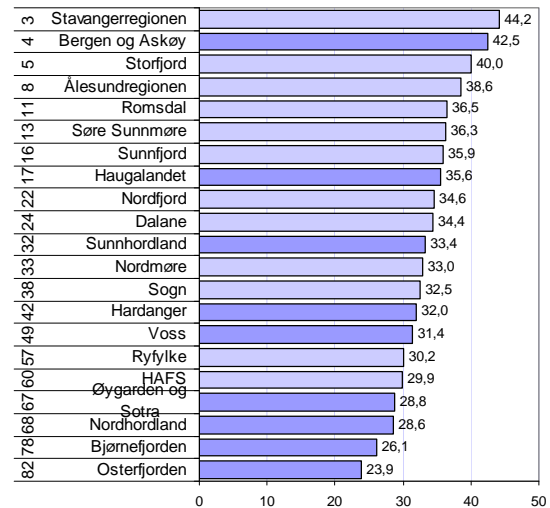
Regionene på Vestlandet er rangert med hensyn til næringstetthet i figur 70.

Stavangerregionen og Bergen og Askøy har høyest næringstetthet av regionene på Vestlandet, og er nummer tre og fire i landet.

Haugalandet og Sunnhordland har også over middels næringstetthet.

Hardanger er akkurat middels, mens Voss er litt under middels.

Osterfjorden, Bjørnefjorden, Nordhordland og Øygarden og Sotra har svært lav næringstetthet. Det henger naturligvis sammen med at mange fra disse regionene pendler til Bergen.



Figur 70: Næringstetthet målt ved antall private arbeidsplasser i prosent av folketallet i 2008. Til venstre angis rangering i forhold til alle regionene.

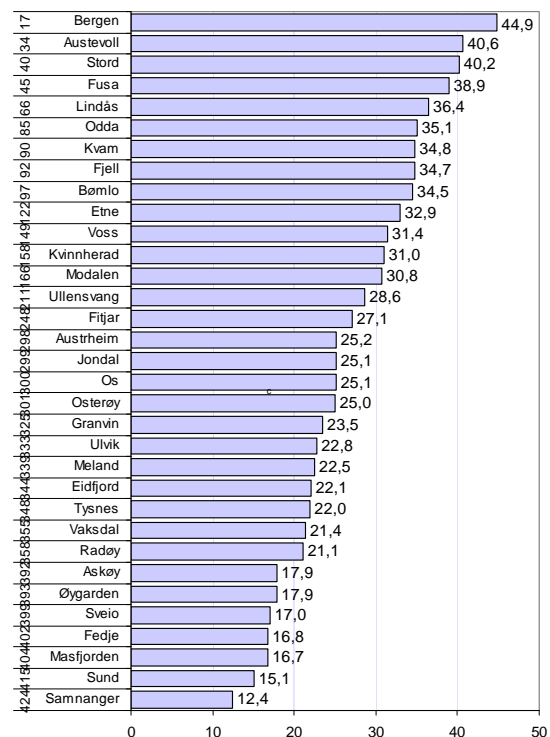
Næringstetthet i kommunene

Ullensaker var den kommunen i landet som hadde høyest næringstetthet fram til 2007. Da overtok Sola kommune denne tronen.

I Hordaland er det Bergen som har høyest næringstetthet. Bergen er nummer 17 av de 430 kommunene i landet når det gjelder næringstetthet.

Austevoll, Stord og Fusa er også kommuner med mye næringsliv i forhold til folketallet.

Hordaland har også kommuner med svært lav næringstetthet. Lavest næringstetthet har Samnanger, Sund, Masfjorden og Fedje.



Figur 71: Næringstetthet i kommunene i Hordaland 2008, målt med antall private arbeidsplasser i prosent av folketallet i 2008. Til venstre angis rangering i forhold til alle kommuner i landet.

NæringsNM

Dette er det sjette NæringsNM. Tidligere har NæringsNM vært basert på fire indikatorer. I årets NæringsNM har antall indikatorer blitt utvidet til ti. NæringsNM er som før sammensatt av fire forskjellige mål; lønnsomhet, vekst, nyetableringer og næringslivets størrelse, men de tre første målene er nå basert på hver sin indeks med tre forskjellige indikatorer. Denne utvidelsen av indikatorsettet skal gi en mer nøyaktig og ”rettferdig” næringslivsindeks.

NæringsNM	Nyetableringer	Etableringsfrekvens: Antall nyregistrerte foretak som andel av eksisterende foretak i begynnelsen av året
		Bransjejustert etableringsfrekvens: Basert på etableringsfrekvens, justert for effekten av bransjestrukturen
		Vekst i antall foretak: Etableringsfrekvensen fratrukket nedlagte foretak
	Lønnsomhet	Andel foretak med positivt resultat før skatt
		Bransjejustert lønnsomhet: Andel foretak med positivt resultat før skatt, justert for effekten av bransjestrukturen
		Andel foretak med positiv egenkapital
	Vekst	Andel foretak med omsetningsvekst høyere enn prisstigningen (KPI)
		Andel foretak med realvekst justert for effekten av bransjestrukturen
		Andel foretak med vekst i verdiskaping
	Næringslivets størrelse	Antall arbeidsplasser i næringslivet som andel av befolkningen

Nyetableringer i regioner og kommuner blir nå målt med tre indikatorer. Den første, etableringsfrekvens, var tidligere den eneste indikatoren. Nå måler vi også etableringsfrekvensen fratrukket virkningen av bransjestrukturen i regioner og kommuner. Denne indikatoren viser om regionen har få eller mange etableringer når vi tar hensyn til at etableringsfrekvensen varierer mye mellom ulike bransjer. Den tredje indikatoren er vekst i antall foretak.

Lønnsomheten i regionenes næringsliv blir som før målt med andel foretak med positivt resultat før skatt. I tillegg har vi målt andel lønnsomme foretak justert for bransjestrukturen. Den tredje indikatoren er andel foretak med positiv egenkapital.

Vekst i regionene er målt med andel foretak med omsetningsvekst større enn prisstigningen. Også her har vi en indikator som justerer for bransjestruktur. Den tredje indikatoren er andel foretak med vekst i verdiskaping.

Indikatoren ”næringslivets størrelse” er uendret fra tidligere NæringsNM. Her er det antall arbeidsplasser i næringslivet som andel av befolkningen som er eneste indikator.

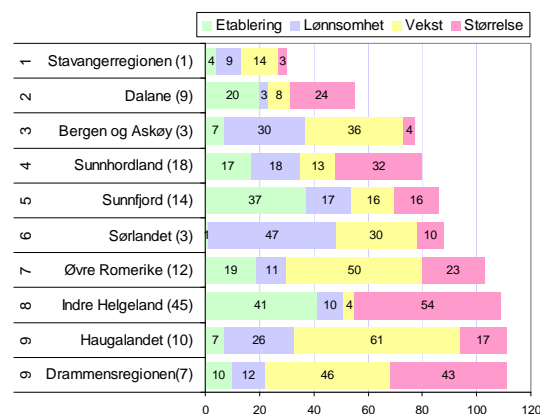
For hver indikator rangeres regioner og kommuner. Rangeringsnumrene legges så sammen innenfor hver gruppe, for å kåre regioner og kommuner som kommer best ut. Til slutt summeres rangeringsnumrene for de fire indeksene etablering, lønnsomhet, vekst og næringslivets størrelse. Den regionen og kommunen som har lavest sum, kommer ut som vinner av årets NæringsNM.

De beste regionene i Norge

Stavangerregionen er den regionen som gjorde det best i NæringsNM 2009^x, for femte år på rad. Etter Stavangerregionen kommer fire regioner fra Vestlandet på de neste plassene.

Seks av de ti regionene som er på topp, er også blant de beste den siste femårs-perioden.

Bergen og Askøy er tredje best i NæringsNM for 2008, og også tredje best de siste fem årene. Sunnhordland har hatt svært god framgang i 2008, og kommer på fjerdeplass.



Figur 72: De ti beste regionene i Norge i henhold til næringslivsindeksen 2008. Tallene til venstre angir rangering for 2008. Tallene i parentes angir rangering siste fem år.

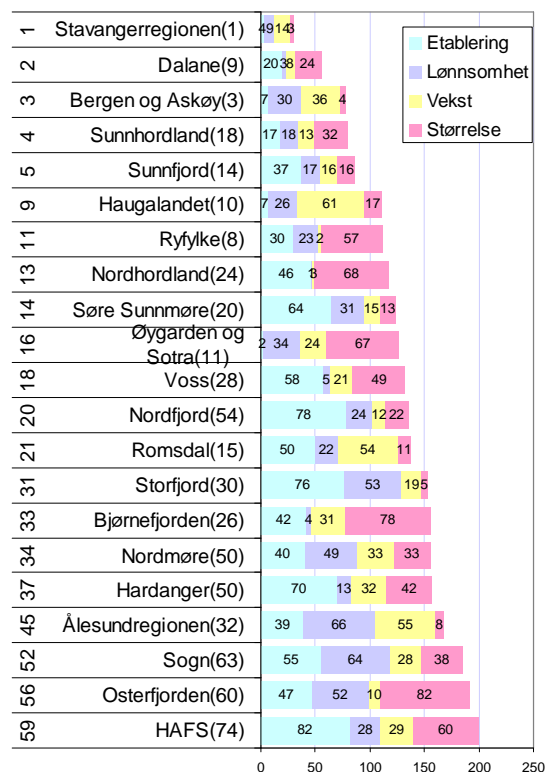
Regionene på Vestlandet

Foruten Bergen og Askøy og Sunnhordland, som kom med på topp ti i 2008, er det flere regioner i Hordaland som gjør det bra i 2008.

Nordhordland ble nummer 13, Øygarden og Sotra nummer 16 og Voss nummer 18. Dette er framgang for Nordhordland og Voss, mens Øygarden og Sotra har hatt bedre plasseringer tidligere.

Bjørnefjorden og Hardanger skårer også litt over middels i 2008, men kommer langt ned på listen over Vestlands-regionene.

Osterfjorden er nest dårligst av regionene på Vestlandet, og har også tradisjonelt gjort det under middels.



Figur 73: Regionene på Vestlandet, rangert i henhold til næringslivsindeksen 2008 (tallene til venstre). Tallene i parentes er rangeringen mht NæringsNM for hele perioden 2004-2008.

NM i næringsliv - kommuner

Vi kan også se på næringsutviklingen i kommunene. Vi har brukt samme metode som for regionene, med næringslivsindeksen som er sammensatt av andel lønnsomme foretak, andel vekstforetak, etableringsfrekvens og næringslivets størrelse. Kommunenes rangering for de fire områdene blant landets 430 kommuner legges sammen, slik at laveste tall gir best resultat.

Beste kommuner 2007

Næringslivsindeksen for kommuner er sammensatt av de samme faktorene som for regioner. For kommuner bruker vi rangeringsnummer for å sette sammen de fire faktorene til næringslivsindeksen. Kommunene er rangert fra 1 til 430 for hver av de fire faktorene, og deretter summert.

Sola hadde den beste næringsutviklingen i 2008 av alle kommunene i landet, fulgt av Modalen og Time. Ser man på de siste fem årene, er det Sola som har best næringsutvikling, fulgt av Sandnes og Stavanger. De største byene Oslo, Bergen og Trondheim er alle høyt plassert i 2008, på plassene 55, 24 og 33.

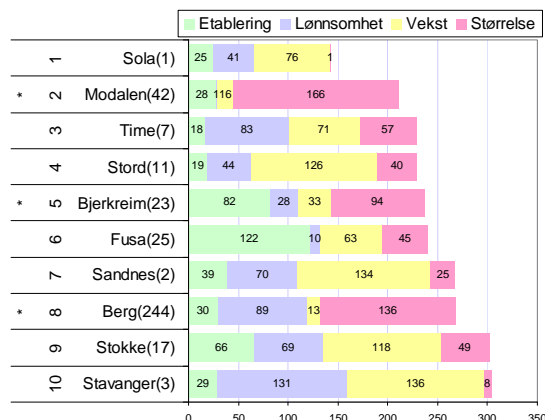
Hele åtte av de 20 beste kommunene i landet er lokalisert i Rogaland. 13 av de 20 beste kommunene er fra Vestlandet. Østlandet har bare tre kommuner med.

Hordaland har med Modalen, Stord og Fusa på ti på topp i 2008.

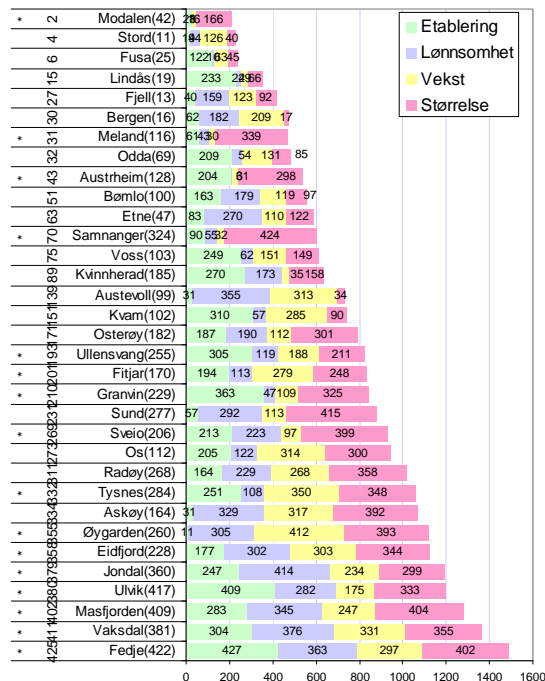
Kommunene i Hordaland

Hordaland har mange kommuner med god næringsutvikling. Det er også viktig at Bergen gjør det bra, og Bergen er nummer 30 i NæringsNM i 2008, og nummer 16 i NæringsNM for de siste fem årene.

Hordaland har imidlertid også en del kommuner med en svak næringsutvikling. Fedje kom dårligst ut i 2008, og er blant de ti dårligste i landet.



Figur 74: Næringslivsindeksen. De ti kommunene med best rangering i 2008. Tallene i parentes angir kommunenes rangering for perioden 2004–2008. * er små kommuner med få foretak.



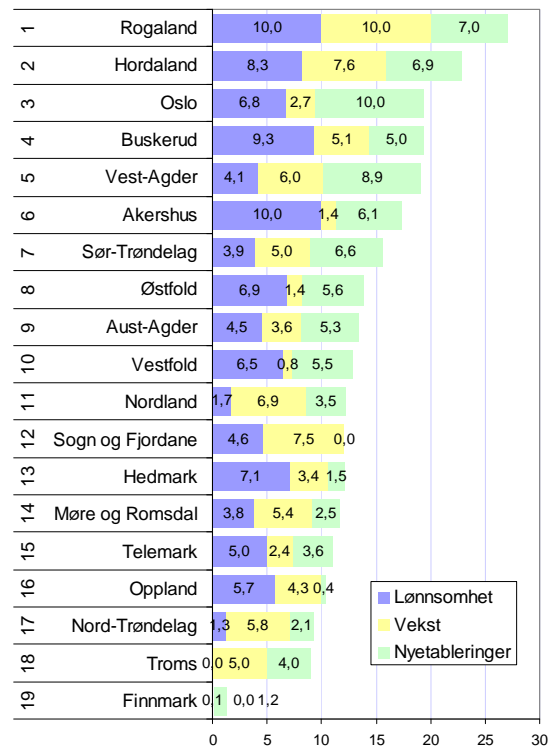
Figur 75: Næringslivsindeksen for kommuner i Hordaland i 2008, med rangering i forhold til de 430 kommunene i landet. Til venstre vises rangeringen for 2008. Tallene i parentes angir kommunenes rangering for perioden 2004–2008.

Næringslivsindeksen for fylkene

Vi kan også se på næringsutviklingen i fylkene. Ettersom vi ønsker å se på utviklingen over tid har vi brukt tre indikatorer: Andel foretak med positivt resultat, andel foretak med realvekst og etableringsfrekvensen. Verdiene for disse tre indikatorene er transformert til en skala fra 0 til 10 og så lagt sammen.

Rogaland har den klart beste næringsutviklingen i 2008.

Hordaland og Oslo følger på andre og tredjeplass. Hordaland skårer bra på alle de tre indikatorene.



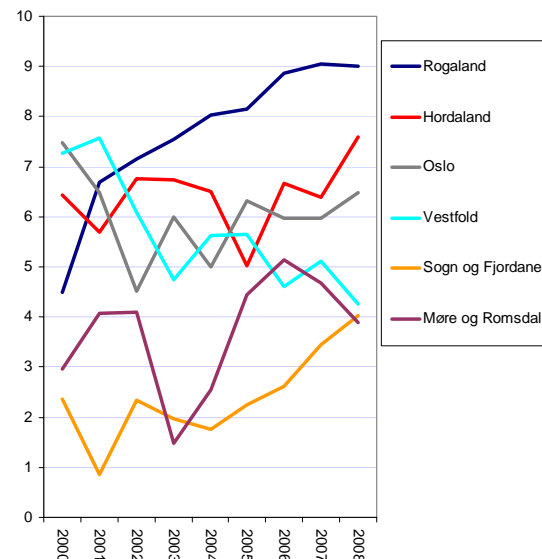
Figur 76: Næringslivsindeksen for fylkene i 2008. Hver indikator varierer fra 0=Dårligste fylke til 10=Beste fylke.

Næringsutvikling i fylkene

Rogaland har hatt den beste næringsutviklingen siden 2003, men har ikke alltid vært best på næringsutvikling. Går vi tilbake til 2000 var Rogaland rangert som nummer ti av fylkene. De andre fylkene på Vestlandet har også bedret sin næringsutvikling relativt til de andre fylkene.

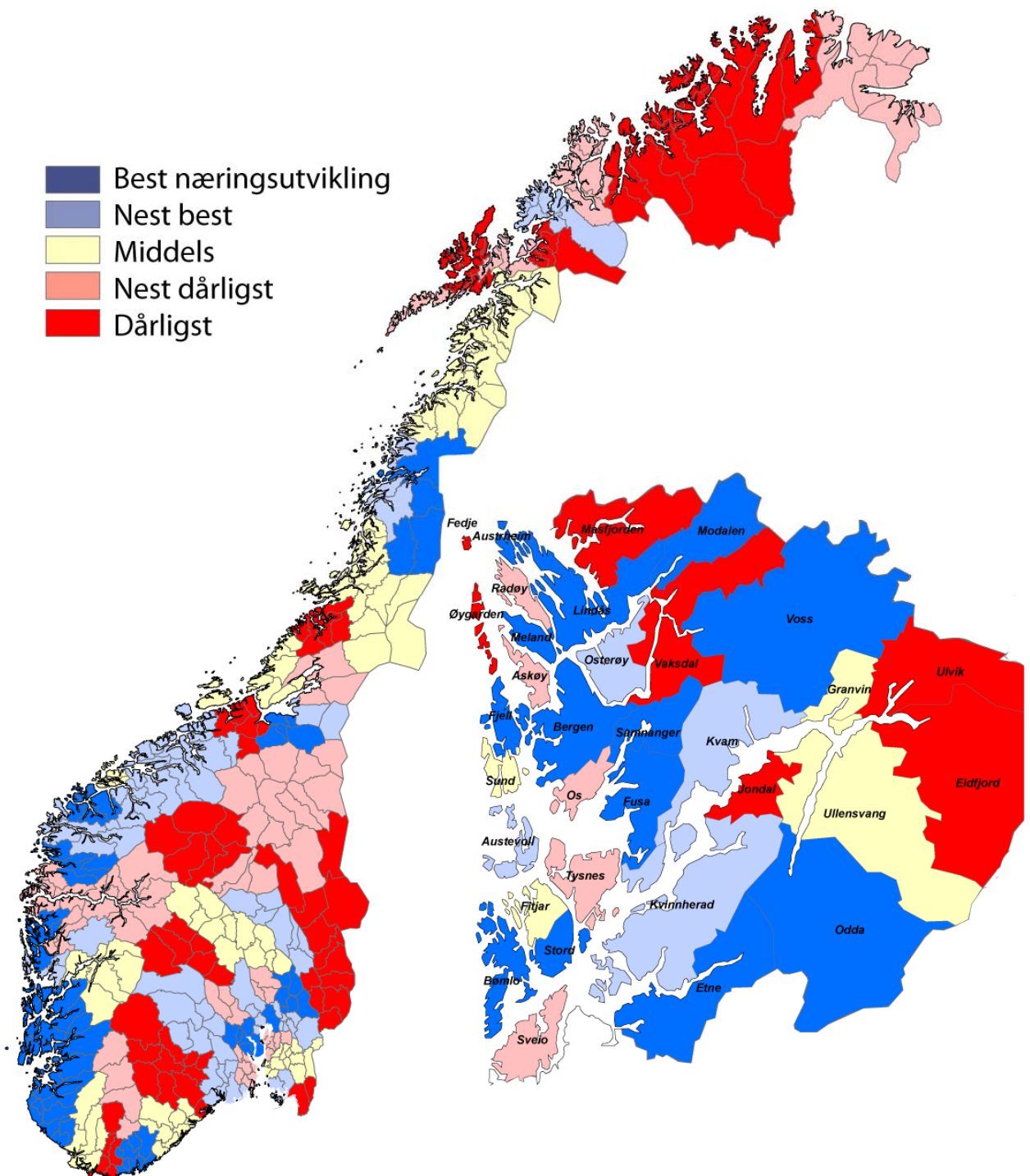
Fylkene på Østlandet har gjort det relativt svakere de siste årene. Særlig har Østfold og Vestfold hatt en negativ utvikling.

Både Hordaland og Sogn og Fjordane har sin beste plassering noensinne i 2008. Hordaland var nede på niendeplass i 2005.



Figur 77: Utviklingen i næringslivsindeksen (gjennomsnitt for de tre indikatorene i figur 76) for noen av fylkene.

Kart med NæringsNM



Figur 78: Kart med variasjonene i næringsutvikling for regioner, og for kommunene i Hordaland.

Samlet utvikling

NæringsNM og Attraktivitetsbarometeret viser hvordan regionene gjør det med hensyn til de to viktigste drivkreftene i regional utvikling. NæringsNM kårer regionene med den beste næringsutviklingen, mens Attraktivitetsbarometeret viser hvilke regioner som er mest attraktive som bosted. Hvilke regioner er mest vellykket når det gjelder kombinasjonen næringsutvikling og attraktivitet?

Samlet utvikling regioner

I figur 79 har vi satt sammen regionenes plassering på Attraktivitetsbarometeret og i NæringsNM for de siste tre årene.

Bjørnefjorden og Voss er i den heldige kvadanten sammen med regioner som både har god næringsutvikling og høy attraktivitet.

Fire av åtte regioner i Hordaland er i kradranten med god næringsutvikling og lav attraktivitet. Bergen og Askøy og Nordhordland er så vidt under middels på attraktivitetsbarometeret.

Osterfjorden har høy attraktivitet, men under middels næringsutvikling.

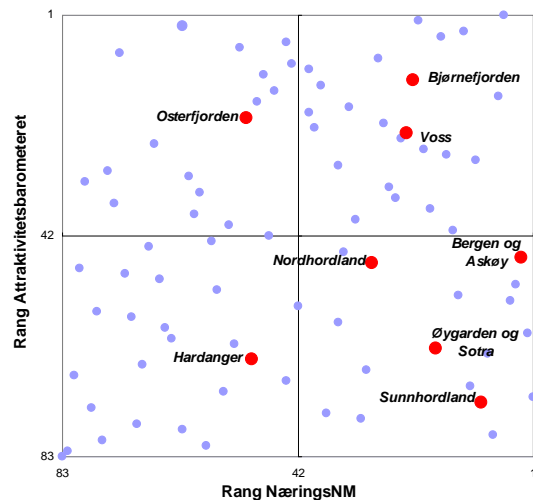
Hardanger er eneste region fra Hordaland i den uheldige kvadranten med regioner som skårer under middels både i NæringsNM og på Attraktivitetsbarometeret.

Regionene på Vestlandet

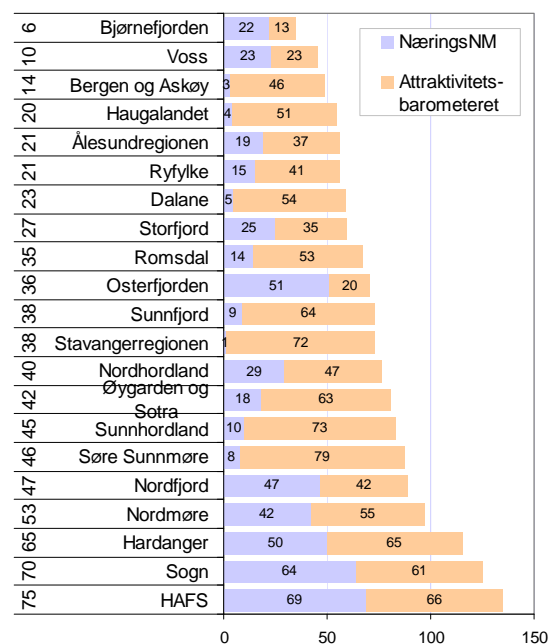
Bjørnefjorden og Voss er de som samlet sett kommer best ut av regionene på Vestlandet. De er begge med blant de ti regionene i landet som gjør det beste samlet sett. Bergen og Askøy er nummer 14 av 83 regioner i denne kombinert-øvelsen.

Osterfjorden og Nordhordland er over middels, mens Øygarden og Sotra havner akkurat i midten som nummer 42.

Hardanger er nummer 65.



Figur 79: Regionenes rangering i NæringsNM og på Attraktivitetsbarometeret for perioden 2006-2008.



Figur 80: Samlet rangering i NæringsNM og Attraktivitetsbarometeret for perioden 2006-2008.

Samlet utvikling kommuner

I figur 81 ser vi hvordan kommunene i Hordaland gjør det langs de to dimensjonene attraktivitet og næringsutvikling. Som vanlig er det god spredning på resultatene i kommunene i Hordaland.

De kommunene som er nærmest øvre høyre hjørne er Modalen, Os og Meland. De kommer høyt opp langs begge dimensjonene. Bergen, Lindås, Austrheim, Voss og Fitjar er også i den beste kvadranten.

Mange kommuner er i den typiske ”Vestlandskvadranten”, med god næringsutvikling, men lav attraktivitet. Fjell, Stord, Fusa, Odda og Etne er sterke næringslivskommuner som ikke får betalt i innflyttingsvaluta.

Hordaland har også en del kommuner med svak næringsutvikling, men lav attraktivitet. Slike kommuner har gjerne gode pendlingsmuligheter til andre kommuner.

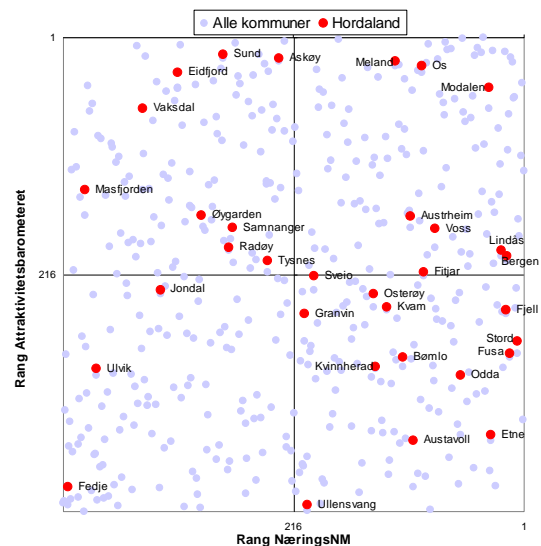
Bare tre kommuner er i den uheldig kvadranten. Fedje er svært nær feil hjørne.

Samlet utvikling, kommunene i Hordaland

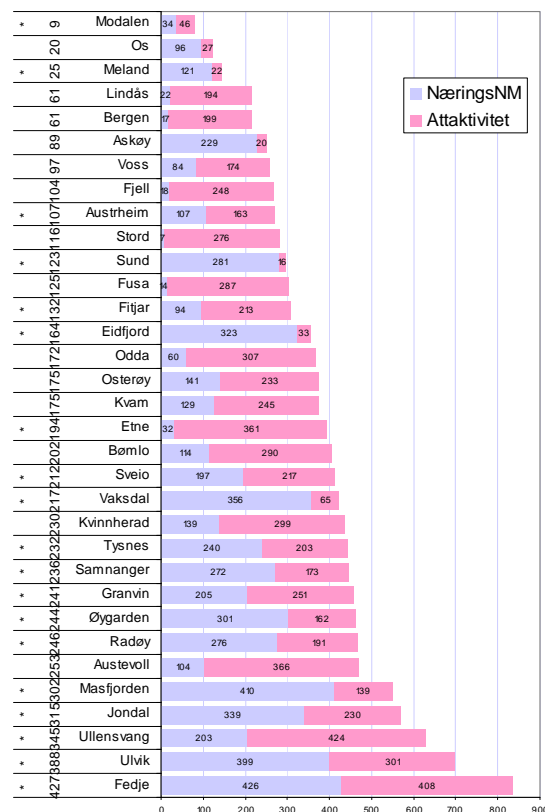
Kombinasjonen av næringsutvikling og attraktivitet er brukt til å kåre ”mest vellykkede kommune”. På landsbasis var det Ullensaker kommune som kom høyest i 2008.

Modalen kom best ut i Hordaland, fulgt av Os og Meland. Et klart flertall av kommunene i Hordaland kommer ut over middels. Bergen er nummer 61 av 430 kommuner.

Fedje og Ulvik kommer ganske dårlig ut. Fedje har bare tre kommuner bak seg i Norge.

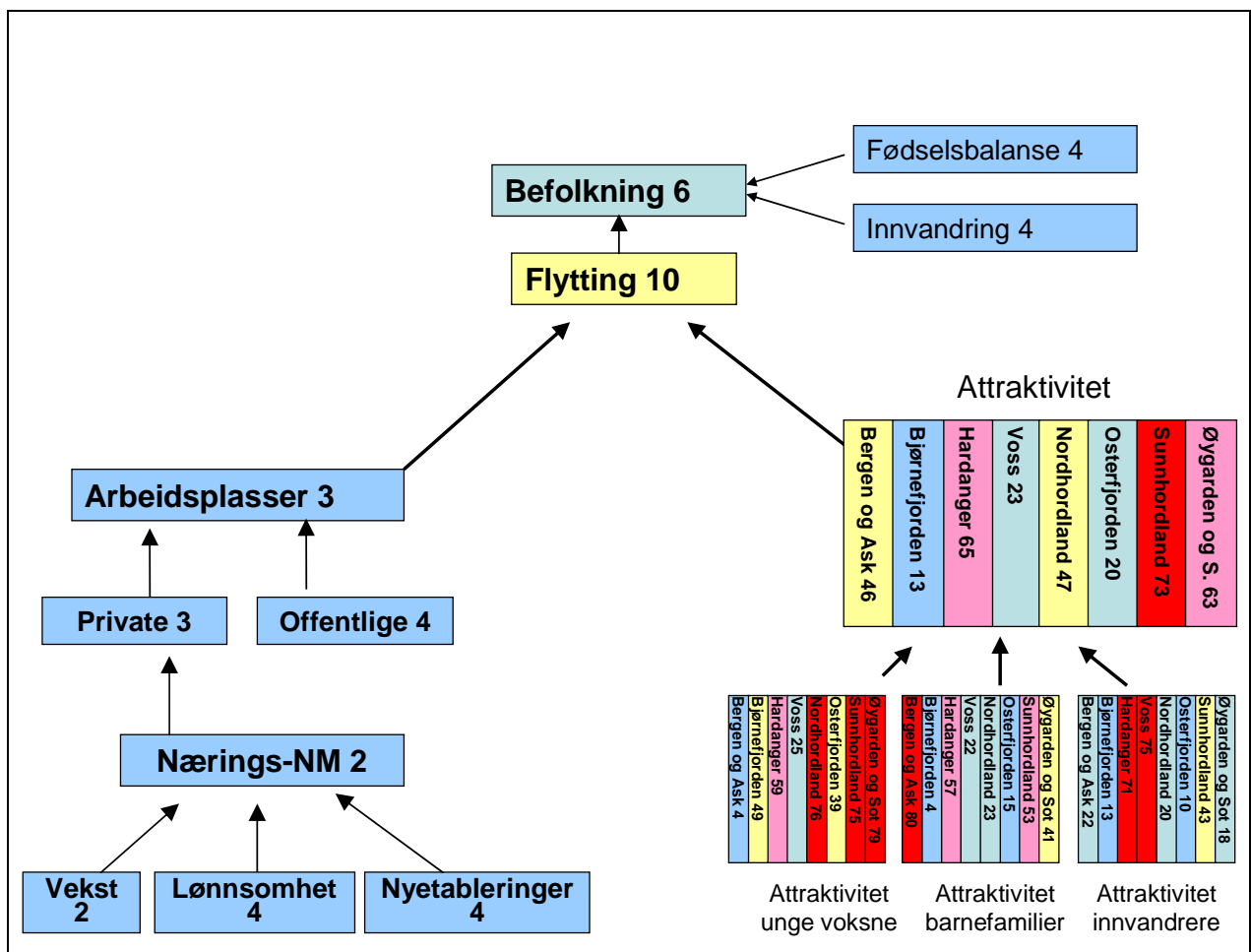


Figur 81: Kommunenes rangering på Attraktivitetsbarometeret og i NæringsNM i perioden 2006-2008.



Figur 82: Kommunenes i Hordalands rangering på Attraktivitetsbarometeret og i NæringsNM for 2006-2008. Til venstre vises samlet rangering blant de 430 kommunene i landet. * betyr liten kommune med få regnskap.

Oversikt over indikatorer for Hordaland



Figur 83: Oversikt over indikatorer for regional utvikling for Hordaland for perioden 2006-2008. Indikatorene er vist som fylkets rangering blant de 19 fylkene, eller regionens rangering blant de 83 regionene for attraktivitet.

Hordaland har hatt god vekst i folketallet de tre siste årene, og har den sjette høyeste befolkningsveksten av fylkene. Hordaland har høyt fødselsoverskudd og innvandring.

Det er omtrent like mange som flytter til Hordaland fra andre fylker som omvendt.

Hordaland har den tredje høyeste arbeidsplassveksten av alle fylkene. Næringslivet i Hordaland gjør det svært bra og skårer høyt på alle indikatorene, vekst, lønnsomhet og nyetableringer.

Til tross for den svært gode næringsutviklingen og den høye veksten i antall arbeidsplasser, vinner ikke Hordaland innbyggere fra andre fylker gjennom netto

innflytting. Det indikerer at Hordaland kanskje ikke er attraktivt som bosted.

Attraktiviteten varierer en del mellom regionene. Bjørnefjorden, Voss og Osterfjorden er attraktive, antakelig som følge av gode pendlingsmuligheter til Bergen. Bergen og Askøy og Nordhordland er middels attraktive.

Sunnhordland, Hardanger og Øygarden og Sotra trekker ikke til seg innflyttere i forhold til arbeidsplassutviklingen.

Bergen er en av de mest attraktive byene i landet for unge voksne, mens naboregionene er attraktive for barnefamilier.

Vedlegg 1: Tallgrunnlag for de ti indikatorene i NæringsNM, alle tall gjelder for 2008.

Knr	Kommune	Etableringsfrekvens	Bransjestuert etableringsfrekvens	Vekst i antall foretak	Andel foretak med positivt resultat	Bransjestuert lønnsomhet	Andel foretak med positiv egenkapital	Andel foretak med realvekst i omsetning	Bransjestuert vekst	Andel foretak med vekst i verdiskaping	Arbeidsplasser i privat sektor i prosent av folketallet
1201	Bergen	9,0	0,6	3,4	65,9	0,8	84,4	53,6	0,8	50,3	44,9
1211	Etne	6,6	0,9	3,7	59,3	-5,1	87,8	60,2	7,2	49,5	32,9
1216	Sveio	5,1	-0,8	3,7	64,8	-0,2	84,1	56,0	3,2	55,1	17,0
1219	Bømlo	6,3	-0,5	3,6	64,1	0,5	86,4	59,5	7,2	49,1	34,5
1221	Stord	9,6	1,7	4,5	69,8	5,6	88,9	54,7	2,4	54,3	40,2
1222	Fitjar	5,6	-0,9	4,0	67,8	3,7	85,1	49,4	-3,2	53,2	27,1
1223	Tysnes	5,4	-0,6	2,2	67,6	3,3	85,3	49,1	-3,9	49,2	22,0
1224	Kvinnherad	5,6	-0,9	2,0	64,7	0,0	86,8	61,2	8,9	56,4	31,0
1227	Jondal	4,9	-1,5	3,9	51,4	-9,9	78,4	50,0	-1,7	54,8	25,1
1228	Odda	5,9	-1,3	3,8	70,8	6,3	87,2	53,8	0,9	58,4	35,1
1231	Ullensvang	4,7	-0,6	1,3	67,4	3,2	85,3	54,2	1,5	50,7	28,6
1232	Eidfjord	7,2	-0,5	2,6	60,3	0,2	81,0	46,3	-6,5	55,3	22,1
1233	Ulvik	3,5	-2,1	-0,4	52,6	-8,2	94,7	58,8	6,4	28,1	22,8
1234	Granvin	3,0	-2,4	2,5	68,0	3,7	92,0	72,7	20,9	45,0	23,5
1235	Voss	5,3	-1,0	2,8	67,8	3,8	87,9	54,8	2,2	52,0	31,4
1238	Kvam	5,1	-1,3	1,9	68,8	4,9	87,2	51,8	0,0	47,6	34,8
1241	Fusa	6,0	-0,2	4,7	75,0	11,3	91,7	65,2	12,8	50,9	38,9
1242	Samnanger	7,2	0,9	3,0	66,7	4,1	91,7	66,7	13,6	54,5	12,4
1243	Os	7,4	-0,3	1,0	65,7	0,8	88,0	51,4	-0,7	46,0	25,1
1244	Austevoll	8,5	1,5	4,5	57,7	-3,6	81,4	52,4	-0,3	41,7	40,6
1245	Sund	7,9	0,4	4,3	63,1	-0,4	79,4	57,6	5,4	50,8	15,1
1246	Fjell	8,7	0,7	4,8	67,6	2,1	83,6	56,9	4,3	51,0	34,7
1247	Askøy	8,8	1,0	4,7	61,1	-4,2	82,8	51,5	-0,6	45,3	17,9
1251	Vaksdal	4,9	-1,6	2,5	55,4	-10,4	83,8	51,6	-1,7	45,5	21,4
1252	Modalen	10,0	4,3	3,8	81,3	12,8	100,0	81,3	26,7	56,3	30,8
1253	Osterøy	5,9	-0,7	3,5	64,6	-0,5	86,1	55,3	2,4	54,6	25,0
1256	Meland	7,7	0,5	4,4	70,2	4,5	89,4	59,7	7,2	60,0	22,5
1259	Øygarden	9,3	2,0	5,6	61,1	-1,6	83,2	42,3	-10,2	45,1	17,9
1260	Radøy	5,7	0,2	3,1	63,8	-1,0	85,3	53,1	0,2	47,7	21,1
1263	Lindås	6,2	-0,5	1,9	74,4	9,6	89,2	61,0	9,0	58,3	36,4
1264	Austrheim	6,5	-0,9	2,6	75,6	11,7	93,0	63,6	11,3	55,4	25,2
1265	Fedje	2,9	-4,4	-2,9	58,3	-1,9	75,0	41,7	-11,2	70,0	16,8
1266	Masfjorden	4,8	-0,7	1,9	60,6	-2,1	78,8	48,3	-4,7	63,0	16,7

Vedlegg 2: Rangeringsnummer i forhold til de 430 kommunene i landet for de ti indikatorene i NæringsNM, alle tall gjelder for 2008.

Knr	Kommune	Etableringsfrekvens	Bransjelistert etableringsfrekvens	Vekst i antall foretak	Andel foretak med positivt resultat	Bransjelistert lønnsomhet	Andel foretak med positiv egenkapital	Andel foretak med realvekst i omsetning	Bransjelistert vekst	Andel foretak med vekst i verdiskaping	Arbeidsplasser i privat sektor i prosent av folketallet	Rang NæringsNM
1201	Bergen	24	78	119	147	160	264	200	207	239	17	30
1211	Etne	152	62	97	315	324	130	55	62	275	122	63
1216	Sveio	283	265	106	176	198	276	118	134	101	399	267
1219	Bømlo	177	213	108	208	169	185	65	61	293	97	51
1221	Stord	11	27	44	53	43	94	160	157	119	40	3
1222	Fitjar	241	272	73	94	76	246	322	331	143	248	201
1223	Tysnes	259	237	247	101	84	227	330	346	282	348	333
1224	Kvinnherad	239	275	264	183	189	174	48	46	74	158	90
1227	Jondal	308	350	78	404	391	396	301	292	104	299	380
1228	Odda	214	339	91	42	37	152	190	205	46	85	32
1231	Ullensvang	335	236	317	106	92	232	173	190	225	211	194
1232	Eidfjord	104	218	206	295	182	360	378	383	97	344	360
1233	Ulvik	405	401	389	397	370	13	72	72	428	333	379
1234	Granvin	416	411	214	90	74	33	7	6	376	325	207
1235	Voss	268	296	175	95	72	126	157	166	172	149	77
1238	Kvam	288	336	273	69	53	150	248	231	327	90	150
1241	Fusa	205	172	41	15	16	38	30	25	215	45	6
1242	Samnanger	107	60	161	129	66	38	22	24	110	424	69
1243	Os	100	199	339	151	159	124	261	256	361	300	273
1244	Austevoll	43	33	45	345	300	353	226	243	406	34	142
1245	Sund	70	94	54	235	205	378	97	91	218	415	231
1246	Fjell	34	76	36	102	121	299	108	113	209	92	26
1247	Askøy	29	52	40	278	314	321	260	255	371	392	335
1251	Vaksdal	305	361	219	369	400	289	257	290	366	355	411
1252	Modalen	4	3	95	2	8	1	1	2	78	166	2
1253	Osterøy	211	244	115	186	212	194	139	156	109	301	172
1256	Meland	84	87	50	47	59	77	62	60	32	339	31
1259	Øygarden	17	23	18	282	251	312	407	408	375	393	357
1260	Radøy	228	126	147	217	227	223	211	228	326	358	313
1263	Lindås	194	221	278	20	18	82	50	45	53	66	16
1264	Austrheim	162	279	192	11	12	22	33	32	92	298	43
1265	Fedje	418	429	425	331	261	413	409	413	6	402	425
1266	Masfjorden	315	246	271	290	266	392	350	362	22	404	401

Vedlegg 3: Attraktivitetsbarometeret, rangering og tallgrunnlag, gjelder perioden 2006-2008.

Nr	Navn	Rang attraktivitets- barometeret	Attraktivitets- indeksen	Netto innenlands flytting	Vekst i arbeids- plasser
1201	Bergen	199	0,2	-0,2	11,7
1211	Etne	361	-2,1	-2,9	9,2
1216	Sveio	217	-0,1	0,7	17,7
1219	Bømlo	290	-1,0	-1,2	12,6
1221	Stord	276	-0,8	-1,4	10,5
1222	Fitjar	213	0,0	-2,4	0,7
1223	Tysnes	203	0,2	-1,9	2,5
1224	Kvinnherad	299	-1,1	-1,6	11,4
1227	Jondal	230	-0,2	-3,4	-4,0
1228	Odda	307	-1,2	-3,0	4,1
1231	Ullensvang	424	-5,4	-6,4	8,4
1232	Eidfjord	33	3,1	2,4	10,4
1233	Ulvik	301	-1,2	-5,6	-10,8
1234	Granvin	251	-0,4	-3,8	-4,6
1235	Voss	174	0,6	-1,6	2,1
1238	Kvam	245	-0,4	-1,6	7,1
1241	Fusa	287	-1,0	-1,0	13,4
1242	Samnanger	173	0,6	-1,1	4,7
1243	Os (Hord.)	27	3,4	3,0	11,5
1244	Austevoll	366	-2,2	-2,0	14,7
1245	Sund	16	4,4	1,7	-0,6
1246	Fjell	248	-0,4	1,0	21,7
1247	Askøy	20	4,0	3,8	13,0
1251	Vaksdal	65	2,4	-0,6	-2,7
1252	Modalen	46	2,7	-1,4	-8,8
1253	Osterøy	233	-0,2	-1,1	8,7
1256	Meland	22	3,9	4,6	17,4
1259	Øygarden	162	0,7	0,4	12,3
1260	Radøy	191	0,4	-0,5	8,8
1263	Lindås	194	0,3	1,3	19,5
1264	Austrheim	163	0,7	0,0	9,9
1265	Fedje	408	-3,7	-6,0	1,5
1266	Masfjorden	139	1,1	-1,0	2,4

ⁱ Telemarksforskning har gruppert alle kommunene i landet i politiske regioner, der kommuner har inngått samarbeid om næringsutvikling. Denne regioninndelingen brukes i flere publikasjoner, blant annet Nærings-NM og Attraktivitetsbarometeret.

ⁱⁱ Vi har brukt en "shift/share" analyse for å beregne bransjeeffekten. Denne analysen beregner hvilken vekst en region ville fått med gjennomsnittlig vekst i alle bransjer. Bransjeeffekten er avviket mellom denne veksten og den veksten på landsbasis. Deretter har vi beregnet forventet arbeidsplassvekst i regionene med en lineær regresjonsanalyse med arbeidsplassvekst de siste fem år som avhengig variabel, og befolkningsvekst og bransjeeffekten som uavhengige.

ⁱⁱⁱ Attraktivitetsbarometeret er utgitt av NHO i 2007, 2008 og 2009, og kan lastes ned på NHOs hjemmesider, www.nho.no. Attraktivitetsbarometeret 2009 kommer i november 2009.

^{iv} Telemarksforskning vil publisere nye rapporter med forklaringsfaktorer for attraktivitet basert på nye analyser i løpet av de neste månedene.

^v Vi har forsøkt å lage attraktivitetsindeks for innvandrerbefolkningen på samme måte som for andre grupper, men noen kommuner og regioner har i utgangspunktet en svært liten innvandrerbefolkning. Det gjør at flyttingen til innvandrerbefolkningen ikke kan analyseres på bakgrunn i arbeidsplassveksten. Regioner med arbeidsplassnedgang som har liten innvandrerbefolkning, får ikke utflytting av innvandrere fordi de i utgangspunktet ikke har noen innvandrerbefolkning som kan flytte ut. Derfor bruker vi bare nettoflytting av innvandrerbefolkningen som andel av befolkning som indikator her.

^{vi} Den oppmerksomme leser vil legge merke til at det ikke er helt samsvar mellom figur 42 og figur 43. Det kommer av at regresjonen i figur 42 kommer ut med en betaverdi på 1,4293 for bransjeeffekten. Bransjeeffekten er dermed nesten en halv gang større enn det "skulle" være. Det kommer av at bransjeeffekten er positivt korrelert med befolkningsveksten, som også påvirker etableringsfrekvensen positivt. Verdien på R^2 på 0,8017 er dermed litt overdreven. I figur 43 har vi beregnet forskjellen mellom faktisk etableringsfrekvens og den etableringsfrekvensen som fylkene ville ha hatt dersom de hadde gjennomsnittlig etableringsfrekvens innenfor hver bransje (2-siffer NACE).

^{vii} Regnskapene for 2008 ble hentet inn 2. oktober 2009. Erfaringsmessig kommer det inn regnskap etter dette tidspunktet, og disse har som oftest svake resultater. Når alle regnskapene kommer inn vil andelen lønnsomme foretak i 2008 antakelig bli lavere enn 65,0 prosent, og kanskje også lavere enn nivåene i 2001 og 2002.

^{viii} Vi har brukt en shift/share-metode der vi har beregnet hvor stor andel lønnsomme foretak en region ville hatt dersom andelen er lik landsgjennomsnittet i hver enkelt bransje. Deretter har vi brukt avviket mellom faktisk andel lønnsomme foretak og dette tallet som mål for bransjustert lønnsomhet.

^{ix} Vi har brukt en shift/share-metode der vi har beregnet hvor stor andel vekstforetak en region ville hatt dersom andelen er lik landsgjennomsnittet i hver enkelt bransje. Deretter har vi brukt avviket mellom faktisk andel vekstforetak og dette tallet som mål for bransjustert vekst.

^x NHO har publisert NæringsNM de siste årene, basert på modell og beregninger utviklet i Telemarksforskning. Det som kalles "NæringsNM 2009" er basert på regnskapstall for 2008.