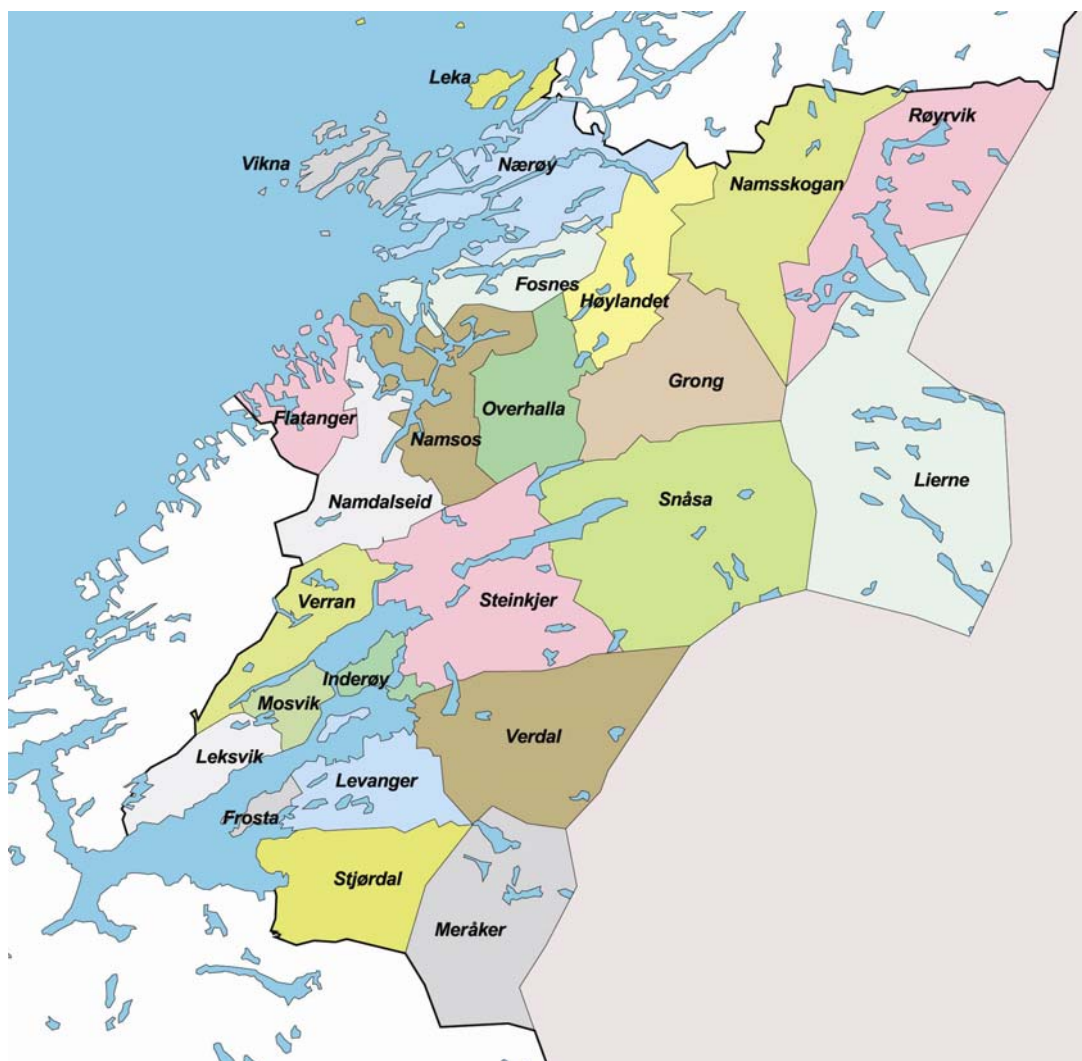


Næringsanalyse for Nord-Trøndelag



Av

Knut Vareide og Ailin Aastvedt



Telemarkforskning-Bø
Arbeidsrapport 27/2006

Forord

Denne rapporten er utarbeidet på oppdrag fra Innovasjon Norge, Nord-Trøndelag og er den åttende rapporten i en serie årlige næringsanalyser, som tidligere ble utarbeidet for Østlandssamarbeidet. De enkelte fylkeskommunene er nå oppdragsgivere hver for seg, men samarbeider fremdeles om de årlige næringsanalysene. I 2006 er det utarbeidet næringsanalyser for Akershus, Østfold, BTV (Buskerud, Telemark og Vestfold) og Nord-Trøndelag samtidig. Nord-Trøndelag har fått utarbeidet næringsanalyse for tredje gang.

Data er hentet inn fra bedrifts- og foretaksregisteret i Statistisk Sentralbyrå, Enhetsregisteret og fra Credit Inform's base over regnskapsdata fra regnskapspliktige foretak. En del statistikk over befolkning, pendling og sysselsetting er i tillegg hentet fra statistikkbanken i SSB.

Disse basene er koblet og bearbeidet for å få fram analysene i denne rapporten. Forhåpentligvis vil analysene belyse utviklingstrekkene og variasjonene i den regionale næringsutviklingen, og sammenhengene mellom befolkning, næringsstruktur, sysselsetting og næringsutvikling.

Det ble satt ned en prosjektgruppe, som har definert de problemstillinger som er tatt med i denne rapporten, bestående av:

Enok Bye	Akershus fylkeskommune
Amarjit Singh	BTV (Buskerud, Telemark og Vestfold)
Dag Eriksen	Østfold fylkeskommune
Ivar Skjerve	Innovasjon Norge, Nord-Trøndelag

Denne gruppen har diskutert tema, presentasjonsform og resultater underveis i arbeidet.

Rapportene er utarbeidet i tidsrommet august 2006 til november 2006, og tar for seg utviklingen i næringsliv, arbeidsliv og befolkning i regioner og kommuner i Norge, i perioden 2000 til 2005.

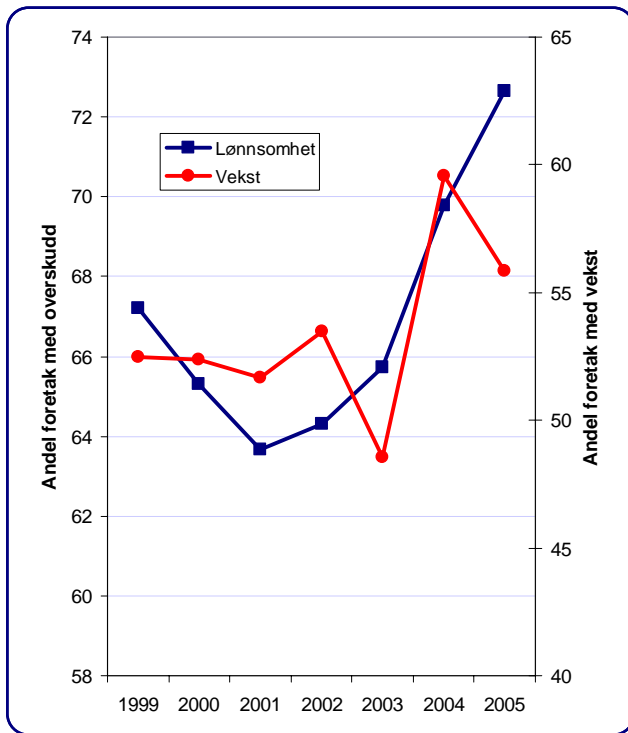
Knut Vareide (prosjektleder) og Ailin Aastvedt fra Telemarksforskning-Bø har gjennomført arbeidet med å gjennomføre analysene og skrive rapporten. Resultater og tolkninger i denne rapporten er prosjektlederens ansvar.

Bø 20. november 2006

Knut Vareide

Innhold

Rapportens hovedsignaler	6
Befolkningsutvikling	8
Sysselsetting	12
Pendling og arbeidsmarked.....	17
Næringsstruktur.....	19
Sterke næringsmiljø i NT.....	20
FoU og SkatteFUNN	22
Nyetableringer.....	25
Lønnsomhet	33
Vekst	39
Næringstetthet	44
NM i næringsliv – regioner.....	45
NM i næringsliv – kommuner	47



Figur 1: Andel foretak i Norge med positivt resultat, og andel foretak med omsetningsvekst større enn konsumprisindeksen. Data: Regnskap.

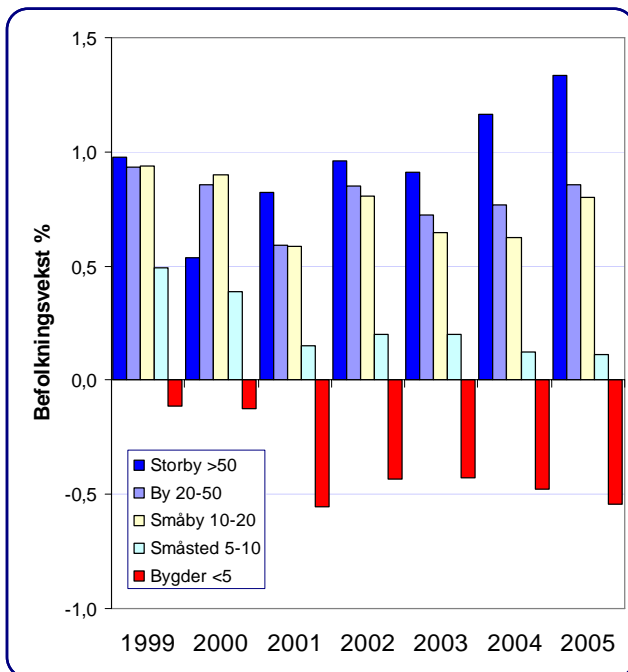
Rapportens hovedsignaler

Næringslivet går godt

Lønnsomheten i næringslivet var rekordhøy i 2005. Andelen foretak med positivt resultat var den høyeste som er målt de ti siste årene. Andelen foretak med realvekst var også høy. Selv om andelen vekstforetak sank litt fra rekordnivået i 2004, er det fremdeles historisk sett mange vekstforetak. Forbedringen i vekst og lønnsomhet har vært spesielt sterk i konkurranseutsatte næringer som industri og reiseliv.

Det ble også etablert mange flere nye selskaper i 2005 enn de foregående årene.

Det har ført til at også sysselsettingen i næringslivet øker. Det ble skapt over 20 000 nye arbeidsplasser i det private næringslivet i Norge i 2005.



Figur 2: Årlig vekst i befolkning for kommuner i ulike størrelseskategorier i Norge (1000 innbyggere). Data: SSB.

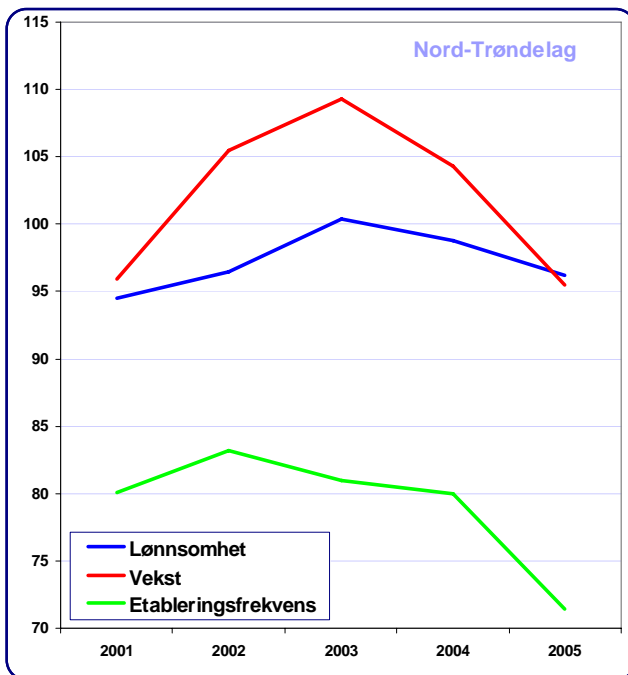
Sentraliseringen forsetter, selv om næringslivet i distriktene har fremgang

Sentraliseringen av befolkningen har blitt forsterket de siste årene. Det dominerende flyttemønsteret er fra små kommuner i distriktene til store og sentrale bykommuner. Denne tendensen har blitt ytterligere forsterket i 2005.

Denne rapporten viser at forbedringene i vekst, lønnsomhet, nyetableringer og sysselsetting har kommet i hele landet. Typiske distriktsfylker som Finnmark og Møre og Romsdal har et fremgangsrikt næringsliv med gode resultater i 2005.

Mange distrikter har også en høyere andel av bedrifter med FoU støttet av SkatteFUNN enn de mest sentrale områdene.

Utviklingen i Nord-Trøndelag



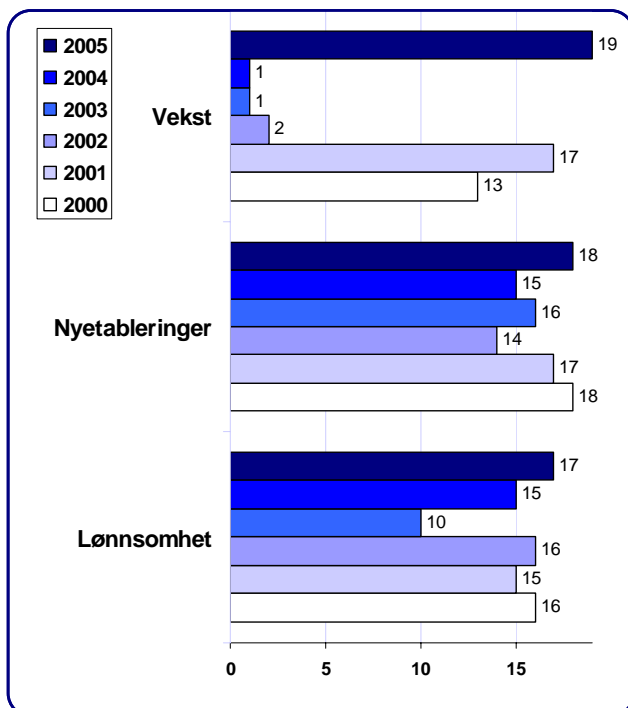
Figur 3: Utvikling i lønnsomhet (andel foretak med positivt resultat), vekst (andel foretak med over 10 prosent vekst i omsetning) og etableringsfrekvens i Nord-Trøndelag. De tre indikatorene er målt som prosent av landsgjennomsnitt. Data: Regnskap.

Næringslivet i Nord-Trøndelag hadde en sterk vekst i andel vekstforetak i 2002 og 2003. I 2004 falt andelen vekstforetak i fylket i forhold til resten av landet, men var fremdeles på et høyt nivå. I 2005 falt andelen vekstforetak ytterligere, til et nivå langt under landsgjennomsnittet.

Næringslivet i Nord-Trøndelag hadde også en økning i andelen lønnsomme foretak fram til 2003, men etter det har lønnsomhetsutviklingen i fylket vært dårligere enn resten av landet.

Etableringsfrekvensen i Nord-Trøndelag har også falt i forhold til landsgjennomsnittet. I 2005 var etableringsfrekvensen svært langt under gjennomsnittet. Det lave nivået kan for en stor del forklares ut fra næringsstrukturen i fylket, men næringsstrukturen forklarer ikke nedgangen i etableringsaktiviteten.

Nord-Trøndelag i forhold til andre fylker



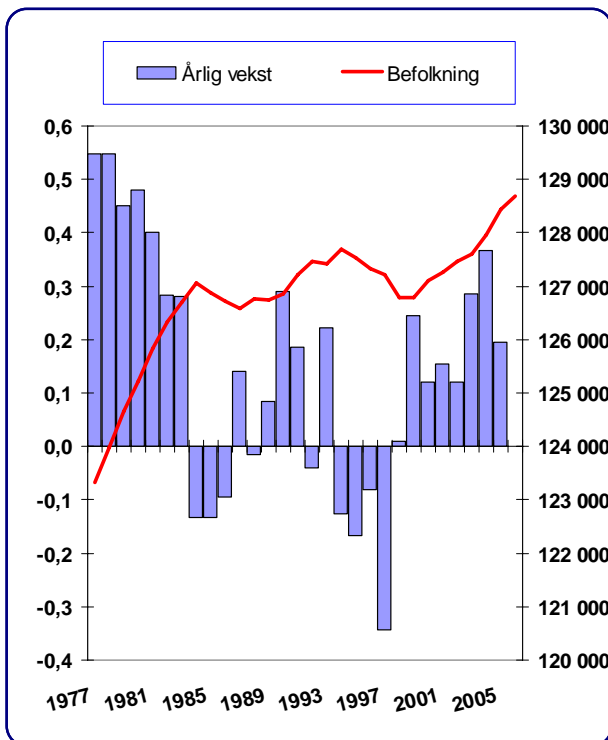
Figur 4: Rangering av næringslivet i Nord-Trøndelag i forhold til de andre fylkene i Norge, med hensyn til etableringsfrekvens, andel vekstforetak og andel foretak med positivt resultat. Data: Regnskap.

Nord-Trøndelag hadde den høyeste andelen vekstforetak av alle fylkene i 2003 og 2004. I 2005 sank andel vekstforetak så mye at Nord-Trøndelag ble det fylket med den laveste veksten.

Når det gjelder lønnsomhet i næringslivet, var Nord-Trøndelag middels blant fylkene i 2003. Etter dette har lønnsomheten utviklet seg svakt, og Nord-Trøndelag er nå nest svakest fylke når det gjelder andel lønnsomme foretak.

Nord-Trøndelag har en næringsstruktur med mye produksjon og lite tjenester, dette gjør at etableringsfrekvensen normalt vil ligge lavere enn gjennomsnittet. Etableringsfrekvensen i fylket har imidlertid utviklet seg svakere enn andre fylker i samme situasjon.

Positive trekk er at Nord-Trøndelag har en høy andel av bedrifter med FoU støttet av SkatteFUNN, og at det er vekst i sysselsettingen i privat sektor.



Figur 5: Utvikling i folketallet i Nord-Trøndelag i perioden 1977-2006. Kilde: SSB.

Befolkningsutvikling

Befolkningsutviklingen og næringsutviklingen påvirker hverandre. De viktigste trekkene i befolkningsutviklingen vil bli presentert i dette kapitlet, og sammenhengen mellom befolknings- og næringsutvikling vil bli analysert i et senere kapittel.

Befolkningsutvikling i Nord-Trøndelag

Befolkningen i Nord-Trøndelag økte i begynnelsen av perioden, men fra 1986 har veksten i fylket dabbet av. I de siste årene ser det ut til at befolkningen begynner å øke igjen. Siden 1999 har befolkningen økt hvert eneste år. 1. januar 2006 var 128.694 personer bosatt i regionen.

Befolkningen øker imidlertid ikke spesielt raskt. Befolkningsøkningen i 2005 var på 250 personer, tilsvarende 0,19 prosent. Samme år økte befolkningen i Norge med 0,7 prosent.

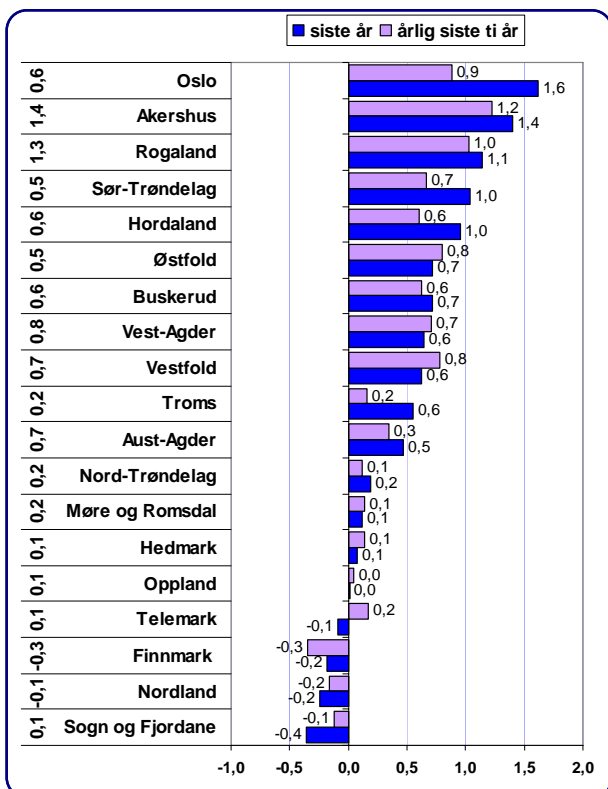
Befolkningsutvikling i fylkene

Figuren viser befolkningsendring i 2005 for hvert fylke, samt årlig vekst i de siste ti årene. På landbasis var veksten 0,7 prosent i 2005, mens årlig vekstrate de siste ti årene var 0,6 prosent.

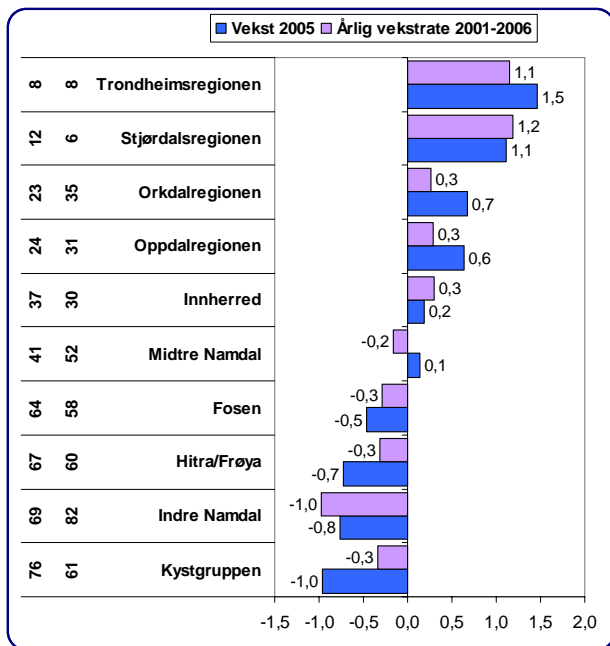
Sentraliseringen av befolkningen har skutt fart i de siste årene. I 2005 er det områdene rundt de største byene Oslo, Stavanger, Trondheim og Bergen som har størst vekst.

Nord-Trøndelag har avtagende vekst, det har også Vest-Agder og Østfold.

Sogn og Fjordane, Nordland, Finnmark og Telemark har nedgang i befolkningen i 2005.



Figur 6: Prosentvis vekst i folketall i 2005, og gjennomsnittlig årlig vekstrate siste ti år. Tallene til venstre viser årlig vekstrate i perioden 1977-2006. Kilde: SSB.



Figur 7: Prosentvis befolkningsendring i 2005, og årlig vekstrate de siste fem årene. Tallene til venstre angir regionens rangering mht vekst i 2005, og dernest rangering mht befolkningsendring siste fem år. Kilde SSB.

Befolkningsutvikling i regionene

Figuren viser befolkningsendringen i regionene¹ i Trøndelag i 2005, og gjennomsnittlig årlig vekstrate de siste fem årene.

Trondheimsregionen og Stjørdalsregionen har klart sterkest befolkningsvekst, både i 2005 og i de siste ti årene. Veksten i Stjørdalsregionen er i år noe svakere enn i 2004, regionen var i 2004 rangert som nr 3 mht vekst i Norge, mens rangeringen i 2005 er nr 12.

Kystgruppen har den sterkeste nedgangen i befolkningen av regionene i Trøndelag. I landet er det bare 7 regioner som har større nedgang enn Kystgruppen i 2005.

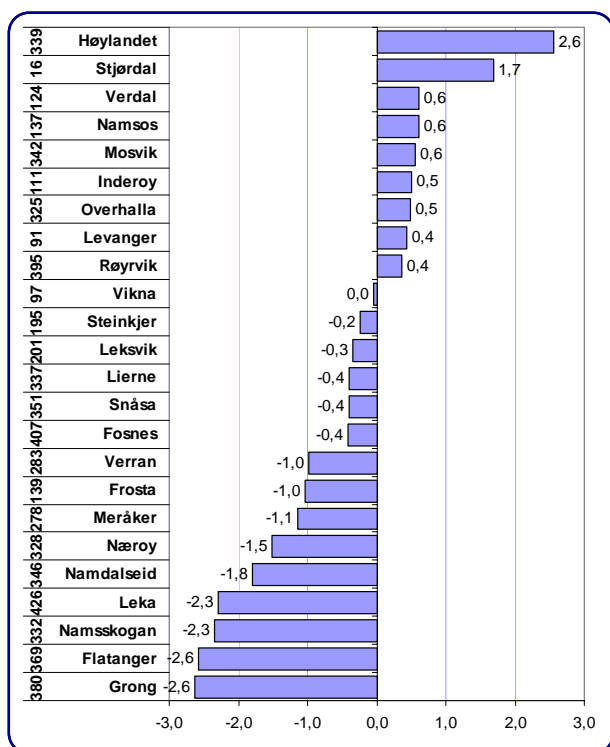
Det er en polarisering mellom de ulike regionene, hvor befolkningsveksten i de mest sentrale områdene akselererer, mens nedgangen i de utsatte distriktsregionene blir stadig større.

Befolkningsutvikling i kommunene

Figuren viser befolkningsendring i kommunene i Nord-Trøndelag i 2005. Høylandet og Stjørdal skiller seg ut med sterkest vekst i folketallet. Høylandet har sterk vekst i 2005, men har hatt nedgang i tidligere år. Stjørdal har hatt stor befolkningsvekst i mange år, og befolkningen fortsetter å vokse i 2005.

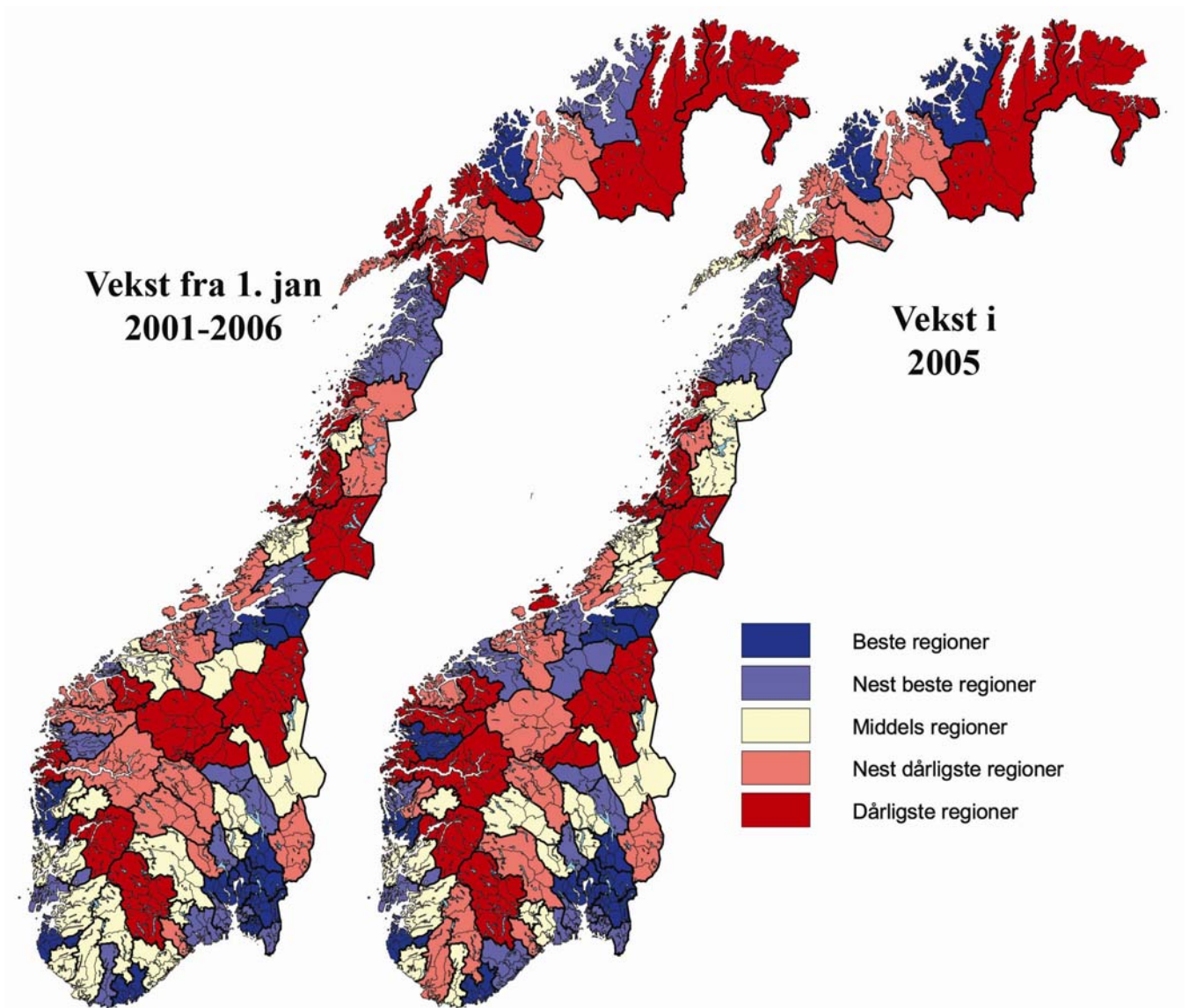
På den andre enden av skalaen finner vi Grong og Flatanger som har nedgang i befolkning på over 2,5 prosent.

Igjen ser vi den sterke polariseringen mellom sentrale vekstkommuner og distriktskommuner. En distriktskommune som Vikna, som tidligere har hatt ganske sterk vekst i folketallet, har nå nedgang i folketallet. Det er imidlertid flere distriktskommuner som har vekst i 2005, som Høylandet, Overhalla og Røyrvik.



Figur 8: Befolkningsendring i prosent i 2005. Tallene til venstre angir kommunens rangering mht befolkningsendring siste fem år. Kilde: SSB.

Kart med befolkningsutvikling i regionene



Befolkningsendringen i regionene i Norge er vist i kartene over. Til venstre vises befolkningsendringen fra 1 jan 2001 til 1 jan 2006, og til høyre vises befolkningsendringen i 2005. De fleste kartene i denne rapporten bruker samme fargeinndeling. Regionene er delt opp i fem grupper med like mange regioner i hver. Samme systematikk er brukt i kartene som viser variasjoner i kommunene.

De mørke blå regionene har den sterkeste befolkningsveksten. En kan se at dette er regioner rundt de største byene: Oslo, Kristiansand, Stavanger, Bergen, Haugesund, Trondheim og Tromsø.

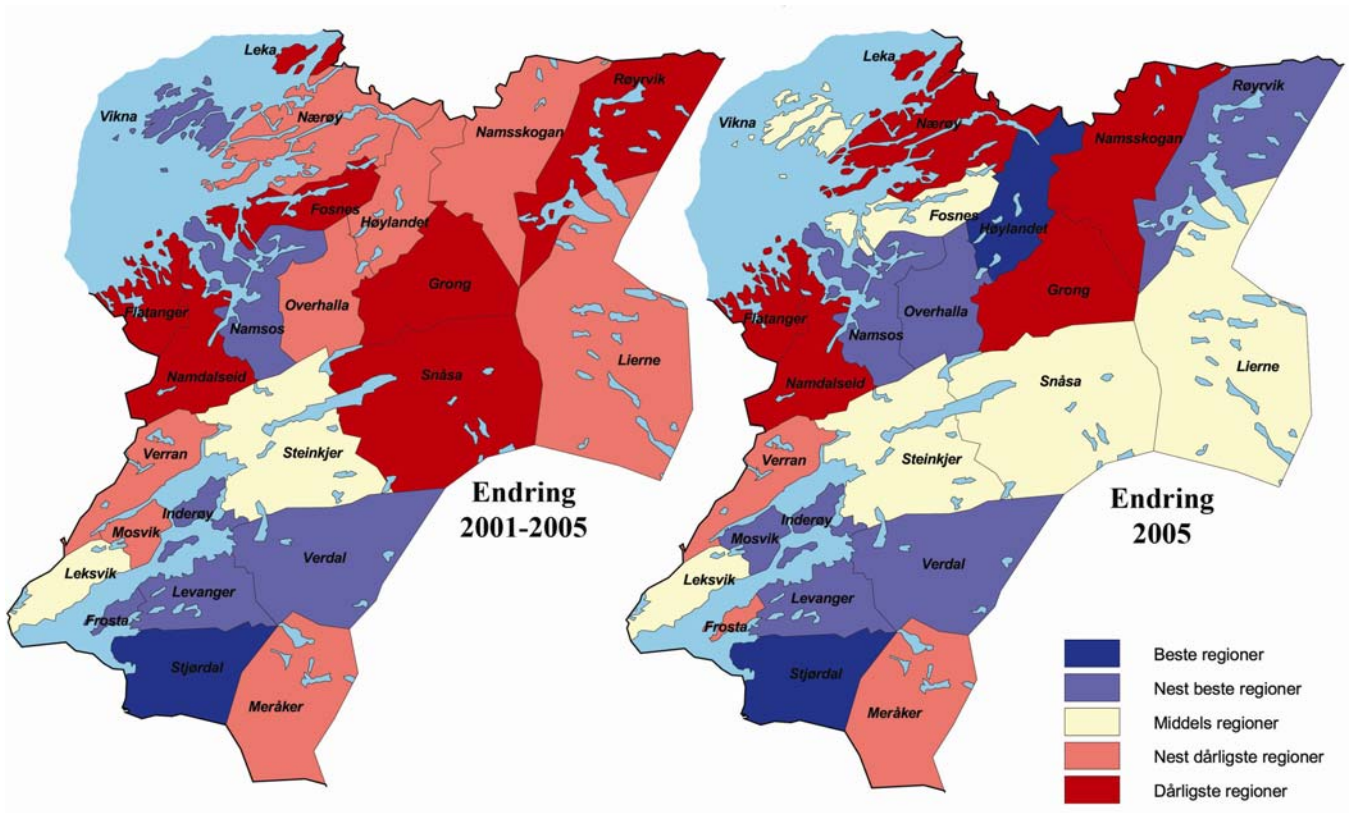
Regioner langt fra disse byene har den sterkeste nedgangen i befolkningen.

I Nord-Trøndelag er de nordligste regionene, Kystgruppen og Indre Namdal blant regionene med sterkest befolkningsnedgang både i 2005 og i siste fem år.

Innherred var blant regionene med nest høyest befolkningsvekst siste fem år, men er i gruppen middels regioner i 2005.

Stjørdalsregionen er blant regionene med høyest befolkningsvekst.

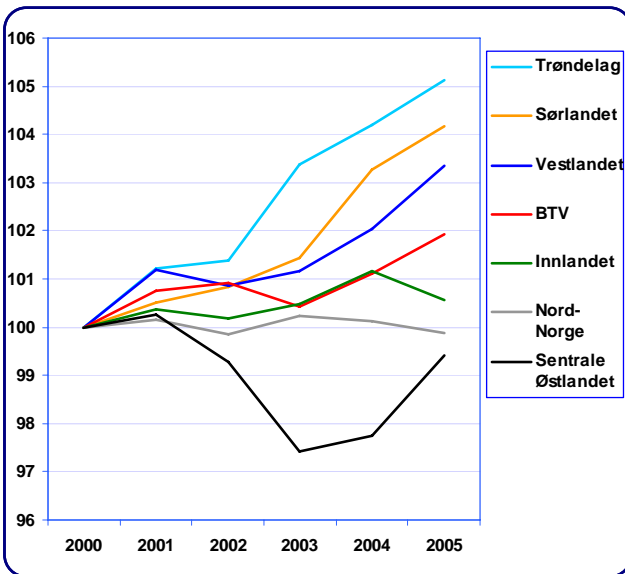
Kart med befolkningsutvikling i kommunene



Befolkningsendringen i kommunene i Nord-Trøndelag er vist i kartene over. Til venstre vises befolkningsendringen fra 1 jan 2001 til 1 jan 2006, og til høyre vises befolkningsendringen i 2005.

Kommunene nærmest Trondheim, som Stjørdal, Frosta, Levanger, Verdal og Inderøy har alle hatt vekst i folketallet de siste fem årene. Mange kommuner nord i fylket har hatt nedgang i de siste årene, med Namsos og Vikna som unntak.

I 2005 har små distriktskommuner som Overhalla, Høylandet og Røyrvik gått mot strømmen og snudd en negativ utvikling. Høylandet og Røyrvik har imidlertid nedgang i befolkningen igjen i 2006. Overhalla har også vekst også i 2006, fram til 3 kvartal.



Figur 9: Utvikling av samlet antall sysselsatte, privat og offentlig sektor. Indeksert slik at nivået i 2000=100. Data: SSB.

Syssetting

I dette kapitlet presenteres tall for utvikling av sysselsetting². Datagrunnlaget er registerbasert sysselsettingsstatistikk fra SSB. I all statistikk i dette kapitlet er det sysselsatte med arbeidssted i de ulike områdene som er målt, dvs antall arbeidsplasser.

Utvikling av sysselsetting i landsdelene

Figuren viser hvordan sysselsettingen har utviklet seg i de forskjellige landsdelene. Her er både privat og offentlig sysselsetting tatt med.

Trøndelag, Sørlandet og Vestlandet har hatt den sterkeste veksten i sysselsettingen i perioden. I Trøndelag har antall sysselsatte totalt økt med over fire prosent fra 2000 til 2005. BTV har også hatt en økning de siste årene.

Det sentrale Østlandet, med Oslo, Akershus og Østfold har hatt nedgang i samlet sysselsetting i begynnelsen av perioden, men en økning i 2005 på 1,7 prosent.

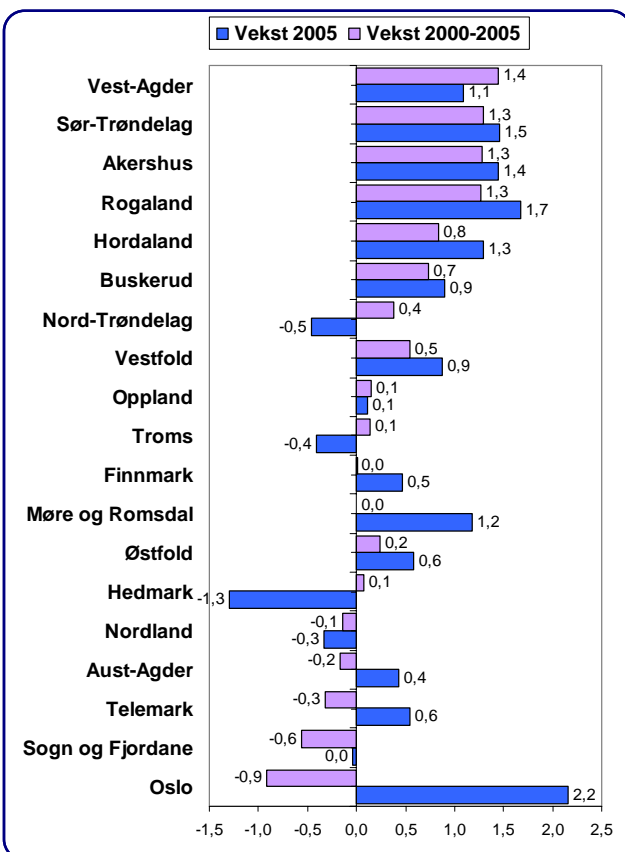
Utvikling av sysselsetting i fylkene

Figuren viser utviklingen av samlet sysselsetting i fylkene.

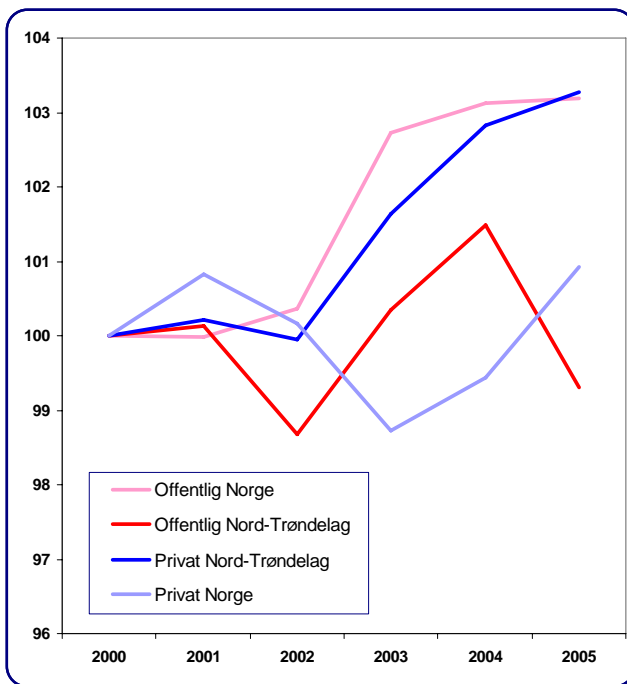
Oslo har tidligere år hatt sterkest nedgang i antall sysselsatte, men tendensen har nå snudd, og i 2005 har Oslo sterkest vekst i sysselsettingen av alle fylkene. Rogaland, Sør-Trøndelag, Akershus og Vest-Agder har alle hatt en årlig vekstrate på over en prosent fra 2000 til 2005.

Fem fylker har hatt nedgang i den samlede sysselsettingen i denne perioden. Sterkest nedgang har Oslo, som har hatt en årlig nedgang på 0,9 prosent i antall sysselsatte.

Nord-Trøndelag har hatt en positiv utvikling av sysselsettingen i flere år, men i 2005 sank den samlede sysselsettingen igjen.



Figur 10: Prosentvis vekst i sysselsetting i 2005, og årlig vekstrate i perioden 2000-2005. På landsbasis var veksten 1,1 prosent i 2005, og 0,3 prosent i perioden 2000-2005. Data: SSB.



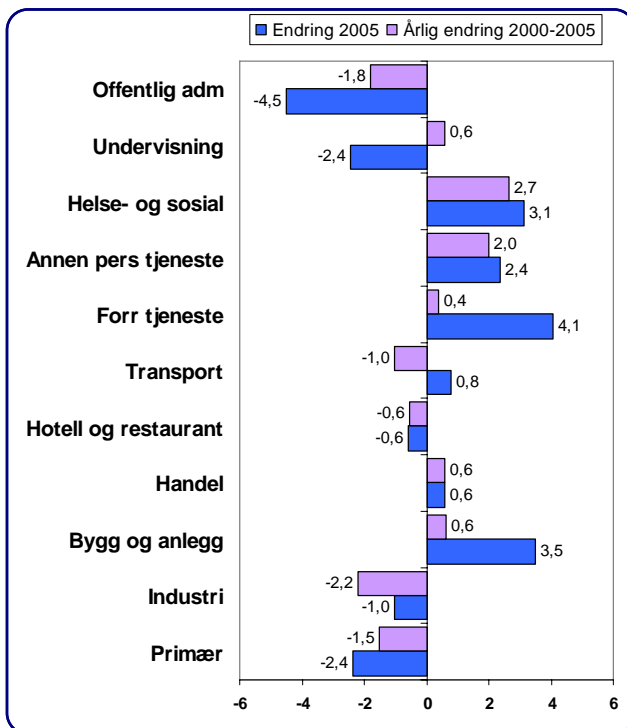
Figur 11: Sysselsetting, indeksert slik at 2000 = 100. Data: SSB.

Privat og offentlig sysselsetting

Utviklingen i privat og offentlig sysselsetting er vist for Nord-Trøndelag og Norge i figuren til venstre.

Den private sysselsettingen sank i Norge fra 2000 til 2003, men har deretter steget. I Nord-Trøndelag har det vært en økning i den private sysselsettingen hvert år siden 2002. Veksten i den private sysselsettingen i Nord-Trøndelag var på 3,3 prosent fra 2000 til 2005. På landsbasis økte den private sysselsettingen med 0,9 prosent.

Utviklingen i den offentlige sysselsettingen har vært mye dårligere i Nord-Trøndelag enn i resten av landet. I 2005 sank antall offentlige arbeidsplasser i fylket kraftig. Nedgangen kom både i kommunal, fylkeskommunal og statlig sektor.



Figur 12: Prosentvis endring i sysselsetting i Norge i 2005, og årlig endring i perioden 2000 til 2005. Data: SSB.

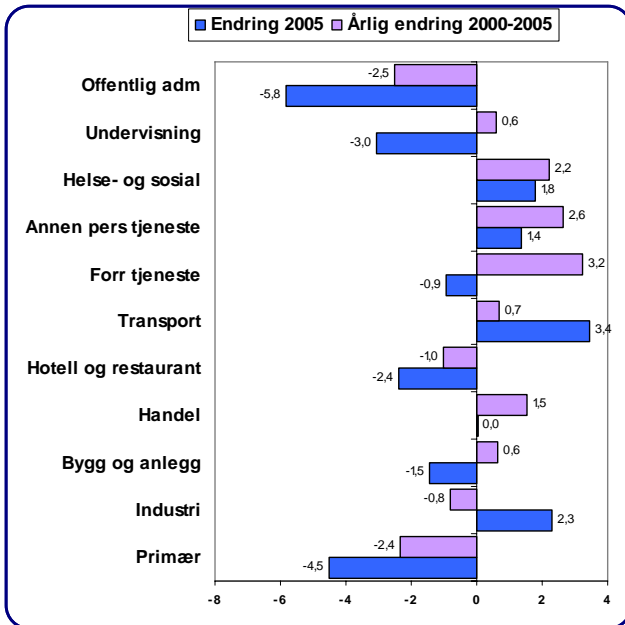
Utvikling i sysselsetting i ulike bransjer

Helse og sosialtjenester, tjenesteyting, handel og bygg og anlegg har hatt en økning i sysselsettingen både i 2005, og i perioden 2000-2005.

Transportnæringen hadde en nedgang i sysselsettingen fra 2000 til 2004, men har økt igjen i 2005. Innenfor undervisning har utviklingen vært motsatt

Primærnæringene, industrien og hotell og restaurantbransjen har hatt nedgang i sysselsettingen både i 2005 og for hele perioden. Det samme gjelder offentlig administrasjon.

Mønstrene i strukturendringene er stort sett de samme i 2005 som for hele perioden etter 2000. Det er bare transportnæringen og undervisning som har avvikende utvikling i 2005 i forhold til perioden 2000-2005.



Figur 13: Prosentvis endring i sysselsetting i Nord-Trøndelag i 2005, og fra 2000 til 2005. Data: SSB.

Utvikling i ulike bransjer i Nord-Trøndelag

Bransjene offentlig administrasjon, undervisning og helse- og sosialtjenester er i hovedsak offentlige. Her har Nord-Trøndelag hatt en samlet nedgang i antall arbeidsplasser i 2005. En del av nedgangen i undervisning skyldes omdefinering av skolefritidsordningen fra undervisning til sosialtjenester.

Nord-Trøndelag har en sterk tilbakegang i antall sysselsatte i primærnæringene. Her ble sysselsettingen redusert med 265 i 2005, tilsvarende 4,5 prosent.

Industri- og transportnæringene økte sterkt i 2005, etter flere år med tilbakegang. Også transportnæringen og annen personlig tjenesteyting hadde økt sysselsetting både i 2005 og i siste femårsperiode.

Reiselivsnæringen hotell og restaurant hadde også en sterk tilbakegang i 2005, og har også nedgang siste fem år.

Sysselsettingen i forretningsmessig tjenesteyting sank i Nord-Trøndelag, mens samme bransje har sterk fremgang ellers i landet.

Utvikling i sysselsetting i kommunene

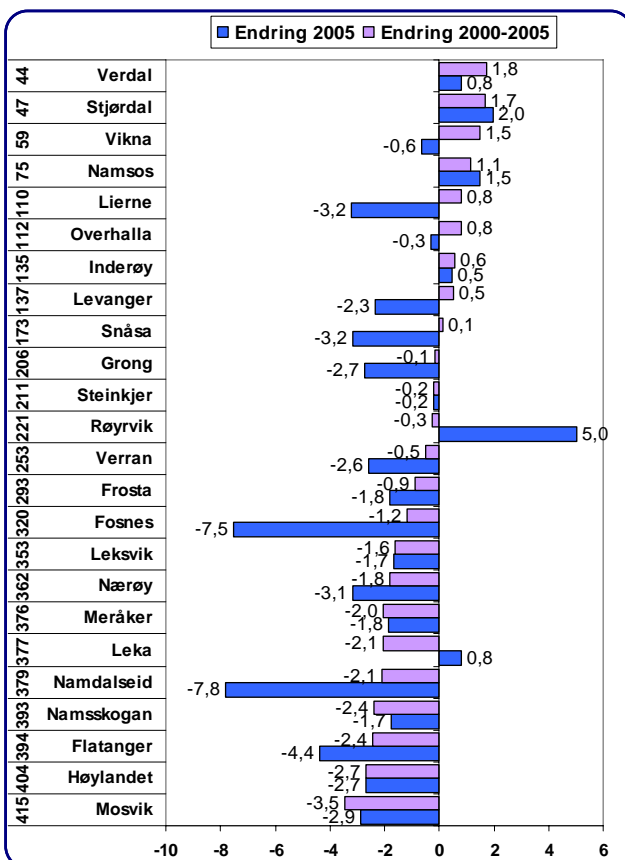
Flertallet av kommunene i Nord-Trøndelag har nedgang i sysselsettingen, både i 2005 og i de siste fem årene.

I de siste fem årene har Verdal, Stjørdal, Vikna og Namsos alle en årlig vekst på over en prosent.

Mange kommuner har ganske sterk nedgang i sysselsettingen. Mosvik har den dårligste utviklingen med en årlig nedgang på 3,5 prosent.

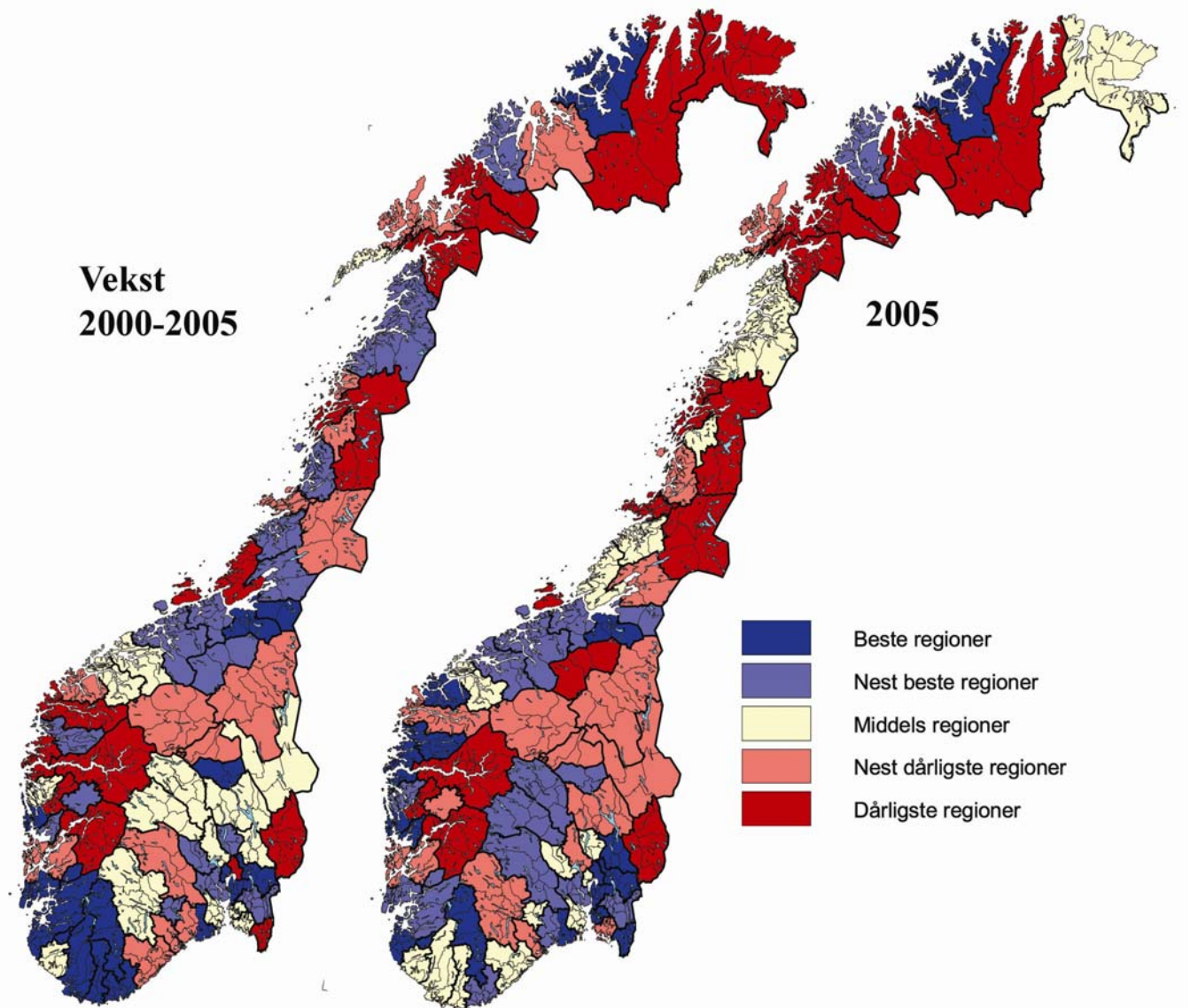
I 2005 hadde Røyrvik en sterk sysselsettingsvekst, etter flere år med nedgang. Verdal, Stjørdal og Namsos hadde også bra vekst i 2005.

Mange kommuner hadde sterk nedgang i sysselsettingen i 2005, spesielt Fosnes og Namdalseid.



Figur 14: Prosentvis endring i samlet sysselsetting i kommunene i Nord-Trøndelag i 2005, og fra 2000 til 2005. Data: SSB.

Kart med sysselsettingsendring i regioner



Veksten i den samlede sysselsettingen i regionene i Norge er vist i kartene over. Til venstre vises veksten fra 2000 til 2005, og til høyre vises sysselsettingsveksten i 2005.

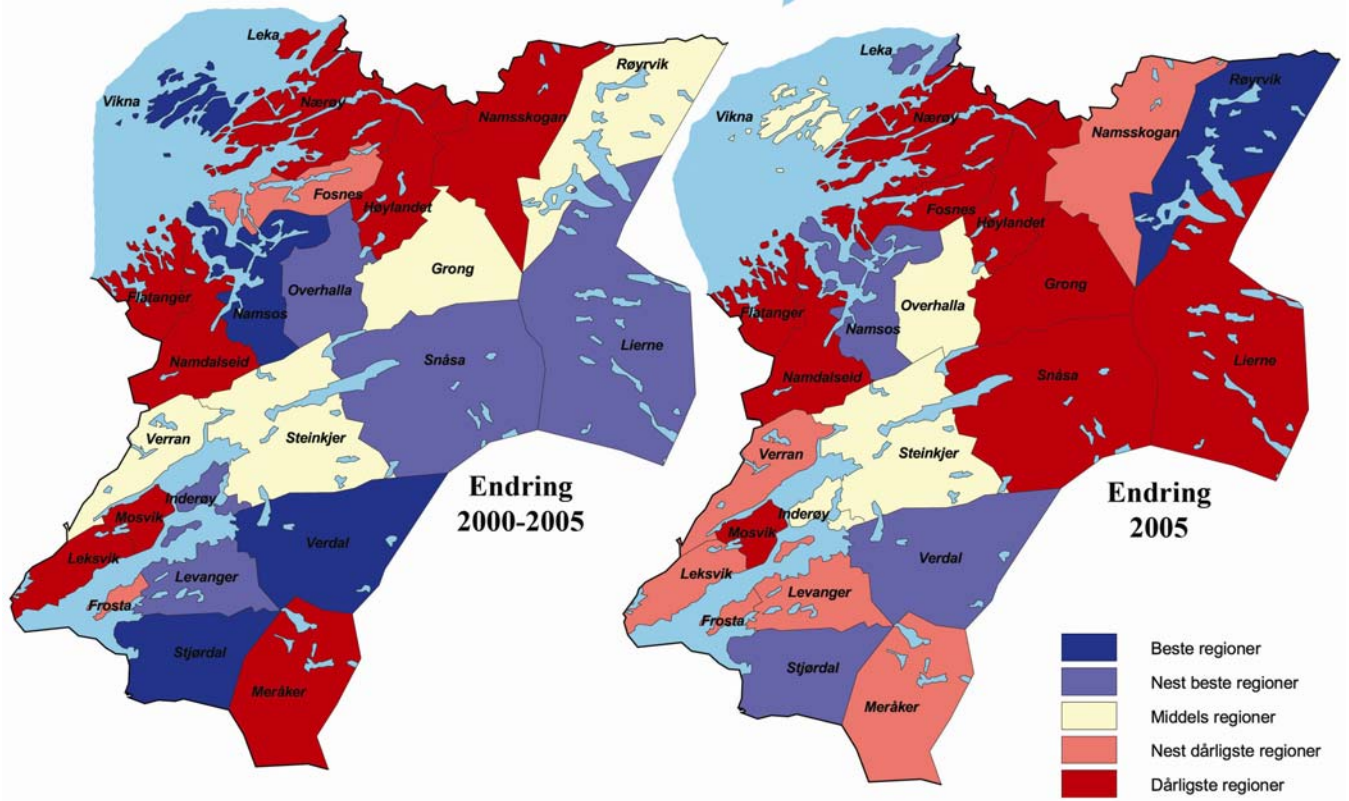
Når vi ser på siste fem år, er det en konsentrasjon av vekstregioner i Vest-Agder, Rogaland og Trøndelag.

I 2005 er denne tendensen langt svakere. Nå har det blitt flere vekstregioner på Østlandet, og Nordvestlandet. Nord-Norge gjør det dårligere i 2005. Av regionene i nord er det bare Vest-Finnmark og Tromsøregionen som har

høyere vekst i sysselsettingen enn landsgjennomsnittet.

Flere regioner i Nord-Trøndelag hadde en dårlig utvikling i 2005. Vi kan se at Kystgruppen og Indre Namdal er med i kategorien med sterkest nedgang, og at Midtre Namdal og Innherred gikk fra nest beste kategori til middels og nest dårligst.

Kart med sysselsettingsvekst i kommuner



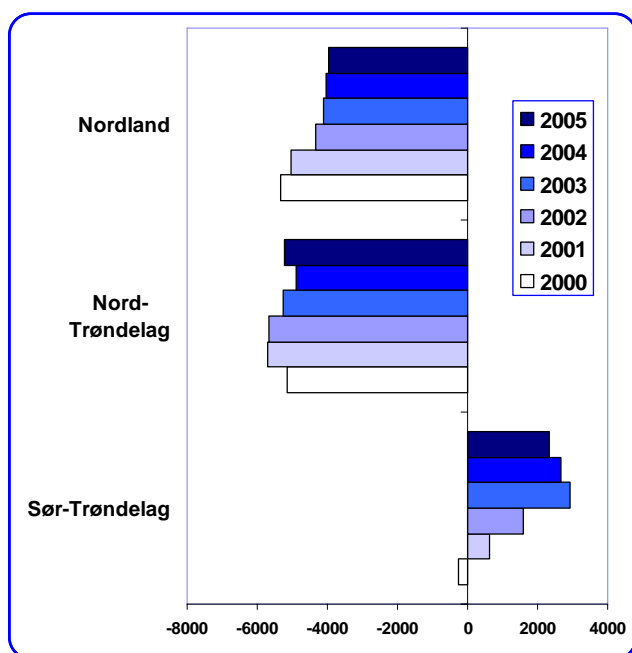
Veksten i den samlede sysselsettingen i kommunene i Nord-Trøndelag er vist i kartene over. Til venstre vises veksten fra 2000 til 2005, og til høyre vises sysselsettingsveksten i 2005.

Vi kan lett se at utviklingen i sysselsettingen er dårligere i 2005, enn i hele perioden fra 2000 til 2005. Det er både færre kommuner som har over middels sysselsettingsvekst, og flere kommuner med dårlig utvikling i sysselsettingen.

Utviklingen i 2005 synes å være svakest nord i fylket, der mange kommuner er med i kategorien dårligste kommuner. I 2005 var Røyrvik med i beste kategori, og gikk således mot denne strømmen. Også Leka og Namsos hadde relativt god utvikling i sysselsettingen og kom med i nest beste kategori.

Sør i fylket var det bare Stjørdal og Verdal som er over middels når det gjelder sysselsettingsutviklingen. Levanger, som tidligere hadde en relativt god utvikling, er nå i nest dårligste

gruppe.



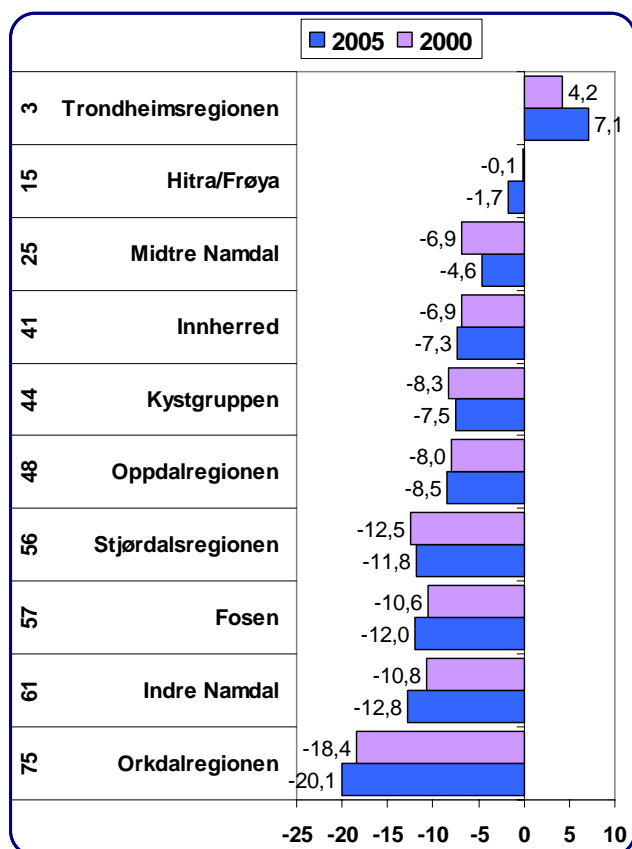
Figur 15: Netto pendling, antall som pendler inn til området minus antall som pendler ut, i prosent av antall arbeidstakere. Data: SSB.

Pendling og arbeidsmarked

Nord-Trøndelag har underskudd på arbeidsplasser. I 2005 var det 61 577 personer som var sysselsatt i Nord-Trøndelag, mens antall arbeidsplasser i fylket var 56 350. Dette innebærer at nesten 5227 måtte pendle ut av fylket.

Antall arbeidsplasser i Nord-Trøndelag sank fra 2004 til 2005, mens antallet sysselsatte økte. Dermed økte også underskuddet på arbeidsplasser fra 2004 til 2005.

I Sør-Trøndelag har det vært et overskudd på arbeidsplasser de siste årene, men overskuddet har sunket litt de siste to årene.



Figur 16: Netto pendling i regionene i Trøndelag i 2000 og 2005. Prosent. Tallene til venstre angir regionens rangering mht netto pendling i 2005. Data: SSB.

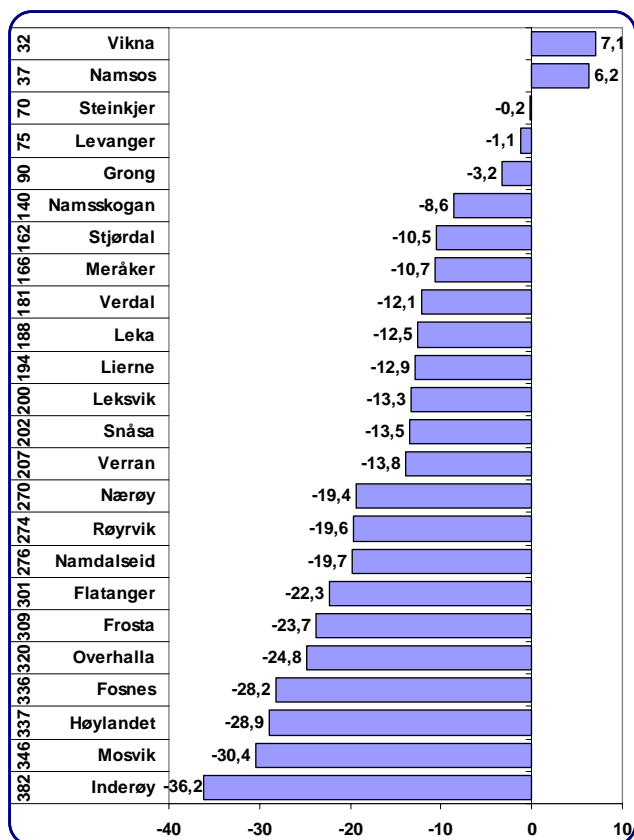
Nettopendling i regionene

I figuren er regionene i Trøndelag rangert etter netto pendling, det vil si antall som pendler inn til regionen minus de som pendler ut av regionen i prosent av antall arbeidstakere i regionen.

Trondheimsregionen er den eneste av regionene i Trøndelag som har overskudd på arbeidsplasser. Her har overskuddet økt de siste årene.

Midtre Namdal, Kystgruppen og Stjørdalsregionen har alle redusert netto utpendling fra 2000 til 2005, mens Indre Namdal og Innherred har fått økt sine underskudd på arbeidsplasser.

Dersom vi ser på utviklingen det siste året, det vil si fra 2004 til 2005, har alle regionene i Nord-Trøndelag fått økt underskuddet på arbeidsplasser.



Figur 17: Nettoppendling i kommunene i Nord-Trøndelag i 2005. Tallene til venstre angir kommunens rangering mht nettoppendling. Data: SSB.

Nettoppendling i kommunene

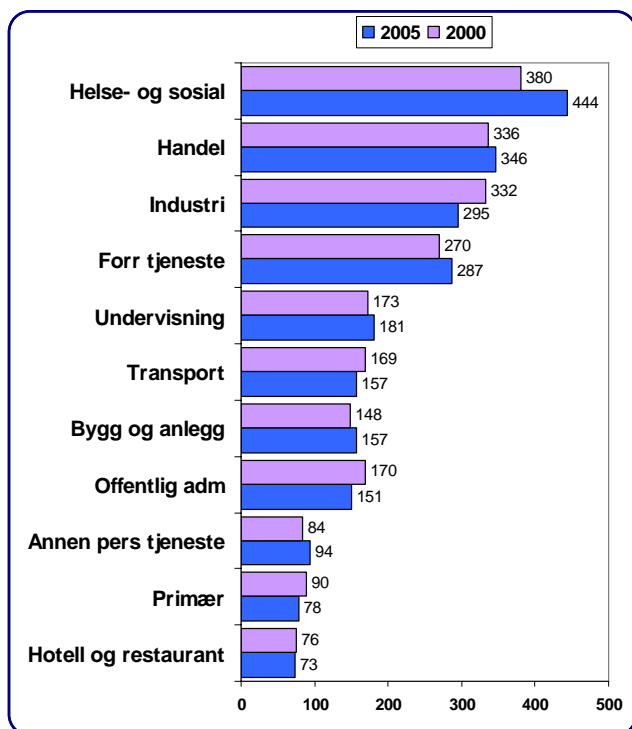
I figuren er kommunene i Nord-Trøndelag rangert etter netto pendling, det vil si antall som pendler inn til regionen minus de som pendler ut av regionen i prosent av antall arbeidstakere i regionen.

Det er to kommuner med overskudd på arbeidsplasser i fylket: Vikna og Namsos.

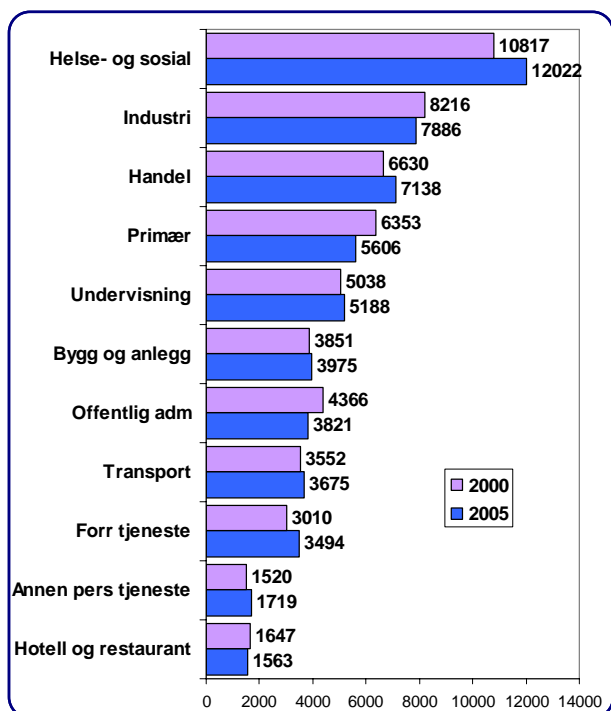
Levanger hadde overskudd på arbeidsplasser i 2004, men fikk et underskudd i 2005.

Steinkjer har redusert sin netto utpendling i de siste årene. Dessverre skyldes dette mest at antall sysselsatte har gått tilbake.

Nord-Trøndelag har mange kommuner med store underskudd på arbeidsplasser, og som dermed er avhengige av arbeidsmarkeder utenfor kommunen. Inderøy har størst underskudd, men i Mosvik, Høylandet, Overhalla og Fosnes er det også stor netto utpendling.



Figur 18: Antall sysselsatte (1000) i hovedbransjer i Norge i 2000 og 2005. Data: SSB.



Figur 19: Antall sysselsatte i hovedbransjer i Nord-Trøndelag i 2000 og 2005. Data: SSB.

Næringsstruktur

Strukturendringer i Norge

Antall sysselsatte i hovednæringene i Norge i 2000 og 2005 er vist i figuren til venstre.

Helse og sosialtjenester er den største bransjen i Norge målt i antall sysselsatte. I 2005 var det over 444 000 ansatte i denne bransjen. Helse og sosialtjenester er også den raskest økende bransjen. Siden 2000 har antall sysselsatte økt med nesten 17 prosent, eller over 63 000 arbeidsplasser.

Andre bransjer som øker er handel, forretningsmessig og personlig tjenesteyting, undervisning og bygg og anlegg.

Primærnæringene, industri og offentlig administrasjon er de bransjene som synker raskest. Disse bransjene har redusert antall sysselsatte med over ti prosent i perioden. For industrien betyr dette over 37 000 ansatte.

Andre bransjer som har synkende sysselsetting, er transport og hotell og restaurant.

Strukturendringer i Nord-Trøndelag

Antall sysselsatte i hovednæringene i Nord-Trøndelag i 2000 og 2005 er vist i figuren til venstre.

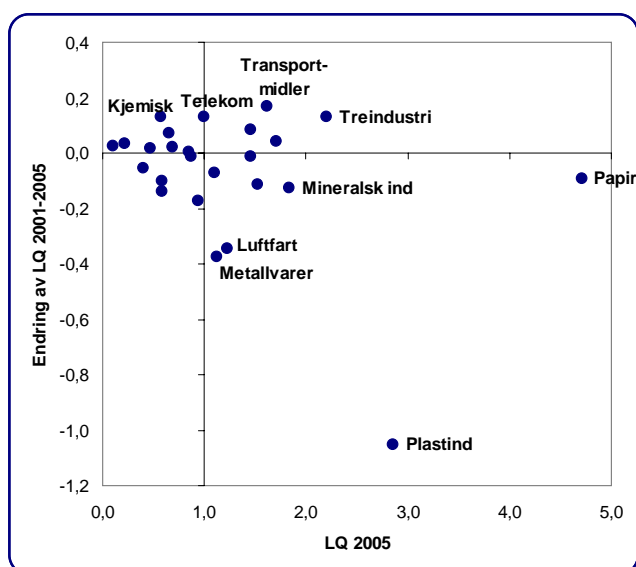
Helse og sosialtjenester er den største bransjen i Nord-Trøndelag, og antall sysselsatte vokser hvert år. I 2005 var det 1205 flere sysselsatte enn i 2000.

Industrien er nest største bransje, og her har det vært en nedgang på 330 i perioden. Nedgangen i industrisysselsettingen i Nord-Trøndelag har imidlertid ikke vært så sterk som mange andre steder.

Primærnæringene har 747 færre sysselsatte i fylket i 2005 enn fem år tidligere.

Tabell 1: Lokaliseringskvotienter i 2005, og endringer i lokaliseringskvotienter fra 2001 til 2005.

Bransjer	LQ 2005	LQ endring
Prod av transportmidler	1,6	0,17
Treindustri	2,2	0,13
Næringsmiddelindustri	1,5	0,08
Bergverksdrift	1,7	0,04
Produksjon av maskiner	1,5	-0,01
Bygg og anlegg	1,1	-0,07
Papirindustri	4,7	-0,09
Landtransport	1,5	-0,11
Mineralsk industri	1,8	-0,13
Lufttransport	1,2	-0,34
Produksjon av metallvarer	1,1	-0,37
Plastindustri	2,9	-1,05
Post og tele	1,0	0,13
Kjemisk industri	0,6	0,13
Sjøtransport	0,7	0,07
Forskning	0,2	0,03
Data	0,1	0,02
Annen forr tjeneste	0,7	0,02
Tekstilindustri	0,5	0,02
Forlag og aviser	0,8	0,00
Elektronikk	0,9	-0,01
Møbelindustri	0,4	-0,06
Finans	0,6	-0,10
Kultur og sport	0,6	-0,14
Hotell- og Restaurant	0,9	-0,17



Figur 20: Lokaliseringskvotienter i 2005, og endringer i lokaliseringskvotienter fra 2001 til 2005

Sterke næringsmiljø i Nord-Trøndelag

Vi har forsøkt å identifisere sterke næringsmiljø, eller sterke bransjer i Nord-Trøndelag.

Den første indikatoren vi bruker, er bransjens lokaliseringkvotient (LQ). Lokaliseringkvotienten til en bransje i et område er bransjens andel av sysselsettingen i området delt på bransjens andel av sysselsettingen i Norge. Dersom denne brøken er større enn 1, betyr dette at bransjen har en høyere andel av sysselsettingen i det aktuelle området, enn på landsbasis.

Den andre indikatoren vi har brukt er endringen i lokaliseringkvotienten fra 2001 til 2005. Dersom dette tallet er større enn 0, betyr det at bransjen har en mer positiv utvikling i området enn på landsbasis.

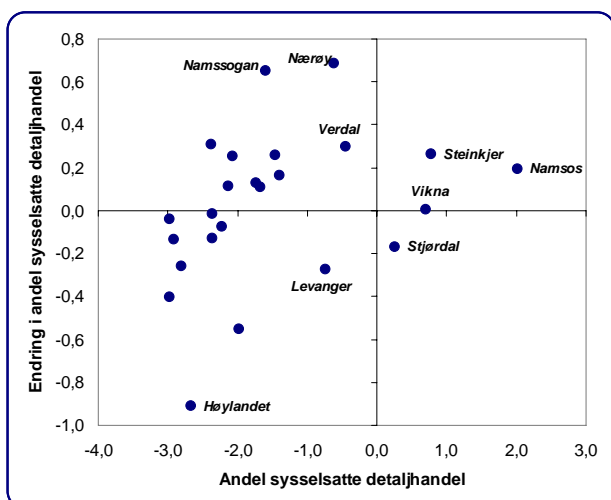
Det er fire bransjer i Nord-Trøndelag som både har en lokaliseringkvotient større enn 1, og som samtidig har en økning fra 2001 til 2005. Det er verkstedindustrien, treindustrien, næringsmiddelindustrien og bergverksdrift.

Av de bransjene som har lokaliseringkvotient under 1 i Nord-Trøndelag, er det post og telekommunikasjoner og kjemisk industri som har den relativt beste utviklingen.

Papirindustri er den bransjen som er relativt størst i Nord-Trøndelag. Her har utviklingen vært litt mer negativ i Nord-Trøndelag enn ellers i landet. Nord-Trøndelag har også relativt mye sysselsetting i bransjer som plastindustri, metallvarer og luftfart. Her har nedgangen i sysselsetting vært langt sterkere i Nord-Trøndelag enn i resten av landet.

Tabell 2: Antall sysselsatte i detaljhandel i prosent av folketall i 2005, samt endringen i denne andelen fra 2000 til 2005.

Kommune	Andel syss i handel	Endring syss i handel
Steinkjer	0,8	0,3
Namsos	2,0	0,2
Vikna	0,7	0,0
Stjørdal	0,3	-0,2
Nærøy	-0,6	0,7
Namsskogan	-1,6	0,6
Røyrvik	-2,4	0,3
Verdal	-0,4	0,3
Grong	-1,5	0,3
Leka	-2,1	0,3
Frosta	-1,4	0,2
Overhalla	-1,7	0,1
Flatanger	-2,1	0,1
Leksvik	-1,7	0,1
Fosnes	-2,4	0,0
Namdalseid	-3,0	0,0
Snåsa	-2,2	-0,1
Meråker	-2,4	-0,1
Mosvik	-2,9	-0,1
Verran	-2,8	-0,3
Levanger	-0,7	-0,3
Inderøy	-3,0	-0,4
Lierne	-2,0	-0,6
Høylandet	-2,7	-0,9



Figur 21: Antall sysselsatte i detaljhandel i prosent av folketall i 2005, samt endringen i denne andelen fra 2000 til 2005.

Handelsnæringen

På forrige side identifiserte vi sterke næringsmiljø i de konkurranseutsatte bransjene. Handelsnæringen er lite konkurranseutsatt, og her er konkurransen i stor grad et nullsumspill mellom kommunene. Dersom en kommune oppnår å ta markedsandeler, vil dette som oftest slå ut i lavere sysselsetting i handelsnæringen i nabokommunene. Det er imidlertid interessant å se hvilke kommuner som er vinnere i handelskonkurransen.

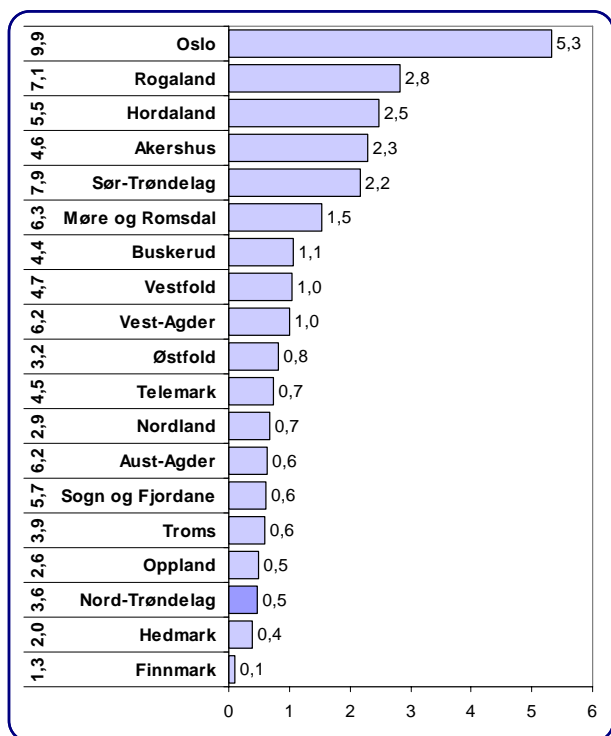
Til venstre har vi først målt antall sysselsatte i handelsnæringen i forhold til folketallet. En høy andel vil i de fleste tilfeller bety at kommunene fungerer som handelssentrum for omkringliggende områder. Dernest har vi målt endringer i denne andelen fra 2000 til 2005 i forhold til landsgjennomsnittet. Kommuner med positive tall her, vil ha økt sine markedsandeler i de fem siste årene.

I Nord-Trøndelag er det Steinkjer og Namsos som er vinnerne når det gjelder handel. Namsos er den kommunen i fylket hvor handelsnæringen er størst i forhold til folketallet, og Namsos har styrket sin posisjon i perioden. Steinkjer er nr to i fylket når det gjelder relativ størrelse, og har vokst mer enn Namsos. Vikna har også en relativt stor handelsnæring, og har vokst som gjennomsnittet.

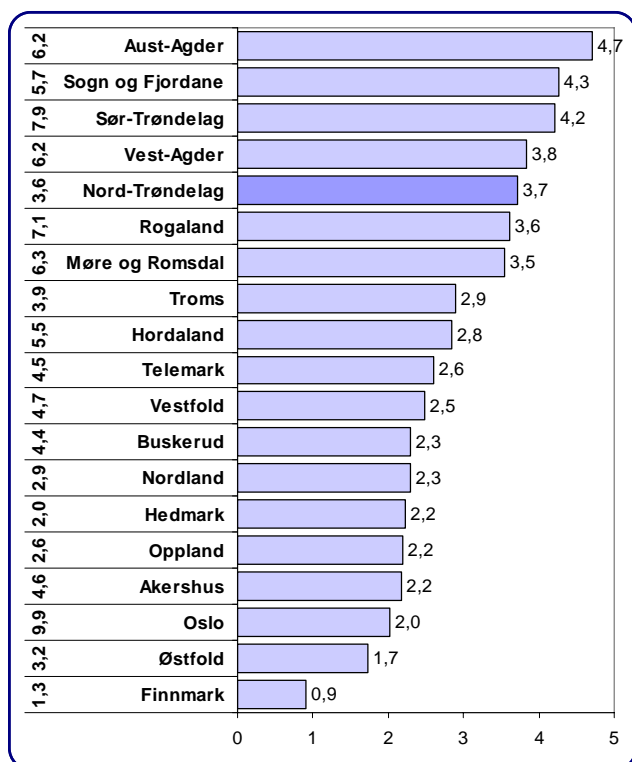
Stjørdal er den fjerde kommunen i fylket som har en relativt stor handelsnæringen, men her har handelen tapt terreng.

Namsskogan og Nærøy er eksempler på kommuner hvor handelsnæringen er liten, men rasktvoksende.

Nord-Trøndelag er et fylke hvor handelsnæringen er mye mindre i forhold til folketallet enn landsgjennomsnittet. Dersom fylket hadde hatt samme antall sysselsatte innen detaljhandel som landsgjennomsnittet, ville det vært 510 flere sysselsatte i 2005. Sør-Trøndelag har 211 "ekstra" arbeidsplasser i handelen, og dette er nok på bekostning av Nord-Trøndelag.



Figur 22: Samlet beløp i godkjente skattefunnprosent 2002-2005, mrd kr. Tallene til venstre angir kr pr innbygger. Data: SSB.



Figur 23: Andel av regnskapspliktige foretak i 2005 som har minst ett godkjent skattefunnprosjekt i perioden 2002-2005. Tallene til venstre angir kr pr innbygger. Data: SSB.

FoU og SkatteFUNN

SkatteFUNN ble opprettet i 2002, og har blitt den viktigste finansieringsordningen for FoU i små og mellomstore bedrifter. Så langt har omtrent 5000 bedrifter fått godkjent FoU-prosjekter. Bedrifter som får godkjent FoU-prosjekter, får opp til 20 prosent av kostnadene i støtte i form av skattefradrag. Fra 2002 til og med 2005, ble det godkjent FoU-prosjekter for et samlet beløp på over 25 mrd kr.

Bedriftenes bruk av SkatteFUNN vil også være en god indikator for næringslivets investeringer i forskning og utvikling, spesielt blant de små og mellomstore bedriftene.

Oslo er det fylket som har størst volum av skattefunnprosjekter. Her er det godkjent FoU-prosjekt for over 5,3 mrd kr.

Samlet beløp for skattefunnprosjektene pr innbygger er høyest i Oslo, fulgt av Sør-Trøndelag og Rogaland.

I Nord-Trøndelag ble det godkjent skattefunnprosjekter for 500 millioner kr.

SkatteFUNN-frekvens i fylkene

En rangering av fylkene med hensyn til totale beløp til godkjente prosjekter i SkatteFUNN avspeiler i stor grad størrelsen på de ulike fylkene. Vi har derfor sett på hvor stor andel av foretakene som har fått godkjent skattefunnprosjekter i perioden 2002-2005. Her har vi tatt utgangspunkt i alle foretakene som har levert regnskap for 2005. På den måten kan vi få fram hvilke regioner som har utnyttet ordningen i størst grad.

En slik rangering viser at Aust-Agder har størst andel av foretak som har fått godkjent FoU-prosjekt i SkatteFUNN. Her har 4,7 prosent av alle regnskapspliktige foretak i 2005 fått godkjent minst ett prosjekt i løpet av de tre siste årene.

Nord-Trøndelag ligger over gjennomsnittet når det gjelder FoU-frekvens. 3,7 prosent av foretakene hadde minst ett skattefunnprosjekt, mens landsgjennomsnittet var 2,7 prosent.

SkatteFUNN i regionene

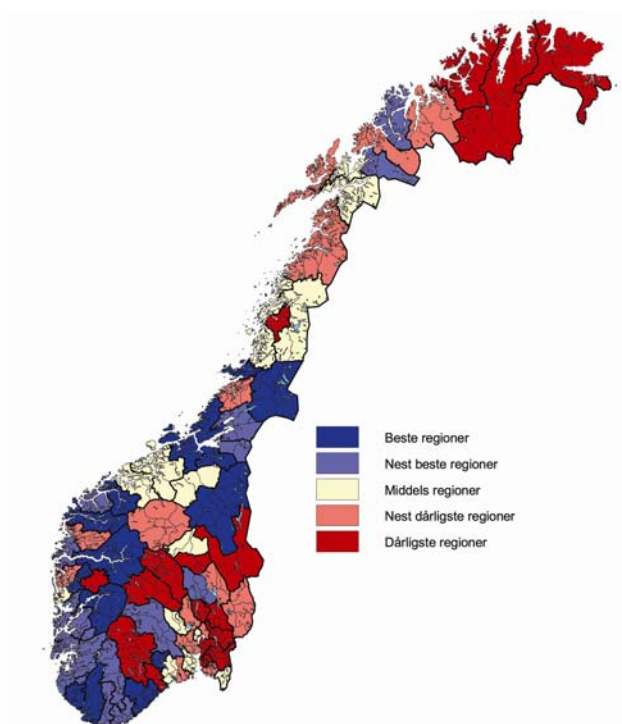
På kartet til venstre kan vi se på forskjellene mellom regionene i Norge med hensyn til bruk av SkatteFUNN. Regionene på Sør- og Vestlandet, samt Trøndelag har en langt høyere andel av foretakene med i SkatteFUNN enn regionene på Østlandet og Nord-Norge.

Av regionene i Nord-Trøndelag er det bare Midtre Namdal som ligger under gjennomsnittet – alle de andre regionene har mange bedrifter med i SkatteFUNN.

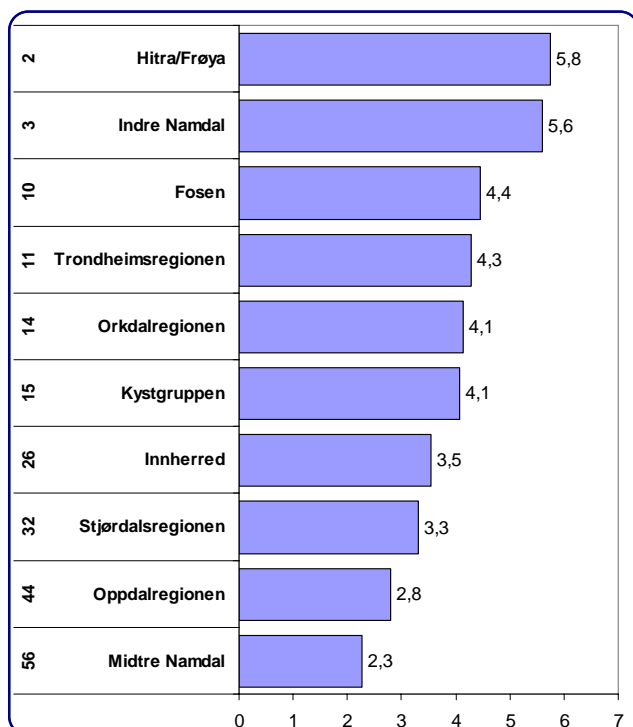
Indre Namdal har den tredje høyeste frekvensen av bedrifter med FoU støttet av SkatteFUNN. Her har 5,8 prosent av alle foretak fått godkjent prosjekt av Norges Forskningsråd.

Kystgruppen er også blant regionene med høyest FoU-frekvens, med 4,1 prosent.

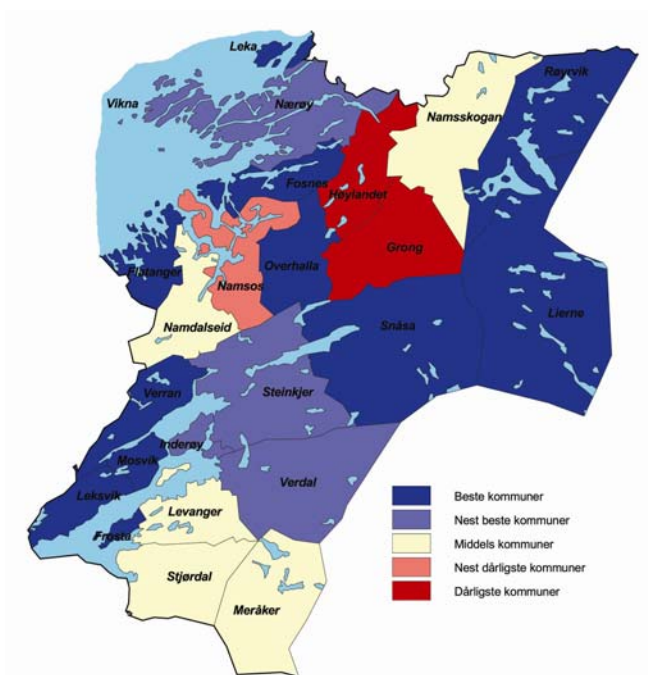
Innherred og Stjørdalsregionen ligger begge over gjennomsnittet, med henholdsvis 3,5 og 3,2 prosent bedrifter med skattefunnprosjekt.



Figur 24: Andel foretak med godkjente skattefunnprosjekt i regionene i Norge.



Figur 25: Andel av foretak i Trøndelagsregionene som har fått godkjent prosjekt i SkatteFUNN. Tallene til venstre angir rangering for alle 83 regionene. Data:SSB.



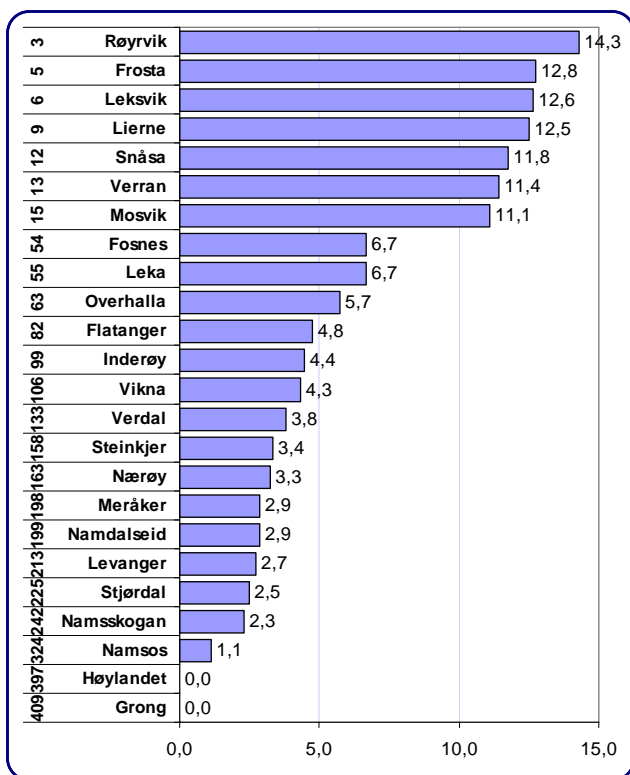
Figur 26: Skattefunnfrekvens i kommunene i Nord-Trøndelag.

SkatteFUNN i kommunene

Kartet til venstre viser hvordan næringslivet i kommunene i Nord-Trøndelag har utnyttet ordningen med SkatteFUNN.

Mange av kommunene i Nord-Trøndelag er blant kommunene med høyest FoU-frekvens i landet. Hele ti kommuner er med blant de 20 prosent av kommunene med høyest andel bedrifter med FoU.

Bare Grong, Namsos og Høylandet er under gjennomsnittet.



Figur 27: Andel foretak med minst ett godkjent prosjekt i SkatteFUNN i 2005. Tallene til venstre angir kommunens rangering av de 431 kommunene i landet. Data: SSB.

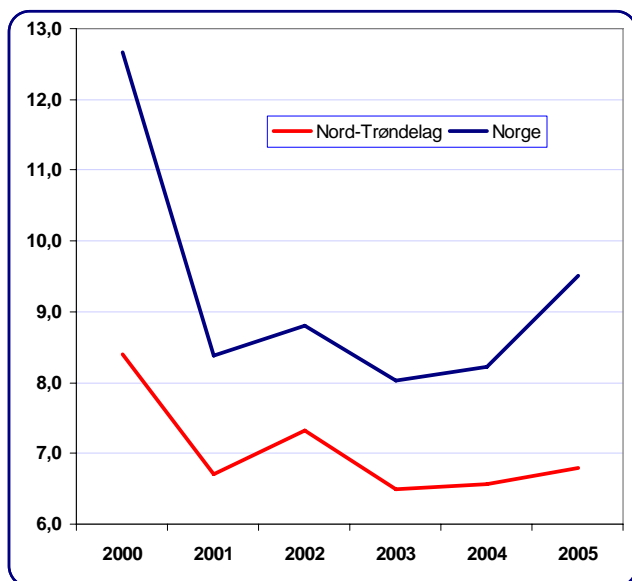
SkatteFUNN i Nord-Trøndelag

I Nord-Trøndelag er det syv kommuner med en høyere FoU-frekvens enn gjennomsnittet.

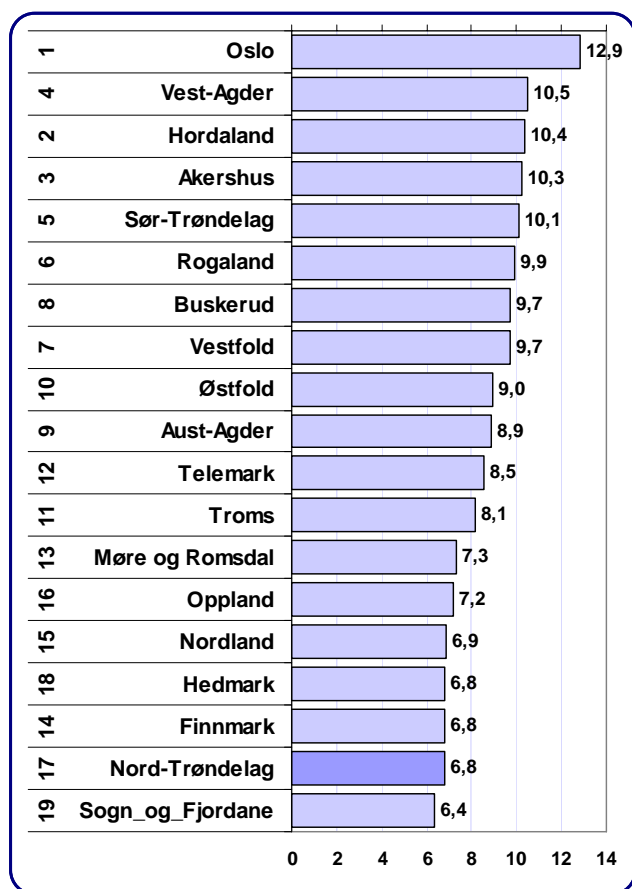
Røyrvik har størst andel. Mange av disse kommunene er imidlertid små, så antallet foretak med skattefunnprosjekter er ganske lite.

Det er først og fremst Leksvik som drar opp gjennomsnittet i fylket.

I to kommuner der det ingen foretak med godkjente prosjekter i SkatteFUNN.



Figur 28: Etableringsfrekvens i Nord-Trøndelag og Norge. Datakilde: Enhetsregisteret.



Figur 29: Etableringsfrekvenser i fylkene i Norge 2005. Tallene til venstre angir fylkets rangering de siste fem år. Datakilde: Enhetsregisteret.

Nyetableringer

I denne rapporten har vi brukt registreringer av nye foretak i Enhetsregisteret i prosent av eksisterende foretak, *etableringsfrekvensen*, som indikator for etableringsvirksomhet. I tidligere analyser har Foretaksregisteret blitt brukt, og denne endringen fører til andre resultater. Spesielt sterkt slår endringer ut for Oslo og Akershus, som har mange nyetableringer som blir registrert i Enhetsregisteret, men ikke i Foretaksregisteret. Dette gjelder spesielt for bedrifter i tjenesteytende sektor.

Nyetableringer i Nord-Trøndelag

I figuren til venstre har vi vist hvordan etableringsfrekvensen i Nord-Trøndelag har utviklet seg i årene 2000-2005, sammenliknet med landsgjennomsnittet.

Etableringsfrekvensen i Nord-Trøndelag har vært langt under landsgjennomsnittet i alle årene. Avstanden til landsgjennomsnittet har økt i de to siste årene, ettersom resten av landet har hatt en sterkere økning enn Nord-Trøndelag.

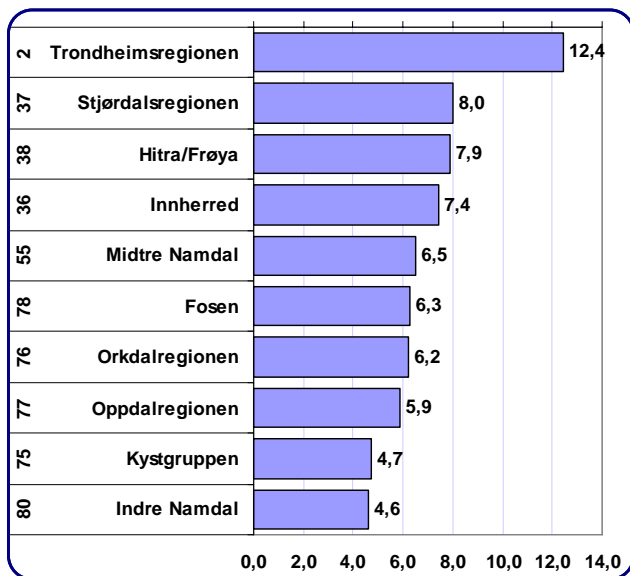
I 2005 hadde Nord-Trøndelag en etableringsfrekvens på 6,8 prosent mens landsgjennomsnittet var 9,5 prosent.

Nyetableringer i fylkene

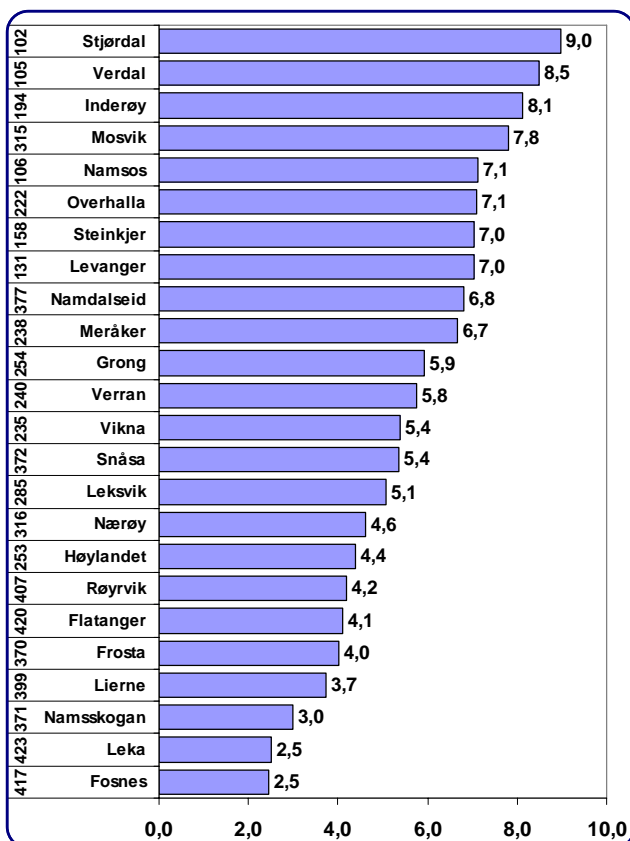
Figuren viser etableringsfrekvens for hvert enkelt fylke i Norge i 2005.

Oslo har høyest etableringsfrekvens i 2005. Oslo ligger også høyest når vi ser på gjennomsnittet de siste fem årene. Sogn og Fjordane har lavest etableringsfrekvens, både i 2005 og siste fem år.

Nord-Trøndelag ligger nest sist i 2005, og når vi regner etter gjennomsnitt for de siste fem årene er Nord-Trøndelag tredje sist.



Figur 30: Etableringsfrekvens i regioner i Trøndelag 2005. Tallene til venstre angir regionenes rangering blant de 83 regionene i Norge siste fem år. Data: Enhetsregisteret.



Figur 31: Etableringsfrekvens i kommunene i Nord-Trøndelag i 2005. Tallene til venstre angir kommunens rangering blant alle kommuner i Norge siste fem år. Data: Enhetsregisteret.

Nyetableringer regionvis

I diagrammet til venstre er etableringsfrekvensen i regionene i Trøndelag vist.

Trondheimsregionen hadde klart høyest etableringsfrekvens blant regionene i Trøndelag, og ble rangert på andreplass blant alle regionene i landet.

Stjørdalsregionen, Hitra/Frøya og Innherred plasserer seg omtrent som gjennomsnittet av de 83 regionene i Norge.

Indre Namdal og Kystgruppen hadde svært få etableringer i 2005.

Etableringsfrekvens i kommunene

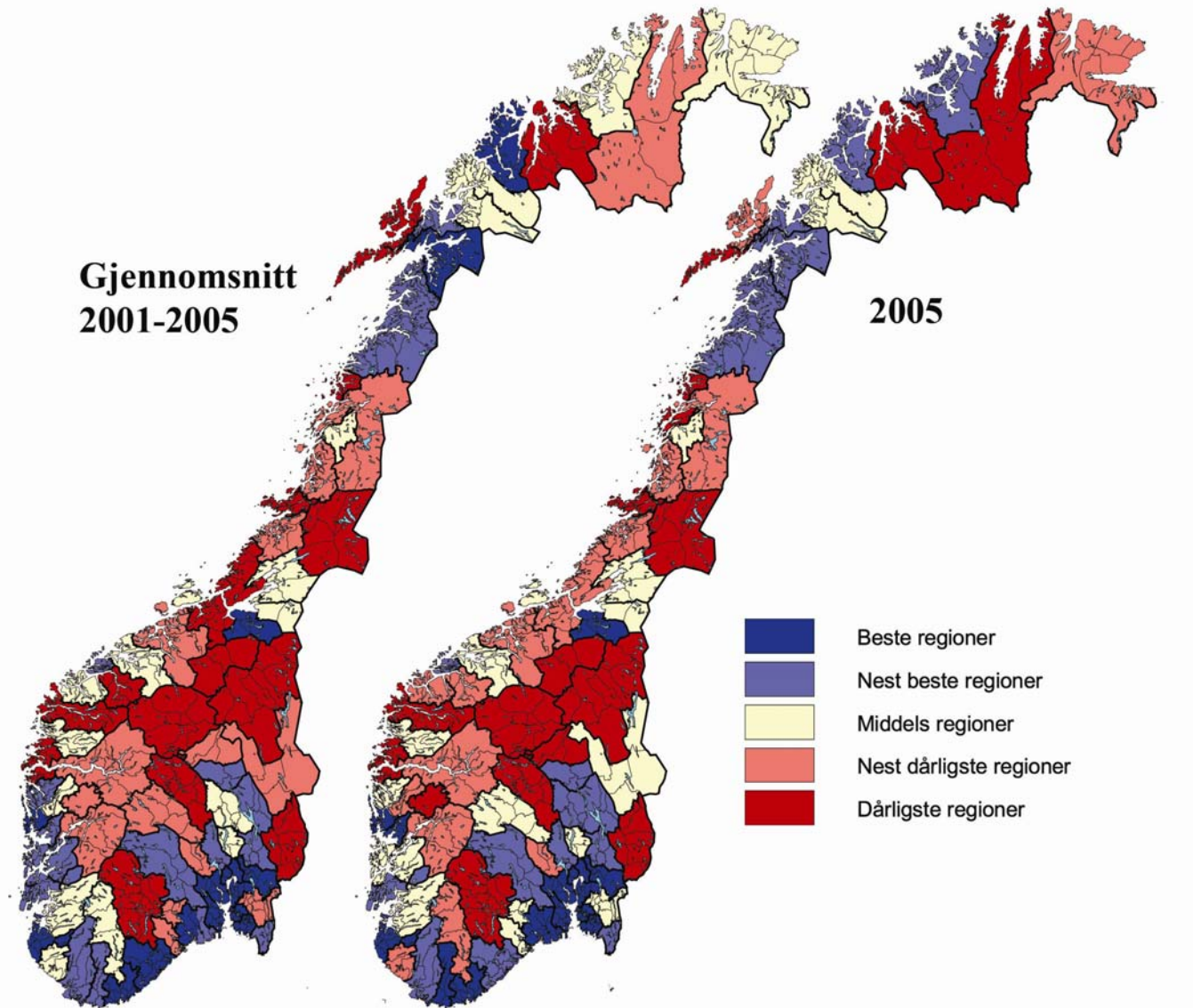
Diagrammet viser etableringsfrekvensen i den enkelte kommune i Nord-Trøndelag.

Stjørdal, Verdal og Inderøy hadde høyest etableringsfrekvens av kommunene i Nord-Trøndelag i 2005.

Fosnes, Leka og Namsskogan hadde svært få nyetableringer i 2005.

Ser vi på gjennomsnittet de siste fem årene, er det Stjørdal, Verdal og Namsos som har høyest etableringsfrekvens, mens Fosnes, Leka og Flatanger er blant kommunene i landet med lavest gjennomsnittlig etableringsfrekvens.

Nyetableringer, regioner i Norge



Kartene viser variasjoner i etableringsfrekvens blant regionene i Norge.

Mange regioner i den sørligste delen av Norge, spesielt langs kysten, har høy etableringsfrekvens. Nord-Norge har også en del regioner som hevder seg når det gjelder nyetableringer.

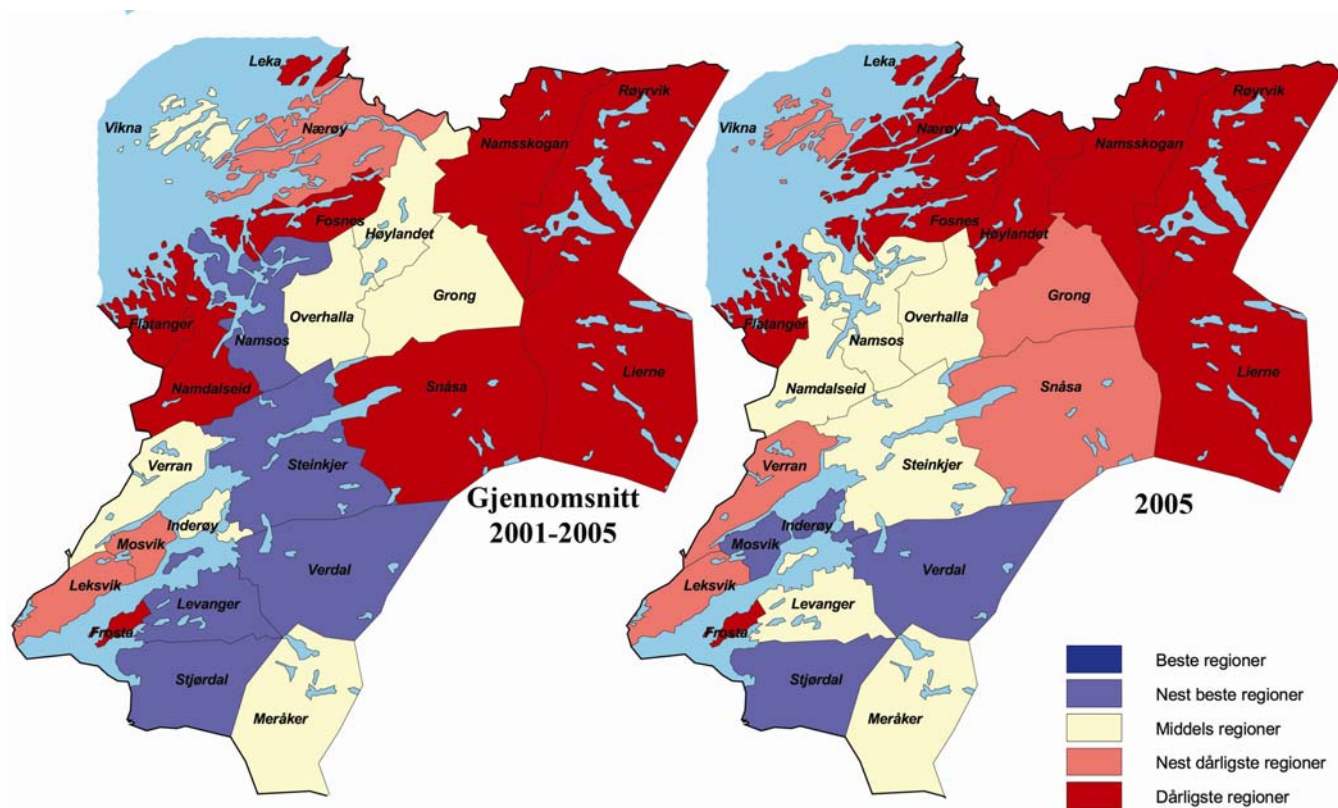
Mange regioner i fjellstrøkene i Sør-Norge har lav etableringsfrekvens.

Vi kan også se at mønstrene når det gjelder regionale variasjoner i etableringsfrekvens er ganske stabile. Det er liten forskjell på kartet med

gjennomsnittstall og kartet med 2005-tall.

Ingen av regionene i Nord-Trøndelag har skiftet kategori i 2005, i forhold til gjennomsnittet i perioden 2001-2005.

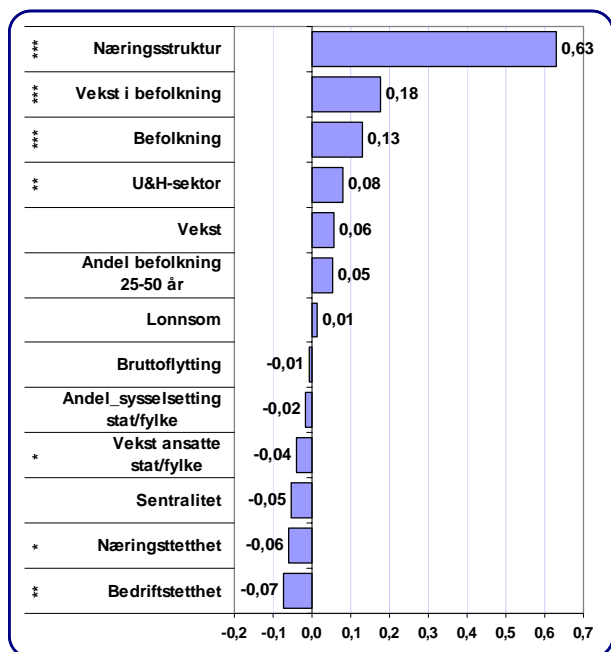
Nyetableringer, kommunene i Nord-Trøndelag



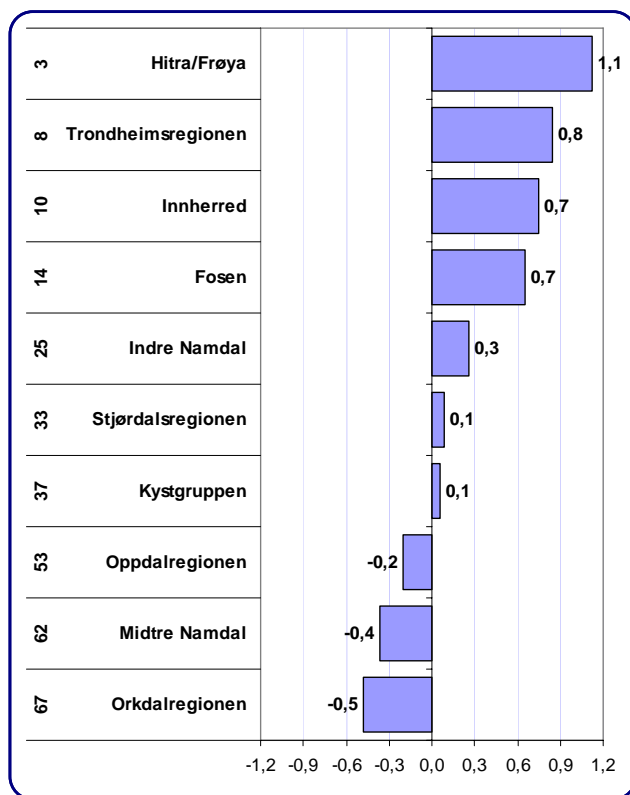
Kartene over viser etableringsfrekvens i kommunene i Nord-Trøndelag, til venstre gjennomsnittstall for 2001-2005, og til høyre for 2005.

Nord i fylket er det mange kommuner med svært lav etableringsfrekvens. I 2005 har dette bildet blitt forsterket.

De største kommunene, Stjørdal, Levanger, Verdal, Steinkjer og Namsos hadde alle høyere etableringsfrekvens enn gjennomsnittet av norske kommuner i perioden 2001-2005, og plasserte seg i nest beste kategori. I 2005 har Levanger, Steinkjer og Namsos rykket ned en kategori – til middels.



Figur 32: Sammenhengen³ mellom etableringsfrekvens og ulike forklaringsvariable. Høy verdi betyr at variabelen har sterk virkning på etableringsfrekvensen. Variabler med signifikant sammenheng er merket med stjerner. *** er signifikansnivå <0,01, ** <0,05 * <0,1.



Figur 33: Avvik mellom faktisk og forventet etableringsfrekvens 2005. Tallene til venstre angir regionens rangering mht avvik mellom faktisk og forventet etableringsfrekvens.

Hva forklarer variasjonene i etableringsfrekvens?

For å undersøke årsakene bak de regionale variasjonene i etableringsfrekvensen har vi gjennomført en analyse⁴ der vi har sett på hvordan ulike variable påvirker etableringsfrekvensen i regionene.

Næringsstrukturen⁵ har klart størst betydning for etableringsfrekvensen. Regioner med mange bedrifter i tjenesteytende sektor får en positiv struktureffekt, og regioner med mange bedrifter i f eks industri og landbruk får en negativ struktureffekt. Mesteparten av variasjonene mellom regionenes etableringsfrekvens kan forklares med næringsstrukturen.

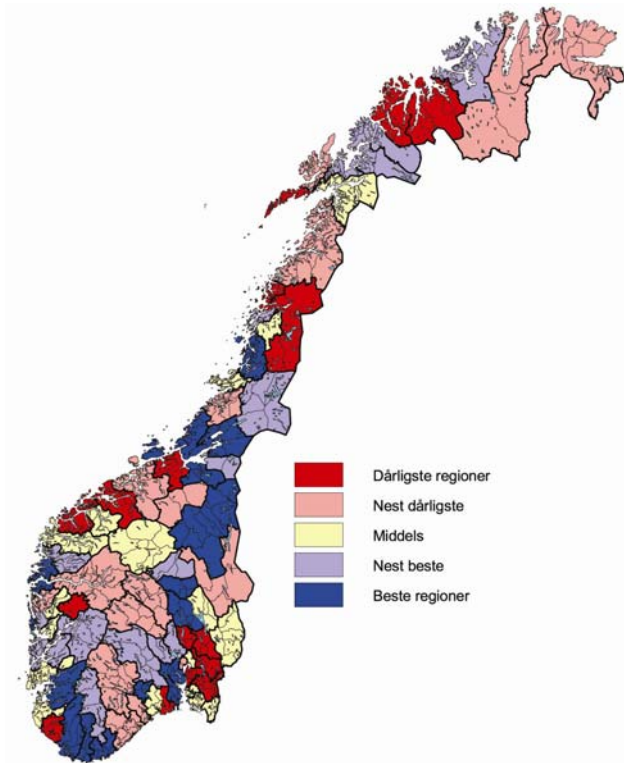
Vekst i befolkning har positiv betydning for etableringsfrekvensen. Også befolkningsstørrelsen har signifikant positiv effekt på etableringsfrekvensen. Regioner med stor og voksende befolkning får dermed generelt høyere etableringsfrekvens.

Regioner med stor universitets- og forskningssektor (U&H) har også signifikant høyere etableringsfrekvens enn andre. Derimot virker det negativt at det er vekst i offentlige ansatte i stat og fylke.

Regioner med mye næringsliv og mange bedrifter har en tendens til lavere etableringsfrekvens.

I figuren til venstre har vi beregnet forventet verdi på etableringsfrekvensen ut fra de andre kjente variablene, og sett på avviket mellom forventet og faktisk etableringsfrekvens i regionene.

Vi får da fram at mange regioner i Trøndelag faktisk har en høy frekvens, når vi justerer for virkningene av næringsstruktur, befolkning, etc. Innherred er faktisk nr 10 av 83 regioner når vi gjør denne analysen.

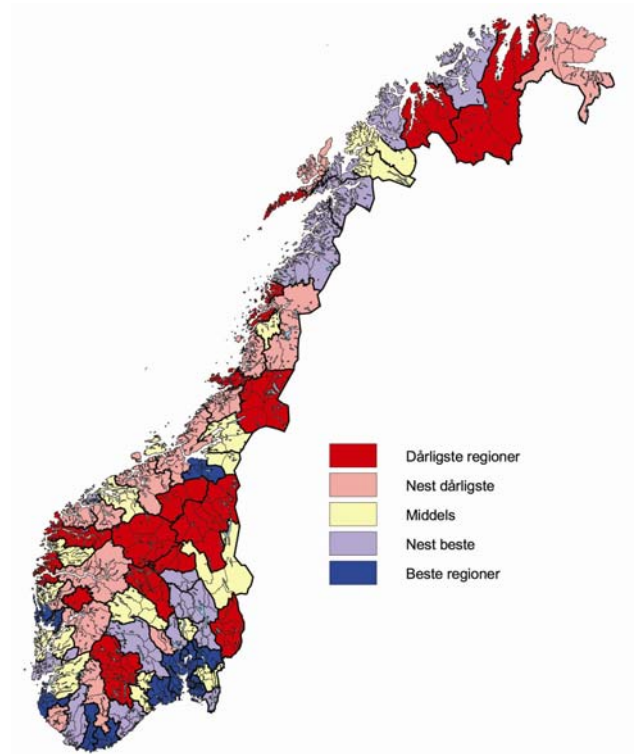


Figur 34: Avvik mellom faktisk og forventet etableringsfrekvens i 2005.

Den høye etableringsfrekvensen i Oslo er forklart i modellen. Oslo har en næringsstruktur med en stor del av næringslivet i bransjer som tradisjonelt har mange nyetableringer, samtidig som det er en stor og voksende befolkning.

Ellers kan en se av kartet at mange regioner på det sentrale Østlandet har langt lavere etableringsfrekvens enn forventet. Mange regioner i Vest-Agder, Rogaland, Hordaland og Trøndelag har høyere etableringsfrekvens enn forventningsverdien.

Det er også et interessant trekk at sentralitet ikke har en signifikant påvirkning på etableringsfrekvensen. Vi kan se av figur 32 at betaverdien faktisk er negativ, noe som indikerer at usentrale regioner har en tendens til høyere etableringsfrekvens. Denne verdien er dog ikke signifikant. Årsaken til at sentrale strøk har en faktisk høyere etableringsfrekvens enn usentrale strøk er hovedsakelig forklart av næringsstruktur, befolkningsstørrelse og vekst. En usentral region med positiv næringsstruktur og befolkningsvekst vil dermed ha de samme, eller bedre,



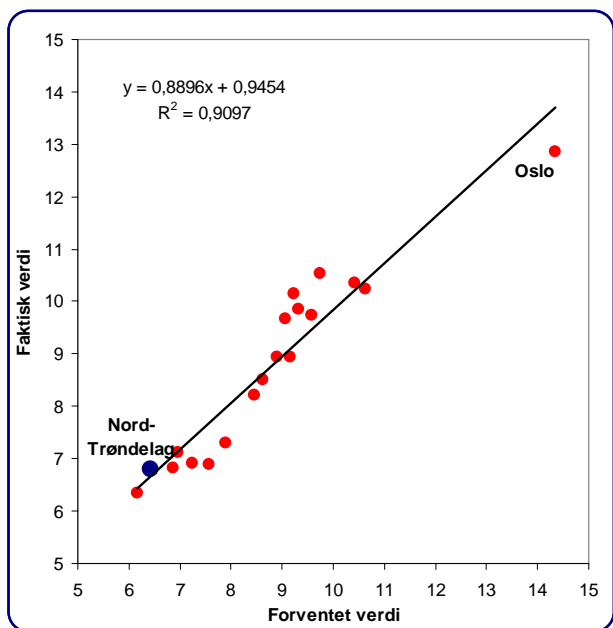
Figur 35: Faktisk etableringsfrekvens 2005.

forutsetninger for høy etableringsfrekvens som en sentralt beliggende region.

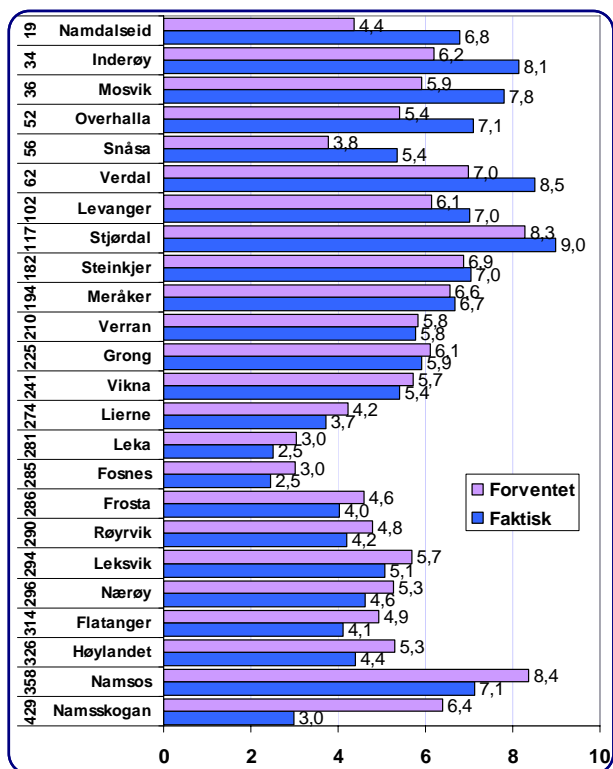
Regionene i Trøndelag har mange nyetableringer, sett i forhold til forutsetningene med hensyn til næringsstruktur, befolkningsstørrelse og befolkningsvekst.

Både Hitra/Frøya, Trondheimsregionen, Innherred og Fosen er med blant de beste regionene når vi korrigerer for de kjente forklaringsvariable. Også Indre Namdal og Stjørdalsregionen har høyere etableringsfrekvens enn forventet.

Bare Midtre Namdal har klart lavere etableringsfrekvens enn forventet, av regionene i Nord-Trøndelag.



Figur 36: Sammenheng mellom faktisk og forventet etableringsfrekvens i fylkene.



Figur 37: Faktisk og forventet etableringsfrekvens for kommuner i Nord-Trøndelag. Tallene til venstre angir kommunenes rangering mht uforklart etableringsfrekvens i 2005.

Variasjoner i etableringsfrekvens mellom fylker.

Vi har også analysert variasjonene i etableringsfrekvens mellom kommuner i 2005. Analysen viser at næringsstruktur, befolkningsvekst, befolkningsstørrelse, lønnsomhet og vekst har en positiv signifikant sammenheng med etableringsfrekvensen. En stor offentlig sektor med mange ansatte i stat og fylke, samt vekst i antall ansatte i stat og fylke har negativ effekt på etableringsfrekvensen. En stor privat sektor (høy næringstetthet) virker også negativt. Når vi analyserer etableringsfrekvensen på kommunenivå finner vi ingen signifikant virkning av forekomst av U&H-sektor.

I figur 36 har vi summert antall forventede nyetableringer i kommunene, og aggregert til fylkesnivå. Med denne modellen får vi forklart over 90 prosent av variasjonene mellom etableringsfrekvensen i fylkene.

Vi ser at selv om Oslo har den desidert høyeste etableringsfrekvensen av fylkene, ligger den faktiske verdien under forventningen. Etableringsfrekvensen i Nord-Trøndelag ligger over forventet verdi.

Forventet etableringsfrekvens i kommunene i Nord-Trøndelag

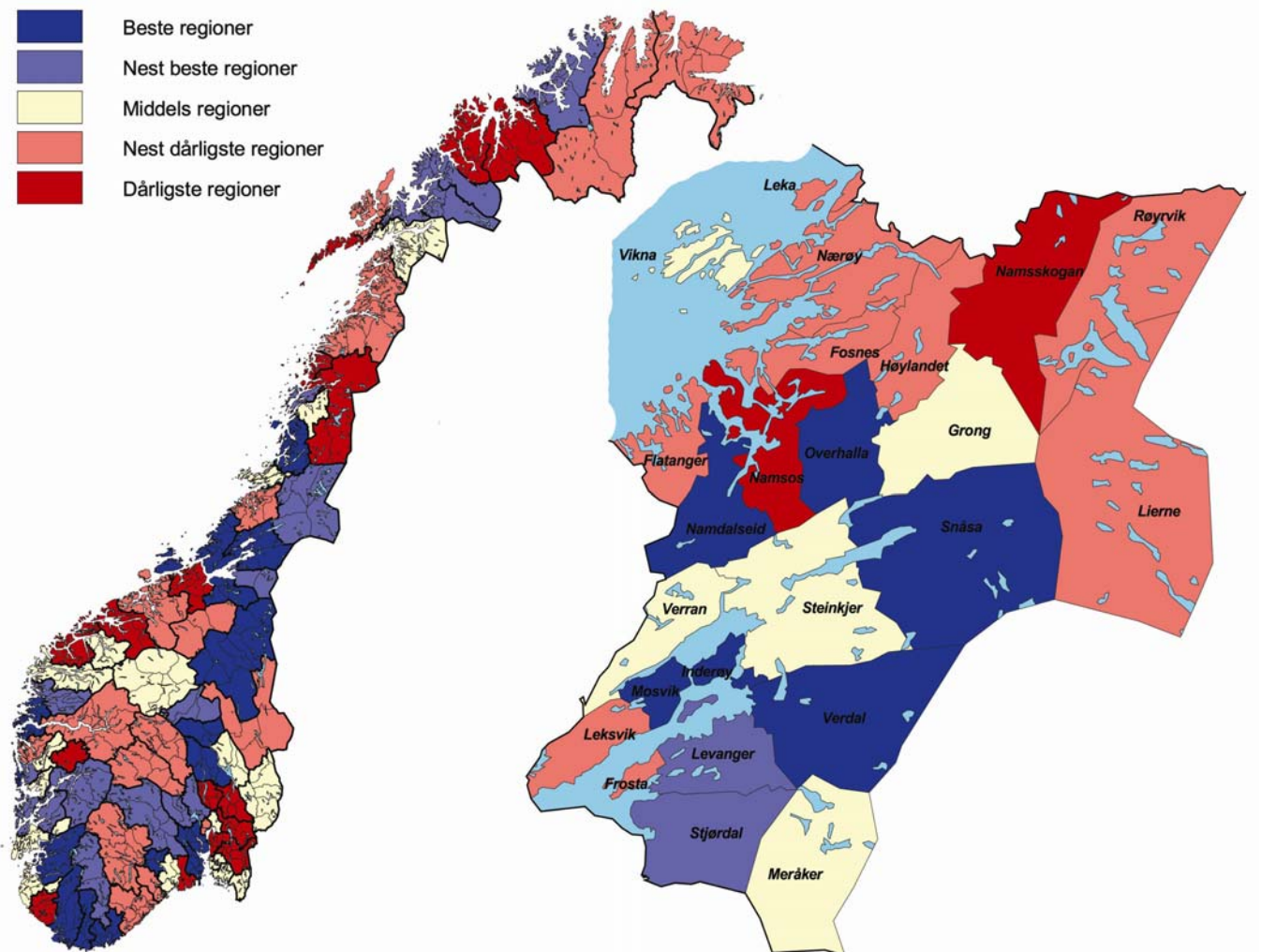
En sammenlikning av faktisk og forventet etableringsfrekvens i kommunene i Nord-Trøndelag, viser at Namdalseid har høyest positivt avvik, fulgt av Inderøy og Mosvik.

Ti kommuner har høyere faktisk enn forventet etableringsfrekvens, mens 14 kommuner har lavere etableringsfrekvens enn forventet.

Av de største kommunene har Steinkjer, Verdal, Levanger og Stjørdal alle høyere antall nyetableringer enn forventet.

Namsskogan, Namsos og Høylandet har størst negativt avvik.

Kart avvik mellom faktisk og forventet etableringsfrekvens



I kartene over ser vi hvordan regionene i Norge og kommunene i Nord-Trøndelag varierer med hensyn til avvik mellom faktisk og forventet etableringsfrekvens.

Mønsteret for regionene i Norge er at Vest-Agder, Rogaland, Hordaland og Trøndelagsfylkene har relativt mange etableringer i forhold til næringsstruktur og demografisk utvikling.

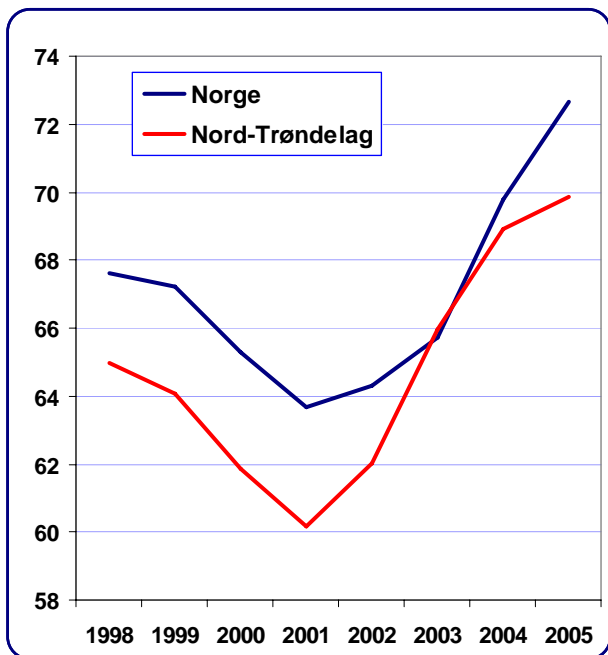
Nordvestlandet og Nord-Norge har mange regioner med lav etableringsfrekvens i forhold til forventet.

Vi ser at mange kommuner i Nord-Trøndelag faktisk har mange

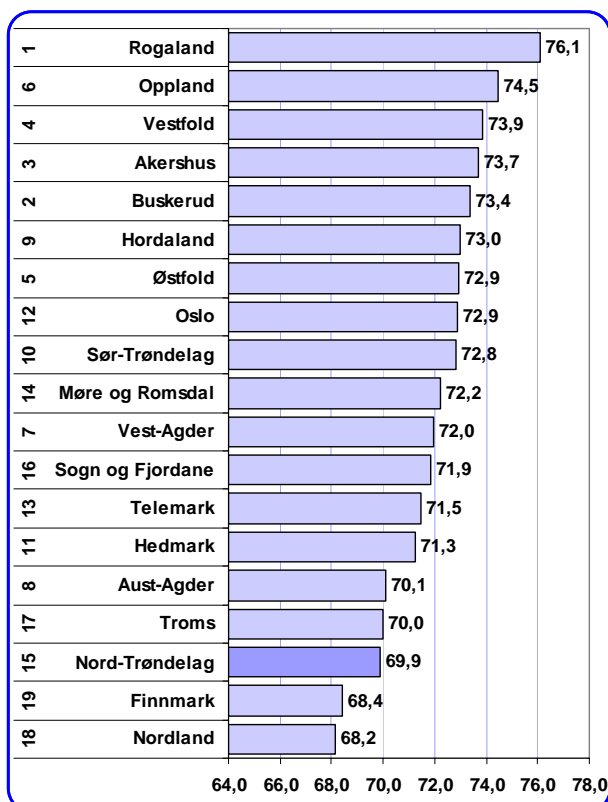
nyetableringer når vi korrigerer for kjente faktorer.

Kommuner som Mosvik, Inderøy, Verdal, Snåsa, Namdalseid og Overhalla er faktisk blant de beste kommunene i landet.

Samtidig ser vi at kommunene helt nord i fylket har svært få nyetableringer, selv om vi korrigerer for effekten av næringsstruktur og lav og synkende befolkning.



Figur 38: Prosentvis andel foretak med positivt resultat. Data: Regnskap.



Figur 39: Prosentvis andel foretak med positivt resultat i 2005. Tallene til venstre angir fylkets rangering for perioden 2001-2005. Data: Regnskap.

Lønnsomhet

For å få fram regionale forskjeller, er lønnsomhet målt som andel av foretakene med positivt resultat før skatt. Med denne metoden vil store og små foretak telle likt⁶.

Lønnsomhet i Nord-Trøndelag

I figuren til venstre har vi vist hvordan andelen lønnsomme foretak i Nord-Trøndelag har utviklet seg i årene 1998-2005, sammenliknet med landsgjennomsnittet.

Næringslivet i Nord-Trøndelag hadde lavere andel lønnsomme foretak enn landsgjennomsnittet inntil 2003, da næringslivet hadde omtrent samme andel foretak med positivt resultat som landsgjennomsnittet. I 2005 har andelen lønnsomme foretak økt sterkere i resten av landet, og Nord-Trøndelag ligger igjen en del under gjennomsnittet.

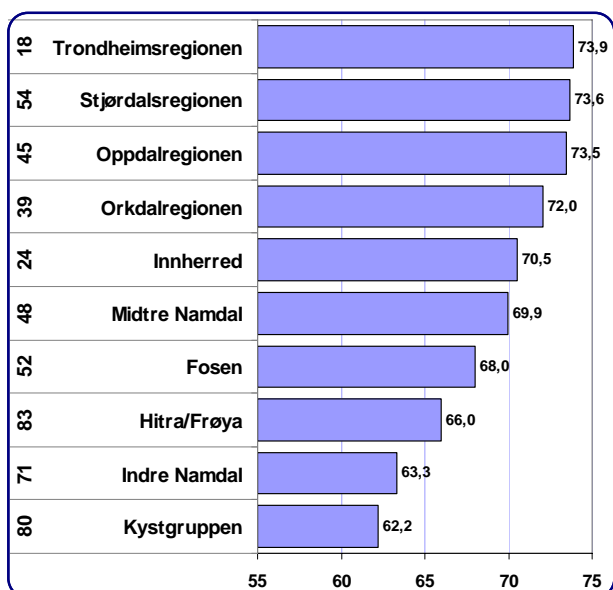
Lønnsomhet i fylkene

Figuren viser andelen lønnsomme foretak i 2005 for hvert enkelt fylke.

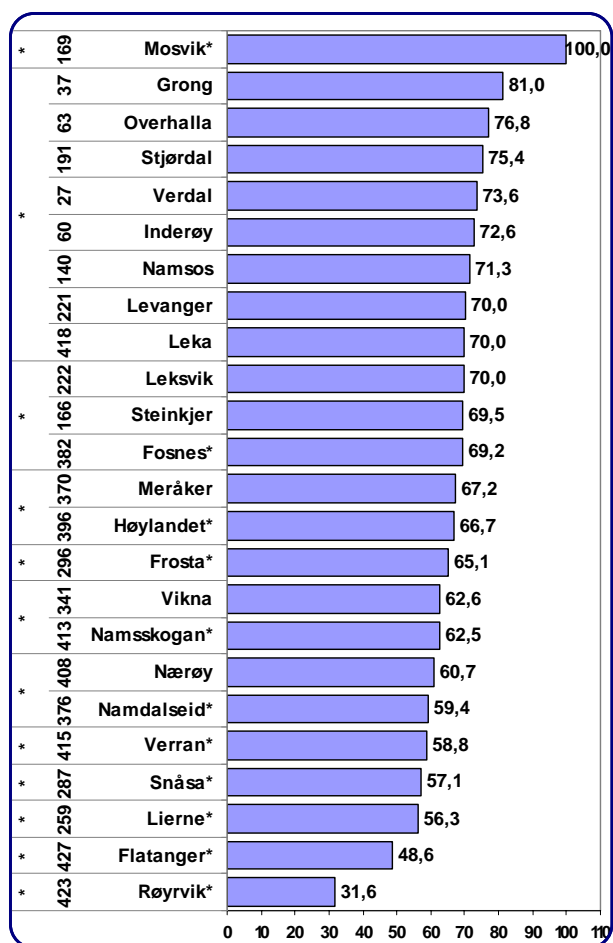
Rogaland har det mest lønnsomme næringslivet blant fylkene i Norge, fulgt av Aust-Agder og Hordaland. Rogaland har også best lønnsomhet i gjennomsnitt de siste fem årene.

De nordligste fylkene har flest underskuddsforetak, både i 2005 og i de siste fem årene.

Nord-Trøndelag er tredje sist, som nummer 17 av 19 fylker i 2005. I siste femårsperiode er fylket rangert som nr 15.



Figur 40: Andel foretak med positivt resultat i regioner i Trøndelag 2005. Tallene til venstre angir regionenes rangering i de siste fem årene. Data: Foretaksregisteret.



Figur 41: Andel foretak med positivt resultat i kommunene i Nord-Trøndelag i 2005. Tallene til venstre angir kommunenes rangering i Norge i de siste fem årene. Kommuner med * har færre enn 50 regnskapspliktige foretak. Data: Foretaksregisteret.

Lønnsomhet regionvis

I figuren til venstre er regionene i Trøndelag rangert etter andel lønnsomme foretak.

Trondheimsregionen har størst andel lønnsomme foretak i Trøndelag, fulgt av Stjørdals- og Oppdalsregionen.

Lavest andel lønnsomme foretak er det i Kystgruppen, Indre Namdal og Hitra/Frøya.

Dersom vi måler gjennomsnittet for de siste fem årene, er det Trondheimsregionen som har størst andel lønnsomme foretak i Trøndelag, fulgt av Innhherred.

Lønnsomhet kommunevis

Kommunene i Nord-Trøndelag er rangert med hensyn til andel lønnsomme foretak i figuren til venstre.

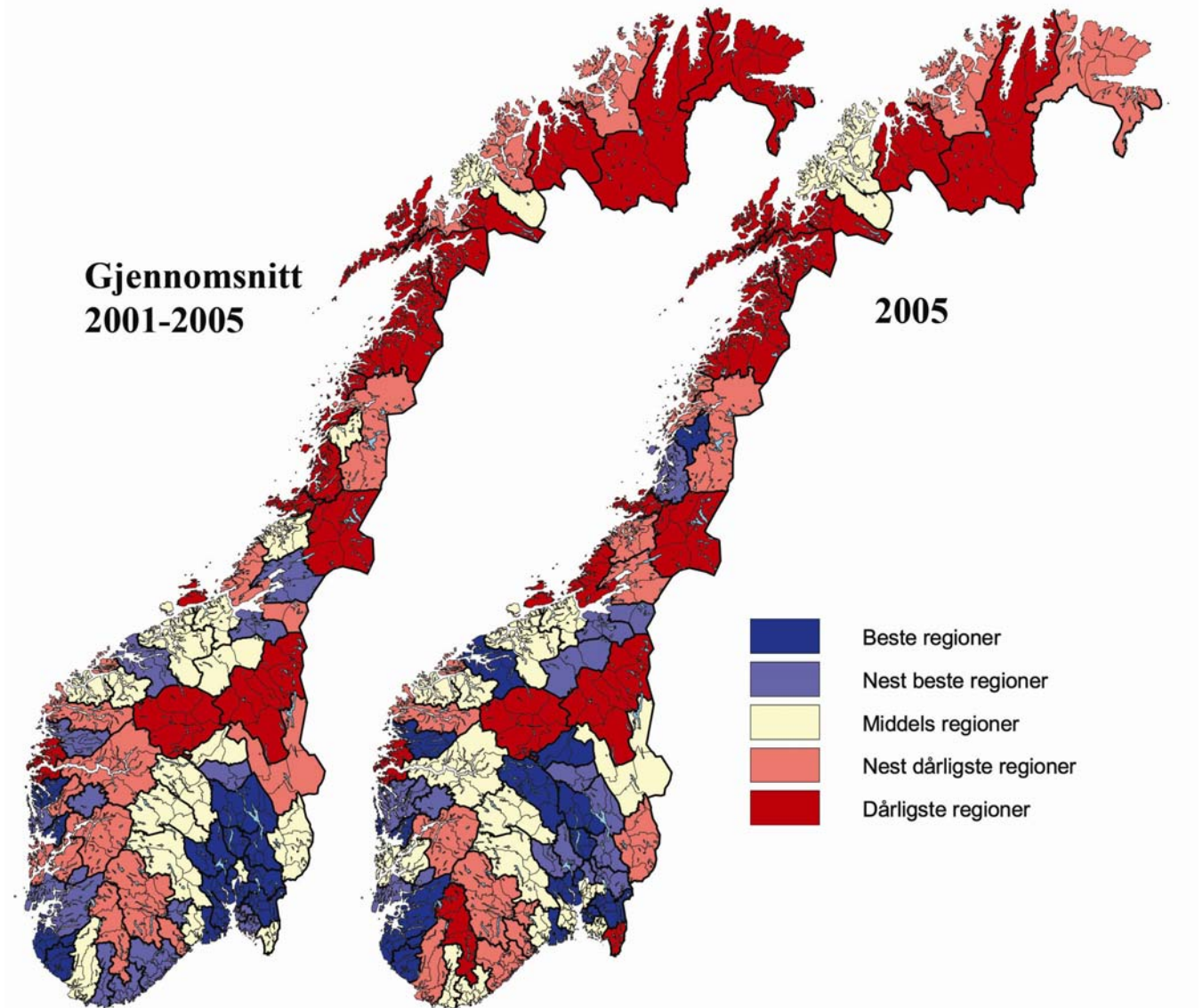
Mosvik har høyest andel lønnsomme foretak i Nord-Trøndelag i 2005, fulgt av Grong og Overhalla. I Mosvik var det bare 9 foretak som leverte regnskap for 2005 innen fristen, og samtlige hadde positivt resultat.

Røyrvik, Flatanger og Lierne er på bunn, Røyrvik med bare 31,6 prosent foretak med positivt resultat.

Dersom vi ser på fem års gjennomsnitt, er det flere kommuner i Nord-Trøndelag som er høyt rangert med hensyn til lønnsomhet: Verdal (nr 27), Grong (nr 37), Inderøy (nr 60) og Overhalla (nr 63) har alle hatt god lønnsomhet i næringslivet i de siste fem årene.

I motsatt ende finner vi Flatanger som er rangert som nr 427 av 431 når det gjelder gjennomsnittlig lønnsomhet siste fem år.

Lønnsomhet - regioner i Norge



Det er en sterk konsentrasjon av regioner med mange lønnsomme foretak på det sentrale Østlandet.

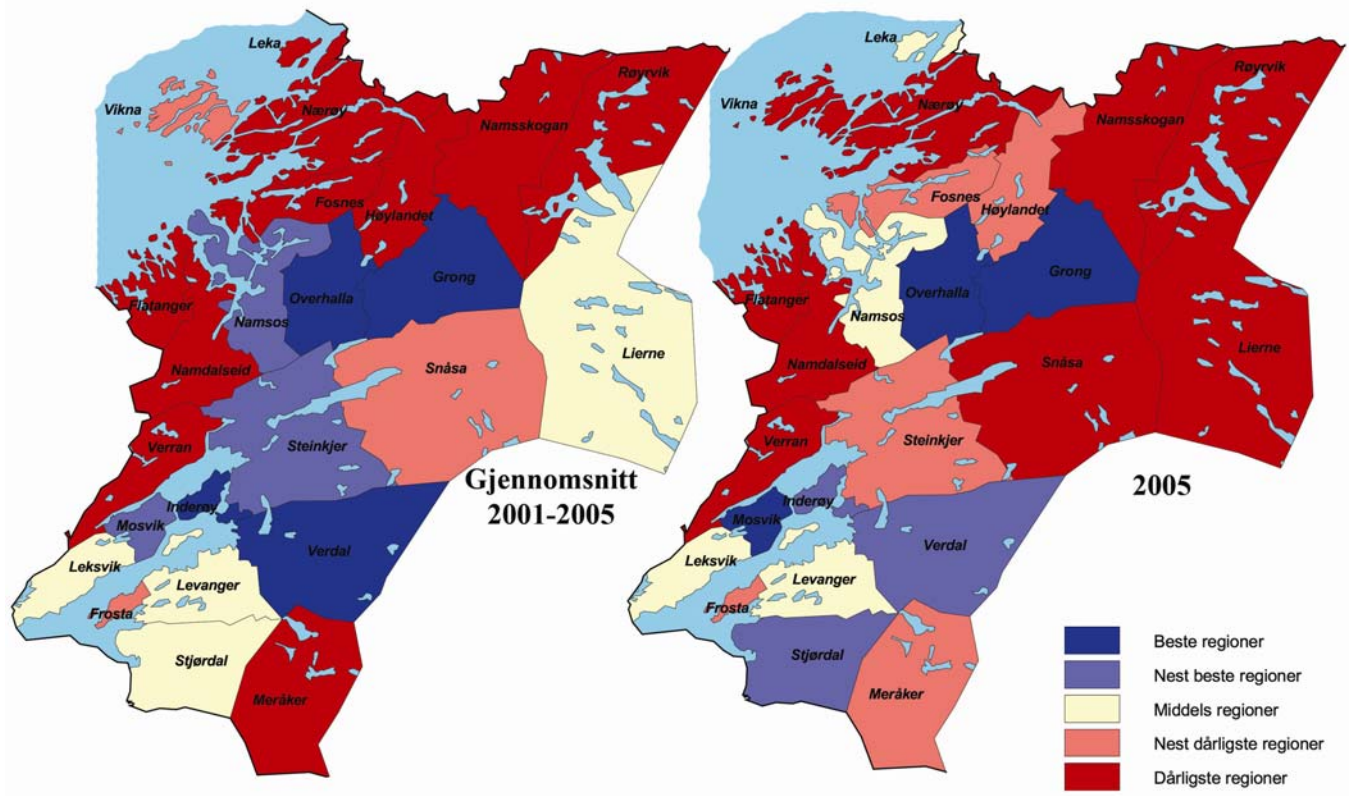
Regionene på Sørlandet hadde relativt høy lønnsomhet tidligere, men er i 2005 middels, eller under middels når det gjelder lønnsomhet.

Regionene i nord har generelt langt dårligere lønnsomhet enn i sør.

Regionene i Nord-Trøndelag kommer svært dårlig ut i 2005. Alle er under

middels når det gjelder lønnsomhet. Innherred var blant de nest beste i perioden 2001-2005, men har nå rykket ned til de nest dårligste.

Lønnsomhet, kommunene i Nord-Trøndelag

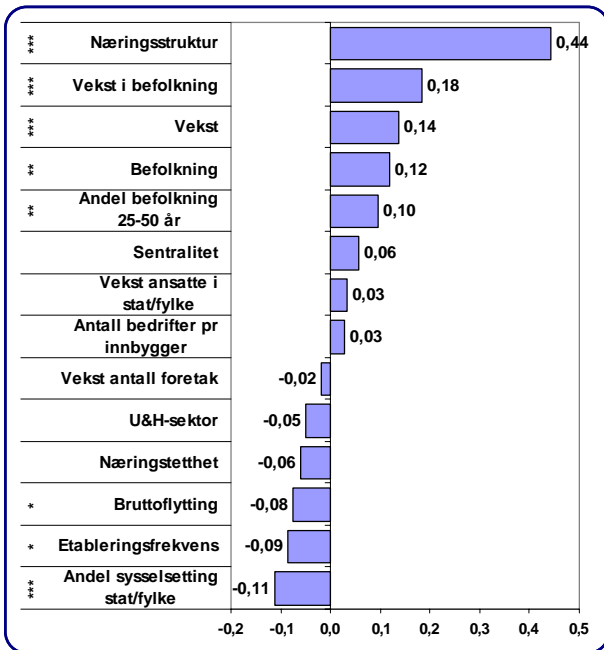


Kartene over viser andel lønnsomme foretak i kommunene i Nord-Trøndelag. Til venstre er gjennomsnittstall for 2001-2005 vist, og til høyre tallene for 2005.

Et blick på kartene viser at det er mange røde kommuner i Nord-Trøndelag, dette er kommuner med mange underskuddsforetak.

Overhalla og Grong er med i beste kategori når det gjelder lønnsomhet i 2005 og for gjennomsnittet siste fem år. Også Verdal, Inderøy og Mosvik gjør det over gjennomsnittlig.

Det er mange kommuner som er med i dårligste kategori begge periodene: Verran, Namdalseid, Flatanger, Fosnes, Nærøy, Namsskogan og Røyrvik.



Figur 42: Sammenhengen⁷ mellom lønnsomhet og ulike variable. Høy verdi betyr at variabelen har sterk virkning på andel lønnsomme foretak. Variabler med signifikant sammenheng er merket med stjerner. *** er signifikansnivå <0,01, ** <0,05 * <0,1.

Hva forklarer variasjonene i næringslivets lønnsomhet?

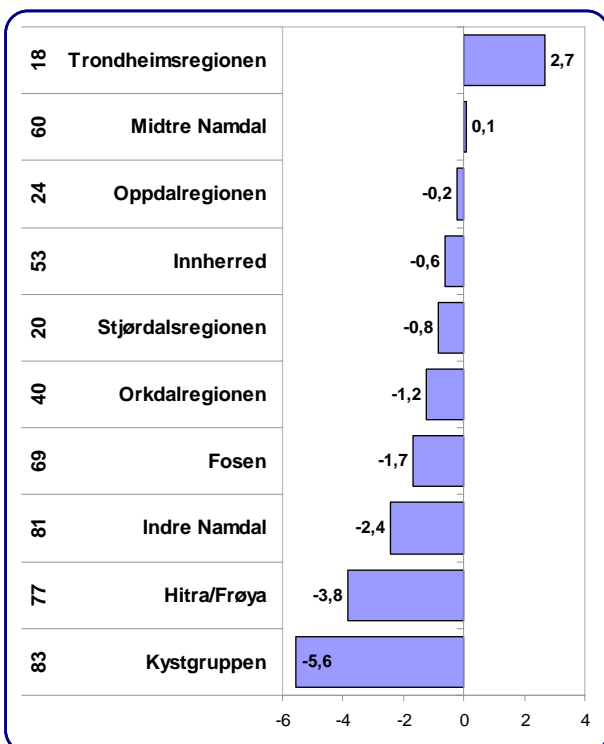
For å forklare de regionale variasjonene i lønnsomheten har vi gjennomført en analyse⁸ der vi ser på hvordan ulike forhold i regionen påvirker lønnsomheten. I denne analysen er andelen lønnsomme foretak i en region forsøkt forklart av en rekke faktorer, som vist i figuren til venstre.

Næringsstrukturen⁹ forklarer hele 44 prosent av variasjonene mellom andel lønnsomme foretak i regionene. Regioner med mange bedrifter i bransjer med høy lønnsomhet vil få en positiv struktureffekt, og regioner med mange bedrifter i bransjer med lav lønnsomhet, som f eks reiseliv, får en negativ struktureffekt.

Andre variabler som har en signifikant positiv effekt er vekst i befolkning, andel foretak med vekst, befolkningsstørrelse, og andel av befolkningen mellom 25 og 50 år. Den siste variabelen ble egentlig tatt med for å forklare etableringsfrekvensen, men viser seg å påvirke lønnsomheten.

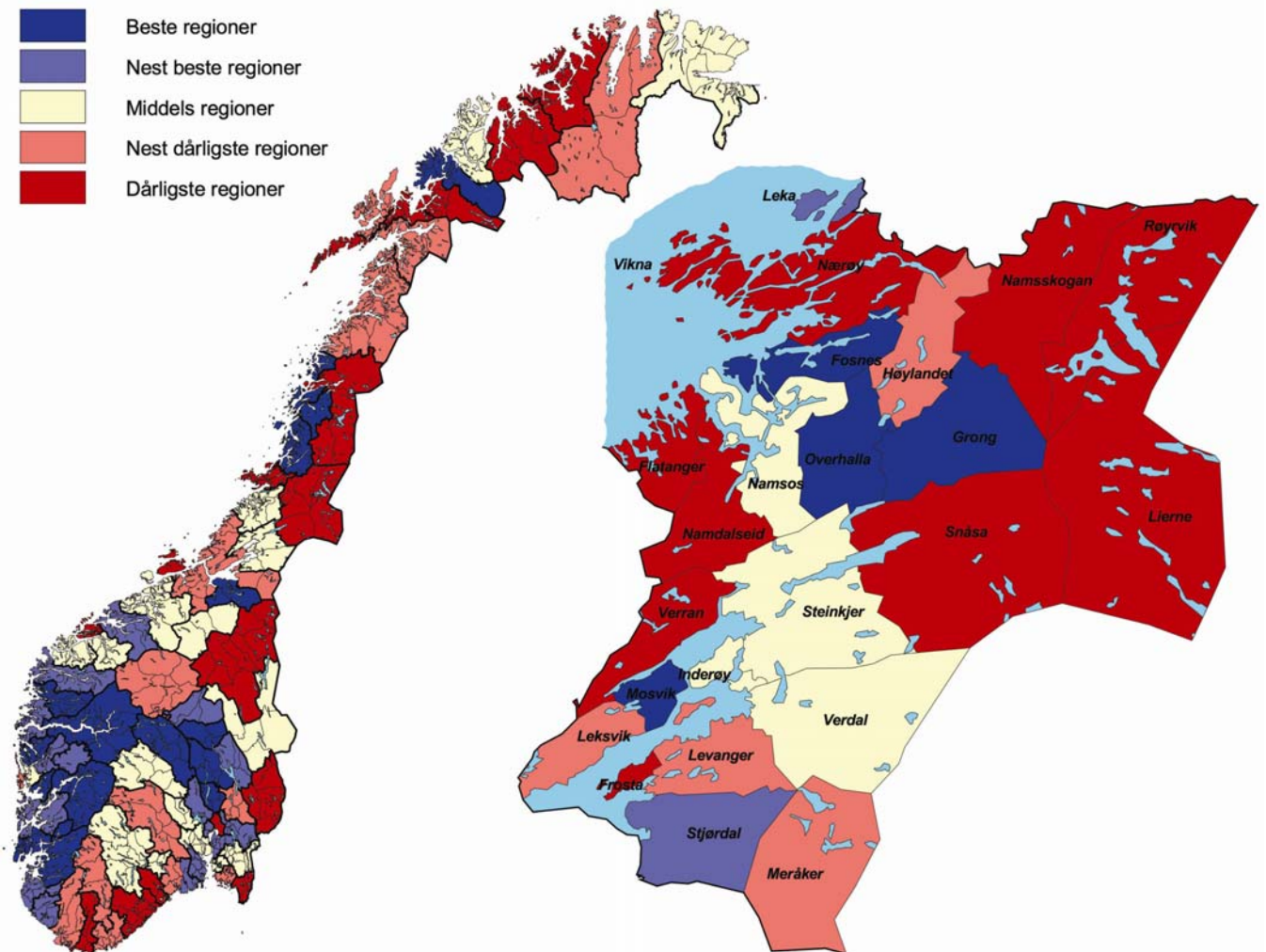
Negative faktorer for lønnsomheten er at regionen har en stor offentlig sektor (stat og fylke), høy etableringsfrekvens og mye flytting ut og inn av regionen.

Når vi sammenligner den faktiske andelen lønnsomme foretak med forventet andel, som vist i figur 43, ser vi at det bare er Trondheimsregionen og Midtre Namdal som har høyere lønnsomhet enn forventet. Den dårlige lønnsomheten i Kystgruppen og Indre Namdal kan ikke forklares med næringsstruktur eller befolkningsnedgang. I disse regionene er lønnsomheten lavere enn forventet.



Figur 43: Avvik mellom faktisk og forventet andel lønnsomme foretak i 2005. Tallene til venstre angir regionens rangering mht faktisk andel lønnsomme foretak.

Kart med avvik fra faktisk til forventet lønnsomhet



I kartene over er avvik mellom faktisk og forventet andel foretak med overskudd vist for regionene i Norge til venstre, og kommunene i Nord-Trøndelag til høyre.

Vestlandet sør for Stadt har klart høyere lønnsomhet enn hva næringsstrukturen og den demografiske utviklingen skulle tilsi. En del regioner på Østlandet har også høyere lønnsomhet enn forventet.

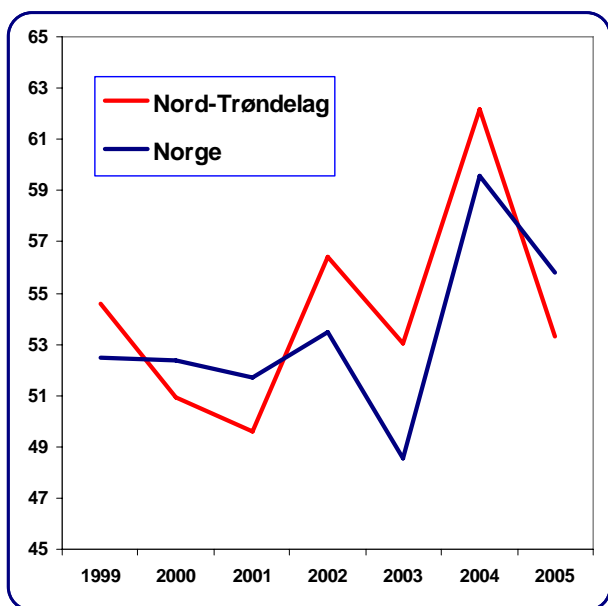
Mange regioner i Nord-Norge har dårlig lønnsomhet, også når effekten av ugunstig næringsstruktur og små og synkende befolkningsstørrelser er trukket fra.

Vi ser at regionene i Nord-Trøndelag også har dårlig lønnsomhet, selv om vi korrigerer for effekten av næringsstruktur og befolkning. Innherred og Midtre

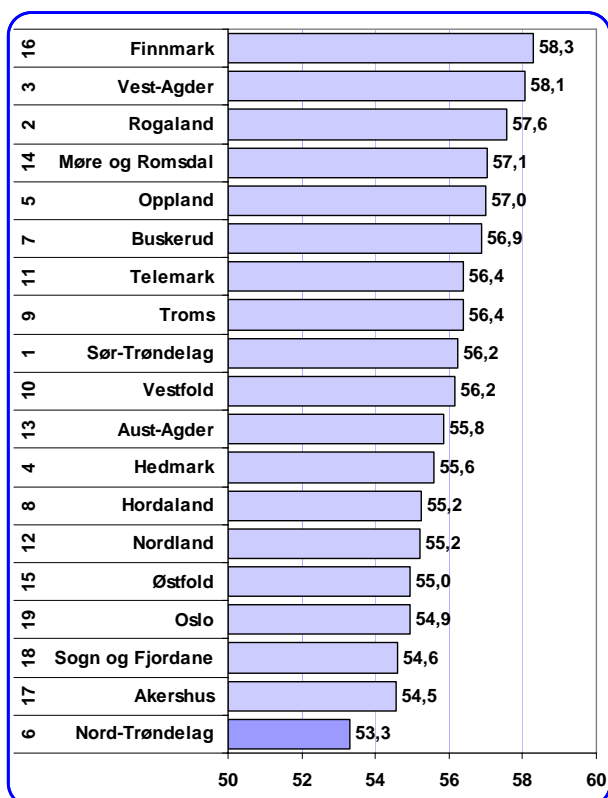
Namdalen er nå imidlertid på et middels nivå.

Av kommune kartet ser vi at kommuner som Grong, Fosnes, Overhalla og Mosvik har en høy uforklart lønnsomhet. Det samme gjelder Stjørdal og Leka, om enn i litt mindre grad.

Igjen ser vi at mange kommuner i nord og vest i fylket kommer dårlig ut.



Figur 44: Prosentvis andel vekstforetak i Nord-Trøndelag og Norge. Datakilde: Foretaksregisteret.



Figur 45: Prosentvis andel vekstforetak i fylkene i Norge 2005. Tallene til venstre angir fylkets rangering de siste fem år. Datakilde: Foretaksregisteret.

Vekst

I denne rapporten har vi brukt andel foretak med omsetningsvekst høyere enn konsumprisindeksen som indikator for vekst. Med denne metoden vil store og små foretak telle likt.

Vekst i Nord-Trøndelag

I figuren til venstre har vi vist hvordan andel vekstforetak i Nord-Trøndelag har utviklet seg i årene 1999-2005, sammenliknet med landsgjennomsnittet.

Andel vekstforetak i Nord-Trøndelag lå under landsgjennomsnittet i 2000 og 2001. Etter dette oppnådde Nord-Trøndelag hatt klart høyere andel vekstforetak enn landsgjennomsnittet i de neste tre årene. I 2005 falt andelen foretak med vekst kraftig i Nord-Trøndelag, til et nivå klart under gjennomsnittet.

I 2005 hadde Nord-Trøndelag en andel vekstforetak på 53,3 prosent mens landsgjennomsnittet var 55,8 prosent.

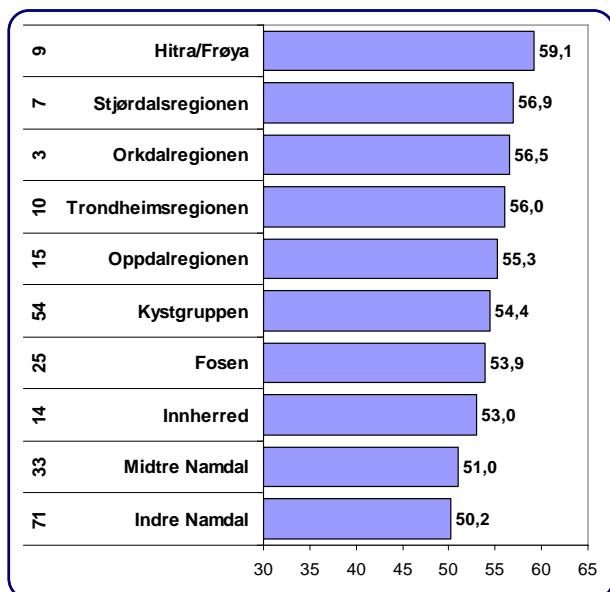
Vekst i fylkene

Figuren viser andel vekstforetak for hvert enkelt fylke i Norge i 2005.

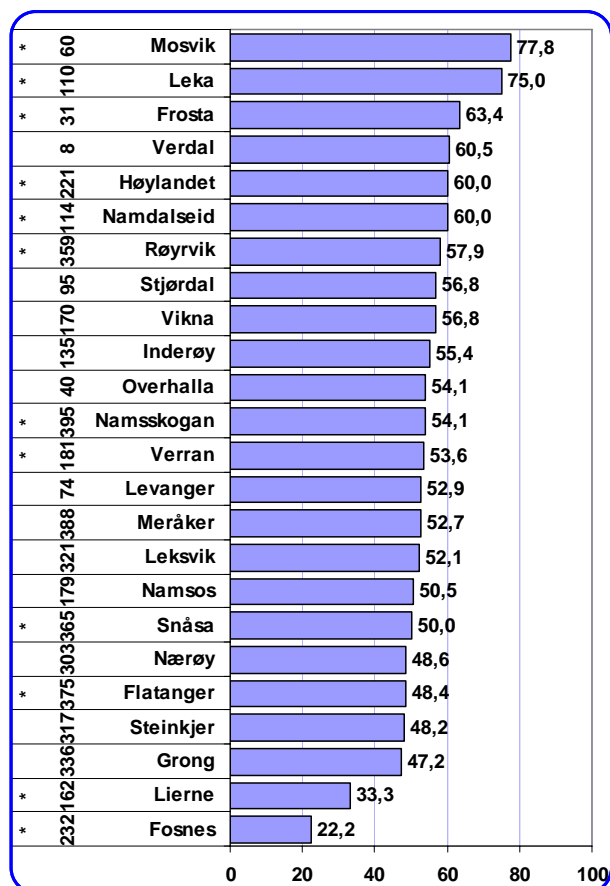
Finnmark er det fylket som har høyest andel vekstforetak i 2005. Dette er ganske uvanlig, da Finnmark oftest er å finne blant de dårligste fylkene uansett indikator. Det er først og fremst Vest-Finnmark som drar opp gjennomsnittet. Det er naturlig å anta at det er Snøhvitutbyggingen som gir positive ringvirkninger.

Vest-Agder og Rogaland har også mange vekstforetak i 2005, som tidligere.

Nord-Trøndelag har den laveste andelen vekstforetak av alle fylkene i 2005. Vi ser samtidig at Nord-Trøndelag er på sjetteplass når vi målet etter gjennomsnittet de siste fem årene.



Figur 46: Prosentvis andel vekstforetak i regioner i Trøndelag 2005. Tallene til venstre angir rangering blant de 83 regionene i Norge i de siste fem årene. Data: Foretaksregisteret.



Figur 47: Prosentvis andel vekstforetak i kommunene i NT i 2005. Tallene til venstre angir rangering blant alle kommuner i Norge siste fem år. * betyr at kommunen har mindre enn 50 regnskapspliktige foretak. Data: Foretaksregisteret.

Vekst regionvis

I diagrammet til venstre er andel vekstforetak i regionene i Nord-Trøndelag vist sammen med de andre regionene i Trøndelag.

I 2005 hadde Hitra/Frøya høyest andel vekstforetak av regionene i Trøndelag. Stjørdalsregionen er på andreplass og Orkdalregionen på tredje plass i Trøndelag.

Indre Namdal, Midtre Namdal og Innherred har lavest andel vekstforetak i 2005.

Dersom vi ser på andel vekstforetak i de siste fem årene, er det mange regioner i Trøndelag som her høyt rangert. Både Orkdalregionen, Stjørdalsregionen og Hitra/Frøya er blant de ti beste vekstregionene. Nord-Trøndelag har imidlertid hatt en stor nedgang i andel vekstforetak i 2005.

Vekst i kommunene

Vi har også sett på andel vekstforetak i den enkelte kommune i Nord-Trøndelag.

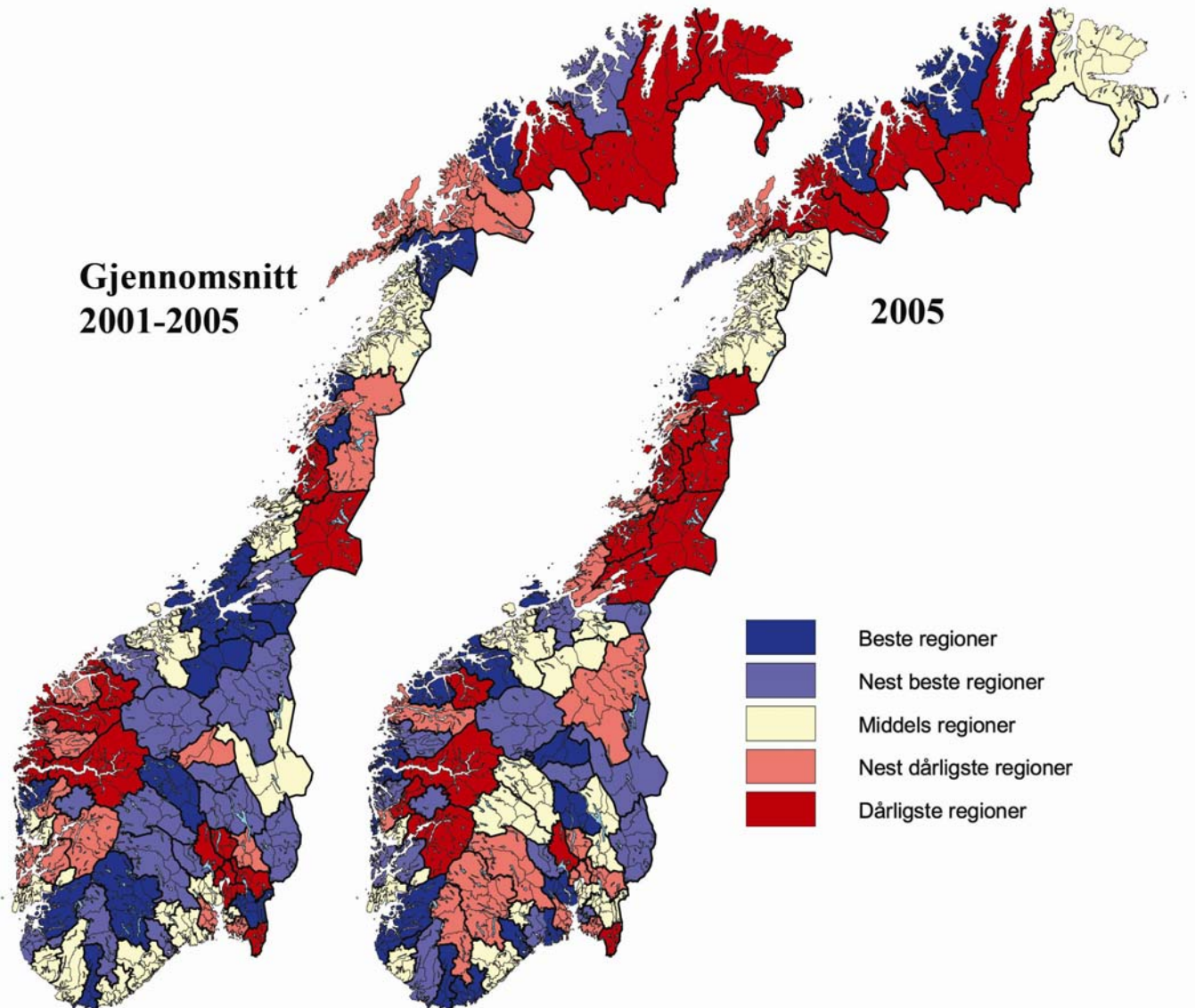
Mosvik har høyest andel vekstforetak i Nord-Trøndelag i 2005, fulgt av Leka og Frosta.

Lavest andel vekstforetak finner vi i Fosnes, Lierne og Grong.

I diagrammet er kommunens rangering med hensyn til gjennomsnittlig andel vekstforetak i de siste fem årene vist helt til venstre. Verdal er rangert som nr 8 av 431 kommuner i landet, mens Frosta er rangert som nr 31.

Denne indikatoren kan variere mye fra år til år. En kommune som skårer høyt ett år, skårer ofte lavt året etter og vise versa.

Vekst, regioner i Norge



Kartene viser andelen foretak med vekst i regionene i Norge. Til venstre gjennomsnitt de siste fem år, og til høyre for 2005.

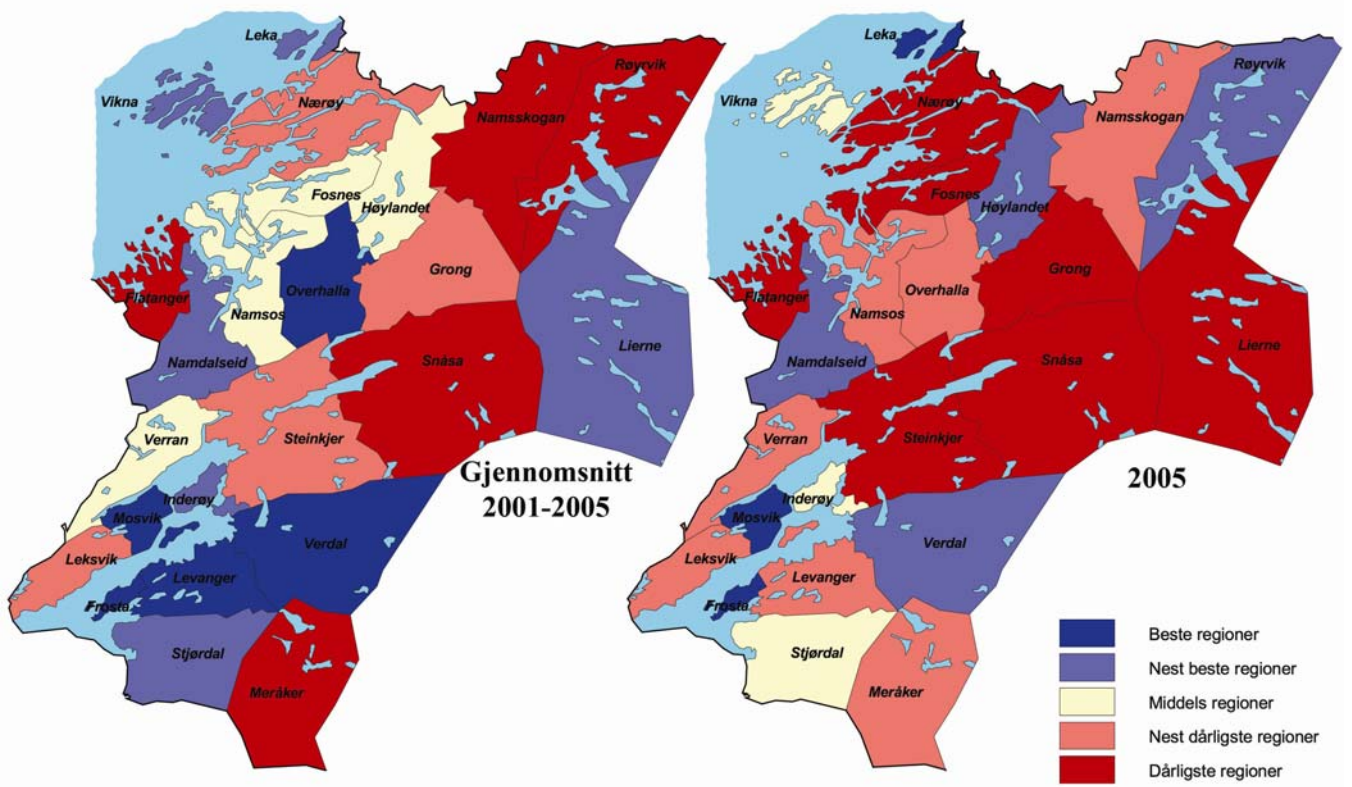
Vekstmønsteret mellom regionene endres ganske mye fra år til år. Dette skyldes blant annet at konjunktorene slår ut ganske forskjellig i ulike næringer.

Fjellregionene i Sør-Norge har hatt god vekst når vi ser på gjennomsnittet de siste fem årene. I 2005 er det kystregionene som har hatt den beste veksten. Mange regioner langs vestlandskysten har høy andel

vekstforetak i 2005. Både fiske og oppdrett har hatt ett oppsving i 2005, noe som kan forklare denne tendensen.

I hele Trøndelag er det påfallende forskjell på femårsperioden 2001-2005 og enkelt året 2005. Trøndelag har utmerket seg de siste årene med å ha en høy andel vekstbedrifter. I 2005 er denne tendensen helt borte.

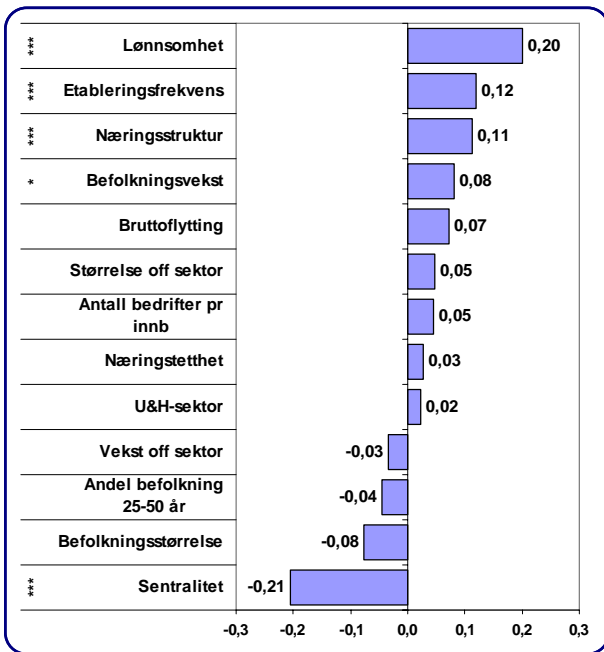
Vekst, kommunene i Nord-Trøndelag



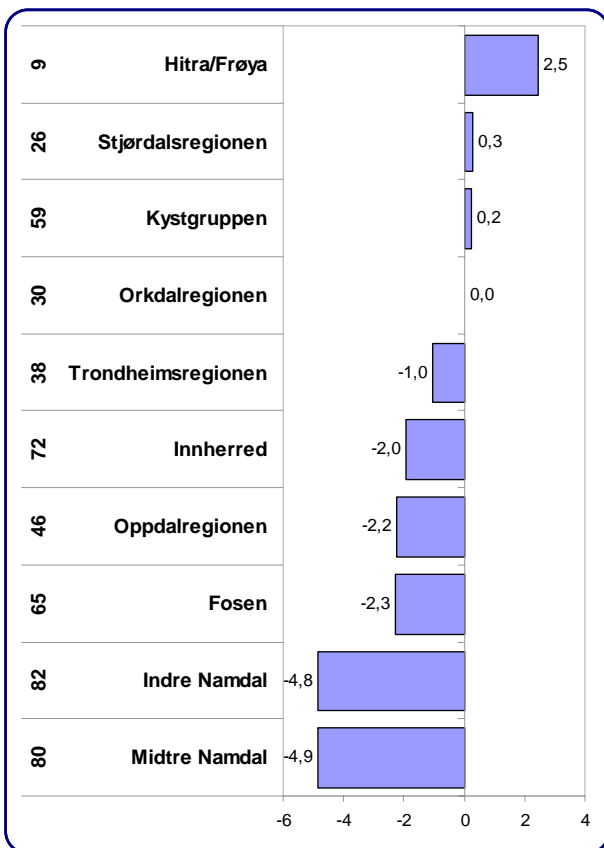
Kartene over viser andel vekstforetak i kommunene i Nord-Trøndelag, til venstre gjennomsnittstall for 2001-2005, og til høyre for 2005.

Vi ser at mange kommuner har en nedgang i andel vekstforetak i 2005. Bare Leka, Høylandet og Røyrvik hadde fremgang i 2005, men dette er små kommuner som ikke trekker gjennomsnittet i fylket særlig oppover.

De store kommunene, som Stjørdal, Levanger, Verdal, Steinkjer og Namsos har alle nedgang.



Figur 48: Sammenhengen¹⁰ mellom andel vekstforetak og forklaringsvariable. Høy verdi betyr at variabelen har sterk virkning på andel lønnsomme foretak. Variabler med signifikant sammenheng er merket med stjerner. *** er signifikansnivå <0,01, ** <0,05 *<0,1.



Figur 49: Avvik mellom faktisk og forventet andel vekstforetak i 2005. Tallene til venstre angir regionens rangering mht faktisk andel vekstforetak i 2005.

Hva forklarer variasjonene i næringslivets vekst?

For å forklare de regionale variasjonene i veksten har vi gjennomført en analyse¹¹ der vi ser på sammenhengene mellom andel vekstforetak og en rekke forklaringsvariable. Resultatene vises i figuren til venstre.

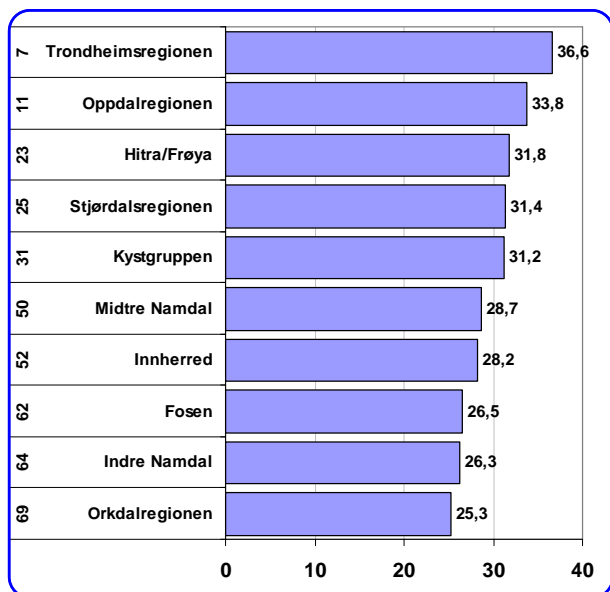
For å få fram effekten av regionens næringsstruktur har vi sett på hvilken andel vekstforetak regionen ville ha hatt, dersom de hadde gjennomsnittlig andel foretak med positivt resultat i hver enkelt bransje. Næringsstrukturen betyr mye mindre for andel vekstforetak enn for etableringsfrekvens og lønnsomhet. Når vi bruker paneldata for de siste fem årene, som er gjort her, får vi signifikant sammenheng mellom næringsstruktur og andel vekstforetak, men for 2005 var denne sammenhengen mye svakere enn for de foregående årene.

Andre variabler som har en signifikant positiv effekt er andel lønnsomme foretak, etableringsfrekvens og befolkningsvekst.

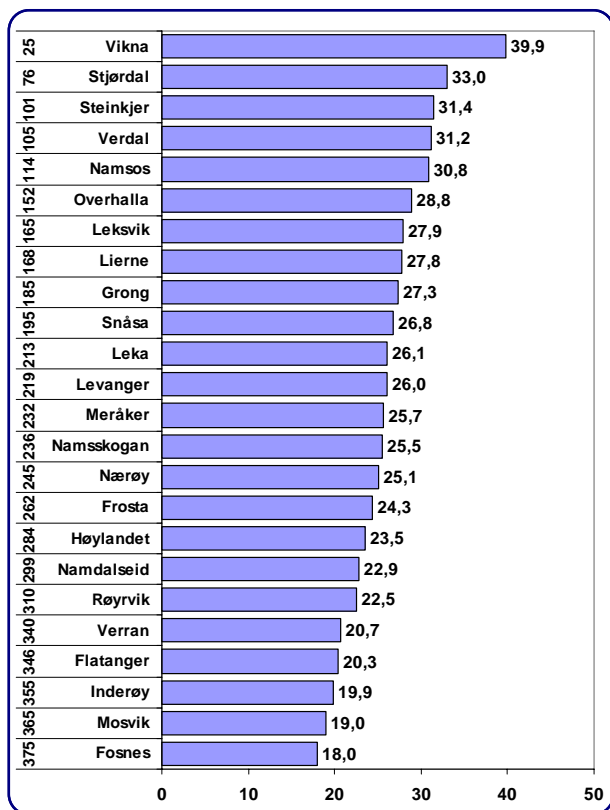
Sentralitet er signifikant negativt, noe som betyr at regioner i distriktene generelt har høyere tilbøyelighet for en høy andel vekstforetak.

Når vi sammenligner den faktiske andelen vekstforetak med forventet andel, som vist i figuren til venstre, ser vi at det ikke er så stor forskjell på rangeringen av regionene når det gjelder avvik mellom faktisk og forventet vekst, og rangeringen av faktiske vekstforetak.

Modellen gir ikke særlig stor forklaringskraft for variasjonen i andel vekstforetak i 2005, og det blir da mindre interessant å finne avvik mellom forventet og faktisk vekst. I årene før var det langt sterkere forskjell mellom vekst mellom bransjer, og da kunne en forklare langt større del av variasjonene.



Figur 50: Næringstetthet målt ved antall private arbeidsplasser i prosent av folketallet. Tallene til venstre angir rangering i forhold til alle regioner i landet. Data: SSB.



Figur 51: Næringstetthet i kommunene i NT 2005, målt med antall private arbeidsplasser i prosent av folketallet. Tallene til venstre angir rangering i forhold til alle kommuner i landet. Data: SSB.

Næringstetthet

Begrepet næringstetthet skal uttrykke hvor mye næringsliv det er i et område. Her er dette målt med antall arbeidsplasser i privat næringsliv i forhold til folketallet.

Næringstetthet i regionene

I figuren til venstre er regionene i Trøndelag rangert etter næringstetthet.

Trondheimsregionen har høyest næringstetthet blant regionene i Trøndelag, fulgt av Oppdalregionen og Hitra/Frøya.

Regionene i Nord-Trøndelag varierer forholdsvis lite når det gjelder næringstetthet.

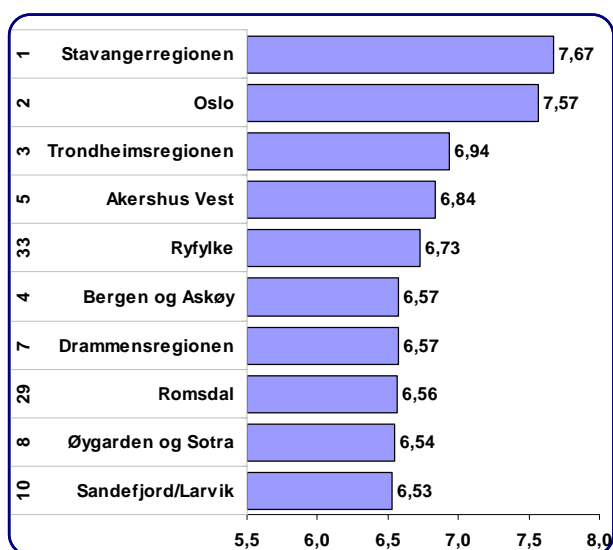
Næringstetthet i kommunene i Nord-Trøndelag

I figuren til venstre er kommunene i Nord-Trøndelag rangert etter næringstetthet i 2005.

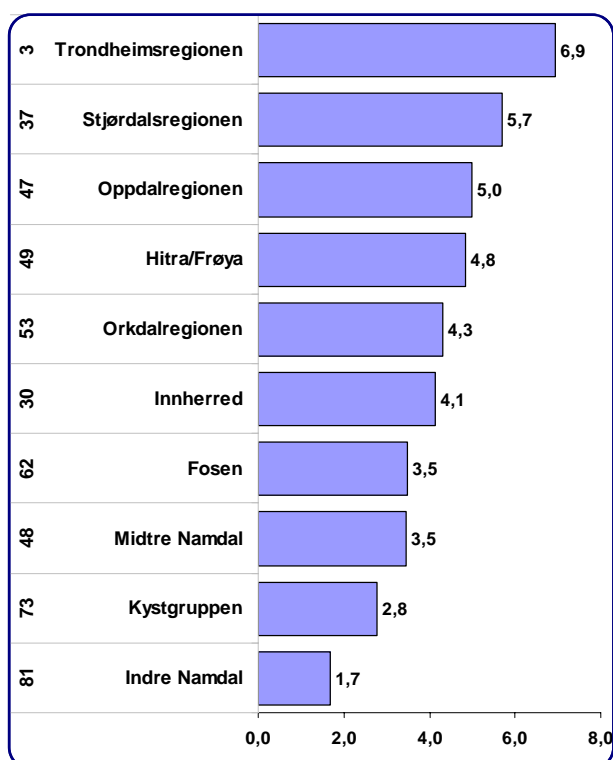
Vikna har størst næringstetthet i Nord-Trøndelag. Her utgjør antall private arbeidsplasser 39,9 prosent av folketallet. Det er 25. høyeste næringstetthet blant alle kommunene i landet. Vikna er eneste kommune i Nord-Trøndelag som har næringstetthet høyere enn landsgjennomsnittet.

De største kommunene; Stjørdal, Steinkjer, Verdal og Namsos har alle relativ høy næringstetthet, med et antall ansatte i privat næringsliv som tilsvarer mer enn 30 prosent av folketallet.

Nord-Trøndelag har også kommuner med svært lav næringstetthet, som Fosnes, Inderøy, Flatanger, Mosvik og Verran.



Figur 52: De ti beste regionene i Norge i henhold til næringslivsindeksen 2005. Tallene til venstre angir rangering for gjennomsnittet siste fem år for de 83 regionene i landet.



Figur 53: Regionene i Trøndelag, rangert i henhold til næringslivsindeksen 2005. Tallene til venstre angir rangering for gjennomsnittet siste fem år.

NM i næringsliv - regioner

Næringslivsindeksen er et samlet mål for næringsutvikling i et område.

Næringslivsindeksen er sammensatt av fire delindikatorer:

- andel lønnsomme foretak
- andel foretak med vekst
- etableringsfrekvens
- næringstetthet.

De beste regionene

Stavangerregionen oppnådde høyest score¹² på næringslivsindeksen i 2005, fulgt av Oslo og Trondheimsregionen.

Disse tre regionene er også de beste regionene når vi måler gjennomsnittet de siste fem årene.

Regionene rundt de største byene har generelt den beste næringsutviklingen.

I 2005 er Ryfylke og Romsdal nye regioner med på topp ti, og bryter dette mønsteret.

Regionene i Trøndelag

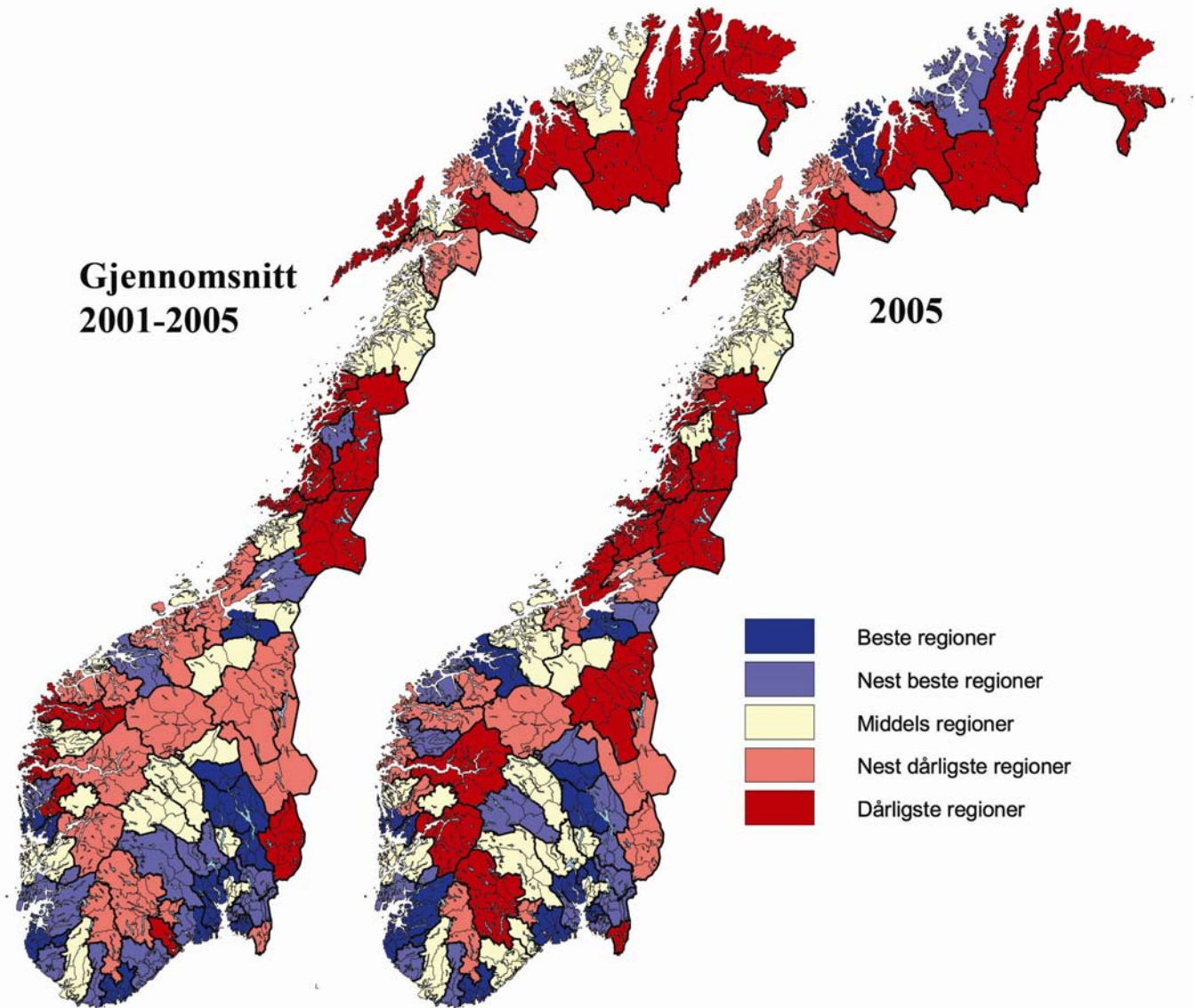
Trondheimsregionen er i en klasse for seg når det gjelder samlet næringsutvikling blant regionene i Trøndelag, og er tredje beste region i landet.

Sjørdalsregionen er nest beste region, og er nr 20 blant de 83 regionene i landet i 2005.

De andre regionene skårer alle under middels i 2005. Størst fall har Innherred, som har vært blant de beste regionene i landet de siste årene, men som kom helt nede på plass nr 60 i årets nærings-NM for regioner.

Indre Namdal, Kystgruppen og Midtre Namdal er blant de ti dårligste i 2005. Indre Namdal er faktisk aller dårligst av alle regionene i Norge.

Kart næringslivsindeksen - regionene i Norge



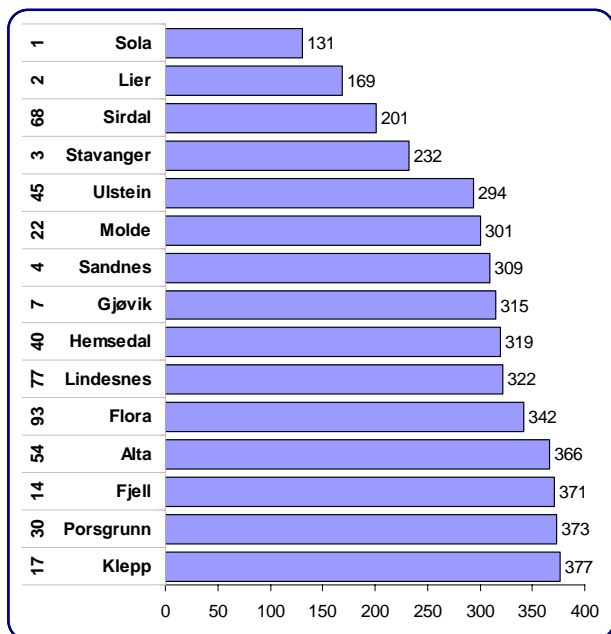
Kartene viser variasjoner i næringslivsindeksen i de 83 regionene i Norge. Kartet til venstre viser gjennomsnittstall for de siste fem årene – 2001 til og med 2005. Kartet til høyre viser næringslivsindeksen i 2005.

Her ser vi at Stjørdalsregionen er blant de nest beste i 2005, en framgang fra siste fem år, da regionen er rangert som middels.

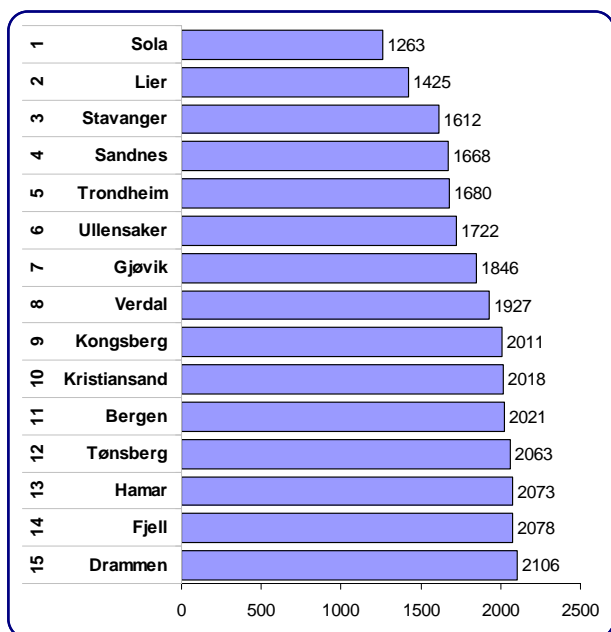
Innherrad gikk fra nest beste kategori i siste femårsperiode, til nest dårligst i 2005. Midtre Namdal har tilsvarende fall,

fra middels til dårligst, mens Kystgruppen og Indre Namdal er i dårligste kategori i begge tidsperiodene.

Det er en påfallende negativ utvikling i Nord-Trøndelag, som skyldes at alle delindikatorene peker nedover.



Figur 54: De 15 beste kommunene målt etter næringslivsindeksen for 2005. Søylen viser sum av rangen for de fire delindeksene, der kommunene er rangert fra 1 til 431 for nyetablering, lønnsomhet, vekst og næringsstetthet. Tallene til venstre angir rangering for gjennomsnitt 2001-2005.



Figur 55: De 15 beste kommunene målt etter næringslivsindeksen for perioden 2001-2005. Søylen viser summen av rangen for de fire delindeksene for de fem siste årene.

NM i næringsliv - kommuner

Næringslivsindeksen for kommuner er sammensatt av de fire indikatorene

- andel lønnsomme foretak
- andel foretak med vekst
- etableringsfrekvens
- næringsstetthet

Kommunenes rangering for de fire områdene blant landets 431 kommuner legges sammen, slik at laveste tall gir best resultat¹³.

Beste kommuner 2005

Sola kommune i Rogaland hadde den beste næringsutviklingen i 2005, fulgt av Lier i Buskerud og Sirdal i Vest-Agder.

Fire av de 15 kommunene på topp ligger i Rogaland, men dette er færre enn tidligere. Et nytt trekk er at Finnmark er representert med Alta, og Møre og Romsdal har fått med Molde og Ulstein.

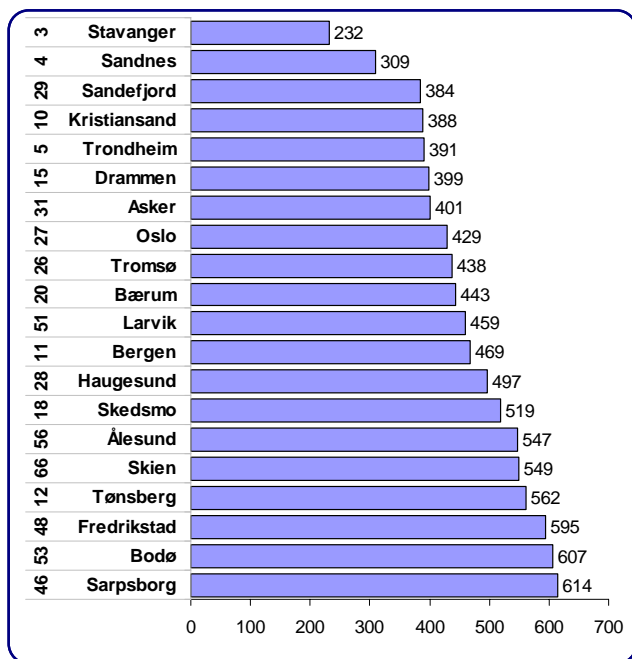
Nord-Trøndelag ble ikke representert blant de 15 beste kommunene i 2005, men Stjørdal ble nr 38.

Beste kommuner perioden 2001-2005

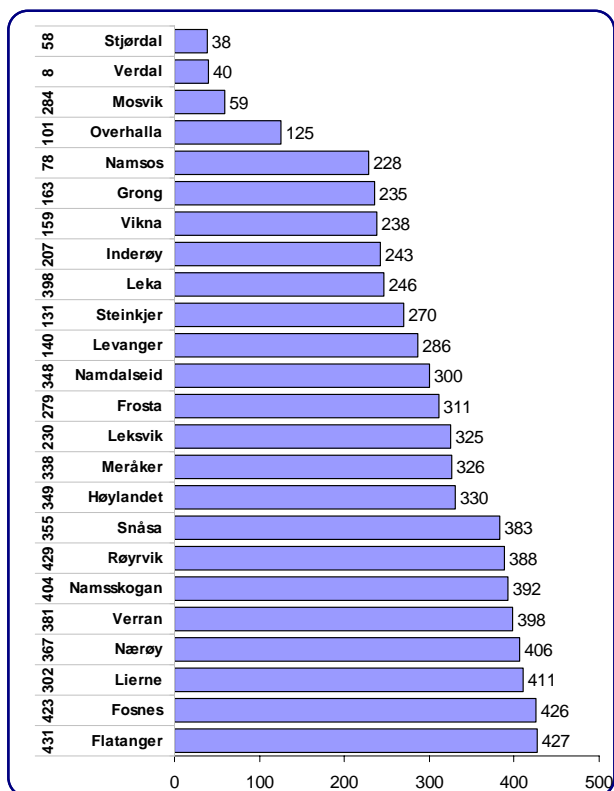
Dersom vi måler næringsutviklingen i femårsperioden 2001-2005, er det Sola kommune i Rogaland som har de beste resultatene.

Lier og Stavanger kommer på de neste plassene.

Listen domineres av bykommuner, eller kommuner som ligger tett opp til større byer. Unntaket er Verdal kommune i Nord-Trøndelag.



Figur 56: Rangering av byer med over 1000 regnskapspliktige foretak med hensyn til næringslivsindeksen 2005. Tallene til venstre angir rangeringen for siste fem år i forhold til alle kommunene i landet.



Figur 57: Kommunene i NT etter rangering på næringslivsindeksen for 2005. Tallene til venstre angir kommunens rangering for perioden 2001-2005.

Beste storkommuner 2005

Hvilke byer i Norge har den beste næringsutviklingen?

I figuren til venstre er kommuner med mer enn 1000 regnskapspliktige foretak rangert med hensyn til næringslivsindeksen.

Stavanger hadde den beste næringsutviklingen, fulgt av Sandnes og Sandefjord.

Sarpsborg, Bodø og Fredrikstad er dårligst av "byene".

Dersom vi ser på gjennomsnitt for de siste fem årene, er det Stavanger som er best, fulgt av Sandnes og Trondheim.

Alle byene er rangert blant den beste fjerdedelen av kommunene i Norge, både i 2005 og for gjennomsnittet de siste fem årene. Store kommuner gjør det systematisk bedre enn små.

Kommunene i Nord-Trøndelag

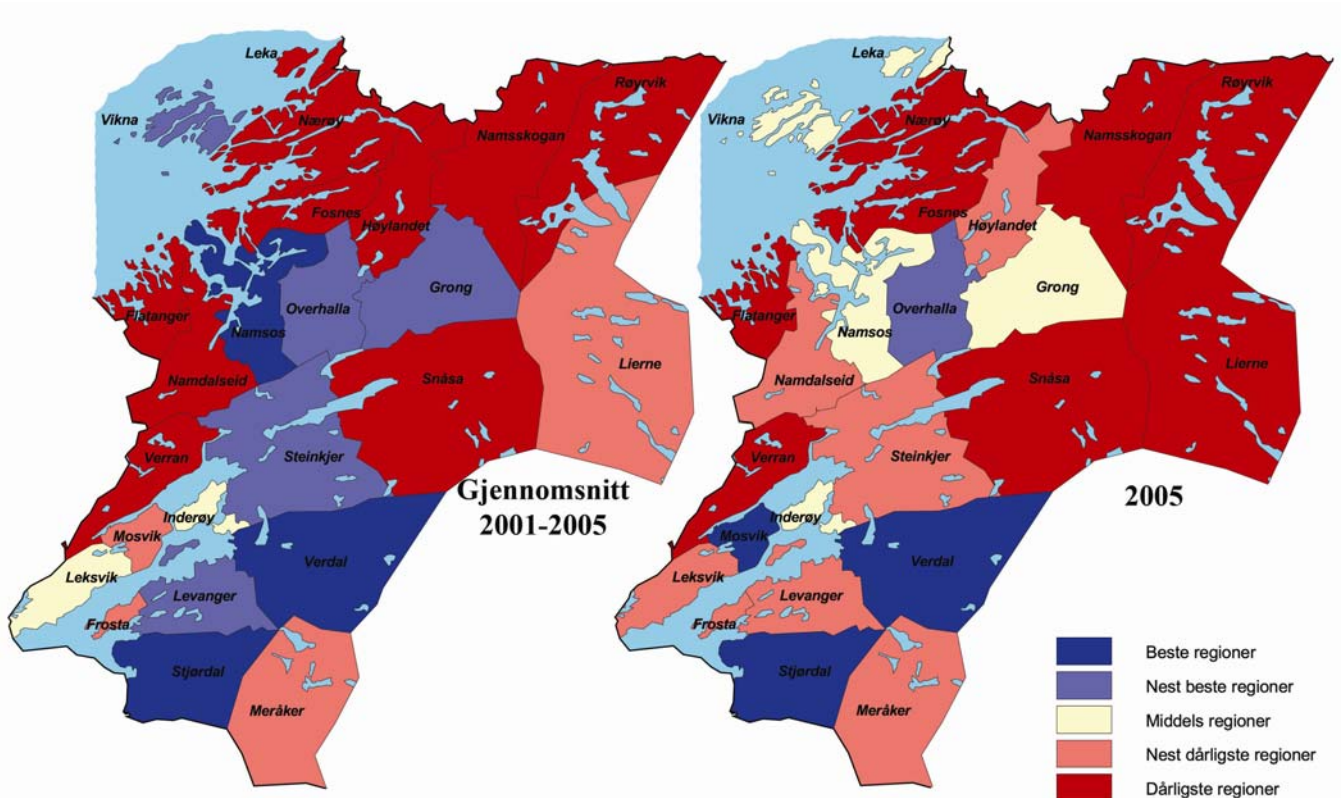
Kommunene i Nord-Trøndelag er rangert med hensyn til samlet næringsutvikling i figuren til venstre.

Det er fire kommuner som gjør det bedre enn gjennomsnittet blant Norske kommuner. Stjørdal, Verdal og Mosvik er alle rangert høyt i 2005, fra plass 38, til 59. Overhalla gjør det også godt over middels.

Resten av kommunene er rangert i nedre halvdel. Åtte kommuner er blant de 50 dårligste i landet.

Namsos ble rangert på tiende plass i 2004, men er helt nede på 228 i 2005. Levanger har et nesten like sterkt fall i 2005. Det er sjelden å se slike store utslag i så relativt store kommuner.

Kart næringslivsindeksen - kommunene i Nord-Trøndelag



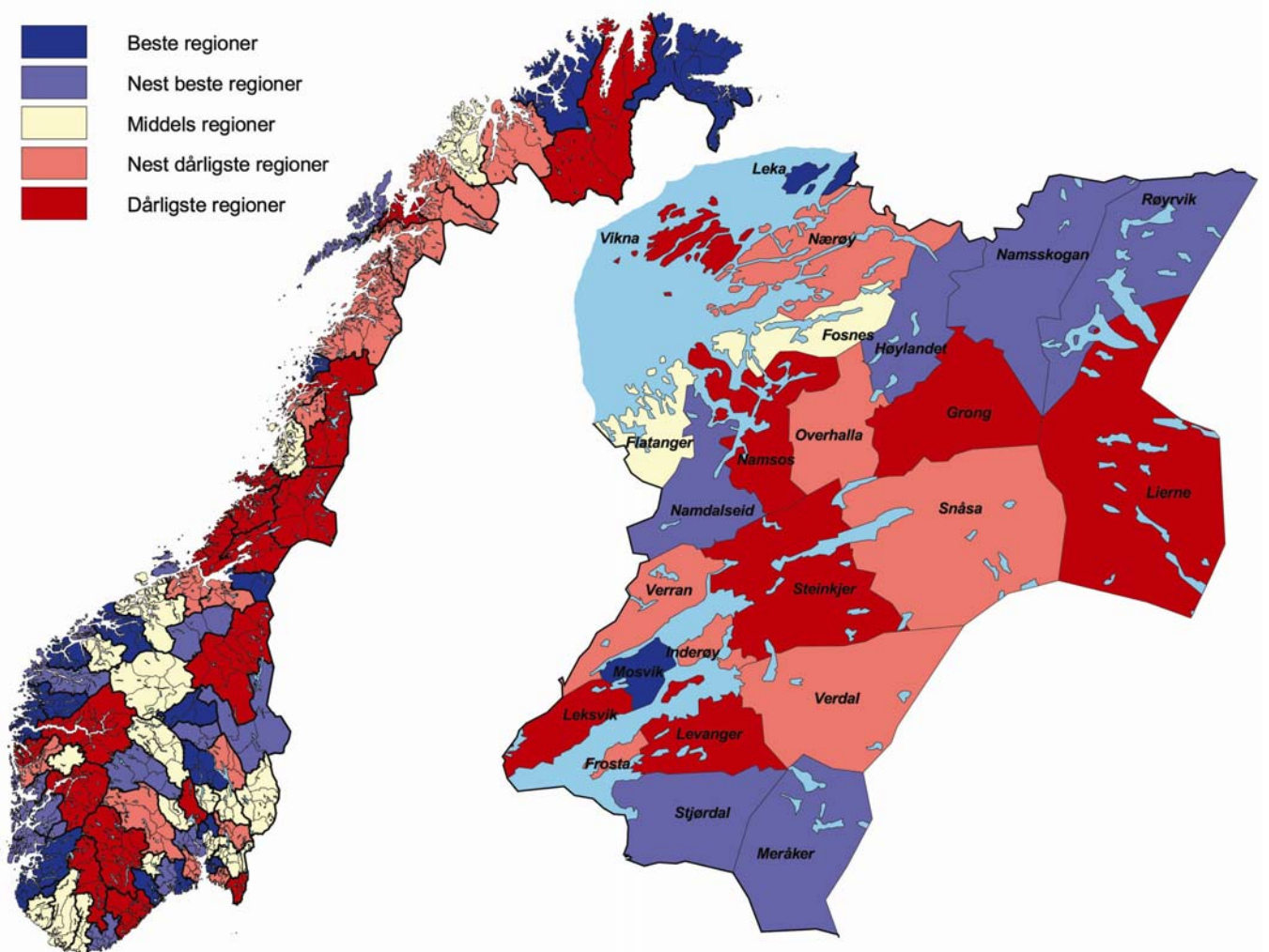
Kartene over viser intervall på næringslivsindeksen i kommunene i Nord-Trøndelag, til venstre gjennomsnittstall for 2001-2005, og til høyre for 2005.

Kartene oppsummerer den svake utviklingen i 2005. De sentrale og store kommunene har tidligere hatt en svært god næringsutvikling. De største kommunene som Stjørdal, Levanger, Verdal, Steinkjer og Namsos har alle vært blant de beste næringskommunene, og dratt opp gjennomsnittet i fylket. Dette her mer enn oppveiet at mange av kommunene helt i nord har hatt en svakere næringsutvikling.

I 2005 er det bare Stjørdal og Verdal av de store kommunene som har en næringsutvikling over middels.

Det sier mye at bare fire av de 24 kommunene i fylket skårer over middels på næringslivsindeksen.

Kart med forbedringer på næringslivsindeksen



Kartene over viser hvilke områder som har sterkest fremgang og sterkest tilbakegang på næringslivsindeksen.

Vi kan se av kartet til venstre, at mange kommuner på Vestlandet, samt en del kystkommuner i Nord-Norge har en sterk forbedring i 2005. Dette er for en stor del industrikommuner, og fiskerikommuner hvor denne delen av næringslivet går bedre i 2005.

Regionene i Nord-Trøndelag er imidlertid helrøde, unntatt Stjørdalsregionen.

På kommunekartet til høyre ser vi at Stjørdal og Meråker helt i sør har en god fremgang. Disse synes å være heftet på vekstregionen Trondheim.

Kommunene helt i nord har heller ikke spesielt stor tilbakegang i 2005. En del gjør det en del bedre i 2005 enn for gjennomsnittet siste fem år, som Leka, Høylandet, Namsskogan og Røyrvik.

Det er i de sentrale delene av fylket nedgangen har vært størst. Levanger, Steinkjer og Namsos er alle blant de kommunene i landet med størst tilbakegang. Dette er store kommuner, som burde være motorer for omlandet.

Sluttnoter

¹ Norge er delt inn i 83 *politiske* regioner, det vil si at kommuner som har valgt å gå sammen i interkommunalt samarbeide er satt sammen. I regioner som både har samarbeid i form av regionråd og hvor nærings-samarbeid i form av næringssselskap avviker, har nærings-samarbeidet blitt brukt i regioninndelingen.

² Sysselsatte inkluderer både heltids- og deltids sysselsatte.

³ Figuren viser verdien på standardisert beta for de uavhengige variablene.

⁴ Det er gjennomført en multivariat regresjonsanalyse der etableringsfrekvensen i regionene er avhengig variabel, og næringsstruktur, demografiske og andre variabler uavhengige variabler. Det ble brukt paneldata med tall for årene 2001-2005.

⁵ For å få fram effekten av regionens næringsstruktur har vi sett på hvilken etableringsfrekvens regionen ville ha hatt, dersom de hadde gjennomsnittlig etableringsfrekvens i hver enkelt bransje. Struktureffekten er avviket mellom denne hypotetiske verdien og landsgjennomsnittet.

⁶ Et alternativ er å summere resultatene, for å se på lønnsomheten til "AS Verdal". Dette vil i de fleste tilfelle bare avspeile lønnsomheten i de største bedriftene.

⁷ Figuren viser verdien på standardisert beta for de uavhengige variablene.

⁸ Det er gjennomført en multivariat regresjonsanalyse der andel lønnsomme foretak i regionene er avhengig variabel, og næringsstruktur, demografiske og andre variabler uavhengige variabler. Det ble brukt paneldata med tall for årene 2001-2005.

⁹ For å få fram effekten av regionens næringsstruktur har vi sett på hvilken andel lønnsomme foretak regionen ville ha hatt, dersom de hadde gjennomsnittlig andel foretak med positivt resultat i hver enkelt bransje. Struktureffekten er avviket mellom denne hypotetiske verdien og landsgjennomsnittet.

¹⁰ Figuren viser verdien på standardisert beta for de uavhengige variablene.

¹¹ Det er gjennomført en multivariat regresjonsanalyse der andel vekstforetak i

regionene er avhengig variabel, og næringsstruktur, demografiske og andre variabler uavhengige variabler. Det ble brukt paneldata med tall for årene 2001-2005.

¹² Poengsystemet er slik at beste region i en kategori får poengsum 10, medianen poengsum 5 og dårligste region får poengsum 0. De mellomliggende regionene får en poengsum avhengig av avstanden fra ytterpunkt og median. Den samlede næringslivsindeksen er gjennomsnittet av oppnådd poengsum for de fire kategoriene; vekst, lønnsomhet, nyetableringer og næringslivets relative størrelse.

¹³ For å rangere kommunene har vi benyttet sum av rangering blant alle kommunene for de fire delindikatorene. Årsaken til at denne metoden er valgt er at enkelte små kommuner med svært få regnskapspliktige foretak lett får ekstreme verdier på indikatorene. Gjennom å bruke rangeringene unngår en at slike ekstreme verdier får fullt utslag. Denne metoden favoriserer kommuner med jevne resultat.



© Telemarkforskning-Bø 2006
Arbeidsrapport nr. 21/2006
ISSN 0802-3662

Telemarkforskning-Bø
Postboks 4
3833 Bø i Telemark
Tlf: 35 06 15 00
Fax: 35 06 15 01
www.telemarkforskning.no