



# Næringsanalyse for Sogn og Fjordane

## Benchmarking av næringsutvikling og attraktivitet

KNUT VAREIDE

TF-notat nr. 47/2009

# TF-notat

<b>Tittel:</b>	Næringsanalyse for Sogn og Fjordane
<b>TF-notat nr:</b>	47/2009
<b>Forfatter(e):</b>	Knut Vareide
<b>Dato:</b>	12. november 2009
<b>Gradering:</b>	Åpen
<b>Antall sider:</b>	48
<b>ISBN:</b>	978-82-7401-326-1
<b>ISSN</b>	1891-053X
<b>Pris:</b>	140,-
	Kan også lastes ned som pdf fra <a href="http://telemarksforsking.no">telemarksforsking.no</a>

<b>Prosjekt:</b>	Regionale næringsanalyser 2009
<b>Prosjektnr.:</b>	20090150
<b>Prosjektleder:</b>	Knut Vareide
<b>Oppdragsgiver(e):</b>	Innovasjon Norge Sogn og Fjordane

## Resyme:

Sogn og Fjordane er ett av tre fylker som har hatt nedgang i befolkningen de siste tre årene. Fødselsoverskuddet og innvandringen til fylket er omtrent som middels av fylkene i Norge.

Nedgangen i befolkningen skyldes stor netto utflytting fra Sogn og Fjordane til andre fylker. Bare Finnmark har høyere netto utflytting som andel av folketallet.

Det har vært vekst i antall arbeidsplasser i Sogn og Fjordane de siste tre årene, men Sogn og Fjordane har den laveste veksten i antall arbeidsplasser av alle fylkene. Det er spesielt privat sektor som har hatt svak arbeidsplassvekst.

Bedriftene i Sogn og Fjordane har hatt en høy andel med omsetningsvekst, og bedriftene har middels lønnsomhet. Etableringsaktiviteten i Sogn og Fjordane er imidlertid lavest i landet.

Regionene i Sogn og Fjordane er under middels attraktive som bosted, men ingen er i den minst attraktive femtedelen av regionene i landet.

Det er spesielt personer med innvandrerbakgrunn som flytter ut av Sogn og Fjordane til andre fylker. Sunnfjord er forholdsvis attraktiv for unge voksne, mens Nordfjord er attraktiv for barnefamilier.

# Forord

Denne rapporten er utarbeidet på oppdrag fra Innovasjon Norge i Sogn og Fjordane. Sogn og Fjordane fikk også utarbeidet en næringsanalyse i 2006 og 2007. I 2009 er det utarbeidet næringsanalyser for Akershus, Østfold, Buskerud, Vestfold, Hordaland, Sogn og Fjordane, Nord-Trøndelag og Telemark samtidig.

Data er hentet inn fra bedrifts- og foretaksregisteret i Statistisk Sentralbyrå, Enhetsregisteret og fra Proff Forvalts base over regnskapsdata fra regnskapspliktige foretak. En del statistikk over befolkning, pendling og sysselsetting er i tillegg hentet fra statistikkbanken i SSB.

Disse basene er koblet og bearbeidet for å få fram analysene i denne rapporten. Analysene belyser utviklingstrekkene og variasjonene i den regionale næringsutviklingen, og sammenhengene mellom befolkning, næringsstruktur, sysselsetting og næringsutvikling. I rapporten presenteres også to indekser. NæringsNM er en indeks som måler næringsutvikling, mens Attraktivitetsbarometeret måler attraktivitet som bosted.

Rapporten er utarbeidet i tidsrommet august til november 2009, og tar for seg utviklingen i næringsliv, arbeidsliv og befolkning i regioner og kommuner i Norge, i perioden 2000 til 2008.

Knut Vareide fra Telemarksforskning har vært prosjektleder, utført analysene og skrevet rapporten.

Bø, 12. november 2009

Knut Vareide

Prosjektleder

# Innhold

Befolkning.....	5
Arbeidsplasser .....	12
Pendling .....	16
Arbeidsmarkedsintegrasjon .....	17
Attraktivitet .....	18
Nyetableringer .....	23
Lønnsomhet og soliditet .....	29
Vekst.....	34
Næringstetthet .....	39
NæringsNM.....	40
NM i næringsliv - kommuner .....	42
Samlet utvikling .....	44

# Befolkning

Befolkningsutviklingen er den klart viktigste faktoren for regional utvikling. En positiv befolkningsutvikling er et resultat av god næringsutvikling og attraktiv bostedsutvikling i en region. Høy attraktivitet med tilhørende innflytting og befolkningsvekst er samtidig en viktig drivkraft for næringsutviklingen.

## Befolkningsutvikling i Sogn og Fjordane

Sogn og Fjordane hadde vekst de fleste årene på 1950- og 1960-tallet. I denne perioden var det sterk befolkningsvekst i hele landet på grunn av høye fødselsoverskudd.

1970-tallet var det eneste tiåret med vekst i alle enkeltår. 1970-tallet var ”bygdens tiår”, med utflytting fra Oslo og vekst i bygderegionene.

Fra 1980 og utover har det vært vekselvis vekst og nedgang. Fra 1997 til 2006 var det ti påfølgende år med nedgang. I 2006 var befolkningsnedgangen 0,43 prosent, den høyeste nedgangen som er målt etter 1951.

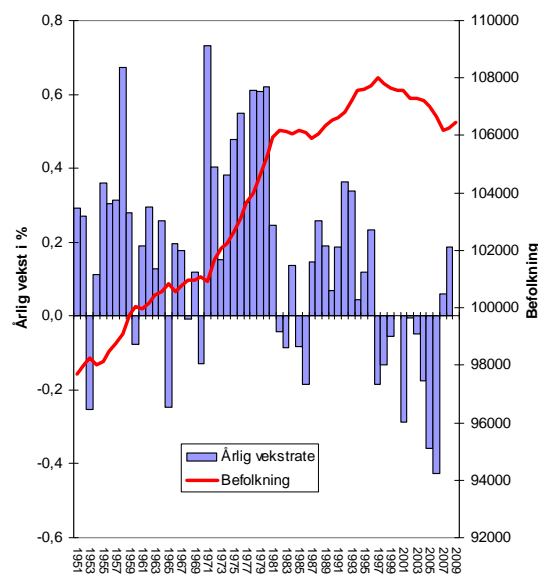
I 2007 og 2008 økte folketallet igjen

## Sogn og Fjordanes andel av befolkningen

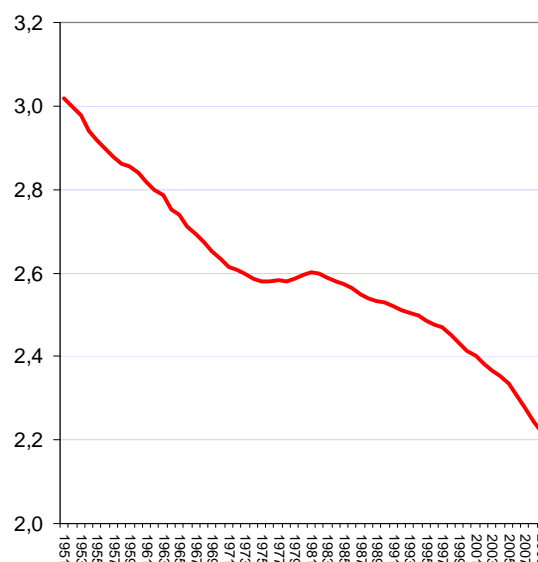
I figur 2 har vi vist utviklingen i Sogn og Fjordanes andel av befolkningen i Norge.

Vekstperioden til Sogn og Fjordane på 1970-tallet førte til at fylket beholdt sin andel av Norges befolkning. Med unntak av dette tiåret har fylkets andel av befolkningen sunket ganske bratt.

Befolkningsveksten de siste to årene har ikke endret på dette. I de siste to årene har andre deler av landet hatt langt sterkere befolkningsvekst.



Figur 1: Folketallet (høyre akse) og årlige vekstrater (venstre akse) for Sogn og Fjordane.



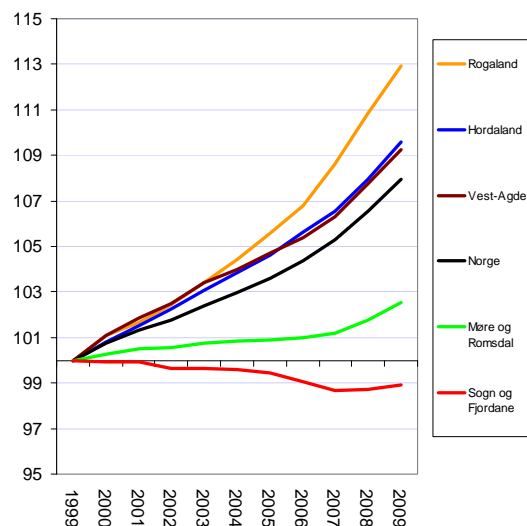
Figur 2: Sogn og Fjordanes andel av befolkningen i Norge.

### Sogn og Fjordane sammenliknet med andre fylker

Rogaland er vekstfylket på Vestlandet. Nabofylkene Hordaland og Vest-Agder har også hatt befolkningsvekst godt over landsgjennomsnittet de siste ti årene.

Sogn og Fjordane har hatt nedgang i befolkningen de siste ti årene, men en marginal vekst de siste to årene.

Nabofylket i nord, Møre og Romsdal har hatt befolkningsvekst, men en veksttakt langt under resten av landet.



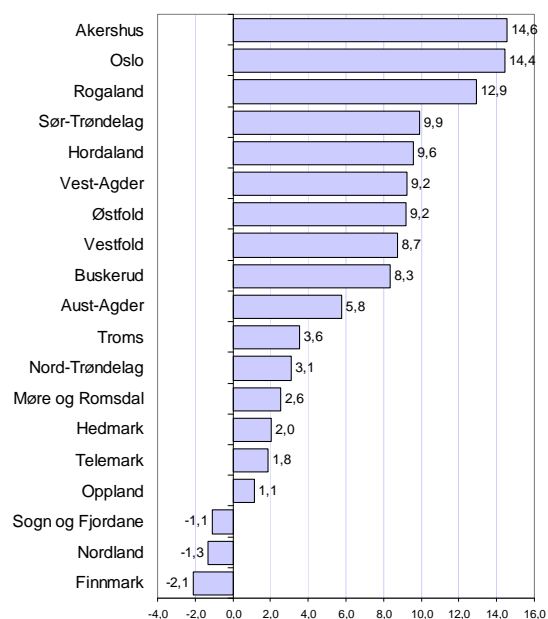
Figur 3: Befolkningsutviklingen i fylkene, indeksert slik at nivået i 1999=100.

### Befolkningsvekst i fylkene

I figur 4 ser vi en oversikt over veksten i alle fylkene fra 2000 til 2009.

Oslo og Akershus har hatt den sterkeste veksten. Vi skal senere se at dette er et område som har vært attraktivt for bosetting. Rogaland har den tredje høyeste veksten. Befolkningsveksten i Rogaland synes å komme av en sterk næringsutvikling og vekst i antall arbeidsplasser.

Sogn og Fjordane er sammen med Nordland og Finnmark de eneste fylkene som har hatt befolkningsnedgang etter 2000.



Figur 4: Befolkningsveksten i fylkene fra 2000 til 2009.

## Befolkningsutvikling dekomponert

Befolkningsendringer kan splittes opp i tre komponenter:

- ◆ Fødselsoverskudd, som er differansen mellom antall fødte og antall døde
- ◆ Netto innvandring, som er antall innvandrere fratrukket antall som flytter ut av landet
- ◆ Flyttebalansen innenlands, som er differansen mellom antall som flytter inn fra andre deler av landet og antall som flytter ut

Sogn og Fjordane har hatt fødselsoverskudd i alle årene. Mye av det skyldes høy fruktbarhet blant kvinnene i fylket.

Sogn og Fjordane har en stor netto utflytting til andre fylker. Utflyttingen ser ut til å ha økt, ettersom nivået er mye høyere de siste fem årene enn de første fem årene i perioden.

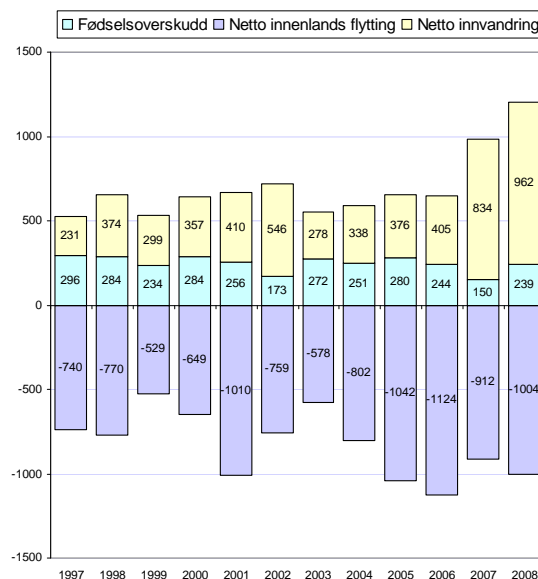
Innvandringen har gjort at Sogn og Fjordane har unngått en nedgang i folketallet de siste to årene. Innvandringen har økt til det dobbelte i Sogn og Fjordane.

### Komponentene sammenliknet med landsgjennomsnittet

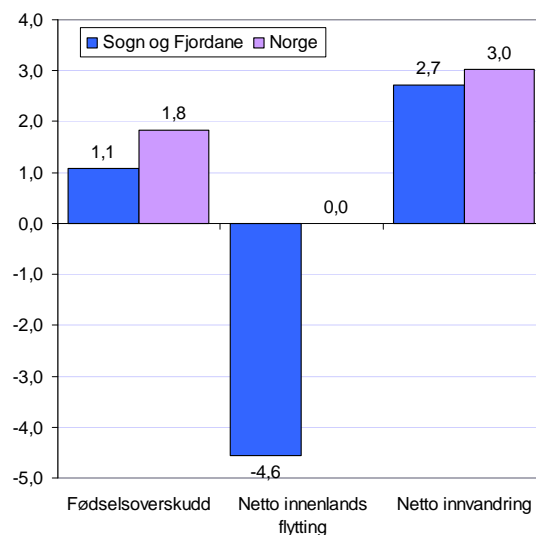
Siden 1. januar 2004 har det vært et fødselsoverskudd i Norge tilsvarende 1,8 prosent av befolkningen. I Sogn og Fjordane har det vært et fødselsoverskudd på 1,1 prosent.

Innvandringen til Sogn og Fjordane har vært under landsgjennomsnittet. Innvandringen har ført til en befolkningsvekst i Sogn og Fjordane etter 2004 på 2,7 prosent. På landsbasis har innvandring ført til vekst på 3,0 prosent i samme periode.

Sogn og Fjordane har hatt en netto utflytting til andre fylker siden 2004 tilsvarende 4,6 prosent av folketallet. Det er klart at det er utflyttingen som er det store problemet i Sogn og Fjordane.



Figur 5: Befolkningsutviklingen i Sogn og Fjordane, fordelt på fødselsoverskudd, innvandring og innenlands flytting.



Figur 6: Endringen i befolkningen i Sogn og Fjordane og Norge de siste fem årene (2004-2008), i prosent av befolkningen i 2004.

## Regionale variasjoner

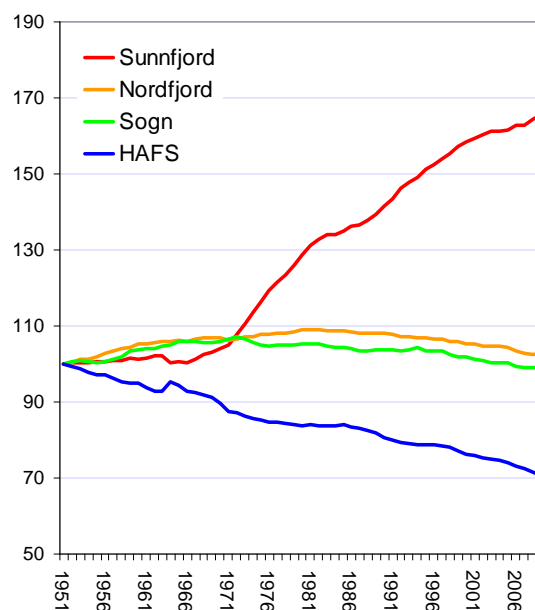
Det er stor variasjon mellom regionene<sup>i</sup> i Sogn og Fjordane med hensyn til befolkningsutvikling.

Sunnfjord har hatt svært sterk vekst i befolkningen siden 1970, og har samlet sett økt befolkningen med nesten 70 prosent siden 1951.

Nordfjord og Sogn hadde så vidt litt vekst i begynnelsen av perioden, for så å få svak nedgang siste del av perioden.

Befolkningstallet i disse regionene er svært likt utgangspunktet i 1951.

HAFS har hatt temmelig stabil nedgang, og har mistet 30 prosent av folketallet siden 1951.



Figur 7: Befolkningsutvikling i regionene i Sogn og Fjordane, indeksert slik at nivået i 1951 = 100.

## Utviklingen i kommunene

Førde har hatt klart sterke vekst av kommunene i Sogn og Fjordane siden 1980, og har økt folketallet med 67 prosent.

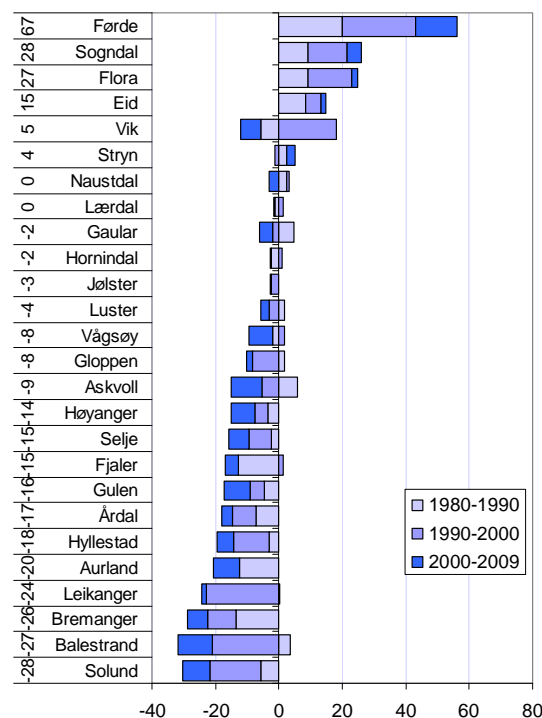
Det er tre andre kommuner som også har hatt vekst de siste tre tiårene; Sogndal, Flora og Eid.

Vik og Stryn har hatt befolkningsvekst fra 1980 til 2009. Vik har imidlertid hatt nedgang etter 2000, mens Stryn er en av fem kommuner i fylket med vekst etter 2000.

Naustdal og Lærdal har omtrent nullvekst fra 1980 til 2009.

Resten av kommunene har varierende grad av nedgang i befolkningen.

Solund, Balestrand og Bremanger har sterke nedgang de siste 30 årene.



Figur 8: Prosentvis endring av folketallet etter 1960, fordelt på tiårsperioder. Tallene til venstre angir prosentvis endring etter 1980.



## Aldersfordeling i Sogn og Fjordane

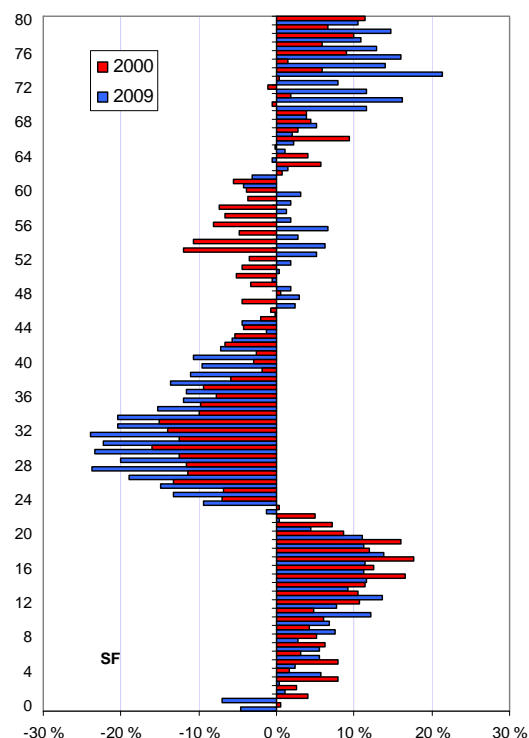
Alderssammensetningen i et område reflekterer for en stor del den historiske demografiske utviklingen. Det er spesielt flyttestrømmene som over tid avspeiles i aldersstrukturen.

I figuren har vi vist hvordan de enkelte årsklassers andel av befolkningen i Sogn og Fjordane avviker fra årsklassens andel av befolkningen i Norge i 2000 og 2009.

Sogn og Fjordane har en langt lavere andel av befolkningen i aldersgruppen 20-45 år enn resten av landet. Det har også vært en påfallende økning i underskuddet i denne aldersgruppen i Sogn og Fjordane mellom 2000 og 2009.

For barn fra 3 og oppover er det høye andeler i Sogn og Fjordane.

Det er høye andel av personer over 70 år.



Figur 9: Prosentvis avvik mellom andelen på ulike alderstrinn i Sogn og Fjordane og Norge.

## Aldersfordeling i regionene

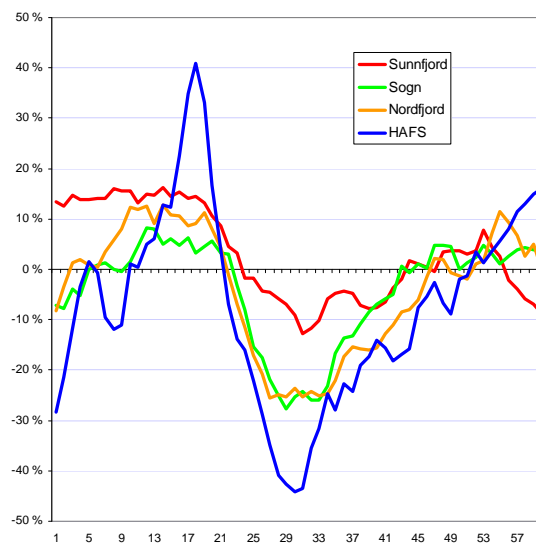
I figur 10 vises aldersfordelingen i regionene. Nå er aksene snudd i forhold til figur 9.

Alle regionene i Sogn og Fjordane har en lavere del av befolkningen i aldersgruppen 20-40 år enn landsgjennomsnittet.

Sunnfjord har en langt jevnere alderstruktur enn de andre regionene, og har også en høy andel barn.

HAFS har et svært stort underskudd på personer rundt 30 år, og samtidig et stort underskudd på de minste barna.

Sogn og Nordfjord ligger strukturmessig mellom disse to regionene, med ganske stort underskudd på personer rundt 30 år.



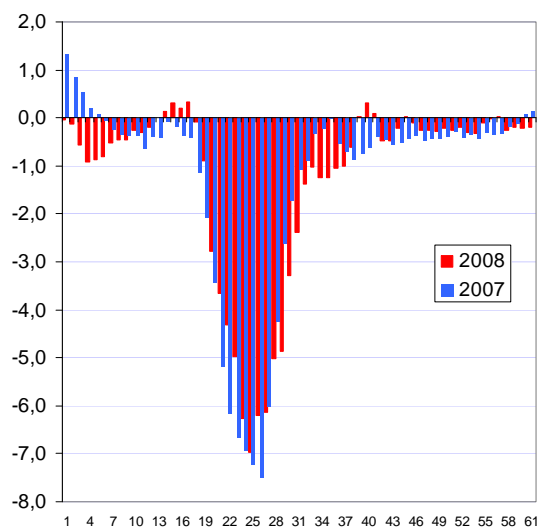
Figur 10: Prosentvis avvik fra landsgjennomsnittets andel for ulike alderstrinn.

### Flyttinger etter alderstrinn

Aldersfordelingen som vi viste på forrige side er et resultat av flyttestrømmene de siste 30 årene. Flyttestrømmene det siste året forteller imidlertid om hvordan retningen er i dag. Derfor kan det være interessant å se på dagens flyttemønster.

Sogn og Fjordane har spesielt stor netto utflytting av personer mellom 20 og 30 år. For personer over 30 år er det også netto utflytting, men i mindre grad.

I 2007 var det netto innflytting av barn under fem år, noe som indikerer innflytting av barnefamilier. I 2008 var det netto utflytting av barn. Utflyttingen av personer i 20-årene ble noe lavere i 2008 enn året før.



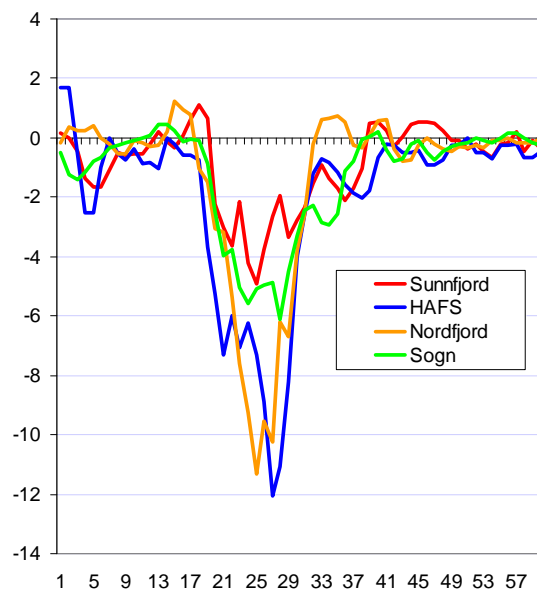
Figur 11: Innenlands nettoflytting for ulike alderstrinn, prosent av antall innbyggere på hvert alderstrinn, i 2007 og 2008 for Sogn og Fjordane.

### Flyttinger etter alderstrinn i regionene

Vi kan se at nettoflyttingen i de ulike aldersgruppene i regionene følger samme mønster som aldersfordelingen. Dermed vil mønstrene vi så i aldersfordelingen på forrige side opprettholdes.

Nordfjord og HAFS har spesielt stor utflytting av personer i 20-årene. Sunnfjord har lavere utflytting i denne aldersgruppen.

Innflyttingen av barnefamilier, som vi kan se av 30-åringene og småbarn, er alt for liten til å motvirke utflyttingen av unge voksne. Utflytting av 20-åringene må en nesten regne med, ettersom disse i stor grad flytter til de største byene. Det er innflyttingen av barnefamilier som kan skape balanse i flyttestrømmene mellom sentrum og periferi. Ingen av regionene i fylket greier for tiden å skaffe nok innflytting av barnefamilier.



Figur 12: Innenlands nettoflytting for ulike alderstrinn, prosent av antall innbyggere på hvert alderstrinn, i regionene i Sogn og Fjordane i 2008.

## Flyttinger og innvandrere

Innvandrere flytter oftere enn andre, og spesielt i de første årene etter at de har kommet til landet.

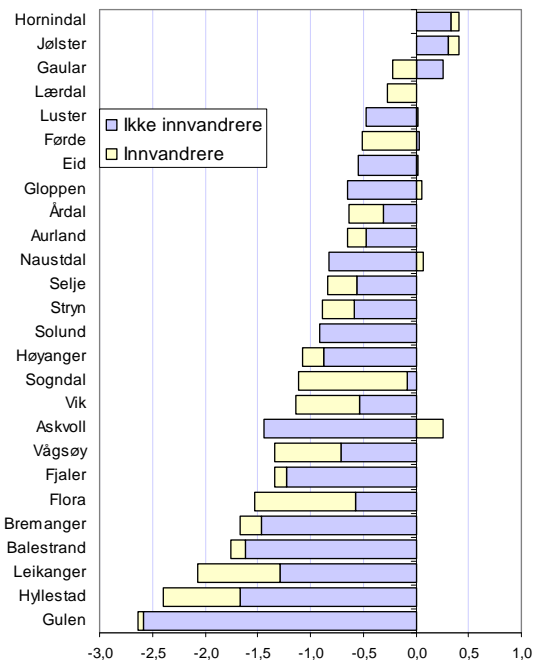
Dette påvirker flyttestrømmene ganske mye. Særlig ser vi at kommuner som tar i mot mange flyktninger får stor utflytting til andre norske kommuner. Flyktningene blir registrert som innvandrere til kommunen, men når de flytter videre til en annen norsk kommune blir dette registrert som innenlands flytting.

I figur 13 har vi splittet opp den innenlandske flyttingen i innvandrere og ikke-innvandrere. Her er det brukt et utvidet innvandrerbegrep som omfatter alle personer som har innvandret, eller barn av innvandrere, uavhengig av statsborgerskap.

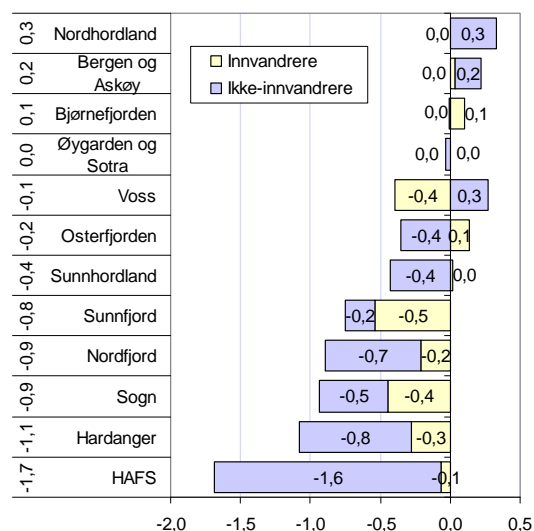
Her ser vi tydelig at fylket tappes for innbyggere både gjennom utflytting av innvandrere og andre. Innvandrerbefolkningens flyttinger påvirker noen kommuner mer enn andre. I Lærdal og Førde skyldes all netto utflytting at innvandrere flytter ut. I Årdal, Sogndal, Vik og Flora står innvandrerne for mesteparten av nettoutflyttingen.

På regionnivå kan vi se at Sunnfjord har mesteparten av utflyttingen knyttet til innvandrerbefolkningen. Nordfjord og Sogn har store deler av utflyttingen knyttet til innvandrerbefolkningen, mens HAFS er forholdsvis lite påvirket av innvandrerbefolkningens flyttinger.

Sogn og Fjordane har hatt et flyttetap de siste fem årene tilsvarende 4,5 prosent av befolkningen. Av dette er 1,3 prosent knyttet til netto utflytting av innvandrerbefolkningen til andre fylker. Det er bare Finnmark som har høyere flyttetap knyttet til innvandrerbefolkningen, mens Akershus og Østfold har høyest innflytting i denne gruppen.



Figur 13: Innenlands nettoutflytting i prosent av befolkningen, fordelt på innvandrerbefolkningen og andre i 2008 i kommunene i Sogn og Fjordane. Samlet nettoutflytting vist til venstre.



Figur 14: Innenlands nettoutflytting i prosent av befolkningen, fordelt på innvandrerbefolkningen og andre i 2008 i regionene i Hordaland og Sogn og Fjordane. Total nettoutflytting er vist til venstre.

# Arbeidsplasser

Nest etter befolkningstallene, er det utviklingen av arbeidsplassene som er den viktigste indikatoren for regional utvikling. I dette kapitlet ser vi på utviklingen i arbeidsplassene i regionen. Data er hentet fra registerbasert sysselsettingsstatistikk i SSB.

## Utviklingen i Sogn og Fjordane

Antall private arbeidsplasser i Norge var lavere i 2004 enn i 2000. Etter 2004 har antall private arbeidsplasser vokst kraftig. Veksten fortsatte i 2008, om enn med en noe lavere takt enn de foregående årene.

Veksten i antall private arbeidsplasser i Sogn og Fjordane har vært langt svakere enn i resten av landet. Først sank antall arbeidsplasser i privat sektor i Sogn og Fjordane mye fra 2000 til 2004. Deretter har veksten blitt lavere også etter dette. I 2008 sank antall private arbeidsplasser i Sogn og Fjordane, mens resten av landet hadde vokst.

Utviklingen i antall arbeidsplasser i offentlig sektor har vært jevnere, men Sogn og Fjordane har hatt langt svakere vekst i antall arbeidsplasser i offentlig sektor, med en vekst på 2,7 prosent mot 7,5 prosent på landsbasis.

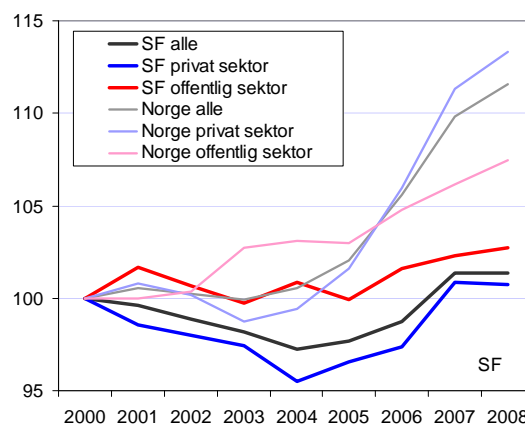
## Utviklingen i fylkene

I figur 16 ser vi gjennomsnittlig årlig vekst i oppgangsperioden 2004-2008.

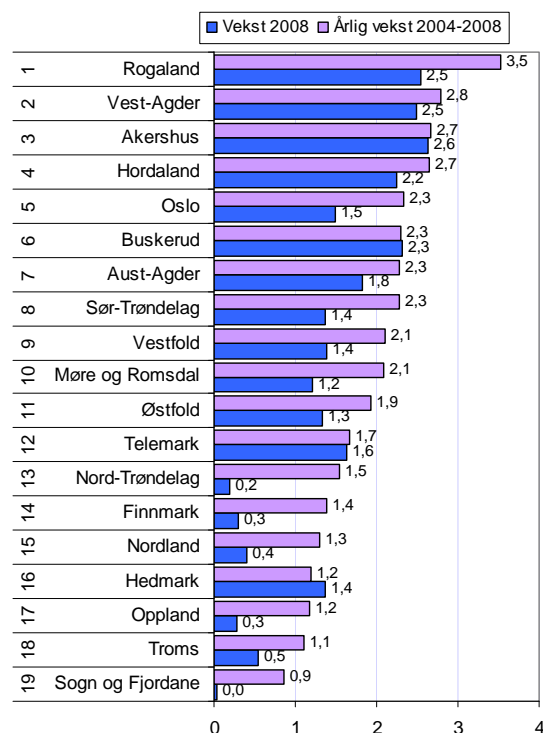
Rogaland, Vest-Agder og Akershus har hatt sterkst vekst i denne perioden.

Sogn og Fjordane er sist av fylkene når det gjelder samlet vekst i antall arbeidsplasser de siste fem årene.

Det ble også tilnærmet nullvekst i antall arbeidsplasser i 2008 i Sogn og Fjordane, mens alle andre fylker fikk varierende grad av vekst.



Figur 15: Utvikling i antall arbeidsplasser, indeksert slik at nivået i 2000=100.



Figur 16: Vekst i arbeidsplasser fylkesvis, prosent.

### Arbeidsplassutvikling i bransjer

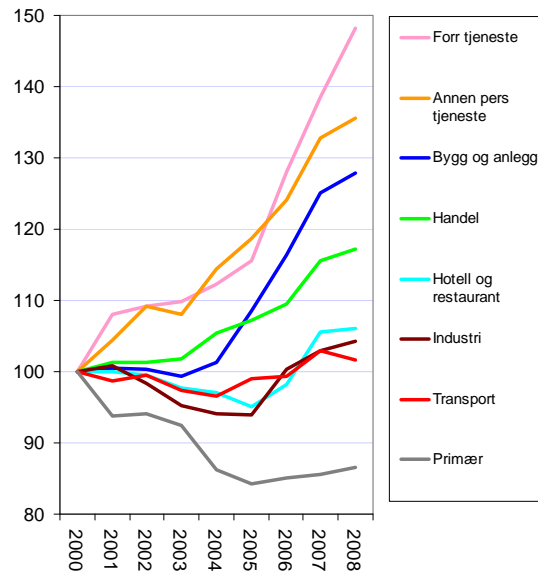
I de siste årene har det skjedd store strukturelle endringer i bransjesammensetningen. Noen bransjer har hatt sterk vekst, mens andre har hatt nedgang.

I Sogn og Fjordane er det annen personlig tjenesteyting og forretningsmessig tjenesteyting som vokser klart mest. Mange andre fylker har imidlertid enda høyere vekst i disse bransjene.

Handel og bygg og anlegg har også hatt god vekst siden 2000.

Hotell og restaurant, industri og transport har hatt en liten vekst, og her har veksten kommet etter 2005.

Antall arbeidsplasser i primærnæringene har sunket ganske mye siden 2000.



Figur 17: Utvikling av antall arbeidsplasser i Sogn og Fjordane, indeksert slik at nivået i 2000 = 100.

### Strukturelle endringer i Sogn og Fjordane

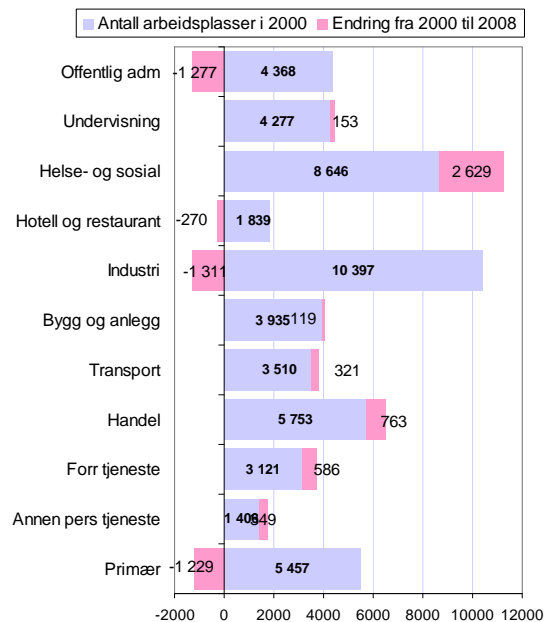
I figur 18 viser vi antall arbeidsplasser i de ulike næringene i absolutte tall for 2000 og endringene fra 2000 til 2008. Her er også offentlig sektor tatt med.

Vi ser at helse og sosialtjenester har blitt den største bransjen, og har høyest vekst av alle bransjer i Sogn og Fjordane. Her har veksten vært på 2 629 arbeidsplasser.

Handel har nest høyest vekst i antall arbeidsplasser i perioden 2000 til 2008, med en økning på 763. Forretningsmessig tjenesteyting økte også antall arbeidsplasser med 586, mens transport økte med 321.

Antallet arbeidsplasser innen offentlig administrasjon har sunket med 1 277 siden 2000. De fleste fylkene har nedgang i offentlig administrasjon.

Industrien tapte 1 311 arbeidsplasser mellom 2000 og 2008, mens primærnæringene mistet 1 229 arbeidsplasser.



Figur 18: Endring i antall arbeidsplasser fra 2000 til 2008 i ulike bransjer i Sogn og Fjordane.

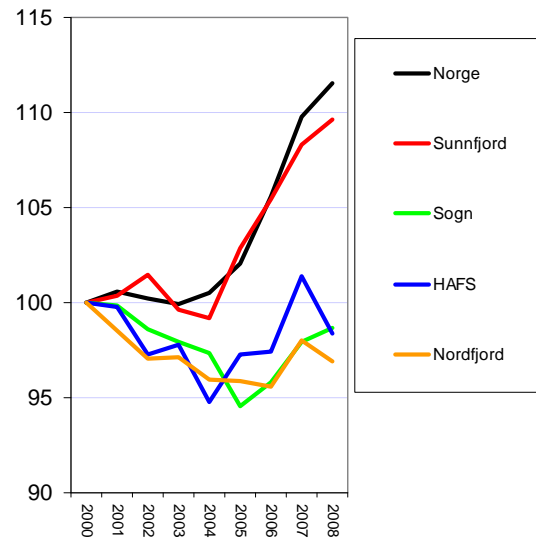
### Arbeidsplassutvikling i regionene

I figur 19 har vi vist utviklingen i antall arbeidsplasser i regionene i Sogn og Fjordane, sammenliknet med utviklingen i Norge.

Alle regionene har hatt lavere vekst i antall arbeidsplasser fra 2000 til 2008 enn landsgjennomsnittet. Veksten i antall arbeidsplasser i Norge var 11,6 prosent i perioden.

Sunnfjord har imidlertid bare litt lavere vekst. Sunnfjord er den eneste regionen som ser ut til å ha fått med seg oppgangskonjunktoren de siste årene.

De tre andre regionene har færre arbeidsplasser i 2008 enn i 2000. Felles for Sogn, HAFS og Nordfjord er at de tapte mye under forrige nedgangskonjunktur fra 2000 til 2004, og at de ikke har greid å henge seg på oppgangskonjunktoren etter 2004.



Figur 19: Utvikling i antall arbeidsplasser i regionene i Sogn og Fjordane, indeksert slik at nivået i 2000=100.

### Arbeidsplassutvikling i kommunene

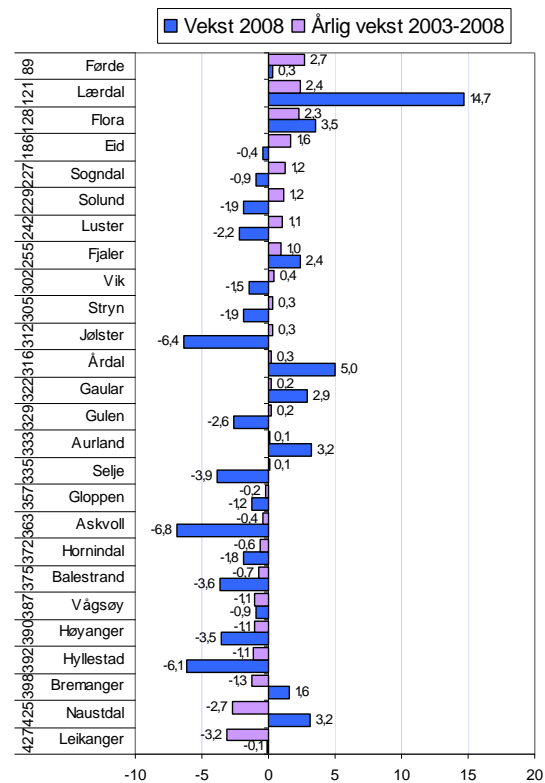
I figur 20 har vi vist arbeidsplassveksten i kommunene i 2008, og årlig vekst fra 2003 til 2008.

Førde, Lærdal og Flora har høyest vekst de siste fem årene, med årlige vekstrater på over to prosent. Eid har også hatt vekst over middels av kommunene de siste fem årene.

Alle de andre kommunene har hatt lavere vekst enn middels av kommunene.

Mange kommuner har også hatt nedgang i antall arbeidsplasser.

I Naustdal og Leikanger har nedgangen vært sterk.



Figur 20: Prosentvis vekst i antall arbeidsplasser i 2008, samt årlige vekstrater i perioden fra 2003-2008. Tallene til venstre angir rangering mht vekst de siste fem årene blant de 430 kommunene i landet.

## Hvorfor varierer arbeidsplassveksten?

Vi har så langt i dette kapitlet fått beskrevet hvordan arbeidsplassveksten har vært i fylket. Det er spesielt to forhold som har betydning for variasjonen i arbeidsplassvekst mellom regionene i Norge.

Det ene forholdet er bransjestrukturen. Det er store forskjeller i vekst mellom de ulike bransjene. Regioner med en stor andel av arbeidsplassene i bransjer med vekst vil dermed få høyere vekst enn regioner med en stor konsentrasjon i bransjer som har nedgang. Denne bransje-effekten kan vi beregne for hver region.

Det andre forholdet er ulik befolkningsvekst. Regioner med vekst i befolkningen får vekstimpulser, mens regioner med nedgang får synkende etterspørsel.

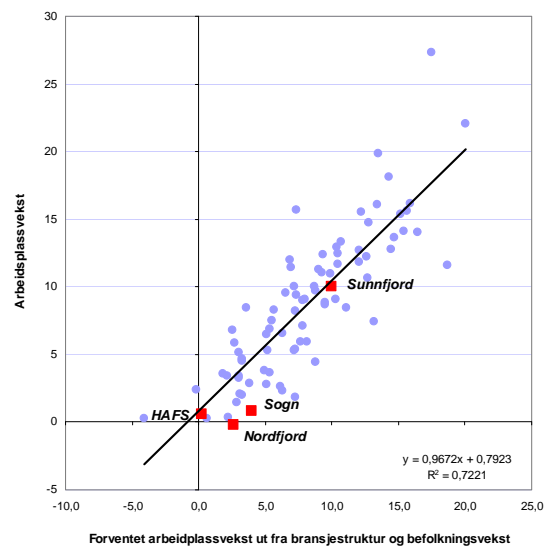
Disse to faktorene bestemmer i stor grad arbeidsplassutviklingen. Vi ser i figur 21 hvordan arbeidsplassveksten i regionene i Norge ganske pent fordeler seg etter dette mønsteret<sup>ii</sup>.

I figur 22 ser vi resultatet av en avviksanalyse for regionene i Sogn og Fjordane.

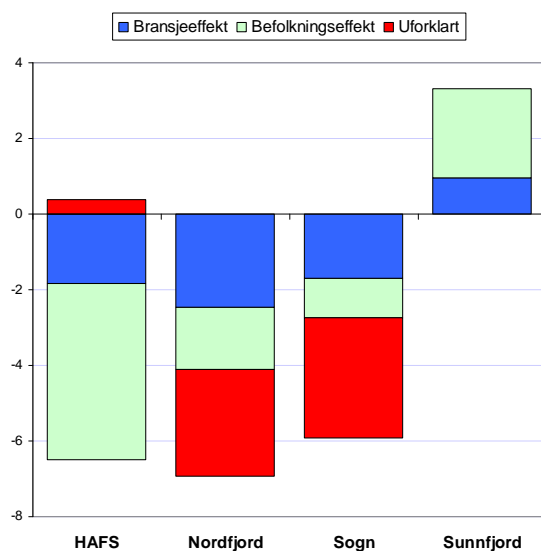
Sunnfjord har en arbeidsplassutvikling presis som forventet ut fra en positiv bransjestruktur og befolkningsvekst.

De andre tre regionene har alle hatt en uheldig bransjestruktur og befolkningsnedgang. HAFS har faktisk litt bedre arbeidsplassutvikling enn forventet, mens Nordfjord og Sogn har svakere arbeidsplassutvikling enn forventet.

Ettersom tre av fire regioner i Sogn og Fjordane har hatt en uheldig bransjestruktur, har dette vært med å bidra negativt for hele fylket de siste tre årene. Det er en stor konsentrasjon av arbeidsplasser innen primærnæringene, næringsmiddelindustri og prosessindustri i Sogn og Fjordane. Dette er bransjer med nedgang.



Figur 21: Regionenes faktiske arbeidsplassvekst (vertikal akse) og forventet arbeidsplassvekst med hensyn til befolkningsutvikling og bransjestruktur i perioden 2003-2008.



Figur 22: Avvikene fra den underliggende veksten på 6,7 prosent, fordelt på bransjeeffekt, befolknings-effekt og uforklarte faktorer.

# Pendling

Arbeidstakere pendler i økende grad mellom kommuner og regioner. I dette kapitlet presenteres utviklingen av pendlingsmønstre i regioner og kommuner. Data er hentet fra registerbasert sysselsettingsstatistikk i SSB.

## Nettopendling i regionene

I figur 23 viser vi nettopendlingen i regionene i Sogn og Fjordane.

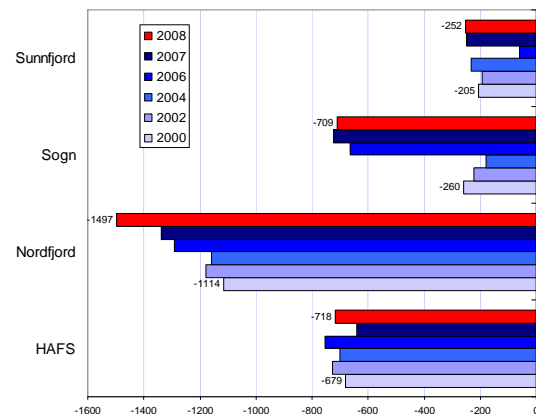
Alle regionene har underskudd på arbeidsplasser. Det er netto utpendling fra Sogn og Fjordane på 3 176 personer i 2008. Dette underskuddet har økt fra 2 258 i 2000.

Sunnfjord er nesten selvforsynt med arbeidsplasser, og har et underskudd på bare 252 personer i 2008.

Sogn var nesten selvforsynt tidligere, men har hatt en økning i underskuddet fra 250 i 2000 til 709 i 2008.

Nordfjord har også fått økende underskudd på arbeidsplasser fra 1 114 i 2000 til 1 497 i 2008.

HAFS har hatt små endringer i sitt underskudd.



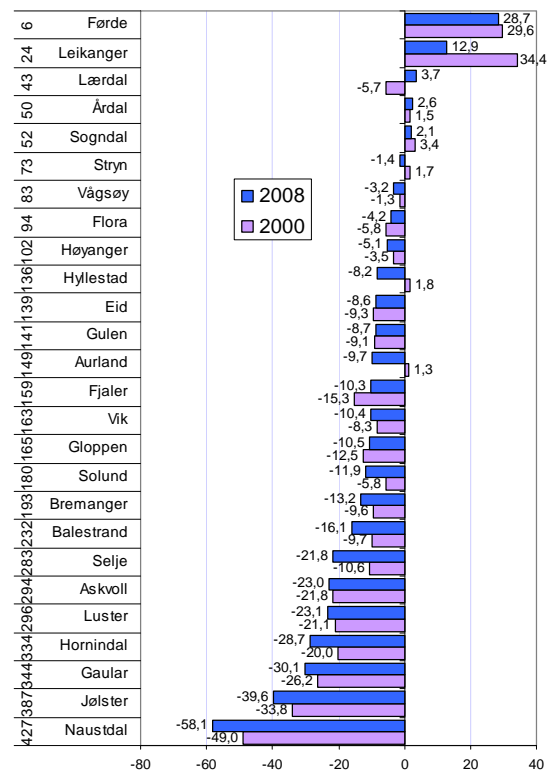
Figur 23: Nettopendling, prosent av antall sysselsatte.

## Nettopendling i kommunene

Blant kommunene i Sogn og Fjordane er det Førde, Leikanger, Lærdal, Årdal og Sogndal som har overskudd på arbeidsplasser. Lærdal har oppnådd dette overskuddet det siste året.

Aurland, Hyllestad, Vågsøy, Høyanger og Stryn har hatt overskudd tidligere, men har underskudd i 2008.

Noen få kommuner i Sogn og Fjordane har store underskudd. Høyest underskudd er det i Naustdal, Jølster og Gaular. I disse kommunene har underskuddet økt de siste årene. Disse kommunene har økt utpendling til Førde.



Figur 24: Nettopendling, prosent. Tallene til venstre angir kommunens rangering mht nettopendling blant de 430 kommunene.



# Arbeidsmarkedsintegrasjon

Arbeidsmarkedsintegrasjon er et mål for hvor godt arbeidsmarkedet i en region eller kommune er integrert med arbeidsmarkedet utenfor. Vi måler dette ved å summere andelen av sysselsatte som pendler ut med andelen av arbeidsplassene som fylles av personer bosatt utenfor.

## Arbeidsmarkedsintegrasjon i regionene

I kapitlet om attraktivitet skal vi se at arbeidsmarkedsintegrasjon er en viktig forklaringsfaktor for flyttestrømmene. Høy arbeidsmarkedsintegrasjon er positivt for innflytting, da det gir innbyggerne større pendlingsmuligheter og flere muligheter for valg av arbeidsplasser.

I figur 25 ser vi arbeidsmarkedsintegrasjon i regionene i Sogn og Fjordane.

HAFS har relativt høy arbeidsmarkedsintegrasjon, som nummer 24 av 83 regioner. Sunnfjord har en arbeidsmarkedsintegrasjon som er litt lavere enn middels.

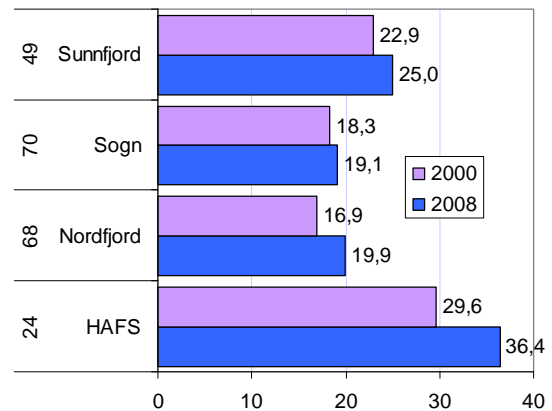
Nordfjord og Sogn har svært lav arbeidsmarkedsintegrasjon sammenliknet med andre regioner i landet.

## Arbeidsmarkedsintegrasjon i kommunene

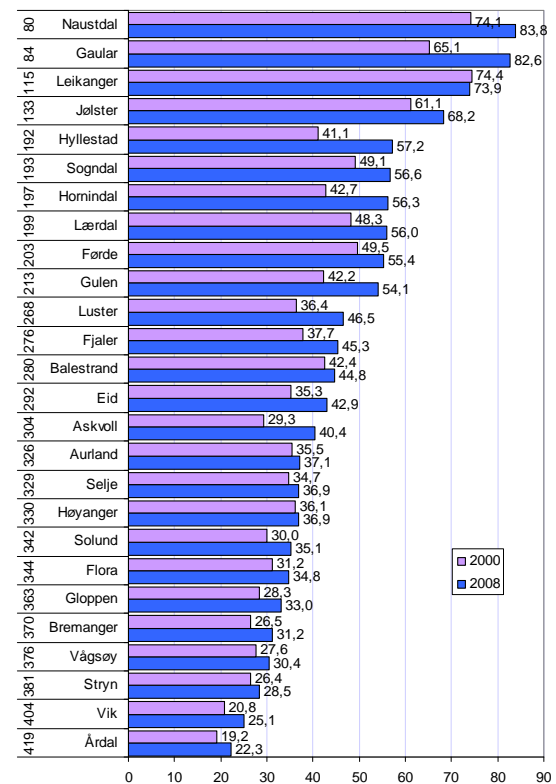
I figur 26 viser vi arbeidsmarkedsintegrasjonen i kommunene i Sogn og Fjordane.

Naustdal, Gaular og Leikanger har høyest arbeidsmarkedsintegrasjon, mens Årdal, Vik og Stryn har lavest.

Vi kan også se at nesten alle kommunene har økt arbeidsmarkedsintegrasjon fra 2000 til 2008. Dette viser at befolkningens tendens til å pendle mellom kommuner er økende. Dette gjør at sammenhengen mellom arbeidsplasser og bosetting svekkes. Bostedsattraktivitet blir tilsvarende viktigere.



Figur 25: Arbeidsmarkedsintegrasjon, målt ved summen av andel arbeidstakere bosatt utenfor regionen, og andel sysselsatte som arbeider utenfor regionen, prosent.



Figur 26: Arbeidsmarkedsintegrasjon i kommunene i Sogn og Fjordane. Tallene til venstre angir rangeringen blant de 430 kommunene i landet.

# Attraktivitet

Hensikten med attraktivitetsbarometeret er å måle kommuners og regioners stedlige attraksjonskraft, når det gjelder å trekke til seg innbyggere. De geografiske forskjellene i bostedsattraktivitet kan bety like mye for flyttestrømmene som forskjeller i arbeidsplassutviklingen. To regioner med samme utvikling i antall arbeidsplasser kan ha ulik utvikling i nettoflyttingen. I våre analyser betrakter vi derfor arbeidsplassutvikling og bostedsattraktivitet som likeverdige drivkrefter for å forklare regioners og kommuners utvikling. Her presenteres resultater fra Attraktivitetsbarometeret 2009<sup>iii</sup>.

I analysene av attraktivitet tar vi utgangspunkt i netto innenlands flytting. Flyttestrømmen mellom en region og resten av landet er det viktigste målet for hvordan regionen samlet sett kommer ut av konkurransen med andre regioner i landet.

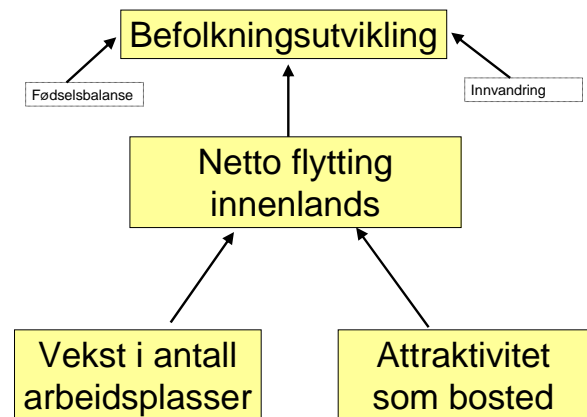
Vi ha her tatt utgangspunkt i netto flyttestrømmer innenlands, og ikke befolkningsutviklingen. Det betyr at vi ikke tar hensyn til fødselsoverskudd eller netto innvandring. Begrunnelsen for det er at vi antar at fødselsoverskuddet ikke er knyttet til bostedsattraktivitet, og at de fleste innvandrere havner i sine respektive bostedskommuner uten å ha kunnet vurdere stedets attraktivitet i forhold til andre steder i Norge.

Det er et velkjent faktum at arbeidsplassutviklingen påvirker flyttestrømmene. Regioner med vekst i antall arbeidsplasser vil ha større tilbøyelighet til å få netto innflytting enn regioner med nedgang.

Attraktivitetsbarometeret har til hensikt å måle nettoflyttingen til kommuner og regioner i Norge som *ikke* skyldes vekst i antall arbeidsplasser. Eller sagt på en annen måte: Attraktivitetsbarometeret måler nettoflyttingen når virkninger av arbeidsplassveksten er trukket fra.

Teoretisk sett kunne vi anse arbeidsplassveksten som en av mange ulike faktorer som påvirker regioners attraktivitet som bosted. Når vi velger å skille mellom flytting som skyldes arbeidsplasser og flytting som skyldes andre årsaker, blir analysene mer relevante for å utvikle regionale utviklingsstrategier. Tiltakene som kan tenkes satt inn til arbeids-

plassvekst er vanligvis helt forskjellige fra tiltak for å forbedre bostedsattraktivitet.



Figur 27: Illustrasjon av logikken i metoden til attraktivitetsbarometeret.

Når vi senere i denne rapporten bruker begrepet attraktivitet, mener vi konsekvent attraktivitet som bosted. Det betyr også at attraktivitetsbegrepet inneholder ethvert forhold som kan tenkes å påvirke nettoflyttingen, med unntak av arbeidsplassutviklingen.

Vi har i utgangspunktet ikke gjort forutsetninger eller anvendt teorier om hva som skaper attraktivitet.

Etter å ha beregnet attraktiviteten i kommuner og regioner, har vi analysert hva som kjenne-tegner attraktive kommuner og regioner, for å forklare forskjellene i attraktivitet. Resultatene fra disse analysene ble presentert i fjorårets rapport<sup>iv</sup>.

## Attraktivitetsbarometeret for regioner

I figur 28 har vi fordelt alle de 83 regionene i landet etter endring i antall arbeidsplasser og netto innenlands flytting, og deretter satt inn en regresjonslinje. Regresjonslinjen er her tolket som effekten av arbeidsplassendring på nettoutflyttingen.

Figuren illustrerer at det er en klar, positiv sammenheng mellom arbeidsplassvekst og nettoutflytting. Samtidig viser figuren at mange regioner har en nettoutflytting som avviker fra "normalen" som er uttrykt i regresjonslinjen.

Vi antar at avviket fra denne normalen uttrykker regionenes attraktivitet som bosted. Den vertikale avstanden mellom en regions posisjon og regresjonslinjen vil da bli et kvantitativt mål på regionens attraktivitet.

Alle regionene i Sogn og Fjordane ligger til venstre, noe som betyr av arbeidsplassveksten har vært under middels. Alle regionene ligger også i den nederste delen, noe som betyr at regionene har netto utflytting.

Regionene i Sogn og Fjordane har alle høyere netto utflytting enn arbeidsplassutviklingen skulle tilsi. Dermed ser de ut til å være under middels attraktive.

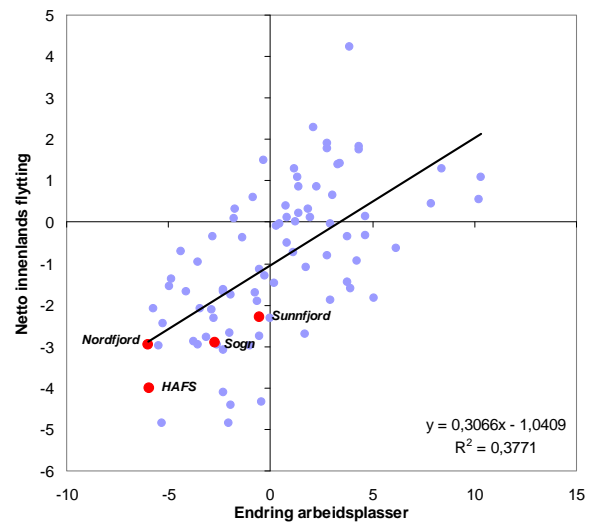
I figur 29 ser vi hvordan regionene på Vestlandet skårer på attraktivitetsindeksen.

Nordfjord er omtrent middels attraktiv blant regionene i Norge. Uheldigvis er arbeidsplassutviklingen dårligst av alle.

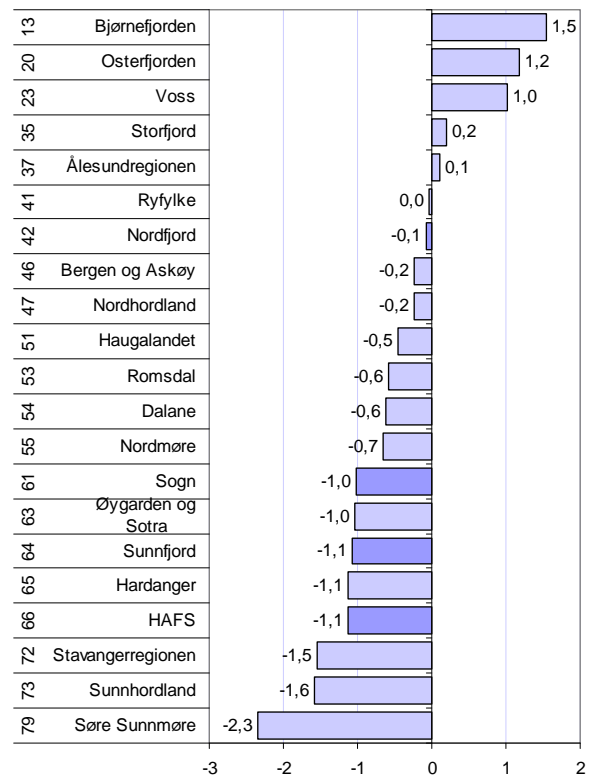
Sogn, Sunnfjord og HAFS er alle rangert på 60-tallet av de 83 regionene i landet.

Verdien -1,0 for Sogn betyr at regionen har hatt en ekstra utflytting tilsvarende 1,0 prosent av folketallet i forhold til forventet nettoutflytting ut fra arbeidsplassveksten.

Attraktiviteten til regionene i Sogn og Fjordane er ikke skremmende lav, mange regioner i landet har lavere attraktivitet. Det som skaper et negativt bilde, er at alle regionene er under middels attraktive, samtidig som alle har under middels arbeidsplassvekst.



Figur 28: Regionene i Norge etter prosentvis endring i antall arbeidsplasser (avstand til median) og netto innenlands flytting i prosent av folketallet for perioden 2006-2008, med regresjonslinje.



Figur 29: Attraktivitetsindeksen for regionene på Vestlandet, perioden 2006-2008. Tallene til venstre angir rangering blant de 83 regionene i Norge.

### Attraktivitetsbarometeret for kommuner

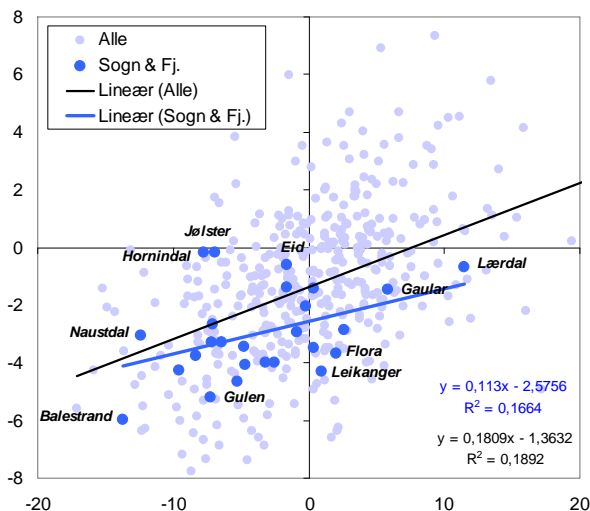
I figur 30 har vi plassert alle norske kommuner i samme type diagram som vi brukte på regioner. Sammenhengen mellom nettoflytting og arbeidsplassutvikling er svakere for kommuner enn for regioner. Dette kan vi se ved at helningen på regresjonslinjen er slakere, og at spredningen er større.

Det kommer av at det er langt større andel som pendler mellom kommuner enn regioner. Dermed vil effekten av arbeidsplassvekst i en kommune ofte "lekke" til nabokommuner i samme region. Dette betyr også at attraktivitet er viktigere for kommuner enn for regioner. Arbeidsplassvekst blir tilsvarende viktigere for regioner enn for kommuner.

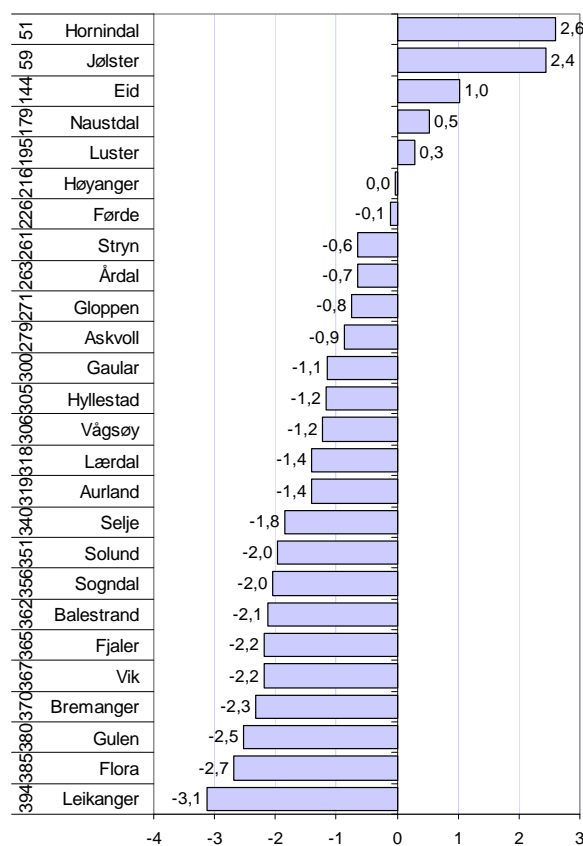
Kommunene i Sogn og Fjordane har stor spredning i arbeidsplassvekst, men samtlige har netto innenlands utflytting de siste tre årene. Den blå regresjonslinjen som er dannet av kommunene i Sogn og Fjordane indikerer at kommunene i Sogn og Fjordane generelt har lavere netto innflytting gitt samme arbeidsplassvekst som andre. Dette kan vi tolke som at kommunene i fylket har lav attraktivitet.

Hornindal, Jølster og Eid er de tre kommunene som har høyest positivt avvik til forventningsverdien, og kommer derfor øverst på Attraktivitetsbarometeret. Disse kommunene er henholdsvis nummer 51, 59 og 144 av de 430 kommunene i landet på Attraktivitetsbarometeret. Innflyttingen til Hornindal, målt som prosent av folketallet, var 2,6 prosentpoeng høyere enn forventet ut fra arbeidsplassveksten.

Leikanger, Flora og Gulen ligger nederst på Attraktivitetsbarometeret av kommunene i Sogn og Fjordane. Vi så tidligere at mange hadde en stor netto utflytting av innvandrere. Mange kommuner som tar imot flyktninger får stor innenlands utflytting ved at disse flytter til andre kommuner. De blir registrert som innvandrere fra utlandet ved ankomst og påvirker derfor ikke innenlands nettoflytting når de ankommer kommunen, bare når de flytter til annen kommune i Norge. Dette har nok påvirket attraktivitetstallene for Leikanger, Flora, Vik og Sogndal ganske mye.



Figur 30: Kommunene i Norge etter prosentvis endring i antall arbeidsplasser (avstand til median) og netto innenlands flytting i prosent av folketallet for perioden 2006-2008, med regresjonslinje.



Figur 31: Attraktivitetsindeksen for kommunene i Sogn og Fjordane, perioden 2006-2008. Tallene til venstre angir rangering blant de 430 kommunene i Norge.

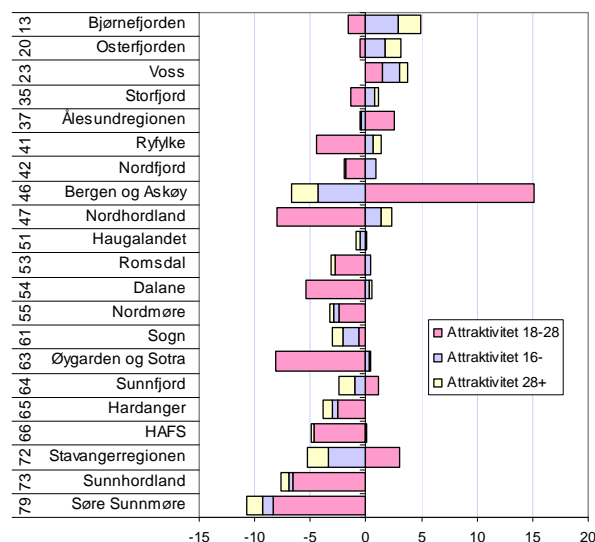
## Attraktivitet for ulike aldersgrupper i regionene

Flytteadferden er ulik for personer i ulike livsfaser. Personer mellom 18 og 28 flytter oftest, og flytter i stor grad til de store byene. Etter familieetablering flytter mange ut av de store byene. De fleste av disse havner i en kommune i pendlingsavstand til en større by, men mange flytter også ut til distriktene.

Vi har beregnet attraktivitetsindeks for tre ulike aldersgrupper: 18-28 år, som vi kaller for unge voksne, 0-16 år som er en indikator for barnefamilier, og over 28 år som vi kaller voksne.

I figur 32 har vi vist hvordan regionene på Vestlandet skårer på attraktivitetsindeksen for de tre ulike gruppene.

I Sogn og Fjordane er Sunnfjord attraktiv for unge voksne, mens de andre regionene er lite attraktive for denne gruppen. Nordfjord er attraktiv for barnefamilier.



Figur 32: Attraktivitetsindeksen for personer i ulike aldersgrupper. Tallene til venstre angir rangering med hensyn til samlet attraktivitet blant de 83 regionene i landet.

## Attraktivitet for ulike aldersgrupper i kommunene

Det er åtte kommuner i Sogn og Fjordane som er attraktive for unge voksne.

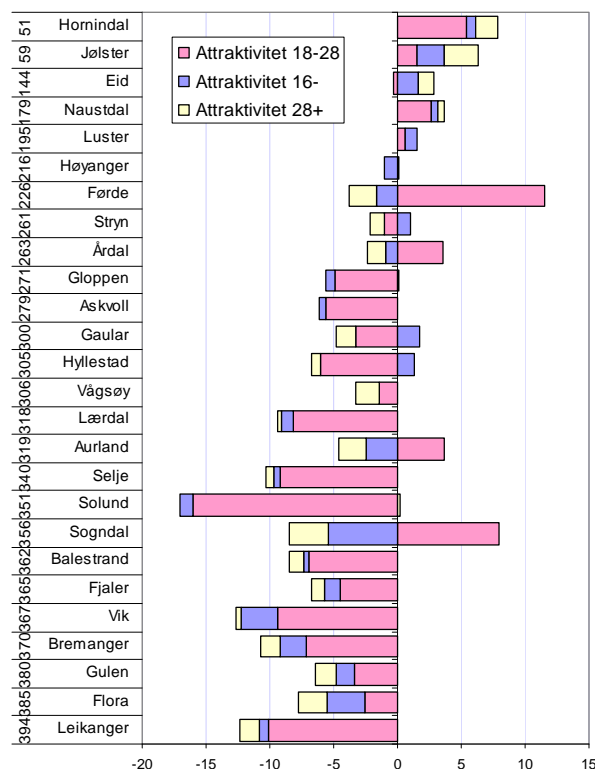
Høgskolekommunene Førde og Sogndal er mest attraktive. Disse kommunene har begge en profil som Oslo og Bergen; attraktive for unge voksne, men lite attraktive for barnefamilier.

Kommuner som Hornindal, Jølster, Naustdal, Luster og Aurland er også over middels attraktive for unge voksne.

Det er også åtte kommuner som er attraktive for barnefamilier. Jølster, Eid, Gaular og Hyllestad er mest attraktive for barnefamiliene.

Hornindal, Jølster, Naustdal og Luster er attraktive for alle aldersgruppene.

Ellers er det mange kommuner som er under middels attraktive for alle de tre gruppene.



Figur 33: Attraktivitetsindeksen for personer i ulike aldersgrupper for kommunene i Sogn og Fjordane. Tallene til venstre angir rangering med hensyn til samlet attraktivitet blant de 430 kommunene i landet.

## Attraktivitet og innvandrere, regioner

Innvandringen til Norge har økt kraftig de siste årene, og dermed har også andelen av befolkningen som er innvandrere og barn av disse, dvs innvandrerbefolkningen, økt. Innvandrerbefolkningen flytter oftere og har andre flyttemønstre enn den øvrige befolkningen, og utgjør ganske mye av nettoflyttingen for mange regioner. Det er derfor interessant å se hvordan innvandrerbefolkningens flyttemønstre mellom regioner og kommuner har påvirket Attraktivitetsbarometeret.

I figur 34 har vi satt innvandrerbefolkningens nettoflytting som andel av befolkningen opp mot attraktivitetsindeksen, for å se hvordan innvandrerbefolkningens flyttemønstre har påvirket attraktiviteten<sup>v</sup>.

På Vestlandet er det bare Osterfjorden, Bjørnefjorden og Øygarden og Sotra som har netto innflytting av innvandrerbefolkningen. I disse tre regionene er nettoflyttingen ganske liten.

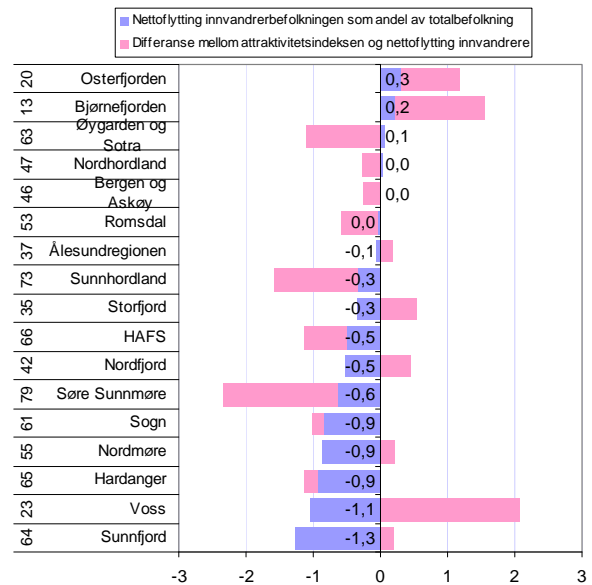
Regionene i Sogn og Fjordane har stor netto utflytting av innvandrerbefolkningen. Denne utflyttingen forklarer i stor grad hvorfor disse regionene kommer så langt ned på Attraktivitetsbarometeret.

## Attraktivitet og innvandrere, kommuner

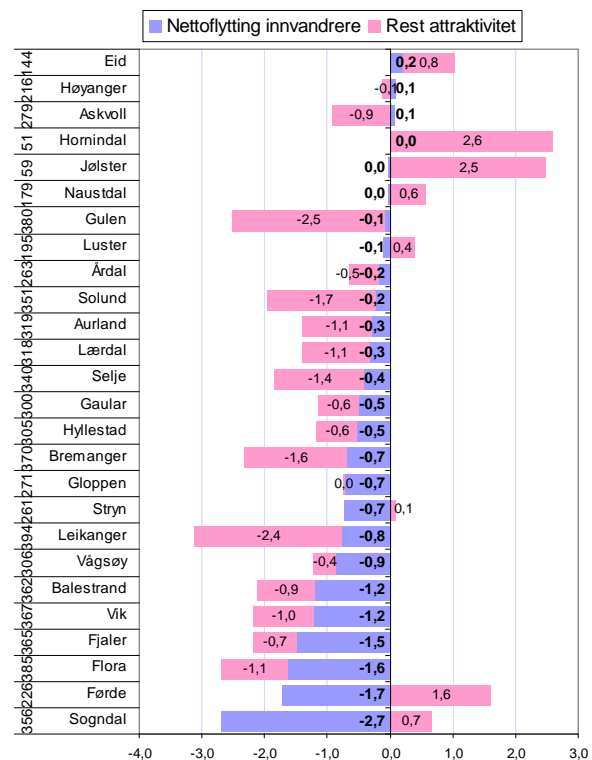
I figur 35 ser vi hvordan innvandrerbefolkningen har påvirket attraktivitetsindeksen for kommunene i Sogn og Fjordane.

Noen få kommuner har en liten netto innflytting av innvandrerbefolkningen, men de fleste kommunene i Sogn og Fjordane har høy utflytting.

Sogndal og Førde har svært høy utflytting av sin innvandrerbefolkning. Sogndal har hatt en netto utflytting av innvandrerbefolkningen tilsvarende 2,7 prosent av folketallet de siste tre årene.



Figur 34: Attraktivitet for innvandrere og øvrig befolkning for regionene på Vestlandet for perioden 2006-2008. Tallene til venstre angir rangering på attraktivitetsbarometeret for de 83 regionene i landet.



Figur 35: Attraktivitet for innvandrere og øvrig befolkning for kommunene i Sogn og Fjordane for perioden 2006-2008. Tallene til venstre angir rangering på attraktivitetsbarometeret for de 430 kommunene.

# Nyetableringer

For å sammenlikne etableringsaktiviteten mellom ulike områder, bruker vi tre ulike mål. *Etableringsfrekvensen* er antall nyregistrerte foretak i ett år i prosent av eksisterende foretak i begynnelsen av samme år. *Bransjustert etableringsfrekvens* er et mål for hvor mange nyetableringer det er når vi justerer for effekten av bransjestrukturen. Til slutt ser vi på *vekst i antall foretak*, som er etableringsfrekvensen fratrukket andelen som legges ned.

I figur 36 kan vi se hvordan etableringsfrekvensen har utviklet seg i Sogn og Fjordane og Norge.

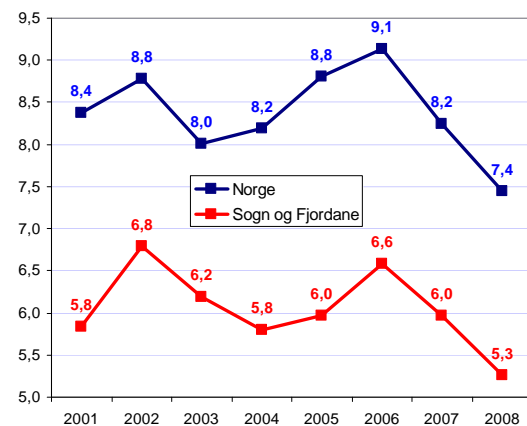
Etableringsfrekvensen på landsbasis hadde et høydepunkt i 2006. Normalt er det høyere etableringsfrekvens under høykonjunktur, og da ville en forvente at etableringsfrekvensen økte i 2007, men tvert i mot sank etableringsfrekvensen ganske mye på landsbasis. I 2008 fortsatte etableringsfrekvensen å synke, men dette var mer som forventet etter at nedgangskonjunktorene satte inn i løpet av året.

I Sogn og Fjordane har etableringsfrekvensen ligget godt under landsgjennomsnittet i alle årene. Avstanden mellom etableringsfrekvensen i Sogn og Fjordane og resten av landet har vært ganske konstant i mange år.

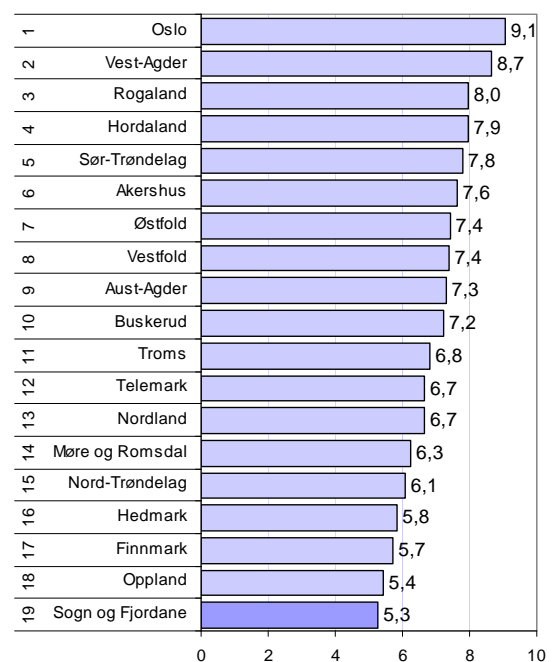
## Etableringsfrekvenser i fylkene

I figur 37 kan vi se at Sogn og Fjordane er sist av 19 fylker når det gjelder etableringsfrekvens i 2008. Sogn og Fjordane har vært rangert sist eller nest sist av fylkene så langt tilbake vi har statistikk.

Oslo har hatt høyest etableringsfrekvens hvert eneste år som er målt. Som vi skal se senere, henger dette nøye sammen med bransjestrukturen. Den lave etableringsfrekvensen i Sogn og Fjordane henger også nøye sammen med bransjestrukturen, og ikke manglende etableringsklima eller gründerkultur.



Figur 36: Etableringsfrekvens i Norge og Sogn og Fjordane.



Figur 37: Etableringsfrekvens i 2008 i fylkene i Norge.

### Etableringer i regionene

Sunnfjord har omtrent middels etableringsfrekvens blant regionene i Norge.

Sogn ligger litt under middels, på plass nummer 57 både i 2008 og i de siste fem årene.

Nordfjord og HAFS har lavest etableringsfrekvens av regionene på Vestlandet. I 2008 var det bare to regioner på landsbasis som hadde lavere etableringsfrekvens enn HAFS.

### Utviklingen i regionene

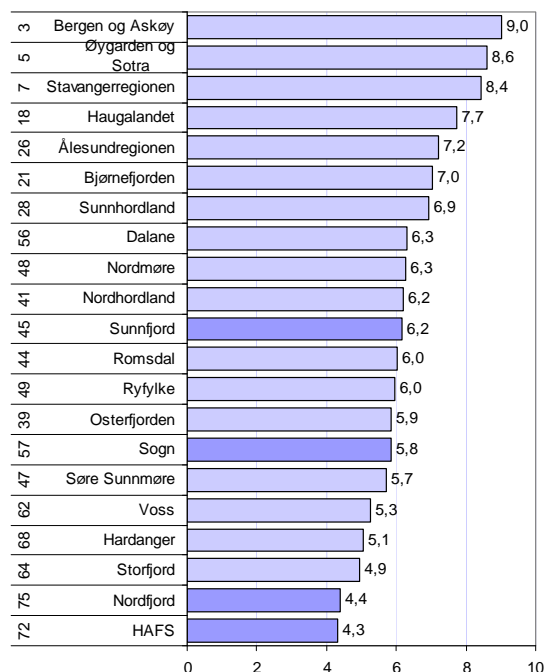
I figur 38 kan vi se hvordan etableringsfrekvensen har utviklet seg i regionene i Sogn og Fjordane de siste årene.

Sunnfjord har hatt høyest etableringsfrekvens av regionene i Sogn og Fjordane etter 2001. Likevel har Sunnfjord alltid vært et stykke under etableringsfrekvensen for Norge. Som nevnt trekker de største byene opp gjennomsnittstallene for Norge i stor grad, og det kan da være mer relevant å sammenlikne med medianen, det vil si den regionen som har middels verdi. Sunnfjord har ligget tett opp til denne middelverdien de siste årene.

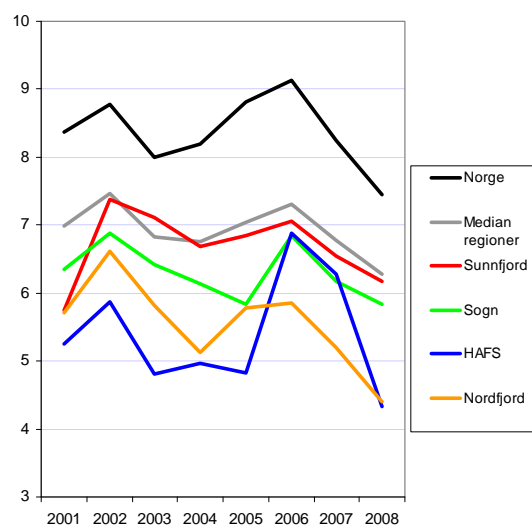
Sogn har ligget litt under Sunnfjord etter 2001.

HAFS hadde forholdsvis høy etableringsfrekvens i 2006 og 2007, men har ellers hatt lavest av regionene i fylket.

Nordfjord har også hatt lav etableringsfrekvens, særlig de siste årene.



Figur 38: Etableringsfrekvens i regionene på Vestlandet i 2008. Tallene til venstre er regionens rangering blant de 83 regionene i landet mht gjennomsnittlig etableringsfrekvens de siste fem år.



Figur 39: Etableringsfrekvens i regionene i Sogn og Fjordane og Norge.



### Nyetableringer i kommunene

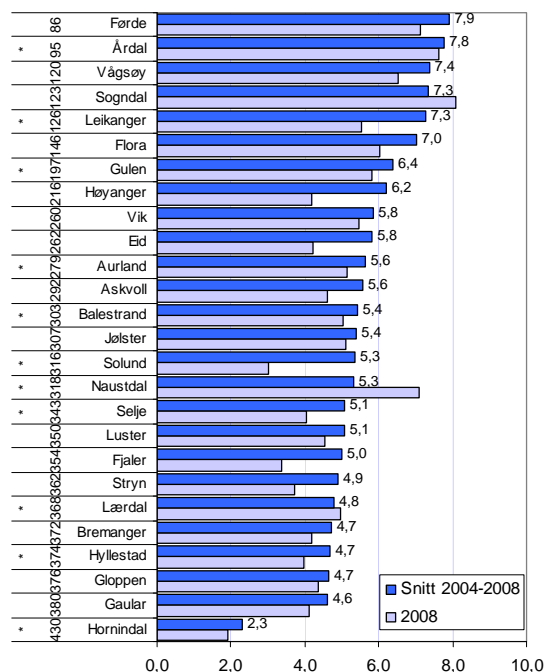
I figur 40 er etableringsfrekvensen i kommunene i Sogn og Fjordane vist, for 2008 og for gjennomsnittet de siste fem årene.

Førde og Årdal hadde høyest etableringsfrekvens i de siste fem årene av kommunene i Sogn og Fjordane. Etableringsfrekvensen er ikke spesielt høy, og de ble rangert som nummer 86 og 95 av 430 kommuner.

Derneft følger Vågsøy, Sogndal og Leikanger.

Hornindal har lavest etableringsfrekvens av samtlige kommuner i landet de siste fem årene.

For enkeltåret 2008 har Sogndal høyest etableringsfrekvens.



Figur 40: Etableringsfrekvens i kommunene i 2008, og gjennomsnitt for perioden 2004-2008. Tallene til venstre angir kommunens rangering blant de 430 kommunene i landet mht gjennomsnittlig etableringsfrekvens de siste fem årene. \* er kommuner med under 500 foretak.

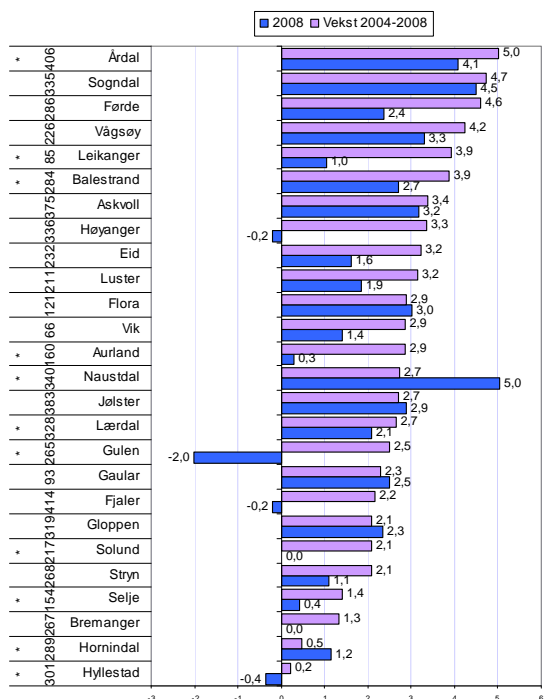
### Vekst i antall foretak

I figur 41 ser vi den prosentvise veksten i antall foretak.

Årdal, Sogndal, Førde og Vågsøy har hatt høyest vekst i antall foretak de siste fem årene. Det var de samme kommunene som hadde høyest etableringsfrekvens, men med en annen rekkefølge.

For enkeltåret 2008 hadde Naustdal høyest vekst.

Alle kommunene i Sogn og Fjordane har hatt vekst i antall foretak de siste fem årene, men Gulen, Høyanger og Hyllestad hadde nedgang i antall foretak i 2008.



Figur 41: Prosentvis vekst i antall foretak. Tallene til venstre er kommunens rangering blant de 430 kommunene i landet mht vekst i antall foretak for 2004-2008.

### Betydning av bransjestruktur og befolkningsvekst

Det er to faktorer som i stor grad forklarer variasjoner i etableringsfrekvensen i ulike fylker; bransjestruktur og befolkningsvekst.

Områder som har en stor andel av næringslivet i bransjer med høy etableringsfrekvens, vil automatisk få en høyere etableringsfrekvens enn områder med mange foretak i bransjer med lav etableringsfrekvens.

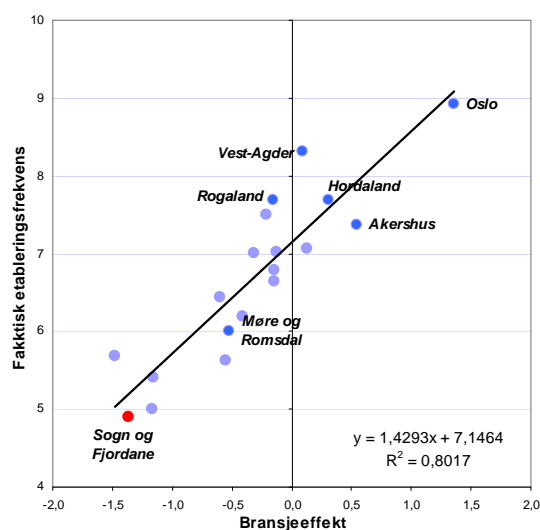
Områder som har høy befolkningsvekst har en tendens til å få høyere etableringsfrekvens. Dette kan forklares ved at det blir flere potensielle etablerere, samt at det lokale markedet blir større, og dermed gir plass til flere bedrifter innenfor handel og tjenesteyting.

Vi ønsker imidlertid å bruke bransjustert etableringsfrekvens som en av indikatorene for etableringsaktiviteten. Vi beregner den bransjusterte etableringsfrekvensen som avstanden mellom faktisk og forventet etableringsfrekvens, gitt bransjestrukturen.

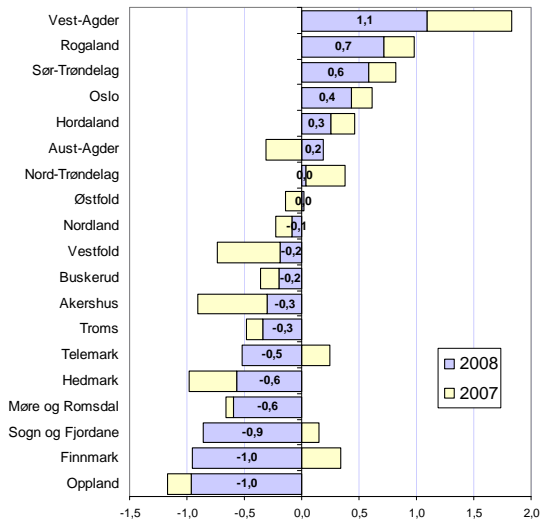
Resultatet av en slik analyse er vist i figur 42<sup>vi</sup>. Vi ser at nesten 80 prosent av forskjellene i fylkenes etableringsfrekvens kan forklares ut fra bransjestrukturen.

Sogn og Fjordane hadde en etableringsfrekvens i 2008 som ligger 0,9 prosent under forventet verdi, gitt bransjestrukturen. Dette plasserer Sogn og Fjordane som nummer 17 av fylkene. I 2007 hadde Sogn og Fjordane en høyere etableringsfrekvens enn bransjestrukturen skulle tilsi.

Av figur 43 ser vi at de fylkene som gjør det best her har befolkningsvekst, mens fylkene på bunn har lav befolkningsvekst. Det er ikke tilfeldig.

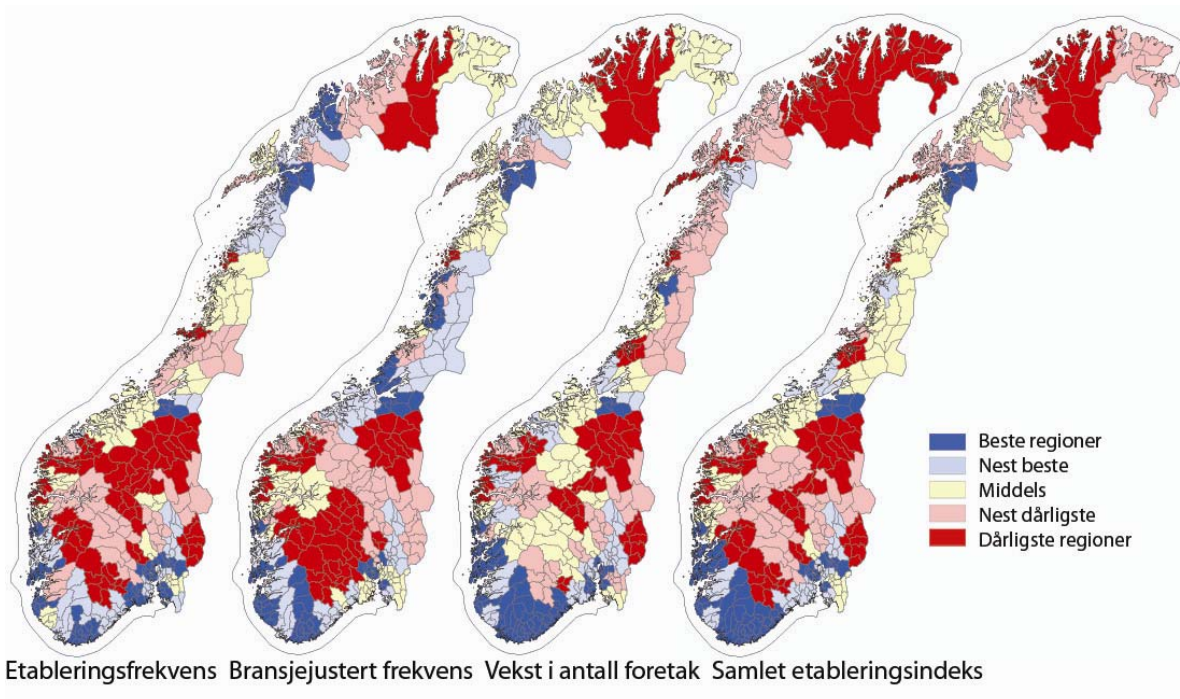


Figur 42: Sammenhengen mellom faktisk etableringsfrekvens i 2008, og forventet etableringsfrekvens gitt bransjestrukturen.



Figur 43: Bransjustert etableringsfrekvens, målt som avvik mellom faktisk og forventet etableringsfrekvens gitt bransjestruktur og befolkningsendringer.

## Kart over regioner



Figur 44: Kart med regionenes rangering etter ulike indikatorer for nyetablering.

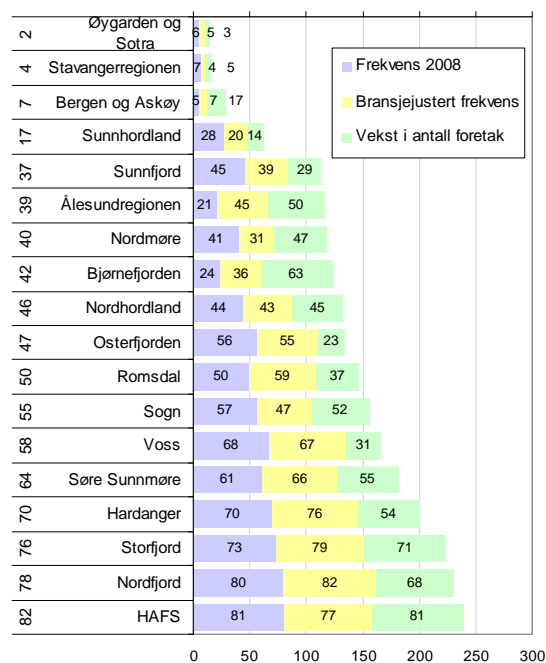
Kartene over viser tre ulike indikatorer for nyetableringer. Til venstre ser vi etableringsfrekvensen. Etableringsfrekvensen er høy i regionene rundt Oslofjorden, i Agder, Rogaland og Hordaland, samt Trondheimsregionen, Tromsøregionen og Ofoten.

Når vi justerer for bransjestrukturen i neste kart, er det mindre nyetableringer på Østlandet, men mer på Sørvestlandet og Midt-Norge. Agder og Rogaland dominerer når det gjelder vekst i antall foretak.

Når vi slår sammen disse indikatorene til en samlet etableringsindeks, ser vi at Agder og Rogaland har mange regioner som skårer høyt.

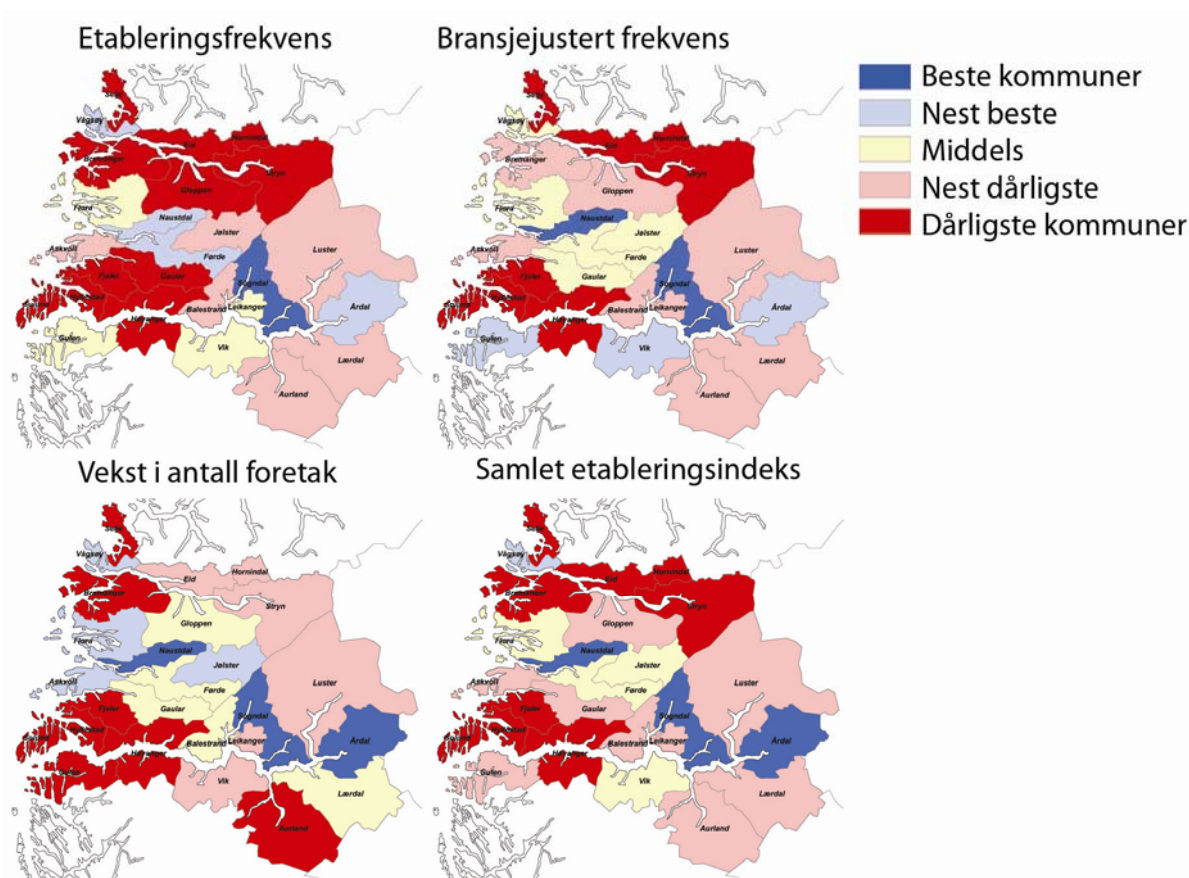
I figur 45 er Vestlandsregionenes rangering vist. Sunnfjord kommer ut som femte best på Vestlandet, og som nummer 37 blant de 83 regionene i Norge.

Sogn havner litt under middels på en 55. plass. Nordfjord og HAFS er lavest rangert på Vestlandet. HAFS er nest sist i landet.



Figur 45: Regionene på Vestlandet rangert etter de ulike etableringsindikatorer. Tallene til venstre angir samlet rangering blant de 83 regionene i landet.

### Kart over kommunene



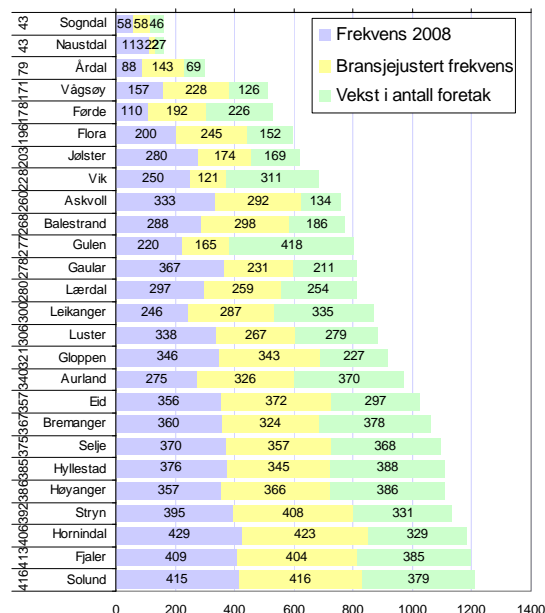
Figur 46: Kart med kommunenes rangering etter ulike indikatorer for etablering.

Kommunene i Sogn og Fjordane skårer litt forskjellig på de ulike indikatorene. Det er bare Sogndal som er blant den beste femtedelen når det gjelder etableringsfrekvens. Når vi justerer for bransjestrukturen er også Naustdal blant de beste.

Sogndal, Naustdal og Årdal er blant de beste når det gjelder vekst i antall foretak.

I figur 47 ser vi rangeringsnumrene til alle kommunene i Sogn og Fjordane. Sogndal og Naustdal er best i Sogn og Fjordane og deler plasseringen som nummer 43 i landet, mens Årdal er nummer 79. Vågsøy er med i nest beste kategori som nummer 171.

Solund er på siste plass i fylket. Det er mange kommuner i Sogn og Fjordane som er mørkerøde, dvs i kategorien dårligste femtedel.



Figur 47: Kommunenes rangering etter de ulike etableringsindikatorer. Tallene til venstre angir rangering på etableringsindeksen blant de 430 kommunene i landet.

# Lønnsomhet og soliditet

For å undersøke regionale variasjoner i lønnsomheten i næringslivet, har vi brukt tre indikatorer.

Den første er andel foretak med positivt resultat før skatt. Denne indikatoren er også brukt i tidligere næringsanalyser. Den neste indikatoren er bransjejustert lønnsomhet, der vi har justert for effekten av bransjestrukturen. Den tredje indikatoren er andel foretak med positiv egenkapital. Til slutt har vi slått sammen disse tre indikatorene til en samlet lønnsomhetsindeks.

## Andel lønnsomme foretak

I figur 48 kan vi se konjunkturutviklingen tydelig tegnet opp gjennom utviklingen av andel lønnsomme foretak.

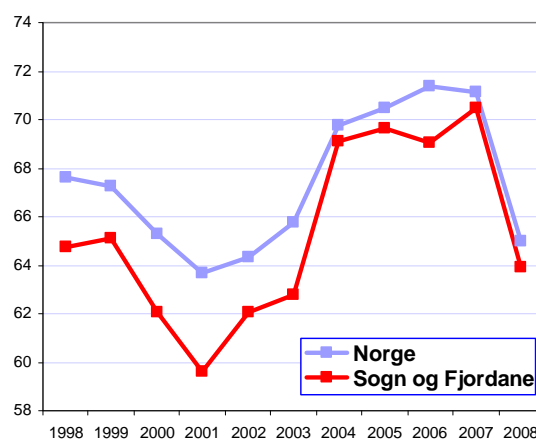
Det laveste nivået i Norge var i 2001, da 63,7 prosent av de regnskapspliktige foretakene hadde positivt resultat før skatt. I perioden fra 2004 til 2007 var andelen lønnsomme foretak i overkant av 70 prosent. I 2008 sank andelen lønnsomme foretak brått ned til 65 prosent<sup>viii</sup>. Det er litt høyere enn i 2001 og 2002.

Sogn og Fjordane har hatt lavere andel lønnsomme foretak enn landsgjennomsnittet i alle årene vi har tall for. I de to siste årene har imidlertid forskjellen mellom Sogn og Fjordane og landsgjennomsnittet vært ganske liten.

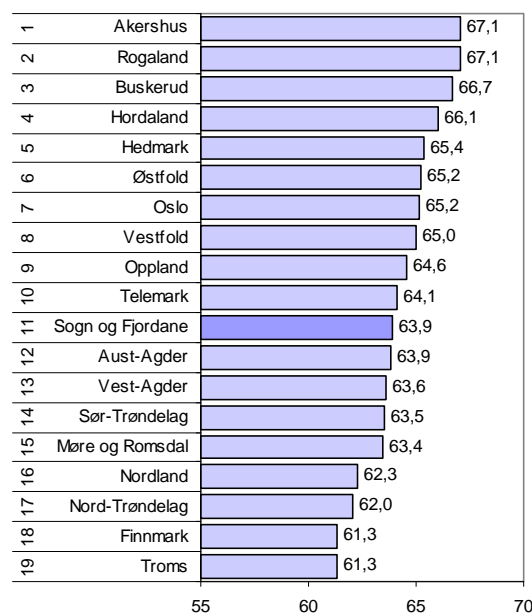
I figur 49 ser vi hvordan andel lønnsomme foretak varierer mellom fylkene. Akershus har den beste lønnsomheten i 2008, foran Rogaland og Buskerud. Ett av disse tre fylkene har alltid hatt høyest lønnsomhet de siste ti årene.

De fire nordligste fylkene har lavest lønnsomhet i 2008.

Sogn og Fjordane hadde 63,9 prosent lønnsomme foretak i 2008, noe som plasserer fylket som nummer 11 av 19 fylker, dvs bare en plass under middels.



Figur 48: Andel foretak med positivt resultat før skatt i Norge og Sogn og Fjordane.



Figur 49: Andel foretak med positivt resultat før skatt i fylkene.

### Bransjejustert lønnsomhet i regionene

Det er stor forskjell på lønnsomheten i de forskjellige bransjene. 87,1 prosent av foretakene i bransjen ”juridisk og regnskapsmessig tjenesteyting” har positivt resultat før skatt. I bransjen ”sports- og fritidsaktiviteter og drift av fornøyelses-etablissementer” er det imidlertid bare 46,4 prosent av foretakene som har overskudd. Dermed vil bransjestrukturen i en region kunne få mye å si for andelen lønnsomme foretak.

Vi har derfor laget et mål for *bransjejustert lønnsomhet* der vi har filtrert bort effekten av bransjestrukturen<sup>viii</sup>, som vi har vist i figur 50.

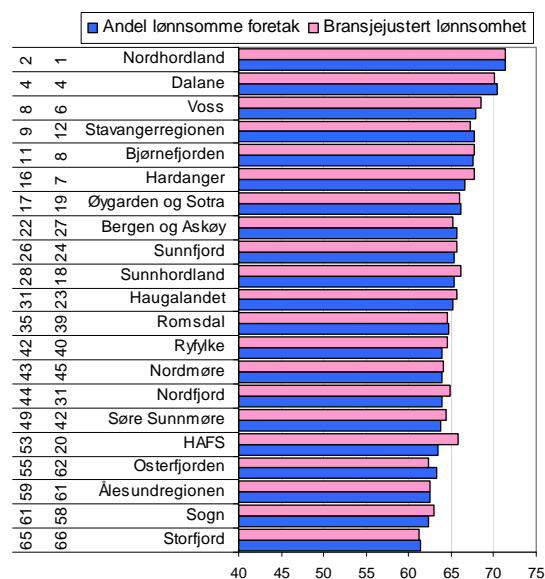
Regionene i Sogn og Fjordane har bedre rangering for lønnsomhet etter bransjejustering. Det betyr at bransjestrukturen i Sogn og Fjordane er ugunstig for lønnsomheten, ved at det er en høy andel av foretakene i bransjer med generelt dårlig lønnsomhet. HAFS var nummer 53 for andel lønnsomme foretak, men er nummer 20 for bransjejustert lønnsomhet. Nordfjord rykker også opp mange plasser etter bransjejustering, fra 44 til 31. For Sunnfjord og Sogn er forskjellen mindre.

### Bransjejustert lønnsomhet i kommunene

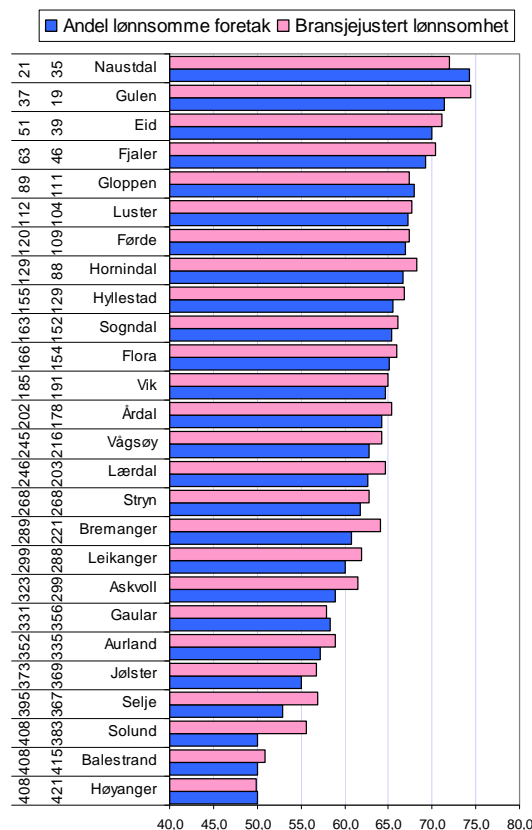
I figur 51 ser vi hvordan kommunene i Sogn og Fjordane kommer ut på de to lønnsomhetsmålene.

Naustdal var best i fylket for andel lønnsomme foretak, men Gulen er best for bransjejustert lønnsomhet. Naustdal, Gloppen, Gaular og Høyanger er de eneste kommunene i Sogn og Fjordane som har en overvekt av foretakene sine i generelt lønnsomme bransjer.

De kommunene som har mest ugunstig bransjestruktur, og som forbedrer rangeringen mest etter bransjejustering er Solund, Bremanger, Selje og Gulen.



Figur 50: Andel foretak med positivt resultat før skatt før og etter bransjejustering i 2008. Tallene til venstre angir først rangering for andel lønnsomme foretak, dernest for bransjejustert lønnsomhet blant de 83 regionene i Norge.



Figur 51: Andel foretak med positivt resultat før skatt før og etter bransjejustering i 2008. Tallene til venstre angir først rangering for andel lønnsomme foretak, dernest for bransjejustert lønnsomhet blant de 430 kommunene i Norge.

### Soliditet i regionene

Den tredje indikatoren vi skal bruke i dette kapitlet er andelen foretak med positiv egenkapital. Denne andelen varierer fra 79,6 prosent i Lofoten til 91,9 prosent på Ytre Helgeland.

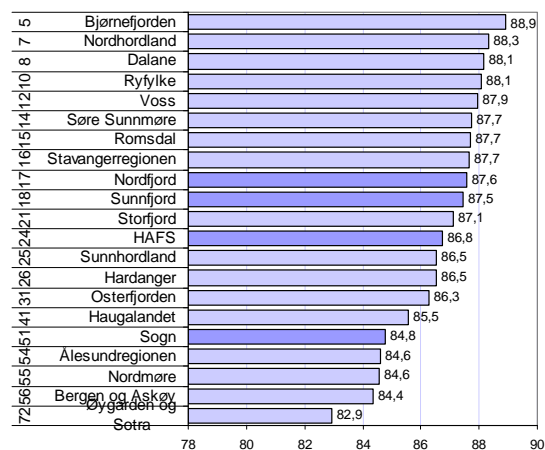
På Vestlandet er det Bjørnefjorden og Nordhordland som har høyest andel foretak med positiv egenkapital. Vi kan se at det er en viss sammenheng mellom lønnsomhet og soliditet. Foretak som har positivt resultat får påfyll av egenkapital, mens foretak med underskudd tærer på egenkapitalen dersom det ikke skytes inn mer midler fra eierne. De fleste regionene på Vestlandet skårer godt over middels på denne indikatoren.

Nordfjord, Sunnfjord og HAFS er omtrent middels av regionene på Vestlandet, men vi kan se av rangeringsnumrene at de er godt over middels på landsbasis. Sogn har noe under middels andel foretak med positiv egenkapital.

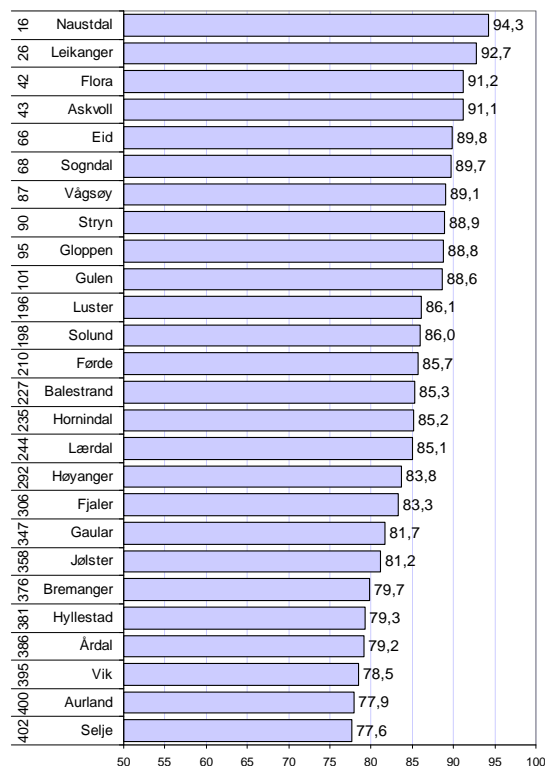
### Soliditet i kommunene

Naustdal, Leikanger, Flora og Askvoll har best soliditet i næringslivet av kommunene i Sogn og Fjordane. I disse kommunene er andelen av foretak med positiv egenkapital over 90 prosent.

Selje, Aurland og Vik har dårligst soliditet. I disse kommunene har godt over 20 prosent av foretakene negativ egenkapital. Slike foretak står i fare for å gå konkurs, dersom ikke driften bedres vesentlig eller eierne skyter inn mer kapital.

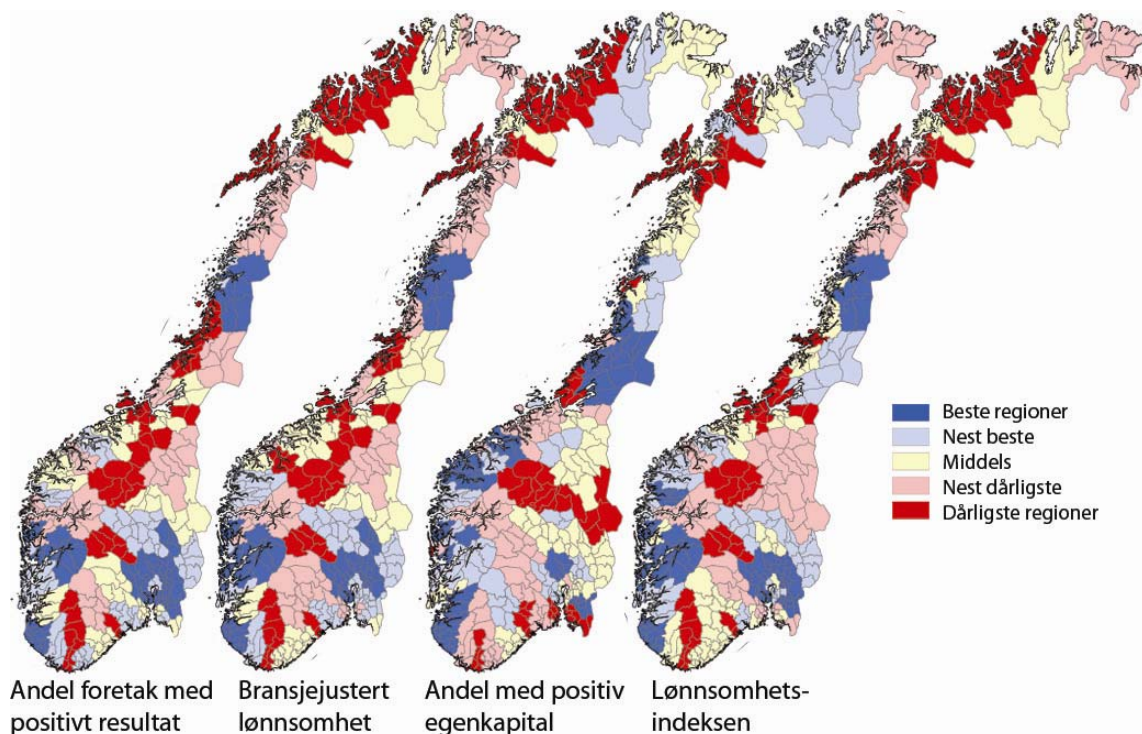


Figur 52: Andel foretak med positiv egenkapital i 2008. Tallene til venstre angir rangering blant de 83 regionene i landet.



Figur 53: Andel foretak med positiv egenkapital i 2008. Tallene til venstre angir rangering blant de 430 kommunene i landet.

## Lønnsomhetsindeksen for regioner



Figur 54: Variasjonen regionene i mellom for de ulike lønnsomhetsindikatorerne i 2008.

Vi kan se av de to kartene til venstre at det sentrale Østlandet, Rogaland og Hordaland har høye andeler lønnsomme foretak.

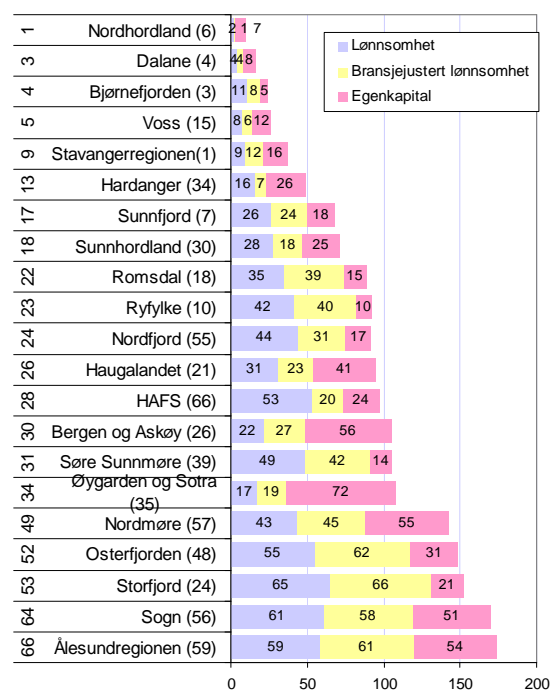
Når det gjelder soliditet, er det Vestlandet og Nord-Trøndelag som er best.

Den samlede lønnsomhetsindeksen viser de beste resultatene på sentrale deler av Østlandet og Vestlandet. Samtidig har flere regioner på Helgeland overraskende gode resultatet.

I figur 55 viser vi hvordan regionene på Vestlandet rangeres i forhold til de ulike lønnsomhetsindikatorerne. Nordhordland er best av alle regionene i landet på lønnsomhetsindeksen.

Sunnfjord, Nordfjord og HAFS skårer alle godt over middels på lønnsomhetsindeksen for 2008. Sunnfjord har også gjort det godt tidligere, mens Nordfjord og HAFS skårer godt på de nye lønnsomhetsindikatorerne.

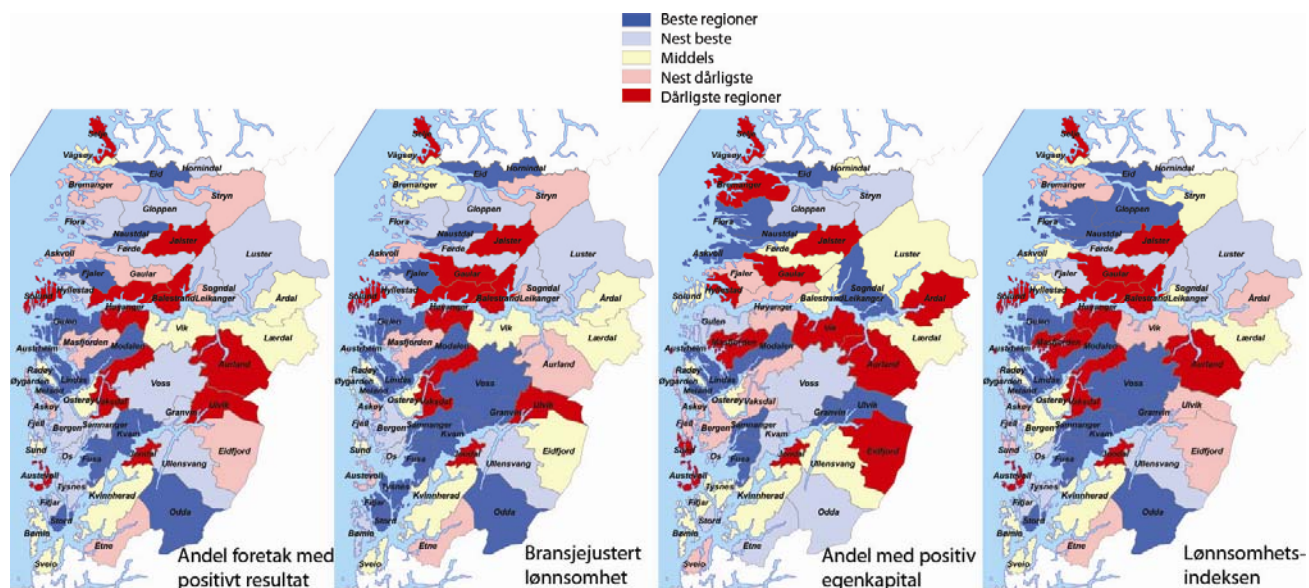
Sogn kommer ut godt under middels på plass nummer 64.



Figur 55: Regionenes rangering mht de ulike lønnsomhetsindikatorerne, rangering blant de 83 regionene i landet på lønnsomhetsindeksen til venstre. Tallene i parentes angir rangeringen på etableringsindeksen siste fem år.



## Lønnsomhetsindeksen for kommuner



Figur 56: Kommunene i Sogn og Fjordane og Hordaland mht variasjon i de ulike lønnsomhetsindikatorerne i 2008.

Kommunene i Sogn og Fjordane skårer temmelig forskjellig på de ulike lønnsomhetsindikatorerne.

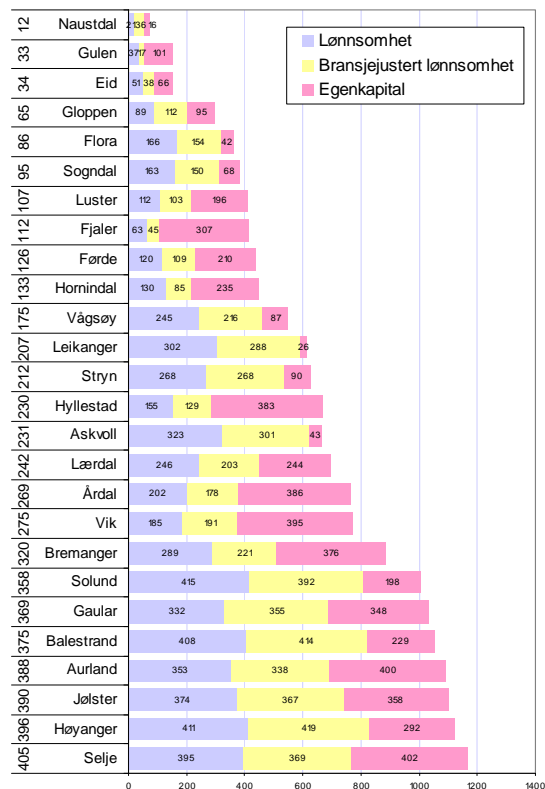
Eid og Naustdal er blant de beste kommunene for alle de tre lønnsomhetsindikatorerne, og kommer dermed høyt opp på lønnsomhetsindeksen. Gulen har mange lønnsomme foretak, men er ikke blant de beste når det gjelder soliditet.

Sogn og Fjordane har seks kommuner med blant de 100 beste i landet når det gjelder lønnsomhet.

Sogn og Fjordane har også en del kommuner som er blant de dårligste når det gjelder lønnsomhet.

Selje, Høyanger, Jølster, Aurland, Balestrand, Gaular og Solund er med i den svakeste femtedelen av kommunene.

Førde og Flora er størst med hensyn til antall foretak, og gjør det bra når det gjelder lønnsomhet, og trekker fylkesgjennomsnittet opp.



Figur 57: Rangering på de ulike lønnsomhetsindikatorerne i kommunene i Sogn og Fjordane. Rangering i forhold til de 430 kommunene i landet mht etableringsindeksen til venstre.

# Vekst

Vekst i næringslivet er tema i dette kapitlet. For å måle vekst har vi brukt tre indikatorer. Den første er andel foretak med omsetningsvekst høyere enn prisstigningen. Denne indikatoren er også brukt i tidligere næringsanalyser. Den neste indikatoren er bransjustert vekst, der vi har justert for effekten av bransjestrukturen. Den tredje indikatoren er andel foretak med vekst i verdiskaping. Til slutt har vi slått sammen disse tre indikatorene til en samlet vekstindeks.

## Andel vekstforetak

I figur 58 kan vi se utviklingen av den første vekstindikatoren, andel foretak med omsetningsvekst høyere enn prisstigningen.

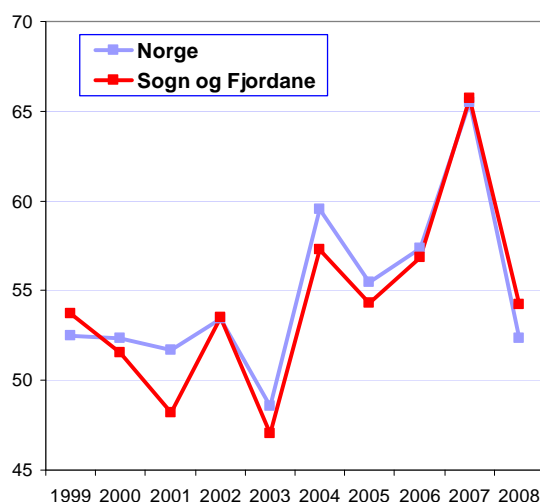
Det laveste nivået i Norge var i 2003, da 48,8 prosent av de regnskapspliktige foretakene hadde realvekst. I perioden fra 2004 til 2007 var andelen lønnsomme foretak på et høyt nivå, dvs mellom 55 og 65 prosent. I 2008 sank andelen lønnsomme foretak brått ned til 52,3 prosent. Det er omtrent samme nivå som i årene 1999-2001.

Utviklingen i Sogn og Fjordane har i stor grad fulgt utviklingen på landsbasis, men har ligget på et nivå under landsgjennomsnittet i mange av årene. I 2007 og 2008 har imidlertid andelen vekstforetak i Sogn og Fjordane kommet seg over landsgjennomsnittet.

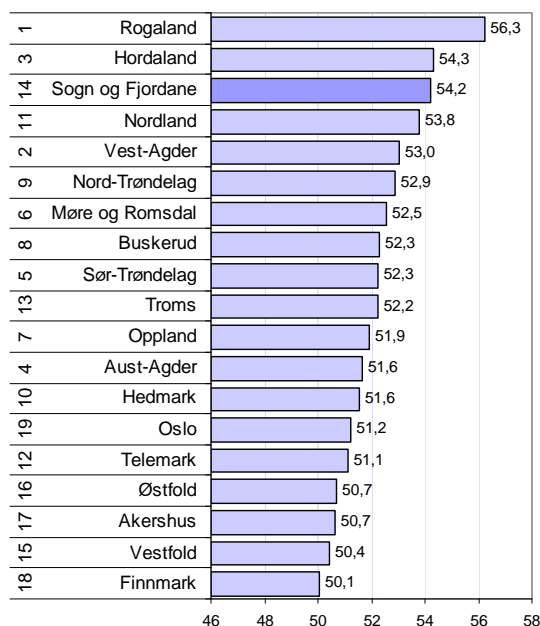
I figur 59 ser vi hvordan andel lønnsomme foretak varierer mellom fylkene. Rogaland har den høyeste veksten i 2008, foran Hordaland og Sogn og Fjordane.

Rogaland har også den høyeste veksten i den siste femårsperioden. Sogn og Fjordane har ikke pleid å ha høy vekst tidligere.

I Sogn og Fjordane hadde 54,2 prosent av foretakene realvekst i 2008. Dette er tredje best av fylkene dette året, og den klart beste plasseringen som Sogn og Fjordane har hatt for denne vekstindikatoren. Sogn og Fjordane er nummer 14 når det gjelder andel vekstforetak de siste fem årene.



Figur 58: Andel foretak med positivt resultat før skatt i Norge og Fjordane.



Figur 59: Andel foretak med realvekst i 2008. Fylkenes rangering med hensyn til realvekst de siste fem årene er vist til venstre.

### Bransjustert vekst i regionene

Veksten varierer mye mellom de forskjellige bransjene. 69,4 prosent av foretakene i bransjen ”pleie og omsorg i institusjoner” hadde realvekst i 2008. I bransjen ”tekstilindustri” er det bare 34,4 prosent av foretakene som har realvekst. Dermed vil bransjestrukturen i en region kunne få mye å si for andelen vekstforetak.

Vi har derfor laget et mål for *bransjustert vekst* der vi har filtrert bort effekten av bransjestrukturen<sup>ix</sup>, som vi har vist i figur 60. I 2008 slo denne bransjusteringen ikke ut særlig sterkt, ettersom vekstbransjene er noenlunde geografisk likt fordelt.

I Sogn og Fjordane er det Nordfjord som kommer best ut når det gjelder andel vekstforetak, men Sunnfjord og HAFS følger like bak. Disse regionene er klart over middels blant norske regioner, selv om de er omtrent som middels av Vestlandsregionene. Også Sogn, som kommer langt ned på listen på Vestlandet, er over middels i Norge.

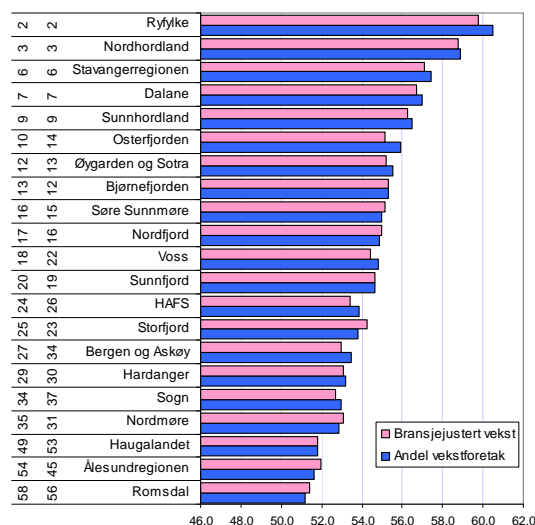
### Bransjustert lønnsomhet i kommunene

I figur 61 ser vi hvordan kommunene i Sogn og Fjordane kommer ut i forhold til de to vekstindikatorene.

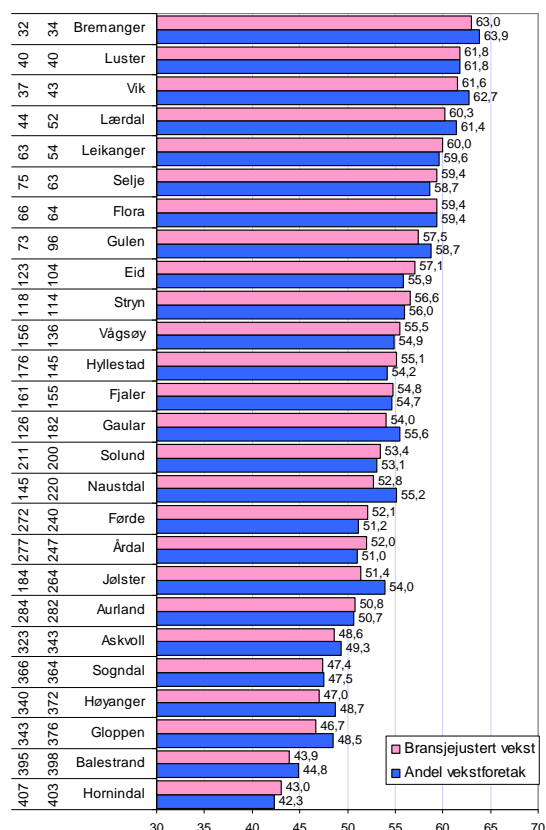
Bremanger, Luster og Vik har høyest andel vekstforetak i Sogn og Fjordane.

Mange kommuner i Sogn og Fjordane er blant de 100 beste i landet for disse vekstindikatorene.

Hornindal og Balestrand kommer dårligst ut i Sogn og Fjordane i 2008, når det gjelder andel vekstforetak, både før og etter bransjustering.



Figur 60: Andel foretak med realvekst før og etter bransjustering i 2008. Tallene til venstre angir først rangering for andel vekstforetak, dernest for bransjustert vekst blant de 83 regionene i Norge.



Figur 61: Andel foretak med realvekst før og etter bransjustering i 2008. Tallene til venstre angir først rangering for andel vekstforetak, dernest for bransjustert vekst blant de 430 kommunene i Norge.

### Vekst i verdiskaping i regionene

Den tredje indikatoren vi skal bruke i dette kapitlet er andelen foretak med vekst i verdiskaping. Vi finner verdiskapingen i en bedrift gjennom å summere lønnskostnadene og driftsresultatet. Denne summen viser hvor mye arbeiderne, eierne, finansørene og samfunnet (via skatten) får ut av virksomheten, og er samtidig bedriftens bidrag til BNP i Norge.

På Vestlandet er det Nordhordland og Ryfylke som har høyest andel foretak med verdiskapingsvekst. Disse regionene er rangert som nummer seks og åtte av de 83 regionene i landet.

Nordfjord, Sunnfjord og Sogn kommer ut godt over middels av regionene i Norge.

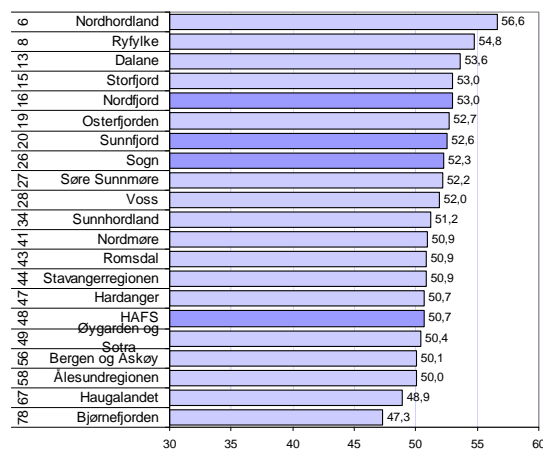
HAFS er under middels på denne vekstindikatoren, som nummer 48.

### Vekst i verdiskaping i kommunene

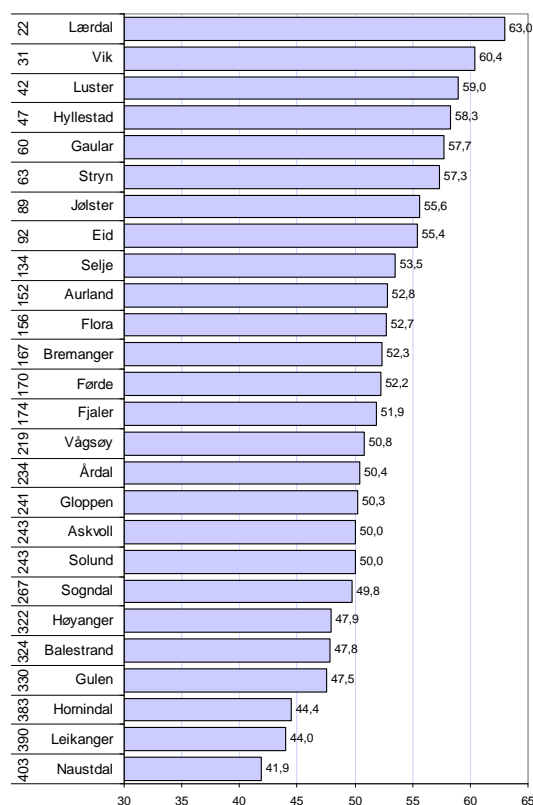
Lærdal, Vik og Luster hadde høyest andel foretak med vekst i verdiskapingen i 2008.

Naustdal, Leikanger og Hornindal hadde lavest vekst i verdiskapingen.

Flora og Førde gjorde det ganske godt på denne vekstindikatoren, og ettersom de har flest foretak av kommunene, trekker de fylkesgjennomsnittet en del opp.

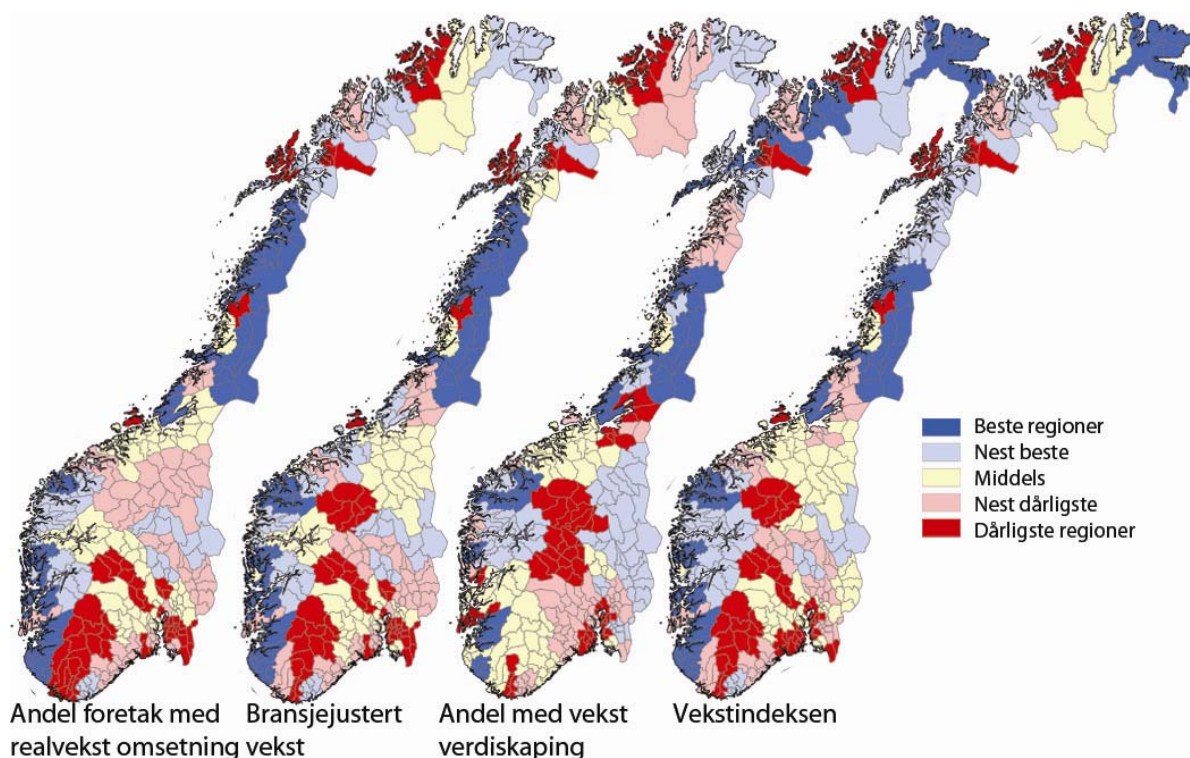


Figur 62: Andel foretak med vekst i verdiskaping i 2008. Tallene til venstre angir rangering blant de 83 regionene i landet.



Figur 63: Andel foretak med vekst i verdiskaping i 2008. Tallene til venstre angir rangering blant de 430 kommunene i landet.

## Vekstindeksen for regioner



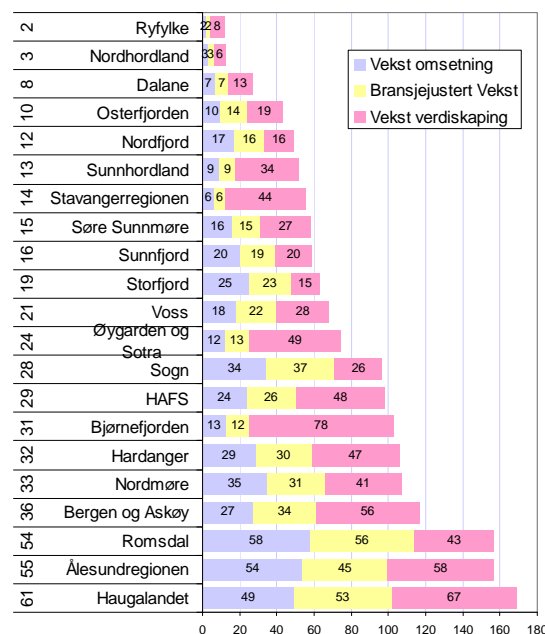
Figur 64: Variasjonen mellom regionene for de ulike vekstindikatorerne i 2008.

Kartene over viser at mange regioner i Rogaland, Hordaland, Sogn og Fjordane samt Namdalen og Nordland har en høy andel vekstforetak. I Rogaland og Hordaland er det høy vekst i antall arbeidsplasser og befolkning. Den høye andelen vekstforetak i regionene i Nordland og Sogn og Fjordane er overraskende. Det er også litt merkelig at regionene på Østlandet kommer ut så svakt i forhold til disse vekstindikatorerne.

I figur 65 viser vi hvordan regionene på Vestlandet rangeres for de ulike vekstindikatorerne. Ryfylke er best på Vestlandet og nummer to på landsbasis.

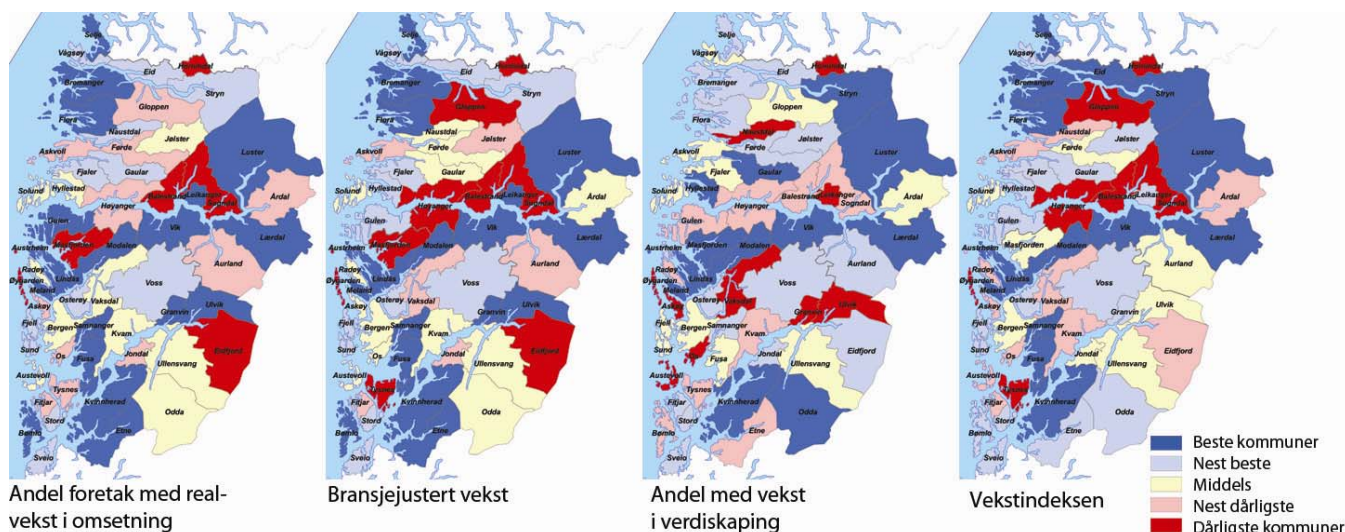
Nordfjord og Sunnfjord er i den beste femtedelen av regionene som nummer 12 og 16.

Sogn og HAFS er blant de nest beste med rangeringsnumre 28 og 29.



Figur 65: Regionene på Vestlandets rangering mht de ulike vekstindikatorerne, rangering i forhold til de 83 regionene i landet på vekstindeksen til venstre.

## Vekstindeksen for kommuner



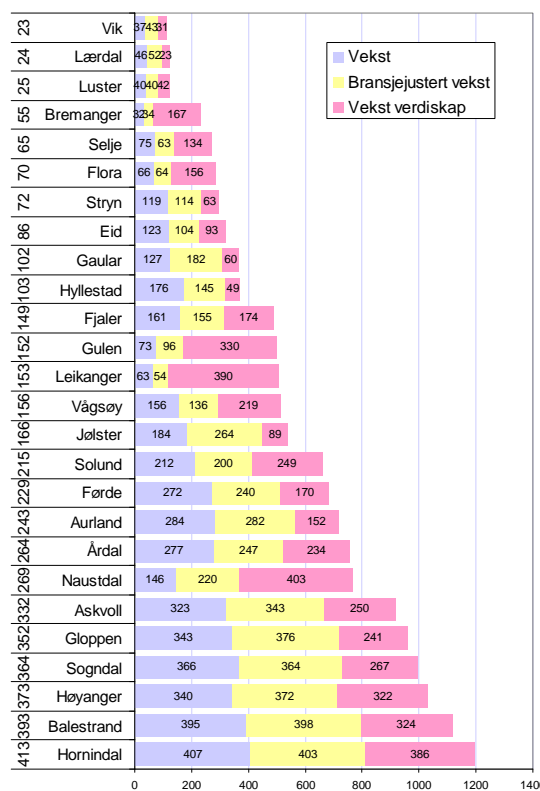
Figur 66: Kommunene i Hordaland og Sogn og Fjordane mht variasjon i de ulike vekstindikatorene i 2008.

Kommunene i Sogn og Fjordane skårer gjennomgående godt på vekstindikatorene, i likhet med resten av Vestlandet.

Vik, Lærdal og Luster kommer øverst på vekstindeksen av kommunene i Sogn og Fjordane, og er med blant de 25 beste kommunene i landet.

Flora kommer også høyt opp, og trekker fylkesgjennomsnittet mye opp. Førde skårer imidlertid under middels av norske kommuner.

Hornindal, Balestrand og Høyanger kommer nederst av kommunene i Sogn og Fjordane.



Figur 67: Rangering på de ulike vekstindikatorene i kommunene i Sogn og Fjordane. Rangering blant de 430 kommunene i landet mht vekstindeksen til venstre.

# Næringstetthet

Begrepet næringstetthet skal uttrykke hvor mye privat næringsliv det er i et område. Her er dette målt med antall arbeidsplasser i privat næringsliv i forhold til folketallet. Data er hentet fra statistikkbanken i SSB.

## Næringstetthet i regionene

Regionene på Vestlandet er rangert med hensyn til næringstetthet i figur 68.

Stavangerregionen og Bergen og Askøy har høyest næringstetthet av regionene på Vestlandet, og er nummer tre og fire i landet.

Sunnfjord og Nordfjord har forholdsvis høy næringstetthet, Sogn litt over middels, mens HAFS har lav næringstetthet.

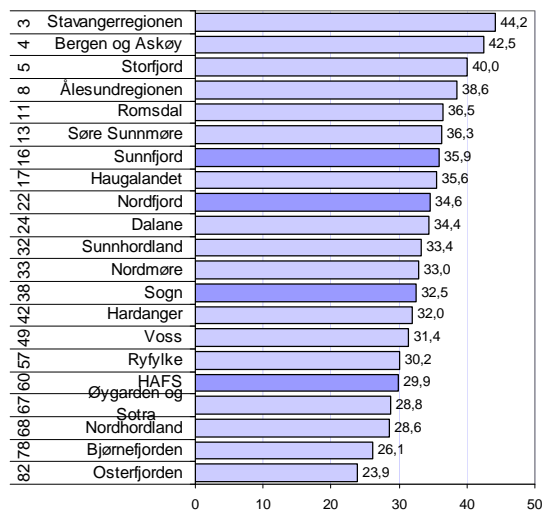
Ingen av regionene har spesielt høy eller lav næringstetthet. Etersom avstandene er relativt store, er det forholdsvis lite pendling mellom regionene, og hver region må dermed være omtrent selvforsynt med arbeidsplasser.

## Næringstetthet i kommunene

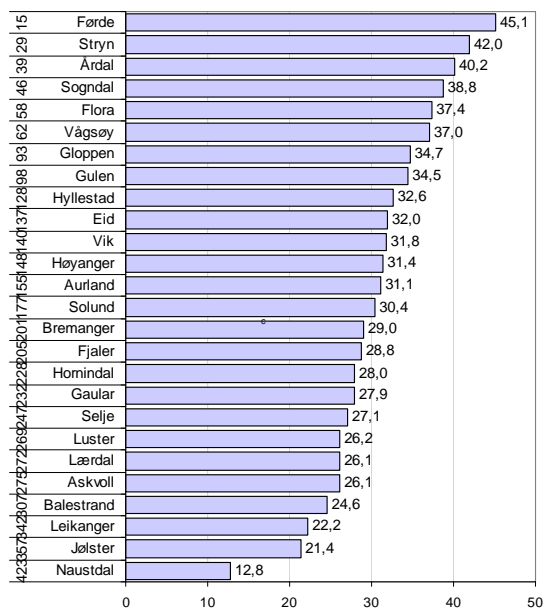
Førde har høyest næringstetthet av kommunene i Sogn og Fjordane, og er rangert som nummer 15 av de 430 kommunene i landet.

Stryn, Årdal, Sogndal og Flora har også høy næringstetthet.

Naustdal, Jølster og Leikanger har lavest næringstetthet. Naustdal og Jølster er typiske bostedskommuner med stor pendling til Førde, mens Leikanger har mange offentlige arbeidsplasser.



Figur 68: Næringstetthet målt ved antall private arbeidsplasser i prosent av folketallet i 2008. Til venstre angis rangering i forhold til alle regionene.



Figur 69: Næringstetthet i kommunene i Sogn og Fjordane 2008, målt med antall private arbeidsplasser i prosent av folketallet i 2008. Til venstre angis rangering i forhold til alle kommuner i landet.

# NæringsNM

Dette er det sjette NæringsNM. Tidligere har NæringsNM vært basert på fire indikatorer. I årets NæringsNM har antall indikatorer blitt utvidet til ti. NæringsNM er som før sammensatt av fire forskjellige mål; lønnsomhet, vekst, nyetableringer og næringslivets størrelse, men de tre første målene er nå basert på hver sin indeks med tre forskjellige indikatorer. Denne utvidelsen av indikatorsettet skal gi en mer nøyaktig og ”rettferdig” næringslivsindeks.

<b>NæringsNM</b>	<b>Nyetableringer</b>	Etableringsfrekvens: Antall nyregistrerte foretak som andel av eksisterende foretak i begynnelsen av året
		Bransjejustert etableringsfrekvens: Basert på etableringsfrekvens, justert for effekten av bransjestrukturen
		Vekst i antall foretak: Etableringsfrekvensen fratrukket nedlagte foretak
	<b>Lønnsomhet</b>	Andel foretak med positivt resultat før skatt
		Bransjejustert lønnsomhet: Andel foretak med positivt resultat før skatt, justert for effekten av bransjestrukturen
		Andel foretak med positiv egenkapital
	<b>Vekst</b>	Andel foretak med omsetningsvekst høyere enn prisstigningen (KPI)
		Andel foretak med realvekst justert for effekten av bransjestrukturen
		Andel foretak med vekst i verdiskaping
	<b>Næringslivets størrelse</b>	Antall arbeidsplasser i næringslivet som andel av befolkningen

Nyetableringer i regioner og kommuner blir nå målt med tre indikatorer. Den første, etableringsfrekvens, var tidligere den eneste indikatoren. Nå måler vi også etableringsfrekvensen fratrukket virkningen av bransjestrukturen i regioner og kommuner. Denne indikatoren viser om regionen har få eller mange etableringer når vi tar hensyn til at etableringsfrekvensen varierer mye mellom ulike bransjer. Den tredje indikatoren er vekst i antall foretak.

Lønnsomheten i regionenes næringsliv blir som før målt med andel foretak med positivt resultat før skatt. I tillegg har vi målt andel lønnsomme foretak justert for bransjestrukturen. Den tredje indikatoren er andel foretak med positiv egenkapital.

Vekst i regionene er målt med andel foretak med omsetningsvekst større enn prisstigningen. Også her har vi en indikator som justerer for bransjestruktur. Den tredje indikatoren er andel foretak med vekst i verdiskaping.

Indikatoren ”næringslivets størrelse” er uendret fra tidligere NæringsNM. Her er det antall arbeidsplasser i næringslivet som andel av befolkningen som er eneste indikator.

For hver indikator rangeres regioner og kommuner. Rangeringsnumrene legges så sammen innenfor hver gruppe, for å kåre regioner og kommuner som kommer best ut. Til slutt summeres rangeringsnumrene for de fire indeksene etablering, lønnsomhet, vekst og næringslivets størrelse. Den regionen og kommunen som har lavest sum, kommer ut som vinner av årets NæringsNM.

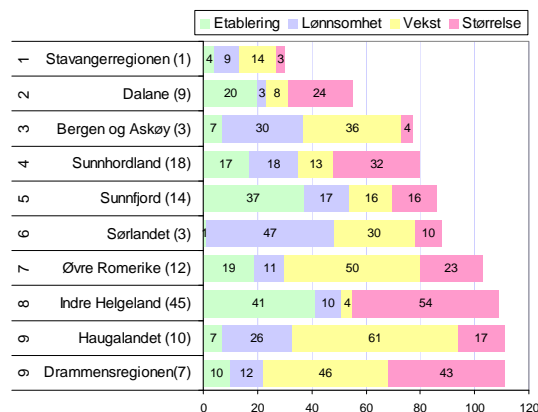


### De beste regionene i Norge

Stavangerregionen er den regionen som gjorde det best i NæringsNM 2009<sup>x</sup>, for femte år på rad. Etter Stavangerregionen kommer fire regioner fra Vestlandet på de neste plassene.

Seks av de ti regionene som er på topp, er også blant de beste den siste femårs-perioden.

Sunnfjord kom på femteplass i NæringsNM 2008. Det er første gang en region fra Sogn og Fjordane kommer med på topp ti i NæringsNM.



Figur 70: De ti beste regionene i Norge i henhold til næringslivsindeksen 2008. Tallene til venstre angir rangering for 2008. Tallene i parentes angir rangering siste fem år.

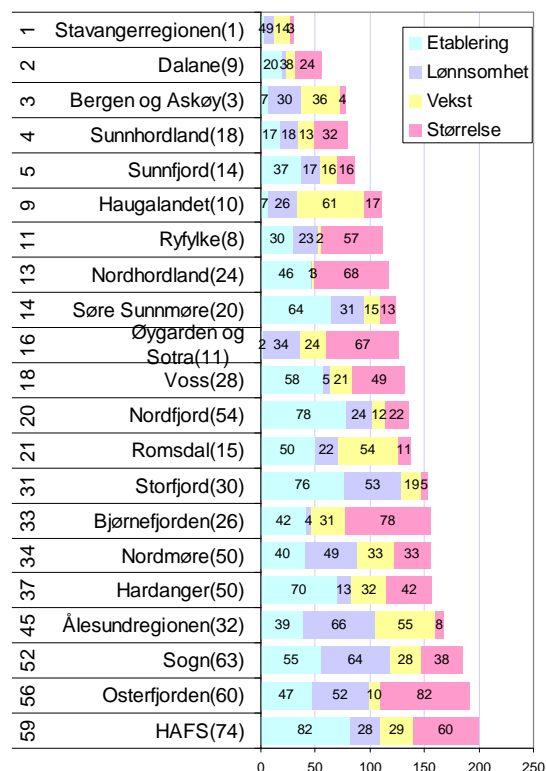
### Regionene på Vestlandet

Sunnfjord er som nevnt nummer fem i NæringsNM 2008, og også nummer fem av regionene på Vestlandet.

Nordfjord kommer langt ned på listen over regionene på Vestlandet, men er likevel ganske høyt rangert som nummer 20 av 83 regioner i NæringsNM for 2008.

Sogn og HAFS er blant de svakeste næringslivsregionene på Vestlandet. Sogn er rangert som nummer 52, som bare er litt under middels av norske regioner.

HAFS er nummer 59 i NæringsNM for 2008, men har gjort det svært dårlig tidligere. HAFS har vært blant de ti dårligste fire ganger etter 2000. HAFS skårer derfor lavt for NæringsNM de siste fem årene, og har bare seks regioner bak seg på landsbasis.



Figur 71: Regionene på Vestlandet, rangert i henhold til næringslivsindeksen 2008 (tallene til venstre). Tallene i parentes er rangeringen mht NæringsNM for hele perioden 2004-2008.

# NM i næringsliv - kommuner

Vi kan også se på næringsutviklingen i kommunene. Vi har brukt samme metode som for regionene, med næringslivsindeksen som er sammensatt av andel lønnsomme foretak, andel vekstforetak, etableringsfrekvens og næringslivets størrelse. Kommunenes rangering for de fire områdene blant landets 430 kommuner legges sammen, slik at laveste tall gir best resultat.

## Beste kommuner 2008

Næringslivsindeksen for kommuner er sammensatt av de samme faktorene som for regioner. For kommuner bruker vi rangeringsnummer for å sette sammen de fire faktorene til næringslivsindeksen. Kommunene er rangert fra 1 til 430 for hver av de fire faktorene, og deretter summert.

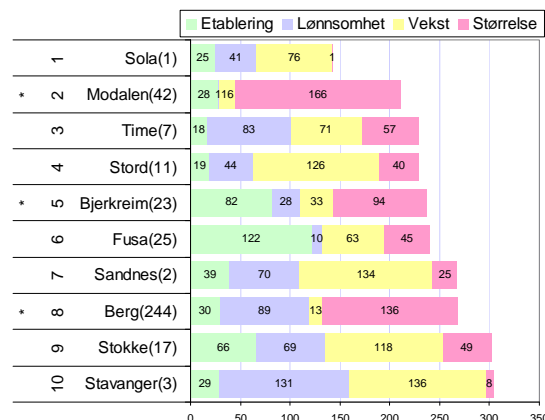
Sola hadde den beste næringsutviklingen i 2008 av alle kommunene i landet, fulgt av Modalen og Time. Ser man på de siste fem årene, er det Sola som har best næringsutvikling, fulgt av Sandnes og Stavanger. De største byene Oslo, Bergen og Trondheim er alle høyt plassert i 2008, på plassene 55, 24 og 33.

Hele åtte av de 20 beste kommunene i landet er lokalisert i Rogaland. 13 av de 20 beste kommunene er fra Vestlandet. Østlandet har bare tre kommuner med. To kommuner fra Nord-Norge, Rana og Alstahaug, er med på listen over de 20 beste kommunene.

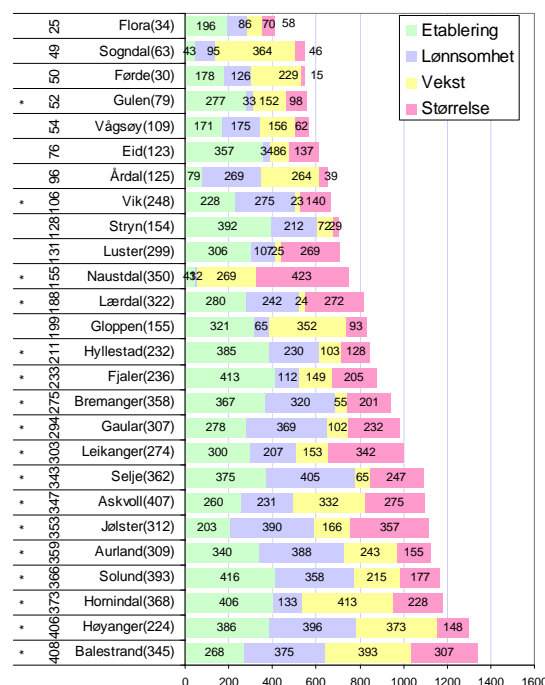
## Kommunene i Sogn og Fjordane

Flora, Sogndal og Førde kom best ut av kommunene i Sogn og Fjordane i NæringsNM for 2008. Dette er kommuner som har gjort det bra tidligere også, som vi kan se av rangeringsnumrene for de siste fem årene. Ettersom disse kommunene er de største næringslivskommunene i Sogn og Fjordane, betyr det mye for fylket at de gjør det bra.

Balestrand og Høyanger har de svakeste plasseringene i 2008, mens Askvoll er dårligst de siste fem årene.



Figur 72: Næringslivsindeksen. De ti kommunene med best rangering i 2008. Tallene i parentes angir kommunenes rangering for perioden 2004–2008.



Figur 73: Næringslivsindeksen for kommuner i Sogn og Fjordane i 2008, med rangering i forhold til de 430 kommunene i landet. Til venstre vises rangeringen for 2008. Tallene i parentes angir kommunenes rangering for perioden 2004–2008.

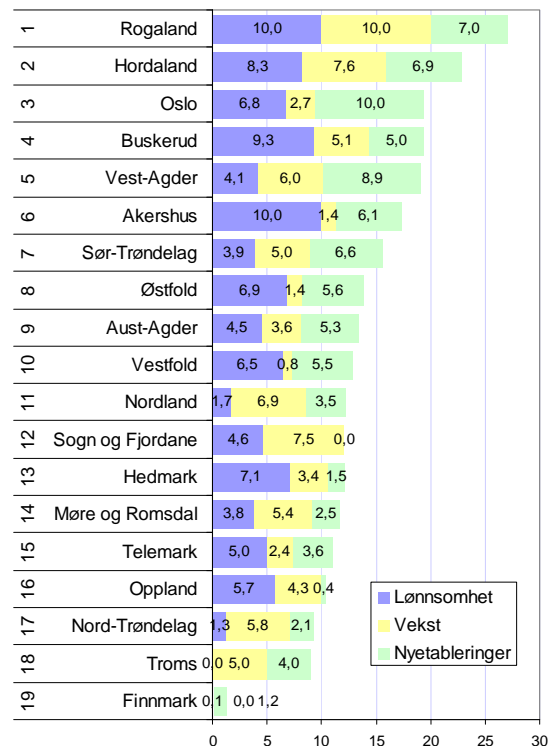
### Næringslivsindeksen for fylkene

Vi kan også se på næringsutviklingen i fylkene. Ettersom vi ønsker å se på utviklingen over tid har vi brukt tre indikatorer: Andel foretak med positivt resultat, andel foretak med realvekst og etableringsfrekvensen. Verdiene for disse tre indikatorene er transformert til en skala fra 0 til 10 og så lagt sammen.

Rogaland har den klart beste næringsutviklingen i 2008.

Hordaland og Oslo følger på andre og tredjeplass. Oslo har høyest etableringsfrekvens, men skårer lavt på andel vekstforetak i 2007.

Sogn og Fjordane kom ut som nummer 12 av 19 fylker i 2008. Fylket gjør det bra på vekst, men er dårligst på nyetableringer.



Figur 74: Næringslivsindeksen for fylkene i 2008. Hver indikator varierer fra 0=Dårligste fylke til 10=Beste fylke.

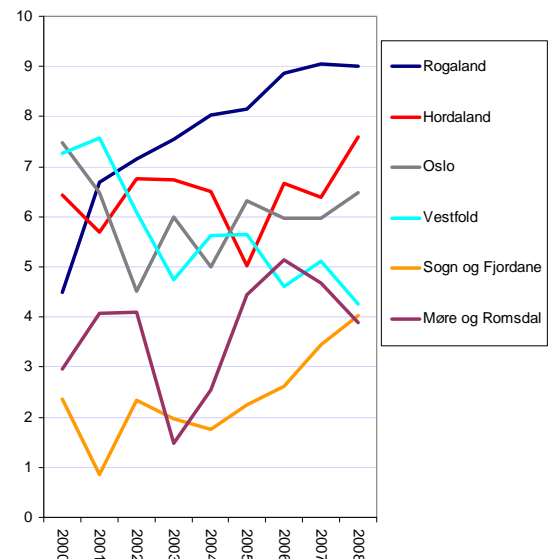
### Næringsutvikling i fylkene

Rogaland har hatt den beste næringsutviklingen siden 2003, men har ikke alltid vært best når det gjelder næringsutvikling. Går vi tilbake til 2000 var Rogaland rangert som nummer ti av fylkene. De andre fylkene på Vestlandet har også bedret sin næringsutvikling relativt til de andre fylkene.

Fylkene på Østlandet har gjort det relativt svakere de siste årene. Særlig har Østfold og Vestfold hatt en negativ utvikling.

Både Hordaland og Sogn og Fjordane har sin beste plassering noensinne i 2008. Sogn og Fjordane ble nummer 15 i 2007, noe som er nest beste plassering.

I hele perioden fra 2001 til 2006 var Sogn og Fjordane blant de tre dårligste fylkene på næringslivsindeksen.



Figur 75: Utviklingen i næringslivsindeksen for noen av fylkene.

# Samlet utvikling

NæringsNM og Attraktivitetsbarometeret viser hvordan regionene gjør det med hensyn til de to viktigste drivkreftene i regional utvikling. NæringsNM kårer regionene med den beste næringsutviklingen, mens Attraktivitetsbarometeret viser hvilke regioner som er mest attraktive som bosted. Hvilke regioner er mest vellykket når det gjelder kombinasjonen næringsutvikling og attraktivitet?

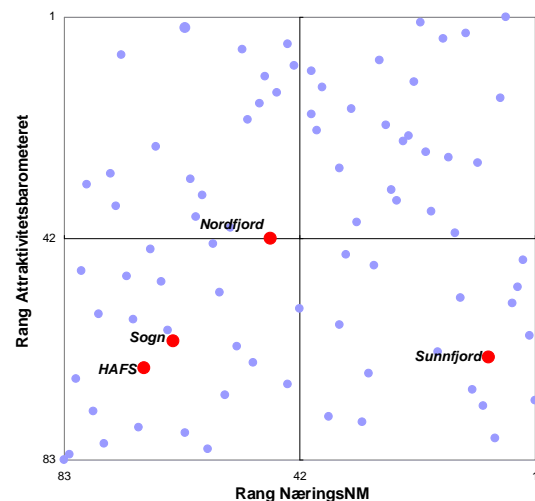
## Samlet utvikling regioner

I figur 76 har vi satt sammen regionenes plassering på Attraktivitetsbarometeret og i NæringsNM for de siste tre årene.

Sunnfjord har hatt god næringsutvikling de siste tre årene, men har ikke fått uttelling i form av innflytting, og kommer dermed langt ned på Attraktivitetsbarometeret.

Nordfjord har middels attraktivitet, men har hatt litt under middels næringsutvikling.

HAFS og Sogn er i den uheldige kvadranten sammen med regioner som har både svak næringsutvikling og attraktivitet.



Figur 76: Regionenes rangering i NæringsNM og på Attraktivitetsbarometeret for perioden 2006-2008.

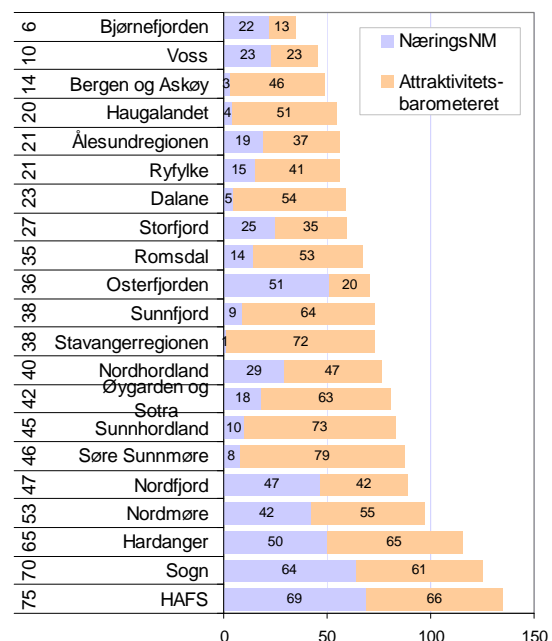
## Regionene på Vestlandet

Bjørnefjorden og Voss er de som samlet sett kommer best ut av regionene på Vestlandet.

Sunnfjord kommer ut litt over middels når det gjelder samlet utvikling, på grunn av sin gode næringsutvikling.

Nordfjord er rangert som nummer 47, som er litt under middels.

Sogn og HAFS skårer lavt på både attraktivitet og næringsutvikling, og kommer sist av regionene på Vestlandet.



Figur 77: Samlet rangering i NæringsNM og Attraktivitetsbarometeret for perioden 2006-2008.

### Samlet utvikling kommuner

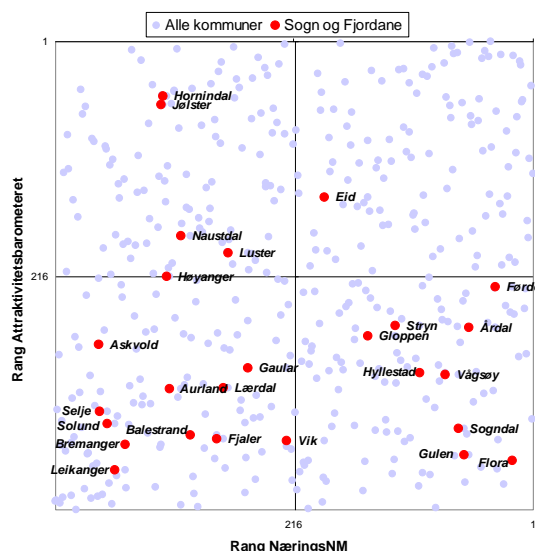
I figur 78 ser vi hvordan kommunene gjør det langs de to dimensjonene attraktivitet og næringsutvikling.

Eid er eneste kommune i Sogn og Fjordane i den gunstige kvadranten sammen med kommuner som både har over middels næringsutvikling og attraktivitet.

Ni kommuner er i kvadranten med god næringsutvikling, men lav attraktivitet.

Fem kommuner har over middels attraktivitet, men svak næringsutvikling.

11 kommuner er i den uheldige kvadranten hvor både næringsutvikling og attraktivitet er under middels.



Figur 78: Kommunenes rangering på Attraktivitetsbarometeret og i NæringsNM i perioden 2006-2008.

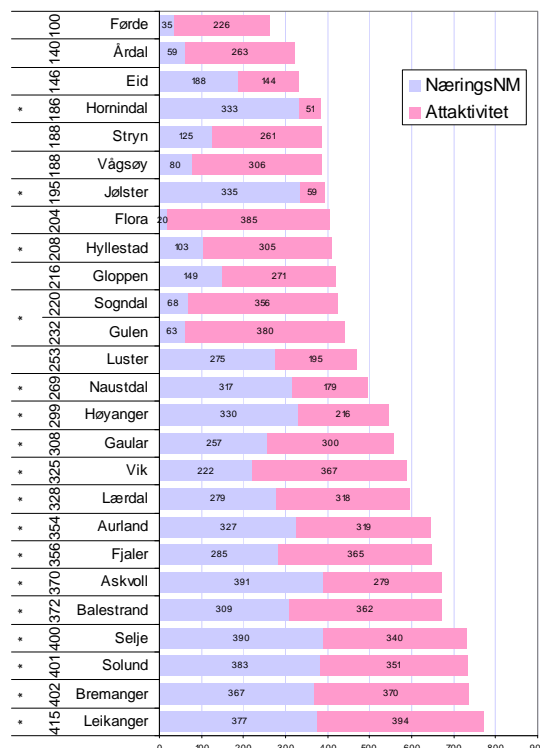
### Samlet utvikling, kommunene i Sogn og Fjordane

Kombinasjonen av næringsutvikling og attraktivitet er brukt til å kåre ”mest vellykkede kommune”. På landsbasis var det Ullensaker kommune som kom høyest i 2008.

Førde kom best ut av kommunene i Sogn og Fjordane i denne kombinasjonsøvelsen. Førde var bare så vidt under middels på attraktivitetsbarometeret, og hadde svært god næringsutvikling. Årdal ble nummer to, og skårer ganske likt som Førde langs de to dimensjonene.

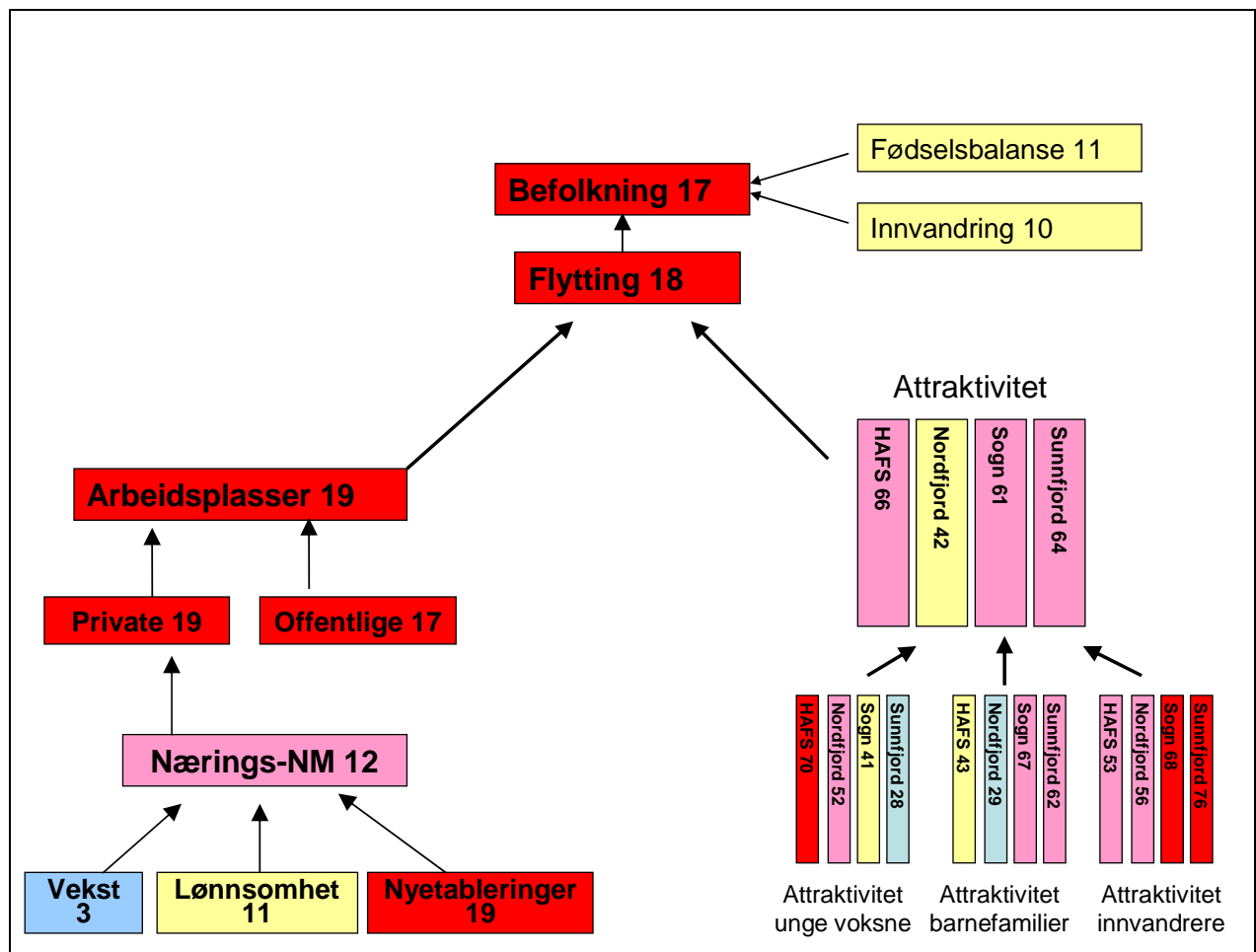
Eid kom på tredje plass.

Fire kommuner har rangeringsnummer på 400-tallet. Det er Leikanger, Bremanger, Solund og Selje. Det betyr at de er blant de 30 svakeste kommunene i samlet utvikling.



Figur 79: Kommunene i Sogn og Fjordanes rangering på Attraktivitetsbarometeret og i NæringsNM for perioden 2006-2008. Til venstre vises samlet rangering blant de 430 kommunene i landet.

## Oversikt over indikatorer for Sogn og Fjordane



Figur 80: Oversikt over indikatorer for regional utvikling for Sogn og Fjordane for perioden 2006-2008. Indikatorene er vist som fylkets rangering blant de 19 fylkene, eller regionens rangering blant de 83 regionene for attraktivitet.

Sogn og Fjordane er ett av tre fylker som har hatt nedgang i befolkningen de siste tre årene. Fødselsoverskuddet og innvandringen til fylket er omtrent som middels av fylkene i Norge.

Nedgangen i befolkningen skyldes stor netto utflytting fra Sogn og Fjordane til andre fylker. Bare Finnmark har høyere netto utflytting som andel av folketallet.

Det har vært vekst i antall arbeidsplasser i Sogn og Fjordane de siste tre årene, men Sogn og Fjordane har den laveste veksten i antall arbeidsplasser av alle fylkene. Det er spesielt privat sektor som har hatt svak arbeidsplassvekst.

Bedriftene i Sogn og Fjordane har hatt en høy andel med omsetningsvekst, og bedriftene har middels lønnsomhet. Etableringsaktiviteten i Sogn og Fjordane er imidlertid lavest i landet.

Regionene i Sogn og Fjordane er under middels attraktive som bosted, men ingen er i den minst attraktive femtedelen av regionene i landet.

Det er spesielt personer med innvandrerbakgrunn som flytter ut av Sogn og Fjordane til andre fylker. Sunnfjord er forholdsvis attraktiv for unge voksne, mens Nordfjord er attraktiv for barnefamilier.

<sup>i</sup> Telemarksforskning har gruppert alle kommunene i landet i politiske regioner, der kommuner har inngått samarbeid om næringsutvikling. Denne regioninndelingen brukes i flere publikasjoner, blant annet Nærings-NM og Attraktivitetsbarometeret.

<sup>ii</sup> Vi har brukt en "shift/share" analyse for å beregne bransjeeffekten. Denne analysen beregner hvilken vekst en region ville fått med gjennomsnittlig vekst i alle bransjer. Bransjeeffekten er avviket mellom denne veksten og veksten på landsbasis. Deretter har vi beregnet forventet arbeidsplassvekst i regionene med en lineær regresjonsanalyse med arbeidsplassvekst de siste fem år som avhengig variabel, og befolkningsvekst og bransjeeffekten som uavhengige.

<sup>iii</sup> Attraktivitetsbarometeret er utgitt av NHO i 2007, 2008 og 2009, og kan lastes ned på NHOs hjemmesider, [www.nho.no](http://www.nho.no). Attraktivitetsbarometeret 2009 kommer i november 2009.

<sup>iv</sup> Telemarksforskning vil publisere nye rapporter med forklaringsfaktorer for attraktivitet basert på nye analyser i løpet av de neste månedene.

<sup>v</sup> Vi har forsøkt å lage attraktivitetsindeks for innvandrerbefolkningen på samme måte som for andre grupper, men noen kommuner og regioner har i utgangspunktet en svært liten innvandrerbefolkning. Det gjør at flyttingen til innvandrerbefolkningen ikke kan analyseres på bakgrunn i arbeidsplassveksten. Regioner med arbeidsplassnedgang som har liten innvandrerbefolkning, får ikke utflytting av innvandrere fordi de i utgangspunktet ikke har noen innvandrerbefolkning som kan flytte ut. Derfor bruker vi bare nettoflytting av innvandrerbefolkningen som andel av befolkning som indikator her.

<sup>vi</sup> Den oppmerksomme leser vil legge merke til at det ikke er helt samsvar mellom figur 42 og figur 43. Det kommer av at regresjonen i figur 42 kommer ut med en betaverdi på 1,4293 for bransjeeffekten. Bransjeeffekten er dermed nesten en halv gang større enn det "skulle" være. Det kommer av at bransjeeffekten er positivt korrelert med befolkningsveksten, som også påvirker etableringsfrekvensen positivt. Verdien på  $R^2$  på 0,8017 er dermed litt overdreven. I figur 43 har vi beregnet forskjellen mellom faktisk etableringsfrekvens og den etableringsfrekvensen som fylkene ville ha hatt dersom de hadde gjennomsnittlig etableringsfrekvens innenfor hver bransje (2-siffer NACE).

<sup>vii</sup> Regnskapene for 2008 ble hentet inn 2. oktober 2009. Erfaringsmessig kommer det inn regnskap etter dette tidspunktet, og disse har som oftest svake resultater. Når alle regnskapene kommer inn vil andelen lønnsomme foretak i 2008 antakelig bli lavere enn 65,0 prosent, og kanskje også lavere enn nivåene i 2001 og 2002.

<sup>viii</sup> Vi har brukt en shift/share-metode der vi har beregnet hvor stor andel lønnsomme foretak en region ville hatt dersom andelen er lik landsgjennomsnittet i hver enkelt bransje. Deretter har vi brukt avviket mellom faktisk andel lønnsomme foretak og dette tallet som mål for bransjejustert lønnsomhet.

<sup>ix</sup> Vi har brukt en shift/share-metode der vi har beregnet hvor stor andel vekstforetak en region ville hatt dersom andelen er lik landsgjennomsnittet i hver enkelt bransje. Deretter har vi brukt avviket mellom faktisk andel vekstforetak og dette tallet som mål for bransjejustert vekst.

<sup>x</sup> NHO har publisert NæringsNM de siste årene, basert på modell og beregninger utviklet i Telemarksforskning. Det som kalles "NæringsNM 2009" er basert på regnskapstall for 2008.