



# Næringsanalyse for Lørenskog

Benchmarking av næringsutvikling og attraktivitet

## TF-notat

<b>Tittel:</b>	Næringsanalyse for Lørenskog
<b>TF-notat nr:</b>	04-2009
<b>Forfatter€:</b>	Knut Vareide
<b>Dato:</b>	20. Januar 2009
<b>Gradering:</b>	Åpen
<b>Antall sider:</b>	30
<b>ISSN:</b>	0802-3662
<b>ISBN</b>	978-82-7401-271-4
<b>Pris:</b>	200,-
	Kan også lastes ned som pdf fra <a href="http://telemarksforsking.no">telemarksforsking.no</a>

<b>Prosjekt:</b>	Regionale næringsanalyser 2009
<b>Prosjektnr.:</b>	20090150
<b>Prosjektleder:</b>	Knut Vareide
<b>Oppdragsgiver(e):</b>	Lørenskog kommune

### Resyme:

Lørenskog har hatt sterk befolkningsvekst de siste årene. Dette skyldes både høyt fødselsoverskudd, høy innvandring og innflytting fra andre deler av landet. Det har vært netto innflytting til kommunen fra andre deler av landet de tre siste årene, etter noen år med netto utflytting.

Flyttebalansen mellom Lørenskog og andre deler av landet er spesielt viktig, fordi denne indikatoren avspeiler den samlede utviklingen i kommunen.

Innflyttingen fra andre deler av landet påvirkes generelt av utviklingen i antall arbeidsplasser og den stedlige attraktiviteten som bosted.

Lørenskog har hatt litt over middels vekst i antall arbeidsplasser de siste tre årene, etter en svak periode fra 2000 til 2004.

Næringslivet i kommunen gjør det bra, og er rangert som nummer 49 i landet de siste tre årene. Det er svært mange nyetableringer i Lørenskog, og god lønnsomhet i næringslivet. Veksten er litt over middels.

Den positive innflyttingen til Lørenskog skyldes først og fremst at kommunen er attraktiv som bosted. Det er spesielt barnefamilier som trekkes til kommunen.

## **Innhold**

Innhold .....	3
Forord.....	5
Befolkning.....	7
Arbeidsplasser og næringsstruktur.....	11
Pendling .....	13
Attraktivitet.....	15
Nyetableringer.....	21
Lønnsomhet.....	23
Vekst .....	24
Næringslivsindeksen .....	25
Nærings-NM og Attraktivitetsbarometeret .....	27
Oppsummering.....	29



## **Forord**

Denne rapporten er utarbeidet på oppdrag fra Lørenskog kommune.

Rapporten er laget ut fra et standard format som Telemarksforskning bruker for analyser på kommunenivå. I dette formatet har vi tatt med de viktigste faktorene for regional utvikling: Befolkning, arbeidsplasser, pendling, næringsstruktur, nyetableringer, vekst og lønnsomhet i næringslivet.

Disse faktorene er også brukt for å presentere hvordan utviklingen i Lørenskog har vært med hensyn til to hovedindikatorer for regional utvikling som er utarbeidet av Telemarksforskning: Attraktivitetsbarometeret og Næringslivsindeksen (nærings-NM). Attraktivitetsbarometeret forteller om et områdes stedlige attraktivitet for å trekke til seg innbyggere, mens næringslivsindeksen måler hvordan næringslivets prestasjoner er.

Til slutt i rapporten er alle faktorene satt inn i en felles sammenheng.

Knut Vareide ved Telemarksforskning er prosjektleder og har gjennomført analysene og skrevet rapporten.

Bø, 20. januar 2009



## Befolkning

I dette kapitlet presenteres befolkningsutviklingen i Lørenskog og nabokommuner. Data er hentet fra statistikkbanken i SSB.

### Folketallsutvikling i Lørenskog 1951-2008

Lørenskog har hatt vekst i folketallet hvert år siden 1951. 1. januar 1951 bodde det 7 852 personer i Lørenskog. 1. januar 2008 var antall personer økt til 31 853.

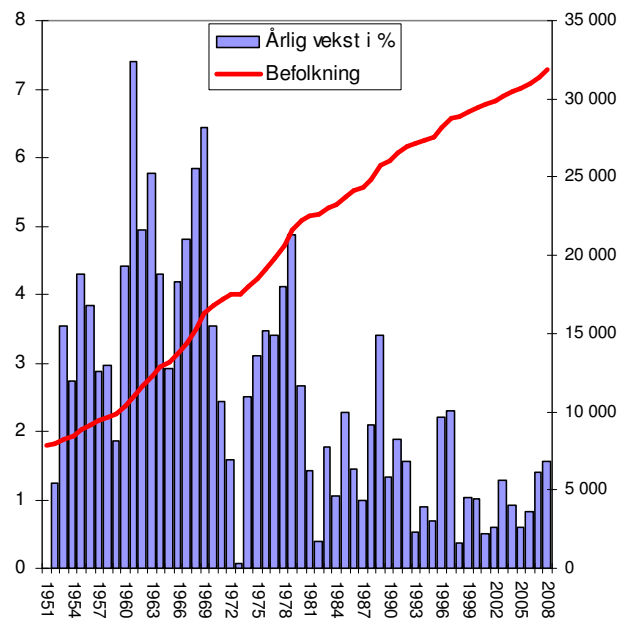
Veksten var spesielt sterk på 1960-tallet, hvor det var årlige vekstrater over fem prosent enkelte år.

De siste 20 årene har veksten vært lavere enn tidligere. Veksten har likevel vært sterk, med årlige vekstrater på mellom 0,4 og 2,3 prosent.

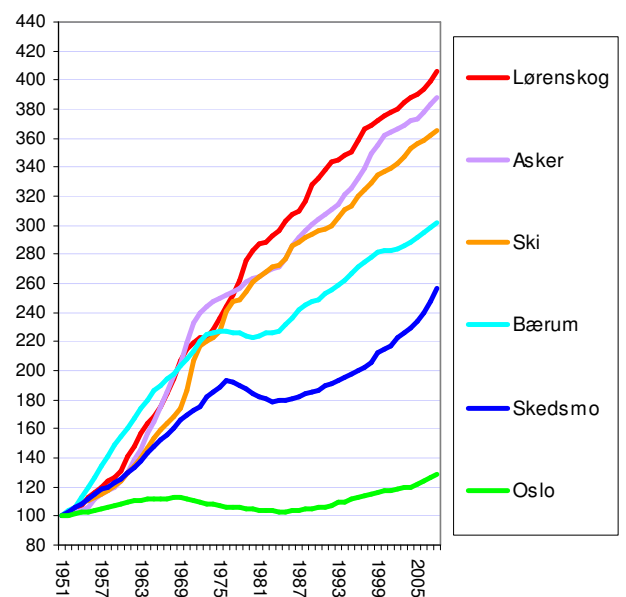
### Befolkningsutvikling i Lørenskog og referansekommuner

Lørenskog har hatt sterkere vekst i folketallet enn sammenlignbare kommuner som Asker, Ski, Bærum og Skedsmo.

Lørenskog hadde en langt sterkere vekst på 1970-tallet enn referansekommunene.



Figur 1: Utviklingen i folketallet i Lørenskog (høyre akse) og årlige vekstrater (venstre akse).



Figur 2: Folketall i Lørenskog og referansekommuner, indeksert slik at 1951 = 100.

## Endring folketall etter 2000

I figuren til høyre er endringen i folketallet fra 1. januar 2000 til 1. januar 2008 vist.

Kommuner som Oslo og Skedsmo har hatt høyere vekst enn Lørenskog etter 2000. Veksten i 2007 var også høyere i Skedsmo og Oslo enn i Lørenskog.

Veksten i Lørenskog er imidlertid fremdeles høyere enn i kommuner som Asker, Bærum og Ski.

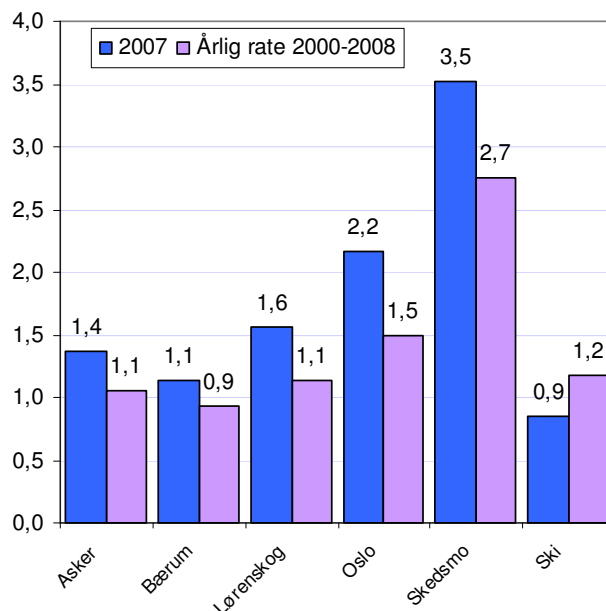
## Befolkningsendringer etter 1997

I figuren til høyre er befolkningsendringene i årene 1997-2007 brutt ned på fødselsoverskudd (fødte – døde), netto innenlands flytting og netto innvandring fra utlandet.

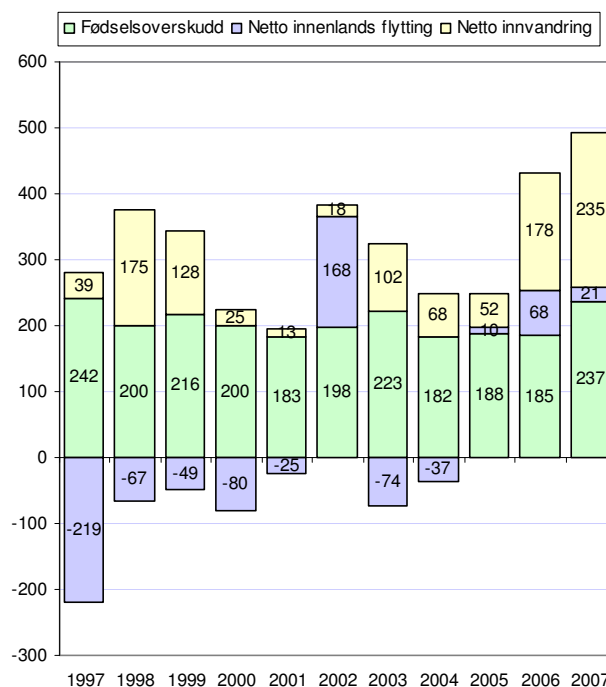
Det er et positivt fødselsoverskudd i Lørenskog, på grunn av en forholdsvis ung befolkning. Gjennom stadig innflytting av unge mennesker har også fødselsoverskuddet økt. Det er også en relativt liten andel av de eldste aldersgruppene i Lørenskog, noe som gjør at antall døde er lavt.

Innflytting til Lørenskog fra andre deler av landet har variert fra år til år. I enkelte år, som i 2002 og de tre siste årene, har det vært netto innflytting fra andre norske kommuner, mens i de andre årene har det vært netto utflytting.

Innvandring fra utlandet har ikke betydd mye for befolkningsutviklingen i Lørenskog. Innvandringen er økende, noe som avspeiler økt innvandring til Norge generelt.



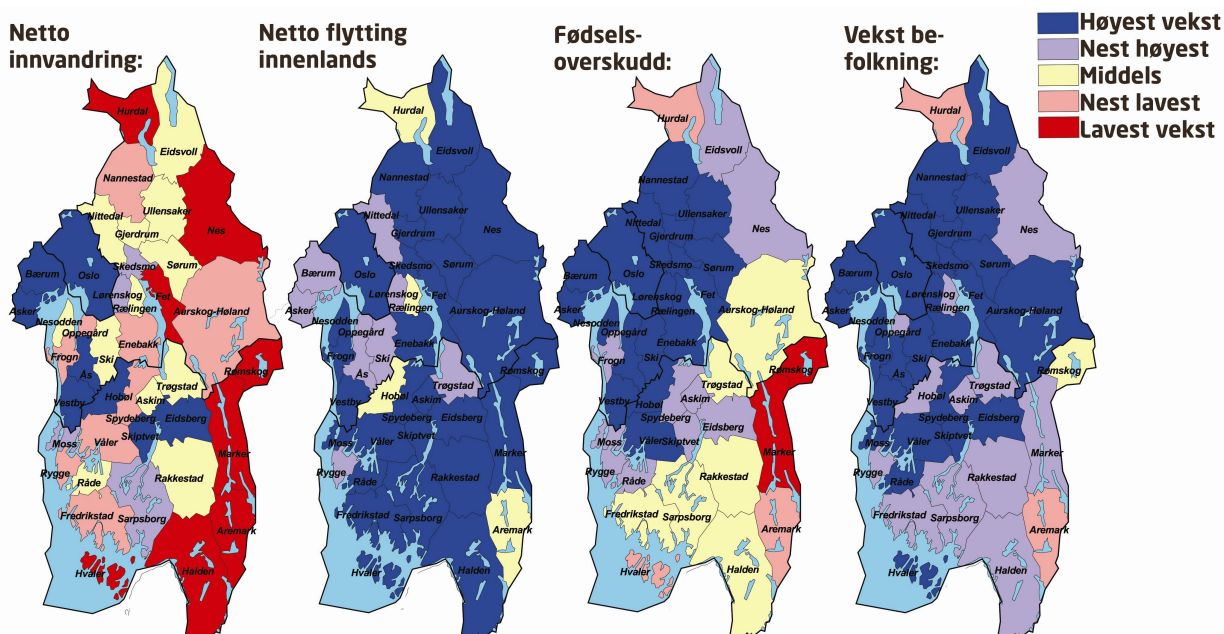
Figur 3: Prosentvis endring i folketall fra 1. jan 2000 til 1. jan 2008.



Figur 4: Fødselsoverskudd, netto innvandring og netto innenlandsk flytting i årene 1997-2007 i Lørenskog, antall personer.



## Kart med befolkningsendringer kommuner



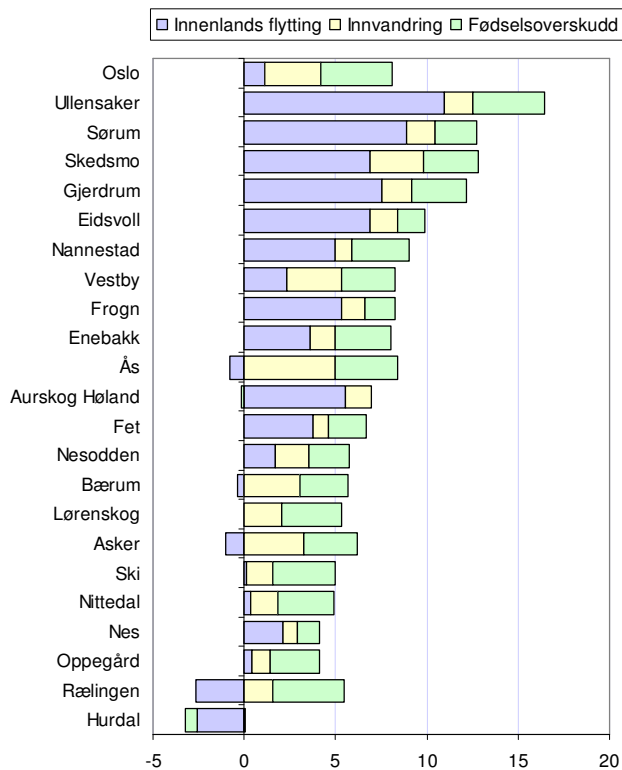
Figur 5: Befolkningsendringer dekomponert i perioden 2003-2007, netto endringer i forhold til folketallet. Fargene angir kommunens rangering i forhold til de andre kommunene i Norge.

Som vi ser av kartet til venstre, har det ikke vært spesielt stor innvandring til kommunene på det sentrale Østlandet de siste fem årene. I enkelte kommuner, som Oslo, Bærum, Asker, med flere, har innvandringen likevel vært sterk. Lørenskog er lys blå, som viser at kommunen er blant kommunene i Norge med nest størst innvandring i forhold til folketallet.

Hele det sentrale Østlandet har stor netto innflytting fra andre deler av landet. Her er de fleste kommunene blant kommuner i landet med høyest netto innflytting innenlands. Lørenskog er av kommunene med nest høyest innenlandsk innflytting.

Som følge av at innflyttingen har ført til en ung befolkning, har også de mest sentrale kommunene stort fødselsoverskudd.

Mange kommuner i Akershus har høyere befolkningsvekst enn Lørenskog de siste fem årene. Det skyldes at Lørenskog ikke har hatt særlig innflytting fra andre kommuner i denne perioden.



Figur 6: Befolkningsendringer, dekomponert for kommunene i Akershus og Oslo, i perioden 2003-2007.

## Aldersfordeling

I figuren til høyre har vi sett på andelen av befolkningen i hvert alderstrinn, og sammenliknet denne andelen med tilsvarende andel for hele landet. Der søylene er på 0,0 har Lørenskog samme andel av befolkningen i den aktuelle årsklassen som landsgjennomsnittet.

Lørenskog har en lavere andel eldre over 64 år enn landsgjennomsnittet.

I aldersgruppen 20-35 år har det blitt et relativt underskudd de siste årene. Dette underskuddet har kommet i løpet av de åtte siste årene. I 2008 var det over 25 prosent lavere andel av befolkningen på 26 år enn landsgjennomsnittet.

## Flytting etter årstrinn

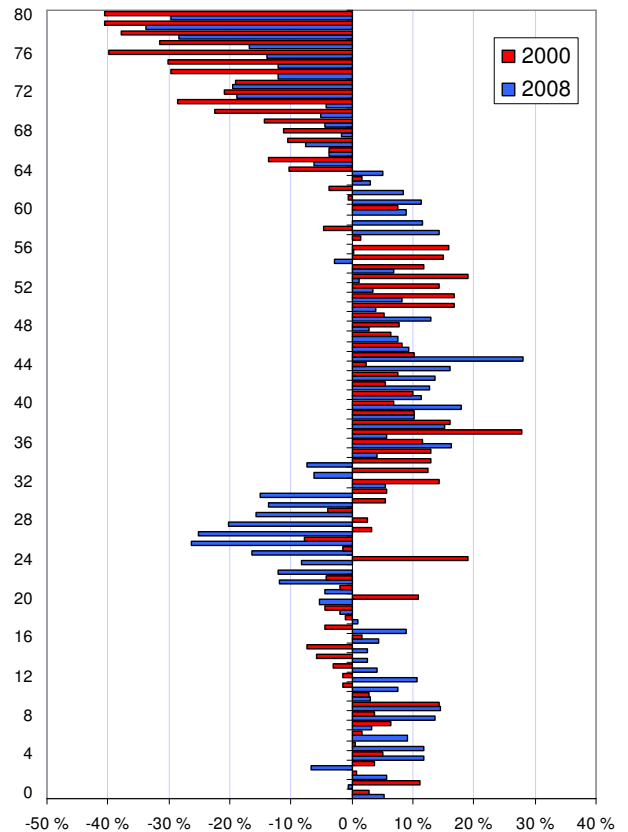
I figur 8 ser vi nettoflyttingen i Lørenskog på ulike alderstrinn.

Her ser vi tydelig at det er stor netto utflytting av unge voksne i 20-årene. Det er denne utflyttingen som fører til at det er relativt få innbyggere i denne aldersgruppen i Lørenskog.

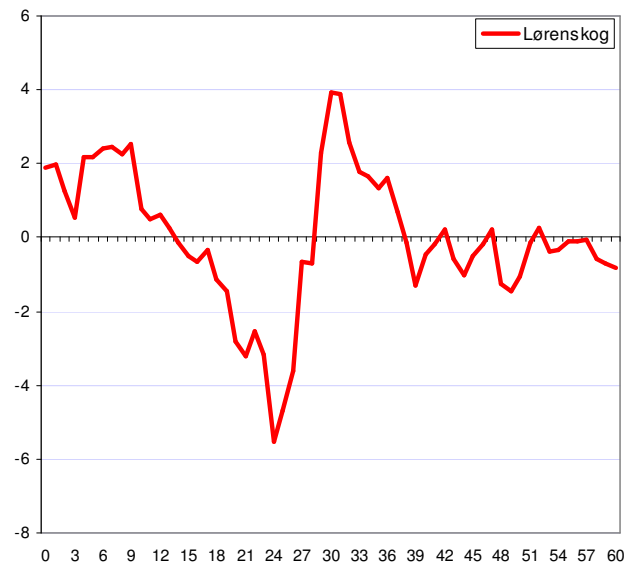
Til gjengjeld er det mange innflyttere mellom 30 og 40 år. Det er også netto innflytting av barn, noe som tyder på at det er familier som flytter inn.

Lørenskog eksporterer dermed unge voksne i 20-årene, men får igjen barnefamilier.

Det er nærliggende å tro at mange flytter til og fra Oslo.



Figur 7: Avvik i andelen av befolkningen i ulike alderstrinn mellom Lørenskog og Norge 1. jan 2008.



Figur 8: Nettoflytting på ulike alderstrinn i 2008.

## Arbeidsplasser og næringsstruktur

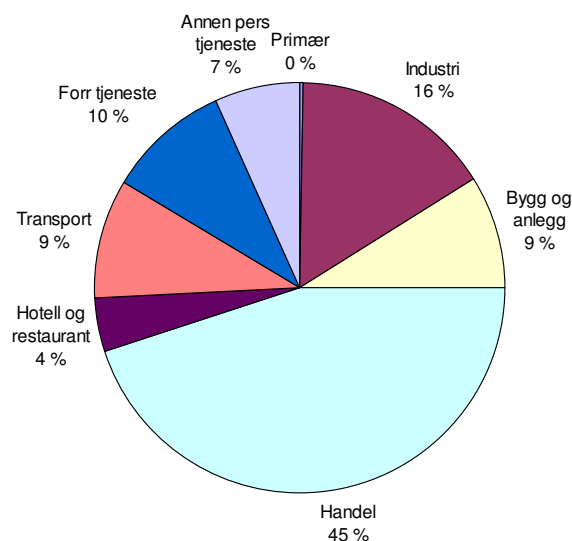
I dette kapitlet ser vi på næringsstrukturen og utviklingen i antall arbeidsplasser i Lørenskog. Datagrunnlaget er hentet fra registerbasert sysselsettingsstatistikk (SSB).

### Privat næringsliv i Lørenskog

I figuren til høyre ser vi hvordan arbeidsplassene i privat sektor er fordelt mellom hovedbransjer i 2007.

Handelen er den klart største næringen, og har 45 prosent av arbeidsplassene i de private bransjene. Derneft kommer industri med 16 prosent.

Forretningsmessig tjenesteyting har 10 prosent, mens transport og bygg og anlegg står for ni prosent hver.



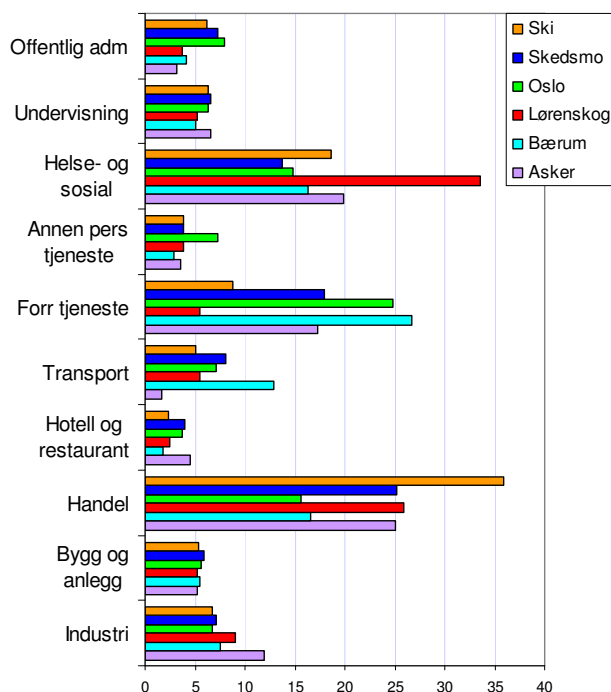
Figur 9: Andel sysselsatte i 2007 i Lørenskog innenfor ulike bransjer, privat sektor.

### Næringsstruktur i Lørenskog

Vi kan sammenlikne næringsstrukturen i Lørenskog med næringsstrukturen i referansekommunene, som vist i figuren til høyre. Her er også offentlig sektor med.

Lørenskog har spesielt mange ansatte innen helse- og sosial. Det er naturligvis sykehuset som trekker opp. Det er også mange ansatte innen handel.

Lørenskog har lavere andel sysselsatte innenfor forretningsmessig tjenesteyting enn referansekommunene.



Figur 10: Andel sysselsatte innenfor ulike bransjer i 2007, privat og offentlig sektor.

## Strukturendringer i Lørenskog

I figuren til høyre har vi vist endringene i antall arbeidsplasser i hovedbransjer i Lørenskog i 2007 og mellom 2000 og 2007.

Det har vært nedgang i antall industriarbeidsplasser i Lørenskog fra 2000 til 2007, med gjennomsnittlig 5,5 prosent pr år. Nedgangen tilsvarer 912 arbeidsplasser fra 2000 til 2007. Det var også en liten nedgang i antall ansatte i offentlig administrasjon i denne perioden.

Alle de andre næringene har hatt vekst fra 2000 til 2007. Høyest prosentvis vekst er det i annen personlig tjenesteyting. Dette er en liten bransje, slik at denne høye prosentvise veksten fra 2000 til 2007 bare tilsvarer 185 personer.

Helse og sosialtjenester økte årlig med 3,7 prosent fra 2000 til 2007. Ettersom dette er en stor bransje i Lørenskog, tilsvarer dette hele 1 125 arbeidsplasser.

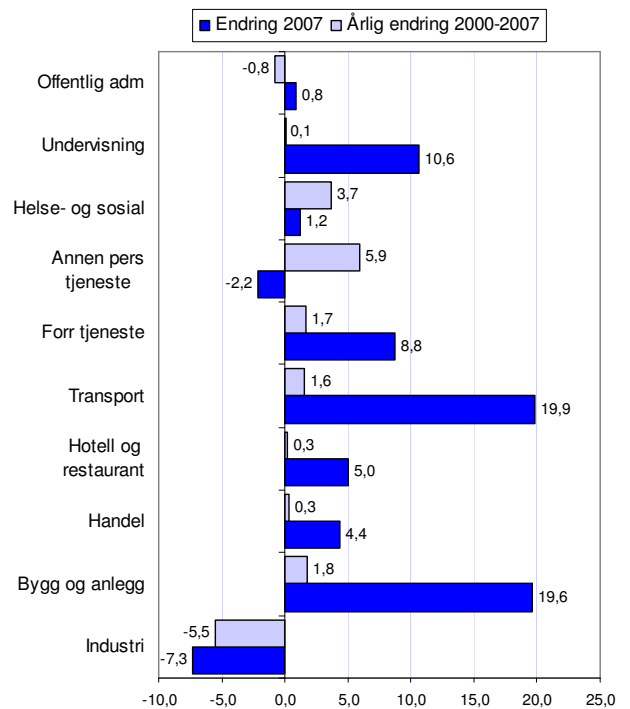
Bygg og anlegg, transport og forretningsmessig tjenesteyting er bransjer som også har hatt sterk vekst, særlig i 2007.

## Utvikling private og offentlige arbeidsplasser

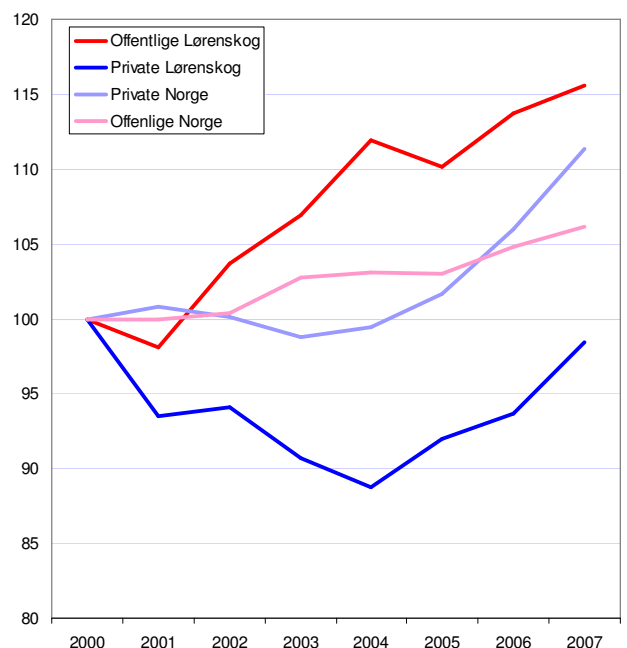
Lørenskog har hatt en sterk vekst i antall arbeidsplasser i offentlig sektor de siste årene. Det er helse og sosialtjenester som har hatt sterk vekst i offentlig sektor.

Antall private arbeidsplasser i Lørenskog sank fra 2000 til 2004. I de siste tre årene har antall arbeidsplasser i privat sektor økt igjen, men er fremdeles lavere enn i 2000.

Det er tapet av industriarbeidsplasser som førte til nedgangen i antall arbeidsplasser i privat sektor.



Figur 11: Endring i antall arbeidsplasser fra 2000 til 2007 i Lørenskog.



Figur 12: Utvikling i antall sysselsatte, privat og offentlig i Lørenskog og Norge. Indeksert slik at 2000=100.

## Pendling

I dette kapitlet presenteres statistikk over pendling. Data er hentet fra SSB: Registerbasert sysselsettingsstatistikk.

### Utpendling fra Lørenskog

Figuren til høyre viser hvor folk fra Lørenskog pendler til.

Oslo dominerer blant utpendlingskommunene. De fleste som pendler ut av Lørenskog arbeider i Oslo. 8 170 personer pendlet fra Lørenskog til Oslo i 2007. Pendlingen til Oslo svinger i takt med utviklingen i antall arbeidsplasser i hovedstaden. Det var nedgang fra 2000 til 2004, deretter en økning igjen.

Skedsmo er nummer to. Her var det 1 717 som pendlet inn fra Lørenskog i 2007. Pendlingen til Skedsmo har økt med 316 personer fra 2000 til 2007.

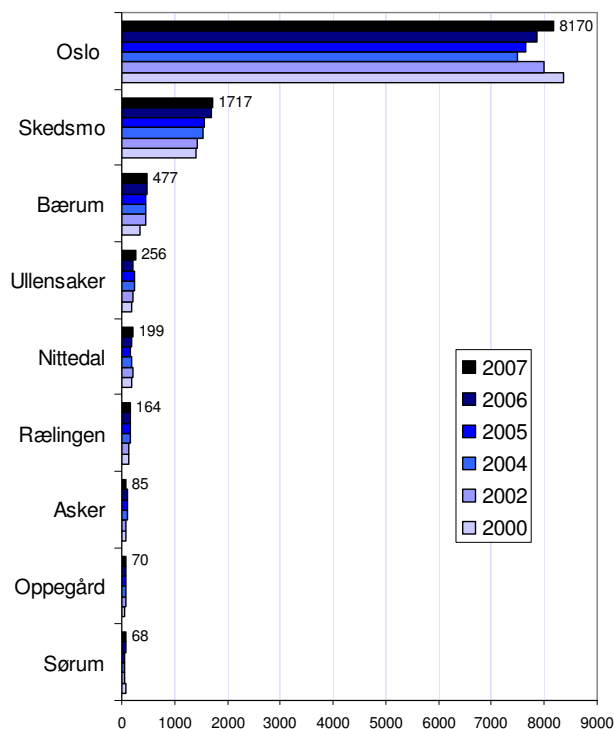
Det er også en del pendling til Ullensaker og Bærum.

De kommunene som sysselsetter flest fra Lørenskog, har alle hatt en sterk vekst i de siste årene. Dette skaper gode sysselsettingsmuligheter for de som bor i Lørenskog.

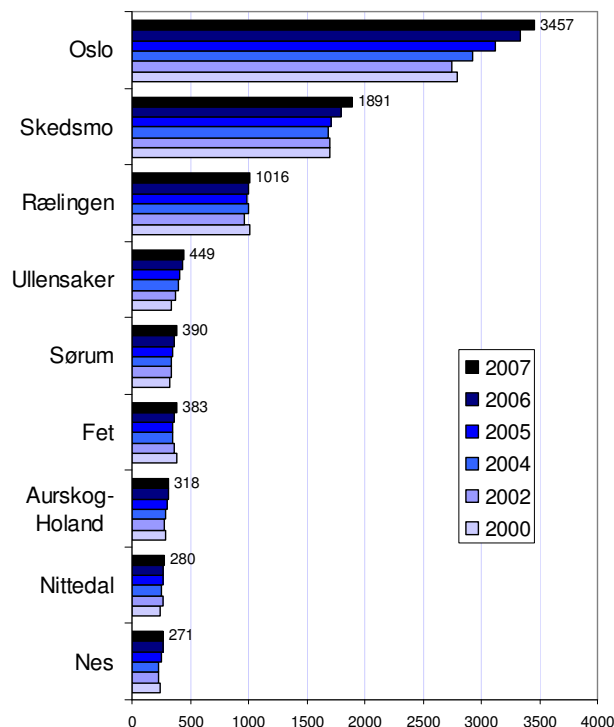
### Innpending til Lørenskog

Oslo er også den kommunen som sender flest til Lørenskog for å arbeide. Det er langt færre som pendler fra Oslo til Lørenskog enn andre veien. Det kommer av at Oslo har et stort overskudd på arbeidsplasser.

Skedsmo og Rælingen har også mange pendlere til Lørenskog. Rælingen, Sørums og Fet er forholdsvis næringsfattige kommuner med stor utpendling. Lørenskog er derimot en kommune med forholdsvis mange arbeidsplasser, og har nesten balanse mellom arbeidsplasser og sysselsatte.



Figur 13: Antall sysselsatte bosatt i Lørenskog som pendler til andre kommuner.



Figur 14: Antall sysselsatte bosatt utenfor Lørenskog som pendler til Lørenskog.

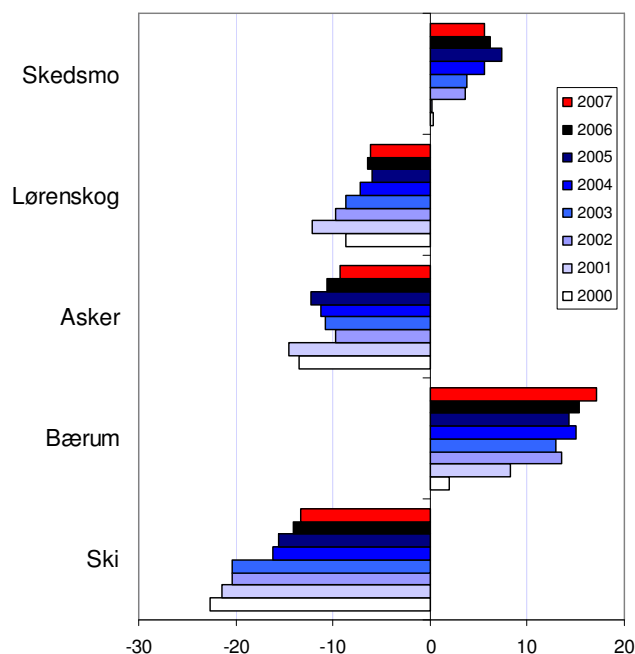
## Netto pendling

Netto pendling regnes ut gjennom å se på avviket mellom innpendling og utpendling i prosent av antall sysselsatte. Dersom tallet er positivt, er det et overskudd på arbeidsplasser i kommunen.

Skedsmo har overskudd på arbeidsplasser, i likhet med Bærum.

Lørenskog har et lite underskudd på arbeidsplasser. Underskuddet var på 6,1 prosent i 2007. Underskuddet var på 12,2 prosent i 2001.

Overskudd på arbeidsplasser er ikke så positivt som mange tror. Underskudd på arbeidsplasser kan også like godt kalles overskudd på folk.



Figur 15: Netto pendling i Lørenskog og referansekommuner i prosent av arbeidstakerne.

## Arbeidsmarkedsintegrasjon

Arbeidsmarkedsintegrasjon regnes ut gjennom å se på summen av brutto utpendling og innpendling i prosent.

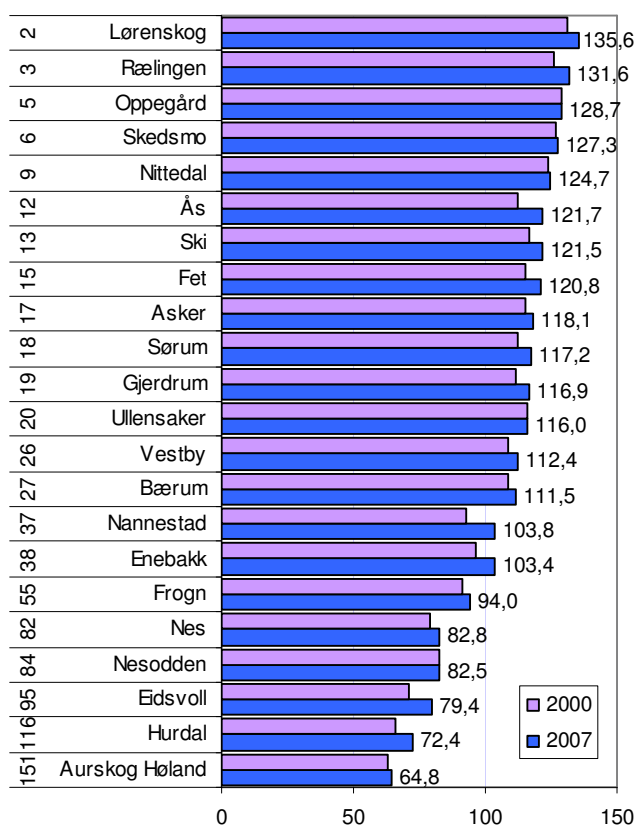
Dette sier noe om hvor integrert arbeidsmarkedet i kommunen er med arbeidsmarkedene utenfor.

I figuren har vi målt arbeidsmarkedsintegrasjonen i Lørenskog og de andre kommunene i Akershus.

Vi ser at Lørenskog har den høyeste arbeidsmarkedsintegrasjonen av kommunene i Akershus. Kommunene i Akershus har et svært tett sammenvevd arbeidsmarked, og dermed er Lørenskog nummer to på landsbasis.

Tendensen for de fleste kommunene er at antallet pendlere øker. Dette viser at befolkningen blir stadig mer mobil og pendlingsvillig.

Vi skal senere se på kommuners attraktivitet, og der er arbeidsmarkedsintegrasjon en viktig forklaringsfaktor. Arbeidsmarkedsintegrasjonen sier noe om pendlingsmulighetene til kommunens innbyggere. Det er positivt for bosettingen at det er mange pendlingsmuligheter.



Figur 16: Arbeidsmarkedsintegrasjon, innpendling og utpendling i prosent av arbeidstakerne. Tallene til venstre angir rangering i forhold til de 430 kommunene i landet.

## Attraktivitet

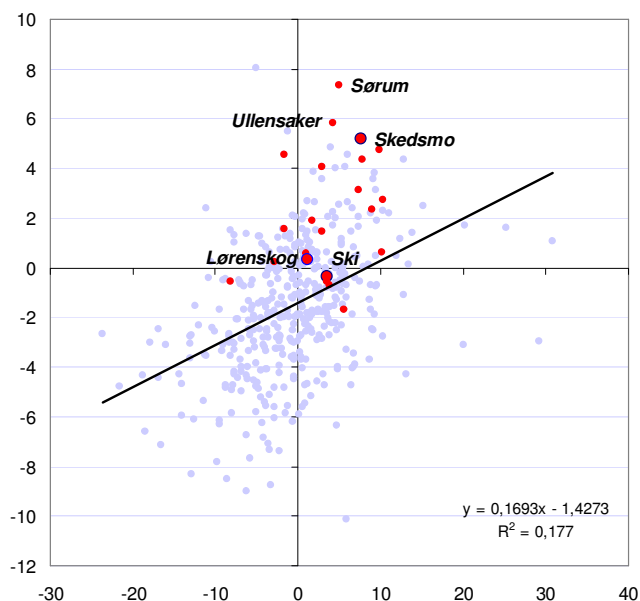
Vi måler stedlig attraktivitet<sup>1</sup> gjennom å se på kommunens netto innenlands flytting i forhold til veksten i arbeidsplasser i kommunen. Hensikten er å skille mellom flyttestrømmer som skyldes vekst i arbeidsplasser, og flyttestrømmer som skyldes forskjeller i stedenes attraktivitet som bosted.

Det er normalt en positiv sammenheng mellom nettoflytting og arbeidsplasser, som vist med linjen i diagrammet. Noen kommuner har imidlertid en bedre flyttebalanse enn veksten i arbeidsmarkedet tilsier, og disse vil vi derfor karakteriserer som attraktive. Kommuner som evner å trekke til seg innbyggere, vil i neste omgang også få stimulert næringslivet gjennom økt lokal etterspørsel. Attraktivitet blir stadig viktigere, ettersom en stigende andel av sysselsettingen i næringslivet er rettet mot lokal etterspørsel. Folk pendler også stadig mer, og dermed blir det etter hvert også en svakere sammenheng mellom arbeidsplasser og befolkning.

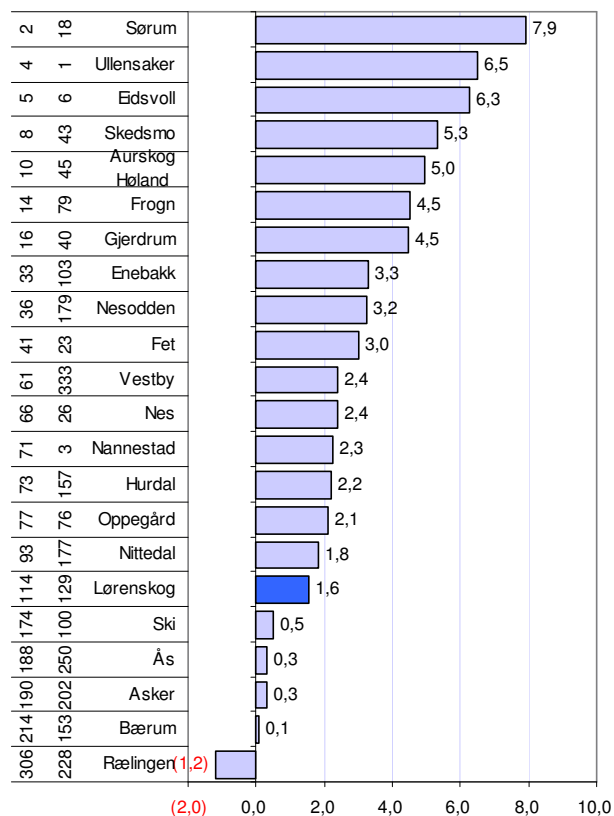
Som vi ser av diagrammet har Lørenskog en liten netto innflytting de siste tre årene. Veksten i antall arbeidsplasser i Lørenskog er så vidt over middels i denne perioden. Flyttebalansen er bedre enn forventningslinjen, og Lørenskog er dermed en attraktiv kommune.

I figur 18 har vi rangert kommunene i Akershus med hensyn til attraktivitet. Denne indeksen viser differansen mellom faktisk netto innenlands innflytting og forventet innflytting basert på arbeidsplassveksten. Dette tilsvarer den vertikale avstanden mellom kommunens plassering i figur 17 og forventningslinjen.

Alle kommunene i Akershus unntatt Rælingen er attraktive som bosted. Lørenskog er faktisk en av de minst attraktive kommunene i fylket. Verdien 1,6 betyr at Lørenskog har hatt 1,6 prosent ekstra innflytting (av folketallet) som følge av stedlig attraktivitet de siste tre årene.



Figur 17: Sammenhengen mellom nettoflytting og endring i arbeidsplasser i kommuner i Norge og Akershus i perioden 2005-2007.



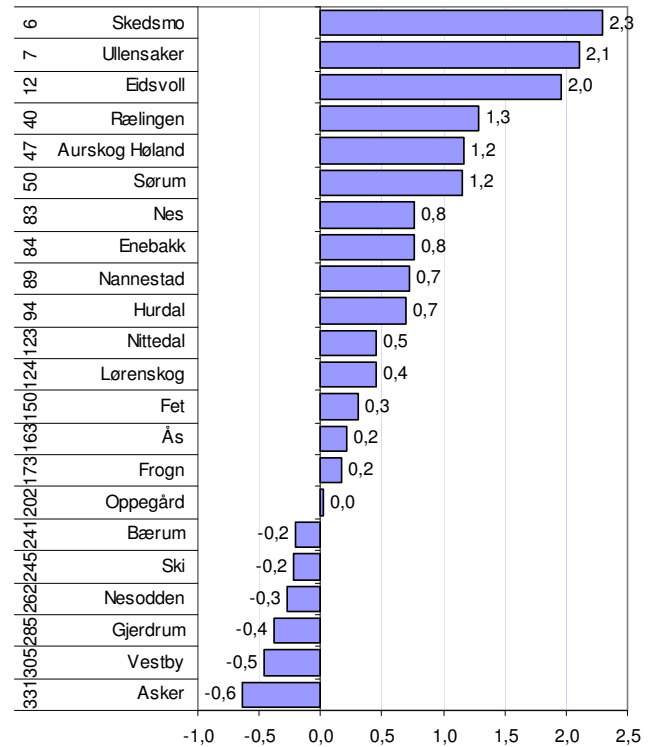
Figur 18: Attraktivitetsindeksen for kommuner i Akershus, periode 2005-2007. Tallene til venstre angir først rangering i perioden 2005-2007, dernest rangeringen for den forrige perioden 2002-2004.

## Attraktivitet for unge voksne

Vi har også sett spesielt på attraktivitet for aldersgruppen 18-28 år. Dette er en livsfase der mange bytter bosted, enten for å starte studier eller for å starte som yrkesaktiv.

På landsbasis er de største byene klare vinnere når det gjelder å trekke til seg de unge voksne. Oslo er mest attraktiv, fulgt av Trondheim, Tromsø, Bergen og Drammen. Innflyttingen til de største byene er så stor at de fleste kommunene, 401 av 430 kommuner, har netto utflytting i denne aldersgruppen.

Lørenskog er middels attraktiv for unge voksne av kommunene i Akershus. Skedsmo og Ullensaker er mest attraktive for denne gruppen av kommunene i Akershus. Kommuner som Asker, Bærum og Ski er lite attraktive for unge voksne.



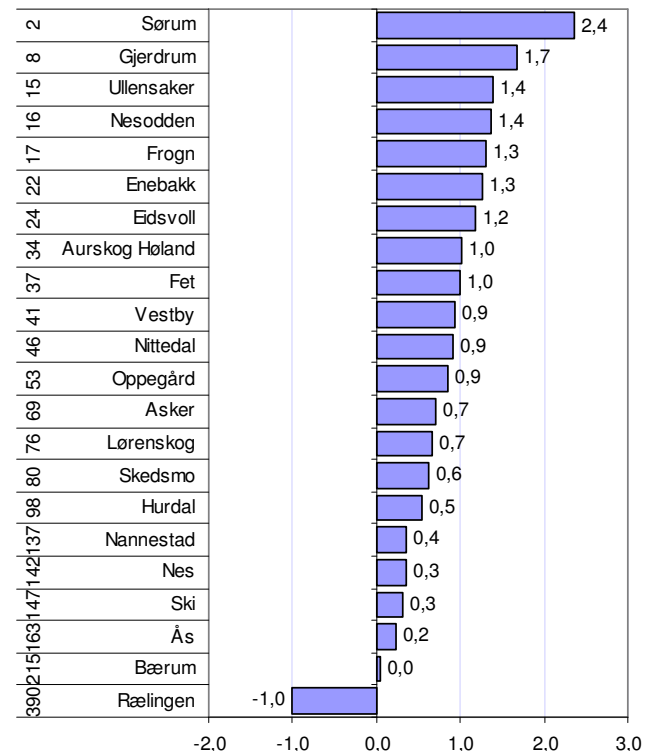
Figur 19: Attraktivitetsindeksen for unge voksne, for kommuner i Akershus, perioden 2005-2007. Tallene til venstre angir rangering blant alle landets 430 kommuner i perioden 2005-2007.

## Attraktivitet for barnefamilier

Kommunene i Akershus er generelt svært attraktive for barnefamilier. Noe av årsaken til dette er at Oslo er svært lite attraktiv for barnefamilier, og ”eksporterer” svært mange barnefamilier hvert år. De fleste av disse foretrekker å flytte til kommuner i nærheten, antakelig for å fortsette å jobbe i hovedstaden.

Kommuner som Sørum, Gjerdrum og Ullensaker er de mest attraktive kommunene for barnefamilier i Akershus.

Lørenskog kommer langt ned på rangeringen i Akershus, men er likevel rangert så høyt som nummer 76 av 430 kommuner.



Figur 20: Attraktivitetsindeksen for barnefamilier, for kommuner i Akershus, periode 2005-2007. Tallene til venstre angir rangering blant alle landets 430 kommuner i perioden 2005-2007.



## Hva forklarer attraktivitet?

Attraktivitetsbarometeret forteller om hvilke kommuner og regioner som har høy netto innenlands innflytting, når vi korrigerer for den innflytting som skyldes vekst i antall arbeidsplasser. For å kunne komme på sporet av forklaringsfaktorer for de geografiske variasjonene i attraktivitet, har vi analysert flyttemønstrene med bakgrunn i en rekke variabler, i tillegg til arbeidsplassveksten. En slik analyse viser hvilke trekk som har sammenheng med flyttemønstrene, og vil kunne bekrefte eller avkrefte ulike hypoteser om hva som skaper attraktivitet. Resultatet av en slik analyse er oppsummert i tabellen under.

Tabell 1: Resultat fra multippel regresjonsanalyse, der en rekke mulige forklaringsfaktorer ble målt med hensyn til samvariasjon med flyttestrømmene. Faktorer med \*\*\* har høyest signifikansnivå, faktorer med \*\* noe mindre, \* lavest signifikans > 0,1. For faktorer uten stjerne er sammenhengen for svak til å gi grunnlag for konklusjoner. Faktorer som er signifikante, har sterk samvariasjon med nettoutflyttingen i regioner eller kommuner, og kan være årsaksvariable som forklarer flyttestrømmene. Men de kan også være resultater av flyttestrømmen, eller de kan ha en samvariasjon med ukjente faktorer som har betydning for flyttestrømmene.

	Kommuner			Regioner		
	Alle	Barnefamilier	Unge voksne	Alle	Barnefamilier	Unge voksne
Vekst i arbeidsplasser	Pos***	Pos***	Pos*	Pos**	Pos*	(pos)
Arbeidsmarkedsintegrasjon	Pos***	Pos***	(pos)	Pos*	(pos)	(neg)
Arbeidsplassvekst i nabokommuner	(pos)	(pos)	(pos)	Pos***	Pos***	(pos)
Boligbygging	Pos***	Pos***	Pos***	Pos***	Pos**	Pos**
Høye boligpriser	(pos)	(pos)	(neg)	(neg)	(neg)	(neg)
Befolkningsstørrelse	Pos**	(neg)	Pos***	Pos***	(pos)	Pos*
Kafé-tetthet	Pos***	Pos**	Pos, ***	Pos***	(pos)	Pos***
Universitet eller høgskole	(pos)	(neg)	Pos***	(neg)	Neg***	Pos***
Innvandring	Neg***	Neg***	Neg***	Neg*	(neg)	(neg)
Andel ikke-vestlige innvandrere	Neg***	Neg***	(neg)	(neg)	Neg***	Pos***
Andel vestlige innvandrere	Neg*	(neg)	(neg)	(neg)	(neg)	Neg*
Gjennomsnittsinntekt i befolkning	(pos)	(neg)	Pos***	(neg)	(pos)	(pos)
God kommuneøkonomi	(pos)	(neg)	(pos)	Neg**	Neg***	(pos)
Beliggende i Agder	(neg)	(neg)	(neg)	(neg)	(neg)	(neg)
Beliggende i Vestlandet	Neg**	(neg)	Neg***	Neg***	Neg**	(neg)
Beliggende i Trøndelag	Neg*	(neg)	Neg*	Neg*	Neg*	(neg)
Beliggende i Nord-Norge	Neg***	Neg***	(neg)	Neg**	Neg*	(neg)

### Arbeidsplassene, pendlingsmuligheter og vekst hos naboregioner

Vi har tidligere sett at det er en klar sammenheng mellom flyttemønstrene og arbeidsplassvekst, både for kommuner og regioner. Sammenhengen er sterkere på kommunenivået enn på regionnivået, og sterkere for barnefamilier enn for unge voksne.

I tillegg til vekst i egne arbeidsplasser, er det også en positiv sammenheng mellom nettoutflytting og arbeidsplassvekst i naboregioner. Det betyr at vekst i naboregionen gir grunnlag for flere bosatte også i egen region. Det er spesielt for

barnefamilier på regionnivå at vekst i naboregioner er viktig. På kommunenivå og for unge voksne er det også en positiv sammenheng, men sammenhengen er her ganske svak.

Arbeidsmarkedsintegrasjon er målt som summen av prosentvis inn- og utpendling, og forteller hvor tilgjengelig arbeidsmarkedet i nabokommuner eller naboregioner er. Arbeidsmarkedsintegrasjon kan tolkes som pendlingsmuligheter. Denne tilgjengeligheten blir påvirket av avstand, men også av hvor gode kommunikasjonene er. Arbeidsmarkedsintegrasjon, eller pendlingsmuligheter, er spesielt viktig for

barnefamilier på kommunenivået. For unge voksne er det forholdsvis lav sammenheng mellom arbeidsplassintegrasjon og nettoflyttingen.

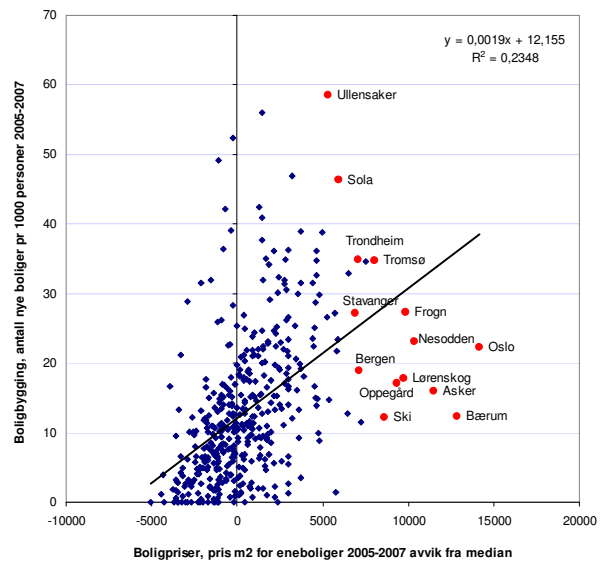
## Boligbygging og boligpriser

Det er en sterk sammenheng mellom boligbygging og attraktivitet. Dette gjelder både for unge voksne og barnefamilier, og for kommuner og regioner. Her vil sammenhengene gå begge veier, ettersom høy boligbygging er like mye et resultat av attraktivitet, som en årsak. I enkelte sentrale kommuner og regioner er det imidlertid forholdsvis lav boligbygging til tross for høy etterspørsel, på grunn av at det er lite lett tilgjengelig areal. Eksempler på slike kommuner er Oslo, Bærum og Stavanger. Her vil dette føre til lite boligbygging, som igjen vil bremse innflyttingen.

Sammenhengen mellom boligprisene og flyttestrømmene er uklare. For barnefamilier kan vi se en negativ sammenheng mellom boligpriser og nettoflytting på regionnivå. Dette avspeiler nok den utflyttingen av barnefamilier fra Oslo og de andre storbyene, til nærliggende regioner med lavere boligpriser. På kommunenivået er det svake sammenhenger mellom boligpriser og nettoflytting. Den svake sammenhengen kommer antakelig av at høy attraktivitet fører til høyere etterspørsel og dermed høyere priser, dvs. høy attraktivitet forårsaker høyere boligpriser. Samtidig vil høye boligpriser kanskje gjøre at innflyttingen blir begrenset, men kanskje viktigere er det at høye boligpriser er et tegn på at boligbyggingen er begrenset pga arealmangel.

I figuren 32 ser vi sammenhengen mellom boligbygging og boligpriser i kommunene. Det er en klar tendens at høye boligpriser stimulerer til nybygging av boliger. For de kommunene som har de mest kostbare boligene, som Oslo, Asker og Bærum, har boligbyggingen vært ganske lav, til tross for at boligprisene er de høyeste i landet. En rekke andre kommuner tett på Oslo, samt Bergen, er i samme situasjon. Her er det sannsynlig at mangel på utbyggbart areal begrenser boligbyggingen. For slike kommuner vil dette føre til at attraktiviteten blir redusert. Det er et potensial for høyere innflytting, men

dette blir ikke realisert pga manglende boligbygging. I stedet får vi høyere boligbygging og innflytting i tilstøtende kommuner med mer tilgjengelig areal.



Figur 21: Sammenheng mellom boligbygging og boligpriser i kommunene.

## Befolkningsstørrelse

Unge voksne ser ut til å ha en meget sterk preferanse for kommuner med høyt innbyggertall. De store byene trekker i økende grad til seg de unge voksne. Samtidig ser vi at barnefamilier har en tendens til å flytte ut av de største byene, men oftest til randkommunene. Dermed får vi som resultat at barnefamilier trekkes mot regioner med mange innbyggere, men vekk fra de mest folkerike kommunene.

## Kaféetthet

Indikatoren kaféetthet måler hvor mange ansatte det er i puber, restauranter og kaféer i området, i forhold til befolkningen.

Høy kaféetthet virker tiltrekkende på alle aldersgrupper, både på kommune- og regionnivå. Ikke overraskende er det sterkest sammenheng mellom de unge voksnes flyttemønstre og kaféettheten, men også barnefamilier trekkes mot kommuner og regioner med mange kaféer.

Høy kaféetthet i et område vil være et resultat av at befolkningen i stor grad benytter slike steder. Vi kan derfor tolke høy kaféetthet med at det er mange sosiale møteplasser i området. Slike steder

er også arenaer for ulike kulturelle tilbud, slik at kaféfaktoren også vil kunne være en indikator for kulturtilbudet.

Her skal vi heller ikke se bort fra at steder med høy attraktivitet, som vil ha mange innflyttere, får en høy kaféetthet på grunn av at innflyttere i større grad enn innfødte benytter slike tilbud. Dermed vil høy kaféetthet være like mye et resultat av attraktivitet som motsatt.

## Universitet og høgschooler

Kommuner og regioner som har universitet eller høgschooler er svært attraktive for unge voksne. I de siste årene har det ikke vært store endringer i antall studenter, eller den geografiske variasjonen i studenttallet. Dermed vil antallet studenter som starter studier vært omtrent det samme antallet som avslutter studier på de fleste steder. Den høye attraktiviteten til høgschooler og -regioner er dermed antakelig et utslag av at unge voksne tiltrekkes til steder som har en høy andel av unge voksne fra før, selv om de ikke er studenter. Slike steder vil også naturlig ha flere tilbud til unge voksne.

For barnefamilier er det en negativ sammenheng mellom nettoflyttingen og hvorvidt området har universitet eller høgschooler. Kanskje dette er et utslag av fortrenkning på boligmarkedet. Alternativt kan dette skyldes at barnefamilier trekkes mot små kommuner, som sjelden har høgschooler eller universitet.

## Innvandring og innvandrere

Både høyt antall innvandrere i perioden, og en høy beholdning av innvandrere ved starten av perioden, påvirker attraktiviteten negativt på kommunenivå. Årsaken til dette er mest sannsynlig at innvandrere er langt mer mobile, ved at de ofte flytter de første årene etter innvandringen fant sted. Områder med mange innvandrere vil derfor som oftest få større utflytting, og dermed blir nettoflyttingen påvirket negativt. Det er innenlands nettoflytting som danner grunnlaget for attraktivitetsbarometeret, og dermed blir ikke innvandrerne registrert som innflyttere ved førstegangs innvandring, men blir registrert som utflyttere dersom de skifter bostedskommune etter innvandring.

Her ser vi at regioner som er mest attraktive for unge voksne, også har en høy andel av ikke-vestlige innvandrere. Det er mulig at dette avspeiler at multikulturelle regioner er mer attraktive for unge mennesker, men det kan også være at unge voksne og innvandrere har de samme bostedspreferansene.

Det er viktig å være klart over at den negative effekten innvandring har på attraktivitetsbarometeret, er et utslag av de tekniske metodene som er brukt, der netto innenlands flytting er utgangspunktet for analysene. Kommuner og regioner med høy innvandring har en positiv effekt av denne innvandringen på folketallet. Selv om en del av innvandrerne flytter ut, vil likevel en del forbli i kommunen eller regionen. Årsaken til at vi har brukt innenlands flyttestrømmer er at vi ikke tror at mange innvandrere faktisk vurderer det første bostedet i Norge når det gjelder grad av attraktivitet. For asylsøkere og personer som kommer som følge av familiegjenforening er det første bostedet bestemt av andre. Etter hvert som arbeidsinnvandringen blir stadig mer viktig, kan det hende at det er riktigere å ta med innvandringen i attraktivitetsbarometeret, ut fra at kommuner og regioner også må konkurrere om den utenlandske arbeidskraften. Vi har sett i denne rapporten at f.eks. Stavangerregionen kommer dårlig ut på attraktivitetsbarometeret. Denne regionen har mange høyt kompetente arbeidsinnvandrere som regionen ikke får kreditt for i denne analysen.

## Gjennomsnittsinntekt

Befolkningens gjennomsnittlige inntekt kan tenkes å ha betydning for attraktivitet. En høy gjennomsnittsinntekt kan avspeile at inntektsmulighetene er gode i et område, noe som kan tenkes å være attraktivt. For unge voksne finner vi en høy grad av samvariasjon mellom attraktivitet og høy gjennomsnittsinntekt på kommunenivå. Vi har imidlertid sett at unge voksne trekkes mot kommuner med mange innbyggere, og dette er samtidig kommuner med høy gjennomsnittsinntekt. For barnefamilier er sammenhengen negativ, men for svak til å være signifikant. Konklusjonen blir at inntektsnivået ikke har særlig betydning for flyttestrømmene. Inntektsnivået er ganske jevnt i Norge. I andre

land med større regionale forskjeller vil denne faktoren kanskje har større betydning.

## **Kommuneøkonomi og kommunal service**

Kommunenes muligheter til å yte god service henger naturligvis sammen med økonomien i den enkelte kommune. Her er det ganske store forskjeller fra kommune til kommune. Vi har brukt frie inntekter justert for utgiftsbehovet i kommunene som indikator.

Et noe overraskende resultat er at det er en negativ sammenheng mellom kommuneøkonomi og attraktivitet for barnefamilier på regionnivå.

Denne sammenhengen fanger nok også opp en distriktsdimensjon. Kommuner med best økonomi finner vi oftest i kraftkommuner i distriktene. Det er vanskelig å tenke seg at god kommuneøkonomi skal virke frastøtende. På den annen side viser dette at god kommuneøkonomi og det ekstra servicenivået dette medfører, i svært liten grad øker de rike kommunenes attraktivitet.

Vi får tilsvarende resultater når vi forsøker å måle effekten av levekår. Gode levekår i form av lav kriminalitet, lav arbeidsledighet, lave skilsmisserater etc, virker heller negativt enn positivt på nettoflytting.

## **Landsdeler**

Landsdelene Agder, Vestlandet, Trøndelag og Nord-Norge er målt opp mot Østlandet.

Kommuner og regioner i Agder skiller seg lite fra Østlandet når det gjelder attraktivitet.

De andre landsdelene er gjennomgående mindre attraktive enn Østlandet. Vestlandet og Nord-Norge er generelt minst attraktive.

## Nyetableringer

Vi kan måle etableringsaktiviteten i ulike områder gjennom å se på antall nyregistrerte<sup>2</sup> foretak i Enhetsregisteret i prosent av eksisterende foretak.

### Etableringsfrekvens i Lørenskog, Akershus og Norge

Etableringsfrekvensen i Akershus har vært over landsgjennomsnittet i alle de siste årene. Hovedårsaken til dette er bransjestrukturen i fylket, med relativt mye tjenesteyting, hvor det generelt er mange nyetableringer.

Etableringsfrekvensen i Lørenskog har vært over gjennomsnittet for Akershus de fleste årene, men under i 2003 og 2005. De to siste årene har etableringsfrekvensen i Lørenskog vært langt over fylkesgjennomsnittet.

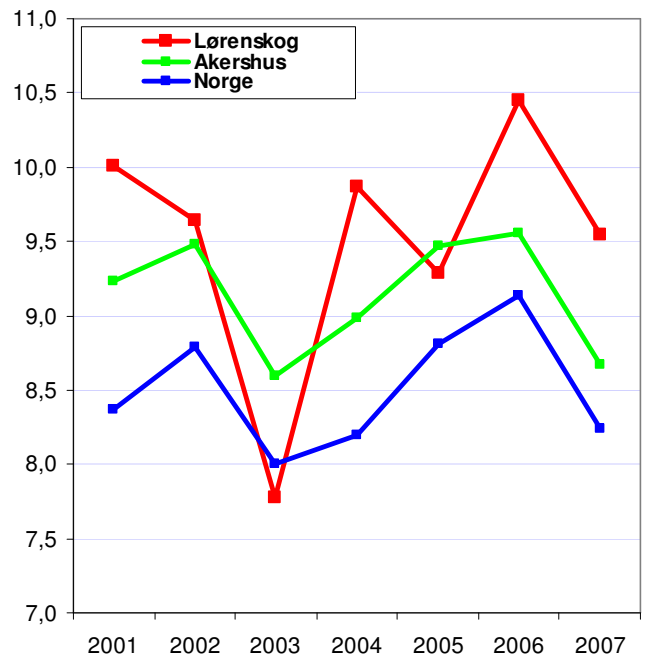
Lørenskog ble rangert som nummer 31 av 430 kommuner i 2007, en nedgang fra 2006, da Lørenskog var rangert som nummer 21.

### Etableringsfrekvens i Lørenskog og nabokommuner

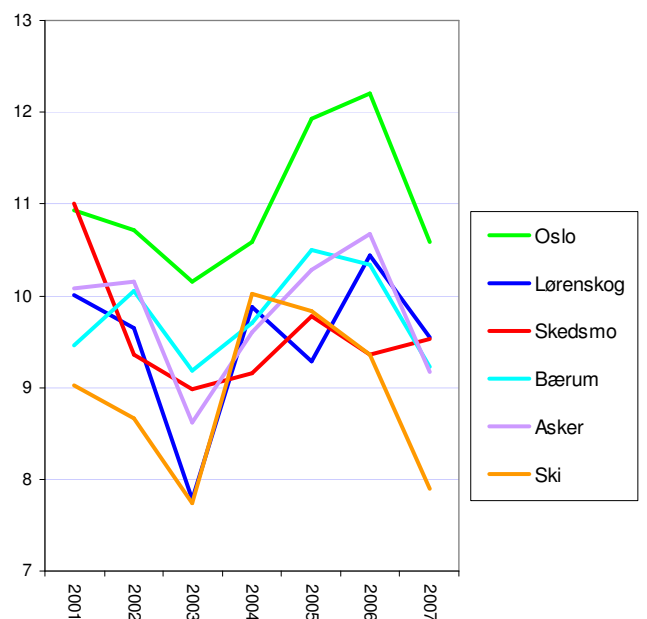
Oslo hadde høyest etableringsfrekvens av referansekommunene i hele perioden fra 2002 til 2007.

Lørenskog fikk omtrent samme etableringsfrekvens som Skedsmo i 2007, og litt høyere enn Bærum og Asker.

Ski hadde en del lavere etableringsfrekvens enn de andre kommunene i 2007.



Figur 22: Etableringsfrekvens i Lørenskog, Akershus og Norge.



Figur 23: Etableringsfrekvens i Lørenskog og referansekommuner.

## Justert etableringsfrekvens

Etableringsfrekvensen i kommunene er sterkt påvirket av bransjestruktur og befolkningsvekst. Kommuner med en stor andel av næringslivet i bransjer med mange nyetableringer og nedleggelse får automatisk høyere etableringsfrekvens. Kommuner med vekst i folketallet får også flere nyetableringer.

I figur 24 ser vi hvordan etableringsfrekvensen i kommunene i Norge plasserer seg i forhold til forventet ut fra bransjestruktur og befolkningsvekst. Omtrent 55 prosent av variasjonen i etableringsfrekvens mellom kommunene kan forklares av disse to faktorene.

De fleste kommunene i Akershus har høy forventet etableringsfrekvens på grunn av gunstig næringsstruktur og befolkningsvekst. Dette gjelder i enda større grad for Lørenskog og referansekommunene. Oslo, Lørenskog og Skedsmo har høyere etableringsfrekvens enn forventet, mens Bærum, Asker og Ski har lavere etableringsfrekvens enn forventet.

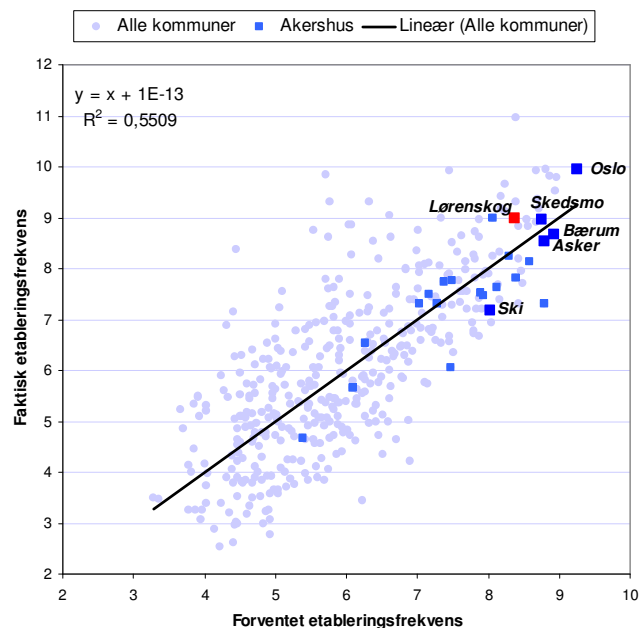
I figur 25 ser vi hvordan etableringsfrekvensen i kommunene i Akershus samt Oslo avviker fra forventningen. Tallene som er gjengitt her er den vertikale avstanden mellom kommunens plassering i figur 24 og forventningslinjen.

Nittedal er den kommunen i Akershus med høyest positivt avvik, med en etableringsfrekvens som ligger 0,9 prosent over "normalt". Oslo ligger også godt over normalen.

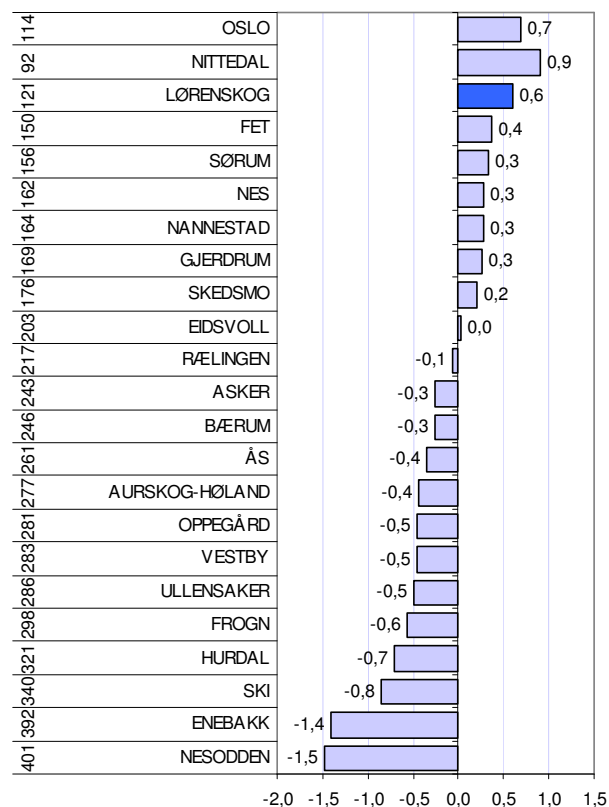
I Lørenskog var etableringsfrekvensen 0,6 prosent over normalt (dvs forventningsverdien) i 2007.

Lørenskog har nest høyest bransjejustert etableringsfrekvens av kommunene i Akershus.

Den bransjejusterte etableringsfrekvensen er antakelig et mer "rettferdig" mål på etableringsklimaet i en kommune enn den ujusterte etableringsfrekvensen. Lørenskog er nummer 92 når det gjelder den bransjejusterte etableringsfrekvensen.



Figur 24: Sammenhengen mellom faktisk etableringsfrekvens og forventet etableringsfrekvens ut fra bransjestruktur, og befolkningsendring i 2007.



Figur 25: Avvik mellom faktisk og forventet etableringsfrekvens ut fra bransjestruktur og befolkningsendring. Tallene til venstre er kommunens rangering blant de 430 kommunene i Norge i 2007.

## Lønnsomhet

God lønnsomhet er en betingelse for en sunn næringsutvikling. En bedrift kan ha underskudd enkelte år, men må ha overskudd på lang sikt for å overleve. Regioner med mange overskuddsbedrifter vil ha færre nedleggelses, mer egenkapital og større vekstkraft. Lønnsomheten i næringslivet i regionene er sammenliknet ved å se hvor stor andel av foretakene som har positivt resultat før skatt<sup>3</sup>. Datakilde i dette kapitlet er regnskapsregisteret i Brønnøysund.

### Lønnsomhet i Lørenskog, Akershus og Norge

Lønnsomheten i norsk næringsliv har blitt forbedret hvert år siden 2001. Lønnsomheten i næringslivet i Akershus har vært klart over landsgjennomsnittet i alle årene. Avstanden til landsgjennomsnittet har vært økende de siste tre årene.

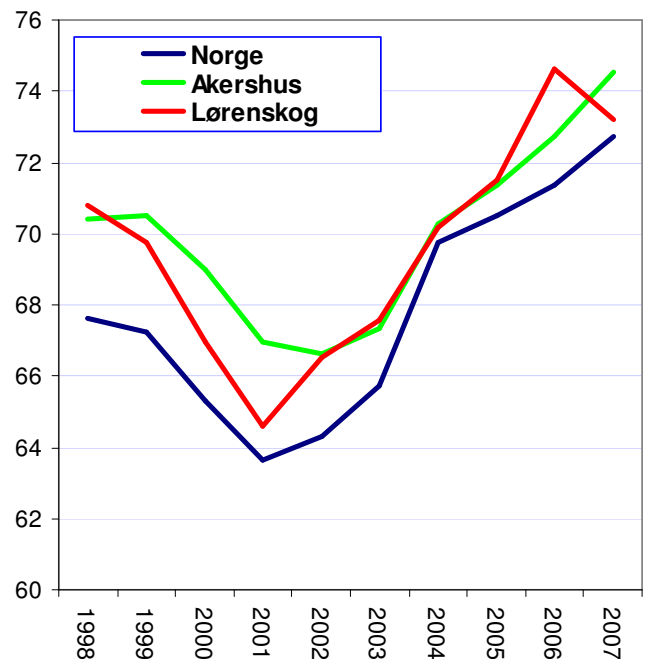
Næringslivet i Lørenskog har ligget over landsgjennomsnittet i alle årene. Andelen lønnsomme foretak i Lørenskog lå høyt over fylkesgjennomsnittet i 2006, men sank til under fylkesgjennomsnittet i 2007.

Lørenskog ble rangert som nummer 157 av 430 kommuner når det gjelder lønnsomhet i 2007.

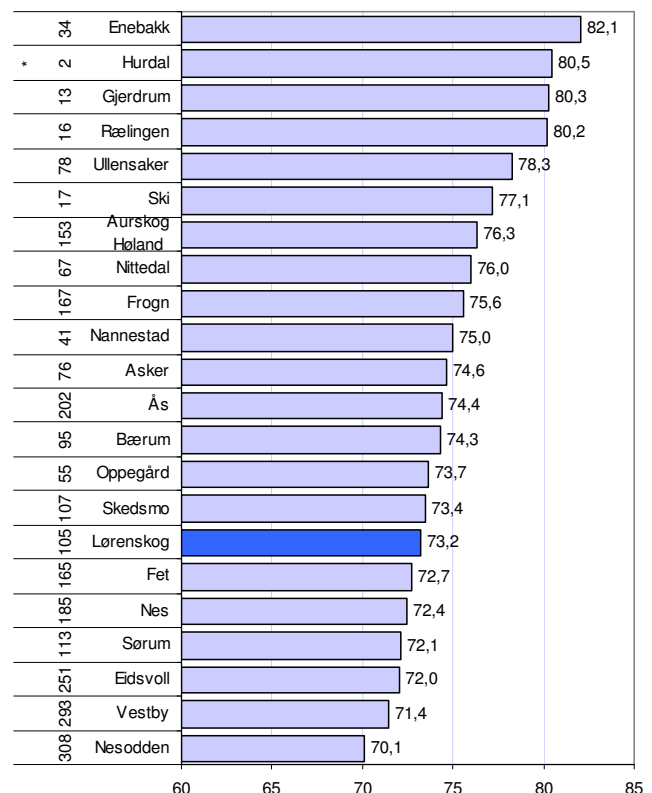
### Lønnsomhet i kommunene i Akershus

I figuren har vi sammenliknet lønnsomheten i næringslivet i Lørenskog med de andre kommunene i fylket.

Lørenskog er under middels av kommunene i Akershus, med 73,2 prosent lønnsomme foretak. Når det gjelder lønnsomheten de siste fem årene er Lørenskog rangert på 105. plass av de 430 kommunene i landet.



Figur 26: Prosentvis andel av regnskapspliktige foretak med positivt resultat.



Figur 27: Prosentvis andel av regnskapspliktige foretak med positivt resultat i 2007. Kommuner med mindre enn 100 innsendte regnskap er merket med \*. Tallet til venstre angir rangering i forhold til de 430 kommunene i landet de siste fem årene.

## Vekst

For å undersøke regionale variasjoner i næringslivets vekst, har vi målt hvor stor andel av foretakene i ulike områder som har omsetningsvekst høyere enn prisstigningen<sup>4</sup>. Datakilde i dette kapitlet er regnskapsregisteret i Brønnøysund.

### Andel vekstforetak i Lørenskog, Akershus og Norge

I figuren ser vi utviklingen i andel vekstforetak i Lørenskog, Akershus og Norge i perioden 1999-2007.

Andelen av foretakene i Norge med realvekst har i likhet med andelen lønnsomme foretak hatt en stigende tendens, og er i 2007 på et historisk høyt nivå på 65,5 prosent.

Andelen vekstforetak i Lørenskog har ligget nært gjennomsnittet for land og fylke de fleste årene. De fleste årene har andelen vekstforetak i Lørenskog ligget under landsgjennomsnittet, men i 2006 var andelen vekstforetak ganske langt over. I 2007 havnet andelen vekstforetak i Lørenskog under landsgjennomsnitt, men over fylkesgjennomsnittet.

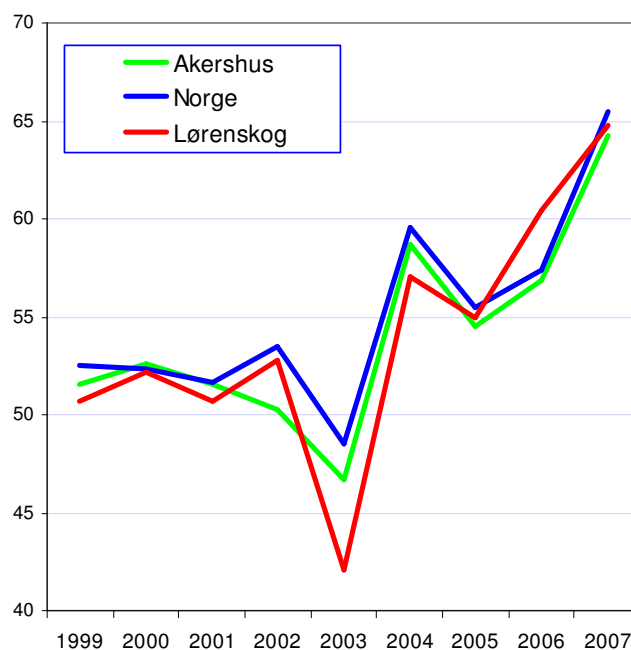
Lørenskog ble rangert som nummer 260 av 430 kommuner når det gjelder vekst i 2007.

### Andel vekstforetak i kommunene i Akershus

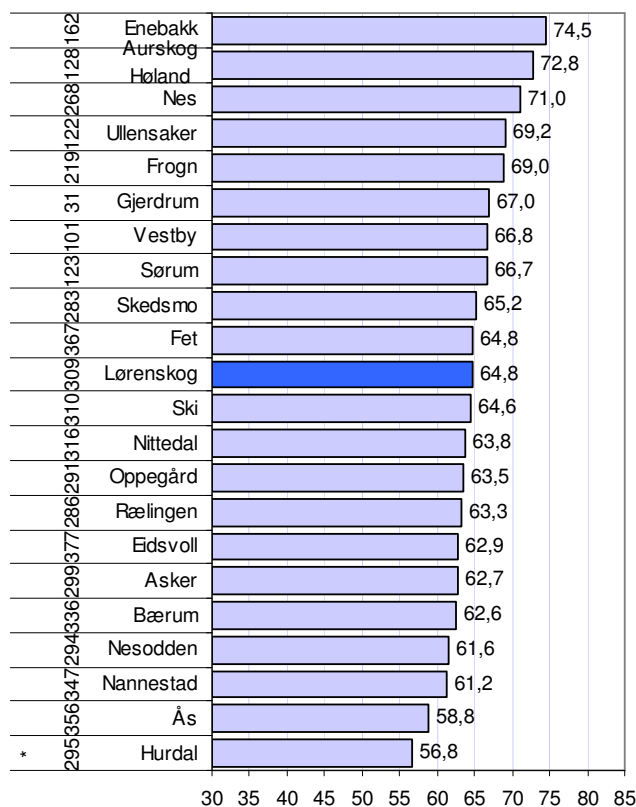
Flertallet av kommunene i Akershus hadde lavere andel vekstforetak i 2007 enn landsgjennomsnittet.

Lørenskog plasserte seg omtrent på midten i Akershus, med 64,8 prosent andel vekstforetak.

Vi kan se at Lørenskogs rangering når det gjelder vekst de siste fem årene er helt nede på plass 309 blant kommunene i Norge.



Figur 28: Andel av regnskapspliktige foretak med realvekst i omsetning.



Figur 29: Andel av regnskapspliktige foretak med realvekst i omsetning i 2007. Kommuner med under 100 regnskapspliktige foretak er merket \*. Tallene til venstre angir rangering mht andel vekstforetak de siste fem årene.



## Næringslivsindeksen

Næringslivsindeksen<sup>5</sup> for kommuner er sammensatt av fire indikatorer:

- andel foretak med positivt resultat
- andel foretak med realvekst i omsetning
- etableringsfrekvens
- næringsstetthet<sup>6</sup>.

Kommunenes rangering for de fire indikatorene blant landets 430 kommuner legges sammen, slik at laveste tall gir best resultat. Deretter rangeres kommunene fra 1 til 430 igjen<sup>7</sup>.

### Næringslivsindeksen for Lørenskog

Lørenskog har stort sett hatt en god næringsutvikling, og har vært høyt rangert i Nærings-NM i alle årene fra 2000 og til og med 2007.

Beste resultat hadde Lørenskog i 2006, da kommunen ble rangert som nummer 21. Svakeste resultat er fra 2003 da Lørenskog ble rangert som nummer 135.

I 2007 sank Lørenskogs rangering i Nærings-NM. Lørenskog havnet som nummer 91 av 430 kommuner i 2007.

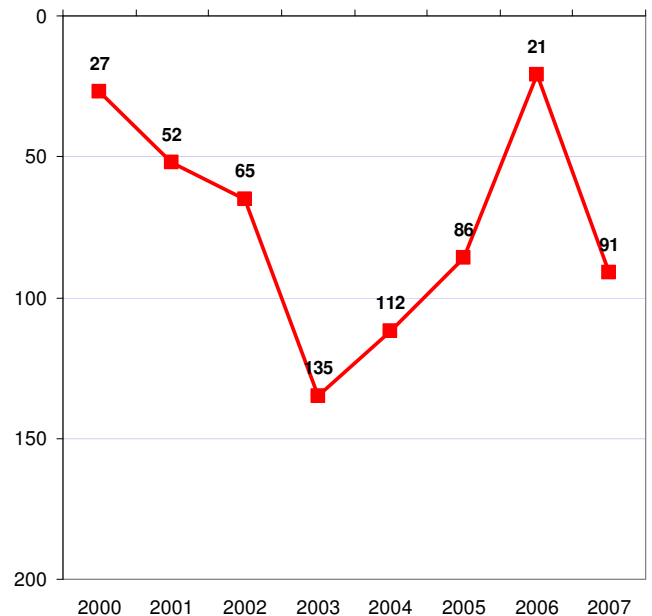
### Utvikling på de ulike delindeksene

Lørenskog har også hatt mange nyetableringer, og er som regel høyt rangert på denne delindikatoren. I 2007 var Lørenskog rangert på plass 31 for nyetableringer.

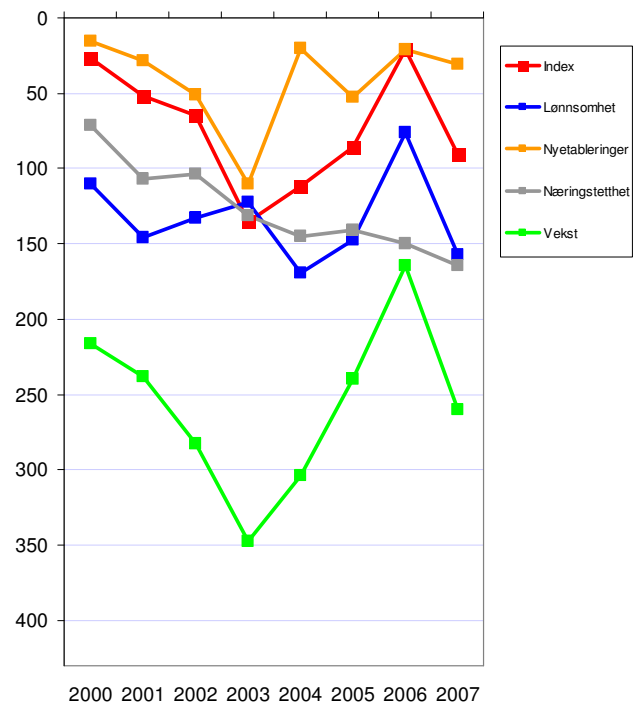
Andelen lønnsomme foretak har alltid vært over middels. Lørenskog havnet som nummer 157 av 430 kommuner i 2007 når det gjelder lønnsomhet.

Lørenskog har mye næringsliv, og skårer høyt når det gjelder næringsstetthet, eller næringslivets relative størrelse. Dette er en indikator som endrer seg lite fra år til år. Lørenskog har imidlertid synkende næringsstetthet, fordi antall innbyggere har økt raskere enn antall arbeidsplasser. I 2007 var rangeringen for næringsstetthet 164.

Vekstindikatoren har alltid vært den svakeste i Lørenskog. Her har resultatene ligget omkring gjennomsnittet for kommuner i Norge. I 2007 var plasseringen nummer 260.



Figur 30: Lørenskogs rangering blant de 430 kommunene i landet på næringslivsindeksen.



Figur 31: Lørenskogs rangering på de ulike delindeksene.

## Næringslivsindeksen for kommunene i Akershus

I figuren til høyre ser vi hvordan kommunene i Akershus gjorde det i Nærings-NM for 2007.

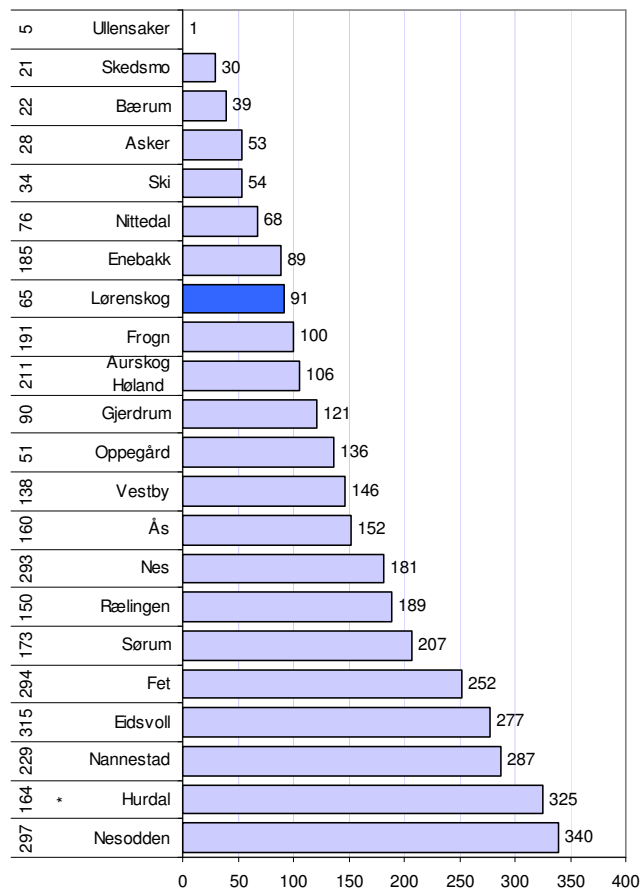
Ullensaker vant Nærings-NM i 2007. Skedsmo, Bærum og Asker kom på de neste plassene i Akershus i 2007.

Lørenskog kom på plass nummer 91.

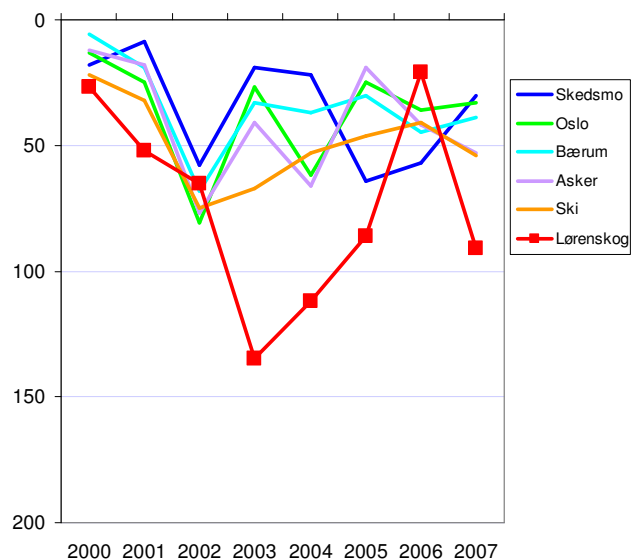
Lørenskog er rangert som nummer 65 i landet når det gjelder næringsutvikling de siste fem årene. Stabil høy rangering gjør at kommunen kommer høyt opp i femårsperioden.

Når vi sammenlikner med nabokommunene, kommer Lørenskog ut som dårligste kommune i 2007. Lørenskog var best av disse i Nærings-NM i 2006.

I mange av årene fra 2000 til 2007 har Lørenskog vært dårligst av referansekommunene.



Figur 32: Rangering i Nærings-NM i 2007 for kommunene i Akershus. Rangering med hensyn til siste fem år er vist helt til venstre.



Figur 33: Lørenskog og nabokommuners rangering i Nærings-NM.

## Nærings-NM og Attraktivitetsbarometeret

Vi har i denne rapporten sett på to sammensatte mål for utviklingen: Attraktivitetsbarometeret som viser kommunens stedlige attraksjonskraft, og Nærings-NM som viser næringslivets prestasjoner. Begge disse målene er viktige for utviklingen i en kommune.

I diagrammet til høyre har vi plottet inn kommunene i langs disse to aksene. Vi har brukt de siste tre årene, 2005-2007 som grunnlag.

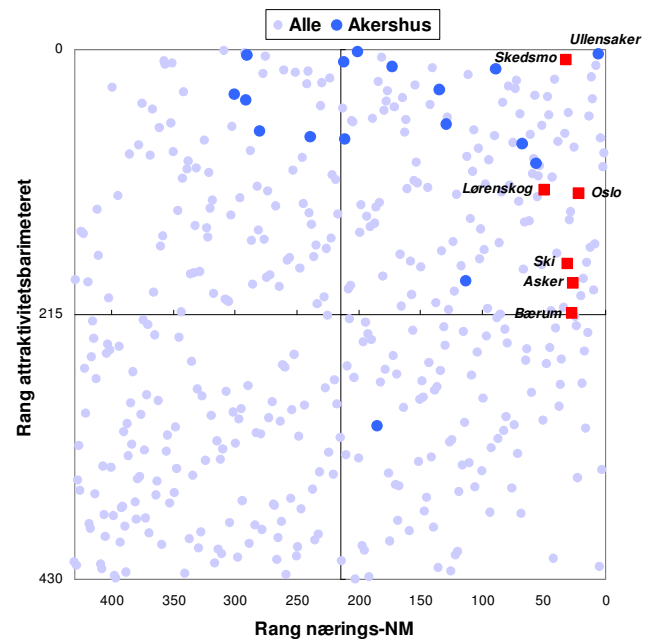
Lørenskog er høyt rangert på begge aksene, og er dermed plassert i kvadranten med kommuner som har både god næringsutvikling og høy attraktivitet.

Vi ser at nabokommunene har hatt litt bedre næringsutvikling i den siste treårsperioden. Lørenskog har lavere attraktivitet enn kommuner som Ullensaker og Skedsmo, men høyere attraktivitet enn Ski, Asker og Bærum.

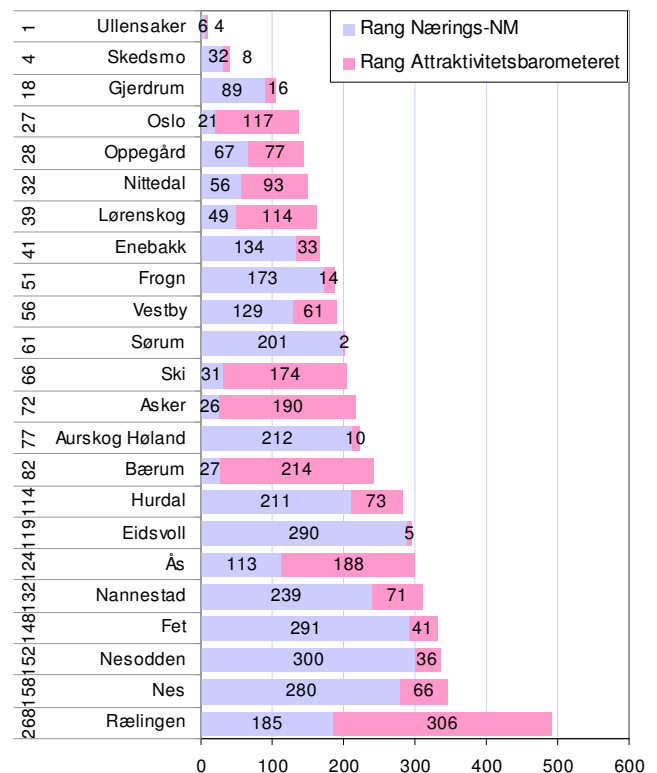
Som vi ser i figur 35, har kommunene i Akershus generelt hatt en svært gunstig utvikling, og de fleste kommunene er blant topp 100 i landet i kombinasjonen attraktivitet og næringsutvikling.

Ullensaker er på topp i hele landet når vi kombinerer næringsutvikling og attraktivitet.

Skedsmo er nummer fire i landet, Oslo er her nummer 27, Lørenskog nummer 39, Ski nummer 66, Asker nummer 72 og Bærum nummer 82.



Figur 34: Rangering på Attraktivitetsbarometeret og Nærings-NM blant de 430 kommunene i landet, for perioden 2005-2007.

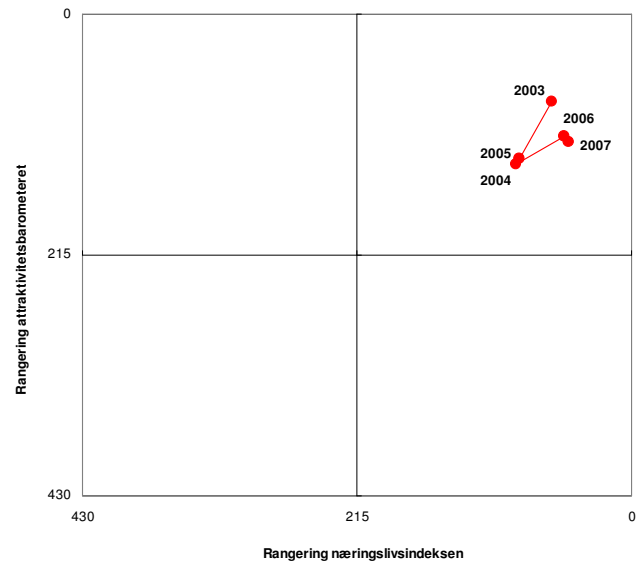


Figur 35: Kommunenes rang i Nærings-NM og Attraktivitetsbarometeret for perioden 2005-2007. Tallene til venstre angir kommunens rangering for kombinasjonen av næringsutvikling og attraktivitet.

## Utvikling i Lørenskog

Vi har også sett på utviklingen til Lørenskog i figur 36. Utviklingen i Lørenskog er lite dramatisk, ettersom kommunen i hele perioden har ligget i den beste kvadranten, og dermed vært blant kommunene med både høy attraktivitet og god næringsutvikling.

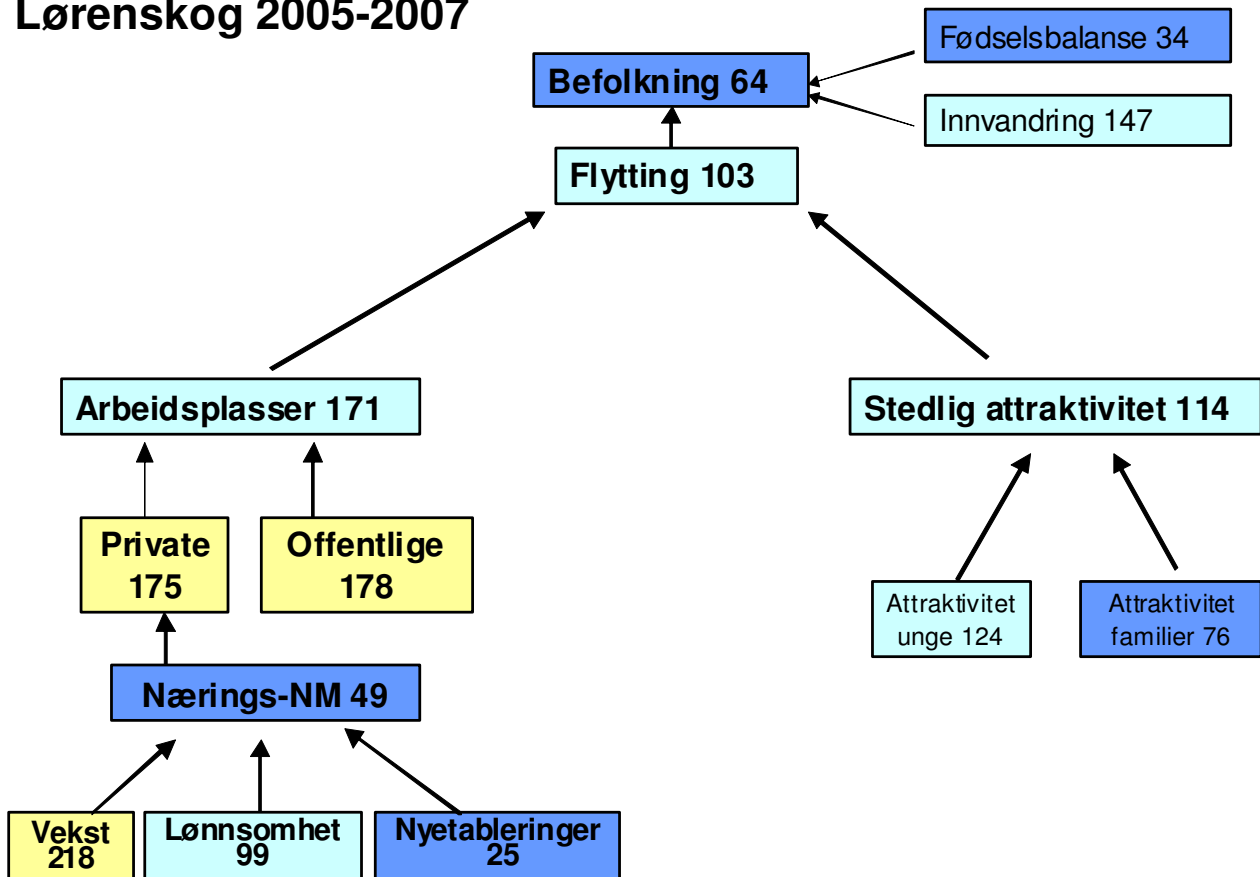
Både næringsutviklingen og attraktiviteten falt fra 2003 til 2004. I de to siste årene har både næringsutvikling og attraktivitet blitt bedre igjen.



Figur 36: Utviklingen i Lørenskog, med hensyn til attraktivitet og næringsutvikling. Tre års glidende gjennomsnitt.

## Oppsummering

### Regional utvikling Lørenskog 2005-2007



Figur 37: Oversikt over ulike indikatorer for regional utvikling i Lørenskog i de siste tre årene. Tallene viser rangering blant de 430 kommunene i Norge, hvor 1 er best og 430 dårligst i Norge. Fargene viser rangeringen på samme måte som kartene.

Lørenskog har hatt sterk befolkningsvekst de siste årene. Dette skyldes både høyt fødselsoverskudd, høy innvandring og innflytting fra andre deler av landet. Det har vært netto innflytting til kommunen fra andre deler av landet de tre siste årene, etter noen år med netto utflytting.

Flyttebalansen mellom Lørenskog og andre deler av landet er spesielt viktig, fordi denne indikatoren avspeiler den samlede utviklingen i kommunen.

Innflyttingen fra andre deler av landet påvirkes generelt av utviklingen i antall arbeidsplasser og den stedlige attraktiviteten som bosted.

Lørenskog har hatt litt over middels vekst i antall arbeidsplasser de siste tre årene, etter en svak periode fra 2000 til 2004.

Næringslivet i kommunen gjør det bra, og er rangert som nummer 49 i landet de siste tre årene. Det er svært mange nyetableringer i Lørenskog, og god lønnsomhet i næringslivet. Veksten er litt over middels.

Den positive innflyttingen til Lørenskog skyldes først og fremst at kommunen er attraktiv som bosted. Det er spesielt barnefamilier som trekkes til kommunen.

## Noter:

---

<sup>1</sup> Se mer om attraktivitet i rapporten ”Attraktivitetsbarometer 2008”, som kan lastes ned fra NHOs nettsider:

<http://www.nho.no/offentlig-sektor-og-naeringslivet/attraktivitetsbarometeret-2008-article20073-289.html>

<sup>2</sup> Ikke alle nyregistrerte foretak er reelle nyetableringer, en del registreringer skyldes eierskifte, skifte av selskapsform etc. Omtrent 70 prosent av nyregistreringene er reelle nyetableringer. Her har vi utelatt holdingselskaper fra statistikken, ettersom disse ikke har selvstendig virksomhet. Vi har også utelatt selskapsformer som vanligvis ikke er kommersielle, som foreninger, borettslag etc. Selskapsformer vi har brukt er ASA, AS, ENK, ANS, DA, BA og NUF.

<sup>3</sup> Lønnsomhetsindikatoren er den prosentvise andelen av de regnskapspliktige foretakene i kommunen/regionen som har positivt resultat før skatt, der foretak med omsetning større enn null er utvalget. Med denne metoden teller små og store foretak likt. Et metodeproblem er at enkelte foretak har virksomhet i flere kommuner, mens regnskapet blir lagt til hovedkontorets adresse. Slike selskap utgjør bare en liten del av utvalget, og feilkilden blir dermed ganske liten.

<sup>4</sup> Merk at alle bedrifter teller likt med denne metoden. Små bedrifter vil telle likt med de største. Det samme gjelder målingene av lønnsomhet i forrige kapittel. Dersom en bruker summerte tall vil en ofte bare avspeile utviklingen i de største bedriftene, derfor vil metoden vi har brukt være bedre for å få fram geografiske forskjeller. Ettersom både vekst og lønnsomhet er målt med regnskapsdata, vil en ikke fange opp avdelinger av konsern med hovedkontor andre steder. Disse er ofte store arbeidsgivere, men få av antall. Dermed vil dette ikke ha særlig påvirkning på resultatene. I det foregående kapitlet om arbeidsplasser, har vi imidlertid brukt andre datakilder der vi også fanger opp avdelinger med hovedkontor andre steder og ikke regnskapspliktige virksomheter.

<sup>5</sup> Næringslivsindeksen brukes også i rangering av næringsutvikling for regioner, les mer i ”NæringNM” som publiseres av NHO hvert år.

<sup>6</sup> Næringstetthet måles som antall sysselsatte i næringslivet i prosent av antall innbyggere.

<sup>7</sup> Når vi lager næringslivsindeksen for regioner, bruker vi et poengsystem basert på verdiene for de ulike indikatorene. Statistikken for kommuner har imidlertid det problemet at enkelte kommuner bare har et par regnskapspliktige foretak. Disse får dermed lett ekstreme verdier, f eks 0 prosent lønnsomme bedrifter, eller 100 prosent. Derfor bruker vi rangeringstallene, noe som gjør at dette problemet ikke er så påtakelig.