

Fylkesplan for Telemark 2002-2007

Hva har vi oppnådd?



Del 1:

Hovedmålene: Vekst i befolkning og arbeidsplasser



Knut Vareide
Telemarkforskning-Bø
Arbeidsrapport 32/2008

Innledning

Telemarksforskning-Bø har på oppdrag fra Telemark fylkeskommune forsøkt i finne fram til indikatorer for måloppnåelse i fylkesplanen. Fylkesplanen er et omfattende dokument, med et hierarki av mål.

I denne rapporten ser vi på indikatorer for hovedmålsettingen i fylkesplanen:

Å synliggjøre og videreutvikle Telemarks kvaliteter som bosted, arbeidssted, etableringssted og ferie-/fritidssted for å få vekst i folketall og arbeidsplasser

Hovedmålsettingene i fylkesplanen er dermed forholdsvis enkle: Vekst i folketall og arbeidsplasser i fylket.

I tillegg til denne delrapporten, blir det laget fire parallelle delrapporter som inneholder resultatindikatorer for de fire satsingsområdene.

Innhold

Innledning	2
Innhold.....	2
Befolkning	3
Telemarks andel av befolkningen.....	3
Telemark sammenliknet med nabofylker.....	4
Befolkningsendringer dekomponert	5
Dekomponert utvikling etter 2000.....	5
Regionale variasjoner	6
Utviklingen i kommunene.....	6
Aldersfordeling	7
Aldersfordeling i Telemark i nabofylker	8
Hvor blir de unge voksne av?.....	8
Arbeidsplasser.....	9
Antall arbeidsplasser i privat næringsliv.....	9
Vekst i antall arbeidsplasser, sammenliknet med landet for øvrig.....	9
Private og offentlige arbeidsplasser.....	10
Bransjevis utvikling	11
Regionale variasjoner	12
Er Telemark attraktivt?.....	13
Attraktivitet i regionene	14
Hva forklarer regional attraktivitet?	15
Attraktivitet – kommunene i Telemark.....	16
Hva forklarer attraktivitet i kommunene?... ..	17
Uforklart attraktivitet	17
Kart attraktivitetsbarometer.....	19

Befolkning

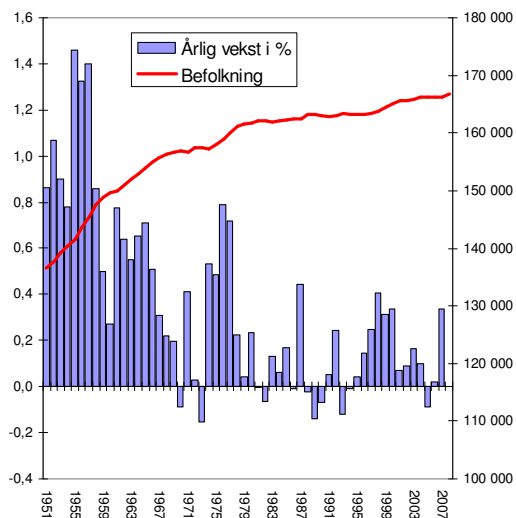
Befolkningen i Telemark nådde sitt foreløpige maksimum 1. januar 2008, da befolkningen var på 166 731.

I det langsiktige perspektivet har Telemark hatt tre perioder med folketallsvekst:

På 50-tallet og første del av 60-tallet var veksten i folketallet i Telemark ganske sterk, og i flere år langt over landsgjennomsnittet.

Neste vekstperiode var på midten av 70-tallet, men varte bare fire år.

På slutten av 90-tallet var det igjen en periode over flere år med vekst, men vekstraten var ganske beskjeden, og godt under landsgjennomsnittet. De siste årene har endringene i befolkningen vært svært små fra år til år.



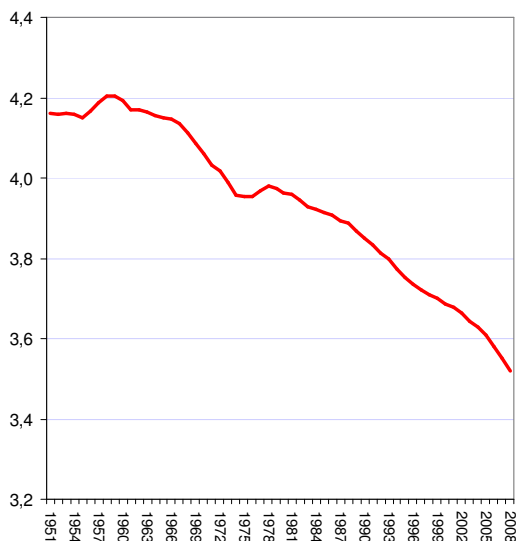
Figur 1: Folketallet i Telemark (høyre akse), og årlige vekstrater (venstre akse).

Telemarks andel av befolkningen

Selv om man over tid har hatt en vekst i befolkningen i Telemark er andelen av befolkningen totalt sett fallende. Årsaken er at veksten i befolkningen i andre deler av landet har vært høyere enn i Telemark. Dette gjelder særlig for de siste årene.

Mens Telemarks befolkning midt på 1950-tallet utgjorde omtrent 4,2 % av den totale befolkningen i Norge, er andelen i 2008 rett i overkant av 3,5 %.

Det er grunn til å tro at alderssammensettingen i fylket vil forsterke trenden. Telemark har forholdsvis mange eldre, og få i fødedyktig alder.



Figur 2: Telemarks prosentvise andel av befolkningen i Norge.

Telemark sammenliknet med nabofylker

Folketallet i Telemark har stått omtrent stille etter 2000. På landsbasis har befolkningsveksten vært ganske sterk etter 1990, etter å ha vært lav på 80-tallet. En del av den økte veksten kommer av økende innvandring.

På Østlandet er det Akershus og Oslo som har hatt sterke vekst. Her øker folketallet med over en prosent i året.

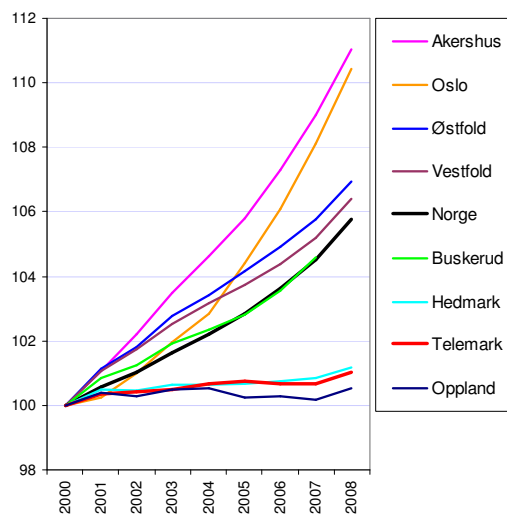
Østfold, Vestfold og Buskerud har også vekst, og beholder sine andeler av folketallet i landet. Her har veksten vært omtrent som landsgjennomsnittet. Også Agderfylkene er med i denne kategorien.

Telemark har, i likhet med Hedmark og Oppland, hatt stagnasjon i folketallet.

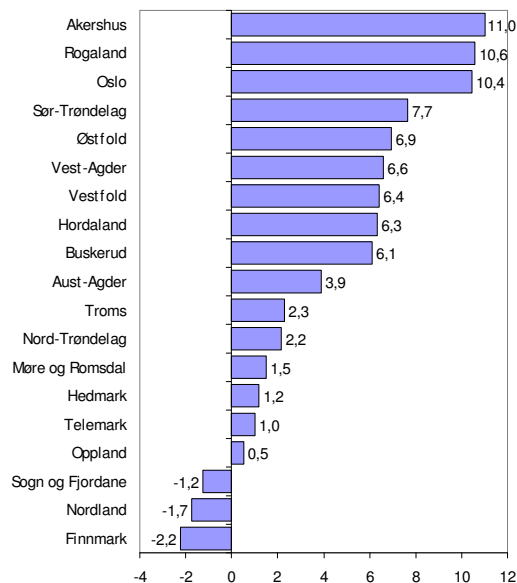
På landsbasis er det bare Rogaland som har hatt like høy folketallsvekst som Oslo og Akershus. Disse tre fylkene skiller seg ut fra de andre med høyere vekst.

Buskerud og Vestfold er blant fylkene som har vekst omtrent som landsgjennomsnittet. Andre fylker i denne gruppen er Sør-Trøndelag, Østfold, Vest-Agder og Hordaland.

Telemark har bare fire fylker bak seg med dårligere befolkningsutvikling. I Finnmark, Nordland og Sogn og Fjordane har befolkningen sunket etter 2000.



Figur 3: Befolkning, indeksert slik at 2000=100.



Figur 4: Befolkningsvekst i prosent fra 2000 til 2008.

Befolkningsendringer dekomponert

Befolkningsendringer kan splittes opp i tre komponenter:

- ◆ Fødselsoverskudd, som er differansen mellom antall fødte og døde
- ◆ Netto innvandring, som er antall innvandrere fratrukket antall som flytter ut av landet
- ◆ Flyttebalansen innenlands, som er differansen mellom antall som flytter inn fra andre deler av landet og antall som flytter ut

I Telemark har det vært fødselsunderskudd de siste årene. Dette skyldes at fylket har hatt netto utflytting til andre deler av landet i mange år. Det er de unge som oftest flytter. Dermed blir det færre unge kvinner igjen til å føde barn. Samtidig blir andelen eldre høyere, noe som øker antallet døde i forhold til befolkningen.

Netto utflytting fra Telemark synes å være økende.

Innvandring fra utlandet har ført til at folketallet ikke har sunket. Det har vært en jevn og stor netto innvandring i alle de siste årene.

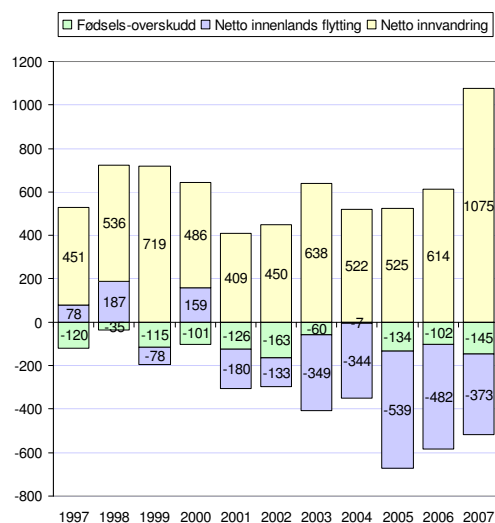
Dekomponert utvikling etter 2000

Siden 1. januar 2000 har det vært et fødselsoverskudd i Norge tilsvarende 2,6 prosent av befolkningen. I Telemark her det vært et fødselsunderskudd på 0,5 prosent.

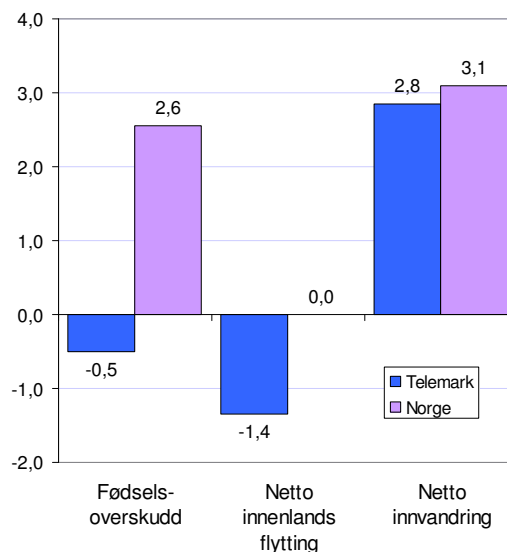
Innvandringen til Telemark har vært litt under landsgjennomsnittet, først og fremst pga lavere innvandring i 2007.

Telemark har hatt en netto utflytting til andre deler av landet på 1,4 prosent i den samme perioden.

Hovedproblemet er dermed utflytting. Utflyttingen forårsaker også fødselsunderskuddet, ettersom det er de unge som flytter.



Figur 5: Befolkningsendringer, prosent, i Telemark, dekomponert.



Figur 6: Endringer i befolkningen, prosent, i Telemark fra 1 jan 2000 til 1 jan 2008 i prosent av folketallet 2000, sammenliknet med landet.

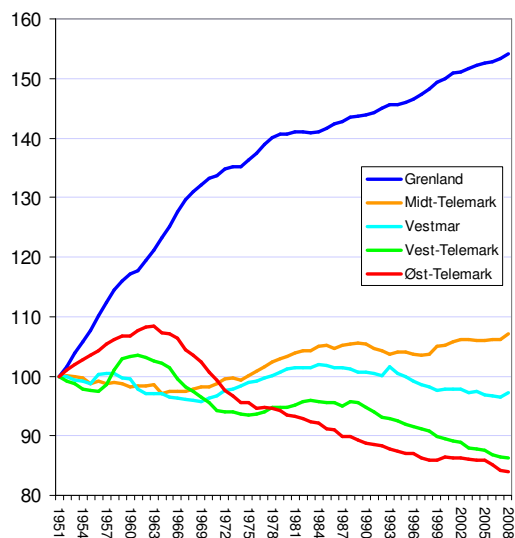
Regionale variasjoner

Av regionene i Telemark er det stort sett bare Grenland som har hatt sterk befolkningsvekst på lang sikt. Grenland hadde ganske sterk vekst fram til 80-tallet. Etter dette har veksten avtatt noe.

Midt-Telemark har omtrent syv prosent flere innbyggere i 2008 enn i 1951. Det har ikke vært særlig vekst i de siste 20 årene, men folketallet 1. januar 2008 var det høyeste i historien.

Vestmar har hatt små endringer i folketallet. Maksimum i Vestmar ble nådd i 1984 med 15437 innbyggere.

Vest- og Øst-Telemark har hatt fallende folketall.



Figur 7: Befolkningsutvikling i regionene i Telemark, indekset slik at nivået i 1951 = 100.

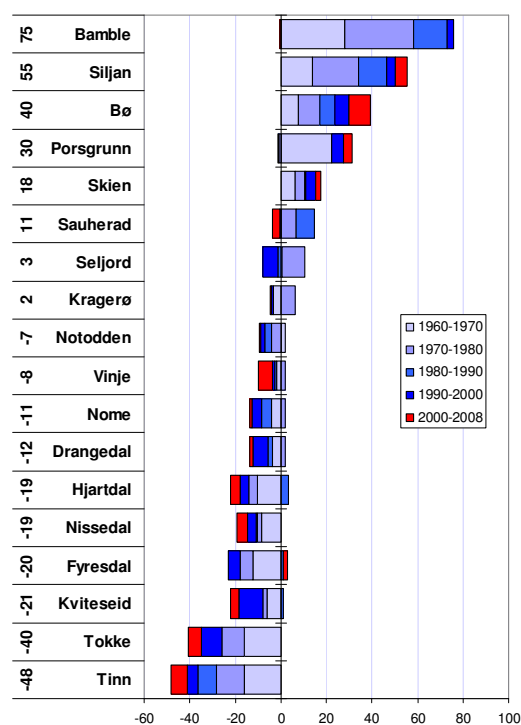
Utviklingen i kommunene

Bamble er den kommunen i Telemark som har hatt sterkest vekst i befolkningen siden 1960, med 75 prosent vekst. Deretter følger Siljan med 55 prosent vekst, og Bø med 50 prosent vekst.

I den andre enden finner vi Tinn med 48 prosent nedgang, Tokke med 40 prosent nedgang og Kviteseid med 21 prosent.

Siden 2000 er det Siljan, Bø, Porsgrunn, Skien og Fyresdal som har hatt vekst. Fyresdal er en kommune som har greid å snu en langsiktig nedgang i befolkningen til vekst. Bø har hatt den største veksten i denne perioden.

Siden 2000 har Vinje størst nedgang, etter å ha hatt en svært stabil befolkning i flere tiår.



Figur 8: Prosentvis endring av folketallet etter 1960, fordelt på tiårsperioder. Tallene til venstre angir prosentvis endring etter 1960.

Aldersfordeling

Aldersfordelingen i Telemarks befolkning skiller seg ut fra landsgjennomsnittet.

Det mest karakteristiske trekket er at Telemark har et underskudd på unge voksne, mellom 20 og 40 år. I enkelte årsklasser mellom 25 og 30 år er Telemarks andel av befolkningen i disse alderstrinnene nesten 20 prosent lavere enn landsgjennomsnittet.

Underskuddet på unge voksne får også direkte konsekvenser på antall barn. Andelen av befolkningen som er barn under 10 år er vesentlig lavere i Telemark enn i resten av landet.

Det er imidlertid litt høyere andel barn mellom 10 og 20 i Telemark enn ellers i landet.

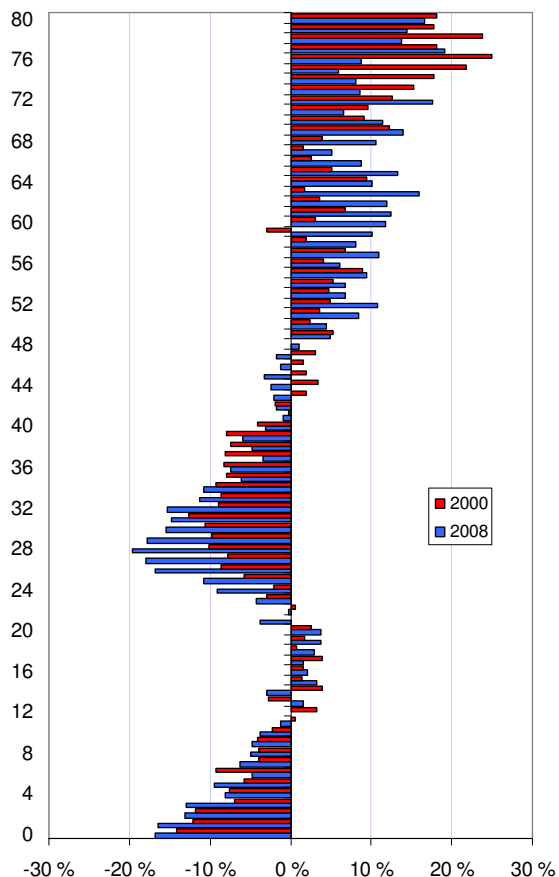
Fra 50 år og oppover har Telemark en høyere andel enn landsgjennomsnittet.

Av figur 9 kan vi se at det har skjedd store endringer bare de siste åtte årene. Telemarks underskudd på unge voksne har blitt vesentlig høyere mellom 2000 og 2008.

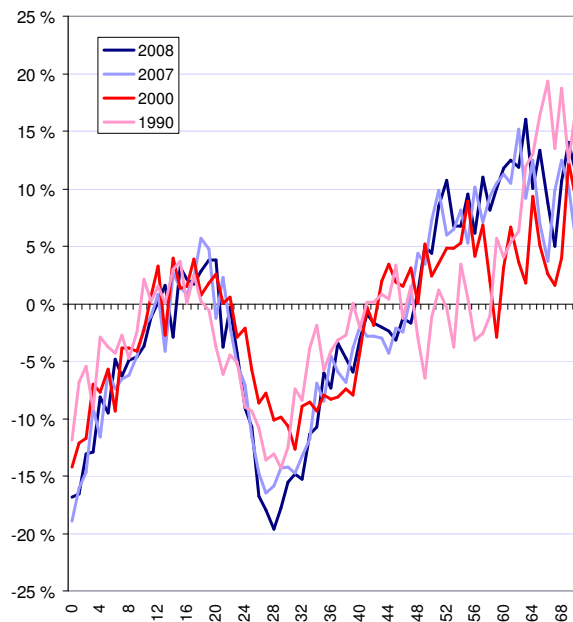
I figur 10 kan vi se at det er synlig forskjell mellom 2007 og 2008, da underskuddene i alderstrinn fra 25 til 30 ble større.

Dersom vi ser på utviklingen mellom 1990 og 2000, ser vi at det ikke var så klar utvikling i dette tiåret. Underskuddet på unge mellom 20 og 30 i Telemark ble redusert dette tiåret.

Det kan dermed se ut til at de unge har endret sine bostedspreferanser de siste årene, i retning av å ønske å flytte ut av Telemark i større grad enn før. Den sterke økonomiske veksten vi har hatt de siste årene kan ha bidratt til dette. Sentraliseringen er gjerne sterkest i høykonjunktur.



Figur 9: Telemarks andel av befolkningen i ulike alderstrinn i prosent av tilsvarende andel på landsbasis.



Figur 10: Telemarks andel av befolkningen i ulike alderstrinn i prosent av tilsvarende andel på landsbasis.

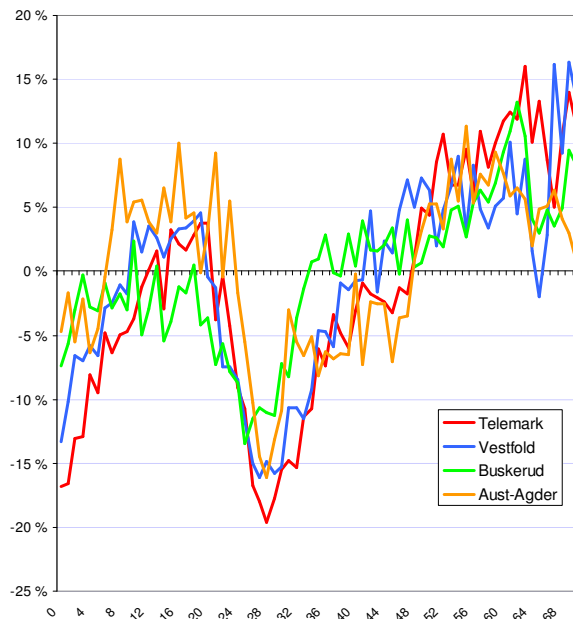
Aldersfordeling i Telemark i nabofylker

Vi finner tilsvarende aldersprofiler i nabofylkene.

Både Vestfold, Buskerud og Aust-Agder har samme underskudd av unge voksne. Underskuddet av unge voksne i Telemark er imidlertid høyere enn i nabofylkene.

Vestfold har en profil som er ganske lik Telemark, men vi kan se at underskuddet av unge voksne og dermed også barn, er lavere enn i Telemark. Vestfold har også en høyere andel mellom 40 og 50, noe som indikerer høyere tilbakeflytting.

Buskerud og Aust-Agder har lavere underskudd på unge voksne og barn enn Telemark og Vestfold.

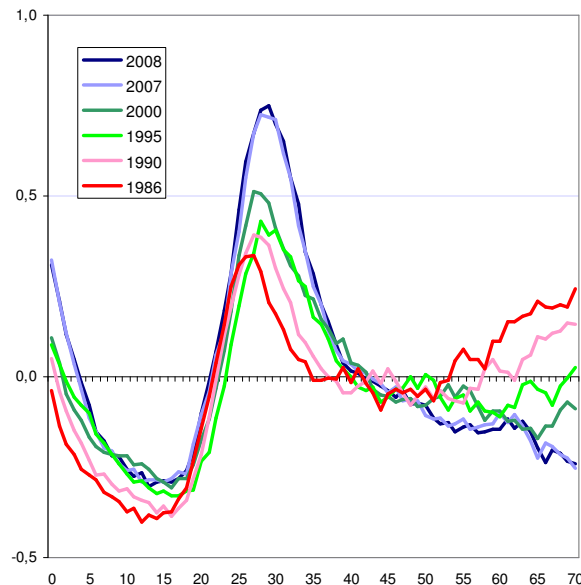


Figur 11: Andel av befolkningen i ulike alderstrinn i prosent av tilsvarende andel på landsbasis, for Telemark og nabofylker.

Hvor blir de unge voksne av?

De unge voksne drar i økende grad til Oslo. Oslo har økt sitt overskudd av unge mellom 20 og 35 de siste 20 årene. Spesielt har andelen i aldersgruppen mellom 30 og 40 økt i Oslo.

Det ser dermed ut til at de unge oppholder seg lengre i Oslo enn tidligere. Vi ser at Oslo hadde en underskudd av barn tidligere, men at det nå er et overskudd av barn opp til fem år. Mens unge voksne tidligere i stor grad flyttet ut av Oslo etter endt utdanning, ser de nå ut til å bli i flere år, og etablere familie, før de eventuelt flytter ut.



Figur 12: Andel av befolkningen i ulike alderstrinn i prosent av tilsvarende andel på landsbasis, for Oslo.

Arbeidsplasser

Antall arbeidsplasser i privat næringsliv

I figur 13 ser vi utviklingen i antall arbeidsplasser i Telemark fra 2000 til 2007.

Antall arbeidsplasser i privat næringsliv i Telemark falt ganske sterkt fra 2000 til 2003. I denne perioden sank antall private arbeidsplasser i fylket med 1106.

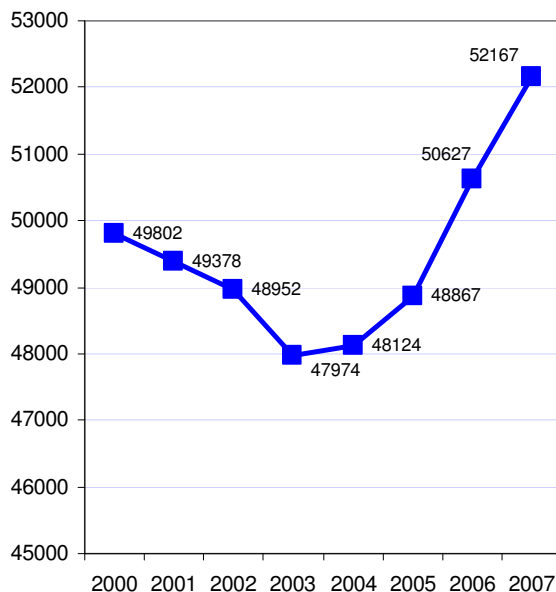
Fra 2003 har antall arbeidsplasser økt igjen, og fram til 2007 var det en vekst på 4193 arbeidsplasser.

Vekst i antall arbeidsplasser, sammenliknet med landet for øvrig

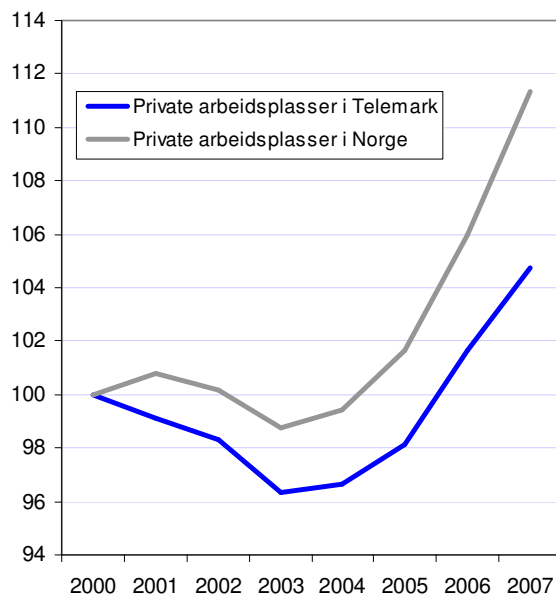
I figur 14 har vi sett på utviklingen i antall arbeidsplasser i privat næringsliv i Telemark sammenliknet med tilsvarende tall for Norge. Her har vi indeksert utviklingen slik at nivået i 2000 = 100, for å få fram utviklingen på en sammenliknbar måte.

Her ser vi at retningen på utviklingen i Telemark har vært den samme som på landsbasis. Fra 2000 til 2003 var det en generell nedgang i antall arbeidsplasser i privat næringsliv i Norge. Nedgangen var imidlertid sterkere i Telemark enn i resten av landet.

Fra 2003 har det vært en høykonjunktur i Norge, som også har gjort seg gjeldende i Telemark. Veksten i Telemark etter 2003 har imidlertid vært lavere enn landsgjennomsnittet.



Figur 13: Antall private arbeidsplasser i Telemark.



Figur 14: Antall private arbeidsplasser i Telemark og Norge, indeksert slik at nivået i 2000= 100.

Private og offentlige arbeidsplasser

To av tre arbeidsplasser i Telemark er i privat sektor, mens det offentlige står for en av tre arbeidsplasser.

Privat sektor har større svingninger fra år til år, og blir mer påvirket av konjunkturer enn det offentlige.

I perioden fra 2000 til 2006, var veksten i privat og offentlige sysselsetting den samme i Telemark, men privat sektor hadde da vært gjennom en nedgangsperiode fra til 2003, og en sterk oppgangsperiode fra 2003 til 2006.

I 2007 fortsatte det private næringslivet den sterke veksten, mens det offentlige hadde mer moderat vekst.

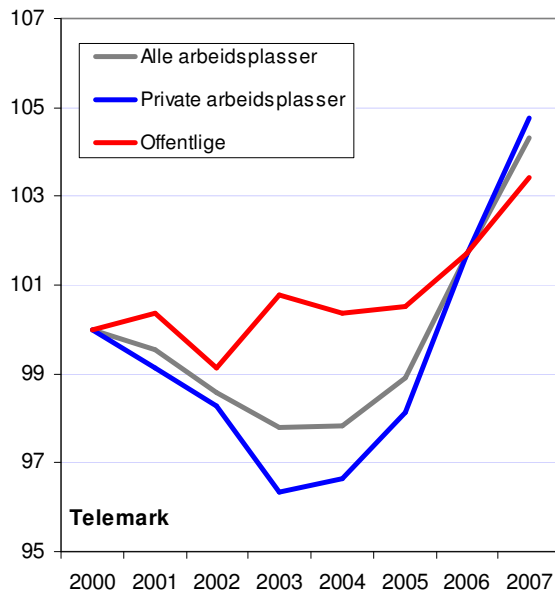
Veksten i offentlig sektor var i kommunal sektor. Antall statlige arbeidsplasser sank i denne perioden. Det var 6,2 prosent vekst i offentlige arbeidsplasser i Norge fra 2000 til 2007, mens veksten i offentlige arbeidsplasser i Telemark var på 3,4 prosent.

Dermed har veksten i arbeidsplassene i Telemark vært svakere enn resten av landet både i privat og offentlig sektor.

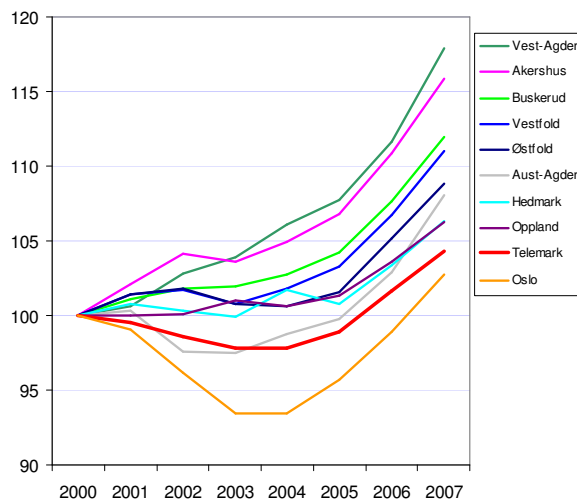
I figur 16 ser vi hvordan utviklingen har vært i de andre fylkene på Østlandet og i Agder.

På landsbasis er det bare Sogn og Fjordane og Oslo som har hatt en dårligere utvikling i antall arbeidsplasser enn Telemark.

Forskjellen i veksten har vært ganske dramatisk mellom Telemark og f eks Vest-Agder. I 2000 hadde Telemark mer enn 2500 flere arbeidsplasser enn Vest-Agder (73 933 i Telemark mot 71 329 i Vest-Agder). I 2007 hadde Vest-Agder nesten 7000 flere enn Telemark (84 088 i Vest-Agder mot 77 125 i Telemark).



Figur 15: Utvikling i antall arbeidsplasser i privat og offentlig sektor i Telemark.



Figur 16: Utvikling i antall arbeidsplasser i fylkene på Østlandet og Agder.

Bransjevis utvikling

Utviklingen i antall arbeidsplasser i Telemark er ganske forskjellig i de ulike bransjene.

Antall arbeidsplasser i forretningsmessig og personlig tjenesteyting har økt sterkt de siste årene. I forretningsmessig tjenesteyting er økningen på over 40 prosent i perioden 2000-2007. Økningen har vært fra 5623 arbeidsplasser i 2000 til 7961 arbeidsplasser i 2007.

Bransjene bygg og anlegg og handel har også hatt en økning, men langt mer moderat. Her har veksten i antall arbeidsplasser vært på henholdsvis 14,9 og 10,1 prosent i perioden.

Bransjene transport, hotell og restaurant og industri har hatt en nedgang i antall arbeidsplasser siden 2000. Antall arbeidsplasser i industrien har sunket med over 20 prosent i perioden.

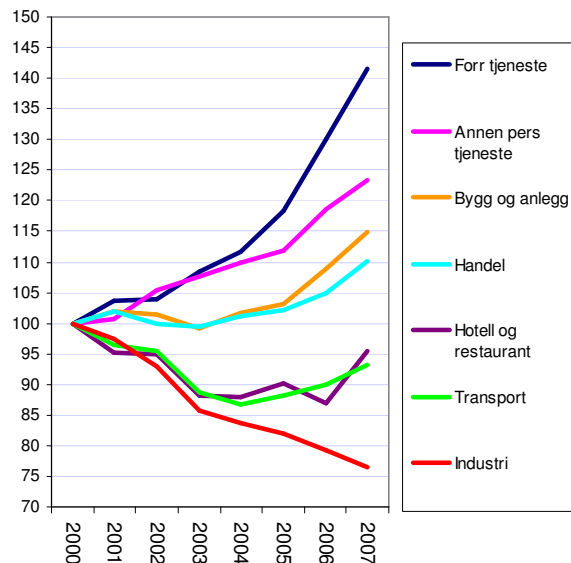
Utviklingen etter 2000 er i hovedsak en videreføring av utviklingen siden 1980, som er vist i figur 18. Her ser vi utviklingen mellom 1980 og 2005.

Helse- og sosialsektoren ble i denne perioden størst, med en økning i andelen av de sysselsatte fra 13 til 21 %.

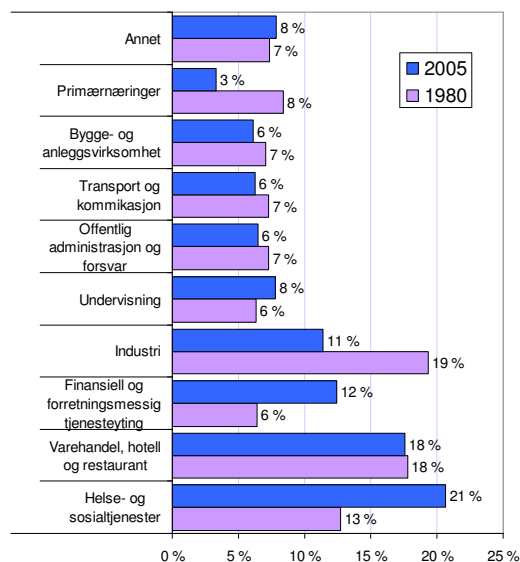
Sterkest prosentvis vekst var det innenfor finansiell og tjenesteytende sektor, med en dobling fra 6 % til 12 %.

Det var i denne perioden stor nedgang i antallet ansatt innenfor industri, fra 19 % til 11 %.

Størst relativ nedgang var det i primærnæringene hvor andelen ble med enn halvert, fra 8 % til 3 %.



Figur 17: Utvikling i antall arbeidsplasser i Telemark.



Figur 18: Bransjeviser andeler av sysselsettingen i Norge. Kilde: NAV.

Regionale variasjoner

Veksten i antall arbeidsplasser har variert mellom regionene i Telemark.

Blant regionene var det, noe overraskende, Vest-Telemark som hadde den klart sterkeste veksten i private arbeidsplasser fram til 2006, men Vest-Telemark fikk en korreksjon tilbake i 2007.

Vestmar hadde sterk vekst i 2007, og overtok dermed som den ledende vekstregionen i Telemark. Veksten i Vestmar var imidlertid lavere enn veksten på landsbasis i perioden 2000-2007.

Midt-Telemark og Grenland har hatt en vekst på omtrent fem prosent siden 2000.

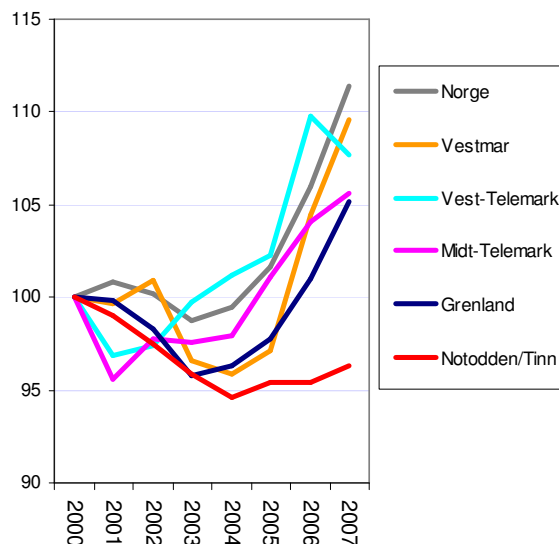
Notodden og Tinn, som tidligere ble kalt Øst-Telemark, har den svakeste utviklingen. Her har antall private arbeidsplasser sunket med nesten fem prosent. I disse kommunene har det ikke vært særlig vekst i de siste årene heller.

På kommunenivå er det store forskjeller. For året 2007, var det Kragerø, Kviteseid og Drangedal som hadde størst vekst i antall arbeidsplasser.

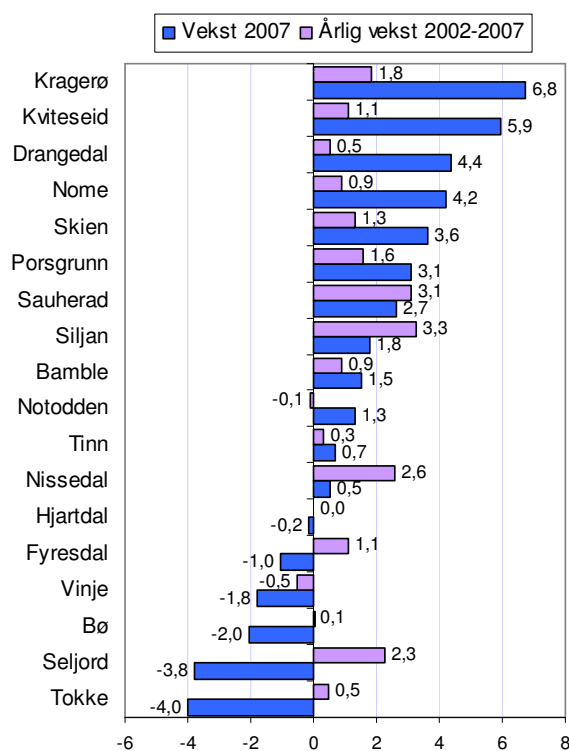
Siljan, Sauherad, Nissedal og Seljord har hatt en vekst i private arbeidsplasser på over 15 prosent i de siste fem årene.

To kommuner har hatt nedgang i antall private arbeidsplasser i de siste fem årene, Notodden og Vinje, mens flere hadde nedgang i 2007.

De største næringslivskommunene i Telemark er Skien og Porsgrunn. Utviklingen i disse kommunene er derfor viktig for fylket. Skien og Porsgrunn hadde en svak utvikling fram til 2006, men fikk brukbar vekst i 2007.



Figur 19: Utvikling i antall arbeidsplasser i privat sektor.



Figur 20: Prosentvis årlig vekst i arbeidsplasser (både offentlig og privat).

Er Telemark attraktivt?

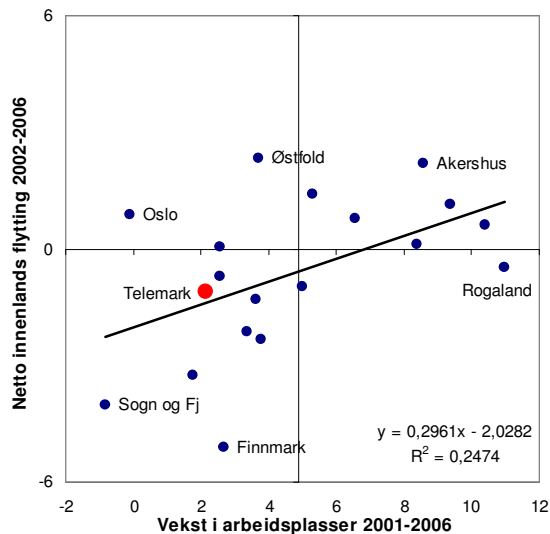
Telemarksforskning-Bø har i løpet av 2007 utviklet "Attraktivitetsbarometeret", for å måle regioners attraktivitet med hensyn til å trekke til seg innbyggere. Attraktivitet er i denne sammenhengen "regioners evne til å trekke til seg innbyggere, utover virkninger av arbeidsplassvekst."

Metoden kan illustreres i figur 21. Her ser vi at det er en sammenheng mellom vekst i arbeidsplasser og nettoflytting i fylkene, men at flere fylker ligger et stykke fra forventningslinjen. Noen fylker har stor netto innflytting uten å ha høyere arbeidsplassvekst enn gjennomsnittet, som f.eks. Østfold og Oslo. Disse fylkene er dermed attraktive i og med at de har "vunnet" innflyttere uten å ha særlig høy vekst i arbeidsplasser. Rogaland, som har høyest arbeidsplassvekst av alle fylkene, har hatt netto utflytting i denne perioden, og er dermed lite attraktiv.

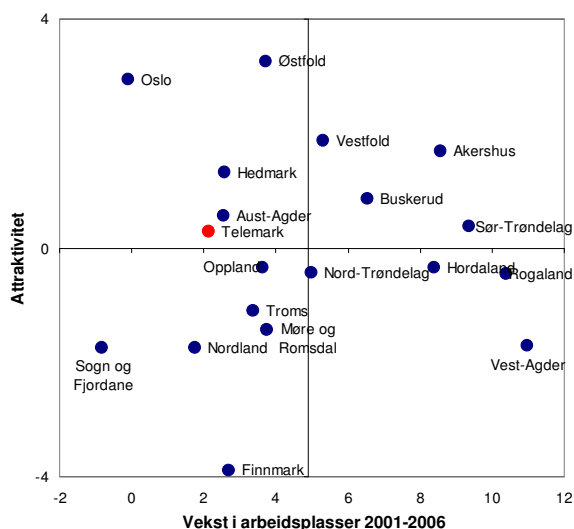
Telemark har i denne perioden hatt en svak utvikling i antall arbeidsplasser, men netto utflytting har likevel vært forholdsvis liten. Telemark fremstår dermed som litt attraktiv. Nesten alle fylkene på Østlandet er attraktive.

I figur 22 er den vertikale akse attraktivitet – som defineres som avstanden mellom faktisk netto flytting og forventningslinjen i figur 21. Her ser vi at fire fylker er i den heldige situasjonen at de både er over middels attraktive og har vekst i arbeidsplasser over gjennomsnittet.

Telemark er (litt) attraktiv, men har svak arbeidsplassvekst, i likhet med Aust-Agder og Hedmark. Oslo og Østfold er i samme kvadrant, men disse fylkene er de mest attraktive i landet.



Figur 21: Fylkenes relative plassering mht vekst i arbeidsplasser og netto innenlands flytting.



Figur 22: Fylkenes relative plassering mht attraktivitet og arbeidsplassvekst.

Attraktivitet i regionene

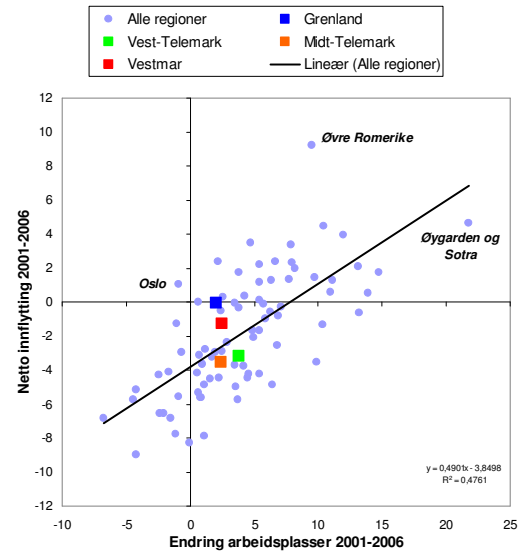
Sammenhengen mellom arbeidsplassvekst og nettoflytting for regioner er vist i figur 23.

Regionene i Telemark har forholdsvis svak vekst i antall arbeidsplasser i denne perioden. Den svake veksten i arbeidsplassene gir en forventning om netto utflytting fra telemarks-regionene. Grenland har likevel ikke netto utflytting, noe som tyder på at regionen er attraktiv som bosted. Vestmar har netto utflytting til andre kommuner, men mindre enn forventet, og er dermed også attraktiv. Midt- og Vest-Telemark har høyere netto utflytting enn forventet og framstår dermed som lite attraktive.

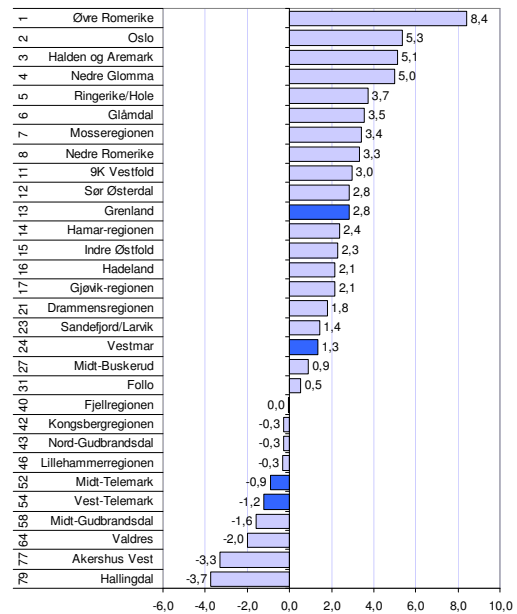
De åtte mest attraktive regionene i Norge ligger alle på Østlandet. Høyest attraktivitet har Øvre Romerike og Oslo.

Grenland er rangert som nummer 13 av 83 regioner, mens Vestmar er rangert som nummer 24. Grenland hadde en netto innflytting som var 2,8 prosent bedre enn forventet ut fra den svake veksten i arbeidsplassene. I Vestmar var nettoflyttingen 1,3 prosent bedre enn forventet.

Midt- og Vest-Telemark er rangert på plass 52 og 54, dvs litt under middels. Har var netto utflytting henholdsvis 0,9 og 1,2 prosent høyere enn forventet.



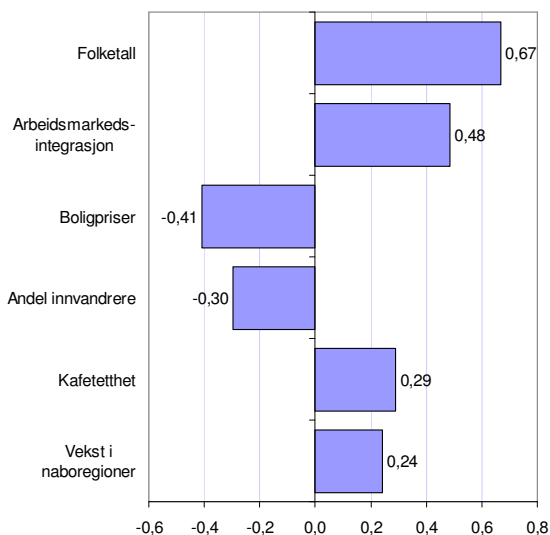
Figur 23: Endring i antall arbeidsplasser og nettoflytting i perioden 2002-2006 for regionene i Norge.



Figur 24: Avvik mellom faktisk og forventet innenlands nettoflytting for regionene på Østlandet. Tallene til venstre angir rangering blant de 83 regionene i Norge.

Hva forklarer regional attraktivitet?

Data fra alle regioner i Norge er analysert for å forklare flyttestrømmene. Det ble funnet seks forhold som er signifikante. Disse forholdene, sammen med arbeidsmarkedet, forklarer 78 prosent av flyttestrømmene mellom regionene.



Figur 25: Forhold, i tillegg til endring i antall arbeidsplasser, som har signifikant forklaringskraft for regionenes flyttemønster. Figuren viser justert betaverdi.

Regioner med stor **befolkning** trekker til seg innflyttere.

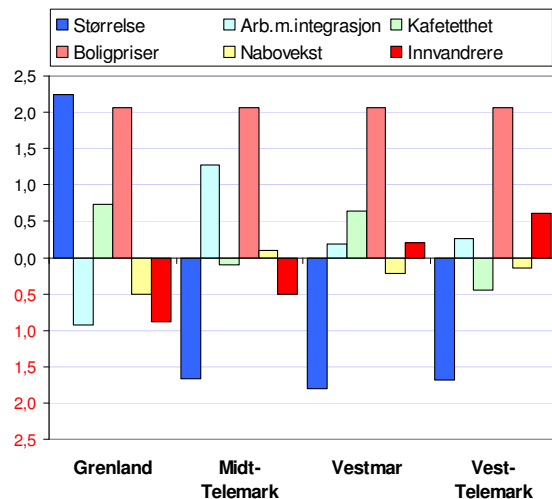
Arbeidsmarkedsintegrasjon er et mål for hvor stor andel pendlere det er i regionen. Dette gir et mål for pendlingsmulighetene til innbyggerne. Det er positivt for flyttingen å ha høy arbeidsmarkedsintegrasjon med naboregionene.

Høy **kafetthet** er også positivt.

Høye **boligpriser** presser potensielle innflyttere ut.

Vekst i arbeidsplasser i naboregioner er positivt.

Høy **andel innvandrere** er negativt. Dette skyldes nok at innvandrere er mer tilbøyelig til å flytte enn andre.



Figur 26: Statistisk bidrag til nettoflytting i regionene i Telemark.

I figuren over ser vi hvilket statistisk bidrag den enkelte region i Telemark får fra de ulike forklaringsfaktorene.

I Telemark er Grenland en stor region, hvor størrelsen på folketallet isolert sett bidrar med netto innflytting på 2,2 prosent. De andre regionene er små, og taper innflyttere på det.

I Telemark er det Midt-Telemark som har høyest arbeidsmarkedsintegrasjon, noe som statistisk sett skulle bidratt til netto innflytting på 1,3 prosent i perioden.

Grenland og Vestmar har høyere kafetthet enn gjennomsnittet, og tjener innbyggere på dette.

Telemark har de laveste boligprisene i landet. Dette skulle isolert sett tilsi en netto innflytting på 2,1 prosent.

Når det gjelder vekst i arbeidsplasser i naboregioner, har Midt-Telemark et positivt bidrag, de andre regionene negativt.

Grenland og Midt-Telemark har høy innvandrерandel og får høyere utflytting på grunn av dette.

Attraktivitet – kommunene i Telemark

I figur 27 sammenhengen mellom netto innenlands flytting og arbeidsplassvekst i kommunene i Norge, med kommunene i Telemark markert med rødt.

Vi ser at det er kun to kommuner i Telemark som har netto innflytting i perioden; Porsgrunn og Siljan. Skien og Seljord hadde balanse mellom inn- og utflytting i perioden. De andre kommunene i Telemark hadde netto utflytting. Tinn kommune hadde høyest netto utflytting, med 8,3 prosent.

Ingen av kommunene i Telemark hadde spesielt store endringer i arbeidsplasser eller spesielt store utslag på nettoflytting. Det ser vi ved at kommunene i Telemark "klumper" seg omtrent i sentrum. Seljord hadde sterkest vekst i arbeidsplasser med 12,3 prosent, mens Nome hadde sterkest nedgang med 5,7 prosent. Tinn der den kommunen som skiller seg mest ut, ved å ha ganske stor netto utflytting i perioden.

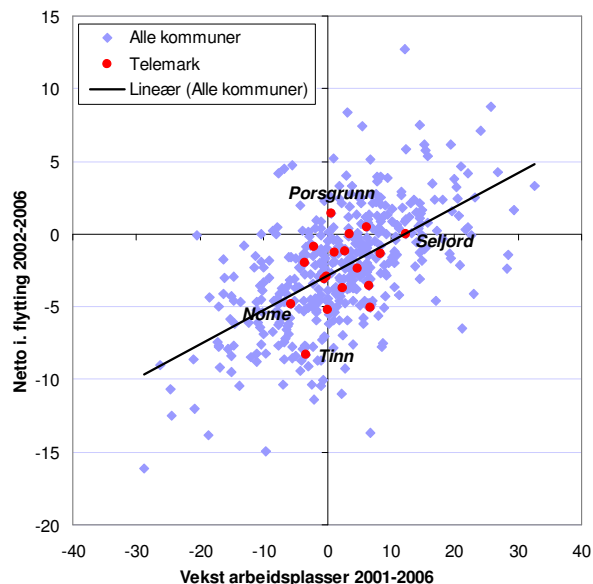
I figur 28 har vi rangert kommunene i Telemark med hensyn til attraktivitetsindeksen. Denne indeksen viser differansen mellom faktisk netto innenlands innflytting og forventet innflytting basert på arbeidsplassveksten. Dette tilsvarer den vertikale avstanden mellom kommunens plassering i figur 27 og forventningslinjen.

Porsgrunn skårer høyest av kommunene i Telemark på attraktivitetsbarometeret. Kommunen hadde netto innflytting på 1,4 prosent i perioden, til tross for at veksten i arbeidsplassene var bare 0,6 prosent. Dette plasserer kommunen som nr 39 av kommunene i Norge.

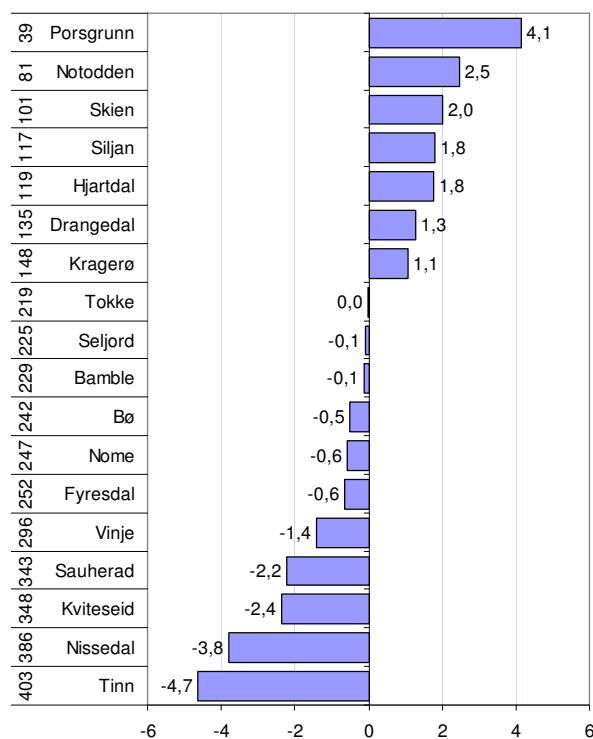
Også Notodden, Skien, Siljan, Hjartdal, Drangedal og Kragerø framstår som attraktive.

Tinn og Nissedal har lavest attraktivitet. Tinn er rangert som nr 403 av de 431 kommunene i landet.

Syv av 18 kommuner i Telemark blir klassifisert som attraktive. Dette korresponderer godt med resultatene fra regionenes attraktivitet, der to av fire regioner var attraktive.



Figur 27: Sammenhengen mellom nettoflytting og endring i arbeidsplasser i kommuner i Norge og Telemark.

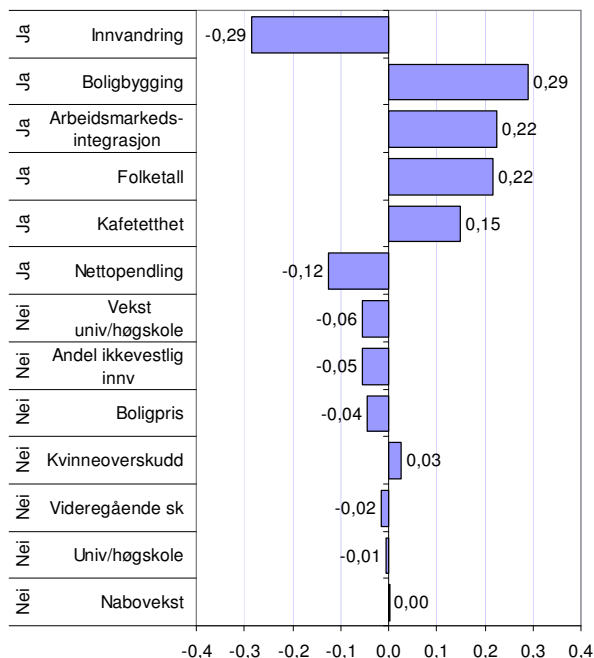


Figur 28: Attraktivitetsindeksen for kommuner i Telemark, periode 2002-2006. Tallene til venstre angir rangering på attraktivitetsbarometeret blant de 431 kommunene i Norge.

Hva forklarer attraktivitet i kommunene?

Kommunenes attraktivitet er analysert sammen med en rekke andre kjennetegn ved kommunene, for å forsøke å forklare variasjonen i attraktivitet.

Resultatene av denne statistiske analysen er vist i figuren under:



Figur 29: Sammenheng mellom ulike forklaringsfaktorer og nettoflytting, justerte betaverdier. Forhold som har signifikant betydning er markert med "ja" til venstre i figuren.

Innvandring. Kommuner med høy innvandring i perioden har lavere attraktivitet. Forklaringen på dette er antakelig at mange distriktskommuner med synkende folketall har hatt høy innvandring i perioden. Innvandrerne er imidlertid svært mobile, og flytter ofte fra den kommunen de innvandrer til. Statistisk sett fører 100 innvandrere i perioden til netto utflytting på 73.

Boligbygging. Det er en klar positiv sammenheng mellom boligbygging og innflytting. Årsaks-sammenhengen her går antakelig begge veier. Høy innflytting fører til økt boligbygging, men kommunens tilrettelegging for boligbygging vil også kunne bety høyere innflytting. Det siste vil antakelig være mest merkbart i pressområder.

Arbeidsmarkedsintegrasjon er positivt for attraktiviteten. Kommuner som har gode pendlingsmuligheter er mer attraktive.

Størrelsen på **folketallet** er i seg selv attraktivt. Folkerike kommuner trekker til seg innflyttere. Høy **kafetethet** er positivt for attraktiviteten.

Nettoppendling virker negativt. Dette betyr at kommuner med høy netto utpendling har en tendens til å være mer attraktive. Dette er noe overraskende, ettersom kommuner med netto innpendling har overskudd på arbeidsplasser. Rent intuitivt skulle en forvente at slike kommuner trekker til seg nye innbyggere. En forklaring på dette er at kommuner med underskudd på arbeidsplasser kan sies å ha overskudd på folk. Dette overskuddet har kommunen opparbeidet seg over tid, kanskje nettopp fordi det er attraktivt å bosette seg der.

Forhold som ikke har forklaringskraft er vekst i universitet/høgskoler, andel ikke-vestlige innvandrere, boligpriser, kvinneoverskudd (i alder 20-40 år), videregående skoler eller høgskoler/universitet og arbeidsplassvekst i nabokommuner.

Analysen på kommunenivå ga andre resultat enn analysen på regionnivå. På regionnivå var boligprisene signifikante, mens boligbygging ikke ga signifikans. Dette kan tolkes som at boligbyggingen er viktig for hvilken kommune i en region innflyttingen kommer.

Arbeidsplassvekst i nabokommuner er ikke signifikant når vi analyserer på kommunenivå. For regioner var arbeidsplassvekst i naboregioner viktig. Når vi ikke får utslag for nabovekst på kommunenivå, kan det skyldes at vi må veie veksten i nabokommuner med pendlingsandelen. Dermed vil den positive effekten av nabovekst bli fanget opp av arbeidsmarkedsintegrasjonen.

Ellers er det overraskende at det ikke er mulig å finne positive effekter av utdanningsinstitusjoner. Verken nivået eller veksten i universitet/høgskolesektoren viser tegn til å påvirke flyttestrømmene.

I regionanalysen var ikke innvandringen med som forklaringsfaktor. Dermed ble den negative effekten av høy andel ikke-vestlig innvandrere i befolkningen overvurdert. Kommuneanalysen viser at det er *innvandringen* som har betydning, ikke *andelen innvandrere* i befolkningen.

Uforklart attraktivitet

Ut fra verdiene på de signifikante forklaringsfaktorene kan vi beregne forventet netto innflytting til kommunene.

I figur 30 er denne sammenhengen vist for kommunene i Norge, med telemarkskommunene

uthevet. De signifikante forklaringsfaktorene forklarer omtrent 70 prosent av variasjonene mellom kommunene når det gjelder nettoflytting.

Dette betyr at det fremdeles er faktorer som vi ikke kjenner, som forklarer 30 prosent av flyttemønstrene. Med bruk av denne modellen kan vi identifisere kommuner som har stort avvik fra forventet nettoflytting. Kjennetegn ved disse kommunene kan gi oss en pekepinn på viktige forklaringsfaktorer som vi kan analysere senere, eller spesielle forhold i enkeltkommuner som får flyttemønstrene til å bli ”mot normalt”.

I Telemark er det faktisk Seljord som har høyest forventet netto innflytting. Porsgrunn har høyest faktisk netto innflytting, og vi ser at innflyttingen er høyere enn forventet. Fyresdal har høyest forventet utflytting, men har likevel langt lavere netto utflytting enn forventet. Tinn har størst netto utflytting, men utflyttingen er likevel bare litt større enn forventet.

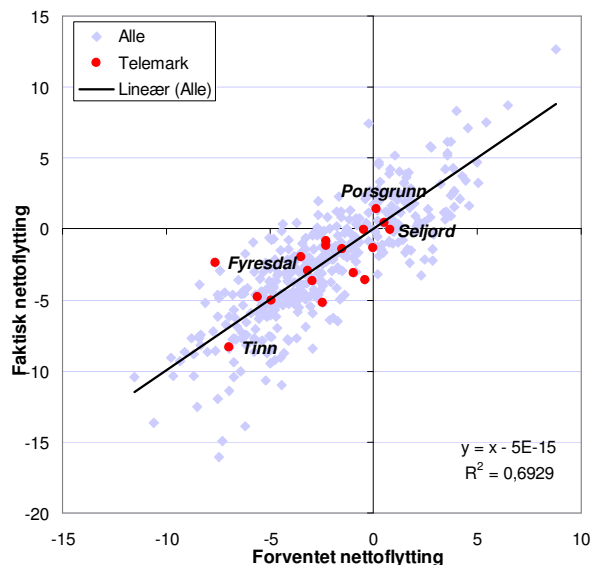
I figur 31 har vi rangert kommunene i Telemark etter avvik fra forventet flytting.

Fyresdal skiller seg skarpt ut, gjennom å ha betydelig bedre flyttebalanse enn forventet. Fyresdal har den nest største positive differansen av alle kommunene i landet. Her har nettoflyttingen vært 5,2 prosent bedre enn forventet i perioden. Fyresdal har gjennomført en spesiell satsing på innflytting, gjennom å stimulere til innvandring fra Nederland. Dette har ført til at kommunen har høy innvandring, og disse ser ut til å ha blitt i kommunen.

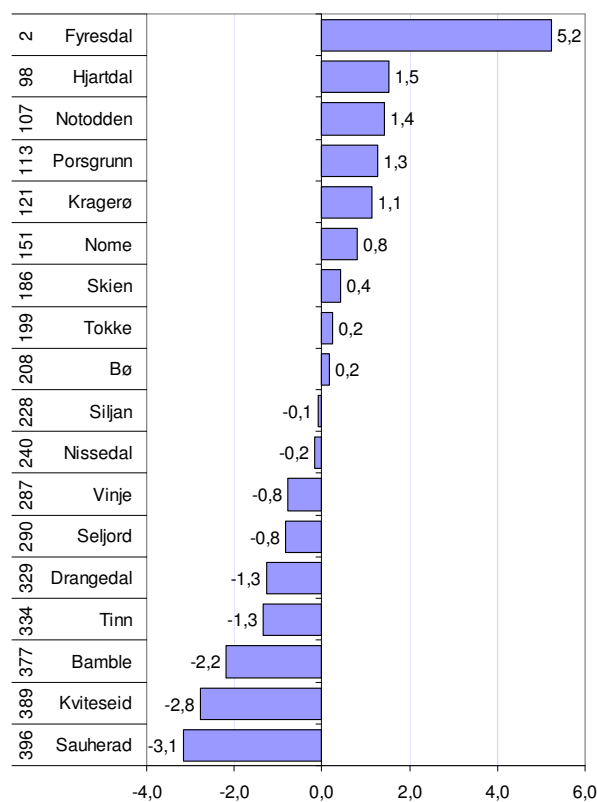
Kommuner som Hjartdal, Notodden, Porsgrunn og Kragerø har alle mer enn en prosent bedre flyttebalanse enn forventet.

Sauherad, Kviteseid og Bamble har størst negativ differanse.

Ni av 18 kommuner i Telemark dvs halvparten, har positiv differanse.

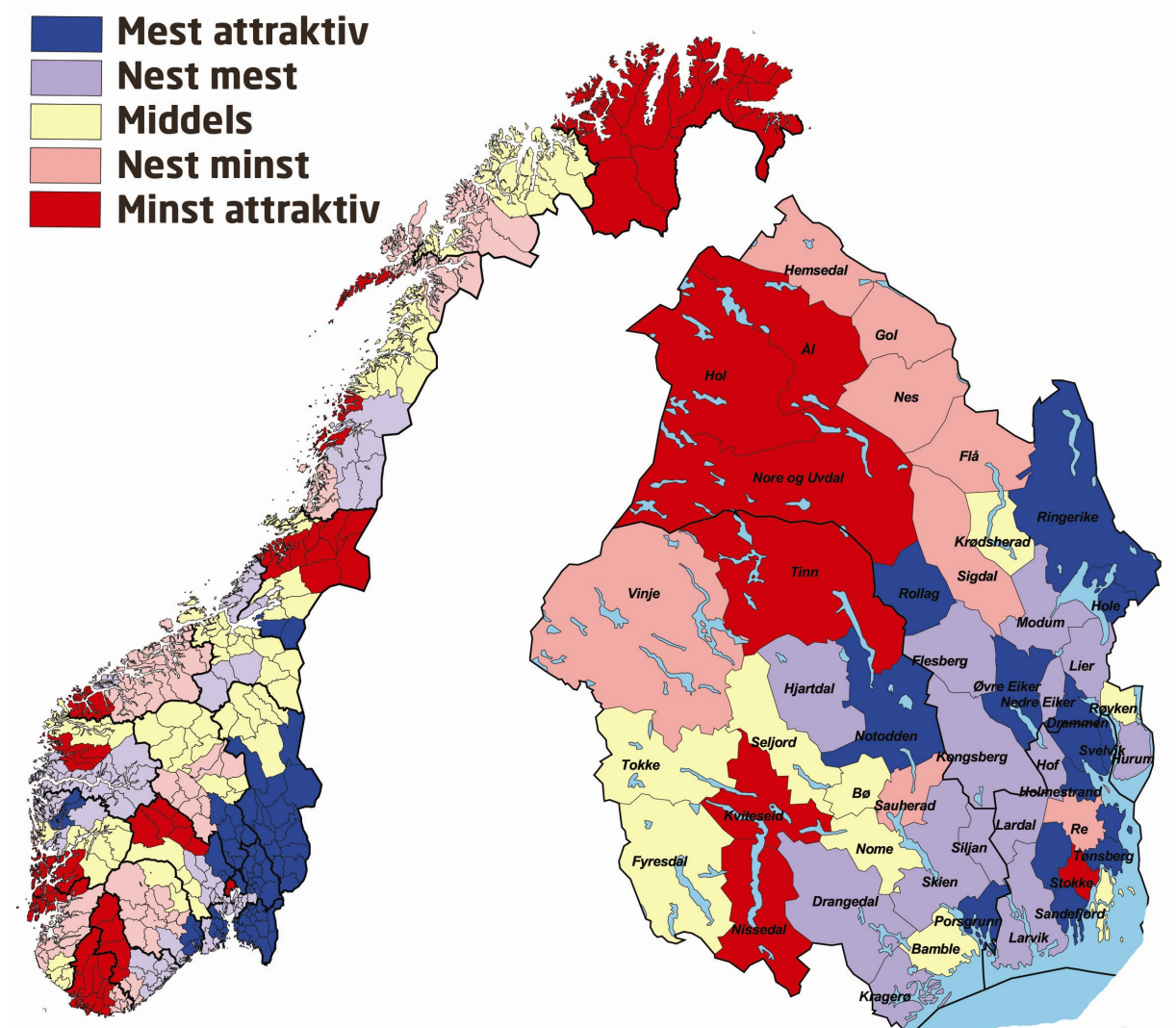


Figur 30: Sammenhengen mellom faktisk innenlands nettoflytting og forventningen basert på de signifikante forklaringsfaktorene.



Figur 31: Differanse mellom faktisk og forventet netto innenlands flytting basert på de signifikante forklaringsfaktorene. Tallene til venstre er rangering mht uforklart attraktivitet.

Kart attraktivitetsbarometer



Figur 32: Attraktivitetsbarometeret for regioner i Norge, og kommuner i BTV.

Attraktivitetsbarometeret for regioner viser at det er en høy konsentrasjon av attraktive regioner på Østlandet. Akershus Vest, Asker og Bærum, skiller seg sterkt ut her med å være blant de minst attraktive. Mange av de mest attraktive regionene finner vi øst og nord for Oslo.

I kartet med attraktivitetsbarometeret for kommuner, ser vi at kommunene nærmest Oslo i stor grad er blant de attraktive, mens distriktskommunene kommer ut med lav attraktivitet.

Grenland er blant de mest attraktive regionene, mens Vestmar er i nest beste kategori. Vest- og Midt-Telemark er blant de nest dårligste.

I Telemark er Porsgrunn og Notodden blant de mest attraktive, mens Nissedal, Kviteseid og Tinn

er blant de minst attraktive. Felles for Notodden og Porsgrunn er at de har hatt en ganske svak utvikling i antall arbeidsplasser. Attraktiviteten gjør at de i stor grad holder på folkene, men den svake arbeidsplassutviklingen gjør at de ikke har stor innflytting.

Bø har hatt den beste befolkningsutviklingen, men dette skyldes at kommunen har hatt fødselsoverskudd og stor innvandring fra utlandet. Til tross for at arbeidsplassutviklingen i Bø har vært god, vinner ikke kommunene innbyggere fra andre deler av landet.