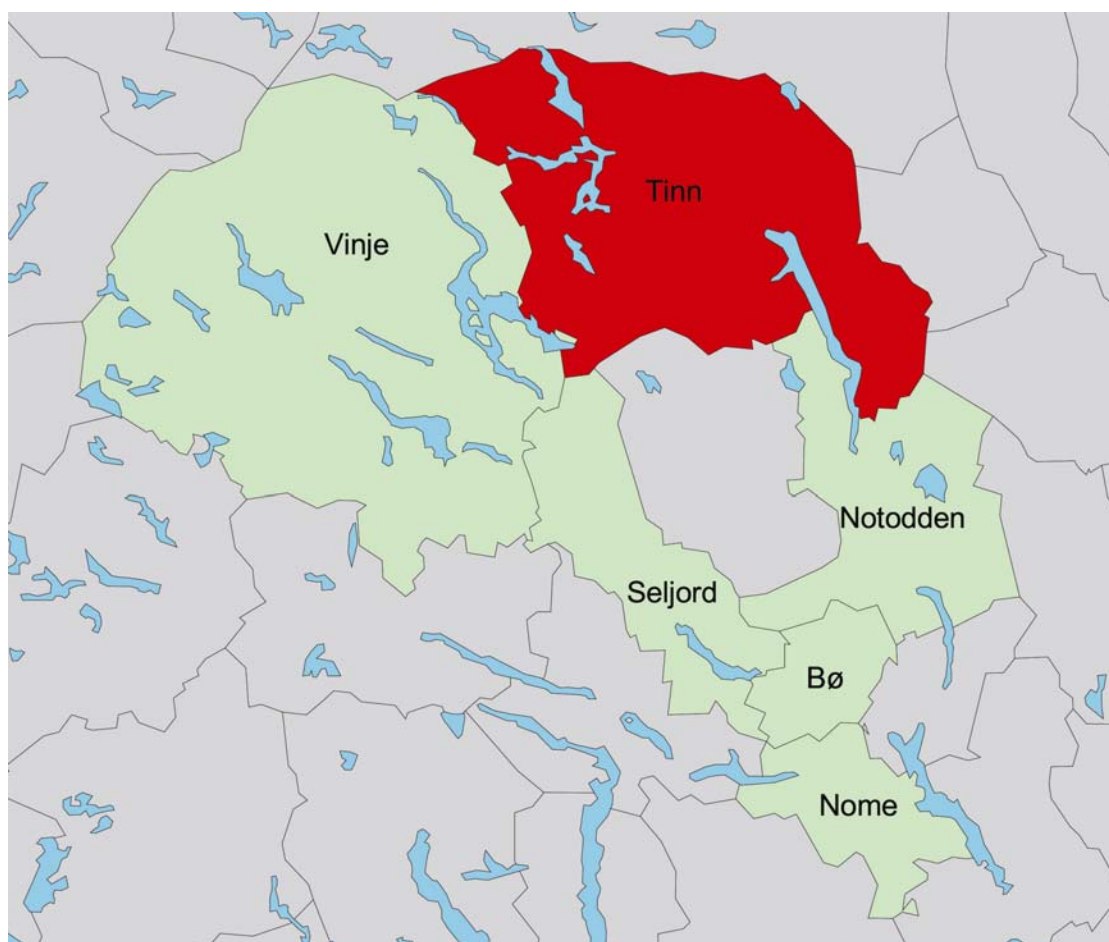


Næringsanalyse for Tinn



***Av
Knut Vareide***



**Telemarkforskning-Bø
Arbeidsrapport 05/2008**

© Telemarksforsking-Bø 2008
Arbeidsrapport nr. 05/2008
ISSN 0802-3662

Telemarksforsking-Bø
Postboks 4
3833 Bø i Telemark
Tlf: 35 06 15 00
Fax: 35 06 15 01
www.telemarksforsking.no

Forord

Denne næringsanalysen er utarbeidet på oppdrag fra Tinn Vekst AS.

Næringsanalysen baserer seg på tilgjengelig statistikk, som er innhentet fra Brønnøysundregisteret, Credit Inform AS og Statistisk Sentralbyrå. Formålet med næringsanalysen er å vise hvordan næringsutviklingen har vært i Tinn de siste årene, sammenliknet med andre deler av landet og nabokommuner.

Kapitlene om befolkning og nyetableringer er oppdatert med tall fra 2007. De andre kapitlene vil bli oppdatert ettersom data blir tilgjengelig i løpet av 2008.

Forsker Knut Vareide har gjennomført analysene og skrevet denne rapporten.

Bø i Telemark 13. mars 2008.

Knut Vareide

Telemarksforsking-Bø

Innhold

Forord.....	3
Innhold.....	5
Oppsummering.....	7
Befolkning.....	8
Arbeidsplasser og næringsstruktur.....	10
Pendling.....	12
Attraktivitet.....	14
Vekst.....	18
Lønnsomhet.....	19
Nyetableringer.....	20
Næringslivsindeksen.....	21

Oppsummering

Tinn har hatt en nedgang i folketallet de siste årene. Nedgangen skyldes først og fremst at folk flytter fra Tinn til andre deler av landet.

Næringsstrukturen i Tinn kjennetegnes med relativt stor andel av sysselsettingen i industrien og lite handel og tjenesteyting. Antall arbeidsplasser i Tinn har gått litt ned de siste årene. Dette skyldes hovedsakelig nedgang i industrien.

Nedgangen i antall arbeidsplasser i Tinn kan forklare noe av den store utflyttingen fra kommunen, men utflyttingen er større enn hva nedgangen i arbeidsplasser skulle tilsi. Dette indikerer at kommunen ikke er attraktiv som bosted. Faktorer som trekker ned attraktiviteten, er at kommunen har dårlige pendlermuligheter, ettersom det er relativt langt til større arbeidsmarkeder. Det har vært ganske stor innvandring de fem siste årene, men det kan se ut til at mange av innvandrerne flytter ut av kommunen etter kort tid.

Næringslivet i Tinn har en liten andel vekstforetak i 2006, sammenliknet med andre kommuner. Likevel hadde et flertall av foretakene i kommunen realvekst.

Lønnsomheten i næringslivet i Tinn er forholdsvis god. Andelen lønnsomme foretak i kommunen er litt høyere enn landsgjennomsnittet i 2006.

Etableringsfrekvensen i Tinn, målt med antall nyregistrerte foretak i prosent av beholdningen av foretak, var forholdsvis lav fram til 2006. Synkende befolkning og en næringsstruktur med få bedrifter i tjenesteytende næringer forklarer dette. I 2007 økte imidlertid antall nyetableringer sterk.

Når vi gjør en samlet vurdering av næringsutviklingen i Tinn med næringslivsindeksen, framtrer utviklingen i næringslivet som litt under middels i 2006. Målt over de siste fem årene er næringsutviklingen litt bedre enn gjennomsnittet.

Hovedproblemet for Tinn er den store utflyttingen. Ettersom Tinn ligger ganske isolert, vil næringsutviklingen i kommunen være forholdsvis viktig for å bøte på dette. Det vil imidlertid være like viktig å samtidig utvikle attraktiviteten i kommunen, slik at næringslivet får rekruttert eventuell vekst i antall arbeidsplasser.

Befolkning

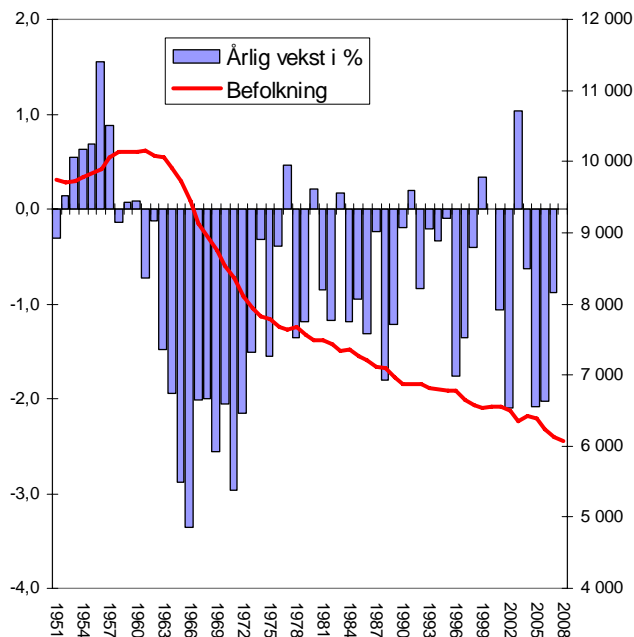
I dette kapitlet presenteres befolkningsutviklingen i Tinn og nabokommuner. Data er hentet fra statistikkbanken i SSB.

Folketallsutvikling i Tinn 1951-2008

Folketallet i Tinn har, med unntak av noen få enkeltår, hatt kontinuerlig nedgang siden 1960.

Nedgangen var sterkest på 1960-tallet, da befolkningen sank med nesten 20 prosent.

Etter dette har nedgangen fortsatt, men i noe lavere tempo.

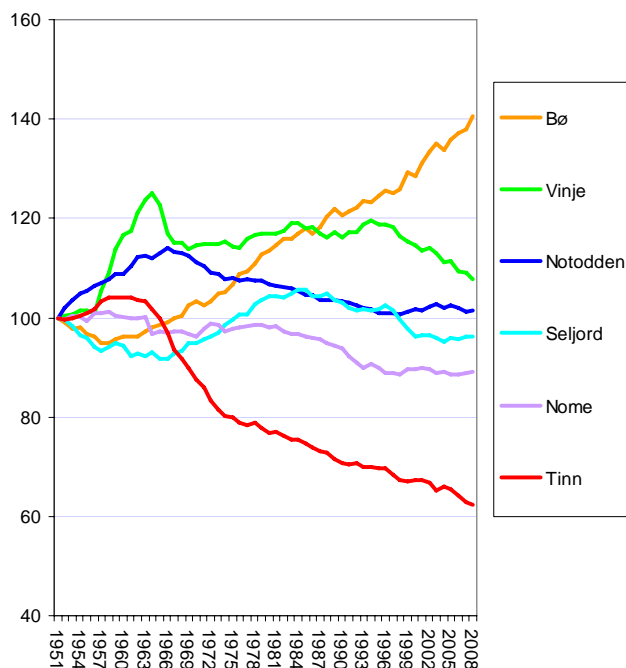


Figur 1: Utviklingen i folketallet i Tinn (høyre akse) og årlige vekstrater (venstre akse).

Befolkningsutvikling i Tinn og referansekommuner

Tinn har også hatt en ganske sterk nedgang i forhold til andre sammenliknbare kommuner i Telemark.

Ingen av de andre kommunene har hatt tilsvarende nedgang som Tinn.



Figur 2: Folketall i Tinn og nabokommuner, indeksert slik at 1951 = 100.

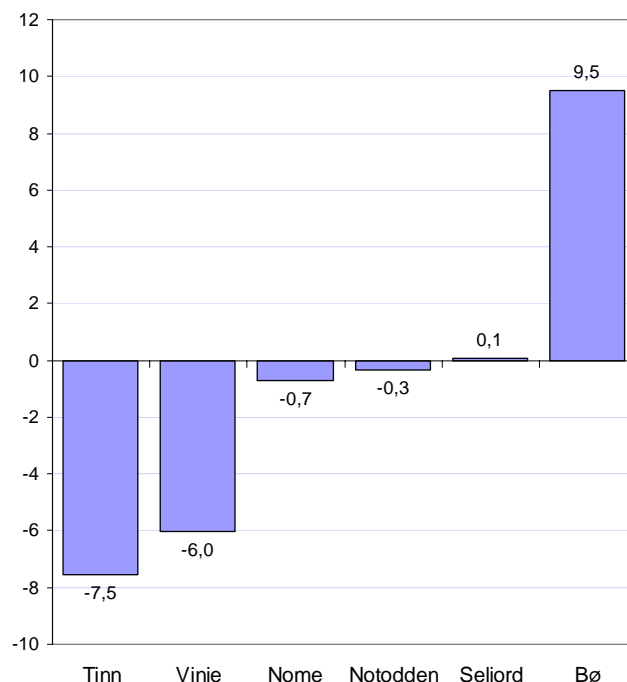
Endring folketall etter 2000

I figuren til høyre er endringen i folketallet fra 1. januar 2000 til 1. januar 2008 vist.

Tendensen de siste seks årene er en fortsettelse av den langsiktige utviklingen.

Tinn har fortsatt den sterkeste nedgangen i befolkningen. I denne perioden har også Vinje sterk nedgang, mens Notodden, Nome og Seljord har stabilt folketall.

Bø har fortsatt en sterk vekst i folketallet.



Figur 3: Prosentvis endring i folketall fra 1. jan 2000 til 1. jan 2008.

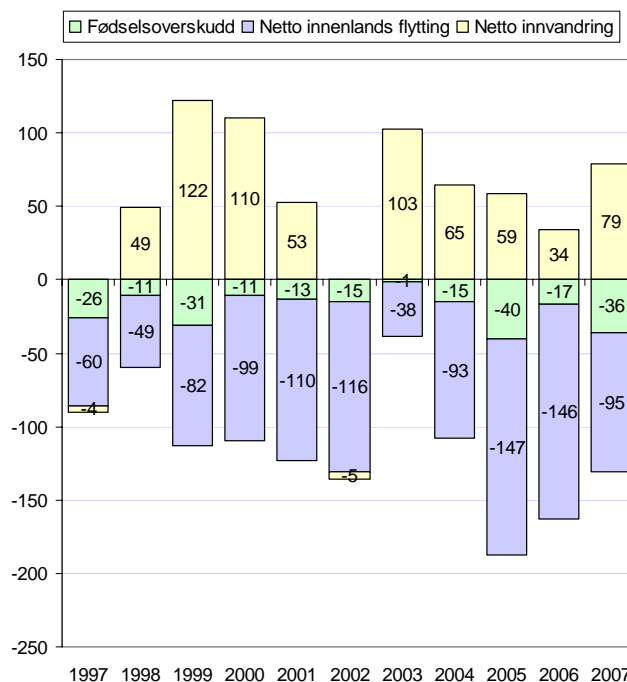
Befolkningsendringer etter 2000

I figuren til venstre er befolkningsendringene i årene 1997-2007 brutt ned på fødselsoverskudd (fødte - døde), netto innenlands flytting og netto innvandring fra utlandet.

Det er utflytting fra Tinn til andre kommuner som gir det største bidraget til nedgangen i folketallet. Det har vært netto utflytting hvert år de ti siste årene. I de siste fire årene har netto utflytting vært svært høy.

Fødselsbalansen har også vært negativ i alle de ti siste årene. Dette skyldes at det er en relativt liten andel av befolkningen som er kvinner i fødedyktig alder.

Innvandringen fra utlandet har vært høy. Det kan se ut til at mange av disse innvandrerne flytter ut av Tinn til andre kommuner etter kort tid.



Figur 4: Fødselsoverskudd, netto innvandring og netto innenlandsk flytting i årene 1997-2007 i Tinn, antall personer.

Arbeidsplasser og næringsstruktur

I dette kapitlet ser vi på næringsstrukturen og utviklingen i antall arbeidsplasser i Tinn, basert på registerbasert sysselsettingsstatistikk fra SSB.

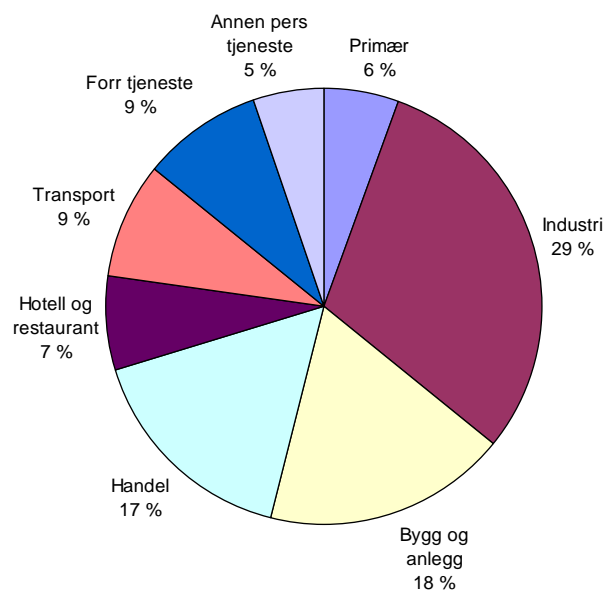
Privat næringsliv i Tinn

I figuren til høyre ser vi hvordan arbeidsplassene i privat sektor er fordelt mellom hovedbransjer i 2006.

Industrien er største næring, og har 29 prosent av arbeidsplassene i privat sektor. Innenfor industrien er produksjon av kjemiske produkter og maskiner største enkeltbransjer.

Bygg og anlegg er nest største bransje med 18 prosent av den private sysselsettingen.

Handel er tredje største bransje med 17 prosent.



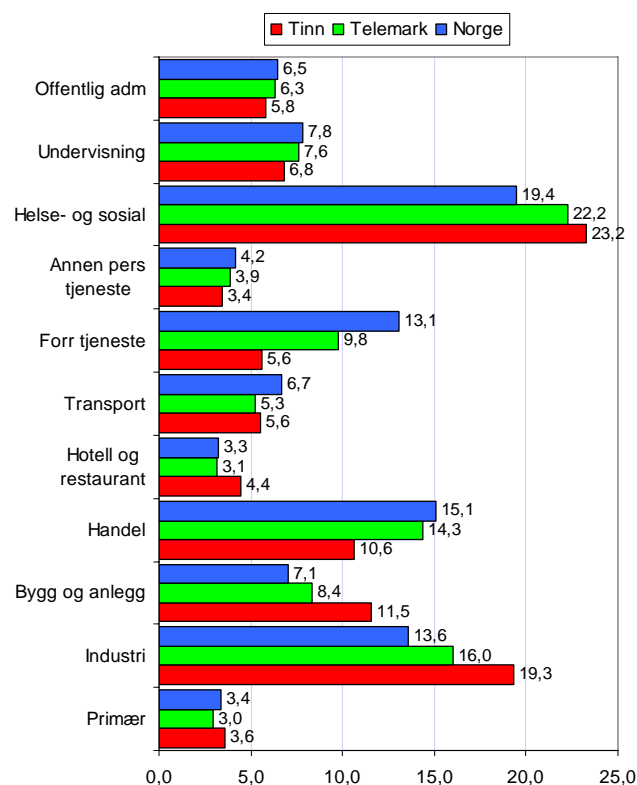
Figur 5: Andel sysselsatte i 2006 innenfor ulike bransjer, privat sektor.

Næringsstruktur i Tinn, Telemark og Norge

Vi kan sammenlikne næringsstrukturen i Tinn med næringsstrukturen i Telemark og Norge, som vist i figuren til høyre. Her er også offentlig sektor med.

Vi ser at Tinn har en stor andel av arbeidsplassene i industri, bygg og anlegg, hotell og restaurant og helse og sosialtjenester.

Handel, og tjenesteytende næringer er forholdsvis små i Tinn.



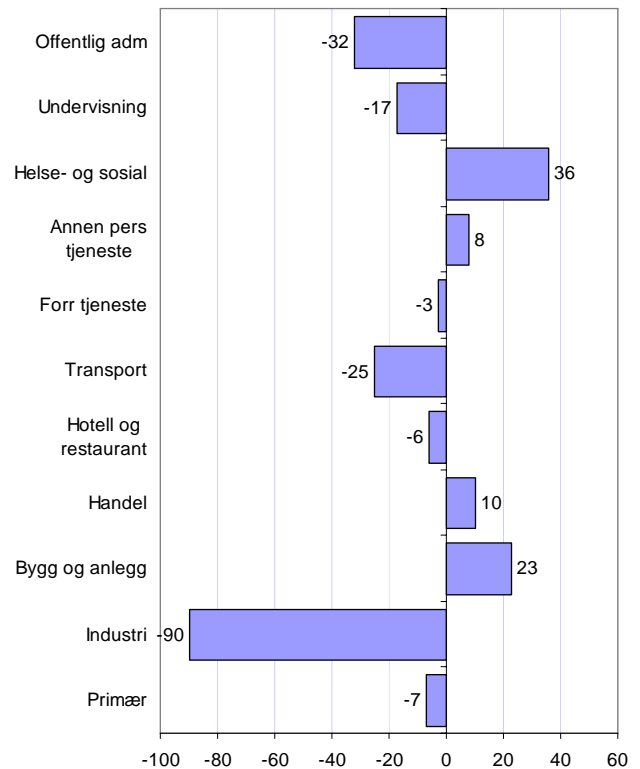
Figur 6: Andel sysselsatte innenfor ulike bransjer, privat og offentlig sektor.

Strukturendringer i Tinn

I figuren til høyre har vi vist endringene i antall arbeidsplasser i hovedbransjer i Tinn mellom 2000 og 2006.

Det har vært en ganske stor nedgang i antall arbeidsplasser i industrien, her har 90 arbeidsplasser forsvunnet siden 2000. Også offentlig administrasjon, undervisning og transport har hatt en tilbakegang i antall ansatte.

Helse og sosial, bygg og anlegg, handel og annen personlig tjenesteyting har hatt vekst i antall arbeidsplasser.

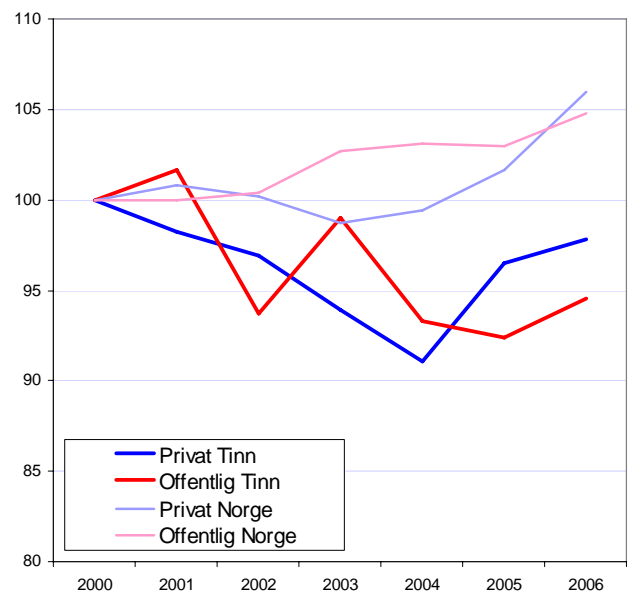


Figur 7: Endring i antall arbeidsplasser fra 2000 til 2006 i Tinn.

Utvikling private og offentlige arbeidsplasser

Det har vært en vekst i offentlige arbeidsplasser i Norge de siste årene. Siden 2000 har antall offentlige arbeidsplasser økt med 4,7 prosent. I Tinn har antall offentlige arbeidsplasser sunket med over fem prosent i samme periode. Det har vært nedgang i både kommunale, statlige og fylkeskommunale arbeidsplasser.

Antallet private arbeidsplasser gikk ned fra 2000 til 2004, men har hatt vekst de to siste årene. I 2006 var det 1912 private arbeidsplasser i Tinn, mens det var 1955 i 2000.



Figur 8: Utvikling i antall sysselsatte, privat og offentlig i Tinn og Norge.

Pendling

I dette kapitlet presenteres statistikk over pendling. Data er hentet fra SSB: Registerbasert sysselsettingsstatistikk.

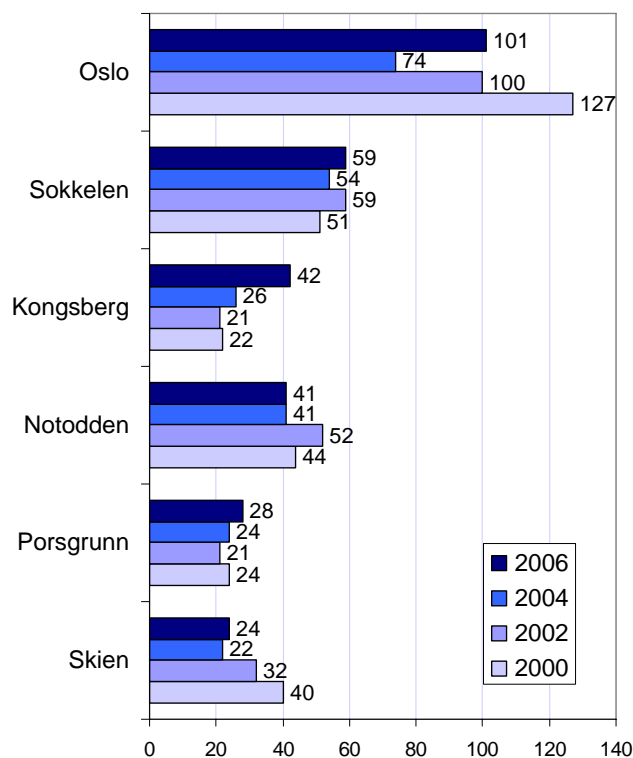
Utpendling fra Tinn

Figuren til høyre viser hvor folk fra Tinn pendler til.

Det er lite pendling fra Tinn til nabokommuner. Oslo er registrert med flest pendlere fra Tinn. Slike pendlere er ofte studenter som fremdeles har Tinn som bostedskommune. Etter Oslo er det Sokkelen som har flest utpendlere fra Tinn.

Av nabokommunene er det flest pendlere til Kongsberg, hvor det var 42 fra Tinn som hadde arbeidssted i 2006. Dette er dobbelt som mange som i 2002.

Utpendlingen til Notodden var på 41 i 2006, litt mindre enn tidligere.

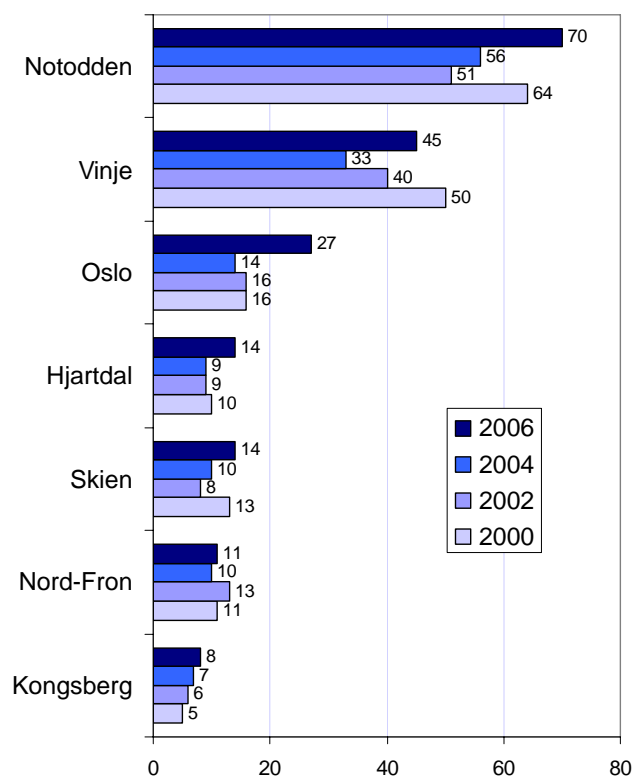


Figur 9: Antall sysselsatte bosatt i Tinn, som pendler til andre kommuner.

Innpending til Tinn

Notodden har flest pendlere til Tinn. Det var 70 personer bosatt i Notodden som pendlet til Tinn i 2006. Det er dermed flere som pendler fra Notodden til Tinn enn andre veien.

Etter Notodden er det Vinje som sender flest arbeidstakere til Tinn. Her var det 45 pendlere i 2006.



Figur 10: Antall sysselsatte bosatt utenfor Tinn som pendler til Tinn.

Netto pendling

Netto pendling regnes ut gjennom å se på avviket mellom innpendling og utpendling i prosent av antall arbeidstakere. Dersom tallet er positivt er det et overskudd på arbeidsplasser i kommunen.

I Tinn har det vært små endringer i nettoppendling siden 2000. I 2006 var det en netto utpendling på 3,6 prosent. Kommunene er dermed nesten selvforsynt med arbeidsplasser.

Arbeidsmarkedsintegrasjon

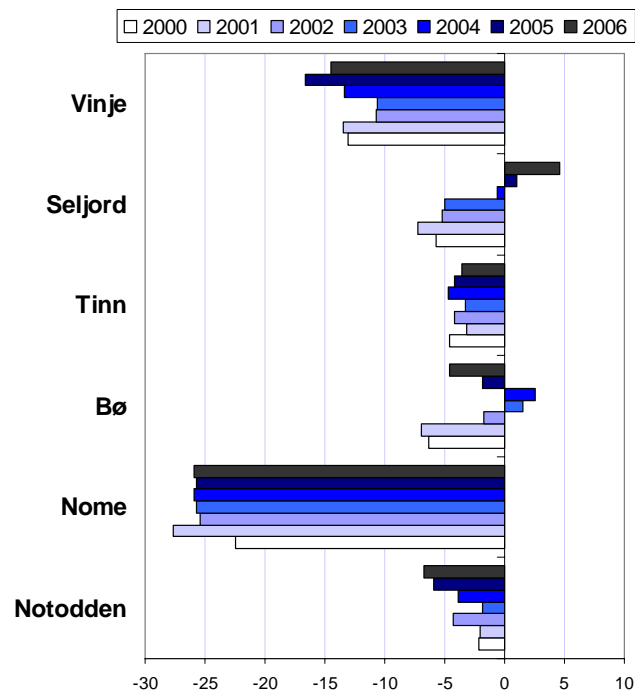
Arbeidsmarkedsintegrasjon regnes ut gjennom å se på summen av brutto utpendling og innpendling i prosent.

Dette sier noe om hvor integrert arbeidsmarkedet i kommunen er med arbeidsmarkedene utenfor.

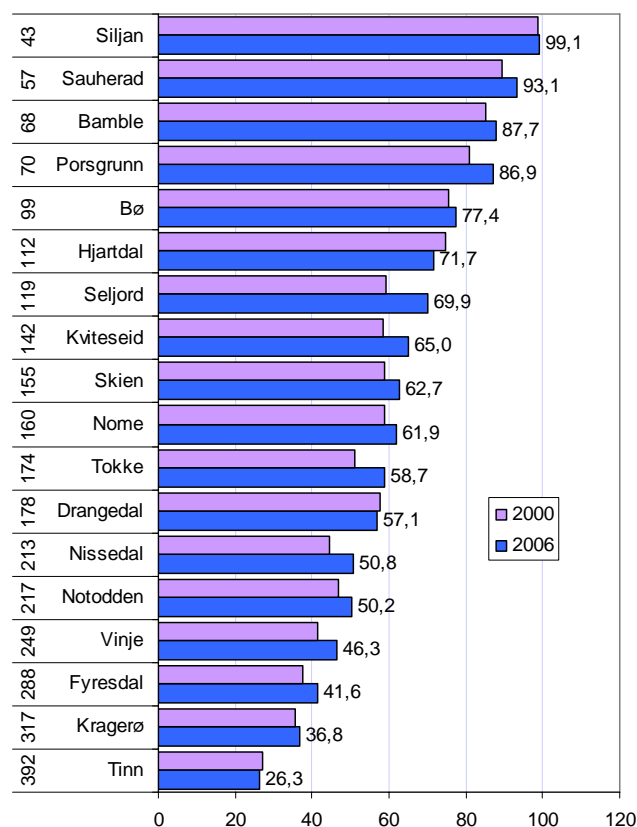
I figuren har vi målt arbeidsmarkedsintegrasjonen i Tinn og de andre kommunene i Telemark.

Vi ser at Tinn har desidert lavest arbeidsmarkedsintegrasjon av alle kommunene i Telemark. Summen av inn- og utpendlere i prosent av sysselsatte i kommunen er på 26,3 prosent i 2006. Tinn er også en av få kommuner hvor arbeidsmarkedsintegrasjonen sank fra 2000 til 2006. Tendensen for de fleste kommunene er at antallet pendlere øker.

Vi skal senere se på kommuners attraktivitet, og der er arbeidsmarkedsintegrasjon en viktig forklaringsfaktor. Arbeidsmarkedsintegrasjonen sier noe om pendlingsmulighetene til kommunens innbyggere. Det er positivt for bosettingen at det er mange pendlingsmuligheter. Den lave arbeidsmarkedsintegrasjonen i Tinn er dermed et problem.



Figur 11: Netto pendling i Tinn og nabokommuner i prosent av arbeidstakerne.



Figur 12: Arbeidsmarkedsintegrasjon, innpendling + utpendling i prosent av arbeidstakere. Tallene til venstre angir rangering i forhold til de 431 kommunene i landet.

Attraktivitet

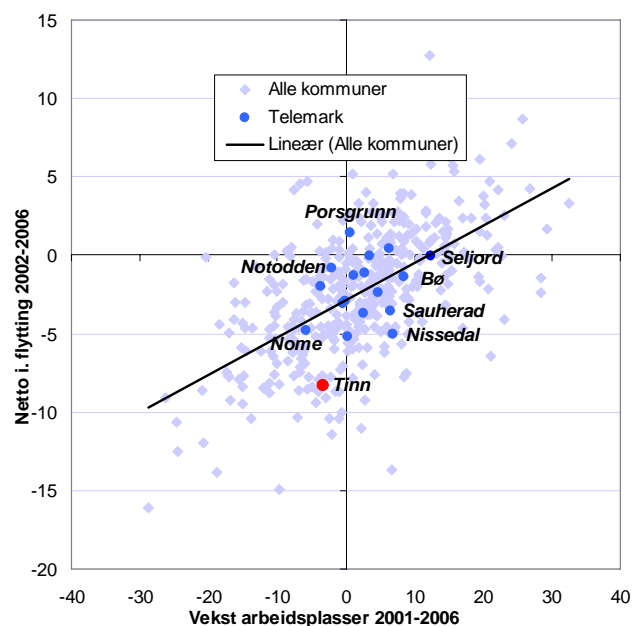
Vi måler attraktivitet¹ gjennom å se på kommunens netto innenlands flytting, i forhold til vekst i arbeidsplasser. Netto flytting er differansen mellom inn- og utflytting.

Det er normalt en positiv sammenheng mellom nettoflytting og arbeidsplasser, som vist med linjen i diagrammet. Noen kommuner har imidlertid en bedre flyttebalanse enn veksten i arbeidsmarkedet tilsier, og disse vil vi derfor karakteriserer som attraktive. Kommuner som evner å trekke til seg innbyggere, vil i neste omgang også få stimulert næringslivet gjennom økt lokal etterspørsel. Attraktivitet blir viktigere, ettersom stadig større andel av sysselsettingen i næringslivet er rettet mot lokal etterspørsel. Folk pendler også stadig mer, og dermed blir det en svakere sammenheng mellom arbeidsplasser og befolkning.

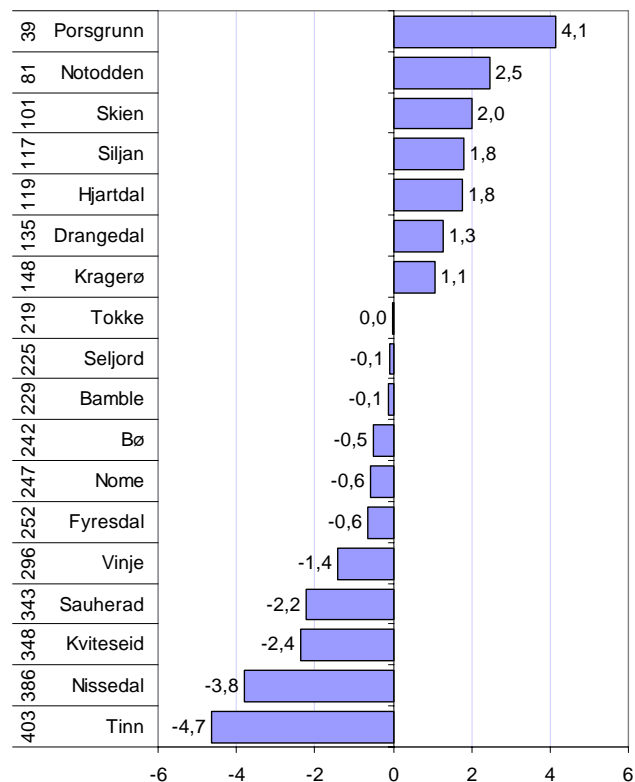
Som vi ser av diagrammet har Tinn høyest netto utflytting av alle kommunene i Telemark. Netto utflytting fra Tinn i årene 2002-2006 var på 8,3 prosent. Tinn hadde også en liten nedgang i antall arbeidsplasser på 3,4 prosent. Vi ser at Tinn ligger langt under forventningslinjen, noe som betyr at netto utflytting er langt større enn nedgangen i antall arbeidsplasser skulle tilsi.

I figur 14 har vi rangert kommunene i Telemark med hensyn til attraktivitet. Denne indeksen viser differansen mellom faktisk netto innenlands innflytting og forventet innflytting basert på arbeidsplassveksten. Dette tilsvarer den vertikale avstanden mellom kommunens plassering i figur 13 og forventningslinjen.

Tinn er lavest rangert av kommunene i Telemark. Netto utflytting fra Tinn var 4,7 prosent høyere enn forventet. Dette plasserer Tinn som nummer 403 av 431 kommuner når det gjelder attraktivitet.



Figur 13: Sammenhengen mellom nettoflytting og endring i arbeidsplasser i kommuner i Norge og Telemark.

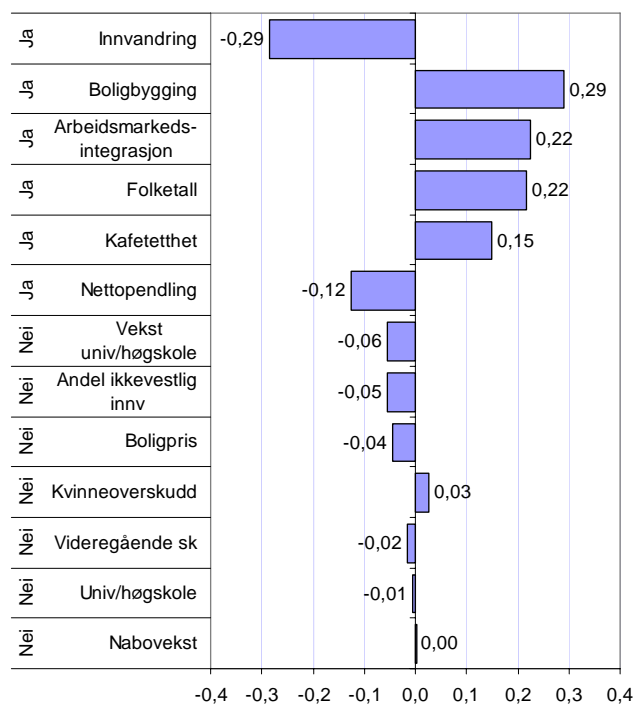


Figur 14: Attraktivitetsindeksen for kommuner i Telemark, periode 2002-2006. Tallene til venstre angir rangering i forhold til de 431 kommunene i landet.

Hva forklarer attraktivitet i kommunene?

Norske kommuners attraktivitet er analysert² sammen med en rekke andre kjennetegn ved kommunene, for å forsøke å forklare variasjonen i attraktivitet.

Resultatene av denne statistiske analysen er vist i figur 15.



Figur 15: Sammenheng mellom ulike forklaringsfaktorer og nettoutflytting, justerte betaverdier. Forhold som har signifikant betydning er markert med "ja" til venstre i figuren.

Innvandring. Kommuner med høy innvandring i perioden har lavere attraktivitet. Forklaringen på dette er antakelig at mange distriktskommuner med problemer med synkende folketall har hatt høy innvandring i perioden. Innvandrerne er imidlertid svært mobile, og flytter ofte fra den kommunen de innvandrer til. Statistisk sett fører 100 innvandrere i perioden til netto utflytting på 73.

Boligbygging. Det er en klar positiv sammenheng mellom boligbygging og innflytting. Årsakssammenhengen her går antakelig begge veier. Høy innflytting fører

til økt boligbygging, men kommunens tilrettelegging for boligbygging vil også kunne bety høyere innflytting. Det siste vil antakelig være mest merkbart i pressområder.

Arbeidsmarkedsintegrasjon er positivt for attraktiviteten. Kommuner som har gode pendlingsmuligheter er mer attraktive.

Størrelsen på **folketallet** i seg selv er attraktivt. Folkerike kommuner trekker til seg innflyttere.

Høy **kafetetthet** er positivt for attraktiviteten. Kafetettheten er her målt som antall ansatte i barer, puber, kafeer og restauranter i prosent av befolkningen.

Nettoppendling virker negativt. Dette betyr at kommuner med høy netto utpendling har en tendens til å være mer attraktive. Dette er noe overraskende, ettersom kommuner med netto innpendling har overskudd på arbeidsplasser. Rent intuitivt skulle en forvente at slike kommuner trekker til seg nye innbyggere. En forklaring på dette er at kommuner med underskudd på arbeidsplasser kan sies å ha overskudd på folk. Dette overskuddet har kommunen opparbeidet seg over tid, kanskje nettopp fordi det er attraktivt å bosette seg der.

Tinn har hatt stor innvandring, og det kan se ut til at mange av innvandrerne har flyttet fra Tinn til andre kommuner. Dette har vært med å bidra til lavere attraktivitet. Tinn taper også på å være en liten kommune med lav arbeidsmarkedsintegrasjon og liten boligbygging. Kafefaktoren er også lav og boligbyggingen liten.

Når vi tar hensyn til disse faktorene, er 7 prosent av netto utflytting på 8,3 prosent fra Tinn forklart. Mesteparten av utflyttingen fra Tinn kan dermed forklares.

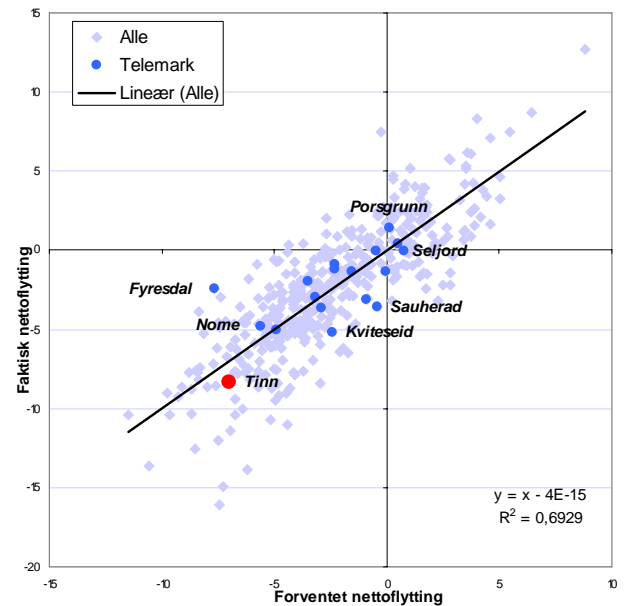
Uforklart attraktivitet

De statistiske modellene fanger bare opp de forholdene som vi har tall for. En del forhold, som f eks trivsel, kulturaktiviteter, vakker natur, etc er vanskelig å få med. Vi kan imidlertid se hvilke kommuner som har høy eller lav attraktivitet, gitt alle forklaringsfaktorene vi har tall for. I kommuner som har høy uforklart attraktivitet, vil dette kunne forklares med slike forhold som vi ikke har kunnet tallfeste, og som dermed ikke er med i modellen.

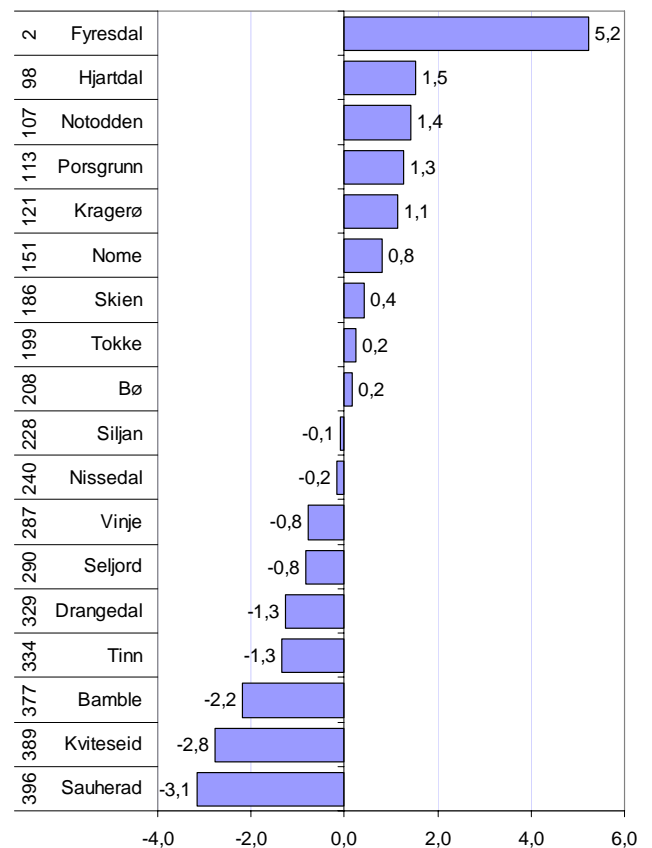
I figur 16 ser vi at Tinn ligger nesten på forventningslinjen. Dermed kan vi slå fast at den store utflyttingen fra Tinn hovedsakelig skyldes dårlige pendlingsmuligheter, lav boligbygging, og at kommunen har mange innvandrere som flytter ut etter kort tid. Det er dermed ikke noe som tilsier at det er andre forhold med Tinn som "skremmer" folk ut av kommunen. Dermed vil en god utvikling i antall arbeidsplasser og stimulert boligbygging kunne motvirke ytterligere nedgang i befolkningen.

I Telemark for øvrig ser vi av figur 17 at Fyresdal har en svært høy uforklart attraktivitet. Dette skyldes nok en vellykket satsing på innflytting fra Nederland, en innvandrerggruppe som har blitt boende i kommunen.

Vi ser at i Tinn er det en netto utflytting i de siste fem årene som er 1,3 prosent høyere enn forventet. Dette er bedre enn kommuner som Bamble, Kviteseid og Sauherad.



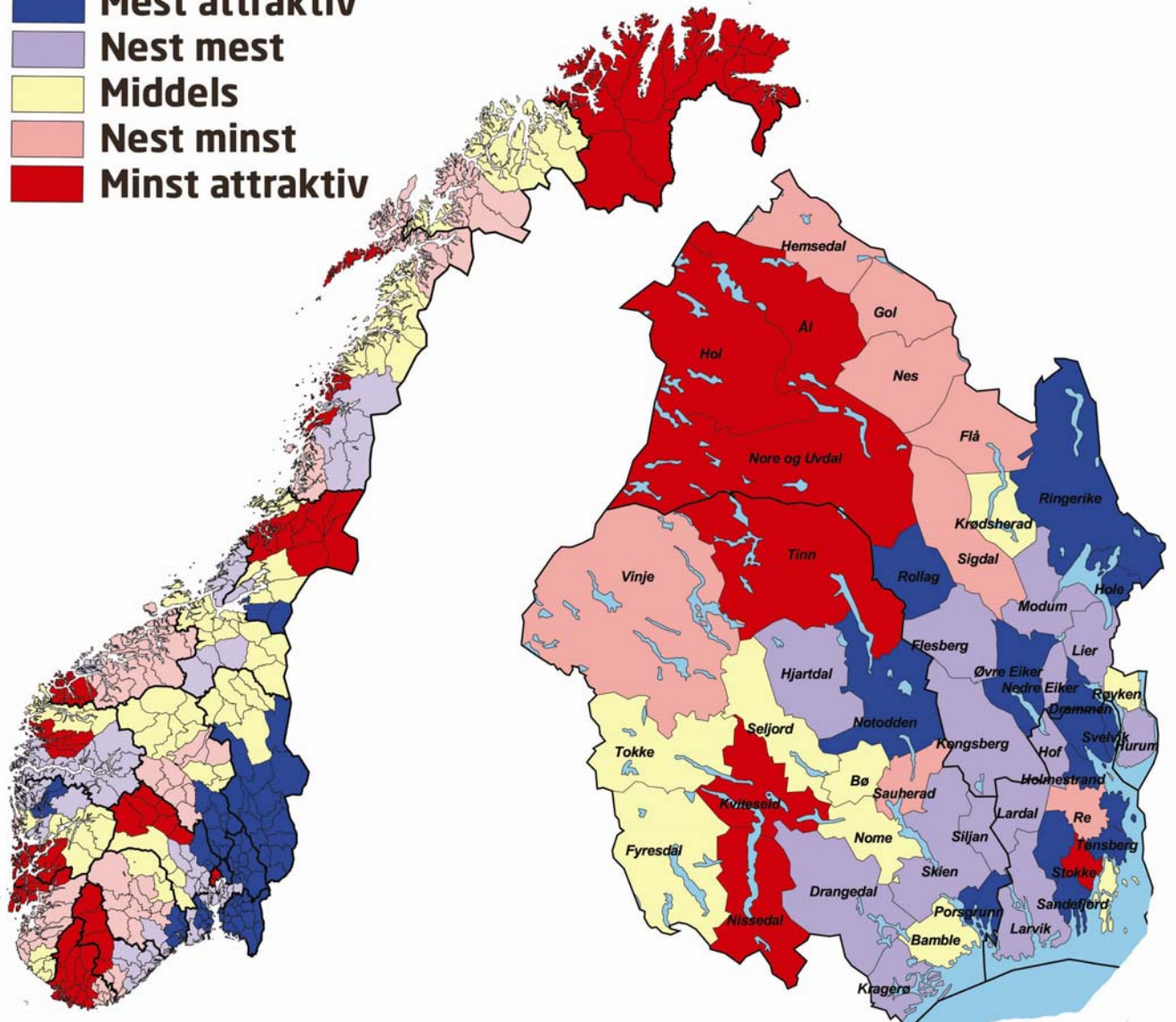
Figur 16: Faktisk innenlands nettoflytting, og forventet netto innenlands flytting gitt alle faktorer.



Figur 17: "Uforklart attraktivitet", differanse mellom faktisk og forventet innenlands nettoflytting.

Kart attraktivitetsbarometer

- Mest attraktiv**
- Nest mest**
- Middels**
- Nest minst**
- Minst attraktiv**



Figur 18: Attraktivitetsbarometeret for regioner i Norge, og kommuner i BTV (2002-2006). Fargene angir regionens/kommunens rangering i forhold til de andre regionene/kommunene³.

Attraktivitetsbarometeret for regioner viser at det er en høy konsentrasjon av attraktive regioner på Østlandet. Mange av de mest attraktive regionene finner vi øst og nord for Oslo. Også regioner rundt Bergen og Trondheim er attraktive.

Kongsbergregionen, som Tinn er den del av, er gul, noe som betyr at regionen er middels attraktiv.

Når vi ser på kartet med kommunenes attraktivitet, ser vi at det er store forskjeller mellom kommunene i Kongsbergregionen.

Tinn og Nore og Uvdal tilhører de minst attraktive kommunene, mens Rollag og Notodden er blant de mest attraktive. Det fremgangsrike næringslivet i Kongsberg har mye av "æren" for dette. Kommunene rundt Kongsberg har stadig flere innbyggere som pendler til Kongsberg. Vi så at Tinn også har fått flere pendlere til Kongsberg, men avstanden er for stor til at det kan bli så mange pendlere at det får stor betydning.

Vekst

For å undersøke regionale variasjoner i næringslivets vekst, har vi målt hvor stor andel av foretakene i ulike områder som har omsetningsvekst høyere enn prisstigningen⁴. Datakilde i dette kapitlet er regnskapsregisteret i Brønnøysund.

Andel vekstforetak i Tinn, Telemark og Norge

I figuren ser vi utviklingen i andel vekstforetak i Tinn, Telemark og Norge i perioden 1999-2006.

Næringslivet i Tinn hadde høy vekst i 1999 og 2002. I disse årene lå andelen vekstforetak langt over gjennomsnittet for både land og fylke. Også i 2004, som var et år med sterk vekst på landsbasis, var andelen vekstforetak i Tinn over landsgjennomsnittet. I 2005 og 2006 har imidlertid andelen vekstforetak i Tinn sunket til et nivå godt under gjennomsnittet både for Norge og Telemark.

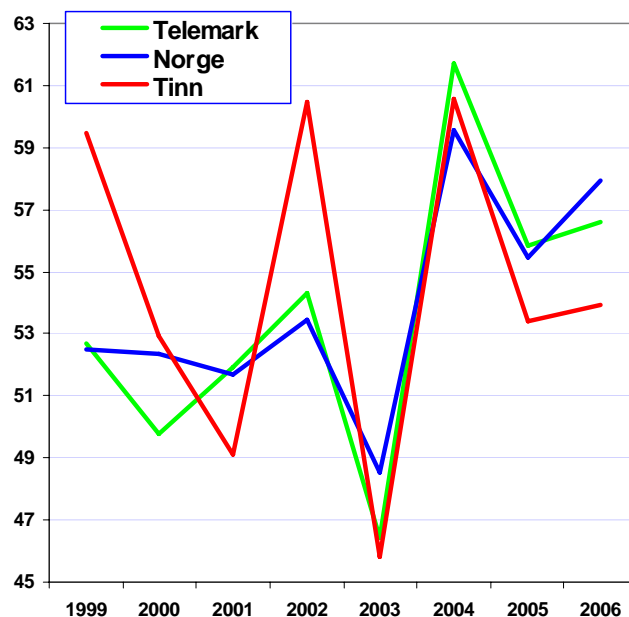
Tinn ble rangert som nummer 348 av 431 kommuner når det gjelder vekst i 2006.

Andel vekstforetak i Tinn og nabokommuner

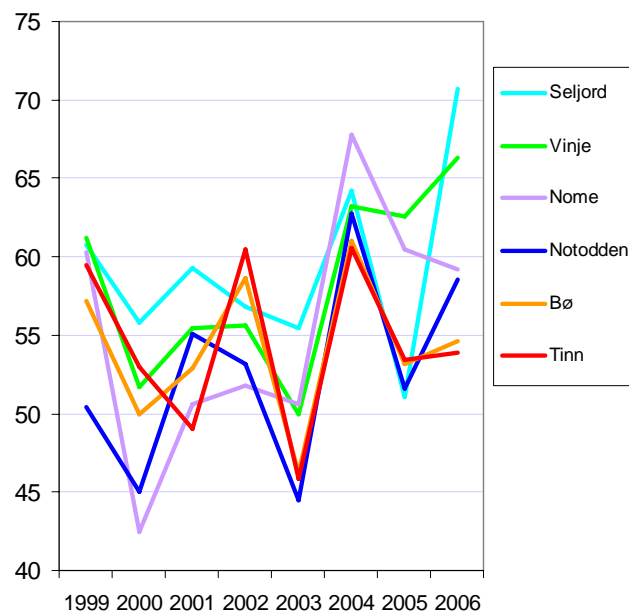
Nabokommunene til Tinn har også hatt store svingninger de siste årene.

I 2002 hadde Tinn høyest andel vekstforetak av alle referansekommunene.

I 2006 er andelen vekstforetak i Tinn lavest. Kommuner som Seljord og Vinje hadde langt høyere andel vekstforetak enn Tinn det siste året.



Figur 19: Andel av regnskapspliktige foretak med realvekst i omsetning.



Figur 20: Andel av regnskapspliktige foretak med realvekst i omsetning.

Lønnsomhet

Regionale variasjoner i næringslivets lønnsomhet måler vi gjennom å se på andelen foretak som har positivt resultat før skatt. Datakilde i dette kapitlet er regnskapsregisteret i Brønnøysund.

Lønnsomhet i Tinn, Telemark og Norge

Andelen lønnsomme foretak i Tinn var langt under landsgjennomsnittet i årene 1998-2000. Etter dette har lønnsomheten i næringslivet i Tinn vekselvis vært over og under landsgjennomsnittet. I 2006 var lønnsomheten i Tinn bedre enn noensinne tidligere, og litt over landsgjennomsnittet. Lønnsomheten i næringslivet i Tinn ble kraftig forbedret fra 2005 til 2006.

Tinn ble rangert som nummer 170 av 431 kommuner når det gjelder lønnsomhet i 2006.

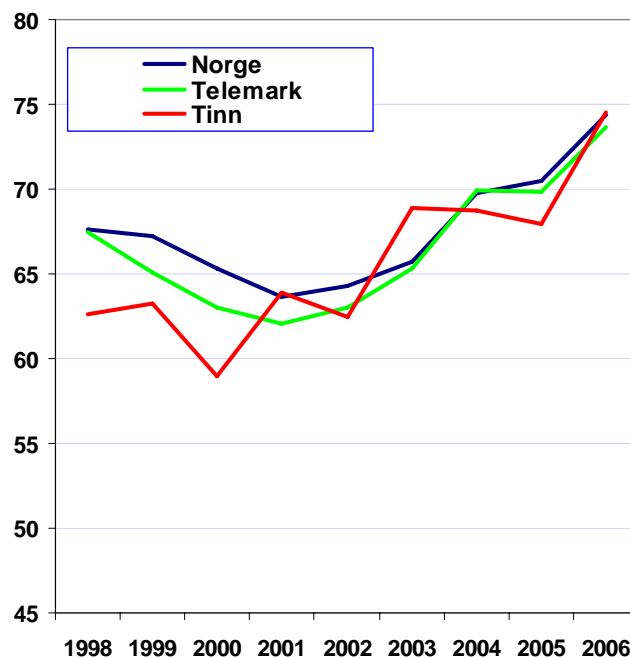
Lønnsomhet i Tinn og nabokommuner

I figuren har vi sammenliknet lønnsomheten i næringslivet i Tinn med nabokommunene og landsgjennomsnittet.

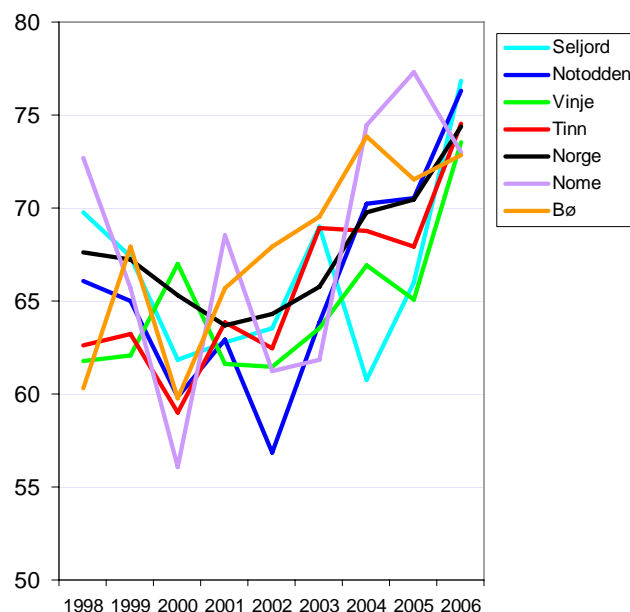
Seljord og Notodden hadde høyest andel lønnsomme foretak i 2006.

Vinje og Tinn ligger tett opptil landsgjennomsnittet det siste året.

Bø og Nome, som tidligere har hatt god lønnsomhet i næringslivet, kom ut under gjennomsnittet siste år.



Figur 21: Prosentvis andel av regnskapspliktige foretak med positivt resultat.



Figur 22: Prosentvis andel av regnskapspliktige foretak med positivt resultat.

Nyetableringer

Vi kan måle etableringsaktiviteten i ulike områder gjennom å se på antall nyregistrerte⁵ foretak i Enhetsregisteret i prosent av eksisterende foretak.

Etableringsfrekvens i Tinn, Telemark og Norge

Etableringsfrekvensen i Telemark har vært under landsgjennomsnittet i alle de siste årene. Hovedårsaken til dette er bransjestrukturen i fylket, med relativt lite tjenesteyting, hvor det generelt er mange nyetableringer.

Etableringsfrekvensen i Tinn har vært under gjennomsnittet for Telemark i årene 2004-2006. I 2007 økte antall nyregistrerte foretak sterkt i Tinn, og etableringsfrekvensen ble derfor høyere enn både fylkes- og landsgjennomsnitt.

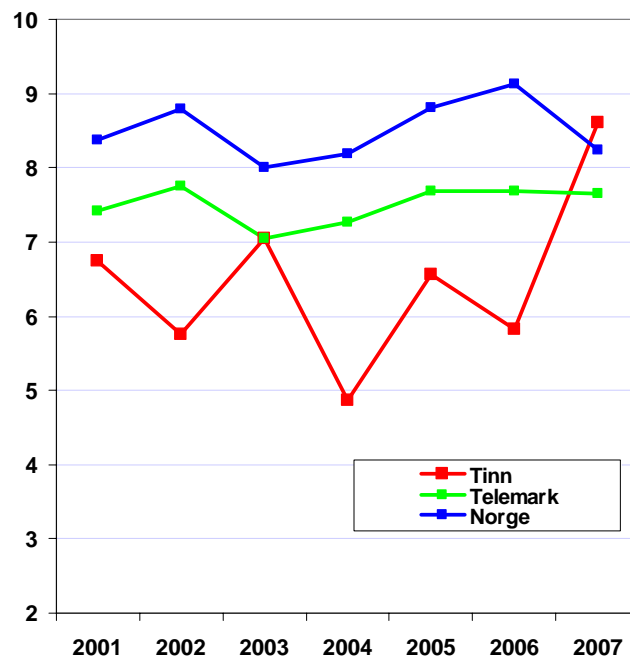
Tinn ble rangert som nummer 62 av 430 kommuner i 2007, en sterk oppgang fra 2006, da Tinn var rangert som nummer 300 av 431 kommuner.

Etableringsfrekvens i Tinn og nabokommuner

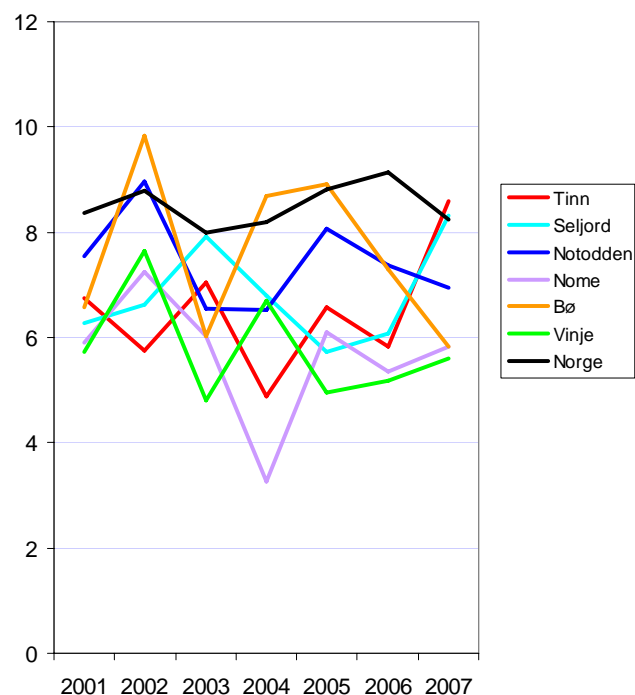
Tinn hadde høyest etableringsfrekvens av referansekommunene i 2007. Også Seljord hadde en sterk økning dette året.

Bø og Notodden har hatt nedgang i antall nyetableringer de siste to årene, og ligger nå langt under Tinn.

Vinje og Nome har hatt en liten økning i 2007, men ligger fremdeles på et lavt nivå.



Figur 23: Etableringsfrekvens i Tinn, Telemark og Norge.



Figur 24: Etableringsfrekvens i Tinn og nabokommuner.

Næringslivsindeksen

Næringslivsindeksen⁶ for kommuner er sammensatt av de fire indikatorene:

- andel foretak med positivt resultat
- andel foretak med realvekst i omsetning
- etableringsfrekvens
- næringstetthet⁷.

Kommunenes rangering for de fire områdene blant landets 431 kommuner legges sammen, slik at laveste tall gir best resultat. Deretter rangeres kommunene fra 1 til 431 igjen⁸.

Utviklingen i Tinn

Tinns utvikling på næringslivsindeksen er vist i figuren til høyre. Tinn er her sammenliknet med alle de andre kommunene i landet, slik at verdien 1 betyr beste kommune i landet, mens 431 betyr dårligste kommune i landet. En plassering som nr 216 er akkurat middels blant kommunene (median).

Tinn hadde sin beste plassering i 2003, da kommunen var rangert på plass nr 122. Vi så tidligere i denne rapporten at næringslivet i Tinn hadde svært god vekst dette året.

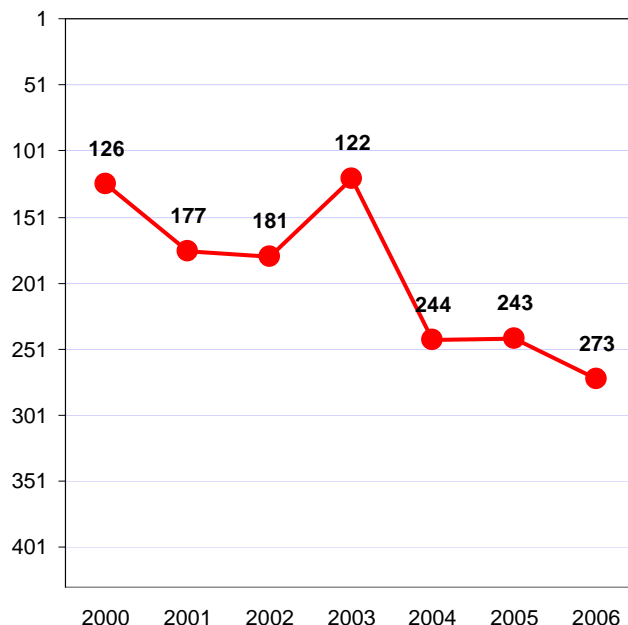
I 2006 er Tinn nummer 273 av 431 kommuner på næringslivsindeksen. Dette er den dårligste plasseringen som er målt for Tinn. Likevel er dette bare litt under gjennomsnittet for norske kommuner. Figuren gir et inntrykk av at næringslivet i Tinn er inne i en nedadgående trend.

Den høye etableringsfrekvensen i 2007 vil antakelig føre til en oppgang igjen.

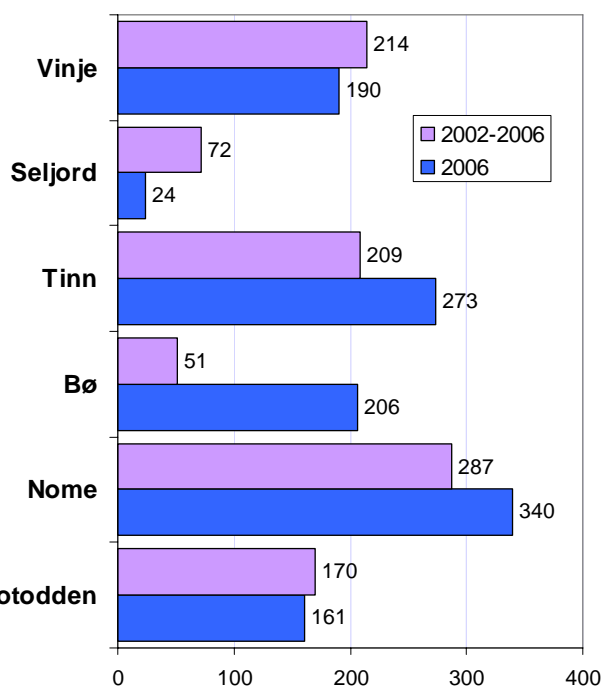
Tinn og nabokommuner

Av referansekommunene er det Seljord som gjorde det best i 2006, da kommunen ble nummer 24 i landet. Bø har den beste utviklingen i de siste fem årene med plass nummer 51.

Tinn er rangert som nummer 209 for de siste fem årene. Dette er noe bedre enn middels av norske kommuner.



Figur 25: Tinns rangering blant de 431 kommunene i landet på næringslivsindeksen.



Figur 26: Tinn og nabokommunenes rangering blant de 431 kommunene i landet på næringslivsindeksen 2006 og gjennomsnitt 2002-2006.

Tinns skår på delindeksene

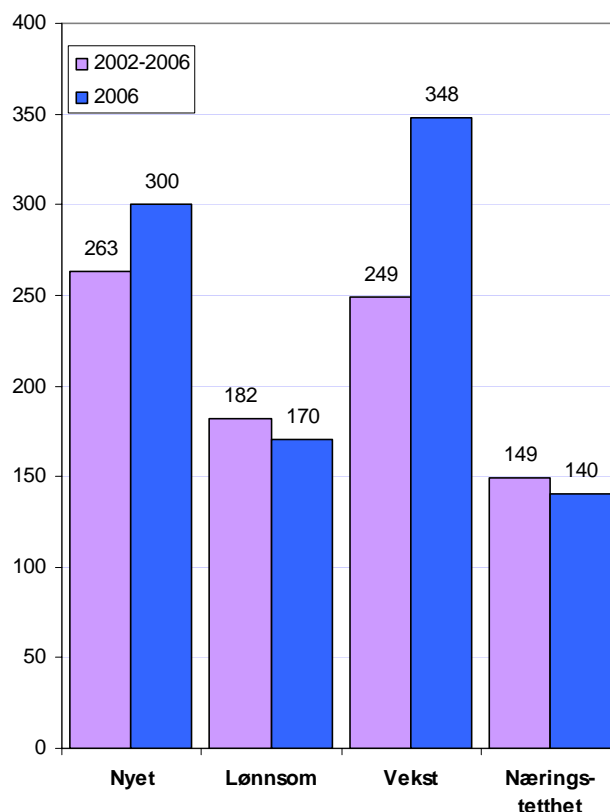
I figuren til venstre ser vi hvordan Tinn har blitt rangert med hensyn til de enkelte delindeksene som utgjør næringslivsindeksen i 2006.

Tinn hadde lavere etableringsfrekvens enn flertallet av kommunene⁹, og ble rangert som nummer 300 av alle kommunene i landet for denne indikatoren.

Når det gjelder lønnsomhet, ble Tinn rangert på plass nummer 170. Dette er noe bedre enn rangeringen for de siste fem årene.

Tinn hadde svak vekst i 2006, og kom på plass nummer 348. Dette er dårligere enn tidligere.

Når det gjelder nærings tetthet, er Tinn bedre enn gjennomsnittet. Størrelsen på privat næringsliv (antall ansatte) i forhold til folketallet er mindre enn gjennomsnittet, og Tinn får plass nummer 140 for nærings tetthet.



Figur 27: Tinns rangering for de ulike delindeksene som inngår i næringslivsindeksen, 2006.

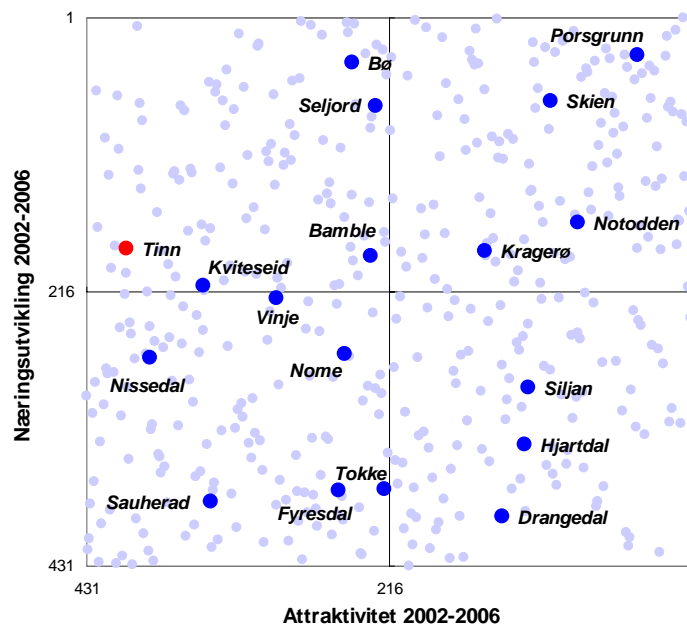
Samlet suksess

I denne rapporten har vi vist resultatene fra to viktige indekser: Næringslivsindeksen som viser samlet næringsutvikling, og attraktivitetsbarometeret som viser kommunens evne til å trekke til seg innbyggere.

I figur 26 ser vi hvordan kommunene i Telemark gjør det på begge disse indeksene samtidig.

Det mest gunstige stedet å være i dette diagrammet er i øvre høyre kvadrant. Regioner som er her er vellykket både når det gjelder næringsutvikling og bostedsattraktivitet.

Vi ser at Tinn har en næringsutvikling som er bedre enn gjennomsnittet, men at kommunene framstår som lite attraktiv. Dette synes å være hovedproblemet i kommunen.



Figur 28: Kommunenes rangering med hensyn til attraktivitetsbarometeret (horisontal akse) og næringslivsindeksen (vertikal akse) 2002-2006.

Noter:

¹ Se mer om attraktivitet i rapporten "Attraktivitetsbarometer 2007", som kan lastes ned fra NHOs nettsider:

http://www.nho.no/files/NHO_attraktivitetsbarometer.pdf.

² Analysen er basert på data for alle de 431 kommunene i Norge. Det er gjennomført en multipl regressjonsanalyse hvor netto innenlands flytting er avhengig variabel, med endring i arbeidsplasser og en rekke andre mulige forklaringsvariable som uavhengige variable. I tolkningene må en ta høyde for at årsaks/virkningsforholdene kan gå begge veier, at viktige forklaringsvariable kan mangle, og at det er interne sammenhenger mellom forklaringsvariablene som ikke blir fanget opp.

³ Alle kartene i denne rapporten bruker fargekoder hvor regioner eller kommuner er delt inn i fem kategorier i henhold til rangeringen. Beste kategori er de 20 prosent med de høyeste verdiene, nest beste er fra 20-40 prosent, etc.

⁴ Merk at alle bedrifter teller likt med denne metoden. Små bedrifter vil telle likt med de største. Det samme gjelder målingene av lønnsomhet i neste kapittel. Dersom en bruker summerte tall vil en ofte bare avspeile utviklingen i de største bedriftene, derfor vil metoden vi har brukt være bedre for å få fram geografiske forskjeller. Ettersom både vekst og lønnsomhet er målt med regnskapsdata, vil en ikke fange opp avdelinger av konsern med hovedkontor andre steder. Disse er ofte store arbeidsgivere, men få av antall. Dermed vil dette ikke ha særlig påvirkning på resultatene. I det foregående kapitlet om arbeidsplasser, har vi imidlertid brukt andre datakilder der vi også fanger opp avdelinger med hovedkontor andre steder og ikke regnskapspliktige virksomheter.

⁵ Ikke alle nyregistrerte foretak er reelle nyetableringer, en del registreringer skyldes eierskifte, skifte av selskapsform etc. Omtrent 70 prosent av nyregistreringene er reelle nyetableringer. Her har vi utelatt holdingselskaper fra statistikken, ettersom disse ikke har selvstendig virksomhet. Vi har også utelatt selskapsformer som vanligvis ikke er kommersielle, som foreninger, borettslag etc. Selskapsformer vi har brukt er ASA, AS, ENK, ANS, DA, BA og NUF.

⁶ Næringslivsindeksen brukes også i rangering av næringsutvikling for regioner, les mer i "NæringNM" som publiseres av NHO hvert år.

⁷ Næringsstetthet måles som antall sysselsatte i næringslivet i prosent av antall innbyggere.

⁸ Når vi lager næringslivsindeksen for regioner, bruker vi et poengsystem basert på verdiene for de ulike indikatorene. Statistikken for kommuner har imidlertid det problemet at enkelte kommuner bare har et par regnskapspliktige foretak. Disse får dermed lett ekstreme verdier, f eks 0 prosent lønnsomme bedrifter, eller 100 prosent. Derfor bruker vi rangeringstallene, noe som gjør at dette problemet ikke er så påtakelig.

⁹ Det kan kanskje virke litt rart at Tinn kommer så bra ut for etableringsfrekvensen ettersom vi så at denne lå langt under landsgjennomsnittet. Det er imidlertid slik at de største byene, som Oslo, Bergen og Trondheim har svært høy etableringsfrekvens, og dette drar opp landsgjennomsnittet kraftig. De fleste kommunene har derfor en etableringsfrekvens under landsgjennomsnittet. En kommune som har etableringsfrekvens akkurat som landsgjennomsnittet ville faktisk blitt rangert så høyt som nr 61 av 431 kommuner.