

Næringsutvikling og attraktivitet Kristiansandregionen

KNUT VAREIDE OG HANNA NYBORG STORM

TF-notat nr. 39/2010

TF-notat

Tittel:	Næringsutvikling og attraktivitet Kristiansandregionen
TF-notat nr:	39/2010
Forfatter(e):	Knut Vareide og Hanna Nyborg Storm
Dato:	13.12.2010
Gradering:	Åpen
Antall sider:	53
Framsidedfoto:	
ISBN:	978-82-7401-402-2
ISSN:	1891-053X
Pris:	160,-
	Kan lastes ned gratis som pdf fra telemarksforskning.no

Prosjekt:	Attraktivitet langs tre dimensjoner
Prosjektnr.:	20100820
Prosjektleder:	Knut Vareide
Oppdragsgiver(e):	Kristiansand kommune

Resymé:

Dette notatet er en analyse av næringsutvikling og attraktivitet i Kristiansandregionen. Først beskrives utviklingstrekk i Kristiansandregionen med hensyn til befolkning og arbeidsplasser. Deretter beskrives utvikling i næringslivet gjennom NæringsNM, som måler nyetablering, vekst og lønnsomhet i næringslivet. I den siste delen av notatet presenterer vi to modeller for å analysere attraktivitet. Attraktivitetsbarometeret, som vi tidligere har utviklet, er en metode for å måle attraktivitet som bosted. Dernest presenterer vi en nyutviklet analysemodell som vi har kalt Attraktivitetspyramiden. Attraktivitetspyramiden er en helhetlig modell hvor regioners utvikling forklares av tre typer attraktivitet. Det er attraktivitet som bosted, attraktivitet som besøkssted og attraktivitet for bedrifter i basisnæringer.

Telemarksforskning, Boks 4, 3833 Bø i Telemark. Org. nr. 948 639 238 MVA

Forord

Denne rapporten er dels en videreføring av tidligere næringsanalyser, og dels en helt ny analysemetode kalt Attraktivitetspyramiden.

Utviklingen i Kristiansandregionen blir i denne rapporten beskrevet i fire kapitler.

I de tre første kapitlene vil en kjenne igjen tema og indikatorer fra tidligere næringsanalyser. Først ser vi på utviklingen med hensyn til befolkning og arbeidsplasser. Deretter beskrives utviklingen i næringslivet gjennom NæringsNM. Attraktivitetsbarometeret i kapittel 3 beskriver steders attraktivitet for bosetting.

I det siste kapitlet i rapporten presenterer vi for første gang en ny analysemetode for å forklare vekst og nedgang i regioner: Attraktivitetspyramiden.

Attraktivitetspyramiden handler om at steders utvikling er et resultat av stedenes attraktivitet på tre områder: Attraktivitet for bedrifter i basisnæringer, attraktivitet for besøk og attraktivitet som bosted. Kristiansandregionen har blitt analysert med hensyn til sin attraktivitet på disse tre områdene.

Oppdragsgiver for denne analysen er Kristiansand kommune.

Metodeutviklingen til Attraktivitetspyramiden er delvis finansiert av Oslofjordfondet, som har som formål å styrke forskning for regional innovasjon og utvikling.

Bø, 29. 12 2010

Knut Vareide

Prosjektleder

Innhold

1. Befolkning og arbeidsplasser	7
2. NæringsNM	16
3. Attraktivitetsbarometeret	29
3.1 Hva forklarer bostedsattraktivitet?.....	32
4. Attraktivitetspyramiden	35
4.1 Besøksnæringer.....	37
4.2 Basisnæringer	39
4.3 Bosted	41
4.4 Profil	42
4.5 Attraktivitet og utvikling.....	43
4.6 Samlet attraktivitet	48

Sammendrag

Denne rapporten er en analyse av næringsutvikling og attraktivitet i Kristiansandregionen. Første del tar for seg de generelle utviklingstrekkene med hensyn til befolkning, arbeidsplasser og næringsliv. Deretter har vi analysert Kristiansandregionens attraktivitet for bosted, bedrifter og besøk.

Kristiansandregionen er en region som har hatt kontinuerlig vekst i befolkningen de siste 50 årene. Befolkningsveksten har også vært høyere enn veksten på landsbasis, slik at Kristiansandregionens andel av Norges befolkning har økt jevnt. Kristiansandregionen har et stort fødselsoverskudd og økende antall innvandrere fra utlandet. Kristiansandregionen har også netto innflytting fra andre regioner i landet, men dette har bidratt i mindre grad.

Antall arbeidsplasser i Kristiansandregionen har vokst med 21,6 prosent fra 2000 til 2009. Det er langt over veksten på landsbasis, som var på 10,4 prosent i samme periode. Det er næringslivet som har vært drivkraften for denne sterke veksten. Næringslivet i Kristiansandregionen har hatt en økning på formidable 25,8 prosent i antall arbeidsplasser etter 2000.

Bedriftenes utvikling analyseres i NæringsNM, som måler bedriftenes lønnsomhet, vekst og nyetableringer. Næringslivet i Kristiansandregionen har tradisjonelt gjort det svært bra i NæringsNM, og regionen har vært på medaljeplass i fire av de ti siste årene. I 2009 har Kristiansandregionens plassering i NæringsNM falt til en 19. plass av 83 regioner. Dette er den svakeste plasseringen Kristiansandregionen noensinne har hatt i denne konkurransen. Men det er imidlertid fremdeles en bra plassering.

Attraktivitetsbarometeret, som måler regionens tiltrekningskraft på innflyttere etter at det er korrigert for virkningen av arbeidsplassveksten, viser at Kristiansandregionen er middels attraktiv som bosted. Nettoinnflyttingen til Kristiansandregionen de siste tre årene er statistisk sett nøyaktig på det nivået en kan forvente med den arbeidsplassveksten som har vært.

I siste del av denne rapporten ser vi på attraktivitet langs de tre dimensjonene besøk, bedrifter og bosetting. Kristiansandregionen er først og fremst en besøksregion, og dernest en bedriftsregion. Regionen har en høy andel av sysselsettingen i besøksnæringene sammenliknet med andre regioner. Kristiansandregionen har også en forholdsvis høy andel av sysselsettingen i bedrifter i basisnæringene, men her er andelen ikke så langt over middels av regionene. Kristiansandregionen er ikke basert på bosetting, ved at befolkningen bor i Kristiansandregionen og pendler til andre regioner. Regionens profil blir dominert av Kristiansand. Det er Kristiansand som er sterk som besøkskommune og som bedriftskommune, og påvirker hele regionen. De andre kommunene rundt Kristiansand er hovedsakelig bostedskommuner, hvor bosettingen i stor grad er basert på at befolkningen pendler til Kristiansand.

Når vi ser på utviklingen de siste ti årene, har Kristiansandregionen hatt en svært sterk utvikling både når det gjelder besøksattraktivitet og bedriftsattraktivitet. Regionen har hatt vekst både når det gjelder antall arbeidsplasser i både besøksnæring og basisnæring. Det er spesielt veksten i antall arbeidsplasser i industri og teknologiske tjenester i Kristiansand som har slått til. Mens flertallet av regionene har hatt nedgang i antall arbeidsplasser i basisnæringene, har Kristiansandregionen hatt sterk vekst.

Samlet attraktivitet i Kristiansandregionen har vært høy de ti siste årene. Kristiansandregionen er rangert som nummer åtte av 83 regioner. Kristiansand har vært motoren, og er nummer 15 av 430 kommuner i landet for samlet attraktivitet det siste tiåret. Veksten i Kristiansandregionen er først og fremst drevet fram av næringslivet. Det er nesten vanskelig å tro at næringslivet i region kan være like vellykket de neste ti årene som i de forrige. Kristiansandregionen har imidlertid et potensial i å øke attraktiviteten som bosted. Her er trenden positiv, men det er langt igjen til de meste attraktive regionene.

Innledning

Denne rapporten er bygd opp i fire hovedkapitler som har som hensikt å beskrive næringsutvikling og attraktivitet i Kristiansandregionen.



Figur 1: Hovedtema og indikatorer for den generelle beskrivelsen.

I det første kapitlet presenteres statistikk over hovedtrekkene i befolkningsutviklingen og utviklingen av arbeidsplassene. Dette er de aller viktigste størrelsene for beskrivelse av regional utvikling.

I kapitlet om NæringsNM analyseres næringslivets utvikling på bakgrunn av nyetableringer, lønnsomhet og vekst. Dette er tre faktorer som til sammen gir en pekepinn på hvor godt næringslivet i regionene gjør det sammenliknet med næringslivet i andre regioner. Regioner som gjør det godt i NæringsNM har en tendens til også å ha høyere vekst i antall arbeidsplasser, men det finnes unntak.

Attraktivitetsbarometeret, som blir beskrevet i kapittel 4, har til hensikt å måle attraktiviteten som bosted i kommuner og regioner. Me-

toden er basert på nettoflyttingen. Noen steder trekker til seg mer innflytting enn arbeidsplassveksten tilsier, og slike steder vil få vekst på grunn av høy bostedsattraktivitet.

I det siste kapitlet presenterer vi en ny modell kalt Attraktivitetspyramiden. I denne modellen defineres tre typer attraktivitet: Attraktivitet som bosted, attraktivitet for besøkende og attraktivitet for bedrifter. Attraktivitetspyramiden er en modell for å forklare hvorfor noen steder vokser, mens andre har nedgang. Attraktivitetspyramiden vil dermed gi analyser og forklaringer på den utviklingen som blir presentert i det første kapitlet om befolkning og arbeidsplasser. Attraktivitetspyramiden er også et verktøy for å utvikle strategier for steders utvikling.

1. Befolkning og arbeidsplasser

I dette kapitlet skal vi beskrive hovedtrekk i befolkningsutviklingen og arbeidsplassutviklingen¹. Befolkningsutviklingen i en region vil være et resultat av den samlede utviklingen i en region. En positiv befolkningsutvikling skaper vekst, men befolkningsveksten kan også være et barometer for at regionen er i en positiv utvikling. Regioner som har god næringsutvikling og som er gode bosteder, vil få en positiv befolkningsutvikling. Vekst i arbeidsplasser har tradisjonelt vært det viktigste virkemidlet for å få til vekst i folketallet. Vekst i arbeidsplasser er også et mål i seg selv for de fleste regioner.

Befolkningsutviklingen i Kristiansandregionen

Kristiansandregionen har hatt en jevn og sterk vekst i folketallet siden 50-tallet. I 1951 var innbyggertallet 58 124, mens det 1. januar 2010 var økt til 126 268. Det var spesielt sterk vekst på 50- og 60-tallet, men i motsetning til mange andre regioner, har veksten holdt seg sterk hele perioden.

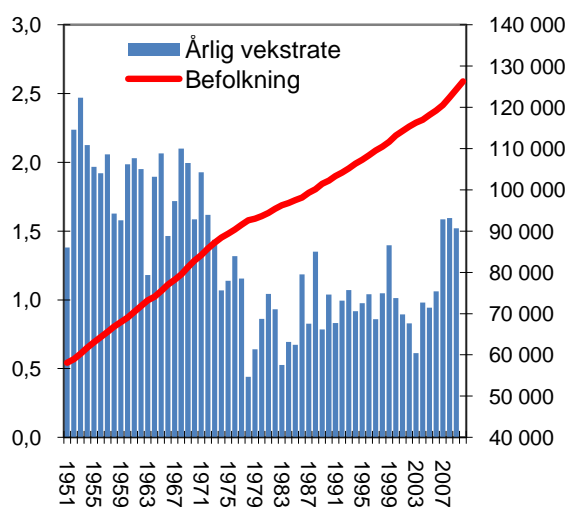
Folketallet økte med 1 891 innbyggere i 2009, noe som tilsvarer en økning på 1,5 prosent av folketallet. De siste tre årene har det vært en vekst på over 1,5 prosent. Ikke siden begynnelsen av 70-tallet har det vært år med like sterk vekst.

Kristiansandregionens andel av befolkningen

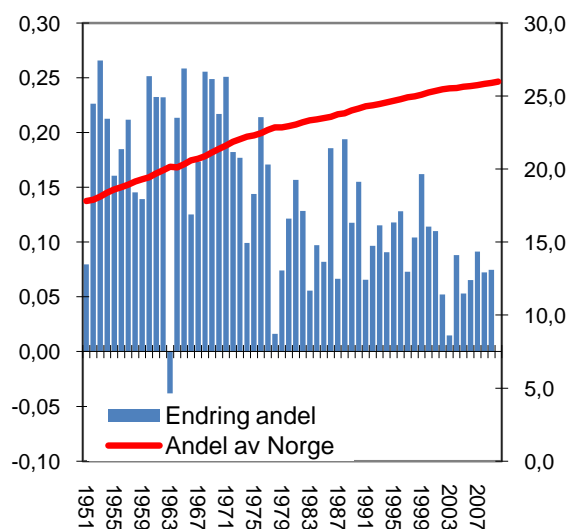
En annen måte å måle folketallsutviklingen på, er å se på et områdes andel av befolkningen på landsbasis. Befolkningen i Norge har økt i hele perioden, slik at et område med stabil befolkning vil få en stadig mindre andel av landets befolkning.

Kristiansandsregionens andel av Norges befolkning har økt jevnt i hele perioden, men den sterkeste vekstperioden relativt til resten av landet var i begynnelsen av perioden. Kun ett år har det vært nedgang, og det var i 1963.

Kristiansandregionens befolkning utgjorde nesten 18 promille av den totale befolkningen i 1951, mens den i 2010 var økt til nesten 26 promille.



Figur 2: Folketallet (høyre akse) og årlige vekstrater i prosent (venstre akse) for Kristiansandregionen.



Figur 3: Kristiansandregionens andel av befolkningen i Norge i promille (høyre akse), samt årlige endringer i denne andelen (venstre akse).

Kristiansandregionen sammenliknet med andre regioner

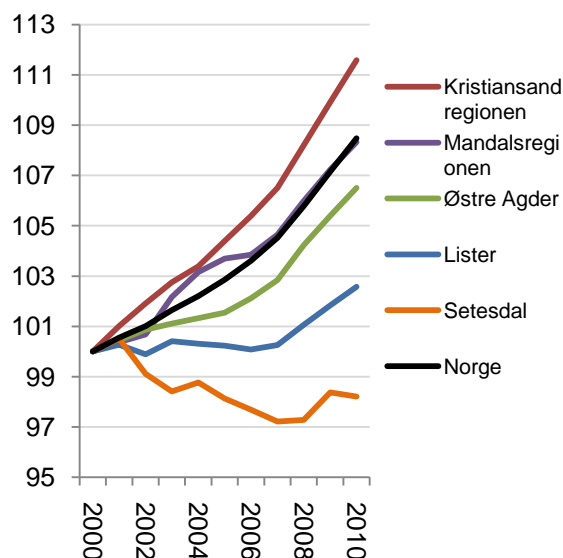
Kristiansandregionen har den klart sterkeste veksten av regionene i Agder. Kristiansandregionen har hatt en vekst på 11,6 prosent siden 2000. Dette er høyere enn landsgjennomsnittet på 8,5 prosent.

Mandalregionen har hatt en vekst som landsgjennomsnittet. Østre Agder har hatt litt lavere vekst.

Lister har hatt en liten økning i folketallet, men veksten er langt under de andre tre regionene og landsgjennomsnittet.

Setesdal har hatt en nedgang i folketallet på nesten to prosent siden 2000.

Det er byene og regionsentrene som har den sterkeste veksten i folketallet. Kristiansand er en stor by som generer vekst til omlandet.



Figur 4: Befolkningsutviklingen i Kristiansandregionen og naboregioner, indeksert slik at nivået i 2000=100.

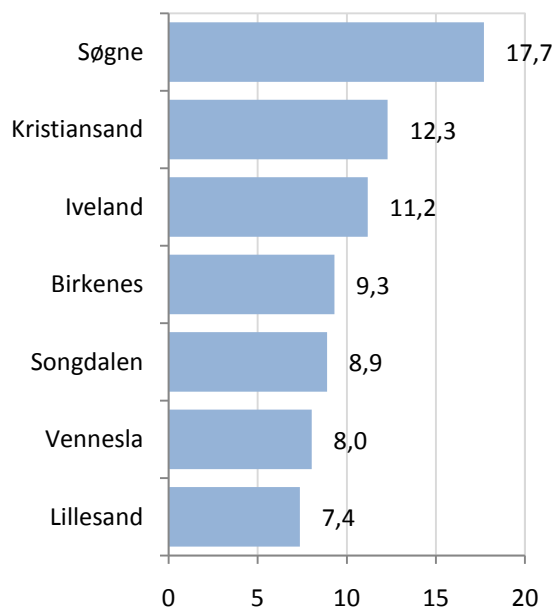
Befolkningsvekst i kommunene

I figur 5 ser vi en oversikt over veksten i alle kommunene i Kristiansandregionen fra 2000 til 2010. Her ser vi at alle kommunene i regionen har hatt vekst i folketallet.

Den sterkeste veksten har kommet i Søgne, som har økt folketallet med nesten 18 prosent.

Kristiansand og Iveland har hatt en vekst på 12,3 og 11,2 prosent, mens Birkenes og Songdalen har hatt en vekst på 9,3 og 8,9 prosent. Alle disse kommunene har hatt en sterkere vekst enn det som er gjennomsnittet for landet.

Lavest vekst har Lillesand og Vennesla hatt. De er allikevel 8,0 og 7,4 prosent flere i 2010 enn i 2000.



Figur 5: Befolkningsveksten i kommunene i Kristiansandregionen fra 2000 til 2010 i prosent.

Befolkningsendringer, dekomponert for Kristiansandregionen

I figur 6 er befolkningsendringene i Kristiansandregionen i 2000-2009 brutt ned på fødselsoverskudd, som er antall fødte minus døde, netto innenlands flytting og netto innvandring fra utlandet.

Kristiansandregionen har vokst gjennom alle tre komponenter alle årene i perioden, med unntak av i 2006 da det var en netto utflytting på seks personer.

Det har vært et betydelig fødselsoverskudd i Kristiansandregionen de siste ti årene. Mellom 300 og 800 flere har hvert år blitt født enn har dødd. I begynnelsen av perioden var dette den komponenten som bidro mest til folketallsøkningen.

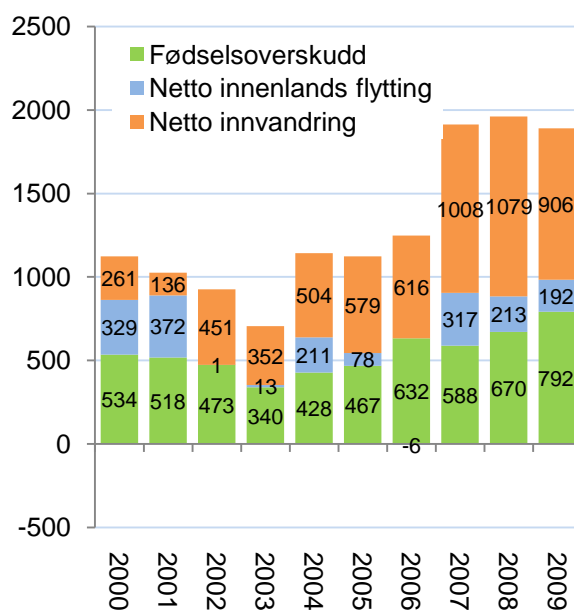
Det har vært netto innflytting i ni av de ti årene, men antallet har variert en del. Flest flyttet inn de to første årene i perioden, da 329 og 372 i netto flyttet inn til regionen.

Det har vært en sterk økning i innvandringen til Kristiansandregionen. De tre siste årene har netto innvandring vært på mellom 900 og 1000 stykker. Innvandringen er den komponenten som har bidratt mest til folketallsveksten i disse årene.

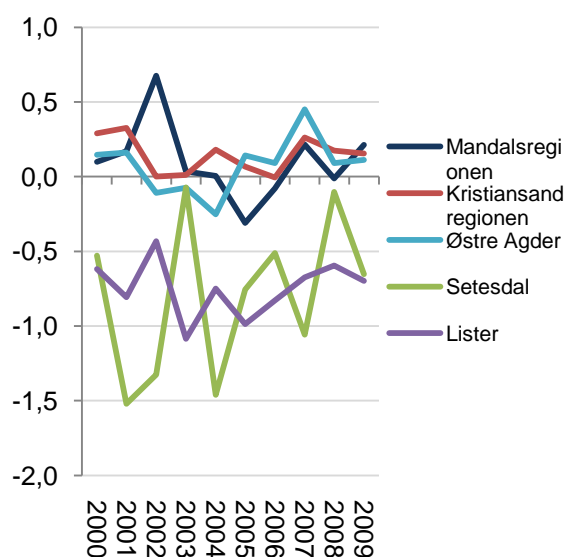
Nettoflytting i regioner

Kristiansandregionen har hatt balanse i flyttestrømmene eller en liten netto innflytting de siste årene. Flyttebalansen i Mandalsregionen og Østre Agder har vært ganske lik som i Kristiansandregionen, men har variert noe mer mellom netto innflytting og netto utflytting.

Setesdal og Lister har hatt netto utflytting i hele perioden.



Figur 6: Fødselsoverskudd, netto innvandring og netto innenlandsk flytting i årene 2000-2009 i Kristiansandregionen. Antall personer.



Figur 7: Nettoflytting innenlands i prosent av folketallet i perioden 2000-2009 for Kristiansandregionen og naboregioner.

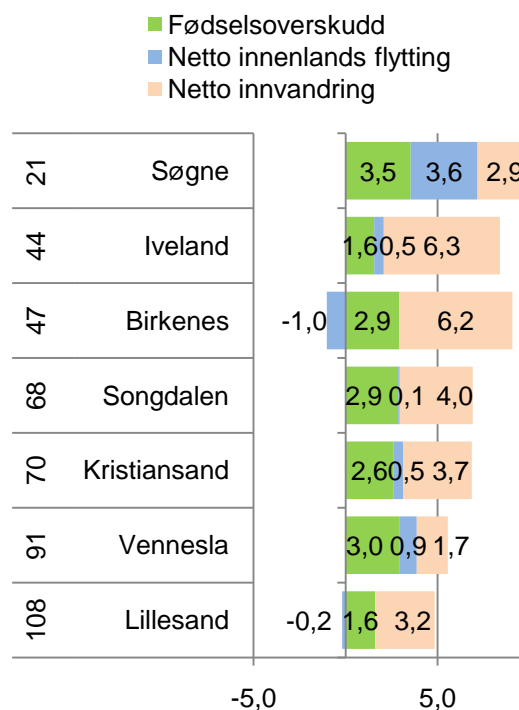
Variasjon mellom kommuner

Søgne er den kommunen i Kristiansandregionen som har hatt høyest vekst i folketallet siden 2005. Søgne er rangert så høyt som nummer 21 av de 430 kommunene i landet når det gjelder befolkningsvekst i perioden 2005-2010. Iveland og Birkenes kommer i tillegg med blant de 50 kommunene med høyest befolkningsvekst i landet.

Søgne er den kommunen som har høyest fødselsoverskudd i regionen, på 3,5 prosent. Alle kommunene har imidlertid hatt fødselsoverskudd.

Søgne har også hatt høyest netto innflytting i perioden. Det er bare to kommuner som har hatt netto utflytting i perioden. Birkenes har hatt en netto utflytting på 1,0 prosent, mens Lillesand har hatt en netto utflytting på 0,2 prosent.

Lillesand er den kommunen i Kristiansandregionen med lavest vekst i folketallet de siste fem år. Allikevel rangeres Lillesand på 108. plass blant alle kommunene i landet når det gjelder folketallsvekst. Dette sier mye om den sterke veksten Kristiansandregionen har hatt.



Figur 8: Befolkningsendringer i kommunene i Kristiansandregionen i perioden 2005-2010, dekomponert i prosent av folketallet. Tallene til venstre viser rangering blant landets 430 kommuner.

Arbeidsplasser

Nest etter befolkningsutviklingen, er arbeidsplassutviklingen den viktigste faktoren i regional utvikling. Arbeidsplassvekst er ofte et mål i seg selv, men har også tradisjonelt vært et viktig virkemiddel for å få en god befolkningsutvikling.

Arbeidsplassutvikling i Kristiansandregionen

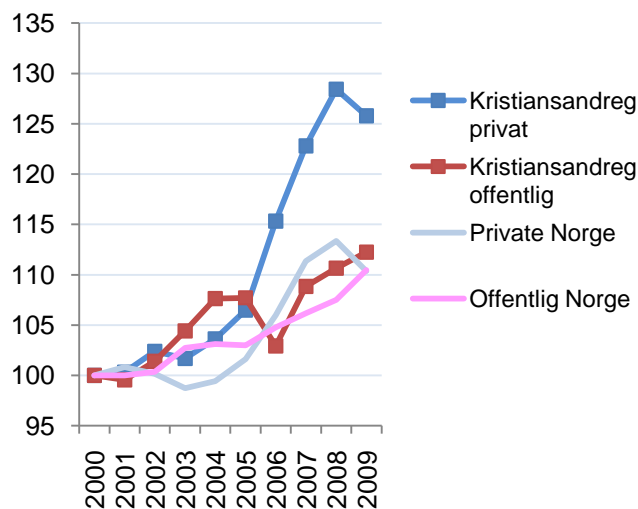
Kristiansandregionen har hatt langt sterkere vekst i antall arbeidsplasser i næringslivet enn landsgjennomsnittet. Selv etter en liten nedgang i 2009, var veksten fra 2000 til 2009 på hele 24,8 prosent. Veksten i antall arbeidsplasser i næringslivet på landsbasis var 10,4 prosent i samme periode.

Utviklingen i antall offentlige arbeidsplasser i Kristiansandregionen har vært litt bedre enn landsgjennomsnittet i samme periode.

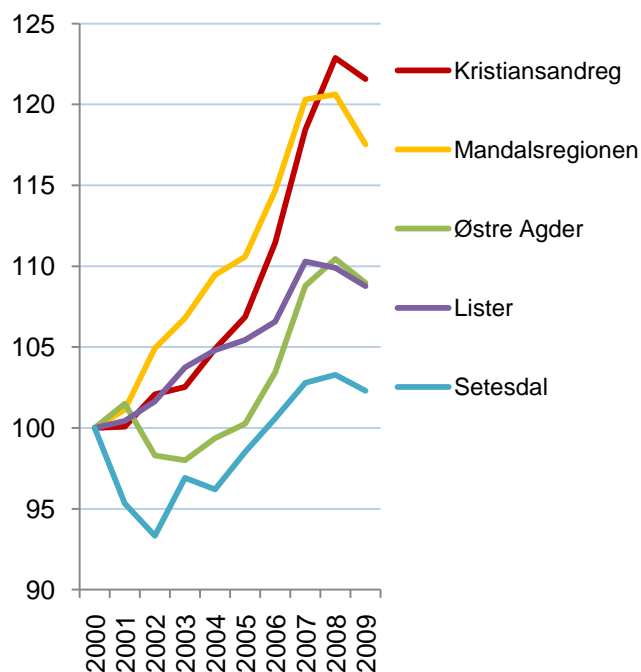
Utviklingen i regionene i Agder

Kristiansandregionen har hatt sterkest vekst av regionene i Agder. Mandalsregionen hadde sterkere vekst fram til 2007, men har hatt nedgang fra 2007 til 2009.

De andre regionene i Agder har hatt langt mindre vekst. Østre Agder og Lister har hatt en vekst litt under landsgjennomsnittet, mens Setesdal har hatt mye lavere vekst enn i resten av landet.



Figur 9: Utvikling i antall arbeidsplasser i privat og offentlig sektor for Kristiansandregionen og Norge, indeksert slik at nivået i 2000=100.



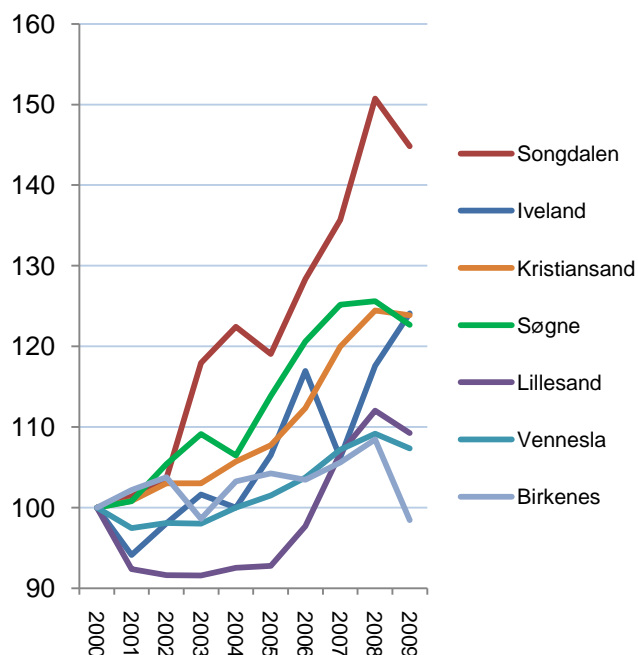
Figur 10: Utvikling i antall arbeidsplasser i regionene i Agder fra 2000 til 2009, indeksert slik at nivået i 2000=100.

Arbeidsplasser kommuner

Songdalen har hatt sterkest vekst av kommunene i Kristiansandregionen fra 2000 til 2009. Veksten fram til 2008 var på over 50 prosent, men det ble en nedgang i 2009.

Iveland, Kristiansand og Søgne fikk alle en vekst på mellom 20 og 25 prosent. Veksten i Kristiansand betyr naturligvis svært mye for regionen, ettersom de fleste arbeidsplassene er der.

Lillesand og Vennesla fikk noe svakere arbeidsplassvekst enn landsgjennomsnittet, mens Birkenes fikk en nedgang i antall arbeidsplasser fra 2000 til 2009.



Figur 11: Utviklingen i antall arbeidsplasser i kommunene i Kristiansandregionen, indeksert slik at nivået i 2000=100.

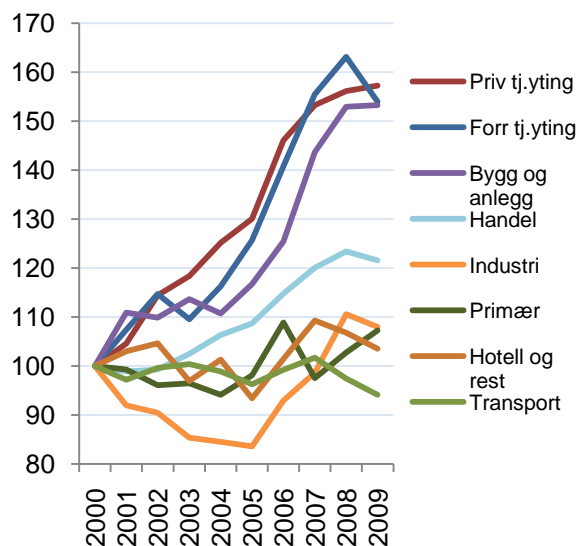
Utvikling i bransjene

Figur 12 viser utviklingen i bransjene i privat sektor i Kristiansandregionen fra 2000 til 2009. Vi kan se at mange bransjer fikk en liten nedgang i 2009.

Det er spesielt tre bransjer som har hatt sterk vekst i antall ansatte de siste ti årene. Det er privat og forretningsmessig tjenesteyting og bygg og anlegg. Disse bransjene har økt antall arbeidsplasser med mellom 50 og 60 prosent mellom 2000 og 2009.

Handelen har også økt mye, med over 20 prosent de siste ti årene.

De andre bransjene har hatt forholdsvis lav vekst. Industrien gikk mye ned fram til 2005, men har deretter hatt vekst igjen. De fleste regionene i Norge har imidlertid hatt nedgang i industrien. Når Kristiansandregionen har hatt vekst i industrien, er det svært bra sett i forhold til alle som har hatt nedgang.



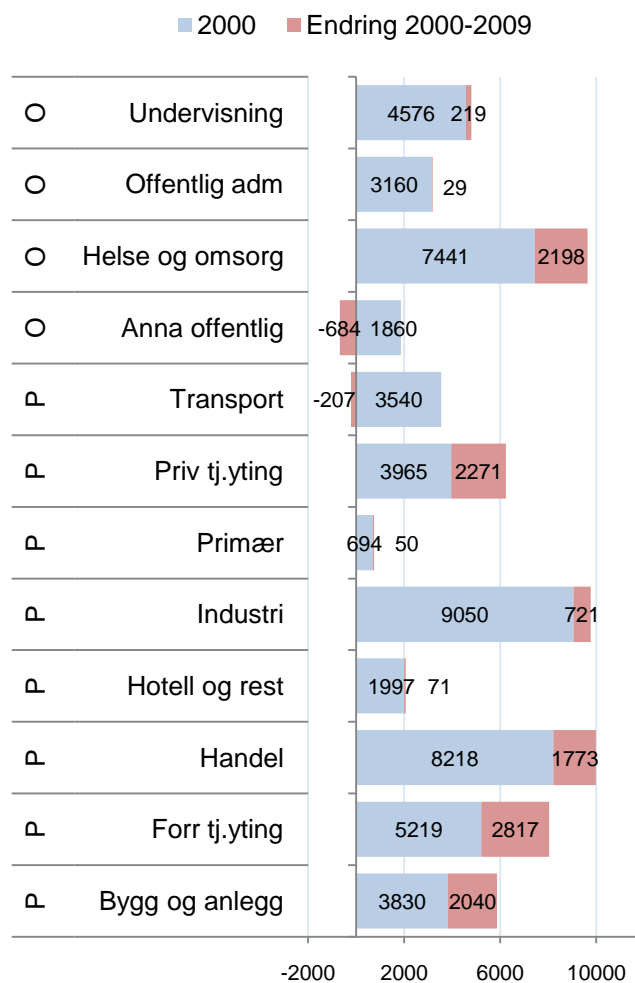
Figur 12: Utviklingen i de ulike bransjene i privat sektor i Kristiansandregionen, indeksert slik at nivået i 2000=100.

Endringer i privat og offentlig sektor

I figur 13 har vi vist antall arbeidsplasser i ulike bransjer i offentlig og privat sektor, samt endringene fra 2000 til 2009.

Industrien var største bransje i Kristiansandregionen i 2000. Da var det 9 050 arbeidsplasser i industrien. Siden 2000 har industrien økt med ytterligere 721, men har blitt forbigått av handel, som har hatt sterke vekst.

Forretningsmessig tjenesteyting har hatt den sterkeste veksten i absolutte tall, med en vekst på 2 817 arbeidsplasser. Offentlig helse, privat tjenesteyting og omsorg og bygg og anlegg har også hatt en vekst på over 2000 arbeidsplasser siden 2000.



Figur 13: Antall arbeidsplasser i 2000 og endringene fra 2000 til 2009 i Kristiansandregionen. P eller O til venstre angir om det er privat eller offentlig sektor.

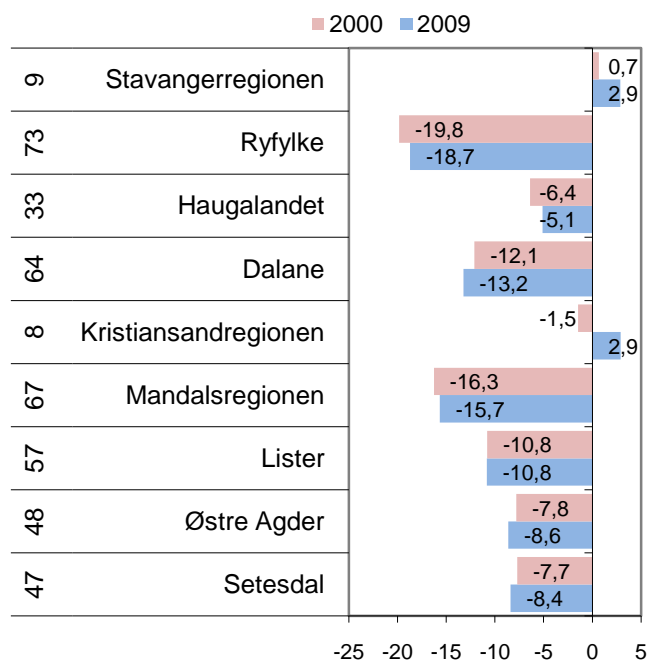
Pendling i regionene

Nettopendlingen til en region forteller om det er flere eller færre arbeidsplasser enn sysselsatte.

I Agder og Rogaland har Kristiansand- og Stavangerregionen begge overskudd på arbeidsplasser, mens de andre regionene har underskudd. Underskuddet er spesielt stort i Ryfylke og Mandalregionen.

Kristiansandregionen hadde det åttende største overskuddet på arbeidsplasser av de 83 regionene i Norge i 2009. Overskuddet i Kristiansandregionen er dermed relativt sett større enn i Stavangerregionen.

Kristiansandregionen har gått fra å ha et underskudd på arbeidsplasser i 2000 på 1,5 prosent, til å få et overskudd på arbeidsplasser på 2,9 prosent i 2009.



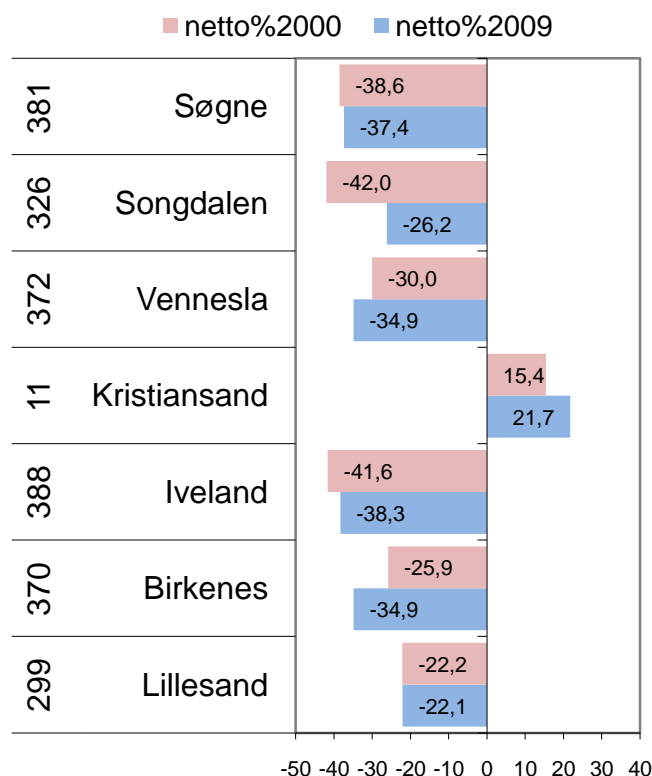
Figur 14: Nettopendling i prosent av sysselsatte i regionene i Agder og Rogaland i 2000 og 2009. Rangering blant landets 83 regioner mht nettopendling i 2009 er vist helt til venstre.

Nettopendling i kommunene

Det er Kristiansand som skaper arbeidsplassoverskuddet i regionen. Alle de andre kommunene har ganske store underskudd på arbeidsplasser.

Overskuddet i Kristiansand økte fra 15,4 prosent av samlet sysselsetting i 2000 til 21,7 prosent i 2009. Kristiansand er nummer 11 av de 430 kommunene i landet med hensyn til arbeidsplassoverskudd i 2009. Det at Kristiansand øker arbeidsplassoverskuddet betyr mye for at de omkringliggende kommunene skal få vekst i folketallet.

Det er ikke et problem for en kommune å ha stor netto utpendling. I stedet for å kalle dette underskudd på arbeidsplasser, er det mer relevant å kalle det et overskudd på mennesker. Stor utpendling er ofte et resultat av at et sted er attraktivt å bo i.



Figur 15: Nettopendling i prosent av sysselsatte i kommunene i Kristiansandregionen i 2000 og 2009. Rangering blant landets 430 kommuner mht nettopendling i 2009 er vist helt til venstre.

Arbeidsmarkedsintegrasjon

Arbeidsmarkedet i en region eller kommune kan være mer eller mindre integrert med nabo-områder. Dette kan vi måle ved å se på hvor stor andel av de sysselsatte som pendler ut, og hvor stor andel av arbeidsplassene i området som innpendlere har. Arbeidsmarkedsintegrasjon er målt ved å legge sammen disse to størrelsene.

Av regionene i Agder og Rogaland har Ryfylke, Mandalsregionen, Setesdal og Dalane høyere arbeidsmarkedsintegrasjon enn middels, mens de andre regionene har under middels.

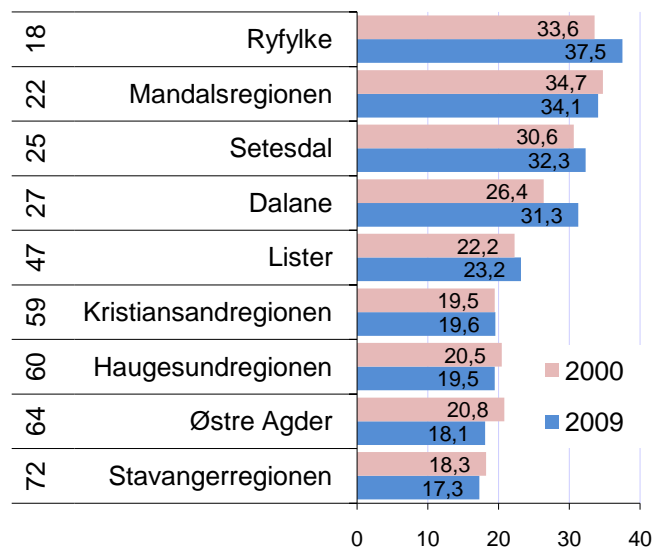
Kristiansandregionen har imidlertid høyere arbeidsmarkedsintegrasjon enn andre byregioner som Haugesund- og Stavangerregionen.

Arbeidsmarkedsintegrasjon i kommunene

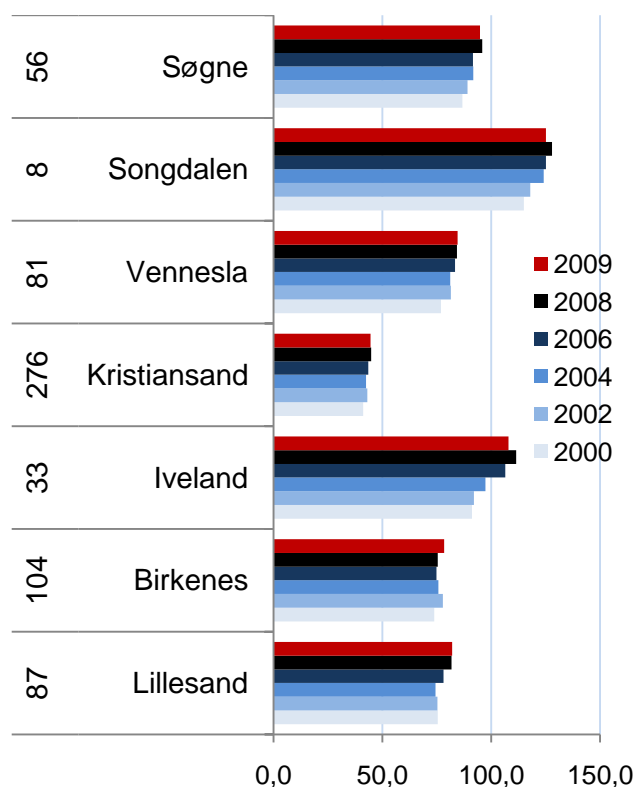
Selve Kristiansand har lavere arbeidsmarkedsintegrasjon enn middels. Det er naturlig for store kommuner som er omkranset av mindre befolkningstette kommuner.

De andre kommunene i regionen har høy arbeidsmarkedsintegrasjon. Songdalen har den åttende høyeste arbeidsmarkedsintegrasjonen av de 430 kommunene i landet.

Arbeidsmarkedsintegrasjonen har ganske stor strategisk betydning. Steder med lav arbeidsmarkedsintegrasjon er mer avhengig av arbeidsplassutvikling enn steder med høy arbeidsmarkedsintegrasjon. Steder med høy arbeidsmarkedsintegrasjon er mer avhengige av å være attraktive som bosted.



Figur 16: Arbeidsmarkedsintegrasjon i regionene i Agder og Rogaland i 2000 og 2009. Tallene til venstre viser rangering blant landets 83 regioner i 2009.



Figur 17: Arbeidsmarkedsintegrasjon i kommunene i Kristiansandregionen i perioden 2000 -2009. Tallene til venstre viser rangering blant landets 430 kommuner i 2009.

2. NæringsNM

I dette kapitlet skal vi se på utviklingen i næringslivet. I en regional utviklingskontekst er næringsutviklingen viktig for å få vekst i arbeidsplasser i privat næringsliv, for dermed å kunne trygge og stimulere bosettingen. For å måle næringsutviklingen i en kommune, ser vi på fire mål: Nyetableringer, lønnsomhet, vekst og næringslivets størrelseⁱⁱ.

NæringsNM	Nyetableringer	<ol style="list-style-type: none"> 1. Etableringsfrekvens: Antall nyregistrerte foretak som andel av eksisterende foretak i begynnelsen av året 2. Bransjustert etableringsfrekvens: Basert på etableringsfrekvens, justert for effekten av bransjestrukturen 3. Vekst i antall foretak: Etableringsfrekvensen fratrukket nedlagte foretak
	Lønnsomhet	<ol style="list-style-type: none"> 4. Andel foretak med positivt resultat før skatt 5. Bransjustert lønnsomhet: Andel foretak med positivt resultat før skatt, justert for effekten av bransjestrukturen 6. Andel foretak med positiv egenkapital
	Vekst	<ol style="list-style-type: none"> 7. Andel foretak med omsetningsvekst høyere enn prisstigningen (KPI) 8. Andel foretak med realvekst justert for effekten av bransjestrukturen 9. Andel foretak med vekst i verdiskaping
	Næringslivets størrelse	<ol style="list-style-type: none"> 10. Antall arbeidsplasser i næringslivet som andel av befolkningen

Nyetableringer i regioner og kommuner blir målt med tre indikatorer. Den første, etableringsfrekvens, måler antall nyregistrerte foretak i forhold til eksisterende antall foretak i begynnelsen av året. Bransjustert etableringsfrekvens er etableringsfrekvensen fratrukket virkningen av bransjestrukturen i regioner og kommuner. Denne indikatoren viser om regionen eller kommunen har få eller mange etableringer når vi tar hensyn til at etableringsfrekvensen varierer mye mellom ulike bransjer. Den tredje indikatoren er vekst i antall foretak. Dette er etableringsfrekvensen fratrukket frekvensen av nedlagte foretak.

Lønnsomheten i regionenes næringsliv blir målt med tre indikatorer. Den første er andel foretak med positivt resultat før skatt. I tillegg har vi målt andel lønnsomme foretak justert for bransjestrukturen. Den tredje indika-

toren er andel foretak med positiv egenkapital.

Vekst i regionene er målt med andel foretak med omsetningsvekst større enn prisstigningen. Også her har vi en andre indikator som justerer for bransjestruktur. Den tredje indikatoren er andel foretak med vekst i verdiskaping.

Indikatoren ”næringslivets størrelse” er antall arbeidsplasser i næringslivet som andel av befolkningen.

For hver indikator rangeres regioner og kommuner. Rangeringsnumrene legges så sammen innenfor hver gruppe.

Til slutt summeres rangeringsnumrene for de fire indeksene nyetablering, lønnsomhet, vekst og næringslivets størrelse. Den regionen og kommunen som har lavest sum, kommer ut som vinner av årets NæringsNM.

Nyetableringer

For å sammenlikne etableringsaktiviteten mellom ulike områder, bruker vi tre ulike indikatorer. *Etableringsfrekvensen* er antall nyregistrerte foretak i ett år i prosent av eksisterende foretak i begynnelsen av samme år.

Bransjejustert etableringsfrekvens er et mål for hvor mange nyetableringer det er når vi justerer for effekten av bransjestrukturen. Den siste indikatoren for etableringer er *vekst i antall foretak*, som er etableringsfrekvensen fratrukket andelen som legges ned.

Etableringsfrekvens

I figur 18 ser vi hvordan etableringsfrekvensen i Kristiansandregionen har beveget seg i forhold til etableringsfrekvensen for Norge siden 2001.

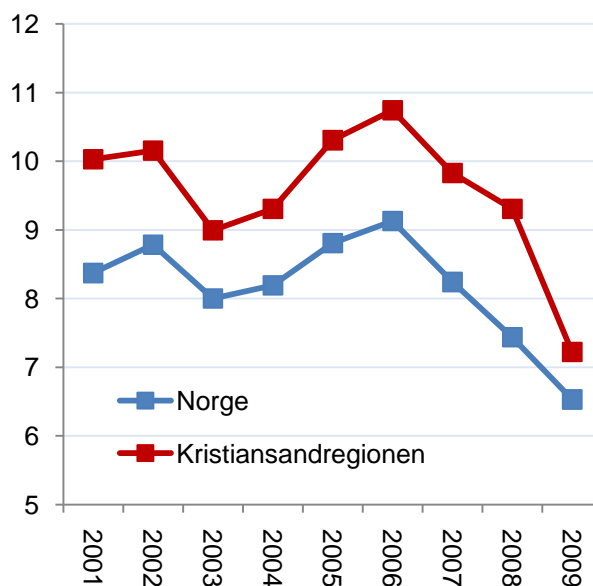
Etableringsfrekvensen i Norge har vært synkende siden 2006. Etableringsfrekvensen i Kristiansandregionen har hatt samme utvikling som de nasjonale tallene.

Kristiansandregionen har i hele perioden hatt en høyere etableringsfrekvens enn Norge. Avstanden er imidlertid blitt mindre i 2009.

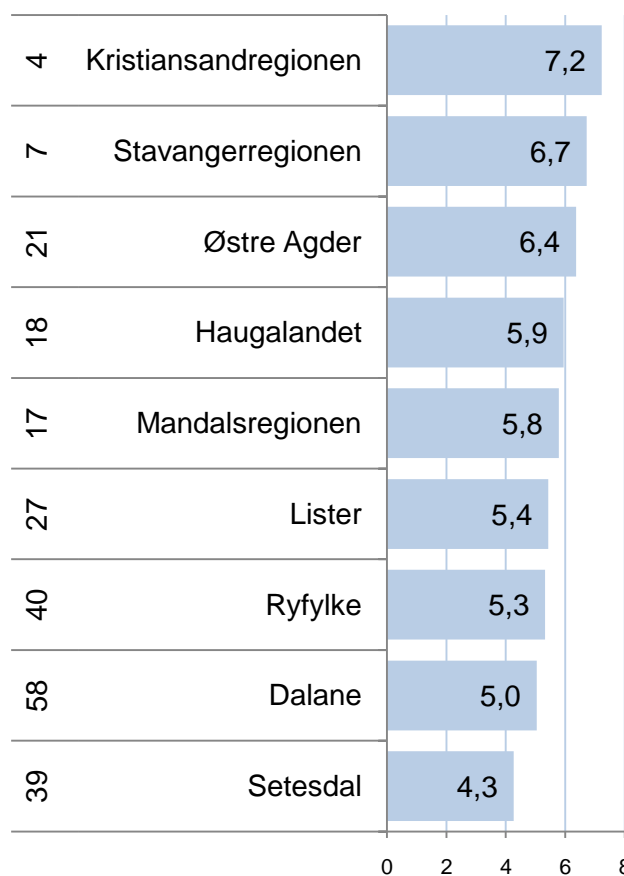
Etableringsfrekvens i regionene

I figur 20 er etableringsfrekvensen for alle regionene i Rogaland og Agder i 2009 vist. Kristiansandregionen har høyere etableringsfrekvens enn de andre regionene. De største byene har mye høyere etableringsfrekvens, og drar opp gjennomsnittet ganske mye. Dermed vil de fleste regionene ha en lavere etableringsfrekvens enn Norge.

Kristiansandregionen ble nummer åtte av regionene i Norge i 2009, og er nummer fire for de fem siste årene. Etableringsfrekvensen i Kristiansandregionen er dermed blant de høyeste av alle regionene i landet.



Figur 18: Etableringsfrekvens i Kristiansandregionen og Norge i perioden 2001-2009.



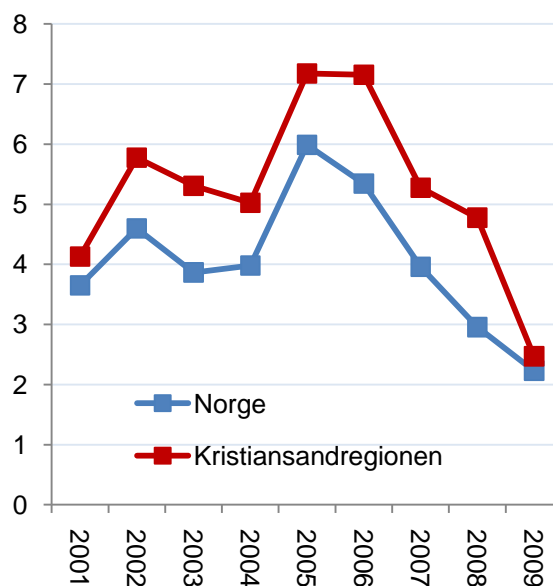
Figur 19: Etableringsfrekvens i regionene i Agder og Rogaland i 2009. Tallene til venstre er rangering blant landets 83 regioner for siste fem år.

Vekst i antall foretak

I figur 20 ser vi utviklingen i vekst i antall foretak. Det er det samme som etableringsfrekvensen fratrukket nedleggingsraten.

Kristiansandregionen har i alle årene hatt en høyere vekst i antall foretak enn veksten på landsbasis. I 2009 er forskjellen imidlertid ganske liten.

Felles for både Kristiansandregionen og resten av landet, er at veksten i antall foretak er på et lavmål. Det illustrerer de dårlige økonomiske tidene vi er inne i.



Figur 20: Prosentvis vekst i antall foretak i Kristiansandregionen og Norge i perioden 2001-2009.

Vekst i antall foretak i regionene

Vi kan se vekst i antall foretak i regionene i Agder og Rogaland i figuren til høyre.

Mandalsregionen og Stavangerregionen fikk høyere vekst i antall foretak enn Kristiansandregionen i 2009.

Hvis vi ser på veksten i antall foretak de siste fem årene, er Kristiansandregionen nummer fire av de 83 regionene i landet.



Figur 21: Prosentvis vekst i antall foretak i regionene i Agder og Rogaland i 2009. Til venstre vises rangering blant de 83 regionene i landet.

Betydningen av bransjestrukturen

Det er store variasjoner i etableringsfrekvens mellom ulike bransjer.

Områder som har en stor andel av næringslivet i bransjer med høy etableringsfrekvens, vil automatisk få en høyere etableringsfrekvens enn områder med mange foretak i bransjer med lav etableringsfrekvens.

Vi ønsker derfor å bruke bransjustert etableringsfrekvens som en av indikatorene for etableringsaktiviteten. Vi beregner den bransjusterte etableringsfrekvensen som avstanden mellom faktisk og forventet etableringsfrekvens, gitt bransjestrukturen.

Resultatet av en slik analyse er vist i figur 22ⁱⁱⁱ. Vi ser av R^2 at over 83 prosent av forskjellene i fylkenes etableringsfrekvens kan forklares ut fra bransjestrukturen alene. Mye av de resterende 17 prosentene forklares av forskjeller i befolkningsveksten.

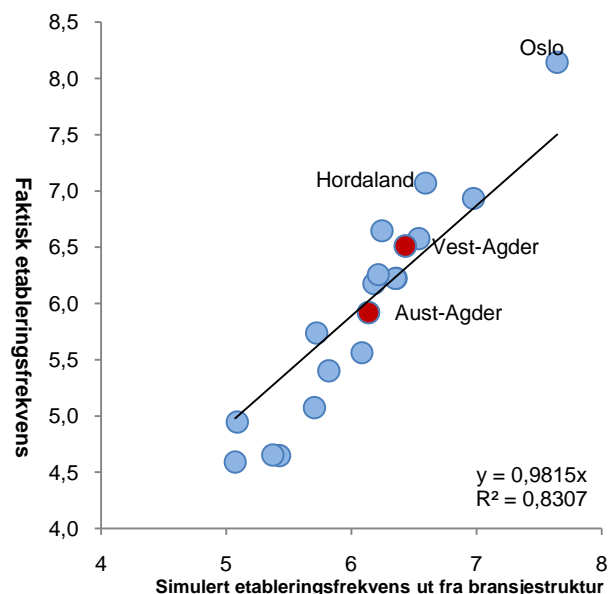
Bransjustert etableringsfrekvens er det samme som den vertikale differansen mellom fylkets posisjon i figuren og linjen som viser forventet etableringsfrekvens.

Bransjustert etableringsfrekvens

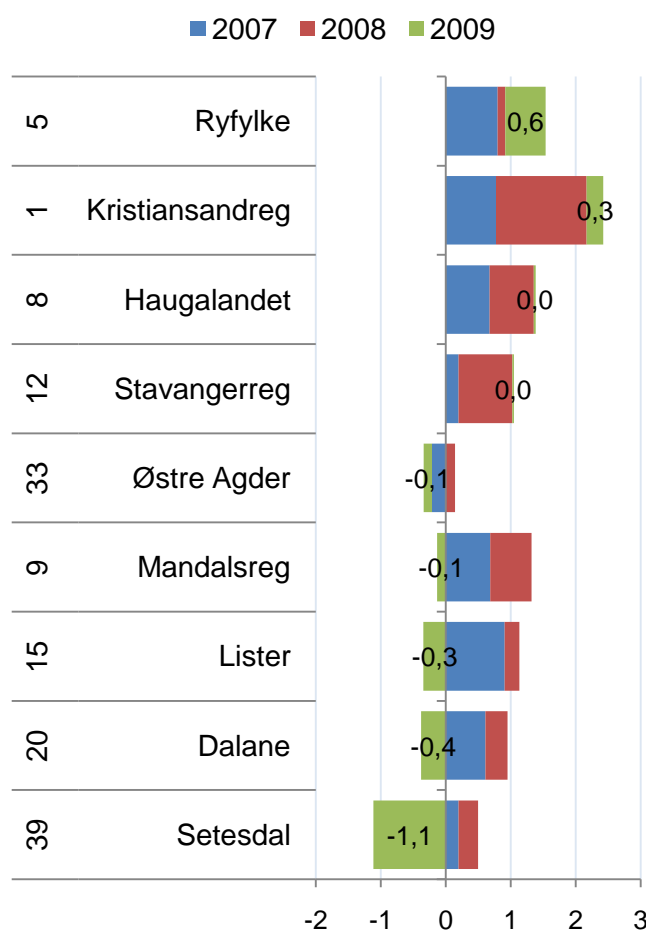
I figur 23 ser vi hvordan regionene i Agder og Rogaland kommer ut når det gjelder den bransjusterte etableringsfrekvensen i 2009. Vi har tatt med resultatene for 2007 og 2008 også, for å vise at det er et visst mønster som går igjen.

Kristiansandregionen hadde i 2009 en etableringsfrekvens som var 0,3 prosent høyere enn bransjestrukturen isolert sett tilsa. Den høye etableringsfrekvensen i Kristiansandregionen er dermed ikke bare et resultat av bransjestrukturen. Kristiansandregionen hadde imidlertid en høyere bransjustert etableringsfrekvens de to forrige årene.

Kristiansandregionen har den høyeste bransjusterte etableringsfrekvensen de siste tre årene av alle regionene i landet.



Figur 22: Sammenhengen mellom faktisk etableringsfrekvens i 2009, og forventet etableringsfrekvens gitt bransjestrukturen i fylkene.

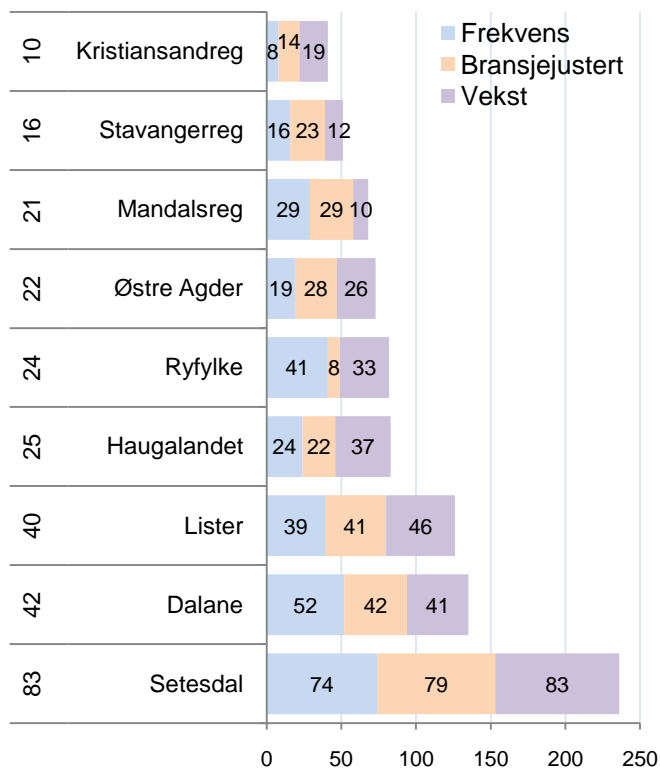


Figur 23: Bransjustert etableringsfrekvens for regionene i Agder og Rogaland i 2007, 2008 og 2009. Tallene til venstre er rangering blant landets 83 regioner for perioden 2007-2009.

Etableringsindeksen for regionene

For å oppsummere resultatene har vi laget en etableringsindeks, der vi har brukt de tre delindikatorerne i en samlet etableringsindeks. Vi har summert rangeringsnumrene for å komme fram til de regionene som er best samlet sett når det gjelder etableringsfrekvens, vekst i antall foretak og bransjejustert etableringsfrekvens.

Kristiansandregionen kommer ut som nummer ti på etableringsindeksen i 2009. Kristiansandregionen er nummer åtte når det gjelder etableringsfrekvens, nummer 14 for bransjejustert etableringsfrekvens og nummer 19 når det gjelder vekst i antall foretak.



Figur 24: Etableringsindeksen for regionene i Agder og Rogaland. Rangeringer blant de 83 regionene i landet med hensyn til de tre ulike etableringsindikatorerne er vist i figuren, og rangering for den samlede etableringsindeksen i 2009 er vist til venstre.

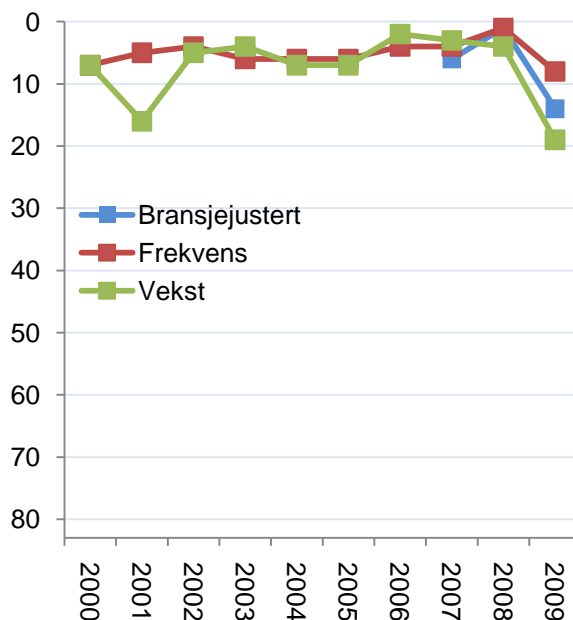
Regionens utvikling på etableringsindeksen

I figur 26 ser vi Kristiansandregionens utvikling for de enkelte indikatorerne på etableringsindeksen^{iv}.

Her ser vi at Kristiansandregionen alltid har vært blant de beste regionene.

Både i 2007 og 2008 var Kristiansandregionen best på etableringsindeksen. Tiendeplassen i 2009 er faktisk den dårligste plasseringen som er målt etter 2000.

Spørsmålet er om dette er et blaff, eller et trendskifte.



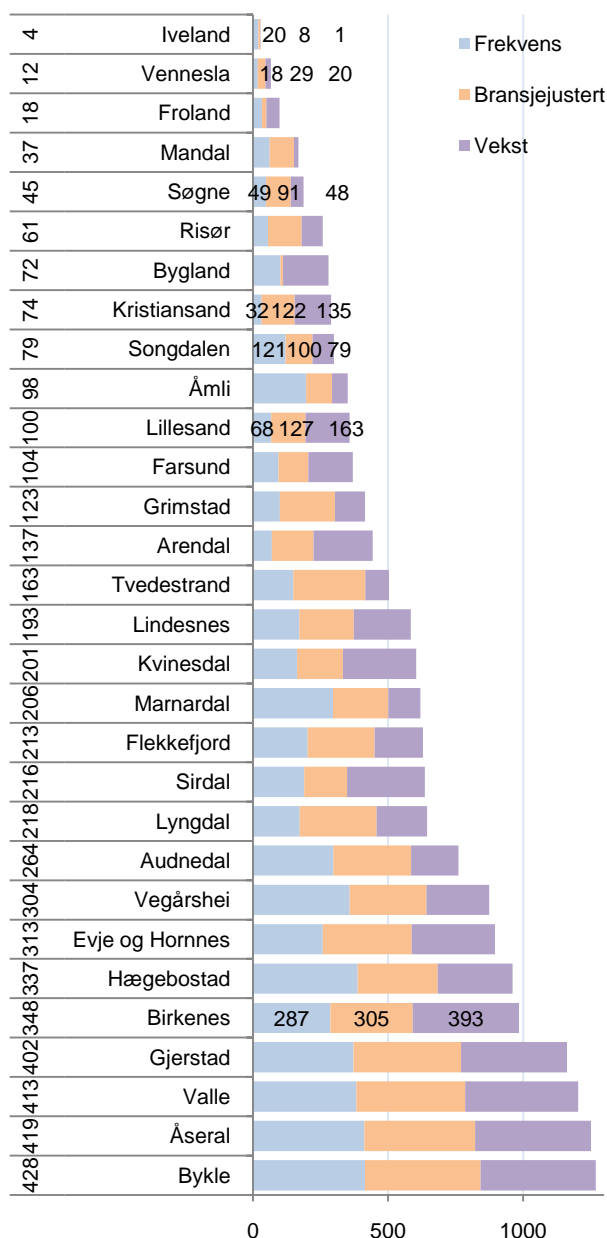
Figur 25: Kristiansandregionens utvikling på indikatorerne i etableringsindeksen i perioden 2000-2009, målt med regionens rangeringsnummer blant de 83 regionene.

Etableringsindeksen for kommunene

Iveland og Vennessla ble høyest rangert av kommunene i Agder på etableringsindeksen for 2009. Iveland er nummer fire av de 430 kommunene i landet, mens Vennessla er nummer 12.

Søgne, Kristiansand, Songdalen og Lillesand er også rangert blant de 100 beste kommunene i landet.

Dermed er det bare Birkenes av kommunene i Kristiansandregionen som ikke gjør det bra på etableringsindeksen i 2009.



Figur 26: Etableringsindeksen for kommunene i Agder. Rangering blant de 430 kommunene i landet med hensyn til de tre ulike etableringsindikatorerne er vist i figuren, og rangering for den samlede etableringsindeksen i 2009 er vist til venstre.

Lønnsomhet

Vi måler lønnsomheten i næringslivet i regionene ved hjelp av tre indikatorer. Den første indikatoren er *andel foretak med positivt resultat før skatt*. Andel lønnsomme foretak varierer mellom bransjer. Den andre indikatoren er derfor *andel foretak med positivt resultat før skatt, justert for bransjestrukturen i regionene*. Den tredje indikatoren er *andel foretak med positiv egenkapital*. Den endelige lønnsomhetsindeksen er basert på regionenes rangering med hensyn til de tre lønnsomhetsindikatorer.

Andel lønnsomme foretak

Andel lønnsomme foretak i Norge falt sterkt fra 2007 til 2008. Nivået i 2008 ble likt med det forrige bunnåret 2001.

I 2009 økte andelen lønnsomme bedrifter med over fire prosent. Vi skal se senere at andel bedrifter med vekst sank, men likevel greide de fleste bedriftene å tilpasse seg lavkonjunkturen og bedre lønnsomheten.

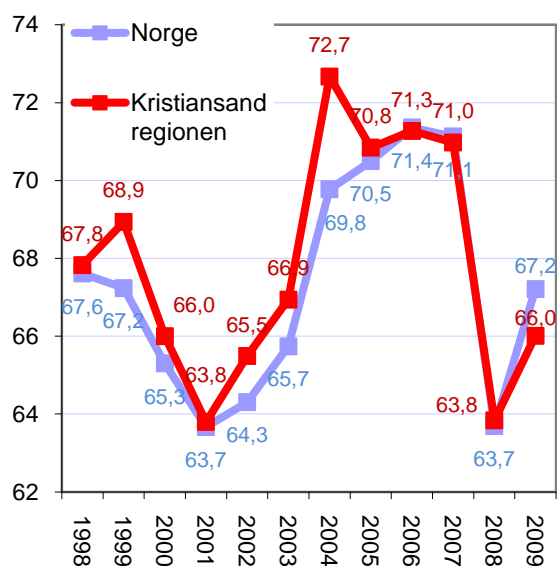
Andel lønnsomme foretak i Kristiansandregionen endte opp under landsgjennomsnittet i 2009. I Kristiansandregionen hadde 66,0 prosent av foretakene positivt resultat, mens det var 67,2 prosent lønnsomme foretak på landsbasis.

Andel lønnsomme foretak i regionene

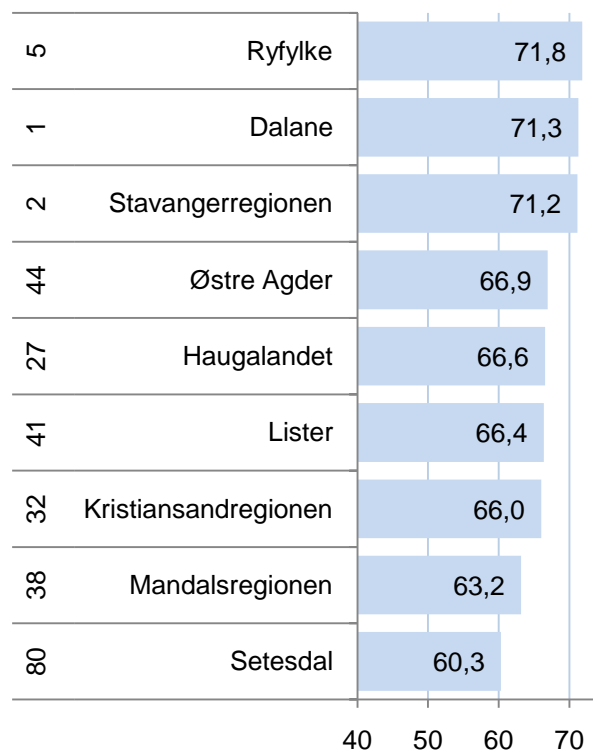
Kristiansandregionen ble nummer 50 av 83 regioner i landet for andel lønnsomme foretak i 2009. Det er den klart dårligste plasseringen som Kristiansandregionen noensinne har hatt.

Når vi ser på lønnsomheten i hele den siste femårsperioden, er Kristiansandregionen nummer 32 av 83 regioner.

Det er en overraskende stor forskjell på regionene i Rogaland og Agder. Regionene i Rogaland har langt høyere andel lønnsomme foretak.



Figur 27: Andel foretak med positivt resultat før skatt i Kristiansandregionen og Norge i perioden 1998-2009.



Figur 28: Andel foretak i regionene i Agder og Rogaland med positivt resultat før skatt i 2009. Rangering blant landets 83 regioner med hensyn til andel lønnsomme foretak siste fem år er vist helt til venstre.

Lønnsomhetsindeksen for regioner

Lønnsomhetsindeksen har tre indikatorer: Andel foretak med positivt resultat før skatt, bransjejustert andel lønnsomme foretak, og andel foretak med positiv egenkapital.

Kristiansandregionen ble rangert som nummer 54 av 83 regioner i landet når det gjelder lønnsomhet i 2009.

Vi så på forrige side at Kristiansandregionen ble nummer 50 når det gjaldt andel foretak med positivt resultat. Da vi justerte for bransjestrukturen i Kristiansandregionen, sank rangeringen til 53.

Høy andel foretak med negativ egenkapital i 2009 trekker ytterligere ned. Her er Kristiansandregionen nummer 57. Det er dermed over middels andel foretak med negativ egenkapital i Kristiansandregionen.

Det er første gang at Kristiansandregionen havner i den nedre halvdel når det gjelder lønnsomhet.

Lønnsomhetsindeksen for kommuner

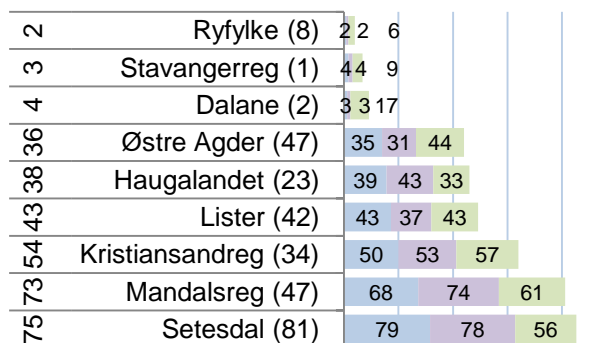
Birkenes har best lønnsomhet av alle kommunene i Agder. Birkenes er imidlertid en liten kommune, som ikke påvirker totaltallene for Kristiansandregionen særlig mye.

Vennesla har også god lønnsomhet i næringslivet i 2009.

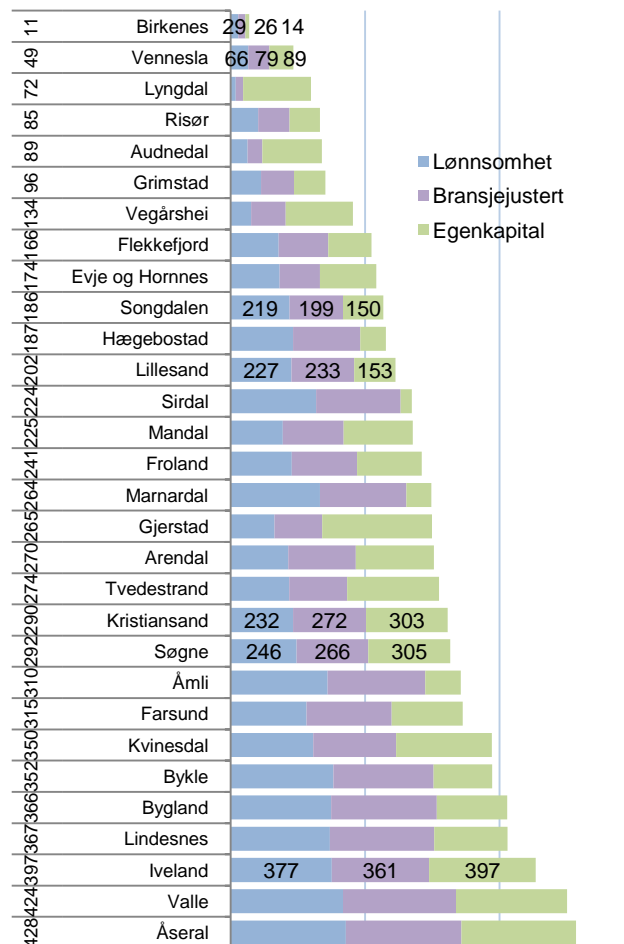
Songdalen og Lillesand er også bedre enn middels på lønnsomhetsindeksen for 2009.

Kristiansand havnet som nummer 290 på lønnsomhetsindeksen. Søgne og Iveland hadde også dårligere lønnsomhet enn middels i 2009.

■ Lønnsomhet ■ Bransjejustert ■ Egenkapital



Figur 29: Lønnsomhetsindeksen for regionene i Agder og Rogaland. Tallene i figuren er rangeringsnummer blant de 83 regionene i landet for de tre lønnsomhetsindikatorerne, helt til venstre rangeringsnummer for lønnsomhetsindeksen 2009 og i parentes rangering for lønnsomhetsindeksen for 2005-2009.



Figur 30: Lønnsomhetsindeksen for kommunene i Agder. Figuren viser de tre lønnsomhetsindikatorerne og til venstre vises rangering blant de 430 kommunene i landet for lønnsomhetsindeksen 2009.

Vekst

Vi måler veksten i næringslivet i regionene ved hjelp av tre indikatorer. Den første indikatoren er *andel foretak med realvekst*. Den andre indikatoren er *andel vekstforetak, justert for bransjestrukturen i regionene*. Den tredje indikatoren er *andel foretak med vekst i verdiskapingen*. Den endelige vekstindeksen er basert på regionenes rangering med hensyn til de tre vekstindikatorene.

Andel vekstforetak

Andel vekstforetak i Norge var historisk høyt i 2007, da 65,2 prosent av foretakene hadde omsetningsvekst høyere enn prisstigningen. Andelen vekstforetak sank bratt i 2008, og sank videre i 2009, da det var 47,5 prosent vekstforetak. Andelen vekstforetak i 2009 er det laveste som er målt.

Andelen vekstforetak i Kristiansandregionen lå over landsgjennomsnittet i alle årene fra 2004 til 2008.

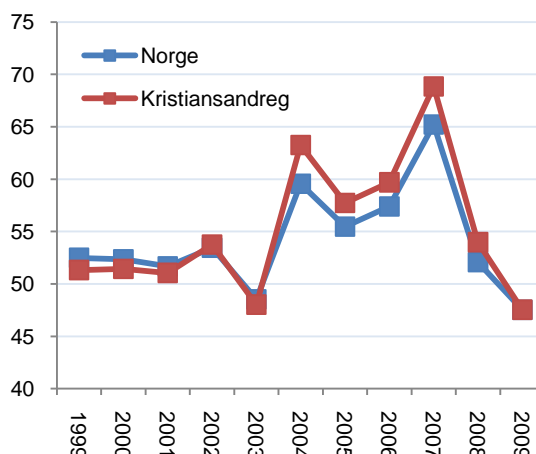
I 2009 var andelen foretak med realvekst i omsetningen i Kristiansandregionen 47,5. Dette er nøyaktig likt som landsgjennomsnittet.

Andel vekstforetak i regionene

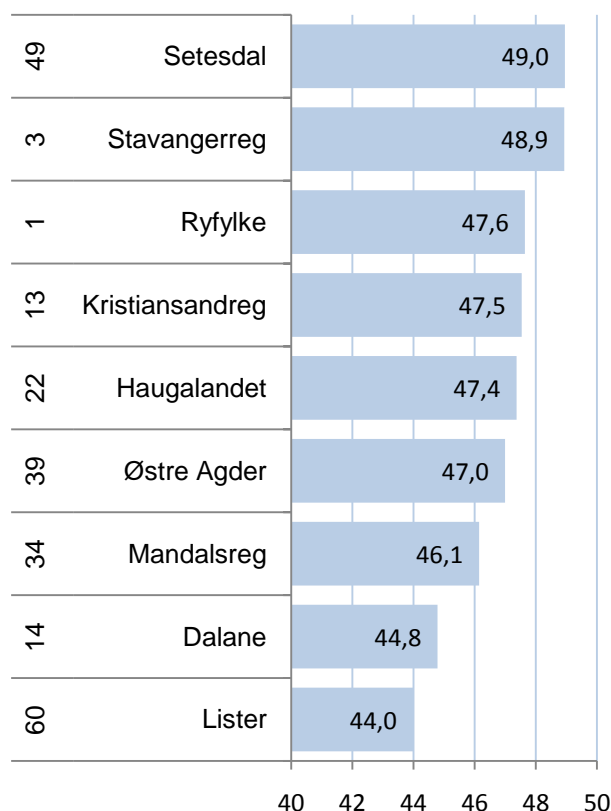
Setesdal hadde noe overraskende den høyeste andelen vekstforetak av regionene i Agder og Rogaland i 2009. Mange distriktsregioner kom godt ut når det gjelder andel vekstforetak i 2009.

Stavangerregionen oppretthold en høy vekstandel også i 2009.

Kristiansandregionen er nummer 13 av 83 regioner for andelen vekstforetak de siste fem årene.



Figur 31: Andel foretak i Norge og i Kristiansandregionen med omsetningsvekst høyere enn prisstigningen i perioden 1998-2009.



Figur 32: Andel foretak med omsetningsvekst høyere enn prisstigningen i regionene i Agder og Rogaland i 2009. Rangering blant landets 83 regioner for andel vekstforetak siste fem år er vist helt til venstre.

Vekst i regionene

Vekstindeksen har tre indikatorer for vekst: Andel foretak med omsetningsvekst høyere enn prisstigningen, bransjustert andel vekstforetak og andel foretak med vekst i verdiskaping.

Av regionene i Agder og Rogaland var det Setesdal som gjorde det best i 2009, som nummer 18 i landet.

Kristiansandregionen ble nummer 51 på vekstindeksen.

Kristiansandregionen ble nummer 39 for andel vekstforetak. Etter at vi har justert for bransjestrukturen, ble Kristiansandregionen nummer 47. Den tredje vekstindikatoren er andel foretak med vekst i verdiskaping. Her er Kristiansandregionen nummer 56.

Vekst i kommunene

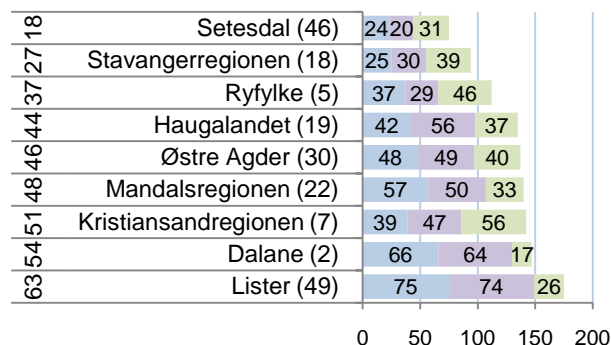
Vennesla gjør det best på vekstindeksen av kommunene i Kristiansandregionen. Vennesla skårer imidlertid ikke spesielt høyt med sin 126. plass.

Kristiansand, Iveland og Lillesand gjør det litt bedre enn middels.

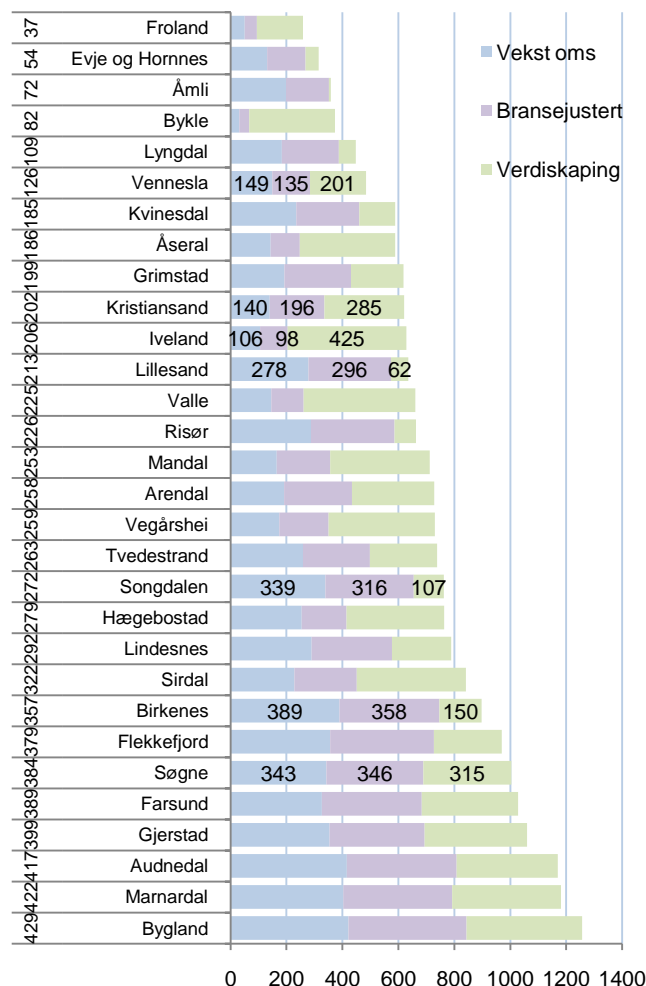
Songdalen skårer litt under middels som nummer 272.

Birkenes og Søgne gjør det ganske dårlig, og kom på 357. og 384. plass.

■ Vekst oms ■ Bransjustert ■ Verdiskaping



Figur 33: Vekstindeksen for regionene i Agder og Rogaland. Tallene i figuren er rangeringsnummer blant landets 83 regioner for de tre vekstindikatorene, helt til venstre rangering for vekstindeksen for 2009 og i parentes rangering for vekstindeksen for 2005-2009.



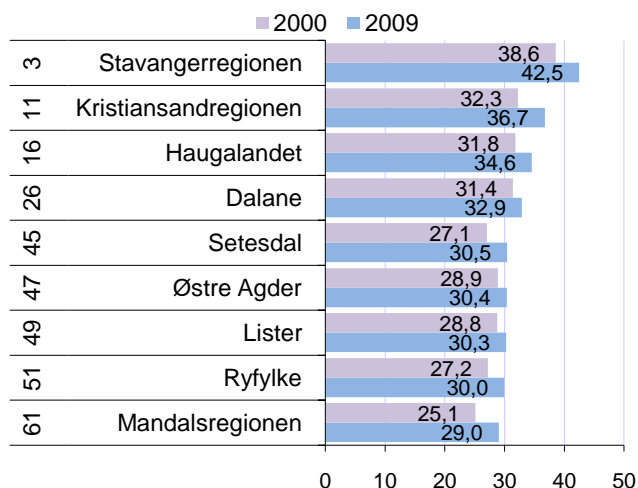
Figur 34: Vekstindeksen for kommunene i Agder. Tallene i figuren er rangering blant landets 430 kommuner for de tre vekstindikatorene, helt til venstre rangering for vekstindeksen 2009.

Næringslivets størrelse

I NæringsNM er næringslivets relative størrelse den siste indikatoren vi måler. Dette måles med antall arbeidsplasser i privat næringsliv som prosent av antall innbyggere. Dette kalles også ”næringsstetthet”.

Oslo har høyest næringsstetthet av regionene, mens Stavangerregionen er nummer tre.

Kristiansandregionen er nummer 11 av de 83 regionene i landet. I 2001 var Kristiansandregionen rangert som nummer 23. Næringslivet i Kristiansandregionen har dermed vokst raskere enn folketallet.



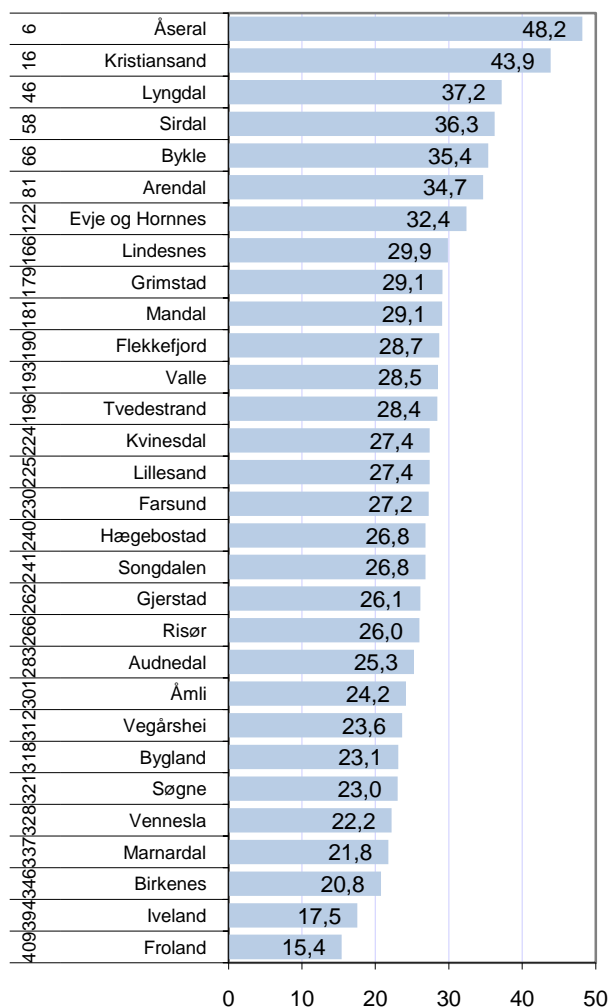
Figur 35: Antall arbeidsplasser i næringslivet i prosent av antall innbyggere i regionene i Agder og Rogaland i 2000 og 2009. Til venstre vises rangering blant landets 83 regioner i 2009.

Næringsstetthet i kommunene

Åseral har høyest næringsstetthet av kommunene i Agder. Det har pleid å være Kristiansand, men etter en sterk vekst i næringslivet har Åseral nå passert Kristiansand, til tross for at også Kristiansand har fått økt næringsstetthet.

De andre kommunene i Kristiansandregionen har alle lavere næringsstetthet enn middels. Lillesand og Songdalen er bare rangert litt under middels.

Søgne, Vennesla, Birkenes og Iveland har alle svært lav næringsstetthet.



Figur 36: Antall arbeidsplasser i næringslivet i prosent av antall innbyggere i kommunene i Agder i 2009. Til venstre vises rangering blant landets 430 kommuner.

NæringsNM

NæringsNM er en rangering av kommuner, regioner og fylker basert på de indeksene som er presentert i dette kapitlet. Telemarksforsking har utarbeidet NæringsNM for NHO de siste sju årene. Formålet er å komme fram til et mål som forteller hvordan næringslivet gjør det samlet sett i en region.

Stavangerregionen har tilnærmet klippekort på førsteplassen, og har vunnet i seks år på rad.

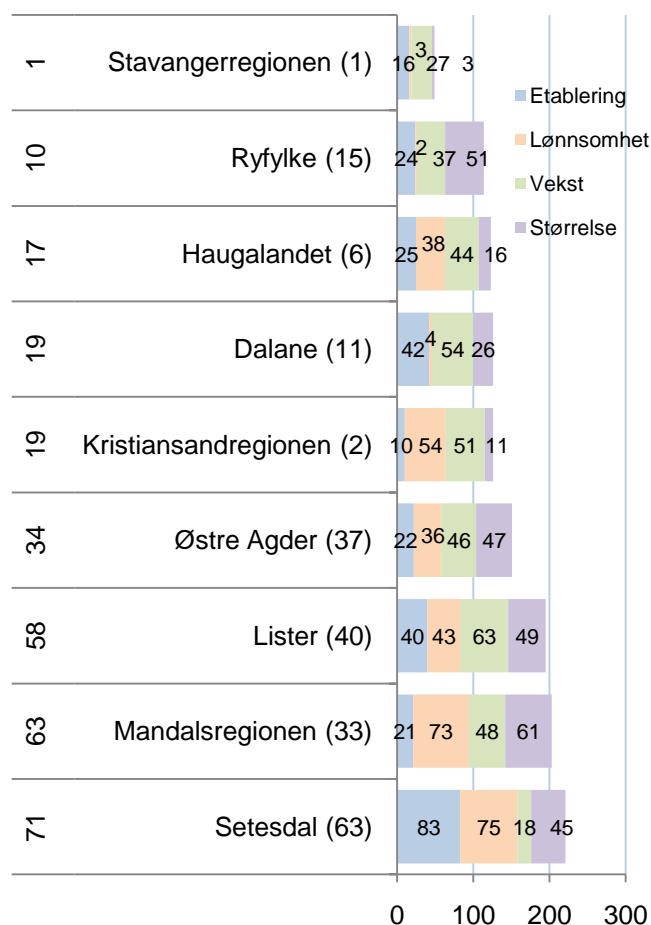
Kristiansandregionen kom på en 19. plass i NæringsNM for 2009. Dårlig rangering for lønnsomhet og vekst trakk ned.

Kristiansandregionens utvikling

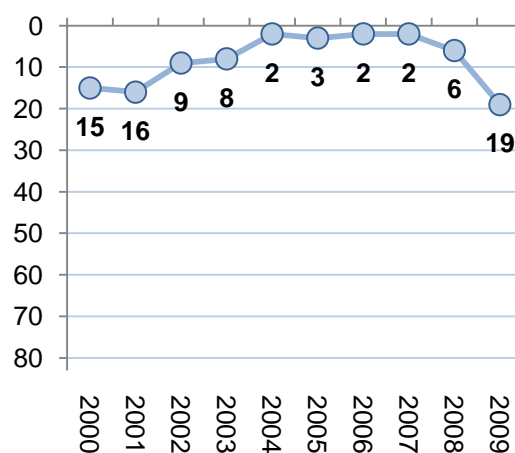
Kristiansandregionen har hatt en serie med svært gode plasseringer i NæringsNM de siste ti årene, blant annet med tre andreplasser.

Årets 19. plass er den svakeste plasseringen noensinne.

Spørsmålet er om dette er starten på en ny trend, eller om det forbigående. Det blir spennende å se til neste år.



Figur 37: NæringsNM for regionene i Agder og Rogaland. Rangering blant landets 83 regioner i 2009 til venstre, og rangering siste fem år i parentes. Rangering for de fire indeksene i figuren.



Figur 38: Kristiansandregionens rangering i NæringsNM i perioden 2000-2009.

NæringsNM for kommunene

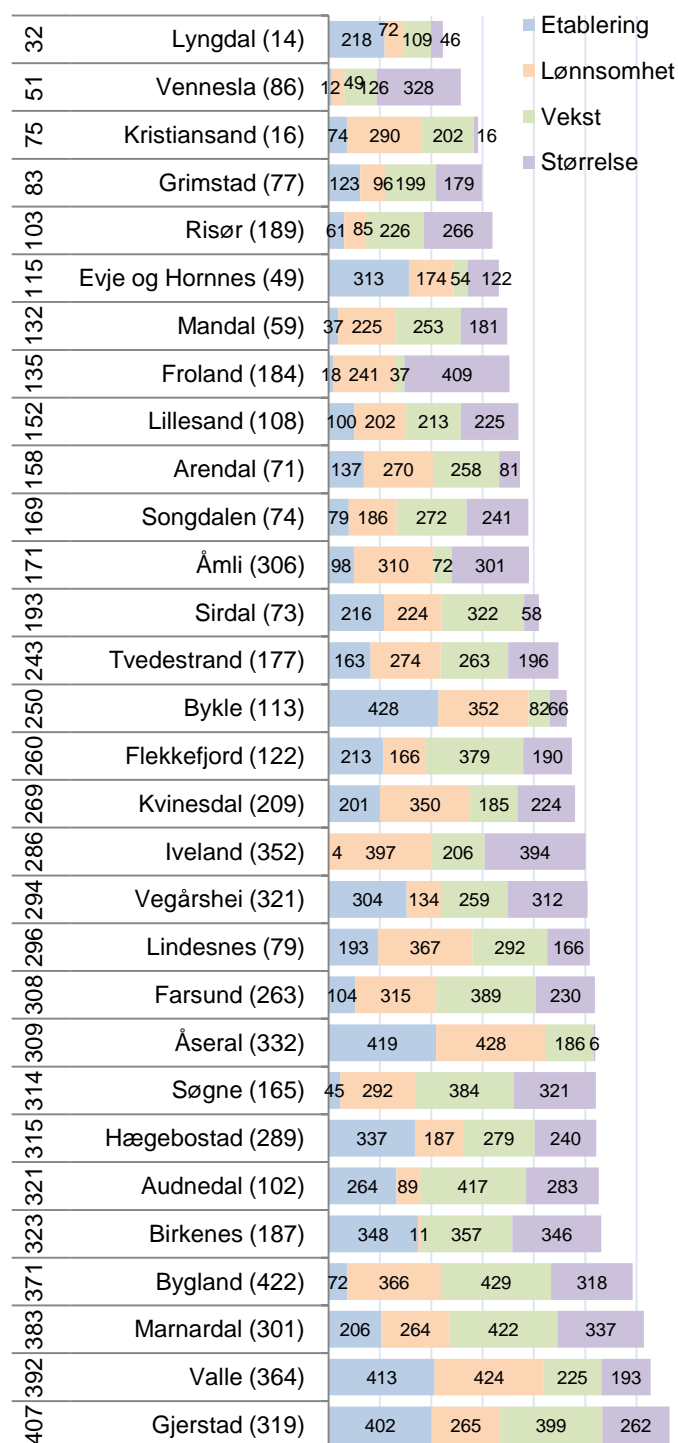
Lyngdal ble beste kommune i NæringsNM av kommunene i Agder på en 32. plass. Det er neppe tilfeldig, ettersom Lyngdal er nummer 14 i NæringsNM for de siste fem årene.

Vennesla er nest beste kommune i Agder, mens Kristiansand er tredje best. De kom på henholdsvis 51. og 75. plass. Kristiansand er nummer 16 av de 430 kommunene i landet for NM siste fem år. Venneslas plassering er veldig god når vi tar i betraktning at kommunen har lav nærings tetthet, noe som trekker mye ned.

Lillesand og Songdalen gjorde det også godt over middels som nummer 152 og 169.

Iveland gjorde det noe under middels som nummer 286.

Søgne og Birkenes gjorde det forholdsvis dårlig.



Figur 39: Resultater fra NæringsNM for kommunene i Agder. Rangering blant landets 430 kommuner i 2009 til venstre, rangering siste fem år i parentes, rangering for de fire indeksene i figuren.

3. Attraktivitetsbarometeret

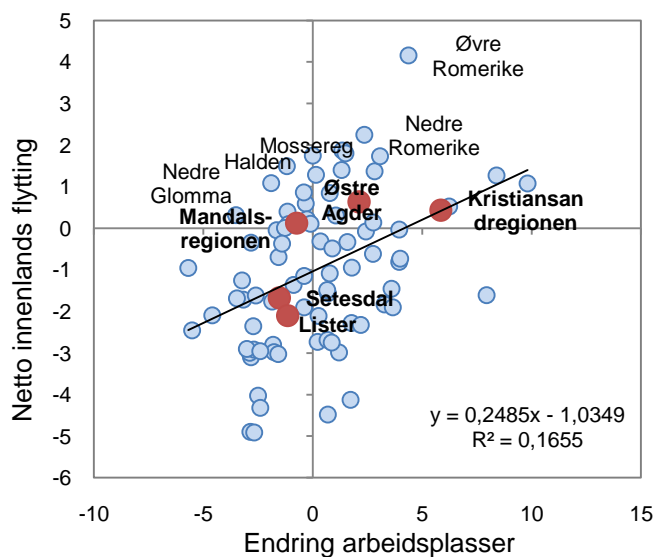
Telemarksforskning har publisert Attraktivitetsbarometeret siden 2006. Attraktivitetsbarometeret er en metode for å identifisere regioner og kommuner som trekker til seg innflyttere i høyere grad enn arbeidsplassveksten skulle tilsi. Slike steder vil få vekst i lokale arbeidsplasser på grunn av høyere befolkningsgrunnlag i neste periode. Attraktivitet med hensyn til bosetting vil da bli en vekstfaktor som kommer i tillegg til vekst i arbeidsplasser.

Attraktivitetsbarometeret tar utgangspunkt i sammenhengen mellom nettoflytting og arbeidsplassvekst. I figur 41 har vi vist arbeidsplassvekst og netto innenlands flytting i 83 regioner i Norge for perioden 2007-2009, mens figur 42 viser det samme for de 430 kommunene i landet.

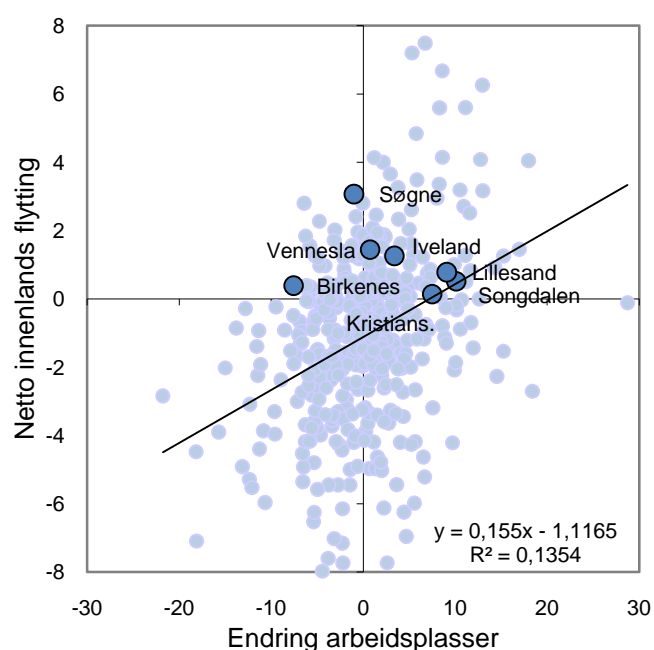
Den svarte linjen i diagrammet viser den forventede nettoflyttingen gitt arbeidsplassveksten. Attraksjonsindeksen er differansen mellom forventet og observert nettoflytting, som kan leses som den vertikale avstanden mellom den faktiske nettoflytting og forventningslinjen. Differansen viser hvor mye nettoflytting en kommune faktisk har hatt fratrukket forventet nettoflytting gitt arbeidsplassveksten. Tallet kan tolkes som hvor høy prosentvis vekst regionen har hatt i folketallet i perioden på grunn av regionens attraktivitet.

Vi kan se at sammenhengen mellom nettoflytting og arbeidsplassvekst er svakere for kommuner enn for regioner. Noe av forklaringen på dette er at det er mindre tilfeldige utslag på regionnivå. På kommunenivå vil også mye av effekten av vekst i arbeidsplasser "lekke" til nabokommuner i samme region gjennom pendling.

Kristiansandregionen har hatt en arbeidsplassvekst langt over middels de siste tre årene, og er derfor til høyre i figur 40. Regionen har netto innflytting som forventet, og framstår dermed som middels attraktiv som bosted. På kommunenivå, vist i figur 41, ser vi at alle kommunene i Kristiansandregionen er attraktive. Dette gjelder spesielt de små kommunene Søgne, Vennesla, Iveland og Birkenes. Kristiansand er middels attraktiv.



Figur 40: Regionene i Norge etter prosentvis endring i antall arbeidsplasser (avstand til median) og netto innenlands flytting i perioden 2007-2009.



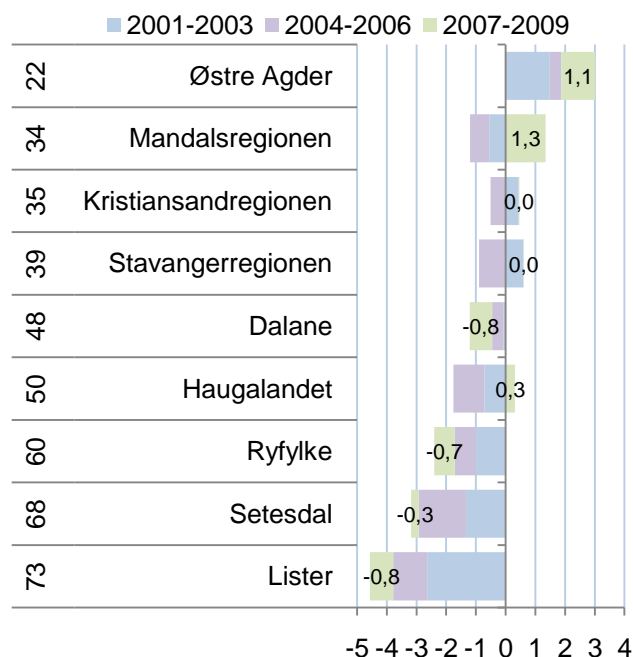
Figur 41: Kommunene i Norge etter prosentvis endring i antall arbeidsplasser (avstand til median) og netto innenlands flytting i perioden 2007-2009.

Regionenes attraktivitet

I figur 42 ser vi hvordan regionene i Agder og Rogaland skårer på attraktivitetsindeksen de siste tre periodene.

Østre Agder er den eneste regionen som har vært attraktiv i alle de tre siste treårsperiodene i dette området.

Kristiansandregionen har vært omrent midtels attraktiv i alle periodene.



Figur 42: Attraktivitetsindeksen for regionene i Agder og Rogaland i de siste tre periodene. Rangering blant landets 83 regioner for periodene samlet til venstre.

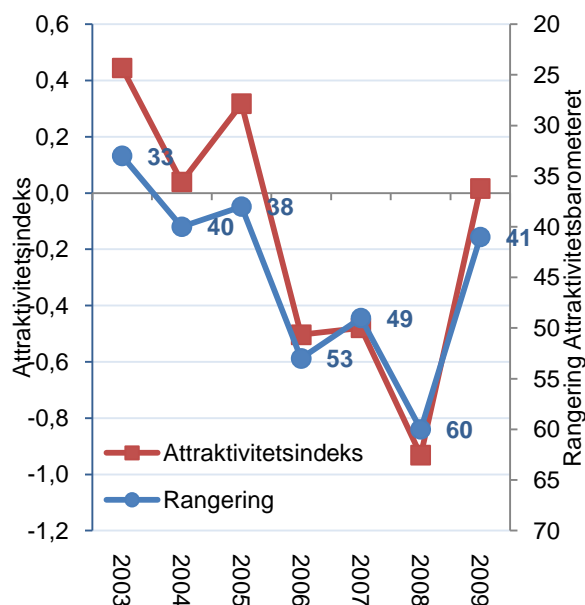
Kristiansandregionens utvikling

I figur 43 ser vi utviklingen til Kristiansandregionen på Attraktivitetsbarometeret.

Kristiansandregionen hadde en negativ utvikling på Attraktivitetsbarometeret fra 2003 til 2008. I denne perioden hadde regionen en økende arbeidsplassvekst. Selv med stadig økende arbeidsplassvekst gikk nettoinnflyttingen ned, og dermed sank Kristiansandregionen på Attraktivitetsbarometeret.

Kristiansandregionen fikk ikke den forventede økningen i innflyttingen fra andre regioner som den sterke arbeidsplassutviklingen tilsa. En del av arbeidskraftbehovet ser ut til å ha kommet fra økt innvandring.

I den siste perioden har arbeidsplassveksten gått ned, samtidig som nettoinnflyttingen er forholdsvis høy. Dermed framstår Kristiansandregionen som en mer attraktiv region som bosted igjen.



Figur 43: Utviklingen til Kristiansandregionen på attraktivitetsindeksen og rangeringen på Attraktivitetsbarometeret i perioden 2003-2009.

Attraktivitet i kommunene

Søgne har vært mest attraktiv av kommunene i Kristiansandregionen. Det er spesielt i den siste treårsperioden at Søgne har trukket til seg mange innflyttere. Søgne er rangert som nummer 55 av 430 kommuner for bostedsattraktivitet de siste ni årene.

Vennesla har også vært en attraktiv kommune, spesielt i siste periode.

Lillesand og Kristiansand var begge mer attraktive i den første perioden. De har imidlertid begge vært over middels attraktive i alle periodene.

Iveland og Birkenes er begge over middels attraktive i den siste niårsperioden, på grunn av høy attraktivitet i den siste perioden.

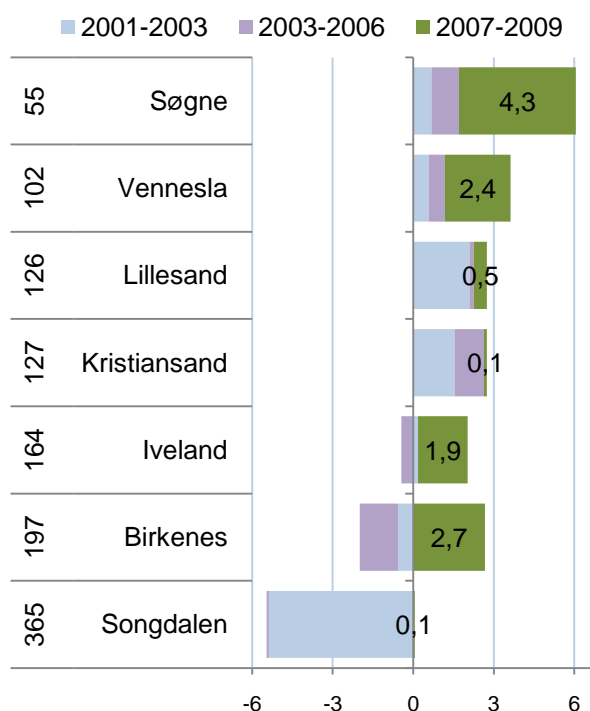
Songdalen var lite attraktiv i den første perioden, men er så vidt over middels attraktiv i den siste perioden.

Kommunenes utvikling er vist i figur 45.

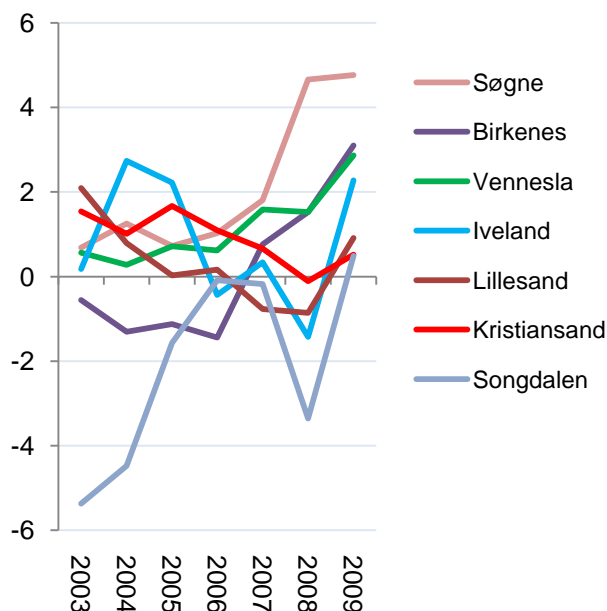
Her ser vi at det er store variasjoner i attraktiviteten til Songdalen, Birkenes, Iveland og Søgne. Dette er små kommuner hvor det lett blir store tilfeldige utslag fra år til år.

Kristiansand har vært mer stabilt attraktiv, men var under middels attraktiv for den nest siste perioden.

Alle kommunene fikk et løft i attraktiviteten den siste perioden.



Figur 44: Attraktivitetsindeksen til kommunene i Kristiansandregionen de siste tre periodene. Rangering blant landets 430 kommuner for periodene samlet til venstre.



Figur 45: Utvikling på attraktivitetsindeksen for kommunene i Kristiansandregionen.

3.1 Hva forklarer bostedsattraktivitet?

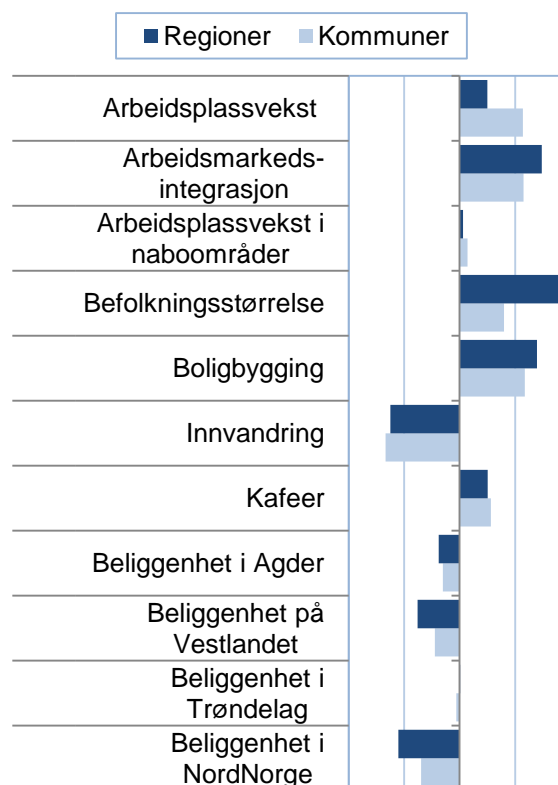
Figur 46 viser faktorer som vi har funnet har sammenheng med nettoflytting, og antar påvirker attraktivitet. Lengden på søylene viser hvor stor forklaringskraft de enkelte faktorene har, og retningen til søylene viser om faktorene har positiv eller negativ sammenheng med flyttestrømmene.

Arbeidsmarkedsfaktorer

Arbeidsplassvekst i egen kommune har sterk sammenheng med flyttebalansen i kommunen. Arbeidsplassvekst i egen region har også en positiv effekt, men er noe mindre viktig. Arbeidsplassvekst i nabokommuner og nabo-regioner har en svak, men positiv betydning for flyttebalansen. Arbeidsmarkedsintegrasjon er derimot en viktig faktor for nettoflytting og attraktivitet. Denne indikatoren viser hvor godt kommunen eller regionen er integrert med omliggende bo- og arbeidsmarked, og sier noe om mulighetene for å pendle. Gode pendlingsmuligheter er noe som gjør det mulig å bosette seg eller bli boende i et område. God tilgang til arbeidsmarked er positivt for bosettingen, uavhengig om arbeidsmarkedet er i egen kommune eller region.

Befolkningsstørrelse

Sentrale steder med en stor befolkningsstørrelse har høy innflytting. Flyttemønsteret går i retning steder med en allerede stor befolkning, og befolkningsstørrelse i seg selv kan være en tiltrekkende faktor. Byer er spesielt attraktive for unge voksne, mens mindre kommuner i omlandet til byer er attraktive for familier. Samtidig er høy befolkningsstørrelse et resultat av at stedet historisk sett har vært attraktivt.



Figur 46: Faktorer som har sammenheng med nettoflytting.

Boligmarked

Boligbygging i et område viser om det er tilgjengelige boliger for innflyttere, og er en viktig forklaring på steders attraktivitet. Kommuner med høy boligbygging er mer attraktive. Høy attraktivitet fører til høyere etterspørsel etter boliger og dermed mer boligbygging, men samtidig er tilgjengelige boligtomter antagelig også en attraktivitetsfaktor i seg selv. Mangel på boliger og høye priser i sentrale områder tvinger mange til å bosette seg i nærliggende kommuner, og mange av kommunene med høy boligbygging er små kommuner som ligger i nærheten av større byer. Kommuner kan gjennom sentrums- og arealplanlegging påvirke hvor attraktivt det er å bygge boliger.

Kaféfaktoren

Kaféfaktoren har en klar, positiv sammenheng med nettoflytting. Kaféfaktoren viser hvor stor andel av befolkningen som er ansatt i kafeer, restauranter og puber, og kan være en indikator på at det eksisterer mange sosiale møteplasser. Dette kan være en faktor som tiltrekker og holder på befolkningen, men høy innflytting fører til en ung og antageligvis mer urban befolkning som etterspør og skaper slike tilbud. Denne positive sammenhengen gjelder for alle typer steder, både sentrale og mindre sentrale.

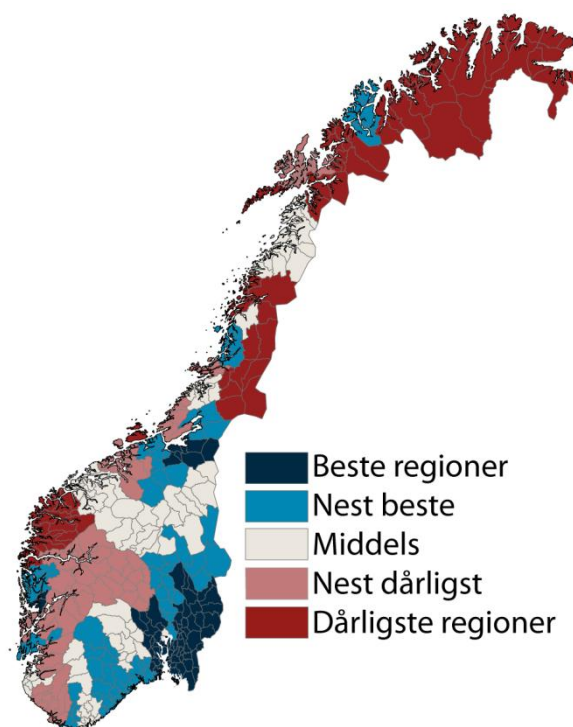
Innvandring

Innvandring har en sterk, negativ sammenheng med nettoflytting. Dette er på grunn av at innvandrere er mer mobile, og ofte flytter videre til et annet sted i Norge etter første bo-setting. Når de flytter videre, blir dette registrert som innenlands flytting. Høy innvandring fører til lav attraktivitet, siden de kommunene som tar i mot mange innvandrere ofte har høy utflytting i neste omgang. I denne sammenhengen blir høy innvandring en årsak til lav attraktivitet. På den andre siden har noen steder høy attraktivitet på grunn av at mange innvandrere har flyttet dit. Dette ser man for eksempel i mange kommuner sentralt på Østlandet, siden innvandrere ofte flytter til mer sentrale kommuner. Her vil den store innvandrerbefolkningen være et resultat av at kommunene har vært attraktive for innvandrerbefolkningen i andre norske kommuner. Den høye mobiliteten til innvandrere fører til at innvandreres flyttemønster har en sterk påvirkning på attraktivitetsindeksen. Kommunene med høyest innflytting av innvandrerbefolkningen har samtidig høye plasseringer på attraktivitetsindeksen, mens kommunene med høyest utflytting av innvandrerbefolkningen også har lav attraktivitet. Det er derfor viktig for et sted å framstå attraktivt for innvandrere. Innvandrerbefolkningen er imidlertid ikke en ensartet gruppe, og det ser ut til å være forskjell ut fra blant annet innvandringsgrunn. Å ha en høy andel innvandrere fra typiske flyktningland bidrar negativt, siden mange av disse vil flytte til en annen kommu-

ne, mens det ikke er slik for innvandrere fra arbeidsinnvandringsland.

Regional lokalisering

Det er systematiske regionale forskjeller i attraktivitet mellom landsdelene, som figur 47 viser. Spesielt steder i Nord-Norge har en systematisk dårlig flyttebalanse sammenliknet med steder på Østlandet. Dette vil si at selv om alle andre faktorer skulle være like, vil kommuner og regioner i Nord-Norge allikevel ha en dårligere flyttebalanse. Steder på Vestlandet og Sørlandet har også dårligere flyttebalanse sammenliknet med Østlandet. Beliggenhet i Trøndelag skiller seg derimot ikke systematisk fra Østlandet.



Figur 47: Attraktivitetsbarometeret for regioner for perioden 2007-2009.

Hva fanger bostedsattraktivitet ikke opp?

De forklaringsfaktorene vi har funnet, viser seg å ha rimelig stor forklaringskraft, de kan forklare en stor andel av variasjonen i flytting. Allikevel mener vi det er flere gode grunner til å utvide attraktivitetsbegrepet og metoden for å måle attraktivitet.

Ett av de viktigste funnene fra arbeidet med bostedsattraktivitet er at arbeidsmarkedsfaktorene er sentrale som forklaringsfaktorer for variasjon i flytting og bostedsattraktivitet. Kunnskapen om at arbeidsplasser er viktig for bosetting er i seg selv ikke spesielt overraskende. For at det skal være relevant for regionalt utviklingsarbeid, er det behov for å analysere nærmere *hva* slags arbeidsplasser som er viktige.

Attraktivitetsbarometeret peker videre på at det ikke kun er arbeidsmarkedet i egen kommune som er viktig, men hvor godt arbeidsmarkedet i regionen er og hvor integrert bo- og arbeidsmarkedsområdene er.

En konsekvens av metoden for å måle bostedsattraktivitet, som ofte vekker motforestillinger, er at metoden favoriserer mindre bostedskommuner i utkanten av sterke arbeidsmarkedsregioner. Disse kommunene har kanskje selv ikke jobbet aktivt med næringsutvikling, men er attraktive som en konsekvens av at de er lokalisert i nærheten av andre sterke arbeidsmarkedskommuner. En annen gruppe kommuner som kan komme godt ut på attraktivitetsbarometeret, er kommuner

som har hatt sterk nedgang i arbeidsplasser, men likevel beholdt en stor andel av befolkningen. Det kan stride mot folks oppfatning av attraktivitetsbegrepet at slike kommuner blir omtalt som attraktive.

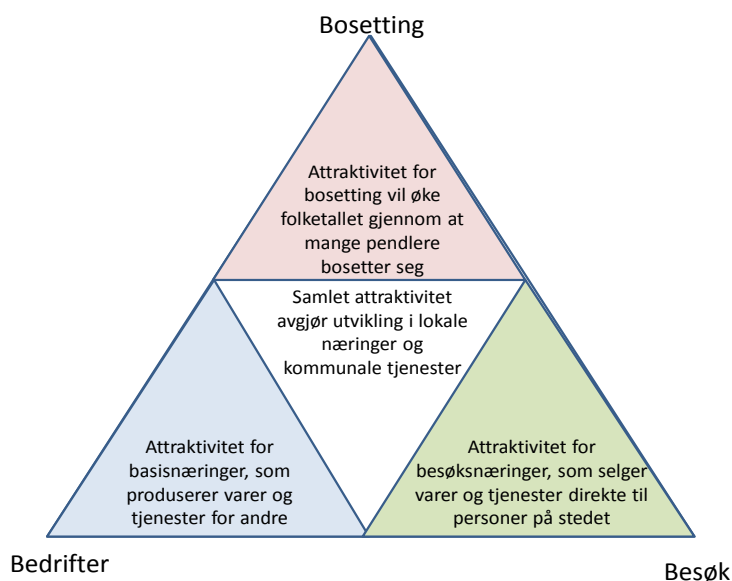
Attraktivitetsbegrepet i seg selv er en kilde til debatt. Attraktivitetsbarometeret har en avgrenset definisjon av attraktivitet, ettersom det bare fokuserer på attraktivitet som bosted. Dette er én dimensjon, mens det kan være andre dimensjoner som også er verdt å inkludere i et attraktivitetsbegrep.

Mange regioner oppfatter seg selv som attraktive, selv om de ikke hevder seg i konkurransen om tilflytting. Noen steder føler seg attraktive fordi de tiltrekker besøkende på grunn av vakker natur, kulturelle tilstelninger eller spesielle attraksjoner, mens andre kan føle at de er attraktive på grunn av at de har et dynamisk næringsliv og er et viktig arbeidsmarked som gavner bostedene i omlandet.

Dette er noe av bakgrunnen for at vi nå er i gang med å utvikle en utvidet metode for å analysere stedlig attraktivitet: Attraktivitetspyramiden.

4. Attraktivitetspyramiden

Attraktivitetspyramiden er en modell for å forstå steders utvikling, vekst eller nedgang. Samtidig er Attraktivitetspyramiden et verktøy for å utvikle strategier for stedsutvikling. Ideen bak Attraktivitetspyramiden er at steder utvikler seg i henhold til deres attraktivitet langs tre dimensjoner: Besøk, bosetting og bedrifter.



Figur 48: Attraktivitetspyramiden

Steder kan være attraktive for bedrifter og trekke til seg næringsliv som produserer varer og tjenester som selges ut av regionen. Dette genererer arbeidsplasser som bidrar til bosetting og arbeidsplasser i lokal tjenesteyting. Steder som er attraktive for besøk vil få høy aktivitet i det næringslivet som selger varer og tjenester direkte til personlige kunder. Dette er både tradisjonell turisme som hotell og restaurant, aktiviteter, underholdning og kultur og detaljhandel. Steder som er attraktive å bo i, vil ha flere innbyggere enn det er arbeidsplassgrunnlag for. Dermed vil det være mange som bor på stedet og pendler ut.

Vi vil først finne ut hvor stedene befinner seg i dag. Ved å analysere hvor stor andel av sysselsettingen som tilhører de tre dimensjonene, vil vi finne stedets profil. Deretter skal vi se på utviklingen langs de tre aksene, for å finne ut hvor attraktive stedene har vært for de uli-

ke dimensjonene de siste årene. Til slutt skal vi slå sammen de tre dimensjonene og se på den samlede utviklingen i attraktivitet. Summen av steders attraktivitet for bedrifter, besøk og bosetting vil kunne forklare vekst eller nedgang. Attraktivitetspyramiden er en helhetlig modell som kan forklare hvorfor noen steder vokser, mens andre steder har nedgang.

Profilen til stedene, og siste års utvikling vil være et verdifullt grunnlag for strategiske valg. Skal regionen satse der den har sin styrke? Eller skal regionen satse på å utligne sine svakheter?

I denne første rapporten om Attraktivitetspyramiden, har vi begrenset oss til en beskrivelse av tilstand og utvikling. Med indikatorene på plass, kan vi starte arbeidet med å forklare årsakssammenhenger og identifisere mulige tiltak for regionene.

Utviklingen over tid

De siste ti årene har antall arbeidsplasser i basisnæringene sunket i Norge. Basisnæringene er industri, primærnæringene og teknologiske tjenester. Basisnæringene er i sum følsomme for konjunkturer og svinger mer enn andre næringer.

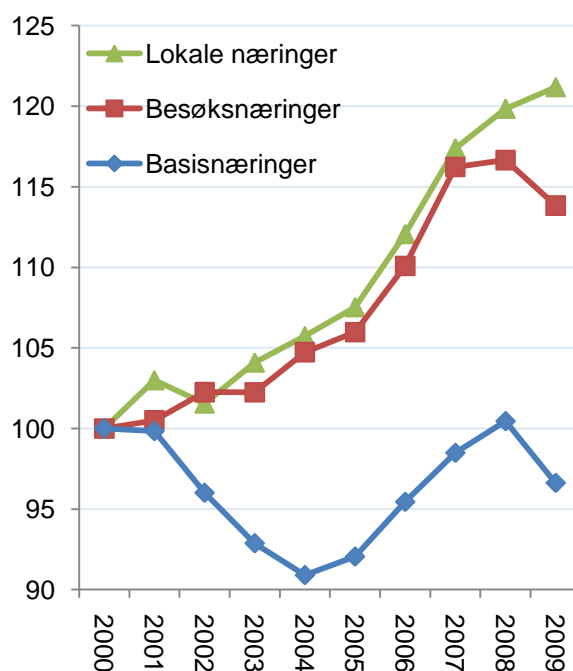
Antall arbeidsplasser i besøksnæringene, som er næringer innenfor reiseliv, aktiviteter og handel, har økt med nesten 14 prosent fra 2000 til 2009. Besøksnæringene blir også påvirket av konjunkturer, og falt med 2,8 prosent fra 2008 til 2009.

Arbeidsplasser knyttet til lokal virksomhet øker mest. Dette er arbeidsplasser i kommunene, i bygg og anlegg og personlige tjenester utenom besøksnæringene. Lokale arbeidsplasser er lite følsomme for konjunkturer. De lokale arbeidsplassene er nært knyttet til befolkningsgrunnlaget. Dermed vil steder som er attraktive som bosted, og som gjennom dette øker befolkningen, få sterkest vekst.

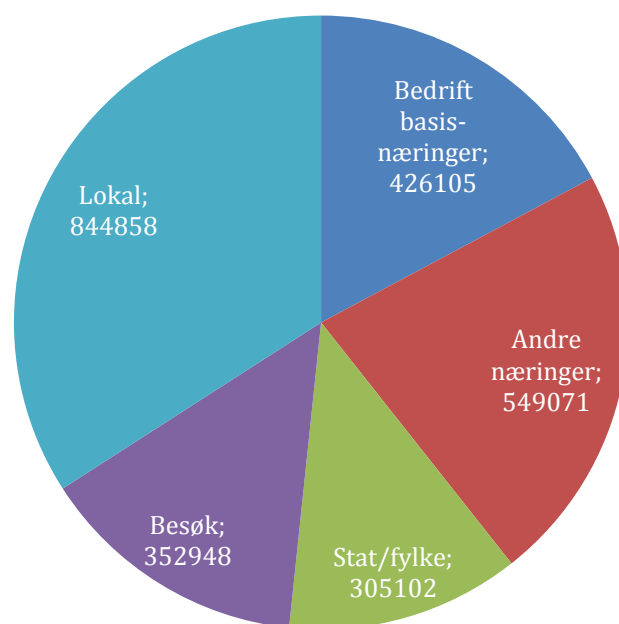
Den lave veksten i basisnæringene og den høye veksten i besøksnæringene og lokale næringer, betyr at attraktivitet for besøk og bosetting gradvis blir viktigere, og at attraktivitet for bedrifter i basisnæringene blir mindre viktig.

Sammensetningen av arbeidsplassene

I tillegg til de tre kategoriene som er vist i figur 49, er det arbeidsplasser i stat og fylke, og i andre næringer. Andre næringer er hovedsakelig tjenester som ikke er direkte konkurranseutsatte. Både arbeidsplasser i stat/fylke og de andre næringene er ofte senterfunksjoner som er konsentrert til de største byene og regionale sentre. Dette er også tjenester som produseres til andre, og kunne vært i samme kategori som basisnæringene. Disse senterfunksjonene er imidlertid sjelden i fokus for lokalt eller regionalt næringsarbeid. Slike senterfunksjoner, særlig i statlig virksomhet, blir lokalisert i politiske prosesser. Her vil eventuelle lokale tiltak som oftest være politisk lobby.



Figur 49: Utvikling av antall arbeidsplasser i Norge i basisnæringer, besøksnæringer og lokale næringer, indeksert slik at nivået i 2000=100.



Figur 50: Arbeidsplassenes sammensetning i Norge i 2009.

4.1 Besøksnæringer

Med attraktivitet for besøk menes attraktivitet for næringsliv som selger varer og tjenester direkte til personlige kunder. Besøksnæringene omfatter hotell- og restaurantnæringene, som kan kalles tradisjonelt reiseliv. I tillegg er næringsvirksomhet knyttet til aktivitet, kultur og underholdning også besøksnæringer. Dette er virksomhet som krever personlig oppmøte for kundene. Den største bransjen i besøksnæringene er imidlertid detaljhandel.

Når vi skal beregne størrelse på og utvikling i besøksnæringene for regioner og kommuner, må vi ta hensyn til at besøksnæringene også har mye av sin omsetning knyttet til egen befolkning. Derfor trekker vi fra et beregnet gjennomsnitt som bransjene handel, servering og aktiviteter har i Norge. For overnatting regner vi med at all aktivitet stammer fra besøk. Dermed vil en del regioner ha en ”negativ besøksbalanse”. Dette er regioner hvor befolkningen i stor grad besøker andre regioner for handel, restaurantbesøk og aktiviteter.

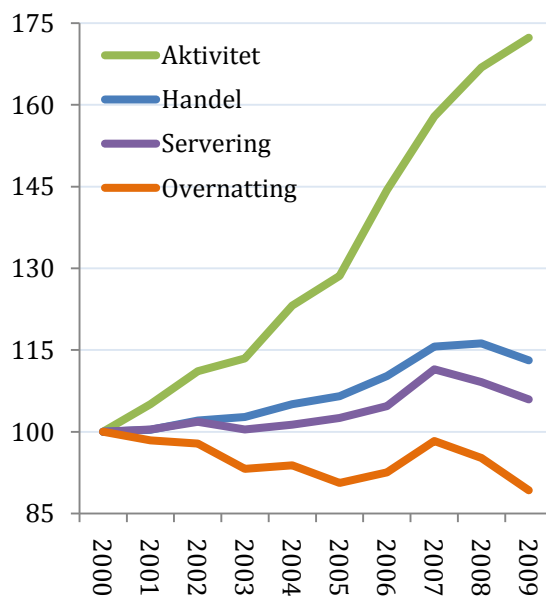
I figur 51 ser vi utviklingen av besøksnæringene nasjonalt. Aktiviteter, som består av kultur og underholdning og arrangementer, har økt raskt. Handel og servering øker litt, mens det er synkende antall arbeidsplasser i overnatting.

Besøksnæringene i regionene

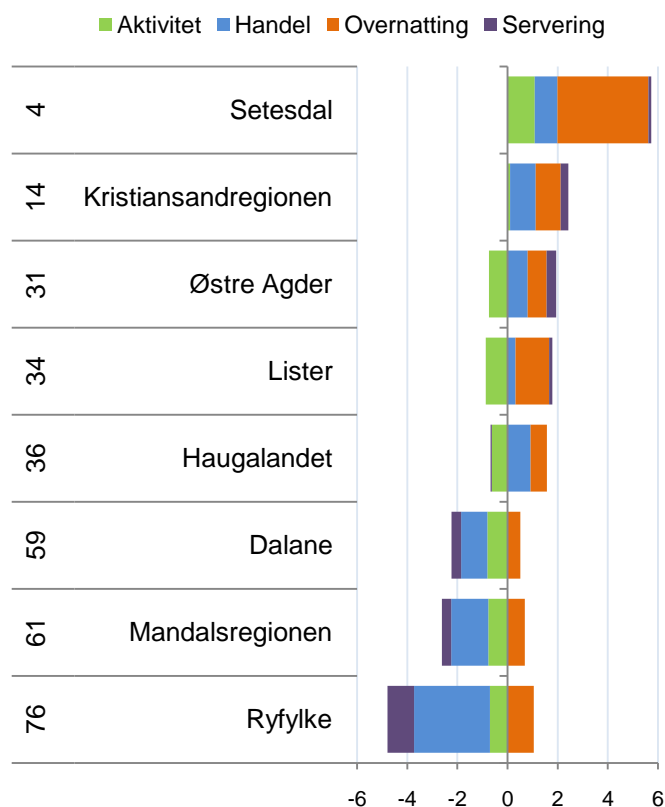
I figur 52 ser vi hvordan regionene i Agder og Rogaland kommer ut med hensyn til bidrag fra besøksnæringene.

Setesdal er nummer fire av de 83 regionene i landet når det gjelder konsentrasjon av besøksnæringer.

Kristiansandregionen er nummer 14 av regionene, og er dermed en utpreget besøksregion. Kristiansandregionen har ikke spesielt mye overnatting, men har overskudd på handel og servering.



Figur 51: Utvikling av antall arbeidsplasser i besøksnæringene i Norge, indeksert slik at nivået i 2000=100.



Figur 52: Prosentvis andel av sysselsettingen i besøksnæringer i Kristiansandregionen og naboregioner i 2009. Rangering blant de 83 regionene er vist til venstre.

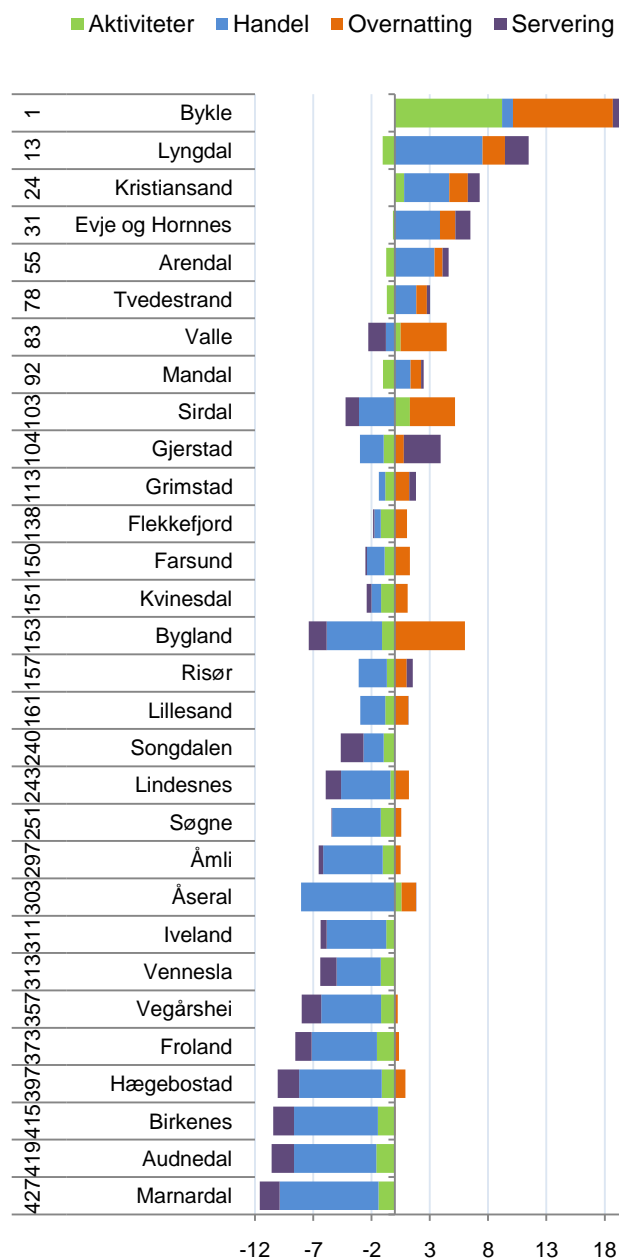
Besøksnæringene i kommunene

Agder har både kommuner som er helt i topp og helt i bunn når det gjelder konsentrasjon av besøksnæringene. Bykle er besøkskommune nummer én i hele landet. Det er bare tre kommuner med mindre besøksnæring enn Marnardal.

Kristiansand er en besøkskommune, og er rangert som nummer 24 av de 430 kommunene i landet når det gjelder konsentrasjon av besøksnæringene. Kristiansand har mye av alle typer besøksnæringene.

Alle de andre kommunene i regionen har lite besøksnæringene. De har lite arbeidsplasser innen overnatting, og alle har handelslekkasje. Lillesand er allikevel rangert over middels for andel besøksnæringene.

Kristiansand er dermed en besøksmagnet innenfor Kristiansandregionen, og det synes klart at de andre kommunene bruker Kristiansand til handel, restaurantbesøk og underholdning. Etersom Kristiansandregionen er en besøksregion, må det også være en del besøkende utenfra regionen. Noe av dette ser ut til å være fra Mandalsregionen, som har ganske stor handelslekkasje.



Figur 53: Prosentvis andel av sysselsettingen i besøksnæringene i Agder. Rangering blant landets 430 kommuner vist til venstre.

4.2 Basisnæringer

Med attraktivitet for bedrifter menes attraktivitet for basisnæringer. Her tenker vi på konkurranseutsatt virksomhet som produserer varer og tjenester som selges ut av regionen, enten som eksport til andre land, eller til kunder nasjonalt.

Vi kan dele opp basisnæringene i tre kategorier; naturbasert virksomhet, industri og teknologiske tjenester. Naturbasert virksomhet inkluderer landbruk, fiske, havbruk og bergverk, mens teknologiske tjenester vil være IT, telekom, engineering og liknende.

De ulike kategoriene har utviklet seg forskjellig, som det framgår av figur 54.

Teknologiske tjenester har hatt sterk vekst, og har vokst med 27,9 prosent på landsbasis fra 2000 til 2009.

Industrien har gått i bølger, men den langsiktige trenden er klart negativ. Industrien har hatt en nedgang på 11,2 prosent fra 2000 til 2009. Det er imidlertid ganske store forskjeller i ulike industribransjer, og noen regioner har hatt vekst i industrien også.

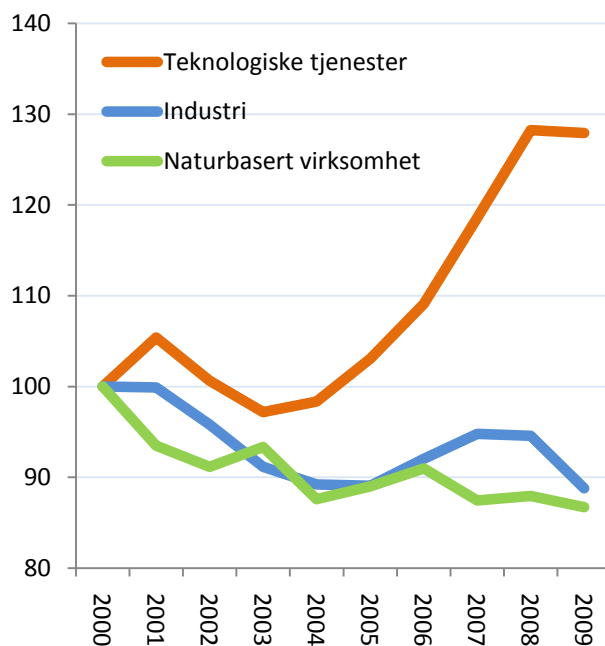
Naturbaserte næringer synker ganske jevnt, og har hatt en nedgang på 13,3 prosent.

Det er dermed de regionene som har lyktes i å trekke til seg teknologiske tjenester som har lyktes best.

Basisnæringene i regionene

Mange av regionene i Agder og Rogaland har en høy andel av sysselsettingen i basisnæringer. Selv om de fleste regionene i dette området har relativt mer basisnæringer enn Kristiansandregionen, er regionen likevel rangert som nummer 33 av 83 regioner med hensyn til andelen basisnæringer.

Kristiansandregionen har forholdsvis mye industri og teknologiske tjenester.



Figur 54: Utvikling i antall arbeidsplasser i basisnæringene i Norge, indeksert slik at nivået i 2000=100.



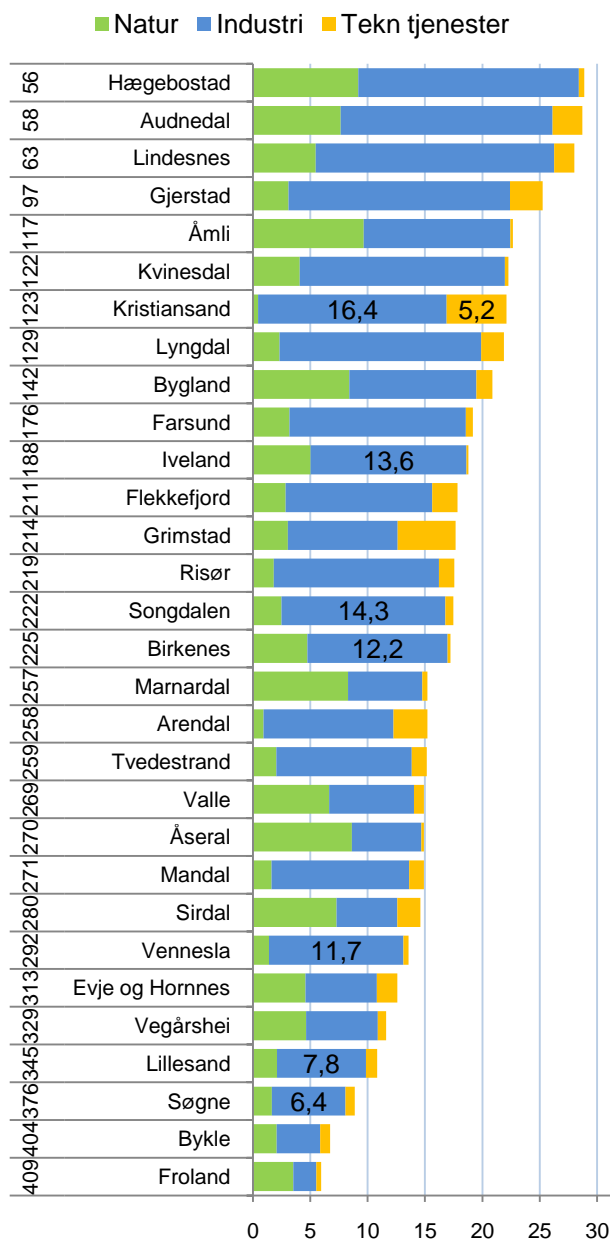
Figur 55: Prosentvis andel av sysselsettingen i besøksnæringer i Agder og Rogaland i 2009. Rangering blant landets 83 regioner vist til venstre.

Basisnæringene i kommunene

Kristiansand har høyest konsentrasjon av basisnæringer av kommunene i regionen. Kristiansand har en forholdsvis høy andel av sysselsettingen i industri og teknologiske tjenester. Når det gjelder teknologiske tjenester er Kristiansand rangert som nummer 19 av de 430 kommunene i landet når det gjelder sysselsetningsandelen i disse bransjene.

Iveland har også over middels konsentrasjon av basisnæringer. Songdalen og Birkenes har litt under middels andel av sysselsettingen i basisnæringene.

De andre kommunene har forholdsvis lite basisnæringer.



Figur 56: Prosentvis andel av sysselsettingen i basisnæringer i Agder. Rangering blant landets 430 kommuner vist til venstre.

4.3 Bosted

Steder kan ha mange flere innbyggere enn det er næringsgrunnlag for, dersom de er attraktive som bosted. Slike steder vil ha mange bosatte som pendler ut til andre steder.

Både antall personer som pendler til en annen kommune, og andelen av de sysselsatte som pendler, øker stadig. I enkelte år med nedgang i sysselsettingen har pendlingsandelen sunket litt, som i 2003 og 2009, men trenden er klart økende. I 2009 pendlet over 800 000 personer i Norge til en annen kommune, tilsvarende over 35 prosent av alle sysselsatte.

Når pendlingen øker, vil betydningen av bostedsattraktivitet bli større. Sammenhengen mellom utviklingen i antall arbeidsplasser og antall innbyggere blir tilsvarende svekket.

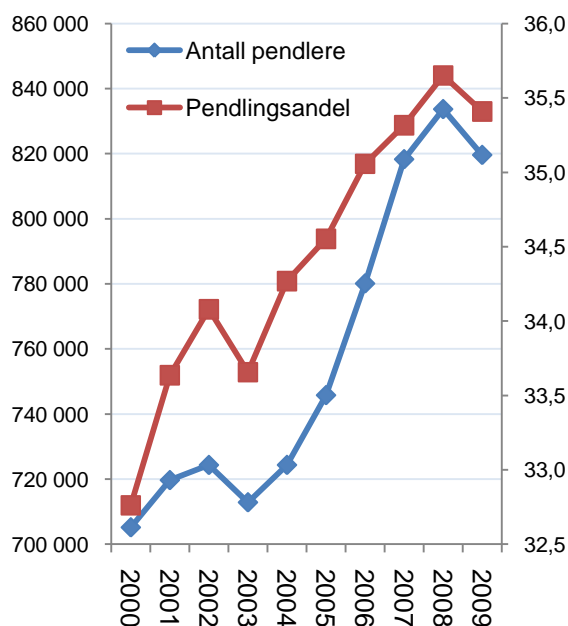
Nettopendlingen til regioner og kommuner er vist tidligere i denne rapporten, i kapittel 1.

Endring i bostedsattraktivitet

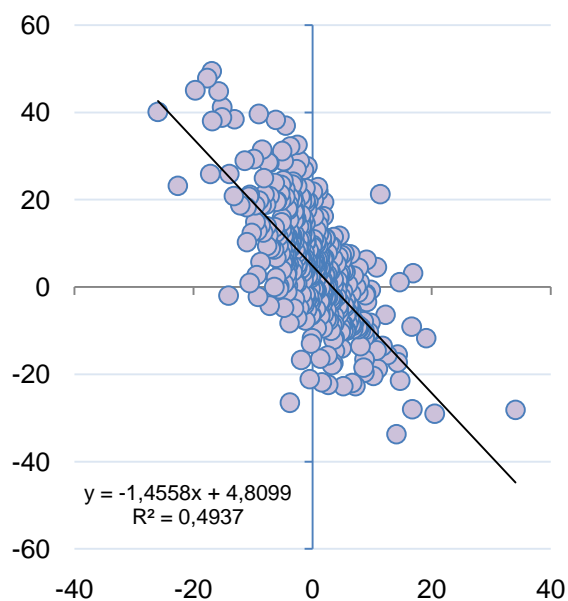
For å måle endring i bostedsattraktiviteten ville det vært nærliggende å se på endringer i netto utpendling. Kommuner som har økt netto utpendling sterkt, vil da være kommuner som har fått økt attraktivitet.

Et slikt mål vil imidlertid ha en stor svakhet. Som vi viser i figur 58, er det en sterk sammenheng mellom endring i netto utpendling og nedgang i antall arbeidsplasser. Kommuner med økt utpendling er dermed først og fremst kommuner som har mistet mange arbeidsplasser.

Dermed vil ikke endring i pendling reflektere bostedsattraktivitet. For å måle endring i bostedsattraktivitet må vi derfor gå tilbake til Attraktivitetsbarometeret, som ble presentert i kapittel 4, som indikator.



Figur 57: Antall personer i Norge som pendler til en annen kommune (venstre akse) og andelen av de sysselsatte i Norge som pendler til en annen kommune (høyre akse).



Figur 58: Kommunene i Norge etter endring i netto utpendling som andel av sysselsettingen på horisontal akse, og endring i antall arbeidsplasser på vertikal akse. Perioden 2000-2009.

4.4 Profil

Vi har nå sett på hvordan den relative størrelsen til besøksnæringer, basisnæringer og pendling varierer mellom kommuner og regioner. Dette kan vi sette sammen, for å se på hvordan de ulike stedene skiller seg fra hverandre og hvor de har sine styrker. Vi kaller dette stedenes profil.

Profilen viser hvordan bosettingen i regionen eller kommunen i dag er basert på besøksnæringer, basisnæringer eller pendling. Profilene er basert på hvordan sysselsettingen er fordelt. I profilen vil derfor ingen regioner eller kommuner få en høy rangering på alle de tre dimensjonene samtidig.

Selv om profilen viser hvordan status er i dag, er dette basert på en utviklingshistorie og et grunnlag som er lagt for tiår, eller endog hundreår siden.

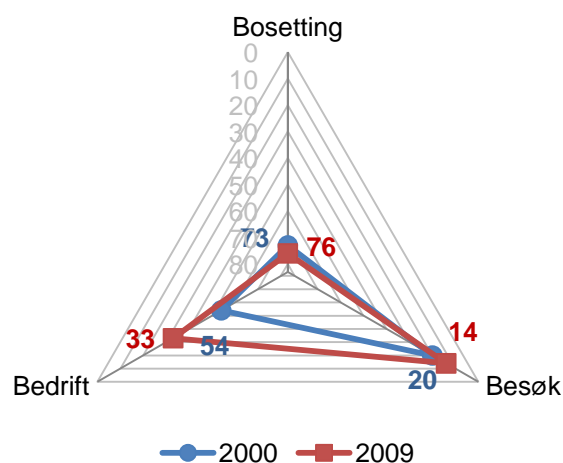
Profilen til Kristiansandregionen viser at regionen først og fremst er en besøksregion. Kristiansandregionen har også styrket sin posisjon som besøksregion, ved at rangeringen har økt fra 20. til 14. plass fra 2000 til 2009.

Samtidig har også Kristiansandregionen rykket kraftig opp som bedriftsregion. Her har rangeringen økt fra 54 til 33.

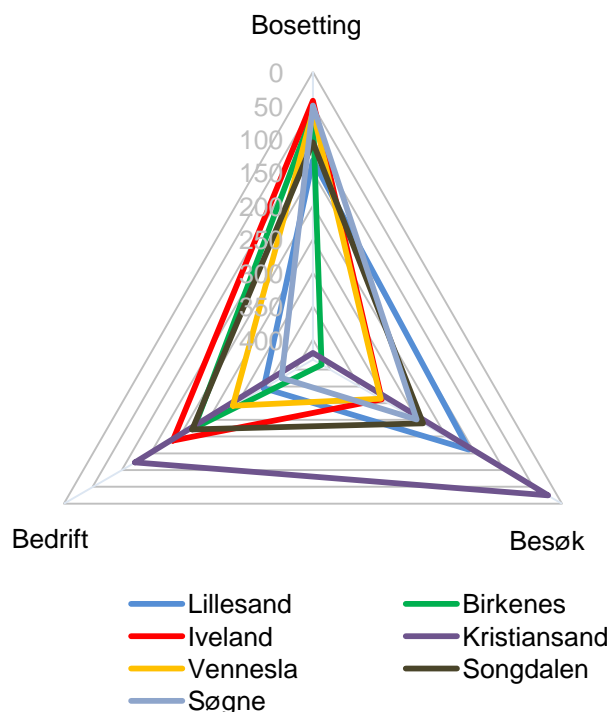
Kristiansandregionen har imidlertid sunket på rangeringen som bostedsregion. Regionen sysselsetter stadig flere som bor i naboregionene.

Profiler for kommunene

Kristiansand er sterk som besøkskommune og som bedriftskommune. De andre kommunene i regionen er mer og mindre rendyrkede bostedskommuner. Det betyr at utviklingen i Kristiansand når det gjelder basis- og besøksnæringer er avgjørende for alle kommunene i regionen. Det er arbeidsplassene i Kristiansand som store deler av bosettingen i de andre kommunene er basert på.



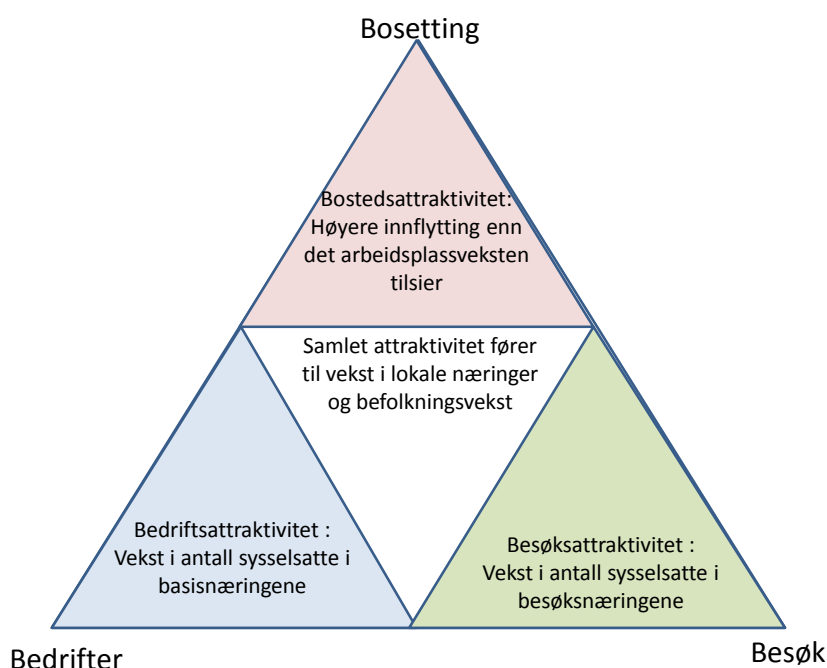
Figur 59: Profilen til Kristiansandregionen i 2000 og 2009. Tallene viser rangering blant landets 83 regioner for de tre attraktivitetsdimensjonene.



Figur 60: Profilen til kommunene i Kristiansandregionen i 2009. Tallene viser rangering blant landets 430 kommuner for de tre attraktivitetsdimensjonene.

4.5 Attraktivitet og utvikling

Profilen viser status for hvor stedene befinner seg i dag. Enda mer interessant er det å se på hvordan de ulike attraktivitetsdimensjonene har bidratt til utviklingen de siste årene, og i hvilken retning stedene beveger seg. Det er endringen de siste årene som viser om stedet har vært attraktive for en eller flere av de tre dimensjonene besøk, bedrift og bosted. Steder som har vært attraktive både for bosted, besøk og bedrifter, vil være de som har oppnådd høyest vekst.



Figur 61: Indikatorene for de tre attraktivitetsdimensjonene.

Vi skal først se på utviklingen langs de tre aksene. I denne rapporten fokuserer vi på utviklingen de siste ti årene, fra 2000 til 2009.

Vi måler veksten i bedrifts- og besøksattraktivitet gjennom å se på endringer i sysselsettingen i basisnæringer og besøksnæringer som andel av folketallet. Endringene måles i prosentpoeng av samlet sysselsetting i begynnelsen av perioden. Dermed får vi fram hvor mye disse endringene har betydd for den samlede sysselsettingen. Ved å måle på denne måten luker vi bort vekst i besøksnæringene som skyldes befolkningsøkningen. For å måle endring i bostedsattraktivitet bruker vi Attraktivitetsbarometeret. Siden resultater fra Attraktivitetsbarometeret er presentert i ka-

pittel 3, blir ikke Attraktivitetsbarometeret omtalt nærmere i dette kapitlet.

De tre attraktivitetsdimensjonene vil representere tre ulike retninger for regionale utviklingsstrategier. Det vil være helt forskjellige virkemidler som er aktuelle for de tre attraktivitetsdimensjonene.

Når man har kunnskap om profilen til stedene og siste års utvikling, vil dette være et verdifullt grunnlag for strategiske valg. Valget vil så være om man skal satse der stedet har sin styrke, eller om man skal satse på å utlikne sine svakheter.

Utvikling i besøksattraktivitet

For å måle den siste tidens utvikling i besøksattraktivitet tar vi utgangspunkt i utviklingen i besøksnæringene i perioden 2000-2009. Tallene for handel, servering og aktivitet er korrigert for det som antas å være aktiviteter rettet mot egne innbyggere. Dermed vil tallene kunne bli negative for steder med handelslekkasje.

Utvikling i besøksnæringene i Kristiansandregionen

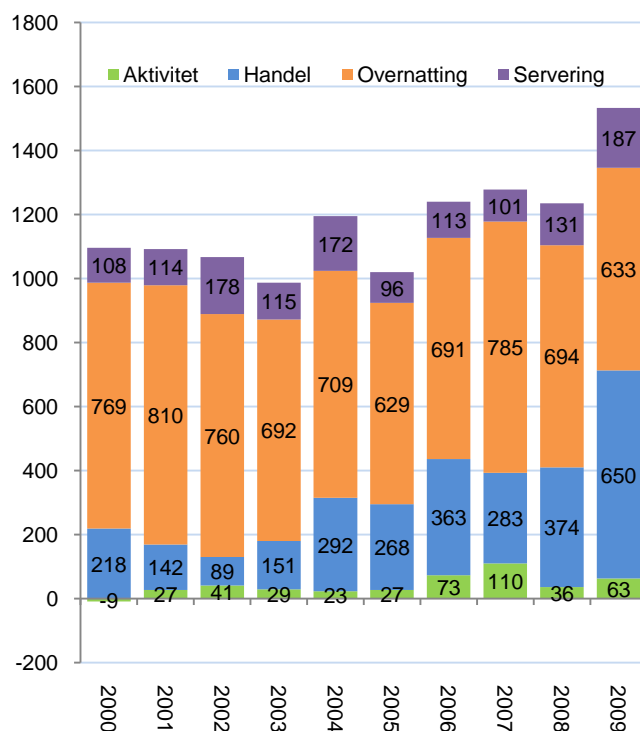
Utviklingen i antall arbeidsplasser i besøksnæringene i Kristiansandregionen er vist i figur 62. Regionen har hatt en sterk vekst i besøksnæringene de siste årene.

Antall arbeidsplasser i overnatting har blitt redusert fra 2000 til 2009. Det var 769 arbeidsplasser innen overnatting i 2000, og 633 i 2009. Det har vært en nedgang i antall arbeidsplasser i overnatting over hele landet.

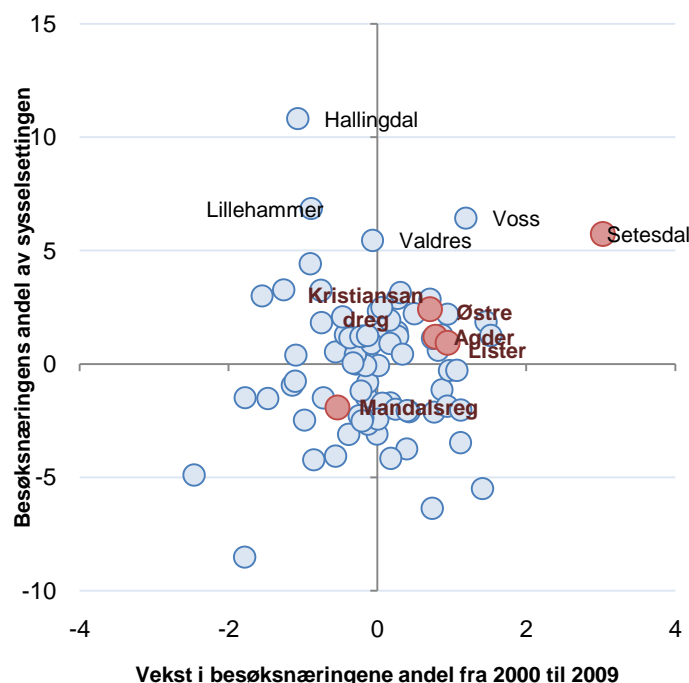
Kristiansandregionen har hatt et økende overskudd i handelen. Dette overskuddet tilsvarte 650 arbeidsplasser i 2009, mens tilsvarende overskudd i 2000 var 218. Kristiansandregionen har dermed forsterket sin posisjon som handelssenter. Samtidig har regionen flere arbeidsplasser innen aktiviteter og servering enn folketallet tilsier.

I figur 63 ser vi hvordan regionene i Norge plasserer seg med hensyn til sysselsetningsbidrag fra besøksnæringene og vekst i besøksnæringene. Endringen i antall arbeidsplasser i besøksnæringene blir målt i prosentpoeng av sysselsettingen i regionen i 2000. Vi ser at Kristiansandregionen har forholdsvis mye besøksnæringer, og at besøksnæringene er i vekst. Østre Agder og Lister har litt høyere vekst, mens Mandalsregionen har nedgang.

Når fire av regionene i Agder har vekst i besøksnæringene, tyder det på at landsdelen trekker til seg flere besøkende utenfra.



Figur 62: Utvikling i antall arbeidsplasser i besøksnæringene i Kristiansandregionen i perioden 2000-2009.



Figur 63: Regionene i Norge etter andel av sysselsettingen i besøksnæringene og vekst i besøksnæringene fra 2000 til 2009.

Utvikling i besøksnæringene i kommunene

I figur 64 ser vi endringer i besøksnæringene i kommunene.

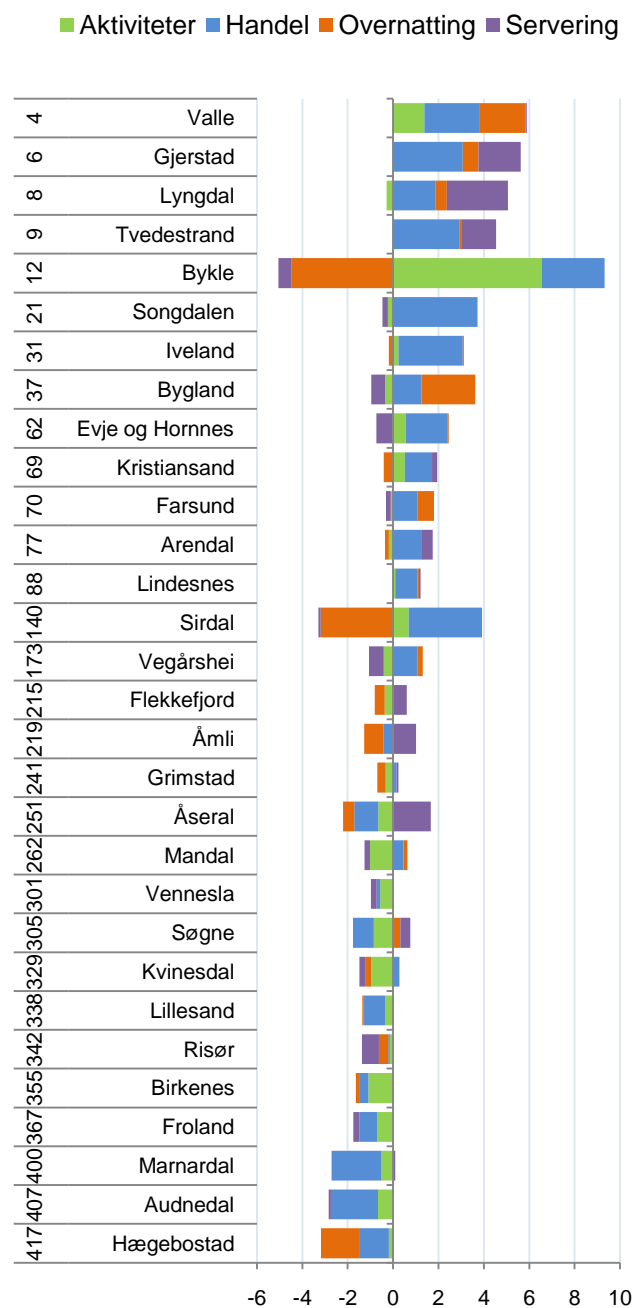
Endringen i antall arbeidsplasser i besøksnæringene blir målt i prosentpoeng av sysselsettingen i regionen i 2000. Dette vil vise hvor mye veksten i besøksnæringene har bidratt til den samlede sysselsettingen i 2009.

Valle, Gjerstad, Lyngdal og Tvedestrand er vinnerne når det gjelder besøksattraktivitet de siste ti årene. Disse kommunene er blant de ti kommunene i landet med høyest vekst i besøksnæringene fra 2000 til 2009.

Noen kommuner har tapt mye på overnatting de siste ti årene. Det gjelder Bykle, Sirdal og Hægebostad.

Songdalen, Iveland og Kristiansand har alle hatt god vekst i besøksnæringene. Den viktigste faktoren i denne utviklingen har vært vekst i handel. Songdalen og Iveland har redusert sin handelslekkasje, mens Kristiansand har forsterket sitt overskudd.

Vennesla, Søgne, Lillesand og Birkenes har hatt nedgang i sine besøksnæringer.



Figur 64: Utvikling i bidrag til sysselsettingen fra besøksnæringene fra 2000 til 2009 i kommunene i Agder. Rangering blant de 430 kommunene i landet er vist til venstre.

Utvikling bedriftsattraktivitet

For å måle utvikling i bedriftsattraktivitet tar vi på samme måte utgangspunkt i utvikling i basisnæringene i perioden 2000-2009. Siden basisnæringene per definisjon er næringer som produserer varer og tjenester som kan selges ut av regionen, er det ikke noe fratrekk for salg til egne innbyggere, slik som vi gjorde for besøksnæringene.

Utvikling i basisnæringene i Kristiansandregionen

Utviklingen i antall arbeidsplasser i basisnæringene i Kristiansandregionen er vist i figur 65.

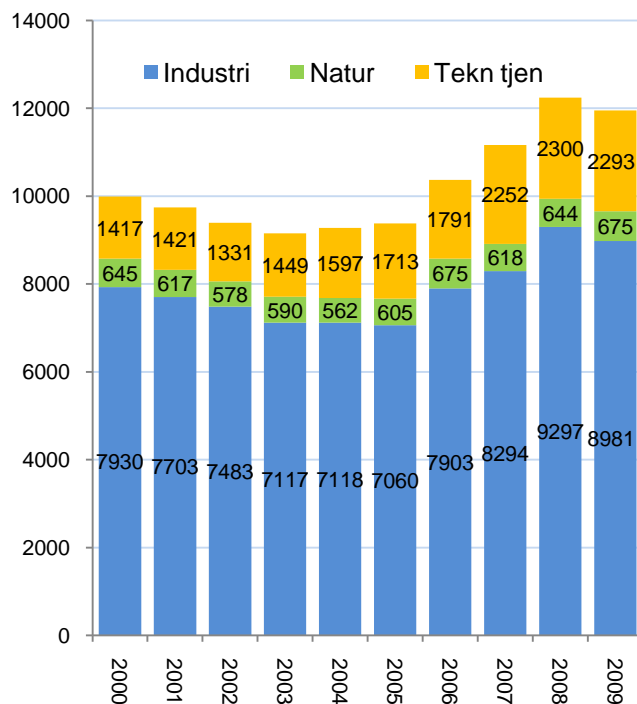
Regionen hadde en ganske kraftig vekst i basisnæringene fram til 2008. I 2009 sank antallet arbeidsplasser i basisnæringene litt igjen.

Fra 2000 til 2009 økte det samlede antallet arbeidsplasser i basisnæringene i Kristiansandregionen med nesten 2000. I den samme perioden sank antall arbeidsplasser i basisnæringene på landsbasis.

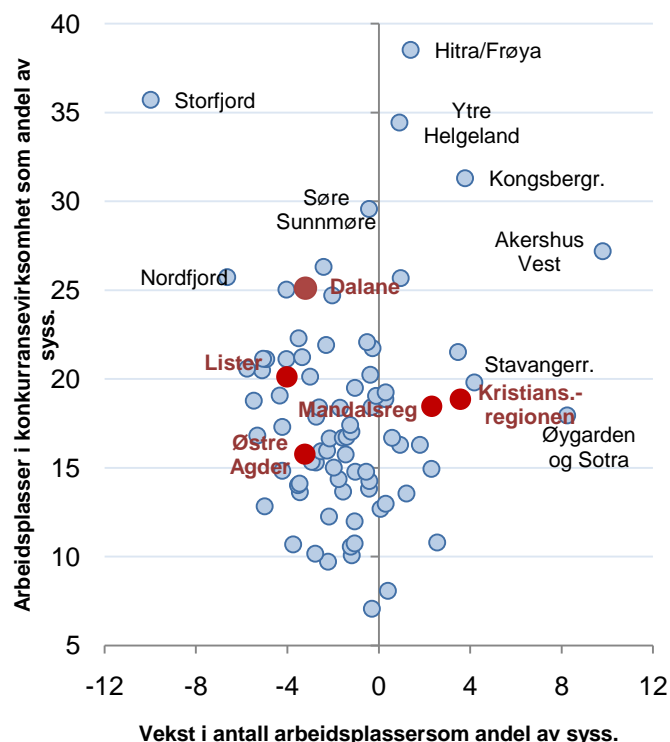
Industrien hadde den største økningen i absolutte tall, mens teknologiske tjenester hadde størst vekst i prosent.

I figur 66 ser vi hvordan Kristiansandregionen kommer ut når det gjelder nivå og utvikling i basisnæringene de siste ti årene. Indikatoren for endring i antall arbeidsplasser i basisnæringene er målt i prosentpoeng av sysselsettingen i regionen i 2000. Dette vil vise hvordan veksten i basisnæringene har bidratt til den samlede sysselsettingen i 2009.

Vi ser at Kristiansandregionen ikke kommer spesielt høyt opp når det gjelder nivå på basisnæringer. Derimot er Kristiansandregionen en av ganske få regioner med vekst i basisnæringene. Både når det gjelder nivå og vekst er Kristiansandregionen ganske lik Stavangerregionen.



Figur 65: Utvikling i antall arbeidsplasser i basisnæringene i Kristiansandregionen i perioden 2000-2009.



Figur 66: Regionene i Norge etter andel av sysselsettingen i basisnæringene og vekst i basisnæringene fra 2000 til 2009.

Utvikling i basisnæringene i kommunene

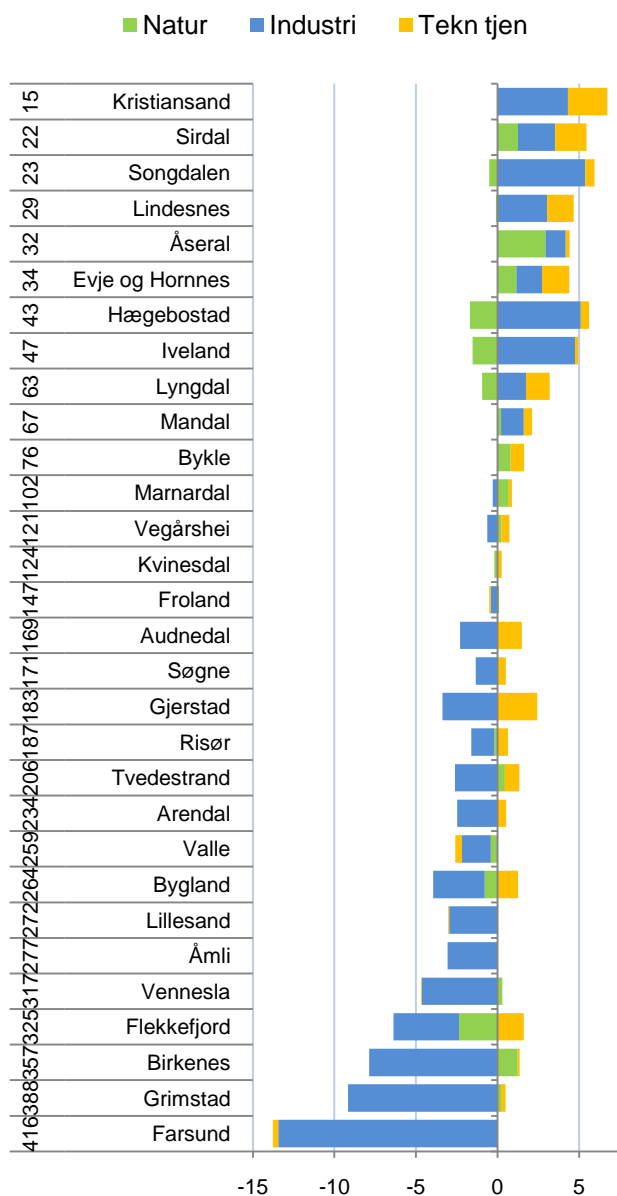
I figur 67 ser vi endringer i basisnæringene i kommunene.

Kristiansand leder an i veksten i basisnæringene i Agder, også når det gjelder relativ vekst. Veksten i basisnæringene i Kristiansand tilsvarer 6,7 prosent av samlet sysselsetting i kommunen. Kristiansand er rangert som nummer 15 av 430 kommuner i landet når det gjelder vekst i basisnæringene fra 2000 til 2009.

Songdalen har også hatt kraftig vekst i basisnæringene, spesielt i industrien, og er nummer 23 i landet når det gjelder vekst i basisnæringene. Iveland er nummer 47 for vekst i basisnæringene.

Søgne har litt nedgang i basisnæringene, men gjør det likevel bedre enn middels av kommunene.

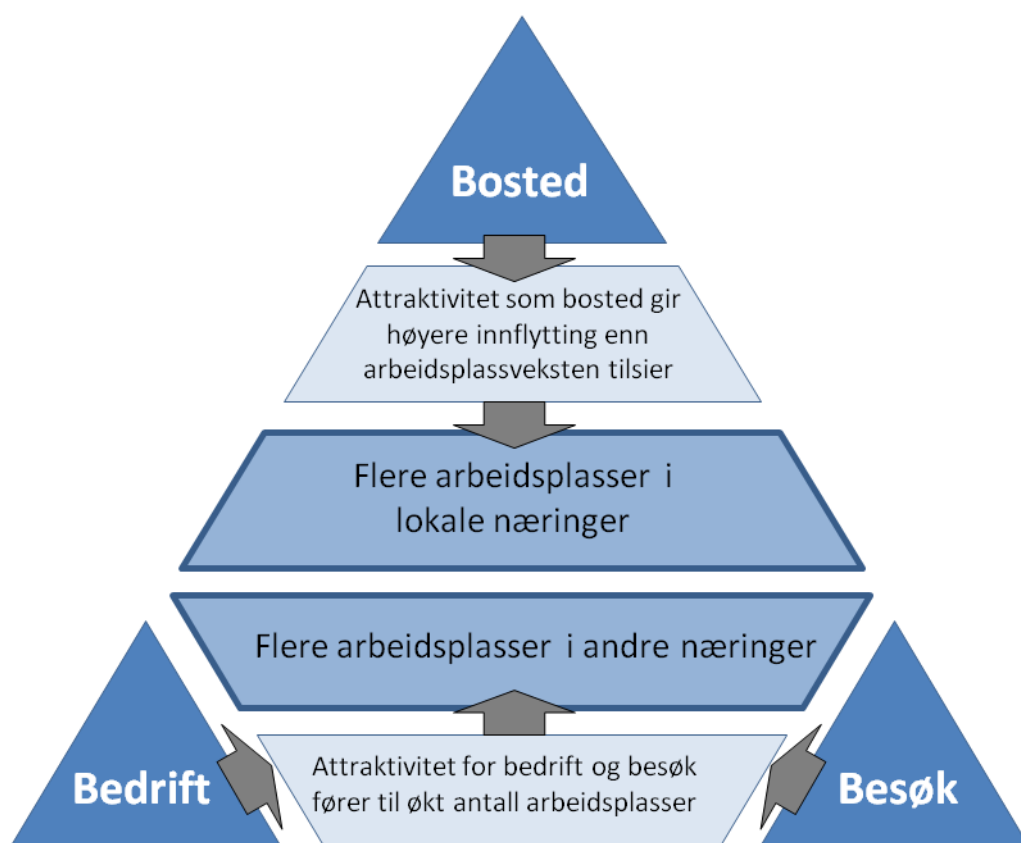
Lillesand, Vennesla og Birkenes har hatt ganske stor nedgang i basisnæringene fra 2000 til 2009.



Figur 67: Utvikling i bidrag til sysselsettingen fra basisnæringene fra 2000 til 2009 i kommunene i Agder. Rangering blant de 430 kommunene i landet er vist til venstre.

4.6 Samlet attraktivitet

Det siste vi skal gjøre er å sette de tre attraktivitetsdimensjonene sammen for å se på den samlede attraktiviteten til et sted. Ideen bak Attraktivitetspyramiden er at de tre attraktivitetsdimensjonene til sammen skal forklare et steds utvikling. Det er summen av steders attraktivitet for bedrifter, besøk og bosetting som vil kunne forklare vekst eller nedgang. Attraktivitetspyramiden er en helhetlig modell som kan forklare hvorfor noen steder vokser, mens andre steder har nedgang.



Figur 68: Samlet attraktivitet.

Bedrifts- og besøksdimensjonen påvirker arbeidsplassutviklingen. Steder med høy attraktivitet for bedrifter og besøkende vil få vekst i antall arbeidsplasser i disse næringene. Denne veksten gir positive stimulanser til andre næringer og bransjer, som ulike tjenester, transport og liknende

Steder med høy bostedsattraktivitet får høyere innflytting enn arbeidsplassveksten skulle tilsi. Dette øker befolkningsgrunnlaget og fører til vekst i lokale arbeidsplasser, som kommunale tjenester, bygg og anlegg, handel for egen be-

folkning og så videre. Høy bostedsattraktivitet gir seg også utslag i en yngre befolkning som vil gi bedre fødselsbalanse de neste årene.

De tre attraktivitetsdimensjonene bidrar på hver sin måte til veksten på et sted. Steder som har høy attraktivitet for alle de tre dimensjonene vil oppnå vekst.

I resten av dette kapitlet vil vi sette de tre attraktivitetsdimensjonene sammen, for å få et mål på samlet attraktivitet.

Samlet attraktivitet for fylkene

Fylkenes samlede attraktivitet, og hvordan de tre dimensjonene har bidratt til denne er vist i figur 69.

Akershus er det fylket som har høyest samlet attraktivitet av alle fylkene, mens Finnmark har lavest samlet attraktivitet. Akershus er ikke best på noen av enkeltindikatorene, men skårer positivt på alle tre.

Det er bare fem fylker som har fått vekstimpulser fra basisnæringene. Foruten Akershus er dette Sør-Trøndelag, Hordaland, Vest-Agder og Rogaland. Sogn og Fjordane, Telemark og Østfold har den mest negative utviklingen i basisnæringene, men Østfold kommer likevel samlet ut på andreplass på grunn av høyest bostedsattraktivitet.

Østlandsfylkene vinner mye på høy bostedsattraktivitet, mens Nord-Norge og Sogn og Fjordane taper mye.

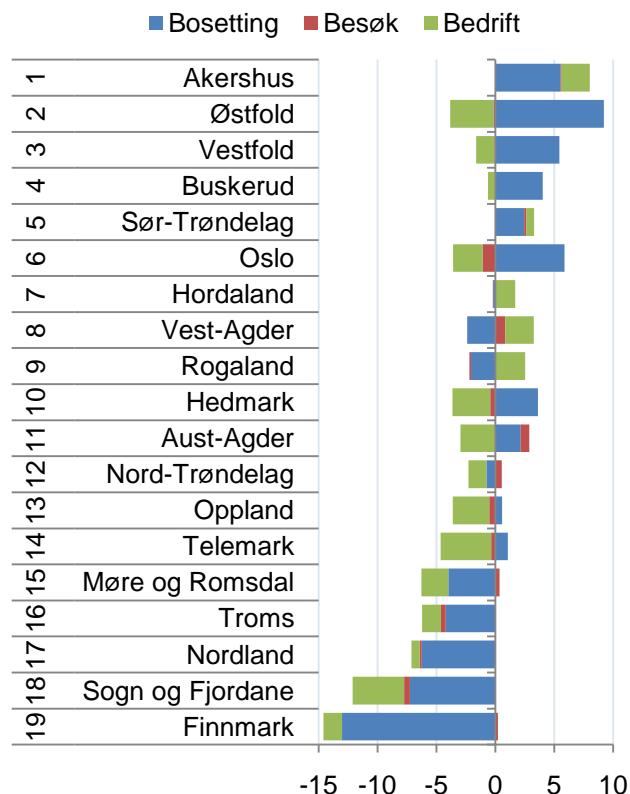
Besøksattraktivitet betyr tilsynelatende mindre for fylkenes utvikling. Her er Agderfylkene vinnere, mens Oslo taper.

Samlet attraktivitet og befolkningsvekst

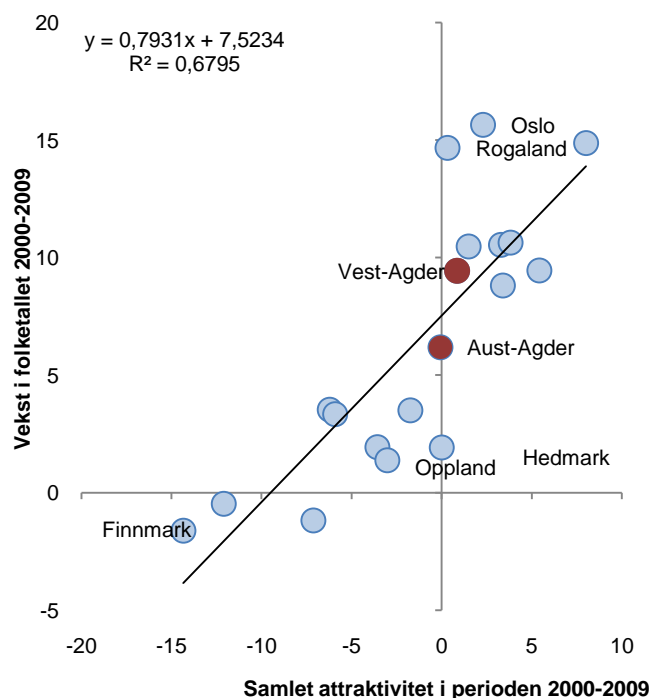
Sammenhengen mellom samlet attraktivitet og fylkenes befolkningsutvikling de siste ti årene er vist i figur 70. Utviklingen i samlet attraktivitet forklarer nesten 68 prosent av variasjonen mellom fylkenes befolkningsvekst, som vi kan se av R².

Oslo og Rogaland har en høyere vekst enn forventet. De har hatt høy vekst i bransjer som verken er basis- eller besøksnæringer. De største byene har generelt en tendens til å få høyere vekst enn attraktiviteten tilsier, det å være stor ser ut til å generere vekst i seg selv.

Vest-Agder har høyere folketallsvekst enn samlet attraktivitet tilsier, mens Aust-Agder har lavere.



Figur 69: Samlet attraktivitet for fylkene i perioden 2000-2009.



Figur 70: Sammenhengen mellom samlet attraktivitet som vist i figur 69 og befolkningsvekst for perioden 2000-2009.

Samlet attraktivitet for regionene

Når vi ser på endringer, vil en region kunne skåre høyt på alle de tre dimensjonene. Slike regioner vil få svært sterk vekst. Det er imidlertid bare noen få regioner i landet som har fått positivt bidrag fra alle de tre attraktivitetsdimensjonene samtidig de siste ti årene. Det er Øvre Romerike, Bjørnefjorden og Trondheimsregionen, som også er helt i toppen når det gjelder befolkningsvekst.

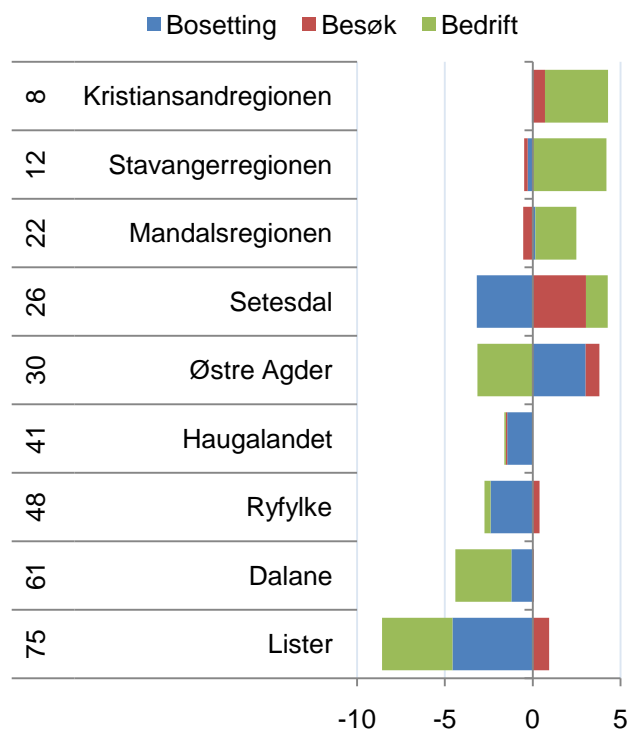
Vi kan se på vekstimpulsene fra de tre attraktivitetsdimensjonene samlet for regionene i Agder og Rogaland i figur 71.

Kristiansandregionen har høyest samlet attraktivitet av alle regionene i dette området. Det er først og fremst veksten i basisnæringene som gjør at Kristiansandregionen skårer høyt langs bedriftsdimensjonen. Kristiansandregionen har også framgang langs besøksdimensjonen. Bostedsattraktiviteten har verken bidratt negativt eller positivt for Kristiansandregionen. I dette området er det bare Østre Agder som har høy bostedsattraktivitet.

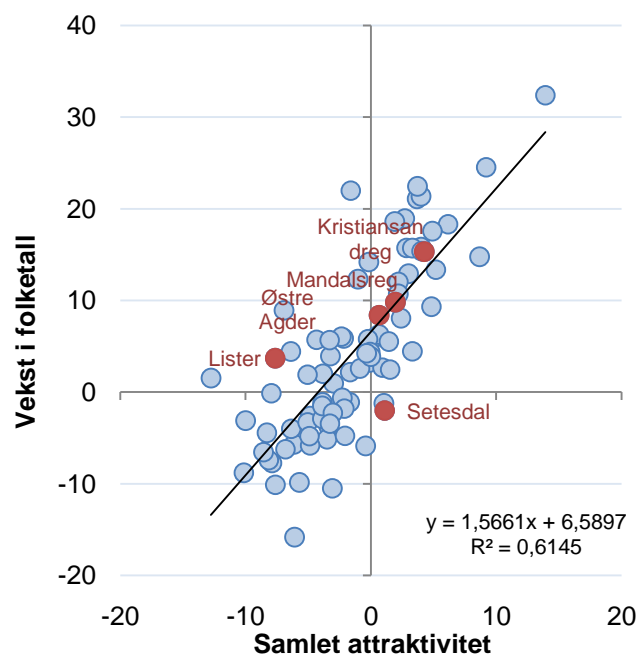
De samlede vekstimpulsene fra de tre attraktivitetsdimensjonene forklarer nesten 62 prosent av variasjonen i befolkningsveksten i regionene. Store, folkerike regioner har en tendens til å få høyere vekst enn forventet, som forklarer noen av de 38 prosentene som modellen ikke forklarer.

Setesdal har nedgang i befolkningen, til tross for at samlet attraktivitet er bedre enn middels. Det er typisk for distriktsregioner at de gjør det svakere enn samlet attraktivitet tilsier.

Kristiansandregionen og de andre regionene i Agder har høyere befolkningsvekst enn samlet attraktivitet tilsier.



Figur 71: Samlet attraktivitet for regionene i Agder og Rogaland i perioden 2000-2009. Rangering for samlet attraktivitet blant de 83 regionene til venstre.



Figur 72: Sammenhengen mellom samlet attraktivitet og vekst i folketallet i regionene, for perioden 2000-2009.

Samlet attraktivitet i kommunene

Kristiansand har den høyeste samlede attraktiviteten av alle kommunene i Agder. Kristiansand er rangert som nummer 13 av alle kommunene i landet for samlet attraktivitet. Kristiansand har vært attraktiv langs alle de tre dimensjonene.

Iveland har også vært attraktiv både som bedrifts- bosteds- og besøkskommune de siste ti årene. Iveland er nummer 32 i landet for samlet attraktivitet.

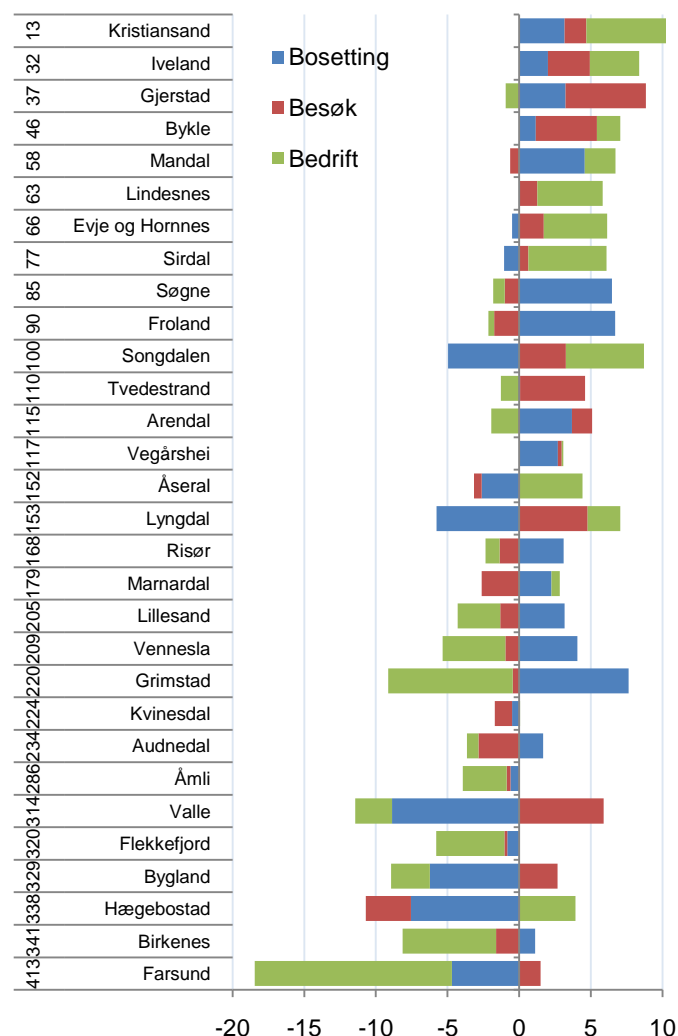
Søgne og Songdalen har også vært attraktive, og er rangert som nummer 85 og 100 av de 430 kommunene i landet.

Lillesand og Vennesla er litt over middels attraktive av kommunene i Norge. Begge har tapt litt langs bedriftsaksen, men hatt høy attraktivitet som bosted.

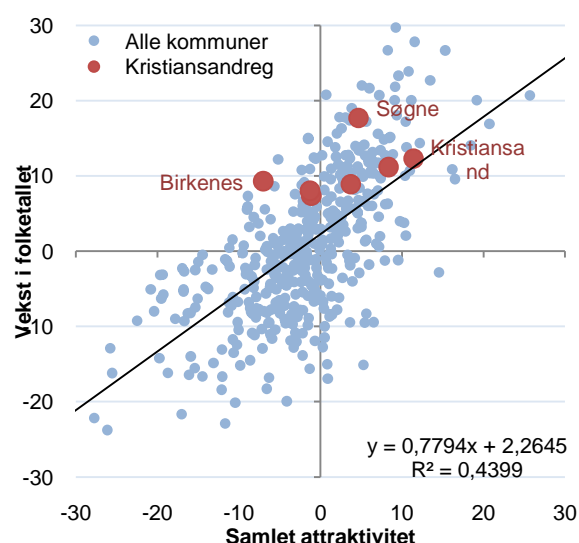
Birkenes har vært lite attraktiv som følge av stor nedgang i basishæringene.

I figur 74 kan vi se samlet attraktivitet og folketallsveksten i kommunene i Kristiansandregionen for perioden 2000 til 2009.

Alle kommunene i Kristiansandregionen har hatt en bedre befolkningsvekst enn samlet attraktivitet tilsier. Kristiansand har en befolkningsvekst som ligger tett opptil forventningen, men de andre kommunene har hatt bedre befolkningsvekst enn forventet. Søgne og Birkenes har det største positive avviket.



Figur 73: Samlet attraktivitet i kommunene i Agder i perioden 2000-2009. Nasjonal rangering helt til venstre.



Figur 74: Sammenhengen mellom samlet attraktivitet og vekst i folketallet i kommunene, for perioden 2000-2009.

Utvikling i samlet attraktivitet for Kristiansandregionen

Vi har sett at Kristiansandregionen kommer ut som åttende best i landet når det gjelder attraktivitet den siste tiårsperioden.

Det er interessant å se på utvikling innenfor denne tiårsperioden, ettersom ti år er en forholdsvis lang periode.

En slik utvikling er vist i figur 75. Her har vi beregnet tall for treårsperioder for å få litt mer stabile tall. Treårsperiodene er overlappende, slik at summen av periodene 2003, 2006 og 2009 vil tilsvare tallene i figur 71.

Vi kan se at Kristiansandregionen ikke hadde spesielt høy samlet attraktivitet i de første periodene.

Attraktiviteten i Kristiansandregionen har vært spesielt høy i de fire siste periodene. I denne perioden har Kristiansandregionen skåret spesielt høyt på bedriftsattraktivitet, ved å ha hatt spesielt høy vekst i basisnæringene. Samtidig har Kristiansandregionen fått positive vekstimpulser fra besøksnæringene også.

Bostedsattraktiviteten har ikke bidratt positivt i de siste periodene. Det kan være fordi veksten i antall arbeidsplasser har vært så høy at innflyttingen ikke har holdt følge. Bostedsattraktiviteten var imidlertid middels i siste periode.



Figur 75: Utviklingen i samlet attraktivitet langs de tre dimensjonene i Kristiansandregionen. Tallene er basert på tre års glidende gjennomsnitt for endring i attraktivitet.

ⁱ Alle tallene som er brukt i kapitlet om befolkning og arbeidsplasser er hentet fra SSB, enten fra statistikkbanken på internett, eller fra spesialkjøringer som Telemarksforskning har fått utført av SSB.

ⁱⁱ Alle tall for nyetableringer, vekst og lønnsomhet baserer seg på data som Telemarksforskning har fått levert fra Brønnøysundregistrene.

ⁱⁱⁱ I figuren har vi beregnet hvor stor etableringsfrekvens fylkene ville hatt, dersom de hadde hatt gjennomsnittlig etableringsfrekvens i alle bransjer, og lagt dette ut på den horisontale aksene. På den vertikale aksene er det den faktiske etableringsfrekvensen. Den oppmerksomme leser vil kanskje se at regresjonslinjen ikke er lagt med beste tilpasning, men at den er tvunget gjennom origo. Det kommer av at en rett fram regresjon ville ha gitt en betaverdi på over 1,4. Dette kommer igjen av at det er en sterk sammenheng mellom bransjestruktur og befolkningsvekst; fylkene som har en positiv bransjestruktur også har sterk befolkningsvekst. En urban bransjestruktur gir høy etableringsfrekvens, og befolkningsveksten i urbane områder stimulerer til nyetablering.

^{iv} Etableringsindeksen er dessverre bare delvis reprodusert tilbake til 2000. Vi har regionenes rangeringsnumre for etableringsfrekvens og vekst i antall foretak, men bare bransjejustert etableringsfrekvens fra 2007.