



Næringsanalyse for Øvre Romerike

Benchmarking av næringsutvikling og attraktivitet

Forord

Denne rapporten er utarbeidet på oppdrag fra Øvre Romerike Utvikling.

Rapporten er laget ut fra et standardformat som Telemarksforskning bruker for analyser på regionnivå. I dette formatet har vi tatt med de viktigste faktorene for regional utvikling: Befolkning, arbeidsplasser, pendling, næringsstruktur, nyetableringer, vekst og lønnsomhet i næringslivet.

Disse faktorene er også brukt for å presentere hvordan utviklingen i Øvre Romerike har vært med hensyn til to hovedindikatorer for regional utvikling som er utarbeidet av Telemarksforskning: Attraktivitetsbarometeret og næringslivsindeksen (Nærings-NM). Attraktivitetsbarometeret forteller om et områdets stedlige attraktivitet for å trekke til seg innbyggere, mens næringslivsindeksen måler hvordan næringslivets prestasjoner er.

Til slutt i rapporten er alle faktorene satt inn i en felles sammenheng.

Knut Vareide ved Telemarksforskning er prosjektleder og har gjennomført analysene og skrevet rapporten.

Bø, 10. desember 2008

Knut Vareide

© Telemarksforskning-Bø 2008

Arbeidsrapport nr. 21/2008

ISSN 0802-3662

Telemarksforskning-Bø

Postboks 4

3833 Bø i Telemark

Tlf: 35 06 15 00

Fax: 35 06 15 01

www.telemarksforskning.no

Innhold:

FORORD	2
SAMMENDRAG	4
BEFOLKNING	5
ARBEIDSPLASSENE	10
NÆRINGSSTRUKTUR	15
PENDLING	16
ATTRAKTIVITET	18
NYETABLERINGER	26
LØNNSOMHET	30
VEKST	32
NÆRINGSLIVSINDEKSEN	34
OPPSUMMERING	36

Sammendrag

Øvre Romerike har den høyeste befolkningsveksten av alle regionene i landet. Den høye befolkningsveksten kommer av netto innflytting fra andre regioner. Det er spesielt barnefamilier som flytter inn til regionen. Unge voksne i 20-årene flytter til en viss grad ut av regionen.

Regionen har høyere vekst i arbeidsplasser enn landsgjennomsnittet, både i privat og offentlig sektor. Næringslivet i regionen gjør det godt, både med hensyn til omsetningsvekst, lønnsomhet og nyetableringer. Øvre Romerike er nummer syv av 83 regioner i Nærings-NM, som måler den samlede næringsutviklingen i alle regioner i landet. Næringslivet i Øvre Romerike er i fremgang, og har forbedret sin rangering i Nærings-NM de siste årene, fra å være nummer 37 i 2004. Veksten i private arbeidsplasser er likevel ikke spesielt høy.

Den sterke innflyttingen til Øvre Romerike skyldes dermed ikke arbeidsplassvekst i regionen, men at Øvre Romerike er svært attraktivt som bosted. Regionen er kåret til den mest attraktive regionen i landet på Attraktivitetsbarometeret 2008. Målingen av attraktivitet er basert på flyttestrømmer mellom regioner, korrigert for flytting som skyldes endringer i antall arbeidsplasser.

Det er variasjoner mellom kommunene i Øvre Romerike, spesielt når det gjelder næringsutviklingen. Ullensaker har den beste næringsutviklingen av alle kommunene i landet i 2007. Gjerdrum har også god næringsutvikling. De andre kommunene skårer imidlertid under middels når det gjelder samlet næringsutvikling. Alle kommunene er attraktive som bosteder og trekker til seg innbyggere, selv om veksten i antall arbeidsplasser er svak. Nærheten til Oslo, forbedrede kommunikasjoner og tilgjengelig areal for boliger, gjør at regionen trekker til seg mange innbyggere som pendler til Oslo.

Befolkning

I dette kapitlet presenteres befolkningsstatistikk. Alle tall er basert på data fra SSB.

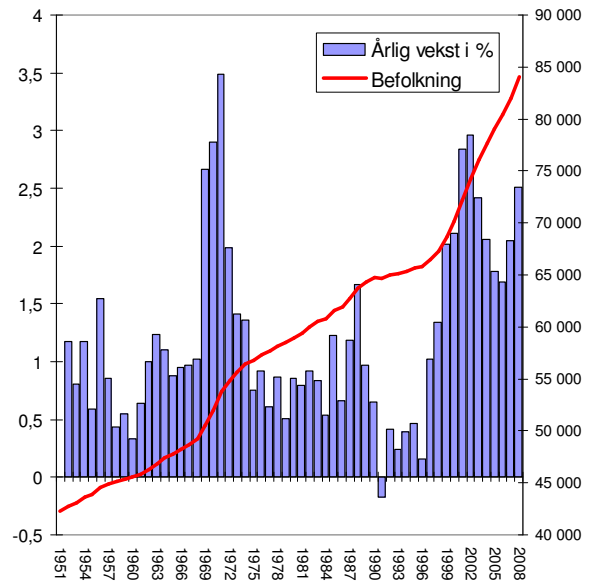
Befolkningsutvikling på Øvre Romerike

Befolkningen i Øvre Romerike nådde sitt hittil høyeste nivå i 2008, da befolkningen var på 84 062.

Befolkningen i Øvre Romerike hadde faktisk den raskeste veksten i årene 1969-1971. Etter denne perioden gikk vekstraten ned.

Lavest befolkningsvekst var i årene 1991-1996. Året 1991 var det eneste året etter 1951 med nedgang i befolkningen i Øvre Romerike.

Fra 1997 skjøt befolkningsveksten fart igjen, og har vært på et høyt nivå siden. Åpningen av ny hovedflyplass, med tilhørende forbedringer av kommunikasjonene til Oslo, er nok forklaringen til denne sterke veksten.



Figur 1: Utvikling av folketallet på Øvre Romerike

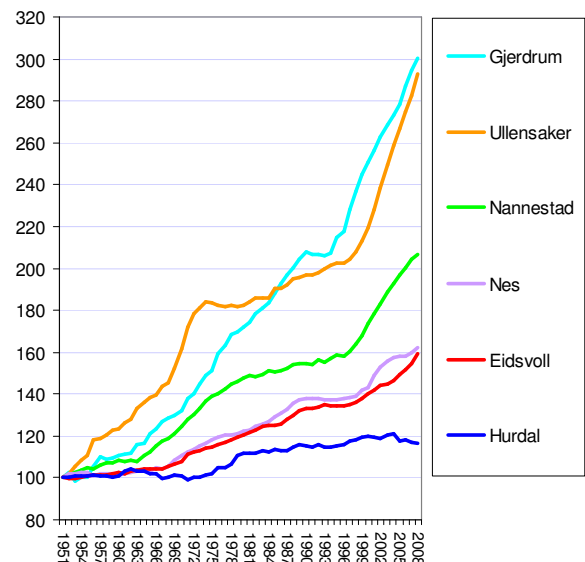
Befolkningsutvikling i kommunene etter 1951

I diagrammet til høyre er befolkningsutviklingen i de forskjellige kommunene i Øvre Romerike indeksert, slik at befolkningen i 1951=100. På den måten kan en sammenlikne utviklingen i kommunene.

Gjerdrum og Ullensaker har hatt langt større befolkningsvekst enn de andre kommunene på Øvre Romerike i denne perioden. Disse to kommunene hadde sterkest vekst tidlig i perioden, og også i de siste ti årene.

Nannestad, Nes og Eidsvoll har også hatt høy vekst, særlig de siste årene, men i mindre grad enn Gjerdrum og Ullensaker.

Hurdal har hatt en stabil utvikling, uten særlig vekst i befolkningen.



Figur 2: Utvikling av folketall, indeksert slik at nivået 1951=100.

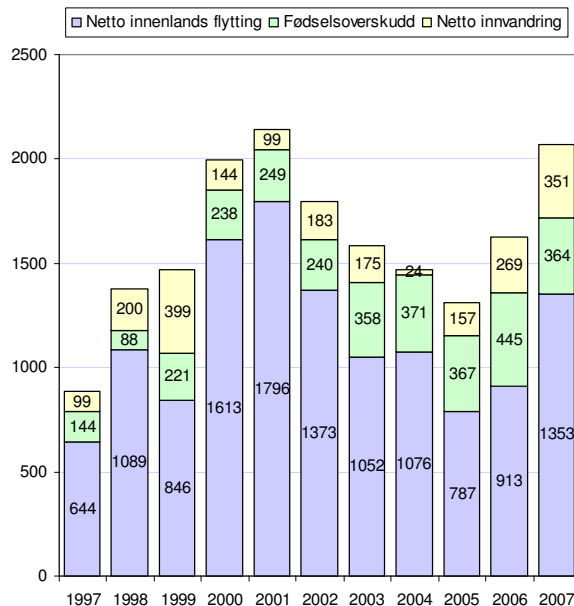
Befolkningsutvikling siste ti år

I figuren til høyre er befolkningsendringene i årene 1997-2007 brutt ned på fødselsoverskudd (fødte – døde), netto innenlands flytting og netto innvandring fra utlandet.

Det går klart fram at befolkningsveksten de ti siste årene hovedsakelig skyldes innflytting fra andre regioner i Norge. Dette er den komponenten som i størst grad bidrar til veksten i folketallet.

Øvre Romerike har også et positivt fødselsoverskudd. Vi kan se at fødselsoverskuddet er økende. Innflytterne er oftest forholdsvis unge, og dermed øker antall kvinner i fødedyktig alder. Befolkningsveksten blir dermed selvforsterkende.

Innvandring har også bidratt positivt til befolkningsveksten, men i mindre grad.



Figur 3: Utvikling av folketall i Øvre Romerike, fordelt på fødselsoverskudd, innvandring og innenlands flytting.

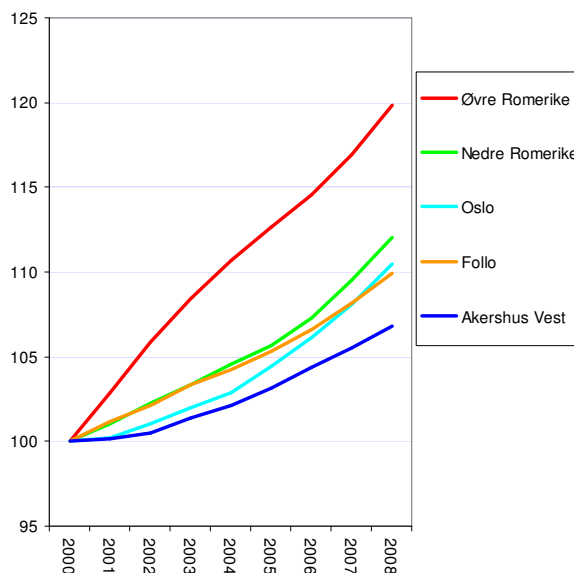
Folketallet i Øvre Romerike sammenliknet med andre regioner

I figuren til høyre, er befolkningsutviklingen de siste åtte årene vist for Øvre Romerike sammenliknet med naboregioner.

Øvre Romerike har langt høyere befolkningsvekst enn de andre regionene. Øvre Romerike har høyest vekst av alle regionene i landet i denne perioden. Folketallet har økt med nesten 20 prosent siden 2000.

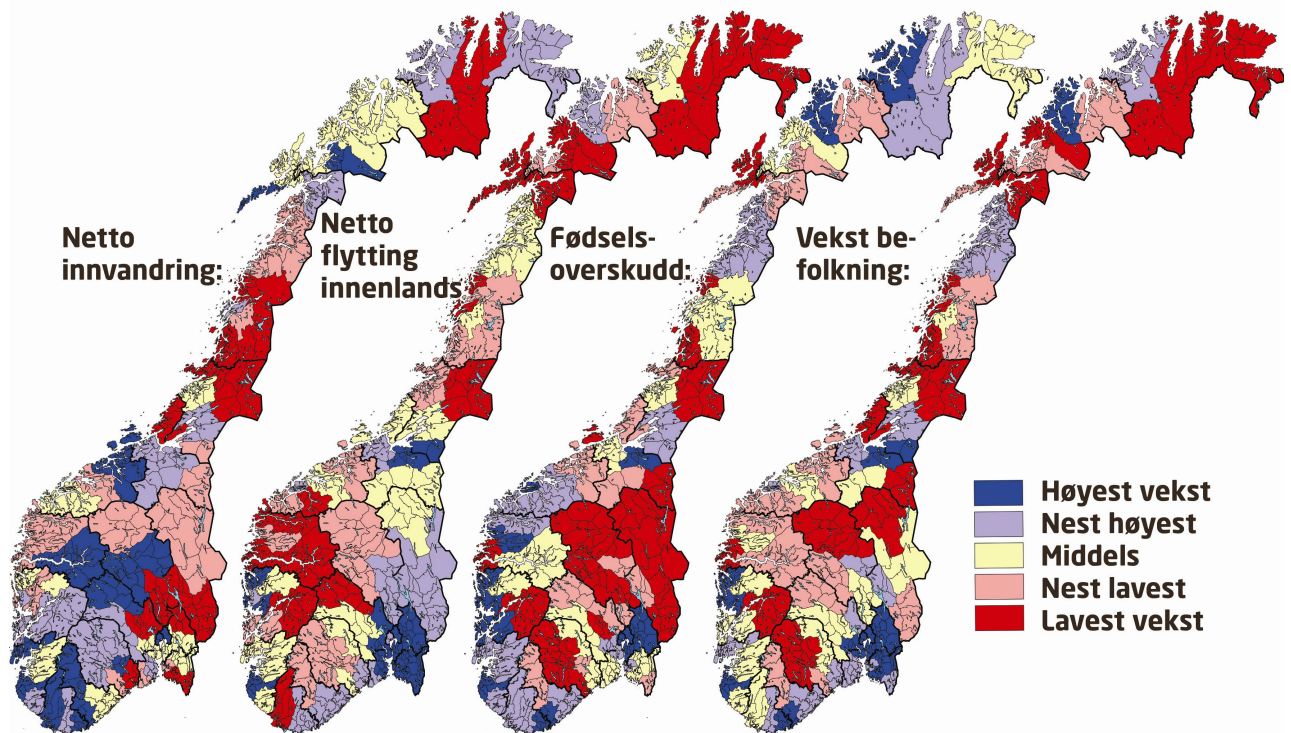
Nedre Romerike, Oslo og Follo har hatt en vekst siden 2000 på omtrent ti prosent.

Akershus Vest har lavere vekst enn de andre regionene. Lav boligbygging med tilhørende høye priser er antakelig forklaringen på dette.



Figur 4: Utvikling av folketall i Øvre Romerike og naboregioner, indeksert slik at nivået 2000=100.

Kart med befolkningsendringer



Figur 5: Komponenter i befolkningsendringer i perioden 2003-2007 i 83 regioner i Norge. Regionene er rangert i forhold til hverandre, slik at det er fem kategorier med like mange regioner i hver.

Befolkningsveksten kan splittes opp i tre komponenter: Fødselsoverskudd, innenlands flytting og netto innvandring.

De tre ulike komponentene i befolkningsveksten har helt forskjellige geografiske mønstre.

Innvandring fra utlandet bidrar relativt sterkest til befolkningsvekst i distriktene, spesielt i distriktene i Sør-Norge. Det sentrale Østlandet, utenom Oslo, Bærum og Asker har relativt liten innvandring i forhold til folketallet. Alle regionene i landet har netto innvandring.

Innenlands flytting bidrar spesielt til vekst i det sentrale østlandsområdet, foruten storbyregionene Stavanger, Bergen og Trondheim.

Fødselsoverskuddet er høyest i de regionene som over tid har hatt netto innflytting. Flytterne er gjerne i alderen 20-30 år, og regioner med høy innflytting vil over tid få en alderssammensetning som er gunstig. Det er imidlertid også mange regioner på Vestlandet og Nord-Norge som har fødselsoverskudd, selv om disse har hatt høy utflytting. Det kommer av høyere fruktbarhet.

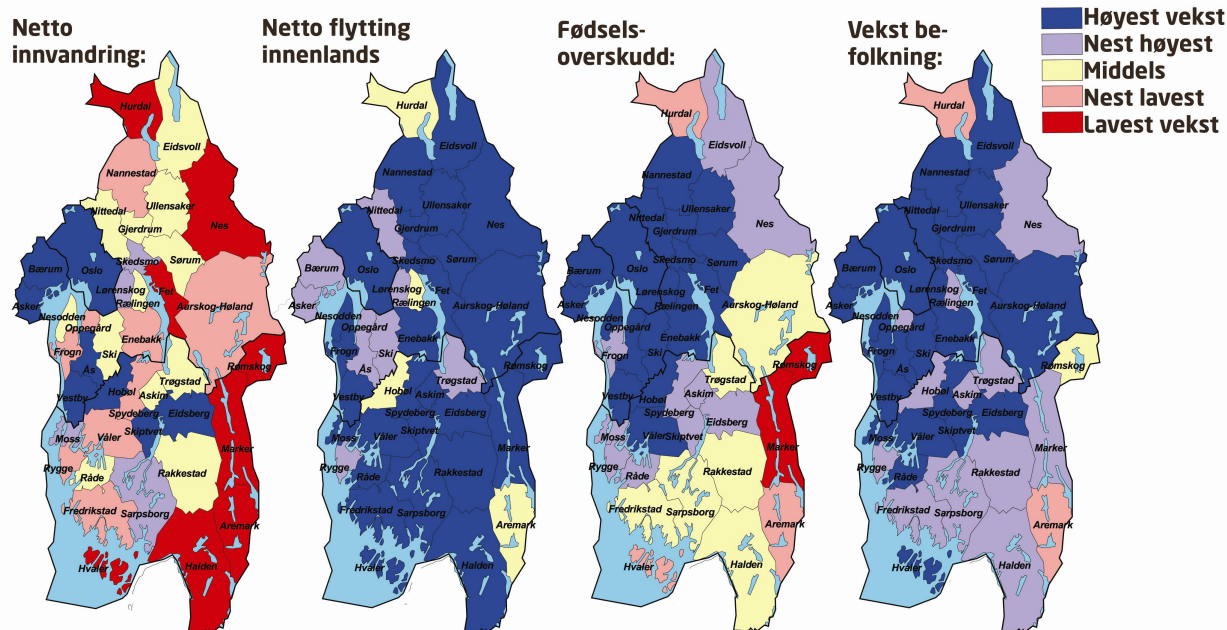
Vi kan se at Øvre Romerike er markert med mørk rød når det gjelder innvandring. Regionen hører

dermed med til regioner med lavest innvandring i forhold til folketallet.

For innenlands flytting er Øvre Romerike mørk blå, dvs blant regionene som har høyest netto innenlands innflytting.

Når det gjelder fødselsoverskudd er Øvre Romerike også blant de beste. Fruktbarheten er forholdsvis lav på Østlandet, så dette kommer av den unge befolkningen.

Kart med befolkningsendringer kommuner

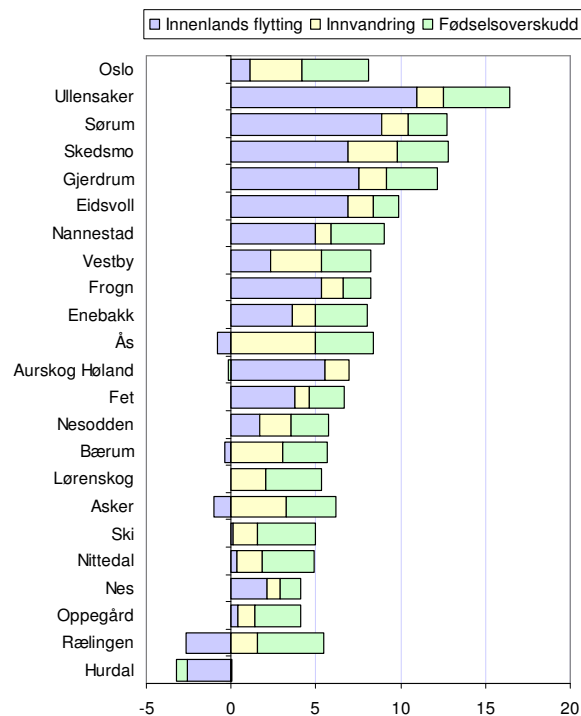


Figur 6: Befolkningsendringer dekomponert i perioden 2003-2007, netto endringer i forhold til folketallet. Fargene angir kommunens rangering i forhold til de andre kommunene i Norge.

Ingen av kommunene i Øvre Romerike har høy innvandring. Nes og Hurdal er blant kommunene i landet med lavest innvandring. I Akershus er det Bærum, Asker, Ås, og Vestby som har høy innvandring.

Når det gjelder nettoflytting til andre kommuner i landet, er alle kommunene i Øvre Romerike unntatt Hurdal i kategorien kommuner med høyest netto innenlands innflytting.

Gjerdrum, Ullensaker og Nannestad hører også til kommunene med høyest fødselsoverskudd. Her er Eidsvoll og Nes i nest beste kategori, mens Hurdal er blant de nest laveste.



Figur 7: Befolkningsendringer - dekomponert for kommunene i Akershus, i perioden 2003-2007.

Aldersfordeling

Alderssammensetningen i et område reflekterer for en stor del den historiske demografiske utviklingen. Det er spesielt flyttestrømmene som over tid avspeiles i aldersstrukturen.

I figuren til høyre har vi sett på andelen av befolkningen i hvert alderstrinn, og sammenliknet denne andelen med tilsvarende andel for hele landet i 2000 og 2008. Der søylene er på 0,0 har Øvre Romerike samme andel av befolkningen i den aktuelle årsklassen som landsgjennomsnittet.

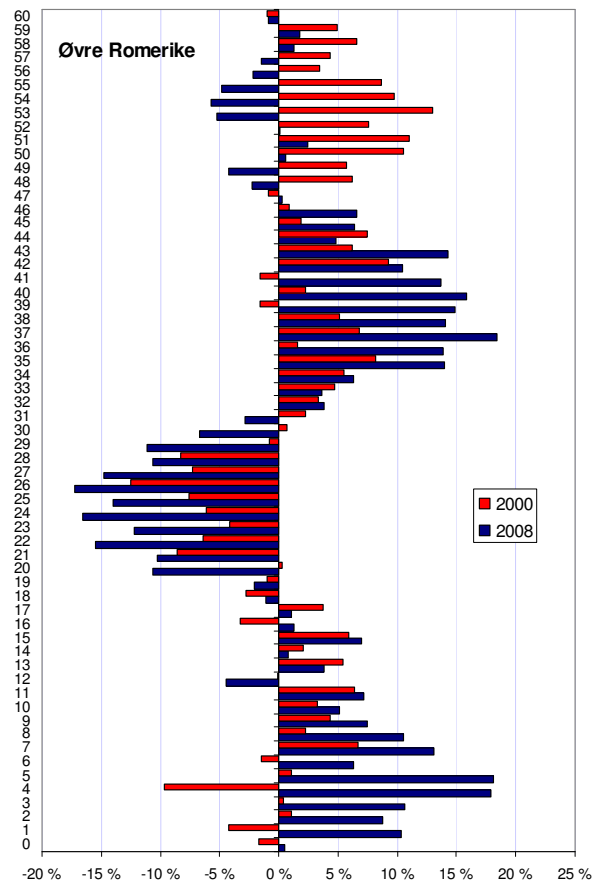
Det som er karakteristisk for Øvre Romerike, er den lave andelen av unge voksne, det vil si personer fra 20 til 30 år. I denne aldersgruppen er andelen i Øvre Romerike i noen alderstrinn nærmere 20 prosent lavere enn på landsbasis.

Øvre Romerike har imidlertid en høy andel av befolkningen mellom 30 og 45 år. Som følge av dette er det også en høy andel barn.

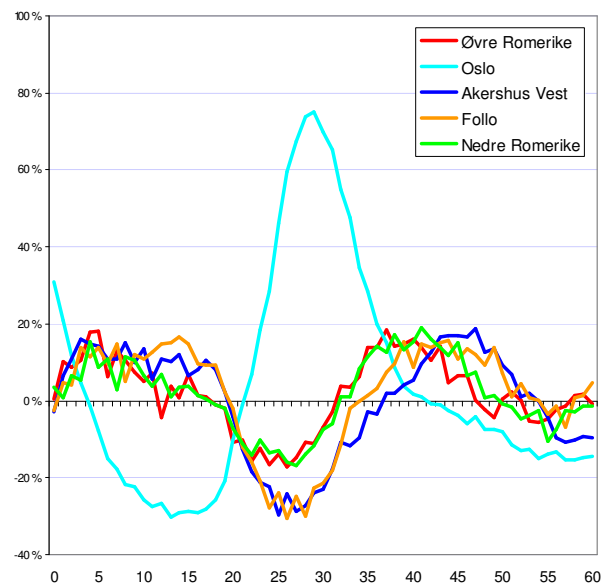
Vi kan se at det har skjedd ganske store endringer i alderssammensetningen siden 2000. Underskuddet i aldersgruppene mellom 20 og 30 år har økt sterkt, samtidig som overskuddet mellom 35 og 45, og barn har økt.

I figur 9 ser vi aldersfordelingen i regionene i Akershus samt Oslo. Her ser vi at underskuddet på unge voksne er langt større i Akershus Vest og Follo enn i Øvre Romerike. Aldersstrukturen i befolkningen i Nedre Romerike er ganske lik Øvre Romerike. Vi ser også at Romerike har en høy andel i aldersgruppen 35-40, mens Akershus Vest har underskudd i denne aldersgruppen. Dette er et resultat av den høye innflyttingen til Øvre Romerike.

Det er også tydelig at det er Oslo som trekker til seg de unge voksne. Dette er en tendens som har blitt kraftig forsterket de siste årene.



Figur 8: Avvik i andelen av befolkningen i ulike alderstrinn mellom Øvre Romerike og Norge



Figur 9: Aldersstruktur i regionene, avvik i andelen av befolkningen i ulike alderstrinn i forhold til landsgjennomsnittet.

Arbeidsplassene

I dette kapitlet ser vi på utviklingen i arbeidsplassene i regionen. Data er hentet fra registerbasert sysselsettingsstatistikk i SSB.

Utviklingen i Øvre Romerike

Øvre Romerike mistet arbeidsplasser i privat næringsliv fra 2001 til 2003. Etter 2003 har privat næringsliv i regionen hatt en sterk vekst. Veksten i antall arbeidsplasser i privat sektor har vært fire prosentpoeng sterkere i Øvre Romerike enn på landsbasis fra 2000 til 2007.

Antall offentlige arbeidsplasser har økt på landsbasis i perioden, og ligger ca seks prosent høyere i 2007 enn i 2000. I Øvre Romerike har veksten i offentlige arbeidsplasser vært over ti prosent i samme periode.

Øvre Romerike har dermed hatt en sterk vekst i antall arbeidsplasser både i privat og offentlig sektor.

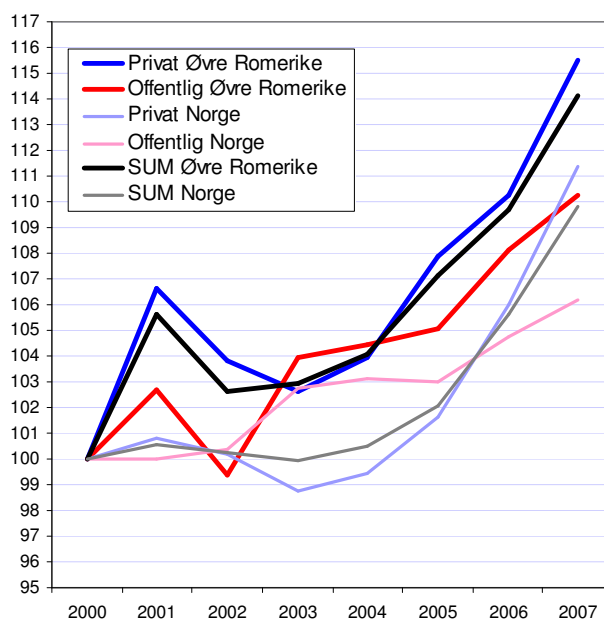
Regionene på Østlandet

Samtlige regioner på Østlandet unntatt Vest-Telemark hadde vekst i arbeidsplasser fra 2006 til 2007. Dette illustrerer den sterke konjunkturoppgangen som landet er inne i. Så langt ser det ut til at veksten i sysselsettingen fortsetter i 2008.

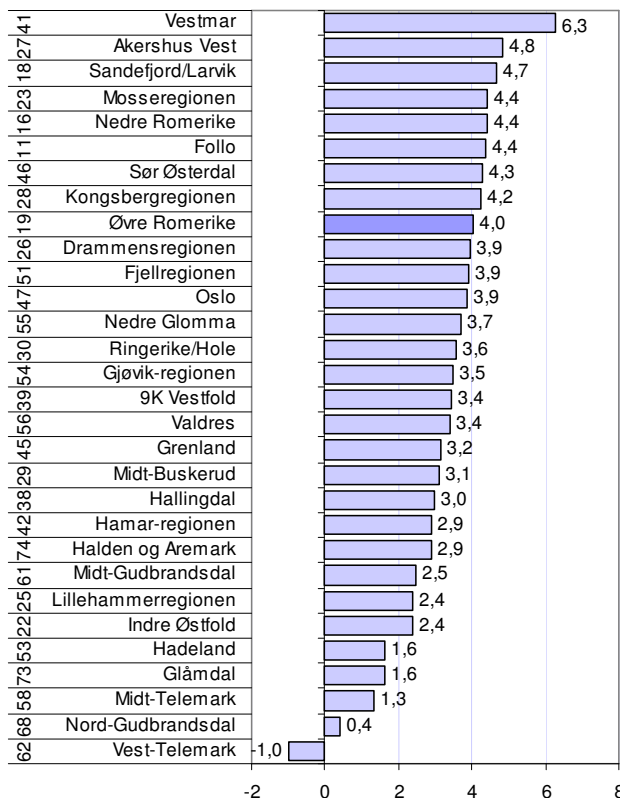
Vestmar (Kragerø og Drangedal) hadde høyest vekst i antall arbeidsplasser av alle regionene på Østlandet i 2007, fulgt av Akershus Vest og Sandefjord/Larvik.

Øvre Romerike hadde en vekst i antall arbeidsplasser på 4,0 prosent i 2007. Dette plasserer regionen som nummer ni av 30 regioner på Østlandet, og som nummer 29 av 83 regioner på landsbasis når det gjelder vekst i antall arbeidsplasser.

Når vi tar i betraktning at Øvre Romerike er en av regionene som vokser raskest med hensyn til folketallet, er veksten kanskje noe lav. Den sterke økningen i folketallet gir vekstimpulser til næringslivet, spesielt innen handel og service.



Figur 10: Utvikling i antall arbeidsplasser. Indeksert slik at nivået i 2000=100.



Figur 11: Prosentvis vekst i antall arbeidsplasser i 2007 for regionene på Østlandet. Nasjonal ranking med hensyn til vekst i de siste fem årene helt til venstre.

Utvikling i de ulike bransjene

Det er stor variasjon mellom de ulike bransjene, når det gjelder vekst i arbeidsplasser.

I Øvre Romerike er det handel og bygg og anlegg som har hatt sterke vekst etter 2000. Antall arbeidsplasser i handel har økt med nesten 40 prosent i denne perioden, mens antall ansatte i bygg og anlegg har økt med over 30 prosent.

I følge statistikken har også antall industriarbeidsplasser økt. Dette skyldes imidlertid at en del av virksomheten til SAS (vedlikehold av fly etc.) har blitt omklassifisert fra transport til industri i 2005. Justert for dette har antall industriarbeidsplasser i Øvre Romerike gått ned. Nedgangen i antall ansatte i transportnæringen blir også overvurdert på grunn av dette.

Bransjer som annen personlig tjenesteyting, forretningsmessig tjenesteyting og hotell og restaurant har hatt moderat vekst i de siste årene.

Strukturendringene

De store forskjellene i utviklingen mellom de ulike bransjene fører til strukturendringer i næringslivet i Øvre Romerike. I figuren er det også tatt med bransjer som hovedsakelig er offentlige.

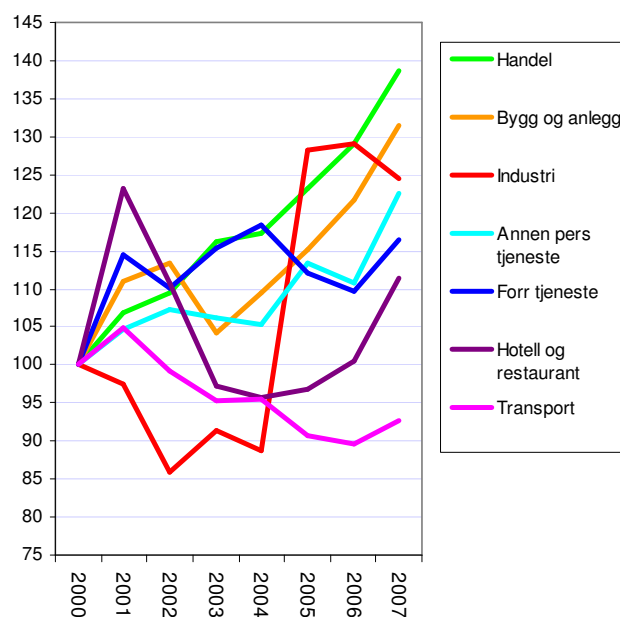
Den bransjen som har økt mest i perioden er helse- og sosialtjenester. Her har antall arbeidsplasser økt med 272 pr år i gjennomsnitt etter 2000.

I handelen har antall arbeidsplasser økt med 225 pr år i gjennomsnitt. Her var økningen i 2007 på hele 390 arbeidsplasser.

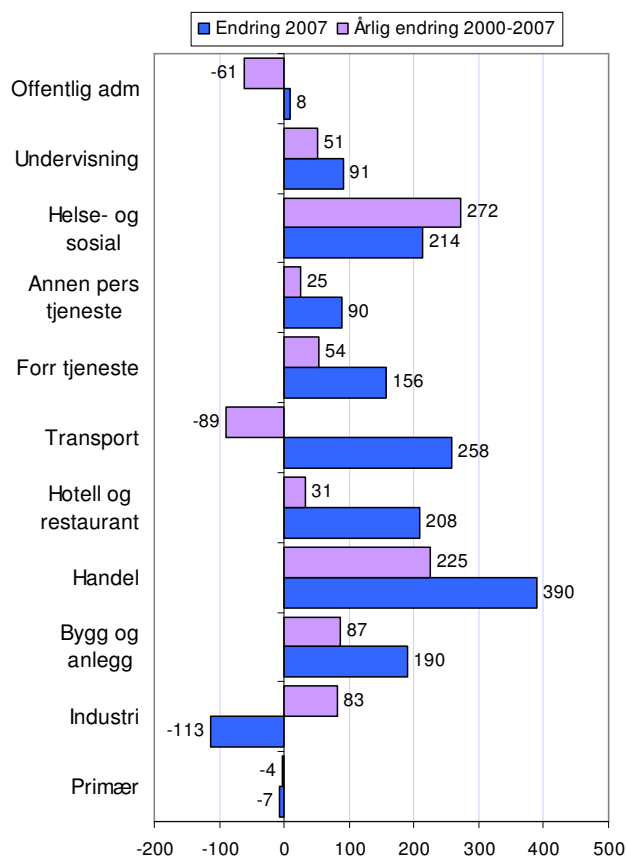
De andre næringene med vekst var bygg og anlegg, forretningsmessig tjenesteyting, undervisning, annen personlig tjenesteyting og hotell og restaurant. Disse næringene har vokst med mellom 25 og 87 arbeidsplasser årlig de siste årene.

Nedgangen i antall arbeidsplasser i transportnæringen må ses i sammenheng med oppgangen i industrien. Som nevnt har det skjedd en omklassifisering i noen virksomheter. Når vi korrigerer for dette har antall arbeidsplasser i industrien gått ned, mens antall arbeidsplasser i transport gikk opp.

Tatt i betraktning at det er helse og sosialtjenester og handel som har økt mest, kan det se ut til at veksten i Øvre Romerike er drevet av befolkningsveksten i regionen. De konkurransutsatte næringene har lav vekst og utgjør en stadig mindre andel av sysselsettingen.



Figur 12: Utviklingen av antall arbeidsplasser i Øvre Romerike i de ulike bransjene, indeksert slik at nivået i 2000=100.



Figur 13: Endring i antall arbeidsplasser i 2007, og årlig endring i perioden 2000-2007.

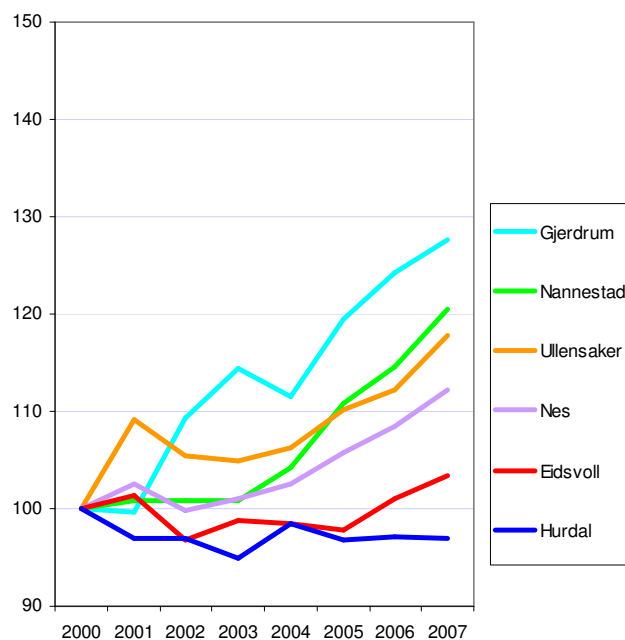
Arbeidsplassutvikling i kommunene

Gjerdrum har hatt høyest vekst i antall arbeidsplasser etter 2000. I Gjerdrum har antall arbeidsplasser økt med 27,7 prosent fra 2000 til 2007.

Nannestad og Ullensaker har hatt en vekst på rundt 20 prosent.

Nes har hatt en mer moderat vekst, med litt over 12 prosent siden 2000.

Eidsvoll og Hurdal har hatt lav vekst. I Hurdal har antall arbeidsplasser til og med gått ned siden 2000.



Figur 14: Utvikling i arbeidsplasser, indeksert slik at nivået i 2000=100. Data: SSB.

Private arbeidsplasser i kommunene

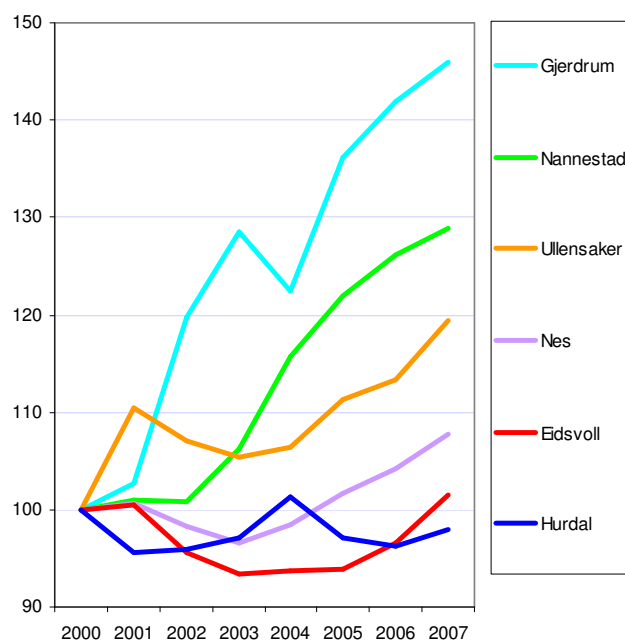
Det har vært sterkere svingninger i privat sektor enn i offentlig sektor.

Gjerdrum har hatt en vekst i antall arbeidsplasser i privat sektor på hele 46 prosent siden 2000.

Nannestad har også sterk vekst i privat sektor, med nesten 30 prosent.

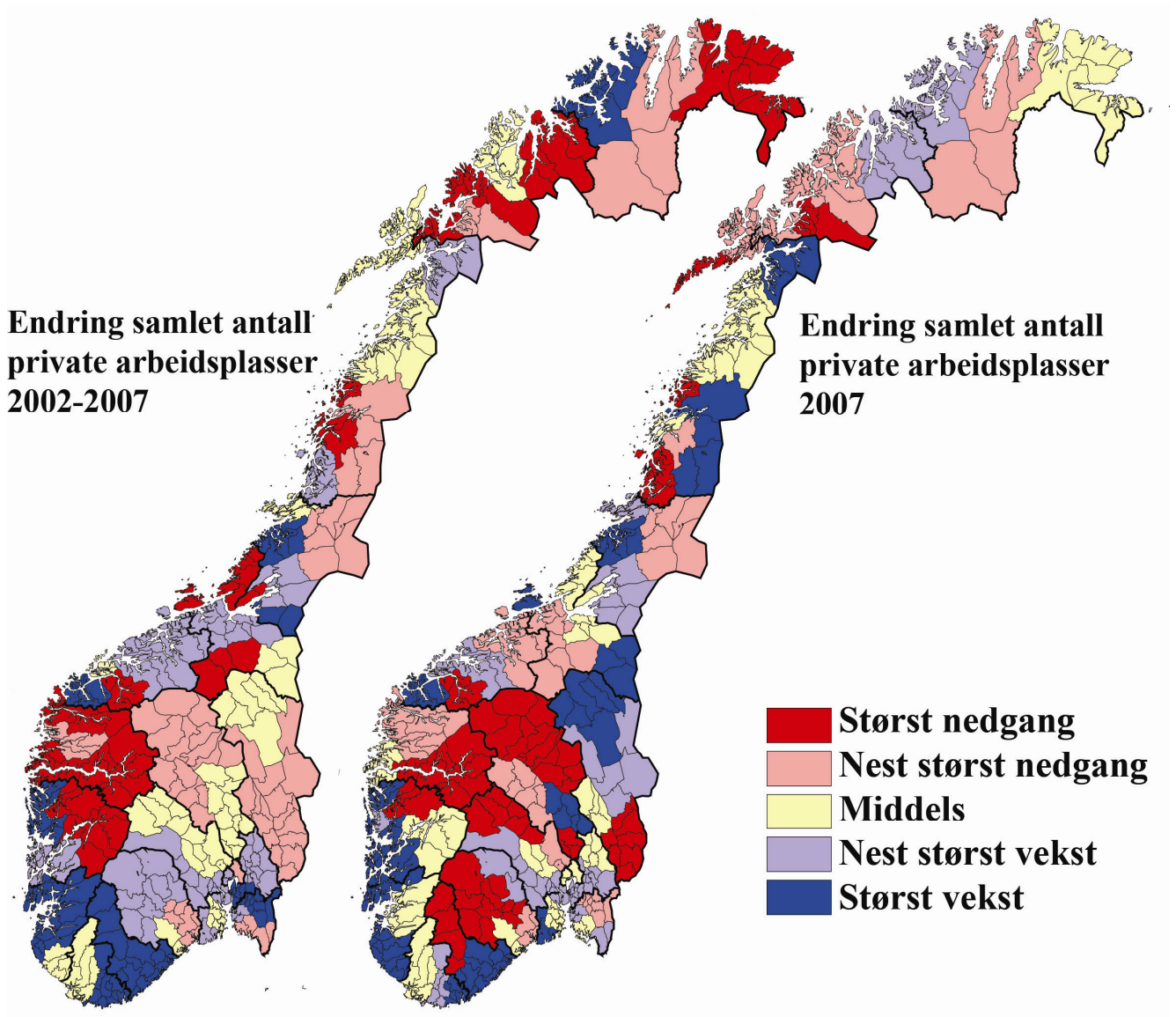
Ullensaker ligger også godt over landsgjennomsnittet, med en vekst i privat sektor på nesten 20 prosent. På landsbasis økte antall arbeidsplasser i privat sektor med 11,4 prosent fra 2000 til 2007. Ullensaker har nesten to tredeler av antall arbeidsplasser i næringslivet i regionen, og utviklingen i Ullensaker blir derfor svært viktig for utviklingen i Øvre Romerike.

Nes, Eidsvoll og Hurdal ligger under landsgjennomsnittet når det gjelder vekst i antall arbeidsplasser i privat sektor. Hurdal har nedgang i arbeidsplasser i privat sektor etter 2000.



Figur 15: Utvikling i arbeidsplasser i privat sektor, indeksert slik at nivået i 2000=100. Data: SSB.

Kart med endring i sysselsetting regioner



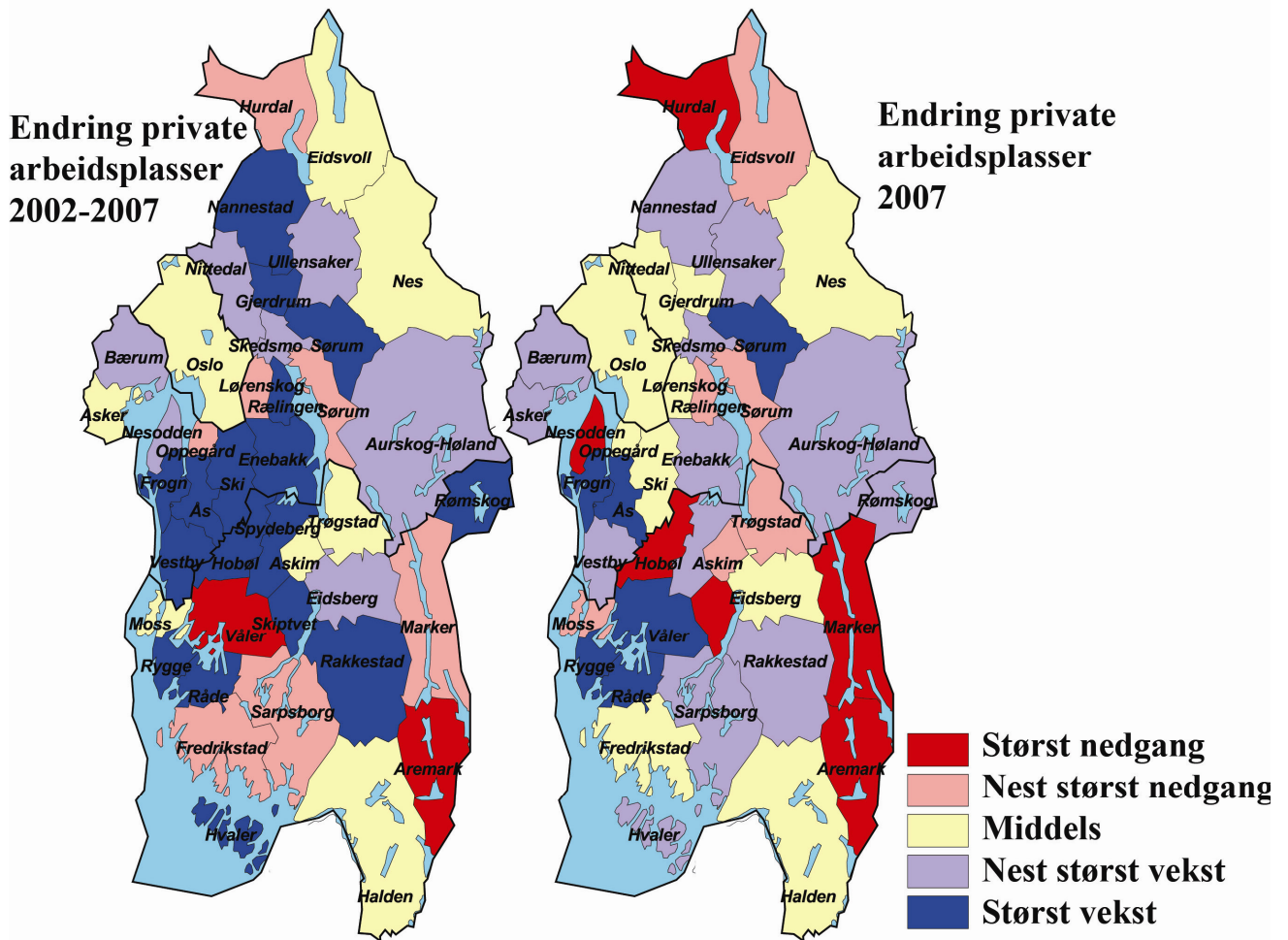
Figur 16: Endringer i antall private arbeidsplasser i regionene i Norge.

Kartene over viser variasjonene i vekst i arbeidsplasser i privat sektor i 2007, og i siste fem år.

De siste fem årene har antall private arbeidsplasser økt med 11,3 prosent i Øvre Romerike. Til tross for denne sterke veksten er Øvre Romerike likevel "bare" i nest beste kategori. Det har vært en sterk vekst i antall ansatte i privat næringsliv på landsbasis, og 29 av 83 regioner har hatt sterkere vekst enn Øvre Romerike de siste fem årene. Øvre Romerike er nummer 30 når det gjelder vekst i antall ansatte i privat næringsliv.

I 2007 var veksten i antall private arbeidsplasser i privat næringsliv i Øvre Romerike på 4,7 prosent, litt under landsgjennomsnittet på 5,1 prosent.

Kart med vekst i privat sysselsetting, kommuner



Figur 17: Endringer i private arbeidsplasser i kommunene i Akershus, Oslo og Østfold.

Kartene over viser variasjonene i vekst i arbeidsplasser i privat sektor i 2007, og i siste fem år, for kommunene i Akershus, Oslo og Østfold.

Det kan se ut til at veksten i antall private arbeidsplasser var høyere i dette området i siste femårsperiode enn ellers i landet. Det er mange kommuner som er mørkeblå, dvs i kategorien kommuner med høyest vekst. I 2007 var det langt færre i denne kategorien, mens det var flere i kategorien lavest vekst. Siste år synes derfor ikke veksten i private arbeidsplasser i disse tre fylkene å være høyere enn ellers i landet.

Gjerdrum og Nannestad hadde sterk vekst i antall private arbeidsplasser de siste fem årene, men veksten i 2007 var bare litt over gjennomsnittet.

Ullensaker, som har de fleste private arbeidsplassene i regionen, har vekst litt over gjennomsnittet både i 2007 og de siste fem årene.

Hurdal har svakere vekst enn gjennomsnittet, både siste år og siste femårsperiode.

Næringsstruktur

Vi kan analysere næringsstrukturen gjennom å se på hvordan sysselsettingen fordeler seg mellom de ulike næringene.

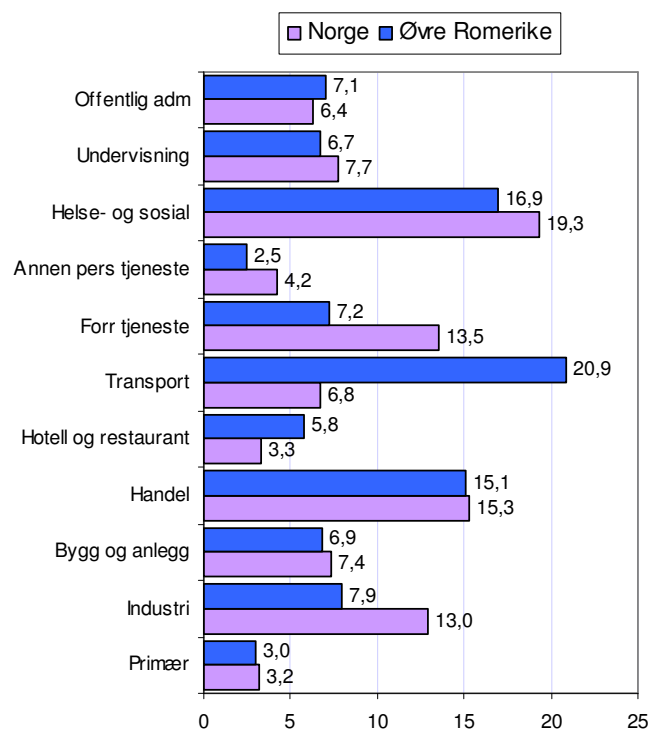
I figuren til høyre har vi sammenliknet næringsstrukturen i Øvre Romerike med næringsstrukturen i Norge.

Det er langt høyere andel av arbeidsplassene i transportnæringen og hotell- og restaurant i Øvre Romerike enn landsgjennomsnittet. Det avspeiler naturligvis arbeidsplassene på hovedflyplassen.

Øvre Romerike har forholdsvis lite industri.

Det er også liten andel av arbeidsplassene i personlig og forretningsmessig tjenesteyting i Øvre Romerike. Det viser at mange typiske senterfunksjoner utføres i Oslo.

For de andre næringene er andelen i Øvre Romerike omtrent som landsgjennomsnittet.



Figur 18: Prosentvis fordeling av arbeidsplassene på hovednæringer i 2007.

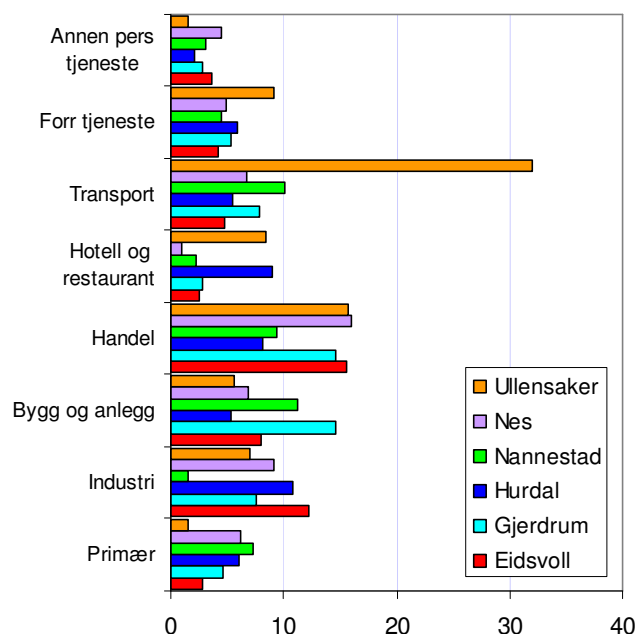
Næringsstruktur i kommunene

Vi har sammenliknet bransjestrukturen i de ulike kommunene i Øvre Romerike i figuren til høyre.

Det mest iøynefallende trekket er de mange arbeidsplassene innen transport i Ullensaker. Det dreier seg naturligvis om arbeidsplasser knyttet til flyplassen. Ullensaker har også høyest andel i forretningsmessig tjenesteyting av kommunene på Øvre Romerike.

Eidsvoll har mest industri av kommunene på Øvre Romerike, men har likevel mindre andel av sysselsettingen i industrien enn landsgjennomsnittet.

Nannestad har mest bygg og anlegg, mens Nes har høyest andel i handelen.



Figur 19: Prosentvis andel i ulike næringer av samlet antall arbeidsplasser.

Pendling

Netto innpendling i kommunene i Øvre Romerike

Mange arbeidstakere krysser kommunegrensene for å arbeide i andre kommuner. Dersom et område har flere arbeidstakere enn arbeidsplasser, må en del av arbeidstakerne finne arbeid utenfor området.

I figuren til høyre er nettoppendlingen i de seks kommunene i Øvre Romerike illustrert.

Ullensaker har et stort overskudd på arbeidsplasser, med en netto innpendling tilsvarende 44,4 prosent av de sysselsatte i kommunen i 2007. Tidligere har netto innpendling til Ullensaker vært større. Nedgangen i netto innpendling skyldes imidlertid at innflyttingen har vært større enn arbeidsplassveksten, ettersom antall arbeidsplasser har økt i Ullensaker i perioden. Ullensaker er for øvrig den kommunen i landet med høyest netto innpendling.

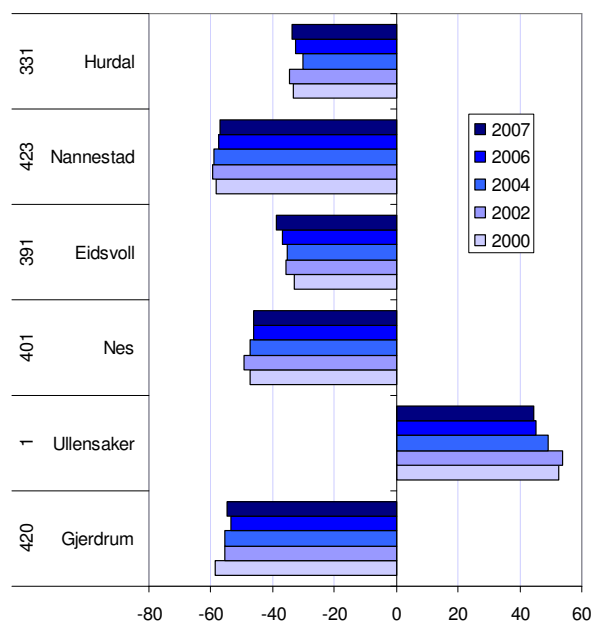
De andre kommunene i Øvre Romerike har alle stor netto utpendling.

Pendling i ulike regioner

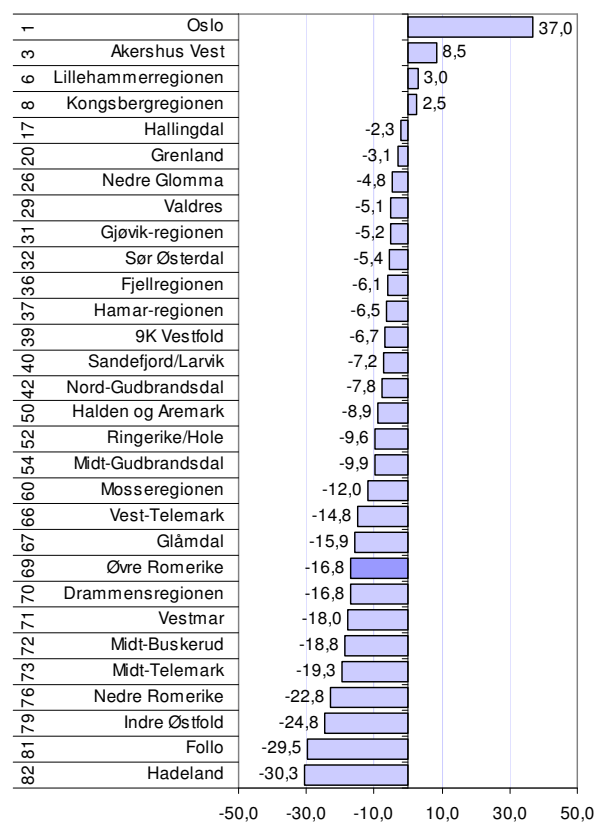
Vi kan også sammenlikne Øvre Romerikes underskudd på arbeidsplasser med andre regioner på Østlandet. Det som kjennetegner arbeidsmarkedet på Østlandet er at Oslo har et stort overskudd på arbeidsplasser. Det er over 114.000 personer (netto) som pendler inn til Oslo fra andre deler av landet.

Det er bare tre regioner på Østlandet som har overskudd av arbeidsplasser, det er Oslo, Akershus Vest og Lillehammerregionen.

Øvre Romerike har en netto utpendling på 16,8 prosent. Netto utpendling fra Øvre Romerike har økt etter 2000. Dette til tross for at veksten i antall arbeidsplasser har vært forholdsvis høy. Den økte utpendlingen skyldes dermed at regionen har vært den mest attraktive regionen i landet som bosted, og dermed trukket til seg mange innflyttere, hvorav mange pendler ut av regionen.



Figur 20: Netto innpendling i prosent av sysselsatte, i perioden 2000-2007. Tallene til venstre angir kommunens rangering mht netto innpendling i 2007.



Figur 21: Netto innpendling i prosent av bosatte arbeidstakere i regionene på Østlandet i 2007. Tallene til venstre angir rangeringen blant regionene i Norge mht nettoppendling.

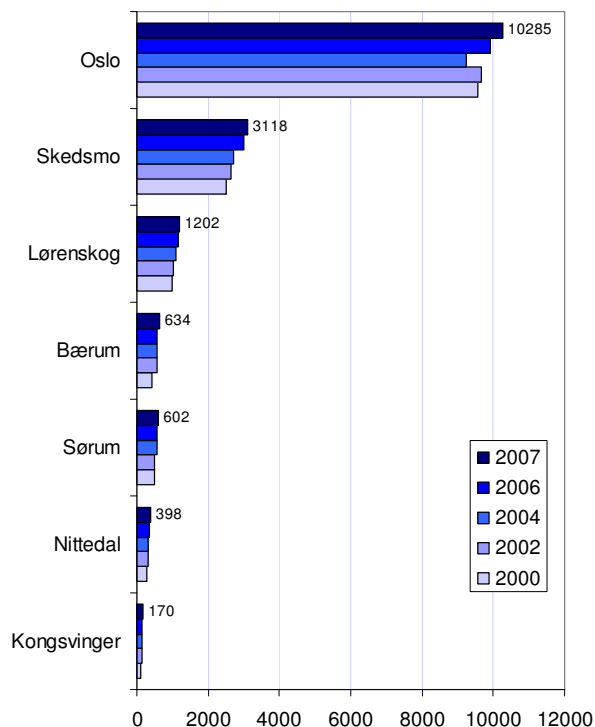
Utpendling fra Øvre Romerike

I figuren til høyre ser vi de kommunene som har flest arbeidstakere fra Øvre Romerike.

Oslo er den kommunen som sysselsetter desidert flest fra Øvre Romerike. I 2007 var det 10 285 personer som pendlet fra Øvre Romerike til Oslo. Pendlingen til Oslo gikk ned fra 2000 til 2004, da antallet arbeidsplasser sank i Oslo, men har økt igjen de siste årene.

Dernest er det Skedsmo som har flest pendlere fra Øvre Romerike. Antall personer som bodde i Øvre Romerike og pendlet til Skedsmo var 3 118 siste år.

Deretter er det Lørenskog, Bærum og Sørumsund som sysselsetter flest pendlere fra Øvre Romerike. Vi ser at pendlingen til Skedsmo og Lørenskog har økt siden 2000.

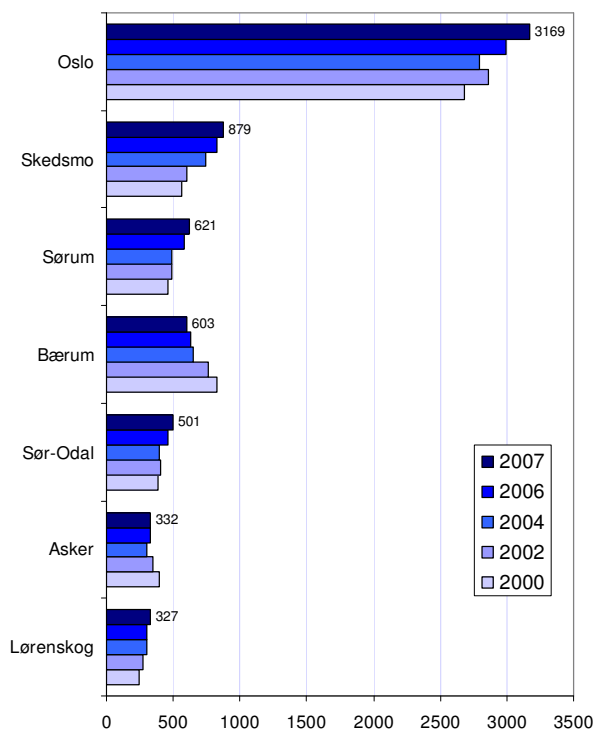


Figur 22: Antall arbeidstakere fra Øvre Romerike som pendler ut av regionen 2000-2007.

Innpendling til Øvre Romerike

I diagrammet til høyre er det vist antall personer som pendler inn til Øvre Romerike fra andre kommuner. Vi ser at det er langt færre som pendler inn enn som pendler ut av regionen, noe som henger sammen med at Øvre Romerike har netto utpendling.

Det er Oslo, Skedsmo og Sørumsund som har flest pendlere til Øvre Romerike. Pendlingen fra disse kommunene til Øvre Romerike har økt ganske markant siden 2000. Vi ser at pendlingen er økende både inn og ut fra kommuner som Oslo, Skedsmo og Sørumsund. Dette viser at folk generelt pendler mer og mer.



Figur 23: Antall arbeidstakere bosatt utenfor Øvre Romerike som pendler inn til regionen 2000-2007.

Attraktivitet

Hensikten med attraktivitetsbarometeret er å måle regionenes stedlige attraksjonskraft, når det gjelder å trekke til seg innbyggere. Her presenteres resultater fra Attraktivitetsbarometeret 2008ⁱ.

Attraktivitet for regioner

Attraktivitetsbarometeret er basert på regionenes nettoflytting, fratrukket den statistiske effekten av endringer i det lokale arbeidsmarkedet. Det er innenlands netto flytting som er utgangspunktet, det vil si at inn- og utvandring ikke er med her.

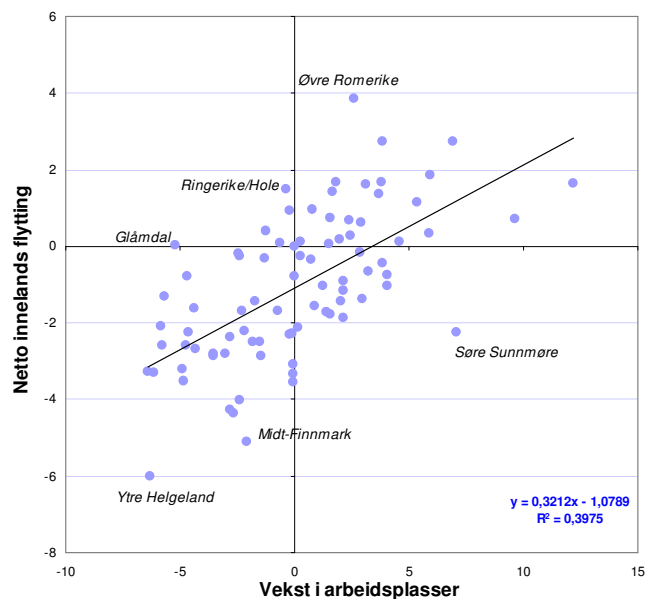
Metoden illustreres i diagrammet til høyre. Det er en klar og positiv sammenheng mellom netto innflytting til en region og vekst i arbeidsplasser. En enkel regresjonsanalyse, som vist i diagrammet, viser at endringer i antall arbeidsplasser i en region forklarer nesten 40 prosent av variasjonene i netto innflyttingⁱⁱ. Dersom en region har en ekstra vekst på 10 prosent i antall arbeidsplasser, vil dette statistisk føre til en netto innflytting på 3,2 prosent av folketallet.

Dette betyr samtidig at 60 prosent av flyttemønsteret skyldes andre forhold enn arbeidsmarkedet, noe vi tilskriver stedlig attraktivitet. Enkelte regioner er mer attraktive enn andre, og trekker til seg folk av andre årsaker enn arbeid. Denne stedlige attraktiviteten kan vi måle som den vertikale avstanden mellom regionens plassering i diagrammet, og den avtegnede forventningslinjen i figur 24.

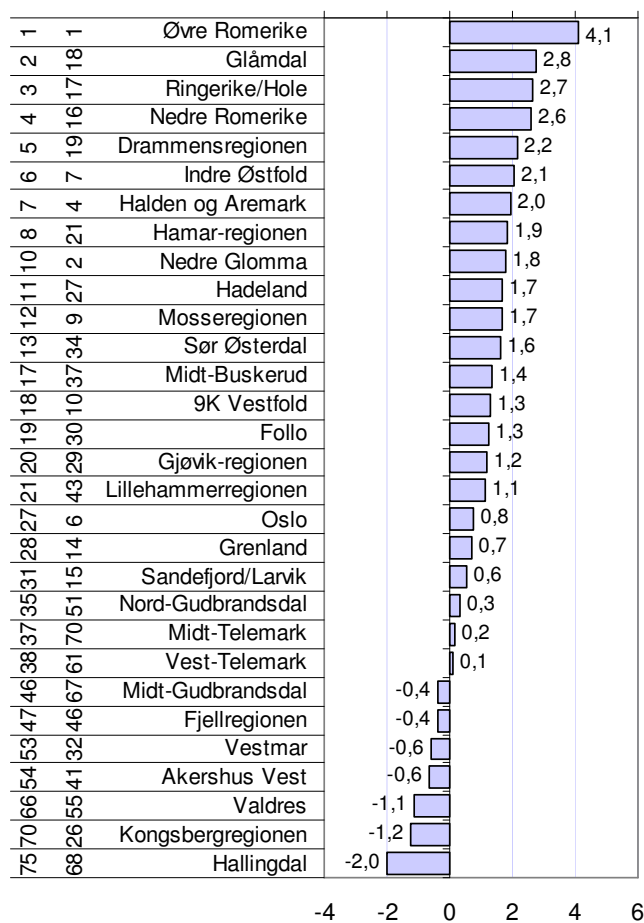
Vi kan se at Øvre Romerike har hatt en bedre utvikling av antall arbeidsplasser enn gjennomsnittet de siste tre årene, men at mange regioner har høyere vekst i antall arbeidsplasser. Øvre Romerike har likevel klart høyest netto innflytting av alle regionene.

I figur 25 er attraktivitetsindeksen for regionene på Østlandet vist. Attraktivitetsindeksen er differansen mellom faktisk netto innflytting og forventet innflytting ut fra endringer i antall arbeidsplasser i regionen (forventningslinjen i figur 21). Den mest attraktive regionene i Norge er Øvre Romerike. Glåmdal er nest mest attraktive region mens Ringerike/Hole er på tredje plass.

Øvre Romerike har 4,1 prosent bedre flyttebalanse enn arbeidsplassutviklingen skulle tilsi. Vi kan også se av figur 25 at Øvre Romerike også hadde høyest attraktivitet i perioden 2002-2004.



Figur 24: Sammenhengen mellom netto innenlands flytting og vekst i arbeidsplasser (figuren viser avstand til gjennomsnittlig vekst) for regionene i Norge i perioden 2005-2007.



Figur 25: Attraksjonsindeksen for regionene på Østlandet for perioden 2005-2007. Tallene til venstre angir rangeringen for 2005-2007 og deretter rangeringen i perioden 2002-2004.

Attraktivitet for kommuner

Vi kan måle attraktivitet i kommunene på samme måte som vi gjorde for regioner. Sammenhengen mellom arbeidsplassvekst og nettoflytting for kommuner er vist i figur 23. Denne sammenhengen er svakere på kommunenivå enn på regionnivå. For det første blir det større tilfeldige utslag når vi har med mange små kommuner. Dette ser vi av R^2 , som er nesten 0,40 for regioner, men 0,18 for kommuner.

For det andre er sammenhengen svakere fordi mye av effekten av vekst arbeidsplasser "lekker" til nabokommuner i samme region via pendling. Det ser vi av betaverdien, som er 0,32 for regioner, men 0,17 for kommuner. Virkningen på innflytting av vekst i antall arbeidsplasser er derfor nesten dobbelt så stor for en region som for en enkelt kommune.

I diagrammet ser vi hvordan nettoflytting og arbeidsplassveksten har vært i kommunene i Norge og Øvre Romerike i perioden 2005-2007.

Alle kommunene i Øvre Romerike unntatt Hurdal hadde netto innflytting i denne perioden. Eidsvoll og Hurdal hadde svakere vekst i antall arbeidsplasser enn gjennomsnittet. Alle kommunene ligger høyt over forventningslinjen, og der dermed attraktive.

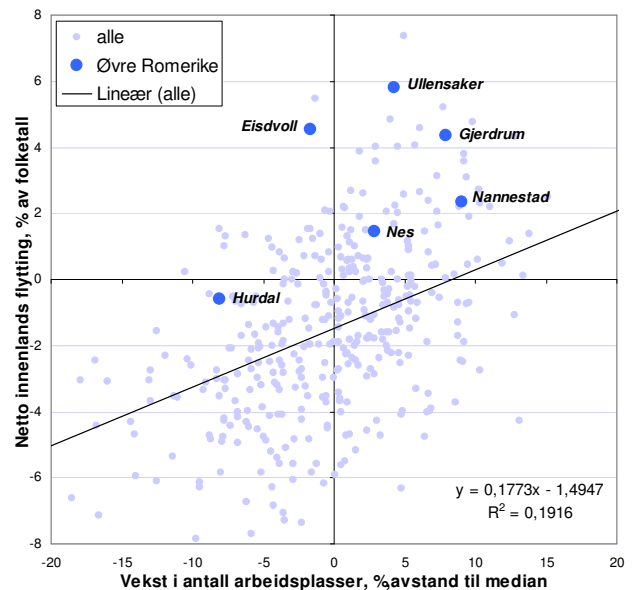
I figur 27 ser vi at Sørumsø er den mest attraktive kommunen i Akershus, og nummer to av de 430 kommunene i landet.

Ullensaker er nest mest attraktiv i Akershus, og fjerde mest attraktive kommune i landet. Tidligere har Ullensaker vært mest attraktiv i landet.

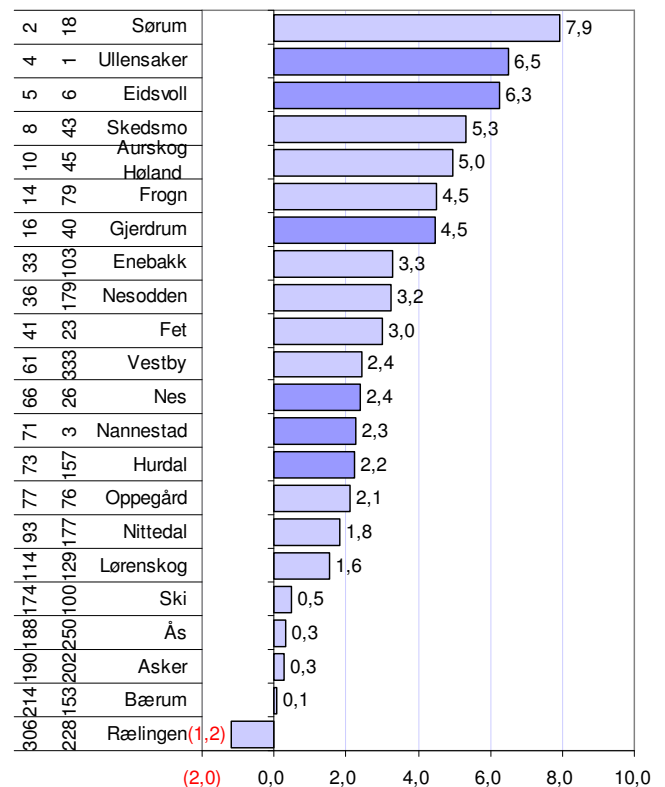
Eidsvoll er nummer tre i Akershus, og nummer fem i landet.

Gjerdrum er nummer 16, opp fra nummer 40 i foregående periode.

Nes, Nannestad og Hurdal plasserer seg ganske likt. Nannestad var nummer tre i forrige periode og har falt ned til plass 71 i siste periode, mens Hurdal har klatret opp fra plass 157 til 73 på attraktivitetsbarometeret.



Figur 26: Sammenhengen mellom netto innenlands flytting og vekst i antall arbeidsplasser i kommunene i Norge i perioden 2005-2007.



Figur 27: Attraktivitet i kommunene i Akershus, målt som avvik mellom faktisk og forventet netto innenlands flytting. Prosent av folketall i begynnelsen av perioden. Tallene til venstre angir rangeringen for 2005-2007 og deretter rangeringen i perioden 2002-2004.

Attraktivitet for unge voksne og barnefamilier i regionene

Det er i to livsfaser hvor folk ofte flytter. Den ene fasen er "unge voksne" mellom 18 og 28 år. For unge voksne er det spesielt de største byene Oslo, Bergen og Trondheim som trekker til seg innflytterne. Strømmen til de tre største byene er så stor at de fleste kommunene (401 av 430) har netto utflytting av personer i denne aldersgruppen.

Den andre fasen er tidlig i familieetablering, før barn har begynt skolegangen. Barnefamiliene flytter i stor grad ut av de store byene. Dermed ser vi at disse to gruppene har forskjellige preferanser for hvor de ønsker å bo.

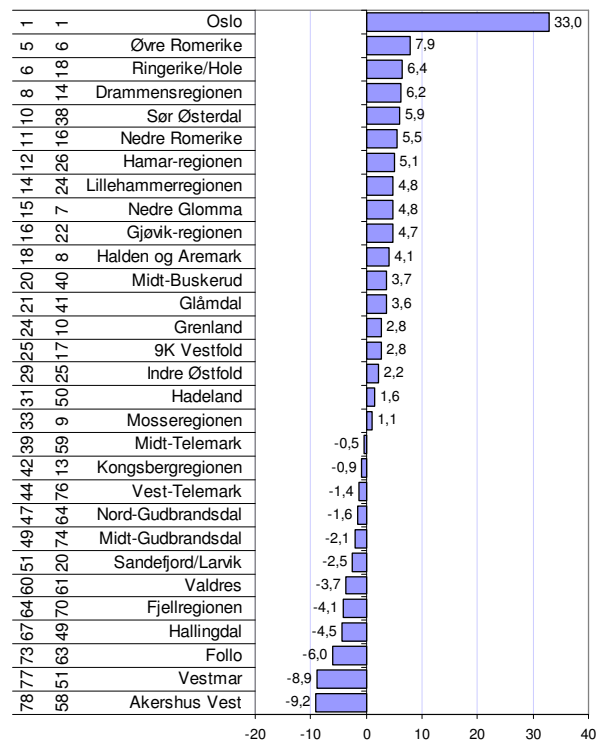
Felles for begge gruppene, er at de også til en viss grad blir påvirket av arbeidsplassveksten. Vi kan dermed bruke samme metode for å måle attraktiviteten til regioner og kommuner for disse to gruppene.

Når det gjelder attraktivitet for unge voksne, er Oslo desidert mest attraktiv av alle regionene i landet. Regioner nært Oslo, som Øvre Romerike, Ringerike/Hole og Drammensregionen er også attraktive for unge voksne.

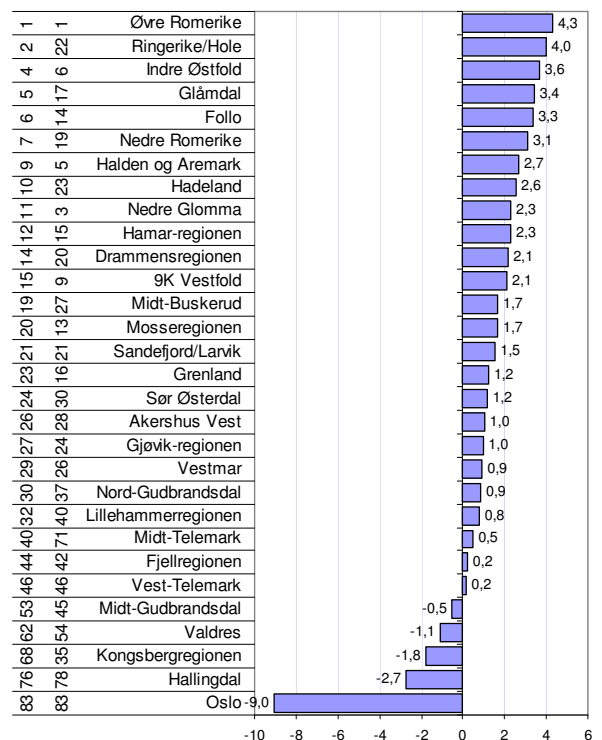
Øvre Romerike kommer ut som den femte mest attraktive regionen for unge voksne i den siste treårsperioden.

Barnefamilier

Når det gjelder barnefamilier, er Øvre Romerike mest attraktiv i landet. Øvre Romerike var også den mest attraktive regionene i landet for barnefamilier i den foregående perioden.



Figur 28: Unge Voksne 18-28 år. Attraktivitet for regionene på Østlandet. Tallene til venstre angir først rangering for perioden 2005-2007, dernest rangering for 2002-2004.



Figur 29: Barnefamilier. Attraktivitet for regionene på Østlandet. Tallene til venstre angir først rangering for perioden 2005-2007, dernest rangering for 2002-2004.

Attraktivitet for unge voksne og barnefamilier i kommunene

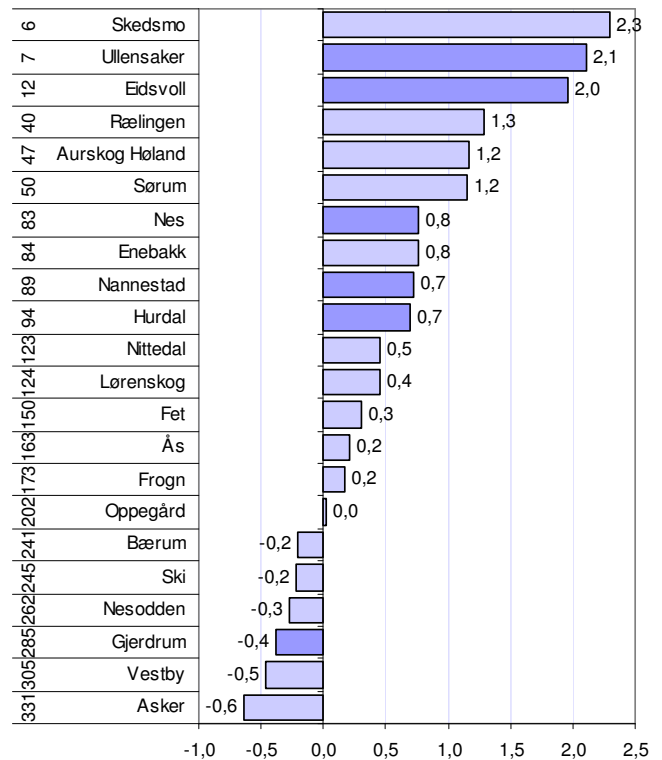
Vi skal også vise resultatene fra attraktivitetsbarometeret for kommunene, for unge voksne og barnefamilier.

Unge voksne

Ullensaker og Eidsvoll er svært attraktive for unge voksne. Det er bare Skedsmo som er mer attraktiv for denne aldersgruppen av kommunene i Akershus.

Det er de fire byene Oslo, Trondheim, Bergen og Tromsø som er mest attraktive i landet for unge voksne.

Nes, Nannestad og Hurdal er også forholdsvis attraktive for unge voksne. Gjerdrum er den eneste kommunen i Øvre Romerike som er under middels attraktiv for denne aldersgruppen.



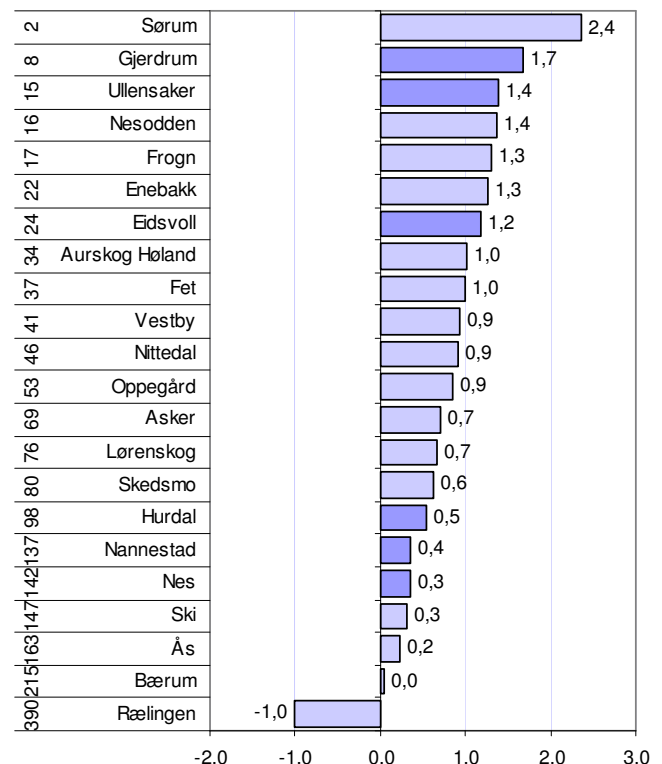
Figur 30: Attraktivitet for unge voksne - 18-28 år i perioden 2005-2007. Tallene til venstre angir rangeringen for 2005-2007.

Barnefamilier

Gjerdrum er mest attraktiv for barnefamilier av kommunene i Øvre Romerike. Gjerdrum var samtidig minst attraktiv for unge voksne.

Ullensaker og Eidsvoll er svært attraktiv for både unge voksne og barnefamilier.

Hurdal, Nannestad og Nes er over middels attraktive for barnefamilier på landsbasis, men forholdsvis lite attraktive i forhold til de andre kommunene i Akershus.



Figur 31: Attraktivitet for barnefamilier i perioden 2005-2007. Tallene til venstre angir rangeringen for 2005-2007.

Hva forklarer attraktivitet?

Attraktivitetsbarometeret forteller om hvilke kommuner og regioner som har høy netto innenlands innflytting, når vi korrigerer for den innflytting som skyldes vekst i antall arbeidsplasser. For å kunne komme på sporet av forklaringsfaktorer for de geografiske variasjonene i attraktivitet, har vi analysert flyttemønstrene med bakgrunn i en rekke variabler, i tillegg til arbeidsplassveksten. En slik analyse viser hvilke trekk som har sammenheng med flyttemønstrene, og vil kunne bekrefte eller avkrefte ulike hypoteser om hva som skaper attraktivitet. Resultatet av en slik analyse er oppsummert i tabellen under.

Tabell 1: Resultat fra multipl regressjonsanalyse, der en rekke mulige forklaringsfaktorer ble målt med hensyn til samvariasjon med flyttestrømmene. Faktorer med *** har høyest signifikansnivå, faktorer med ** noe mindre, * lavest signifikans > 0,1. For faktorer uten stjerne er sammenhengen for svak til å gi grunnlag for konklusjoner. Faktorer som er signifikante, har sterk samvariasjon med nettoutflyttingen i regioner eller kommuner, og kan være årsaksvariable som forklarer flyttestrømmene. Men de kan også være resultater av flyttestrømmen, eller de kan ha en samvariasjon med ukjente faktorer som har betydning for flyttestrømmene.

	Kommuner			Regioner		
	Alle	Barnefamilier	Unge voksne	Alle	Barnefamilier	Unge voksne
Vekst i arbeidsplasser	Pos***	Pos***	Pos*	Pos**	Pos*	(pos)
Arbeidsmarkedsintegrasjon	Pos***	Pos***	(pos)	Pos*	(pos)	(neg)
Arbeidsplassvekst i nabokommuner	(pos)	(pos)	(pos)	Pos***	Pos***	(pos)
Boligbygging	Pos***	Pos***	Pos***	Pos***	Pos**	Pos**
Høye boligpriser	(pos)	(pos)	(neg)	(neg)	(neg)	(neg)
Befolkningsstørrelse	Pos**	(neg)	Pos***	Pos***	(pos)	Pos*
Kafé-tetthet	Pos***	Pos**	Pos, ***	Pos***	(pos)	Pos***
Universitet eller høgskole	(pos)	(neg)	Pos***	(neg)	Neg***	Pos***
Innvandring	Neg***	Neg***	Neg***	Neg*	(neg)	(neg)
Andel ikke-vestlige innvandrere	Neg***	Neg***	(neg)	(neg)	Neg***	Pos***
Andel vestlige innvandrere	Neg*	(neg)	(neg)	(neg)	(neg)	Neg*
Gjennomsnittsinntekt i befolkning	(pos)	(neg)	Pos***	(neg)	(pos)	(pos)
God kommuneøkonomi	(pos)	(neg)	(pos)	Neg**	Neg***	(pos)
Beliggende i Agder	(neg)	(neg)	(neg)	(neg)	(neg)	(neg)
Beliggende i Vestlandet	Neg**	(neg)	Neg***	Neg***	Neg**	(neg)
Beliggende i Trøndelag	Neg*	(neg)	Neg*	Neg*	Neg*	(neg)
Beliggende i Nord-Norge	Neg***	Neg***	(neg)	Neg**	Neg*	(neg)

Arbeidsplassene, pendlingsmuligheter og vekst hos naboregioner

Vi har tidligere sett at det er en klar sammenheng mellom flyttemønstrene og arbeidsplassvekst, både for kommuner og regioner. Sammenhengen er sterkere på kommunenivået enn på regionnivået, og sterkere for barnefamilier enn for unge voksne.

I tillegg til vekst i egne arbeidsplasser, er det også en positiv sammenheng mellom nettoutflytting og arbeidsplassvekst i naboregioner. Det betyr at vekst i naboregionen gir grunnlag for flere bosatte også i egen region. Det er spesielt for barnefamilier på regionnivå at vekst i naboregioner er viktig. På kommunenivå og

for unge voksne er det også en positiv sammenheng, men sammenhengen er her ganske svak.

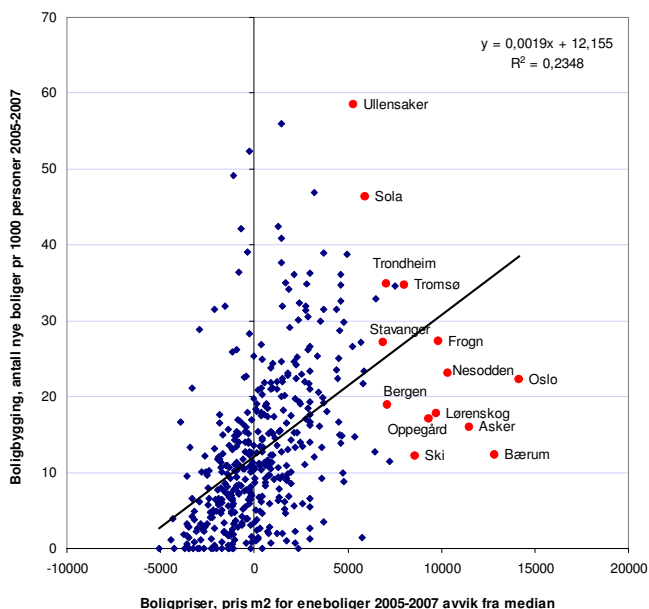
Arbeidsmarkedsintegrasjon er målt som summen av prosentvis inn- og utpendling, og forteller hvor tilgjengelig arbeidsmarkedet i nabokommuner eller naboregioner er. Arbeidsmarkedsintegrasjon kan tolkes som pendlingsmuligheter. Denne tilgjengeligheten blir påvirket av avstand, men også av hvor gode kommunikasjonene er.

Arbeidsmarkedsintegrasjon, eller pendlingsmuligheter, er spesielt viktig for barnefamilier på kommunenivået. For unge voksne er det forholdsvis lav sammenheng mellom arbeidsplassintegrasjon og nettoutflyttingen.

Boligbygging og boligpriser

Det er en sterk sammenheng mellom boligbygging og attraktivitet. Dette gjelder både for unge voksne og barnefamilier, og for kommuner og regioner. Her vil sammenhengene gå begge veier, ettersom høy boligbygging er like mye et resultat av attraktivitet, som en årsak. I enkelte sentrale kommuner og regioner er det imidlertid forholdsvis lav boligbygging til tross for høy etterspørsel, på grunn av at det er lite lett tilgjengelig areal. Eksempler på slike kommuner er Oslo, Bærum og Stavanger. Her vil dette føre til lite boligbygging, som igjen vil bremse innflyttingen.

Sammenhengen mellom boligprisene og flyttestrømmene er uklare. For barnefamilier kan vi se en negativ sammenheng mellom boligpriser og nettoutflytting på regionnivå. Dette avspeiler nok den utflyttingen av barnefamilier fra Oslo og de andre storbyene, til nærliggende regioner med lavere boligpriser. På kommunenivået er det svake sammenhenger mellom boligpriser og nettoutflytting. Den svake sammenhengen kommer antakelig av at høy attraktivitet fører til høyere etterspørsel og dermed høyere priser, dvs. høy attraktivitet forårsaker høyere boligpriser. Samtidig vil høye boligpriser kanskje gjøre at innflyttingen blir begrenset, men kanskje viktigere er det at høye boligpriser er et tegn på at boligbyggingen er begrenset pga arealmangel.



Figur 32: Sammenheng mellom boligbygging og boligpriser i kommunene.

I figuren over ser vi sammenhengen mellom boligbygging og boligpriser i kommunene. Det er en klar tendens at høye boligpriser stimulerer til nybygging av boliger. For de kommunene som har de mest kostbare boligene, som Oslo, Asker og Bærum, har boligbyggingen vært ganske lav, til tross for at

boligprisene er de høyeste i landet. En rekke andre kommuner tett på Oslo, samt Bergen, er i samme situasjon. Her er det sannsynlig at mangel på utbyggbart areal begrenser boligbyggingen. For slike kommuner vil dette føre til at attraktiviteten blir redusert. Det er et potensial for høyere innflytting, men dette blir ikke realisert pga manglende boligbygging. I stedet får vi høyere boligbygging og innflytting i tilstøtende kommuner med mer tilgjengelig areal.

Befolkningsstørrelse

Unge voksne ser ut til å ha en meget sterk preferanse for kommuner med høyt innbyggertall. De store byene trekker i økende grad til seg de unge voksne. Samtidig ser vi at barnefamilier har en tendens til å flytte ut av de største byene, men oftest til randkommunene. Dermed får vi som resultat at barnefamilier trekkes mot regioner med mange innbyggere, men vekk fra de mest folkerike kommunene.

Kaféitetthet

Indikatoren kaféitetthet måler hvor mange ansatte det er i puber, restauranter og kaféer i området, i forhold til befolkningen.

Høy kaféitetthet virker tiltrekkende på alle aldersgrupper, både på kommune- og regionnivå. Ikke overraskende er det sterkest sammenheng mellom de unge voksnes flyttemønstre og kaféitettheten, men også barnefamilier trekkes mot kommuner og regioner med mange kaféer.

Høy kaféitetthet i et område vil være et resultat av at befolkningen i stor grad benytter slike steder. Vi kan derfor tolke høy kaféitetthet med at det er mange sosiale møteplasser i området. Slike steder er også arenaer for ulike kulturelle tilbud, slik at kaféfaktoren også vil kunne være en indikator for kulturtilbudet.

Her skal vi heller ikke se bort fra at steder med høy attraktivitet, som vil ha mange innflyttere, får en høy kaféitetthet på grunn av at innflyttere i større grad enn innfødte benytter slike tilbud. Dermed vil høy kaféitetthet være like mye et resultat av attraktivitet som motsatt.

Universitet og høyskoler

Kommuner og regioner som har universitet eller høyskole er svært attraktive for unge voksne. I de siste årene har det ikke vært store endringer i antall studenter, eller den geografiske variasjonen i studenttallet. Dermed vil antallet studenter som starter studier vært omtrent det samme antallet som avslutter studier på de fleste steder. Den høye attraktiviteten til høyskolekommuner og -regioner er dermed antakelig et utslag av at unge voksne tiltrekkes til steder som har

en høy andel av unge voksne fra før, selv om de ikke er studenter. Slike steder vil også naturlig ha flere tilbud til unge voksne.

For barnefamilier er det en negativ sammenheng mellom nettoflyttingen og hvorvidt området har universitet eller høgskole. Kanskje dette er et utslag av fortrenghing på boligmarkedet. Alternativt kan dette skyldes at barnefamilier trekkes mot små kommuner, som sjelden har høgskoler eller universitet.

Innvandring og innvandrere

Både høyt antall innvandrere i perioden, og en høy beholdning av innvandrere ved starten av perioden, påvirker attraktiviteten negativt på kommunenivå. Årsaken til dette er mest sannsynlig at innvandrere er langt mer mobile, ved at de ofte flytter de første årene etter innvandringen fant sted. Områder med mange innvandrere vil derfor som oftest få større utflytting, og dermed blir nettoflyttingen påvirket negativt. Det er innenlands nettoflytting som danner grunnlaget for attraktivitetsbarometeret, og dermed blir ikke innvandrerne registrert som innflyttere ved førstegangs innvandring, men blir registrert som utflyttere dersom de skifter bostedskommune etter innvandring.

Her ser vi at regioner som er mest attraktive for unge voksne, også har en høy andel av ikke-vestlige innvandrere. Det er mulig at dette avspeiler at multikulturelle regioner er mer attraktive for unge mennesker, men det kan også være at unge voksne og innvandrere har de samme bostedspreferansene.

Det er viktig å være klart over at den negative effekten innvandring har på attraktivitetsbarometeret, er et utslag av de tekniske metodene som er brukt, der netto innenlands flytting er utgangspunktet for analysene. Kommuner og regioner med høy innvandring har en positiv effekt av denne innvandringen på folketallet. Selv om en del av innvandrerne flytter ut, vil likevel en del forbli i kommunen eller regionen. Årsaken til at vi har brukt innenlands flyttestrømmer er at vi ikke tror at mange innvandrere faktisk vurderer det første bostedet i Norge når det gjelder grad av attraktivitet. For asylsøkere og personer som kommer som følge av familiegjenforening er det første bostedet bestemt av andre. Etter hvert som arbeidsinnvandringen blir stadig mer viktig, kan det hende at det er riktigere å ta med innvandringen i attraktivitetsbarometeret, ut fra at kommuner og regioner også må konkurrere om den utenlandske arbeidskraften. Vi har sett i denne rapporten at f eks Stavangerregionen kommer dårlig ut på attraktivitetsbarometeret. Denne regionen har mange høyt kompetente arbeidsinnvandrere som regionen ikke får kreditt for i denne analysen.

Gjennomsnittsinntekt

Befolkningens gjennomsnittlige inntekt kan tenkes å ha betydning for attraktivitet. En høy gjennomsnittsinntekt kan avspeile at inntektsmulighetene er gode i et område, noe som kan tenkes å være attraktivt. For unge voksne finner vi en høy grad av samvariasjon mellom attraktivitet og høy gjennomsnittsinntekt på kommunenivå. Vi har imidlertid sett at unge voksne trekkes mot kommuner med mange innbyggere, og dette er samtidig kommuner med høy gjennomsnittsinntekt. For barnefamilier er sammenhengen negativ, men for svak til å være signifikant. Konklusjonen blir at inntektsnivået ikke har særlig betydning for flyttestrømmene. Inntektsnivået er ganske jevnt i Norge. I andre land med større regionale forskjeller vil denne faktoren kanskje har større betydning.

Kommuneøkonomi og kommunal service

Kommunenes muligheter til å yte god service henger naturligvis sammen med økonomien i den enkelte kommune. Her er det ganske store forskjeller fra kommune til kommune. Vi har brukt frie inntekter justert for utgiftsbehovet i kommunene som indikator.

Et noe overraskende resultat er at det er en negativ sammenheng mellom kommuneøkonomi og attraktivitet for barnefamilier på regionnivå.

Denne sammenhengen fanger nok også opp en distriktsdimensjon. Kommuner med best økonomi finner vi oftest i kraftkommuner i distriktene. Det er vanskelig å tenke seg at god kommuneøkonomi skal virke frastøtende. På den annen side viser dette at god kommuneøkonomi og det ekstra servicenivået dette medfører, i svært liten grad øker de rike kommunenes attraktivitet.

Vi får tilsvarende resultater når vi forsøker å måle effekten av levekår. Gode levekår i form av lav kriminalitet, lav arbeidsledighet, lave skilsmisserater etc, virker heller negativt enn positivt på nettoflytting.

Landsdeler

Landsdelene Agder, Vestlandet, Trøndelag og Nord-Norge er målt opp mot Østlandet.

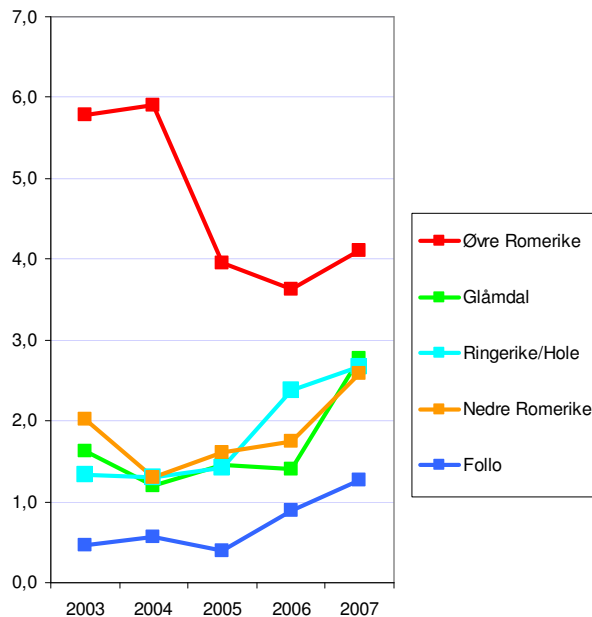
Kommuner og regioner i Agder skiller seg lite fra Østlandet når det gjelder attraktivitet.

De andre landsdelene er gjennomgående mindre attraktive enn Østlandet. Vestlandet og Nord-Norge er generelt minst attraktive.

Utvikling av attraktiviteten i Øvre Romerike

Attraktiviteten i Øvre Romerike var høyest i 2003 og 2004. Etter dette har attraktiviteten falt, men fremdeles er regionen mest attraktiv i landet.

De regionene som er nærmest Øvre Romerike i attraktivitet, er Glåmdal, Ringerike/Hole og Nedre Romerike. Disse regionene har økt attraktiviteten i de siste årene, men det er fremdeles et stykke opp til attraktiviteten til Øvre Romerike.



Figur 33: Utvikling i attraktivitet i Øvre Romerike og naboregioner. Attraktivitet er målt for treårsperioder, slik at attraktivitet 2007 er basert på årene 2005-2007.

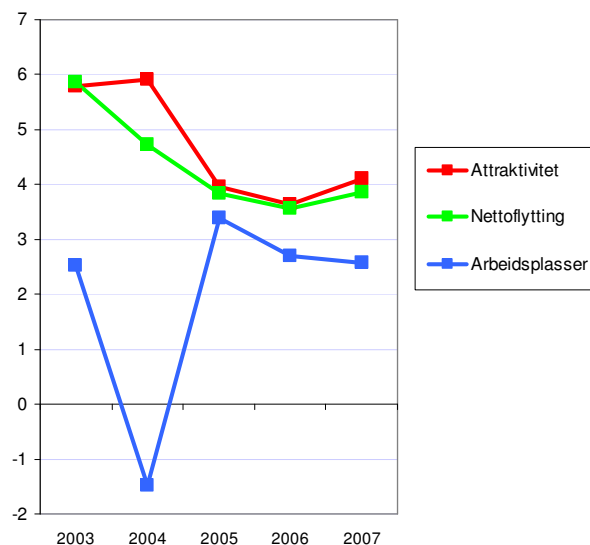
Forklaringsvariable for Øvre Romerike

For å forklare den utviklingen i attraktiviteten for Øvre Romerike, kan vi først se på utviklingen i de to størrelsene som definerer attraktiviteten.

Netto innenlands flytting er den viktigste indikatoren. Øvre Romerike hadde høyere netto innflytting tidligere. I perioden 2001-2003 var netto innflytting til regionen nesten seks prosent. I perioden 2005-2007 var netto innflytting under fire prosent.

Utviklingen i antall arbeidsplasser har svingt langt mer. I figur 34 er det avvik fra landsgjennomsnittet i de siste tre års endring i antall arbeidsplasser som er målt. Øvre Romerike hadde svakere vekst i antall arbeidsplasser enn landsgjennomsnittet i perioden 2002-2004, men har god vekst i periodene etter dette.

Nedgangen i attraktivitet skyldes dermed at netto innflytting har blitt lavere.



Figur 34: Utvikling i netto innenlands flytting, endring i antall arbeidsplasser (avstand til landsgjennomsnittet) og attraktivitetsindeksen for Øvre Romerike. Tallene gjelder treårsperioder.

Nyetableringer

I denne rapporten måler vi etableringsaktiviteten gjennom å se på antall nyregistreringer i Enhetsregisteret i prosent av eksisterende foretak. Holdingselskaper, og selskapstyper som ikke er næringsdrivende, er holdt utenfor statistikken.

I figuren er etableringsfrekvensen i Øvre Romerike målt for hvert år, og sammenliknet med etableringsfrekvensen for Akershus og Norge.

Etableringsfrekvensen på landbasis gikk ned fra 2006 til 2007. Dette var litt overraskende, ettersom etableringsfrekvensen oftest er høy i oppgangskonjunkturer.

Øvre Romerike har hatt lavere etableringsfrekvens enn resten av fylket i hele perioden. I 2002 og 2003 var etableringsfrekvensen høyere enn landsgjennomsnittet, men i de siste fire årene har etableringsfrekvensen i Øvre Romerike vært lavere.

Etableringsfrekvensen i Øvre Romerike var på 8,0 prosent i 2007, mot 8,2 på landsbasis.

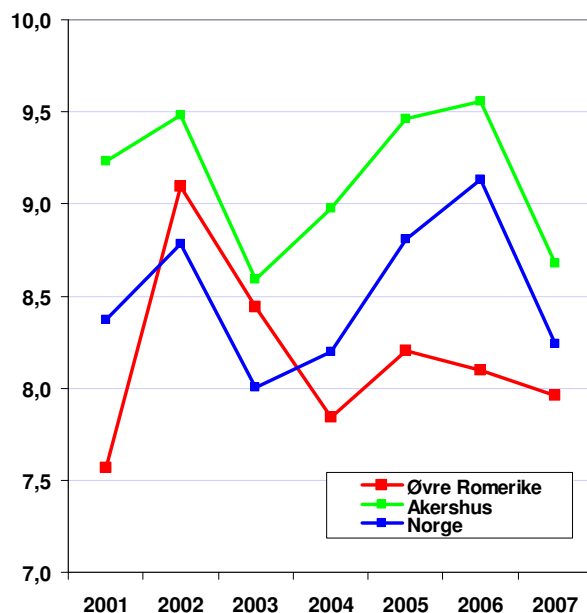
Etableringer i Øvre Romerike og andre regioner

Det er interessant å sammenlikne etableringsfrekvensen i Øvre Romerike med etableringsfrekvensen i andre regioner. Dette er gjort i diagrammet til høyre.

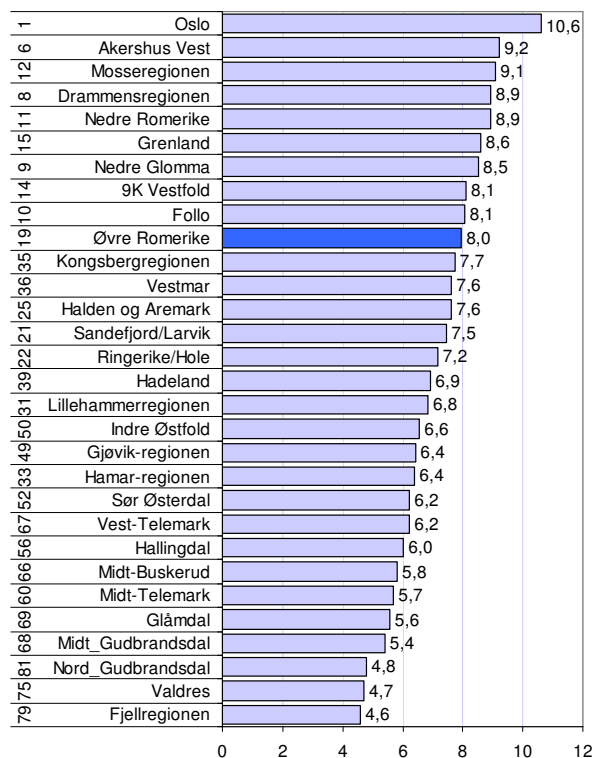
Oslo har høyest etableringsfrekvens blant regionene på Østlandet i 2007. Regioner med høy etableringsfrekvens er ofte storbyregioner, eller regioner som ligger inntil storbyer.

Øvre Romerike er rangert som nr 20 av 83 regioner i 2007.

Øvre Romerike er rangert som nr 19 av de 83 regionen, når vi ser på gjennomsnittet for de siste fem årene.



Figur 35: Etableringsfrekvens i Øvre Romerike, Akershus og Norge.



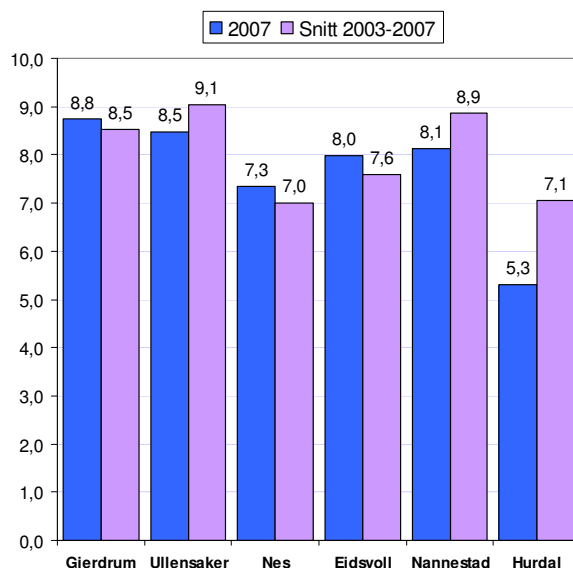
Figur 36: Etableringsfrekvens i 2007 i regionene på Østlandet. Tallene til venstre angir regionens rangering blant de 83 regionene i Norge i perioden 2003-2007.

Nyetableringer kommunevis

Etableringsfrekvensen kan også måles innenfor hver enkelt kommune. I figuren til høyre er etableringsfrekvenser i kommunene i Øvre Romerike vist, både for 2007, og gjennomsnitt for perioden 2003-2007.

Gjerdrum og Ullensaker hadde høyest etableringsfrekvens i 2007, mens Nes og Hurdal hadde lavest etableringsfrekvens.

Ser vi på gjennomsnittet de siste fem årene, er det Ullensaker som har høyeste etableringsfrekvens, fulgt av Nannestad, mens Hurdal og Nes har lavest etableringsfrekvens.



Figur 37: Etableringsfrekvens i kommunene i Øvre Romerike.

Faktisk og forventet etableringsfrekvens

Etableringsfrekvensen i et område blir sterkt påvirket av næringsstrukturen. Dersom det er mange foretak i tjenesteyting, vil det bli både mange nyetableringer og nedleggelse.

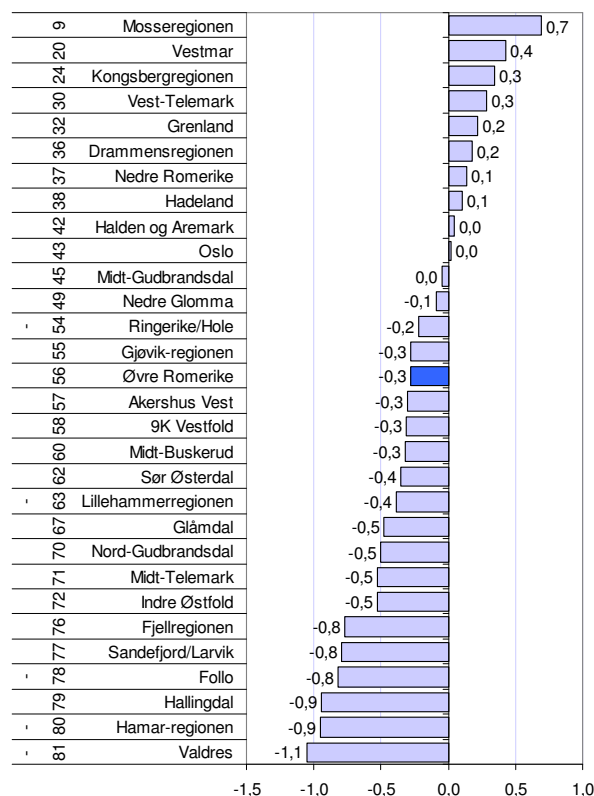
Etableringsfrekvensen blir også positivt påvirket dersom befolkningen er voksende.

Vi kan beregne hvilken etableringsfrekvens regionene "normalt" vil få når vi tar hensyn til næringsstruktur og befolkningsvekst. Deretter kan vi måle avviket mellom faktisk og "normal" næringsstruktur. Dette avviket er vist i figuren til høyre.

Vi ser da at Mosseregionen er den regionen som har høyest positivt avvik mellom faktisk og forventet etableringsfrekvens, fulgt av Vestmar og Kongsbergregionen.

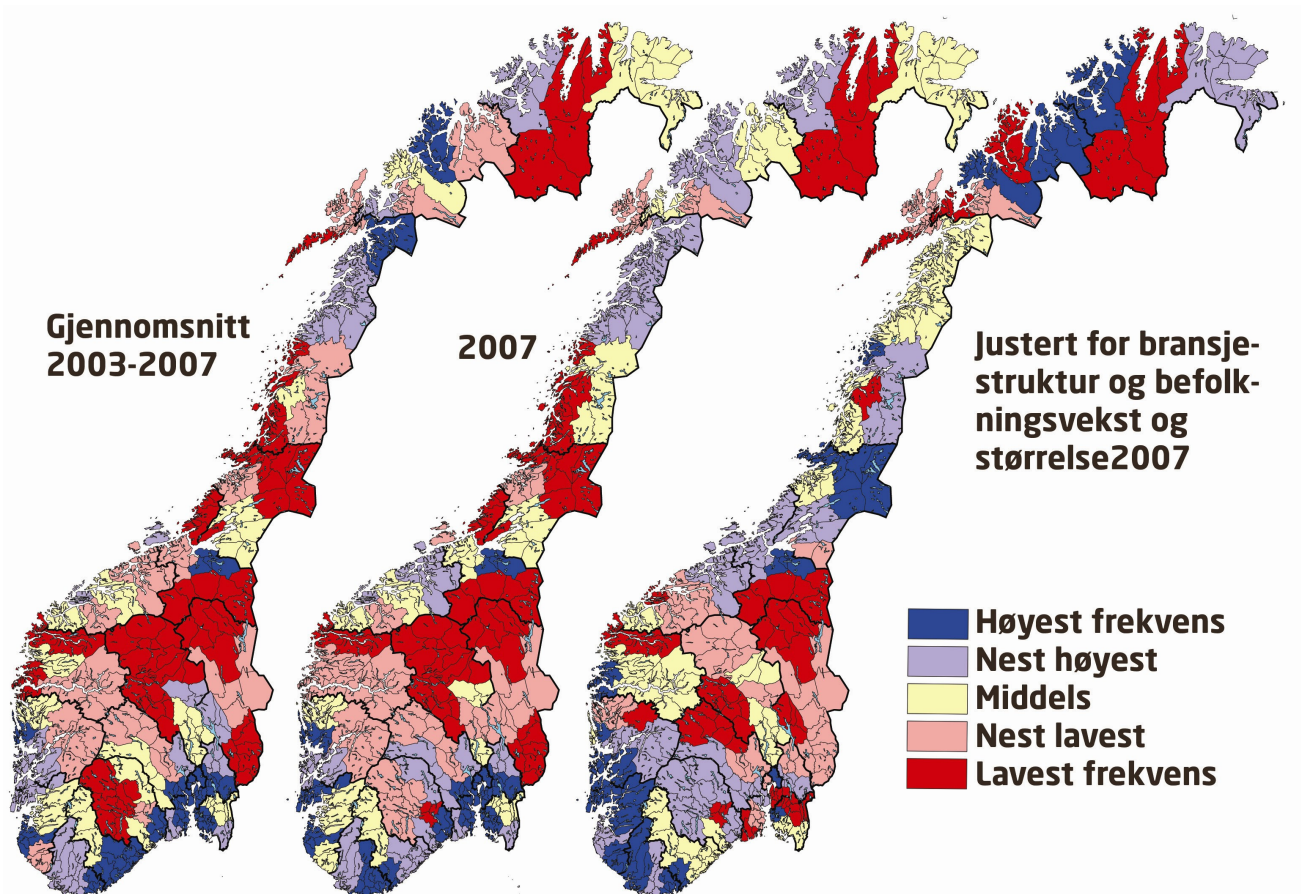
Ellers kan vi se at de fleste regionene på Østlandet ligger under forventet verdi. Østlandet har relativt få nyetableringer når vi tar bransjestrukturen og befolkningsveksten i betraktning.

Øvre Romerike har 0,3 prosent lavere etableringsfrekvens enn forventet.



Figur 38: Avvik mellom faktisk og forventet etableringsfrekvens i regionene på Østlandet i 2007. Tallene til venstre angir rangering mht avvik i 2007.

Kart over etableringsfrekvens i regionene



Figur 39: Etableringsfrekvenser i regionene. Til venstre gjennomsnittlig etableringsfrekvens i perioden 2003-2007. I midten etableringsfrekvens i 2007. Til høyre avvik mellom faktisk og forventet etableringsfrekvens basert på bransjestruktur og befolkningsvekst.

I kartene over er variasjonene i regionenes etableringsfrekvens illustrert.

Vi ser at det er liten forskjell på mønstrene når det gjelder etableringsfrekvens i 2007 og i den siste femårsperioden. De regionale mønstrene i etableringsfrekvensene er stabile, det er stort sett de samme regionene som har høyest frekvens hvert år. Dette er stort sett folkerike regioner med større bysentra og befolkningsvekst.

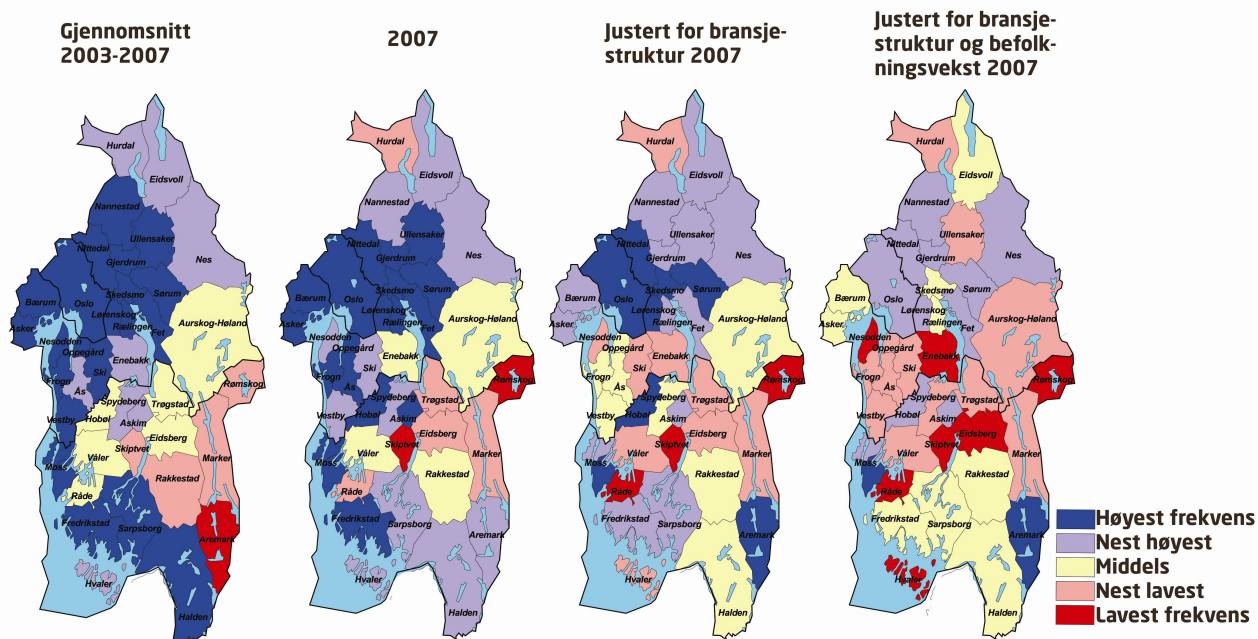
Når vi justerer for bransjestruktur og befolkningsvekst, som i kartet til høyre, framtrer helt andre mønstre. Den høye etableringsfrekvensen i regionene i det sentrale Østlandet er forklart av bransjestruktur og befolkningsvekst. Justert for dette har Østlandet faktisk færre nyetableringer enn forventet.

I sørvest er det et sammenhengende område med regioner som har langt flere nyetableringer enn forventet. Dette området har også god lønnsomhet, og sterk vekst i private

arbeidsplasser, og synes å være det mest dynamiske området når det gjelder næringsutvikling.

Vi ser at Øvre Romerike er i kategorien nest beste regioner når vi måler etableringsfrekvensen i de siste fem år og i 2007. Når vi korrigerer for bransjestruktur og befolkningsvekst som vist i kartet til høyre, er regionen blant de nest dårligste.

Kart med etableringsfrekvens kommunene



Figur 40: Etableringsfrekvens i kommunene i Østfold, Akershus og Oslo. Til venstre gjennomsnittlig etableringsfrekvens i perioden 2003-2007. I midten etableringsfrekvens i 2007. Til høyre avvik mellom faktisk og forventet etableringsfrekvens basert på bransjestruktur og befolkningsvekst.

I kartene over kan vi se mønstrene i etableringsfrekvensen i kommunene på det sentrale Østlandet. I kartet til venstre, som viser gjennomsnittlig etableringsfrekvens de siste fem årene, kan vi se at Oslo og nabokommuner har høy etableringsfrekvens, og at Halden, Sarpsborg og Fredrikstad danner et område med høy etableringsfrekvens i sør.

I 2007 er mønsteret i stor grad det samme som for siste femårsperiode.

Når vi justerer for effekten av bransjestruktur, ser vi at Oslo og nabokommunene Lørenskog, Skedsmo, Sørum og Nittedal fremdeles er blant kommuner med høyest etableringsfrekvens. Kommunene i Øvre Romerike er alle unntatt Hurdal blant de nest beste kommunene.

I kartet til høyre har vi justert for både bransjestruktur og befolkningsvekst. Nå er ingen av kommunene i Akershus med i gruppen med høyest etableringsfrekvens. Den høye etableringsfrekvensen i kommunene i Akershus skyldes altså hovedsakelig at bransjestrukturen er gunstig og at befolkningsveksten er høy. Vi kan

se at Ullensaker faktisk har relativt få nyetableringer, befolkningsveksten og bransjestrukturen tatt i betraktning. Nes, Nannestad og Gjerdrum har imidlertid ganske mange nyetableringer, også når vi korrigerer for bransjestruktur og befolkningsvekst.

Lønnsomhet

Regionale variasjoner i næringslivets lønnsomhet måler vi gjennom å se på andelen foretak som går med overskudd. Datakilde i dette kapitlet er regnskapsregisteret i Brønnøysund.

Lønnsomhet i Øvre Romerike, Akershus og Norge

Andelen lønnsomme foretak i Norge har steget bratt etter 2001. Den samme utviklingen ser vi også i Akershus. Akershus hadde en mindre dyp bunn, og har også hatt en sterkere forbedring av lønnsomheten de siste årene.

Næringslivet i Øvre Romerike hadde langt større andel lønnsomme foretak enn landsgjennomsnittet i perioden 1998-2003. I 1999 hadde Øvre Romerike den høyeste andelen lønnsomme foretak av alle regionene. I 2004 og 2005 var andelen lønnsomme foretak lavere enn gjennomsnittet. Deretter økte andelen lønnsomme foretak sterkere enn ellers i landet, og ligger i 2007 igjen klart over gjennomsnittet.

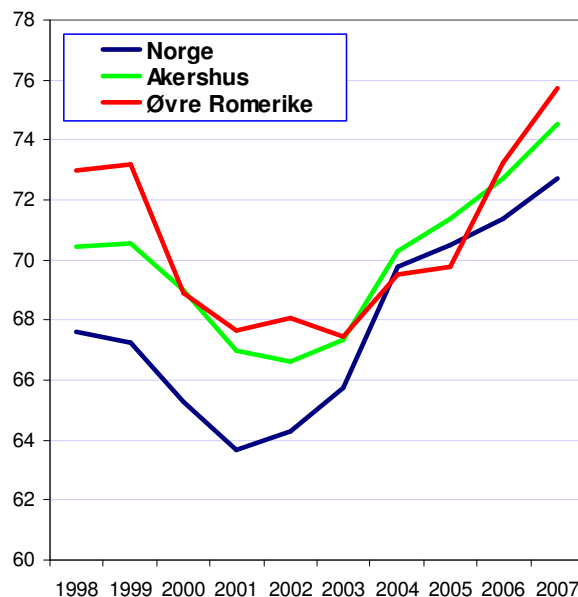
I 2007 hadde 75,7 prosent av foretakene i Øvre Romerike positivt resultat før skatt.

Lønnsomhet i Øvre Romerike og andre regioner

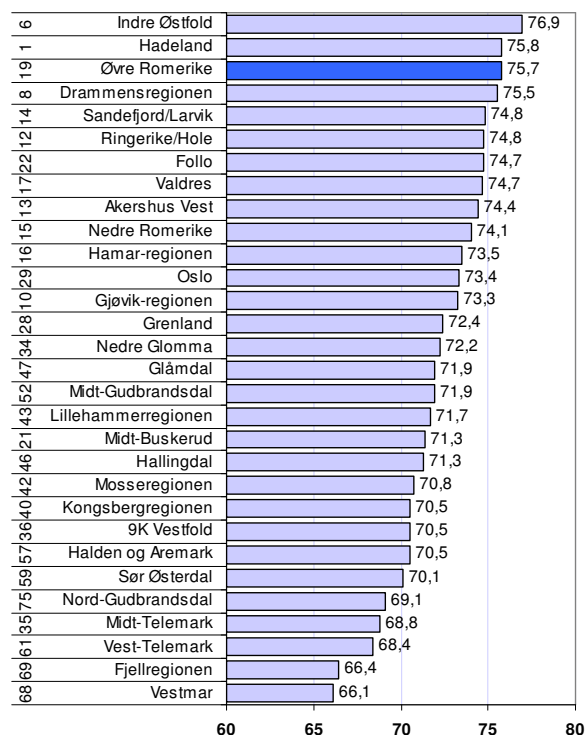
I figuren har vi sammenliknet lønnsomheten i næringslivet i Øvre Romerike med andre regioner på Østlandet.

Øvre Romerike har tredje beste lønnsomhet av regionene på Østlandet, og niende best i landet i 2007.

Lønnsomheten i Øvre Romerike var lavere de fem siste årene, og når vi ser på den gjennomsnittlige lønnsomheten de fem siste årene, er Øvre Romerike nummer 19 av 83 regioner.



Figur 41: Prosentvis andel av regnskapspliktige foretak med positivt resultat.



Figur 42: Prosentvis andel av regnskapspliktige foretak med positivt resultat i 2007. Til venstre vises rangering med hensyn til de siste fem årene.

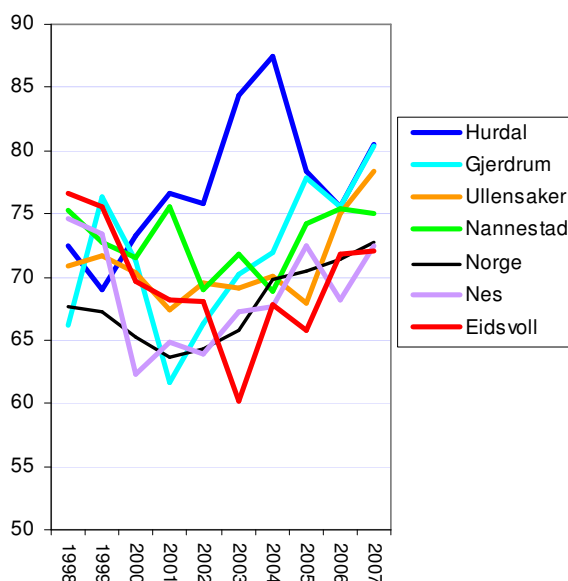
Utvikling av lønnsomhet i kommunene i Øvre Romerike

Hurdal og Gjerdrum har hatt den høyeste andelen lønnsomme foretak i regionen de siste årene.

Ullensaker har hatt en kraftig forbedring av lønnsomheten de siste to årene.

Nannestad ligger også godt over gjennomsnittet de siste tre årene.

Nes og Eidsvoll har hatt lavest andel lønnsomme foretak de siste to årene, og ligger i 2007 litt under landsgjennomsnittet.



Figur 43: Andel lønnsomme foretak i kommunene i Øvre Romerike i perioden 1998-2006

Lønnsomhet i kommunene i Akershus

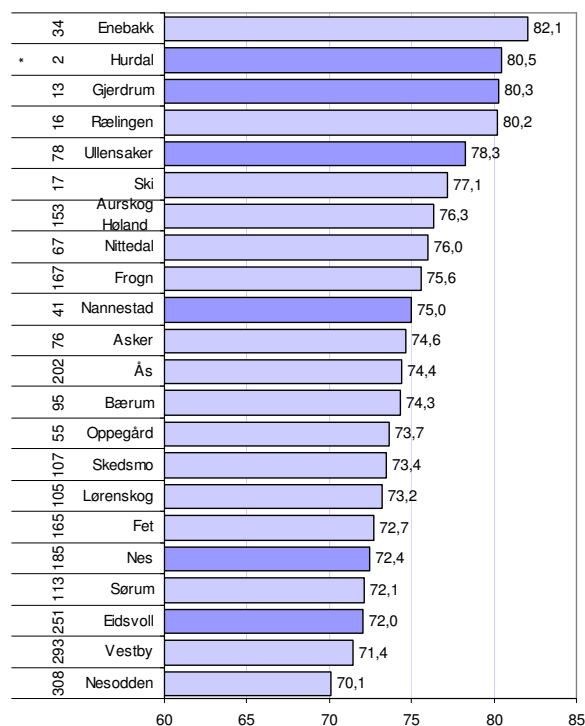
Enebakk har høyest andel lønnsomme foretak i Akershus i 2007.

Hurdal og Gjerdrum er nummer to og tre i fylket. Her hadde over 80 prosent av foretakene positivt resultat før skatt. Hurdal hadde 41 innsendte regnskap bak statistikken, og dette er litt lite for denne typen statistikk.

Ullensaker kom også høyt opp i 2007, med 78,3 prosent lønnsomme foretak. Nannestad er også over gjennomsnittet for fylket og landet.

Nes og Eidsvoll kommer nesten sist i fylkesrangeringen, men er like under landsgjennomsnittet i 2007.

Når vi ser på gjennomsnittet for de siste fem årene, har Hurdal nest høyest andel lønnsomme foretak. Gjerdrum er nummer 13 av de 430 kommunene i landet, Nannestad nummer 41 og Ullensaker nummer 78. Eidsvoll er eneste kommune som havner under middels, som nummer 251.



Figur 44: Andel lønnsomme foretak i kommunene i Akershus. Rangering i forhold til andre kommuner i landet med hensyn til lønnsomhet de siste fem årene er vist til venstre. Kommuner med * har mindre enn 100 regnskapspliktige virksomheter.

Vekst

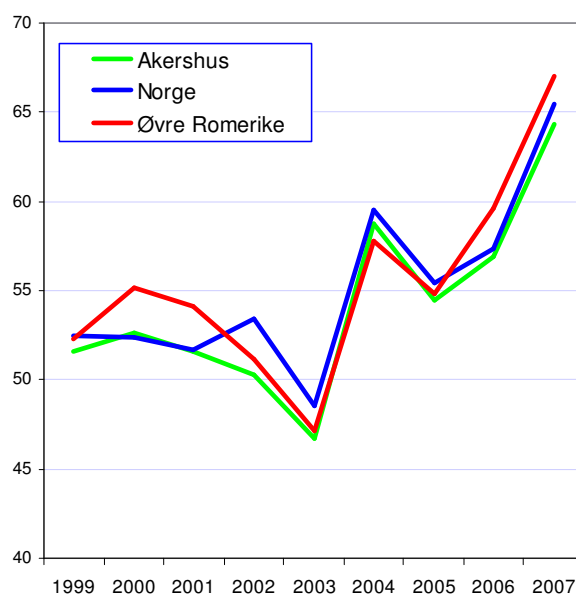
For å undersøke regionale variasjoner i næringslivets vekst, har vi målt hvor stor andel av foretakene i ulike områder som har omsetningsvekst høyere enn prisstigningenⁱⁱⁱ. Datakilde for dette kapitlet er regnskapsregisteret i Brønnøysund.

Andel vekstforetak i Øvre Romerike, Akershus og Norge

I figuren ser vi utviklingen i andel vekstforetak i Øvre Romerike, Akershus og Norge i perioden 1999-2007.

Vi ser at Akershus og Øvre Romerike hadde en dypere bunn i 2003 enn landsgjennomsnittet, og at andelen vekstforetak også lå under landsgjennomsnittet i 2004 og 2005.

I 2006 og 2007 er andelen vekstforetak i Øvre Romerike igjen høyere enn landsgjennomsnittet.



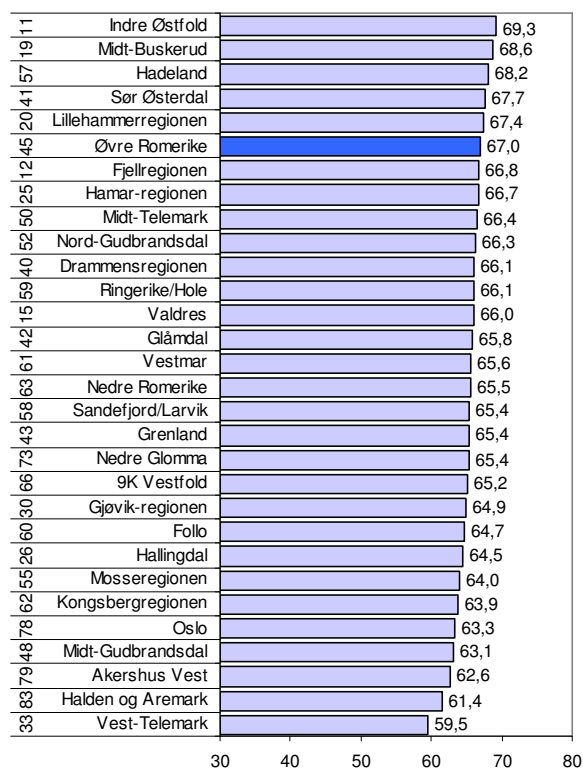
Figur 45: Andel av regnskapspliktige foretak med realvekst i omsetning.

Andel vekstforetak i Øvre Romerike og andre regioner

Indre Østfold har høyest andel vekstforetak av regionene på Østlandet i 2007.

Øvre Romerike har en andel vekstforetak i 2007 på 67,0 prosent, som er godt over landsgjennomsnittet.

Andel vekstforetak de siste fem årene har vært forholdsvis lav i Øvre Romerike, som vi kan se ved at rangeringen med hensyn til fem års vekst er 45 av 83. Det kommer av lav andel vekstforetak i 2003, 2004 og 2005. Med de siste to års høye andel vekstforetak beveger regionen seg raskt opp på denne statistikken.



Figur 46: Andel av regnskapspliktige foretak med realvekst i omsetning i 2007.

Utvikling i veksten i kommunene

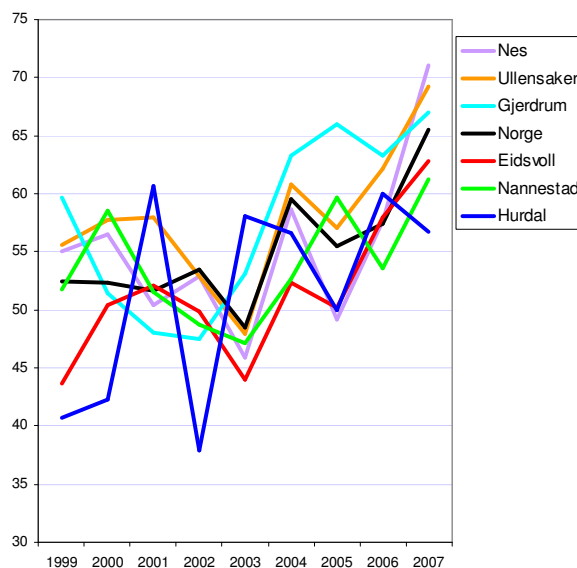
Andelen vekstforetak i kommunene i Øvre Romerike har variert kraftig fra år til år.

Gjerdrum har hatt høy andel vekstforetak de siste fire årene, mens Nes og Ullensaker har hatt en kraftig økning de siste året.

Eidsvoll og Nannestad ligger under landsgjennomsnittet i 2007.

Andelen vekstforetak i Hurdal varierer sterkt, på grunn av få foretak i statistikk materialet.

De store variasjonene virker ikke spesielt systematiske, og det er vanskelig å se noen klare mønstre over tid.



Figur 47: Andel av regnskapspliktige foretak med realvekst i omsetning.

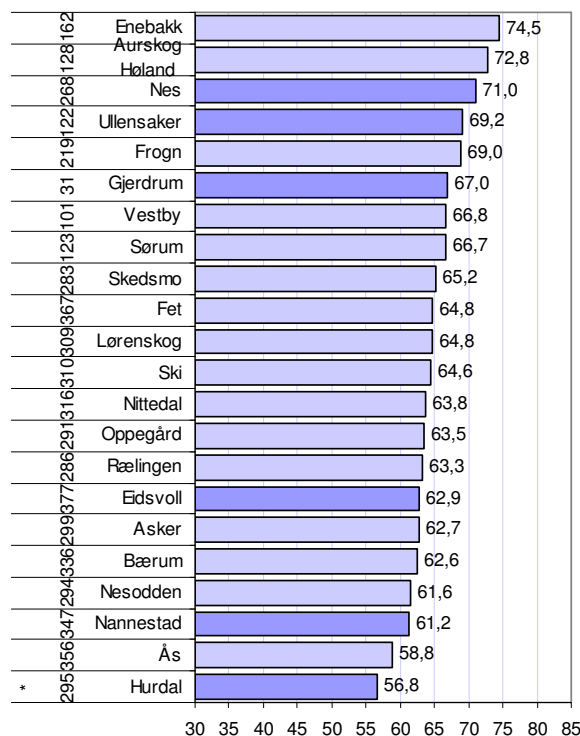
Vekst i kommunene i Akershus

Oversikten over andel vekstforetak i 2007 i kommunene i Akershus er vist til høyre.

Vi ser at Enebakk også toppe blant kommunene i Akershus når det gjelder vekstforetak i 2007, mens Aurskog Høland er på andre plass.

Nes og Ullensaker er nummer fire og fem i fylket, mens Gjerdrum er nummer seks.

Eidsvoll kommer et stykke under gjennomsnittet, mens Nannestad og Hurdal er blant kommunene i Akershus med lavest andel vekstforetak i 2007.



Figur 48: Andel foretak med realvekst i kommunene i Akershus i perioden 2003-2007. Rangering i forhold til andre kommuner i landet er vist til venstre. Kommuner med * har mindre enn 100 regnskapspliktige virksomheter.

Næringslivsindeksen

Næringslivsindeksen er et samlet mål for hvor vellykket næringsutviklingen har vært i et område.

Næringslivet er vurdert i forhold til fire faktorer: Vekst i omsetning, nyetableringer, lønnsomhet og størrelse i forhold til folketall (næringsstetthet).

Indeksen er konstruert slik at den regionen som har lavest verdi på en av indikatorene får indeks 0, kommunen i midten får 5 og den regionen som har høyest verdi får verdi 10. Deretter er kommunene rangert i forhold til gjennomsnittlig verdi for de fire indikatorene. En poengsum på 5 innebærer et gjennomsnitt.

Utvikling av næringslivsindeksen

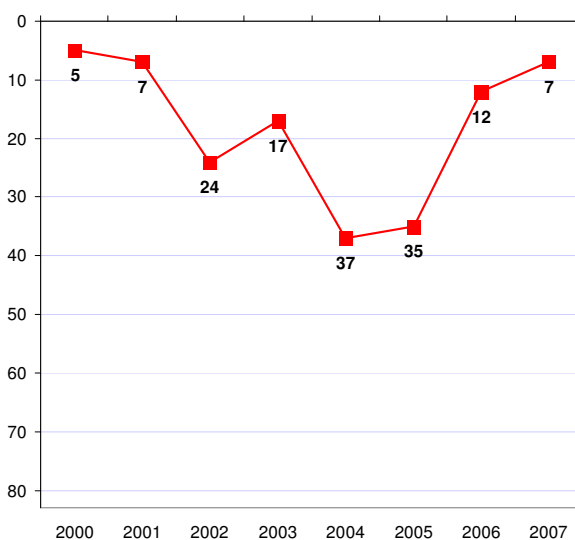
Øvre Romerike hadde sitt beste resultat på næringslivsindeksen i 2000, da regionen ble rangert som nummer 5 av 83 regioner.

I 2004 hadde Øvre Romerike falt til plass nummer 37 av 83 regioner. Deretter startet opphøringen, og Øvre Romerike har klatret hvert år helt opp til syvende plass i 2007.

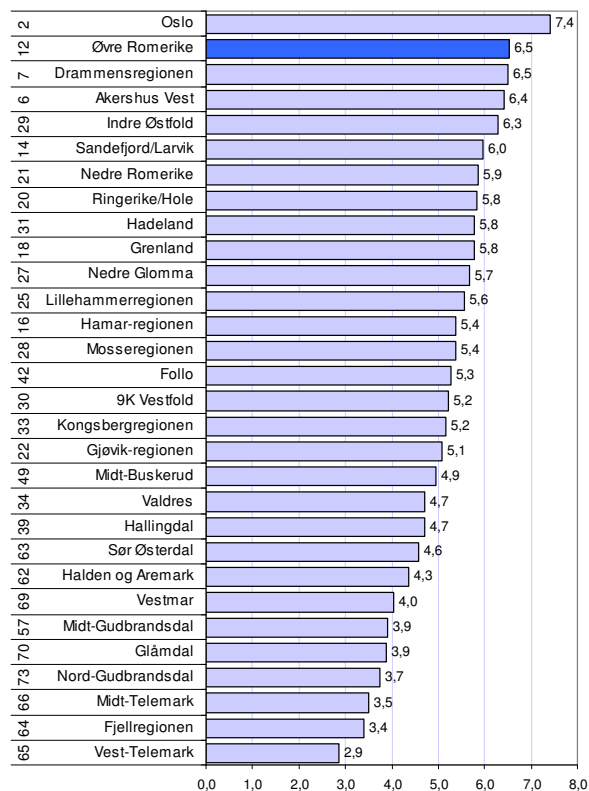
Plassering på næringslivsindeksen 2007

Figuren til høyre viser hvordan regionene på Østlandet skårer på næringslivsindeksen i 2007. Øvre Romerike oppnådde en skår på 6,5 i 2007 og ble rangert på andreplass på Østlandet, bare slått av Oslo.

Når vi ser på gjennomsnittet på næringslivsindeksen de siste fem årene, er Øvre Romerike nummer 12.



Figur 49: Øvre Romerikes rangering på næringslivsindeksen blant de 83 regionene i landet i perioden 2000-2007



Figur 50: Næringslivsindeksen 2007, for regionene på Østlandet. Tallene til venstre angir rangeringen blant de 83 regionene i Norge siste fem år.

Delindekser i Øvre Romerike

Figuren viser de ulike delindeksene som utgjør næringslivsindeksen for 2007 og gjennomsnittet for perioden 2003-2007. En skår på 5 er middels blant regionene i Norge.

Næringstetthet er en indikator som forandrer seg svært langsomt. Øvre Romerike har over middels næringstetthet. Næringstettheten har sunket på grunn av at befolkningen har økt raskere enn antall arbeidsplasser i privat næringsliv.

De andre tre indikatorene er bedre i 2007 enn siste fem års gjennomsnitt.

Øvre Romerike skårer best på lønnsomhet. Lønnsomheten er også den sterkeste siden ved næringslivet i Øvre Romerike de siste fem årene.

Andel vekstforetak er godt over gjennomsnittet i 2007, etter å ha vært under gjennomsnittet tidligere.

Øvre Romerike skårer vanligvis bra på nyetableringer. Her er regionens skår ganske likt gjennomsnittet de siste fem årene.

Næringslivsindeks kommuner

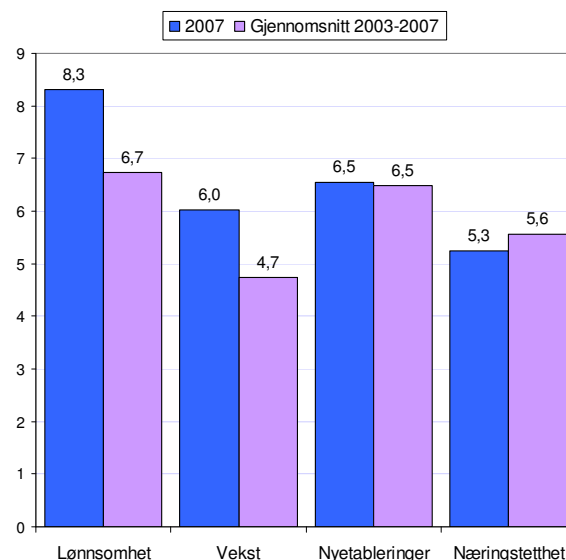
Figuren viser hvordan kommunene i Akershus skårer på næringslivsindeksen.

Ullensaker har den beste næringsutviklingen av samtlige kommuner i landet i 2007. Ullensaker er nummer fem for næringsutviklingen de siste fem årene.

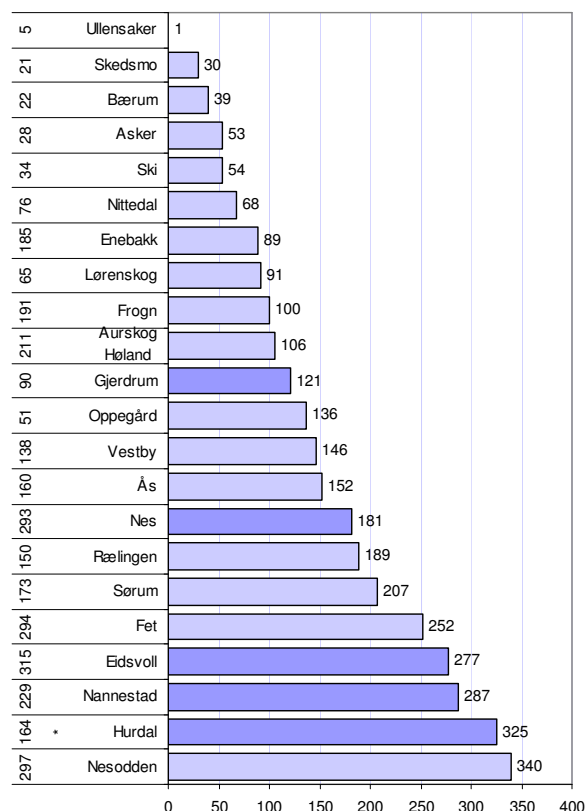
Gjerdrum er nest best i regionen, på plass nummer 121. Gjerdrum er nummer 90 siste fem år.

Nes plasserer seg litt over middels i 2007, men under middels siste fem år.

Eidsvoll, Nannestad og Hurdal er blant kommunene med svakest næringsutvikling i Akershus i 2007.



Figur 51: Delindekser som inngår i næringslivsindeksen for Øvre Romerike.



Figur 52: Kommunens rangering på næringslivsindeksen blant de 430 kommunene i landet for 2007, rangering mht gjennomsnitt 2003-2007 er vist med tall helt til venstre.

Oppsummering

Vi har i denne rapporten presentert to viktige indekser for regional utvikling: Attraktivitetsindeksen som forteller om stedlig attraktivitet som bosted, og næringslivsindeksen som måler næringslivets utvikling. Det er interessant å se disse i sammenheng.

I figuren har vi plottet inn regionenes rangering på Attraktivitetsbarometeret og Nærings-NM samtidig på hver sin akse. Regioner som er i øverste høyre kvadrant er regioner som både har attraktivitet og næringsutvikling over gjennomsnittet.

I Akershus er både Øvre Romerike, Nedre Romerike og Follo i kvadranten med høy attraktivitet og god næringsutvikling.

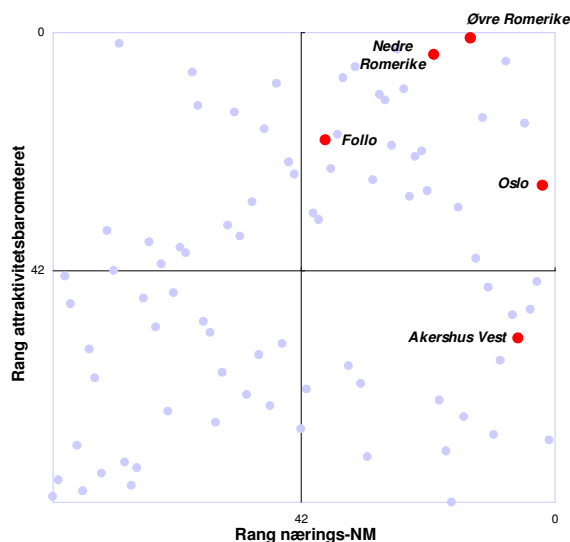
Øvre Romerike er også temmelig nær øverste høyre hjørne, med best attraktivitet og næringsutvikling.

Utvikling over tid

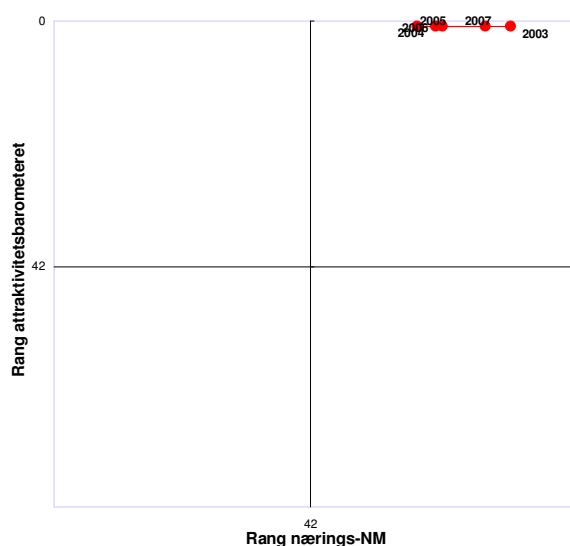
I figur 54 ser vi hvordan Øvre Romerikes plassering i denne modellen har utviklet seg. Det er brukt tre års glidende gjennomsnitt for å unngå store tilfeldige hopp.

Øvre Romerike har ikke beveget seg på Attraktivitetsbarometeret så lenge vi har målinger, ettersom regionene har hatt høyest attraktivitet i hele perioden.

Det er dermed bare rangeringen på Nærings-NM som beveger seg. Her var rangeringen i 2003 best. Vi bruker tre års glidende gjennomsnitt i dette diagrammet, slik at dette er et mål for næringsutviklingen i perioden 2001-2003. I 2007 er rangeringen nesten kommet opp på samme nivå igjen. Vi så tidligere at Øvre Romerike var på vei opp på rangeringen i Nærings-NM. Dermed er det sannsynlig at plasseringen neste år vil bli forbedret.



Figur 53: Rangering på Attraktivitetsbarometeret og Nærings-NM blant de 83 regionene i landet, for perioden 2005-2007.



Figur 54: Utviklingen i Øvre Romerike, med hensyn til attraktivitet og næringsutvikling. Tre års glidende gjennomsnitt.

Kommunene

Vi kan også sette inn kommunene i samme type diagram.

Ullensaker er svært nær å være best i landet, både på attraktivitet og næringsutvikling. Når vi bruker tre års gjennomsnitt, er Ullensaker nummer seks i Nærings-NM og nummer fire på attraktivitetsindeksen. Ingen andre kommuner i landet kan vise til så høy rangering på begge disse indeksene. Ullensaker er dermed kåret til den mest vellykkede kommunen i landet.

Gjerdrum er også høyt plassert på begge indeksene, og hører til kommuner med både høy attraktivitet og god næringsutvikling.

Hurdal er så vidt over gjennomsnittet når det gjelder næringsutvikling, men har høy attraktivitet.

Eidsvoll er en av de mest attraktive kommunene i landet, men har svak næringsutvikling.

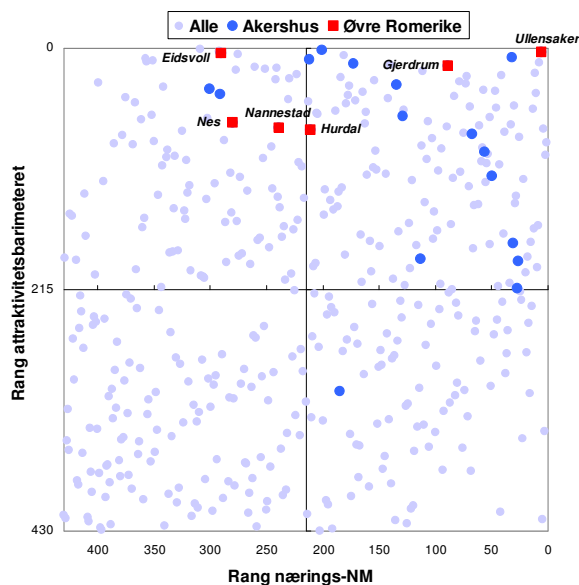
Nes og Nannestad har høy attraktivitet, men svak næringsutvikling.

I figur 56 ser vi plasseringene for kommunene i Akershus når det gjelder siste tre år i Nærings-NM og Attraktivitetsbarometeret.

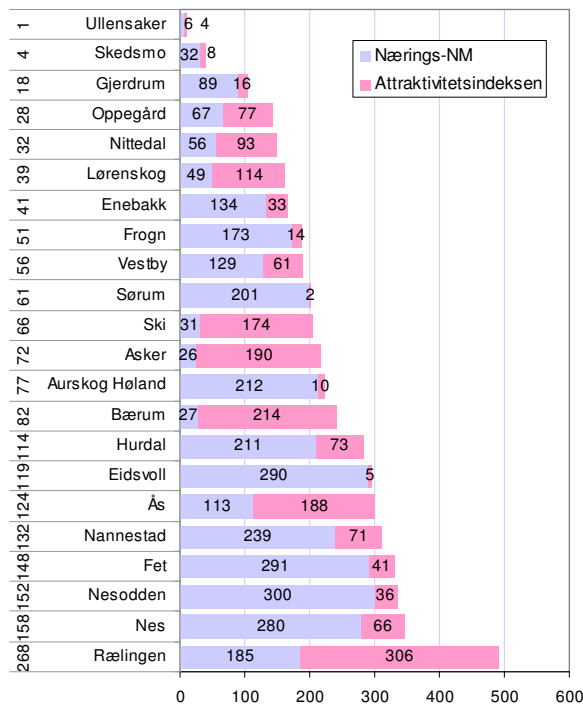
Ullensaker er som nevnt mest vellykket i landet.

Gjerdrum er nummer 18 i denne kombinasjonen.

De andre kommunene i Øvre Romerike kommer ganske langt ned på fylkesrangeringen. Disse kommunene er imidlertid alle godt over middels når det gjelder landsrangeringen.

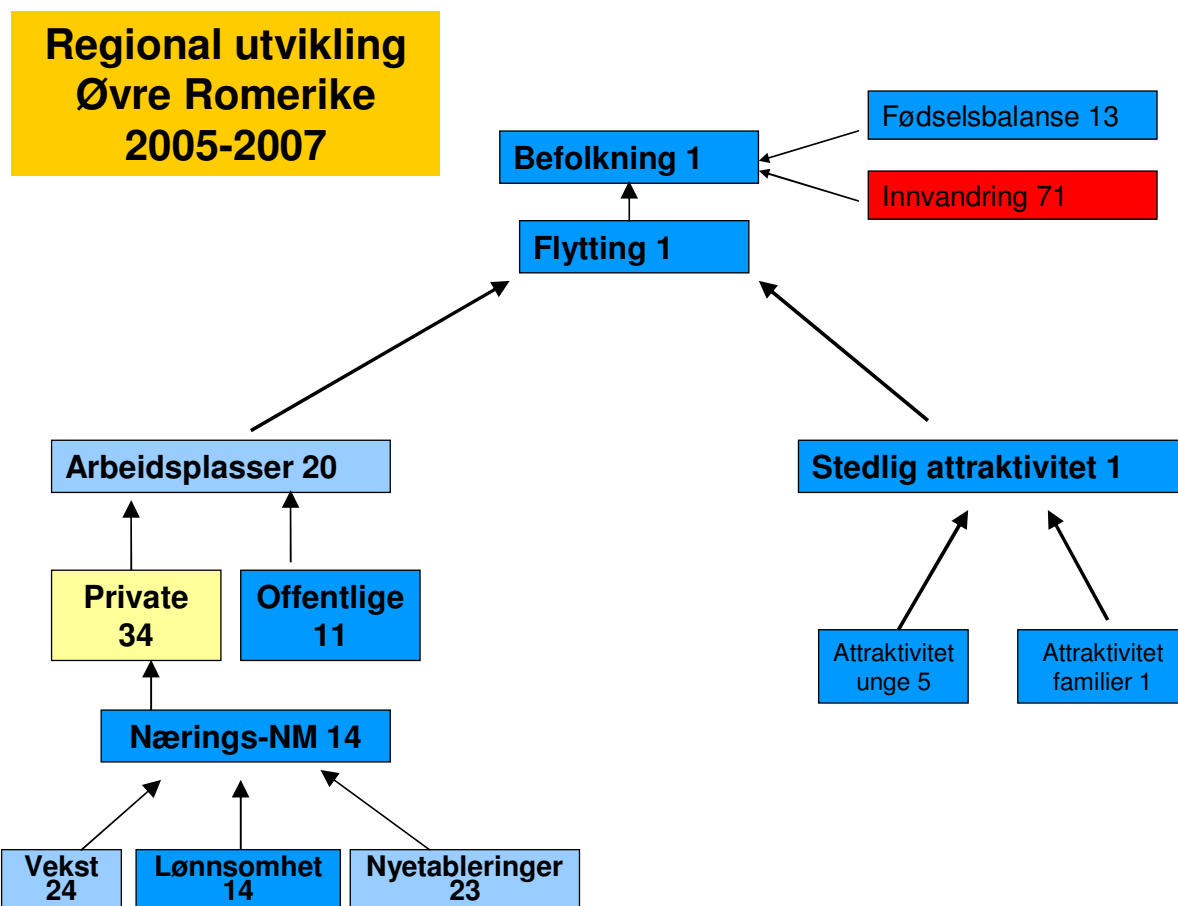


Figur 55: Rangering på Attraktivitetsbarometeret og Nærings-NM blant de 430 kommunene i landet, for perioden 2005-2007.



Figur 56: Kommunenes rangering i Nærings-NM og på Attraktivitetsbarometeret for perioden 2005-2007. Kommunens rangering når det gjelder kombinasjonen av disse indeksene er vist til venstre.

Oversikt



Figur 57: Oversikt over ulike indikatorer for regional utvikling i Øvre Romerike i de siste tre årene. Tallene viser rangering blant de 83 regionene i Norge, hvor 1 er best og 83 dårligst i Norge. Fargene viser rangeringen på samme måte som kartene. Blått er over middels, rødt er under middels.

I figuren over har vi oppsummert alle de ulike faktorene for regional utvikling som er vist i denne rapporten. Tallene viser Øvre Romerikes rangering blant de 83 regionene i landet for hver enkelt av disse faktorene.

Befolkningsutviklingen er den aller viktigste indikatoren. Øvre Romerike har den høyeste befolkningsveksten av alle regionene i landet.

Det er innflytting fra andre regioner som først og fremst skaper denne sterke veksten. Øvre Romerike har svært liten innvandring i forhold til folketallet. Mange andre regioner har også høyere fødselsoverskudd.

Den høye innflyttingen skyldes ikke så mye arbeidsplassveksten. Regionen er bare rangert som nummer 20 i landet når det gjelder arbeidsplassvekst. For vekst private

arbeidsplasser er regionen rangert som nummer 34.

Næringslivet gjør det bra i regionen, men det ser ut til at antall arbeidsplasser er svakere enn næringslivsindeksen skulle tilsi.

Den høye innflyttingen til regionen skyldes dermed at regionen er svært attraktiv som bosted. Mye av forklaringen på dette er nærheten til Oslo, kombinert med sterk forbedring av kommunikasjonene til Oslo etter flyplassutbyggingen. At regionen også har mer areal til boligbygging enn kommunene nærmest Oslo, og at priser og tilgjengelighet til nye boliger dermed er bedre, er også en viktig forklaring på den høye attraktiviteten.

ⁱ Attraktivitetsbarometeret 2008 er utgitt av NHO, og kan lastes ned på NHOS hjemmesider, www.nho.no. Telemarksforskning-Bø vil også publisere en rapport om metoder og resultater i løpet av høsten 2008.

ⁱⁱ Sammenhengen mellom nettoflytting og vekst i arbeidsplasser er nok mer komplisert, ettersom netto innflytting også gir vekst i folketallet, som igjen fører til høyere etterspørsel og flere lokale arbeidsplasser. Modellen kan likevel brukes til å identifisere regioner som har høyere innflytting enn "normalt".

ⁱⁱⁱ Merk at alle bedrifter teller likt med denne metoden. Små bedrifter vil telle likt med de største. Det samme gjelder målingene av lønnsomhet i neste kapittel. Dersom en bruker summerte tall vil en ofte bare avspeile utviklingen i de største bedriftene, derfor vil metoden vi har brukt være bedre for å få fram geografiske forskjeller. Ettersom både vekst og lønnsomhet er målt med regnskapsdata, vil en ikke fange opp avdelinger av konsern med hovedkontor andre steder. Disse er ofte store arbeidsgivere, men få av antall. Dermed vil dette ikke ha særlig påvirkning på resultatene. I det foregående kapitlet om arbeidsplasser, har vi imidlertid brukt andre datakilder der vi også fanger opp avdelinger med hovedkontor andre steder og ikke regnskapspliktige virksomheter.