

# Næringsutvikling og attraktivitet Tinn

KNUT VAREIDE OG HANNA NYBORG STORM

TF-notat nr. 51/2010

# TF-notat

<b>Tittel:</b>	Næringsutvikling og attraktivitet i Tinn
<b>TF-notat nr:</b>	51/2010
<b>Forfatter(e):</b>	Knut Vareide og Hanna Nyborg Storm
<b>Dato:</b>	13. desember 2010
<b>Gradering:</b>	Åpen
<b>Antall sider:</b>	42
<b>Framsidedfoto:</b>	
<b>ISBN:</b>	978-82-7401-414-5
<b>ISSN:</b>	1891-053X
<b>Pris:</b>	160,-
	Kan lastes ned gratis som pdf fra <a href="http://telemarksforskning.no">telemarksforskning.no</a>

<b>Prosjekt:</b>	VRI Telemark, Benchmark
<b>Prosjektnr.:</b>	20100150
<b>Prosjektleder:</b>	Knut Vareide
<b>Oppdragsgiver(e):</b>	Tinn kommune/VRI Telemark

## Resymé:

Dette notatet er en analyse av næringsutvikling og attraktivitet i Tinn. Først beskrives utviklingstrekk i Tinn med hensyn til befolkning og arbeidsplasser. Deretter beskrives utvikling i næringslivet gjennom NæringsNM, som måler nyetablering, vekst og lønnsomhet i næringslivet. I den siste delen av notatet presenterer vi to modeller for å analysere attraktivitet. Attraktivitetsbarometeret, som vi tidligere har utviklet, er en metode for å måle attraktivitet som bosted. Dernest presenterer vi en nyutviklet analysemodell som vi har kalt Attraktivitetspyramiden. Attraktivitetspyramiden er en helhetlig modell hvor regioners utvikling forklares av tre typer attraktivitet. Det er attraktivitet som bosted, attraktivitet som besøkssted og attraktivitet for bedrifter i basisnæringer.

Telemarksforskning, Boks 4, 3833 Bø i Telemark. Org. nr. 948 639 238 MVA

# Forord

Denne rapporten er dels en videreføring av tidligere næringsanalyser, og dels en helt ny analysemetode kalt Attraktivitetspyramiden.

Utviklingen i Tinn blir i denne rapporten beskrevet i fire kapitler. I de tre første kapitlene vil en kjenne igjen tema og indikatorer fra tidligere næringsanalyser. Først ser vi på utviklingen med hensyn til befolkning og arbeidsplasser. Deretter beskrives utviklingen i næringslivet gjennom NæringsNM.

Attraktivitetsbarometeret i kapittel 3 beskriver steders attraktivitet for bosetting.

I det siste kapitlet i rapporten presenterer vi for første gang en ny analysemetode for å forklare vekst og nedgang i regioner: Attraktivitetspyramiden.

Attraktivitetspyramiden handler om at steders utvikling er et resultat av stedenes attraktivitet på tre områder: Attraktivitet for bedrifter i basisnæringer, attraktivitet for besøk og attraktivitet som bosted. Tinn har blitt analysert med hensyn til sin attraktivitet på disse tre områdene.

Denne rapporten er finansiert av VRI Telemark (VRI er Norges forskningsråd satsing på virkemidler for regional innovasjon) og Tinn kommune.

Bø, 29. 12 2010

Knut Vareide

Prosjektleder

# Innhold

1. Befolkning og arbeidsplasser .....	7
2. NæringsNM .....	14
3. Attraktivitetsbarometeret .....	25
3.1 Hva forklarer bostedsattraktivitet?.....	27
4. Attraktivitetspyramiden .....	30
4.1 Besøksnæringer.....	32
4.2 Basisnæringer .....	33
4.3 Bosted .....	34
4.4 Profil .....	35
4.5 Attraktivitet og utvikling.....	36
4.6 Samlet attraktivitet .....	39

# Sammendrag

Denne rapporten er en analyse av næringsutvikling og attraktivitet i Tinn. Første del tar for seg de generelle utviklingstrekkene med hensyn til befolkning, arbeidsplasser og næringsliv. Deretter har vi analysert Tinns attraktivitet for bosted, bedrifter og besøk.

Tinn har store utfordringer. Befolkningen har sunket i mange år. I 2009 ble det imidlertid vekst i folketallet. Så langt i 2010 har veksten fortsatt. Nettoutflyttingen fra Tinn til andre kommuner har blitt mindre enn før. Det er et positivt tegn.

Arbeidsplassutviklingen har vært svært dårlig. Antall arbeidsplasser er mer enn fem prosent lavere i 2009 enn i 2000. Det har vært nedgang i både private og offentlige arbeidsplasser. Nedgang i industriarbeidsplasser har bidratt negativt, og denne nedgangen har fortsatt i 2009.

Bedriftenes utvikling analyseres i NæringsNM, som måler bedriftenes lønnsomhet, vekst og nyetableringer. Næringslivet i Tinn skårer litt under middels i NæringsNM basert på tall fra 2009. Dette gir et mer positivt bilde enn når vi bare ser på arbeidsplassutviklingen.

Tinn har ikke vært attraktivt som bosted de siste ti årene. Attraktivitetsbarometeret, som måler regionens tiltrekningskraft på innflyttere etter at det er korrigert for virkningen av arbeidsplassveksten, viser at Tinn kommer dårlig ut når det gjelder bostedsattraktivitet. Bostedsattraktiviteten synes imidlertid å være på vei til å bli bedre.

I siste del av denne rapporten ser vi på attraktivitet langs de tre dimensjonene besøk, bedrifter og bosetting.

Sammenliknet med andre kommuner i landet, er Tinn mest en besøkskommune. Tinn har i dag under middels andel av sysselsettingen knyttet til bedrifter i basisnæringer, hvor industrien er den viktigste delen. Tinn er i svært liten grad en bostedskommune, hvor folk bor og pendler til andre kommuner. Tinn er geografisk isolert og langt fra alternative arbeidsmarkeder.

Når vi ser på Tinns attraktivitet samlet de siste ti årene, og legger sammen attraktiviteten for bedrifter, besøk og bosetting, kommer Tinn svært dårlig ut. Det er spesielt for bedrifts- og bosettingsdimensjonen det har sviktet.

Det er imidlertid et positivt trekk at bostedsattraktiviteten synes å være i bedring, og at utflyttingen har blitt mindre. Hvis en også lykkes i næringsutviklingen, slik at en kan få en vekst i arbeidsplasser i basisnæringene og samtidig videreutvikle Tinns attraktivitet for besøk, vil utviklingen kunne snus fra nedgang til vekst.

# Innledning

Denne rapporten er bygd opp i fire hovedkapitler som har som hensikt å beskrive næringsutvikling og attraktivitet i Tinn.



Figur 1: Hovedtema og indikatorer for den generelle beskrivelsen.

I det første kapitlet presenteres statistikk over hovedtrekkene i befolkningsutviklingen og utviklingen av arbeidsplassene. Dette er de aller viktigste størrelsene for beskrivelse av regional utvikling.

I kapitlet om NæringsNM analyseres næringslivets utvikling på bakgrunn av nyetableringer, lønnsomhet og vekst. Dette er tre faktorer som til sammen gir en pekepinn på hvor godt næringslivet i regionene gjør det sammenliknet med næringslivet i andre regioner. Regioner som gjør det godt i NæringsNM har en tendens til også å ha høyere vekst i antall arbeidsplasser, men det finnes unntak.

Attraktivitetsbarometeret, som blir beskrevet i kapittel 3, har til hensikt å måle attraktiviteten som bosted i kommuner og regioner. Me-

toden er basert på nettoflyttingen. Noen steder trekker til seg mer innflytting enn arbeidsplassveksten tilsier, og slike steder vil få vekst på grunn av høy bostedsattraktivitet.

I det siste kapitlet presenterer vi en ny modell kalt Attraktivitetspyramiden. I denne modellen defineres tre typer attraktivitet: Attraktivitet som bosted, attraktivitet for besøkende og attraktivitet for bedrifter. Attraktivitetspyramiden er en modell for å forklare hvorfor noen steder vokser, mens andre har nedgang. Attraktivitetspyramiden vil dermed gi analyser og forklaringer på den utviklingen som blir presentert i det første kapitlet om befolkning og arbeidsplasser. Attraktivitetspyramiden er også et verktøy for å utvikle strategier for steders utvikling.

# 1. Befolkning og arbeidsplasser

I dette kapitlet skal vi beskrive hovedtrekk i befolkningsutviklingen og arbeidsplassutviklingen<sup>1</sup>. Befolkningsutviklingen i en region vil være et resultat av den samlede utviklingen i en region. En positiv befolkningsutvikling skaper vekst, men befolkningsveksten kan også være et barometer for at regionen er i en positiv utvikling. Regioner som har god næringsutvikling og som er gode bosteder, vil få en positiv befolkningsutvikling. Vekst i arbeidsplasser har tradisjonelt vært det viktigste virkemidlet for å få til vekst i folketallet. Vekst i arbeidsplasser er også et mål i seg selv for de fleste regioner.

## Befolkningsutviklingen i Tinn

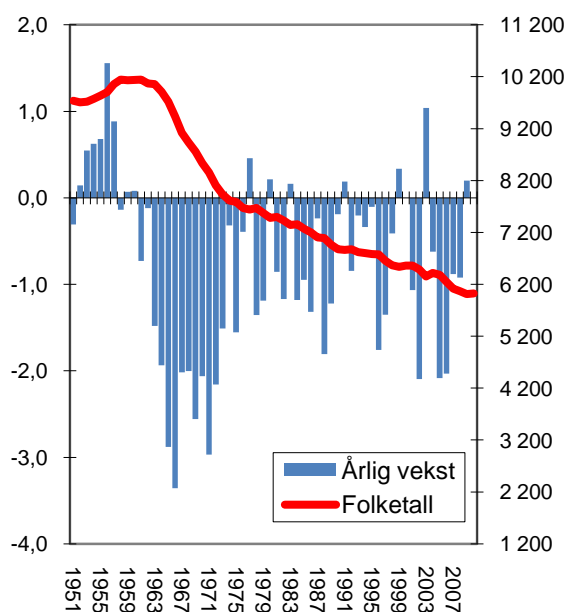
Befolkningen i Tinn var på sitt høyeste i 1961, da var det 10 145 innbyggere i kommunen. Folketallet sank raskt utover resten av 1960-tallet. Befolkningen har siden fortsatt å synke, avbrutt av noen få enkeltår med befolkningsvekst. I 2009 ble det igjen vekst i folketallet i Tinn. Folketallet økte med 12 personer i løpet av året, slik at det var 6022 personer bosatt i Tinn den 1. januar 2010.

## Befolkningsutvikling i Tinn og referansekommuner

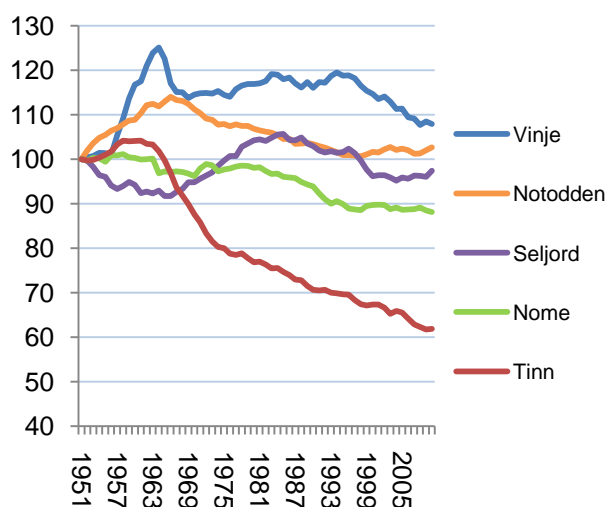
Figur 3 viser den relative folketallsutviklingen i Tinn og referansekommuner i perioden 1951-2010.

Tinn har hatt en mye dårligere utvikling enn nabokommunene i Telemark. Vinje og Notodden hadde vekst på 1960-tallet, da Tinn hadde en rask nedgang. I disse kommunene var det sterk vekst i antall arbeidsplasser, mens i Tinn startet nedgangen. Notodden har hatt fordeler av å ligge mer sentralt og samtidig være større, og har unngått sterk nedgang til tross for nesten samme avindustrialisering som Tinn. Industrikommunen Nome har hatt nedgang, men også her er befolkningsnedgangen dempet av at det har vært gode pendlingsmuligheter til andre kommuner.

Kommuner som Vinje og Seljord har heller ikke hatt særlig befolkningsnedgang. Disse har ikke spesielt bedre beliggenhet enn Tinn, men har nok hatt en jevnere utvikling i antall arbeidsplasser de siste 30 årene.



Figur 2: Folketallet (høyre akse) og årlige vekstrater i prosent (venstre akse) for Tinn.



Figur 3: Befolkningsutviklingen i Tinn og referansekommuner, indeksert slik at nivået i 1951=100.

## Befolkningsendringer, dekomponert for Tinn

I figur 4 er befolkningsendringene i Tinn i årene 1997-2009 brutt ned på fødsels-overskudd, som er antall fødte minus døde, netto innenlands flytting og netto innvandring fra utlandet.

Vi kan se at Tinn har hatt fødselsunderskudd i alle årene, men at dette fødselsunderskuddet er forholdsvis lite når vi ser på gjennomsnittet over noen år.

Tinn har hatt ganske stor innvandring i enkelte år. De siste årene har innvandringen vært litt over 50 personer, tilsvarende nesten en prosent av folketallet.

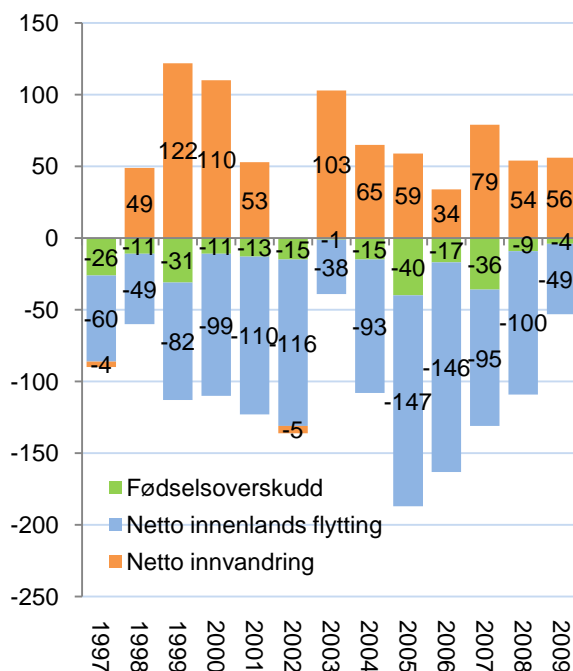
Det store problemet i Tinn er netto utflytting til andre kommuner i Norge. Tinn har hatt netto utflytting i alle år så langt tilbake vi har tall. De siste årene har utflyttingen blitt dempet ganske mye. I 2009 var det bare 49 flere personer som flyttet ut enn som flyttet inn. Dermed var innvandringen inn til Tinn større enn utflyttingen og fødselsunderskuddet, og kommunen fikk en etterlengtet befolkningsvekst.

## Nettoflytting i Tinn og referansekommuner

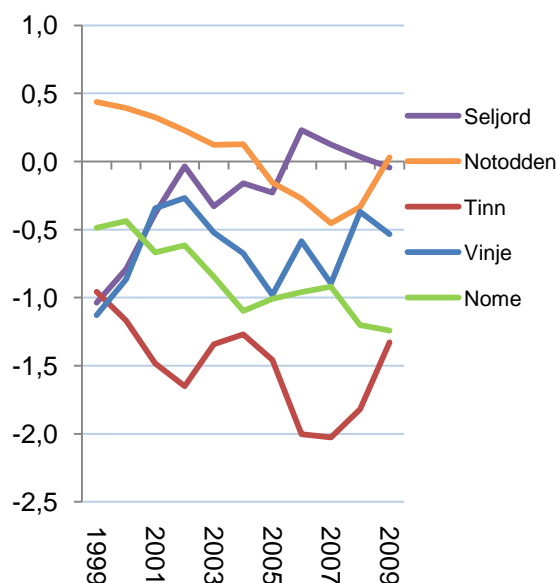
Nettoflyttingen mellom Tinn og andre kommuner er en sentral størrelse videre i attraktivitetsanalysene. Det er derfor interessant å se hvordan denne nettoflyttingen utvikler seg. I figur 5 har vi målt nettoflyttingen som glidende gjennomsnitt for treårsperioder for å lettere kunne lese trendene.

Tinn har minsket nettoutflyttingen de siste to årene. Nome har hatt motsatt utvikling og har nå nesten samme utflyttingstakt som Tinn.

Seljord og Notodden har hatt netto innflytting i noen perioder. Vinje har ingen klar trend, men har hatt mindre utflytting enn Tinn i alle periodene etter 2000.



Figur 4: Fødselsoverskudd, netto innvandring og netto innenlandsk flytting i årene 1997-2009 i Tinn. Antall personer.



Figur 5: Nettoflytting innenlands i prosent av folketallet, for Tinn og referansekommuner i perioden 1999-2009. Tre års glidende gjennomsnitt.



## Arbeidsplasser

Nest etter befolkningsutviklingen, er arbeidsplassutviklingen den viktigste faktoren i regional utvikling. Arbeidsplassvekst er ofte et mål i seg selv, men har også tradisjonelt vært et viktig virkemiddel for å få en god befolkningsutvikling.

## Arbeidsplassutvikling i Tinn

Utviklingen i antall arbeidsplasser i Tinn var spesielt dårlig i en periode fra 2000 til 2004. Da var det en nedgang på over åtte prosent i antall arbeidsplasser i Tinn.

Fra 2004 til 2007 var det vekst igjen, og antall arbeidsplasser steg ned nesten seks prosent.

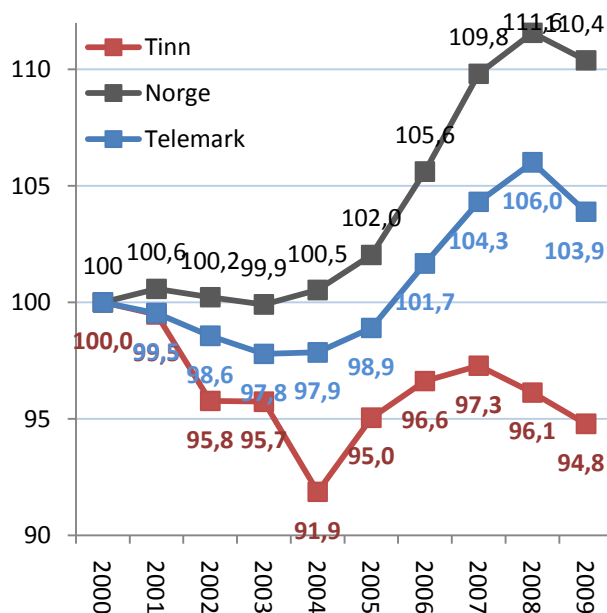
I de siste to årene har det blitt nedgang igjen.

Hvis man ser på den siste tiårsperioden, har antall arbeidsplasser i Tinn blitt redusert med 5,2 prosent.

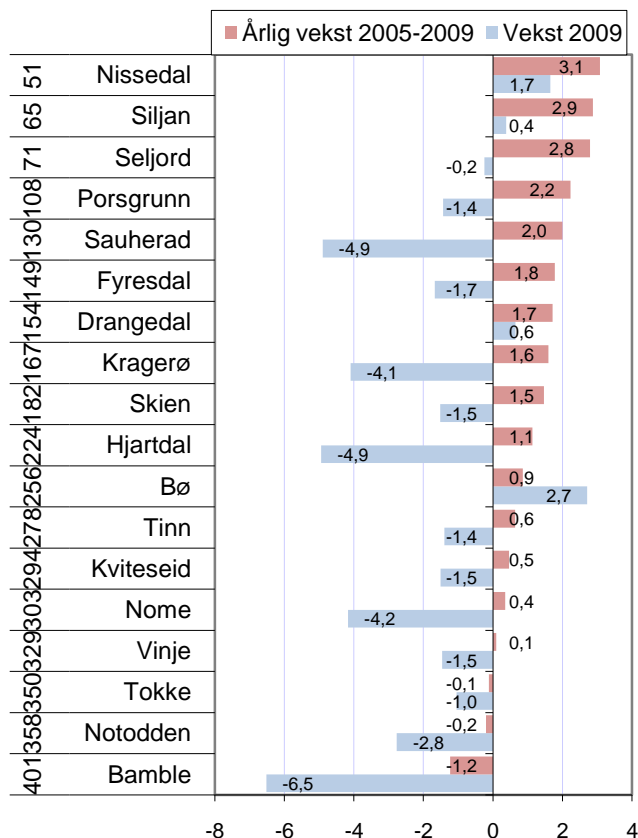
## Arbeidsplassutvikling sammenliknet med referansekommuner

Antall arbeidsplasser i Tinn har hatt en liten vekst de siste fem årene. Veksten i denne perioden tilsvarer en årlig vekstrate på 0,6 prosent.

Det siste året var det en nedgang på 1,4 prosent i antall arbeidsplasser i Tinn. Landsgjennomsnittet er nedgang på 1,1 prosent. Mange kommuner har hatt større nedgang det siste året, men Tinn fortsetter en langsiktig trend med svak arbeidsplassutvikling. Den dårlige utviklingen i nabokommunen Notodden forsterker problemene for Tinn.



Figur 6: Utvikling i antall arbeidsplasser for Tinn, Telemark og Norge, indeksert slik at nivået i 2000=100.



Figur 7: Vekst i antall arbeidsplasser i 2009, samt årlig vekstrate siste fem år for kommunene i Telemark. Tallene til venstre viser rangering blant landets 430 kommuner.

## Privat og offentlig sektor

Arbeidsplasser i privat og offentlig sektor utvikler seg forskjellig. Ofte er utviklingen motsatt, fordi staten driver motkonjunkturpolitikk. Offentlig og privat sektor konkurrerer også i det samme arbeidsmarkedet.

De økonomiske konjunktorene kan i stor grad avleses av veksten i antall arbeidsplasser i privat sektor i Norge. Fra 2003 til 2008 var det en sterk vekst. I 2009 kan vi se effekten av finanskrisen, med en sterk nedgang i antall arbeidsplasser i privat sektor. Antall offentlige arbeidsplasser økte sterkt i 2009, som følge av at staten økte sine utgifter for å unngå sterk vekst i arbeidsledigheten.

Utviklingen i privat og offentlig sektor har vært mye dårligere i Tinn enn ellers i landet.

Antall arbeidsplasser i privat sektor i Tinn sank med seks prosent fra 2000 til 2009.

Det som er enda mer slående, er at antall ansatte i offentlig sektor også falt med 4,7 prosent de siste ti årene. Veksten i offentlig sektor på landsbasis har vært over ti prosent i samme periode.

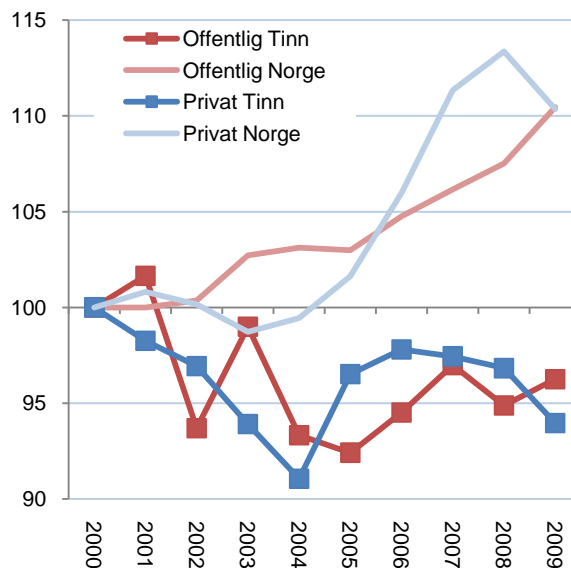
## Endringer i privat og offentlig sektor

I figur 9 har vi vist antall arbeidsplasser i ulike bransjer i offentlig og privat sektor, samt endringene fra 2000 til 2009.

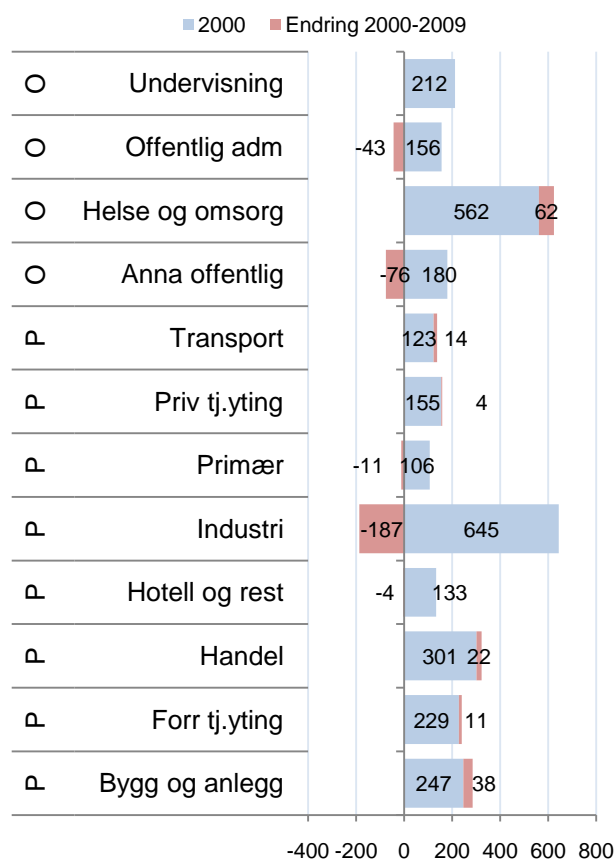
Antall arbeidsplasser i Tinn sank med 171 fra 2000 til 2009. Nedgangen i industrien var på 187 arbeidsplasser i same periode.

Det har også vært nedgang i offentlig administrasjon og ”anna offentlig”. Samtidig har ikke Tinn hatt samme vekst i helse og omsorg som andre steder.

I de private bransjene utenom industrien har det stort sett vært vekst de siste ti årene.



Figur 8: Utvikling i antall arbeidsplasser i privat og offentlig sektor i Tinn og Norge, indeksert slik at nivået i 2000=100.



Figur 9: Antall arbeidsplasser i 2000 og endringene fra 2000 til 2009 i Tinn. P eller O til venstre angir om det er privat eller offentlig sektor.

## Utvikling bransjer

I figur 10 ser vi utviklingen i ulike bransjer i Tinn.

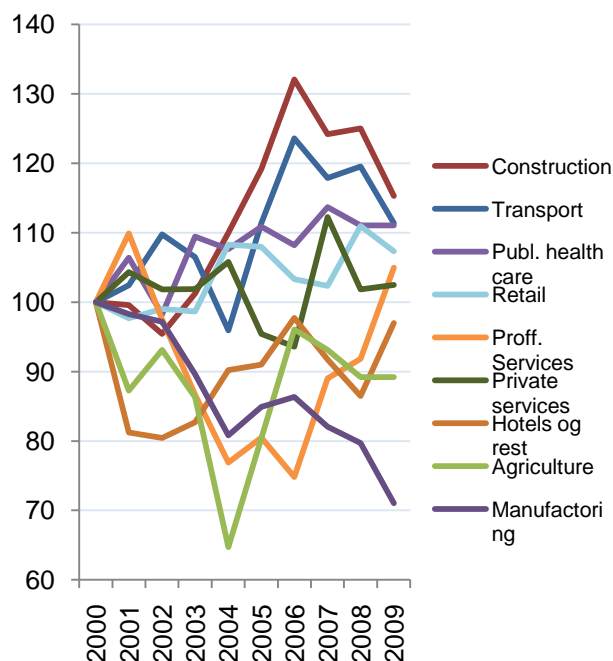
Bygg og anlegg og transport har hatt sterkest vekst de siste ti årene, selv om begge bransjer har hatt nedgang de siste årene.

Helse og omsorg øker jevnt, men veksten her er svak i forhold til de fleste andre steder.

Handel, forretningsmessig tjenesteyting og privat tjenesteyting har hatt litt vekst de siste ti årene.

Hotell og restaurant, primærnæringene og industrien har hatt nedgang.

Industrien har hatt den sterkeste nedgangen. Nesten 30 prosent av industriarbeidsplassene i Tinn har forsvunnet de siste ti årene. Nedgangen i industrien det siste året var svært sterk, over ti prosent.



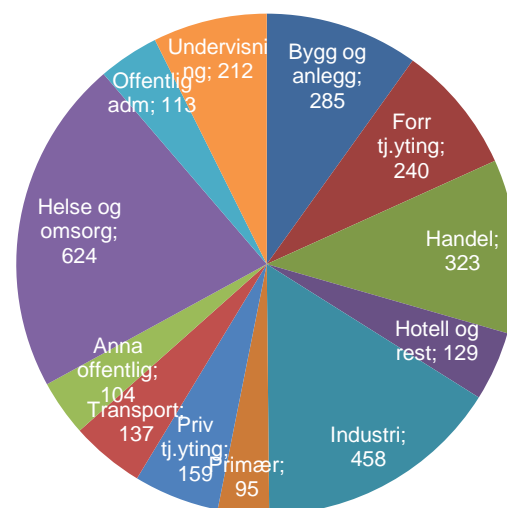
Figur 10: Utviklingen i de ulike bransjene i Tinn, indeksert slik at nivået i 2000=100

## Næringsstruktur

I 2000 var industrien den største bransjen i Tinn. I 2009 var offentlig helse og omsorg vesentlig større. Det var 624 arbeidsplasser i helse og omsorg i Tinn, mot 458 arbeidsplasser i industrien i 2009.

Det var 323 arbeidsplasser innenfor handel i Tinn i 2009.

Offentlig undervisning, bygg og anlegg og forretningsmessig tjenesteyting er bransje med mellom 200 og 300 arbeidsplasser i Tinn.



Figur 11: Antall arbeidsplasser i de ulike bransjene i Tinn i 2009.

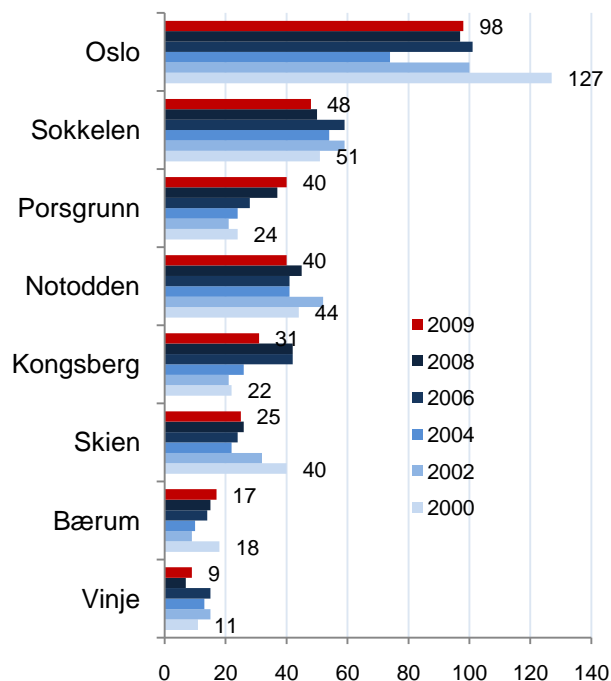
## Utpendling

Det er dårlige pendlingsmuligheter for befolkningen i Tinn. Det ser vi tydelig når Oslo og Sokkelen har fleste pendlere fra kommunen.

98 personer er registrert som pendlere til Oslo. Her er det nok en del studenter som ikke har meldt flytting.

Det er 40 som pendler til Porsgrunn og også 40 som pendler til Notodden.

Kongsberg har 31 pendlere fra Tinn.



Figur 12: Antall personer som bor i Tinn og som pendler til en annen kommune i årene 2000-2009.

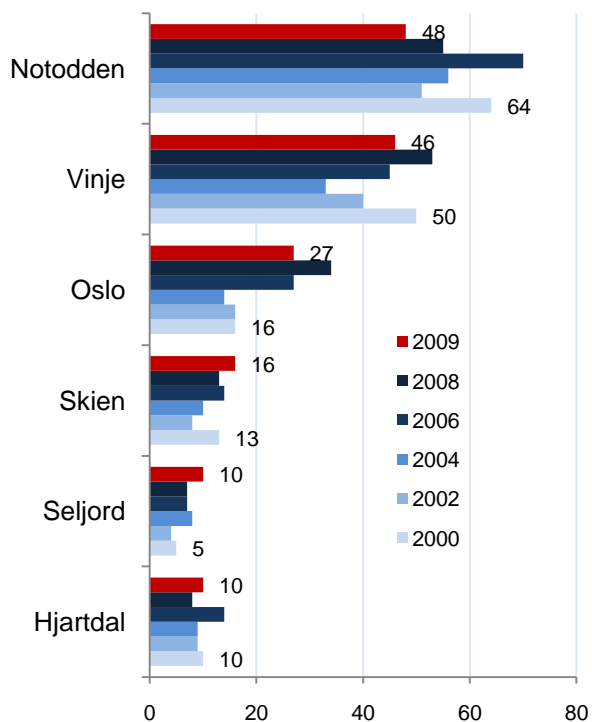
## Innpendling

Notodden har 48 personer som pendler til Tinn. Det er altså flere som pendler fra Notodden til Tinn enn den andre veien.

Fra Vinje kom 46 pendlere til Tinn i 2009, mens det var bare ni som pendlet den andre veien.

Tinn bidrar dermed mer til bosettingen i nabokommunene enn omvendt.

Det er liten pendling til Tinn fra andre kommuner.



Figur 13: Antall personer som arbeider i Tinn og som bor i en annen kommune i årene 2000-2009.

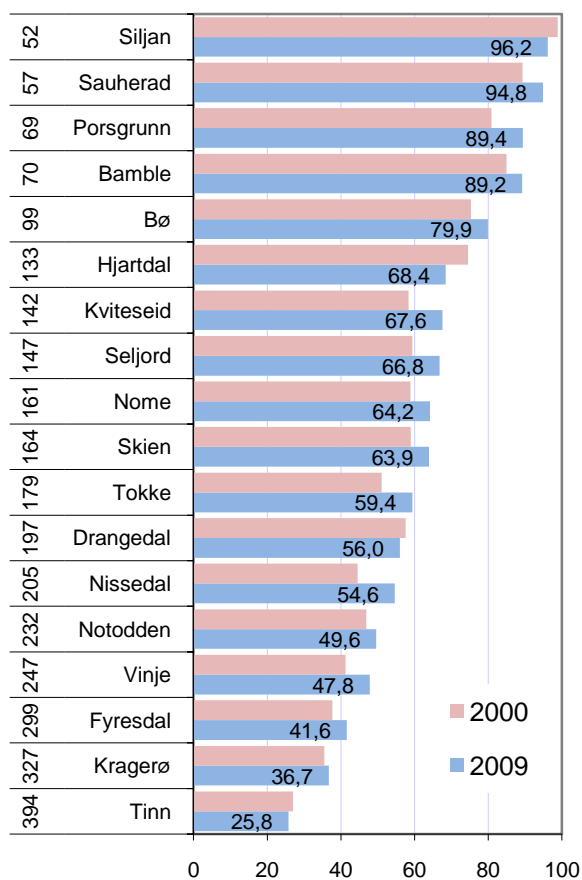
## Arbeidsmarkedsintegrasjon

Arbeidsmarkedet i en region eller kommune kan være mer eller mindre integrert med nabo-områder. Dette kan vi måle ved å se på hvor stor andel av de sysselsatte som pendler ut, og hvor stor andel av arbeidsplassene i området som innpendlere har. Arbeidsmarkedsintegrasjon er målt ved å legge sammen disse to størrelsene.

Arbeidsmarkedsintegrasjonen har ganske stor strategisk betydning. Steder med lav arbeidsmarkedsintegrasjon er mer avhengig av arbeidsplassutvikling enn steder med høy arbeidsmarkedsintegrasjon. Steder med høy arbeidsmarkedsintegrasjon er mer avhengige av å være attraktive som bosted.

Tinn har svært lav arbeidsmarkedsintegrasjon, og klart lavest i Telemark. Tinns rangering for arbeidsmarkedsintegrasjon er 394 av 430 kommuner i landet. Det er stort sett øykommuner som har så lav arbeidsmarkedsintegrasjon.

Dette så vi også tydelig på forrige side. Det er få praktiske muligheter til å pendle fra Tinn. Likevel er det et tankekors at det er flere som vil pendle inn fra Notodden og Vinje enn andre veien.



Figur 14: Arbeidsmarkedsintegrasjon i kommunene i Telemark i 2000 og 2009. Til venstre vises rangering blant landets 430 kommuner for arbeidsmarkedsintegrasjon i 2009.

## 2. NæringsNM

I dette kapitlet skal vi se på utviklingen i næringslivet. I en regional utviklingskontekst er næringsutviklingen viktig for å få vekst i arbeidsplasser i privat næringsliv, og dermed trygge og stimulere bosettingen. For å måle næringsutviklingen i en kommune, ser vi på fire mål: Nyetableringer, lønnsomhet, vekst og næringslivets størrelse<sup>ii</sup>.

<b>NæringsNM</b>	<b>Nyetableringer</b>	<ol style="list-style-type: none"> <li>1. Etableringsfrekvens: Antall nyregistrerte foretak som andel av eksisterende foretak i begynnelsen av året</li> <li>2. Bransjustert etableringsfrekvens: Basert på etableringsfrekvens, justert for effekten av bransjestrukturen</li> <li>3. Vekst i antall foretak: Etableringsfrekvensen fratrukket nedlagte foretak</li> </ol>
	<b>Lønnsomhet</b>	<ol style="list-style-type: none"> <li>4. Andel foretak med positivt resultat før skatt</li> <li>5. Bransjustert lønnsomhet: Andel foretak med positivt resultat før skatt, justert for effekten av bransjestrukturen</li> <li>6. Andel foretak med positiv egenkapital</li> </ol>
	<b>Vekst</b>	<ol style="list-style-type: none"> <li>7. Andel foretak med omsetningsvekst høyere enn prisstigningen (KPI)</li> <li>8. Andel foretak med realvekst justert for effekten av bransjestrukturen</li> <li>9. Andel foretak med vekst i verdiskaping</li> </ol>
	<b>Næringslivets størrelse</b>	<ol style="list-style-type: none"> <li>10. Antall arbeidsplasser i næringslivet som andel av befolkningen</li> </ol>

Nyetableringer i regioner og kommuner blir målt med tre indikatorer. Den første, etableringsfrekvens, måler antall nyregistrerte foretak i forhold til eksisterende antall foretak i begynnelsen av året. Bransjustert etableringsfrekvens er etableringsfrekvensen fratrukket virkningen av bransjestrukturen i regioner og kommuner. Denne indikatoren viser om regionen eller kommunen har få eller mange etableringer når vi tar hensyn til at etableringsfrekvensen varierer mye mellom ulike bransjer. Den tredje indikatoren er vekst i antall foretak. Dette er etableringsfrekvensen fratrukket frekvensen av nedlagte foretak.

Lønnsomheten i regionenes næringsliv blir målt med tre indikatorer. Den første er andel foretak med positivt resultat før skatt. I tillegg har vi målt andel lønnsomme foretak justert for bransjestrukturen. Den tredje indika-

toren er andel foretak med positiv egenkapital.

Vekst i regionene er målt med andel foretak med omsetningsvekst større enn prisstigningen. Også her har vi en andre indikator som justerer for bransjestruktur. Den tredje indikatoren er andel foretak med vekst i verdiskaping.

Indikatoren ”næringslivets størrelse” er antall arbeidsplasser i næringslivet som andel av befolkningen.

For hver indikator rangeres regioner og kommuner. Rangeringsnumrene legges så sammen innenfor hver gruppe.

Til slutt summeres rangeringsnumrene for de fire indeksene nyetablering, lønnsomhet, vekst og næringslivets størrelse. Den regionen og kommunen som har lavest sum, kommer ut som vinner av årets NæringsNM.

## Nyetableringer

For å sammenlikne etableringsaktiviteten mellom ulike områder, bruker vi tre ulike indikatorer. *Etableringsfrekvensen* er antall nyregistrerte foretak i ett år i prosent av eksisterende foretak i begynnelsen av samme år. *Bransjejustert etableringsfrekvens* er et mål for hvor mange nyetableringer det er når vi justerer for effekten av bransjestrukturen. Den siste indikatoren for etableringer er *vekst i antall foretak*, som er etableringsfrekvensen fratrukket andelen som legges ned.

### Etableringsfrekvens i Tinn

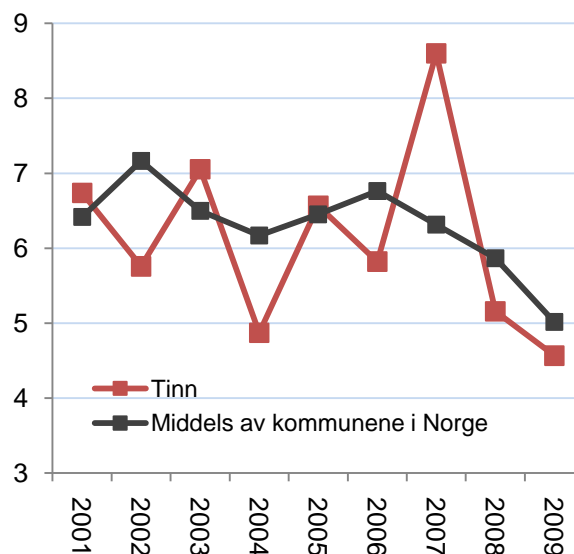
I figur 15 ser vi hvordan etableringsfrekvensen i Tinn har beveget seg siden 2001. I samme figur vises etableringsfrekvensen som er middels for alle de norske kommunene.

Tinn har hatt høyere etableringsfrekvens enn middels i årene 2001, 2003, 2005 og 2007. I 2007 hadde Tinn svært mange nyetableringer. I de to siste årene har antall nyetableringer sunket ganske mye, og har vært under middels av kommunene i Norge.

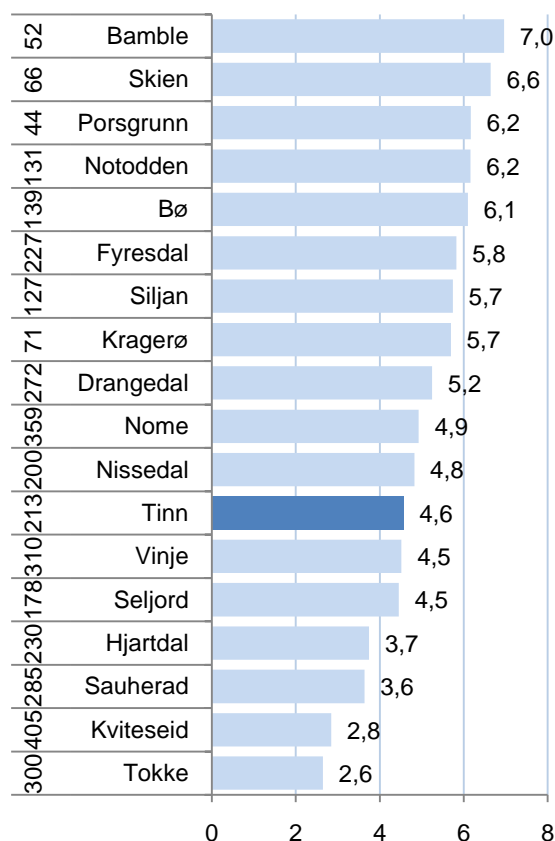
### Etableringsfrekvens i kommunene i Telemark

I figur 16 er etableringsfrekvensen for alle kommunene i Telemark i 2009 vist. Tinn hadde en etableringsfrekvens på 4,6 prosent dette året, som var under middels. Det er likevel en del kommuner i fylket med lavere etableringsfrekvens.

Av tallene til venstre ser vi at Tinn er rangert som nummer 213 av 430 kommuner når det gjelder etableringsfrekvens de siste fem årene. Dette er litt bedre enn middels. Over tid har dermed Tinn hatt en ganske normal etableringsfrekvens.



Figur 15: Etableringsfrekvens i Tinn og middels av kommunene i Norge i perioden 2001-2009.



Figur 16: Etableringsfrekvens i kommunene i Telemark i 2009. Kommunens rangering blant de 430 kommunene i landet i perioden 2005-2009 vist helt til venstre.

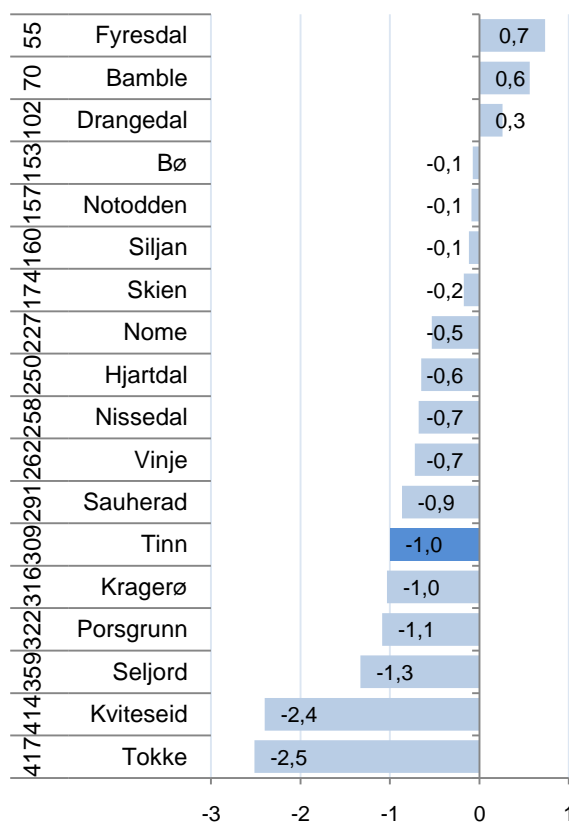
## Bransjustert etableringsfrekvens

Bransjestrukturen i en kommune har mye å si for etableringsfrekvensen.

Noen bransjer har normalt høyere etableringsfrekvens enn andre. Områder der en stor andel av næringslivet er i bransjer med høy etableringsfrekvens, vil automatisk få en høyere etableringsfrekvens enn områder med mange foretak i bransjer med lav etableringsfrekvens.

I figur 17 har vi beregnet hvilken etableringsfrekvens kommunene ville hatt dersom de hadde gjennomsnittlig etableringsfrekvens i hver enkelt bransje, og deretter beregnet differansen mellom faktisk etableringsfrekvens og denne beregnede frekvensen.

Vi kan da se at Tinn kommer dårligere ut etter bransjustering. Det betyr at Tinn egentlig har en gunstig bransjestruktur for å få mange nyetableringer i utgangspunktet. Tinn er rangert som nummer 309 av 430 kommuner for denne etableringsindikatoren.



Figur 17: Bransjustert etableringsfrekvens i kommunene i Telemark i 2009, målt som avvik mellom faktisk og forventet etableringsfrekvens i 2009 gitt bransjestruktur. Tallene til venstre angir rangeringen blant landets 430 kommuner i 2009.

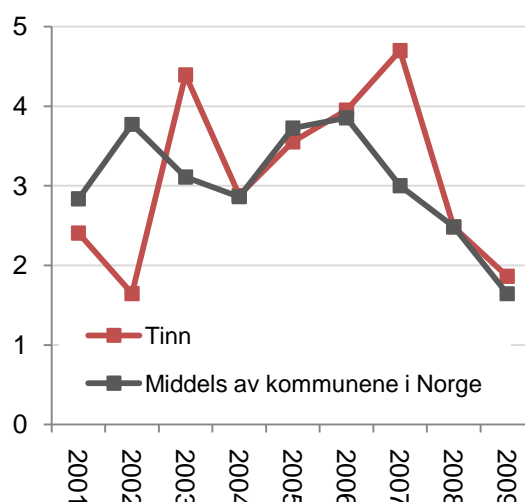


### Vekst i antall foretak

I figur 18 ser vi utviklingen i vekst i antall foretak i Tinn og det som er middels av kommunene i Norge. Det er det samme som etableringsfrekvensen fratrukket nedleggingsraten.

Vi ser at også veksten i antall foretak i Tinn har variert en del, men siden 2003 vært som middels eller over middels. Enkelte år har veksten vært høyt over middels, som i 2003 og 2007. De to siste årene har veksten ikke skilt seg mye fra middels.

Sammenliknet etableringsfrekvensen, har veksten i Tinn vært bedre.



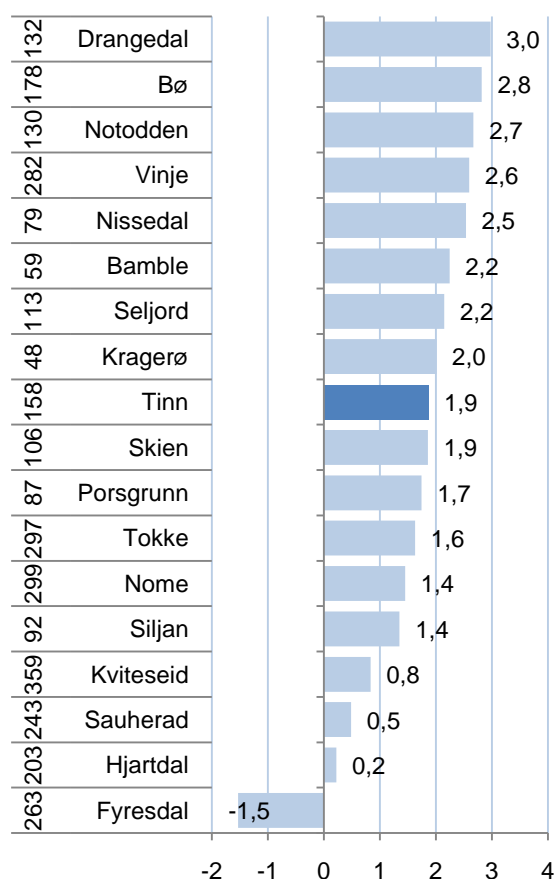
Figur 18: Årlig vekst i antall foretak i Tinn og middels av kommunene i Norge i perioden 2001-2009.

### Vekst i antall foretak i kommunene i Telemark

I figur 19 ser vi netto tilvekst av antall foretak i kommunene i Telemark.

Tinn kommer bedre ut når det gjelder vekst i antall foretak. Det betyr at det har vært forholdsvis få nedleggelser i Tinn i 2009.

De siste fem årene er Tinn rangert på plass nummer 158 for vekst i antall foretak.



Figur 19: Prosentvis vekst i antall foretak i kommunene i Telemark i 2009. Til venstre vises rangering blant landets 430 kommuner for perioden 2005-2009.

## Etableringsindeksen

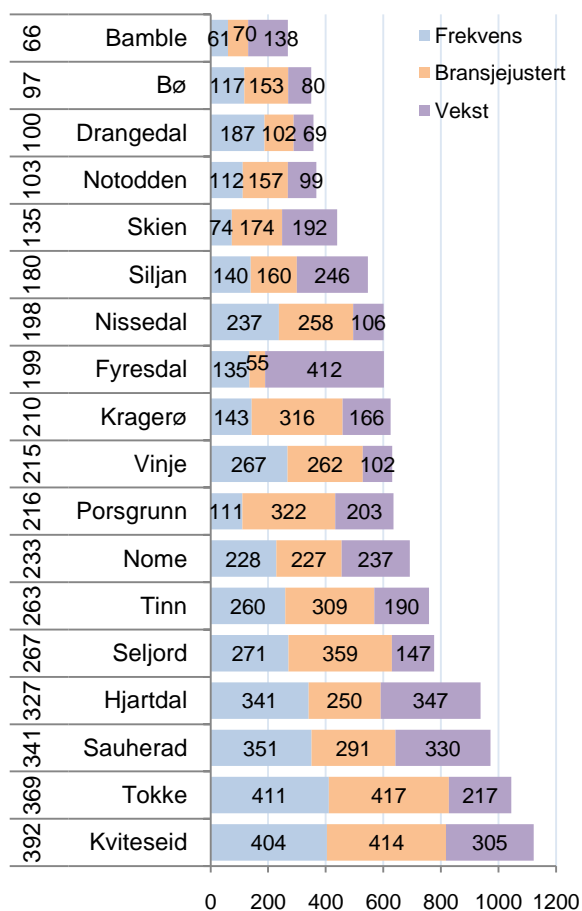
Etableringsindeksen er sammensatt av de tre indikatorene for nyetableringer som vi har vist; etableringsfrekvens, bransjustert etableringsfrekvens og vekst i antall foretak.

I figur 20 ser vi rangeringsnumrene til kommunene i Telemark for de tre delindikatorerne i figuren, mens vi ser rangeringen på etableringsindeksen til venstre.

Tinn kommer ut litt under middels i Telemark, og samtidig litt under middels blant kommunene i Norge.

Tinn ble nummer 260 for etableringsfrekvens i 2009, nummer 309 for bransjustert etableringsfrekvens og nummer 190 for vekst i antall foretak.

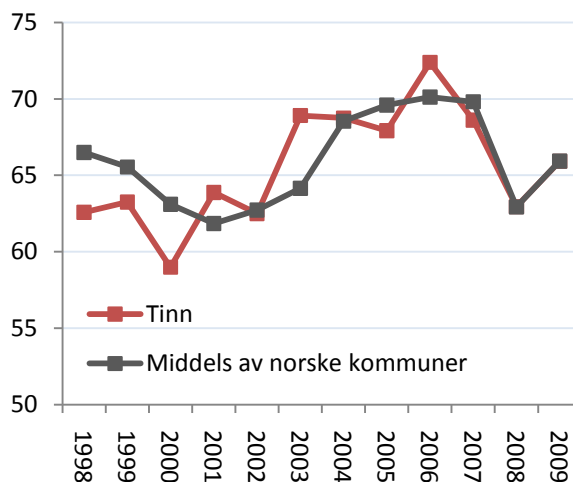
På etableringsindeksen, hvor disse rangeringsnumrene er slått sammen, er Tinn nummer 263 av 430 kommuner i landet.



Figur 20: Etableringsindeksen for kommunene i Telemark. Rangering blant de 430 kommunene i landet med hensyn til de tre ulike etableringsindikatorerne er vist i figuren, og rangering for den samlede etableringsindeksen i 2009 er vist til venstre.

## Lønnsomhet

Vi måler lønnsomheten i næringslivet i regionene ved hjelp av tre indikatorer. Den første indikatoren er *andel foretak med positivt resultat før skatt*. Andel lønnsomme foretak varierer mellom bransjer. Den andre indikatoren er derfor *andel foretak med positivt resultat før skatt, justert for bransjestrukturen i regionene*. Den tredje indikatoren er *andel foretak med positiv egenkapital*. Den endelige lønnsomhetsindeksen er basert på regionenes rangering med hensyn til de tre lønnsomhetsindikatorer.



Figur 21: Andel foretak med omsetningsvekst høyere enn prisstigningen i perioden 1998-2009 i Tinn og middels av kommunene Norge.

## Andel lønnsomme foretak

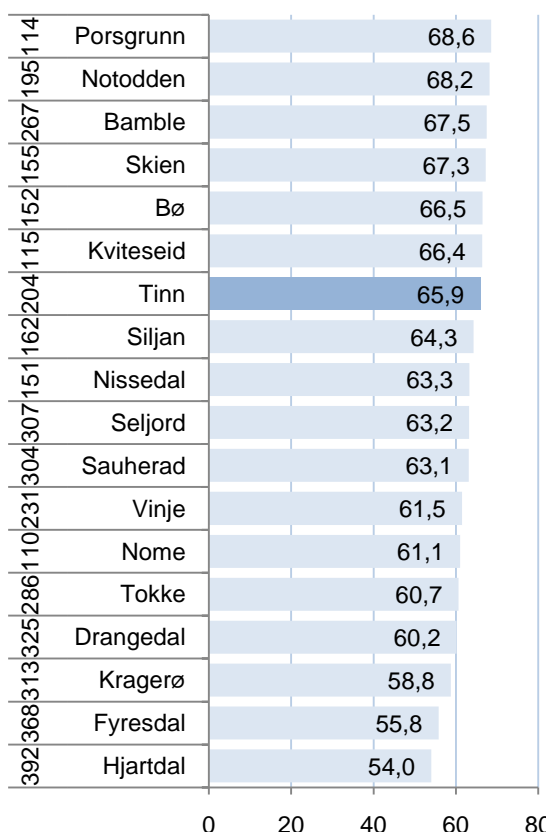
Andel lønnsomme foretak i Norge falt sterkt fra 2007 til 2008. Det forrige bunnåret var i 2001.

I 2009 økte andelen lønnsomme bedrifter igjen. Vi skal se senere at andel bedrifter med vekst sank, men likevel greide de fleste bedriftene å tilpasse seg lavkonjunkturen og bedre lønnsomheten.

Andel lønnsomme foretak i Tinn har vært ganske lik det som er middels for norske kommuner. I 2008 og 2009 var andelen lønnsomme foretak i Tinn nøyaktig lik middels.

## Lønnsomhet i kommunene

Tinn har litt høyere andel lønnsomme bedrifter enn middels av kommunene i Telemark i 2009. 65,9 prosent av foretakene i Tinn er lønnsomme i 2009, som er likt middels av norske kommuner.



Figur 22: Andel foretak med positivt resultat før skatt i kommunene i Telemark i 2009. Rangering blant landets 430 kommuner med hensyn til andel lønnsomme foretak til siste fem år er vist helt til venstre.

## Lønnsomhetsindeksen

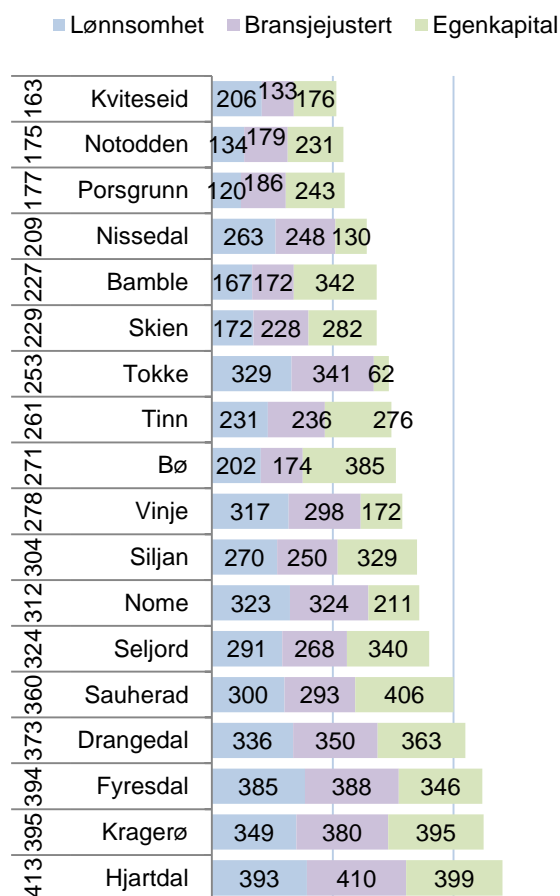
Lønnsomhetsindeksen består av tre indikatorer. Andel lønnsomme foretak er den første indikatoren, hvor resultatene ble vist på forrige side. Dernest har vi en indikator for bransjejustert andel lønnsomme foretak, hvor effekten av bransjestrukturen er justert for. Den tredje indikatoren er andel foretak med positiv egenkapital.

Lønnsomhetsindeksen for kommuner er basert på rangeringsnumrene til kommunene for de tre indikatorene. Kommunens rangering for de tre indikatorene blir slått sammen, og så vil summen danne utgangspunkt for lønnsomhetsindeksen.

Kviteseid er overraskende nok best på lønnsomhet i Telemark i 2009. På plassene etter kommer Notodden og Porsgrunn.

Tinn er ikke av kommunene i Telemark med best lønnsomhet, men mange av kommunene har enda lavere lønnsomhet enn Tinn. Blant alle landets 430 kommuner kommer Tinn imidlertid på 261. plass på den samlede lønnsomhetsindeksen, altså litt under middels.

Tinn havner litt under middels for alle de tre delindikatorerne som danner lønnsomhetsindeksen. Tinn kommer på 231. plass for andel lønnsomme foretak, på 236. plass for bransjejustert andel lønnsomme foretak, og plass 276. for andel foretak med positiv egenkapital.



Figur 23: Lønnsomhetsindeksen for kommunene i Telemark. Til venstre vises rangeringsnummer blant landets 430 kommuner for lønnsomhetsindeksen 2009. Tallene i figuren er rangeringsnummer for de tre lønnsomhetsindikatorerne.

## Vekst

Vi måler veksten i næringslivet i regionene ved hjelp av tre indikatorer. Den første indikatoren er *andel foretak med realvekst*. Den andre indikatoren er *andel vekstforetak, justert for bransjestrukturen i regionene*. Den tredje indikatoren er *andel foretak med vekst i verdiskapingen*. Den endelige vekstindeksen er basert på regionenes rangering med hensyn til de tre vekstindikatorene.

### Andel vekstforetak

Andel vekstforetak i Norge var historisk høyt i 2007, da 66 prosent av foretakene hadde omsetningsvekst høyere enn prisstigningen. Andelen vekstforetak sank bratt i 2008, og sank videre i 2009. Andelen vekstforetak i 2009 er det laveste som er målt.

Andelen vekstforetak i Tinn har ligget litt under middels de siste fem årene. I 1999 og 2002 var andelen vekstforetak i Tinn en del høyere enn middels.

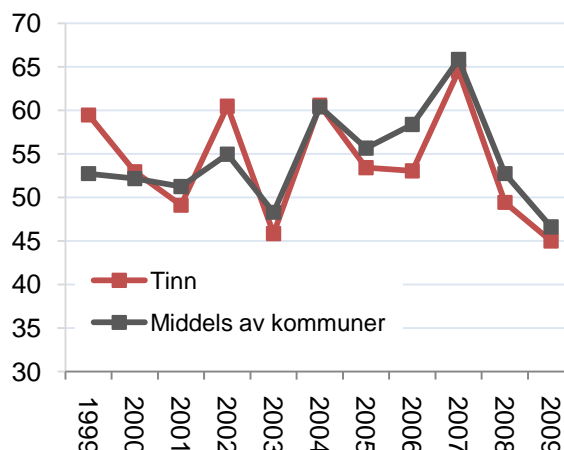
### Andel vekstforetak i kommunene

Tinn hadde 45 prosent foretak med realvekst i 2009. Dette er under middels i både landet og fylket. Bare fire kommuner har lavere andel vekstforetak enn Tinn i Telemark.

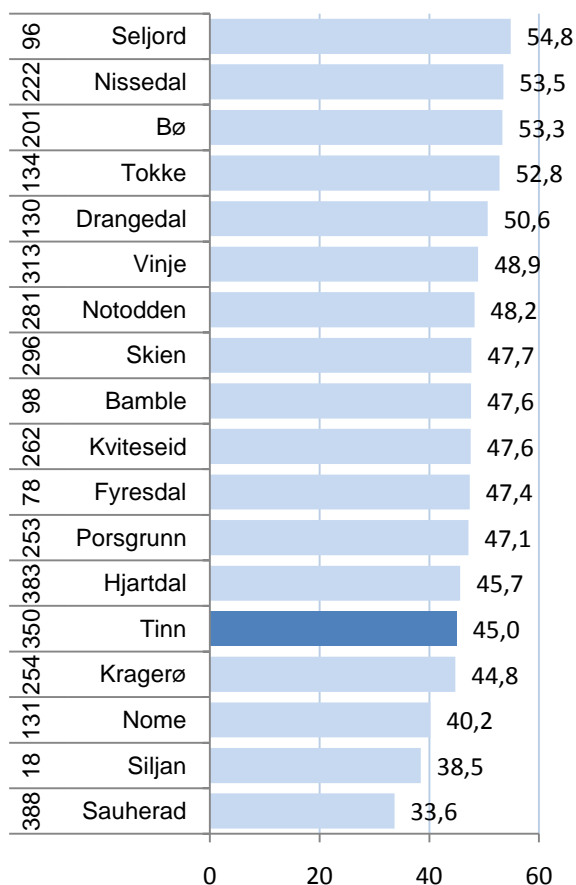
Andelen som var middels av kommunene i landet var 46,6 prosent.

Tinn er rangert som nummer 261 i landet for andel vekstforetak i 2009. Dette er bedre enn i 2008, men Tinn har hatt mye bedre plasseringer tidligere. I 2002 ble Tinn rangert på 75. plass. Tinn har imidlertid hatt flere svake plasseringer de siste årene. Tinn blir derfor rangert som nummer 350 for siste fem år.

Høyest andel vekstforetak i Telemark hadde Seljord, Nissedal og Bø. Disse hadde over 53 prosent vekstforetak i 2009.



Figur 24: Andel foretak i Tinn med omsetningsvekst høyere enn prisstigningen og middels av kommunene i Norge i perioden 1999-2009.



Figur 25: Andel foretak i kommunene i Telemark med omsetningsvekst høyere enn prisstigningen i 2009. Rangering blant landets 430 kommuner med hensyn til andel vekstforetak siste fem år er vist helt til venstre.

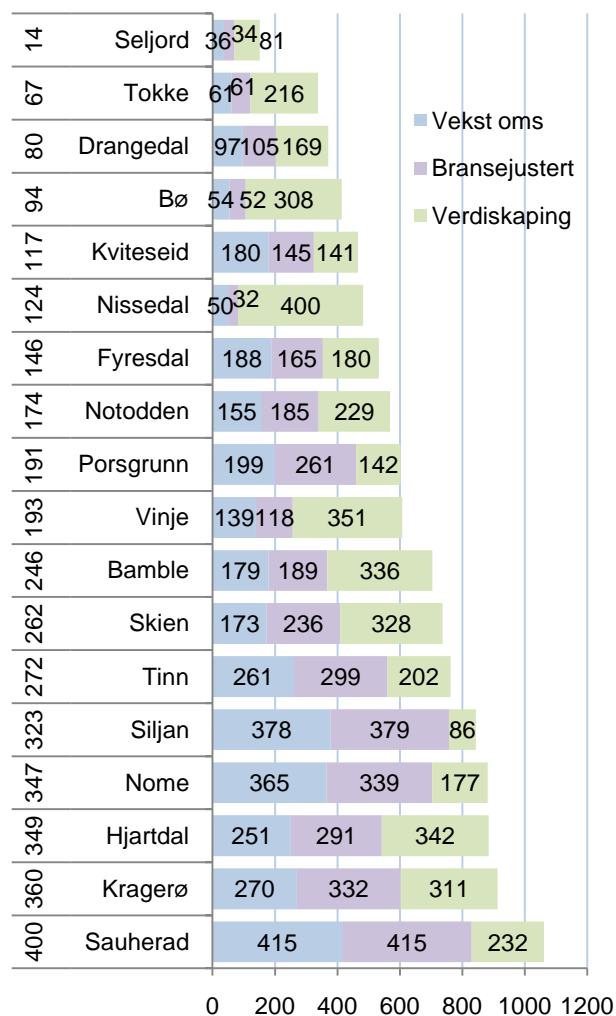
## Vekstindeksen

Vekstindeksen består også av tre indikatorer. Andel foretak med vekst i omsetning er den første indikatoren, hvor resultatene ble vist på forrige side. Derneft har vi en indikator for bransjejustert andel vekstforetak, hvor effekten av bransjestrukturen er justert for. Den tredje indikatoren er andel foretak med vekst i verdiskaping, som er summen av driftsresultatet og lønnskostnadene.

Vekstindeksen for kommuner er basert på rangeringsnumrene til kommunene for de tre indikatorene. Kommunens rangering for de tre indikatorene blir slått sammen, og så vil summen danne utgangspunkt for vekstindeksen.

Mange kommuner i Telemark gjorde det ganske bra på vekstindeksen i 2009. Seljord gjorde det best, og ble nummer 14 av alle de 430 kommunene i landet. Seljord gjorde det bra på alle de tre vekstindikatorerne.

Tinn gjorde det under middels på de to første vekstindikatorerne. For andel vekstforetak rangeres Tinn som nummer 261 og for bransjejustert andel vekstforetak som nummer 299. Plasseringen for den siste indikatoren er imidlertid over middels. For andel foretak med vekst i verdiskaping rangeres Tinn som nummer 202. På den samlede vekstindeksen havner Tinn på plass nummer 272.



Figur 26: Vekstindeksen for kommunene i Telemark. Tallene i figuren er rangering blant landets 430 kommuner for de tre vekstindikatorerne, helt til venstre rangering for vekstindeksen 2009.

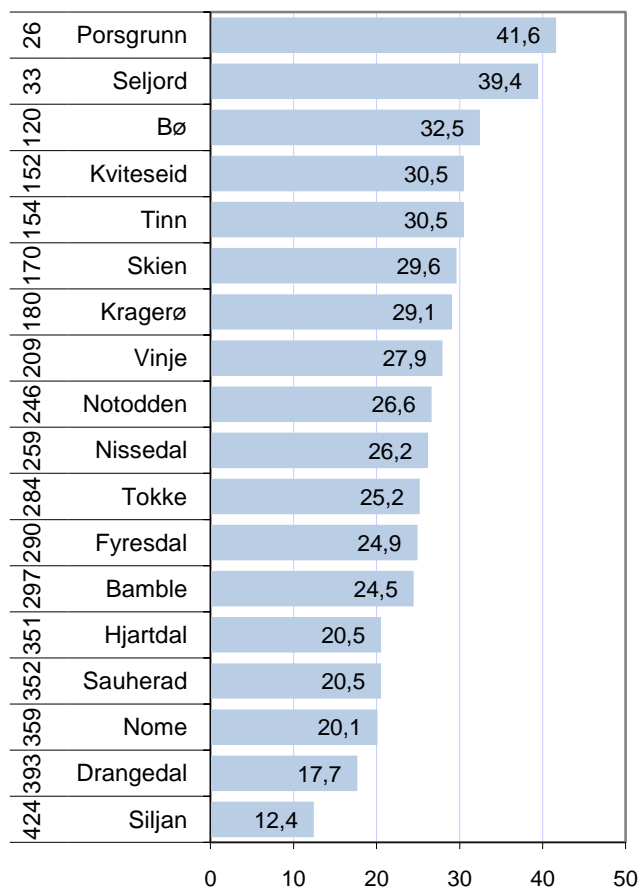
## Næringslivets størrelse

I NæringsNM er næringslivets relative størrelse den siste indikatoren vi måler. Dette måles med antall arbeidsplasser i privat næringsliv som prosent av antall innbyggere. Dette kalles også ”næringsstetthet”.

Porsgrunn og Seljord har høyest næringsstetthet av kommunene i Telemark. Disse to kommunene har overskudd på arbeidsplasser og netto innpendling. Det er fordi det er mye næringsliv i forhold til folketallet i disse kommunene.

Tinn har også forholdsvis høy næringsstetthet. Dette til tross for at det har vært en dårlig utvikling i antall arbeidsplasser i næringslivet.

Tinn rangeres som nummer 154 i landet. Antall arbeidsplasser i næringslivet i Tinn tilsvarer 30,5 prosent av folketallet. Grunnen til at næringsstettheten er såpass høy til tross for nedgang i antall arbeidsplasser i privat sektor, kan være at Tinn historisk har vært en sterk næringslivskommune med mange arbeidsplasser i privat sektor, og at det er få som pendler ut av kommunen.



Figur 27: Antall arbeidsplasser i næringslivet i prosent av antall innbyggere i kommunene i Telemark i 2009. Rangering blant landets 430 kommuner vist til venstre.

## NæringsNM

NæringsNM er en rangering av kommuner, regioner og fylker basert på de indikatorene som er presentert i dette kapitlet. Telemarksforskning har utarbeidet NæringsNM for NHO de siste syv årene. Formålet er å komme fram til et mål som forteller hvordan næringslivet gjør det samlet sett i en kommune.

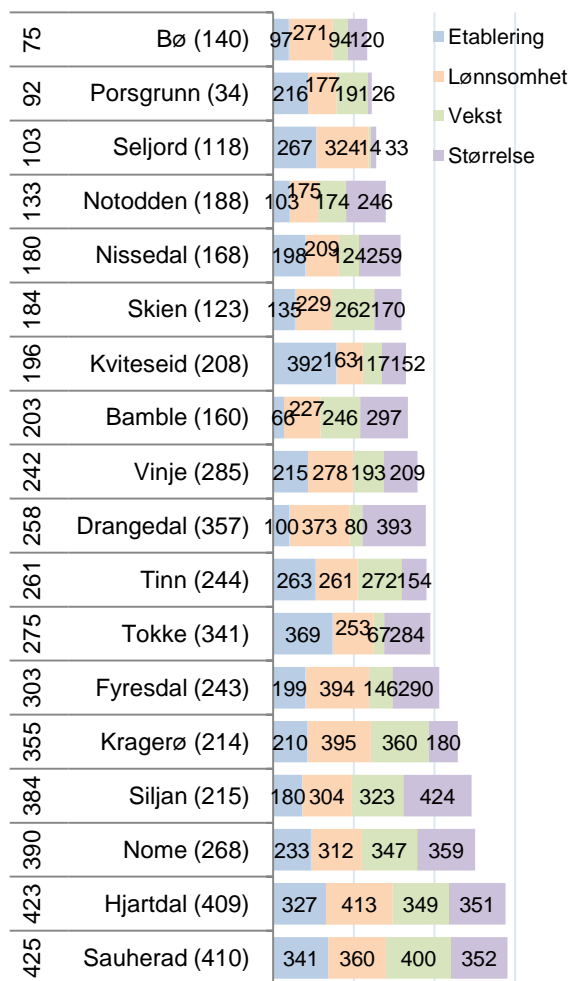
Bø ble beste kommune i NæringsNM av kommunene i Telemark på en 75. plass. Bø har høyest vekst i folketallet i Telemark, og det påvirker næringslivet positivt. Porsgrunn er over tid den beste næringslivskommunen i Telemark, men plasseringen som nummer 92 er det svakeste resultatet til Porsgrunn de siste ti årene.

Tinn har gjort det litt under middels på etableringsindeksen, vekstindeksen og lønnsomhetsindeksen. Plasseringen i NæringsNM er derfor også litt under middels. Tinn havner på 261. plass i NæringsNM for 2009. Tinn gjør det noen få plasser bedre for den siste femårsperioden, med en 244. plass.

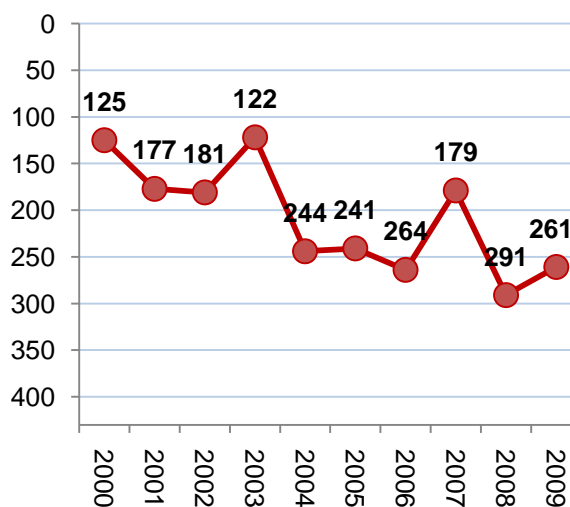
Hjartdal og Sauherad er blant de ti svakeste kommunene i landet i siste NæringsNM.

## Tinns utvikling

Til tross for enkelte gode plasseringer, har trenden i NæringsNM vært nedadgående for Tinn sin del. Plasseringen i 2009 er bedre enn i 2008, men dårligere enn mange av de tidligere årene. I årene fra 2000 til og med 2003 var Tinn blant den beste halvdel i NæringsNM. I 2003 hadde Tinn sin beste plassering, med en 122. plass. Plasseringen i 2007 var også god, da Tinn havnet på 179. plass. Utenom dette året, har plasseringene siden 2004 vært under middels.



Figur 28: Resultater fra NæringsNM for kommunene i Telemark. Rangering blant landets 430 kommuner for 2009 til venstre, rangering siste fem år i parentes, rangering for de fire indeksene i figuren.



Figur 29: Tinns utvikling i Nærings- NM i perioden 2000-2009.



### 3. Attraktivitetsbarometeret

Telemarksforskning har publisert Attraktivitetsbarometeret siden 2006. Attraktivitetsbarometeret er en metode for å identifisere regioner og kommuner som trekker til seg innflyttere i høyere grad enn arbeidsplassveksten skulle tilsi. Slike steder vil få vekst i lokale arbeidsplasser på grunn av høyere befolkningsgrunnlag i neste periode. Attraktivitet med hensyn til bosetting vil da bli en vekstfaktor som kommer i tillegg til vekst i arbeidsplasser. For kommuner blir bostedsattraktivitet viktigere enn for regioner, ettersom det er mer pendling mellom kommuner enn mellom regioner.

Attraktivitetsbarometeret tar utgangspunkt i sammenhengen mellom nettoflytting og arbeidsplassvekst. I figur 30 har vi vist arbeidsplassvekst og netto innenlands flytting i 430 kommuner i Norge for perioden 2007-2009.

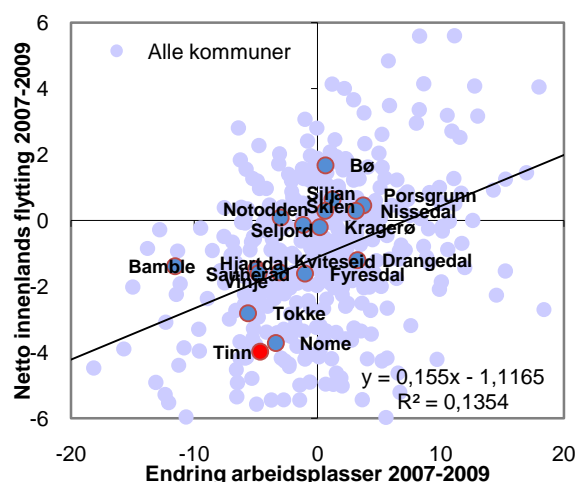
Den svarte linjen i diagrammet viser den forventede nettoflyttingen gitt arbeidsplassveksten. Attraksjonsindeksen er differansen mellom forventet og observert nettoflytting, som kan leses som den vertikale avstanden mellom den faktiske nettoflytting og forventningslinjen. Differansen viser hvor mye nettoflytting en kommune faktisk har hatt fratrukket forventet nettoflytting gitt arbeidsplassveksten. Tallet kan tolkes som hvor høy prosentvis vekst regionen har hatt i folketallet i perioden på grunn av regionens attraktivitet.

Tinn er den røde prikken. Arbeidsplassveksten de siste tre årene har vært under middels for kommunene. Det har også vært høy netto utflytting, tilsvarende 4,0 prosent av folketallet. Tinn skårer dermed ganske lavt på attraktivitetsbarometeret.

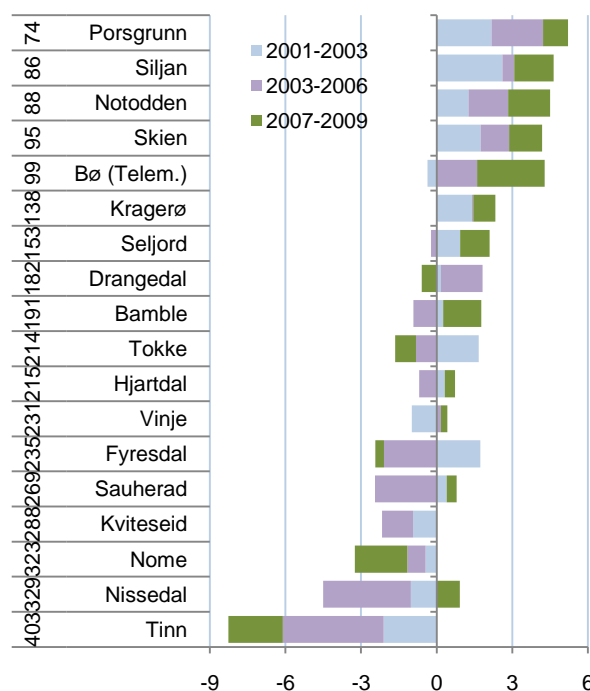
I figur 31 ser vi hvordan kommunene i Telemark kommer ut på Attraktivitetsbarometeret for de tre siste treårsperiodene.

Tinn har hatt problemer med bostedsattraktiviteten i alle de tre siste periodene. Samlet sett for denne perioden er Tinn nummer 403 av 430 kommuner i landet.

Tinn har utfordringer på to fronter. Arbeidsplassveksten må bli bedre, samtidig som bostedsattraktiviteten må opp.



Figur 30: Kommunene i Norge etter prosentvis endring i antall arbeidsplasser (avstand til median) og netto innenlands flytting i perioden 2007-2009.



Figur 31: Attraktivitetsindeksen til kommunene i Telemark de siste tre periodene. Ranging blant landets 430 kommuner for periodene samlet til venstre.

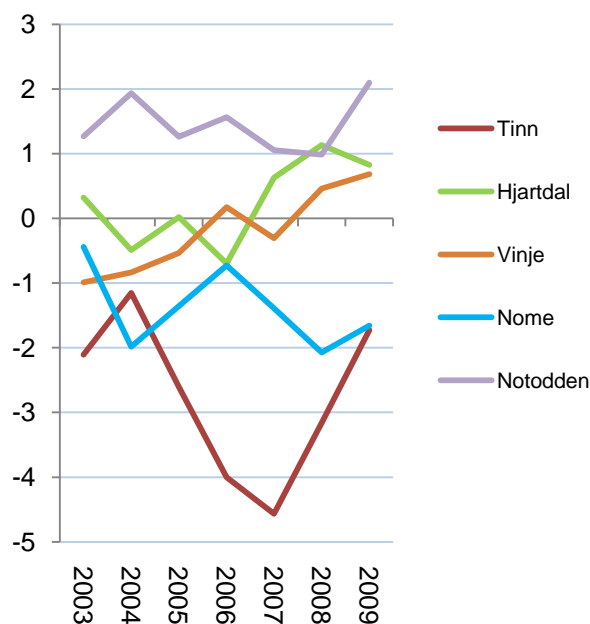
## Utvikling i bostedsattraktivitet

I figur 32 har vi vist utviklingen av attraktivitetsindeksen i Tinn og referansekommuner.

Attraktivitetsindeksen til Tinn har blitt litt bedre de siste to periodene, men fra et svært lavt nivå.

Notodden, Hjartdal og Vinje har vært attraktive de siste periodene.

Bostedsattraktiviteten til Tinn er omtrent som Nome i den siste perioden.



Figur 32: Utvikling av attraktivitetsindeksen i Tinn og referansekommuner i perioden 2003-2009. Overlappende treårsserier.

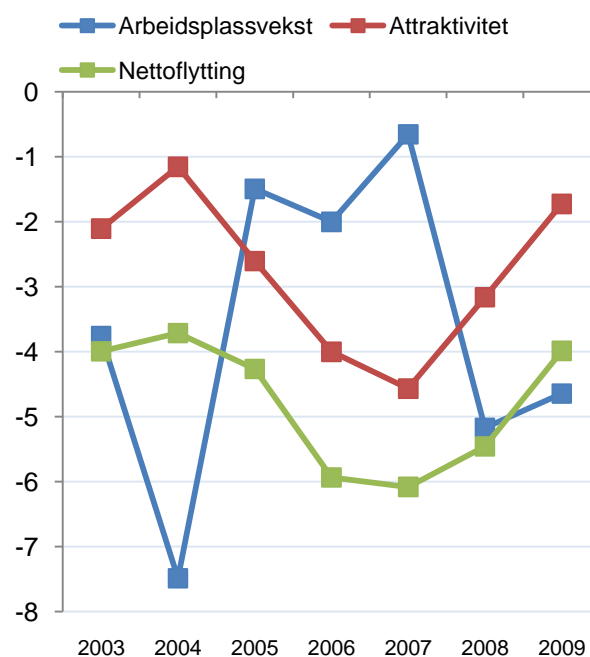
## Nettoflytting og arbeidsplasser

I figur 33 har vi tatt med de faktorene vi bruker for å lage attraktivitetsindeksen; nettoflytting og arbeidsplassvekst.

Tinn har hatt lavere arbeidsplassvekst enn middels i alle periodene.

Nettoflyttingen har også vært negativ i hele perioden, og til og med svingt motsatt av arbeidsplassene.

En skulle tro at for en kommune som Tinn, som har så små pendlingsmuligheter, ville arbeidsplassveksten og nettoflyttingen være ganske sterkt forbundet. Tinn har hatt en del flyktninger tidlig i perioden, som kan ha påvirket nettoflyttingen til andre kommuner ganske mye.



Figur 33: Utvikling av netto innenlands flytting (i prosent av folketallet) og endring i antall arbeidsplasser (prosent) i Tinn. Tre års glidende gjennomsnitt. 2003 er dermed for perioden 2001-2003 etc.

## 3.1 Hva forklarer bostedsattraktivitet?

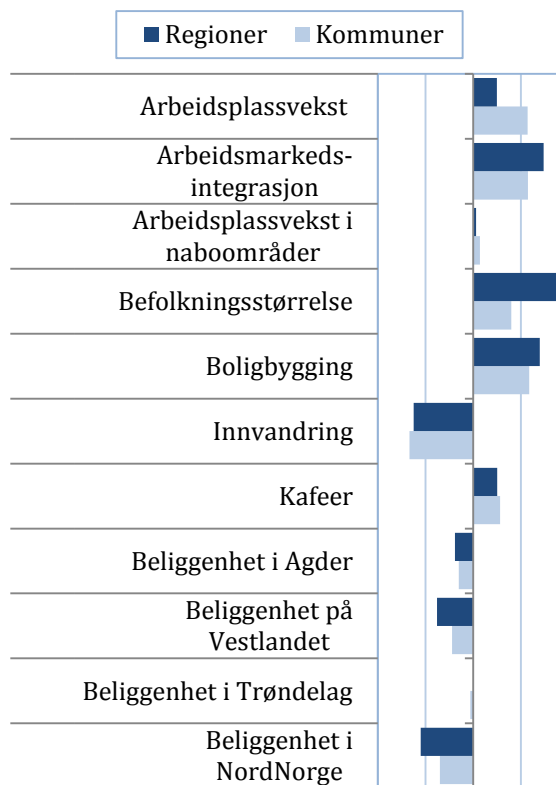
Figur 34 viser faktorer som vi har funnet har sammenheng med nettoflytting, og antar påvirker attraktivitet. Lengden på søylene viser hvor stor forklaringskraft de enkelte faktorene har, og retningen til søylene viser om faktorene har positiv eller negativ sammenheng med flyttestrømmene.

### Arbeidsmarkedsfaktorer

Arbeidsplassvekst i egen kommune har sterk sammenheng med flyttebalansen i kommunen. Arbeidsplassvekst i egen region har også en positiv effekt, men er noe mindre viktig. Arbeidsplassvekst i nabokommuner og nabo-regioner har en svak, men positiv betydning for flyttebalansen. Arbeidsmarkedsintegrasjon er derimot en viktig faktor for nettoflytting og attraktivitet. Denne indikatoren viser hvor godt kommunen eller regionen er integrert med omliggende bo- og arbeidsmarked, og sier noe om mulighetene for å pendle. Gode pendlingsmuligheter er noe som gjør det mulig å bosette seg eller bli boende i et område. God tilgang til arbeidsmarked er positivt for bosettingen, uavhengig om arbeidsmarkedet er i egen kommune eller region.

### Befolkningsstørrelse

Sentrale steder med en stor befolkningsstørrelse har høy innflytting. Flyttemønsteret går i retning steder med en allerede stor befolkning, og befolkningsstørrelse i seg selv kan være en tiltrekkende faktor. Byer er spesielt attraktive for unge voksne, mens mindre kommuner i omlandet til byer er attraktive for familier. Samtidig er høy befolkningsstørrelse et resultat av at stedet historisk sett har vært attraktivt.



Figur 34: Faktorer som har sammenheng med nettoflytting.

### Boligmarked

Boligbygging i et område viser om det er tilgjengelige boliger for innflyttere, og er en viktig forklaring på steders attraktivitet. Kommuner med høy boligbygging er mer attraktive. Høy attraktivitet fører til høyere etterspørsel etter boliger og dermed mer boligbygging, men samtidig er tilgjengelige boligtomter antagelig også en attraktivitetsfaktor i seg selv. Mangel på boliger og høye priser i sentrale områder tvinger mange til å bosette seg i nærliggende kommuner, og mange av kommunene med høy boligbygging er små kommuner som ligger i nærheten av større byer. Kommuner kan gjennom sentrums- og arealplanlegging påvirke hvor attraktivt det er å bygge boliger.

## Kaféfaktoren

Kaféfaktoren har en klar, positiv sammenheng med nettoflytting. Kaféfaktoren viser hvor stor andel av befolkningen som er ansatt i kafeer, restauranter og puber, og kan være en indikator på at det eksisterer mange sosiale møteplasser. Dette kan være en faktor som tiltrekker og holder på befolkningen, men høy innflytting fører til en ung og antageligvis mer urban befolkning som etterspør og skaper slike tilbud. Denne positive sammenhengen gjelder for alle typer steder, både sentrale og mindre sentrale.

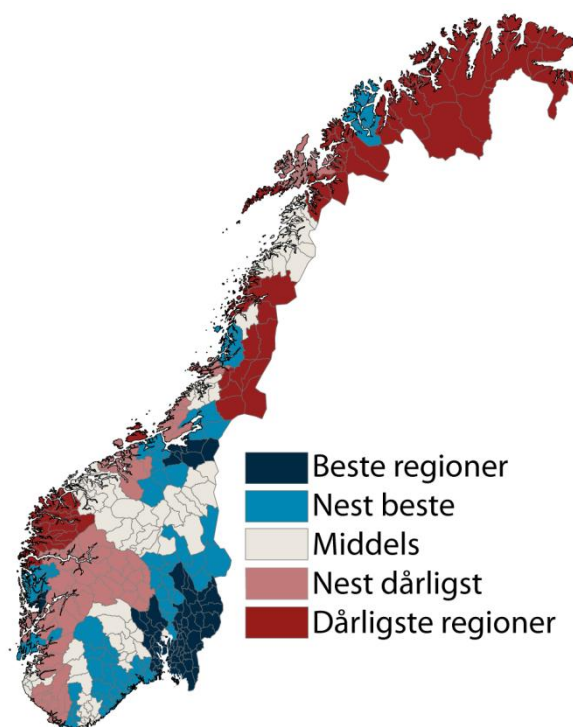
## Innvandring

Innvandring har en sterk, negativ sammenheng med nettoflytting. Dette er på grunn av at innvandrere er mer mobile, og ofte flytter videre til et annet sted i Norge etter første bo-setting. Når de flytter videre, blir dette registrert som innenlands flytting. Høy innvandring fører til lav attraktivitet, siden de kommunene som tar i mot mange innvandrere ofte har høy utflytting i neste omgang. I denne sammenhengen blir høy innvandring en årsak til lav attraktivitet. På den andre siden har noen steder høy attraktivitet på grunn av at mange innvandrere har flyttet dit. Dette ser man for eksempel i mange kommuner sentralt på Østlandet, siden innvandrere ofte flytter til mer sentrale kommuner. Her vil den store innvandrerbefolkningen være et resultat av at kommunene har vært attraktive for innvandrerbefolkningen i andre norske kommuner. Den høye mobiliteten til innvandrere fører til at innvandreres flyttemønster har en sterk påvirkning på attraktivitetsindeksen. Kommunene med høyest innflytting av innvandrerbefolkningen har samtidig høye plasseringer på attraktivitetsindeksen, mens kommunene med høyest utflytting av innvandrerbefolkningen også har lav attraktivitet. Det er derfor viktig for et sted å framstå attraktivt for innvandrere. Innvandrerbefolkningen er imidlertid ikke en ensartet gruppe, og det ser ut til å være forskjell ut fra blant annet innvandringsgrunn. Å ha en høy andel innvandrere fra typiske flyktingland bidrar negativt, siden mange av disse vil flytte til en annen kommu-

ne, mens det ikke er slik for innvandrere fra arbeidsinnvandringsland.

## Regional lokalisering

Det er systematiske regionale forskjeller i attraktivitet mellom landsdelene, som figur 35 viser. Spesielt steder i Nord-Norge har en systematisk dårlig flyttebalanse sammenliknet med steder på Østlandet. Dette vil si at selv om alle andre faktorer skulle være like, vil kommuner og regioner i Nord-Norge allikevel ha en dårligere flyttebalanse. Steder på Vestlandet og Sørlandet har også dårligere flyttebalanse sammenliknet med Østlandet. Beliggenhet i Trøndelag skiller seg derimot ikke systematisk fra Østlandet.



Figur 35: Attraktivitetsbarometeret for regioner for perioden 2007-2009.

## Hva fanger bostedsattraktivitet ikke opp?

De forklaringsfaktorene vi har funnet, viser seg å ha rimelig stor forklaringskraft, de kan forklare en stor andel av variasjonen i flytting. Allikevel mener vi det er flere gode grunner til å utvide attraktivitetsbegrepet og metoden for å måle attraktivitet.

Ett av de viktigste funnene fra arbeidet med bostedsattraktivitet er at arbeidsmarkedsfaktorene er sentrale som forklaringsfaktorer for variasjon i flytting og bostedsattraktivitet. Kunnskapen om at arbeidsplasser er viktig for bosetting er i seg selv ikke spesielt overraskende. For at det skal være relevant for regionalt utviklingsarbeid, er det behov for å analysere nærmere *hva* slags arbeidsplasser som er viktige.

Attraktivitetsbarometeret peker videre på at det ikke kun er arbeidsmarkedet i egen kommune som er viktig, men hvor godt arbeidsmarkedet i regionen er og hvor integrert bo- og arbeidsmarkedsområdene er.

En konsekvens av metoden for å måle bostedsattraktivitet, som ofte vekker motforestillinger, er at metoden favoriserer mindre bostedskommuner i utkanten av sterke arbeidsmarkedsregioner. Disse kommunene har kanskje selv ikke jobbet aktivt med næringsutvikling, men er attraktive som en konsekvens av at de er lokalisert i nærheten av andre sterke arbeidsmarkedskommuner. En annen gruppe kommuner som kan komme godt ut på attraktivitetsbarometeret, er kommuner som har hatt sterk nedgang i arbeidsplasser, men likevel beholdt en stor andel av befolk-

ningen. Det kan stride mot folks oppfatning av attraktivitetsbegrepet at slike kommuner blir omtalt som attraktive.

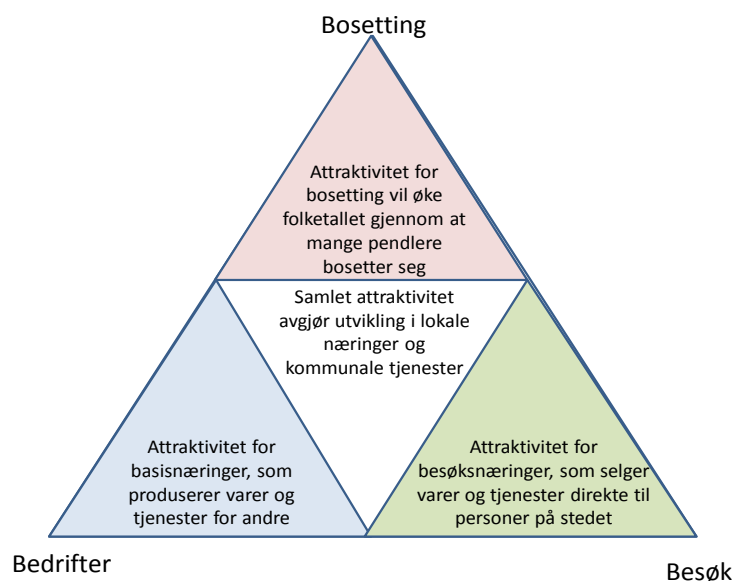
Attraktivitetsbegrepet i seg selv er en kilde til debatt. Attraktivitetsbarometeret har en avgrenset definisjon av attraktivitet, ettersom det bare fokuserer på attraktivitet som bosted. Dette er én dimensjon, mens det kan være andre dimensjoner som også er verdt å inkludere i et attraktivitetsbegrep.

Mange regioner oppfatter seg selv som attraktive, selv om de ikke hevder seg i konkurransen om tilflytting. Noen steder føler seg attraktive fordi de tiltrekker besøkende på grunn av vakker natur, kulturelle tilstelninger eller spesielle attraksjoner, mens andre kan føle at de er attraktive på grunn av at de har et dynamisk næringsliv og er et viktig arbeidsmarked som gavner bostedene i omlandet.

Dette er noe av bakgrunnen for at vi nå er i gang med å utvikle en utvidet metode for å analysere stedlig attraktivitet: Attraktivitetspyramiden.

## 4. Attraktivitetspyramiden

Attraktivitetspyramiden er en modell for å forstå steders utvikling, vekst eller nedgang. Samtidig er Attraktivitetspyramiden et verktøy for å utvikle strategier for stedsutvikling. Ideen bak Attraktivitetspyramiden er at steder utvikler seg i henhold til deres attraktivitet langs tre dimensjoner: Besøk, bosetting og bedrifter.



Figur 36: Attraktivitetspyramiden.

Steder kan være attraktive for bedrifter og trekke til seg næringsliv som produserer varer og tjenester som selges ut av regionen. Dette genererer arbeidsplasser som bidrar til bosetting og arbeidsplasser i lokal tjenesteyting. Steder som er attraktive for besøk vil få høy aktivitet i det næringslivet som selger varer og tjenester direkte til personlige kunder. Dette er både tradisjonell turisme som hotell og restaurant, aktiviteter, underholdning og kultur og detaljhandel. Steder som er attraktive å bo i, vil ha flere innbyggere enn det er arbeidsplassgrunnlag for. Dermed vil det være mange som bor på stedet og pendler ut.

Vi vil først finne ut hvor stedene befinner seg i dag. Ved å analysere hvor stor andel av sysselsettingen som tilhører de tre dimensjonene, vil vi finne stedets profil. Deretter skal vi se på utviklingen langs de tre aksene, for å finne ut hvor attraktive stedene har vært for de uli-

ke dimensjonene de siste årene. Til slutt skal vi slå sammen de tre dimensjonene og se på den samlede utviklingen i attraktivitet. Summen av steders attraktivitet for bedrifter, besøk og bosetting vil kunne forklare vekst eller nedgang. Attraktivitetspyramiden er en helhetlig modell som kan forklare hvorfor noen steder vokser, mens andre steder har nedgang.

Profilen til stedene, og siste års utvikling vil være et verdifullt grunnlag for strategiske valg. Skal regionen satse der den har sin styrke? Eller skal regionen satse på å utligne sine svakheter?

I denne første rapporten om Attraktivitetspyramiden, har vi begrenset oss til en beskrivelse av tilstand og utvikling. Med indikatorene på plass, kan vi starte arbeidet med å forklare årsakssammenhenger og identifisere mulige tiltak for regionene.

## Utviklingen over tid

De siste ti årene har antall arbeidsplasser i basisnæringene sunket i Norge. Basisnæringene er industri, primærnæringene og teknologiske tjenester. Basisnæringene er i sum følsomme for konjunkturer og svinger mer enn andre.

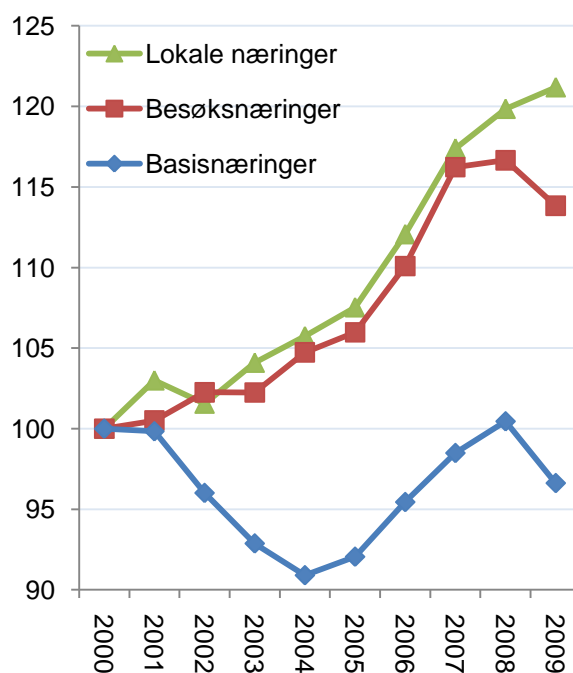
Antall arbeidsplasser i besøksnæringene, som er næringene innenfor reiseliv, aktiviteter og handel, har økt med nesten 14 prosent fra 2000 til 2009. Besøksnæringene blir også påvirket av konjunkturer, og falt med 2,8 prosent fra 2008 til 2009.

Arbeidsplasser knyttet til lokal virksomhet øker mest. Dette er arbeidsplasser i kommunene, i bygg og anlegg og personlige tjenester utenom besøksnæringene. Lokale arbeidsplasser er lite følsomme for konjunkturer. De lokale arbeidsplassene er nært knyttet til befolkningsgrunnlaget. Dermed vil steder som er attraktive som bosted, og som gjennom dette øker befolkningen, får sterkest vekst.

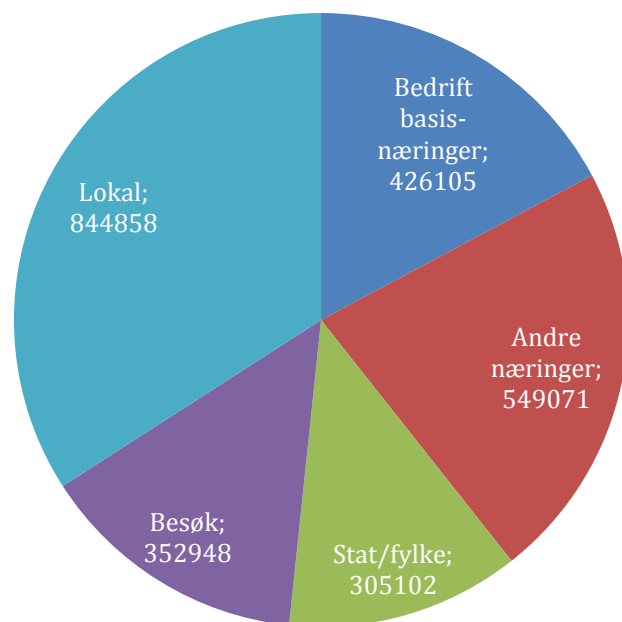
Den lave veksten i basisnæringene og den høye veksten i besøksnæringene og lokale næringer, betyr at attraktivitet for besøk og bosetting gradvis blir viktigere, og at attraktivitet for bedrifter i basisnæringene blir mindre viktig.

## Sammensetningen av arbeidsplassene

I tillegg til de tre kategoriene som er vist i figur 37, er det arbeidsplasser i stat og fylke, og i andre næringer. Andre næringer er hovedsakelig tjenester som ikke er direkte konkurranseutsatte. Både arbeidsplasser i stat/fylke og de andre næringene er ofte senterfunksjoner som er konsentrert til de største byene og regionale sentre. Dette er også tjenester som produseres til andre, og kunne vært i samme kategori som basisnæringene. Disse senterfunksjonene er imidlertid sjelden i fokus for lokalt eller regionalt næringsarbeid. Slike senterfunksjoner, særlig i statlig virksomhet, blir lokalisert i politiske prosesser. Her vil eventuelle lokale tiltak som oftest være politisk løbving.



Figur 37: Utvikling av antall arbeidsplasser i Norge i basisnæringer, bedriftsnæringer og lokale næringer, indekstert slik at nivået i 2000=100.



Figur 38: Arbeidsplassenes sammensetning i Norge i 2009.

## 4.1 Besøksnæringer

Med attraktivitet for besøk menes attraktivitet for næringsliv som selger varer og tjenester direkte til personlige kunder. Besøksnæringene omfatter hotell- og restaurantnæringene, som kan kalles tradisjonelt reiseliv. I tillegg er næringsvirksomhet knyttet til aktivitet, kultur og underholdning også besøksnæringer. Dette er virksomhet som krever personlig oppmøte for kundene. Den største bransjen i besøksnæringene er imidlertid detaljhandel.

Når vi skal beregne størrelse på og utvikling i besøksnæringene for regioner og kommuner, må vi ta hensyn til at besøksnæringene også har mye av sin omsetning knyttet til egen befolkning. Derfor trekker vi fra et beregnet gjennomsnitt som bransjene handel, servering og aktiviteter har i Norge. For overnatting regner vi med at all aktivitet stammer fra besøk. Dermed vil en del regioner ha en ”negativ besøksbalanse”. Dette er regioner hvor befolkningen i stor grad besøker andre regioner for handel, restaurantbesøk og aktiviteter.

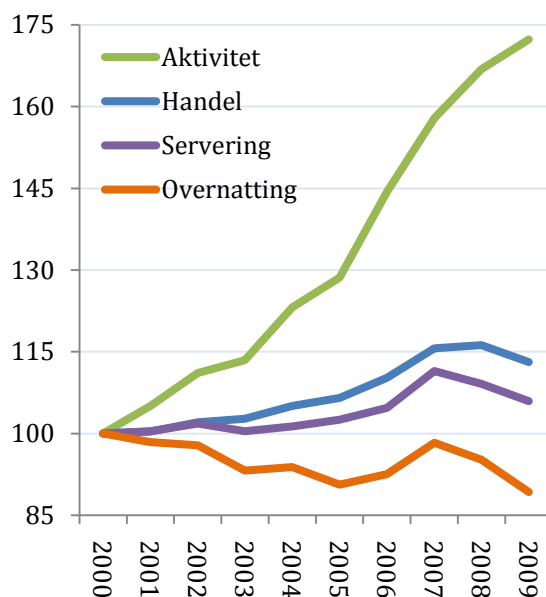
I figur 39 ser vi utviklingen av besøksnæringene nasjonalt. Aktiviteter, som består av kultur og underholdning og arrangementer, har økt raskt. Handel og servering øker litt, mens det er synkende antall arbeidsplasser i overnatting.

### Besøksnæringer i kommunene

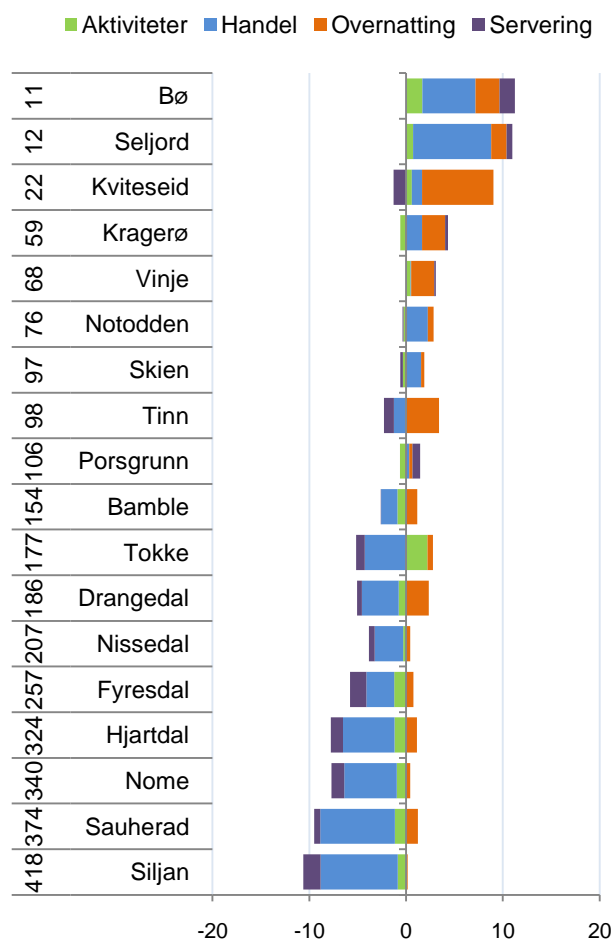
I figur 40 ser vi hvordan kommunene i Telemark kommuner ut når det gjelder sysselsetningsbidraget fra besøksnæringene.

Bø og Seljord er blant de 12 kommunene i landet med høyest konsentrasjon av besøksnæringer.

Tinn har en del arbeidsplasser i overnatting, men litt mindre arbeidsplasser i handel og restaurant enn befolkningen skulle tilsi. Likevel er Tinn forholdsvis høyt rangert med hensyn til konsentrasjon av besøksnæringer, som nummer 98 av 430 kommuner.



Figur 39: Utvikling av antall arbeidsplasser i besøksnæringene i Norge, indeksert slik at nivået i 2000=100.



Figur 40: Prosentvis andel av sysselsettingen i besøksnæringer i kommunene i Telemark i 2009. Til venstres vises rangering blant landets 430 kommuner.



## 4.2 Basisnæringer

Med attraktivitet for bedrifter menes attraktivitet for basisnæringer. Her tenker vi på konkurranseutsatt virksomhet som produserer varer og tjenester som selges ut av regionen, enten som eksport til andre land, eller til kunder nasjonalt.

Vi kan dele opp basisnæringene i tre kategorier. Det er naturbasert virksomhet, industri og teknologiske tjenester. Naturbasert virksomhet inkluderer landbruk, fiske, havbruk og bergverk, mens teknologiske tjenester vil være IT, telekom, engineering og liknende.

De ulike kategoriene har utviklet seg forskjellig, som det framgår av figur 42.

Teknologiske tjenester har hatt sterk vekst, og har vokst med 27,9 prosent på landsbasis fra 2000 til 2009.

Industrien har gått i bølger, men den langsiktige trenden er klart negativ. Industrien har hatt en nedgang på 11,2 prosent fra 2000 til 2009. Det er imidlertid ganske store forskjeller i ulike industribransjer, og noen regioner har hatt vekst i industrien også.

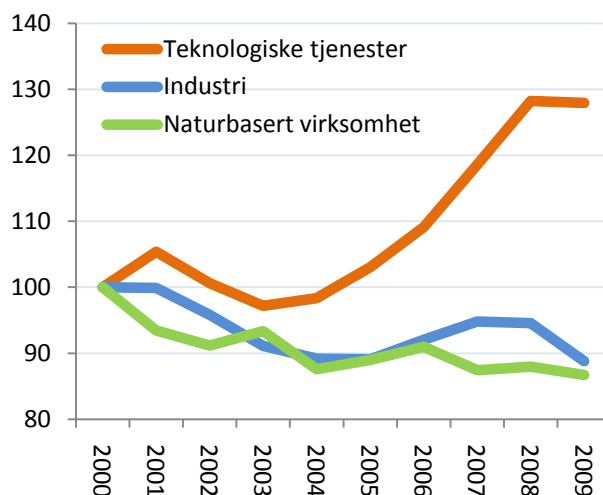
Naturbaserte næringer synker ganske jevnt, og har hatt en nedgang på 13,3 prosent.

Det er dermed de regionene som har lyktes i å trekke til seg teknologiske tjenester som har lyktes best.

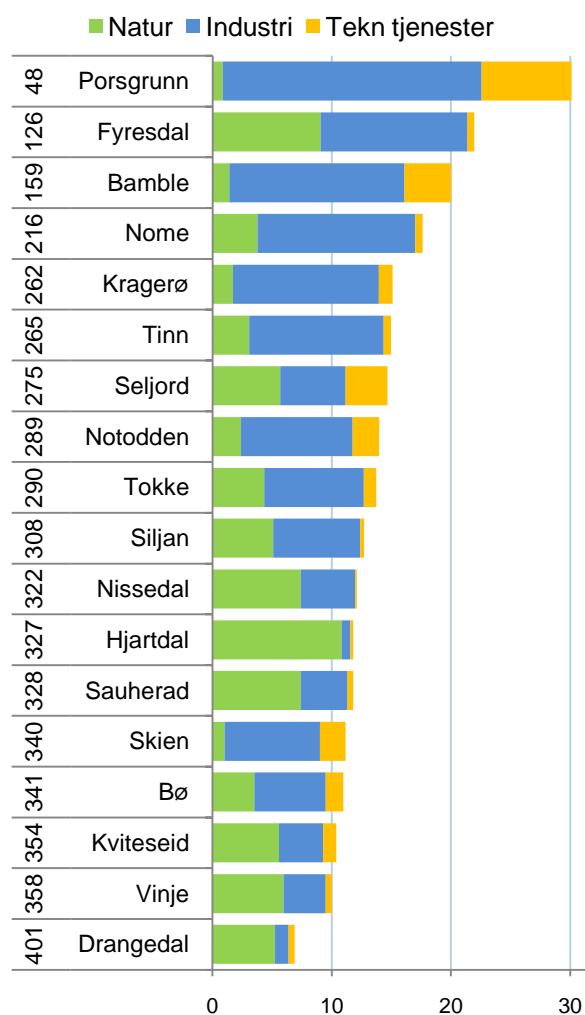
### Basisnæringer i kommunene

Porsgrunn er på topp når det gjelder andel av sysselsettingen i basisnæringene i fylket, og nummer 48 i hele landet.

Tinn er rangert under middels av kommunene i landet for konsentrasjon av basisnæringer, som nummer 265 av 430 kommuner. Tinn har mer industri enn middels, men lite teknologiske tjenester og naturbasert virksomhet. For andelen av sysselsettingen i industrien er Tinn nummer 150 i landet.



Figur 41: Utvikling i antall arbeidsplasser i basisnæringene i Norge, indeksert slik at nivået i 2000=100.



Figur 42: Prosentvis andel av sysselsettingen i basisnæringer i kommunene i Telemark i 2009. Rangering blant landets 430 kommuner til venstre.

## 4.3 Bosted

Steder kan ha mange flere innbyggere enn det er næringsgrunnlag for, dersom de er attraktive som bosted. Slike steder vil ha mange bosatte som pendler ut til andre steder. For å måle steders bostedsattraktivitet kan vi derfor bruke netto utpendling som en målestokk.

Både antall personer som pendler til en annen kommune, og andelen av de sysselsatte som pendler, øker stadig. I enkelte år med nedgang i sysselsettingen har pendlingsandelen sunket litt, som i 2003 og 2009, men trenden er klart økende. I 2009 pendlet over 800 000 personer i Norge til en annen kommune, tilsvarende over 35 prosent av alle sysselsatte.

Når pendlingen øker, vil betydningen av bostedsattraktivitet bli større. Sammenhengen mellom utviklingen i antall arbeidsplasser og antall innbyggere blir tilsvarende svekket.

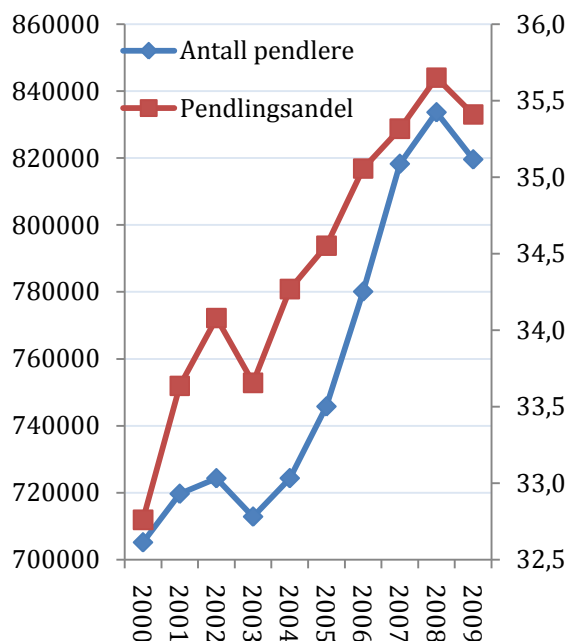
Nettopendlingen er vist tidligere i denne rapporten, i kapitel 1.

### Endring i bostedsattraktivitet

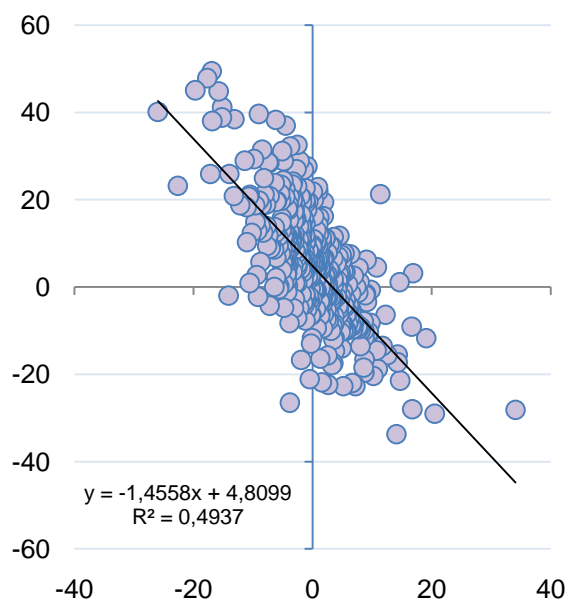
For å måle endringen i bostedsattraktiviteten vil det være nærliggende å se på endringer i netto utpendling. Kommuner som har økt netto utpendling sterkt, vil da være kommuner som har fått økt attraktivitet.

Et slikt mål vil imidlertid ha en stor svakhet. Som vi viser i figur 45, er det en sterk sammenheng mellom endring i netto utpendling og nedgang i antall arbeidsplasser. Kommuner med økt utpendling er dermed først og fremst kommuner som har mistet mange arbeidsplasser.

Dermed vil ikke endring i pendling reflektere bostedsattraktivitet. For å måle endring i bostedsattraktivitet må vi derfor gå tilbake til Attraktivitetsbarometeret, som ble presentert i kapitel 3, som indikator.



Figur 43: Antall personer i Norge som pendler til en annen kommune (venstre akse) og andelen av de sysselsatte i Norge som pendler til en annen kommune (høyre akse).



Figur 44: Kommunene i Norge etter endring i netto utpendling som andel av sysselsettingen på horisontal akse, og endring i antall arbeidsplasser på vertikal akse. Perioden 2000-2009.

## 4.4 Profil

Vi har nå sett på hvordan den relative størrelsen til besøksnæringer, basisnæringer og pendling varierer mellom kommuner og regioner. Dette kan vi sette sammen, for å se på hvordan de ulike stedene skiller seg fra hverandre og hvor de har sine styrker. Vi kaller dette stedenes profil.

Profilen viser hvordan bosettingen i regionen eller kommunen i dag er basert på besøksnæringer, basisnæringer eller pendling. Profilen er basert på hvordan sysselsettingen er fordelt. I profilen vil derfor ingen regioner eller kommuner få en høy rangering på alle de tre dimensjonene samtidig.

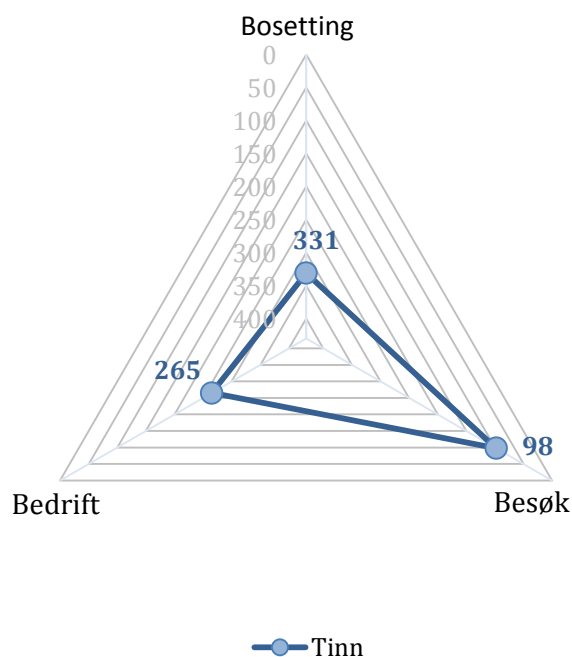
Selv om profilen viser hvordan status er i dag, er dette basert på en utviklingshistorie og et grunnlag som er lagt for tiår, eller endog hundreår siden.

Tinn er i dag først og fremst en besøkskommune. Tinn er rangert som nummer 98 av 430 kommuner i landet når det gjelder konsentrasjon av besøksnæringer. Rangeringen på bedriftsaksen er nummer 265 av 430 kommuner. Det er under middels, men fremdeles er denne dimensjonen viktig for Tinn. Tinns rangering som bostedskommune er 331 av 430. Tinn har i liten grad vært basert på at folk bor i kommunen og pendler til andre kommuner.

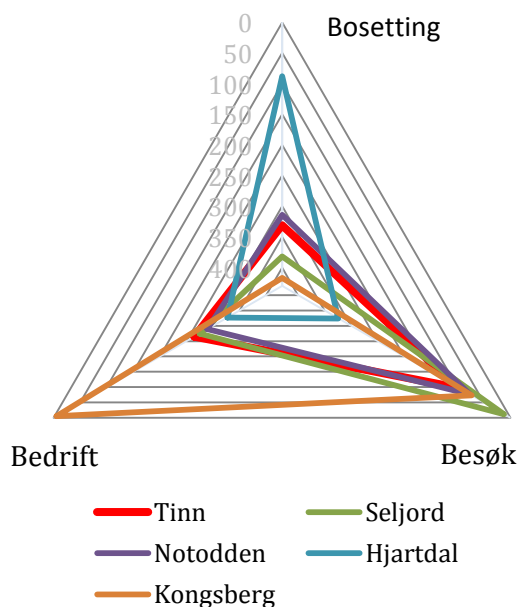
Vi kan sammenlikne profilen til Tinn med nabokommunene, som vist i figur 46. Kongsberg er en av de mest utpregede bedriftskommunene i landet. Dessverre er det litt for langt til Kongsberg for at det skal blir mange pendlere som bor i Tinn og pendler dit.

Tinns profil er ganske lik kommuner som Notodden og Seljord, men Seljord er i langt større grad en spesialisert besøkskommune.

Nabokommunen Hjartdal er en utpreget bostedskommune. Hjartdal er avhengig av god utvikling i besøks- og basisnæringer hos naboene.



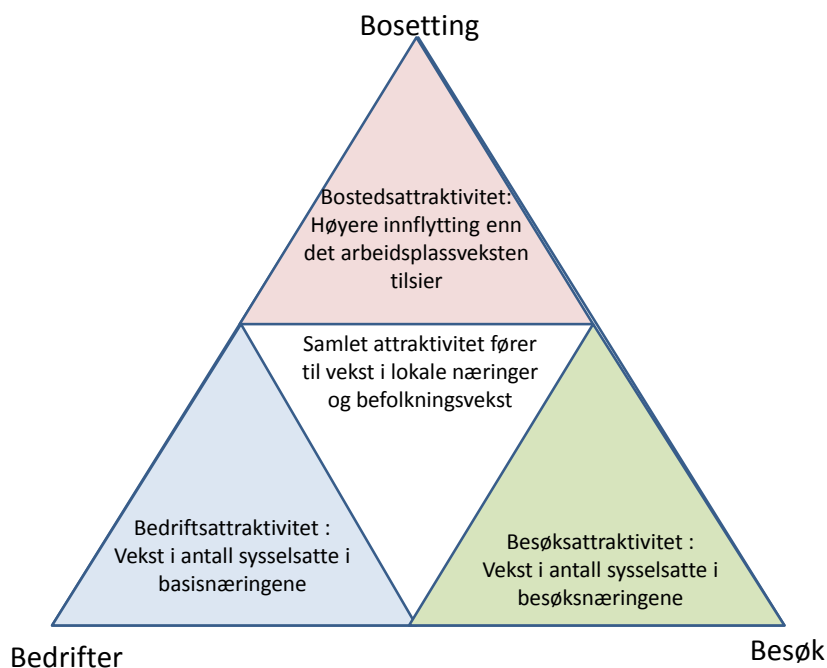
Figur 45: Profilen til Tinn i 2009. Tallene viser rangering blant landets 430 kommuner for de tre attraktivitetsdimensjonene.



Figur 46: Profilen til Tinn og referansekommunene i 2009. Tallene viser rangering blant landets 430 kommuner for de tre attraktivitetsdimensjonene.

## 4.5 Attraktivitet og utvikling

Profilen viser status for hvor stedene befinner seg i dag. Enda mer interessant er det å se på hvordan de ulike attraktivitetsdimensjonene har bidratt til utviklingen de siste årene, og i hvilken retning stedene beveger seg. Det er endringen de siste årene som viser om stedet har vært attraktive for en eller flere av de tre dimensjonene besøk, bedrift og bosted. Steder som har vært attraktive både for bosted, besøk og bedrifter, vil være de som har oppnådd høyest vekst.



Figur 47: Indikatorene for de tre attraktivitetsdimensjonene.

Vi skal først se på utviklingen langs de tre aksene. I denne rapporten fokuserer vi på utviklingen de siste ti årene, fra 2000 til 2009.

Vi måler veksten i bedrifts- og besøksattraktivitet gjennom å se på endringer i sysselsettingen i basisnæringer og besøksnæringer som andel av folketallet. Endringene måles i prosentpoeng av samlet sysselsetting i begynnelsen av perioden. Dermed får vi fram hvor mye disse endringene har betydd for den samlede sysselsettingen. Ved å måle på denne måten luker vi bort vekst i besøksnæringene som skyldes befolkningsøkningen. For å måle endring i bostedsattraktivitet bruker vi Attraktivitetsbarometeret. Siden resultater fra Attraktivitetsbarometeret er presentert i ka-

pittel 3, blir ikke Attraktivitetsbarometeret omtalt nærmere i dette kapitlet.

De tre attraktivitetsdimensjonene vil representere tre ulike retninger for regionale utviklingsstrategier. Det vil være helt forskjellige virkemidler som er aktuelle for de tre attraktivitetsdimensjonene.

Når man har kunnskap om profilen til stedene og siste års utvikling, vil dette være et verdifullt grunnlag for strategiske valg. Valget vil så være om man skal satse der stedet har sin styrke, eller om man skal satse på å utlikne sine svakheter.

## Utvikling i besøksattraktivitet

For å måle den siste tidens utvikling i besøksattraktivitet tar vi utgangspunkt i utviklingen i besøksnæringene i perioden 2000-2009. Tallene for handel, servering og aktivitet er korrigert for det som antas å være aktivitet rettet mot egne innbyggere. Dermed vil tallene kunne bli negative for steder med handelslekkasje.

Utviklingen i antall arbeidsplasser i besøksnæringene i Tinn er vist i figur 48.

Antall arbeidsplasser i overnatting har faktisk økt litt i Tinn fra 2000 til 2009. Mange kommuner har hatt nedgang i overnatting.

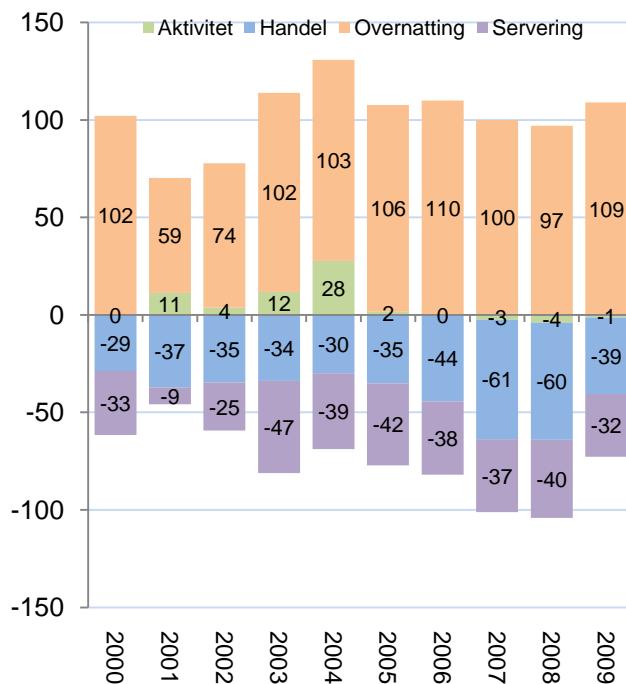
Tinn har lavere antall arbeidsplasser i handel og servering enn folketallet skulle tilsi. Det betyr at det er en lekkasje i disse næringene. Det er flere fra Tinn som drar til andre kommuner enn gjester som besøker og legger igjen penger i Tinn.

Handelslekkasjen økte fra 2000 til 2007, men har så blitt redusert igjen. Også restaurantunderskuddet har blitt litt redusert. Er det effekten av flere hytter?

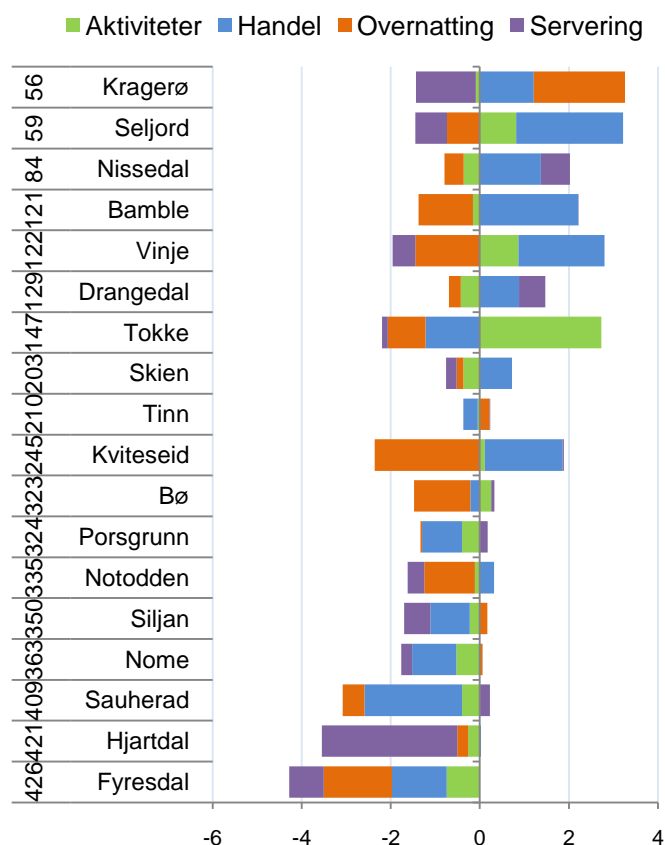
I figur 49 ser vi hvordan kommunene i Telemark kommer ut når det gjelder vekst i besøksnæringene de siste ti årene. Her er veksten målt som prosentpoeng av sysselsettingen i 2000.

Kragerø er vinneren når det gjelder besøksattraktivitet i fylket de siste ti årene. Det er på grunn av vekst i overnatting etter en større hotelletablering.

Tinn har litt vekst i overnatting, men en liten nedgang i handelsbalansen. Samlet sett kommer Tinn ut nær middels for kommunene i landet som nummer 210 av 430 kommuner. Dette er fem plasser bedre enn middels.



Figur 48: Utvikling i antall arbeidsplasser i besøksnæringene i Tinn i perioden 2000-2009.



Figur 49: Utvikling i bidrag til sysselsettingen fra besøksnæringene fra 2000 til 2009 i kommunene i Telemark. Til venstre vises rangering blant de 430 kommunene i landet.

## Utvikling bedriftsattraktivitet

For å måle utvikling i bedriftsattraktivitet tar vi på samme måte utgangspunkt i utvikling i basisnæringene i perioden 2000-2009. Siden basisnæringene per definisjon er næringer som produserer varer og tjenester som kan selges ut av regionen, er det ikke noe fratrukk for salg til egne innbyggere, slik som vi gjorde for besøksnæringene.

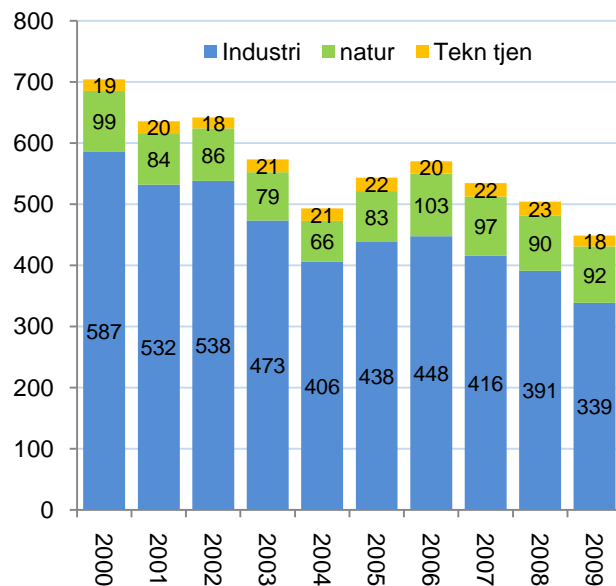
Utviklingen i antall arbeidsplasser i basisnæringene i Tinn siden 2000 er vist i figur 50.

Figuren viser tydelig den sterke nedgangen i basisnæringene i Tinn. Det er først og fremst nedgangen i industrien som slår ut. Landbruket har klart seg ganske bra gjennom denne perioden. Tinn har faktisk litt nedgang i teknologiske tjenester. Dette er en vekstnæring, men Tinn har ikke tatt del i dette.

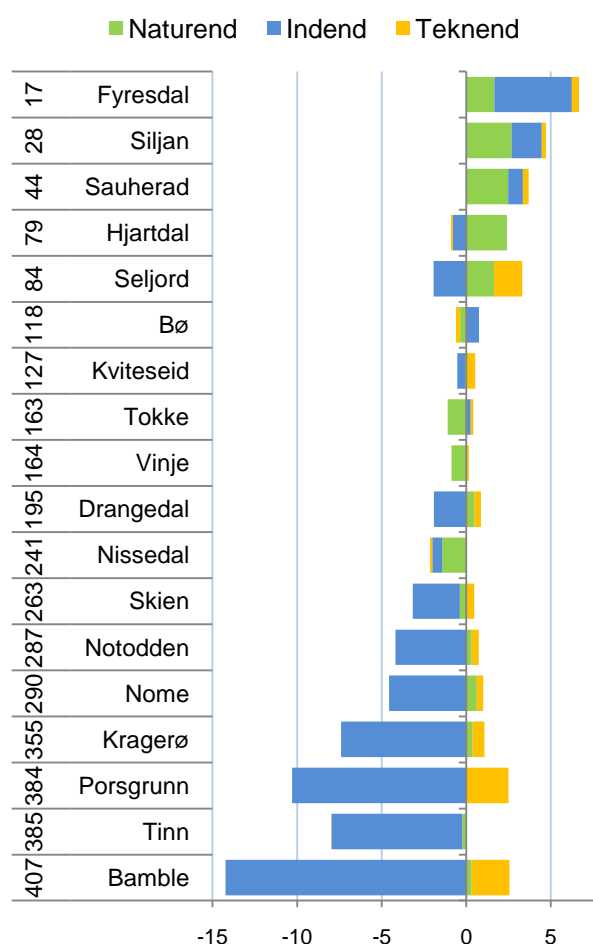
I figur 51 ser vi hvordan kommunene i Telemark kommer ut når det gjelder vekst i basisnæringene de siste ti årene. Her er veksten målt som prosentpoeng av sysselsettingen i 2000.

Her ser vi at Tinn har den nest dårligste utviklingen i basisnæringene av alle kommunene i Telemark. Bare Bamble har en kraftigere nedgang. Tinn er rangert som nummer 385 av 430 kommuner for utviklingen i basisnæringene.

Porsgrunn og Bamble har større industrinedgang enn Tinn, men de har hatt en vekst i teknologiske tjenester som Tinn ikke har hatt.



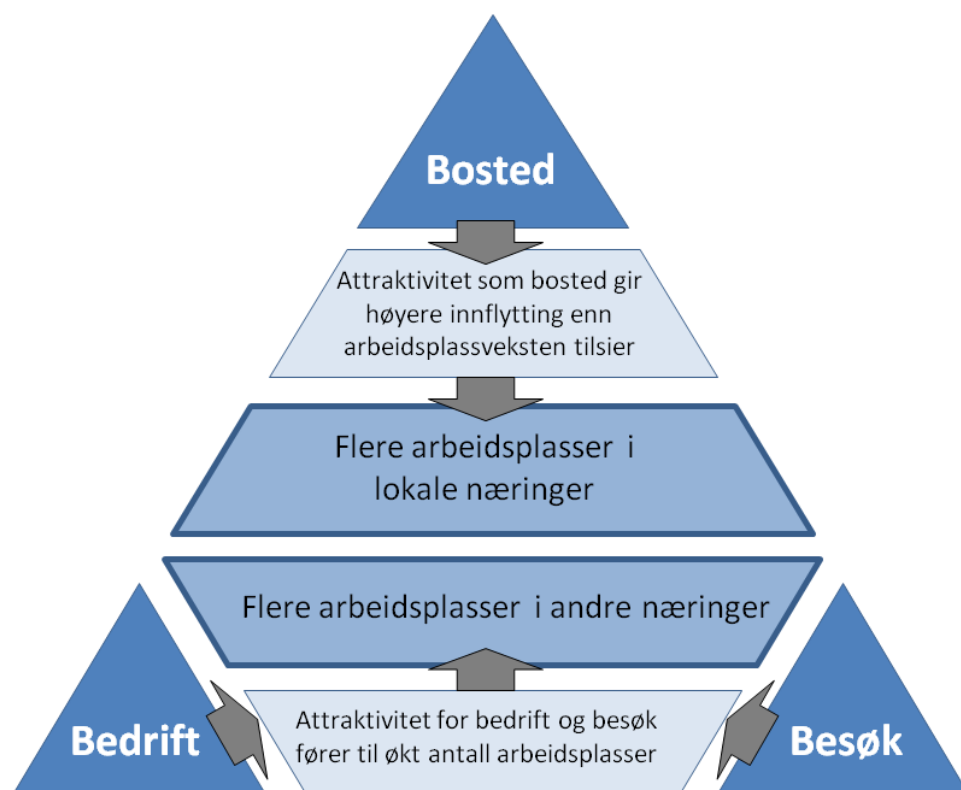
Figur 50: Utvikling i antall arbeidsplasser i basisnæringene i Tinn i perioden 2000-2009.



Figur 51: Utvikling i bidrag til sysselsettingen fra basisnæringene fra 2000 til 2009 i kommunene i Telemark. Til venstre vises rangering blant de 430 kommunene i landet.

## 4.6 Samlet attraktivitet

Det siste vi skal gjøre er å sette de tre attraktivitetsdimensjonene sammen for å se på den samlede attraktiviteten til et sted. Ideen bak Attraktivitetspyramiden er at de tre attraktivitetsdimensjonene til sammen skal forklare et steds utvikling. Det er summen av steders attraktivitet for bedrifter, besøk og bosetting som vil kunne forklare vekst eller nedgang. Attraktivitetspyramiden er en helhetlig modell som kan forklare hvorfor noen steder vokser, mens andre steder har nedgang.



Figur 52: Samlet attraktivitet.

Bedrifts- og besøksdimensjonen påvirker arbeidsplassutviklingen. Steder med høy attraktivitet for bedrifter og besøkende vil få vekst i antall arbeidsplasser i disse næringene. Denne veksten gir positive stimulanser til andre næringer og bransjer, som ulike tjenester, transport og liknende

Steder med høy bostedsattraktivitet får høyere innflytting enn arbeidsplassveksten skulle tilsa. Dette øker befolkningsgrunnlaget og fører til vekst i lokale arbeidsplasser, som kommunale

tjenester, bygg og anlegg, handel for egen befolkning og så videre. Høy bostedsattraktivitet gir seg også utslag i en yngre befolkning som vil gi bedre fødselsbalanse de neste årene.

De tre attraktivitetsdimensjonene bidrar på hver sin måte til veksten på et sted. Steder som har høy attraktivitet for alle de tre dimensjonene vil oppnå vekst.

I resten av dette kapitlet vil vi sette de tre attraktivitetsdimensjonene sammen, for å få et mål på samlet attraktivitet.

## Samlet attraktivitet for kommunene

Kommunenes samlede attraktivitet, og hvordan de tre dimensjonene har bidratt til denne er vist i figur 53.

Når vi ser på endringer, vil en kommune kunne skåre høyt på alle de tre dimensjonene. Slike kommuner vil få svært sterk vekst. Det er imidlertid bare noen få kommuner i landet som har fått positivt bidrag fra alle de tre attraktivitetsdimensjonene samtidig de siste ti årene. Av kommunene i Telemark er det kun Seljord som har vært attraktiv langs alle de tre dimensjonene samtidig de siste ti årene.

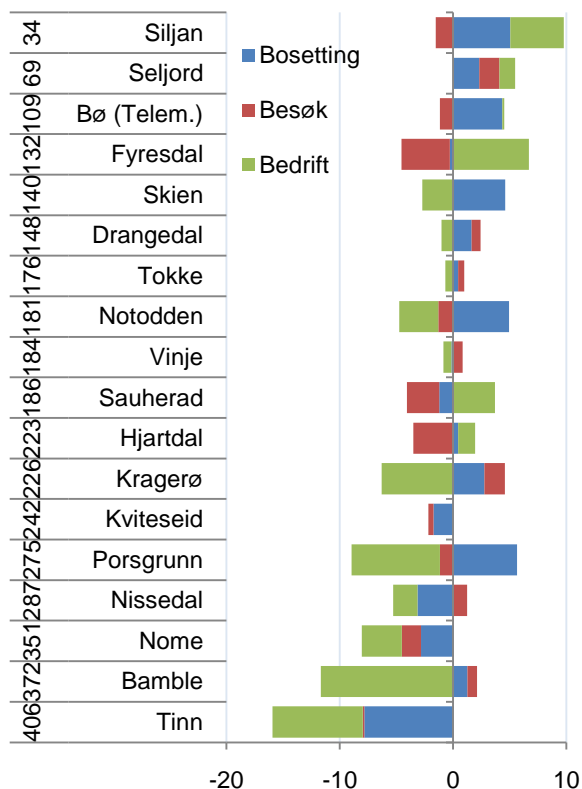
Tinn er helt nede på plass nummer 406 for samlet attraktivitet de siste ti årene. Det er dermed bare 24 kommuner i landet som er lavere. Tinn taper på bedrifts- og bostedsdimensjonen.

## Samlet attraktivitet og befolkningsvekst

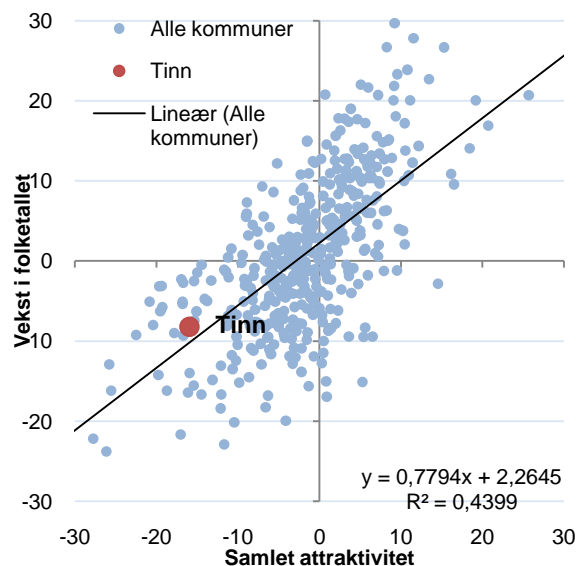
Sammenhengen mellom samlet attraktivitet og kommunenes befolkningsutvikling de siste ti årene er vist i figur 54. Utviklingen i samlet attraktivitet forklarer nesten 44 prosent av variasjonen mellom kommunenes befolkningsvekst.

Store, folkerike kommuner har en tendens til å få høyere vekst enn forventet, som forklarer noen av de prosentene som modellen ikke forklarer.

For Tinn er folketallsutviklingen omtrent i tråd med utviklingen i samlet attraktivitet, men noe bedre, som vi kan se ved at Tinn ligger over forventningslinjen i figur 54.



Figur 53: Samlet attraktivitet for kommunene i Telemark i perioden 2000-2009. Rangering blant de 430 kommunene i landet er vist til venstre.



Figur 54: Sammenhengen mellom samlet attraktivitet som vist i figur 53 og befolkningsvekst for perioden 2000-2009.



## Utvikling i samlet attraktivitet for Tinn

Vi har sett at Tinn kommer svært dårlig ut når det gjelder attraktivitet den siste tiårsperioden.

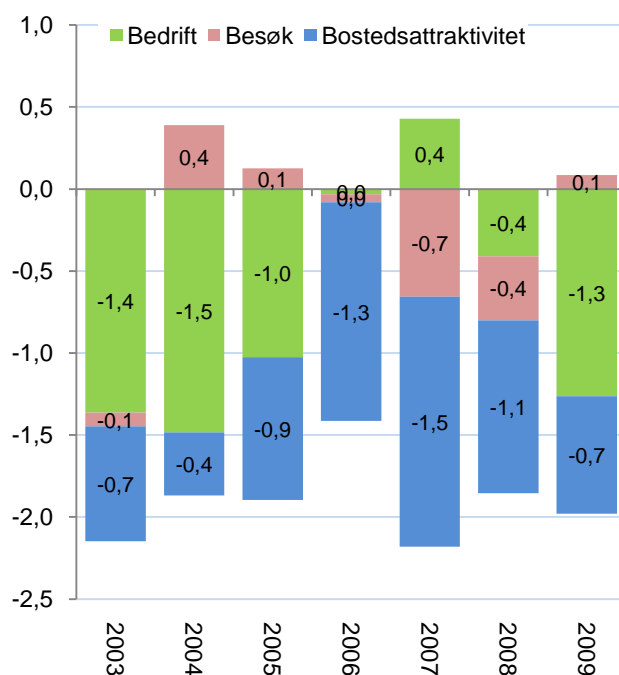
Det er interessant å se på utvikling innenfor denne tiårsperioden, ettersom ti år er en forholdsvis lang periode.

En slik utvikling er vist i figur 55. Her har vi beregnet tall for treårsperioder for å få litt mer stabile tall.

Vi kan da se at Tinn har hatt en vedvarende svak samlet attraktivitet i hele perioden.

I de periodene hvor det har vært en positiv utvikling i basisnæringene, har bostedsattraktiviteten vært tilsvarende lav.

Besøksattraktiviteten har vært litt varierende, og har ikke hatt så stor effekt som bedrifts- og bostedsattraktiviteten.



Figur 55: Utviklingen i samlet attraktivitet langs de tre dimensjonene i Tinn. Tallene er basert på tre års glidende gjennomsnitt for endring i attraktivitet.

---

<sup>i</sup> Alle tallene som er brukt i kapitlet om befolkning og arbeidsplasser er hentet fra SSB, enten fra statistikkbanken på internett, eller fra spesialkjøringer som Telemarksforskning har fått utført av SSB.

<sup>ii</sup> Alle tall for nyetableringer, vekst og lønnsomhet baserer seg på data som Telemarksforskning har fått levert fra Brønnøysundregistrene.