



Næringsanalyse Tinn

Av
Knut Vareide og Ailin Aastvedt



Telemarkforskning-Bø

Arbeidsrapport 01/2006

Forord

Denne rapporten er en analyse av utviklingen i Tinn med hensyn til næringsutvikling, demografi og sysselsetting. Utviklingen i Tinn er sammenliknet med fylkes- og landsgjennomsnitt. I tillegg er utviklingen i Tinn sammenliknet med et sett referansekommuner; Notodden, Nome, Bø, Seljord og Vinje. Dette er kommuner som er omtrent like store og med sammenliknbar næringsstruktur.

Datagrunnlaget i rapporten er en regnskapsdatabase med regnskap fra alle regnskapspliktige foretak i Norge i perioden 1998-2004. I tillegg brukes en del statistikk fra Statistisk sentralbyrå.

Knut Vareide og Ailin Aastvedt har gjennomført analysen, førstnevnte har vært prosjektleder.

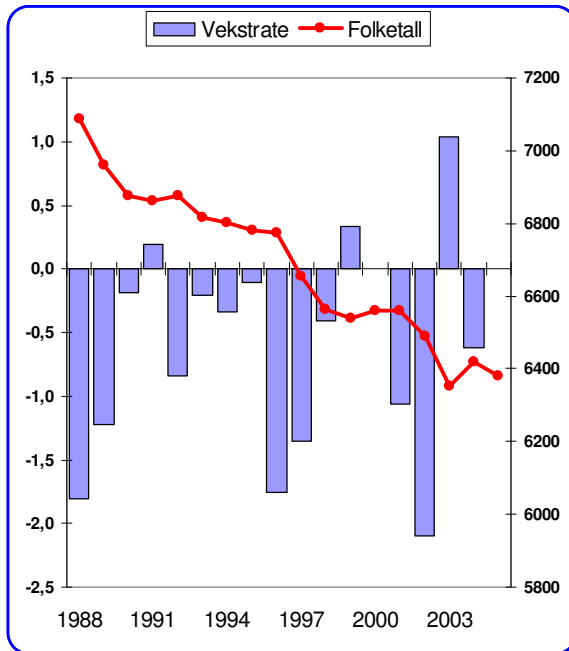
04. januar 2006

Knut Vareide

Innhold:

BEFOLKNING	5
Folketallsutvikling 1988-2005	5
Befolkningsutvikling i Tinn og referansekommunene	5
Endring i folketall siste ti år, Tinn og referansekommuner.....	6
Befolkningsendringer siste år.....	6
NÆRINGSSTRUKTUR	7
Næringsstruktur i Tinn	7
Sysselsetting i hovednæringer	7
Strukturendringer i Tinn	8
Konkurransetsatt sektor	8
SYSSELSETTING	9
Antall arbeidsplasser i prosent av folketall	9
Endringer i den private sysselsettingen etter 2000.....	9
Endringer i antall arbeidsplasser bransjevis.....	10
Prosentvis endring i sysselsettingen i ulike bransjer	10
PENDLING	11
Pendling ut fra Tinn	11
Pendling inn til Tinn.....	11
Netto pendling.....	12
Arbeidsmarkedsintegrasjon.....	12
VEKST	13
Andel vekstforetak i Tinn.....	13

Utvikling andel vekstforetak, Tinn og nabokommuner	13
Andel vekstforetak i Tinn og referansekommuner	14
Andel vekstforetak bransjevis.....	14
NYETABLERINGER	15
Utvikling nyetableringer	15
Etableringsfrekvens i Tinn og referansekommuner	15
Etableringsfrekvens i perioden 2000-2004.....	16
Etableringer i ulike næringer.....	16
LØNNSOMHET	17
Lønnsomhetsutvikling Tinn	17
Lønnsomhetsutvikling i forhold til referansekommuner	17
Lønnsomhet i Tinn og referansekommuner	18
Bransjevis lønnsomhet.....	18
NÆRINGSGLIVSINDEKSEN.....	19
De fire indikatorene i næringslivsindeksen	20
Utvikling av næringslivsindeksen i Tinn	20
STRATEGISKE TYPER	21
Befolkning og næringsutvikling	22
Strategiske typer, befolkningsvekst og næringsutvikling	22



Figur 1: Utviklingen av folketallet i Tinn 1988-2005 (høyre akse) og årlige vekstrater (venstre akse). Datakilde: SSB.

BEFOLKNING

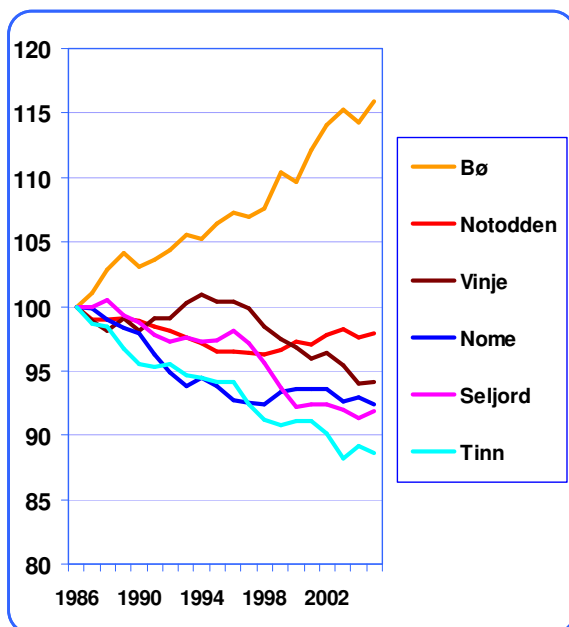
Folketallsutvikling 1988-2005

Antall innbyggere i Tinn har hatt en jevnt synkende tendens i de siste årene. I 1988 var det 7089 innbyggere i kommunen. 1. januar 2005 var folketallet redusert til 6380.

Folketallet har vært synkende, med unntak av tre år. I 2003 steg folketallet med 66 innbyggere, men sank igjen i 2004 med 40 innbyggere.

Årlige vekstrater de siste fire årene har vært mellom -2,1 og 1 prosent.

I gjennomsnitt har folketallet sunket med 0,6 pr år i perioden 1988 – 2005. I Norge har folketallet steget med 0,6 prosent pr år i samme periode,



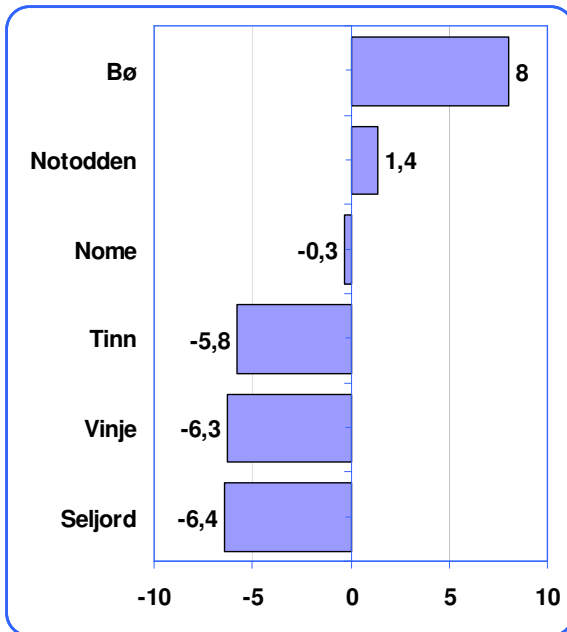
Figur 2: Folketallsutvikling i Tinn og referansekommuner, indeksert slik at folketall 1. januar 1986=100. Datakilde: SSB.

Befolkningsutvikling i Tinn og referansekommunene

Vi kan sammenlikne folketallsutviklingen i Tinn med referansekommunene ved å indeksere folketallet, slik at folketallet 1. jan 1986 blir gitt verdien 100. På den måten kan veksten i folketallet sammenliknes med andre kommuner.

Alle referansekommunene har en bedre befolkningsutvikling enn Tinn i perioden. Bø er den eneste kommunen med sterk befolkningsvekst. Notodden har også hatt positiv befolkningsutvikling de siste årene.

Det var spesielt i første del av perioden at Tinn hadde sterkere befolkningsnedgang enn referansekommunene.



Figur 3: Prosentvis endring i innbyggertall siste ti år, fra 1 jan 1996 til 1 jan 2005. Datakilde: SSB.

Endring i folketall siste ti år, Tinn og referansekommuner

En kan også betrakte den prosentvise endringen i folketallet i Tinn og referansekommuner i de siste ti årene, som vist i figur 3.

Bø har hatt en vekst i folketallet på 8 prosent, mens Seljord har hatt nedgang i folketallet på 6,4 prosent.

Tinn har befolkningsnedgang på 5,8 prosent de siste ti årene, dette er noe bedre enn Vinje og Seljord.

Befolkningsendringer siste år

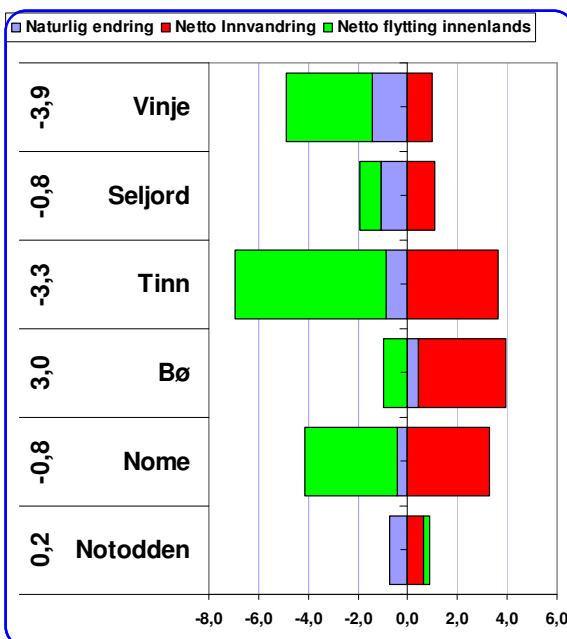
Det kan være interessant å se nærmere på de enkelte komponentene bak endringene i folketallet. I figur 4 er befolkningsendringene etter 2000 blitt fordelt på fødselsoverskudd (antall fødte – antall døde), innvandring (tilflytting fra utlandet – utflytting til utlandet) og netto flytting innenlands.

Naturlig befolkningsvekst betyr lite, de fleste kommunene har omtrent balanse mellom fødte og døde. Vinje har imidlertid naturlig endring på -1,4.

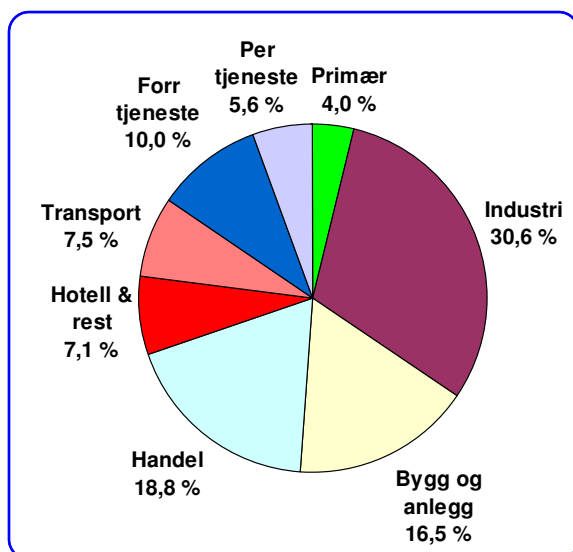
Tilskuddet fra innvandring er størst i Bø, men også relativt høyt i Tinn og Nome. De øvrige kommunene har også økt folketallet som følge av innvandring, med omtrent en prosent.

Det er innenlandsk flytting som i størst grad fører til forskjellene i befolkningsvekst. Det er bare Notodden som har positiv netto innflytting fra andre deler av landet.

Tinn har størst netto innenlandsk utflytting etter 2000. Dette kan skyldes svakere arbeidsmarked enn referansekommunene, eller at kommunen er mindre attraktiv som bosted.



Figur 4: Befolkningsendring etter 2000, fordelt på fødselsoverskudd, innvandring og innenlands flytting. Tallene helt til venstre er samlet befolkningsvekst. Datakilde: SSB.



Figur 5: Fordeling av antall arbeidsplasser i privat næringsliv i Tinn på hovednæringer i 2004. Data: SSB.

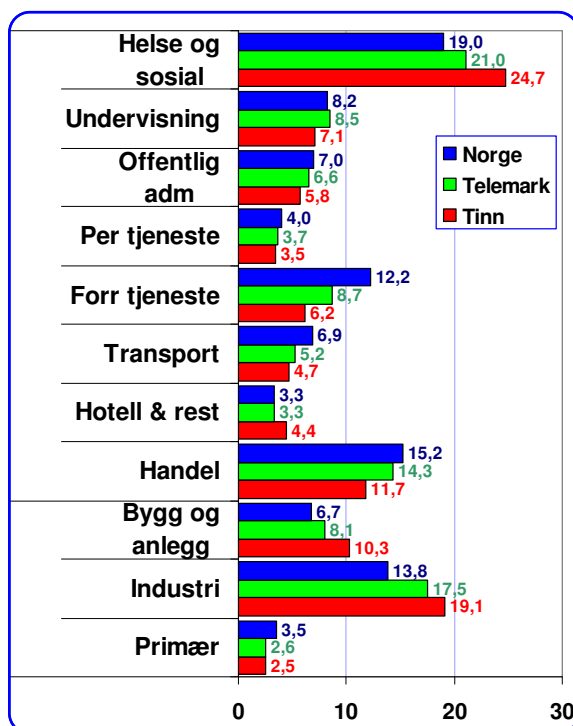
NÆRINGSSTRUKTUR

Næringsstruktur i Tinn

Hvis vi tar utgangspunkt i sysselsettingen i det private næringslivet i Tinn, og fordeler antall ansatte på hovednæringer, vil vi få en fordeling som vist i figur 5.

Industri er største næring i Tinn. Over 30 prosent av alle ansatte i privat næringsliv er i industri. Handel er også en stor næring, med 18,8 prosent av den samlede sysselsettingen.

Bygg og anlegg er middelstor, mens primærnæringene (hovedsakelig landbruk) og personlig tjenesteyting står for en liten andel av sysselsettingen i Tinn.



Figur 6: Fordeling av antall arbeidsplasser i Tinn på hovednæringer, både privat og offentlig, 2004. Datakilde: SSB.

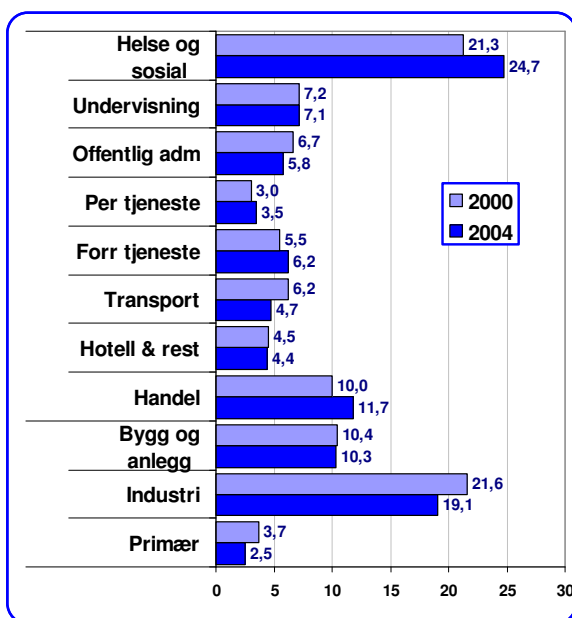
Sysselsetting i hovednæringer

I tillegg til hovednæringene i privat sysselsetting, kan vi også ta med sysselsettingen i offentlig sektor, som er delt opp i undervisning, helse og administrasjon. Offentlig sektor omfatter både kommune, fylke og stat.

I figur 6 er sysselsettingsandelene i private og offentlige hovednæringer illustrert.

Tinn har mange arbeidsplasser i helse og sosial i forhold til fylkes- og landsgjennomsnitt. Også bygg og anlegg, industri og hotell og restaurant ligger over fylkes- og landsgjennomsnitt.

Tinn har mindre andel sysselsatte i øvrige næringer, spesielt i handel og forretningsmessig tjenesteyting. Andelen sysselsatte i forretningsmessig tjenesteyting i Tinn er omtrent halvparten av landsgjennomsnittet.



Figur 7: Næringsstruktur i Tinn i 2000 og 2004. Datakilde: SSB.

Strukturendringer i Tinn

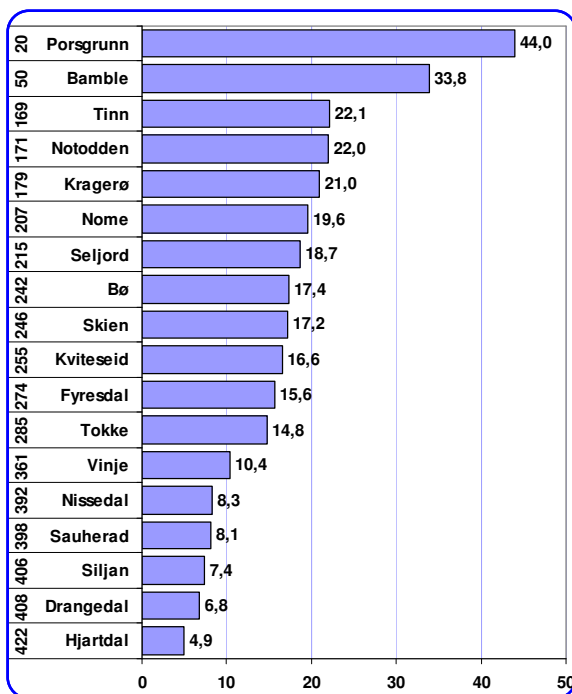
I figuren er næringsstrukturen i Tinn vist for 2000 og 2004, for å få frem endringer.

Det er en sterk økning i andelen sysselsatte i helse og sosialtjenester. Handel øker også sin andel.

Samtidig er det en nedgang i andelen som er sysselsatt i industri og transport.

Andelen sysselsatt i bygg og anlegg, hotell og restaurant og undervisning er omtrent uendret fra 2000 til 2004.

Dette er den samme tendensen som vi ser ellers i landet. Det som slår negativt ut for Tinn er at industrien, som er en stor næring i kommunene har relativt stor synkende sysselsetting.



Figur 8: Andel arbeidsplasser i konkurranseutsatte næringer som prosent av antall arbeidstakere i kommunen. Tallene til venstre angir rangering blant kommunene i landet. Data: SSB.

Konkurranseutsatt sektor

I figur 8 har vi målt antall ansatte i konkurranseutsatte bransjer i forhold til antall arbeidstakere i kommunene i Telemark. Konkurranseutsatte bransjer er definert til: Fiske og oppdrett, industri unntatt forlag og aviser, hotell og restaurant, sjøtransport og forretningsmessig tjenesteyting.

Porsgrunn og Bamble har relativt mest konkurranseutsatt næringsliv av kommunene i Telemark. Tinn er imidlertid på tredjeplass, med en høyere andel konkurranseutsatt næringsliv enn landsgjennomsnittet. Av 433 kommuner i landet, er Tinn nr 169 når det gjelder andel konkurranseutsatt næringsliv.

SYSSELSETTING

I dette kapitlet presenteres tall for utviklingen av sysselsetting. Datagrunnlaget er registerbasert sysselsettingsstatistikk fra SSB.

Antall arbeidsplasser i prosent av folketall

Antall arbeidsplasser må ses i forhold til folketallet. Enkelte kommuner har overskudd på arbeidsplasser slik at personer pendler inn til kommunen, mens i andre kommuner er en andel av befolkningen avhengige av å pendle ut av kommunen for å få arbeid.

I figur 9 er antall arbeidsplasser målt i prosent av folketallet i Tinn og referansekommuner.

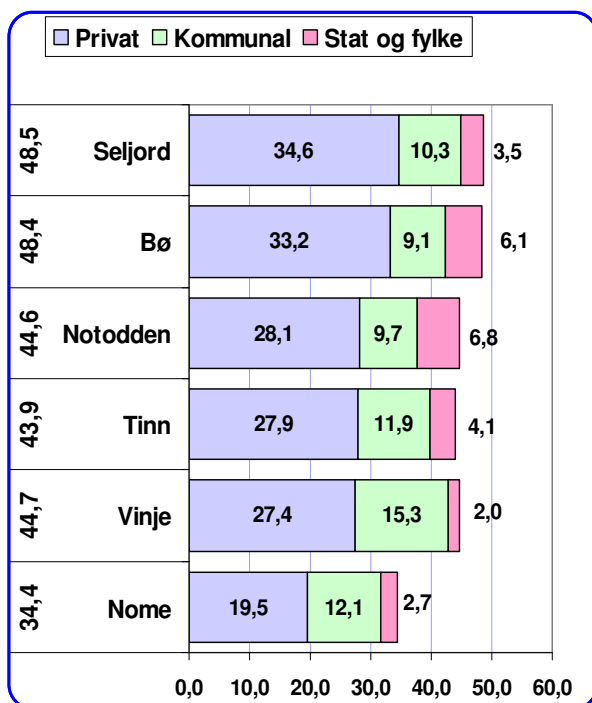
Antall private arbeidsplasser i Tinn tilsvarer 27,9 prosent av folketallet. Dette er høyere enn Vinje og Nome, men lavere enn de andre referansekommunene. Antall kommunale arbeidsplasser varierer fra 9,1 prosent i Bø til 15,3 prosent i Vinje. Både Vinje og Nome har høyere andel kommunale sysselsetting enn Tinn. Det er bare Notodden og Bø som har høyere andel statlige og fylkeskommunale arbeidsplasser enn Tinn.

Endringer i den private sysselsettingen etter 2000

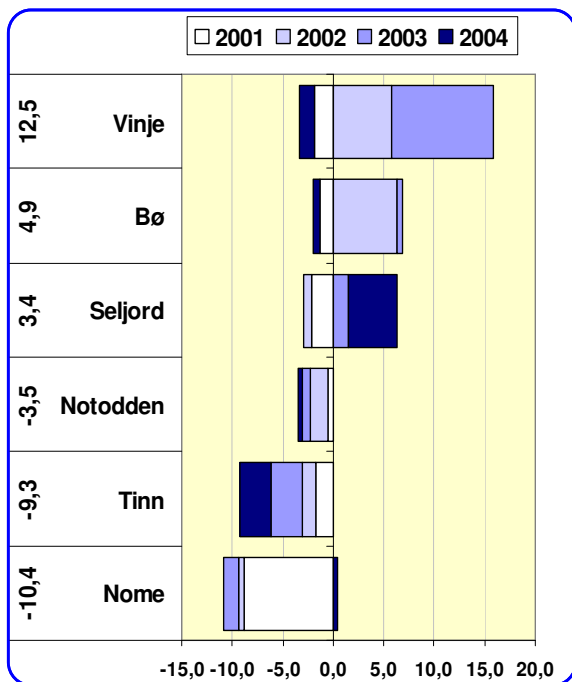
Figur 10 viser endringen i antall arbeidsplasser i privat næringsliv i 2001, 2002, 2003 og 2004 i Tinn og sammenliknbare kommuner.

Vinje har relativ sterk vekst i antall ansatte i privat næringsliv i perioden, men også Bø og Seljord har positiv vekst.

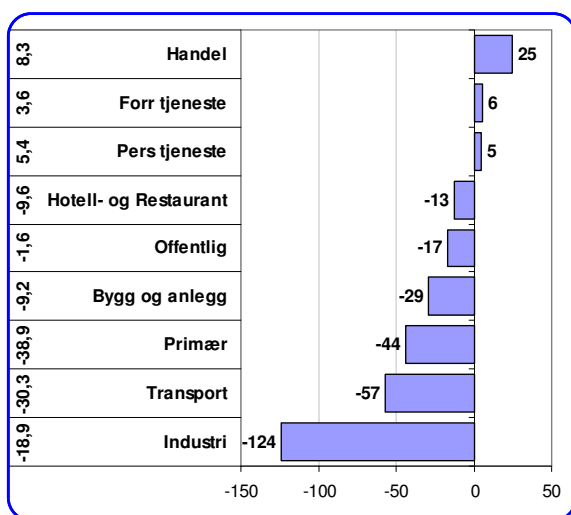
Notodden har en liten nedgang i privat sysselsetting, mens Tinn og Nome har nedgang i privat sysselsetting på omtrent 10 prosent.



Figur 9: Antall arbeidsplasser i prosent av folketall, privat og offentlig, 2004. Tallene helt til venstre viser antall arbeidsplasser totalt i prosent av folketall. Datakilde: SSB.



Figur 10: Endring i antall arbeidsplasser i 2001, 2002, 2003 og 2004 i privat sektor. Tallene helt til venstre viser prosentvis endring i hele perioden 2000-2004. Datakilde: SSB.



Figur 11: Endringer i antall arbeidsplasser i Tinn fra 2000 til 2004 i ulike hovedbransjer, privat og offentlig. Tallene til venstre viser prosentvis endring i perioden. Datakilde: SSB.

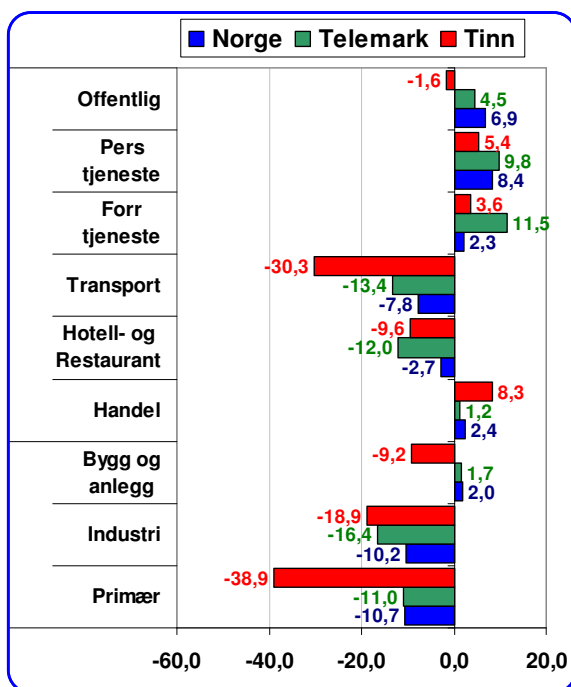
Endringer i antall arbeidsplasser bransjevis

Det er interessant å få belyst hvilke bransjer som har vekst i sysselsetting, og hvilke bransjer som har nedgang i antall arbeidsplasser. I figur 11 er endringene i antall arbeidsplasser fra 2000 til 2004 i hovednæringene illustrert.

Handel har hatt størst økning i antall ansatte så langt i dette århundret, med 25.

Industrien har sterk nedgang, og dette er også en stor bransje. Her forsvant det 124 arbeidsplasser fra 2000 til 2004. Mesteparten av dette skyldes at Hydro har nedbemannet.

Også primærnæring og transport har sterk nedgang, begge på over 30 %.



Figur 12: Endringer i antall arbeidsplasser i prosent fra 2000 til 2004 i ulike hovedbransjer. Datakilde: SSB.

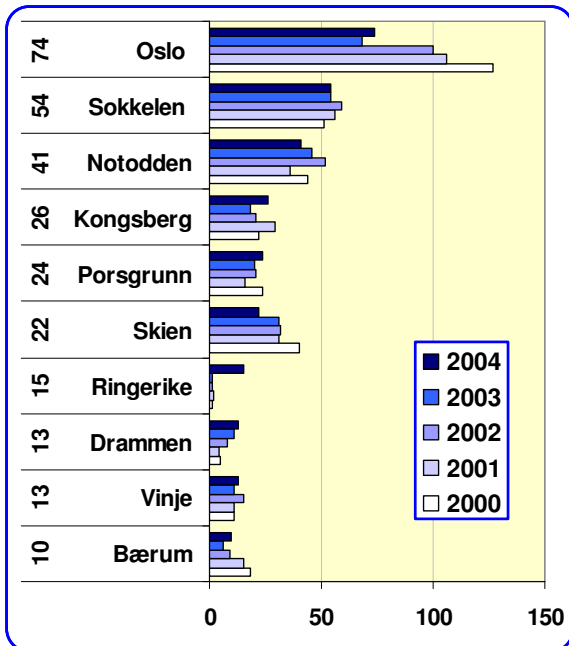
Prosentvis endring i sysselsettingen i ulike bransjer

Vi kan sammenlikne endringene i antall arbeidsplasser i Tinn med Telemark og Norge, ved å analysere de prosentvise endringene i antall arbeidsplasser i de ulike hovednæringene.

Tinn har hatt mye sterkere nedgang i antall ansatte i transport og primærnæring, enn fylkes- og landsgjennomsnittet.

For handel har imidlertid Tinn større vekst i antall ansatte, både sammenlignet med fylket og landet som helhet.

Tinn har nedgang i offentlig sektor, i motsetning til Norge og Telemark som har vekst i antall ansatte i offentlig sektor.



Figur 13: Antall personer som bor i Tinn, og som har arbeidssted i andre kommuner, 2000-2004. Datakilde: SSB.

PENGLING

I dette kapitlet presenteres tall for pendling. Datagrunnlaget er registerbasert sysselsettingsstatistikk fra SSB.

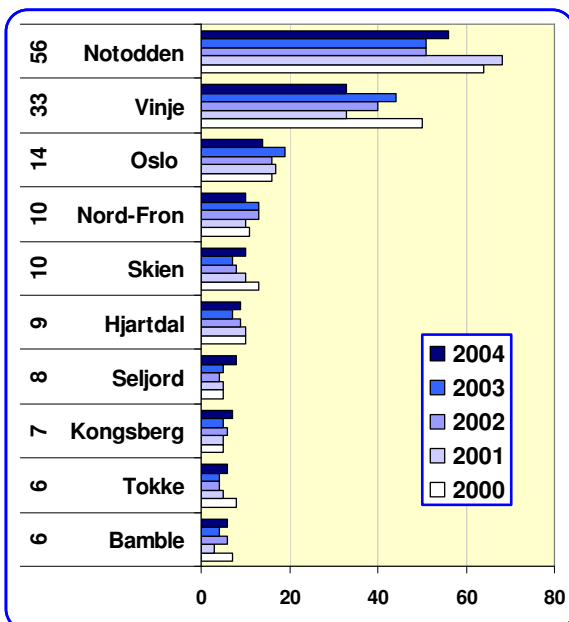
Pendling ut fra Tinn

I figuren til venstre er de kommunene med flest arbeidstakere fra Tinn vist.

Det er Oslo som er det desidert viktigste arbeidsmarkedet for Tinn-dølene. 74 personer fra Tinn pendlet til Oslo i 2004. Det er også mange som bor i Tinn som arbeider på Sokkelen og i Notodden.

Kongsberg og Porsgrunn har også mange pendlere fra Tinn, og her er antallet stigende.

Antall pendlere til Ringerike øker fra en til to personer de siste årene til 15 personer i 2004.



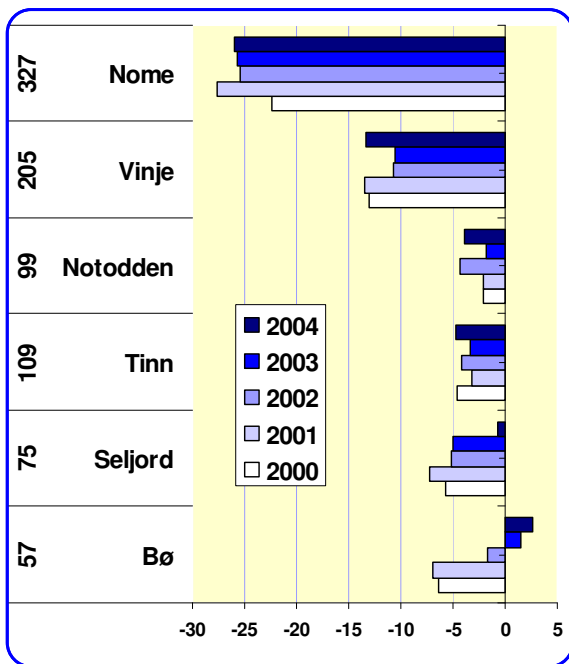
Figur 14: Antall personer som bor utenfor Tinn, og som har arbeidssted i Tinn, 2000-2004. Datakilde: SSB.

Pendling inn til Tinn

Antall personer som pendler inn til Tinn fra ulike kommuner er vist i figur 14. Det er 130 færre som pendler inn til Tinn enn som pendler ut.

Det er Notodden som avgir desidert flest arbeidstakere til Tinn. Det var 56 som pendlet fra Notodden til Tinn i 2004. Dette er flere enn de som pendlet andre veien.

Det er også noen som pendler fra Oslo til Tinn, selv om pendlingen andre veien er betydelig større.



Figur 15: Netto pendling i Tinn og referansekommuner i prosent. Tallene til venstre angir kommunens rangering mht nettopendling blant landets 433 kommuner. Datakilde: SSB.

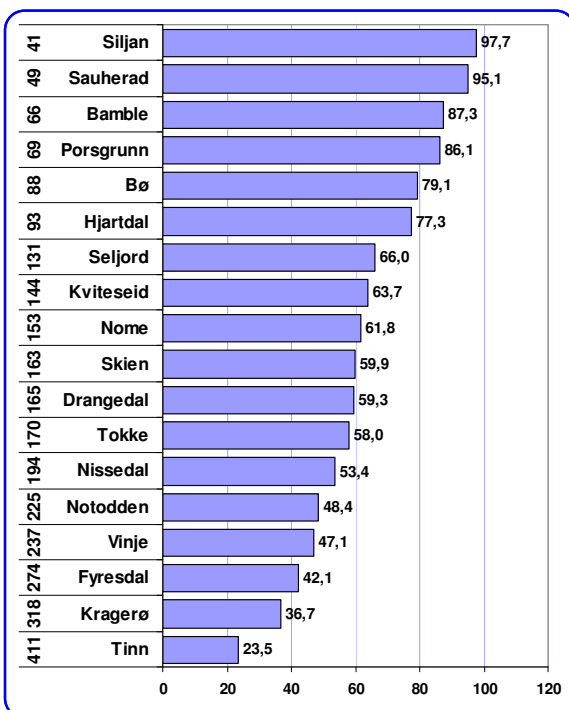
Netto pendling

Begrepet netto pendling forteller om et område har overskudd eller underskudd på arbeidsplasser. Dersom et område har positiv netto innpendling, innebærer dette at området har flere arbeidsplasser enn arbeidstakere.

I figur 15 ser vi netto pendling i Tinn og referansekommunene for årene 2000-2004.

Det er bare Bø av Telemarkskommunene som har flere arbeidsplasser enn arbeidere, og dermed netto innpendling.

Nome har størst netto utpendling av alle referansekommunene. Vinje har også høy netto utpendling. Netto utpendling i Tinn i 2004 var 4,7 prosent av arbeidsstyrken. Andel netto utpendling i Tinn har variert mellom tre og fem prosent de siste årene.



Figur 16: Sum av innpendling i prosent av arbeidsplasser og utpendling i prosent av arbeidsstyrken i 2004. Tallene til venstre angir kommunens rangering blant landets kommuner. Datakilde: SSB.

Arbeidsmarkedsintegrasjon

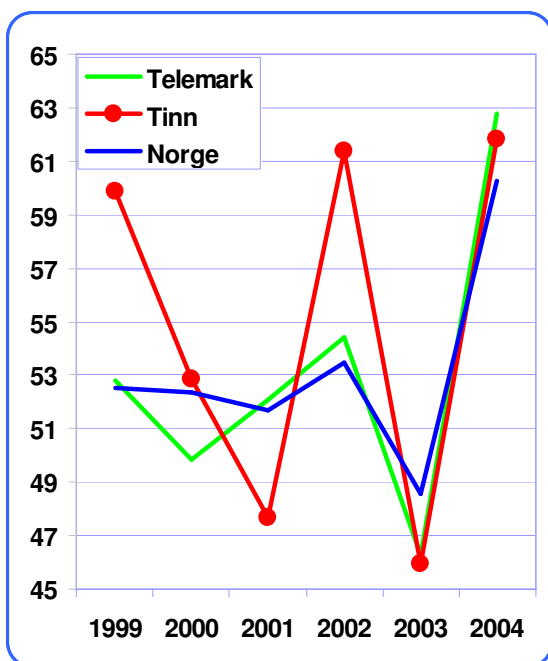
Vi kan måle graden av integrasjon mellom arbeidsmarkedet i en kommune med arbeidsmarkedet i omkringliggende områder ved å se på den relative størrelsen på inn- og utpendling.

I figuren er den relative størrelsen på inn- og utpendling summert, og kommunene i Telemark rangert etter graden av integrasjon av arbeidsmarkedet.

Små kommuner som er nabo med store kommuner med mange arbeidsplasser, har ofte høy grad av integrasjon i arbeidsmarkedet.

De fleste kommunene i Telemark har høy grad av integrasjon med arbeidsmarkedet i andre kommuner.

Av alle kommunene i fylket, har Tinn den laveste integrasjonen med andre kommuner. Graden av arbeidsmarkedsintegrasjon er langt under gjennomsnittet i Norge. Vi kan se dette av at Tinn er rangert som nr 411 av 433 kommuner.



Figur 17: Prosentvis andel foretak med vekst i omsetning over prisindeksen. Data: Foretaksregisteret.

VEKST

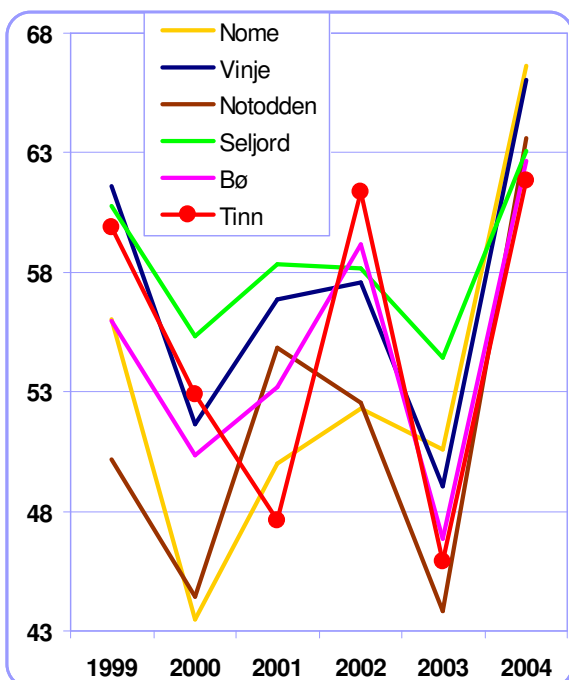
I denne rapporten har vi målt vekst som antall foretak med vekst i omsetning høyere enn prisindeksen det siste året. Dette gir et bedre grunnlag for å få fram forskjeller i vekst mellom områder enn å se på samlet omsetningsvekst, da dette oftest reflekterer utviklingen i de største bedriftene.

Andel vekstforetak i Tinn

Diagrammet viser prosentvis andel foretak med realvekst i omsetning i Tinn, Telemark og Norge i perioden 1999–2004.

Tinn hadde lavere andel vekstforetak enn landsgjennomsnittet i 2001 og 2003. Ellers har andelen vekstforetak vært over landsgjennomsnittet.

Vekstforetak i Tinn har variert sterkt de siste årene. Variasjonen har stort sett hatt samme retning som ellers i landet, men med sterkere prosentvis utslag.



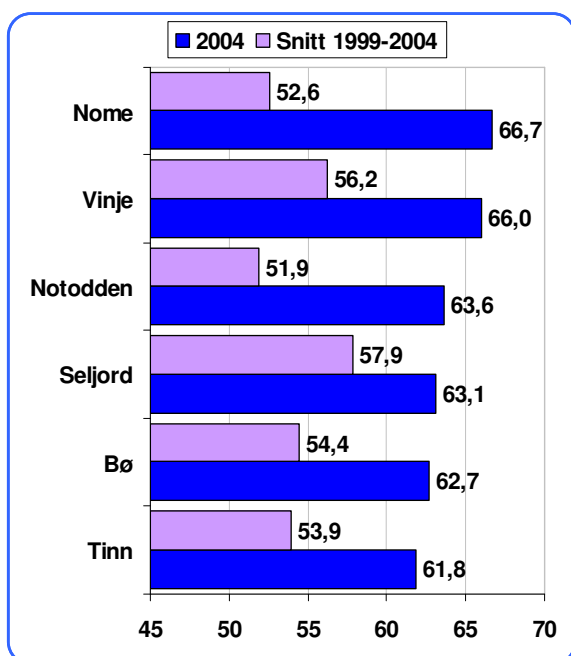
Figur 18: Andel foretak med omsetningsvekst over prisindeksen. Data: Foretaksregisteret.

Utvikling andel vekstforetak, Tinn og nabokommuner

I diagrammet er andelen vekstforetak i Tinn i perioden 1999-2004 sammenliknet med referansekommunene.

Vi kan se at Tinn hadde relativt stor andel vekstforetak i begynnelsen av perioden. I 2002 var andelen vekstforetak i Tinn høyest av referansekommunene. I 2003 var det bare Notodden som hadde lavere omsetningsvekst, og i 2004 har Tinn havnet på sisteplass av referansekommunene.

Seljord og Vinje har ofte ligget øverst når det gjelder andel vekstforetak, mens Notodden og Nome har ligget lavt, med unntak av siste år, da Nome har høyest andel vekstforetak.



Figur 19: Prosentvis andel av foretakene med minst ti prosent omsetningsvekst. Datakilde: Foretaksregisteret.

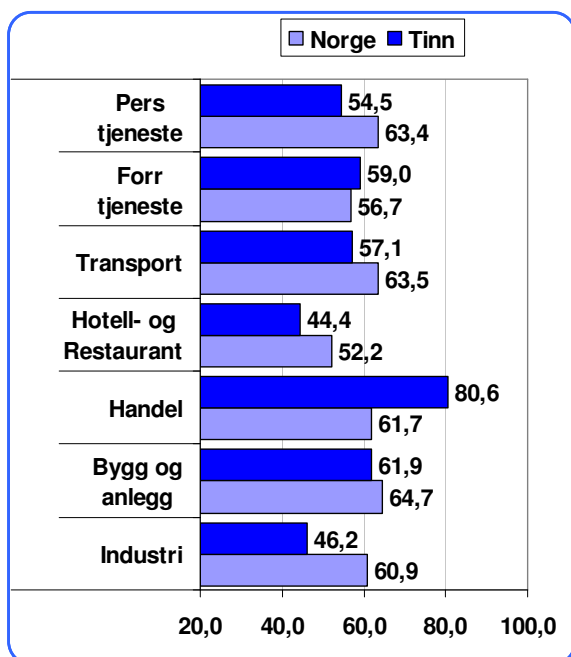
Andel vekstforetak i Tinn og referansekommuner

Andelen vekstforetak i Tinn i 2004 og gjennomsnittet for de fem siste årene kan sammenliknes med referansekommunene, slik som vist i figuren.

Nome har høyest andel vekstforetak i 2004, men ligger lavt når vi regner gjennomsnittet de siste fem årene.

Gjennomsnittlig de siste fem år er det Seljord som har den høyeste andelen vekstforetak.

Tinn har svakest vekst av referansekommunene i 2004, og omtrent middels i forhold til gjennomsnittet de siste fem årene.



Figur 20: Prosentvis andel av foretak med omsetningsvekst fra 2003 til 2004 innenfor ulike hovednæringer. Datakilde: Foretaksregisteret.

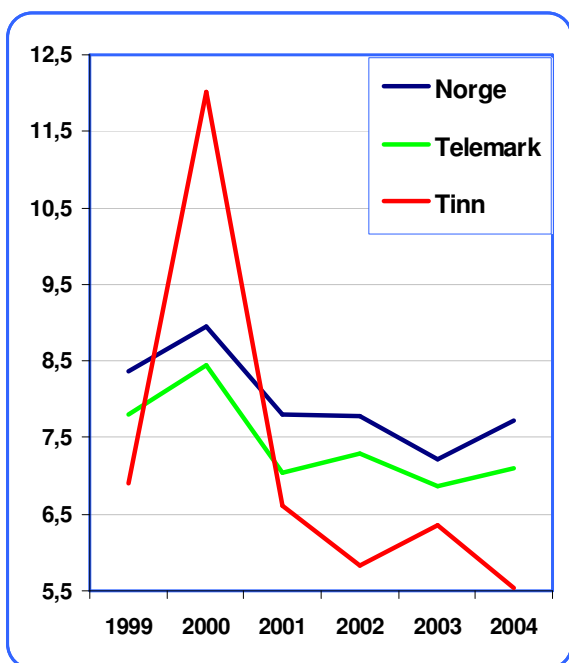
Andel vekstforetak bransjevis

De bransjevise variasjonene i andel vekstforetak er vist i figur 20. Her er andelen vekstforetak i ulike bransjer i Tinn sammenliknet med landsgjennomsnittet.

Tinn har en høyere andel vekstforetak enn landsgjennomsnittet innen handel og forretningsmessig tjenesteyting. Dette er de næringene som har flest bedrifter.

I de andre næringene er andelen vekstforetak i Tinn under landsgjennomsnittet.

Det er et negativt trekk at de mest konkurranseutsatte næringene, industri og reiseliv, har så få vekstforetak. Tinn er på grunn av sin geografiske isolasjon svært avhengig av disse næringene.



Figur 21: Etableringsfrekvens i Tinn, Telemark og Norge. Datakilde: Foretaksregisteret.

NYETABLERINGER

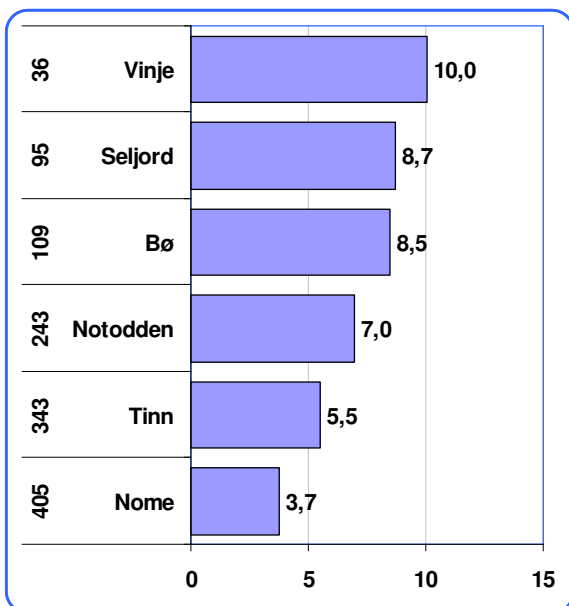
For å måle etableringsaktiviteten i næringslivet kan vi se på framveksten av nye bedrifter. En metode er å se på antallet nyregistrerte foretak i foretaksregisteret i forhold til eksisterende antall foretak.

Utvikling nyetableringer

Figuren viser utviklingen i etableringsfrekvensen i Tinn sammen med Telemark og Norge.

Telemark har hatt lavere etableringsfrekvens enn landsgjennomsnittet i alle årene.

Tinn har hatt lavere etableringsfrekvens enn Telemark i alle de seks siste årene unntatt i 2000. Mange etablerte aksjeselskap i slutten av 2000 for å komme økningen i minste aksjekapital (fra 50 000 til 100 000 kr) i forkjøpet. Kanskje det var mange fremsynte etablerere i Tinn?



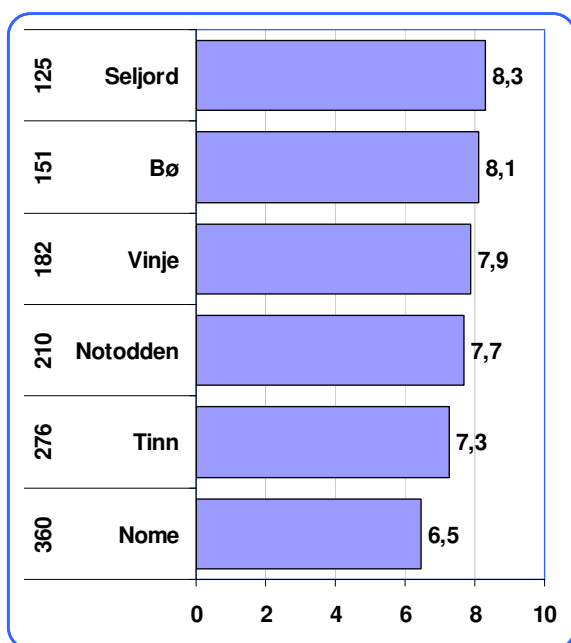
Figur 22: Etableringsfrekvens i 2004. Tallene helt til venstre angir rangering blant alle 433 kommuner i landet. Data: Foretaksregisteret.

Etableringsfrekvens i Tinn og referansekommuner

I figuren er etableringsfrekvensen i Tinn i 2004 sammenliknet med referansekommunene.

Vinje og Seljord har relativt mange nyetableringer, mens Nome har få nyetableringer i 2004.

Tinn har lav etableringsfrekvens, både blant referansekommunene og blant landets 433 kommuner. Landsgjennomsnittet i 2004 var 7,7 prosent, og Tinn med sine 5,5 prosent lå langt under dette nivået.



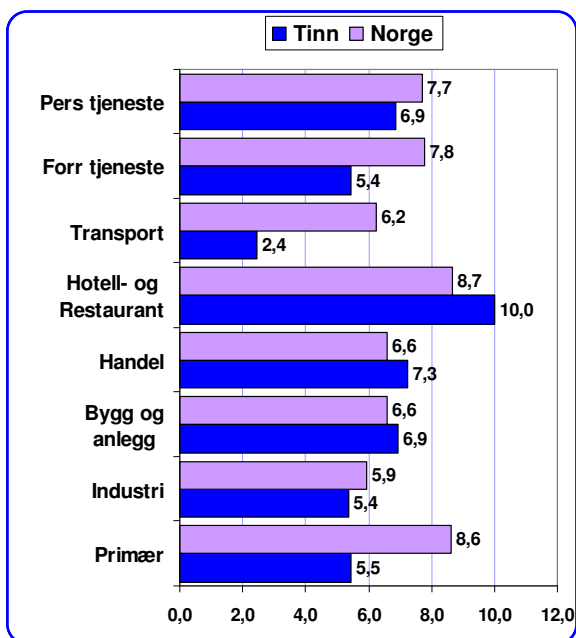
Figur 23: Gjennomsnittlig etableringsfrekvens for perioden 2000-2004. Tallene til venstre angir rangering blant de 433 kommunene i landet. Datakilde: Foretaksregisteret.

Etableringsfrekvens i perioden 2000-2004

Etableringsfrekvensene varierer fra år til år, og det er derfor hensiktsmessig å se på gjennomsnitt over en lengre periode for å avgjøre om et område har høy eller lav etableringsfrekvens. Dette er gjort i figur 23, hvor gjennomsnittlig etableringsfrekvens i perioden 2000-2004 er målt for Tinn og referansekommuner.

Tinn har den nest laveste etableringsfrekvensen av alle referansekommunene når vi ser på de siste fem årene. Som vi så av figur 21, hadde Tinn lavere etableringsfrekvens enn landsgjennomsnittet i hele perioden 1999-2003, med unntak av i 2000.

Kommunene Seljord og Bø har generelt hatt høy etableringsfrekvens, også i siste femårsperiode.



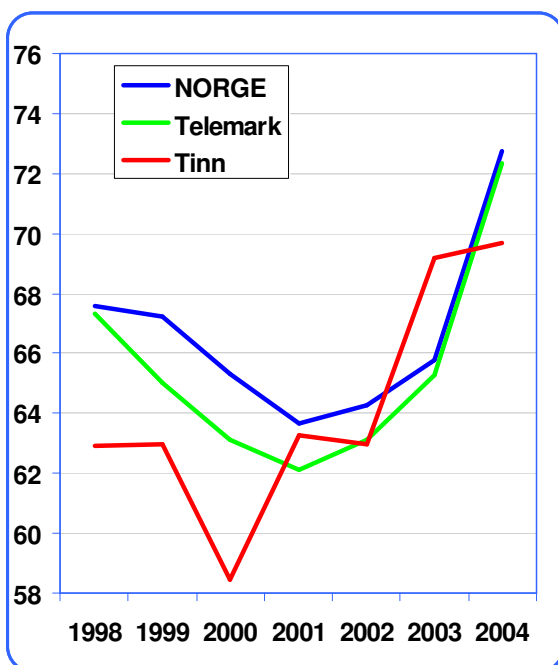
Figur 24: Etableringsfrekvens i ulike hovednæringer i Tinn og Norge i perioden 2000-2004. Datakilde: Foretaksregisteret.

Etableringer i ulike næringer

I figur 24 ser vi etableringsfrekvensen i ulike bransjer i Tinn og i landet som helhet.

Tinn har høyere etableringsfrekvens enn landsgjennomsnittet i hotell og restaurant og bygg og anlegg.

I alle de andre bransjene er etableringsfrekvensen i Tinn under landsgjennomsnittet.



Figur 25: Andel foretak med positivt resultat før skatt. Datakilde: Foretaksregisteret.

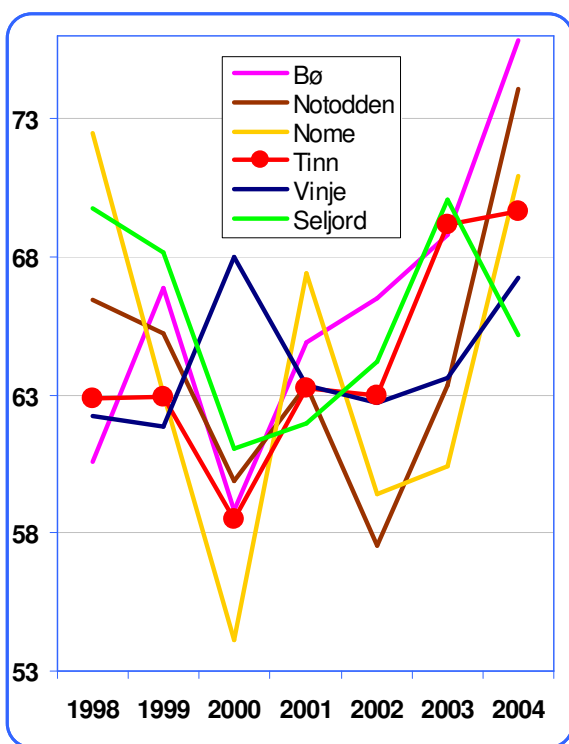
LØNNSOMHET

For å få fram regionale forskjeller, er lønnsomhet målt som andel av foretakene med positivt resultat før skatt. Med denne metoden vil store og små foretak telle likt.

Lønnsomhetsutvikling Tinn

Næringslivet i Tinn har hatt en lavere andel foretak med overskudd enn landsgjennomsnittet i alle årene fra 1998, bortsett fra 2003. Andelen overskuddsforetak har imidlertid vært høyere enn gjennomsnittet for Telemark i flere år, men andelen er i 2004 lavere enn gjennomsnittet for Telemark.

I 2004 hadde 69,7 prosent av foretakene i Tinn overskudd. Tilsvarende andel i Telemark er 72,4, mens landsgjennomsnittet er 72,8 prosent.



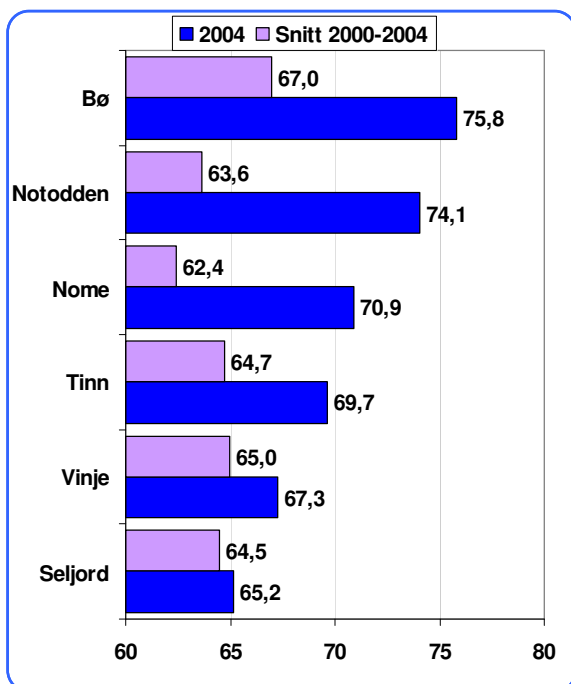
Figur 26: Andel foretak med positivt resultat før skatt i Tinn og referansekommuner. Datakilde: Foretaksregisteret.

Lønnsomhetsutvikling i forhold til referansekommuner

I figur 26 er andelen foretak med positivt resultat før skatt i Tinn sammenliknet med referansekommunene.

Tinn har stort sett ligget i det midre skiktet, sammenliknet med referansekommunene.

For de fleste kommunene gikk andelen lønnsomme foretak kraftig opp i 2004. Lønnsomheten gikk imidlertid ned for Seljord, og Tinn hadde bare en svak økning i lønnsomme foretak.



Figur 27: Prosentvis andel av foretak med positivt resultat før skatt. Datakilde: Foretaksregisteret.

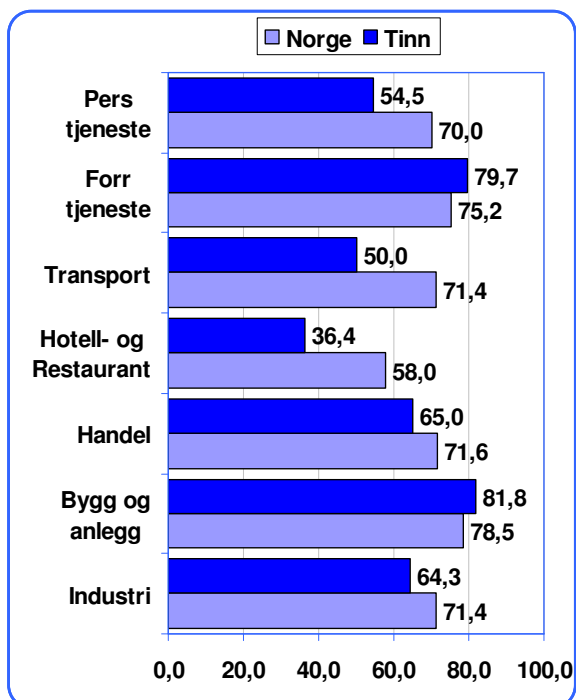
Lønnsomhet i Tinn og referansekommuner

I Figur 27 er lønnsomheten i Tinn og referansekommunene illustrert ved andelen overskuddsforetak i 2004, og gjennomsnitt for perioden 2000-2004.

Bø hadde høyst andel lønnsomme foretak i 2004, mens Seljord hadde lavest andel. Det var omtrent 70 prosent av foretakene i Tinn som hadde positivt resultat i 2004.

Dersom vi ser på gjennomsnittet for de siste fem årene, er det fremdeles Bø som har den beste lønnsomheten, mens Nome og Notodden har minst andel foretak med positivt resultat.

Snittallet for Tinn er 64,7 %.



Figur 28: Prosentvis andel av foretak med positivt resultat før skatt i 2004. Datakilde: Foretaksregisteret.

Bransjevis lønnsomhet

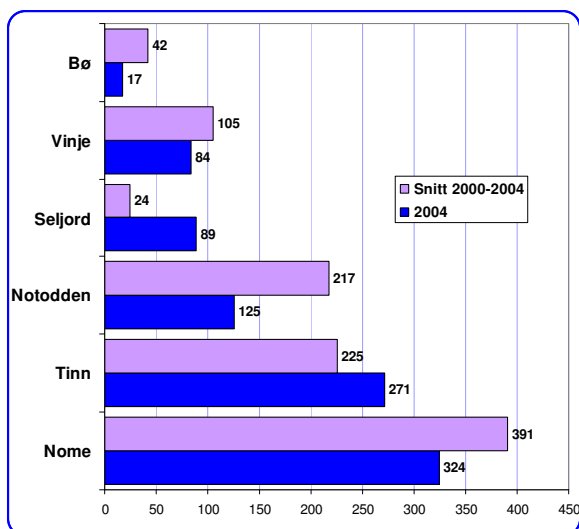
Vi kan også sammenlikne lønnsomheten i næringslivet i Tinn med landsgjennomsnittet innenfor hver enkelt bransje.

Lønnsomheten varierer en del mellom de ulike bransjene.

Av figur 28 kan vi se at næringslivet i Tinn er mer lønnsomt enn landsgjennomsnittet innen forretningsmessig tjenesteyting og bygg og anlegg.

Lønnsomheten var dårligere enn landsgjennomsnittet i de andre næringene.

Særlig innenfor hotell og restaurant er det lav lønnsomhet. Her har bare 36 prosent av bedriftene overskudd.



Figur 29: Rangering blant alle 433 kommuner i landet, basert på næringslivsindeksen for Tinn og referansekommuner.

NÆRINGSLIVSINDEKSEN

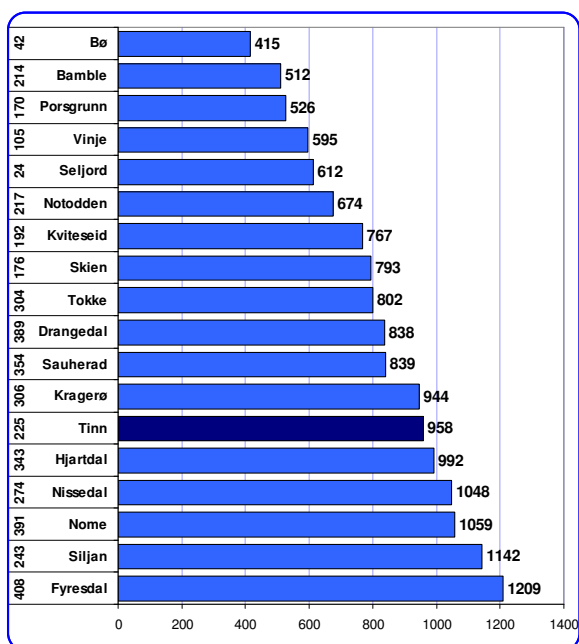
Næringslivsindeksen er et samlet mål for hvor vellykket næringsutviklingen har vært i et område.

Næringslivet er vurdert i forhold til fire indikatorer: Vekst i omsetning, nyetableringer, lønnsomhet og størrelse i forhold til folketall (næringsstetthet). For å rangere den samlede næringsutviklingen, har kommunene blitt rangert etter summen av kommunens rangering i de fire indikatorene.

I figur 29 vises plasseringen til Tinn og referansekommunene i 2004 og gjennomsnitt for 2000-2004.

Bø er rangert som nr 17 av alle kommunene i 2004, og som nr 42 de siste fem år. Også Vinje og Seljord er høyt rangert.

Nome er lavt rangert både i siste fem år, og i 2004. Tinn er hatt en negativ utvikling i næringslivsindeksen de siste årene, og rangeres i 2004 som nr 271 av 433 kommuner i landet.

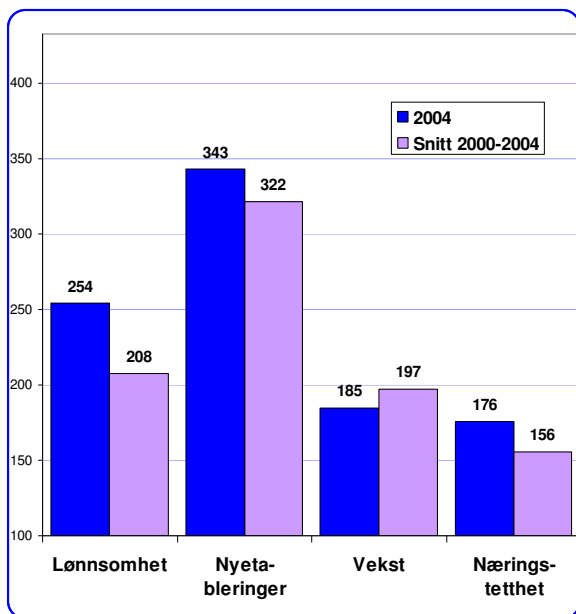


Figur 30: Rangering av næringslivet i Tinn og de andre kommunene i Telemark, basert på en indeks som vektlegger omsetningsvekst, lønnsomhet, nyetableringer og næringslivets relative størrelse i 2004. Kommunens gjennomsnittlige rangering blant alle 433 kommuner i Norge i de siste fem årene er vist helt til venstre.

I figur 30 er næringslivet i Tinn og de andre kommunene i Telemark rangert med hensyn til denne næringslivsindeksen.

Tinn kommer ut som nr 13 av de 18 kommunene i Telemark i 2004.

Store kommuner med mange innbyggere og mange bedrifter, skårer generelt bedre på næringslivsindeksen enn små kommuner. Mange kommuner i Telemark har en mindre bra næringsutvikling. Av kommunene i Telemark er det hele 11 kommuner som har dårligere næringsutvikling siste fem år enn landsgjennomsnittet. Telemark skårer imidlertid generelt litt bedre i 2004.



Figur 31: Rangering på delindikatorene for næringslivsindeksen 2004 og gjennomsnitt 2000-2004, Tinn.

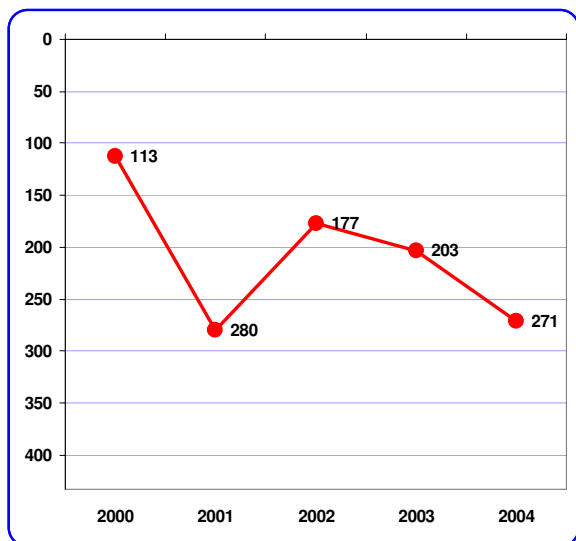
De fire indikatorene i næringslivsindeksen

I figur 31 er rangeringen på de fire delindikatorene for næringslivet i Tinn vist for 2004, og for gjennomsnitt for 2000-2004. Verdien 1 er beste kommune i landet, 433 er dårligste og 217 er middels.

Tinn skårer best på vekst og næringstetthet.

Tinn skårer dårligst på nyetableringer både i 2004 og snitt for de siste fem årene. Tinn er litt under gjennomsnittet når det gjelder lønnsomhet i 2004.

Tinn har framgang når det gjelder vekst i 2004, men går tilbake når det gjelder lønnsomhet, nyetableringer og næringstetthet, i forhold til gjennomsnitt siste fem år.



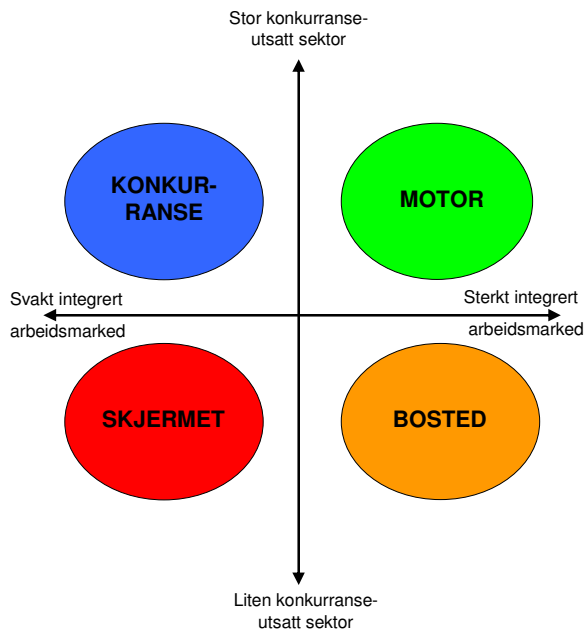
Figur 32: Rangeringen av næringslivets utvikling i Tinn, næringslivsindeksen, i forhold til de 433 kommunene i Norge.

Utvikling av næringslivsindeksen i Tinn

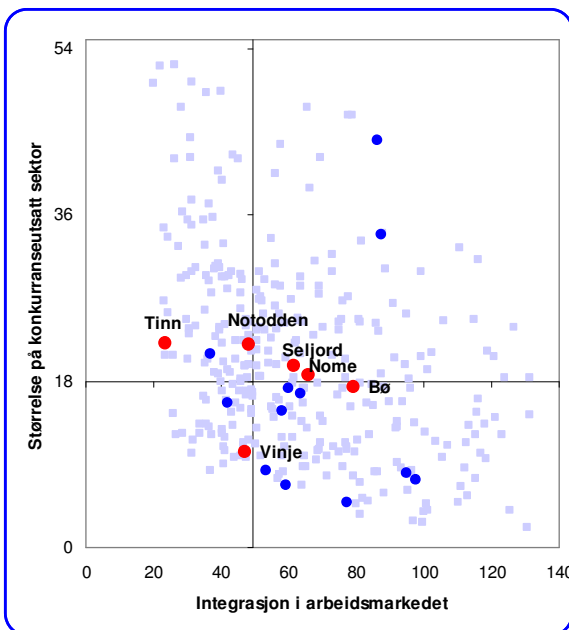
Næringslivsindeksen kan utregnes for de foregående årene, og i figur 32 ser vi hvordan næringslivet i Tinn er rangert i hvert av årene 2000-2004.

Tinn hadde sin beste plassering i 2000, hvor kommunen var rangert på 113. plass. Etter dette sank plasseringen på den nasjonale rankingen, men steg igjen i 2002. Etter dette har Tinn hatt nedgang på rankingen.

I 2004 er Tinns rangering på næringslivsindeksen nr 271. Dette er litt under gjennomsnittet.



Figur 33: Modell for kategorisering av kommuner i fire strategiske typer.



Figur 34: Grad av integrasjon av arbeidsmarked, og størrelse på konkurranseutsatt sektor i regioner på Østlandet. Referansekommunene er markert med rødt, andre kommuner i Telemark med mørk blå.

Strategiske typer

Vi har tidligere i denne rapporten rangert regioner og kommuner med hensyn til hvor integrert arbeidsmarkedet er med omkringliggende områder, og med hensyn til den relative størrelsen til konkurranseutsatt sektor. Disse to dimensjonene kan brukes til å kategorisere regioner i fire ulike strategiske typer.

Motor-regioner er områder som har en stor konkurranseutsatt sektor, og samtidig har et arbeidsmarked som er integrert med naboregionene. Næringslivet i slike regioner skaper sysselsetting til omkringliggende områder og fungerer dermed som en "regional motor".

Konkurranse-regioner har stor konkurranseutsatt sektor, men liten pendling til og fra omkringliggende områder. Disse områdene er dermed avhengige av å opprettholde egne arbeidsplasser i konkurranseutsatt sektor.

Bosted-regioner har lite konkurranseutsatt næringsliv og samtidig sterk integrasjon til arbeidsmarkedet i naboregioner. Dette er regioner hvor store deler av befolkningen pendler til naboregioner, og utviklingen i eget næringsliv er ikke lenger avgjørende.

Skjermede regioner har lite konkurranseutsatt næringsliv, og samtidig lite pendling til og fra naboregioner. Slike regioner er avhengige av å leve av skjermet sektor, som f.eks offentlig virksomhet, eller som handelssentrum for omlandet.

I figuren til venstre er kommunene i Norge plassert etter de to dimensjonene.

Tinn er en konkurransekommune. Arbeidsmarkedet er mindre integrert med omlandet enn gjennomsnittet. Samtidig har kommunen mer konkurranseutsatt næringsliv enn gjennomsnittet.

De fleste referansekommunene har mye konkurranseutsatt næringsliv, med unntak av Vinje som havner i kategorien skjermet kommune.

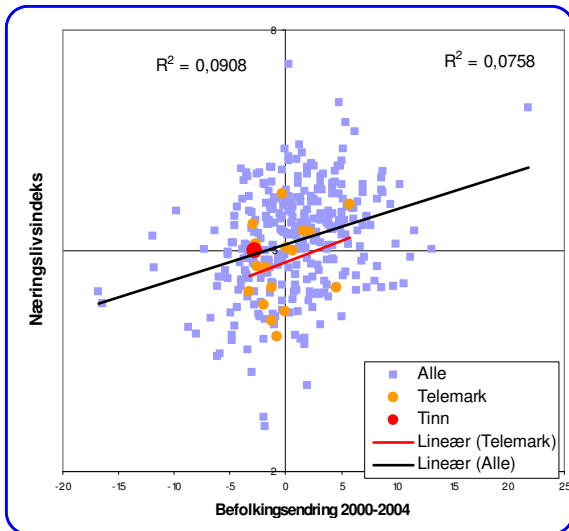
Befolkning og næringsutvikling

I figur 35 er kommunene i Norge plassert i et aksekors, med befolkningsutvikling langs horisontal akse, og næringslivsindeksen langs den vertikale.

Den sorte streken viser forventet verdi på næringslivsindeksen til gitt nivå av befolkningsvekst. Dess høyere befolkningsvekst, dess høyere verdi på næringslivsindeksen.

Mange kommuner i Telemark har hatt nedgang i folketallet etter 2000.

Tinn har hatt også hatt nedgang i folketallet, mens kommuner som Bø og Siljan har hatt vekst. Vi kan se at Tinn ligger på forventet verdi på næringslivsindeksen, mens Seljord ligger høyest i forhold til forventningsverdien.



Figur 35: Sammenhengen mellom befolkningsvekst (horisontal akse) i 2000-2004 og næringslivsindeksen (vertikal akse) for 2000-2004 for kommuner i Norge.

Strategiske typer, befolkningsvekst og næringsutvikling

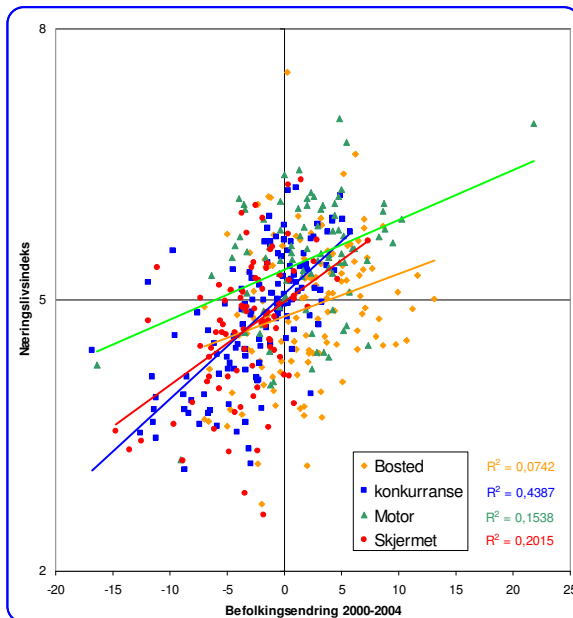
I figur 36 er kommunene plassert i samme aksekors som figur 35, men med de ulike strategiske typene markert med ulike farger.

Tinn tilhører typen konkurranseregioner, som er markert med blått i figuren.

For konkurranseregioner er det langt sterkere sammenheng mellom befolknings- og næringsutvikling, enn for de andre typene.

Dette kan vi se av at den blå regresjonslinja er brattere og at R^2 for konkurranseregioner er høyere enn for de andre.

Tinn er dermed mer avhengig av utviklingen av næringslivet enn f eks Seljord og Nome.



Figur 36: Sammenhengen mellom befolkningsvekst (horisontal akse) i 2000-2004 og næringslivsindeksen (vertikal akse) for 2000-2004 for ulike typer regioner.