

Regional analyse

Samisk område 2013

Næringsutvikling og attraktivitet

KNUT VAREIDE OG MARIT NYGAARD

TF-notat nr. 45/2013

Tittel: Regional analyse samisk område 2013
Undertittel: Næringsutvikling og attraktivitet
TF-notat nr: 45/2013
Forfatter(e): Knut Vareide og Marit Nygaard
Dato: 30. mars 2014
ISBN: 978-82-7401-666-8
ISSN: 1891-053X
Pris: 150,- (Kan lastes ned gratis fra www.telemarksforskning.no)
Prosjekt: Regionale analyser 2013
Prosjektnr.: 20130140
Prosjektleder: Knut Vareide
Oppdragsgiver(e): Sametinget

Spørsmål om dette notatet kan rettes til:

Telemarksforskning
Postboks 4
3833 Bø i Telemark
Tlf: +47 35 06 15 00
www.telemarksforskning.no

Resymé:

Utviklingen i samiske område er analysert med hensyn på arbeidsplass- og næringsutvikling, befolkningsutvikling, attraktivitet og utdanningsnivå.



Knut Vareide er utdannet sosialøkonom (Cand. Oecon.) fra Universitetet i Oslo (1985). Han har arbeidet ved Telemarksforskning siden 1996.



Marit Owren Nygaard er utdannet samfunnsøkonom (M.Sc. Economics) fra Universitetet for miljø- og biovitenskap i Ås (2012). Hun har jobbet ved Telemarksforskning siden 2013.

Forord

Denne rapporten inngår i en serie med analyserapporter for kommuner, regioner og fylker i Norge som er utført av Telemarksforskning i 2013, og som er utgitt i 2014. Det er benyttet en modell for attraktivitet som er utviklet med støtte fra Oslofjordfondet i forbindelse med prosjektet *Attraksjonskraft gjennom stedsinnovasjon*. Analysene av innovasjon bygger på et empirisk arbeid som er gjennomført og finansiert i forbindelse med Norges Forskningsråds VRI-program der Telemarksforskning og AFI har et felles forskningsprosjekt i VRI Telemark. Kapitlet om NæringsNM omhandler resultatene fra det arbeidet vi har gjort årlig for NHOs NæringsNM.

De regionale analysene er svært verdifulle for forskningen i slike prosjekt, i det at vi får anvendt modeller og empiriske metoder for ulike geografiske områder. Gjennom dette arbeidet får vi også testet relevans og kvalitet gjennom dialog med mange forskjellige og kompetente oppdragsgivere som arbeider profesjonelt med regional utvikling i praksis.

Telemarksforskning har laget slike regionale analyser i en årrekke. Tidligere var analysene i stor grad deskriptive, og nøyde seg stort sett med å beskrive en rekke indikatorer for befolknings- og næringsutvikling. Etter hvert har vi lagt mer vekt på å finne sammenhenger, gjennom å koble de ulike trekkene i en region sammen i stadig mer helhetlige modeller. De fleste oppdragsgiverne etterspør slike rapporter fordi de skal brukes i en strategisk sammenheng. Da er det ikke tilstrekkelig kun å beskrive ulike utviklingstrekk hver for seg. For at utviklingen på et sted skal kunne påvirkes gjennom bevisste strategier, er det nødvendig å forstå sammenhengene og avdekke årsaker og drivkrefter til den faktiske utviklingen. Først da blir analysene virkelig nyttige i det strategiske arbeidet. Dynamikken i den regionale utviklingen er imidlertid ganske kompleks, og våre modeller og forståelsen av den er ikke på langt nær ferdig utviklet. Det er dessuten en utfordring å presentere så mange tema og ulike analyser i en rapport av dette formatet som er ment å være kortfattet og enkel.

Bø, 30. mars 2014

Knut Vareide

Prosjektleder

Innhold

SAMMENDRAG	5
1. ARBEIDSPLASSER	6
2. ATTRAKTIVITET FOR BEDRIFTER OG BESØK	21
3. BEFOLKNING	32
4. BOSTEDSATTRAKTIVITET	35
5. SAMLET OVERSIKT	40
6. NÆRINGS-NM	43
7. UTDANNING	48

Sammendrag

Antall arbeidsplasser i det samiske området sank i 2012, etter å ha hatt vekst i 2011. Det var nedgang i antall arbeidsplasser både i privat og offentlig sektor i 2012. Arbeidsplassutviklingen i næringslivet varierte imidlertid svært mye mellom kommunene i det samiske området. Noen kommuner fikk sterk vekst, mens andre fikk sterk nedgang. Den langsiktige utviklingen i antall arbeidsplasser i det samiske området er ganske svak. Alle sektorer og næringstyper har hatt svakere utvikling i det samiske området enn ellers i landet.

I denne rapporten har vi delt opp næringslivet i basisnæringer, regionale næringer og besøksnæringer, og analysert utviklingen med hensyn på strukturelle forhold utenfor lokal kontroll, og den lokale utviklingen justert for strukturelle forhold, som er et uttrykk for næringsattraktiviteten.

Basisnæringene, som består av industri, primærnæringer og teknologiske tjenester, har hatt svak vekst i det samiske området de siste ti årene. Det skyldes først og fremst bransjestrukturen i basisnæringene. I det samiske området har basisnæringene sitt tyngdepunkt i bransjer med nedgang eller stagnasjon i Norge. Det er få arbeidsplasser i vekstbransjer som teknologiske tjenester eller olje- og gassutvinning med underleveranser. Når vi korrigerer for bransjestrukturen, har utviklingen i basisnæringene egentlig vært bedre enn forventet.

Besøksnæringene, som omfatter butikkhandel, overnatting, servering og aktivitetsnæringer, har også hatt en svak utvikling. Besøksnæringene består av bedrifter der kundene må være personlig til stede. Besøksnæringenes utvikling blir sterkt preget av befolkningsutviklingen. Egen befolkning er i de fleste tilfeller den største kundegruppen for besøksnæringene. Ettersom befolkningsutviklingen i det samiske området er svak, vil dette også påvirke besøksnæringene negativt. Når vi korrigerer for befolkningsutviklingen, har utviklingen i besøksnæringene egentlig vært bedre enn forventet.

De regionale næringene består av bransjer som bygg og anlegg, engroshandel, transport og forretningsmessig tjenesteyting. De regionale næringene har en tendens til å konsentrere seg i regionale sentra, og utviklingen i de regionale næringene blir påvirket av veksten i øvrig næringsliv og offentlig virksomhet, samt befolkningsutviklingen. De regionale næringene i det samiske området har hatt en svak utvikling, også bransje for bransje, sammenliknet med resten av landet.

Næringslivets prestasjoner blir også målt i NHOs NæringsNM, som rangerer næringslivet i kommunene med hensyn på lønnsomhet, vekst, nyetableringer og næringslivets størrelse. Næringslivet i det samiske området gjør det ganske svakt i NæringsNM. Det er svak lønnsomhet og vekst blant bedriftene i det samiske området. Det er også forholdsvis lav nyetableringsaktivitet, men etableringsfrekvensen var bare litt under middels i 2012.

I denne rapporten har vi også sett på utdanningsnivået. Utdanningsnivået i befolkningen i det samiske området er ganske normalt for norske kommuner. Over halvparten av kommunene har et høyere utdanningsnivå i befolkningen enn middels av norske kommuner. Utdanningsnivået i næringslivet er imidlertid lavt i de fleste kommunene. Det skyldes ikke bare bransjestrukturen i næringslivet, utdanningsnivået er også lavt når vi sammenlikner nivået bransje for bransje mot andre kommuner i Norge.

Folketallet i det samiske området sank i 2012. I 2011 var det vekst i folketallet, for første gang etter 2000. Dessverre ble det nedgang igjen i 2012, men befolkningsnedgangen var imidlertid bare på 17 personer. Nedgangen i befolkningen skyldes fødselsunderskudd. Nettoflyttingen, inklusive innvandring, var positiv i det samiske området i 2012, til tross for arbeidsplassnedgang. Mange kommuner i det samiske området er små kommuner med liten pendling til andre kommuner. Det er en strukturell ulempe for nettoflyttingen. Når det samiske området likevel fikk netto innflytting i 2012, tyder det på at bostedsattraktiviteten har vært god. De fleste kommunene i det samiske området hadde positiv bostedsattraktivitet i 2012. Tidligere hadde de fleste under middels bostedsattraktivitet.

I 2013 har det samiske området etter hvert fått stadig lavere netto utflytting til andre deler av landet. Det er et svært positivt tegn. Ettersom vi ikke kjenner arbeidsplassutviklingen for 2013, vet vi ikke om dette skyldes at bostedsattraktiviteten har blitt enda bedre, eller om arbeidsplassutviklingen har blitt bedre.

1. Arbeidsplasser

Arbeidsplassutviklingen er en viktig indikator for regional utvikling, og er kanskje den mest sentrale forklaringsfaktoren for flyttemønstrene. Arbeidsplasser finnes i både offentlig og privat sektor, men det er ofte sterkest interesse for arbeidsplassene i privat sektor, som en forsøker å påvirke gjennom næringsutvikling.

1.1 Antall arbeidsplasser

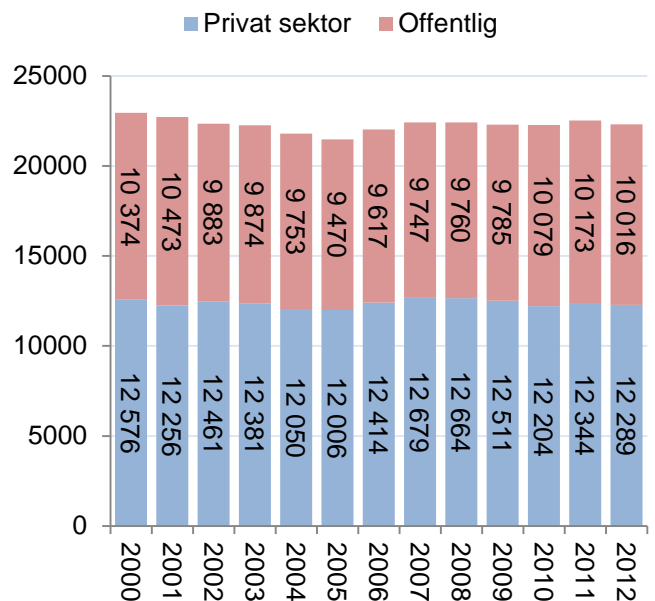
På slutten av 2012 var det 12 289 arbeidsplasserⁱ i privat sektor i det samiske området, mens det var 10 016 arbeidsplasser i offentlig sektor.

Både næringsliv og offentlig sektor har hatt en liten nedgang i antall arbeidsplasser siden 2000. Nedgangen skjedde fra 2000 til 2005, mens antall arbeidsplasser har vært ganske stabilt etter 2006.

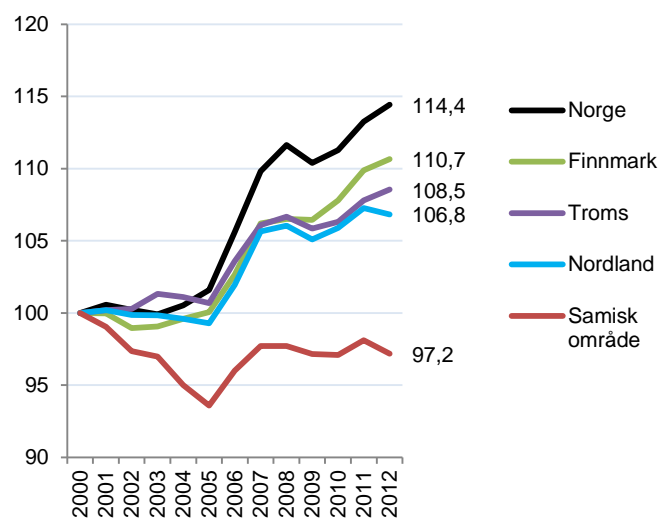
I figur 2 ser vi hvordan utviklingen i antall arbeidsplasser har vært i samiske området og de tre nordligste fylkene har vært siden 2000, sammenliknet med utviklingen i Norge.

Antall arbeidsplasser i samisk område har sunket med 2,8 prosent siden 2000. Antall arbeidsplasser i Norge har vokst ganske sterkt siden 2000, og har økt med 14,4 prosent. Økningen var spesielt sterk i årene 2005 til 2008, før det ble en liten nedgang i 2009, som følge av finanskrisen. Etter 2009 har det igjen blitt vekst i Norge.

Vi kan også se at det har vært vekst i de tre nordligste fylkene, selv om veksten har vært noe lavere enn veksten på landsbasis. Det er altså ikke bare det at samiske område ligger i den nordlige landsdelen som gjør at arbeidsplassutviklingen er så dårlig. Arbeidsutviklingen i det samiske området er også mye svakere enn utviklingen i Nord-Norge.



Figur 1: Antall arbeidsplasser i offentlig og privat sektor i samiske område, 2000 - 2012.



Figur 2: Utvikling i antall arbeidsplasser i samisk området og i de tre nordligste fylkene, samt utviklingen i Norge. Antallet i 2000 er indekset til å være lik 100.

1.2 Arbeidsplassutvikling, privat og offentlig sektor

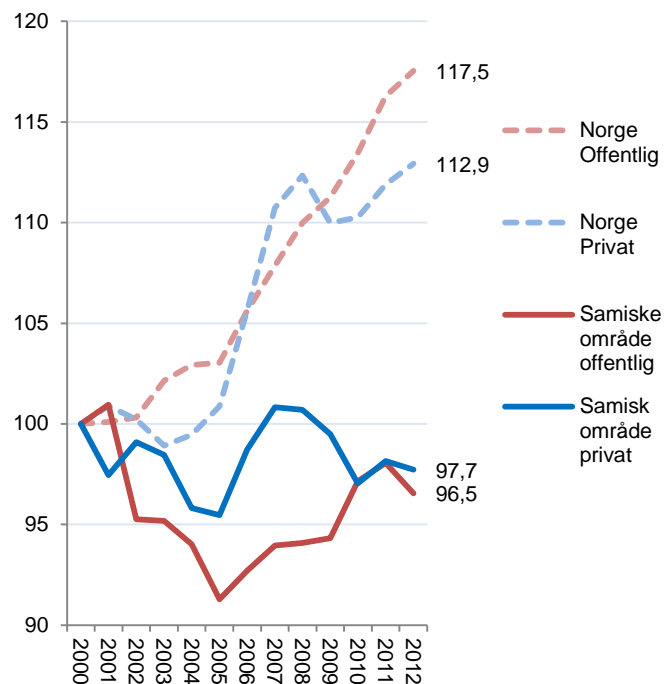
Utviklingen i antall arbeidsplasser i privat og offentlig sektor er vist i figur 3, der vi har sammenliknet veksten i fylket med veksten på landsbasis.

Her ser vi at antall arbeidsplasser i privat sektor i det samiske området sank med 2,3 prosent fra 2000 til 2012. I Norge økte antall arbeidsplasser i privat sektor med 12,9 prosent.

Antall arbeidsplasser i offentlig sektor har økt med 17,5 prosent på landsbasis, mens det har vært nedgang i det samiske området har vært på 3,5 prosent.

Hvis vi ser på veksten samlet sett for alle sektorer, har antall arbeidsplasser sunket med 2,8 prosent i det samiske området, mot 14,4 prosent på landsbasis.

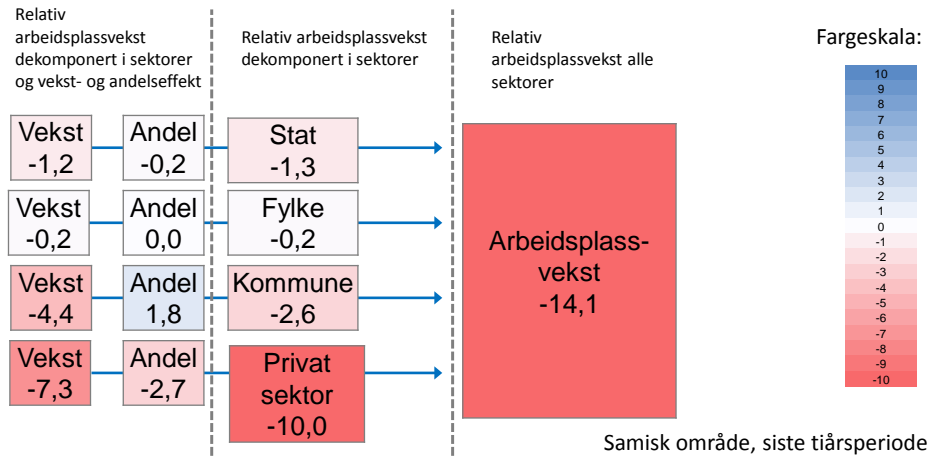
Det har dermed vært nedgang både i offentlig og i privat sektor i det samiske området. Nedgangen i offentlig sektor kan ikke bare forklares med at befolkningsutviklingen har vært svak, fordi de fleste andre områder med svak befolkningsutvikling har bedre utvikling i offentlig sektor enn det samiske området.



Figur 3: Utvikling i antall arbeidsplasser i det samiske området og i Norge, offentlig og privat sektor, indeksert slik at antallet i 2000=100.

1.3 Oppsummering sektorer

Vi kan oppsummere utviklingen i antall arbeidsplasser i de ulike sektorene i samisk område med følgende modell:



Figur 4: Avvik mellom arbeidsplassveksten i Det samiske området og i Norge de ti siste årene. Alle tallene er i prosent av samlet sysselsetting, og andelen er fratrukket tilsvarende andel på landsbasis. Avviket for hver av de fire sektorene er dekomponert i en veksteffekt og en andelseffekt. Veksteffekten viser hvordan sektoren ville ha bidratt til samlet vekst dersom sektorens andel hadde vært den samme som på landsbasis. Andelseffekten viser hvordan sektoren ville bidratt dersom veksten hadde vært den samme som på landsbasis.

I diagrammet over har vi forsøkt å illustrere hvordan arbeidsplassveksten i det samiske området har avviket fra arbeidsplassveksten i landet. Vi har samtidig målt endringer i arbeidsplassveksten som andel av samlet sysselsetting.

I Norge har det vært en arbeidsplassvekst tilsvarende 14 prosent av samlet sysselsetting. Fra slutten av 2002 til slutten av 2012 sank antall arbeidsplasser i det samiske området tilsvarende 0,1 prosent av sysselsettingen. Differansen mellom arbeidsplassveksten nasjonalt og arbeidsplassveksten i det samiske området ble derfor på 14,1 prosentpoeng.

Diagrammet viser også hvordan de ulike sektorene har bidratt til arbeidsplassveksten. Alle de tre offentlige sektorene, stat, fylke og kommune, har bidratt negativt. Alle de tre offentlige sektorene har hatt nedgang i antall arbeidsplasser. Nedgangen har vært størst i kommunesektoren, når vi regner i prosent av samlet sysselsetting. Kommunesektoren utgjør en stor andel av samlet sysselsetting i det samiske området. Det er fordi det er mange små kommuner som er mer arbeidskrevende å drive. Ettersom det har vært en generell vekst i kommunal sektor, vil den store kommunesektoren bidra til vekst tilsvarende 1,8 prosent.

Privat sektor i det samiske området har hatt en vekst som ligger hele 7,3 prosentpoeng under landsgjennomsnittet. I tillegg har det samiske området relativt mindre privat sektor enn landet som helhet. Også privat sektor har vokst på landsbasis, og dermed blir det også et negativt bidrag som følge av at privat sektor er liten i det samiske området.

Når det samiske området får negative bidrag fra andelseffektene fra alle sektorene, er det fordi det samiske området har få arbeidsplasser i forhold til sysselsettingen. Det reflekteres også i at det samiske området har netto utpendling.

1.4 Utvikling i næringslivet

Vi har sett hvordan de ulike sektorene har bidratt til arbeidsplassutviklingen i det samiske området. Det er utviklingen i privat sektor som er mest interessant å analysere, fordi den er størst, fordi den svinger mest, og fordi det gjerne er næringsutviklingen som er målet for regionalt utviklingsarbeid. Når vi skal sammenlikne veksten i antall arbeidsplasser i næringslivet mellom ulike områder, er det praktisk å bruke relativ vekst, som er differansen i den prosentvise veksten i antall arbeidsplasser i kommunen og veksten i antall arbeidsplasser i Norge. Da filtrerer vi bort konjunktursvingningene, og kan se hvordan veksten i den enkelte fylkene er i forhold til andre kommuner i landet over tid.

Tabell 1: Relativ vekst, målt som differanse mellom prosentvis vekst i kommunene i det samiske området og veksten på landsbasis, i antall arbeidsplasser i næringslivet, i fylkene. Rangering blant landets 428 kommuner mht. progressivt gjennomsnitt.

Rang	Navn	2001	2002	2003	2004	2005	2006	2007	2008	2009	2010	2011	2012	Prog snitt	Trend
13	Unjargga-Nesseby	-5,4	0,7	-6,8	4,5	7,0	-2,4	-24,8	-1,8	5,0	14,4	-9,0	22,2	3,1	1,5
58	Gamvik	3,8	20,4	-21,5	-0,3	-0,7	-16,0	-3,8	-0,9	-8,6	1,6	8,9	14,0	1,1	2,5
90	Deatnu-Tana	-5,8	4,4	0,8	-0,3	-0,4	-7,8	0,5	2,5	5,3	-4,6	6,3	-1,7	0,5	0,3
97	Kvalsund	9,7	-5,3	-4,9	-7,5	-6,4	-2,4	14,9	-2,3	13,1	-0,3	-0,2	-7,7	0,4	0,5
110	Lebesby	-19,9	-9,2	-2,2	-10,3	6,3	-3,2	-3,9	-4,1	1,2	-20,0	21,0	3,8	0,2	0,9
122	Loppa	-11,4	3,1	-21,7	0,5	-6,6	-4,6	-16,1	8,8	-6,9	1,5	-0,2	13,2	0,1	2,2
162	Hamarøy	-5,7	6,6	5,8	0,2	-5,9	2,0	-2,1	-12,1	10,2	0,1	5,2	-4,9	-0,3	-0,1
170	Storfjord	-14,2	7,8	4,9	-0,7	-4,3	-0,4	-9,5	5,1	3,7	-10,4	-3,4	9,4	-0,4	0,1
171	Lyngen	-2,2	-1,6	7,1	-7,2	-3,5	-3,3	-2,3	2,1	4,0	-0,3	0,6	-2,3	-0,4	0,1
232	Nordkapp	-1,4	-4,4	-13,8	-4,6	-4,7	-4,0	1,0	2,4	1,0	1,9	1,6	-5,5	-0,9	1,0
235	Porsanger	-1,1	7,5	6,6	1,9	-1,9	0,5	1,9	-7,8	-1,5	0,9	-1,1	-0,9	-1,0	-0,5
237	Evenes	-0,3	-13,6	9,0	-1,8	-4,9	14,7	3,9	-5,4	-1,1	-6,9	2,0	-4,6	-1,0	-1,0
243	Kautokeino	2,4	8,5	6,2	-3,3	3,9	0,9	-6,7	-4,1	3,2	-4,8	0,3	0,0	-1,0	-0,4
251	Kåfjord	-0,8	-2,5	-13,1	-6,2	0,5	-5,6	-0,2	-0,2	-1,4	0,5	-1,9	1,1	-1,1	1,0
261	Gratangen	-5,4	10,2	0,0	-15,0	-0,3	22,3	-3,3	-6,6	-0,6	-8,4	8,2	-6,8	-1,1	-0,1
284	Karasjok	-0,8	6,0	8,5	-2,4	-2,6	5,4	-3,9	-3,9	1,3	-0,7	-2,9	-2,5	-1,3	-0,6
309	Tysfjord	2,2	-7,9	5,1	-6,6	-2,3	-2,7	-3,4	4,4	-7,6	0,1	6,8	-8,1	-1,6	-0,1
363	Røyrvik	5,1	-8,9	0,5	5,5	1,0	-5,0	-14,9	10,9	-1,4	-6,2	1,1	-6,3	-2,3	-0,6
390	Lavangen	-17,1	4,5	23,1	-1,3	-9,5	7,1	-6,9	-17,0	9,8	-13,7	10,0	-8,8	-2,8	-1,4
400	Kvænangen	-13,4	10,3	8,9	-10,3	-3,7	-6,1	-13,7	10,5	-10,9	-0,7	-9,3	4,9	-3,1	0,0
402	Skånland	-4,5	9,8	-5,2	-9,9	2,8	-4,7	-3,8	-4,3	-1,0	5,9	-13,6	-1,7	-3,3	0,2
410	Måsøy	-0,2	-8,7	-1,7	-8,9	-0,1	-8,2	-0,9	-4,7	1,3	3,0	-12,9	-2,6	-3,5	0,0
411	Snåsa	-5,3	2,5	9,3	1,6	-3,7	-3,7	-1,5	-9,5	2,1	-2,4	-5,1	-6,7	-3,6	-1,1
418	Sørreisa	-14,1	11,1	7,1	-4,3	2,3	-16,4	12,6	-10,4	-9,3	-5,3	-5,4	0,4	-3,9	-0,7
	Samisk område	-3,4	2,3	0,8	-3,4	-1,9	-1,6	-2,9	-1,9	1,4	-2,8	-0,5	-1,6	-1,4	0,0

Kommunene er rangert etter såkalt progressivt gjennomsnittⁱⁱ for de ti siste årene. Rangert etter dette gjennomsnittet er Nesseby nummer 13 av de 428 kommunene i landet når det gjelder arbeidsplassvekst i næringslivet de siste årene. Også Gamvik, Tana og Kvalsund er kommuner som er rangert høyt når det gjelder arbeidsplassvekst i næringslivet.

Kommuner som Sørreisa, Snåsa, Måsøy, Skånland og Kvænangen er kommuner som har sterk nedgang i antall arbeidsplasser de siste årene.

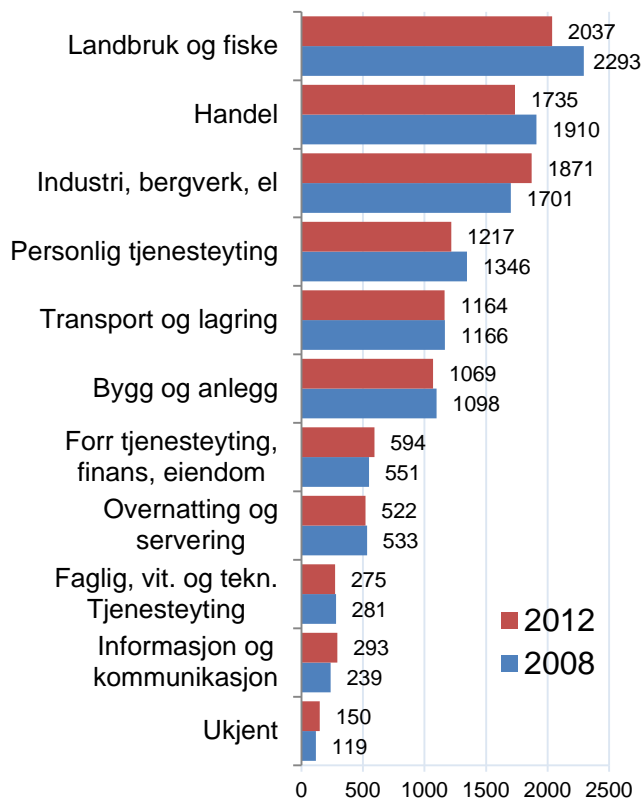
I gjennomsnitt har arbeidsplassveksten i det samiske området vært 1,4 prosentpoeng svakere enn veksten på landsbasis. Siste arbeidsplassutviklingen var bedre i næringslivet i det samiske området var i 2009, da det var finanskrisen og nedgang på landsbasis. Denne finanskrisen fikk tilsynelatende ingen effekt i det samiske området.

1.5 Bransjer i næringslivet

Landbruk og fiske er den største bransjen i det samiske området. Det var 2 037 arbeidsplasser i landbruk og fiske i det samiske området på slutten av 2012. Det har vært en ganske sterk nedgang i denne bransjen siden 2008. 256 arbeidsplasser innen landbruk og fiske har forsvunnet siden 2008. Det har vært nedgang i tradisjonelt jordbruk og innen fiske.

Industri og bergverk har blitt nest største bransje i 2012, etter at det har vært vekst i denne bransjen de siste årene. Det er nå 1 871 arbeidsplasser i industrien, mot 1 701 i 2008. Mesteparten av arbeidsplassveksten i industrien har kommet i fiskeforedling.

Handel er tredje største bransje nå, etter at antall arbeidsplasser har sunket fra 1 910 til 1 735.



Figur 5: Antall sysselsatte i ulike bransjer i det samiske området.

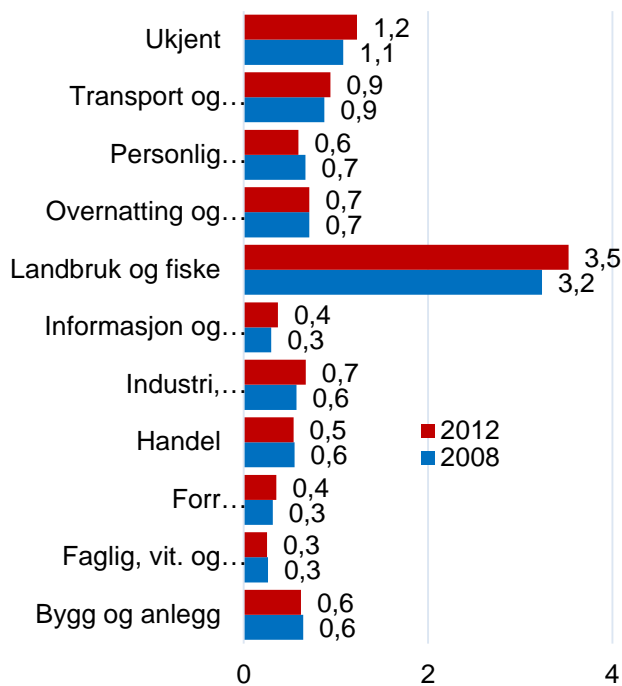
1.6 Bransjer og lokaliseringkvotienter

Vi så antallet sysselsatte i de ulike bransjene i figur 5, men det er også interessant å vurdere om det samiske området har høye eller lave andeler i forhold til andre fylker. I figur 6 ser vi lokaliseringkvotientene til de ulike bransjene. Antall sysselsatte i bransjen er delt på totalt antall innbyggere, og andelen er delt på tilsvarende andel for landet. Når tallet er 1, er andelen den samme som andelen for Norge.

Landbruk og fiske er den bransjen som det er spesielt mye av i det samiske området. Fiske og landbruks' andel av samlet sysselsetting i det samiske området er 3,5 ganger høyere enn hva denne bransjen utgjør på landsbasis.

Alle de andre bransjene har relativt sett lavere andeler i det samiske området enn i landet ellers.

Vi kan for øvrig se at lokaliseringkvotienten for landbruk og fiske faktisk har økt fra 2008 til 2012, til tross for at det har vært arbeidsplassnedgang i denne bransjen, slik vi så av figuren over. Det er en kombinasjon av at sysselsettingen har gått ned samtidig, og det at landbruk og fiske også har hatt nedgang i resten av landet.



Figur 6: Andel arbeidsplasser i forhold til folketallet i det samiske området i forhold til tilsvarende andel på landsbasis.

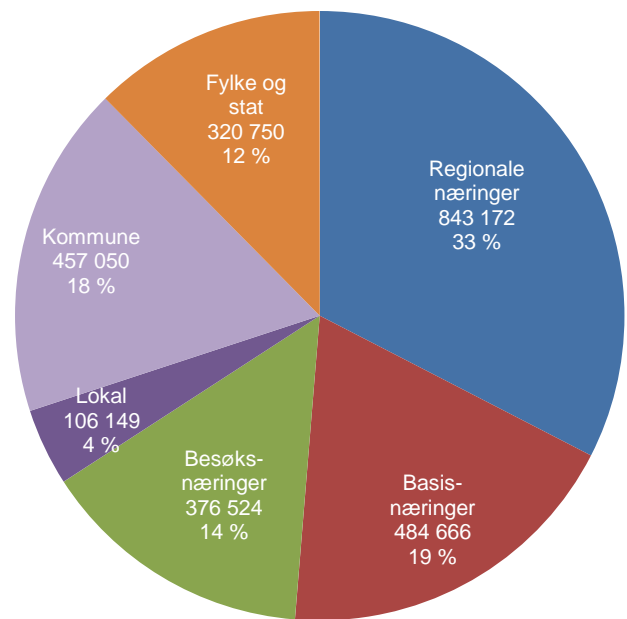
1.7 Næringstyper

Noen deler av næringslivet kan vi karakterisere som *basisnæringer*. Basisnæringer er de delene av næringslivet som genererer inntekter utenfra. Eksportnæringer er basisnæringer, men vi kan også legge til næringer som selger sine produkter eller tjenester ut av regionen, selv om salget ikke er til andre land. Alle primærnæringer og stort sett all industri kan regnes som basisnæringer. Vi kan også ta med tjenester som konkurrerer i et nasjonalt eller internasjonalt marked, som IT, telekommunikasjon og ingeniørtjenester. Basisnæringerne sysselsatte 484 666 personer på slutten av 2012. Utviklingen i basisnæringerne påvirkes kraftig av konjunkturer og har gått i bølger. De siste to årene har veksten vært ganske sterk.

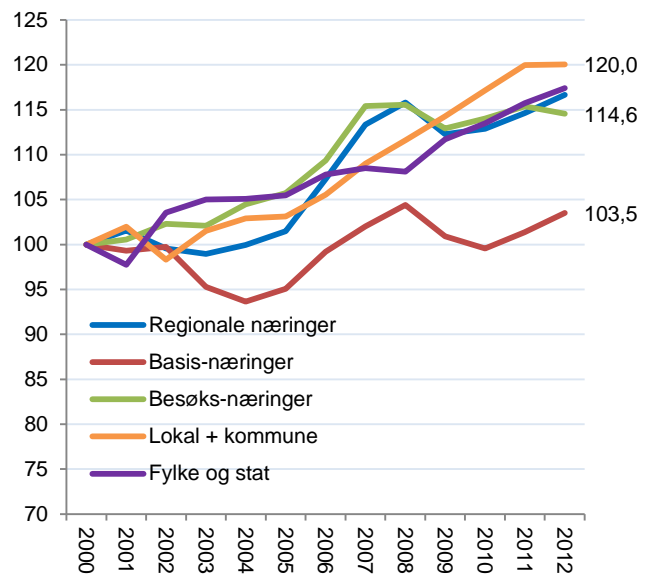
Besøksnæringer er de delene av næringslivet hvor kunden må være personlig til stede. Butikkhandel (men ikke internetthandel), servering, overnatting, opplevelser og personlige tjenester er bransjer som vi regner som besøksnæringer. Årsaken til at vi ønsker å isolere besøksnæringerne, er at de vil reflektere om et område er attraktivt å besøke. Områder som trekker til seg besøkende fra andre områder vil normalt få høyere etterspørsel, og dermed også flere arbeidsplasser i besøksnæringerne. Det vil være ulike stedskvaliteter som gjør et område attraktivt for besøk og for bedrifter i basisnæringerne. Besøksnæringerne sysselsatte 376 524 personer i 2012. Besøksnæringerne i Norge vokste raskt fra 2000 til 2007, men har stagnert etter det.

Den tredje og største gruppen kaller vi *regionale næringer*. Denne kategorien inneholder bransjer som bygg og anlegg, engros- og agenturhandel, transport og forretningsmessige tjenester. Dette er store bransjer, som ofte er knyttet til regionen, men som er ganske ujevnt fordelt mellom enkeltkommuner.

Til *lokale næringer* regnes privat virksomhet innenfor primærhelsetjenester, skoler, avfallshåndtering og barnehager. Dette er tjenester som er knyttet til lokalbefolkningen, og som i mange tilfeller er substitutter til de kommunale tjenestene. De lokale næringerne kan vi derfor se i sammenheng med kommunal sektor. Det er de lokale næringerne som vokser raskest i Norge, og de er samtidig ganske upåvirket av konjunkturerne.



Figur 7: Antall arbeidsplasser i de ulike sektorene og næringstypene i Norge i 2012.



Figur 8: Utviklingen i antall arbeidsplasser i de ulike sektorene og næringstypene i Norge, indeksert slik at nivået i 2000=100.

Stat og fylkessektoren utgjør da den siste delen av arbeidslivet, og hadde 320 750 sysselsatte i 2012. Veksten i antall arbeidsplasser i stat og fylke har vært litt høyere enn gjennomsnittet.

1.7.1 Næringstyper i det samiske området

I det samiske området er det flest arbeidsplasser i kommunesektoren. Det er 6 650 arbeidsplasser i kommunal sektor i det samiske området. Kommunal sektor står for en ganske stor andel av sysselsettingen i det samiske området. Det er et utslag av at antall arbeidsplasser i næringslivet er forholdsvis lite, og da blir kommunal sektor relativt større.

Basisnæringene i det samiske området står for 3 703 arbeidsplasser, mens besøksnæringene teller 2 483 arbeidsplasser.

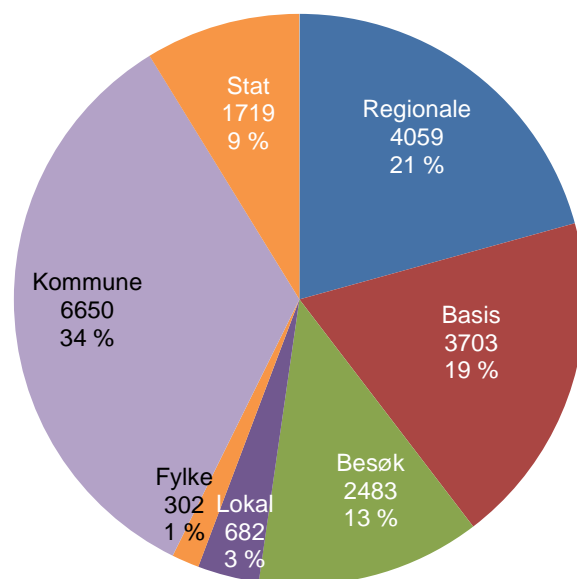
De regionale næringene har til sammen 4 059 arbeidsplasser.

I figur 10 ser vi hvordan de ulike næringstypene, samt de ulike offentlige sektorene i det samiske området har utviklet seg. Skalaen er lik som i tilsvarende figur på forrige side. Det er ingen som har hatt spesielt sterk vekst. Kommunesektoren, som vi her har slått sammen med lokalbasert næringsliv, og de regionale næringene har hatt vekst i antall arbeidsplasser på mellom to og tre prosent siden 2000.

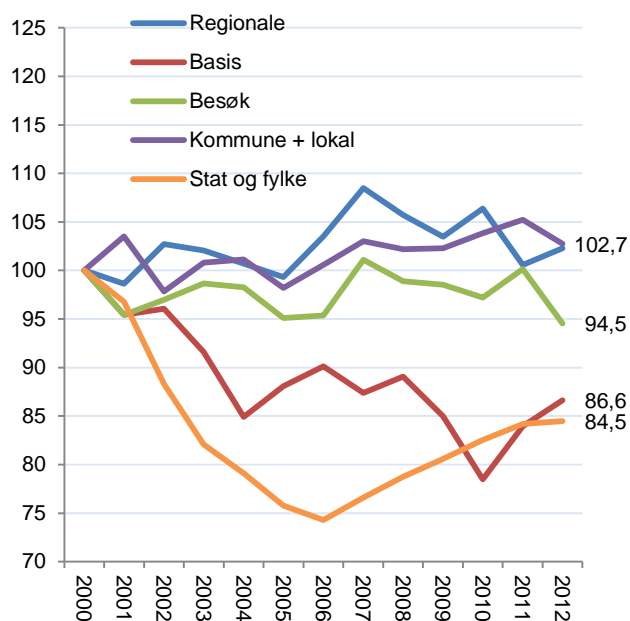
Besøksnæringene har sunket med litt over fem prosent.

Basisnæringene hadde en sterk nedgang i antall arbeidsplasser fram til 2010. De to siste årene har imidlertid antall arbeidsplasser i basisnæringene fått ganske bra vekst igjen. Likevel har det vært en nedgang i antall arbeidsplasser i basisnæringene siden 2000 på 13,4 prosent.

Stat og fylke hadde en veldig sterk nedgang i antall arbeidsplasser fra 2000 til 2006, da mer enn fjerdeparten av arbeidsplassene i disse sektorene forsvant. Etter 2006 har statlig sektor økt antall arbeidsplasser igjen, men ikke nok til å kompensere for tapet i arbeidsplasser fra 2000 til 2006.



Figur 9: Antall arbeidsplasser i de ulike sektorene og næringstypene i det samiske området i 2012.



Figur 10: Indeksert arbeidsplassutvikling i de ulike sektorene og næringstypene i det samiske området fra 2000 til 2012, indeksert slik at antallet i 2000 = 100.

1.7.2 Basisnæringer

Basisnæringene kan deles opp i tre ganske forskjellige næringer: Industri, teknologiske tjenester og naturbaserte næringer.

Vareproduserende industri er den klart største næringen, som sysselsatte 264 217 personer på landsbasis i 2012. Industrisyssetningen var på nesten 300 000 i 2000. Antallet arbeidsplasser i industrien har vært nedadgående i flere tiår. Denne nedgangen skyldes i stor grad at industrien har hatt muligheter til rasjonalisering, og dermed har verdiskapingen per sysselsatt kunnet øke ganske mye. Noe av dette skyldes også såkalt strukturrasjonalisering, ved at industribransjer med lav verdiskaping per sysselsatt har blitt lagt ned.

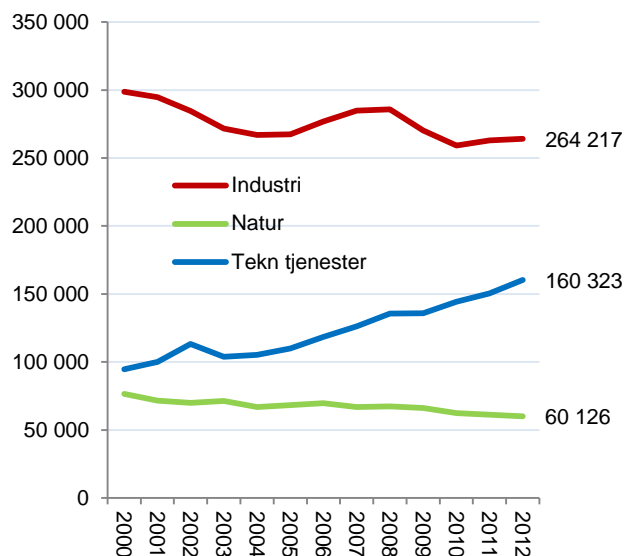
Naturbaserte næringer er primærnæringer som landbruk, fiske og gruvedrift. Antallet arbeidsplasser i primærnæringene har falt jevnt de siste årene, og utgjorde 60 126 arbeidsplasser på slutten av 2012.

De teknologiske tjenestene har etter hvert vokst seg store. Det er tjenester som IT, telekommunikasjon, ingeniørtjenester, teknisk konsulentarbeid og forskning. Dette er bransjer som konkurrerer nasjonalt og internasjonalt. I 2000 var det under 100 000 arbeidsplasser i de teknologiske næringene i Norge, i 2012 hadde antallet økt til 160 323 arbeidsplasser.

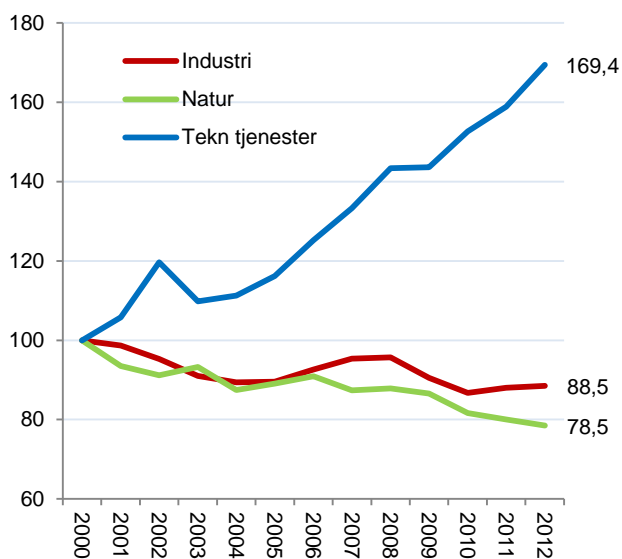
Vi kan se den indekserte utviklingen i de tre basisnæringene i figur 12. De teknologiske næringene har vokst med nesten 70 prosent siden 2000, og veksten ser ikke ut til å avta.

Industrien har hatt en nedgang på 11,5 prosent siden 2000. Nedgangen har ikke vært jevn, men fulgt konjunktorene.

De naturbaserte næringene har hatt en nedgang på 21,5 prosent av arbeidsplassene siden 2000. Nedgangen er jevn og sterk, og viser ingen tegn til å avta.



Figur 11: Antall arbeidsplasser i tre underkategorier av basisnæringer i Norge fra 2000 til 2012.



Figur 12: Indeksert utvikling i underkategoriene av basisnæringer i Norge fra 2000 til 2012, indeksert slik at antall arbeidsplasser i 2000 = 100.

1.7.3 Basisnæringer i det samiske området

De naturbaserte næringene, som for det samiske området stort sett består av landbruk og fiske, teller 2 023 arbeidsplasser i 2012, og antallet har sunket ganske mye siden 2000, da det var over 2 500 arbeidsplasser i de naturbaserte næringene.

I det samiske området var det 1 725 arbeidsplasser i industrien (inkludert kraftproduksjon) i 2000. På slutten av 2012 var antallet redusert til 1 540. Men utviklingen fra 2010 har vært positiv, ettersom antallet arbeidsplasser i industrien har økt med 358 arbeidsplasser på to år.

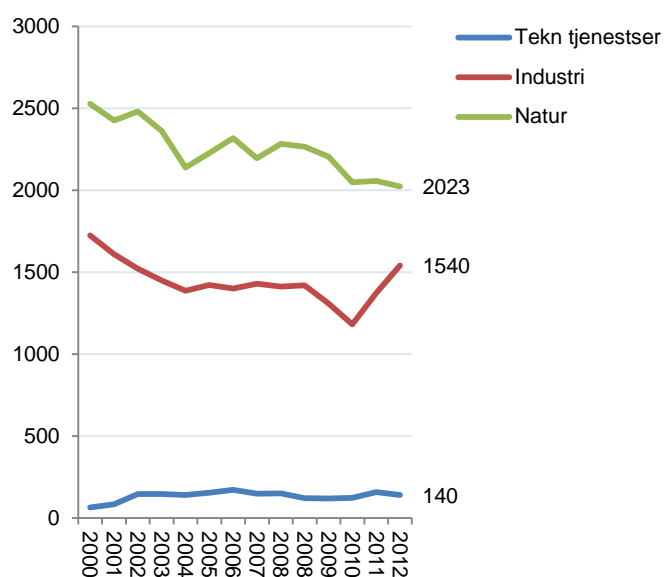
Antall arbeidsplasser i de teknologiske tjenestene har økt, og på slutten av 2012 var det 140 arbeidsplasser i det vi kaller teknologiske tjenester. Denne rasktvoksende næringen er fremdeles ganske liten i det samiske området.

I figur 14 ser vi den relative utviklingen og veksten i de tre kategoriene av basisnæringer i det samiske området.

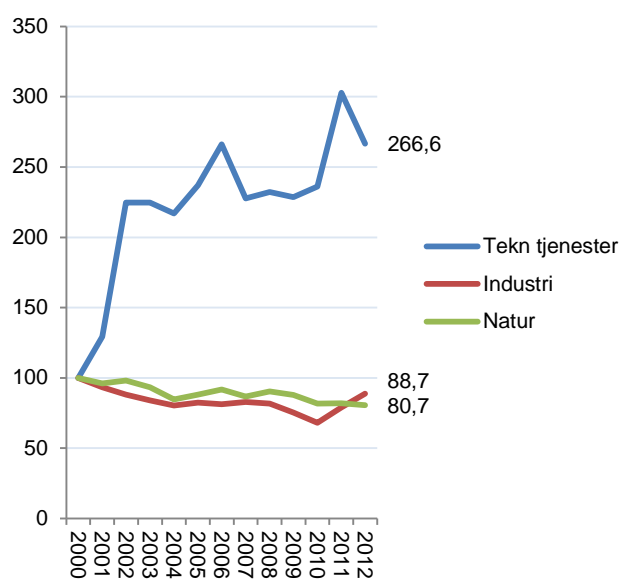
Veksten i de teknologiske tjenestene i det samiske området har vært på 166 prosent fra 2000 til 2012. I prosent er det en formidabel vekst, men i antall har veksten vært fra 53 til 140 arbeidsplasser.

Industrien i det samiske området har hatt en reduksjon på 11,3 prosent i antall arbeidsplasser siden tusenårsskiftet. Det er faktisk litt mindre prosentvis nedgang som industrien har hatt på landsbasis.

De naturbaserte næringene har hatt en nedgang på 19,3 prosent. Ellers i landet har det vært nedgang i naturbaserte næringer på 21,5 prosent. Dermed har nedgangen i det samiske området vært lavere enn på landsbasis. Det samiske området har imidlertid en stor andel av sine basisnæringer i landbruk og fiske, hvor antall arbeidsplasser har sunket mye i Norge, og en liten andel av arbeidsplassene i de teknologiske tjenestene som er i kraftig vekst. Det gjør at det er vanskelig å få til vekst i arbeidsplassene samlet sett.



Figur 13: Antall arbeidsplasser i de tre typene av basisnæringer i det samiske området fra 2000 til 2012.



Figur 14: Indeksert arbeidsplassutvikling i de tre typene av basisnæringer i det samiske området fra 2000 til 2012, indeksert slik at antallet i 2000 = 100.

1.7.4 Besøksnæringer

Besøksnæringene kan vi dele opp i fire ulike næringer. Den første og desidert største er handel, og da har vi tatt med butikkhandel, og ikke f.eks. internetthandel som ikke er avhengig av personlig tilstedeværelse. Det var 246 808 arbeidsplasser i butikkhandelen i 2012. Antallet har gått ned siden 2008, da det var over 254 000 arbeidsplasser i handelen. Antallet arbeidsplasser i handelen har gått spesielt mye tilbake i de største byene, mens distriktene har hatt en vekst. Overgang fra butikk- til internetthandel kan ha vært en faktor i denne utviklingen, samtidig til det har blitt flere kjøpesentra med kjedebutikker i distriktene. Det har kanskje blitt mindre behov for å «dra til byen» for å handle?

Aktivitetsnæringene består av forskjellige bransjer innen underholdning, kultur, fritidsaktiviteter og sport, og inkluderer også bransjer som frisører og drosjer. Aktivitetsnæringene har samlet 57 877 arbeidsplasser i 2012.

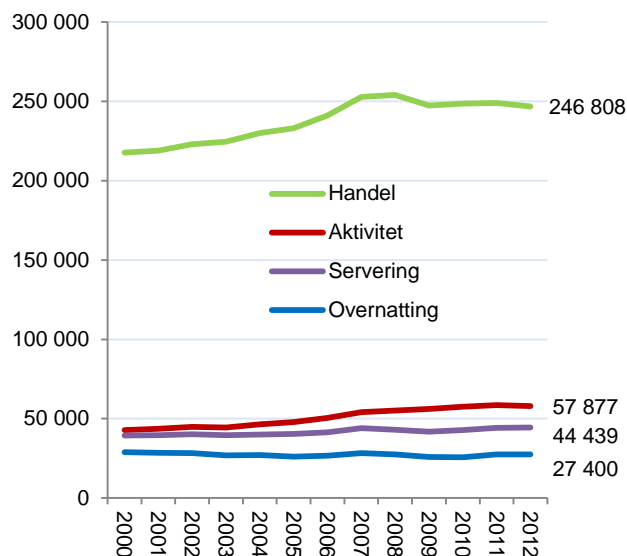
Serveringsnæringen, dvs. kaféer, restauranter og barer hadde 44 439 arbeidsplasser i 2012, mens overnattingsnæringene, hoteller, hytteutleie og campingplasser hadde 27 400.

I figur 16 ser vi utviklingen i de ulike næringene på landsbasis siden 2000.

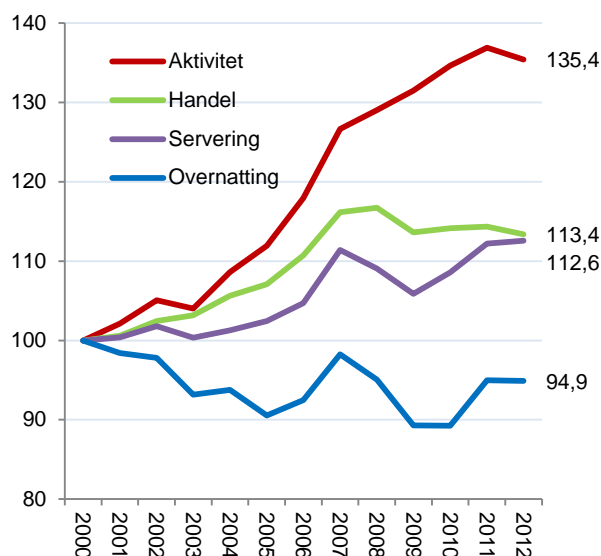
Aktivitetsnæringene har hatt en kraftig vekst, med 35,4 prosent økning i antall arbeidsplasser siden 2000. Det siste året var det imidlertid en noe overraskende nedgang.

Overnattingsnæringene har 5,1 prosent færre arbeidsplasser i 2012 enn i 2000. Antall overnattinger har økt, så det har nok skjedd en rasjonalisering i overnattingsnæringene på samme måte som i industrien.

Servering og handel har økt omtrent i samme takt som resten av økonomien.



Figur 15: Antall arbeidsplasser i besøksnæringene i Norge fra 2000 til 2012.



Figur 16: Indeksert arbeidsplassutvikling i besøksnæringene i Norge fra 2000 til 2012, indeksert slik at antallet i 2000 = 100.

1.7.5 Besøksnæringer i det samiske området

Som på landsbasis, er det butikkhandelen som er dominerende i det samiske områdes besøksnæringer. Det var 1 577 arbeidsplasser i det samiske området på slutten av 2012.

Aktivitetsnæringene hadde samlet sett 404 arbeidsplasser.

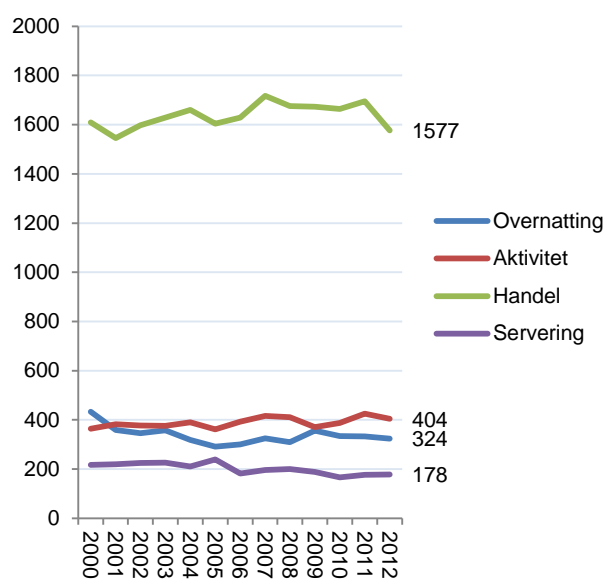
Serverings- og overnattingsbransjen hadde henholdsvis 178 og 324 arbeidsplasser.

I figur 18 ser vi den prosentvise utviklingen i besøksnæringene i det samiske området.

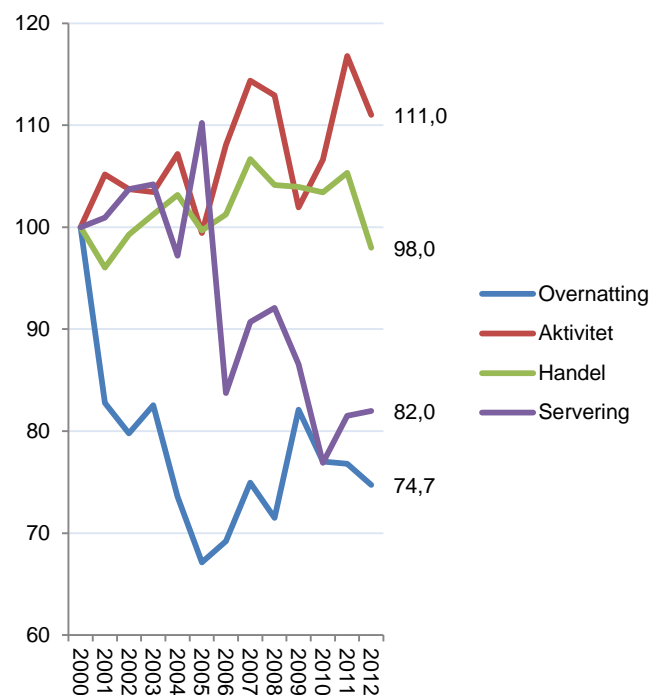
Det her vært vekst i aktivitetsnæringen i det samiske området fra 2000 til 2012, men veksten er mye lavere enn veksten i aktivitetsnæringene på landsbasis.

Handelen i det samiske området fikk en nedgang på 2,0 prosent i antall arbeidsplasser. Vi så på forrige side at veksten i handelen på landsbasis var 13 prosent i samme periode.

Antall arbeidsplasser i servering og i overnatting har sunket ganske mye. I overnattingsbransjen har mer enn hver fjerde arbeidsplass forsvunnet siden 2000, i serveringsbransjen nesten hver femte. Dette er de tradisjonelle reiselivsnæringene. Det samiske området har dermed hatt en ganske sterk tilbakegang i sitt reiseliv siden 2000.



Figur 17: Antall arbeidsplasser i besøksnæringene i det samiske området fra 2000 til 2012.



Figur 18: Indeksert utvikling i antall arbeidsplasser i besøksnæringene i det samiske området. 2000-nivået er indeksert til å være lik 100.

1.7.6 De regionale næringene

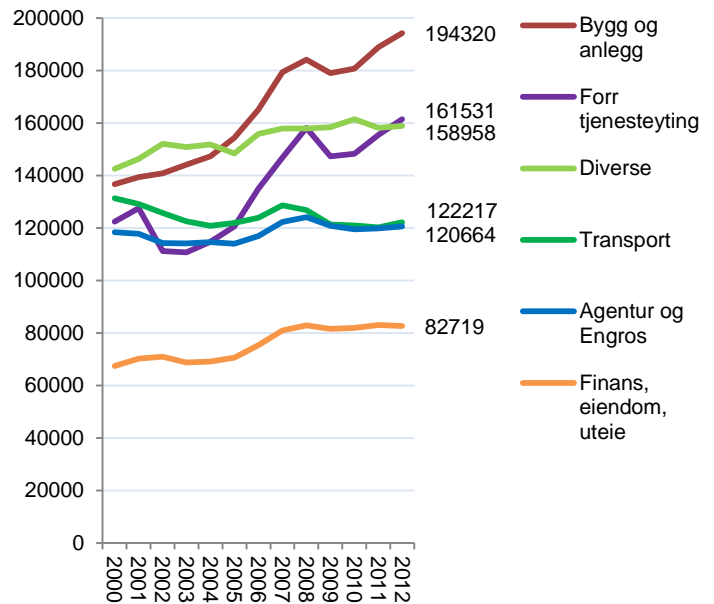
De regionale næringene er de som ikke regnes som basisnæringer, besøksnæringer eller lokale næringer. De består av bransjer som bygg og anlegg, forretningsmessig tjenesteyting, transport, agenturhandel, finans og eiendom. De regionale næringene får ofte lite oppmerksomhet i regional utvikling, der det oftest fokuseres på basisnæringer og på reiseliv. Årsaken er antakelig at en regner med at det er basisnæringer og turisme som er motorer i utviklingen, og at de regionale næringene påvirkes av hva som skjer i basis- og turistnæringene. De regionale næringene er imidlertid store, og utgjør omtrent like mange arbeidsplasser som basisnæringer og besøksnæringer til sammen. Vi må dermed også ta med utviklingen i disse næringene for at bildet av næringsutviklingen skal bli komplett.

I 2012 er det bygg og anlegg som er den største enkeltbransjen innenfor de regionale næringene. Antall arbeidsplasser innen bygg og anlegg har vokst sterkt siden 2000, fra under 140 000 til nesten 200 000 i 2012. Veksten har vært på nesten 60 000 arbeidsplasser, og den prosentvise veksten er også høyest av de regionale næringene, som vi ser av figur 20. Bygg og anleggsnæringen er ganske spredt, og er viktig for mange av de små og perifere kommunene.

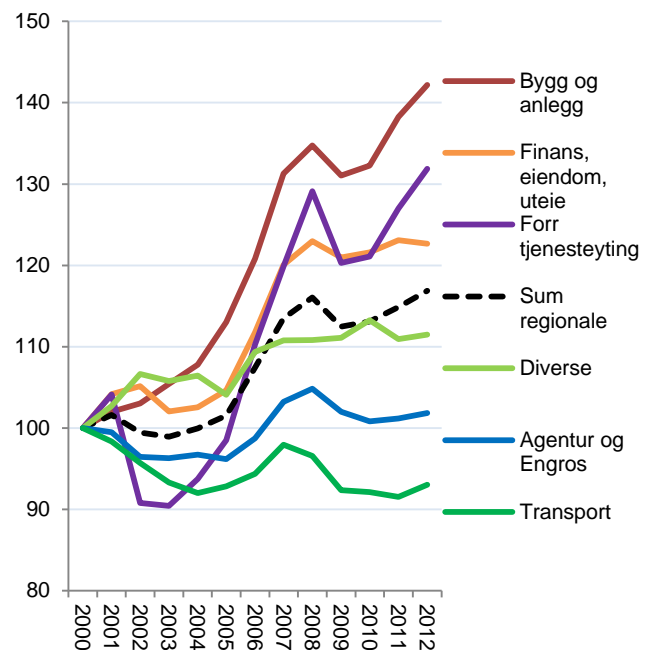
Forretningsmessig tjenesteyting, som er regnskap, revisjon, renhold, utleie av arbeidskraft etc., har også hatt sterk vekst siden 2000, men er ganske følsom for konjunktorene. Det samme gjelder finans og utleie. Disse bransjene er typiske by-bransjer, som har størst konsentrasjon i de store byene.

Agentur og engroshandel har ikke hatt særlig vekst etter 2000.

Transportbransjen har hatt fallende sysselsetting i Norge. Dette er bransjer som buss, tog, fly, sjøfart, posttjenester og lagertjenester. Drosjenæringen er ikke med her, ettersom vi har kategorisert denne næringen som en besøksnæring.



Figur 19: De regionale næringene, antall arbeidsplasser i Norge fra 2000 til 2012.



Figur 20: De regionale næringene i Norge, utvikling indeksert slik at antall arbeidsplasser i 2000=100.

1.7.7 De regionale næringene i det samiske området

Det samiske området har 1 069 arbeidsplasser i bygg og anlegg. Transportnæringen og «diverse», som for en stor del består av personlige tjenester innen helsesektoren, er nesten like store, med henholdsvis 1 037 og 1 063 arbeidsplasser.

Forretningsmessig tjenesteyting ser vi har hatt en ganske sterk vekst, og har på slutten av 2012 kommet opp i 472 arbeidsplasser.

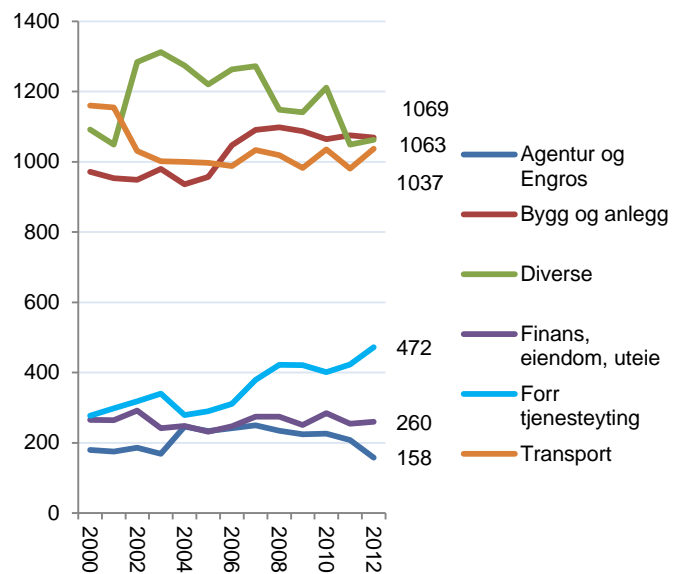
Finans, eiendom og utleie hadde 260 arbeidsplasser, mens agentur og engros-bransjen hadde 158.

I figur 22 ser vi den prosentvise veksten i de ulike bransjene i de regionale næringene.

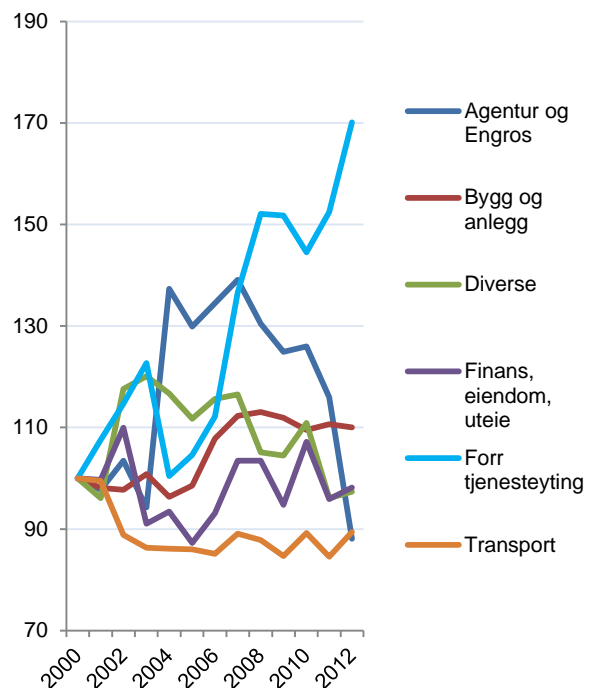
Det er forretningsmessig tjenesteyting som har hatt sterkest prosentvis vekst av bransjene i de regionale næringene i det samiske området. Veksten i forretningsmessig tjenesteyting har vært sterkere i det samiske området enn i Norge.

Bygg og anlegg har også hatt en vekst i antall arbeidsplasser siden 2000, med omkring ti prosent.

De andre bransjene i de regionale næringene har hatt nedgang i antall arbeidsplasser siden 2000.



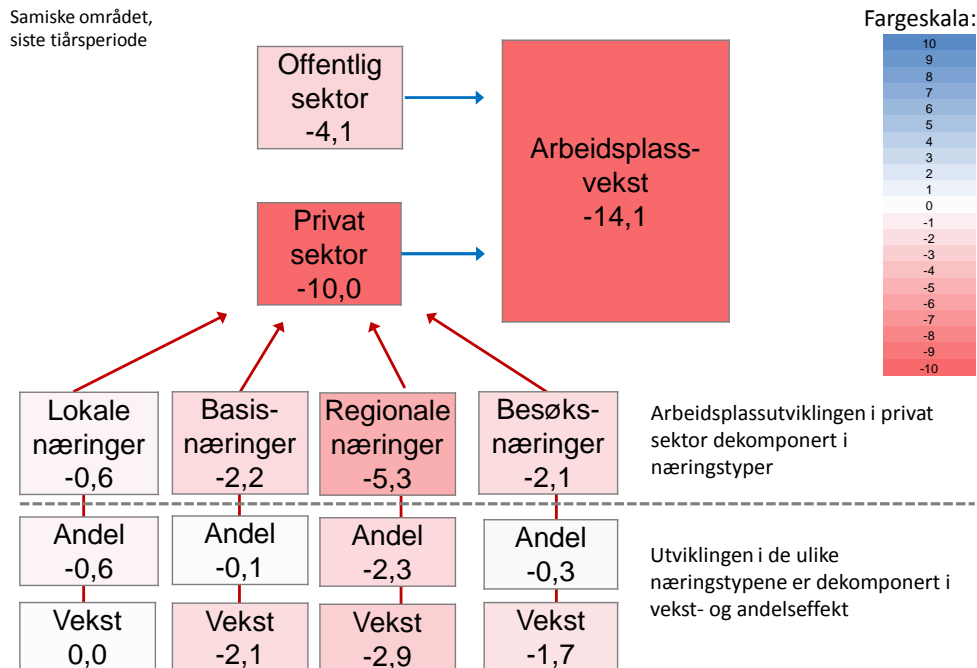
Figur 21: Antall arbeidsplasser i de regionale næringene i det samiske området fra 2000 til 2012.



Figur 22: Indeksert arbeidsplassutvikling i de regionale næringene i det samiske området, indeksert slik at nivået i 2000=100.

1.7.8 Oppsummering arbeidsplassutvikling

Nå har vi gått gjennom arbeidsplassutviklingen i det samiske området, og sett hvordan utviklingen har vært i ulike sektorer, og ulike næringsstyper. I figuren under har vi satt utviklingen inn i en modell, der vi kan se den relative betydningen av utviklingen i de ulike sektorer og næringsstyper, samtidig som fargene viser effekten på den samlede sysselsettingen i det samiske området.



Figur 23: Avvik mellom arbeidsplassveksten i Det samiske området og i Norge de ti siste årene. Alle tallene viser hva avviket utgjør som prosent av samlet sysselsetting i Det samiske området. Avviket for hver av de fire næringsstypene er dekomponert i en veksteffekt og en andelseffekt. Veksteffekten viser hvordan næringsstypens andel hadde vært den samme som på landsbasis. Andelseffekten viser hvordan næringsstypen ville bidratt dersom veksten hadde vært den samme som på landsbasis.

Arbeidsplassutviklingen i det samiske området har ikke skapt noen vekst, mens det har vært en arbeidsplassvekst i resten av landet som har ført til en vekst i sysselsettingen på 14 prosent. Sammenliknet med resten av landet, har altså arbeidsplassutviklingen i det samiske området vært mye svakere. Nedgang i offentlig sektor i det samiske området har bidratt til 4,1 prosentpoeng, mens svak næringsutvikling har bidratt med 10,0 prosentpoeng.

Vi har i de foregående kapitlene sett på utviklingen i de ulike næringsstypene, og vi kan nå vise hvordan utviklingen i de ulike næringsstypene har bidratt til den svake arbeidsplassutviklingen i privat sektor.

De lokale næringene ser vi mer som et substitutt til kommunal virksomhet, og disse har bidratt ganske lite. Det samiske området har forholdsvis lite av disse næringene.

Basisnæringene har hatt en utvikling som er svakere enn resten av landet. Dette har bidratt tilsvarende -2,2 prosent av samlet sysselsetting i det samiske området. Andelseffekten er liten, så mesteparten av den svake utviklingen skyldes at veksten har vært svak.

Utviklingen i de regionale næringene har bidratt mest negativt, og tilsvarer -5,3 prosent av samlet sysselsetting i det samiske området. Det kommer av svak vekst, som bidrar med -2,9 prosent, mens det at det samiske området har en liten andel av de regionale næringene, som er i vekst på landsbasis, bidrar med -2,3 prosent.

Besøksnæringene har også gitt lavere vekstimpulser til samiske område, enn besøksnæringene har gitt til resten av landet. Forskjellen tilsvarer 2,1 prosent av samlet sysselsetting i det samiske området.

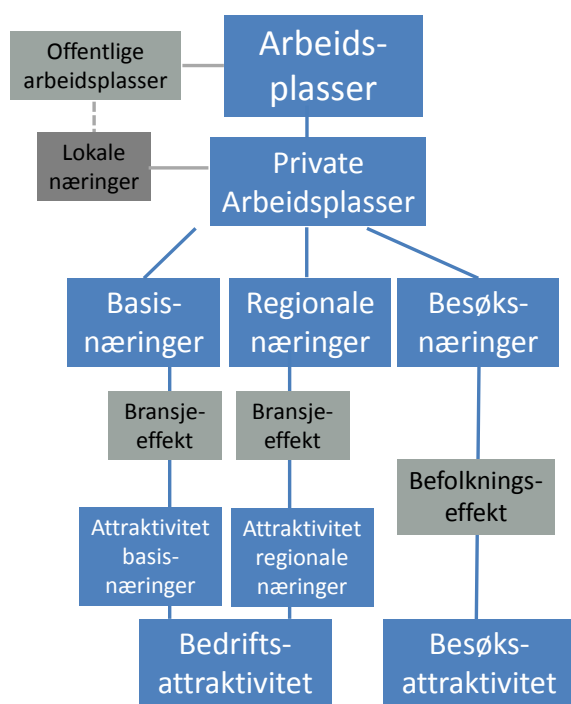
Andelseffekten står for 0,3 prosentpoeng av dette, fordi det er forholdsvis lite besøksnæringer i samiske område. Svak vekst i besøksnæringene står for 1,7 prosentpoeng av differansen.

Det samiske området har dermed både svak vekst i alle næringstypene. Det er også lite næringsliv i området, av alle de fire næringstypene. Når næringslivet har vært i vekst på landsbasis, er det negativt å ha et lite næringsliv i forhold til samlet sysselsetting. I det samiske området er det forholdsvis lite næringsliv, som kommer til uttrykk ved at de fleste kommunene har netto utpendling. Når næringslivet er forholdsvis lite, vil det gi svakere vekstimpulser selv om den prosentvise veksten i antall arbeidsplasser er lik landsgjennomsnittet.

2. Attraktivitet for bedrifter og besøk

Vi har så langt beskrevet næringsutviklingen gjennom å se på utviklingen i de ulike næringsstypene. Vi ønsker nå å se om vi kan forklare en del av avvikene mellom veksten i de ulike næringsstypene i det samiske området og veksten ellers i landet. Ulike bransjestruktur forklarer mye av forskjellene mellom regioner når det gjelder vekst i basisnæringer og regionale næringer. Besøksnæringene blir i stor grad påvirket av egen befolkningsutvikling. Når vi kan korrigere for slike forskjeller, får vi fram bedre mål for bedrifts- og besøksattraktivitet.

I figuren under ser vi hvordan vi tenker oss en modell hvor vi identifiserer de viktigste drivkreftene for næringsutvikling, målt gjennom arbeidsplassveksten i næringslivet.



Figur 24: Modell for bedrifts- og besøksattraktivitet.

Vi har vist utviklingen i antall arbeidsplasser i næringslivet i det samiske området, hvor vi har delt opp næringslivet i fire næringsstyper. Lokale næringer er bedrifter innenfor primærhelsetjenester, barnehager, grunnskole og liknende. Dette er bedrifter som har befolkningen på stedet som kunder, og som i stor grad substituerer kommunen som tjenesteleverandør. Utviklingen i denne sektoren er derfor i stor grad utslag av hvordan fordelingen mellom kommune og næringslivet er når det gjelder tjenesteleveranser. F eks har noen skoler blitt privatisert etter nedleggelsesvedtak i kommunen, og fortsetter virksomheten i privat regi. Dette er ikke en næringslivsvekst som er spesielt interessant, ettersom antall arbeidsplasser i stor grad er det samme før og etter privatisering. Derfor har vi sett på utviklingen i lokale næringer i sammenheng med kommunal sektor.

De tre næringsstypene som gjenstår er dermed basisnæringer, regionale næringer og besøksnæringer. Utviklingen i besøksnæringene må ses i sammenheng med befolkningsutviklingen på stedet. Et steds

innbyggere er i stor grad kunder også i besøksnæringene. Høy besøksattraktivitet vil gi se utslag i at antall arbeidsplasser i besøksnæringene øker raskere enn befolkningsveksten skulle tilsi. Noen steder med høy befolkningsvekst vil kunne se en vekst i besøksnæringene, men uten at stedet egentlig trekker til seg flere besøkende. Besøksattraktivitet blir derfor målt som økning i antall arbeidsplasser i besøksnæringene utover det som befolkningsutviklingen tilsier.

Basisnæringene er de som produserer varer og tjenester for et nasjonalt eller internasjonalt marked, og som tilfører ny kjøpekraft til stedet. De fleste av bransjene som inngår her omtales da også som konkurranseutsatte bransjer. Utviklingen i slike bransjer må ses på i lys av bransjestrukturen. Noen steder har en høy andel av basisnæringene i bransjer som er i kraftig vekst på landsbasis, som f eks olje- og gassrelatert virksomhet. Da er det «normalt» med vekst i basisnæringene. Andre steder har tyngdepunktet i basisnæringene i bransjer som landbruk og prosessindustri, bransjer som har hatt kraftig nedgang i Norge de siste årene. Da er det en prestasjon å unngå nedgang i antall arbeidsplasser i basisnæringene. Høy bedriftsattraktivitet vil vi anta at gir seg utslag i at veksten i disse næringene er høyere enn bransjestrukturen tilsier.

Det vi kaller regionale næringer, som omfatter bransjer som transport, engroshandel, bygg og anlegg og forretningsmessig tjenesteyting vil i mange tilfeller utvikle seg i tråd med regionens befolknings- og næringsvekst. Veksten blir da et resultat av vekst i andre næringer og som følge av økt etterspørsel fra en økende befolkning. Men de regionale næringene er svært ujevnt fordelt mellom kommunene. De regionale næringenes utvikling i en enkeltkommune kan derfor være svært interessant, og kan kanskje påvirkes sterkt gjennom å gjøre kommunene mer attraktiv for slike næringer. For et større område, som et helt fylke, er kanskje utviklingen i disse næringene mindre interessant, fordi utviklingen ses på som et resultat av vekst andre steder. Vi vil derfor også se på hvordan utviklingen i de regionale næringene har vært, justert for virkninger av bransjestrukturen.

Hensikten med å beregne effekter av bransjestrukturen på basisnæringene og de regionale næringene, samt befolkningsendringseffekten på besøksnæringene, er at vi ønsker å se på næringsutviklingen når vi har korrigert for strukturelle effekter som ikke kan påvirkes regionalt eller lokalt. Hvor god eller dårlig er utviklingen i de ulike delene av næringslivet, når vi har korrigert for disse strukturelle forholdene? Bransjestrukturen i begynnelsen av en periode er gitt, den er et forhold som ikke kan endres på kort sikt. Det er derfor den relative utviklingen i de bransjene en region faktisk har, i forhold til utviklingen i resten av landet, som er målet for om næringslivet har lyktes eller ikke. Dette blir derfor et mål for stedets bedriftsattraktivitet.

For besøksnæringene har vi korrigert for befolkningsutviklingen. Besøksnæringene på et sted har svært begrenset innflytelse på egen befolkningsutvikling. Men befolkningsutviklingen har stor betydning for veksten i besøksnæringene, ettersom stedets egen befolkning i stor grad er kunder for stedets besøksnæring. Derfor måler vi arbeidsplassutviklingen i stedets besøksnæringer i relasjon til befolkningsutviklingen. Steder der besøksnæringene vokser hurtigere enn befolkningsutviklingen skulle tilsi, øker sine markedsandeler, enten ved å trekke til seg besøkende kunder utenfra, eller at egne innbyggere i større grad bruker stedets egne besøksnæringer.

I resten av kapitlet skal vi vise hvordan vi har beregnet næringsattraktiviteten, gjennom å se på utviklingen i basisnæringene, de regionale næringene og besøksnæringene i relasjon til de strukturelle forholdene.

2.1 Basisnæringene

2.1.1 Bransjestrukturens betydning for basisnæringene

Vi så tidligere at bransjestrukturen har en sterk og klar påvirkning på veksten i antall arbeidsplasser i næringslivet. Når vi skal analysere den regionale veksten i de ulike næringstypene, er det derfor naturlig å se på bransjestrukturens betydning. Vi så tidligere i dette kapitlet at det var stor forskjell på veksten innad i de ulike næringstypene. Innenfor basisnæringene var det eksempelvis en sterk vekst innenfor det vi kalte teknologiske tjenester, mens naturbaserte næringer hadde sterk nedgang.

I tabellen under er de tre næringstypene splittet opp ytterligere, og antall arbeidsplasser er indeksert slik at vi ser veksten fra 2000 til 2012.

Tabell 2: Arbeidsplassutvikling i basisnæringene i Norge fra 2000 til 2012, indeksert slik at nivået i 2000=100.

Næring	Næringstype-sub	2000	2001	2002	2003	2004	2005	2006	2007	2008	2009	2010	2011	2012
Industri	Anna industri	100	93,4	88,9	84,0	83,8	83,3	85,5	87,0	83,2	80,6	78,5	78,4	75,8
	Næringsmidler	100	98,9	97,2	95,7	92,4	89,5	88,5	88,9	87,9	84,6	84,4	85,7	86,3
	Olje og gass utvinning	100	102,2	103,0	103,5	103,6	107,1	117,5	120,8	128,7	131,0	137,8	147,3	157,5
	Prosessindustri	100	96,1	95,4	92,9	89,2	86,8	84,5	82,7	82,6	75,8	74,7	73,6	68,0
	Verkstedindustri	100	102,4	97,2	90,3	89,3	92,1	99,1	105,6	108,1	100,4	91,1	93,0	96,3
Natur	Fiske/havbruk	100	95,8	94,9	91,8	88,4	86,2	86,1	83,2	84,4	84,1	81,8	83,8	80,1
	Gruve	100	99,1	96,4	95,9	100,5	102,0	102,8	107,6	109,3	100,2	103,4	109,0	112,8
	Landbruk	100	92,3	89,5	93,5	86,1	89,0	91,7	87,2	87,4	85,3	79,0	75,6	74,4
Tekn. tjenester	Olje og gass	100	108,0	106,0	101,5	102,8	107,0	121,7	139,3	151,3	158,2	216,9	230,8	264,4
	Teknisk/vitenskap	100	101,4	147,1	129,9	132,2	136,6	149,1	154,4	168,5	148,9	149,1	156,6	165,0
	Telekom og IKT	100	109,0	99,7	94,7	95,6	101,2	105,7	113,8	120,0	120,7	124,0	126,5	132,1

Tjenester til olje- og gassektoren har økt med hele 164,4 prosent fra 2000 til 2012. Teknologiske og vitenskapelige tjenester og olje- og gassutvinning har også hatt sterk vekst. Telekommunikasjoner og IKT, samt gruvedrift er andre bransjer av basisnæringene som har hatt vekst.

De andre bransjer har hatt nedgang. Størst nedgang har det vært i prosessindustri, landbruk, anna industri (bl.a. møbel) og fiske/havbruk.

Regionene har svært ulik fordeling av sine basisnæringer, og det forklarer ganske mye av forskjellene i vekst i antall arbeidsplasser i basisnæringene. Det er klart at en region som har hatt mye av sine basisnæringer i landbruk, fiske eller prosessindustri har hatt vanskeligheter med å oppnå vekst i denne perioden. Regioner med store andeler av basisnæringene innenfor olje- og gass eller teknologiske tjeneste vil på sin side nesten ikke kunne ha unngått vekst.

2.1.2 Basisnæringene i kommunene i det samiske området

I tabell 3 ser vi hvordan veksten har vært i basisnæringene til de enkelte kommunene i det samiske området.

Det er ikke så mange av kommunene i det samiske området som har hatt vekstimpulser fra basisnæringene sine. Kautokeino, Nesseby, Karasjok, Skånland og Evenes har hatt vekst i antall arbeidsplasser i basisnæringene, mens alle de andre kommunene har hatt nedgang. I gjennomsnitt hadde kommunene i det samiske området en nedgang i basisnæringene tilsvarende 2,9 prosent av samlet sysselsetting.

Årsaken til nedgangen i basisnæringene finner vi i bransjestrukturen. Kommunene i det samiske området har sine basisnæringer i bransjer som har hatt nedgang på landsbasis, og det er få arbeidsplasser i vekstnæringer. Dette gjelder alle kommunene i det samiske området, men i varierende grad. Kommuner som Lebesby, Tysfjord og Måsøy har en negativ bransjeeffekt som isolert sett har gitt en nedgang tilsvarende fem prosent av samlet sysselsetting i kommunene. I gjennomsnitt har bransjestrukturen i basisnæringene gitt en nedgang i sysselsettingen på 3,1 prosent de ti siste årene.

Når vi korrigerer for bransjestrukturen, har veksten i basisnæringene faktisk vært ganske god i et flertall av kommunene i det samiske området. Den bransjejusterte veksten i basisnæringene har vært svært god i kommuner som Kautokeino, Nesseby, Tysfjord, Lebesby, Karasjok, Snåsa, Skånland og Evenes.

Tabell 3: Vekst i basisnæringene som andel av samlet sysselsetting i kommunene, siste ti år. Normalisert vekst er vekst fratrukket gjennomsnittlig vekst for Norge, bransjeeffekten er virkningen av bransjestrukturen i basisnæringene, og bransjejustert vekst er veksten etter at det er korrigert for bransjestrukturen.

Kommune	Normalisert vekst	Bransjeeffekt	Bransjejustert
Kautokeino	4,8	-4,4	9,2
Nesseby	2,9	-2,8	5,8
Tysfjord	0,0	-5,7	5,7
Lebesby	-0,8	-6,0	5,2
Karasjok	1,9	-2,6	4,4
Snåsa	-1,7	-4,5	2,8
Skånland	0,9	-1,7	2,7
Evenes	1,3	-0,9	2,2
Deatnu-Tana	-1,2	-2,5	1,4
Storfjord	-0,9	-1,9	1,0
Sørreisa	-0,9	-1,8	0,8
Gratangen	-2,5	-2,9	0,4
Gamvik	-4,3	-4,4	0,1
Lavangen	-2,2	-2,1	0,0
Porsanger	-1,1	-1,0	-0,1
Hamarøy	-3,7	-3,5	-0,2
Kvalsund	-2,5	-1,5	-1,1
Lyngen	-6,3	-4,3	-2,0
Nordkapp	-5,4	-3,3	-2,1
Måsøy	-9,3	-5,4	-3,9
Røyrvik	-6,0	-1,6	-4,4
Kåfjord	-7,0	-2,4	-4,6
Kvænangen	-9,4	-3,5	-5,9
Loppa	-16,8	-4,7	-12,1
Snitt	-2,9	-3,1	0,2

2.1.3 Basisnæringer, nivå

Det kan også være interessant å se på nivået til basisnæringene i kommunene. Vi måler da antall arbeidsplasser i basisnæringene som andel av samlet sysselsetting i kommunen.

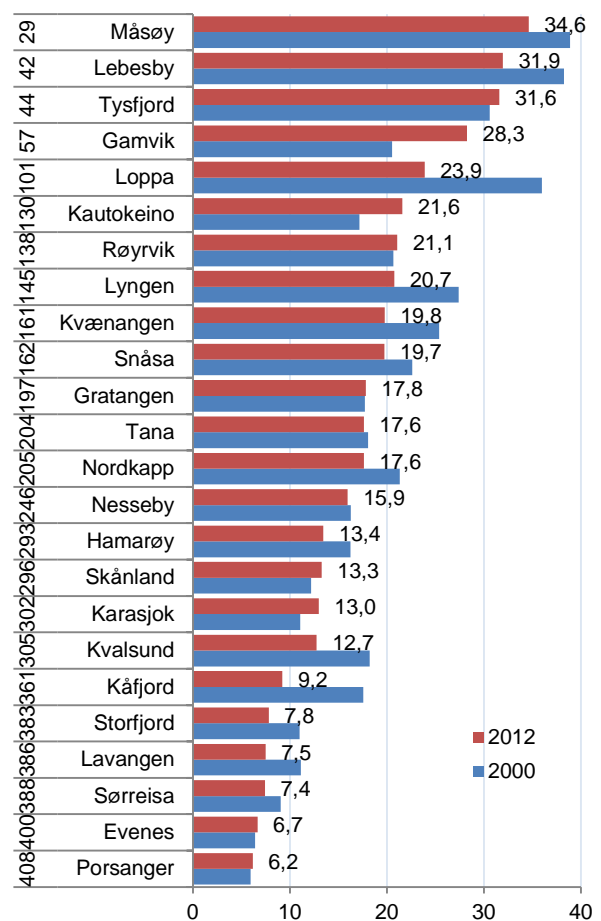
I Måsøy er 34,6 prosent av sysselsettingen i basisnæringene i egen kommune. Dette er ganske høyt, som vi kan se av rangeringsnummeret. Det er bare 28 av de 428 kommunene i landet som har en høyere konsentrasjon av basisnæringer enn Måsøy.

Kommuner som Lebesby, Tysfjord og Gamvik har også ganske stor konsentrasjon av basisnæringer i sine kommuner, og er alle rangert blant de 100 kommunene i landet med sterkeste konsentrasjon av basisnæringer.

I flere kommuner har nivået til basisnæringene gått ganske kraftig ned, som i Loppa, Lyngen, Kvalsund, Kåfjord, Lebesby og Måsøy.

I andre kommuner har basisnæringene økt sin andel av sysselsetting i kommunen, som i Tysfjord, Gamvik, Kautokeino, Røyrvik med flere.

For en del av kommunene, betyr basisnæringene lite for sysselsettingen. I kommuner som Porsanger, Evenes, Sørreisa, Lavangen og Kåfjord står basisnæringene for under ti prosent av sysselsettingen.



Figur 25: Basisnæringenes andel av samlet sysselsetting i kommunene i det samiske området i 2000 og 2012.

2.1.4 De regionale næringene i kommunene i det samiske området

De regionale næringene er mye mer jevnt spredt mellom kommunene, og det er også mindre dramatiske forskjeller i vekst mellom de ulike bransjene i de regionale næringene. Dermed blir også bransjeeffekten mindre dramatisk i forhold til bransjeeffekten i basisnæringene.

I kommunene i det samiske området er det Evenes som har hatt klart sterkest vekst, samtidig som Evenes også har hatt en negativ bransjeeffekt. Evenes har dermed en svært sterk bransjejustert vekst i de regionale næringene.

Loppa, Røyrvik, Lyngen, Porsanger og Kvalsund har også en bransjejustert vekst som er positiv. Det betyr at veksten i de regionale næringene er høyere enn bransjestrukturen skulle tilsi. Disse kommunene har dermed vært attraktive for de regionale næringene de siste ti årene.

Flertallet av kommunene i det samiske området har hatt en svak utvikling i de regionale næringene, sammenliknet med utviklingen i de regionale næringene ellers i landet. For mange av kommunene har den relative utviklingen i de regionale næringene ført til et stort tap av arbeidsplasser. I Skånland har det vært en nedgang i de regionale næringene de siste ti årene tilsvarende ti prosent av samlet sysselsetting i kommunen.

Tabell 4: Vekst i de regionale næringene som andel av samlet sysselsetting i kommunene, siste ti år. Normalisert vekst er vekst fratrukket gjennomsnittlig vekst for Norge, bransjeeffekten er virkningen av bransjestrukturen i de regionale næringene, og bransjejustert vekst er veksten etter at bransjeeffekten er trukket fra.

	Normalisert vekst	Bransjeeffekt	Bransjejustert
Evenes	6,2	-3,7	9,9
Loppa	2,7	-1,5	4,2
Røyrvik	2,0	-0,7	2,8
Lyngen	1,1	0,0	1,1
Porsanger	0,2	-0,6	0,8
Kvalsund	0,4	-0,2	0,6
Kvænangen	-1,4	-0,6	-0,8
Hamarøy	-1,5	-0,4	-1,1
Deatnu-Tana	-1,3	0,0	-1,3
Lavangen	-0,6	0,8	-1,4
Storfjord	-1,8	-0,4	-1,4
Karasjok	-2,7	-0,5	-2,2
Kautokeino	-2,4	-0,2	-2,2
Nesseby	-2,5	-0,1	-2,4
Tysfjord	-2,9	-0,4	-2,4
Lebesby	-2,5	0,0	-2,5
Gratangen	-3,6	-0,3	-3,3
Kåfjord	-3,3	0,1	-3,4
Gamvik	-6,9	-1,4	-5,6
Snåsa	-4,8	0,9	-5,7
Nordkapp	-6,3	-0,4	-6,0
Sørreisa	-5,8	0,4	-6,2
Måsøy	-7,2	-0,6	-6,6
Skånland	-10,0	-0,1	-10,0
<i>Snitt</i>	-2,3	-0,4	-1,9

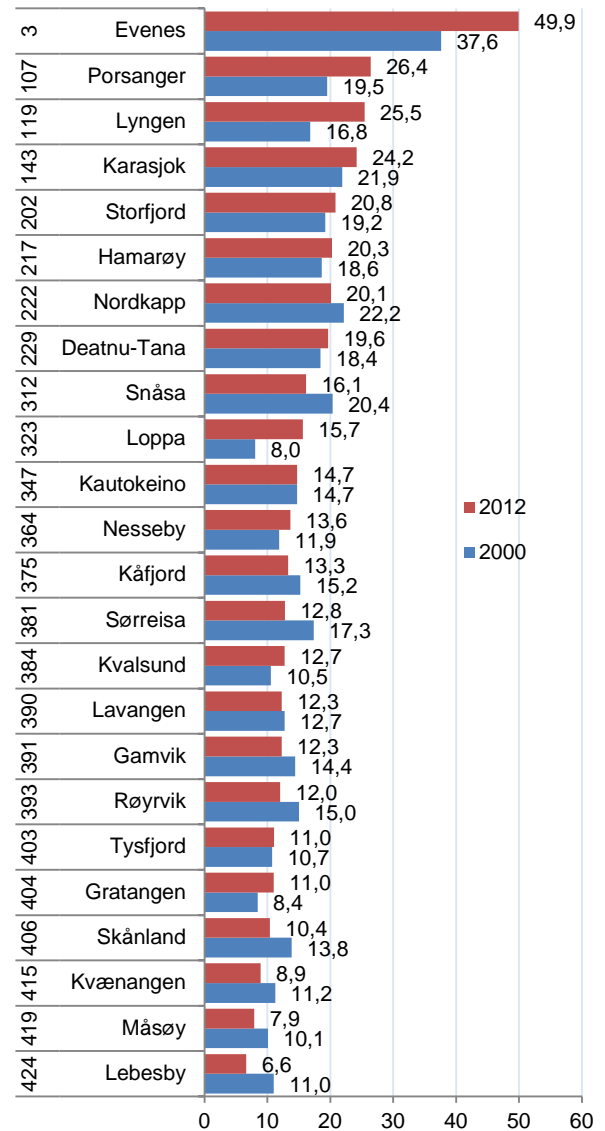
2.1.5 De regionale næringene, nivå

Det er bare Evenes av kommunene i det samiske området som har en høy konsentrasjon av de regionale næringene. Det er arbeidsplassene knyttet til flyplassen som er årsaken til det.

De regionale næringene vokser ganske raskt i Norge, og vi ser av figuren at en del av kommunene har fått en økende andel av sysselsettingen i disse næringene.

Porsanger, Lyngen, Karasjok og Storfjord har også over middels andel av sin sysselsetting i de regionale næringene. De regionale næringene er ofte konsentrert til sentra.

Mange av kommunene i det samiske området har svært lite av sysselsettingen i de regionale næringene. Det betyr at de ofte har regionale sentra i nærheten, hvor de regionale næringene er bedre representert.



Figur 26: De regionale næringenes andel av samlet sysselsetting i kommunene i det samiske området i 2000 og 2012.

2.1.6 Besøksnæringene i kommunene i det samiske området

Besøksnæringene blir sterkt påvirket av endringer i egen befolkning, fordi egen befolkning i mange tilfeller er de viktigste kundene for besøksnæringene. Det er bare to av kommunene i det samiske området som har hatt vekst i folketallet de siste ti årene, Storfjord og Sørreisa. Disse kommunene får dermed en positiv vekstimpuls til sine besøksnæringer. De andre kommunene i det samiske området har hatt befolkningsnedgang, og dermed har kundegrnlaget til besøksnæringene blitt svekket. Loppa har hatt sterkest befolkningsnedgang, her har befolkningen sunket med 19,5 prosent de siste ti årene. Dette fører isolert sett til at antall arbeidsplasser i besøksnæringene synker tilsvarende 4,0 prosent av samlet sysselsetting i kommunen.

Når effekten av befolkningsendringene er trukket fra, ser vi at mange av kommunene i det samiske området faktisk har en bedre utvikling i sine besøksnæringer enn befolkningsendringene tilsier.

Hamarøy kommer spesielt godt ut. Til tross for en befolkningsnedgang som gir en negativ vekstimpuls til besøksnæringene, har Hamarøy hatt en vekst i sine besøksnæringer som har ført til at samlet sysselsetting har økt med 5,9 prosent i kommunen. Det nye Hamsunsenteret er nok en av forklaringene til denne positive utviklingen.

Kommuner som Kåfjord, Røyrvik, Loppa, Lebesby og Nesseby har også hatt en positiv utvikling i sine besøksnæringer, som har ført til en vekst i sysselsettingen.

Noen kommuner i det samiske området har hatt en negativ utvikling i sine besøksnæringer, som Kautokeino, Evenes, Skånland, Sørreisa, Lyngen, Gamvik og Tysfjord.

Tabell 5: Vekst i besøksnæringene som andel av samlet sysselsetting i kommunene, siste ti år. Normalisert vekst er vekst fratrukket gjennomsnittlig vekst for Norge, befolkningseffekten er virkningen av befolkningsendringen for besøksnæringene, og befolkningsjustert vekst er veksten etter at befolkningseffekten er trukket fra.

	Vekst	Befolknings-effekt	Befolknings-justert
Hamarøy	5,9	-1,3	7,2
Kåfjord	2,9	-0,5	3,3
Røyrvik	0,8	-1,9	2,7
Loppa	-1,8	-4,0	2,3
Lebesby	0,3	-1,8	2,1
Nesseby	1,4	-0,7	2,1
Måsøy	-0,2	-2,1	1,9
Deatnu-Tana	1,3	-0,4	1,8
Kvalsund	0,4	-1,3	1,7
Kvænangen	-0,1	-1,8	1,7
Gratangen	-0,9	-2,4	1,6
Porsanger	0,1	-1,2	1,3
Nordkapp	-0,3	-1,5	1,2
Karasjok	0,8	-0,3	1,1
Snåsa	-0,4	-1,4	1,0
Storfjord	1,0	0,6	0,4
Lavangen	0,1	-0,2	0,3
Tysfjord	-2,8	-2,5	-0,3
Gamvik	-3,5	-3,2	-0,3
Lyngen	-1,3	-0,6	-0,7
Sørreisa	-0,4	0,6	-1,0
Skånland	-1,7	-0,3	-1,5
Evenes	-4,6	-2,7	-1,8
Kautokeino	-3,4	-0,8	-2,6
<i>Snitt</i>	-0,3	-1,3	1,1

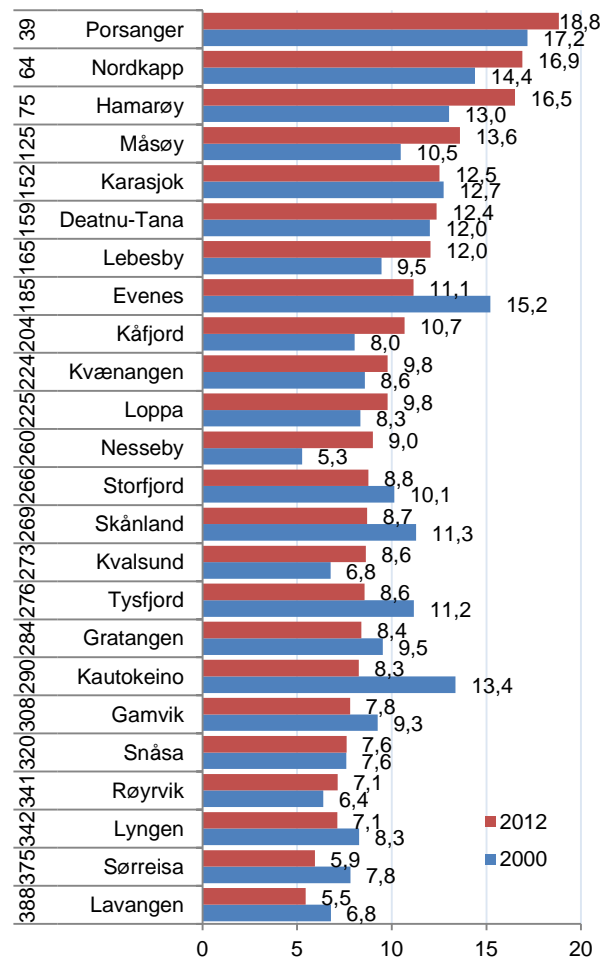
2.1.7 Nivå for besøksnæringene i kommunene

Kommuner med høy konsentrasjon av besøksnæring er som oftest turistkommuner eller regionale sentra.

Det er Porsanger som har høyest konsentrasjon av besøksnæring av kommunene i det samiske området. I Porsanger tilsvarer arbeidsplassene i besøksnæringene 18,8 prosent av samlet sysselsetting. Det rangerer Porsanger som nummer 39 av 428 kommuner i landet.

Også Nordkapp og Hamarøy har en høy konsentrasjon av besøksnæring i sine kommuner. Alle disse tre kommunene har hatt en forsterking i konsentrasjonen av besøksnæring fra 2000 til 2012.

Andre kommuner, som Evenes, Skånland, Tysfjord og Kautokeino har hatt en nedgang i andelen som besøksnæringene har utgjort av sysselsettingen.

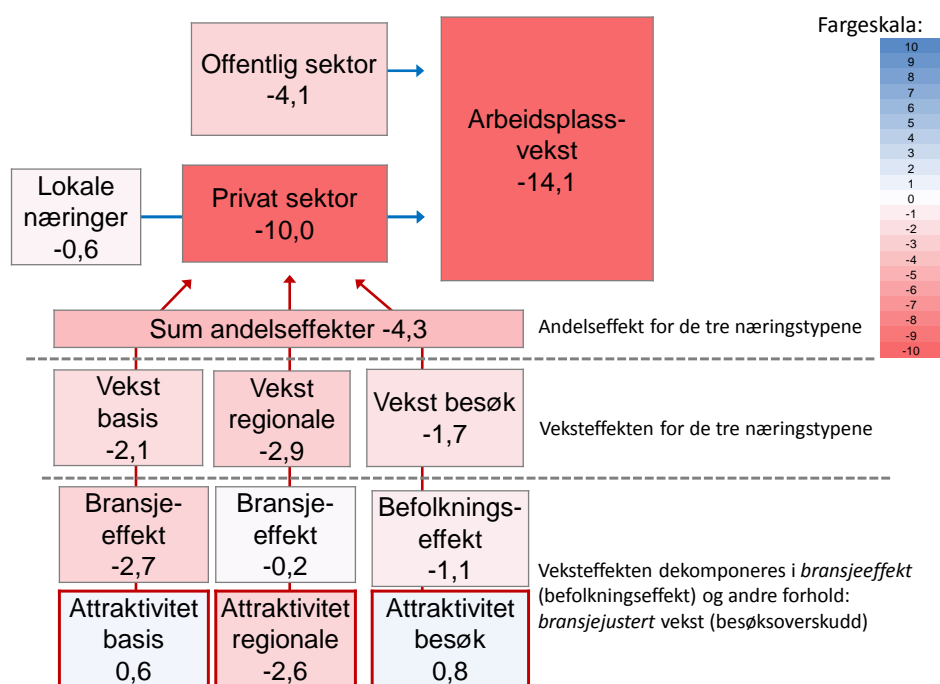


Figur 27: Nivå for besøksnæringene, målt som antall arbeidsplasser i besøksnæringene i prosent av samlet sysselsetting, 2000 og 2012.

2.2 Oppsummering næringsattraktivitet

Vi har så langt beskrevet arbeidsplassutviklingen i det samiske området, først gjennom å dele opp i privat og offentlig sektor. Deretter har vi sett nærmere på utviklingen i næringslivet, hvor vi har sett på utviklingen i basisnæringer, regionale næringer og besøksnæringer. Til slutt har vi analysert utviklingen i basisnæringer og regionale næringer i lys av bransjestrukturen, for å finne ut hvordan utviklingen har vært når vi tar bransjestrukturen i betraktning. På samme måte har vi analysert utviklingen i besøksnæringer, der vi har sett på befolkningsendringenes effekt, og sett hvordan besøksnæringer har utviklet seg når vi samtidig korrigerer for befolkningsutviklingen.

Dermed kan vi sette opp en grafisk oppsummering som vist nedenfor.



Figur 28: Arbeidsplassutvikling i Det samiske området beregnet de ti siste årene, som prosent av sysselsetting og fratrukket tilsvarende verdi på landsbasis. Basisnæringerne, de regionale næringerne og besøksnæringerne er dekomponert i en samlet andelseffekt og i veksteffekter. Veksteffekten i basisnæringerne og i de regionale næringerne er dekomponert i bransjeeffekt og bransjustert vekst. Veksteffekten i besøksnæringerne er dekomponert i befolkningseffekt og besøksoverskudd.

Vi har tidligere sett at det samiske området har fått svakere vekstimpulser til egen sysselsetting gjennom at næringslivet har vært relativt lite. Det forklarer en del av den sviktende sysselsettingsveksten fra privat sektor. Men veksten i basisnæringer, regionale næringer og besøksnæringerne har også vært en del svakere i det samiske området enn i resten av landet.

Den svake utviklingen i basisnæringerne kan forklares av bransjestrukturen alene. Når vi korrigerer for bransjestrukturen i basisnæringerne, har det samiske området faktisk en bedre utvikling enn forventet.

Det samme ser vi innen besøksnæringerne. Når vi korrigerer for befolkningsnedgangen i det samiske området, har faktisk besøksnæringerne en bedre utvikling enn gjennomsnittet for landet.

Den svake veksten i de regionale næringerne kan imidlertid ikke forklares av bransjestrukturen. Her har utviklingen i det samiske området vært svak, også korrigert for bransjestrukturen.

Samlet sett, ser vi at den svært dårlige arbeidsplassutviklingen i det samiske området i stor grad skyldes strukturelle forhold, og ikke at næringslivet gjør det dårlig, når vi sammenlikner bransje for bransje.

2.2.1 Samlet næringsattraktivitet i kommunene

Vi kan også se på hvordan næringsattraktiviteten, det vil si den samlede attraktiviteten for basisnæringer, regionale næringer og besøksnæringene har vært i de enkelte kommunene i det samiske området.

Tabell 6: Attraktivitet for basisnæringer, regionale næringer og besøksnæringer i kommunene. Indikator for attraktivitet for basisnæringer og regionale næringer er progressivt gjennomsnitt (siste ti år) av vekstimpulserⁱⁱⁱ fra bransjejustert vekst. Indikator for besøksattraktivitet er progressivt gjennomsnitt av vekstimpulser fra befolkningsjustert vekst i besøksnæringene. Kommunene er rangert etter samlet næringsattraktivitet, hvor rangeringsnummeret er vist helt til venstre.

Rang samlet næringsattraktivitet	Kommune	Attraktivitet basisnæringer	Attraktivitet regionale næringer	Attraktivitet besøk	Samlet næringsattraktivitet	Struktur-effekt
34	Unjargga-Nesseby	0,8	0,0	0,5	1,2	-0,5
36	Gamvik	1,9	-0,8	0,0	1,2	-0,7
45	Lebesby	1,4	-0,4	0,0	1,0	-0,8
57	Loppa	0,1	0,6	0,2	0,9	-0,8
88	Deatnu-Tana	0,2	0,1	0,3	0,6	-0,6
103	Kvalsund	0,3	0,3	-0,2	0,5	-0,5
111	Hamarøy	-0,1	0,0	0,5	0,4	-0,7
134	Kautokeino	0,8	-0,2	-0,3	0,3	-0,8
141	Tysfjord	0,5	-0,2	-0,1	0,3	-1,1
175	Nordkapp	0,2	-0,2	0,2	0,1	-0,6
177	Kåfjord	-0,2	-0,1	0,5	0,1	-0,5
182	Storfjord	0,0	-0,1	0,2	0,1	-0,3
195	Karasjok	0,2	-0,2	0,1	0,1	-0,6
214	Evenes	0,2	0,1	-0,4	0,0	-0,4
238	Porsanger	0,0	-0,2	0,1	-0,1	-0,5
268	Lyngen	-0,1	0,0	-0,1	-0,2	-0,8
273	Gratangen	0,0	-0,5	0,4	-0,2	-0,7
274	Kvænangen	-0,1	-0,3	0,2	-0,2	-0,7
275	Røyrvik	-0,8	0,2	0,4	-0,2	-0,6
361	Lavangen	-0,1	-0,1	-0,4	-0,6	-0,5
369	Snåsa	0,0	-0,6	-0,1	-0,6	-0,8
387	Skånland	0,5	-1,1	-0,2	-0,8	-0,3
405	Måsøy	-0,2	-1,1	0,4	-0,9	-0,9
409	Sørreisa	0,1	-1,1	0,0	-1,0	-0,3

De fleste av kommunene i det samiske området har hatt en samlet næringsattraktivitet som er nøytral eller positiv. Nesseby, Gamvik og Lebesby er høyest rangert. I disse kommunene har den positive næringsattraktiviteten gitt en ekstra vekstimpuls tilsvarende over en prosent årlig av samlet sysselsetting. Sørreisa har hatt den laveste samlede næringsattraktiviteten. Vi kan også se at det er utviklingen i de regionale næringene som har vært dårligst. Her har de fleste kommunene hatt en svak utvikling.

Samtidig ser vi at de samlede struktureffektene har hatt en sterk negativ påvirkning på næringsutviklingen. Struktureffektene har blitt negative på grunn av at mye av næringslivet er i bransjer med nedgang eller stagnasjon, og fordi svak befolkningsutvikling påvirker besøksnæringene negativt.

Dermed synes det klart at den svake næringsutviklingen i det samiske området er et resultat av uheldige struktureffekter, og ikke at næringslivet er mindre dyktige enn andre steder.

3. Befolkning

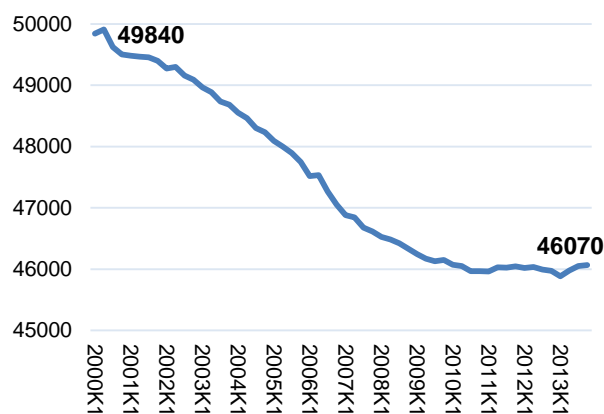
Befolkningsutviklingen er den mest betydningsfulle indikatoren for regional utvikling. Befolkningsutviklingen oppsummerer totaliteten i den regionale utviklingen, og er et resultat av vekst i arbeidsplasser i privat og offentlig virksomhet, attraktivitet og beliggenhet.

3.1.1 Folketallet

Folketallet i det samiske området var litt under 50 000 i 2000, og falt til under 46 000 i løpet av 2010. En nedgang på åtte prosent på ti år er ganske mye.

Etter det har nedgangen stoppet opp, og det har blitt litt vekst slik at folketallet har passert 46 000 igjen.

Befolkningen i Norge fikk en sterkere vekst fra 2007 og utover da innvandringen økte. I det samiske området fortsatte nedgangen likevel, og snudde først senere til vekst igjen.



Figur 29: Folketallet i det samiske området fra 2000 til 2013.

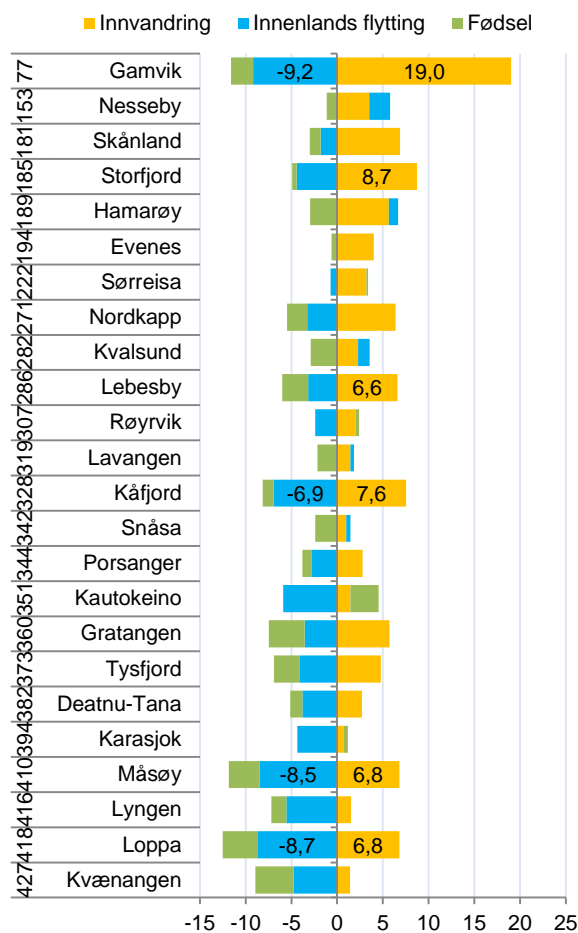
3.1.2 Befolkningsendringene dekomponert

I figuren til høyre har vi vist hvordan befolkningsendringene i kommunene i det samiske området kan splittes opp i fødseloverskudd, netto innenlands flytting og netto innvandring.

Alle kommunene i det samiske området har hatt netto innvandring, og mange kommuner har hatt stor innvandring. Gamvik har hatt en netto innvandring på hele 19 prosent av folketallet i de siste fem årene (2009-2013). Storfjord, Lebesby, Kåfjord, Måsøy og Loppa har også hatt stor innvandring. Uten innvandringen ville samtlige kommuner fått befolkningsnedgang.

Fem kommuner har også netto innflytting fra andre norske kommuner. Det er Nesseby, Hamarøy, Kvalsund, Lavangen og Snåsa. Det er et nytt positivt trekk. Hvis vi hadde sett på den siste tiårsperioden ville samtlige hatt netto utflytting til andre norske kommuner.

Det er bare Røyrvik, Kautokeino og Karasjok som har positiv fødselsbalanse. Det er et utslag av at det er mange eldre i befolkningen som følge av tidligere utflytting. Det er stort sett unge som flytter.



Figur 30: Befolkningsendringer i kommunene i det samiske området de siste fem årene, dekomponert. Rangering mht. samlet befolkningsvekst til venstre.

3.1.3 Flytting og fødselsbalanse over tid

I figur 31 ser vi hvordan befolkningsendringene i hele det samiske området kan dekomponeres. Tallene er for siste 12 måneder med overlappende perioder som er oppdatert hvert kvartal fram til 1. jan 2014.

Det har vært netto utflytting fra det samiske området til andre deler av Norge i alle periodene, som vi ser av de blå søylene. Nettoutflyttingen har vært over en prosent årlig i mange av periodene, men i de siste kvartalene har innenlands nettoutflytting blitt betraktelig bedre, og i 2013 har netto innenlands utflytting blitt lavere enn noensinne etter 2000.

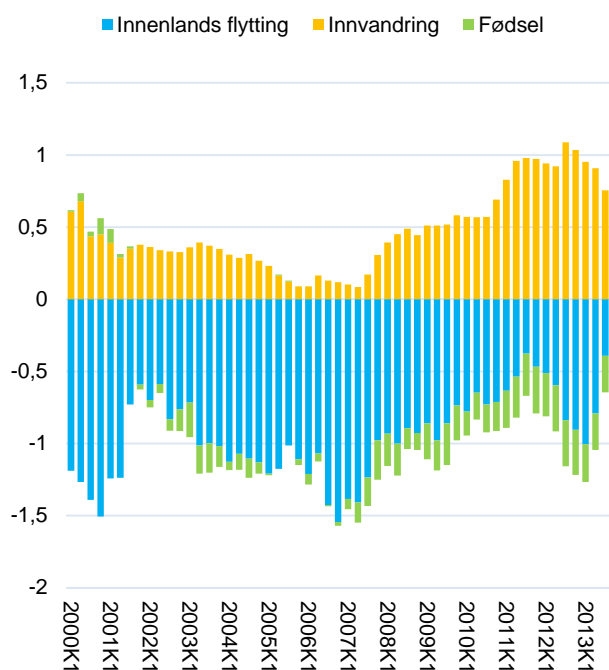
Nettoinnvandringen økte fram til midten av 2012, men har siden gått nedover igjen. Det er fortsatt betydelig netto innvandring som skaper befolkningsvekst.

Fødselsbalansen i det samiske området var positiv i 2001, men har etter hvert blitt negativ.

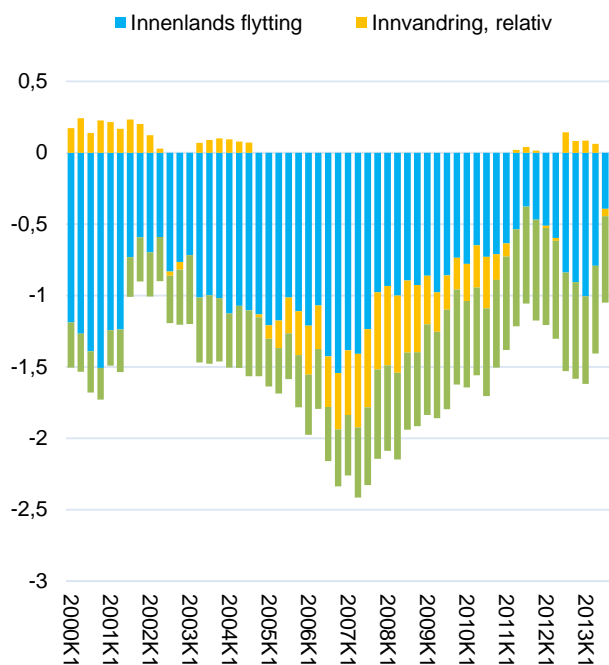
I figur 32 ser vi den relative endringen i samisk område i forhold til landet. Innenlands nettoutflytting er lik som i figur 31 siden innenlands nettoutflytting summerer seg til null på landsbasis.

Nettoinnvandringen til det samiske området har i perioder vært større enn i resten av landet, i andre perioder mindre. De siste par årene har nivået på nettoinnvandringen vært ganske litt landet.

Fødselsbalansen i Norge er positiv. Når samisk område har fødselsunderskudd blir de stor forskjell til resten av landet, og da må det komme ganske mye netto innflytting for å få samme befolkningsvekst. I den siste perioden, som er lik 2013, ser vi at det er den negative fødselsbalansen som betyr mest for differansen i befolkningsvekst mot resten av landet. Tidligere var et netto innenlands flytting.



Figur 31: Siste 12 måneders befolkningsutvikling i det samiske området siden 2000, dekomponert i innenlandsk flytting, innvandring og fødselsbalanse.



Figur 32: Siste 12 måneders befolkningsutvikling i det samiske området sammenliknet med resten av landet, dekomponert, 2000-2013.

3.1.4 Relativ flytting

Relativ flytting er nettoflyttingen til et sted inklusive innvandring, fratrukket Norges innvandring. Med dette målet får vi et mål for nettoflyttingen til steder som betyr det samme over en lengre tidsperiode, selv om nettoinnvandringen til Norge varierer fra år til år. Den relative nettoflyttingen er dermed et mål som vi kan bruke for å sammenlikne regioner med hverandre, og over et lengre tidsrom.

Tabell 7: Relativ flytting inkludert netto innvandring i kommunene, rangert etter progressivt gjennomsnitt for de ti siste årene til venstre. Siste kolonne viser trenden, dvs. retningen på verdiene de siste årene.

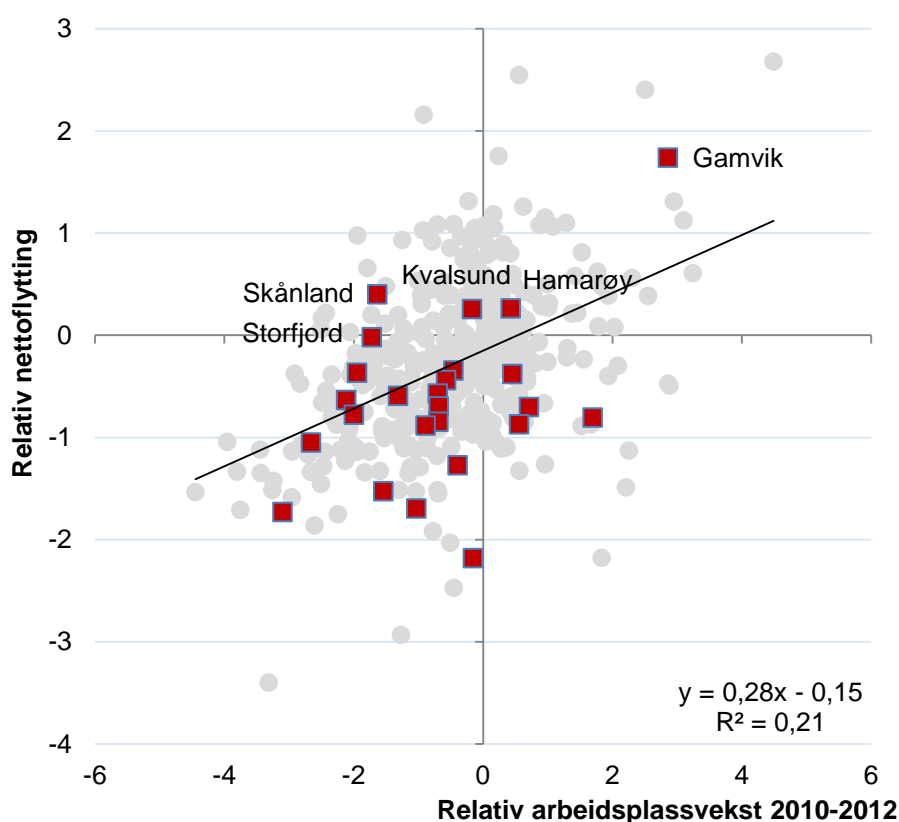
Rang	Kommune	2000	2001	2002	2003	2004	2005	2006	2007	2008	2009	2010	2011	2012	2013	Prog snitt	Trend
30	Gamvik	-1,8	-3,2	-2,4	-6,6	-1,5	-3,5	-2,6	-0,5	-1,6	-2,3	-1,2	1,8	4,7	2,5	0,6	0,82
99	Hamarøy	-1,9	-0,7	0,5	-2,4	-1,9	-0,5	-2,1	-0,6	-0,8	0,0	0,7	0,2	-0,1	1,4	0,1	0,29
116	Nesseby	0,1	0,7	-3,6	-0,4	-2,4	0,4	-0,7	-3,6	0,4	0,0	0,8	-0,5	-2,4	3,5	0,0	0,02
169	Kvalsund	-0,8	-1,5	0,2	0,2	-1,4	-0,2	1,8	0,3	-5,4	-2,9	-2,5	0,8	2,5	1,4	-0,2	0,03
183	Evenes	-1,3	1,0	-1,0	-2,8	-1,8	-2,7	-1,0	0,0	-1,0	0,4	-2,3	0,8	0,2	0,4	-0,3	0,30
202	Skånland	-0,7	-0,9	-0,6	-1,4	-1,3	-1,5	-1,6	-1,6	-1,3	-0,1	0,6	1,9	-1,3	-0,5	-0,3	0,23
212	Sørreisa	-1,3	0,4	0,0	0,2	-0,5	-1,0	-1,0	-0,8	0,2	-0,5	-0,8	-0,4	-0,5	0,4	-0,4	-0,01
233	Storfjord	-1,5	0,1	0,3	1,5	0,9	-0,8	-1,8	-1,7	-2,1	0,5	-0,8	-0,2	0,9	-0,6	-0,5	-0,04
253	Lavangen	-1,6	2,0	1,9	-1,0	-3,0	0,3	-2,9	-0,7	0,5	-1,2	-1,5	0,9	-0,6	-0,2	-0,5	0,18
299	Lebesby	3,5	-1,9	-0,8	-2,1	-3,5	-2,6	-2,9	-4,2	1,3	0,8	-0,7	1,1	-1,5	-0,6	-0,7	0,38
315	Snåsa	-1,0	-1,1	-0,5	-0,7	-1,8	-0,8	-2,8	-1,2	-0,5	-0,8	-0,1	-0,8	-1,0	-0,2	-0,8	0,08
319	Kåfjord	-2,8	1,3	0,4	-0,8	-1,7	-1,4	-2,3	0,2	-1,2	-1,2	-2,4	1,1	-1,0	-0,2	-0,8	0,09
327	Tysfjord	-1,3	0,7	-1,3	-0,8	-2,9	-1,8	-3,3	-1,6	-0,1	-2,0	-1,0	-2,7	1,0	1,0	-0,8	0,17
332	Nordkapp	-1,1	0,7	-0,4	-0,8	-1,6	-3,2	-2,3	-1,6	-2,0	0,0	0,7	-0,2	-1,5	-0,2	-0,8	0,18
355	Gratangen	-2,7	0,8	-0,7	-1,1	-1,9	-1,1	-0,7	-5,0	-2,2	0,2	-2,6	1,3	-2,4	1,5	-0,9	0,05
377	Tana	-1,2	-0,3	0,1	-2,4	0,6	-1,2	-1,3	-1,3	-1,2	-2,0	-1,4	-0,6	-0,5	-0,9	-1,0	0,03
396	Måsøy	-1,0	-1,9	-0,4	-1,9	-0,3	-1,2	-4,0	0,2	-2,3	-3,1	-3,1	0,6	-0,6	0,3	-1,2	0,05
405	Porsanger	-2,7	-1,0	-2,0	0,2	-1,1	-2,7	-2,8	-2,6	-1,9	-1,2	-1,0	-1,6	0,0	-0,6	-1,2	0,05
410	Røyrvik	-1,6	-3,9	-2,7	-2,1	-0,3	-0,6	-4,0	-4,8	-0,5	-1,4	0,1	-2,2	0,3	-1,6	-1,3	0,14
415	Lyngen	-1,5	-0,8	0,1	-0,3	-0,3	-0,3	0,6	-0,3	-2,4	-0,9	-2,6	-2,5	-1,4	-1,1	-1,4	-0,27
416	Kvænangen	-0,5	2,1	-1,6	-1,1	0,9	-1,1	-3,0	-0,6	-1,5	-1,6	-1,4	-0,8	-3,0	-1,0	-1,5	-0,16
424	Kautokeino	-1,2	-1,9	-2,0	-1,7	-0,9	-1,5	-2,7	-2,4	-0,8	-2,7	-1,5	-1,8	-1,3	-1,5	-1,7	-0,01
425	Karasjok	-1,5	-1,0	-1,6	-0,1	-0,4	-0,5	-1,2	-1,3	-3,7	-1,2	-1,6	-1,3	-2,1	-1,7	-1,7	-0,20
427	Loppa	-0,3	-2,2	-4,8	-2,7	-3,3	-3,9	-4,2	-2,8	-1,4	-0,1	-1,6	0,9	-1,7	-3,9	-1,8	0,39

Sju av kommunene i det samiske området har nå en bedre nettoflytting enn middels av norske kommuner. Gamvik er rangert som nummer 30 av de 428 kommunene med hensyn til progressivt gjennomsnitt for de ti siste årene, til tross for at det var stor utflytting de sju første årene av denne perioden. Hamarøy, Nesseby, Tysfjord og Gratangen er også kommuner med stor innflytting.

De fleste kommunene i det samiske området har nå en positiv trend. Det er imidlertid fremdeles noen kommuner som sliter med dårlige flyttetall, som Loppa, Karasjok, Kautokeino, Kvænangen, Lyngen og Røyrvik.

4. Bostedsattraktivitet

Flytting og arbeidsplassvekst er de dominerende størrelsene for å beskrive regional utvikling. Det er åpenbart en sterk positiv sammenheng mellom et steds nettoflytting og den samlede arbeidsplassveksten. Steder med sterk vekst i antall arbeidsplasser vil trekke til seg innflyttere, og da vil den sterke arbeidsplassveksten være en årsak til innflyttingen. Andre steder kan ha sterk innflytting uten arbeidsplassvekst i en periode, og da vil denne innflyttingen føre til arbeidsplassvekst i senere perioder. Flytting og arbeidsplassvekst vil dermed påvirke hverandre gjensidig.



Figur 33: Kommunene i Norge i perioden 2010-2012 (tre års glidende gjennomsnitt) etter relativ nettoflytting og relativ arbeidsplassvekst.

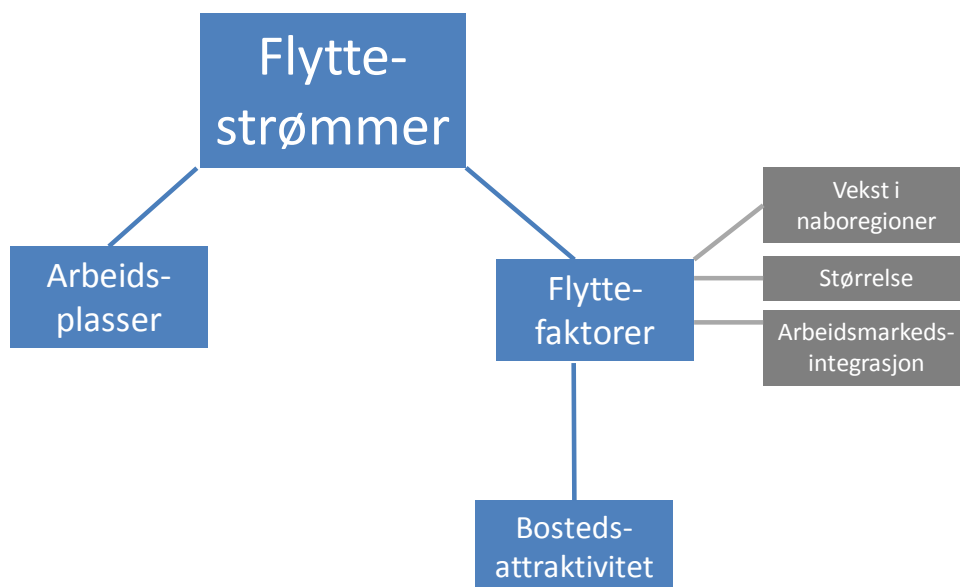
Figuren viser hvordan sammenhengen mellom nettoflytting og arbeidsplassvekst har vært i kommunene i Norge i perioden 2010 til og med 2012. Streken viser den statistiske sammenhengen mellom disse to størrelsene, og representerer forventet nettoflytting gitt nivået på arbeidsplassveksten. Sammenhengen er positiv, men mange kommuner har en nettoflytting som avviker ganske sterkt fra forventningsverdien.

De fleste av kommunene i det samiske området ligger under streken, som betyr at de har svakere flyttetall enn arbeidsplassveksten skulle tilsi. Noen av kommunene har imidlertid høyere nettoflytting enn arbeidsplassveksten tilsier, som Gamvik, Hamarøy, Kvalsund, Skånland og Storfjord.

Vi ser også at de fleste kommunene ligger til venstre i diagrammet, som betyr at de har lavere arbeidsplassvekst enn middels.

4.1 Hva styrer flyttestrømmene?

Som vi så på forrige side, påvirker arbeidsplassveksten på et sted nettoflyttingen på en positiv måte. Men vi så også at noen steder har mye bedre flyttebalanse enn arbeidsplassveksten tilsier, mens andre har mye dårligere flyttebalanse. Det er dermed faktorer ved siden av arbeidsplassveksten på et sted som har stor betydning for flyttebalansen. Det er svært interessant å få avdekket hva de andre flyttefaktorene består i.



Figur 34: Faktorer som styrer flyttestrømmene.

I figuren over har vi definert tre strukturelle forhold som har en signifikant og positiv betydning for flyttebalansen til et sted, når effekten av arbeidsplassveksten er tatt hensyn til.

Det ene er stedets *befolkningsstørrelse*, som betyr at steder med en stor befolkning har systematisk bedre flyttebalanse enn steder med lav befolkning. Det er et uttrykk for at steder med en høy konsentrasjon av folk virker tiltrekkende.

Dernest ser vi at steder med høy *arbeidsmarkedsintegrasjon* har systematisk bedre flyttebalanse enn steder med lav. Det betyr at steder som ligger innenfor et større arbeidsmarked, og dermed har gode pendlingsmuligheter for befolkningen, får en gevinst i form av høyere netto innflytting.

Arbeidsmarkedsintegrasjonen regnes ut ved å legge sammen den prosentvise andelen av de sysselsatte på stedet som pendler ut med den prosentvise andelen av arbeidsplassene på stedet som det pendles inn til.

Den tredje strukturelle faktoren, *nabovækst*, er vekst i antall arbeidsplasser på omkringliggende steder som ligger innenfor pendlingsavstand. Dersom det er arbeidsplassvekst i nabokommunene, vil dette føre til høyere netto innflytting.

Telemarksforskning har analysert hvordan disse faktorene påvirker nettoflyttingen i kommunene i Norge i en regresjonsanalyse med input av data fra 2001 til og med 2012. Når vi kjenner disse sammenhengene, kan vi analysere hvordan disse faktorene hver for seg og til sammen har påvirket nettoflyttingen i en bestemt kommune. Et steds *bostedsattraktivitet* blir målt som en restfaktor; avviket mellom den faktiske nettoflyttingen og den forventede nettoflyttingen når vi tar hensyn til stedets arbeidsplassvekst, arbeidsplassveksten i nabokommuner, befolkningsstørrelse og arbeidsmarkedsintegrasjon. Steder som har bedre nettoflytting enn forventet vil da bli karakterisert som attraktive som bosted. Slike steder har egenskaper som fører til høyere nettoflytting enn hva som er «statistisk normalt».

4.1.1 Strukturfaktorer for kommuner og regioner

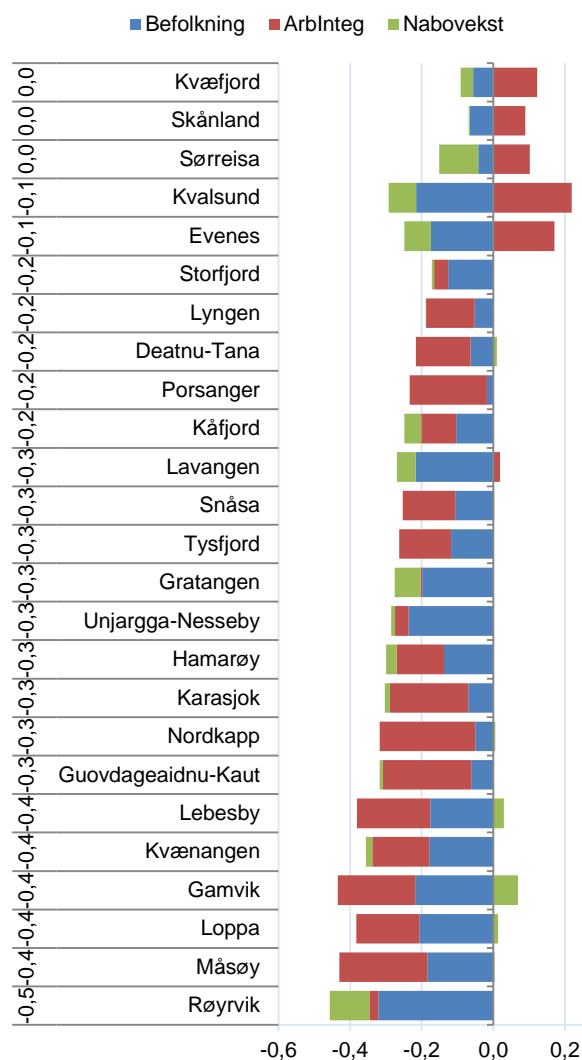
De strukturelle forholdene som påvirker flytting er kommunens størrelse målt i folketall, arbeidsmarkedsintegrasjonen og arbeidsplassveksten i nabokommuner som det pendles til. I figuren til høyre har vi beregnet var hver enkelt av disse strukturelle forholdene vil ha å si for årlig nettoflytting for hver enkelt kommune.

Kommunene i det samiske området er kjennetegnet av at de strukturelle flyttefaktorene er negative. Bare seks av kommunene har høyere arbeidsmarkedsintegrasjon enn middels. Det gir færre muligheter til pendling, og mindre sannsynlighet for innflytting.

Alle kommunene er lavere folketall enn middels. Små kommuner har vanskeligere for å trekke til seg innflyttere enn store kommuner.

De fleste kommunene i det samiske området har også lav arbeidsplassvekst i de kommunene de kan pendle til.

Den samlede struktureffekten er omtrent lik null for kommunene Kvæfjord, Skånland og Sørreisa. For de andre kommunene i det samiske området varierer struktureffekten fra -0,1 til -0,5. Røyrvik har de minst gunstige strukturelle forholdene. Verdien -0,5 for Røyrvik betyr at kommunen forventes å ha en nettoflytting som er 0,5 prosent lavere (av folketallet) enn resten av landet, med gjennomsnittlig arbeidsplassvekst.

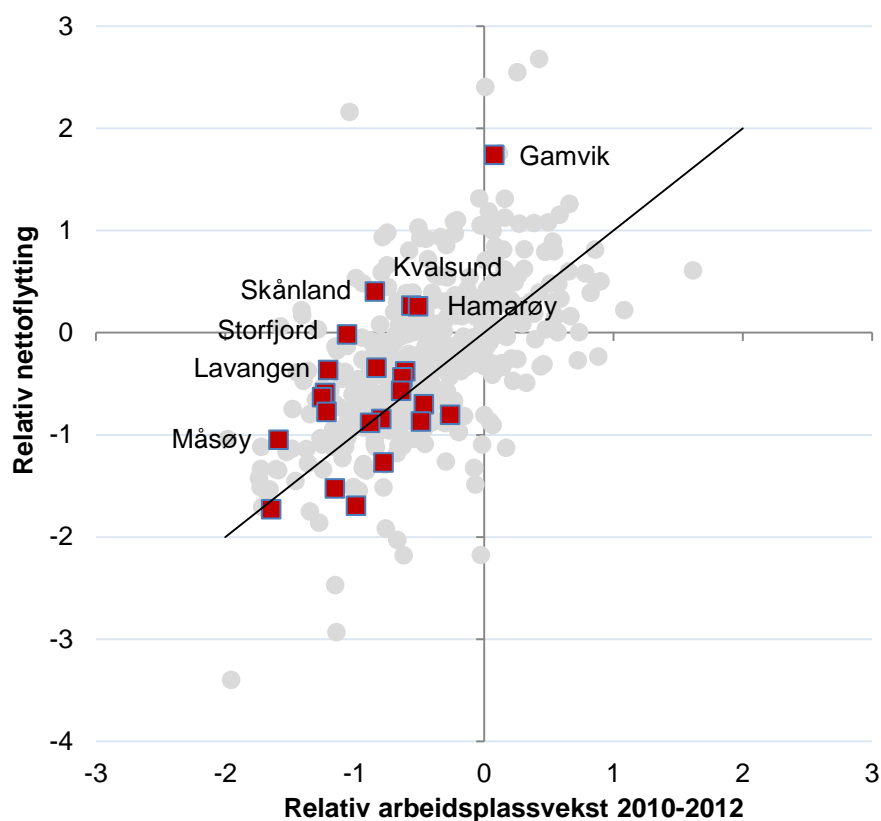


Figur 35: Strukturfaktorenes betydning på årlig nettoflytting i perioden 2010-2012. Samlet struktureffekt helt til venstre.

4.2 Bostedsattraktivitet

Vi har så langt i dette kapitlet vist at nettoflyttingen til en kommune eller region påvirkes positivt av arbeidsplassveksten på stedet. Det er en velkjent og nesten selvfølgelig sammenheng. Derne har vi vist at nettoflyttingen også påvirkes positivt av arbeidsplassvekst i nabokommuner eller naboregioner, at størrelsen på folketallet påvirker nettoflyttingen positivt og at også arbeidsmarkedsintegrasjonen målt med brutto inn- og utpendling påvirker nettoflyttingen i positiv retning. Dermed er det fire kjennetegn ved kommuner og regioner som har en påviselig statistisk positiv sammenheng med nettoflyttingen.

Vi kan da regne ut hvor stor nettoflytting en kommune er forventet å få, gitt disse fire størrelsene. I figuren under er forventet nettoflytting regnet ut for alle kommunene i landet, og sammenholdt med den faktiske nettoflyttingen



Figur 36: Faktisk nettoflytting og forventet nettoflytting ut fra arbeidsplassvekst og strukturelle forhold i perioden 2010-2012 (tre års glidende gjennomsnitt).

I figuren over er kommunene i det samiske området de røde prikkene, mens de grå er alle andre kommuner i landet. Omtrent halvparten av kommunene er over streken, det vil si at de har en positiv bostedsattraktivitet. De har en nettoflytting som er bedre enn statistisk forventet ut fra sin arbeidsplassvekst og strukturelle forhold.

4.2.1 Bostedsattraktivitet over tid

Det statistiske målet for bostedsattraktivitet vil variere en del fra år til år, og da spesielt for de små kommunene. En ukjent andel av denne variasjonen er nok et utslag av rene tilfeldigheter. Det er derfor best å se på utviklingen av bostedsattraktiviteten over tid.

I tabellen under ser vi hvordan bostedsattraktiviteten har vært i kommunene de siste ti treårsperiodene.

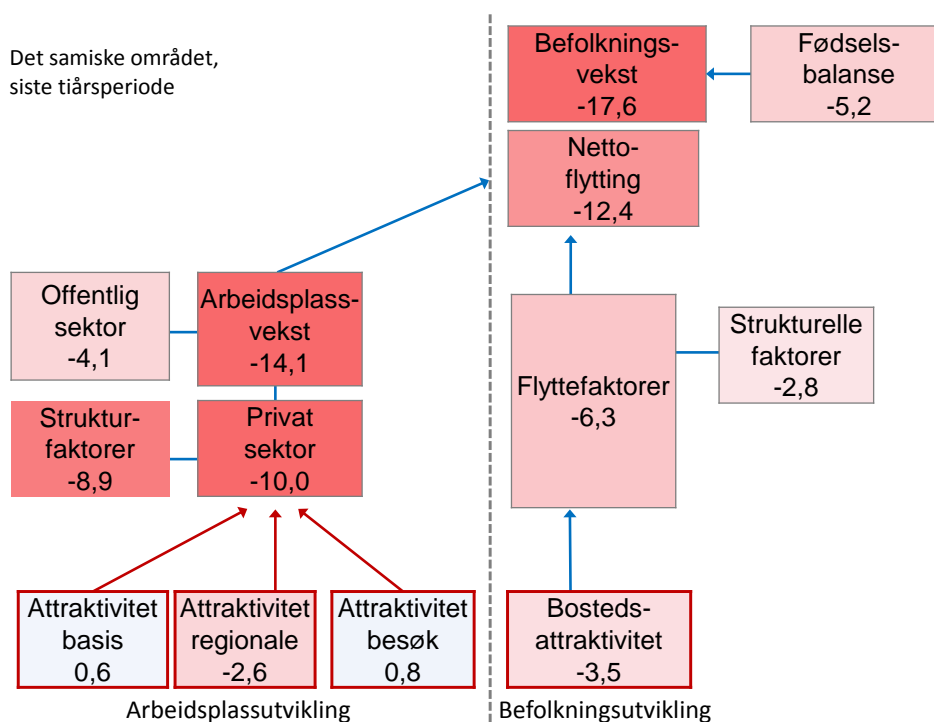
Tabell 8: Bostedsattraktiviteten de siste ti treårsperiodene. Tallene til venstre viser rangeringen til kommunen blant de 428 kommunene i landet med hensyn til ti års progressivt gjennomsnitt.

Rang	Kommune	2001-2003	2002-2004	2003-2005	2004-2006	2005-2007	2006-2008	2007-2009	2008-2010	2009-2011	2010-2012	Prog. snitt	Trend
72	Skånland	-0,6	-0,3	-0,5	-0,4	-0,8	-0,4	-0,1	0,5	1,6	1,2	0,4	0,22
76	Sørreisa	0,6	0,2	0,3	0,5	0,1	0,4	0,3	0,8	0,3	0,1	0,3	-0,01
90	Lavangen	1,1	-0,3	-1,0	-0,6	0,1	0,5	0,7	0,5	0,0	0,8	0,3	0,07
115	Lebesby	0,3	0,1	-0,9	-1,6	-2,0	-0,8	0,4	2,3	1,2	0,2	0,2	0,18
148	Hamarøy	0,0	-0,4	-0,8	-0,6	-0,2	0,2	0,4	0,4	0,0	0,8	0,2	0,12
162	Snåsa	-0,3	-1,1	-0,8	-0,6	-0,1	0,0	0,2	0,6	0,4	0,6	0,1	0,17
173	Nesseby	0,4	-0,7	0,2	-0,8	-0,2	0,5	0,4	0,7	0,3	-0,2	0,1	0,05
206	Gamvik	-2,2	-1,2	-1,6	-0,5	-0,3	0,4	0,0	-0,8	0,3	1,7	0,0	0,32
218	Kvæfjord	-1,2	-0,6	0,0	0,7	0,3	0,3	0,1	0,2	-0,4	-0,1	0,0	0,07
225	Nordkapp	1,5	1,2	0,1	-1,0	-1,3	-1,1	-0,1	0,3	0,7	0,5	0,0	-0,05
227	Evenes	-0,2	-0,8	-1,3	-0,9	-0,6	-0,1	0,8	0,3	0,3	0,2	0,0	0,15
232	Storfjord	0,9	0,8	0,7	0,2	-0,4	-1,2	-0,9	-0,5	0,3	1,0	0,0	-0,07
305	Kvænangen	-0,4	-0,3	0,3	0,1	-0,1	-0,7	-0,1	-0,7	0,2	-0,1	-0,2	0,00
345	Kåfjord	1,2	0,8	-0,2	-1,0	-0,6	-0,6	-0,4	-1,1	0,2	0,4	-0,3	-0,08
349	Måsøy	-0,1	1,2	0,3	0,3	0,1	-0,3	-0,6	-2,1	-0,4	0,5	-0,3	-0,12
373	Deatnu-Tana	0,5	0,6	0,1	0,4	0,0	-0,1	-1,0	-0,8	-1,0	-0,1	-0,4	-0,15
383	Røyrvik	-1,6	-0,6	-1,0	-0,8	-1,5	-1,5	-1,0	0,2	0,2	0,6	-0,4	0,19
386	Loppa	-0,5	-0,8	-0,3	-1,8	-1,8	-1,3	0,1	0,0	0,8	-0,5	-0,4	0,12
404	Tysfjord	0,1	-0,4	-0,9	-1,2	-1,1	-0,6	0,0	-0,2	-1,1	-0,4	-0,6	-0,01
406	Gratangen	0,7	-0,2	0,4	0,0	-1,3	-1,9	-1,2	-0,3	0,1	-0,5	-0,6	-0,10
408	Kvalsund	0,8	1,2	1,1	0,9	1,0	-0,6	-2,3	-3,1	-1,3	0,8	-0,6	-0,30
411	Lyngen	-0,1	0,3	0,3	1,4	1,1	0,2	-0,8	-1,7	-1,6	-1,6	-0,6	-0,27
418	Porsanger	-0,4	-0,6	-0,6	-1,1	-1,6	-1,4	-1,0	-0,4	-0,6	0,0	-0,7	0,03
421	Karasjok	-0,9	-0,6	0,6	0,2	-0,5	-1,5	-1,3	-1,2	-0,5	-0,7	-0,8	-0,07
427	Kautokeino	-2,2	-1,9	-1,6	-1,2	-1,3	-0,7	-1,1	-1,1	-1,3	-0,4	-1,1	0,15

De kommunene som har hatt høyest bostedsattraktivitet de siste årene er Skånland, Sørreisa og Lavangen. De har alle hatt høy bostedsattraktivitet de siste tre periodene. Lebesby, Hamarøy, Snåsa og Nesseby har også en positiv bostedsattraktivitet. Halvparten av kommunene har imidlertid hatt en negativ bostedsattraktivitet som har bidratt til å forsterke utflytting. Ser vi på den siste perioden, 2010-2012, ser vi at det er 14 kommuner i det samiske området som har positiv bostedsattraktivitet, mens det er ti som har negativ bostedsattraktivitet. Det er dermed et flertall kommuner med positiv bostedsattraktivitet i den siste perioden. I perioden 2005-2007 og i perioden 2006-2008 var det bare seks av kommunene som hadde positiv bostedsattraktivitet. Det ser dermed ut til at bostedsattraktiviteten har blitt bedre i den siste perioden.

5. Samlet oversikt

I figuren under oppsummeres analysen av arbeidsplassutvikling, befolkningsutvikling og attraktivitet i det samiske området for de ti siste årene.



Figur 37: Oppsummering av utviklingen i Det samiske området de siste ti årene. Tallene til venstre er alle prosent av samlet sysselsetting og fratrukket tilsvarende andel for Norge i samme periode. Tallene øverst og til høyre er i prosent av befolkningen, og også fratrukket tilsvarende andel i Norge. Boksene nederst til venstre viser bedriftsattraktiviteten. Boksen nederst til høyre viser bostedsattraktiviteten.

Befolkningsveksten i det samiske området har vært 17,6 prosentpoeng under veksten på landsbasis. Det skyldes dels at fødselsbalansen har vært lavere, men mest at nettoflyttingen har vært negativ.

Den svake nettoflyttingen skyldes dels svak arbeidsplassvekst, og dels at andre flyttefaktorer har dratt i feil retning. Disse to drivkreftene har betydd omtrent like mye. De negative flyttefaktorene skyldes igjen uheldige strukturelle faktorer knyttet til at mange av kommunene i det samiske området er små kommuner med lav arbeidsmarkedsintegrasjon. Mange av kommunene har i tillegg vært lite attraktive som bosteder. Bostedsattraktiviteten har imidlertid blitt bedre de siste årene.

Det har vært en svak arbeidsplassutvikling både i offentlig og privat sektor. Mesteparten av den svake utviklingen i privat sektor skyldes uheldig næringsstruktur. Når vi korrigerer for strukturelle forhold, har både basisnæringer og besøksnæringer hatt en litt bedre utvikling enn de strukturelle forholdene skulle tilsi.

5.1.1 Samlet attraktivitet i kommunene

I tabellen under har vi oppsummert attraktiviteten til kommunene i det samiske området de de ti siste årene.

Tabell 9: Samlet attraktivitet for kommunene i det samiske området de ti siste årene, basert på ti års progressivt gjennomsnitt.

Rang samlet attraktivitet	Kommune	Bostedsattraktivitet	Næringsattraktivitet	Samlet attraktivitet	Strukturelle forhold
47	Lebesby	0,2	1,0	0,5	-0,8
55	Nesseby	0,1	1,2	0,5	-0,6
74	Gamvik	0,0	1,2	0,4	-0,9
99	Hamarøy	0,2	0,4	0,3	-0,5
155	Skånland	0,4	-0,8	0,1	-0,4
167	Lavangen	0,3	-0,6	0,1	-0,5
204	Sørreisa	0,3	-1,0	0,1	-0,2
213	Nordkapp	0,0	0,1	0,0	-0,6
222	Storfjord	0,0	0,1	0,0	-0,4
231	Evenes	0,0	0,0	0,0	-0,5
241	Snåsa	0,1	-0,6	0,0	-0,5
322	Loppa	-0,4	0,9	-0,2	-0,8
329	Deatnu-Tana	-0,4	0,6	-0,2	-0,4
337	Kvænangen	-0,2	-0,2	-0,2	-0,8
342	Kåfjord	-0,3	0,1	-0,2	-0,5
397	Røyrvik	-0,4	-0,2	-0,5	-0,7
399	Kvalsund	-0,6	0,5	-0,5	-0,3
400	Tysfjord	-0,6	0,3	-0,5	-0,7
403	Måsøy	-0,3	-0,9	-0,5	-0,9
412	Gratangen	-0,6	-0,2	-0,6	-0,6
418	Lyngen	-0,6	-0,2	-0,7	-0,5
421	Karasjok	-0,8	0,1	-0,7	-0,5
422	Porsanger	-0,7	-0,1	-0,7	-0,4
426	Kautokeino	-1,1	0,3	-1,0	-0,5

Når det gjelder bostedsattraktivitet, har nesten halvparten av kommunene i det samiske området vært attraktive som bosted de siste årene. De har trukket til seg innbyggere i større grad enn arbeidsplassveksten og de strukturelle forholdene skulle tilsi. Tallene for bostedsattraktivitet i tabellen viser hvor stor ekstra årlig innflytting kommunene har hatt pr år i gjennomsnitt (progressivt gjennomsnitt). Vi så også i forrige kapittel at kommunene i det samiske området har blitt mer attraktive som bosted de siste årene. Kommunene med lav bostedsattraktivitet har imidlertid høyere absolutte verdier for bostedsattraktivitet enn de med positiv bostedsattraktivitet, slik at det samiske området som helhet fremdeles har lav bostedsattraktivitet.

Samlet næringsattraktivitet er en sum av attraktiviteten for basisnæringer, regionale næringer og besøksnæringer. Tallene i tabellen viser hvor mye ekstra arbeidsplasser dette har skapt årlig de ti siste årene i prosent av samlet sysselsetting. Kommunene i det samiske området fordeler seg ganske likt mellom kommuner med positiv og negativ næringsattraktivitet.

Samlet attraktivitet viser hvor stor ekstra årlig innflytting som bostedsattraktiviteten og den samlede næringsattraktiviteten har skapt årlig. Kommunene er også rangert etter samlet attraktivitet blant de 428 kommunene i landet til venstre. Lebesby er da rangert som 47. mest attraktive kommune i landet. Nesseby, Gamvik, Hamarøy, Skånland, Lavangen, Sørreisa og Nordkapp er kommuner som også har vært middels attraktive samlet sett. Det er imidlertid mange kommuner med svært lav samlet attraktivitet, sju av kommunene er rangert på 400-tallet, dvs. blant de 38 minst attraktive kommunene i landet.

Den siste kolonnen viser de samlede strukturelle forholdene. De strukturelle forholdene er knyttet til bransjestrukturen, dvs. sammensetningen av arbeidsplassene i vekstnæringer og nedgangsnæringer, til arbeidsmarkedsintegrasjonen, størrelsen og veksten i nabokommuner. Verdien for de strukturelle forholdene viser hvor stor effekt de strukturelle forholdene har hatt for årlig nettoflytting de siste årene. For Gamvik og Måsøy har de strukturelle forholdene vært mest negative, og tilsvarer en negativ nettoflytting på 0,9 prosent årlig. Disse kommunene har hatt lav arbeidsmarkedsintegrasjon og har samtidig hatt en bransjestruktur med mange arbeidsplasser i bransjer med nedgang eller stagnasjon.

Kvalsund og Sørreisa har de beste strukturelle forholdene av kommunene i det samiske området, men også de har strukturelle forhold som til sammen er en ulempe for vekst.

Det er struktureffektene som skaper sentraliseringen i Norge. De største byene og deres omland har både den mest gunstige bransjestrukturen, og samtidig danner de store funksjonelle arbeidsmarkeder som er tiltrekkelige for flytting. Kommunene i det samiske området har ikke slike fordeler, og må derfor være attraktive for å unngå utflytting til mer sentrale strøk.

Det er ikke sikkert at de strukturelle forholdene virker på samme måte i de neste ti årene som i de siste ti årene. Det kan bli andre bransjer som får vekst i fremtiden, og gårsdagens vekstbransjer kan bli morgendagens nedgangsbransjer. Men det er nok mer sannsynlig at de strukturelle forholdene fortsetter enn at de snus opp ned. Strukturelle flyttefaktorer, som at steder med tett og stor befolkning og god arbeidsmarkedsintegrasjon trekker til seg innflyttere, vil mest sannsynlig fortsette. Det virker i dag lite sannsynlig at det skal bli attraktivt å flytte til små og isolerte kommuner. Dermed må kommunene i det samiske området forvente at de vil ha lite gunstige strukturelle forhold også i de neste årene, og at de dermed må bli mer attraktive enn andre for å få samme vekst.

6. NæringsNM

NæringsNM er utviklet for å måle hvordan næringslivet presterer i ulike områder i Norge.

For å måle næringsutviklingen i en kommune, ser vi på fire mål: Nyetableringer, lønnsomhet, vekst og næringslivets størrelse^{iv}.

NæringsNM	Nyetableringer	<ol style="list-style-type: none"> 1. Etableringsfrekvens: Antall nyregistrerte foretak som andel av eksisterende foretak i begynnelsen av året 2. Bransjustert etableringsfrekvens: Basert på etableringsfrekvens, justert for effekten av bransjestrukturen 3. Vekst i antall foretak: Etableringsfrekvensen fratrukket nedlagte foretak
	Lønnsomhet	<ol style="list-style-type: none"> 4. Andel foretak med positivt resultat før skatt 5. Bransjustert lønnsomhet: Andel foretak med positivt resultat før skatt, justert for effekten av bransjestrukturen 6. Andel foretak med positiv egenkapital
	Vekst	<ol style="list-style-type: none"> 7. Andel foretak med omsetningsvekst høyere enn prisstigningen (KPI) 8. Andel foretak med realvekst justert for effekten av bransjestrukturen 9. Andel foretak med vekst i verdiskaping
	Næringslivets størrelse	<ol style="list-style-type: none"> 10. Antall arbeidsplasser i næringslivet som andel av befolkningen

Nyetableringer i regioner og kommuner blir målt med tre indikatorer. Den første, etableringsfrekvens, måler antall nyregistrerte foretak i forhold til eksisterende antall foretak i begynnelsen av året. Bransjustert etableringsfrekvens er etableringsfrekvensen fratrukket virkningen av bransjestrukturen i regioner og kommuner. Denne indikatoren viser om regionen har få eller mange etableringer når vi tar hensyn til at etableringsfrekvensen varierer mye mellom ulike bransjer. Den tredje indikatoren er vekst i antall foretak. Dette vil være etableringsfrekvensen fratrukket frekvensen av nedlagte foretak.

Lønnsomheten i regionenes næringsliv blir målt med tre indikatorer. Den første er andel foretak med positivt resultat før skatt. I tillegg har vi målt andel lønnsomme foretak justert for bransjestrukturen. Den tredje indikatoren er andel foretak med positiv egenkapital.

Vekst i regionene er målt med andel foretak med omsetningsvekst større enn prisstigningen. Også her har vi en indikator som justerer for bransjestruktur. Den tredje indikatoren er andel foretak med vekst i verdiskaping.

Indikatoren ”næringslivets størrelse” er antall arbeidsplasser i næringslivet som andel av befolkningen.

For hver indikator rangeres regioner og kommuner. Rangeringsnumrene legges så sammen innenfor hver gruppe.

Til slutt summeres rangeringsnumrene for de fire indeksene, nyetablering, lønnsomhet, vekst og næringslivets størrelse. Den regionen og kommunen som har lavest sum, kommer ut som vinner av årets NæringsNM.

6.1 Nyetableringer

Etableringsfrekvensen er antall nyetablerte foretak som prosent av antall eksisterende foretak i begynnelsen av året.

Etableringsfrekvensen i Norge har vært ganske høy i hele perioden fra 2001 til 2006, før den begynte å synke. I denne perioden økte også antall foretak raskere enn veksten i økonomien.

De store byene trekker opp etableringsfrekvensen for Norge, slik at de fleste kommunene har lavere etableringsfrekvens enn landet som helhet. For de fleste kommunene er det mer relevant å sammenlikne seg med mediankommunen, som er den kommunen som er rangert middels av norske kommuner.

Det samiske området har hatt lav etableringsfrekvens i de fleste årene, og ligger samlet sett langt under etableringsfrekvensen for Norge, og også under nivået til mediankommunen. I det siste året, 2012, er imidlertid avstanden til medianen ganske liten, bare 0,2 prosentpoeng.

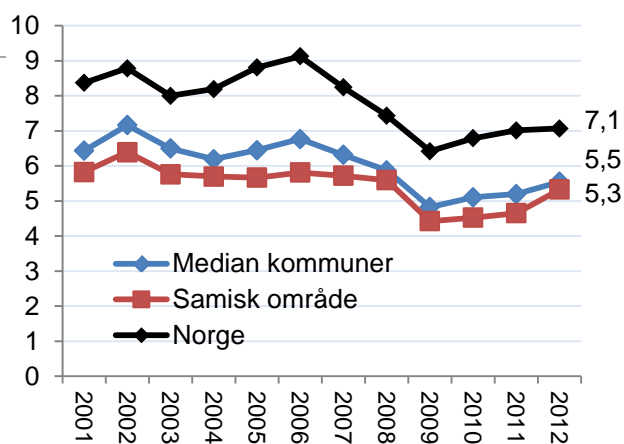
6.1.1 Etableringsindeksen for kommuner

Etableringsindeksen har tre indikatorer for nyetablering: etableringsfrekvensen, den bransjejusterte etableringsfrekvensen og vekst i antall foretak. Den bransjejusterte etableringsfrekvensen tar hensyn til bransjestrukturen, og måler etableringsfrekvensen bransje for bransje. Vekst i antall foretak er etableringsfrekvens fratrukket andel nedlagte foretak. Til sammen gir etableringsindeksen et godt bilde på etableringsaktiviteten i regionene.

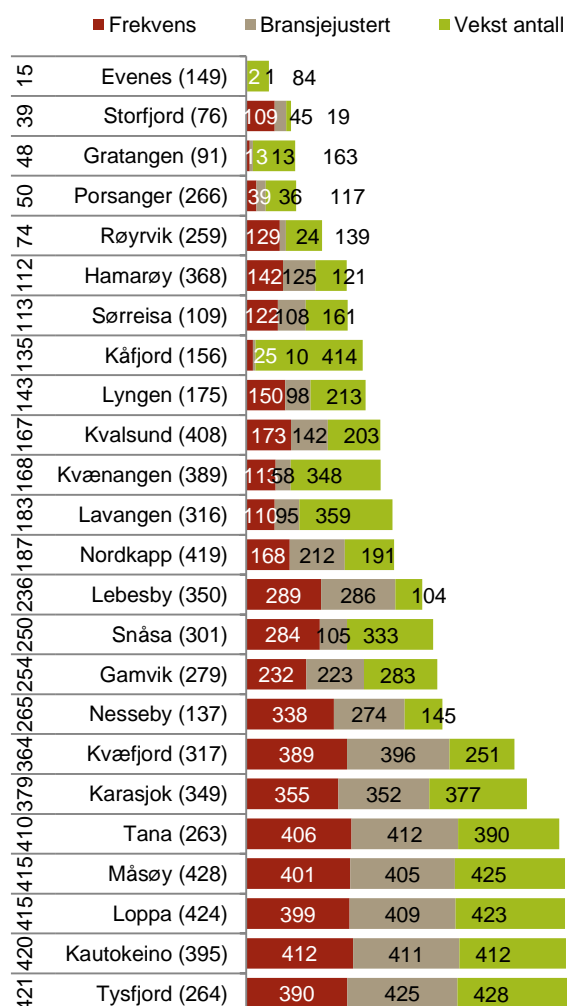
Kommuner som Evenes, Storfjord, Gratangen, Porsanger, og Røyrvik hadde ganske god etableringsaktivitet i 2012, og ble rangert som blant de 100 beste kommunene.

Hvis vi ser på etableringsindeksen for de ti siste årene, er det Storfjord som nummer 76 og Gratangen som nummer 91 som har gjort det best.

Tysfjord, Kautokeino og Loppa hadde lavest etableringsaktivitet i 2012.



Figur 38: Etableringsfrekvensen i det samiske området, medianen av regionene i Norge og gjennomsnittet for Norge i perioden 2001-2012.



Figur 39: Etableringsindeksen i kommunene i det samiske området. Rangering blant landets 428 kommuner i 2012 til venstre, og rangering siste ti år i parentes. Rangering for de tre etableringsindikatorerne vises i figuren.

6.2 Lønnsomhet

Lønnsomheten i næringslivet måles som andel av foretakene med positivt resultat før skatt. Med denne metoden teller små og store foretak likt.

Lønnsomheten i norsk næringsliv var på topp i årene fra 2004 til 2007. I 2008 sank lønnsomheten brått, men har vært stigende i de fire siste årene. I 2012 hadde 68,4 prosent av alle regnskapspliktige foretak et positivt resultat før skatt.

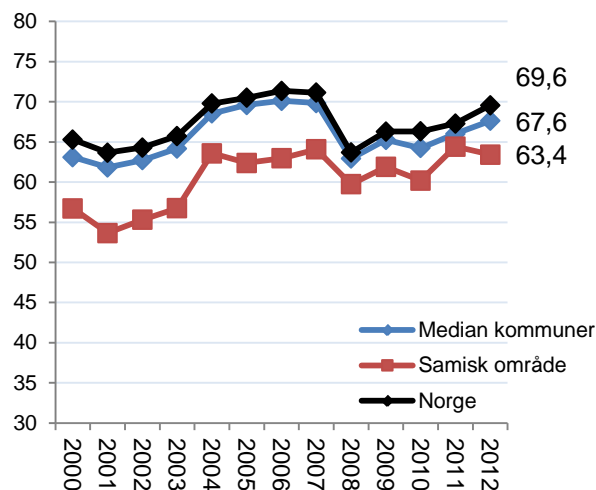
Igen er det de største byene som trekker opp lønnsomhetstallene nasjonalt, slik at de fleste kommunene havner under andelen for Norge, og dermed blir medianen av kommunene liggende en del under andelen for Norge.

Andelen foretak med et positivt resultat før skatt i det samiske området har vært lavt i alle årene, lavere enn både andelen på landsbasis og medianen av kommunene. I 2012 var andelen lønnsomme foretak i det samiske området 63,4 prosent, mot 69, prosent på landsbasis.

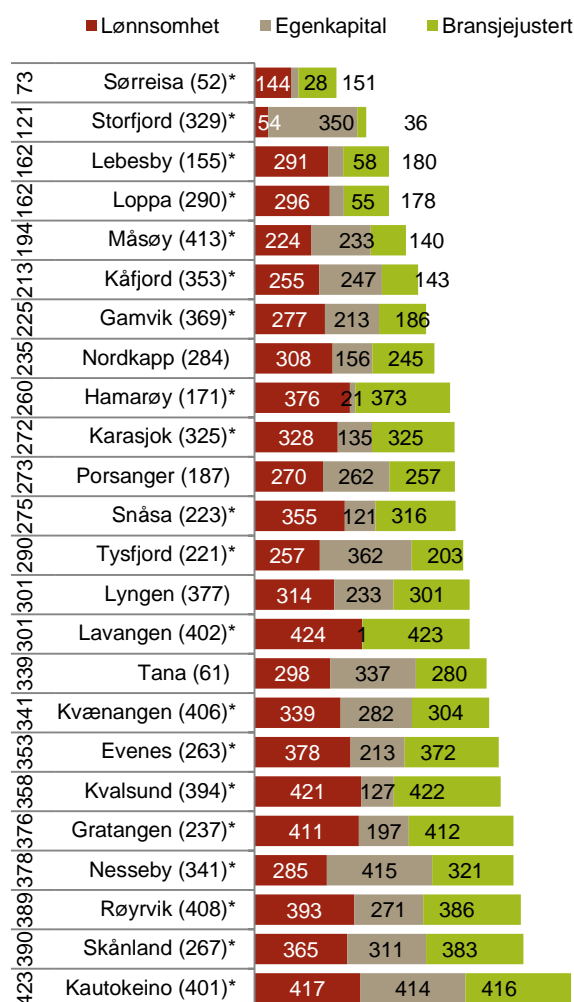
6.2.1 Lønnsomhetsindeksen for kommuner

I figur 41 ser vi hvordan kommunene i det samiske området gjør det på lønnsomhetsindeksen. Lønnsomhetsindeksen er sammensatt av tre indikatorer: andel foretak med positivt resultat, den bransjejusterte andelen og andelen av foretak med positiv egenkapital.

De fleste av kommunene i det samiske området har forholdsvis lav lønnsomhet i næringslivet. Noen av kommune gjorde det imidlertid over middels i 2012, som Sørreisa, Storfjord, Lebesby, Loppa, Måsøy og Kåfjord. De er alle små kommuner med forholdsvis få regnskapspliktige foretak hvor resultatene varierer mye fra år til år. Sørreisa har imidlertid hatt ganske god lønnsomhet i de ti siste årene, og er rangert so nummer 52 på lønnsomhetsindeksen for de ti siste årene. Tana har også hatt god lønnsomhet de ti siste årene, men kom dårlig ut i 2012.



Figur 40: Prosentvis andel foretak med positivt resultat før skatt sammenliknet med medianen av regionene i Norge og gjennomsnittet for Norge.

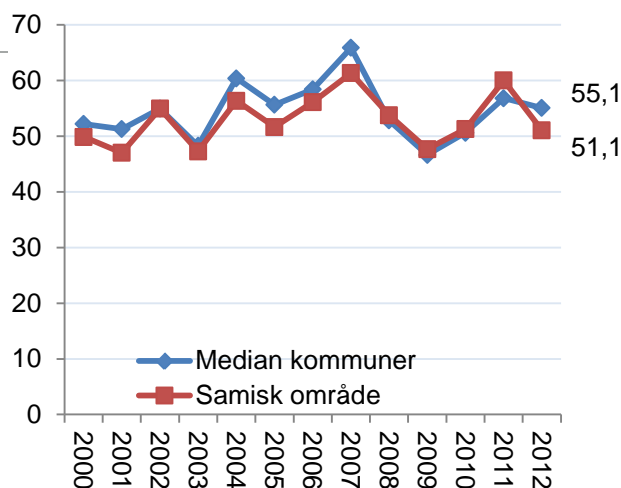


Figur 41: Lønnsomhetsindeksen for kommuner. Rangering blant landets 428 kommuner i 2012 til venstre, og rangering siste ti år i parentes. Rangering for de tre lønnsomhetsindikatorerne vises i figuren. Små kommuner er markert med *.

6.3 Vekst

Andel vekstforetak i Norge var rekordhøyt i 2007, da 65,2 prosent av foretakene hadde omsetningsvekst høyere enn prisstigningen. Andel vekstforetak sank deretter dramatisk de to neste årene, og var på 47,5 prosent i 2009. Etter dette har andel vekstforetak tatt seg opp, og det var en sterk økning i andel vekstforetak fra 2010 til 2011, før andelen sank igjen i 2012. I 2012 var det 55,8 prosent av foretakene i Norge som hadde vekst høyere enn prisstigningen.

Andelen vekstforetak i det samiske området har stort sett vært likt eller under andelen til mediankommunen. I 2011 var det en høyere andel i det samiske området, men i 2012 var andelen en del lavere. 51,1 prosent av foretakene i det samiske området hadde realvekst i omsetningen i 2012, mot 55,1 prosent i mediankommunen.



Figur 42: Andel foretak med omsetningsvekst høyere enn prisstigningen og i samiske området og i mediankommunen i Norge.

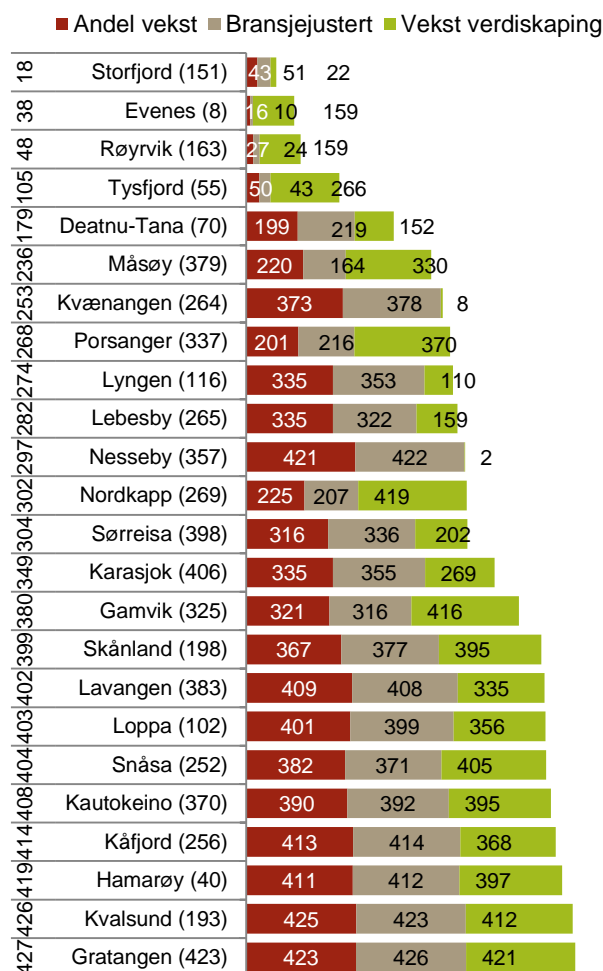
6.3.1 Vekstindeksen for kommuner

Vi måler veksten i næringslivet i regionene ved hjelp av tre indikatorer. Den første indikatoren er andel foretak med omsetningsvekst høyere enn prisstigningen. Den andre indikatoren er andel vekstforetak, justert for bransjestrukturen i regionene. Den tredje indikatoren er andel foretak med vekst i verdiskapingen. Den endelige vekstindeksen er basert på regionenes rangering med hensyn til de tre vekstindikatorer.

Figur 43 viser vekstindeksen for kommunene i det samiske området.

Storfjord, Evenes og Røyrvik ble rangert høyt på vekstindeksen for 2012, og ble blant de 50 beste kommunene.

Over de ti siste årene er det Evenes som gjør det klart best, som nummer åtte i landet. Hamarøy og Tana er også rangert høyt på vekstindeksen for de ti siste årene, selv Hamarøy hadde lav andel vekstforetak i 2012.



Figur 43: Vekstindeksen for kommuner. Rangering blant landets 428 kommuner i 2012 til venstre, og rangering siste ti år i parentes. Rangering for de tre vekstindikatorer vises i figuren.

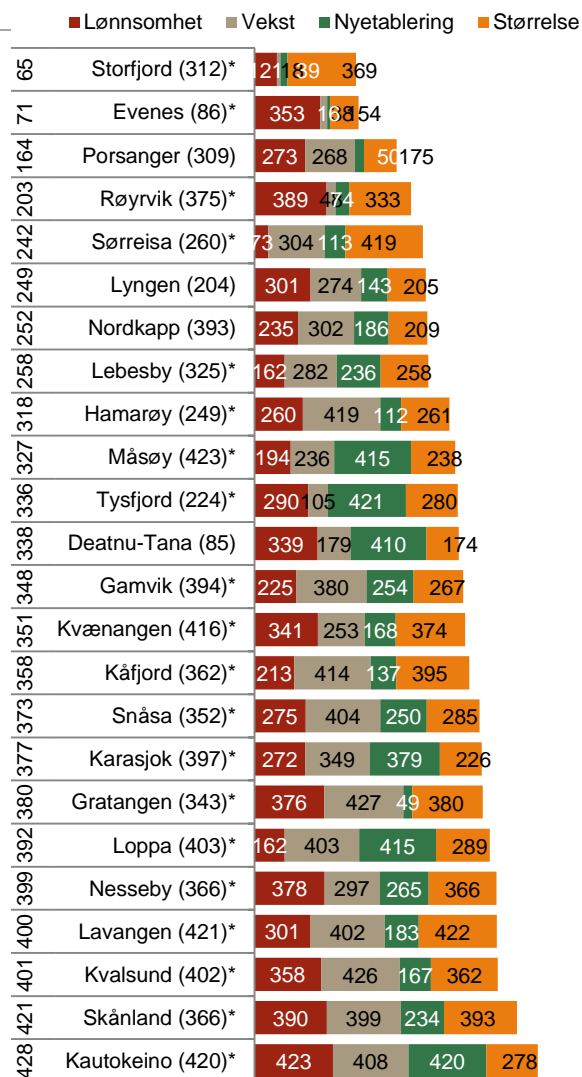
6.4 NæringsNM for kommuner

Kommunenes resultater i NHOs NæringsNM for 2012 er vist i figuren til høyre.

Storfjord og Evenes ble beste kommuner fra det samiske området, som nummer 65 og 71. Porsanger og Røyrvik kom også ut over middels, som nummer 164 og 203. De 20 andre kommunene fra samisk området gjorde det under middels, og Kautokeino kom sist av alle kommunene i landet.

Hvis vi ser på resultatene for de ti siste årene er det Tana på 85. og Evenes på 86. plass som har gjort det best.

Kommunene i det samiske området gjør det ganske dårlig i NæringsNM. Næringslivet har best kår i store kommuner som har høy befolkningsvekst. Selv om mange av kommunene i samisk området nyter godt av økonomiske ordninger som lav arbeidsgiveravgift, ser dette ikke ut til å kompensere for uheldig struktur.



Figur 44: Resultat i NæringsNM for 2012 for kommunene i det samiske området. Alle tall er rangeringer blant landets 428 kommuner, til venstre rangering for NæringsNM siste år, i parentes siste ti år. I figuren vises rangeringer for hver av de fire indeksene. Små kommuner er merket med *.

7. Utdanning

Det er stor interesse for utdanningsnivået, både generelt i befolkningen og i næringslivet. Et høyt utdanningsnivå regnes ofte som en kvalitet i seg selv, samtidig som mange antar at et høyt utdanningsnivå også er vekstfremmende for næringslivet. I regionale utviklingsstrategier, både blant fylkeskommuner og primærkommuner, er det ofte selvstendige målsettinger om å oppnå økt utdanningsnivå. Derfor har vi tatt med dette temaet i denne rapporten. Telemarksforskning har fått tilgang til data fra SSB om utdanningsnivå for alle sysselsatte fordelt på arbeids- og bokommune, og etter sektor og næring. Vi vil først presentere noen data om utdanningsnivå i befolkningen. Deretter konsentrerer vi oss om utdanningsnivået i næringslivet.

7.1 Utdanning i befolkning

34.5 prosent av de sysselsatte i Norge har høyere utdanning. De store byene har et høyt utdanningsnivå og drar landsgjennomsnittet opp ganske mye, slik at de fleste kommunene har lavere utdanningsnivå i befolkningen enn landsgjennomsnittet.

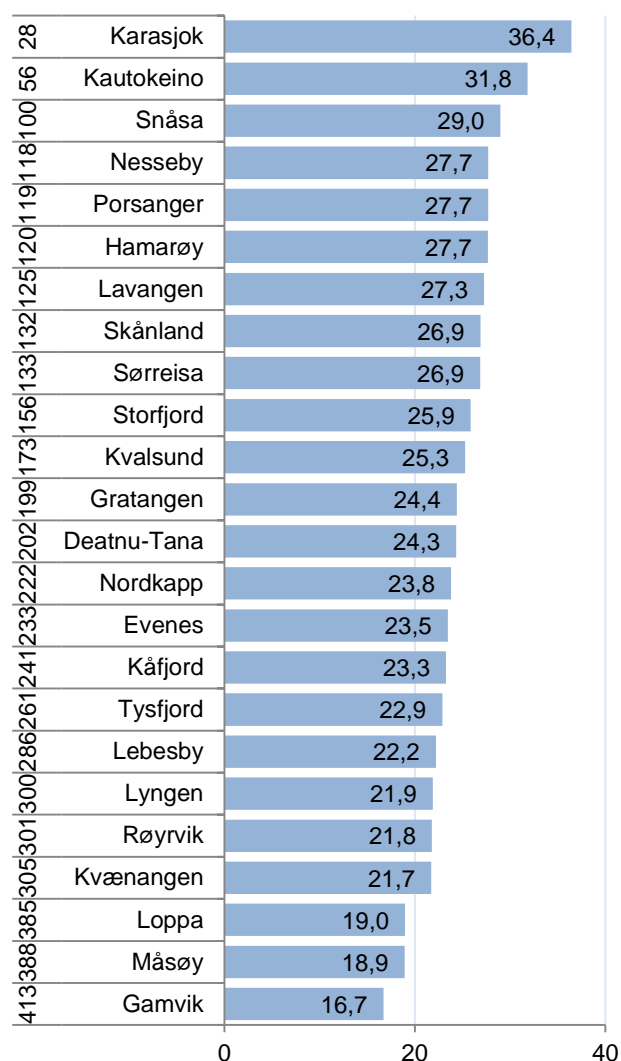
Utdanningsnivået i befolkningen varierer ganske mye mellom kommunene i det samiske området.

Karasjok har høyest utdanningsnivå, og er også den eneste av kommunene i det samiske området som har en høyere andel av befolkningen med høyere utdanning enn andelen på landsbasis. Karasjok er nummer 28 av kommune ei landet når det gjelder utdanningsnivå i befolkningen.

Kautokeino har også et høyt utdanningsnivå, og er rangert som nummer 58.

De fleste av kommunene har et utdanningsnivå mellom 20 og 30 prosent.

Gamvik, Måsøy og Loppa har lavest utdanningsnivå i befolkningen av kommunene i det samiske området.



Figur 45: Andel av den sysselsatte befolkningen med høyere utdanning, blant kommunene i samiske område, 2012.

7.1.1 Utdanningsnivå blant pendlere

Det kan være interessant å se på utdanningsnivået til de som pendler ut og inn av kommunene, og differansen mellom disse. Noen kommuner har mye høyere utdanningsnivå for de som pendler ut enn de som pendler inn. Det kan naturligvis komme av at kommunen ligger inntil en annen kommune med et svært kompetanseintensivt arbeidsliv.

Lyngen, Tana, Kvalsund og Sørreisa er kommuner som har mye høyere utdanningsnivå blant de som pendler ut enn de som pendler inn. I motsatt ende finner vi kommuner som Gamvik, Røyrvik, Måsøy og Karasjok, hvor det er mye høyere utdanningsnivå blant de som pendler inn enn de som pendler ut.

Kanskje er kommuner med høyt utdanningsnivå blant utpendlere attraktive som bosted for høyt utdannede? I så fall er Lyngen, Tana, Kvalsund og Sørreisa kommuner som er attraktive for folk med høy utdanning. De har alle et mye høyere utdanningsnivå blant de som pendler ut av kommunene, enn de som arbeider i egen kommune eller de som pendler inn.

Antallet pendlere er imidlertid ganske lite hos kommunene i det samiske området, så vi bør kanskje være litt forsiktige med å trekke konklusjoner om dette basert på denne ene tabellen.

Tabell 10: Andel med høyere utdanning hos pendlere, 2012.

rang	Navn	Samme kommune	Pendler ut	Pendler inn	Differanse
5	Lyngen	21,1	24,8	10,8	14,0
17	Tana	23,2	29,1	18,6	10,5
22	Kvalsund	26,7	23,8	14,2	9,6
23	Sørreisa	25,8	27,9	18,5	9,5
98	Evenes	23,7	23,1	19,7	3,4
133	Hamarøy	27,6	28,0	26,6	1,4
149	Lavangen	27,0	27,7	27,8	-0,1
161	Lebesby	21,7	24,6	25,0	-0,4
184	Kåfjord	23,6	22,6	24,2	-1,6
227	Nordkapp	24,4	20,5	24,3	-3,9
252	Porsanger	27,8	26,8	31,8	-5,0
257	Skånland	25,5	28,5	33,9	-5,4
265	Kvænangen	21,9	21,3	27,0	-5,7
271	Storfjord	27,0	23,9	29,9	-6,1
279	Nesseby	24,6	33,3	39,7	-6,4
302	Snåsa	27,1	34,0	42,2	-8,2
316	Kautokeino	30,0	40,6	49,6	-9,0
319	Loppa	19,3	17,8	27,0	-9,2
321	Gratangen	24,8	23,6	32,8	-9,3
344	Tysfjord	22,4	25,0	36,3	-11,3
376	Karasjok	36,2	37,9	53,1	-15,2
389	Måsøy	20,4	10,5	27,3	-16,8
414	Røyrvik	21,5	22,5	44,4	-21,9
428	Gamvik	16,4	18,1	53,3	-35,2

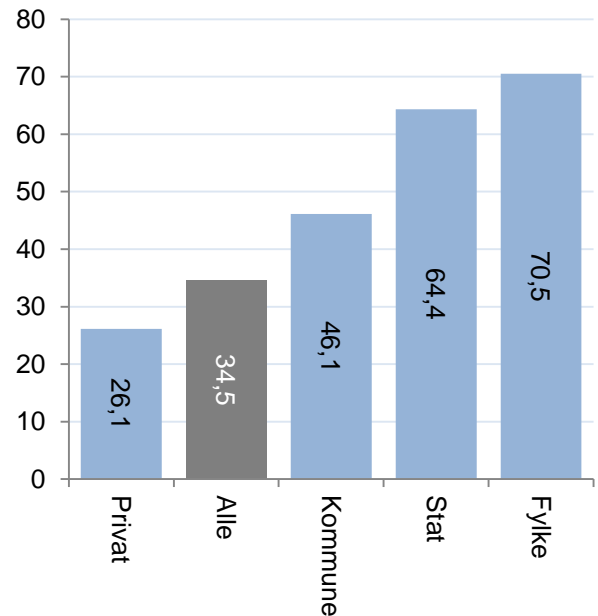
7.1.2 Utdanningsnivå sektorer

Det er stor forskjell på utdanningsnivået de de ulike sektorene. Fylke og stat har mye høyere andel med høyere utdanning enn de andre sektorene. Over 70 prosent av de som arbeider i fylkeskommunene har høyere utdanning, mens 64,4 prosent av de statsansatte har minst 3-årig utdanning.

Blant kommuneansatte er også utdanningsnivået høyere enn gjennomsnittet. Her har 46,1 prosent av arbeidstakerne høyere utdanning.

Næringslivet har mye lavere andel utdannede enn i offentlig sektor. 26,1 prosent av de som jobber i næringslivet har høyere utdanning.

Sektorsammensetningen har naturligvis stor betydning for den regionale variasjonen i utdanningsnivået. Steder hvor en stor andel av sysselsettingen er i offentlig sektor vil naturlig få et høyere utdanningsnivå i arbeidslivet, og sannsynligvis også i befolkningen.



Figur 46: Andel med høyere utdanning etter sektor, 2012.

7.1.3 Utdanningsnivå næringslivet

I resten av dette kapitlet skal vi se spesielt på utdanningsnivået i næringslivet. Variasjonen i utdanningsnivå i næringslivet er vist i figur 47.

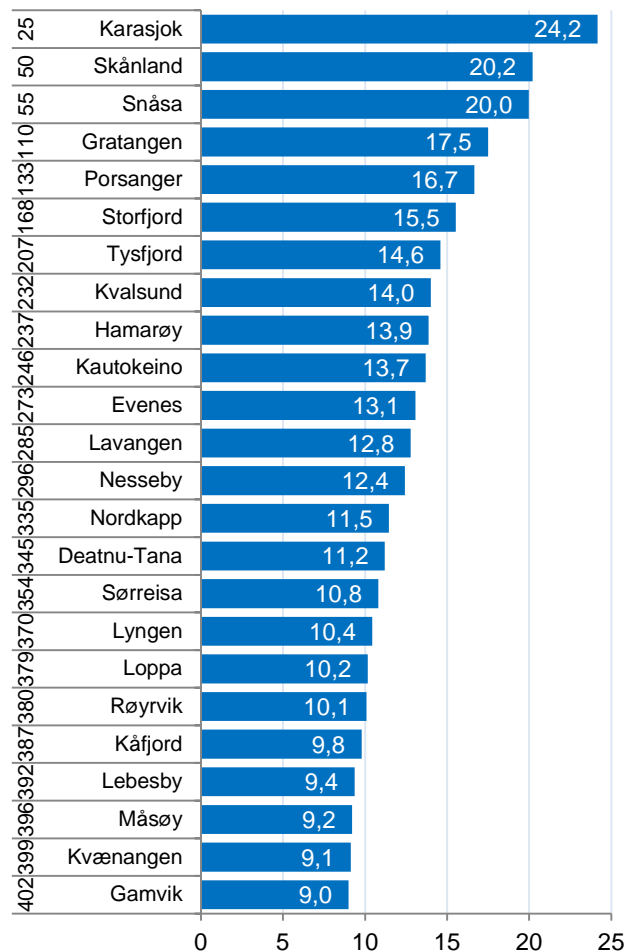
Ingen av kommunene i det samiske området har en høyere andel med høyere utdanning i næringslivet enn andelen på landsbasis. Det er svært få kommuner som har det, fordi de største byene drar opp andelen så mye.

Karasjok har høyest utdanningsnivå i næringslivet av kommunene i samiske område, med 24,2 prosent. Det er faktisk 25. høyest i landet.

Skånland og Snåsa har også over 20 prosent, som er høyt i forhold til de fleste kommuner.

Gratangen, Porsanger, Storfjord og Tysfjord har også et høyere utdanningsnivå enn middels av kommunene.

De andre kommunene har lavt utdanningsnivå i næringslivet. I Gamvik, Kvænangen, Måsøy, Lebesby og Kåfjord har mindre enn en av ti ansatte i næringslivet høyere utdanning.



Figur 47: Andel med høyere utdanning i næringslivet, etter arbeidssted i 2012.

7.1.4 Utdanningsnivå over tid

Hvordan har utdanningsnivået i næringslivet i regionene variert over tid? I tabellen under ser vi hvordan utdanningsnivået i kommunene i det samiske området har utviklet seg siden 2000.

Tabell 11: Andel med høyere utdanning i næringslivet i kommunene, etter arbeidssted, 2000 - 2012.

Rang 2012	Navn	2000	2001	2002	2003	2004	2005	2006	2007	2008	2009	2010	2011	2012	Rang 2000	Forbedring rang
25	Karasjok	19,0	19,2	17,0	18,1	19,9	19,9	19,9	20,8	19,2	21,3	21,5	21,4	24,2	19	-6
50	Skånland	12,0	13,0	15,7	13,2	14,6	15,5	16,3	17,5	19,0	18,2	20,5	16,5	20,2	100	50
55	Snåsa	8,8	9,1	8,9	9,7	11,1	13,5	15,3	14,0	13,5	16,3	15,2	16,7	20,0	233	178
110	Gratangen	7,6	9,6	9,7	10,3	13,8	11,3	12,9	11,0	11,5	15,2	15,0	11,3	17,5	287	177
133	Porsanger	10,8	12,3	11,3	10,9	11,1	12,5	12,9	13,3	15,2	16,0	16,3	15,9	16,7	142	9
168	Storfjord	11,3	10,2	11,8	10,9	9,2	11,8	11,8	12,1	12,6	15,2	13,6	14,8	15,5	117	-51
207	Tysfjord	9,4	9,8	9,5	9,4	10,2	10,6	11,0	9,5	10,6	9,9	12,0	10,5	14,6	201	-6
232	Kvalsund	4,4	5,0	4,8	5,1	4,3	5,1	8,8	8,9	8,9	9,0	9,0	10,7	14,0	406	174
237	Hamarøy	7,8	8,0	7,5	6,3	7,6	8,4	8,1	8,8	10,0	9,5	10,9	11,0	13,9	275	38
246	Kautokeino	11,5	12,5	12,2	11,1	11,5	10,2	10,3	10,9	12,0	12,2	11,9	11,0	13,7	112	-134
273	Evenes	13,3	12,3	12,1	11,8	12,7	13,0	11,2	11,8	11,8	11,3	13,1	13,3	13,1	67	-206
285	Lavangen	9,1	7,8	8,2	7,4	9,9	10,3	12,0	9,1	13,7	12,1	10,9	9,0	12,8	223	-62
296	Nesseby	4,6	6,2	7,5	6,7	3,5	6,5	5,7	7,9	8,7	10,1	9,5	7,3	12,4	402	106
335	Nordkapp	6,7	7,0	7,2	7,7	7,9	7,7	8,2	7,3	8,2	8,8	10,0	9,3	11,5	327	-8
345	Deatnu-Tana	6,3	7,7	8,8	8,7	8,0	9,6	9,5	9,0	10,3	10,0	9,0	10,5	11,2	347	2
354	Sørreisa	7,0	7,5	9,3	8,6	8,6	9,5	10,6	10,3	10,6	9,8	10,1	8,6	10,8	314	-40
370	Lyngen	7,0	6,8	8,0	8,6	8,0	8,3	7,5	7,4	8,7	10,2	9,9	8,6	10,4	315	-55
379	Loppa	4,7	5,9	6,7	6,3	7,0	6,2	5,7	6,9	9,2	8,3	10,0	8,0	10,2	393	14
380	Røyrvik	8,5	12,0	10,6	6,3	10,9	10,6	13,1	13,6	16,1	16,8	17,9	14,8	10,1	247	-133
387	Kåfjord	5,0	5,4	6,1	5,5	7,2	9,0	8,0	6,5	7,0	7,0	5,8	8,3	9,8	385	-2
392	Lebesby	7,2	6,1	6,5	6,4	6,8	6,3	6,5	6,4	5,7	7,9	8,3	8,6	9,4	303	-89
396	Måsøy	4,6	4,1	5,3	4,0	3,3	2,9	1,9	3,7	3,0	4,4	6,2	6,0	9,2	399	3
399	Kvænangen	5,4	7,0	8,1	7,9	9,5	9,3	8,6	9,9	8,4	7,2	9,8	7,8	9,1	374	-25
402	Gamvik	3,1	5,1	4,3	4,8	4,7	4,6	4,8	5,2	4,3	4,9	2,9	2,6	9,0	420	18

Utdanningsnivået har økt ganske mye siden 2000. Ettersom de unge, som har høyere utdanningsnivå, går inn i næringslivet på bekostning av de gamle, som har mye lavere utdanningsnivå, øker andelen med høyere utdanning. Dermed øker andelen med høyere utdanning i nesten alle kommunene.

I kommuner som Skånland, Snåsa, Gratangen, Kvalsund og Nesseby har utdanningsnivået økt mye raskere enn vanlig, og disse kommunene har dermed klatret mange plasser i rangeringen av kommunene med hensyn til utdanningsnivå i næringslivet. Andre kommuner, som Storfjord, Kautokeino, Evenes, Røyrvik og Lebesby, har hatt lav økning i utdanningsnivået, og er rangert mye lavere i 2012 enn i 2000.

Tolkningen av endring i utdanningsnivå er tvetydig. Dersom det skyldes en økning i antall arbeidsplasser med høy utdanning er det et godt tegn, men hvis endringen skjer som følge av bortfall av arbeidsplasser med lav utdanning er det kanskje ikke så positivt.

7.2 Hvorfor varierer utdanningsnivået?

Det er stor forskjell på utdanningsnivået mellom de ulike bransjene. Vi kan derfor gjøre en bransjustering på samme måte som vi har gjort tidligere i denne rapporten, og få fram om regionene har mer eller mindre høyt utdanningsnivå gitt den bransjestrukturen de har. Resultatene er vist i tabellen til høyre. I tabellen har vi først vist normalisert andel med høy utdanning, der vi har sett på differansen mellom andel med høy utdanning i næringslivet i regionen og den tilsvarende andelen på landsbasis. Dernest har vi regnet ut hvor mye av dette avviket som kan forklares av bransjestrukturen, og til slutt en bransjustert utdanningsandel.

Da ser vi at det bare er noen få kommuner i Norge som har en bransjestruktur som tilsier at utdanningsnivået i næringslivet skal ligge høyere enn gjennomsnittet for Norge. De største byene har en slik bransjestruktur, fordi de har en stor andel av de kompetanseintensive bransjene. I det samiske området er det bare Karasjok som har en bransjestruktur som tilsier at utdanningsnivået skal være høyere enn utdanningsnivået på landsbasis.

Når vi justerer for bransjestrukturen, ser vi at rangeringen med hensyn til utdanningsnivå blir litt annerledes enn når vi bare ser på andelen uten å ta hensyn til bransjestrukturen.

Ulstein har også høyest bransjustert utdanningsnivå, og er rangert som nummer 12 i landet.

Snåsa, Kvalsund og Tysfjord har et høyt utdanningsnivå etter bransjustering. Snåsa er rangert helt oppe på 17. plass av kommunene. Kvalsund og Tysfjord har sterk negativ bransjeeffekt, men høyt bransjustert utdanningsnivå.

De fleste kommunene i det samiske området har et utdanningsnivå som er lavt også etter bransjustering. Det er altså en tendens til at næringslivet i liten grad har ansatte med høyere utdanning bransje for bransje.

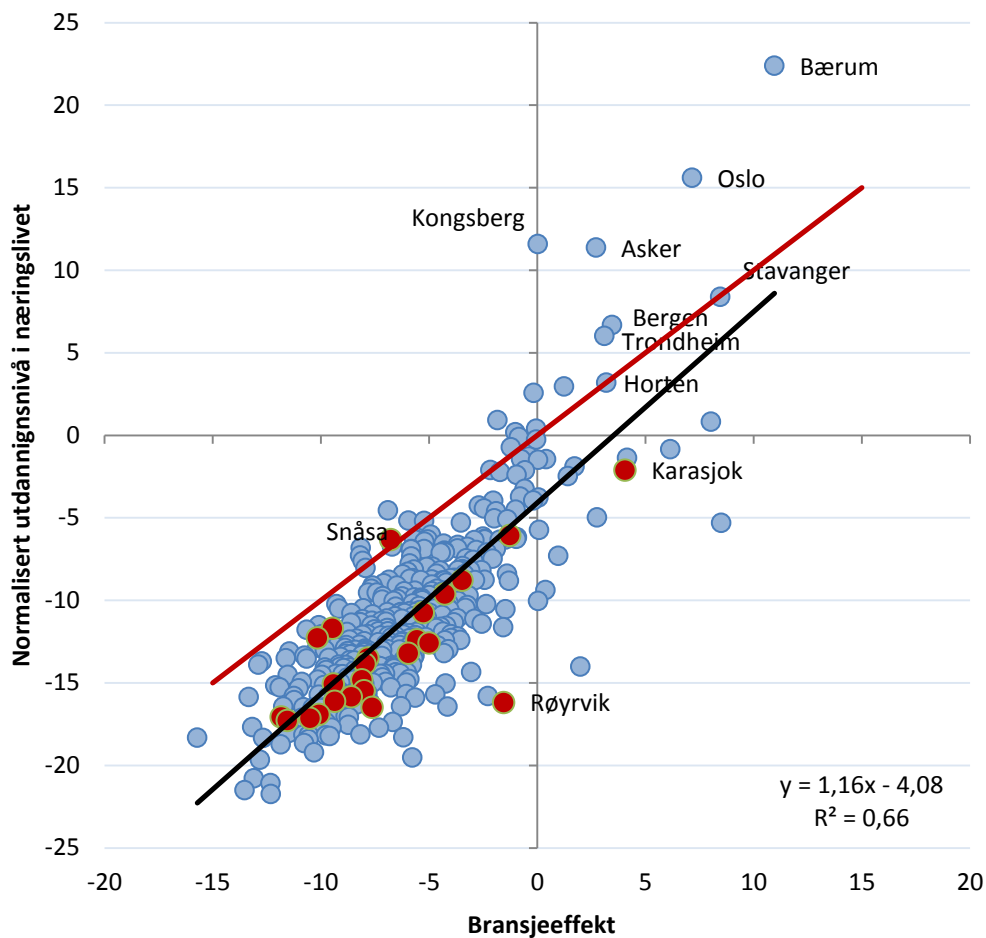
Tabell 12: Normalisert andel med høyere utdanning i næringslivet, bransjeeffekten, og bransjustert andel med høyere utdanning. Rangering blant landets 428 kommuner mht. bransjustert utdanningsnivå.

Rang	Navn	Normalisert andel	Bransjeeffekt	Bransjustert
17	Snåsa	-6,3	-6,8	0,5
62	Kvalsund	-12,3	-10,2	-2,1
66	Tysfjord	-11,7	-9,5	-2,2
187	Skånland	-6,1	-1,3	-4,8
214	Måsøy	-17,1	-11,8	-5,2
219	Gratangen	-8,8	-3,5	-5,3
222	Porsanger	-9,6	-4,3	-5,3
226	Storfjord	-10,7	-5,3	-5,5
238	Tana	-15,1	-9,4	-5,6
239	Lavangen	-13,5	-7,8	-5,7
247	Gamvik	-17,3	-11,6	-5,7
256	Nesseby	-13,8	-8,0	-5,9
271	Karasjok	-2,1	4,0	-6,1
303	Kvænangen	-17,1	-10,5	-6,6
308	Nordkapp	-14,8	-8,1	-6,7
310	Loppa	-16,1	-9,4	-6,7
314	Lebesby	-16,9	-10,1	-6,8
315	Hamarøy	-12,4	-5,6	-6,8
337	Evenes	-13,2	-6,0	-7,2
340	Lyngen	-15,8	-8,6	-7,2
354	Sørreisa	-15,5	-8,0	-7,5
363	Kautokeino	-12,6	-5,0	-7,6
401	Kåfjord	-16,5	-7,6	-8,8
427	Røyrvik	-16,2	-1,6	-14,6

På landsbasis er det en sterk tendens til at de kommunene som har høy utdanningsandel i næringslivet også ser ut til å få høy bransjustert andel. I prinsippet skal disse to indikatorer ikke være korrelert. Det er ikke så lett å se av tabellen med kommuner fra det samiske området, men tendensen er klar når vi ser på samtlige kommuner i landet.

Det betyr at bransjestrukturen ikke helt ut forklarer hvorfor noen regioner har et høyere utdanningsnivå i næringslivet, men at det også må være andre forhold som påvirker utdanningsnivået. Det skal vi se litt mer på, på neste side.

I figuren under har vi satt inn alle kommunene etter utdanningsnivå og bransjeeffekten.



Figur 48: Utdanningsnivå, normalisert, og bransjeeffekten på utdanningsnivå i norske kommuner i 2012. De røde er kommuner i samiske område.

Av denne figuren kan en lese seg til flere forhold. For det første er det bare 14 av 428 kommuner med en andel av næringslivets ansatte med høy utdanning som er over andelen på landsbasis. Det er blant annet de største byene.

For det andre er det bare 22 kommuner som har en bransjestruktur som tilsier en høyere utdanningsandel, dvs. som ligger på høyre side av diagrammet. Karasjok er en av disse. Vi ser også at Snåsa er en kommune som har høyt utdanningsnivå i forhold til bransjeeffekten.

Når vi legger inn en regresjonslinje (den sorte streken), ser vi at korrelasjonen mellom bransjeeffekten og utdanningsandelen er høy, hele 0,66. Bransjestrukturen forklarer dermed svært mye av variasjonene, tilsynelatende. Problemet er at bransjestrukturen overforklarer forskjellene. Regresjonsformelen, som vi kan lese av diagrammet er y (utdanningsandel) = $1,16 \cdot x$ (Bransjeeffekt) - 4,08. Betaværdien, som er tallet 1,16, burde ligge nært verdien 1.

Når vi går inn og ser på utdanningsnivået i regioner med spesielt høyt utdanningsnivå som f eks Oslo, ser vi at de har mye høyere utdanningsnivå enn landet i alle bransjer. Så hvis en region har en bransjestruktur med en stor andel i kompetanseintensive bransjer, så blir også utdanningsnivået i lite kompetanseintensive bransjer også høyere.

Da vi gjorde samme analyser for regioner, var regresjonslinjen enda mye brattere, dvs. en enda større «overforklaring» av bransjeeffekten. Det kan tyde på at et høyt utdanningsnivå også «smitter» mellom kommuner i samme region.

ⁱ Alle tall om arbeidsplasser og sysselsetting er fra registerbasert sysselsettingsstatistikk fra SSB.

ⁱⁱ Progressivt gjennomsnitt er et gjennomsnitt for de siste ti årene, der de siste årene gis størst vekt, siste år teller 10, nest siste 9, osv. Dette er en metode som vi bruker for å rangere utviklingen mellom ulike geografiske områder for en rekke indikatorer, fordi vi da ikke bare måler utviklingen i tiårsperioden, men også får med om trenden er positiv eller negativ.

ⁱⁱⁱ Vi bruker begrepet *vekstimpuls* om arbeidsplassvekst, når vi måler veksten i arbeidsplasser i en bransje, eller sektor i prosent av samlet sysselsetting i et område. Dette til forskjell fra prosentvis vekst i antall arbeidsplasser i den samme bransjen fra et tidspunkt til et annet. Da vil bransjer med høy prosentvis egenvekst, men som utgjør en liten andel av samlet sysselsetting komme ut med lav vekstimpuls. Dette gjør at vi slipper å forklare at sektorer og bransjer som har høy prosentvis egenvekst egentlig ikke betyr så mye for utviklingen.

^{iv} Alle tall for nyetableringer, vekst og lønnsomhet baserer seg på data som Telemarkforskning har fått levert fra Brønnøysundregistrene.