

Regional analyse Årdal

KNUT VAREIDE OG HANNA NYBORG STORM

TF-notat nr. 68/2012

Tittel: Regional analyse Årdal
Undertittel:
TF-notat nr: 68/2012
Forfatter(e): Knut Vareide og Hanna Nyborg Storm
Dato: 4.12.2012
ISBN: 978-82-7401-574-6
ISSN: 1891-053X
Pris: 120,- (Kan lastes ned gratis fra www.telemarksforsking.no)
Framsidedfoto: Illustrasjonsfoto
Prosjekt: Regionale næringsanalyser
Prosjektnr.: 20120170
Prosjektleder: Knut Vareide
Oppdragsgiver(e): Årdal Utvikling AS

Spørsmål om dette notatet kan rettes til:

Telemarksforsking
Postboks 4
3833 Bø i Telemark
Tlf: +47 35 06 15 00
Epost: post@tmforsk.no
www.telemarksforsking.no



Knut Vareide er utdannet sosialøkonom (cand oecon) fra Universitetet i Oslo (1985). Han har arbeidet ved Telemarksforsking siden 1996.



Hanna Storm er utdannet master i Økonomi og ressursforvaltning fra Universitetet for miljø- og biovitenskap på Ås. I Telemarksforsking er Storm tilknyttet faggruppa for regional utvikling, der hun har jobbet siden 2008.

Forord

Denne rapporten er en videreføring av tidligere næringsanalyser. Analysene bygger på indikatorer og metoder fra tidligere år, som er oppdatert eller oppgradert. I tillegg introduserer vi enkelte nye tema og indikatorer.

De som har lest tidligere rapporter vil kjenne igjen kapitlene for folketall, arbeidsplasser, NæringsNM og Attraktivitetspyramiden.

I denne rapporten har vi også med to nye kapitler. Det ene kapitlet omhandler næringsmessig sårbarhet, det andre scenarier for befolkningsvekst fram til 2040.

Telemarksforskning har utarbeidet 21 regionale analyser på ulike geografiske nivå i 2012. Telemarksforskning og oppdragsgiverne har møttes ved tre anledninger underveis for å diskutere innhold, relevans og metoder. Dette har gitt verdifulle innspill til oss som har utarbeidet rapportene.

Vi har hatt det privilegium å lage slike regionale analyser over en periode på over ti år, hvorav enkelte oppdragsgivere har vært med i alle årene. Dette har gjort at vi har gradvis kunnet foredle og forbedre analysene år for år. Innspillene fra oppdragsgiverne, som arbeider med regional utvikling i praksis, har vært uvurderlige i denne utviklingen.

Bø, 4.12.2012

Knut Vareide
Prosjektleder

Innhold

Innledning	7
Sammendrag.....	5
1. Befolkning	8
2. Arbeidsplasser	15
3. Næringsmessig sårbarhet for kommuner.....	21
4. NæringsNM.....	28
5. Attraktivitetspyramiden.....	33
6. Regional vekstkraft	42

Sammendrag

Hvordan er veksten i Årdal sammenliknet med andre regioner i landet? Kva er årsaken til den utviklingen vi har sett i Årdal? Og hva skal til for at Årdal skal få en høyere vekst? Det er de spørsmålene vi håper å svare på i denne rapporten.

Årdal fikk en nedgang i befolkningen i 2011, for andre år på rad. Nedgangen skyldes økt utflytting til andre kommuner og lavere innvandring enn tidligere. Årdal hadde en positiv befolkningsutvikling i årene 2007-2009, men denne perioden med befolkningsvekst har blitt avløst av to år med nedgang.

Årdal hadde en kraftig reduksjon i antall arbeidsplasser i 2010. Den forverrede flyttebalansen i 2010 og 2011 kan tilskrives denne nedgangen. I 2011 ble det vekst i antall arbeidsplasser i Årdal, men denne arbeidsplassveksten har så langt ikke ført til positiv innflytting. I stedet har det blitt økt innpendling til kommunen. Arbeidsplassveksten i 2011 var for øvrig mindre enn nedgangen året før.

I dette notatet har vi introdusert en ny type analyse, der vi måler kommunenes næringsmessig sårbarhet. Sårbarheten er målt gjennom å se på tre faktorer; *hjørnesteinsfaktoren*, dvs hvor stor andel av sysselsettingen som er samlet i den største bedriften, *bransjespesialiseringen*, som forteller hvor stor konsentrasjon det er i den største bransjen i næringslivet og *arbeidsmarkedsintegrasjonen*. Årdal har en svært høy hjørnesteinsfaktor, og har samtidig et næringsliv som er sterkt konsentrert til én bransje. Samtidig er Årdal en kommune med et arbeidsmarked som er isolert fra områdene rundt. Til sammen gjør dette Årdal til en kommune med svært høy næringsmessig sårbarhet. Slik vi har målt sårbarhetsindeksen, er Årdal den kommunen i landet som har aller høyest næringsmessig sårbarhet. Det skaper utfordringer for framtidig vekst. De mest sårbare kommunene i 2000 hadde systematisk lavere vekst enn kommuner som var mer robuste.

Det har imidlertid vært en utvikling mot litt høyere integrasjon med arbeidsmarkedet i andre kommuner. Denne har så langt gitt seg utslag i at økende pendling inn til Årdal. For å få mest mulig bosetting ut av arbeidsplassene i Årdal, hadde det vært bedre med en motsatt utvikling mot mer utpendling. Årdal har flere arbeidsplasser enn sysselsatte og det er en netto innpendling til kommunen tilsvarende 6,3 prosent av sysselsettingen.

NæringsNM er et mål for hvordan næringslivet gjør det, på næringslivets premisser. I NæringsNM måles næringslivets prestasjoner med hensyn til lønnsomhet, vekst i omsetning og verdiskaping, etableringsvirksomhet og næringslivets relative størrelse. Årdal skårer lavt på NæringsNM, som følge av at det var en lav andel av foretakene som hadde positivt resultat og vekst i omsetning og verdiskaping i 2011, og ble rangert som nummer 273 av 429 kommuner. Det er litt bedre enn de to foregående årene, men mye svakere enn i 2007 og 2008, da Årdal ble ganske høyt plassert i NæringsNM.

Attraktivitetspyramiden er en modell som Telemarksforskning har utviklet for å analysere drivkreftene til vekst. Attraktivitetspyramiden forklarer regioners utvikling som et resultat av regionens attraktivitet langs tre dimensjoner: Attraktivitet for bedrifter som produserer for et marked utenfor regionen (basisnæringer), attraktivitet for besøk som påvirker arbeidsplassveksten i besøksnæringene og attraktivitet som bosted.

Når vi bruker Attraktivitetspyramiden for å analysere årsakene til den svake befolkningsutviklingen i Årdal etter 2000, finner vi at Årdal har hatt en svak utvikling både i basisnæringene og i besøksnæringene. Årdal er en utpreget bedriftskommune, hvor bosettingen er basert på basisnæringene. Årdal har den høyeste andelen av sysselsettingen i industriarbeidsplasser av alle kommunene i landet. Antall arbeidsplasser i basisnæringene har svingt mye, men har hatt en negativ utvikling de siste to årene. I hele perioden 2000-2011 har antall arbeidsplasser i basisnæringene falt med nesten 10 prosent. Mesteparten av dette fallet skjedde imidlertid før 2005, og Årdal har i dag flere arbeidsplasser i basisnæringene enn i 2005, selv etter to år med nedgang.

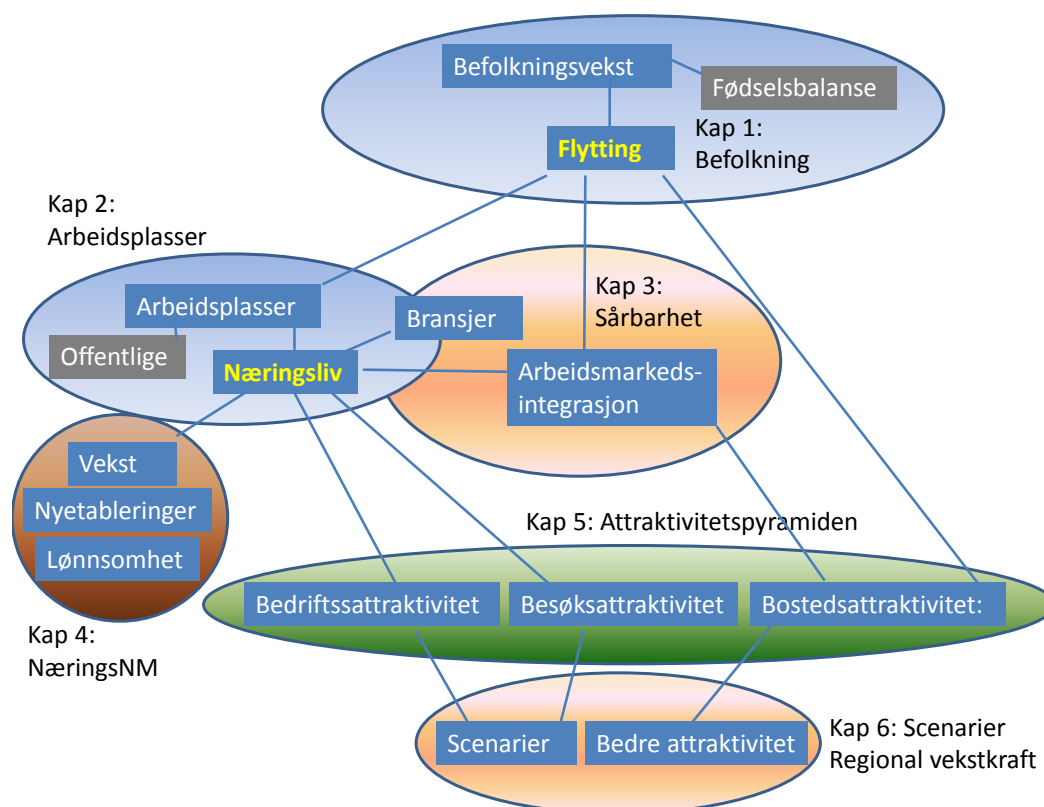
Årdal har hatt en svak utvikling i besøksnæringene. Antall arbeidsplasser i besøksnæringene i Årdal har falt etter 2000, mens besøksnæringene på landsbasis har økt med 15 prosent. Noe av dette skyldes at Årdal har hatt befolkningsnedgang i perioden, men noe skyldes også at det er en økende besøkslekkasje. For en kommune som Årdal, som er så avhengig av basisnæringene, hadde det vært nyttig å utvikle besøksnæringene for å bli mer robust, men her går utviklingen faktisk motsatt vei.

Attraktivitet som bosted måles med Attraktivitetsbarometeret, som undersøker om kommuners nettoflytting skyldes arbeidsplassutviklingen eller attraktiviteten som bosted. Resultatet av denne analysen er at Årdal har en bostedsattraktivitet som middels av norske kommuner. Det betyr at den svake befolkningsutviklingen forklares fullt og helt av at kommunen har hatt svak arbeidsplassvekst. Det er positivt, og betyr at den netto utflyttingen vi har sett fra Årdal til andre kommuner vil stoppe opp dersom en lykkes med å få en arbeidsplassutvikling som er middels, og at Årdal med stor sannsynlighet vil få innflytting dersom arbeidsplassutviklingen er over middels.

I det siste kapitlet i denne rapporten er det laget ulike scenarier for Årdal, som viser hvilken befolkningsutvikling som er mulig avhengig av om kommunen lykkes eller mislykkes med sin nærings- og attraktivitetsutvikling. For en kommune som Årdal, med sitt isolerte arbeidsmarked, er det spesielt store sprik mellom utviklingen i de ulike scenariene. Hvis Årdal oppnår en arbeidsplassutvikling på linje med de beste kommunene, og samtidig greier å øke attraktiviteten som bosted, vil det være mulig med høy befolkningsvekst. Samtidig vil en, dersom en mislykkes med både nærings- og attraktivitetsutvikling kunne oppleve sterk nedgang.

Innledning

Notatet er bygd opp rundt seks kapitler, som til sammen skal gi et bilde av de sentrale utviklingstrekkene i området. De første to kapitlene er rent deskriptive. Deretter følger fire kapitler der vi gjennom ulike modeller og indikatorer forsøker å belyse årsaker og drivkrefter til utviklingen.



Notatet starter med en beskrivelse av befolkningsutviklingen. Befolkningsutviklingen er helt sentral for å beskrive et områdes utvikling. Flyttingen ut og inn av området vies spesiell oppmerksomhet, og er antakelig den viktigste indikatoren for om en region har en positiv utvikling. Mye av problemstillingene knyttet til regional utvikling kan knyttes til å forklare nettoflyttingen mellom regioner. I kapittel 2 gis en beskrivelse arbeidsplassutviklingen, og da spesielt arbeidsplassutviklingen i næringslivet.

I dette notatet introduserer vi et nytt begrep; næringsmessig sårbarhet. Den næringsmessige sårbarheten knytter seg til bransjesammensetningen i en region, og til arbeidsmarkedsintegrasjonen i en region. Sårbarheten kan være med på å forklare utviklingen i en region, og gir også en pekepinn på sannsynlig utvikling i årene framover.

NæringsNM baseres på foretakenes regnskap, og viser hvordan bedriftene i en region gjør det med hensyn til nyetableringer, vekst og lønnsomhet. NæringsNM gir en beskrivelse av næringsutviklingen, som utdyper bildet vi får av næringsutviklingen når vi bare ser på arbeidsplassutviklingen.

I kapittel 5 bruker vi modellen Attraktivitetspyramiden for å forklare stedenes befolkningsutvikling. Attraktivitetspyramiden har to dimensjoner som har med næringsutvikling å gjøre; bedriftsattraktivitet og besøksattraktivitet. Den tredje dimensjonen er bostedsattraktivitet, som er sentral for å forstå flyttingen mellom regionene. Til slutt har vi et kapittel 6, der vi trekker trådene framover. Hvordan vil veksten i en kommune eller region påvirkes av at en lykkes med næringsutvikling og attraktivitetsutvikling?

1. Befolkning

Befolkningsutviklingen er den viktigste indikatoren for regional utvikling, og blir i denne rapporten viet ekstra oppmerksomhet. En positiv befolkningsutvikling er et mål i seg selv for de fleste regioner, og er den fremste indikatoren på om noe går bra i en region. Alt datagrunnlag i dette kapitlet er fra SSB.

1.1 Befolkningsutviklingen i Årdal

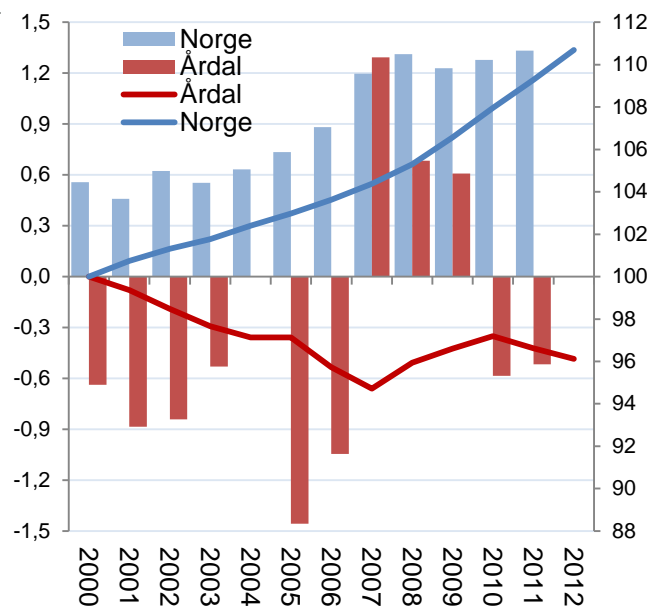
Årdal har hatt en nedgang i befolkningen på 4,9 prosent siden 2000. På landsbasis har befolkningsveksten vært 11,3 prosent.

Befolkningsveksten i Årdal har hatt store svingninger på 2000-tallet.

Fra 2000 til 2006 var det nedgang hvert år, og befolkningen sank med over fem prosent i disse årene.

I 2007 fikk Årdal en sterk befolkningsvekst, og vokste da mer enn Norge. I 2008 og 2009 ble det også befolkningsvekst i Årdal.

Men i de to siste årene har det igjen blitt nedgang i folketallet i Årdal. De to siste årene har befolkningsveksten ellers i Norge vært sterk.



Figur 1: Befolkningsutvikling i Årdal og Norge i perioden 2000-2012. Stolper er årlig vekst, linje er indeksert folketall.

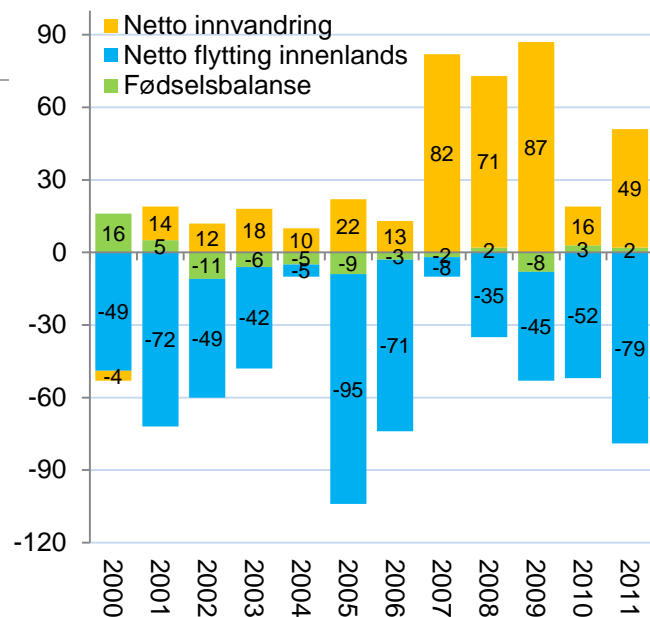
1.2 Befolkningsutviklingen dekomponert

Befolkningsutviklingen består av tre komponenter; fødselsoverskudd, netto innenlands flytting og netto innvandring.

Fødselsbalansen i Årdal ligger ganske nær null, og betyr lite for befolkningsveksten. På landsbasis er imidlertid fødselsbalansen på nesten 0,4 prosent.

Årdal har hatt netto utflytting til andre norske regioner i alle årene siden 2000. I årene 2004 og 2007 var utflyttingen svært liten, men etter 2007 har nettoutflyttingen økt hvert år, og i 2011 var nettoutflyttingen til andre norske kommuner 79 personer.

Det var høy netto innvandring i det tre årene 2007, 2008 og 2009. De siste to årene har det vært mindre innvandring til Årdal.



Figur 2: Befolkningsendringene i Årdal i perioden 2000-2011, dekomponert i fødselsoverskudd, netto innenlands flytting og netto innvandring.

1.3 Befolkningsutvikling i kommunene

Årdal har svakere utvikling i sitt folketall enn nabokommuner som Lærdal og Luster, men betydelig bedre enn Høyanger. Årdal og Høyanger er industristeder, og det er naturlig å knytte befolkningsutviklingen i disse kommunene til industriutviklingen, men det kommer vi tilbake til senere i denne rapporten. Vi kan se at utviklingen i 2011 er svak for både Lærdal, Luster, Høyanger og Årdal.

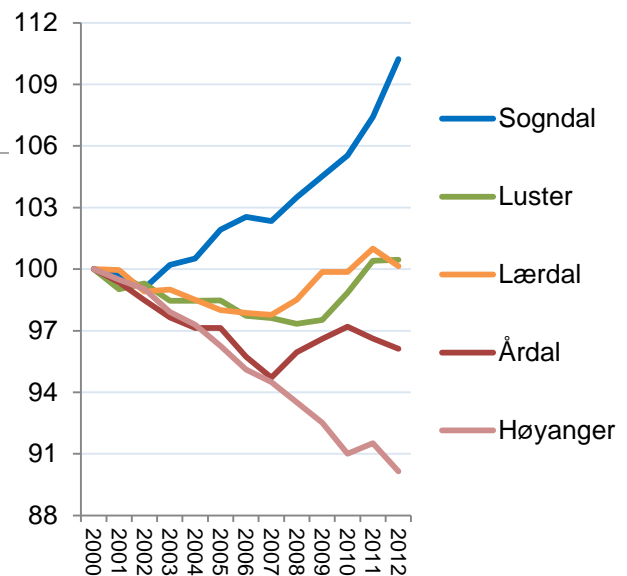
Sogndal skiller seg ut i regionen gjennom å ha hatt en mye høyere befolkningsvekst enn de andre kommunene i regionen. Befolkningsveksten i Sogndal har vært nesten like høy som landsgjennomsnittet. Sogndal fikk ekstra sterk befolkningsvekst i 2011, i motsetning til de andre kommunene.

I figur 4 ser vi befolkningsveksten i kommunene i Sogn og Fjordane de siste fem årene, og hvordan denne har fordelt seg på innvandring, innenlands flytting og fødselsbalanse. Alt er målt som prosent av folketallet.

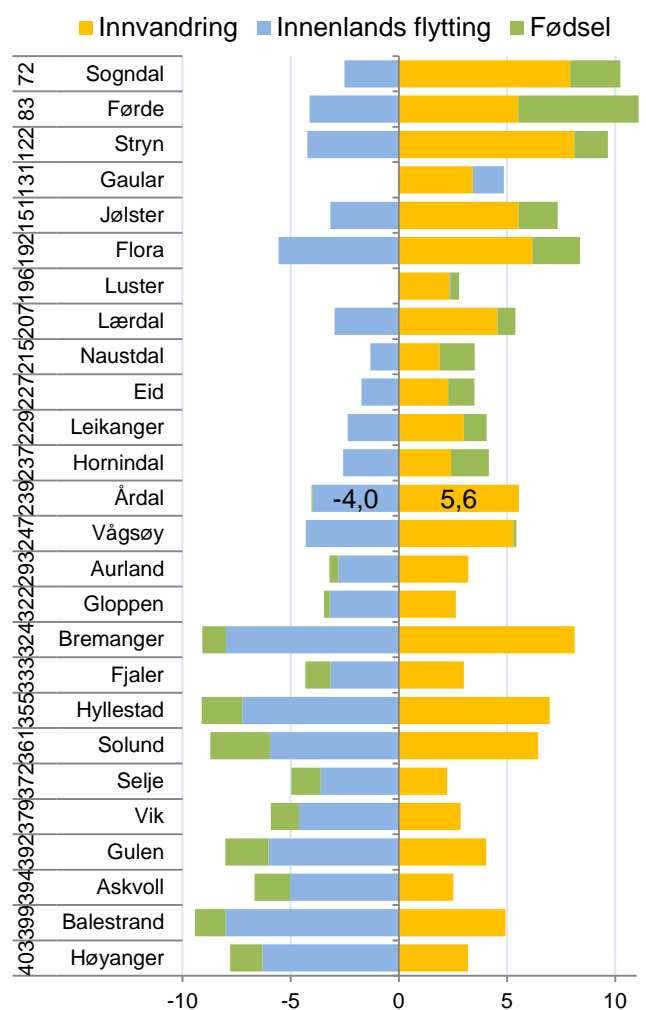
Det skjer en sentralisering innad i Sogn og Fjordane, gjennom at de to største sentra Førde og Sogndal har høyest vekst.

Vi kan også se hvor viktig innvandringen er for befolkningsutviklingen i kommunene i fylket. Nesten alle kommunene ville fått nedgang uten innvandring.

Årdal plasserer seg omtrent midt i laget, både i fylket og blant kommunene i landet. Innvandringen til Årdal de siste fem årene har vært høyere enn utflyttingen til andre norske kommuner. Her er det imidlertid veksten i de tre første årene i denne femårsperioden som har bidratt, vi ser av de foregående figurene at veksten i disse tre årene har blitt avløst av nedgang de siste to årene.



Figur 3: Befolkningsutvikling i kommunene i Sogn i perioden 2000-2012, indeksert slik at nivået i 2000=100.



Figur 4: Befolkningsutviklingen siste fem år, dekomponert. Tallene til venstre angir rangering med hensyn til vekst siste fem år blant landets 429 kommuner.

1.4 Relativ flytting

Relativ flytting er en interessant indikator å følge, fordi den forteller om den underliggende styrken i utviklingen på et sted. Relativ flytting er summen av netto innenlands flytting og innvandring fratrukket landsgjennomsnittet. Årsaken til at vi bruker relativ flytting i stedet for å bare bruke den enklere indikatoren nettoflytting, er for lettere å kunne sammenlikne forskjellene mellom kommuner og utviklingen over tid. Kommunene er rangert etter progressivt gjennomsnitt, som både tar hensyn til veksten de siste ti årene og trenden i veksten. Slik den regnes ut, vil de siste årenes vekst telle mer enn vekst tidlig i perioden.

Tabell 1: Relativ flytting i prosent av folketallet i kommunene i Sogn og Fjordane i perioden 2000-2011, samt progressivt gjennomsnitt. Relativ flytting er nettoflytting fratrukket gjennomsnittlig innvandring til Norge.

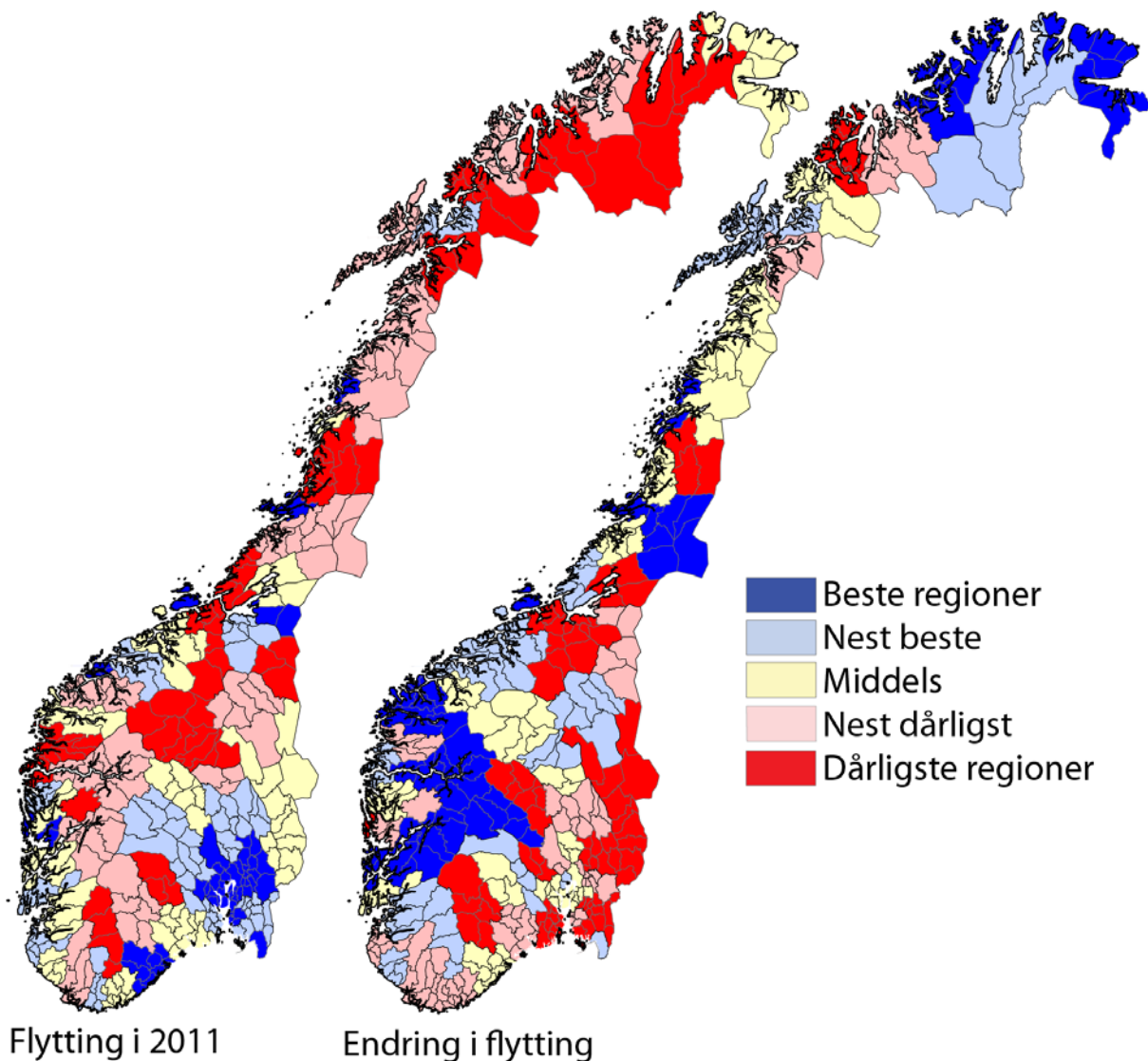
Rang	Region	2000	2001	2002	2003	2004	2005	2006	2007	2008	2009	2010	2011	Prog snitt
94	Sogndal	-1,3	-1,5	0,1	-0,5	0,6	-0,6	-1,5	-0,2	-0,6	-0,3	0,6	1,3	0,0
159	Gaular	-0,7	-1,2	-1,0	-0,8	-1,6	0,2	-2,2	0,1	-0,1	-0,3	-0,2	0,9	-0,2
210	Stryn	1,2	-1,2	-0,3	0,6	-0,6	-1,8	-1,8	-0,1	-0,1	0,6	-0,5	-0,5	-0,4
212	Luster	-1,2	0,4	-0,9	-0,3	-0,3	-1,3	-0,5	-1,3	-1,1	0,8	0,5	-0,9	-0,4
226	Jølster	-0,3	-0,4	-0,9	-1,8	-0,3	-1,1	-0,3	-1,0	-0,1	-0,3	-0,2	-0,6	-0,5
234	Førde	0,0	-0,2	0,0	0,4	-0,8	0,2	-0,3	-0,4	-0,4	-0,4	-0,7	-1,2	-0,5
256	Leikanger	-0,3	-0,9	-1,3	-0,4	0,8	-1,3	-0,8	-1,9	-2,4	0,2	0,9	-0,6	-0,6
257	Lærdal	0,1	-0,9	-0,5	-0,6	-1,1	-0,3	-0,5	-0,6	0,0	-0,8	0,1	-1,6	-0,6
268	Eid	-0,6	-1,2	-0,3	-0,3	-1,0	-0,1	-0,3	-0,9	-1,1	-1,1	-0,3	-0,4	-0,6
314	Årdal	-1,1	-1,2	-1,0	-0,7	-0,2	-1,7	-1,6	0,5	-0,3	-0,1	-1,5	-1,5	-0,8
317	Flora	-0,3	-0,4	-0,3	-1,3	-0,6	-0,7	-1,6	-0,4	-1,3	0,0	-1,4	-0,7	-0,8
321	Vågsøy	-1,5	-0,9	-1,1	-1,3	-1,9	-1,9	-1,8	-1,7	-1,3	-0,6	-0,2	0,4	-0,9
322	Aurland	-0,4	-0,6	-1,8	0,8	-1,7	-3,1	-1,0	-2,1	-1,4	-0,8	-0,3	0,7	-0,9
325	Hornindal	-0,3	-1,2	-1,0	-0,3	-0,2	-0,6	-0,8	-0,2	0,1	-1,1	-3,2	-0,1	-0,9
329	Solund	-2,2	-0,9	-1,8	0,0	-2,2	0,3	-1,0	0,0	-0,1	-0,7	-1,1	-2,0	-0,9
332	Gloppen	-1,5	0,0	0,0	-0,5	0,3	-0,9	-1,5	-1,6	-1,3	-0,4	-0,5	-1,2	-0,9
343	Fjaler	-0,2	0,0	-0,2	-0,7	0,2	-1,6	-0,8	-0,9	-1,0	-0,1	0,9	-3,5	-0,9
349	Naustdal	-0,2	0,1	-1,4	-2,0	-1,4	-0,2	-2,4	-0,8	-1,3	-0,4	-0,6	-0,7	-1,0
351	Hyllestad	0,4	-2,0	0,5	1,4	-1,8	-1,7	-0,5	0,5	-2,6	1,2	-1,7	-2,0	-1,0
353	Bremanger	-0,7	-1,3	-0,5	-0,4	-1,4	-1,7	-1,5	-1,7	-0,3	-0,2	-0,9	-1,1	-1,0
361	Gulen	-0,4	-0,2	-0,4	0,0	-0,6	-1,6	-0,7	-2,8	-3,3	0,3	-0,2	-0,4	-1,0
379	Vik	-0,9	-0,7	-0,4	0,2	-0,4	-1,2	-1,1	-1,7	-1,3	-0,9	-1,3	-0,9	-1,1
386	Selje	-0,5	-1,1	-0,1	0,0	-2,1	-1,5	-2,0	-1,9	-1,0	-2,3	-0,7	0,1	-1,2
397	Askvoll	0,5	-1,4	-1,5	-1,4	-0,7	-1,4	-1,2	-2,5	-1,8	-1,7	-0,2	-0,6	-1,2
410	Høyanger	-0,7	-0,6	-1,5	-1,2	-1,0	-1,8	-1,0	-1,5	-1,4	-2,4	-0,3	-2,1	-1,4
411	Balestrand	0,9	-1,9	-0,6	-2,5	-2,4	-1,7	-1,1	-2,8	-2,2	-0,9	-0,7	-0,9	-1,5

Det er bare fire kommuner i hele fylket som kommer ut bedre enn middels for relativ flytting. Sogn og Fjordane er blant fylkene med høyest fruktbarhet i landet, men har generelt høy utflytting til andre deler av landet som reduserer befolkningsveksten. Selv Førde kommer ut under middels når det gjelder flyttetallene.

Årdal er rangert over middels av kommunene i Sogn og Fjordane, men er likevel rangert helt nede som nummer 314 av de 429 kommunene i landet. Trenden i Årdal er negativ, og ser vi på de siste to årene isolert, er det bare Hyllestad som har dårligere flyttetall enn Årdal. Årdal rykker dermed raskt nedover på denne rangeringen. Årdal hadde enda dårligere utvikling i de to årene 2005 og 2006. Etter det kom tre gode år.

1.5 Nye regionale mønstre

I de siste årene har det blitt noen nye trekk i de regionale flyttemønstrene i Norge. I figuren under viser vi flyttemønsteret mellom regioner i 2011, samt flyttemønsteret i perioden 2009-2011 sammenliknet med perioden 2000-2006.



Figur 5: Regionale forskjeller i nettoflytting i 2011, samt endringer i relativ nettoflytting fra perioden 2000-2006 til perioden 2009-2011. I dette kartet er Høyanger med i Sogn.

Kartet til venstre viser regionale variasjoner i nettoflyttingen i 2011. Det sentrale Østlandet trakk til seg mange innflyttere i 2011. Enkelte regioner rundt Bergen og Trondheim hadde også høy innflytting. Dette er et mønster som vi har sett tidligere. Det nye er at regioner som Ytre Helgeland, Hitra/Frøya og Kystgruppen (Nord-Trøndelag) var blant regioner med høyest innflytting. Dette er regioner som har hatt stor utflytting tidligere.

I kartet til høyre ser vi hvordan flyttemønsteret har endret seg de siste tre årene i forhold til tidligere. Finnmark har mye lavere utflytting enn tidligere, samtidig som at kystregioner som Ytre Helgeland, Hitra/Frøya, HALD, Søre Sunnmøre, Kystgruppen, Sunnhordland og Nordfjord har fått mye bedre flyttebalanse. Østlandet har relativt sett fått mye lavere innflytting enn tidligere, men vi ser på kartet over flytting i 2011 at det fremdeles er Østlandet som trekker til seg flest innflyttere.

1.6 Befolkningsframskrivningerⁱ

Hvert år beregner og publiserer Statistisk Sentralbyrå framskrivninger for Norges befolkning, den siste for perioden 2012-2100. SSBs befolkningsframskrivninger viser hvordan landets folkemengde vil endre seg under gitte forutsetninger om fruktbarhet, dødelighet og nettoinnvandring.

Ulike prognoser for levealder og fruktbarhet påvirker framskrivningene i noen grad, men ganske lite i forhold til ulike prognoser for innvandring. De siste befolkningsframskrivningene viser at både samlet folkemengde og antall innvandrere i de nærmeste tiårene vil øke sterkt med de fleste kombinasjoner av forutsetninger. I følge modellen vil innvandring øke noen år til, og deretter ha betydelig nedgang.

Som følge av en lav arbeidsledighet og høyt inntektsnivå i Norge ventes det en høy innvandring de nærmeste årene. Etter hvert er det imidlertid ventet at inntektene fra petroleumssektoren vil minke og den relative inntekten i Norge synke. Dette vil kunne gjøre det mindre attraktivt å innvandre for å arbeide i Norge.

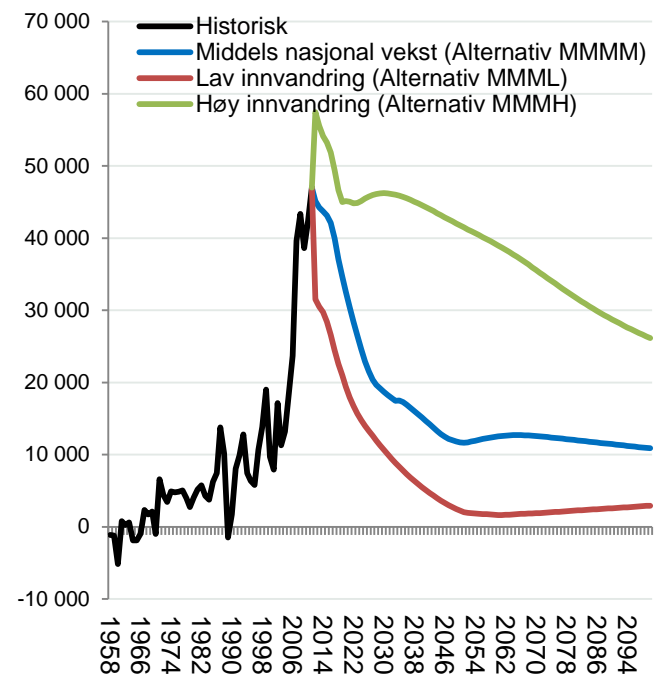
SSB presenterer tre framskrivningsbaner som kalles middels nasjonal vekst, lav innvandring og høy innvandring. I figur 6 kan vi se at nettoinnvandringen er ventet å gå betydelig ned. I høyalternativet er det forutsatt konstant relativt inntektsnivå, og nedgangen i innvandring blir dermed mindre i dette alternativet. I lavalternativet er det forutsatt at det relative inntektsnivået i Norge vil falle sterkt, noe som vil føre til at innvandringen vil synke raskt.

Modellen tar hensyn til at innvandrere har høyere sannsynlighet for utvandring enn resten av befolkningen. Sannsynligheten for utvandringen varierer med alder, kjønn, botid i Norge og landbakgrunn. Et økende antall innvandrere i Norge medfører derfor større utvandring, og særlig av innvandrere med kort botid.

Som figur 6 viser, vil nettoinnvandringen i 2040 komme ned i 15 000 i mellomalternativet. Dette er en konsekvens av at den synkende innvandringen ikke klarer å kompensere for den økende utvandringen. Men også i høyalternativet blir nettoinnvandringen lavere på lang sikt, til tross for det svært høye nivået på innvandringen. Dette viser hvordan den økende utvandringen, som påvirkes

av den tidligere høye innvandringen, er en sentral forutsetning for framskrivningene.

Det er imidlertid stor usikkerhet forbundet med disse banene. Usikkerheten er knyttet både til selve modellen og anslagene for ledighet og relativ inntekt i framtiden. Denne usikkerheten gjør at innvandringstallene vil kunne avvike betydelig fra anslagene. Store avvik kan oppstå som konsekvens av uforutsette økonomiske og politiske forhold i andre land, spesielt vil kriser og konflikter kunne føre til at flere personer kommer til Norge for å få beskyttelse eller arbeid. Videre kan den økonomiske eller politiske utviklingen bli endret i de landene som arbeidsinnvandrere kommer fra, og i eventuelle nye EU-medlemsland som får lettere adgang til det norske arbeidsmarkedet. Den økonomiske og/eller politiske utvikling i andre europeiske land kan også føre til at arbeidsinnvandrere reiser til andre land enn Norge, for eksempel at polakker heller reiser til Tyskland enn Norge. I tillegg vil endringer i økonomiske og politiske forhold i Norge kunne påvirke innvandringen, som blant annet innvandringspolitikk, etterspørsel etter arbeidskraft, ledighet og inntektsnivå.



Figur 6: Historisk netto innvandring i 1958-2011 og framskrevet netto innvandring i perioden 2010-2100 i følge de tre banene middels nasjonal vekst, lav innvandring og høy innvandring.

Utviklingen i innvandringen, som altså er antatt å være høy i de nærmeste årene for deretter å gå ned, vil ha stor påvirkning på den generelle befolkningsutviklingen i Norge. Det er ventet at de siste års sterke befolkningsvekst vil fortsette noen år til, for deretter å avta.

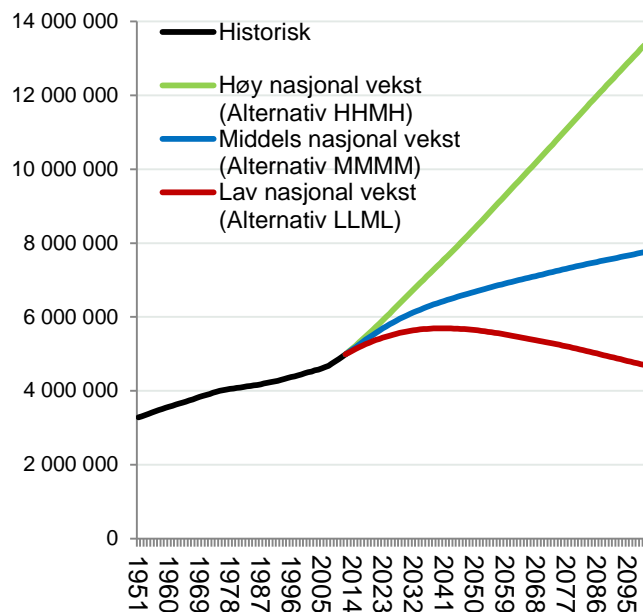
Figur 7 viser befolkningsstørrelsen i Norge i perioden 1951-2012 og den framskrevne befolkningsstørrelsen i perioden 2012-2100 i følge de tre banene middels nasjonal vekst, lav nasjonal vekst og høy nasjonal vekst. I følge framskrivningene blir befolkningsveksten særlig høy i de første årene, men lenger ut i perioden avtar befolkningsveksten. Ifølge hovedalternativet MMMM vil den årlige veksten være på topp om fire år, med en økning på 67 000 innbyggere i 2016, for deretter å synke til under 40 000 om 20 år, i 2032.

Folketallet passerte 5 millioner i mars 2012. I hovedalternativet MMMM vil folketallet ha nådd 6 millioner i 2030, og havne på 7,8 millioner i 2100. I alternativet med høy nasjonal vekst vil Norge nå 6 millioner allerede i løpet av 2023, og få over 13 millioner innbyggere i 2100. I lavalternativet øker befolkningen til 5,7 millioner i 2041, for deretter å avta.

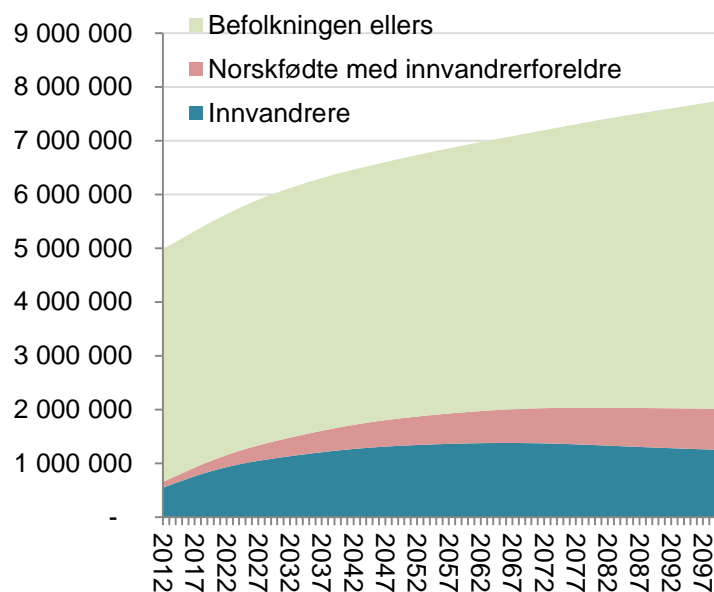
Det store spriket mellom alternativene vitner om den store usikkerheten som er knyttet til tallene, og SSB understreker at tallene blir mer og mer usikre jo lenger fram i tid vi går. Det er som nevnt spesielt knyttet stor usikkerhet til innvandringen.

Figur 8 viser befolkningen i Norge i perioden fram til 2100 i følge hovedalternativet MMMM, fordelt på gruppene innvandrere, norskfødte med innvandrerforeldre og befolkningen ellers.

Antall innvandrere og barn født i Norge av innvandrerforeldre er forventet å øke sterkt i årene som kommer, spesielt fra de nye EU-landene i Øst-Europa. I hovedalternativet MMMM vil innvandrerbefolkningen, som er en sammenslåing av gruppene innvandrere og norskfødte med innvandrerforeldre, øke fra 655 000 i 2012 til over 2 millioner i løpet av 2060-årene. Den øvrige befolkningen vil øke fra 4,3 millioner i 2012 til over 5 millioner i samme periode.



Figur 7: Befolkningsstørrelsen i Norge i perioden 1951-2012 og den framskrevne befolkningsstørrelsen i perioden 2011-2100 i følge de tre banene middels nasjonal vekst, lav nasjonal vekst og høy nasjonal vekst.



Figur 8: Befolkningsstørrelsen i Norge i perioden 2012-2100 i følge hovedalternativet MMMM fordelt på innvandrere, norskfødte med innvandrerforeldre og befolkningen ellers.

1.7 Framskrivning for Årdal

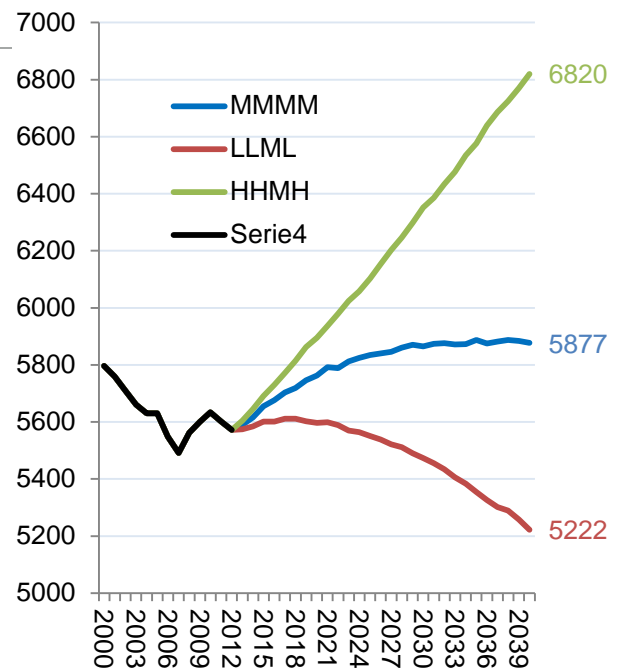
Figur 9 viser veksten i Årdal i perioden 2000-2012, samt SSBs framskrivningsalternativ for perioden 2012-2040. For perioden 2000-2012 brukes de historiske tallene, mens de tre framskrivningsalternativene middels nasjonal vekst, lav nasjonal vekst og høy nasjonal vekst brukes for perioden 2012-2040.

I middelalternativet forventes det at Årdal skal få en vekst i folketallet i årene framover, og passere 5 800 innbyggere i 2022.

I høyalternativet er veksten sterk og konstant, og resulterer i et folketall på 6 820 i 2040, altså en økning på over 2 000 innbyggere.

Lavalternativet sier at folketallet skal øke svakt fram til 2018, da det vil ligge 5 612 innbyggere. Etter dette året vil folketallet bli redusert til 5 222.

Sett i lys av utviklingen de sist to årene, kan middelalternativet se litt optimistisk ut.



Figur 9: Historisk vekst i Årdal i perioden 2000-2012 og de tre banene for framskrivning i perioden 2012-2040.

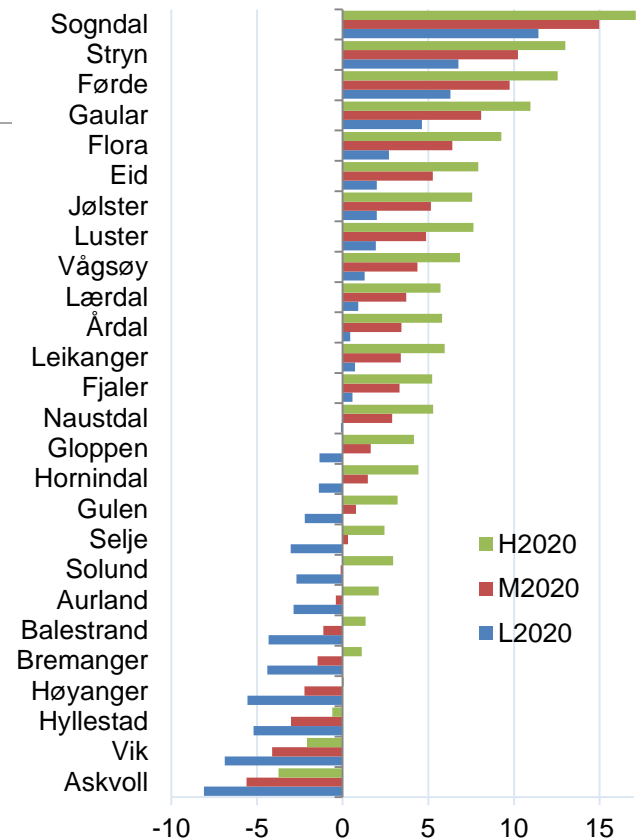
1.8 Framskrivning for kommunene i Sogn og Fjordane

Årdal er forventet å få en vekst i folketallet fram til 2020 i alle alternative framskrivninger fra SSB. Årdal plasserer seg litt over middels blant kommunene i Sogn og Fjordane.

Kommuner som Sogndal, Stryn og Førde er forventet å få den største veksten.

Kommuner som Askvoll, Vik, Hyllestad og Høyanger er forventet å få nedgang selv i det høyeste alternativet.

Når SSB lager sine framskrivninger forutsetter de at siste fem års flyttemønster videreføres. Det er klart at mange kommuner vil kunne få en helt annen utvikling enn framskrivningene viser dersom de lykkes med sin næringsutvikling eller øker sin attraktivitet som bosted. Dette kommer vi tilbake til i slutten av denne rapporten.



Figur 10: SSBs framskrivningsalternativ for kommunene i Sogn og Fjordane i perioden 2012-2040.

2. Arbeidsplasser

Arbeidsplasser er ved siden av folketallet den mest sentrale størrelsen i regional utvikling. Fra 2000 er det svært godt statistikkgrunnlag for å beskrive utviklingen. Data hentes fra SSBs registerbasert sysselsettingsstatistikk.

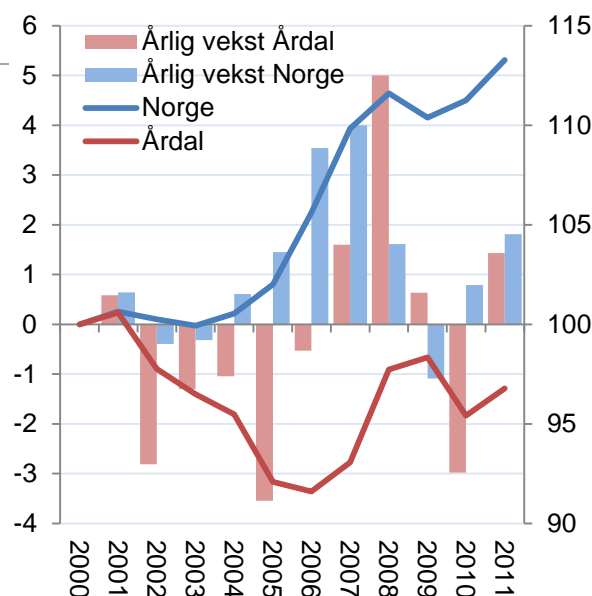
2.1 Utviklingen i Årdal

Siden 2000 har antall arbeidsplasser i Norge økt med 13,3 prosent. Veksten i Norge var spesielt høy i 2005 og 2006. Men 2011 ble også et godt år, med tredje høyeste vekst etter 2000.

I Årdal sank antall arbeidsplasser fra 2000 til 2006. I 2007, 2008 og 2009 ble det vekst i antall arbeidsplasser i Årdal, før det kom en nedgang på 3,0 prosent i 2010. I 2011 var det igjen vekst i antall arbeidsplasser i Årdal, men veksten var litt svakere enn på landsbasis.

I hele perioden fra 2000 til 2011 sank antall arbeidsplasser i Årdal med 3,2 prosent.

De var registrert 2 975 arbeidsplasser i Årdal på slutten av 2011.



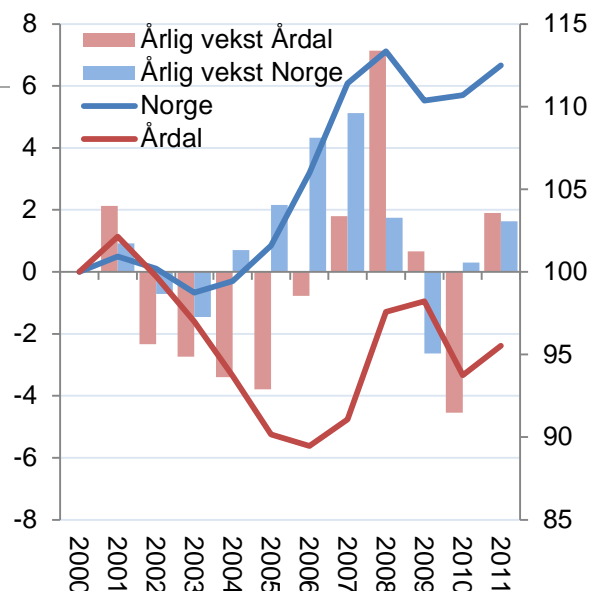
Figur 11: Utviklingen i antall arbeidsplasser i Årdal og Norge indeksert slik at nivået i 2000=100, samt årlig vekst.

2.2 Private arbeidsplasser

Vi kan også se på utviklingen i de private arbeidsplassene spesielt, vist i figur 12. Vi kan se at figuren over utviklingen av private arbeidsplasser er ganske lik figuren med alle arbeidsplasser. Omtrent to tredeler av arbeidsplassene er private, og de private svinger mest med konjunktorene.

Antall private arbeidsplasser i Norge økte med 12,5 prosent fra 2000 til 2011. Økningen var dermed litt svakere for privat enn for offentlig sektor.

I Årdal sank antall arbeidsplasser i næringslivet med 4,5 prosent fra 2000 til 2011. Årdal har dermed hatt nedgang, mens landet ellers har hatt en sterk vekst i næringslivet.



Figur 12: Utviklingen i antall arbeidsplasser i næringslivet i Årdal og Norge indeksert slik at nivået i 2000=100, samt årlig vekst.

2.3 Arbeidsplassvekst i kommunene

For å kunne sammenlikne utviklingen over tid er det praktisk å bruke relativ vekst. Relativ vekst er veksten i antall arbeidsplasser i kommunen fratrukket veksten på landsbasis samme år. Dermed får vi utliknet konjunktursvingningene og kan sammenlikne hvordan kommunene gjør det i forhold til hverandre over en lengre tidsperiode.

Tabell 2: Relativ vekst i antall arbeidsplasser i næringslivet i kommunene i Sogn og Fjordane i perioden 2001-2011, samt progressivt gjennomsnitt. Rangert etter progressivt gjennomsnitt.

Rang	Kommune	2001	2002	2003	2004	2005	2006	2007	2008	2009	2010	2011	Prog. snitt
53	Leikanger	-3.1	-1.5	66.6	-8.5	-35.4	-3.9	0.9	-0.3	0.8	11.4	1.8	1.4
59	Balestrand	-8.3	6.8	-4.6	-4.4	3.6	-7.6	-2.6	-0.8	10.5	2.2	2.7	1.3
91	Aurland	-1.9	-11.8	5.6	1.6	-3.6	-1.2	-3.7	1.6	2.6	3.7	1.5	0.8
92	Gulen	1.1	2.7	0.5	1.4	-1.5	-4.1	-5.4	0.5	4.0	7.8	-1.4	0.8
149	Flora	-2.0	1.6	-6.7	-2.5	9.4	-6.4	-0.8	2.9	1.4	-2.2	0.3	-0.1
160	Førde	-0.6	-0.7	0.8	-1.7	0.5	0.1	-0.7	-2.7	4.0	-0.6	-1.4	-0.2
167	Solund	2.4	-6.8	-8.2	-7.1	1.9	4.0	1.7	-1.4	-4.9	7.4	-2.8	-0.3
191	Luster	-1.1	-2.1	6.0	-1.1	-0.8	1.0	-1.1	-3.2	-0.9	-0.4	0.4	-0.5
199	Sogndal	-2.9	0.7	0.6	1.7	-1.6	-2.8	-2.7	-3.1	-2.3	4.8	-0.4	-0.6
200	Fialer	-1.9	1.7	1.3	-2.2	-7.2	-2.5	6.4	1.3	-5.0	3.1	-2.4	-0.6
242	Strvn	-2.9	-0.6	1.1	3.5	-1.6	-8.0	-2.7	-4.7	2.9	0.7	0.4	-0.9
252	Eid	0.6	-2.0	2.9	-1.8	5.2	0.7	-1.9	-3.5	-3.4	0.1	-1.5	-1.0
264	Gloppen	-3.1	2.6	10.0	-1.1	-1.1	-5.4	-2.5	-3.0	1.7	-2.0	-0.9	-1.1
266	Årdal	1.2	-1.6	-1.3	-4.1	-6.0	-5.1	-3.3	5.4	3.3	-4.8	0.3	-1.1
275	Vågsøy	-3.3	2.6	-2.3	-5.6	-4.3	-6.3	-1.9	-3.4	2.7	2.5	-0.7	-1.2
295	Jølster	0.2	5.0	-3.3	2.5	-4.9	-1.5	-0.3	-8.7	-1.0	1.8	0.3	-1.3
310	Gaular	-9.2	2.8	6.1	-8.6	-1.1	0.7	-2.6	4.2	3.3	-0.2	-10.7	-1.5
311	Askvoll	-5.1	4.4	-2.8	-5.8	1.9	1.2	0.3	-6.8	-1.4	-0.2	-1.6	-1.5
336	Naustdal	1.6	10.5	-2.5	-15.7	-2.8	4.2	-13.0	2.5	7.0	-1.1	-5.0	-1.7
351	Hvllestad	-6.8	-5.0	5.7	-28.2	25.6	-2.2	-3.3	-5.2	3.9	-1.9	-7.9	-2.0
356	Vik	-9.2	4.3	3.1	-4.3	-2.0	-2.9	-1.7	-3.4	0.5	-1.8	-4.0	-2.0
359	Selie	-6.1	-10.3	-7.7	-2.8	-2.2	-5.5	1.8	-7.1	5.1	-3.8	-1.2	-2.1
371	Hornindal	-7.1	-5.6	6.1	-3.4	-1.6	-7.6	2.3	-2.9	0.3	-3.6	-4.1	-2.3
379	Bremanger	-6.6	-3.2	2.0	-11.0	-4.2	-8.3	1.1	1.9	-3.6	1.4	-5.0	-2.5
389	Lærdal	1.4	1.1	1.3	-1.9	-3.4	-2.2	-3.9	-4.0	1.6	-1.5	-7.0	-2.7
429	Høvanger	-0.3	3.1	-1.9	-1.5	-7.1	-2.3	-0.9	-7.9	-20.1	-4.1	-10.5	-7.4

Årdal har hatt ganske store svingninger i antall arbeidsplasser i næringslivet. I enkelte år, som i 2008, 2009 og 2011 har veksten i næringslivet vært sterkere enn veksten på landsbasis. I 2008 var veksten i næringslivet i Årdal 5,4 prosent bedre enn veksten på landsbasis. I andre år, som i 2004, 2005, 2006 og 2010 har utviklingen i Årdal vært mye dårligere.

Ser vi på snittet, så kan vi se at over tid så har veksten i antall arbeidsplasser i næringslivet i Årdal ligget under veksten i næringslivet på landsbasis. Årdal har imidlertid ikke gjort det spesielt dårlig, rangeringen til Årdal med hensyn til veksten er 266 av 429 kommuner i landet. Årdal har hatt en utvikling nær middels av kommunene, både i Sogn og Fjordane og i Norge.

2.4 Bransjerⁱⁱ

Industrien er den dominerende bransjen i Årdal, og alle andre bransjer i kommunen blir små i forhold til industrien. Det var 1411 arbeidsplasser i industrien i Årdal i 2011, bare to færre enn i 2008.

Hydro Aluminium sto for over halvparten av arbeidsplassene, men det er også flere andre industriselskaper i kommunen, som Norsun AS og BIS Production Partner AS med mange arbeidsplasser.

Handelen er neste største bransje med 234 arbeidsplasser.

2.5 Bransjer og lokaliseringkvotienter

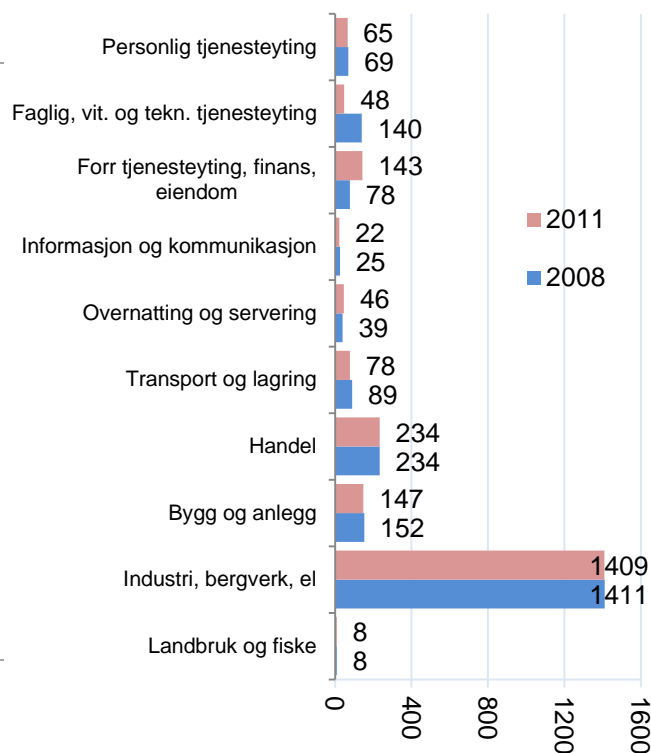
Lokaliseringkvotienten er bransjens andel av samlet sysselsetting i Årdal delt på bransjens andel av sysselsettingen i Norge. Der verdien er over 1, har Årdal en høyere andel enn landsgjennomsnittet. I figur 14 er bransjene i privat sektor fordelt etter lokaliseringkvotient (LQ) og vekst.

I diagrammet har vi også lagt inn hvilket rangeringsnummer Årdal har for LQ sammenliknet med de 429 kommunene i landet.

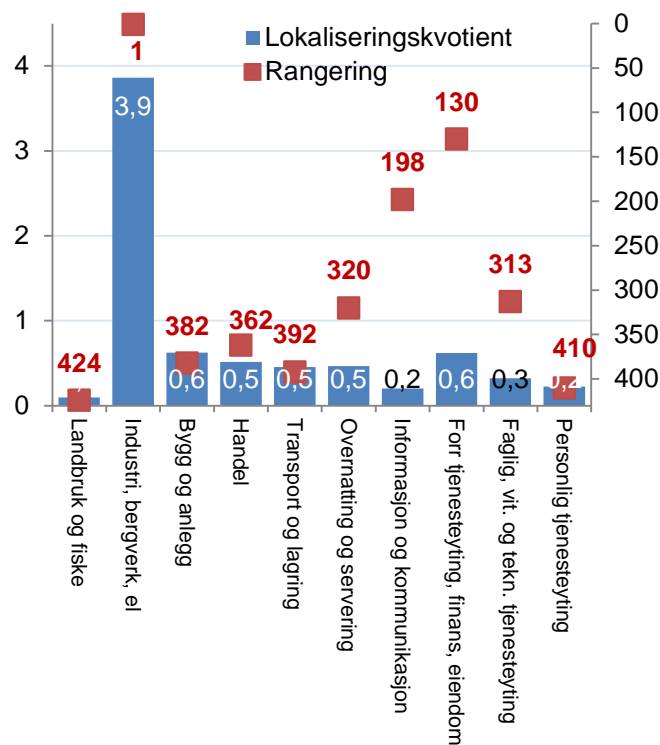
Her kan vi se at LQ for industri er 3,9, og at dette er høyest av alle kommunene i landet.

LQ for forretningsmessig tjenesteyting og informasjon og kommunikasjon er lavere enn 1, men likevel har Årdal høyere andel i disse bransjene enn middels av norske kommuner, fordi dette er bransjer som er sterkt konsentrert til de største byene.

For alle andre bransjer er lokaliseringkvotienten lav, som betyr at Årdal har en liten andel av sysselsettingen i disse bransjene.



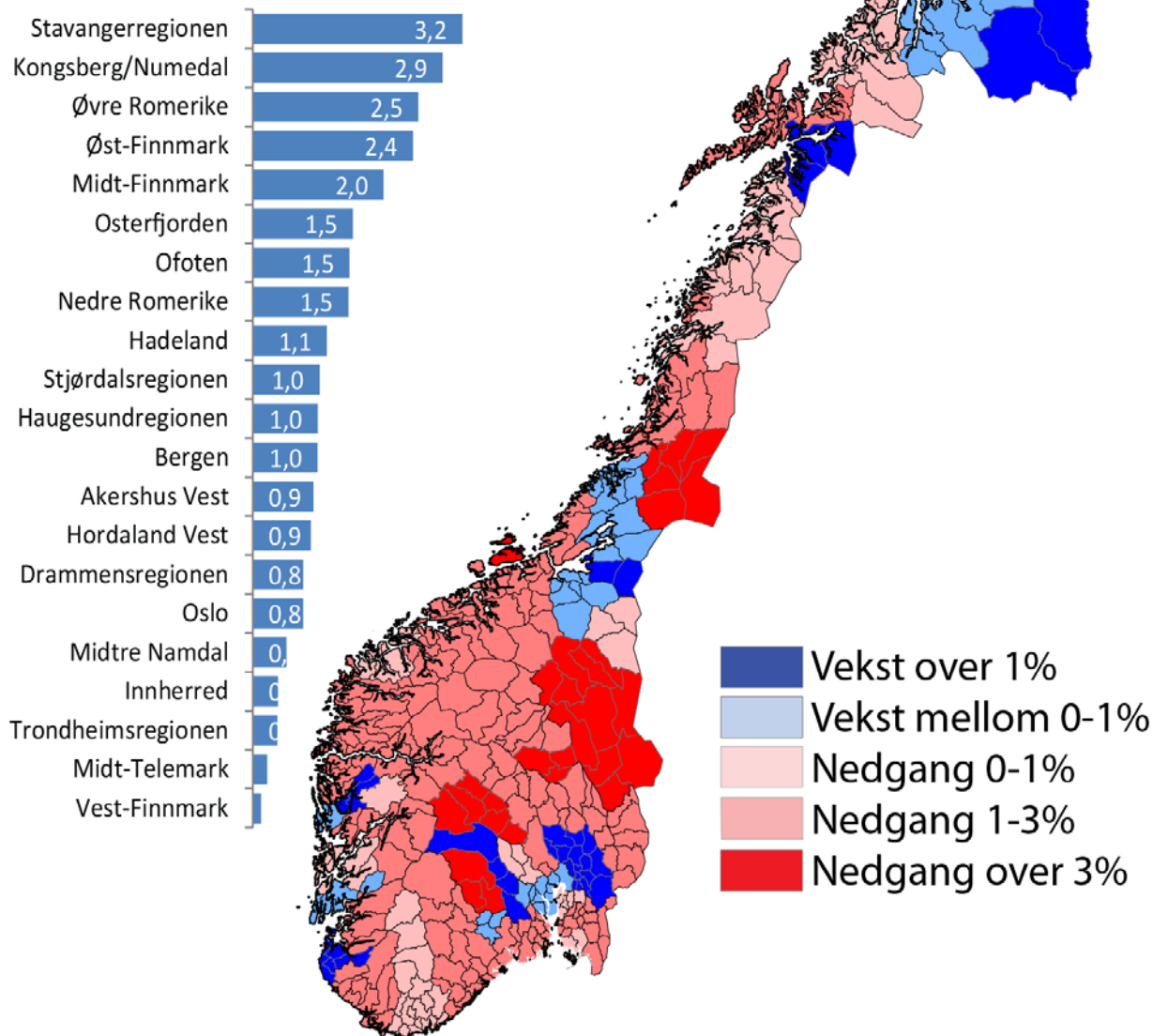
Figur 13: Antall arbeidsplasser i hovedbransjer i privat sektor i Årdal i 2008 og 2011.



Figur 14: Lokaliseringkvotienter for hovedbransjer i Årdal og rangering for lokaliseringkvotientene blant de 429 kommunene i landet.

2.6 Relativ vekst i regionene

Relativ vekst i antall arbeidsplasser i næringslivet i 2011, prosent:



Figur 15: Relativ prosentvis vekst i antall arbeidsplasser i næringslivet i regionene i 2011.

Figur 15 viser den relative veksten i antall arbeidsplasser i regionene i 2011. Det var bare 21 regioner som hadde høyere vekst i 2011 enn veksten på landsbasis. Både Oslo, Bergen, Stavangerregionen og Trondheimsregionen hadde høyere vekst enn landsgjennomsnittet. Disse regionene dro opp landsgjennomsnittet, og dermed fikk flertallet av regionene lavere vekst enn veksten på landsbasis. Mange av de andre regionene med høyere vekst enn landsgjennomsnittet var naboregioner til de fire største byene. Finnmark og Ofoten (Narvikregionen) hadde også påfallende sterk vekst i næringslivet i 2011.

Sogn er sammen med de andre regionene i fylket blant de med nest lavest vekst i 2011.

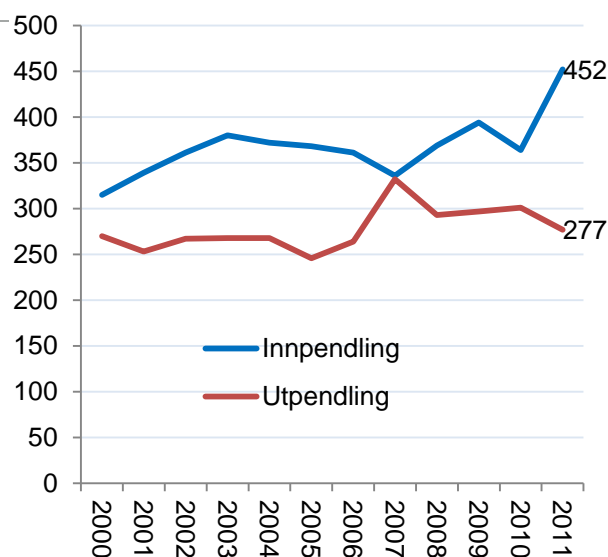
2.7 Pendling

På slutten av 2011 var det 452 personer som arbeidet i Årdal som var bosatt i en annen kommune. Antallet personer som pendler inn til Årdal har økt ganske mye siden 2000, da det var 315 personer som pendlet inn.

Antallet som var bosatt i Årdal og som pendlet ut var 277 personer på slutten av 2011. Antallet utpendlere har ikke økt så mye, det var 270 utpendlere i 2000.

Det er en økende andel av arbeidstakere i Norge som krysser kommunegrensen på vei til jobb. Når vi ser at det er en økning både i inn- og utpendling til og fra Årdal, passer det med den generelle utviklingen i Norge. Dette fører til at arbeidsmarkedet i Årdal gradvis blir mer integrert i arbeidsmarkedet utenfor kommunen.

I perioden fra 2007 og til 2011 har Årdal i økende grad sysselsatt arbeidstakere bosatt i andre kommuner.



Figur 16: Antall personer som pendler ut av og inn til Årdal.

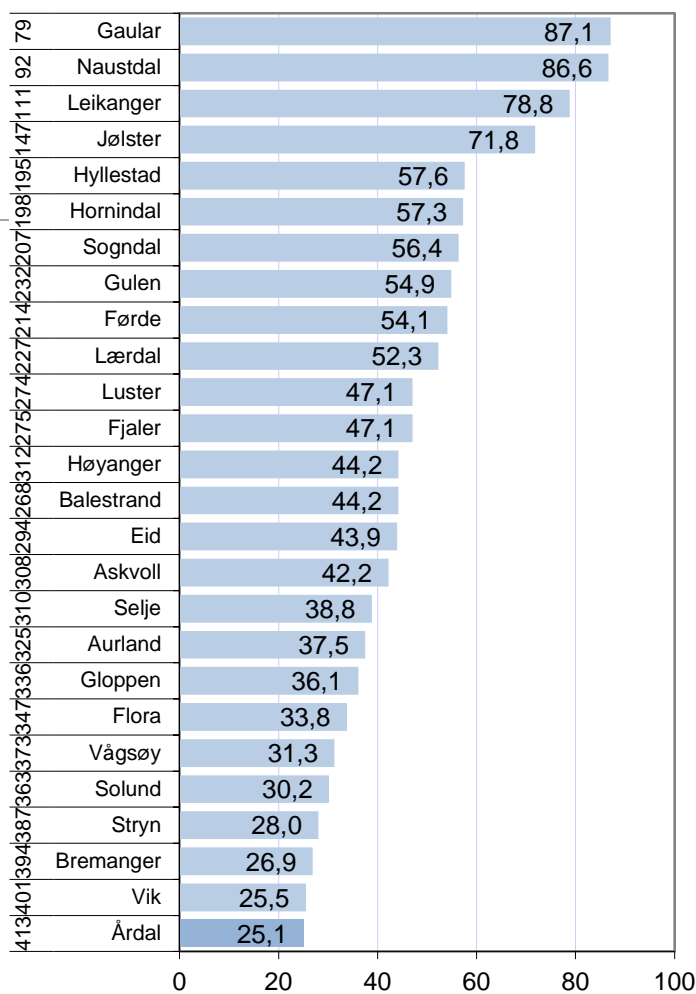
2.8 Arbeidsmarkedsintegrasjon

I figur 17 ser vi arbeidsmarkedsintegrasjon i kommunene i Sogn og Fjordane i 2011.

Årdal har den laveste arbeidsmarkedsintegrasjonen av alle kommunene i fylket. Årdal er rangert som nummer 413 av 429 kommuner med hensyn til arbeidsmarkedsintegrasjon. Årdal har dermed et svært isolert arbeidsmarked sammenliknet med de andre kommunene i landet.

Til tross for at Årdal er lite integrert med andre kommuner, øker pendlingen. I 2000 var 10,2 prosent av arbeidsplassene i Årdal innpendling, mens i 2011 var andelen innpendlere økt til 15,2 prosent.

Arbeidsmarkedsintegrasjon er en strategisk interessant størrelse. For det første vil en kommune som Årdal, som har lav arbeidsmarkedsintegrasjon, være mer avhengig av utviklingen i egne arbeidsplasser enn andre kommuner med høy arbeidsmarkedsintegrasjon. For det andre påvirker arbeidsmarkedsintegrasjonen kommunens bostedsattraktivitet. Vi vil komme tilbake til arbeidsmarkedsintegrasjon senere i denne rapporten.



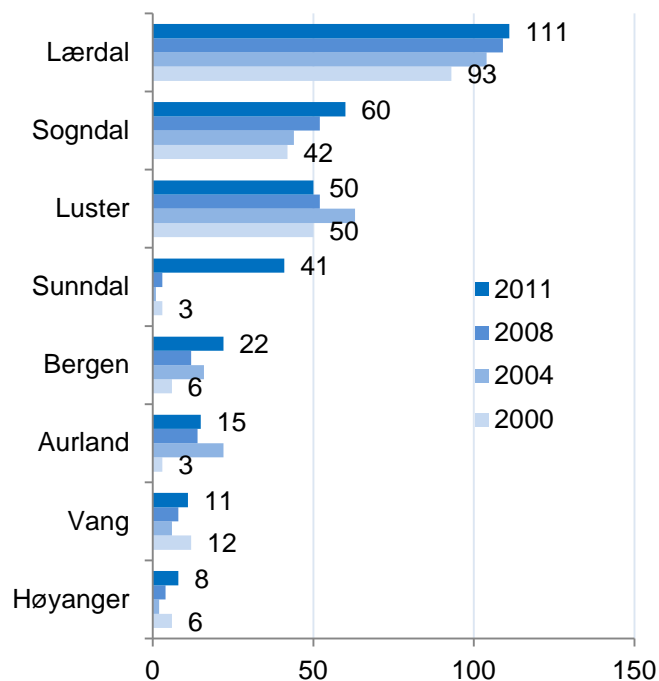
Figur 17: Arbeidsmarkedsintegrasjon i kommunene i 2011. Tallet til venstre angir rangeringen mht arbeidsmarkedsintegrasjon blant landets 429 kommuner.

2.9 Innpendling til Årdal

Det er spesielt kommunene Lærdal, Sogndal og Luster som har arbeidstakere som pendler inn til Årdal. Både Lærdal og Luster har økende antall pendlere til Årdal.

Det er også registrert 41 inn-pendlere fra Sunndal, en kommune som tradisjonelt ikke har pendling til Årdal.

Det er liten innpendling fra andre kommuner.

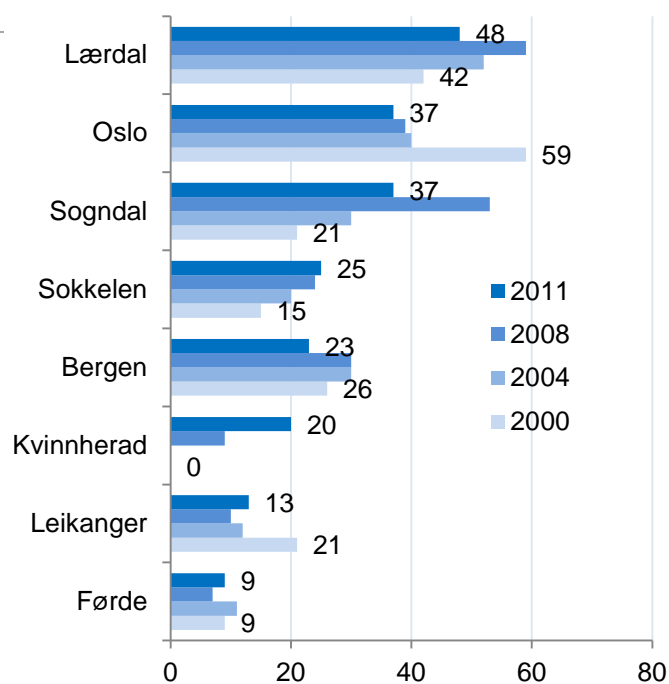


Figur 18: Antall som pendler inn til Årdal.

2.10 Utpendling fra Årdal

Det er en del utpendling fra Årdal til Lærdal og Sogndal, som antakelig er dagpendling. I tillegg er det en del utpendling til Oslo, Bergen og Sokkelen. Utpendlingen til Oslo og Bergen kan være studenter registrert bosatt i Årdal som har jobb ved siden av studiene.

Det er en viss økning av pendling til Lærdal og Sogndal, men økningen er mindre enn økningen i pendling motsatt vei.



Figur 19: Antall som pendler ut av Årdal.

3. Næringsmessig sårbarhet for kommuner

Næringsmessig sårbarhet er definert som en kommunes risiko for et brått fall i sysselsettingen. Kommuner med en stor andel av sysselsettingen knyttet til en hjørnesteinsbedrift, eller med en stor andel av arbeidsplassene i én bransje er mer sårbare. Kommuner blir også mer sårbare hvis arbeidsmarkedet i kommunen er lite integrert i arbeidsmarkedet utenfor kommunen.

Den næringsmessige sårbarheten til en kommune er målt med tre indikatorer:

1. Hjørnesteinsbedriftens relative størrelse
2. Den største bransjens andel av sysselsettingen
3. Arbeidsmarkedsintegrasjonen

Kommuner som har én stor hjørnesteinsbedrift er mer sårbare, ettersom lokalsamfunnet blir sterkt påvirket av endringer i den ene bedriften. Den første indikatoren for sårbarhet er dermed hjørnesteinsbedriftens andel av samlet sysselsetting i kommunen. Vi vil kalle denne indikatoren for *hjørnesteinsfaktoren*.

Kommuner med sterk konsentrasjon av sysselsettingen i én bestemt bransje, vil også være sårbare for konjunktursvingninger som rammer denne bransjen. Den andre indikatoren for sårbarhet vil være den største enkeltbransjens andel av samlet sysselsetting. Denne indikatoren vil vi kalle *bransjespesialisering*.

Arbeidsmarkedsintegrasjonen til kommunene får mye å si for konsekvensene av brå fall i sysselsettingen. Kommuner som har liten pendling ut og inn av kommunen blir mer direkte rammet, mens kommuner med stor ut- og innpendling blir mindre rammet. I kommuner med mye innpendling vil en nedgang i arbeidsplassene i kommunen ikke ramme egen bosetting fullt ut, fordi en del av de som mister arbeidsplassen er bosatt utenfor kommunen. Kommuner med stor utpendling er også mer robuste, fordi stor utpendling innebærer at mange som mister jobben i egen kommune har større muligheter til å få arbeid i nabokommunene. Arbeidsmarkedsintegrasjonen er dermed den tredje indikatoren for sårbarhet. Dess lavere arbeidsmarkedsintegrasjon, dess større sårbarhet. Arbeidsmarkedsintegra-

sjonen måles ved å legge sammen andelen av sysselsatte i kommunen som pendler ut med andelen av arbeidsplassene i kommunene som det pendles inn til.

I de neste kapitlene vil vi se på de tre enkeltindikatorer hver for seg, før vi setter dem sammen til en sårbarhetsindeks. Vi har utarbeidet indikatorene for alle årene fra 2000 til 2011. Dermed kan vi også se hvordan disse indikatorene for 2000 henger sammen med den faktiske veksten i årene fra 2000 til 2011.

3.1 Hjørnesteinsfaktoren

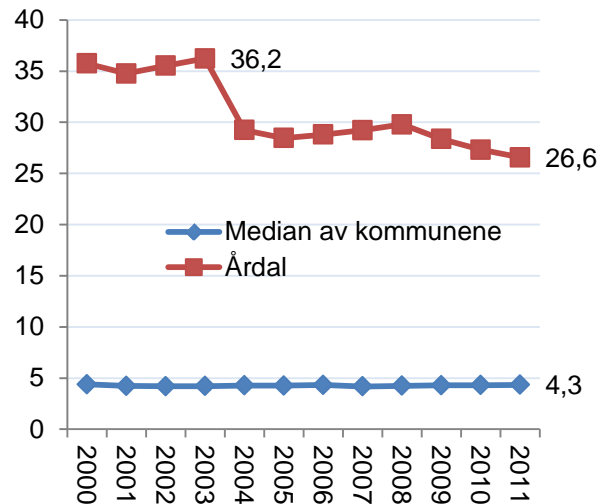
Hjørnesteinsfaktoren er målt som den største bedriftens andel av samlet sysselsetting i kommunen. Det er opplagt at en kommune med en stor andel av sysselsettingen knyttet til én bedrift vil være mer sårbar enn andre kommuner med mange små bedrifter. Hvis hjørnesteinsbedriften må redusere bemanning vesentlig eller legge ned, får det store konsekvenser for den samlede sysselsettingen i kommunen.

I Årdal sto den største bedriften for 36,2 prosent av samlet sysselsetting i 2003. I 2011 var 26,6 prosent av sysselsettingen i Årdal knyttet til den største bedriften.

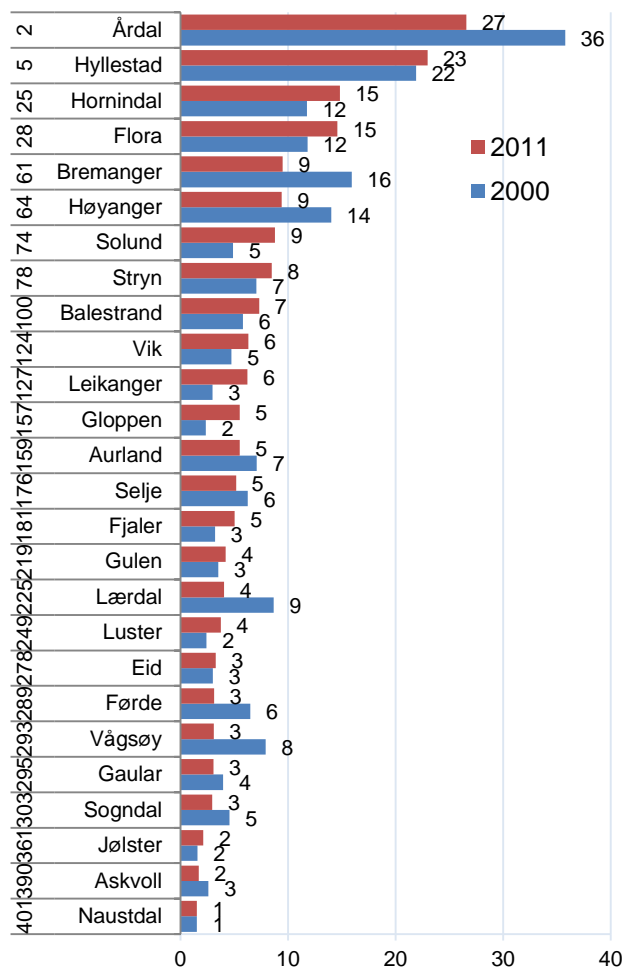
Middelverdien for hjørnesteinsfaktoren til norske kommuner i 2011 var 4,3 prosent. Hjørnesteinsfaktoren til Årdal ligger dermed skyhøyt over midtels i 2011, selv etter å ha falt med ti prosentpoeng etter 2003.

I figur 21 ser vi hjørnesteinsfaktoren i kommunene i Sogn og Fjordane i 2000 og 2011.

Årdal har klart høyest hjørnesteinsfaktor av kommunene i fylket, og nest høyest hjørnesteinsfaktor av alle kommunene i landet.



Figur 20: Hjørnesteinsfaktoren i Årdal, målt som den største bedriftens andel av samlet sysselsetting i kommunen, sammenliknet med median for hjørnesteinsfaktor av kommunene i Norge.



Figur 21: Den største bedriftens andel av samlet sysselsetting i kommunene i Sogn og Fjordane i 2000 og 2011 i prosent. Tallene til venstre angir kommunenes rangering med hensyn til hjørnesteinsfaktoren.

3.2 Bransjespesialisering

Bransjespesialisering er et uttrykk for om en kommune har en høy andel av sysselsettingen konsentrert til én bransje. Ofte vil kommuner med høy hjørnesteinsfaktor også ha en høy bransjespesialisering, men ikke alltid. Noen kommuner kan ha en høy andel av sysselsettingen i bransjer som landbruk og fiske, selv om hver enkelt bedrift er ganske liten.

Dersom det er forhold som påvirker bransjen, vil alle bedriftene i bransjen bli påvirket.

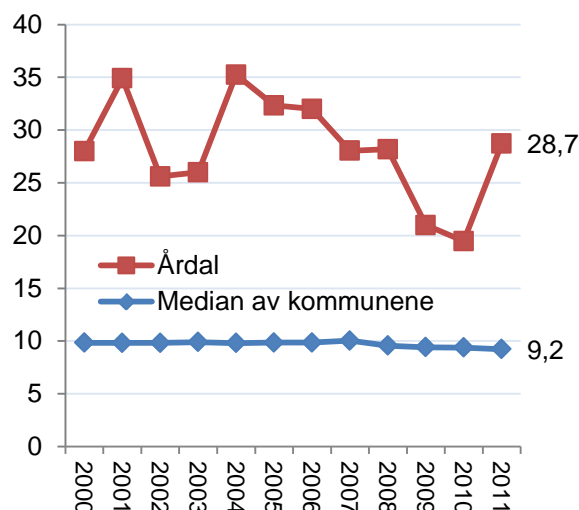
Vi måler bransjespesialisering som antall arbeidsplasser i den største bransjen som andel av samlet sysselsetting i kommunen. Bransjene er da fordelt etter såkalt tosiffer NACE-koder, som er den bransjekategoriseringen som brukes i Norge og andre land.

I Årdal står den største bransjen for 28,7 prosent av samlet sysselsetting. Den største bransjen er metallurgisk industri. I 2004 hadde denne bransjen 35,3 prosent av alle sysselsatte i kommunen. Middelerdien for bransjespesialisering i kommunene er 9,2 prosent.

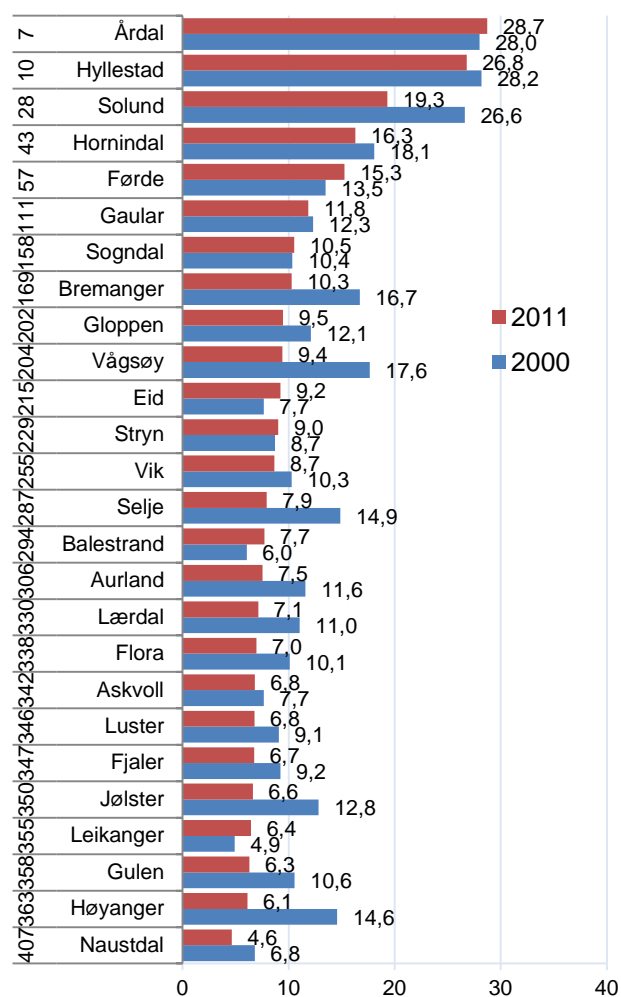
Det er de samme kommunene i Sogn og Fjordane som har høy bransjespesialisering som hadde høy hjørnesteinsfaktor. Årdal har den sjuende høyeste bransjespesialiseringen av alle kommunene i landet, og er samtidig en av ganske få kommuner som har fått økt bransjespesialiseringen fra 2000 til 2011. Det kommer av at det har kommet til flere bedrifter innen metallurgisk industri til Årdal i perioden.

De aller fleste av kommunene har hatt ganske kraftig nedgang i bransjespesialiseringen. Det kommer av at det har vært vekst i sysselsettingen i offentlig sektor og i tjenestesektoren, mens det har vært nedgang i bransjer som industri og primærnæringer. De bransjene som har høy bransjespesialisering er ofte spesialisert i en industribransje, innen landbruk eller fiske. Når disse bransjene øker lite, eller har nedgang, mens offentlig sektor og andre bransjer har vekst, vil bransjespesialiseringen bli lavere.

For enkelte kommuner i fylket, er nedgangen i bransjespesialisering knyttet til kraftig nedgang i den viktigste næringen. Det gjelder spesielt Høyanger, hvor nedgangen i bransjespesialiseringen er knyttet til at nedleggelsen av hjørnesteinsbedriften.



Figur 22: Bransjespesialisering i Årdal, målt som antall arbeidsplasser i den største bransjen som andel av samlet sysselsetting i kommunen, sammenliknet med median for bransjespesialisering av kommunene i Norge.



Figur 23: Bransjespesialisering, antall arbeidsplasser i den største bransjen som andel av samlet sysselsetting i kommunene i Sogn og Fjordane i 2000 og 2011. Kommunens rangering med hensyn til bransjespesialisering i 2011 er vist til venstre.

3.3 Arbeidsmarkedsintegrasjon

Den siste indikatoren som brukes til å måle næringsmessig sårbarhet er arbeidsmarkedsintegrasjon.

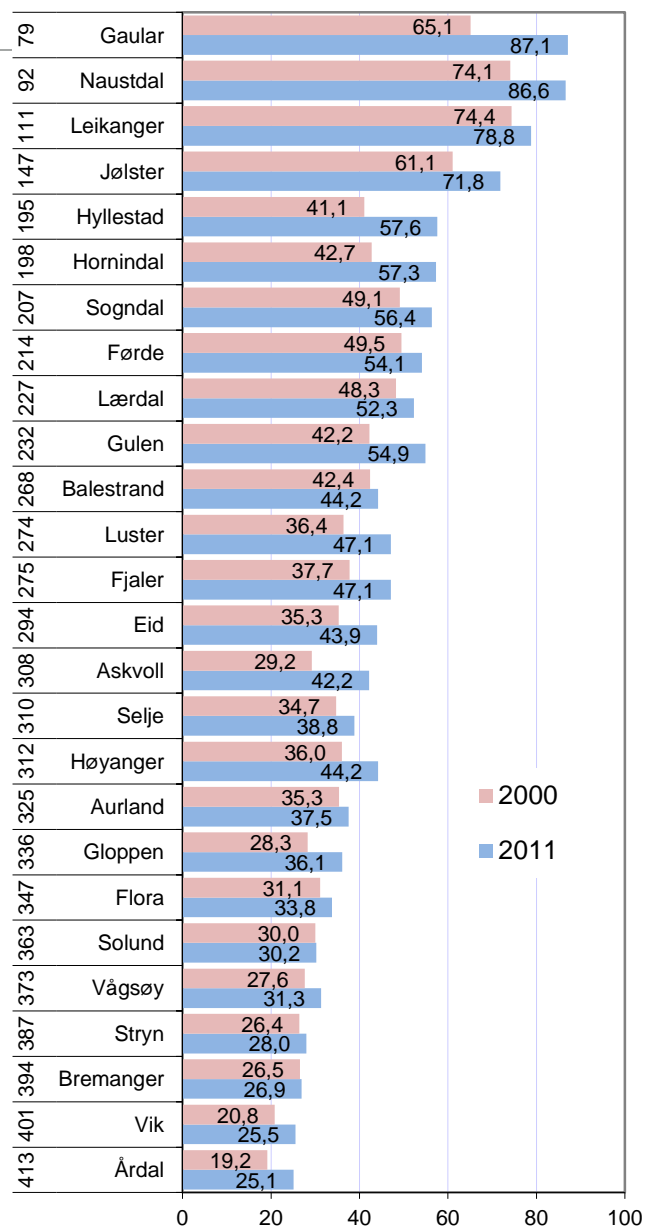
Arbeidsmarkedsintegrasjon er et mål for hvor godt integrert kommunens arbeidsmarked er med arbeidsmarkedet utenfor kommunen. Den måles gjennom hvor mye ut- og innpendling det er i forhold til antall arbeidsplasser og sysselsatte i kommunenⁱⁱⁱ.

Årsaken til at vi bruker arbeidsmarkedsintegrasjon som en av indikatorene for å måle næringsmessig sårbarhet, er at konsekvensene av brå fall i antall arbeidsplasser vil ha mye mer dramatiske konsekvenser i kommuner med lav arbeidsmarkedsintegrasjon enn i kommuner med høy.

I en kommune som Lørenskog, der 71 prosent av arbeidsplassene i kommunen har sysselsatte fra andre kommuner, og hvor 67 prosent av de som har jobb pendler ut, vil et fall i antall arbeidsplasser for en stor del absorberes av andre kommuner. Et fall på 100 arbeidsplasser vil bare ramme 29 personer med bosted i kommunen, og vil dermed ikke bety så mye for samlet sysselsetting i kommunen. For en kommune som Årdal, vil effekten av en brå nedgang i hjørnesteinsbedriften få mye mer direkte konsekvenser. I Årdal er det innpendling tilsvarende 15 prosent av arbeidsplassene. 85 prosent av nedgangen i antall arbeidsplasser vil ramme sysselsatte som bor i kommunen. Samtidig er det liten pendling ut av Årdal, mindre enn én av ti som bor i Årdal og har jobb, pendler ut av kommunen. Det vil dermed også være vanskelig å kompensere brå fall i antall arbeidsplasser i kommunen med økt utpendling.

Samtlige kommuner i Sogn og Fjordane har fått økt arbeidsmarkedsintegrasjon fra 2000 til 2011. Andelen som pendler mellom kommuner har vært økende, og dermed blir også integrasjonen mellom arbeidsmarkedene i kommunene høyere.

Arbeidsmarkedsintegrasjon har betydning på mange områder, ikke minst for bostedsattraktivitet, som vi skal se senere i denne rapporten.



Figur 24: Arbeidsmarkedsintegrasjon i kommunene i Sogn og Fjordane i 2000 og 2011. Kommunens rangering med hensyn til arbeidsmarkedsintegrasjon i 2011 er vist til venstre.

3.4 Sårbarhetsindeksen

Sårbarhetsindeksen er sammensatt av de tre indikatorene hjørnesteinsfaktor, bransjespesialisering og arbeidsmarkedsintegrasjon. En kommune er sårbar dersom den har høy hjørnesteinsfaktor og høy bransjespesialisering, mens høy arbeidsmarkedsintegrasjon bidrar til å redusere sårbarheten. Når vi setter disse tre indikatorene sammen^{iv}, får vi et mål for næringsmessig sårbarhet.

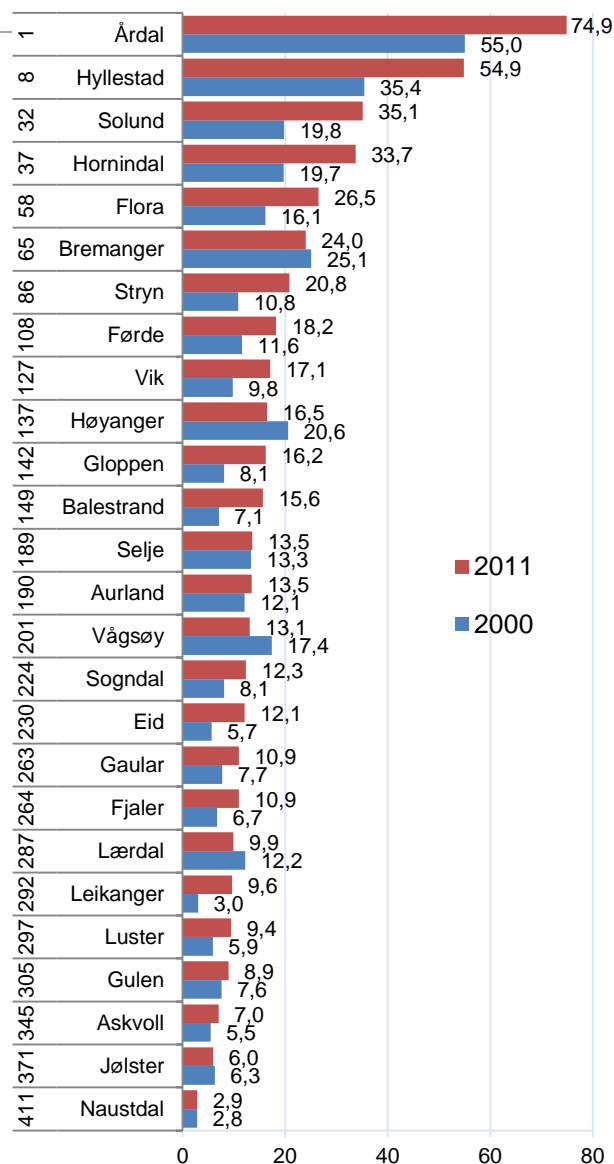
Årdal er den kommunen i landet med høyest næringsmessig sårbarhet.

Mange kommuner i Sogn og Fjordane har hatt en økning i sårbarhetsindeksen fra 2000 til 2011.

Indeksen måler hjørnesteinsfaktoren og bransjespesialiseringen relativt, dvs at kommunene blir målt opp mot hverandre. Kommunene med aller høyest verdi på hjørnesteinsfaktor og bransjespesialisering i 2000 har etter hvert fått lavere verdier. Det gjør at de fleste kommuner har fått høyere verdier på sårbarhetsindeksen i 2011 enn i 2000.

Bremanger, Høyanger, Vågsøy og Lærdal har fått lavere verdi på sårbarhetsindeksen i 2011 enn i 2000. Vi skal senere se at kommuner med høy sårbarhetsindeks har mye større risiko for fall i sysselsettingen, og samtidig lavere vekst enn kommuner med lav sårbarhet. Derfor vil en reduksjon i sårbarhet være positivt for framtidig utvikling. Kommuner med fall i sårbarheten har imidlertid i de fleste tilfeller fått lavere sårbarhet fordi hjørnesteinsbedriften eller den dominerende bransjen har gått kraftig tilbake. De har dermed oppnådd lavere sårbarhet, i betydningen risiko for å få brå fall i sysselsettingen i framtiden, på grunn av at fallet allerede har skjedd.

Vi så i forrige kapittel at kommunene Høyanger, Lærdal og Bremanger var de kommunene i Sogn og Fjordane som hadde den svakeste utviklingen i antall arbeidsplasser i næringslivet. Vågsøy hadde en svært dårlig utvikling fram til 2008, men har fått vekst de siste årene. For kommuner som har kommet i en situasjon hvor sårbarheten er høy, er det dermed vanskelig å redusere sårbarheten uten at det skjer gjennom en krise.

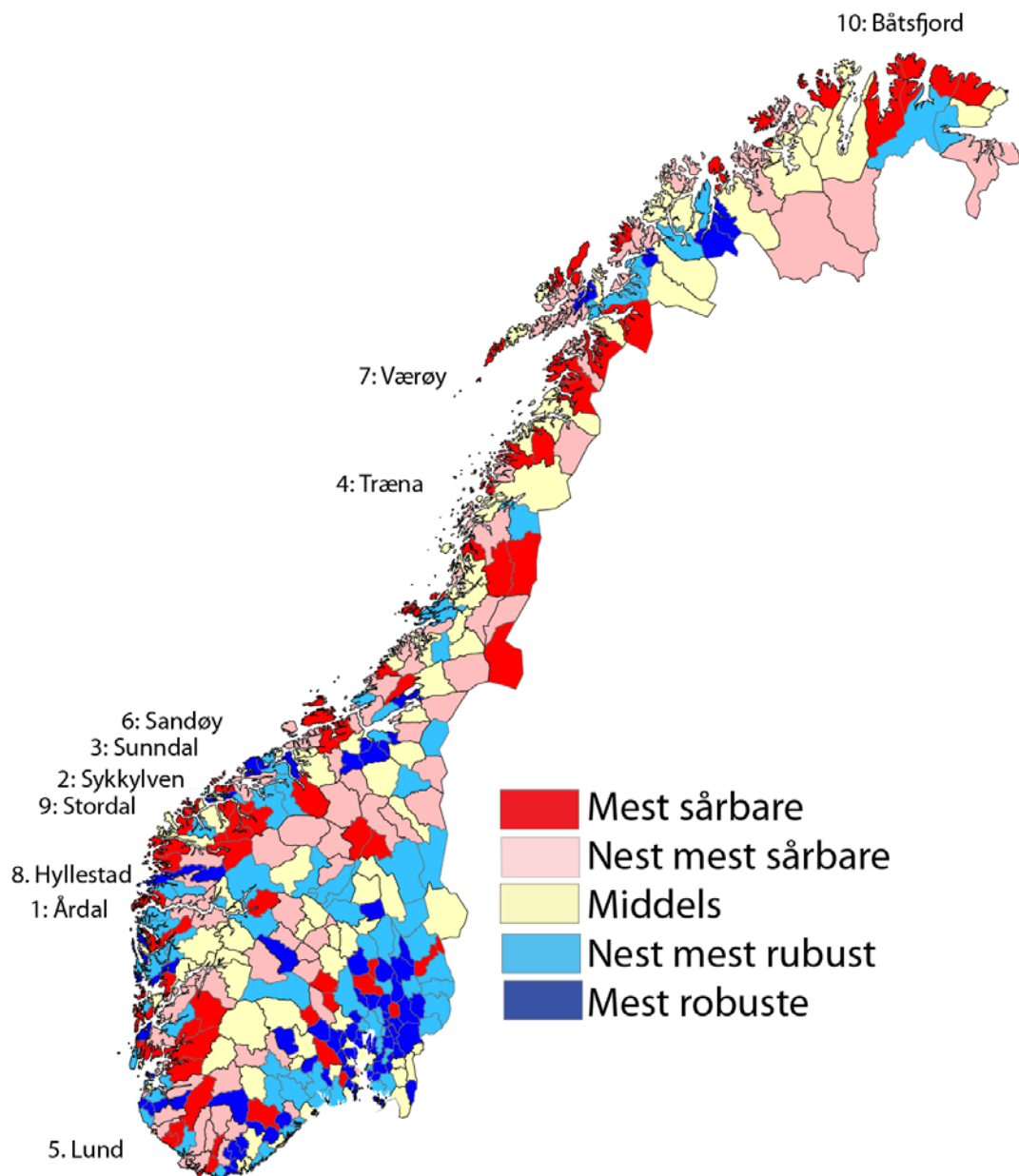


Figur 25: Sårbarhetsindeksen i kommunene i Sogn og Fjordane i 2000 og 2011. Kommunens rangering på sårbarhetsindeksen i 2011 er vist til venstre.

Sårbarhetsindeksen kan ha verdier fra 0 til 100. For å få en sårbarhetsindeks på 100, må en kommune ha høyest verdi på hjørnesteinsfaktoren av alle kommunene, og samtidig ha høyest verdi på bransjespesialisering samt ingen pendling ut og inn av kommunen. Det er ingen kommuner som ikke har noe pendling, så i praksis vil ikke sårbarhetsindeksen få en verdi på 100 for noen kommuner. Verdien er høyest for Årdal, som har en sårbarhetsindeks på 74,9.

3.5 Variasjoner i sårbarhet i Norge

Kartet nedenfor viser variasjoner i næringsmessig sårbarhet i Norge.



Figur 26: Sårbarhet i norske kommuner i 2011.

Det er klare mønstre i næringsmessig sårbarhet i Norge. Kommunene på det sentrale Østlandet er mer robuste, mens kommunene i vest og nord oftere har høy sårbarhet. Arbeidsmarkedsintegrasjonen er generelt mye høyere på Østlandet, noe som reduserer sårbarheten i kommunene i dette området. Samtidig er det mest vanlig med store hjørnesteinsbedrifter og bransjemessig spesialisering i kommunene langs kysten i vest og nord.

3.6 Høy sårbarhet og vekst

Hva betyr det for en kommune å ha høy næringsmessig sårbarhet? Det kan vi finne ut gjennom å se på sårbarheten i norske kommuner i 2000, og se hvilken utvikling kommunene har hatt fram til i dag.

Tabell 3: Andeler av kommunene med vekst og nedgang i antall arbeidsplasser fra 2000 til 2011 i fem forskjellige grupper av kommuner etter grad av sårbarhet i 2000.

	Gjennomsnittlig vekst	Andel med nedgang	Andel mer enn 12% nedgang	Andel mer enn 12% vekst
Mest sårbar	-1,6	54,7	17,4	8,1
Nest mest	3,2	41,9	4,7	15,1
Middels	3,5	30,2	0,0	11,6
Nest mest	6,1	19,8	0,0	19,8
Mest robust	7,4	16,5	0,0	23,5

I tabellen over har vi delt kommunene i Norge i fem grupper etter deres sårbarhet.

Gjennomsnittlig vekst er arbeidsplassveksten i næringslivet i kommunene fra 2000 til 2011 i prosent av samlet sysselsetting i 2000. De mest sårbare kommunene hadde en arbeidsplassnedgang som i snitt tilsvarte 1,6 prosent av samlet sysselsetting. Veksten øker med økende robusthet, og den femtedelen av kommunene som var mest robuste i 2000 hadde i gjennomsnitt en arbeidsplassvekst som tilsvarte 7,4 prosent av samlet sysselsetting.

Når vi ser på andelen av kommunene med nedgang i andre kolonne, ser vi at 54,7 prosent av de mest sårbare kommunene hadde nedgang i antall arbeidsplasser i næringslivet, mens bare 16,5 prosent av de mest robuste kommunene hadde nedgang. *Det er dermed et ganske klart mønster at robuste kommuner har bedre næringslivsvekst enn sårbare.* Det er ikke nødvendigvis sårbarheten i seg selv som er årsaken til lav vekst. Mange sårbare kommuner er små og isolerte kommuner i distriktene, mens de fleste av de mest robuste kommunene er kommuner i sentrale strøk som ligger tett opp til storbyer. Mange av de mest robuste kommunene tilhører en kommunetype som har vært attraktiv som bosted, og som dermed har hatt sterk befolkningsvekst de siste ti årene. De sårbare kommunene er på sin side dominert av kommunetyper med lav bostedsattraktivitet. Befolkningsvekst gir en kraftig stimulans til næringslivsvekst, ettersom mange bedrifter opererer i et lokalt marked.

Når vi ser på andelen av kommuner med sterk nedgang i arbeidsplasser i næringslivet, blir bildet enda mer tydelig. Av de mest sårbare kommunene hadde 17,4 prosent en sterk nedgang, dvs at nedgangen i antall arbeidsplasser i næringslivet tilsvarte mer enn 12 prosent av samlet sysselsetting i kommunen i 2000. Av de nest mest sårbare hadde 4,7 prosent sterk nedgang, mens ingen av de andre kommunegruppene hadde sterk nedgang. Sårbarhetsindeksen er dermed svært effektiv til å plukke ut kommuner med ”risiko for å få en sterk nedgang i sysselsettingen”, som vi har brukt som vår definisjonen på sårbarhet. I absolutte tall var det 19 kommuner som hadde sterk nedgang i antall arbeidsplasser i næringslivet, og 15 av dem var i den mest sårbare gruppen.

Dermed vil sårbarhetsindeksen være ganske treffsikker for å identifisere den gruppen av kommuner som vil bli framtidige omstillingskommuner.

4. NæringsNM

NæringsNM er utviklet for å måle hvordan næringslivet presterer i ulike områder i Norge. For å måle næringsutviklingen i en kommune, ser vi på fire mål: Nyetableringer, lønnsomhet, vekst og næringslivets størrelse^v.

NæringsNM	Nyetableringer	<ol style="list-style-type: none">1. Etableringsfrekvens: Antall nyregistrerte foretak som andel av eksisterende foretak i begynnelsen av året2. Bransjustert etableringsfrekvens: Basert på etableringsfrekvens, justert for effekten av bransjestrukturen3. Vekst i antall foretak: Etableringsfrekvensen fratrukket nedlagte foretak
	Lønnsomhet	<ol style="list-style-type: none">4. Andel foretak med positivt resultat før skatt5. Bransjustert lønnsomhet: Andel foretak med positivt resultat før skatt, justert for effekten av bransjestrukturen6. Andel foretak med positiv egenkapital
	Vekst	<ol style="list-style-type: none">7. Andel foretak med omsetningsvekst høyere enn prisstigningen (KPI)8. Andel foretak med realvekst justert for effekten av bransjestrukturen9. Andel foretak med vekst i verdiskaping
	Næringslivets størrelse	<ol style="list-style-type: none">10. Antall arbeidsplasser i næringslivet som andel av befolkningen

Nyetableringer i regioner og kommuner blir målt med tre indikatorer. Den første, etableringsfrekvens, måler antall nyregistrerte foretak i forhold til eksisterende antall foretak i begynnelsen av året. Bransjustert etableringsfrekvens er etableringsfrekvensen fratrukket virkningen av bransjestrukturen i regioner og kommuner. Denne indikatoren viser om regionen har få eller mange etableringer når vi tar hensyn til at etableringsfrekvensen varierer mye mellom ulike bransjer. Den tredje indikatoren er vekst i antall foretak. Dette vil være etableringsfrekvensen fratrukket frekvensen av nedlagte foretak.

Lønnsomheten i regionenes næringsliv blir målt med tre indikatorer. Den første er andel foretak med positivt resultat før skatt. I tillegg har vi målt andel lønnsomme foretak justert for bransjestrukturen. Den tredje indikatoren er andel foretak med positiv egenkapital.

Vekst i regionene er målt med andel foretak med omsetningsvekst større enn prisstigningen. Også her har vi en andre indikator som justerer for bransjestruktur. Den tredje indikatoren er andel foretak med vekst i verdiskaping.

Indikatoren ”næringslivets størrelse” er antall arbeidsplasser i næringslivet som andel av befolkningen.

For hver indikator rangeres regioner og kommuner. Rangeringsnumrene legges så sammen innenfor hver gruppe.

Til slutt summeres rangeringsnumrene for de fire indeksene nyetablering, lønnsomhet, vekst og næringslivets størrelse. Den regionen og kommunen som har lavest sum, kommer ut som vinner av årets NæringsNM.

4.1 Nyetableringer

Etableringsfrekvensen er antall nyetablerte foretak som prosent av antall eksisterende foretak i begynnelsen av året.

Etableringsfrekvensen i Norge har vært ganske høy i hele perioden fra 2001 til 2006, før den begynte å synke. I denne perioden økte også antall foretak raskere enn veksten i økonomien. Det kan være flere årsaker til det. Kanskje ble det flere foretak som ble registrert, som tidligere var uregistrert. Kanskje ble det vanligere å splitte opp virksomheter i drifts- og eierselskap. En tredje årsak kan være at det kreves et registrert foretak å opprette et domene på internett. Det kan synes som om etableringsfrekvensen og veksten i antall foretak nå er på et mer normalt nivå, og at økningen de siste to årene reflekterer at veksten i næringslivet er på vei opp.

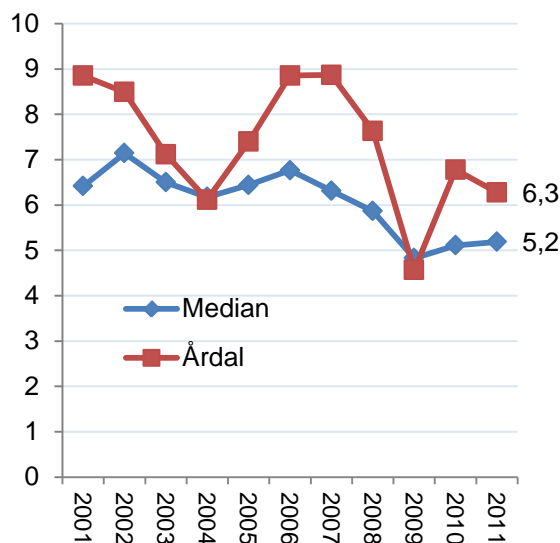
Etableringsfrekvensen i Årdal har i de fleste årene vært høyere enn medianen av kommunene. De siste to årene har etableringsfrekvensen vært klart høyere. I 2011 var etableringsfrekvensen i Årdal 6,3 prosent, mens middels for kommunene var 5,2 prosent.

Etableringsindeksen for kommuner

Etableringsindeksen har tre indikatorer for nyetablering; etableringsfrekvensen, den bransjejusterte etableringsfrekvensen og vekst i antall foretak. Den bransjejusterte etableringsfrekvensen tar hensyn til bransjestrukturen, og måler etableringsfrekvensen bransje for bransje. Vekst i antall foretak er etableringsfrekvens fratrukket andel nedlagte foretak. Til sammen gir etableringsindeksen et godt bilde på etableringsaktiviteten i regionene.

I figur 28 ser vi hvilken rangering Årdal har for de tre etableringsindikatorerne, og for etableringsindeksen samlet.

Årdal ble nummer 174 av 429 kommuner på etableringsindeksen i 2011, etter å ha skåret godt på etableringsfrekvens, men under middels på bransjejustert etableringsfrekvens og vekst i antall foretak.



Figur 27: Etableringsfrekvensen i Årdal og medianen av kommunene i Norge i perioden 2001-2011.

	Frekvens	Bransjejustert	Vekst antall
59	Solund (372)	73	136
69	Askvoll (248)	174	48
73	Høyanger (282)	59	222
78	Sogndal (129)	138	143
82	Leikanger (141)	152	128
82	Vik (182)	182	149
109	Aurland (203)	217	205
115	Balestrand (183)	122	320
115	Lærdal (283)	207	83
115	Selje (379)	163	278
157	Årdal (158)	121	264
166	Bremanger (387)	254	133
166	Gulen (266)	273	148
202	Gaular (325)	369	186
202	Luster (287)	365	263
202	Fjaler (328)	282	193
224	Førde (130)	191	320
224	Hyllestad (402)	270	146
225	Flora (191)	202	266
225	Stryn (360)	357	345
225	Eid (277)	341	337
225	Gloppen (368)	397	374
240	Jølster (308)	408	372
240	Naustdal (377)	402	382
240	Vågsøy (274)	349	416
240	Hornindal (423)	427	412

Figur 28: Etableringsindeksen for kommunene i Sogn og Fjordane, med rangeringsnummer for hver av indikatorerne. Rangering for etableringsindeksen er vist helt til venstre. I parentes er rangeringen for etableringsindeksen siste ti år.

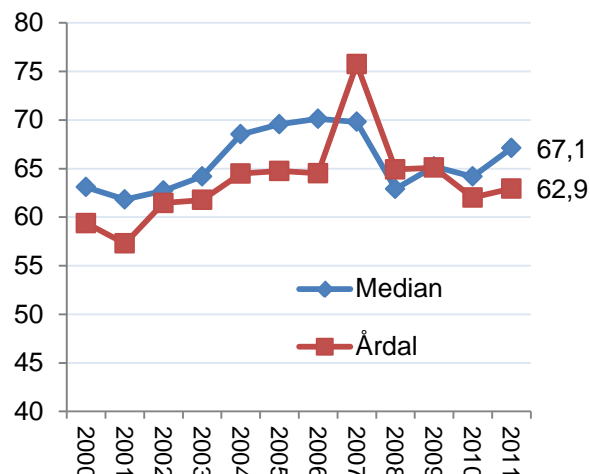
4.2 Lønnsomhet

Lønnsomheten i næringslivet måles som andel av foretakene med positivt resultat før skatt. Med denne metoden teller små og store foretak likt.

Lønnsomheten i norsk næringsliv var på topp i årene fra 2004 til 2007. I 2008 sank lønnsomheten brått, men har vært stigende i de tre siste årene. I 2011 hadde 68,3 prosent av alle regnskapspliktige foretak et positivt resultat før skatt.

Andel lønnsomme foretak i Årdal var under middels av norske kommuner i fram til 2006, deretter over middels i årene 2007 til 2009. De siste to årene har andelen lønnsomme foretak i Årdal vært lavere enn middels.

I 2011 hadde 62,9 prosent av foretakene i Årdal positivt resultat før skatt, mens middelverdien for kommunene var 67,1 prosent.

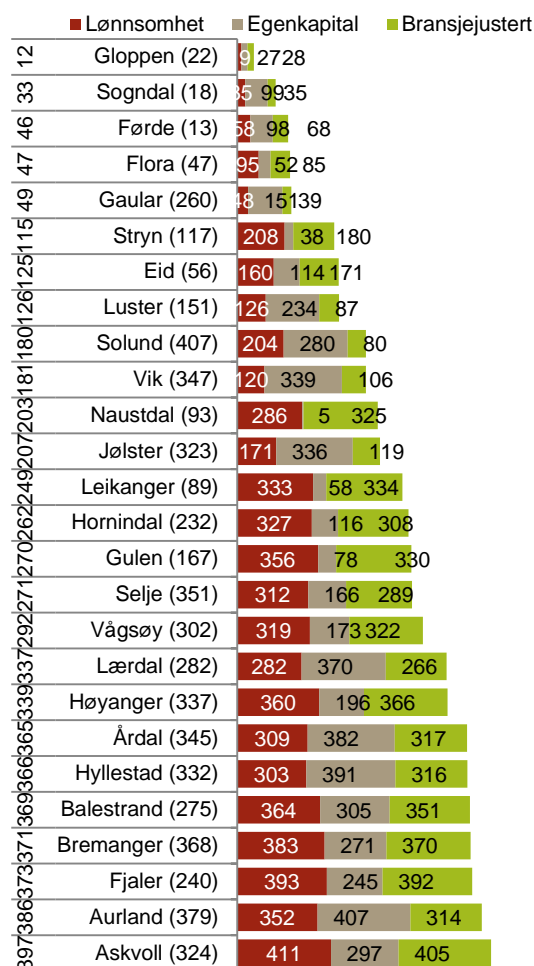


Figur 29: Prosentvis andel foretak med positivt resultat før skatt i Årdal sammenliknet med medianen av kommunene i Norge i perioden 2000-2011.

Lønnsomhetsindeksen for kommuner

I figur 30 ser vi hvordan kommunene gjør det på lønnsomhetsindeksen. Lønnsomhetsindeksen er sammensatt av tre indikatorer; andel foretak med positivt resultat, den bransjejusterte andelen, og andelen av foretak med positiv egenkapital.

Årdal er nummer 365 av 429 kommuner på lønnsomhetsindeksen for kommuner i 2011. Over de siste ti årene er Årdal nummer 345. Årdal skårer under middels for alle de tre lønnsomhetsindikatorer.

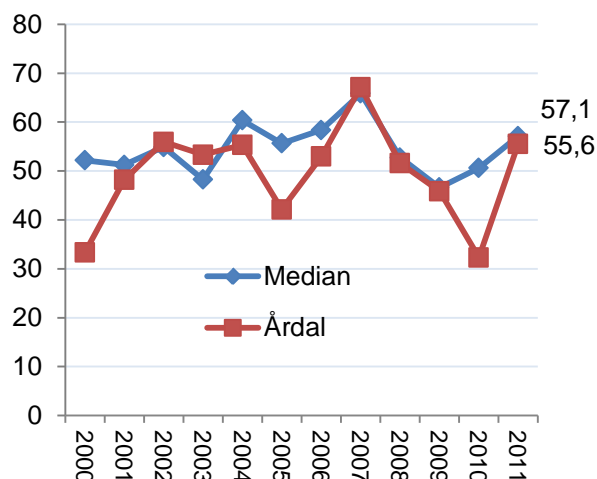


Figur 30: Lønnsomhetsindeksen for kommunene i Sogn og Fjordane. Rangering blant landets 429 kommuner i 2011 til venstre, og rangering siste ti år i parentes. Rangering for de tre lønnsomhetsindikatorer vises i figuren.

4.3 Vekst

Andel vekstforetak i Norge var rekordhøyt i 2007, da 65,2 prosent av foretakene hadde omsetningsvekst høyere enn prisstigningen. Andel vekstforetak sank deretter dramatisk de to neste årene, og var på 47,5 prosent i 2009. Etter dette har andel vekstforetak tatt seg opp, og det var en sterk økning i andel vekstforetak fra 2010 til 2011. I 2011 var det 57,2 prosent av foretakene i Norge som hadde vekst høyere enn prisstigningen.

Årdal hadde svært liten andel vekstforetak i 2011, da bare litt over 30 prosent av foretakene hadde realvekst i omsetningen. I 2011 hadde andelen vekstforetak i Årdal økt til nær middelveiden for norske kommuner.

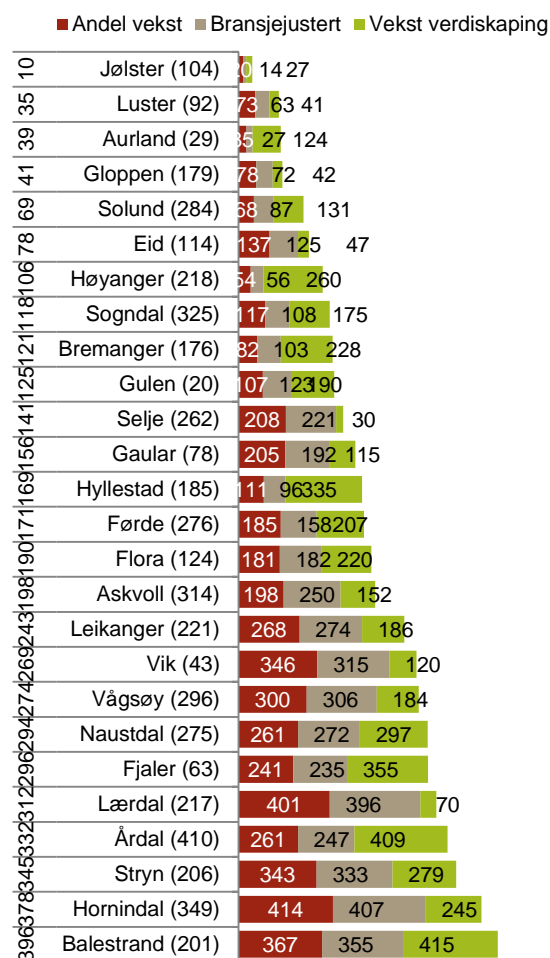


Figur 31: Andel foretak med omsetningsvekst høyere enn prisstigningen i Årdal og medianen av kommunene i Norge Norge i perioden 2000-2011.

Vekstindeksen for kommuner

Vi måler veksten i næringslivet i kommunene ved hjelp av tre indikatorer. Den første indikatoren er andel foretak med omsetningsvekst høyere enn prisstigningen. Den andre indikatoren er andel vekstforetak, justert for bransjestrukturen i kommunene. Den tredje indikatoren er andel foretak med vekst i verdiskapingen. Den endelige vekstindeksen er basert på kommunenes rangering med hensyn til de tre vekstindikatorerne.

Årdal gjorde det litt under middels for andelen vekstforetak og den bransjusterte andelen vekstforetak. Andelen foretak med vekst i verdiskaping var imidlertid svært lav, og førte til at Årdal gjorde det svakt på vekstindeksen. Årdal ble rangert som nummer 332 på vekstindeksen i 2011. Litt mer bekymringsfullt er det at Årdal er rangert svært lavt for vekstindeksen for de ti siste årene. Årdal er nummer 410 på vekstindeksen for siste ti år, og er dermed svakest av alle kommunene i Sogn og Fjordane. Vekstindeksen varierer ganske mye fra år til år, og en skal dermed ikke legge så mye vekt på et enkelt år, men svært lave verdier på vekstindeksen over en tiårsperiode er et dårlig tegn.



Figur 32: Vekstindeksen for kommunene i Sogn og Fjordane. Rangering blant landets 429 kommuner i 2011 til venstre, og rangering siste ti år i parentes. Rangering for de tre vekstindikatorerne vises i figuren.

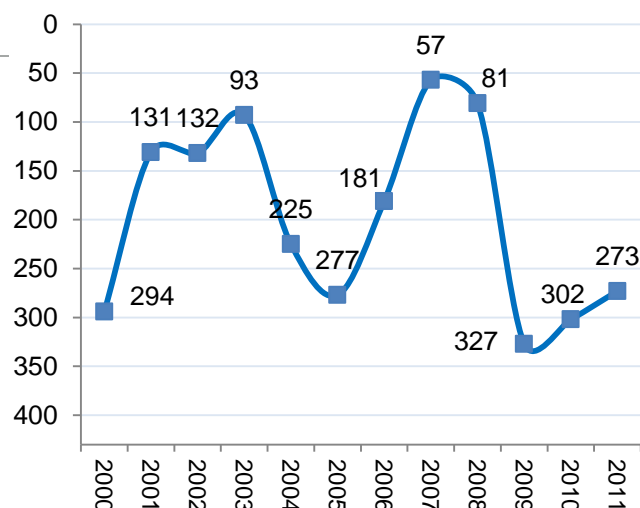
4.4 NæringsNM for kommuner

NæringsNM er en rangering av kommuner, regioner og fylker basert på et sett med ti indikatorer for nyetableringer, lønnsomhet, vekst og næringslivets størrelse. Formålet er å komme fram til et mål som forteller hvordan næringslivet samlet sett gjør det i en region. Telemarksforskning har utarbeidet NæringsNM for NHO de siste ni årene.

Figur 33 viser plasseringen til Årdal i årene 2000-2011. Næringslivet i Årdal hadde sine beste år i 2007 og 2008. Da var Årdal i den beste femtedelen av kommunene med rangeringsnummer 57 og 81.

Bunnåret var i 2009, da Årdal var helt nede på 327. plass.

Etter det har Årdal klatret litt i NæringsNM, men ender likevel opp under middels blant kommunene, som nummer 273.



Figur 33: Rangeringen til Årdal i NæringsNM i perioden 2000-2011.

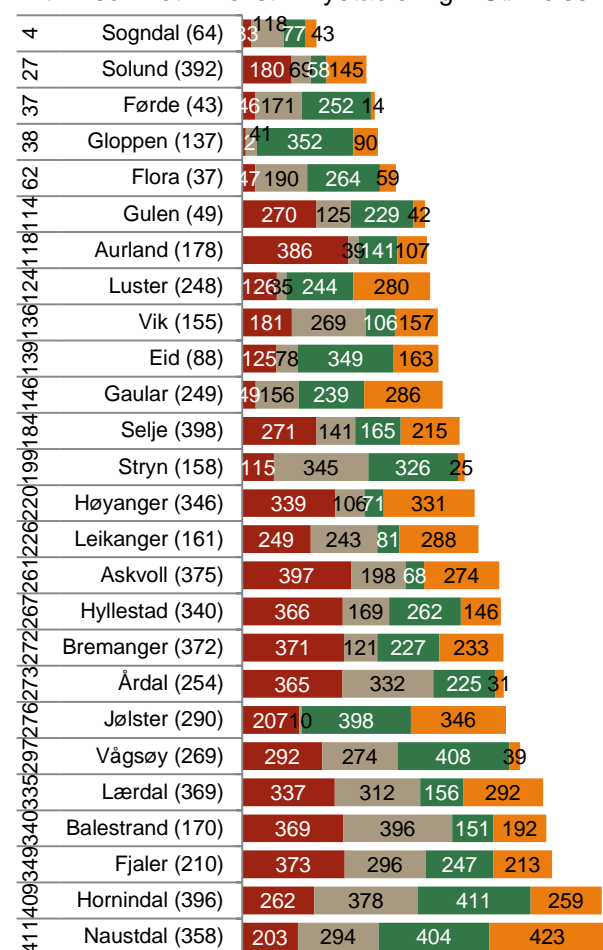
Kommunene i Sogn og Fjordane

Kommunene i Sogn og Fjordane gjør det ikke så verst i NæringsNM, til tross for at fylket generelt har lav vekst i arbeidsplasser og befolkning. Mange av kommunene ligger over middels av norske kommuner, og enkelte gjør det svært bra.

Årdal kom et stykke ned på listen med sin 273. plass. Årdal skårer ganske høyt på næringslivets størrelse, og det trekker opp rangeringen i NæringsNM. Det er lønnsomhet og vekst som trekker ned plasseringen i 2011.

Over de ti siste årene er Årdal nummer 254. Det er bare litt under middels av norske kommuner.

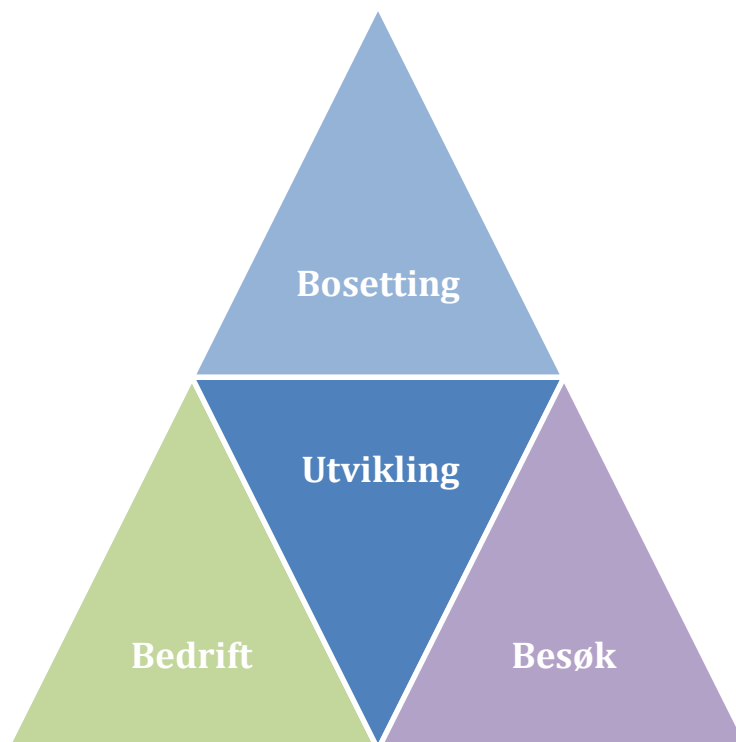
■ Lønnsomhet ■ Vekst ■ Nyetablering ■ Størrelse



Figur 34: NæringsNM for kommunene i Sogn og Fjordane. Rangering blant landets 429 kommuner i 2011 til venstre, og rangering siste ti år i parentes. Rangering for de fire indeksene vises i figuren.

5. Attraktivitetspyramiden

Attraktivitet har blitt et velbrukt begrep innenfor regional utvikling. Telemarksforskning introduserte Attraktivitetspyramiden i 2010 for å systematisere attraktivitetsbegrepet i en modell for å forklare steders vekst, og da spesielt befolkningsveksten. I Attraktivitetspyramiden skiller vi mellom tre typer attraktivitet: Attraktivitet for bedrifter, for besøk og for bosetting.



Noen steder er gunstige for produksjon av varer og tjenester som kan selges i et større marked. Dette kan være produksjon basert på naturlige forutsetninger, som landbruk, fiske eller gruvedrift. Industriproduksjon har tradisjonelt også blitt lokalisert til steder med bestemte naturlige forutsetninger, som for eksempel fossefall, gode havneforhold eller nærhet til råvarer. I dag er en del tjenester også omsatt i et større marked, det gjelder spesielt teknologiske tjenester. Attraktivitet for denne typen produksjon, som vi kaller attraktivitet for bedrifter, vil dermed være den historiske forklaringen til mange steders vekst.

Attraktivitet for besøk er den andre typen attraktivitet. På steder som tiltrekker seg mange besøkende vil det oppstå mange arbeidsplasser i næringer som kjennetegnes av at kundene må være personlig til stede. Dette er bransjer som overnatting, servering

og butikkhandel. I de siste årene har besøksnæringer som kultur, aktiviteter og underholdning vokst raskt.

Attraktivitet for bosetting er en type attraktivitet som har blitt viktig etter hvert som stadig flere pendler. Når en kan bo ett sted og arbeide et annet sted, oppstår muligheten til at noen steder kan trekke til seg innbyggere uten å ha vekst i arbeidsplasser. Attraktivitet som bosted blir også viktig for næringsutviklingen fordi næringslivet på slike steder vil ha lettere for å rekruttere kompetent arbeidskraft.

Det er kombinasjonen av de tre attraktivitetsdimensjonene som gir vekst på et sted. Steder som er attraktive langs alle de tre aksene, vil få høy vekst.

5.1 Bedriftsattraktivitet

Bedriftsattraktivitet er knyttet til basisnæringene, som kjennetegnes av at de produserer varer og tjenester til et større marked. I hovedsak selges slike varer og tjenester ut av regionen hvor produksjonen foregår.

Basisnæringene består av naturbaserte næringer, som fiske, landbruk, havbruk og bergverk, samt industri og teknologiske tjenester, som IT, telekom, og engineering.

Naturbaserte næringer og industri har hatt synkende antall arbeidsplasser i Norge de siste ti årene. Det gjelder også i resten av Europa. Årsaken er at produksjonen blir stadig mer rasjonell slik at samme produksjon kan drives med stadig færre ansatte.

Teknologiske tjenester er en næring i rask vekst når det gjelder antall ansatte.

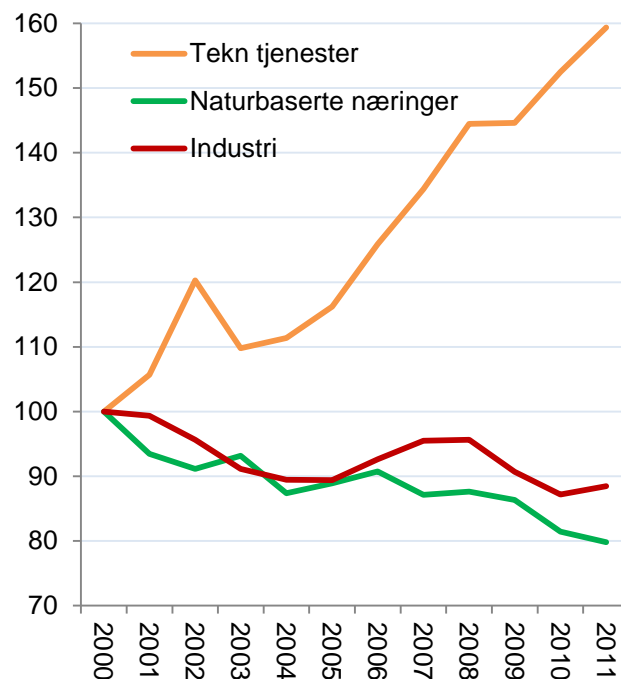
I Norge er industrien fremdeles størst i antall arbeidsplasser. Det var 265 575 arbeidsplasser i industrien på slutten av 2011. De teknologiske tjenestene hadde på samme tidspunkt 141 384 arbeidsplasser. Naturbaserte næringer hadde 61 319 arbeidsplasser.

Den sterke veksten i teknologiske tjenester har gjort at basisnæringene har opprettholdt antall arbeidsplasser i Norge siden 2000. I 2011 var det også en liten økning.

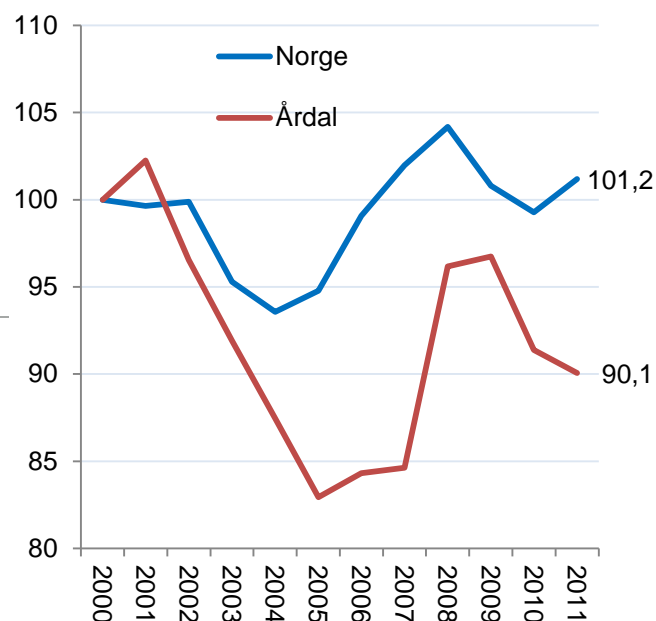
5.2 Basisarbeidsplasser i Årdal

Antall arbeidsplasser i basisnæringene i Årdal sank kraftig fra 2000 til 2005. Deretter økte antallet arbeidsplasser i basisnæringene til 2009, før det igjen ble nedgang. I det siste året økte antall arbeidsplasser i basisnæringene i Norge, mens antall arbeidsplasser sank i Årdal.

Antall arbeidsplasser i basisnæringene i Årdal har falt med nesten ti prosent fra 2000 til 2011.



Figur 35: Utvikling i de tre kategoriene av basisnæringer i Norge i perioden 2000-2011, indeksert slik at utviklingen i 2000=100.



Figur 36: Utviklingen i antall basisarbeidsplasser i Årdal og Norge, indeksert slik at nivået i 2000=100.

5.3 Vekstimpulser fra basisnæringene kommuner

Vi kan også se på utviklingen i basisnæringene i kommunene. I tabellen under ser vi endring i antall arbeidsplasser i basisnæringene i kommunene i Sogn og Fjordane som andel av samlet sysselsetting i kommunene.

Tabell 4: Vekstimpulser fra basisnæringene i kommunene i Sogn og Fjordane i perioden 2001-2011, samt progressivt gjennomsnitt. Vekstimpuls er målt som endring i antall arbeidsplasser i basisnæringene som andel av samlet sysselsetting i kommunen.

Rang	Kommune	2001	2002	2003	2004	2005	2006	2007	2008	2009	2010	2011	Prog. snitt
34	Gulen	0,3	-0,5	1,4	-2,5	0,3	0,4	-2,2	1,8	-2,9	6,2	0,1	0,6
96	Solund	2,7	-4,0	-5,2	-2,5	0,5	2,6	1,6	0,4	-0,9	1,1	-0,2	0,1
116	Førde	-0,4	-0,1	-1,1	-2,1	1,7	-0,3	0,5	-1,1	1,4	-0,4	0,3	0,0
126	Leikanger	-0,2	-0,7	-0,9	-1,3	0,2	0,3	0,2	-0,9	0,9	0,7	-0,4	0,0
127	Aurland	0,1	-1,1	-0,7	0,2	0,3	0,6	-0,7	0,2	0,2	0,3	-0,3	0,0
139	Hornindal	-0,8	-5,6	2,6	0,7	-1,1	0,2	1,6	-0,5	-1,5	0,6	0,2	0,0
182	Gloppen	-1,2	0,7	1,5	-1,4	0,1	-0,2	0,2	0,7	0,1	-0,5	-0,7	-0,1
185	Vik	-0,9	-1,2	1,4	-1,9	1,4	2,0	-1,4	1,7	-0,8	-1,0	-0,7	-0,1
188	Flora	-1,4	0,6	-4,3	-2,8	2,5	1,3	0,4	1,2	-1,1	-2,9	1,8	-0,1
189	Årdal	1,2	-3,0	-2,5	-2,5	-2,5	0,8	0,2	6,4	0,3	-2,9	-0,7	-0,1
226	Luster	0,4	-2,0	-1,4	-0,8	0,9	-0,2	0,7	-0,5	0,3	-0,5	-0,5	-0,2
245	Sogndal	-0,6	-1,5	0,7	0,1	0,1	0,7	-0,6	0,3	-1,2	-1,0	0,2	-0,3
262	Balestrand	-0,3	1,2	1,6	-2,6	1,9	-0,6	-2,1	1,6	1,4	-1,7	-1,3	-0,3
270	Naustdal	0,5	0,5	-0,9	-0,9	-	0,8	-0,7	0,2	-0,1	-0,9	-0,7	-0,3
275	Fjaler	-0,9	-0,9	0,3	-1,0	0,7	1,5	0,9	-1,0	-1,1	-1,3	-0,4	-0,3
301	Hyllestad	-3,0	-2,2	-1,1	-16,7	14,1	0,1	6,0	2,1	-2,8	-2,7	-2,8	-0,4
307	Stryn	-1,5	-0,6	0,1	0,8	0,3	0,4	0,4	-1,9	0,6	-0,9	-1,3	-0,4
328	Selje	-4,0	-7,1	-5,5	-1,0	0,6	-1,5	0,8	-1,4	1,5	-1,9	0,9	-0,5
346	Eid	0,6	-2,8	-1,0	-1,4	1,8	-0,1	-0,4	0,1	-2,3	-0,4	-0,4	-0,5
364	Lærdal	0,7	4,5	1,1	-1,7	-6,9	-0,2	-0,9	-	-0,4	1,4	-1,1	-0,6
369	Jølster	-0,2	-1,1	-1,3	-1,4	-1,7	1,8	-0,9	-0,2	-0,7	-1,3	-0,7	-0,6
383	Gaular	-2,1	0,9	-0,5	-4,0	1,1	1,1	-0,6	-0,7	1,4	-2,3	-2,1	-0,8
384	Vågsøy	-1,8	1,5	-2,8	-5,8	-1,7	-5,4	4,3	-1,0	0,1	1,2	-1,7	-0,8
392	Bremanger	-2,9	-3,5	1,0	-4,4	-0,9	-2,4	2,0	1,5	-4,8	-0,2	0,2	-0,8
411	Askvoll	-0,3	-0,4	-1,4	-2,0	3,1	2,3	-6,5	-0,8	-1,6	-1,9	0,1	-1,1
429	Høyanger	1,2	1,5	-2,3	-0,6	-1,1	-1,3	2,5	-3,9	-12,7	-1,1	-4,8	-3,4

De fleste kommunene i Sogn og Fjordane har ikke fått vekstimpulser fra basisnæringene de siste årene.

Årdal har hatt noen år hvor basisnæringene har gitt vekstimpulser, men også flere år hvor basisnæringenes utvikling har bidratt negativt. I gjennomsnitt har basisnæringene gitt en negativ vekstimpuls til sysselsettingen i kommunen på -0,1 prosent årlig. Flertallet av norske kommuner har faktisk hatt større negative impulser fra basisnæringene. Årdal har samlet sett klart seg gjennom årene etter 2005 uten å bli rammet av industrinedgang, til forskjell fra mange andre industrikommuner med mye prosessindustri. Det er flere arbeidsplasser i basisnæringene i Årdal i 2011 enn i 2005.

De siste to årene har Årdal hatt nedgang i basisnæringene. Nedgangen var spesielt sterk i 2010.

5.4 Besøksattraktivitet

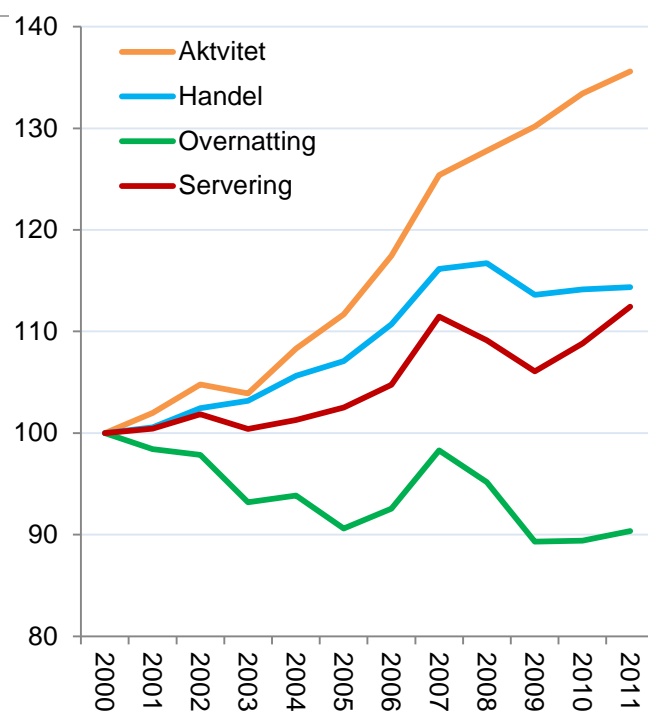
Besøksattraktivitet er knyttet til besøksnæringene, som kjennetegnes av at kundene må være fysisk tilstede. Kundene er derfor enten egne innbyggere, eller besøkende fra andre steder.

Besøksnæringene består av overnatting, servering, butikkhandel og ulike aktiviteter som kultur, underholdning, sport og andre aktiviteter. Her inngår også tjenester som frisører og drosjetransport.

Overnattingsnæringen har hatt en ganske sterk nedgang i antall arbeidsplasser i Norge siden 2000, til tross for at antall overnattingsdøgn har økt. Det viser at denne bransjen har hatt en produktivitetsvekst, på samme måte som industrien.

Antall arbeidsplasser i servering og butikkhandel har hatt sine konjunktursvingninger, men har økt litt mer enn resten av økonomien.

Antall arbeidsplasser innen aktiviteter har hatt klart sterkest vekst, og har nesten ikke blitt påvirket av økonomiske konjunkturer. Antall arbeidsplasser innenfor aktivitetsnæringene har økt med 35 prosent siden 2000.



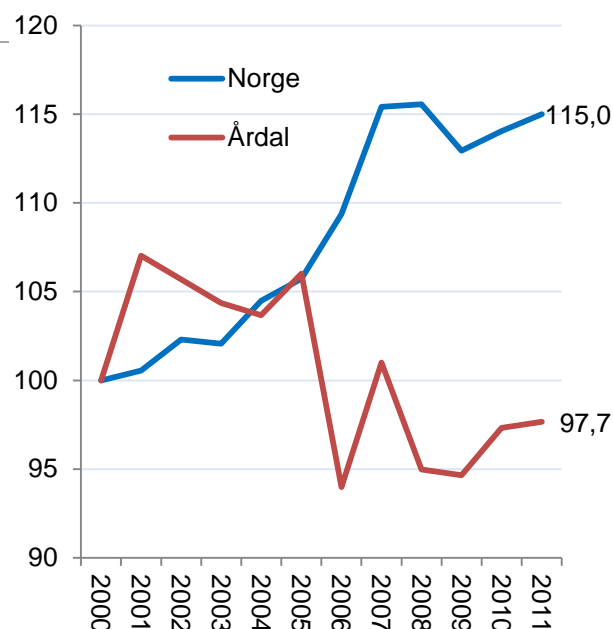
Figur 37: Utvikling i antall arbeidsplasser i de fire besøksnæringene i Norge i perioden 2000-2011, indeksert slik at nivået i 2000=100.

5.5 Utviklingen i Årdal

Antall arbeidsplasser i Norge har økt med 15 prosent fra 2000 til 2011. Besøksnæringene fikk en liten nedgang i 2009, ellers har det vært vekst hvert eneste år siden 2000.

Besøksnæringene i Årdal har gått litt opp og ned, men har hatt nedgang på 2,3 prosent i antall arbeidsplasser fra 2000 til 2011.

Besøksnæringene i Årdal har dermed hatt en relativt sett svakere utvikling enn basisnæringene. Basisnæringene i Årdal hadde 11,1 prosentpoeng svakere vekst enn på landsbasis, mens besøksnæringene hadde en vekst som var hele 17,3 prosent svakere.



Figur 38: Utviklingen i antall arbeidsplasser i besøksnæringene i Årdal og Norge i perioden 2000-2011, indeksert slik at nivået i 2000=100.

5.6 Besøksarbeidsplasser i Årdal

Handelen er den klart største av besøksnæringene både på landsbasis og i Årdal. Det var 229 arbeidsplasser i butikkhandel i Årdal i 2011, en økning fra 214 arbeidsplasser i 2000.

Årdal har bare 21 arbeidsplasser innen aktiviteter, og har heller ikke hatt vekst siden 2000.

Antall arbeidsplasser i overnatting og servering er også ganske lavt i Årdal, og antallet arbeidsplasser i disse bransjene har også vært synkende.

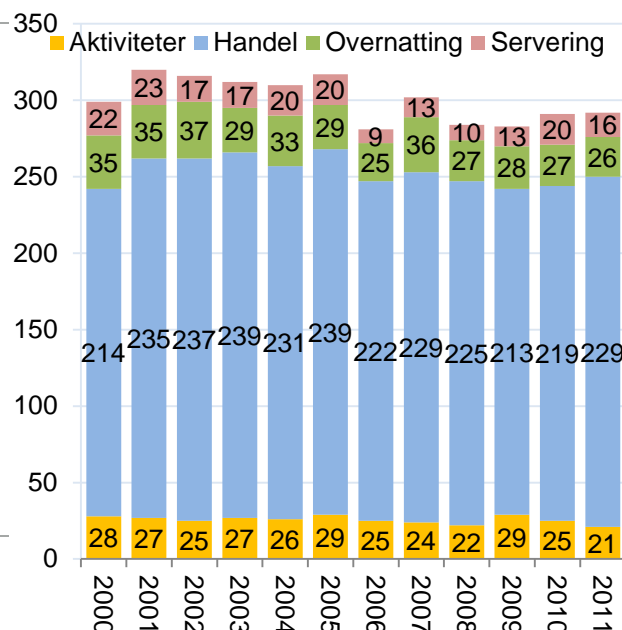
5.7 Overskudd i besøksnæringene

Mye av omsetningen til besøksnæringene er til egne innbyggere. Befolkningen handler i de lokale butikkene og benytter seg av serverings- og aktivitets-tilbudene på stedet.

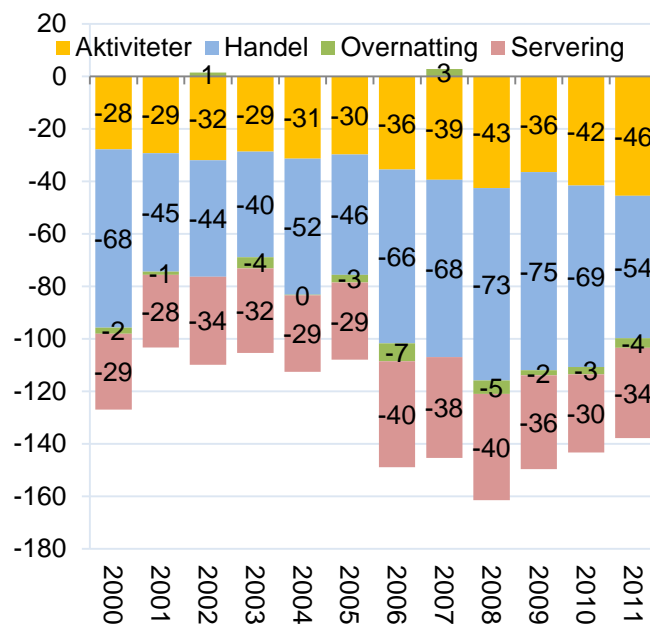
Det er derfor interessant å se på hvor store besøksnæringene er, relativt til antall innbyggere. Det kan vi gjøre gjennom å ta antall arbeidsplasser og trekke fra det antallet som skyldes egne innbyggere. Da bruker vi de nasjonale tallene til å beregne gjennomsnittlig antall arbeidsplasser i forhold til innbyggertallet. Vi får da et mål på om besøksnæringene er unormalt høye eller lave sammenliknet med innbyggertallet. Steder som har overskudd av besøksnæringer tiltrekker personer som bor andre steder, men benytter seg av tilbudet på stedet. Steder som har underskudd i besøksnæringer opplever lekkasje, der innbyggerne på stedet handler og benytter seg av tilbud andre steder.

Overskuddet i besøksnæringene i Årdal er vist i figur 40.

Årdal har lekkasje i alle deler av besøksnæringene. Underskuddet innen aktiviteter, overnatting og servering har økt etter 2000. Det er også ganske stor handelslekkasje, men handelslekkasjen har blitt redusert de to siste årene.



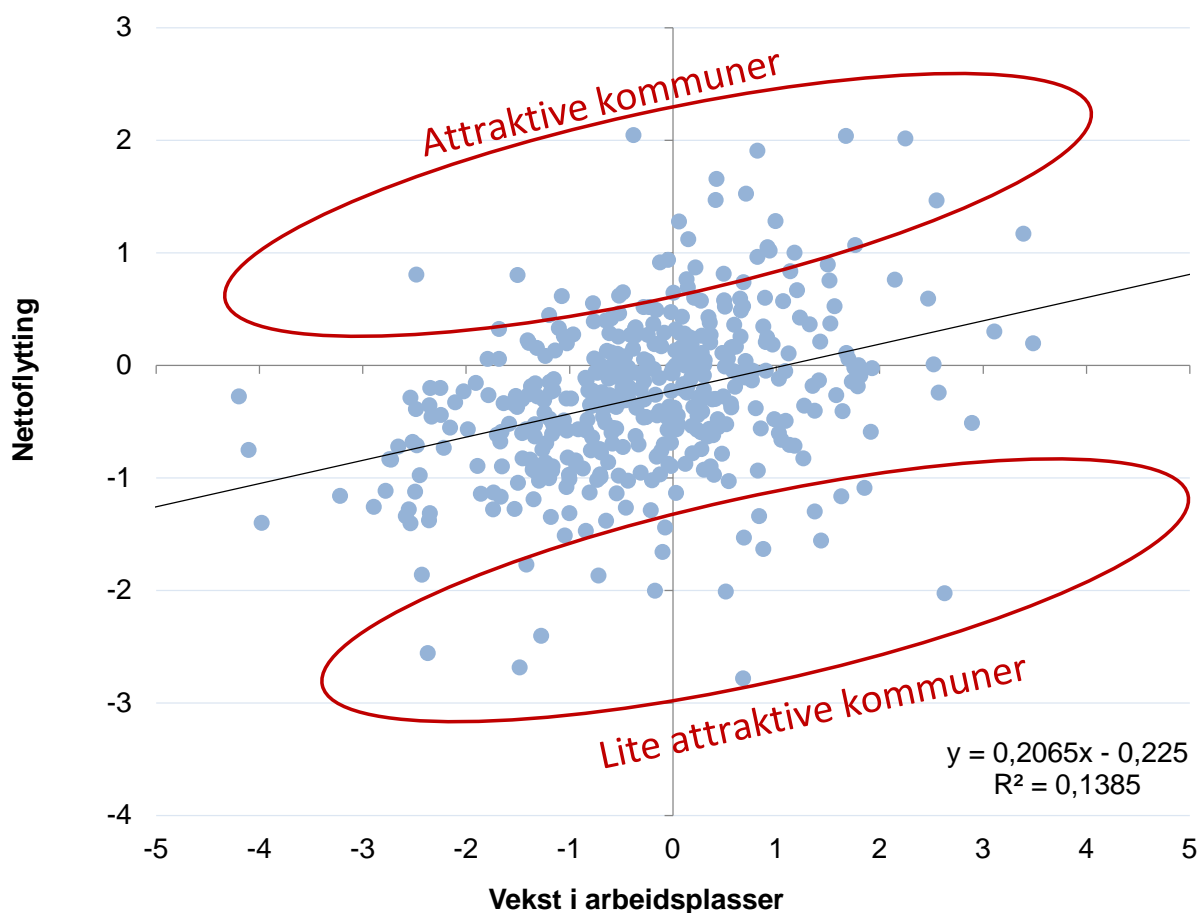
Figur 39: Antall arbeidsplasser i besøksnæringene i Årdal i perioden 2000-2011.



Figur 40: Overskudd i besøksnæringene i Årdal i perioden 2000-2011.

5.8 Bostedsattraktivitet - Attraktivitetsbarometeret

Attraktivitetsbarometeret er en modell som Telemarksforskning har utviklet for å analysere om flyttebalansen til et sted skyldes arbeidsplassvekst eller om flyttingen er forårsaket av stedets bostedsattraktivitet. Dette spørsmålet er interessant, fordi det peker på to ulike strategier for vekst: Næringsutvikling eller attraktivitetsutvikling, som er grunnleggende forskjellige.



Figur 41: Illustrasjon av Attraktivitetsbarometeret. Figuren viser kommunenes årlige nettoflytting og kommunenes årlige vekst i arbeidsplasser i treårsperioden 2009-2011.

Attraktivitetsbarometeret tar utgangspunkt i sammenhengen mellom steders nettoflytting og arbeidsplassvekst. Denne sammenhengen er vist med den svarte streken i diagrammet. Det er en positiv sammenheng, slik at om en kommune har vekst i antall arbeidsplasser i en periode, vil det være en høyere sannsynlighet for at kommunen får netto innflytting. Mange kommuner har imidlertid en mye høyere innflytting enn arbeidsplassveksten skulle tilsi. Det betyr at det er andre forhold enn arbeidsplassvekst som har ført til denne nettoutflyttingen. Dette tilskriver vi kommunes bostedsattraktivitet. Tilsvarende er det kommuner som har mye høyere fraflytting enn arbeidsplassveksten skulle tilsi. Dette vil da bety at kommunen har manglende attraktivitet som bosted. Attraktivitetsbarometeret måler kommunenes attraktivitet som differansen mellom den faktiske nettoflyttingen og den statistisk forventede nettoflyttingen gitt arbeidsplassveksten, den svarte streken i figuren.

5.9 Bostedsattraktivitet i Årdal

I figur 42 har vi vist hvordan den relative nettoutflyttingen og arbeidsplassveksten i de 429 kommunene har variert i de ni siste treårsperiodene. Den skrå linjen viser den statistiske sammenhengen mellom arbeidsplassvekst og nettoutflytting. Kommuner som ligger over streken er attraktive som bosted, de som ligger under streken er lite attraktive.

Årdals plassering i disse periodene er markert med de røde prikkene.

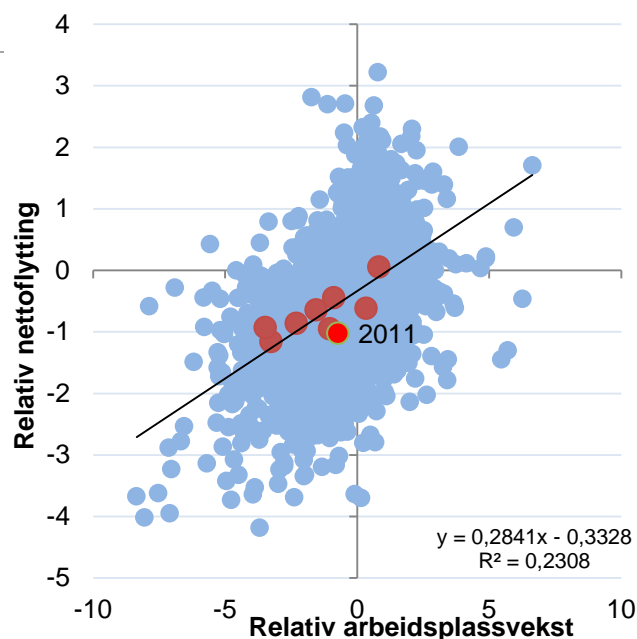
Årdal har hatt en periode der arbeidsplassveksten var klart bedre enn landsgjennomsnittet. I denne perioden hadde Årdal også høyere innflytting enn Norge. I de fleste periodene har arbeidsplassveksten vært svakere enn landsgjennomsnittet, som vi ser av at plasseringen til Årdal har vært på den venstre siden. Flyttebalansen til Årdal har i stor grad fulgt forventningslinjen. I noen år har Årdal ligget litt over, i andre år litt under, men aldri langt fra. Årdal framstår dermed som en kommune med middels bostedsattraktivitet. Årdal verken vinner eller taper på bostedsattraktiviteten.

5.10 Bostedsattraktivitet i kommunene

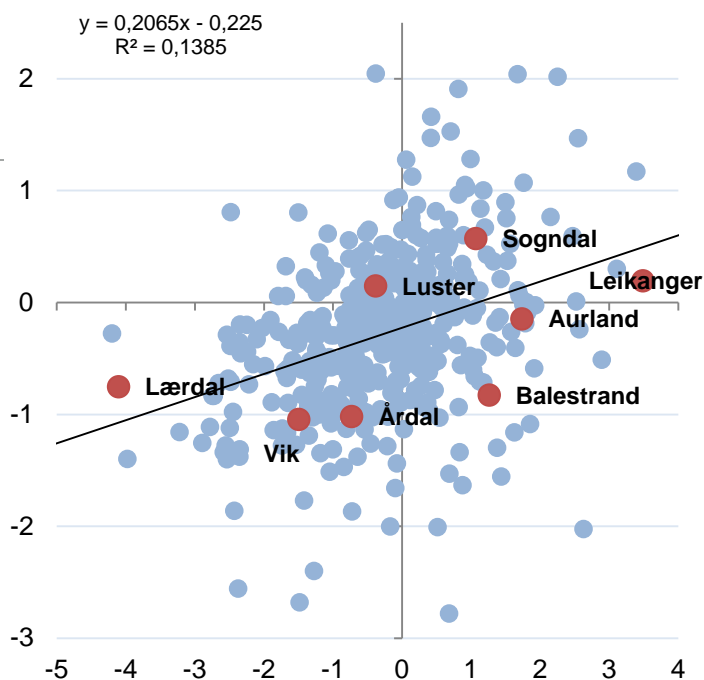
Vi kan også måle bostedsattraktiviteten til kommunene i Sogn. I figur 43 ser vi situasjonen i den siste treårsperioden vi har tall for.

Ingen av kommunene i Sogn ligger langt fra forventningslinjen. Sogndal, Luster og Lærdal har hatt bedre flyttebalanse enn forventet. Det indikerer at de har høyere bostedsattraktivitet enn middels av norske kommuner. Situasjonen i Sogndal er naturligvis mye bedre enn for Lærdal, fordi Sogndal både har hatt god arbeidsplassvekst og god bostedsattraktivitet. Lærdal har hatt svært dårlig arbeidsplassutvikling, og den gode attraktiviteten bidrar da til å minske utflyttingen.

I den siste perioden 2008-2011 har Årdal hatt høyere netto utflytting enn arbeidsplassutviklingen skulle tilsi. Vi ser av figur 42 at den siste perioden er den hvor Årdal kommer dårligst ut i forhold til forventningslinjen. I flere perioder tidligere har Årdal ligget over forventningslinjen.



Figur 42: Sammenhengen mellom nettoutflytting og arbeidsplassvekst for kommunene i de ni siste treårsperiodene. Årdal er markert i rødt.



Figur 43: Bostedsattraktiviteten i kommunene i Sogn i perioden 2008-2011.

5.11 Årdals profil

Vi kan bruke Attraktivitetspyramiden til å beskrive profilen til en kommune. Vi ser da ikke på utviklingen, men på nivået til basis- og besøksnæringene. Dette måler vi som bedrifts- og besøksnæringenes andel av samlet sysselsetting. Samtidig ser vi på andel av de sysselsatte som pendler, slik at vi får et mål på regionen er en bostedsregion eller arbeidsregion.

Årdal er rangert som nummer 5 av 429 kommuner i landet med hensyn til basisnæringenes andel av samlet sysselsetting. Årdal er dermed en av de mest utpregede bedriftskommunene i landet, der bosettingen først og fremst er basert på produksjon i basisnæringene. I 2000 var Årdals rangering nummer åtte. Selv om det har vært en reduksjon i antall arbeidsplasser i basisnæringene i Årdal, har det vært enda større reduksjon i andre kommuner. Dermed har Årdals rangering blitt høyere.

Årdal er rangert som nummer 217 når det gjelder besøksnæringene. Det er omtrent ingen endring siden 2000, da rangeringen var 216. Selv om Årdal har en betydelig lekkasje i besøksnæringene, plasserer kommunen seg omtrent som middels. Det er bare 104 av kommunene i landet som har overskudd i besøksnæringene.

Årdal er en av 73 kommuner i landet som har netto innpendling. Dermed er Årdal i liten grad en bostedskommune, med bosetting som er basert på pendling til andre kommuner.

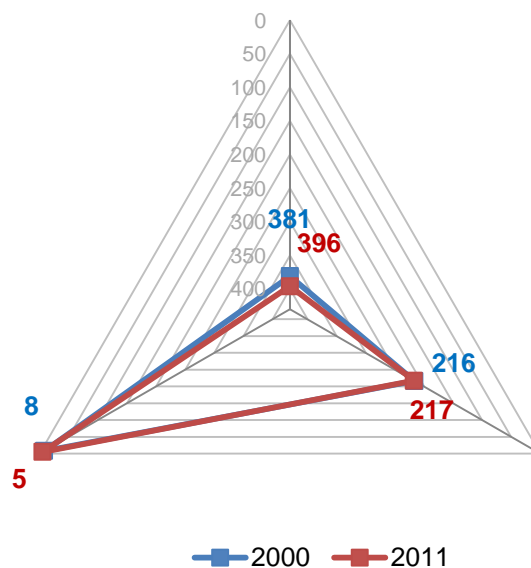
I figur 45 ser vi hvordan andelen av sysselsettingen i Årdal fordeler seg på basisnæringer, besøksnæringer, anna privat virksomhet samt de offentlige sektorene, og til slutt pendling ut av regionen.

Her ser vi at basisnæringene i Årdal tilsvarer 51,1 prosent av samlet sysselsetting i kommunen.

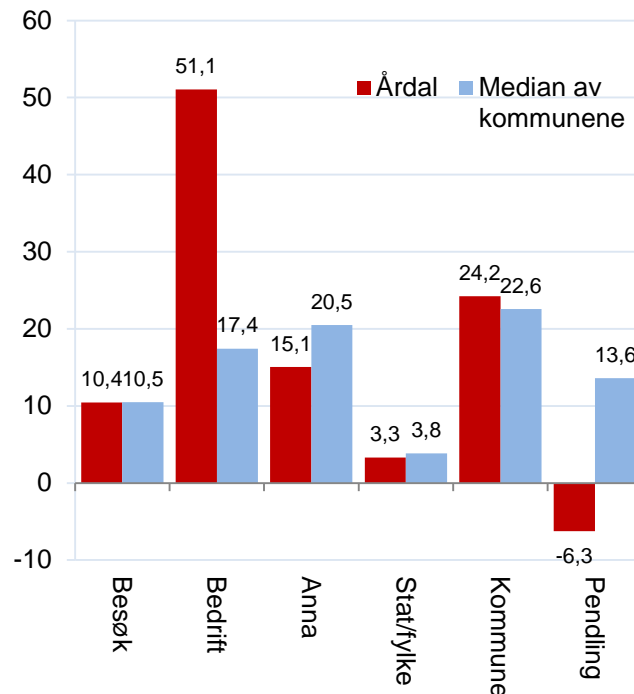
Årdal har 10,4 prosent av sysselsettingen i besøksnæringene, som er nesten likt med middelverdien av alle kommuner i landet.

Det er noe lavere andel av sysselsettingen i Årdal innen anna privat virksomhet og i stat og fylke, men noe høyere andel i kommunesektoren.

Middelkommunene i Norge har en netto utpendling tilsvarende 13,6 prosent av sysselsettingen. Årdal har på sin side en netto innpendling på 6,3 prosent.



Figur 44: Rangeringen til Årdal i forhold til de 429 kommunene med hensyn til nivået til bedrifts- og besøksnæringene, samt andelen som pendler ut.



Figur 45: Andel av samlet sysselsetting i Årdal, sammenliknet med middelverdier (median) av kommunene.

5.12 Oppsummering av utviklingstrekk

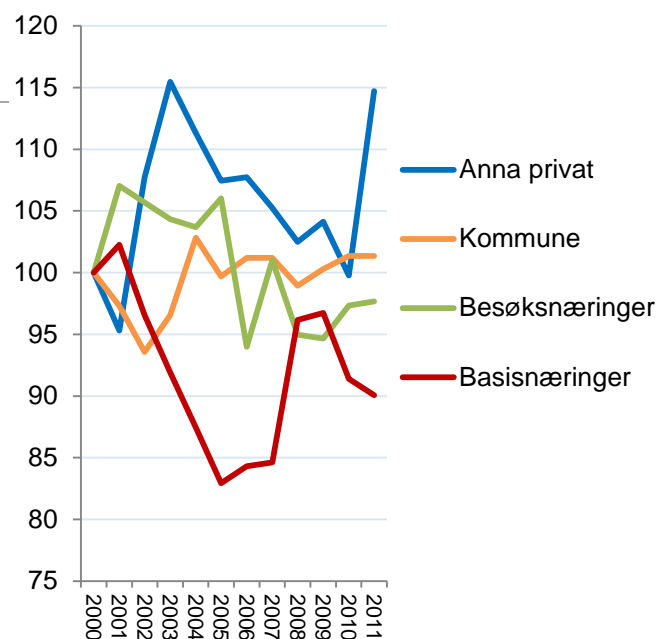
I figur 46 og 47 viser vi utviklingen i antall arbeidsplasser i Årdal for de ulike kategoriene. I figur 46 er utviklingen indeksert slik at vi ser utviklingen i antall arbeidsplasser i forhold til hverandre, mens i figur 47 har vi trukket fra veksten på landsbasis, slik at vi ser utviklingen relativt til resten av landet.

Basisnæringene har hatt størst tilbakegang i prosent, som vi ser i figur 46. Besøksnæringene har også gått tilbake fra 2000 til 2011, men mindre enn basisnæringene i prosent. Når vi sammenlikner utviklingen i Årdal mot utviklingen på landsbasis i figur 47, er det besøksnæringene som har sviktet mest. Det er fordi besøksnæringene har vokst med 15 prosent på landsbasis, mens basisnæringene bare har vokst med 1,4 prosent siden 2000. Det er dermed besøksnæringene som har hatt den svakest utviklingen i Årdal når vi sammenlikner med utviklingen andre steder.

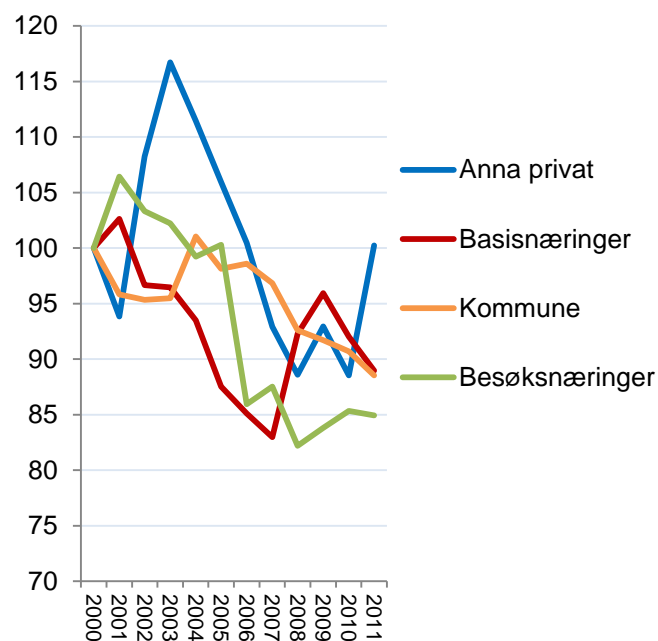
Årdal har hatt en vekst i kommunesektoren, som vi ser av figur 46. Veksten i kommunesektoren i Årdal er imidlertid svakere enn veksten på landsbasis, som vi ser av figur 47. Det skyldes antakelig at befolkningsveksten har vært lav, og da vil arbeidskraftbehovet og inntektene i kommunen øke mindre.

Anna privat virksomhet, dvs. privat næringsliv som ikke er definert som besøks- eller basisnæring, har økt med 14,7 prosent i Årdal fra 2000 til 2011. På landsbasis var økningen i samme periode 14,4.

Dermed kan vi konkludere med at den svake befolkningsveksten i Årdal skyldes svak utvikling i basis- og besøksnæringene. Årdal har dermed hatt problemer med bedriftsattraktivitet og besøksattraktivitet det siste tiåret, og det har rammet befolkningsveksten. Årdal er middels attraktiv som bosted, så bostedsattraktiviteten har dermed ikke bidratt verken positivt eller negativt.



Figur 46: Utvikling i antall arbeidsplasser i Årdal, indeksert slik at nivået i 2000= 100.



Figur 47: Utvikling i antall arbeidsplasser i Årdal relativt til utviklingen på landsbasis, indeksert slik at nivået i 2000= 100.

6. Regional vekstkraft

Befolkningsframskrivningene til SSB viser hvordan ulike nasjonale forutsetninger vil påvirke befolkningsutviklingen regionalt, når historiske flyttemønstre framskrives. Hensikten i dette kapitlet er å se hvordan utviklingen i en kommune, region eller fylke vil påvirkes dersom en lykkes i å forsterke arbeidsplassveksten eller å forbedre bostedsattraktiviteten. Vi er dermed ute etter å se på hvilket rom det er for den enkelte kommune, region eller fylke til å påvirke egen utvikling.

Basisalternativet

Vi ønsker å lage ulike scenarier for framtidig utvikling, basert på om den regionen vi studerer lykkes eller mislykkes med sin næringsutvikling, attraktivitetsutvikling eller begge deler. Vi må da ha et basisscenario som de ulike scenariene relateres til. Basisscenariet er bygd opp i tre trinn:

Først tar vi hensyn til at de ulike regionene har forskjellig alders- og kjønnsfordeling, og at fruktbarheten er forskjellig. Dette viser hvilken naturlig befolkningsvekst som de ulike regionene vil få. Data for dette kan vi hente direkte fra SSBs befolkningsframskrivninger der de har et alternativ som heter «ingen flytting».

Dernest må vi gjøre forutsetninger om nivået til nettoinnvandringen til Norge. Dette henter vi også fra SSBs middelalternativ MMMM.

Til slutt må vi gjøre noen antakelser om det relative flyttemønsteret mellom de ulike regionene. Da forutsetter vi at hver enkelt region vil ha samme bostedsattraktivitet i framtiden som gjennomsnittet mellom 2001 og 2011, og at hver enkelt region får en arbeidsplassvekst som gjennomsnittet i Norge.

Gjennom disse tre leddene får vi et basisscenario for alle kommuner, regioner og fylker i Norge. Disse basissceneriene vil være basert på mange av de samme nasjonale forutsetningene som SSBs middel-framskrivning og bli ganske like for de fleste steder, men avvike noe, spesielt for enkeltkommuner.

I de neste kapitlene gjør vi rede for basisscenariet i mer detalj.

Scenariene

Når vi har basisscenerier som utgangspunkt, kan vi modellere hvilken befolkningsvekst som en region kan få dersom de lykkes med sin næringsutvikling og får en bedre arbeidsplassvekst enn andre deler av landet. Samtidig vil vi vise hvordan utviklingen blir dersom regionen greier å forbedre bostedsattraktiviteten. Disse danner til sammen det beste scenariet der regionen både får høy vekst i arbeidsplasser og samtidig en forbedring i bostedsattraktiviteten.

Et spørsmål som da må avklares, er hvor mye høyere arbeidsplassvekst det er realistisk at en region kan oppnå? Og tilsvarende må vi sette en verdi på hvor stor forbedring i bostedsattraktivitet som det er realistisk å forutsette.

Vi bruker da den historiske utviklingen fra 2000 til 2011 til å bestemme verdier for hva som er realistiske alternativer for vekstscenariene. Disse verdiene vil være ulike for kommuner, regioner og fylker. For kommuner vil variasjonen være mye større enn for fylker, og dermed vil potensialet for forbedring også være større.

Vi lager deretter scenarier for hva som skjer dersom næringsutvikling og bostedsattraktivitet utvikler seg negativt, etter samme metode.

Resultatet blir at vi får synliggjort hvilket utviklingsrom som de ulike kommunene, regionene og fylkene har for framtidig utvikling, og som kan påvirkes gjennom egen næringsutvikling og egen attraktivitetsutvikling.

6.1 Naturlig vekst

SSBs framskrivningsalternativ «ingen flytting» er basert på prognoser over utviklingen av levealder og fruktbarhet. Dette er forhold som har vært ganske stabile historisk, og dermed er usikkerheten framover forholdsvis liten.

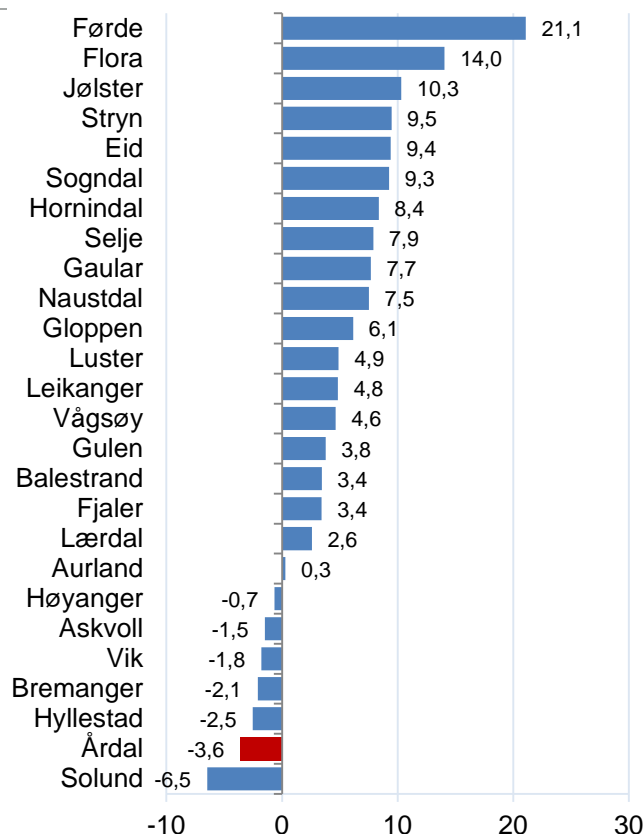
Kommunene har ulikt utgangspunkt med hensyn til befolkningens sammensetning. Noen steder har små andeler eldre og tilsvarende høye andeler av kvinner i fruktbar alder. Slike steder vil få et høyt fødselsoverskudd, mens andre steder har høyere andel eldre og små andeler kvinner i den fruktbare aldersgruppen. I slike steder vil det bli flere døde og færre fødte, og vil få fødselsunderskudd.

Fylkene har også historisk hatt ulik fruktbarhet, og mønstrene i fruktbarhet har vært ganske like i mange tiår. Rogaland og Sogn og Fjordane har tradisjonelt hatt høy fruktbarhet, mens Hedmark, Oppland og Telemark har hatt lav fruktbarhet.

I figur 48 ser vi hvordan befolkningsveksten i kommunene i Sogn og Fjordane vil bli dersom det ikke skjer flytting til og fra hver enkelt kommune. Førde, som har en ung befolkning, får en vekst på over 21 prosent, mens Solund med sin mer aldrende befolkning får en nedgang på 6,5 prosent. Dersom det ikke blir inn- eller utvandring til Norge, ville befolkningsveksten fram til 2040 bli på 6,4 prosent.

Årdal vil, dersom det ikke skjer flytting ut og inn av kommunen, få en befolkningsnedgang på 3,6 prosent. Det viser at kjønns- og aldersfordelingen i kommunen ikke er gunstig med hensyn til å få naturlig befolkningsvekst. Årdal trenger dermed innflytting for ikke å få nedgang i befolkningen.

Når vi skal lage framtidsscenarioer, trekker vi med oss tallene fra denne framskrivningen.



Figur 48: Framskrevet befolkningsvekst i kommunene i SSBs framskrivning "ingen flytting" i perioden 2012 til 2040.

6.2 Framtidig flytting

Det som skaper den store usikkerheten i befolkningsframskrivingene, er framtidig flytting. Når vi skal lage regionale scenarier, har vi to forhold knyttet til flytting som skaper usikkerheten.

Det første er hvilken innvandring som Norge vil få i årene framover. I befolkningskapitlet viste vi hvordan SSB har laget tre alternative framskrivninger for nettoinnvandring til Norge. I våre scenarier for framtidig flytting vil vi ta utgangspunkt i det midlere alternativet. Det betyr at vi legger til grunn at Norge vil få en befolkningsvekst samlet sett tilsvarende det midlere alternativet.

Det andre forholdet som skaper stor usikkerhet, er den interne flyttingen mellom ulike steder i Norge. SSB har i sine framskrivninger forutsatt at de regionale flyttemønstrene fra de siste årene skal fortsette. I våre framtidsscenarier vil vi gjøre andre forutsetninger, der vi bruker Attraktivitetsbarometeret som modell. I Attraktivitetsbarometeret dekomponerer vi nettoflyttingen til en region i en del som skyldes arbeidsplassvekst, og en annen del som skyldes bostedsattraktivitet.

Bostedsattraktiviteten i fylkene er vist i tabell 5. Der ser vi at bostedsattraktiviteten er ganske stabil over tid. De åtte fylkene med høyest bostedsattraktivitet i den siste perioden 2009-2011 hadde også høyest bostedsattraktivitet i den første perioden, 2003-2005.

Variasjonen i arbeidsplassveksten varierer mye mer, som vi kan se i tabell 6. Et fylke med høy arbeidsplassvekst har ofte lav arbeidsplassvekst i neste periode og omvendt.

Vi lager derfor et basisscenario der steders bostedsattraktivitet forutsettes å være ved, mens arbeidsplassveksten antas å være lik landsgjennomsnittet. Dette gir et basisscenario som er ganske likt med SSBs middelframskrivning. Forskjellen er at steder som har hatt arbeidsplassnedgang de siste årene, med dertil svekket flyttebalanse, kommer bedre ut, mens steder som har fått innflytting på grunn av over middels arbeidsplassvekst kommer svakere ut.

Tabell 5: Bostedsattraktivitet i fylkene de tre siste treårsperiodene.

Fylke	2003-2005	2006-2008	2009-2011
Buskerud	0,1	0,3	0,5
Østfold	0,6	0,3	0,5
Vestfold	0,3	0,3	0,4
Akershus	0,4	0,4	0,4
Oslo	0,6	0,8	0,4
Aust-Agder	0,0	0,1	0,3
Hedmark	0,2	0,0	0,2
Hordaland	-0,1	-0,1	0,1
Telemark	0,0	-0,1	0,1
Møre og Romsdal	-0,3	-0,3	0,0
Vest-Agder	-0,2	-0,2	0,0
Sør-Trøndelag	0,0	0,3	0,0
Oppland	-0,1	0,0	0,0
Rogaland	0,0	0,0	-0,1
Nord-Trøndelag	-0,2	-0,1	-0,3
Sogn og Fjordane	-0,3	-0,4	-0,4
Nordland	-0,2	-0,5	-0,4
Troms	-0,1	-0,2	-0,4
Finnmark	-0,8	-0,8	-0,6

Tabell 6: Årlig arbeidsplassvekst i fylkene de tre siste treårsperiodene.

Fylke	2003-2005	2006-2008	2009-2011
Rogaland	0,7	1,6	1,1
Akershus	0,3	0,6	0,6
Finnmark	0,0	-1,1	0,5
Hordaland	0,7	0,6	0,2
Oslo	-0,8	-0,1	0,1
Sør-Trøndelag	0,9	0,0	0,0
Nord-Trøndelag	0,3	-0,5	0,0
Møre og Romsdal	-0,3	-0,2	0,0
Nordland	-0,6	-0,9	-0,1
Vest-Agder	1,0	0,8	-0,2
Troms	-0,3	-1,2	-0,2
Sogn og Fjordane	-1,0	-1,7	-0,2
Buskerud	0,2	0,2	-0,4
Aust-Agder	0,1	0,3	-0,5
Oppland	-0,2	-1,2	-0,7
Østfold	-0,7	-0,2	-0,8
Vestfold	-0,1	-0,1	-0,9
Hedmark	-0,4	-0,7	-1,0
Telemark	-0,5	-0,6	-1,2

6.3 Basisalternativet

I basisscenariet har vi tatt utgangspunkt i SSBs framskrivninger om innvandringen til Norge, og samtidig brukt tall for befolkningsvekst i de enkelte stedene uten flytting.

Utgangspunktet for scenariene vi skal presentere er at hvert enkelt område får en arbeidsplassvekst som gjennomsnittet i Norge, mens områdets bostedsattraktivitet de siste ti årene videreføres.

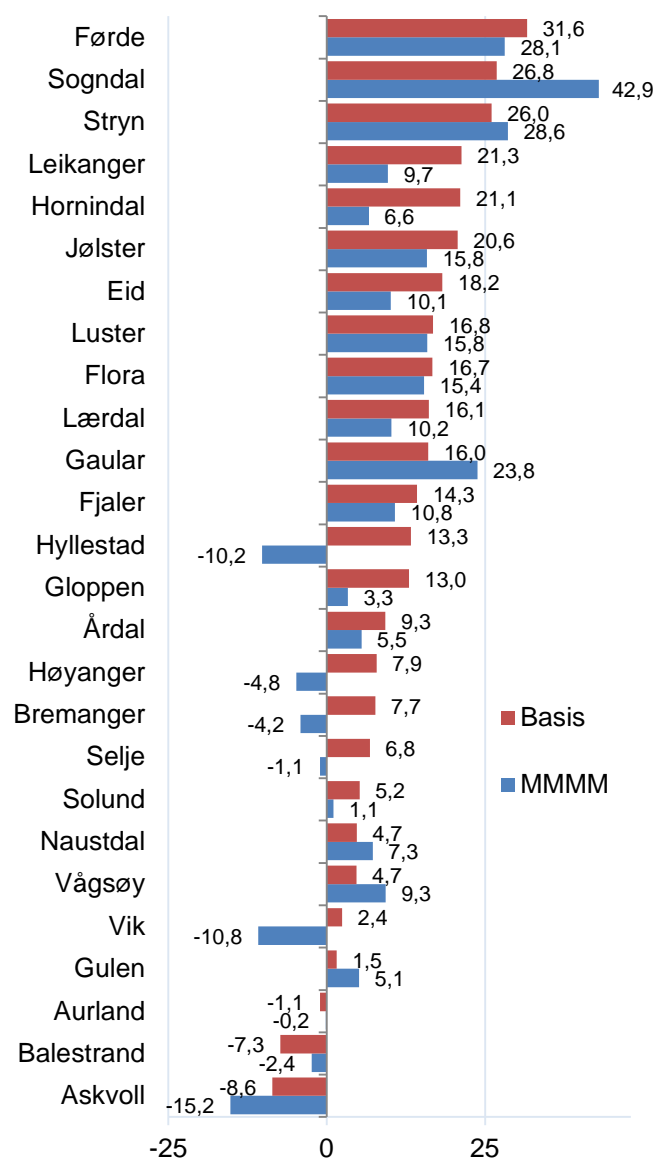
Forskjellen mellom vårt basisscenario og SSBs middelframskrivning vil da være at vi har dekomponert de historiske flyttemønstrene i én del som skyldes arbeidsplassvekst og én del som er forårsaket av bostedsattraktivitet. Vi har da ikke regnet med at flytting som skyldes forskjeller i arbeidsplassvekst vil fortsette.

Forskjellen mellom SSBs middelframskrivning og vårt basisalternativ blir større for kommuner enn for fylkene. Figur 49 viser de to alternativene for kommunene i Sogn og Fjordane.

I SSBs middelframskrivning er Sogndal antatt å få sterkest vekst, mens i vårt basisscenario er det Førde som vil få sterkest vekst.

Generelt vil kommuner med den svakeste arbeidsplassutviklingen komme bedre ut i basisscenariet enn i SSBs middelframskrivning, og omvendt.

For Årdal viser basisscenariet at befolkningsveksten vil bli 9,3 prosent fram til 2040, mens SSBs middelframskrivning viser en vekst på 5,5 prosent.



Figur 49: Befolkningsvekst fra 2012 til 2040 etter SSBs MMMM-alternativ og basisscenariet.

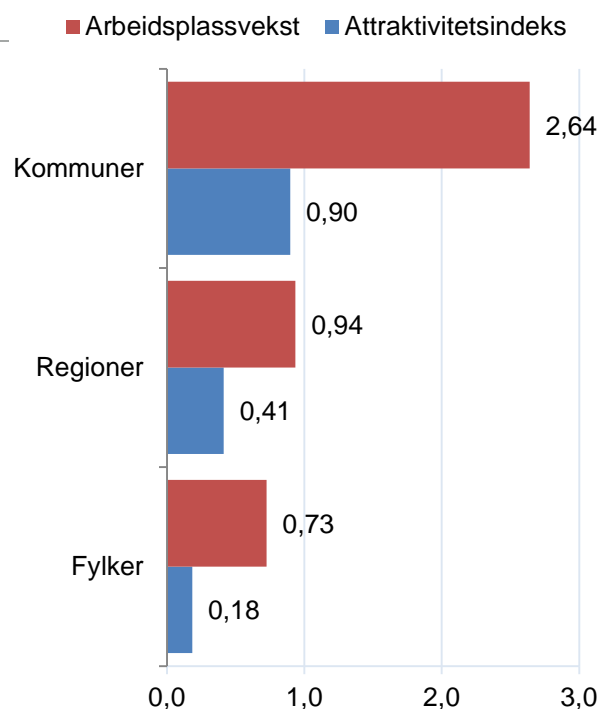
6.4 Scenarier

Vi har et basialternativ som framskriver den historiske bostedsattraktiviteten samtidig som den forutsetter at arbeidsplassveksten blir lik landsgjennomsnittet. Det neste vi ønsker å få fram, er hvilken utvikling en kommune, region eller fylke vil få dersom de lykkes med å få en god arbeidsplassvekst, om de lykkes med å øke bostedsattraktiviteten og om de lykkes på begge fronter.

Vi har valgt å lage seks ytterligere scenarier, med basisscenariet som utgangspunkt. Ett scenario som viser resultatet av bedre arbeidsplassutvikling, ett som viser resultatet av bedre bostedsattraktivitet og ett som viser resultatet av både bedre bostedsattraktivitet og arbeidsplassutvikling samtidig. På samme måte har vi laget scenarier for resultat av lavere bostedsattraktivitet, arbeidsplassutvikling og både svak bostedsattraktivitet og arbeidsplassutvikling.

For å lage disse scenariene må vi først definere hvor mye høyere arbeidsplassvekst det er realistisk å kunne forvente, og hvor stor forbedring av bostedsattraktivitet som det er rimelig å kunne oppnå. Dette er gjort ved å se på variasjonene i arbeidsplassvekst og bostedsattraktivitet i perioden 2000 til 2011. Vi har delt alle fylker, regioner og kommuner i fire grupper, og deretter sett på hvor høy vekst den beste fjerdedelen har hatt. Figur 50 viser gjennomsnittet av den beste kvartilen av fylker, regioner og kommuner for arbeidsplassvekst og bostedsattraktivitet. Bostedsattraktivitet er her målt med attraktivitetsindeksen. I figuren kan vi se at variasjonene for kommuner er større enn for fylker, derfor blir også verdiene større.

Disse gjennomsnittsverdiene er deretter brukt i scenariene. Det betyr at en kommune, region eller fylke oppnår en årlig arbeidsplassvekst som er lik den gjennomsnittlige veksten som den beste fjerdedelen av fylker, regioner og kommuner har hatt den siste perioden. For fylker vil det bety at fylket oppnår den arbeidsplassvekst lik gjennomsnittet av de beste fire fylkene, for en kommune at arbeidsplassveksten blir lik gjennomsnittet av de beste 86 kommunene. Scenariene for bedret bostedsattraktivitet er gjort tilsvarende. Dermed er de positive scenariene innenfor et realistisk nivå.



Figur 50: Verdier for ekstra arbeidsplassvekst og forbedret bostedsattraktivitet i scenariene. Verdiene er basert på variasjoner i disse størrelsene fra 2000 til 2011, og er satt til gjennomsnittet av den beste kvartilen.

6.5 Scenarier for Årdal

De ulike scenariene er vist i figur 51. I basisalternativet vil befolkningen i Årdal vokse til litt over 6 000 innbyggere i 2040. Det er noe mer enn SSBs midlelframskrivning. Det kommer av at vi i vårt basisalternativ legger inn en gjennomsnittlig arbeidsplassvekst for Årdal, mens SSB med sin metode indirekte forutsetter at arbeidsplassveksten blir lavere.

Dersom Årdal lykkes med både å øke bostedsattraktiviteten og samtidig ha en god arbeidsplassvekst, vil befolkningen kunne øke til over 9000 innbyggere i 2040. I det mest pessimistiske scenariet er det både lav arbeidsplassvekst og dårligere bostedsattraktivitet, og befolkningen synker til 3679 innbyggere.

Det viser at framtidig befolkningsvekst i en kommune som Årdal kan påvirkes i svært stor grad gjennom vellykket næringsutvikling eller bostedsattraktivitet. En kan diskutere om det er realistisk at Årdal over tid kan ha en høy bostedsattraktivitet. Når arbeidsmarkedsintegrasjonen er så lav, vil det innebære at pendlingen ut av kommunen må øke, hvis ikke sysselsettingsandelen i befolkningen skal synke.

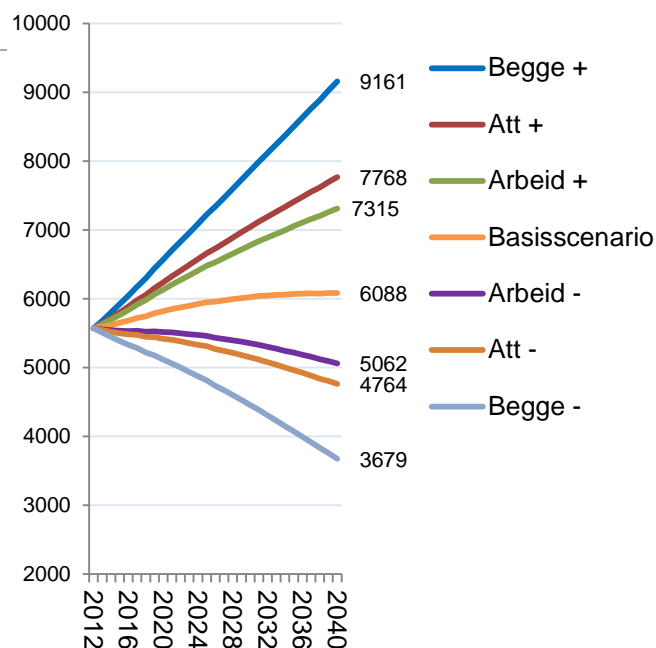
6.6 Scenarier for kommunene

I figur 52 ser vi hvilken vekst kommunene i Sogn og Fjordane får i basisalternativet, i det mest positive scenariet og i det mest negative.

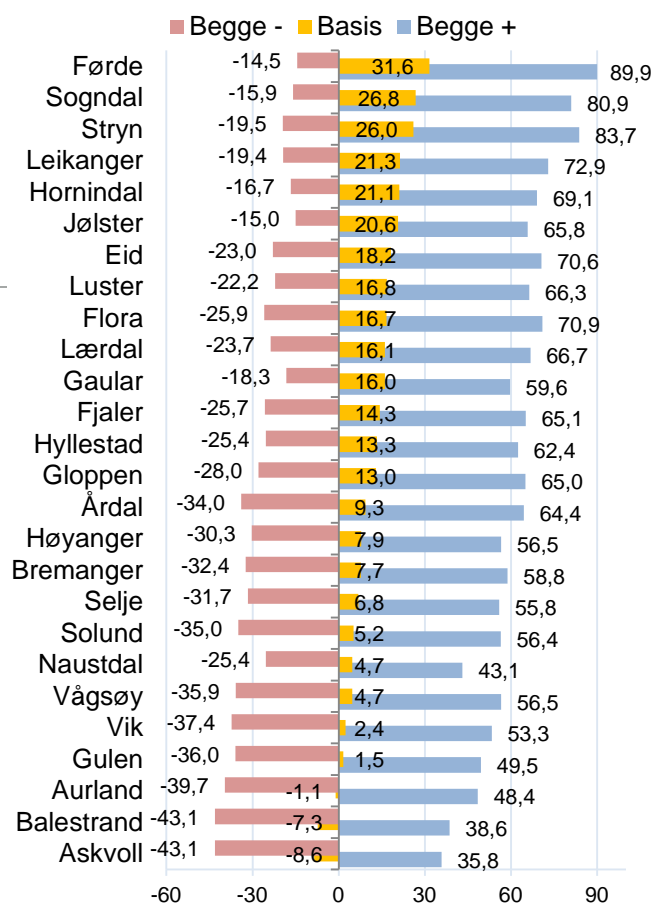
Alle kommunene i fylket får vekst dersom de lykkes med både arbeidsplassvekst og bostedsattraktivitet. Det er imidlertid ikke mulig at alle kommunene lykkes så godt samtidig for bostedsattraktivitet, ettersom økt bostedsattraktivitet i en kommune ofte går på bekostning av bostedsattraktiviteten i nabokommuner.

Årdal kan imidlertid gjennom å lykkes i sitt utviklingsarbeid få høyest vekst i fylket dersom de andre kommunene får en utvikling som basisalternativet.

Vi kan også se at Årdal er en kommune med et stort spenn mellom de to ytre alternativene. Det er på grunn av den lave arbeidsmarkedsintegrasjonen, som gjør at arbeidsplassvekst ikke i så stor grad blir absorbert av nabokommuner.



Figur 51: Scenarier for befolkningsutviklingen i Årdal i perioden 2012-2040.



Figur 52: Befolkningsvekst i kommunene fram til 2040 i de ulike scenariene.

6.7 Scenarier for kommuner

Scenariene for kommunene i Sogn og Fjordane er vist i tabellen under. Her har vi vist veksten fra 2012 til 2040 i prosent.

Tabell 7: Prosentvis vekst fra 2012 til 2040 for kommunene i Sogn og Fjordane med de ulike framskrivningene og scenariene. "Ingen flytt" er SSBs framskrivning basert på ingen flytting, MMMM er SSBs middelframskrivning. De resterende er våre scenarier for endring i arbeidsplassvekst og attraktivitet. Regionene er rangert etter veksten i alternativet «begge +» som viser potensialet.

Rang	Region	Ingen flytt	MMMM	Basis	Arb +	Att +	Begge +	Arb -	Att -	Begge -
1432	Førde	21,1	28,1	31,6	53,7	64,9	89,9	12,7	5,2	-14,5
1449	Stryn	9,5	28,6	26,0	48,5	58,2	83,7	7,0	0,5	-19,5
1420	Sogndal	9,3	42,9	26,8	45,8	59,5	80,9	10,4	0,9	-15,9
1419	Leikanger	4,8	9,7	21,3	38,7	53,1	72,9	6,0	-3,9	-19,4
1401	Flora	14,0	15,4	16,7	37,0	47,8	70,9	-0,6	-7,9	-25,9
1443	Eid	9,4	10,1	18,2	36,6	49,7	70,6	2,3	-6,6	-23,0
1444	Hornindal	8,4	6,6	21,1	35,6	52,6	69,1	8,1	-3,9	-16,7
1422	Lærdal	2,6	10,2	16,1	33,3	47,2	66,7	1,1	-8,4	-23,7
1426	Luster	4,9	15,8	16,8	33,1	47,8	66,3	2,5	-7,7	-22,2
1431	Jølster	10,3	15,8	20,6	32,7	52,2	65,8	9,7	-4,3	-15,0
1429	Fjaler	3,4	10,8	14,3	32,0	45,0	65,1	-1,1	-10,0	-25,7
1445	Gloppen	6,1	3,3	13,0	32,0	43,4	65,0	-3,4	-11,1	-28,0
1424	Årdal	-3,6	5,5	9,3	31,3	39,4	64,4	-9,1	-14,5	-34,0
1413	Hyllestad	-2,5	-10,2	13,3	29,7	43,7	62,4	-1,1	-10,8	-25,4
1430	Gaular	7,7	23,8	16,0	27,1	47,1	59,6	6,0	-8,5	-18,3
1438	Bremanger	-2,1	-4,2	7,7	26,6	37,2	58,8	-8,5	-15,6	-32,4
1439	Vågsøy	4,6	9,3	4,7	24,5	34,0	56,5	-12,1	-18,4	-35,9
1416	Høyanger	-0,7	-4,8	7,9	24,6	37,5	56,5	-6,7	-15,5	-30,3
1412	Solund	-6,5	1,1	5,2	24,3	34,7	56,4	-11,1	-18,1	-35,0
1441	Selje	7,9	-1,1	6,8	23,8	36,5	55,8	-8,0	-16,6	-31,7
1417	Vik	-1,8	-10,8	2,4	21,7	31,4	53,3	-13,9	-20,3	-37,4
1411	Gulen	3,8	5,1	1,5	18,3	30,4	49,5	-12,9	-21,2	-36,0
1421	Aurland	0,3	-0,2	-1,1	17,3	27,5	48,4	-16,7	-23,5	-39,7
1433	Naustdal	7,5	7,3	4,7	12,6	34,2	43,1	-2,6	-18,5	-25,4
1418	Balestrand	3,4	-2,4	-7,3	8,7	20,4	38,6	-21,1	-29,0	-43,1
1428	Askvoll	-1,5	-15,2	-8,6	6,3	18,8	35,8	-21,5	-30,0	-43,1

Årdal er en av kommunene i fylket med et dårlig utgangspunkt med hensyn til aldersfordeling, som gjør at kommunen kommer ut med nedgang uten flytting. SSBs middelalternativ viser vekst, noe som betyr at en forventer netto innflytting til Årdal. I vårt basialternativ er veksten noe høyere enn i SSBs middelframskrivning.

Årdal har et potensial for vekst på 64,4 prosent i alternativet hvor en lykkes både med næringsutvikling og bostedsattraktivitet. Samtidig er det også en stor risiko for nedgang i kommunen. Dersom en får en negativ utvikling både med hensyn til arbeidsplassvekst og bostedsattraktivitet kan en få en nedgang på 34 prosent.

Den historiske utviklingen til Årdal viser sterke variasjoner i arbeidsplassveksten fra år til år. Kommunen er svært sårbar, med mange arbeidsplasser konsentrert til hjørnesteinsbedrifter og enkelte industribransjer. Samtidig har bostedsattraktiviteten vist små variasjoner, og har holdt seg nær middels av norske kommuner. Dermed synes det som om arbeidsplassutviklingen er den mest kritiske faktoren. Men uansett utfall av arbeidsplassvekst, vil bostedsattraktiviteten kunne gi en bedre eller verre befolkningsutvikling. Samtidig vil en høyere bostedsattraktivitet kunne stimulere bedriftsutviklingen også, gjennom høyere nyetablering og ved at kommunen blir mer attraktiv som produksjonssted for større konserner.

-
- ⁱ Informasjonen om modellen er hentet fra SSBs hjemmesider om befolkningsframskrivinger og SSBs publisasjon Økonomiske analyser 4/2011.
- ⁱⁱ Ettersom det ble innført en helt ny bransjeklassifisering fra og med 2008, så får vi ikke laget tidsserier på bransjer tilbake til 2000.
- ⁱⁱⁱ Arbeidsmarkedsintegrasjon måles som antall som pendler inn som andel av antall arbeidsplasser i kommunen, pluss antall som pendler ut som andel av samlet sysselsetting med bosted i kommunen
- ^{iv} Indeksen er konstruert slik: Først er hjørnesteinsfaktoren (andel av sysselsetting i det største foretaket) og bransjespesialiseringen (andel av sysselsetting i den største bransjen) omregnet slik at høyeste verdi = 100 og laveste verdi = 0. Så har vi tatt utgangspunkt i gjennomsnittet av disse to målene som vi har kalt bransjehjørneindeks og regnet ut sårbarhetsindeksen etter følgende formel: $\text{Bransjehjørneindeks} * (100 - (\text{Integrasjon}/2))/100$. Det siste leddet reduserer sårbarhetsindeksen etter pendlingsandelen. Dersom en kommune ikke har verken inn- eller utpendling vil sårbarhetsindeksen ikke bli redusert, men være lik bransjehjørneindeksen. En kommune hvor alle sysselsatte pendler ut av kommunen vil få en sårbarhetsindeks på 0.
- ^v Alle tall for nyetableringer, vekst og lønnsomhet baserer seg på data som Telemarkforskning har fått levert fra Brønnøysundregistrene.